

**CIHM
Microfiche
Series
(Monographs)**

**ICMH
Collection de
microfiches
(monographies)**



Canadian Institute for Historical Microreproductions / Institut canadien de microreproductions historiques

© 1996

Technical and Bibliographic Notes / Notes technique et bibliographiques

The Institute has attempted to obtain the best original copy available for filming. Features of this copy which may be bibliographically unique, which may alter any of the images in the reproduction, or which may significantly change the usual method of filming are checked below.

- Coloured covers / Couverture de couleur
- Covers damaged / Couverture endommagée
- Covers restored and/or laminated / Couverture restaurée et/ou pelliculée
- Cover title missing / Le titre de couverture manque
- Coloured maps / Cartes géographiques en couleur
- Coloured ink (i.e. other than blue or black) / Encre de couleur (i.e. autre que bleue ou noire)
- Coloured plates and/or illustrations / Planches et/ou illustrations en couleur
- Bound with other material / Relié avec d'autres documents
- Only edition available / Seule édition disponible
- Tight binding may cause shadows or distortion along interior margin / La reliure serrée peut causer de l'ombre ou de la distorsion le long de la marge intérieure.
- Blank leaves added during restorations may appear within the text. Whenever possible, these have been omitted from filming / Il se peut que certaines pages blanches ajoutées lors d'une restauration apparaissent dans le texte, mais, lorsque cela était possible, ces pages n'ont pas été filmées.
- Additional comments / Commentaires supplémentaires:

L'Institut a microfilmé le meilleur exemplaire qu'il lui a été possible de se procurer. Les détails de cet exemplaire qui sont peut-être uniques du point de vue bibliographique, qui peuvent modifier une image reproduite, ou qui peuvent exiger une modifications dans la méthode normale de filmage sont indiqués ci-dessous.

- Coloured pages / Pages de couleur
- Pages damaged / Pages endommagées
- Pages restored and/or laminated / Pages restaurées et/ou pelliculées
- Pages discoloured, stained or foxed / Pages décolorées, tachetées ou piquées
- Pages detached / Pages détachées
- Showthrough / Transparence
- Quality of print varies / Qualité inégale de l'impression
- Includes supplementary materiel / Comprend du matériel supplémentaire
- Pages wholly or partially obscured by errata slips, tissues, etc., have been refilmed to ensure the best possible image / Les pages totalement ou partiellement obscurcies par un feuillet d'errata, une pelure, etc., ont été filmées à nouveau de façon à obtenir le meilleure image possible.
- Opposing pages with varying colouration or discolourations are filmed twice to ensure the best possible image / Les pages s'opposant ayant des colorations variables ou des décolorations sont filmées deux fois afin d'obtenir la meilleur image possible.

This item is filmed at the reduction ratio checked below /
Ce document est filmé au taux de réduction indiqué ci-dessous.

	10X		14X		18X		22X		26X		30X	
						✓						
	12X		16X		20X		24X		28X		32X	

The copy filmed here has been reproduced thanks to the generosity of:

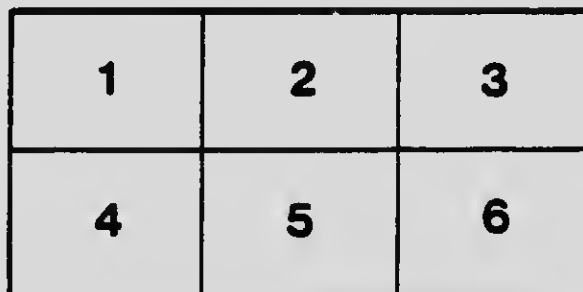
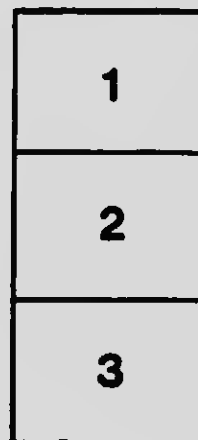
National Library of Canada

The images appearing here are the best quality possible considering the condition and legibility of the original copy and in keeping with the filming contract specifications.

Original copies in printed paper covers are filmed beginning with the front cover and ending on the last page with a printed or illustrated impression, or the back cover when appropriate. All other original copies are filmed beginning on the first page with a printed or illustrated impression, and ending on the last page with a printed or illustrated impression.

The last recorded frame on each microfiche shell contains the symbol \rightarrow (meaning "CONTINUED"), or the symbol ∇ (meaning "END"), whichever applies.

Maps, plates, charts, etc., may be filmed at different reduction ratios. Those too large to be entirely included in one exposure are filmed beginning in the upper left hand corner, left to right and top to bottom, as many frames as required. The following diagrams illustrate the method:



L'exemplaire filmé fut reproduit grâce à la générosité de:

Bibliothèque nationale du Canada

Les images suivantes ont été reproduites avec le plus grand soin, compte tenu de la condition et de la netteté de l'exemplaire filmé, et en conformité avec les conditions du contrat de filmage.

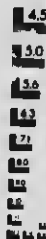
Les exemplaires originaux dont la couverture en papier est imprimée sont filmés en commençant par le premier plat et en terminant soit par la dernière page qui comporte une empreinte d'impression ou d'illustration, soit par le second plat, selon le cas. Tous les autres exemplaires originaux sont filmés en commençant par la première page qui comporte une empreinte d'impression ou d'illustration et en terminant par la dernière page qui comporte une telle empreinte.

Un des symboles suivants apparaît sur la dernière image de chaque microfiche, selon le cas: le symbole \rightarrow signifie "À SUIVRE", le symbole ∇ signifie "FIN".

Les cartes, planches, tableaux, etc., peuvent être filmés à des taux de réduction différents. Lorsque le document est trop grand pour être reproduit en un seul cliché, il est filmé à partir de l'angle supérieur gauche, de gauche à droite, et de haut en bas, en prenant le nombre d'images nécessaire. Les diagrammes suivants illustrent la méthode.

MICROCOPY RESOLUTION TEST CHART

(ANSI and ISO TEST CHART No. 2)



APPLIED IMAGE Inc

1653 East Main Street
Rochester, New York 14609 USA
(716) 482 - 0300 - Phone
(716) 288 - 5989 - Fax

13

RENOUF'S FRENCH COURSE.

ÉLÉMENTS
DE
GRAMMAIRE FRANÇAISE

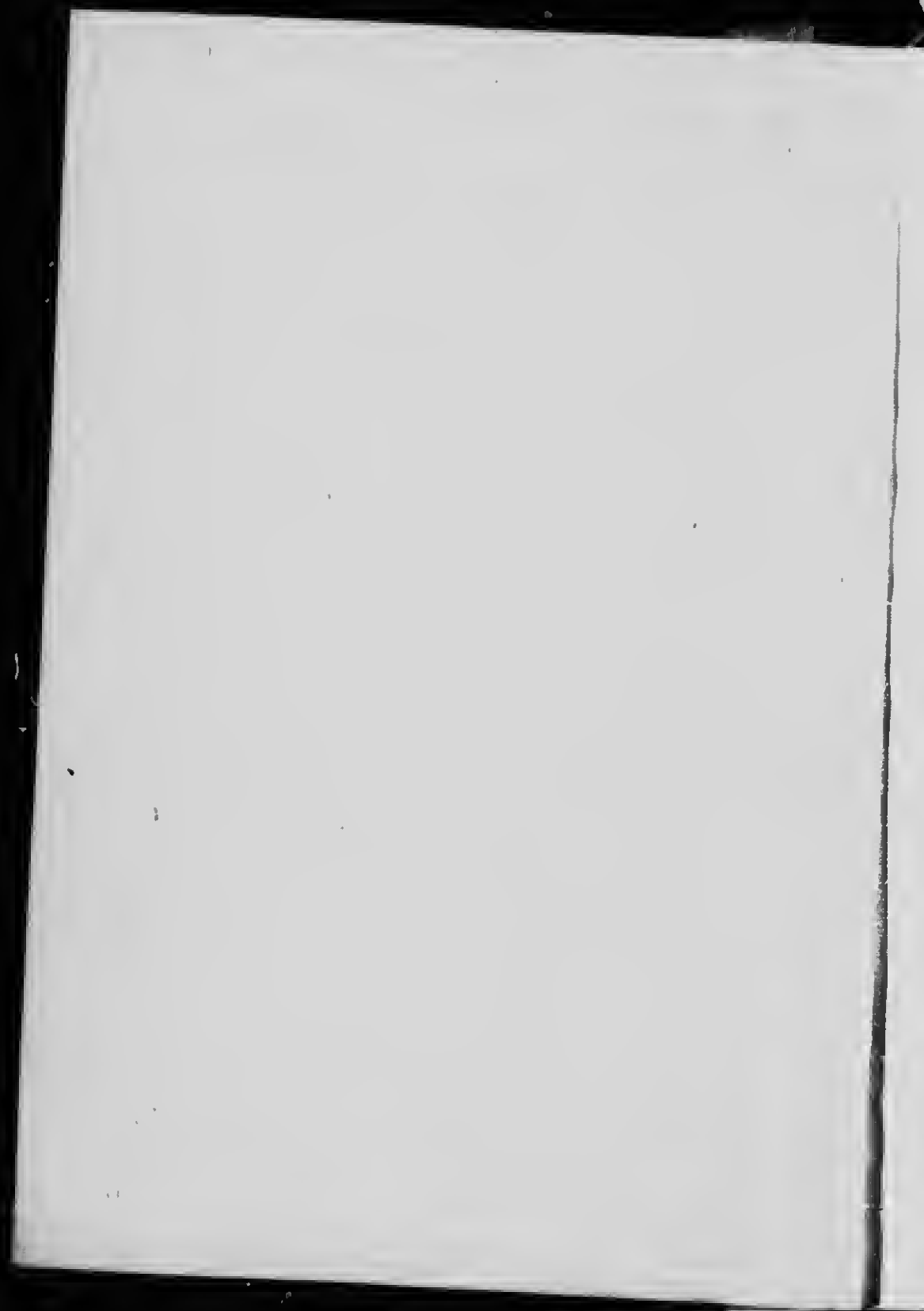


PC 2511
1420
1900

L. E. LAWLESS

Copy deposited

No. 12793



ÉLÉMENTS

: DE :

GRAMMAIRE FRANÇAISE

(Résumé de Leçons Orales)

: PAR :

L. E. LAWLESS

DE L'ÉCOLE "SENIOR" DE MONTRÉAL.



MONTRÉAL :

E. M. RENOUF, LIBRAIRE-ÉDITEUR.

1902.

PC 2111

L 428

.902



Enregistré conformément à l'acte du Parlement
du Canada, l'an mil neuf cent deux, par L. E.
LAWLESS, au ministère de l'Agriculture.

❧ PREFACE ❧

Ever since the introduction of the "Natural Method" into our schools, those interested in the teaching of French by that method, have felt the want of a Grammar, entirely in French, which should be simple enough to be readily understood by our English-speaking pupils, and yet comprehensive enough to meet the requirements of our Superior Schools.

My own practice for some years has been to give to the pupils, orally, the necessary grammatical information, to familiarize them with it by numerous examples, and exercises both oral and written, and then, but not before, to give them the briefest possible résumé of the lessons, to be memorized and to serve for review purposes. The grammatical fact to be imparted was always deduced from the oral lesson, and only so much grammar taught at any one time as was required for the material upon which the pupils were at work.

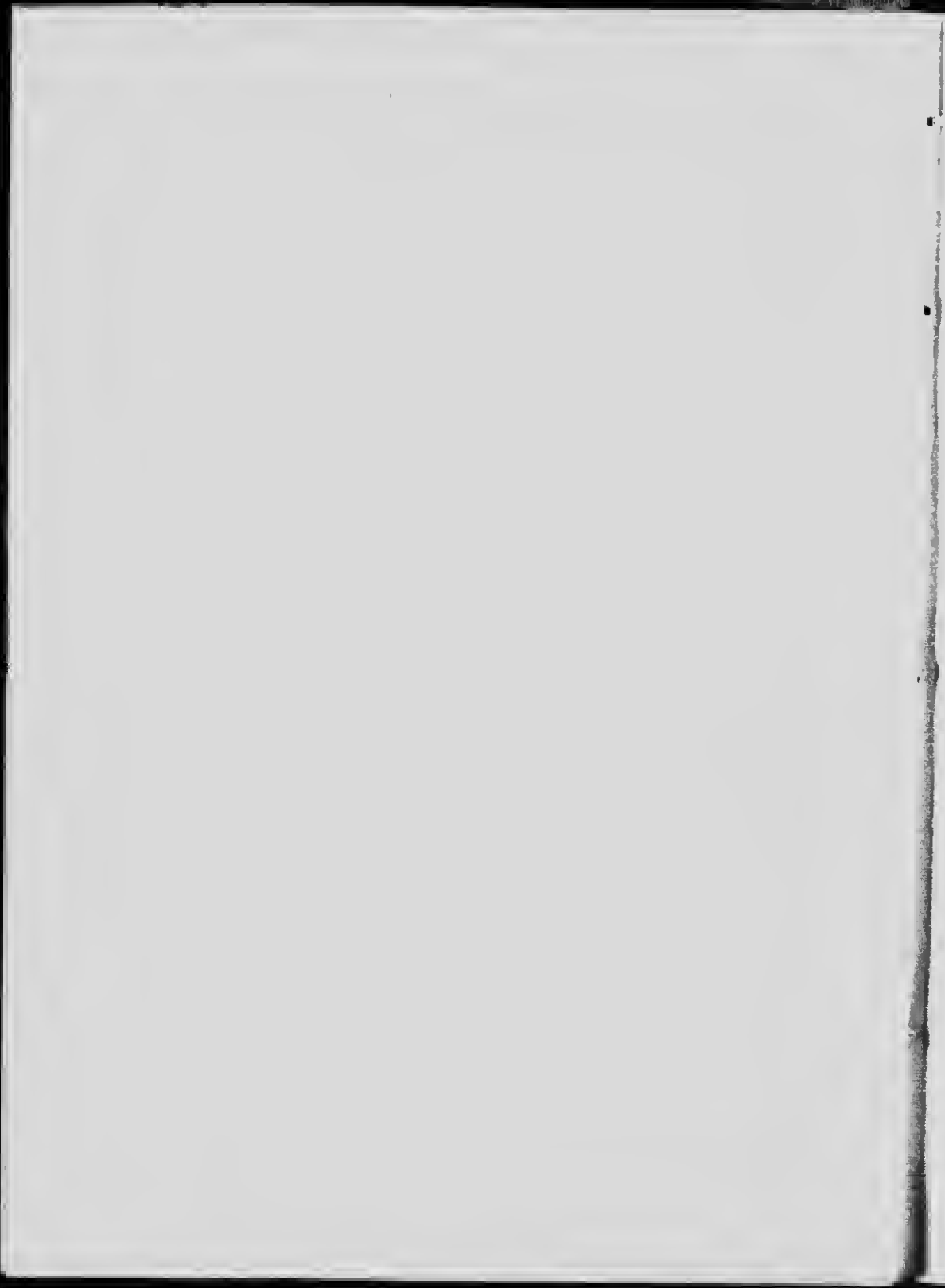
This plan has been productive of such satisfactory results in my classes in the Montreal Senior School, that I have consented, after much hesitation, to add one more to the already large number of French Grammars, in the hope that it may prove helpful to others.

This little book is, then, the outcome of my personal experience as a teacher of French to English-speaking pupils, and has been largely compiled from my notes of lessons. It does not claim to be a complete grammar, but simply a brief résumé of oral lessons, so arranged as to form a convenient book of reference, or to serve for a general review at the end of the school course.

A series of exercises, carefully graded, and based upon the grammar, will be published separately.

My sincere thanks are due to Madame Cornu of the McGill Normal School, and to Mr. H. H. Curtis of the High School, Montreal, for many valuable suggestions and criticisms.

L. E. LAWLESS.



ÉLÉMENTS

DE

GRAMMAIRE FRANÇAISE.

(Résumé de Leçons Orales.)

§ 1. L'ARTICLE.

1. Il y a deux **genres** en français, le **masculin** et le **féminin**.

2. Il y a aussi deux **nombres**, le **singulier** et le **pluriel**.

3. On met ordinairement l'**article** devant le nom ou substantif.

4. L'article indique le genre et le nombre du nom.

EXEMPLES:—

le père.	la mère.	les pères.	les mères.
le frère.	la sœur.	les frères.	les sœurs.

5. Il y a **trois** sortes d'articles : l'article **défini**, l'article **indéfini** et l'article **partitif**.

6. L'article **défini** est sujet à deux changements : l'**élision** et la **contraction**.

Le et **la** s'élident (se changent en l') devant une voyelle ou une **h** muette.

Ex.—L'eau, l'arbre, l'homme.

à le	se contracte en	au.	Je parle	au	garçon.
à les	“	“	aux.	“	aux garçons.
de le	“	“	du.	“	du garçon.
de les	“	“	des.	“	des garçons.

§ 2. LISTE DES ARTICLES.

	Singulier.		Pluriel.
	Masc.	Fém.	Masc. et Fém.
Défini (simple) .	Le, l'*	La, l'*	Les
Défini (contracté et composé) . .	{ An, (à l')* Du, (de l')*	{ A la, (à l')* De la, (de l')*	Aux Des
Indéfini	Un	Une	Des
Partitif	Du, (de l')*	De la, (de l')*	Des

* Devant une voyelle ou une **h** muette.

§ 3. EMPLOI GÉNÉRAL DE L'ARTICLE DÉFINI.

1. On emploie l'article défini devant un **nom pris dans un sens déterminé.**

Ex.—**Le** livre est sur **la** table.

2. L'article se répète devant chaque nom.

Ex.—**Le** livre, **l'encre** et **le** papier sont sur **le** pupitre.

§ 4. EMPLOI SPÉCIAL DE L'ARTICLE DÉFINI.

On emploie l'article défini :—

(a) Devant les **noms d'espèce.**

Ex.—**Le fer** est un **minéral.**

L'homme est mortel.

(b) Devant les **noms de pays, de montagnes, de rivières et de saisons.**

Ex.—**Le Canada, le Mont-Royal et le Mississippi** sont dans **l'Amérique du Nord.**

Le printemps et l'été sont deux **saisons.**

(c) Devant les **noms abstraits.**

Ex.—**La diligence et la docilité** sont des **vertus.**

(d) Devant un **titre** ou un **adjectif** suivi d'un **nom propre**.

Ex.—**Le roi** *Edouard*. **Le petit** *Henri*.
 Le général *Grant*. **Le docteur** *Martel*.

(e) Devant les **adjectifs** employés comme **noms**.

Ex.—**Le bleu** *est une couleur*.

(f) Pour désigner les **parties du corps humain**.

Ex.—*J'ai les yeux bleus*.

(g) Devant les **noms de mesure** ou de **poids** en donnant le prix.

Ex.—*Ce drap coûte trois francs le mètre*.
 Le thé se vend deux francs la livre.

§ 5. SUPPRESSION DE L'ARTICLE DÉFINI.

On supprime l'article défini :—

(a) Après la préposition **en**.

Ex.—*Il est en prison*.

(b) Quand le nom avec **de** ou **à** équivaut à un adjectif. Ex.—*Un chapeau de paille*.

Une brosse à dents.

(c) Quand le nom qui accompagne **sans** ou **avec** remplace un adverbe. Ex.—*Il travaille sans cesse*.

Il parle avec hésitation.

(d) Dans les **énumérations**.

Ex.—**Hommes, femmes, enfants**, *tout fuyait devant l'ennemi*.

(e) Dans les **proverbes** ou phrases elliptiques.

Ex.—**Pauvreté n'est pas vice**.

§ 6. EMPLOI DE L'ARTICLE PARTITIF.

1. L'article partitif s'emploie pour exprimer une **partie d'un tout** ou une **quantité indéterminée**.

Ex.—*Donnez-moi de la viande et du sel.*

2. L'article partitif se remplace par **de** :—

(a) Devant un **adjectif**.

Ex.—*J'ai du pain, c'est de bon pain.*

(b) Dans une **négation**.

Ex.—*Je n'ai pas de pain.*

(c) Après un **adverbe** ou un **nom exprimant la quantité**, excepté *bien* et la *plupart*.

Ex.—*J'ai beaucoup de livres.*

Il a une bouchée de viande.

Vous avez bien des amis.

NOTE.—Mots exprimant la quantité.

ADVERBES.

beaucoup, peu.

plus, moins.

(Voir § 45 IV.)

SUBSTANTIFS.

une bouchée, une livre,

une cuillerée, une tasse,

une poignée, un verre, etc.

§ 7. EMPLOI DE L'ARTICLE INDÉFINI.

1. On emploie l'article indéfini pour indiquer un **individu** ou un **objet indéterminé**.

Ex.—*Il y a un livre sur la table.*

2. L'article indéfini se supprime après le verbe **être** devant un nom qui indique la **nationalité** ou le **métier**.

Ex.—*Il est Français. Je suis médecin.*

§ 8. LE NOM OU SUBSTANTIF.

1. On distingue, en français, deux sortes de noms: les **noms communs** et les **noms propres**.

2. Le **nom commun** est celui qui appartient (= qui est commun) à tous les individus de la même espèce.

3. Les **noms communs** se divisent en :—

(a) Noms d'**espèce**. Ex.—*homme, animal, bois, fer.*

(b) Noms **abstrait**s. “ *beauté, véracité, diligence.*

(c) Noms **collectifs** “ *armée, foule, troupe.*

4. Le **nom propre** est celui qui appartient en propre à un individu d'une espèce.

5. Les **noms propres** se divisent en :—

(a) Noms de **famille**. Ex.—*Larousse, de Repentigny.*

(b) **Prénoms**. “ *Charles, Jean, Louise.*

(c) Noms de **peuples**. “ *Les Anglais, les Canadiens.*

(d) Noms **géographiques**. Ex.—*La France, Rome, les Alpes, le Rhin.*

§ 9. FORMATION DU PLURIEL DANS LES NOMS.

1. **RÈGLE GÉNÉRALE**.—Le pluriel des noms se forme en ajoutant une **s** au singulier.

Ex.—*le pupitre, les pupitres.*

2. **EXCEPTIONS** :—

(a) Les noms terminés en **s, x, z** ne changent pas au pluriel. Ex.—*le bas, les bas.*

la voix, les voix.

le nez, les nez.

(b) Les noms en **au, eu** prennent **x**.

Ex.—*le neveu, les neveux.*

le bateau, les bateaux.

Note.—*le landau, les landaus.*

le bleu, les bleus.

(c) **Sept** noms en **ou** (*bijou, caillou, chou, genou, hibou, joujou, pou*) prennent **x**.

Ex.—*le hibou, les hiboux.*

(d) Les noms en **al** changent **al** en **aux**.

Ex.—*le cheval, les chevaux.*

Note.—**Quelques** noms en **al** (*bal, carnaçal, chacal, festival, régal*) suivent la règle générale.

Ex.—*le bal, les bals.*

(e) **Huit** noms en **ail** (*bail, émail, corail, plumail, travail, soupirail, vantail, vitrail*) éhangent **ail** en **aux**.

Ex.—*le plumail, les plumaux.*

(f) **Cinq** noms ont, au pluriel, **deux formes** de différentes significations.

1	{	<i>aïeul</i> = ancêtre,	devient au pluriel	<i>aïeux</i> .
		“ = grand-père,	“ “ “	<i>aïeuls</i> .
2	{	<i>ciel</i> —sens ordinaire,	“ “ “	<i>cioux</i> .
		“ “ figuré,	“ “ “	<i>ciels</i> .
3	{	<i>œil</i> — “ propre,	“ “ “	yeux .
		“ “ figuré,	“ “ “	<i>œils</i> .
4	{	<i>ail</i> —en cuisine,	“ “ “	aulx .
		“ en botanique,	“ “ “	<i>aïls</i> .
5	{	<i>travail</i> —sens ordinaire	“ “ “	travaux .
		“ machine,	“ “ “	<i>travails</i> .

Note.—*bétail* fait au pluriel **bestiaux**.

Ex.— { *Nous admirons le courage de nos aïeux* (ancêtres)
 { *Il a perdu ses deux aïeuls* (grands-pères).
 { *J'ai mal aux yeux*.
 { *Les œils-de-bœuf sont de petites fenêtres orales.*

§ 10. PLURIEL DES NOMS COMPOSÉS.

1. Le **nom composé** prend simplement une **s** ou un **x** au pluriel :—

(a) Quand le nom s'écrit en un mot.

Ex.—*passport, passeports.*
portemanteau, portemanteaux.

EXCEPTIONS.—*gentilhomme, gentilshommes.*
mademoiselle, mesdemoiselles.

(b) Quand le nom s'écrit en deux mots dont le premier est invariable.

Ex.—*avant-garde*, *avant-gard**s***.
arrière-pensée, *arrière-pensé**s***.

2. Les deux parties prennent la marque du pluriel, lorsqu'une partie est un nom et l'autre un nom ou un adjectif qui le qualifie.

Ex.—*un beau-père*, *des beau**x**-père**s***.
un chef-lieu, *des chef**s**-lieu**x***.

EXCEPTION.—*grand'mère*, *grand'mère**s***.

3. Quand le nom se compose de deux noms unis par une préposition, le premier seulement prend la marque du pluriel.

Ex.—*arc-en-ciel*, *arc**s**-en-ciel*.
chef-d'œuvre, *chef**s**-d'œuvre*.

Aussi les mots suivants où la préposition est supprimée.

Ex.—*appui-main*, *appui**s**-main*.
timbre-poste, *timbre**s**-poste*.

Note.—Pour le pluriel des noms composés il est essentiel de consulter le sens.

§ 11. NOMS DE PAYS.

1. La plupart des **noms de pays** sont du genre féminin, et ils s'emploient avec l'**article défini** excepté après la préposition **en**.

Ex.—*Au sud de la France*.
Mon frère est en Italie.

2. Cependant, quelques noms de pays sont du genre masculin, et quelques-uns même sont au pluriel.

Ex.—*Le Canada*, *le Japon*,
les Etats-Unis, *les Indes*.

3. (a) On emploie **à** devant les **noms de ville**.

Ex. — *Je vais à Toronto, à Paris.*

(b) On emploie **en** devant les **noms de pays féminins**. Ex. — *Je vais en Angleterre, en Suisse.*

(c) On emploie **au, aux** devant les **noms de pays masculins ou pluriels**. Ex. — *Je suis au Canada.*

Je vais aux Etats-Unis.

§ 12. L'ADJECTIF.

1. Les adjectifs se divisent en adjectifs **qualificatifs** et en adjectifs **déterminatifs**.

2. Règle.—Les adjectifs s'accordent en genre et en nombre avec les noms qu'ils qualifient ou qu'ils déterminent.

Ex.—*Le bon cheval, La bonne vache.*
Les bons chevaux, Les bonnes vaches.

§ 13. FORMATION DU FÉMININ DANS LES ADJECTIFS QUALIFICATIFS.

1. RÈGLE GÉNÉRALE :—

Le féminin des adjectifs se forme en ajoutant un **e** au masculin.

Ex.—*Le petit garçon, Le grand roi,*
La petite fille, La grande reine.

2. EXCEPTIONS :—

(a) Les adjectifs terminés en **e** ne changent pas au féminin. Ex.—*Un travail facile.*

Une leçon facile.

(b) Les adjectifs en **er** changent **er** en **ère**.

Ex.—*Un habit cher. Un roi fier.*
Une robe chère. Une reine fière.

(c) Les adjectifs en **f** changent **f** en **ve**.

Ex.—*Un garçon actif.* *Un air vif.*
 Une fille active. *Une âme vive.*

(d) Les adjectifs en **x** changent **x** en **se**.

Ex.—*Un homme heureux.*
 Une femme heureuse

(e) Les adjectifs en **gu** ajoutent **ë** au féminin.

Ex.—*Un bâton aigu.*
 Une douleur aiguë.

(f) Les adjectifs terminés en **el, eil, en, et, on** doublent au féminin la consonne finale avant d'ajouter l'**e**.

Ex.—*cruel* *crnelle*
 pareil *pareille* *canadien* *canadienne*
 muet *muette* *bon* *bonne*

EXCEPTIONS:—*complet, concret, discret, secret, replet, inquiet*, changent **et** en **ète** Ex.—*complet*, *complète*.

NOTE.—Les adjectifs suivants sont aussi conformes à cette dernière règle :—

bas,	basse.	las,	lasse.
épais	épaisse	gentil	gentille
gras	grasse	paysan	paysanne
gros	grosse	sot	sotte

(g) **Cinq** adjectifs ont **deux formes** au masculin singulier :—

MASC.		FÉM.
beau	bel*	belle
fon	fol*	folle
mou	mol*	molle
nouveau	nouvel*	nouvelle
vieux	vieil*	vieille

* Devant une voyelle ou une **h** muette.

Ex.—*Un beau manteau,* *Un vieux livre.*
 Un bel habit, *Un vieil ami.*
 Une belle robe, *Une vieille amie.*

(h) Les adjectifs suivants et quelques autres forment leur féminin irrégulièrement :—

blanc	blanche	grec	grecque
doux	douce	long	longue
faux	fausse	malin	maligne
favori	favorite	public	publique
frais	fraîche	sec	sèche
franc	franche	turc	turque

(i) Les adjectifs et les noms terminés en **eur** changent **eur** en **euse** s'ils sont dérivés d'un verbe.

Ex.—*danseur,* *danseuse,* du verbe *danser.*
 flatteur, *flatteuse,* “ “ *flatter.*

(j) Ceux en **teur** changent **teur** en **trice**.

Ex.—*acteur,* *actrice.*
 instituteur, *institutrice.*

NOTE 1 —Le féminin des **noms** suit, en général, les mêmes règles que le féminin des adjectifs.

Ex.—*marchand,* *marchande.* *époux,* *épouse.*
 veuf, *veuve.* *fermier,* *fermière.*

Voici quelques irrégularités :—

maitre	maitresse	prophète	prophétesse	
comte	comtesse	empereur	impératrice	
chanteur	{	chanteuse	serviteur	servante
		cantatrice	pêcheur	pêcheresse
hôte	hôtesse	vengeur	vengeresse	
négre	négresse	gouverneur	gouvernante	
prêtre	prêtresse	ambassadeur	ambassadrice	
prince	princesse			

NOTE 2.—Les adjectifs forment, en général, leur pluriel selon les mêmes règles que les noms.

EXCEPTIONS.—*bleu* fait *bleus*.

feu " *feus*.

§ 14. ACCORD DE L'ADJECTIF.

1. Voir § 10, 2. Règle.

2. L'adjectif qui qualifie **plusieurs** noms se met au **pluriel**.

Ex.—*Un livre et un cahier neufs*.

Une nappe et une serviette blanches.

3. L'adjectif qui se rapporte à deux noms de **genres différents** se met au **masculin pluriel**, et pour l'euphonie, le nom masculin se met le dernier.

Ex.—*Une robe et un habit noirs*.

Cette pêche et cet abricot sont mûrs.

§ 15. PLACE DE L'ADJECTIF.

1. RÈGLE GÉNÉRALE :—

1. L'adjectif se met, en général, **après** le nom.

On met **après** le nom :—

(a) Les adjectifs qui expriment une **couleur**, une **forme**, un **goût** ou une **nationalité**.

Ex.—*Une robe bleue. Du lait aigre.*

Une table ronde. La langue française.

(b) Les adjectifs qui se terminent par un **suffixe**.

Ex.—*Une carte géographique.*

(c) Les adjectifs **de plusieurs syllabes**.

Ex.—*Un homme extraordinaire.*

(d) Les **participes** employés comme adjectifs.

Ex.—*Un homme occupé.*

Des eaux dormantes.

(e) Les **noms propres** employés comme adjectifs.

Ex.—*La maison Valiquette.*

2. EXCEPTIONS :—

(a) Les adjectifs suivants se mettent **avant** le nom :
bon, beau, digne, grand, gros, jeune, joli, mauvais, méchant, meilleur, moindre, petit, vieux, vilain.

(1) L'adjectif se met aussi avant **les noms propres.**

Ex.—*Le cruel Néron. Le jeune Michel.*

3. Quelques adjectifs se mettent **avant** ou **après** le nom, selon la **signification** ou par **euphonie**

Ex.— { *Un cher ami.* { *Un homme pauvre.*
 { *Un lièvre cher.* { *Un pauvre homme.*
 { *Un remède certain.* { *Un grand homme.*
 { *Un certain remède.* { *Un homme grand.*

NOTE.—L'adjectif employé au **figuré** se met **devant** le nom.

§ 16. COMPARAISON DES ADJECTIFS.

1. Il y a **trois degrés** de comparaison, le **positif**, le **comparatif** et le **superlatif**.

2. Le **comparatif** se forme en mettant **plus**, et le **superlatif** en mettant **le plus**, devant le positif.

Ex.—	Pos.	Comp.	Super.
	<i>grand</i>	<i>plus grand</i>	<i>le plus grand</i>
	<i>beau</i>	<i>plus beau</i>	<i>le plus beau</i>

EXCEPTIONS :—

Pos.	Comp.	Super.
<i>bon</i>	<i>meilleur</i>	<i>le meilleur</i>
<i>mauvais</i>	<i>pire (plus mauvais)</i>	<i>le pire (le plus mauvais)</i>
<i>petit</i>	<i>moindre (plus petit)</i>	<i>le moindre (le plus petit)</i>

3. Il y a **trois** sortes de **comparatifs** :—

(a) Le comparatif de **supériorité.**

Ex.—*Louis est plus grand que moi.*

(b) Le comparatif d'égalité.

Ex.—*Georges est aussi grand que moi.*

(c) Le comparatif d'infériorité.

Ex.—*Jean { est moins grand }
{ n'est pas si grand } que moi.*

4. Il y a deux sortes de superlatifs :—

(a) Le superlatif **relatif** qui se forme en mettant le **plus** ou le **moins** devant le positif.

Ex.—*Le plus beau livre. Le moins beau livre.*

(b) Le superlatif **absolu** qui se forme en mettant **très, fort, bien**, etc., devant le positif.

Ex.—*J'ai un très beau livre.*

§ 17. ADJECTIFS DÉTERMINATIFS.

1. Les adjectifs déterminatifs se divisent en adjectifs :—

(a) **possessifs**, qui expriment la **possession**.

(b) **démonstratifs**, qui **montrent** les objets dont on parle.

(c) **interrogatifs**, qui servent à **interroger**.

(d) **indéfinis**, qui indiquent **vaguement** les objets.

(e) **numéraux**, qui servent à **compter**.

§ 18. REMARQUES SUR LES ADJECTIFS DÉTERMINATIFS.

1. Les adjectifs déterminatifs :—

(a) Se mettent **devant** le nom qu'ils déterminent.

(b) **S'accordent** avec le nom qu'ils déterminent (excepté les adjectifs numéraux **cardinaux**).

(c) **Se répètent** devant chaque nom.

Ex.—*Son père, sa mère et ses frères sont ici.*

Ce livre, cette plume et ces crayons sont à moi.

§ 19. ADJECTIFS POSSESSIFS.

SINGULIER.		PLURIEL.
<i>Masc.</i>	<i>Fém.</i>	<i>Masc. et Fém.</i>
Mon	Ma, mon*	Mes
Ton	Ta, ton*	Tes
Son	Sa, son*	Ses
Notre	Notre	Nos
Votre	Votre	Vos
Leur	Leur	Leurs

Ex.—**mon** frère, **ma** sœur, **mon** amie, **mes** cousins.
mon aimable sœur, **ma** jeune amie.

§ 20. ADJECTIFS DÉMONSTRATIFS.

SINGULIER.		PLURIEL.
<i>Masc.</i>	<i>Fém.</i>	<i>Masc. et Fém.</i>
Ce, eet*	Cette	Ces

Ex.—**Ce** fruit, **cet** arbre, **cette** fleur, **ces** champs.
Ce grand arbre, **cet** excellent homme.

NOTE.—Pour distinguer deux objets dont l'un est plus rapproché que l'autre on met-**ci** après le nom de l'objet le plus rapproché, et-**là** après le nom de l'objet le plus éloigné.

Ex.—**Ce** crayon-**ci** est rouge, **ce** crayon-**là** est bleu.
Cet arbre-**ci** est grand, **cet** arbre-**là** est petit.
Ces femmes-**ci** sont jeunes, **ces** femmes-**là** sont âgées.

§ 21. ADJECTIFS INTERROGATIFS.

Quel (quelle, quels, quelles) est le **seul** adjectif interrogatif, et on le regarde le plus souvent comme adjectif indéfini.

Ex.—**Quel** livre avez-vous? **Quelle** heure est-il?

* Devant une voyelle ou une **h** muette.

§ 22. ADJECTIFS INDÉFINIS.

Les adjectifs indéfinis sont :—

Aucun = pas un,	Quelque = { Une petite quantité de,
Autre,	{ Un peu de,
Certain,	Quelques = un petit nombre de,
Chaque = tout,	Quelconque = sans choix,
Maint = {beau-	} Tel = semblable,
{coup de, }	
Même,	Tout = { chaque,
Nul = pas un,	= { la totalité de,
Plusieurs = un certain nombre de, (un nombre indé-	
terminé).	

NOTES.—Nul fait au féminin **nulle**.

Tout “ “ masculin pluriel **tous**.

Chaque est toujours singulier.

Plusieurs “ “ pluriel.

Quelconque se met **après** le nom.

§ 23. ADJECTIFS NUMÉRAUX.

1. Les adjectifs numéraux se divisent en numéraux **cardinaux** et numéraux **ordinaux**.

2. Les adjectifs **cardinaux** s'emploient pour **fixer le nombre** des objets dont on parle ; les **ordinaux**, pour **désigner leur rang** ou leur **ordre**.

§ 24. NUMÉRAUX CARDINAUX.

0 zéro	10 dix	20 vingt
1 un, une	11 onze	21 vingt et un
2 deux	12 douze	22 vingt-deux
3 trois	13 treize	30 trente
4 quatre	14 quatorze	31 trente et un
5 cinq	15 quinze	40 quarante
6 six	16 seize	41 quarante et un
7 sept	17 dix-sept	50 cinquante
8 huit	18 dix-huit	60 soixante
9 neuf	19 dix-neuf	69 soixante-neuf
70 soixante-dix	100 cent	
71 soixante et onze	101 cent un	
72 soixante-douze	110 cent dix	
79 soixante-dix-neuf	200 deux cents	
80 quatre-vingts	201 deux cent un	
81 quatre-vingt-un	956 neuf cent cinquante-six	
82 quatre-vingt-deux	1000 mille	
90 quatre-vingt-dix	2000 deux mille	
91 quatre-vingt-onze	1,000,000 un million	

NOTE 1.—Les adjectifs cardinaux sont **invariables** excepté **un** qui fait **une** au féminin, et **vingt** et **cent** qui prennent **s** lorsqu'ils sont **précédés, sans être suivis**, d'un autre nombre.

Ex.—**Un** homme et **une** femme.

*Quatre-vingt**s** livres.*

Quatre-vingt-dix plumes.

*Cinq cent**s** soldats.*

Cinq cent cinquante soldats.

Mais dans les **dates**, vingt et cent sont **invariables**, et **mille** devient **mil** dans les dates de l'ère chrétienne.

Ex.—*L'an mil huit cent soixante-cinq.*

“ *mil huit cent quatre-vingt.*

“ *mil neuf cent.*

NOTE 2.—Quand un nombre se compose de **deux** ou de **plusieurs** mots, on les joint par un **trait d'union**, excepté lorsqu'on emploie la conjonction **et**; et on n'emploie ni trait d'union ni conjonction avec **cent** et **mille**. Ex.—*vingt-deux* *quatre-vingt-dix-neuf*
 vingt et un *cent un*
 soixante et onze *deux cent trente-cinq.*

NOTE 3.—**Cent** et **mille** sont adjectifs, mais **million** s'emploie comme substantif.

Ex.—*Cent hommes, mille hommes, un million d'hommes.*
Deux millions d'hommes.

§ 25. NUMÉRAUX ORDINAUX.

RÈGLE.—L'adjectif ordinal se forme, en général, en ajoutant **ième** au cardinal. Ex.—*six* *sixième*
 vingt *vingtième*

EXCEPTIONS :—

Un fait premier *cinq fait cinquième.*

Deux fait second et *ci* xième, *neuf “ neuvième.*

Quatre et tous les autres qui se terminent par un **e** suppriment **e** devant **ième**. Ex.—*quatre* *quatrième*
 seize *seizième.*

NOTE.—

<i>adj. cardinaux.</i>	<i>adj. ordinaux.</i>	<i>substantifs.</i>
dix	dixième	une dixaine
quinze	quinzième	une quinzaine
donze	donzième	une douzaine
vingt	vingtième	une vingtaine
cent	centième	une centaine

§ 26. EMPLOI DES ADJECTIFS NUMÉRAUX, CARDINAUX ET ORDINAUX.

1. On se sert des **cardinaux** au lieu des **ordinaux** :—

(a) Avec les noms des **souverains**.

Ex.—*Henri Quatre. Edouard Sept.*

(On écrit ordinairement **Henri IV**, **Edouard VII**.)

(b) Pour les **jours du mois** dans les dates.

Ex.—*le vingt mars, le huit août.*

(c) Pour exprimer le numéro d'une **page**, d'un **chapitre**, etc., quand le numéro suit le nom.

Ex.—*page quinze, chapitre trois.*

EXCEPTIONS :—On emploie toujours l'adjectif ordinal **premier**. Ex.—*Charles Premier, le premier mai. Chapitre premier.*

2. On emploie **de** après un adjectif numéral ordinal ou un adjectif superlatif.

Ex.—*Le troisième garçon de la classe.*

La première page du livre.

La plus jeune fille de l'école.

3. On emploie **de** après **plus** ou **moins**, devant un numéral cardinal. Ex.—*Il a plus de dix livres.*

J'ai moins de vingt dollars.

§ 27. FRACTIONS, DIMENSIONS, HEURES.

1. (a) $\frac{1}{2}$ $\frac{1}{3}$ $\frac{1}{4}$ $\frac{1}{5}$ $\frac{1}{6}$ sont **substantifs** et se disent :— une (la) **moitié**, un (le) **tiers**, un (le) **quart**, un (le) **cinquième**, un (le) **sixième**, etc.

(b) $\frac{1}{2}$ est aussi **adjectif** et se dit alors **demi**.

NOTE 1.—L'adjectif **demi** est invariable quand il précède le nom, mais variable quand il le suit.

Ex.—*Une demi-heure.*

Un demi-jour.

Mais, *Une heure et demie.*

Deux livres et demie.

NOTE 2.—**Demi** est aussi substantif masculin.

Ex.—*Deux demis font un entier.*

2. En donnant l'**heure** du jour, il faut exprimer le mot **heures**, il n'est pas nécessaire d'exprimer le mot **minutes**.

Ex.—*Il est dix heures et vingt (minutes).*

Il est quatre heures moins dix (minutes).

3. Les **dimensions** sont exprimées de différentes manières :—

(a) Avec le verbe **avoir**,

Ex.—*Ma chambre a dix pieds de long.*

Ma maison a trente pieds de haut.

(b) Avec le verbe **être**.

Ex.—*Ma chambre est longue de dix pieds.*

Ma maison est haute de trente pieds.

AUSSI :—

La longueur de ma chambre est de dix pieds.

La hauteur de ma maison est de trente pieds.

NOTE.—Un corps a **trois** dimensions :—

1^{ère} = longueur, de l'adjectif *long*.

2^{ème} = largeur, " " *large*.

3^{ème} = { hauteur, " " *haut*.

{ profondeur, de " *profond*.

{ épaisseur, " " *épais*.

Hauteur = vers le haut = troisième dimension en **montant**. Ex.—*La hauteur d'une maison. (L'altitude d'une montagne).*

Profondeur = vers le fond = troisième dimension en **descendant**. Ex.—*La profondeur d'un puits.*

Épaisseur = troisième dimension en **différentes positions**. Ex.—*L'épaisseur d'un mur.*

§ 28. LE PRONOM.

1. Le pronom (= pour non) est un mot qui remplace le nom pour éviter la répétition de ce dernier.

2. Les pronoms se divisent en pronoms **personnels**, **possessifs**, **démonstratifs**, **relatifs**, **interrogatifs** et **indéfinis**.

NOTE 1.—Les noms de ces pronoms s'expliquent, comme font la plupart des termes de grammaire française.

NOTE 2.—Il faut bien distinguer entre les pronoms et les adjectifs correspondants. (V. §. 17. 1). Les **pronoms** ne s'emploient jamais devant un substantif, les **adjectifs** précèdent toujours un substantif.

§ 29. PRONOMS PERSONNELS.

1. Les pronoms **personnels** s'appellent ainsi parce qu'ils ont une forme différente à chacune des **trois personnes** grammaticales.

2. Les pronoms personnels se divisent en pronoms **conjoints** (= qui sont joints à un verbe comme sujet ou comme complément) et en pronoms **disjoints** (= qui ne sont pas joints à un verbe).

3. On distingue en français **deux** sortes de **compléments** ou **régimes** :—

(a) Le complément **direct** qui se joint directement au verbe, c.-à-d. sans préposition.

(b) Le complément **indirect** qui se joint indirectement au verbe c.-à-d. par une préposition.

NOTE.—Le pronom personnel régime **indirect** remplace le nom régime en **absorbant** la préposition.

Ex.—*Je vois le livre* = *je le vois* (direct).

Je parle à Louis = *je lui parle* (indirect).

4. Liste des Pronoms Personnels :—

		CONJOINTS.			DISJOINTS.
		SUJETS.	COMPLÉMENTS.		
			DIRECTS.	INDIRECTS.	
Sing.	1 ^e per.	Je	me, moi*	me, moi*	moi
	2 ^e "	tu	te, toi*	te, toi*	toi
	3 ^e "	{ il elle	{ le la se	{ lui lui se y en	{ lui elle soi
Plur.	1 ^e per.	nous	nous	nous	nous
	2 ^e "	vous	vous	vous	vous
	3 ^e "	{ ils elles	{ les les se	{ leur leur se y eu	{ eux elles soi

(* Après le verbe à l'impératif affirmatif.)

5. Les pronoms personnels **sujet** se mettent en général :—

(a) **Avant** le verbe à la forme **affirmative**.

(b) **Après** le verbe à la forme **interrogative**.

Ex.—**Je** vois le livre. **Vous** parlez au monsieur.

Prend-il la plume ? Voyez-vous l'oiseau ?

EXCEPTIONS :—

Ils se mettent **après** le verbe à la forme affirmative :—

(a) Quand on fait une **citation**.

Ex.—*Certainement je viendrai, me dit-il.*

(b) Pour exprimer un **souhait** ou une **condition**.

Ex.—*Puissiez-vous être heureux !*

(c) Quand la phrase commence par **à peine, peut-être, aussi, toujours, du moins, au moins, encore, en vain**.

Ex.—*A peine eut-il quitté la maison que son ami arriva.*

§ 30. PRONOMS PERSONNELS COMPLÉMENTS.

1. Les pronoms personnels **compléments**, directs et indirects, se mettent **avant** le verbe, excepté à l'impératif affirmatif. Ex.—*Je lui parle, Il me voit.*

Apportez-moi votre cahier.

2. Lorsqu'il y a **deux** pronoms personnels compléments, ils se mettent avant le verbe dans l'ordre suivant :—

(a) Si les deux sont de **différentes** personnes, la **première** personne ou la **deuxième** précède la **troisième**.

(b) Si les deux sont de **même** personne, le **direct** précède l'**indirect** et **y** précède **en** qui est toujours le dernier.

EXCEPTION.—Le pronom réfléchi **se** précède le complément direct de la troisième personne.

Exemples :—

Je vous la raconte.

Ils se les montrent.

Elle nous l'a apporté.

Vous ne me l'avez pas donné.

Je la lui raconte.

Ils les lui montrent.

Elle le leur a apporté.

*Vous ne le lui avez pas
donné.*

Il ne nous en donne pas.

Il nous y envoya.

Il nous y en envoya.

Ne me le donnez pas.

Il ne leur en donne pas.

Ils les y envoya.

Il leur y en envoya.

Ne le leur donnez pas.

4. A l'impératif affirmatif les pronoms placés après le verbe sont unis par des traits d'union, et le complément direct **précède toujours** le complément indirect.

Ex.—*Donnez-les-lui. Apportez-le-moi.*
Dites-le-leur. Passez-les-leur.
Donnez-m'en. Appliquez-vous-y.
Avertissez-les-en. Enroyez-y-en.

5. Pronoms compléments de la 3^{ème} personne.

le (la, les) = comp. seul. Ex.— { *Voyez-vous le livre?*
 { *Oui, je le vois.*

lui (leur) = à + comp. (personnes).

Ex.— { *Parlez-vous à votre frère?*
 { *Oui, je lui parle.*

y = { *à*
 { *sur*
 { *dans*
 { *entre, etc** } + comp. (choses).

* (etc. = toute préposition de lieu.)

Ex.— { *Allez-vous à la campagne?*
 { *Oui, j'y vais.*
 { *Que mettez-vous dans le panier?*
 { *J'y mets du papier.*

en = de + comp.

Ex.—*Venez-vous de Toronto? J'en viens.*
Parlez-vous de votre leçon? J'en parle.

NOTE 1.—Le pronom **en** remplace aussi un nom précédé d'un mot exprimant **la quantité** ou **le nombre**.

Ex.—*Avez-vous plusieurs livres? Oui, j'en ai plusieurs.*
Votre frère a-t-il cinq plumes?
Non, il n'en a que trois.

NOTE 2.—**En** s'emploie ordinairement pour les choses, mais on peut l'employer pour les personnes aussi.

§ 31. EMPLOI SPÉCIAL DU PRENOM **LE**.

1. **Le**, employé comme attribut du verbe **être**, est **invariable** lorsqu'il se rapporte :—

(a) À un **adjectif**.

Ex.— { *Vos sœurs sont-elles malades ?*
 { *Non, elles ne le sont pas.*

(b) À un **nom** pris adjectivement ou dans un **sens indéterminé**.

Ex.— *Êtes-vous institutrice ? Je le suis.*

(c) À une phrase.

Ex.— *A-t-il trouvé sa bourse ? Je ne le sais pas.*

2. **Le** est **variable** quand il se rapporte à un **nom** employé dans un **sens défini**.

Ex.— { *Êtes-vous l'institutrice de mon cousin ?*
 { *Je ne la suis pas.*

§ 32. PRONOMS PERSONNELS DISJOINTS.

Les pronoms personnels **disjoints** s'emploient :—

(a) Après une préposition.

Je demeure avec lui.

(b) Après **être** accompagné de **ce**.

C'est moi. Ce sont eux.

(c) Quand le verbe est omis, surtout dans une réponse.

Qui parle ? Lui.

(d) Après **que** dans une comparaison.

Mon frère est plus grand que moi.

(e) Dans les exclamations.

Lui ! Remporter la médaille !

(f) Comme sujet emphatique.

Moi, je le ferai.

(g) Avec un autre pronom, ou un substantif, pour former un pluriel.

Lui et moi, nous irons. Mon frère et moi.

(h) Après les verbes **réfléchis** et d'autres verbes tels que **penser** et **songer**, en parlant des personnes.

Il se fie à moi. Je pense à lui.

§ 33. PRONOMS POSSESSIFS.

1. Liste des pronoms possessifs :—

Singulier		Pluriel	
MASC.	FÉM.	MASC.	FÉM.
Le mien	La mienne	Les miens	Les miennes
Le tien	La tienne	Les tiens	Les tiennes
Le sien	La sienne	Les siens	Les siennes
Le nôtre	La nôtre	Les nôtres	Les nôtres
Le vôtre	La vôtre	Les vôtres	Les vôtres
Le leur	La leur	Les leurs	Les leurs

2. Les pronoms possessifs s'accordent en genre et en nombre avec le mot auquel ils se rapportent.

Ex.—*Voici mon livre, voilà le tien.*

Il a rencontré ma mère et la sienne.

3. Les pronoms possessifs se contractent avec les prépositions **de** et **à** (Voir § 1. 6.)

Ex.—*Je parle de votre père et du mien.*

§ 34. PRONOMS DÉMONSTRATIFS.

1. Liste complète des pronoms démonstratifs :—

Variables.				Invariables.
Masculin.		Féminin.		
SING.	PLUR.	SING.	PLUR.	
Celui	Ceux	Celle	Celles	Ce
Celui-ci	Ceux-ci	Celle-ci	Celles-ci	Ceci
Celui-là	Ceux-là	Celle-là	Celles-là	Cela

2. **Celui, celle, ceux, celles**, pronoms variables :—

(a) Représentent également les personnes, les animaux et les choses.

(b) Remplacent un nom qui les précède, et par conséquent,

(c) Ont toujours un antécédent.

(d) Sont toujours suivis du pronom relatif ou de la préposition **de**.

Ex.—*Mon cheval est noir, celui de mon ami est gris.*

Voici ma canne, celle que vous tenez est à mon frère.

NOTE 1.—**Celui (etc.)** employé comme antécédent du pronom relatif est équivalent à un pronom personnel.

Ex.—**Ceux** qui sont diligents seront récompensés.

Celle qui est vertueuse est heureuse.

NOTE 2.—Les particules **-ci** et **-là** sont ajoutées pour distinguer entre deux objets dont l'un est plus rapproché que l'autre. (Voir § 20. Note).

Ex.—*Voilà deux montres, celle-ci est en or, celle-là est en argent.*

Regardez ces deux hommes, celui-ci est mon frère, celui-là est mon cousin.

3 **Ceci, celà (çà)**, pronoms invariables :—

(a) Ne représentent que les noms de choses.

(b) Remplacent 'cet objet-ci' "cet objet-là".

(c) N'ont pas d'antécédent si ce n'est une phrase entière.

(d) Ne sont suivis ni du pronom relatif ni d'une préposition. Ex.—*Ceci est une chaise, cela est un poète.*

Ceci est bon, cela est mauvais.

NOTE.—On emploie **ça** au lieu de **cela** dans la conversation familière. Ex.—Est-ce que **ça** (cela) coûte cher ?

4. **Ce**, pronom invariable :—

(a) Représente un nom général de personne ou de chose.

(b) S'emploie comme sujet du verbe **être** ou comme antécédent du pronom relatif.

Ex.—*C'est mon livre. Ce sont vos plumes.*

Ce que vous avez dit n'est pas vrai.

§ 35. DIFFÉRENCE ENTRE C'EST ET IL EST.

1. **C'est** s'emploie quand le verbe est suivi :—

(a) d'un nom propre. Ex.—*C'est Charles.*

(b) d'un nom commun qualifié.

Ex.—*C'est mon livre.*

C'est le jeune homme.

(c) d'un pronom. Ex.—*C'est celui de mon frère.*

C'est la vôtre.

2. **Il est** s'emploie quand le verbe est suivi :—

(a) d'un adjectif. Ex.—*Il est grand.*

(b) d'un nom pris adjectivement.

Ex.—*Il est marchand. Il est médecin.*

NOTE.—Quand l'adjectif se rapporte à une phrase qui le précède, on emploie **c'est** au lieu de **il est**.

Ex.—*Il est certain que le général est mort.*

Le général est mort, c'est certain.

§ 36 PRONOMS RELATIFS.

1 Les pronoms s'appellent aussi **pronoms conjonctifs** parce qu'ils font la jonction entre deux propositions en se rapportant à l'antécédent.

2. Ces pronoms sont:—

(a) **conjoins** (=employés avec un verbe).

(b) **disjoins** (=employés avec une préposition).

3. Les pronoms relatifs **conjoins**:—

qui , sujet du verbe	} sont invariables et représentent également les personnes les animaux et les choses.
que , régime direct	
dont , régime indirect	
renfermant de	

NOTE.—**Dont** est toujours suivi du sujet du verbe suivant, et n'est jamais précédé ni d'une préposition ni du complément d'une préposition.

Ex.—

{	<i>L'homme qui travaille.</i>
	<i>Le lion qui tue.</i>
	<i>La fleur qui est sur la table.</i>
{	<i>L'homme que nous rencontrâmes.</i>
	<i>Le lion que vous cherchez.</i>
	<i>La fleur que nous avons trouvée.</i>
{	<i>L'homme dont je parle.</i>
	<i>Le lion dont le rugissement retentit dans le désert.</i>
	<i>La fleur dont je ne sais pas le nom.</i>

4. Les pronoms relatifs **disjoins** sont:—

qui, employé pour les personnes seulement.

lequel, “ “ “ animaux et les choses.

quoi, “ “ “ choses seulement et sans

antécédent.

NOTE 1.—**Lequel** est variable et se contracte avec **de** et **à**. Nous avons ainsi les formes suivantes :—

MASC. SING.	MASC. PLUR.	FÉM. SING.	FÉM. PLUR.
Lequel	Lesquels	Laquelle	Lesquelles.
Duquel	Desquels	De laquelle	Desquelles.
Auquel	Auxquels	À laquelle	Auxquelles.

Ex.—*L'homme pour **qui** je travaille.*

*Le livre dans **lequel** je lis.*

*La plume avec **laquelle** j'écris.*

*Je sais sur **quoi** compter.*

NOTE 2.—**Lequel** est employé au lieu de **qui** ou **que** pour éviter une ambigüité.

Ex. *La sœur¹ du docteur² { (1) **laquelle** } chante bien.*
 { (2) **lequel** }

NOTE 3.—Si le pronom relatif se rapporte à une phrase, on représente cette phrase par **ce**.

Ex.—*Je trouverai ma bourse, **ce qui** m'étonna.*

NOTE 4.—On emploie **où** au lieu de **dans lequel**, **auquel**, etc.

Ex.—*Le pays **où** (= dans lequel) il demeure.*

*La ville **d'où** (= de laquelle) il est venu.*

NOTE 5.—Tous les pronoms relatifs, excepté **lequel**, s'emploient avec **ce** pour antécédent.

Ex.—*Je sais **ce qui** est arrivé—**ce dont** il parle.*

*Je sais **ce que** vous avez fait.*

***Ce à quoi** je donne mes soins.*

§ 37. PRONOMS INTERROGATIFS.

1. Pronoms interrogatifs **conjoints** :—

qui { (qui est-ce **qui**) = *sujet* } s'emploie pour les
 { (qui est-ce **que**) = *régime* } personnes seulement.

que { (qu'est-ee **qui**) = *sujet* } s'emploie pour les
 { (qu'est-ce **que**) = *ré. ime* } choses.

lequel { *sujet et* } s'emploie pour distinguer entre
 { *régime* } deux ou plusieurs objets.

2. Pronoms interrogatifs **disjoints** :—

qui, pour les personnes seulement.

lequel, pour les animaux et les choses.

quoi, pour les choses seulement.

EXEMPLES :—

{ **Qui** (= quelle personne) *va là ?* }
 { **Qui est-ce qui** *va là ?* } *sujet.*

{ **Qui** (= quelle personne) *cherchez-vous ?* }
 { **Qui est-ce que** *vous cherchez ?* } *régime.*

{ **Que** (= quelle chose) *produit ce bruit ?* }
 { **Qu'est-ce qui** *produit ce bruit ?* } *sujet.*

{ **Que** (= quelle chose) *voyez-vous ?* }
 { **Qu'est-ce que** *vous voyez ?* } *régime.*

{ **À qui** (= quelle personne) *parlez-vous ?* }
 { **Avec laquelle** *de ces plumes écrivez-vous ?* } *disjoints.*
 { **De quoi** (= quelle chose) *parlez-vous ?* }

Lequel *de ces livres préférez-vous ?*

Laquelle *de ces demoiselles est la plus aimable ?*

Lesquels *de nos régiments se battent le mieux ?*

Auquel *des garçons donnerez-vous la montre ?*

Duquel *de vos enfants parlez-vous ?*

{ **Quel** *livre voulez-vous lire ?* (adjectif).

{ **Lequel** *des livres voulez-vous lire ?* (pronom).

{ **Quelle** *fleur préférez-vous ?* (adjectif).

{ **Laquelle** *de ces fleurs préférez-vous ?* }
 { **Auxquelles** *de ces filles donnez-vous* } (pronom).

la préférence ?

§ 38. PRONOMS INDÉFINIS.

1. Liste des Adjectifs et des Pronoms indéfinis:—

Adjectifs.	Pronoms.	Adjectifs ou Pronoms, selon l'emploi.
Maint autre chaque { quelque quelques ou	l'autre chacun quelques-uns l'un { l'un l'autre l'un et l'autre l'un ou l'autre ni l'un ni l'autre*	Aucun* certain même nul* plusieurs (inv.) tel tout (Voir § 22.)
(autre)	autrui on personne*	} Invariables.
quelconque (Voir § 22.)	quiconque quelqu'un quelque chose rien* la plupart de quoi	

* Prennent **ne** devant le verbe.

NOTE 1.—**Chacun** est toujours singulier et fait **chacune** au féminin. Tous les autres (excepté les adjectifs invariables, qui n'ont pas d'antécédent) s'accordent en genre et en nombre avec le mot auquel ils se rapportent.

NOTE 2 :—

Autrui ne s'emploie qu'avec une préposition.

Personne est la forme négative de quelqu'un.

Rien est la forme négative de quelque chose.

Ex.—*Ne faites pas de mal à **autrui**.*

<p>{ Quelqu'un me l'a dit.</p> <p>{ Personne ne me l'a dit.</p>	<p>{ <i>Y a-t-il</i> quelque chose</p> <p style="padding-left: 20px;"><i>sur la table ?</i></p> <p>{ <i>Non, il n'y a</i> rien.</p>
---	---

NOTE 3.—Lorsque les pronoms indéfinis sont employés devant un adjectif qualificatif, cet adjectif est précédé de la préposition **de**.

Ex.—*Donnez-moi **quelque chose de bon**.*

*Je n'ai rien **de nouveau**.*

NOTE 4.—Deux locutions, **qui que ce soit** (pour les personnes) et **quoi que ce soit** pour les choses), s'emploient comme pronoms indéfinis.

EXEMPLES.—

Quiconque *se conduira mal sera puni.*

Qui que ce soit *qui vous parle, ne répondez pas.*

Quoi que ce soit *que vous fassiez, vous ne réussirez pas.*

NOTE 5.—Synonymes de quelques-uns des pronoms indéfinis :—

Chacun = chaque personne (homme).

Autrui = d'autres personnes.

Quelqu'un = un homme, un individu (indéterminé).

Quelque chose = une chose (indéterminée).

Quiconque = toute personne qui.

De quoi = quelque chose.

Ex.—*Donnez-moi **de quoi** écrire.*

2. Exemples de l'accord des pronoms indéfinis :—

<p>(a) {</p>	<p><i>Avez-vous quelques livres ?—quelques fleurs ?</i></p> <p>{ <i>Oui, j'en ai quelques-uns—quelques-unes.</i></p>
--------------	--

- (b) **Chacun** de ces garçons, **chacune** de ces filles.
 (c) { *Ces deux enfants s'aiment l'un l'autre.*
 { *Ils s'aiment tous les uns les autres.*
 { *Elles s'aiment toutes les unes les autres.*
 (d) **Les uns** portent des livres, **les autres**, des fleurs.

§ 39. EMPLOI DU PRONOM ON.

1. **On** est toujours employé comme **sujet**, jamais comme complément.

2. **On** s'écrit par euphonie l'**on**, après les mots **si, et, ou, où, que**.

Ex.—*Je veux que l'on me parle,*

On appelle le médecin si l'on est malade.

3. Le verbe qui a pour sujet **on**, est toujours singulier, même quand il exprime la pluralité.

Ex.—*On peut aller au théâtre.*

On frappe à la porte.

4. **On** s'emploie le plus souvent pour éviter l'emploi de la forme passive du verbe.

Ex.—*On a perdu les joujoux = Les joujoux ont été perdus.*

§ 40. EXPRESSIONS NÉGATIVES.

Adjectifs et Pronoms.

ne—personne.

ne—rien.

ne—aucun.

ne—nul.

Adverbes.

ne—jamais.

ne—pas.

ne—point.

ne—plus.

ne—pas encore.

ne—que.

EXEMPLES :—

{ *Voyez-vous quelqu'un ?*

{ *Je ne vois personne.*

Vous n'avez aucun livre.

Il ne me donne rien.

Nul homme ne l'a vu partir.

{ *Est-il déjà arrivé ?*

{ *Non, il n'est pas encore arrivé.*

{ *Avez-vous encore votre père ?*

{ *Non, je ne l'ai plus, il est déjà mort.*

§ 41. L'ADVERBE.

1. Les adverbes se divisent en adverbes de **lieu**, de **temps**, de **manière**, de **quantité**, d'**affirmation**, de **négation** et de **doute**.

2. La plupart des adverbes se forment des **adjectifs**.

§ 42. FORMATION DE L'ADVERBE.

RÈGLE 1.—Si l'adjectif se termine par une voyelle on y ajoute **ment** pour former l'adverbe.

Ex.—*sage* fait *sagement*.

poli " *poliment*.

RÈGLE 2.—Si l'adjectif se termine par une consonne on ajoute **ment** au féminin.

Ex.—*franc* fait *franchement*.

doux " *doucement*.

EXCEPTIONS :—

(a) Les adverbes suivants prennent l'**accent aigu** sur l'**e** qui précède le suffixe **ment**.

aveuglément.

immensément.

commodément

importunément.

communément.

obscurément.

conformément.

opiniâtrément.

confusément.

précisément.

énormément.

profondément.

expressément.

profusément.

(b) Les adverbes suivants remplacent **e** par l'**accent circonflexe** sur la voyelle qui précède le suffixe **ment**.

assidûment *dûment*,

erûment *gaîment*.

(c) Voici d'autres irrégularités :—

(adj.) *bon* *bref* *gentil* *mauvais*

(adv.) *bien* *brève-ment* *gentiment* *mal*.

Règle 3.—Si l'adjectif se termine par **ant** ou **ent**, on change **nt** en **mmement**.

Ex.—*constant* fait *constamment*.

ardent " *ardemment*.

EXCEPTIONS.—**Lent**, **véhément** et **présent** suivent règle 2, et font *lentement*, *véhé-mentement*, *présentement*.

§ 43. COMPARAISON DES ADVERBES.

1. Le comparatif et le superlatif des adverbes se forment comme ceux des adjectifs. (Voir § 16, 2.)

Ex.—Pos. COMP. SUP.
doucement, *plus doucement*, *le plus doucement*.

EXCEPTIONS.—

POSITIF.	COMPARATIF.	SUPERLATIF.
<i>bien</i>	<i>mieux</i>	<i>le mieux</i>
<i>mal</i>	<i>pis (plus mal)</i>	<i>le pis (le plus mal)</i>
<i>peu</i>	<i>moins</i>	<i>le moins</i>
<i>beaucoup</i>	{ <i>plus</i> <i>davantage</i>	<i>le plus</i>

Note.—On emploie **davantage** au lieu de **plus** à la fin d'une phrase, ou dans une phrase sans verbe.

§ 44. POSITION DE L'ADVERBE.

RÈGLE.—L'adverbe se met :—

(a) **Immédiatement après** le verbe, aux temps simples.

(b) **Entre** l'auxiliaire et le participe, aux temps composés.

Ex.—*Il parle souvent de ses amis.*

Il a souvent parlé de ses amis.

EXCEPTIONS :—

(a) Les adverbes d'interrogation se mettent **avant** le verbe. Ex.—*Où voulez-vous aller ?*

Comment fait-on cela ?

(b) Les adverbes de temps, **aujourd'hui, demain, hier, après-demain, avant-hier**, se mettent **avant** ou **après** le verbe, jamais entre l'auxiliaire et le participe.

Ex.—*Il a fait beau temps hier.*

Hier, il a fait beau temps.

(c) Les **locutions** adverbiales se mettent ordinairement **après** le participe, aux temps composés.

Ex.—*J'y suis allé de temps en temps.*

(d) On met quelquefois l'adverbe **devant** le verbe, pour donner de l'emphase.

Ex.—**Certainement** je le ferai.

Note 1.—**Plus de** s'emploie devant un nombre, **plus que** dans une comparaison. (Voir § 26.3.)

Ex.—*Il a fait plus de vingt milles.*

Il est plus jeune que moi.

Note 2.—**Si** remplace **oui** dans la réponse à une question négative, ou après une négation.

Ex.—*Ne viendrez-vous pas avec moi ? Si.*

Avez-vous votre exercice ? Non. Oh ! si, il est dans ma poche.

§ 45. EXEMPLES DES ADVERBES.

I. Adverbes de Lieu.

Ailleurs,	dedans,	deçà,	loin,
alentour,	dehors,	delà,	partout.

II. Adverbes de Temps.

Autrefois,	bientôt,	ensuite,	longtemps,
aussitôt,	déjà,	enfin,	toujours.

III. Adverbes de Manière.

Ainsi,	comment,	exprès,	brèvement,
bien,	ensemble,	mal,	doucement.

IV. Adverbes de Quantité.

Autant,	combien,	beaucoup,	plus,
assez,	d'avantage,	peu,	moins.

V. Adverbes (1) d'Affirmation, (2) de Doute, (3) de Négation.

(1) Assurément,	oui,	(2) environ,	(3) nullement.
certes,	si,	peut-être,	(Voir § 40.)

VI. Locutions Adverbiales.

À peine,	de bonne heure,	sur le champ.
à peu près,	de temps en temps,	tout à l'heure.
ça et là,	peu à peu,	tout de suite.

§ 46. LA CONJONCTION.

La conjonction est un mot servant à lier ensemble deux mots ou deux propositions.

On peut classer les conjonctions de différentes manières; voici la plus simple:—

I. Conjonctions Simples.

Car,	et,	puisque,	sinon,	ni,
cependant,	mais,	que,	soit,	or,
donc,	ou,	quoique,	toutefois,	si, etc.

II. Locutions Conjonctives.

Ainsi que,	depuis que,	parce que,
à moins que,	en sorte que,	pendant que,
bien que,	malgré que,	supposé que, etc.

§ 47. LA PRÉPOSITION.

La préposition est un mot qui sert à unir deux mots, en marquant le rapport qu'ils ont entre eux.

I. Prépositions Simples.

À,	chez,	derrière,	envers,	sans,
après,	entre,	devant,	par,	selon,
avant,	dans,	durant,	pour,	sous, etc.

II. Locutions Prépositives.

À côté de,	au delà de,	faute de,
à cause de,	au lieu de,	jusqu'à,
à travers,	auprès de,	vis-à-vis, etc.

§ 48. L'INTERJECTION.

L'interjection est un mot qui sert à exprimer les mouvements subits de l'âme : la joie, la surprise, la douleur, etc.

Ex.—Ah !	à merveille !	hélas !	conrage !
ha !	au secours !	oh !	halte-là !
bravo !	en avant !	gare !	hourra !

§ 49. LE VERBE.

1. Le **verbe** est un mot qui exprime une **action** ou un **état**.

2. Chaque verbe se divise en **deux parties** distinctes : le **radical**, qui ne change pas dans la conjugaison d'un verbe régulier, et la **terminaison**, qui change suivant la *personne*, le *nombre*, le *temps* et le *mode*.

RAD.	TERM.	RAD.	TERM.
<i>march</i>	<i>er</i>	<i>entend</i>	<i>rais</i>
<i>march</i>	<i>aient</i>	<i>entend</i>	<i>îmes</i>
<i>march</i>	<i>assent</i>	<i>entend</i>	<i>ît.</i>

3. Les verbes ordinaires se divisent en **trois** classes ou **conjugaisons**, qui se distinguent, les unes des autres, par la terminaison de l'infinitif présent :—

La 1 ^e se termine en er .	Ex.—	<i>parler</i> ,	<i>jouer</i> .
La 2 ^e “ “ “ ir .		<i>finir</i> ,	<i>obéir</i> .
La 3 ^e “ “ “ re .		<i>vendre</i> ,	<i>perdre</i> .

NOTE.—La plupart des grammairiens divisent les verbes en **quatre** conjugaisons, terminées en **er, ir, oir, re**. Mais puisqu'il n'y a que **sept** verbes dits réguliers, en **oir**, l'auteur de ce livre les considère comme un groupe de verbes irréguliers de la 2^e conjugaison en **ir**. Cependant ceux qui préfèrent garder les quatre conjugaisons trouveront la conjugaison du verbe **recevoir** parmi les “ Paradigmes de Verbes.”

4. On appelle :—

(a) **Régulier**, un verbe qui se conjugue exactement comme le modèle de la conjugaison.

(b) **Irrégulier**, un verbe qui ne se conjugue pas comme le modèle de la conjugaison.

(c) **Pronominal** (= réfléchi), un verbe qui se conjugue avec deux pronoms personnels de même personne et de même nombre, et qui exprime une action faite et reçue par le sujet.

(d) **Unipersonnel** (= impersonnel), un verbe qui ne se conjugue qu'à la 3^e personne du singulier.

(e) **Défectif**, un verbe dont la conjugaison n'est pas complète.

(f) **Transitif**, un verbe qui exige un complément direct.

(g) **Intransitif**, un verbe qui n'a pas de complément, ou bien, peut avoir un complément indirect.

(h) **Auxiliaire**, un verbe qui aide à former les temps composés des autres verbes.

(Il y a deux auxiliaires, **avoir** et **être**).

5. Le verbe subit plusieurs modifications, et prend différentes formes selon la **personne**, le **nombre**, le **temps** et le **mode**.

NOTE.—Le verbe prend toujours la **personne** et le **nombre** de son **sujet** (s'accorde avec son sujet, etc.).

6. Les modes du verbe français sont :

L'**infinitif**, l'**indicatif**, le **conditionnel**, le **subjonctif**, l'**impératif** et le **participe**.

7. Les temps sont **simples** (= formés d'un seul mot) ou **composés** (= formés de deux mots).

Ex.—	SIMPLES.	COMPOSÉS.
	<i>Je parle.</i>	<i>J'ai parlé.</i>
	<i>Vous parlez.</i>	<i>Vous avez parlé.</i>

8. Les temps se divisent, aussi, en temps **primitifs** (= qui ne sont formés d'aucun autre), et en temps **dérivés** (= qui se forment des primitifs).

9. On reconnaît, en français, **cinq** temps **primitifs** (= parties principales). Ce sont :—

I. L'**infinitif présent** qui forme deux temps :—

1^e. Le *futur simple*, en changeant le **r** ou le **re** final en **rai**, **ras**, **ra**, **rons**, **rez**, **ront**.

2^e. Le *conditionnel présent*, en changeant le **r** ou le **re** final en **rais**, **rais**, **rait**, **rions**, **riez**, **raient**.

II. Le **participe présent** qui forme trois temps :—

1°. Le *pluriel de l'indicatif présent*, en changeant **ant**, en **ons, ez, ent**.

2°. L'*indicatif imparfait*, en changeant **ant** en **als, ais, alt, ions, iez, aient**.

3°. Le *subjonctif présent*, en changeant **ant** en **e, es, e, ions, lez, ent**.

III. Le **participe passé** qui forme :—

Tous les *temps composés*, à l'aide d'un des auxiliaires *avoir* et *être*. (Voir Note 1.)

IV. L'**indicatif présent** qui forme :—

L'*impératif présent*, par la suppression des pronoms sujets **tu, nous, vous**. (Voir Note 2.)

V. Le **passé défini** qui forme :—

Le *subjonctif imparfait*, en changeant la lettre finale de la 1^{re} personne du singulier en **sse, sses, t, ssions, ssiez, ssent**.

NOTE 1.—Pour former les temps composés on ajoute le *participe passé* du verbe principal aux temps simples d'un auxiliaire (avoir ou être.)

NOTE 2.—À l'*impératif* on retranche l'**s** dans les verbes terminant en **es** à la 2^e personne du singulier, excepté devant **en** et **y**.

Ex.—*Cherches-en, Penses-y.*

(Voir § 64. Tableau.)

Exemples de parties principales :—

Inf. prés.	Part. prés.	Part. passé.	Ind. prés.	Passé déf.
parl er	parl ant	parl é	Je parl e	Je parl ai
fin ir	fin iss ant	fin i	Je fin is	Je fin is
vend re	vend ant	vend u	Je vend s	Je vend is

L'EMPLOI DES TEMPS.

§ 50. PRÉSENT.

1. Le **présent** s'emploie pour exprimer :—

(a) Ce qui se fait au moment où l'on parle.

Ex.—*J'écris une lettre.*

(b) Ce qui se fait souvent ou habituellement.

Ex.—*Je déjeune à huit heures.*

(c) Ce qui va arriver à un futur prochain.

Ex.—*Mon père part demain pour New-York.*

(d) Ce qui est une vérité incontestable.

Ex.—*Je vous ai dit que la terre est ronde.*

Dieu est éternel, sa puissance est sans bornes, et sa clémence est grande.

(e) Des événements passés, quand on veut donner plus de vivacité au récit.

Ex.—*Les Romains repoussent de tous côtés les Gaulois, Brennus les rallie, il lève le siège et campe à quelques milles de Rome.*

(f) Une action commencée à un temps passé, mais qui continue encore.

Ex.—*Je suis ici depuis trois jours.*

Il étudie le français depuis six mois.

(g) Une condition après **si**, en rapport avec le futur.

Ex.—*Je vous aiderai si je le peux.*

§ 51. IMPARFAIT.

1. L'**imparfait** exprime une action dont on n'indique ni le commencement ni la fin, c.-à-d. une **durée non déterminée**.

2. On se sert donc de l'imparfait pour exprimer :—

(a) Une action **habituelle** ou souvent **répétée** à une période passée.

Ex.—*Quand j'étais élève je me levais vers sept heures, je déjeunais à huit heures et ensuite je parlais pour l'école.*

Le garçon perdait souvent ses livres.

(b) Une action passée qui continue d'avoir lieu au moment dont on parle.

Ex.—*Je lisais quand vous êtes entrés.*

(c) Une **description** à un temps passé.

Ex.—*Les Gaulois étaient de haute stature, ils avaient les yeux bleus, ils portaient des épées de bronze.*

(d) Une **condition** après **si** en rapport avec le conditionnel. Ex.—*Je vous aiderais si je le pouvais.*

§ 52. PASSÉ DÉFINI.

1. Le **passé défini** s'emploie pour exprimer une action faite **une fois** seulement, dans un temps **déterminé** et **entièrement écoulé** : donc, on l'emploie :—

(a) Pour exprimer un **fait historique**.

Ex.—*Maisonneuve fonda la ville de Montréal en 1642.*

(b) Dans la **narration suivie**.

Ex.—*M. Hamel se leva tout pâle, se tourna vers le tableau, prit un morceau de craie, et écrivit aussi gros qu'il put. "Vive la France."*

§ 53. PASSÉ INDÉFINI.

Le **passé indéfini** s'emploie pour exprimer une action faite dans le passé, **sans y ajouter d'autres conditions** : c'est surtout le temps de la **conversation**.

Ex.—*J'ai fait un voyage en Europe.*

EN RÉSUMÉ :—

L'imparfait est le temps de la **description**.

Le **passé défini** " " **narration**.

Le **passé indéfini** " " **conversation**.

§ 54. LE PASSÉ ANTÉRIEUR ET LE PLUS-QUE-PARFAIT.

1. Le **passé antérieur** et le **plus-que-parfait**, tous deux, expriment une action accomplie dans le passé **avant une autre action** également passée. Mais :—

(a) Le **passé antérieur** exprime une action accomplie **immédiatement** avant l'autre à laquelle elle est ordinairement subordonnée ou accessoire, (c'est pourquoi on l'emploie après les mots *quand, lorsque, après que, dès que, aussitôt que*).

Ex.—*Aussitôt que j'eus reconnu mon erreur, je me hâtai de la réparer.*

(b) Le **plus-que-parfait** marque un **intervalle** entre les deux actions.

Ex.—*J'avais déjeuné quand vous vîntes me demander.*

NOTE.—Le **passé antérieur** correspond au **passé défini** et le **plus-que-parfait** à l'**imparfait**, donc :—

(a) Le **passé antérieur** peut exprimer un **fait isolé**.

(b) Le **plus-que-parfait** peut exprimer une **habitude**, et dans ce cas, on peut l'employer aussi après *quand, lorsque, etc.*

Comparez :—

Dès que j'avais lu quelques pages, je me promenais (habitude.)

Dès que j'eus lu quelques pages, je sortis (fait isolé.)

§ 55. FUTUR.

1. On emploie le **futur simple** :—

(a) Pour exprimer une action qui se fera dans un temps qui **n'est pas encore arrivé** (par conséquent, on l'emploie après les conjonctions de temps, *quand, lorsque,*

après que, dès que, aussitôt que, pour exprimer **une action à venir**).

Ex.—*J'écrirai une lettre demain.*

J'irai à la campagne quand il fera chaud.

(b) Pour remplacer l'impératif dans un **ordre**.

Ex.—*Vous écrirez cet exercice = Écrivez cet exercice.*

2. On emploie le **futur antérieur** :—

(a) Pour exprimer une action qui se fera **avant une autre action future**. Dans ce cas on l'emploie souvent avec *dès que, aussitôt que, &c.*

Ex.—*Après que j'aurai fini mes affaires j'irai vous voir.*

(b) Pour remplacer le passé indéfini quand on veut exprimer **une probabilité dans le passé**.

Ex.—*Il aura reçu la lettre hier = Il a probablement reçu la lettre hier.*

§ 56. CONDITIONNEL (PRÉSENT ET PASSÉ.)

On se sert du **conditionnel** :—

(a) Après l'**imparfait** accompagné de **si**, pour marquer la conséquence d'une condition.

CONDITION.	CONSÉQUENCE.
<i>Si j'avais l'argent,</i>	<i>j'achèterais une maison.</i>
<i>Si vous étiez venu,</i>	<i>il vous aurait reçu.</i>
<i>S'il travaillait,</i>	<i>il remporterait le prix.</i>
<i>S'il avait travaillé,</i>	<i>il aurait remporté le prix.</i>

(b) Dans certaines phrases **elliptiques** où la condition est sous-entendue :—

(1) Pour marquer un **désir**.

Ex.—*Je voudrais bien apprendre le français.*

(2) Pour indiquer la **surprise**.

Ex.—*Comment ! vous feriez cela !*

(3) Pour remplacer l'**impératif**.

Ex.—*Pourriez-vous m'indiquer la route ?*

(c) Après **quand, quand même**, exprimant une concession.

Ex.—*Quand même il me frapperait, je ne m'en plaindrais pas.*

§ 57. LE SUBJONCTIF.

1. Le **subjonctif** (sub jungo = sons joint) est une forme du verbe employée pour exprimer un fait qui est joint à un autre fait **avec une idée de dépendance**.

2. Cette jonction s'opère par :—

(a) Une conjonction (que).

(b) Un pronom conjonctif (relatif).

(c) Un adverbe conjonctif (locutions).

3. C'est l'**idée**, non le mot, qui régit le subjonctif (= l'idée dans l'esprit de celui qui parle).

4. Les idées qui régissent le subjonctif sont :—

I. Le **sentiment** (la *joie*, la *peur*, le *regret*, &c.)

Ex.—*Je regrette qu'il soit absent.*

II. Le **commandement**, la **volonté**, la **préférence**.

Ex.—*J'ordonne qu'il fasse ses devoirs.*

Je veux qu'il parte immédiatement.

Je préfère que vous me conduisiez.

III. La **pensée** et la **parole** employées négativement et interrogativement.

Ex.—*Pensez-vous qu'il soit venu ?*

Je ne dis pas que cela soit possible.

IV. Le **but**, la **concession** et la **condition**.

Ex.—*Je donne ces détails afin que tout le monde comprenne.*

J'irai demain pourvu qu'il fasse beau.

Quoique vous fassiez, je serai votre ami.

V. La **négation**, l'**incertitude** et l'**antériorité**.

Ex.—*Ils ne connaissent personne qui puisse le faire.*

Il est douteux qu'il finisse le livre.

Ne partez pas avant que je vous le dise.

VI. La **possibilité**, la **nécessité** et l'**appréciation**.

Ex.—*Il faut que je m'en aille.*

Il est possible qu'il vienne.

Il est juste que vous soyez récompensé.

NOTE.—Les idées qui régissent le subjonctif s'expriment comme suit :—

I. Le **sentiment** (a) par les verbes :—

avoir honte,	être bien aise,	regretter,
avoir peur*,	être charmé,	rougir,
craindre*,	être content,	s'étonner,
redouter,	être désolé,	se réjouir,
douter,	être fâché,	trembler, &c.

(b) par les locutions :—

de peur que*, de crainte que*.

II. Le **commandement**, la **volonté** et la **préférence**, par les verbes :—

commander,	exiger,	vouloir,	recommander,
demander,	défendre,	souhaiter,	aimer mieux,
ordonner,	permettre,	désirer,	préférer, etc.

III. La **pensée** et la **parole**, par les verbes :—

penser, croire, } employés négativement et interroga-
songer, dire, } tivement.

IV. Le **but**, la **concession** et la **condition**, par les locutions :—

afin que,	bien que,	à condition que,
pour que,	quoique,	pourvu que,
de manière que,	quoi que,	supposé que,
de façon que,	quelque—que,	en cas que,
de sorte que,	quel que, etc.,	au cas que,
		à moins que*.

*Demandent **ne** devant le verbe.

V. La **négation**, l'**incertitude** et l'**antériorité**,

(a) par les verbes :— nier, ignorer.
ne pas croire, ne pas savoir, etc.

(b) par les locutions :—

avant que, jusqu'à ce que, en attendant que.

VI. La **possibilité**, la **nécessité** et l'**appréciation**,

par les expressions impersonnelles :—

Il est possible.	Il faut.	Il est bon.
Il se peut.	Il importe.	Il est juste.
	Il est urgent.	Il vaut mieux.
	Il est nécessaire.	Il convient, etc.

5. Le **subjonctif** s'emploie après le **pronom relatif**, si l'on veut exprimer quelque chose de **douteux**.

On exprime le doute surtout quand le **pronom relatif** se rapporte :—

(a) À une expression **négative** ou **restrictive**.

Ex.—*Il n'a pas de raison qui vaille.*

Il y a peu de gens qui le sachent.

(b) À un **superlatif** ou une expression **analogue**.

Ex.—*C'est la plus belle campagne que l'on puisse voir.*

Je suis le seul qui sache faire ce travail.

Mais si l'on énonce un fait **positif** et **formel** on emploie l'**indicatif**. Ex.—*Ce n'est pas vous que je crains.*

C'est la seule chose qu'il m'a dite.

§ 58. CORRESPONDANCE DES TEMPS DU SUBJONCTIF.

1. Quand le verbe de la proposition principale est au **présent**, au **futur** ou à l'**impératif**, on emploie le **présent du subjonctif** dans la proposition subordonnée, pour exprimer une action présente ou future, et le **passé du subjonctif** pour exprimer une action passée.

Ex.—PRÉSENT $\left\{ \begin{array}{l} \textit{Je désire qu'il vienne.} \\ \textit{Je désirerait qu'il vienne.} \end{array} \right.$
 ou
 FUTUR. $\left\{ \begin{array}{l} \textit{Désirez qu'il vienne.} \end{array} \right.$

2. Quand le verbe de la proposition principale est à l'un des temps passés ou au conditionnel, on emploie, dans la proposition subordonnée, l'imparfait du subjonctif pour exprimer une action présente ou future, et le plus-que-parfait du subjonctif pour exprimer une action passée.

Ex.— $\left\{ \begin{array}{l} \textit{Je voulais} \\ \textit{J'ai voulu} \\ \textit{J'avais voulu} \\ \textit{Je voudrais} \end{array} \right\} \textit{qu'il vint aujourd'hui,}$
 $\left. \begin{array}{l} \\ \\ \\ \end{array} \right\} \textit{demain, etc.}$
 $\left\{ \begin{array}{l} \textit{Je voudrais} \\ \textit{J'aurais voulu} \end{array} \right\} \textit{qu'il fût venu hier.}$

§ 59. LE PARTICIPE.

1. Le **participe** est un mot qui tient de la nature (= participe) du **verbe** et de l'**adjectif**.
2. Le participe dans sa fonction de **verbe** est **invariable** ; dans sa fonction d'**adjectif**, il est **variable**.

§ 60. PARTICIPE PASSÉ.

1. Le **participe passé** employé **sans auxiliaire**, s'accorde avec le mot auquel il se rapporte.

Ex.—**Fatigués** de leur longue marche, les soldats s'endormirent vite.

Absorbée dans ses études, elle n'entendit pas mon entrée.

2. Le **participe passé** conjugué avec **être** s'accorde avec le **sujet** du verbe.

Ex.—*Elles sont venues. Il est venu.*

3. Le **participe passé** conjugué avec **avoir** s'accorde avec le **complément direct** du verbe, si ce complément le précède.

Ex.—*J'ai reçu des lettres.*

Les lettres que j'ai reçues.

4. Le **participe passé** d'un verbe réfléchi s'accorde avec le **complément direct** du verbe, quand ce complément le précède.

Ex.—*Elles se sont regardées.*

Elles se sont donné de la peine.

NOTE.—Quand le complément direct suit le verbe, ou qu'il n'y a pas de complément direct, le participe passé conjugué avec **avoir** ou le participe passé d'un verbe **réfléchi** reste **invariable**.

§ 61. PARTICIPE PRÉSENT.

1. Le **participe présent**, proprement dit, est **invariable** ; l'adjectif verbal en **ant** est **variable**.

NOTE 1.—Le mot terminé en **ant** est participe quand il exprime une action ; il est adjectif verbal quand il exprime un état.

Ex.—*J'ai vu des ours dansant dans la rue, c'étaient des ours dansants.*

NOTE 2.—Le **participe présent** et l'**adjectif verbal** en **ant** se distinguent par la **fonction**, mais quelques-uns présentent une différence d'orthographe.

Ex.—PARTICIPES.

ADJECTIFS.

convainquant,

convaincant.

fatiguant,

fatigant.

vaquant,

vacant.

2. Le **participe présent** s'emploie avec **en** pour exprimer :—

(a) Une action qui se passe en même temps qu'une autre action.

Ex.—*Nous parlions en marchant.*

(b) Le moment précis où une action se passe.

Ex.—*Il tomba en arrivant à la porte.*

(c) Le moyen par lequel une action se fait.

Ex.—*C'est en coupant du bois qu'il gagne sa vie.*

§ 62. CHOIX DE L'AUXILIAIRE.

1. Les verbes qui expriment une **action** se conjuguent avec **avoir**.

Ex.—*J'ai parlé à Monsieur X.*

Vous avez visité l'Exposition.

2. Les verbes qui expriment un **état**, et tous les verbes **réfléchis**, se conjuguent avec **être**.

Ex.—*Il est tombé.*

Je me suis repenti de ma faute.

NOTE.—Un verbe qui exprime un **changement de position** ou de **condition** se conjugue avec **être**. Voici les principaux verbes de cette catégorie.

aller,	venir,	descendre,	monter,
arriver,	partir,	devenir,	rester,
entrer,	sortir,	échoir,	éclore,
naître,	{ mourir,	revenir,	retourner.
	{ décéder.		

§ 63. L'INFINITIF.

1. L'**infinitif** s'emploie comme **substantif verbal** :—

(a) Comme **sujet** d'un verbe.

Ex.—*Travailler est honorable.*

(b) Comme **complément** d'un verbe.

Ex.—*Je désire voir arriver mes amis.*

(c) Comme complément d'une **préposition**.

Ex.—*J'ai réussi après avoir fait bien des efforts.*

2. Lorsque l'infinitif dépend d'un **verbe**, d'un **substantif** ou d'un **adjectif**, il est ordinairement précédé d'une préposition.

Ex.—*J'aime à lire les livres de voyages.*

Je suis content de vous voir.

3. L'infinitif est employé **sans préposition** :—

(a) Après des verbes tels que *pouvoir, laisser, vouloir, voir, entendre*. Ex.—*J'ai laissé tomber le livre.*

(b) Après les verbes qui expriment la **pensée**, la **préférence** (*enseigner, préférer, désirer, compter, etc.*).

Ex.—*Je compte y arriver avant midi.*

4. L'infinitif qui exprime le **dessein** est précédé de la préposition **pour**. Ex.—*J'étudie pour m'instruire.*

5. L'infinitif est précédé de la préposition **à** après des **verbes**, des **substantifs** et des **adjectifs**, pour exprimer le **but à atteindre** ou la **tendance**.

Ex.—*Il cherche à faire son devoir.*

Il aide à bâtir la maison.

6. L'infinitif est précédé de la préposition **de** :—

(a) Après la plupart des **verbes transitifs**.

(b) “ “ “ “ “ **impersonnels**.

(c) “ **que** comparatif.

(d) “ grand nombre d'**adjectifs** et de **substantifs**.

Ex.—(a) *Il refuse de vendre son cheval.*

(b) *Il s'agit de poursuivre une grammaire convenable.*

(c) *Il est plus sage que de courir ce risque.*

(d) *Vous avez l'audace de dire cela.*

NOTE.—Impossible de donner des règles fixes pour l'emploi de la préposition qui précède l'infinitif. Cette préposition-là dépend du verbe qui la précède.

§ 64. PAYS, CONTINENTS, ETC.

PAYS.	CAPITALE.	HABITANT.
L'Angleterre,	Londres,	Un Anglais.
L'Allemagne,	Berlin,	Un Allemand.
L'Autriche,	Vienne,	Un Autrichien.
La Belgique,	Bruxelles,	Un Belge.
Le Brésil,	Rio-Janeiro,	Un Brésilien.
Le Canada,	Ottawa,	Un Canadien.
La Chine,	Pékin,	Un Chinois.
Le Danemark,	Copenhague,	Un Danois.
L'Écosse,	Edimbourg,	Un Écossais.
L'Égypte,	Le Caire,	Un Égyptien.
L'Espagne,	Madrid,	Un Espagnol.
Les États-Unis,	Washington,	Un Américain.
La France,	Paris,	Un Français.
La Grèce,	Athènes,	Un Grec.
La Hollande,	La Haye,	Un Hollandais.
L'Irlande,	Dublin,	Un Irlandais.
Le Japon,	Tokio,	Un Japonais.
La Norvège,	Christiania,	Un Norvégien.
Le Portugal,	Lisbonne,	Un Portugais.
La Russie,	St-Pétersbourg,	Un Russe.
La Suède,	Stoekholm,	Un Suédois.
La Suisse,	Berne,	Un Suisse.
La Turquie,	Constantinople,	Un Turc.
Les Indes Occidentales (Orientales),		Un Indien.
Le Pays de Galles,		Un Gallois.

CONTINENT.	HABITANT.	CONTINENT.	HABITANT.
L'Asie,	Un Asiatique.	L'Amérique,	Un Américain.
L'Afrique,	Un Africain.	L'Australie,	Un Australien.
L'Europe,	Un Européen.		

§ 65. I. TABLEAU DE LA FORMATION DES TEMPS.

I. INFINITIF PRÉSENT.

Chant-er.

	<i>Futur</i> <i>Simp.</i> <i>Cond.</i> <i>Prés.</i>	
Je	chant-erai.	Je chant-erais.
Tu	chant-eras.	Tu chant-erais.
Il	chant-era.	Il chant-erait.
Nous	chant-erons.	Nous chant-erions.
Vous	chant-erez.	Vous chant-eriez.
Ils	chant-eront.	Ils chant-eraient.

IV. INDICATIF PRÉSENT.

	<i>Impératif.</i> <i>Je chant-</i> <i>e.</i>	
Chant-e	— Tu chant-	e-s.
Chant-ons	— Nous chant-	ons.
Chant-ez	— Vous chant-	ez.
Ils	chant-	ent.

II. PARTICIPE PRÉSENT.

Chant-ant.

	<i>Ind. Impar.</i>	
Je	chant-ais.	<i>Subj. Prés.</i>
Tu	chant-ais.	Que je chant-e.
Il	chant-ait.	Que tu chant-es.
Nous	chant-ions.	Qu'il chant-e.
Vous	chant-iez.	Que nous chant-ions.
Ils	chant-aient.	Que vous chant-iez.
		Qu'ils chant-ent.

III. PARTICIPE PASSÉ.

Chant-é

<i>Temps Composés.</i>		
Passé indéfini	J'ai	chanté, etc.
Plus-que-parfait (Indic.)	J'avais	chanté, "
Passé antérieur	J'eus	chanté, "
Futur antérieur	J'aurais	chanté, "
Conditionnel présent	J'aurais	chanté, "
Subjonctif	Que j'aie	chanté, "
"	Que j'eusse	chanté, "
Infinitif passé	Avoir	chanté, "
Participe parfait	Ayant	chanté, "

V. PASSÉ DÉFINI.

	<i>Je</i> <i>chant-ai</i>	
Tu	chant-as	
Ils	chant-a	
Nous	chant-âmes	
Vous	chant-âtes	
Ils	chant-èrent	

Subj. Imparfait.

	<i>Que je</i> <i>chant-asse</i>	
Que tu	chant-asses	
Qu'il	chant-ât	
Que nous	chant-ussions	
Que vous	chant-ussiez	
Qu'ils	chant-assent	

§ 66. II. TABLEAU DE LA FORMATION DES TEMPS.

<p>I. INFINITIF PRÉSENT.</p> <p>Parl-er Fin-ir Rend-re</p>	<p>1. <i>Futur Simple.</i></p> <p>{ Je parl-erai, etc. Je fin-irai, " Je rend-r-ai, "</p>	<p>IV. INDICATIF PRÉSENT. <i>Impératif.</i></p> <p>{ Tu parl-es. Parl-e Tu fin-is Fin-is Tu rend-s. Rend-s</p>
<p>II. PARTICIPE PRÉSENT</p> <p>Parl-ant Fin-iss-ant Rend-ant</p>	<p>2. <i>Conditionnel. Présent.</i></p> <p>{ Je parl-erais, etc. Je fin-irais, " Je rend-r-ais, "</p>	<p>1. <i>Ind. Prés. Plur.</i></p> <p>{ Nous parl-ons. Parl-ons Nous fin-iss-ons. Fin-iss-ons Nous rend-ons Rend-ons</p>
<p>III. PARTICIPE PASSÉ.</p> <p>Parl-é Fin-i Rend-u</p>	<p><i>Temps Composés.</i></p> <p>1. Passé indef. = J'ai 2. Plus-que-parf. (Ind.) = J'avais 3. Passé anté. = J'eus 4. Fut. anté. = J'aurai 5. Cond. passé. = J'aurais 6. Subj. passé. = Que j'aie 7. " plus-que-parf. = Que j'eusse 8. Inf. passé. = Avoir 9. Part. parfait. = Ayant</p>	<p>2. <i>Ind. Imparf.</i></p> <p>{ Je parl-ais Je fin-iss-ais Je rend-ais</p>
<p>V. PASSÉ DÉFINI.</p> <p>Je parl-ai Je fin-is Je rend-is</p>	<p>3. <i>Subj. Prés.</i></p> <p>{ Que je parl-e Que je fin-iss-e Que je rend-e</p>	<p>3. <i>Subj. Imparf.</i></p> <p>{ Que je parl-asse Que je fin-isse Que je rend-isse</p>

PARADIGMES DES VERBES.

§ 67. VERBES AUXILIAIRES.

AVOIR.

ÊTRE.

AVOIR.

MODE INDICATIF.

Temps simples.

Temps composés.*

PRÉSENT.

J' ai.	Je suis.
Tu as.	Tu es.
Il a.	Il est.
Nous av ons.	Nous sommes.
Vous av ez.	Vous êtes.
Ils ont.	Ils sont.

PASSÉ INDÉFINI.

J' ai	eu.
Tu as	eu.
Il a	eu.
Nous avons	eu.
Vous avez	eu.
Ils ont	eu.

IMPARFAIT.

J' av ais.	J' ét ais.
Tu av ais.	Tu ét ais.
Il av ait.	Il ét ait.
Nous av ions.	Nous ét ions.
Vous av iez.	Vous ét iez.
Ils av aient.	Ils ét aient.

PLUS-QUE-PARFAIT.

J' avais	eu.
Tu avais	eu.
Il avait	eu.
Nous avions	eu.
Vous aviez	eu.
Ils avaient	eu.

PASSÉ DÉFINI.

J' e us.	Je f us.
Tu e us.	Tu f us.
Il e ut.	Il f ut.
Nous e ûmes.	Nous f ûmes.
Vous e ûtes.	Vous f ûtes.
Ils e urent.	Ils f urent.

PASSÉ ANTÉRIEUR.

J' eus	eu.
Tu eus	eu.
Il eut	eu.
Nous eûmes	eu.
Nous eûtes	eu.
Ils eurent	eu.

FUTUR.

J' au rai.	Je se rai.
Tu au ras.	Tu se ras.
Il au ra.	Il se ra.
Nous au rons.	Nous se rons.
Vous au rez.	Vous se rez.
Ils au ront.	Ils se ront.

FUTUR ANTÉRIEUR.

J' aurai	eu.
Tu auras	eu.
Il aura	eu.
Nous aurons	eu.
Vous aurez	eu.
Ils auront	eu.

* Les temps composés du verbe être se trouvent dans les temps composés du verbe être aimé. (Voir § 71.)

MODE CONDITIONNEL.

Temps simples.

PRÉSENT.

J'	au rais.	Je	se rais.
Tu	au rais.	Tu	se rais.
Il	au rait.	Il	se rait.
Nous	au rions.	Nous	se rions.
Vous	au riez.	Vous	se riez.
Ils	au raient.	Ils	se raient.

Temps composés

PASSÉ.

J'	aurais	eu.
Tu	aurais	eu.
Il	aurait	eu.
Nous	aurions	eu.
Vous	auriez	eu.
Ils	auraient	eu.

MODE IMPÉRATIF.

PRÉSENT.

2 ^e pers. du sing.	Ai e.	Sois.
1 ^e " plur.	Ay ons.	Soy ons.
2 ^e " "	Ay ez.	Soy ez.

MODE SUBJONCTIF.

PRÉSENT.

Que j'	ai e.	Que je	soi s.
Que tu	ai es.	Que tu	soi s.
Qu'il	ai e.	Qu'il	soi t.
Que nous	ay ons.	Que nous	soy ons.
Que vous	ay ez.	Que vous	soy ez.
Qu'ils	ai ent.	Qu'ils	soi ent.

PASSÉ.

Que j'aie	eu.
Que tu aies	eu.
Qu'il ait	eu.
Que nous ayons	eu.
Que vous ayez.	eu.
Qu'ils aient	eu.

IMPARFAIT.

Que j'	e usse.	Que je	f nsse.
Que tu	e usses.	Que tu	f usses.
Qu'il	eût.	Qu'il	fût.
Que nous	e ussions.	Que nous	f ussions.
Que vous	e ussions.	Que vous	f ussiez.
Qu'ils	e ussent.	Qu'ils	f ussent.

PLUS-QUE-PARFAIT.

Que j'	eusse	eu.
Que tu	eusses	eu.
Qu'il	eût	eu.
Que nous	eussions	eu.
Que vous	eussiez	eu.
Qu'ils	eussent	eu.

MODE INFINITIF.

PRÉSENT.

Av oir.	Êt re.
---------	--------

PASSÉ.
Avoir eu.

PARTICIPES.

PRÉSENT.

Ay ant.	Êt ant.
---------	---------

PASSÉ.

E u.	Êt é.
------	-------

PARFAIT.
Ayant eu.

§ 68. VERBES RÉGULIERS,

TEMPS SIMPLES.

1 ^e Conjugaison.	2 ^e Conjugaison.	3 ^e Conjugaison.
en ER.	en IR.	en RE.
PARL ER.	FIN IR.	REND RE.

MODE INDICATIF.

PRÉSENT.

Je parl e.	Je fin is.	Je rend s.
Tu parl es.	Tu fin is.	Tu rend s.
Il parl e.	Il fin it.	Il rend.
Nous parl ons.	Nous fin iss ons.	Nous rend ons.
Vous parl ez.	Vous fin iss ez.	Vous rend ez.
Ils parl ent.	Ils fin iss ent.	Ils rend ent.

IMPARFAIT.

Je parl ais.	Je fin iss ais.	Je rend ais.
Tu parl ais.	Tu fin iss ais.	Tu rend ais.
Il parl ait.	Il fin iss ait.	Il rend ait.
Nous parl ions.	Nous fin iss ions.	Nous rend ions.
Vous parl iez.	Vous fin iss iez.	Vous rend iez.
Ils parl aient.	Ils fin iss aient.	Ils rend aient.

PASSÉ DÉFINI.

Je parl ai.	Je fin is.	Je rend is.
Tu parl as.	Tu fin is.	Tu rend is.
Il parl a.	Il fin it.	Il rend it.
Nous parl âmes.	Nous fin imes.	Nous rend imes.
Vous parl âtes.	Vous fin ites.	Vous rend ites.
Ils parl èrent.	Ils fin irent.	Ils rend irent.

FUTUR.

Je parl erai.	Je fin irai.	Je rend rai.
Tu parl eras.	Tu fin iras.	Tu rend ras.
Il parl era.	Il fin ira.	Il rend ra.
Nous parl erons.	Nous fin irons.	Nous rend rons.
Vous parl erez.	Nous fin irez.	Vous rend rez.
Ils parl eront.	Ils fin iront.	Ils rend ront.

MODE CONDITIONNEL.

PRÉSENT.

Je parlerais.	Je finirais.	Je rendrais.
Tu parlerais.	Tu finirais.	Tu rendrais.
Il parlerait.	Il finirait.	Il rendrait.
Nous parlerions.	Nous finirions.	Nous rendrions.
Vous parleriez.	Vous finiriez.	Vous rendriez.
Ils parleraient.	Ils finiraient.	Ils rendraient.

MODE IMPÉRATIF.

PRÉSENT.

Parle.	Finis.	Rends.
Parlons.	Finissons.	Rendons.
Parlez.	Finissez.	Rendez.

MODE SUBJONCTIF.

PRÉSENT.

Que je parle.	Que je finisse.	Que je rende.
Que tu parles.	Que tu finisses.	Que tu rendes.
Qu'il parle.	Qu'il finisse.	Qu'il rende.
Que nous parlions.	Que nous finissions.	Que nous rendions.
Que vous parliez.	Que vous finissiez.	Que vous rendiez.
Qu'ils parlent.	Qu'ils finissent.	Qu'ils rendent.

IMPARFAIT.

Que je parlasse.	Que je finisse.	Que je rendisse.
Que tu parlasses.	Que tu finisses.	Que tu rendisses.
Qu'il parlât.	Qu'il finit.	Qu'il rendit.
Que nous parlussions.	Que nous finissions.	Que nous rendissions.
Que vous parlassiez.	Que vous finissiez.	Que vous rendissiez.
Qu'ils parlaissent.	Qu'ils finissent.	Qu'ils rendissent.

MODE INFINITIF.

PRÉSENT.

Parler.	Finir.	Rendre.
---------	--------	---------

PARTICIPES.

PRÉSENT.

Parlant.	Finissant.	Rendant.
----------	------------	----------

PASSÉ.

Parlé.	Finissant.	Rendu.
--------	------------	--------

§ 69. VERBES RÉFLÉCHIS OU PRONOMINAUX.

VERBE SE LAVER.

MODE INDICATIF.

Temps simples.

PRÉSENT.

Je me	lav e.
Tu te	lav es.
Il se	lav e.
Nous nous	lav ons.
Vous vous	lav ez.
Ils se	lav ent.

IMPARFAIT.

Je me	lav ais.
Tu te	lav ais.
Il se	lav ait.
Nous nous	lav ions.
Vous vous	lav iez.
Ils se	lav aient.

PASSÉ DÉFINI.

Je me	lav ai.
Tu te	lav as.
Il se	lav a.
Nous nous	lav âmes.
Vous vous	lav âtes.
Ils se	lav èrent.

FUTUR.

Je me	lav erai.
Tu te	lav eras.
Il se	lav era.
Nous nous	lav erons.
Vous vous	lav erez.
Ils se	lav eront.

Temps composés.

PASSÉ INDÉFINI.

Je me suis	lav é	(ée).
Tu t'es	lav é	(ée).
Il (elle) s'est	lav é	(ée).
Nous nous sommes	lav és	(ées).
Vous vous êtes	lav és	(ées).
Ils (elles) se sont	lav és	(ées).

PLUS-QUE-PARFAIT.

Je m'étais	lav é	(ée).
Tu t'étais	lav é	(ée).
Il (elle) s'était	lav é	(ée).
Nous nous étions	lav és	(ées).
Vous vous étiez	lav és	(ées).
Ils (elles) s'étaient	lav és	(ées).

PASSÉ ANTÉRIEUR.

Je me fus	lav é	(ée).
Tu te fus	lav é	(ée).
Il (elle) se fut	lav é	(ée).
Nous nous fûmes	lav és	(ées).
Vous vous fûtes	lav és	(ées).
Ils (elles) se furent	lav és	(ées).

FUTUR ANTÉRIEUR.

Je me serai	lav é	(ée).
Tu te seras	lav é	(ée).
Il (elle) se sera	lav é	(ée).
Nous nous serons	lav és	(ées).
Vous vous serez	lav és	(ées).
Ils (elles) se seront	lav és	(ées).

MODE CONDITIONNEL.

Temps simples.

PRÉSENT.	
Je me	lav erais.
Tu te	lav erais.
Il se	lav erait.
Nous nous	lav erions.
Vous vous	lav eriez.
Ils se	lav eraient.

Temps composés.

PASSÉ.	
Je me serais	lav é (ée).
Tu te serais	lav é (ée).
Il (elle) se serait	lav é (ée).
Nous nous serions	lav és (ées).
Vous vous seriez	lav é (ées).
Ils(elles) se seraient	lav és (ées).

MODE IMPÉRATIF.

PRÉSENT.

- 2^e pers. du sing.—Lav e .toi.
 1^e pers. du plur.—Lav ons .nous.
 2^e pers. du plur.—Lav ez .vous.

MODE SUBJONCTIF.

PRÉSENT.

Que je me	lav e.
Que tu te	lav es.
Qu'il se	lav e.
Que nous nous	lav ions.
Que vous vous	lav iez.
Qu'ils se	lav ent.

PASSÉ.

Que je me sois	lav é (ée).
Que tu te sois	lav é (ée).
Qu'il (elle) se soit	lav é (ée).
Que nous nous soyons	lav és (ées).
Que vous vous soyez	lav és (ées).
Qu'ils (elles) se soient	lav és (ées).

IMPARFAIT.

Que je me	lav asse.
Que tu te	lav asses.
Qu'il se	lav ât.
Que nous nous	lav assions.
Que vous vous	lav assiez.
Qu'ils se	lav assent.

PLUS-QUE-PARFAIT.

Que je me fusse	lav é (ée).
Que tu te fusses	lav é (ée).
Qu'il (elle) se fût	lav é (ée).
Que nous nous fussions	lav és (ées).
Que vous vous fussiez	lav és (ées).
Qu'ils (elles) se fussent	lav és (ées).

MODE INFINITIF.

PRÉSENT.
Se lav er.

PASSÉ.
S'être lav é (ée) (és) (ées).

PARTICIPES.

PRÉSENT.
Se lav ant.

PASSÉ.
Lav é (és) (ée) (ées).

PARFAIT.
S'étant lav é (és) (ée) (ées).

§ 70. VERBES IRRÉGULIERS.

VERBE RECEVOIR.

Conjugaison en entier.

MODE INDICATIF.

Temps simples.

PRÉSENT.

Je reç ois
 Tu reç ois.
 Il reç oit.
 Nous rec ev ons.
 Vous rec ev ez.
 Ils reç oiv ent.

IMPARFAIT.

Je rec ev ais.
 Tu rec ev ais.
 Il rec ev ait.
 Nous rec ev ions.
 Vous rec ev iez.
 Ils rec ev aient.

PASSÉ DÉFINI.

Je reç us.
 Tu reç us.
 Il reç ut.
 Nous reç ûmes.
 Vous reç ûtes.
 Ils reç urent.

FUTUR.

Je rec ev rai.
 Tu rec ev ras.
 Il rec ev ra.
 Nous rec ev rons.
 Vous rec ev rez.
 Ils rec ev ront.

Temps composés.

PASSÉ INDÉFINI.

J' ai reç u.
 Tu as reç u.
 Il a reç u.
 Nous avons reç u.
 Vous avez reç u.
 Ils ont reç u.

PLUS-QUE-PARFAIT.

J' avais reç u.
 Tu avais reç u.
 Il avait reç u.
 Nous avions reç u.
 Vous aviez reç u.
 Ils avaient reç u.

PASSÉ ANTÉRIEUR.

J' eus reç u.
 Tu eus reç u.
 Il eut reç u.
 Nous eûmes reç u.
 Vous eûtes reç u.
 Ils eurent reç u.

FUTUR ANTÉRIEUR.

J' aurai reç u.
 Tu auras reç u.
 Il aura reç u.
 Nous aurons reç u.
 Vous aurez reç u.
 Ils auront reç u.

MODE CONDITIONNEL.

Temps simples.

PRÉSENT.	
Je	rec ev rais.
Tu	rec ev rais.
Il	rec ev rait.
Nous	rec ev rions.
Vous	rec ev riez.
Ils	rec ev raient.

Temps composés.

PASSÉ.	
J'	aurais reç u.
Tu	aurais reç u.
Il	aurait reç u.
Nous	aurions reç u.
Vous	auriez reç u.
Ils	auraient reç u.

MODE IMPERATIF.

PRÉSENT.

2 ^e pers. du sing.	—Reç ois.
1 ^e pers. du plur.	—Rec ev ons.
2 ^e pers. du plur.	—Rec ev ez.

MODE SUBJONCTIF.

PRÉSENT

Que je	reç oiv e.
Que tu	reç oiv es.
Qu'il	reç oiv e.
Que nous	rec ev ions.
Que vous	rec ev iez.
Qu'ils	reç oiv ent.

PASSÉ.

Que	j'aie	reç u.
Que	tu aies	reç u.
Qu'il	ait	reç u.
Que nous	ayons	reç u.
Que vous	ayez	reç u.
Qu'ils	aient	reç u.

IMPARFAIT.

Que je	reç usse.
Que tu	reç usses.
Qu'il	reçût.
Que nous	reçussions.
Que vous	reçussiez.
Qu'ils	reçussent.

PLUS-QUE-PARFAIT.

Que j'	eusse	reç u.
Que tu	eusses	reç u.
Qu'il	eût	reç u.
Que nous	eussions	reç u.
Que vous	enssiez	reç u.
Qu'ils	eussent	reç u.

MODE INFINITIF.

PRÉSENT.
Rec ev oir.

PASSÉ.
Avoir reç u.

PARTICIPES.

PRÉSENT.
Rec ev ant.

PASSÉ.
Reç u.

PARFAIT.
Ayant reç u.

§ 71. CONJUGAISON AVEC ÊTRE.

VERBE VENIR.

TEMPS COMPOSÉS.

MODE INDICATIF.

PASSÉ INDÉFINI.			PLUS-QUE-PARFAIT.		
Js	suis	ven u (ue).	J'	étais	ven u (ue).
Tu	es	ven u (ue).	Tu	étais	ven u (ue).
Il (elle) est		ven u (ue).	Il (elle) était		ven u (ue).
Nous	sommes	ven us (ues).	Nous	étions	ven us (ues).
Vous	êtes	ven us (ues).*	Vous	étiez	ven us (ues).*
Ils	sont	ven us.	Ils	étaient	ven us.
Elles	sont	ven ues.	Elles	étaient	ven ues.
PASSÉ ANTÉRIEUR.			FUTUR ANTÉRIEUR.		
Js	fus	ven u (ue).	Je	serai	ven u (ue).
Tu	fus	ven u (ue).	Tu	seras	ven u (ue).
Il (elle) fut		ven u (ue).	Il (ells) sera		ven u (ue).
Nous	fûmes	ven us (ues).	Nous	serons	ven us (ues).
Vous	fûtes	ven us (ues).*	Vous	serrez	ven us (ues).*
Ils	furent	ven us.	Ils	seront	ven us.
Elles	furent	ven ues.	Elles	seront	ven ues.

MODE CONDITIONNEL.

PASSÉ.					
Js	serais	ven u (ue).	Nous	serions	ven us (ues).
Tu	serais	ven u (ue)	Vous	seriez	ven us (ues).*
Il	serait	ven u	Ils	seraient	ven us.
Elles	serait	venue	Elles	seraient	ven ues.

MODE SUBJONCTIF.

PASSÉ.			PLUS-QUE-PARFAIT.		
Que js	sois	ven u (ue).	Que je	fuss	ven u (ue).
Que tu	sois	ven u (ue).	Que tu	fusses	ven u (ue).
Qu'il (elle) soit		ven u (ue).	Qu'il (ells) fût		ven u (ue).
Que nous	soyons	ven us (ues).	Que nous	fussions	ven us (ues).*
Que vous	soyez	ven us (ues).*	Que vous	fussiez	ven us (ues).
Qu'ils	soient	ven us.	Qu'ils	fussent	ven us.
Qu'elles	soient	ven ues	Qu'elles	fussent	ven ues.

INFINITIF PASSÉ.

Être. ven u (us, ue, ues).

PARTICIPE PARFAIT.

Étant ven u (us, ue, ues).

* Quand vous représente un individu le participe passé est au singulier.

§ 72. PARADIGME DES VERBES PASSIFS.

VERBE ÊTRE AIMÉ.

MODE INDICATIF.

PRÉSENT.			PASSÉ INDÉFINI.		
Je	suis	aim é (ée).	J'	ai	été aim é (ée).
Tu	es	aim é (ée).	Tu	as	été aim é (ée).
Il (elle)	est	aim é (ée).	Il (elle)	a	été aim é (ée).
Nous	sommes	aim és (ées).	Nous	avons	été aim és (ées).
Vous	êtes	aim és (ées).*	Vous	avez	été aim és (ées).*
Ils (elles)	sont	aim és (ées).	Ils (elles)	ont	été aim és (ées).

IMPARFAIT.

J'étais aim é (ée), etc.

PLUS-QUE-PARFAIT.

J'avais été aim é (ée), etc.

PASSÉ DÉFINI.

Je fus aim é (ée), etc.

PASSÉ ANTÉRIEUR.

J'eus été aim é (ée), etc.

FUTUR.

Je serai aim é (ée), etc.

FUTUR ANTÉRIEUR.

J'aurai été aim é (ée), etc.

MODE CONDITIONNEL.

PRÉSENT.

Je serais aim é (ée), etc.

PASSÉ.

J'aurais été aim é (ée), etc.

MODE IMPERATIF.

PRÉSENT.

Sois aim é (ée).

Soyons aim és (ées).

Soyez aim és (ées)*

MODE SUBJONCTIF.

PRÉSENT.

Que je sois aim é (ée), etc.

PASSÉ.

Que j'aie été aim é (ée), etc.

IMPARFAIT.

Que je fusse aim é (ée), etc.

PLUS-QUE-PARFAIT.

Que j'eusse été aim é (ée), etc.

MODE INFINITIF.

PRÉSENT.

Être aim é (és) (ée) (ées).

PASSÉ.

Avoir été aim é (és) (ée) (ées).

PARTICIPES.

PRÉSENT.

Étant aim é (és) (ée) (ées).

PARFAIT.

Ayant été aim é (és) (ée) (ées).

§ 73. DIFFÉRENTES FORMES D'UN VERBE.

1. Dans le discours un verbe peut prendre :—

- | | | |
|-------------------------------------|-------|--------------------------------|
| (a) La forme affirmative . | Ex. { | <i>Vous parlez.</i> |
| | | <i>Vous avez parlez.</i> |
| (b) La forme négative . | { | <i>Vous ne parlez pas</i> |
| | | <i>Vous n'avez pas parlé</i> |
| (c) La forme interrogative . | { | <i>Parlez-vous ?</i> |
| | | <i>Avez-vous parlé ?</i> |
| (d) La forme négative-in- | { | <i>Ne parlez-vous pas ?</i> |
| terrogative . | | <i>N'avez-vous pas parlé ?</i> |

2. Pour obtenir la forme **négative** on met **ne** devant le verbe, et **pas** après le verbe, aux temps simples—après l'auxiliaire, aux temps composés, excepté à l'infinitif (*ne pas parler*.)

3. Pour obtenir la forme **interrogative**, on met le pronom sujet **après le verbe**, aux temps simples—après l'**auxiliaire**, aux temps composés.

REMARQUES.—(a) Il faut mettre un **trait d'union** entre le verbe et le pronom.

(b) Dans la première conjugaison l'**e** final de la première personne du singulier prend l'**accent grave** par euphonie.

(c) Lorsque la **troisième personne du singulier** se termine par une **voyelle** on met **-t-** entre le verbe et le pronom, par euphonie.

4. Il y a une seconde forme interrogative qui consiste à placer les mots **est-ce que** devant la forme affirmative. Cette forme s'emploie surtout à la première personne du singulier, quand l'autre est désagréable à l'oreille. EXEMPLES :—

Négative.	Interrogative	Négative-Interrogative.
{ Je ne reçois pas.	{ Reçois-je ?	{ Ne reçois-je pas ?
{ Tu ne reçois pas.	{ Est-ce que je reçois ?	{ Ne reçois-tu pas ?
{ Il ne reçoit pas.	{ Reçoit-il ?	{ Ne reçoit-il pas.
{ Je ne chante pas.	{ Chanté-je ?	{ Ne chanté-je pas ?
{ Tu ne chantes pas.	{ Chantes-tu ?	{ Ne chantes-tu pas ?
{ Il ne chante pas.	{ Chante-t-il ?	{ Ne chante-t-il pas ?

Négative.	{	Il ne finit pas.	{	Nous ne recevrons pas.
		Il n'a pas fini.		Nous n'aurons pas reçu.
		Il n'avait pas fini.		Vous n'aurez pas reçu.
Interrogative.	{	Est-ce que je finis ?	{	Entends-tu ?
		Ai-je fini ?		Entendez-vous ?
		A-t-il fini ?		Avez-vous entendu ?
Nég.-Inter.	{	Ne parles-tu pas ?	{	Ne vendons-nous ?
		N'as-tu pas parlé ?		N'avons-nous pas vendu ?
		N'a-t-il pas parlé ?		N'ont-ils pas vendu ?

§ 74. VERBES IMPERSONNELS.

Verbe Y Avoir.

Forme Affirmative. Forme Négative Forme Interrogative.

TEMPS SIMPLES.

INF. PRÉS.	Y Avoir.	N'y avoir pas.	
PART. PRÉS.	Y Ayant.	N'y ayant pas.	
IND. PRÉS.	Il y a.	Il n'y a pas.	Y a-t-il ?
IMPARF.	Il y avait.	Il n'y avait pas.	Y avait-il ?
P. DÉF.	Il y eut.	Il n'y eut pas.	Y eut-il ?
FUT.	Il y aura.	Il n'y aura pas.	Y aura-t-il ?
COND. PRÉS.	Il y aurait.	Il n'y aurait pas.	Y aurait-il ?
SUBJ. "	Qu'il y ait.	Qu'il n'y ait pas.	
" IMPARF.	Qu'il y eût.	Qu'il n'y eût pas.	

TEMPS COMPOSÉS.

INF. PASSÉ.	Y avoir eu.	N'y avoir pas eu.	
PART. PARF.	Y ayant eu.	N'y ayant pas eu.	
P. INDÉF.	Il y a eu.	Il n'y a pas eu.	Y a-t-il eu ?
P.-QUE-PARF.	Il y avait eu.	Il n'y avait pas eu.	Y avait-il eu ?
P. ANTÉ.	Il y eut eu.	Il n'y eut pas eu.	Y eut-il eu ?
FUT. "	Il y aura eu.	Il n'y aura pas eu.	Y aura-t-il eu ?
COND. PASSÉ.	Il y aurait eu.	Il n'y aurait pas eu.	Y aurait-il eu ?
SUBJ. "	Qu'il y ait eu.	Qu'il n'y ait pas eu.	
" P.-Q.-PF.	Qu'il y eût eu.	Qu'il n'y eut pas eu.	

LISTE DES PRINCIPAUX VERBES IMPERSONNELS.

Pleuvoir,	Geler,	Falloir,	Oùir,	Gésir,
Neiger	Dégeler,	Paraître,	Quérir,	Arriver,
Tonner,	Grêler,	Sembler,	Seoir,	Y avoir,
Éclairer,	Importer,	Convenir,	S'ensuivre,	Advenir.

§ 75. VERBES IRRÉGULIERS—

(Ceux qui **suivent** les règles de

	INFINITIF PRÉSENT.	PARTICIPÉ PRÉSENT.	PARTICIPÉ PASSÉ.	INDICATIF PRÉSENT.	PASSÉ DÉFINI.
				Je, tu, il.	
1	Assaill-ir	assaill-ant	assaill-i	assaill- e-es-e	assaill- is
2	Bouill-ir	bouill-ant	bouill-i	boil- s-s-t	bouill- is
3	Couvr-ir	couvr-ant	couv-ert	couvr- e-es-e	couvr- is
4	Dorm-ir	dorm-ant	†dorm-i	dor- s-s-t	dorm- is
5	Fu-ir	*fuy-ant	fu-l	ful- s-s-t	fu- is
6	Vêt-ir	vêt-ant	vêt-u	vêt- s-s-	vêt- is
7	Pleuv-oir	pleuv-ant	pl-u	(V. imp. il pleu-t	(il) pl- nt
8	Batt-re	batt-ant	batt-u	bat- s-s-	batt- is
9	Conclu-re	conclu-ant	concl-u	conclu- s-s-t	concl- us
10	Condui-re	conduis-ant	condu-l-t	condui- s-s-t	conduis- is
11	Confis-re	confis-ant	confi-t	confi- s-s-t	confi- is
12	Connait-re	connais-ant	conn-u	connai- s-s-t	connu- us
13	Coud-re	cous-ant	cous-u	coud- s-s-	cous- is
14	Craind-re	craign-ant	crain-t	crain- s-s-t	craign- is
15	Croi-re	*croy-ant	cr-n	croi- s-s-t	cr- us
16	Croît-re	croiss-ant	cr-û (crue)	croi- s-s-t	cr-ûs- is
17	Ecri-re	écriv-ant	écri-t	écri- s-s-t	écriv- is
18	Li-re	lis-ant	li-n	li- s-s-t	li- us

* L'y du radical se change en i devant un e (muet).

† Invariable au participe passé.

Note 1.—Les verbes suivants se conjuguent comme ceux du tableau portant le même numéro :—

1. Tressaillir.

4. Mentir, partir, sentir, servir, sortir, se repentir et leurs composés, aussi bien que les composés de dormir.

3. Offrir, ouvrir, souffrir, et leurs composés.

5. S'enfuir (refuir).

10. Construire, instruire, traduire, cuire, et tous les autres verbes en -uire excepté *luire* et *nuire*.12. Tous les verbes en -aitre (paraître, &c.) excepté *naître*.

14. " " " " -aindre, -eindre, et -oindre.

17. " " " " -crire (décrire, circonscrire, &c.)

24. " " " " -aire excepté *taire* qui n'a pas l'accent circonflexe sur la 3e pers. du sing. de l'indic. prés.30. Circoncire excepté au part. passé *circoncis*.

32. Tous les verbes en -traire (distraindre, soustraire, &c.)

Note 2.—Les composés des verbes se conjuguent ordinairement comme leurs simples.

PREMIÈRE CLASSE.
la formation des temps.)

INFINITIF PRÉSENT.	PARTICIPE PRÉSENT.	PARTICIPE PASSÉ.	INDICATIF PRÉSENT.	PASSÉ DÉFINI.
19 Lui-re	luis-ant	lu-i	lui -s -t	je, tu, il (manque)
20 Nul-re	nuis-ant	nu-i	nu-i -s -t	nuis-is
21 Maudi-re	maudis-ant	maudi-t	maudi -s -t	maud-is
22 Mett-re	mett-ant	m-is	met -s -t	m-is
23 Naît-re	naiss-ant	n-é	naî -s -t	naqu-is
24 Plai-re	plais-ant	pl-u	plai -s -t	pl-us
25 Résoud-re	résolv-ant	résol-u	résou -s -t	résol-us
58 Moud-re	moul-ant	résou-s (te)	résou -s -t	résol-us
26 Absoud-re	absolv-ant	moul-u	moul -s -t	moul-us
27 Dissoud-re	dissolv-ant	absou-s (te)	absou -s -t	(manque)
28 Ri-re	ri-ant	dissou-s (te)	dissou -s -t	(manque)
29 Romp-re	romp-ant	r-i	ri -s -t	r-is
30 Suffi-re	suffis-ant	romp-u	romp -s -t	romp-is
31 Suiv-re	suv-ant	+suff-i	suffi -s -t	suff-is
32 Tai-re	tals-ant	sulv-is	sul -s -t	suv-is
33 Trai-re	*tray-ant	t-u	tai -s -t	t-us
35 Vainc-re	valqu-ant	trai-t	trai -s -t	(manque)
35 Viv-re	viv-ant	vainc-u	vainc -s -t	vainqu-is
		véc-u	vi -s -t	véc-us.

Exemples des composés des verbes irréguliers des deux classes.

Couvrir (dé-, re-couvrir).	Teindre (at-, dé-, é-, rat-, re-teindre).
Ouvrir (r-, entr'ouvrir).	se ren-dormir) Êtreindre.
Dormir (en-, s'en-, re-, ren-, se ren-dormir).	Pro-scrire (circon-, in-, sou-,
Partir (dé-, se dé-, re-partir).	Dé-crire (ré-crire) [tran-scrire).
Sentir (con-, pres-, res-sentir).	Lire (é-, pré-, re-, ré-élire).
Servir (des-, res-servir).	Mettre (ad-, com-, compro-,
Sortir (res-sortir).	dé-, é-, entre-, o-, per-,
Vêtir (de-, re-, sur- se vêtir)	pro-, re-, sou-, trans-
Battre (a-, com-, dé- re-, s'é-	mettre).
battre).	Moudre (é-, re-, ré-moudre).
Con-duire (écon-, dé-, en-,	Rompre (cor-, inter-rompre).
in-, intro-, pro-, recon-,	Traire (abs-, dis-, ex-, ren-,
ré-, repro-, sé-, tra-duire).	re-, sous-traire). [pré-dire).
Con-struire (in-, recon-struire).	Dire (contre-, dé-, inter-,
Cuire (dé-, re-cuire).	Faire (contre-, dé-, re-, sa-
Connaitre (mé-, pré-, re-con-	tis-faire). [prendre).
naitre).	Prendre (ap-, com-, entre-, re-
Paraître (ap-, com-, dis-, re-	tenir (appar-, con-, main-,
paraître).	ob-, re-, sou-, s'abs-tenir).
Coudre (dé-, re-coudre).	Venir (con-, par-, pré-, re-
Joindre (ad-, com-, dé-, dis-,	venir).
en-, re-joindre).	

§ 76. VERBES IRRÉGULIERS—

(Ceux qui ne suivent pas les règles de la formation des

INFINITIF PRÉSENT	PARTICIPE PRÉSENT.	PARTICIPE PASSÉ	PRÉSENT de l'INDICATIF.	
			SINGULIER.	PLURIEL.
36 All-er	all-ant	(être) all-é	je tu, il.	nous, vous, ils
37 S'en all-er	s'en all-ant	(être) s'en all-é	vais, vas, va	vont
38 Envoy-er	*envoy-ant	envoy-é	m'en vais, &c	
39 Acquér-ir	acquér-ant	acqu-is	envoi -e -es -e	acquér-ent
40 Cueill-ir	cueill-ant	cueill-i	acquier -s -s -t	
41 Cour-ir	cour-ant	cour-u	cueill -e -es -e	
42 Mour-ir	mour-ant	(être) mor-t	cour -s -s -t	
43 Ten-ir	ten-ant	ten-u	meur -s -s -t	meur-ent
44 Ven-ir	ven-ant	(être) ven-u	tien -s -s -t	tienn-ent
45 S'asse-oir	*s'assey-ant s'assoï-ant	(être) ass-is	(Voir tenir)	
			m'assied -s -s -t	s'assey-ent
			m'assoï -s -s -t	s'assoï-cut
46 Rec-ev-oir	rec-ev-ant	reç-n	reçoi -s -s -t	reçoiv-ent
47 Fall-oir	(manque)	†fall-u	(v.imper)il fan-t	
48 Mou-v-oir	mouv-ant	m-û (mue)	mèn -s -s -t	meuv-ent
49 Pou-v-oir	pouv-ant	†p-u	peu -x -x -t	peuv-ent
50 Sav-oir	sach-ant	s-u	sai -s -s -t	sav-ons-ez-ent
51 Val-oir	val-ant	val-u	vau -x -x -t	
52 V-oir	*voy-ant	v-u	voi -s -s -t	
53 Voul-oir	voul-ant	voul-u	veu -x -x -t	veul-ent
54 Boi-re	buv-ant	b-u	boi -s -s -t	boiv-ent
55 Di-re	dis-ant	di-t	di -s -s -t	—dit-es—
56 Fai-re	fais-ant	fai-t	fai -s -s -t	fais-ons fait-es
57 Prend-re	pren-ant	pr-is	prend -s -s -t	f-ont prenn-ent

NOTES sur quelques irrégularités dans les verbes ci-dessus ou leurs composés.

36. Aller fait à l'impératif *va, allons, allez* mais *vas-y. [vous -en.*

37. S'en aller fait à l'impératif *va-t'en, allons-nous -en, allez-*

39. Quérir est impersonnel, mais tous ses composés se conjuguent comme Acquérir (*con—, re-con—, s'en—, re-quérir*).

44. Advenir, composé de venir, est impersonnel. [seoirai).

45. Surseoir (sursoyant, sursis, *jo sursois, je sursis, je sur-*

46. Devoir fait dû au part. passé, masc. sing. Tous les autres verbes en -evoir se conjuguent comme Recevoir.

47. Falloir fait à l'imparfait de l'indic. *il fallait.*

48. Promouvoir n'a que le participe passé promu.

DEUXIÈME CLASSE.

temps au *futur*, au *conditionnel* et au *subjonctif présent*).

PASSÉ DÉFINI	FUTUR ET CONDITIONNEL.	PRÉSENT DU SUBJONCTIF.		
		SINGULIER.		PLURIEL.
all-ai	i-rai (s)	Que je, tu il		ns. vs. ils.
m'en all-ai	m'en i-rai (s)	aill	-e -es -e	aill-ent
envoy-ai	enver-rai (s)	m'en aill	-e -es -e	
acqu-is	acquér-rai (s)	acquier	-e -es -e	acquier-ent
cueill-is	cueille-rai (s)			
cour-us	cour-rai (s)			
mour-us	mour-rai (s)	meur	-e -es -e	mieur-ent
{ tin -s -t	tiend-rai (s)	tienn	-e -es -e	tienn-ent
{ tin-mes-tcs				
{ tin-rent				
m'ass-is	{ m'assié- } rai (s)	{ m'asscy - }	-e -es -e	{ s'asscy-ent
	{ m'assye }	{ m'assoi }		{ s'assoi-ent
	{ m'assoï }			
reç-us	rec-ev-rai (s)	reçoiv	-e -es -e	reçoiv-ent
(il) fall-ut	(il) faud-ra (rait)	qu'il faille		
m-us	mouv-rai (s)	miev	-e -es -e	miev-ent
p-us	pour-rai (s)	puiss	-e -es -e	puiss-ions -iez -ent
s-us	sau-rai (s)			
val-us	vaud-rai (s)	vaill	-e -es -e	vaill-ent
v-is	ver-rai (s)			
voul-us	voud-rai (s)	veuil	-e -es -e	veuil-ent
b-us		boiv	-e -es -e	boiv-ent
d-is				
f-is	fe-rai (s)	fass	-e -es -e	fass-ions -iez -ent
pr-is		prenn	-e -es -e	prenn-ent

49. **Pouvoir** fait **puis-je** au lieu de **peux-je** à l'interrogative.50. **Savoir** fait je **savais** etc., à l'imparf. de l'indicatif, et **sache**, **sachons**, **sachez** à l'impératif.51. **Prévaloir** fait "**Que je prévale**" au subj. prés.52. { **Prévoir** fait **prévoirs** etc., au futur.{ **Pourvoir** fait **pourvoirai**, etc., au futur et **pourvus** au p. déf.{ **Dépourvoir** n'a que le part. passé **dépourvu**.54. **S'emboire** n'est usité qu'à la 3^e pers.55. **Maudire** prend deux **s** au part. prés. et ses dérivés. Les autres composés de **dire** sont réguliers (excepté **redire** qui fait **redites**) au pluriel 2^e pers.

NOTE.—Les verbes composés non-cités se conjuguent comme les verbes dont ils sont formés.

§ 77. VERBES DÉFECTIFS.

Ces verbes ne sont usités que dans les temps donnés ci-après, et les numéros d'ordre correspondent aux sous-joints :—

1. Inf. Prés. 2. Part. Prés. 3. Part. Passé. 4. Ind. Prés. 5. Passé Déf. 6. Fut. et Cond. 7. Imparf. (Ind.) 8. Subj. Prés. 9. Subj. Imp. 10. Impératif.

I. Verbes en IR.

Faillir. 2. Faillant. 3. Failli (e). 5. Je faillis. 6. Je faillirai (s). (Les autres temps : 4. Je fau -x -x -t, nous faill-ons-ez-ent. 7. Je faillais et la 2^e forme du futur, *Je faudrai*, ne sont guère usités.)

Défaillir. 2. Défailli. 4. Nous défaill-ons-ez-ent. 5. Je défaillis.

Férir (frapper) n'est usité que dans l'expression : Sans coup férir.

Gésir (être couché) 2. Gisant. 4. Il gît (ci-git) nous gis-ons-ez-ent. 7. Je gisais.

Ouïr (entendre). 3. Ouï (J'ai ouï dire).

Quérir (chercher) n'est usité qu'à l'infinitif et après les verbes *aller, venir, envoyer*.

Saillir (être en saillie). 2. Saillant. 3. Sailli (e). 6. Il saillirai (ait). 7. Il saillait. 8. Qu'il saille. 9. Qu'il saillit. **Saillir** (jaillir) est régulier.

II. Verbes en OIR.

Déchoir. Déchu (e). 4. Je déchoi -s -s -t. Nous déchoy-ons-ez-ent. 6. Je décherrai. 8. Que je déchoi -e, etc. 9. Que je déchusse, etc.

Échoir. Échéant. 3. (être) Échu (e). Il échoit (ou échet). Ils échoient (ou échéent). 6. Il écherra. 8. Qu'il échoie.

Choir. 3. Chu (e).

Seoir (être convenable, bien aller). 2. Seyant. 4. Il sied. Ils siéent. 6. Il siéra (ait), ils siéront (aient). 7. Il seyait. Ils seyaient. 8. Qu'il siée : (Ainsi **Messeoir**).

Seoir (être assis). 2. Séant. 9. Sis (e).

III. Verbes en RE.

Braire. 4. Il brait, ils braient. 5. Il braira (ait). Ils brairont. (aient).

Bruire. 4. Il bruit. 7. Il bruyait (ou bruissait). Ils bruyaient.

Clore. 3. Clos (e). 4. Je clo -s -s -t. 6. Je clorai (s). 9. Que je close.

Ainsi : - **Éclore, enclore, déclore, forclore** (n'a que le part. passé forclos).

Frïre. 3. Frit (e). 4. Je fri s s -t. 6. Je frirai. 10. Fris.

On se sert du verbe faire pour les autres temps : - Nous faisons rire, &c.

§ 78. REMARQUES SUR L'ORTHOGRAPHE DE CERTAINS VERBES.

I. Première Conjugaison.

1. Les verbes en **cer** prennent une cédille sous le **c** devant un **a** ou un **o**.

Ex.—*avancer*, *avançant*, *Il avanç*a,
 lancer, *Je lanç*ais, *Nous lanç*ons

2. Les verbes en **ger** prennent un **e** muet après le **g** devant un **a** ou un **o**.

Ex.—*manger*, *Je mang*eâmes, *Nous mang*eons.

3. Les verbes qui ont un **e** muet ou un **é** fermé à l'avant-dernière syllabe de l'infinitif, remplacent cet **e** muet ou cet **é** fermé par un **è** ouvert devant une syllabe muette. Ex.—*amener*, *J'am*ène, *Ils am*ènent.
 espérer, *J'esp*ère, *Tu esp*ères.

NOTE.—Les verbes qui ont un **é** fermé à l'avant-dernière syllabe, maintiennent cet **é** fermé au futur et au présent du conditionnel.

Ex.—*espérer*, *J'esp*érerai, *Nous esp*érerions.
 posséder, *Tu poss*éderaies, *Ils poss*éderaient.

4. Les verbes en **eler**, **eter**, prennent deux **l** ou deux **t** devant un **e** muet.

Ex.—*appeler*, *J'app*elle, *Ils app*ellent.
 jeter, *Tu j*ettes, *Il j*ettera.

EXCEPTIONS :—

Les verbes suivants prennent un **accent grave** au lieu de redoubler **l** ou **t**.

bourreler,	démanteler,	modeler,	erocheter,
eeler,	écarteler,	peler,	décoller,
eongeler,	geler,	acheter,	épousseter,
déceler,	harceler,	becqueter,	étiqueter,
dégeler,	marteler,	breveter,	racheter.

Ex.—*J'achète,* *Nous achèterons*
 Il gèle, *Il gèlera.*

5. Les verbes en **yer** changent **y** en **i** devant un **e** muet : mais les verbes en **ayer** peuvent garder l'**y**.

Ex.—*appuyer,* *J'appuie,* *employer,* *Il emploie.*
 mais, essayer, *J'essaye,* ou *J'essaie.*

II. Deuxième Conjugaison.

1. **Bénir** a deux formes au participe passé, *béni* et *béni*.

Béni se dit des choses consacrées par une cérémonie religieuse. Ex.—*Du pain béni,* *L'eau bénite.*

Dans tous les autres cas on se sert de **béni** (**e**).

Ex.—*Peuple béni,* *nation bénie de Dieu.*

2. **Fleurir** signifiant "être en fleur" est régulier.

Ex.—*Les rosiers fleurissaient hier.*

Fleurir signifiant "être prospère" fait **florissant** au participe présent duquel l'imparfait se forme régulièrement. Ex.—*Cet homme florissait.*

3. **Hair** omet le tréma au singulier du présent de l'indicatif et de l'impératif.

Ex.—*Je hais (nous haïssons) cet homme.*

Ne hais personne.

4. **Devoir, redevoir** et **mouvoir** prennent l'accent circonflexe sur l'**u** du participe passé, au masculin singulier. Ex.—*L'argent qui est dû. La somme qui est due.*

TABLE DES MATIÈRES.

§ §	PAGES.
1. L'Article, (2. Liste des Articles),	5
3. L'Article Défini, (Emploi Général, 4. Emploi Spécial, 5. Suppression),	6
6. L'Article Partitif,	7
7. L'Article Indéfini,	8
8. Le Nom, (9. Formation du Pluriel, 10. Noms Composés, 11. Noms de Pays, 64. Pays, Continents, etc.),	8
12. L'Adjectif,	12
13. Adjectifs Qualificatifs (Formation du Féminin, 14. Accord, 15. Place, 16. Comparaison),	12
17. Adjectifs Déterminatifs, (18. Remarques),	17
19. " Possessifs,	18
20. " Démonstratifs,	18
21. " Interrogatifs,	18
22. " Indéfinis,	19
23. " Numéraux, (24. Cardinaux, 25. Ordinaux, 26. Emploi),	19
27. Fractions, Dimensions, Heures,	22
28. Le Pronom,	24
29. Pronoms Personnels, (Liste, 30. Compléments, 31. Pronoms Le , 32. Pronoms Disjoints).	24
33. Pronoms Possessifs,	29
34. " Démonstratifs, (35. C'est et Il Est),	29
36. " Relatifs,	32
37. " Interrogatifs,	33
38. " Indéfinis, (39. Pronom On , 40. Expressions Négatives)	35
41. L'Adverbe, (42. Formation, 43. Comparaison, 44. Position, 45. Exemples),	38

46.	La Conjonction,	-	-	-	-	-	41
47.	La Préposition,	-	-	-	-	-	42
48.	L'Interjection,	-	-	-	-	-	42
49.	Le Verbe (<i>Conjugaisons, Classes, Modes,, Temps</i> <i>Primitifs et Dérivés, etc.</i>),	-	-	-	-	-	42
50.	L'Emploi du Présent,	-	-	-	-	-	46
51.	“ de l'Imparfait,	-	-	-	-	-	46
52.	“ du Passé Défini,	-	-	-	-	-	47
53.	“ du Passé Indéfini,	-	-	-	-	-	47
54.	“ du Passé Antérieur et du Plus-que-parfait,	-	-	-	-	-	48
55.	“ du Futur,	-	-	-	-	-	48
56.	“ du Conditionnel Présent,	-	-	-	-	-	49
57.	Le Subjonctif, (58. Correspondence des Temps)	-	-	-	-	-	50
59.	Le Participe, (50. Présent, 61. Passé),	-	-	-	-	-	53
62.	Choix de l'Auxiliaire,	-	-	-	-	-	55
63.	L'Infinitif,	-	-	-	-	-	56
65.	Formation des Temps (Tableaux I. et II.).	-	-	-	-	-	58

PARADIGMES DES VERBES :—

67.	Auxiliaires (<i>Avoir et Être</i>),	-	-	-	-	69
68.	Réguliers (<i>Temps Simples</i>),	-	-	-	-	62
69.	Réfléchis (<i>Se Laver</i>),	-	-	-	-	64
70.	Irréguliers (<i>Recevoir</i>),	-	-	-	-	66
71.	Conjugués avec Être , (<i>Venir</i>),	-	-	-	-	68
72.	Passifs, (<i>Être Aimé</i>),	-	-	-	-	69
73.	Formes de Conjugaisons,	-	-	-	-	70
74.	Verbes Impersonnels, (<i>Y Avoir</i>),	-	-	-	-	71
75.	“ Irréguliers, Classe I. (Tableau),	-	-	-	-	72
76.	“ “ “ II. “	-	-	-	-	74
77.	“ Défectifs,	-	-	-	-	76
78.	Remarques sur l'Orthographe des Verbes,	-	-	-	-	77

