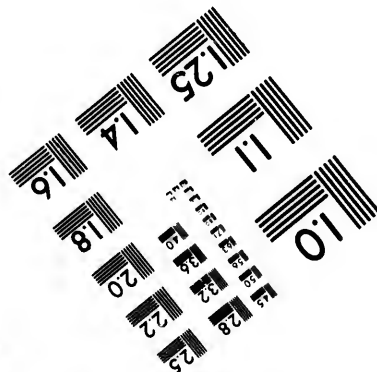
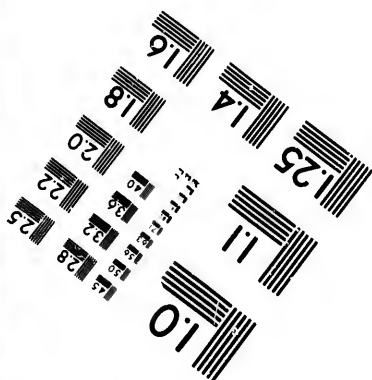
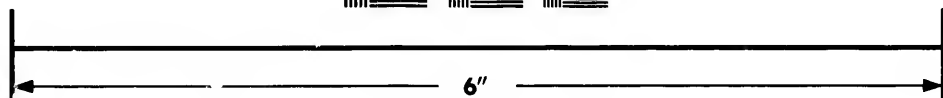
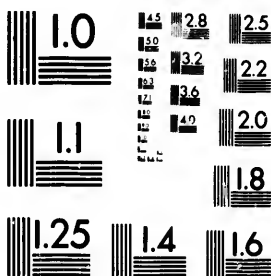


**IMAGE EVALUATION  
TEST TARGET (MT-3)**



**Photographic  
Sciences  
Corporation**

23 WEST MAIN STREET  
WEBSTER, N.Y. 14580  
(716) 872-4503

14 15 16 17 18 19 20 21 22 23 24 25 26 27 28 29 30 31 32 33 34 35 36 37 38 39 40 41 42 43 44 45 46 47 48 49 50 51 52 53 54 55 56 57 58 59 60 61 62 63 64 65 66 67 68 69 70 71 72 73 74 75 76 77 78 79 80 81 82 83 84 85 86 87 88 89 90 91 92 93 94 95 96 97 98 99 100

**CIHM/ICMH  
Microfiche  
Series.**

**CIHM/ICMH  
Collection de  
microfiches.**



**Canadian Institute for Historical Microreproductions / Institut canadien de microreproductions historiques**

101

**© 1982**

Technical and Bibliographic Notes/Notes techniques et bibliographiques

The Institute has attempted to obtain the best original copy available for filming. Features of this copy which may be bibliographically unique, which may alter any of the images in the reproduction, or which may significantly change the usual method of filming, are checked below.

L'Institut a microfilmé le meilleur exemplaire qu'il lui a été possible de se procurer. Les détails de cet exemplaire qui sont peut-être uniques du point de vue bibliographique, qui peuvent modifier une image reproduite, ou qui peuvent exiger une modification dans la méthode normale de filmage sont indiqués ci-dessous.

- Coloured covers/  
Couverture de couleur
- Covers damaged/  
Couverture endommagée
- Covers restored and/or laminated/  
Couverture restaurée et/ou pelliculée
- Cover title missing/  
Le titre de couverture manque
- Coloured maps/  
Cartes géographiques en couleur
- Coloured ink (i.e. other than blue or black)/  
Encre de couleur (i.e. autre que bleue ou noire)
- Coloured plates and/or illustrations/  
Planches et/ou illustrations en couleur
- Bound with other material/  
Relié avec d'autres documents
- Tight binding may cause shadows or distortion  
along interior margin/  
La reliure serrée peut causer de l'ombre ou de la  
distortion le long de la marge intérieure
- Blank leaves added during restoration may  
appear within the text. Whenever possible, these  
have been omitted from filming/  
Il se peut que certaines pages blanches ajoutées  
lors d'une restauration apparaissent dans le texte,  
mais, lorsque cela était possible, ces pages n'ont  
pas été filmées.
- Additional comments:/  
Commentaires supplémentaires:

- Coloured pages/  
Pages de couleur
- Pages damaged/  
Pages endommagées
- Pages restored and/or laminated/  
Pages restaurées et/ou pelliculées
- Pages discoloured, stained or foxed/  
Pages décolorées, tachetées ou piquées
- Pages detached/  
Pages détachées
- Showthrough/  
Transparence
- Quality of print varies/  
Qualité inégale de l'impression
- Includes supplementary material/  
Comprend du matériel supplémentaire
- Only edition available/  
Seule édition disponible
- Pages wholly or partially obscured by errata  
slips, tissues, etc., have been refilmed to  
ensure the best possible image/  
Les pages totalement ou partiellement  
obscurcies par un feuillet d'errata, une pelure,  
etc., ont été filmées à nouveau de façon à  
obtenir la meilleure image possible.

This item is filmed at the reduction ratio checked below/  
Ce document est filmé au taux de réduction indiqué ci-dessous.

10X	12X	14X	16X	18X	20X	22X	24X	26X	28X	30X	32X
			✓								

The copy filmed here has been reproduced thanks to the generosity of:

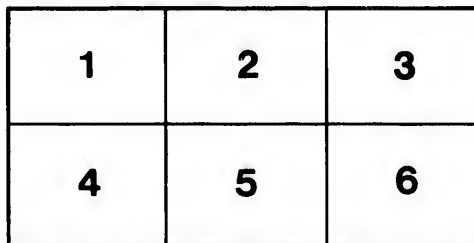
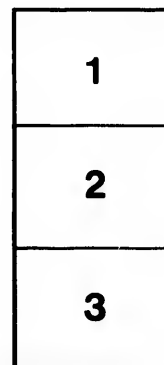
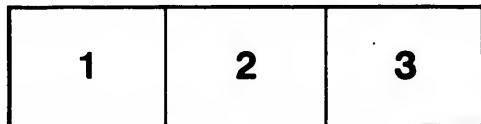
Library of the Public  
Archives of Canada

The images appearing here are the best quality possible considering the condition and legibility of the original copy and in keeping with the filming contract specifications.

Original copies in printed paper covers are filmed beginning with the front cover and ending on the last page with a printed or illustrated impression, or the back cover when appropriate. All other original copies are filmed beginning on the first page with a printed or illustrated impression, and ending on the last page with a printed or illustrated impression.

The last recorded frame on each microfiche shall contain the symbol  $\rightarrow$  (meaning "CONTINUED"), or the symbol  $\nabla$  (meaning "END"), whichever applies.

Maps, plates, charts, etc., may be filmed at different reduction ratios. Those too large to be entirely included in one exposure are filmed beginning in the upper left hand corner, left to right and top to bottom, as many frames as required. The following diagrams illustrate the method:



L'exemplaire filmé fut reproduit grâce à la générosité de:

La bibliothèque des Archives  
publiques du Canada

Les images suivantes ont été reproduites avec le plus grand soin, compte tenu de la condition et de la netteté de l'exemplaire filmé, et en conformité avec les conditions du contrat de filmage.

Les exemplaires originaux dont la couverture en papier est imprimée sont filmés en commençant par le premier plat et en terminant soit par la dernière page qui comporte une empreinte d'impression ou d'illustration, soit par le second plat, selon le cas. Tous les autres exemplaires originaux sont filmés en commençant par la première page qui comporte une empreinte d'impression ou d'illustration et en terminant par la dernière page qui comporte une telle empreinte.

Un des symboles suivants apparaîtra sur la dernière image de chaque microfiche, selon le cas: le symbole  $\rightarrow$  signifie "A SUIVRE", le symbole  $\nabla$  signifie "FIN".

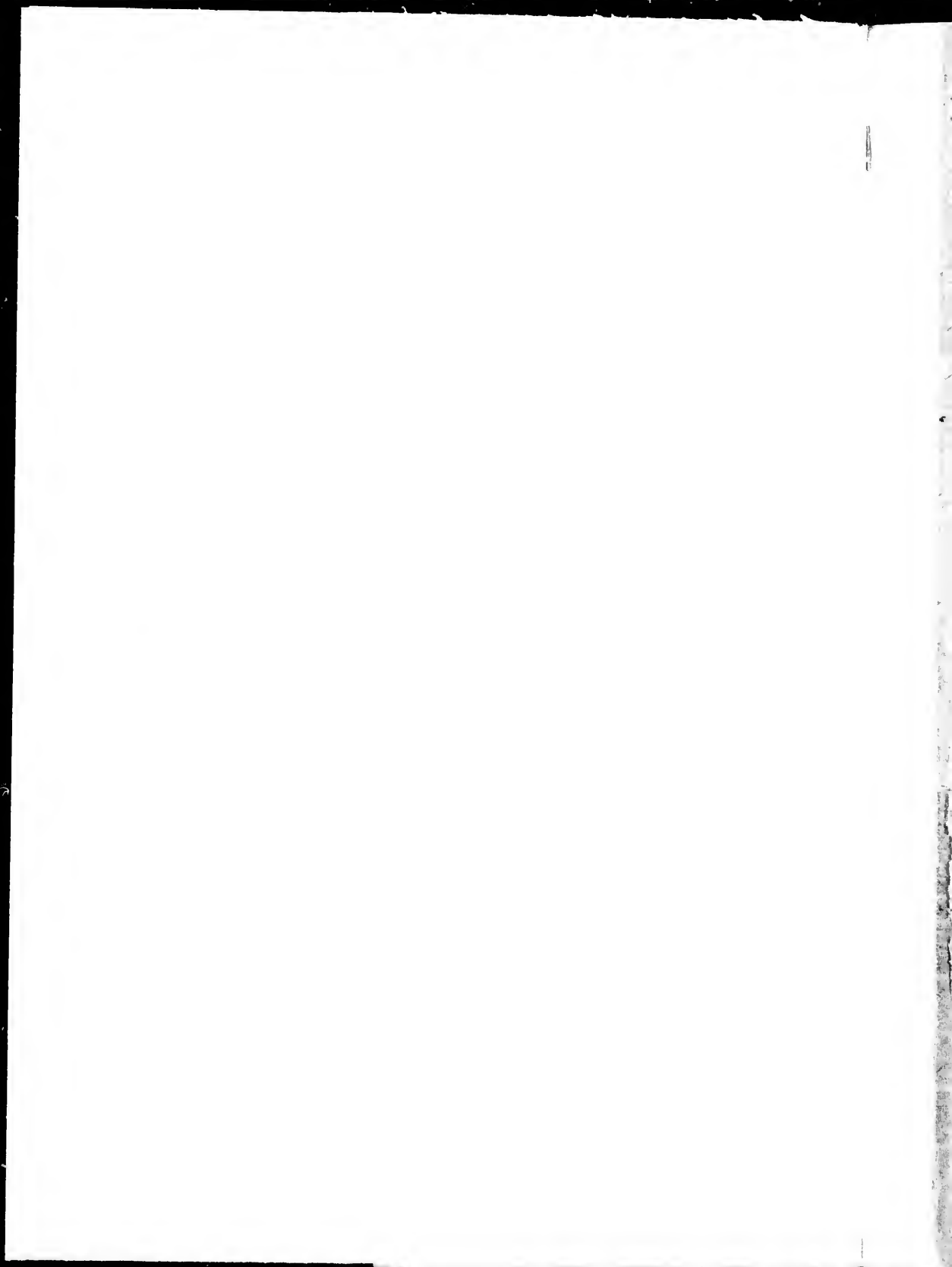
Les cartes, planches, tableaux, etc., peuvent être filmés à des taux de réduction différents. Lorsque le document est trop grand pour être reproduit en un seul cliché, il est filmé à partir de l'angle supérieur gauche, de gauche à droite, et de haut en bas, en prenant le nombre d'images nécessaire. Les diagrammes suivants illustrent la méthode.

rrate  
to

pelure,  
n à



32X



# ALMANACH AGRICOLE, COMMERCIAL

ET HISTORIQUE

DE

J. B. ROLLAND & FILS

POUR L'ANNÉE

# 1890

(VINGT-QUATRIÈME ANNÉE)



Enregistré conformément à l'acte du parlement du Canada, en l'année mil huit cent quatre-vingt-neuf, par J. B. ROLLAND & FILS, au bureau du ministre de l'agriculture, à Ottawa.

MONTREAL

**A. COURTEMANCHE, FILS**

ENCANTEUR

1347, RUE STE-CATHERINE

N.B.—Cet almanach contient beaucoup de matières d'un intérêt général, et mérite d'être conservé à titre de renseignements utiles.

MEMBERS RECOMMENDED TO THE BOARD

MEMBER OF THE BOARD  
OF THE  
CITY OF CHICAGO

MEMBER OF THE BOARD  
OF THE  
CITY OF CHICAGO

MEMBER OF THE BOARD  
OF THE  
CITY OF CHICAGO

MEMBER OF THE BOARD  
OF THE  
CITY OF CHICAGO

MEMBER OF THE BOARD  
OF THE  
CITY OF CHICAGO

MEMBER OF THE BOARD  
OF THE  
CITY OF CHICAGO

MEMBER OF THE BOARD  
OF THE  
CITY OF CHICAGO

MEMBER OF THE BOARD  
OF THE  
CITY OF CHICAGO

MEMBER OF THE BOARD  
OF THE  
CITY OF CHICAGO

MEMBER OF THE BOARD  
OF THE  
CITY OF CHICAGO

MEMBER OF THE BOARD  
OF THE  
CITY OF CHICAGO

MEMBER OF THE BOARD  
OF THE  
CITY OF CHICAGO

# ALMANACH AGRICOLE, COMMERCIAL

ET HISTORIQUE

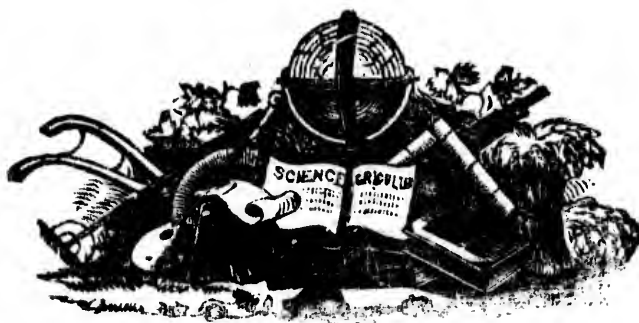
DE

J. B. ROLLAND & FILS

POUR L'ANNÉE

# 1890

(VINGT-QUATRIÈME ANNÉE)



Enregistré conformément à l'acte du parlement du Canada, en l'année mil huit cent quatre-vingt-neuf, par J. B. ROLLAND & FILS, au bureau du ministre de l'Agriculture, à Ottawa.

MONTREAL

EN VENTE CHEZ TOUS LES LIBRAIRES

ET LES PRINCIPAUX MARCHANDS

N. B.—Cet almanach contient beaucoup de matières d'un intérêt général, et mérite d'être conservé à titre de renseignements utiles.



## A NOS LECTEURS

L'*Almanach agricole, commercial et historique* s'étant toujours distingué des autres publications analogues, par l'exactitude et l'utilité de ses renseignements, ne pourra manquer, en entrant dans sa vingt-quatrième année, de rencontrer de la part de ses lecteurs, l'accueil accoutumé ; car ils y trouveront encore, revues et corrigées avec le plus grand soin possible, toutes les matières du sommaire suivant :

*Comput ecclésiastique ; phénomènes météorologiques et astronomiques ; calendrier d'après l'Ordo et éphémérides en regard ; la hiérarchie catholique du Canada suivie d'un tableau synoptique ; le gouvernement fédéral et les législatures locales ; la judicature, les cours de justice ; le tableau des banques ; les conseils de l'instruction publique, de l'agriculture, des arts et manufactures, et la commission du havre ; le tarif des postes ; les pronostics sur la température, etc., etc., le tout entremêlé de variétés bien choisies. Les dernières pages réservées aux annonces des meilleures maisons et institutions de Montréal, seront lues avec le plus grand avantage par la classe commerciale.*

LES EDITEURS.

### Comput ecclésiastique pour 1890.

Nombre d'or (cycle ou révolution de dix-neuf ans pour accorder l'année lunaire avec l'année solaire).....	10
<b>Epacte</b> (nombre de onze jours que le soleil a en plus sur l'année lunaire) .....	<b>IX</b>
<b>Cycle solaire</b> (il est de 28 ans) .....	<b>23</b>
<b>Indiction romaine</b> (période de quinze ans, employée dans les bulles du Saint-Siège) .....	<b>3</b>
<b>Lettre dominicale</b> (indiquant le dimanche durant toute l'année) .....	<b>E</b>
<b>Lettre du Martyrologe</b> .....	<b>I</b>

#### Fêtes mobiles.

Septuagésime.....	2 février	Pentecôte .....	25 mai
Les Cendres.....	19 février	Sainte-Trinité .....	1er juin
Dim. de la Passion....	23 mars	Fête-Dieu .....	5 juin
“ des Rameaux....	30 mars	1er dim. de l'Avent....	30 nov.
PAQUES.....	6 avril	Dimanches après la Pen-	
Rogations .....	12, 13 et 14 mai	tecôte.....	26
Ascension.....	15 mai		

#### Quatre-Temps

Printemps .....	les 26, 28 fév. et 1er mars.
Été .....	les 28, 30 et 31 mai.
Automne.....	les 17, 19 et 20 septembre.
Hiver .....	les 17, 19 et 20 décembre.

**Commencement des quatre Saisons.**

Le **PRINTEMPS**, le 19 mars, à 10 h. 46 m. du soir (*Equinoxe*, c'est-à-dire que les jours et les nuits sont d'une égale durée).  
 L'**ÉTÉ**, le 20 juin, à 6 h. 54 m. du soir.  
 L'**AUTOMNE**, le 22 septembre, à 9 h. 28 m. du matin. (*Equinoxe*, c'est-à-dire que les jours et les nuits sont d'une égale durée).  
 L'**HIVER**, le 21 décembre, à 5 h. 50 m. du matin.

**Fêtes religieuses d'obligation.**

Tous les dimanches de l'année.	Le 5 juin, la Fête-Dieu.
Le 1er janvier, la Circoncision.	Le 1er novembre, la Toussaint.
Le 6 janvier, l'Épiphanie.	Le 8 déc., l'Immaculée Conception.
Le 25 mars, l'Annonciation.	Le 25 décembre, Noël.
Le 15 mai, l'Ascension.	

**Fêtes légales. (Jours non juridiques).**

Tous les dimanches de l'année.	Le 24 mai, Fête de la Reine.
Le 1er janvier, la Circoncision.	Le 15 mai, l'Ascension.
Le 6 janvier, l'Épiphanie.	Le 5 juin, la Fête-Dieu.
Le 19 février, les Cendres.	Le 1er novembre, la Toussaint.
Le 25 mars, l'Annonciation.	Le 8 déc., l'Immaculée Conception.
Le 4 avril, Vendredi saint.	Le 25 décembre, Noël.
Le 7 avril, Lundi de Pâques.	

**Célébration solennelle du Mariage.**

Cette année, on pourra célébrer la solennité des *Noces* du 7 janvier au 18 février inclusivement, et du 14 avril au 29 novembre aussi inclusivement.

**Ères de l'année 1890.**

De la création (4924 suivant les Bénédictins).....	6853
De la période Julienne .....	6603
De la naissance de Jésus-Christ (ère chrétienne), 25 déc. ...	1890
De la fondation de Rome, selon Varron, 21 avril .....	2643
“ “ de Québec, 3 juillet .....	282
“ “ de Montréal, 17 mai.....	248
De la découverte de l'Amérique, par Christophe Colomb, 11 12 octobre .....	398
De la découverte du Canada, par Jacques Cartier .....	355
De la cession du Canada, à l'Angleterre, 9 février.....	127
De la république des États-Unis, 4 juillet .....	114
De la république française, 4 septembre .....	20
De la Puissance du Canada, 1er juillet .....	23
Du règne de S. S. Léon XIII, 20 février.....	12
“ “ de la reine Victoria I, 20 juin .....	53

**Observations météorologiques, etc.**

- En 1888.—Première gelée d'automne, 6 septembre  
 " " neige " 9 octobre.  
 " Commencement de l'hiver, 18 décembre.  
 En 1889.—Première traverse en voiture sur la glace, de Longueuil à  
 Hochelaga, 23 janvier.  
 " La glace du St-Laurent part vis-à-vis la ville, 8 avril.  
 " Arrivée du premier vapeur *Le Longueuil*, le 14 avril.  
 " Arrivée du premier navire d'outre-mer vapeur *Lake Nepigon*, le 27 avril.  
 " Première gelée d'automne, septembre.  
 " Première neige d'automne, octobre.

*Nota.*—Pour le détail des années précédentes, voir nos Almanachs des années dernières.

**BAROMÈTRE PERPÉTUEL.**

Le tableau ci-dessous, préparé pour le climat de la Grande-Bretagne par le célèbre astronome Herschel, a été modifié par des hommes compétents, de manière à convenir au climat du Canada.

Si la nouvelle Lune, la pleine, le 1er quartier, ou le dernier arrivent :	EN ÉTÉ.	EN HIVER.
Entre minuit et 2 h. du matin....	Beau .....	{ Forte gelée, à moins que le vent ne vienne du sud ou de l'ouest.
" 2 et 4 " ....	Frais, fréquentes ondées	Neige et tempête.
" 4 et 6 " ....	Pluie .....	" "
" 6 et 8 " ....	Vent et pluie .....	Tempête.
" 8 et 10 " ....	Variable .....	{ Neige, si le vent est à l'est ou à l'ouest.
" 10 et 12 " ....	Fréquentes ondées....	{ Neige, si le vent est à l'ouest.
Entre midi et 2h. p.m..	Très pluvieux .....	Neige ou froid.
" 2 et 4 " ..	Variable .....	Beau et doux.
" 4 et 6 " ..	Beau .....	Beau.
" 6 et 8 " ..	{ Beau, si le vent est N. O. ....	Beau et gelée, si le vent est N. ou N. E
" 8 et 10 " ..	{ Pluie, s'il t sud ou S. O .....	Pluie ou neige, s'il est sud ou sud-ouest.
" 10 et minuit ....	Beau .....	" " "
		Beau et froid.

N. B.—Les prédictions de ce tableau seront d'autant plus correctes que les changements de la lune s'effectueront plus près de midi ou de minuit.  
 Le tableau de l'été est plus exact que celui de l'hiver.

### Jeûnes de précepte avec abstinence.

1° Tous les **mercredis, vendredis et samedis** des Quatre-Temps de l'année;

2° Les jours de *Vigile de la PENTECÔTE*, (24 mai); des Apôtres **SS. PIERRE ET PAUL**, (28 juin); de la solennité de l'**ASSOMPTION**, (16 août); de la **TOUSSAINT**, (31 octobre), et de **NOËL**, (24 décembre);

3° Le mercredi des **CENDRES** et les trois jours suivants, 20, 21 et 22 février;

4° Tous les **mercredis, vendredis et samedis** des cinq premières semaines du carême;

5° Le dimanche des **RAMEAUX** et les six autres jours de la **SEMAINE SAINTE**;

6° Tous les **mercredis et vendredis** de l'*Avent*.

N. B. — Tous les jours du carême sont jeûnes de précepte, cependant les **lundis, mardis et jeudis** des cinq premières semaines du carême, il n'y a point d'abstinence *totale*, mais seulement *partielle*; c'est-à-dire qu'en ces jours, on peut faire *un seul repas en gras* (le midi), et il n'est pas permis de faire usage de poisson à ce repas. Si l'on use de viande, on ne peut manger de poisson au même repas, mais on peut renoncer à la viande et manger du poisson et des œufs, etc. Les œufs ne sont défendus ni avec la viande ni avec le poisson.

### Apparence des Planètes pour 1890.

*Vénus*, sera étoile du matin jusqu'au 18 février, et après le 3 décembre, et étoile du soir les autres parties de l'année

*Mars*, sera étoile du matin jusqu'au 27 mai, étoile du soir le reste de l'année.

*Jupiter*, sera étoile du soir jusqu'au 10 janvier, après le 30 juillet à la fin de l'année, et étoile du matin du 10 janvier au 30 juillet.

*Saturne*, sera étoile du matin jusqu'au 18 février et du 30 août à la fin de l'année. étoile du soir le reste de l'année.

*Mercure*, sera étoile du matin du 29 janvier au 9 avril, du 29 mai au 22 juillet, et après le 29 septembre au 16 novembre, étoile du matin les autres parties de l'année.

### Eclipses durant l'année 1890.

Il y aura cette année deux éclipses du soleil et une de la lune.

Le 16 juin, éclipse annulaire du soleil visible en Canada.

Le 26 novembre, éclipse partielle de la lune invisible en Canada.

Le 11 décembre, éclipse annulaire et totale du soleil, visible en Australie.

### Explication des signes et abréviations.

La colonne **col.** désigne la couleur des ornements de l'Eglise pour chaque jour; le signe † les jours où on peut dire des messes basses avec des ornements noirs; et le signe \* les dimanches où à vêpres on prend la couleur du jour suivant.

N. L., Nouvelle Lune. P. Q., Premier Quartier.

P. L., Pleine Lune. D. Q., Dernier Quartier.

H. M., Heure, Minute. Q. Tps., Quatre-Temps.

**JANVIER**

**31 JOURS**

CONSCRÉ À L'ENFANT JÉSUS.



SIGNE DU VERSEAU.

Les jours croissent de 1 h. 5 minutes.

☉ P. L. le 6, à 0h. 42m. du mat. | ☽ N. L. le 20, à 6h. 54m. du soir.  
 ☾ D. Q. le 14, à 1h. 38m. du mat. | ☿ P. Q. le 27, à 3h. 22m. du soir.

Jours de la semaine	CL	FÊTES RELIGIEUSES.	SOLEIL.		LUNE	
			Lev.	Cou.	L.	C.
			H.	M.	H.	M.
Merc.	1	b	7 47	4 21	3	30
Jeudi	2	r	7 47	4 22	4	23
Vend.	3	b	7 47	4 23	5	08
Sam.	4	r	7 46	4 24	6	06
DIM.	5	b	7 46	4 25	6	21
Lundi	6	b	7 46	4 26	6	52
Mardi	7	b	7 45	4 28	lever	
Merc.	8	b	7 45	4 29	7	45
Jeudi	9	b	7 44	4 30	8	41
Vend.	10	b	7 44	4 31	9	53
Sam.	11	b	7 43	4 32	11	05
DIM.	12	b	7 42	4 33	matin	
Lundi	13	b	7 42	4 34	0	11
Mardi	14	b	7 42	4 35	1	04
Merc.	15	b	7 40	4 37	2	10
Jeudi	16	r†	7 40	4 38	3	11
Vend.	17	b	7 39	4 39	4	24
Sam.	18	b	7 39	4 41	5	20
DIM.	19	b	7 38	4 42	6	31
Lundi	20	r	7 37	4 43	7	40
Mardi	21	r	7 36	4 45	8	37
Merc.	22	r†	7 35	4 46	couch	
Jeudi	23	b	7 34	4 47	8	01
Vend.	24	r	7 33	4 49	9	11
Sam.	25	b	7 32	4 51	10	23
DIM.	26	r*	7 32	4 52	11	34
Lundi	27	b	7 32	4 53	matin	
Mardi	28	vr†	7 31	4 54	0	43
Merc.	29	b	7 31	4 56	1	45
Jeudi	30	r†	7 30	4 58	2	38
Vend.	31	b	7 28	5 0	3	23

Quand St-Vincent est clair et beau,  
 Il y a du vin comme de l'eau,  
 Quand le soleil brille le jour de l'an,  
 C'est signe de gland.  
 Quand il pleut le jour des Rois,  
 Le chanvre vient sur les toits.

JANVIER

ÉPHÉMÉRIDES 1892.

- 1 Les nouveaux statuts révisés de la province de Québec deviennent en force.
- 3 L'ex-lieutenant-gouverneur Masson et l'hon. F. Langelier sont nommés membres du Conseil de l'Instruction publique en remplacement des honorables juges Routhier et Ch. de Boucherville, démissionnaires.
- 6 En France, élections législatives. Le général Montaudon, boulangiste, élu dans la Somme, et M. Duport aussi boulangiste élu dans la Charente-Inférieure.
- 9 Le prince Henri de Battenberg est nommé gouverneur de l'île Wight.
- 9 A Québec, ouverture de la 3e session du 6e parlement.
- 11 A Paris, M. LeRoyer est réélu président du Sénat par 182 voix de majorité.
- 12 A Varennes, mort de M. l'abbé E. H. Hicks, chanoine de la cathédrale de Montréal, à l'âge de 65 ans.
- 13 Ouverture du Congrès de la Paix à Milan. La triple alliance condamnée.
- 17 Arrivée à Montréal de S. E. le gouverneur-général lord Stanley de Preston, lady Stanley et leur fils.
- 17 Nomination des candidats dans le comté de Provencher, pour le parlement fédéral du Manitoba.
- 20 Un entrepôt de coton sur les docks de Liverpool détruit par un incendie. Pertes plus d'un million de francs.
- 20 L'empereur François-Joseph, fait une réception cordiale au prince Alexandre de Battenberg.
- 23 Première traverse sur le pont de glace entre Longueuil et Maisonneuve.
- 23 A Montréal, inauguration de la salle d'exercices militaires, présidée par sir Hector Langevin et plusieurs membres distingués.
- 23 Banquet somptueux à l'hôtel Windsor à Montréal, par la Chambre de Commerce de cette ville, présidé par S. E. le gouverneur-général.
- 24 Ouverture de la législature d'Ontario par le lieutenant-gouverneur.
- 24 A l'Assomption, mort de M. l'abbé Charles Eugène Marsolais, ancien curé de Saint-Urbain.
- 24 Election dans le comté de Provencher, M. LaRivière élu.
- 24 Arrivée à Montréal, de Mme Albani, célèbre cantatrice canadienne.
- 30 Meyerling, mort subite du Prince Rudolf, héritier de la couronne d'Autriche.
- 31 A Ottawa, ouverture de la 3e session du 6e parlement par S. E. le gouverneur-général.
- 31 Réouverture de la Législature du Manitoba, à Winnipeg.

## FEVRIER



## 28 JOURS

CONS. AUX D. DE LA S. VIERGE.

SIGNE DES POISSONS.

Les jours croissent de 1 heure 33 minutes.

☉ P. L. le 4, à 8 h. 1<sup>m</sup>. du soir. | ☽ N. L. le 19, à 5 h. 32m. du m.  
 ☾ D. Q. le 12, à 1 h. 57m. du soir. | ☿ P. Q. le 26, à 9 h. 12m. du m

Jours de la semaine	CL.	FÊTES RELIGIEUSES.	SOLEIL.		LUNE.
			Lev	Cou	L. C.
			h. m.	h. m.	h. m.
Sam.	1 r	St. Ignace, E. M., doub.	7 27	5 1	4 01
DIM.	2 vi	SEPTUAGÉSIME, semi l., 2 cl. (Sol. Pur.)	7 26	5 2	4 36
Lundi	3 b	PURIFICATION de la B.V. M. d. 2 cl. hier;	7 25	5 3	4 57
Mardi	4 r	Prière de Notre-Seigneur, d. m.	7 23	5 5	5 26
Merc.	5 r	Ste. Agathe, V. M., doub.	7 22	5 6	Lever
Jeudi	6 b	St. Yte, E. et C., doub.	7 20	5 8	5 58
Vend.	7 b	St. Romuald, abbé, doub.	7 19	5 9	6 50
Sam.	8 b	St. Jean de Matha, C., doub.	7 18	5 11	7 45
DIM.	9 vi*	SEXAGÉSIME, semid., 2 cl.	7 17	5 13	8 41
Lundi	10 b	Ste. Scolastique, V. doub.	7 16	5 14	9 53
Mardi	11 r	De la Passion de N.-S., d. m.	7 14	5 16	11 05
Merc.	12 b	St. Hedefonse, E. C., doub.	7 13	5 17	matin
Jeudi	13 r	SS. Martyrs Japonais, doub.	7 11	5 18	0 11
Vend.	14 b	St. Cyrille d'Alexandrie E. D., d.	7 9	5 19	1 04
Sam.	15 b	Les 7 fondateurs des Servites, doub.	7 8	5 20	2 10
DIM.	16 vi	QUINQUAGÉSIME, semid. 2 cl.	7 6	5 22	3 11
Lundi	17 vi†	De la Férie. (b† SS. Anges). (1)	7 4	5 24	4 24
Mardi	18 r	St. Siméon, E. M., doub.	7 3	5 25	5 20
Merc.	19 vi	LES CENDRES.	7 1	5 27	6 31
Jeudi	20 vi†	De la Férie. (b† T.-S. Sacrement).	7 0	5 28	couch
Vend.	21 r	De la Couronne d'épines, d. m.	6 59	5 30	8 27
Sam.	22 b	Chaire de St. Pierre à Ant., d. m.	6 57	5 31	9 31
DIM.	23 vi*	1 <sup>er</sup> DU CARÊME, semid. 1 cl.	6 55	5 33	10 33
Lundi	24 r	St. MATHIAS, Apôtre, doub. 2 cl.	6 53	5 34	11 42
Mardi	25 b	St. Pierre Damien, E. et D., d. (du 23.)	6 51	5 35	matin
Merc.	26 b†	Q. Tps. Ste. Marg. de Cortone, P. semid.	6 49	5 37	0 44
Jeudi	27 vi†	De la Férie (b† T. S. Sacrement.)	6 47	5 39	1 17
Vend.	28 r	Q. Tps. Ste. Lance et Sts. Clous. d. m.	6 46	5 39	2 02

S'il fait soleil, un mauvais printemps.

D'où le proverbe :

“ Que l'ours rit ou pleure ce jour-là ”

Si point ne veux de blé charbonneux

Mange des crêpes à la chandeleux,

Quand il pleut pour le mardi gras,

Il y a de l'huile pour la salade.

(1) Nous avons indiqué dans le calendrier, entre parenthèses, les jours où les prêtres, s'ils le veulent, peuvent dire les offices votifs, ces offices sont marqués ainsi (b. SS. Anges, — r. SS. Apôtres, etc.) Les lettres b et r indiquent la couleur des ornements : *rouges*, le mardi et le vendredi ; *blancs*, les autres jours.

## FEVRIER

### ÉPHÉMÉRIDES 1889.

- 1 A Sainte-Cécile, mort de M. l'abbé J. T. Lesnier, ancien curé de Saint-Benoît.
- 4 Ouverture des fêtes du carnaval à Montréal, par S. E. le gouverneur-général.
- 5 Bref de SS. Léon XIII érigeant canoniquement l'Université d'Ottawa et lui accordant les mêmes droits, faveurs et privilèges qu'aux autres universités catholiques.
- 11 LL. GG. Mgr. Joseph Benoit Dusmet, archevêque de Catane et Mgr Joseph d'Annibale, évêque titulaire de Cariste, sont créés cardinaux.
- 12 Mort subite de Mgr Prokopios, primat de Grèce.
- 12 A Rome, mort de S. E. le cardinal Jean-Baptiste Pitra, âgé de 76 ans.
- 13 Le Vésuve en éruption. Fortes secousses de tremblement de terre ressenties à Naples.
- 15 M. l'échevin Jacques Grenier est élu par acclamation maire de la ville de Montréal.
- 16 A Winnipeg, mort de M. C. J. Beydges, commissaire des terres de la Baie d'Hudson.
- 18 On annonce de Saint-Petersbourg que la famine sévit dans l'intérieur de la Russie et qu'un grand nombre de personnes meurent de faim.
- 18 A Berlin, mort de Ernest Henry Charles Dechen, géologiste allemand, âge de 88 ans.
- 20 Départ de New-York, par le vapeur Weeland, du premier pèlerinage catholique américain, pour Rome et Jérusalem.
- 21 A Paris, M. Jules Claretie, directeur du théâtre français est reçu membre de l'Académie française.
- 21 Ouverture de la législature de la Nouvelle-Ecosse, par le juge en chef MacDonald.
- 22 156<sup>e</sup> anniversaire de la naissance de Washington. A cette occasion le président signe le *bill* qui admet au nombre des Etats-Unis les territoires de Dakota Nord, et Dakota Sud, de Montana et de Washington.
- 26 Arrivée à Montréal de S. G. Mgr Fabre, de retour de Rome. Réception solennelle et enthousiaste dans l'église de N.-D.
- 27 Un train de passagers passe à travers le pont Saint-Georges, à Paris, Ont. 10 pertes de vie et plus de 30 blessés.

#### CHARADE No 13.

Mon premier partout bien connu,  
Comme moyen de chercher l'inconnu,  
A mon second, s'il se joint sur la route,  
Incontinent, met mon tout en deroute.

Pour la réponse à la charade No 13, voir l'*Almanach des familles*.



**MARS**

**31 JOURS**

CONSACRÉ À SAINT JOSEPH.



SIGNE DU BÉLIER.

Les jours croissent de 1 heure 48 minutes.

☉ P. L. le 6, à 1h. 53m. du soir. | ☽ N. L. le 20, à 4h. 7m. du soir.

☾ D. Q. le 13, à 11h. 10m. du s. | ☿ P. Q. le 28, à 4h. 38m. du mat.

Jours de la semaine	CL.	FÊTES RELIGIEUSES.	SOLEIL.		LUNE.	
			Lev.	Cou.	L.	C.
			H. M.	H. M.	H. M.	H. M.
Sam.	1	vi† Q. Tps. De la Férie, (b† Imm. Concep.)	6 44	5 42	2 40	
DIM.	2	vi 2E DU CARÊME, semid. 2 cl.	6 42	5 43	3 01	
Lundi	3	vi† De la Férie (b†. SS. Anges.)	6 40	5 44	3 30	
Mardi	4	b† St. Casimir, O., semid.	6 39	5 45	3 58	
Merc.	5	vi† De la Férie, (b† St. Joseph.)	6 37	5 47	4 29	
Jendi	6	vi† De la Férie, (b† St. Sacrement.)	6 36	5 48	lever	
Vend.	7	r Du St. Suaire, d. m.	6 34	5 49	7 14	
Sam.	8	b St. Jean de Dieu, conf. d. m.	6 31	5 51	8 17	
DIM.	9	vi 3E DU CARÊME, semid. 2 cl.	6 29	5 53	9 12	
Lundi	10	r† SS. 40 Martyrs, semid.	6 27	5 54	9 51	
Mardi	11	b St. Thomas d'Aquin, X. D., doub. (du 7)	6 25	5 55	10 35	
Merc.	12	b St. Grégoire, P et D., doub.	6 24	5 56	11 31	
Jendi	13	vi† De la Férie. (b† S. Sacrement.)	6 22	5 58	main	
Vend.	14	r Des Cinq Plaies de N. S., d. m.	6 20	5 59	0 31	
Sam.	15	vi† De la Férie (b†. Imm. Concep.)	6 18	6 1	1 32	
DIM.	16	vi 4E DU CARÊME, semid. 2 cl. (Sol. S. Jos.)	6 16	6 2	2 36	
Lundi	17	b St. Patrice, E. et C., doub. m.	6 14	6 3	3 41	
Mardi	18	b St. Gabriel archange, d. m.	6 11	6 4	4 47	
Merc.	19	b S. JOSEPH, pat. de l'Egl. Cath. d. 1 cl.	6 10	6 6	5 51	
Jendi	20	b S. Cyrille de Jérusalem, E. D. d. m.	6 9	6 7	couch	
Vend.	21	r Précieux sang de N. S., d. m.	6 7	6 8	7 44	
Sam.	22	b St. Benoit, abbé, doub. maj. (hier)	6 5	6 9	8 53	
DIM	23	vi PASSION, semid. 1 cl. (1).	6 3	6 11	9 55	
Lundi	24	vi† De la Férie.	6 1	6 12	10 48	
Mardi	25	b ANNONCIATION, 2 cl. (d'oblig.)	5 59	6 13	11 38	
Merc.	26	vi† De la Férie.	5 57	6 14	matin	
Jendi	27	vi† De la Férie.	5 55	6 16	0 18	
Vend.	28	b Notre-Dame-de-Pitié, d. m.	5 53	6 17	0 50	
Sam.	29	vi† De la Férie.	5 52	6 18	1 27	
DIM.	30	vi RAMEAUX, 1 cl semid.	5 50	6 20	1 56	
Lundi	31	vi De la Férie.	5 47	6 21	2 24	

Quand il pleut pour la Saint-Aubin,  
 Il n'y a ni paille ni foin.  
 Si les rivières débordent en mars,  
 Elles déborderont tous les mois de l'année.  
 Mars sec, ne cherche pas son pain.  
 Quand il tonne au mois de mars,  
 On remplit bouteilles et tonnes.

(1) Pas d'offices votifs pendant la quinzaine de la Passion.

---

---

MARS

---

---

ÉPHÉMÉRIDES 1880.

- 1 Mort de M. l'abbé F. X. Paradis, curé de Saint-Anselme, à l'hospice des Sœurs de la Charité à Québec, à l'âge de 59 ans.
  - 2 A Montréal, mort du révérend Frère Adelbertus des Frères des Ecoles chrétiennes, âgé de 78 ans. Le dernier survivant des quatre Frères qui, les premiers vinrent au Canada en 1837.
  - 3 Incendie des magasins d'armes de petits calibres du gouvernement à Weedon, (Angleterre). Pertes \$500.000.
  - 4 A Washington, installation du président Harrison.
  - 5 Prorogation de la législature du Manitoba.
  - 5 A Montréal, incendie de l'atelier des sourds-muets. Pertes \$50.000.
  - 6 Abdication officielle du roi Milan au trône de Serbie. Sa Majesté remet son sceptre à son fils le prince Alexandra.
  - 6 Le ministère de la Nouvelle-Galles du Sud, renversé par les libre-échangistes.
  - 6 Sa Majesté la reine Victoria est pompeusement accueillie à son arrivée à Biarritz.
  - 7 Ouverture de la législature du Nouveau-Brunswick à Fredericton.
  - 9 A Lévis mort de M. l'abbé Thomas Aubert de Gaspé, âgé de 68 ans.
  - 15 Ouverture de la législature de l'Île du Prince-Edouard à Charlottetown.
  - 16 Désastres maritimes aux Îles Samoa. Cinq navires de guerre jetés sur des récifs par un ouragan, sombrent avec la plus grande partie de leur équipage.
  - 18 Au monastère des Ursulines de Québec. M. l'Abbé Georges Louis Lemoine célèbre le cinquantième de son ordination sacerdotale.
  - 18 Les pèlerins américains se rendant en Terre-Sainte, sont reçus en audience, par SS. Léon XIII.
  - 19 Mort de M. l'abbé Dufour, ancien curé de Saint-Roch des Aulnaies, à l'âge de 74 ans.
  - 21 Prorogation des législatures de Québec et d'Ontario.
  - 24 L'Allemagne accorde au gouvernement français le pouvoir de transporter en France, les cendres de Carnot et de Marceau.
  - 27 A Londres, mort du duc de Buckingham, âgé de 66 ans.
  - 30 Grande manifestation à Ottawa, à l'occasion du 25<sup>e</sup> anniversaire de l'entrée de sir Hector Langevin, dans la vie publique, comme ministre de la couronne.
  - 31 Inauguration de la tour Eiffel à Paris.
- 
-

**AVRIL**

**30 JOURS**

CONS. A N. D. AUXILIATRICE.



SIGNE DU TAUREAU.

Les jours croissent de 1 heure 40 minutes.

☉ P. L. le 5. à 4h 30m. du m. | ☽ N. L. le 19 à 3h 11m. du m.  
 ☾ D. Q. le 12 à 6h 09m. du m. | ☿ P. Q. le 26. à 11h 57m du s.

Jours de la semaine	CL.	FÊTES RELIGIEUSES.	SOLEIL.		LUNE.	
			Lev.	Cou.	L.	C
Mardi	1	vi	De la Férie.	5 44	6 22	2 53
Merc.	2	vi	De la Férie.	5 44	6 23	3 28
Jeudi.	3	b	JEUDI SAINT, 1 cl.	5 42	6 24	4 06
Vend.	4	n	VENDREDI SAINT, 1 cl.	5 41	6 25	4 46
Sam.	5	b	SAMEDI SAINT, 1 cl.	5 39	6 27	Lever
DIM.	6	b	PAQUES, doub. 1 cl.	5 37	6 29	7 24
Lundi	7	b	De l'Octave, } doub. 1re cl.	5 36	6 30	8 11
Mardi	8	b	De l'Octave, }	5 33	6 31	9 05
Merc.	9	b	De l'Octave, }	5 32	6 32	10 02
Jeudi	10	b	De l'Octave, } semid.	5 30	6 33	11 02
Vend.	11	b	De l'Octave, }	5 28	6 34	11 59
Sam.	12	b	De l'Octave, }	5 26	6 36	matin
DIM.	13	b	1 Pâq. QUASIMODO, doub.	5 24	6 37	0 17
Lundi	14	r	St. Justin, martyr, doub.	5 22	6 38	1 12
Mardi	15	b	St. Isidore, E. et D., doub. (du 4)	5 20	6 40	2 13
Merc.	16	b	St. Léon, P. et D., doub. (du 11)	5 18	6 42	3 20
Jeudi	17	b†	Du S. Sacrement, semid.	5 17	6 43	4 06
Vend.	18	b†	De la Férie, (r† de la Passion.)	5 15	6 44	4 40
Sam.	19	b†	De l'Immaculée Conception, semid.	5 13	6 45	couch
DIM.	20	b	2 Pâq. STE FAMILLE DE J. M. J., d. 2 cl	5 11	6 47	8 37
Lundi	21	b	St. Auseline, E. et D. doub.	5 10	6 48	9 30
Mardi	22	r†	St. Soter et Catus, PP. et MM. sem.	5 8	6 49	10 25
Merc.	23	r†	St. Georges, M. semid.	5 6	6 50	11 03
Jeudi	24	r	St. Fidèle de Sigm., M. doub.	5 5	6 51	11 58
Vend.	25	r	St. Marc, Evang., d. 2 cl. (proc. rog. vi)	5 3	6 53	matin
Sam.	26	r†	(1) Ss. Clet et Marcellin, PP et MM sem.	5 2	6 54	0 59
DIM.	27	b	3 Pâq. PATRON. ST. JOSEPH, d. 2 cl.	5 0	6 56	1 17
Lundi	28	b	St. Paul de la Croix, C., doub.	4 58	6 57	1 55
Mardi	29	r	St. Pierre, M., doub.	4 56	6 58	2 24
Merc.	30	b	Ste. Catherine de Sienne, V., doub.	4 55	6 59	3 05

Si le jour des Rameaux,  
 Le vent vient du Levant,  
 On dit qu'il vient des quatre boisseaux.  
 Le vent qui souffle le vendre si saint,  
 Durera toute l'année.

(1) Dans le diocèse de Montréal, N. D. du Bon-Conseil, d. m. (orn. bl.)

AVRIL

ÉPHÉMÉRIDES 1889.

- 1 Mort de l'honorable John Henry Pope, ministre des chemins fer et canaux, âgé de 65 ans.
- 3 Incendie du collège des Frères de Drummondville. Pertes \$6,000.
- 5 S. S. Léon XIII est choisi comme arbitre par les républiques de Bolivie et du Paraguay, pour fixer les questions pendantes menaçant d'altérer la paix.
- 8 La débâcle commence vis-à-vis la ville de Montréal.
- 8 M. Louis Honoré Fréchette est nommé greffier du Conseil législatif à Québec, en remplacement de l'hon. G. B. de Boucherville.
- 9 Grande démonstration à Ottawa, à l'occasion du retour d'Europe de S. G. Mgr Duhamel, archevêque de cette ville.
- 10 A Ottawa, M. Charles de Lorimier de Montréal, est nommé juge pour Joliette.
- 14 A Paris, ajournement de la Chambre des députés au 14 mai.
- 14 Arrivée à Montréal, du vapeur " Longueuil, " première traverse de la saison.
- 19 A Paris, mort de Michel Eugène Chevreul, célèbre chimiste français, âgé de 102 ans.
- 21 Mort de M. l'abbé J. Alfred Dupuis, curé de Sainte-Elisabeth, à l'âge de 73 ans.
- 21 Le fameux meurtrier Morrisson capturé à Marsden.
- 23 Mort de la princesse Eugénie, sœur du roi de Suède, âgée de 59 ans.
- 23 L'honorable Hy. Starnes est nommé orateur du Conseil législatif de Québec, en remplacement de l'hon. P. B. de la Bruère.
- 24 A Montréal, réception enthousiaste à l'hon. J. A. Chapleau, secrétaire d'Etat, de retour d'Europe.
- 26 A Chicopee, Mass., E. U., mort de M. l'abbé Luc Traban, ancien curé de Saint-Thomas de Pierreville, à l'âge de 67 ans.
- 23 Bénédiction solennelle de l'église de Maisonneuve, par S. G. Mgr Fabre.
- 29 A New-York, ouverture des fêtes du centenaire de l'inauguration de Washington, comme premier président des Etats-Unis.

CHARADE No. 4

Quiconque a des chevaux doit avoir mon entier,  
L'homme dans mon premier apprête sa pâture ;  
Mal redoutable, eff-t et cause, mon dernier  
Commençant par morsure entraîne une mort sûre.

Pour la réponse à la charade No 4, voir l'*Almanach des familles*.

**MAI**

**31 JOURS**

CONSCRÉ À MARIE.



SIGNE DES GÉMEAUX.

Les jours croissent de 1 heure 17 minutes.

☉ P. L. le 4, à 4h. 14m. du soir. | ☽ N. L. le 18, à 3h. 24m. du soir.  
 ☾ C. D. Q. le 11, à 11h. 27m. du m. | ☿ P. Q. le 26, à 5h. 40m. du soir

Jours de la semaine	CL.	FÊTES RELIGIEUSES.	SOLEIL.		LUNE.	
			Lev.	Cou.	L.	C.
			H. M.	H. M.	H. M.	H. M.
Jeudi	1 r	SS PHILIPPE ET JAC, Ap., d. 2 cl	4 54	7 0	3 52	
Vend.	2 b	St. Athanase, E. et D. doub.	4 53	7 1	4 43	
Sam.	3 r	INVENT. DE LA STE. CROIX, d., 2 cl.	4 51	7 3	5 33	
DIM.	4 b	4 Pâq. Ste. Monique, Ve, doub.	4 50	7 4	lever	
Lundi	5 b	St. Pie V., P. C., doub.	4 49	7 5	7 16	
Mardi	6 r	St. Jean devant la Porte Latine, d. m.	4 47	7 7	7 49	
Merc.	7 r	St. Stanislas, E. et M., doub.	4 45	7 8	8 19	
Jeudi	8 b	App. de St. Michel, Arc., d.m.	4 43	7 9	9 05	
Vend.	9 b	St Grégoire de Naz., E. D., d.	4 42	7 10	9 58	
Sam.	10 b	St. Antonin, E. et C., doub.	4 41	7 11	10 46	
DIM.	11 b	St. François Hiéronymo, C., d	4 40	7 12	11 52	
Lundi	12 r†	Rog. St-Nérée, etc., MM. semid.	4 39	7 13	matin	
Mardi	13 r†	Rog. Messe des Rog. (r† SS. Apôt.)	4 37	7 15	0 48	
Merc.	14 b†	Rog. Vig. de l'Ascension (b † S. Jos.)	4 36	7 16	1 46	
Jeudi	15 b	ASCENSION, d. 1re. cl. (d'oblig.)	4 35	7 17	2 36	
Vend.	16 b†	St. Ubald, E. et C., semid.	4 34	7 18	3 15	
Sam.	17 r	St. Jean Nepomucène, M., d.	4 33	7 19	3 55	
DIM.	18 r*	Dim. dans l'Oct. St. Venant, M., doub.	4 32	7 20	couch	
Lundi	19 b	St. Pierre Célestin, P. C., d	4 31	7 20	9 03	
Mardi	20 b†	St. Bernardin, C., semid.	4 30	7 22	9 48	
Merc.	21 b	St. Paschal, Conf., doub.	4 29	7 23	10 26	
Jeudi	22 b	Octave de l'Ascension, d.	4 28	7 24	10 56	
Vend.	23 b†	De la Férie.	4 27	7 25	11 26	
Sam.	24 r	Jeûne, De la Vigile.	4 27	7 27	11 54	
DIM.	25 r	PENTECOTE, 1re. cl.	4 26	7 28	matin	
Lundi	26 r	De l'Octave, } 1re. cl.	4 25	7 29	0 19	
Mardi	27 r	De l'Octave, }	4 24	7 30	0 49	
Merc.	28 r	Q. Tps. Jeûne. De l'Octave. }	4 23	7 31	1 22	
Jeudi	29 r	De l'Octave. }	4 22	7 32	1 57	
Vend.	30 r	Q. Tps. Jeûne. De l'Octave. } semid.	4 21	7 33	2 36	
Sam.	31 r	Q. Tps. Jeûne. De l'Octave. }	4 20	7 34	3 19	

Quand le raisin naît en mai,  
 Il faut s'attendre à du mauvais.  
 Si le mois de mai est pluvieux, il y aura  
 Peu d'orge et point de blé.  
 Mai pluvieux,  
 Rend le laboureur joyeux.  
 Que mai soit venteux et clair  
 Toute récolte aura bon air.

MAI

ÉPHÉMÉRIDES 1889.

- 1 S. G. Mgr O'Connor est sacré évêque de Peterborough, Ont., par S. G. Mgr Cleary, dans la cathédrale de cette ville.
- 2 Prorogation du parlement fédéral à Ottawa.
- 5 A Paris, ouverture officielle de l'Exposition universelle par le président Carnot et tous les membres du cabinet.
- 8 A Québec, mort de Mgr Z. Bolduc, prélat domestique, âgé de 71 ans.
- 16 Consécration de la basilique de Sainte-Anne de Beaupré, par S. E. le cardinal Taschereau.
- 16 Désastreuse conflagration à Saint-Sauveur de Québec. Plus de 700 maisons sont détruites, 1,600 personnes sans abri. Le major Short et le sergent Wallack y perdent la vie.
- 16 Election dans le comté de Compton pour le parlement fédéral. M. Pope élu.
- 19 A Québec, mort de M. l'abbé H. Chapedelaine.
- 22 Mort subite de M. l'abbé D. M. Marcoux, chanoine honoraire de la cathédrale des Trois-Rivières et ancien curé de Champlain, à l'âge de 75 ans.
- 22 Six milles en bas de Montréal, collision entre les vapeurs *Polynesian* et *Cynthia*. Ce dernier sombre avec toute sa cargaison. 8 pertes de vie.
- 24 A Madrid, ouverture du congrès catholique.
- 24 A Rome, nomination de cardinaux : LL. GG. Mgr Richard, archevêque de Paris ; Mgr Foulon, archevêque de Lyon ; Mgr Guilbert, de Bordeaux et Mgr de Schoenborn de Malines.
- 24 Aux Trois-Rivières, huit religieuses du Précieux-Sang de Saint-Hyacinthe, établissent une branche de leur communauté.
- 25 A Montréal, mort de l'hon. Thomas Ryan, sénateur pour la division de Victoria, âgé de 84 ans.
- 29 Convention conservatrice à Montréal. Ovation à sir John A. Macdonald et à l'hon. L. O. Taillon. Plus de mille personnes prennent part à un somptueux banquet, dans le patinoir *Victoria*.
- 31 Catastrophe épouvantable à Johnston, Pa., E.-U., causée par la rupture du réservoir, (ou lac artificiel). La ville est entièrement détruite. Plus de 12,000 personnes ensevelies sous les ruines.

En parcourant les routes l'enfant chasse aux papillons, l'homme  
chasse aux idées.  
DE VOGUÉ.

Réponse à la charade No 14 de l'*Almanach des familles* THÉ-ATRE.

# JUN



# 30 JOURS

CONS. AUC SACRÉ CŒUR DE JÉSUS.

SIGNÉ DE L'ÉCREVISSE.

Les jours croissent de 17 minutes du 1er au 20, et décroissent de 4 minutes du 23 au 30.

☉ P. L. le 3 à 1h. 10m. du mat | ☽ N. L. le 17, à 5h. 3m. du mat.  
 ☾ D. Q. le 9 à 4h. 55m. du soir. | ☽ P. Q. le 25, à 8h. 59m. du m.

Jours de la semaine	CL.	FÊTES RELIGIEUSES.	SOLEIL.		
			Lev.	Cou.	L. C.
			H. M.	H. M.	H. M.
DIM.	1 b	1 Pent. STE. TRINITÉ, d. 1re cl.	4 20	7 34	4 07
Lundi	2 b	N.-D. de Bonsecours, d. m. (du 24)	4 20	7 36	4 59
Mardi	3 vr†	De la Férie, († Des SS. Apôtres.)	4 19	7 37	Lever
Merc.	4 b	St. François de Caracciolo, O. doub.	4 19	7 37	7 12
Jeu.	5 b	FÊTE-DIEU, 1re cl., (d'oblig.)	4 18	7 38	7 59
Vend.	6 b	St. Norbert, C. P., doub.	4 18	7 38	8 37
Sam.	7 b	De l'Octave, semid.	4 17	7 39	9 03
DIM.	8 b	2 Pent. Du Dim. (Proc. du S. Sacr.)	4 17	7 40	9 56
Lundi	9 b	De l'Octave } semid.	4 17	7 40	10 37
Mardi	10 b	De l'Octave } semid.	4 17	7 41	11 27
Merc.	11 r	St. Barnabé, Ap. doub. m.	4 17	7 42	matin
Jeu.	12 b	Octave de la Fête-Dieu, doub.	4 16	7 42	0 17
Vend.	13 b	Sacré-Cœur de Jésus d. 1re cl.	4 16	7 43	1 07
Sam.	14 b	St. Basile, É. et D. doub.	4 16	7 43	1 52
DIM.	15 vr*	3 Pent. Du Dim. (b. Sol. S. C. de Jésus).	4 16	7 44	2 27
Lundi	16 b	St. Jean Frs. Regis, C., doub.	4 16	7 44	3 01
Mardi	17 vr†	De la Férie, († des SS. Apôtres.)	4 16	7 44	couch
Merc.	18 r†	SS. Marc et Marcellien, MM. s. (b† St. J.)	4 16	7 45	9 08
Jeu.	19 b	Ste. Julienne de Falcon, V, doub.	4 16	7 46	9 43
Vend.	20 r†	St. Silvère P. M., simp. (r† de la P)	4 16	7 46	10 14
Sam.	21 b	St. Louis de Gonzague, C., doub.	4 16	7 46	10 44
DIM.	22 vr*	4 Pent. Du Dim. semid. (Sol. S. J.-B.)	4 16	7 47	11 12
Lundi	23 vr†	Vig. de St. J. Bte (b† SS. Anges).	4 17	7 47	11 44
Mardi	24 b	ST. JEAN-BAPTISTE, 1re cl.	4 17	7 47	matin
Merc.	25 b	St. Guillaume, Abbé, doub.	4 18	7 47	0 20
Jeu.	26 r	SS. Jean et Paul, MM., doub.	4 18	7 47	0 58
Vend.	27 b†	De l'Octave, semid.	4 18	7 46	1 40
Sam.	28 b†	Vig. Jeûne, St. Léon II, P. et C., s.	4 19	7 46	2 27
DIM.	29 r	5 Pent. SS. Pierre et Paul, d. 1re cl.	4 19	7 46	3 19
Lundi	30 r	Commémoration de St. Paul, d. maj	4 20	7 46	4 16

S'il pleut à la Saint-Médard,  
 La récolte diminue d'un quart.  
 S'il pleut à la Saint-Barnabé,  
 Elle diminue de moitié.  
 Saint-Pierre et Saint-Paul pluvieux,  
 Pour trente jours sont dangereux.

JUIN

ÉPHÉMÉRIDES 1889.

- 2 A Rimouski, mort de Mgr Langevin, V. G., âgé de 66 ans.
- 3 A Longueuil, mort subite du lieutenant-colonel de Bellefeuille.
- 3 Démonstration enthousiaste à Sainte-Thérèse, à l'occasion du centenaire de la fondation de cette paroisse.
- 5 A Victoria, C. A., mort de l'honorable John Hamilton, Gray, juge de la Cour Suprême, âge de 76 ans.
- 6 La ville de Seattle, T. O., en flammes Pertes \$18,000,000 et plusieurs pertes de vie.
- 8 Le prince de Galles et sa famille visitent l'Exposition à Paris.
- 9 A Rome, dévoilement de la statue de l'hérétique Jordano Bruno. Des députations des diverses parties de l'Italie, au nombre de 20,000 personnes, insultent odieusement le catholicisme par leur parade monstrueuse dans les principales rues de la ville.
- 9 S. S. Léon XIII donne audience aux ambassadeurs de divers royaumes venus lui offrir leurs sympathies, pour l'affaire Bruno.
- 9 Dans l'église de Notre-Dame à Montréal, à l'occasion du deuxième centenaire des apparitions de Paray-le-Monial, consécration solennelle de toutes les familles catholiques de la ville et de la banlieue au sacré Cœur de Jésus, présidée par S. G. Mgr Fabre.
- 11 A Paris, le président Carnot présente le chapeau de cardinal aux archevêques de Paris, Lyon et Bordeaux.
- 12 En face du quai de Sillery (Québec), le remorqueur L. N. G. est coulé à fond par le vapeur "Montréal".
- 16 Mort de M. Pabbé Joseph André Provençal, curé de Saint-Césaire.
- 21 A Paris, M. Armand Gauthier, chimiste renommé est choisi par l'Académie française pour remplacer M. Chevreul.
- 24 Grande conflagration à Luchou (Chine). 87,000 maisons détruites. 200,000 pertes de vie.
- 24 A Québec, démonstration religieuse et patriotique à l'occasion de la fête de saint Jean-Baptiste et de l'inauguration du monument *Cartier-Brébeuf*.
- 25 A Saint-Philippe d'Argenteuil, bénédiction solennelle de l'église et consécration des trois cloches, par S. G. Mgr l'archevêque Duhamel.
- 26 Son Honneur le lieutenant-gouverneur Angers en visite à son *Alma Mater*, au séminaire de Nicolet. Chaleureuse réception.
- 28 A Berlin, mariage du prince Hohenz Bern à la princesse Marie de Bourbon.

Réponse à la charade No 16 de l'*Almanach des familles*.    **SOU-RIS**



**JUILLET**

**31 JOURS**

CONSACRÉ AU PRÉCIEUX SANG.



SIGNE DE LION.

Les jours décroissent de 53 minutes.

- |                                    |                                    |
|------------------------------------|------------------------------------|
| Ⓢ P. L. le 2, à 9h. 28m. du mat.   | Ⓢ N. L. le 16, à 7h. 55m. du soir. |
| Ⓒ D. Q. le 8, à 11h. 49m. du soir. | Ⓢ P. Q. le 24, à 9h. 50m. du soir. |
|                                    | Ⓢ P. L. le 31, à 4h. 30m. du soir. |

Jours de la semaine	CL.	FÊTES RELIGIEUSES.	SOLEIL		LUNE	
			Lev.	Cou.	L.	C.
			H.	M.	H.	M.
Mardi	1 b	Octave St. Jean-Baptiste, doub.	4	20 7 46	5	15
Merc	2 b	VISIT. DE LA B. V. MARIE, 2 cl		21 7 46		lever
Jeu	3 r†	} De l'Octave des SS. Apôtres, semid	4	22 7 46	7	00
Vend	4 r†		4	23 7 45	7	48
Sam.	5 b	St. Michel des Saints, C., doub.	4	23 7 45	8	18
DIM.	6 r	6 Pent. Précieux Sang, d. 2 cl.	4	24 7 44	8	57
Lundi	7 b	SS. Cyrille et Méthode, Ev. et C., d.	4	24 7 44	9	34
Mardi	8 b†	Ste. Elisabeth, Reine, semid.	4	25 7 44	10	29
Merc.	9 r	SS. Zénon, etc. MM., doub.	4	26 7 44	11	24
Jeu	10 r†	Les SS. 7 Frères. MM., semid	4	26 7 42		matin
Vend	11 r†	St. Pie, P. et M., s. (r† de la Passion)	4	27 7 42	0	17
Sam.	12 b	St. Jean Gualbert, Abbé, d.	4	27 7 42	1	05
DIM.	13 vr†	7 Pent. du Dim. semid. (1)	4	28 7 41	1	52
Lundi	14 b	St. Bonaventure, E. D., d.	4	29 7 41	2	31
Mardi	15 b†	St. Henri, Conf., semid.	4	30 7 41	3	12
Merc.	16 b	N. D. du Mont-Carmel, d. m.	4	31 7 40		couch
Jeu	17 b†	St. Alexis, Conf., semid.	4	32 7 39	8	29
Vend	18 b	St. Camille de Lellis, C. doub	4	33 7 38	8	58
Sam	19 b	St. Vincent de Paul, Conf., doub	4	34 7 37	9	26
DIM	20 b	8 Pent. St. Jérôme Émilien, C. doub.	4	35 7 36	9	55
Lundi	21 b†	Ste Praxède, V. s. (b† SS. anges).	4	35 7 35	10	27
Mardi	22 b	Ste. Marie Madeleine, doub.	4	37 7 34	11	02
Merc	23 r	St. Apollinaire, E. M., doub.	4	38 7 33	11	40
Jeu	24 vr†	Vig. de St. Jacques (b† T. S. Sacrem.)	4	39 7 32		matin
Vend	25 r	St. Jacques, Ap. 2 cl. (2)	4	40 7 31	0	22
Sam	26 b	STE. ANNE, pat. de la pr. de Q., 1 cl.	4	41 7 30	1	09
DIM.	27 b	9 Pent. du Dim. s. (sol Ste Anne)	4	42 7 30	2	07
Lundi	28 r†	St. Nazaire etc, MM. semid.	4	42 7 28	2	59
Mardi	29 b†	Ste. Marthe, V., semid.	4	44 7 27	3	57
Merc.	30 b†	De l'Octave, semid.	4	45 7 26	4	59
Jeu	31 b	St. Ignace, C., doub.	4	46 7 25	6	05

S'il fait beau pendant les trois jours, En canicule beau temps

Qui précèdent la Saint-Jacques Bon an.

Le grain sera plein. A la Saint-Vincent (19 juillet)

Cesse la pluie et vient le vent.

(1) Dans la prov. de Qué. (excepté Montréal et Rimouski). Déd. des égl. d. 1 cl. avec oct. (orn. bl.)

(2) A Montréal, S. Jacques, tit. de la cathéd. d. 1 cl. avec oct. (orn. rouges)

---

---

JUILLET

---

ÉPHÉMÉRIDES 1880.

- 1 A New-York, dixième convention nationale des canadiens-français de cet état.
- 1 Sorel en liesse, à l'occasion du 247<sup>e</sup> anniversaire de sa fondation et de son erection en cité.
- 1 A Paris, la proposition relative à la translation des restes de MM. Carnot, Marceau, La Tour d'Auvergne et Beaudin est acceptée par le Sénat.
- 5 A Winnipeg, mort de l'honorable M. Norquay, ex-premier ministre de Manitoba, âgé de 47 ans.
- 9 Mort de M. l'abbé Louis Edouard Bois, curé de Maskinongé, à l'âge de 73 ans.
- 12 A Denver, (Colorado), E. U., mort de Mgr Machebeuf, premier évêque de ce diocèse.
- 14 A Zurich, (Suisse), ouverture du congrès catholique, par S. G. Mgr. Mermillod.
- 15 A Ottawa, l'hon. sénateur Jedediah Carvell est nommé lieutenant-gouverneur de l'Île du Prince-Edouard.
- 16 Ouverture solennelle du premier concile provincial de Saint-Boniface et 71<sup>e</sup> anniversaire de l'arrivée de son premier apôtre, feu Mgr. Joseph Norbert Provencher.
- 17 Mort de la princesse Augusta de Hesse, sœur de la reine du Danemark, à Copenhague.
- 18 Mort de M. l'abbé T. Harel, chancelier de l'archevêché de Montréal, âgé de 40 ans.
- 24 Clôture du concile provincial de Saint-Boniface.
- 25 S. G. Mgr. Walsh, évêque de London est transféré de son siège à l'archevêché de Toronto.
- 25 A Niagara, célébration du 75<sup>e</sup> anniversaire de la bataille de Lundy's Lane qui mit fin à la campagne de 1814.
- 26 Le roi de Grèce arrive à Londres.
- 27 M. l'abbé J. B. Proulx, curé de Saint-Lin, est nommé vicerecteur de l'Université-Laval, à Montréal.
- 27 Au palais de Buckingham, à Londres, mariage de la princesse Louise, fille du prince de Galles, avec le comte de Fife.
- 27 M. l'abbé Labelle, curé de Saint-Jérôme, et sous-commissaire de l'agriculture est nommé *protonotaire apostolique* par S. S. Léon XIII

---

A l'époque du choléra, les médecins défendaient les légumes aqueux. " Nous mangeons pourtant bien de l'oseille, dit naïvement une dame, mais ça a des queues si petites ! "

Réponse à l'énigme No 11 de l'*Ahnonach des familles*.

MARC, ARC. CAR

**AOUT**

**31 JOURS**

CONS AU S. CŒUR DE MARIE



SIGNE DE LA VIERGE.

Les jours décroissent de 1 heure 35 minutes.

☉ D. Q. le 7, à 9h. 24m. du m. | ☽ P. Q. le 23, à 8h. 25m. du m.  
 ☾ N. L. le 15, à 11h. 23m. du m. | ☼ P. L. le 29, à 11h. 40m. du s.

Jours de la semaine	OL.	FÊTES RELIGIEUSES.	SOLEIL.		LUNE			
			Lev.	Cou.	L.	C.		
			H	M	H.	M.		
Vend	1	b	4	48	7	24	7	19
Sam	2	b	4	50	7	22	7	49
DIM	3	vr	4	51	7	21	8	29
Lundi	4	b	4	53	7	20	9	07
Mardi	5	b	4	53	7	19	9	33
Merc.	6	b	4	55	7	17	10	37
Jeudi	7	b	4	56	7	16	11	23
Vend.	8	r†	4	57	7	14	Matin	
Sam.	9	b	4	58	7	12	0	24
DIM	10	r	4	59	7	11	1	07
Lundi	11	r	5	1	7	9	1	45
Mardi	12	b	5	2	7	8	2	20
Merc.	13	r†	5	3	7	7	3	03
Jeudi	14	vt†	5	4	7	5	3	53
Vend.	15	b	5	5	7	3	couch	
Sam.	16	b	5	6	7	2	8	03
DIM	17	b	5	7	7	1	8	32
Lundi	18	b	5	8	6	59	9	04
Mardi	19	b†	5	9	6	57	9	39
Merc.	20	b	5	11	6	55	10	23
Jeudi	21	b	5	12	6	54	11	04
Vend.	22	b	5	13	6	52	11	50
Sam.	23	b	5	14	6	50	Matin	
DIM	24	r	5	16	6	48	0	47
Lundi	25	b†	5	18	6	46	1	46
Mardi	26	r†	5	19	6	45	2	48
Merc.	27	b	5	20	6	43	3	49
Jeudi	28	b	5	21	6	41	4	51
Vend.	29	r	5	22	6	40	lever	
Sam	30	b	5	23	6	38	6	51
DIM	31	b	5	24	6	36	7	31

Quand il pleut le 1er août, les noisettes sont piquées de vers,  
 s'il pleut à la Saint-Laurent  
 Il y aura assez de raves et de regain.  
 Quiconque se marie d'aout,  
 Abondance de grappes et de bon moût.  
 Au mois d'aout,  
 Le vent est fou.

**AOUT**

**ÉPHÉMÉRIDES 1889.**

- 1 250<sup>e</sup> anniversaire de l'arrivée des premières religieuses des Ursulines et de l'Hôtel-Dieu de Québec. Imposantes cérémonies religieuses dans ces deux monastères, présidées par S. E. le cardinal Taschereau.
- 1 Décret de S. S. Léon XIII, démembrement la province ecclésiastique de Toronto ; divisant le diocèse de Kingston, l'érigent en archevêché et province ecclésiastique.
- 2 Incendie de la cathédrale catholique de Terre-Neuve.
- 3 A Sorel, mort du capitaine J. B. Labelle, député de Richelieu, aux Communes, âgé de 53 ans.
- 4 Naufrage du vapeur " *Montréal* " de la ligne Dominion, sur l'île Belle-Isle. Equipage et passagers sont sauvés.
- 4 Translation solennelle des restes de MM. Carnot, Marceau, La Tour d'Auvergne et Beaudin, au Panthéon à Paris.
- 4 Désastreuse conflagration à Spokane Falls, T. W., E. U. Pertes \$14,000,000.
- 5 A Halifax, ouverture des fêtes du carnaval.
- 6 Inauguration de la nouvelle Sorbonne à Paris, présidée par le président Carnot.
- 6 Célébration du deuxième centenaire du massacre de La-chine. Solennelle messe de requiem pour les victimes, et sermon, par S. G. Mgr Fabre.
- 7 A Lourdes, grandioses fêtes de la dédicace, de la nouvelle église du Saint-Rosaire.
- 8 A Naples, mort du cardinal Massaia, âgé de 80 ans.
- 13 Mort de M. l'abbé H. Millier, vicaire général à Saint-Hyacinthe.
- 14 Bénédiction solennelle du chemin de fer *Québec, Montmorency et Charlevoix*, par S. E. le cardinal Taschereau.
- 15 Mort de S. E. le cardinal Guilbert, archevêque de Bordeaux, à l'âge de 76 ans.
- 18 A Paris, dans l'un des édifices de l'Exposition, banquet splendide offert par le président Carnot, à 15,000 maires et leurs délégués.
- 24 A Ottawa, l'hon. E. Stanley fils du gouverneur-général est choisi comme aide-de-camp de Son Excellence.
- 26 On apprend que la famine sévit à Khartoum, Kassala, Tokar et autres villes de l'Égypte, et que les survivants se nourrissent de cadavres.
- 28 A Saint-Laurent, Ile d'Orléans, mort de M. l'abbé Naud, doyen du clergé canadien.
- 30 A Londres, prorogation des chambres au 16 novembre.
- 30 Arrivée à Montréal des frégates *Pylades et Tourmaline*.

## SEPTEMBRE

## 30 JOURS

CONCRÉ À SAINT MICHEL.



SIGNE DE LA BALANCE.

Les jours décroissent de 1 heure 42 minutes.

☉ D. Q. le 5, à 10h. 35m. du soir. | ☽ P. Q. le 21 à 5h. 11m. du soir,  
 ☾ N. L. le 14, à 2h. 58m. du mat | ☽ P. L. le 28. à 8h. 5m. du mat,

Jours de la semaine	Cl.	FÊTES RELIGIEUSES.	SOLEIL.		LUNE.	
			Lev.	Cou.	L.	C.
			H. M.	H. M.	H. M.	H. M.
Lundi	1	b† S. Gilles, abbé s. (b† SS. Anges).	5 26	6 34	8 29	
Mardi	2	b† St. Etienne, roi, C., semid.	5 28	6 32	9 19	
Merc.	3	vr† De la Férie, (b† St. Joseph).	5 29	6 30	10 09	
Jendi	4	b† T. S. Sacrement, semid.	5 30	6 28	10 58	
Vend.	5	b† St. Laurent Justinaien, E. C., semid.	5 31	6 27	11 43	
Sam.	6	b† De l'Imm. Concept., semid.	5 32	6 24	matin	
DIM.	7	vr* 15 Pent. Du Dimanche, semid. (1)	5 33	6 23	0 26	
Lundi	8	b NATIVITÉ DE LA B. V. M., 2 cl.	5 35	6 21	1 08	
Mardi	9	b St. Pierre Claver, C., doub.	5 36	6 19	1 49	
Merc.	10	b St. Nicolas Tolentin, C., d.	5 37	6 17	2 22	
Jendi	11	b† De l'Octave, semid.	5 39	6 16	2 55	
Vend.	12	b† De l'Octave, semid.	5 39	6 14	3 31	
Sam.	13	b† De l'Octave, semid. [la Nat. d. m. (2)]	5 40	6 12	4 08	
DIM.	14	r 16 Pent. Exult. de la Ste. Croix (Sol de	5 42	6 10	couch	
Lundi	15	b Octave de la Nativité, d.	5 43	6 7	7 34	
Mardi	16	r† SS. Corneille et Cyprien, MM., semid.	5 44	6 6	8 17	
Merc.	17	b Q. Tps. Jeûne. Stigm. de St. François, d.	5 45	6 4	9 04	
Jendi	18	b St. Joseph de Cop., C., d.	5 46	6 2	9 55	
Vend.	19	r Q. Tps. Jeûne. SS. Janvier, etc., MM., d.	5 48	6 0	10 51	
Sam.	20	r Q. Tps. Jeûne. Vig. SS. Eustache, etc., MM.	5 49	5 57	11 52	
DIM.	21	r 17 Pent. St. MATHEU, Ap, 2 cl [d.	5 50	5 56	matin	
Lundi	22	b St. Thomas de Vil. E. C., d.	5 51	5 54	0 53	
Mardi	23	r† St. Lin, P. M., semid.	5 52	5 52	1 59	
Merc.	24	b Notre-D. de la Merci, d. m.	5 54	5 50	3 06	
Jendi	25	b S. N. de Marie, d. m. (du 14)	5 56	5 48	4 16	
Vend.	26	r† SS. Cyprien et Justine, s. (r† De la Pa.)	5 56	5 46	5 30	
Sam.	27	r† SS. Côme et Damien, MM., semid.	5 57	5 45	6 43	
DIM.	28	b 18 Pent. N. D. des 7 Douleurs, d. m.	5 59	5 43	lever	
Lundi	29	b St. MICHEL, et tous les SS. anges, 2 cl	6 0	5 40	6 56	
Mardi	30	b St. Jérôme, C. D., doub.	6 2	5 38	7 26	

A la Saint-Grégoire,  
 Il faut tailler la vigne pour boire.  
 Au 7 septembre sème ton blé  
 Car ce jour vaut du fumier.

Sème tes blés à la St. Maurice,  
 Tu en auras à ton caprice ;  
 Sème à la Saint-Denis,  
 Tu contempleras tes semis.  
 Septembre est le mai de l'automne.

(1) Dans le diocèse de Montréal, solennité antic. de la Nativité de la Sainte-Vierge.

(2) Dans le diocèse de Montréal, S. N. de Marie, fête patronale, d. 1 cl. avec Oct. (orn. B.)

---

---

## SEPTEMBRE

---

---

### ÉPHÉMÉRIDES 1889.

- 2 Incendie de la cathédrale catholique de Havre-de-Grâce, Terre-Neuve. Pertes \$150,000.
- 3 Congrès du travail à Montréal, près de cent délégués de diverses parties du Canada sont présents.
- 3 Mort de M. l'abbé C. Beaumont, ancien curé de L'Ange-Gardien, à l'âge de 62 ans.
- 4 A Port-Hope, Ont., inauguration de la statue du colonel Williams, héros de Batoche, par sir John Macdonald et ouverture de l'exposition industrielle
- 5 Grand pique-nique au parc Otterburn, à Saint-Hilaire. Assemblée enthousiaste de *conservateurs*.
- 5 A Saint-Hyacinthe, mort de Son Honneur le juge L. Victor Sicotte, âgé de 76 ans.
- 6 Explosion de dynamite dans une fabrique de cartouches à Anvers. Plus de 300 pertes de vie et 1300 blessés
- 10 A Winnipeg, M. Daniel McLean, député pour Dennis, est assermenté comme secrétaire provincial, en remplacement de l'hon. James E. Prendergast.
- 10 Ouverture de l'Exposition de Toronto.
- 16 M. Sam. Prowse, député pour Kings, I. P. E., est nommé sénateur en remplacement de l'honorable Jedediah Carvell.
- 16 Forte tempête de neige dans la région des montagnes du Colorado.
- 17 A Berlin, mort du prince Gunther de Schwarzbourg.
- 19 Epouvantable catastrophe à Québec. Éboulement du cap sur la rue Champlain. 35 personnes écrasées sous les ruines.
- 22 Elections générales en France, M. Boulanger élu à Montmartre.
- 24 A Québec, funérailles des victimes de l'éboulement, au milieu d'un immense concours de citoyens.
- 24 S. E. lord Stanley de Preston, à Winnipeg. Réception enthousiaste.
- 26 Mort du cardinal Schiassino à Rome, à l'âge de 60 ans.
- 27 A Londres, mort de Wilkie Collins, célèbre romancier anglais, à l'âge de 65 ans.

---

### LOGOGRAPHE No 12

Lecteur, sur trois pieds seulement,  
Je t'offre un bruyant instrument,  
Un mal qu'on endure avec peine,  
Un écueil qu'on fuit prudemment ;  
Sur deux pieds, ce métal dont chacun sûrement  
Voudrait avoir sa poche pleine.

Pour la réponse au Logo-graphe No 12, voir l'*Almanach des familles*

## OCTOBRE



## 31 JOURS

CONS. AUX ANGES GARDIENS.

SIGNE DU SCORPION.

Les jours décroissent de 1 heure 44 minutes.

☾ D. Q. le 5, à 3h. 29m. du soir.    ☽ P. Q. le 21, à 0 h. 42 m. du m.  
 ☽ N. L. le 13, à 6h. 10m. du soir.    ☾ P. L. le 27, à 6h. 47m. du soir.

Jours de la semaine	CL.	FÊTES RELIGIEUSES.	SOLEIL		LUNE	
			Lev.	Cou.	L.	C.
			H	M	H	M
Merc.	1 b	St. Rémi, É. C., doub.	6	35	37	8 15
Jendi	2 b	SS. Anges Gardiens, doub. maj.	6	45	35	9 24
Vend.	3 vr†	De la Férie (r† Pas. de N.S.)	6	55	33	10 34
Sam.	4 b	St. François d'Ass., C., doub. maj.	6	75	31	11 22
DIM	5 b	19 Pent. N.D. DU ST. ROSAIRE, d. 2 cl	6	85	30	matin
Lundi	6 b	St. Bruno, C. doub.	6	95	27	0 11
Mardi	7 b†	St. Marc, P. C., simp. (r† SS. Apôt.)	6	115	25	1 08
Merc.	8 b	Ste. Brigitte, Ve., doub.	6	125	24	1 46
Jendi	9 r†	SS. Denis, etc, MM., semid.	6	125	21	2 31
Vend.	10 b†	S. Frs de Borgia, C., semid.	6	145	20	3 04
Sam.	11 b†	De l'Imm. Conception, semid	6	155	19	4 07
DIM	12 b	20 Pent. Matern. de la Ste. V., d. m	6	175	17	5 03
Lundi	13 b†	St. Edouard, Conf., semid.	6	185	14	couch
Mardi	14 r	St. Calixte, P. M., doub.	6	205	12	6 08
Merc.	15 b	Ste. Thérèse, V, doub.	6	215	11	6 55
Jendi	16 b†	Du St. Sacrement, semid.	6	235	9	7 46
Vend.	17 b†	Ste. Hedwidge, Ve, semid.	6	245	7	8 32
Sam.	18 r	St. Luc, Evang., 2 cl.	6	255	5	9 31
DIM	19 b	21 Pent. Pureté de la Ste V., d. m.	6	265	4	10 32
Lundi	20 b	St. Jean de Cantí, C., doub.	6	285	2	11 36
Mardi	21 r	SS. Ursule, etc, VV. et MM., doub.	6	295	1	matin
Merc.	22 vr†	De la Férie (b† St Joseph).	6	314	59	0 42
Jendi	23 b	T. S. Rédempteur, double majeur.	6	324	57	1 51
Vend.	24 b	St. Raphael, Archange, d. m.	6	334	55	3 03
Sam.	25 b†	De l'Imm. Concept, semid.	6	354	53	4 16
DIM	26 b	22 Pent. Patron de la Ste. V., d. m.	6	364	52	5 17
Lundi	27 vr†	Vig SS. Simon et Jude. (b† SS. Anges.)	6	384	50	Lever
Mardi	28 r	SS. SIMON et JUDE, Ap., 2 cl.	6	394	48	6 57
Merc.	29 vr†	De la Férie. (b† S. Joseph.)	6	414	47	8 05
Jendi	30 b†	Du St. Sacrement.	[N.-S.] 6	424	46	9 11
Vend	31 vr†	Jeûne. Vig. de la Toussaint. (r† Pas. de	6	434	45	10 10

S'il tonne aux calendes d'octobre, c'est une marque que l'année sera venteuse, les vivres à bon marché, mais peu de fruits.

Rouge soir et blanc matin, C'est la journée du pèlerin. Beaucoup de noisettes, Mauvais hiver.

Quand les oignons ont trois pelures,  
Grande froidure.

OCTOBRE

ÉPHÉMÉRIDES 1888.

- 1 A Québec, mort de l'honorable James G. Ross, sénateur, âgé de 70 ans.
- 4 Bénédiction solennelle des cloches de la nouvelle église de Sainte-Thérèse, par S. G. Mgr. I. Clut, O. M. I., évêque d'Arindèle.
- 4 Arrivée du prince de Galles à Bucharest. Le roi de Roumanie lui fait un chaleureux accueil.
- 10 La grève des conducteurs de *tramways* à Chicago, donne lieu à plusieurs bagarres accompagnées d'effusion de sang.
- 10 A Montréal, réception officielle de Son Honneur le lieutenant-gouverneur Angers.
- 12 Rupture de la chaussée du canal de Cornwall ; la navigation suspendue.
- 12 L'empereur d'Allemagne, Guillaume II au Vatican. Entrevue prolongée avec S. S. Léon XIII.
- 13 A l'hospice des Sœurs de la Charité à Rimouski ; mort de M. l'abbé L. T. Bernard ancien curé de Sainte-Clair.
- 14 Mort de l'hon. John Lewis, conseiller législatif, à Hillsborough, N. B., âgé de 85 ans.
- 15 Un contrat pour le transport des malles entre Vancouver, C. A., Yokohama et Hong-Kong est signé par la compagnie du Pacifique et le gouvernement impérial. Subventions annuelles : £45,000 du gouvernement impérial, et £15,000 du gouvernement canadien.
- 27 A Sofia (Bulgarie), le prince Ferdinand préside à l'ouverture de la sobrange.
- 28 Dans la basilique de Québec, Mgr. Bégin est sacré évêque de Chicoutimi, par S. E. le cardinal Taschereau.
- 28 Translation des restes de la vénérable sœur Marguerite Bourgeoys, fondatrice de la Congrégation de Notre-Dame à Montréal, de l'église de *Notre-Dame de Pitié*, à Villa-Maria.
- 28 A Saint-Pétersbourg, grande démonstration à l'occasion du cinquantenaire de l'entrée de M. de Giers, ministre des affaires étrangères, dans la vie publique.
- 29 A Montréal, mort de l'hon. S. G. Monk, juge de la Cour du Banc de la Reine, à l'âge de 74 ans.

ENTRE MÈRE ET FILLE

— Voyons Jeanne, qu'as-tu appris, cette semaine, à la pension ?  
— Oh ! petite mère, des choses si ennuyeuses, que je ne veux plus jamais, jamais y penser !

Réponse à la charade No 3, de *l'Almanach des familles*.  
VERSION (V. r. - Sion).



**NOVEMBRE**



**30 JOURS**

GONS. AUX AMES DU PURG.

SIGNE DU SAGITTAIRE.

Les jours décroissent de 1 heure 17 minutes.

☾ D. Q. le 4, à 11h. 19m. du mat.    ☽ P. Q. le 19, à 7h. 50m. du mat.  
 ☾ N. L. le 12, à 8h. 43m. du mat.    ☽ P. L. le 26 à 8h. 28m du mat.

Jours de la semaine	CL.	FÊTES RELIGIEUSES.	SOLLE.		LUNE.	
			Lev.	Cou.	L.	C
			H.	M.	H.	M.
Sam.	1 b	TOUSSAINT, 1 cl. (d'oblig.)	6 44	4 44	11 25	
DIM.	2 b	23 Pent. Du Dimanche, semid.	6 46	4 42	matin	
Lundi	3 n	TRÉPASSÉS, doub	6 48	4 40	0 19	
Mardi	4 b	St Charles Bor., E. C. doub.	6 49	4 39	1 22	
Merc.	5 b†	De l'Octave, semid.	6 51	4 37	2 19	
Jeudi	6 b†	De l'Octave, semid.	6 52	4 36	3 00	
Vend.	7 b†	De l'Octave, semid.	6 54	4 34	3 38	
Sam.	8 b	Octave de la Toussaint, doub.	6 55	4 32	4 08	
DIM.	9 b	24 Pent. Dédic. de la Bas. de Lat., d. (1)	6 56	4 31	4 37	
Lundi	10 b	St. André Avellin, C. d.	6 57	4 29	5 24	
Mardi	11 b	St. Martin, E. et C., doub.	6 58	4 28	6 05	
Merc.	12 r†	St. Martin, P. M., semid.	7 0	4 27	couch	
Jeudi	13 b	St. Stanislas de Kostka, C., doub.	7 1	4 26	5 52	
Vend.	14 b†	St. Didace, C., semid.	7 3	4 26	6 47	
Sam.	15 b	Ste Gertrude, V., doub.	7 5	4 25	7 44	
DIM.	16 r	25 Pent. St. Josaphat, E. M. doub	7 6	4 24	8 45	
Lundi	17 b†	St. Grégoire Thaum, E. C., semid	7 7	4 23	9 47	
Mardi	18 b	Déd. des B. de St. Pierre et St. Paul, d.	7 8	4 22	10 52	
Merc.	19 b	Ste. Elisabeth de Hongrie, Ve., doub	7 11	4 21	11 49	
Jeudi	20 b	St. Félix de Valois, C., double	7 12	4 20	matin	
Vend.	21 b	Présentation de la B. V. M., d. m.	7 13	4 19	1 10	
Sam.	22 r	Ste Cécile, V. M., doub.	7 14	4 18	2 23	
DIM.	23 r*	26 Pent. St. Clément, P. M., doub.	7 16	4 18	3 37	
Lundi	24 b	St. Jean de la Croix, C., d.	7 17	4 17	4 50	
Mardi	25 r	Ste. Catherine, V. M., doub.	7 18	4 16	6 08	
Merc.	26 r†	St. Pierre d'Alex., E.M., s., (b† S. Jos.)	7 19	4 15	lever	
Jeudi	27 b	St. Léonard de Port-Maurice, C. doub.	7 21	4 15	6 20	
Vend.	28 r	SS. Irénée, etc., MM., double.	7 22	4 14	7 21	
Sam.	29 v†	Vigile de St. André. (b† Imm. Concep.)	7 23	4 13	8 30	
DIM.	30 v†*	1ER DIMANCHE DE L'AVEANT, semid. 1 cl.	7 25	4 12	9 45	

Pluie du matin,  
 Passe son chemin.  
 Pluie du soir,  
 Fait son devoir.

Neige de Saint-André  
 Menace de cent jours durer.  
 La Sainte-Catherine  
 Amène toujours la neige.

(1) Dans le diocèse de Montréal, anniversaire de la dédicace de toutes les églises consacrées, d. de 1re cl. avec oct. (orn. bl.)

---

---

**NOVEMBRE**

---

---

**ÉPIHÉMÉRIDES 1888.**

- 3 A l'hôtel Richelieu à Montréal, grand banquet en l'honneur de M. Rameau de Saint-Père, offert par l'Association Saint-Jean-Baptiste, de cette ville.
- 4 Pose de la pierre angulaire de l'église paroissiale de Maison-neuve, par M. l'abbé Maréchal, V. G.
- 6 Election présidentielle aux Etats-Unis. M. Harrison élu.
- 8 A Winnipeg, ouverture de la 2e session du 7e parlement, par Son Honneur le lieutenant-gouverneur Schultz.
- 8 Le premier train de construction sur le chemin de fer de Beauharnois-Jonction, se rend à Valleyfield.
- 10 Mort de M. l'abbé Narcisse Godbout, ancien curé de Sainte-Hénédine, âgé de 66 ans.
- 11 Inauguration solennelle du nouveau collège canadien à Rome, érigé par le séminaire de Saint-Sulpice à Montréal, et confié à la direction de cette compagnie, présidée par S. E. le cardinal Parocchi et un grand nombre de prélats distingués.
- 14 A Ottawa, mort de M. l'abbé Paul Agnel, ancien curé d'Aylmer.
- 14 Inauguration de l'Institut Pasteur à Paris.
- 16 Inhumation des restes de S. G. Mgr Seghers, archevêque d'Orégon, dans la cathédrale de Saint-André à Victoria, C. A.
- 17 Prorogation de la législature du Manitoba au 31 janvier.
- 18 Départ de Londres du marquis de Lansdowne pour commencer ses devoirs comme vice-roi des Indes.
- 19 Arrivée à Londres de l'ex-impératrice Frédéric et de ses filles.
- 22 Départ de Québec, du dernier vapeur de la malle, "*SS. Oregon.*"
- 22 Election dans le district de Caribou, C. A., pour le parlement fédéral. M. Bernard élu.
- 23 A Sorel, mort subite de l'hon juge Armstrong, à l'âge de 67 ans.
- 30 A l'Hôpital-Général de Québec, mort de M. l'abbé J. Edouard Parent, à l'âge de 45 ans.

---

**LOGOGRAPHE No 10**

Que je vienne de l'homme ou j'émane du Ciel,  
Ma source est en la Providence.  
—Qu'une imprudente main trouble mon ordonnance,  
Je distille un poison mortel.  
—Mais Dieu bon, de tout mal fait le remède naitre :  
Et j'apporte avec moi l'arme qui te défend,  
—La scène des exploits d'Alexandre le Grand,  
—Les champs verts et fleuris où tes agneaux vont paître.

Pour la réponse au logographe No 10, voir l'*Ann. des familles.*

# DECEMBRE



# 31 JOURS

C. À MARIE CONÇ. SANS PÉCHÉ

SIGNE DU CAPRICORNE.

Les jours décroissent de 20 minutes du 1er au 20, et croissent de 5 minutes du 21 au 31.

☉ D. Q. le 4, à 8h. 32m. du mat. | ☽ P. Q. le 18, à 3h. 42m. du soir.  
 ☾ N. L. le 11, à 10h 16m. du soir. | ☀ P. L. le 28, à 1h. 2m. du mat.

Jours de la semaine	OL.	FÊTES RELIGIEUSES.	SOLEIL.		LUNE.
			Lev.	Cou.	L. C.
			H	M. H. M.	H. M.
Lundi	1 r	St. ANDRÉ. Ap., 2 cl. (hier)	7	26 4 12	10 35
Mardi	2 r†	Ste. Bibiane, V. M., semid.	7	28 4 12	11 38
Merc.	3 b	<i>Jeûne.</i> St. François Xavier, C., d. m.	7	28 4 12	matin
Jeudi	4 b	St. Pierre Chrys. E. D., doub.	7	29 4 11	0 51
Vend.	5 vl†	<i>Jeûne.</i> De la Férie. (r† Pas. de N.-S.)	7	30 4 11	1 50
Sam.	6 b	St. Nicolas, E. C., doub.	7	31 4 11	2 37
DIM.	7 vl*	2 AVENT. Du Dimanche, sem. 2 cl.	7	32 4 11	3 33
Lundi	8 b	L'IMM. CONCEP. d. Ire. cl. d'oblig.	7	33 4 11	4 45
Mardi	9 b	St. Ambroise, E. D., d. (du 7).	7	35 4 11	5 36
Merc.	10 b	<i>Jeûne.</i> Transl. de la S. M. de L., d. m.	7	35 4 11	6 25
Jeudi	11 b†	St. Damase, P. et C., semid.	7	36 4 11	couch
Vend.	12 b†	<i>Jeûne.</i> De l'Octave, semid.	7	37 4 11	4 53
Sam.	13 r	Ste Lucie, V. M., doub.	7	38 4 11	5 50
DIM.	14 vl*	3 AVENT. Du Dimanche, semid. 2 cl.	7	39 4 11	6 51
Lundi	15 b	Octave de l'Imm. Concep. d.	7	39 4 12	8 06
Mardi	16 r†	St. Eu-èbe, E. et M., semid.	7	40 4 12	9 11
Merc.	17 vl†	<i>Q. Tps. Jeûne.</i> De la Férie. (1)	7	41 4 12	10 19
Jeudi	18 b	Expect. de la Ste. V. d. m.	7	42 4 12	11 29
Vend.	19 vl†	<i>Q. Tps. Jeûne.</i> De la Férie.	7	42 4 13	matin
Sam.	20 vl†	<i>Q. Tps. Jeûne. Vig.</i> de S. Thomas.	7	43 4 13	0 31
DIM.	21 vl*	4 AVENT. Du Dimanche, semid.	7	43 4 13	1 34
Lundi	22 r	St. THOMAS, Ap. 2 cl. (hier)	7	44 4 14	2 37
Mardi	23 vl†	De la Férie.	7	44 4 15	3 38
Merc.	24 vl	<i>Jeûne. Vigile</i> de Noël.	7	45 4 15	4 40
Jeudi	25 b	NOËL. Ire cl. (d'oblig.)	7	45 4 16	5 41
Vend.	26 r	St. ÉTIENNE M., 2 cl.	7	45 4 17	lever
Sam.	27 b	St. JEAN, Apôtre et Évang., 2 cl.	7	45 4 18	6 32
DIM.	28 r	SS. INNOCENTS, MM. 2 cl.	7	46 4 18	7 05
Lundi	29 r	St. Thomas de C., M., d.	7	46 4 19	7 45
Mardi	30 b	Du dim. dans l'octave de Noël, semid.	7	47 4 20	8 35
Merc.	31 b	St. Syvestre, P. C., doub.	7	46 4 20	9 26

Quand Noël est dans l'obscurité (sans lune)	Du vendredi la semaine est Le plus beau jour ou le plus laid.
Beaucoup de blé dans les champs;	Quand on voit un hiver avant Noël
Quand Noël est éclairée,	On est sûr d'en avoir deux.
Beaucoup de paille et peu de blé	

(1) Pas d'offices votifs depuis le 17 décembre jusqu'à Noël.

---

---

## DECEMBRE

---

### ÉPHÉMÉRIDES 1888.

- 1 A Hamilton, Ont., ouverture officielle de l'exposition des Beaux-Arts, par S. E. lord Stanley de Preston.
- 3 A Montréal, mort de l'hon. B. Globensky, juge de la Cour Supérieure pour le district de Joliette, âge de 48 ans.
- 3 Ouverture du Congrès à Washington. Message du président Cleveland.
- 3 A Ottawa, nomination de sénateurs : MM. C. J. Price de Québec, pour la division des Laurentides ; G. A. Drummond de Montréal, pour celle de Kennébec et C. S. Rodier de Montréal, pour celle des Mille-Isles.
- 3 Lord Lansdowne, nouveau vice roi des Indes, est reçu avec des honneurs inaccoutumés à son arrivée à Bombay.
- 6 M. Larochele, député de Dorchester, est nommé conseiller législatif, pour la division de Lauzon, en remplacement de l'hon. L. P. Pelletier, démissionnaire.
- 6 La ville de Haïti bombardée par la flotte du général Legitime.
- 7 A Québec, M. le Col. Rhodes est assermenté comme ministre l'agriculture.
- 7 S. S. Léon XIII, donne audience à la princesse Frédéric-Charles de Prusse, et à M. Iswolky, envoyé de Russie.
- 8 Crise ministérielle en Espagne. M. Sagasta est chargé de former un nouveau ministère.
- 15 A Turin, mort du prince Eugène de Savoie-Carignan
- 15 Mort du prince Alexandre de Hesse, à Darmstadt âgé de 65 ans.
- 20 A Montréal, mort de M. l'abbé W. Fréchette, ancien curé de Batiscan
- 20 Au séminaire de Saint-Sulpice à Paris, *Noces de diamant*, 60<sup>e</sup> anniversaire d'ordination sacerdotale de M. l'abbé leard, supérieur général de cette compagnie.
- 24 Mort de l'hon. William Badgley, ex-juge de la Cour Supérieure à Montréal, âgé de 88 ans.
- 31 Clôture du jubilé de S. S. Léon XIII. Jour d'action de grâces universel. Exposition du saint Sacrement et chant du *Te Deum* dans toutes les églises du monde catholique.

---

### LE FLAMBEAU DE L'HYMEN.

Dites-moi donc pourquoi on représente l'hymen avec un flambeau, demandait un jour une jeune femme à un académicien.

— C'est, répondit celui-ci, parce que le mariage met en lumière les imperfections que le bandeau de l'amour empêchait de voir auparavant.

## CLERGÉ. — COUR DE ROME

Pape actuellement régnant.

S. S. LÉON XIII (JOACHIM PEOCI), (258<sup>e</sup> successeur de saint Pierre) né à Carpineto (près d'Anagni, États-Pontificaux), le 2 mars 1810, prélat de la maison de Grégoire XVI et référendaire à la signature, le 16 mars 1836 ; ordonné prêtre le 23 décembre de la même année ; archevêque titulaire de Damiette le 27 janvier 1843 et envoyé comme nonce à Bruxelles ; préconisé archevêque-évêque de Pérouse le 19 janvier 1846, créé en même temps cardinal et réservé *in petto* par Grégoire XVI ; proclamé cardinal par Pie IX dans le consistoire du 19 décembre 1853 ; élu souverain pontife le 20 février 1878 et couronné le 3 mars suivant.

Le Pape a pour conseil le Sacré Collège, qui doit être composé suivant la bulle de Sixte V, du 3 décembre 1586, de soixante-dix cardinaux, partagés en trois ordres : six cardinaux-évêques, cinquante cardinaux-prêtres et quatorze cardinaux-diacres. Les cardinaux-évêques ont chacun pour titre un évêché voisin de Rome, d'où leur vient le nom d'évêques *suburbicaires*. Les cardinaux-prêtres et les cardinaux-diacres ont chacun pour titre une église de cette capitale du monde chrétien.

### PROVINCE ECCLÉSIASTIQUE DE QUÉBEC.

La province de Québec comprend l'archidiocèse de Québec, les diocèses des Trois-Rivières, Nicolet, Rimouski, Chicoutimi, et la préfecture apostolique du golfe Saint-Lauren.

#### Archidiocèse de Québec, (P. Q.)

Comprend les comtés de Québec, Portneuf, (moins la partie située au nord-ouest de la seigneurie des Grondines, du canton Chavigny, de la seigneurie Perthuis et de la ligne nord-ouest de cette dernière seigneurie prolongée jusqu'à la rivière Batiscan, qui sert ensuite de limites jusqu'au comté de Québec), Montmorency, Kamouraska, L'Islet, Montmagny, Bellechasse, Dorchester, Lévis, Beauce (moins les cantons Spalding, Ditchfield et Woburn), Lotbinière, Mégantic, et une partie de Témiscouata.

Érigé en diocèse le 1<sup>er</sup> octobre 1674. En métropole le 12 juillet 1844. La cathédrale fut érigée en *basilique mineure* par un bref de Pie IX, à l'occasion du 200<sup>e</sup> anniversaire de l'érection du siège épiscopal de Québec, le 28 août 1874.

Archevêque (6<sup>e</sup>) : S. E. le cardinal ELZÉAR-ALEXANDRE TASCHEBEAU (16<sup>e</sup> év.), né à Ste-Marie de la Beauce le 17 février 1820, ordonné prêtre le 10 septembre 1842, nommé archevêque le 24 décembre 1870, sacré comme tel le 19 mars 1871, créé cardinal le 7 juin 1886.

Vicaires généraux : Mgr T. E. Hamel, et Mgr C. E. Légaré.

Archevêché. — Mgr C. E. Légaré, V. G., Mgr H. Têtu, procureur et aumônier ; Mgr C. A. Marois, secrétaire ; MM. C. O. Gagnon, assistant-secrétaire et maître des cérémonies ; B. Ph. Garnier, assistant-secrétaire.

#### Diocèse des Trois-Rivières, (P. Q.)

(Érigé le 8 juin 1852.)

Comprend les comtés de Champlain, Maskinongé et Saint-Maurice.

Evêque (2<sup>e</sup>) : S. G. MGR. LOUIS-FRANÇOIS LAFLECHE, né à Ste-

**Anno-de-la-Pérade**, le 4 septembre 1818, ordonné prêtre le 6 janvier 1844, nommé évêque titulaire d'Anthédon et coadjuteur de l'évêque des Trois-Rivières, le 23 novembre 1866, sacré le 25 février 1867, nommé administrateur le 11 avril 1869, devient évêque des Trois-Rivières le 30 avril 1870.

*Vicaire général* : M. C. Olivier Caron.

*Chancelier* : M. J. F. Béland.

*Vice-Chancelier* : M. Jos. Lizée, *diacre*.

**Diocèse de Nicolet. (P. Q.)**

(Érigé le 10 juillet 1885.)

Comprend les comtés d'Arthabaska, Drummond, Nicolet, Yamaska et une partie de Bagot et Shefford.

*Evêque (1er)* : S. G. MGR. ELPHÈGE GRAVEL, né le 12 octobre 1838, ordonné prêtre le 11 septembre 1870, préconisé évêque de Nicolet le 10 juillet 1885, sacré à Rome le 2 août suivant et installé à Nicolet le 25 du même mois.

*Vicaires généraux* : MM. P. H. Suzor et Is. Gólinas.

*Secrétaire* : M. L. V. Thibaudier.

**Diocèse de Saint-Germain de Rimouski, (P. Q.)**

(Érigé le 15 janvier 1867.)

Comprend les districts de Rimouski et de Gaspé, (moins les Hcs de la Madeleine), et la plus grande partie du comté de Témiscouata.

*Evêque (1er)* : S. G. MGR. JEAN-PIERRE-FRANÇOIS LA FORCE LANGEVIN, né à Québec le 22 septembre 1821, ordonné prêtre le 12 septembre 1844, préconisé évêque de St-Germain de Rimouski le 15 janvier 1867, sacré le 1er mai suivant.

*Vicaire général* : .....

*Vicaires forains* : M. F. A. Blouin, à Carleton, cté. de Bonaventure ; M. T. C. Duret, à la Grande-Rivière, cté. de Gaspé.

*Chancelier et secrétaire* : M. J. Oct. Simard.

*Assistant-secrétaire* : M. A. Perron.

*Chapitre* : *Prévôt* : .....

MM. J. B. Blanchet, M. R. Bilodeau, D. Vézina, C. A. Carbonneau, *pénitencier* ; L. J. Langis, *théologal* ; P. J. Sancier, P. Audet, F. M. Fournier, Luc Rouleau et L. N. Bernier .

*Chanoines honoraires* : MM. F. A. Blouin, N. Thivierge et M. Bolduc.

**Diocèse de Chicoutimi, (P. Q.)**

(Érigé le 28 mai 1878.)

Comprend les comtés de Chicoutimi et Charlevoix et une partie du Saguenay à l'ouest de la rivière Portneuf.

*Evêque (2e)* : S. G. MGR. L. N. BÉGIN, né à Lévis, le 10 janvier 1840, ordonné prêtre à Rome, dans la basilique de Saint-Jean de Latran, le 27 juin 1868, préconisé évêque de Chicoutimi le . . . ; sacré le 28 octobre 1888, dans la basilique de Québec.

*Vicaires généraux* : MM. Narcisse Doucet et J. B. Pelletier.

*Vicaire forain* : M. E. Leclerc. *Secrétaire* : M. Thomas Robert,

*Préfecture apostolique du golfe Saint-Laurent.*

(Érigée le 29 mai 1882)

Comprend, au sud, depuis la rivière Portneuf (l'île Anticosti

incluse), jusqu'au Blanc-Sablon; à l'est, depuis le Blanc-Sablon jusqu'à l'extrémité nord du Labrador; au nord, depuis cette extrémité jusqu'à l'entrée de la baie d'Hudson; à l'ouest, la rive est de la baie d'Hudson jusqu'à la baie James.

*Préfet apostolique (1er)*: Mgr FRS-XAVIER BOSSÉ, *camérier secret* de Sa Sainteté, né à Sainte-Anne de la Pocatière, le 6 septembre 1838, ordonné prêtre le 4 octobre 1863, nommé préfet apostolique le 29 mai 1882. Résidence: Pointe-aux-Esquimaux, P. Q.

*Vice-préfet*: M. A. Lafrance.

#### PROVINCE ECCLÉSIASTIQUE DE MONTRÉAL.

La province de Montréal fut érigée par Léon XIII, le 10 mai 1887, elle comprend l'archidiocèse de Montréal, et les diocèses de Saint-Hyacinthe et Sherbrooke.

##### Archidiocèse de Montréal, (P. Q.)

(Érigé le 31 mai 1836, devenu archevêché le 8 juin 1886.)

Comprend les districts de Montréal, Beauharnois, Joliette et une partie des districts de Richelieu et Terrebonne.

*Archevêque (1er)*: S. G. Mgr. EDOUARD-CHARLES FABRE, (3e évêque), né à Montréal le 28 février 1827, ordonné prêtre le 23 février 1850, préconisé le 1er avril 1873, évêque titulaire de Gratianopolis et coadjuteur de l'évêque de Montréal, sacré le 1er mai 1873 à l'église du Jésus, devenu évêque de Montréal le 11 mai 1876, nommé archevêque le 8 juin 1886.

*Vic. gén.*: M. L. D. A. Maréchal. *Chancelier*: J. M. Emard.

*Vice-chancelier*: M. Alf. Archambault, *Vicaires-forains*: MM. J. J. Lard, A. Nantel, F. Dorval, P. Beaudry, E. Desmarais, V. Plinguet, J. Morin, W. Blyth, D. Laporte, L. J. Guyon, T. Hurteau, N. Maréchal, O. Dubois.

*Chanoine titulaire*: M. P. Leblanc, *pénitencier*;

##### Diocèse de Saint-Hyacinthe, (P. Q.)

(Érigé le 8 juin 1852.)

Comprend les comtés de St-Hyacinthe, Richelieu, Rouville, Bagot, Iberville, Missisquoi et partie de ceux de Brome, Shefford et Verchères.

*Evêque (4e)*: S. G. Mgr. LOUIS-ZÉPHYRIN MOREAU, né à Bécancour le 1er avril 1824, ordonné prêtre le 19 décembre 1846, préconisé évêque de St-Hyacinthe le 19 novembre 1875, sacré le 16 janvier 1876.

*Vicaire général*: M. J. A. Gravel.

*Chapitre de la cathédrale*: MM. J. A. Gravel, prévôt; J. Beau regard, L. M. Archambault, B. J. Leclair, J. J. Prince, A. O'Donnell, R. Ouellette, théologal; A. X. Bernard, archidiacre, P. S. Larocque, pénitencier.

*Chanoines titulaires*: MM. F. X. Jeannotte, J. B. Dupuy.

*Chanoines honoraires*: MM. O. Desorcy, C. Saint-Georges et M. Godard.

*Officialité diocésaine*. — T. R. J. A. Gravel, V. G. *official*; MM. L. M. Archambault, J. R. Ouellette, O. Desorcy, F. X. Jeannotte, *assesseurs*; M. P. S. Larocque, *promoteur*; M. P. Larochelle, *vice-promoteur*; M. A. X. Bernard, *chancelier*; M. P. Z. Decelles, *vice-chancelier*.

*Evêché.*—MM. J. A. Gravel, *vicaire général* ; A. X. Bonaire, *secrétaire* ; P. Z. Decelles, *assistant-secrétaire*.

**Diocèse de Saint-Michel de Sherbrooke, (P. Q.)**  
(Érigé le 28 août 1874.)

*Evêque (1er)* : S. G. MGR. ANTOINE RAGINE, né à St-Ambroise de la Jeune-Lorette, le 26 janvier 1822, ordonné prêtre le 12 septembre 1844, sacré à Québec, le 18 octobre 1874.

*Vicaire général* : M. A. E. Dufresne. *Secrétaire* : M. F. N. Séguin.  
*Conseil diocésain* : MM. A. E. Dufresne, V. G., H. C. Hamelin, archp., M. McAuley, L. A. Masson, P. Quinn, P. J. A. Lefebvre.

**PROVINCE ECCLÉSIASTIQUE D'OTTAWA.**

La province d'Ottawa fut érigée par Léon XIII, le 10 mai 1887, elle comprend l'archidiocèse d'Ottawa et le vicariat apostolique de Pontiac

**Archidiocèse d'Ottawa, (P. Q. et O.)**

(Érigé le 30 juillet 1847, devenu archevêché le 8 juin 1886.)

Le diocèse d'Ottawa comprend dans Ontario les comtés de Prescott, Russell, Carleton et Lanark nord ; dans Québec, le comté d'Ottawa et partie d'Argenteuil et Terrebonne

*Archevêque (1er)* : S. G. MGR J. THOMAS DUHAMEL (2e év.), né à Contrecoeur, le 6 novembre 1841, ordonné prêtre à Ottawa le 19 décembre 1863, préconisé évêque d'Ottawa le 16 août 1874, sacré à Ottawa le 28 octobre suivant, nommé archevêque le 8 juin 1886.

*Vicaire-général* : M. J. O. Routhier. *Secrétaire* : M. F. J. McGovern

*Chapitre de la Basilique* : MM. J. O. Routhier, *archiprêtre* ; L. N. Campeau, *archidiaque* ; G. Bouillon, *primicier* ; Frs Michel, S. Philips, J. B. Bélanger, D. F. Foley, A. J. Plantin et P. McCarthy.

**Vicariat apostolique de Pontiac, (P. Q.)**

(Érigé le 11 juillet 1882.)

*Vicaire apostolique* : S. G. MGR. NARCISSE-ZÉPHYRIN LORRAIN, né le 13 juin 1842, à Saint-Martin, ordonné prêtre le 4 août 1867, vicaire général du diocèse de Montréal le 3 août 1880, nommé évêque titulaire de Cythère et vicaire apostolique de Pontiac, le . . . sacré le 21 septembre 1882, dans l'église Notre-Dame de Montréal, a pris possession de son vicariat à Pembroke, le 22 septembre 1882

*Recteur* : J. Doucet ; *secrétaire* : P. T. Ryan.

**PROVINCE ECCLÉSIASTIQUE DE TORONTO (Ont.)**

La province de Toronto comprend l'archidiocèse de Toronto, et les diocèses de Hamilton, et London.

**Archidiocèse de Toronto, (P. O.)**

(Érigé le 17 décembre 1841, devenu archevêché le 13 mars 1870.)

*Archevêque (2e)* : S. G. MGR John Walsh, né le 24 mai 1830, à Mooncoin, Co Kilkenny, (Irlande,) ordonné prêtre le 1er novembre 1854, sacré évêque de Sandwich, le 10 novembre 1867, transféra son siège à London, le 3 octobre 1869, nommé archevêque de Toronto le 25 juillet 1889.

S. G. MGR Timothy O'Mahony évêque titulaire d'Eudocie.

*Vicaires-généraux* : Les TT. RR. F. P. Rooney et J. M. Laune

*Secrétaire* : Révd. J. F. McBride, St. John's Grove, Toronto



**Diocèse de Hamilton, (P. O.)**

(Érigé le 17 février 1856.)

*Evêque (4e.)*—S. G. MGR T. J. DOWLING, né à Limerick, Irlande, en 1840. ordonné prêtre à Hamilton, le 7 août 1864, sacré évêque de Peterborough le 1er mai 1887, transféré au siège de Hamilton le 11 janvier 1889.

*Vicaires-généraux*: MM. Ed. Ig. Heenan et J. Keough.

*Secrétaire*: M. M. Halm.

**Diocèse de London, (P. O.)**

(Érigé sous ce nom le 21 fév. 1856; transféré à Sandwich le 2 fév. 1859; transféré de nouveau à London, le 3 octobre 1869.)

*Evêché*: Sièges vacants.

*Chancelier*: M. J. Tiernan.

*Secrétaire*: M. Jos. Kennedy.

**PROVINCE ECCLÉSIASTIQUE DE KINGSTON (P. O.)**

La province de Kingston fut érigée par S. S. Léon XIII, en 1889; elle comprend l'archidiocèse de Kingston, le diocèse de Peterborough et le nouveau diocèse qui comprendra les comtés de Glengarry et Stormont.

**Archidiocèse de Kingston, (Ont.)**

(Érigé le 17 janvier 1826, devenu archevêché en 1889.)

*Archevêque (1er.)*—S. G. MGR. JAMES VINCENT CLEARY, (6e évêque), né en Irlande le 18 septembre 1828, ordonné prêtre le 20 septembre 1851, sacré à Rome le 21 novembre 1880, nommé archevêque en 1889.

*Secrétaire*: M. Thomas A. Kelly.

**Diocèse de Peterborough, (P. O.)**

(Érigé le 11 juillet 1882.)

Comprend les districts d'Algoma, Parry Sound et Muskoka, et les comtés de Victoria, Durham, Peterborough et Northumberland.

*Evêque (3e.)*—S. G. MGR R. A. O'CONNOR, né à Listowel, comté Kerry, (Irlande), le 15 avril 1838, ordonné prêtre le 2 août 1861, sacré le 1er mai 1889.

*Vicaires-généraux*: P. D. Laurent et Jos. Browne.

*Chancelier et secrétaire*: M. P. Rudkins.

**PROVINCE ECCLÉSIASTIQUE D'HALIFAX (Nlle-Ecosse)**

La province d'Halifax comprend les diocèses d'Halifax, Arichat, Saint-Jean, N.-B., Chatham, N.-B., et Charlottetown, I. P.-E.

**Archidiocèse d'Halifax, (N. E.)**

(Érigé en évêché en 1845, et en archevêché le 4 mai 1852.)

Comprend tous les comtés de la Nouvelle-Ecosse (à l'exception de ceux de Pictou, et d'Antigonish) et les îles Bermudes.

*Archevêque (4e)*: S. G. MGR C. O'BRIEN, né à New-Glasgow, I. P. E. le 4 mai 1843. ordonné prêtre à Rome le 8 avril 1871, sacré le 21 janvier 1883.

*Vicaire général*: M. J. Carmody.

**Diocèse d'Antigonish (Nouvelle-Ecosse.)**

(Érigé sous le nom d'Arichat, le 21 septembre 1844, et sous celui d'Antigonish le 22 août 1886.)

Comprend l'île du Cap Breton et les comtés de Pictou, de Guys-boro, et d'Antigonish.

*Evêque (2e)* : S. G. MGR. JOHN CAMERON, né à Antigonish le 16 février 1827, ordonné prêtre à Rome le 26 juillet 1853, nommé évêque de Titopolis et coadjuteur d'Arichat, sacré à Rome, le 22 mai 1870, est devenu évêque d'Arichat en 1877.

*Vicaire général* : Mgr Neil McLeod. *Secrétaire* : M. N. McNeil.

**Diocèse de Saint-Jean, (Nouveau-Brunswick.)**

(Érigé le 30 septembre 1842.)

Comprend la partie sud du Nouveau-Brunswick.

*Evêque (2e)*.—S. G. MGR. JOHN SWENEY, né en mai 1820 à Clones, Irlande, ordonné prêtre le 1er septembre 1844, préconisé le 29 nov. 1859 et sacré à St-Jean, N. B., le 15 avril 1860.

*Vicaire général* : M. Thomas Connolly.

*Chancelier* : J. J. Walsh.

**Diocèse de Chatham, (N. B.)**

(Érigé le 8 mai 1860.)

Comprend la partie nord du Nouveau-Brunswick.

*Evêque (1er)*.—S. G. MGR. JAMES ROGERS, né à Mont-Charles, Irlande, le 11 juillet 1826, ordonné prêtre à Halifax, le 2 juillet 1851, sacré à Charlottetown I. P. E., le 15 août 1860.

*Secrétaire* : M. J. S. Knight.

**Diocèse de Charlottetown, (Île du Prince-Édouard.)**

(Érigé en 1832.)

Comprend l'île du Prince-Édouard et les îles de la Madelcins.

*Evêque (3e)*.—S. G. MGR. PETER MCINTYRE, né le 29 juin 1818, à Saint-Pierre, île du Prince-Édouard, ordonné prêtre le 26 février 1843, sacré le 15 août 1860.

*Vicaire général* : Mgr James McDonald.

*Secrétaire* : M. J. J. McDonald.

**PROVINCE ECCLÉSIASTIQUE DE SAINT-BONIFACE**

La province de Saint-Boniface fut érigée par Pie IX, le 22 septembre 1871, elle comprend l'archidiocèse de Saint-Boniface, le diocèse de Saint-Albert, le vicariat apostolique d'Athabaska-Mackenzie et le vicariat apostolique de la Colombie Anglaise.

**Archidiocèse de Saint-Boniface, (Manitoba.)**

Comprend la province de Manitoba, le district d'Assiniboine et la partie du district de Keewatin à l'est du 99<sup>e</sup> de longitude.

*Archevêque (1er)*.—S. G. MGR. ALEXANDRE-ANTONIN TACHÉ, O. M. I. (2e évêque,) né à la Rivière-du-Loup (en bas) le 23 juillet 1823, ordonné prêtre, le 12 octobre 1845, sacré à Viviers (France) le 23 novembre 1851, et coadjuteur de l'évêque de Saint-Boniface ; devenu évêque de Saint-Boniface le 7 juin 1853, mais il ne prit possession solennelle de son évêché que le 5 novembre 1854, nommé archevêque le 22 septembre 1871.

*Secrétaire* : M. Jos. Messier.

**Diocèse de Saint-Albert, (Territoire du Nord-Ouest.)**  
(Érigé le 22 septembre 1871.)

**Évêque (1er).**—S. G. MGR. VITAL GRANDIN, O. M. I., né le 8 février 1829 à Saint-Pierre-la-Cour, (diocèse de Laval, France), nommé évêque titulaire de Satala et coadjuteur de l'évêque de St-Boniface le 11 décembre 1857, sacré le 30 novembre 1859, promu au siège de ce diocèse le 22 septembre 1871.

**Vicaires généraux :** RR. PP. Alb. Lacombe, et H. Leduc, O. M. I.

**Vicariat apostolique d'Athabaska-MacKenzie.**  
(Érigé en 1862.)

**Vicaire apostolique (1er) :** S. G. MGR. HENRI-JOSEPH FARAUD, O. M. I., évêque titulaire d'Anémour, né le 17 mars 1823 à Gigondas (Avignon), ordonné prêtre en 1847 à Saint-Boniface, préconisé le 8 mai 1862 et sacré le 30 novembre 1863, à Tours.

Résidence : Lac-la-Biche (adresse : via Winnipeg, Edmonton, Victoria, (Alberta.)) (T. N. O.)

**Auxiliaire-coadjuteur :** S. G. MGR. ISIDORE CLUT, O. M. I., évêque titulaire d'Arindèle, né le 11 février 1832 à Saint-Rambert, diocèse de Valence (France), ordonné prêtre à Saint-Boniface, le 20 décembre 1857, préconisé le 3 août 1864, sacré le 15 août 1867, à Notre-Dame de la Nativité (lac Athabaska). Résidence : Mission-de-la-Providence (T. N. O.)

**Vicariat apostolique de la Colombie Anglaise.**  
(Érigé le 14 décembre 1863.)

**Vicaire apostolique :** S. G. MGR. LOUIS JOSEPH D'HERBOMEZ, O. M. I., né le 17 janvier 1822 à Brillon, (France), ordonné prêtre le 14 octobre 1849, préconisé le 22 déc. 1863, évêque de Mélitopolis, sacré le 9 octobre 1864 à Victoria, (C. A.)

**Auxiliaire :** S. G. MGR. PAUL DURIEU, O. M. I., né le 4 décembre 1830, à Saint-Paul-de-Mons, (France), ordonné prêtre le 11 mars 1854, préconisé le 3 juin 1875, évêque titulaire de Marcopolis, sacré le 24 octobre 1875 à Sainte-Marie, Matsqui (C. A.).

**PROVINCE ECCLÉSIASTIQUE D'ORÉON**

**Diocèse de l'Île Vancouver, (C. A.)** (Érigé en 1847.)

**Évêque (5e) :** S. G. MGR. J. LEMMENS, né à Schimmert (Hollande), le 3 juin 1850, ordonné prêtre le 27 mars 1875, préconisé le 29 mai, 1888, sacré à Victoria le 5 août 1888.

Les autres diocèses de cette province sont dans les États-Unis.

---

**QUESTION DE VITESSE.**

Pour faire le tour de la terre à son plus grand diamètre, il faudrait :

A un homme marchant nuit et jour, 428 jours ;

A un train rapide de chemin de fer, 40 jours ;

Au son, à la température moyenne, 32½ heures ;

A un boulet de canon, 21½ heures ;

A la lumière, un peu plus de  $\frac{1}{10}$  de seconde ;

A l'électricité, un peu moins de  $\frac{1}{10}$  de seconde ;

On sait que la lumière fait 300.400.000 verges par seconde.

L'ÉGLISE CATHOLIQUE DANS LA PUISSANCE DU CANADA

DIOCÈSES		Évêques	Prêtres	Écclésiastiques	Belles ou Chartres de Mission	Séminaires	Collèges classiques	Pensionnaires et Académies	Écoles pour garçons ou filles	Hôpitaux et Asiles	Communants Religieuses	Population
Province ecclésiastique de Québec	Québec	1	381	75	184	1	3	57	12	12	7	320,000
	Trois-Rivières	1	72	18	32	1	1	12	3	3	4	65,000
	Nicolet	1	86	29	53	1	1	16	2	2	4	82,000
	Rimouski	1	95	11	88	1	1	13	1	1	2	90,000
	Chicoutimi	1	57	14	47	1	1	4	1	1	2	85,000
	Préfect. apost. du golfe St-Laurent	1	10	1	26	1	1	1	1	1	1	5,000
Province ecclésiastique de Montréal	Montréal	1	460	125	387	1	9	93	22	25	25	415,000
	Saint-Hyacinthe	1	88	32	70	1	1	21	1	1	1	118,500
	Sherbrooke	1	70	15	61	1	1	6	1	1	1	60,820
Province ecclésiastique d'Ottawa	Ottawa	1	122	16	89	1	1	15	6	6	10	31,449
	Vic. apost. de Pontiac	1	29	5	23	1	1	9	3	3	3	57,000
Province ecclésiastique de Toronto	Toronto	2	75	9	83	1	1	25	43	4	9	50,000
	Hamilton	1	50	10	78	1	1	3	26	2	5	66,880
	London	1	15	9	75	1	1	11	15	3	6	115,000
Province ecclésiastique de Kingston	Kingston	1	44	5	46	1	1	6	15	2	2	37,000
	Peterborough	1	27	10	65	1	1	16	153	3	2	73,000
	Halifax	1	40	8	85	1	2	10	10	3	1	60,000
Province ecclésiastique d'Halifax	Antigonish	1	61	8	85	1	1	10	11	4	4	55,000
	Saint-Jean, N.B.	1	55	10	60	1	1	11	58	2	2	20,000
	Charlottetown, P. E.	1	43	8	63	1	1	44	3	3	3	10,000
Province ecclésiastique de Saint-Boniface	Saint-Boniface	1	34	10	47	1	1	5	8	1	1	35,000
	Vic. apost. d'Albaska	1	60	9	51	1	1	4	3	1	1	5,500
Province ecclésiastique de Saint-Boniface	Vic. apost. de la Colomb. anglaise	2	24	1	22	1	1	4	8	1	1	20,000
Province ecclésiastique d'Orégon—Ile Vancouver	Vancouver	1	11	1	22	1	1	4	8	1	1	35,000
Totaux		27	2,289	427	1,944	36	10	309	2,745	97	106	2,052,169

**PUISSANCE DU CANADA** (population 4,324,810)

Siège du gouvernement, **OTTAWA.**

Son Excellence le très honorable sir **FREDERICK ARTHUR STANLEY**, baron **STANLEY DE PRESTON**, du comté de **Lancastre**, pair de la Grande-Bretagne, Chevalier grand'croix du Très Honorable Ordre du Bain; né en 1841, marié en 1864 à **Constance Villiers**, fille aînée du comte de **Clarendon**. (\$48,666.)

Capt. **Bagot**, secrétaire du gouverneur général et secrétaire militaire.

**CONSEIL PRIVÉ DE LA REINE EN CANADA**, (formé le 17 oct. 1878.)

Le très hon. sir **John A. Macdonald**, G. C. B., P. C., premier, président du conseil et surintendant général des affaires des sauvages. (\$8,000)

L'hon. sir **Geo. Eulas Foster**, min. des Finances..

“ **John Haggart**, maître gén. des Postes

“ sir **Hector L. Langevin**, K.C.M.G., min. des Tr. pub.

Le très hon. sir **John A. Macdonald**, G. C. B., P. C., ministre suppléant des Chemins de fer et Canaux.

L'hon. **Mackenzie Bowell**, ministre des Douanes.

“ sir **Adolphe Caron**, K.C.M.G., ministre de la Milice

“ **Charles H. Tupper**, min. de la Marine et Pêcheries.

“ **John Carling**, min. d'Agriculture et des Statistiques.

“ **John Costigan**, min. du Revenu de l'Intérieur.

“ **Jos. Adolphe Chapleau**, secrétaire d'État.

“ **Edgar Dewdney**, ministre de l'Intérieur.

“ sir **J. S. D. Thompson**, K. C. M. G., min. de la Just.

“ **Frank Smith**, sans portefeuille et sans traitement.

“ **J. J. C. Abbott**, “ “ “

\$1,000 par an

Greffier du conseil privé : **John J. McGee**, *scr.*

**Membres du Sénat du Canada.**

L'honorable **G. W. ALLAN**, président, (\$4,000.)

POUR LA PROVINCE DE QUÉBEC. (24 membres.)

Les honorables MM. (\$1,000 par session)

Abbott, J. J. C., Montréal.	Ogilvie, A. W., Montréal.
Armand, J. F., Riv.-des-Prairies.	Pâquet, A. H., St-Cuthbert.
Baillargeon, Pierre, Québec.	Pelletier, C. A. P., Québec.
Bellerose, J. H., St-Vincent-de-P.	Price, Evan. John, Québec.
Bolduc, Jos., St-Victor de Tring.	Robitaille, Théo., New-Charlisle.
Chaffers, W. H., St-Césaire.	Rodier, Chs. S., Montréal.
Cochrane, M. H., Compton.	Ross, John, J., Ste-Anne de la P.
DeBlois, Pierre A., Beauport.	Stevens, G. G., Waterloo
DeBoucherville, C. E. B., Boucher.	Thibaudeau, J. Rosaire, Montréal.
Drummond, Geo. A., Montréal.	Trudel, F. X. A., Montréal.
Guévremont, J. B., Sorel [ville].	.....
Lacoste, Alexandre, Montréal.	.....

Réponse à la charade No 1, de l'*Almanach des familles*.

MARIAGE (Mari âge).

**POUR LA PROVINCE D'ONTARIO. (24 membres.)**

Les honorables MM.

Alexander, Geo., Woodstock.	McMillan, Donald, Alexandria.
Allan, G. W., (président), Toronto	Merner, S., New-Hamburg
Casgrain, Dr C. E., Windsor.	O'Donohoe, John, Toronto.
Clemow, F., Ottawa.	Read, Robert, Belleville.
Flint, Billa, Belleville.	Reesor, David, Yorkville.
Gowan, J. K., Barrie,	Sanford, W. E., Hamilton.
Leonard, Elijah, London.	Scott, R. W., Ottawa.
Macdonald, John, Toronto.	Smith, Frank, Toronto.
MacInnes, Donald, Hamilton.	Sullivan, M., Kingston.
Macpherson, sir D. L., Toronto	Turner, James, Hamilton
McCallum, L., Stromness.	Vidal, Alex., Sarnia.
McKinsey, Geo. C., Milton	.....

**POUR LA PROVINCE DE LA NOUVELLE-ÉCOSSE. (10 membres.)**

Almon, W. J., Halifax.	McDonald, Wm., Lit. Glace Bay
Archibald, T. D., Sydney, C. B.	McKay, Thomas, Truro.
Dickey, R. B., Amherst.	Macfarlane, A., Wallace.
Grant, Robert P., Pictou.	Miller, W. Arichat.
Kaulbach, H. A. N., Lunenburg	Power, L. G., Halifax.

**POUR LA PROVINCE DU NOUVEAU-BRUNSWICK. (10 membres.)**

Botsford, A. Edwin, Sackville.	McClelan, A. R., Hopewell.
Boyd, John, St-Jean.	Odell, W. H., Fredericton.
Dever, James, St-Jean.	Poirier, P., Shédiac, N. B.
Glazier, John, Sunbury.	Wark, David, Fredericton.
Lewin, J. D., St-Jean.	.....

**POUR LA PROVINCE DE MANITOBA. (3 membres.)**

Girard, M. A., St-Boniface.	.....
Sutherland, J., Kildonan.	.....

**POUR LA COLOMBIE ANGLAISE. (3 membres.)**

McInnes, T. R., N. Westminster.	Reid, James, Quesnelle.
Macdonald, W. J., Victoria.	.....

**POUR L'ILE DU PRINCE-ÉDOUARD. (4 membres.)**

Haythorne, R. P., Charlottetown.	Montgomery, D., Park Corner.
Howlan, G. W., Alberton.	Prowse Sam., Murray Harbor.

**POUR LES TERRITOIRES DU NORD-OUEST. (2 membres.)**

.....	Perley, W.D., Wolf Creek, Wolseley
-------	------------------------------------

**Province de Québec. (population 1,359,027)**

Le siège du gouvernement local est à QUÉBEC.

Le gouvernement se compose d'un lieutenant-gouverneur, nommé pour cinq ans par le gouverneur général du Canada en conseil ; d'un conseil exécutif de 6 membres, d'un conseil législatif de 24 membres nommés à vie, et d'une assemblée législative de 65 membres élus tous les cinq ans par le peuple ; l'indemnité des membres du conseil législatif et de l'assemblée législative est de \$800 par session.

Lieutenant-gouverneur (6e) : L'honorable AUGUSTE RÉAL ANGERS. (\$10,000.)

Aide de camp : Capt. H. C. Sheppard. Sec. privé : J. de L. Taché.

**Province de Québec (suite.)**

**CONSEIL EXÉCUTIF, (formé le 29 janvier 1887.)**

- L'honorable H. Mercier, premier et président, (\$5,000.)  
 " W. Rhodes, com. de l'agriculture.  
 " A. Turcotte, procureur général.  
 " G. Duhamel, commissaire des Terres.  
 " Jos. Shehyn, trésorier.  
 " P. Garneau, commissaire des Travaux Publics.  
 " C. A. E. Gagnon, secrétaire et registraire.  
 " D. A. Ross, ministre sans portefeuille.

\$4,000 cha.

Gustave Grenier, écr., greffier du conseil exécutif.

**CONSEILLERS LÉGISLATIFS.—Les honorables :**

**Henry Starnes, Montréal, orateur.**

- |                                      |                                    |
|--------------------------------------|------------------------------------|
| H. Archambault, Montréal.            | J. G. Lavolette, Montréal.         |
| C. B. de Boucherville, Boucherville. | D. Marsil, St-Eustache.            |
| G. Bresse, Québec.                   | F. X. Ov. Méthot, St-Pierre-les-   |
| P. B. de la Bruère, St-Hyacinthe.    | E. Pacaud, Arthabaska. [Becc.]     |
| George Bryson, Mansfield.            | W. Prévost, Montréal.              |
| Elisée Dionne, Ste-Anne de la Po-    | D. A. Ross, Québec.                |
| [catière.]                           | J. J. Ross, Ste-Anne de la Pérade. |
| J. Adolphe Dorion, N. P., St         | Henry Starnes, Montréal.           |
| Pierre Garneau, Québec. [Ours.]      | L. Tourville, Montréal.            |
| F. E. Gilman, Montréal.              | J. K. Ward, Côte St-Antoine.       |
| John Hearn, Québec.                  | Montréal.                          |
| L. N. Larochelle, St-Anselme.        | Thomas Wood, Dunham.               |
| F.X.P. Larue, St-Augustin, P.N.]     | .....                              |

L. H. Fréchette, greffier du Conseil législatif.

COMTÉS.	COMMUNES.	LOCALE.
	Elus 22 février 1887.	Elus 14 octobre 1886.
Argenteuil .....	J. C. Wilson.....	William Owens.....
Bagot.....	F. Dupont .....	Joseph Pilon.....
Beauce.....	Dr Joseph Godbout.	Hon. Jean Blanchet.
Beauharnois.....	J. G. H. Bergeron..	Elie Hercule Bisson.
Bellechasse.....	Guillaume Amyot...	N.H.E. Faucher de St-
Berthier .....	C. Beausoleil.....	Ls. Sylvestre [Maurice
Bonaventure.....	L. J. Riopel .....	H. J. Martin, M. D..
Brome .....	Sydney A. Fisher.....	
Chambly.....	Raym. Préfontaine..	Antoine Rocheleau..
Champlain.....	Hipp. Montplaisir..	F. Trudel .....
Charlevoix .....	S. X. Cimon.....	Joseph Morin.....
Châteauguay.....	Edward Holton.....	J. E. Robidoux.....
Chicoutimi et Sague	Paul Couture.....	S. Dumais .....
Compton. ....[nay	M. Pope.....	J. McIntosh jr.....
Deux-Montagnes...	J. B. Daoust.....	Benj. Beauchamp...
Dorchester .....	H. J. Chouinard .....	L. P. Pelletier.....
Drummond et Arthab.	Jos. Lavergne.....	J. E. Girouard.....
Gaspé.....	L. Z. Joncas.....	Hon. E. James Flynn
Hochelega.....	Alphonse Desjardins.	Chs.L. Champagne..
Huntingdon.....	Julius Scriver.....	Alex. Cameron, M.D.
Iberville.....	François Béchard	Hon. G. Duhamel...

**Province de Québec (suite.)**

COMTÉS.	COMMUNES.	LOCALE.
Jacques-Cartier. . .	Désiré Girouard. . . . .	Arthur Boyer. . . . .
Joliette. . . . .	Ed. Guilbault. . . . .	Louis Basinet. . . . .
Kamouraska. . . . .	A. Dessaint. . . . .	Hon. C. A. E. Gagnon
Laprairie. . . . .	C. Doyon. . . . .	O. Goyette. . . . .
L'Assomption. . . . .	Jos. Gauthier. . . . .	Ludger Forest. . . . .
Laval. . . . .	Jos. Ald. Ouimet( <i>ora.</i> )	P. Évariste LeBlanc. . .
Lévis. . . . .	Dr. Guay. . . . .	F. X. Lemieux. . . . .
L'Islet. . . . .	Philippe B. Casgrain.	F. G. Miville Déchêne
Lotbinière. . . . .	Dr Rinfret. . . . .	E. H. Laliberté. . . . .
Maskinougé. . . . .	Dr C. J. Coulombe. . . .	J. H. Legris. . . . .
Mégantic. . . . .	Geo. Turcot. . . . .	Hon. William Rhodes.
Missisquoi. . . . .	D. B. Meigs. . . . .	El. E. Spencer. . . . .
Montcalm. . . . .	O. Thérien. . . . .	Hon. L. O. Tailon. . . .
Montmagny. . . . .	P. A. Choquette. . . . .	Nazaire Bernatchez. . .
Montmorency. . . . .	C. Langelier. . . . .	L. G. Desjardins. . . . .
Montréal, Est. . . . .	A. T. Lépine. . . . .	L. O. David. . . . .
Montréal, Centre. . . . .	J. J. Curran. . . . .	Hon. James McShane.
Montréal, Ouest. . . . .	Hon. D. A. Smith. . . . .	J. S. Hall, jr. . . . .
Napierville. . . . .	L. Sainte-Marie. . . . .	E. Lafontaine. . . . .
Nicolet. . . . .	F. Boisvert. . . . .	H. B. Tourigny. . . . .
Ottawa, comté. . . . .	Alonzo Wright. . . . .	A. Rochon. . . . .
Pontiac. . . . .	J. Bryson. . . . .	W. J. Poupore. . . . .
Portneuf. . . . .	J. E. A. de St-George.	Jules Tessier. . . . .
Québec, Centre. . . . .	F. C. S. Langelier. . . . .	Dr R. F. Rinfret dit Ma-
Québec, Ouest. . . . .	Hon. Thos. McGreevy. . . . .	[louin
Québec, Est. . . . .	Hon. Wilfrid Laurier.	Hon. Joseph Shehyn.
Québec, comté. . . . .	Hon. sir J. A. Caron.	Thomas C. Casgrain. . .
Richelieu. . . . .	A. Massue. . . . .	L. P. Cardin. . . . .
Richmond et Wolfe	William B. Ives. . . . .	Jacques Picard, N. P.
Rimouski. . . . .	Dr. Fiset. . . . .	E. O. Martin. . . . .
Rouville. . . . .	George A. Gigault. . . . .	Edmond Lareau. . . . .
St-Hyacinthe. . . . .	N. E. Bernier. . . . .	Hon. Honoré Mercier.
St-Jean. . . . .	François Bourassa. . . . .	Hon. F. G. Marchand.
St-Maurice. . . . .	F. L. Desaulniers, MD.	L. T. N. L. Duplessis. . .
Shefford. . . . .	A. Audet. . . . .	T. B. de Grosbois. . . . .
Sherbrooke. . . . .	R. N. Hall. . . . .	Hon. J. G. Robertson.
Soulanges. . . . .	James W. Bain. . . . .	A. G. Bourbonnais. . . . .
Stanstead. . . . .	Charles C. Colby. . . . .	O. Baldwin. . . . .
Témiscouata. . . . .	P. E. Grandbois, M. D.	George H. Deschênes.
Terrebonne. . . . .	Hon. J. A. Chapleau.	G. A. Nantel. . . . .
Trois-Rivières. . . . .	Hon. sir H. L. Langevin	Hon. Arthur Turcotte.
Vandreuil. . . . .	H. McMillan. . . . .	Alfred Lapointe. . . . .
Verchères. . . . .	Hon. F. Geoffrion, N. P.	A. E. E. Lussier. . . . .
Yamaska. . . . .	Fabien B. Vanasse. . . . .	Victor Gladu, N. P. . . .

L. Delorme, greffier de l'Assemblée législative, à Québec.



**Province d'Ontario (population 1,923,228)**

Le siège du gouvernement local est à **TORONTO.**

Le gouvernement se compose d'un lieutenant-gouverneur, nommé pour 5 ans par le gouverneur général du Canada en conseil, d'un conseil exécutif de 6 membres et d'une assemblée législative de 90 membres élus tous les 4 ans par le peuple. L'indemnité des membres est de \$600 pour la session.

6<sup>e</sup> lieutenant-gouverneur : L'hon. **SIR ALEXANDER CAMPBELL**, nommé en 1887, (\$10,000 par an.)

Capt. **F. C. Law**, aide de camp et secrétaire privé.

**CONSEIL EXÉCUTIF (formé le 25 octobre 1872.)**

**Hon. Oliver Mowat, C. R.**, premier et procureur général.

“ **J. M. Gibson**, secrétaire provincial et registraire.

“ **G. W. Ross**, ministre de l'Éducation.

“ **C. F. Fraser**, commissaire des Travaux publics.

“ **A. S. Hardy**, commissaire des Terres de la Couronne.

“ **A. M. Ross**, trésorier.

“ **C. Drury**, commissaire de l'Agriculture.

**J. R. Cartwright**, greffier du conseil.

COMTÉS.	Municipalités—Élus 22 fév. 1887.	Locales—Élus 28 déc. 1886.
Addington .....	J. W. Bell .....	J. S. Miller .....
Algoma (Est) .....	Simon James Dawson	R. A. Lyon .....
Algoma (Ouest) .....		James Coume .....
Bothwell .....	Hon. David Mills ...	(pas de représentant)
Brant, Nord .....	Jas. Somerville .....	W. B. Wood .....
Brant, Sud .....	William Paterson .....	Hon. Arthur S. Hardy
Brockville .....	J. F. Wood .....	Hon. Ch. F. Fraser.
Bruce, Nord .....	Alex. McNeill .....	W. S. Biggar .....
Bruce, Est .....	Henry Cargill .....	Hamilton P. O'Connor
Bruce, Ouest .....	James Rowand .....	W. M. Dack .....
Cardwell .....	Rob. White .....	Wm. H. Hammell ..
Carleton .....	G. L. Dickinson .....	George W. Monk ...
Cornwall et Stormont	Dr. Darby Bergin ...	W. Mack .....
Dufferin .....	(pas de représentant)	F. C. Stewart .....
Dundas .....	Dr. Chs. E. Hickey ..	J. P. Whitney .....
Durham, Est .....	Henry Alf. Ward .....	T. D. Craig .....
Durham, Ouest .....	Hon. Ed. Blake .....	Dr. McLaughlin ...
Elgin, Est .....	Dr. J. H. Wilson .....	J. C. Dance .....
Elgin, Ouest .....	Geo. E. Casey .....	A. B. Ingram .....
Essex, Nord .....	James C. Patterson ..	G. Pacaud .....
Essex, Sud .....	Dr. Brien .....	Wm. D. Balfour .....
Frontenac .....	Hon. G. A. Kirkpatrick	H. Smith .....
Glengarry .....	P. Purcell .....	James Rayside .....
Grenville .....	W. Shanley .....	Frederick J. French.
Grey, Est .....	Dr. Sproule .....	J. Rorke .....
Grey, Nord .....	Jas. Masson .....	David Creighton ...
Grey, Sud .....	Dr. George Landerkin	John Blyth .....
Haldimand .....	C. W. Colter .....	Hn. Jacob Baxter, ora.

**Province d'Ontario (suite.)**

COMTES.	COMMUNES.	LOCALE.
Halton .....	J. Waldie.....	William Kerns .....
Hamilton .....	{ Adam Brown.....	{ Hon. J. M. Gibson
	{ Alex. McKay.....	
Hastings, Est. ....	Dr. Burdet.....	Win. P. Hudson .....
Hastings, Nord. ....	Hon. MacKen. Bowell	A. F. Wood.....
Hastings, Ouest. ....	H. Corby.....	G. W. Ostrom.....
Huron, Ouest. ....	R. Porter.....	Hon. A. McLagan Ross
Huron, Est. ....	Dr. Macdonald.....	Thomas Gibson.....
Huron, Sud .....	J. McMillan.....	Archibald Bishop .....
Kent, Ouest. ....	A. Campbell (Kent).	James Claucy.....
Kent, Est. ....	(pas de représentant)	Robert Ferguson....
Kingston .....	Sir J. A. Macdonald.	James H. Metcalfe..
Lambton, Est. ....	Geo. Moncrieff.....	Peter Graham.....
Lambton, Ouest. ....	J. F. Lister.....	
Lanark, Nord. ....	Joseph Jamieson....	W. C. Caldwell.....
Lanark, Sud. ....	Hon. J. G. Haggart.	William Lees.....
Leeds et Grenville..	Charles F. Ferguson.	(pas de représentant).
Leeds, Sud. ....	G. Taylor.....	Dr. Preston.....
Lennox .....	U. Wilson.....	W. Meacham.....
Lincoln .....	John C. Rykert.....	Wm Garson.....
London .....	Hon. John Carling..	William R. Meredith
Middlesex, Est. ....	Jos. Marshall.....	R. Tooley.....
Middlesex, Nord. ....	Timothy Coughlin..	John Waters .....
Middlesex, Sud. ....	Thos. Armstrong....	(pas de représentant)
Middlesex, Ouest. ....	Dr. Roome.....	Hon. G. W. Ross .....
Monck .....	Arthur Boyle.....	Richard Harcourt....
Muskoka.....	W. E. O'Brien.....	G. F. Marter.....
Norfolk, Nord. ....	John Charlton.....	John B. Freeman .....
Norfolk, Sud. ....	Col. Tisdale.....	William Morgan.....
Northumberland, Est	E. Cochrane.....	W. A. Willoughby..
Northumberland, O.	Geo. Guillet.....	C. C. Field.....
Ontario, Nord. ....	F. Madill.....	Isaac J. Gould.....
Ontario, Sud. ....	Wm. Smith.....	John Dryden.....
Ontario, Ouest. ....	J. David Edgar.....	(pas de représentant)
Ottawa.....	{ W. G. Perley....	{ E. H. Brouson....
	{ Honoré Robillard..	
Oxford, Nord. ....	James Sutherland....	Hon. Oliver Mowat..
Oxford, Sud. ....	Sir R. Cartwright....	A. McKay.....
Parry Sound.....	(pas de représentant)	S. Armstrong.....
Peel .....	W. A. McCulla.....	Kenneth Chisholm..
Perth, Nord. ....	Sam. Rollin Hesson.	George Hess.....
Perth, Sud. ....	James Trow.....	Thomas Ballantyne.
Peterborough, Est..	John Lang.....	Thomas Blezard.....
Peterborough, Ouest	James Stevenson....	Jas R. Stratton.....
Prescott.....	Simon Labrosse.....	A. Evanturel.....

Réponse à l'énigme No 5 de l'Almanach des familles.

CÔTE.

**Province d'Ontario (suite.)**

COMTÉS	COMMUNES.	LOCAUX.
Prince Edward .....	Dr. J. M. Platt.....	J. A. Sprague .....
Renfrew, Nord.....	Peter White, jr.....	Thomas Murray .....
Renfrew, Sud.....	John Ferguson.....	J. A. McAndrew.....
Russell .....	W. C. Edwards .....	Alex. Robillard.....
Simcoe, Est.....	H. H. Cook.....	Hon. Charles Drury.
Simcoe, Nord .....	Dalton McCarthy .....	O. J. Phelps.....
Simcoe, Sud.....	Col. R. Tyrwhitt .....	Dr. Ths. Wylie.....
Toronto, Centre.....	G. R. R. Cockburn.....	E. F. Clarke.....
Toronto, Est.....	John Small .....	John Leys.....
Toronto, Ouest.....	Col. Denison.....	H. E. Clarke.....
Victoria, Nord.....	J. A. Barron.....	John Fell.....
Victoria, Sud.....	A. Hudspeth.....	John S. Cruess.....
Waterloo, Nord.....	J. E. Bowman.....	E. W. B. Snider.....
Waterloo, Sud.....	James Livingston.....	Isaac Master.....
Welland.....	Dr. John Ferguson.....	James E. Morin.....
Wellington, Est.....	Andrew Semple.....	C. Clarke.....
Wellington, Ouest.....	J. McMullen .....	A. S. Allan.....
Wellington, Sud.....	James Innes.....	D. Guthrie.....
Wentworth, Nord.....	Thomas Bain.....	James McMahan .....
Wentworth, Sud.....	F. M. Carpenter.....	Nicholas Awrey.....
York, Est.....	Hon. A. Mackenzie .....	G. B. Smith.....
York, Nord.....	W. Mulock.....	J. E. Davis.....
York, Ouest.....	Nathaniel C. Wallace.....	J. T. Gilmour.....
Lieut. Col. Chs. Todd	Gillmor, scr., greffier de l'assemblée légis-	
	lative, à Toronto.	

**Province de la Nouvelle-Ecosse. (population 440,572)**

Le siège du gouvernement local est à HALIFAX.

Le gouvernement se compose d'un lieutenant-gouverneur, nommé pour 5 ans par le gouverneur général du Canada en conseil, d'un conseil exécutif de 9 membres, d'un conseil législatif de 21 membres, nommés à vie, et d'une assemblée législative de 38 membres, élus tous les 4 ans par le peuple.

Lieutenant-gouverneur (7e): Son Honneur ALEXANDER WOODBURY McLELAN, [\$9,000.]—Lieut.-col. H. W. Clerke, secrétaire privé.

Aide de camp: Lieut.-col. C. J. Stewart.

CONSEIL EXÉCUTIF (formé le 28 juillet 1884).

L'hon. W. S. Fielding, premier et secrétaire provincial.

“ J. W. Longley, procureur général.

“ Ch. E. Church, comm. des T. P. et des Mines.

“ Thomas Johnson, ministre sans portefeuille.

“ A. McGillivray, “ “

“ D. McNeil, “ “

“ D. C. Fraser, “ “

Greffier: Hon. Charles E. Church.

**Province de la Nouvelle-Ecosse (suite.)**

CONSEILLERS LÉGISLATIFS.

Hon. Robert Boak, président.

Hon. Samuel Creelman.	Hon. John McNeil.
" Hiram Black.	" William H. Bay.
" James Butler.	" Chs M. Francheville.
" Loran E. Baker.	" M. H. Gouge.
" Samuel Locke.	" William H. Owen.
" David McCurdy.	" D. McN. Parker.
" John McKinnon.	" G. C. Whitman.
" D. C. Fraser.	" Thos. L. Dodge.
" Ed. R. Oakes.	" I. Leblanc.
" John D. McLeod.	(Greffier : Albert Peeters.)

COMTÉS.	COMMUNES (22 fév. 1887.)	LOCALE (15 juin 1886).
Annapolis . . .	J. B. Mills . . . . .	F. Andrews . . . . . Hon. J. W. Longley . . . . .
Antigonish . . .	Hon. J. S. D. Thompson	C. F. McIsaac Hon. Angus McGillivray.
Cap-Breton . . .	{ Hector F. McDougall D. McKeen . . . . .	C. Chisholm Dr. W. McKay . . . . .
Colchester . . .	Sir A. G. Archibald . . .	F. A. Lawrence . . . . . Geo. Clarke . . . . .
Cumberland . . .	A. R. Dickey . . . . .	R. L. Black . . . . . T. R. Black . . . . .
Digby . . . . .	H. L. Jones . . . . .	H. M. Robichaud . . . . . John S. McNeil . . . . .
Guysborough . .	Lt. col. A. Kirk . . . . .	Otto S. Weeks . . . . . Jas. A. Fraser . . . . .
Halifax . . . . .	{ Hon. A. G. Jones . . . . . T. E. Kenny . . . . .	Wm. Roche . . . . . Hon. M. J. Power, <i>orat</i> Hon. W. S. Fielding . . . . .
Hants . . . . .	Alfred Putnam . . . . .	A. Frame . . . . . Allen Haley . . . . .
Inverness . . . .	Hugh Cameron, M. D	Hon D. McNeil . . . . . J. McKinnon . . . . .
Kings . . . . .	Dr. Borden . . . . .	L. Rand . . . . . W. C. Bill . . . . .
Lunenburg . . . .	J. D. Eisenhauer . . . .	John D. Sperry . . . . .
Pictou . . . . .	{ John McDougall . . . . . Hon C. H. Tupper, jr	Wm Cameron . . . . . Dr. C. H. Munroe . . . . . J. McColl . . . . .
Queens . . . . .	J. N. Freeman . . . . .	Jos. H. Cook . . . . . A. M. Hemeon . . . . .
Richmond . . . .	E. P. Flynn . . . . .	David A. Hearn . . . . . Jos. Matheson . . . . .

Réponse à l'enquête No 8 de l'Almanach des familles. CLOCHE.

**Province de la Nouvelle-Ecosse (suite).**

Shelburne....	General Laurie.....	} Hon. Thos. Johnston... Wm. F. McCoy..... J. A. Fraser.....
Victoria....	J. A. McDonald.....	
Yarmouth ..	John Lovitt.....	

(Greffier de l'Assemblée législative : John W. Ouseley, écr.)

**Province du Nouveau-Brunswick** (population 321,233)

Le siège du gouvernement local est à FRÉDÉRICTON.

Le gouvernement se compose d'un lieutenant-gouverneur nommé pour 5 ans par le gouverneur général en conseil, d'un conseil exécutif de 8 membres, d'un conseil législatif de 18 membres, nommés à vie, et d'une assemblée législative de 41 membres élus tous les 4 ans par le peuple.

Lieut.-gouverneur (7e) : L'honorable sir SAMUEL LEONARD TILLEY, K. C. M. G. (\$9,000 par an.)

Aides de camp : John R. Armstrong, lieutenant-colonel de l'Artillerie de Garnison, à Saint-Jean ; W. D. Gordon, major, I. S. C.

**CONSEIL EXÉCUTIF** (formé le 3 mars 1883)

- Hon. Andrew G. Blair, premier et procureur général.
  - " Archibald Harrison, président du Conseil.
  - " David McLellan, secrétaire provincial.
  - " James Mitchell, inspecteur général.
  - " Patrick G. Ryan, commissaire des Travaux publics.
  - " William Pugsley, solliciteur général.
  - " Olivier J. Leblanc, sans portefeuille.
- (F. A. H. Straton, greffier).

**CONSEILLERS LÉGISLATIFS.**

Hon. George F. Hill, président.

Hon. J. C. Barberie.	Hon. Ambroise D. Richard.
" Allan A. Davidson.	" James Rynn.
" Archibald Harrison.	" Fred. P. Thompson.
" G. H. Flewelling.	" G. W. White.
" T. R. Jones.	" Francis Woods.
" Owen McInerney.	" Robert Young.

Greffier : George Botsford. Assistant-greffier : J. H. Phair.

COMTÉS.	COMMU (22 fév. '87).	LOCALE (26 avril 1886)
Albert.....	Dr. R. C. Weldon..	} Hon. G. S. Turner... H. R. Emmerson....
Carleton.....	Fred. H. Hale.....	
		} Randolph G. Ketchum Marc. C. Atkinson, M. P.

Réponse à l'énigme No. 6 de l'*Almanach des familles*. P10.

**Province du Nouveau-Brunswick (suite).**

COMTÉS.	COMMUNES.	LOCALE.
Charlotte .....	A. H. Gillmor .....	{ Hon. James Mitchell George F. Hibbard... William Douglas..... James Russell .....
Gloucester .....	K. F. Burns .....	{ John Young .....
Kent .....	P. A. Landry.....	{ Hon. Pat. G. Ryan... J. D. Phinney.....
Kings.....	Hon. G. Foster .....	{ Hon. Olivier J. Leblanc Hon. William Pugsley Geo. S. Taylor, M. D. A. S. White.....
Madawaska.....	(pas de représentant)	L. Therriault.....
Northumberland..	Hon. Peter Mitchell.	{ J. P. Burchill..... William A. Park..... L. J. Tweedie..... E. Hutchinson .....
Queen's .....	G. F. Baird.....	{ Thomas Hethrington.. Albert Palmer.....
Restigouche .....	G. Moffat.....	{ William Murray..... Charles H. LaBillois..
St-Jean, Ville....	J. V. Ellis.....	{ ..... John Berryman, M. D. Hon. David McLellan. Hon. R. J. Ritchie... Wm. A. Quintin .....
St-Jean, Ville et Comté.....	{ C. N. Skinner... C. W. Weldon ...	{ ..... Charles B. Harrison.. Arthur Glaisber.....
Sunbury .....	R. D. Wilmot.....	{ G. T. Baird..... A. E. Killam.....
Victoria .....	Hon. John Costigan	{ D. L. Hanington... Joseph L. Black .....
Westmoreland....	J. Wood .....	{ John A. Humphrey... Hon. A. G. Blair .....
York.....	Thomas Temple....	{ William Wilson..... Richard Bellamy..... David R. Moore, M.D.
Greffier: Henry B. Rainsford...		Orateur : .....
Assistant-greffier: John Richards.		Chapelain: Rév. J. McLeod.
Sergt.-d'armes: John B. Grieves.		Bibliothécaire: H.G.E. Wetmore.

ENIGME No 9

Liqueur rafraîchissante autant que généreuse,  
 Chez les peuples du Nord je suis fo t en faveur,  
 Ou bien, demeure étroite et ténébreuse,  
 En moi l'on se repose après plus d'un labeur.  
 Pour la réponse à l'énigme No 9, voir l'*Almanach des familles*.

**Province de Manitoba** (population 120,000)

Le siège du gouvernement est à WINNIPEG.

Établi le 15 juillet 1870, par proclamation royale.

La province de Manitoba n'est qu'une faible portion des territoires du Nord-Ouest. Son gouvernement local se compose d'un lieutenant-gouverneur, d'un conseil exécutif, actuellement de 5 membres, d'une chambre d'assemblée de 38 membres. Elle a 3 représentants au sénat fédéral, et 5 à la chambre des Communes.

Lieutenant-gouverneur (6e) : Son Honneur JOHN CHRISTIAN SCHULTZ, (nommé le 23 juin 1888). (\$10,000 par an.)

Aides de camp : Capt. Armond. — M. Joseph Anger, à Saint-Boniface.

Secrétaire privé : Hon. Walter Robert Brown.

**CONSEIL EXÉCUTIF.**

L'Hon. Thomas Greenway, premier, président du conseil, ministre de l'agriculture, et de l'immigration. (\$4,000).

“ Joseph Martin, procureur général, commissaire des terres provinciales et des chemins de fer (\$3,000).

“ L. M. Jones, trésorier provincial. (\$3,000).

“ D. McLean, secrétaire provincial. (\$3,000).

“ James A. Smart, ministre des travaux publics. (\$3,500).

**CHAMBRE LOCALE.** (élus 11 juillet 1888.)

Orateur : Hon. Wm. Winram.

Belles Plaines. J. Crawford.	Morden. Alex. Lawrence.
Birtle. Chas. J. Mickle.	Morris. A. F. Martin.
Brandon (ville). Hon J. A. Smart.	Mountain. Hon Thomas Greenway.
“ Nord. C. Sifton.	Norfolk. S. J. Thompson.
“ Sud. H. C. Graham.	Portage la Prairie. Hon. J. Martin
Carillon. M. Jérôme.	Rockwood. S. J. Jackson.
Cartier. Thomas Gelley.	Rosenfeldt. E. Winkler.
Cypress. E. J. Wood.	Russell. Jas. Fisher.
Dennis. Hon. D. McLean.	Shoal Lake. Jas. Harrower.
Dufferin. R. P. Roblin.	Souris. A. M. I. Campbell.
Emerson. James Thomson.	Springfield. Thos. H. Smith.
Kildonan. ....	St-Andrews. F. W. Colcleugh.
Killarney. F. M. Young.	St-Boniface. R. Marion.
Lakeside. K. MacKenzie.	Westbourne. Thos. L. Merton.
Lansdowne. E. Dickson.	Winnipeg, Centre. D.H. McMillan.
La Verandrye. Wm. Lagimodière.	“ Sud. Isaac Campbell.
Lorne. R. G. O'Malley.	“ Nord. Hon. L. M. Jones
Manitou. Hon. Wm. Winram.	Woodlands. Hon. Jas. E. P. Prendergast.
Minnedosa. J. D. Gillies.	
Mont de la Tortue. John Hettle.	

**CHAMBRE DES COMMUNES** (22 février 1887).

Lisgar. A. W. Ross.	Selkirk. T. M. Daly.
Marquette. R. Watson.	Winnipeg (ville). W. B. Scarth.
Provencher. A. G. Larivière.	

Charles A. Sadlier, greffier du conseil et de l'assemblée législative.

**Territoires du Nord-Ouest** (population 56,446)

Le siège du gouvernement est à *Régina*.

Les territoires du Nord-Ouest comprennent les districts de *Saskatchewan, Assiniboia, Alberta, et Alhabaska.*

Le district de *Keewatin* est administré par le lieutenant-gouverneur de Manitoba.

Le gouvernement local se compose d'un lieutenant-gouverneur, d'un conseil consultatif composé de quatre membres de l'assemblée législative, choisis par le lieutenant-gouverneur, d'une chambre d'assemblée de 22 membres élus par des divisions électorales, formées en vertu de l'acte 51, Vict. (1888), ch. 19, et de trois arbitres légaux, nommés par le gouverneur général en conseil. Il a aussi deux représentants au sénat fédéral et quatre à la chambre des communes.

Lieutenant-gouverneur (5e) : L'honorable JOSEPH ROYAL, nommé en juin 1888.

Commissaire des Indiens : Hayter Reed ; assistant-commissaire : A. E. Forget.

**CONSEIL CONSULTATIF.**

Haultain, F. W. G., Macleod.	Mitchell, Hilliard, Batoche.
Jelly, Dr F., Régina-Nord.	Sutherland, W., Qu'Appelle-Nord.

**ARBITRES LÉGAUX.**

Son Hon. le juge Macleod, Macleod	Son Hon. le juge Rouleau, Calgary
" " Richardson, Régina.	

**ASSEMBLÉE LÉGISLATIVE** (élus 30 juin, 1888).

Orateur : Hon. H. C. Wilson.

Batoche. Hilliard Mitchell.	Prince-Albert. { Wm. Plaxton. J. F. Betts.
Battleford. James Clinkskill.	
Calgary. { John Lincham. H. S. Cayley.	Qu'Appelle-Nord. W <sup>m</sup> Sutherland
Edmonton. { Hon. H. C. Wilson. Frank Oliver.	Red-Deer. Dr Brett.
Kinistino. Jas. Hoy	" Sud. J. Secord.
Macleod. F. W. G. Haultain.	Souris. J. G. Turriff.
Medicine-Hat. Thomas Weed.	Wallace. J. Reaman.
Moose-Jaw. J. H. Ross.	Whitewood. A. G. Thornburn.
Moosomin. J. R. Neff.	Wolseley. B. P. Richardson.

R. B. Gordon, greffier de l'Assemblée législative, à Régina.

**CHAMBRE DES COMMUNES** (15 mars 1887).

Alberta. D. W. Davis.	Assiniboia-Ouest. N. F. Davin.
Assiniboia-Est. Hon. E. Dewdney	Saskatchewan. D. H. Macdowall.

**Province de la Colombie Anglaise** (population 49,459).

Cette province est entrée dans la confédération le 20 juillet 1871.

Le siège du gouvernement est à *VICTORIA*. Le gouvernement se compose d'un lieutenant-gouverneur, nommé par le gouverneur général du Canada en conseil, d'un conseil exécutif de 4 membres et d'une assemblée législative de 27 membres élus par le peuple. L'indemnité des membres est de quatre cents dollars par session.

Lieut.-gouverneur (4e) : Son Honneur HUGH NELSON. (\$9,000 p. an).



**Province de la Colombie Anglaise. (suite).**

**CONSEIL EXÉCUTIF (juin 1887).**

- Hon. C. E. Pooley, président du conseil.  
" John Robson, premier, secrét. provinc. et ministre des mines  
" Théodore Davie, procureur général.  
" John H. Turner, ministre des finances et de l'agriculture.  
" F. G. Vernon, com. des terres et des trav. publics.  
A. C. Reddle, député greffier du conseil.

**ASSEMBLÉE LÉGISLATIVE (7 juillet 1886.)**

Orateur: .....

- Cariboo, Geo. Cowan, Jos. Mason, J. B. Nason.  
Cassiar, John Grant.  
Comox, Hon. T. B. Humphreys.  
Cowichan, hon. Hy. Croft, Hy. Fry.  
Esquimalt, Hon. C. E. Pooley, D. W. Higgins.  
Kootenay, Col. Baker.  
Lillooet, ..... E Allen.  
Nanaïmo, ..... Geo. Thomson.  
New Westminster (ville), W. N. Bole.  
New Westminster, hon. John Robson, James Orr, W. H. Ladner.  
Victoria, G. W. Anderson, James Tolmie.  
Victoria (ville), Robert Beaven, Hon. Theo. Davie, J. H. Turner, Simeon Duck.  
Yale, hon. Geo. B. Martin, C. A. Semlin, F. G. Vernon.  
Greffier: Thornton Fell, conseiller en loi.

**CHAMBRE DES COMMUNES. (17 mars 1887)**

- Cariboo, F. S. Barnard.  
New Westminster, D. Chisholm.  
Ile Vancouver, David Wm. Gordon.  
Victoria, Edgar C. Baker et E. G. Prior.  
Yale, J. A. Mara.

**Province de l'île du Prince-Edouard (population, 106,891).**

Le siège du gouvernement est à CHARLOTTETOWN.

Cette province est entrée dans la confédération le 1er juillet 1873, son gouvernement local se compose d'un lieutenant-gouverneur, d'un conseil exécutif de 9 membres, d'un conseil législatif de 13 membres, et d'une chambre d'assemblée de 30 membres.

Lieutenant-gouverneur (5e): L'honorable JEDEDIAH CARVELL, (\$7,000). Secrétaire-privé: F. Parker Carwell,  
Aide de camp: J. D. Irving.

**CONSEIL EXÉCUTIF.**

- Hon. Wm. W. Sullivan, premier et procureur général.  
" Donald Ferguson, secrétaire provincial, trésorier et commis-  
saire des terres publiques et de la Couronne.  
" Geo. W. W. Bentley, commissaire des travaux publics.  
" Neil McLeod, Samuel Prowse, Joseph O. Arsenault, John  
Lefurgey, A. J. Macdonald, James Nicholson, membres du  
conseil, sans portefeuille.  
R. F. DeBlois, greffier du conseil exécutif.

**Province de l'Île du Prince-Édouard (suite)**

**CONSEILLERS LÉGISLATIFS.**

Hon. Thomas W. Dodd, président.

Hon. James Clow.	Hon. A. Martin.
“ John Balderston	“ Peter MacNutt
“ James Wm. Fraser.	“ Jos. Murphy.
“ T. Kickham.	“ James Nicholson.
“ A. Laird.	“ Benj. Rogers.
“ A. B. MacKenzie.	“ J. G. Scrimgeour.

John Ball, greffier du conseil.

**ASSEMBLÉE LÉGISLATIVE (juin 1856).**

Hon. John A. MacDonald, orateur.

Charlottetown,	Patrick Blake, Neil McLeod.
Prince, 1er district,	B. D. McLellan, J. A. Matheson.
Prince, 2e	“ hon. John Yeo, J. W. Richards.
Prince, 3e	“ hon. J. O. Arsenault, John Alex. MacDonald.
Prince, 4e	“ J. H. Bell, G. W. W. Bentley.
Prince, 5e	“ hon. John Lefurgey, John F. Gillis, M.D.
Georgetown,	hon. D. Gordon, hon. Arc. J. MacDonald.
Kings, 1er	“ James R. McLean, John McLean.
Kings, 2e	“ hon. W. W. Sullivan, J. C. Underhay.
Kings, 3e	“ H. L. McDonald, Cyrus Shaw.
Kings, 4e	“ Angus McLeod, .....
Queen, 1er	“ J. M. Sutherland, Peter Sinclair.
Queen, 2e	“ Jos. Wise, Donald Farquharson.
Queen,	“ hon. D. Ferguson, Lucius O'Kelly.
Queen, 4e	“ Angus A. McLean, George Forbes.

Archibald McNeill, greffier de l'Assemblée.

**CHAMBRE DES COMMUNES.**

Comté de Prince.	S. F. Perry, Jas. Yeo.
“ “ Queen.	W. K. Welsh, L. H. Davies.
“ “ Kings.	P. A. McIntyre, et J. E. Robertson.

**Conseil de l'Instruction publique de la province de Québec.**

L'hon. Gédéon Ouimet, *Surintendant de l'Instruction publique, président ex-officio du Conseil de l'Instruction publique.*

*Membres du comité catholique.* — L'Hon. Gédéon Ouimet, président; S. E. le cardinal Taschereau, archevêque de Québec; LL. GG. les archevêques de Montréal et d'Ottawa; NN. SS. les évêques de Trois-Rivières, Rimouski, Sherbrooke, Saint-Hyacinthe, Nicolet et Chicoutimi, Mgr N. Z. Lorrain, vicaire apostolique de Pontiac; les honorables sir N. F. Belleau, juge Joseph G. Bossé, juge L. A. Jetté, P. J. O. Chauveau, Honoré Mercier, L. F. R. Masson et F. Langeller. MM. P. S. Murphy, Eugène Crépeau, C.R., H. R. Gray.

*Membres du comité protestant.* — Le très révérend James Williams, D. D., évêque de Québec, le révd John Cook, les honorables sir William Dawson, C.M.G., L.L.D.; M. R. W. Heneker, D.C.L.;

révd Dr Mathews, l'hon. Dr L. Ruggles Church, le vén. archidiaconé Lindsay, M.A.; révd. W. J. Shaw, L.L.D.; A. Cameron, écr., M.D., M.P.P.; A. W. Kneeland, écr., M.A.; Geo. L. Masten, écr.

*Membres adjoints au comité protestant.*—MM. E. J. Hemming, B.C.L., révd chanoine Norman, D.C.L., révd. Dr Cornish, L.L.D., révd George Weir, L.L.D.

*Secrétaire du comité catholique.*—Paul de Cazes, écr.

*Secrétaire du comité protestant.*—Révd Elson, I. Rexford.

**Conseil de l'Agriculture de la province de Québec.**

L'Honorable Commissaire de l'Agriculture et de la Colonisation, et l'hon. G. Ouimet, *surintendant de l'Instruction publique*, ex-officio; les honorables H. G. Joly, E. Dionne, L. Archambault; MM. S. N. Blackwood, Aug. Casgrain, Eng. Casgrain, Joseph Richard, A. Ed. E. Lussier, M.P.P., A. Guilbault, J. J. A. Marsan, J. Israël Tarte, Chs. Gibb, R. Ness, J. Décarie, U. Valois, Joseph Pilon, M.P.P., A. Rocheleau, M.P.P., C. N. Pêloquin, L. Sylvestre, M.P.P., F. N. Ritchie, R. Morier, Ed. A. Barnard, *secrétaire*, Québec.

**Conseil des Arts et Manufactures de la province de Québec.**

Hon. W. Rhodes, *comm. de l'Agriculture et de la Colonisation*; hon. C. A. E. Gagnon, *secrétaire provincial*; hon. G. Ouimet, *surintendant de l'Instruction publique*; Mgr A. Labelle, l'hon. F. Langelier, MM. A. Robitaille, G. E. Tanguay, C. Duquet, C. Rochette, T. Beaulieu, l'abbé O. Audet, E. J. Harkin, S. T. Willett, L. P. Morin, A. Mesnard, J. McCreedy, C. Chaput, A. Lévêque, C. F. Lalonde, W. Rutherford, S. C. Stevenson, *secrétaires* (bureau, 76 rue Saint-Gabriel, Montréal).

**Commissaires du Havre de Montréal.**

M. Andrew Robertson, *président*; l'hon. Edward Murphy; MM. Henry Bulmer, Victor Hudon, J. O. Villeneuve, Hugh McLennan, Chas. H. Gould, Jacques Grenier (maire) et Andrew Allan, *commissaires*.

Alexandre Robertson, *secrétaire*; John Kennedy, *ingénieur en chef*; J. M. Nelson, *assistant*; A. B. Savigny, *ingénieur mécanicien*; Thomas Howard, *maître du port*; Louis Saint-Louis, *assistant*; John Ferns, *collecteur des quaiages*; C. Opzoomer, *assistant*; Geo. E. Smart, Robt. A. Eakin, Thomas Jordan, *commis*, Martin Brennan, *bailli du port*; Richard Galan, *garçon*.

---

CHARADE No 15.

Mon premier dans la Galilée,  
Lieu célèbre depuis longtemps  
Par des miracles éclatants,  
N'est plus qu'une bourgade aujourd'hui dépeuplée.  
Mon second, je l'entends quand un maître tambour  
Frappe sa caisse tour à tour,  
Mon entier, région vaste, saine et féconde,  
Étale sa puissance au soleil de ce monde  
En étendant ses bras géants  
Sur les eaux des deux océans.  
Pour la réponse à la charade No 15, voir l'*Almanach des familles*.

**COUR CRIMINELLE.**

DISTRICTS.	CHEFS-LIEUX.	TERMES.	Greffiers de la C.
Arthabaska .	Arthabaskaville	Mars 22 et oct. 22.	Louis Rainville.
Beauce . . .	St-Joseph . . . . .	Juin 20 et nov. 20.	Zéphirin Vézina.
Beauharnois .	Beauharnois . . .	Mars 1er et oct. 1er	P. O. Duranceau.
Bedford . . . .	Sweetsburg . . . .	Mars 10 et oct. 1er.	Hall et Léonard.
Chicoutimi . .	Chicoutimi . . . .	Janv. 16 et juin 2...	F. X. Gosselin.
Gaspé.	Percé . . . . .	Janv. 28 et juin 5...	Joseph X. Lavoie.
	New-Carlisle . .	Janv. 13 et oct. 21.	G. F. Maguire.
Iberville . . . .	St-Jear . . . . .	Mars 26 et oct. 25 . .	Marchand et Marchand.
Joliette . . . . .	Joliette . . . . .	Janv. 20 et juil. 2.	Desrochers et Deslets.
Kamouraska .	Fraserville . . . .	Mai 6 et 10 novemb.	Pelletier et Perreault.
Moutmagny . .	Montmagny . . . .	Mars 26 et oct. 25 .	Bender et Martineau.
Montréal . . . .	Montréal . . . . .	1 <sup>er</sup> jr., juil., sep., 2 <sup>no</sup> .	L. W. Sicotte.
Ottawa . . . . .	Aylmer . . . . .	Juin 10 et déc. 10 . .	Alfred Driscoll.
Québec . . . . .	Québec . . . . .	Avril 10 et oct. 10.	Fiset, Burroughs, Campbell
Richelieu . . .	Sorel . . . . .	Janv. 14 et juill. 2	Antoine N. Gouin.
Rimouski . . . .	Rimouski . . . . .	Mars 23 et nov. 23 . .	Léonard & Chamberland.
Saguenay . . . .	Murray-Bay . . . .	Juin 22 et oct. 24 . .	Charles DuBerger.
St-François . .	Sherbrooke . . . .	Mars 1er. et oct. 1er	Oabana et Bowen.
St-Hyacinthe .	St-Hyacinthe . . .	Juin 19 et déc. 19...	Roy et Beaugard.
Terrebonne . .	Ste-Scolastique . .	Janv. 7 et juil. 2 . .	Ch. de Montigny.
T.-Rivières . .	Trois-Rivières . .	Juin 4 et déc. 4 . . . .	Lottinville et Deslets.

**COUR SUPÉRIEURE.**

(Juridiction pour sommes au-dessus de \$200.)

Hon. Andrew Stuart, juge en chef (\$6,000).

JUGES.	RÉSIDENCE.	DISTRICT.				
Hon. Andrew Stuart . . . .						
" Ls. E. N. Casault . . . .	Québec.	Québec et une partie d'Arthabaska.	\$5,000 chacun.			
" B. Caron . . . . .						
" Fred Wm. Andrews . . . .						
" F. G. Johnson . . . . .						
" Marcus Doherty . . . . .						
" L. A. Jetté . . . . .	Montréal.	Montréal et une partie de Terrebonne.				
" L. O. Loranger . . . . .						
" M. Mathieu . . . . .						
" Charles Gill . . . . .						
" C. P. Davidson . . . . .						
" J. S. C. Wurtele . . . . .						
" M. M. Tait . . . . .						
" S. Pagnuelo . . . . .						
" H. T. Taschereau . . . . .				Montréal . . . . .	Terrebonne.	\$4,000 chacun.
" J. B. Bourgeois . . . . .				Trois-Rivières . . . .	Trois-Rivières.	
" E. T. Brooks . . . . .	Sherbrooke . . . . .	St-François.				
" H. C. Pelletier . . . . .	Berthier en bas . . . .	Beauce et Montmagny.				
" J. G. Mailhot . . . . .	Aylmer . . . . .	Ottawa et cté. d'Argenteuil.				
" L. Thier . . . . .	St-Hyacinthe . . . .	St-Hyacinthe.				
" W. W. Lynch . . . . .	Sweetsburg . . . . .	Bedford.				
" J. A. Ouimet . . . . .	Sorel . . . . .	Richelieu.				
" A. B. Routhier . . . . .	Murray-Bay . . . . .	Saguenay et Chicoutimi.				
" L. A. Boly . . . . .	Québec . . . . .	Gaspé.				
" Chas de Lorimier . . . . .	Joliette . . . . .	Joliette.	\$3,500			
" L. Bélanger . . . . .	Beauharnois . . . . .	Beauharnois et Terrebonne.				
" A. N. Charland . . . . .	Saint-Jean . . . . .	Iberville.				
" M. A. Flamondon . . . . .	Arthabaskaville . . . .	Arthabaska.				
" Ernest Simon . . . . .	Fraserville . . . . .	Kamouraska.				
" J. Larue . . . . .	Rimouski . . . . .	Rimouski.				

## BANQUES EN CANADA.

No.	Nom de la Banque.	Quand fondée.	Capital souscrit.	Capital versé.	Caissier ou gérant général.	Bureau principal.	Dividende de l'année dernière.	Montant
<b>QUÉBEC.</b>								
1	Banque de Montréal (32).	1818	12,000,000	12,000,000	W. J. Buchanan.	Montréal.	10 p. 100	\$ 900
2	" du Peuple (7).	1855	1,200,000	1,200,000	J. S. Bousquet.	"	6 "	50
3	" de l'Am. B. du N. (15)	1856	4,800,000	4,800,000	R. R. Grindley.	"	7 1/2 "	243.33
4	" d'Épargne (4).	1845	1,000,000	1,000,000	H. Barbeau.	"	"	"
5	" Molson (20).	1855	2,000,000	2,000,000	F. W. Thomas.	"	"	"
6	" Jacques-Cartier (11).	1882	500,000	500,000	A. L. de Martigny	"	8 p. 100	50
7	Mercantile Bank of Canada (29).	1864	5,792,200	5,792,200	George Hague.	"	7 "	25
8	Banque de Québec (7)	1818	2,500,000	2,500,000	James Stevenson.	Québec.	7 "	100
9	" Nationale (5)	1860	1,200,000	1,200,000	P. Lafrance.	"	6 "	100
10	" d'Union du B.-C. (9)	1887	1,200,000	1,200,000	E. E. Webb.	"	6 "	50
11	" des Cantons de l'Est (9)	1895	1,468,207	1,467,436	Wm. Farwell.	"	6 "	50
12	Banque Ville-Marie (10).	1873	500,000	476,530	U. Garand.	Sherbrooke	7 "	50
13	" de St-Jean (3).	1873	500,000	225,705	Louis Moleur, fils	Montréal.	7 "	100
14	" de St-Hyacinthe (2).	1874	604,600	282,870	G. C. Dessaulles.	St-Jean	6 "	100
15	" d'Hochelega (6)	1874	710,190	710,100	J. A. Prendergast	St-Hyacinthe.	6 "	100
<b>ONTARIO.</b>								
16	Banque de Toronto (12).	1856	2,000,000	2,000,000	G. Gooderham.	Toronto.	10 p. 100	100
17	Canadian Bank of Commerce (32).	1857	6,000,000	6,000,000	H. W. Darling.	"	7 "	50
18	Banque Ontario (18)	1857	1,500,000	1,500,000	C. Holland.	"	7 "	100
19	" d'Hamilton (11).	1876	1,000,000	1,000,000	J. Stuart.	Hamilton	8 "	100
20	" Dominion (11)	1876	1,500,000	1,500,000	J. Austin.	Toronto	11 "	50
21	" Standard (13).	1876	1,000,000	1,000,000	W. E. Cowan.	"	7 "	50
22	" Federal (11)	1876	1,250,000	1,250,000	S. Nordheimer.	"	7 "	100
23	" d'Ottawa (6)	1876	1,000,000	1,000,000	J. MacLaren.	Ottawa	7 "	100

24	Banque Imperial of Canada (15)	1876	1,500,000	1,500,000	1,500,000	H. S. Hewland	Toronto	8 p. 100	100
25	Western Bank of Canada (8)	1882	500,000	500,000	500,000	John Cowan	Oshawa	"	"
26	Central Bank of Canada (9)	1884	500,000	500,000	500,000	David Blain	Toronto	"	100
27	Traders Bank of Canada (19)	1885	507,900	507,900	507,900	A. Manning	"	"	100
<b>NOUVEILLE-ECOSSE.</b>									
28	Banque de la Nouvelle-Ecosse (25)	1832	1,114,500	1,114,500	1,114,500	J. S. Maclean	Halifax	7 p. 100	100
29	Union Bank of Halifax (2)	1856	500,000	500,000	500,000	Wm. J. Stairs	"	"	50
30	People's Bank of Halifax (3)	1864	600,000	600,000	600,000	R. W. Fraser	"	"	20
31	Banque de Yarmouth	1869	300,000	300,000	300,000	L. E. Baker	Yarmouth	"	75
32	Merchants' Bank of Halifax (2)	1869	1,000,000	1,000,000	1,000,000	D. H. Duncan	Halifax	"	100
33	Exchange Bank of Yarmouth	1869	200,000	200,000	245,824	W. D. Eovitt	Yarmouth	"	70
34	Commercial Bank of Windsor, N.S.	1866	500,000	500,000	260,000	G. F. Payzant	Windsor	"	40
35	Halifax Banking Co (15)	.....	500,000	500,000	500,000	Robie Uniacke	Halifax	"	20
<b>NOUVEAU-BRUNSWICK.</b>									
36	Banque du Nouveau-Brunswick	1820	500,000	500,000	500,000	Hon. J. D. Lewin	St-Jean	12 p. 100	100
37	"	1836	300,000	300,000	300,000	W. H. Todd	St-Stephens	"	100
38	People's Bank	.....	.....	.....	150,000	A. F. Randolph	Frédéricton	.....	50
<b>ILE DU PRINCE-EDOUARD.</b>									
39	Merchants' Bank of P. Ed. Island (2)	1871	500,000	500,000	500,000	Owen Connolly	Charlottetown	3 p. 100	25.44
40	Farmers' Bank	.....	500,000	500,000	500,000	Jos. Gallant	Rustico	.....	.....
41	Summerside Bank	.....	500,000	500,000	500,000	Angus McMillan	Summerside	.....	.....
<b>TERRE-NEUVE.</b>									
42	Commercial Bank of	and.	500,000	500,000	500,000	Henry Cooks	St-Jean	.....	.....
43	Union Bank of N.	.....	.....	.....	.....	James Goldie	"	.....	.....
<b>M.</b>									
44	Commercial Bank of Manitoba	.....	371,500	371,500	371,500	Duncan McArthur	Winnipeg	7 p. 100	.....
<b>COLOMBIE ANGLAISE.</b>									
45	Bank of British Columbia (6)	.....	2,435,333	2,435,333	1,822,000	Wm. C. Ward	Victoria	6 p. 100	.....

NOTE.—Le chiffre, entre parenthèses, à la suite du nom d'une banque, indique le nombre d'agences en Canada.  
 (\*) L'astérisque après le nom du bureau principal d'une banque veut dire que cette banque a une agence à Montréal.

**Pronostics sur la température pour l'année 1890.**

**JANVIER.**—Du 1er au 6, cette année commence par de belles journées, mais froides ;—du 6 au 14, nous aurons pendant ce laps de temps des journées très froides et un ciel clair ;— du 14 au 20, nous aurons une grande probabilité de tempête de neige durant ces jours ;—du 20 au 27, nous aurons quelques journées de pluie, d'autres de neige ;— du 27 au 4 février, la température est variable avec journées très froides sur les derniers jours.

**FÉVRIER.**—Du 4 au 12, la température s'améliore, nous avons quelques belles journées, mais froides ;— du 12 au 19, nous aurons quelques jours de neige et d'autres froids ; du 19 au 26, nous avons la grande probabilité d'une tempête de neige durant ces jours ;—du 26 au 6 mars, les derniers jours du mois sont neigeux, mais le temps se met au beau au commencement de mars.

**MARS.**—Du 6 au 13, nous avons la certitude d'une tempête de neige, accompagnée de coups de vent ;— du 13 au 20, le temps sera beau et passablement froid durant ces jours ;—du 20 au 28, le temps sera beau et doux avec un ciel sans nuages ;—du 28 au 5 avril, temps sombre, neige ou pluie froide de temps à autre et température humide.

**AVRIL.**—Du 5 au 12, la température baisse sensiblement ce qui nous amènera des journées pluvieuses ;—du 12 au 19, ce dernier quartier de la lune de mars, nous donnera encore de la neige ou de la pluie et du vent, ce qui rendra les chemins de glace sur les rivières très-dangereux ;—du 19 au 26, le temps est variable, quelques orages et ensuite le soleil réchauffera la température ; du 26 au 4 mai, les derniers jours du mois sont sombres, mais les premiers jours de mai sont beaux et chauds.

**MAI.**—Du 4 au 11, nous aurons de belles journées durant ce laps de temps ;—du 11 au 18, quelques jours de pluie froide, et les gélées sont encore à craindre ;—du 18 au 26, la température est variable, tantôt beau tantôt pluvieux ;—du 26 au 3 juin, ces jours seront beaux et même très chauds pour la saison et très profitables aux biens de la terre.

**JUIN.**—Du 3 au 9, durant ce laps de temps les journées seront très belles et le ciel très brillant durant la nuit ;—du 9 au 12, les premiers jours seront beaux, mais ensuite le vent du sud nous apportera de la pluie ;—du 12 au 25, nous avons quelques journées très chaudes suivies de forts orages avec vent et tonnerre ;—du 25 au 2 juillet, la température est variable avec de belles journées sur la fin du mois.

**JUILLET.**—Du 2 au 8, les premiers jours, le temps est incertain, ensuite beau et chaud ;—du 8 au 16, nous aurons des journées magnifiques et très chaudes quoique les nuits soient froides ;— du 16 au 24, la température est variable, quelques gros orages accompagnés de tonnerre ;—du 24 au 31, nous aurons quelques journées très pluvieuses.

**AOUT.**—Du 1er au 7, le temps est beau et favorable à l'agriculture ;—du 7 au 15, nous aurons durant ces jours des coups de vent accompagnés de pluie et de grêle ;—du 15 au 23, durant

cet intervalle de temps, nous aurons de fréquentes ondées et des nuits fraîches ;—du 23 au 30, la température est lourde, chaude, suivie d'orages accompagnés de tonnerre.

SEPTEMBRE.—Du 1er au 5, ce mois commence avec de belles journées et une température calme ;—du 5 au 14, pendant une partie de ce temps nous aurons encore de belles journées, mais une température fraîche ;—du 21 au 30, durant ce laps de temps nous aurons les premières belles journées de l'automne.

OCTOBRE.—Du 1er au 5, ces premiers jours du mois seront très-pluvieux ;—du 5 au 13, le temps est toujours incertain mais plutôt pluvieux que beau ;—du 13 au 21, fortes pluies accompagnées de coups de vent qui amèneront des tempêtes sur les lacs et sur mer ;—du 21 au 27, nous aurons durant ce laps de temps les plus belles journées de l'automne ;—du 27 au 4 novembre, les derniers jours du mois seront beaux, mais les premiers jours de novembre seront pluvieux et froids.

NOVEMBRE.—Du 4 au 12, nous avons la certitude de pluies fréquentes et fortes gelées ;—du 12 au 19, la température baissera considérablement et le ciel se montrera généralement couvert et pluvieux ; du 19 au 26, il y aura encore plusieurs journées de pluie pendant ce temps ;—du 26 au 2 décembre, pluies froides, suivies de fortes gelées avec neige comme à l'approche de l'hiver.

DECEMBRE.—Du 2 au 11, nous aurons quelques coups de vent et de neige durant ces jours ;—du 11 au 18, beau et gelées durant ces jours ;—du 18 au 26, température variable, tantôt de la pluie, tantôt de la neige ;—du 26 à la fin du mois, l'année se terminera par quelques belles journées mais froides.

#### **Prédictions de Thomas Moutt sur l'année 1890.**

*Prédictions générales.*—En cette année le printemps sera doux et agréable, et les blés auront bonne venue. L'été sera sec et chaud. L'automne sera bien tempéré et profitable aux biens de la terre qu'onensemencera, ils auront un bon commencement. L'hiver sera assez variable.

Il y aura beaucoup de blé, en tous pays, et il sera à bon marché. Après août, les vendanges seront bonnes et plantureuses en beaucoup de pays ; ce qui fait que le vin sera à bas prix.

En hiver il fera bon acheter avoine et froment, et les mettre en grenier.

*Prédictions particulières.*—Les généraux d'armées s'observeront. Grand traité d'alliance entre deux couronnes. La paix sera entre tous les princes de la chrétienté. Un grand roi distribuera de grands prix pour les sciences et les beaux-arts.

*Pronostications des biens de la terre.*—Cette année le premier de l'année étant un mercredi, l'hiver sera doux, le printemps humide, l'été beau, l'automne attempé. Les blés seront bons et à juste prix. Il y aura du vin en abondance, mais très-grandes discordes entre les gens de lettres ; toutefois ils profiteront et feront bons fruits de leurs études. Le temps sera fort enclin aux fièvres malignes, qui attaqueront dangereusement le sexe féminin. Il n'y aura presque point de miel ; les jeunes gens tomberont dans de grands inconvénients.



## VARIÉTÉS.

### LES LECTURES.

Un assez brave homme, grand lecteur de livres frivoles, était un jour gourmandé par sa femme sur cette habitude.

—Que tu es bonne de t'inquiéter à ce sujet ! finit-il par dire à sa femme. Quel mal veux-tu que cela me fasse ? *J'oublie aussitôt après avoir lu.*

—Papa, lui dit sa fille, qui était présente à la conversation, qu'avons-nous mangé dimanche ?

Le père, étonné, ne savait que répondre à cette question imprévue, et finit par dire qu'il ne se le rappelait pas du tout.

—Eh bien ! oui, papa, s'écrie la jeune fille avec finesse, vous ne vous en souvenez pas, et cependant cela vous a nourri.

Cette réplique si simple fit sourire le père. Il embrassa sa fille, et désormais il renonça à ses lectures futiles et dangereuses.

Le père Hapabel veut faire un marché avec un paysan qui a été souvent dupé par ce vieux madré.

—Tiens, regarde, dit-il au paysan, les durillons que j'ai aux mains, crois-tu que l'argent que j'ai soit venu en dormant.

—Vos mains, je ne dis pas, je sais bien qu'elles ont travaillé, mais je parierais bien que vous ne me feriez pas voir des durillons comme cela à votre conscience.

Deux députés échangent des aménités.

—Enfin, dit l'un, vous n'avez pas encore ouvert la bouche en public.

—Pardon, reprit l'autre, toutes les fois que vous avez parlé, j'ai bâillé à me décrocher la mâchoire. C.

### UNE CRÉATION.

Un examinateur avec l'ironie amère.

Un jour, il argumentait sur quelque point obscur d'une thèse avec un candidat ahuri qui répondait à tort et à travers.

—Enfin, monsieur, s'écria tout-à-coup le juge impatienté, il me faut une bonne réponse. Pouvez-vous me dire ce que c'est que *créer* ?

—Créer ! balbutie le candidat c'est faire de rien quelque chose.

Eh bien, monsieur, nous vous *créons* docteur !

On jugera toujours mieux d'un homme par le genre de ses plaisirs que par la nature des affaires qui l'occupent.

(Beaumarchais.)

C'est une double faute de se croire plus qu'on est et de s'estimer moins qu'on ne vaut.

(Gœthe.)

Le caractère n'est jamais petit quand l'homme est bon.

(Stahl.)

### TARIF DES POSTES.

Carte postale pour le Canada et les Etats-Unis, 1 centin.

Carte postale double, dont une pour la réponse, 2 centins.

Carte postale pour les pays de l'Union postale, 2 centins.

Lettres pour le Canada et les Etats-Unis, 3 centins par once.

Lettres pour Terre-Neuve, l'Angleterre, l'Allemagne, la France, l'Irlande, la Belgique, la Suisse, etc., 5 centins par demi-once.

Enregistrement des lettres pour le Canada, Terre-Neuve et les Etats-Unis, 5 centins; paquets-poste et échantillons, 5 centins. On peut se servir de timbres ordinaires, à défaut de timbres d'enregistrement.

*Journaux et Publications périodiques.*—Les journaux et publications périodiques envoyés séparément en Canada, à Terre-Neuve ou aux Etats-Unis, et pesant moins d'une once,  $\frac{1}{2}$  centin chacun. Les journaux publiés au Canada, et envoyés du bureau de publication à des abonnés réguliers, résidant en tout autre endroit en Canada, aux Etats-Unis et à Terre-Neuve, sont transmis *franc de port*. Les journaux et publications périodiques publiés en Canada et déposés par des bureaux de publication ou agences connus, pour des abonnés réguliers en Canada et Terre-Neuve, sont admis à 1 centin par livre, port payable en les déposant. Envoyés séparément, en Angleterre, en France, etc., 1 centin par 2 onces.

*Livres, Circulaires, Documents, Polices d'assurances, etc.*—1 centin par 4 onces ou fraction de 4 onces, pour le Canada et Terre-Neuve—1 centin par 2 onces ou fraction de 2 onces pour les Etats-Unis, payable d'avance, (les bouts des paquets devant être ouverts), et ne pas excéder 5 livres chaque, ni 2 pieds de longueur et 1 pied de largeur et hauteur.

Les paquets fermés n'excédant pas 5 livres, ni 2 pieds de longueur et 1 pied de largeur et hauteur marqués : *Paquets-poste*, peuvent être expédiés à tout endroit en Canada, affranchis au taux de 6 centins par 4 onces ou fraction de 4 onces. Pour le Royaume-Uni et Terre-Neuve, 25 centins la livre ou fraction de livre.

*Manuscrits de livres ou journaux, épreuves d'imprimerie, cartes, dessins, gravures, lithographies, feuilles de musique*, imprimées ou non, pour le Canada, Terre-Neuve et les Etats-Unis, 1 centin par 2 onces ou fraction de 2 onces, payable d'avance, les bouts des paquets devant être ouverts et ne pas excéder 4 livres chaque, ni 2 pieds de longueur et 1 pied de hauteur.

Les communications produites par le calligraphe mécanique (type-writer) sont passibles de port de lettre.

*Echantillons.*—Les échantillons envoyés en Canada, 1 centin par 4 onces, aux Etats-Unis, 1 centin par once, payable d'avance.

---

Semez les bienfaits et vous récolterez des ingrats; mais il vaut mieux faire cent ingrats qu'un malheureux.

Il vaut mieux encore être une bête qu'un sot, attendu que la bêtise n'est pas une sottise, tandis que la sottise est aussi une bêtise.

**TARIF DES MANDATS SUR LA POSTE.**

**MANDATS ÉMIS ET PAYABLES EN CANADA.**

Pour un montant n'excedant pas \$4.00, 2 centins		
De plus de \$ 4.00 et moins de \$ 10.00,		5 centins
“ “ “ 10.00 “ “ 20.00,	10	“
“ “ “ 20.00 “ “ 40.00,	20	“
“ “ “ 40.00 “ “ 60.00,	30	“
“ “ “ 60.00 “ “ 80.00,	40	“
“ “ “ 80.00 “ “ 100.00,	50	“

Nul mandat payable en Canada ne peut être émis pour plus de \$100, mais on peut obtenir plusieurs mandats de \$100, chacun.

Mandats payables dans le Royaume-Uni, la France, l'Empire d'Allemagne, la Suède, la Norvège, le Danemark, la Hollande, les Bermudes, la Nouvelle-Zélande, l'Italie, la Suisse, l'Autriche-Hongrie, la Roumanie, la Belgique, les États-Unis, la Jamaïque, Terre-Neuve, les Indes anglaises, Victoria (Australie) Nouvelle-Galles du Sud et Tasmanie.

Pour un montant n'excedant pas \$10.00, 10 centins.

De plus de \$10.00 et moins de 20.00,	20 centins.
“ 20.00 “ 30.00,	30 “
“ 30.00 “ 40.00,	40 “
“ 40.00 “ 50.00,	50 “

Montant limité pour chaque mandat à \$50, mais on peut en obtenir plusieurs de \$50 chacun.

UN CURÉ MALIN.

Le curé XXX voyait tous les jours sa basse-cour mise en pilage.

Le curé connaissait son voleur, il s'appelait Joly.

—Je le nommerai tout haut en pleine chaire, pas plus tard que dimanche prochain, avait-il déclaré,—mais je le nommerai sans le nommer.

Donc, le prône fait, les bans de mariage publiés, M. le curé, après un instant de silence qui parut très long :

—Mes amis, dit-il, vous savez sans doute qu'on m'a volé mes poules !...

A ces mots, les femmes baissèrent la tête, les hommes mirent leur livre d'heures devant leur nez pour cacher leur angoisse.

M. le curé poursuivit :

—Vous vous demandez, et moi aussi, qui me les a volées ?

Redoublement d'angoisse. Les uns toussent, les autres se mouchent,

—Il y en a qui disent que c'est Joly !

Pour cette fois, l'émotion fut à son comble, des oh ! oh ! à demi étouffés se firent entendre.

—Oui, reprit le curé, il y en a qui disent que c'est joli : — eh bien ! moi je dis que c'est bien vilain !

A ces mots les poitrines se degonflèrent, un soupir de soulagement ramena la sérénité sur les visages.

QUESTION DE PHYSIQUE.

Un physicien à un élève :

—Quand un homme pèse-t-il le plus ?

L'ÉLÈVE.—Lorsqu'il marche sur les cors de quelqu'un.

## MAISONS RECOMMANDEES, A MONTREAL

### ARCHAMBAULT FRERES

(Maison établie en 1867).

Importateurs de

**Marchandises Sèches.**

Constamment en main, le meilleur  
assortiment de DRAPS, CASIMIRS,  
ETOFFES A ROBES, INDIENNES,  
COTONS, TOILES, SOIERIES,  
RUBANS, DENTELLES, etc.

Bon Marché et un seul prix.

Veuillez examiner nos prix avant  
d'acheter ailleurs

Rue Ste-Catherine Nos. 143, 145

### L. G. de TONNANCOUR

MARCHAND-TAILLEUR

COTE SAINT-LAMBERT No. 8.

Toujours en magasin un grand  
assortiment de Draps, Casimirs,  
Tweeds, &c., de première qualité  
et des patrons les plus nouveaux.

Deux Premiers Prix au Centenaire—Médailles d'Or et de Bronze.

## LANTHIER & CIE

Marchands de Chapeaux et de Fourrures

Pelletteries russes de la plus belle qualité, choisies personnellement; Zibeline  
Marte de la Baie d'Hudson, Hermine, etc.

Bloc Cathédrale, No 1663 rue Notre-Dame.



### EXTRAIT CONCENTRÉ DE CAFÉ POUR PIQUE - NIQUES

PARTIES DE PLAISIR

Voyages et Promenades  
ET POUR LA MAISON

LE CAFÉ LIQUIDE DE LYMAN

*Commode et Délicieux*

Possède toute sa saveur, est sain et stimulant,  
son usage est facile et économique. C'est le  
breuvage par excellence.

En vente chez tous les Epiciers et Pharmaciens, en bouteille de  
une livre, demi-livre et quart de livre—Bouteille d'essai, 5 cents

ÉTABLIE EN 1821

### La compagnie d'assurances "THE GUARDIAN"

D'ANGLETERRE SUR LE FEU ET LA VIE

Actif..... \$20,000,000

Revenu annuel..... 4,000,000

Montant investi en Canada pour la garantie des assurés, \$100,000.

Cette compagnie d'assurance anglaise, de première classe, ac-  
cepte les risques contre le feu aux conditions les plus favorables.

ROBERT SIMMS & Co. ET GEORGE DENHOLM,

Agents généraux, rue St-Sacrement, No. 45 Bâtiss. Franco

Achetez PALMANACH DES FAMILLES de  
J. B. HOLLAND & FILS, pour 1890. 80 pages. Edition  
augmentée. Prix: 5 cts.

MAISONS RECOMMANDEES, A MONTREAL

**LA COMPAGNIE CANADIENNE DE CAOUTCHOUC**

CAPITAL DE MONTREAL \$1,000,000

Manufacturiers de plaques et boîtes en caoutchouc, par-dessus en feutre, cour-roies, paquetages, boyaux pour pompes à incendie, etc., etc.

BUREAUX ET ENTREPOTS:—

333 et 335 RUE SAINT-PAUL.  
MONTREAL.

FEU, VIE, MARINE

"COMMERCIAL UNION ASSURANCE CO.," LIMITED,

DE LONDRES. (ANGLETERRE)

Valeur au-delà de - - - - - \$25,000,000

Succursale pour le Canada : Montréal.

Bureaux : - - - - - 1731 rue Notre-Dame.

EVANS & MCGREGOR, Adminis. NAPOLEON PICARD, Agent,  
FRED. M. COLB, Agent du Département de Vie.

ETABLIE EN 1803

**"L'IMPERIAL"**

COMPAGNIE D'ASSURANCE de LONDRES CONTRE le FEU

Capital souscrit, - - - £1,200,000 stg.

Capital payé, - - - - - £300,000 stg.

Montant total en caisse - - - £1,618,062 stg.

Les pertes sont payées avec promptitude.

E. D. LACY, Gérant-Résident, *Imperial Building*,  
Place d'Armes, Montréal.

LA COMPAGNIE D'ASSURANCES

**ROYALE CANADIENNE**

Contre le Feu et les Accidents de Mer.

CAPITAL SOUSCRIT, - - - \$500,000

BUREAU PRINCIPAL:—RUE SAINT-JACQUES, No. 157.

Toute espèce de Risques contre le Feu à des TAUX MODÉRÉS

Secrétaire-Trésorier, HARRY CUTT Gérant, G. H. McHENRY.

S. C. DODS.

E. TOUGAS.

**P. D. DODS & CO.,**

Manufacturiers des meilleures

Peintures préparées et Peintures au Japon

AINSI QUE

VERNIS POUR CARROSSIERS

DANS LES PREMIÈRES QUALITÉS.

Propriétaires des usines : *Island City White Lead, Varnish and Color Works*,  
rue Mill et sur le Canal Lachine.

ENTREPOT : 146, RUE MCGILL.

Ce qu'il faut pour bien écrire :

LE PAPIER C. P. R. DE LA Cie DE PAPIER ROLLAND

Les Plumes d'acier de Blansy Poudre & Cie

L'ENCRE TOIRAY-MAURIN : XIXe siècle—Syrienne—Australie.

## MAISONS RECOMMANDEES, A MONTREAL

### NARCISSE BEAUDRY

BIJOUTIER, HORLOGER ET OPTICIEN.

1580, RUE NOTRE-DAME.

### A. HURTEAU & FRERE

Marchands de

### BOIS de SCIAGE

En gros et en détail

92, RUE SANGUINET, et au  
Bassin Wellington, vis-à-vis le bu-  
reau du Grand-Tronc.

Assortiment des plus complets,  
Prix plus bas du marché.

### McARTHUR, CORNEILLE & Co

(successeurs de)

### John McArthur & Fils

Importateurs et manufacturiers  
de Peintures, Huiles, Vernis,  
Vitres, Articles pour la Peinture  
et Produits chimiques.

Rue Saint-Paul, No. 310 à 316  
et

Rue des Commissaires, 253 à 257

### THOMAS HIAM

Agent d'Assurances et sous-agent de  
"L'IMPERIAL"

Compagnie d'Assurance de  
Londres, contre le Feu.

BUREAU, n° 8, Imperial Building,  
Place d'Armes.

Téléphone : n° 2552.

### DRAPPEAU SAVIGNAC & CIE

120, rue Saint-Laurent

Ferblantiers, Plombiers, Couvresseurs,  
Poseurs d'appareils à l'eau  
chaude et à la vapeur.

MM. D. & S. se chargent de tout  
ouvrage, tel que couvertures en ar-  
doise, en fer-blanc, tôle galvanisée,  
en gravier et autres ouvrages neufs,  
et de toute espèce de réparations à  
des prix très modérés.

Spécialité pour la pose des four-  
naises à eau chaude, à air chaud, et à  
eau chaude et air chaud combinés.

### CARTES A JOUER

Fabriquées par la

### MONTREAL PLAYING-CARDS Co.

Pour J. B. ROLLAND & FILS  
Rue Saint-Vincent, Nos 6 à 14

Cartes coins ronds avec figures  
indicatrices dans les coins.

Cartes avec marques : — *Great  
Mogul* — *Diamond* — *Imperial* —  
*Bon Ton* — *Excelsior* — *Mikado* —  
*Lucky-Poker* — *Tally-Ho* — *Ca-  
binet* — *Club*, etc.

Echantillons sur demande.

### COBBAN MANUFACTURING Co.

FABRICANTS DE MOULURES, CADRES

DORÉS, BRONZÉS, ANTIQUES, ETC.—NOUVEAUX MODELES

ATELIER DE MIROITERIE ET BISEAUTAGE DE GLACES

IMPORTATEURS DE VERRES A VITRES, Etc

FABRIQUE A TORONTO.

BUREAUX ET SALLES DE VENTE :

• MONTREAL, RUE MCGILL, No 148

### NORTH BRITISH & MERCANTILE

Compagnie d'Assurances contre le Feu et sur la Vie.

Capital et fonds accumulés.... \$46,000,000

Revenu annuel..... 10,500,000

Bleques contre le feu et sur la vie acceptés aux taux les plus modérés.

Bureau principal en Canada, 78 rue St-François-Xavier.

GUSTAVE FAUTEUX, sous-agent pour Montréal et les environs.  
Wm. Ewing, inspecteur. THOMAS DAVIDSON, agent général.

**MAISONS RECOMMANDEES, A MONTREAL**

**J. H. WATSON & AUGUSTUS LOEB**  
 IMPORTATEUR

**CHARBON de TOUTES SORTES**

*Ferronnerie, quincaillerie, Peintures,  
 Huiles et Vernis*

**1878, RUE NOTRE-DAME**  
 Succursale: 5 Valleyfield

**LA COMPAGNIE DE PAPIER ROLLAND**

Fabrique à Saint-Jérôme, P. Q.  
 Bureau principal:

A Montreal, rue Saint-Vincent, 8 à 14  
 chez J. B. ROLLAND & FILS.

Papiers blancs de toute espèce

Spécimens pour livres et journaux.

A l'exposition du Dominion, en 1884,  
 la Cie a remporté 6 Médailles de Bronze,  
 une Médaille d'Argent et une Médaille  
 d'OR. A l'Exposition d'Anvers, 1885,  
 une Médaille d'Argent. Exposition Pro-  
 vinciale à Québec, 1887, 6 Médailles  
 d'Or, 2 Médailles de Bronze. Exposition  
 du Dominion, à Toronto, 1887, une  
 Médaille d'Argent.

**IMPORTATEUR**

ET

**AGENT COMMISSIONNAIRE**  
 POUR LES

**Marchandises françaises,**

**ALLEMANDES**

ET

**Articles de Vienne.**

213 -- Rue McGill -- 226

**WATSON & PELTON**

Fabricants et Importateurs

Articles plaqués en argent, cou-  
 teaux fourchettes, pendules fran-  
 çaises. -- Grande variété d'articles  
 pour étrennes, cadeaux de noël,  
 etc., etc.

*Vente en détail aux prix réduits.*  
 Rue Saint-Sulpice, No. 53

**GEORGE BRUSH**

CONSTRUCTEUR-MÉCANICIEN

Machines à vapeur, Boîtes, Moulins à écrouse, Moulins à bar-  
 deaux, Elevateurs d'après plusieurs systèmes, Arbres de couche,  
 Roues d'engrenage et pièces de canoques de toutes sortes, etc.

**EAGLE FOUNDRY, Rue King, No. 34**

**Contre le Feu et les Accidents de Mer**

" WESTERN ASSURANCE COMPANY "

" QUEBEC FIRE ASSURANCE COMPANY "

Toute espèce de risques contre le Feu et les Accidents de Mer,  
 acceptés à des Taux modérés.

J. H. ROULT & Co., Agents.

Bureaux No. 194, rue Saint-Jacques, Montréal.

**ASSURANCES CONTRE LE FEU**

**NATIONAL ASSURANCE CO. ATLAS ASSURANCE CO.**

IRLANDE

ANGLETERRE

INCORPORER par CHARTRE ROYALE en 1822

ETABLIE en 1808

Capital: \$5,000,000

Capital: \$6,000,000

Bureau principal, rue St-François-Xavier, No 79

**Louis H. Boulton, Agent général**

POUR LE CANADA





## MAISONS RECOMMANDEES, A MONTREAL

CAPITAL, DIX MILLIONS DE PIASTRES

La Compagnie d'Assurance

# " LA ROYALE "

ACTIF : \$20,000,000.

Wm. TATLEY, Agent général pour le Canada.

E. HURTUBISE et ALFRED SAINT-DYR, Agents du Département français.  
Bureau principal : Coin de la Place d'Armes et de la rue Notre-Dame, Montréal.

COMPAGNIE D'ASSURANCES DE

## " LIVERPOOL, LONDON & GLOBE "

Fonds investis : \$33,046,335.

Montant investi en Canada pour la garantie des assurés : \$900,000.

Les assurances contre le feu et la vie sont acceptées aux conditions les plus favorables.

G. F. O. SMITH, Agent général, Place d'Armes, No. 16.

Cyrille Laurin, Agent du Département français.

## " LA PHENIX "

DE LONDRES

Compagnie d'Assurance de première classe contre le Feu

Balance en main pour payer les pertes par le feu est de plus de \$3,000,000.

Agents pour le Canada : GILLESPIE, PATERSON & CIE.

Bureau : rue St-François-Xavier, No 35. R. MacD. PATERSON, Gérant.

## GAUCHER & TEL MOSSE

IMPORTATEURS D'EPICERIES

Vins, Liqueurs, Cierges, Lard, Fleur, Provisions et Epiceries de choix, etc. au plus bas prix du marché.

Thés (une spécialité).—Agents de la célèbre Poudre engraisée de Dudevoir.

Rue St-Paul, 242, 244 et 246.—Rue des Commissaires, 87, 89, 91 et 93

## La Compagnie d'Assurance "Caledonian" d'Edimbourg, Ecosse

FONDÉE EN 1805.

Une des plus vieilles et des meilleures Compagnies d'Assurance du monde.

Représentée par les soussignés à leur bureau d'Assurance, où toutes les facilités et avantages pour assurance contre le feu sont offerts au public.

TAYLOR BROTHERS, Agents généraux.

Bureaux : No 45, Rue St-François-Xavier, Montréal

Etablis en 1845.

## A. COURTEMANCHE, FILS

ENCANTEUR

## 1347, RUE STE-CATHERINE, MONTREAL

Ventes par encan tous les soirs à 7½ hrs.—Vente privées sans réserve tous les jours.



