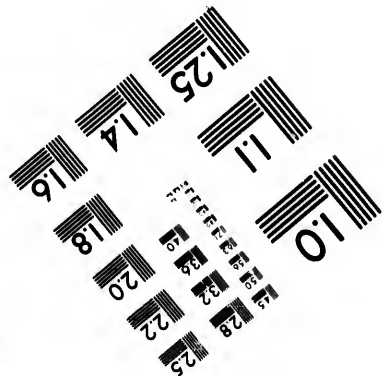
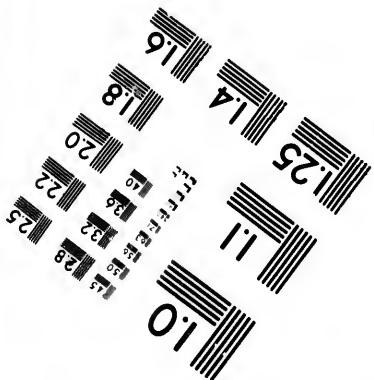
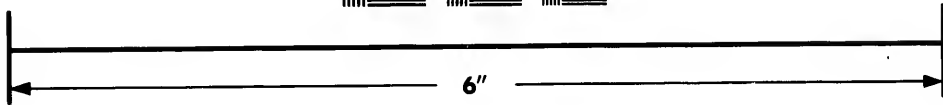
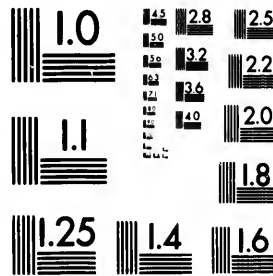


**IMAGE EVALUATION  
TEST TARGET (MT-3)**



**Photographic  
Sciences  
Corporation**

25 WEST MAIN STREET  
WEBSTER, N.Y. 14580  
(716) 872-4503

1.4 2.8  
2.0 3.2  
3.6 4.0  
4.5 5.0  
5.4 6.0  
6.3 7.0  
7.5 8.0  
8.4 9.0  
9.5 10.0  
10.5 11.0  
11.5 12.0  
12.5 13.0  
13.5 14.0  
14.5 15.0  
15.5 16.0  
16.5 17.0  
17.5 18.0  
18.5 19.0  
19.5 20.0  
20.5 21.0  
21.5 22.0  
22.5 23.0  
23.5 24.0  
24.5 25.0  
25.5 26.0  
26.5 27.0  
27.5 28.0  
28.5 29.0  
29.5 30.0  
30.5 31.0  
31.5 32.0  
32.5 33.0  
33.5 34.0  
34.5 35.0  
35.5 36.0  
36.5 37.0  
37.5 38.0  
38.5 39.0  
39.5 40.0  
40.5 41.0  
41.5 42.0  
42.5 43.0  
43.5 44.0  
44.5 45.0  
45.5 46.0  
46.5 47.0  
47.5 48.0  
48.5 49.0  
49.5 50.0  
50.5 51.0  
51.5 52.0  
52.5 53.0  
53.5 54.0  
54.5 55.0  
55.5 56.0  
56.5 57.0  
57.5 58.0  
58.5 59.0  
59.5 60.0  
60.5 61.0  
61.5 62.0  
62.5 63.0  
63.5 64.0  
64.5 65.0  
65.5 66.0  
66.5 67.0  
67.5 68.0  
68.5 69.0  
69.5 70.0  
70.5 71.0  
71.5 72.0  
72.5 73.0  
73.5 74.0  
74.5 75.0  
75.5 76.0  
76.5 77.0  
77.5 78.0  
78.5 79.0  
79.5 80.0  
80.5 81.0  
81.5 82.0  
82.5 83.0  
83.5 84.0  
84.5 85.0  
85.5 86.0  
86.5 87.0  
87.5 88.0  
88.5 89.0  
89.5 90.0  
90.5 91.0  
91.5 92.0  
92.5 93.0  
93.5 94.0  
94.5 95.0  
95.5 96.0  
96.5 97.0  
97.5 98.0  
98.5 99.0  
99.5 100.0

**CIHM/ICMH  
Microfiche  
Series.**

**CIHM/ICMH  
Collection de  
microfiches.**



Canadian Institute for Historical Microreproductions / Institut canadien de microreproductions historiques

**© 1984**

10  
01

Technical and Bibliographic Notes/Notes techniques et bibliographiques

The Institute has attempted to obtain the best original copy available for filming. Features of this copy which may be bibliographically unique, which may alter any of the images in the reproduction, or which may significantly change the usual method of filming, are checked below.

L'Institut a microfilmé le meilleur exemplaire qu'il lui a été possible de se procurer. Les détails de cet exemplaire qui sont peut-être uniques du point de vue bibliographique, qui peuvent modifier une image reproduite, ou qui peuvent exiger une modification dans la méthode normale de filmage sont indiqués ci-dessous.

- Coloured covers/  
Couverture de couleur
- Covers damaged/  
Couverture endommagée
- Covers restored and/or laminated/  
Couverture restaurée et/ou pelliculée
- Cover title missing/  
Le titre de couverture manque
- Coloured maps/  
Cartes géographiques en couleur
- Coloured ink (i.e. other than blue or black)/  
Encre de couleur (i.e. autre que bleue ou noire)
- Coloured plates and/or illustrations/  
Planches et/ou illustrations en couleur
- Bound with other material/  
Relié avec d'autres documents
- Tight binding may cause shadows or distortion  
along interior margin/  
La reliure serrée peut causer de l'ombre ou de la  
distortion le long de la marge intérieure
- Blank leaves added during restoration may  
appear within the text. Whenever possible, these  
have been omitted from filming/  
Il se peut que certaines pages blanches ajoutées  
lors d'une restauration apparaissent dans le texte,  
mais, lorsque cela était possible, ces pages n'ont  
pas été filmées.
- Additional comments:/  
Commentaires supplémentaires:

- Coloured pages/  
Pages de couleur
- Pages damaged/  
Pages endommagées
- Pages restored and/or laminated/  
Pages restaurées et/ou pelliculées
- Pages discoloured, stained or foxed/  
Pages décolorées, tachetées ou piquées
- Pages detached/  
Pages détachées
- Showthrough/  
Transparence
- Quality of print varies/  
Qualité inégale de l'impression
- Includes supplementary material/  
Comprend du matériel supplémentaire
- Only edition available/  
Seule édition disponible
- Pages wholly or partially obscured by errata  
slips, tissues, etc., have been refilmed to  
ensure the best possible image/  
Les pages totalement ou partiellement  
obscurcies par un feuillet d'errata, une pelure,  
etc., ont été filmées à nouveau de façon à  
obtenir la meilleure image possible.

This item is filmed at the reduction ratio checked below/  
Ce document est filmé au taux de réduction indiqué ci-dessous.

10X	12X	14X	16X	18X	20X	22X	24X	26X	28X	30X	32X
			✓								

The copy filmed here has been reproduced thanks to the generosity of:

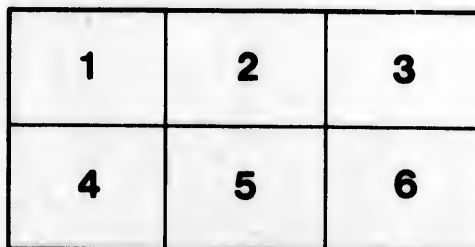
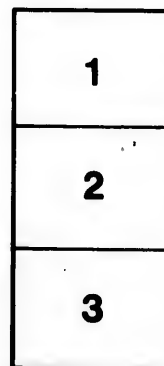
University of British Columbia Library

The images appearing here are the best quality possible considering the condition and legibility of the original copy and in keeping with the filming contract specifications.

Original copies in printed paper covers are filmed beginning with the front cover and ending on the last page with a printed or illustrated impression, or the back cover when appropriate. All other original copies are filmed beginning on the first page with a printed or illustrated impression, and ending on the last page with a printed or illustrated impression.

The last recorded frame on each microfiche shall contain the symbol  $\rightarrow$  (meaning "CONTINUED"), or the symbol  $\nabla$  (meaning "END"), whichever applies.

Maps, plates, charts, etc., may be filmed at different reduction ratios. Those too large to be entirely included in one exposure are filmed beginning in the upper left hand corner, left to right and top to bottom, as many frames as required. The following diagrams illustrate the method:



L'exemplaire filmé fut reproduit grâce à la générosité de:

University of British Columbia Library

Les images suivantes ont été reproduites avec le plus grand soin, compte tenu de la condition et de la netteté de l'exemplaire filmé, et en conformité avec les conditions du contrat de filmage.

Les exemplaires originaux dont la couverture en papier est imprimée sont filmés en commençant par le premier plat et en terminant soit par la dernière page qui comporte une empreinte d'impression ou d'illustration, soit par le second plat, selon le cas. Tous les autres exemplaires originaux sont filmés en commençant par la première page qui comporte une empreinte d'impression ou d'illustration et en terminant par la dernière page qui comporte une telle empreinte.

Un des symboles suivants apparaîtra sur la dernière image de chaque microfiche, selon le cas: le symbole  $\rightarrow$  signifie "A SUIVRE", le symbole  $\nabla$  signifie "FIN".

Les cartes, planches, tableaux, etc., peuvent être filmés à des taux de réduction différents. Lorsque le document est trop grand pour être reproduit en un seul cliché, il est filmé à partir de l'angle supérieur gauche, de gauche à droite, et de haut en bas, en prenant le nombre d'images nécessaire. Les diagrammes suivants illustrent la méthode.

H

1234  
5678

91011  
1213

1415  
1617

1819

2021  
2223

L'ALMANACH  
DU  
PEUPLE

POUR L'ANNÉE

1875

(SIXIÈME ANNÉE)



MONTREAL

CHARLES PAYETTE, Libraire-Relieur

250, Rue St-Paul

1875

LA COMPAGNIE D'ASSURANCE  
**Royale Canadienne**

CONTRE LE FEU ET LES ACCIDENTS DE LA NAVIGATION

**CAPITAL SOUSCRIT, - \$4,000,000**

Ayant près de 2000 Actionnaires

Les Fonds destinés à payer les Réclamations  
excèdent Sept cent mille dollars

*Toute espèce de risques contre le Feu assurés à des taux  
modérés.— Toutes les pertes sont payées aussitôt  
que le montant en est établi.*

**ASSURANCE MARITIME**

Cette Compagnie accorde des Polices pour toute espèce  
de risques maritimes à des taux aussi favorables qu'au-  
cune autre compagnie de première classe.

Des Polices à découvert accordées à des conditions  
spéciales.

Les pertes sont réglées avec équité et payées promp-  
tement au Bureau principal.

**DIRECTEURS:**

Hon. JOHN YOUNG, Présid. J. F. SINCENNES, Vice-Prés.  
ANDREW ROBERTSON, JOHN OSTELL,  
J. R. THIBAUDEAU, W. F. KAY,  
L. A. BOYER, M.P. M. C. MULLARKY,  
ANDREW WILSON.

GÉRANT, ALFRED PERRY.  
SECRÉTAIRE, ARTHUR GAGNON.  
GÉRANT DE L'ASSURANCE MARITIME, CHAS. G. FORTIER

**BANQUES:**

LA BANQUE DE MONTREAL. | LA BANQUE DU PEUPLE

25

On tr

De

Recom  
ai

F  
Papier,

Livres

Blancs

# CHARLES PAYETTE

LIBRAIRE-RELIEUR

250, RUE St-PAUL, 250

Vis-à-vis la Rue Saint-Vincent

MONTREAL

On trouve constamment à cette adresse un assortiment  
complet de

## LIVRES DE PRIERES

De toute espèce de Reliures et de Prix, et tous les

## LIVRES D'ECOLES

Recommandés par le Conseil de l'Instruction Publique,  
ainsi que les Cours de Grammaire de Lhomond  
revue par Jullien, et de Bonneau et  
Lucan, le cours d'Histoire  
par Drioux, etc., etc.

## FOURNITURES D'ECOLES

Papier, plumes, crayons, craie, cartes géographiques,  
ardoises, encre, etc., etc.

## Fournitures de Bureaux

Livres Blancs de toute espèce continuellement en ma-  
gasin et faits sur commande et exécutés par  
les meilleurs ouvriers.

Blancs de Chèques et de Billets, Timbres de Billets  
et de Poste.



## *Comput Ecclésiastique.*

Nombre d'Or, 14.—Lettre Dominicale, C.—Epacte, ou âge de la Lune, 23.—Cycle Solaire, 3.—Indiction Romaine, 3.

---

### *Commencement des Quatre Saisons.*

Le Printemps commence le 20 Mars, à 7h. 13m. du soir  
 L'Été commence le 21 Juin, à 3h. 39m du soir  
 L'Automne commence le 23 Sept., à 6h. 7m. du matin  
 L'Hiver commence le 22. Déc., à 0h. 8m. du matin

---

### *Fêtes Mobiles.*

Septuagésime.... 24 Jan. Les Cendres..... 10 Fév. Pâques ..... 28 Mars. Ascension..... 6 Mai. Pentecôte..... 16 Mai.		Fête-Dieu... .. 27 Mai. 1 <sup>er</sup> Dim. de l'Avent 28 Nov. Dimanches après la Pentecôte.... 27
--	--	---

---

### *Quatre-Temps.*

Du Printemps, les 17, 19 et 20 Février.  
 De l'Été, les 19, 21 et 22 Mai.  
 De l'Automne, les 15, 17 et 18 Septembre.  
 De l'Hiver, les 15, 17 et 18 Décembre.

---

### *Fêtes Légales.*

Tous les Diman. de l'année. Ciconcision..... 1 <sup>er</sup> Jan. Epiphanie. .... 6 " Merc. des Cendres 10 Fév. Vendredi Saint.... 26 Mars. Ascension..... 6 Mai.		Fête de la Reine.... 24 Mai. Fête-Dieu ..... 27 Mai. SS. Pierre et Paul. 29 Juin. Toussaint ..... 1 <sup>er</sup> Nov. Immaculée Conc... 8 Déc. Noël ..... 25 "
--	--	--

## Eres de 1875.

De la création du monde.....	6838
De la naissance de N.-S. Jésus-Christ.....	1875
De la fondation de Rome.....	2628
De la découverte de l'Amérique.....	383
De la découverte du Canada.....	340
De la fondation de Québec.....	267
De la fondation de Montréal.....	233
De la conquête du Canada par l'Angleterre.....	112
De la république des Etats-Unis.....	99
Du règne de la Reine Victoria.....	36
Du pontificat de Pie IX.....	29
De la confédération Canadienne.....	9

## ECLIPSES.

Il n'y aura pas d'Eclipse de Lune cette année, mais il y aura deux Eclipses de Soleil : la première, qui sera totale, aura lieu le 6 avril ; elle ne sera pas visible en Canada. La seconde, qui sera annulaire, aura lieu le 29 septembre, et sera visible pour le Canada.

## APPARITION DES PLANETES.

*Vénus* sera étoile du matin jusqu'au 23 septembre, et étoile du soir après cette date.—*Mars* sera étoile du matin jusqu'au 25 de février, et étoile du soir après cette date.—*Jupiter* sera étoile du matin jusqu'au 20 de janvier et étoile du soir depuis cette date jusqu'au 4 novembre. — *Saturne* sera étoile du matin depuis le 16 de février jusqu'au 16 de mai, et étoile du soir jusqu'au 5 de février et après le 16 de mai.

24 Mai.  
27 Mai.  
29 Juin.  
1<sup>er</sup> Nov.  
8 Déc.  
25 "

## *Température.*

**JANVIER.**—Du 1er au 5, temps désagréable, neige et vent ; du 6 au 9, un peu plus beau, mais très-froid ; du 10 au 12, tendance au dégel ; du 13 au 15, grand froid et vent ; du 16 au 17, vent de N.-E., tempête de neige ; du 18 au 19, très-froid ; du 20 au 22, beau mais froid, un peu de vent ; du 23 au 25, beau ; du 26 au 27, changeant, vent ; du 28 au 29, neige, si le vent est N.-E. ; du 30 au 31, changeant.

**FÉVRIER.**—Du 1er au 3, grand froid ; du 4 au 6, neige abondante ; du 7 au 9, froid, mais beau ; du 10 au 12, changeant, neige ; du 13 au 15, grand froid ; du 16 au 20, froid, vent ; du 21 au 23, froid, mais agréable ; du 24 au 26, froid, changeant ; du 27 au 28, vent, neige, pluie froide.

**MARS.**—Du 1er au 3, beau ; du 4 au 6, neige ; du 7 au 10, froid ; du 11 au 13, changeant, vent, pluie froide ; du 14 au 16, doux, dégel ; du 17 au 20, pluie froide, vent et grésil ; du 21 au 23, beau ; du 24 au 26, changeant, désagréable ; du 27 au 31, beau.

**AVRIL.**—Du 1er au 3, beau, apparence de printemps ; du 4 au 6, froid ; du 7 au 9, neige, froid, vent ; du 10 au 12, changeant ; du 13 au 17, pluie froide ; du 18 au 22, changeant ; du 23 au 25, beau ; du 26 au 28, pluie chaude ; du 29 au 30, vent.

**MAI.**—Du 1er au 6, beau, soleil brillant, du 7 au 8, pluie chaude ; du 9 au 10, changeant, du 11 au 13, beau ; du 14 au 15, vent, pluie froide ; du 16 au 17, vent froid, gelée ; du 18 au 22, beau ; du 23 au 25, beau, chaleur ; du 26 au 27, changeant ; du 28 au 29, vent ; du 30 au 31, beau.

**JUIN.**—Du 1er au 3, frais, un peu de gelée pendant la nuit ; du 4 au 6, beau, chaleur ; du 7 au 14, pluie accompagnée de tonnerre ; du 12 au 15, beau, chaleur ; du 16 au 18, vent, pluie ; le 19, temps agréable ; du 20 au 22, averses, tonnerre ; du 23 au 25, beau ; du 26 au 28, matinées fraîches, légère gelée ; du 30 au 31, très-beau.

**JUILLET.**—Du 1er au 7, grande chaleur, sécheresse; du 8 au 9, orages accompagnés de tonnerre; du 10 au 12, beau; du 13 au 14, pluie; du 15 au 18, beau; du 19 au 21, changeant; du 22 au 23, temps couvert et frais; du 24 au 26, très-beau; du 27 au 28, pluie et tonnerre; du 29 au 31, grande chaleur.

**AOUT.**—Du 1er au 4, temps comparativement frais; du 5 au 7, nuages, vent, pluie et tonnerre; du 9 au 15, chaleur; du 16 au 18, chaleur, matinées fraîches; du 19 au 21, pluie et tonnerre; du 22 au 24, beau; du 25 au 28, pluie si le vent est à l'Est ou au N.-E.; du 29 au 31, froid pour la saison.

**SEPTEMBRE.**—Du 1er au 4, changeant, vent, pluie; du 5 au 7, changeant; du 8 au 11, beau; du 12 au 14, changeant; du 15 au 21, beau, chaleur; du 22 au 28, temps humide, vent froid; du 29 au 30, beau.

**OCTOBRE.**—Du 1er au 3, beau; du 4 au 7, légères averses, nuits froides, gelée; du 8 au 15, beau, chaleur; du 16 au 18, changeant; du 19 au 23, grand vent, pluie froide; du 24 au 26, beau, nuits fraîches, gelée; du 27 au 29, changeant; du 30 au 31, beau.

**NOVEMBRE.**—Du 1er au 3, beau; du 4 au 6, froid, neige; du 7 au 9, grand vent, pluie froide; du 10 au 13, neige, temps d'hiver; du 14 au 16, frais et humide; du 17 au 20, nuits très-froides; du 21 au 23, assez beau; du 24 au 26, pluie froide; du 27 au 30, beau, mais froid.

**DÉCEMBRE.**—Du 1er au 3, beau et froid; du 4 au 5, pluie froide; du 6 au 8, froid, fortes gelées; du 9 au 12, neige, temps désagréable; du 13 au 17, très-froid; du 18 au 25, temps un peu moins froid, neige; du 26 au 31, vent et neige.

# CIE D'ASSURANCE NORTH BRITISH AND MERCANTILE,

## CONTRE LE FEU ET SUR LA VIE.

ETABLIE EN 1809.

Capital souscrit.....	\$10,000,000
Capital payé.....	1,250,000
Fonds total accumulé.....	16,430,845
Revenu annuel.....	4,846,805

Bureau Général pour le Canada : 72, Rue St-François-  
Xavier, Montréal.

*Directeurs-Gérants* : — MM. MACDOUGALL & DAVIDSON.

*Directeurs Ordinaires*.—Hon. Thomas Ryan, Sénateur,  
Gilbert Scott, Ecr., M. M., Wm. Dow & Cie; Da-  
mase Masson, Ecr., [D. Masson & Fils]; R. B.  
Angus, Ecr., Directeur-Gérant de la Banque de  
Montréal.

WILLIAM EWING, Inspecteur.

P. R. FAUTEUX,  
G. ROSS ROBERTSON, } Sous-Agents.

*Dans le Département du Feu*, la Compagnie assure  
les propriétés de toute description à des taux modérés  
de Prime.

*Dans le Département de la Vie*, quatre-vingt-neuf  
pour cent des profits est partagé entre les personnes  
assurées sur une échelle de proportion.

On peut obtenir des informations et des ordres au  
Bureau Général ou des Sous-Agents.

# JANVIER.

7

NOUVELLE LUNE, le 7, à 0h. 14m. du soir.  
 PREMIER QUARTIER, le 14, à 4h. 28m. du soir.  
 PLEINE LUNE, le 21, à 0h. 47m. du soir.  
 DERNIER QUARTIER, le 29, à 7h. 40m. du matin.

SEMAINE.	FÊTES RELIGIEUSES..	SOLEIL.	LUNE.
Vendredi	1 CIRCONCISION (d'obligation.)	7 47 4 21	1 42
Samedi	2 S. Basile.	7 47 4 22	2 43
DIMAN	3 Ste Geneviève.	7 47 4 23	3 47
Lundi	4 S. Grégoire.	7 46 4 24	4 52
Mardi	5 S. Siméon Stylite.	7 46 4 25	6 00
Mercredi	6 ÉPIPHANIE (d'obligation.)	7 46 4 26	6 58
Jeudi	7 S. Aldéric.	7 45 4 28	couch.
Vendredi	8 Ste Gudule.	7 45 4 29	5 43
Samedi	9 Ste Basilisse.	7 45 4 30	6 45
DIMAN	10 S. Guillaume.	7 44 4 31	7 46
Lundi	11 S. Théodose.	7 44 4 32	9 08
Mardi	12 S. Benoit.	7 43 4 33	10 18
Mercredi	13 S. Hermile.	7 42 4 34	11 30
Jeudi	14 S. Hilaire.	7 42 4 35	matin
Vendredi	15 S. Paul, ermite.	7 40 4 37	0 44
Samedi	16 S. Marcel.	7 40 4 38	1 59
DIMAN	17 S. NOM DE JÉSUS.	7 39 4 39	3 15
Lundi	18 Chaire S. Pierre à Rome.	7 39 4 41	4 34
Mardi	19 Ste Germaine.	7 38 4 42	5 53
Mercredi	20 S. Sébastien.	7 37 4 43	6 58
Jeudi	21 Ste Agnès.	7 36 4 45	lever.
Vendredi	22 S. Vincent.	7 35 4 46	6 7
Samedi	23 S. Ildefonse.	7 34 4 47	7 17
DIMAN	24 <i>Septuagésime.</i>	7 33 4 49	8 22
Lundi	25 Conversion de S. Paul.	7 32 4 51	9 27
Mardi	26 S. Polycarpe.	7 32 4 52	10 28
Mercredi	27 S. Jean Chrysostome.	7 32 4 53	11 29
Jeudi	28 S. Paulin.	7 31 4 54	matin
Vendredi	29 S. François de Sales.	7 31 4 56	0 30
Samedi	30 Ste Bathilde.	7 30 4 58	1 32
DIMAN	31 <i>Sexagésime.</i>	7 28 4 59	2 37

NOUVELLE LUNE, le 6, à 2h. 51m. du matin.

PREMIER QUARTIER, le 13, à 0h. 26m. du matin.

PLEINE LUNE, le 20, à 3h. 7m. du matin.

DERNIER QUARTIER, le 28, à 4h. 57m. du matin.

SEMAINE.	FÊTES RELIGIEUSES.	SOLEIL.	LUNE.
Lundi	1 S. Ignace.	7 27 5 1	3 46
Mardi	2 Purification B. V. Marie.	7 26 5 2	4 48
Mercredi	3 Ste Bellende.	7 25 5 3	5 46
Jeudi	4 S. Gilbert.	7 23 5 5	6 33
Vendredi	5 Ste Adélaïde.	7 22 5 6	7 10
Samedi	6 Ste Dorothée. [ <i>la Purific.</i>	7 20 5 8	couch.
DIMAN	7 <i>Quinquagésime. Solen. de</i>	7 19 5 9	7 5
Lundi	8 S. Jean de Matha.	7 18 5 11	8 19
Mardi	9 S. Nicéphore.	7 17 5 13	9 32
Mercredi	10 LES CENDRES.	7 16 5 14	10 45
Jeudi	11 Ste Théodora.	7 14 5 16	11 58
Vendredi	12 Ste Eulalie.	7 13 5 17	matin
Samedi	13 Ste Lucile.	7 11 5 18	1 15
DIMAN	14 1 <i>Carême.</i> S. Valentin.	7 9 5 19	2 31
Lundi	15 S. Faustin.	7 8 5 20	3 45
Mardi	16 Ste Julienne.	7 6 5 22	4 48
Mercredi	17 4 <i>Temps.</i> Ste Marianne.	7 4 5 24	5 40
Jeudi	18 Ste Artémie.	7 3 5 25	6 19
Vendredi	19 4 <i>Temps.</i> S. Conrad.	7 1 5 27	6 52
Samedi	20 4 <i>Temps.</i> Ste Angèle.	7 00 5 28	lever
DIMAN	21 2 <i>Carême.</i> Ste Vitaline.	6 59 5 30	7 11
Lundi	22 Chaire de S. Pierre à An-	6 57 5 31	8 14
Mardi	23 S. Pierre Damien. [ <i>tioche</i>	6 55 5 33	9 16
Mercredi	24 S. Mathias.	6 53 5 34	10 17
Jeudi	25 S. Victorin.	6 51 5 35	11 21
Vendredi	26 S. Nestor.	6 49 5 37	matin
Samedi	27 S. Léandre.	6 47 5 39	0 24
DIMAN	28 3 <i>Carême.</i> Ste Honorine.	6 46 5 39	1 30



NOUVELLE LUNE, le 7, à 3h. 26m. du soir.  
 PREMIER QUARTIER, le 14, à 8h. 11m. du matin.  
 PLEINE LUNE, le 21, à 6h. 58m. du matin.  
 DERNIER QUARTIER, le 29, à 11h. 31m. du soir.

SEMAINE.	FÊTES RELIGIEUSES.	SOLEIL.	LUNE.
Lundi	1 Ste Antonine.	6 44 5 42	2 32
Mardi	2 S. Jovien.	6 42 5 43	3 31
Mercredi	3 S. Camille.	6 40 5 44	4 24
Jeudi	4 S. Casimir.	6 39 5 45	5 4
Vendredi	5 S. Adrien.	6 37 5 47	5 40
Samedi	6 Ste Colette.	6 36 5 48	6 9
DIMAN	7 4 Carême. S. Thomas d'A-	6 34 5 49	couch.
Lundi	8 Ste Hérénie. [quin.	6 31 5 51	7 22
Mardi	9 Ste Françoise.	6 29 5 53	8 27
Mercredi	10 Les 40 Martyrs de Sébas-	6 27 5 54	9 46
Jeudi	11 S. Constant. [te.	6 25 5 55	11 3
Vendredi	12 S. Grégoire-le-Grand.	6 24 5 56	matin
Samedi	13 Ste Christine.	6 22 5 58	0 21
DIMAN	14 PASSION.	6 20 5 59	1 38
Lundi	15 S. Zacharie.	6 18 6 1	2 44
Mardi	16 Ste Julienne.	6 16 6 2	3 37
Mercredi	17 Ste Gertrude.	6 14 6 3	4 21
Jeudi	18 S. Alexandre.	6 12 6 4	4 55
Vendredi	19 S. Joseph.	6 10 6 6	5 24
Samedi	20 S. Cuthbert.	6 9 6 7	5 47
DIMAN	21 RAMEAUX.	6 7 6 8	lever
Lundi	22 S. Octavien.	6 5 6 9	7 4
Mardi	23 S. Victorien.	6 3 6 11	8 6
Mercredi	24 S. Irénée.	6 1 6 12	9 11
Jeudi	25 <i>Jeudi Saint.</i>	5 59 6 13	10 13
Vendredi	26 <i>Vendredi Saint.</i>	5 57 6 15	11 17
Samedi	27 <i>Samedi Saint.</i>	5 55 6 16	matin
DIMAN	28 PAQUES.	5 53 6 17	0 22
Lundi	29 S. Ludoiphe.	5 52 6 18	1 22
Mardi	30 S. Jean Climaque.	5 50 6 20	2 15
Mercredi	31 Ste Cornélie.	5 47 6 21	3 2



NOUVELLE LUNE. le 6, à 1h. 42m. du matin.

PREMIER QUARTIER, le 12, à 4h. 39m. du soir.

PLEINE LUNE, le 20, à 1h. 36m. du matin.

DERNIER QUARTIER, le 28, à 2h. 23m. du soir.

SEMAINE.	FÊTES RELIGIEUSES.	SOLEIL.	LUNE.
Jeudi	1 S. Hugues.	5 40 6 22	3 35
Vendredi	2 S. François de Paule.	5 44 6 23	4 9
Samedi	3 Ste Agape.	5 42 6 24	4 33
DIMAN	4 <i>Quasimodo.</i>	5 41 6 25	4 58
Lundi	5 Ste Irène.	5 39 6 27	5 21
Mardi	6 S. Célestin.	5 37 6 29	couch.
Mécredi	7 S. Albert.	5 35 6 30	8 39
Jeudi	8 S. Denis.	5 33 6 31	10 2
Vendredi	9 Ste Marie d'Egypte.	5 32 6 32	11 22
Samedi	10 Bienh. Mechtilde.	5 30 6 33	matin
DIMAN	11 <i>Ste Famille.</i>	5 28 6 34	0 35
Lundi	12 S. Zénon.	5 26 6 36	1 34
Mardi	13 Ste Ide.	5 24 6 37	2 22
Mécredi	14 Ste Liduine.	5 22 6 38	2 59
Jeudi	15 S. Pierre Gonzalez.	5 20 6 40	3 29
Vendredi	16 Vénérable B.-J. Labre.	5 18 6 42	3 51
Samedi	17 S. Anicet.	5 17 6 43	4 13
DIMAN	18 <i>Patronage de S. Joseph.</i>	5 15 6 44	4 32
Lundi	19 S. Vincent.	5 13 6 45	4 50
Mardi	20 Ste Hildegonde.	5 11 6 47	lever
Mécredi	21 S. Anselme.	5 10 6 48	8 2
Jeudi	22 Ste Sénorine.	5 8 6 49	9 6
Vendredi	23 S. Achille.	5 6 6 50	10 10
Samedi	24 S. Ariste.	5 5 6 51	11 13
DIMAN	25 S. Marc.	5 3 6 53	matin
Lundi	26 S. Anaclet.	5 2 6 54	0 9
Mardi	27 S. Anthime.	5 00 6 56	0 57
Mécredi	28 Ste Valérie.	4 58 6 57	1 33
Jeudi	29 S. Berthold.	4 56 6 58	2 6
Vendredi	30 S. Maxime.	4 55 6 59	2 32

NOUVELLE LUNE, le 5, à 10h. 10m. du matin.  
 PREMIER QUARTIER, le 12, à 2h. 43m. du matin.  
 PLEINE LUNE, le 20, à 3h. 58m. du matin.  
 DERNIER QUARTIER, le 28, à 1h. 36m. du matin.

tin.  
 ir.  
 matin.  
 ir.

LUNE.		SEMAINE.	FÊTES RELIGIEUSES.	SOLEIL.	LUNE.
		Samedi	1 S. Jacques le Mineur.	4 54 7 00	2 57
3 35		DIMAN	2 S. Athanase. [Croix.	4 53 7 1	3 27
4 9		Lundi	3 Rog. Invention de la Ste	4 51 7 3	3 43
4 33		Mardi	4 Rog. Ste Antonie.	4 50 7 4	4 18
4 58		Mercredi	5 Rog. S. Pie V.	4 49 7 5	couch.
5 21		Jeudi	6 ASCENSION (d'oblig.)	4 47 7 7	8 52
couch.		Vendredi	7 Ste Euphrosine.	4 45 7 8	10 14
8 39		Samedi	8 Ste Aglaé.	4 43 7 9	11 13
10 2		DIMAN	9 S. Grégoire de Naziance.	4 42 7 10	matin
11 22		Lundi	10 S. Gordien.	4 41 7 11	0 9
matin		Mardi	11 S. Illuminat.	4 40 7 12	0 57
0 35		Mercredi	12 Ste Flavie Domitille.	4 39 7 13	1 39
1 34		Jeudi	13 S. Jean le Solenciaire.	4 37 7 15	1 58
2 22		Vendredi	14 Ste Hénédine.	4 36 7 16	2 17
2 59		Samedi	15 Jeune. S. Isidore, labou-	4 35 7 17	2 38
3 29		DIMAN	16 PENTECOTE. [reur.	4 34 7 18	2 58
3 51		Lundi	17 S. Adrien.	4 33 7 19	3 24
4 13		Mardi	18 Ste Euphrasie.	4 32 7 20	3 44
4 32		Mercredi	19 4 Temps. S. Yves.	4 31 7 21	3 59
4 50		Jeudi	20 S. Bernardin de Sienne.	4 30 7 22	lever
lever		Vendredi	21 4 Temps. S. Hospice.	4 29 7 23	9 7
8 2		Samedi	22 4 Temps. Ste Julie.	4 28 7 24	10 4
9 6		DIMAN	23 1 Pent. S. Didier.	4 27 7 25	10 55
10 10		Lundi	24 S. Zoël.	4 27 7 27	11 33
11 13		Mardi	25 S. Urbain.	4 26 7 28	matin
matin		Mercredi	26 Ste Mindine.	4 25 7 29	0 6
0 9		Jeudi	27 FÊTE-DIEU (d'oblig.)	4 24 7 30	0 35
0 57		Vendredi	28 S. Germain.	4 23 7 31	1 0
1 33		Samedi	29 S. Maximin.	4 22 7 32	1 22
2 6		DIMAN	30 2 Pent. Ste Emmélie.	4 21 7 33	1 44
2 32		Lundi	31 Ste Pétronille.	4 20 7 34	2 7

NOUVELLE LUNE, le 3, à 5h. 27m. du soir.  
 PREMIER QUARTIER, le 10, à 3h. 0m. du soir.  
 PLEINE LUNE, le 18, à 7h. 2m. du soir.  
 DERNIER QUARTIER, le 26, à 9h. 45m. du matin.

SEMAINE.	FÊTES RELIGIEUSES.	SOLEIL.	LUNE.
Mardi	1 S. Pamphile.	4 20 7 34	2 36
Mercredi	2 S. Alcibiade.	4 20 7 36	3 8
Jeudi	3 Ste Clotilde.	4 19 7 37	couch.
Vendredi	4 S. Optat.	4 19 7 37	9 0
Samedi	5 S. Boniface.	4 18 7 38	10 0
DIMAN	6 3 Pent. Ste Pauline.	4 18 7 38	11 1
Lundi	7 S. Jérémie.	4 17 7 39	11 30
Mardi	8 S. Médard.	4 17 7 40	11 58
Mercredi	9 Ste Pélagie.	4 17 7 41	matin
Jeudi	10 Ste Marguerite.	4 17 7 41	0 23
Vendredi	11 S. Amable.	4 17 7 42	0 44
Samedi	12 Ste Olympe.	4 16 7 42	1 3
DIMAN	13 4 Pent. S. Antoine de Pa-	4 16 7 43	1 21
Lundi	14 S. Ruffin. [doue.	4 16 7 43	1 41
Mardi	15 Ste Léonide.	4 16 7 44	2 2
Mercredi	16 S. Ferréol.	4 16 7 44	2 27
Jeudi	17 S. Manuel.	4 16 7 44	3 0
Vendredi	18 Ste Andrése.	4 16 7 45	lever
Samedi	19 Ste Aline.	4 16 7 46	8 50
DIMAN	20 5 Pent. Ste Florentine.	4 16 7 46	9 35
Lundi	21 S. Louis de Gonzague.	4 16 7 46	10 8
Mardi	22 S. Alban.	4 16 7 47	10 38
Mercredi	23 Ste Agrippine.	4 17 7 47	11 3
Jeudi	24 S. JEAN-BAPTISTE.	4 17 7 47	11 26
Vendredi	25 Ste Fébronie.	4 18 7 47	11 48
Samedi	26 S. Adéodat.	4 18 7 47	matin
DIMAN	27 6 Pent. Sol. S. Jean-Bapt.	4 18 7 46	0 9
Lundi	28 Jeûne. S. Bénigne.	4 19 7 46	0 33
Mardi	29 SS. PIERRE ET PAUL	4 19 7 46	1 2
Mercredi	30 S. Martial. (d'oblig.)	4 20 7 46	1 38

NOUVELLE LUNE, le 3, à 0h. 31m. du matin.  
 PREMIER QUARTIER, le 10, à 5h. 46m. du matin.  
 PLEINE LUNE, le 18, à 8h. 32m. du matin.  
 DERNIER QUARTIER, le 25, à 3h. 45m. du soir.

SEMAINE.		FÊTES RELIGIEUSES.	SOLEIL.	LUNE.
LUNE.				
	Jeu	1 S. Jules.	4 20 7 46	2 21
	Vend	2 Visitation de N.-D.	4 21 7 46	3 18
2 36	Sam	3 S. Anatole. [S. J.-C.	4 22 7 46	couch.
3 8	DIMAN	4 7 Pent. Précieux Sang N.	4 23 7 45	9 23
couch.	Lun	5 Ste Philomène.	4 23 7 45	9 56
9 0	Mardi	6 S. Julien.	4 24 7 44	10 23
10 0	Mer	7 S. Séver.	4 25 7 44	10 46
11 1	Jeu	8 Ste Priscille.	4 26 7 44	11 5
11 30	Vend	9 Ste Anatalie.	4 26 7 44	11 22
11 58	Sam	10 Ste Félicité.	4 27 7 42	11 44
matin	DIMAN	11 8 Pent. DÉDICACE.	4 27 7 43	matin.
0 23	Lun	12 S. Silas.	4 28 7 42	0 4
-0 44	Mardi	13 S. Eugène.	4 29 7 41	0 28
1 3	Mer	14 S. Bonaventure.	4 30 7 41	0 58
1 21	Jeu	15 Ste Evronie.	4 31 7 41	1 31
1 41	Vend	16 N.-D. du Mont-Carmel.	4 32 7 40	2 18
2 2	Sam	17 Ste Donate.	4 33 7 39	3 14
2 27	DIMAN	18 9 Pent. S. Frédéric.	4 34 7 38	lever
3 0	Lun	19 S. Vincent de Paul.	4 35 7 37	8 41
lever	Mardi	20 Ste Donatille.	4 35 7 36	9 8
8 50	Mer	21 Ste Praxède.	4 37 7 35	9 29
9 35	Jeu	22 Ste Marie-Madeleine.	4 38 7 34	9 53
10 8	Vend	23 S. Apollinaire.	4 39 7 33	10 13
10 38	Sam	24 Christine.	4 40 7 32	10 35
11 3	DIMAN	25 10 Pent. S. Jacques le	4 41 7 31	11 2
11 26	Lun	26 Ste Anne. [Majeur.	4 42 7 30	11 33
11 48	Mardi	27 S. Pantaléon.	4 42 7 30	matin
matin	Mer	28 S. Nazaire.	4 44 7 28	0 14
0 9	Jeu	29 Ste Marthe.	4 45 7 27	1 4
0 33	Vend	30 Ste Sepimie.	4 46 7 26	2 6
1 2	Sam	31 S. Ignace de Loyola.	4 47 7 25	3 18
1 38				

NOUVELLE LUNE, le 1er, à 8h. 34m. du matin.  
 PREMIER QUARTIER, le 8, à 10h. 35m. du soir.  
 PLEINE LUNE, le 16, à 8h. 39m. du soir.  
 DERNIER QUARTIER, le 23, à 8h. 44m. du soir.  
 NOUVELLE LUNE, le 30, à 6h. 46m. du soir.

SEMAINE.	FÊTES RELIGIEUSES.	SOLEIL.	LUNE.
DIMAN	1 11 <i>Pent.</i> Ste Sophie.	4 41 7 24	couch.
Lundi	2 S. Alphonse de Liguori.	4 50 7 22	8 21
Mardi	3 Invent. du corps de S.	4 51 7 21	8 47
Mercredi	4 S. Dominique. [Etienne.	4 52 7 20	9 8
Jeudi	5 N.-D. des Neiges.	4 53 7 19	9 27
Vendredi	6 Transfiguration de N.-S.	4 55 7 17	9 44
Samedi	7 S. Donat. [J.-C.	4 56 7 16	10 7
DIMAN	8 12 <i>Pent.</i> S. Cyriaque.	4 57 7 14	10 30
Lundi	9 S. Romain.	4 58 7 12	10 57
Mardi	10 S. Laurent.	4 59 7 11	11 28
Mercredi	11 Ste Suzanne.	5 1 7 9	matin
Jeudi	12 Ste Claire.	5 2 7 8	0 20
Vendredi	13 S. Hippolyte.	5 3 7 7	1 2
Samedi	14 <i>Jeûne.</i> S. Eusèbe.	5 3 7 5	1 59
DIMAN	15 13 <i>Pent.</i> Assomption B.	5 5 7 3	3 11
Lundi	16 S. Roch. [V. M.	5 6 7 2	lever
Mardi	17 S. Boniface.	5 7 7 1	7 35
Mercredi	18 Ste Hélène.	5 8 6 59	7 57
Jeudi	19 S. Marcien.	5 9 6 57	8 18
Vendredi	20 S. Bernard.	5 11 6 55	8 40
Samedi	21 Ste Jeanne de Chantal.	5 12 6 54	9 16
DIMAN	22 14 <i>Pent.</i> S. Symphorien.	5 13 6 52	9 36
Lundi	23 S. Timothée.	5 14 6 50	10 11
Mardi	24 S. Barthélemy.	5 16 6 48	10 57
Mercredi	25 Ste Hunégonde.	5 18 6 46	11 55
Jeudi	26 S. Zéphirin.	5 19 6 45	matin
Vendredi	27 Ste Euthalie.	5 20 6 43	1 2
Samedi	28 S. Vivien.	5 21 6 41	2 18
DIMAN	29 15 <i>Pent.</i> S. Cœur de Marie	5 22 6 40	3 32
Lundi	30 Ste Rose de Lima.	5 23 6 38	couch.
Mardi	31 Ste Isabelle.	5 24 6 36	7 10

PREMIER QUARTIER, le 7, à 4h. 44m. du soir.  
 PLEINE LUNE, le 15, à 7h. 48m. du matin.  
 DERNIER QUARTIER, le 22, à 2h. 7m. du matin.  
 NOUVELLE LUNE, le 29, à 8h. 1m. du matin.

matin.  
 soir.  
 soir.  
 soir.  
 soir.  
 LUNE.  
 couch.  
 8 21  
 8 47  
 9 8  
 9 27  
 9 44  
 10 7  
 10 30  
 10 57  
 11 28  
 matin  
 0 20  
 1 2  
 1 59  
 3 11  
 lever  
 7 35  
 7 57  
 8 18  
 8 40  
 9 16  
 9 36  
 10 11  
 10 57  
 11 55  
 matin  
 1 2  
 2 18  
 3 32  
 couch.  
 7 10

SEMAINE.	FÊTES RELIGIEUSES.	SOLEIL.	LUNE.
Mercredi 1	S. Firmin.	5 26 6 34	7 30
Jeudi 2	S. Ménéalippe.	5 28 6 32	7 50
Vendredi 3	Ste Dorothee.	5 29 6 30	8 09
Samedi 4	Ste Hermione.	5 30 6 28	8 31
DIMAN 5	16 Pent. S. Laurent Jus-	5 31 6 27	8 57
Lundi 6	S. Humbert. [tinien.	5 32 6 24	9 28
Mardi 7	Ste Reine.	5 33 6 23	10 3
Mercredi 8	Nativité B. V. M.	5 35 6 21	10 51
Jeudi 9	S. Omer.	5 36 6 19	11 46
Vendredi 10	Ste Ménéodore.	5 37 6 17	matin
Samedi 11	Ste Zénaïde.	5 39 6 16	0 54
DIMAN 12	17 Pent. Sol. Nat. B.V.M.	5 39 6 14	2 02
Lundi 13	S. Aimé. [tyr.	5 40 6 12	3 14
Mardi 14	S. Crescent, enfant mar-	5 42 6 10	4 26
Mercredi 15	4 Temps. S. Nicomède.	5 43 6 7	lever
Jeudi 16	Ste Eugénie.	5 44 6 6	6 45
Vendredi 17	4 Temps. Ste Hildegarde.	5 45 6 4	7 09
Samedi 18	4 Temps. Ste Stéphanie.	5 46 6 2	7 37
DIMAN 19	18 Pent. N.-D. des 7 Dou-	5 48 6 00	8 13
Lundi 20	S. Bernard. [leurs.	5 49 5 57	8 54
Mardi 21	Ste Iphigénie.	5 50 5 56	9 48
Mercredi 22	S. Florent.	5 51 5 54	10 40
Jeudi 23	Ste Thècle.	5 52 5 52	matin
Vendredi 24	N.-D. de la Merci.	5 54 5 50	0 5
Samedi 25	S. Pacifique.	5 56 5 48	1 19
DIMAN 26	19 Pent. Ste Justine.	5 56 5 46	2 30
Lundi 27	Ste Delphine.	5 57 5 45	3 39
Mardi 28	Ste Eustochie.	5 59 5 43	4 46
Mercredi 29	S. Michel Archange.	6 00 5 40	couch.
Jeudi 30	S. Jérôme.	6 2 5 38	6 12

PREMIER QUARTIER, le 7, à 11h. 10m. du matin.

PLEINE LUNE, le 14, à 6h. 20m. du soir.

DERNIER QUARTIER, le 21, à 9h. 18m. du matin.

NOUVELLE LUNE, le 29, à 0h. 18m. du soir.

SEMAINE.	FÊTES RELIGIEUSES.	SOLEIL.	LUNE.
Vendredi	1 S. Rémi.	6 35 37	6 34
Samedi	2 SS. Anges Gardiens.	6 45 35	6 58
DIMAN	3 20 Pent. Le S. Rosaire.	6 55 33	7 27
Lundi	4 S. François d'Assise.	6 75 31	8 0
Mardi	5 Ste Flävie.	6 85 30	8 53
Mercredi	6 S. Bruno.	6 95 27	9 45
Jeudi	7 S. Apulée.	6 115 25	10 35
Vendredi	8 S. Zénon.	6 125 24	matin
Samedi	9 S. Eleuthère.	6 125 21	0 6
DIMAN	10 21 Pent. Maternité de Ma-	6 145 20	0 53
Lundi	11 S. Andronic. [rie.	6 155 19	2 3
Mardi	12 S. Wilfrid.	6 175 17	3 15
Mercredi	13 S. Théophile.	6 185 14	4 25
Jeudi	14 Ste Fortunée.	6 205 12	lever
Vendredi	15 Ste Thérèse.	6 215 11	5 38
Samedi	16 S. Gal.	6 235 9	6 9
DIMAN	17 22 Pent. Pureté de la Ste	6 245 7	6 50
Lundi	18 S. Athénodore. [Vierge.	6 255 5	7 41
Mardi	19 S. Pierre d'Alcantara.	6 265 4	8 44
Mercredi	20 Ste Cléopâtre.	6 285 2	9 54
Jeudi	21 Ste Ursule.	6 295 1	11 10
Vendredi	22 Ste Salomé.	6 314 59	matin
Samedi	23 S. Théodorat.	6 324 57	0 7
DIMAN	24 23 Pent. Patronage de la	6 334 55	1 30
Lundi	25 S. Boniface. [Ste Vierge.	6 354 53	2 36
Mardi	26 Ste Flore.	6 364 52	3 41
Mercredi	27 S. Frumence.	6 384 50	4 45
Jeudi	28 SS. Simon et Jude.	6 394 49	5 48
Vendredi	29 Ste Ermeline.	6 414 47	couch.
Samedi	30 Jeüne. Ste Zénobie.	6 424 46	5 28
DIMAN	31 24 Pent. S. Quentin.	6 434 45	5 56

PREMIER QUARTIER, le 6, à 4h. 58m. du matin.  
 PLEINE LUNE, le 13, à 4h. 35m. du matin.  
 DERNIER QUARTIER, le 19, à 7h. 42m. du soir.  
 NOUVELLE LUNE, le 27, à 6h. 48m. du soir.

atin.  
 air.  
 atin.  
 air.  
 LUNE.  
 7 6 34  
 5 6 58  
 3 7 27  
 1 8 0  
 0 8 53  
 27 9 45  
 25 10 35  
 24 matin  
 21 0 6  
 20 0 53  
 19 2 3  
 17 3 15  
 14 4 25  
 12 lever  
 11 5 38  
 9 6 9  
 7 6 50  
 5 7 41  
 4 8 44  
 2 9 54  
 1 11 10  
 31 matin  
 27 0 7  
 25 1 30  
 23 2 36  
 21 3 41  
 20 4 45  
 19 5 48  
 17 couch.  
 16 5 28  
 15 5 56

SEMAINE.	FÊTES RELIGIEUSES.	SOLEIL.	LUNE.
Lundi	1 TOUSSAINT (d'oblig.)	6 44 4 44	6 49
Mardi	2 <i>Commemoral. des Morts.</i>	6 46 4 42	7 28
Mercredi	3 Ste Silvie.	6 48 4 40	8 24
Jeudi	4 S. Charles Borromée.	6 49 4 39	9 28
Vendredi	5 Ste Berthille.	6 51 4 37	10 35
Samedi	6 S. Léonard.	6 52 4 36	11 44
DIMAN	7 25 <i>Pent.</i> S. Ernest.	6 54 4 34	matin
Lundi	8 S. Dieudonné.	6 55 4 32	0 53
Mardi	9 S. Théodore le Jeune.	6 56 4 31	2 2
Mercredi	10 S. André Avelin.	6 57 4 29	3 13
Jeudi	11 S. Martin de Tours.	6 58 4 28	4 27
Vendredi	12 S. René.	7 00 4 27	5 45
Samedi	13 S. Stanislas de Kostka.	7 1 4 26	lever
DIMAN	14 26 <i>Pent.</i> S. Calixte.	7 3 4 26	5 30
Lundi	15 Ste Gertrude.	7 5 4 25	6 29
Mardi	16 S. Edmond.	7 6 4 24	7 29
Mercredi	17 S. Alphée. [Paul.	7 7 4 23	8 56
Jeudi	18 Déd. Egl. SS. Pierre et	7 8 4 22	10 12
Vendredi	19 Ste Elisabeth de Hongrie.	7 11 4 21	11 21
Samedi	20 S. Félix de Valois.	7 12 4 20	matin
DIMAN	21 27 <i>Pent.</i> Présent. de N.-D.	7 13 4 19	0 30
Lundi	22 Ste Cécile.	7 14 4 18	1 35
Mardi	23 S. Clément.	7 16 4 18	2 36
Mercredi	24 Ste Firmine.	7 17 4 17	3 40
Jeudi	25 Ste Catherine.	7 18 4 16	4 44
Vendredi	26 Ste Victorine.	7 19 4 15	5 49
Samedi	27 Ste Marguerite de Savoie.	7 21 4 15	couch.
DIMAN	28 1 <i>Avent.</i> S. Sosthène.	7 22 4 14	5 37
Lundi	29 S. Saturnin.	7 23 4 13	5 23
Mardi	30 S. Abraham.	7 25 4 13	6 16



PREMIER QUARTIER, le 5, à 9h. 2m. du soir.

PLEINE LUNE, le 12, à 2h. 50m. du soir.

DERNIER QUARTIER, le 19, à 10h. 2m. du matin.

NOUVELLE LUNE, le 27, à 2h. 10m. du soir.

SEMAINE.	FÊTES RELIGIEUSES.	SOLEIL.	LUNE.
Mercredi	1 <i>Jeûne.</i> S. Eloi.	7 26/4 12	7 21
Jeudi	2 Ste Bibiane.	7 28/4 12	8 52
Vendredi	3 <i>Jeûne.</i> S. François-Xavier.	7 28/4 12	9 32
Samedi	4 Ste Barbe.	7 29/4 11	10 38
DIMAN	5 2 <i>Avent.</i> S. Sabas.	7 30/4 11	11 45
Lundi	6 Ste Denise.	7 31/4 11	matin
Mardi	7 S. Agathon.	7 32/4 11	0 53
Mercredi	8 <i>Jeûne.</i> CONCEPTION	7 33/4 11	2 3
Jeudi	9 Ste Léocadie. (d'oblig.)	7 35/4 11	3 16
Vendredi	10 <i>Jeûne.</i> Ste Eulalie.	7 35/4 11	4 33
Samedi	11 S. Damase.	7 36/4 11	5 55
DIMAN	12 3 <i>Avent.</i> S. Valéry.	7 37/4 11	lever
Lundi	13 Ste Lucie.	7 38/4 11	5 15
Mardi	14 Ste Eutropie.	7 39/4 11	6 32
Mercredi	15 4 <i>Temps.</i> Ste Chrétienne.	7 39/4 11	7 52
Jeudi	16 Ste Adélaïde.	7 40/4 12	9 6
Vendredi	17 4 <i>Temps.</i> Ste Olympiade.	7 41/4 12	10 18
Samedi	18 4 <i>Temps.</i> S. Gatien.	7 42/4 12	11 24
DIMAN	19 4 <i>Avent.</i> Ste Wionie.	7 42/4 12	matin
Lundi	20 S. Dominique.	7 43/4 13	0 28
Mardi	21 S. Thomas.	7 43/4 13	1 32
Mercredi	22 <i>Jeûne.</i> S. Flavien.	7 44/4 13	2 36
Jeudi	23 Ste Victoire.	7 44/4 14	3 40
Vendredi	24 <i>Jeûne.</i> Ste Tarsille.	7 45/4 15	4 45
Samedi	25 NOEL (d'obligation.)	7 45/4 15	5 49
DIMAN	26 S. Etienne.	7 45/4 16	6 53
Lundi	27 S. Jean, apôtre.	7 45/4 17	couch.
Mardi	28 SS. Innocents.	7 46/4 18	5 12
Mercredi	29 Ste Éléonore.	7 46/4 18	6 18
Jeudi	30 S. Roger.	7 47/4 19	7 22
Vendredi	31 S. Sylvestre.	7 46/4 20	8 31

# PUISSANCE DU CANADA.

*Etendue et population.*

PROVINCES.	POPULATION.	ÉTENDUE EN MILLES ANGLAIS.
Québec.....	1,191,516	210,020
Ontario.....	1,620,851	121,260
Nouvelle-Écosse.....	387,800	18,660
Nouveau-Brunswick.....	285,594	27,105
Manitoba.....	11,963	14,000
Colombie.....	80,000	220,000
Territoires du Nord-Ouest.....	80,000	2,737,000
Ile du Prince-Edouard.....		12,100

*Population des principales villes du Canada.*

Québec.....	59,669
Montréal.....	107,225
Toronto.....	56,092
Ottawa.....	21,545
London.....	15,826
Hamilton.....	26,716
Kingston.....	12,407
Trois-Rivières.....	8,414
Sorel.....	5,519
Prescott.....	7,647
Lévis.....	13,021
Cornwall.....	7,114
Sherbrooke.....	8,516
Frédéricton.....	6,006
St-Jean.....	28,805
Halifax.....	56,963
Fort Garry.....	3,000
Victoria.....	4,540
Charlottetown.....	7,500

## GOUVERNEMENT DU CANADA.

SIÈGE DU GOUVERNEMENT, OTTAWA.

### *Gouverneur-Général.*

Son Excellence le Très-Honorable FRÉDÉRIC TEMPLE, Comte de DUFFERIN, Vicomte et Baron de CLANDEBOYE, de Clandeboye, dans le comté de Down, dans la Pairie du Royaume-Uni, Baronet, Chevalier du très-illustre Ordre de St-Patrice, et Chevalier Commandeur du très-honorable Ordre du Bain.

Lieutenant-Colonel H. C. FLETCHER, Secrétaire du Gouverneur et Secrétaire Militaire.

Lieutenant F. R. HAMILTON, Aide-de-Camp.

Lieutenants-Colonels BERNARD et F. CUMBERLAND, Aides-de-Camp surnuméraires.

J. L. PATTISSON, Secrétaire Privé.

### *Conseil Privé de Sa Majesté pour le Canada.*

Premier et Ministre des Travaux Publics.—L'Hon. Alexander MacKenzie.

Ministre de la Justice.—L'Hon. T. Fournier.

Ministre de la Marine et des Pêcheries.—L'Hon. A. J. Smith.

Ministre de l'Agriculture.—L'Hon. Luc Letellier de Saint-Just.

Ministre des Finances.—L'Hon. R. J. Cartwright.

Secrétaire d'Etat pour les Provinces.—L'Hon. David Laird.

Secrétaire d'Etat.—L'Hon. R. W. Scott.

Ministre des Douanes.—L'Hon. Isaac Burpee.

Maître Général des Postes.—L'Hon. D. A. McDonald.

Receveur-Général.—L'Hon. T. Coffin.

Ministre du Revenu et de l'Intérieur.—L'Hon. F. Geof-  
frion.

Ministre de la Milice et de la Défense.—L'Hon. W  
B. Vail.

Président du Conseil.—L'Hon. L. S. Huntingdon.

*Membres du Sénat du Canada pour la Province de Québec.*

Hon. A. B. Foster, Waterloo, P. Q.	Hon. Eug. Chinic, Québec.
" J. C. Chapais, Kamouraska.	" F. X. A. Trudel, Montréal.
" J. H. Bellerose, St-Vincent-de-Paul.	" Luc Letellier de St-Just, Riv. Ouelle.
" J. O. Bureau, Montréal.	" J. Hamilton, Hawkesbury.
" C. Malhiot, Pointe du Lac.	" C. Cormier, Plessisville.
" D. E. Price, Québec.	" Ls Panet, Québec.
" L. Dumouchel, Longueuil.	" W. H. Chaffers, St-Césaire.
" L. Lacoste, Boucherville.	" J. B. Guévremont, Sorel.
" J. F. Armand, Rivière des Prairies.	" J. Ferrier, Montréal.
" C. Wilson, Montréal.	" T. Ryan, Montréal.
" A. R. C. de Léry, Québec.	" M. H. Cochrane, Compton.
" P. Baillargeon, Québec.	" Edward Goff Penny, Montréal.
	" C. E. Panet, Québec.

*Membres de la Chambre des Communes du Canada pour la Province de Québec.*

COMTÉ.	DÉPUTÉ.	RÉSIDENCE.
Argenteuil.....	Hon. J. J. C. Abbott....	Montréal.
Bagot.....	J. A. Mousseau .....	Montréal.
Beauce.....	C. H. Pozer .....	St-George.
Beauharnois....	Ulysse J. Robillard.....	Beauharnois.
Bellechasse.....	Hon. Télésp. Fournier.	Ottawa.
Berthier.....	Anselme H. Paquet.....	St-Cuthbert.
Bonaventure....	Théodore Robitaille....	New-Carlisle.
Brome .....	Nath. Peters.....	Knowlton.
Chambly .....	.....	.....
Champlain.....	H. Montplaisir.....	Cap de la Madeleine.

COMTÉ.	DÉPUTÉ.	RÉSIDENCE.
Charlevoix.....	P. A. Tremblay.....	Chicoutimi.
Châteauguay....	Hon. L. H. Holton.....	Montréal.
Chicoutimi et Saguenay.....	E. Cimon.. .. .	Murray Bay.
Compton .....	Hon. John H. Pope.....	Cookshire.
2-Montagnes....	Wilfrid Prévost.....	Ste-Scholast.
Dorchester.....	F. Rouleau .....	Québec.
Drummond et Arthabaska...	Wilfrid Laurier.....	Arthabaska.
Gaspé.....	L. G. Harper.....	Percé.
Hochelaga.....	Alph. Desjardins.....	Montréal.
Huntingdon.....	Julius Scriver.....	Hemmingford.
Iberville.....	François Béchard.....	MountJohnson
Jacques-Cartier.	Rodolphe Laflamme....	Montréal.
Joliette.....	Louis F. G. Baby.....	Joliette.
Kamouraska....	C. A. P. Pelletier.....	Québec.
Laprairie .....	.....	.....
L'Assomption... H. Hurteau.....	.....	St-Lin.
Laval.....	A. Ouimet.....	Montréal.
Lévis.....	L. H. Fréchette.....	Lévis.
L'Islet.....	Philippe B. Casgrain...	Québec.
Lotbinière.....	Henri Bernier.....	Lotbinière.
Maskinongé.....	Louis A. Boyer.....	Montréal.
Mégantic .....	Edouard E. Richard....	Arthabaskavi.
Missisquoi.....	W. Donohue.....	West Farnham
Montealm .....	Firmin Dugas .....	Ste-Julienne.
Montmagny.....	Henri T. Taschereau...	Québec.
Montmorcency...	Jean Langlois.....	Québec.
Montréal Centre	Michael P. Ryan.....	Montréal.
“ Est....	Louis A. Jetté.....	Montréal.
“ Ouest.	Fréd. Mackenzie .....	Montréal.
Napierville .....	S. Coupal .....	Napierville.
Nicolet.....	Joseph Gaudet.....	Gentilly.
Ottawa (comté)..	A. Wright .....	Ironsides.
Pontiac.....	Wm. M. Wright.....	Ottawa.
Portneuf.....	E. A. de St-Georges ...	Cap Santé.
Québec Centre..	Hon. J. E. Cauchon....	Québec.
“ Est.....	Hon. I. Thibaudeau....	Québec.
“ Ouest...	Hon. Ths McGreevy....	Québec.

COMTÉ.	DÉPUTÉ.	RÉSIDENCE.
Québec (comté)..	Adolphe P. Caron.....	Québec.
Richmond et Wolfe .....	Hon. H. Aylmer, jr.....	Melbourne.
Richelieu .....	G. I. Barthe .....	Sorel.
Rimouski .....	J. B. Romuald Fiset....	Rimouski.
Rouville .....	G. Cheval .....	St-Hilaire.
St-Hyacinthe....	Louis Delorme.....	St-Hyacinthe.
St-Jean (Q).....	François Bourassa.....	Stottsville.
St-Maurice.....	Chs Lajoie.....	
Shefford.....	Hon. L. S. Huntington.	Ottawa.
Sherbrooke .....	E. T. Brooks.....	Sherbrooke.
Soulanges.....	Jacques P. Lanthier...	St-Polycarpe.
Stanstead.....	Charles C. Colby.....	Stanstead.
Témiscouata.....	J. B. Pouliot .....	Riv.-du-Loup (en bas).
Terrebonne.....	L. F. R. Masson .....	Terrebonne.
Trois-Rivières...	Wm. McDougall .....	Trois-Rivières
Vaudreuil.....	Robert Harwood.....	Vaudreuil.
Verchères .....	Hon. Félix Geoffrion....	Verchères.
Yamaska .....	C. S. Gill.....	Sorel.

## PROVINCE DE QUÉBEC.

### SIÈGE DU GOUVERNEMENT, QUÉBEC.

#### *Pouvoir Exécutif.*

Lieutenant-Gouverneur. — L'Hon. RENÉ - EDOUARD CARON.

Premier Ministre et Secrétaire Provincial.—L'Hon. C. B. de Boucherville.

Procureur-Général.—L'Hon. L. B. Church.

Commissaire des Travaux Publics.—L'Hon. P. Garneau.

Président du Conseil.—L'Hon. F. H. Lemaire.

Commissaire des Terres de la Couronne.—L'Hon. H. G. Malhiot.

Trésorier.—L'Hon. Jos. Gibb Robertson.

Solliciteur-Général.—L'Hon. A. B. Angers.

*Conseil Législatif.*

Orateur : L'HON. F. H. LEMAIRE.

NOMS DES CONSEILLERS.	LEUR RÉSIDENC
Hon. F. H. Lemaire .....	St-Benoit.
" J. L. Beaudry.....	Montréal.
" Thomas Wood.....	Dunham.
" J. O. Beaubien.....	Montmagny.
" J. B. G. Proulx.....	Nicolet.
" P. E. Dostaler.....	Berthier.
" C. S. Rodier .....	Montréal.
" Henry Starnes.. .....	Montréal.
" E. Dionne.....	Ste-Anne de la Pocatière
" T. Savage.....	Cape Cove.
" George Bryson.....	Chichester.
" J. Sharples.....	Québec.
" L. Panet.....	Québec.
" J. E. Gingras.....	Québec.
" A. C. de Léry.....	Québec.
" Chs B. de Boucherville..	Boucherville.
" Louis Archambault.....	L'Assomption.
" J. F. Prud'homme.....	Tanneries Ouest.
" John Fraser de Berry....	St. Marc,
" P. E. Roy .....	St. Pie.
" Louis Richard.....	Stanfold.
" J. J. Ross.....	Ste-Anne de la Pérade.
" J. Ferrier.....	Montréal.
" E. Hale.....	Sherbrooke.

*Assemblée Législative.*

Orateur :—L'HON. J. G. BLANCHET.

COMTÉS.	DÉPUTÉS.	RÉSIDENCE.
Argenteuil.....	S. Bellingham.....	Montréal.
Baget.....	P. S. Gendron.....	Ste-Rosalie.
Beauce .....	F. X. Dulac.....	St-George.
Beauharneis.....	E. H. Bisson.....	St-Louis de Gonzague.

COMTÉS.	DÉPUTÉS.	RÉSIDENCE.
Bellechasse.....	O. Pelletier.....	St-Charles.
Berthier.....	L. Sylvestre.....	Berthier <i>en haut</i>
Bonaventure....	Hon. T. Robitaille.....	New-Carlisle.
Brome.....	W. W. Lynch.....	Knowlton.
Chambly.....	G. Larocque.....	Longueuil.
Champlain.....	Hon. F. X. A. Trudel.	Montréal.
Charlevoix.....	A. Gagnon.....	Baie St-Paul.
Châteauguay....	E. Laberge.....	Ste-Philomène
Chicoutimi et Saguenay.....	P. A. Tremblay.....	Chicoutimi.
Compton.....	W. Sawyer.....	Sawyerville.
Deux-Montagn..	Hon. G. Ouimet.....	Montréal.
Dorchester.....	L. N. Larochelle.....	St-Anselme.
Drummond et Arthabaska... W. Watts.....		Drummondville
Gaspé.....	Hon. P. Fortin.....	Laprairie.
Hochelaga.....	L. J. B. Beaubien.....	Montréal.
Huntingdon.....	T. Sanders.....	Havelock.
Iberville.....	L. Molleur.....	St-Jean.
Jacques-Cartier.	N. M. Lecavalier.....	St-Laurent.
Joliette.....	V. P. Lavallée.....	St-Félix de Val.
Kamouraska.....	C. F. Roy.....	Ste-Anne de la Pocatière.
Laprairie.....	A. Esinhart.....	Laprairie.
L'Assomption....	O. Pelletier.....	L'Épiphanie.
Laval.....	Hon. J. H. Bellerose..	St-Vin. de Paul.
Lévis.....	Hon. J. G. Blanchet..	Lévis.
L'Islet.....	P. G. Verreault.....	St-Jean Prt-Joli.
Lotbinière.....	H. G. Joly.....	Québec.
Maskinongé....	M. Houde.....	Rivière du Loup <i>en haut.</i>
Mégantic.....	Hon. G. Irvine.....	Québec.
Missisquoi.....	J. S. Brigham.....	Philipsburg,
Montcalm.....	L. G. Martin.....	Montréal.
Montmagny.....	F. Langelier.....	Québec.
Montmorency....	Hon. A. R. Angers....	Québec.
Montréal Ouest.	J. W. McGauvran....	Montréal.
“ Centre	C. Alexander.....	Montréal.
“ Est.....	F. David.....	Montréal.



COMTÉS.	DÉPUTÉS.	RÉSIDENCE.
Napierville .....	L. D. Lafontaine.....	St-Edouard.
Nicolet.....	O. Méthot.....	St-Pierre les Becquets.
Ottawa (comté).	E. B. Eddy.....	Hull.
Pontiac.....	J. Poupore.....	Chichester.
Portneuf.....	P. Larue.....	St-Augustin.
Québec Est.....	P. V. Valin.....	Québec.
“ Ouest.....	J. Hearn.....	Québec.
“ Centre.....	R. F. Rinfret.....	Québec.
“ (comté)	P. Garneau.....	Québec.
Richmond et Wolfe .....	J. Picard.....	Wotton.
Richelieu .....	J. A. Dorion.....	St-Ours.
Rimouski .....	A. Chauveau.....	Québec.
Rouville.....	V. Robert.....	Ste-Angèle.
St-Hyacinthe.....	P. Bachand.....	St-Hyacinthe.
St-Jean.....	F. G. Marchand.....	St-Jean Iberv.
St-Maurice.....	E. Gérin.....	Trois-Rivières.
Shefford.....	Hon. M. Laframboise.	Montréal.
Sherbrooke .....	Hon. J. G. Robertson.	Sherbrooke.
Soulanges.....	R. S. de Beaujeu.....	Coteau du Lac.
Stanstead.....	T. Locke.....	Stanstead.
Témiscouata.....	E. Mailloux.....	St-Arsène.
Terrebonne.....	Hon. J. A. Chapleau..	Montréal.
Trois-Rivières....	H. G. Malhiot.....	Trois-Rivières.
Vaudreuil.....	E. Lalonde.....	Ste-Marthe.
Verchères.....	Jos. Daigle.....	Belœil.
Yamaska .....	J. N. Duguay.....	St-Zéphirin.

---

TRIBUNAUX DE LA PROVINCE DE QUÉBEC.

*Juges de la Cour d'Appel et du Banc de la Reine.*

Juge en Chef: L'Hon. A. A. Dorion.—Juges Puînés;  
Les Hon. Samuel Carnwallis Monk, Jean-Thomas Tas-  
chereau, T. K. Ramsay, John S. Sanborn.

*Noms des Juges de la Cour Supérieure, leur résidence et les Districts qui leur sont assignés.*

NOMS.	RÉSIDENCE.	DISTRICT.
Hon. Wm. C. Meredith.	} Québec .....	{ Québec et le comté de Mégantic, dans le district d'Art.
" Andrew Stuart.....		
" U. J. Tessier.....		
" L. N. Casault.....		
" C. J. E. Mondelet.	} Montréal....	{ Montréal et Terrebonne, moins le comté d'Argenteuil.
" J. A. Berthelot.....		
" F. W. Torrance....		
" Robert MacKay....		
" J. U. Beaudry.....		
" F. G. Johnson.....	Joliette .....	Joliette.
" L. A. Olivier.....	Beauharnois..	Beauharnois.
" L. Bélanger.....	St-Jean.....	Iberville.
" W. Chagnon.....	Trois-Rivières.	Trois-Rivière
" A. Polette.....	.....	Arthabaska. S.
" M. Doherty.....	Riv-du-Loup..	Kamouraska.
" H. E. Taschereau....	St-Germain....	Rimouski.
" John Maguire .....	Aylmer .....	Ottawa et le comté d'Argenteuil, dans le district de Terrebonne.
" A. Lafontaine.....	St-Hyacinthe..	St-Hyacinthe.
" L. V. Sicotte.....	.....	Bedford.
" C. Dunkin.....	Sorel .....	Richelieu.
" Thos. J. J. Loranger.	Montmagny....	Montmagny et Beauce.
" J. N. Bossé.....	Malbaie .....	Saguenay et Chicoutimi.
" A. B. Routier.....	Percé.....	Comté de Gaspé.
" P. Winter.....	New-Carlisle..	Comté de Bonaventure.
" Thos. McCord.....		

CE.  
rd.  
les  
ts.

r.  
tin.

le.  
the.  
berv.  
ières.

ke.  
u Lac.

ères.  
e.

in.

ne.

linés;  
Tas-

*Ministère de l'Instruction publique de la Province de Québec.*

Hon. C. B. de Boucherville, ministre de l'instruction publique.

Louis Giard, M. D., Secrétaire ; Henry Hopper Miles, LL.D., D.C.L., Sous-Secrétaire.

*Conseil de l'Instruction publique.*

*Président*, Cyrille Delagrave, Ecr., LL. D. ; *Secrétaires-conjoints*, Louis Giard, M.D., et Henry H. Miles, LL.D., D.C.L. — *Membres catholiques* (formant le comité catholique du conseil) : Cyrille Delagrave, Ecr., *Président*. — Sa Grandeur Mgr Elzéar Alexandre Taschereau, archevêque de Québec ; Sa Grandeur Mgr Charles Laroque, évêque de St-Hyacinthe ; Sa Grandeur Mgr Jean Langevin, évêque de Rimouski ; Côme Séraphin Cherrier, C.R., LL. D. ; Rév. Patrick Dowd, P.P., Eglise St-Patrice, Montréal ; Louis L. Désaulniers, M. D. ; Rév. B. McGauran, P. P., Eglise St-Patrice, Québec ; Rév. Olivier Caron, V. G. ; Charles André Leblanc, C. R. ; Joseph Lachaine, M.D. ; François Painchaud, Ecr. ; l'hon. Alfred Basile Routhier ; l'hon. P. J. O. Chauveau ; l'hon. J. G. Blanchet ; l'hon. Thomas Ryan ; avec l'hon. ministre de l'instruction publique (*ex officio*). — *Secrétaire du comité catholique*, Louis Giard, M. D.

*Membres protestants* (formant le comité protestant du conseil) : L'hon. Charles Dewy Day, *Président* ; le très-révérénd James William Williams, D.D., évêque de Québec ; l'hon. Christopher Dunkin, D.C.L. ; le rév. John Cook, D.D. ; l'hon. George Irvine ; le vénérable archidiacre William Turnbull Leach, LL.D., D.C.L. ; l'hon. James Ferrier, sénateur, M. J. W. Dawson, LL.D., avec l'hon. ministre de l'instruction publique (*ex officio*). — *Secrétaire du comité protestant*, Henry H. Miles, LL.D., D.C.L.

*Conseil d'Agriculture de la Province de Québec.*

M. J.-M. Browning, vice-président, Beauharnois ; M. George Leclère, Secrétaire-Trésorier ; les Hon. Ls

Archambault, l'Assomption; J.-N.-E. Faribault, l'Assomption; J.-O. Beaubien, Montmagny; G. Quimret, Montréal; M.-H. Cochrane, Compton; D.-E. Price, Québec; J.-G. Ross, Ste-Anne de la Pérade; M. M.-L. Beaubien, M. P. P., Montréal; B. Benolt, M. P., St Hubert; S. N. Blackwood, Shefford; A. Casavant, St Dominique; E.-J. DeBlois, Québec; J. Gaudet, M. P. P., Gentilly; F. Wood Gray, Québec; L. Lévesque, M. P. P., d'Aillebout; L.-H. Massue, Varennes; A. Marsan, l'Assomption; Rév. F. Pilote, Ste-Anne de la Po catière; Rév. S. Tassé, Ste-Scholastique; L. Landry, St-Pierre, Montmagny. — Bureau: No. 63, rue St-Gabriel, Montréal.

AGENTS D'ÉMIGRATION. — MM. James Thom, Québec; J.-A. Chicoine, Montréal; Révd. J.-B. Chartier, Coaticook.

*Agences des Terres de la Couronne pour la Province de Québec.*

NOM DE L'AGENCE.	NOMBRE D'ACRES DISPONIBLES.	NOM DE L'AGENT.	SA RÉSIDENCE.
Arthabaska.....	192,700	Ant. Gagnon.....	Arthabaskaville.
Bonaventure.....	405,150	L. J. Riopel.....	New-Carlisle.
Chaudière.....	425,900	J. A. Fortin.....	St-Joseph (Beauce.)
Coulonge.....	271,700	Edward Heath.....	Clarendon.
Gaspé (partie de).....	80,000	Louis Roy.....	Cap-Chat.
Gaspé (partie de).....	112,189	John Eden.....	Bassin de Gaspé.
Gatineau.....	449,700	Robert Farley.....	Huil.
Grandville.....	610,510	Chs. T. Dubé.....	R. du Loup (en bas.)
Lac St-Jean.....	367,980	J. O. Tremblay.....	Chicoutimi.
L'Assomption (partie de).....	209,350	J.-B. Delfausse.....	Joliette.
L'Assomption (part. de) et partie de la Petite Nation.....	147,020	C. E. Belle.....	Montréal.
Magog.....	7,850	O. B. Kempt.....	Waterloo.
Montmagny.....	568,500	Eug. Renault.....	Montmagny.
Petite Nation (part. de).....	192,700	A. B. Fillion.....	Grenville.
Petite Nation (part. de).....	141,600	G. W. Cameron.....	Thurso.
Rimouski.....	477,900	J. B. Lepage.....	Rimouski.
Saguenay.....	204,480	G. Duberger.....	Malbaie.
St-Charles.....	194,370	L. J. Rousseau.....	St-Roch (Québec.)
St-François.....	256,200	W. Farwell.....	Robinson.
St-Maurice.....	94,200	J. A. Dubord.....	Trois-Rivières.

## Registrateurs de la Province de Québec.

Comté ou Div. d'Enregistrement.	Lieu où se tient le bureau d'Enregistrement.	Nom du Registrat.
<i>Argenteuil</i> .....	Lachute.....	Thomas Barron.
<i>Arthabaska</i> .....	St-Christophe.....	Ed. Mod. Poisson.
<i>L'Assomption</i> ....	L'Assomption.....	Marcel Poirier.
<i>Bagot</i> .....	St-Liboire.....	Jos. C. Bachand.
<i>Beauce</i> .....	St-François.....	Jean E. Proulx.
<i>Beauharnois</i> ....	Beauharnois.....	V. A. L. DeMartigny
<i>Bellechasse</i> .....	St-Michel.....	Pataléon Forgues.
<i>Berthier</i> .....	Berthier.....	Jean O. Chalut.
<i>Bonaventure</i> ....	New-Carlisle.....	Joseph G. Lebel.
<i>Brome</i> .....	Knowlton.....	Hiram S. Foster.
<i>Chambly</i> .....	Longueuil.....	Nap. Migneault.
<i>Champlain</i> .....	Ste-Genève.....	Elie Rinfret.
<i>Châteauguay</i> ....	Ste-Martine.....	Alexis M. Gagnier.
<i>Chicoutimi</i> .....	Chicoutimi.....	Ovide Bosse.
<i>Coaticook</i> .....	Coaticook.....	Otis Shurtleff.
<i>Compton</i> .....	Cookshire.....	Samuel Orr.
<i>(subdiv.)</i>	Sherbrooke.....	Wm. Ritchie.
<i>Deux-Montagnes</i>	Ste-Scholastique.....	Dosithée Dupras.
<i>Dorchester, 1re</i>	Ste-Hénédine.....	Th. Rouleau.
<i>Div.</i> .....		
<i>Dorchester, 2e</i>	Pointe Lévis.....	François M. Guay.
<i>Div.</i> .....		
<i>Drummond</i> .....	Drummondville.....	Edmund Cox.
<i>Gaspé</i> .....	Percé.....	F. X. Lavoie.
<i>Huntingdon, 1e</i>	Laprairie.....	Adolphe Beauvais.
<i>Div.</i> .....		
<i>Huntingdon, 2e</i>	Huntingdon.....	Andrew Somerville.
<i>Div.</i> .....		
<i>Iberville</i> .....	Iberville.....	Didace Tassé.
<i>Ile d'Orléans</i> ....	St-Laurent.....	Pierre Gosselin.
<i>Iles de la Made-</i>		
<i>leine</i> .....	Amherst.....	Ed. Borne.
<i>l'Islet</i> .....	St-Jean Port Joli.....	Thadée Michaud.
<i>Joliette</i> .....	Joliette.....	Chs. G. Beaudoin.
<i>Kamouraska</i> ....	St-Louis.....	Henri Gaçon.
<i>Laval</i> .....	Ste-Rose.....	Adélaré E. Léonard.
<i>Lotbinière</i> .....	Ste-Croix.....	Joseph Fûteau.
<i>Maskinongé</i> ....	Rivière-du-Loup.....	J. E. Pichette.
<i>Mégantic</i> .....	Inverness.....	Wm. H. Lambly.
<i>Missisquoi</i> .....	Bedford.....	Richard Dickinson.
<i>Montcalm</i> .....	Ste-Julienne.....	Jos. Ed. Beaupré.
<i>Montmagny</i> ....	Montmagny.....	Joseph D. Lépine.
<i>Montmorency</i> ....	Château-Richer.....	Gabriel Dick.
<i>Montréal</i> .....	Montréal.....	Geo. H. Ryland.
<i>Napierville</i> ....	Napierville.....	Ephrem Bouchard.
<i>Nicolet</i> .....	Bécancour.....	J. A. Blondin.

<i>Ottawa</i> .....	Hull.....	Wm. Washburn.
<i>Pontiac</i> .....	Bryson.....	Walter Rymer
<i>Portneuf</i> .....	Cap Santé.....	Jos. Elie Thibaudeau
<i>Québec</i> .....	Québec.....	C. N. Montizambert
<i>Richelieu</i> .....	Sorel (ville).....	Jules Chevallier.
<i>Richmond</i> .....	Richmond.....	Chs. P. Cleveland.
<i>Rimouski, 1re Div</i>	St-Jérôme de Matane.....	A. E. Guay.
<i>Rimouski, 2e Div</i>	Rimouski.....	And. E. Gauvreau.
<i>Rowville</i> .....	Marieville.....	L. E. P. Laberge.
<i>Saguenay et Charlevoix, 1ère Div.....</i>	} St-Etienne.....	Chas. Du Berger.
<i>Saguenay et Charlevoix, 2ème Div.....</i>		
<i>Shefford</i> .....	Waterloo.....	Jos. B. Edgerton.
<i>Sherbrooke</i> .....	Sherbrooke.....	William Ritchie.
<i>Soulanges</i> .....	Coteau Landing.....	L. H. Masson.
<i>Stanstead</i> .....	Stanstead Plain.....	C. A. Richardson.
<i>Ste-Anne des Monts.....</i>	} Ste-Anne des Monts.....	John Perrée.
<i>St-Hyacinthe</i> .....		
<i>St-Jean</i> .....	St-Hyacinthe.....	Hor. St-Germain.
<i>St-Jean</i> .....	St-Jean.....	Guill. A. Marchand.
<i>Témiscouata</i> .....	St-Jean-Baptiste.....	John Heath.
<i>Terrebonne</i> .....	St-Jérôme.....	L. G. Lachaine.
<i>Trois-Rivières</i> .....	Trois-Rivières.....	Louis G. Duval.
<i>Vaudreuil</i> .....	Vaudreuil.....	F. de Sales Bastien.
<i>Verchères</i> .....	Verchères.....	Aimé Geoffrion.
<i>Wolfe</i> .....	Wotton.....	J. B. Richard.
<i>Yamaska</i> .....	St-François du Lac.....	L. M. Blondin.

\$ 2.00  
 Nap. 125  
 75

*Lois de Chasse et de Pêche pour la Province de Québec.*

Périodes limitées pendant lesquelles il est illégal de chasser, tuer, acheter, vendre ou avoir en sa possession aucun animal ou gibier qui suivent :

L'*Elan*, l'*Orignal*, le *Caribou*, le *Chevreuil* et le *Lièvre*, entre le 1er Février et le 1er Septembre ; *Coq de Bruyère*, *Plarmigan*, *Perdrix*, *Bécasse* ou *Bécassine*, entre le 1er Mars et le 10 Août ; *Cygne*, *Oie* et *Canard Sauvage*, entre le 1er Mai et le 10 Août ; *Loup-Cervier*, *Chat Sauvage*, *Vison*, entre le 15 Avril et le 15 Octobre ; la *Martre*, entre le 15 Avril et le 1er Novembre ; la *Loutre*, entre le 1er Mai et le 1er Novembre ; le *Castor*, entre le 30 Avril et le 1er Septembre ; le *Rat-musqué*, entre le 1er Mai et le 21 Octobre.

Défense de chasser la Bécasse ou Bécassine, Oie et Canard Sauvage, une heure après le coucher et une heure avant le lever du soleil ; de prendre ni de tuer par le moyen de cordes, collets, ressort, filet ou trappe, aucun des animaux ou oiseaux nommés plus haut ; de prendre ou de détruire en aucun temps les œufs d'aucune espèce d'oiseaux sauvages : 14 jours sont accordés à l'expiration de chaque période pendant lesquels les dits animaux ou gibier, lorsque pris légalement, pourront être vendus.

Il est défendu de pêcher, prendre ou tuer le *Saumon*, entre le 31 Août et le 1er Mai ;

La *Truite* de lac et de rivière entre le 1er Octobre et le 1er Janvier ;

Le *Poisson blanc* et la *Truite saumonée* peuvent être pêchés toute l'année, excepté entre le 19 Novembre et le 1er Décembre ;

L'*Achigan*, le *Brochet*, le *Doré* et le *Maskinongé*, entre le 30 Avril et le 25 Mai.

Toute contravention aux dispositions qui précèdent peut être punie d'une amende de \$2 à \$40, en sus des frais ; et à défaut de paiement, le délinquant peut être emprisonné pour une période de pas moins de 14 jours, ni de plus de 3 mois, à la discrétion du juge.

*Cruauté envers les animaux.*

Quiconque bat, attache, maltraite, malmène ou tourmente inutilement, cruellement et sans nécessité un cheval, une bête à cornes, un mouton, un cochon, une volaille, un chien, ou aucun animal ou oiseau domestique; ou quiconque, en conduisant quelque bétail, est la cause, par sa négligence ou ses mauvais traitements, que l'animal qu'il conduit commet quelque dommage, peut être traduit devant un juge de paix et condamné à une amende de \$1 à \$10, avec dépens, en sus du dommage causé par l'animal sous ses soins. A défaut de paiement, le délinquant peut être emprisonné pour une période n'excédant pas 30 jours.

Tout constable ou autre officier de paix, ou le propriétaire du bétail, animal ou volaille maltraité, pourra, sur le vu du fait, ou sur la plainte de toute autre personne, et sans autre autorité, arrêter le délinquant et le conduire devant un juge de paix, pour subir tel jugement que de droit.

Quiconque est arrêté pour mauvais traitements infligés à un animal et refuse de déclarer son nom et son domicile au juge de paix devant lequel il comparait, pourra être emprisonné pour une période de 15 jours à un mois, ou jusqu'à ce qu'il ait fait connaître son nom et son domicile au juge de paix.

*Timbres sur Billets.*

Pour tout billet de \$25 et au-dessous.....	1 centin.
“ “ 50 “ .....	2 “
“ “ 100 “ .....	3 “

Et 3 centins pour chaque \$100 ou fraction de \$100 additionnelle.



## BANQUES DU CANADA.

NOM DE LA BANQUE.	Date de sa fonda- tion.	Capital autorisé. \$	Bureau principal.	CAISSIER.	Jours d'Escompte	Dividende des derniers six mois.
QUÉBEC.						
Bank of Montreal.....	1818	12,000,000	Montréal	R. B. Angus.....	Mardi et Vend.	8 par cent
Bank of British North America.....	1836	4,866,666	"	R. R. Grindley.....	Mercr. et Sam.	"
Banque du Peuple.....	1835	1,600,000	"	A. A. Trotter.....	Mardi et Vend.	"
Molson Bank.....	1845	2,000,000	"	F. W. Thomas.....	"	"
Banque Jacques-Cartier.....	1862	2,000,000	"	H. Côté.....	Mercr. et Sam.	"
City Bank.....	1833	1,200,000	"	F. MacCulloch.....	Lundi et Jeudi.	"
Banque Ville-Marie.....	1873	1,000,000	"	P. A. Fautoux.....	Tous les jours.	"
Banque d'Hochelega.....	1874	1,000,000	"	J. S. Paquet.....	Mercr. et Sam.	"
Mercantile Bank of Canada.....	1864	9,000,000	"	Jackson Rae.....	Mercr. et Sam.	"
Mechanics' Bank.....	1866	1,000,000	"	Alex. Molson.....	"	"
Metropolitan Bank.....	1871	1,000,000	"	A. S. Hincks.....	Tous les jours.	"
Exchange Bank of Canada.....	1872	1,000,000	"	R. A. Campbell.....	"	"
Quebec Bank.....	1818	3,000,000	Québec.	James Stevenson.....	"	"
Union Bank of Lower Canada.....	1867	2,000,000	"	Peter MacEwan.....	"	"
Banque Nationale.....	1867	2,000,000	"	F. Vézina.....	"	"
Stadacona Bank.....	1874	1,000,000	"	Wm. Farrell, jr.....	"	"
Eastern Townships Bank.....	1855	1,000,000	Sherbrooke.	M. L'Ecuyer.....	"	"
Banque de St-Jean.....	1873	1,000,000	St-Jean.	"	"	"
Banque de St-Hyacinthe.....	1873	1,000,000	St-Hyacinthe.	R. St-Jacques.....	"	"



*Tarif du Port des Lettres, Journaux, etc., pour le  
Canada et les Etats-Unis.*

---

Pour toute lettre envoyée d'une place à une autre en Canada, 3 centins par  $\frac{1}{2}$  once, pourvu que le port soit payé d'avance ; s'il ne l'est pas, les frais de port sont de 5 centins par  $\frac{1}{2}$  once.

Même tarif que ci-dessus pour les lettres envoyées à l'Ile du Prince Edouard.

Les lettres pour la Colombie Anglaise, l'Ile de Vancouver et Manitoba, via Détroit (Etats-Unis), paient le même taux que celles envoyées dans aucune autre place en Canada, mais le port doit toujours être payé d'avance.

Le tarif des lettres pour les Etats-Unis est de 6 cts par  $\frac{1}{2}$  once, si le port est payé d'avance, et de 10 centins par  $\frac{1}{2}$  once, s'il ne l'est pas.

L'enregistrement d'une lettre est de 2 centins en sus des frais de port.

Les épreuves de matière imprimée, modèles de livres, livres, échantillons et autres articles sont envoyés par la malle dans aucune partie du Canada au taux de  $\frac{1}{2}$  centin par once ; les mêmes articles pour les Etats-Unis paient un centin par once. Dans l'un et l'autre cas, le port est strictement payable d'avance ; faute de paiement les articles envoyés restent à la poste et peuvent être perdus.

Le port des journaux publiés en Canada, s'il est payé par quartier et d'avance, est comme suit :

Pour tout journal paraissant

1 fois par semaine,	5 centins par trois mois.
2        "        "	10        "        "
3        "        "	15        "        "
Tous les jours,	30        "        "

Si le port n'est pas payé d'avance, il faut payer 1 centin par numéro.

Tarif des Lettres, Journaux, Livres, etc., envoyés par la malle anglaise en Angleterre et dans divers autres pays étrangers.

PAYS.	LETTRES.				JOURNAUX.	LIVRES ET PAQUETS.						
	N <sup>o</sup> excédant pas 1/2 once.	Au-dess. 1/2 once et n <sup>o</sup> exc. p. 1/2 on.	Au-dess. 1/2 once n <sup>o</sup> exc. pas 1/2 on.	Pour chaque 1/2 once additionn.		Pour chaque 1/2 once additionn.	N <sup>o</sup> excédant pas 2 onces.	2 1/4 onces.	4 à 8 onces.	8 à 12 onces.	12 à 16 onces.	Pour chaque 1/4 onces addit.
	Cts.	Cts.	Cts.	Cts.	Cts.	Cts.	Cts.	Cts.	Cts.	Cts.	Cts.	Cts.
Angleterre.....	6	6	12	6	2 centins.	4	6	12	18	24	24	6
Autriche.....	10	10	20	10	Taux des livres.	8	16	32	48	64	64	16
Bavière.....	10	10	20	10	"	8	16	32	48	64	64	16
Belgique.....	10	10	20	10	"	8	16	32	48	64	64	16
Brazil.....	28	28	56	28	4 centins.	8	16	32	48	64	64	16
Breme.....	10	10	20	10	Taux des livres.	10	12	24	36	48	48	12
Chili.....	40	40	80	40	6 centins.	8	10	20	30	40	40	10
Cuba.....	28	28	56	28	4 "	8	10	20	30	40	40	10
Ecosse.....	6	6	12	6	2 "	4	6	12	18	24	24	6
Espagne.....	20	20	40	20	Taux des livres.	8	16	32	48	64	64	16
France.....	10	16	26	6	"	4	8	16	24	32	32	8
Francfort.....	10	10	20	10	"	8	16	32	48	64	64	16
Hambourg.....	10	10	20	10	"	8	16	32	48	64	64	16
Hollande.....	10	10	20	10	"	9	12	24	36	48	48	12
Indes.....	22	22	44	22	6 centins.	10	12	24	36	48	48	12
Irlande.....	6	6	12	6	2 "	4	6	12	18	24	24	6
Italie.....	14	14	28	14	Taux des livres.	8	16	32	48	64	64	16
Mexique.....	28	28	56	28	4 centins.	8	10	20	30	40	40	10
Pérou.....	40	40	80	40	6 "	10	12	24	36	48	48	12
Portugal.....	16	16	32	16	Taux des livres.	8	16	32	48	64	64	16
Prusse.....	10	10	20	10	"	8	16	32	48	64	64	16
Suisse, { voie Belg.	10	10	20	10	"	8	16	32	48	64	64	16
" Fran.	14	14	38	10	"	6	16	32	48	64	64	12

## COMPAGNIE D'ASSURANCE

## "Commercial Union"

BUREAU PRINCIPAL :

19 et 20, CORNHILL, Londres (Angleterre).

---

CAPITAL - - - - -	\$12.000.000.
FONDS en caisse et investis, au-delà de	\$5.000.000.
CAPITAL non-appelé - - - - -	\$11.000.000.]

---

*Bureau d'Agence pour la Province de Québec : Union Buildings, 43, rue St-François-Xavier, Montréal.*

---

**ASSURANCE CONTRE LE FEU.**

On assure, à des taux modérés, Maisons, Magasins, Moulins, Manufactures, et leur contenu.

**ASSURANCE SUR LA VIE.**

Conditions libérales. — Taux modérés. — Sûreté parfaite. — Bonus considérables, ayant atteint jusqu'à présent une moyenne de 25 par cent sur les Primes payées.

FRÉDÉRIC COLE,

*Agent Général pour la Province de Québec.*

## CONNAISSANCES UTILES.

*Conservation des cerises, des groseilles, des prunes, des petits pois, etc.*—Prenez un vase de grès ou de verre, garnissez-en le fond et les parois de feuilles de vigne, et déposez-y avec soin les fruits que vous voulez conserver, quelle que soit leur espèce, prunes, cerises, groseilles, pêches, petits pois, etc.; mettez par-dessus un couche de feuilles de vigne, et recouvrez le vase d'une vessie ou d'un fort parchemin que vous aurez soin de serrer fortement avec une ficelle huilée, ou mieux encore, avec un fil de fer. Faites ensuite dans la terre un trou assez profond pour que le pot que vous y déposez soit à l'abri de la gelée; tassez la terre autour et au-dessus du pot, et surtout autour de la partie inférieure du parchemin, qui n'est pas comprimée par la ficelle, de manière qu'elle soit exactement appliquée contre le vase. Au bout d'un an on retrouve les fruits aussi frais, aussi colorés et d'aussi bon goût que si l'on venait de les cueillir; seulement, il ne faut les déterrer que peu d'instantants avant de les consommer; car ils s'altèrent très-promptement au contact de l'air extérieur. Les fruits que l'on conserve ainsi doivent être sains et avoir été cueillis par un temps bien sec.

*Moyen de rétablir la viande et le poisson gâtés.*—Mettez dans une marmite avec de l'eau le morceau de viande gâtée que vous voulez rétablir; écumez-la lorsqu'elle bout, et jetez ensuite dans la marmite un charbon ardent bien compacte et sans fumée. Laissez-l'y deux ou trois minutes; il aura attiré à lui l'odeur fétide de la viande et du bouillon. La viande ainsi rétablie est aussi saine et aussi savoureuse que si elle était fraîche, surtout lorsque l'altération qu'elle a éprouvée n'a été que l'effet subit d'une température chaude ou orageuse.

Le même procédé peut s'appliquer au poisson.

*Manière de rétablir les aliments trop salés.*—Mettez sur le feu le vase qui contient la soupe ou le ragout que vous voulez dessaler ; recouvrez-le d'un linge, et répandez par-dessus du sel pulvérisé. Ce sel attirera les parties salines contenues dans l'aliment.—Ou bien laissez tremper cinq minutes dans l'aliment, pendant qu'il bout, une petite éponge très-fine que vous aurez eu soin de laver auparavant dans de l'eau tiède, et de presser entre vos mains.

---

*Destruction des chenilles qui attaquent les choux.*—Les choux sont de toutes les plantes potagères les plus exposées aux attaques des chenilles ; le moyen le plus efficace de les en préserver est de semer au milieu des choux quelques tiges de chanvre, ou mieux encore, de semer une bordure de chanvre autour des planches de choux ; aussitôt que le chanvre aura pris du développement, et qu'il répandra une certaine odeur, les chenilles désertent les choux ou crèveront.

---

*Bouteille lumineuse.*—Prenez une fiole de verre blanc, de forme oblongue ; mettez-y un morceau de phosphore de la grosseur d'un petit pois ; remplissez-la ensuite jusqu'au tiers avec de l'huile d'olive de bonne qualité, que vous aurez fait chauffer, et bouchez-la avec soin. Pour s'en servir, il suffit de soulever le bouchon ; l'espace vide de la bouteille paraît alors s'enflammer au contact de l'air extérieur, et donne autant de lumière qu'une veilleuse. Lorsqu'il fait froid, ou lorsque la fiole sert déjà depuis longtemps, il faut avoir soin de l'échauffer entre les mains avant de la déboucher : car sans cette précaution, elle ne jettera pas de clarté.—Une fiole ainsi préparée peut servir toutes les nuits pendant six mois ; elle éclaire assez pour permettre de distinguer facilement l'heure d'une montre, etc.

---

*Composition pour enlever toutes sortes de taches.*—Faites dissoudre quatre onces de savon dans une quan-

tité d'eau-de-vie suffisante, et ajoutez-y quatre ou cinq jaunes d'œuf et quelques gouttes d'essence de térébenthine. Liez le tout avec de la terre glaise ; formez-en des boulettes ou des morceaux plus ou moins gros, et laissez-les sécher. — Cette composition enlève toute espèce de taches, surtout celles qui sont produites par des corps gras. Elle n'a aucune action sur les taches d'encre ou de rouille. Pour s'en servir, on trempe dans l'eau l'extrémité d'un morceau, on en frotte la tache, et on lave.

---

*Taches d'encre et de rouille.*—Lorsque la tache est récente, et que l'encre n'a pas encore eu le temps de sécher, il suffit de laver la partie endommagée soit avec du vinaigre, soit avec de l'eau salée ; ce lavage n'altère en rien les couleurs, même les plus délicates.— Quand la tache a vieilli sur l'étoffe, on mouille l'endroit avec un peu d'eau, on le frotte avec de l'acide oxalique, et la tache ne tarde pas à disparaître. On lave ensuite l'étoffe dans de l'eau claire, et on la fait sécher. Quand la couleur est altérée, il est presque toujours facile de la rétablir en versant sur l'endroit deux ou trois gouttes d'ammoniaque.— Les taches de rouille s'enlèvent de la même manière que les taches d'encre.

---

*Moyen facile, prompt et peu dispendieux de dégraisser les collets d'habits et les chapeaux.* — Versez dans un verre d'eau une cuillerée à café d'ammoniaque ou alcali volatil ; trempez-y le coin d'une serviette, et frottez-en la partie grasse du collet que vous voulez nettoyer. Enlevez avec un couteau l'espèce d'écume qui s'y formera ; frottez une seconde fois avec le linge mouillé, et enlevez de nouveau l'écume. Continuez ainsi jusqu'à ce que le collet soit bien nettoyé. Quand vous n'y apercevrez plus de crasse, passez-y un linge imbibé d'eau naturelle, essuyez ensuite avec un linge sec, et laissez sécher.—On peut nettoyer les chapeaux de feutre de la même manière.



*Conversion des Mesures Françaises en Mesures  
Anglaises.*

*Mesures de Longueur.*—Le *Mètre* vaut 3 pieds et  $3\frac{1}{2}$  pouces anglais. Le mètre se divise en *Décimètres*, *Centimètres* et *Millimètres*.

Le *Décimètre* (10<sup>e</sup> partie du mètre) vaut 4 pouces anglais;

Le *Centimètre* (100<sup>e</sup> partie du mètre) équivaut à 3 lignes et  $\frac{1}{2}$ ;

Et le *Millimètre* (1000<sup>e</sup> partie du mètre) vaut un peu moins qu'une demi-ligne.

Le *Kilomètre* (mesure de 1000 mètres, qui sert à mesurer les distances) vaut  $\frac{5}{8}$  du mille anglais; pour convertir des kilomètres en milles anglais il faut multiplier le nombre de kilomètres donné par 5 et diviser le produit par 8.

Exemple :           48 kilomètres  
                          5

$$\begin{array}{r} \hline 240 \mid 8 \\ \hline \end{array}$$

30 milles anglais.

Le *Stère* est une mesure employée pour le mesurage du bois et équivaut à 20 pieds cubes.

*Mesures de Pesanteur.*—Le *Kilogramme* (1000 grammes) vaut  $2\frac{1}{2}$  lbs avoir-du-poids.

500 grammes valent 1 lb et 2 onces.

250    "       "           9   "

125    "       "           4 $\frac{1}{2}$  "

*Mesures de Capacité.*—Le *Litre* équivaut à 1 pinte. Les divisions du litre sont le *Décilitre*, ou 10<sup>e</sup> partie, le *Centilitre* ou 100<sup>e</sup> partie, et le *Millilitre*, ou 1000<sup>e</sup> partie du litre.

Le *Décalitre* vaut 2 gallons.

L'*Hectolitre* vaut 22 gallons.

*Monnaie.*—Le *franc* français vaut 20 centins de notre argent, et un de nos centins vaut 5 *centimes* français.

# AUGUSTE COUILLARD,

MARCHAND DE

*Ferronneries, Peintures, Vitres, &c.*

233 & 235, RUE ST-PAUL

*Porte voisine de MM. C.-O. Beauchemin & Valois*

**MONTREAL.**

On trouvera à cet établissement, à très-bas prix, un assortiment des plus complets de fournitures de maisons, ustensiles de cuisine et poêles de toute sortes.

De plus, une grande quantité de SCIES de moulin de toutes grandeurs et de tous prix, garanties de première qualité.

Les menuisiers et charpentiers de la ville comme de la campagne, feront bien de visiter cet établissement avant d'acheter ailleurs, et les marchands qui l'encourageront y trouveront leur profit.

## DAMIEN & DESCOTES

ENCADREURS, DOREURS

ET FABRICANTS DE MIROIRS DE TOILETTE

529½, RUE CRAIG

**MONTREAL**

MM. DAMIEN & DESCOTES se chargent de l'encadrement de Gravures et de Miroirs de toute grandeur et de toutes sortes. On peut faire exécuter chez ces MM. des cadres de tout prix et de tous genres, depuis le plus simple cadre en bois peint jusqu'aux plus belles et aux plus riches dorures. Ils se chargent aussi du montage et du vernissage des Cartes Géographiques et autres. Cette nouvelle maison se recommande par sa promptitude à exécuter les ouvrages qu'on lui confie, ainsi que par la modicité de ses prix.

## VARIÉTÉS.

—Un danseur de l'Opéra briguit les faveurs d'une jeune figurante nommée Chardon. Un jour de répétition, il s'avisa de lui chanter un couplet de sa façon, mais d'une voix si fausse que toutes les oreilles se redressèrent.

—Vous l'entendez, dit quelqu'un, il fait l'âne pour avoir du chardon.

—Un négociant dit un jour à un de ses amis qui était venu le voir :

—Si j'avais quelque chose de bon, je vous prierais de diner avec moi. La cuisinière qui l'entendit, lui dit tout bas à l'oreille, avec ou sans malice, comme l'on voudra.

—Monsieur, vous avez une tête de veau.

—Un maître d'école avait deux élèves, pour l'un desquels il était très-indulgent, tandis qu'il était très-sévère pour l'autre. Un matin, les deux enfants arrivèrent trop tard ensemble. Le maître leur en demande la raison : —N'avez-vous pas entendu la cloche ? dit-il à son favori. —Si, monsieur, mais je dormais, et je rêvais que j'allais en Californie, et que c'était la cloche du bateau à vapeur où je devais m'embarquer. — Fort bien, dit le maître charmé d'avoir un motif pour être indulgent ; et vous ? dit-il à l'autre. —Moi... je.... j'attendais pour voir partir Charles.

—Une anglaise était partie de Florence pour achever le carême à Rome. Je suis surtout curieuse, disait-elle, de voir ce lavement que le Pape doit donner jeudi à douze apôtres avec une grande pompe.

—Un pauvre villageois, voyant son âne mort d'un accident, fit cette réflexion :

—Mon Dieu, ce que c'est que de nous !

**A. DUBORD & CIE.**

IMPORTATEURS ET

**Manufacturiers de Tabacs, Cigares, Etc., Etc.,**

**EN GROS ET EN DETAIL**

**227 et 229, Rue St-Paul**

**MONTREAL.**

---

**HECTOR LAMONTAGNE**

**Marchand de Cuir**

**394, RUE St-PAUL**

**MONTREAL.**

---

Tient le meilleur assortiment de Cuir et Fournitures  
pour les Cordonniers et les Selliers, et au meilleur mar-  
ché que l'on puisse trouver à Montréal.

*Un long Orateur.*—Un représentant, plus long que grand orateur, soutenait une opinion controversée : “ Il y a pour cela, dit-il, mille et mille raisons.—Ne les dites pas toutes, ” lui cria un de ses collègues.

—Un prédicateur du XVI<sup>e</sup> siècle disait devant un auditoire féminin que Notre-Seigneur ressuscité avait d’abord apparu aux femmes, pour que la nouvelle fût plus tôt répandue.

—Un Anglais vantait la vitesse de son cheval qui faisait un mille par minute. Un Américain s’écria que tous les chevaux de son pays en faisaient autant.—Quant au mien, ajouta-t-il, quand je vais de ma maison de campagne à la ville, il galope si vite, que mon ombre a peine à me suivre et n’arrive qu’une minute et demie après moi.

—Fontenelle se trouvant, un jour, à table avec deux jeunes fanfarons, il fut beaucoup question, au dessert, des différentes manières d’exprimer la même chose en français. Nos deux étourdis lui demandèrent, sur le ton badin, s’il était mieux de dire : Donnez-nous à boire, qu’apportez-nous à boire ? Fontenelle leur répondit, en souriant : Il faut dire : Menez-nous boire.

—Un restaurateur disait à quelqu’un qui sortait sans payer : Souvenez-vous, monsieur, que si vous perdez votre porte-monnaie, vous ne l’aurez pas tiré ici de votre poche.

—On exagérait devant une dame l’esprit d’un homme fort borné : Oh ! oui, dit-elle, il doit en avoir beaucoup, car il n’en dépense guère.

**N. VALOIS & Cie**

**FABRICANTS**

**ET**

**Marchands de Chaussures**

**EN GROS**

**NOS. 26 & 28**

**PLACE JACQUES - CARTIER**

**MONTREAL**

**NARCISSE VALOIS.**

**JUDE VALOIS.**

**O. E. PARISEAU**  
**MAGASIN DE MEUBLES**  
**449, RUE NOTRE-DAME**  
**MONTREAL**

Une collection variée de Meubles de  
 tous les prix et de toutes les descrip-  
 tions.



—Des cavaliers, rencontrant une brave femme qui conduisait des ânes, lui dirent en riant :

—Eh bien, la bonne femme, comment vont les ânes ?

—A cheval, messieurs, répond-elle.

---

—Vous me sciez le dos, disait un notaire impatienté à un de ses amis.

L'ami, sans se déconcerter, riposta :

—Eh bien, ce sera un dossier (dos scié) de plus, et voilà tout.

---

—Buffon se promenant à la campagne avec d'autres personnes, une jeune demoiselle lui demanda :

—Quelle différence y a-t-il entre un taureau et un bœuf ?

Il répondit :

—Les taureaux sont les pères des veaux, tandis que les bœufs sont leurs oncles.

---

*Recette.*—Un suisse des environs de Zurich, se plaignait à un de ses voisins d'un grand mal à l'œil, et lui demandait s'il ne savait pas quelque remède. Le voisin répondit : " J'avais, l'an dernier, un grand mal à une dent, je la fis arracher. et je fus guéri. C'est à vous de voir ce que vous avez à faire ? "

---

—Un seigneur avait à son carrosse deux chevaux, les plus beaux et les mieux choisis que l'on pût voir. En ayant perdu un, il envoya son cocher chez tous les magagnons du pays pour lui en acheter un autre semblable à quelque prix que ce fût. Le cocher étant de retour : " Eh bien, lui dit son maître, as-tu réussi ?—Oui, monsieur, lui répond le cocher ; j'ai trouvé *vo*tre *pareil*."

femme qui  
t les ânes ?

impatience  
de plus, et

d'autres  
eau et un

andis que

h, se plai-  
ceil, et lui  
Le voisin  
mal à une  
à vous de

evaux, les  
voir. En  
us les ma-  
autre sem-  
étant de  
réussi ?—  
uvé. votre

**C. O. PERRAULT**

*Sec. et Gérant*

**Pour Montréal.**

**Parfait Paiement**

*au cas  
de perte*

**ASSUREZ-VOUS**

DANS LA

**Compagnie d'Assurance**

LA

**STANDARD LIFE ASSURANCE CO. OF CANADA**

*General*

*Chez le Receveur*

*DEPOSITS*

**\$50,000**

**\$5,000,000**

**CAPITAL:**

**Place d'Armes**

**Porte voisine de la Banque Jacques - Cartier**

**MONTREAL**



# Assurance des Cultivateurs

Et des Bâtisses isolées du Canada

**CONTRE LE FEU ET LE TONNERRE**

**CAPITAL, - - - - - \$600,000**

Déposé au Gouvernement pour la ga-  
rantie des Assurés, - - - - - **101,000**

*Président* :—L'Hon. A. MacKenzie, Premier Ministre

*Vice-Président* :—L'Hon. J. H. Bellerose, Sénateur.

*Secrétaire* :—S. Pagnuelo, Avocat.

**Bureau Central : No 12, RUE St-JACQUES,  
MONTREAL**

Cette Compagnie assure les bâtieses, ménages, récoltes et instruments aratoires des cultivateurs, et les résidences, couvents, collèges, églises et écoles isolés seulement, à des prix très-réduits; garantie parfaite: pertes payées en argent, sans délai. C'est la seule compagnie canadienne qui n'assure que les cultivateurs et contre toutes les pertes causées par le tonnerre.

Cette compagnie a des agents dans tout le Bas-Canada.

---

## Charles Payette

LIPRAIRE ET RELIEUR

**250, RUE ST-PAUL**

**MONTREAL**

**tivateurs**

**Canada**

**TONNERRE**

**\$800,000**

**ga-  
- 101,000**

**remier Ministre  
e, Sénateur.**

**JACQUES,**

**ménages, récol-  
ivateurs, et les  
et écoles isolés  
rantie parfaite:  
est la seule com-  
s cultivateurs et  
onnerre.  
t le Bas-Canada.**

**rette**

**EUR**

**PAUL**

10

7

