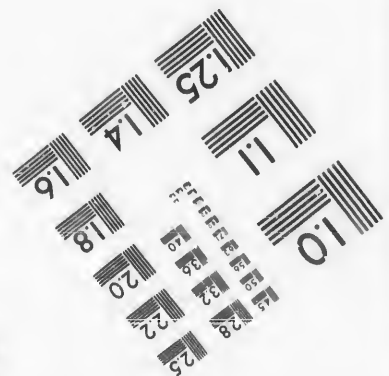
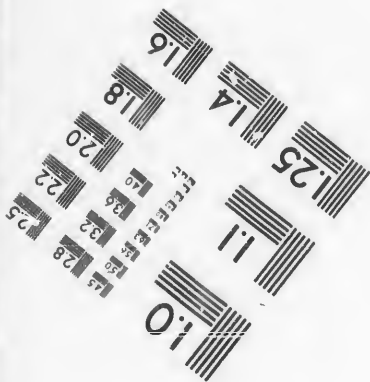
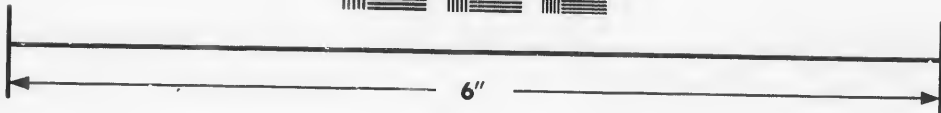
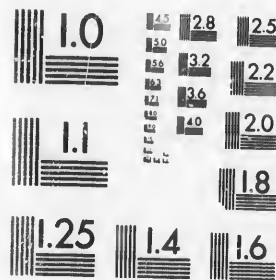


**IMAGE EVALUATION
TEST TARGET (MT-3)**



**Photographic
Sciences
Corporation**

23 WEST MAIN STREET
WEBSTER, N.Y. 14580
(716) 872-4503

**CIHM/ICMH
Microfiche
Series.**

**CIHM/ICMH
Collection de
microfiches.**



Canadian Institute for Historical Microreproductions / Institut canadien de microreproductions historiques

© 1986

Technical and Bibliographic Notes/Notes techniques et bibliographiques

The Institute has attempted to obtain the best original copy available for filming. Features of this copy which may be bibliographically unique, which may alter any of the images in the reproduction, or which may significantly change the usual method of filming, are checked below.

L'Institut a microfilmé le meilleur exemplaire qu'il lui a été possible de se procurer. Les détails de cet exemplaire qui sont peut-être uniques du point de vue bibliographique, qui peuvent modifier une image reproduite, ou qui peuvent exiger une modification dans la méthode normale de filmage sont indiqués ci-dessous.

Coloured covers/
Couverture de couleur

Covers damaged/
Couverture endommagée

Covers restored and/or laminated/
Couverture restaurée et/ou pelliculée

Cover title missing/
Le titre de couverture manque

Coloured maps/
Cartes géographiques en couleur

Coloured ink (i.e. other than blue or black)/
Encre de couleur (i.e. autre que bleue ou noire)

Coloured plates and/or illustrations/
Planches et/ou illustrations en couleur

Bound with other material/
Relié avec d'autres documents

Tight binding may cause shadows or distortion along interior margin/
La reliure serrée peut causer de l'ombre ou de la distorsion le long de la marge intérieure

Blank leaves added during restoration may appear within the text. Whenever possible, these have been omitted from filming/
Il se peut que certaines pages blanches ajoutées lors d'une restauration apparaissent dans le texte, mais lorsque cela était possible, ces pages n'ont pas été filmées.

Coloured pages/
Pages de couleur

Pages damaged/
Pages endommagées

Pages restored and/or laminated/
Pages restaurées et/ou pelliculées

Pages discoloured, stained or foxed/
Pages décolorées, tachetées ou piquées

Pages detached/
Pages détachées

Showthrough/
Transparence

Quality of print varies/
Qualité inégale de l'impression

Includes supplementary material/
Comprend du matériel supplémentaire

Only edition available/
Seule édition disponible

Pages wholly or partially obscured by errata slips, tissues, etc., have been refilmed to ensure the best possible image/
Les pages totalement ou partiellement obscurcies par un feuillet d'errata, une pelure, etc., ont été filmées à nouveau de façon à obtenir la meilleure image possible.

Additional comments: [Printed ephemera] 1 sheet (verso blank)
Commentaires supplémentaires:

This item is filmed at the reduction ratio checked below/
Ce document est filmé au taux de réduction indiqué ci-dessous.

10X	12X	14X	16X	18X	20X	22X	24X	26X	28X	30X	32X
								✓			

The copy filmed here has been reproduced thanks to the generosity of:

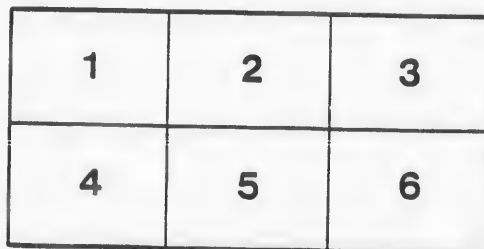
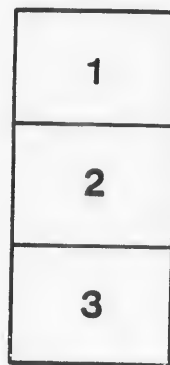
D. B. Weldon Library
University of Western Ontario
(Regional History Room)

The images appearing here are the best quality possible considering the condition and legibility of the original copy and in keeping with the filming contract specifications.

Original copies in printed paper covers are filmed beginning with the front cover and ending on the last page with a printed or illustrated impression, or the back cover when appropriate. All other original copies are filmed beginning on the first page with a printed or illustrated impression, and ending on the last page with a printed or illustrated impression.

The last recorded frame on each microfiche shall contain the symbol \rightarrow (meaning "CONTINUED"), or the symbol ∇ (meaning "END"), whichever applies.

Maps, plates, charts, etc., may be filmed at different reduction ratios. Those too large to be entirely included in one exposure are filmed beginning in the upper left hand corner, left to right and top to bottom, as many frames as required. The following diagrams illustrate the method:



L'exemplaire filmé fut reproduit grâce à la générosité de:

D. B. Weldon Library
University of Western Ontario
(Regional History Room)

Les images suivantes ont été reproduites avec le plus grand soin, compte tenu de la condition et de la netteté de l'exemplaire filmé, et en conformité avec les conditions du contrat de filmage.

Les exemplaires originaux dont la couverture en papier est imprimée sont filmés en commençant par le premier plat et en terminant soit par la dernière page qui comporte une empreinte d'impression ou d'illustration, soit par le second plat, selon le cas. Tous les autres exemplaires originaux sont filmés en commençant par la première page qui comporte une empreinte d'impression ou d'illustration et en terminant par la dernière page qui comporte une telle empreinte.

Un des symboles suivants apparaîtra sur la dernière image de chaque microfiche, selon le cas: le symbole \rightarrow signifie "A SUIVRE", le symbole ∇ signifie "FIN".

Les cartes, planches, tableaux, etc., peuvent être filmés à des taux de réduction différents. Lorsque le document est trop grand pour être reproduit en un seul cliché, il est filmé à partir de l'angle supérieur gauche, de gauche à droite, et de haut en bas, en prenant le nombre d'images nécessaire. Les diagrammes suivants illustrent la méthode.

London Opera House

O. J. WHITNEY, Lessee. A. E. ROOT, Manager.

PROGRAMME

Monday and Tuesday and Tuesday Matinee
March 26th and 27th, 1900

YANK NEWELL'S ORIGINAL Muldoon's Picnic

CAST OF CHARACTERS

Michael Muldoon	W. J. Cale
Michael Mulcahy	Lewis Farrell
Jack O'Brien	Harry Mayo
Tim McCormick	O. P. Hall
Billy Bounce	Eddie Giger
R. Tracey, C.S.A.	Al. Newman
Kittie Muldoon	Miss Tonina Adams
Mrs. Muldoon	Miss Rosina Cooke
Pansy Flower	Miss Mattie Redpath
Jennie Muldoon	Miss Lily Adams

ACT I.—Home of Muldoon. Arrival of Muldoon and Mulcahy. The young man that was left the whole State of Ohio. The lesson in parlor skates.

ACT II.—The christening party. Billy Bounce's visit to Jennie. The joke on Muldoon. The Duel. The guests entertaining Mrs. Muldoon. Harry Mayo in his own songs. Mulcahy receives money due him. The Adams Sisters, Tonina and Lily, presenting their bright, up-to-date songs and character dances. The game of Croquet of Muldoon and Mulcahy. Pickpocket in the house. Assault of the Salvation Army Captain.

ACT III.—Scene 1.—Introducing the original and only Geo. H. Adams Troup in the very laughable comedy, "A Country Terror."

Jerry Cowslip, a country terror	Geo. H. Adams
Bowlegged Farmer Cowslip	Henry E. Cooke
Dolly Primrose, the pride of the village	Tonina Adams
Nellie Denver, the city boarder	Lily Adams
Dick Ligheast, always in trouble	Eddie Giguere

During the comedy will be introduced comical tricks, funny situations, songs, dances, trios, quartet singing, etc.

Scene 2.—En route for the picnic. Messrs. Hayes & Farrell in their songs and stories. Let me pay for the drinks—no, me. The result.

Scene 3.—The picnic grounds. Guests and lots of fun. Giguere, the favorite singer, in the latest songs and wonderful warbling. The three-handed reel, an fun galore at Muldoon's Picnic.

The Piano used in this Theatre is the celebrated Meintzman & Co. Transposing Piano.

Next Attraction Thursday, March 29th

Charles Frohman presents David Belasco's
Version of Berton and Simon's play,

"ZAZA"

The greatest dramatic triumph of years

Prices—25c., 50c., 75c., \$1.00.

Coming FRIDAY, MARCH 30TH, Lincoln J. Carter's thrilling and romantic War Play, Chattanooga.

Startling in its realism, novel in its construction, picturesque and true to life in its rendition. An engine and tender running away from the audience at the rate of 60 miles an hour.

Prices—25c., 50c., 75c.

SMITH BROS.

265 DUNDAS STREET.
TELEPHONE 538.

Leading Plumbers.

