

**PAGES
MANQUANTES**

LE PRIX COURANT

Revue Hebdomadaire

COMMERCE, FINANCE, INDUSTRIE, PROPRIÉTÉ FONCIÈRE, ASSURANCE

Publié par LA COMPAGNIE DE PUBLICATIONS COMMERCIALES, (THE TRADES PUBLISHING CO'Y), 25 rue St-Gabriel, Montréal, Téléphone Main 2547, Boîte de Poste 917. Abonnement: Montréal et Banlieue, \$2.00; Canada et Etats-Unis, \$1.50; France et Union Postale, 15 francs. L'abonnement est considéré comme renouvelé, à moins d'avis contraire au moins 15 jours avant l'expiration, et ne cessera que sur un avis par écrit adressé au bureau même du journal. Il n'est pas donné suite à un ordre de discontinuer tant que les arrérages et l'année en cours ne sont pas payés.

Adresser toutes communications simplement comme suit: LE PRIX COURANT, MONTRÉAL, CAN.

VOL. XXXI

VENDREDI, 14 JUIN 1901

No 24

HABITUDES COMMERCIALES

"Tout n'est qu'habitude," dit un vieux proverbe. Autant vaut alors n'en prendre que de bonnes et réagir contre les mauvaises qui ont pu être contractées en s'entraînant à remplacer les mauvaises par les bonnes.

Bien que les mauvaises habitudes soient difficiles à déraciner, l'homme de volonté sait y parvenir et celui seul qui lutte sait combien il en coûte de se dépouiller du vieil homme. Aussi, est-il préférable à tous égards de commencer dès le jeune âge à prendre les bonnes habitudes que doit avoir le marchand. C'est quand il fait son apprentissage comme commis, c'est dès le jour même qu'il sert pour la première fois la clientèle, c'est dès le premier moment qu'il entre en relations avec ses fournisseurs qu'il lui faut contracter les bonnes habitudes commerciales; sans cela le marchand devra refaire plus tard son éducation et elle lui demandera alors des efforts d'autant plus grands qu'il aura persévéré plus longtemps dans la fausse voie.

Mais quelles sont donc les bonnes habitudes à contracter? Elles sont tellement nombreuses que nous ne les examinerons pas toutes. Nous parlerons des plus essentielles seulement.

L'habitude de l'honnêteté—ce mot peut-être fera sourire quelques-uns de nos lecteurs—est la plus essentielle à notre point de vue. Beaucoup la possèdent, mais combien ont coutume aussi de présenter une marchandise pour ce qu'elle n'est pas, de la vanter plus qu'elle ne mérite. Donner bon poids et bonne mesure est la vraie bonne habitude, donner moins que le poids ou la mesure réels est une mauvaise habitude à éviter. On s'habitue aussi bien à donner bon poids et bonne mesure qu'à donner faux poids et fausse mesure. Le premier pas dans la mauvaise direc-

tion coûte sans doute beaucoup à franchir, le second un peu moins peut-être, le troisième moins encore et l'habitude, la mauvaise, vient vite. La conscience ne parle plus jusqu'au jour où, pris sur le fait par un client, il craint que de mauvais bruits ne courent sur son compte et que ses affaires s'en ressentent. On ne peut tromper longtemps impunément et il n'est pas d'exemple que la fraude et la tromperie aient enrichi un marchand. Rien ne rend un client furieux comme d'acquérir la certitude qu'il a été volé, soit sur la quantité soit sur la qualité. Le marchand qui, en toute conscience, peut dire aux acheteurs qu'en venant chez lui ils viennent dans une maison de confiance, ne connaîtra pas les remords, ne tremblera pas pour sa réputation et ne craindra pas que son magasin devienne un désert.

L'habitude d'honnêteté n'est pas cependant suffisante pour attirer les acheteurs. Un homme peut-être très honnête et peu patient en même temps. La patience est une grande vertu pour un marchand et il lui faut la mettre habituellement en pratique. Combien de clients un homme impatient n'est-il pas exposé à perdre! Une égalité d'humeur est chose rare; cependant, elle aussi s'acquiert par l'habitude. Ayez une bonne provision de bonne humeur; vos clients viendront s'en approvisionner chez vous en s'approvisionnant de vos marchandises.

Faut-il parler aussi des habitudes d'ordre et d'économie, de propreté et de travail. Il y aurait bien long à dire sur ces différents sujets. Ce n'est pas la première fois que nous parlons de la pratique de ces qualités essentiellement commerciales. Nous nous bornerons donc à les signaler en passant.

L'ordre est une économie de temps pour le marchand et le client. L'ordre veut que les traites soient payées à l'échéance, que les marchandises soient bien en place et à leur place;

que les factures des clients soient collectées dans les délais voulus; que les commandes aux fournisseurs soient faites au bon moment, etc., etc....

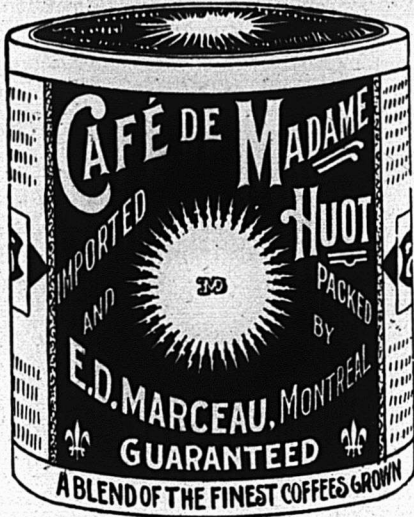
De là découle le crédit chez les fournisseurs, la conservation du stock en bon état, la rentrée des fonds dans la caisse; l'approvisionnement régulier du magasin; toutes choses, comme on le voit, d'un intérêt de premier ordre pour tout commerçant.

L'économie c'est le premier bénéfice. Le défaut d'économie a fermé les portes de plus d'un magasin, tandis que l'économie a conduit maints marchands à l'aisance et à la fortune. Dépenser son argent en bagatelles, en choses inutiles ne convient qu'à ceux qui ne savent quoi faire de leurs revenus. Le commerçant peut cependant se permettre quelques dépenses qui ne sont pas absolument nécessaires quand elles lui procurent une satisfaction, un plaisir ou un repos, mais il faut que ces dépenses ne soient pas en disproportion avec ses revenus. L'économie n'est pas l'avarice; autant cette dernière est méprisable, autant la première est louable.

La propreté sur la personne, la propreté dans le magasin doit être habituelle. Il y a malheureusement trop de gens qui s'imaginent qu'en faisant la toilette de leur magasin de temps à autre, à des époques fixes, ils satisfont à toutes les exigences de propreté. C'est une erreur. Un magasin, autant et plus peut-être que le logis doit toujours être dans le plus grand état de propreté. Un magasin n'est jamais trop propre; personne ne se plaindra jamais de l'excès de propreté, si l'excès était possible en cette matière; tandis que le moindre défaut de propreté sera remarqué.

Le travail n'est rien pour celui qui en a l'habitude; il est pénible pour tout paresseux. Il n'est pas plus difficile de prendre des habi-

DES MARQUES DE QUALITÉ



QU'IL VOUS EST AVANTAGEUX
DE TENIR EN STOCK

Si il n'y a
rien dans
le nom, il
y a tout
dans la
qualité!



LA PERLE des CAFÉS,
1 lb à 31c, 2 lbs à 30c par lb.

LA PERFECTION des THÉS NOIRS,
à 20c, 26c, 38c et 45c.

Une commande d'essai vous convaincra du fait que pour un Café pur et délicieux et un Thé Noir riche et parfumé, le Café de Madame Huot et le Thé Nectar n'ont pas d'égaux.

THÉS JAPONAIS NOUVEAUX — EN STOCK — de 32½c à 40c, boîtes de 40 et 80 lbs.
127 cattles **THÉ VERT GUNPOWDER IMPERIAL**, belle feuille, bonne liqueur à 14c.
100 cattles **THÉ VERT G. POWDER PEA LEAF**, liqueur extra parfait de forme à 20c.
35 cattles **THÉ VERT G. POWDER (Medicum Pin head)**, un thé de choix, et nulle part ailleurs, à 20c.

LA MOUTARDE CONDOR — absolument pure — a été prononcée par des juges compétents comme de beaucoup supérieure à toutes les marques qu'il y a dans le marché — excellente sur la table — sans pareille pour les emplâtres. Boîtes 12 lbs — ¼ lb tins à 35c, ½ lb tins à 33c, 1 lb tins à 32½c.

VINAIGRE "CONDOR," 100 grains, le meilleur, pur, distillé, brillant comme le crystal, à 30c.

VINAIGRE "OLD CROW," 75 grains, pur, distillé, clair comme l'eau du rocher, à 22½c.

THÉS NOIRS "OLD CROW," — mélangés scientifiquement — exactement ce qu'il faut pour votre commerce. En boîtes bronzées, jolies et utiles: 10 lbs, 25 lbs, 50 lbs et 80 lbs, à 17½c, 20c, 25c, 30c et 35c.

Conditions: 3% 30 jours.

Une commande d'essai de n'importe quelle ou de toutes les marchandises qui portent mes marques est sollicitée, et si elles ne donnent pas satisfaction, je suis prêt à les reprendre et à payer les frais de transport et toute dépense encourue.

**Spécialité de Marchandises de haut grade en
Thés, Cafés, Epices et Vinaigres — EN GROS.**

E. D. MARCEAU, 281 à 285 Rue St-Paul, MONTREAL.

tudes de travail que des habitudes de paresse, mais il est d'ur de revenir au travail quand on a pratiqué la paresse pendant un certain temps. Ne rester jamais oisif, telle devrait être la règle du marchand. Il y a toujours, continuellement, à faire dans un magasin. Dans les heures où la clientèle est absente, le travail ne manque pas quand on le veut, celui qui a l'habitude de l'ordre en sait quelque chose.

Voilà l'exposé simple de quelques bonnes habitudes à prendre. S'ils ne les ont déjà, nous conseillons à nos lecteurs de les acquérir au plus tôt; ils n'auront pas perdu leur temps en lisant cet article du PRIX COURANT et les résultats qu'ils tireront de leurs bonnes habitudes seront tels qu'ils n'auront qu'un regret, celui de ne les avoir pas contractées plus tôt.

CONFEDERATION LIFE ASSOCIATION

Nous publions en deuxième page de la couverture du présent numéro un compte-rendu de l'assemblée générale annuelle des actionnaires et des assurés de la Confederation Life Association.

C'est le vingt neuvième rapport que le bureau de Direction leur soumettait et nous pouvons dire qu'aux uns comme aux autres, il n'a paru inférieur à aucun des précédents.

En effet, cette compagnie a vu, durant l'année expirée, augmenter d'une façon très satisfaisante le nombre de ses porteurs de police puisqu'elle a émis pour plus de trois millions de dollars de polices nouvelles et qu'elle termine son exercice avec un montant total de \$32,332,908 de polices en vigueur.

La promptitude avec laquelle elle règle les réclamations après décès et les polices de dotation arrivées à maturité la rendent justement populaire auprès des gens prévoyants.

La situation financière ne peut d'ailleurs produire qu'une impression de confiance auprès des assurés.

Guidée par un esprit très conservateur des intérêts dont elle a la sauvegarde, la compagnie calcule sa réserve, pour la garantie des porteurs de police, sur une base plus large que ne l'exigeraient les calculs établis par le gouvernement.

Les progrès constants de la Confederation Life sont la juste récompense de ses efforts, de son honnêteté, de sa prudence et de l'habileté avec laquelle son bureau de direction administre ses fonds.

L'EXCURSION DES COMMIS-ÉPICIERIS

Dimanche prochain à Louiseville

Le PRIX COURANT a déjà, à plusieurs reprises, parlé de l'excursion annuelle de la Société des Commis-Épicieris de Montréal, excursion qui aura lieu dimanche prochain, 16 juin à Louiseville.

Tous les préparatifs sont terminés, et, si, comme nous le souhaitons à cette vaillante jeunesse, la température est favorable aux excursionnistes, la fête sera un succès.

Voici le Programme du jour :

Départ du train, Gare Viger, à 7.45 h. a.m.

A l'arrivée à Louiseville :

Messe solennelle, sermon, et Pain Béni.

Banquet sous la direction de M. Welsh.

Fête Champêtre, Courses, Concours, Ascension en Ballons, etc., etc.

Retour à Montréal : Départ de Louiseville à 7.45 h. p.m.

Le Programme des jeux comporte :

1o Course de 100 verges, entre les présidents des divers comités; 2o Course de 100 verges, entre les membres des différents comités; 3o Course de 100 verges, entre les membres de l'Association des Épicieris; 4o Course de 100 verges, entre les Commis-Épicieris appartenant à la Société; 5o Course de 200 verges, entre les commis n'appartenant pas à la Société; 6o Course de 100 verges entre les *drivers* en rapport avec le commerce d'épicerie; 7o Course de 50 verges entre les fils de patrons ou de commis-épicieris, au-dessus de 14 ans; 8o Course en sacs; 9o Course à la pipe; 10o Course à trois jambes; 11o Concours de l'éguille; 12o-Concours aux patates; 13o Concours de biscuits au soda; 14o Avaler la ficelle; 15o Lancer un poids; 16o Course de 50 verges, pour les hommes gras; 17o Course de consolation; 18o Concours d'estimation de pesée d'un morceau de fromage; 19o Tug-of-war entre citoyens de Louiseville et citoyens de Montréal; 20o Tug-of-war entre commis-épicieris appartenant à la Société et ceux n'y appartenant pas.

Comme on peut le voir par ce qui précède, les excursionnistes ont du *fun* sur la planche. Qu'ils en profitent donc!

Café et Thé

Le café dont il s'agit, c'est le *Café de Madame Huot* qui est en train de faire pacifiquement, d'ailleurs, mais brillamment la conquête de la population des provinces anglaises, après avoir séduit nos gens de la province de Québec.

Il n'y a pas à dire, mais le *Café de Madame Huot* est supérieur à tout ce qui se vend sur le marché—et de beaucoup.

Le *Thé Nectar* est également en voie de progrès: on le trouve chez tous les bons épicieris, ce qui tend à prouver que les amateurs d'un *bon thé* lui accordent la préférence.

M. E. D. Marceau a lieu d'être fier des progrès de sa maison.

La morale de l'histoire, la voici: "à vendre des produits purs" on acquiert une bonne renommée; on atteint du même coup la meilleure clientèle—et on la conserve!

LA MACHINE ET L'OUVRIER

(Suite et fin)

So *Quelle influence la machine exerce-t-elle sur le nombre des ouvriers?*

Question grave, car on dit toujours, dans certains milieux: "La machine chasse l'ouvrier."

Il n'y a là qu'une apparence.

Sans doute, dans les travaux agricoles, il peut arriver que la machine remplace définitivement et sans compensation l'ouvrier: le battage au fléau est un exemple. Pourquoi? Parce que la terre est inextensible

Mais l'industrie, elle, ne trouve de limite que dans le capital et le débouché. Il peut donc arriver que l'industriel qui s'est muni de machines meilleures augmente sa production et continue à employer le même personnel. Il peut arriver que d'autres industriels, attirés précisément par l'extension du marché résultant d'une production plus économique, fondent de nouveaux établissements et demandent des bras. Il peut arriver que le progrès général de l'industrie, créant ou stimulant diverses industries, produise un appel plus considérable de bras et que ce développement de l'industrie soit en grande partie la conséquence de la machine.

Il est démontré qu'en France et dans tous les pays, dans les régions qui comptent le plus de chevaux-vapeur, la population augmente, et qu'elle diminue où il n'y a pas de machinisme. La machine ne chasse donc pas l'ouvrier, au contraire.

9o *Est-il vrai que, sous le régime des machines, la femme et l'enfant supplantent l'homme?*

Il est vrai que la machine facilite l'introduction de la femme et de l'enfant dans les ateliers; mais ils n'y ont pas pris la place de l'homme. Les statisticiens, partout, sont formelles à cet égard.

En Allemagne, de 1882 à 1895, le nombre des ouvrières a augmenté de 459,000; mais le nombre des ouvriers a augmenté de 1,600,000.

En France, nos recensements nous font savoir qu'en 1891 comme en 1866 on comptait 10 femmes contre 19 hommes employés dans l'industrie; la proportion n'avait pas changé. Il n'y a donc pas eu substitution.

De même en Belgique et en Italie.

Quant aux enfants, il s'en trouve, surtout à cause des lois, moins qu'autrefois, dans les manufactures de la plupart des pays, et particulièrement en France.

CACAO et CHOCOLAT de FRY

de Bristol, Angleterre.



LES PRODUITS QUI ONT DE BEAUCOUP
LA PLUS GRANDE VENTE DANS TOUTE
L'ÉTENDUE DU DOMINION.



300 Médailles

et
Diverses autres Récompenses

aux
EXPOSITIONS

Attestent les mérites de ces produits supérieurs

Faites en sorte que votre stock soit toujours approvisionné de ces articles de
vente continue et profitable!

D. MASSON & CIE, Importateurs

AGENTS GÉNÉRAUX POUR LE CANADA

....**MONTREAL.**

10. La machine est-elle une cause d'abrutissement pour l'ouvrier ?

Certains prétendent que l'ouvrier toujours employé à produire la même pièce, doit forcément s'abrutir ?

D'abord, l'homme ne passe pas sa vie à faire telle ou telle pièce, mais à conduire la machine qui les fait ; il y a une différence.

Et puis, tout travail manuel impliquant la répétition monotone du même acte, en quoi est-il plus monotone de pousser, par exemple, le chariot du métier renvideur que de tourner la roue du rouet, de diriger les pointes du perforateur dans une mine que d'attaquer soi-même le roc avec le pic ?

Loin d'être une cause d'abâtissement, la machine, en exigeant de l'attention, tient l'esprit en éveil ; elle amoindrit l'effort musculaire, pour augmenter l'effort intellectuel.

110 La machine occasionne-t-elle le chômage ?

A cette question on ne peut répondre par des chiffres précis ; mais les probabilités sont toutes pour faire penser que, loin de pousser au chômage, le machinisme pousse au travail.

En effet, l'employeur qui a consacré un gros capital à l'outillage mécanique de ses établissements sait bien que, quand le travail s'arrête, l'intérêt de ce capital continue à courir, que, de plus, les machinés se rouillent et se détériorent.

Ce que la grande industrie a contre elle, c'est de rendre le chômage, quand on ne peut l'empêcher, plus apparent à cause du nombre des ouvriers qui se trouvent alors oisifs.

En temps ordinaire et dans un pays tel que la France, il y a peut-être un dixième des ouvriers qui se trouvent momentanément sans ouvrage. D'une enquête faite par l'Office du Travail, il appert que, pour 100 places, il y a 116 ouvriers dont 79 stables, faisant 295 journées dans leur année, et 37 instables, c'est-à-dire changeant d'atelier ou parfois inoccupés.

Il résulte aussi que, dans les petits établissements, de moins de 25 ouvriers, les mutations portent sur 33 p. c. du personnel et qu'elles ne portent que sur 12 p. c. dans les grands établissements de 500 ouvriers et plus.

C'est là une preuve que la machine est loin d'aggraver le chômage.

120 Un mauvais côté du machinisme, c'est de déplacer la classe ouvrière pour l'agglomérer dans des centres. Il y a là un danger au point

de vue social et au point de vue agricole, car le sol voit se détacher de lui des familles rurales qui y étaient autrefois attachées.

C'est à la prévoyance des patrons, et surtout à l'Etat, d'essayer de réagir, non pas contre cette concentration inévitable, mais contre le mal qui peut en découler.

130 M. Levasseur estime, en effet, que cette concentration est responsable de l'aggravation des grèves, dont le nombre augmente, et dont beaucoup, malheureusement, ont leur cause véritable dans la politique.

L'ouvrier ne devrait se mettre en grève que pour des causes économiques et professionnelles : salaires, heures de travail, etc.

* * *

Et M. Levasseur conclut ainsi :

« La classe ouvrière a eu de grands préjugés contre la machine, et elle en a encore : elle est excusable parce que les apparences la trompent. Mais la plupart de ces apparences ne tiennent pas devant l'examen des faits.

« Sous le régime de la liberté et de la concurrence et avec les développements incessants de la science, la machine s'impose et s'imposera de plus en plus. Ne le regrettons pas : le progrès de la machine, c'est l'accroissement de la puissance de l'homme sur la nature, l'abondance de la richesse et le bon marché. La richesse d'une nation augmente à mesure que l'industrie se perfectionne ; or, la machine, créée par la science, est un des principaux moyens de perfectionnement de l'industrie. Nous devons saluer la machine comme instrument de progrès, de richesse et de bien-être.

« Il faut qu'entrepreneurs et salariés s'accoutument de la machine ; que les premiers s'empressent d'en adopter les perfectionnements successifs dans la mesure de leurs capitaux et de leurs débouchés ; que les seconds, en ne se laissant pas endoctriner par des idées arriérées, se persuadent bien que, dans n'importe quels pays, l'augmentation de la demande de bras et l'élévation du salaire ne peuvent se produire et se maintenir que dans la proportion de l'accroissement de l'activité industrielle et de la richesse générale ; — et que ce double accroissement est en étroite connexion avec la productivité de l'outillage et la liberté du travail. » Ch. GEORGEOT.

AYEZ UN COMPTE DE BANQUE

Le marchand qui n'a pas de compte de banque agit comme un insensé. Il y a tant de satisfaction à faire usage d'un compte de banque pour le paiement des billets, sans compter la protection que donne la banque.

Un compte de banque n'est pas seulement une chose commode, il est un crédit pour le marchand.

Nous connaissons beaucoup de commerçants qui paient leurs billets avec de l'argent en tirant de gros paquets de billets de banque de leur poche, risquant de se faire voler ou de perdre leur argent, tandis qu'ils pourraient sans effort faire des chèques pour le montant à payer et conserver ainsi un mémorandum de leurs paiements.

VIEUX ET TOUJOURS VRAI

Le commis qui regarde constamment l'heure restera commis toute son existence.

Le commis qui mesure ses services sur le salaire qu'il reçoit ne s'élèvera jamais au-dessus de sa condition d'employé.

Le commis qui fait derrière le dos de son patron ce qu'il n'oserait faire devant lui ne connaîtra pas la réussite.

Trop d'employés calculent leur temps pour le travail ; leur seule préoccupation dans l'existence semble être d'en faire le moins possible et de prendre pour le faire autant de temps qu'ils le peuvent.

— Les magasins pullulent de ces commis qui sont simplement des commis et qui termineront leur existence comme commis.

Pour eux l'opportunité n'a aucune signification. Le jeune homme qui a la volonté de travailler et qui profite des occasions favorables qui s'offrent à lui à chaque instant est celui qui grimpe l'échelle qu'on nomme le succès et il réussit parce qu'il le mérite.

La compagnie de thé "Salada" fait des progrès énormes avec ses thés verts de Ceylan non colorés qui prennent la place des Japans. Elle prétend positivement en être encore à recevoir le premier témoignage de désappointement. Au contraire, chaque jour, elle reçoit des lettres de félicitations sur la qualité supérieure et la valeur de ces thés comparés aux Japans. Une commande à l'essai assure la répétition de la commande.

Vous ne pouvez pas acheter le thé non coloré "Salada" en vrac, mais seulement en paquets de plomb scellé. Chaque paquet est garanti pur et poids net absolu.

Les Haussiers et Les Baissiers



Les Haussiers et les Baissiers des marchés financiers ont récemment entamé une lutte active.

Avec tous nos échantillons, pendant cette saison, nous avons joué le double rôle de haussiers sur les valeurs et de baissiers sur les prix — forçant sur les valeurs et qualités — abaissant les prix.

Nous mettrons nos voyageurs en route dans les premiers jours de juillet.

La ligne de 1902 de

PAPIERS-TAPISSERIES

de Staunton contient le nombre le plus considérable d'échantillons que nous ayons jamais offert au commerce. Idées nouvelles. Couleurs nouvelles. Effets nouveaux. Justement les articles pour les marchands progressifs recherchant quelque chose au-dessus de l'ordinaire, et doublement intéressant à cause des prix réduits à l'extrême que nous avons établis sur toutes nos lignes.

C'est la meilleure ligne que nous ayons jamais offerte.

Et vous partagerez notre avis sur ce point.

Ne manquez pas de voir la ligne de 1902 de Staunton.

STAUNTONS LIMITED, TORONTO.

AUTREFOIS M. STAUNTON & CO.

AUTOUR DU MONDE

INDES

(Suite).

Peshawar, 18 janvier.

Vingt-deux heures de chemin de fer pour trouver une ville inondée ! Il pleut à torrent, impossible de faire quoi que ce soit, pas même acheter quelques produits du pays. Mon boy, M. Mogul, est étourdi ; il ne comprend rien de ce que je lui dis ; il ne sait même pas me faire trouver des marchands. Il me ruine en voitures. J'ai roulé dans la ville et n'ai vu que des comestibles, des fourrures et des tapis brodés. Pas dépensé un centime et je retourne le soir même vers Agra. Je savais que Peshawar n'a d'autre intérêt que les types un peu farouches de ses habitants ; mais j'ai vu fort peu de monde dans les rues. C'est un vrai désastre pour moi ! — Mon grand objectif était de voir le fameux *Kaibar-pass*, ce défilé par lequel passèrent Alexandre le Grand et les musulmans qui ont envahi les Indes.

C'est l'extrême frontière de l'Afghanistan que je voulais voir. On y va le vendredi, escorté par quelques brigands à la solde du gouvernement, lesquels brigands empêchent d'autres de dévaliser les caravanes. Tout cela est bien compliqué comme organisation, mais c'est le système de compensation qui réussit très bien aux Anglais.

Ce grand peuple sait profiter de tous les éléments qu'il a sous la main ; il fait servir à ses intérêts les diverses sectes, tout en les apaisant, et les indigènes, qui s'entre-gorgeaient autrefois, vivent aujourd'hui tranquillement, quoiqu'ils se détestent et se méprisent entre eux cordialement.

Les mahométans sont les intrépides, ils font de bons soldats sous le gouvernement anglais ; ils n'oublient jamais qu'ils ont été les vainqueurs des Hindous, qui les craignent parce qu'ils n'ont pas assez de vigueur pour se défendre. L'Hindou est indolent, mais travaille paisiblement : c'est l'ouvrier et le domestique docile par excellence, toutefois il fait peu d'ouvrage. Excellent pour les enfants.

Je ne saurais faire une peinture des caractères, je dis ce que je vois au fur et à mesure. Je prends comme exemple mon boy qui est musulman. Il me sert à table, mais lorsque je lui demande de broser mes habits, il appelle le couli. Il ne porte jamais un paquet, à peine

un parasol et seulement lorsque je le place dans sa main.

A défaut de récit sur le *Kaibar-pass*, je consigne ici deux conversations que j'ai eues pendant cette course à Peshawar. La première, avec un ingénieur en chef des chemins de fer, et l'autre avec un officier. L'ingénieur qui est un autorité, habite les Indes depuis trente ans, et a participé à la construction des nombreuses lignes qui sillonnent le continent indien ; il va en construire une nouvelle qui reliera le réseau Nord-Ouest au Cachemire.

“ Ce sera mon dernier travail, m'a-t-il dit, puis je prendrai ma retraite. Lors de la fameuse révolte de 1857, il n'y avait pas de chemins de fer. Il n'y avait que les malheureux chariots attelés de bœufs qui circulent encore dans certaines provinces ; aussi le transport de nos troupes et du matériel rencontrait les plus grandes difficultés, et se faisait avec une lenteur désespérante.

“ Depuis cette époque terrible, le gouvernement s'est appliqué à construire des lignes de pénétration partout où cela a paru utile, afin d'être en mesure de réprimer un soulèvement des indigènes, ou de combattre une attaque de la part de la Russie. Chaque point important des frontières du Nord-Ouest, Peshawar, Quettah, etc., a des cantonnements militaires desservis par les chemins de fer. De même pour les places de l'intérieur qui pourraient devenir douteuses. La plupart des chemins de fer rapportent peu, car beaucoup sont des voies stratégiques. L'indigène voyage, mais le tarif que l'on perçoit est tout à fait dérisoire. La troisième classe paye la sixième partie de la première, et celle-ci paye environ les deux tiers de ce que l'on paye en Europe. Exemple : de Bombay à Allahabad il y a 844 milles. On paye en 1^{re} classe 60 roupies (environ \$22). Les chemins de fer n'ont pas été construits seulement pour défendre notre puissance, mais ont développé l'industrie et l'agriculture au point d'avoir transformé ce pays.”

Vers les six heures du même soir, mon compartiment a été envahi par deux turbans de belle apparence qui placent sous les banquettes, à côté et dessus une quantité considérable de paquets, de valises, des chapeaux, des cannes, des épées, des fusils, que sais-je encore ! Les deux turbans préparent le coucher ; un troisième, à grande barbe, les surveille par la portière ouverte. Je pensais que j'allais avoir pour compagnon

un grand personnage. Mais bientôt apparaît un tout jeune homme qui parle en hindoustani aux turbans jusqu'au moment de la mise en marche du train. A partir de là, mon jeune Anglais bourre une pipe qu'il s'appête à allumer, alors j'allume un cigare, il me dit quelques mots en anglais, ma réponse lui fait comprendre de suite que je n'appartiens pas à sa nation ; alors il me parle en français, mais avec difficulté. Il vient s'asseoir à côté de moi et me dit gaiement :

“ Je pars pour la guerre ! — La guerre ? dis-je. — Oui, la guerre sur les frontières du Caboul, à Miranzaï ; une bande de brigands des territoires neutres s'est insurgée ; ils sont peut être cinq cents, nous y allons cinq mille hommes pour en finir du coup. Je suis officier aux Indes depuis cinq ans, c'est très dur. En été, la vie est impossible ; à minuit on a encore la tête en feu ; on dort difficilement ; on ne respire un peu que vers les quatre heures du matin, on fait une longue course à cheval, on se baigne, puis après le déjeuner on dort.”

Faisant allusion au luxe de préparatifs de son coucher et à la bonne mine de ses turbans, je lui dis : “ Vous devez dépenser beaucoup d'argent ? — Je le voudrais bien, mais je n'ai que 325 roupies par mois et un cadeau de 30 livres que m'envoie mon père à Noël. Les *servants* ne coûtent pas cher ; j'en ai dix, et je leur paye en tout 65 roupies par mois. Le grand, à barbe blanche, est soldat, il dirige ma maison, il surveille les autres. Il me faut un homme pour me suivre, un pour soigner mon cheval, un va chercher le fourrage, un s'occupe de l'eau, un nettoie ma chambre, un brosse mes habits, un pour mes armes et deux pour la table.” La table est toujours servie par deux musulmans, parce que les Hindous ne touchent pas aux plats, qui peuvent contenir de la viande d'animaux sacrés. Les Hindous sont surtout recherchés par les officiers mariés, parce qu'ils soignent bien les enfants. Les femmes hindous s'occupent rarement des bébés, parce que cela leur fait perdre la caste. — Mais on trouve quelquefois des accommodements avec le brahme. Moyennant quelques roupies ils ferment les yeux, et les pauvresses se font *aya*.

“ Je vois des fusils dans vos bagages, lui dis-je. Chassez-vous dans ce pays, où l'on ne tue pas même les oiseaux ? — Oh ! on fait tout ce que l'on veut aux Indes, avec de la prudence. Il y a des castes qui font un

J'ai créé ce genre de poisons à mouches, il y a vingt-trois ans. Dans l'intervalle, des quantités d'imitations ont vu le jour et disparu. Aucune d'elles n'a donné satisfaction, et aucune n'a jamais eu une vente importante.

D'un autre côté, mes ventes ont augmenté graduellement et dans de fortes proportions, elles atteignent maintenant le double de toutes les autres combinées.

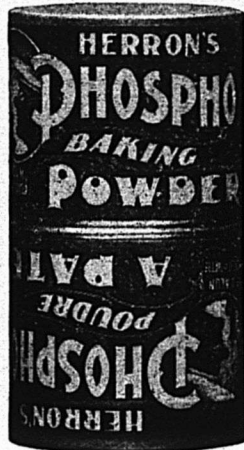


Pas un autre Tue-Mouches ne peut se comparer aux **Papiers à Mouches en pads de Wilson** et les **Carrés à Mouches de Smith** sont bien plus efficaces que n'importe quel autre poison à 5c.

Je manufacture pour le commerce de gros et ne vends pas par quantités de détail. Mes marchandises rapportent de très gros profits.

ARCHDALE WILSON, HAMILTON, Ont.

Quelques-uns de nos Leaders ::



Manufacturés par

R. HERRON & CO.

Rotisseurs de Cafés et préparateurs d'Epices

MONTREAL.



Tous les épiciers qui désirent tenir ce qu'il y a de mieux, devraient avoir en magasin les

EAUX GAZEUSES DE TIMMONS

MÉDAILLES ET DIPLOMES OBTENUS POUR L'EXCELLENCE ET LA QUALITÉ

M. TIMMONS & SON,
90 ET 92, COTE D'ABRAHAM, QUEBEC

détour pour ne pas marcher sur une fourmi. Ceux qui ont perdu leur caste en mangeant.

— Et les brahmes, que disent-ils? — Oh! ce sont de nobles farceurs, pour la roupie ils font tout ce qu'on leur demande, nous n'avons aucune confiance en eux."

A ce moment nous traversons l'Indus. "C'est dommage qu'il fasse nuit, dit-il, et que vous ne puissiez voir nos défenses contre les Russes, car c'est ici qu'aura lieu la première bataille, si elle doit jamais avoir lieu! — Vous n'y croyez donc pas! Non, car il est impossible de transporter ici une armée nombreuse avec tout ce qu'exige l'équipement moderne, et puis, ce serait engager une trop grosse partie qui entraînerait le monde entier. Pour sauver l'empire des Indes, l'Angleterre ne reculerait devant aucun sacrifice."

Quoique tout ceci fût dit en un français digne de l'anglais que je parle, on voit que mon jeune officier ne manque pas d'intelligence. J'espère qu'il ne sera pas tué à Miran-zai!

1. Quelque temps après, j'ai lu dans les journaux qu'il y avait eu une première rencontre entre les troupes et les tribus révoltées; l'avantage est resté aux Anglais, qui avaient commencé par mettre le feu à trois villages. — La neige, qui tombait abondamment, avait arrêté ce genre de sport, qui a recommencé plus tard.

Depuis lors, la guerre d'extermination a continué dans de telles proportions, que quelques journaux de Londres ont blâmé cette sévérité. Mais l'administration anglaise, calme, libérale et en apparence indifférente, devient impitoyable lorsqu'il faut assurer la sécurité de ses possessions dans le monde.

(A suivre.)

Le commerce et les affaires vont bien chez M. Jos Côté, marchand de tabac, et l'ouvrage ne manque pas. Aussi, depuis un mois que cet établissement est à la basse-ville, les occupations ont été telles qu'il a fallu à la main-d'œuvre redoubler pour ainsi dire ses heures de travail afin d'arriver à remplir à temps les nombreuses commandes qui n'ont pas cessé d'entrer depuis quelques semaines. La saison s'annonce très favorable pour M. Jos Côté et le succès lui promet beaucoup d'encouragement dans son nouveau poste de commerce, 186-188, rue St Paul, basse-ville, Québec.

Personnel

M. C. X. Tranchemontagne accompagné de son neveu, M. F. J. Bernier, représentant de sa maison s'est embarqué hier soir (jeudi) pour l'Europe. Les deux voyageurs visiteront l'exposition de Glasgow et feront le tour de l'Ecosse, l'Irlande et l'Angleterre, d'où ils se rendront en France dont ils parcourront les villes principales. Les voyageurs se rendront jusqu'en Italie, pour voir Rome, Naples, etc.

Nous leur souhaitons bonne traversée à l'aller et au retour et bon voyage.

UN PEU DE REPOS

Le *Grocer's Review* dit qu'en maints quartiers de Philadelphie on a recommencé à fermer les magasins d'épicerie le mercredi après-midi pour la saison d'été et ajoute qu'il y a grande réjouissance dans le camp de ces durs travailleurs que sont les commis épiciers. Ce n'est peut-être pas une bonne méthode au point de vue des affaires qu'un marchand ferme son magasin pendant une demi-journée au milieu de la semaine, mais il y a là un autre point de vue, celui de l'humanité. Les commis et incidemment les patrons eux-mêmes y trouveront leur compte, puisqu'ils peuvent prendre un peu de repos et de divertissement.

Les épiciers Montréalais ne sont certainement pas plus inhumains que ceux de Philadelphie; pourquoi n'imiteraient-ils pas leurs confrères de cette dernière ville? Nous croyons que, s'ils se décidaient à tenter l'aventure, ils la renouvelleraient certainement dans l'avenir.

Qui, à l'Association des Epiciers, voudra bien attacher le grelot?

BOUCHE CLOSE

Nous nous trouvions dans un magasin, dit le correspondant d'un confrère, quand un commis vint rapporter les plaintes d'une cliente. L'épicier se sentit blessé, et nul doute qu'il l'était réellement, mais il eut le tort de faire ses remarques qui étaient très claires et très catégoriques sur la dame en question, en présence de son commis. Il eut ce tort non pas au point de vue de la dame mais à celui de son propre intérêt. La prochaine fois qu'une dame se plaindra à l'un des employés de ce patron, il y a des chances qu'elle sera pour eux un objet de moquerie et qu'il perdra une cliente. Un homme qui traite une femme de "sale vieille folle" dont les achats ne valent pas la moitié des ennuis qu'elle occasionne pour la servir" n'est plus en droit de rappeler à l'ordre son commis qui dira la même chose à la face d'une cliente. Parfois il arrive qu'on se trouve froissé de choses insignifiantes et qu'on oublie les bénéfices importants que procurent les ventes faites à cette personne dont on ressent les petits tracés. En tous cas, il n'est pas bon qu'un patron fasse des remarques outrageantes pour ses clients devant ses employés car c'est les inviter à manquer de respect eux-mêmes à ceux qu'ils doivent servir.



L'Association des épiciers détailliers de Montréal a tenu une assemblée, jeudi soir, au Monument National, pour compléter les préparatifs du pique-nique annuel, qui aura lieu à Plattsburg, N. Y., le 17 juillet. Le club de base-ball "La Mascotte" accompagnera les excursionnistes et jouera avec les "Plattsburg."

Le banquet aura lieu à l'hôtel Cumberland. Les autres détails de l'excursion sont aussi réglés.

Deux trains partiront de la gare Bonaventure le premier à 8.30 h. et le second à 9 heures du matin. Le retour de Plattsburg aura lieu à 6 heures et 6.30 heures. Les prix de passage sont de \$1.25 pour les grandes personnes et 60 cents pour les enfants.

Le programme qui est très attrayant, sera publié bientôt par l'Association elle-même.

Voici la liste des comités d'organisation:

Finances—Ech. Turner, président; A. D. Fraser, E. W. Farrell, O. Champagne, L. Picard, J. E. Manning, J. P. Dixon, N. Chartrand, N. Séguin, John Scanlan, éch. V. Raby, J. A. Dionne.

Réception—N. Lapointe, président; A. D. Fraser, éch. Vallières, éch. Raby, J. E. Manning, John Scanlan, Jehu Johnston, N. Chartrand, Jno. Robertson, P. O'Brien, E. W. Farrell, M. Derepentigny, Jos. Pepin, Thos. Gauthier.

Transports—M. Derepentigny, président; T. Poupard, John Johnston, N. Chartrand, A. D. Fraser, J. A. Dionne.

Banquet—P. O'Brien, président; E. W. Farrell, S. D. Vallières, L. Picard, J. P. Dixon, A. D. Fraser, J. Picard, éch. V. Raby, J. E. Manning, N. Picard et J. A. Dionne.

Impressions et publicité—F. Bigautte, président; O. Champagne, E. W. Farrell, A. Manton, J. P. Dixon, P. Bruneau, W. Willison, T. Collins, E. Laniel, N. Chartrand.

Musique et danse—P. Daoust, président; J. A. Dionne, W. Duckworth, N. Bertrand, M. Derepentigny, Fred. Hodge, C. A. Corrigan, N. Chartrand, A. O. Galarneau, L. H. Goulet, L. Picard, E. Upton, J. M. C. Havard, C. Creely.

Jeux—E. W. Farrell, président; E. Upton, C. A. Corrigan, A. La-

Avez-vous jamais goûté, infusé les Thés Japans que vous vendez et sur lesquels vous essayez d'établir un courant d'affaires ?

Si non, consacrez quelques minutes à goûter le **SALADA** vert non coloré de Ceylan en comparaison avec n'importe quel thé du Japon sur le marché.

Votre palais en sera captivé.

Envoyez-nous une commande à l'essai; les répétitions d'ordres s'en suivront sans sollicitation de notre part.

Paquets de plomb scellé seulement. Se détaille à 25c et à 40c.

Echantillons sur demande.

SALADA TEA CO., MONTREAL.

Blé d'Inde Préparé de Benson

En face de la concurrence faite dans toutes sortes de conditions par des marques à meilleur marché, le Blé d'Inde préparé de Benson a augmenté ses ventes d'une façon constante, d'année en année. S'il fallait une preuve convaincante du fait que la qualité compte, voici un fait qui mérite **réflexion et action en conséquence.**

Le Blé d'Inde de Benson a maintenu sa position en tête pendant près d'un demi siècle. C'est l'étalon par excellence d'après lequel la qualité de toutes les autres marques est jugée. C'est un blé d'Inde absolument pur préparé de la manière la plus habile et la plus propre. Il ne lutte pas de bas prix avec les autres marques, mais dépend entièrement de sa haute qualité invariable qui est maintenue constamment d'année en année. D'autres marques arrivent et disparaissent, au gré des courants commerciaux, mais celle de Benson dépend pour sa réputation du seul mot qui l'a rendue célèbre—sa **qualité.**

EDWARDSBURG STARCH CO'Y, Limited,

ETABLIE EN 1858

164 Rue St-Jacques,
MONTREAL.

Manufacture:
CARDINAL, Ont.

53 Front St. East,
TORONTO.

CIMENT PORTLAND ARTIFICIEL DE
RAEVELS

UNE DES PREMIERES MARQUES.

AGENTS:

L. MORIN, PELGRIMS & CIE

199 Rue des Commissaires, Montréal.

LOTS à BATIR

Dans la plus belle et la plus
saine partie de la ville haute

Au GRAND AIR pour RÉSIDENCES PRIVÉES

Prix avantageux pour l'acquéreur.

A. & J. LIONAIS, Propriétaires, 25 Rue St-Gabriel.

niel, R. P. Laferaine, A. E. Cardinal, W. H. Dunn, W. Willison, P. W. Childs, A. E. Landry, C. Creley.

Souscriptions—F. Bigaouette, président; J. P. Dixon, H. Poirier, N. Chartrand, J. Lanctôt, J. B. V. Daoust, M. Derepentigny, A. D. Fraer, G. Boisvert, V. Raby, C. E. E. Anthier, P. Daoust, Ech. Turner, J. Scanlan, E. W. Farrell, S. D. Vallières, N. Lapointe, O. Champagne et P. O'Brien.

Le Pétrole Américain et Indien : Sur le marché australien la Standard Oil Co a à compter avec la concurrence de l'huile de Bornéo, qui paraît être de meilleure qualité que le pétrole américain et peut être livrée en Australie à un prix inférieur. Pour combattre cette concurrence la Standard Oil a envoyé à Melbourne et à Sydney une consignment de 300,000 caisses pétrole raffiné, que l'on y offrira à un prix aussi bas que celui de la société concurrente, qui est le Shell Transport et Trading Co.

On annonce la mort de Madame Albert Shorey de la maison Shorey & Co, décédée mercredi à l'Hôpital Victoria après une longue maladie.

MM. George Gillespie et Colin Campbell, représentant les marchands de vin de Montréal, ont fait remarquer à l'honorable Wm Paterson, ministre des douanes, en visite officielle à Montréal, que le tarif douanier sur l'importation des vins et liqueurs nécessitait des améliorations, et que certains règlements pourraient être modifiés dans l'intérêt des marchands canadiens.

M. Henry Miles, au nom du Board of Trade, a félicité le ministre d'être venu visiter le port de Montréal, et se mettre en contact avec les marchands de Montréal.

La compagnie de télégraphe Great North Western a reçu avis que des messages privés en langage ordinaire peuvent maintenant être acceptés pour les places suivantes dans l'Afrique Australe, au risque des expéditeurs et sujets à la censure et aux délais : Edinburgh, Bloemfontein, Brandford, Kroonstad et Harrismith dans l'Etat libre d'Orange et Johannesburg, Prétoria, Potchefstroom, Vereeniging, Heidelberg, Standerton, Volksrust, Middleburg, Wakkerstroom, Krugersdorp et Baberton dans le Transvaal.

L'assemblée mensuelle de l'Association des Marchands détailliers de nouveautés a eu lieu jeudi soir, à ses nouvelles salles, rue Berri, sous la présidence de M. J. E. Patenaude. Etai nt présents : MM. J. D. Couture, A. Fleurv, J. Cardin, Z. Arcand, A. Daignault, J. M. Marcotte, B. Charbonneau, M. Desjardins et plusieurs étrangers intéressés dans cette branche de commerce. Plusieurs questions de la plus haute importance furent discutées avec soin. Il a été unanimement décidé que l'excursion annuelle aurait lieu cette année comme par le passé, et un comité a été nommé pour l'organiser. M. J. D. Couture fut élu président de ce comité.

Le gouvernement Roblin a pris des dispositions pour les prolongement des lignes de chemin de fer suivantes dans le Manitoba cet été :—Pacifique Canadien dix milles du bout de l'embranchement de Snowflake, à l'est; embranchement Waskada, vingt milles à l'ouest; du bout du prolongement MacGregor, 12 milles à l'ouest, de Brandon, à un point sur le Great Northwest Central, quarante-deux milles à l'ouest. La construction de cette dernière ligne ne coûtera rien à la province, les trois autres coûteront soixante-quinze mille dollars.

L'élection des directeurs de la Banque des Cantons de l'Est a donné le résultat suivant : M. R. Heneker, hon. M. H. Cochrane, MM. J. N. Gales, I. Wood, N. W. Thomas, G. Stevens, C. H. Rathen, H. B. Brown et J. S. Mitchell.

A une réunion du bureau des directeurs, tenue le même jour, M. R. W. Heneker a été réélu président et l'hon. M. H. Cochrane, vice-président.

Il est plaisant de constater combien Dame Nature se joue des efforts humains, et avec quelle ironie ! Tandis que les ingénieurs se mettent partout en quête de nouveaux isthmes à percer, l'écorce terrestre, lentement mais méthodiquement soulevée, tend, çà et là, à unir entre elles des terres jusqu'ici séparées.

C'est ainsi qu'une commission de savants américains vient de constater, après plusieurs années de sondages et d'expériences spéciales, que la mer de Behring se comble peu à peu en partie; de fait, c'est comme un mur qui s'édifie d'année en année entre la pointe de Kamt-

chatka et les îles les plus occidentales du groupe et, géologiquement, le jour n'est pas éloigné où l'on pourra se rendre à pied sec d'Amérique en Asie.

M. O. Hart de la Société O. et E. Hart, un des plus anciens marchands de fruits de Montréal a été enterré hier (jeudi) au milieu d'une grande affluence de parents et d'amis.

M. Hart était un commerçant très estimé. Il laisse une belle fortune.

L'Institut du Pétrole : Le docteur P. Doörkovitz, organisateur du premier Congrès International du Pétrole, tenu à Paris en 1900, et secrétaire général du deuxième Congrès qui aura lieu prochainement à Bucharest, vient de fonder à Londres l'Institut du Pétrole.

Le nouvel établissement a pour but de réunir, dans un musée, tous les modèles et reproductions concernant la géologie, l'extraction, la chimie, la manipulation et l'expédition du pétrole et de ses dérivés. Une série de cours enseigneront aux étudiants la théorie et la technique de la science du pétrole. L'Institut sera complété par une bibliothèque et par un laboratoire qui commencera, le 15 juin, ses recherches analytiques et expérimentales.

M. Wilmot Kissock, fils aîné de M. William Kissock de la maison Caverhill et Kissock, a épousé mardi dernier Mlle E. Mabel Innes, fille de Mme John T. Dwyer.

La cérémonie a eu lieu à Maplehurst, Ste-Anne de Bellevue.

Les employés de la maison de nouveautés en gros Caverhill et Kissock, ont offert en souvenir, à M. Wilmot Kissock un magnifique service en argent.

Consommation du charbon sur quelques transatlantiques : Le *Moniteur de la Flotte*, du 18 mai, donne quelques chiffres intéressants sur la quantité de charbon que brûlent les grands paquebots modernes, pour atteindre les vitesses qu'on exige d'eux.

Les paquebots américains "Paris" et "New-York", pour obtenir des vitesses de 20 nœuds, consomment 300 tonnes de charbon par jour.

Le *Lucania* et le *Campania* (anglais) gagnent deux nœuds sur cette vitesse, mais ils consomment 475 tonnes de charbon par vingt-quatre heures.

Les grands paquebots allemands

Nouveaux Stocks

de Sel Reçus

Actuellement

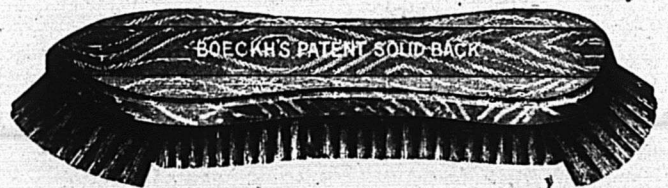
Il en arrive davantage chaque semaine. Tous les ordres remplis rapidement et la meilleure valeur donnée. :-: :-:



DEMANDEZ NOS PRIX



Verret, Stewart & Co.



UN BON ETALAGE

est tout ce qui est nécessaire pour augmenter la vente des

BROSSES DE BOECKH

Elles sont fabriquées dans toutes les formes les plus nouvelles et ne sont pas surpassées sous le rapport de la qualité et du fini.



TORONTO, Ont.

LE TABAC

Rose Quesnel

En Pouches, de 1/5^e à 10 cents

Est de la fabrication de la

Rock City Tobacco Co., de Québec

Le choix du tabac parfaitement mûr, et préparé suivant une méthode qui constitue un secret de fabrication, assure à cette marque une vogue constante. On la trouve d'ailleurs dans toutes les bonnes maisons de détail

Pour prix et échantillons, écrivez, au nom du "Prix Courant" à

The Rock City Tobacco Co.,

Fabricants de tabacs de toutes sortes.

..... Québec.

Kaiser-Wilhelm-der Grosse et *Deutschland*, qui joignent à des vitesses analogues une capacité plus grande, dépensent, par jour, le premier 590 tonnes, le second, 570. Ce dernier, pour assurer largement sa traversée d'Europe en Amérique, embarque 1,800 tonnes de charbon.

La Dominion Bridge Co a obtenu le contrat pour la construction aux Chutes Montmorency d'un élévateur qui fonctionnera vers le commencement de septembre.

Un chemin de fer d'Alexandrie à Sanghai : La *Cote Libre* de Bruxelles annonce qu'un groupe de financiers et d'ingénieurs anglais s'occupe d'un projet de construction de chemin de fer partant d'Alexandrie, traversant en ligne droite le nord de l'Arabie où il aboutirait à l'extrémité du nord du golfe de Perse, passant ensuite par la Perse vers l'Inde où il serait relié aux lignes existantes et dont l'une conduit de Kurrachee à Calcutta. De Calcutta la ligne serait continuée vers l'Indo-Chine et irait de là rejoindre la vallée de Yangtsé pour finalement aboutir à Shanghai.

Cette ligne comprendrait en tout 6250 milles, dont 2125 sont déjà en exploitation entre Kurrachee et Calcutta, de sorte qu'il ne resterait plus que 4125 milles à construire.

Si ce projet est réalisé, l'Angleterre disposera d'une voie de communication beaucoup plus courte avec l'Extrême-Orient que la Russie.

M. A. E. Ames, a été élu directeur de la Twin City Street Railway Company de St-Paul et Minneapolis pour représenter un fort montant de capital canadien placé dernièrement dans la compagnie. On dit que les Canadiens possèdent maintenant environ deux tiers du capital-actions.

La Twin City a \$4,000,000 d'actions privilégiés et \$16,000,000 d'actions ordinaires.

La vente des produits alimentaires de toute sorte est réglementée à La Trinité par une ordonnance du 4 juin 1895, qui assure en même temps la répression de la fraude dans ce commerce.

Toutefois, en ce qui concerne le beurre, cette ordonnance ne contient aucune indication relative à la quantité de matières grasses (butter fat) que doit donner à l'analyse ce produit pour que, mis en

vente, il ne soit pas jugé frauduleux.

Aussi, à la suite de contraventions qui ne purent être appliquées par ce fait qu'il n'existe dans l'ordonnance précitée aucune mention de titrage, l'opinion publique s'est préoccupée de la question, et la Chambre de commerce, saisie de l'incident par plusieurs de ses membres, a cru devoir intervenir en adressant au gouvernement un rapport dans lequel elle expose ses vues et ses désirs.

D'autre part, un chimiste colonial consulté par l'administration s'est prononcé pour que le titrage du beurre soit clairement indiqué par la loi et que, dans l'intérêt de l'hygiène et de la santé publiques, le pourcentage de matières grasses (butter fat) contenues dans le beurre soit fixé et maintenu à 75 p. c.

L'administration se propose de porter la question devant le Conseil législatif et de demander la modification de l'ordonnance du 4 juin 1895 dans le sens mentionné ci-dessus.

M. John T. Phelan, de la compagnie Richelieu et Ontario, à l'occasion de son mariage, la semaine dernière, a reçu de ses confrères, un joli cadeau de \$100 en or. Le gérant général, M. Gildersleeve, a lu l'adresse de circonstance. M. J. T. Dolan, agent des passagers de la ville, a également adressé ses souhaits au futur marié. M. et Mme Phelan visitent l'Etat de New-York, durant leur voyage de noces.

Le Directeur du "Trust" de l'acier : La *Revue* publie un article fort curieux sur M. Charles Schwab, qui se trouve à la tête du grand trust de l'acier, aux appointements de cinq millions de francs (\$1,000,000) par an :

Son histoire tient du roman. Il y a vingt-neuf ans—il en avait alors dix—il aidait à conduire les chevaux de la diligence allant de Loretto à Cresson, aux Etats-Unis. Alerté, résolu au possible, il happa quelque instruction, assez pour entrer comme garçon épicier dans un magasin de Braddock, en Pensylvanie. Dix francs (\$2) par semaine, le gîte et le couvert. Pour ces maigres gages, on exigeait de lui un travail assidu de toute la journée. Sa nuit appartenait même à son patron ; il couchait dans la boutique pour la garder. Quand il avait, de loin en loin, une heure de répit, il allait la passer dans la fabrique d'acier, à proximité de l'épicerie. Ce que l'on

faisait dans cette usine le fascinait. En 1880, à sa grande joie, il y est admis avec cent sous \$1 de salaire par jour. Il faisait une besogne secondaire ; mais il voyait, observait ce qui se passait autour de lui, il s'intéressait aux travaux qui s'y exécutaient.

Au bout de sept ans, il avait, comme on dit, fait son trou. Mis à la tête d'un service et chargé de la construction d'une usine, il fit preuve d'habileté et s'en tira si adroitement que l'usine devint la première du monde pour la construction des billes de railways, des charpentes de bâtiments, des ponts, des chaudières, des blindages de navires, etc. En 1889, il est appelé à l'inspection générale des ateliers d'Edgard Thomson, à Braddock, les mêmes où, neuf ans à peine auparavant, il écarquillait les yeux devant les merveilles métallurgiques qui s'y enfaient.

La Compagnie fondée par Andrew Carnegie avait les regards fixés sur le nouvel inspecteur général. Les Américains savent distinguer un homme. Charles Schwab—M. Schwab, comme on l'appelle maintenant—était évidemment une intelligence hors de pair. Son heure décisive ne tarderait pas à sonner. Il ne l'attendit pas longtemps. En 1892, il entre dans le Conseil des administrateurs. En 1896, il en est élu président avec un traitement de 50,000 dollars et 3 p. c. d'intérêts dans les affaires.

Le petit postillon de Loretto, le garçon épicier de Braddock, n'a aujourd'hui, que trente-neuf ans. Le trust coalisé lui confie la direction matérielle de toute l'entreprise. Il a sous ses ordres 396,000 ouvriers et employés, ou plus exactement, en comptant tous ceux qui dépendent des divers services du monopole de l'accaparement, une population de 2,000,000 d'individus. Dans ces conditions, il peut être comparé au chef d'un Etat. Tout naturellement, ses bénéfices ont augmenté avec sa position. On affirme qu'il touche, dès maintenant, 5,000,000 de francs par an, sans les pour cent dans les opérations.

L'exécutif de l'Association des Manufacturiers Canadiens, réuni mardi à Toronto a décidé de convoquer l'assemblée générale annuelle à Montréal, les 26 et 27 septembre.

Le stock d'épicerie et de liqueurs de MM. Hudon, Hébert & Cie, est au grand complet, les importations du printemps étant toutes arrivées. Dès maintenant tous les ordres peuvent être exécutés avec la plus grande promptitude.



Pour la Cuisine de Paques

Ayez à la main une provision de Soda à Pâte
"COW BRAND" de Dwight.

Pour faire de bons gâteaux, du pain bon et digestif, il vaut mieux que tout autre. Vous y trouverez votre profit.

JOHN DWIGHT & Cie, 34 Rue Yonge, TORONTO.

Livres de cuisine, pour distribution gratuite, envoyés sur demande.

TAPISSERIES -- PAPIERS 1901

Ayant fait l'acquisition d'un stock de Tapisseries, dans les modèles même les plus nouveaux, provenant d'un fonds de banqueroute que nous désirons liquider au plus tôt; nous avons l'avantage de l'offrir au commerce des Villes et des Campagnes, à des prix de Bon Marché tout à fait exceptionnels.

Papiers de Couleurs pour Rideaux, etc.

Papier de soie, de toutes nuances, pour décoration ou fabrication de fleurs, etc.

J. R. Rolland & Fils, 6 à 14 rue St-Vincent, Montréal

La Farine Préparée (SELF-RAISING FLOUR) de Brodie & Harvie

est aujourd'hui la farine préférée des ménagères. Elle donne une excellente pâtisserie, légère, agréable et recherchée par les amateurs. Pour réussir la pâtisserie avec la farine préparée de Brodie & Harvie, suivez les directions imprimées sur chaque paquet.

10 et 12 RUE BLEURY, MONTREAL

Catalogue Illustré GRATUIT

LA COMPAGNIE CANADIENNE DE CAOUTCHOUC DE MONTREAL

A le plaisir d'annoncer au commerce que son catalogue illustré pour la saison

1901-1902

est maintenant prêt et sera expédié au commerce sur demande.

La Grande Popularité des CAGAO et CHOCOLAT de Gowan

Est due à sa pureté absolue et à son excellence.

Ils devraient se trouver dans toutes les maisons. Chaque épiciers du Dominion devrait les avoir en magasin.

DÉPOT DE GROS :

454, St-Paul - - Montréal.

QUEBEC STEAMSHIP CO. LIMITED

LIGNE DU SAINT-LAURENT

SS. "CAMPANA"

1700 TONNES

PROCHAIN DEPART DE MONTREAL

LUNDI, 17 JUIN

A 2 heures P. M.

Et après, tous les seconds Lundis, quittant Québec le jour suivant à midi pour Pointe au Pe e, Gaspé, Malbale, Percé, Cape Cove, Grand River, Summerside, Charlottetown et Pictou. Excellente accommodation pour passagers. Pas de cargaison reçue après midi, le jour du départ. Pour fret, Passage et Stateroom, s'adresser à

J. G. BROCK & CO., Agents
211 RUE DES COMMISSAIRES MONTREAL

Chas. E. Roy

MARCHAND DE CUIRS

ET MANUFACTURIER ET JOBBER DE

CHAUSSURES

-- EN GROS SEULEMENT --

Constamment en mains un assortiment de chaussures très considérable. Aussi de chaussures "Jacques-Cartier" et "Goodyear" Shoe Packs (souliers à l'huile), souliers mous, mitaines, bas feutre, etc.

Seul représentant à Québec de la maison W. A. Marsh & Co., qui a obtenu la médaille d'or à Paris en 1900.

445, rue St-Joseph, Québec
692, rue St-Valier,

VITAL RABY

J. O. MOTARD

Tel. Bell Main 1254.

RABY & MOTARD

Liquidateurs de Faillites

COMPTABLES,

AUDITEURS et

COMMISSAIRES

No. 30 Rue St-Jacques,
MONTREAL.

FOURRURES



Importateur, Exportateur et Manufacturier en gros de FOURRURES en tous genres pour hommes femmes et enfants. Les plus hauts prix du marché seront payés pour toutes sortes de fourrures non apprêtées. N. B. - Le plus haut prix payé pour cire d'abeilles et ginseng.

HIRAM JOHNSON

494 RUE ST-PAUL MONTREAL

R. WILSON SMITH

COURTIER EN

DEBENTURES



Débitures Municipales, des Gouvernements et des Chemins de Fer achetées et vendues. -- -- -- -- -- Débitures de premier ordre pour placements de fonds en fidei-dé-pots, toujours en mains. -- -- -- -- --

Batisse Standard Life

151 rue St-Jacques, Montréal



A. RACINE & CIE

IMPORTATEURS ET JOBBERS

-- EN --

Marchandises Sèches

Générales

DE TOUTES SORTES.

340 et 342 Rue St-Paul

-- ET --

170 et 101 rue des Commissaires

MONTREAL.

REVUE COMMERCIALE ET FINANCIERE

Montréal, 13 juin 1901.

FINANCES

La Gazette du Canada publie un avis de dividende de la Banque Provinciale du Canada. Ce dividende payable le 1er août prochain est de 1½ p. c. pour le semestre courant, soit l'équivalent de 3 p. c. par an.

Les anciens déposants de la Banque Jacques Cartier qui ont transformé leurs dépôts en actions de la Banque Provinciale du Canada, trouveront sans doute un peu maigre ce dividende qui ne les rembourse pas de l'intérêt qu'ils ont perdu sur leurs dépôts depuis qu'ils ont cessé d'être déposants pour devenir actionnaires.

La Bourse de Montréal finit la semaine avec quelque animation; le ton est à la fermeté. Les Chars Urbains de Montréal et les Twin City ont avancé, les premiers de 4½ points et le dernier de 4¼ points. Dans notre liste on verra quelques reculs principalement pour les Steels.

Les valeurs suivantes sont celles sur lesquelles il s'est fait des ventes durant la semaine; les chiffres sont ceux obtenus à la dernière vente opérée pour chaque valeur:

C. P. R.	105
Duluth (ord)
“ (pref.)
Détroit Str Ry
Montreal Str. Ry	294
Twin City	88½
Toronto St. Ry	109½
Richelieu et Ontario	118½
Halifax Tr. (bons)
“ (actions)	96
Winnipeg St.
St John Ry	114
Royal Electric
Can. Gen. Electric
Montreal Gas
Montreal L. H. & Power	98½
Col. Cotton (actions)
“ (bons)
Dominion Cotton	81½
Mercants Cotton
Montreal Cotton	134½
Cable Comm. (actions)	188½
“ (bons)
Dominion Coal, pref.	117
“ “ bons
“ “ (ord)	34½
Dominion Iron & Steel (ord)	30
“ “ (pref)	80
“ “ (bons)	86½
Montreal Telegraph
Bell Telephone	170
War Eagle
Centre Star
Payne	30
Republic	10
North Star
Montreal & London
Virtue
En valeurs de Banques, il a été vendu:	
Banque de Montréal ex-div	256
“ des Marchands	156
“ Molson	199
“ de Québec	114
“ d'Hochelega	141
“ Ottawa	201½
“ de Toronto	246

COMMERCE

Entrons-nous définitivement dans la période des jours ensoleillés, comme veulent bien nous l'annoncer les prophètes du temps?

Si oui, tant mieux, car après les longues journées de pluies, les récoltes ont besoin des rayons du soleil. Il y a des dommages en certaines parties montagneuses où le sol a été raviné, mais en plaine rien de bien sérieux n'est à craindre si la température se maintient au beau pendant quelque temps. En somme, on compte toujours sur de bonnes récoltes, malgré le retard.

Les affaires dans leur ensemble sont satisfaisantes. Nous ne voyons aucune branche de commerce qui se plaigne réellement; on souhaiterait bien en quelques quartiers un peu plus d'activité; elle renaîtra certainement, car nous ne voyons aucune cause à l'arrêt de la demande; l'argent ne manque pas; le travail ne fait pas défaut et rien ne fait prévoir que les conditions du travail et du capital changeront en mal.

La construction à Montréal ne se ralentit pas; il a été délivré cette semaine des permis de construire pour une somme totale de plus de \$100,000.

Epiceries, Vins et Liqueurs.—Les affaires sont très actives. La rentrée des importations est maintenant faite et l'expédition des marchandises souffrira moins de retard que durant les dernières semaines.

En général, les prix sont stables et fermes. Les sucres ont une forte demande, les prix n'ont pas changé.

Les mélasses de la Barbade sont presque toutes expédiées maintenant, le marché va être clos bientôt, et le prix coté au marché primaire correspondant au prix de 28c, la marchandise rendue à Montréal.

Dans les conserves alimentaires, les légumes, notamment les tomates; le blé d'inde et les pois sont en très forte demande et si les prix doivent changer on peut être assuré que ce sera dans le sens de la hausse.

Les dattes en boîtes perdent une fraction: nous les cotons de 3½ à 3¾ la lb suivant quantité.

L'huile d'olive subit une légère diminution, on la vend de 75 à 90c le gallon.

Fers, ferromeries et métaux.—Le commerce de gros n'est pas sorti des difficultés que depuis longtemps il éprouve à s'approvisionner de certaines sortes de marchandises. Aussi, les marchands de la campagne trouvent-ils difficile pour ne pas dire impossible de faire exécuter leurs ordres principalement pour la broche et le clou de broche, les manufacturiers ne remplissant pas les commandes en temps; ni pour les quantités contractées.

Les prix sont tenus fermes pour toutes les lignes de ce commerce.

Huiles, peintures et vernis.—L'huile paille cotée la semaine dernière de 45 à 50c se vend maintenant 40c pour fortes quantités.

Salaisons, Saïndoux, etc.—La situation et les prix sont les mêmes que ceux indiqués la semaine dernière.

Tuez les mouches!

M. F. G. Saunderson, pharmacien de St Mary's, Ont., écrit pour dire qu'un de ses clients qui tient un étal de boucher a tué plus d'un minot de mouches avec un paquet de Papiers à mouches, en pads, de Wilson. Voyez dans une autre colonne l'annonce de ces papiers économiques et pratiques. Les mouches sont arrivées!

En augmentation

Les affaires de la Rock City Tobacco Co sont en bonne voie d'augmentation: ses différentes marques de tabac sont de plus en plus populaires.

De jolies voitures de livraison font actuellement à Montréal le service de cette excellente manufacture dont le siège social est à Québec.

REVUE DES MARCHÉS

GRAINS ET FARINES

Marchés Etrangers

Montréal, 13 juin 1901.

Les derniers avis télégraphiques cotent comme suit les marchés d'Europe:

LONDRES—

Blé en transit: plus facile.	
Maïs: tranquille mais soutenu.	
Chargements Blé Californie Standard No 1	29s 6d
Chargements Blé Walla Walla	00s 0d.
Blé Printemps du Nord No 1	28s
Maïs américain	19s 3d.

LIVERPOOL—

Blé disponible: tranquille.	
Maïs disponible: tranquille.	
Blé de Californie Standard No 1	6s 1d à 6s 2d
Blé de Walla Walla	6s à 6s 0½d
Futurs: Blé tranquille.	
Juillet	5s 9½d
Septembre	5s 9½d

Futurs Maïs—

Juillet	3s 10½d
Septembre	3s 11½d

ANVERS—

Blé disponible tranquille.	
Blé roux d'hiver No 2	17

PARIS—

Blé soutenu.	
Juin	20.10
Septembre	20.70
Farine: soutenu.	
Juin	20.10
Septembre	26.55

Nous lisons dans le *Marché Français* du 25 mai 1901:

“La huitaine qui vient de s'écouler a été des plus favorables aux récoltes en terre. Les nouvelles concernant les blés sont des plus rassurantes et le temps chaud ne peut qu'améliorer encore leur état. Dans les bonnes terres, les blés sont beaux; dans les terres légères ils ont moins bonne apparence, ils restent clairs, mais si l'épiage et la floraison marchent bien l'épi y gagnera. On est satisfait dans certaines régions, mécontent dans d'autres, mais tout ce que l'on raconte ou que l'on écrit, il est prudent de ne l'accepter qu'avec réserves. Du reste, nos lecteurs seront fixés sous peu à cet égard, l'Association nationale de la Meunerie française, en vue de son prochain Congrès poursuivant activement son enquête sur la situation des récoltes; les renseignements sont déjà arrivés en grand nombre, chacun de ses correspondants ayant mis à répondre un empressement dont on ne saurait trop les remercier.”

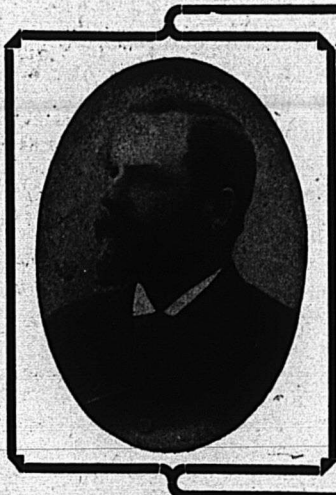
Les marchés américains ont baissé cette semaine pour le blé, le maïs et l'avoine sur les prix de la semaine dernière.

Hier, le blé restait faible à Chicago sur liquidation des *longs*. Le maïs faiblissait également par le manque de demande et une température favorable au grain.

L'avoine en sympathie a également faibli.

On cotait hier en clôture à Chicago:

	Juillet	Septembre
Blé	70½c	69½c
Blé-d'inde	42½c	43½c
Avoine	27½c	25½c



J. A. VAILLANCOURT

MARCHAND DE **Beurre, Fromage, Provisions**

Téléphone
Bell
Main
907

Achète aux plus hauts prix du marché, et vend à commission tous les produits de la ferme.
Avances libérales sur consignations.
Fournitures générales pour Beurreries et Fromageries.
Spécialité de Tinettes pour Beurreries. Boîtes paraffinées, de 56 lbs, pour l'expédition du Beurre.
Sels Higgins, Ashton et Windsor, les meilleurs pour beurreries.

333 et 335, rue des Commissaires, Montreal

FRANK DUCKETT

EXPORTATEUR DE

Beurre et Fromage

55, 57 ET 59, RUE WILLIAM, MONTREAL.
Attention spéciale donnée aux consignations de Beurre et de Fromage.
P. O. Boité 296, Prompt retour de toute consignation. Téléphone Main 1171.

ALEX. D. MCGILLIS

Marchand en Gros de Provisions
29 Rue William, Montréal.

Achats ferme ou consignation de Beurre, Fromage, Œufs, etc. Entrepôt frigorifique considérable.



J. N. DUGUAY,

Agent-Vendeur du > Fromage "Blue Star"
DEPUIS 1880

Aux Bons Fabricants et aux Cultivateurs Intelligents!
SI VOUS VOULEZ, chaque semaine, du 15 avril au 15 décembre,
AVOIR les plus hauts prix du marché pour vos produits laitiers,
AVOIR votre argent promptement,
AVOIR des **Certificats de pesées à Montréal**, assermentés,
AVOIR des rapports de ventes, clairs et détaillés,
AVOIR, enfin, complète satisfaction garantie.

Adressez-vous à
J. N. DUGUAY, Agent-Vendeur du Fromage
"BLUE STAR"
LA BAIE CO. YAMASKA, Que.

Cold Storage

Circulation d'air froid et sec, Ventilation parfaite, Température appropriée à la nature des produits à conserver.



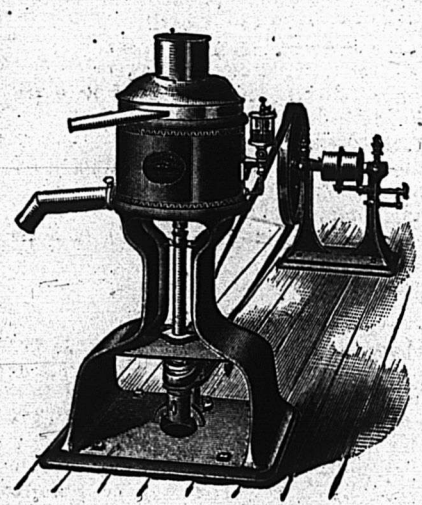
Conservation, d'après les méthodes scientifiques les plus approuvées, de

Beurre, Fromage, Œufs, Fruits.

Coin des rues des Sœurs Grises et William.
O. M. GOULD, GÉRANT

GEORGE HODGE & Cie

Marchands de Provisions à Commission et Exportateurs de Beurre et Fromage
119 RUE KING, ANGLE DE LA RUE WILLIAM, MONTREAL.
Téléphone Main 3978. Entrepot frigorifique de premiers classe.



LES ÉGRÉMEUSES GENTRIFUGES U. S.

TEMOIGNAGE PROBANT

Les RR. PP. Trappistes d'Oka, dont la compétence dans la fabrication du beurre ne saurait être mise en doute, nous écrivent :

NOTRE-DAME DU LAC DES DEUX MONTAGNES, 7 MAI 1901.

Je, soussigné, certifie bien volontiers que la machine U. S. installée chez nous par M. Trudel, de St-Prosper, a écrémé 3,360 lbs de lait à l'heure, ne prenant que 8 p. c. de crème et ne laissant que 0.01 de 1 p. c. de gras dans le lait écrémé. C'est vraiment la perfection.

M. ANTOINE, ABBÉ DE NOTRE-DAME DU LAC.

ALFRED TRUDEL & CIE,

ST-PROSPER, Comté de Champlain,

AGENTS GÉNÉRAUX POUR LA PROVINCE DE QUÉBEC

ÉCRIRE POUR CATALOGUE ET TOUS RENSEIGNEMENTS.

MARCHES CANADIENS

Nous extrayons du *Commercial* de Winnipeg du 8 juin 1901 le rapport suivant :

Marché très terne. Les prix ont suivi l'avance des marchés étrangers au commencement de la semaine mais ont retrogradé à la clôture d'hier.

Nous cotons :

No 1 d'ur.....	78½c
2 ".....	76c
3 ".....	69c
3 du Nord.....	00c
3 séché du Nord.....	00c
3 séché d'ur.....	00c

en entrepôt Ft William ou Pt Arthur ou disponible.

La demande pour les farines de blé est tranquille; les prix sont sans changement à notre liste d'autre part.

Il en est de même pour les issues de blé.

Les farines d'avoine sont peu en demande; les prix ici restent les mêmes bien que les meuniers de l'Ouest aient avancé les leurs.

Les affaires en grains sur le marché de Montréal, sont tranquilles et il a fallu se mettre à l'unisson des prix pour pouvoir faire des affaires.

Nos cotes sont aujourd'hui à la baisse pour nos grains d'exportation.

Nous cotons en magasin : Avoine blanche No 2, de 34 à 34½c; sarrasin, 60c; seigle, de 56 à 58c; seuls les pois restent de 75 à 75½c, cote précédente.

FROMAGE

MARCHE ANGLAIS

MM. Marples, Jones & Co. nous écrivent de Liverpool le 1er juin 1901 :

Les fromages vieux de fantaisie sont rares et ont avancé de 1s. Les vendeurs demandent 1s de plus pour les nouveaux ce qu'ils n'ont pu obtenir; le marché terne en clôture.

" Nous cotons :

	s. d.	s. d.
Blanc de choix, Canada et E.-U.	40 0	à 44 0
Coloré de choix, nouveau.....	38 0	à 43 0
Blancs de choix septembre, oct.	49 0	à 50 0
Blanc nouveau, E. U.....	43 0	à 44 0
Coloré de choix, sept. et oct.....	42 0	à 44 0

MARCHES AMERICAINS

Ogdensburg, 8 juin—Boîtes offertes, 871; boîtes vendues, 871 à 8½c.

Watertown, 8 juin—Boîtes vendues, 6000 à 8½ et 8¼c.

Canton, 8 juin—Prix payés 8½ et 8¼c.

Utica, 10 juin—Boîtes offertes, 4311 grosses b. et col. à 8½ et 8¼c.

Utica, 10 juin—Boîtes offertes, petites b. et col. à 8½ et 9c.

Morrisburg, 10 juin—Boîtes offertes, 520 b. et col.; boîtes vendues, 47 à 8 13/16c.

MARCHES D'ONTARIO

Madoc, 6 juin—Boîtes offertes, 1100; boîtes vendues, 1100 à 8¼c.

Kingston, 6 juin—Boîtes offertes, 1640; boîtes vendues, 1640 à 8¼c.

Brockville, 6 juin—Boîtes vendues, 4004 b. et col.; boîtes vendues, 4004 à 8¼c.

Tweed, 6 juin—Boîtes offertes, 800 bl.; boîtes vendues, 800 à 8¼c.

Vankleek Hill, 6 juin—Boîtes vendues, 987 à 8¼c.

Perth, 7 juin—Boîtes vendues, 1775 bl. boîtes vendues, 1575 à 8 11/16 et 8¼c.

Ottawa, 7 juin—Boîtes vendues à 8½ et 8¼c.

Brantford, 7 juin—Boîtes offertes 1564; 982 boîtes vendues à 8½ et 8 9/16c.

Winchester, 7 juin—Boîtes offertes 734 bl. et col.; boîtes vendues 255 à 8 11/16c.

Iroquois, 7 juin—Boîtes offertes 105c; boîtes vendues 740 à 8¼c.

Kemptville, 7 juin—Boîtes offertes 890.

South Finch, 8 juin—Boîtes vendues 3000 à 8¼c.

Belleville, 8 juin—Boîtes offertes 1959 bl. et col.; boîtes vendues 1950 à 8½ et 8 11/16c.

London, 8 juin—Boîtes offertes 2880 col.; boîtes vendues 1053 à 8½ et 8¼c.

Cornwall, 8 juin—Boîtes offertes 1700 bl. et col.; boîtes vendues 1700 à 8¼c.

Lindsey, 10 juin—boîtes offertes 914 boîtes vendues 736 à 8 13/16c.

Woodstock, 12 juin—935, boîtes vendues 80 à 8¼c.

Napanee, 12 juin—Boîtes offertes, 1200 b; boîtes vendues, 1200 à 9c.

Napanee, 12 juin—Boîtes offertes, 300 col.; boîtes vendues, 300 à 9c.

Picton, 12 juin—Boîtes offertes 240 bl; Picton, 12 juin—Boîtes offertes 756 col.; boîtes vendues 650 à 9c.

Kingston, 42 juin—Boîtes offertes 587 col.; boîtes vendues 587 à 8¼c.

Kingston, 12 juin—Boîtes offertes, 993 b.; boîtes vendues, 983 à 8¼c.

MARCHÉS DE QUEBEC

Cowansville, 8 juin,—boîtes offertes 3,373, boîtes vendues 3,373, prix payés 8½ et 8¼c.

Ormstown, 12 juin—boîtes offertes 298, boîtes vendues 222, prix payés 8½ et 8 13/16c.

MARCHE DE MONTRÉAL

Notre marché est calme, plus calme qu'on n'aurait osé l'espérer au début de la semaine. Le fromage arrive en plus grande quantité que précédemment; il a besoin d'être de qualité supérieure, car un rapport de l'agent du gouvernement à Glasgow n'a rien d'encourageant pour l'avenir du fromage canadien en Angleterre s'il n'est pas apporté plus de soin à sa fabrication. Nous ne pouvons dans le cours de cette revue nous étendre longuement, mais nous reviendrons sur ce rapport dans notre prochain numéro.

Actuellement on paie sur notre place le fromage de la province de Québec de 8½ à 8¼c pour qualité de choix; impossible d'obtenir davantage pour le moment. On comprendra mieux à la lecture du rapport de l'agent à Glasgow pourquoi nos exportateurs ont perdu de l'argent à la fin de la saison dernière et pourquoi les importateurs anglais qui en ont également perdu se tiennent maintenant sur la défensive. Il faut la qualité et avec la qualité, on obtiendra de meilleurs prix.

Les exportations de la semaine dernière ont été de 61,434 boîtes contre 61,864 l'an dernier pour la semaine correspondante.

Depuis le 1er mai il a été exporté de notre port 147,658 boîtes contre 241,787 pour la période correspondante de 1900.

BEURRE

MARCHE ANGLAIS

MM. Marples, Jones & Co. nous écrivent de Liverpool le 1er juin 1901 :

Il y a eu une bonne demande pour les qualités de choix; les crémeries d'Irlande se vendant de 96s à 100s. Les qualités de choix du Canada devraient atteindre ces cours.

Nous cotons :

	s. d.	s. d.
Etats-Unis, laddles bon et sain.....	60 0	à 65 0
" Imitation crémérie bon et sain.....	68 0	à 74 0
" Process, choix en btes.....	78 0	à 80 0
" " frais crém. " (nominal).....	92 0	à 94 0
Canada Process, frais crémérie, en boîtes.....	92 0	à 94 0
Irlande, Process, crémérie en btes.....	96 0	à 100 0
Danemark, choix et surchoix, crémérie, en barils.....	100	à 108 0

MARCHE DE MONTRÉAL

Jusqu'à lundi soir, il y a eu une bonne demande pour le beurre de la part des exportateurs, mais depuis lors, il y a eu ralentissement dans la demande. Les exportateurs disent que leurs limites ne leur permettent pas de payer 20c, prix demandé par les détenteurs. Pour le beurre de choix en boîtes, la limite extrême paraît être 19½c et on peut obtenir 19½c pour la même qualité de beurre en tinettes.

La production est forte, disent les acheteurs, et nous n'éprouverons pas de difficulté bien grande à acheter dans les limites que nous pouvons accorder d'après l'état du marché anglais.

Les exportations de la semaine dernière ont été de 15361 paquets contre 2456 pour la semaine correspondante de l'an dernier.

Depuis le 1er mai, il a été exporté de notre port 34599 paquets contre 10517 durant la même période de l'an dernier.

On compte que les exportations de la semaine courante ne seront pas inférieures à celles de la semaine dernière.

ŒUFS

MM. Marples, Jones & Co., nous écrivent de Liverpool le 31 mai 1901 :

Ventes très lentes sans changements dans les prix.

Nous cotons :

Œufs frais du Canada et des E.-U.....	0	0	à	0	0
" conservés à la glycérine.....	7	0	à	0	0
" " à la chaux.....	0	0	à	0	0
" " frais d'Irlande.....	5	6	à	6	0
" " du Continent.....	4	6	à	5	2

Le marché de Montréal est ferme de 11 à 11½c pour les œufs No 1 et de 9½ à 10c pour No 2.

POMMES

MM. J. C. Houghton & Co, nous écrivent de Liverpool le 30 mai 1901 :

La troisième consignation directe de pommes de Tasmanie et de l'Australie du Sud a été vendue hier. Les 6,500 boîtes se sont vendues en baisse de 2s. sur les cours de la semaine écoulée.

ARRIVAGES

Arrivages pour la semaine finissant le 28 mai 1901.....	00
Arrivages antérieurs depuis le 1er juillet 1900.....	871886
Total des arrivages au 28 mai 1901.....	871866
Du 1er juillet 1899 au 28 mai 1901.....	659993

LEGUMES

Les pommes de terre sont payées 43c les 90 lbs au char et on les détaille à 50c les 90 lbs.

Les prix des haricots triés à la main sont cotés de \$1.45 à \$1.50 par minot en lot de char complet.

On cote :
Asperges, \$2.50 la doz de paqts.
Carottes, \$1.50 le quart.
Carottes nouvelles de 40 à 50c la doz de paq.
Céleri de Beauport de 90c à \$1.00 la doz de paquets.

Champignons 50c la lb.
Choux nouveaux, de \$2.75 à \$3.00 le crate.
Concombres, 50c la doz.
Epinards, 25c le panier.
Fèves, \$3.50 le panier.
Navets, 90c le sac.
Navets nouveaux \$3.00 la doz de paquets.
Oignons jaunes, \$3.50 le baril.
Oignons rouges, \$3.50 le baril.
Oignons d'Egypte, de \$2.00 le sac.
Persil, 10c à 25c la doz de paquets.
Pommes de terre nouvelles, de \$5 00 le qrt.
Radis, de 10 la doz.
Raifort, 10c la lb.
Rhubarbe, de 10c la doz. de paquets.
Salade, de Waterloo, 80c la boîte.
Salade pommée, 50c la doz.
Tomates de Floride, de \$4.00 à la boîte de 6 casseaux.
Tomates de Waterloo 20c la lb.

FRUITS VERTS

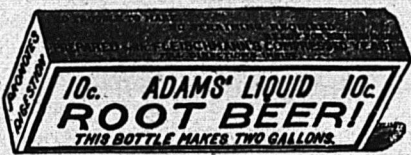
Les bananes au régime sont cotées de \$1.50 à \$2.50 suivant choix, c'est une baisse de 25c. sur les plus beaux régimes.

Les fraises au casseau se vendent de 13 à 15c; les prix ont durci.

On a vendu mardi à l'encan par l'entremise de MM. Hart & Tuckwell, le premier

ADAMS' ROOT and GINGER

Beer



Extracts

Se vendent de l'Atlantique au Pacifique

Demandez à votre fournisseur de gros.

Grandeur de 10c donne 2 gallons. } Pour prix, voyez
Grandeur de 25c donne 5 gallons. } les prix courants.

CANADIAN SPECIALTY CO., 58 Colborne St., TORONTO, Ont. - Seule Manufacturière.

JOHN BERTRAM & SONS, DUNDAS, ONT., - (Canada.)
Manufacturiers d'Outils pour Machines
Seront heureux de correspondre avec les personnes intéressées.

LEDUC & DAOUST MARCHANDS DE GRAINS et de PRODUITS EN GROS ET A COMMISSION
Spécialité: Beurre, Fromage, Œufs et Patates.
AVANCES LIBERALES FAITES SUR CONSIGNATIONS
CORRESPONDANCE SOLLICITEE.....
1217 ET 1219, RUE SAINT-JACQUES, MONTREAL

Les MOUTARDES PURES DE DUNN

donnent une satisfaction sans mélange.
La raison en est - qu'elles donnent du profit aux marchands et de la satisfaction aux consommateurs.
DUNN'S MUSTARD WORKS, HAMILTON, ONT.

J. B. RENAUD & CIE
NEGOCIANTS EN GROS

Farine, Grains, Provisions, Poissons, Huiles de Poisson, Sel, Sucre d'Erable
Etc., Etc.
EXPORTATEURS—BEURRE et FROMAGE. 126-140 RUE ST-PAUL, QUEBEC.

ATTENDU PROCHAINEMENT

Une cargaison de la fameuse Mélasse "FAJARDO" marque "CINTRON." Aussi: Une cargaison de Mélasse "BARBADE" marque "MUSSON," de choix.

NAZAIRE TURCOTTE & CIE, NEGOCIANTS - - - QUEBEC.

-- C'est une marchandise honnête et juste l'article pour -- créer -- ou étendre un courant d'affaires.



-- Les meilleurs épiciers se font un devoir d'en tenir toujours en stock.

Cela vous paiera

de recevoir nos cotations avant d'acheter des

MELASSES BARBADE ET PORTO RICO

Nous faisons la plus forte importation directe du Nouveau-Brunswick.

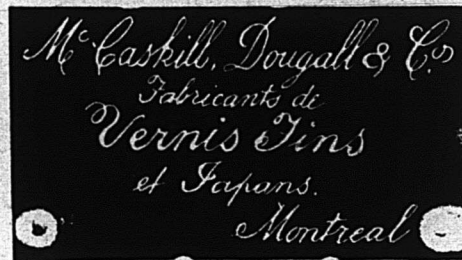
BAIRD & PETERS, ST. JOHN, N. B.

E. DOUVILLE, Plombier
137B rue St-Urbain, Montréal.

HORMISDAS CONTANT, Entrepreneur Plâtrier, 290 rue Beaudry. Phone Bell E. 1177.

L. GIRARD & CIE, Plombiers, Couvreurs, Ferblantiers. Spécialité: Corniche en tôle galvanisée. 695 rue St-Denis. Tel. Marchands 1910. Tel. Bell, Est 1017.

O. M. L'AVOIE,
Peintre-Décorateur,
Peintre d'enseignes
et de Maisons. -- --
Tapissier et Blanchisseur,
No 482 rue St-Hubert,
Telephone East 1412. Montréal.



Laurence & Robitaille

MARCHANDS DE
Bois de Sciage et de Charpente
BUREAU ET CLOS
Coin des rues Craig et St-Denis
Bell Tél., Main 1488. MONTREAL
Tél. des Marchands, 804.
CLOS AU CANAL
Coin des Rues William et Richmond
Bell Tél., Main 3844

Tel. Bell Main 3951 Tel. Marchands 1381

T. PREFONTAINE & CIE

LIMITÉ
Bois de Sciage et de Charpente
GROS ET DETAIL
Bureau: coin des rues NAPOLEON ET TRACY
STE-CUNEGONDE

Clos à bois, le long du Canal Lachine, des deux côtés. Téléphone Bell 8141, Montréal.

Spécialité: Bois préparés de toutes façons, assortis par longueurs et largeurs en grande quantité.

L. N. DENIS

Tapissier-Décorateur
Blanchissage,
Peinture à façon.

Stock considérable de Papiers Peints, Ferronneries. Prix défiant toute concurrence.

Tel. Bell East 1774
Tel. Marchands 166

313 rue St-Laurent, MONTREAL.

char de fruits de Californie de la saison nouvelle. Une autre vente a lieu au moment où nous écrivons. A la vente de mardi on a obtenu les prix suivants qui sont très satisfaisants: Pêches de \$1.65 à \$2.00 la boîte; abricots de \$1.80 à \$2.05 et prunes de \$1.75 à \$2.20.

FOIN PRESSE ET FOURRAGES

MM. Hosmer, Robinson & Co., nous écrivent de Boston le 6 juin 1901 :

Les arrivages pour la semaine dernière ont été 235 chars de foin et 20 chars de paille. 19 chars pour l'exportation.

Pendant la semaine correspondante de l'an dernier, 336 chars de foin et 21 chars de paille, 63 chars de ce foin destiné à l'exportation.

La demande pour les foins est tranquille et les récoltes sont abondantes. Nous nous attendons à une baisse sur les prix vu la récolte abondante.

	Grosses balles.	Petites balles.
Foin, choix...	18.00 à \$18.50	17.00 à \$18.00
— No 1 ...	17.50 à 18.00	17.00 à 17.50
— No 2 ...	16.00 à 17.00	16.00 à 17.00
— No 3 ...	15.00 à 16.00	15.00 à 16.00
— mél. d. trèfle.	14.00 à 15.00	14.00 à 15.00
— trèfle ...	13.00 à 14.00	13.00 à 14.00
Paille de seigle long....	19.00 à 20.00	
— mêlée..	13.00 à 14.00	13.00 à 14.00
— d'avoine	9.00 à 9.50	9.00 à 9.50

Les prix faiblissent à Montréal comme sur les marchés étrangers. Ici les approvisionnements sont considérables et la même situation se reproduit aux Etats-Unis.

Nous cotons :

Foin pressé, No 1 à choix....	\$11 00 à 11 50
do do No 2.....	10 00 à 10 50
do mél. de trèfle.....	9 00 à 10 00
Paille d'avoine.....	4 00 à 5 00

NOTES SPECIALES

La fabrication

Après le choix de tabacs, le difficile est d'en combiner les différentes sortes de façon à obtenir des produits supérieurs. La maison B. Houde & Cie, sous la rapport de la fabrication, se flatte d'avoir remporté la palme de la victoire; la preuve en est dans le volume énorme d'affaires qu'elle transige dans toute l'étendue du Canada.

Papiers-Tapisseries Staunton 1902

Au moment où paraîtront ces lignes, les nouveaux échantillons de papiers-tapisseries Staunton seront au complet et les voyageurs seront prêts à se mettre en route vers le 1er juillet. Cette vieille maison offrira, cette saison, un plus grand nombre de dessins nouveaux qu'elle n'en a jamais offert jusqu'à ce jour.

Aucune dépense n'a été épargnée afin que l'on puisse soumettre aux clients de cette maison une ligne de marchandises de beaucoup supérieures à toutes les autres productions antérieures. Il y a un grand nombre d'effets nouveaux: Dans les articles supérieurs, il se trouve quelques spécialités qu'apprécieront les marchands qui recherchent les effets décoratifs.

L'examen des échantillons de ses papiers-tapisseries dont quelques-uns imitent à la perfection les tentures, en dira plus sur la valeur de ces lignes que nous ne saurions le faire. Les prix ont été révisés et partout où cela a été possible, des réductions ont été opérées.

La compagnie Staunton espère que cette heureuse combinaison de mérites dans le choix des dessins, leur variété, la beauté du coloris, et les bas prix lui vaudra dans toute

l'étendue du Canada l'appréciation du commerce dans sa ligne et la faveur d'une bonne part de son patronage.

Route Pittoresque Pan-Américaine

Une jolie publication traitant des grandes attractions de l'Exposition Pan-Américaine à Buffalo, du 1er mai au 1er novembre, a été éditée par la compagnie du Grand Tronc.

Le livre est superbement imprimé et contient une masse d'informations pour ceux qui se proposent de visiter cette belle exhibition.

Cette publication vous enseigne les moyens de vous rendre à Buffalo, vous réfère aux personnes à qui vous adresser pour des informations exactes au sujet de l'accommodation dans les hôtels. Elle suggère au voyageur un grand nombre d'excursions attrayantes dans les environs et donne une liste complète d'hôtels et de maisons de pension dans les différents districts à visiter. Une carte en trois couleurs de la ligne du G.T.R. se trouve encartée, ainsi qu'un plan de la ville de Buffalo indiquant les gares de chemins de fer et les lignes de chars électriques allant à ou venant de l'Exposition—un guide indispensable aux visiteurs de Buffalo. Il s'y trouve également un plan exact des terrains de l'exposition qui donne une idée splendide de la disposition des divers édifices avec leurs noms clairement indiqués pour le bénéfice du visiteur.

Un exemplaire de cette publication sera adressé gratuitement à toute personne qui enverra un timbre de 2 centins à M. D. O. Pease, agent des voyageurs, G.T.R., Montréal.

L'Exportation Française en Orient

Il est de toute évidence que notre commerce a beaucoup perdu dans l'exportation depuis la malheureuse guerre de 1870. Aussi la concurrence étrangère et surtout allemande a-t-elle pris une grande extension sur les marchés d'Orient.

Un imprimeur de talent, établi à Constantinople, a pris l'initiative de publier un Annuaire de l'exportation française en Orient qui ferait connaître et mettrait en relations avec les maisons d'Orient nos fabricants et industriels désireux de trouver des débouchés à leurs produits.

Nous ne saurions trop recommander à nos lecteurs de souscrire à cet ouvrage réellement patriotique.

Il suffit d'envoyer un mandat-poste de 6 f. 50 (\$1.30) à M. J. M. Minasse, 20, Cité d'Alep, Constantinople, pour recevoir l'ouvrage paru et contenant en caractères gras les noms, profession et adresse du souscripteur.

ANNONCES : 1 page fr. 45 (9.00), 1/2 p. fr. 24 (\$4.80), 1/4 p. fr. 13 (\$2.60), 1/8 p. fr. 7 (\$1.40).

JOURNAL DE LA JEUNESSE. — Sommaire de la 1487^e livraison (1er juin 1901). — Le Rubis de Lapérouse, par G. de Beauregard. — Lettres du Régiment, par Louis d'Or. — Excursions de vacances, par Louis Rousselet. — Cœur brisé, par Mme la Ctesse de Houdetot. — Le musée de l'Enfance au Petit Palais, par Edmond Renouard.

Abonnements: France: Un an, 20 fr. Six mois, 10 fr. Union Postale: Un an, 22 fr. Six mois, 11 fr. Le numéro: 40 centimes.

Hachette & Cie, boulevard St-Germain, 79, Paris.

TOUR DU MONDE—Journal des voyages et des voyageurs. — Sommaire du No 22 (1er juin 1901). — 1o La Mission Hostains-d'Ollone, par le capitaine d'Ollone. — 2o A travers le monde: Un voyage en Laponie, par V. Gaudard de Vinci. — 3o Civilisations et religions: Les chemins de fer de l'Afrique Orientale Allemande. — 4o Livres et Cartes. — 5o Conseils aux voyageurs: Pour les voyageurs

collectionneurs.—Les oiseaux de mer. — Les nids des Goélands et des Mouettes.—Diverses espèces de Goélands. — Diverses variétés de Mouettes, par Henri Coupin.

Abonnements: France: Un an, 26 fr. Six mois, 14 fr.—Union Postale: Un an 28 fr. Six mois, 15 fr. Le numéro: 50 centimes.

Bureaux à la librairie Hachette et Cie, 79, boulevard Saint-Germain, Paris.

EXTRA

RENSEIGNEMENTS COMMERCIAUX

PROVINCE DE QUEBEC

Décès

Montréal—Brunet & Co, chauss., D. Brunet. O. & H. Hart, fruits, Owen Hart.

En Difficultés

Montréal—Marie Drolet Dame, hôtel. Massicotte P., épïc., ass. 17 juin. St Stanislas—Douville J. B. & Co, mag. gén., ass. 13 juin.

Incurables

Ste Anne de Beauport—Forrest & Co, mag. gén., ass.

Fonds à Vendre

Montréal—Attleboro Export Co. Hébert L., nouv.

Contestation

Montréal—Wm Rourke, épïc., conteste demande de cession.

Nouveaux Établissements.

Lachine—Lafleur, Clement Shoé Co, Paris-sima Lafleur.

Montréal—Beaudoin R., épïc, J. E. Brunet et R. Beaudoin.

Canadian Press Biographical & Historical Co.

Conroy P. & Bros, plombiers. Courville A. & fils, hôtel.

Fabien & Martineau, cireurs, chauss. F. Biandi.

Lauriault Z. & Co, mfr chauss., Mme A. Lachapelle.

Richer Provision Co. Snider & Davies, couturières.

Ste Cynégonde—Montreal Inventors Co. St Henry—Brisebois G. A. & Co, hôtel.

Ste Rose—Fortin J. B., hôtel, Mme J. B. Fortin.

Sabrevois—Jones H. S. & Co, mag. gén. Ulverton—Dominion Ledger Co, J.L. McCaig.

Un canon monstre

Les Américains aiment faire gigantesque, pour montrer leur audace et étonner le vieux monde; aussi ce sont eux qui se sont mis en tête de construire le monstre en question. Disons tout de suite que son poids (qui est éloquent) sera de 126 tonnes: quant au projectile qu'il lancera, il pèsera 900 lbs, autant que 8 hommes de taille normale, et il aura debout une hauteur de 1m, 92.

son calibre sera du reste de 48 centimètres. Enfin la longueur de la pièce sera de 17 mètres. En pastichant la fameuse phrase du renard au corbeau, on peut dire que si ses ravages sont à la hauteur de ses dimensions, il sera formidablement redoutable. C'est ce qu'annoncent pompeusement les Américains, qui affirment qu'il dépassera en puissance tout ce qu'on a fait.

D'une façon générale, il faut se défier des trop gros canons: les Italiens et les Anglais ont pu apprendre à leurs dépens ce qu'il en est. D'ailleurs il semble que la longueur mentionnée ci-dessus est bien faible par rapport au diamètre, et il est probable qu'elle ne donnera aux projectiles qu'une vitesse inférieure à celle que prennent les projectiles de pièces moins monstrueuse, mais mieux étudiées.

A VENDRE

Matériel pour Manufacture de Chapeaux de Paille

50 moulins à coudre, 3 presses hydrauliques, 3 tips machines et une quantité d'autres machines ainsi que tout l'outillage nécessaire à la fabrication des chapeaux, le tout parfaitement neuf et en bonne condition, quantité d'eau à proximité, moyens d'expédition faciles.

La main-d'œuvre facile à obtenir à des prix avantageux permet la fabrication aux meilleures conditions possible.

Le tout contenu dans une grande bâtisse à deux étages et demi dans laquelle il y a un engin et pouvoir à vapeur parfait, possession immédiate. Pour informations s'adresser à

Succession J. Arthur Paquet, Québec, Canada.

SEL WINDSOR

Le meilleur pour le beurre,

Le meilleur pour le fromage,

Le meilleur pour la table.

TOUS LES EPICIERS LE VENDENT.

Tél. Bell Main
2461

N. F. BEDARD & Cie

Boite de Poste
62

Marchands et Commissionnaires en **BEURRE, FROMAGE, ŒUFS, Etc.**,
Et Négociants de Fournitures et Matériaux pour les Fromageries et Beurrieres.

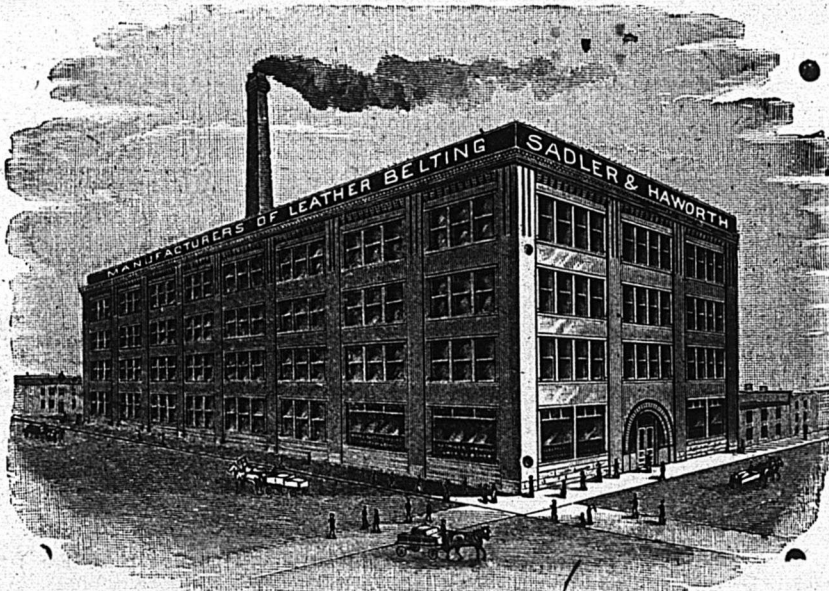
BOIS de BOITES à FROMAGE PROVENANT des MEILLEURS MOULINS D'ONTARIO

Cotations spéciales pour quantité d'un char ou plus livrées dans toutes les parties de la province.

32-34 RUE FOUNDLING, MONTREAL.

PAIN POUR OISEAUX Est le "Cottam Seed," fabriqué d'après six brevets. Marchandise de confiance; rien ne peut l'approcher comme valeur et comme popularité. Chez tous les fournisseurs de gros.

LOTS A BATIR — Localité Superbe, de Grand Avenir. S'adresser à A. & H. Lionais, 25, r. St-Gabriel, Montréal.



SADLER & HAWORTH, MANUFACTURIERS DE COURROIES EN CUIR TANNÉ AU CHÊNE.

Marchands de Courroies en Caoutchouc et de Fournitures de toutes sortes pour manufactures.

P. S.—Si votre fournisseur ne vend pas nos Courroies, adressez-vous directement à nous.

TORONTO: 9, Jordan St.

Coin William et Seigneurs, MONTREAL.

V. L. ACOMBE, Architecte
395 rue Lagachetière,

EMILE JOSEPH, L.L.B.

AVOCAT

NEW YORK LIFE BLDG., MONTREAL

Chambre 701.

Tel. Bell Main 1787

THE JAMES ROBERTSON CO., LTD

MARCHANDS DE METAUX
FABRICANTS DE TUYAUX EN PLOMB.

Coudes en plomb comprimé, Plomb de chasse, Matc, Blanc de plomb. Spécialité de l'enveloppe des Fils Electriques avec du plomb; aussi Soies rondes Soies à moulins, Godendards et autres soies.

Bureaux: 144 rue William,

Usines: coin rues William et Dalhousie, MONTREAL.

BREVETS D'INVENTION
(France-Etranger)

Marques de Fabrique, Procès en contrefaçon, etc.

CASALONGA Ingenieur-Consell (depuis 1887)
PARIS
15 r. des Halles

Prop. Direct. (depuis 1878) du Journal (25 f. par aLAN)
"CHRONIQUE INDUSTRIELLE"

J. W. HILL

Propriétaire d'Entrepôts

ENTREPOT, REFRIGERATEUR PUBLIC
POUR EFFETS PERISSABLES EN
DOUANE OU LIBRES

Entrepot No 73

Magasin:

Bureau:

Coin des rues
William et Queen

No 48 rue William
MONTREAL

G. ELIE AMYOT

IMPORTATEURS D'ARTICLES DE

Modes et Hautes Fantaisies

EUROPÉENNES ET AMÉRICAINES

Téléphone 887 - ♦ En gros seulement

59, rue Dalhousie, B. V., Québec



Mercredi, 11 juin 1901.

Comme il était facile de le prévoir, la semaine a été excellente au point de vue commercial, dans le détail. Nous avons eu la semaine par excellence des magasins de nouveautés, et les ventes ont été partout considérables. L'on nous a fait la remarque que l'argent circulait librement, et que les achats se sont presque tous faits au comptant, ce qui indique que le travail ne manque pas, car, parmi les acheteurs, la classe ouvrière compte pour la majeure partie quant au nombre. On nous dit aussi que les bons magasins d'épicerie sont fort achalandés. Nous avons des renseignements précis qui nous permettent d'affirmer que des marchands épiciers en détail ont, cette année, doublé le chiffre de leurs affaires de l'année dernière. Il faut admettre, du reste que nous n'avons jamais vu semblable émulation de la part de cette classe commerciale pour satisfaire et relever les goûts du public.

Non seulement la qualité, la quantité et la variété des marchandises ne laissent rien à désirer, mais tout cela est offert dans les meilleures conditions possibles, le prix de chaque produit est indiqué de manière à renseigner l'acheteur d'un coup d'œil, et l'étalage par lui-même constitue l'une des attractions principales. Les vitrines sont devenues de véritables expositions artistiques, où l'utile se joint à l'agréable pour le plaisir des yeux, la satisfaction du gourmet, et même pour créer une impression morale aussi délicate que bienfaisante. Jamais, croyons-nous, il ne s'est manifesté à Québec une préoccupation aussi générale de donner au commerce tout le prestige dont il est susceptible.

Cela a pour conséquence immédiate de faire disparaître rapidement la classe de patrons et employés négligemment vêtus, généralement employés à des besognes malpropres, pour y substituer des gens de belles manières, élégamment mis et désireux de se mettre au service de la clientèle. C'est dans les mœurs du jour, et le procédé tend à se généraliser de plus en plus. Cela coûte plus cher mais rapporte davantage.

Les touristes commencent à nous arriver en foule, et les hôtels à la mode se trouvent largement fréquentés. Les visiteurs se répandent dans tous les quartiers de la ville grâce à la facilité de communication par l'électricité, et c'est un spectacle curieux et nouveau, à Québec, de rencontrer cette population flottante disséminée un peu par toutes les rues. Les quelques attractions existantes permettent déjà de constater que le progrès sous ce rapport est sensible, et il y a lieu d'espérer des résultats plus satisfaisants encore, à mesure que la décentralisation des places publiques et des lieux d'amusements se fera dans les mêmes proportions que la décentralisation du commerce.

EPICIERIES

Sucres : Sucres jaunes, \$3.65 à \$3.85; Granulé, \$4.60 à 4.65; Powdered 6 à 7c; Paris Lump, 6½ à 6¾c.
Mélasses : Barbade pur, tonne, 30 à 33c; Porto Rico, 39 à 42c; Fajardos, 38 à 40c.
Beurre : Frais, 13 à 14c; Marchand, 14 à 16c; Beurrerie, 18 à 20c.
Conserves en boîtes : Saumon, \$1.20 à \$1.60;

Clover leaf, \$1.60 à \$1.65; homard, \$2.95 à \$3.00; Tomates, 90 à 95; Blé-d'inde, 85 à 90c; Pois, 90c à \$1.00.

Fruits secs : Valence, 7 à 9c; Sultana, 10 à 12c; Californie, 8 à 10c; C. Cluster, \$2.40; Imp. Cabinet, \$2.50; Pruneaux de Californie, 7½ à 9c; Imp. Russian, \$4.50.

Tabac Canadien : En feuilles, 8 à 10c; Walker wrappers 15c; Kentucky, 15c; et le White Burleigh, 15 à 16c.

Planches à laver : "Favorites" \$1.70; "Waverly" \$2.10; "Improved Globe" \$2.00

Balais : 2 cordes, \$1.50 la doz; à 3 cordes, \$2.00; à 4 cordes, \$3.00.

FARINES, GRAINS ET PROVISIONS

Farines : Forte à levain, \$2.00 à \$2.15; deuxième à boulanger, \$1.90 à \$2.10; Patente Hungarian, \$2.40; Patente Ontario, \$1.90 à \$1.95; Roller, \$1.70 à \$1.75; Extra, \$1.60 à \$1.65; Superfine, \$1.45 à \$1.50; Bonne Commune, \$1.25 à \$1.30.

Grains : Avoine (par 34 lbs) Ontario, 42 à 45c; orge, par 48 lbs, 70 à 75c; orge à drèche, 70 à 80c; blé-d'inde, 55 à 56c; sarrasin, 60 à 70c.

Lard : Short Cut, par 200 lbs, \$20.50 à \$21.00; Clear Back, \$20.50 à \$21.00; saindoux canadien, \$2.05 à \$2.25; composé le seau, \$1.70 à \$1.75; jambon, 10½ à 13c; bacon, 9 à 10c; porc abattu, \$6.00 à \$7.50.

Poisson : Hareng No 1, \$5.50 à \$6.00; morue No 1, \$4.25 à \$4.50; No 2, \$3.70; morue sèche, \$5.00 le quintal; saumon, \$15.00 à \$16.00; anguille, 4½c la livre.

Ce qu'il était facile de prévoir est maintenant un fait accompli. Nous avons constaté, dans nos chroniques précédentes, la rareté de la main-d'œuvre par suite de la grande demande qui s'est faite pour les travaux en voie d'exécution. Il était donc à présumer que, la demande d'ouvriers excédant l'offre, il y aurait augmentation proportionnelle dans les salaires exigés comme compensation du travail fourni. Ce phénomène bien naturel vient de se produire. Naturellement, il n'y a pas eu entente réciproque des parties intéressées, et nous avons le spectacle peu-récréatif d'une grève de quelques centaines d'ouvriers qui requièrent la journée de neuf heures et un salaire de \$1.25 par jour.

En conséquence, les travaux sont suspendus en plusieurs endroits, tandis qu'à d'autres, les ouvriers travaillent sous la protection de pelotons de police. C'est déjà grave, et cela peut le devenir davantage. Il n'y a pas lieu de déterminer la responsabilité de chacun, attendu que les faits ne sont pas toujours fidèlement représentés, mais nous ne sommes pas du tout surpris que les journalistes réclament certains bénéfices, parce qu'ils se sentent nécessaires; et de fait, pour le moment, ils le sont. Des efforts se font de côté et d'autre pour en arriver à une entente, sans résultat jusqu'à présent.

Cela gêne malheureusement les affaires, dans un temps où tout le monde a besoin de gagner de l'argent. Chaque jour de chômage représente une perte relativement considérable et pour les entrepreneurs et pour les ouvriers.

L. D.

La Viatorine

EMULSION SUPERIEURE D'HUILE DE FOIE DE MORUE.

GUÉRIT Toux, Bronchite, Asthme, Rhume, Scorbut, Phtisie, Dyspepsie, Débilité Générale. 25c, 50c, \$1.00 la bouteille. En vente partout

DÉPOT PRINCIPAL

Institution des Sourds-Muets, St-Louis du Mile End.

On Guérit l'Intempérance.

Il est généralement admis aujourd'hui que la passion de boire est une maladie dont le cure est facile. La CURE DIXON a donné les résultats les plus satisfaisants dans les cas réputés incurables. Le traitement ne comporte aucune publicité ni injections hypodermiques. Krivoi sur demande de la notice détaillée, sous enveloppe cachetée.

Dixon Cure Co.

J. B. LALIME, Gérant,

572 rue St-Denis, Montréal.

LA BANQUE D'ÉPARGNE

de la Cité et du District de Montréal.

AVIS est par le présent donné qu'un dividende de huit dollars par action sur le capital de cette institution a été déclaré et sera payable à son bureau principal, à Montréal, le et après

Mardi, le 2 Juillet prochain,

Les livres de transferts seront fermés du 15 au 30 juin prochain, ces deux jours compris.

Par ordre du bureau des Directeurs.

HY. BARBEAU,

Montréal, 20 mai 1901.

Gérant.



DES SOUMISSIONS cachetées adressées au soussigné et portant la suscription "Soumission pour Charbon," seront reçues jusqu'à samedi, 22 juin 1901, inclusivement, pour la fourniture de charbon pour les édifices publics de la Puissance.

On pourra se procurer les devis et formule de soumission au ministère des Travaux publics à Ottawa.

Les soumissions devront être faites sur les formules imprimées qui seront fournies, et être signées par les soumissionnaires eux-mêmes; aucune autre ne sera prise en considération.

Chaque soumission devra être accompagnée d'un chèque accepté par une banque incorporée, pour une somme égale à dix pour cent de son montant (10 p. c.), et fait à l'ordre de l'honorable ministre des Travaux publics. Ce chèque sera confisqué si le soumissionnaire dont l'offre aura été acceptée refuse de signer le contrat, ou s'il ne l'exécute pas intégralement.

Si la soumission n'est pas acceptée le chèque sera remis.

Le Département ne s'engage à accepter ni la plus basse ni aucune des soumissions.

Par ordre,

JOS R. ROY,

Secrétaire-suppléant.

Ministère des Travaux publics,

Ottawa, 6 juin, 1901.

N. B.—Nul compte pour publication de cet avis ne sera reconnu si telle publication n'a pas été expressément autorisée par le ministère.

Fondée en 1822

National Assurance Co. OF IRELAND.

Incorporée par une charte royale et autorisée par Acte spécial du Parlement.

Bureau Chef au Canada:

Trafalgar Chambers, 22 Rue St-Jean, Montréal

H. M. LAMBERT, Gérant.

Agents spéciaux, Département Français

Drolet & Alarie, - 20 rue St-Jacques,

Isidore Crépeau, - - - - - Chambre 4

Bâtisse New York Life.

NOS PRIX COURANTS, PARTIE I

Nos prix courants sont révisés chaque semaine. Ces prix nous sont fournis pour être publiés, par les meilleures maisons dans chaque ligne; ils sont pour les qualités et les quantités qui ont cours ordinaire dans les transactions entre le marchand de gros et le marchand de détail, aux termes et avec l'escompte ordinaire. Lorsqu'il y a un escompte spécial, il en est fait mention. On peut généralement acheter à meilleur marché en prenant de fortes quantités et au comptant.

PRIX COURANTS.—MONTREAL, 13 JUIN 1901.

Articles divers.		Fruits.		Drogues et Produits Chimiques.		Cannelle moulu.	
Bouillons communs... gr.	0 18 0 30	Ananas 2 et 2 1/2 lbs... ds.	2 15 2 50	Acide carbol. que... lb.	0 30 0 40	" en nattes... "	0 15 0 20
Briques à bouteaux... doz.	0 25 0 30	Bluets 2 " " " "	0 75 0 85	" citrique... "	0 50 0 55	Clous de girofle moulu... "	0 18 0 20
Brlleurs aux lampes		Cerises 2 " " " "	1 95 2 15	" oxalique... "	0 08 0 10	" ronds... "	0 12 1/2 0 14
No. 1..... doz.	0 00 0 75	Fraises 2 " " " "	1 70 1 80	" tartrique... "	0 33 0 35	Gingembre moulu... "	0 15 0 25
No. 2..... " "	0 00 1 00	" 3 " " " "	2 10 2 15	Alcôles du Cap... "	0 14 0 15	" racines... "	0 10 0 20
No. 3..... " "	0 00 0 70	Frambroses 2 " " " "	1 45 1 60	Alun... "	0 01 1/2 0 03	Macis moulu... "	0 90 1 00
Cable coton 1/4 pouce... lb.	0 13 0 14	Pêches 2 " " " "	1 60 1 85	Bicarbonat de soude, bri.	2 00 2 25	Mixed Spice moulu Tin	
" Manila... "	0 15 1/2 0 18 1/2	" 3 " " " "	2 40 2 85	Bichrom. de potasse... lb.	0 10 0 12	1 os.....	0 00 0 45
" Sisal... "	0 10 1/2 0 12	Poires 2 " " " "	0 00 1 85	Bien (carré)... "	0 10 0 15	Muscade blanche... "	0 40 0 50
" Jute... "	0 10 0 11 1/2	Pommes gal... "	1 95 2 10	Borax raffiné... "	0 05 0 07	" non blanche... "	0 50 0 60
Coton à attacher... "	0 15 0 21	Pommes 3 lbs... "	0 00 0 80	Bromure de potasse... "	0 55 0 60	Piment (clous ronds)... "	0 10 0 12
Chandeliers sulf... lb.	0 00 0 09	Prunes vertes 2 " " " "	0 00 1 45	Campbre américain... "	0 80 0 90	Poivre blanc, rond... "	0 23 0 26
" paraffine... "	0 1 1/2 0 12	" bleues 2 " " " "	1 25 1 35	" anglais... "	0 85 0 95	" moulu... "	0 28 0 28
" London Sperm... "	0 11 0 11 1/2	Poissons.		Cendres de soude... "	0 01 1/2 0 02	" noir, rond... "	0 15 0 17
" Stéarine... "	0 13 0 14	Anchois..... ds.	3 25 0 00	Chlorure de chaux... "	0 02 0 04	" moulu... "	0 18 0 19
Épingles à linge, bte. 5 gr.	0 00 0 55	Anchois à l'huile... "	3 25 4 50	" de potasse... "	0 23 0 25	de Cayenne... "	0 22 0 26
		Clams 1 lb... "	1 25 1 35	Couperose... 100 lbs	0 70 1 00	Whole Pickle Spice... lb	0 15 0 20
		Harengs marinés... "	1 55 1 95	Crème de tartre... lb	0 22 1/2 0 27 1/2		
		Harengs aux Tomates... "	1 50 1 60	Extrait de Campêche... "	0 10 0 11		
		Homards, boîte haute... "	3 12 1/2 3 20	" en paquets... "	0 12 0 14		
		" plate... "	3 65 3 75	Gélatine en feuilles... "	0 35 0 60		
		Huitres, 1 lb... ds.	0 00 1 40	Glucose... "	0 13 1/2 0 04		
		" 2 " " " "	0 00 2 40	Glycérine... "	0 17 0 20		
		Maquereau... "	1 00 1 05	Gomme arabique... lb	0 40 1 25		
		Sardines Canadiennes, case	4 00 4 25	Gomme épinette... "	0 00 0 25		
		Sardines françaises, bte.	0 09 0 25	Indigo Bengale... "	1 50 1 75		
		" 1/2 lb... "	0 17 0 35	" Madras... "	0 60 0 80		
		Saumon rouge (Sockeye) boîte		Iodure de potasse... "	4 00 4 25		
		haute ds.	0 00 1 40	Opium... "	4 50 4 75		
		" plate... "	0 00 1 55	Phosphore... "	0 50 0 75		
		" ordinaire haute	0 00 1 30	Pompre de Paris... "	0 09 0 10		
		rose (Cohco) ds.	0 00 1 07 1/2	Résine... (280 lbs)	2 75 5 00		
		du printemps... "	0 00 1 30	Salpêtre... lb	0 05 0 07 1/2		
		Smelts (Eperians)... "	0 40 0 45	Sels d'Epsom... 100 lbs	1 50 3 00		
		Viandes en conserves.		Soda caustique 80° " lbs	0 00 2 50		
		Corned Beef, bte 1 lb... ds.	1 60 1 80	" 70° " "	0 00 2 75		
		" 2 " " " "	2 85 3 30	" à laver... "	0 70 0 90		
		" 6 " " " "	8 25 11 30	À pâte... bri.	2 00 2 50		
		" 14 " " " "	18 60 23 30	Soufre poudre... lb.	0 01 1/2 0 02		
		Lang. de porc... 1 " ds.	2 75 4 10	" bâtons... "	0 02 0 03		
		" 2 " " " "	5 50 7 85	" rock, sacs... 100 lbs.	2 00 3 00		
		" bœuf " 1 1/2 lb... "	9 35	Strychnine... os.	0 30 1 00		
		" 2 " " " "	7 50 10 95	Sulfate de cuivre... lb.	0 06 0 07		
		" 3 " " " "	13 40	Sulfate de morphine... "	1 90 2 00		
		English Brawn 1 lb... "	1 40 1 85	" de quinine... os.	0 40 0 45		
		Bœuf (chipped dried)... "	2 65	Sumac... tonne.	60 00 70 00		
		Dinde, bte 1 lb... "	2 30 2 42	Vert de Paris... lb.	0 18 1/2 0 20 1/2		
		Pâtés de foie gras... "	3 00 8 00				
		Pieds de cochon, bte 1 1/2 lb.	2 30 2 40				
		Poulets, " 1 lb... "	2 30 2 40				

Au Camp, en Croisière, en Voyage ou à la Maison
 il n'y a pas de **FROMAGE** si agréable et si convenable que
L'Imperial de MacLaren ou
Le Roquefort de MacLaren.

Canada Electric Co.,
 L. ROUSSEAU Gérant
 2501, STE-GATHERINE, COIN OREGENT
 Installations de lumière électrique et
 d'Horloges de contrôle électrique,
 Téléphones pour entrepôts,
 Cloches Électriques, Etc., Etc.
 SEULS AGENTS POUR LA
 STANDARD ELECTRIC TIME CO
 de Waterbury, Conn.

Téléphone Bell Main 2681
Marc A. Brodeur & Cie
Marchands
Tailleurs...
 1840, Rue Notre-Dame
 A quelques portes à l'est
 de la rue McGill,
MONTREAL.

BLEU CARRÉ PARISIEN

 Le "Bleu Carré Parisien" est exempt d'indigo et ne tache pas le linge.
 Il est plus fort et plus économique que n'importe quel autre bleu employé dans la buanderie
 A obtenu une Médaille d'Or.
TELLIER, ROTHWELL & CIE.
 Seuls fabricants. MONTREAL

Table of market prices for various goods including Malag. London Layers, Fruits verts, Grains et Farines, and Patente d'hiver.

Table of market prices for oils and spirits including ISSUES DE BLE, Huiles et graisses, and Liqueurs et spiritueux.

Table of market prices for Imperial Walker & Sons, Canadian Club, and other products including Mélasses and Pâtes et denrées alimentaires.

Table of market prices for Poissons, Produits de la ferme, and other food items.

Advertisement for 'Marinades pour la Saison des Pique-Niques...' featuring 'La Marque "Sterling"' and 'T. A. LYTTLE & CO., 124-128 Rue Richmond Ouest, TORONTO.'

Advertisement for 'POURQUOI PAYER \$40 OU \$50?' for a 'MACHINE A COUDRE NEW-YORK' by 'La Cie de Ferronnerie Letang Limitée, 287 et 289 RUE ST-PAUL, MONTREAL.'

Salaisons, Saïndoux, etc.

Lard Can. Sh't Cut Messq.	21 00	22 00
" " S. C. Clear...	00 00	20 50
" " S. C. désossé...	22 00	23 00
" " S. C. de l'Ouest...	21 75	22 25
Jambons.....lb.	00 13	00 14
Lard fumé.....lb.	00 12	00 14

Saïndoux

Pur de panne en seaux..	2 25	2 50
Canistres de 10 lbs.....lb.	0 11	0 12
" " 5 ".....lb.	0 11	0 12
" " 3 ".....lb.	0 11	0 12
Composé, en seaux.....	0 00	1 80
Canistres de 10 lbs.....lb.	0 00	0 08
" " 5 ".....lb.	0 00	0 08
" " 3 ".....lb.	0 00	0 08
Fairbanks, en seaux.....	1 82	1 86
Cottolene en seaux.....lb.	0 00	0 08

Sel.

Sel fin, quart, 3 lbs.....	2 65	2 75
" " 5 ".....	2 60	2 70
" " 7 ".....	2 50	2 60
" " 1/2 sac 56 ".....	0 00	0 30
" " sac 2-cwts.....	0 00	1 00
" " gros, sac livré en ville	0 38	0 40

Sirops.

Perfection.....lb.	0 03	0 03
" " a. 25 lbs. seau.....	0 00	1 00
" " seau 3 gall.....	0 00	1 40
Sirop Redpath fins 2 lbs.	0 00	0 09
" " 8 ".....	0 00	0 35

Sucres.

(Prix aux 100 lbs.)

Jaunes bruts (Barbade).. \$2	25	4 37
" raffinés.....\$3	75	4 40
Extra ground.....qts.	5 20	4 40
" ".....bts.	5 40	4 45
" ".....	5 45	4 50
Out loaf.....qts.	5 20	4 30
" ".....bts.	5 30	4 30
" ".....	5 30	4 30
Powdered.....qts.	4 95	4 15
" ".....bts.	5 15	4 15
Extra granulé.....qts.	4 60	4 75
" ".....bts.	4 40	4 75

Ces prix doivent être augmentés de 5c par 100 lbs pour les villes de Montréal et Québec.

Vernis.

Vernis à harnais.....gal.	0 00	1 80
" ".....ds.	1 10	1 20
" " à tuyaux.....gal.	0 00	0 80

Bois de chauffage

Prix payé par marchands, aux chars, gare Hochelaga

Erable la corde.....	5 50
Merisier do	5 25
Bouleau, etc. do	0 00
Épinette do	4 50
Siabs, par chars.....	2 00
do en barge, la corde.....	2 40
Rognures, le voyage.....	1 50

Charbons

PRIX DE DETAIL

partonne de 2000 lbs..	8 75
Furnace do	8 75
Egg do	8 00
Stove do	8 00
Chestnut do	8 00
Peanut do	5 00

Cuir et Peaux.

Cuir à semelles.

(Prix à la livre.)

Spanish No 1, 18 lbs moy.	0 26	0 27
" No 1, 25 lbs et au-d.	0 00	0 25
" No 1, léger.....	0 25	0 25
" No 2.....	0 00	0 25
" No 2, 18 lbs moy..	0 00	0 25
Zansibar.....	0 23	0 24
Slaughter sole No 1 steers.	0 28	0 30
" No 1 p. ord.....	0 28	0 30
" No 2.....	0 25	0 27
union crop No 1.....	0 30	0 32
" No 2.....	0 28	0 30

Cuir à harnais.

(Prix à la livre.)

Harnais No 1.....	0 31	0 38
" No 1 E.....	0 30	0 32
Harnais No 2.....	0 29	0 30
" taureau No 1.....	0 29	0 00
" No 2.....	0 00	0 28

Cuir à empeignes.

(Prix à la livre.)

Vache cirée mince.....	0 40	0 45
" forte No 1.....	0 00	0 40
Vache grain. pesante.....	0 40	0 45
" écossaise.....	0 38	0 40
Taure française.....	0 95	1 00
" anglaise.....	0 90	1 00
" canadienne, Lion.....	0 75	0 85
Veau can. 25 à 30 lbs.....	0 75	0 80
" 30 à 45.....	0 60	0 65
" 45 et plus.....	0 50	0 60

Vache fendue Ont H.....	0 25	0 30
" " H. M.....	0 25	0 30
" " Med.....	0 25	0 30
" " junior.....	0 21	0 23
" Qué. sen. h. a. m.....	0 24	0 28
" Jun. m. à l'ight.....	0 20	0 23
Cuir rouge pour Mocassin Steer, le No.....	0 00	0 08
Cuir rouge pour Mocassin Bull, le No.....	0 00	0 07
Cuir rouge pour Mocassin Steer, la livre.....	0 33	0 38
Cuir rouge pour Mocassin Bull, la livre.....	0 30	0 35
Cuir vernis.....	0 16	0 18
Vache vernis..... pied	0 16	0 18
Cuir verni "Enamel".....	0 16	0 17
Cuir vernis.....	0 16	0 18
Mouton mince..... dz.	3 00	6 00
" épais.....	10 00	0 00
Dongola glacé, ord..... pied	0 14	0 25
Kid Chevrete.....	0 25	0 30
Chèvre des Indes glacée.....	0 08	0 10
Kangourou.....	0 35	0 50
Dongola dull.....	0 20	0 30
Buff d'Ontario H.....	0 14	0 15
" H. M.....	0 13	0 14
" M.....	0 00	0 13
" L. M.....	0 00	0 13
" No 2.....	0 00	0 12
Buff de Québec H.....	0 13	0 15
" H. M.....	0 13	0 14
" M.....	0 00	0 13
" L. M.....	0 00	0 13
" No 2.....	0 00	0 12
Glove Grain Ontario.....	0 13	0 15
" Québec.....	0 13	0 14
Pebble "Ontario.....	0 14	0 15
" Québec.....	0 13	0 14

Cuir à bourrures.

Cuir à bourrures No 1.....	0 00	0 20
" No 2.....	0 00	0 18
Cuir fini français.....	0 00	0 20
" russe.....	0 20	0 25

Peaux.

(Prix payés aux bouchers.)

Peaux vertes, l lb, No 1	0 00	0 08
" " No 2	0 00	0 07
" " No 3	0 00	0 06
veau No 1..... lb.	0 00	0 08
" No 2.....	0 08	0 08
agneau..... pièce	0 00	0 15
" en laine.....	0 00	0 00
Moutons.....	0 00	0 90
Chevaux..... No 1.....	0 00	2 00
" " No 2.....	0 00	1 50

Pour peaux assorties et ins. ectées.)

Laines.

Woolen du Canada..... lb.	0 00	0 17
Arrachée, non asso se.....	0 17	0 17
A, extra supérieure.....	0 17	0 18
B, supérieure.....	0 17	0 18
Notre, extra.....	0 00	0 16
Notre.....	6 00	0 15

Fers et Métaux.

FERRONNERIE ET QUINCAILLERIE:

Fers à cheval.

Ordinaires..... baril	3 50	4 00
En acier.....	3 60	4 95
" Fer à repasser..... lb	0 04	0 04
" Fiches.....		
Pressées 1/2 p. Esc. 25 p.c.	4 75	0 00
" 5-16.....	4 50	0 00
" 7-16.....	4 25	0 00
" 7-16.....	0 00	4 10
" 16.....	0 00	3 90

Fil de fer

Poil, brûlé et Hullé, No 2 à 5, net..... 100 lbs	2 87
" " 6 à 9.....	2 80
" " 10.....	2 87
" " 11.....	2 90
" " 12.....	2 95
" " 13.....	3 15
" " 14.....	3 27
" " 15.....	3 40
" " 16.....	3 55

Galvanis.

Nos 2 à 8, net..... 3 0	3 60
" 9.....	2 85
" 10.....	3 60
" 11.....	3 70
" 12.....	3 00
" 13.....	3 10
" 14.....	3 10
Brulé; p. tuyau..... 100 lbs	6 00
Barbelé p. clôtures, 100 lb.	3 05
Crampes.....	3 25
Fil de laiton à collets..... lb.	0 37
Fonte Malleable.....	0 09
Enclumes.....	0 11

Charnières.

T. et "Strap"..... lb.	0 05	0 06
Strap et Gondes filetés.....	0 03	0 03

Clous à cheval.

No 7..... 100 lbs.	24 00
No 8.....	23 00
No 9 et 10.....	22 00

Escompte 60 p. c. 1/2 qual.
86 2/3 p. c. 2e qual.
Rottes de 1 lb, etc. net extra.

Marinades Stephens

stimuleront le commerce de marinades des épiciers, parceque ce sont des marinades de haute qualité, mais qui se vendent à bon marché.

Elles donnent de rapides et

Surs Profits

et les conservent continuellement.Marinées dans du vinaigre de malt absolument pur.

Piquantes et stimulantes, elles donnent du ton à l'appétit, ainsi qu'aux affaires.

A. P. TIPPET, & Co., Agents
8, Place Royale 23, rue Scott
Montréal Toronto

H. LAPORTE MAISON FONDÉE L. A. DELORME
J. B. A. MARTIN 1870. J. ETHIER
J. O. BOUCHER J. A. MARTIN

Laporte, Martin & Cie

ÉPICIERS EN GROS

72 à 78, rue St-Pierre, Montreal

Seuls Représentants au Canada, de ...



Ph. Richard, Cognac, France.
Vve Amiot, Saumur, France.
Mitchell & Co., Belfast and Glasgow.
Thé Japon "Princesse Louise."
Thé Japon "Victoria."

NOS PRIX COURANTS, PARTIE II

Dans cette seconde partie sont comprises uniquement les marques spéciales de marchandises dont les maisons, indiquées en caractères noirs, ont l'agence ou la représentation directe au Canada, ou que ces maisons manufacturent elles-mêmes. Des prix indiqués le sont d'après les derniers renseignements fournis par les agents, représentants ou manufacturiers.

PRIX COURANTS — MONTREAL, 13 JUIN 1901

American Tobacco Co of Canada
MONTREAL

Cigarettes

Riohmond Straight Cut.....	\$12 00
Sweet Caporal.....	8 50
Athlete.....	8 50
Old Judge.....	8 50
New Light (toutt. bac).....	8 50
Derby.....	6 30
Old Gold.....	6 30
Prince.....	5 51
Sweet Sixteen.....	6 50
Dardanelles (Turques).....	12 50
Yi dis (Turques).....	18 50

Tabacs à cigarettes la livre

Puritan, 1-12s.....	\$1 00
B C No 1, 1-12s.....	1 03
Sweet Caporal, 1-13s.....	1 15
Old 'Chum, 10s.....	82
Puritan, 1-1s.....	85
Ritchie's Navy Cut, bte 1-5 lb.....	1 05
Lord Stanley, bte 1-2.....	1 05
Athlete Mixt. re, bte 1-2, 1-4.....	1 35
Old Fashioned, cut plug.....	90
Old Gold 12's.....	90
Seal of North Carolina 12's.....	95
Duke's Mixture.....	84
Virginity.....	1 25
Old Virginia bte 1 lb et 1/2.....	75

Tabacs en plus la livre

Ritchie's Derby Smoking, Solace.....	\$0 83
Ritchie's Old Virginia, Twist.....	70
Old Virginia, Solace.....	70

Succursale L. Larue, Jr.
MONTREAL

Tabacs à fumer, coupé

Comfort.....	24
Trappeur.....	24
Zouave.....	31
Horseshoe Cut Solace, (cut plug).....	40
Horseshoe Cut Solace, 1-10.....	40
Brown Stag, 1-8.....	30
Le Petit Bleu, 1-12.....	48
Gold Block Cut, sacs 1-12.....	48
Mon Ami.....	60
Gold Cross, rouge et Quessel.....	50

Tabacs à chiquer

Spun Roll.....	60
Chocolate Fin: Cut.....	60
Red Cross, Rouge et Quessel, 1-10.....	88

Empire Tobacco Co
MONTREAL

Tabacs à chiquer la livre

Bobs.....	\$0 36
Currency.....	39
Old Fox, Narrow.....	40
Free Trade.....	44
Psy Roll.....	44
Horseshoe Solace 1/2 lb. paq. 1 lb.....	32

Tabacs à fumer

Empire.....	39
Rosebud.....	44
Royal Oak.....	52
Something Good.....	48

Joliette Tobacco Co
JOLIETTE

Tabacs à chiquer la livre

Club, Navy.....	\$0 37
Atlas, Navy.....	39
Universal.....	39
Anchor.....	37
Favorite Twist.....	38

Tabacs à fumer

Sirdar.....	51
Welcome.....	34

Boeckh Bros & Company
TORONTO ET MONTREAL

Balats Standard, manches érablé.

8-4 cordes.....	la douz \$3 60
7-4 ".....	3 35
6-3 ".....	3 10
5-3 ".....	2 85
4-3 ".....	2 60

Balats Bambou peint.

A. 4 cordes, fini peluche.....	\$1 35
B. 4 " " fantaisie.....	4 10
C. 3 " " peluche.....	3 85
D. 3 " " fantaisie.....	3 80
E. 3 " " fil de fer.....	3 55
F. 3 " " ".....	3 10
G. 3 " " ".....	2 85
K. 2 " " pour fillettes.....	2 50

Boivin, Wilson & Co.
MONTREAL

Bière de Bass.

Read Bros. Dog's Head.....	qts 2 60	pts 1 65
----------------------------	----------	----------

Porter Guinness Stout.

Read Bros. Dog's Head.....	2 60	1 65
----------------------------	------	------

Clarets et Sauternes Faure Frères.

"ôte.....	qts 3 50
Bon-Ton.....	4 00
Floirac.....	4 50

Medoc.....	5 00
Margaux.....	5 50
St. Julien.....	6 00
Fontet Cant.....	6 50
Chat, Grand Larose.....	qts 12 00
Sauternes.....	4 50
Leon Pinault Claret.....	2 50
Côtes.....	1 00

Champagne.

Vve A. Devaux.....	qts 15 00	pts 16 00
--------------------	-----------	-----------

Cognacs.

E. Puet.....	qts 9 50	
".....	10 75	
".....	12 50	
".....	14 50	
".....	15 25	
".....	16 25	
".....	20 25	
".....	24 25	
".....	26 25	
".....	30 00	
J. Borianne XXX.....	7 00	
D'Angely XXX.....	8 75	
E. Puet.....	Au gal. 4 00	7 00
J. Borianne.....	3 75	4 75

Eaux minérales.

Hunyadi Matyas.....	6 00
St-Galmier (source Badoit).....	8 00
Vichy Célestins, Grande Grille.....	10 00
" Hospital, Hauterive.....	10 00
" St-Louis.....	8 00
Rubinat, Sources Ser e, 50 bts.....	9 50

Gins.

Honey Suckle, crnechons verre.....	8 00
" " pierre 1/2 gal.....	15 00

Gin de Bertherville.

Melchers Canadian Geneva caisses	rouges. 10 50
" " cses vertes. 5 50	
" " cses violette (2 dos). 4 70	
" " au gallon. 2 85	

Gin Old Tom.

Club.....	6 50
Wilson.....	5 50
Colonial London Dry.....	6 50
Old Tom.....	Au gal. 2 00 à 3 00

Liqueurs Frederic Mugnier, Dion, France.

Crème de Menthe verte.....	11 00
Curaçao.....	12 50
Cherry B'dy.....	10 50
Cacao l'Hara à la Vanille.....	12 50

Marsaquin.....	18 00
Kirsch * * *.....	11 00
Prunelle de Bourgogne.....	12 00
Crème de Framboise.....	12 25
Fine Bourgogne 12 lit.....	18 00
Crème de Cassis.....	11 00
Absinthe Ed. Pernod.....	14 50
Fine Bernard.....	15 00
Grenadine.....	7 50
Anisette.....	10 50
Kumel.....	10 00
Grand Mariner.....	qts 15 00
".....	pts 16 00
Bigarreaux.....	qts 9 00
".....	pts 5 00

Rye Whiskey. La caisse.

Monopole—1893.....	6 50
" " 16 flasks.....	7 00
" " 32 ".....	7 50
" " 24 ".....	7 50
" " 48 ".....	8 50

Au gallon.

Monopole.....	3 00
---------------	------

Vermouths.

Nolly Frat.....	7 00
-----------------	------

Cte Chasalett & Co.

Ote Chasalett & Co.....	6 50
-------------------------	------

Vins d'Oporto Robertson Bros. La caisse.

No 1, Medal Port.....	15 00
No 2, ".....	12 00
Favorita Oporto.....	7 50
Au gallon de.....	2 00 à 6 50

Sherries Robertson Bros. La caisse.

Montillado.....	15 00
Mansanilla.....	12 00
Loro o.....	7 50

Au gallon.

Robertson Bros.....	1 75 à 7 50
Levyt et Schudel.....	1 25

Vin de messe. Au gallon.

Auguste Gely "Furita".....	1 10
----------------------------	------

Vins toniques. Qts

Vin St-Michel.....	cse 8 50
Vin Vial.....	12 50

Whiskey Kcoissais. La caisse.

J. & R. Harvey E.O.S.....	12 50
" " Fitz-James.....	10 00
" " Hunting Stewart.....	9 00
" " Jubilee.....	8 50
" " Old Scotch.....	7 50

Alex. McAlpine. La caisse.

Strathpey.....	6 25
Peter Dawson Perfection.....	9 50

The St. Lawrence Sugar Refining Co. LIMITED
MONTREAL

Fabricant des qualités les plus choisies de . . .

Sucres Raffinés

JAUNES EFFLORESCENTS, (BLOOMY YELLOW) **CAFE NOIR, (BRIGHT COFFEE SUGARS)**

PHENIX, GRANULÉS **"EXTRA STANDARD"**

(Qualité suivant le granulé)

Les meilleurs sur le marché

LES ACCESSOIRES DE SPALDING POUR FOOT BALL

sont universellement employés partout où l'on joue à ce jeu, la marque de fabrique en constituant la garantie.

Le Official Intercollegiate Foot Ball de Spalding est employé dans tous les principaux collèges et clubs athlétiques du pays. Prix: \$4.00.

Demandez le Catalogue de tous les sports athlétiques.

Guide Officiel de Spalding pour le Foot Ball, avec les nouveaux règlements pour 1900, records, revues et instructions, y compris les portraits de 1600 joueurs. Prix; 10 cents.

Haltères avec poignées à ressort de Sandow, inventées par Sandow. Sans égales comme exercice et développeur. Chaque muscle en bénéfice.

"Championship Hammer" de Spalding, à pivot sur bille et poignée de bois. Employé par tous les experts.

"Golf Clubs" H. Vardon. Fabriqués sur les propres modèles de Harry Vardon, fournis exclusivement à nous.

Bibliothèque athlétique de Spalding. Consacrée aux Sports Athlétiques. Publiée mensuellement. 10 c. par numéro. Demandez la liste.

A. G. SPALDING & BROS. (INCORPORÉS)
767, rue Craig, Montreal, Can.

Table listing various products like Caturp Mad, Mince Mea, Thés des Indes, Thés verts de Chine, Thés noirs de Chine, and various types of rice and flour.

Table listing various types of tea (Thés des Indes, Thés verts de Ceylan, Thés rurs de Ceylan) and other products like Golden Tipped Pekoe and Flowery Pekoe.

Table listing various types of meat and poultry products such as Boneless Pigs Feet, Stewed Smoked Beef, Roast Beef, and various soups.

Table listing various types of tobacco products like Minced Callops, Jellied Hooks, Cooked Tripe, and various types of cigars.

Advertisement for Upton's Orange Marmalade, featuring an image of a jar and text describing the product as 'Les Confitures, Gelées et Marmelades DE UPTON'.

Advertisement for CHS. LACAILLE & CIE, EPICIERS EN GROS, listing various products like Mélasses, Sirops, Fruits Secs, Thés, Vins, Liqueurs, Sucres, etc., and their address in Montreal.

Advertisement for COGNAC SORIN, featuring an image of a castle and text describing it as 'COGNAC SORIN' with 'J. SORIN & CIE, COGNAC' and 'A. Robitaille & Cie, 354-356, rue St-Paul, Montréal'.

Advertisement for THE CANADA SUGAR REFINING CO. LIMITED, featuring 'REDPATH' brand sugar and listing products like 'SUCRES EN MORCEAUX', 'GRANULÉ "/>

PRIX COURANTS—MONTREAL, 13 JUIN 1961

The Cowan Chocolate Co

TORONTO ET MONTREAL

Cacaos.

Hygiénique, 4 ds 1/2 lbs 1/2 ds	3 75
" " " 5 lbs 1/2 ds	2 25
" " " 5 lbs 1/2 ds	0 55
Perfection, 1/2 lb 1/2 ds	3 00
Essence cacao sucré, 1/2 lb 1/2 ds	2 25
Imperial Dutch 4 dos btes 1/4 lb	0 90
Chocolate powder btes 10, 15, 30 lbs	0 25
Cacao Soluble btes 10, 15, 30 lbs	0 20
Cocoa Nibs	0 35
" Shells	0 05

Chocolats.

Diamond, Bts 12 lbs 1/4 et 1/2 lb	0 25
" " " 5 lbs	0 28
French Diamond Bts 12 lbs, 6s	0 21
Queen's dessert, 1/4 et 1/2 lb	0 40
" " " 5 lbs	0 42
Parisien, moro. à 5c. Bts 12 lbs, lb	0 30
Royal Navy, 1/4 et 1/2 lb	0 30
Rock sucré	0 30
Batons à 1c.	1 60
Caraocs pur, btes 12 lbs 1/2 lb	0 40
Perfection " 1/2 et 1/4 lb	0 30

Confections Cowan.


Cream Bars, gds 6 à la bte. doz btes	2 25
" " " pis 6 " " " " " " " " " " " "	1 35
" " " gds 60 " " " " " " " " " " " "	1 80
" " " pts 6 " " " " " " " " " " " "	1 10
Chocolate Ginger btes 1 lb. doz	4 00
Chocolate Ginger btes 1/2 lb. doz	2 25
" " " Crystallisés btes 1 lb.	4 00
Chocolate Ginger Crystallisés btes 1/2 lb.	2 25
Chocolate Wafers btes 1/2 lb	2 25
" " " 1/4 lb	1 30

Icings.

Chocolate Icing paquet 1 lb.	1 75
" " " 1/2 lb	1 00
Pearl Pink Icing " 1 " " "	1 75
" " " 1/2 " " "	1 00
White Icing " 1 " " "	1 00
" " " 1/2 " " "	1 00
Lemon O Icing " 1 " " "	1 75
" " " 1/2 " " "	1 00

John Dwight & Co

TORONTO ET MONTREAL



Soda à pâte.
"Cow Brand"

Caisse 60 paquets de 1 lb, la c	3 00
" 120 " " " " " " " " "	3 00
" 60 pqs d' 1/2 et 30 de 1 lb, " " "	3 00
" 98 " " " " " " " " "	3 00

W. G. Dunn & Co

HAMILTON

Moutardes.

Pure D.S.F. 1/2 bte, cse 12 lbs. la lb.	0 34
" " " 1/2 " " " " " " " " "	0 32
" " " bte 10c, " 2 à 4 ds la ds.	0 80
" " " " 5c, " " " " " " " " "	0 40
E. F. Durham 1/2 bte, cse 12 lbs, la lb	0 25
" " " 1/2 " " " " " " " " "	0 23
Fine Durham, pots 1 lb, chaque	0 24
" " " 4 " " " " " " " " "	0 70
" " " 5 " " " " " " " " "	0 80

Edwardsburg Starch Co., Ltd.

MONTREAL

Empois de buanderie par lb.	
No 1 Blanc ou Bleu 4-lb. cartons.	0 05 1/2
No 1 " " " 3-lb	0 05 1/2
Canada Laundry " " " " " "	0 04 1/2
Silver Gloss, 6-lb. btes à coulisses.	0 07 1/2
Silver Gloss, 6-lb. canistres.	0 07 1/2
Edward's Silver Gloss, 1-lb. pkg.	0 0 1/2
Kegs Silver Gloss, gros crystal	0 08 1/2
Benson's Satin, 1-lb. cartons	0 08
No 1 Blanc, bbls et petit barril.	0 05
Benson's Enamel par boîte.	3 00
Empois de cuisine.	
Hé d'hiver préparé de Benson	0 08 1/2
Canada Pure Corn	0 05
Empois de riz.	
Edwardsburg No 1 blanc, 1-lb cart	0 09 1/2
Edward burg No 1 blanc ou bleu, 4-lb, morceaux	0 08

J. A. E. Gauvin

MONTREAL

Spécialités.

Sirop Menthol	la dos.	1 85
Sirop d'Anis Gauvin	par 3 dos.	1 75
" " " " " " " "	par 1 grosse.	1 60
" " " " " " " "	par 5 grosses.	1 60
William's Headache Wafers	doz.	1 60
" " " " " " " "	3 doz.	1 80
" " " " " " " "	la grosse.	1 60

5 p.c. d'escompte.

Laporte, Martin & Cie

MONTREAL

Champagne Ve Amiot.

Carte d'or	pts.	16 00
" " " " " " " "	pts.	17 00
" " " " " " " "	pts.	13 00
" " " " " " " "	pts.	14 00
" " " " " " " "	pts.	10 50
" " " " " " " "	pts.	11 50

Champagnes.

Duc de Pierland	pts.	14 00
" " " " " " " "	pts.	15 00
Cardinal	pts.	12 50
" " " " " " " "	pts.	13 50

Champagne CARDINAL, en lots de 5 caisses. 50c de moins et de 10 caisses \$1.00 de moins, la caisse.

Brandy.

Richard, S. O.	pts.	22 50
" " " " " " " "	pts.	15 00
" " " " " " " "	pts.	12 00
" " " " " " " "	pts.	13 00
" " " " " " " "	pts.	10 00
" " " " " " " "	pts.	8 50
" " " " " " " "	pts.	9 50
" " " " " " " "	pts.	10 50
" " " " " " " "	pts.	11 50

Couturier

Richard, F. C.	pts.	7 00
" " " " " " " "	pts.	8 00
Marion	pts.	6 00
" " " " " " " "	pts.	7 00

Au gallon.

Richard, F. C.	6 00
" " " " " " " "	5 50
" " " " " " " "	5 50
" " " " " " " "	4 25
" " " " " " " "	4 00
" " " " " " " "	3 75
" " " " " " " "	3 40

Scotch Mitchell.

Heather Dew	7 00
(stone jars) Imp.	12 50
Special Reserve	9 00
" " " " " " " "	10 00
Extra Special Ligu ur.	9 50
Mullmore	8 50
" " " " " " " "	10 00
" " " " " " " "	7 50

Par lots de 5 caisses, 25c de moins.

Au gallon.

Heather Dew	4 00
En 1/2 Oct \$3.85, Oct \$3.75.	4 50
Special Reserve	4 50
En 1/2 Oct \$4.25, Oct \$1.15.	5 00
Extra Special Liqueur	\$4.75
En 1/2 Oct \$1.90, Oct \$1.80, qrt \$4.75	

Irish Mitchell.

O.d Irish Flasks	11 25
Cruskeen Lawn (stone jars) Imp.	12 50
Special	9 00
Old Irish Square bottles	8 00
" " " " " " " "	8 50
" " " " " " " "	8 00

Au gallon.

Old Irish	4 00
En 1/2 Oct \$3.90, Oct \$3.75, qrt \$3.65.	

Vin Tonique.

St. Léon	8 00
" " " " " " " "	6 00

Gin.

Pollen Zoon Rouges	15s 9 75
" " " " " " " "	12s 4 75
" " " " " " " "	12s 2 45

Au gallon.

" " " " " " " "	65 gals 2 95
" " " " " " " "	40 gals 3 00
" " " " " " " "	18 gals 3 05
" " " " " " " "	9 gals 3 05
" " " " " " " "	gal 3 15

Thés.

Japon, Victoria	90 lbs 25c
" " " " " " " "	80 lbs 18c
Noir, Victoria	25 lbs 30c
" " " " " " " "	25 lbs 25c
" " " " " " " "	1 lb 34c
" " " " " " " "	1 lb 35c
" " " " " " " "	1 lb 28c
" " " " " " " "	1 lb 28c
" " " " " " " "	1 lb 22c
" " " " " " " "	1 lb 23c

Les thés Lipton sont encasés de 50 lbs.

Noir, Princesse Louise	1 lb 30c
" " " " " " " "	1 lb 27c
" " " " " " " "	1 lb 32c

La London Guarantee & Accident Co.

DE LONDRES, Angleterre Limitée

Bons de Fidélité et Polices d'Accidents.

Les Polices contre les Accidents seront données aux clients en français s'ils le désirent.
Toutes informations désirées seront données immédiatement sur demande à

D. W. ALEXANDER, Gerant général pour le Canada, Toronto
Ou à **W. MAYNE McCOMBE**, Agent général,
Tel. Main 1558. Canada Life Building, MONTREAL.

Western Assurance Co.

Compagnie d'Assurance contre le Feu et sur la Marine
INCORPORÉE EN 1851

CAPITAL	\$2,000,000
ACTIF, au-delà de	2,320,005
REVENU ANNUEL, au-delà de	2,994,000

BUREAU PRINCIPAL, TORONTO, Ont.

Hon. GEO. A. COX, Psésident. J. J. KENNY, Vice-Prés. et Directeur Gérant.
C. C. FOSTER, Secrétaire.

Succursale de Montréal: 189 rue Saint-Jacques
ROBT. BICKERDIKE, Gérant. ROUTH & CHARLTON, Agents de la Ville.

Agents et Collecteurs demandés

+++ PAR

La Canadienne

S'adresser personnellement ou par lettre à

P. GARON, Gérant. Bureau Principal: 7 Place d'Armes, MONTREAL.
Argent à prêter sur première hypothèque.

COMPAGNIE D'ASSURANCE SUR LA VIE

LOTS à bâtir dans la plus belle et la plus saine localité de la ville. A Vendre à BON MARCHÉ.

A. & H. LIONAIS, 25 rue St-Gabriel.

The National Life Insurance Co of Canada

Incorporee par acte spécial du Parlement du Canada.

Capital autorisé \$1,000,000

Bureau Principal: **TEMPLE BUILDING, TORONTO.**
H. S. HOWLAND, Président, R. H. MATSON, Directeur-Gérant,
F. SPARLING, Secrétaire-Trésorier.

Les personnes qui ont l'intention de s'assurer devraient examiner les plans attrayants de la "National Life," avant de s'assurer ailleurs.

On demande des agents actifs et de confiance, dans tous les comtés de la Province de Québec; ils devront être des hommes d'une réputation inattaquable.

S'adresser au Bureau Principal, TEMPLE BUILDING, TORONTO, ou à **CHS. G. GLASS**, Gérant Provincial 180 rue St-Jacques, Montréal.

Etre Fidèle aux Porteurs de Polices, et aux Agents

est la devise de la direction de la Union Mutual. Servir impartialement tous les intérêts. Traiter tout le monde avec une constante probité. Emettre des polices d'une libéralité prononcée. Faire tous les paiements après décès avec la plus grande promptitude. Etre juste dans toutes les transactions.

Des agents honnêtes et capables trouveront toujours de l'emploi chez nous.

UNION MUTUAL LIFE CO., PORTLAND, MAINE.

Incorporée en 1848

Fred. E. Richards, Président. Arthur L. Bates, Vice Président.
ADRESSEZ: **Henri E. Morin**, Agent en Chef pour le Canada,
151 Rue St-Jacques, MONTREAL, Canada.

Pour les agences de la Div. Ouest de la Prov. de Québec et Est de l'Ontario, adressez-vous à **Walter I. Joseph**, Gérant, 151 Rue St-Jacques, MONTREAL.

Vernis à haussures.
Victoria, bouteille.....la doz. 90c
Poudre à pâte.
Princesse.....tins 5 lbs, 6s chacun 0 80
" carré " 1 lb, 24s la doz. 1 75
" rond " 1 lb, 24s " 1 40
" " " 1/2 lb, 48s " 0 85
" " " 1/4 lb, 48s " 0 45
" tin cup...1 lb, 12s " 1 50
" paquet...3 oz. 49s " 0 80

E. D. Marceau
MONTREAL

Cafés
Ceylan pur..... La lb. 0 15
Maracaibo No 1..... 0 16 1/2
" choix..... 0 18 1/2
Santos No 1..... 0 18 1/2
" choix..... 0 18 1/2
Plantation privée..... 0 25
Java Maleberry..... 0 25
" fin..... 0 27 1/2
" choisis..... 0 29
" Old Gov..... 0 31
" Old Crow..... 0 25
" Condor..... 0 30
" Extra..... 0 32 1/2
Old Gov. Java & Mocha..... 0 30
Mocha de l'Arabie..... 0 27 1/2
" choisis..... 0 31
" Old Crow..... 0 25
" Condor..... 0 30
Java Mandheling & Mocha choi-
si à la main..... 0 50
Mélange spécial..... 0 20
" XXXX..... 0 27 1/2
Mélange de cafés purs en boîtes
de fantaisie de 1 lb, 48 à la
caisse..... 0 20
Café de Madame Huot..... tins 1 lb 0 31
" " tins 2 lbs 0 30

3 p.c. 30 jours.
Lots de 100 lbs, fret payé dans les Pro-
vinces de Québec et Ontario.

Thés Japonais.
Condor I..... Boîtes 40 lbs..... 0 40
" II..... " 40 lbs..... 0 37 1/2
" III..... " 80 lbs..... 0 35
" IV..... " 80 lbs..... 0 32 1/2
" V..... " 80 lbs..... 0 30
" X..... " 80 lbs colorés 0 25
" XXXX..... " 80 lbs..... 0 22 1/2
" XXX..... " 80 lbs..... 0 19
" LX..... 60 x 1 lb..... 0 27 1/2
E.M.D.AAA... Boîtes 40 lbs..... 0 40

NECTAR—Mélange des thés de Chine, du
Ceylan et des Indes. Caisses de 50 lbs
assorties, 1/4, 1/2, 1s, aussi caisses de
50 lbs, en 1 lb et 1/2 lb.

Vert.....(se détaille 26c) 0 20
Chocolat.....(" 35c) 0 26
Bleu.....(" 50c) 0 38
Marron.....(" 60c) 0 45

NECTAR NOIR—Boîtes de fantaisie de 1 lb
50 à la caisse.

Chocolat..... 0 32 1/2
Bleu..... 0 42 1/2
Marron..... 0 50

NECTAR NOIR—Boîtes de fantaisie de
trois livres.

Marron.....la boîte 1 50
OLD CROW—Noir, mélange des thés de
Chine, du Ceylan et des Indes, Boîtes
de 10, 25, 50 et 80 lbs.

Vinaigre, La lb.
No 1..... 0 35
No 2..... 0 30
No 3..... 0 25
No 4..... 0 20
No 5..... 0 17 1/2

Vinaigre, Le gallon.
Condor, pur, 100 grains..... 0 30
Old Crow, pur, 75 grains..... 0 22 1/2
Prix spéciaux aux acheteurs en quantité.

R. Herron & Co.
MONTREAL
Poudre à pâte Yeastrine, la doz... 2 40
" " Chef..... 1 00
Sauce Windsor..... 1 25
Épices purs en canistres de 1/4 lb. 0 75

**The A. F. McLaren Imperial
Cheese Co.**

Fromages, TORONTO La doz.
Imperial, grands pots..... 8 25
" moyens "..... 4 50
" petits "..... 2 40
" tout petits pots..... 1 00
" Holders, grands..... 18 00
" moyens..... 15 00
" petits..... 12 00

W. D. McLaren
MONTREAL

Poudre à pâte, Cook's Friend.
No 1, en boîtes de 4 et 2 doz...la doz 2 40
" 2, " 6 et 3 " " 0 80
" 3, " 4 " " " 0 45
" 10, " 4 et 2 " " 2 10
" 12, " 6 et 3 " " 0 70

A. Robitaille & Cie
MONTREAL

Brandies, (droits payés) La caisse.
Sorin—Carte bleu..... \$ 8 50
Carte rouge..... 9 50
Carte d'or..... 11 00
24 Flasks avec verre... 9 00
48 1/2 Flasks avec verre... 11 00

Au gallon.
Quarts..... 4 00
Octaves..... 4 25
1/2 oct..... 4 25

Salada Tea Co
MONTREAL ET TORONTO

Thés Salada du Ceylan.
En gros. En détail.
Etiquette brune, 1/2 lb. 1 lb. 1 lb.
" " " 0 20 0 25 0 25
" verte, 1/2 lb et 1/2 lb 0 21 0 26 0 30
" bleue, 1/2 lb 1/2 lb, 0 30 0 40
" rouge, 1/2 lb et 1/2 lb 0 38 0 50
" d'or... 1/2 lb 0 44 0 60

*Thés verts Salada du Ceylan, non
coloriés.*
1/2 lb, 1/4 lb, 2 oz..... 0 30 0 40
1 lb..... 0 20 0 25
1/2 lb..... 0 21 0 26

Tellier, Rothwell & Co.
MONTREAL

Mines à poêle. La grosse.
Royal Black lead..... 1 75
" Stove paste, grands..... 8 00
" " petits..... 4 00
Bleu à laver. La lb.
Parisian..... 0 12 1/2
Victoria..... 0 10
Challenge..... 0 10

Arthur P. Tippet & Co
MONTREAL

Savon.
A.P. TIPPET & CO.,
G NTS.
Les atures May-
pole Soap, cou-
leurs, par grosse,
\$10.20.

Teintures May-
pole Soap noirs,
par grs...\$15.30,

Maison Stowers.
Lime Juice Cordial p. 2 ds 0 00 4 00
" " g. 1 " 0 00 3 50
Double Ref. Lime J'oe 1 dz 0 00 3 50
Lemon syrup bout. 1 " 0 00 4 00

T. Upton & Co.
HAMILTON, ONT.

Marmalade d'Oranges.
Verres 1 lb 2 dz. à la casse...la dz. 1 00
Seaux 7 lbs, 6s au crate...la lb. 0 07
Canistres 7 lbs 12 au crate..... 0 07
" 5 lbs 12 " " " 0 07

Jams pures de fruits.
Framboises, Fraises, Pêches, Prunes, Abri-
cots, Gadelles Rouges, Gadelles Noires,
Groselles, Figues.
Verres 1 lb, 2 dz. à la casse la dz. 1 00
Seaux fer blanc. 5 lbs, 8s au
crate.....la lb. 0 06 1/2
Seaux bols, 7 lbs, 6 au crate. " 0 06 1/2
" 14 " 6 " " 0 06 1/2
" 30 " " " 0 06 1/2

Gelées de fruits pures.
Framboises, Fraises, Gadelles Noires,
Gadelles rouges, Ananas.
Verres 1 lb, 2 dz à la casse...la dz. 1 00
Seaux bols, 7 lbs, 6 au crate. " 0 06 1/2
" 14 " " " 0 06 1/2
" 30 " " " 0 06 1/2
Empaquetées en caisses et crates assor-
tis, si demandé.

THE Etablie en 1857.
AMERICAN FIRE INSURANCE Co.
de NEW YORK
Bureau Principal pour le Canada, - - - TORONTO.
JAS. BOOMER, Gérant.
T. D. RICHARDSON, Ass. Gérant.

DES DEMANDES D'AGENCES SONT SOLLICITEES DANS TOUT LE DOMINION
N. B.—Les porteurs de polices de cette Compagnie ont la ga-
rantie additionnelle de la Manchester Fire Assurance Co.,
d'Angleterre.
FEU, MARINE
COMPAGNIE D'ASSURANCE
BRITISH AMERICA
FONDÉE EN 1833
Capital en Argent \$1,000,000.00
Actif Total, au-delà de \$1,776,606.45
Pertes payées depuis sa fondation \$19,946,517.73
Bureau Chef à TORONTO, Ont.
GEO. A. C. COX, Président; J. J. KENNY, Vice-Président; P. H. SIMS, Secrét.
EVANS & JOHNSON, Agents Résidents, 1723 Notre-Dame, MONTREAL.

PROVIDENT SAVINGS LIFE ASS. SOCIETY
OF NEW YORK
La meilleure Compagnie pour les Assurés et les Agents
Les agents habiles, et les personnes recherchant une position rémunératrice
peuvent s'adresser au bureau principal ou à aucun des agents généraux de la
Compagnie.
Bureau Principal pour Ontario - - - Temple Building, Toronto.
" " " " " " " " " J. HENRY MILLER, Gerant
Chambre 103, Batisse Temple, Montréal.

The
Federal Life Assurance
COMPANY

Bureau principal : HAMILTON, Ont.
Capital et Actif, \$2,149,055.92
Surplus aux Porteurs de Polices 1,025,317.85
Payé aux Porteurs de Polices en 1900 170,813.58
Les Polices-Contrats les plus désirables.
Jas. H. Beatty, Président. David Dexter, Directeur-Gérant
J. K. McCutcheon, Suint. des Agences.

London & Lancashire
LIFE INSURANCE COMPANY
BUREAU PRINCIPAL POUR LE CANADA:
MONTREAL.
Bas Prix. Sécurité Absolue. Prompts Règlements.
Polices émises sur tous les plans approuvés.
F. SICOTTE, Gérant Département Français.
RT. HON. LORD STRATHCONA & MOUNT ROYAL, Président.
B. HAL BROWN, Gérant Général pour le Canada.


**RENSEIGNEMENTS
COMMERCIAUX**

PROVINCE DE QUEBEC

Cessions de Commerce

Québec—Quebec News Co., F. E. Wright cesse.

Cessions

Montréal—P. Massicotte P. & Co, épice. ass.

7 juin.

Trois-Pistoles—Rioux G., mag. gén.

Curateurs

Lachine—Wilkes & Michaud à E. A. Ranson, drogues.

Montréal—C. H. Beauchemin à M. Guillet, chapeaux, etc.

Dissolutions de Sociétés

Montréal—Keegan & Heffernan, contracteurs
Rochon S. & Fils, contracteurs.

Stuart & Herbert, boulangers; E. J. Stuart
continue.

Magnan Frères, ferronneries.

Morin L. E. jr & Co, encanteurs.

Québec—Benson & Borlard, charbons; An-
drew Borland continue seul.

Incendies

Montréal—Dawson C. F., papetier, ass.
Semi-Ready Co, mfrs de hardes, ass.

Webster Bros & Parkes, cheminées etc., ass.

En Difficultés

Lachine—Ranson E. A., drogues, offre 25c
dans la piastre.

Rourke Wm, épice.

St Cœur de Marie—Jobin D., mag. gén.

St Félicien—Gauthier D., mag. gén.

Fonds à Vendre

Ancienne Lorette—Allaire J., chaussures le
13 juin.

Rimouski—Perrault & Cie, mag. gén. 14 juin

St Cyrille—Dauplaise P., portes et châssis,
le 27 juin.

Fonds Vendus

Montréal—Montreal Framing Co.

Roberval—Paquet Z., mag. gén., stock vendu
à 51½ dans la piastre.

St Tite—Frigon J. H., mag. gén.

Nouveaux Établissements

Arthabaskaville—Arthabaska Shoe Co.

Granby—Granby Printing & Publishing Co.

Montréal—Desrochers A. & Cie, épice.

Dominion Trust Collecting Co, Mme F.

Galibois.

Larin L., pompes funèbres, Jos. Larin.

Rochon frères, constructeurs.

Vanier & Lesage, nouv., O. Vanier.

Canada Linseed Oil Co.

W. Creed & Co, plombiers, W. H. Creed.

Great East End Tea Store, Jos. A. Houle.

Home Oil Supply Co, Jos. A. Houle.

Lamarre & Galaise, comptables.

F. Lapointe Co, meubles.

Leblanc Mme H., marchande.

National Shoe Co.

Richard & Frère, boucherie.

Québec—Arcand D. & Cie, courtiers.

St Lawrence S. S. Co, Ltd, L. C. Webster,
secrétaire.

St Raymond—Piché N. & fils, mag. gén.

St Vincent de Paul—Roger F. & Co, hôtel,
N. Roger.

Waterloo—Waterloo Knitting Mills Co.

PROVINCE D'ONTARIO

Cessions de Commerce

Fort William—Lee B. E., nouv.

Perth—Grant & Co, hôtel.

Port Arthur—Harrington & Co, chauss., etc.

Cessions

Campbellford—W. Brown, marchand.

Crysler—J. B. Lafrance, mag. gén.

Ingersoll—Dundas E., épice.

Concordats

Fort Francis—Sanders & Co, mag. gén, 75c
dans la piastre.

Décès

Brompton—Parsons B., bestiaux, etc.

Hamilton—A. W. Gage, nouv. en gros.

Vankleek Hill—McLeod Dan., marchand-
tailleur.

Incendies

Perth—Charles J. A., nouv. ass.

Churchill W. M., épice., ass.

Fonds à Vendre

Blenheim—Morse & Jack, mag. gén.

En difficultés

Culloden—Bigham A., mag. gén.

Smithsfalls—Keith Wm, nouv. offre 20c dans
la piastre.

Fonds Vendus

Kingston—Guess L., hôtel à L. Martin.

Russel—Moquin D., hôtel à P. Dédian.

Toronto—Cudde W. J., épice.

Tilsonburg—Atkinson K., hôtel à J. P. Hall.

Krellar D., hôtel.

Nouveaux Établissements

Brantford—Gibson, Whitaker Co Ltd.

Hamilton—Carpenter F. A. & Co Ltd.

Toronto—Whaley, Royce & Co Ltd.

NOUVELLE-ECOSSE

Cessions

Cole Harbour—Settle J., forgeron.

Décès

Digby—Conwell S., liqueurs.

En Difficultés

Middle East Pubnicò—d'Entremont Geo.,
mag. gén.

Fonds Vendus

Collingwood Corner—Schurman F., mag.
gén. à Schurman & Higgs.

Nouveaux Établissements

Glace Bay—Bank of Montreal.

NOUVEAU-BRUNSWICK

Décès

Michaud—Michaud Pierre, mag. gén.

Incendies

Buctouche—Cormier A. D., mag. gén.

Grattan Ant., mag. gén., ass.

En Difficultés

Hartland—Richardson R., mag. gén.

Fonds Vendus

Shediac—Dickie C. A., mag. gén. à S. White.

Hamilton G., mag. gén. à C. A. Dickie.

COLOMBIE ANGLAISE

Cessions de Commerce

Alberni—Law H. S., mag. gén.

Dissolution de Sociétés

Sandon—Hulten & Hendrickson, hôtel.

Fonds Vendus

Nanaimo—Booth Thos, épice. à M. Rowe.

Nelson—Williams J., épice. à J. N. Baker.

Vancouver—Armstrong & Williams, épice. à
J. Montgomery.

**MANTOBA ET TERRITOIRES DU
NORD-OUEST**

Cessions

Plumas—Chandler A. E., mag. gén., ass. 14
juin.

Fonds Vendus

Crystal City—Smith Bros, hôtel.

Grenfell—R. A. Copeland & Co, mag. gén.


**VENTES
ENREGISTRÉES**

Pendant la semaine terminée le 8 Juin 1901

MONTREAL-EST

Quartier St-Jacques

Rue Notre-Dame, Nos 1382 et 1384. Lot 5,
avec maison en brique et bois, terrain 31.4 x
irrg supr 2702. La succession Mary Ann
McMullin Vve de Jas Ford à The Canadian
Pacific Ry Co.; \$5000 [53237].

Rue Sherbrooke. Lot 1165-9, terrain 25 x
114.4 d'un côté et 107.5 de l'autre supr 2771
vacant. Le Shérif de Montréal à Rosalba
Brodeur épouse de L. P. Béard; \$525 [53249].
Ave Parc Logan Ouest, Nos 238 à 244. Lot
1211-114, avec maison en pierre et brique,
terrain 25 x 114 supr 2850. Ferdinand Lan-
thier à Joseph Charlebois; \$6250 [53256].

Quartier St-Laurent

Rue St Laurent, Nos 680 à 710. Lot 2 pt
19-3, 4, 5; 3 pt 19-6, 2 pt 19-7, 8, 9, avec mai-
son en pierre et brique, terrain 152 x 89.6
d'un côté et 90 de l'autre supr 13600. Le Shé-
rif de Montréal à The Grand Trunk Ry of
Canada Superannuation & Provident Fund
Ass.; \$8100 [53246].

Quartier St-Louis

Rue St Hypolite, Nos 282 et 284. Lots 1049-
43, 44, avec maison en brique, terrain 40.6 x
67.1 supr 2716. Frederic J. Demers à John
Swail; \$3200 [53269].

Rue Cadieux, No 570. Lot 882, avec mai-
son en bois et brique, terrain 20 de front 18
en arrière x irrg supr 1325. La succession The
James Claxton à Marie Reine Gareau; \$1500
[52272].

Quartier Ste-Marie

Rue Plessis, Nos 112 et 114. Lot 345, avec
maison en brique, terrain 48.6 x 100 supr
4850. Louis Troie dit Lafranchise et al à
Louis Troie dit Lafranchise fils; \$6225
[53238].

Rue Panet, Nos 110 et 112. Lot 285, avec
maison en brique, terrain 47.3 x 125.6, supr
5930. Napoléon Mathieu à Jos A. Godin et
al; \$3700 [53239].

Rue Visitation, Nos 317 et 319. Lot 976,
avec maison en brique, terrain 37 x 69, supr
2553. Emélie Charron Vve de John Sweeney
à Alphonse Bourassa; \$2710 [53242].

Rue Ste Catherine, Nos 1046 et 1048. Lot
444-7, avec maison en pierre et brique, ter-
rain 21 x 109.9 d'un côté et 109.3 de l'autre,
supr 2297. La faillite John Morris à Men-
doza Langlois; \$4050 [53253].

Rue Notre-Dame, Nos 812, 792 à 800. Lots
1586 pt 1588, avec maisons en brique, 1 ter-
rain irrg, supr 17226; 1 do irrg, supr 15125.
The Dominion Oil Cloth Co Ltd à The
Canada Linseed-Oil Mills Ltd; \$1 [53263].

Rue Dufresne, Nos 116A à 122. Lot 1424,
avec maison en brique, terrain 63 x 80, supr
5040. Vitaline Pauzé Vve de Chis Gariépy à
Raphael Gaur; \$2000 [53264].

Rue Ste Catherine, Nos 1046 et 1048. Lot
444-7, avec maison en pierre et brique, ter-
rain 21 x 109.9 d'un côté et 109.3 de l'autre,
supr 2297. Mendoza Langlois à Joseph Mo-
reau; \$4500 [53265].

Rue Gain, Nos 231 et 233. Lot 1/2 S. 606,
avec maison en pierre et brique, terrain 25x76
supr 1900. Zotique Bessette à Alcide Collin;
\$1400 [53273].

MONTREAL-OUEST

Quartier Ste-Anne

Coin des rues Ottawa, Nos 8 à 26 et Prinee,
Nos 117. Lot 1606, avec maison en pierre et
brique, terrain, 96.6 x 103.2, supr 9543. Jos.

WILLOW BANK POINTE CLAIRE

A VENDRE OU A LOUER.—Une belle propriété sur le bord de la rivière, comprenant la résidence confortablement bâtie et le domaine occupés autrefois durant l'année entière par feu M. McKinnon. Superficie: environ trois arpents. Etable et remise pour les voitures, glacière, etc. Prix modéré.

The J. Cradock Simpson Real Estate & Agency Co.,
181 RUE ST-JACQUES, MONTREAL.

Avoine Roulée...

Les Epiciers de Gros préfèrent tous la marque "MAPLE LEAF" de Thomson, parceque leurs clients demandent cette marque, sachant qu'elle est toujours digne de confiance.

JOHN WILKINS, Agent des Meuniers,
281, Rue des COMMISSAIRES, MONTREAL.

JOS. COTÉ

IMPORTATEUR ET MARCHAND DE

Tabac, Pipes, Cigares, Biscuits et Confiseries

EN GROS. 188 RUE ST-PAUL, QUEBEC.

PREMIERE CARGAISON DE
MELASSE BARBADE
Nouvelle Récolte choisie
Ex-Barque "BLENHEIM".
LANGLOIS & PARADIS, QUEBEC.

LAKE OF THE WOODS MILLING CO., Ltd.

Les moulins à farines les plus parfaits en Canada. Capacité: 2,500 barils par jour.

Moulins à KEEWATIN et PORTAGE LA PRAIRIE, Manitoba.

Des élévateurs à toutes les localités importantes à blé dans le Nord-Ouest. Toutes sortes de farines de blé dur, en barils et en sacs. Les prix et les autres informations sont fournis sur demande.

Chambres 207 à 210 Edifice de la Banque des Marchands du Canada, 205 Rue St-Jacques.

UNE REPUTATION CONNUE...

Notre réputation dans l'industrie des conserves de viandes est bien connue.

Elle a été établie par des années d'efforts constants pour emballer les meilleures viandes qui se puissent produire.

C'est une réputation qui a de l'importance pour chaque épicier. C'est une sécurité que de pouvoir être en mesure de garantir satisfaction absolue.

Cela signifie la clientèle permanente résultant de la parfaite satisfaction donnée.

Si c'est dans ce but que vous êtes dans les affaires, vous devriez

VENDRE LES VIANDES DE CLARK.

COMPTABLES

F. X. BILODEAU. A. O. CHALIFOUR
BILODEAU & CHALIFOUR,

Comptables, Auditeurs et
Commissaires, Liquidateurs
de faillites.

No 15 rue Saint-Jacques,
Téléphone Bell Main 3232. Montréal.

W. M. RENAUD,

Comptable, Auditeur et
Commissaire. Spécialité:
Règlement des affaires de
Faillites.

No 15 rue St-Jacques,
Téléphone Main 2274. Montréal.

A. LEX. DESMARTEAU,

Successeur de Charles Desmarteau,
COMPTABLE, AUDITEUR,
LIQUIDATEUR DE FAILLITES

Commissaire pour
Québec et Ontario.

Bureaux, 1598 et 1608 rue Notre-Dame.
Montréal.

GAGNON & CARON,
Curateurs, Experts Comptables.
Bâtisse des Chars Urbains,
Tel. Bell Main 815. B. P. 911 Montréal.

Arthur Gagnon, Gérant de la Succession
Hon. Jean Louis Beaudry.

L. A. Caron, Auditeur de la ville de Mal-
sonneuve et de la Chambre de Com-
merce du district de Montréal.

CHARTRAND & TURGEON

COMPTABLES

180 ST-JACQUES, MONTREAL

Tél. Bell Main 2638.

GEO. GONTHIER

Expert Comptable et Auditeur

EXPERT REPRESENTANT

The Account, Audit & Assurance Co.,
Limited., New York.

Spécialité: Audition de livres et organisation
de comptabilité d'après méthode appelée
"Balance Sheet System of Accounts."

11 et 17, Côte de la Place d'Armes
Tel. Bell Main 2113. MONTREAL.

AU COMMERCE

Collection faite par toute la Puissance.

Satisfaction garantie.

Conditions exceptionnelles.

Références de première classe.

Liste d'abonnés envoyée sur demande.

JOS. BACON,

COMPTABLE ET COLLECTEUR

80 Rue St-Gabriel - - - Montréal
Tél. Bell Main 1650

L. R. MONTBRIAND,

Architecte et Mesureur,

No 230 rue St-André,

Montréal.

Tel. Bell: Main 3391.

1er Etage, Chambre 3

M. VICTOR ROY

ARCHITECTE ET EVALUATEUR — MEMBRE A. A. P. Q.

146, rue St-Jacques, Montréal.

J. E. MILE VANIER,
Ingénieur Civil et Architecte.
Ancien élève de l'Ecole Polytechni-
que. Constructions Civiles et Reli-
gieuses, Aqueducs, Egouts, Pava-
gées. — 20 années de pratique.

107 rue St-Jacques, Montréal

Tessier et al à The Royal Electric Co; \$15000 [135198].
 Rne St Maurice, Nos 100 et 102. Lot 1835, avec maison en bois, terrain 48.6 x 70.6, supr 3419. Le Shérif de Montréal à A. J. Brice; \$825 [135218].

Quartier St Antoine

Rue Albert, No 546. Lot 29, 1/2 N. E. 28, avec maison en bois et brique, terrain 45 x 80. Antoine Normandin à Herménégilde Martin; \$2200 [135202].
 Rue Aqueduct, Nos 232 à 236. Lot 541, avec maison en brique, terrain 42.9 x 117, supr 5002. Le Shérif de Montréal à A. Hudon & J. L. Perron; \$2986.56 [135207].

HOCHELAGA ET JACQUES-CARTIER

Quartier Hochelaga.

Rue Joliette. Lot 23-30, terrain 24 x 121, supr 2904 vacant. The G. Shaughnessy et al à Arthur Leduc; \$395 [90523].
 Rue Frontenac. Lots 166-334, 335, terrains 22 x 80, supr 1760, chacun vacants. Exilda Stuart épouse de J. U. Emond à Elzéar Longtin; \$350 [90615].

Quartier St-Denis

Rue Massue. Lot 1/2 ind 325-33, 34, 35, terrain, 24 x 72, supr 1728, chacun vacants. Les Enfants mineurs d'Avila Charpentier par le tuteur ad hoc à Ovila Charpentier; \$2750 [90521].
 Rue Rivard, Nos 609 à 621. Droits dans les lots 162-123 à 129, 130 à 132, 153, avec maison et boulangerie en brique; 11 terrains 22 x 70, supr 1540 chacun. Robert Herbert à Enoch James Stuart; \$13000 [90572].

Rue St André. Lot 325-237, avec maison en bois et brique (neuve), terrain 20 x 75, supr 1500. Emery Lespérance à Herménégilde Paquin; \$1750 [90581].
 Rue Dufferin, No 315. Lots 329:56, 57, 58, avec maison en bois et brique, terrain 75 x 80, supr 6000. Thos Burdett à Trefflé Durocher; \$1500 [90619].

Quartier St Jean-Baptiste

Rue Chambord, Nos 158 et 160. Lot 6-152, avec maison en brique, terrain 24 x 70. Anselme Labrecque à Alfred Laberge et Filiza Forgue; \$1900 [90550].
 Rue St Denis. Lot 15-225, terrain 25 x 100 vacant. Nap. Deslauriers à Emery Lespérance; \$2500 [90593].

Rue Cadieux, Nos 884 à 892. Lot 133, avec maison en bois, terrain 39 x 70, supr 2730. John E. Loiselle à Justine Richard épouse de Jean-Bte Lafontaine; \$8500 [90605].

St Louis—Mile-End

Ave de Gaspé. Lot 15-984, terrain 24 x 72 vacant. Hon. Louis Beaubien à Félix Dusseault; \$228.40 [90542].
 Rue St Hypolite. Lot 137-38, avec maison en bois, terrain 42.6 x 87 supr 3718. Calixte Therrien à Médard Paquette; \$2800 [90549].

Ave Gaspé. Lot 10-984, avec maison en bois, terrain 26 x 72. Félix Dusseault à Stephen Vallée; \$700 [90565].

Rue Mance. Lots pt N. O. 12-10-12, pt S. E. 12-10-13, avec maison en pierre et brique, terrain 20 x 105. Harold E. M. Wadge à Agnès Louise Williams épouse de Hy Blackford; \$3500 [90582].
 Rue St Zotique. Lot 10-1673, terrain 24 x 100 vacant. Hon. Louis Beaubien à Ludovic Prévost; \$182 [90585].

Rue Waverley. Lot 1/2 S. E. 11-605, terrain 25 x 88 vacant. Jane Ashcroft épouse de John Carmichael à Michael Flynn; \$425 [90613].

Westmount

Ave Western. Lot 249-3, avec maison en brique, terrain 29.6 x 103 d'un côté et 102.8 de l'autre supr 3024. Chs J. Brown & Ed Riel à Solomon Hyman; \$8300 [90583].
 Ave Rosemount & Mount Pleasant. Lot pt N. O. 373, avec maison en pierre et brique,

terrain 93 d'un côté 150.4 de l'autre x 55 supr 13069. Elizabeth Barclay Reekie épouse de J. C. Ward et al à Andrew Rutherford; \$10500 [90607].

Ave Western, Nos 4925 et 4927. Lots 208-47d, 48, avec maison en brique, terrain 50 x 100.1 1/2 d'un côté et 100 de l'autre. James Elliott à Francis Joseph Hood; \$5500 [90609].

St-Henri

Ave Palm. Lot 1704-297, terrain 25 x 100 vacant. The St Henry Land Co à Louis Lapierre; \$375 [90551].

Rue Ste Rose de Lima. Lot 2035, avec maison en bois et brique, terrain 42 de front 24 en arrière x 90 d'un côté et irrég de l'autre. Eusèbe St Pierre à Louis Deneau; \$1900 et autres considérations [90618].

Maison neuve

Ave Letourneau. Lots 8-42, 43, avec maison en brique, terrain 50 x 100. La faillite Hamel & Bleau à Camille Bourdon; \$3177 [90516].

2e Avenue et rue Nicolet. Lot 1-56, quartier Hochelaga. Lot 23-770, terrain 24 x 100, 1 do 24 x 121, supr 2904, chacun vacants. Jos. M. Adol. L. Rousseau à Emile Niquet; \$850 [90569].

Outremont

Ave Wiseman. Lot pt N. O. 36-24, 36-25, 26, 27, terrain 872 de front, 972 en arrière x 268 d'un côté et 270 de l'autre; 1 do 137.4 x 268. Tancrede Bienvenu à Hon. J. G. Laviolette; \$17500 [90529].

Ave Wiseman. Lot pt 36-23, avec 6 maisons en bois et brique, terrain 73.6 de front, 78 en arrière x 268, supr 20,300. Le Shérif de Montréal à The Montreal Loan and Mortgage Co; \$6500 [90603].

Verdun

Rue Ethel. Lot 3405-217, 218, avec maison en construction, terrain 25 x 112.6, supr 2812, chacun. Leglius Antoine Gagnier à Aurélie Guillaume Vve de Théodore Barbe; \$1140 (à réméré) [90526].

Lot pt 4669, terrain 30 x 78 d'un côté et 84 de l'autre, supr 2430. Joseph Brault et al à Adjour Emond; \$291.60 [90577].
 Rue Evelyn. Lot 3405-300, terrain 25 x 112.6 vacant. La succession Daniel Hadley à Victor Laniel; \$225 [90612].

Côte des Neiges

Ave West End. Lots 56-16, 17, terrain 20 x 80, chacun vacants. Wm W. Dunlop à Marian Smyth épouse de Alex Murray sr; \$45 et autres considérations [90593].

Sault aux Récollets

Rue Boyer. Lot 488-120A, terrain 25 x 85 vacant. The Amherst Park Land Co à Wm Peters; \$125 [90536].

Rue Panet. Lots 488-1259, 1260 et 1261, terrain 25 x 98 chacun vacants. La Cie des Terres du Parc Amherst à Alfred Lauzon; \$255 [90616].

Rue Panet. Lots 488-1229, 1260 et 1261, terrain 25 x 98 chacun vacants. Alf. Lauzon à Louis Gaspard Héту; \$350 (à réméré) [90617].

Longue Pointe

Lots 389-48, 49, terrains vacants. Placide Robillard à Joseph Frédéric Laurin; \$400 [90599].

Pointe Claire

Lot 92. Moise Paquette à J. U. Arthur Geoffrion; \$200 [90514].

Pointe-aux-Trembles

Lot pt 163. Georges Reeves à Wilfrid Reeves; \$400 (à réméré) [90578].

Rivière des Prairies

Lot pt N. O. 32. Louis Paré et al à Hector Sylvain; \$300 [90592].

Voici les totaux des prix de ventes par quartiers :

St Jacques.....	\$11,775 00
St Laurent.....	8,100 00
St Louis.....	4,700 00
Ste Marie.....	24,585 00
Ste-Anne.....	15,825 00
St Antoine.....	5,186 56
Hochelaga.....	745 00
St Denis.....	19,000 00
St Jean-Baptiste.....	12,900 00
St Louis Mile-End....	7,835 40
Westmount.....	24,300 00
St Henri.....	2,275 00
Maison neuve.....	4,027 00
Outremont.....	23,000 00
Verdun.....	1,656 60
Côte des Neiges.....	45 00
<hr/>	
\$165,955 56	

Les lots à bâtir ont rapporté les prix suivants :

Rue Joliette, quar. Hochelaga 13 3/5c le pa.	
Rue Frontenac do do	10c "
Rue St Denis, do St J. Bte	\$1.00 "
Ave de Gaspé, St Ls Mile End 13 2/9c	"
Rue St-Zotique, do	7-4/7c "
Rue Waverley, do	19-3/10c "
Ave Palm, St Henri	15c "

PRÊTS ET OBLIGATIONS HYPOTHÉCAIRES

Pendant la semaine terminée le 8 juin 1901, le montant total des prêts et obligations hypothécaires a été de \$100,019 divisés comme suit, suivant catégories de prêteurs :

Particuliers.....	\$39,519
Cies de prêts.....	1,000
Assurances.....	4,500
Autres corporations.	55,000
<hr/>	
\$100,019	

Les prêts et obligations ont été consentis aux taux de :

- 3 p. c. pour \$175.
 - 4 p. c. pour \$2,000.
 - 4 1/2 p. c. pour \$20,000 et \$30,000.
 - 5 p. c. pour \$1,500; \$3,500; \$4,500 et 2 sommes de \$5,000.
 - 5 1/2 p. c. pour \$6,000.
- Les autres prêts et obligations portent 6 pour cent d'intérêt, à l'exception de \$350, \$500, \$3,500 à 7 et \$500 à 8 pour cent.

PROVINCE DE QUEBEC

Cour Supérieure.

ACTIONS

DÉFENDEURS. DEMANDEURS. MONTANTS

Adirondack Junction

Janelle J. E..... Jos Ward 311

Berlington, Ont.

Babcock P. J. et al.... A. McDougall 2e cl.

Bordeaux

Parent Janvier.... Lomer Gouin et al 400

do..... T. Migneron 113

Cedar Hall

Pearson Chs & Co.... J. G. Mackenzie & Co 247

Dunkin

Crowell R. J..... Wm Starke et al 4e cl

L'Assomption

Riopel De D et Donat. F. W. May et al 136

Lachine

Léger Léopold.... S. D. Joubert et al 100

Price De Agnès et al. F. W. Newman 1247

Maison neuve

Duclos Dame Marie Z. et al... Fédera Carpentier 826

Montréal

Aubé Jos... The Ins. Agency Corp. of Ontario 600

Bond Frk..... Cité de Montréal 103

ARGENT A PRETER

SUR PROPRIETES

MAISONS DE VILLE, TERRAINS, TERRES EN CULTURE.

PRÊTS AUX CONSTRUCTEURS, AUX CULTIVATEURS,
AUX MUNICIPALITÉS, AUX FABRIQUES DE
PAROISSES. ACHATS DE CRÉANCES HYPOTHÉ-
CAIRES, DE BONS ET DÉBENTURES. PROPRIÉTÉS A VENDRE.

POUR RENSEIGNEMENTS ET FORMULES Etc. S'ADRESSER A

Crédit Foncier F. C.

30, rue Saint-Jacques; Montreal

L'Union Franco-Canadienne

Section des Rentes Viagères

N'y a-t-il pas là de quoi faire, au bout de 20 ans, avec l'intérêt de tous les capitaux ainsi accumulés une belle rente viagère aux membres survivants de notre association, auxquels capitaux il faut ajouter ceux qu'auront versés les personnes admises dans la dite section, une ou plusieurs années après les premiers membres.

D'ailleurs ce n'est ni plus ni moins que le système d'hérédité le plus en usage dans la province de Québec. Ainsi, supposons que je possède une valeur de cent mille piastres de propriétés et que j'aie dix enfants. Après ma mort et celle de ma femme, mes enfants devront, naturellement, hériter chacun de la somme de dix mille piastres. Mais, si cinq de mes enfants meurent avant ma femme et moi, les enfants survivants hériteront naturellement du double, c'est-à-dire, de la somme de vingt mille piastres. Trouvez-vous quelque chose d'immoral dans le fait que les enfants survivants, dans le cas ci-dessus mentionné, héritent de leurs frères et sœurs? Evidemment non, n'est-ce pas? Eh bien, il en est de même pour les membres de la section des Rentes Viagères de l'Union Franco-Canadienne.

Adresse: L'UNION FRANCO-CANADIENNE, 71a rue St-Jacques, Montréal.

LEFEBVRE, RYAN & CIE

MANUFACTURIERS DE

Vinaigres et Marinades, Vinaigres Purs, Marinades de toutes sortes

DE QUALITÉ SUPERIEURE SOUS TOUS RAPPORTS.

VINAIGRE IMPERIAL

Reconnu comme donnant toujours la plus
entière satisfaction.

BUREAUX ET ENTREPOTS:

155 à 159 rue des Communes, et 4 à 10 rue Duc

MONTREAL

COURSE POUR LES TAPIS...

Tel est le mot qui exprime le mieux l'activité qui prévaut en ce moment dans les Tapis, Rideaux et Couvertures de plancher à chacun de nos Trois Grands Magasins de Tapis.

THOMAS LIGGET,

1884 rue Notre-Dame, Montréal.
2446 rue Ste-Catherine, Montréal.
175 à 179 rue Sparks, Ottawa.

LES MARCHANDS...

Qui vendent le

SIPOP D'ANIS DE GAUVIN

Donnent satisfaction à leurs clients
et réalisent un honnête profit.

Tous les marchands de gros vendent
le SIPOP D'ANIS DE GAUVIN.

DEPOT GENERAL

J. A. E. GAUVIN

1286 Rue Ste-Catherine, Montreal.

LS. DESCHENES
ENCANTEUR DE COMMERCE

ET

Jobber en Chaussures
No 60 RUE ST-JEAN
QUEBEC

N. B.—Messieurs les marchands de la campagne épargneront de l'argent en venant me faire visite avant d'acheter ailleurs. J'ai constamment en mains toutes sortes de jobs pour leur commerce

Bond R. Rév. Wm B. Rév. F. J. Steen	10000
Collège des Médecins & C. de P. Q. Nap. Boucher	3e cl.
Cutler Peter A. W. Carmichael	494
Carter Wm F. Eliz. Anne Freeman	2587
Caron J. E. J. C. Lacoste	124
Cité de Montréal. Simon Galarncau	400
do Dame E. Robinson (dom.)	5000
Creathern Fred. W. Kissock	225
De Chantal Nap. Emma Allard	5355
Forté Dame Vve Chs. Jos. David	122
Galibert Paul. Jas A. Robertson et al esqual	5000
Gleeson Catherine et al. Wm Bumbray	1438
Gauthier W. Lyons. Angéline Racicot	216
Grand Trunk Ry Co. Chs Céré	1975
Hefferman J. P. Flavien Granger	250
Janvier Nap. Dame Elmire Bélard	2e cl.
London Guarantee and Accident Co. W. F. Lewis	416
Legros Oscar. Augustin Roussel	160
Lauzon (héritiers) de P. O. et al. Tél. Valiquette	144
Lovell Robt K. J. K. Gardiner	177
Langelier Frk H. et al. A. Letang esqual	445
Martineau Ones et J. O. Pac. Leroux	280
Morin Dame Alma J. Ths F. Cushing	113
Malette Dame A. P. Jas. K. McDonough	200
Massicotte Prosper. Em. St Louis	512
Prieur E. B. Herm. Dubois	120
Park Aaron. C. J. Moore	113
Powell Fred F. Jean Chrétien	119
Pollock Ths. Delle Isabella Wilson et al	145
Quinn Dame Mary et vir. W. Kavanagh	1e cl.
Quintal Gaspard. Jas. Clarkin (dom.)	400
Roy Aimé L. Chs Desjardins	160
Royal Electric Co. Dame Auèle Légault	10000
Simpson H. M. Gazette Printing Co	319
Saxe Samuel esqual. Sarah Saxe et vir	100
Sanft Aaron. Dame G. Singer et vir	255
Traversey V. E. et al. France Lavoie	104
Vézina F. X. C. A. Archambault	164
Vézina Chs. Dame Honorine Portugais	150
Wand P. C. R. F. Ant. Bruyère et al esqual	12330
Whitley Fred et Alf. Geo. Succ. J. Masson	50000
Young Edw N. M. Hutchison et al	115
Montréal Ouest	
Eyfe W. C. S. R. Clendinneng et al	3e cl.
Outremont	
Chayer Arthur. F. Danserea	394
Pointe Claire	
Denis Ths et al. Théod. Denis	636
David Mélina et vir. Geo. Ritchot	104
Renfrew	
Mackay A. C. John S. Hall et al	150
Rigaud	
Berry Dame Cath. et al. Dame M. M. Le Pesant dit Boisguilbert et al	241
Rivière des Prairies	
Roy Frs. Dame Ursule Durand	2338
St Basile le Grand	
Lamarre Victor. Luc Achim	1244
St Césaire	
Gaulin Wilfrid. Seybold Sons & Co	182
Ste Cunégonde	
Roy Chs S. Ludger Forest	5439
St Martin	
Paquette F. X. Dame Philomène Labelle et vir	500
St Pierre aux Liens	
Dupuis Jos. Nicholas Braün	168

St Polycar e	
Daoust Dame Géd. Clovis Sauvé es qual (dom.)	1009
Westmount	
Cowan Alex. Ths C. M. Bulmer	1118
Budshen Dame Fred W. Dame Eliz. Bowman	6215
Lavolette Ve Hector et al. M. M. Tapley	135
McMann Frs & Walter. E. C. P. Guy	162
Cour Supérieure	
JUGEMENTS RENDUS	
DÉFENDEURS. DEMANDEURS. MONTANTS	
Beauharnois	
St Michel Jos. Jas M. Couillard	107
Granby	
Macdonald Wm T. B. et al. Canada Hardware Co	120
Longue-Pointe	
Bennett Wm. Wm Strachan	173
Montreal	
Alliance Nationale. Union Franco-Canadienne	500
do L. G. Robillard	500
Bazin J. A. Wm Henderson	900
Brunet J. E. J. T. Tebbutt	547
Baie des Chaleurs Ry Co et al. J. C. King	257
Curot J. M. Firmin Meloche	100
Campeau Dame Céline. Caverhill, Kissock & Co	353
Carret Paulin. Alf. Masson et al	1329
Catholic Order of Foresters. Jos. Laparé	1000
Gauthier Adel. Dame Esther Mathews	122
Glasier David. Le Roi	500
Goodhugh Wm S. et al. S. T. Nishimura	4083
Goulet Théod. H. Morly Pope	100
Hébert Chs. Fred Michaud et al	1075
Hoolahan Jas et al. T. Préfontaine	2e cl.
Lacoste Jos. esqual. Etienne Blanchard	2370
Lippé Alex. A. Chs Clement	100
Lamarche Jos. H. W. Garth et al	108
Montreuil Dame Eug. H. Laporte et al	878
Monro Colin. A. M. Wavenden	111
Prévost Frs. Jos. Fréchette	100
Verdon Dame Virginie. Frs J. Hart	86
Québec	
O'Dell Look S. A. Plante et al	119
St Isidore	
Bélaïr Olivier. F. X. Déom	1300
St Jean	
Laferrière Dame M. G. D. et vir. Ville de Maisonneuve	62
St Rosaire	
Brunelle Albert. E. Crépeau	300
Westmount	
Dunlop John esqual. Crédit Foncier F. C.	141
Boschen F. W. Ern. J. J. Creswell et al	442
Gwilt Chs H. London Guarantee & A. Co	45
Cour de Circuit	
JUGEMENTS RENDUS	
DÉFENDEURS. DEMANDEURS. MONTANTS	
Ascot	
Coates Alphonso. T. M. Mallory	28
Destramps Fred. C. J. Edgar	31
Avignon	
Poirier J. R. S. Herron et al	30
Belœil	
Larivée A. Dame M. E. Bazinet et vir	8
Belisle Mills	
St Pierre A. The Hart and Adair Coal Co	52

Bury	
Sylvestre B. Eastern T. Bank	10
Dudswell	
Jacob Frk. J. E. Tobin et al	21
Weir James. W. J. Learnmouth	7
Hereford	
Haynes Frk. A. P. Willis	74
Joliette	
Beaudry Edm. J. L. Clénier	26
Lachine	
Laplante F. E. Cavannagh	8
Laprairie	
Dufault De M. L. et al. Z. Fontaine	52
Magog	
Whitehead A. J. et al. W. Jameison	55
Currier A. M. G. Bice	11
Marston	
McDonald D. H. G. A. Melver	5
Mégantic	
Cheaney Chs. A. L. Désève	9
Montreal	
Aitken W. Ludger Brunelle	26
Aumais O. Harris Rosen	5
Boissonnault G. R. H. Duhamel	18
Barge R. J. C. Dumontet	7
Burke B. et vir. H. W. Garth	5
Bertrand Anselme. A. Turcotte	47
Beaudin L. R. Warren	72
Clarke P. O. J. Burns	6
Charpentier H. L. Beaudoin	10
Cullen Jas. Ths Conroy	32
Carmichael D. B. Rigler	21
Chauvin Jacques. A. Desjardins	10
Caster F. T. Lamanque	94
Corbeil Ovide. Jos Mallette	16
Carter Geo. C. Dame A. Kelly	24
Charlebois Alph. Jos Duchesneau	81
Desjardins W. J. Chevalier	10
Donnelly Edw. O. J. Burns	12
Dufour H. Dame E. Gariépy	12
Dom. Transport Co. J. Cairns	34
Desannes Alexis. Israel Nantel	7
Demers E. V. et al. A. Lionais et al	37
Ethier A. L. Therrien	17
Fels D. & Co. Dame E. J. Barry	18
Fox J. T. Carroll	5
Foster Dame C. et al. N. Nolin	39
Fitzallan Mary Ann. Dame Cordélia Matte	13
Gibault Mathias. J. B. Labelle	17
Grant Arch. Cité de Montréal	13
Gagner A. S. Girouard	19
Giffen A. Dame M. Lebranche	9
Garneau D. David Rae	22
Greenfield P. J. Lanctôt	17
Gannon J. M. Tapley	60
Haines Mde G. Coté alias. A. Patt	7
Hickey M. J. et al. M. Taply	10
Hersfield A. H. A. Franklin	84
Holman Dame R. esqual. J. Lavolette	8
Ingalls A. J. U. J. Myer	60
Insky M. Genser Bros	18
King P. Montreal Gas Co	15
Lahais G. Dame L. A. Boyer	7
Léveillé N. Dame J. Paquin et vir	23
Lajoie R. The Hartt & Adair Coal Co	15
Legallée J. Jos. Auer Inc. Light Mfg Co	5
Laramée Eug. J. M. Aumond	51
Lebrun W. A. Tremblay	42
Lippé Ovila. Josephite Duchesneau	13
Lefebvre Théo. Bruneau Leclaire et al	5
Lamoureux A. M. Rodrigue	50
Lefebvre Philias. Dame Marie St Jean	37
Mallette Dame C. Delle N. Lessard	15
Maillox Robt. Dame J. Quintal	6
Miettinen T. E. W. H. Eaton	5
Munro John. A. M. Wovenden	50
Monette O. E. Bastien	11
Masson Ed. N. Lalonde et vir	19
McKee A. E. W. Ford	10
Maillox L. H. Dion	48
Murdock Walter G. G. Kennedy	11

Maillé L. O.....	L. Ethier	47
Madore R.....	N. G. Valiquette	44
Norault Naz.....	E. Marcil	6
Orton Jas.....	T. E. Kingland	8
O'Donnell C.....	E. Patenaude	6
Pelletier G.....	A. Nicoll	22
Proctor A. F.....	M. Tapley	25
Perrault W.....	A. Trudeau	22
Paquette J. A.....	L. Sénécal	12
Price R.....	H. Dufort	63
Paucé J. X.....	L. A. Cinqmars	9
Pelletier M.....	A. Chatigny	12
Pelletier J. E. et al.....	O. Proulx	10
Prévost E.....	B. Labrosse	8
Prume Dr J.....	L. Rousseau	33
Quinn J. et al.....	M. Tapley	60
Racine Adelard.....	E. Major	33
Ritchot J. B.....	J. B. Pilon	27
Shayer J.....	A. Normandeau	78
Sexton J. O.....	T. Ramage	60
Sturgess H. T.....	The Imperial Varnish and Color Co	21
Shamy Salim.....	Alex Saad	5
Soucy M.....	J. W. Windsor	55
Silversten Melle M.....	Melle A. Clark	9
Tremblay U.....	J. Laperle	14
Thibault Wilf.....	J. M. Marcotte	15
Thibaudeau Dame Vve.....	O. Proulx et al	30
Turcot Ed.....	Delphine St Jean	39
Taillefer Nap.....	E. H. Lafrenière	6
Thibault Omer.....	C. St Martin	15
Veilleux E. A.....	J. A. Perrault	9
Villeneuve E.....	M. Desjardins	40
Wark W.....	Théop. Collin	5
Watier A.....	F. X. Chevalier	60
White Dr J.....	Dame J. Paquin	10
Wright J. B.....	J. Roston	10
Wexler Chs.....	P. E. Paquette	10
White C. T.....	G. Guibord	16
Nelson		
Légaré J. E.....	Weland Vale Mfg Co	40
Notre-Dame de Grâces		
Gougeon De Julie.....	De Cath. McEntyre	5
Pointe Claire		
David De M.....	National Cash Registry	35
Rigaud		
Filion G.....	H. Lauzon	25
Sherbrooke		
Bédard P. A.....	C. C. Cabana	5
Quinlan James.....	Joséphine Woodward	50
Sorel		
Roch De Anna et vir.....	Ls M. Lymburner et al	18
St Augustin		
Burns J.....	E. Renaud	33
Ste-Cunégonde		
Wilson R.....	L. Robert	5
Merrizzi O.....	J. A. Hurteau	10
Ste Geneviève		
Cardinal H. et al.....	Geo. Gernon	80
St George de Windsor		
Martel Jos.....	F. Campbell et al	25
St Henri		
Landry N.....	J. P. Thériault	8
Mann F. A.....	Montreal Gas Co	6
McKay J. et al.....	W. H. Tapley	31
Sorel Delle Alphonsine.....	Dame Julie Label	10
Ahier F. E. et al.....	L. Murphy	25
St Hubert		
Charron J. B.....	M. Moody et al	36
St Hyacinthe		
Blanchard George.....	P. A. Lefebvre	40
Rivard Norbert.....	do	13
St Jean		
Flanigan J.....	S. C. Marsan	24
St Lambert		
Hall A. G.....	J. L. Smith	18

St-Louis—Mile End		
Campion John.....	A. T. Z. Santoir	24
Terrebonne		
Chartrand E.....	D. Léonard	6
Westbury		
Lepitre Onesime.....	E. Précourt	11
Westmount		
Mallabar H. N.....	P. C. Larkin	7
Stuart Euphémie A. et vir.....	Jas Prince	35
Young J. et al.....	U. Garand et al	98



M. Jos Venne, architecte demande des soumissions pour l'ameublement de l'église de Ste Anne des Plaines.

PERMIS DE CONSTRUIRE À MONTRÉAL.

Rue St Jacques Nos 188 à 194, une bâtisse formant un magasin 62.3 de front, 51.6 en arrière x 93.4. à 7 étages, en marbre et brique, couverture en tôle galvanisée; coût probable \$70,000. Propriétaire. The S. Carsley Co Ltd; architecte, A. F. Dunlop; maçonnerie, A. F. Dunlop (570).

Rue Petite Manufacture, modifications à un hangar; coût \$200. Propriétaire, James T. Shearer (571).

Rue Shearer, modifications à un hangar, coût \$800. Propriétaire, James Shearer (572).

Rue Shearer, modifications à une fabrique, coût \$75. Propriétaire, James Shearer (573).

Rue Ste Catherine, près de la rue St Dominique, une bâtisse formant 2 magasins, 26.6 x 55, à 1 étage, en brique et fer, couverture en gravois; coût probable \$1300. Propriétaire J. S. Prince, architecte J. O. Turgeon; contracteurs Précourt & Cie. (574.)

Coin des rues St Paul & St Pierre, une bâtisse formant un magasin 122 d'un côté 52 de l'autre x 62 d'un côté et 30 de l'autre, à 4 étages, en pierre et brique, couverture en gravois; coût probable \$30,000. Propriétaires Silverman & Boulter; architectes Hutchison & Wood; maçonnerie J. H. Hutchison. (575).

Rue de Fleurmont, une maison formant un logement 25 x 25, à un étage, en bois et brique, couverture en gravois; coût probable, \$231. Propriétaire, D. Leblanc (576).

Rue Williams, Nos 205 à 219, modifications à une maison; coût probable, \$200. Propriétaire, James Kenehan (577).

Rue Frontenac, Nos 205 et 207, modifications à une maison; coût probable, \$500. Propriétaire, Joseph Lamère; entrepreneur, Chs Gravel (578).

Rue Beaudry, No 115, un bâtisse formant une glacière, 14 de front par irrégulier, à 3 étages, en brique, coût probable; \$1800. Propriétaire, Pierre Poulin (579).

Rue Brebœuf, No 100, modifications à une maison; coût probable, \$80. Propriétaire, Dame P. B. Roberge; entrepreneur F. Bouchard (580).

Rue Coleraine, No 184, modifications à une maison. Propriétaire, Jean Bondoux (581).

Rue Ontario, No 641, une maison formant 3 logements 40 de front, à 3 étages, en bois et brique; coût probable, \$1500. Propriétaire, Louis Cailloux (582).

Avenue Duluth No 11, modifications à une maison; coût probable, \$60. Propriétaire,

J. L. Forest, entrepreneur, O. Geoffrion (583).

Rue Montcalm, Nos 208 et 210, modifications à une maison; coût probable \$140. Propriétaire, N. Martineau; entrepreneur, Pierre Robillard (584).

Rue Montcalm Nos 204 et 206, modifications à une maison; coût \$80. Propriétaire, Jos Martineau; entrepreneur, P. Robillard (585).

Rue St Hypolite, près de l'avenue Duluth, une maison formant 2 logements, 26.6 x 30, à 2 étages; en brique; coût \$1000. Propriétaires, J. & Ed. Latreille(586).

Rue Craig Nos 207 et 209, modifications à une maison, coût \$280. Propriétaire, Israel Lemay; entrepreneur, R. Laberge (587).

Rue Ste Catherine près de la rue Joliette, 2 maisons formant 6 logements, en bois, pierre et brique; coût probable; \$6000. Propriétaire, Azarie Lamarche; architecte, H.R. Falbord, (588, 589).

Rue Chaussé, Nos 791 et 793, modifications à une maison; coût probable, \$400. Propriétaires, A. et H. Lionais (590).



Du 18 au 25 juin 1901.

District de Montréal

F. G. Leduc vs A. Paquette & Cie.

St Henri de Montréal—Le lot 941-66 situé rue Delisle, avec bâtisses.

Vente le 20 juin à 10 h. a. m. au bureau du shérif à Montréal.

Bérard & Brodeur vs Moise Vaine.

Montréal—Le lot 15-1219 du quartier St-Jean-Baptiste, situé Avenue Hôtel de Ville, avec bâtisses.

Vente le 20 juin, à 11 h. a. m., au bureau du shérif.

District de Beauharnois

Lockerby Bros vs A. Corbeil & Cie.

Valleyfield—Le lot 217 avec bâtisses.

Vente le 22 juin à 11 h. a. m. à la porte de l'église paroissiale.

District de Bedford

Asa H. Angier vs Myrod G. Craig.

St Cajetan de Potton—Les lots 711 et 712, avec bâtisses.

Vente le 22 juin à 10 h. a. m., à la porte de l'église paroissiale.

District d'Ottawa

Cushing & Co vs Dame James G. Park et al.

Canton Ponsonby — Les lots 13 et 14 du rang, avec bâtisses.

Vente le 18 juin, à 10 h. a. m., au bureau d'enregistrement à Papineauville.

Hy P. H. Brunell vs Max Rosenbluth.

Canton Lochaber — Les droits de mine sur le lot 26b du 10e rang.

Vente le 18 juin, à 10 h. a. m., au bureau d'enregistrement à Papineauville.

District de Richelieu

Dame Alma Crépeau vs Ls Pierre Desrosiers Berthier—Le lot 88 avec bâtisses.

Vente le 19 juin, à 10 h. a. m., à la porte de l'église paroissiale.

Frs. Verville vs J. B. Couturier.

St Bonaventure—Le lot 90, avec bâtisses. Vente le 18 juin, à 10 h. a. m., à la porte de la porte de l'église paroissiale.