

**PAGES
MANQUANTES**

LE PRIX COURANT

REVUE HEBDOMADAIRE

Du Commerce, de la Finance, de l'Industrie, de la Propriété Foncière et des Assurances

VOL. XXI

MONTRÉAL, VENDREDI, 17 SEPTEMBRE 1897

No 3

2381... MOYENNE DE 1896 ABONNÉS RÉGULIERS... 2381

C'a et là.

Durant le mois de juillet les dépôts dans les caisses d'épargne postales ont augmenté de \$93,890.59; comme on le voit, la diminution de l'intérêt n'a pas empêché les dépôts de continuer leur marche ascendante; le montant total dû aux déposants était au 31 juillet de \$32,474,777.54.

Hargneux comme un roquet, la *Semaine Commerciale* n'est pas plus brave que lui.

Nous la croyions animée d'un peu de courage, mais elle nous paraît au contraire douée du défaut opposé à cette qualité. Mise en mesure de s'expliquer sur ses attaques à notre adresse, elle prend bravement la tangente. Il y a toujours de l'oblique chez le pharisien; impossible de lui faire prendre la ligne droite.

Haussons les épaules et passons!

Mardi prochain, le 21 courant aura lieu au Monument National, une soirée théâtrale au profit de la Société des commis épiciers. Comme il s'agit, pour la Société, de se créer des ressources au bénéfice de sa bibliothèque, nous sommes persuadés que les commis-épiciers auront ce soir-là tout l'encouragement qu'ils méritent et qu'ils pourront ajouter maints volumes à ceux qu'ils possèdent déjà. Nous invitons nos lecteurs à aider à une œuvre utile en passant une soirée agréable.

Jeudi de la semaine dernière, les Epiciers ont élu en assemblée le nouveau bureau de direction. Ont été élus: M. John Scanlan président, (par acclamation); MM. J. O. Lévesque, premier vice-président; l'échevin R. Turner, 2e vice-président; V. Raby, secrétaire honoraire; J. P. Dixon, trésorier; Peter Gannon, secrétaire titulaire. Les direc-

LE PRIX COURANT

A. & H. LIONAIS, - EDITEURS-PROPRIÉTAIRES.

Chambre 401, Bâtisse "New York Life."

Téléphone No 2347. Boîte de Poste No 917

Montréal, Canada.

ABONNEMENTS

(Strictement payables d'avance.)

Montréal et Banlieue, un an \$2.00

Canada et Etats Unis, un an 3.50

France et Union Postale, un an (15 francs) 3.00

Tout abonnement est considéré comme renouvelé faute d'avis contraire 15 jours avant l'expiration.

L'abonnement ne cesse que sur un ordre écrit

adresse au bureau même du journal.

Il n'est pas donné suite à un ordre de discontinuer tant que les arriérés et l'année en cours ne sont pas payés.

Adresser toutes communications comme suit:

LE PRIX COURANT,

Montréal.

teurs élus pour l'année courante sont: MM. S. D. Vallières, J. B. Deschamps, P. Daoust, P. O'Brien, A. B. Hall et J. E. Manning. Les auditeurs sont MM. S. D. Vallières et P. O'Brien.

La *Gazette du Canada* donne l'état de la dette publique, du revenu et des dépenses de l'exercice terminé le 30 juin dernier.

La dette a augmenté de \$2,794,344.13 comparativement à l'exercice précédent; elle est de \$261,291,776.90 au 30 juin 1897, tandis qu'elle était de \$258,497,432.77 au 30 juin 1896.

Le revenu a augmenté de \$1,190,756.32, il avait été de \$36,618,590.72 en 1896 et a monté à \$37,809,347.04 en 1897.

Les augmentations ont été les suivantes: accise, \$1,244,759.86; département des postes \$262,468.01; divers \$62,265.04 et les diminutions portent sur: douanes \$355,043.47; travaux publics, y compris les chemins de fer \$23,693.12.

Les dépenses à compte du fonds consolidé qui, en 1895-96, avaient été de \$36,949,142.03 ont été de \$38,335,086.99, soit une augmentation de \$1,385,944.96 pour le premier

exercice et une dépense supérieure au revenu de \$195,188.64:

Les dépenses à compte du capital présentent une différence en faveur du dernier exercice; elles ont été de \$3,705,611.56 au lieu de \$1,619,599.22 en 1895-96, soit un écart de \$913,987.66.

L'ancien chef du service géologique des Etats-Unis, M. Clarence King, prétend que le temps n'est pas éloigné où on pourra partir de Denver pour se rendre au Klondyke en campant chaque nuit sur un champ de mine; il dit même que le jour est proche où on verra une chaîne ininterrompue de *claims* s'étendant du Cap Horn au Cap St-Michel.

Evidemment le siècle dans lequel nous allons bientôt entrer sera témoin d'une activité inconnue jusqu'ici dans l'industrie minière.

La prophétie semble d'ailleurs se réaliser puisque, tous les jours, nous apprenons la découverte de nouveaux terrains miniers; sans remonter bien loin, on a découvert cette semaine même, de l'or dans Ontario et dans notre province, c'est bien là le chemin qui mène au Labrador.

Il nous fait plaisir de lire dans les journaux américains tous les signes de reprise des affaires industrielles et commerciales, d'autant plus qu'en notre qualité de voisins nous ressentons toujours les effets de la bonne ou de la mauvaise fortune des Etats-Unis.

Le *Chicago Journal of Commerce* dit que les excursions des hommes d'affaires amènent à Chicago les marchands et les manufacturiers de la campagne en grand nombre. Leurs achats sont tellement importants, ajoute-t-il, qu'ils rappellent le fameux commerce de l'automne de 1892 qui fut si prospère.

Ce n'est pas le tout de se mettre

en mouvement, il faut arriver. On va fabriquer, manufacturer de grandes quantités de marchandises, c'est très bien; mais les écoulera-t-on aussi facilement? Nous craignons bien que la muraille de Chine élevée par le tarif Dingley n'amène des représailles de la part des autres puissances qui achètent des Etats-Unis. Si le fait se produit, tout ce qui sera manufacturé en excès des besoins de la consommation du pays devra être vendu au dehors à vil prix. Le marché le plus proche étant le Canada, c'est par nous qu'on commencera comme d'habitude; aussi, nous ne sommes pas très rassurés pour nos industries en voyant nos voisins augmenter toujours leur production.

Nous dédions à nos gouvernants l'extrait suivant d'un de nos échanges :

"Tous les dix ans, le ministre de l'agriculture procède, en France, à une enquête qui a pour but non seulement de dénombrer et de classer les éléments de la production agricole, mais encore de mettre en lumière les causes diverses qui ont pu influencer sur le développement ou le ralentissement de cette production. En vue de la préparation de ce travail, l'administration dresse des questionnaires qui doivent être remplis dans chaque canton par une commission spéciale composée de personnes offrant toutes les garanties d'instruction et de compétence dans les questions agricoles.

Le concours des membres des commissions cantonales est gratuit et le ministère de l'agriculture n'a d'autre moyen de reconnaître leur zèle que de leur décerner des distinctions honorifiques.

755 lettres de félicitations et 1,284 médailles ont été décernées aux membres des commissions cantonales chargées d'exécuter la statistique agricoles de 1892.

Afin de compléter ces récompenses par l'attribution d'un certain nombre de décorations aux collaborateurs les plus méritants de l'administration, un décret décide que dix croix d'officiers et quatre-vingt croix de chevalier du Mérite agricole pourront être conférées à titre exceptionnel et en dehors du contingent normal fixé par l'article 2 du décret du 27 juillet 1896."

Il y a de l'or partout, même là où l'on croyait qu'il n'y en avait plus, nous n'en voulons pour preuve que l'entrefilet suivant cueilli dans un journal français :

On écrit de Bourg d'Oisans (Isère) :

"Les Mines de la Gardette attirent, depuis le commencement de la belle saison, un grand nombre de visiteurs. Porteurs de parts, délégués des Sociétés savantes de la région, chimistes, métallurgistes, ingénieurs, tels que M. Herrenschildt, de Rouen, qui, ayant passé seize ans de sa vie dans les mines d'or d'Australie, n'a pas été peu surpris de retrouver en Alpes Dauphinoises du quartz aurifère et des filons de même aspect que ceux des plus fameuses mines australiennes.

"Une Mine d'or en France! Et cette Mine d'or doublée d'une Mine d'argent! Le premier mouvement est celui d'une certaine incrédulité. C'est peut-être que l'on ignore les antécédents historiques de la question de l'or en France. "Gaule aurifère" écrivait Jules César de notre pays qui fut un Transvaal sous l'Empire romain et où l'exploitation des gisements du précieux métal a laissé ses traces dans le sol ainsi que dans le nom des localités : *Aurière, Auriac, Auris*.

"Auris, tel est le nom de la commune en pleine montagne, faisant vis-à-vis à cette montagne de la Gardette, d'où sont extraits ces minerais aurifères et argentifères dont le rendement d'or, surtout à la tonne, dépasse les plus hautes teneurs actuellement connues dans le monde.

"Une grande activité paraît imprimée aux travaux de mise en exploitation par l'ingénieur-directeur, M. d'Alverny. L'application imminente de perforatrices électriques pour le percement de la roche va permettre un premier recouplement du filon en hauteur."

La question des améliorations du port de Montréal avance lentement, bien que tout le monde semble avoir hâte que les travaux commencent immédiatement.

Ce que nous voyons de plus évident dans la discussion du plan à adopter, c'est que le commerce anglais et les compagnies de navigation qui sont entre les mains d'Anglais se refusent absolument à voir le port s'étendre vers l'est. A aucun prix ils ne veulent entendre parler du plan adopté par le ministre des travaux publics et l'ingénieur du gouvernement.

Nos commerçants qui passent cependant pour des hommes d'affaires ne traitent pas cette question en gens d'affaires; les intérêts particuliers de chacun se font jour et de l'avenir réel du port de Montréal et

de l'intérêt du commerce général du pays, il semblerait qu'on n'a pas cure au sein de la majorité.

Si l'esprit de parti, les questions de races et les inimitiés personnelles se donnent libre carrière quand, au contraire, il faudrait éteindre tous les sujets de division quand ils s'agit des intérêts supérieurs du commerce et du progrès du pays, nous ne pouvons guère espérer une solution prochaine et conforme aux intérêts généraux.

Nous nous trouvons en présence de corps constitués très puissants et d'un ministère très entier dans ses vues qui ont des projets diamétralement opposés. Personne ne veut céder un iota.

Nous prévoyons, comme nous l'avons déjà dit, que les pourparlers entre le ministre des travaux publics et nos corps commerciaux n'aboutiront pas et, qu'en dernier ressort, les chambres seront appelées à se prononcer entre le ministre et les opposants. Nous n'avons aucun doute que les plans du ministre auront l'assentiment des chambres car, seuls ils donnent satisfaction aux intérêts du pays non seulement pour le temps présent mais aussi pour l'avenir.

LE VINAIGRE

Ainsi que le mot même l'indique le vinaigre n'est autre chose que du vin aigri. Mais le mot vin [selon son acception générique] peut s'appliquer, en ce cas, non pas exclusivement au jus de raisin, mais encore à toute boisson fermentée.

Le caractère du vinaigre est, en effet, la dilution, dans des proportions données, d'une certaine quantité d'acide acétique. Or l'acide acétique est le produit de l'oxydation de l'alcool.

HISTORIQUE. Le vin (ainsi qu'il est indiqué à ce mot) étant connu depuis une haute antiquité, le vinaigre qui n'est en somme qu'une transformation normale du vin sous l'action prolongée de l'air, a été également connu et utilisé de tout temps. Il avait même autrefois un bien plus grande utilisation qu'actuellement où on se contente de l'employer comme condiment.

Il servait, en effet, largement étendu d'eau, de boisson pour une grande partie de la population romaine.

Alors que, de nos jours, "l'eau est la boisson habituelle du soldat" selon les termes mêmes du règlement, l'armée romaine ne connût longtemps d'autre breuvage qu'un

liquide dénommé *posca* ou *acetum*, fabriqué avec de l'eau et du vinaigre.

Le vinaigre fut, pendant tout le moyen âge, en grande estime comme condiment; mais sa préparation commerciale est relativement récente.

Ce n'est que vers la fin du moyen âge que par l'application de la distillation, la corporation des vinaigriers parvint à livrer des vinaigres plus concentrés et parfumés selon certaines méthodes qui étaient tenues soigneusement secrètes.

FABRICATION. — Il existe divers procédés de fabrication selon que l'on se livre à la fabrication ménagère ou industrielle du vinaigre.

Dans le premiers cas, il pourrait suffire de laisser du vin exposé à l'air, à une température tiède, pour que son acétification parfaite se produise; mais on accélère ordinairement cette transformation par l'adjonction d'un ferment quelconque.

Le marc de raisin formant chapeau non immergé à la partie supérieure des cuves ouvertes, s'acétifie très fortement, aussi les propriétaires récoltant en retirent-ils le vinaigre par expression. On s'en sert aussi comme d'un bon ferment.

Le vinaigre étendu exposé à l'air, se trouble et détermine la formation d'une masse gélatineuse qui a reçu le nom de mère de vinaigre. Cette mère est considérée comme le meilleur ferment pour la production de nouveau vinaigre; cependant certains chimistes prétendent qu'elle ne doit cette faculté qu'au vinaigre dont elle est pénétrée et affirment qu'une mère de vinaigre parfaitement lavée est inapte à favoriser l'acétification.

La fabrication industrielle du vinaigre s'opère à l'aide d'une certaine quantité de vinaigre fait, auquel on adjoint peu à peu le vin à acétifier.

Ce vin subit d'abord une sorte de clarification dans des futailles, remplies de copeaux de hêtre qui portent le nom de râpé à vin, où il dépose sa lie, puis on le soumet à l'acétification dans de grands tonneaux appelés montures qui contiennent du vinaigre déjà fait. Le vinaigre produit est versé sur de nouveaux copeaux de hêtre appelés râpé à vinaigre, qui lui font subir une dernière clarification.

Dans les vinaigreries bien outillées, les montures sont munies d'un engrenage, à l'aide duquel on fait peu à peu tourner la pièce, de façon à ce que le vinaigre en élaboration qu'elles renferment, vienne présen-

ter toutes ses parties à l'action oxydante de l'air.

Le vinaigre industriel n'est pas seulement fabriqué avec le vin, mais encore, et en plus grande proportion même avec de l'alcool ou même avec l'acide pyroligneux. On en prépare également avec les autres boissons alcooliques, telles que le cidre et la bière et par les mêmes méthodes.

Le bon vinaigre devrait être fabriqué avec de bon vin, dont il posséderait alors certaines qualités. On emploie, il est vrai, pour cet usage, certains vins de bonne qualité qui se sont seulement piqués, c'est-à-dire qui ont commencé sans qu'on le veuille leur fermentation acétique. Dans le cas où l'on ne met en œuvre que des vins semblables, on obtient un vinaigre excellent. Mais on utilise le plus souvent, pour cette fabrication, tous les vins malades, qui doivent quelquefois leur maladie à leur infériorité même, et l'on n'obtient qu'un produit de bien moindre qualité.

Dans l'Épicerie proprement dite, la fabrication du vinaigre n'est généralement effectuée que pour tirer parti de vins piqués. On doit procéder, autant que possible, selon la méthode indiquée plus haut, c'est-à-dire faire séjourner d'abord le vin sur le râpé à vin, puis le mettre dans la futaille servant de monture, dans laquelle on a mis d'abord de bon vinaigre, avec une mère de vinaigre si on en a, et où l'on ajoute peu à peu le vin à acétifier. Ce tonneau ne doit jamais être plus d'un tiers plein et l'air doit y avoir un libre accès.

Il est bon de passer à nouveau le vinaigre qu'on en retire sur de nouveaux copeaux de hêtre; le râpé à vinaigre; mais, le plus souvent, dans la pratique, on se passe du râpé.

Les tonneaux que l'on emploie à cette fabrication doivent être parfaitement sains. On risquerait sans cela de voir la fermentation acétique se transformer en fermentation putride ou, tout au moins, d'obtenir du vinaigre qui ne se conserverait pas.

Il arrive souvent que l'on met ainsi en œuvre du vin rouge. Le vinaigre obtenu, quoique un peu décoloré ne saurait sourire à la clientèle dans certaines régions où l'on est habitué au vinaigre blanc. On est donc obligé d'effectuer la décoloration.

Elle s'obtient très facilement en passant le liquide dans une chausse garnie de noir animal. Ce filtrage a l'inconvénient d'enlever un certain degré d'acidité au vinaigre, aussi

serait-il préférable de filtrer le vin avant son acétification.

Les vinaigriers remédient du reste au défaut de force du vinaigre en le distillant. Il est plus pratique, pour les commerçants, de couper celui qu'ils produisent avec du vinaigre un peu concentré, de façon à obtenir une acidité suffisante.

Vinaigre de bois. — Le vinaigre de bois est produit par la rectification de l'acide pyroligneux que l'on obtient lui-même par la carbonisation du bois.

Ce vinaigre est surtout employé dans l'industrie, pour impression sur indienne, la préparation de l'acétate de fer, de l'acétate d'alumine et de l'acétate de plomb; mais on le mélange aussi parfois aux vinaigres de vin et d'alcool destinés à l'alimentation.

Ce mélange se reconnaît à son goût âcre, et en faisant évaporer dans un objet d'argent, creuset ou cuiller, un peu de vinaigre soupçonné, la présence du vinaigre de bois, en si petite quantité qu'il se trouve, se décèle par un odeur prononcé de goudron.

Concentration du vinaigre. — Ainsi qu'il est dit plus haut, le vinaigre obtenu par l'acétification du vin, manque souvent de force, et les vinaigriers ont alors recours à la distillation. L'acide acétique étant moins volatil que l'eau, si l'on soumet le vinaigre à la distillation, le liquide de tête est à peu près de l'eau pure, tandis que celui qui vient ensuite possède un degré de concentration élevé.

Dans les campagnes, on obtient la concentration du vinaigre par le froid. De même que l'eau se volatilise avant l'acide acétique, elle se congèle en premier, ce dernier exigeant une température de -10° . Si donc on soumet du vinaigre à une température inférieure à 0° et supérieure à -10° , l'eau qui le compose se formera peu à peu en petits cristaux de glace, qui viendront affleurer la surface et dont on débarrasse le liquide en le passant dans un filtre quelconque. On peut obtenir ainsi une concentration très grande.

La température la plus favorable pour cette opération est -4° à -6° . Au-dessus, l'eau mélangée d'acide acétique s'en sépare difficilement pour se former en glace; au-dessous, elle garde en se congelant quelques parties d'acide acétique qui sont ainsi perdues.

Vinaigre radical. — Pour certains usages pharmaceutiques ou industriels, on tient à obtenir l'acide acétique à un degré de concentration

très supérieur. Pour cela, on décompose par une chaleur élevée un acétate quelconque, de préférence de l'acétate de cuivre, le vinaigre ainsi obtenu est très peu hydraté, mais contient un peu d'acétate, qui lui donne un léger reflet vert, dont on le débarrasse par une nouvelle distillation dans une cornue de verre.

Lorsque le vinaigre est très concentré, il se forme des cristaux dans le liquide qui sont de l'acide acétique pur, et servent sous le nom de sels de vinaigre, à ranimer les personnes évanouies auxquelles ont les fait respirer.

Maladies du vinaigre.—Le vinaigre est sujet à deux genres de maladies: l'oxydation de l'acide acétique et la putréfaction.

Dans la première, le vinaigre fait, restant exposé à l'air, l'acide acétique se transforme peu à peu en eau et acide carbonique. On dit alors que le vinaigre tourne et s'évente, et il ne dégage plus qu'une odeur fade.

*La présence des *mycoderma aceli*, ou fleur du vinaigre, est favorable à cette transformation, car ces végétations, après avoir exercé leur action oxydante sur l'alcool, continuent à l'exercer sur l'acide acétique.

Lorsque l'acide acétique a disparu du vinage, le liquide restant se corrompt à son tour, et la putréfaction absolue a lieu.

Il se trouve parfois dans le vinaigre en préparation ou fait, des animacules vermifères, dénommés anguillules. Dans le premier cas, ils entravent l'acétification, et dans le second, hâtent la corruption du liquide.

On peut combattre avantageusement ces maladies par le soufrage et la privation de l'air; mais le procédé le plus efficace consiste dans le chauffage. Les expériences de Pasteur ont en effet démontré qu'une température de 55° est suffisante pour détruire tous ces ferments, et cette méthode est d'une pratique courante dans l'industrie du vinaigre comme dans le commerce des vins.

USAGE.—Le principal usage du vinaigre est son emploi comme condiment. La cuisine l'utilise dans une foule de cas, et il sert à confire les fruits et légumes employés comme hors d'œuvre ou comme assaisonnements.

Il possède à la fois une action antiseptique et digestive; aussi l'emploie-t-on à la conservation des viandes en les y faisant macérer ou mariner quelque peu.

La pharmacie emploie le vinaigre comme base d'un certain nombre de médicaments composés, à usage interne ou externe, et on s'en sert beaucoup, surtout à la campagne où l'on n'a pas toujours des agents plus actifs sous la main, dans les cas d'indisposition ou d'accidents légers: entorses, foulures, céphalalgie, ou on l'applique sous forme de compresses; faiblesse, étourdissements, où on le fait respirer.

La parfumerie s'en sert aussi comme base de certains produits hygiéniques qui eurent longtemps une grande vogue, mais sont aujourd'hui presque entièrement tombés dans l'oubli. On prépare en effet, avec d'autres bases des produits possédant à un plus haut degré les produits antiseptiques du vinaigre, ou possédant un parfum plus délicat que ceux qui avaient ce liquide comme base.

Enfin, le vinaigre possède des applications industrielles pour lesquelles on utilise surtout le vinaigre de bois ou acide pyroligneux.

TEINTURE DU CUIR

Les différentes couleurs.—*Leur découverte.*—*Considérations générales.*

Le mordant et le blanchiment.

Jusqu'au milieu de ce siècle, presque toutes les matières colorantes étaient employées, soit telles qu'elles étaient fournies par le règne animal et végétal soit extraites d'un produit naturel par un procédé chimique très simple. Quelquefois ce pendant, la matière avait une origine artificielle comme par exemple, le chromate de plomb ou bleu de Prusse qui fournit un précipité insoluble dans la fibre. Maintenant la grande majorité des matières colorantes sont des produits de composition organique, obtenus presque toujours du goudron de houille, à la suite de séries de procédés purement scientifiques.

L'acide picrique et l'aurine, sont les plus anciennes des couleurs du goudron de houille, mais l'industrie de ce goudron ne date réellement que de 1856, lorsque Perkin, en recherchant la composition de la quinine, découvrit fortuitement la couleur violette nommée mauve. En 1860, la rosaniline ou magenta, acquit une grande importance commerciale à la suite de la découverte simultanée faite par Medlock et Nicholson de l'acide arsénique. Les bleus phenylés furent produits la même année par Girard et De Laire, mais leur insolubilité renferma leur

application dans un cercle étroit, jusqu'à ce que Nicholson découvrit en 1862 un moyen qui les rendit solubles en les convertissant en acides "sulphoniques".

L'amido azobenzine, fut introduit en 1863 par Simpson, Maule et Nicholson, sous le nom de jaune aniline et la même année, les rosamines methyl et éthyl connues sous le nom de *violetts d'Hofman*, furent fabriquées par la même maison.

Le noir d'aniline fut aussi découvert en 1863 par Lightfoot. Le bleu azo-diphenyl, la première des matières colorantes connues sous le nom de l'indulines, fit son apparition en 1864, il en fut de même du dinitronapthol ou jaune de Manchester. En 1866, on fit la triamidoazo benzine ou brun Bismark et la même année le procédé nitrobenzine de Croupier, pour la fabrication du magenta, fut mis en usage.

En 1868, Grabe et Libermann rendirent publique leur découverte de la constitution de l'alizarine et l'année suivante, cette matière colorante fut pour la première fois extraite de l'anthracène. Le "gallein" et le "fluorescein" furent découverts en 1871 et en 1874, le "fluorescein tetrabrom," fut introduit comme matière tinctoriale par Caro, sous le nom d'éosine, de même le diamidoazobenzine ou cerysoidine, fut introduit par Witt en 1875.

Caro, en 1877, mit en circulation le bleu méthylène et le magenta acide, la même année, le jaune aniline instable, fut rendu stable par Grassler, qui le convertit en acide sulphonique. En 1878, le tropaeolin rouge bon teint, le naphal écarlate et d'autres azo-couleurs sulphonatées, commencèrent à être fabriquées. Le vert malachite date de la même année. En 1879, la première des azo-teintures secondaires apparut sous le nom d'écarlate Biebrich. Les crocein écarlates découverts en 1881, tuent rapidement l'industrie de la cochenille. La composition de l'indigo fut trouvée par Baeyer en 1880 et les indophenols furent mis sur le marché par Kochlin et Witt en 1881. En 1883, Caro prit un brevet pour son procédé de fabrication des matières colorantes du groupe de la rosamine, au moyen du gaz phosphogène.

Le rouge congo, la première de la nombreuse classe des teintures benzidines qui teint le coton sans mordant, fut breveté par Bottger en 1884, le chrysin, suivit le même chemin également en 1884. En 1885, l'azo-bleu et le benzazurin firent leur apparition et en 1886 les benzo-purpurins furent brevetés. Une

grande quantité d'autres matières colorantes voient constamment le jour, et souvent elles surpassent en brillant, en bonté du teint et en bon marché, celles qui existent déjà.

L'expression de teinture d'aniline est dans la phraséologie populaire, regardée comme synonyme de teinture de goudron de houille, cette définition est loin d'être exacte. L'acide picrique et ses alliés, l'aurine, les différents eosines, l'alizorine et l'antra-purpurine, l'indigo et bien d'autres importantes matières colorantes, sont strictement des couleurs de goudron de houille, quoique par aucune extension de l'expression, elles ne peuvent être désignées sous le nom de couleurs d'aniline.

Grabe et Libermann ont établi la règle que tous les composés colorants organiques, sont décolorés par des agents de réduction et de là ils déduisent que les matières colorantes contiennent des éléments avec des affinités incomplètement saturées, ou bien, que certains des atomes sont plus intimement associés que leur rétention dans la molécule ne le demande.

Comme on le sait, les couleurs nommées aniline, en partie à cause de la beauté de leurs nuances ainsi qu'à cause de la bonté de leur teint, paraissent surtout avoir été spécialement trouvées pour la teinture du cuir; presque toutes sont goulument absorbées par le cuir, sur lequel elles se fixent avec plaisir. C'est pour cette raison que l'on a rarement besoin d'un mordant spécial pour préparer le cuir à l'absorption d'une couleur. Il suffit généralement d'appliquer la couleur directement sur le cuir. Règle générale, une solution aqueuse est bien plus rapidement absorbée et les teintes obtenues sont beaucoup plus claires et plus brillantes que lorsque l'on emploie une couleur d'aniline soluble seulement dans l'alcool, par la raison bien simple, qu'un cuir de première qualité avec un grain délicat ne peut supporter d'être traité par des solutions fortement alcooliques. Si l'on doit se servir d'une matière tannante qui n'est pas soluble dans l'eau; le teinturier doit au moins diluer la solution tannante dans l'eau, à un point tel, que ce dernier liquide reste suspendu dans la liqueur. En règle générale, on n'emploie de nos jours que des matières tannantes solubles dans l'eau.

Il est évident, que la teinture peut être effectuée avec des couleurs d'aniline de la même manière qu'avec d'autres matières tinctoriales, en plongeant le produit à teindre

dans le fluide aussi bien qu'en le barbouillant; à l'exception de quelques cas très rares, il vaut toujours mieux cependant teindre en étendant la couleur sur le produit. Les couleurs d'aniline peuvent être employées pour toutes nuances claires. La plus grande partie des matières tinctoriales jaunes, oranges, brunes et grises sont appliquées sur le produit à teindre, on emploie la fuschine et le méthyl violet de la même manière. Si l'une ou l'autre des couleurs d'aniline ne saisit pas uniformément le cuir, on se sert d'un mordant. Avant de teindre le cuir tanné qui est plutôt noir, il est préférable de le blanchir. Ce blanchiment s'effectue en faisant passer plusieurs fois le cuir à travers une forte et chaude décoction de sumac ou bien en le laissant plusieurs heures immergé dans cette même décoction. On amorce aussi plusieurs couleurs d'aniline avec de l'acide picrique dans une solution aqueuse.

Les solutions de matières tinctoriales doivent être préparées avec un très grand soin dans un état convenable de dilution, ce dont on peut rapidement se rendre compte en les essayant sur un morceau de verre ou de papier blanc.

(A suivre).

L'INDUSTRIE DE LA CELLULOSE DE BOIS EN SCANDINAVIE

En Scandinavie l'industrie de la cellulose de bois s'est récemment développée dans de telles proportions qu'il nous paraît intéressant de publier sur ce sujet les informations qui nous parviennent des lieux mêmes de production.

La Suède et la Norvège sont admirablement constituées, au point de vue géographique, pour ce genre d'industrie. L'une et l'autre possèdent d'immenses forêts de pins et sont coupées de cours d'eau dont les chutes naturelles constituent, à elles seules, une source incomparable de richesse. Et, de fait, cette présence simultanée de forêts inépuisables, de moyens de transport et de forces motrices naturelles est peut-être unique au monde.

Le pin et le sapin sont à peu près les seules essences qui se développent dans ces régions.

Le bouleau et le peuplier ne s'y rencontrent qu'exceptionnellement. Le sapin d'Ecosse n'est pas utilisé à la fabrication de la cellulose, et il en est de même des pins de forte taille. Ces arbres sont abattus et débités en planches dans les nom-

breuses scieries qui abondent dans cette région. Pour la fabrication de la cellulose, on emploie de préférence les pins dont le diamètre n'excède pas 18 à 20 centimètres. Dans le Nord de la Suède, on choisit, autant que possible, les arbres poussés dans les vallées à sol fertile de préférence à ceux qui croissent au sommet des montagnes.

Les arbres destinés à la fabrication de la pulpe sont généralement abattus en hiver, lorsque le bois est dépourvu de sa sève et que le sol est recouvert d'une épaisse couche de neige. On les débarrasse de leur écorce et de leurs branches, et on les amène au moyen de traîneaux jusqu'aux bord de la rivière ou même sur la glace qui recouvre les cours d'eau et les lacs. Le travail de l'ébranchage est fait à la main. Au printemps, lorsque la neige et la glace commencent à fondre, tout le bois abattu descend au fil de l'eau jusqu'au barrage qui précède la manufacture de pulpe. On l'amène alors sur la berge où il est emmagasiné en quantité suffisante pour assurer la marche de l'usine pendant l'hiver suivant.

Avant d'être introduit dans les digesteurs le bois doit subir une préparation mécanique. Les pièces sont débitées en fragments de 30 centimètres de longueur que l'on débarrasse soigneusement de leur écorce au moyen d'une machine spéciale. On les débarrasse également des nœuds et des parties visiblement malsaines, puis on les débite en planchettes minces dans un sens perpendiculaire à la fibre. Ces planchettes sont, à leur tour, cassées en fragments que l'on classe en plusieurs qualités, après les avoir débarrassées de la sciure adhérente. Cette opération s'effectue aujourd'hui au moyen de la machine Bache Wug. De 100 parties de bois ainsi traité, 80 vont à la première qualité, 15 à la seconde et 5 à la troisième.

En général, ces différentes qualités de bois sont traitées séparément; mais certains industriels suppriment purement et simplement cette classification et traitent le tout en une seule opération.

La fabrication de la pulpe de bois s'effectue aujourd'hui par trois procédés différents qui sont :

- 1° Le procédé à la soude;
- 2° Le procédé au sulfate;
- 3° Le procédé au bisulfite.

Chacune de ses méthodes fournit des produits jouissants de qualités spéciales et bien distinctes.

La pulpe à soude est considérée comme la plus molle des trois; celle au bisulfite est, au contraire, la plus

ture, tandis que celle au sulfate jouit de propriétés intermédiaires entre les deux précédentes.

D'ailleurs, dans chacune de ces méthodes, on peut faire varier les conditions opératoires, et en particulier l'ébullition de manière à obtenir un produit de qualité à peu près déterminée, en sorte que la classification précédente ne doit être considérée en aucun cas comme absolue.

Méthode à la soude.—Dans ce procédé, le bois préparé est mis en digestion pendant cinq à six heures à la pression de 8 kilos dans une solution de soude caustique à 5 pour cent d'oxyde N à 2 O. L'opération exige en tout dix heures et comprend : le chargement, la digestion, la sortie de vapeur et le déchargement. La solution alcaline est séparée de la pulpe par filtration et récupérée par un des nombreux procédés en usage. Quant à la pulpe elle est lavée, désagrégée, putrifiée et préparée pour l'expédition et la vente.

Méthode au sulfate.—Le nom de "méthode au sulfate" bien que consacré par l'usage, est tout à fait impropre. Le réactif employé dans cette opération n'est pas, comme on pourrait le croire, le sulfate de soude, mais bien un mélange de soude caustique et de sulfure de sodium. Ce sulfure de sodium est obtenu au moyen de sulfate de soude ajouté à la masse noire charbonneuse que l'on calcine pour la récupération de la soude caustique. Il va de soi que, pendant cette calcination, on doit éviter autant que possible l'accès de l'air. La masse ainsi obtenue est caustifiée par les procédés ordinaires avant d'être employée dans les digesteurs.

Cette méthode présente quelques particularités qui méritent d'être signalées.

D'abord, la quantité de sel de soude nécessaire par unité de poids de pulpe, y est beaucoup plus considérable que dans le procédé à la soude caustique, puisque la masse renferme une forte proportion de sulfate de soude non décomposé pendant la calcination.

En second lieu, la présence de sulfure alcalin détermine une usure rapide des évaporations à cet multiple, en sorte que, dans bien des cas, on a trouvé plus avantageux de les abandonner en faveur d'un simple four de construction économique.

La méthode au sulfate est, d'ailleurs, de tous points identiques à la précédente si ce n'est que la digestion s'effectue à une pression un peu plus élevée (9 kilos).

Méthode au bisulfite.— Cette méthode est de beaucoup la plus simple pour la préparation de la pulpe de bois destinée à la fabrication du papier. C'est également la plus économique. D'une part, le bisulfite de soude coûte moins cher que la soude caustique, et, d'autre part, il fournit une plus forte proportion de cellulose pour la même quantité de bois mis en œuvre. On emploie indifféremment les bisulfites de chaux, de soude et de magnésie. Mais la majeure partie de la cellulose de bois est obtenue aujourd'hui au moyen de bisulfite de chaux. On emploie parfois un mélange de bisulfite de chaux et de bisulfite de magnésie ou de soude, les sulfites normaux de soude et de magnésie étant solubles dans l'eau. On admet comme avantageuse la présence de soude ou de magnésie dans la liqueur. « Jusqu'à un certain point, il est incontestable que, lorsqu'on effectue la digestion en présence de bisulfite de chaux pur, une partie de sulfite normal en solution doit se précipiter sur le bois pendant la première période de l'opération, et que la pulpe ainsi obtenue n'est pas d'aussi bonne qualité.

En ce qui concerne l'économie du procédé, il est certain que le bisulfite de chaux se place au premier rang. Le bisulfite de soude vient ensuite, pourvu, toutefois, qu'il soit préparé par double décomposition entre le bisulfite de chaux et le sulfate de soude.

Le prix du bisulfite de magnésie est sensiblement le même que celui du bisulfite de soude, sauf, toutefois, dans le cas où le sulfate de chaux obtenu peut être écoulé à son prix ordinaire, c'est-à-dire environ 62 fr. 25 par tonne.

En Scandinavie, la quantité de bisulfite de chaux nécessaire à la production d'une tonne de pulpe sèche peut être obtenue couramment au prix de 15 fr 50 environ.

D'une façon générale, les usines de Scandinavie fonctionnent actuellement dans d'excellentes conditions. Les forces motrices naturelles abondent dans cette région, et les usines à vapeur sont extrêmement rares.

La force nécessaire à la fabrication de la pulpe de bois n'est pas considérable. Elle est, bien entendu, un peu plus élevée pour les usines dont la production est moindre.

Le combustible employé est généralement le bois, et sa consommation dépend essentiellement des aménagements de l'usine. Lorsque la cuisson et le séchage sont faits à la houille la consommation de combus-

tibles s'élève à 10 kilogrammes par tonne de pulpe sèche. Enfin, dans les usines où les appareils de sciage et de broyage sont mus par la vapeur, la consommation totale du charbon s'élève à 15 ou 16 kilogrammes par tonne de pulpe.

L'avenir de cette industrie ne se présente pas sous un aspect favorable, en raison de la superproduction et de la baisse de prix qui en est la conséquence. Toutefois les nouvelles usines qui sont en construction présentent sur les anciennes d'incontestables avantages, surtout au point de vue de l'emplacement, de la proximité des bois et des chutes d'eau, de la facilité des moyens de transport, etc. Dans quelques districts, le prix de revient de la pulpe de bois semble avoir atteint son minimum définitif.

JAMES BEVERIDGE.

(du "Journal of the Society of Chemical Industry.")

LE COMMERCE EXTERIEUR DE LA BELGIQUE EN 1896

La direction de la statistique au Ministère royal des Finances vient de publier le tableau général du commerce de la Belgique avec les pays étrangers, pendant l'exercice 1896.

D'après cet important travail, le mouvement des échanges entre la Belgique et les autres pays suit, d'année en année, une progression croissante.

En 1895, les importations et les exportations générales de la Belgique atteignaient un chiffre de 5,509,800,000 fr., chiffre supérieur de 382 millions, soit 7 0/0, à celui de l'année 1894.

Les importations et les exportations générales de l'état belge ont atteint, en 1896, la somme globale de 5,757,700,000 fr., d'où, pour l'exercice écoulé, une augmentation de 247 millions 910,000 fr., soit 4 0/0 sur l'année 1895. Les importations montent à 3,037,400,000 francs; les exportations, à 2,720,300,000 francs.

En 1895, on relevait les chiffres suivants: importations, 2,904,900,000 fr.; exportations, 2,604,900,000 fr. Ce qui constitue, en faveur de 1896, une progression de 132 millions 500,000 fr., soit 5 0/0, pour les importations; et de 115 400,000 fr. soit 4 0/0, pour les exportations.

Le tableau rétrospectif permet, en outre, d'apprécier exactement le mouvement sans cesse ascendant des échanges commerciaux de la Belgique, pendant la dernière décennie (1886-96). D'autre part, deux gra-

phiques indiquent les fluctuations subies dans ce pays par le commerce général et le commerce spécial depuis l'année 1881.

Les chiffres suivants appartiennent à l'exercice 1896.

Le transit des marchandises est monté, l'an dernier, en Belgique de 1,219,400,000 francs, chiffre atteint en 1895, à 1 milliard 252,400,000 fr., soit une augmentation de 53 millions ou 3 0/0.

Les transports maritimes à l'entrée ont eu lieu par 7,814 navires à voiles et à vapeur, jaugeant ensemble 7,483,206 qtx. Comparativement à 1895, il y a augmentation de 8 0/0 quant au nombre et de 9 0/0 quant au tonnage.

Il a été déclaré à la sortie 7,812 navires, d'une capacité de 7,487,976 qtx. Ces chiffres comparés à ceux de 1895, sont supérieurs de 8 0/0 quant au nombre de navires et de 10 0/0 quant au tonnage.

En 1896, le nombre des navires de la marine marchande belge est descendue, de 59, chiffres de 1895, à 58, et l'ensemble du tonnage de 87,213 tonneaux à 85,739 tonneaux:

Les droits de douane perçus en Belgique en 1896 se sont élevés à 46,663,609 fr. En 1895, ils n'étaient que de 38,215,595 fr. Il y a donc sur ce chapitre une augmentation de 8,448,014 fr., soit 22 0/0.

Les mouvements du numéraire et celui des minerais d'or et d'argent ainsi que de l'or et de l'argent non ouvrés ne sont pas compris dans le relevé des importations et des exportations générales de la Belgique. Ces articles représentent, pour le commerce spécial, à l'entrée, 54,318,130 fr., et à la sortie, 34,686,850 fr.

Le relevé des échanges de la Belgique avec les grandes puissances voisines mérite de fixer tout spécialement notre attention.

En ce qui concerne la France, la valeur des marchandises importées de ce pays en Belgique avait atteint, en 1895, 299,900,000 fr.; celles des marchandises importées de Belgique en France, s'étaient élevées, cette même année, à 284,200,000 fr. Les importations dépassaient donc les exportations de 15,700,000 fr., soit 6 0/0.

En 1896, les importations françaises en Belgique s'élèvent à 310,600,000 fr.; les exportations de Belgique en France à 287,500,000 fr. Les importations dépassent donc les exportations de 23,100,000 fr., soit 8 0/0.

La consommation des produits importés de France en Belgique, qui avait augmenté en 1895 de 17,900,000 fr., soit 6 0/0, comparativement à l'année 1894, a poursuivi

sa marche progressive. L'augmentation constatée pour le dernier exercice est de 10,700,000 fr., soit 4 0/0, comparativement à l'année 1895.

La brochure de statistique détermine les catégories de marchandises françaises qui ont subi, en 1896, les plus importantes variations à l'entrée en Belgique.

Les augmentations ont notamment porté sur les objets d'art et de collection (11 millions 361,000 fr.), les vins (5,461,000 fr. représentant 24,504 hectolitres), les laines (3,324,000 fr., représentant 520,000 kilog.), la fonte brute (2,480,000 fr., soit 31,668,000 kilog.), l'acier (2,206,000 fr., soit 16,877,000 kilog.), les bois divers (1,015,000 fr.), les machines (1,003,000 fr.) les sucres bruts (447,000 fr., soit 1,388,000 kilog.), etc.

Les diminutions atteignent au contraire, peaux brutes ou tannées (3,737,000 fr., 604,000 kilog.), les fils de lin (2,510,000 fr., 994,000 kilog.), les savons (2,333,000 fr.), les produits chimiques (1,734,000 fr.), les cafés (1,346,000 fr., 238,000 kilog.), les beurres (1,149,000 fr., 433,000 kilog.), les voitures pour chemins de fer et tramways (922,000 fr.), les tabacs fabriqués (535,000 f.), les légumes, pommes de terre (500,000 f., 5,249,000 kil.), les cotons (496,000 fr., 428,000 kilog.), les fruits (321,000 fr.), les bestiaux (284,000 fr., 1,173 têtes), les chevaux et poulains (221,000 fr., 411 têtes), les soies (219,000 fr., 3,000 kilog.)

L'exportation en France des produits belges ou nationalisés, qui s'élevait, en 1895, à 284,200,000 fr., a atteint en 1896, le chiffre de 287,500,000 fr., soit une augmentation de 3,300,000 fr., ou de 1 0/0.

Les articles en augmentation à ce chapitre sont, notamment: les matières textiles brutes (4,092,000 fr., 955 kil.), les charbons de terre, coke (2,518,000 fr., 125,050 t.), les zincs (2,141,000 fr.), les cuivres (2,016,000 fr.), les produits chimiques (1,754,000 fr.), les chevaux et poulains (1,016 francs, 697 têtes), les fourrages (551,000 fr.), les papiers (472,000 fr., 784,000 kil.), etc.

Les diminutions portent, au contraire, sur les articles suivants: machines-voitures pour chemins de fer et tramways (2,616,000 fr.), les matières textiles brutes (1,896,000 francs), charbons de terre, houilles (1,701,000 fr., 133,171 t.), beurres frais et salés (1,101,000 fr.), 387,000 kil.), peaux tannées et autres (1,073,000 fr., 150,000-kil.), soies (979,000 fr., 21,000 kil.), armes (279,000 fr.), végétaux et substances végétales (249,000 fr.)

Les importations anglaises en Belgique ont atteint, en 1895, le chiffre de 205,600,000 fr., les exportations de Belgique en Angleterre se sont élevées à 291,200,000 fr., les exportations surpassent donc les importations de 85,600,000 fr., soit 42 0/0. Par rapport à l'année 1895, les importations d'Angleterre ont augmenté de 12,500,000 fr., soit 6 0/0; les exportations belges en Angleterre, de 21,500,000 fr., soit 9 0/0.

Les marchandises anglaises qui se trouvent, pendant le dernier exercice, en augmentation à l'entrée en Belgique sont, notamment: les métaux, les huiles végétales, les laines, chevaux, les fils de coton, les marchandises, les tissus, etc. Les diminutions au même chapitre portent sur les soies, les savons, les peaux brutes, les bestiaux (espèce bovine), les cotons, le caoutchouc, le café, l'indigo.

A la sortie, il y a augmentation sur les verreries, le zinc non ouvré, le fer battu, les papiers, les huiles végétales, le caoutchouc, les meubles, le charbon de terre, les fourrages, etc. Les peaux tannées, les fils de lin, les produits chimiques, les machines, les denrées alimentaires sont, au contraire, en diminution.

Les importations en Belgique des marchandises provenant des Etats appartenant à l'association commerciale allemande se sont élevées, en 1896, à 215,400,000 francs, ce qui constitue, par rapport à l'année 1895, une augmentation de 16,200,000 francs, soit 8 0/0. Les articles qui ont bénéficié de ces variations à l'entrée sont, notamment, les produits chimiques, les cafés, les teintures et couleurs, les engrais, les matières minérales brutes, les substances végétales, les charbons de terre, les vins, les bières, les métaux.

Au nombre des marchandises allemandes dont l'importation dans l'Etat belge est, par contre en décroissance, on remarque les bestiaux, les peaux brutes, les matières textiles brutes, les soies, les montres, les peaux ouvrées ou tannées, les denrées alimentaires et les machines (voitures) pour chemins de fer et tramways).

La Belgique a, de son côté, exporté en Allemagne, pendant l'année 1896, pour 327,300,000 fr. de marchandises, soit une progression de 15,500,000 fr., ou de 5 0/0, comparativement aux résultats de 1895.

Les exportations des produits belges dans le pays de "l'association commerciale allemande" dépassent donc de 111,900,000 fr., soit 52 0/0, celles des Etats allemands en

Belgique. Les métaux, les machines, les voitures pour voies ferrées, les chevaux, les laines, le caoutchouc, les houilles, les fruits, les huiles, les papiers présentent, notamment, des excédents à ce chapitre, pendant le dernier exercice.

Il y a, d'autre part, diminution à la sortie sur les produits chimiques, les engrais, le coke, les graines oléagineuses, les huiles de pétroles et les matières textiles brutes.

Ces relevés comparatifs démontrent suffisamment le développement de l'activité commerciale du peuple belge, la richesse des produits de son sol et de son industrie et l'extension croissante de ses échanges avec les grandes puissances qui l'entourent.

La France tient la tête dans ce mouvement, avec 598,100,000 fr. L'Allemagne vient ensuite, avec 542,700,000 fr. L'Angleterre occupe le troisième rang parmi les puissances européennes : ses échanges avec la Belgique se chiffrent par 496,600,000 fr.

Les importations françaises en Belgique présentent un excédent de 23 millions sur les exportations de ce pays en France. La Belgique exporte, au contraire, en Angleterre, pour 85 millions de marchandises et en Allemagne, pour près de 112 millions de plus qu'elle n'en reçoit de ces deux pays.

Pendant l'année 1896, le commerce de la Belgique avec la France a augmenté de 19 millions à l'importation et de 3 millions à l'exportation.

Les importations anglaises se sont accrues de 12 millions, les exportations belges en Angleterre de 24 millions. Enfin l'Allemagne a importé en Belgique 16 millions de marchandises de plus qu'en 1895 et elle a reçu, de plus que l'an dernier, 16 millions de produits belges.

En résumé, le mouvement d'échanges de la Belgique n'a progressé, en 1896, avec la France, que de 13 millions seulement tandis qu'il augmentait de 36 millions avec l'Angleterre et de 32 millions avec l'Allemagne.

LA LUTTE POUR LE MARCHÉ ANGLAIS

Pendant ces dernières années le marché anglais n'a cessé d'être le point de mire des producteurs des pays agricoles européens, qui en vue d'obtenir sur la place une situation prépondérante, se sont toujours efforcés de perfectionner leur

fabrication et de soigner leurs envois.

Actuellement la lutte continue et menace de devenir plus rude par suite de la concurrence des pays nouveaux. Dans ce but le Canada, l'Australie, la Nouvelle-Zélande multiplient leurs moyens de transports, la République Argentine, le Mexique organisent et étendent leurs exploitations.

Considérons une branche spéciale du commerce agricole et voyons ce qui se passe pour les produits laitiers.

La production moyenne annuelle dans le Royaume-Uni s'élève pour le beurre à 92,000 tons et pour les fromages à 120,000 tons, tandis qu'à la consommation de ces produits s'y chiffre respectivement par 215,000 et 230,000 tons. La différence est comblée naturellement par les exportations.

En 1895 le Danemark a introduit 58,139 tons de beurre, la France 22,742, la Suède 15,540, la Hollande 9,561, la Russie 6,428, l'Allemagne 5,617, les Etats-Unis 3,347, le Canada 1,947, la Belgique 1,237, et l'Australie 15,670, malgré la sécheresse.

Pour ce qui concerne les fromages les Etats-Unis ont importé 25,000 tons dans le Royaume-Uni, et le Canada 57,000 ; la Nouvelle-Zélande et l'Australie ont augmenté leurs leur expéditions qui se sont élevées pour cette dernière à 3,282 tons. La Hollande et la Belgique restent à peu près stationnaires ; la France qui exporte surtout des fromages "genre Camembert," arrive à 3,000 tons.

On peut voir par ce court exposé que la concurrence faite aux produits européens par le nouveau continent n'est pas chose négligeable.

Les efforts faits par l'Australie et la Nouvelle-Zélande pour conquérir une place sur le marché sont particulièrement remarquables. Il est à noter cependant que si dans ces deux pays le producteur a l'avantage de bonnes laitières et d'excellents pâturages où les animaux peuvent paître toute l'année, s'il lui est permis d'escompter le bas prix de la terre et la modicité des frais de transport, il devra aussi compter avec les progrès accomplis par les pays européens, tel que le Danemark et la Suède, mieux outillés et mieux préparés.

D'autre part, la main d'œuvre en Europe n'a cessé de renchérir ; en Danemark, dans l'espace de dix ans on a constaté une progression de 33 0/0 dans l'augmentation du

salaires de l'ouvrier agricole ; de plus les animaux sont nourris pendant six mois de l'année avec des aliments concentrés, son, tourteaux, dont l'importation devient de plus en plus considérable.

Les prix réalisés pour les beurres pendant la saison septembre-avril (95-96) ont varié pour les produits français de 127 shillings 2 pence à 144 sh. 8 p. ; de 98 sh. 3 p. à 128 sh. 6 p. pour les produits danois et de 96 sh. 6 p. à 125 sh. le cwt pour les produits australiens.

La République Argentine, qui a effectué avec succès ses premières essais, a obtenu des prix quelque peu inférieurs aux beurres australiens ; ce nouveau concurrent compte pouvoir développer prochainement ses importations.

Y aura-t-il toujours place sur le marché anglais pour les produits laitiers étrangers ? Les raisons qui font opter pour l'affirmative sont les suivantes ; pendant ce laps de cinq années (1891-95), les récoltes fourragères ont diminué et la production beurrière a diminué de 20,000 tons. De même le nombre des vaches n'a cessé de décroître. De plus le fermier anglais trouve beaucoup plus de bénéfices à expédier son lait dans les villes, et l'emploie plus rarement à la fabrication du beurre.

En outre, grâce au bon marché des produits, la consommation du beurre est entrée dans les coutumes du pays et a augmenté de deux livres et demie par tête pendant ces dix dernières années. Enfin les expéditeurs étrangers ont su si bien capter le goût de leur clientèle que leurs produits sont très estimés sur le marché.

(Agriculture moderne.)

MM Camus et Gley ont fait de curieuses recherches sur la présure. Il était admis jusqu'à présent que le lait ne se coagulait, sous l'action de ce ferment, qu'à partir d'une température de 64.50 degrés Fahr. Les deux expérimentateurs ont reconnu qu'il suffisait d'additionner le lait de quelques gouttes d'acide pour obtenir la coagulation instantanée, même à 32 degrés.

Ils ont établi encore, d'après une note communiquée à l'Académie des sciences, que la présure desséchée supportait une cuisson à 284 degrés Fahr sans perdre pour cela son activité et ses propriétés coagulantes. L'industrie fromagère trouvera de précieuses indications dans ces deux faits.

Ni pasteurisée, ni carburée, et exempte d'ingrédients nuisibles à la santé, la Bière de Labatt, de London, est la meilleure.

Nous offrons

à des prix déifiant toute concurrence

les Sucres.....suivants:--

Quatre qualités Sucres BRUTS, en sacs.

Cinq qualités Sucres RAFFINÉS, en barils.

Sucres "ALLEMANDS" granulés, en sacs et barils.

Sucres "AUTRICHIENS" granulés, en sacs.

**Les Sucres ci-dessus sont des plus avantageux
pour la fabrication des Vins Canadiens.**

Nos Prix sont Excessivement Bas.

— Toujours en mains:—

Les Sucres granulés suivants: "ST-LAURENT" et
"REDPATH."

Nous venons de recevoir une partie de notre commande de
SAUMON marque "HORSE-SHOE."

LAPORTE, MARTIN & CIE

EPICIERS EN GROS

72 à 78, rue St-Pierre, Montréal

Maison de gros en **Epiceries, Vins et Liqueurs**

Importations directes des lieux de provenance, de tous les articles qui font l'objet de son commerce.
Assortiment complet en marchandises de première nécessité, telles que

THES, CAFES, SUCRES, MELASSES, SIROPS, FRUITS SECS, POISSONS, ETC.

GRANDE VARIETE DE FINES DENREES ET CHOIX CONSIDERABLE DE VINS ET LIQUEURS DES MEILLEURES MARQUES DONT ELLE A LE MONOPOLE DE PLUSIEURS

HUDON, HEBERT & CIE, 41, rue St-Sulpice, et
22, rue De Bresoles,
MONTREAL

REVUE COMMERCIALE ET FINANCIERE

Montréal, 16 septembre 1897.

FINANCES

A Londres, on cote les capitaux disponibles sur le marché libre de 1 15/16 à 2 p. c.

Le taux d'escompte de la banque d'Angleterre est à 2 p. c.

Les consolidés se négociaient hier à Londres à 111 5/16 au comptant et à 111 1/2 à terme.

A Paris, la rente 3 p.c. se cote à frs 104.10 à terme.

A Montréal, les prêts à demande ne se font plus guère qu'à 3 1/2 p. c. Les billets de clients s'escomptent aux taux de 6 et 7 p. c.

Les banques vendent leurs traites entre elles : à 60 jours à une prime de 8 1/2 à 8 3/4 ; à demande, de 9 à 9 1/16. Sur le comptoir la prime est : à 60 jours de 8 1/2 à 8 3/4 ; à vue de 9 1/2 à 9 3/4 ; par le câble de 8 1/2 à 9 1/4 entre banque et de 9 1/2 à 9 3/4 sur le comptoir. Le papier de commerce se négocie à 60 jours à une prime de 7 1/2 à 8 sur le comptoir et les traites documentaires de 8 1/2 à 8 3/4.

Le papier court sur Paris vaut 5.17 1/2. L'argent en barre vaut à New-York 55 1/2 c et à Londres 25 1/4 d.

Jusqu'à ces deux derniers jours la Banque de Montréal a été entre les mains des haussiers ; ils ont réussi au-delà de leurs espérances et semblent maintenant embarrassés de leur victoire. Les baissiers ont eu leur tour depuis, mais ils n'ont pu obtenir des résultats

bien marqués, peu de valeurs étant à opérer sur le marché dans le sens d'une baisse.

Les banques donnent lieu à peu de spéculations et sont cotés très fermes à une avance de quelques points.

Les compagnies de coton font de très bonne figure à la cote ; la Montreal Cotton s'est vendu à 140 et la Dominion Cotton à 90 1/2. La Royale Electric à 130 a perdu 5 points.

Le O. P. R. que nous laissons à 76 1/2 est très recherché par les capitalistes de Londres ; les recettes de ce chemin sont en augmentation et la forte récolte de grain au Manitoba ne peut que lui profiter.

L'action des chars urbains d'Halifax a gagné 6 points à 120 ; il y aura une assemblée générale de cette compagnie le 22 courant à Halifax, pour décider à augmenter le capital de \$600,000 à \$800,000.

Après un recul de quelques points les actions Richelieu et Ontario sont revenues à 99 1/2.

Voici les prix auxquels ont été opérées les dernières ventes dans le courant de la semaine finissant jeudi soir :

Valeurs de banques :

Banque de Montréal	240
" Toronto
" Commerce	137 1/2
" des Marchands	183 1/2
" Molsons
" British
" d'Halifax
" Union
" Ontario	100
" Hochelaga	145
" Québec	125 1/2
" Nationale

" East, Townsh.....

" Ville-Marie.....

Les banques canadiennes sont cotées en clôture comme suit :

	Vendeurs	Acheteurs
Banque du Peuple
" Jacques-Cartier
" Hochelaga	147 1/2	144
" Nationale	90
" Ville Marie	100	73

Valeurs industrielles :

Gaz de Montréal	194 1/2
Colored Cotton (bons)
" (actions)
Montreal Cotton	140
Dominion Cotton	90 1/2
Royal Electric	130
Dominion Coal (pref.)	109
" (Comm.)
" (bons)	101

Compagnies de transport :

Can. Pac. Ry	76 1/2
Toronto St. Ry	83 1/2
Montreal St. Ry. [ancien]	224 1/2
" [nouveau]	222 1/2
Halifax St. Ry (actions)	120
" (bons)
St. John St Ry
Cornwall St Ry
Duluth S. S. & Atlantic	4 1/2
Duluth S. S. & pref	8 1/2
Rich. & Ont (actions)	99 1/2
" (bons)

Valeurs diverses :

Montreal Telegraph	176 1/2
Câble Commercial (actions)	184 1/2
" (bons)
" " " enreg
Postal Telegraph
Bell Teleph (actions)	170
" (bons)

...La **CANADA LIQUOR CO.,** Limitee

Successeurs de AND. BRISSET & FILS.

.....21, 23, 25, rue Gosford, Montréal

ONT TOUJOURS EN STOCK
UN ASSORTIMENT COMPLET DE

CLARET, PORT, SHERRY, MALAGA, MADERE, COGNAC, RHUM, CONSERVES ALIMENTAIRES, ETC.

SEULS AGENTS AU CANADA POUR LES MARQUES :

RHUM ST. JAMES, AMER PICON, CLARET MONTFERRAND de Marceau, de Bordeaux,

GIN WICKEN, (Ce gin, de qualité supérieure et d'un goût agréable, a obtenu les plus hautes récompenses aux expositions internationales)

ECHANTILLONS ET PRIX ENVOYES SUR DEMANDE.



A VOTRE SANTÉ

LE Whisky Dewar
EST SANS EGAL

LE Whisky Dewar
FAVORI DES SOUVERAINS
GARDE LA SUPREMACIE



A VOTRE SANTÉ

West. Loan & Trust.....	97
Loan & Mortgage.....
Northwest Land [pref.].....	56
" " [comm.].....
Windsor Hotel.....	100
Heat & Light Co (actions).....
" " (bons).....	90
Canada Paper (bons).....

COMMERCE

L'amélioration que nous enregistrons depuis quelques semaines dans les achats des détailliers au commerce de gros continue dans la plupart des lignes et augmente même pour quelques-unes.

Le détail achète en lots plus ronds spécialement dans le commerce des épiceries et celui des cuirs.

Les collections sont toujours relativement bonnes, bien qu'il y ait un léger ralentissement qui provient sans nul doute des travaux des champs.

A la ville, le réveil n'est pas encore aussi accusé qu'à la campagne, néanmoins il y a une légère différence pour le mieux.

La confiance est plus générale : une récolte satisfaisante, de fortes exportations et des prix rémunérateurs pour quelques produits ont eu ce résultat. Les grands travaux en perspective viendront donner un nouvel élan aux affaires et feront renaître une prospérité à laquelle nous n'étions plus habitués ; c'est le vœu de tous.

Cuirs et peaux.—Le prix des cuirs est sans changement à notre liste, néanmoins ils raidissent ; les tanneurs se plaignent qu'ils ne sont pas en rapport avec les prix qu'ils sont obligés de payer

pour les peaux et pourraient bien profiter de la faiblesse des stocks pour demander plus cher.

Les peaux vertes sont sans changement à notre liste pour les bœufs, veaux et steers ; les peaux d'agneaux valent maintenant 50c pièce.

Draps et nouveautés.—Après les quelques bonnes semaines de vente que nous avons signalées, grâce au déplacement des acheteurs venus du dehors, on pouvait s'attendre à un peu moins d'ordres ; cependant ceux reçus des voyageurs sont satisfaisants pour les articles de rassortiment.

Epiceries.—Les prix des sucres raffinés en Canada sont fermes aux prix précédents ; les sucres allemands font une avance de 1c et sautent de 3/4c à 4c.

Les sirops raffinés de blé d'inde *Perfection* se vendent en hausse, de 2 1/2 à 2 3/4c la lb et de 95c à \$1.00 le seau de 25 lbs

Le ton est à la hausse pour les mélasses depuis qu'elles se vendent en lots ronds ; les prix n'ont pas encore changé mais on s'attend à une avance prochaine ; nous engagerions volontiers nos lecteurs qui n'ont pas approvisionnement suffisant pour leurs besoins courants à ne pas trop attendre pour leurs achats ordinaires, nous ne leur conseillons pas néanmoins de spéculer à la hausse qui, si elle a lieu, pourrait n'être que temporaire.

Les raisins de corinthe s'en vont rapidement, il n'y a plus de Provinciaux, de Filiatras et de Patras ; il ne reste plus sur le marché qu'un peu de *Vostizza*

Les Valences nouveaux font de 5 à 5 1/2c

pour les *off stalk* et de 5 1/2 à 6c pour les *fine off stalk*.

Les olives en quart sont à prix plus abordable, on les vend \$1.60 au gallon.

Les pommes en conserves ont fait un saut de 20 à 30c ; nous cotons maintenant la doz de boîtes de 1 gallon à \$1.90 pour le disponible et à \$2.00 à arriver. En boîtes de 3 lbs, la hausse est de 10c par doz, on cote 85c pour le disponible et 90c à arriver.

Les viandes en conserve sont à prix fermes avec bonne demande

Le cable sifal fait une avance de 1c par lb ; le prix est de 6 1/2 à 8c.

La manufacture McDonald a augmenté de 1c par lb ses tabacs noirs et jaune, à chiquer ; les prix des tabacs à fumer sont sans changement.

Fers ferronneries et métaux.—Les blancs de plomb ont subi une hausse, nous la prévoyons la semaine dernière. On avait parlé d'une avance de 25c ; elle s'est réduite de moitié, c'est donc de 12 1/2c que nous augmentons les prix que nous cotions précédemment à notre liste de prix courants.

Huiles, peintures, etc—Les huiles sont sans changement. L'essence de térébenthine fait une nouvelle avance de 1c par gallon ; nous la cotons 45c.

Poissons—Il est arrivé de la morue nouvelle verte et désossée sur notre marché, ainsi que des harengs Shore et du cap Breton. Les harengs sont chers comparativement aux anciens prix ; il est vrai que la pêche n'a pas été abondante ; les harengs Labrador manquent. Nous rectifions notre liste de prix-

SAUMON NOUVEAU

LES MEILLEURES MARQUES

Nous venons de recevoir,

350 Caisses Saumon "Horse-Shoe"

535 Caisses Saumon ^CL X ^FO

Essayez notre marque.

Sous cette étiquette nous ne mettons que des marchandises de choix.

L. CHAPUT, FILS & CIE

MONTREAL

POUDRE A PATE

COOK'S FRIEND

Le Nec Plus Ultra de la Qualité

Amène la clientèle
et la maintient.



TOUS LES EPICIERES DE GROS

Vendent
de la **COOK'S FRIEND**

La Seule Veritable...

FABRIQUÉE PAR W. D. McLAREN, MONTREAL

BERNIER & CIE Marchands de Graines

GRAINES DE SEMENCES, GRAINE FOURAGERES, ETC.

CORRESPONDANCE

Bureau et Entrepot :-

SOLLICITEE.

PRES DE LA GARE DU GRAND TRONG, **ST-HYACINTHE**

courants conformément aux nouvelles cotes.

Produits chimiques et drogueries.—Le sumac fait une avance de \$5 par tonne, nous le cotons maintenant de \$55 à \$65.

Salaisons, saindoux, etc.—Les jambons dont l'exportation s'est ralentie sont à prix plus bas: on les obtient maintenant de 11¹/₂ à 13¹/₂ la lb.

Il y a une bonne demande en lards; les prix sont fermes et sans changement; on ne prévoit pas de baisse d'ici quel- que temps.

Les saindoux purs de panne ont fait une avance de ¹/₄ à ³/₄ par lb; les graisses composées restent aux prix cotés la semaine dernière.

L'Association des manufacturiers de cigares du Canada doit avoir sa première assemblée annuelle le 20 septembre courant, dans la Chambre du Conseil du Board of Trade, à 10 hrs. a. m.

Le comité chargé de prendre les dispositions nécessaires pour cette assemblée s'est réuni sous la présidence de M. J. B. Payne. Il a été décidé qu'à l'assemblée du 20 courant, on procéderait d'abord à l'examen des questions de détail et de la correspondance avant la lecture du rapport du président. Ensuite viendrait la lecture et la discussion des mémoires présentées par les membres de l'Association sur les divers sujets qui intéressent ce commerce.

Il y aura le même jour promenade en en voiture de 3.30 à 6 h. p. m., puis souper et soirée théâtrale.

Le lendemain, nouvelle réunion de l'Association à 10 h. a. m. et élection des officiers.

Revue des Marchés

Montréal, 16 sept., 1897

GRAINS ET FARINES

MARCHÉS ÉTRANGERS

Les derniers avis reçus par le câble au Board of Trade, cotent, comme suit, l'état des marchés du Royaume-Uni, à la date d'hier:

“ Londres — Chargements à la côte: blé plus facile et maïs sans affaires; chargement en route: blé, plus facile et maïs soutenu; chargements de blé Walla Walla sur fer, octobre et décembre 38s 6d. — Marchés anglais de l'intérieur, faciles. — Liverpool — Blé et maïs disponibles, tranquilles. Blé disponible No 1 de Californie de 8s 5d à 8s 6d; maïs américain mélangé disponible 3s 3¹/₂d pour le nouveau et 3s 4d pour le vieux. Farine première à boulanger de Minneapolis, 28s. ”

On cotait hier à Paris; blé de sept. fr. 29 25 et d'octobre fr. 29.00; farine de sept. fr. 60 75 et d'octobre fr. 61.05 Les marchés français de l'intérieur étaient soutenus.

Nous lisons dans le *Marché Français* du 28 août:

La pluie a cessé et le beau temps paraît enfin vouloir nous revenir de façon plus stable. Les ondées tombées dans le centre ont eu pour bon effet de faciliter les labours en vue de semailles d'automne, mais les terres sont suffisamment humectées. Dans l'ouest, la cessation du mauvais temps était impatientement attendue pour permettre d'achever la rentrée des céréales. Enfin,

les battages, qui ne s'effectuaient que dans des conditions défavorables à la qualité du grain, vont pouvoir se poursuivre plus avantageusement.

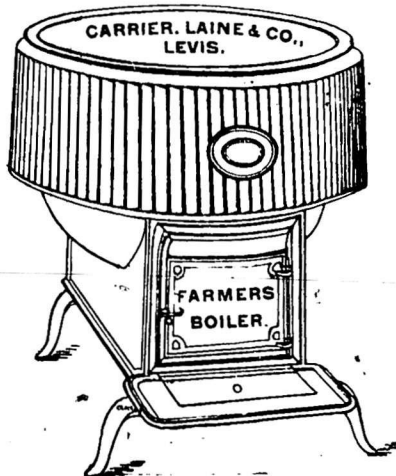
Les renseignements qui nous parviennent sur les marchés de province tenus hier confirment une orientation générale vers une tendance plus calme. Les offres de la culture prennent plus d'importance partout et les cours reviennent à leur niveau normal. On notait particulièrement de la faiblesse à Vendôme, où le blé a baissé de 1 fr. à 1.50 par sac, à Rouen, où il a fléchi d'un franc par 100 kilos; à Bordeaux, Moulin, Lapalisse, etc., etc.

Le correspondant à Buenos-Ayers du *Times* de Londres câble à ce journal qu'on craint une destruction totale des récoltes dans la République Argentine par les sauterelles.

Il nous semble que s'est un peu tôt de parler de l'apparition des sauterelles et de leurs ravages, car la saison chaude n'est pas même à ses débuts en septembre dans la République Argentine. Il faut se méfier des nouvelles à sensation qui se produisent toujours au moment où il reste peu de grain de l'ancienne récolte et avant que la moisson nouvelle soit complètement rentrée et battue.

Les derniers avis de l'Inde viennent heureusement faire contraste avec les bruits alarmants de la République Argentine. Des pluies copieuses ont arrosé les districts à blé et la récolte qui ne viendra que dans quelques mois, il est vrai, donne les plus belles espérances. On s'attend à ce que l'Inde ait un fort surplus pour l'exportation.

La confirmation de cette nouvelle



6 Raisons

Pour lesquelles nous vendons si bon marché nos Poêles pour fermiers, pour la cuisine, et nos Bouilloires. :- :- :- :-

- 1—Notre fonderie et nos ateliers sont sur le bord du fleuve.
 - 2—Nous avons nos propres quais.
 - 3—Le fer en gueuse est déchargé directement des navires à notre fonderie (pas de charroyage à payer)
 - 4—Nous tirons partie de ce que les autres jettent.
 - 5—Nos facilités de production ne sont pas surpassées au Canada.
 - 6—Nous sommes satisfaits d'un plus petit profit que les autres désirent faire
- Ecrivez-nous si votre marchand n'a pas nos marchandises.
Tous genres de machineries ou de moulages faits à ord.

CARRIER, LAINE & CIE

LEVIS, Q.

263, rue St-Joseph, Québec.

145, rue St-Jacques, Montréal.

Venant d'arriver.....

..RAISINS VALENCE, marque J. Morand & Cie, 4 couronnes, nouvel emballage, qualité supérieure, à très bon marché. Agents pour le COGNAC J. SORIN & Cie, carte bleue et carte rouge, égal aux meilleures marques connues.

A. ROBITAILLE & CIE
MONTREAL

Le Poli "Royal Black Lead"



Ne tache pas les mains ni rougit au feu en exhalant des odeurs empoisonnées comme la plupart des pols en pâte ou liquide.

Il conserve son lustre même sur un poêle chauffé à blanc. C'est le poli le plus économique en usage. Il a subi une épreuve de plus de 30 ans.

BLACKLEAD
TELLIER, ROTHWELL & CIE,
Seuls fabricants. MONTREAL.

pourrait bien avoir un effet marqué sur les cours des principaux marchés à blé américains et aussi par contre-coup sur les nôtres. Le marché de Chicago se montre nerveux et prêt, par conséquent, à obéir à la moindre influence du dehors. Cette semaine, il a été constamment influencé par le marché de Liverpool. Ce n'est pas seulement la baisse des câbles cependant qui a amené le blé de décembre de 98c, où il était en clôture vendredi dernier à 94½c, prix auquel il a fermé hier mercredi.

De fortes réalisations, ont surtout causé la baisse et donné peu de chance aux haussiers de maintenir les cours au point où ils les avaient élevés. Il y a évidemment une faiblesse marquée dans le prix du blé aux cotes plus bas.

Le blé d'inde a également baissé en sympathie avec le blé et il a fermé hier à Chicago comme suit : 29½c septembre; 30½c octobre; 31½c décembre et 35c mai. On cotait l'avoine en clôture à 19½c septembre; 20c octobre; 21½c décembre et 23½c mai.

On cotait hier, le blé disponible sur les différents marchés des Etats-Unis : Chicago, No 2, du printemps..... 94½
New-York, No 2, rouge.....1.01½
Duluth, No 1, du nord.....95
Detroit, rouge No 2.....95½

Les principaux marchés de spéculation ont fermé comme suit, à la date d'hier :

	Déc.	Mai
Chicago.....	94½	94½
New-York.....	97½	97½
Detroit.....	96	...
Duluth.....

Voici les prix en clôture sur le marché de Chicago pour chaque jour de la semaine écoulée pour les livraisons futures :

	Déc.	Mai
Jeu-di.....	97½	97½
Ven-dredi.....	98	97
Sa-me-di.....	96½	95½
Lu-n-di.....	94½	94
Ma-r-di.....	94½	94½
Me-r-c-re-di.....	94½	94½

MARCHÉS CANADIENS

Le Commercial de Winnipeg dit à la date du 13 courant : Les livraisons de blé augmentent sur les différents points de la campagne et le total pour la semaine se monte à \$1,000,000 minots. Il est encore tôt pour qu'on puisse connaître le mouvement du blé nouveau; il y a des indications qu'une quantité considérable du grain de la nouvelle récolte sera exportée avant la fin de la navigation car on compte une moyenne de 80 à 100 chars journallement expédiés des points de l'intérieur à Fort William. Les livraisons aux élévateurs sur la ligne du C. P. R. s'élevaient hier à près de 250,000 minots, Griswold tenant la tête avec 10,000 minots en Burnside venant ensuite avec une recette de 9,000 minots.

Il est évident que beaucoup de fermiers emmagasinent leur blé, car les expéditions ne sont qu'une faible proportion des livraisons; on estime qu'il n'a pas été vendu plus du quart du blé mis en élévateurs, bien que les prix soient élevés comparativement à ceux des années dernières. Les prix cotés hier étaient en avance sur ceux de jeudi.

On offrait sur les différents points du C. P. R., selon les localités de 75c à 83c pour le blé dur No 1.

Depuis que le Commercial a paru on a payé 85c et même 86c à Brandon, fret Fort William.

On a prétendu que les commerçants...

les meuniers, etc., avaient formé un combine pour imposer des prix en baisse aux fermiers et que les banques prêtaient l'appui à ce combiné et se refusaient à faire des avances à ceux qui se refusaient à entrer dans la combinaison. Il nous semble inutile de dire que personne ne peut raisonnablement supposer que le combine existant, il posséderait l'appui des banques; elles travailleraient contre leur propre intérêt, contrairement à leur habitude, car elles ont intérêt, au contraire à la prospérité des fermiers dans un pays essentiellement et uniquement agricole. Ce qu'il peut y avoir de vrai dans le dire de la Tribune, c'est que les meuniers et les marchands se sont syndiqués, comme d'habitude pour faire leurs achats en commun et ébrayer les exigences exorbitantes qui se produisent toujours chez les fermiers en temps de hausse. Les achats de la meunerie débutent à peine depuis le commencement de cette semaine et cependant nous voyons qu'on paie de bons prix. Le cultivateur ne manque pas d'ailleurs de protection puisqu'il peut mettre gratuitement son grain en élévateurs pendant six mois; cette seule considération suffit à couper les ailes du canard, car le cultivateur peut attendre qu'il obtienne son prix et la meunerie peut difficilement se passer d'acheter pendant un si long espace de temps, force lui est donc de payer les prix du marché ou de fermer ses moulins. La meunerie connaît trop bien ses affaires pour se résoudre à cette dernière extrémité.

Du reste, nous voyons d'après le Commercial que nous citons ci-dessus que les trois quarts du blé mis en élévateurs restent invendus, ce qui ne prouve pas que les fermiers soient bien à court...

Ecrivez-nous quand vous voulez du

SEL.

VERRET, STEWART & Co.
MONTREAL
QUEBEC

NOUS SAVONS

que les temps sont durs, que l'argent est rare, les crédits longs, la collection difficile et nous avons marqué nos marchandises en conséquence. Nos échantillons de

Chaussures de Printemps

...sont supérieurs à tous ceux qui les ont précédés et nos Prix plus que raisonnables. Malgré que la majorité se plaint du peu de commerce qu'il y a

NOUS IGNORONS

ce que c'est que de reculer dans les affaires. Avez-vous besoin de Chaussures, Claques, Vernis, Lacets, en gros? Ecrivez-nous, notre voyageur ira vous voir.

Si d'autres marchands sont trop sévères, nous vous donnerons satisfaction. Il faut vivre et laisser vivre. Si vous venez à Québec, entrez nous voir.

J. H. BEGIN,

CHAUSSURES EN GROS

121 rue St-Joseph, Québec.

J. A. VAILLANCOURT

MARCHAND DE PROVISIONS ET

Commissionnaire en Beurre et Fromage

Achète aux plus haut prix du marché, et vend à commission tous les produits de la ferme.
 Attention spéciale donnée aux consignations de Beurre et Fromage.
 Avances libérales sur consignations.
 Fournitures générales pour beurreries et fromageries, Tinettes en belle épinette blanche 30, 50, 70 lbs. Spécialité de tinettes pour beurreries. Boîtes carrées paraffinées de 56 lbs. pour l'expédition du beurre. Bois de boîtes à fromage.
 Les Meilleurs Sels Higgins, Ashton et Windsor, pour beurreries.

SOLLICITE LA CONSIGNATION DE
 TOUTES SORTES DE PRODUITS AGRICOLES.

333 et 335, rue des Commissaires, Montréal.

d'argent et qu'il soit bien facile de ne pas leur payer le prix que vaut le grain.

La dépêche de Toronto, cote, comme suit les marchés d'Ontario, à la date d'hier :

“ Marché tranquille. Farine, demande moins active, avec marché plus aisé. Straight rollers cotés de \$4.25 à \$4.40, ouest, selon marque. Blé offert plus largement que d'habitude, légère faiblesse sur le marché. Blés blanc et rouge offerts à 88c; quelques chars de rouge vendus à 86c fret maximum. Le nouveau blé dur du Manitoba est offert à 96c Fort William et coté à \$1.01 à Goderich. Son, tranquille, de \$7.00 à \$7.50 et gru à \$11.50. Sarrasin, tranquille; prix purement nominal. Orge, tranquille, peu d'offres; orge à engrais cotée au dehors de 24 à 25c. Avoines, sans changement; ventes de blanche à 24c et mélangée à 23c, ouest. Pois, tranquilles; ventes au dehors à 48c, nord et ouest. Farines d'avoine, tranquilles; prix soutenu de \$3.10 à \$3.20 pour lots de chars sur rail. Blé d'inde, bonne demande; prix fermes; ventes à l'ouest à 30c. Seigle, plus facile, ventes au dehors à 44c, fret moyen.”

Le marché de Montréal est assez actif pour les farines et les issues de blé sans changement de prix cependant. Nous laissons subsister nos cotes de la semaine dernière.

Il y a une bonne demande de la part de l'étranger pour nos farines qui se vendent au même prix que ceux qui paient les acheteurs locaux. Les Provinces Maritimes renouvellent leurs ordres et la confiance s'est également emparée des jobbers de notre propre

province qui achètent généralement plus que pour leurs besoins immédiats.

Le son est en très bonne demande et servira à mieux traiter les animaux dont les produits laitiers deviendront plus abondants; il n'est pas douteux que les prix rémunérateurs obtenus pour le fromage cette année engagent les propriétaires de vaches laitières à augmenter la sécrétion du lait et à prolonger la durée de la lactation.

Les prix de blé que nous donnons ci-dessous sont ceux avec fret par eau, il faudrait ajouter 6c de plus par chemin de fer.

Il y a réveil dans la demande des farines d'avoine: les prix ci-dessous sont fermes.

L'avoine est mieux tenue à une avance de $\frac{1}{2}$ à $\frac{3}{4}$ c; les pois raidissent également et le seigle s'est vendu de 55 à 56c.

GRAINS

Blé roux d'hiver, Can. No 2.	\$0 00 à 0 00
Blé blanc d'hiver “ No 2.	0 00 à 0 00
Blé du Manitoba No 1 dur.	0 00 à 1 12 $\frac{1}{2}$
“ No 2 dur.	0 00 à 1 09 $\frac{1}{2}$
Blé du Nord No 1.	0 00 à 0 00
Avoine blanche No 2.	0 29 à 0 29 $\frac{1}{2}$
Blé d'inde, Américain.	0 39 à 0 40
Pois, No 2 par 60 lbs.	0 59 $\frac{1}{2}$ à 0 60
Orge, par minot.	0 32 $\frac{1}{2}$ à 0 33
Sarrasin, par 48 lbs.	0 41 $\frac{1}{2}$ à 0 42 $\frac{1}{2}$
Seigle, par 56 lbs.	0 52 $\frac{1}{2}$ à 0 53 $\frac{1}{2}$

FARINES

Patente d'hiver.	\$5 25 à 5 40
Patente du printemps.	5 80 à 5 90
Straight roller.	0 00 à 5 00
Forté de boulanger (citée).	5 40 à 5 50
Forté du Manitoba.	5 15 à 5 30

FARINE D'AVOINE

Farine d'avoine standard, en barils.	\$3 30 à 3 60
Farine d'avoine granulée, en barils.	3 60 à 3 80
Avoine roulée, en barils.	3 40 à 3 50

FROMAGE

MARCHÉ ANGLAIS

MM. Marples, Jones & Cie, nous écrivent de Liverpool le 3 septembre courant :

“ La demande a baissé cette semaine et quoique les prix cotés ne sont pas plus bas, il est difficile d'obtenir le plus haut prix. A la foire locale du fromage à Cheshire la demande a été active; les qualités de choix ont toutes été enlevées à une avance de 6 à 8s sur les prix précédents.”

“ Nous cotons :

Canadien blanc et coloré, frais, choix.	44 à 46s.
Canadien, blanc, très fin.	41 à 43s.
E. U., blanc et coloré, choix.	43 à 45s.

Importations du Canada et des Etats-Unis: 36,017 boîtes.

MARCHÉS AMÉRICAINS.

Ogdensburg, 11 septembre. — Il a été offert 2119 boîtes, 8 $\frac{1}{2}$ c offert, aucune vente. Plus tard, plusieurs ventes faites à 9 $\frac{1}{2}$ c.

Canton, 11 septembre. — Il a été vendu 1500 grosses boîtes à 9 5 $\frac{1}{2}$ 16c; 500 petites boîtes à 9 5 $\frac{1}{2}$ 16c; 500 do à 9 $\frac{1}{2}$ c.

Utica, 13 septembre. — Les ventes ont été de 20 grosses boîtes à 8 $\frac{1}{2}$ c; 235 do à 8 $\frac{1}{2}$ c; 6900 do à 8 $\frac{1}{2}$ c; 113 do à 9c; 1250 petites boîtes à 8 $\frac{1}{2}$ c; 140 do à 8 $\frac{1}{2}$ c; 140 do à 9c; 670 boîtes en consignation.

B. HOUDE & CIE

Les plus grands **Manufacturiers de Tabacs** Coupés et en Poudre du Canada.

Les noms de nos Célèbres Tabacs sont..... **HUDSON**, (à fumer et à chiquer). **MORNING DEW**, (Virginia Flake Cut). **GOLDEN LEAF**, (Virginia Cut Plug.)

Nos Tabacs en Poudre sont..... **Rose No 1**, **Rose Extra**, **Rose & Fève**, **Naturel No 2**.

ECHANTILLONS ET LISTE DE PRIX ENVOYES SUR DEMANDE

BUREAUX :

No 350 rue Saint-Jean **QUEBEC** 189 a 197 rue Richelieu

ENTREPOT et MANUFACTURE :

A. A. AYER & Co.

Agents dans les principales villes du Canada, Etats-Unis et Angleterre.

Bureau : 576, rue St-Paul, Montreal.



Exportateurs de

BEURRE..et..FROMAGE

B. DE POSTE 2321.

ALEX. W. GRANT

TELEPHONE 1263.

Exportateur de Fromages et Marchand à Commission

Nous payons le plus haut prix du marché pour le meilleur Beurre et Fromage. Nous garantissons de donner entière satisfaction sur toutes consignations. Seul agent pour la célèbre présure "Eureka" et le sel de beurrier de Worcester.

HODGSON BROTHERS EXPORTATEURS ET MARCHANDS A COMMISSION DE Fromage et Beurre

TELEPHONE 366.

65, 67, 69, RUE WILLIAM, MONTREAL.

B. DE POSTE 537.

Nous sommes en communication directe avec tous les principaux négociants d'Angleterre et nous pouvons toujours obtenir les plus hauts prix sur consignations. Nous avons aussi constamment en mains un fort approvisionnement de fournitures pour beurres et fromages aux plus bas prix, aussi matériel pour boîtes, etc. Attention spéciale donnée aux consignations de Beurre et Fromage. Avances libérales sur consignations. Entrepôt froid de première classe à prix réduits. Prix spéciaux sur demande.



SUCCURSALES EN CANADA : LONDON, ONT. NAPANEE, " BELLEVILLE, " BROCKVILLE, " ST-HYACINTHE, QUÉB.

Little Falls, 13 septembre.—Les ventes ont été de 50 grosses boîtes à 8½c; 1495 do à 8½c; 300 do à prix secret; 3310 petites boîtes à 8½c.

MARCHÉS D'ONTARIO

Chesterville, 9 sept. — Il a été offert 1422 btes de fromage, dont 747 de blanc et la balance de coloré. Il a été offert 9 7/16c pour le blanc et 9½c pour le coloré, sans résultat.

Lindsay, 9 sept. — Il a été offert 1792 boîtes. Le tout vendu à 9½c.

Kingston, 8 sept. — Il a été offert 2400 boîtes. Les ventes ont été de 220 boîtes à 9½c.

Brockville, 9 sept.—Il a été offert 4188 boîtes, dont 1066 de blanc et 3102 de coloré. Aucune vente, 9½c offert pour le blanc et 9½c pour le coloré.

South Finch, 10 sept. — Il a été offert 1655 btes de fromage, dont 1600 de blanc et le reste de coloré. Seulement un lot vendu à 9½c.

Brantford, 10 sept.—Il a été offert 4169 boîtes de la dernière quinzaine d'août. Les ventes ont été de 100 à 9½c; 370 à 9 7/16c et 1154 à 9½c.

Stirling, 10 septembre.— Il a été offert 1355 boîtes. Les ventes ont été de 750 boîtes de blancs et de 100 de coloré à 9½c.

Iroquois 11 septembre—Il a été offert 1300 boîtes; 9½c offert pour le blanc et le coloré, aucune vente.

London, 11 septembre—Il a été offert par 54 fabriques 8339 boîtes d'août. Seulement un lot de 125 boîtes vendues à 9 5/16c.

Ingersoll, 14 septembre—Les offres ont été de 3320 boîtes; aucune vente; 9½c offert pour le coloré et 9½c pour le blanc.

Campellferd—Il a été offert 1650 boi-

tes. Les ventes ont été de 790 boîtes à 9½c.

Ingersoll 14 septembre—Les offres ont été de 3320 boîtes, aucune vente; 9½c offert pour le coloré et 9½c pour le blanc.

Stirling 15 septembre—Il a été offert 850 boîtes. Il a été offert jusqu'à 9½c sans résultat.

Napanee 15 septembre—Il a été offert 385 boîtes de blanc et 575 de coloré, 9½c offert aucune vente.

Picton 15 septembre—Il a été offert par 12 fabriques 1026 boîtes de coloré, 9½c offert, aucune vente.

Woodstock 15 septembre—Il a été offert par 20 fabriques 1613 boîtes de coloré et 3000 de blanc, 9½c à 9½c offert sans résultat.

Tweed 15 septembre—Les offres ont été de 1000 boîtes. Il en a été vendu 400 boîtes à 9½c.

MARCHÉ DE QUÉBEC

Cowansville, 11 septembre — Il a été offert par 42 fabriques 4926 boîtes de la dernière quinzaine d'août. Les ventes ont été de 1404 boîtes à 9½c et 797 do à 9 7/16c.

MARCHÉ DE MONTRÉAL

Lundi dernier, le fromage s'est vendu sur le marché du quai à 9½c; quelques petits lots de choix ont pu obtenir 10 de plus, mais c'est là une rare exception.

Depuis lundi, le prix de 9½c est resté stationnaire pour le fromage de la province de Québec. La demande de la part des exportateurs est pour ainsi dire nulle depuis le début de la semaine; ils ne reçoivent pas d'ordres d'Angleterre, disent-ils. Le prix du câble public de Liverpool est également sans changement à 45s.

Dans ces conditions, nous ne serions pas surpris, s'il se réalisait des ventes à une fraction ou deux de moins que le

prix ci-dessus. Si la demande ne se réveille pas, d'ici lundi, notre marché du quai au début de la semaine obtiendrait difficilement le prix de lundi dernier. Il est évident aussi que d'assez fortes quantités de fromage inférieur contribuent à alourdir le marché.

Les exportations ont été la semaine dernière de 57,599 boîtes contre 32,001 la semaine correspondante de l'an dernier.

Depuis le 1er mai les exportations totales ont été de 1,270,744 boîtes, contre 1,002,353 l'an dernier pendant la même période.

BEURRE

MARCHÉ ANGLAIS

MM. Marples, Jones & Co., nous écrivent de Liverpool le 3 courant:

"Après une courte période d'activité à des prix un peu meilleurs que ceux que nous cotions dans notre dernier rapport, les qualités de choix sont devenues plus faciles et les prix les plus élevés sont difficilement maintenus, tandis que la valeur des qualités inférieures reste sans changement.

Nous cotons :
Ladles des Etats-Unis, fins..... 54 à 58s
Imitation, crémeries, tin. frais 60 à 63s
Irlande, fabriques..... 86 à 90s
" crémeries, boîtes..... 108 à 112s
Etats-Unis, crémeries, choix, en boîtes..... 86 à 90s
Canada, crémeries, choix, en boîtes..... 90 à 94s
Danemark, crémeries, barils... 108 à 112s
Importations du Canada et des Etats-Unis : 4,624 paquets.

MARCHÉS AMÉRICAINS

Utica, 13 septembre—Les ventes ont été de 15 paquets de beurre de crémérie à 19c; 35 caisses de beurre en pain à 19½c.



Le Corset Modèle P. & A.

Donne la beauté au buste et procure le confort—
Fait en pur Acier et en Coutil Français—
Est léger—Il plait énormément—Prix \$1.00,
valant le double. Fabrication supérieure et
unique—Se vend bien et avec profit. Demandez
nos échantillons.

Montreal Corset Mfg. Co., Farnham, P. Q.

Bureau 3051, RUE NOTRE-DAME, MONTREAL

VITRINES

LE MEILLEUR ENDROIT DE
TOUT LE DOMINION POUR
ACHETER A BON MARCHÉ.
...ÉCRIVEZ POUR CIRCULAIRES
ET LISTE DE PRIX.

Canada Cabinet Co.

639, RUE LAGAUCHETIERE

MONTREAL

Little Falls, 13 septembre.—Les ventes ont été de 20 paquets de laitéral au prix de 15 à 16c.

MARCHÉ DE MONTRÉAL

Les exportations de beurre ont été, la semaine dernière, de 17,328 paquets contre 7,569 l'an dernier. Depuis le 1er mai, les exportations ont été de 132,249 paquets contre 81,755 l'an dernier pendant la même période.

Notre marché ne montre aucune activité pour le moment; les acheteurs tant pour l'exportation que pour les consommations locales se tiennent sur la réserve.

Les exportateurs disent que 19c est la dernière limite qu'ils puissent atteindre; à ce prix les détenteurs préfèrent garder leur marchandise. Les qualités immédiatement au-dessous de choix ne se paient pas plus de 18½c pour les beurres de orémères. Les beurres de ferme varient de 12½ à 13c.

ŒUFS.

On nous écrit de Liverpool que les œufs n'offrent pas de changement, sauf peut-être que les prix sont en faveur des acheteurs. On cotait, la semaine dernière, les œufs frais d'Irlande de 6s à 7s 6d et du continent de 5s à 6s 3d; les œufs du Canada de 6s à 6s 9d.

On cote à Montréal les œufs frais pondus de 17 à 18c et les œufs mirés de choix de 13 à 13½c.

LÉGUMES

Nous cotons: Tomates, 20 à 25c la boîte; aubergines, \$1 la doz; pommes de terre, \$1 \$1.25 le quart de 3 minots; céleri, de 20 à 25c la doz; salades, 20c la doz; choux, de 15 à 25c la doz. et de \$1.25 à \$1.50 le cent; choux-fleur, de 50 à 75c la doz; patates sucrées, \$3 le

quart; navets, 75c le sac; carottes 25c le panier; oignons du pays, 25c le panier et \$1 50 le quart.

FRUITS VERTS

Il n'est pas venu de fruits de Californie dans ces derniers jours, et c'est heureux, car il en est venu en telle abondance du Haut-Canada que les poires, les prunes et les pêches se sont vendues lundi 14½c le panier au gros voyage de 272 paniers de fruits mélangés.

On cote actuellement: poires de 25 à 30c le panier et de \$2.00 à \$2 50 le qt; pêches, 40 à 50c le panier, on les a précédemment détaillées au panier à 25c; prunes de 35 à 35c le panier; melons, de \$3 à \$5 la manne; raisins de Delaware 30c le panier de 5 lbs; raisins verts de Niagara 30c le panier de 10 lbs; les raisins bleus se vendent à raison de 2½c la lb. On a reçu, mardi, le dernier lot de bluets pour la saison; on vend \$1.25 la boîte.

Les bananes sont bon marché; de 50 à 75c le régime. Les pommes nouvelles augmentent de 25c; on les paie de \$1.50 à \$2.50 le quart. Il n'y a plus de citrons de Naples.

FOIN PRESSÉ ET FOURRAGES

MM. Hosmer, Robinson & Co., nous écrivent de Boston le 9 courant:

La semaine dernière il est arrivé 295 chars de foin et 32 de paille pour le marché local. La semaine correspondante de l'année dernière il était arrivé 121 chars de foin et 21 chars de paille.

Les arrivages tant en foin qu'en paille augmentent graduellement et le marché est plus facile sur toute la ligne, spécialement pour le foin mélangé de trèfle et les plus basses qualités de millet.

Nous prévoyons une meilleure de-

mande pour ces sortes plus tard; cependant nous conseillons de garder ces foins autant que possible. Le foin de choix et No 1 sont en bonne demande et aux prix cotés.

La paille de seigle est soutenue. Celle mêlée et la paille d'avoine sont tranquilles.

« Nous cotons :

	Grosses balles.	Petites balles.
Foin, choix	\$15.00 à \$.....	\$14.50 à \$.....
— No 1	14.00 à	13.50 à 14.00
— 2	11.50 à 12.00	11.50 à 12.00
— 3	10.00 à 11.00	10.00 à 11.00
— mél. de trèfle	10 00 à 11.00	10.00 à 11.00
Paille de seigle, long.	10.00 à 11.00	
— de seigle mêlée	8.00 à 8.50	8.00 à 8.50
— d'avoine	6.50 à 7.00	6.50 à 7.00

Peu ou pas de changement sur notre marché de Montréal.

On traite le foin du Haut-Canada aux points de départ de \$6.75 environ pour le No 1 et \$5.50 pour le No 2.

Le foin nouveau de la province n'arrive pas encore ici et n'a pu encore avoir, par conséquent, aucune influence sur les cours pratiqués.

La clientèle américaine s'adresse à nos exportateurs pour leur demander des prix, mais il ne se fait aucune transaction, le tarif Dingley est un obstacle en même temps que les prix demandés par les cultivateurs ou les détenteurs à la campagne.

Nous cotons au détail:

Foin pressé No 1, la tonne.....	12 00 à 13 00
do do No 2 do	10 50 à 11 00
Paille d'avoine do	4 50 à 5 00

VOUS ACHETEZ

et...

JE VENDS

VINAIGRE "EUREKA"

• • A L'ESTRAGON • •

ALFRED ROBITAILLE

Le seul Manufacturier de Vinagre (en entrepot) a

QUEBEC

CELA NE COÛTE PAS CHER ET DONNE
BEAUCOUP PLUS DE SATISFACTION

Pourquoi ne
pas vendre ce
qu'il y a de mieux

LES...
EXTRAITS CULINAIRES PURE GOLD.....
sont ce que l'on peut acheter de mieux,
et ce que la chimie peut faire de mieux.

ESSAYEZ-LES.

PURE GOLD M'FG. CO. 31 & 33 FRONT ST. EAST.
TORONTO.

W. H. DUNN, AGENT, No 394 RUE ST-PAUL, MONTREAL

Moulée. extra la tonne.....	18 00 à 20 00
Gru blanc do	00 00 à 17 00
do No 2, do	00 00 à 16 00
Son (Manitoba) do	13 50 à 14 00
do au char (Ontario).....	00 00 à 13 00
Blé-d'inde jaune moulu.....	00 00 à 18 00
Et au char :	
Foin pressé No 1.....	11 00 à 12 00
do do No 2.....	9 50 à 10 00
Paille d'avoine.....	0 00 à 4 00

NOTES SPECIALES

La maison Laporte Martin & Cie vient de recevoir une parti de leur commande de saumon "Horse Shoe".

Nous apprenons qu'il y a actuellement pas mal de bruit à Québec. M. Jos Frederick, l'agent populaire des marchandises de la marque "Rooster," remporte de gros succès dans les ventes.

Quoiqué les thés japonais soient haussés de plus de 2c par livre, Messrs. N. Quintal & Fils, épiciers en gros, offrent encore en vente un thé d'une valeur exceptionnellement à 12½ la livre. Ecrivez pour un échantillon.

MM. A. Racine & Cie, 340 rue St Paul, viennent de recevoir la balance de leur importation d'automne, dans les Beavers à pardessus, Draps à manteaux, Tweeds anglais, écossais et canadiens. Les marchands amateurs du BON MARCHÉ et du BEAU feraient bien de se hâter de faire leur choix.

Laporte Martin & Cie nous disent que leur stock de Vins Port & Sherry est des plus complet, et les prix des plus avantageux.

W. Clark de la rue Amherst, Montréal, vient de faire faire de très jolies annonces en ferblanc, reproduction parfaite de ses marchandises en boîtes. Parmi les plus jolies sont les patés aux Perdrix, les Potted chicken, les soupes aux Tomates, et le Corned Beef. C'est un joli genre d'annonce pour les détailliers pour attirer l'attention de leurs clients. On les distribue actuellement au commerce.

MM. Quintal & Fils, épiciers en gros, nous informent qu'ils viennent de recevoir un lot de thé japonais de la célèbre marque "Vulcan" qu'ils ont eu l'avantage d'acheter avant la hausse et qu'ils vendront encore à leurs prix populaires 23c, termes 6 mois ou 5 0/10 30 Jours.

Le dernier numéro du *Sténographe Canadien* nous arrive dans une nouvelle toilette qui en rehausse la valeur. Ce journal fait tous ses efforts et réussit à répandre le goût de la sténographie aujourd'hui indispensable dans un cours commercial. Nous engageons vivement nos lecteurs qui destinent leurs enfants à la carrière commerciale à s'abonner à cette excellente feuille.

La Royal Victoria Life Insurance Co est une compagnie véritablement canadienne; formée par des canadiens avec du capital canadien. Un coup d'œil jeté sur la liste des directeurs, liste qu'on trouvera dans l'annonce d'autre part, convaincra nos lecteurs que cette compagnie est appelée à devenir une puissance dans le domaine des assurances. Songéant-général, M. David Burke, a été pendant de longues années celui de la New-York Life Insurance Co qu'il a quittée pour former la nouvelle compagnie qui nous occupe; c'est dire que la gérance est dans les meilleures mains qu'il soit possible.

La nouvelle compagnie a déjà \$500,000 souscrits avec un capital payé de \$100,000. Le bureau de direction a décidé d'émettre le capital restant pour atteindre le chiffre de 1 million, soit \$500,000 en parts de \$100.00 chacune, payables \$20 00 par part au moment ou dans les 30 jours de la souscription.

Nous croyons devoir appeler l'attention des canadiens-français sur cette émission de parts. En général nos compatriotes se désintéressent trop de la formation des compagnies commerciales, industrielles, de transport et d'assurances; ils laissent les anglais souscrire et empocher les dividendes pendant qu'eux-mêmes se contentent de recevoir 3 et 3½ p. c. de leurs fonds déposés dans les banques ou les caisses d'épargne. Ce n'est pas le moyen de

grandir et de s'enrichir ni comme particuliers ni comme nation.

Les marchands trouveront chez Laporte Martin & Cie, un assortiment de sucres brut qui conviendrait parfaitement pour la fabrication des vins Canadiens.

RAPPORT DE PATENTES

Nos lecteurs trouveront ci-après le seul rapport complet de brevets d'invention accordés, cette semaine, par le gouvernement des Etats-Unis et le gouvernement Canadien, à des inventeurs Canadiens. Ce rapport est préparé spécialement pour ce journal, par MM. Marion & Marion, sollicitateurs de brevets, 185 rue St Jacques, Montréal.

- 589,408—André Baly et al : Méthode pour empêcher de remplir une bouteille frauduleusement.
- 589,603—Robt W. King, Toronto : Thermomètre.
- 589,604—Alexandre Lemieux, Montréal : Bouteille qui ne peut être remplie une seconde fois.
- 589,756—Daniel A. Rosenthal et al : Méthode pour préserver les aliments.
- 589,766—Jules Ville : Teinture rouge.
- 589,574—Michael Redlinger : Tire-bouchon.
- 589,750—Wilber J. Pine : Bicycle.
- 589,428—Cyrus E. Harvey, Waterloo, (Canada) : Echelle de sauvetage.
- 589,692—Alvin Brown : Baleyeuse de rues.

PATENTES CANADIENNES.

- 57,311—Hubbard, Sine, Harold, Ont. : Machine pour hacher les choux.
- 57,030—James Nisbet, Mamburg, Mich. : Trappe ou piège.
- 57,221—Fred. R. Dakin, Pugwash, N.S. : Serrure.
- 57,344—S. W. Butterfield, Trois-Rivières : Machine pour écorcer.
- 57,240—Chas. E. Rapley, Leonardville : Appareil pour sécher le linge.
- 57,280—Geo. Limerise et al, Sault Ste-Marie, Ont. : Appareil pour attacher les chars.
- 57,281—William H. Orr, Beauséjour, Man. : Fer à cheval.

PROVINCE DE QUEBEC

Cour Supérieure.

ACTIONS.

DÉFENDEURS.	DEMANDEURS.	MONTANTS
Absents		
Benoit C. et al.	Fonderie de Plessisville	269
Lafrenière Dame M. et vir.	G. Caron	472
McLaughlin Wm. E.	J. H. Henderson	389
Murphy M. T.	H. A. Mignault	1790
Charlesbourg		
Paradis Alexis.	A. Allaire et al	212
Drummondville		
Drummondville County Ry.	J. Daigle	220
Durham		
Mountain H. S.	Sleeper & Akhurst	169
Ditchfield		
Tremblay Henry.	A. Lemieux	102
Ely Canton		
Beaugard Pierre.	Dme M I Hutchins et vir	200
Leroux Isale.	Dame M I Hutchins et vir	275
Granby		
Corp. du village de Granby.	A Garceau	5000
Monty Bercins.	A Garceau (dommages)	2000
Magog		
Bullard L M.	Mde E B Worthington	180
Montréal		
Albert H.	Gault Bros.	152
Al en C. T. L.	S. Byrne	101
Ashelin P. A.	C. B. Shaw	200
Adams J.	S. C. Marsan	108
Allard J.	O. Allard	165
Arpin C.	D. H. Dunton et al	1e cl.
Bénard A.	Dame C. C. Mallette	1e cl.
Bark T.	RJ Demers	108
Boaudry M L E.	V Gougeon	2e cl.
Bélanger L et al.	H S Philips	151
Betournay H.	R S Clift	448
Bode H W.	L A Wilson	505
Bode H W et al.	L A Wilson	310
Bourgeau A.	F Upton	251
Caledonia Ins. Co.	Deaf & Dump Institute	1e cl.
Corbeil O.	L J A Papineau	148
Cère T.	L B Houle	193
Charlend F X G.	C Lehmann	100
Constant G.	Hon A A Thibault et al	2500
Corbeil Z et al.	A McLaurin	300
David M et al.	T Bourdeau	150

Decelles M J A.	L Durocher et al	3e cl.
Demers V.	M D Carroll	159
Desautels N.	L A Drapeau	200
Deschamps J A.	F Déastel	2e cl.
Desmarteau N. B et al.	Banque Nationale	2030
Desjardins J E.	C L Letang et al	332
Dominion Construction Co.	F Lavoie	114
Donohue J W.	L Charbonneau	130
Daoust A E.	D H Halstead esqual	3e cl.
Emond A.	P G Martineau	135
Emond A.	P G Martineau	4e cl.
Fitzgibbon, Schafheitlin & Co.	J McRae	186
Gregory M.	E W Gilman	250
Guilmet A.	P C Bélanger	100
Gauthier A.	Hon A A Thibodeau	2500
Gadoury J.	A Gadoury	125
Higginson J A.	Greene Sons & Co	213
Hardy C.	C J Sheppard	865
Hoffman Dme R esqual et al.	G F Lovett et al	577
Hoffman Dme R et vir.	J Harper	275
Jocks L M.	C C Holland	107
Jodoin Dme M et vir.	J E Homier et al	1e cl.
Kell R J.	M Rutherford	293
Léger A.	J Thibault	165
Lespérance J C.	J E Homier et al	2500
Letourneau L.	P Patonaude et al	106
Love T H et al.	H Lodge	2e cl.
Labelle Dame A et al.	Hon Sir J A Chapleau	1e cl.
Labelle E.	T Ouimet	530
Lamothe C.	Dame H Lamothe	1e cl.
Langlois C.	Banque du Peuple	2e cl.
Langlais F A et al.	J Hudon et al	4e cl.
Léger A.	Dame M L Hensley	125
Leonard J A R.	Cie Tél. des Marchands	144
Lepage J.	J E Homier et al	162
Lépine J et al.	L A Drapeau	424
Leroux J H.	J Cochrane	257
Lidstone J.	F C Saunders	132
Meech C.	J R F Beaudry	145
Métayer dit St Onge J A.	T F Trihey	829
Mulligan A L.	H Gonee	4e cl.
Martin S.	Crédit Foncier F C	1e cl.
Monet e N.	C A Gervais	107
Ménard J E.	F X Dupuis et al	166
Mills J et al.	C Jean	1990
Meech C.	T J Muir	4e cl.
Meech C.	E Hislop	3e cl.
Murphy Dame M A et vir.	Dame T Murphy et vir	1e cl.
Mills Dame H J.	G Graham	1e cl.
Moore J.	M D Carroll	112
Non-Magnetic Asbestos.	J Cooper	5e cl.
Nadon R.	Dame H McVey et vir	435
Perreault J C.	J A Drouin et al	200

Prévost H et al.	Banque du Peuple	1e cl.
Pagé A et al.	J Pagé	199
Perkins F F.	Granite State Provident Ass.	et al es-qual 1230
Préfontaine T J.	Dame M J Bourque	2e cl.
Palement L.	A Valiquette	157
Rosenbloom M.	M Jacobs	103
Robert Dame Vve N.	A Corbel	2e cl.
Roy C P.	H M Price	16000
Robert A.	L Groulx	1010
Renaud A.	A de Lorimier	500
Roadman W.	H A Ekers	1e cl.
Royal Electric Co.	Helios Electric Co	1354
Shaw C B.	P A Ashline	2e cl.
Silver A.	J Wilcox	130
Sparrow J B.	S P O'Donnell	481
Stacey G.	D C McCallum	4e cl.
Summers H.	H F Jackson	395
State A T.	W Weir et al	105
Tanguay R.	Dame A Martel	200
Wood John B.	L Charbonneau	2e cl.
Welsh E J & C E McCloskey de Belle Rivière	C C Kippen et F M-Scarff	580
Wilson L A.	P P Comandon et al (contesté)	320
Willard J R.	R H Brand	190
Québec		
Brousseau Léger.	M T G Garneau	10000
Brease O jr et al.	Peoples Bank of Halifax	437
Bonhomme J.	M. A Caouette	164
Dumoulin P B.	J Beaulieu	400
Parent Olivier.	O Faucher	217
Poitras Jos.	Canada Liquor Co	112
Roxton Falls		
Benoit François.	Whitham Skoe Co	162
Stanstead		
Channel H A.	F L Bean	130
St Armand O		
Loins George C.	W G Mains	169
Ste Anne de B		
Morel Ed.	E Lachance	200
St Guillaume		
Daigle Antoine D.	F S Jacques	109
St Hyacinthe		
Cousineau Louis.	R Lafontaine	155
St Henri		
Lamothe Jas.	L Morin et al	166
St-Gervais		
Fortier H.	H Fortier esqual	900
St. Jean Chrysostôme		
Drapeau Malvina.	E Langlois	180
St Lazare		
Bélanger Jas et al.	A Bélanger	1003

MEUBLES!...

LIQUIDATION
DE NOTRE DEPARTEMENT
DE MEUBLES

L'augmentation constante des affaires dans nos différents départements de Marchandises Sèches, nous forcent à discontinuer le département de Meubles, afin de faire plus d'espace pour l'installation des nombreux bargains que nous nous proposons d'offrir chaque semaine à nos clients.

Ainsi nous commencerons Mardi, le 21 Sept.
avec des Escomptes de 10 à 40 pour cent
la liquidation entière de ce département,

Lequel comprend le plus complet et le plus riche assortiment de Meubles de la ville. Vu les forts escomptes sur les prix déjà excessivement bas, nous ne vendrons dans ce département que pour argent comptant. Profitez du premier choix. Une visite vous convaincra des immenses bargains offerts chez

DUPUIS FRERES

Coin Ste-Catherine et St-André

St Pierre les Beoquets		Bernier E et al		F Nash		Patronage St Joseph		
Chandonnet Oct	C J Marchildon	518	Bernier Oct	L P Bedard	62	Lavallée Noé	A Dorrain	40
St Valier			Bienvenu Arthur	A Lefebvre & Co	30	Québec.		
Parent Louis	L Blais	425	Blanchard Alb	Banque d'Hochelaga	70	Toussaint F X	A Ricard	25
Victoriaville			Bonnet Jno	J Filgate	70	Richmond		
Piché Adolphe et al	People's Bank of Halifax	269	Cartier Philippe	G L Laforest	30	McKenzie Léon	Pécourt & Gauthier	15
Waterloo			Corbeil Z et al	J Paquette	82	Sherbrooke		
Darby Daniel	F X Perkins	1100	Clement Dame Euphemie	P Cousineau	50	Lanary F X	L C Bélanger	13
Savaria Adolphe F	W P Nelson (dommages)	5000	Cowan Alex	Dame S Masson	58	Dale F	A Odell	11
Cour Supérieure.			Desautels H	J P Préfontaine	35	Deslauriers J B	G L de Lottinville	9
JUGEMENTS RENDUS			Diner Moses	A Cohen	27	Digby C J	Montreal Looked Wire Fence Co	38
DEFENDEURS.	DEMANDEURS.	MONTANTS	Dashamps Al H	Dame E Stuart et vir	32	McGoldrick J E	A L Brault	30
Woodburn W J	Mde F MaKenzie	2428	Donnesha Dame C	C. Lenoir	50	McLean D M	A Ames	12
Olivier Felix	Banque Nationale	338	Dagenais Edmond	Williams Mfg Co	25	Spring Hill		
Fontaine Léon	McLaughlin Carriage Co	122	Davis Thomas	S A Finlay	33	Van G K	A McLean	14
Cour de Circuit			Fugère Dame Aglaé	T Gauthier	74	Stoke		
JUGEMENTS RENDUS			Gagnier Perpetus	D Loynachan	60	Bourque J	J Godbout	50
DEFENDEURS.	DEMANDEURS.	MONTANTS	Godchild John	S Cardinal	70	Sutton Canton		
Tanguay A	C L Letang et al	56	Guerin Michael	Dme M M David	52	Billings H E	E Lacroix	28
Marcotte J B et al	G Deserres	79	Gravel Jos	J Leduc	34	St-Aimé		
Chayer Geo D	T. Cushing et al	68	Gauthier Anthonin	Dame C Charbonneau	41	Drolet Gust jr	J L Warren	60
Bonner Geo	H Horskin et al	29	Guilbault Nap	J Charpentier	34	Ste-Cunégonde		
Squire E C	Crown & Macdonald	36	Giroux Henry	Standard Photo Engraving Co	34	Lebrun Zotique	J C Lacoste	42
Deslauriers Philippe	J St-Jean	43	Hurtubise F X	J C Lacoste	34	Rochelleau Jos	A Gilbert	33
Burger D G	J Hodgson et al	62	Houle Michel	Dme S Deslongchamps	29	Laroche Ernest	E Dumontet et al	33
Mandeville A	C Rasconi	48	Hardman James	H Schetagne	36	St-Guillaume		
Lancaster Jas E	W Carrie	28	Hains Henri	N Léveillé	41	Lambert Michel	L Gauthier	6
Larivée L	J Labrosse	34	Hénu Corinne	G Deserres	48	Riel Thomas	L Gauthier	4
Ryan James	T. Cypriot	36	Hainault Julienna	A Leduc	74	St Hyacinthe		
Berger Chs et al	J E Trottier	50	Hulse Alf et al	G H Weaver	36	Fournier J B	E S Jacques	8
Bernier Ed et al	M J A Decelles	37	Kiely David	F Topp	42	Madore Dominique	S Lapalme	8
Barrette Frs	D A Lafortune et al	40	Lapointe Alex	E Deschênes	31	Simard George	O Brodeur	18
Bonner John	J H Joseph	69	Lapointe Ovilva	L Villeneuve et al	30	St Laurent		
Beaupré Damase	F Danseur	26	Lafontaine H W	Dame S Parent	33	Machabé Dame Céline	G Cousineau, fils	51
			Martin Chs H	Dame E Hurtubise	71	St Louis		
			Martineau A	Dame M L Millard et vir	30	Desormeau Théop	E R Gareau	50
			Neilan M	J Migneron	66	Léveillé J B	J Poirier	39
			O'dell John A	McLaughlin Carriage Co	82	Crozier Augustin	O Maisonneuve	99
			Pelletier Jean	J Godbout	26	Harper Henry et al	J C Lacoste	26
			Pellerin H A	S Lesage	20	Raymond Alf	N Carignan	27
			Picard Pierre	L Monette et al	51	St Pierre aux Liens		
			Paxton John et al	G H Mace et al	33	Boisvert Mathilde et al	C Eamer	33
			Robert H Aug et al	Dame M L Bouchard	25	St-Stanislas de Kotska		
			Sainbault Emile	H Roy	86	Marion Dame A et vir	J Horsfall et al	65
			Ste-Marie A	T Bero	27	Terrebonne		
			Sanschagrain Edm	C. Q. Roberge	29	Corbeil D et al	J L Béclair	48
			Sirois Geo	F Lapointe	26	Windsor		
			Simon J L	J Sager	40	Feed David	J H Marcotte	96
			Talioret Victor	J O Labrecque et al	62	Andrews J	T McMichael	34
			Thibault Edouard	A J N St-Denis	19	Thibodeau Joseph	Parreton & Leblanc	3
			Ware Arthur	L McJ Spackman	35	Windsor Mills		
			Young Jno B	W F Robinson	30	Noble G K	C H Langlois	12
			Orford			Winslow		
			Olivier Félix	A Therrien	30	McDonald N A	T Leonard	28

La Cie d'Assurance sur la Vie Royal - Victoria

BUREAU PRINCIPAL, - - - MONTREAL, CANADA

Incorporée par Acte Spécial du Parlement du Canada.

CAPITAL UN MILLION DE PIASTRES

En 10,000 Actions de \$100 chacune dont \$500,000 ont déjà été souscrites et \$100,000 payées argent comptant.

DIRECTEURS DE LA COMPAGNIE :

Président : JAMES CRATHERN, Vice-Président : HON. SIR J. A. CHAPLEAU, ANDREW F. GAULT,
 Directeur Médical : T. G. RODDICK, M. D. Gérant Général : DAVID BURKE, A.I.A., F.S.S.
 JONATHAN HODSON, Ecr. Hon. L. J. FORGET, Hon. JAMES O'BRIEN ROBERT MACKAY, Ecr.
 JOHN CASSILS, Ecr. SAMUEL FINLEY, Ecr. Rév. R. H. WARDEN, D. D. GASPARD LÉMOINE, Ecr.
 DAVID MORRICE, Ecr. H. N. DATE, Ecr.
 Trésorier et Secrétaire Actif : C. J. HODGSON. Solliciteurs : WHITE, O'HALLORAN & BUCHANAN.

BANQUIERS :

LA BANQUE DE MONTREAL.

Le Bureau des Directeurs a décidé d'émettre la balance de \$500,000 du Stock et l'offre maintenant au public, AU PAIR, vingt pour cent (20 p. c.) payables sur demande des actions ou dans les 30 jours.
 La liste de souscriptions sera close le 1^{er} novembre.
 Les modes d'assurance de cette compagnie sont basées sur des données résultant de nombreuses années d'expérience, et sont de nature à assurer les meilleurs résultats tant aux actionnaires qu'aux assurés. L'expérience des compagnies d'assurance sur la vie, en Canada, bien administrées, établit hors de doute, la valeur de cette compagnie. Pour les blancs de demande d'actions, les prospectus et tout autre renseignement, s'adresser à

DAVID BURKE, Gérant Général.

On demande de bons Agents de confiance et actifs pour tous les endroits en Canada où la Compagnie n'est pas déjà représentée.

Renseignements Commerciaux

PROVINCE DE QUEBEC

CESSATIONS DE COMMERCE

Kingsey Falls—Bilodeau A. O., mag. gén. parti pour Windsor.
Lacolle—Vanvliet & Co, instruments agricoles.

Montréal—Marotte Leblanc & Co, café et épices en gros; J. Leblanc cesse de faire affaire seul.

CESSIONS

Les Eboulements. — Audet George mag. gén.

Montréal—Martel Eugène, nouv. Howard [The] Thomas E. & Co., articles en cuivre etc.

Lewis G. & Co., nouv. etc. Themens O. épice.

Latimer R. J. instruments agricoles et voitures.

Henderson C. W. appareils électriques ass. 23 sept.

Québec—Brousseau Léger, imprimeur.

St. Hermas—Lacasse Joseph, mag. gén.

CONCORDATS

Montréal—Corbell & Leveille, mfrs de portes et châssis à 30c dans la piastre.

Cantlie James A. & Co, agents de manufacture à 20c dans la piastre.

Kelly F. F. & O. B., articles de fantaisie en gros à 30c dans la piastre.

CURATEURS

Lachine—A. W. Stevenson à Wm Harvey.

Québec—Lefebvre et Taschereau à J. V. Plamondon & Cie, mfrs de chaussures.

DÉCÈS

Montréal—Burke James, boucher. Collins Jeremiah, épice.

Ethier E. L. & Cie, mfrs de billard; Louis Ethier.

Québec—Verret Pierre, boucher.

DISSOLUTIONS DE SOCIÉTÉS

Montréal—Empire State Watch Co. Charron L. B. et L., bois et charbon.

Drolet L. & Cie, barbiers. Bode & Co, restaurant.

Faulkner N. & Cie, merceries, ass. 15 sept.

Quintal N. & Fils, épice. et liqueurs en gros; Joseph Edmond Quintal, Alfred Marien et Charles J. M. O. Havard continuent sous la même raison sociale.

Gravel & Boulard, quincaillerie. Gravel & Frères, épice.

Dugas & Lafond, nouv. Québec—Lamothe & Cie corroyeurs. McCord & Nell, cuir. *St Henri de Montréal*—St Henri (The) Provision Co.; J. B. Richer continue seul en son nom.

EN DIFFICULTÉS

Lacolle—Girard H., mag. gén, offre 50c dans la piastre.

Maisonnette—Bélair Aristide, contracteur

Montréal—American (The) Steam Laundry Co.; (Henry Lodge, prop.), demande de cession retirée.

Brown Bros, bouchers. Bodega Wine Co. (O. E. Dawson, prop.)

St Jean—Boucher Charles, chaussures.

FONDS A VENDRE

Lachine—Harvey Wm, hôtel 15 sept. *Montréal*—Berger O & Cie épice et provision, encan 16 sept.

Alexander & Lefebvre, bicycles, encan 14 sept.

Bode H. W., restaurant: celui de la rue Craig.

Mayotte C. W., tailleur, par huissier 18 sept.

Bodega (The) Wine Co, 20 sept. Simmons Melle M. L., modes, encan 21 sept.

Québec—Chouinard Alphonse, épice, 14 sept.

Huot P., épice, 20 sept. *Ste-Justine de Newton*—Ménard Moïse mag. gén, encan 17 sept.

Trois-Rivières.—Sauvageau J. A., encan 22 sept.

FONDS VENDUS

Cascade Point—Lalonde A., hôtel, à 25c dans la piastre.

Les Eboulements—Dufour Gédéon, mag. gén, à 40c dans la piastre.

Montréal—Clermont J. O., épice, à 60c dans la piastre.

Cottingham D. P. & Co, peintures, etc. Trempe Mde M. L., modes.

Lavigne Emile, nouv. O'Shaughnessy James, épice.

Allan Adam S., épice à Mde A. H. Bradshaw qui continue sous la même raison sociale.

Vallée C. & Frère, nouv. Québec—Bigaouette J. E. quincaillerie à Ulric Drouin.

Chouinard Alphonse, épice à 70c dans la piastre.

St Félix de Valois—Miller P. G., épice. à 40c dans la piastre.

St. Henri de Montréal—Lalberté Jos A.; chaussures 66c dans la piastre.

St Jean—Chagnon Melle E., mod. s.

INCENDIES

Magog—Chamberlin Mlle. E. Mod. Charron & Frère, épice. Dolloff A. G, nouv. etc. Eastern Townships, Bank. Garneau A. H, fruits etc. Gendron N., boucher. Goyette B. E., mag. gén. Langelier H., sellier ass. Lépine O., boucher. Martin A. D. charron ass. Shedrick Alfred, bijoutier Wilcox J. R. éditteur.

Québec—Blouin Fidèle sr. mfrs. de contreforts etc.

Dominion Shoe Co., mfrs de chauss. Lapointe H., mfr. de chaussures

St. Pierre J. N., mfr. de chaussures.

NOUVEAUX ÉTABLISSEMENTS

Farnham—Raby P. P. & Co, plombers: Honorine Z Dufresne.

Hatley—Reburn W. A. & Co, négociants; Christina Reburn et Margaret L. Reburn.

Lévis—Tardif E. & Fils, mag. gén; Eusèbe Tardif et L. O. Tardif.

Louiseville—La Cie d'Imprimerie de Louiseville; Jos Charette.

Montréal—Allan Adam S., épicier; Lillian Grace Lee vve de Alfred Henry Bradshaw.

Comte P. & Cie contracteurs Emile St. Vincent épouse de Philias Comte.

Empire State Watch Co; George Wesley et Hyman Neustat.

Langlais F. A & Cie grain farine etc. Félix Arthur Langlois, Mendoza Langlois et Emery Cléophas Savignac.

Martel & McDongall; contracteurs George McDongall et Joseph Martel.

Martin W. & Co, restaurant; John Brownell.

Clogg J R & Co, fruits en gros; Mary Ann Upham Shepherd épouse de Joseph Richard Clogg.

Lebrun & Piché, charbon; Louis Lebrun et Léon Piché.

Boulard & Boucher, quincaillerie. Chayer O. & Co, nouv.

Cookson F. A. & Co, merceries en gros; Fred A. Cookson.

Dion E. L. & Co, nouv. Dugas & Cie, contracteurs; Pierre Dugas, Isidore Dugas et Théophile Dugas.

Eagle Brand (The) Manufacturing Co; Marie Larue épouse de Louis A. Dubrulle et Terrance Carlin.

Perrin Frère & Co gants en gros: Paul Perrin, L. Valerian Perrin et Louis Alphonse Douillet.

Vineberg I. & Co, hardes; Harry Vineberg.

GRANDE OUVERTURE DE MEUBLES



Tout le stock qui avait été endommagé lors du feu en juin dernier est arrivé. Notre grand magasin, remis à neuf, recense maintenant de tout ce qu'il y a de plus nouveau. Et les prix sont corrects.
RENAUD, KING & PATTERSON, 652 rue Craig
Réductions spéciales aux clients hors Montréal.
Prière de mentionner LE PRIX COURANT.



Machine Automatique pour la Vente

Au détail du

Tutti Frutti Adams

Pour renseignements, s'adresser à...

Globe Automatic Selling Co.

13 rue Jarvis - TORONTO, ONT.

Arpin et Faubert, restaurateur; Jules Arpin et Omer Faubert.
Audet (The) Co of Canada Ltd.
Bourassa J. S. & Co, agents; Joseph B. Bourassa et Rev. J. B. L. Bourassa.
Drysdale Wm (The) Co Ltd.
Golden Crown (The) Mining-Co of Ontario Ltd.

Marrotte Leblanc & Co, épices et cafés en gros; Joseph Leblanc et Samuel Marrotte.

McPherson George, chaussures à ouvert succursale rue St Laurent.

Monette & Fils, contracteurs; Louis M. dit Napoléon Monette et Silois Monette.

Norris A. E., bijoutier.
Pacific Packing (The) Co, de Victoria et Vancouver, George Lightbound.
Renshaw & Emerson, marchands; Anson W. Young et Elbert S. Gibbons.

JOURNAL DE LA JEUNESSE.—Sommaire de la 2192e livraison (4 septembre 1897).—Monnaie de singe, par Mme P. de Nanteuil.—Le maréchal Souwarow, par Albert Cim.—La bicyclette, par Edmond Renoir.—L'écuyer de la reine, par Arthur Douriac.—Excursions de vacances, par Louis Roussel.

Abonnements: Un an, 20 fr. Six mois, 10 fr.
Hachette & Cie, boulevard Saint-Germain, 79, Paris.

HALDE GARAND. TANCREDE D. TERROUX.
GARAND, TERROUX & CIE.,
BANQUIERS ET COURTIERS

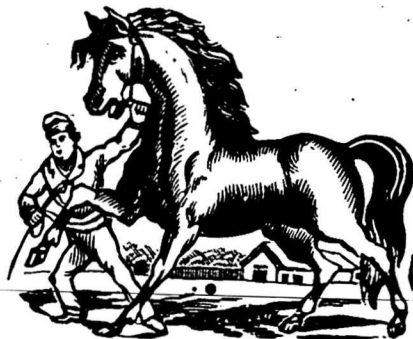
No. 3, Place D'armes, MONTREAL.
Effets de commerce achetés. Traités émises sur toutes les parties de l'Europe et de l'Amérique. Traités des pays étrangers encaissés aux taux les plus bas. Intérêt alloué sur dépôts. Affaires transigées par correspondance.

ARTHUR GAGNON. L. A. CARON.
GAGNON & CARON
EXPERTS-COMPTABLES,
CURATEURS

Téléphone Bell 815. Boîte B. P. 911.
BATISSE DES CHARS URBAINS, MONTREAL.

BILODEAU & RENAUD
COMPTABLES, AUDITEURS ET COMMISSAIRES,
No. 15 rue St-Jacques, Montréal
Spécialité:
Règlement des Affaires de Faillites.
Téléphone 2003

JOS. CONTANT Pharmacien et Chimiste
GROS ET DETAIL
No 147 5 rue Notre-Dame, MONTREAL
COIN DE LA RUE BONSECOURS
Tel. Bell 100



G. G. GAUCHER
FARINES PROVISIONS. PRODUITS DE LA FERME
SEUL AGENT EN CANADA DE LA
POUDRE ENGRAISSIVE et NOURRISSANTE
pour les Chevaux et bêtes à cornes.
Tonique, Stomachique, Dépurative et Vermifuge.
81 & 93 RUE DES COMMISSAIRES
ET 22 PLACE JACQUES-CARTIER
Montreal

HIRAM JOHNSON

IMPORTATEUR & EXPORTATEUR
FABRICANT EN GROS DE TOUTES SORTES DE



FOURRURES

pour Hommes, Dames et Enfants. Capots, Collettes, Manteaux, Robes. Et fait aussi une spécialité de l'exportation des Peaux. Le plus haut prix du marché vous sera payé pour toutes sortes de Pelletteries crues.
N.B.—Le plus haut prix payé pour cire en pain et racine de Ginseng.

494 Rue St-Paul, Montréal.

FUMIVORE JUBILÉ.

- Ce nouvel appareil est le seul
- (a) Qui consume toute fumée quelconque.
 - (b) Qui économise le combustible.
 - (c) Qui soit garanti pour au moins 30 ans, sans réparation.
 - (d) Qui puisse être adapté à toutes les chaudières: usines, locomotives, steamers.
 - (e) Qui soit recommandé par les experts.

N.B.—Afin de faire juger ce fumivore à son vrai mérite, il sera fait une réduction de 50 p. c. sur la liste des prix réguliers, d'ici au 15 Octobre, dont avis aux propriétaires de bouilloires.

Toute vente sera nulle, si l'appareil ne fonctionne pas parfaitement.

M. WILBROD PAGNUELO,
PROCEUREUR DE L'INVENTEUR,
58, RUE SAINT-JACQUES, MONTREAL

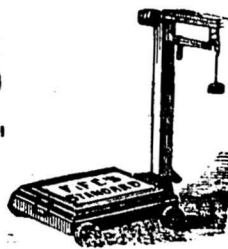
AVIS DE FAILLITE
DANS L'AFFAIRE DE
N. FAULKNER & Cie
Marchands en merceries, No 223 rue Notre-Dame Montréal. INSOLVABLES.
Les soussignés vendront par enchère publique EN BLOC.
Mercrèdi, le 22 Septembre 1897 à 11 h. a. m.
Au No 69 rue St Jacques, Montréal, l'actif mobilier de la faillite, savoir:
Fonds de commerce de merceries, cha-
peaux, etc. \$1502 39
Garnitures de magasins 158 50
\$2060 89

Le magasin sera ouvert pour l'inspection du stock, mardi, le 21 courant.
Pour autres informations, s'adresser à
ALEX. DESMARTEAU, Cessionnaire.
1598 Notre-Dame, Montréal
MARCOTTE FRERES, Encanteurs.

AVIS DE FAILLITE.
DANS L'AFFAIRE DE
HILAIRE GIRARD,
Lacolle, Qué., Failli.
Les soussignés vendront à l'enchère publique, au No 88 rue St-Pierre, Montréal, **Mardi, le 21 Septembre 1897, à 11 hrs a.m.,** l'actif mobilier du failli, comme suit:
Marchandises seches, etc., etc. \$5 129 42
Chaussures. 906 19
Librairie et papeterie. 233 29
Epicerie, provisions, etc. 659 77
Mobilier du magasin et roulant 465 71
\$7,394 38

Dettes de livres, billets recevables et jugements d'après listes. 738 72
Conditions: comptant.
Le magasin sera ouvert pour l'inspection, lundi, le 20 courant.
Pour autres informations, s'adresser à
LAMARCHE & BENOIT,
Cessionnaires,
1709, rue Notre-Dame, Montréal.
BENNING & BARSAIOU,
Encanteurs.

Balances



De Ire Classe et de
Qualité Irréprochable
POUR FOIN.....
A PLATEFORME ET POUR COMPTOIRS
Balances nouveau modèle pour beurre et fromage, etc.

JAMES FYFE, --- Manufacturier
COIN ST-PAUL ET ST-PIERRE, MONTREAL

HONEY SUCKLE
Old Holland GIN

DELICIEUSE
BOISSON
HYGIENIQUE
BOVEN WILSON & CO
MONTREAL
SEULS AGENTS POUR LE
CANADA

Chronique de Québec

Mercredi, 15 septembre 1897.

Les semaines se suivent et ne se ressemblent pas toujours. Au moment où je vous écrivais ma dernière chronique, il semblait, après renseignements pris à bonne source, que l'état des affaires fût généralement satisfaisant dans le centre industriel.

Il y avait même lieu de croire à une amélioration sensible. Pour ma part, je tenais mes informations de deux caissiers de banques et d'un grand marchand de cuirs qui a coutume de suivre le marché et qui a la réputation de s'y connaître.

Le lendemain, j'apprenais la fermeture de l'établissement Bresse. Comment expliquer qu'un événement aussi considérable se soit produit sans que les hommes d'affaires l'aient prévu? La raison en est toute naturelle: c'est que les intéressés ont soigneusement caché la chose au public, afin d'entrer dans leurs fonds.

Pour en arriver à ce résultat, on dit que le propriétaire a été contraint de sacrifier la plus grande partie de son stock et de contracter des engagements très lourds. La conséquence en est qu'il s'est trouvé dans l'impossibilité de rencontrer les paiements ordinaires.

Il n'est pas douteux que cette malheureuse faillite est la suite des difficultés qui ont amené un procès ruineux et la suspension des affaires de cette maison, autrefois si prospère, durant plus d'une année. La clientèle s'est alors dispersée de part et d'autre et, lors de

la reprise des opérations, il n'en restait plus que des débris. Le règlement intervenu entre les parties représentait déjà une perte considérable pour les vendeurs. Quant à l'acquiescer, il a pu désintéresser complètement la banque qui lui avait fait une avance de fonds, mais il lui a fallu pour cela négliger ses autres obligations. En définitive, il ne paraît pas possible, d'après l'examen du bilan, que cette maison se retire. De florissante qu'elle était il y a quatre ou cinq ans, elle est aujourd'hui un exemple frappant de ce que peuvent faire les procès pour ruiner la plus belle industrie.

Le feu a également fait son œuvre cette semaine, détruisant un immeuble considérable, des machineries et un stock de marchandises représentant quatre-vingt à quatre-vingt-dix mille piastres, et entraînant une suspension complète de travail dans quatre manufactures. On compte qu'avec le nombre de personnes forcées au chômage par suite des faillites Bresse et Plamondon, il y a depuis moins de huit jours, à Québec, une population de 1,000 ouvriers actuellement sans emploi.

C'est un désastre pour la ville en général. On comprend que le commerce va considérablement en souffrir. Quant aux propriétaires et patrons, ils sont d'autant plus éprouvés que la plupart d'entre eux n'avaient que de minimes assurances. Voilà bien encore une négligence indigne d'hommes d'affaires. Ce sont de terribles leçons que celles-là, et bien capables de faire réfléchir.

Il va sans dire que cette catastrophe est beaucoup commentée dans les cercles commerciaux. Après tant de revers

successifs, on se demande s'il n'y aura pas encore d'autres malheurs. Tout le monde est sur le qui-vive.

Dans la nouveauté, en détail, les marchands sont en général contents des affaires qui sont certainement de beaucoup, meilleures qu'à la même époque, l'année dernière. Il y aurait quelques restrictions à faire peut-être pour certains magasins où la clientèle est moins attirée, soit à cause du manque d'entretien, soit pour des raisons attribuables plutôt au personnel ou à la réputation de ces établissements. En somme, les gens vont de préférences là où ils sont sûrs d'avoir de bon effets et de n'être pas exploités à merci. — Malheureusement, il existe — en petit nombre, il faut le dire — des endroits où il ne fait pas bon de s'aventurer.

On cite des cas de violence faite à la pratique, de menace pour l'indimider, etc.

Ces choses-là se connaissent et se disent, et il n'est pas étonnant que de semblables maisons ne prospèrent pas.

EPICERIES

La semaine a été bonne. Le commerce d'automne commence à se faire actif et l'on s'accorde partout à dire que la perspective est plus brillante que jamais. Les prix n'ont pas varié depuis la semaine dernière et se maintiendront probablement uniformes jusqu'à la fermeture de la navigation.

Sucres : Jaunes, 3½ à 3¾c ; Granulé, 4½ à 4¾c ; Powdered, 6c ; Paris lump, 6c.

Sirops : Barbades purs 25 à 26c ; sirops inférieurs 22c.

Beurre : Frais 11 à 12c ; do Marchand 10c ; Do de Beurrerie 16 à 17c.

Soupes rapidement faites...



qui donnent un profit rapide—
Carrés de Soupes Lazenby.
Fabriquées pour certaines
gens par certaines gens. —
Tous les trouvent délicieuses.
13 variétés — chacune de la
meilleure qualité.Elles
plairont à votre clientèle.

Carrés de Soupes Lazenby

A. P. TIPPET & CO., AGENTS GÉNÉRAUX
MONTREAL

Marinades Heinz...

Tout le monde fait des erreurs quelquefois, jamais en achetant des BAKED BEANS DE HEINZ. Les épiciers devraient en pousser la vente.

AUTRES SPÉCIALITÉS POPULAIRES

Marinades Sucrées.
India Relish.

Chutney aux Tomates.
Ketchup aux Tomates, Etc

EN VENTE PAR

HUDON, HEBERT & CIE, MONTREAL,
H. P. ECKARDT & CO., TORONTO.

MEDAILLES--

PARIS
CHICAGO
ANVERS
ATLANTA ETC

The GENUINE
always bear this
Keystone trade-mark.



Huile de charbon : 13¹/₂ le gall.
Conserves en boîtes : saumon, \$1.20 à \$1.50; homard, \$2.50; tomates 90 à 95; pois, 80 à 90c; blé d'Inde, 75 à 80c.
Allumettes : Prix nouveaux : Telegraph \$3.25; Telephone \$3.00; Tiger \$2.80; New Dominion \$2.50; Phoenix \$2.60.

Le commerce d'automne commence à se faire actif aussi dans les approvisionnements. Il semble que la campagne va être meilleure que l'année dernière et dans ses paiements et dans ses achats.

Les prix ont peu varié depuis la semaine dernière; les farines sont à la hausse.—Les grains sont stationnaires.

FARINES, GRAINS ET PROVISIONS

Farine (en poches) : Fine \$1.50 à \$1.70; Superfine, \$1.75 à \$1.90; Extra, \$2.10 à \$2.25; Patent, \$2.45 à \$2.50; S. Roller, \$2.35 à \$2.40; Forte à levain, \$2.75 à \$2.85; seconde Manitoba, \$2.25 à \$2.40.

Grains : Avoine (par 34 lbs) Ontario 33 à 34c; Province 32 à 34c; Orge 45 à 46c; son 55 à 60c; blé d'Inde, 42 à 44c; pois 65 à 75c; fèves 95 à \$1.00c.

Lard : Short Cut, \$15.00 à \$15.50; saindoux en saux, \$1.40 à \$1.50; do composé, \$1.25; do chaudière, 6¹/₂ à 7c.

Huiles : Loup-Marin "Straw", 36 à 37c. do de morue, 28 à 30c.

Les marchands de la campagne se plaignent de la négligence apportée par leurs pratiques dans le règlement des comptes. Dans la généralité des cas, les acheteurs préfèrent payer des intérêts et laisser courir indéfiniment leurs comptes, et c'est presque les insulter que de leur en demander paiement après un an et plus de crédit.

La connaissance en est que le marchand-fournisseur est lui-même gêné

dans ses affaires et ne peut que difficilement rencontrer ses échéances. L'exemple suivant est à notre connaissance : Un cultivateur à l'aise, maire de sa paroisse, devait, après un an de crédit, la somme de \$85 à son fournisseur.

Celui-ci lui fait consentir un billet à trois mois, mais, à l'échéance, le marchand est obligé de payer. Nouveau billet à deux mois avec entente formelle que le cultivateur le paiera cette fois.

Les deux mois expirés, et bien que le cultivateur eut reçu notification de la banque et du marchand, c'est ce dernier qui dut payer encore, sous peine de voir le billet protesté. Subséquemment, le billet a été remis entre les mains de l'avocat qui a envoyé une action au cultivateur.

Surprise et colère de celui-ci : il ne comprenait pas que le marchand eut l'audace de le poursuivre. Voilà cette plaie du crédit qui gangrène le commerce.

Avouons que les marchands de la campagne sont un peu complices de cet état de choses et qu'ils négligent trop la collection.

Il y a grande activité pour terminer le réseau de l'Électrique. Au moins deux cents hommes y sont encore employés. Les résultats obtenus sont tellement encourageants que la compagnie hâte la complétion des travaux, certaine qu'elle est maintenant de faire des recettes magnifiques. Il est incontestable que les conditions économiques de la ville se trouvent grandement améliorées par ces nouveaux moyens de communiquer d'un quartier à l'autre.

Les distances sont en quelque sorte supprimées. Ce qui autrefois était une

course longue et dispendieuse est devenu un trajet facile, rapide, agréable, peu coûteux, et, pardessus tout d'une régularité mathématique. Le commerce général de la ville en ressent tous les jours les heureux effets.

L. D.

TOUR DU MONDE. — Journal des voyages et des voyageurs. — Sommaire du No 36 (4 Septembre 1897). 10 En Ecosse, par Marie-Anne de Bovet. — 20 A travers le monde : Les Monuments mégalithiques du Haut-Foréz et leurs coupelles. — 30 A travers la nature : Les bateaux à vapeurs du Jourdain et de la mer Morte, par M. J. Parisot. — 40 Civilisations et religions : Le chemin de fer de Conakry au Niger. — 50 Livres et Cartes. — 60 Conseils aux voyageurs : La navigation côtière, par M. Le capitaine L. Müller.
 Abonnements : Un an, 26 fr. Six mois, 14 fr.
 Bureaux à la librairie Hachette & Cie, 79, boulevard Saint-Germain, Paris.

Un bizarre bateau est entré dernièrement dans le port de Belfast [Me]. C'est une boutique de cordonnier dont le propriétaire va, de ville en ville, pour gagner sa vie en confectionnant des chaussures.

La boutique est un sloop de 20 pieds de long sur 6 pieds de large, ayant un tirant d'eau de 1¹/₂ pieds, ce qui lui permet de remonter le cours des plus petites rivières. La maison se trouve au milieu de l'esquif, elle a 12 pieds de long et tient toute la largeur du sloop. Elle possède une porte à extrémité.

Le bâtiment a été construit avec des débris de bois de charpente, il paraît bien frêle pour lutter contre les tempêtes des côtes du Maine, il serait même fâché si un grain assez fort venait lui rendre visite dans un port. Le cordonnier-capital-armateur est boiteux et se sert de béquilles. Son seul matelot est un petit chien jaune.

GRAINS DE SEMENCE Blé (rouge et blanc) Manitoba et Ontario; Avoine, Banner Welcome, Merveilleuse, Canadienne, etc.; Pois, Orge Sarrazin, etc. Blé d'Inde à silos, Lentilles, Mil canadien et de l'ouest; Trèfle rouge, blanc, alsike, vermont, mammoth; Plâtre à terre; engrais chimiques.

Spécialités de Grains et Graines pour Cercles Agricoles.

J. B. RENAUD & CIE, 126 A 140, RUE ST-PAUL, QUEBEC.

Sirop Fajardos

Reçu par Btine "Boston Marine" une cargaison de SIROP FAJARDOS de couleur jaune et qualité extra.

NAZAIRE TURCOTTE & Cie, QUEBEC.

Notre Assortiment pour le Printemps est au grand complet...

Spécialités : Valises, Sacs de Voyage, Etc., aux prix de fabrication. Nos balais sont toujours les meilleures valeurs du marché. Nous payons le fret sur des quantités de 5 doz. ou plus.

JOB, 75,000 pièces de Tapisserie, depuis 3 cts en montant.

LABRECQUE & MARCOTTE, 13 rue St-Antoine, Quebec.

SUCCESSIONS DE BOISSEAU & MARCOTTE

Avez-vous Essayé les Tabacs Havane, Rouge et Quesnel

De JOS. COTÉ? Ils sont reconnus comme étant les meilleurs.

Marchand en Gros

N. B.—Veuillez S. V. P. remarquer que j'ai le plus grand assortiment de Pipes et Cigares du Dominion.

Veuillez remarquer le Nègre à la porte.

JOS. COTE,

179 RUE ST-JOSEPH, QUEBEC.

LEDUC & DAoust MARCHANDS DE GRAINS et de PRODUITS

EN GROS ET A COMMISSION

AVANCES LIBÉRALES FAITES SUR CONSIGNATIONS.

CORRESPONDANCE SOLICITEE

Spécialité : Beurre, Fromage, Œufs et Patates.

1217 ET 1219, RUE SAINT-JACQUES, MONTREAL

EMILE JOSEPH, L. L. B.

AVOCAT

Chambre 701

MONTREAL.

New York Life Bldg.

NOS PRIX COURANTS

Nos Prix Courants sont revus chaque semaine. Ces prix nous sont fournis pour être publiés, par les meilleures maisons dans chaque ligne; ils sont pour les qualités et les quantités qui ont cours ordinaire dans les transactions entre le marchand de gros et le marchand de détail, aux termes et avec l'escompte ordinaire. Lorsqu'il y a un escompte spécial, il en est fait mention. On peut généralement acheter à meilleur marché en prenant de fortes quantités et au comptant. Tous les prix sont ceux du marché, en général, et aucune maison ou manufacture n'a le pouvoir de les changer à son avantage, sauf pour ses propres marchandises qui sont alors cotées sous son propre nom et sa propre responsabilité. La Rédaction se réserve le droit de refuser ce privilège à quiconque en abuserait pour tromper le public.

PRIX COURANTS.—MONTREAL, 16 SEPTEMBRE 1897.

Allumettes.		Bières.		Chocolat Félix Potin :		Lazenby.	
New Dominion..... la caisse..	2 85	<i>Bass Ale.</i>		Chocolat, qualité No. 1..... lb.	0 27½	Tablettes de Gelées 13 var.... pts.	1 20
Telegraph..... " "	3 20	Read Bros. Dog's Head..... qts dz.	2 55	" " No. 3..... "	0 35		
Telephone..... " "	3 00	" " " "..... pts "	1 57½	<i>Cacaos Fry.</i>		Conserves alimentaires.	
Tiger..... " "	2 85	<i>Guinness' Stout.</i>		Concentré ¼, ½, 1 lb. boîte de 1 dz.	2 40	<i>Légumes.</i>	
<i>Frêt payé à destination, et 20c. en moins par caisse pour 5 caisses et plus assorties ou non.</i>		Read Bros. Dog's Head..... qts oz.	2 52½	Homéopathique ¼, bte 14 lbs. lb.	0 33	Asperges..... dz.	4 00 4 50
Phoenix..... la caisse..	2 85	" " " "..... pts "	1 50	" " ½, bte 12 lbs. lb.	0 33	Baked Beans 3 lbs..... "	1 10 1 25
Parlor..... " "	1 35	Cafés.		<i>Cacaos Cowan.</i>		Blé d'Inde..... 2 lbs..... "	0 60 0 65
" " " " par 5 caisses..	1 30	<i>Cafés rôtis.</i>		Hygiénique, en tins de ½ lb.... dz.	3 75	Champignons..... bte.	0 14 0 24
Articles divers.		Arabian Mocha..... la livre.		" " ¼ lb.... dz.	2 25	Citrouilles 3 lbs..... dz.	0 85 0 90
Bleu Parisien..... lb.	0 11 0 13	Imperial "..... "	35	Essence cacao, non sucré..... dz.	1 40	Haricots verts..... "	0 70 0 90
Bouchons communs..... gr.	0 18 0 30	Jamaïque..... "	25	" " sucré, tins ¼ lb.... "	2 25	Ollives, Pints..... "	3 75 4 00
Bougie Paraffine..... lb.	0 09½ 0 10½	Java Siftings..... "	31	<i>Cacao Felix Potin.</i>		" " ½ Pints..... "	2 00 2 50
" London Sperm "..... "	0 08½ 0 09½	Muracalbo..... "	26	Cacao, boîte ¼ lb..... lb.	0 27½	" en quart, gallon..... "	0 00 1 60
Briquets à couteaux..... doz.	0 35 0 37½	Old Gov..... "	34	Confitures et Gelées.		Petits pois français..... bte.	0 09 0 11
Brûleurs pour lampes..... No. 1..... doz.	0 00 1 00	Old Gov. Java et Mocha..... "	34½	<i>Confitures.</i>		" fins..... "	0 13 0 14
No. 2..... " "	0 00 0 75	Pure Mocha..... "	32	<i>Michel Lefebvre et Cie.</i>		" extra fins..... "	0 15 0 16
No. 3..... " "	0 00 0 70	Rio..... " "	16 à 19½	Canistres de 1 et 2 lbs..... lb.	0 13	" surfins..... "	0 17 0 18
Cable coton ¼ pouce..... lb.	0 13½ 0 14	Standard Java..... " "	35	" 3, 4 et 5 lbs..... "	0 12	Pois canadiens 2 lbs..... dz.	0 75 0 90
" Manilla..... " "	0 12 0 14	Chocolats et Cacaos.		" 6, 7 et 10 lbs..... "	0 11	Tomates..... dz.	0 00 0 85
" Sisal..... " "	0 06½ 0 08	<i>Chocolats Fry.</i>		Seaux de 7 lbs..... "	0 12	Truffes..... "	4 80 5 00
" Jute..... " "	0 08½ 0 09	Caracas ¼ boîte de 6 lb..... la lb.	0 42	" 28..... " "	0 11½	<i>Fruits.</i>	
Cartes à jouer..... doz.	0 25 3 50	Diamond ¼ et ½ boîte de 6 lb..... "	0 24	" 28..... " "	0 11	Ananas 2 et 2½ lbs.... dz.	2 10 2 50
Chandeliers sulf..... lb.	0 00 0 09	Gold Medal (sucré) de 6 lb..... "	0 29	" 28..... " "	0 11	Bluetts 2..... "	0 65 0 70
Epingles à linge. bte. 5 gr.	0 00 0 60	Monogram ½, 6 div..... "	0 24	Tumblers de 8 onces..... doz.	1 25	Prunes 2..... "	1 55 1 65
		Pur non sucré..... "	0 42	" 1 lb..... "	2 25	Framboises 2..... "	1 60 1 75
		Vanille ¼..... "	0 42	<i>Crosse & Blackwell.</i>		Pêches 2..... "	1 80 1 90
		<i>Chocolats Cowan.</i>		Diverses..... dz.	1 90 2 50	Poires 2..... "	1 65 2 00
Ficelles..... 30 pieds.....	0 40 0 70	French Diamond 6 div. 12 lbs. lb.	0 23	<i>Gelées.</i>		Pommes 3..... "	2 20 3 00
" 40..... "	0 50 0 90	Queen's dessert, ¼ et ½..... "	0 40	<i>Michel Lefebvre et Cie.</i>		Prunes 2..... "	1 90 2 00
" 48..... "	0 60 1 20	Mexican Vanilla, 6 div..... "	0 42	Canistres de 1 et 2 lbs..... lb.	0 11	Poissons.	
" 60..... "	0 75 1 35	Royal Navy, ¼ et ½..... "	0 30	" 3, 4 et 5 lbs..... "	0 10	Anchois..... dz.	3 25 0 00
" 72..... "	0 90 1 60	Chocolate Icing paq. 1 lb. dz.	2 25	" 6, 7 et 10..... "	0 09½	Anchois à l'huile..... "	3 25 4 50
" 100..... "	1 25 2 10	Pearl Pink Icing " 1 " "	1 25	Seaux de 7 lbs..... "	0 10	Clams 1 lb..... "	1 50 2 00
Grain de canari..... lb.	0 03½ 0 04	White Icing " 1 " "	1 75	" 14..... "	0 09½	Harengs marinés..... "	1 60 1 80
" paq..... " "	0 08 0 08			" 28..... "	0 09	Harengs aux Tomates..... "	1 40 1 80
" chanvre..... " "	0 03½ 0 04			Tumblers de 8 onces..... dz.	1 25	Homards, boîte ronde..... "	2 50 2 90
" rapée..... " "	0 06 0 07			" 1 lb..... "	2 25	" " plate..... "	2 75 2 85
Lessiv concentré, com..... " "	0 30 0 40						
" pur..... " "	0 65 0 70						
Mèches à lampes No. 1..... " "	0 16 0 20						
" No. 2..... " "	0 13 0 15						
" No. 3..... " "	0 12 0 13						

CHOCOLAT EN VENTE PARTOUT.

CHOCOLAT CACAO FRY

AGENTS

D. MASSON & CIE, MONTREAL.

CHS. LACAILLE & CIE

Epiciers en Gros

IMPORTATEURS DE

Mélasses, Sirops, Fruits Séés,
Thés, Vins, Liqueurs, Sucres,
Etc., Etc.

Spécialité de Vins de Messé de Sicile et Tarragone.

329 rue St-Paul et 14 rue St-Dizier

MONTREAL

FAUCHER & Fils

Importateurs et Marchands-Ferronniers

Bois et Garnitures de Voitures

Fournitures pour Carrossiers et Forgeons, telles que Fer en barres, Acier, Charbon de forge, Peintures, Vernis, etc.

Nos. 796 à 802, Rue Craig,

MONTREAL.

Téléphone 576

Bureaux à Louer

25 RUE SAINT-GABRIEL

Trois chambres 1er étage.

Bon Marché

S'adresser

A. LIONAIS,

Chambre 401, Bâtisse New-York Life.

DEMANDEZ !

AMIEUX FRÈRES

PETITS POIS SARDINES CHAMPIGNONS ASPERGES

Seuls Agents pour le Canada: C^e d'approvisionnement alimentaire à Montréal.

PRIX COURANTS - MONTREAL, 16 SEPTEMBRE 1897.

Huitres, 1 lb.....dz.	1 30	1 40
" 2 ".....dz.	2 20	2 40
Maquereau.....dz.	1 30	1 40
Sardines 1/2 françaises.bte.	0 08	0 25
" 1/2 ".....dz.	6 16	0 35
Sardines Royan à la Vatel.....dz.	0 00	0 15
Sardines Royan à la Bordelaise.....dz.	0 00	0 15
Saumon boîte ronde.....dz.	1 12 1/2	1 45
" " plate.....dz.	1 50	1 75
Smelts (Eperlans).....dz.	0 50	0 00
Thon à la Vatel, jarre.....dz.	0 00	0 27 1/2

Specialités de W. Clark.

Canistres carrés.

Boeuf, can. 1 lb. 24 à la c.....dz.	1 10
" " 2 " 12 ".....dz.	2 00
" " 6 " 12 ".....dz.	6 00
" " 14 " 6 ".....dz.	14 30
Jambon " 1 " 24 ".....dz.	1 65
Pieds de cochon, can. 2 lbs. 12 à la c.....dz.	2 10

Canistres ronds.

Boeuf bouilli, can. 1 lb. 24 à la c.....dz.	1 10
" " 2 " 12 ".....dz.	2 00
" " 6 " 12 ".....dz.	6 00
Boeuf Yumé " 1 " 24 ".....dz.	2 20
Lang. de boeuf " 2 " 12 ".....dz.	6 00
" pr. lunch " 1 " 24 ".....dz.	2 40
Mouton rôti " 2 " 12 ".....dz.	2 20
" " 6 " 12 ".....dz.	6 00
Roast Beef " 1 " 24 ".....dz.	1 10
" " 2 " 12 ".....dz.	2 00
" " 6 " 12 ".....dz.	6 00
Sauc. Camb'ge " 1 " 24 ".....dz.	1 80
" " 2 " 12 ".....dz.	2 35

Conserves.

Boeuf pot 1/2 lb. 48 à la c.....dz.	0 65
Dinde " 48 ".....dz.	0 65
Gibier " 48 ".....dz.	0 65
Jambon " 48 ".....dz.	0 65
Langue " 48 ".....dz.	0 65
Poule " 48 ".....dz.	0 65

Pâtés truffes.

Canard sauv. can. 1/2 lb. 48 à la c.....dz.	1 10
Perdrix " 48 ".....dz.	1 10
Poulet " 48 ".....dz.	1 10
" et Jambon " 48 ".....dz.	1 10

Soupes.

Consommé can 1 pte 48 à la c.....dz.	1 10
Gibelotte " 48 ".....dz.	1 10
Julienne " 48 ".....dz.	1 10
Légumes " 48 ".....dz.	1 10
Mock Turtle " 48 ".....dz.	1 10
Mulligatawny " 48 ".....dz.	1 10
Plum Pudding " 1 lb. 24 ".....dz.	2 00
" " 2 lb. 24 ".....dz.	2 50
Pois can 1 pte 48 ".....dz.	1 10
Poule " 48 ".....dz.	1 10
Queue de boeuf " 48 ".....dz.	1 10
Rognons " 48 ".....dz.	1 10
Tomates " 48 ".....dz.	1 10

Vianes en conserve.

Corned Beef, bte 1 lb.....dz.	1 20	1 55
" " 2 " 12 ".....dz.	2 15	2 60
" " 6 " 12 ".....dz.	6 75	8 50
" " 14 " 6 ".....dz.	14 00	18 50
Lang. de porc " 1 ".....dz.	2 65	3 50
" " 2 ".....dz.	5 25	6 90
Boeuf 1 1/2 lb.....dz.	0 00	8 25
" " 2 ".....dz.	0 00	6 75
" " 3 ".....dz.	0 00	14 45
English Brawn " 0 00	1 20	
Boeuf (chipped dried) " 3 00	3 50	
Dinde, bte 1 lb.....dz.	0 00	2 20
Pâtés de foie gras " 5 25	8 00	
Pieds de cochon, bte 1 1/2 lb.....dz.	0 00	2 30
Poulets. " 1 lb.....dz.	2 10	2 25

Specialité des Lazenby.

Soupes Real Turtle.....dz.	0 00	9 00
" assorties.....dz.	3 00	3 75
" bts carrés.....dz.	0 00	1 65

Cirages.

Cirages français.....dz.	0 25	0 70
" canadiens.....dz.	0 20	0 60

Mines.

Mine Royal Dome.....gr.	1 70	0 00
" James.....gr.	2 40	0 00
" Rising Sun large dz.....dz.	0 00	0 70
" " small.....dz.	0 00	0 40
" Sunbeam large.....dz.	0 00	0 70
" " small.....dz.	0 00	0 35
Silverine, grande.....dz.	0 00	0 75

Vernis.

Vernis à harnais.....gal.	0 00	1 80
" ".....dz.	1 10	1 20
" à tuyaux.....gal.	0 00	0 90
" Parlestin.....gal.	0 70	0 75
" Royal polish.....dz.	0 00	1 25

Drogues et Produits Chimiques.

Acide carbolique.....lb.	0 80	0 40
" citrique.....lb.	0 60	0 55
" oxalique.....lb.	0 10	0 12
" tartrique.....lb.	0 33	0 35
Aloes du Cap.....lb.	0 14	0 15
Alun.....lb.	0 01 1/2	0 03
Bicarbonate de Soude bri.....lb.	2 45	2 75
Bleehrom. de potasse.....lb.	0 10	0 12
Bleu (carré).....lb.	0 10	0 16
Borax raffiné.....lb.	0 06	0 08
Bromure de potasse.....lb.	0 55	0 60
Campbre américain.....lb.	0 85	0 90
Cendres de soude.....lb.	0 85	0 95
Chlorure de chaux.....lb.	0 02 1/2	0 05
" de potasse.....lb.	0 23	0 25
Couperose.....100 lbs	0 55	1 00
Crème de tartre.....lb.	0 20	0 25
Extrait de Campêche.....lb.	0 10	0 11
" en paquets.....lb.	0 12	0 14
Gélatine en feuilles.....lb.	0 35	0 50
Glycérine.....lb.	0 17	0 22
Gomme arabique.....lb.	0 50	1 25
Gomme épinette.....lb.	0 00	0 25
Indigo Bengale.....lb.	1 50	1 75
" Madras.....lb.	0 60	0 80
Iodure de potasse.....lb.	4 00	4 25
Opium.....lb.	4 50	4 75
Phosphore.....lb.	0 60	0 75
Résine.....(280 lbs)	2 75	5 00
Salpêtre.....lb.	0 05	0 07 1/2
Sels d'Epsom.....100 lbs.	1 50	3 00
Soda caustique 60°.....lb.	1 75	2 00
" 70°.....lb.	2 00	2 25
" à laves.....lb.	0 00	0 75
" à pâte.....bri.	0 00	2 50
Soufre poudre.....lb.	0 01 3/4	0 03
" bâtons.....lb.	0 01 3/4	0 03
rock, sacs.....100 lbs.	1 50	2 00
Stychnine.....oz.	0 90	1 00
Sulfate de cuivre.....lb.	0 04 1/2	0 05 1/2
" de morphine.....lb.	1 90	2 00
" de quinine.....oz.	0 40	0 45
Sumac.....tonne.	55 00	65 00
Vert de Paris.....lb.	0 14	0 17
Vitriol.....lb.	0 04 1/2	0 06 1/2

Eaux Minérales.

Carabana.....ese.	10 50
Hunyadi Matyas.....ese.	6 00
Pougues St-Leger.....ese.	10 50
St-Galmier qts. (source Badoit).....ese.	6 80
" " ps.....ese.	7 50
Vichy Célestins, Grande Grille.....ese.	10 00
" Hôpital, Hauterive.....ese.	10 00
" St-Louis.....ese.	00

Epices pures.

Allspice, moulu.....lb.	0 13	0 15
Cannelle moulu.....lb.	0 15	0 18
" en nattes.....lb.	0 12	0 14
Clous de girofle.....lb.	0 11	0 17
" ronds.....lb.	0 08	0 10
Gingembre moulu.....lb.	0 20	0 25
" racines.....lb.	0 10	0 28
Macis moulu.....lb.	0 00	0 90
Mixed Spice moulu Tin 1 oz.....lb.	0 42	0 45
Muscade blanche.....lb.	0 40	0 55
" non blanche.....lb.	0 80	0 70
Pluvent (clous ronds).....lb.	0 09	0 10
Polvre blanc, rond.....lb.	0 10	0 12
" moulu.....lb.	0 15	0 18
" noir, rond.....lb.	0 07 1/2	0 08
" moulu.....lb.	0 00	0 12
Whole Pickle Spice.....lb.	0 15	0 20

Fruits secs.

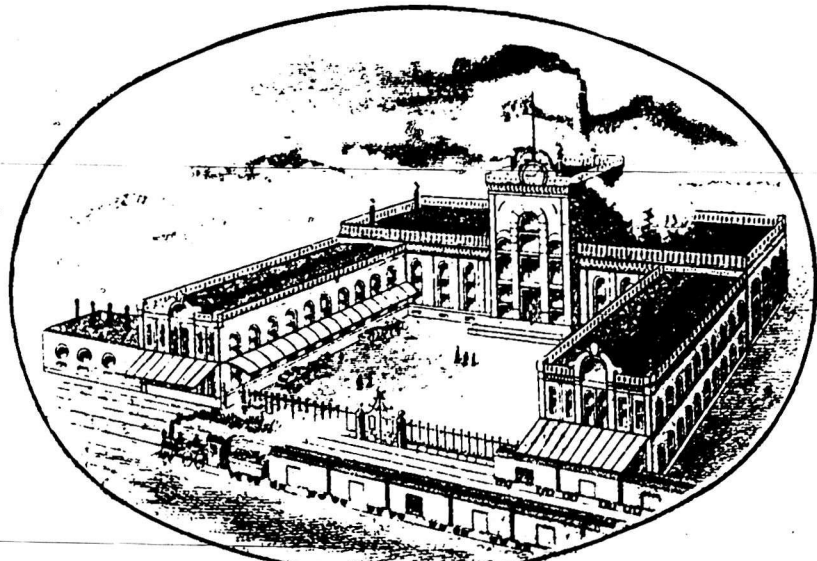
Abricots Calif.....lb.	0 13	0 15
Amandes 1/2 molles.....lb.	0 09	0 10
" molles.....lb.	0 09 1/2	0 12
" écalées.....lb.	0 18	0 20
Amand. amères écalées.....lb.	0 40	0 45
" écalées Jordan.....lb.	0 00	0 35
Dattes en boîtes.....lb.	0 05 3/4	0 06 1/2
Figues sèches en boîtes.....lb.	0 07	0 10
" en sac.....lb.	0 03 1/2	0 04
Nectarines Californie.....lb.	0 00	0 10
Noisettes (Avelines).....lb.	0 09 1/2	0 10 1/2
Noix Marbot.....lb.	0 09 1/2	0 11
" Grenoble.....lb.	0 11	0 12
" écalées.....lb.	0 18	0 19
Noix du Brésil.....lb.	0 09	0 10
" Pecan.....lb.	0 09	0 11
" polles.....lb.	0 10	0 14
Peanuts rôtis (arach).....lb.	0 06	0 08
Pêches Californie.....lb.	0 08	0 10
Polres.....lb.	0 09	0 10
Pommes séchées.....lb.	0 04 1/2	0 05
Pommes évaporées.....lb.	0 06 1/2	0 07
Pruneaux Bordeaux.....lb.	0 03 3/4	0 06
" Roanly.....lb.	0 06	0 07 1/2
" Californie.....lb.	0 09	0 10
Raisins Calif. 3 cour.....lb.	0 00	0 07 1/2
" 4.....lb.	0 08	0 09
Corinthe Provinciais.....lb.	0 00	0 00
" Filistras.....lb.	0 00	0 00
" Patras.....lb.	0 00	0 00
" Vostizza.....lb.	0 07	0 08
Malaga Loose Muscat, bte.....lb.	0 00	0 00
" London Layers.....lb.	0 00	0 00
" Black Baskets.....lb.	0 00	0 00
" Coinoiseur.....lb.	0 00	0 00
" Cluster.....lb.	0 00	0 00
" Buckingham.....lb.	3 75	4 00
" Cluster.....lb.	3 75	4 00

BRASSERIE D'UNION DE MONTREAL...

(UNION BREWING CO. OF MONTREAL)

Capital limité - \$500,000 -:- \$350,000 d'Actions émises

Actionnaires exclusifs : Les Marchands de Liqueurs Licenciés, Hôteliers et Epiciers.



Les actions du promoteur vendues à 50 de la valeur au pair pour aujourd'hui.

On ne vend pas moins de dix actions de \$10.00 au pair pour \$5.00 l'action, soit \$50.00.

Correspondance pour l'achat des actions respectueusement sollicitée.

Nullle personne autre que M. Jos. Boulard, n'est autorisé à la vente des actions du promoteur.

Ces actions se sont vendues que par M. Jos. Boulard, promoteur, aux bureaux :

71A RUE ST-JACQUES, MONTREAL, Chambre 10. PRENEZ L'ELEVATEUR

ALBERT RATEL, Sec.-Trésorier.

JOSEPH BOULARD, Promoteur.

PRIX COURANTS.—MONTREAL, 16 SEPTEMBRE 1897.

Table listing various goods like Malaga Russian Cluster, Sultana, Valence off Stalk, etc. with prices.

Fruits verts

Table listing fresh fruits like Ananas, Attocas, Bananes, Pommes nouvelles, etc. with prices.

Gomme à Mâcher.

Table listing chewing gum products like Adams Sons & Co., Tutti Frutti, Pepsin, etc. with prices.

Grains et Farines.

GRAINS.

Table listing various types of grain like Blé roux d'hiver, Blé blanc d'hiver, etc. with prices.

FARINES.

Table listing different types of flour like Patente d'hiver, Patente du printemps, etc. with prices.

FARINES D'AVOINE.

Table listing oat flour products like Farine d'avoine Standard, granulée, etc. with prices.

ISSUES DE BLE

Table listing wheat products like Son d'Ontario, Gru de Manitoba, etc. with prices.

Farines préparées.

Table listing prepared flour products like Farine préparée, Broilée, etc. with prices.

Huiles et graisses.

HUILES.

Table listing oil and fat products like Huile de morue, loup-marin, etc. with prices.

Table listing various oils like Huile de lard, olive, pérole, etc. with prices.

Spécialités de Lazenb.

Table listing specialty products like Huile à salade, Crème à salade, etc. with prices.

Liqueurs et spiritueux.

Brandies. (droits payés.)

Table listing brandy products like Hennessy, Martel, etc. with prices.

Table listing other liquor products like Whisky, etc. with prices.

Table listing various spirits and liquors like Rivière-Gardrat, Optima, Bisquit Dubouché, etc. with prices.

Table listing more liquor products like Hennessy, Martel, etc. with prices.

Table listing rum products like Rhums, St-Georges, etc. with prices.

Table listing more rum products like Chauvet, St-John, etc. with prices.

Table listing whisky products like Whisky Ecossais, Dewar's, etc. with prices.

RAISINS DE VALENCE NOUVELLE RECOLTE

ÉCRIEZ POUR NOS PRIX.

POUR LIVRAISON AU 1er D'OCTOBRE

N. QUINTAL & FILS, 274 RUE ST-PAUL, MONTREAL

Huile de Charbon

...EN GROS...

Ecrivez pour nos prix

Huile Canadienne, Huile Américaine et Huile Australe de Pratt

C. PEVERLEY,

BUREAUX:---

Québec, rue Dalhousie; Montréal, Edifice du Board of Trade

La Compagnie John L. Cassidy Limitée,

IMPORTATEURS...DE... PORCELAINES, FAIENCES, CRISTAUX, ARGENTERIE, COUTELLERIE, ARTICLES d'ECLAIRAGE, Etc., 339 & 341 RUE ST. PAUL, MONTREAL.

Cacaos, Chocolats et Cafés COWAN

EN VENTE MAINTENANT CHEZ TOUS LES MEILLEURS EPICIERS, DE LA PUISSANCE ILS SONT ABSOLUMENTS PURS.....

The Cowan Co'y, Ltd, Toronto, Ont.

DUCKETT, HODGE & CIE

Exportateurs de

BEURRE et FROMAGE

55 RUE WILLIAM, MONTREAL

PRIX COURANTS. — MONTREAL, 16 SEPTEMBRE 1897.

Thom & Cameron	0 00	6 75
Bernard's Encore	0 00	7 75
Bulloch, Lade & Co.		
Special blend	0 00	9 50
" extra special	0 00	11 00
" L. Katrine	0 00	7 25
Usher's O. V. G.	0 00	8 75
" special reserve	0 00	9 75
" G. O. H.	0 00	12 00
Gaelic Old Smuggler	0 00	9 50
Graer's O. V. H.	0 00	9 50
Glenmarah	0 00	9 25
Stewart's Royal	0 00	10 00

au gallon.		
Banagher Irish	4 05	4 30
H. Fairman & Co.	4 05	4 15
Sheriff	4 65	4 85
Glenfallach	3 70	3 85
Glenlivet (old)	4 30	6 30

Whiskey Irlandais.		
à la caisse.		
Henry Thomson	0 00	8 50
St. Kevin	0 00	7 50
J. Jameson & Son	0 00	9 75
" ***	0 00	11 50
Geo. Roe & Co	0 00	9 25
" ***	9 75	10 50
Barnagher	9 75	10 25
Thom & Cameron	0 00	6 75
Burke's *** grts	0 00	7 75
" *** 12 imp. qt.	0 00	11 50
Dunville	0 00	8 00
Wm. Jameson & Co. 1		
" Diamond	0 00	9 00
Bushmills	0 00	9 75

Gins.		
à la caisse.		
De Kuyper 1 à 24c	6 00	11 50
" 25ct plus	5 90	11 30
" cse violette	0 00	2 60
" cse blanche	0 00	3 60
Key Brand	5 00	10 50
" poney	0 00	2 40
Melchers poney	0 00	2 50
" ponicis 4 doz.	0 00	8 00
" Honey Suckle		
" (crûchons verre)	0 00	8 50
Wynand Focking	0 00	10 00
Bernard Old Tom	0 00	7 25
Booth	0 00	7 85
" 5 caisses	0 00	7 60
Melrose Drover Old Tom	0 00	7 00
Booth London Dry	0 00	7 75
Burnett	0 00	7 25
Melrose Drover Dry	0 00	7 00
Coats Plymouth	0 00	9 25

Gins en futs.		
De Kuyper, barrig. le gal.	0 00	3 00
" quarts	0 00	3 05
" 2 octaves	0 00	3 10
" au gallon	0 00	3 15
Tous autres gins, 50. de moins.		
Booth's Old Tom, quarts,		
" le gal.	0 00	3 45
" octaves	0 00	3 50
" au gal.	0 00	3 90
J. Hirach Sons & Co. Old Tom.		
" extra	2 30	2 65
" No. 1	2 05	2 25
" No. 2	1 80	2 10

Whisky Canadiens au gallon, au quart ou plus.		
Gooderham & Worts 65 O. P.	4 65	
Hiram Walker & Sons	4 65	
J. P. Wiser & Son	4 64	
J. E. Seagram	4 64	
H. Corby	4 64	
Gooderham & Worts 50 O. P.	4 15	
Hiram Walker & Sons	4 15	
J. P. Wiser & Son	4 14	
J. E. Seagram	4 14	
H. Corby	4 14	
Rye Gooderham & Worts	2 25	
" Hiram Walker & Sons	2 25	
" J. P. Wiser & Son	2 24	
" J. E. Seagram	2 24	
" H. Corby	2 24	
Imperial Walker & Sons	2 90	
Canadian Club Walker & Sons	3 60	
Pour quantité moindre qu'un quart d'origine:		
65 O. P.	le gall.	4 80
50 O. P.	"	4 25
Rye	"	2 35
Imperial	"	3 10
Canadian Club	"	3 80

Rye Canadiens à la caisse.		
Walker's Impérial	quarts	7 65
" 16 flasks		8 15
" 32		8 65
Walker's Canadian Club	quarts	9 15
" 16 flasks		9 65
" 32		10 15

En quantité de 5 c. et plus, 25 cents de moins par c.		
Gooderham & Worts 1891 1 à 4 c.	6 75	
Seagram 1892	quarts	6 50
" 1893		8 75
En quantité de 5 c. et plus, 25 cents de moins par c.		

Corby I. X. L.	8 50	
" X. T. C.	6 50	
En quantité de 5 c. et plus, 25 cents de moins par c.		

Apéritifs.		
Angostura, caisse 2 doz.	0 00	15 00
Orange Bernard	6 75	7 00
Vermouth Nohly Prat.	0 00	6 75
" Italien	6 75	7 00
" Chazalbetto	0 00	6 25

Bénédictine		
Litres, 12 à la caisse	00 00	19 00
" 1/2 litres, 24 à la caisse	00 00	20 00

Liqueurs Frederic Mugnier, Dijon, France.		
Crème de Menthe verte	00 00	11 00
" blanche	00 00	11 00
Curaçao triple sec cru	00 00	12 25
" bout	00 00	12 25
Bigarreau (Cherry B'dy)	00 00	11 00
Cacao P'Hara à la Vanille	00 00	12 25
Marasquin	00 00	13 25
Kirsch ***	00 00	11 25
" ***	00 00	13 25
Prunelle de Bourgogne	00 00	12 25
Crème de Framboise	00 00	12 25
Fine Bourgogne 12 lit.	00 00	21 15
Eau de Vio de Marc	00 00	18 25
Crème de Cassis	00 00	11 25
Crème de Musigny	00 00	12 25
Apéritif Mugnier	00 00	10 25
Alcool de Menthe	00 00	6 15
Absinthe Ed. Pernod	00 00	14 50

Stewers.		
Lime Juice Cordial p. 2 dz.	0 00	4 70
" q. 1	0 00	4 20
Double Ref. lime j'ce 1	0 00	3 95
Lime syrup tout. can 1	0 00	4 20

Mélasses.		
Au gallon.		
Barbades tonne	0 24	
" tierce et qt.	0 23 1/2	
" demi quart.	0 23	
" au char ton.	0 23	
" tierce	0 25 1/2	
" 1/2 qt.	0 25 1/2	
Porto Rico, tonne	0 24	
" char.	0 27 1/2	
" tierce et qt.	0 26 1/2	
" au char.	0 26 1/2	

Moutardes.		
Coleman ou Keen		
Boîtes.		
Rondes. Carrées.		
Boîtes 1/4 lb	0 27 1/2	0 45
" 1/2	0 25	0 42
" 1	0 00	0 40
Jarres 1 " par jarre.	0 00	0 25
" 4	0 00	0 75
Durham	0 00	0 60

Pâtes et denrées alimentaires.		
Macaroni importé	0 09	0 10
Vermicelle	0 09	0 10
Lait concentré	0 00	1 90
Pois fendus, qt. 196 lbs.	3 40	3 50

Poissons.		
Harengs Shore	brl.	0 00 4 00
" Labrador	"	0 00 0 00
" Cap Breton	"	0 00 4 50
Morue sèche	cwt.	4 50 5 00
" verte No 1 qt.	lb.	0 02 0 02 1/2
" No 1 large qt.	"	0 00 0 00
" No 1 draft	"	0 00 0 00
" désossée	"	0 05 1/2 0 06
Poisson bl. lac Sup.	brl.	0 00 0 00
Truite des lacs	"	0 00 0 00
Maquereau No 1	1	0 00 0 00
Saumon C. A.	1	0 00 6 25
Saumon Labrador	1/2	0 00 12 00
" 1	"	0 00 14 00
Anguille	lb.	0 00 0 00

Poudre à Pâte		
Cook's Friend.		
No 1, 4 doz. aussi 1/2 bte.	la doz	\$2 40
" 2, 6 " " " "	"	0 80
" 3, 4 " " " "	"	0 45
" 10, 4 " " " "	"	2 10
" 12, 6 " " " "	"	0 70

Produits de la ferme.		
(Prix payés par les épiciers.)		
Beurre.		
Townships frais	lb.	0 16 0 17
De l'Ouest	"	0 12 0 13
Crèmerie nouveau	"	0 19 0 20
Fromage.		
De l'Ouest	lb.	0 09 0 10
De Québec	"	0 09 0 10

(Eufs.		
Frais pondus, choix.	dz.	0 00 0 17
" 1ers	"	0 00 0 13 1/2
" 2èmes	"	0 00 0 10 1/2

Sirop et sucre d'érable.		
Sirop d'érable en qrts.	lb.	0 04 1/2 0 05
" en canistra.	"	0 05 0 00
Sucre d'érable en pains	lb.	0 04 0 06
" gros.	"	0 04 1/2 0 05

Miel et cire.		
Miel rouge coulé	lb.	0 05 0 06
" blanc	"	0 07 0 08
" en gateaux	"	0 10 0 12
Cire vierge	"	0 25 0 26

Produits Pharmaceutiques.		
Grain de lin	lb.	0 00 0 03
" moulue	"	0 00 0 04

Spécialités de Picault & Contant.		
	Doz.	Gros.
Elixir Pulmon. Balsam.	1 75	18 00
Biscuit Purgat. Parisien.	1 20	12 00
Pastille à vers	1 50	15 00
Poudre de condition 1/4 lb.	0 80	7 20
" 1 lb.	1 25	13 00
" 1 lb.	1 80	18 00
Huile foie de morue, 8 oz.	0 00	18 00
" 6 oz.	0 00	15 00
Emulsion foie de morue	0 00	4 00
Huile vétérinaire	0 00	1 50
Essence d'épinette	0 00	0 80

Régilisse.		
------------	--	--

Young & Smylie.		
Y. & S. en bâtons (sticks):		
Bte de 5 lbs. boif. ou papier.	lb.	0 40
" Fantaisie" (36 ou 50 bâtons) bt.	"	1 25
" Ringed." boîte de 5 lbs.	lb.	0 40
" Acmé" Pellets, boîte de 5 lbs.	lb.	2 00
" (can.)	"	2 00
" Acmé" Pellets, boîte fantaisie (30 marc. à la boîte)	bte.	1 00
" Acmé" Pellets, boîte fantaisie papier, (40 marc.)	bte.	1 25
Régilisse au goudron et gaufres de Tolu. bts de 5 lbs. (can.)	bte.	2 00
Pastilles de régilisse, jarre en verre	5 lbs	1 75
Pastilles de régilisse, boîte de 5 lbs (can.)	"	1 50
" Purily" régilisse, 200 bâtons	"	1 45
" 100	"	0 72 1/2
Régilisse Flexible, bte de 100 morceaux.	"	0 70
Navy plugs	"	0 70
Tripple Tunnel Tubes	"	0 70
Mint puff straps	"	0 70

Riz.		
	Sac. 1/2	Sac. Pch. 1/2 Pch.
B. 1 @ 4 sacs 3 50	3 55	3 60 3 65
" 5 @ 9 " 3 45	3 50	3 55 3 60
" 10 et plus" 3 40	3 45	3 50 3 55
Riz "Crystal."		
En sacs de 25 lbs.	le sac.	1 35
" 50	"	2 60
" 250	"	4 50
" Imported 250 lbs	"	5 50
Riz Patna Imp., sacs 224 lbs.	lb.	4 75 05

Salaisons, Saindoux, etc.		
Lard Can. Sh't Cut Mess qt.	16 00	18 00
" S. C. Clear	00 00	18 00
" S. C. de l'Ouest	00 00	17 00
Jambons	0 12 1/2	00 13
Lard fumé	0 00	00 13
Saindoux		
Pur de panne en sceaux	1 50	1 75
Canistres de 10 lbs.	lb.	0 07 3/4 0 09
" 5 " "	"	0 07 1/2 0 09 1/2
" 3 " "	"	0 08 0 09 1/4
Composé, en sceaux	0 00	1 15
Canistres de 10 lbs.	lb.	0 00 0 05 3/4
" 5 " "	"	0 00 0 05 1/2
" 3 " "	"	0 00 0 06
Fairbanks, en sceaux	1 30	1 32 1/2
Cottolene en sceaux	lb.	0 00 0 08 1/2

Sapallo		
En caisses de 4 @ 1/2 grosse, la gr.	11 30	

Sauces et Marinades.		
Marinades Morton	dz.	2 30 2 70
" Crosse & Blackwell	"	0 00 3 25
" Suffolk, 20 oz.	"	0 00 2 10
" 16 oz.	"	0 00 1 80
Essence d'anchois	"	0 00 3 20
Sauce Worcester, 1/2 ch.	"	3 50 3 70
" chop	"	6 25 6 50
" Harvey	"	3 25 3 55
Catnap de tomates	"	1 00 4 00
" champignons	"	1 90 3 40
Sauce aux anchois	"	3 25 3 55
Sauce Chilli	"	3 75 4 05

Sol.		
Sol fin, quart, 3 lbs.	2 65	2 75
" 5 "	2 55	2 65
" 7 "	2 35	2 45
" 1/4 sac 5 lb	0 00	0 30
" sac 2 cwt.	0 00	1 00
" gros, sac livré en ville	0 40	0 45

Sirops.		
Matchless	lb.	0 01 1/2 0 01 3/4
Amber, 1/2 qts.	"	0 01 1/2 0 02
Diamond	"	0 01 3/4 0 02
Perfection	"	0 02 1/2 0 02 3/4
Sirop Redpath fins 2 lbs.	"	0 00 0 03
" 8 "	"	0 32 0 34
Perfection, a. 25 lbs. seau.	"	0 95 1 00
Honey, seau 28 "	"	0 00 0 85

Sucres.		
(Prix à la livre.)		

Jaunes bruts	sac	0 00 0 03 1/4
" boucant	"	0 00 0 03
Jaunes raffinés	"	0 03 3/4 0 03 3/4
Extra ground	qts.	0 00 0 05
" bte.	"	0 00 0 05 1/4
Cut loaf	qts.	0 00 0 05 1/2
" bte.	"	0 00 0 05 3/4
" 1/2 "	"	0 00 0 05 1/2
" 1/4 "	"	0 00 0 04 3/4
Powdered	qts.	0 00 0 04 3/4
" bte.	"	0 00 0 05
Extra granulé	qts.	0 00 0 04 1/4
" bte.	"	0 00 0 04 3/4
Sucre granulé allemand	"	0 00 0 04
En quantités de 10 quarts ou plus, 1/16 de moins par lb.		

Tabacs Canadiens.		
-------------------	--	--

Spécialités de Joseph Côté, Québec.		
Tabac en feuilles.		
BB No. 2 balles de 50 lbs	"	0 14
XXXX " 2 "	"	0 14
XXXX " 1 "	"	0 16
Grand Havane "	"	0 16
Rouge extra "	"	0 18
Petit Havane "	"	0 18
Parfum d'Italie 50 à 100 lbs 1 an.	"	0 35

Tab		
-----	--	--

Thés. Noirs. (Prix à la livre.) Congous 1/4 caisses... De l'Inde. Darjeelings... Verts de Chine. Gunpowder, extra, caisses... Japon. 1/2 caisses, Finest May...

Vinaigres. De MM. M. Lefebvre & Cie. Imperial triple (en fûts)... De Alfred Robitaille. Eureka extra, à l'estragon...

Vins. Non Mousseux. Bordeaux ord.,... Mousseux. Bourgogne Mousseux... Champagnes. G. H. Mumm...

Vins toniques. Vin St-Michel... Vin Vial...

Cuir et Peaux. Cuir à semelles. Spanish No 1, 18 lbs moy... Cuir à harnais. Harnais finis à la main...

Cuir à empeignes. Vache citée mince... Vache fendue Ont H...

Cuir vernis. Vache vernie... Cuir verni "Enamel"... Cuir fins. Mouton mince...

Dongola glacé, ord... Kid Chevrete... Chèvre des Indes glacé... Kangourou... Buff d'Ontario... Buff de Québec...

Cuir à bourruere. Cuir à bourruere No 1... Cuir fini français... Peaux. Peaux vertes, 100 lbs...

Laines. Toison du Canada... Arrachée, non assortie... A. extra supérieure... B. supérieure...

Fers et Métaux. FERRONNERIE ET QUINCAILLERIE. Fers à cheval. Ordinaires... Fil de fer. Poll, No 0 à No 8... Clous coupés à chaud... Clous coupés à froid... Clous à finir...

Clous à quarts... Clous à river... Clous d'acier... Clous à cheval... Clous de broche... Limes, râpes et tiers points... Métaux. Cuivres. Lingots... En feuilles...

Etain. Lingots... Plomb. Saumons... Zinc. Lingots, Spelter... Acier. A ressort... Fontes. Siemens... Fer en barres. Canadien... Feuillard. A cercler... Tôles. Noire, No 10 à 20...

Galvanisée Morewood... Etamée, No 24, 72x30... Ferblanc. Coke I. C., boîte... Charbon de bois, I. C., boîte... Tuyaux de poêle. Tuyaux No 7, 100 feuilles... Matériaux de construction. PEINTURES. Blanc de plomb pur... Rouge de Earis, Red Lead... Verres à vitres. United 14 @ 25...

ARCHITECTES ET MESUREURS

V. LACOMBE, 897, Ste-Catherine

GAMELIN & HUOT, 58 St-Jacques

PLOMBIERS ET COUVREURS

E. DOUVILLE, 137B rue St-Urbain

La Construction

NOTES

M. Adolphe Vervort vient de terminer l'ouvrage en mosaïque du caveau construit au cimetière de la Côte des Neiges, pour Mde veuve J. A. Berthelot.

M. A. Préfontaine, architecte, est à préparer les plan et devis pour un couvent devant être érigé à St Eustache, les Dames de la Congrégation Notre-Dame en seront les propriétaires.

M. W. E. Doran, architecte, demande des soumissions pour les réparations et modifications à une maison, rue St Hubert, dont M. W. Strachan, en est le propriétaire.

PERMIS DE CONSTRUIRE A MONTRÉAL

Rue St-Mathieu, deux bâtisses formant un logement, un magasin et une écurie, 44 x 27 à 2 étages en brique, couverture en rosin ciment; coût probable \$1,500 chacune. Propriétaire Henry Russell; architecte, W. Silvermore; maçon, Alphonse Charette; charpente, Joseph Ash; brique, A. E. Wand.

Rue Stanley, un cottage formant un logement, à 2 étages, 21.6 x 38 en pierre et brique, couverture en gravois; coût probable \$ 4850. Propriétaire, L. J. Gaborouy; architectes, Mesnard & Daoust; maçon, J. Guilbault.

Rue St-Etienne, une bâtisse formant un bureau de banque 40 x 60 à 2 étages en pierre et brique, couverture en ciment; coût probable \$6,000. Propriétaire Wm Mann; architectes Smith & Bird; maçon John Quinlan, charpente D. M. Long; brique R. E. Edwards & Son.

VENTES PAR LE SHÉRIF.

Du 21 au 28 septembre 1897.

DISTRICT DE MONTREAL

British Empire Mutual Life Ass., vs Patrick Donnelly.

Montréal.—Le lot 191 du quartier St-Jacques situé rue Craig avec moulin à scie et autres bâtisses.

Vente le 21 septembre, à 11h. a.m., au bureau du shérif.

Philomène Poissant vs Dosithé Brazeau.

Montréal.—Le lot 10-20 du quartier St-Jean-Baptiste situé rue Montana avec bâtisses.

Vente le 21 septembre, à 10 h. a. m. au bureau du Shérif.

La Succession V. Beaudry vs The Globe Woolen Mills Co.

Montréal.—Le lot 1099 du quartier Ste Marie situé au coin de la rue Ontario et de l'avenue Papineau avec bâtisses.

Vente le 22 sept., à 11h. a.m., au bureau du shérif.

Mde A. C. St Amour vs John Murisson.

Montréal.—Le lot 61 du quartier Ste-Anne situé rue Bourgeois avec bâtisses. Vente le 22 septembre, à 10 h. a. m., au bureau du shérif.

Chs Desmarteau et al esqual vs Joseph Lachance.

Sault aux Recollets.—Les lots 323-80, 81, 94 et 95 avec bâtisses.

Vente le 25 sept. à 10 h. a.m., à la porte de l'église paroissiale.

La Banque du Peuple vs Mde Nap.

J. Coté.

Sault aux Recollets.—Les lots 267-29, 30, 31 et 32 avec bâtisses.

Vente le 25 sept., à 11 h. a.m., à la porte de l'église paroissiale.

DISTRICT D'ARTHABASKA

W. Alex. Clearihue vs The United Abestos Co.

Canton Coleraine — Un morceau de terre formant partie du block a avec droits de mines, etc.

Vente le 21 septembre à 9 h. a.m., au bureau d'enregistrement à Inverness.

DISTRICT DE RIMOUSKI

Dame Vve Alexis Dévoat vs J. B. Dumond.

Ste Cécile du Bic.—Une terre désignée sous les Nos 358 et 359 contenant 120 arpents avec bâtisses.

Vente le 21 septembre à 10h. a.m., à la porte de l'église paroissiale.

DISTRICT DE SAGUENAY.

Alf. Larouche vs Hector Bherer.

Malbaie.—1o La moitié indivise de la partie du lot 333 situé au 1er rang avec moulin à farine, etc.

2o Un lopin de terre formant l'autre partie du lot 333.

Vente le 21 septembre, à 10 h. a. m., à la porte de l'église paroissiale.

DISTRICT DE BEDFORD

Wm Wooley vs James Hayes.

Valcourt.—Le lot 719 du 8e rang contenant 50 acres avec bâtisses.

Vente le 25 septembre, à 9 h. a. m., à la porte de l'église St Joseph d'Ely à Valcourt.

DISTRICT DE MONTMAGNY

Vve Magloire Blanchet vs Auguste Leclerc dit Francoeur.

St Jean Port Joli et St Aubert—1o Le lot 524 contenant 100 arpents de St Jean Port Joli.

2o Le lot 533 de St Jean Port Joli.

3o La partie du lot 523 de St Jean Port Joli.

4o Le lot 11 de St Aubert.

5o Le lot 104 du canton Fournier.

6o Le lot 119 du canton Fournier.

Vente le 27 septembre, à 11h. a.m., à la porte de l'église St Jean Port Joli pour les lots de cette paroisse et le même jour à 10 h. a. m., pour le lot de cette paroisse et à midi le même jour au bureau d'enregistrement du comté de l'Islet pour les deux lots du canton Fournier.

DISTRICT DE CHICOUTIMI

Alex Blain vs Henry Bergeron et al.

Chicoutimi.—Tous les droits sur les lots 17, 18, 19, du canton Bourget contenant 265 acres.

Vente le 29 septembre, à 10h. a.m., au bureau d'enregistrement.

DISTRICT DE TERREBONNE

Dame Louisa G. Foss vs Delle Hannah L. Hibbard.

St André—Le lot 476 avec bâtisses.

Vente le 25 sept., à 11h. a.m., à la porte de l'église paroissiale.

UN PEU DE TOUT

On connaît la richesses pétrolifère des Etats-Unis; la Pensylvanie, l'Ohio, le Colorado fournissent des quantités incroyables de pétrole; cette richesse s'augmente encore par de nouvelles découvertes de gisements; les plus récentes sont celles qui ont été faites dans la Californie, dans les environs de Los Angeles. Actuellement 300 puits sont en pleine activité; ils fournissent quotidiennement environ 9,000 barils. Mais l'huile minérale de Californie est loin de valoir celle de la Pensylvanie. Elle est lourde, à base d'asphalte, ce qui la rend à peu près impropre à l'éclairage. On l'utilise donc pour le chauffage en remplacement de la houille et autres combustibles.

On a fait la découverte récente, dans l'Alaska [Amérique du Nord], d'un lac de pétrole presque pur, long de cinq ou six milles, large de trois ou quatre et d'une profondeur inconnue. Ce lac, à peine distant de deux milles de la mer, est entouré de collines dont les flancs recèdent de la houille et de l'asphalte en abondance. Des échantillons de ce pétrole ont été apportés à Seattle, où une compagnie s'est formée aussitôt pour exploiter ce lac qui paraît inépuisable.

Enfin, la "Pétroleum Oil Trust" vient de découvrir dernièrement, une source de pétrole d'un grand débit dans le district de Gaspé.

On sait quelle influence la production oléicole des Indes anglaises exerce sur le commerce des corps gras industriels, comestibles et médicinaux. Le coucul de France à Bombay fournit, à ce propos, quelques indications générales ci-dessous résumées:

La récolte de ricin, qui fut excellente en 1895, occasionna des mécomptes en 1896, d'où l'augmentation des prix constatée pendant la première partie de l'exercice. Mais en raison des stocks de l'année précédente, les envois à destination de l'Angleterre, de la France et de l'Italie furent en augmentation.

Par contre, l'exportation des arachides fut des plus réduites par suite de l'insuffisance de la récolte 1895-96 et de l'augmentation sensible des cours pratiqués à Bombay. La plus grande partie du stock fut achetée par la France et principalement par les importateurs de graines oléagineuses de Marseille.

Une nouvelle usine a été installée à Trieste et l'on redoute qu'elle ne fasse une certaine concurrence à l'industrie huilière de Marseille, déjà vivement atteinte par la concurrence des huiles de coton des Etats-Unis.

Les graines de lin et de colza subirent également les fâcheuses conséquences de la persistance sécheresse qui régna aux Indes en 1895 et 1896. Cependant la France, en ce qui concerne les graines de lin, reçut à peu près le même chiffre, mais les autres pays furent mal partagés. La diminution constatée sur les graines colza fut plus sensible pour tous les pays clients de l'Inde. Le déficit de la récolte indienne n'eut cependant aucun effet sensible sur les cours des principaux marchés d'Europe, car si la production fut très médiocre aux Indes, elle fut en 1895-96 des plus avantageuses dans les autres pays producteurs, et principalement en Orient.

La récolte des graines de pavot fit exception; elle s'éleva en effet bien au-dessus de la moyenne.

BOIS DE CONSTRUCTION

FELIX DANSEREAU
MARCHANT DE **BOIS DE SCIAGE**
819 Rue ONTARIO, (Coin Parthenais)
Tél. Bell No 6212. MONTREAL.

T. PREFONTAINE H. BOURGOVIN

T. PREFONTAINE & CIE

Bois de Sciage et de Charpente
GROS ET DETAIL
Bureau: coin des rues NAPOLEON ET TRACY
STE-CUNEGONDE

Clos à bois, le long du Canal Lachine, des deux côtés. Téléphone Bell 8111, Montréal.
Spécialité: Bois préparés de toutes façons, assortis par longueurs et largeurs en grande quantité.

TÉLÉPHONE 368

John A. Bulmer & Co.**BOIS DE SERVICE**

EN GROS ET EN DETAIL

Les entrepreneurs et autres trouveront à nos clos toutes espèces de Bois Francs, ainsi que le Pin, l'Épinette, la Pruche, Latex, Etc.
Une de nos spécialités est l'Érable préparée pour plancher.

CLOS:

Coin rues St-Charles Borromée et Dorchester, et au Canal, pied de la rue Guy.

BUREAU CENTRAL:

No 571, RUE DORCHESTER

A VENDRE...

TERMES

FACILES

La Bâtisse faisant le coin des rues St-Gabriel et Ste-Thérèse,

ET PORTANT LES NUMEROS CIVIQUES:

25, RUE ST-GABRIEL,
25, RUE STE-THERESE

Revenus: \$1000 par année.

S'adresser à A. LIONAIS.

Chambre 401, Bâtisse New York Life.

C. S. M. - No. 2481

Hermeline Gravel, de la ville de St-Louis, District de Montréal, épouse de Zotique Desjardins du même lieu, dûment autorisée à ester en justice. Demanderesse

vs.

Zotique Desjardins, du même lieu

Défendeur.

Une action en séparation de biens fut intentée ce jour, en cette cause.
Montréal, 17 Août 1897.

LOUIS MASSON,

Avocat de la demanderesse

Brunswick College

Place d'Armes, Montréal.

Cette institution est une des mieux organisées du pays. Le programme comprend: la tenue des livres, l'arithmétique, la calligraphie, la correspondance, le droit commercial, la sténographie (dans les deux langues), la clavographie, l'anglais, le français, la préparation aux examens du service civil, etc. Les cours du jour recommenceront LUNDI, le 23 AOUT. L'enseignement se fait en anglais par des professeurs d'expérience. Un cours préparatoire est annexé au Collège. Salles spéciales pour dames. Demandez le prospectus. (Téléphone 309).

CAZA & LORD, DIRECTEURS

ARCHITECTES ET INGENIEURS

L. Z. GAUTHIER

Ci-devant de la société Roy & Gauthier

Tel. Bell 2287 ... Architecte et Évaluateur
180, St-Jacques. Bâtisse Banque d'Épargne,
Élévateur, 3me étage. Chambre 7

L. R. MONTBRIAND

ARCHITECTE et MESUREUR

230 - RUE ST. ANDRÉ - 230
MONTREAL.

Joseph Perrault. Simon Lesage.
PERRAULT & LESAGE
Architectes et Ingénieurs

17, Cote de la Place d'Armes.

Téléphone Bell, 1839.

Spécialité: Évaluation pour Expropriation.

J. B. RESTIER & FILS

ARCHITECTES,

Chambre 13 | Bâtisse "Impérial"

107 rue ST-JACQUES, Montréal
Téléphone 1800.

VICTOR ROY & ALP. CONTENT,

Architectes et Évaluateurs.

No. 151, Rue Saint-Jacques

CHAMBRE 4

Élévateur. Téléphone 2113.

J. EMILE VANIER,

Ancien élève de l'École Polytechnique, Ingénieur Civil et Arpenteur --- No 107 rue St-Jacques

En face du Carré de la Place d'Armes, Montréal.
Se charge de plans de ponts, aqueducs, égouts, de tracés de chemins de fer et routes, d'arpentages publics et particuliers, de demandes de brevets d'invention, etc. Téléphone No 1800.

E. L. de la VALLEE & Cie

Ingénieurs Civils et Entrepreneurs

17 Côte de la Place d'Armes, MONTREAL.

Travaux Municipaux, Etude et Installation de Distribution d'Eau, Ponts, Etc.

J. B. LAMONTAGNE, Architecte et Mesureur.

1216, RUE DE MONTIGNY

Albt Mesnard. TEL. BELL 2452. Théo. Daoust.

Mesnard & Daoust

ARCHITECTES MEMBRES A.A.P.Q.

103, RUE ST FRANÇOIS XAVIER, MONTREAL
Bâtisse du Séminaire

**R. WILSON SMITH**

COURTIER EN DEBENTURES

Débetures Municipales, des Gouvernements et des Chemins de Fer achetées et vendues. ---
Débetures de premier ordre pour placements de fonds en fidéi-dépôts toujours en mains. ---

Bâtisse Standard Life,

151 rue St-Jacques, Montréal

Ventes enregistrées de Montréal.

Pendant la semaine terminée le 11 sept. 1897

MONTREAL EST

QUARTIER ST-JACQUES.

Rue Montcalm, Nos 280 et 284, et Robin, No 42. Lot 991 avec maison en brique, terrain 41 d'un côté et 42.6 de l'autre x 57.6, supr 2409. Louis Durocher à Wilfrid Hugt; \$2,000 [44419].

Rue Berri, Nos 650 à 656. Lot 1203-28 et 29 avec maison en brique, terrain 40 x 82.8 d'un côté et 83.4 de l'autre, supr 3319. William Chapman à Blackburn Brothers; \$5,000 [44423].

Rue Amherst, Nos 294 et 296. Lot pt S.E. 581 et pt N. 581 avec maison en brique, terrain 23 x 76. Elisabeth Telfer et al à Octave Bélanger; \$2,250 [44435].

QUARTIER ST-LOUIS.

Rues Cadieux, No 197, St Elisabeth, Nos 185 et 187, ave de l'Hôtel de Ville, Nos 374 à 378. Lots 819, 664, 611 et ind. 612 avec 3 maisons en brique, terrain 42.5 x 85.8 supr 3634 pour le 1er; 32 x 61 pour le 2ème; 36.3 x 95 pour le 3ème. Alphonse Piché à Adèle Lord Vve Prudent Jalbert; \$2,000 et les hypothèques [44448].

Rue Ste Elizabeth, Nos 203, 189 à 193. Lots 658, 662 avec 2 maisons en brique, terrain 21.6 x 62 pour le 1er et 32 d'un côté, 32.6 de l'autre x 60 pour le 2ème. Adèle Lord Vve de Prudent Jalbert à Alphonse Piché; \$2,000 et les hypothèques [44449].

Rue Sanguinet, Nos 207 et 209. Lot 444 avec maison en pierre, terrain 41.9 x 76, supr 3186. Alphonse Piché à Adèle Lord Vve de Prudent Jalbert pour les hypothèques [44450].

QUARTIER STE-MARIE

Rue Champlain, Nos 53 à 59. Lot 414 avec maison en brique, terrain 76 x 101 d'un côté et 101.6 de l'autre supr 7695. Emmanuel Larchevêque et al à Désiré Bertrand; \$4,000 [44442].

MONTREAL OUEST

QUARTIER STE-ANNE.

Rues Congrégations et Sébastopol. Lot pt O. 290 et pt 294, terrain 15.3 de front, 17 en arrière x 98 pour le 1er et 20 de front x irrég. supr totale pour les deux ensemble 2095 pds. The Trustees of the Point St Charles Congregational Church à Charles Cushing; \$628 50 [13032].

Rue Queen, Nos 30 et 36. Lot 1554 avec boutique, terrain 48 x 82. James Wilson à The Royal Electric Co.; \$3,500 [130043].

QUARTIER ST ANTOINE

Coin des rues Mackay et Kinkora. Lot 1565-22, terrain 27 x 80 vacant. Dame Lily M. Macaulay épouse de Chas. Cushing à Dame Anna Moreau dit Duplessis épouse de Jos. Anth. Guénette; \$2,160 [130016].

Rue Osborne, No 78. Lot pt 656 avec maison en pierre et brique, terrain 20 x 91.6 d'un côté et 90.6 de l'autre. Dame Christina Shearer épouse de Wm. Thos. Costigan à Richard B. Angus et Thomas G. Shaughnessy; \$7,500. [130023].

Rue Osborne, No 80. Lot pt 656 avec maison en pierre et brique, terrain 40 x 90.6 d'un côté 88.6 de l'autre. William Robb à Richard B. Angus et Thos G. Shaughnessy; \$10,000 [130024].

Rue Osborne. Lot 657 2, terrain supr 6701 vacant. James Baylis à Richard B. Angus et Thos G. Shaughnessy; \$10,051.-50 [13.025].

Rue Osborne, No 84. Lot pt 656 avec maison en pierre et brique, terrain 40 x

88. Malcolm Thompson à Richard B. Angus et Thos. G. Shaughnessy; \$10,000 [130026].

Rue de la Montagne, No 366. Lot 1708 avec maison en brique, terrain 25 x 112. Charles Lassez Maltby à Dame Annie Hélène Taylor épouse de David Bellhouse Macpherson; \$7,100 [130037].

HOCHELAGA ET JACQUES-CARTIER
QUARTIER HOCELAGA

Rue Marlborough, No 77 Lot 100 avec maison en brique, terrain 25 x 100. Jos. Jannard à William Doyle; \$1,300 [68855].

Rue Moreau. Lot 80 23 et 24, terrain 48 x 100 chacun vacants. Succ. J. B. Roland à La Cie du Chemin de Fer de Chateaugay & Nord; \$2,400 [68867].

Rue D-sery, Lot 50-89 et pt N. O. 50-90 pt S.E. 50-88, terrain sup 7200. La Succession Joseph Leveillé à La Cie du Chemin de Fer Chateaugay et Nord; \$1,800 [68868].

Rue Notre-Dame, No. 593 à 603. Lot pt 166-1, avec maison en brique, terrain sup. 6091. La Succ. Eléonore Gamble et al à Phileas Wilson; \$7,500 [68902].

QUARTIER ST DENIS

Rue St Denis, No 1420. Lot 198-22 avec maison en brique, terrain 40 x 75. Le Shérif de Montréal, à Gustave Hugh Lemay; \$3,500 [68863].

QUARTIER ST JEAN-BAPTISTE

Rue Lasalle. Lot 6-112 et 113, terrains 24 x 69, sup 1656 chacun, vacants. Alfred Dalbec à Louis Lachapelle; \$900 [68874].

Rue Seaton, Nos 139 et 141. Lot 1-350 avec maison en brique, terrain 25 x 118, sup 2950. François Ferland à Edouard Ferland; \$1,650 [68889].

MONTRÉAL ANNEXE.

Rue Hutchison. Lot 12-1-54, terrain 50 x 133 d'un côté et 132.9 de l'autre sup 5143 vacant. François Guyon dit Lemoine à Alexandrine Phaneuf épouse de Louis Viens; \$925 [68838].

WESTMOUNT

Ave Greene. Lot 384-111, terrain sup 1456 vacant. S. D. Vallière à Hormidas Choquette; \$655 20 [68883].

Ave Greene. Lot 384-114, terrain sup 3225 vacant Hormidas Choquette à S. D. Vallières \$967.50 [68884].

Ave Victoria. Lot 1/2 N. O. 215-78, terrain sup. 3145 6. Adolphe Duperrault à The Star Iron Co; \$1562.50 [68885].

Ave Victoria. Lot 215-16, 17 et 18, terrain sup 6750 chacun, vacants. J. B. Renaud à Lud. Hamelin; \$11,137.50 [68892].

ST-HENRI.

Rue Beaudoin. Lot 1722-52 avec maison en bois et brique, terrain sup 2232. Ferdinand Goyer à Henri Arthur Dépas; \$825 et autres considérations [68836].

Rue Metcalfe, No 41. Lot 1/2 S. E. 1173 avec maison en bois, terrain sup 1860. James Turrell à Timothée Loiseile; \$850 [68839].

Lot 3413-3 à 7 moins pt S. E. 3313-7 1704-12 et pt S. O. 1704 1, 1704 14, 1/2 N. E. 1704-13, pt 3413-8 avec manufacture etc. William Glendinneng & Son à La Banque du Peuple; \$125,000 (En date du 17 avril 1896). [68843].

DE LORIMIER

Ave Papineau. Lot 159a-2, terrain 28 x 80. Mathilde Gaudreau épouse de F. X. Tessier à William Richer; \$1,475 [68886].

OUTREMONT

Lot 20-1 à 4, terrain sup 24400 pieds vacants. Jane McCulloch et al à George de G. Languedoc; \$5,000 [68897].

ENTREPRENEURS

JOS. BINETTE
Constructeur - Général
398 RUE ST-JACQUES.

J. A. BOYER, ENTREPRENEUR
REPARATIONS EN TOUS GENRES
185 & 187, ST-CHAS.-BORROMEÉ
Tel. Bell 7120, Tel des Marchands 10

A. CHENEVERT & CIE, ENTREPRENEURS
Spécialité d'Escaliers et réparations de tous genres.
Atelier: 77 RUE CRAIG | Résidence: 18 AVE PAPINEAU

Résidence: 583 et 585 St-André. Tel. Bell 6103

COUVRETTE & FILS
Entrepreneurs Menuisiers et Charpentiers
ATELIERS: No 80 RUE BERARD

HORMIDAS CONTANT
CONTRACTEUR - PLATRIER
290 RUE BEAUDRY
TEL. BELL 7177. DES MARCHANDS 99.

D. HOULE, ENTREPRENEUR
Menuisier - Charpentier.
Ateliers: 142 ST-CHAS.-BORROMEÉ. | Résidence Privée: No. 203 AVENUE LAVAL. 6. 18.

L. M. JETTE & FILS, ENTREPRENEURS,
Escaliers, une spécialité.
637 & 639 rue Beaudry Montreal

ABRECCQUE & MERCURE,
Entrepreneurs-Menuisiers
37 RUE LIÉ ST-ANDRÉ, MONTRÉAL
Téléphone Bell 6328.

EUG. PAQUIN, ENTREPRENEUR
CHARPENTIER - MENUISIER.
Réparation de toute sorte à des prix défiant toute compétition
No. 1 Rue Calumet, Ste-Cunégonde.

ETIENNE ROBERT & FRÈRE
Contracteurs: en: Général
465, RUE ST-ANDRÉ

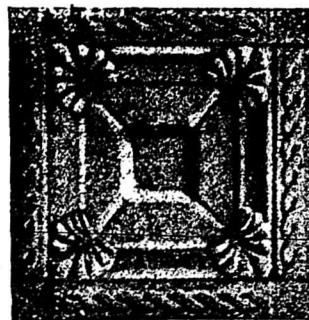
J. SAUVAGEAU,
ENTREPRENEUR, REPARATIONS DE TOUS GENRES.
110 rue St-Dominique, - Montreal.

SOUCISSE & BROUILLET, ENTREPRENEURS
TELEPHONE 6320 :::: Atelier: 81 rue Ste-Elizabeth, Montreal

ARISTIDE BELAIR, CONTRACTEUR
GENERAL-
101, Av. Pie IX, Ville de Maisonneuve

WILFRID MERCIER
Entrepreneur Charpentier - Menuisier
194, RUE ST-ANDRÉ, MONTRÉAL.
Toute entreprise ou réparation exécutée à court délai.

J. BENJ. DAGENAIS
ENTREPRENEUR
No 210, rue Guy, Montréal.



En entrepot "Bardoux", Brique pressée, en fer, etc. Représentant The Pedlar Metal Roofing Co., Oshawa, Ont. Tel Bell 8118

C. H. LETOURNEUX, prés. C. LETOURNEUX, vice-prés. J. LETOURNEUX, sec.-lr.
LeTOURNEUX, FILS & CIE, Lim., MARCHANDS - FERRONNIERS
Nos. 259, 261, 263 ET 265 RUE SAINT-PAUL, MONTRÉAL.

PLOMBIERS ET COUVREURS

M. BONIN PLOMBIER et COUVREUR
1186, RUE ONTARIO
Tout ouvrage exécuté avec soin et à des prix défiant toute compétition.

L. GIRARD & CIE
Ferblantiers Plombiers Couvreurs
Spécialité: Corniche en tôle galvanisée
TEL. BELL 6320, 360, ST-LAURENT

L. LAPIERRE,
PLOMBIER ET POSEUR D'APPAREILS A CAZ ET A EAU CHAUDE
FERBLANTIER ET COUVREUR.
100 rue St-Henri, coin St-Aurice, Montréal.

V. LAPOINTE & CIE, Ferblantiers, Plombiers, biers et Couvreurs.
No 1151, RUE ONTARIO
Réparations en tous genres. Prix modérés.

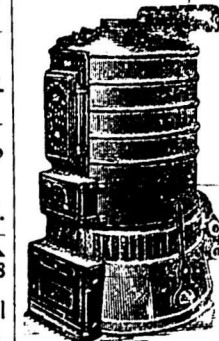
T. POULIOT Ferblantier, Plombier et Couvreur. Poseur d'Appareils à Gaz et à Eau Chaude.
No. 226 RUE CRAIG. MONTREAL.

THE JAMES ROBERTSON CO., LIM
MARCHANDS DE METAUX.
FABRICANTS DE TUYAUX EN PLOMB.
Coudes en plomb comprimé, Plomb de chasse, Mastic, Blanc de plomb. Spécialité de l'enveloppe des Fils Electriques avec du plomb; aussi Scies rondes, Scies à mouline, Godendards et autres scies.
Bureaux: 144 rue William.
Usines: coin rues William et Dalhousie, MONTRÉAL

A. BLAIS, PLOMBIER SANITAIRE ET COUVREUR
Poseur d'Appareils à Chauffage
Fabricant de Corniches en tôle galvanisée.
STE-ANNE DE BELLEVUE, Q.
TELEPHONE BELL 7012

A. DEMERS & CIE
CI DEVANT

DRAPEAU, SAVIGNAO & CIE
PLOMBIERS
Couvreurs, Poseurs d'Appareils à Gaz et à Vapour, Electriciens, Etc.
Spécialité pour la pose des Appareils de Chauffage de toutes sortes.
Votre patronage est respectueusement sollicité, et nos prix sont modérés.
No 386, rue St-Laurent
MONTRÉAL



VICTOR BOHEMIER TEL. MARCH. 568
Manufacturier d'Ornements en Plâtre
No 168, RUE STE-ELISABETH

Propriétaire de Carrères de Granit Rouge, Rose et Gris. Bureau et Atelier: COTE-DES-NEIGES, MONTRÉAL
J. BRUNET
Manufacturier et Importateur de MONUMENTS EN MARBRE ET GRANIT, OUVRAGES DE BATISSES, en gros et en détail. Estimations données sur application. Téléphone Bell 4660, connection gratuite pour Montréal.

COTE-DES-NEIGES, MONTRÉAL

J. A. ROBILLARD & CIE
MARCHANDS DE CRIQUE et SABLE DE GREVE
COIN NAPOLEON-ET CANAL LACHINE
Tel. Marchands 1211. STE-CUNEGONDE

CAPITAINE TELLIER & CIE
- MARCHANDS DE -
SABLE DE GREVE
81, rue McCord, Montréal

W. D. RUFANGE Entrepreneur peintre de maisons, d'engines, décorateur, imitateur, tapisser, vitrier et blanchisseur. Résidence: 109, St-Augustin.
ATELIER: 105 ST-AUGUSTIN, ST-HENRI.

MAISONNEUVE

Ave Letourneux. Lot 8-27, avec maison en brique, terrains 25 x 100 Félix Dansereau, à Camille L'heureux \$2.600 [68852]

COTE ST. PAUL

Chemin de Lachine, Lot 3405-21 et 22, terrains 25 x 100 chacun, vacants. La Succession Daniel Hadley à Elizabeth Alice Pearse Vve de Richard Hughes; \$650 [68849].

Lot 3404-26 et 27 et pt 3404, terrain vacant. La Succession Daniel Hadley à Jos. Poutre; \$796.55 [68865].

Rue Edna. Lot 3405-17, terrain 25 x 102 d'un côté et 116 de l'autre, supr 2725. La Succ. Daniel Hadley à Odilon Labrosse; \$330 [68879].

Chemin de Lachine. Lot 3405-23 et 24 terrain 25 x 100 chacun vacants. La Succ Daniel Hadley à Pierre Lefebvre; \$650 [68880].

Lot pt 3602, terrain 50 x 1300 vacant. Ann Ryan Vve Wm B. Davidson à la Corporation municipale de la Cité de Ste Cunégonde; \$6,245 [68891].

MONTREAL JUNCTION

Ave Herald. Lot 140-184 avec maison en brique, terrain 50 x 88. J. J. Cook à James Stowell Parkes; \$2,366.66 [68845].

LONGUE-POINTE

Lot pt S. O. 12, avec maison etc. William Walter Halpin à Sarah Larkin épouse de George Grant, \$6 500 [68853].

ST LAURENT

Lot 450, avec maison etc, terrain supr 10306 pds., Le Shérif de Montréal à Joseph Quesnel. \$1000 et autres considérations [68847].

Lot 466-26, 125, 126, 127; 465-204, 216, 217, 215, 342, 496 et 510; 44-182, 181, 1 à 6, 37, 115, 116, 114, 103 et 106, terrains vacants. L. Cousineau et Ed. Gohier à The Montreal Parks & Island Ry Co; \$1,00 [68877].

LACHINE

Lot pt 761 avec maison, etc. Frederick Henderson à Zéphirin Ethier; \$1,200 [68866].

STE GENEVIÈVE

Lot 210. Félix Martin à Didier Martin; \$150 [68898].

Ventes d'immeubles par quartiers

Voici les totaux de ventes par quartiers:

St Jacques.....	\$9,250 00
St Louis.....	4,000 00
Ste Marie.....	4,000 00
Ste Anné.....	4,128 50
St Antoine.....	46,811 50
Hochelaga.....	13,000 00
St-Denis.....	3,500 00
St Jean-Baptiste.....	2,550 00
Montreal Annexe.....	925 00
Westmount.....	14,322 70
St Henri.....	126,675 00
De Lorimier.....	1,475 00
Outremont.....	5,000 00
Maisonneuve.....	2,600 00

\$238,237 70-

Les lots à bâtir ont rapporté les prix suivants:

Rues Congrégations et Sébastopol du quartier Ste Anne 30c le pied.

Rue Kinkora, quartier St Antoine, \$1.00 le pied.

Rue Osborne, quartier St Antoine, \$1.50 le pied.

Rue Moreau, quartier Hochelaga, 35c le pied.

Rue Lasalle, quartier St Jean-Baptiste, 27c le pied.

Rue Hutchison, Montréal Annexe, 17½c le pied.

Ave Greene, Westmount, 45c le pied, Ave Victoria, Westmount, 50 et 55c le pied.

PRÊTS ET OBLIGATIONS HYPOTHÉCAIRES

Pendant la semaine terminée le 11 septembre 1897, le montant total des prêts et obligations hypothécaires a été de \$70,544 divisés comme suit, suivant catégories de prêteurs:

Particuliers.....	\$29 544
Cies de prêts.....	12,000
Assurances.....	19,000
Autres corporations...	10,000
	\$ 70,544

Les prêts et obligations ont été consentis aux taux de:

3 p. c. pour \$1,700.

5 p. c. pour \$2,000; \$6,000; \$10,000 et \$17,500.

5½ p. c. pour \$1,500; \$2,500 et \$6,000.

Les autres prêts portent 6 et 7 pour cent d'intérêt à l'exception de \$700 à 8 p. c.

UN PEU DE TOUT

Voici la formule pour la confection d'une encre pour écrire sur le verre:

100 partie de benzine additionnée de noir léger;

20 — de bitume de Judée;

10 — de vernis copal.

Bien mélanger et agiter vivement avant l'emploi.

Une dépêche de St. Jean confirme les premières nouvelles d'une mauvaise saison de pêche. Sur les côtes du Labrador. On craint une grande misère au Labrador cet automne et l'hiver prochain, d'autant plus qu'avec la rareté du poisson les prix sont très bas sur les marchés étrangers.

Le gaz naturel qui se dégage d'une façon si intense et précieuse en certains points du territoire des Etats-Unis, est distribué aux usines par des canalisations d'un très grand développement qu'on s'occupe de multiplier autant que possible.

Actuellement la Philadelphia natural gas Co, de Pittsburg, établit une conduite de gaz gigantesque qui ne coûtera pas moins deux millions de piastres. Elle aura cent milles de développement, avec un diamètre qui sera de 3 pieds sur une partie du parcours et de un pied et demie sur le reste.

Il ne manquait plus qu'après avoir inventé la poudre et les caractères d'imprimerie, les Chinois pussent aussi revendiquer l'invention du vélocipède.

D'après un journal anglais, le bicycle existait en Chine 2,300 ans avant Jésus-Christ, époque de la dynastie Yao.

Il était très en usage dans le Céleste Empire il y a une centaine d'années et, d'après le type conservé à Pékin, on remarque que la chaîne est engrenée à la roue de devant.

On l'appelait alors l'"heureux dragon," et avait le bonheur d'être pédalé surtout par les Chinoises.

La passion du bicycle vint à leur faire négliger leur intérieur à un tel point qu'un décret impérial en interdit l'usage.

Les Peaux-Rouges sont-ils destinés à disparaître et se trouvent-ils hors d'é-

tat de supporter le contact redoutable de la civilisation? On le dit parfois. Mais tel n'est pas l'avis de M. J. M. Jüttner, qui, dans un article de la "Deutsche Rundschau," soutient que les tribus de Peaux-Rouges n'ont pas diminué de population. Il ne connaît qu'un seul exemple d'une tribu anéantie entièrement sous le choc de chercheurs d'or californiens.

"On sait, d'ailleurs, nombre de tribus, dit M. Jüttner, qui ont augmenté en nombre et en prospérité sous l'influence de la civilisation; qui ont maintenant des églises, des écoles, une organisation commerciale, etc. Ainsi les Iroquois, qui étaient au nombre de 11,000 lors du premier recensement fait par les Jésuites, comptent maintenant 13,000 âmes; les Tschérquèses étaient 3,000, en 1792, et 25,000, en 1857; Tchoktas, 6,000, en 1872, et 16,000, en 1887, etc., etc. Le soi-disant dernier des Mohicans se porte très bien. Seulement il a émigré au Canada....."

Les compagnies d'assurance, dans l'intérêt même de leurs entreprises et pour baser de solide appréciations le calcul des primes qu'elles demandent à leur clientèle, dressent de savantes tables de survie. On y trouve, en moyenne s'entend, le nombre d'années sur lequel nous pouvons compter, avec toute vraisemblance, quand nous sommes arrivés à un certain âge; voici quelques extraits assez curieux de ces tables.

A trente-cinq ans, nous pouvons compter que nous vivrons encore un peu plus de trente ans; à quarante ans nous avons encore près vingt à un ans à espérer, à peu près vingt à cinquante ans. Si nous sommes assez heureux pour passer la soixantaine, il nous reste encore vraisemblablement treize années à vivre; après notre soixante dixième anniversaire, nous avons chance d'atteindre soixante-dix-huit ans, et, intimement, nous sommes du reste persuadés que nous irons bien au delà. D'ailleurs cela ne veut pas dire forcément que nous mourrons à ce moment, et si même nous avons une santé robuste qui nous conduise à quatre-vingts ans, nous avons beaucoup de chances pour vivre encore quatre à cinq années.

MARBRERIE CANADIENNE

T. ROCHON & FILS

(Successeurs de A. R. Cintrat)

Carrelage en Marbre et Mosaïque, Manteaux de Chemises, Monuments, Tables pour Plombiers et Meubliers. Réparations de tous genres.

36 RUE WINDSOR. Tel. Bell 2973. March. 755.

A. VAILLANCOURT,

PEINTRE-DECORATEUR

IMITATIONS, DORURES ENSEIGNES, une spécialité

Atelier: 535, rue St-André, Montreal.

CHS. HENDRICK

2504, rue Ste-Catherine

PEINTRE DE MAISONS ET DECORATEUR

SPÉCIALITÉ: Nettoyage de la pierre, et pointage de briques

THEO. DAVID

PEINTRE-DECORATEUR DE MAISONS ET D'ENSEIGNES

Enseignes sur bois, toile, coton, broche, cartes d'annonces, etc. Spécialité: Décorations d'églises, édifices publics, résidences privées.

69, RUE ST-LAURENT, MONTREAL

Entre les rues Vitre et Lagachetière.