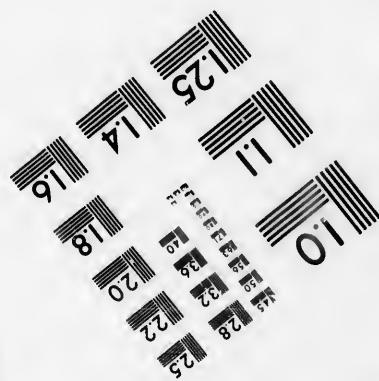
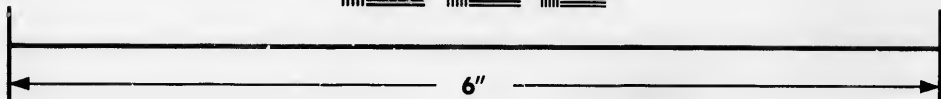
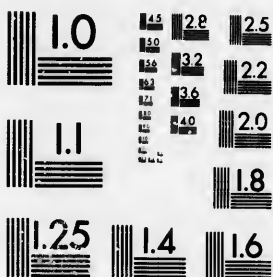


**IMAGE EVALUATION
TEST TARGET (MT-3)**



**Photographic
Sciences
Corporation**

23 WEST MAIN STREET
WEBSTER, N.Y. 14580
(716) 872-4503

15
12.8
12.5
12
11.8
10
8

**CIHM/ICMH
Microfiche
Series.**

**CIHM/ICMH
Collection de
microfiches.**



Canadian Institute for Historical Microreproductions / Institut canadien de microreproductions historiques

11
10
01
00

© 1986

Technical and Bibliographic Notes/Notes techniques et bibliographiques

The Institute has attempted to obtain the best original copy available for filming. Features of this copy which may be bibliographically unique, which may alter any of the images in the reproduction, or which may significantly change the usual method of filming, are checked below.

L'Institut a microfilmé le meilleur exemplaire qu'il lui a été possible de se procurer. Les détails de cet exemplaire qui sont peut-être uniques du point de vue bibliographique, qui peuvent modifier une image reproduite, ou qui peuvent exiger une modification dans la méthode normale de filmage sont indiqués ci-dessous.

- | | |
|--|--|
| <input type="checkbox"/> Coloured covers/
Couverture de couleur | <input type="checkbox"/> Coloured pages/
Pages de couleur |
| <input type="checkbox"/> Covers damaged/
Couverture endommagée | <input type="checkbox"/> Pages damaged/
Pages endommagées |
| <input type="checkbox"/> Covers restored and/or laminated/
Couverture restaurée et/ou pelliculée | <input type="checkbox"/> Pages restored and/or laminated/
Pages restaurées et/cu pelliculées |
| <input type="checkbox"/> Cover title missing/
Le titre de couverture manque | <input checked="" type="checkbox"/> Pages discoloured, stained or foxed/
Pages décolorées, tachetées ou piquées |
| <input type="checkbox"/> Coloured maps/
Cartes géographiques en couleur | <input type="checkbox"/> Pages detached/
Pages détachées |
| <input type="checkbox"/> Coloured ink (i.e. other than blue or black)/
Encre de couleur (i.e. autre que bleue ou noire) | <input checked="" type="checkbox"/> Showthrough/
Transparence |
| <input type="checkbox"/> Coloured plates and/or illustrations/
Planches et/ou illustrations en couleur | <input type="checkbox"/> Quality of print varies/
Qualité inégale de l'impression |
| <input type="checkbox"/> Bound with other material/
Relié avec d'autres documents | <input type="checkbox"/> Includes supplementary material/
Comprend du matériel supplémentaire |
| <input type="checkbox"/> Tight binding may cause shadows or distortion
along interior margin/
La reliure serrée peut causer de l'ombre ou de la
distorsion le long de la marge intérieure | <input type="checkbox"/> Only edition available/
Seule édition disponible |
| <input type="checkbox"/> Blank leaves added during restoration may
appear within the text. Whenever possible, these
have been omitted from filming/
Il se peut que certaines pages blanches ajoutées
lors d'une restauration apparaissent dans le texte,
mais, lorsque cela était possible, ces pages n'ont
pas été filmées. | <input type="checkbox"/> Pages wholly or partially obscured by errata
slips, tissues, etc., have been refilmed to
ensure the best possible image/
Les pages totalement ou partiellement
obscurcies par un feuillet d'errata, une pelure,
etc., ont été filmées à nouveau de façon à
obtenir la meilleure image possible. |
| <input checked="" type="checkbox"/> Additional comments:/
Commentaires supplémentaires: [Printed ephemera] 1 feuille (verso blanc) | |

This item is filmed at the reduction ratio checked below/
Ce document est filmé au taux de réduction indiqué ci-dessous.

10X	14X	18X	22X	26X	30X
<input type="checkbox"/>	<input type="checkbox"/>	<input type="checkbox"/>	<input checked="" type="checkbox"/>	<input type="checkbox"/>	<input type="checkbox"/>
12X	16X	20X	24X	28X	32X

The copy filmed here has been reproduced thanks to the generosity of:

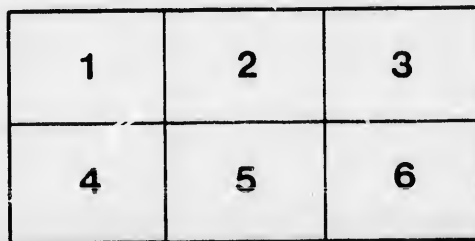
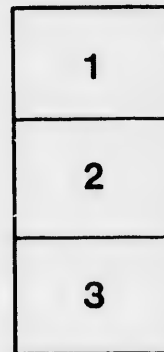
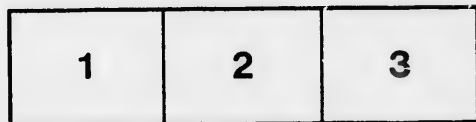
Seminary of Quebec
Library

The images appearing here are the best quality possible considering the condition and legibility of the original copy and in keeping with the filming contract specifications.

Original copies in printed paper covers are filmed beginning with the front cover and ending on the last page with a printed or illustrated impression, or the back cover when appropriate. All other original copies are filmed beginning on the first page with a printed or illustrated impression, and ending on the last page with a printed or illustrated impression.

The last recorded frame on each microfiche shall contain the symbol \rightarrow (meaning "CONTINUED"), or the symbol ∇ (meaning "END"), whichever applies.

Maps, plates, charts, etc., may be filmed at different reduction ratios. Those too large to be entirely included in one exposure are filmed beginning in the upper left hand corner, left to right and top to bottom, as many frames as required. The following diagrams illustrate the method:



L'exemplaire filmé fut reproduit grâce à la générosité de:

Séminaire de Québec
Bibliothèque

Les images suivantes ont été reproduites avec le plus grand soin, compte tenu de la condition et de la netteté de l'exemplaire filmé, et en conformité avec les conditions du contrat de filmage.

Les exemplaires originaux dont la couverture en papier est imprimée sont filmés en commençant par le premier plat et en terminant soit par la dernière page qui comporte une empreinte d'impression ou d'illustration, soit par le second plat, selon le cas. Tous les autres exemplaires originaux sont filmés en commençant par la première page qui comporte une empreinte d'impression ou d'illustration et en terminant par la dernière page qui comporte une telle empreinte.

Un des symboles suivants apparaîtra sur la dernière image de chaque microfiche, selon le cas: le symbole \rightarrow signifie "A SUIVRE", le symbole ∇ signifie "FIN".

Les cartes, planches, tableaux, etc., peuvent être filmés à des taux de réduction différents. Lorsque le document est trop grand pour être reproduit en un seul cliché, il est filmé à partir de l'angle supérieur gauche, de gauche à droite, et de haut en bas, en prenant le nombre d'images nécessaire. Les diagrammes suivants illustrent la méthode.



Quartiers Généraux, à La Fourche sur la Rivière Châteaugay, }
27 Octobre, 1813.

ORDRES GENERAUX.

SON Excellence, le Gouverneur en Chef et Commandant des Forces, à reçu du Major Général De Watteville le rapport de l'affaire qui eut lieu, en front des positions avancées de son poste, Mardi, à 11 heures du matin, entre l'armée Américaine sous le commandement du Major Général Hampton, et les picquets avancés de la force Britannique, mis en avant pour couvrir les partis de travailleurs sous la direction du Lieutenant Colonel De Salaberry. Par la judicieuse position qu'a su prendre cet officier, et l'excellente disposition qu'il a faite de sa petite troupe, composée de la compagnie légère des Fencibles Canadiens et de deux compagnies de Canadiens Voltigeurs, l'attaque de la principale colonne de l'ennemi, commandée par le Général Hampton en personne, a été repoussée avec perte; et la Brigade légère des Américains sous le Colonel Mc Carty a été également arrêtée dans ses progrès au Sud de la Rivière par la marche pleine de bravoure et de courage de la compagnie de Flanc du 3e. Bataillon de Milice incorporée sous le Capt. Daly, soutenue par la Compagnie du Capt. Bruyers de la Milice Sédentaire. Les Capitaines Daly et Bruguier ayant été tous deux blessés, et leurs Compagnies ayant souffert quelque perte, elles ont été immédiatement remplacées par une Compagnie de Flanc du 1er. Bataillon de Milice incorporée. L'ennemi étant retiré, est retourné de nouveau à l'attaque, qui n'a fini qu'avec le jour par la défaitte honteuse et complète de ses troupes, étant force par une poignée d'hommes dont le nombre ne montoit pas à la vingtième partie de la force qu'ils avoient à combattre, mais qui, par leur bravoure déterminée ont maintenu leur position, et mis à l'abri de toute insulte les partis de travailleurs, qui ont ensuite continué leurs ouvrages sans inquiétude. Le Lt. Colonel De Salaberry témoigne qu'il a été fortement soutenu par le Capt. Ferguson dans le commandement de la Compagnie Légère des Fencibles Canadiens, par les Capitaines Jean Baptiste Duchesnay et Juchereau Duchesnay des deux Compagnies de Voltigeurs, par le Capt. Lamotte, les Adjudents Hebden et Sullivan, et par tous les officiers et soldats engagés dans l'action, qui ont montré un courage et une fermeté remarquables et dignes d'éloge.

Son Excellence, le Gouverneur en Chef et Commandant des Forces, ayant eu la satisfaction d'être lui même témoin de la conduite des Troupes en cette brillante occasion, se fait un devoir et un plaisir de payer le tribut d'éloge qui est si justement dû au Maj. Gén. De Watteville, et aux arrangements admirables qu'il a pris pour la défense de son poste; aux Lt. Colonel De Salaberry pour sa conduite judicieuse et digne d'un officier, qu'il a montré dans le choix de sa position et dans la disposition de ses forces; et à tous les officiers et guerriers engagés avec l'ennemi. Outre ces témoignages de la plus vive reconnaissance qu'ont mérités les corps engagés, pour leur bravoure et leur fermeté, Son Excellence doit encore les plus grands éloges à toutes les troupes de cette station, pour leur confiance, leur discipline, et leur patience à endurer les fatigues et les privations qu'elles ont éprouvées. Leur détermination à persévérer dans cette conduite honorable ne peut manquer d'assurer la victoire aux braves et loyaux Canadiens, et de jeter le trouble et la confusion dans le cœur de l'ennemi, s'il pensoit à s'opposer à sa présence cet heureux pays.

Par le rapport des prisonniers, la force de l'ennemi se montoit à 7500 hommes d'Infanterie, 400 de Cavalerie, et 10 pièces de campagne. La Force Britannique actuellement engagée n'excédoit pas 300 hommes, l'ennemi a beaucoup souffert de notre feu, aussi bien que du sien propre, quelques uns de leurs corps détachés ayant, par méprise, tiré les uns sur les autres dans le bois.

Il y a eu de la Compagnie Légère des Canadiens, 3 de Rang et file tués, 1 Sergeant et 3 de Rang et file blessés.

Des Voltigeurs, 4 de Rang et file blessés.

De la Compagnie de Flanc du 3e. Bataillon, 1 Capitaine blessé, 2 de Rang et file tués, 6 blessés, et 4 qui manquent.

Des Chasseurs de Châteaugay, 1 Capitaine blessé.

Total—5 de rang & file tués: 2 capt., 1 sergt., 11 de rang & file blessés, & 4 de rang et file qui manquent.

Le Capt. Daly, du 3e. Bat. de la Milice incorporée a reçu deux blessures considérables: mais pas dangereusement. Le Capt. Bruyers, des Chasseurs de Châteaugay n'a été que légèrement blessé.

Signé

EDOUARD BAYNES. *Adj. Gén.*

A-7
C. 1105

