

LE PRIX COURANT

REVUE HEBDOMADAIRE

Du Commerce, de la Finance, de l'Industrie, de la Propriété Foncière et des Assurances

VOL. IV

MONTREAL, VENDREDI, 5 JUILLET 1889.

No. 18

AVIS
Aux Fromagers et Beurriers.

N. F. BEDARD

MARCHAND A COMMISSION.

PRODUITS DE FERME, PROVISIONS
ET
Fournitures de Fromagerie

17 RUE WILLIAM
MONTREAL.

Fournitures de toutes sortes pour Fromagiers, telles que :

Coton Annato, Extrait de Présure, Sel, etc.
Moules et Presses au complet.
Moulin à la main pour faire les boîtes, \$30.
Moulin à la vapeur \$45. Matériel pour boîtes \$25.50 les 1000 sets complets, c.-à-d. cercles, fonds et couvercles.
(Ces prix sont livrés à bord des chars à Alexandria, Ont.)
M. Bédard donnera sur demande les prix de ce matériel livré à la station la plus proche de la fromagerie.
Solicite la consignation de toutes sortes de Produits Agricoles.
Spécialement le Fromage, lesquels seront placés aux prix les plus avantageux.

TELEPHONE No. 710.

HISLOP, MELDRUM & CO.

NÉGOCIANTS EN GROS DE
PATATES

Beurre, Œufs, Fromage et de Produits Agricoles en général.

235, 237 & 239 RUE DES COMMISSAIRES
Vis-à-vis la Douane, MONTREAL.

Marchandises livrées dans toutes les parties de la ville.

Prompte réponse aux demandes reçues par la malle.

Z. LIMOGE

Marchand de Provisions

135 rue des Commissaires

Entre les rues St-Gabriel et St-Jean-Baptiste

MONTREAL

Beurre, Fromage et Œufs placés aux prix les plus avantageux.

Solicite la consignation de toutes sortes de Produits Agricoles.

DUCKETT, HODGE & CIE.
MARCHANDS DE

BEURRE et FROMAGE
ET
PROVISIONS en GENERAL

104 rue des Sœurs Grises
Devisé rue William MONTREAL

Nous sollicitons la correspondance et les consignations.

J. A. VAILLANCOURT

Marchand-Commissionnaire de Provisions

331 rue des Commissaires

BEURRE, FROMAGE et ŒUFS placés aux prix les plus avantageux.

Attention spéciale donnée aux consignations de Beurre et de Fromage, Avances libérales sur consignations.

TINETTES en belle épinette blanche, 30, 50 et 70 lbs. Fournitures pour Fromageries, Spécialité de Tinettes pour Beurriers. Aussi, meilleur Sel Anglais pour Beurriers. Sollicite la consignation de toutes sortes de Produits Agricoles.

REVUE DES MARCHES

GRAINS ET FARINES

Marchés de gros

Les marchés d'Europe ne sont pas actifs pour le blé mais le ton général est plus ferme. Les rapports de la condition des récoltes dans l'Europe Central sont défavorable; en France les apparences ne sont pas belles en Angleterre et en Russie la récolte ne sera que moyenne, de sorte qu'une partie des stocks nécessaires à la consommation en France et en Angleterre sera probablement importée d'Amérique sur la prochaine récolte.

Aux Etats Unis, la situation n'est pas très claire. Les rapports officiels disent que la température depuis quelques jours est favorable au blé; cependant les pluies récentes, qui peuvent avoir fait beaucoup de bien dans le nord et le nord-ouest, n'ont pas dû améliorer beaucoup les récoltes du sud-ouest où l'on moissonne actuellement.

Les marchés de Chicago et de New-York sont plus fermes, les spéculateurs à la baisse se trouvent assez découverts et n'osent plus offrir des lots qu'ils n'espèrent plus avoir à bon compte; d'un autre côté, les haussiers attendent avec confiance que le marché tourne décidément en leur faveur. Entre les deux, les marchés sont inactifs avec quelques fluctuations très légères tantôt en baisse tantôt en hausse.

A Chicago, le blé sur juillet faisait 82½ et à New-York, 85½.

Au Manitoba, des avis privés, de sources autorisées disent que la récolte de blé a beaucoup souffert de la sécheresse et que le rendement sera beaucoup moindre qu'on ne l'espérait. Le Commercial de Winnipeg, dit à ce sujet.

" Dans les états à blé d'automne et sur la côte du Pacifique, les promesses que donnait la récolte il y a un mois sont détruites par le résultat du battage, tandis que le blé du printemps dans les états du Nord-Ouest et au Manitoba ont indubitablement subi beaucoup de dommage par la sécheresse; et c'en est rendu à un tel point que, même avec de fortes pluies maintenant, on ne pourrait avoir une récolte moyenne dans le Minnesota, le Dakota du Nord et le Manitoba; en outre, il n'est pas probable que nous ayons de fortes pluies cette saison. Si la sécheresse continue encore quinze jours, toute la région qui produit le blé

dur, des deux côtés de la frontière, ne donnera pas même la moitié d'une récolte moyenne. Sur notre marché le ton est ferme et les détenteurs refusent des offres de \$1.05 pour No. 1 dur franco à bord à Port Arthur. On a offert pour le compte de Montréal, \$1.12½ pour le même blé et les détenteurs demandaient \$1.15 et cela seulement pour des lots de 5,000 minots. Les forts détenteurs, ici et dans l'est, sont persuadés qu'ils obtiendront bientôt de meilleurs prix."

Sur notre marché local les prix sont très fermes, mais il se fait peu d'affaires et les cours sont à peu près nominaux sur la base de \$1.15 pour No 1 dur.

Les farines sont plus fermes par suite du renchérissement du blé; la demande est meilleure mais les détenteurs sont plus indépendants et se reprennent à espérer de meilleurs jours. Nous cotons une hausse de 10 à 15c par baril.

Les farines américaines ont haussé de 25c de l'autre côté des lignes.

L'avoine est faible et abondante sur le marché; une nouvelle tentative d'exportation n'a pas eu de succès, les échantillons étant considérés comme trop endommagés. Les prix ici sont nominalement les mêmes.

Les pois sont tranquilles il n'y a pas de demande pour cet article en Angleterre. On a vendu ici depuis 69 jusqu'à 70c. en magasin, et même des pois non classés ont été vendus à 68c en magasin.

Malgré que la récolte de pois soit compromise dans nombre de localités, ceux qui ont actuellement des pois en magasins ne savent qu'en faire.

L'orge est totalement négligée; il ne se fait que quelques ventes de détail pour le marché aux prix de 42 à 45c environ, la bonne orge pour malter vaudrait cependant de 53 à 55c par 48 livres.

Le blé d'inde est en hausse de 2c à Chicago; il vaut ici de 52 à 53c droits payés et de 43 à 43½ en douane.

Pas de marché de gros pour le sarrasin.

Les frets de mer sont fermes; on paie 2s. 3d. par quarter pour Liverpool, et 3s. pour Londres et Glasgow.

Nous cotons en gros :

Blé roux d'hiver, Canada No. 2. 0.00 à 0.00	" blanc d'hiver, " " 0.00 " 0.00
" du printemps, " " 0.00 " 0.00	" du Manitoba, No. 1 dur..... 1.15 " 0.00
" " " 2 dur..... 1.08 " 1.10	" No. 1, frosted..... 1.00 " 1.01
Avoine..... 30 " 31	Blé d'inde, en douane..... 43 " 43½
do droits payés..... 52 " 54	Pois, No. 1..... 00 " 00
do " 2, (ordinaire)..... 69 " 71	Orge, par minot..... 48 " 55
Sarrasin, par 50 lbs..... 50 " 52	Seigle, par 56 lbs..... 00 " 00

FARINES

Patente d'hiver..... \$5 10 à 5 20	do du printemps..... 5 25 à 5 50
do Américaine..... 6 40 à 6 50	Straight roller..... 4 85 à 4 80
Extra..... 4 45 à 4 40	Superfine..... 3 40 à 3 75
Forté de boulanger..... 5 50 à 5 60	do Américaine..... 5 85 à 5 60

J. A. MERCIER

COURTIER D'ASSURANCES

CONTRE LE FEU ET SUR LA VIE

76, rue St-Gabriel

Batisses du Gouvernement, MONTREAL

Risques placés aux taux les plus raisonnables. — Patronage sollicité.

Téléphone du bureau, 191.
Téléphone résidence privée, 6002.

Préfontaine & Frère

Les célèbres

FABRICANTS DE BEURRE
de la Beurrerie de l'Isle Verte

exploitant cette année une nouvelle beurrerie à Rimouski, seront prêts à fournir

TOUS LES QUINZE JOURS,
un certain nombre de tinettes de Beurre de première classe.

Ils sollicitent respectueusement les commandes de MM. les commerçants et marchands de provisions.

La Compagnie de BEURRERIES

DU COMTE DE PORTNEUF

La Compagnie de Beurrierie du comté de Portneuf, dont le bureau principal est à Cap Santé, est maintenant prête à recevoir des offres de MM. les commerçants pour les 25,000 à 30,000 livres de beurres qu'elle fabriquera chaque mois. Le système de la glace appliquée à la crème en sortant des séparateurs, et le blanchage d'après un nouveau système permet de fabriquer du beurre de première classe. Ce beurre est continuellement conservé dans des glacières.

Pour les conditions s'adresser à

BERNARD & FRENETTE,
Gérants,
CAP SANTÉ, P. Q.

EN SACS D'ONTARIO

Medium.....	1 85 à 1 95
Superfine.....	1 60 à 1 70
Forté de boulanger de la ville (en sacs de 140 lbs) par 100 lbs.....	5 50 à 5 60
Farine d'avoine standard, en barils 4 40 à 9 00	
Farine d'avoine granulée, en barils 4 75 à 0 00	

Marché de détail

Les marchés sont plus fréquentés, tant par les cultivateurs qui ont à peu près terminé leurs semailles, que par les acheteurs. Il y avait beaucoup de grain, d'avoine et de sarrasin surtout, la demande était bonne et les cultivateurs ont eu peu de peine à vendre leur charge à moins qu'ils n'aient voulu vendre au-dessous des prix du marché. L'avoine s'est vendue sur la place Jacques-Cartier, depuis 65c jusqu'à 80c la poche. En magasin on la vend de 80 à 85c par 80 livres.

Le sarrasin aussi était abondant, mais la qualité laisse généralement à désirer, les prix payés ont été de 80 à 90c la poche; en magasin on le paie de \$1.10 à \$1.15 les 100 livres.

Les foin communs se vendent de 70 à 72c la poche; et les pois cuisants de 80 à 85c; ceux là sont rares sur le marché.

L'orge No. 2 de la province vaut \$1.10 par 100 livres; l'orge No. 1 d'Ontario vaut \$1.15 et le seigle par 56 lbs, 65c, le sarrasin de \$1.10 à \$1.15 par 100 livres.

Le blé d'inde blanc ou jaune se vend de 55 à 60c, suivant qualité, par minots.

La graine de lin par minot de 60 lbs, vaut \$1.75 à \$2.00.

Le blé d'inde moulu vaut \$1.10 100 livres et \$22 la tonne.

DILLENBACK & PECK

Vendeurs à Commission

Foin et Paille

NEW YORK HAY EXCHANGE,
38e rue et 11e Avenue, NEW YORK.

Avances libérales sur consignations.

Se feront un plaisir de donner tous renseignements sur la situation du marché par lettre ou par télégramme.

Correspondance sollicitée.

La farine de seigle vaut \$2.60 par 100 livres.

La farine d'avoine vaut \$2.40 par 100 livres.

La farine de sarrasin se vend de \$2.00 les 100 livres.

BEURRE.

Marché de Liverpool.

La circulaire de MM. W. Heapy & Son, en date du 20 juin, dit :

La demande s'est sensiblement améliorée pour les beurres d'Irlande et du continent et les cours sont de nouveau en hausse de 2 à 3s. par quintal, avec clôture soutenue. Il n'y a ici que du vieux beurre d'Amérique dont les cours sont nominaux.

Voici les cours de clôture :

Danois, extra fin, de	105 à 100s.
Hambourg.....	90 à 100s.
Irlandais, extra fin.....	90 à 88s.
" qualité marchande.....	80 à 85s.
Beurreries d'Amérique.....	56 à 60s.

Marché de New-York

(De notre cosp. spécial.)

Le marché a commencé avec beaucoup de tranquillité, la faiblesse augmentant à mesure que la semaine avançait; jusqu'à la fin de la semaine où le marché est positivement faible avec baisse d'une fraction sur toute la ligne. Les arrivages sont toujours excessifs et l'on admet généralement qu'il faut nécessairement augmenter les débouchés à l'extérieur pour disposer de l'immense fabrication actuelle. Jusqu'ici la baisse n'a pas été considérable; il a simplement perdu de la force, et le ton animé de la semaine dernière a complètement disparu. D'immenses quantités de beurre ont été mis en glacières pour le compte d'exportateurs, mais ce débouché a diminué et quoiqu'il y ait encore quelques demandes de ce côté, ce n'est rien en comparaison de la demande qui existait il y a quelques jours, et les arrivages continuent à encombrer le marché, malgré tous les efforts des détenteurs.

Les beurreries de l'état sont en quantités considérables, et tandis que les épiciers en prennent de bons lots à une fraction au dessus des cours, l'excédant n'a pas de débouché quoique l'on n'en demande pas plus de 18c en gros.

Les beurreries de l'ouest valent aux environs de 17½c. Mais ce cours assez fréquent au commencement de la semaine, est devenu extrême aujourd'hui.

Marché de Montréal.

Nous constatons une légère amélioration dans la demande pour le beurre de beurreries; la demande locale est meilleure et la demande pour l'exportation se maintient. Avec les chaleurs actuelles, la supériorité des beurres de beurreries sur les beurres de ferme va s'affirmer chaque jour davantage et la consommation de la cote ne voudra, en fait de beurre de table, que des beurreries de première fraîcheur que l'on pourra alors lui vendre de 20½ à 21c. Mais pour le moment on ne peut encore en obtenir que de 20 à 20½c. et encore il faut que ce

soit pour des tinettes fraîches de la semaine précédente.

Une partie de l'exportation de la semaine dernière, 1100 tinettes environ, a été expédiée à Londres sur commande du fournisseur de Sa Majesté la Reine. Cette bonne nouvelle sera accueillie avec satisfaction et fournira un nouveau motif à nos beurreries de ne fabriquer que du beurre de premier choix et de le mettre toujours frais sur le marché.

Nous savons que malgré nos avis, un bon nombre de beurreries ont encore en moins tout leur beurre de juin. Nous ne cesserons de leur répéter: Vendez chaque semaine, ou, au moins, tous les quinze jours.

Jeu, 4 juillet.

Le marché est plus tranquille aujourd'hui, personne ne paraît avoir besoin de beurre, et par ces chaleurs, le beurre n'est pas précisément commode à manipuler. Il n'y a de mouvement d'exportation que pour les beurres de beurreries et encore dans une mesure très restreinte un lot ayant dû partir hier pour Glasgow et un autre devant partir demain pour Bristol. Ces beurres ont été payés de 19c à 19½c, soit 19c net à la campagne.

Pour les beurres de ferme, le marché est encombré, la demande est très lente et les prix sont sans changement.

Nous cotons :

Beurreries, prix en gros.....	18½ à 19½
" à la tinette.....	19½ à 20½
Beurre de ferme, townships.....	16 à 17c
" Morrisburg et Brockville	16 à 17c
" province.....	14 à 15c
" l'Ouest.....	12 à 14c

FROMAGE

Marché de Liverpool.

La circulaire de MM. Wm. Heapy & Sons, 25 Mathew street, Liverpool, en date du 20 juin, dit :

" A la fin de la semaine dernière il y a eu une véritable excitation sur cet article et sous l'influence des manœuvres des spéculateurs les prix ont haussé de 3 à 4s. par quintal. Le marché est resté très ferme toute la semaine; aujourd'hui, cependant, il est plus tranquille et les cours ont une tendance un peu plus facile, mais les existences paraissent avoir été complètement absorbées. Les qualités moyennes entrent d'une manière soutenue dans la consommation et les cours sont sans changement. Nous cotons: Fromage nouveau, blanc ou coloré extra fin, de 47 à 50s. Fromage demi-maigre, de bonne qualité de 35 à 42s. Cote de New-York, 46s. c. i. f."

Le cable cote aujourd'hui 47s. 6d. pour le marché de Liverpool.

Marché de New-York

(De notre correspondant spécial)

Le fromage a eu un marché irrégulier cette semaine; les prix extrêmes pour fancy entre vendredi de la semaine dernière et hier sont les mêmes, mais la moyenne cette semaine est plus élevée, et les fluctuations d'un genre différent; cette fois elles ont commencé par de bas prix pour monter rapidement puis redescendre. La plus grande fermeté a eu lieu lundi et mardi; ces jours là le marché était actif, les acheteurs n'étant plus seulement une petite aristocratie, mais comprenant tout le clan des exportateurs qui, apparemment, avaient tous reçu des commandes. Mais lorsque les vapeurs de mercredi ont eu leur chargement, la demande s'alanguit, les acheteurs devinrent plus minutieux, puis ils parlèrent de baisse et finirent par offrir une fraction au dessous des prix extrêmes.

Comme d'habitude on a cherché à trouver de la spéculation dans le mouvement de hausse, mais il me paraît que la demande était parfaitement légitime et nous n'avons vu aucune trace de manipulation des cours. Un seul des trois gros acheteurs a fait des achats considérables cette semaine, les autres paraissant blasés et l'un d'eux même a vendu aux opérateurs qui voulaient payer le plein prix.

Les qualités, quoiqu'on en dise, étaient bonnes, la plus grande partie étant du fromage de juin.

L'augmentation de la demande en Angleterre semble indiquer que les stocks, de l'autre côté, sont passablement diminués. Cependant la plupart des avis préchent la prudence et disent que la majorité des acheteurs n'ont aucune intention de spéculer, les achats n'étant faits que pour répondre aux besoins légitimes de la consommation. Ils disent aussi que le prix élevé du fromage arrive près de la limite où il sera si cher que la consommation, portera sur d'autres articles.

En clôture, le marché est un peu plus ferme et les colorés fancy qui sont rares, se paient aussi cher qu'à aucun autre moment de la semaine. Cependant ce nouveau mouvement laisse quelques sceptiques qui n'ont pas l'air de vouloir s'y laisser prendre et attendent de nouveaux renseignements.

Les marchés de l'état ont suivi exactement les fluctuations de la métropole; à Ogdensburg et Canton, on a eu peine à atteindre 9c.; mais les marchés de Little Falls et d'Utica ont fait un peu mieux.

Voici les rapports télégraphiques de ces marchés :

Ogdensburg, N.-Y., 29 juin.—On a mis en vente aujourd'hui 700 boîtes de fromage; les ventes ont été: 629 boîtes à 8½c, 2160 à 8 13/16, 548 à 8½, 364 sont restées invendues. On a offert 18½c. pour le beurre de beurreries, dont un seul lot a été vendu.

Canton, N. Y., 29 juin.—On a mis en vente 5300 boîtes dont 5000 ont été vendues de 8½ à 8¾c, ce dernier prix étant le plus fréquent.

Watertown, N. Y., 1er juillet.—Il s'est vendu ici, aujourd'hui, 1006 boîtes à 9½c, 900 à 9½c, 1100 à 8¾c et 400 à 8½c. Marché en hausse, 1000 boîtes sont restées invendues. La plupart des achats ont été faits pour le compte de Montréal.

Utica, N. Y., 1er juillet.—On s'attendait généralement à une hausse aujourd'hui, mais les acheteurs ne voulurent pas entendre de cette oreille et les prix ont été, en moyenne les mêmes que la semaine dernière; cependant, il y a des indications d'une tendance à la fermeté et les ventes ont été plus satisfaisantes.

On a vendu 8 lots, 1385 boîtes à 8c. 8 lots, 7648 boîtes à 8½c. 23 lots, 2191 boîtes à 8½c. 16 lots, 1330 boîtes à 8½c. 20 lots, 2054 boîtes à 8½c. 11 lots, 1254 boîtes à 8½c. 2 lots, 330 boîtes à 8½c. 25 lots, 2503 boîtes à commission. Total, 185 lots, 18665 boîtes, prix moyen 8½c. Les ventes, l'année dernière, avaient été de 20,838 boîtes au prix moyen de 9c.

Little Falls, N. Y., 1er juillet.—Le marché a été en hausse de ½c sur la semaine dernière. Les ventes ont été: 363 boîtes 8c, 4519 boîtes à 8½c, 3950 boîtes à 8½c, 1028 boîtes à 8½c, 991 boîtes à prix secret, 515 à commission. 825 boîtes de fromage de ferme, se sont vendues de 8½ à 8¾c, 35 tinettes beurrerie se sont vendues à 16c.

Fulton, N. Y. 1er juillet.—Sur ce marché, il a été vendu aujourd'hui 1967 boîtes, de 8½ à 8¾c.

Buffalo, N. Y. 1er juillet.—Il a été ven-

du aujourd'hui 5500 boîtes; prix moyen, 8½c. 2050 boîtes ont été vendues à 8½c. 3100 à 8½c. et 350 à 8¾c.

Marchés d'Ontario.

Les marchés d'Ontario ont été moins animés, au milieu de la semaine, mais Brockville a été très actif avec des ventes à des prix très fermes. London n'a pas vendu plus que Stratford, les fromagers semblant décidés à ne vendre qu'au-dessus de 9c.

Voici les rapports télégraphiques de ces marchés :

Brockville, 26 juin.—Près de 7,000 boîtes ont été mises sur le marché aujourd'hui; dont 2,000 de fromage coloré et le reste de fromage blanc. Le marché était très

animé et les acheteurs étaient tous désireux d'acheter du fromage. Tout le disponible a été vendu, sauf une couple de cent boîtes dans l'espace d'une heure après l'ouverture du marché. Les ventes ont été: 3,400 à 9½, 2,000 à 9 5/16, 1,000 à 9½ et 200 à 9½c. Les prix extrêmes ont été payés pour le coloré. Les offres sont actuellement aussi considérables qu'elles pourront l'être pendant la saison. Les pâturages sont excellents et la fabrication d'ici à quelques semaines sera aussi considérable que le mois passé.

Stratford, 27 juin.—Il a été mis sur le marché aujourd'hui 1,200 boîtes de la première moitié de juin; aucune vente n'a été rapportée.

London, 29 juin.—Quarante-six fromageries ont mis sur le marché 10,055 boîtes, fromage de juin. Pas de ventes rapportées. On a offert 9c pour tout le mois.

Belleville, Ont. 2 juillet.—Trente six fromageries ont mis sur le marché 2580 boîtes aujourd'hui. Il ne s'est fait aucune affaire; mais il y a eu une discussion assez vive pour savoir si l'on permettrait aux fromagers de vendre avant le prochain jour de marché. La question ayant été mise aux voix, il fut décidé qu'on ne vendrait aucun fromage avant le prochain marché.

Ingersoll, Ont. 2 juillet.—On a mis en vente 4800 boîtes, pas de ventes. Les détenteurs se tiennent à 9½c. le marché est sans vie.

Marché de Montréal.

Depuis la date de notre dernière revue (jeudi 27 juin) le marché a été de plus en plus ferme; de sorte que dès vendredi, nous pouvions télégraphier à un de nos abonnés le prix de 9c. ferme. Les marchés de l'Etat de New-York n'ont cependant pas répondu au ton du nôtre; dans le Haut-Canada les prix ont été assez fermes, quoiqu'il y ait eu beaucoup de fromage non vendu.

Hier, les bateaux de la Cie du Richelieu ont apporté ici une petite quantité de fromage seulement; dont 375 par le Trois-Rivières et 132 par le Chambly. Ce fromage du Chambly avait été acheté à la campagne et été consigné à MM. Honnan et Ayer & Cie. Celui du Trois-Rivières a été laissé en consignation, les acheteurs n'ayant pas paru sur le quai, vu que c'était la fête de la confédération.

En magasin, il s'est vendu vendredi de bon fromage à 9c. et du fromage partiellement coloré, mais de bonne qualité, à 8½c. Samedi et hier il a été offert à notre connaissance, à deux commerçants, 9½c. pour du fromage coloré de la province. Cette offre n'a pas été acceptée sur le coup; parce qu'on attendait les nouvelles des marchés d'Utica et de Little Falls, mais il est probable qu'elles seraient acceptées aujourd'hui. Ce matin il y a moins de fermeté, quoique les cours ne soient pas sensiblement changés, et il est possible que, après le départ

des vapeurs, mercredi, il y ait un peu de faiblesse. Pour le moment.

Nous cotons :
Ontario très fin coloré..... 9½ à 9¾
" " blanc..... 9½ à 9¾
Québec fin..... 8 à 9¼c.

Jeu 4 juillet

Depuis lundi, la situation du marché s'est sensiblement modifiée quoique les cours réels aient peu varié.

Les acheteurs ne sortent plus ; on a de la peine à les amener voir le stock qu'on a à leur offrir, et même alors ils n'offrent pas toujours un prix acceptable. Les fromagers du Haut-Canada et nos exportateurs semblent bouder les uns contre les autres, et jouer à qui laissera l'autre. Il n'y a pas de vie dans le marché et lorsque l'on peut obtenir une offre c'est 8½ qu'on vous offre de marchandises qui ont coûté de 9 à 9¾ la semaine dernière. Aussi les détenteurs ici en dehors des exportateurs, font-ils comme les fromagers d'Ontario ; ils gardent leurs fromages.

Il paraît, cependant que, tout en pesant sur les prix ici pour les faire baisser, quelques exportateurs ont envoyé des acheteurs à la campagne avec des instructions assez libérales, car on nous rapporte qu'une fromagerie de la région de St Hyacinthe a vendu un bon lot du mois de juin à 9¼c net, tandis que ce prix serait à peine payé ici pour le meilleur fromage de London ou d'Ingersoll. Nous sommes heureux de croire, d'ailleurs, que le fromage en question vaut autant que celui de l'ouest d'Ontario et qu'il n'a en conséquence été payé que son prix.

Nous cotons :

Ontario fancy, coloré..... 9 à 9¼c
" " blanc..... 9 à 9¼c
Québec, bon à fin..... 8½ à 9¼c

ŒUFS

Les chaleurs ont rendu plus coulants les détenteurs qui ne tiennent pas à conserver trop longtemps les œufs en magasin au soleil, par cette température, sans être mis en conserve. Aussi les cours qui avaient haussé légèrement sont revenus aux cours de jeudi dernier, savoir, de 13½ à 14c. la douzaine.

POMMES DE TERRE

Les pommes de terre de l'année dernière sont encore assez rares, mais la concurrence des nouvelles commence à se faire sentir. Les vieilles valent encore de 60 à 65 la poche, en lots, et de 70 à 75 en détail. Les pommes de terre nouvelles se vendent au panier de 60 à 75c.

FÈVES.

On vend aujourd'hui les belles fèves blanches de \$1.30 à \$1.40 le minot ; les qualités moyennes et inférieures valent depuis 30c. jusqu'à \$1 suivant mérite.

FOIN ET PAILLE

Les remarques que nous faisons la semaine dernière sur la perspective de la récolte de foin, nous sont confirmées de tous côtés ; mais la température chaude et pas trop sèche que nous avons eue depuis, a fait faire beaucoup de progrès au foin des terres élevées qui était resté assez court. Si ce temps peut continuer pendant quelques jours, on obtiendra de la récolte tout ce qu'elle pourra donner dans les circonstances, mais elle restera, croyons-nous, au dessous de celle de l'année dernière.

Le marché de la rue du Collège a été bien approvisionné cette semaine ; mais la demande est toujours bonne et absorbe tout ce qui se présente à des prix très fermes, variant de \$10.00 à \$12.50 les 100 bottes, suivant qualité.

La paille est plus abondante et se vend encore très facilement de \$4 à \$8 suivant mérite.

FOIN PRESSÉ.

A New-York, MM. Dillenback & Peck cotent le marché comme suit :

Choix.....	60 à 90 par 100 lbs.
No. 1.....	80 à 85 "
No. 2.....	75 " 80. "
No. 3.....	65 " 70. "
Shipping.....	60 " 65. "
Mêlé.....	60 " 65. "
Paille de seigle.....	60 " 65. "
" d'avoine.....	40 " 00. "

Ces Messieurs nous écrivent :

Les arrivages par le N. Y. Central sont de 110 chars et par le West Shore de 87 chars ; ces chiffres comprennent toute la semaine y compris samedi. La demande est tranquille et s'adresse principalement aux Nos. 1 et 2, qui prennent la place du foin de choix, substitution qui paraît avoir quelque succès. Le foin pour les navires est tranquille et il n'y a que peu où point de demande pour le foin mélangé ni pour le trèfle. Pour la paille de seigle 65c est un prix extrême, quoique nous en ayons vendu à 67 et 70c la paille nouvelle est si proche, désormais que nous ne voyons aucune chance de hausse. Nous ne nous attendons à aucune amélioration immédiate dans le marché.

A Boston, les arrivages de la semaine dernière ont été de 432 chars de foin et de 15 chars de paille ; semaine précédente, 376 chars de foin et 17 chars de paille. Ces énormes arrivages ont une tendance à affaiblir le ton du marché et à donner l'avantage aux acheteurs. Les lots strictement de choix sont en bonne demande cependant et commandent des pleins prix. Le foin ordinaire encombre le marché et les acheteurs n'achètent qu'au fur et à mesure de leurs besoins. La paille de seigle arrive lentement, mais la demande est faible et les prix ne sont que soutenus.

Nous cotons :
Foin de choix fancy.....\$20 00 à 00 00
" bon à choix..... 18 50 " 19 00
" moyen à bon..... 17 00 " 17 50
" pauvre à ordinaire.... 14 00 à 16 00
" mil et trèfle..... 13 00 à 15 00
Paille, bonne à prime, seigle 17 50 " 18 00
" avoine..... 6 00 " 8 00

A Montréal le marché est ferme, la demande est bonne et l'on vend assez facilement les lots de char, en gare, de \$11 à \$12.50 suivant qualité. Il n'y a pas pour le moment de perspective de baisse.

Nous cotons en magasin :

Foin pressé	No. 1, la tonne	\$14 00
" "	No 2, " "	13 00
" "	No 3, " "	00 00
Paille "	" "	\$ 7 00 à 8 00
Moulée, extra, la tonne		00 00 à 24 00
" No 1, "		00 00 " 22 00
" No 2, "		00 00 " 21 00
" No 3, "		00 00 " 20 00
Gru	" "	16 00 " 18 00
Son	" "	12 00 " 14 00
do au char	" "	11 00 " 12 00

MARCHÉ AUX CHEVAUX

La demande a été plus active cette semaine, tant de la part des acheteurs locaux que des Américains et un bon nombre d'affaires ont été conclues à des prix soutenus. Les arrivages ont été considérables pour la saison.

Au marché de la Pointe St Charles, M. Duggan a vendu 14 chevaux à des prix satisfaisants. Au marché des Abattoirs de l'Est, M. Kimball a vendu 5 chevaux à des prix variant de \$125 à \$160 la tête. M. James Maguire vient de recevoir de

Brampton Ont un char de 10 chevaux, tous bêtes de sang et de haute taille, bons pour la voiture ou la selle.

L'Honorable M. Louis Beaubien vient de recevoir par l'Assyrien de la ligne Allan 15 chevaux normands et porcheurons qui seront probablement mis en vente dans quelques jours.

MARCHE DE BOSTON

(De notre correspondant spécial.)

Boston, 2 juillet 1889.

Avoine :
Blanche extra sans barbe..... 37 à 39
Blanche No 1..... 38 à 40
" No 2..... 35 à 36
" No 3..... 34½ à 00
Mêlée No 1..... 00 à 00
" No 2..... 33 à 00

Orge :
No 1 Canada ouest 87 à 88
No 2 " " 80 à 81
No 3 " " extra..... 75 à 78
Orge à 6 rangs..... 78 à 80
Orge à 2 rangs..... 75 à 00

Pois :
Canadiens, choix.....le minot 0.00 à 1.00
" communs " 0.70 à 0.90
Pois verts du Nord... " 1.00 à 1.10
" de l'Ouest " 1.20 à 1.30

Fèves :
Petites fèves du Nord triées à la main..... 2.30 à 2.50
Do de New-York triées à la main..... 2.25 à 2.35
Do triées au tamis..... 1.95 à 2.10
" 2ds 1.60 à 1.70
Mediums triés à la main..... 2.20 à 2.25
" " au tamis..... 1.90 à 2.00
Yellow-eyes 1ers 3.60 à 3.70
" 2ds..... 3.30 à 3.50
Red Kidney..... 2.40 à 2.75
Lima secs, la lb..... 5½ à 5¾

Légumes :
Choux par barils..... 0.50 à 0.75
Oignons le baril..... 0.00 à 0.00
Navets, collet blanc le baril... 0.00 à 0.00
" St André..... 0.00 à 0.00
" du Maine et Canada..... 0.00 à 0.60

Patates :
Houlton Hébron..... minot. 00 à 00
Houlton Roses..... " 00 à 00
Hébrons Aroostook..... " 00 à 00
Roses " " " 00 à 00
Burbanks et Roses Vt..... " 00 à 00
" New-York..... " 45 à 00
Blanches N. E. et N. B... quart\$ 0.00 à 0.00
Roses " " " " 00 à 00
Norfolk, nouvelles, le quart.... 3.50 à 4.00

Volailles (fraîches tuées) :
Dindes de choix la lb..... 00 à 00c.
do ordinaires la lb..... 00 à 00c.
Poulets de choix la lb..... 18 à 23c.
do ordinaires la lb..... 00 à 00c.
Poules de choix la lb..... 14 à 15c.
do ordinaires la lb..... 11 à 12c.

LE DEPOT PRINCIPAL

Pour la vente en gros des spécialités suivantes :

Remède du Père Mathieu
Remède du Dr Sey
Amers Indigènes
Lotion Persienne, etc.,

SE TROUVE CHEZ

S. LACHANCE

Pharmacien et Chimiste

1538 & 1540 rue Ste-Catherine
SUCCURSALE :
263 rue N.-Dame, Hochlaga



AUX ANNONCEURS

qui ont un crédit si bien établi qu'ils sont des clients sûrs, nous pouvons assurer les avantages les plus importants. Nous pouvons consacrer notre énergie à leur procurer ce dont ils ont besoin et ce qu'ils ont le droit d'attendre, sans avoir constamment à craindre une perte possible qui, non seulement nous priverait de tous nos commissions gagnées, mais nous laisserait responsables pour de lourds engagements envers les propriétaires de journaux. Nous sollicitons la clientèle d'annonceurs responsables qui paieront quand le travail sera fait, et d'annonceurs d'expérience qui peuvent constater quand ils sont servis avec honnêteté et intelligence. S'adresser à GEO. P. ROWELL & Co., Newspaper Advertising Bureau, 10 Spruce Street, New York.

1801 } Maison la plus ancienne du Canada. { 1801

J. L. Cassidy & Cie

Importateurs de

Faïence, Verrerie, Poterie, Porcelaine, Argenterie, Coutellerie, Lampes et Candelabres, Gazeliers, etc., etc.

Assortiment spécial pour hôtels, chemins de fer, bateaux, etc., en gros

Nos 339 et 341, RUE SAINT-PAUL MONTREAL.

F. X. LETOURNEAU & Cie
MARCHANDS-QUINCAILLERS
32, RUE ST-PAUL, QUÉBEC.
—o—
Ont toujours en mains
Fer en barres (toutes grandeurs)
Fer blanc, Tôle, Cuivre en feuilles et en barres,
Huiles, Peintures, Vitres,
Et Quincailleries en général.
Aussi—Etope, Brai, Résine, Coaltar, Ancres, Chaines, Cordages,
Etc., Etc., Etc.
Les personnes qui auraient besoin de marchandises dans cette ligne feraient bien de venir examiner notre stock et s'assurer des prix avant d'acheter ailleurs.

NOS PRIX COURANTS

EPICERIES.

Table listing various food items such as 'Thés', 'Cafés', 'Fruits secs', and 'Spiritueux' with their respective prices.

Vins :

Table listing various wine types including 'Bordeaux ordinaire', 'Sicile', 'Sherry en caisse', and 'Champagne Mumm sec'.

Sel :

Table listing different grades of salt like 'Sel de table, sacs 224 lbs' and 'Sel gros 11 à 12'.

Divers :

Table listing miscellaneous items such as 'Allumettes Eddy', 'Balais', 'Brosses', and 'Cartes à jouer'.

Savons :

Table listing various soap products like 'Savons, boîte', 'Cable, Manilla', and 'Ficelles 3 fils'.

Pâtes et denrées alimentaires :

Table listing food products such as 'Macaroni importé', 'Vermicelle', 'Gruau Tindale', and 'Sagou'.

CONSERVES :

Table listing various preserved food items including 'Homards', 'Sardines', 'Maquereau', and 'Saumon'.

Table listing various soups and preserves like 'Soupe assortie (1 lb)', 'Poires Bartlett (2 lb)', and 'Confitures de Gray'.

Produits chimiques :

Table listing chemical products such as 'Alun', 'Borax', 'Bleu (carré)', and 'Sulfure de carbone'.

Essences et extraits :

Table listing essences and extracts like 'Eau de Cologne', 'Eau de Floride Murray & Lemman', and 'Eau de Floride Jonas'.

Produits pharmaceutiques :

Table listing pharmaceutical products including 'Huile de ricin (castor)', 'Huile de foie de morue', and 'Sirop Dr Coderre'.

Eau St Léon :

Table listing 'Eau St Léon' products in different packaging like 'Naturelle, en barils, le gal' and 'Gazeuse, en bouteilles, la doz'.

Prix pour les marchands et pharmaciens :

Table listing prices for various medicinal and health products such as 'Pilules magiques', 'Gouttes Royales', and 'Onguent Delorme'.

POISSONS :

Table listing various fish products like 'Hareng Labrador, No 1', 'Morue sèche', and 'Saumon C. B.'.

LAINES :

Table listing different types of wool such as 'Toison du Canada', 'Arrachée', and 'A extra supérieure'.

FOURBURES :

Table listing various types of furs and skins like 'Castor d'automne', 'Castor d'hiver', and 'Parchemin'.

CUIRS :

Table listing various types of leather goods and skins such as 'Cuir à sem. No 1 B. A.', 'Cuir Buffalo No 1', and 'Slaughter No 1'.

CHARBON DANS LES CLOS :

Table listing different grades of charcoal like 'Stove', 'Egg', 'Furnace', and 'Scotch Grate'.

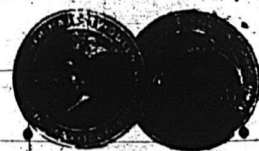
HUILES :

Table listing various oils such as 'Huile de morue T. N.', 'Huile de loup marin raffinée', and 'Huile d'olive pour machine'.

FABRIQUE BLANZY POUR & CIE.

Plumes Métalliques et Porte-Plumes, Porte-Mines, etc.

Premières récompenses



A toutes les Expositions françaises et étrangères.

Pour faciliter le marchand en détail, nous offrons en vente un grand assortiment de Plumes, composés de 12 boîtes de 6 douzaines de chacune des Plumes les plus en usage dont voici les numéros.

60	Soleil.....	fine	80 B	Plume à PX.....	fine
38 T	Ecolière.....	"	81 B	Commerciale.....	"
29 B	Grande Lance.....	"	237	Petite Paine.....	"
632	Flament.....	"	603	Petite Boulonnaise.....	moyenne
160	Harts.....	"	863 B	Commerciale.....	"
232	Ronde.....	moyenne	742	Boulonnaise grise.....	"

En vente chez tous les libraires.

J. B. ROLLAND & FILS,

Seuls Agents au Canada.

VIGER & BEAUCHEMIN VOITURIERS

Toutes espèces d'ouvrages de Voitures, soit dans le bois ou dans le fer, exécutés promptement soigneusement et à des prix modérés. Voitures à ordre, etc., etc. Nous sollicitons le patronage des maisons de commerce.

300 RUE CRAIG, MONTREAL

C'est une véritable préparation de viande

qui contient tous les

éléments nutritifs et fortifiants qui sont dans la viande elle-même.

Il a subi l'épreuve des années et s'est acquis la réputation d'être

LE GRAND FORTIFIANT !

"CE QUE FIT MA TANTE" — REVEILLE TOI, BUFFALO !



Ma tante a dit beaucoup de choses, mais ce qu'elle a dit de mieux est rapporté par Mlle Mary Andrew, de Buffalo, N. Y. "Le bon grand St-Léon a fait beaucoup de bien dans notre famille surtout pour notre mère, dont la vie était en danger affaiblie qu'elle était par la douleur et la perte d'appétit. Le sommeil l'avait laissée : ma tante seule pouvait prendre soin d'elle, et elle lui fit boire de l'Eau St-Léon chaude, tout comme le thé. Maintenant elle est très forte et se porte bien. Elle repose bien toutes les nuits, bref, elle est complètement changée et a retrouvé toute sa bonne humeur d'autrefois."

MARY ANDREWS, Buffalo, N. Y.

La célèbre Eau ci-haut mentionnée est en vente en gros et en détail chez tous les principaux pharmaciens, épiciers, et à la

COMPAGNIE D'EAU DE SAINT-LEON,

Téléphone 1432.

54, Place Victoria, Montréal.

A. POULIN, Gérant.

Voici votre Véritable Sauveur !

M. A. RACICOT, demeurant autrefois sur la rue St-Lauren maintenant sur la rue Craig, No. 338, tout vis-à-vis le milieu du Carré Viger. C'est là que de toutes les parties de l'Amérique on se rend en foule pour se procurer ses célèbres Remèdes Sauvages, dont il est le seul inventeur, sachant qu'en les usant bien, guérissent radicalement : Dyspepsie, Maladie du Foie, Mal de Rognons, Constipation, Jaunisse, Névralgie, Rhumatismes, Boutons, Plaies de toutes sortes, Rifles, Ecouelles, Erysipèle, Hydropisie, Asthme, Bronchite, Patalysie, Catarrhe, Faiblesse, Mal de Matrice (Beau Mal), Maladies

nerveuses, Enflamations quelconque, Mal d'yeux, d'Oreilles, Crachement de sang, Cancres, Chancres, Tumeurs, Panaris, Hernie (Crevures), Diabète sucré, Migraine, Diarrhée, Choléra, Maladies Vénériennes (une spécialité); en un mot toutes les maladies dont est frappée l'humanité souffrante. Dites-vous le les uns aux autres. — OUVERT: De 8 heures du matin jusqu'à 9 heures du soir. N'oubliez pas l'adresse : A. RACICOT, Herboriste, 338 rue Craig, vis-à-vis le Carré Viger, la seule maison où il y a une galerie.

CERTIFICAT—Les plus célèbres médecins, après m'avoir soigné de leur mieux pour la maladie du foie, le mal des rognons, la dyspepsie, la bronchite, le catarrhe et la faiblesse, m'avaient condamné à mourir. Alors, je commençai à faire usage des célèbres Remèdes Sauvages de M. A. Racicot qui demeure maintenant sur la rue Craig, tout vis-à-vis le milieu du Carré Viger, et je fus complètement guéri. Tous ceux qui iront là seront sûrs de n'être pas trompés.

LEONIDE DESCHAMPS, cordonnier, Hochelaga.

ROBIN & SADLER

MANUFACTURIERS DE

COURROIES EN CUIR

2518, 2520 et 2522, RUE NOTRE-DAME, MONTREAL

LUMIERE ELECTRIQUE.

La Cie. Royale d'Electricité

Seule propriétaire du Système Thomson-Houston pour le Canada

FABRICANT DE GENERATEURS ET DE LAMPES

Entrepreneur et constructeur de matériel à lumière incandescente et à arc, en Canada, aussi de matériel de lumière incandescente par circuit d'arc. Le seul système parfait à régulateur automatique, qui existe au monde. Devis, estimés et prix fournis sur demande.

BUREAU, USINE, ET STATION :

54, 56, 58 et 60 RUE WELLINGTON, MONTREAL.

Hon. J. R. Thibaudeau, Prés.

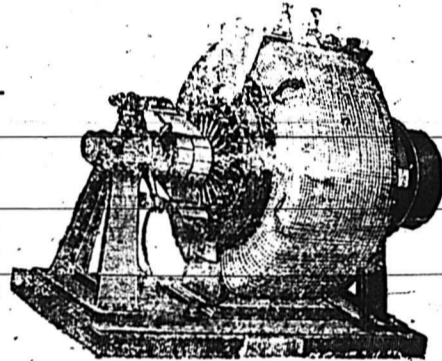
Chas. W. Hagar, Gérant.

ECLAIRAGE ELECTRIQUE !

SYSTEME CRAIG !

CRAIG & FILS

Constructeurs d'Appareils Electriques pour l'Eclairage des villes, villages, édifices publics et particuliers, usines, etc., par le système à arc ou incandescence. Appareils pour l'électro-plastie.



BUREAUX ET ATELIERS :

Coin de la rue Albert et de l'avenue Atwater
Sté-Cunégonde.

MOYEN FACILE de faire FORTUNE

Le plus court chemin d'arriver à la richesse, c'est d'avoir une bonne santé; et vous ne l'aurez qu'en faisant usage des REMÈDES SAUVAGES de

J. E. P. RACICOT, 1434, Rue Notre-Dame, à l'Enseigne du Sauvage, MONTREAL.

Avez-vous besoin de vous purger ou de vous nettoyer le sang et tous les organes malades, prenez vite une ou deux de ces Pilules Magiques, et vous vous trouverez tout de suite guéris! Ces pilules ne vous font perdre aucun temps, car vous les prenez en toute saison et en travaillant même. Une boîte de ces pilules en vaut dix de ces prétendus charlatans, dont on voit l'annonce affichée dans tous les journaux et les places publiques. Etes-vous dyspeptique, ou ressentez-vous des brûlements d'estomac, ayez une bouteille de ses Gouttes Royales, et vous n'aurez pas besoin d'autres remèdes! Ces gouttes sont d'un usage général dans une famille. Toutes les maladies secrètes, quelles qu'elles soient, sont radicalement et promptement guéries par l'usage de son "Huile Anti-Vénérienne."

Employez son Onguent Mystérieux pour le Rifle, et vos enfants seront guéris pour toujours et sans aucun danger. Son "Onguent de Lorne" est insurpassable pour le mal de matrice, les points de côtés, les coups, les contusions et le mal de rognons. Son "Sirop Pectoral" n'a point de rival pour la Toux, les Bronchites, le Rhume et la Consomption, il est également bon pour les enfants. Ayez-en toujours. Le Ver Solitaire, ce monstre qui fait tant de victimes, est chassé dans l'espace de quelques heures par l'usage d'un "Spécifique" connu de M. Racicot seul. Dites à tous vos parents, voisins et amis, qui veulent se guérir, d'acheter les Remèdes Sauvages de J. E. P. Racicot, 1434 rue Notre-Dame, Montréal, presque en face de l'Hôpital Notre-Dame.

C'est la seule place, à Montréal, où vous puissiez vous procurer les véritables Remèdes Sauvages de M. J. E. P. Racicot.

N.B.—Vous trouverez les mêmes remèdes à Québec, au No. 25 rue St-Joseph et 9 rue du Pont. Ouvert de 8 heures A.M. jusqu'à 9 heures P.M.

Lumiere Electrique Incandescente

EDISON

Pour l'éclairage des MAISONS, des MANUFACTURES ou des RUES, par des Appareils isolés ou des Stations Centrales.

N. B.—L'usage de toute autre forme de Lampe Incandescente est un empiètement sur les patentes d'Edison, et ces empiètements seront traités en conséquence.

M. D. BARR & CIE

AGENTS POUR LE CANADA

726, rue Craig, Montréal

A. DELMON & Cie

BORDEAUX

La maison A. DELMON & Cie se recommande au commerce ainsi qu'aux amateurs de Vins Naturels du Médoc pour la bonne qualité de ses Vins rouges et blancs, le choix de ses crus, ainsi que pour ses Cognacs vieux.

VINS

BON ORDINAIRE DE TABLE (corsé, bouquet développé) depuis \$1.10 le gallon suivant année en fûts de 15 gallons ou en caisse de 12 bouteilles en ajoutant l'embouteillage.

GRANDS CRUS du Médoc depuis \$1.50 le gallon.

GRENACHE des Clos St-Vincent, France (spécialité de la maison) délicieux vin de dessert.

Les qualités toni-nutritives et reconstituantes de ce vin, en ont fait admettre l'emploi comme vin médicinal et pour les préparations pharmaceutiques en France, Allemagne, Belgique, Hollande, etc.

Authenticité et pureté garantie sur facture.

Depuis \$1.75 le gallon, suivant année, en petits fûts de 5, 10 ou 20 gallons, ou en caisses de 12 bouteilles.

N.B.—Conditions spéciales pour MM. les Médecins et Pharmaciens.

CHAMPAGNE

CREME DE ROSES depuis \$12 la douzaine.

Spécialité de VIN DE MESSE à un prix exceptionnel.

Madère, Muscat, Porto, Sherry, Marsala, depuis \$2 le gallon en petits fûts de 5 à 10 gallons ou en caisses de 12 bouteilles.

COGNACS vieux depuis \$3 le gallon en petits fûts.

Caisses de 25 bouteilles assorties pour pique-niques ou séjour à la campagne, à \$17 la caisse.

Termes habituels du commerce. Envoi franco d'échantillons sur demande.

Adresser les ordres à

La Société Vinicole,

298, rue Dorchester, Montréal.

TAPISSERIES

DE TOUS PATRONS, DE TOUTES COULEURS,
DE TOUS LES PRIX,
CHOIX EXCEPTIONNEL, A BON MARCHÉ

Papeteries, Plumes, Encres, Articles variés pour l'assortiment d'un Magasin de campagne. — PRIX ULTRA FACILES.

CADIEUX & DEROME

LIBRAIRES

1603 — rue Notre-Dame, Montréal — 1603

GAUCHER & TELMOSSÉ

IMPORTATEURS DE

VINS, LIQUEURS, EPICERIES

242, 244 & 246 RUE ST-PAUL

VIS-A-VIS LA RUE ST-VINCENT

Département Spécial:—Farines, Provisions, Beurre, Graisse, Lard, etc., etc.

Nous nous chargeons de la vente de BEURRE, ŒUFS, et autres Produits que vous voudrez bien nous consigner.

87-86-91-93 rue des Commissaires, MONTREAL

F. ARPIN & CIE.,

(Successeurs de John Skelly & Co.)

Importateurs d'Epicerie, Vins et Liqueurs

EN GROS

19 Place Jacques-Cartier, MONTREAL

MM. F. ARPIN & CIE offrent à vendre ou à louer un beau bloc en brique à 2 étages, tout neuf, contenant trois magnifiques magasins bien finis et 8 logements, situé au village de Marieville. Bon site pour le commerce et le plus central de la localité. On louerait le tout ou séparément. La vente serait préférée et à des conditions des plus faciles. S'adresser à F. Arpin & Cie, Montréal, ou à H. E. Poulin, Ecr., Marieville.

MICHAUD & GIGUERE

MANUFACTURIERS

d'Auvents (garde-soleil), Drapeaux, Hamacs,
Prélarts Huilés (Tarpaulins),

Couvertes Huilées pour chevaux, etc., etc.,

252, RUE ST-PAUL, Montréal

Grande spécialité de fines Eaux de Vie de Cognac

ANCIENNE MAISON EMILE PONVERT

B. LIET FILS & Cie, Successeurs

Membres de l'Académie Universelle des Sciences et des Arts Industriels de Bruxelles.

COGNAC

Propriétés et Distilleries à GUIMPS, près COGNAC.

Médaille d'Argent

La plus haute récompense accordée aux Cognacs, Exposition Universelle de Bruxelles 1888.

AGENT GENERAL pour le Canada :

Ernest Lorin, Chambre No. 9, No. 32 rue St-Gabriel

On demande un représentant dans chaque localité. Références.

Médaille d'Or à l'Exposition de Québec.

Médaille à l'Exposition de Toronto

Compagnie Centrale de la Charente

ALEXANDRE MATIGNON & CIE.

COGNAC

Véritable Cognac, Fine Champagne, en fûts, bouteilles, flasks, carafes

AGENTS :

A Québec: H. Beutey, rue de la Fabrique.

A Brantford: T. S. Hamilton & Cie

A MONTREAL: JAMES ALLEN, 6, St-Nicolas.

Prière de se méfier des contrefaçons.

ETABLIE EN 1856.

Successeurs de feu J. C. McLAREN

THE J. C. McLAREN BELTING CO.

SEUL FABRICANT DE

Courrois en Cuir au Tan de Chêne

DANS LA PUISSANCE.

On sollicite les commandes du Commerce. L'escompte réduit les prix au niveau des Courroies tannées à l'écorce de pruche. Demandez les prix avant de placer vos commandes.

Nos. 292 & 294 rue St-Jacques, MONTREAL

LAURENT, LAFORCE & BOURDEAU,

Maison fondée en 1860

Ont toujours en mains un grand assortiment varié de Pianos droits et carrés.

Les célèbres Pianos

HARDMAN, N. Y.,

MARSHALL & WANDALL,

Albany, N. Y.

STEVENSON & CO., Kingston, Ont.

et un très beau choix

d'ORGUES-DE CHAPELLE et

d'HARMONIUMS.

Laurent, Laforce & Bourdeau

Téléphone 1297. 1637 RUE NOTRE-DAME. MONTREAL

Hudon, Hébert & Cie SAINDOUX D'ARMOUR !!!

(Ci-devant J. HUDON & Cie)

Importateurs de

Vins, Liqueurs et Provisions

EN GROS

304 et 306, rue St-Paul

143 et 145, rue des Commissaires

N.B.—Nous faisons une spécialité des VINS de MESSE, et tenons constamment en mains pour cet usage, les vins de Sicile, Tarragone et le Sauternes.

Pour vendre vos Propriétés

Annoncez-les dans

LE PRIX COURANT

Le Saindoux d'Armour gagne constamment en popularité dans toute la Province de Québec. Grâce à ses bonnes qualités, il est en demande dans tous les grands centres: Montréal, Québec, Trois-Rivières et les Cantons de l'Est. Stock en main à Québec et Montréal.

S'adresser à JAMES ALLEN,

4 rue St-Nicolas, Montréal,

Et 13 rue St-Jacques, Québec,

Agent pour Armour & Cie, Chicago.

Aussi—Stock de Lard, Viandes, Con-

serves, etc, aux prix des fabricants.

J. CARTIER, Jr

Comptable, Aultéur, Commissaire,
Liquidateur de Faillites.

BUREAUX: No. 44 RUE ST-VINCENT

LE PRIX COURANT

REVUE HEBDOMADAIRE

du Commerce, de la Finance, de l'Industrie, de la Propriété foncière et des Assurances.

Bureau: No. 82, rue Saint-Gabriel, Montréal

ABONNEMENTS:

Montréal, un an \$2.00
Canada et Etats-Unis 1.50
France fr. 12.50

Publié par

LA SOCIÉTÉ DE PUBLICATION COMMERCIALE, J. MONIER, Directeur.

Représenté en France par:

LES COMPTOIRS COMMERCIAUX FRANÇAIS 58 rue des Petites Ecuries, Paris.

MONTREAL, 5 JUILLET 1889.

ACTUALITES

Nous recommandons spécialement aux constructeurs et aux propriétaires la maison O Rollin & Cie 1544 rue Ste Catherine; Montréal. Ils y trouveront tout ce dont ils peuvent avoir besoin en ferronnerie, quincaillerie, peintures vernis, vitres etc. au prix du gros.

M. E. D. Colleret, No 102 rue McGill, a actuellement en magasin un assortiment complet de tuyaux écossais pour égouts de toute dimension, de briques à feu, terre à feu, ciment etc. ainsi qu'une ligne complète d'outillage pour constructeurs. Ne pas oublier de lui demander ses prix.

Une suggestion pour ceux qui ont de la laine à vendre: Mettez donc votre laine dans un endroit où l'acheteur pourra facilement l'examiner. Trop souvent le cultivateur serre sa moisson de laine dans un coin obscur de ses bâtiments où il est presque impossible de l'examiner convenablement. Si vous avez de belle laine à vendre, vous en retirerez un meilleur prix en la mettant bien sous les yeux de l'acheteur, si elle n'est pas de la plus belle qualité, vous n'avez pas le droit de tromper votre acheteur en lui en cachant les défauts.

D'après une circulaire adressée par la Chambre de Commerce de Hamilton, il paraîtrait que les invitations à assister à la Convention des Marchands pendant le Carnaval d'été du 19 au 23 août prochain, ne seraient destinées qu'aux marchands d'Ontario. Nous croyons que si les Hamiltoniens étaient plus libéraux dans leurs invitations, Montréal pourrait se faire honorairement représenter à leur convention, dont le programme jusqu'ici comprend trois articles principaux: 1o. La meilleure manière de disposer des stocks de faillites sans nuire aux marchands voisins; 2o. Les compositions; 3o. L'assurance des stocks.

La maison Letourneux fils & Cie, si connue dans le commerce de la ferronnerie, et qui avait succédé à la maison C. H. Letourneux, n'existe plus. Elle est remplacée par une compagnie à fonds social portant le nom de "Letourneux fils & Cie, (Limitée)" composée des membres de l'ancienne maison et de deux autres actionnaires. Le capital social de la nouvelle compagnie est de \$100,000 dont \$50,000 payé. Le bureau de direction se compose de M. C. H. Letourneux, président, Charles Letourneux,

vice-président et gérant et Joseph Letourneux secrétaire trésorier.

Nous souhaitons à la nouvelle compagnie tout le succès possible.

Une des principales raisons qui font demander la garantie du gouvernement pour les billets de banque, c'est que l'on pourrait ainsi faire circuler ces billets d'un bout à l'autre du pays et que partout ils seraient pris au pair; tandis qu'aujourd'hui les billets des banques des provinces maritimes perdent un escompte à Montréal, ceux des banques de Montréal à Halifax, à Vancouver, etc. Mais ne serait-il pas possible d'obtenir cette garantie du gouvernement sans retirer aux banques leurs privilèges d'émission, et sans les forcer à déposer en garantie un montant égal de débetures, ce qui impliquerait un retrait de 30 à 40 millions de capitaux actuellement engagés dans les affaires?

Nous nous permettons de faire remarquer aux inspecteurs de faillites qui ont à liquider des stocks, que le meilleur moyen d'informer les commerçants de ces ventes serait de les faire annoncer dans les journaux de commerce. Ces journaux ont aujourd'hui une circulation qui couvre à peu de choses près tout le commerce du pays, et les marchands qui n'en reçoivent pas au moins un ne sont pas ceux qui achèteront les stocks de faillite—ce sont plutôt ceux qui fourniront les stocks à vendre. De plus, les annonces dans les journaux de commerce sont beaucoup plus lues que celles qui sont enfouies dans les colonnes des journaux politiques dont on ne lit guère qu'une très petite partie.

Il y aurait donc, croyons nous un grand avantage à faire annoncer dans les journaux de commerce les ventes aux quelles on désire intéresser les commerçants.

On a découvert, pendant la liquidation de la Banque Fédérale, qu'il s'était formé à côté de la banque, un syndicat appelé "The Commercial Loan & Stock Company" dont le but principal était de soutenir les cours des actions de la banque. Comme la loi des Banques défend à ces institutions de prêter des fonds sur les actions de banques, le syndicat en question servait d'intermédiaire; il empruntait de la banque des sommes considérables et les prêtait à des spéculateurs sur les actions de la banque. A un moment donné, le syndicat avait emprunté dans ce but \$1,250,000 de la banque. Lors de la mise en liquidation, naturellement, ces opérations ont amené des pertes énormes. Les actionnaires, à la suite de cette découverte, ont décidé de poursuivre les directeurs qui ont fait ces prêts pour se faire rembourser des pertes produites par cette manière d'étudier la loi.

LA SITUATION FINANCIERE DE LA PROVINCE

Nous avons reçu ces jours-ci, sous forme de brochure, le texte du discours prononcé par M. Shehyn, le 6 mars 1889, en réponse à M. L. G. Desjardins, M. P. P. et qui résume la discussion sur le budget.

A part la partie de controverse, où M. Shehyn s'applique à détruire les arguments dont son critique s'est servi contre lui, tâche dans laquelle il nous paraît avoir parfaitement réussi, ce discours contient des renseignements, des tableaux et des chiffres d'une grande portée, au point de vue économique, le seul point de vue, d'ailleurs, que nous voulons étudier ici, le point de vue politique n'étant pas de notre compétence.

Voici d'abord un état des dépenses portées au compte du budget ordinaire, déduction faite du service des intérêts de la dette; depuis 1883:

Table with 2 columns: Year, Amount. 1883: \$2,201,187; 1884: 2,123,883; 1885: 2,051,333; 1886: 2,045,523; 1887: 2,270,210; 1888: 2,259,322

Soit une différence, en plus, de 1883 à 1888, de \$58,135.

Pendant le même espace de temps, le service des intérêts a augmenté dans la proportion suivante:

Table with 2 columns: Year, Amount. 1883: \$ 889,794; 1884: 964,192; 1885: 980,110; 1886: 977,760; 1887: 1,016,022; 1888: 1,103,710

Soit une augmentation, de 1883 à 1888, de \$213,916, ce qui, avec l'augmentation de \$58,135 dans les dépenses ordinaires, donne une augmentation totale de \$272,151.

Voyons, maintenant, quelle a été la progression des recettes du revenu provincial pendant la même période:

Table with 2 columns: Year, Amount. 1883: \$2,755,706.27; 1884: 2,823,565.30; 1885: 2,926,147.95; 1886: 2,949,562.15; 1887: 2,965,566.62; 1888: 3,738,228.39

Soit une augmentation, entre 1883 et 1888, de \$972,521.18, dans les recettes de revenu.

Mais pour que la comparaison ne donne prise à aucune critique on pourrait déduire \$500,000 d'ar-rérages qui auraient dû être perçus les années précédentes et on trouverait encore une augmentation de \$472,521.18 dans les recettes ordinaires et annuelles de revenu, tandis que l'augmentation des dépenses ordinaires n'est que de \$58,135. Nous pouvons donc dire que notre revenu a progressé plus vite que nos dépenses, ce qui est éminemment satisfaisant; d'autant plus que, même en ajoutant l'augmentation du service de la dette, il nous resterait au crédit des recettes \$200,000 en chiffres ronds.

Cette augmentation des recettes devra nous permettre d'équilibrer notre budget à l'avenir, comme il l'a été d'ailleurs, pour la première fois depuis longtemps, en 1887-1888.

Nous nous contenterons pour le moment de citer les chiffres qui précèdent afin de rassurer nos lecteurs à qui des adversaires politiques du gouvernement auraient peut être réussi à faire croire que nous marchions vers la ruine. Ceux qui sont ans les affaires comprennent bien que lorsque l'augmentation des recettes double l'augmentation des dépenses, l'administration des affaires n'est pas si mauvaise après tout.

VACANCES

A une assemblée mensuelle de la Chambre de Commerce l'honorable M. Beaubien a insisté sur la nécessité pour nos hommes d'affaires de prendre quelques jours de vacances. L'esprit humain si finement trempé qu'il soit, finit par perdre son élasticité à force d'être tendu; si on ne lui donne pas de repos, il s'alourdit et n'a plus la même lucidité, la même clarté, la même promptitude aux affaires.

Que nos marchands prennent donc régulièrement leurs vacances, le temps qu'ils déroberont ainsi aux affaires sera bientôt regagné ensuite et leur corps comme leur esprit en bénéficiera.

Mais ils ne doivent pas être égoïstes, leurs commis ont le corps et l'intelligence organisés de la même manière qu'eux, ils ressentent les mêmes besoins, souffrent des mêmes fatigues et bénéficieront également de quelques jours de repos. Le temps des grandes chaleurs de l'été est généralement celui où les affaires, dans la plupart des magasins, sont le moins actives; c'est aussi la saison où l'exercice au grand air de la campagne est le plus agréable et le plus profitable; que les patrons tachent donc de s'arranger de manière à permettre à chacun de leurs commis à tour de rôle, de s'absenter du magasin pendant quelques jours, sans lui diminuer pour cela son salaire car, au retour des vacances, le commis sera beaucoup plus actif et se rendra plus utile, compensant par là le léger sacrifice que le patron se sera imposé. Cette sollicitude et cette libéralité du patron, auront d'ailleurs un effet moral qui ne sera pas perdu non plus; elles attacheront le commis au patron, lui feront prendre plus d'intérêt aux affaires de la maison et créeront entre tout le personnel de la maison des sentiments de bienveillance réciproque dont les affaires n'auront point à souffrir au contraire. Les relations d'affectueuse sollicitude d'un côté et de reconnaissance de bons traitements de l'autre qui seront ainsi créées entre patrons et commis, assureront aux patrons le bénéfice de tout ce que pourra donner le commis en fait de travail, d'intelligence et d'attention aux affaires. Qu'on en fasse donc au moins l'essai.

AUX MARCHANDS DE LA CAMPAGNE

Dans son discours aux actionnaires de la Banque de Commerce M. Walker gérant général de la banque a fait les remarques suivantes:

Les mauvaises créances qui restent sur les bras des négociants en gros sont principalement dues aux faillites des marchands de la campagne. La plus grande partie de ces marchands vivent de leur commerce avec les cultivateurs. Or il est de fait que chaque année les cultivateurs d'Ontario paient des millions de piastres de billets donnés aux fabricants d'instruments aratoires sans que la perte sur ces billets soit appréciable. Tandis que les marchands de la campagne gardent des années et des années des comptes dus par les cultivateurs et la plupart des faillites parmi eux proviennent de ce qu'ils ne peuvent collecter ces comptes.

Je sais qu'il n'est pas aussi facile au marchand de collecter ses comptes qu'aux autres créanciers des cultivateurs ; mais c'est en grande partie la faute du marchand qui n'a pas appris au cultivateur à exécuter les conventions qu'ils font ensemble avec autant de régularité que celles qu'il fait avec le fabricant de moissonneuses ou avec le voiturier.

Il est évident qu'on ne saurait mettre le marchand sur le même pied, pour la collection de ses comptes, que le fabricant qui garde un privilège sur le moulin qu'il a vendu. Sans doute aussi, les forts crédits et la patience avec laquelle le marchand attend que le cultivateur soit prêt à régler, dépendent du fait que si le marchand n'y consent pas, ses voisins et compétiteurs se ont heureux de le faire pour lui enlever un client. Ce n'est pas le cultivateur qui est le plus à blâmer là-dedans.

On rapporte à ce propos le fait suivant : Un cultivateur à l'aise avait un compte dû depuis très longtemps chez un marchand ; le marchand le tourmentait beaucoup pour obtenir un règlement ; eh bien, un marchand voisin alla trouver le cultivateur, lui avança l'argent nécessaire pour payer le compte du premier et lui ouvrit un nouveau crédit dans ses livres. Comment veut-on que les cultivateurs puissent apprendre à payer régulièrement leurs comptes, lorsqu'on les traite de la sorte ?

Ne voudrait-il pas mieux puisque les cultivateurs paient généralement leurs billets, leur faire signer des billets négociables dont la collection ayant un terme fixe serait beaucoup plus facile.

Est-ce qu'il n'y aurait pas moyen aussi que les marchands de chaque village s'entendent sur les crédits et les règlements.

Nous aimerions à connaître sur ces points, l'opinion de quelques-uns des intéressés.

LES CUIRS CHINOIS

Nous avons annoncé dans notre dernière lettre de Québec qu'un grand tanneur de cette ville avait acheté dans la Colombie Anglaise des terrains sur lesquels il se proposait d'établir une immense tannerie qui transformera les peaux chinoises en cuirs destinés non-seulement à notre marché, mais au marché anglais. Notre commerce et nos industries sont, depuis l'achèvement du Pacifique, attirés vers l'Est, et de grandes espérances sont basées sur nos relations futures avec ces contrées asiatiques. Aussi croyons-nous intéresser nos lecteurs en publiant les notes suivantes que nous trouvons dans la *Halle aux cuirs*, de Paris.

La Chine, qui a en ce moment tant à souffrir par suite du débordement des rivières et de la famine qui en est la conséquence immédiate, produit une quantité énorme de cuirs bruts dont la plus grande partie est exportée en Europe et en Amérique. L'exportation de 1887 en cuirs bruts de vaches s'est élevée à près de 70,000 piculs. Malheureusement, les conditions sanitaires du Céleste Empire sont loin d'être satisfaisantes, car déjà depuis de longues années le déboisement a amené un régime climatique déplorable et qui peut se définir en peu de mots : inonda-

tions fréquentes, sécheresse insupportable, mortalité considérable du bétail, fièvres et maladies contagieuses pour la population. Il est donc de rigueur d'avoir les précautions les plus minutieuses en ce qui concerne l'importation des cuirs bruts de provenance chinoise.

Déjà, en 1876, l'exportation de cuirs bruts de bœufs et vaches atteignait 115,000 cuirs ; elle montait à 560,000 cuirs l'année suivante à destination de l'Amérique et de l'Angleterre. Ces cuirs sont fort bien séchés au soleil, ont un poil court ; autrefois et jusqu'en 1885, les achats, la préparation, l'emballage et l'expédition avaient lieu à Shanghai ; mais depuis cette dernière époque, ces opérations ont été reculées au port de Hankow, éloigné d'environ 600 milles marins de la mer. Les maisons d'exportation qui s'occupent de ce commerce sont toujours à Shanghai, avec succursales à Hankow ; presque toutes sont des maisons allemandes.

Les cuirs sont de natures très diverses, ce qui s'explique par la provenance de provinces très différentes, de races diverses et aussi par la diversité des procédés de séchage, préparation, etc. On n'exporte que les cuirs de bonne qualité, exempts de coupures et d'autres défauts. Les cuirs sont le plus souvent séchés à l'air et au soleil ; mais il arrive que pendant la saison des pluies on est obligé de les sécher dans des séchoirs chauffés par des poêles ; ce dernier procédé a souvent des conséquences fâcheuses, en ce sens que la dessiccation poussée trop loin rend les cuirs cassants. Le gouvernement chinois, qui se donne tant de peine pour élever le niveau de la qualité des produits indigènes, devrait étendre sa sollicitude à ce qui concerne le bétail et les cuirs bruts ; les tanneurs lui en seraient reconnaissants ; mais il faudrait pour cela des réformes fiscales auxquelles le gouvernement ne semble pas pouvoir se décider.

NOS INDUSTRIES

ISLAND CITY

Sur une des îles formées par les divers bassins et chemins du Canal Lachine et le St Laurent, entre deux longues rangées de bâtisses en briques occupées par diverses manufactures, s'élèvent les vastes constructions de la fabrique de peinture "Island City" de MM. P. D. Dods & Cie.

Noton d'abord que la raison sociale P. D. Dods & Cie recouvre un comité de nos industriels les plus entrepreneurs et de nos hommes d'affaires les plus distingués.

On pénètre dans l'établissement, de la rue de la rue duquel s'élèvent les constructions en brique solide où se fabrique le vernis. La gomme laque qu'on y emploie est mise à disposition dans divers produits chimiques ; chaque bassin étant à fleur de terre rouge, sur des foyers montés sur une paire de roues, les ouvriers qui surveillent la cuisson du mélange les retirent dès que, à la consistance du liquide et à la couleur de la fumée qui s'en dé-

gage, ils constatent que l'opération est terminée.

Comme ces liquides peuvent s'enflammer très facilement à une basse température, la chambre où se fait la cuisson se ferme par de solides portes en fer qui peuvent, une fois fermées, localiser l'incendie entre les murs de brique de la chambre et en préserver le reste de l'établissement.

A côté se trouvent les tonneaux en zinc où sont emmagasinés les vernis, en attendant la mise en quarts pour le marché ; vingt-six de ces tonneaux sont debout les uns contre les autres, ils contiennent 300 gallons chacun, sauf un de 400 gallons et un autre de 800 gallons ; capacité totale 8400 gallons.

Dans la même chambre sont deux immenses réservoirs en cuivre pour l'essence de térébenthine, de la contenance de 3500 gallons ; dans un coin deux bouilloires pour l'huile de lin peuvent contenir ensemble 41 quarts, soit 1640 gallons.

A côté, entre cette construction et celle qui fait face sur le canal est un espace libre où doit s'élever sous peu un séchoir pour sécher les peintures, blanc de plomb, terre d'ombre, etc., avant d'être mélangées avec l'huile. On y voit en ce moment les bassins qui servent à la préparation des vernis à l'esprit de vin.

Dans une bâtisse de 24 pieds de haut, d'un seul étage, avec un toit percé au centre d'un abat-jour dont les chassis, ouverts, laissent pénétrer la lumière et maintiennent constamment une active ventilation, se trouvent les machines à broyer, les malaseurs, etc ; c'est l'atelier proprement dit pour la préparation des célèbres peintures "Island City." Voici d'abord une meule en acier, tournant sur son axe autour d'un pivot central, qui broie en poudre impalpable le blanc d'Espagne ou blanc de céruse, le mélange avec l'huile de lin et fait le mastic. Cette machine dont le travail est à peu près automatique, peut fabriquer deux tonnes de mastic par jour.

Puis viennent plusieurs petits malaseurs, ou machines à mélanger qui font le mélange de l'huile avec la peinture sèche, lequel mélange est ensuite transporté dans des moulins à broyer d'où il sort réduit en une pâte sans le moindre grain perceptible, et est mis en boîtes par les ouvrières. Les moulins à broyer pour la peinture fine sont pourvus d'un courant d'eau froide qui, passant autour des meules, les empêche de s'échauffer et de brûler la peinture.

D'autres moulins à broyer plus considérables ont leur malaseur attaché, d'où la peinture est élevée par une courroie sans fin, sur un double jeu de trois rouleaux chaque où elle est broyée à une finesse extraordinaire. Ces diverses machines peuvent produire 400 gallons de peinture noire préparée, de 5 à 6 tonnes de blanc de plomb préparé et une tonne et demie de peinture de diverses couleurs.

Les moulins à broyer à double jeu de rouleaux sont les seuls du genre au Canada.

Toutes ces machines sont mises en mouvement par un pouvoir l'eau, fourni par le canal, et nécessitent une force de 100 chevaux, vapeur.

Le contre-maître, ou plutôt l'in-

génieur chimiste qui dirige toutes ces opérations est un compatriote, M. Louis Philippe Trudel, originaire de Québec.

De ces ateliers sortent toutes sortes de peintures, prêtes à être employées ; noir d'ivoire, vert, bronze, blanc de plomb, rose, carmin, jaune de chrome, etc. ; en un mot tout ce qui peut servir à peindre en bâtiments, au peintre d'enseignes, au peintre en voitures et même à l'artiste peintre. On y fait aussi les peintures à l'eau dites calsonime pour la peinture à fresques, les décorations des appartements, etc.

Une grande bâtisse à 4 étages à la suite des ateliers et faisant façade comme eux sur le canal, sert d'entrepôt pour les peintures préparées prêtes pour le marché, qui sont rangées dans leurs boîtes en fer blanc sur des étagères numérotées, n'attendant plus que l'étiquette pour être livrées. Là aussi sont les matières premières ; en bas les huiles dont la distribution se fait au moyen de tuyaux par simple gravitation ; aux étages supérieurs, les blancs de céruse, blanc de plomb, terre d'ombre, ocre, chrome, etc. Plus haut, les diverses gommés pour le vernis. Un élévateur met les différents étages en communication ; il est pourvu de portes automatiques qui s'ouvrent pour le laisser passer et se ferment d'elles-mêmes ensuite, évitant par là le danger des chûtes dans l'orifice de l'élévateur et aussi le danger du tirant d'air en cas d'incendie.

Dans une autre pièce, au rez de chaussée, on fait l'essai de tous les mélanges de peintures, sur des feuilles de papier tendues sur des chassis en bois ; et, si l'essai n'est pas satisfaisant, on ajoute, on change le mélange jusqu'à ce que la nuance désirée ait été obtenue. Là, sont les étiquettes portant la marque de fabrique des peintures fines : un disque rouge dans lequel se meut une roue pourvue d'une paire d'ailes déployées. On y trouve aussi des échantillons des peintures des autres fabriques, anglaises ou américaines, afin de pouvoir les comparer avec les peintures "Island City," car l'ambition de la maison P. D. Dods & Cie, est de faire mieux, ou tout au moins aussi bien qu'aucun de ses concurrents.

L'ordre, la méthode qui règnent dans cet établissement sont admirables ; tout y est pesé et mesuré avec soin ; les formules des mélanges sont scrupuleusement suivies ; le plus grand soin y est pris de l'hygiène des ouvriers, par la ventilation et la propreté ; de sorte que, malgré la nature violemment toxique de beaucoup des matières employées, la santé du personnel se maintient excellente.

L'établissement emploie 30 ouvrières et ouvriers dont les gages se montent à une moyenne de \$450 à \$500 par semaine.

La visite de la manufacture "Island City" que nous avons faite en compagnie de M. Tougas dont la courtoisie est si connue et appréciée de tous nos commerçants, a été pour nous une leçon très instructive, et nous n'avons cru pouvoir mieux faire que d'en faire profiter nos lecteurs en leur faisant le récit succinct qui précède.

NOTAIRES
HETU & HETU
NOTAIRES
30, RUE SAINT-JACQUES.
Téléphone No 1014.

Ls. N. DUMOUCHEL
NOTAIRE
Commissaire de la Cour Supérieure, etc.
No. 44 ST VINCENT, MONTREAL

P. A. BEAUDOIN, L L, B.
(Master of Accounts.)
NOTAIRE PUBLIC.

Règlements de faillites et de successions. Prêts d'argent sur hypothèques, affaires commerciales une spécialité.
85 RUE SAINT-JACQUES 85

ENCANTEURS
Thomas J. Potter
ENCANTEUR
Vente d'Immeubles, de Mobiliers, Marchandises, Stocks de Faillite, Etc.
No. 1811 Rue NOTRE-DAME
MONTREAL

Salles spéciales pour l'emmagasinage de meubles.
Les personnes qui vont passer l'été à la campagne peuvent laisser leurs pianos, et mobilier aux salles de Thos. J. Potter, No. 1811, rue St-Jacques.

R. K. THOMAS
Agent d'Immeubles et de Placements
30 RUE ST-JEAN.
Bâtisse Waddell Coin de la rue Notre-Dame
TELEPHONE No. 699. MONTREAL
Se charge du louage des maisons de la collection des loyers.

AVOCATS
Doherty & Doherty
AVOCATS
No. 13, RUE DE L'HOPITAL
MONTREAL

Girouard & de Lorimier
AVOCATS
30, rue St-Jacques, Montréal.
Téléphone No. 1837

L. N. BERNARD
AVOCAT
DRUMMONDVILLE, P.Q.

M. AZARIE BRODEUR
Le tailleur si bien connu de l'établissement de Messieurs Dupuis Frères, rappelle à ses nombreux amis qu'il continue à travailler pour la clientèle privée, en même temps que pour celle du magasin.
S'adresser au
NO 1571 RUE STE-CATHERINE
Magasin de MM. Dupuis Frères

Christmas & New Year's VISITING CARDS
Cartes de Noël et du Jour de l'An. Cartes pour réceptions et soirées, menus, etc. Gravure et Impressions dans les derniers goûts,
Chez BISHOP
165 et 167, RUE ST-JACQUES

J. Cradock Simpson & Cie
AGENTS D'IMMEUBLES ET DE FINANCES.
OFFRENT EN VENTE — Résidences de 1re classe; bonnes maisons; propriétés commerciales et magnifiques lots à bâtir.
OFFRENT A LOUER — Maisons meublées; maisons non-meublées et magasins.
FONT DES PRETS sur bonnes hypothèques à des taux d'intérêt très bas.
ASSURENT les risques de tout genre dans des Compagnies de premier ordre.
ADMINISTRENT LES PROPRIÉTÉS pour les propriétaires ou Fidei Commissaires, au mieux de leurs intérêts.
VENTE D'IMMEUBLES A L'ENCAN tous les quinze jours, le MERCREDI.
Batisses de l'Assurance la Citoyenne
181, Rue St-Jacques - - Montreal

IMPERIAL
Insurance Company of LONDON
BUREAUX A LOUER dans la nouvelle bâtisse Place d'Armes, près de la Banque de Montréal. Ces bureaux conviendront parfaitement pour banques, compagnies d'assurances, marchands, courtiers, avocats, notaires, etc. Ils seront aménagés et divisés à la demande des locataires.
Occupation 1er Mai 1889.
S'adresser à
W. H. RINTOUL, Secrétaire Résident
NO. 6 RUE DE L'HOPITAL MONTREAL.

Compagnie d'Assurance Royale
D'ANGLETERRE
BUREAU PRINCIPAL AU CANADA - - MONTREAL
CAPITAL - - \$10,000,000
PLACEMENTS - - \$29,000,000
Montant placé au Canada pour la protection des porteurs de police, principalement au fonds du gouvernement, \$800,000. Responsabilité des actionnaires illimitée.
La ROYALE a le plus grand surplus d'actif au dessus du passif de toutes les Compagnies d'Assurances contre l'incendie du monde.
WILLIAM TATLEY, Agent Principal et Gérant résident.
E. HURTUBISE et A. ST-CYR, Agents spéciaux du départ. français, Montréal

LA ROYALE CANADIENNE
Compagnie d'Assurance Maritime et contre l'Incendie.
Président - - ANDREW ROBERTSON, Ecuyer.
Vice-Président - Hon. J. R. THIBAudeau.
G. H. McHENRY, Gérant.

E. R. GAREAU
AGENT D'IMMEUBLES ET PRETS D'ARGENT
57, rue St. Gabriel
OFFRE EN VENTE, propriétés de ville et de campagne.
A LOUER, magasins et maisons privées.
PRETS D'ARGENT sur première hypothèque à 5 1/2 %.
LOUAGE DE MAISONS, attention particulière donnée à cette branche.
COLLECTION DES LOYERS à un taux modéré.

Frs. St-Germain
AGENT D'IMMEUBLES
80, Rue St-Jacques, Montréal
Spécialité: Administration de Successions et Collection de loyer.
Treize ans d'expérience et références de première classe.

\$100,000 A PRETER
\$100,000 à prêter sur hypothèque, dans Montréal et à la campagne, principalement sur fermes, aux municipalités et aux fabriques, à long terme, aux taux les plus bas du marché.—Ventes de propriétés de campagne. Pas de vente, pas de commission. Envoyez vos explications et demandez des renseignements.—Location de maisons.—Avis aux gens de la campagne qui ont des propriétés en ville. Assurances de toutes sortes effectuées avantageusement. Affaires faites avec diligence.
TOUSSAINT LEFEBVRE, Agent d'Immeubles, No. 38 Place Jacques-Cartier.
N.B.—Bons de municipalités et hypothèques achetées.

Geo. Paré & Cie
Auditeurs et Comptables
Agents d'Immeubles, d'Assurances, de Prêts et Emprunts Hypothécaires et Mobiliers.
15, Rue St-Jacques, Montréal
Spécialité—Location d'Immeubles et Collection de Loyers à commission modérée
Téléphone No. 1859.
Pour Vendre vos Propriétés
Annoncez dans le PRIX COURANT

Argent à Prêter SUR BILLETS
S'adresser à
L. N. DEMERS, Avocat,
16, Rue St-Jacques.

A Vendre ou a Echanger POUR PROPRIETE DE VILLE
Une magnifique résidence de campagne, comprenant sept arpents de terre, complantée d'arbres fruitiers, cottage, dépendances, pouvoirs d'eau, etc., admirablement située sur la Rivière du Nord, à St-Jérôme, à une heure et demie de Montréal par le C.P.R.
S'adresser au
RECORDER DE MONTIGNY.

REVUE IMMOBILIERE
La fête de Saint-Pierre et la fête de la Confédération ont pris pas mal de temps sur les jours corvables de la semaine; aussi les enregistrements sont peu nombreux. En fait de propriétés bâties, nous n'avons à signaler, comme importantes, que les ventes suivantes: une résidence rue Ste Famille, pierre de taille et brique, \$8000; bloc de logements, rue Canning, \$7,400; do rue Eleanor \$9,355.
Une manufacture donnansur les rues Frontenac et du Havre \$20,000. La vente des anciens bureaux de la banque Ville-Marie, coin de la rue St-Jacques et de la côte St-Lambert, pour \$37,500 a été enregistrée trop tard pour paraître cette semaine.

Les lots vacants ont été vendus aux prix suivants qui indiquent un temps d'arrêt dans la hausse :

Ville	Prix
Rue Ste Catherine.....	73c. le pied
" Rivard.....	23c. "
" Montana.....	12 1/2c. "
Avenue Laval.....	28 1/2c. "
Rue St Denis (en haut)....	27 1/2c. "
" Favard.....	18 1/2c. "
<i>Mile-End</i>	
Rue Bleury.....	12c. le pied
Avenue Mont-Royal.....	30c. "
St Dominique.....	11c. "
<i>Côte St Antoine</i>	
Rue Stayner.....	26c. le pied

Voici les totaux des prix de vente par quartier:

Quartier	Prix
Quartier Ste-Marie.....	\$.....
" St Jacques.....	14850 00
" St Louis.....
" St-Laurent.....	8000 00
" Est.....
" Ouest.....
" St-Antoine.....	26135 50
" Ste-Anne.....	9355 00
" Centre.....
" St-Jean-Baptiste.....	6335 00
" St-Gabriel.....	8211 20
" Hochelaga.....	20000 00
Maisonneuve.....
Côte Visitation.....
Côte St-Louis.....
Mile-End.....	1650 00
Ste-Cunégonde.....
St-Henri.....
Côte St Antoine.....	1387 00

95928 70
Semaine précédente.....\$186048 36
Ventes antérieures.....\$4220464 29
Depuis le 1er janvier.....\$4502436 35
Semaine correspondante 1888.\$277812 09
Jusqu'à la même date 1888.....\$4134111 62
Parmi les prêts hypothécaires, nous trouvons à 5 p. c. des prêts de \$2000, \$3000, \$4000, \$5000, \$8000 et \$25000; à 5 1/2 p. c. un prêt de £1500 sterling; à 5 1/2 deux prêts, l'un de \$4,000, l'autre de \$2,500

Notons cependant que d'autres prêts de \$5,000 à \$8,000 portent 6 0/0. Dans le total se trouve comprise une garantie hypothécaire de \$16,750 donnée à une de nos banques. Les prêts à 5, 5 1/2 et 5 1/4 p. c. au-dessous de \$10,000, proviennent en grande partie de capitaux anglais.

Voici les totaux des prêts par catégories de prêteurs :

Cies de prêt.....	\$ 6600
Cies d'assurances.....	10760
Autres corporations...	21750
Successions.....	40000
Particuliers.....	36250
	\$115360
Semaine précédente.....	70890
Semaines antérieures.....	1994550

Depuis le 1er janvier.....	\$2180800
Semaine corr. 1888.....	\$67143
A la même date, 1888.....	\$2268951

VENTES ENREGISTREES

Pendant la semaine terminée le 29 juin 1889.

MONTRÉAL-EST

Quartier St. Jacques.

Rue Dorchester—1/2 N. E. Lot 413, quartier St Jacques, terrain mesurant 20 x 86, maison en bois et brique, No. 356 Dorchester; vendu par Kent et Turcotte à La Communauté des Sœurs de la Miséricorde, prix \$4,800.

Rue Beaudry—Lot 1087, quartier St-Jacques, terrain mesurant 29.06 x 103.06, maisons en bois et brique, Nos. 363 et 365, Beaudry; vendu par Délima Gaudry dit Bourbonnière à Marie Anne Dusault, prix \$3,309.

Rue Beaudry—Lot 1087, quartier St-Jacques, terrain mesurant 29.6 x 103.6, maisons bois et brique, Nos. 363, et 365, Beaudry; vendu par Marie Anne Dusault à Anselme Létang, prix \$2,500.

Rue St Hubert—Lot 228-4, quartier St-Jacques, terrain mesurant 24 x 86, une maison en pierre de taille, No. 53 St Hubert; vendu par Siméon Délorne à Marie Lucie Elizabeth Cadieux, épouse de Louis Henri Sénécal, prix \$4,250.

Quartier St-Laurent

Rue Ste Famille—P. N. O. Lot 42-2 quartier St Laurent, terrain mesurant 27 x 87.4, avec maison en pierre et brique, No. 116 rue Ste Famille; vendu par Octave Bourgouin à Mme Smith Goodhugh, prix \$8000.

MONTRÉAL-OUEST

Quartier St-Antoine.

Rue Ste Catherine—Les lots 1654-60-B, 60-A, 59-F, 58-F, 57-I, 59-E, 58-E, 57-H, quartier St Antoine, terrains mesurant 12480 en sup: vacants; vendus par John Taylor à l'Hon: James McShane, prix \$9,100.

Rue St Catherine—Les lots 1654-60-B, 60-A, 59-F, 58-F, 57-I, 59-E, 58-E, 57-H, quartier St Antoine, terrains mesurant 12480 en superficie, vacants; vendus par l'Hon. James McShane à Wm. Wainwright, prix \$4,555.50.

Rue Alexandre—Partie du lot 1067, quartier St Antoine, terrain mesurant 25 x 79.9 d'un côté et 79.2, de l'autre avec bâtisses, (Excepté les écuries); vendu par Edward J. Maxwell à Robert Ewans, prix \$2,780.

Rue Canning—Lot 181, quartier St Antoine, terrain mesurant 57 x 130, avec 2 maisons en bois et brique, No. 128 à 134, Canning; vendus par The Montreal Loan and Mortgage Coy à Mary Jane Arling, épouse de Romuald Charlebois, prix \$7,400.

Rue Craig—1/2 N. O. dulot 1037, quar-

tier St Antoine, terrain mesurant 14 x 96, 1 maison en bois No. 777 Craig; vendu par Georginia Charles à Jean-Bta Lemieux, prix \$2,800.

Quartier Ste. Anne.

Rue Eleonor—Lot 1353, et 1/2 N. E. 1354, quartier Ste Anne, terrains mesurant 96 x 97, avec maison et bâtisses No. 13 à 19 Eleanor; vendu par James W. Withell à Mary Elizabeth Whitney épouse d'Arthur H. Phinsoll, prix \$9,355.

HOCHELAGA

Quartier St-Jean-Baptiste.

Rue Rivard.—Les lots 15-227, 228 et 229 quartier St Jean Baptiste, terrain mesurant 60 x 70 vacants; vendus par Fra X. H. Roy à Gustave Bousquet, prix \$975.

Rue Montana.—Lot 8-36 quartier St Jean Baptiste, terrain mesurant 25 x 106 vacant; vendu par Louis A. Boyer à Polycarpe Dionne, prix \$325.

Rue Montana.—Lot 8-30 quartier St Jean Baptiste, terrain mesurant 25 x 106 vacant; vendu par Louis A. Boyer à Pantaléon Dionne, prix \$325.

Avenue Laval.—Partie du lot 15-1244 quartier St Jean Baptiste, terrain mesurant 20 x 72 vacant; vendu par Jean Naud fils à Désiré Defoix, prix \$410.

Rue St Denis.—Lots 15-350, 351 quartier St Jean Baptiste, terrain mesurant chacun 25 x 95 vacants; vendus par Michel Laurent et al à Abraham Loyer, prix \$1,300.

Rue Rivard.—Lots 15-232-233 quartier St Jean Baptiste, terrain mesurant chacun 20 x 70, maisons en bois et brique; vendus par Gustave Bousquet à Caroline Anderson, veuve de Robert Hanower, prix \$3,000.

Quartier Hochelaga.

Rues Havre et Frontenac—Les lots 166-119 à 135, quartier Hochelaga terrain mesurant 175 x 209 d'un côté et 283 de l'autre, manufacture; vendus par John McLaron jr à The McLaron manufacturing company, (limited) prix \$20,000.

Quartier St. Gabriel.

Rue Wellington — 2 Lots 3258-3257, quartier St Gabriel, terrain mesurant 11,255, en sup: 2 maisons en brique et une bois Nos. 833 à 837 Wellington, 122 à 131 Hibernia; vendus par Alexander Chisholm et al à William James Atkinson, prix \$6,600.

Rue Favard—Les lots 3167-108-A, B, C, D. et 3167-109-A, B, C, D. quartier St-Gabriel, et 163, quartier Ste Anne, terrain mesurant 88.6 x 96, vacants; vendus par Pierre Beaudoin à John Hayr, prix \$1,611.20.

Mile-End.

Rue Bleury—Lot 13-54, Mile-End, terrain mesurant 23 x 83.6, vacant; vendu par Jos. E. Beaudry à Joseph Bouffard, prix \$225.

Rue Bleury—Lot 13-53, Mile-End, terrain mesurant 23 x 83.6, vacant; vendu par Jos C. Beaudry à François Bouffard, prix \$225.

Avenue Mont Royal — Lot 137-134, Mile End, terrain mesurant 25 x 110; vendu par l'hon. Louis Beaubien à Emmanuel Brabant, prix \$800.

Rue St Dominique—La 1/2 du lot 139-38, Mile End, terrain mesurant 27.3 x 87.6, vacant; vendu par l'hon. Louis Beaubien à Georges Jolivet, prix \$200.

Côte St Antoine

Rue Ste Catherine — Lot 355-a-6, Côte Ste Antoine, terrain vacant, irrégulier, vendu par la Corporation du village à C. R. Black et autres, prix \$737.

Rue Stayner — Lot 384-38, Côte St-Antoine, terrain mesurant 22.8 en front, 19

en arrière par 120, vacant; vendu par Walter Maxwell à Louise Fuhrer, veuve P. R. McLagan, prix \$650.

VENTES PAR LE SHERIF

NEWMAN VS LAPENSÉE

Lachine.—L'usufruit de la moitié indivise de partie du lot 978 paroisse de Lachine, 40 arpents, maison en bois etc. L'usufruit d'une autre partie du lot 978 paroisse de Lachine, 20 arpents sans bâtisse.

L'usufruit du reste du dit lot 978 paroisse de Lachine, 22 arpents sans bâtisses.

Vente à la porte de l'église de Lachine le 12 juillet à 10h. a.m.

PROPRIETES A VENDRE

A VENTE PRIVÉE

A VENDRE, A BEACONSFIELD

Une terre située en face du Lac St. Louis, contenant 131 arpents, dont 20 arpents sont en bois franc pour lequel on a refusé \$3,000 il y a huit ans. Cette propriété est située à un mille et demi de la station du C. P. R., et à dix-neuf mille de Montréal. Il y a sur cette propriété une jolie résidence en brique solide faite dans les goûts les plus modernes, que l'on vendra séparément de la terre si on le désire, il y a de plus une très bonne maison de ferme contenant sept appartements ainsi que logement pour engagé. Hangar pour instruments d'agriculture, grange de 100 x 40, grande écurie, remise à voiture, caveau, et il y a sur cette propriété une belle source d'eau, ce qui permet de pacager les animaux avec avantage.

Pour plus amples détails s'adresser à mon bureau. Prix modéré et conditions faciles.

E. R. GAREAU.

Agent d'immeubles.
57 rue St. Gabriel

A VENDRE, A VALLEYFIELD

Une belle terre de 50 arpents propice au jardinage et située seulement à deux arpents et demi des limites de la ville: belle occasion pour quiconque désire se placer sur une terre, vu la proximité du marché pour l'économie des produits. Cette propriété ne peut qu'augmenter vu l'importance que prend aujourd'hui. Valleyfield par ses pouvoirs d'eau et l'établissement de ses manufactures: il y a actuellement 2 manufactures de coton qui emploient à peu près 2,000 personnes 3 manufactures de papier, 1 fonderie ainsi qu'un aqueduc.

Conditions faciles et prix modéré. On ferait un échange pour propriété située à Montréal.

E. R. GAREAU,

Agent d'immeubles,
57 rue St Gabriel.

PAR R. K. THOMAS.

Lots à bâtir à vendre sur la propriété Coursol:

Rue St-Antoine.

Rue Coursol.

Rue Vinet.

Rue Quesnel.

S'adresser au bureau de M. R. K. Thomas, 30 rue St. Jean, pour avoir un plan de ces lots.

Rue Cathcart 38. Bonne maison en parfait ordre, 26 pieds de front; lot 125 pieds de profondeur.

Logements en brique Nos 738 et 740 rue St. Dominique. Bien loués.

PROPRIETE POUR MAGASIN DE GRÈS

J'ai reçu instruction d'offrir en vente la propriété située rue St-Paul, entre les

rues St-Pierre et McGill, allant jusqu'à la rue des Commissaires, occupée actuellement par Tooke Bros et autres. Pour détails s'adresser à

R. K. THOMAS,
30 rue St-Jean.

RESIDENCE ELEGANTE ET NEUVE

Rue Mackay No. 47; 31 pieds de front par près de 60 pieds de profondeur, nouvellement construite par le propriétaire pour sa propre résidence; très complète dans tous les détails; vastes salons, manteaux de cheminée en cerisier, glaces biseautées, passages en céramique, deux baignoires et W. C. Photographie de la maison et permis de visiter, à mon bureau.

MAISON TOUTE NEUVE

Rue Bishop 14, maison à soubassement anglais, chauffée à l'eau chaude, toutes les améliorations modernes; à bon marché pour qui achèterait tout de suite. Permis de visiter à mon bureau.

COTTAGES

Rue St. Marc 82; beau cottage à façade en pierre, 25 pieds de front, lot 90 pieds de profondeur, couverture neuve, garantie 10 ans, peintures refaites à neuf, etc. Il faut le voir pour l'apprécier. Permis à mon bureau.

Rue Hippolyte 17. Cottage en brique, quelques pas au-dessus de la rue Sherbrooke, nouvellement construit, mérite une visite; possession immédiate. Permis de visiter à mon bureau.

R. K. THOMAS

30 rue St-Jean.

PAR J. CRADOCK SIMPSON & CIE.

SPECULATION EN TERRAINS.

Avenue de Lorimier. — Trois grands blocs de terrains bien situés dans cette localité qui progresse si rapidement. Nous recevons des offres pour une vente immédiate.

Rue Craig. — Une propriété pour placement sûr, près de la rue Bleury. Rapportera 10 p. c. net.

Rue Kent, presque au coin de la rue Colborne (Avenue de Lorimier). — Trois maisons et terrain vacant, prix \$6,000.

Propriétés de choix autour de la ville.

Rue St Gabriel, No 32, près de la rue Notre Dame, bâtisse solide en pierre en très bon état, loué pour bureaux, avec un lot vacant à côté de grande valeur et des hangars; contenance totale 80 pieds de front par 80 pieds de profondeur.

Le tout bien loué en donnant un revenu net de \$1,275 par année payable tous les mois. On peut bâtir sur le lot vacant à peu de frais et obtenir un revenu additionnel de 20 à 25 p. c. sur les déboursés. Prix \$13,500. Conditions très faciles (106)

Avenue Union No. 47. — La résidence de feu le Dr R. P. Howard est maintenant à vendre ou à louer.

Rue Dorchester (coin Mansfield). — Un magnifique lot de coin environ 32 pieds rue Mansfield, et 101 rue Dorchester; site unique, vis-à-vis la cathédrale St-Pierre. Prix au bureau.

Rue Mansfield. — Maison en brique à 2 1/2 étages, 24 x 35, sur un lot de 24 x 105, chauffée par fournaise; soubassement en asphalte. écurie et hangar en brique. Les boiseries sont d'un fini tout particulier. Possession au gré de l'acquéreur. Prix \$7,500.

Rue Lagauchetière. (Palais) — magnifique maison à façade en pierre, coin de rue, venant d'être terminée; architecture élégante, site splendide. Toutes les améliorations. Chauffage à l'eau chaude; ouvertures dans le pignon. Au centre de la ville. Prix \$7,500.

Rue Sherbrooke, maison en pierre à

demi tétachée solidement bâtie sur un plan très avantageux, 30 x 50 aux bay window site à l'ouest de la rue Mance. En parfait état. Perron en pierre, entrée séparée pour la soubassement ouvertures dans le pignon; chambres larges et éclairées. Lot 57 x 165, avec ruelle en arrière. Ecurie et remise à 2 étages en briques. Prix \$18,000.

AVIS DE FAILLITE

Dans l'affaire de
J. L. GASCON, épicier de Montréal,
Failli.

Les soussignés vendront par encan public, JEUDI, le 11 JUILLET courant, à 10 heures a.m., en lots convenables aux acheteurs, au no. 1359 rue Notre-Dame, l'actif du dit failli comme suit, savoir:

Stock d'épicerie,	vins, liqueurs, etc.	\$2468.52
Roulant (chevaux,	voitures, etc.)	300.50
Fixtures		105.20
		\$2874.22
Dettes de livres, se-	ront vendues sé-	
parément		215.04
		\$3089.22

Pour plus amples informations s'adres-
ser à

CHS. DESMBRTEAU, Curateur,
No. 1598 rue Notre-Dame.
MARCOTTE & ECRIVAIN,
Encanteurs.

Bourgoin & Cadieux

CONSTRUCTEURS DE BÂTIMENTS

Estimés, évaluations de propriétés, et arbi-
trage d'incendies.

BUREAUX ET ATELIERS:

286, Saint-Charles Borromée

HARDY et VIOLETTI

Marchands et importateurs de
MUSIQUE ET D'INSTRUMENTS

Seuls agents au Canada de la célèbre maison
C. MAHILLON, de Londres et Bruxelles.

Fournisseur des armées et des
conservatoires.

Publications musicales pour Piano, Orchestre
de Symphonie, Harmonie et Fanfare.

Méthodes, Solos pour différents instrumens,
etc., etc.

1615 RUE NOTRE-DAME 1615

(2e porte à l'Ouest de la rue St-Gabriel.)

MONTREAL.

M. Violletti se charge des réparations de
tous genres. Catalogues adressés sur deman-

C. BRYSON & SON

ENTREPOSEURS

Entrepôts de Première Classe

En douane ou libre

Entrées passées à la douane

17-19-21, Rue St-Nicolas, Montréal
Téléphone No 1597 CANADA.

Spécialités bien connues et en
bonne demande

Castor-Fluid de Gray

Une huile merveilleuse pour les cheveux.

SAPONACEOUS DENTIFRICE DE GRAY

Poudre dentaire antiseptique.

DENTAL PEARLINE DE GRAY

Dentifrice liquide, très rafraichissant.

Chloralyne de GRAY

Pour le mal aux dents.

Les pharmaciens et droguistes pourront
s'approvisionner dans toutes les maisons de
gros de Montréal.

Seul fabricant.

HENRY R. GRAY,
Chimiste,
144 St. Laurent, Montréal.

La Banque du Peuple

FONDÉE EN 1835.

CAPITAL - 1,200,000
RESERVE - 300,000

JACQUES GRENIER, éc. président.
J. S. BOUSQUET, éc. caissier.

SUCCURSALE:

Québec, basse-ville, P. B. Dumoulin, gérant.
St-Roch, Nap. Lavoye, gérant.
Trois-Rivières, P. E. Panneton, gérant.
Saint-Jean, Ph. Beaudoin, gérant.
Saint-Jérôme, J. A. Thérberge, gérant.
Saint-Rémi, C. Bédard, gérant.

CORRESPONDANTS:

Londres, Ang., MM. Glyn, Mills, Currie
The Alliance Bank (limited).
New-York, The National B'k of the Republic

LA BANQUE JACQUES-CARTIER

Bureau principal, Montréal.

CAPITAL PAYÉ - \$500,000
RESERVE - 140,000

DIRECTEURS:

Alph. Desjardins, M.P., président.
A. S. Hamelin, vice-président.
John L. Cassidy, - Lucien Huot.
A. L. de Martigny.

Bureau principal:

A. de Martigny, directeur-gérant.
D. W. Brunet, assistant-gérant.
R. St Germain, inspecteur.

Agences:

Beauharnois, H. Dorton, gérant
Drummondville, J. E. Girouard, gérant
Fraserville, J. F. Pelland, gérant
Plessisville, Chèvrenils et Lacroix, gérant
St-Hyacinthe, Québec, N. Dion, gérant
St-Jérôme, A. Lévesque, gérant
St-Rémi, D. Denis, gérant
Valleyfield, L. de Martigny, gérant
Victoriaville, A. Marchand, gérant
Ste-Cunégonde, Mont. G. N. Ducharme, gér.
St-Jean Baptiste, L. G. Lacasse, gérant.
Rue Ontario, C. H. Guimond, gér.

Corresp. à Londres, Glyn, Mills, Currie & Co.
à Paris, Crédit Lyonnais.
à New-York, Nat. Bk. of Republic.

Banque d'Hochelaga

Capital versé - \$710,100
Réserve - 100,000

F. X. St Charles, président.
M. Laurent, vice-président.
R. Bickerdike, C. P. Héber, J. O. Lacroix, Directeurs.

M. J. A. Pröndergast, caissier.

Bureau Principal - MONTREAL
Succursales - Géraints.
Trois-Rivières - H. N. Boire
Joliette - J. H. Ostiguy
Sorel - A. A. Larocque
Valleyfield - S. Fortier
Abattoirs de l'Est - Wm. Ferguson
Vankleek Hill, Ont.

Correspondants:
Londres, Ang., The Clydesdale Bank, limited
Paris, France, Le Crédit Lyonnais.
New-York, The National Park Bank.
Boston, The Maverick National Bank.
Collections dans tout le Canada aux taux
les plus bas.
Emet des crédits commerciaux et des let-
tres circulaires pour les voyageurs, payables
dans toutes les parties du monde.

Banque Ville-Marie

BUREAU PRINCIPAL, MONTREAL.
Capital souscrit - \$500,000

DIRECTEURS:

W. WEIR, prés., J. G. DAVIE, vice-prés.
W. STRACHAN, GODF. WEIR et U. GARAND.
UBALDE GARAND, caissier.

SUCCURSALES:

Berthier, Hull, Lachute, Louiseville; Ni-
colet, St. Césaire, St. Jérôme.
Département de l'Épargne:
Bureau Principal, Hochelaga et Pointe
St. Charles, Montréal.

Agents à New-York:
The National Bank of the Republic.

La Banque Nationale

Bureau Principal: QUEBEC.
Capital payé - \$1,200,000

Hon. Isidore Thibaudeau, président.
Frs. Kirouac, éc. vice-président.

DIRECTEURS:

Théop. LeDroit, éc. E. W. Mt, éc.
Aug. Gaboury, éc. L. Bilodeau, éc.
Ant. Paluchaud, éc. N. Matte, Insp.

P. Lafrance, caissier.
Succursale de Montréal: A. Brunet, gérant.
Succursale d'Ottawa: C. H. Carrière, gérant
Succursale de Sherbrooke, P.J. Basin, gérant
Agent en Angleterre:

The National Bank of Scotland, Londres.
A Paris, France: MM. Grunbaum Fr. & Cie
Aux Etats-Unis, New-York: The National
Bank of the Republic, N.Y., The National
Reverse Bank, Boston.

A Terre-Neuve: The Commercial Bank of
Newfoundland.

P. Ontario - The Bank of Toronto.
Au Canada - The Bank of N.-B.
P. Mar. - The Merch. Bk. of Halifax.
Manitoba - Uuton Bk. of Lower Can



Ligne Beaver

La ligne de Steamers de la

CANADA SHIPPING CO'Y

MONTREAL ET LIVERPOOL

Comprend les vapeurs en fer de première
classe, construits sur la Clyde, à machines
puissantes dont les noms suivent:

Lake Ontario, Capt. H. Campbell, 5300 ton.
Lake Superior, Capt. Wm. Stewart, 5000 ton
Lake Huron, Capt. M. L. Tranmar, 4100 ton.
Lake Winnipeg, Capt. P. D. Murray, 3300 ton
Lak-Nepigon, Capt. F. Caray, 2300 ton.

Ces vapeurs correspondent à Montréal par
trans directs avec tous les points du Canada,
du Manitoba, des territoires du Nord-Ouest et
des Etats-Unis, pour lesquels on délivre des
billets d'entier parcours.

Ces vapeurs sont construits en compartiments
étanches et d'une force de résistance
spéciale pour le service de l'Atlantique-Nord.
Les plus parfaits aménagements ont été faits
pour assurer le confort et l'aise des passagers.
Les cabines des passagers de première classe
sont grandes et bien aérées. L'entrepont est
pourvu de hamacs en toile du dernier mo-
dèle, est bien ventilé, et chauffé à la vapeur.
Chaque vapeur a son médecin à bord. Il y a
aussi des femmes de chambre pour le service
des dames et des enfants.

PRIX DU PASSAGE.

SALON - \$40, \$50 et \$80. Aller et retour \$80,
\$90 et \$110, suivant le vapeur et l'aména-
gement. Les prix de \$40 et de \$30 ne valent que
par le vapeur "Nepigon."

INTERMEDIAIRE - \$30. Aller et retour, \$60.
ENTREPOINT - \$20. Aller et retour, \$40.

Pour fret et renseignements, s'adresser: à
Belfast, à A. A. Watt, 8 Custom House Square;
à Queenstown, à N. G. Seymour & Cie; à
Liverpool, à R. W. Roberts, 21 Water Street;
à Québec, à H. H. Sewell, 125 rue St-Pierre

H. E. MURRAY,
Gérant Général,
Carré de la Douane, Montréal

Le Mal de Rognons et Retention d'Urine

Soulagés en moins d'une heure et guéris en
quelques jours par les remèdes de J. B. LE-
DUC & CIE, le célèbre inventeur et fabricant
de remèdes sauvages demeurant au No. 3779
rue Notre-Dame Ouest à St Henri de Mont-
réal.

M. Leduc a beaucoup amélioré la science
médicale en faisant les découvertes des remè-
des pour la guérison infallible des maladies
qui suivent: La Coqueluche, Diphtérie,
Grippe, Fièvre Scarlatine noire, Enroue-
ments, Bronchite, l'Asthme, la Consomption,
maladie du Foie, Dyspepsie. Les inflammations
de Poumons et du Foie et autres mala-
dies internes. Les maladies de Rognon, re-
tention d'Urine, Inflammation de Vessie.
L'hydroplisie, les maladies nerveuses avec
maux de tête et engourdissement des mem-
bres et Paralysie. La Névralgie, l'Épilepsie.
Ces remèdes ne sont nullement injurieux
et grand nombre de preuves de guérison des
maladies mentionnées peuvent être fournies
dans cette ville.

SEL DE LIVERPOOL

GROS ET FIN

10,000 Sacs et Quarts de Sacs.

Moulanges et pierre à moulanges.
300 quarts Sucre d'Erable.
Farine en quarts et en sac.
Lard et Saindoux, Jambon, etc.

A VENDRE PAR

J. B. RENAUD & Cie

72 à 82 RUE ST-PAUL
QUEBEC.

J. B. BUISSON

Premier coupeur de J. & E. McIntyre

MARCHAND - TAILLEUR

No. 15
Côte Saint-Lambert, Montréal.

Tailrages, Façons et Eournitures, une
spécialité.

CHAS. CLAVETTE

FABRICANT DE Corniches EN Toile Galvanisée

Couvreur, Plombier, Poseur
d'Appareils à Vapeur, Gaz, etc.

329 et 329½ rue St-Laurent
MONTREAL.

La Société ci-devant existant sous le nom
de Clavette & Giguère ayant été dissoute le
16 octobre 1888, M. Chas. Clavette est seul au-
torisé à recevoir le paiement des comptes
dûs à la dite Société

JOSEPH COTE CONSTRUCTEUR

Entrepren la construction et les répara-
tions de maisons, de tous genres et à des prix
modérés.

DIX-NEUF ANS D'EXPERIENCE
Nos 138½ et 140 RUE CHAMPLAIN
MONTREAL.

EAU MINERALE DIVINA

est principalement recommandée contre les
affections suivantes: épilepsie, dyspepsie,
indigestion, engorgement du foie et affection
de rognons en général. Cette eau est unique
dans le pays pour la proportion considérable
de bromure de sodium quelle contient est
surtout et spécialement indiquée aux épilep-
tiques. La quantité notable de fer et de brom-
mure qu'on lui trouve, lui donne des pro-
priétés reconstituantes nettement marquées.
Adressez les ordres à
JOSEPH DOMPHOUSSE, 29 rue Rivard,
au 2½ rue St-Denis, Montréal.

(ETABLI EN 1869)

Miller Bros. et Mitchell

FABRICANTS

d'Appareils Ascenseurs DE TOUTES SORTES.

LES MEILLEURS

Ascenseurs de Sureté

A la main, à vapeur ou par pouvoir
hydraulique.

Pour Hôtels, Entrepôts, Magasins, Ma-
nufactures, etc.

ELEVATEURS pour résidences privées.

ELEVATEURS A PLATEAUX faits
d'après les méthodes les plus sûres
et les plus améliorées.

ENGINS-A ELEVER pour les mines
les carrières, etc., simples de forme
et condensés, absolument durables.

GRUES à la main ou à la vapeur, d'après
les derniers modèles, pour les carri-
ères et pour les constructeurs.

Demandez prix et descriptions à

MILLER BRO. & MITCHELL

MONTREAL, CANADA.

B. BOURDON BOUCHER

ÉTAL Nos. 3 et 4, MARCHÉ ST-LAURENT
Entrée par la rue St-Laurent

Chas. Desmarteau COMPTABLE

AUDITEUR ET COMMISSAIRE
1608, RUE NOTRE-DAME
MONTREAL.

Spécialité Règlement des affaires de faillite

PH. GIGUERE COUVREUR ET PLOMBIER

326 Rue Saint-Laurent
Ordres exécutés promptement. Prix
modérés. Satisfaction garantie.

NOS PRIX COURANTS

BOIS DE SERVICE

Table listing various types of service wood (Pin, Epinette, Pruche, Colombages, Lattes, Bardeaux) with their dimensions and prices per M.

BOIS DURS

Table listing various types of hard wood (Acajou, Cèdre, Noyer, Cerisier, Frêne, Merisier, Erable, Orme, Cotonnier, Bois blanc, Chêne) with their dimensions and prices.

Jos. ROBERT & FILS

Bureau Principal : 107 CHEMIN PAPINEAU

Marchands de Bois de Sciage, Madriers, Colombages, Lattes, Bardeaux, etc., etc.



Manufacturiers de Portes, Chassis, Jalousies, Moulures, Découpages, Tournage, etc.

Usine et Clos : 93 à 133, CHEMIN PAPINEAU,

TELEPHONE No. 6258.

MONTREAL

James Shearer Shearer & Brown

MANUFACTURIER DE

PORTES, CHASSIS, JALOUSIES, MOULURES

ET MARCHAND DE TOUTES SORTES DE

Bois de Service, brut et blanchi et passé à la chaudière, Lattes, Bardeaux, Claphards, etc.

172 Rue Shearer MONTREAL

MANUFACTURIERS DE

BOIS DE CHARPENTE

EN

Pin, Pruche, Epinette blanche et rouge, Chêne, Cèdre, etc.

119 Rue Shearer MONTREAL

BOURGOUIN & THIBAUT

MARCHANDS DE BOIS

COURS AU BASSIN DU CANAL.

Bureau: coin des rues St-Jacques et Lusignan

MONTREAL.

Scieries à Vapeur à Wendover, Ont.

TELEPHONE 1124.

STATE & BANNAN

Plombiers et Hygienistes pratiques, Poseurs d'Appareils a Gaz et a Va eur

103 RUE BLEURY, MONTREAL.

Appareils de Chauffage | Fournaies à air chaud | Appareils hygiéniques

Vapeur et eau chaude. | Doublures pour Poêles | Egouts en fonte, etc.

Tuyaux d'Egouts en Grès, Appareils de Ventilation.

Couvertures en Ardoise, Métal ou Gravois.

Dupré Frères

MARCHANDS DE

Bois de Sciage et de Charpente 834 RUE STE-CATHERINE

Près de la rue Fullum - Montréal.

Toujours en main: Pin, Epinette, Pruche Bois blanc, Bois embouveté de toute épaisseur, Bardeaux selés et fendus, Lattes, Moulures et Bois de Charpente.

JOSEPH PAQUETTE

MANUFACTURIER DE

Portes, Chassis, Jalousies, Architraves Moulures de tous genres, et toute espèce de travaux à la pièce

Bureau: 286, rue Craig

Fabrique: 12 à 22, RUE PERTHUIS

MONTREAL.

THIBODEAU & BOURDON

No. 1203 RUE STE-CATHERINE

Coin de la rue Papineau, MONTREAL Ont constamment en main une quantité considérable de

Bois de Sciage Sec

Qu'ils vendent à bas prix. Vente par char et par pileavec légère avance. Téléphone No. 6039.

A. HURTEAU & FRERE

MARCHANDS DE

BOIS DE SCIAGE

92, rue Sanguinet

MONTREAL.

CLOS: Coin des rues Sanguinet

Dorchester

TÉLÉPHONE No 106.

BASSIN WELLINGTON

En face des bureaux du Grand Tronc Téléphone No 1404.

SCIERIE DE MONTREAL

197 rue St-Patrice, Ecluses St-Gabriel.

JOHN OSTELL

FONDEE EN 1861

Marchand de Bois de Sciage et Fabricant de

Portes, Chassis, Corniches, Plinthes, Moulures, Meubles, Madriers, Planches, Colombages, etc.

Un grand assortiment de Bois Durs, Hêtre Frêne, Cerisier, Orme, etc.

Bois de Sciage ET DE Charpente Téléphone 1033A BUREAU PRINCIPAL Coin des Rues Craig et St-Denis En face du Carré Viger

T. Prefontaine

MARCHAND DE

Bois de sciage CHARPENTE

BARDEAUX LATTES

Etc, Etc, Etc.

Coin des rues Vinet et Canal,

MONTREAL.

Cours Populaires de Peinture DU SAMEDI

Professeur: RENÉ QUENTIN.

De 10 h. à 12 h. du matin pour les demoiselles et de 2 h. à 4 h. après-midi pour les jeunes gens. Prix: 1 piastre par leçon. 76, rue des Allemands.

NOS PRIX COURANTS

MÉTAUX.

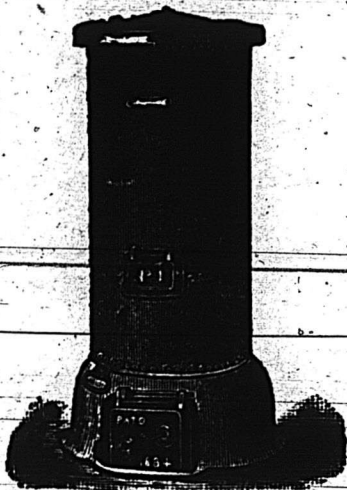
Table listing prices for various metals and materials including Cuivre, Etain, Zinc, Acier, Fer, and Fonte.

Table listing prices for various types of iron and steel products including 2me qualité, Tôle, Ferblanc, and Tuyaux.

Appareils de Chauffage

à EAU Chaude et à VAPEUR

HAUTE ET BASSE PRESSION



Tout ouvrage de Gaz

ET DE

PLOMBERIE

L'ASSOCIATION

Hydro-Calorique

1608 Rue Notre-Dame - Montréal

JOS. LAMARCHE, Gérant.

Demandez nos prix et liste de références.

E. D. COLLERET

IMPORTATEUR DE TUYAUX D'EGOUTS ET DE DRAINAGE

Ciments, Briques à Feu, Terre à Feu, Doublures en Tuile pour Cheminées, Têtes de Cheminées, etc.

Aussi un assortiment complet de Ferronneries, Peintures, Huiles, Mastic, Vitres, etc.

8000 quarts Ciment Portland en mains; tout genre d'Outilsage et Matériaux pour Constructeurs. Les Tuyaux d'Egouts sont de fabrique écossaise.

Dépôts de Tuyaux et Ciments: No. 898 rue Craig, coin de la rue Sanguinet, Montréal

No. 102, rue MCGILL

W. & F. P. CURRIE & CO.,

100 Grey Nun Street

MONTREAL, Importers of

Drain Pipes-Scotch, Portland Cement,

CHIMNEY TOPS, ROMAN CEMENT, VENT LININGS, CANALA CEMENT, FLUE COVERS, WATER LIME, FIRE BRICKS, FIRE CLAY, PLASTER OF PARIS, BORAX.

Whiting, China Clay.

—MANUFACTURERS OF—

BESSEMER STEEL, SOFA, CHAIR & BED SPRINGS

JEAN LETOURNEUX

(Fils de O. H. LeTourneux)

IMPORTATIONS GÉNÉRALES

Coutellerie et Clouterie, Fer en Barres, Ferronneries et Quincailleries Fines en tous genres, Etrilles Françaises modèles spéciaux de M. Vor de Prunies, matière de forges; Peinture, Pétrole, Mastic, etc.

287 01 89 RUE ST-PAUL, MONTREAL

BUREAU:

No. 8 Rue ST-GABRIEL

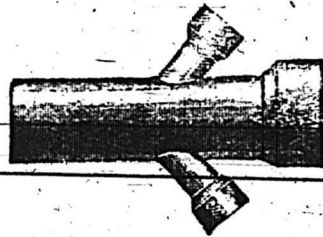
G. BERLINGUET

Entrepreneur Sculpteur

288, Rue Craig, MONTREAL

Se charge de toutes espèces de travaux en Sculpture, Décora pour Eglises, Autels, Chaires, Edifices, etc. Spécialités de Poteaux d'Escaliers. Modèles pour le Plâtre et la Fonte exécutés à court délai.

TUYAUX D'EGOUTS



J. T. LETOURNEUX

IMPORTATEUR DE

Peinture, Huile, Vernis, Mastic, Verres à Vitres, Pinceaux, Etoupe, Coal-tar, Teinture, Médicines patentées, etc., etc.

259 RUE SAINT-PAUL, MONTREAL

O. H. LETOURNEUX. C. LETOURNEUX J. LETOURNEUX

LeTourneux Fils & Cie

Marchands Ferronniers

ENSEIGNE DE L'ENCLUME

261, 263 & 265 RUE ST-PAUL

MONTREAL

Terre à Feu, Briques Réfractaires, Briques à Feu, Ciment de Portland, Ciment Romain, Ciment du Canada, Tuyaux de Cheminées, Tête de Cheminées, Plâtre de Paris, Blanc de Céruse, Huile de Charbon, etc.

A. BREMNER

Coin de la Rue Lagachetière

No. 50 rue Bleury

Téléphone 365. MONTREAL

CHEZ LES ARCHITECTES

M. J. ALCIDÉ CHAUSSÉ.

Nous avons eu le plaisir de visiter le bureau de M. J. Alcide Chaussé, jeune architecte de talent qui vient d'ouvrir son bureau au No 1551 rue Ste-Catherine. Ce jeune architecte qui ne fait qu'ouvrir son bureau a certainement été beaucoup encouragé par les propriétaires de la partie Est de cette ville.

M. J. Alcide Chaussé a fait les plans et à la surveillance des bâtisses suivantes maintenant en construction :

Rue St-Urbain, coin de la rue Milton, sept maisons à quatre étages, pour le Dr Desmarteau, coût \$30,000.

Rue Mignonne, coin de la rue Shaw; 12 maisons à 3 étages, pour l'ex-échevin Roy, coût \$20,000.

Rue Dufresne, coin de la rue Lafontaine, 4 maisons à 3 étages pour M. B. Wood. Coût \$12,000.

Rue Mignonne, 1 maison à 3 étages pour M. G. Martel. Coût \$2,750.

Rue Plessis, 1 maison à 3 étages pour M. G. Canale. Coût \$3,000.

Rue Parthenais, 1 maison pour M. Geo. Lapointe. Coût \$2,500.

Rue des Allemands, 2 maisons pour Mad. Bourdeau, coût \$6,500.

Pointe-aux-Trembles, 1 cottage en brique pour M. J. Charbonneau. Coût \$3,000.

Rue Parthenais, coin de la rue Lafontaine, 1 maison pour MM. Thibaudeau & Bourdon, coût \$2,800.

M. Chaussé est à préparer des plans pour plusieurs maisons, entr'autres 2 magasins en pierre taille, rue St Laurent, près de la rue Craig.

Il faut aussi remarquer que ce jeune architecte a étudié sous les meilleurs architectes canadiens et américains.

PÉRMISS DE CONSTRUIRE

42. Quartier Est. No 38 à 42, rue St Paul, deux bâtisses, magasins et logements, à 3 étages, 40 x 40, murs en pierre et brique, couverture plate en gravois, propriétaire, succession A. M. Delisle; architecte, Alphonse Raza; maçons, Plante et Dubuc, 199 St Denis; charpentier, Jos. Côté, 140 rue Champlain. Coût probable, \$10,000.

43. Quartier St Louis, rue St Dominique, No 214, une maison à 4 logements, 3 étages 32.8 x 32, murs en brique, couvertures à mansardes en tôle et gravois. Propriétaire, Cyrise Filiatrault, 285 St-Laurent; architecte, A. Raza, 3 Côte de la Place-d'Armes; maçon, O. Frappier 33 rue Guilbault; charpentier, Jos. Mercier, rue St André; coût probable, \$4,000.

44. Quartier St Antoine, rue Bishop, 1 maison à 3 étages, 1 logement 23 x 42, murs en pierre et brique, couverture à mansarde en tôle galvanisée. Propriétaire, C. Peverley, 11 Ste Hélène; architecte, A. Raza; maçons, A. Bayard & Frère, 159 1/2 Panthaleon; charpentier, A. Renault, 1378 Ste Catherine; briqueteur, Alex. Ward, 28 Berthelot. Coût probable \$5500.

45. Quartier St Jacques. Rue St Hubert, No 332, 1 maison à 3 étages, 2 logements, 24 x 40, murs en pierre et brique, couverture et mansarde en tôle galvanisée. Propriétaire, Louis Beaudry 111 St André; architecte, A. Raza, maçon, Louis Vermette, Côteau St-Louis, charpentier, L. Beaudry, 111 St André. Coût probable, \$3,500.

Pour impressions commerciales, s'adresser à

A. T. LEPINE & CIE,
No. 32, rue Saint-Gabriel - - Montréal

S. C. DODS E. TOUGAS

P. D. DODS & CO.

146 McGill St. MONTREAL.

MANUFACTURERS AND IMPORTERS OF

**PAINTS,
OILS, COLORS,
VARNISHES.**

PLATE, DECORATIVE,
AND WINDOW GLASS.

ARTISTS' MATERIALS

P. D. DODS & CIE.

No. 146 Rue McGill

Usine : Rue Mill et Canal de Lachine

MONTREAL

A. DEMERS A. THÉRIEN C. BRUNET

Drapeau, Savignac & Cie

Ferblantiers, Plombiers

Couvreurs, Poseurs d'appareils à l'Eau Chaude

Marchands de Quincaillerie, &c, &c.

M. Savignac, quoique retiré des affaires, continuera à diriger la maison et à aider les nouveaux associés de ses conseils et de son expérience.

O. ROLLIN & CIE

IMPORTATEURS DE

Quincaillerie, Coutellerie, Ferronnerie,
Outils de Menuisiers.

PEINTURES, HUILES, VERNIS, VERRES A VITRES.

Spécialité de Fournitures pour les Entrepreneurs, etc, etc, etc.

1544, Rue Ste-Catherine, Montréal.

L. N. DENIS

PEINTRE ET DECORATEUR

319 1/2 rue St-Laurent.

Assortiment complet de

*Peintures,
Tapisseries,
Ferronneries,
etc., etc.*

T. Frenette

FABRICANT DE

COFFRE-FORTS,
PORTES DE VOUTES,
GRILLAGES EN FER

Assortiment complet toujours en mains.
Réparations faites à bref délai et à prix réduits.

377 rue Craig, Montréal
Entre les rues Sanguinet et St Denis

ARCHITECTES

TELEPHONE 696 | ELEVATEUR
Boîte Bureau de Poste 1414.

Perrault & Mesnard

ARCHITECTES
11-14 Côte de la Place d'Armes

M. PERRAULT | A. MESNARD
Téléphone privé, 1650.

J. Alcide CHAUSSÉ

ARCHITECTE
1551 rue Ste-Catherine, Mont. ca
Résidences une spécialité.

J. B. Resther & Fils

ARCHITECTES
61, RUE ST-JACQUES
MONTREAL.

J. EMILE VANIER

(Ancien élève de l'Ecole Polytechnique)
Ingénieur Civil et Arpenteur
61, rue St. Jacques

Se charge de plans de ponts, aqueducs, égouts, de tracés de chemins de fer et routes d'arpentages publics et particuliers, de mandats de brevets d'invention, etc.

TELEPHONE No. 1800.

Daoust & Gendron

Architectes

No 15, RUE SAINT-JACQU.
MONTREAL.

Téléphone No. 2540.

JOS. A. MERCIER

ARCHITECTE

Spécialité pour Mesurage et Evaluation
1778, RUE STE-CATHERINE.

J. H. BERNARD

ARCHITECTE

GLENORA BUILDING
No. 1886 Rue NOTRE-DAME,
MONTREAL.

Elevateur : 3e plancher, chambres 4 et 6.

LECLAIR & THOMAS

Arpenteurs, Ingénieurs Civils
et Architectes

Se chargent d'Arpentages publics et privés, Confection de Cadastres et Livres de Bonvois, Chemins de Fer, Aqueducs, Egouts, Brevets d'Invention et Marques de Commerce, etc.

62 Rue St-Jacques
MONTREAL.

J. H. LE LAIR, A. THOMAS,
Arch. Prof., Ing. Civil gr. de l'Ecole Poly.
9 novembre 1888-18

P. N. PICARD

ARCHITECTE

Résidences Privées une spécialité.
No. 1572, rue Notre-Dame
MONTREAL

R. Montbriand

ARCHITECTE et MESUREUR

1583, Rue Ste-Catherine, 1583
MONTREAL

J. A. GRENIER

ARPEUTEUR et INGENIEUR CIVIL,
SOLLICITEUR DE PATENTES.

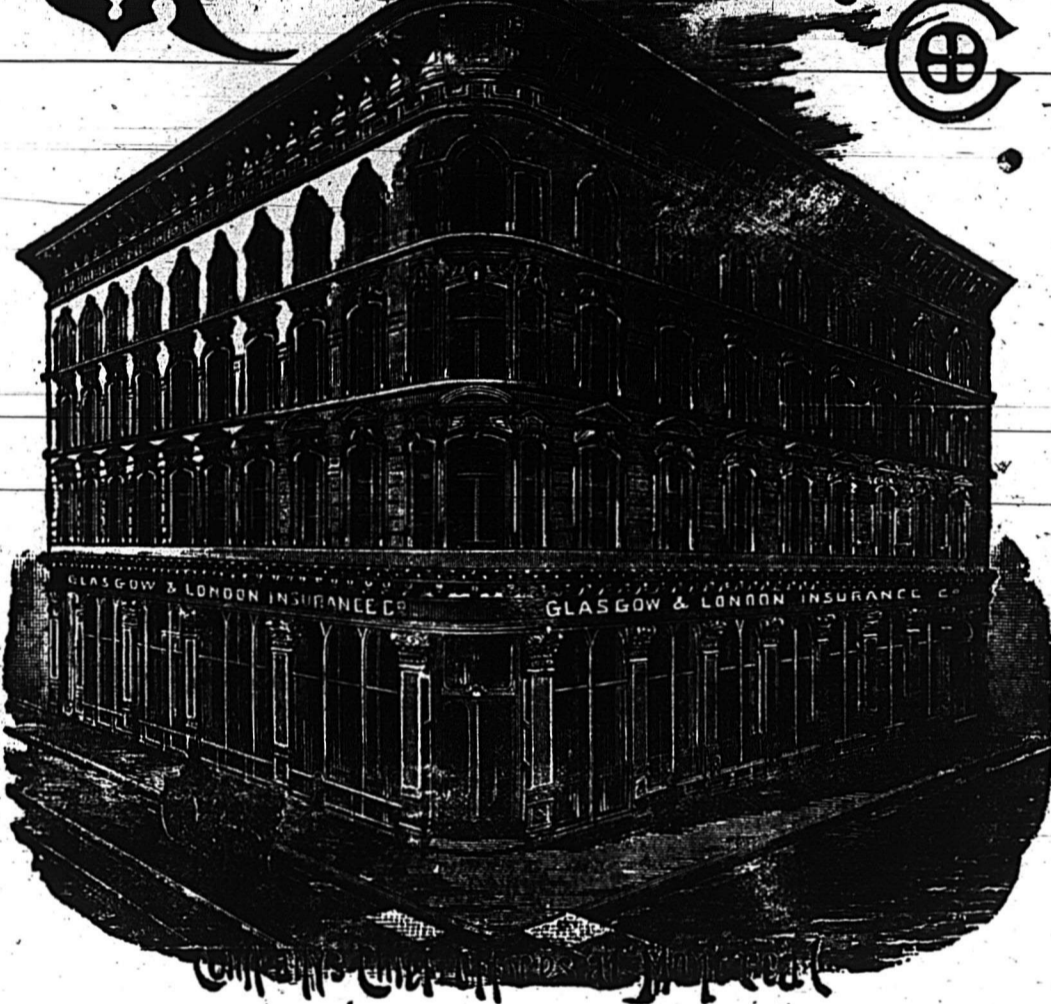
Bureau : 181, Rue St-Jacques
MONTREAL

Directeurs Canadiens :

- W. H. HUTTON, Ecr. Pres.
[Jas. Hutton & Co.]
Montréal.
- D. GIROUARD, C.R., M.P.,
Montréal.
- R. C. JAMIESON, Ecr., P.T.
[R. C. Jamieson & Co.]
Montréal.
- W. CASSILS, Ecr.,
[Prés. Dom. Transport Co.]
Montréal.
- LARRATT W. SMITH, DCL
[Prés. Building & Loan Ass.]
Toronto.
- S. NORDHEIMER, Ecr.,
[Prés. Banque Fédérale]
Toronto.
- GEO. R. B. COCKBURN, M.P.
[Prés. Toronto Loan
& Invest Co.]
Toronto.

PROCEUREURS :

- SMITH, RAE & GREER,
Toronto.
- GIROUARD &
DE LORIMIER
Montréal.



ADMINISTRATION :

- D. MARSHALL LANG,
Gérant Général,
Londres.
- STEWART BROWNE,
Gérant pour le Canada.
- J. T. VINCENT,
Assistant-Gérant pour le
Canada.
- HUGH BROWNE,
Secrétaire Résident,
Toronto.
- W. G. BROWN, Inspecteur,
Province d'Ontario.
- E. H. SAMMONS,
Assistant-Inspecteur,
Province d'Ontario.
- C. GELINAS, Inspecteur,
Province de Québec.
- A. D. G. VAN WART,
Inspecteur,
Provinces Maritimes.
- A. HOLLOWAY, inspecteur
Nord-Ouest et Côtes
du Pacifique.

**Bureau principal pour le
Canada :**

**1812, Rue Notre-Dame,
MONTREAL**

**TOUTE ESPECE
- DE -
PROPRIETE
ASSUREE
- AUX -
PLUS BAS
Taux courants**

**AGENTS
- DE CETTE -
COMPAGNIE
- DANS CHAQUE -
Ville et Village
- DU -
CANADA.**

CAPITAL, \$1,500,000 — Fonds de Reserve, \$225,000

Revenu annuel, \$1,000,000

Revenu Canadien, \$300,000

Total des pertes payées \$3,000,000

Total des pertes payées au Canada \$770,000

Cette compagnie dépose entre les mains du gouvernement canadien \$100 de garantie approuvée pour chaque \$100 de risques tel que calculé par le gouverne-
ment.
Cette compagnie a maintenant de placé au Canada \$220,000, et continue à y placer ses profits annuellement, ne retirant ainsi rien au pays et étant, virtual-
lement, une compagnie canadienne.
Cette compagnie emploie cinq inspecteurs pour la surveillance des affaires et le règlement des pertes, ce qui lui permet de régler et de payer les pertes en
dedans d'une semaine ou de quinze jours après le feu, SE DESISTANT AINSI DE LA CLAUSE ORDINAIRE DE SOIXANTE JOURS. Les conséquences de
cette promptitude sont manifestées par le fait que les pertes non réglées à la fin des années 1894, 1895 et 1896, étaient comme suit: 1894, \$5,405; 1895, \$3,548;
1896, \$3,170; et dans aucun de ces cas il n'y a eu procès.
Cette compagnie a payé, dans la branche canadienne \$770,000 en pertes, ce qui est déjà une garantie suffisante.
Cette compagnie est par le chiffre de ses affaires la troisième des compagnies anglaises au Canada
Cette compagnie a réalisé \$100,000 dans ses affaires canadiennes après le paiement des \$770,000 mentionnés ci-haut.

Les Propriétaires désirant des comptes clairs (que tous peuvent comprendre), des taux raisonnables, des règlements prompts, justes et
corrects, dans le cas de pertes, devraient s'assurer dans la "Glasgow & London Fire Insurance Co." Les taux ou autres informations peuvent
être obtenus en s'adressant personnellement ou par lettres au Bureau Central (Head Office), ou à aucun des agents de la Compagnie.

Polices émises en français. Le Département français, qui est aussi complet que le Département anglais, se trouve sous
la direction de M. Gélinas, Inspecteur pour la Province de Québec.