

# LE PRIX COURANT

REVUE HEBDOMADAIRE

Du Commerce, de la Finance, de l'Industrie, de la Propriété Foncière et des Assurances

BUREAU : 35 rue St-Jacques, Montréal.

ABONNEMENTS : { Montréal, un an, \$2.00  
Canada, " 1.50

VOL X

MONTREAL, VENDREDI 1 JUILLET, 1892

No 17

**N. F. BEDARD**  
17 rue William, Montréal  
Marchand de fromage

A COMMISSION  
et Négociant de toutes sortes de Fournitures pour

Fromageries et Beurrieres

AGENT DE

**MacPherson & Schell**  
Alexandria, Ont.

pour la vente de leur fameux bois à boîte reconnu par le grand nombre des fromagers comme n'ayant pas son égal ici en Canada, ainsi que leur moulin à plier les boîtes lequel travaille à perfection.

On pourra voir ce moulin et un échantillon du bois à mon magasin.  
Pour prix et plus amples détails veuillez correspondre à l'adresse ci-dessus.

Pour communication par téléphone, demandez le No. 2481.

**SAINDOUX**



EMPAQUETÉ EN

Seaux de 3, 5, 10 et 20 lbs.  
et en tinettes de 50 lbs.

LE SAINDOUX

**ANCHOR**

est bien supérieur aux saindoux de Chicago.  
Et se vend à meilleur marché.

**M. LAING & SONS**  
Empaqueurs, Montréal.

DEMANDEZ LA LISTE DES PRIX  
En vente chez tous les Epiciers.  
Bureau : Telephone No. 344

MAISON D'EMPAQUETAGE :  
Telephone No. 6036.

Pour vendre vos Propriétés,  
annoncez dans le PRIX COURANT

**DUCKETT, HODGE & Cie**

EXPORTATEURS DE

**BEURRE ET FROMAGE**

et Marchands de

**PROVISIONS EN GENERAL**

104 rue des Sœurs Grises

Coin de la rue William MONTREAL

**J. A. VAILLANCOURT**

Marchand-Commissionnaire de Provisions

333 RUE DES COMMISSAIRES

BEURRE, FROMAGE et ŒUFS placés aux prix les plus avantageux.

Attention spéciale donnée aux consignations de beurre et de fromage.

Avances libérales sur consignations.  
TINETTES en belle épinette blanche, 30, 50 et 70 lbs., fournitures pour fromagerie.

Spécialité de tinettes pour beurrieres. Aussi meilleur sel anglais pour beurrieres.  
Sollicite la consignation de toutes sortes de produits agricoles.

**Revue des Marchés**

Montréal, 30 juin 1892.

GRAINS ET FARINES

Marchés de Gros

Une dépêche à sensation dit que la Russie est encore menacée d'une famine, les récoltes en terre étant très endommagées. Ce qu'il peut y avoir de vrai là-dedans, c'est que le manque de grains de semence et l'état de démoralisation causé par la famine l'automne dernier, et ce printemps, ont dû diminuer les superficies ensemencées, de sorte que la récolte de Russie sera certainement en dessous de la moyenne; mais le fait que le gouvernement russe a levé l'embargo, à tous les ports, sur toutes les céréales, prouve que, pour le moment du moins, la récolte paraît de-

voir donner un rendement suffisant pour l'alimentation de l'empire du Tzar.

Les principaux marchés d'Europe, d'ailleurs sont tranquilles et ne donnent aucune indication d'une crainte sérieuse de ce côté. En Angleterre, la température est chaude et, après les pluies récentes, la végétation est rapide; la maturité approche et les apparences sont bonnes.

En France, on s'aperçoit que les dommages faits à la récolte de céréales par la sécheresse et précédemment par les temps froids et humides, avaient été exagérés; la tendance des marchés de province est à la baisse.

A la date du 11 Juin, l'*Economiste Français* passait en revue comme suit l'état des récoltes en Europe.

" Quoique le temps se soit remis au beau, et surtout au chaud, les orages ont été assez généralisés pour que nos récoltes aient pu en éprouver une amélioration perceptible. On aurait évidemment désiré mieux, mais nous devons cependant constater que, sauf les fourrages dont la première coupe a été presque nulle, la situation est plutôt passable que mauvaise. Les céréales vont épier dans de bonnes conditions, et on rappelle avec juste raison que l'été si chaud de 1879 a donné une récolte moyenne et que celui de 1874, remarquable par sa sécheresse, nous a rendu 133 millions d'hectolètres, soit, 34 millions de plus que la moyenne. En Angleterre les blés ont belle apparence, mais en Allemagne, on désirerait quelques. La Hongrie ne paraît compter que sur une récolte moyenne en blés, et moins encore en seigles, orges, avoines et colzas. En Espagne et en Italie on paraît assez satisfaits des blés."

" La situation particulière de la Russie nous engage à publier d'une façon plus détaillée, le bulletin communiqué par le département d'agriculture et

LE CÉLÈBRE

**EXTRAIT DE PRESURE**  
DE J. S. CARTER

Matière colorante pour BEURRE et FROMAGE, INSTRUMENTS de BABCOCK pour épreuve du lait, SEPARATEUR de crème DE LAVAL.

Agent en gros pour le Canada,

**FRANK WILSON**

33 RUE ST-PIERRE

MONTREAL.

LA CÉLÈBRE



est une marchandise honnête et pure; c'est la marchandise avec laquelle on peut fonder un commerce et le maintenir prospère.

**W. D. McLAREN**

Seul Fabricant - MONTREAL

Téléphone 9133.

Boîte B. P. 1159

**David Muir & Cie**

EXPORTATEURS DE

**BEURRE, FROMAGE et ŒUFS**

83 Rue McGill, Montréal

Entrée des marchandises Rue Normand

Référence autorisée: La Banque de Montréal.

**Thomas McLaughlin**

Expéditeur de Farines et Grains

NO. 210, BOARD OF TRADE  
TORONTO, Ont.

SPECIALITÉS:

**Fleur Famille et Fleur Medium**

Demandez mes prix et conditions.

**BRODIE & HARVIE**  
Marchands de Farines

Fabricants de la

*Farine Préparée au Levain de Brodie & Harvie*

Farine d'avoine Farine de Graham, Blé cassé  
Farine de seigle, Mais pilé, Farine de blé  
d'inde, Son, Grains de fourrage

10 & 12 rue Bleury, Montréal.

Gaspillez votre argent en employant un

**SEL A BON MARCHÉ ET IMPUR.**

Ou bien ECONOMISEZ VOTRE CAPITAL en employant

**Le - Sel - Ashton**

Le plus pur, le plus fort et le meilleur au monde. Les beurriers et les fromagers ne devraient jamais en employer d'autres.

**A VENDRE PARTOUT.**





## SPECIALITÉS DE WALLACE DAWSON

Pharmacien-Chimiste

No. 169 RUE ST-LAURENT  
MONTREAL.

DYSPEPSIE.—Spécifique du Dr Noswood contre l'indigestion, les maladies bilieuses et toutes formes de dyspepsie.

Prix 50c. la bouteille.

CRÈMES de Chocolat de Dawson pour les vers. Les médecins les recommandent spécialement.

Prix 25c. la boîte.

STOP-IT de Dawson.—Remède contre le mal de dents.

Prix 15c. la bouteille.

REMEDÉ Anti-Rhumatique de Dawson.—Remède interne pour la Goutte, le Rhumatisme inflammatoire, la Sciatique et toutes douleurs rhumatismales.

Prix 50c. la bouteille.

MORRHUO-CREOSOL.—Un excellent remède pour la Consomption, la Bronchite, l'Astme, le Rhume et tous les dérangements de la gorge et des poumons.

Prix 50c. et \$1.00 la bouteille.

CÉLÈBRE REMÈDE ANGLAIS du Dr D. W. Park, contre tous les désordres du sang, tels que les boutons, les pustules, les dartres, les clous etc.

Prix \$1.00 la bouteille, 6 pour \$5

Si vous ne pouvez vous procurer quelqu'un de ces médicaments d'un marchand local, nous vous les expédierons immédiatement sur réception du prix.

Demandez-les à vos fournisseurs.

## J. H. HORSFALL & Co

38 Rue Windsor, Montreal

Soleils fabricants des

Cabinets Automatiques de Sureté  
pour l'Huile, de Sharp.



Ayant fabriqué tous ces cabinets depuis leur introduction au Canada pour la Oil Cabinet and Novelty Co. pour la Canadian Oil Cabinet Co. et plus tard pour la McLaren Mfg Co., nous sommes en mesure de faire des cabinets de tous genres pour contenir toutes sortes d'huiles, pour les épiciers, machinistes, fonderies, bateaux à vapeur, et toute autre boutique où l'on emploie de l'huile.

Cabinets faits sur commande, ajustés à tout espace et sur toutes dimensions, donnés, à une égère avance sur les prix réguliers.

## AGENCE

DES

Moulins à Farines du Canada

GRAINS! GRAINS!

Nous vendons aux mêmes prix que les moulins.

Grains vendus à commission.

Toutes commandes exécutées promptement.

97 rue des Commissaires

MONTREAL

E. DUROCHER &amp; CIE,

Représentants.



## RHUMES ET BRONCHITES CHRONIQUES

### Liqueur de Goudron de Norvege

tant recommandée par les médecins les plus célèbres de l'Europe et du Canada

25c. et 50c. la bouteille

A VENDRE CHEZ

## MM. Laviolette & Nelson

PHARMACIENS

Agents des Remèdes Brevetés  
Français

1605 RUE NOTRE-DAME

Coin de la rue St-Gabriel, MONTREAL.

Abonnez-vous au "LE  
PRIX COURANT" pour vendre  
vos propriétés

d'économie rurale du ministère des Domaines en Russie sur l'état des récoltes à la fin de la première décade du mois de mai 1892.

"Ce bulletin constate que, d'après les renseignements officiels reçus de l'intérieur, le printemps a été tardif dans la plupart des provinces de l'intérieur. La neige étant tombée cet hiver partout en abondance excepté dans les provinces du Sud ouest le manque de pluie, au mois d'avril a passé inaperçu. Grâce à la fonte graduelle de la neige l'état des champs s'est amélioré au point que les prévisions de l'automne dernier sont dépassées. La pluie tombée au commencement de mai dans les provinces de l'est a encore sensiblement amélioré l'état des champs.

"En Automne, l'état des champs avait été peu satisfaisant dans la Nouvelle Russie, dans les provinces du sud ouest, dans celle de Voronège et dans celle de Tchernigono, Koursk, Saratow Minsk, Vilna, et Kowno.

Au commencement de mai, l'état des blés d'hiver dans les dites provinces était tel qu'on a dû substituer aux semences d'hiver des semences du printemps. En outre, on prévoyait une récolte au-dessous de la moyenne dans les provinces de Kherson et d'Ekatherinoslar dans la partie septentrionale de la province de Tauride et dans la plupart des districts du territoire du Don dans les provinces de Koursk, et de Tchernigow, et en partie dans celle d'Orel de Toula et de Kowno.

"Dans toutes les autres provinces de la Russie d'Europe, l'état des blés d'hiver était satisfaisant au commencement de mai et promettait en partie une bonne récolte.

"Quant aux blés de printemps dont l'ensemencement a été retardé leur état est assez satisfaisant. En général la situation se présente sous un jour favorable et l'on peut ajouter que les pluies tombées ces derniers temps auront contribué encore à améliorer l'état des champs et confirmé l'espoir d'une récolte satisfaisante."

Aux Etats-Unis la baisse a été la tendance générale des marchés, quoique les spéculateurs semblent persuadés que la prochaine récolte sera moindre que la précédente et inférieure à 500,000,000 de minots. Les nouvelles de l'Ouest sont médiocres, les quantités visibles diminuent malgré un mouvement actif de livraison à la campagne; on rapporte même une amélioration sensible dans la demande pour le blé disponible tant pour les besoins domestiques que pour l'exportation. La plupart par conséquent, des influences qui d'ordinaire gouvernent les marchés, sont à la hausse et cependant, tout ce que l'on a pu faire c'est de maintenir les prix à peu près fermes à quelques fractions au-dessous des cours de la semaine dernière.

Voici les cours comparés des principaux marchés des Etats-Unis;

	29 juin	22 juin
Chicago (Juillet).....	0.78½	0.79½
New-York (Juillet).....	0.86½	0.86½
St-Louis (disp).....	0.79½	0.79
Duluth (disp).....	0.81½	0.81½

Le premier bulletin officiel de la récolte au Manitoba a été publié jeudi dernier. D'après ce bulletin. La superficie ensemencée en blé est en diminution de 40,000 acres environ; mais il y a compensation dans la superficie ensemencées en orges et en avoines; la superficie totale en grains est de 1,340,370 acres, soit une diminution de 9,831 acres, sur la saison précédente. Cette diminution, au lieu de l'augmentation de 20p. c, constatée les années précé-

dentes, est due à la moisson tardive de l'automne dernier et au printemps humide cette année.

Les prix sont faciles. Le prix le plus élevé payé aux cultivateurs est de 50c. et dans quelques localités on ne paie que 58c, pour un bon blé dur de qualité marchande.

Dans le Haut Canada la perspective de la récolte est bonne; de forts stocks de blé et d'avoine avilissent les prix.

A Toronto on cote le Blé no 2 roux, 75 à 76; No 1 dur du Manitoba, \$1.02 à \$1.03; No 2 dur, 87 à 89; No 3 dur 80 à 81; Orge No 2.47 à 48; pois No 2: 60 à 61½, avoine no 2, 33 à 33½ c.

A Montréal l'exportation est active et les prix du fret restent fermes, mais il ne se fait aucune transaction importante en blé sur place.

Les exportations de pois et d'avoine ne sont pas encore suffisantes pour disposer des arrivages journaliers et les stocks s'accroissent de plus en plus. Les élévateurs sont pleins à regorger et les chars d'avoine qui attendent qu'on leur fasse une place aux entrepôts s'alignent dans les gares. Plutôt que de les garder longtemps exposés à l'humidité et à la chaleur et par conséquent à s'échauffer de manière à ne plus être vendables, on les vend au prix qu'on peut obtenir.

Les pois sont dans la même situation, sauf qu'ils se conservent plus facilement en bon état. Le mouvement de ces articles, la semaine dernière a été:

	Pois minots	Avoine minots
En magasin le 18 juin.....	326,105	675,093
Arrivages de la semaine...	120,285	306,253
Totaux.....	446,390	981,349
Expéditions.....	115,192	259,186

En magasin le 25 juin..... 331,198 722,163

Les pluies persistantes ont dû endommager les récoltes d'avoine et de pois en terre, les pois surtout souffrent de l'humidité excessive et des fortes chaleurs qui l'accompagnent. Les détenteurs qui ont leurs stocks en entrepôt, sûrement logés, ne se pressent pas de vendre et se tiennent à leur prix. Ils font bien, croyons-nous et nous conseillerions aux commerçants de garder leur grain à la campagne pendant quelque temps, afin de permettre à notre marché d'écouler son excédent, et ils verraient sûrement alors les prix s'améliorer. Déjà l'on constate, même avec l'encombrement actuel, un peu plus de fermeté. Ainsi l'on a payé cette semaine 76c. pour les pois, ce qui est 1c de plus que la semaine dernière: l'avoine a été rendue de 34½ à 35c, et elle a une tendance à la fermeté.

L'orge et le sarrasin n'ont donné lieu à aucune transaction notable.

Les farines restent tranquilles; sauf un certain mouvement d'exportation dans les *straight rollers* que les meuniers préfèrent sacrifier à l'étranger plutôt que d'en encombrer le marché. La demande de la boulangerie est très lente.

Les farines d'avoine sont calmes et sans changement.

Blé roux d'hiver, Canada No 2....	\$0 00 à 0 00
Blé blanc d'hiver " " " " " "	0 00 à 0 00
Blé du printemps " " " " " "	0 00 à 0 00
Blé du Manitoba, No 1 dur.....	0 95 à 0 98
" " " " " " " " " "	0 87 à 0 90
" " " " " " " " " "	0 80 à 0 82
Blé du Nord No 2.....	0 00 à 0 00
Avoine.....	0 33 à 0 35
Blé d'inde, en douane.....	0 00 à 0 00
Blé d'inde droits payés.....	0 65 à 0 70
Pois, No 1.....	0 85 à 0 90
Pois No 2 (ordinaire).....	0 79 à 0 78
Orge, par minot.....	0 44 à 0 48
Sarrasin, par 50 lbs.....	0 50 à 0 52
Seigle, par 56 lbs.....	0 91 à 0 92

## FARINES

Patente d'hiver.....\$4 50 à 4 75

Patente du printemps.....	4 80 à 4 90
Patente Américaine.....	5 60 à 4 80
Straight roller.....	4 00 à 4 25
Extra.....	3 85 à 4 00
Superfine.....	3 15 à 3 40
Forde de boulanger (cité).....	4 40 à 4 60
Forde du Manitoba.....	4 40 à 4 50

## EN SACS D'ONTARIO

Medium.....	2 00 à 2 75
Superfine.....	1 65 à 1 70
Farine d'avoine standard, en barils.....	4 00 à 0 00
Farine d'avoine granulée, en barils.....	4 10 à 0 00
Avoine roulée en barils.....	4 10 à 0 00

On trouve toujours en stock la célèbre farine forte SAMSON chez MM. E. Durocher & Cie., No 97 rue des Commissaires, Montréal.

## Marché de Détail

Les vendeurs n'étaient pas très nombreux, au marché de la place Jacques-Cartier, mardi, et les grains s'y sont vendus assez tranquillement aux prix antérieurs.

En magasin, l'avoine se vend, selon la qualité, de 85 à 90c. par 80 livres.

L'orge no. 2 de la province vaut \$1,10 par 96 lbs.; l'orge no. 1 d'Ontario vaut \$1.30.

Le blé d'Inde jaune des Etats-Unis se vend de 60 à 65c. par minot, le blanc 70c.

Le sarrasin se vend \$1.10 par 96 lbs. Les pois no. 2 valent 80c. et les pois cuisants 90c. par 60 lbs.

La graine de lin par minot de 60 lbs. vaut \$1.10 à \$1.20.

Le blé pour les animaux vaut \$1.00 par 100 lbs.

La farine de seigle vaut \$2.00 par 100 livres.

La farine d'avoine vaut \$3.00 à 3.50 par 100 lbs.

La farine de sarrasin vaut \$2.25 à \$2.30 par 100 lbs.

## BEURRE

### Marché de Liverpool

La circulaire de MM. Wm. Heapy & fils, 18 Mathew Street, Temple Court, Liverpool, en date du 16 juin, dit:

Il n'y a eu qu'une demande modérée pour la consommation en beurres du continent et d'Irlande. La production a été considérable, mais grâce à une bonne demande pour la saison, les prix clotent à 2s au-dessus du plus bas prix de la semaine. Les beurres d'Amérique sont modérément demandés aux prix antérieurs.

Voici les cours de clôture:

	Shelling.
Danois, extra fin, kiels.....	100 à 104
do 2d.....	092 à 094
Irlandais, extra fin, nouveau.....	092 à 093
Do qual. march.....	000 à 000
Crémères extra fines.....	098 à 100
Américain crémères.....	072½ à 077
do 2d qualité.....	060 à 065

### Marché de Montréal,

Les achats de beurreries à la campagne à des prix plus élevés que le marché local, ont continué mais sur une moindre échelle, il n'y a plus guère qu'une seule maison qui pousse la spéculation jusqu'au bout. Les exportations de la semaine dernière n'ont été que de 890 tinettes et la plus grande partie n'était pas du beurre de beurrerie. Le prix en Angleterre n'est pas plus favorable aujourd'hui qu'il y a huit jours à ces achats à haut prix et nous ne croyons pas que les acheteurs songent à l'exporter maintenant.

En attendant, les commerçants ici continuent à vendre aux épiciers de 19 à 19½c. à la tinette; rarement ils peuvent obtenir 20c.

Les townships et les beurres de l'Ouest sont stationnaires,



Nous cotons :

Gros	Détail
Beurreries.....18 à 18½c. 19 à 19½c.	Townships.....16 à 17c. 17 à 18c.
De l'Ouest.....13 à 14c. 14 à 15c.	

FROMAGE

Marché de Liverpool

Lacirculaire de MM. Wm Heapy & fils, 18 Mathew Street, Temple Court, Liverpool, en date du 16 juin, dit ;

La demande a été très tranquille et, avec des arrivages très considérables, les prix ont baissé d'environ 2s. le marché clôture facile. Le fromage de l'année dernière est resté soutenu. Nous cotons : fromage d'automne extra fin blanc, 62 à 14 ; coloré 52 à 56s. ; qualités moyennes, lourdes. Fromage nouveau blanc, 49 à 50s. coloré, 46 à 48s.

Marché de New-York.

Ceux qui avaient de beau fromage à vendre, la semaine dernière, peuvent se féliciter n'avoir obtenu un meilleur prix que ne le faisaient espérer la grande quantité des arrivages ; les énormes expéditions du Canada et le ton un peu plus faible des avis de Liverpool. La demande des exportateurs a permis d'écouler une grande quantité de fromage à peu près au même prix que la semaine dernière ; quoique ; pour le fromage blanc, il ait fallu en plusieurs cas accepter une légère réduction.

Canton, N. Y. 25 juin.—Mille fromages se sont vendus à 8 9/16c. ; 2,400 à 8 3/4c. ; 700 à 8 3/8c. 100 tinettes de beurre à 20 1/4c. ; 150 à 20 3/8c.

Ogdensburg, N. Y. 25 juin.—En vente 2,036 fromages ; 1,152 vendus à 8 1/2c. et 1,744 à 8 9/16c.

Utica, 27 juin.—Ventes de fromages, 156 à 8 3/8c. ; 775 à 8 3/4c. ; 1974 à 8 3/8c. ; 858 à 8 3/8c. ; 337 à 8 3/8c. ; 230 à 9c. ; 1535 à commission.

Little Falls, 27 juin.—Ventes de fromages : 111 à 7c. ; 416 à 8c. ; 3357 à 8 1/4c. ; 2406 à 8 3/8c. ; 32 à 8 3/8c. ; 292 à prix secret.

Marchés d'Ontario

London, 25 juin.—Vingt-quatre fromageries ont mis en vente 3853 fromages de juin. Ventes : 280 à 8 3/4c. ; 270 à 8 3/8c. ; 552 à 8 3/8c. ; 200 à 8 13/16c. ; 800 à 8 3/8c. ; 315 à 8 15/16c. ; 790 à 9c., marché actif.

Ingersoll, Ont., 28 juin.—En vente ; 3130 fromages Ventes : 150 à 8 3/8c. ; 425 à 8 13/16c. ; 400 à 8 3/8c. ; marché tranquille.

Belleville, Ont. 28 juin.—Cinquante quatre fromageries ont mis en vente 2815 fromages blancs et 1205 colorés, en tout 4010, ventes, blancs 1085 à 8 3/4c. 1195 à 8 3/8c. coloré 95 à 8 3/8c. 220 à 8 13/16c. 200 à 8 3/8c.

Cambellford, 28 juin.—Ventes ; 410 fromages colorés à 8 3/8c. ; 510 blancs à 8 3/8c. ; 270 à 8 9/16c.

Marché de Montréal

Le Câble cote aujourd'hui 45s. 6c. à Liverpool.

Au quai, lundi, il y avait plus de 3,000 fromages, de la rive sud du fleuve, qui ont été vendus entre 8 1/2 et 8 3/8c. On dit que les "Bleu Stars" de M. Duguay ont fait une fraction de plus.

Le marché a été bon, au commencement de la semaine, vu qu'il y avait vapeurs en partance pour Londres, Glasgow & Bristol, en outre de ceux de Liverpool. Mais il commence à donner ces signes de faiblesse et il est aujourd'hui difficile d'obtenir 8 3/8c. pour du fromage coloré de la province et 8 3/8c. est le prix extrême pour le blanc.

Les exportations de la semaine dernière ont été :

Par	Pour	Fromage meules	Beurre tinettes
Numidian	Liverpool	9,633	.....
Turonto	"	3,040	.....
Grecian	Glasgow	521	857.
Alcides	"	1,438	.....
Rosarian	Londres	30,878	25
European	"	8,812	.....
Plassey	Bristol	20,601	.....
Expédition directes		74,922	882
		26,111	125
Totaux.....		101,033	1007

ŒUFS

Les arrivages ont diminué et la baisse paraît s'être arrêtée pour le moment. Il est évident que les prix actuels ne doivent pas rapporter beaucoup plus de 7c par douzaine aux cultivateurs, ce qui ne leur paraîtra pas un prix très rémunérateur. On vend ici de 9 1/2 à 10c la douzaine.

FRUITS

Il est arrivé cette semaine un vapeur chargé de fruits des Antilles, consignés à MM. Vipond. La plus grande partie du chargement consistait en bananes, qui étaient très belles, et en bonne condition. La vente en a eu lieu, à l'encan, mardi, et les prix réalisés ont varié de 60c à \$1.25 le régime. Deux cent trente sacs de noix de coco, de la même provenance, ont été vendus de \$3.75 à a.4.00 le 100.

Les fraises abondent.

Nous cotons :

Oranges, Valence, la caisse.....	5.00 à 9.60
" Messines.....	2.50 à 4.50
Citrons la boîte.....	3.00 à 4.50
Bananes le régime.....	0.75 à 1.50
Ananas, la pièce.....	0.12 à 0.18
Fraises de parterre.....	0.05 à 0.08
Cerises la pinte.....	0.10 à 0.12

POMMES DE TERRE

Le marché des patates est encore encombré et l'on peut acheter sur le marché par gros lots de bonnes patates à 25 c. la poche. En lots de détail on cote de 30 à 35c. par 90 livres sans activité,

A BOSTON, on cote.

Maine, le quart.....	\$0.90 à \$1.00
Vermont et N. Y.	
Burbanks.....	0.35 à 400
Vermont N. Y. Roses	0.35 à 400
" "Hebrons	0.40 à 0.00

FOIN PRESSÉ ET FOURRAGES

A Boston, on cote :

Uhoix à fancy en grosse balles	\$20.00 à 21.00
" " en petites "	18.00 à 19.50
Beau à bon.....	16.00 à 18.00
Pauvre à ordinaire.....	12.00 à 15.00
Méle.....	12.00 à 14.00
Paille de seigle.....	14.00 à 15.50
" d'avoine.....	9.00 à 09.50

Arrivages de la semaine. 520 chars de foin et 18 chars de paille, semaine correspondante en 1891, 277 chars de foin et 50 de paille.

Les arrivages sont énormes et dépassent de beaucoup la demande ; les stocks continuent à s'accumuler. Le marché est lourd et faible avec tendance à la baisse. A moins que les arrivages ne diminuent immédiatement, nous prévoyons des prix plus bas. Le foin de choix extra est comparativement en meilleure demande que le moyen ou le commun, cependant les ventes à nos prix extrêmes sont l'exception. (Circulaire de MM. Hoßmer Robinson & Co. de Boston.)

A Montréal les prix se maintiennent encore.

Nous cotons en magasin.

Foin pressé No 1, la tonne.....	\$13.00 à 14.00
do do No 2, do.....	12.00 à 13.00
do do No 3, do.....	0.00 à 00.00
Paille do do.....	6.00 à 7.00
Mouée, extra, la tonne.....	00.00 à 22.00
do No 1, do.....	00.00 à 22.00
do No 2, do.....	00.00 à 18.00

Gru blanc do.....	00.00 à 23.00
do No 2, do.....	00.00 à 20.00
do No 3, do.....	00.00 à 18.00
Son do.....	15.00 à 18.00
do au char.....	14.25 à 14.50
Blé-d'inde jaune moulu.....	00.00 à 22.00
Farine de blé-d'inde 100 lbs.....	1.75 à 0.00
Blé-d'inde broyé, la tonne.....	00.00 à 25.00

MARCHÉ AUX ANIMAUX

Il y avait lundi, aux abattoirs de l'Est :

Bêtes à cornes.....	200
Moutons et ageaux.....	400
Veaux.....	200

Les arrivages de la semaine dernière au cours G. T. R. sont :

Bêtes à cornes.....	3102
Moutons.....	175
Porcs.....	961
Chevaux.....	92

Les arrivages de bétail d'exportation ont été très considérables et ont donné lieu à des affaires actives. Les animaux pour la boucherie étaient moins nombreux et se sont vendus à des prix raisonnables. Les veaux ont été activement demandés et se sont bien vendus. Les porcs sur pied se vendent à des prix faciles.

On peut donner comme moyenne les prix suivants :

Bêtes à cornes exportation la lb..	1 1/2 à 5c
Bêtes à cornes, 1re qual., la lb.	4 1/2 à 4 3/4c.
" 2e	3 1/2 à 4c.
" 3e	2 à 3 c.
Moutons la pièce.....	\$3.00 à \$7.00
Agneaux, ".....	3.50 à 4.50
Veaux, ".....	3.00 à 10.00
Cochons les 100 lbs sur pied	4.85 à 5.00

Les exportations de la semaine dernière ont été de 6,020 bêtes à cornes et 330 moutons.

Marché aux Chevaux.

Du Montreal Horse Exchange Pointe St. Charles, on rapporte.

" Les arrivages de chevaux à nos écuries pendant la semaine terminée le 25 juin ont été de 92 ; restés de la semaine précédente 21, expédiés pendant la semaine 67, livrés en ville 25, ventes de la semaine 6, restent à vendre 18. La demande cette semaine a été surtout pour des gros chevaux de traits et pour des chevaux de route, dont 6 ont été vendus à des prix satisfaisants. Il y a aussi une bonne demande pour les carrossiers de choix et les gros chevaux de trait pour le marché anglais."

Desmarteau & Larivé

Courage General

No 1598 Rue Notre-Dame, Montréal

ENTRÉES EN DOUANES, RECLAMATIONS DE FRETS, ASSURANCES.

Agences de Manufactures Canadiennes et Etrangères

Avances sur consignations !

Seuls représentants au Canada de la Savonnerie Continentale de Paris. CORRESPONDANCE SOLICITÉE.

PICHAULT & CONTANT

PHARMACIENS et CHIMISTES

No 1475 Rue Notre-Dame, Montréal

Manufacturiers et Marchands en Gros

d'Essences culinaires, Huiles à cheveux, Parfumeries, Vernis à chaussures, Lessive en caisses, Caustique en canistres, Huile d'Olive en bouteilles, Huile de Castor, etc., etc. Prix modérés et commandes exécutées avec diligence

Geo. H. Plourde

AVOCAT

32 RUE ST-GABRIEL

Bureau du soir, 313, Rue Richmond.

THE RIPANS TABLETS regulate the stomach, liver and bowels, purify the blood, are pleasant to take, safe and always effective. A reliable remedy for Biliousness, Blisters on the Face, Bright's Disease, Catarrh, Colic, Constipation, Chronic Diarrhoea, Chronic Liver Trouble, Diabetics, Disordered Stomach, Dizziness, Dysentery, Dyspepsia, Eczema, Flatulence, Female Complaints, Foul Breath, Headache, Heartburn, Hives, Jaundice, Kidney Complaints, Liver Troubles, Loss of Appetite, Mental Depression, Nausea, Nettle Rash, Painful Digestion, Rash of Blood, Scald Head, Sick Headache, Scurvy, Stomach, Thirst, Liver, Ulcers, and every other disease that impure blood or a failure in the proper performance of their functions by the stomach, liver and intestines. Persons given to over-eating are benefited by taking one tablet after each meal. A continued use of the Ripans Tablets is the surest cure for obstinate constipation. They contain nothing that can be injurious to the most delicate. 1 gross 42, 1-2 gross \$1.25, 1-4 gross 76c., 1-2 gross 15 cents. Sent by mail postage paid. Address THE RIPANS CHEMICAL COMPANY, P. O. Box 674, New York.



J. B. RENAUD & Cie  
126 et 136  
RUE ST-PAUL - QUÉBEC.  
POISSONS !  
Harongs Labrador, (choix on petit quart), Cap Breton, Anticosti.  
Maquereau, Flétant, Turbot, Anguilles, Sardines (choix), Saumon.  
Morue verte et Morue sèche.  
HUILES DE POISSONS (Morue, Loup-marlin, Marsouin, Harongs).  
Aussi : Lard, Saindoux, Flour, Grains, Moulées, Son, etc.  
Correspondance sollicitée.  
J. RENAUDI & CIE.

Récemment mis en magasins chez  
F. KIROUAC & FILS,  
RUE ST-PIERRE  
Basse Ville, Québec.  
Blé dur du Manitoba, Blé du printemps (d'Ontario), Mils canadien et Américains, Trèfle rouges et Trèfles blancs, Avoine blanche hâtive, Pois de la meilleure qualité, Orge, Sarazin, etc., etc.  
Echantillons adressés sur demande.  
Marchandises toujours livrées aux stations de chemins de fer, goelettes, bateaux, sans chargé extra.  
KIROUAC & CIE.

ANNONCES.  
SI vous avez quelque chose à annoncer quel que part, en aucun temps, écrivez à GEO. P. ROWELL & CIE, No 10 Spruce Street, New-York.  
QUICONQUE a besoin d'informations au sujet d'annonces, fera bien de se procurer un exemplaire de "BOOK FOR ADVERTISERS," 308 pages ; prix, une planche. Expédié par la maille, franco, sur réception du prix. Contient une compilation faite avec soin, d'après le American Newspapers Directory, de tous les meilleurs journaux, y compris les journaux spéciaux ; donne la cote de la circulation de chacun, avec beaucoup de renseignements sur les prix, et autres sujets se rapportant aux annonces. Ecrire 10 ROWELL'S ADVERTISING BUREAU, a Spruce Street, New York.

Scientific American Agency for  
**PATENTS**  
CAVEATS, TRADE MARKS, DESIGN PATENTS, COPYRIGHTS, etc.  
For information and free Handbook write to MUNN & CO., 361 BROADWAY, NEW YORK. Oldest bureau for securing patents in America. Every patent taken out by us is brought before the public by a notice given free of charge in the Scientific American  
Largest circulation of any scientific paper in the world. Splendidly illustrated. No intelligent man should be without it. Weekly, \$3.00 a year ; \$1.50 six months. Address MUNN & CO., PUBLISHERS, 361 Broadway, New York.

Pour vendre vos Propriétés  
Annoncez-les dans  
LE PRIX COURANT



**HUDON, HÉBERT & CIE.**

IMPORTATEURS DE

**Vins, Liqueurs et Provisions  
EN GROS**

304 et 306 RUE ST-PAUL — 143 et 145 des Commissaires.

N. B.—Nous faisons une spécialité des VINS DE MESSE, et tenons constamment en mains, pour cet usage, les vins de Sicile, Tarragonne et les Sauternes.

**Les Sucres Granulés,  
les Sucres Jaunes et  
les Sirops de la****St. Lawrence Sugar Refining Co.  
SONT PURS.****- PAS DE BLEU -**Aucune matière colorante n'est employée  
dans la fabrication de**NOS SUCRES GRANULÉS.**

FONDÉE EN 1867

**L. W. TELMOSSÉ & Cie.**

(Successeurs de Gaucher &amp; Telmosse.)

IMPORTATEURS DE

**Épiceries, Vins, Liqueurs, Conserves alimentaires etc.,**

87 et 89 Rue des Commissaires, 242, 244 et 246 rue St-Paul, Montréal

N. B.—Nous faisons une spécialité des VINS DE MESSE, SICILE, TARRAGONNE et nous tenons constamment en mains les vins de SAUTERNE et CLARETS.

**G. G. GAUCHER**

(Ci-devant associé de la maison Gaucher &amp; Telmosse)

MAROCHAND DE

**Farines, Provisions, Lard, Graisse, Grains, etc.**

91-93 rue des Commissaires et 246 rue St-Paul,

MONTREAL.

Nous nous chargeons de la vente des produits Agricoles et faisons des avances sur consignations.

**BIGAQUETTE & FRÈRE**

MARCHANDS A COMMISSION

**345 & 345 Rue des COMMISSAIRES, Montréal**

S'occupant de tous les Produits de Fermes, Beurre, Œufs, Patates, Pois, Fèves, Avoine, Miel, Grains de toutes sortes.

Correspondance sollicitée. Avances libérales sur consignations.

Tinnettes à Beurre pour Crémeries.

Téléphone Bell, 2969.

**A. Ferland & Cie**

FABRICANTS DE

**Soda, Ginger Ale, Cidre Champagne**

Et de toniques au houblon.

Agents de la célèbre eau minérale  
St-Benoit.**103 & 109 RUE CAMPEAU.**

Ordres promptement exécutés

TELEPHONE 6606.

ETABLIS EN 1855.

**J. CHRISTIN & CIE.,**

FABRICANTS DE

**BOISSONS GAZEUSES,**Cidre Champagne, une spécialité.  
Ginger Ale.Mexican Cream Soda | Eaux Apollinaris, Soda  
" Lemonade et Vichy en Syphons et  
" Ginger Beer en Cylindre.  
Etc, Etc, Etc.

Seuls agents pour l'Eau Minérale de Varennes:

MARCHANDS DE GLACE.

**149 Rue Sanguinet, Montreal.**

D. W. GAGNON, GÉRANT.

H. LAPORTE.

J. B. A. MARTIN.

J. O. BOUCHER.

**LAPORTE, MARTIN & CIE**

ÉPICIER EN GROS

Importateurs de Vins et Liqueurs - - Commissionnaires en  
Provisions - - Spécialité de Thé.**No 2542, RUE NOTRE-DAME**

COIN DE LA RUE DES SEIGNEURS-MONTRÉAL.

Médaille d'Or à l'Exposition de Québec.

Médaille à l'Exposition de Toronto

*Compagnie Centrale de la Charente***ALEXANDRE MATIGNON & CIE  
COGNAC**

Véritable Cognac, Fine Champagne, en fûts, bouteilles, flasks, carafes.

AGENTS :

A Québec : H. Beutey, rue de la Fabrique.

A Brantford : T. S. Hamilton &amp; Cie.

A MONTRÉAL : J. A. McCARVILLE, 260 St-Jacques, coin McGill.

Prière de se méfier des contrefaçons.

**THIABUDEAU BROS & CO.**

IMPORTATEURS DE

**MARCHANDISES, FRANÇAISES, ANGLAISES ET AMÉRICAINES.****332 RUE ST-PAUL, Montréal,**

QUÉBEC, WINNIPEG ET LONDRES, ANGLETERRE.

**A. RACINE & CIE**

IMPORTATEURS DE

**Marchandises françaises, anglaises et américaines.**

Toujours en mains, un assortiment complet de

**Fils de coton de Brooks, Chapeaux de Paille, Tabac Canadien.**

Laine et toile du pays échangées pour des marchandises sèches. Nous avons aussi toujours en mains les CLAQUES et PARDESSUS que nous vendons avec les plus forts escomptes alloués.

334 et 336 rue St-Paul et 169 rue Des Commissaires, Montréal.

**And. Brisset & Fils**

IMPORTATEURS DE

**Vins, Liqueurs et Produits Français.**

EN GROS

**393 rue St-Paul et Place de la Douane.**Seuls agents des eaux de Vichy (Source Dubois) et de  
Contrexeville.N. B. La maison livrant ses produits tels qu'elle les reçoit, en garantit  
la pureté.

MAISON FONDÉE EN 1864.

**D.C. BROSSEAU****ÉPICIER EN GROS**

Importation directe des pays de production.

:o:

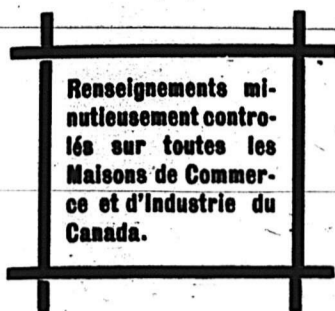
Thés, Cafés, Vins, Liqueurs, Sucres,  
Sirops, Mielasses, Conserves alimen-  
taires, et article d'assortiment  
général.SPECIALITÉ.—Épices et Cafés moulus et empaquetés à son  
moulin à épices "City Coffee and Spice Mills."SPECIALITÉ.—Célèbres poudres à pâte "Victoria" et "Alba-  
bi". [Marque de la fabrique enregistrée.]VINAIGRES purs de la grande manufacture de vinaigre  
"Brosseau et Cie.", coin des rues Bonsecours et Champ de Mars

ENTREPOSÉS ET BUREAUX

**NOS 1436 1438 ET 1440, RUE NOTRE-DAME,  
MONTREAL.**



MAISON FONDÉE EN 1886.



Renseignements Commerciaux et Contentieux.

**- Chaput Freres -**

10 PLACE D'ARMES

MONTREAL.

**LA SEMAINE COMMERCIALE**

**ET FINANCIERE**

Montréal, 30 juin 1892.

**FINANCES**

L'argent commence à s'empiler dans les banques et ne trouvent pas un écoulement suffisant dans les différentes branches du commerce et de l'industrie, elle ne dédaigne pas le placement moins lucratifs, quoique plus sûrs des prêts sur titres à la spéculation. Aussi l'on peut aisément emprunter aujourd'hui, contre garantie d'actions ou d'obligations bien cotées à 3½ p. c. pour remboursement à demande. Les prêts du même genre pour une période fixe vont jusqu'à 4 p. c. Les banques escomptent le bon papier de commerce à 6 ou 6½ ou tout au plus 7 p. c.

A Londres les capitaux disponibles sont prêtés, remboursables à demande sur le marché libre, à ½ p. c. et la banque d'Angleterre escompte à 2 p. c. à New-York, les prêts à demande sont cotés de 1½ à 2 p. c.

Le change est meilleur marché.

Les banques vendent leurs traites sur Londres à 60 jours de vue, au taux de 9½ à 9¾ de prime, et leurs traites à vue à une prime de 9¾ à 10. Les transferts par le cable valent 10 1/16. Les francs valaient hier à New-York 5.17½ pour papier long et 5.16½ pour papier court.

Le bon marché du change sur Paris à New-York a déjà amené des expéditions considérables d'or pour la France.

La Bourse a été assez active depuis huit jours, les actions du Duluth South Shore et Atlantic n'ont pas été les seules, cette fois, à attirer l'attention des spéculateurs; le télégraphe a eu sa part de cette attention, mais ce sont surtout les chars urbains qui ont fourni un aliment épicé à la passion de la spéculation.

Les banques, en général, ont été bien tenues. La banque de Montréal est restée ferme à 221½, sans beaucoup d'activité. La banque des Marchands a péniblement gagné ½ p. c. à 150½ puis elle l'a reperdu. La Banque Molson a fait 165 et la banque du Commerce 141.

Deux banques canadiennes; la Banque du Peuple et la Banque Jacques-Cartier ont eu des transactions, et toutes les deux en hausse; la Banque du Peuple à 107 et la Banque Jacques-Cartier à 115.

Les banques canadiennes sont cotées en clôture comme suit;

	Vend.	Ach.
B. du Peuple	109	107
Banque Jacques-Cartier	120	115
B. Hochelaga	130	123
B. Nationale	...	...
B. Ville-Marie	80	75

Le Richelieu a été vendu aujourd'hui à 71½. Le Télégraphe est ferme et fait 143 à 143½. Le gaz a été coté 209,

le Bell Telephone à 168½ et le cable commercial à 155½.

Le Duluth S.S. & Atlantic, actions préférentielles, est descendu jusqu'à 29 et est remonté à 31½; l'action ordinaire est à 11½.

Les Chars Urbains ont eu un moment de faiblesse, lorsqu'il a été connu que le Comité du Conseil de Ville avait fait son rapport en faveur de la soumission de M. Williams; mais on a eu bientôt raison de cette faiblesse et comme le bruit a été répandu que les Chars Urbains déboursaient ce qu'il faudrait pour avoir le contrat—on a parlé de \$200,000, les spéculateurs se sont imaginés que l'affaire était certaine et les actions des Chars Urbains ont été portées de 190 à 217½, dernier cours aujourd'hui. Un avenir très prochain dira si les acheteurs à ces taux ont été dupes ou bien avisés.

**COMMERCE**

Le sujet général des conversations dans le commerce, ce sont les pluies persistantes que nous éprouvons. Des campagnes, il n'arrive à la ville que des plaintes et des lamentations sur l'état des récoltes. Les pois et les avoines sont noyés, perdus, la récolte est perdue, dit-on. Nous connaissons le caractère du cultivateur et nous savons qu'il est prompt à se plaindre. Nous admettons cependant qu'il y a du dommage, beaucoup de dommage si l'on veut; mais notre conviction est qu'il n'y a encore rien d'irréremédiablement perdu. Sans doute si ce temps pluvieux continue, la récolte sera très mauvaise. Evidemment les terrains bas ont souffert, non seulement dans les grains, mais encore dans les patates. Toutefois, nous croyons que si le temps se remettait au beau, une grande partie de la récolte pourrait se remettre et donner en fin de compte un bon rendement.

Quoiqu'il en soit, il est assez curieux de constater que, au milieu de ce concert de plaintes, le commerce au lieu de dépérir, s'améliore. Les collections sont bonnes dans toutes les lignes; les ventes de la saison sont satisfaisantes et les faillites sont encore peu nombreuses.

**Alcalis.**—Le marché des potasses est très calme et les prix faibles. Nous cotons: potasses premières \$3.75 à 3.85; do secondes \$3.35 à \$3.40; perlasse, premières, 5.75; secondes, \$5.50

**Bois de construction.**—Quelques ordres un peu plus considérables ont été pris cette semaine; mais le marché local reste calme, en général et les prix pas très soutenus.

**Charbons.**—Le charbon dur est enchéri de 25 c. par tonne aux mines et nous sommes portés à croire qu'une hausse de 25c. sera faite ici par l'association des marchands de charbons à compter de lundi prochain. Les charbons mous n'ont pas changé de prix.

107 AVENUE PAPINEAU

--- JOS. ROBERT & FILS ---

**Marchands de BOIS DE SCIAGE**

ET MANUFACTURIERS DE

.Portes, Chassis, Jalousies, Moulures, Cadres

COMPTOIRS et FIXTURES de MAGASIN, BANCS D'EGLISE, BIBLIOTHEQUE

**SPÉCIALITÉ**

Nous avons un **SECHOIR A BOIS** le plus grand et le plus perfectionné du Canada.

Telephone: 6258.

**Cuir et peaux.**—Comme d'ordinaire à la fin du mois les ventes de cuirs ont été légères, les factures étant datées du 1er du mois suivant, les acheteurs opèrent au commencement du mois et n'achètent ensuite que pour leurs besoins immédiats. Mais on s'attend à une bonne demande ces jours-ci, vu que les manufacturiers ont en mains de bonnes commandes pour l'automne. L'exportation des cuirs à semelles est peu active. On s'attend à un peu plus de fermeté dans les prix.

Les cuirs sont tranquilles avec un mouvement normal et sans changement de prix.

On paie à la boucherie :

No 1	\$0.00 à 5.00
No 2	0.00 à 4.00
No 3	0.00 à 3.00
Veaux	0.00 à 0.05
Agneaux	0.25 à 0.30
Moutons tondu	0.20 à 0.25
Moutons laine	1.00 à 1.15

**Draps et Nouveautés.**—Les collections cette semaine ont été bonnes, tant dans la ville qu'à la campagne, ce qui indiquerait un commerce satisfaisant dans le détail. Le gros fait de bonnes ventes de réassortiment, mais les marchandises d'automne se placent plus difficilement.

**Epiceries.**—Bonnes affaires dans cette ligne, du moins quant au volume des ventes, car, en ce qui concerne les profits, la concurrence entre les maisons de gros laisse peu de marge sur certains articles de grande consommation. Les thés se vendent plus lentement; il y a cependant quelque demande pour les qualités moyennes à des prix soutenus.

Les sucres sont toujours à bon marché par suite de la compétition. Nous cotons les sucres jaunes en baisse :

Les sucres jaunes valent de 3½ à 4c. par gradation de ¼c. pour chaque qualité.

Nous cotons les sucres blancs :

Extra ground, en quarts	5c
" " boîtes	5c
Cut loaf en quarts	5½c
" " " "	5½c
" en boîtes de 50 lbs	5c
" en demi-boîtes	5c
" de 5 lbs la boîte	29c
Powdered en quarts	4½c
Extra granulé en quarts	4½c
" " ½ quarts	4½c

La vente de mélasses à l'encan n'a pas eu beaucoup de succès. Il y avait en vente 450 tonnes et 150 quarts et barriques environ. Les enchères d'abord n'ont atteint que 28½c., et un lot de 25 tonnes a été pris à cette enchère; puis sur nouvelles enchères, 50 tonnes ont été vendues à 28c.; un autre lot de 25 tonnes, a été vendu 28½c. et le reste a été retiré. Cinquante quarts et barriques ont été vendus à 32½c.

Les maisons de gros vendent encore à 20c à la tonne à leurs clients.

Rien à signaler de nouveau dans les conserves qui restent comme précédemment cotées.

**Fers, ferronneries et métaux.**—Les fontes sont stationnaires. Le seul changement à noter dans la ferronnerie est une hausse sur le fil de fer, dont l'escompte est réduit à 12½ p. c. La tôle noire (Canada Plate), a haussé de 5c.

Les coupeurs de clous des usines de Montréal doivent se mettre en grève ce soir. Ils sont payés 10 c. par quart, et ils demandent 20c. Les fabricants se disent décidés à ne pas céder, ils ont des stocks considérables en mains, et peuvent attendre. Mais s'ils sont obligés d'accorder l'augmentation de salaire, il y aura hausse dans le prix des clous coupés.

**Huiles, peintures et vernis.**—A signaler dans cette ligne, une hausse de 1c. sur l'essence de thérébentine.

**Salaisons.**—Le prix régulier du lard canadien Short cut de McGrail ou de Laing est de \$10.50 à 17.00, il s'en offre à un peu meilleur marché, mais de marques moins connues.

La graisse est en baisse. Nous cotons aujourd'hui la Fairbank à \$1.40, et la Anchor à \$1.35.

M. Félix Sauvageau, entrepreneur-menusier, demeurant au No. 170½ rue St-Antoine, Montréal, dit :

" Je souffrais beaucoup depuis trois mois d'une toux opiniâtre, accompagnée de piquements dans la gorge, de transpiration la nuit et d'un affaiblissement général qui me faisait craindre la consommation de la gorge. Je suis maintenant parfaitement bien et je dois ma guérison au *Sirof de Thérébentine du Dr. Lavolette*. Je n'en ai pris que quatre petits flocons de 25c. chaque.

**Banque d'Epargne de la Cité et du District de Montréal.**

Avis est par le présent donné qu'un dividende de sept dollars par action sur le capital de cette institution a été déclaré et sera payable à son bureau principal à Montréal, le e après samedi le 2 juillet 1892.

Les livres de transfert seront fermés du 15 au 30 juin prochain, ces deux jours compris, Par ordre du bureau des Directeurs.

H. BARBEAU,  
Gérant.

Montréal, 30 mai 1892.

**J. L. DUHAMEL**

Marchand-Tailleur

1680 rue Ste-Catherine

3e porte de la rue St-Denis. Montréal.

**Assortiment complet**

— DE —

**Tweeds Français,**  
Anglais,  
Ecosseis,  
Etc., Etc.

à très bas prix.



Nos Prix Courants

Table listing various goods such as 'Thés', 'Cafés verts', 'Cafés rôtis', 'Épices', 'Fruits secs', 'Spiritueux', and 'Liqueurs Cusenier' with their respective prices.

Table listing various goods including 'Crémé de Cacao', 'Vins', 'Vinaigre', 'Eau de Javelle', 'Divers', 'Pâtisseries et denrées alimentaires', and 'Liquors Cusenier' with their respective prices.

Table listing various goods including 'Poudre à Boulanger', 'CONSERVES', 'Produits chimiques', 'Essences et extraits', 'Produits pharmaceutiques', and 'Spécialités de Wallace Dawson' with their respective prices.

Table listing various goods including 'Spécialités du Dr. J. G. Lavolette', 'PRIX pour les marchand', 'CHARBON DANS LES CLOS', 'HUILES', and 'ALLUMETTES' with their respective prices.



## LE PRIX COURANT

REVUE HERDOMADAIRE

Du Commerce, de la Finance, de l'Industrie,  
de la Propriété foncière et des Assurances.

BUREAU : No 35, rue St-Jacques, Montréal

ABONNEMENTS :

Montréal, un an.....\$2.00

Canada et États-Unis..... 1.50

France.....fr. 12.50

Publié par

Société de Publication Commerciale

J. MONIER, Directeur.

F. E. FONTAINE, Gérant.

Téléphone 2602.

MONTRÉAL, 1 JUILLET 1892

## Collections du "PRIX COURANT"

Comme nous recevons chaque jour des demandes pour la collection du "PRIX COURANT" depuis sa fondation, nous serions très obligés à ceux de nos abonnés qui n'en font pas collection s'ils pouvaient nous procurer les Nos. suivants :

VOLUME II, nos. 12, 14, 21 et 22.

VOLUME III, Nos. 9, 13 et 19.

VOLUME IV, No. 18.

Nous paierons 10c. pour chaque exemplaire de ces numéros.

## LES TAXES

Lorsque ces lignes seront devant les yeux de nos lecteurs, les nouvelles taxes auront été votées par la Législature et sanctionnée par le Lieutenant-Gouverneur.

Il serait donc inutile de récriminer tout autant que d'argumenter contre l'opportunité de ces taxes. Cela ne conduirait à rien de pratique.

Nous sommes cependant obligé de constater ici, avec un profond regret, que M. Hall a, lui aussi, reculé devant la taxe directe, et qu'il a eu comme ses prédécesseurs, recours à la taxe sur le commerce et à l'industrie pour se procurer les fonds dont il avait besoin.

En deux mots seulement nous dirons pourquoi ce regret : 1o parce que la taxe directe est la plus équitable, la moins onéreuse et la plus facile à percevoir ; 2o Parcequ'il ne se présentera pas de longtemps une si belle occasion de la faire accepter par tout le monde.

La chambre est à sa première session ; elle a quatre autres sessions devant elle avant les nouvelles élections. Il est donc évident que, avant les prochaines élections, la taxe serait entrée dans les mœurs et ne souleverait plus aucun préjugé contre ceux qui l'aurait voté.

Et comme M. Hall et ses collègues avaient l'excuse d'être forcés d'imposer ces taxes pour payer les extravagances de leurs prédécesseurs, ils auraient pu rejeter tout l'odieuse de la taxe sur l'ex-gouvernement Mercier. Ce qui ne leur sera plus possible désormais.

A un autre point de vue, plus élevé et plus important, il était à désirer que la taxe directe fut imposée, afin que tous les citoyens, à quelque condition sociale qu'ils appartenissent, fussent équitablement taxés. L'électorat rural a

besoin d'apprendre que l'argent donné par le gouvernement vient des contribuables et que l'idéal d'un gouvernement n'est pas celui qui donne le plus aux municipalités, en chemins de fer, routes, chemins de colonisation, ponts en bois ou en fer etc. ; mais celui qui gouverne avec le plus d'économie. Les électeurs ruraux n'ont songé jusqu'ici qu'à obtenir la plus grosse part possible des subventions ; ils n'ont jamais eu à en fournir les fonds. S'ils avaient été appelés à souscrire pour leur propre compte, au lieu de donner instruction à leur député de demander toujours, ils lui auraient peut-être ordonné de voter contre les dépenses qu'ils seraient ensuite appelés à solder.

M. Hall n'a pu convaincre les députés conservateurs de la campagne ; ces derniers l'ont probablement menacé de voter contre le gouvernement et, pour éviter une crise politique, il a fallu renoncer à la seule solution légitime de la difficulté actuelle et avoir recours une fois de plus à des expédients.

Comme c'était la seule ressource qui lui restait, il ne faut pas trop en vouloir à M. Hall d'avoir taxé le commerce. Et tout en le critiquant en principe, on est obligé de lui donner, sans restriction mentale, un appui loyal dans l'effort qu'il fait pour équilibrer notre budget.

Seulement, qu'on le remarque bien, il faudra tôt ou tard arriver à la taxe directe et plus on retardera, plus violente sera la crise qui en résultera.

Dans leur ensemble, les nouvelles taxes portent : 1o Sur les transmissions de propriétés mobilières et immobilières ;

2o Sur le commerce et l'industrie.

3o Sur les professions.

La taxe sur les transmissions de propriétés se divise en deux branches :

A La taxe sur les ventes, échanges et donations entre vifs :

b. La taxe sur les successions.

La transmission de la propriété à titre gratuit ; dans l'ordre naturel, c'est-à-dire, du père aux enfants, des enfants au père, sont exemptes de taxe, jusqu'à \$5,000, pour les donations et jusqu'à \$10,000 pour les successions.

Les transmissions à titre onéreux, c'est-à-dire pour une considération quelconque, sont taxées de 1½ p. c. sur la valeur de la propriété transmise telle que constatée soit par le prix porté à l'acte, soit par le certificat d'évaluation municipale. Cette taxe sera payable à l'enregistrement de l'acte et sera perçue par les registrateurs qui, entre parenthèse, ne paraissent pas devoir être retribusés pour ce surcroît de besogne et de responsabilité.

La taxe sur les successions varie suivant la parenté existant entre l'héritier et celui dont il hérite, d'après une échelle assez longue et assez compliquée, qui varie de 1 à 10 p.c. suivant la parenté.

La taxe sur le commerce est la généralisation du système de licences, appliqué seulement jusqu'ici aux débitants de boissons alcooliques. Sont exempt de la taxe tout

commerce employant un capital inférieur à \$500, et toute industrie employant un capital inférieur à \$5,000 ; sauf les manufacturiers de cigares qui sont soumis à une licence spéciale.

Les compagnies à fonds social, taxées déjà, ne sont pas assujetties aux nouvelles taxes.

Les licences imposées varient suivant le loyer, l'importance du capital et la localité. Comme toujours, les villes paient plus que les villages, les cités que les villes et Montréal plus que Québec.

Les licences pour la vente en gros des boissons alcooliques sont augmentées ; des licences spéciales sont imposées, aux brasseurs au fabricants qui embouteillent eux-mêmes, ainsi qu'aux courtiers ou commissionnaires qui vendent sur échantillon, sans avoir de stock dans la province.

Enfin les membres des professions libérales sont taxés, ainsi que les employés civils et jusqu'au ministres eux-mêmes.

En un mot, tout le monde est taxé, sauf le propriétaire rural qui doit, une fois de plus à sa puissance électorale, d'être respecté par la taxe, sauf celle sur les transmissions de propriété.

Quel sera le rendement de tous ces impôts ? M. Hall l'évalue à \$875,000. Mais il est évidemment resté au dessus du chiffre probable. Ainsi, il évalue le rendement de la taxe sur les transmissions de propriétés à \$250,000, tandis que, à Montréal seulement, les ventes de propriété l'année dernière auraient produit \$150,000 ; les échanges, donations et successions, à Montréal, fourniront un autre \$50,000, et le reste de la province devrait donner au moins \$150,000, ce qui porterait le rendement total de cette taxe à \$350,000.

A en juger par les résolutions, ces mesures sont à peine dégrossies et auront besoin de plusieurs remaniements avant de pouvoir fonctionner sans difficultés ;

La mise en opération, d'ailleurs, en fera connaître les défauts auxquelles le ministère pourra remédier à la prochaine session. Comme il avait besoin de fonds à court délai, il n'a réellement pas eu le temps de mûrir convenablement son projet ; et il ne refusera pas sans doute de l'amender lorsque l'expérience aura démontré qu'il a besoin d'amendements.

## La Charte de la Cité

Le conseil de ville de Montréal a réussi à empêcher l'adoption, au Conseil Législatif, des amendements à la charte concernant la représentation des propriétaires. Ce résultat n'a pas été obtenu par les moyens ordinaires de discussion, mais par simple obstruction. Le bill était en discussion le mercredi devant le comité du conseil et la législature devait être ajournée le vendredi. Il suffisait d'un seul conseiller pour empêcher la suspension des règlements et forcer le conseil Législatif à ne passer qu'une seule lecture par

jour, ce qui aurait fait partager au bill de la cité le sort des autres innocents massacrés à la fin de chaque session. Les délégués de l'Association Immobilière ont préféré sacrifier quelques clauses, importantes mais non essentielles, pour le moment, afin de faire passer ce qu'il y avait de nécessaire ; les clauses concernant les expropriations. Ils ont réussi aussi à faire réinsérer dans le bill la clause qui exige le renouvellement entier du conseil à chaque élection, mais pour cela, ils ont dû accepter que la date du premier renouvellement complet fut reculée au 1er février 1894.

Tel qu'il est, le bill de la corporation est infiniment plus acceptable pour les citoyens en général qu'il ne l'était dans sa première rédaction. Et les citoyens doivent cela incontestablement au travail de l'Association Immobilière. Aussi est-il de leur devoir de se joindre en masse à cette association, afin d'augmenter sa force et de lui permettre, à la prochaine session qui aura lieu cette automne, de revenir devant la Législature et d'obtenir les amendements à la charte que le manque de temps l'a forcée à abandonner à cette session.

La prochaine assemblée générale aura lieu jeudi prochain, le 7 juillet et nous invitons tous ceux de nos lecteurs qui en font partie à y assister et à y présenter le plus grand nombre possible de nouveaux membres parmi leurs amis.

## TRAMWAYS ELECTRIQUES

Le conseil de ville de Montréal est en grand émoi. Il s'agit de donner un privilège de trente ans à une compagnie pour exploiter des tramways électriques dans les rues de la ville. Quatre soumissionnaires sont sur les rangs.

M. Williams, a fait, le premier, une proposition tout à fait avantageuse comparativement au contrat actuel avec les Chars Urbains. La Compagnie des Chars Urbains avait fait une soumission moins libérale, mais lorsqu'elle a connu la soumission Williams, elle a amendé la sienne de manière à le relancer. MM. Fulton & Morris, arrivés à la dernière heure, ont relancé la Cie des Chars Urbains. Et enfin M. Bickerlike amende sa première proposition de manière à relancer tout le monde.

De fait, c'est un vrai jeu de bluff qui se joue en ce moment. Le conseil de ville lui-même s'en mêle en ajoutant encore de nouvelles conditions à ses premières spécifications.

Qui l'emportera ? Voici l'opinion d'un échevin : "La Compagnie des Chars Urbains a mis \$200,000 au jeu." C'est un argument solide et on prévoit que c'est celui là qui portera la conviction chez la majorité du conseil.

Nous demandons à notre confrère *La Presse* si c'est bien ainsi qu'il comprend la représentation civique de Montréal, et s'il ne croit pas qu'il y aurait moyen d'améliorer le personnel du conseil ?

Ces choses qui se passent dans



L'été de 1892 ne pourront plus avoir lieu en 1893, car l'Association Immobilière va y mettre bon ordre. Elle se propose aussi d'obtenir de la Législature la création d'une commission impartiale d'enquête devant laquelle les citoyens feront la lumière sur toutes ces choses. Qu'on y songe !

## LES AFFAIRES

Qu'est-ce que c'est que les affaires ?

Avoir affaire veut dire être employé ou occupé à une chose sérieuse en opposition avec les occupations triviales et les amusements.

Dans l'acception ordinaire, faire des affaires veut dire s'occuper des choses utiles, pour en tirer bénéfice. Les affaires en général comprennent toutes les occupations qui prennent le temps d'un homme, son travail, son attention ; mais on applique ce terme plus spécialement aux occupations qui exigent plutôt du savoir que du travail physique. Le mot latin correspondant, *negotium* implique la renonciation à l'oisiveté : *negotium* je me refuse le loisir, le repos, pour m'occuper de mes affaires.

L'homme est un être composé de matière et d'esprit ; il combine l'être matériel et l'être immatériel, c'est un animal et une âme. Satisfaire ses besoins matériels, c'est le but des affaires ; la science et les arts occupent et développent notre esprit. L'homme d'affaires cultive, fabrique, recueille et distribue les choses qui soutiennent, flattent ou ornent le corps ; le savant crée, recueille et fournit les aliments de l'esprit. Les fonctions de ce dernier sont-elles plus importantes à la société que celles du premier ? Il est inutile de s'attarder à résoudre cette question, qui pourrait se poser

comme ceci : l'âme est-elle supérieure au corps ? L'une et l'autre sont essentiels à l'existence de l'être humain ; un corps sans âme, c'est tout simplement un cadavre ; une âme sans corps n'appartient plus à ce monde. Le corps a souvent une influence considérable sur la destinée humaine et celui qui veut être toujours maître de ses actions doit régler et discipliner son corps aussi bien que son esprit. "Falstaff aurait pu être aussi sobre à un banquet qu'un ermite et aussi ferme à la bataille qu'un héros, s'il avait pu obtenir le consentement de son ventre, pour le premier cas, et de ses jambes, pour le second. Celui qui veut être maître de soi doit avoir un corps discipliné à mettre au service d'une intelligence bien contrôlée. Entre le corps et l'âme, comme entre l'homme et la femme, c'est souvent le plus faible qui mène le plus fort, quoique en économie morale comme en économie domestique, tout va mieux lorsque les deux parties sont d'accord"

Quel est le but des affaires ? Comme celui de tout effort que nous faisons, c'est la poursuite du bonheur. L'acquisition de la fortune est le moyen ; le but réel est le bonheur. L'argent n'a de valeur qu'en autant qu'il sert à satisfaire

des besoins, et quoiqu'en dise le proverbe, si la fortune ne fait pas le bonheur, elle peut y contribuer d'une manière très sensible. D'ailleurs la philosophie chrétienne nous enseigne que le bonheur parfait n'est pas de ce monde : il s'agit donc, pour donner à nos facultés l'incitation qui les mettra en jeu, en quelque sorte automatiquement, de leur présenter au bout de la carrière une sorte de bien être relatif que l'on peut appeler la richesse ou simplement l'aisance. Car ces deux termes eux-mêmes sont relatifs et la conception en varie suivant la position, l'âge et l'ambition.

La loi divine "Tu gagneras ton pain à la sueur de ton front" n'est point en désaccord avec cet instinct naturel qui nous pousse à amasser de la fortune afin de pouvoir plus tard vivre sans être obligé de dépenser quotidiennement la même somme d'efforts physiques ou moraux ; car Dieu n'a pas dit : "Tu gagneras chaque jour ton pain."

On a longtemps regardé le travail manuel comme une punition et certaines classes dans le vieux monde regardent encore aujourd'hui le commerce et l'industrie comme des occupations dégradantes. Cependant la loi qui fait du travail une obligation s'applique à tout le monde et comme l'amélioration du sort matériel de l'humanité fait partie de cette grande vertu chrétienne qu'on appelle l'humanité, il est évident que celui qui travaille et celui qui s'efforce, par la production ou la distribution des choses nécessaires ou même seulement utiles à la vie matérielle de l'homme, sont dans la véritable voie de la civilisation chrétienne, tandis que les oisifs et les paresseux sont des êtres inutiles dont la vie ne profite ni à eux, ni à leur prochain.

Donc le travail, le commerce et l'industrie sont plus nobles que l'oisiveté et méritent beaucoup plus le respect de l'humanité, que l'existence désœuvrés de ces parasites qui vivent du produit du travail des autres.

Le travail physique développe et fortifie le corps ; les affaires aiguisent et développent l'intelligence ; les uns et les autres, par conséquent contribuent au progrès physique et moral de l'humanité.

Les affaires, il est vrai, mettent continuellement à l'épreuve l'honnêteté et la force morale de l'homme. Celui qui passe sa vie dans l'étude, à l'abri des besoins de la vie, en méditant sur les vérités abstraites de la philosophie, et ne voyant la vie que par la fenêtre de son cabinet d'études ne connaît aucune épreuve, aucune tentation. Il est peut-être un voleur, un faussaire, un assassin, sans s'en douter ; c'est-à-dire que, en face de la tentation de commettre ces crimes, il n'aurait peut-être pas la force morale d'y résister. Mais personne ne peut passer des années dans les affaires sans être sûr, lui au moins de la force de ses principes moraux. S'il est faible, il tombera dans le mensonge habituel ; si ses principes de moralité sont faux, il deviendra

un malhonnête homme et finira par la banqueroute. Mais si sa conscience lui dit qu'il a conservé sa droiture morale, il n'a à craindre aucune autre épreuve.

Que celui qui désire éprouver la force de ses principes ou soumettre ses facultés morales à une sévère discipline, se mette dans les affaires. Que celui qui se croit apte à juger des subtiles, questions de morale ou de métaphysique, se place dans la position d'être obligé, chaque jour, de décider ces questions dans lesquelles il sera lui-même partie intéressée !

Si les affaires constituent une épreuve à laquelle ne résistent pas tous les hommes, ce n'est pas une preuve qu'elles ne sont pas favorables au développement de la moralité. La vie est une épreuve et les affaires sont, la partie la plus difficile de cette épreuve et, par conséquent, ceux qui ont passé, sans faillir, par les affaires doivent être considérés comme ceux dont la valeur morale a été le plus fortement éprouvée. Aux hommes d'affaires donc, dont la réputation est sortie intacte d'une longue carrière commerciale ou industrielle, on devrait confier toutes les charges publiques qui exigent un caractère fortement trempé, un jugement sain et droit et une conscience à l'épreuve de toutes les tentations.

Les affaires donc, sont d'abord le moyen d'atteindre la fortune ou l'aisance ; elles sont ensuite le moyen de former les caractères robustes, de développer les intelligences vives et solides, et de donner à la société des citoyens dont la vertu éprouvée par des tentations journalières fera l'honneur des charges publiques, à qui elle pourra confier ses intérêts matériels et moraux, sûre de les trouver fidèles à leur mandat, fidèles à leurs principes, fidèles à leurs engagements, fidèles à leur réputation.

## LA SITUATION DES BANQUES

Après la publication des rapports individuels des principales de nos banques ayant leur siège social à Montréal, nous mettons aujourd'hui sous les yeux de nos lecteurs un résumé de l'ensemble des rapports faits par nos banques canadiennes au gouvernement fédéral au 31 mai 1892.

En parcourant les chiffres que nous donnons plus loin, on est d'abord frappé de l'augmentation de \$574,000 dans le fonds de réserve. Cette augmentation coïncide avec la clôture de l'exercice d'un grand nombre de ces banques au 31 mai, époque à laquelle les banquiers attribuent à divers emplois les bénéfices nets constatés, et lorsqu'il y a moyen, en portent une partie au fonds de réserve. Des attributions à ce fonds ont été faites cette année par les banques suivantes :

Banques.	Montant.
B. Canadienne du Commerce.....	\$100,000
B. de Toronto.....	100,000
B. Ontario.....	35,000
B. Standard.....	25,000
B. Impériale.....	70,000
B. de Hamilton.....	50,000

B. d'Ottawa.....	6,500
B. Western.....	5,000
B. du Peuple.....	55,000
B. Jacques-Cartier.....	25,000
B. d'Hochelega.....	40,000
B. des Marchands.....	125,000
B. des Bantons de l'Est.....	100,000
Etc., etc., etc.	

En comparant avec l'année dernière on trouve ;

31 mai 1892.....	\$ 24,599,946
31 mai 1891.....	22,853,789

Augmentation.....	\$1,746,157
Depuis un an, les banques ont en outre payé en dividendes.....	4,696,741
On trouve que les actions de banques ont rapporté, depuis un an une somme de.....	6,442,898

Soit une moyenne de 10½ p. c. sur l'ensemble de leur capital.

Les chiffres de la circulation n'ont pas sensiblement varié, les dépôts continuent à grossir, l'augmentation pendant le mois de mai a été de plus de \$2,250,000, partagée à peu près également entre les dépôts portant intérêt. Notre compte débiteur avec les banques étrangères a légèrement diminué et notre compte créditeur a augmenté de \$1,150,000, c'est le contraire du mois d'avril.

La réserve légale a augmenté de près d'un million. Les avances au public sont en augmentation de \$1,326,000 et les comptes en souffrance ont un peu diminué.

De sorte que le surplus de fonds mis à la disposition des banques, par les déposants a été employé pour la moitié à peu près en placements aux Etats-Unis et pour le reste en avances à notre commerce.

Voici le tableau comparatif des principaux chapitres de l'état des banques au 31 mai 1892 :

	30 Avril 1892	31 Mai 1892
Capital autorisé.....	\$75,953,685	75,953,685
Capital versé.....	61,541,658	61,554,098
Reserves.....	24,025,291	24,599,046
Circulation.....	31,496,369	31,383,218
Dépôts des gouvernements.....	5,209,166	5,554,991
Dép. publics remb. à demande.....	60,730,909	61,921,281
Dép. publics remb. après avis.....	94,447,185	95,517,848
Dép. ou prêts d'autres banques garantis.....	130,000	160,000
Dép. ou prêts d'autres banques non garantis.....	2,484,558	3,037,074
Balances dues à d'autres banques sur échanges journaliers.....	131,384	144,726
Balances dues à d'autres banques à l'étranger.....	163,989	169,841
Balances dues à d'autres banques en Angleterre.....	4,513,406	4,398,444
Autres dettes.....	164,177	728,725
Totaux, passif.....	\$199,471,250	\$203,016,245

### ACTIF

	30 Avril 1892	31 Mai 1892
Espèces.....	6,106,261	6,223,078
Billets du Dominion	10,599,672	11,274,188
Dépôts en garantie de la circulation..	846,927	846,927
Billets et chèques d'autres banques..	5,786,233	7,083,973
Prêts à d'autres banques en Canada, garantis.....	130,000	160,000
Dépôts faits à d'autres banques au Canada.....	3,178,499	3,178,369
Dû par d'autres banques sur échanges journaliers.....	245,769	353,840
Balances dues par banques étrangères.....	17,616,526	19,572,562
Balances dues par banques anglaises.....	1,863,495	728,373
Obligations fédérales.....	3,054,034	3,055,634



Valeurs mobilières autres que les fonds fédéraux...	6,692,872	6,867,457
Valeurs de chemins de fer.....	6,293,201	6,669,111
Prêts sur titres et valeurs.....	16,004,117	15,393,396
Escomptes et avances.....	191,995,277	193,311,856
Prêts aux gouvernements.....	2,194,081	1,649,353
Effets en souffrances.....	2,489,155	2,126,470
Immeubles.....	1,084,882	1,092,413
Hypothèques.....	804,027	811,581
Immeubles occupés par les banques.....	4,533,311	4,548,611
Autres valeurs.....	1,451,033	1,655,536
<b>Totaux, actif.....</b>	<b>\$283,069,561</b>	<b>286,543,931</b>

**ACTUALITÉS**

Quoique l'exercice 1891-92 ait été bon pour la plupart des banques, il en est quelques unes qui n'ont pas aussi bien réussi. Ainsi, les bénéfices nets de la Banque des Marchands ont été :

En 1890-91.....	\$579,470.20
En 1891-92.....	530,247.17
<b>Diminution.....</b>	<b>\$49,223.03</b>

La banque a payé en 1891-92 comme l'année précédente 7 p. c. de dividende; mais elle a porté au fonds de réserve :

En 1891.....	\$175,000
En 1892.....	125,000
<b>Diminution.....</b>	<b>\$ 50,000</b>

Le fonds centingent, et la balance de profits et pertes se comparent comme suit :

En 1891.....	\$147,700.11
En 1892.....	79,533.28
<b>Diminution.....</b>	<b>68,256.83</b>

Une autre diminution malheureuse c'est celle des dépôts en compte courant :

En 1891.....	\$2,615,177.10
En 1892.....	2,522,246.80
<b>Diminution.....</b>	<b>\$ 92,930.30</b>

Les dépôts portant intérêt ont augmenté ainsi que la circulation et les escomptes. La banque a fait plus d'affaires et a moins gagné que l'année dernière.

**La taxe des écoles.**

(Suite)

Examinons si cette plainte est fondée :

Les Commissaires d'écoles sont tenus de rendre compte au Gouvernement de leurs recettes et de leurs dépenses, deux fois par année, de plus, en addition au rapport semi-annuel qu'ils sont tenus de faire, ils sont obligés d'adresser au Gouvernement et aux contribuables, un rapport annuel de toutes leurs recettes et dépenses, lequel doit avoir trait à l'instruction publique et aux statistiques. Ce rapport a été régulièrement fait tous les ans, adressé au gouvernement, publié dans le journal de l'instruction publique et dans le rapport annuel du Surintendant. De plus, le Bureau le fait parvenir aux Echevins de la cité de Montréal et à la presse, qui peut le publier en tout ou en partie.

3° Les Commissaires auraient dû s'adresser à la corporation avant de demander l'augmentation de la taxe au gouvernement.

Ni le Bureau des Commissaires, ni la corporation, n'ont le droit de changer le taux de la taxe scolaire à Montréal : c'est le gouvernement seul qui a ce pouvoir; voilà pourquoi les Commissaires, voyant que les revenus étaient insuffisants, se sont adressés directement au gouvernement, et non pas à la corporation qui a tort de se trouver froissée de ce procédé.

Il est donc établi que les commissaires d'écoles ont respecté la loi en tous points; ce respect de la loi a toujours été leur ligne de conduite et le sera encore dans l'avenir, quelques modifications que le gouvernement juge à propos d'apporter.

Nous avons l'honneur d'être, Messieurs les Contribuables, Vos très humbles serviteurs.

A. L. SENTENNES, P. S. S., Prés.  
L. D. A. MARÉCHAL, V. G.  
EBHEVIN R. PRÉFONTAINE, M. P.  
A. S. HAMELIN,  
J. H. SEMPLÉ,  
F. L. BÉIQUE.

Commissaires d'écoles

**Renseignements Commerciaux**

DISSOLUTIONS DE SOCIÉTÉS

Edward J. Mahon, pâtissier de Montréal, a cessé de faire affaires sous la raison sociale "The Windsor Bakery Co."

La société "Lacoste Belleau & Rollin" ferronneries, Montréal, composée de M. Arthur Lacoste et de Achille F. Belleau, a été dissoute le 2 mai 1892.

La société "Phoenix Brewing Company" Montréal, composée de Henry H. Langton et de Charles Fordney a été dissoute le 7 juin 1892.

La société "Paillé & Lefebvre" menuisiers, Montréal, composée de Avila Paillé et Albert S. Lefebvre a été dissoute le 14 juin 1892.

La société "The Ontario & Manitoba Milling Agency" Montréal, composée de Edmond Denis, de Montréal et de Edouard Denis, de St George d'Henryville, a été dissoute le 17 juin 1892.

La société "Dionne & Cie" boucherie etc., Montréal, composée de Auguste Dionne et de Thomas Dionne, a été dissoute en octobre 1891.

La société "La Compagnie Electrique St Jean Baptiste" composée de Israël Charbonneau et Eustache Paré a été dissoute le 1er juin 1892.

NOUVELLES SOCIÉTÉS

"Lacoste & Lacoste" charbon, Montréal. Arthur et Joseph Lacoste; depuis le 2 mai 1892.

"J. A. Landry & Cie." agents de manufacturiers, Montréal. Joseph Anselme Landry et Alfred Giard; depuis le 1er mai 1892.

"Desrochers & Paquette" carrossiers, Montréal. Siméon Desrochers et Edouard Paquette; depuis le 30 mai 1892.

"O. Trépanier & Cie." charbons, bois, etc., Ste Cunégonde. Joseph Trépanier de Ste Cunégonde et Onésime Trépanier de Montréal; depuis le 1er juin 1892.

"Audet & Gratton" entrepreneurs menuisiers, Montréal. Antoine Audet et Louis Gratton; depuis le 2 mai 1892.

"N. O. Rochon et Cie," peintres décorateurs, Montréal. Nephtali Octave Rochon et J. R. Edgar Auclair; depuis le 1er juin 1892.

"Union Society," constituée par acte

exécuté à Londres le 10 juillet 1895, sous les lois de l'empire; siège social 81 Cornhill, Londres; bureau principal, pour la province, Montréal. Thomas L. Morrissey, agent.

"La compagnie Electrique St-Jean-Baptiste," Montréal, Israël Charbonneau, Joseph Giard, Eustache Paré, Damien Lalonde, Joseph Lalonde depuis le 1er juin 1892.

RAISONS SOCIALES.

"A. M. de Chatelard et Cie," banquiers et journalistes, Montréal, Frs d'Assise de Chatelard, seul, à partir du 23 juin 1892.

"The Instantaneous Freezer Co," manufacturiers, Montréal, dame Harriet Tabor, épouse de Amaza Feathers, seule, depuis le 21 mai 1892.

"The Windsor Bakery Co," boulangerie et pâtisserie, Montréal, James Gooley, seul depuis le 2 mai 1892.

"C. W. Scriver et Co," commission, Montréal, Chales Wilton Scriver, seul, depuis le 27 juin 1892.

"Canada Paper Box Manufacturing Co," fabricant de boîtes en papier, Montréal, Arthur Bell, seul, depuis le 23 juin 1892.

"The Kootenay Mining Investment Co," Montréal, William Henry Lynch, de Ainsworth, C. A., seul, depuis le 27 juin 1892.

COMMANDITES

"The W. P. Cole Shade Company," Wm. P. Cole, de Montréal, et Clark D. Field, de Boston, associés gérants et Wm F. Robertson, de Montréal, commanditaire ayant fourni \$1,000; du 20 juin 1892 au 20 juin 1893.

DEMANDE DE SEP. DE BIENS.

Dame Eugénie Lemesurier Falla, épouse de Walter Edward Labas, journalier de Montréal.

DIVIDENDES DE FAILLITES.

Dans l'affaire de Frs Bourgoïn, de Tadoussac, troisième dividende payable à partir du 11 Juillet, N. Matte, curateur.

Dans l'affaire de John Le Boutillier & Cie, du Bassin de Gaspé; premier dividende payable à partir du 14 Juillet, Nap. Matte et C. S. LeBoutillier, curateurs.

Dans l'affaire de Melle Amélia Kinsella; premier et dernier dividende payable à partir du 12 Juillet.

Dans l'affaire de F.-X. Lessard de Montréal; premier et dernier dividende payable à partir du 12 Juillet, David Seath, Curateur.

Dans l'affaire de L. P. Méthot, de Fraserville; premier et dernier dividende payable à partir du 12 Juillet, David Seath, curateur.

Dans l'affaire de J. E. Trottier, de Normandin; premier et dernier dividende payable à partir du 11 Juillet, H. A. Bédard, Curateur.

Dans l'affaire de Nérée Gagnon; premier et dernier dividende payable à partir du 11 Juillet, F. Valentino, curateur.

Dans l'affaire de Hubbell & Brown, de Montréal; premier et dernier dividende payable à partir du 11 Juillet, A. F. Riddell, curateur.

Dans l'affaire de Félix Gourdeau, de Québec; dividende sur produit de ventes d'immeubles, payable à partir du 12 Juillet, D. Arcand, curateur.

CURATEURS

MM. Fulton & Richards ont été nommés-curateurs à la faillite de Graves & Rolin de Montréal.

FAILLITES.

Montréal.—Edward W. Beuthner, manufacturier, a reçu une demande de cession.

MM. Day & DeBlois, fondateurs, ont fait cession à la demande de MM. Drummond, McCall & Co.

Passif environ \$30,000. Assemblée des créanciers le 2 juillet, Bury.—Francis Gallagher, hôtelier, a fait cession de ses biens.

Montréal.—M. H. Kellert, confections, a convoqué une assemblée de ses créanciers. Passif \$11,843.

**L'ECONOMISTE FRANÇAIS**

**Sommaire de la livraison du 11 juin, 1892.**

PARTIE ÉCONOMIQUE

Le Congrès international des ouvriers mineurs : de la prétention à l'uniformité dans le monde entier du régime du travail, p. 737.

Le mouvement économique et financier aux Etats-Unis : la loi sur la corruption électorale dans l'état du Connecticut; les taxes sur les compagnies et les sociétés anonymes dans l'Etat de New-York, p. 730.

L'assurance ouvrière en dehors de l'Etat : la Caisse syndicale d'assurance mutuelle des Forges de France, p. 740.

Lettre d'Espagne : le *modus vivendi* franco-espagnol et les négociations en cours avec les diverses puissances, p. 741.

Les discussions de la Société d'économie politique de Paris : de la productivité des capitaux nouveaux et du taux de l'intérêt dans les vieilles sociétés, p. 744.

Une monographie de grand ville, p. 746.

Le budget de l'empire d'Allemagne, p. 747.

Correspondance : le maximum des dépôts des Caisses d'épargne, p. 748.

L'imposition moyenne par tête, p. 748.

Revue économique, p. 749.

Nouvelles d'outre mer : Brésil, République Argentine, p. 750.

Tableaux comparatifs des importations et des exportations de marchandises pendant les quatre premiers mois des neuf dernières années, des importations et des exportations de métaux précieux; de la navigation et du rendement des droits de douane pendant les quatre premiers mois des années 1890, 1891 et 1892.

PARTIE COMMERCIALE

Revue générale p. 750.—Sucres, p. 752

—Prix courant des métaux sur la place de Paris, p. 752. —Correspondances particulières : Lyon, Bordeaux, Marseille, Le Havre, p. 752.

REVUE IMMOBILIÈRE

Adjudications et ventes amiables de terrains et de constructions à Paris et dans le département de la Seine, p. 753

PARTIE FINANCIÈRE

Banque de France. Banque d'Angleterre.—Tableau général des valeurs.—Marché des capitaux disponibles. Marché anglais.—Rentes françaises.—Obligations municipales. — Obligations diverses : Est de l'Espagne.—Action des chemins de fer : Chemins Espagnols.—Institution de crédit.—Fonds étrangers Italie, Espagne, Portugal.—Valeurs diverses; Voitures de Paris—Assurances.—Renseignements financiers; Recettes des Omnibus de Paris, des Voitures de Paris et du Canal de Suez.—Changes.—Recettes hebdomadaires des chemins de fer, p. 753 à 763.

L'abonnement pour les pays faisant partie de l'Union postale est : un an, 44 fr.; six mois, 22 fr.

S'adresser aux bureaux, cité Bergère 2, à Paris.



MM. Laporte, Martin & Cie, épiciers en gros, coin des rues Notre-Dame et des Seigneurs, Montréal, offrent au commerce la **MÉLASSE DACOSTA**, arrivée par le navire "Pendergast," dans le port, à 29 c. livraison immédiate sur le quai. Ils offrent aussi le **SAINDOUX "Canada Meat Packing Company,"** à \$1.32; le seau.



**REMEDE DU DR. SEY**

Le **GRAND REMEDE FRANCAIS** contre le *Dyspepsie, les Affections Biliaires, la Constipation, et toutes les Maladies de l'Estomac, du Foie, et des Intestins.*

Le **REMEDE DU DR. SEY** est un composé des aromatiques les plus purs, qui stimule les fonctions digestives et qui loin d'affaiblir comme la plupart des médicaments, tonifie au contraire et vivifie.

De plus, il contient une substance qui agit directement sur les intestins, de sorte qu'à petites doses il prévient et guérit la constipation, et à doses plus élevées, il agit comme un des purgatifs les plus efficaces.

Chose importante à noter, le **REMEDE DU DR. SEY** peut être pris à l'importe quelles doses sans déranger les habitudes et le régime de celui qui le prend.

Vendu par les Pharmaciens, \$1.00 la bout.  
**S. LACHANCE, PROPRIETAIRE,**  
1538 & 1540 Rue Ste-Catherine, Montreal.

**VENTES PAR LE SHERIF**

Pour la semaine prochaine

CLEFT vs FREDENBERG

Montréal

Rue Wellington.—Partie du lot 659 du cadastre quartier Ste. Anne; terrain mesurant 23,6x80; maison no. 443 rue Wellington.

Evaluation civique \$1.800. Vente au bureau du shérif le 9 juillet 1892 à 10h. a. m.

**L. J. HERARD**

MARCHAND DE

Ferronnerie, Outils, Quincailleries Ustensiles de Cuisine, etc.

No 26 RUE ST-LAURENT

Téléphone Bell, 6864

MONTREAL.

**Tous les éléments nutritifs du bon bœuf**

sont conservés dans



Un aliment inestimable pour tous ceux qui ont besoin d'une forte nourriture sous une forme facile à digérer,



**NOUVELLE DECOUVERTE PAR ACCIDENT.** En faisant un composé chimique une partie de ce composé est tombée sur la main du chimiste qui, après s'être lavé, a découvert que le poil était complètement disparu. Nous avons immédiatement mis cette merveilleuse préparation sur le marché et la demande est maintenant si grande que nous l'offrons dans le monde entier sous le nom de **QUEEN'S ANTI-HAIRINE**. Cette préparation est tout à fait inoffensive et si simple qu'un enfant peut s'en servir. Relevez le poil et appliquez le mélange pendant quelques minutes et le poil disparaît d'une façon magique sans causer la moindre douleur et sans causer le moindre tort sur le moment ou après. Cette préparation diffère de toutes celles en usage jusqu'à présent pour les mêmes fins. Des milliers de **DAMES** qui étaient ennuyées de poils sur la figure, le cou et les bras témoignent de ses mérites. Les **MESSEURS** qui n'aiment pas à avoir de la barbe ou du poil au cou devraient se servir de la **QUEEN'S ANTI-HAIRINE** qui met de côté la nécessité de se raser, en empêchant pour toujours la croissance du poil. Prix de la "Queen's Anti-Hairine" \$1 la bouteille, envoyée franco par la poste en boîte de sûreté. Ces boîtes sont scellées de manière à éviter l'observation du public. Envoyez le montant en argent ou en timbres avec l'adresse écrite lisiblement. La correspondance est strictement confidentielle. Chaque mot que contient cette annonce est honnête et vrai. Adressez **QUEEN CHEMICAL CO., 174 Race street, Cincinnati, Ohio.** Vous pouvez enregistrer votre lettre à n'importe quel bureau de poste afin de vous en assurer la livraison. Nous paierons \$500 pour chaque cas d'insuccès de cette préparation ou pour la moindre injure qu'elle ait causée à une personne qui en a acheté. Chaque bouteille garantie.

**SPECIAL.**—Aux dames qui répandent ou qui vendent 25 bouteilles de Queen's Anti-Hairine nous donnerons une robe de soie, 15 verges de la meilleure soie. Bouteille grandeur extra et échantillons de soie à votre choix, envoyés sur commande. Salaire ou commission aux agents.  
Nous avons essayé la Queen's Anti-Hairine et nous déclarons qu'elle possède toutes les qualités ci-dessus. **LYTLE SAFE & LOCK Co., EDWIN ALDIN ET CIE., JNO. D. PARK & SONS, Agents en gros, Cincinnati, O.**

**T. FRENETTE**

MANUFACTURIER

**COFFRES-FORTS**

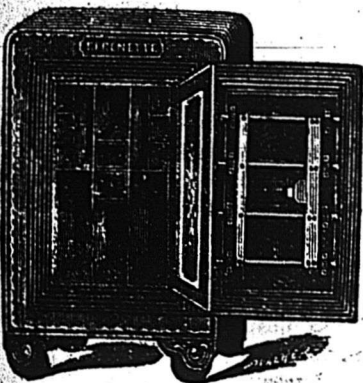
**PORTES de VOUTES**

Fournaises pour plâtriers, Grillage et Serrurier.

372—RUE CRAIG—372

Entre les rues Sanguinet et St-Denis

Ouvrages en fer et Réparations faites avec soin et à Prix M



**NOS PRIX COURANTS**

**BOIS DE SERVICE**

<b>Pin.</b>				
pouce strip shipping cull,	6 à 16 pieds,	le M.		\$11 00 12 00
1 1/2 et 2 pces. do	do	do		12 00 00 00
pouce shipping cull sidings	do	do		15 00 00 00
1 1/2 et 2 pces. do	do	do		00 00 18 00
pouce qualité marchande	do	do		20 00 30 00
1 1/2 et 2 pces. do	do	do		25 00 35 00
pouces mill cull, strip, etc.	do	do		8 00 00 00
1 1/2 et 2 pces. do	do	do		10 00 00 00
pouces mill cull sidings	do	do		10 00 10 00
1 1/2 et 2 pces. do	do	do		11 00 12 00
8 pouces mill cull	do	do		8 00 10 00
do bois clair 1er qualité	do	do		6 00 00 00
<b>Épinette.</b>				
pouces mill cull	5 à 9 pouces	do		9 00 10 00
1 1/2, 1 1/2 et 2 pces. do	do	do		10 00 11 00
3 pouces mill cull,	do	do		9 00 10 00
1 1/2, 1 1/2 et de pces. qualité march.	do	do		12 00 13 50
<b>Pruche.</b>				
3 et 3 pouces				9 00 10 00
Colombages en pin, 2 x 3, 3 x 3 et 3 x 4—aux chars				10 00 11 00
Lattes—1ère qualité				1 70 00 00
2e do		do		1 40 00 00
Bardeaux pin XXX	16 pouces	do		2 90 00 00
do XX	do	do		2 40 2 50
do X	do	do		1 50 00 00
do 1ère qualité	18 pouces	do		3 00 00 00
do 2e do	do	do		1 75 00 00
Bardeaux cèdre XXX	16 pouces	do		2 90 00 00
do XX	do	do		2 40 2 50
do X	do	do		1 50 00 00
Bardeaux pruche marchande	do	do		2 00 00 00
<b>Charpente en pin.</b>				
de 16 à 24 pieds—3 x 6 à 3 x 11		do		16 00 00 00
de 25 à 30 do do do		do		18 00 00 00
de 31 à 35 do do do		do		21 00 00 00
de 16 à 24 do —3 x 12 à 3 x 14		do		18 00 00 00
de 25 à 30 do do do		do		20 00 00 00
de 31 à 35 do do do		do		23 00 00 00
<b>Bois carré—pin.</b>				
de 16 à 24 pieds—de 5 à 11 pouces carré		do		17 00 00 00
de 25 à 30 do do do		do		19 00 00 00
de 31 à 35 do do do		do		21 00 00 00
de 16 à 24 do —de 12 à 14 pouces carré		do		19 00 00 00
de 25 à 30 do do do		do		21 00 00 00
de 31 à 35 do do do		do		23 00 00 00
<b>Charpente en pruche.</b>				
de 17 à 30 pieds jusqu'à 12 pouces		do		15 00 00 00
Charpente en épinette		do		18 00 00 00
do en épinette rouge		do		25 00 30 00

**BOIS DURS**

Acajou de 1 à 3 pouces	le pied		22 à 24c
Cèdre rouge 1/2 pouce	do		10 à 12c
Noyer noir 1 à 4 pouces	do		10 à 14c
Noyer noir 6 x 6, 7 x 7, 8 x 8	do		12 à 13c
Cerisier 1 à 4 pouces	do		8 à 10c
Frêne 1 à 3 pouces	le M.		21 00 à 22 00
Merisier 1 à 4 pouces	do		20 00 à 25 00
do 5 x 8, 6 x 6, 7 x 7, 8 x 8	do		20 00 à 25 00
Erable 1 à 2 pouces	do		25 00 à 30 00
Orme 1 à 2 pouces	do		20 00 à 25 00
Noyer tendre 1 à 2 pouces	do		25 00 à 30 00
Cotonnier 1 à 4 pouces	do		40 00 à 45 00
Bois blanc 1 à 4 pouces	do		18 00 à 22 00
Chêne 1 à 2 pouces rouge	do		20 00 à 25 00
do do blanc	do		40 00 à 45 00
<b>Plaquage (veneers):</b>			
Uni	par 100 pieds		90 à 1 00
Français,	la feuille		15 à 25c
Américain,	do		15 à 18c
Erable piqué,	le pied		00 à 5c
Noyer noir ondé,	do		00 à 5c
Acajou (mahogany)	do		8 à 10c

**T. PRÉFONTAINE**

MARCHAND DE

**Bois de Sciage**

CHARPENTE,

BARDEAUX, LATTES,

ETC., ETC.

Coin des rues Vinet et Canal

MONTREAL.

WILLIAM RIOPEL.

ALPHONSE BOURDON

**RIOPEL & BOURDON**

(Successeurs de EUGENE MALO)

Marchands de Bois de Sciage

Coin des rues Vitre et des Allemands

En arrière du Drill Shed

MONTREAL

**Geo. Bradshaw & Cie**

Marchands de

Bois de Sciage et de Charpente

Bureaux, 41 rue du Bassin

(Près de l'Eglise Ste Anne)

Manufacture de Boîtes d'Emballage, Sciage et Planage.

Bois durs et mous de toutes sortes, bruts blanchis ou préparés, toujours en stock

**THIBODEAU & BOURDON**

No. 1203 Rue Ste-Catherine

Coin de la rue Papineau MONTREAL.

Ont constamment en mains une quantité considérable de

**Bois de Sciage Sec**

Qu'ils vendent à bas prix. Vente par char et par pile avec légère avance.

Téléphone No 6039.



**NOS PRIX COURANTS**

MÉTAUX	\$ c.	\$ c.
Cuivre, Lingots.....par lb	0 12	0 14
do en-feuille.....	0 25	0 26
Etain, lingots.....	0 24	0 25
do barres.....	0 26	0 20
<b>Plomb:</b>		
Saumons..... par lb	0 03	0 04
Barres.....	0 05	0 05½
Feuilles.....	0 05	0 05½
De chasse.....	0 06	0 00
Tuyau..... par 100 bs	5 50	6 00
<b>Zinc:</b>		
Lingots, Spelter..... par b	0 06½	0 07
Feuilles, No. 8.....	0 06½	0 07
<b>Acier:</b>		
A ressort..... par 100 lbs	3 25	
A lisse.....	2 50	2 75
Américain.....	5 50	6 00
A bandage.....	3 00	3 25
A pince.....	3 25	3 50
Fondu..... par lb	0 12	0 13
Poule, ordinaire.....	0 00	0 07
De mécanicien.....	0 00	0 04
<b>Forges:</b>		
Siemens..... par tonne	00 00	00 00
Coltness.....	00 00	00 00
Calder.....	18 50	19 50
Langloan.....	00 00	00 00
Summerlee.....	19 00	19 50
Gartherie.....	19 00	19 50
Glensarnock.....	00 00	00 00
Carnbroe.....	17 50	19 00
Eglinton.....	18 00	18 50
Shotts.....	00 00	19 50
<b>Fer en barres:</b>		
Canadien..... par 100 lbs	2 00	2 10
Anglais.....	2 25	2 35
Affine.....	2 55	2 65
De Suède.....	4 25	4 50
De Norvège.....	4 25	4 50
Lowmoor.....	6 50	0 00
do en verge.....	0 09	0 10
Feuillard à cercler par 100 lbs	2 50	2 75
do Double.....	2 50	2 75
<b>FERRONNERIE ET QUINCAILLERIE</b>		
<b>Fers à cheval:</b>		
Ordinaires..... par 100 lbs	3 50	3 75
En acier.....	0 00	0 00
Fers à repasser..... par lb	0 00	0 03½
<b>Fiches: Coupées, toutes dimen-</b>		
sions..... par 100 lbs	3 15	3 75
Pressées, do.....	3 90	0 00
do..... 7-16	3 90	0 00
do..... 8	4 25	0 00
do..... 5-16	4 50	0 00
do..... 4	4 75	0 00
<b>Fil de fer:</b>		
Poli, de No. 0 à No. 8, par 100 lbs.....	2 60	0 00
Brulé, pour tuyau, la lb.....	0 07	0 08
Galvanisé.....	3 35	0 00
Huilé et brûlé.....	2 70	0 00
Fil de laiton, à collets..... par lb	0 35	0 40
Forges Mallables..... do	0 09	0 10
Enclumes.....	0 10½	0 11
<b>Charnières:</b>		
T et "Strap"..... par lb	0 05	0 05½
Straps et Gonds filetés.....	0 04	0 05

CLOUS, ETC.		
<b>Clous coupés à chaud:</b>		
De 5½ à 6 pes, par 100 lbs,		\$2 25
5 pcs. do		2 30
2 à 4½ do		2 35
3½ à 4 do		2 40
3 pcs. do		2 45
2½ à 2¾ do		2 50
2 à 2½ do		2 65
1½ à 1¾ do		2 85
1½ pouce do		3 25
<b>Clous coupés à froid:</b>		
De 1½ à 1¾ pce., par 100 lbs.		2 75
1½ pouce do		3 15
<b>Clous à finir par 100 lbs:</b>		
1 pouce.....	4 50	
1½ do.....	4 00	
1½ à 1¾.....	3 60	
2 et 2½.....	3 40	
2½ à 2¾.....	3 25	
3 à 6.....	3 10	
<b>Clous à quart par 100 lbs:</b>		
¾ pouce.....	4 00	
1 do.....	3 75	
1½ do.....	3 75	
<b>Clous à river par 100 lbs:</b>		
1 pouce.....	4 75	
1½ do.....	4 25	
1½ à 1¾ do.....	4 00	
2 à 2½ do.....	3 40	
2½ à 2¾ do.....	3 00	
3 à 6 do.....	3 25	
<b>Clous d'acier..... 10c en su</b>		
Clous galvanisés, par 100 lbs.....	\$10 00	
Clou à ardoise.....	5 00	
Clou à cheval, No. 7.....	2 70	
do..... 8.....	2 60	
do..... 9, 10.....	2 48	

Filières et Coussinets:	
liste.....	Escompte 30 pour cent
uds-mères, (Taper taps)	Escompte 30 "
<b>Limes, râpes et tiers-points:</b>	
1ère qualité, escompte.....	50 "
2me qualité, ".....	50 "
Mèches de tarière, escompte.....	50 "
Tarières.....	40 "
Vis, à bois, escompte.....	77½ "
Boulons à voiture, escompte.....	65 "
Boulons à bandage.....	55 "
Boulons à lisses.....	65 "

TOLE	
Noire, Nos 10 à 20, p. 100 lb...	2 65 à 2 70
do 22 à 24, do.....	2 70 à 2 75
do 26 par 100 lbs.....	2 70 à 2 75
do 28 par 100 lbs.....	2 70 à 2 75
Galvanisée Morewood.....	0 06½ à 0 07
do Queen's head.....	0 05½ à 0 06
Etamée, No 24, 72x30 do.....	0 08½
do 28, do do.....	0 08½
do 28, 84x36 par 100 lbs.....	0 08½
Russie, Nos 8, 9 et 10, par lb.....	0 12
Canada, par boîte.....	2 65 à 2 70

FERBLANC	
Coke I C par boîte.....	4 00
Charbon de bois I C par boîte.....	4 25
do I X do.....	5 25
Pour chaque X additionnel extra.....	1 00
Charbon de bois D C.....	6 25 à 6 50
Charbon de bois I C Bradley.....	6 25 à 6 50
Ferblanc terre.....	7 50 à 8 00

TUYAUX	
<b>Tuyaux en gros:</b>	
4 pouces par longueur de 3 pieds.....	0 45
6 do do.....	0 60
9 do do.....	0 90
12 do do.....	1 29
15 do do.....	2 16
18 do do.....	2 70

Coudes ronds:	
4 pouces chacun.....	0 75
6 do do.....	1 00
9 do do.....	1 75
12 do do.....	2 50

Tuyaux de réduction:	
6x4 pouces chacun.....	1 40
9x6 do.....	1 90
12x9 do.....	2 75
<b>Connection simple carrée ou fausse équerre:</b>	
4x4 pouces chacun.....	0 90
6x4 do.....	1 50
6x6 do.....	1 50
9x6 do.....	2 10
9x9 do.....	2 10
12x9 do.....	3 00
12x12 do.....	3 00

Connection double, carrée ou fausse équerre:	
4x4 pouces chacun.....	1 40
6x4 do.....	1 90
6x6 do.....	1 90
9x6 do.....	2 75
9x9 do.....	2 75
12x9 do.....	4 00
12x12 do.....	0 00

Syphon.		
4 pouces.....	simple	1 40
6 do.....	double	2 00
9 do.....		2 75
12 do.....		3 30
12 do.....		4 00
12 do.....		6 00

Tuyaux à cheminée:	
9 pouces, par pied.....	0 25
12 do do.....	0 40
<b>Ciments:</b>	
Ciment de Portland.....	2 20 2 50
do Romain.....	2 30 2 50
do de Québec.....	1 50 1 75
Plâtre calciné.....	1 80 2 00
<b>PLATRE POUR LA TERRE</b>	
Le quart.....	0 95 à 1 00
Au char.....	0 00 0 95

BRIQUES	
De Montréal.....	\$7 50 à 8 00
Du Bord de l'eau.....	4 50 à 5 00
Réfractaires.....	21 00 à 23 00

PEINTURES	
<b>Blanc de plomb pur, par baril de</b>	
25 à 100 lbs.....	5 50 à 6 00
do No 1.....	5 00 à 5 50
do 2.....	4 50 à 5 00
do 3.....	4 00 à 4 50
<b>Blanc de plomb sec..... 5 50 à 6 00</b>	
Rouge de Paris (Red Lead).....	4 50 à 5 50
Rouge de Venise (Anglais).....	1 75 à 2 00
Ocre jaune.....	1 75 à 2 00
Ocre rouge.....	1 75 à 2 00
Blanc de Céruse.....	5 50 à 6 00
Huile de lin crue.....	0 56 à 0 57
do bouillie.....	0 59 à 0 60
Ess. de Térébenthine.....	0 47 à 0 48
Mastic par 100 lbs.....	2 00 à 2 50
Papier goudonné.....	1 50 à 1 65
Papier feutre.....	1 40 à 1 50

VERRES A VITRES	
United — 14 à 25... 1 35 à 1 45	par 50 pds
do 26 à 40... 1 45 à 1 55	do
do 41 à 50... 3 15 à 3 40	100
do 51 à 60... 3 40 à 3 65	do
do 61 à 70... 3 80 à 3 90	do
do 71 à 80... 4 30 à 4 40	do
do 81 à 85... 4 80 à 4 90	do
do 86 à 90... 6 30 à 6 40	do
do 91 à 95... .....	do

**L. B. LAPIERRE**  
MAGASIN DE  
**CHAUSSURES**  
No. 60½  
Rue St-Dominique, Montréal.

L. B. L. a le plaisir d'annoncer à ses noms breues pratiques qu'il vient de s'attacher les services p'ouvriers capables, et qu'il espère, par la qualité du cuir, la bonté et l'élégance de l'ouvrage, continuer à mériter une bonne part de leur patronage.  
Il continuera à se charger du répara-ge qui sera fait avec soin et promptitude

**W. & F. P. CURRIE & CIE.**  
No. 100 Rue des Soeurs Grises  
MONTREAL  
IMPORTATEURS DE  
Tuyaux d'égouts Ecossais, Ciment de Portland,  
Têtes de cheminées,  
Tuyaux pour ventilateurs,  
Couvercles de conduits,  
Ciment Romain,  
Ciment Canadien,  
Chaux hydrauliques,  
Briques à feu, Terre à feu, Plâtre de Paris, Borax,

**Blanc de Céruse, Glaise à Porcelaine,**  
Fabricants d'Acier Bessemer, Ressorts de Sofa, Fautouils, Lits, Etc.

**OSCAR GAUDET**  
AVOCAT  
1572, NOTRE-DAME  
MONTREAL

**L. N. BERNARD**  
AVOCAT  
DRUMMONDVILLE, P.Q.

**J. M. Marcotte**  
COMPTABLE ET AUDITEUR  
LIQUIDATEUR DE FAILLITES.

58, Rue Saint-Jacques,  
MONTREAL.

**Marbrerie Canadienne**  
Granit et Marbre de différentes couleurs  
36 Rue Windsor, - - Montréal

**A. R. CINTRAT**  
MARBRIER SCULPTEUR  
Monuments, Pierres-Tumulaires et Devants de Cheminées en tous genres, Carrelage en Marbre et Mosaïque, Tables pour Plombiers, Meubliers, etc  
Téléphone No 2973.

**Garand Terroux & Cie**  
BANQUIERS ET COURTIERS  
No 3 Place d'Armes, Montréal.  
Effets de commerce achetés. Traités émis sur toutes les parties de l'Europe et de l'Amérique. Traités des pays étrangers encaissés aux taux les plus bas. Intérêt alloué sur dépôts. Affaires transigées par correspondance.

**Banque Ville-Marie**  
BUREAU PRINCIPAL, MONTREAL  
Capital souscrit \$500,000  
DIRECTEURS:  
W. WEIR, pres., W. STRACHAN, vice-prés.  
O. FAUCHER, JOHN T. WILSON, GODF. WEIR.  
SUCCURSALES:  
Berteier, Hull, Lachute, Louiseville, Nicolet, St. Césaire, Ste. Thérèse.  
Département de l'Épargne:  
Bureau Principal, Hochelaga et Pointe St. Charles, Montréal.  
Agents à New-York:  
The National Bank of the Republic.  
Londres: Banque de Montréal.  
Paris: La Société Générale.

**La Banque Jacques-Cartier**  
Bureau principal, Montréal.  
CAPITAL PAYE \$500,000  
RESERVE 175,000  
DIRECTEURS:  
Alph. Desjardins, M.P., président.  
A. S. Hamelin, vice-président.  
Lucien Huot, Dumont Lavolette.  
A. L. de Martigny.  
Bureau principal:  
D. W. Brunet, directeur-gérant.  
Tancredé Blonvenu, inspecteur.

Agences:  
Boaharnois, H. Dorion, gérant  
Drummondville, J. E. Girouard, gérant  
Fraserville, J. O. Loblan, gérant  
Hull, P. Q., J. P. de Martigny, gérant  
Laurentides, Q., H. H. Ethier, gérant  
Plessisville, Chèvrefeuille et Lacorte, gérant  
St Sauveur, Québec, N. Dion, gérant  
St Hyacinthe, A. Clément, gérant  
St Simon, D. Denis, gérant  
Valleyfield, L. de Martigny, gérant  
Victoriaville, A. Marchand, gérant  
Ste-Cunégonde, Mont., G. N. Ducharme, gérant  
St Jean Baptiste, M. Bourrot, gérant  
Rue Ontario, A. Boyer, gérant  
St Honoré, Q., F. St Germain, gérant  
Corresp. à Londres, Glyn, Mills, Currie & Co.  
do à Paris, Crédit Lyonnais.  
do à New York, Nat. Bank of Republic.  
do à Boston, The Merchants Nat. Bank  
do à Chicago, Bank of Montreal.

**Banque d'Hochelaga**  
Capital versé \$710,100  
Réserve 200,000  
F. X. St Charles, président.  
R. Hickordiko, vice-président.  
C. Chapt, J. D. Italland, J. A. Vaillancourt  
Directeurs:  
M. J. A. Prondorgant, gérant.  
C. A. Giroux, assistant-gérant.  
A. W. Blouin inspecteur.

Bureau Principal MONTREAL  
SUCCURSALES:  
Trois-Rivières - C. A. Sylvestre gérant  
Joliette - A. A. Larocque gérant  
Sorel - W. L. M. Desy, gérant  
Valleyfield - S. Fortier gérant  
Abattoirs de l'Est - .....  
Vankleek Hill, Ont. - C. A. Gareau gérant  
Winnipeg - H. N. Boire, gérant  
Département d'épargne, au bureau principal et aux succursales.  
Correspondants:  
Londres, Ang., The Clydesdale Bank, limited,  
Paris, France, Le Crédit Lyonnais.  
New York, National Park Bank  
National and Traders Nat. Bank  
Ladenburg, Thalmann & Co.  
Boston, Third National Bank  
National Bank of Redemption.  
Collections dans tout le Canada aux taux les plus bas.  
Emet des crédits commerciaux et des lettres circulaires pour les voyageurs, payables dans toutes les parties du monde.

**La Banque du Peuple**  
FONDEE EN 1835.  
CAPITAL 1,200,000  
RESERVE 480,000  
JACQUES GRIGNIER, Ecr., président.  
J. S. BOUSQUET, Ecr., caissier.  
WM. RICHER, Ecr., assistant caissier  
ARTHUR GAGNON, inspecteur.

SUCCURSALES:  
Québec, basse-ville, P. B. Dumoulin, gérant  
do St Roch, Nap. Lavoie, gérant  
Trois-Rivières, P. E. Panneton, gérant  
St Jean, Ph. Beaudoin, gérant  
St Jérôme, J. A. Thérberge, gérant  
St Rémi, C. Bédard, gérant  
Coaticook, J. B. Gendreau, gérant  
Montréal, rue Ste Catherine, A. Fournier, gérant  
Montréal Notre-Dame Ouest, H. St-Mars, gérant  
CORRESPONDANTS:  
Londres, Ang., M.M. Glyn, Mills, Currie & Co  
do The Alliance Bank (limited).  
New York, The National Bank of the Republic  
Boston The National Revere Bank.  
Revue économique, page 621.

**A. E. POIRIER**  
AVOCAT  
35 Rue St-Jacques, Montréal  
Téléphone 9090  
Résidence, 277 rue St-Hubert, Télé- phone 6318.



**La Construction**

**Contrats donnés pendant la semaine terminée le 25 juin 1892.**

Chez M. CHARLES CHAUSSE, Architecte  
Rue Sherbrooke.—Une résidence à 4 étages.

Plombage Drapeau & Savignac  
Appareils de chauffage do (Autres travaux déjà donnés.)  
Propriétaire E. E. Rothwell.

Chez M. J. RAWSON GARDINER Architecte.  
Rue Joseph.—Coin Gareau, St. Henri Une église.

Maçonnerie J. Lewis  
Charpente et menuiserie B. S. Wickware.

Couverture Wickware  
Plombage pas donné  
Brique J. Lewis  
Enduits pas donnés  
Peinture et Vitrerie pas donné  
Propriétaire St George Church  
St Luc coin Avenue Wood, Côte St Antoine, une Eglise.

Maçonnerie R. Wilson  
Charpente & menuiserie B. S. Wickware.

Couverture  
Plombage  
Brique  
Enduits  
Peinture et vitrerie

Chez MM. TAYLOR & GORDON Architectes

Carré Phillips. Galerie des arts.  
Maçonnerie P. Lyall  
Charpente et menuiserie, Hood & Son  
Couverture, Drapeau & Savignac  
Plombage Garth & Co  
Brique Alex Wand  
Enduits J. Phillips  
Peinture et vitrerie G. Kimber  
Propriétaire L'association des Arts de Montréal.

Rue de la Montagne. Orphelinat de garçons bâtisse à 4 étages.

Maçonnerie, Barbeau & Fournier  
Charpente et menuiserie, Succession Palascio  
Couverture Geo. W. Reed  
Plombage McCrae & Watson  
Brique A. Cowan  
Enduits, W. Bremner  
Peinture et vitrerie G. Kimber  
Propriétaire, Directeur du "Boys Home"

Chez M. McLEA WALBANK Architecte

Coin des rues Craig et Bleury. Magasins à 3 étages etc.

Maçonnerie  
Charpente et menuiserie J. O. Leary  
Couverture G. W. Reed  
Plombage R. Mitchell  
Brique J. W. Peel  
Enduits J. Lefebvre  
Peinture et vitrerie J. Kimber  
Propriétaire, Succ. Dr Godfrey.

Rue St-Jacques.—Magasins et bureaux.  
Maçonnerie  
Charpente et menuiserie Simpson et Peel.

Couverture  
Plombage Drapeau et Savignac.  
Brique  
Enduits  
Peinture et vitrerie  
Propriétaire, The Royal Electric Co.  
Rue St-Jacques.—Bureau de banque.  
Maçonnerie  
Charpente et menuiserie James Thompson et Cie.  
Couverture  
Plombage Hughes et Stephenson

Brique  
Enduits  
Peinture et vitrerie J. Murphy  
Propriétaire W. L. Rutherford  
Rue du maire.—Bâtisses à 4 étages, 4 logements.

Maçonnerie O. Martineau  
Charpente et menuiserie O. Desautels.

Couverture Montreal Roofing Co  
Plombage Hughes et Stephenson  
Brique G. Bousquet  
Enduits A. McIntyre  
Peinture et Vitrerie pas donnés.  
Propriétaire, E. J. Savage.  
Rue Bleury.—Bâtisse à trois étages, deux magasins et trois logements.

Maçonnerie O. Martineau  
Charpente et Menuiserie  
Balthazard frères.

Coverture Montreal Roofing Co  
Plombage Drapeau & Savignac  
Brique J. Kellond  
Enduits pas donnés  
Peinture et Vitrerie pas donnés  
Propriétaire, E. J. Savage.

Rue Bishop.—Une bâtisse à 4 étages, villa en pierre de deux couleurs.  
Maçonnerie P. Lyall  
Charpente et Menuiserie

Beckham & Scott

Couverture  
Plombage R. Mitchell & Cie  
Brique T. W. Peel  
Enduits J. McLeary  
Peinture et Vitrerie J. Kimber  
Propriétaire, Thos Pringle.

Rue Prince Arthur.—Changements à une maison-  
Maçonnerie  
Charpente et Menuiserie

Beckam & Scott  
Couverture G. W. Peel  
Plombage

Brique F. Kellond  
Enduits J. Lefebvre  
Peinture et Vitrerie W. P. Scott  
Propriétaire, Rév. W. Sanders.

**PERMIS DE CONSTRUIRE**

No. 54 quartier St. Laurent coin des rues Bleury et des Jurés. Une bâtisse à 3 étages, 3 logements 43x41, murs en pierre et brique, couverture plate en ciment de résine. Propriétaire, E. J. Savage; Architecte, W. McLea Walbank; maçonnerie, O. Martineau 708 St. Denis; charpente, Balthazard & Frères, 268 St. Constant. Coût probable \$7.000.

No. 55, quartier St. Laurent, rue St. Outhbert. Trois bâtisses, un magasin et neuf logements, 2½ étages, 85x34; murs en brique, couverture en ciment de résine. Propriétaire, S. D. Vallières; maçon, Michel Galarneau, coût probable \$6.000.

No. 56, quartier Ste. Anne rue William No. 511 et 513, Changement à une maison en bois et brique de 44x24, nouvelle couverture en gravois. Propriétaire, J. B. Hutchison; entrepreneur H. Baith. Coût probable \$350.

No. 57, quartier Ste. Marie, rue Du-fresne, quatre maisons à 2½ étages, 12 logements, 94x37. murs en bois et brique couverture comble français en gravois. Propriétaire, Jules Labine; architecte, C. H. Hopkins, maçons Chappleau & Lemay. Coût probable \$6.500.

No. 58, quartier Ste. Anne, rue William deux maisons à 3 étages 6 logements 48x34, murs en brique, couverture mansardée en feutre, gravois et ardoise. Propriétaire Mme Quinlan, architecte, W. E. Doran, maçon A. B. Desroches, 343 Montcalm, charpentier, John Allan, brique Jos Brunet & fils. Coût probable \$5.000.

**PAPINEAU LIME CO.**

FOURS A CHAUX DE DESJARDINS

TRAVERSE C. P. R., CHEMIN PAPINEAU.

Bureau - - - - 30 Rue St-Francois-Xavier, MONTREAL  
(H. McLaren & Cie)

La meilleure qualité de Chaux, fraîche cuite, livrée promptement, telle que requis.  
TELEPHONE No 7367.

H. C. LETOURNEUX, prés. C. LETOURNEUX, vice-prés. J. LETOURNEUX, sec. tré

**LETOURNEUX, FILS & CIE**  
MARCHANDS-FERRONNIERS

NOS. 261, 263 ET 265, RUE ST-PAUL  
A l'enseigne de l'enclume, MONTREAL.

**ROBIN & SADLER**

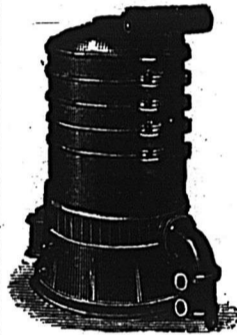
MANUFACTURIERS DE

**COURROIES EN CUIR**

2518, 2520 et 2522 Rue Notre-Dame, MONTREAL.

**LA BOUILLOIRE A EAU CHAUDE "STAR"**

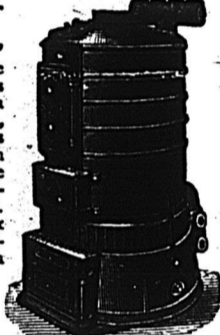
POUR LE CHAUFFAGE DES EDIFICES ET RESIDENCES



Reconnue aujourd'hui comme étant supérieure à toutes autres.

La chaudière "Star" possède un injecteur à Syphon au moyen duquel la circulation dans les calorifères à serpentin des étages inférieurs est accélérée par la circulation des calorifères des étages supérieurs. Cette invention importante que nous avons brevetée fonctionne admirablement et donne pleine satisfaction.

La chaudière "Star" est la seule sur laquelle on peut compter dans tous les cas et qui donne la plus grande satisfaction, quand toutes les autres ont échoué, n'a pas son égale en fini, en puissance de calorique et pour l'épargne du combustible. Les édifices les plus beaux et les plus grands du continent sont chauffés par la chaudière "Star."



Brevetée en Canada et aux Etats-Unis

MANUFACTURÉE PAR

**E. A. MANNY & CIE**

590 Rue Craig, Montreal

Demandez nos catalogues, certificats, circulaires et listes de prix.

**MARTIN & GOUETTE**

Manufacturiers de

Portes, Chassis, Jalousies, Moulures, Tournages et Découpages, Bois de Charpente, etc.

Préparés en tous genres à court délai.

Bureau et Manufacture,

Rue Shearer, coin St-Patrick, MONTRÉAL.

**H. A. MILLER**

Peintres de Maisons, d'Enseignes et de Rideaux

Tapisser et Décorateur, Doreur, Vitrier, Imitateur, Blanchisseur, etc.

1996 RUE STE-CATHERINE, MONTREAL

Résidence, 95 rue Jacques Cartier.

TOUT EPICIER, MARCHAND OU AUTRE

Employant une express ou autre voiture.



peut acheter à meilleur marché et de meilleure qualité chez

R. J. LATIMER,

66 Rue du COLLEGE

que dans aucune autre place de toute la Province.  
Le choix sur 100 sortes de voitures.  
Les acheteurs au comptant obtiennent un escompte spécial. Fret payé pour 50 milles.

BELL TÉLÉPHONE 2392

**R. G. GAUCHER**

Peinture à l'épreuve du feu et l'eau

Premier prix obtenu à l'Exposition Provinciale OTTAWA 1879

Diplome obtenu à l'Exposition de Montréal 1881-1882

IMPORTATEUR DE

**FERRONNERIES**

218 et 221 rue St-Paul

MONTREAL

A. DEMERS C. BRUNET

faisant aff sous les noms de

**DRAPEAU, SAVIGNAC & CIE**

140 Grande Rue St-Laurent, Montreal

Ferblantiers, Plombiers, Couvreur ET POSEURS D'APPAREILS DE CHAUFFAGE.

Assortiment très varié et complet d'Ustensils de cuisine, Coutellerie, Lampes, Gazeliers, Brackets, Globes, etc., à des prix très modérés.

Ils se chargent de tout ouvrage, tel que Couvertures en Ardoise, en Ferblanc, en Tôle galvanisée, et toutes espèces de réparations à des prix très modérés.

Spécialité pour la pose et les réparations des Fournaises à l'eau chaude, à vapeur, haute et basse pression, des Fournaises à l'air chaud, et des Fournaises à l'eau chaude et à l'air chaud combinés.

**Prenoveau, Turcot & Martineau**  
**CONTRACTEURS**

407 Rue BERRI, Montréal

BELL TELEPHONE 6915.



**ARCHITECTES**

B. P. Tiroir 509. Téléphone 9321.

**Theo. Daoust**

(Ci-devant de Daoust & Gendron)

**ARCHITECTE ET EVALUATEUR**

162, RUE ST-JACQUES, MONTREAL  
Bloc Barron. Elevateur.  
2me étage.

**A. PREFONTAINE**

**ARCHITECTE**

Successeur de feu Victor Bourgeau  
12, PLACE D'ARMES  
MONTREAL

**Perrault & Lesage**

Ingenieurs Civils, Architectes, Arbitres  
et Evaluateurs

17, Cote de la Place d'Armes, Montréal  
Téléphone Bell No 1869 — Téléphone Fédéral 838  
Spécialité: Evaluation pour Expropriation.

**R. Montbriand**

**ARCHITECTE ET MESUREUR**

42, RUE ST-ANERE, 42  
MONTREAL.

**J. EMILE VANIER**

(Ancien élève de l'École Polytechnique)

Ingenieur Civil et Arpenteur  
No 107 RUE ST-JACQUES

En face du Carré de la Place d'Armes  
se charge de plans de ponts, aqueducs, égouts,  
de tracés de chemins de fer et routes d'arpen-  
tages publics et particuliers, de demandes de  
brevets d'invention etc.  
Téléphone No 1800

**A. BONNIN & G. MANN**

Ingenieurs Civils, Architectes

NEW-YORK LIFE BUILDING

CHAMBRE 215

Téléphone Bell 1820

**J. & P. BRUNET**

Importateurs et Ma facturiers de

Monuments, Tombes, Charniers,  
Poteaux, Copings et toutes sortes  
d'Ouvrages de Cimetières

Spécialité: Doubles Cercueils en Marbre.  
Ces nouveaux Cercueils sont préférables à tous  
autres connus sur ce continent.

Réparations en tous genres à des prix très  
modérés.

Résidence privée: J. BRUNET, Cotes-des  
Neiges. Téléphone 4666.

Résidence privée: Pla. BRUNET, Entrepren-  
neur-Briquetier, 381 rue Berri. Bell Téléphone  
323.

A. DESJARDINS. F. E. PERRAULT

**Desjardins & Perrault**

Importateurs en Gros et en Détail de

**FRUITS**

Etrangers et Domestiques

142-143, Marché Bonsecours  
MONTREAL

Ci-devant occupé par O. & E. art.  
Toute commande promptement exécuté.  
Tel. Bell 1742 — Tel. Federal 75.

**MAGNIFIQUES**

**Bureaux à Louer**

— DANS —

Les Bâtisses de L'ETENDARD avec toutes les  
améliorations modernes.  
S'adresser au

T. DE L'ETENDARD

**AGENTS D'IMMEUBLES**

**LACHLAN MACKAY**

Agent d'Immeubles, d'Assurances et de Finances

BATISSE DU TEMPLE  
No 183 ST-JACQUES.

**CH. HOLLAND**

VENTE ET ACHAT

— DI —

**PROPRIETES**

SUR COMMISSION

249, rue St-Jacques

**R. GOHIER & FILS**

AGENTS D'IMMEUBLES ET DE FINANCES

Evaluateurs et Règlements des Pertes  
causés par les Incendies

Prêts d'Argent sur Hypothèque

Bureau No. 4 rue St-Laurent, Montréal

(Coin de la rue Craig)

Bell Telephone 7087 Chambre No. 1

C. J. McCUAIG, Toronto. R. A. MAINWARING, Montréal.

**McCuaig & Mainwaring**

DE MONTREAL ET TORONTO

Courtiers d'Immeubles et Placements.

BUREAUX:

147 rue St-Jacques, MONTREAL. 18 rue Victoria, TORONTO.

Téléphone Bell 2433.

**Bilodeau & Renaud**

COMPTABLES, AUDITEURS ET  
COMMISSAIRES

No 15, rue ST-JACQUES

SPÉCIALITÉ:

Règlement des Affaires de Faillites  
Téléphone 2003

**Cie de Téléphone Bell du Canada**

C. F. SISE, Président,

GEO. W. MOSS, Vice-Prés.

C. P. SCLATER, Sec.-Trésorier.

Cette Compagnie vendra ses instruments à  
des prix variant de 10 à 25 piastres le set.  
Ces instruments sont protégés par les brevets,  
que possède la compagnie, et les acquéreur,  
sont par conséquent à l'abri de contestation,  
et pourront se servir des lignes principale,  
aux prix des abonnés.

La compagnie prendra des arrangements  
pour relier les localités privées de communi-  
cations téléphoniques, avec le bureau de  
télégraphie le plus proche, ou encore cons-  
truira des lignes privées pour les individus  
ou les compagnies, pour relier leurs rési-  
dences à leurs places d'affaires. Elle est  
prête à manifester toutes sortes d'appareils  
léctriques.

Pour détails complets s'adresser au bureau  
de la Compagnie à Montréal

**J. H. LECLAIR**

ARPEUTEUR, INGENIEUR CIVIL ET  
ARCHITECTE

se charge d'Arpentages publics et privés, Con-  
fection de Cadastres et Livres de Renvol, Che-  
mins de fer, Aqueducs, Egouts, Brevets d'In-  
vention et Marques de Commerce, etc.

No 73, Rue St-Jacques

MONTREAL

**J. Cradock Simpson & Cie**

AGENTS D'IMMEUBLES ET DE FINANCES

OFFRENT EN VENTE—Résidences de première classe; bonnes maisons;  
propriétés commerciales et magnifiques lots à bâtir.

OFFRENT A LOUER—Maisons meublées, maisons non meublées et Magasins

FONT DES PRETS sur bonnes hypothèques à des taux d'intérêt très bas.  
ASSURENT les risques de tout genre dans les Compagnies de premier ordre.

ADMINISTRENT LES PROPRIETES pour les propriétaires ou fidéi-com-  
missaires, au mieux de leurs intérêts.

VENTE D'IMMEUBLES A L'ENCAN, tous les quinze jours, le MERCREDI.

**Bâtisse de l'Assurance la Guardian**

181, RUE ST-JACQUES, MONTREAL

**REVUE IMMOBILIERE**

Montréal, 30 juin 1892.

L'imposition d'une taxe de 1½ p.c. sur  
les prix de ventes des propriétés fon-  
cières, collectable au moment de l'en-  
registrement, a mis la puce à l'oreille à  
tous ceux qui avaient des contrats de  
vente à faire enregistrer. La loi por-  
tant la mention qu'elle deviendrait en  
vigueur le jour de sa sanction, tout le  
monde s'est empressé de faire enregis-  
trer avant la sanction, qui a eu lieu  
vendredi, le 24 juin; toute la semaine  
les registrateurs ont été assiégés par  
les notaires, clerks et messagers et  
avaient tout leur temps pris à comp-  
ter l'argent et délivrer des reçus. Le  
nombre des enregistrements est si con-  
sidérable que nous avons été forcé, par  
l'espace à notre disposition, de nous ar-  
rêter à ceux du 23 juin; nous continue-  
rons à partir de cette date dans notre  
prochain numéro. La taxe de 1½ p.c.  
sur ce que nous publions aujourd'hui  
eut rapporté en chiffres ronds \$7,500 et  
comme les journées du 23 et du 24 ont  
été encore plus considérables, on peut  
calculer à une vingtaine de mille pas-  
tres la somme que les enregistrements  
de la semaine auraient produit au gou-  
vernement, pour Montréal seulement.

Des registrateurs, malgré la mention  
citée plus haut, n'ont pas cru devoir  
exiger la taxe en vertu d'une loi dont  
ils n'ont pas été officiellement notifiés.  
On s'attend cependant à ce qu'ils re-  
çoivent ordre de commencer la collec-  
tion à partir du 1er juillet, commence-  
ment de l'exercice financier du gouver-  
nement.

Naturellement un grand nombre de  
ces ventes datent de quelque temps;  
elles ne représentent pas le mouvement  
actuel de la propriété immobilière; ce-  
pendant un grand nombre de transac-  
tions qui étaient en négociation ont été  
closes au plus vite pour éviter la taxe.  
Il y aura donc une diminution des ven-  
tes maintenant jusque vers l'automne.

Les lots à bâtir ont remporté les prix  
suivants:

Ville:	le pied.
Avenue de LoRimier.....	\$ 41
Rue Ste Catherine.....	60
" Berri (nord).....	35
" Bleury.....	2 00
" Milton (Moulton).....	53½
" St-Laurent.....	2 00
" Church.....	74
" Craig (coin St-Alexandre).....	3 50
" St-Antoine.....	74
" McGregor.....	76½
Avenue des Pins.....	90
Rue St-Denis (S-J-B).....	40
" Charlevoix.....	15½
Avenue Atwater.....	14½

Voici les totaux des prix de vente par  
quartiers:

Quartier Ste-Marie.....	\$ 33,594.00
" St-Jacques.....	9,636.66
" St-Louis.....	22,600.00
" St-Laurent.....	105,573.50
" Centre.....	15,500.00
" St-Antoine.....	218,416.39
" St-Anne.....	7,090.00
" St-Jean-Baptiste.....	9,875.00
" St-Gabriel.....	47,088.92
" Hochelaga.....	9,000.00

Côte St Louis.....	500.00
Mile End.....	44,500.00
Ste-Cunégonde.....	18,540.00
St-Henri.....	400.00
Côte St-Antoine.....	10,631.60

Total..... \$ 552,856.07  
Semaine précédente..... 402,689.41  
Ventes antérieures..... 6,636,128.92

Depuis le 1er janvier..... \$7,591,674.40

Semaine correspondante 1891.....	\$ 179,249.55
" " 1890.....	174,233.14
" " 1889.....	96,923.70
" " 1888.....	277,812.03

A la même date 1891.....	\$6,997,973.05
" " 1890.....	6,063,891.37
" " 1889.....	4,502,436.35
" " 1888.....	4,134,111.62

Les prêts hypothécaires ne se ressen-  
tent pas de l'imposition de la taxe et  
restent tranquilles. Nous trouvons  
deux prêts à 5 p. c. l'un de \$5,000 et l'autre  
de \$8,000. Un prêt de \$5,000 et  
l'autre de \$8,000. Un prêt de \$5,000 et  
un autre de \$20,000 portent 6 p. c.

Voici les totaux de prêts par catégo-  
ries des prêteurs:

Cie de prêt.....	\$ 1,500
Assurances.....	25,000
Autres corporations.....	2,000
Successions.....	10,400
Particuliers.....	29,387

Total..... \$ 68,287  
Semaine précédente..... 58,016  
Semaines antérieures..... 2,700,703

Depuis le 1er janvier..... \$ 2,825,006

Semaine Correspondante 1891.....	\$ 112,500
" " 1890.....	111,450
" " 1889.....	115,360
" " 1888.....	67,143

A la même date de 1891.....	\$ 3,800,853
" " 1880.....	2,471,376
" " 1889.....	2,180,800
" " 1888.....	2,268,951

**VENTES ENREGISTREES**

Pendant la semaine terminée  
le 23 juin 1892.

MONTREAL EST

QUARTIER STE-MARIE

Rue de Salaberry, lot 136, quartier  
Ste Marie terrain mesurant 10487 p. en  
superficie maison No 30 rue de Salaber-  
ry, vendu par The Protestant Board of  
school commissioners à Agnès Houllis-  
ton épouse de M. G. Edson; prix \$8000.

Rue Parthenais p. du lot 1574, quar-  
tier Ste Marie, terrain mesurant 44x85  
maison Nos 37 et 39 rue Parthenais,  
vendu par Mme, W. F. Borland à The  
Dominion Oil Cloth Co.; prix \$4000.

Rue Parthenais p. du lot 1574, quar-  
tier Ste Marie, terrain mesurant 41650  
p. en sup. maison No. 35 rue Parthenais  
vendu par William Arnott à The Do-  
minion Oil Cloth Co.; prix \$12000.

Avenue de Lorimier, lot 494-3 quar-  
tier Ste Marie, terrain mesurant 2750  
p en superficie, vendu par la Banque  
Jacques Cartier à Adolphe Dupont;  
prix \$1120.

Rue Burnett p, du lot 502 A, quartier  
Ste Marie, terrain mesurant 121x50  
maisons No, 15½ à 19 rue Burnett, vendu  
par Mme. Alex Holmes à Margaret A.



# ARGENT A PRETER

en tout temps, sur propriété de cité de première classe. Intérêt peu élevé et conditions très faciles pour remboursement.

## Sun Life Assurance Company OF CANADA

R. MACAULAY, Directeur-Gérant,  
1768 rue Notre-Dame, Montréal.

Revenu.	Actif.	Assurance sur la vie en vigueur.
920,174.57	2,885,571.44	19,438,961.84

Polices sans condition.

McDonald épouse de John W. Paterson ; prix \$2000.

Rue Ste Catherine, lot 1409-11, 12 et 18 quartier Ste Marie, terrain mesurant 39,8x86 maisons en brique No. 941 à 947 rue Ste Catherine, vendu par Hector Giguère à Stanislas Larchevêque ; prix \$5875.

Rue Ste Catherine, lots 1490-3 et 4 quartier Ste Marie, terrain mesurant 20,6x113 chacun, vacants, vendu par Vincent Lacombe à John Herdt ; prix \$2799.

### QUARTIER ST-JACQUES

Rue Bonaparte, lot 319, quartier St Jacques, terrain mesurant 1764 p. en en superficie, maison No. 23 rue Bonaparte, vendu par Joseph Martin à Hubert Perron ; prix \$1150.

Rue Berri, lot 1203-8 quartier St Jacques terrain mesurant 1783 en superficie, vacant, vendu par Damien Lalonde à Alphonse Lalonde ; prix \$624.16.

Rue St Hubert, lot 850-9 et p. de 10, quartier St Jacques, terrain mesurant 27-74.8, maison en pierre et Brique No. 155 rue St Hubert, vendu par Moise Garand à Léon Derome ; prix \$3650.

Rue Montcalm p. du lot 1144-6, quartier St Jacques, terrain mesurant 1216 p. en superficie, maison No. 419 rue Montcalm, vendu par A. F. Riddell esqual à George B. Burland ; prix \$400.

Rue Lagachetière, un quart indivis du lot 352, quartier St Jacques, terrain mesurant 42,9x76 maison en bois, vendu par James Johnson ; prix \$200.

Rue Amherst p. N. O. du lot 568 quartier St Jacques, terrain mesurant 23x68 maison No.s 126 a et 126 c rue Amherst, vendu par David Ouimet à Théophile Goulet ; prix \$3000.

Rue Berri, lot 1203-13 quartier St Jacques, terrain mesurant 20x87,6, vacant, vendu par Damien Lalonde à Jos. Nap. Beaulieu ; prix \$612.50

### QUARTIER ST-LOUIS

Rue Sanguinet, Lot 902-30, quartier St-Louis, terrain mesurant 21 x 70, maison en briques, No. 454 rue Sanguinet, vendu par Martial Dagenais fils à Wm Fahey ; prix \$4,100.

Rue Cadieux, Lot 593, quartier St-Louis, terrain mesurant 42.6 x 106, maison 377 et 379 rue Cadieux, vendu par Mme veuve W. Vincelette à Owen Joseph Devlin ; prix \$3,600.

Rue St-Denis, Lot 736, quartier St-Louis, 2.43 en front, 30.3 en arrière maison x 123, maison No 324 rue St-Denis, vendu par l'Hôpital Général de Montréal à F.-X. St-Charles ; prix \$4,500.

Rue St-Denis, Lot 902-118, quartier St-Louis, terrain mesurant 26 x 100, maison en pierre et brique, No 560 rue St-Denis, vendu par Auguste Pepin dit Laforce à Calixte Aimé Dugas ; \$4,500.

Rue Cadieux, lot 918-48, quartier St-Louis, terrain mesurant 25 x 90.6, deux maisons à 3 étages en brique solide, Nos 10, 12, 16 rue Napoléon et Nos 757, 759 rue Cadieux, [vendues par Ferdi-

inand Legault à J. J. Robillard ; prix \$5,900.

### QUARTIER ST-LAURENT

Rue St-Urbain, Lot 19-82, A et B, 84-A et B, 85 A et B, 86 A et B, 87 A et B, 88 A et B et C, 89, A et B, 90 A et B C, 91 A et B, 92 A B et C, 93 A et B, 94 A et B, quartier St-Laurent, terrain mesurant 288 x 123, maisons No. 477 à 491 rue St-Urbain, vendu par Richard Lamb à James S. Thomson ; prix \$73,500.

Rue Bleury, du lot 689, quartier St-Laurent, terrain mesurant 23 x 62, vacant, (coin rue des Jurés), vendu par John B. Young à Georgiana Leslie, épouse de Chas. Gurd ; prix \$2,500.

Avenue Moulton, partie des lots 116, 118-1, 2, 6, 11 et 12, partie 118, 3, 5, 7, 8, 9 et 10 quartier St-Laurent, terrains vacants mesurant ensemble 253.6 en largeur, par 112 d'un côté, et 76 de l'autre, vendu par N. B. Desmarteau à Alfred Henry Wilson ; prix \$12,750.

Rue Church, lot 168-22, quartier St-Laurent, terrain mesurant 25 x 83, maison Nos 87 à 91 rue Church vendu par Alfred Fauteux à James Bailey ; \$2,000.

Rue St-Laurent, partie du lot 350, quartier St-Laurent, terrain mesurant 1680 pieds en superficie, vacante, vendu par Pierre Labelle à James Baxter ; prix \$3,216.00.

Rue Church, lots 168, 17, 18 et 19 quartier St-Laurent, terrain mesurant 25 x 83, chacun vacants, vendus par Louis Malouin à Pascal et Martial Dagenais ; prix \$4,607.50.

Rue Hutchison, lot 44-156, quartier St-Laurent, terrain mesurant 24 x 82, maison en pierre et brique, No. 148 rue Hutchison, vendue par Octave Drouin à Dorinda E Graham, épouse de Chas. Hagar ; prix \$7,000.

### MONTREAL OUEST.

#### QUARTIER CENTRE.

Rue St-Jacques lot 148 quartier centre terrain mesurant 2708 p. en superficie maison en pierre et brique no. 617 rue St-Jacques vendu par James Baxter à James S. Thompson ; prix \$15,500.

#### QUARTIER ST-ANTOINE.

Rue McTavish lots 1794-6 et P. de 5 quartier St-Antoine terrain mesurant 31.2x135 maison (résidence) no. 58 rue McFavish vendu par la succession John S. McLachlan à The Congregational College of Canada ; prix, paiement des hypothèques et autres considérations.

Avenue du College McGill lot 1411-2 quartier St-Antoine terrain mesurant 30x100.6 maison en pierre et brique no. 44 Avenue du College McGill vendu par la succession Masson à Robert Harris ; prix \$7.00

Rue Craig coin St-Alexandre P. du lot 1067 quartier St-Antoine terrain mesurant 8104 en front, 210.6 sur la rue St-Alexandre et une superficie de 16720 p. sans les bâtisses vendu par James S. Thompson à Richard Lamb ; prix \$58,520. (\$3,50 le pied).

Rue Bishop P. des lots 1702-14 et 13 quartier St-Antoine terrain mesurant 23x129 maison en pierre et brique no. 262 rue Bishop vendu par la succ. Wm. Edgar à John B. Caverhill ; prix \$11,400.

Rue Peel lot 1783 quartier St. Antoine terrain mesurant 25.10x133 maison en pierre et brique no. 293 rue Peel vendu par H. B. Brayley et autres à R. E. Brayley et James M. Brayley ; prix, bonnes considérations.

Rue St-Antoine lots 1006-4.5 et 6 et p. de 7.8.9 et 10 quartier St-Antoine terrain mesurant 160 en front 104.5 en

arrière x115 d'un côté et 97.9 de l'autre et 17.430 p. en superficie vendu par Duncan McEntyre à Elisabeth Smart épouse de J. H. Howley ; prix \$12398.20 (74c. le pied.)

Rue McGregor et Avenue des Pins lot 1728-B quartier St-Antoine terrain mesurant 109 en front, 100.10 en arrière x209.6 d'un côté et 214 de l'autre ou 21-331p, en superficie, vacant, vendu par Mme Wm. H. Weir à Frances M. Bagg épouse de A. E. Lewis ; prix \$17,000.

Rue St-Antoine la moitié indivise de P. du lot 1019 quartier St-Antoine terrain mesurant 44.9 en front, 36 en arrière x106.6 d'un côté et 102 de l'autre maison no. 21 et 23 rue St-Antoine vendu par Elizabeth Watson à Rebecca Watson ; prix, bonnes et valables conditions.

Rue Fort lot 1653-2-M quartier St-Antoine mesurant 21.3x130.9 d'un côté et 128-9 de l'autre ; cottage en pierre et brique no. 44 rue Fort vendu par John Auld à John B. Young ; prix \$3,500.

Rue Notre-Dame, la moitié S. O. du lot 530, quartier St-Antoine, terrain mesurant 42.6 en front, 46.10 en arrière x85, puis delà 12.9x65 et maison en bois etc., Nos 2289 et 2291 rue Notre-Dame, vendu par Joseph Fugère dit Champagne à Joseph Louis Barré, prix \$10,000.

Avenue des Pins, lot 1819-14, quartier St-Antoine, terrain mesurant 24x89.9 d'un côté et 95.2 de l'autre et 2219 en superficie vacant, vendu par Samuel H. Ewing à Henry Reinhardt, prix \$1997.10.

Avenue Leclair, p. du lot 421, quartier St-Antoine, terrain mesurant 49x125, deux maisons, etc., Nos 10 à 14, Avenue Leclair, vendu par le Rév. Augustin Campeau à Jean R. Marion, prix \$4,500.

Rue Crescent, lot 1702-50, quartier St-Antoine, terrain mesurant 23.4x103.9 maison en pierre et brique, No 120 rue Crescent, vendu par Joseph Robert et Fils à John Thorpe, prix \$9,000.

Rue St-Antoine, lot 1632-6-7-8-15-16 et P de 9, quartier St-Antoine, terrain mesurant les trois premiers ensemble 67.6x109.9, les deux suivants ensemble 48x90 et le dernier 45x18 vacants, vendu par Richard B. Angus et autres à la Fabrique de St-Antoine de Padoue, prix \$9,000.

Avenue du Collège McGill, lot 1401 quartier St-Antoine, terrain mesurant 30x100, maison en brique à 3 trois étages, No 38 Avenue du Collège McGill, par Marie Charlotte Gee à Theoda Maria Young, épouse de de Ed. Thomas Day' prix \$7,000.

Rue Sherbrooke, partie centre du lot 1728, quartier St-Antoine terrain mesurant 48 en front, 50 en arrière, par 129.7 d'un côté et 143.6 de l'autre, maison No 1127 rue Sherbrooke, vendu par Warden King à Albert E. Lewis, prix \$10,504.59.

Rue Sherbrooke, partie centre du lot 1723, quartier St-Antoine, terrain mesurant 6645p. en superficie, maison en pierre et brique, No 1127 rue Sherbrooke, vendu par Albert E. Lewis à Robert S. C. Bagg, prix 11,596.50.

Rue Sherbrooke, p. du lot 1728-3, quartier St-Antoine, lisière de terrain mesurant 3x143.6, vacante, vendu par Mme veuve S. Bagg à Robert S. C. Bagg, prix non spécifié.

Rue Notre Dame, lot 416, quartier St-Antoine, terrain mesurant 3,885 p. en superficie, deux blocs en brique, Nos. 2489 à 2495 rue Notre Dame et 87 à 95 rue St-Martin, vendu par James S. Thompson à la succession S. C. Bagg, prix \$23,500.

Rue Bishop p. du lot 1702-13x14,

quartier St-Antoine, terrain mesurant 23.8x129, maison en pierre et brique No. 201 rue Bishop, vendu par Benjamin Deslauriers à David Stewart, prix \$12,000.

Rue Ste-Catherine, lot 1652-B quartier St-Antoine, terrain mesurant 20.2 x120 maison en pierre et brique No. 2742 rue Ste-Catherine, vendu par Waterford L. Marler à John W. Marling, prix \$9,000.

### QUARTIER STE-ANNE

Rue Leber, etc., les 10ème ind. des lots 5 à 33, 35 à 116 p. de 1 à 4, quartier Ste-Anne et p. des lots 3168 et 3169

quartier St-Gabriel, vendus par Michae, Guérin, à Wm. H. Hingston, prix \$2,500 plus la 10ème du prix original dû aux Sœurs Grises (à révérend).

Rues Queen et Ottawa, lot 1605 quartier Ste-Anne, terrain mesurant 8212 p. en superficie, maisons Nos. 92 à 98 rue Queen, vendues par The St. Lawrence Sugar Refining Co. à MM. Hislop, Meldrum & Co., prix \$7,000.

### HOCHELAGA

#### QUARTIER ST-JEAN-BAPTISTE

Rue St-Urbain, lot 419B quartier St-Jean-Baptiste, terrain mesurant 57.2 x 109.9 vacant, vendu par le Shérif de Montréal à Elizabeth, Joséphine et Jos. W. Letourneau ; prix \$1,100.

Rue St-Denis, lots 15, 360 et 361, quartier St-Jean-Baptiste, terrains mesurant 25 x 100 chacun, vacants, vendus par Alphonse David à Walter Drake ; prix \$2,000.

Avenue Duluth, partie S. O. des lots 10-4, 5 et 6, quartier St-Jean-Baptiste, terrain mesurant 47' x 72, maison en brique, Nos 41 à 45 Avenue Duluth, vendu par Sylva Plessis Bélair et autres à Alphonse Ethier ; prix \$2,500, plus rente viagère de \$15 par mois.

Rue Maisonneuve, lots 1-202 et 203, quartier St-Jean-Baptiste, terrains mesurant 25 x 103 chacun, maison en bois et brique, vendu par James J. Ross à Alexander Walker ; prix \$1,400 et autres considérations.

Rue Maisonneuve, lots 1-202 et 203 quartier St-Jean-Baptiste, terrains mesurant 25 x 103 chacun, maison en bois et brique, vendu par Alexander Walker à Isidore Dépatie fils ; prix \$2,875.

#### QUARTIER ST-GABRIEL

Rue Centre, la moitié indivise du lot 2604, quartier St Gabriel, terrain mesurant 45x145 d'un côté et 138.6 de l'autre Nos. 554 à 580 rue Centre vendu par Pierre T. Cantara à George Etienne Mathieu ; prix \$5000.

Rue St Charles, lots 2768 et 2769 quartier St Gabriel, terrain mesurant 45x100 chacun, maisons en briques No 154 à 162 rue Charles vendu par Pierre Thibaut Cantara à George Etienne Mathieu ; prix \$15600.

Rue Ryde, lot 3309-111 quartier St Gabriel, terrain mesurant 23x71, maison en construction, vendu par Robert Courtney à T. Préfontaine et Cie ; prix \$305.96.

Rue Bourgeois, lot 3155 quartier St Gabriel, terrain mesurant 45x90 maison etc., vendu par John B. Hutchison à Isaac Collins ; prix \$1310.

Rue Charlevoix, lot 3309-111 quartier St Gabriel, terrain mesurant 25x90 vacant, vendu par Robert Courtney à Toussaint Préfontaine ; prix \$305.96.

Avenue Atwater lots 2513-44 et 45 quartier St Gabriel terrain mesurant 40x120 chacun, vacants, vendu par la faillite Xénophon Renaud à George H. Labbé ; prix \$1392.

Rue Mullins, la moitié indivise des lots 2675-24 et 25 quartier St Gabriel, terrain mesurant 26x72,9 chacun, mai-



son en brique Nos. 602 à 608 rue Mullins vendu par Pierre T. Cantara à George Etienne Mathieu ; prix \$3500.

Rue St Albert, lot 2986 quartier St Gabriel, terrain mesurant 45x110 maison en brique, Nos. 5 à 11 rue Albert vendu par Pierre T. Cantara à George Etienne Mathieu ; prix \$7000.

Rue St Charles, lot 2773 quartier St Gabriel, terrain mesurant 45x100, maison en brique Nos. 64 à 68 rue St Charles, vendu par Pierre T. Cantara à George Etienne Mathieu ; prix \$6000.

Rue St Albert, la moitié N. E. d 1 lot 2719, quartier St Gabriel, terrain mesurant 22,6x100 maison No. 132 rue St Albert, vendu par Remus Laurendeau à Romulus Laurendeau ; prix \$2000,

Rue Knox, lot 3200-129 quartier St Gabriel, terrain mesurant 22x71, vendu par The Montreal Loan & Mortgage Co, à Alfred Adelin ; prix \$675.

Rue Liverpool p. des lots 3289-32 et 33 quartier St Gabriel, terrain mesurant 3160,6 en superficie maison en brique nouvellement construite, vendu par Pierre T. Cantara à George E. Mathieu ; prix \$1000.

QUARTIER HOCHELAGA

Rue Ste-Catherine la 20e ind. des lots 22 1 à 29 929-1 à 431 p. non subdivisé de 22 et 29 quartier Hochelaga terrain vacant, vendu par J. A. Chapleau à l'hon. J. A. Haggart ; prix non spécifié.

Rue Ste Catherine, la vingtième indivis des lots 22-1 à 299 29-1 à 431 et p. non subdivisée de 22 et 29 quartier Hochelaga, terrain vacants, vendu par l'hon J. A. Chapleau à Louis Joseph Forget ; prix 8000 et obligations,

Rue Iberville, lot 169-24 quartier Hochelaga, terrain mesurant 23,6x80 maison en brique No 284 rue Iberville vendu par Alfred Esdras Merrill à Moïse et Amable Asselin ; prix \$1000.

CÔTE ST-LOUIS

Rue Rivard, lot 162-159, Côte St Louis terrain mesurant 22x70 maison en bois vendu par Dolphis Pelletier à Joseph P. Lanoix ; prix \$500.

MILE END

Rue St-Louis, les 3/5 ind des lots 11-174-174a, 175 à 180, 183 à 190, 191 à 190, 202 à 215, 218 à 267, 269 à 306, 310 à 328, 330, 351, Mile-End, vacants, vendu par M. Jos Mulholland et autres à Albert E. Lewis, prix \$39,000.

Rue Robin, lot 166, Mile-End, terrain irrégulier, maison en pierre, coin des rues Robin et Carrière, vendu par S. Thompson à Wilson et Frost, prix \$5,500.

STE-CUNEGONDE

Rue Coursol, lots 397-2, 398-1 et 2, 399-1, 403a-6 et 7, 404-7, Ste-Cunégonde, terrains vacants, vendu par James H. Redfern à the Rector, etc., of the St-Jude's Church, prix \$1,400 et autres considérations.

Rue Notre-Dame, p. N. E. du lot 593, Ste-Cunégonde, terrain mesurant 90x106, maison 3181 rue Notre-Dame, vendu par John McCormick à Michael Guérin, \$9,540.

Rue Delisle, la partie ind. des lots 723 et 724, Ste-Cunégonde, terrain mesurant 60x75 maison en brique, 327 à 335 rue Delisle, vendu par Ludger Hamelin à Alphonse Hamelin, prix \$3,400.

Rue Albert, lot 764, Ste-Cunégonde, terrain mesurant 28,2x80,3, maison en brique, Nos 691 à 695 rue Albert, vendu par Charles Mercier à François Xavier Desmarais, prix \$4,200.

QUARTIER ST-HENRI

Rue St. Amélie lot 1956 quartier St. Henri terrain mesurant 4575p. en superficie maison en bois no. 79 à 83 rue Ste. Amélie vendu par Thomas J. Bra

dy et autres à Joseph P. Major ; prix \$100.

COTE ST-ANTOINE

Rue Dorchester lots 380-17 18 et 19 Cote St Antoine terrains vacants vendu par George Durnford et autres à Thomas Fortin ; prix \$6921,60.

Rue Sherbrooke lots 244-17. 19. 20. 22. 23. 25 et la moitié indivise de 244-21 côte St. Antoine terrain mesurant 50-130 chacun vacants vendu par John F. McCrae à Emma H. Stone epse de Henry Lawlor ; prix \$3,000.

Avenue Argyle la moitié N. O. du lot 282.145 Côte St. Antoine terrain mesurant 25x187,6 vacant vendu par Robert Ross à Margaret Taylor ; prix \$700.

Propriétés à Vendre

A Vente Privée

Par J. Cradock Simpson & Cie

RUE ST-URBAIN

Une grande maison en brique solide avec cuisine en allonge, en bon état, à cinq mètres du bureau de poste. Prix \$4,200.

RUE CADIEUX

Cottage confortable en brique, 9 chambres, en bon état, murs peints à l'huile, manteaux de cheminées en marbre, tuyaux à gaz partout. Prix \$2,100 seulement.

RUE DE SALABERRY

Près de la rue Craig, bâtisse en brique solide de 119x89 pouvant servir à tous usages qui demandent une bâtisse solide et vaste.

AVENUE DU COLLEGE MCGILL

Un lot de façade de choix comprenant en tout 235 pieds de façade sur l'Avenue du Collège McGill, avec une profondeur de 100 pieds bornée par une ruelle. Trois maisons, dont celle du coin de la rue Burnside, avec les deux belles maisons à façade en pierre Nos. 52 et 54 Avenue du Collège McGill. C'est une magnifique occasion qui s'offre de réorganiser une magnifique propriété centrale pour résidences à un prix très modéré. Pour détails, s'adresser au bureau.

RUE NOTRE-DAME

Un terrain de 22,000 pieds, avec 154 pieds de front sur la rue Notre-Dame, presque en face de la rue Moreau et une profondeur d'environ 150 pieds jusqu'à la ligne des quais. Il y a une bonne maison en pierre à 2 étages, bien construite, avec appareil de chauffage à l'eau chaude et bonnes dépendances sur le coin nord-est de la propriété. Le terrain vacant sera vendu à part si on le désire.

RUE ONTARIO

Un bloc de trois maisons, contenant six logements, près de la rue Bleury ; donnant un loyer annuel de \$1,400. Excellent placement, les maisons se louent toujours bien à une bonne classe de locataires.

AVENUE DU PARC

Audessus de la rue Milton, un bloc bien situé de maisons à façade en pierre, en bon état, donnant un bon revenu. Prix \$5,750 chacune.

RUE PANET

Un lot de 80x80 pieds, à 75 pieds de la rue Craig, avec une bâtisse en brique solide à 2 étages et trois ailes en brique solide pouvant servir à une institution ou une manufacture.

RUE RACHEL

Un block de logements à façade en pierre, contenant 6 logements, faisant face au parc Logan. Eau froide et eau chaude à tous les étages ; gaz, etc., hangars et écuries

RUE ST-DENIS

Maison à deux côtés de 25x40 sur un lot de 130 pieds sur la meilleure partie de la rue ; en bon état et bien louée. Prix \$7,000.

RUE ST-HIPPOLYTE

Petite propriété lambrissée en brique sur fondation en pierre ; en bon ordre et bien loué. Prix \$2 000,

RUE ST-LAURENT

Block de bâtisses sur un lot de 71x84 avec l'usage d'un passage jusqu'à la rue St Dominique ; comprenant un magasin en brique avec logement audessus, deux côtés de maisons en brique et une maison en bois, loyer annuel dépassant \$900 doit sûrement augmenter de valeur.

RUE CHAUSSÉE

Un terrain de 40x100. Prix \$500 seulement.

J. CRADOCK SIMPSON & CIE  
Agent d'Immeubles et  
Encanteurs d'Immeubles  
181 rue St. Jacques.

A Vendre

\$3,400.—Une maison en bois et brique dans la Ville de St-Henri, loué \$360.

\$3,000.—2 maisons en bois et brique sur la rue Emery, loués \$3,000.

\$2,000.—Une belle et grande maison de campagne, solage en pierre, pouvant être occupée durant l'hiver, située à St-Vincent de Paul.

\$13,000.—Une maison située dans le quartier Ste-Marie, donnant un revenu net de \$1440.

\$3,200. Une maison en bois et brique située sur le haut de la rue St-Charles-Borromée, louée \$354.

Un grand nombre d'autres propriétés à vendre.

Argent à prêter sur hypothèques  
AUX TAUX LES PLUS BAS.

GUIMOND BROUSSEAU

AGENTS D'IMMEUBLES ET EVALUATEURS

1502 Rue Notre-Dame

(En face du Palais de Justice)

E. R. Gareau

AGENT D'IMMEUBLES ET  
PRETS D'ARGENT

1586 1/2 Rue NOTRE-DAME

Vis-à-vis le Palais de Justice.

OFFRE EN VENTE propriétés de ville et de campagne.

A LOUER, magasins et maisons privées.

PRETS D'ARGENT sur première hypothèque à 5 0/0.

LOCATION de MAISONS, attention particulière donnée à cette branche.

Téléphone Bell 2940,

Alphonse LaBadie

15, rue St-Lambert

MONTREAL

Agent d'Immeubles,

Assurance,

Prêts et Collections.

Attention particulière donnée à l'administration de succession, la location de maisons et la collection des loyers.

Téléphone Fédéral, 885. B. B. P. 1036. Avec MM. LaBadie & LaBadie, Notaires.

A VENDRE

Une propriété, No. 235 rue Pantaléon, quartier St Jean-Baptiste maison en bois et brique, neuves, à 4 logements ; terrain 54 x 90.

S'adresser à G. ST-PIERRE,  
Epicier, 15 St-Louis,  
Montréal

PROPRIETES  
A VENDRE

RUE ST-DENIS.

\$4,500.—Maison en pierre à un seul logement chauffé à eau chaude. Termes faciles.

RUE ST-HYPOLITE.

\$5,500.—Maison en brique, en très bon ordre, sur fondation en pierre. Loyer \$600.

RUE ST-CATHERINE.

\$9,500.—Maison en brique, contenant deux magasins et huit logements avec w. c. fondation en pierre. (Cette propriété paye 10 p. c.)

RUE MIGNONNE.

\$9,250.—Block en brique solide, quatre étages avec comble français. Loyer \$936 par année.

RUE ST-CATHERINE HOCHELAGA

\$2,600.—Maison neuve, trois logements, grandeur de la bâtisse 25x35, terrain 25x90 avec ruelles. Conditions faciles.

\$2,700.—Maison en brique à trois étages, comble français, contenant trois logements w. c., bonne fondation en pierre. Terrains 24 x84 avec ruelle.

\$3,000.—Maison en brique à quatre logements. Loyer \$360 par année. Terrain 40x75. Conditions faciles.

\$5,000.—A échanger pour propriété de ville, magnifique propriété, située sur le bord de la Rivière Richelieu.

RUE LAVAL.

\$3,500.—Très jolie maison à trois étages avec comble français, contenant six logements et w. c. bonne fondation en pierre. Loyer \$420 par année. Conditions \$1,000 comptant.

S'adresser à

E. R. GAREAU,

1586 1/2 RUE NOTRE-DAME

Vis-à-vis le Palais de Justice.

Heures de bureau de 9 à 12 hrs a. m.

LA LOTERIE

PROVINCE de QUEBEC

DEUX TIRAGES PAR MOIS

Les Tirages ont lieu le PREMIER MERcredi et le TROISIEME MERcredi de chaque mois.

Valeur des Lots, \$52,740

Tous les Lots sont tirés à chaque Tirage

Prochain Tirage le 6 Juillet 1892

Rappelez-vous que le Gros Lot est de

15,000 PIASTRES

BILLET . . . . . \$1.00  
DO . . . . . 25 CTS.

Pour \$1, l'on peut gagner.....\$15,000  
Pour \$1, l'on peut gagner..... 5,000  
Pour \$1, l'on peut gagner..... 2,500  
Pour \$1, l'on peut gagner..... 1,250

Il y a aussi un grand nombre de lots de \$5, \$10, \$15, \$25, \$50, \$250 et \$500, au total de \$28,990.

N'oubliez pas que votre billet, gagnant un lot quelconque parmi les lots tirés un par un, peut aussi gagner un des lots approximatifs de \$25, \$1 et \$10, et avoir droit en outre à un lot de \$5, s'il se termine par les deux derniers chiffres de l'un des deux premiers gros lots.

LE GERANT

S. E. LEFEBVRE,

82, rue St-Jacques, Mont.

Annoncez dans LE PRIX COURANT, pour vendre vos propriétés.



# MAISON Laurent, Laforce & Bourdeau

(FONDÉE EN 1860)

No. 1637 RUE NOTRE-DAME

Téléphone Bell, 1297

**MONTREAL**

SEULS IMPORTATEURS DES CELEBRES PIANO :

HARDMAN, de New-York.

MARSHALL & WENDELL,  
d'Albany, N.-Y.

IVERS & POND, de Boston.

ET DES MEILLEURS

## Pianos et Orgues

FABRIQUÉS AU CANADA.



Cette maison, si avantageusement connue par l'excellence des Instrument qu'elle offre en vente, et par la satisfaction générale qu'elle a toujours donnée pendant plus de trente années d'existence, mérite à juste titre la confiance illimitée dont elle a toujours joui.

REPARATIONS ET ECHANGES à des conditions très acceptables, et tous les jours des PIANOS D'OCCASION

# "L'IMPERIALE"

DE LONDRES

Compagnie d'Assurance contre le Feu

FONDÉE EN 1803

ACTIF : AU-DESSUS DE \$9,000,000.

Bureau principal pour le Canada et Bureau pour Montreal :

Dans le splendide Edifice de la Compagnie, sur la PLACE D'ARMES

EN FACE DE L'EGLISE NOTRE-DAME

E. D. LACY, Gérant-résident.

# "LA ROYALE"

D'ANGLETERRE

BUREAU PRINCIPAL, AU CANADA - - - - - MONTREAL

CAPITAL - - - - - \$ 10,000,000  
VERSEMENTS - - - - - \$29,000,000

Montant placé au Canada pour la protection des porteurs de police, principalement au fonds du gouvernement, \$800,000. Responsabilité des actionnaires illimitée.

LA ROYALE a le plus grand surplus d'actif au-dessus du passif de toutes les Compagnies d'Assurance contre l'Incendie du monde.

WILLIAM TATLEY, Agent principal et Gérant résident.  
E. HURTUBISE et A. ST-CYR, Agents principaux du Départ. français, Montréal.

### REMERCIEMENTS A

## "LA CANADIENNE"

COMPAGNIE D'ASSURANCE SUR LA VIE

Bureaux : 114 rue St-Jacques, Montreal

EN FACE DU BUREAU DE POSTE.

M. P. GARON,  
Gérant "La Canadienne,"  
Compagnie d'Assurance sur la Vie,

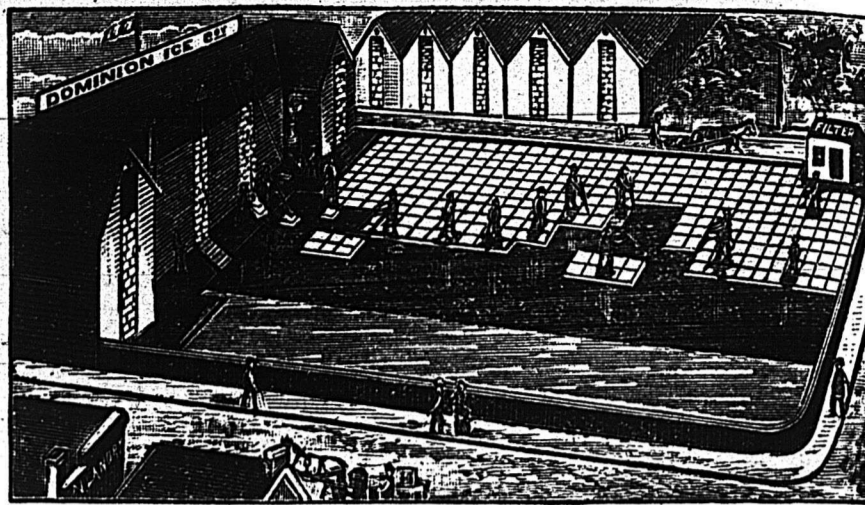
Montréal, 15 Janvier 1892.

MONSIEUR,  
Il me fait plaisir de constater que votre compagnie, la seule provinciale, vient de donner une fois de plus la preuve de la manière prompte et équitable avec laquelle elle règle ses réclamations, en me payant, ce jour, la somme de mille piastres (\$1,000) pour montant de la police No 79, assurant la vie de feu mon époux.

(signé), M. L. BRUNET,

(Veuve Pierre Brunet).

Argent à prêter sur première hypothèque.  
Cette compagnie emploierait encore deux agents voyageurs et des agents locaux. Pour ces derniers, l'expérience n'est pas absolument nécessaire. S'adresser, personnellement ou par lettre, au bureau principal, Montréal.



### GLACE PURE BREVETEE

Production naturelle au moyen d'eau filtrée par la DOMINION ICE CO, rue Sté Emilie à St Henri.

LA DOMINION ICE COMPANY a résolu victorieusement le problème de la production à bon marché de la glace pure, et sans danger pour la consommation. Elle est produite à l'air libre, (voir la gravure), dans un bassin cimenté dont le fond est couvert de sable fin, et qui reçoit d'un filtre perfectionné une eau limpide et pure, exempte de microbes, soumise à la congélation. Produite dans ces conditions, la glace de la DOMINION ICE CO ne renferme aucun germe de maladie; les hôpitaux, les maisons de pensions, les hôtels, les restaurants, comme aussi les maisons privées, s'y trouvent approvisionner de préférence, de glace pure, et éviter ainsi les maladies résultant de l'usage de glace impure. LA DOMINION ICE CO a fait ses preuves; elle a donné satisfaction au public; les médecins et le bureau d'Hygiène Provincial recommandent particulièrement sa glace pure dont les procédés de production sont protégés par des brevets. Envoyez vos commandes immédiatement. 19, 26, 23, 30

Aux EPICIERS qui ont besoin d'une glace très pure, parce que les denrées qu'ils conservent dans leur réfrigérateur se détériorent si elles sont en contact avec un air vicié ou une odeur quelconqué, la glace de la "Dominion Ice Company" est celle qui se recommande d'elle-même.

# The Canada Sugar Refining Company

(LIMITED), MONTREAL

Offre en vente toutes sortes de Sucres raffinés et Sirops de la marque bien connue

— DE —

# Redpath

CERTIFICATS DE FORCE ET DE PURETÉ

BUREAU DE L'ANALYSTE PUBLIC

MONTREAL, 9 sept. 1887.

A "The Canada Sugar Refining Co'.,  
Montréal.

MESSIEURS, — J'ai personnellement pris des échantillons d'un stock considérable de votre sucre granulé, marque "REDPATH", et les ai examinés avec soin au polariscope. J'ai trouvé que ces échantillons atteignaient d'aussi près la pureté absolue qu'on peut y atteindre par aucun procédé de raffinage.

L'épreuve au polariscope, hier, a donné 99.90 p.c. de pur sucre de canne, ce que l'on peut considérer dans le commerce comme du SUCRE ABSOLUMENT PUR.

JOHN BAKER EDWARDS,  
Ph. D., D.C.L., F.C.S.,  
Analyste public pour le District de Montréal,  
et Professeur de Chimie.

LABORATOIRE DE CHIMIE

FACULTÉ DE MÉDECINE UNIVERSITÉ MCGILL

MONTREAL, 9 sept. 1887.

A "The Canada Sugar Refining Co'.,  
Montréal.

MESSIEURS, — J'ai pris et examiné un échantillon de votre sucre "EXTRA GRANULÉ" et je trouve qu'il contient 99.83 p.c. de sucre pur. C'est, de fait, le meilleur et le plus pur que l'on puisse manufacturer.

Votre dévoué

G. E. GIRDWOOD

# Agence Commerciale, Union du Crédit.

## A. BERTIN & CIE.

COLLECTION de factures, mémoires, comptes notes, billets, etc., etc., sous commission de 2 à 5 pour cent net pour tous frais. (Conditions spéciales pour le commerce de gros.)

AVANCES de 30 à 50 pour cent sur le montant des bordereaux remis en collection.

ESCOMPTE au taux légal, de tout effet de commerce ou billet promissoire, sous solvables signatures.

PRETS sur marchandises, valeurs, immeubles, titres, etc.

ACHAT de marchandises en solde, créances, vieux stock, etc., etc.

VENTE ET ACHAT de fonds de commerce.

REPRESENTATION commerciale et d'affaires.

GERANCE d'immeubles et de succession.

RENSEIGNEMENTS commerciaux.

DEPOTS—6 p % l'an d'intérêt bonnes garanties sont offertes pour les dépôts d'argent qui sont disponibles à demande; et 8 à 10 p. % pour dépôts à long termes fixés.

TRADUCTION. — Service spécial pour la traduction anglaise et française de tous documents judiciaires ou autres, annonces, réclames, correspondances, etc.

CONTENTIEUX. — Affaires litigieuses, poursuites ou défenses devant les cours de la province à des conditions avantageuses.

L'Agence se charge: de règlement et vérification de compte, liquidation de société, de faille, de succession; — convention de créanciers en vue d'arrangement; correspondance, démarches, rédaction d'actes sous seing privé, travaux d'écriture et de comptabilité à prix raisonnables. Téléphone 7248 441 LaGauchetière, Montréal.