

# PRIX COURANT

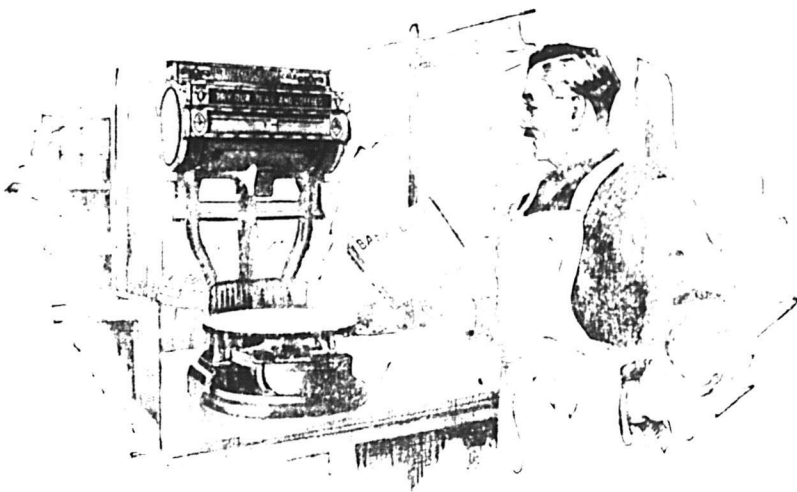
## JOURNAL DU COMMERCE



Fondé en 1887

MONTREAL, vendredi 10 octobre 1919.

Vol. XXXII—No 41



*"Mon compte de*

*Banque a meilleure*

*Apparence. — Grâce à*

**LA "DAYTON"**  
BIBLIOTHEQUE

DES milliers d'épiciers progressifs dans tout le Canada peuvent faire cette remarque: "Pourquoi pas vous, aussi? Pourquoi laisser perdre la petite fraction de profits nets qui vous appartient ou qui appartient à votre famille?" Vous faites cela chaque jour avec une balance démodée, sans précision. Vous faites cela tous les jours ou vos commis le font en essayant de faire des additions par le calcul mental. Mettez fin à ce gaspillage. Ayez une Balance Dayton. Elle indique chaque fraction d'once de toutes les marchandises que vous pesez. Elle fait instantanément des additions de prix qui vous donnent jusqu'à la dernière fraction d'un centin. La Balance Dayton est précise — elle est faite au Canada — nous en fabriquons pour tous les genres de commerce.

Soyez prêt pour le gros commerce de l'automne et de l'hiver. Procurez-vous votre Dayton tout de suite. Ecrivez aujourd'hui pour avoir notre catalogue complet illustré.

## DAYTON COMPUTING SCALES

Avenues Royce et Campbell, Toronto, Ont.

212 rue McGill, Montréal.

Aussi à WINNIPEG et VANCOUVER.

FRANK E. MUTTON,  
Vice-prés. et gérant général.

Division International Business Machines Co., Limited. Aussi fabricants des Enregistreurs de temps international et des machines à calculer Hollerith à l'électricité.

# Un savon qui veut dire des ventes répétées

Une fois qu'un client achète un morceau de Palmolive, la question du savon est réglée. Vous fournissez l'individu ou la famille à même votre stock de Palmolive — ce sont des ventes automatiques qui économisent votre temps et votre énergie.

Ceci est basé sur le simple fait que l'on aime le Palmolive — à cause de sa mousse douce, crémeuse et abondante, le mélange scientifique de fameuses huiles de palme et d'olive—ce qu'il y a de mieux en fait de savon.

# PALMOLIVE

Le SHAMPOING PALMOLIVE est du Palmolive sous forme d'un liquide, la plus commode pour le shampoing.

La CREME PALMOLIVE POUR LA BARBE renferme ces mêmes huiles rares. C'est une mousse et une lotion combinées.

Palmolive est le nom qui assure à vos clients la meilleure qualité et la plus grande satisfaction. Il est garanti par la qualité et la publicité intensive, une combinaison irrésistible.

THE PALMOLIVE COMPANY OF CANADA, Limited

TORONTO — ONTARIO



# Fèves au Lard

(à la sauce aux tomates)

## Marque Simcoe



Vous pouvez commander les fèves au lard de la marque Simcoe en grande quantité sans crainte qu'elles ne restent sur vos tablettes.

C'est un mets qui fait partie du menu ordinaire de toutes les familles. C'est un aliment riche en propriétés nutritives et un excellent remplaçant de la viande.

Vous y gagneriez à prendre en stock, à mettre en étalage et à pousser la vente de cette marque populaire.

Demandez-la à votre marchand de gros.

### DOMINION CANNERS LIMITED

Hamilton, Canada





# MARQUE BRUNSWICK

## Aliments Marins



N'oubliez pas de commander un gros stock de produits de la marque Brunswick afin de répondre aux demandes de l'automne et de l'hiver.

Une analyse du Gouvernement a prouvé que les produits de qualité supérieure de la marque Brunswick étaient plus

nourrissants et MOINS DISPENDIEUX que les lignes importées.

Un nombre de plus en plus considérable de ménagères économes apprennent que la ligne Brunswick est au premier rang "pour la qualité".

La réputation que nous avons de donner satisfaction veut dire beaucoup pour vous. C'est une garantie que votre clientèle recevra entière satisfaction et vous ferez plus de ventes et plus de profits. Faites un attrayant étalage de produits "Brunswick" dans votre vitrine.



Prenez en stock les produits suivants:

- ¼ Sardines à l'huile
- ¼ Sardines à la moutarde
- Finnan Haddies (Boîtes ovales et rondes)
- Hareng saur
- Hareng à la sauce aux tomates
- Clams
- Coquilles (scallops)

### Connors Bros., Ltd.

### Black's Harbor, N. B.



*N'avez-vous jamais vu un commis, si nouveau soit-il, qui ne sache ce que c'est que Gold Dust?*



FAIT AU CANADA



THE N.K. FAIRBANK COMPANY LIMITED MONTREAL

Laissez faire votre ouvrage par les Jumeaux GOLD DUST.

# Les Bons Produits

sont les seuls qui permettent aux marchands d'attirer la bonne clientèle. Ce sont les seuls qui font les bonnes et grandes maisons de commerce.

Vous pouvez être certains de rencontrer dans les meilleures maisons d'Épiceries les

## Essences Culinaires de Jonas

parce qu'on y sait qu'il est impossible de trouver sur le marché des "Essences Culinaires" supérieures à celles de la marque "Jonas". Leur grand débit fait qu'elles sont de vente plus profitable que les essences de n'importe quelle autre marque. Beaucoup vendre pour multiplier les profits, telle est la règle des commerçants avisés et elle est facile à mettre en pratique avec les "ESSENCES CULINAIRES DE JONAS".

Un autre produit portant la marque "Jonas", remarquable par sa pureté, sa saveur, sa force, c'est la

## Moutarde Française de Jonas

Elle a les suffrages de toutes les ménagères qui ne supportent pas sur la table le moindre produit falsifié. C'est un produit sûr pour le marchand et ses clients.

Elle est sous verre en différents modèles qui permettent de faire un étalage attrayant dans le magasin et qui sont recherchés par la clientèle comme articles d'utilité dans le ménage.

## La Sauce Worcestershire "Perfection" de Jonas

est recherchée aussi par toutes les ménagères qui savent apprécier les bonnes choses et aiment à servir des mets bien assaisonnés.

## Le Vernis Militaire de Jonas

est encore un article que vous devez avoir en magasin. C'est le vernis par excellence, brillant, adhérent, n'attaquant pas le cuir, mais, au contraire, l'entretenant en parfait état.

# Henri Jonas & Cie

MAISON FONDÉE EN 1870

173 à 177 rue Saint-Paul Ouest, Montréal



**C**HAQUE annonce Carnation attire les femmes à l'épicerie pour y avoir du lait.

Le commerce à faire avec le lait est énorme. De mois en mois, les épiciers apprennent qu'ils peuvent avoir une part plus grande de ce commerce.

Le lait Carnation est le seul approvisionnement dont on a besoin à la maison. Dans des milliers de familles il a remplacé le lait ordinaire.

Déjà le Carnation augmente le commerce de l'épicerie très rapidement.

En avez-vous votre part?

Nous sommes prêts à vous aider en tout temps avec des étalages de vitrine, des cartes-réclame et des livres de recettes en français.

Fait au Canada par la

**Carnation Milk Products Co. Limited.**

AYLMER, ONT.

SEATTLE et CHICAGO, E.U.A.

Votre marchand de  
gros peut vous en  
vendre.

# Lait Carnation

"de Vaches Bien Nourries"

"Fabriqué au Canada"

Condenseries à  
Aylmer et à  
Springfield.



# Mets préparés de CLARK

**Les Populaires Spécialités Alimentaires**

*Faites au Canada*

Fèves au lard

Boeuf Salé

Langues de Boeuf

Bifteck aux oignons

Saucisse Cambridge

Pattes de cochons désossées

Viandes en pots

Ragouts anglais

Soupes concentrées

Catsup aux tomates

Boeuf fumé tranché

Ragout de rognons

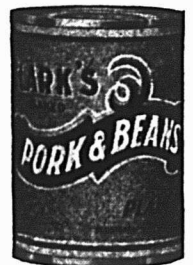
Galantines de viande

Spaghetti à la sauce aux tomates et au fromage, etc.

**Achetez des marchandises canadiennes — Tenez les Canadiens occupés**

**W. Clark, Limited**

**Montréal**





Faites plaisir à votre clientèle et  
 Protégez-vous.

LES LIGNES

# WAXTITE DE Kellogg's

Vous font faire de l'argent et ils donnent satisfaction à votre clientèle. Pas de gaspillage — Toujours croustillants — Toujours frais.

LES  
 TOASTED CORN FLAKES  
 DE

*Kellogg's*

LES  
 DOMINION CORN FLAKES

de *W.K. Kellogg*

LES  
 KRUMBLES

de *Kellogg's*  
 KRUMBLED BRAN

[ Son broyé ]  
 DE

*W. K. Kellogg*

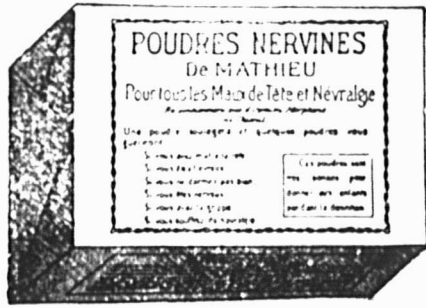
Faits dans nos cuisines  
 canadiennes

TORONTO — CANADA



Coupez ici  
 avec un  
 couteau  
 tranchant

Cette signature garantit  
 tous nos produits



Pourquoi endurer les tortures du mal de tête, de la névralgie, de l'insomnie, etc?

**LES  
POUDRES NERVINE  
de MATHIEU**

feront disparaître absolument la douleur et la souffrance. Il n'y a pas dans ces poudres un seul ingrédient pouvant nuire à la constitution la plus faible. Vous pouvez les donner

en toute confiance au bébé qui fait ses dents. Les épiciers de tout le pays font de gros profits en vendant ces poudres.

Etes-vous du nombre?

**LA CIE J. L. MATHIEU**

Propriétaire

**SHERBROOKE, - Qué.**

**Le Soda à Pâte  
"COW BRAND"**

est toujours fiable, pur, uniforme

En raison de sa qualité fiable bien connue, de sa pureté absolue et de sa force, le Soda Cow Brand est le grand favori de toutes les ménagères partout. Il se vend constamment et vous rapporte un bon profit.

Achetez-en de votre marchand de gros.

**CHURCH & DWIGHT**

(LIMITED)

Manufacturiers - - - MONTREAL



**BISCUITS**

**N**OUS sommes en position de fournir au commerce un superbe choix de biscuits appropriés pour toutes les occasions.

Nous fabriquons des BISCUITS depuis nombre d'années et nous nous sommes fait une réputation pour la fabrication de **PRODUITS DE QUALITÉ**.

Nous n'essayons pas de chercher si nous pouvons fabriquer des produits à meilleur marché. Nous n'achetons que des ingrédients de première qualité et nous apportons le plus grand soin à notre fabrication, de sorte que nous sommes justifiables de dire que nos produits

**DONNENT UNE SATISFACTION PLUS QU'ORDINAIRE**  
Nous attirons spécialement votre attention sur nos biscuits:

ARROWROOT, CADET, DAINTY ENGLISH  
TEA, GRAHAM WAFERS, GRAHAM SAND-  
WICH, CREAM SANDWICH ASSORTIS, RICE  
CAKE, SULTANA.

Aussi un joli choix de  
PATE DE QUIMAÛVE, SANDWICH ET  
LIGNES DE CONFITURES.

Nous sollicitons une commande d'essai, et nous sommes certains que vous serez satisfait de nos produits.

Nous fabriquons le fameux Chocolat "BORDO" ainsi que plusieurs autres lignes de BONBONS.

Conférez-nous vos commandes et demandez des renseignements sur nos lignes. Nous y apporterons la plus grande attention possible.

**The Montreal Biscuit Co.**

FABRICANTS DE BISCUITS ET DE CONFISERIES.

**MONTREAL**

**Nous offrons pour livraison immédiate les marchandises suivantes:**

- |                                     |   |              |
|-------------------------------------|---|--------------|
| Poivre Noir                         | — | Poivre Blanc |
| Poivre Rouge                        | — | Gingembre    |
| Cannelle en branche et moulue       |   |              |
| Clou de Girofle                     |   | Thym         |
| Allspice (Piments)                  |   | Serriette    |
| Epices de Ceylon                    |   | Menthe       |
| Muscade                             |   | Epices       |
| Borax                               |   | pour Catsup  |
| Moutarde "Duffy"                    |   |              |
| "Durham"                            |   |              |
| Graine de Lin, Millet (Canary Seed) |   |              |
| Cafés, Thés etc., etc.              |   |              |

**PRIX SPECIAUX POUR  
LE COMMERCE**

**J. J. DUFFY & CIE**

117 RUE ST-PAUL OUEST, MONTREAL

Manufacturiers de la Poudre à Pâte

**COOK'S FAVORITE**



# REMEDE CHAMBERLAIN CONTRE LA TOUX

C'est le fait d'entendre parler constamment des splendides résultats obtenus des Remèdes Chamberlain et le support d'une grande publicité qui incitent les gens à vous les demander. Si vous n'en avez pas en magasin, écrivez-nous — nous avons pour vous une très intéressante proposition qui vous fera faire de l'argent.

Les Remèdes Chamberlain seront pour vous de bons producteurs d'argent.

CHAMBERLAIN MEDICINE COMPANY, Toronto.

# TABLETTES CHAMBERLAIN

## Des Milliers de Pas

### Que vous auriez pu Eviter

Hier, aujourd'hui et demain, vous et vos commis ont à servir une multitude de clients venant acheter de l'huile et de la gazoline. Cela veut dire des milliers de pas pour aller à l'arrière de votre magasin et en revenir. Cela veut dire des centaines de manutentions malpropres et des heures gaspillées en mouvements inutiles.

Comparez cette méthode de tenir vos huiles avec un

### Système à Huiles et Gazoline

**BOWSER**  
ESTABLISHED 1885

un système avec un réservoir sous terre ou au sous-sol donnant un grand espace d'emménagement propre, sans danger et pratique. Un système avec une pompe installée à l'endroit le plus commode.

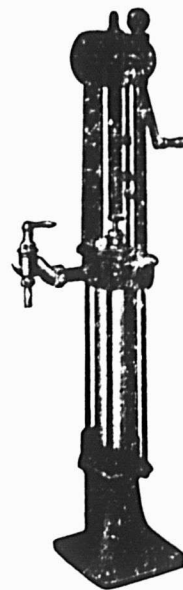
Un système mesurant et pesant automatiquement, supprimant l'emploi de mesures, de bidons et de calculs inutiles. Un système assurant la sûreté, la propreté, le service et une augmentation de profits.

Demandez plus de renseignements aujourd'hui même.

S. F. Bowser & Co., Inc., 66-68 Frazer Ave., TORONTO, ONT.

Bureaux de ventes dans tous les centres. Représentants partout

Pour la Gazoline, le  
Pétrole et autres Huiles.





Vous tenez, il va sans dire, à donner satisfaction à votre clientèle. Alors, vendez-lui des CONFITURES et des GELEES d'une pureté absolue et faites des meilleurs ingrédients.

Avec les produits " OLD CITY ", vous avez la certitude de donner satisfaction entière à tous vos clients et cette satisfaction se traduit par des ventes répétées.

Nos confitures et nos gelées sont faites avec des fruits choisis avec soin qui conservent toute leur saveur première et leur forme intacte, grâce à notre procédé perfectionné de fabrication.

Notre outillage est absolument moderne et notre établissement est tenu dans un état de propreté exceptionnel. Notre personnel est composé d'experts qui se font une gloire de fabriquer les meilleures CONFITURES et les meilleures GELEES que l'on puisse trouver sur le marché.

Si vous tenez à faire un commerce payant de CONFITURES et de GELEES, vous devriez immédiatement nous écrire pour avoir nos prix ou tous les renseignements que vous pourriez désirer au sujet de la vente de nos produits.

Nos prix sont raisonnables et laissent une bonne marge de PROFITS au marchand.

**UNE COMMANDE D'ESSAI VOUS EN CONVAINCRA**

Ecrivez aujourd'hui même—notre service est à votre disposition.

# Old City Manufacturing Co., Reg'd

*Manufacturiers de confitures et de gelées*

Québec, P. Q.



By Appointment

## La Sauce Que Vos Clients Apprécient.

La LEA & PERRINS — la sauce la mieux connue, celle qui est la plus aimée au monde. Depuis des années en demande constante et de plus en plus considérable chaque jour. Nous annonçons continuellement directement à vos clients.



Sauce

# Lea & Perrins

La sauce que l'on ne peut imiter.

Ce commerce est à votre disposition tous les jours, dans toutes les saisons. Les marchandises que vous étalez le plus à la vue dénotent le genre de magasin que vous tenez. Des marchandises de qualité connue inspirent confiance, tandis que les imitations créent le doute. Nous fournissons au marchand des aides de vente sous forme d'étalage de vitrine et de comptoir, cartes de recettes, brochures et publicité spéciale. Tenez-en un bon stock continuellement.

**HAROLD SEDDON**  
Agent pour le Canada.  
137 RUE MCGILL, MONTREAL.

# THÉ

Nous avons en entrepôt une très belle qualité de  
**CEYLANS -- DES INDES -- JAPONS**



Les stocks canadiens de bons thés sont bas dans le moment et les cotations de l'importation sont plus élevées que nos prix de vente.

Le marché pour tous les thés de qualité est ferme et des prix beaucoup plus élevés seront en vigueur durant les quelques prochains mois.

Des cotations et des échantillons seront envoyés promptement sur demande.

**KEARNEY BROS. LIMITED,**

**33 rue St-Pierre**

**Importateurs de Thé et de Café**

Maison fondée en 1874

Exigez cette  
Marque



Pour avoir ce qu'il y  
a de mieux en fait de  
Saucisses au porc frais  
Frankfurt  
Jambon Pressé  
Saucissons de Boulogne  
Saucissons Spéciaux  
Régulier et à l'ail

**COTE & LAPOINTE**  
Enr.

287 rue Adam, MAISONNEUVE

Volaille Vivante, Oeufs Frais  
Pondus et Plume  
Demandés par  
**P. POULIN & CIE**  
MARCHÉ BONSECOURS, Montréal  
Remises Promptes.  
Pas de Commissions.  
Demandez les prix par lettre.

**HOTEL VICTORIA**  
QUEBEC  
H. FONTAINE, Propriétaire  
COTE DU PALAIS  
Plan Américain, \$3.00, \$3.50 et  
\$4.00 par jour.

**Arthur Brodeur.**

MANUFACTURIER  
D'EAUX GAZEUSES

Spécialités:

Iron Brew	Cidre Champagne
Ginger Ale	Cidre de Pomme
Cream Soda	Eau Minérale
Lemon Sour	Fraise
Cherry Cream	Orange
Champagne Kola	Siphon, Etc.

35 rue Frontenac, TELEPHONE  
LASALLE 256

Les  
Farines Préparées  
et  
l'Avoine roulée "Perfection"  
de  
**BRODIE**

sont toujours en demande, et vous devriez les placer bien en vue dans votre magasin.

**BRODIE & HARVIE, Limited**  
Montréal. Téléph. Main 436

Téléphone Bell 491.

J. A. Trudel J. E. Guillet

**TRUDEL & GUILLET**

NOTAIRES

Argent à prêter, Règlements de faillite et de successions, Examens de titres, Difficultés commerciales, Collections, etc.

Bureau - - - 36 rue Alexandre

**TROIS-RIVIERES**

Tout le monde connaît, Tout le monde achète



Demande  
considérable

**"RIGA"**

Vente  
assurée

**Avis aux  
Commerçants**

La Grippe Espagnole sévit encore. Garnissez donc vos stocks d'eaux purgatives "RIGA"; elles constituent un préservatif contre ce terrible fléau.

Dites-le à vos clients.

Vendez-leur "RIGA".

SOCIETE DES EAUX PURGATIVES RIGA, 40 RUE PLESSIS, MONTREAL.

Prenez en stock  
le

**TUE-MOUCHES**

de J. B. CHOUINARD

qui détruit: poux, mites, punaises, coquerelles, mouches, etc. Ne renferme pas de poison. Se vend 25c la boîte ou un soufflet rempli de poudre pour 30c. Les conditions et prix que nous offrons aux marchands leur laissent un superbe profit. Echantillon gratis sur demande.

Adresser toute correspondance à

**J. B. CHOUINARD, Montmagny, Qué.**

**L'EUROPE**

DANS LE CREUX DE VOTRE MAIN...

Si vous écrivez aux

ETABLISSEMENTS G. INGLIS

25 rue de l'Ourthe, Bruxelles (Belgique).

TOUT commerçant doit avoir au moins UNE BONNE RELATION en Europe pour être tenu instantanément au courant des offres, idées et marchandises européennes nouvelles et pour s'y adresser pour toute demande de source d'achat ou de vente, renseignements commerciaux, etc. Une simple lettre contenant votre nom, votre profession et votre adresse, met ce service unique à votre disposition.

Si vous ne nous écrivez pas aujourd'hui, nous perdons UNE chance de faire connaissance avec vous aujourd'hui; mais vous perdez chaque jour CENT chances de dépasser cent fois d'autres commerçants plus progressifs.

L'affranchissement d'une lettre pour l'Europe est de 5c.



## Usine à sel Windsor, Ont.

Depuis des années, la pureté et la qualité du Sel Windsor ont aidé le commerce de l'épicerie du Canada.

C'est la raison pour laquelle presque tous les épiciers vendent

LE SEL DE TABLE WINDSOR

**Windsor**  
Table  
Salt  
Made in Canada

The Canadian Salt Co., Limited

57

57

## LE SERVICE DE PUBLICITE DE HEINZ

Donne de bons résultats au marchand progressif qui tient à se faire une réputation. Activez la vente des 57 variétés de Heinz à l'aide de nos pancartes d'annonces et de nos étalages; — faites savoir à vos clients, que vous vendez des produits de qualité. Gagnez la confiance de votre clientèle et augmentez le nombre de vos clients satisfaits.

## H. J. Heinz Company

Tous les produits Heinz vendus au Canada sont préparés au Canada.

57

57

## L'Allumette qui satisfait toujours

# Silent Five d'Eddy

**S'Allume silencieusement  
Ne renferme pas de poison  
Ne devient pas incandescente  
après avoir été allumée.**

Un produit d'Eddy perfectionné par une expérience dant de plus de soixante ans dans la fabrication des meilleures allumettes.

Vous pouvez en toute confiance, recommander les Silent Five d'Eddy. Ce sont des allumettes qui assurent des ventes répétées.

Essayez un étalage d'ARTICLES EN FIBRE DURCIE D'EDDY. Toutes les ménagères reconnaîtront les grands avantages de ces ustensiles de ménage légers et ne coulant pas.

THE

## E. B. EDDY CO., LIMITED

HULL, CANADA.

## Une Ligne Valant la Peine d'être Tenue

Voici une ligne qui donne de véritables profits. Tous les marchands tiennent à faire des ventes rapides, à recevoir des commandes répétées souvent et à faire de bons profits. Tous ces avantages sont assurés au marchand qui tient en magasin une ligne complète de nos polis.

LA LISTE COMPREND TOUS CES NETTOYEURS BIEN CONNUS: POUR LA MAISON — Poli Ideal à argenterie, Poli à métal Klondyke, cirages à chaussures Gold Leaf et Staon, nettoyeur de cuisine Bonnie Bright et poli à meubles Renuall.

POUR L'AUTOMOBILE. — Préparation Kleanall pour la carrosserie, Préparation Renuall pour la capote et cire à automobile.

Demandez-les à votre marchand de gros ou écrivez directement pour avoir nos prix et nos escomptes.

## CANADIAN POLISHES, Limited.

Successeurs de Domestic Specialty Co., Ltd.

HAMILTON, Canada.



LA  
**Acme Glove Works,**  
 LIMITED  
 MONTREAL

**ANNONCE :** — le départ de ses voyageurs pour leur tournée annuelle de l'automne. Plusieurs lignes nouvelles font partie des échantillons qu'ils apportent.

Des livraisons promptes seront faites.

**La ligne complète :**

Mitaines et gants de travail

Gants fins

Articles tricotés. Vêtements Mackinaw

Vêtements doublés en peau de mouton

Mocassins

Chemises

Salopettes

Bottes de chantier

**SERVICE DE COMMANDES PAR LA POSTE**

Au cas où votre stock aurait besoin d'être assorti avant l'arrivée de notre voyageur, écrivez-nous. Votre commande recevra une attention toute spéciale.

**Acme Glove Works**

LIMITED

**MONTREAL**

et succursales

# LE PRIX COURANT

REVUE HEBDOMADAIRE

Commerce, Finance, Industrie, Assurance, Etc.

## EDITEURS

Compagnie de Publication des marchands-détaillants  
du Canada, Limitée,

Téléphone Bell Est 1185.

MONTREAL.

Bureau de Montréal: EDIFICE DANDURAND.

ABONNEMENT { Montréal et Banlieue . . \$3.00  
Canada . . . . . \$2.50  
Etats-Unis . . . . . \$3.00  
Union postale, frs. . . . 20.00 } PAR AN.

Circulation assermentée et auditée par "Audit Bureau of  
Circulations".

Il n'est pas accepté d'abonnement pour moins d'une année.  
A moins d'avis contraire par écrit, adressé directement à  
nos bureaux, quinze jours au moins avant la date d'expiration,  
l'abonnement est continué de plein droit.

Toute année commencée est due en entier.

L'abonnement ne cesse pas tant que les arrérages ne sont  
pas payés.

Tout chèque pour paiement d'abonnement doit être fait  
payable au pair à Montréal.

Chèques, mandats, bons de Poste doivent être faits paya-  
bles à l'ordre du Prix Courant.

Prière d'adresser les lettres, etc., simplement comme suit:

"LE PRIX COURANT", Montréal.

Fondé en 1887.

MONTREAL, vendredi 10 octobre 1919.

Vol. XXXII — No 41

## Le tribunal du commerce.

Cette semaine le Tribunal du Commerce a siégé à Toronto, et a commencé son enquête au sujet des profits réalisés par les marchands de détail. La Commission a fait acheter un habit et un paletot dans l'un des plus grands magasins de Toronto "The Oak Hall Store" situé dans l'édifice Lumsden sur la rue Yonge à Toronto. L'un de ces habits en serge a été payé \$45.00, et le paletot de garçon a été payé \$22.00. Dans le cours de la journée, le gérant de ce magasin, Monsieur J. C. Coombes a été appelé à rendre témoignage devant le tribunal du Commerce, et il a admis que l'habit vendu à \$45.00 lui avait coûté \$29.00. Monsieur Coombes a admis également qu'il faisait de 45 à 50% sur certaines marchandises, et qu'il ne faisait que 10 à 15% sur d'autres marchandises.

Le Tribunal du Commerce n'a pas encore rendu jugement dans cette cause. Voilà la situation telle qu'elle se présente.

Il est bien connu dans le commerce de détail que les marchands sont obligés de vendre certaines marchandises sans profit, ou même à perte, et sont nécessairement obligés de vendre certaines autres marchandises à un prix plus élevé de manière à faire une moyenne qui arrive à la fin de l'année à solder les dépenses, et laisser un profit sur le total des affaires.

Nous avons déjà attiré l'attention de nos lecteurs sur les dangers de fixer les prix ou de limiter les profits d'une manière arbitraire, parce qu'il est facile de comprendre que le fait de vendre le sucre, le bacon et le jambon à meilleur marché dans une

épicerie ne diminue en aucune manière les frais généraux de ce marchand, et conséquemment il devient évident que s'il fait moins de profit qu'il devrait faire sur le sucre, le bacon ou le jambon, il sera nécessairement obligé d'augmenter le prix d'autres marchandises dont les profits ne sont pas limités, et dont le prix n'est pas arrêté d'une manière fixe.

Le Tribunal du Commerce entreprend une tâche difficile qui ne peut réduire le coût de la vie et dont les résultats seront de causer beaucoup d'ennui au commerce, et conséquemment d'augmenter les frais de la distribution.

Nous pourrions faire remarquer également qu'advenant le cas où la limite de profits ne serait pas trouvée suffisante par les marchands en détail pour leur permettre de faire la distribution des articles dont les prix sont ainsi fixés, ils ont toujours la liberté de refuser de vendre ces articles, et alors le public sera nécessairement incommodé et ennuyé. Les enquêtes conduites de cette manière ont un autre résultat encore plus à craindre que ceux précités. Elles ont pour effet de détruire la confiance du public envers le commerce de détail en général, et nous verrons avant longtemps que les sociétés coopératives par exemple se serviront de ces enquêtes pour promouvoir leurs intérêts au détriment du commerce de détail légitime.

Si la distribution de la marchandise par l'intermédiaire des sociétés coopératives coûtait meilleur marché, nous aurions moins de raison de nous en plaindre, mais l'expérience a démontré en An-



VENDEZ LE TABAC A FUMER  
**GREAT WEST**

*IL EST DELICIEUX  
ET RAPPORTE DE  
BONS PROFITS.*

gleterre, surtout, que les sociétés coopératives se sont développées d'une manière considérable; que le coût de la distribution d'après le système coopératif coûte plus cher que d'après le système actuellement en vogue au Canada. En Angleterre, ces sociétés ont réussi à développer leurs affaires en exploitant le sentiment populaire, et en se servant de cas particuliers où apparemment des profits excessifs étaient faits par les marchands réguliers, comme argument principal.

Nous ne saurions trop répéter aux marchands de gros et aux marchands de détail dans les différentes lignes de commerce qu'à moins qu'ils ne s'organisent immédiatement en vue de protéger le système de distribution actuel, qu'ils seront bientôt en face d'une situation intolérable.

Tous les marchands de la province de Québec devraient faire partie de l'Association des Marchands Détaillants du Canada Inc.; ils devraient se former en association locale de manière à permettre l'adoption d'un plan de campagne propre à faire connaître au public les avantages du système actuel de distribution et de confondre le tribunal de consommateurs qui est sur le point de contribuer à désagréger le commerce intérieur du Canada.

#### LE MARCHÉ DES THÉS CONTINUE A ETRE FERME.

Les stocks sur place se dégarnissent rapidement et la situation à Ceylan continue à être à la hausse. Des envois en route.

Les conditions font prévoir avant deux mois des cotations plus élevées sur les thés, déclarent les importateurs. Pendant une longue période, les approvisionnements en réserve chez les importateurs furent très abondants ce qui permit des livraisons faciles au commerce de gros et par conséquent au commerce de détail. Les marchands de gros comme les détaillants ont été bien garnis de stock de thé. Mais la position sur les marchés étrangers pendant tout l'été et même encore à présent a été très forte, de sorte que les gros achats sont devenus plus rares et que les réserves se sont épuisées. On dit que les envois en route sont presque nuls. Le marché de Ceylan est influencé par un certain nombre de facteurs qui tendent à rendre très fortes les cotations primaires. Le plus important facteur contribuant aux prix sensationnels est la situation du change de la roupie. La roupie est cotée à présent à 2 s. 1/2 d., et les sommes à Ceylan doivent être payées en argent et non en or. L'argent qui vaut d'habitude de 50 cents l'once est coté à présent à \$1.08. La balance du commerce défavorable à la Grande-Bretagne provoque un taux anormal du change et par conséquent rehausse les cotations des thés. La hausse des taux de fret de Ceylan signifie une augmentation

de 3 cents la livre sur les prix du thé. La hausse du fret dans les trois derniers mois a été approximativement de 5 pour 100, et le change pendant la même période implique une augmentation dans les prix du thé variant de 10 à 25 cents la livre.

Le temps approche où les prix sur le marché canadien devront refléter les changements qui se produisent, et le fait que les stocks se dégarnissent rapidement rendent probables des prix plus élevés dans un avenir très prochain.

Le marché d'ici est sans changement pour le café. Les cafés doux sont rares ici, et les cafés ordinaires qui sont ceux qui en grande partie ont été délivrés sur le marché de New-York ne se vendent pas beaucoup ici. Le marché des marchandises sur place au Canada n'a pas été matériellement affecté par les baisses de New-York pour la raison que les prix sur place n'ont jamais reflété les prix élevés qui prévalurent il y a quelques semaines sur les marchés primaires.

#### LE MARCHÉ DES BALAIS.

Le prix du blé d'Inde à balais a monté de 50% depuis une semaine. On attribue cette hausse aux pluies continuelles qu'il y a eu aux Etats-Unis et aux dommages causés à la récolte par les vers.

Pour compliquer davantage la situation, ce marché a enregistré des hausses sur la main-d'œuvre, sur les manches, sur le fil et sur la broche d'acier. Les taux de transport ont également subi une hausse de 40%.

Avec cette augmentation générale, il serait peut-être de bonne politique pour les marchands de voir à faire leurs achats avant que la situation du marché devienne encore plus difficile.

#### LE RAPPORT ANNUEL DE LA "LAKE OF THE WOODS" INDIQUE UNE PROSPERITE REMARQUABLE.

Le rapport présenté à l'assemblée annuelle de The Lake of the Woods Company, Limited, tenue le 1er octobre dernier, est l'un des plus remarquables dans l'histoire de cette compagnie. Les profits ont été moins considérables que ceux de l'an dernier, mais cette diminution est due en grande partie aux nombreuses restrictions du gouvernement.

Le revenu total pour l'année s'est élevé à \$756,000.00, soit un peu plus de 3%. La compagnie a été en position de payer son dividende ordinaire de 7% sur les actions privilégiées, 10% sur les actions ordinaires, un bonus de 2% et un bonus additionnel de 2%, tout en augmentant son compte de surplus de plus de \$200,000.00.

En somme, le rapport est très satisfaisant et il est de nature à inspirer une plus grande confiance que jamais dans l'avenir de la compagnie.



## QUELS SONT LES POUVOIRS DU TRIBUNAL DE COMMERCE?

C'est là une question qui est fréquemment posée et au sujet de laquelle il subsiste quelque doute. Les pouvoirs actuels du tribunal et l'autorité dont il tient ses pouvoirs sont spécifiés ci-dessous.

Quelque incertitude se manifeste en ce qui a trait aux pouvoirs et à la juridiction du Tribunal du Commerce. Il y a des personnes qui sont portées à douter des pouvoirs dont les commissaires se déclarent nantis. Cela pourtant ne devrait pas faire de doute. Le champ d'opération et de pouvoirs de ce tribunal a été défini de façon précise par deux lois passées récemment par le Parlement du Dominion.

"The Board of Commerce Act" et "The Combines and Fair Prices Act" ont été passées à la dernière session du Parlement du Dominion et sont entrées en vigueur le 7 juillet 1919.

Le Tribunal du Commerce du Canada est un tribunal créé sous cette loi pour faire observer les termes de la "loi des Combines et de Prix Légitimes", qui a trait non seulement aux prix légitimes, mais qui définit les offenses provenant des combines, des mergers, des trusts, des monopoles, etc., mais ne comprend pas les combinaisons d'ouvriers ou d'employés.

Le tribunal se compose de trois membres mais les pouvoirs d'après la loi sont conférés à un commissionnaire pour siéger seul, s'informer et soumettre les cas à la considération de tout le tribunal. Il ne s'ensuit pas parce qu'une personne est invitée à comparaître devant le tribunal qu'une charge a été ou sera portée contre elle, le seul objet du tribunal étant d'obtenir l'information par ces témoins.

### La loi des prix légitimes

La loi des prix légitimes traite des nécessités de la vie. Le terme "nécessités de la vie" est déclaré signifier un produit alimentaire courant et fondamental (soit frais, soit en conserve ou ayant subi quelqu'autre traitement) les vêtements et le combustible, comprenant les produits, les matières et les ingrédients dont ils sont manufacturés entièrement ou en partie, dont ils sont composés ou dérivés et tels autres articles de toute description que le tribunal peut prescrire de temps en temps par règlement spécial. La caractéristique importante et saillante de la loi est sa création de nouvelles offenses statutaires pour punir de l'accaparement et des profits excessifs. Il est déclaré qu'aucune personne ne devra accumuler ou ne devra détenir plus de la quantité raisonnablement requise pour l'usage ou la consommation de son intérieur ou pour les besoins courants de son commerce. Il est entendu que toute personne qui détiendra en quel-

que temps que ce soit une nécessité de la vie au-delà de la quantité raisonnablement requise pour l'usage ou la consommation de son intérieur ou pour les besoins ordinaires de son commerce et que toute personne qui détiendra pour fins de vente, soit comme manufacturier, comme marchand de gros, comme jobber, comme détaillant ou tout autrement un stock commercial de toute nécessité de la vie devra offrir en vente la dite quantité en excès, ou le dit stock en mains, suivant le cas, à des prix pas plus élevés que ceux raisonnables et justes.

### Les fermiers exempts.

Les exceptions à cette règle générale contre l'accumulation excessive sont: 1. Elle ne s'applique pas à l'accumulation par un fermier ou un maraîcher de produits de ferme ou de jardin de toute terre cultivée par lui: 2. Aucun manufacturier, marchand de gros ou jobber n'est obligé, à cause de quoi que ce soit sous la loi, de vendre à d'autres catégories de personnes que celles qui ont l'habitude d'acheter des manufacturiers, des marchands de gros ou des jobbers, pas plus qu'une personne ne sera dans l'obligation de vendre autrement qu'en accord avec le cours ordinaire des affaires.

### Qu'est-ce qui constitue un profit illégitime?

Au sujet des profits illégitimes, la loi fait une définition importante. Il sera jugé qu'un profit illégitime aura été fait quand, conformément à, et après l'exercice de ses pouvoirs conférés par cette loi, le tribunal déclarera qu'un profit illégitime a été fait. L'augmentation illégitime du coût ou du prix sera telle hausse résultant d'un profit illégitime.

Le tribunal de commerce a les pouvoirs et les droits d'enquêter, de restreindre et de prohiber les profits illégitimes faits ou pris sur les nécessités de la vie, et de restreindre et prohiber toutes pratiques relatives à la détention ou à la vente des nécessités de la vie, qui, de l'avis du tribunal sont faites ou calculées pour faire hausser illégitimement le coût ou le prix des dites nécessités de la vie.

Quand une offense a été commise contre la partie de la loi sur les prix légitimes, le tribunal peut en donner l'évidence au procureur général qui prendra l'action qu'il lui plaira. Mais la loi prévoit aussi que le tribunal peut lui-même déclarer coupable la personne concernée, et il peut ordonner ou prohiber de faire ou d'omettre tout acte ou toute pratique relative à l'offense et en cas de désobéissance par telle personne à tel ordre, celle-ci sera passible d'une pénalité n'excédant pas mille dollars et aux frais pour chaque jour après l'expiration de quatre jours pendant lesquels la dite personne continue à désobéir ou omet de se conformer aux ordres donnés.

## LES PEANUTS DU SUD SE VENDRONT MEILLEUR MARCHÉ.

Le marché des noix est très fort en ce moment et tout semble devoir indiquer une continuation des prix élevés pour la plupart des sortes de noix, cependant il y a probabilité d'un marché plus facile sur réception des peanuts du Sud. Un gros importateur de noix disait cette semaine qu'il attendait une grosse consignment de peanuts du Sud qui ordinairement n'étaient pas expédiés avant février. Les cotations présentes sur les peanuts espagnoles sont de 25 cts. et celles du Sud se vendront ici à 25 cts. la livre. La situation des noix françaises écalées est tellement forte que l'importation en est presque impossible. Le prix demandé pour les noix de Bordeaux en France est de \$1.00 la livre. L'exportation des noix faisait l'objet d'un très fort commerce avant la guerre, mais les importateurs disent qu'il n'en arrivera pas beaucoup sur le marché canadien aux cotations actuelles. Une des raisons des prix élevés est le fait que les caisses dans lesquelles elles sont expédiées sont à des prix exorbitants. Ce qui coûtait 15 cts, coûte à présent \$1.60. Les prix des noix de Mandchourie sont très fermes. Nombres de maisons ont vendu tout leur approvisionnement et les achats nouveaux devront se faire à des prix très élevés.

L'énorme demande pour les amandes rend peu probable la possibilité de prix moindres. De nouveaux arrivages ne sont pas attendus avant le milieu de novembre. Les amandes trois couronnes se vendront vraisemblablement au commerce de 62 à 65 cents la livre.

La situation à Ceylan du fait du taux élevé du change, affecte le marché de la noix de coco. Les cotations des noix de coco sont très fortes et celles non sucrées se vendent à 37 cents la livre.

## LA DEMANDE DE FOIN DANS LE DISTRICT DE LIVERPOOL.

Un certain nombre de demandes urgentes ont été reçues des importateurs qui désirent s'assurer des approvisionnements de foin canadien, car la récolte anglaise n'est que d'un tiers de celle de l'an dernier, et des quantités considérables de foin importé pourraient être absorbées à des prix élevés. Le foin est coté à Liverpool aujourd'hui à £ 14, la tonne, contre £ 4, avant la guerre et £ 8 pour le meilleur foin de trèfle l'an dernier alors que le prix était sous contrôle.

Il semble cependant, qu'il y ait très peu de possibilité d'obtenir de l'espace pour une commodité de cette nature, et avec les taux de fret dans le voisinage de £ 13 la tonne, il ne paraît guère possible de livrer le produit canadien à moins de £ 16 ou £ 18. Il faudrait qu'il soit livré c.i.f. à £ 11 ou £ 12 pour pouvoir supporter la concurrence.

## LE RASOIR GILLETTE

Ce fut en 1895 que King C. Gillette eût la première idée de son rasoir de sûreté.

En 1891, King Gillette était voyageur de commerce pour la Baltimore Cork & Seal Company, qui fabriquait un bouchon breveté pour bouteilles. Il eut beaucoup de difficulté à convaincre ses amis du côté pratique de son rasoir. Pour plusieurs ce rasoir n'était qu'une farce. Malgré tout, M. Gillette, un homme très énergique, réussit à organiser une compagnie, en 1901, sous le nom de The American Safety Razor Company. Ce ne fut que plus tard que le nom de Gillette fut incorporé à celui de sa compagnie. Après bien des difficultés financières l'organisation Gillette vit le succès couronner son travail, au point qu'aujourd'hui le Rasoir Gillette est connu dans tout le monde civilisé — il n'y a pas un pays dans l'univers où ce rasoir n'est pas en usage.

La compagnie Gillette installa son usine canadienne en 1906 et en treize ans cette industrie est devenue l'une des plus prospères du Canada. Sous la direction de MM. Bittues la compagnie va de progrès en progrès. Sa production quotidienne se chiffre actuellement à 3,500 rasoirs et 13,500 lames.

La succursale canadienne s'occupe de toute l'exportation de l'organisation Gillette et un envoi de quatre ou cinq mille rasoirs en Australie, en Nouvelle-Zélande ou au Sud-Africain fait partie de la routine de la journée d'affaires.

Le rasoir Gillette devient de plus en plus populaire chez les Canadiens-français et ce commerce offre de superbes profits aux marchands qui tiennent en stock cet article si commode et si pratique. Le choix des modèles présente une variété qui ne peut manquer de plaire à tous les goûts. Parmi les plus populaires on peut mentionner le modèle ordinaire, le modèle Bouledogue et le modèle Trousse.

## LA CHAMBRE DE COMMERCE DU DISTRICT DE MONTREAL.

La Chambre de Commerce du District de Montréal a tenu une assemblée spéciale mercredi le 1er octobre 1919 dans le but de soumettre aux membres une recommandation du bureau de direction à l'effet d'augmenter la souscription annuelle des membres de \$5. à \$10. et d'augmenter le droit d'entrée de \$5. à \$10. et d'augmenter également la contribution annuelle des membres correspondants de \$2. à \$5.

Il est évident que les membres n'hésiteront pas à accepter cette recommandation du conseil d'administration de la Chambre de Commerce du District de Montréal en reconnaissance des bons services qu'elle a rendus au commerce canadien-français.

## LA SITUATION DU MARCHÉ DE LA POMME AU ROYAUME-UNI.

### Le contrôle des pommes.

Le ministre des vivres a été l'objet d'une forte pression de la part des producteurs de fruits anglais, qui désirent l'annulation du contrôle des prix des pommes de façon à ce que leurs meilleures variétés puissent dépasser le maximum fixé. Ils soulignent le fait que les prix de la majorité des pommes anglaises tomberaient certainement au-dessous du prix fixé, de sorte que les intérêts des consommateurs en général seraient pleinement sauvegardés si un marché libre était annoncé, et les fruits de premier ordre pourraient alors se vendre à des prix de luxe. Cette pression eut pour résultat de retarder la politique officielle de cette saison jusqu'à ce que le sujet soit discuté sous toutes ses faces. Il a été définitivement décidé que l'ordre concernant le prix des pommes ne serait ni modifié ni suspendu pour le présent. Quand les gros envois transatlantiques commenceront, si les prix des pommes ordinaires se maintiennent au-dessous du maximum, il est très probable que le contrôle sera annulé. Cela permettrait l'entrée des meilleures boîtes de pommes, qui avec les valeurs élevées du marché domestique, les frets élevés et la situation du change, peuvent difficilement arriver au prix maximum de 20 s. 10 d.

### Les prix actuels des pommes.

Les pommes anglaises se sont vendues bien au-dessous du maximum du contrôle qui est de 58 s. 4 d., les 112 livres, le gros des approvisionnements sur le marché ayant été acheté aux prix de gros à Londres, par boisseaux de 40 à 45 livres, aux cours suivants: pommes à cuire 4 s. à 7 s.; pommes à dessert 8 s. à 14 s. Les dernières variétés sont retenues, mais les rapports disent qu'il y a des quantités considérables de très belle qualité. On se rappellera que les pommes anglaises, à l'exception des lots de choix de une ou deux des meilleures variétés, ne sont jamais de la même classe que les pommes canadiennes. La plupart sont des pommes à cuire, les pommes à dessert représentent une très petite partie du total.

### Premier arrivage transatlantique.

Les premiers arrivages transatlantiques comprennent des Duchess, des Wealthy et des Gravenstein des régions américaines ont touché Liverpool vers le 1er septembre et se sont vendus au prix de contrôle, quelques espèces de mauvaise couleur étant tombées à 40 s.

## Le tonnage océanique.

Une des difficultés de la saison présente est de s'assurer de l'espace sur les océaniques spécialement pour la récolte de la nouvelle récolte. L'an dernier, Glasgow était particulièrement handicapé sous ce rapport, recevant beaucoup moins que la proportion habituelle des arrivages des Etats-Unis du fait du manque de facilités de transports.

Les agents à commission de Glasgow ont étudié sérieusement la situation avec les différentes lignes de navigation et comme résultat Furness, Withy & Co. ont établi des services entre Halifax et Glasgow un bateau étant parti le 15 septembre, un le 1er octobre, un troisième le 9 octobre avec de bons espaces pour des pommes. La ligne Donaldson fournira aussi trois bateaux pendant octobre et novembre, entre Halifax et Glasgow, sur une garantie de 20,000 barils pour chacun d'eux.

Il est heureux que ces bateaux aient pu déservir le marché de Glasgow, pendant la première partie de la saison, car du fait de la présence des pommes anglaises en bonne quantité sur les marchés du sud, les prix de Glasgow sont ordinairement les plus attrayants de cette saison.

## LA SITUATION ECONOMIQUE GENERALE DU CANADA

Maintenant que la saison des vacances a pratiquement pris fin et que nombre de personnes qui prennent une part active aux affaires regagnent la métropole il est opportun de jeter un coup d'oeil sur la situation économique du pays.

En ce qui concerne les affaires en général il n'existe aucun motif d'anxiété. L'un des aspects les plus encourageants de la situation c'est que les récoltes du Nord-ouest sont considérablement plus belles qu'on ne l'avait d'abord pensé. Cela est d'autant moins surprenant que ce n'est pas la première fois que le fait se produit. Les moissons sont maintenant terminées, et comme les fermiers recevront un prix rémunérateur pour leurs récoltes ils pourront faire des achats importants dont le commerce du pays en général bénéficiera sûrement.

Dans les cercles financiers et bancaires l'on se rend parfaitement compte de l'effet avantageux qu'aura sur les affaires du pays la vente des grains à des prix de guerre qui se verront certainement pour la dernière fois. Ajoutez à cela que le fort escompte que subissait notre argent aux Etats-Unis a eu pour effet de diminuer le chiffre des importations provenant de ce dernier pays et de stimuler la production nationale.

Cette accélération de la production au Canada se reflétera assurément dans les rapports financiers que les compagnies publieront durant la première période de l'année 1920.

Il ne faut pas perdre de vue que pendant la fin de la dernière année de guerre nos grandes compagnies ont dû faire des efforts prodigieux pour placer leurs entreprises dans une position financière avantageuse et faire face à la période de rajustement qui devait, ainsi qu'on s'y attendait, avoir pour résultat la baisse des prix et la diminution des affaires. Comme un petit nombre de compagnies seulement ont été affectées par la période de transition des conditions de la guerre à celles de paix et que les autres ont continué de réaliser des profits substantiels, l'on peut raisonnablement conclure que la plupart des compagnies dont les valeurs figurent sur la liste de la Bourse de Montréal sont dans une position plus solide que jamais et il est probable que la valeur actuelle de leurs actions est loin d'être exagérée.

Tout le monde sait que nos grandes industries (exception faite de celles des aciéries) ont trouvé sur les marchés étrangers un écoulement facile pour le surplus de leurs produits. Il est probable cependant que la baisse des taux du change en Europe aura pour effet de diminuer les commandes provenant de cette source.

En ce qui regarde la situation ouvrière en général les troubles furent bien moins sérieux au Canada que dans nombre d'autres pays. Quelques exemples de ralentissement de production se sont produits de temps à autre, mais les grèves ont une tendance à diminuer sinon à prendre fin complètement et les ouvriers eux-mêmes semblent y avoir complètement renoncé. L'idée de demander des salaires toujours plus élevés tout en réclamant la diminution des heures de travail et cela quels qu'en soient les résultats pour l'industrie en cause paraît maintenant être une chose du passé. Les assertions positives faites par ceux qui sont au courant de la situation à l'effet que le coût de la vie a maintenant atteint son point culminant ont créé parmi les ouvriers une impression plus encourageante.

Il n'y a aucun doute que le Canada voit s'ouvrir devant lui une ère de développement et de prospérité incomparables. Le pays est immensement riche et, fait qui est d'un caractère des plus rassurants, c'est que nos grandes industries rivalisent d'ardeur pour s'assurer des débouchés sur les grands marchés mondiaux.

Pour vos  
ENSEIGNES ET CARTES D'ETALAGE  
allez chez

**Brouillette & Stanway**

4 RUE CRAIG OUEST,

Montréal.

Tél., Main 2685

Téléphonez et notre représentant ira vous voir

## DIFFERENTS RENSEIGNEMENTS AU SUJET DE LA MELASSE POUR LES ANIMANX

Des Fermes Expérimentales d'Ottawa: La mélasse employée pour remplacer une petite partie de la ration de grain peut légèrement réduire le coût de l'alimentation. La valeur nutritive de la mélasse n'est certainement pas à négliger; elle possède surtout des propriétés toniques et appétissantes." — (Rapp. 1913).

En remplaçant 15 lbs d'ensilage par 4 lbs de mélasse, nous avons obtenu une quantité de lait suffisante pour faire compensation aux prix élevés de la ration". — (Rapp. 1915).

Du Rév. Frère Isidore, O.C.R. Professeur d'Élevage à l'Institut Agricole d'Oka: — Sous l'influence d'une nourriture à laquelle on a ajouté de la mélasse, il y a chez la vache, élévation du rendement en lait."

Dans l'alimentation des boeufs à l'engraissement, la mélasse constitue un excellent auxiliaire de tourteaux de coton.

Pour les chevaux, la mélasse a une valeur comparée plus grande qu'aucun autre aliment sur la ferme. C'est un aliment sain, nutritif, et économique.

Mode d'emploi... Quantités à servir aux différentes classes d'animaux... Abus...

En été, on peut donner la mélasse telle qu'elle se présente. On la versera tout simplement sur les fourrages pour les animaux à l'intérieur ou on la mélangera au grain ou autres concentrés pour les animaux, au champ.

En hiver, il est plus commode de la faire légèrement réchauffer avant d'en faire la distribution.

Un bon moyen est de diluer la mélasse dans l'eau (l'eau chaude de préférence; une pinte dans 5 gallons d'eau plus ou moins). On se sert ensuite d'un arrosoir pour l'incorporer aux fourrages. Une dilution semblable mais contenant moins d'eau peut aussi être mélangée à la ration de concentrés.

Les quantités de mélasse à être données par jour aux différentes classes animales sont les suivantes:

Chevaux, 4 à 6 lbs.

Vaches à lait, 2 à 4 lbs.

Moutons, 1/2 à 1 lb.

Boeufs à l'engrais, 6 à 8 lbs.

La présence d'un assez fort pourcentage de sels minéraux dans la mélasse communique à cette dernière des propriétés diurétiques et laxatives. Pour cette raison, la dose à servir aux animaux ne devra pas dépasser les chiffres indiqués plus haut.

Une trop forte ration de mélasse, au lieu d'aider à la digestion pourrait nuire à celle-ci en irritant le système digestif des animaux. Sans compter le danger de provoquer la diarrhée ou à coup sûr l'amaigrissement.

## L'industrie canadienne du homard en boîte.

Les pêcheries de homard de la côte canadienne de l'Atlantique sont réellement la dernière réserve capable de satisfaire le goût épicurien de l'univers pour ce délicieux crustacé.

Bien qu'on ait grandement craint que cette industrie souffrirait sérieusement de la surproduction, l'immense rendement de cette pêche est extraordinaire, si l'on pense surtout que l'activité de cette industrie n'a cessé de croître depuis 75 ans. Aujourd'hui le homard vient en troisième rang pour sa valeur dans l'industrie de la pêche au Canada et il n'est surpassé que par le saumon de la côte du Pacifique et la morue de la côte de l'Atlantique.

La pêche annuelle totale comprend environ 100,000,000 homards. Sur ce nombre la Grande-Bretagne et le Continent en fournissent à peu près 5 millions. La pêche des Etats-Unis est évaluée à environ 10,000,000 et celle de Terre-Neuve à environ 6,000,000. La pêche canadienne atteint donc en moyenne 80,000,000 soit environ 80% de la pêche totale annuelle de l'univers. Il est donc bien évident que ce sont les pêcheries canadiennes qui doivent approvisionner les marchés du monde entier. Ceci est particulièrement vrai pour le commerce du homard en boîte, car, à l'exception de Terre-Neuve qui produit chaque année environ 10,000 caisses de 48 lbs, la fourniture mondiale doit provenir du Canada parce qu'aucun autre pays au monde n'est capable d'approvisionner ce commerce. La pêche des Etats-Unis et celle pour ainsi dire insignifiante de la Grande-Bretagne et du continent sont vendues à l'état frais.

La quantité totale de caisses de 48 boîtes d'une livre produites en Canada varie de 160,000 à 200,000 par an, dont 80% environ trouve un facile débouché pour l'exportation.

Il résulte donc de ce qui précède qu'il est de toute nécessité d'apporter un soin particulier à éviter le dépeuplement par une pêche excessive et de surveiller attentivement l'industrie de la conserve pour que le produit puisse être de toute première qualité et offert dans des conditions hygiéniques des plus satisfaisantes.

— La demande constamment croissante des produits en boîtes et leur production limitée ainsi que l'augmentation correspondante de la valeur des pêcheries du Canada, n'ont pas échappé à l'attention du Gouvernement Canadien, qui a la surveillance des pêcheries et de l'industrie de la conserve. Cette industrie est soumise à une réglementation bien définie qui est strictement appliquée. Pour éviter une pêche exagérée qui entraînerait la destruction du homard pour la reproduction, aussi bien que pour s'assurer que le poisson pêché est dans les meilleures conditions possibles pour le mettre en

boîte, il est prévu que la saison de pêche ne doit comprendre que les périodes où le poisson se trouve dans les meilleures conditions. Ainsi, la chair du homard est molle et aqueuse pendant la mue et immédiatement après. La chair n'est donc pas aussi bonne pour la conserve pendant cette période qu'il ne l'est lorsque la nouvelle carapace est formée et que la chair peut facilement devenir ferme et fibreuse et être ainsi en la meilleure condition pour la conserve. Les règlements sont donc faits pour interdire, autant que possible, la pêche du homard pendant la mue ou pendant le frai.

A l'origine de cette industrie, lorsqu'on trouvait le homard en abondance extraordinaire, il n'y avait aucune réglementation pour la fermeture de la pêche, aussi en résultait-il un dépeuplement rapide. Avec les règlements actuels les périodes de pêche sont limitées à quelques mois par an, et sont fixées suivant les conditions des eaux le long de la côte. Cette restriction est rationnelle, car elle permet non seulement d'éviter le dépeuplement par suite de pêche exagérée, mais aussi de procurer à l'industrie de la conserve une chair de meilleure qualité que si l'on permettait de pêcher le homard hors de saison.

Les conditions hygiéniques dans lesquelles les produits en boîtes sont préparés ont été l'objet de la plus grande attention. Les opérations de la mise en boîte ne sont permises que dans des usines licenciées soumises à une série définie de règlements qui comprennent:

1. La mise en boîte du homard ne peut être faite que dans un bâtiment exclusivement réservé à la mise en boîte des homards, poissons, crustacés, viandes ou fruits et à la fabrication des boîtes, mais lorsque la mise en boîte du homard est arrêtée, le bâtiment peut être employé comme entrepôt ou pour tout autre objet qui ne soit pas préjudiciable à son emploi comme usine à homards, après approbation par l'officier inspecteur.

2. Toutes les cuves de lavages ou les récipients pour contenir la chair du homard pendant l'opération de la mise en boîte, doivent être en agate, en porcelaine, en zinc ou en fer galvanisé, ou doivent être doublés avec un de ces matériaux. Toutes les tables d'emballage doivent être couvertes en glace, en marbre, en agate, en porcelaine, en zinc ou en fer galvanisé;

3. Les réfrigérateurs doivent avoir des couvercles en fer galvanisé ou en zinc, ou doivent être munis de plaques mobiles pour faciliter le nettoyage et la stérilisation, et doivent avoir une inclinaison suffisante pour permettre l'écoulement;

4. Les homards cuits ne doivent pas rester sur les refroidisseurs pendant la nuit, et la chair de homard ne doit pas rester sur les tables ou sans

être empaquetée pendant la nuit, excepté dans les conditions prévues à la section (b) ci-dessous.

5. Toutes les usines de conserves doivent avoir des récipients convenables pour les déchets et ces récipients doivent être vidés et soigneusement nettoyés et chaulés chaque jour;

6. Toutes les usines de ce genre doivent être largement approvisionnées d'eau pour pouvoir laver ou arroser à la lance les planchers, tables, etc.

7. Les tables d'empaquetage, les ustensiles et les refroidisseurs doivent être soigneusement lavés à l'eau bouillante chaque jour, et le plancher doit être soigneusement lavé au moins une fois par jour. Le plancher doit également être chaulé ou lavé avec une solution de soda et d'eau au moins trois fois par semaine pendant que l'usine est en exploitation;

8. Toutes les usines de conserves de homard doivent être pourvues d'un système de drainage convenable, approuvé par l'officier inspecteur;

9. Toutes les usines de conserve doivent avoir une bonne ventilation souterraine ainsi que dans l'usine elle-même.

Les fonctionnaires du département des pêcheries sont chargés de visiter fréquemment toutes les usines pendant le temps de leur exploitation et de faire rapport au département des conditions dans lesquelles ils les ont trouvées.

En outre des précautions ci-dessus, le plus grand soin est apporté pour que le poisson soit l'objet de la plus étroite surveillance possible depuis le moment où il est retiré des pièges par les pêcheurs jusqu'au moment où le produit en boîte est prêt à être livré au marché.

Les pièges où l'on prend le poisson sont relevés chaque jour et le poisson est immédiatement transporté à l'usine où il est soigneusement assorti pour la cuisson. Les homards sont placés dans de grandes chaudières à vapeur où ils subissent leur première cuisson. Ils sont ensuite placés sur des refroidisseurs ayant un écoulement convenable, jusqu'à ce qu'ils soient suffisamment refroidis pour être rapidement manipulés. Des ouvriers experts brisent vivement les grandes pinces et la queue dont la chair est employée pour la conserve et le homard passe ensuite à une autre équipe d'ouvriers qui brisent la carapace pour permettre l'extraction rapide de la chair qui est faite par un troisième groupe d'ouvriers. La chair est immédiatement passée sur des plateaux propres à un quatrième groupe d'ouvriers qui accomplissent la première opération de l'emboîtement en plaçant avec soin dans les boîtes, garnies d'un papier spécial, la quantité voulue de viande exigée pour chaque boîte. Les boîtes sont alors placées dans un bain de vapeur ou d'eau bouillante pour la cuisson finale. A la sortie du bain, elles sont soigneusement examinées pour s'assurer que toutes les boîtes ont été convenable-

ment apprêtées et qu'aucune boîte "Swell" ou "Blow" n'est empaquetée pour la vente locale ou l'exportation.

Toute la préparation, depuis la sortie de l'eau jusqu'à la mise en caisse, est accomplie aussi rapidement que possible. Lorsqu'une fabrique reçoit une plus grande quantité de homards qu'elle ne peut en empaqueter dans la journée, le surplus doit être placé vivant dans des bassins où on les conserve jusqu'à ce que l'on puisse les faire bouillir. Toute la chair doit être mise en boîte dans la journée où elle a été sortie de la carapace. Ces précautions sont nécessaires pour éviter de faire bouillir des animaux morts ou autrement impropres à la consommation et pour empêcher toute contamination de la chair.

L'inspection de l'usine et de son travail est des plus strictes. La loi prévoit, à ce sujet, les règles suivantes:

1.—Tout inspecteur peut en aucun temps arrêter la mise en boîte de tout poisson ou crustacé ou de toute variété de poisson ou crustacé qu'il considère impropre à l'alimentation;

2.—Tout poisson ou crustacé mis en boîte doit être sain, salubre et propre à l'alimentation, et tout poisson malsain ou insalubre peut être saisi sur-le-champ par tout inspecteur ou peut être traité suivant qu'il peut être prévu par les règlements;

3.—Au cas où une usine de conserve de poisson crustacé ne se conformerait pas aux termes de cette loi ou à tout règlement qui en découle ou aux instructions légitimes des inspecteurs, le ministre peut refuser l'inspection du poisson ou du crustacé qui y est mis en conserve et ordonner la fermeture de l'usine.

4.—Aucune personne ne peut offrir ou accepter pour l'exportation ou exporter tout poisson ou crustacé soumis à l'inspection d'après cette loi, sans que les termes de cette loi et les règlements concernant l'inspection et la mise en vente n'aient été observés et toute personne offrant pour l'exportation du poisson ou des crustacés ou qui exporte ces marchandises doit fournir la preuve qu'elles ont été soumises à l'inspection et marquées suivant les règlements si le poisson ou le crustacé ainsi offert pour l'exportation ou exporté est sujet ou non à l'inspection.

On peut donc dire qu'avec les règlements cités dans cet article le commerce du homard en boîte est assuré de présenter son produit dans les meilleures conditions hygiéniques possibles. Il est aussi évident qu'avec la réglementation actuelle de la pêche qui limite la pêche à une courte période de l'année, on ne peut compter sur une grande augmentation de la production, car les homards en boîtes doivent être livrés aux marchands aussitôt que possible dans la saison.

Parmi les problèmes non encore résolus ayant trait à cette industrie on peut compter l'invention

d'une méthode expéditive pour retirer la chair du corps et des petites pinces, qui contiennent la chair la plus appréciée pour les salades. Quoique une petite quantité de cette chair soit actuellement extraite avec d'infinies difficultés dans quelques rares usines, il est d'usage courant de n'extraire que la chair contenue dans les deux grandes pinces et la queue. Le rejet du corps et des petites pinces cause une perte sérieuse à cette industrie, car on ne retire environ que 40 livres de chair de 200 livres de homards. Pour obtenir 160,000 caisses de 48 livres chacune, il faut employer environ 32,000,000 de livres de homards cuits. On ne retire environ que 7,000,000 de livres de chair avec les méthodes actuelles. Il est donc évident qu'on perd une grande quantité de la chair la mieux qualifiée pour la salade, qui avec les méthodes en vigueur, ne peut être rapidement retirée des cellules du corps et des pinces ou des pattes.

### CE QU'EST LA PUBLICITE ET COMMENT LA FAIRE.

Ce que le public considère avant tout dans une annonce, c'est la valeur propre du produit qui y est vanté. L'annonce elle-même n'est pour lui qu'une description, qui a pour sujet les propriétés du produit.

Avant donc de s'occuper de la manière dont il présentera sa marchandise à ceux qu'elle peut intéresser, le commerçant doit s'appliquer à bien la connaître, et pour cela il doit l'analyser.

Son analyse ne devra pas être faite au hasard ni superficiellement: il devra suivre un plan qui lui permettra d'entrer dans tous les détails, et de rechercher surtout ceux qui peuvent attirer la clientèle. Pour que sa publicité lui donne le meilleur rendement possible, il ne devra en négliger aucun, car celui qui pourrait lui sembler sans importance, sera peut-être pour le client la raison qui le décidera à choisir cette marque plutôt qu'une autre.

Avant tout, il devra se garder de cacher ou de fausser la vérité. Le but de l'analyse est, au contraire, de lui fournir la vérité au sujet du produit qu'il veut écouler. La publicité ne doit être basée que sur des constatations faites avec sincérité et sans parti pris.

Une fois pourvu de faits par l'analyse, il reste au commerçant à les mettre à la portée du public, c'est-à-dire à en tirer des conclusions ayant une valeur au point de vue commercial.

L'analyse révèle à un fabricant de cirage que son cirage, en plus de ses qualités comme brillant, est riche en matière colorante; voilà le fait brut. Une autre idée s'en dégage: à l'usage, il y aura besoin de moins de cirage. Ce cirage est donc économique: voilà le fait commercial, celui qui touche le client.

L'analyse est donc, en quelque sorte, la connaissance scientifique du produit, sur laquelle il restera à faire un travail commercial.

Ce qui convainc le client, à la lecture du texte d'une annonce, c'est l'ordre logique dans lequel sont présentées les idées: or la composition de ce texte se fera d'autant plus facilement que l'analyse a été faite plus méthodiquement et clairement.

Le tableau qui suit donnera une idée de ce que peut être une analyse; il est basé sur des faits généraux, pouvant s'appliquer à quelque produit que ce soit. Son but est seulement de montrer dans quel ordre l'analyse doit être faite, et quels sont les points qu'elle doit examiner.

En plus de ces faits généraux, le commerçant, dans les cours de l'analyse, doit noter soigneusement tous les faits particuliers qui se rapportent à sa marchandise car, pour que le texte ait de la valeur, il faut qu'il soit basé sur des faits précis.

#### Analyse du Produit en lui-même.

1. Commodité.
  - a) Economie (de temps, de travail, d'argent, d'espace, de matériel.)
  - b) Utilité (efficace, rapide, simplifie, soulage.)
  - c) Sûreté (diminue les risques, inoffensif, bon pour la santé, inspire la confiance, la sécurité.)
  - d) Plaisir (réjouit les yeux, agréable au toucher, amuse, intéresse.)
  - e) Confort (repose, met à l'aise, fortifie, adoucit, rafraîchit, reconforte.)
2. Apparence.
  - a) Style (sobre, orné, riche, élégant, gracieux, artistique, classique, intime.)
  - b) Forme (grand, petit, large, compact, long, court, varié, bien proportionné.)
  - c) Couleur (brillant, chaud, frais, doux, délicat).
3. Matière.
 

(Choisi, solide, coûteux, rare, pur, résistant, venant du pays d'origine, avantageux.)

Ici, au lieu d'indications générales, doivent être donnés avec précision les noms des matières employées, leur provenance, etc.
4. Fabrication.
  - a) Méthode (logique, naturelle, approuvée, scientifique, hygiénique, moderne.)
  - b) Main-d'oeuvre (bien organisée, bien payée, habile, fait à la main, à la machine, au laboratoire.)
5. Usage.
 

(Sans fin, inusable, garanti pour ... ans, économique, n'a pas besoin de réparations, toujours prêt, toujours à la mode, ne se fane pas.)

6. But et service.  
(Répond aux besoins de tous, fait pour chacun, ne lasse pas, sert à tout, toujours plaisant et pratique, peut être mis entre toutes les mains.)
7. Facilités d'application.  
(Simple, ne se fausse pas, s'en rapporter aux instructions, se nettoie facilement.)
8. Garanties.  
Attestations, garanties précises, peut être pris à l'essai)
9. Prix.  
(Bas, raisonnable, avec remise, facilités de paiement, escompte, prix spécial, peut-être loué.)
10. Commandes.  
(Directes, franco, contre remboursement, chez tous les détaillants, envoyé à l'essai.)

### LA PROSPERITE ENGENDRE LA PROSPERITE

Un grand nombre de gens se plaignent du coût élevé de la vie et gémissent sur ce qu'ils appellent "l'extravagance" de notre époque, et dont ils ne sont pas exempts, du reste. Et au fait, quoique ces deux propositions puissent paraître contradictoires ou même incompatibles, la vie est chère et nous sommes extravagants. La contradiction n'est qu'apparente, puisque la vie chère et l'extravagance sont deux indices de prospérité: l'argent ne peut circuler largement que lorsqu'il est abondant.

Mais il n'y a pas que des indices, il y a des preuves que le pays est prospère à l'heure actuelle. En voici deux qui semblent concluantes:

Pendant la période de six mois finissant le 30 juin dernier, le nombre des faillites au Canada a été de 284 comportant un passif total de \$4,492,000. alors qu'en 1918, pendant la période correspondante, il y avait eu 469 faillites d'un passif global de \$7,327,000. Jamais, depuis quarante ans, les faillites n'avaient été aussi rares que pendant le premier semestre de cette année.

Cela, direz-vous, n'accuse que la prospérité du commerce, oui, mais comment le commerce en général pourrait-il être prospère si le public qui l'alimente ne l'était pas?

Notre seconde preuve, d'ailleurs, appuyant et complétant la première, démontre que la prospérité est générale. Les dépôts dans les banques constituent une assez bonne mesure de la situation économique. Eh bien, au 30 juin de cette année, les banques canadiennes avaient dans leurs coffres, la somme de \$1,745,496,000. appartenant aux déposants, et dont on estime qu'environ \$1,140,000,000 consistent en épargnes.

Une bonne partie de ces épargnes qui rapporte 3% seront converties en titres de l'Emprunt de la Victoire 1919 qui rapporteront 5½%.

Ainsi chaque somme de \$100. tirée de la banque et prêtée à l'Etat produira chaque année \$2.50 de plus qui seront mis en circulation et accroîtront la prospérité générale.

## Pinard, Pierre & Grenier, Limitée

Epiciers en Gros

510 AVENUE MONT-ROYAL EST, MONTREAL.

Tél., St-Louis 4545

## Nova Scotia Steel & Coal Co.

LIMITED

MANUFACTURIERS

ACIER en BARRES MARCHAND, MACHINERIE à ROUES, TRANSMISSIONS en ACIER COMPRIME POLI, TOLES D'ACIER jusqu'à 48 pouces de large, RAILS en "T" de 12, 18, 28 et 40 livres à la verge, ECLISSES, ESSIEUX DE CHARS DE CHEMINS DE FER.

Grosses Pièces de Forges, une Spécialité

Mines de Fer—Wabana, Terrebonne.—Mines de charbon. Hauts-Fourneaux, Fours à Réverbère à Sydney Mines, N.-E. — Laminiers, Forges et Ateliers de Finissage à New-Glasgow (N.-E.).

Bureau Principal: New Glasgow (N.-E.)



"Argonne"

UN

FAUX-COL  
ARROW

D'UN AJUSTEMENT PARFAIT

CLUETT, PEABODY & CO. OF CANADA, LIMITED



# Le Marché de l'Alimentation

Mercredi soir, le 8 octobre 1919.

Un ton ferme a caractérisé le marché des porcs vivants hier, et les prix ont été parfaitement maintenus sous une demande vive de la part des maisons de salaison pour des stocks et des offres plus petites que l'on en attendait. Les affaires ont été actives avec des ventes de lots choisis de \$17.50 à \$18 les 100 lbs, pesés en descendant des chars, le gros des affaires étant fait au dernier chiffre. Il n'y a pas eu de changement d'enregistrement sur le marché des porcs abattus, les prix étant fermes avec un petit chiffre d'affaires en gros pour le stock frais tué d'abattoir de \$25.50 à \$26 les 100 lbs.

On rapporte de bonnes affaires sur le marché des viandes fumées. La demande est constante de la part des acheteurs locaux et de la campagne pour de petits lots afin de répondre aux besoins immédiats, et le marché a été modérément actif sans aucun changement à noter dans les prix. Des ventes de jambons de 8 à 10 lbs, ont été faites en gros, de 35c à 36c la lb., de 12 à 15 lbs, de 33c à 34c et plus pesants à 32c. Le bacon à déjeuner s'est vendu de 44c à 45c Le bacon Windsor choisi de 46c à 48c et le bacon Windsor désossé et paré à 50c.

Un ton plus faible a caractérisé le marché du saindoux et les prix ont enregistré un autre déclin que l'on attribue à l'augmentation des offres récemment faites et aussi à la demande plutôt limitée pour les lots ronds. Des ventes de saindoux pur ont été faites de 30c à 30½c la lb., en seaux de bois de 20 lbs. La graisse composée s'est vendue de 28c à 29c la lb, en seaux de bois de 20 lbs.

## LES PRODUITS DU PORC BAISSENT ENCORE

Viandes fraîches. — Les porcs vivants et abattus ont baissé d'un centin la livre au cours de la semaine. Le ton a été très faible et avec la perspective de ne pas voir l'exportation s'améliorer par suite des conditions actuelles en Grande-Bretagne, il est probable que cette baisse va continuer. Des lots choisis de porcs légers vendent de \$17 à \$17.50. Tout indique une baisse des prix cet automne et cet hiver, si l'on prend comme indication les rapports reçus des grands marchés de ce continent. L'accumulation des stocks détenus dans diverses parties du pays sont une des raisons du fléchissement de ce marché.

## Nous cotons:

Porcs vivants . . . . .	17.50	18.50
Porcs préparés—		
Tués aux abattoirs, petits		
65.90 lbs . . . . .	27.00	
Trufles (pesantes) . . . . .	22.50	23.50

## Porc frais—

Gigot de porc . . . . .	0.33	
Gigot de porc (trimmé) . . . . .	0.37	
Longes (trimmées) . . . . .	0.37	
Longes (non trimmées) . . . . .	0.33	
Côtes, Spare . . . . .	0.23	0.24
Epaules (trimmées) . . . . .	0.29	

## Boeuf frais—

### (Steers et Heifers):

Quartiers derrière . . . . .	0.26	0.27
Quartiers devant . . . . .	0.16	
Longes . . . . .	0.34	
Côtes . . . . .	0.25	
Chucks . . . . .	0.14	
Hanches . . . . .	0.22	0.25

## (Vaches)—

Quartiers derrière . . . . .	0.20	0.22
Quartiers devant . . . . .	0.12	0.14
Longes . . . . .	0.27	
Côtes . . . . .	0.23	
Chucks . . . . .	0.11	
Hanches . . . . .	0.18	
Veaux (suivant qualité) . . . . .	0.22	0.28
Agneaux, 30-40 lbs. (entiers), la lb. . . . .	0.23	
Mouton . . . . .	0.16	

## LES JAMBONS DECLINENT; LE BACON ET LE PORC EN BARIL AUSSI

Viandes préparées. — Des déclin sont à l'ordre du jour pour les jambons et le bacon, le porc en baril et les divers morceaux roulés. Cette baisse est le résultat du fléchissement du porc et des produits du porc. Il semble à présent que cette baisse va continuer et que le porc va redevenir populaire comme mets domestique. Cela devrait faire plaisir aux gens qui vendent la ligne, car les prix élevés ont quelque peu réduit la consommation de ces produits.

## Nous cotons:

### Viandes préparées—

#### Jambons:

#### Médium, fumés, la lb—

(Poids) 12-14 lbs . . . . .	0.40½	
14-20 . . . . .	0.39	0.40
20-25 . . . . .	0.31	
25-35 . . . . .	0.29	
Plus de 35 lbs . . . . .	0.28	

#### Bacon—

Déjeuner, la lb. (suivant qualité) . . . . .	0.44	0.52
Windsor . . . . .	0.53	
Cottage rolls . . . . .	0.35	
Jambon Picnic . . . . .	0.29	

#### Porc en baril—

Canadian short cut (lb.) morceaux 30-40 . . . . .	60.00	
Dos, clear fat (bbl.) morceaux 40-50 . . . . .	66.00	
Porc, lourd (baril) . . . . .	51.00	
Boeuf (plate) . . . . .	35.00	
Boeuf (mess) . . . . .	0.32	

## LES VIANDES CUITES BAISSENT; LE TON EST A LA BAISSE

Viandes cuites. — Avec le déclin continu du porc sur pied et abattu, le ton du marché est nécessairement vers la baisse pour les jambons cuits et bouillis, etc. Les ventes ont été assez bonnes mais plutôt restreintes pour ces viandes à présent que la saison des pique-niques est passée. On peut s'attendre à d'autres déclin ces jours-ci.

## Nous cotons:

Tête en fromage . . . . .	0.13	0.15
Langue de boeuf en gelée, choix . . . . .	0.62	
Langue de porc en gelée . . . . .	0.48	
Jambon et langue, la lb. . . . .	0.30	
Veau et langue . . . . .	0.23	
Jambons, rôtis . . . . .	0.60	
Jambons, cuits . . . . .	0.60	
Epaules, rôties . . . . .	0.57	
Epaules, bouillies . . . . .	0.50	
Pâtés de porc (doux) . . . . .	0.80	
Boudin, la lb. . . . .	0.12	
Mince meat, la lb. . . . .	0.16	0.17

## LE SAINDOUX BAISSÉ DE DEUX CENTINS LA LIVRE

Saindoux. — Le prix du saindoux a baissé d'environ deux centins la livre au cours de la semaine. Cette baisse a suivi celle du porc et le ton est naturellement plus facile avec une autre baisse probable ces jours-ci. On rapporte que le mouvement est considérable et satisfaisant.

## Nous cotons:

### Saindoux, pur—

Tierces, 400 lbs, la lb. . . . .	0.32	0.34
Tinettes, 50 lbs, la lb. . . . .	0.32½	
Seaux, 20 lbs, la lb. . . . .	0.32½	0.35
Morceaux, 1 lb., la lb. . . . .	0.34	0.35

## LA GRAISSE VEGETALE FACILE, MAIS ELLE SE MAINTIENT

Graisse végétale. — La graisse domestique est naturellement facile par suite du ton plus facile du saindoux et les tendances portent vers la baisse. Bien que les cotations ne sont pas changées, il y a toute raison de s'attendre à une base de prix plus facile. Le mouvement est satisfaisant pour la saison.

## Nous cotons:

Tierces, 400 lbs, la lb. . . . .	0.29½	0.30
Tinettes, 50 lbs. . . . .	0.30½	
Seaux, 20 lbs, la lb. . . . .	0.30½	
Morceaux de 1 lb. la lb. . . . .	0.32	

## LA MARGARINE EST LENTE, MAIS SANS CHANGEMENT

Margarine. — Bien qu'il n'y ait pas de changement à enregistrer sur la base du prix de la margarine, on dit que la demande n'est pas forte et nombre de consommateurs semblent employer leur quantité ordinaire de beurre. Il est probable que le mouve-

ment sera plus rapide dans un avenir très rapproché.

Margarine:		
En moules, suivant la		
qualité, la lb. . . . .	0.35	0.39
En tinettes suivant la		
qualité, la lb. . . . .	0.31	0.34

#### LE BEURRE EST PLUS FAIBLE ET IL PEUT BAISSER

Beurre. — Le ton est décidément plus faible pour le beurre, car la demande de concurrence a diminué et il en est résulté un déclin de la base du prix. Il est probable que des prix plus réduits seront en vigueur ces jours-ci. En attendant les arrivages sont moins considérables, bien que l'approvisionnement soit suffisant pour répondre aux besoins locaux.

Nous cotons les prix du gros:

Crèmerie pasteurisé . . . . .	0.56½	0.56½
Le meilleur crèmerie . . . . .	0.56	0.56½
Bon crèmerie . . . . .	0.54½	0.54½
Le meilleur de ferme . . . . .	0.51	0.52

#### UNE BONNE DEMANDE A AFFERMIR LE FROMAGE

Fromage. — Bien qu'il n'y ait pas de changement dans les cotations du fromage, le ton est ferme, la demande de la part des acheteurs créant une concurrence plus vive. Les prix payés par les divers acheteurs sont plus élevés, dans certains cas, que ceux payés par les agents du gouvernement. Certaines maisons font un peu plus d'exportation et le mouvement est très considérable actuellement.

Le Comité de l'exportation du fromage canadien paiera les prix suivants pour tout le fromage livré à l'entrepôt à Montréal:

No. 1, la lb. . . . .	0.25
No. 2, la lb. . . . .	0.24½
No. 3, la lb. . . . .	0.24

#### LES OEUFS SONT ACTIFS AUX PLEINS PRIX

Oeufs. — Les prix des oeufs sont bien maintenus. Les meilleures variétés sont l'objet d'une demande populaire des sources domestiques et de l'extérieur aussi. Il y a une augmentation de la demande pour l'exportation dernièrement et de grosses consignations sont expédiées de ce temps-ci de ce port. La production a subi de sérieuses trouées par suite de la demande excessive.

Oeufs strictement frais . . . . .	0.68
De choix . . . . .	0.64
No 1 . . . . .	0.58
No 2 . . . . .	0.50

#### LES PRIX DES VOLAILLES BAISSENT ENCORE

Volailles. — Les prix des volailles baissent et cette baisse est le résultat direct de l'accumulation des stocks. On dit aussi que les consignations des cultivateurs ne sont pas de première qualité dans la majorité des

cas et comme conséquence les acheteurs ont beaucoup sélectionné et ils paient des prix qui varient suivant la qualité du stock offert. Le prix des volailles vivantes et préparées a baissé considérablement.

#### LE POISSON SE VEND BIEN ET LES PRIX SONT BAS

Poisson. — Pour la saison, le mouvement du poisson au commerce a été très considérable et dans quelques cas, les prix ont baissé. Le poisson frais de la mer et des régions des lacs a été reçu en assez bonne quantité et l'on s'attend à une augmentation des ventes. Les producteurs et les marchands de gros s'attendent à faire des affaires satisfaisantes cet automne.

##### Poisson frais

Carpe, la lb. . . . .	0.11	0.12
Doré . . . . .	0.22	
Anguilles, la lb. . . . .	0.12	
Bullheads (préparés) . . . . .	0.15	
Gaspéaux, chacun . . . . .	0.08	
Haddies . . . . .	0.12	0.13
Filet de haddies . . . . .	0.20	
Haddock . . . . .	0.09	
Flétan, Est . . . . .	0.24	
Flétan, Ouest . . . . .	0.23	0.24
Morue, tranchée . . . . .	0.10	0.12
Morue pour le marché . . . . .	0.07	0.08
Carrelets . . . . .	0.07	0.09
Crevettes . . . . .	0.40	
Homards vivants . . . . .	0.45	
Petit brochet (pike), la lb. . . . .	0.13	
Saumon (B.C.), la lb,		
rouge . . . . .	0.28	0.30
Saumon de Gaspé . . . . .	0.35	0.40
Truite des Lacs . . . . .	0.20	
Maquereau . . . . .	0.18	
Poisson blanc . . . . .	0.17	0.18
Truite de ruisseaux . . . . .	0.35	0.40

##### Poisson fumé

Haddies, BXs, la lb. . . . .	0.12	0.13
Filets . . . . .	0.18	
Bloaters, la boîte . . . . .	2.00	
Kippers . . . . .	2.25	

##### L'ÉPICERIE

Les changements de prix ont été moins nombreux cette semaine qu'ils ne l'ont été depuis quelque temps. Le déclin du Crisco est en accord avec le fléchissement du ton des autres graisses. La graine de Carraway est cotée à 30c la livre, mais en général le marché des épices est très ferme. La farine à crêpes et la farine de sarrasin ont baissé de prix pour une marque privée. La farine de maïs est plus facile et elle a baissé un peu. Les avoines se vendent moins chères.

Des avances ont été enregistrées sur le vinaigre de malt en bouteilles d'une marque ainsi que sur l'extrait de malt.

Le ton général est à l'effet que, où l'on peut se procurer de plus grandes quantités de marchandises, il y a une demande continue pour elles. Les fruits secs sont rares et il s'écoulera encore quelque temps avant que les stocks soient regarnis. Les riz sont fermes et stables de même que les noix, les fèves, les épices et la fari-

ne. Les minotiers reçoivent de plus gros stocks de blé, et ils travaillent énormément dans le moment. Les thés sont très fermes et il y a une tendance vers la hausse pour les Ceylans. Les marchés du café et du cacao sont très fermes.

#### LA GRAISSE VEGETALES BAISSÉ; LE VINAIGRE ET L'EXTRAIT DE MALT A LA HAUSSE

Graisse végétale, vinaigre, extrait. — Un déclin a été enregistré sur la graisse végétale Crisco dont le prix à la caisse a baissé de \$1.70 à \$12 la caisse simple. Le vinaigre de malt Holbrook, par chopine, est coté à \$2.25, soit une hausse de 30c, et par pinte à \$3.50, soit une hausse de 50c. L'extrait de malt liquide de Wyeth a monté de 10c la caisse à \$4.10.

#### LES PRIX DU SUCRE FERMES ET IL Y A AMELIORATION

Sucre. — Il y a une demande continue depuis la semaine dernière pour le sucre et les raffineries travaillent jour et nuit pour répondre, si possible, à la demande. Les livraisons sont faites chaque jour au commerce et cela nécessite un fréquent mouvement du service de livraison. Toutes les sections du commerce reçoivent un certain approvisionnement et la situation générale s'est quelque peu améliorée, bien qu'il y ait encore une demande urgente de la part du commerce, demande qui ne pourra être remplie qu'avec le temps. Les consignations ont été considérablement augmentées dans l'ouest, dit-on. Tous les raffineurs cotent actuellement sur la base de \$11 pour le raffiné, la raffinerie "Canada" ayant augmenté son prix à ce chiffre au cours de la semaine.

Nous cotons:

	Les 100 livres
Atlantic, extra granulé . . . . .	11.00
Acadia, extra granulé . . . . .	11.00
St. Lawrence, extra granulé . . . . .	11.00
Canada, extra granulé . . . . .	11.00
Dominion cristal granulé . . . . .	11.00
Glacé, barils . . . . .	11.00
Glacé, (boîtes de 25 liv.) . . . . .	11.20
Glacé, (boîtes de 50 liv.) . . . . .	11.60
Glacé, 1 livre . . . . .	12.80
Jaune No 1 . . . . .	10.60
Jaune No 2 or . . . . .	10.25 10.50
Jaune No 3 . . . . .	10.15 10.40
Jaune No 4 . . . . .	10.10
En poudre, barils . . . . .	11.00
En poudre, 50s . . . . .	11.00
En poudre, 25s . . . . .	11.30
Cubes et déc. 100 lbs . . . . .	11.45
Cubes, boîtes de 50 lbs . . . . .	11.55
Cubes, boîtes de 25 lbs . . . . .	11.65
Cubes, paq. de 2 lbs . . . . .	11.85
En morceaux Paris, barils . . . . .	11.60
" " 100 lbs . . . . .	11.70
" " boîtes 50 lbs . . . . .	11.80
" " boîtes 25 lbs . . . . .	12.00
" " cartons 5 lbs . . . . .	11.70
" " cartons 2 lbs . . . . .	13.50
Crystal Diamond, barils . . . . .	12.75
" " boîtes 100 lbs . . . . .	11.70
" " boîtes 50 lbs . . . . .	11.80
" " boîtes 25 lbs . . . . .	12.00
Demerara, pâle, la lb. . . . .	0.18

**IL Y AURA RARETE DE QUELQUES CONSERVES**

Conserves. — Par suite de la saison prolongée pour les légumes verts et les fruits frais, le mouvement est moins considérable, naturellement pour les conserves. L'on n'a pas encore annoncé la base des tomates, et l'on a hâte que cette annonce soit faite. En attendant, l'on ne rapporte qu'un mouvement très peu considérable pour ne pas dire nul pour l'exportation, et l'on ne s'attend à avoir qu'une livraison partielle de certaines lignes. Le saumon en conserve pourrait être vendu en plus grande quantité que l'on ne peut s'en procurer. De plus, il y aura une restriction de la livraison de quelques autres variétés de légumes et de fruits.

**CONSERVES DE FRUITS**

**Nous cotons:**

Pommes, 2½s. doz. . . . .	1.40	1.65
Pommes, 3s., doz. . . . .	1.80	1.95
Pommes, gall., doz. . . . .	5.25	
Blueberries, 2s . . . . .	2.25	2.40
Groseilles, noires, 2s. doz. . . . .	4.65	
“ gallon, doz. . . . .	16.00	
Cerises rouges, sans noyau, sirop épais, la doz. . . . .	4.50	
Cerises blanches, sans noyau . . . . .	4.40	4.50
Gooseberries, 2s doz. . . . .	4.65	
Gooseberries, 2s. (seaux) 2.77½	2.80	
Pêches, 20 onces, doz. . . . .		
Pêches, No 2 . . . . .	2.80	3.00
Pêches, 2½ . . . . .	3.75	4.00
Poires, 2s. . . . .	2.50	2.90
Poires, 2½s. . . . .	3.25	
“ 2s. (sirop clair). . . . .	1.90	
Ananas (gratté et tranché) 2s. . . . .	3.60	
Ananas 2½s. . . . .	4.50	
Prunes, Lombardie . . . . .	2.00	2.20
“ Reines-Claudes, vertes, 2s. . . . .	2.45	
“ Reines-Claudes (sirop clair) 2s . . . . .	2.00	
Framboises, 2s . . . . .	4.70	
Framboises, 2½s . . . . .		
Fraises, 2s . . . . .	4.65	

**LEGUMES**

Asperges (américaines vertes), doz. 2½s. . . . .	5.75	
Asperges importées, 2½s. . . . .	4.85	5.25
Asperges (pointes) canadiennes . . . . .	4.00	
Fèves, Golden Wax . . . . .	1.85	2.10
Fèves, Refugee . . . . .	1.85	2.10
Blé-d'Inde (2s) . . . . .	2.10	2.35
Betteraves, 2 liv. . . . .	0.95	
Carottes (tranchées), 2s. . . . .	1.45	1.75
Blé-d'Inde (en épis) gal. . . . .	7.25	7.50
Epinards, 3s. . . . .	2.85	
Epinards Californie, 2s . . . . .	3.15	3.50
Tomates, 1s. . . . .	0.95	1.00
Tomates, 2s. . . . .	1.50	
Tomates, 2½s. . . . .	2.10	
Tomates, 3s . . . . .	2.15	
Tomates, gallons . . . . .	6.00	7.02½
Citrouille, 2½s. (douz.) . . . . .	1.10	
Citrouille, gallon (douz.) . . . . .	3.25	
Pois, standards . . . . .	1.85	1.90
Pois, early June . . . . .	1.92½	1.97½
Pois, très fins, 20 oz. . . . .	3.00	
Pois, 2s., 20 oz. . . . .	1.57½	
Pommes de terre, Can. sucrées, boîtes 2 liv. . . . .	2.75	
Olivés (en barils, 49 gallons à vin) gall. . . . .	1.35	

**POISSON**

Saumon:		
Chums, boîtes de 1 lb., hautes . . . . .	2.00	
Chums, boîtes de ½ lb., plates . . . . .	1.20	
Boîtes hautes de 1 lb. caisses de 4 dz, la dz. . . . .	4.50	4.80
Pinks, 1 lb., plates . . . . .	2.25	
Pinks, 1 lb., hautes . . . . .	2.60	
Pinks, ½ lb., douz. . . . .	1.37½	
Pale, 1 lb., douz. . . . .	2.37½	
Pinks, ½ lb., douz. . . . .	1.50	
Cohoes, 1 lb., hautes . . . . .	3.50	
Cohoes, 1 lb., plates . . . . .	2.25	
Cohoes, ½ lb., plates . . . . .	1.75	
Red Springs, 1 lb., hautes . . . . .	4.00	4.60
Red Springs, ½ lb. . . . .	4.00	
White Springs (1s) . . . . .	2.30	
Saumon Gaspé, marque Niobé (caisses de 4 dz.) la douz. . . . .	2.25	
Saumon Labrador, 1 lb., plates . . . . .	3.60	
Saumon Alaska, rouge, 1 lb. . . . .	4.25	4.50
Pilchards, 1 lb., hautes . . . . .	1.90	2.00
Steak de baleine, 1 lb., plates . . . . .	1.90	
Hareng, importé, sauce aux tomates . . . . .	3.10	
Hareng, kippered . . . . .	2.85	
Harengs, kippers, douz. (caisse de 4 douz.) . . . . .	2.35	
Harengs (sauce aux tomates) douz. . . . .	2.25	2.35
Haddies (lunch), ½ lb. . . . .	1.00	
Haddies, chicken, (4 dz. à la caisse) douz. . . . .	2.25	2.35
Sardines canadiennes (en caisse) . . . . .	6.25	6.75
Sardines norvégiennes, la caisse de 100 (¼s) . . . . .	24.00	25.00
Sardines canadiennes (suivant la qualité), la caisse . . . . .	6.25	17.50
Sardines françaises . . . . .	32.00	34.00
Viande de crabe japonaise, douz. . . . .	6.50	
Clams (rivière), 1 lb., la douz. . . . .	1.90	

**LES FEVES NE SONT PAS ACTIVES, MAIS LES PRIX SONT MAINTENUS**

Fèves, pois. — Il n'y a rien de remarquable à signaler sur le marché des fèves, et les stocks ne sont livrés qu'en quantité limitée. On s'attend à des ventes plus considérables ces semaines-ci lorsque la température sera plus froide. Les prix sont fermement maintenus.

Fèves canadiennes, triées à la main, le boisseau . . . . .	5.40	5.50
Colombe-Anglaise . . . . .	5.00	
Fèves brunes . . . . .	3.50	4.00
Japonaise . . . . .	5.00	
Yellow Eyes . . . . .	5.50	
Lima, la livre . . . . .	0.10	0.12
Kidney . . . . .	6.00	6.50
Lima, japonaises, la lb. (suivant qualité) . . . . .	0.10	0.12
Lima, Californie . . . . .	0.15	
Pois blancs, à soupe, le boisseau . . . . .	3.50	4.00
Pois split, nouvelle récolte (98 livres) . . . . .	7.00	
Pois (bleu) . . . . .	0.08	0.09
Pois japonais, vert, lb. . . . .	0.11	

**LE RIZ SE VEND EN ASSEZ GRANDE QUANTITE**

Riz. — Un assez bon mouvement des riz se fait ces jours-ci et il y a

peu de changement à signaler, si ce n'est que les valeurs sont très fermes. Il semble y avoir eu un meilleur mouvement dernièrement vers les marchands de gros, autrement dit, l'on a pu graduellement se procurer certaines lignes en plus grandes quantités.

**Nous cotons:**

Caroline . . . . .	17.00	
Honduras . . . . .	18.00	
Siam No 2 . . . . .		
Siam, (fancy) . . . . .	16.00	
Rangoon "B" . . . . .	13.00	
Rangoon "CC" . . . . .	12.90	
Pakling . . . . .	13.00	
Mandarin . . . . .	13.75	
Patna . . . . .	0.14	0.15½
Riz brisé, fin . . . . .	7.00	
Riz brisé, gros . . . . .	8.50	
Sagou, brun . . . . .	0.15	0.16
Tapioca, la lb. (seed) . . . . .	0.13	0.13½
Tapioca (flake) . . . . .	0.12½	0.13
Tapioca (pearl) . . . . .	0.13	0.13½

**LES NOIX ENCORE FERMES; LE MOUVEMENT EST BON ICI**

Noix. — Le mouvement d'automne, dans le commerce du détail, a été très restreint et il s'écoulera peut-être quelques semaines avant que l'on remarque beaucoup d'activité sur ce marché. Les marchands de gros ont fait des affaires très considérables. Les importateurs ont eu une bonne demande pour les stocks qu'ils pouvaient offrir. Les prix sont fermes et ils resteront élevés s'il faut en juger par de récents rapports reçus.

**Nous cotons:**

Amandes, la lb. . . . .	0.29	
Amandes (écalées) . . . . .	0.62	
Amandes (Jordan) . . . . .	0.75	
Noix du Brésil, (nouvelles) . . . . .	0.26	
Noix du Brésil (med.) . . . . .	0.15	0.17
Avelines (Sicile), la lb. . . . .	0.28	
Avelines Barcelone . . . . .	0.25	0.26
Noix Hickory (grosses et petites) . . . . .	0.10	0.15
Pecans (New Jumbo) la lb. . . . .	0.40	
Peanuts (rôties) —		
Jumbo No 3 . . . . .	0.38	
Fancy . . . . .	0.15	0.17
Extras . . . . .	0.12	0.14
Salées espagnoles, la lb. . . . .	0.25	0.26
Ecalées No 1, Espagnoles . . . . .	0.25	0.26
Ecalées No 1 . . . . .	0.16½	0.18
Ecalées No 2 . . . . .	0.14	
Peanuts (salées) —		
Fancy entières, la lb. . . . .	0.38	
Fancy cassées, la lb. . . . .	0.33	
Pecans (nouvelles Jumbo) la lb. . . . .	0.32	0.35
Pecans, grosses, No 2, petites . . . . .	0.32	0.35
Pecans, Nouvelle-Orléans, No 2 . . . . .	0.21	0.24
Pecans, "Paper shell", très grosses Jumbo . . . . .	0.60	
Noix (Grenoble) . . . . .	0.29	0.35
Noix (Nouvelles de Naples) . . . . .	0.23	0.25
Noix (écalées) . . . . .	0.90	
Noix (espagnoles) . . . . .	0.30	0.33

**LES FRUITS SECS SE VENDRAIENT SI L'ON POUVAIT S'EN PROCURER**

Fruits secs. — S'il y avait des stocks plus considérables de fruits secs sur place, ils se vendraient faci-

lement, disent les marchands de gros. L'on ne s'attend pas à ce que les nouveaux stocks arrivent avant quelque temps encore et lorsqu'ils seront arrivés ils seront vite absorbés. En général, il n'y a pas de changement marqué à signaler, mais le ton reste ferme.

#### Nous cotons:

Abricots—	
Choix . . . . .	0.28
Slabs . . . . .	0.26
Fancy . . . . .	0.32
Pommes (évaporées) . . . . .	0.25 0.25½
Pêches (fancy) . . . . .	0.26
Faced . . . . .	0.19 0.20
Choix . . . . .	0.20 0.24
Grand choix . . . . .	0.21 0.24
12 onces par paquet . . . . .	0.16 0.18
Poires . . . . .	0.26
Pelures (anciennes)—	
Citron . . . . .	0.45
Léon . . . . .	0.36
Raisins—	
En vrac, boîtes de 25 lbs, la lb. . . . .	0.18 0.23
Muscatsels, 2 couronnes . . . . .	0.16
Muscatsels, loose, 3 couronnes, la lb. . . . .	0.18
Muscatsels, 1 couronne, la lb. . . . .	0.14
Epepiné de choix, 12 onces . . . . .	0.14
Epepiné fancy, paquets de 16 onces . . . . .	0.23
Epepiné de choix, paquets de 15 onces . . . . .	0.16 0.18
Sans pepins, paquet de 11 onces . . . . .	0.13½ 0.14
Sans pepins, paquet de 15 onces . . . . .	0.23
Sans pepins (fancy) . . . . .	0.18
Sans pepins (fancy) . . . . .	0.17
Valence, choisi . . . . .	0.11½
Valence, 4 couronnes, par couches . . . . .	0.11½
Sultanas (bleached), boîtes de 50 lbs . . . . .	0.16 0.20
Corinthe, anc. empq., 15 onces . . . . .	0.27½ 0.28
Corinthe (grec) en vrac . . . . .	0.18
12 onces . . . . .	0.16½
Boîtes de 50 lbs, loose . . . . .	0.20 0.23
Paquets de 15 onces . . . . .	0.20½ 0.23
Paqts. 8 onces (20 paqts). . . . .	2.00 2.60
Paqts. 6 onces (50 paqts). . . . .	3.60 4.75
Paqts. 4 onces (70 paqts). . . . .	3.70 5.00
Ainslia, 80 lbs. . . . .	0.28
12 onces . . . . .	0.26
12 onces, nouveau . . . . .	0.32
Corinthe de Calif. (loose). . . . .	0.18 0.22
"Currants", Calif., paqt. de 15 onces . . . . .	0.20 0.22
Dattes Excelsior, la caisse (36-10s.) . . . . .	6.25
Dattes Dromadaires (36-10s) . . . . .	7.25
Paquets seulement, Excelsior . . . . .	0.19 0.20
Paquets seulement, Excelsior . . . . .	0.19 0.20
Dattes Dromadaire . . . . .	0.22
Figues (couche), boîtes de 10 lbs. . . . .	2.60 3.00
Figues blanches (boîtes de 70, 4 onces) . . . . .	5.40
Figues (boîtes de 28, 8 onces) . . . . .	3.50
Figues (boîtes de 12, 10 onces) . . . . .	2.20
Figues (pour cuire), boîtes de 50 lbs, la lb. . . . .	0.14
Pruneaux—	
Californie (boîtes de 25 lbs):	
30-40s . . . . .	0.32 0.35
40-50s . . . . .	0.30

50-60s . . . . .	0.25
60-70s . . . . .	0.22 0.25
70-80s (boîte de 25 lbs) . . . . .	0.20 0.22
80-90s . . . . .	0.17 0.19
90-100s . . . . .	0.16 0.17
100-120s . . . . .	0.14
Pelures—	
Orange . . . . .	0.45
Limon . . . . .	0.42
Citron . . . . .	0.62
Mélangé, cartons ½ lb., douz. . . . .	2.75

#### LES PRODUITS DE L'ERABLE ET LE MIEL ENCORE STABLES

Produits de l'érable, miel. — Il y a eu encore un peu de mouvement du sucre et du sirop d'érable, bien que ce mouvement soit de saison. Les prix sont bien maintenus et il n'y a pas d'indication présentement que des déclinés vont se produire. Le miel se vend bien dans ce district et la moyenne des prix est maintenue sans changement.

#### Nous cotons:

Sirop d'érable—	
Boîtes de 13½ lbs (chacune) . . . . .	2.50 2.60
Boîtes 10 livres, 6 à la caisse, la caisse . . . . .	15.10 20.15
Boîtes 5 livres, 12 à la caisse, la caisse . . . . .	17.10 21.05
Boîtes 2½ livres, 2 4 à la caisse, la caisse . . . . .	18.50 21.30
Sucre d'érable (nominal) . . . . .	0.27 0.32
Miel clover;—	
Comb (fancy) . . . . .	0.30
Comb (No 1) . . . . .	0.26
En boîtes, 60 livres . . . . .	0.24
En seaux, 30 livres . . . . .	0.25
En seaux, 10 livres . . . . .	0.26
En seaux, 5 livres . . . . .	0.25
Miel Buckwheat — boîtes ou barils . . . . .	0.18

#### LES NOURRITURES SE VENDENT BIEN ET ELLES SONT TRES FERMES

Nourritures. — Il y a eu une bonne demande pour les shorts et le son offerts par les moulins et à partir d'à présent, il y aura une plus grande demande de la part des producteurs de lait, ainsi que de la part d'autres. Les stocks seront à présent plus considérables, vu que les moulins font actuellement de la farine.

#### Nourritures—

Shorts:	
Chars mélangés . . . . .	55.00
Son:	
Chars mélangés . . . . .	45.00
Avoine moulue . . . . .	60.00 68.00
Orge (chop) . . . . .	64.00 75.00
Midlings spéciales . . . . .	56.00
Farine à nourriture (sac de 98 lbs) . . . . .	3.50 3.75
Nourriture de gluten (22% de protéine):	
F. O. B. Cardinal . . . . .	56.50
F. O. B. Fort William . . . . .	55.00

#### L'AVOINE MOINS CONSIDERABLE MAIS LE MARCHE REAGIT

Fourrages, foin, grain. — Bien que le marché soit plus faible pour les divers grains, la réaction s'est faite dans l'autre direction et quoique les prix donnés ici accusent un déclin de 3c le boisseau sur ceux de la semai-

ne dernière, il pourrait se produire un autre affermissement. Lorsque le mouvement sera plus considérable, il est probable que la base de prix déclinera de semaine en semaine pendant quelque temps. Le marché anglais reçoit actuellement un approvisionnement considérable de la République Argentine.

La base du prix du foin reste sans changement, le mouvement n'ayant pas encore été commencé pour de bon.

Foin, paille, grain (prix du gros, par lots de chars):

#### Foin:

Bon, No 1, tonne de 2,000 lbs	\$23.00
Bon, No 2 . . . . .	22.00
Bon, No 3 . . . . .	20.00
Paille . . . . .	11.00

#### Avoine:

No 2 C.W. (34 lbs) . . . . .	0.97½
No 3 C.W. . . . .	0.96
Extra Feed . . . . .	0.96
No 1 Feed . . . . .	0.96
No 2 Feed . . . . .	0.96

#### Orge:

No 3 Extra, Ontario . . . . .	1.47
No 3 . . . . .	1.43½

Note — Ces prix sont à l'éleveur et ne comprennent pas le coût des sacs.

#### LA GRAINE CARROWAY MOINS CHERE, MAIS LES EPICES FERMES

Epices. — Actuellement, une plus grande quantité de graine Carroway canadienne est offerte et par suite, le ton est plus facile, 30c étant coté comme la base du prix. En général, les marchés sont très fermes, quelques lignes étant difficiles à obtenir et il y a une rareté de la crème de tartre.

Allspice . . . . .	0.20 0.22	
Cassia . . . . .	0.32 0.35	
Cannelle—		
Rouleaux . . . . .	0.35	
Pure moulue . . . . .	0.35 0.40	
Clous . . . . .	0.60 0.70	
Crème de tartre (française, pure) . . . . .		0.80
Américaine (high test) . . . . .	0.80 0.85	
Gingembre . . . . .	0.29	
Gingembre (Cochin ou Jamaïque) . . . . .	0.31	
Macis . . . . .	1.00	
Epices mélangées . . . . .	0.30 0.32	
Muscade, entières . . . . .	0.60 0.70	
Muscade, moulue . . . . .	0.65	
Poivre noir . . . . .	0.38 0.40	
Poivre blanc . . . . .	0.50 0.55	
Poivre (Cayenne) . . . . .	0.35 0.37	
Epices à marinades . . . . .	0.25 0.27	
Paprika . . . . .	0.65 0.70	
Turmeric . . . . .	0.28 0.30	
Acide tartarique, la lb. (en cristaux ou en poudre) . . . . .	1.00 1.10	
Graine de cardemome, la lb., en vrac . . . . .	2.00	
Carvi (carraway) holl. nominal . . . . .	0.30 0.35	
Cannelle, Chine, la lb. . . . .	0.30	
Cannelle, la lb. . . . .	0.35	
Graine de moutarde, en vrac . . . . .	0.35 0.40	
Graine de céleri, en vrac (nominal) . . . . .	0.75 0.80	
Noix de coco filamenteuse, en seaux . . . . .	0.21 0.28	
Piments, entiers . . . . .	0.20 0.22	

## Renseignements de Trois-Rivières et d'Arthabaska

### ACTES ENREGISTRÉS AU BUREAU D'ENREGISTREMENT D'ARTHABASKA

Du 29 septembre au 4 octobre 1919.

Vente.—Arthur Poitras à Frs Ernest Poitras, p. 415, Ste-Victoire, \$1,000, payées.  
 Vente.—Napoléon Thibaudeau à Noé Roux, 369-2 à 369-5, Ste-Victoire, \$1,800, payées.  
 Vente.—Levasseur et Morin à Omer et Willie Boucher, 1165, 1052 et p. 1051, Tingwick, \$4,400, \$400 a/c.  
 Transport.—Marie Bougie à Euclide Jutras, sur Dame Antoinette Sabourin, \$500.  
 Obligation.—Mme Antoinette Sabourin à Euclide Jutras, p. 359, Ste-Victoire, \$100.  
 Vente.—Robert Pellerin à Ludger Pepin, ½ n.e. 860, Tingwick, \$2,100, \$1,350 a/c.  
 Vente.—Théodore Charette à Placide Beauchesne, p.s.o. 9, St-Paul, \$1,950, \$950 a/c.  
 Vente.—Joseph Lafontaine à Théophile Roux, p. 34 St-Paul, \$10, payées.  
 Mariage.—J. Arthur Fréchette et Mme M.-Rose Tourigny, séparation de biens.  
 Vente.—Alphonse Lavallée à Napoléon Lemieux, 23a, 1e rg, Stanfold, \$3,000, \$1,500 a/c.  
 Obligation.—Napoléon Lemieux à Wilfrid Vachon, 23a, p. 20c, et ½ est 21a, 11e rg, Stanfold, \$1,500.  
 Vente.—Napoléon Fortier à Médéric Binette, 236, p. 237 et 238, Ste-Hélène, \$4,500, \$2,000 a/c.  
 Vente.—Alfred Binette à Médéric Binette, 148, Ste-Hélène, \$4,200, \$2,125 a/c.  
 Vente par licitation.—Succ. Geo. Isabelle à Johnny Blanchette, p. 400, Ste-Victoire, \$250, payées.  
 Vente.—Alcide Croteau à Alphonse Désilets, 2 parties 233, St-Norbert, \$4,250, \$1,500 a/c.  
 Vente.—Joseph Pepin à Eugène Tourigny, p. 545, Ste-Victoire, \$420, \$200 a/c.  
 Vente.—Joseph Côté à Arthur Bilodeau, p.s.o. 1,100, Warwick, \$2,700, \$250 a/c.  
 Vente.—William Lavigne à Alphonse Corriveau, ½ n.o. 191 et p. 122, Ste-Hélène, \$4,000, \$1,500 a/c.  
 Vente.—Evariste Baril à Albert Côté, p. 2, Princeville, \$1,500 payées.  
 Vente.—Alexandre Baril à Adolphe Provencher, 41-36, Bulstrode, \$6,500, \$2,100 a/c.

Vente.—Adolphe Provencher à Alexandre Baril, p. 869, Warwick, \$6,800, \$2,100 a/c.  
 Vente.—Joseph Vincent à Victor Demers, p. 414, Ste-Victoire, \$425, \$200 a/c.  
 Vente.—Mme Virginie Danis à Mme Claudia Lauzière, p. 459, Ste-Victoire, \$2,000, \$500 a/c.  
 Mariage.—Alfred Houle et Mlle Albertine Morin, communauté de biens.  
 Mariage.—Alfred Boutin et Mlle Emma Therrien, séparation de biens.  
 Mariage.—Donat Provencher et Mlle Mary Bourgeois, communauté de biens, 16b, 11e rg., Simpson.  
 Obligation.—Ernest Landry à Zoël Benoit, p.n.e. 142 et 143, Horton, \$1,200.  
 Obligation.—Albert Vincent à Woolward alias Joseph Jutras, 989, 990, 995 et 996, Warwick, \$2,100.  
 Vente.—The Shawinigan Water & Power Co. à Continental Heat & Light Co., p. 461 et autres, Ste-Victoire, \$108,954.09 payées.  
 Bail à rente.—Roger Tourigny à Victor Tourigny, p. 459, Ste-Victoire, \$4, rente annuelle.

### Rapport de la semaine finissant le 4 octobre 1919

#### Arthabaska

#### ACTIONS EN COUR SUPERIEURE

Fonderie de Plessisville vs F. J. Lavoie, Glendyne, Témis., \$236.22.  
 Alex. Renaud vs Robert Gervais de Plessisville, \$145.50.  
 W. John Woolsey vs H. Coling Alder, de Thetford Mines, \$1,000.00.  
 Hector Désilets vs J. Ern. Houle, de Victoriaville, \$100.00.  
 Dominion Paper Co. vs Joseph Lévesque, de Kinksey Falls, \$628.89.  
 Arthur Bisson vs Thomas Paradis, père, de Ste-Anastasia de Nels, 1ère classe.

#### ACTIONS EN COUR DE CIRCUIT

J. L. Ferron et al. vs Robert Gervais, de Plessisville, \$74.35.  
 Désiré Bilodeau vs W. J. Walker, de Inverness, \$68.50.  
 Octave Baron vs Wilfrid Audit, de D'Israéli, \$35.00.  
 J. C. Héon vs Ed. Forget, de Montréal, \$28.00.

#### JUGEMENTS EN COUR SUPERIEURE

The Canadian Rattan Chair Co. vs Clarence L. Fortier du Lac Masson. Jugement contre défendeur pour \$339.00.  
 The Goodyear Tire & Rubber Co vs Robert Gervais, de Plessisville. Jugement contre défendeur pour \$345.63.  
 Grég. Lafontaine vs Dame Odélie Bolly et al., de Québec. Jugement contre défendeur pour \$451.87.

## Table Alphabétique des Annonces

Acme Glove Works . . . 14	Clark, Wm. . . . . 6	Henry Disston . . . 44	Nova Scotia Steel Co. 24
American Pan . . . 39	Cluett, Peabody & Co 24	Imperial Tobacco . 15	Old City Mfg. Co. . . 10
Assurance Mt-Royal 48	Connors Bros. . . . . 4	Imperial Oil . . . . . 45	Office Specialty . . . 36
	Connors & Son . . . 44	Inglis, G. . . . . 12	Oneida Community
Banque Nationale . . 47	Côté et Lapointe . . 12	International Business	Ltd. . . . . 42
Banque Provinciale 46	Couillard, Auguste . 48	Machine . Couverture	Ottawa Paint Works,
Banque d'Hochelega 46			Couverture
Beach Foundry,	Dominion Canners Co.		Oscar Onken . . . . 36
Couverture	Ltd. . . . . 3		
British Colonial Fire	Dowswell Lees . . . 50	Jonas & Cie, H. . . . 5	
Ins. . . . . 48	Duffy, J. J. & Co. . . 8	Kellogg Cereal . . . 7	Palmolive . Couverture
Barnett . . . . . 41	Eddy Co. . . . . 13	Kearney Bros. . . . 11	Pink . . . . . 40
Bowser . . . . . 9			Paquet & Bonnier . 48
Brodeur, A. . . . . 12	Fonderie de L'Islet . 36	Lake of the Woods	Poulin & Cie . . . . 12
Brodie & Harvie . . 12	Fairbanks . . . . . 4	rapport . . . . . 46	
	Fontaine, Henri . . 12	La Prévoyance . . . 48	Ramsay Paints . . . 38
Canada Life Assurance		Lea & Perrins . . . 11	Riga . . . . . 12
Co. . . . . 48	Gagnon, P. A. . . . 48	Leslie & Co., A.-C. . 37	Simms . . . . . 40
Canada Foundries . 36	Garand, Terroux &	Liverpool-Manitoba . 48	Simonds Canada Saw 39
Canadian Polishes	Cie. . . . . 48		Stauntons, Ltd. . . . 38
Ltd. . . . . 13	Gendron Mfg. Co. . . 41	Mathieu (Cie J.-L.) . 8	Steel Co. of Canada 38
Canadian Salt . . . 13	Georgia Turpentine	McArthur, A. . . . . 37	Still, J. H. Mfg. Co. . 37
Chouinard, J.-B. . . 12	Co. . . . . 41	Maxwells Ltd. . . . . 37	Sun Life of Canada . 48
Carnation Milk . . . 6	Gillette Safety Razor	Montbriand, L.-R. . 48	
Cie d'Assurance Mutuel-	Co. . . . . 35	Montreal Biscuits Co. 8	Trudel et Guillet . . 12
le du Commerce . 48	Gonthier et Midgley 48	Morrow Screw & Nut	
Chamberlain Med. . 9	Heinz . . . . . 13	Co. . . . . 41	Western Ass. Co. . . 48
Church & Dwight . . 8		McClary . . . . . 43	Williams Co., J.-H. . 37

# LES TRIBUNAUX

## JUGEMENTS EN COUR DE CIRCUIT

W. Allard vs Adélarde Martel, \$19.  
 A. L. de Martigny vs W. B. Naylor, \$54.  
 La Banque Nationale vs A. Geoffrion, \$23.  
 T. Dulude vs Malvina Boyer, \$35.  
 A. Tracey vs A. E. Mace, \$74.  
 J. A. Bray vs Ernest Paquette, \$25.  
 M. L. Brown vs Silver Creamery & Fruit Co., \$74.  
 Borden's Farm Products Co. vs Léon Dazé, \$10.  
 Commissaires d'écoles, Côteau St-Pierre vs Geo. Singer, \$12.  
 J. Herveux vs Art. Scotte, \$76.  
 E. Payette vs J. Ritson alias Richard, \$11.  
 W. Allard vs Chs Lévesque, \$39.  
 I. Hellman vs Geo. Morgan, \$27.  
 J. Laflamme vs Alf. Poirier, \$57.  
 D. Poirier vs M. Leroux, \$24.  
 L. G. St-Jean vs I. Mutnick, \$26.  
 Chs Ciceri Co. vs Césaire Gozzi, \$40.  
 C. Benoit vs Art. Bélanger, \$47.  
 P. Dumoulin vs T. Bigras, \$99.  
 N. Miller vs Fred. Décarie, \$23.  
 R. Singer vs O. Godin, \$11.  
 R. Singer vs Mmes C. & Anny Burt, \$40.  
 J. Garmaise vs H. Loiseau, \$16.  
 J. Garmaise vs B. Ouellette, \$30.  
 J. Garmaise vs T. Brophy, \$34.  
 J. Garmaise vs W. Lepage, \$14.  
 B. Grintein vs J. Bacher, \$34.  
 L. Brecher vs Wm. Chan, \$25.  
 C. W. Gaudet vs H. Evans, \$76.  
 G. Granger & Cie vs G. Turgeon, \$39.  
 M. Rafolovitch & Co. vs A. A. Sharpe, \$59.  
 Hickey & Aubut vs E. Lynch, \$25.  
 A. Berardo vs Jos. Clément, \$39.  
 Manufacturers Life Ins. Co. vs Justina Dignard, \$17.  
 J. D. Robidoux vs O. P. Paquette, \$32.  
 La Banque d'Hochelaga vs A. Daigneau, \$26.  
 J. O. Proulx vs Chs. Stewart, \$10.  
 Mme A. Loranger vs Alf. alias Pitre Chartrand, \$43.  
 U. Gibeault vs B. Ouellette, \$45.  
 Lavery & Demers vs A. Delette, \$15.  
 J. Z. Gagnier vs Ferd. Davin, \$26.  
 H. Ferron vs L. Lefebvre, \$29.  
 Mme A. Angers et vir. vs Bernier, \$16.  
 Mme A. D. Savole et vir. vs Corp. Ville St-Michel, \$60.  
 B. S. Curtis vs E. Beaudoin, \$54.  
 Mme M. L. St-Louis vs Mme Jos. Bonami et vir., \$24.  
 J. Plourde vs E. Bourbonnais, \$28.  
 C. H. Lavallée vs C. Picard, \$19.  
 E. Roy vs Hôtel Joffre, \$77.  
 A. Fortier vs Jos. Beaugard, \$13.  
 J. Larocque vs Oslas Crevier, \$45.  
 H. McConnell vs O. H. Hood, \$57.  
 E. Laramée vs Azarias Charron, \$41.  
 E. Laramée vs Alb. Chartrand, \$20.  
 La Banque Nationale vs Ls Trudel & Théo. Daoust, \$67.  
 J. I. Lussier vs André Côté, \$24.  
 Williams Mfg. Co. vs Ls Coste, \$24.  
 C. W. Lindsay, Ltd. vs M. M. Mallen, \$20.  
 E. Ste-Marie vs O. Pelchot, \$49.  
 J. B. Walsh vs Chs Sinclair, \$20.  
 J. Aubé vs P. Lord, \$53.  
 J. N. Racicot vs J. A. Laflamme, \$30.  
 J. Z. Gagnier vs Wm. J. Connor, \$65.  
 J. Z. Gagnier vs Elphège Séguin, \$21.  
 R. Bouchard vs Jos. Michaud, \$10.  
 E. Gobeau vs Jules Leclaire, \$52.

E. Belonger vs E. Dansereau, \$16.  
 W. Drouin & Cie vs J. B. D. Gorman, \$17.  
 Z. Lapointe vs W. B. Gilmour, \$49.  
 D. Tessier vs W. Falardeau, \$20.  
 J. Thauvette vs Jas. Bralley, \$30.  
 J. L. Lafleur, Ltée vs Varlo Fumagalli, \$47.  
 P. M. Beaudoin vs F. Currière, \$34.  
 P. M. Beaudoin vs J. E. Leblanc, \$38.  
 A. Toupin vs H. Dupuis, \$28.  
 L. Langlois vs Ben Rowley, \$40.  
 Fehr Bros. & Little vs D. Morin, \$48.  
 J. A. Barilieu vs Domina Lachapelle, \$30.  
 A. S. Deguire et al. vs Bruno Heineault, \$10.  
 A. S. Deguire vs E. Baginet, \$10.  
 J. B. Baillargeon Express vs P. A. Deane, \$12.  
 E. G. Wilks vs J. L. Morrell & Harry Greif, \$65.  
 Vve J. A. Corbell vs Wilfrid Gagnon, \$14.  
 J. F. Martin vs Roch Pelletier, \$99.  
 H. Levites vs Henry Hammans, \$25.  
 M. P. S. Corp. vs Omer Picard, \$10.  
 I. Léveillé vs Max Seller, \$27.  
 Mme Eva Forget vs Jos. Lebrun, \$24.  
 S. Caplan et al. vs Alb. Bonneville, \$52.  
 S. Caplan et al. vs Ls Benoit, \$37.  
 Jos. Ward & Co. vs Art. Brunelle, \$47.  
 E. Rochon et al. vs Raoul Desjardins, \$72.  
 Z. Poulin vs J. B. Labelle, \$27.  
 L. Sabourin vs P. Joncas, \$15.  
 J. Gilot vs The Height of Tailoring Co., \$59.  
 B. Ram vs G. Roy, \$48.  
 A. Domle vs G. Robinson, \$44.  
 Masson & Sons, Ltd. vs Paul Desforges, Lachine, \$22.  
 Canadian Syndicate vs Nap. St-Germain, St-Hyacinthe, \$21.  
 H. Laurin vs Emery Conway, Lachine, \$56.  
 P. Brassard vs Herm. Comtois, Beauceville Stat., \$11.  
 Renfrew Machinery Co. vs Ernest Lévesque, Mont-Joli, \$32.  
 J. Beaudin vs René Decelles, Longueuil, \$54.  
 Frank Levasseur & Co. vs L. E. Waters & son, \$45.  
 Watson Foster Co., Ltd. vs St. Paul Hardware Co., \$81.  
 J. U. Gauthier vs Cohen Ltd., \$12.  
 M. Désilets vs Jos. Noiseux, \$38.  
 John D. Duncan Co., Ltd. vs Mme Frank Thompson, \$46.  
 O. Guerin vs G. Tremblay, \$23.  
 J. Auclair vs B. Desjardins, \$39.  
 J. Fineberg vs J. S. Beaugard et al., \$95.  
 L. C. Pelletier et al. vs E. Doyon, \$47.  
 M. & H. Schecter vs J. Lefebvre, \$56.  
 Can. Fairbanks-Morse Co. vs J. A. A. Vaillancourt & Fils, \$16.  
 Can. Fairbanks-Morse Co. vs Can. School of Motoring, \$47.  
 L. E. Léveillé vs E. L. Caron, \$26.  
 J. F. Dépocas vs E. Gagnon, \$25.  
 E. Désaulniers vs R. Desjardins, \$40.  
 O. Lavole vs C. Vézina, \$55.  
 Mme P. Bourdon vs R. Duguay et vir., \$72.  
 S. Satel vs Wm. Kefoury, \$15.  
 W. B. Dufort vs P. Lamy, \$87.  
 H. Hachimicalis vs Geo. Diamond, \$99.  
 M. Gérard vs J. H. Beaupré, \$75.  
 Can. Fairbanks-Morse Co. vs J. L. Brown, \$10.  
 J. Vincelette vs Art. Hoofstetter, \$36.  
 Beaudoin Ltée vs Geo. Clément, \$29.  
 B. Bureau vs Léopold Lennie et al., \$30.

M. L., H. & P. Co. vs A. Coutu, \$18.  
 M. L., H. & P. Co. vs C. Beaudoin, \$12.  
 H. Berliand vs Ls Marsolais, \$49.  
 L. A. Hébert vs H. Lizotte, \$36.  
 Robt. Mitchell Co., Ltd. vs E. D. O. Bowman, \$60.  
 Mme M. L. Matte vs F. X. Gagnon, \$66.  
 O. Hardy vs E. Calros, \$19.  
 J. Routtenberg et al. vs Lillie Guilfoyle, \$53.  
 F. Bastien vs Ls Hussereau, \$44.  
 J. Routtenberg et al. vs Jos. Goudreau, \$21.  
 J. Routtenberg et al. vs E. Ostigny, \$15.  
 J. Routtenberg et al. vs H. Massé, \$55.  
 M. Klein vs Ludovic de Maurwez, \$35.  
 S. Nolet vs C. Tremblay, \$13.  
 M. Malouf vs T. Charrette, \$13.  
 Berliner Gramophone Co. vs U. Dalvine, Cartierville, \$70.  
 A. C. Clément vs Hector Charette, Rigaud, \$70.  
 A. Grisé vs Frank Klock, Outremont, \$28.  
 Renfrew Machinery Co. vs Donat Marcell, Ste-Clotilde, \$59.

## VENTES PAR HUISSIER

NOTA — Dans la liste ci-dessous les noms qui viennent en premier lieu sont ceux des demandeurs, les suivants, ceux des défendeurs; le jour, l'heure et le lieu de la vente sont mentionnés ensuite et le nom de l'huissier arrive en dernier lieu.

L. C. Pelletier et al. vs A. F. Desjardins, 14 octobre, 11 a.m., 821 Marie-Anne, Trudeau.  
 J. R. Lemay vs Léo Legault, 14 octobre, 11 a.m., 2223 St-Laurent, Trudeau.  
 E. Laurin et al. vs J. Clermont, 11 octobre, 2 p.m., 2303 St-Denis, Trudeau.  
 Maison J. A. Gauthier vs A. Caron, 14 octobre, 1 p.m., 406, 7ème Avenue, Rosemont, Trudeau.  
 L. J. Bonin vs A. de Tonnancourt, 14 octobre, 11 a.m., 926a de Montigny, Brossard.  
 G. H. Larocque vs Hervé Brosseau, 14 octobre, 10 a.m., 594 St-Valier, Brossard.  
 Cohen Ltd. vs R. Thompson, 14 octobre, 1 p.m., 2 Bulner, Brossard.  
 Cohen Ltd. vs Geo. Weeks, 14 octobre, 1 p.m., 59 Ryde, Brossard.  
 Leah Nissensohn vs Alb. Martel, 14 octobre, avant-midi, 394 Montcalm, Brossard.  
 O. Plante vs Jos. Millette, 17 octobre, 11 a.m., 89 Darling, Brossard.  
 R. A. Webster vs Jos. Morin, 11 octobre, 10 a.m., 224 avenue Lasalle, Racine.  
 O. Gauthier vs E. Perreault, 11 octobre, 2 p.m., 334 Moreau, Aumais.  
 Dr E. Rose vs Emile Végiard, 16 octobre 11 a.m., 538 Rivard, Desmarais.  
 Tobin Store Co. vs Nap. Chainé, 16 octobre, 11 a.m., 65 Resther, Desmarais.  
 J. O. Proulx vs Chas. Padgham, 15 octobre, 1 p.m., 1184 Lesage, Desmarais.  
 R. Thouin vs J. A. Daoust, 11 octobre, 10 a.m., 2768 Notre-Dame Ouest, Desmarais.  
 Mme I. Deslauriers vs Raoul Mercier, 15 octobre, 1 p.m., 1184 Lesage, Desmarais.  
 Mme I. Deslauriers vs Raoul Mercier, 15 octobre, 2 p.m., 328 St-Antoine, Desmarais.

# LA CONSTRUCTION

Bungalow de \$6,500, pour la St. Maurice Paper Co. Gérant: M. Mc-Sweeney.

Fabrique modifiée en logements, \$8,000, pour J. A. Roy.

Bungalow de \$3,500, sur le parc Roy, pour J. A. Roy.

Bungalow de \$5,000, au parc Roy, pour J. A. Roy.

2 logements de \$6,000, au parc Thibault, pour Paul Lévesque.

Bungalow de \$4,000, pour Adélaïde Martel.

2 logements de \$6,000, en face de la St. Maurice Paper Co., pour Ludger Boudreau. La quincaillerie n'est pas encore achetée. Le propriétaire louera un logement et occupera l'autre.

Banque de \$19,000, pour la Banque Nationale, bureau-chef, 77 rue St-Pierre, Québec.

Résidence de \$5,000, au parc La-Croix, pour Siméon Lacroix.

Résidence de \$5,000, pour Oscar Loranger.

Résidence de \$5,000, au parc Rochefort, pour Alp. Deshaies, Pont St-Maurice, qui demande des prix pour 12,000 briques rustiques et plastiques.

Logements de \$8,000, au parc Rochefort, pour Hector Labelle, Pont St-Maurice. La brique et la quincaillerie ne sont pas encore achetées.

## CHICOUTIMI

Eglise et sacristie de \$200,000, pour le diocèse. Evêque: Mgr T. Labrecque. Curé: Rév. Almas Larouche.

## HULL

Additions à une résidence, \$3,000, pour Geo. Hanson, Hull, Qué.

## LACHUTE

Logements (6 plain-pieds), \$16,000, sur la 6ème avenue, pour Jos. Mc Laughlin, 438 rue Mackay, Montréal.

## Lévis

Voûtes pour le conseil de ville. Greffier: Lionel Lemieux, hôtel de ville. Architecte: Lorenzo Auger, 39 rue St-Jean, Québec.

Chapelle de \$7,000, pour la paroisse de Pointe Lévis. Curé: Rév. Geo. Ouard, 64 rue St-Louis.

Garage et magasin, \$12,000, sur la rue Commerciale, pour Chas Castonguay. Architecte: Lorenzo Auger, 39 rue St-Jean, Québec.

## LA TUQUE

Résidence de \$15,000, pour E. Fusesy, courtier en immeubles. Architectes: Asselin & Denoncourt, 136 rue Notre-Dame, Trois-Rivières. Le propriétaire l'occupera.

## MONTREAL

3 résidences (3 plain-pieds dans chacune) \$5,000 chacune, sur l'avenue Northcliffe, pour la Federal Construction Co., 329 rue Ontario Est. La quincaillerie n'est pas encore achetée. On a aussi besoin de certains autres matériaux.

Modifications à une glacière, \$3,500, sur la rue Jeanne d'Arc, pour P. Baillargeon Ice Co., 674 rue Ontario Est. Tout le travail sera fait à la journée. Le propriétaire achètera les matériaux nécessaires.

Cottage de \$4,000, sur la rue Duple, pour G. Dumont, Montréal-Est. Des soumissions seront demandées la semaine prochaine par le propriétaire.

Résidence de \$4,000, sur l'avenue de Gaspé, pour Jos. Laurin, 1754 rue de la Roche. Le propriétaire achètera tous les matériaux et fera le travail à la journée.

Cottage de \$8,000, sur l'avenue Oxford, près du chemin de la Côte St-Antoine, pour C. Deguisse, 364 avenue Addington.

8 plain-pieds de \$9,000, sur l'avenue Déglise, pour J. H. Lussier, 288 avenue Déglise. Tout le travail sera fait à la journée et le propriétaire achètera ses matériaux.

Résidence et garage de \$15,000, sur l'avenue Brock, Montréal-Ouest, pour Harry Aird, 152 avenue Wolseley.

Plain-pieds pour manufactures et 4 magasins, \$50,000, angle des rues Mance et St-Viateur, pour Alphonse Gauthier. Des soumissions seront demandées la semaine prochaine.

2 magasins et 4 logements, \$45,000, angle des rues Sherbrooke et Prince Arthur, pour Georges Dionne, 4120 rue Ste-Catherine Ouest. La brique et la plomberie ne sont pas encore achetées.

Magasin et entrepôt (chapeaux et fourrures), \$30,000, 45 avenue du Parc, pour Normandin Turcotte, 257 rue Ste-Catherine Ouest.

3 plain-pieds de \$7,000, sur la rue Fabre, pour Théode Frenette, 615 rue Garnier. Le propriétaire fera tout le travail à la journée et il achètera les matériaux dont il a besoin.

3 plain-pieds de \$4,500 pour Joseph Léonard, 334 rue Garnier.

6 résidences de \$6,500 chacune, sur l'avenue Hampton, pour la Construction Ltd., 221 avenue Harvard. La quincaillerie n'est pas encore achetée.

3 plain-pieds, de \$4,500, sur la rue Marquette, pour Emile Léonard, 408 avenue Garnier. Le propriétaire fera tout le travail à la journée et il achètera les matériaux dont il a besoin.

3 résidences de \$17,500 sur l'avenue Draper, pour H. H. Pick, 617 avenue Roselyn. La quincaillerie n'est pas encore achetée.

Résidence de \$20,000, sur l'avenue Davaar, Outremont, pour John Pratt, 2699 avenue du Parc. La quincaillerie n'est pas encore achetée.

Addition à une école (Frontenac), \$40,000, 315 rue Forsythe, pour la Commission des Ecoles Catholiques, 87 rue Ste-Catherine Ouest.

Garage public de \$80,000, rues City Councillors et Ontario Ouest, pour le Bramson Auto Service, 455 place Phillips.

Entrepôt (pour machines), \$34,000, sur la rue Notre-Dame Est, pour Bournival & Cie, rue Notre-Dame Est. Gérant: L. O. Bournival.

Deux résidences (2 familles chacune), sur la rue Berri, pour Robert Thomas, 3512 rue Berri. Tout le travail sera fait à la journée.

Deux résidences (2 plain-pieds chacune), \$4,000 chacune, sur l'avenue Prud'homme, pour Paul S. Viau, 240 boulevard Décarie.

Modifications et addition à une résidence, \$1,200 sur l'avenue Lincoln, pour A. P. O'Neill, 10 avenue Lincoln.

Entrepôt et bureaux de la De Laval Co., 21 rue St-Pierre, endommagés par le feu. Pertes: \$75,000.

Entrepôt de distribution, \$15,000, pour la Pure Cane Molasse Co., 118 rue St-Paul. Les fondations seront faites à la journée.

Six plain-pieds de \$6,500, sur la rue Marquette, pour Geo. Posner, 1600

rue Marquette. Les matériaux sont achetés.

Résidence (2 plain-pieds), \$2,500, sur la rue Gauthier, pour A. H. Langevin, 135 boulevard Goulin. Le propriétaire tout le travail à la journée et il achètera les matériaux dont il a besoin.

## OUTREMONT

Résidence de \$20,000, sur l'avenue Rockfloe, pour B. St. John, 189 avenue Bloomfield. Travail fait à la journée.

Modifications à une résidence, \$2,800, 336 chemin Ste-Catherine, pour S. D. Joubert, 336 chemin Ste-Catherine.

Deux cottages de \$12,000, sur le chemin Bellingham, pour J. M. Lesard, 2192 rue St-Denis. Le travail sera fait à la journée et le propriétaire demande des prix immédiatement pour les matériaux dont il aura besoin.

Cottage de \$8,000, sur l'avenue Laviolette, pour J. C. Lamothe, 335 avenue Bloomfield. La quincaillerie n'est pas encore achetée.

## QUEBEC

Additions à une résidence, \$2,500, pour L. T. Picard, 110 rue St-Valler.

Résidence de \$7,500, sur le chemin Canardière, Limoulo, pour Audet & Labrecque, 8 rue Sagard. Le travail sera fait à la journée.

Résidence de \$8,000, pour Wilfrid Brochie, 93 rue Aberdeen. Le travail sera fait à la journée.

Résidence de \$2,500, entre les avenues Leclerc et Lamontagne, pour A. Laplante, Pont Grove, Domaine et Lairat, Limoulo.

Entrepôt (nouveautés) en gros, \$30,000, sur la rue Charest, pour P. P. Martin & Cie, 50 rue St-Paul Ouest.

Addition au séminaire, \$300,000, pour le Séminaire de Québec, rue Ste-Famille, Supérieur: Rév. Frs Peltier. Architecte: J. S. Bergeron, 103 rue St-Jean.

Addition à l'Hôpital St-Charles, \$25,000, pour les Soeurs du Bon Pasteur. Architecte: Pierre Lévesque, 115 rue St-Jean.

Résidence de \$6,000, sur l'avenue Jacques, pour F. T. Cole, 137 avenue Cartier.

## SHAWINIGAN FALLS

Résidence de \$12,000, pour le Dr Adjuutor Deschesnes. Le propriétaire l'occupera.

Résidence de \$2,500, sur la rue Laurier, pour Napoléon Boucher, rue Laurier.

Magasin et résidence de \$10,000, 55 avenue de la Station, pour Tancrède Poirier, 55 avenue de la Station.

## LOI LACOMBE

Déposants	Employeurs
J. Bradshy . . . . .	Norbert Lewis
J. A. Budyk . . . . .	Dame C. B. Gross
Dame Anna Guillet . . . . .	T. F. Dupuis
E. Letourneau . . . . .	X. W. Eagle
Frank Scarphalygia . . . . .	
. . . . . C. W. Lindsay Limitée	
Eloi Chalifoux . . . . .	
. . . . . J. Hersk & Sons Ltée	
L. H. Laplante . . . . .	Lumberner Silk Co
J. T. Péladeau . . . . .	
. . . . . J. M. Savard et Ulric Savard	
J. A. Marson . . . . .	Corp. d'Outremont
E. Marleau . . . . .	Dom. Textile Co. Ltd.
Jérôme Durocher . . . . .	J. Walkers
V. Boisvert . . . . .	Chs Breaker
Ernest Pagé . . . . .	Lamarre & Frère

# Ferronnerie, Quincaillerie, Peintures, Vernis, Vitres, etc.

Mercredi soir, le 8 octobre, 1919.

Quelques hausses importantes ont été enregistrées au cours de la semaine sur le marché de la quincaillerie en gros. Des prix plus élevés sont en vigueur pour les doublages et les papiers de construction. Le prix de l'argenterie a monté également. Les douches de bain sont à la hausse et les nouveaux prix seront donnés incessamment. Les poignées en bois sont à la hausse. Le prix des boulons et des écrous a considérablement monté et l'on attribue cette hausse au coût plus élevé de production auquel doit faire face le manufacturier. Les prix de la fibre sisal sont très fermes et bien qu'il n'y ait de hausse immédiate à enregistrer, le ton du marché est très fort. Les jutes se vendent déjà plus chères aux centres de la production; de fait les fibres de sisal se vendent plus chères à certains endroits extérieurs. Les plaques et les feuilles sont très fermes et leurs prix peuvent monter.

Les arrache-clous et les équerres d'établi sont à la baisse, et les marchés aux lingots, par suite de la tranquillité marquée de ce marché, sont quelque peu plus faciles pour quelques-unes des lignes basiques. Le marché des vieux métaux est tranquille et sans changement. On peut dire la même chose du marché des produits du plomb manufacturés.

## LES PAPIERS, DOUBLAGES, ETC., MONTENT

Papiers de construction, spécialités. — Une hausse du prix est en vigueur pour les divers feutres goudronnés, doublages secs, toitures en ardoise, et matériaux à toiture. Ces changements ne s'appliquent pas aux toitures préparées ordinaires dont les prix vont rester fermes d'ici à la fin de la saison de vente.

L'ardoise "verlastic" se vend 20c plus chère le rouleau. Les lots de 100 rouleaux se vendent actuellement \$3.40; de 50 à 100 rouleaux à \$3.45 et moins de 50 rouleaux, \$3.50. Ces prix sont f.a.b. Montréal au commerce de détail. Le feutre goudronné de 7, 10 et 16 onces a monté de 35c le quintal à \$4.15; le doublage de paille épais et sec a monté de 30c le quintal à \$3.35; le doublage épais en papier goudronné a monté également de 30c le quintal à \$3.50. Le papier à doublage "Anchor" No 1 a monté de 3c le quintal à \$3.50; le doublage sec No 2, 4c à 64c le rouleau; le papier goudronné de la marque "Anchor" No 1 a monté de 3c à \$1.33; le No 2 a mon-

té de 4c le rouleau à 70c. Le matériel à toiture a monté de 50c le gallon en barils; les boîtes de 4, 5 et 10 gallons se vendent 60c le gallon et les boîtes de 1, 2 et 3 gallons se vendent 85c le gallon, emballage compris.

## L'ARGENTERIE, LES DOUCHES DE BAIN ET LES DIVERSES POIGNÉES A LA HAUSSE

Argenterie, douches pour bain. — Les lignes d'argenterie connues sous le nom "1847" ont monté d'environ 7½ pour cent.

Les diverses poignées de bois ont également monté. Les nouvelles hausses sont probablement d'environ 10 pour cent. Les douches pour bain se vendent plus chères, mais les nouvelles cotations ne sont pas encore données.

## LES ARRACHES-CLOUS A LA BAI- SE DE MEME QUE LES EQUERRES

Arraches-clous, équerres. — Des déclinés sont annoncés sur les prix des arrache-clous. Les prix actuels, la douzaine, pour les "Sure Grip" sont de \$19 la douzaine et sur les "Rex" de \$16.50.

Les équerres d'établi, No 1003, sont réduites à \$13.90 la douzaine et les No 1005 à \$23.15 la douzaine.

## LES BOULONS ET LES ECROUS MONTENT; LES VIS DE VOITURE ET LES BOULONS A PNEU AUSSI

Boulons et écrous. — Des hausses sont actuellement en vigueur sur les prix des écrous et des boulons. Cette hausse, dit-on, n'est pas le résultat de la récente grève, mais elle est plutôt due à une hausse du coût de la production pour le manufacturier, par suite de l'augmentation des salaires, etc. Les nouveaux escomptes sont les suivants: Pour voitures, 3-8 pouce et plus petit, 6 pouces et plus courts, 25 pour cent; 3-8 pouce et plus petits, au-dessus de 6 pouces, 10 pour cent; 7-16 pouce et plus grands, 10 pour cent; boulons à machine, 3-8 pouce et plus petits, 4 pouces et plus courts, 30 pour cent; plus longs, 20 pour cent; 7-15 pouce et plus gros, 20 pour cent. crous à voiture, écrous de fixation, 40 pour cent; boulons à pneu, 45 pour cent; écrous carrés, ajoutez \$1 net à la liste, avec tête, ajoutez \$1.25 à la liste; écrous hexagone, ajoutez \$1.25 à la liste, avec tête, \$1.50.

## LA BASE DE L'HUILE DE CHARBON EST STABLE; CELLE DE LA GAZOLINE AUSSI

Huile de charbon, gazoline. — Les

mois d'automne ont apporté la plus grosse demande ordinaire pour l'huile de charbon et à présent que les chauffettes au pétrole vont être très en usage, la demande pour le pétrole va augmenter considérablement. Les prix restent sans changement, 22c étant coté pour la qualité ordinaire et 25c pour la meilleure qualité. La gazoline reste sans changement à 33c le gallon.

## LES CONSTRUCTEURS ONT BESOIN DE CLOUS; LES VENTES SONT ACTIVES

Clous et broche. — L'activité dans les centres de la campagne a créé une demande considérable pour les clous et les marchands de gros font rapport que les affaires sont excellentes. La base du prix, \$4.75, pour les clous ordinaires et les clous de broche est fermement maintenue, et il n'y a aucune indication du fléchissement du ton du marché. Il y a eu une bonne demande pour l'exportation, et les perspectives pour les usines canadiennes sont superbes.

La broche d'acier ordinaire est soutenue à \$5 le quintal, comme base.

## LA GROSSE SAISON DES POELES ET DES FOURNAISES COMMENCE

Poèles et accessoires. — Le mouvement a été actif récemment pour les poèles et surtout pour les fournaises. Avec la probabilité actuelle qu'il y aura une restriction temporaire des envois de plaques d'acier des centres des Etats-Unis, il serait sage de commander immédiatement toutes les fournaises dont on a besoin pour son commerce. Actuellement les affaires sont superbes, déclarent les manufacturiers.

Les accessoires ont été en bonne demande et les commandes répétées et de rajustement de stock ajoutés aux commandes déjà prises et qui sont expédiées créent une grande activité. Les prix sont très fermes.

## LES CABLES DE SISAL PLUS FERMES; LES FIBRES MOLLES PLUS CHERES

Câble et cordage. — Le ton du marché du sisal s'est beaucoup affermi au cours de la semaine et les cotations ont été augmentées aux centres primaires. L'on ne sait pas encore s'il se produira un changement sur ce marché, mais le ton est naturellement beaucoup plus fort, par suite des influences extérieures. Les grèves de diverses sortes et d'autres restrictions sur les exportations, etc., aux endroits de production sont des



facteurs dont les conséquences vont loin. Les manilles sont fortes et fermes. Les articles en jute, ficelles, etc., se vendent plus chers et l'on s'attend d'un moment à l'autre à des cotations plus élevées pour le commerce. Le mouvement est de saison pour le sisal, dont la base est à 25c la lb., le manille anglais et Beaver, 28c et le manille pur, 32c la livre.

**LE COMMERCE EST BON POUR LE FER ET L'ACIER**

Fer et acier. — Les commandes reçues de la campagne sont très satisfaisantes et les marchands sont contents. Les stocks sont suffisants pour répondre aux besoins et il y a tout lieu d'espérer de voir la continuation de ce mouvement actif d'ici quelques semaines encore. Les usines canadiennes seront tout probablement plus occupées que jamais, avec la perspective des approvisionnements quelque peu restreints aux Etats-Unis à cause des troubles ouvriers.

Acier doux . . . . .	3.75
Acier à machinerie, fini fer . . . . .	3.80
Fer de Norvège . . . . .	12.00
Acier à ressort . . . . .	5.50
Acier à pneus . . . . .	3.95
Acier à bandes . . . . .	3.75
Acier à outils Black Diamond, la lb. . . . .	0.22
Acier fondu Black Diamond, la lb. . . . .	0.22
Fer ordinaire en barre, les 100 lbs . . . . .	3.75
Fer raffiné, les 100 lbs . . . . .	4.75

**BIEN QU'IL N'Y A PAS EU D'AVANCES, LES TOLES SONT PLUTOT FERMES**

Plaques et feuilles. — Un ton très ferme règne pour les tôles noires et pour les tôles galvanisées, les tendances sont quelque peu fortes. Les approvisionnements disponibles actuellement sont suffisants, mais l'on ne saurait s'attendre à les voir augmenter si les grèves industrielles ne prennent pas fin. Le volume des affaires est satisfaisant et les prix restent sans changement.

**Nous cotons:**

Tôle noire en feuilles:

	Les 100 lbs	
Calibre 10 . . . . .	5.50	6.25
Calibre 12 . . . . .	5.55	6.20
Calibre 14 . . . . .	5.60	6.35
Calibre 16 . . . . .	5.70	6.50
Calibre 18-20 . . . . .	6.35	
Calibre 22-24 . . . . .	6.40	
Calibre 26 . . . . .	6.45	6.50
Calibre 28 . . . . .	6.75	7.00

Tôle galvanisée en feuilles:

10 3/4 onces . . . . .	8.65	9.25
Calibre 28 . . . . .	8.30	8.85
Calibre 26 . . . . .	8.50	
Calibres 22 et 24 . . . . .	7.70	8.35
Calibre 16 . . . . .	7.50	8.00
Calibre 18 . . . . .	7.50	8.35
Calibre 20 . . . . .	7.30	8.00

Note: — Charge extra de 25 à 35c, les 100 livres pour lots brisés.

**LA VENTE N'EST PAS CONSIDERABLE POUR QUELQUES PRODUITS DU PLOMB**

Produits du plomb. — Il ne se fait pas beaucoup d'affaires pour les tuyaux de plomb et autres lignes similaires, bien que le commerce de routine de semaine en semaine soit assez satisfaisant. La base est maintenue et il n'y a rien d'important à signaler. La soudure se vend bien.

Nous cotons:

Tuyau de plomb . . . . .	0.12 1/2
Rebuts de plomb . . . . .	0.13 1/2
Courbes et trappes en plomb, 15% . . . . .	
Plomb "wool", la lb. . . . .	0.13
Plomb en feuilles, 3 à 3 1/2 la lb., pied carré, la lb. . . . .	0.12 1/2
Plomb en feuilles, 4 à 8 lbs, pied carré . . . . .	0.09 1/2
Feuilles coupées, 3/4c extra et feuilles coupées à la dimension, 1c par lb. extra . . . . .	
Soudure, garantie, la lb. . . . .	0.36 1/2
Soudure, strictement, la lb. . . . .	0.32 1/2
Soudure, commerciale, la lb. . . . .	0.31
Soudure, wiping, la lb. . . . .	0.29
Soudure à broche (No 8) —	
40-60 . . . . .	0.36
45-55 . . . . .	0.38 1/2
50-60 . . . . .	0.41 1/2
Zinc en feuilles, casks . . . . .	0.17
Zinc en lots brisés . . . . .	0.18

**TUYAU DE FER**

Standard Butt weld

Les 100 pieds.

	Acier		Fer forgé	
	Noir	Gal.	Noir	Gal.
1/4 pc... \$	6.00	\$ 8.00	\$ . . . . .	\$ . . . . .
1/2 pc... \$	4.53	6.66	5.13	7.26
3/4 pc... \$	4.53	6.66	5.13	7.26
1 pc... \$	5.99	7.57	6.84	8.42
1 1/4 pc... \$	7.53	9.66	8.68	10.81
1 1/2 pc... \$	11.14	14.28	12.84	15.98
2 pc... \$	15.07	19.32	17.37	21.62
2 1/2 pc... \$	18.01	23.10	20.76	25.85
3 pc... \$	24.24	31.08	27.94	34.78
3 1/2 pc... \$	38.90	49.73	.....	.....
4 pc... \$	50.87	65.03	.....	.....
4 1/2 pc... \$	64.86	81.88	.....	.....
5 pc... \$	76.85	97.01	.....	.....

Standard Lap weld.

	Acier		Fer forgé	
	Noir	Gal.	Noir	Gal.
2 pc... \$	27.94	\$34.78	\$31.64	\$38.11
2 1/2 pc... \$	40.66	51.48	46.51	57.33
3 pc... \$	53.17	67.32	60.82	74.97
3 1/2 pc... \$	66.70	83.72	75.90	92.92
4 pc... \$	79.03	99.19	89.93	110.09
4 1/2 pc... \$	88.00	113.00	107.00	132.00
5 pc... \$	103.00	132.00	125.00	154.00
6 pc... \$	133.00	171.00	162.00	200.00
7 pc... \$	175.00	224.00	211.00	259.00
8 pc... \$	184.00	235.00	221.00	273.00

**LE MARCHÉ DES LINGOTS TRANQUILLE; ON ATTEND LE RESULTAT DE LA GREVE**

Métaux en lingots. — Il y a eu un peu d'excitement sur la liste des lingots au cours de la semaine. Naturellement, les conditions industrielles auront un certain effet sur les livraisons, si les conditions actuelles sont maintenues pendant encore quelque temps.

Cuivre. — Le mouvement se fait lentement et avec une légère faiblesse manifeste le prix reste à 24 3/4c la livre.

Fer blanc. — Les consignations de fer blanc anglais seront probablement retardées si les conditions de la main-d'oeuvre ne changent pas en Grande-

Bretagne. La base reste sans changement ici à 59c la livre.

Plomb. — Le mouvement n'est pas considérable sur ce marché et la base est un peu plus faible à 7 1/4c la lb.

Spelter. — Bien que la demande ne soit pas considérable actuellement, les ventes se sont faites sur une petite échelle, et la base est maintenue à 9 3/4c la lb.

Antimoine. — Rien de nouveau à enregistrer sur ce marché et le prix est maintenu à 9 1/2c la lb.

Aluminium. — Les lingots sont en petite demande et le prix est un peu plus faible à 34c la lb.

Fer en gueuse. — Le prix coté est \$50 la tonne.

**LA PEINTURE**

Les prix de l'huile de graine de lin ont été caractérisés par un plus grand développement au cours de la semaine, et il y aura tout probablement un approvisionnement plus libre d'ici une couple de semaines. En attendant, les consignations se dirigent vers l'est et elles devraient bientôt soulager la situation difficile qui existe sur ce marché depuis plusieurs semaines. Les prix de la térébenthine ont été quelque peu plus faciles dans un ou deux quartiers, et il y a eu une petite augmentation dans les stocks que l'on peut se procurer. Le mouvement du mastic et du blanc de plomb dans l'huile est satisfaisant pour la saison, tandis que les peintures mélangées et les spécialités ont été très actives.

**L'HUILE NE SERA PAS ABONDANTE AVANT ENCORE QUELQUES SEMAINES**

Huile de graine de lin. — On espérait qu'il y aurait une amélioration dans les stocks d'huile de graine de lin, mais les broyeurs disent qu'il faudra encore deux semaines pour se procurer des stocks et faire le broyage de la graine pour le marché. La base est encore très nominale. La situation au point de vue des stocks va s'améliorer dans un avenir très rapproché et les prix baisseront tout probablement. Actuellement, il est pour ainsi dire impossible de se procurer des approvisionnements en quantité, et les cotations données plus bas sont pour des lots de barils simples.

Nous cotons:

Brute—

		Gal.	Imp.
1 à 4 barils . . . . .	2.90	3.02	
1 à 9 barils . . . . .	.....	.....	
10 à 25 barils . . . . .	.....	.....	

Bouillie—

1 à 4 barils . . . . .	2.92 1/2	3.04 1/2
5 à 9 barils . . . . .	.....	.....

Note. — Par suite des fluctuations des marchés de la graine, les maisons de gros, en général, ne donnent pas de cotations. La base est très nominale.

**LA TEREBENTHINE BAISSÉ**

Térébenthine. — La situation sur le marché local n'offre pas grand changement excepté le fait qu'un marchand de gros a réduit son prix par lots de baril simple à \$2.45. Il n'y a pas eu beaucoup d'amélioration dans l'approvisionnement, mais avec la consommation plutôt limitée, il y a eu un peu de malaise sur ce marché.

Térébenthine—

	Gal.	Imp.
De 1 à 4 barils . . . . .	2.45	2.65
Par petits lots . . . . .		2.65
(Empaquetage extra)		

**LE MOUVEMENT DU MASTIC N'A PAS DEBUTE ACTIVEMENT**

Mastic. — Bien qu'il y aura un fort mouvement du mastic durant les prochaines semaines, l'activité sur ce marché n'est pas encore marquée. Le ton est ferme et l'on ne s'attend à aucun changement, du moins pour le moment. Les stocks sont suffisants pour répondre aux besoins du commerce.

Nous cotons:

Mastic Standard:

	5	1	Au-
	tonnes	tonne	des-
			sous
			1 de 1
			tonne
En barils . . . . .	\$5.00	\$5.25	\$5.60
En ½ barils . . . . .	5.15	5.40	5.75
Par 100 livres . . . . .	5.85	6.10	6.45
Par 25 livres . . . . .	6.10	6.35	6.70
Par 12½ livres . . . . .	6.35	6.60	6.95
En boîtes 3 et 5 lbs . . . . .	8.10	8.35	8.70
En boîtes 2 et 3 lbs . . . . .	8.60	8.85	9.20
En caisses 100 lbs. . . . .	7.15	7.40	7.75

**LES VENTES DU BLANC DE PLOMB DANS L'HUILE SONT DE SAISON**

Blanc de plomb dans l'huile. — Le mouvement de cette commodité est actif, mais les ventes sont telles que dans le cours ordinaire de cette saison. Le ton est stable et sans quelques caractéristiques importantes la base suivante est en vigueur pour les quantités achetées d'une manière ordinaire: Lots de cinq tonnes, les 100 livres, \$15.50; lots d'une tonne, \$16 et en plus petits lots \$16.35.

**LES PEINTURES MELANGEES SE VENDENT BEAUCOUP**

Peintures mélangées. — Bien que les fabricants de peinture s'attendaient à un ralentissement des affaires pour ces marchandises, il y a une petite diminution dans la production. Un grand manufacturier déclarait que l'activité était aussi marquée qu'elle l'était dans les premiers mois de l'été. Une grande partie du peinturage de l'automne doit être fait présentement, et si la belle température continue il va se faire beaucoup de travaux de peinture cet automne. La base, naturellement, reste sans changement.

**PEINTURES**

**Alabastine.**  
Couleurs et blanc—en paquets 2½ livres, \$9.50 les 100 livres, en paquets de 5 livres, \$9.00 les 100 livres, f.o.b. Montréal.

**Liquide-bronze.**  
Liquide-bronze, No 1 ..\$1.50 \$2.00  
Hulle de banane, gall. ..\$3.50 \$7.00  
f.o.b. Montréal.

**Bleu.**  
La livre . . . . . 0.12 0.12

**Couleurs (sèches) la livre**

Terre d'Ombre brute, No 1, tonnelets de 100 livres . . . . .	0.09½	
Terre d'Ombre pure, tonnelets de 100 livres . . . . .	0.15	
Terre d'Ombre brûlée, No 1, tonnelets de 100 livres . . . . .	0.09½	
Terre d'Ombre pure, tonnelets de 100 livres . . . . .	0.15	
Terre de Sienne brute, No 1, tonnelets de 100 livres . . . . .	0.09½	
Terre de Sienne pure, tonnelets de 100 livres . . . . .	0.15	
Terre de Sienne brûlée, No 1, 100 livres . . . . .	0.9½	
Terre de Sienne brûlée, pure, 100 livres . . . . .	0.15	
Vert Imp. tonnelets de 100 livres . . . . .	0.17	0.19
Vert Chrome, pur . . . . .	0.35	
Chrome jaune . . . . .	0.25	0.41
Vert Brunswick, 100 lbs. . . . .	0.12	0.12½
Rouge Indien, Kegs 100 livres . . . . .	0.15	0.20
Rouge Indien, No 1, Kegs 100 livres . . . . .	0.06	0.10
Rouge Vénitien, brillant supérieur . . . . .	0.07	0.09
Rouge Vénitien, No 1 . . . . .	0.05½	
Noir fin, pur sec . . . . .	0.09½	
Ochre d'Or, 100 livres . . . . .	0.12	
Ochre blanche, 100 livres . . . . .	0.05½	0.06
Ochre blanche, barils . . . . .	0.03½	
Ochre jaune, barils . . . . .	0.06	0.10½
Ochre français, barils . . . . .	0.03	
Ochre sapin, 100 livres . . . . .	0.07	0.08
Rouge Super Magnetic . . . . .	0.05	
Vermillon . . . . .	0.40	
Vermillon anglais . . . . .	2.50	
f.o.b. Montréal, Toronto.		

**COULEURS A L'HUILE PURE**

boîtes d'une livre.		
Rouge Vénitien . . . . .	0.23	0.30
Rouge Indien . . . . .		0.30
Jaune chrome, pur . . . . .		0.53
Ochre d'or, pur . . . . .	0.30	0.32
Ochre de sapin français, pur . . . . .	0.25	0.28
Verts, purs . . . . .	0.28	0.38
Terres de Sienne . . . . .		0.34
Terres d'Ombre . . . . .		0.34
Bleu Ultra-marin . . . . .	0.45	0.48
Bleu de Prusse . . . . .		1.00
Bleu de Chine . . . . .		1.00
Noir fin . . . . .		0.35
Noir Ivoire . . . . .		0.36
Noir de peintre d'enseigne pur . . . . .	0.38	0.40
Noir de marine, 5 livres . . . . .	0.20	
f.o.b. Montréal, Toronto.		

**Emails (blancs) Gallon**  
Duralite . . . . . \$7.47½  
Albagloss . . . . . 5.75

**Colle.**  
Colle All-Round Brantford—  
Caisse No 7, 50 ppts de 1 lb. \$25.00  
Caisse No 8, 100 ppts de ½ lb. 28.00  
Caisse No 9, 200 ppts le ¼ lb. 35.00

<b>Vitre</b>	<b>Simple épaisseur</b>	<b>Double épaisseur</b>
Les 100 pieds		
Au-dessous de 25 . . . . .	\$19.90	\$22.90
26 à 34 . . . . .	20.80	24.85
35 à 40 . . . . .	21.80	26.40
41 à 50 . . . . .	23.50	30.00
51 à 60 . . . . .	24.60	30.80
61 à 70 . . . . .	26.50	32.70
71 à 80 . . . . .	29.70	35.40
81 à 85 . . . . .		45.45
86 à 90 . . . . .		48.85
91 à 94 . . . . .		49.80
95 à 100 . . . . .		58.55
101 à 105 . . . . .		65.35
106 à 110 . . . . .		73.10
Escompte à la caisse, 20 à 25%.		
Escompte à la feuille, 5 à 10%.		
Comptant, 2 pour cent.		
f.o.b. Montréal, Toronto, London, Hamilton.		

<b>Glaces</b>	<b>Chaque</b>
Glaces jusqu'à 1 pied . . . . .	0.80
Glaces de 1 à 2 pieds . . . . .	0.90
Glaces de 2 à 3 pieds . . . . .	0.95
Glaces de 3 à 4 pieds . . . . .	1.15
Glaces de 4 à 5 pieds . . . . .	1.35
Glaces de 7 à 10 pieds . . . . .	1.70
Glaces de 10 à 12 pieds . . . . .	1.75
Glaces de 5 à 7 pieds . . . . .	1.50
Glaces de 12 à 15 pieds . . . . .	1.85
Glaces de 15 à 25 pieds . . . . .	1.95
Glaces de 25 à 50 pieds . . . . .	2.15
Glaces de 50 à 75 pieds . . . . .	2.20
Glaces de 75 à 90 pieds . . . . .	2.25
Glaces de 90 à 100 pieds . . . . .	2.30
Glaces de 100 à 120 pieds . . . . .	2.60
Glaces de 120 à 140 pieds . . . . .	2.90
Glaces de 101 à 110 de largeur, contenant pas plus de 100 pieds chaque . . . . .	3.00
Glaces de 111 à 120 de large, ne contenant pas plus de 100 pieds chaque . . . . .	3.40
Glaces de 101 à 110 de large, contenant plus de 100 pieds, chaque . . . . .	3.40
Glaces de 111 à 120 de large, contenant plus de 100 pieds chaque . . . . .	3.75
Escompte au commerce, 25 pour 100.	
Livraison en ville 33 1-3 pour 100.	
Clous de vitriers.	
Récouverts zinc, \$1.45 les douze paquets de 6 livres brut.	

**BLANC DE PLOMB**

(Moulu dans l'huile)

	<b>Montréal</b>	<b>Toronto</b>
Anchor, pur . . . . .	\$16.00	\$16.35
Crown Diamond . . . . .	16.00	16.35
Crown, pur . . . . .	16.00	16.35
Ramsay, pur . . . . .	16.00	16.35
Green Seal . . . . .	16.00	16.35
Moore, pur . . . . .	16.00	16.35
Tiger, pur . . . . .	16.00	16.35
O. P. W. Dec., pur . . . . .	16.00	16.35
Eléphant, véritable . . . . .	16.50	16.85
Red Seal . . . . .	16.00	16.35
Decorators, pur . . . . .	16.00	16.35
O. P. W. anglais . . . . .	16.20	16.55

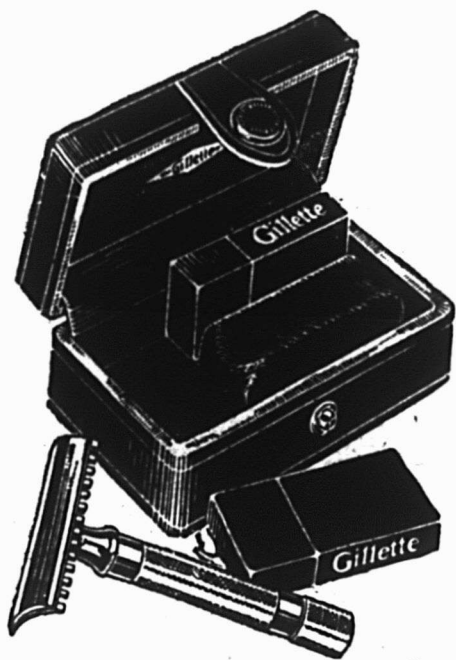
**B.B. véritable plomb, moins d'une tonne, \$18.45, Toronto; \$18.15, Montréal. Lots d'une tonne, moins 5%; lots de 5 tonnes, moins 10%.**

<b>Vert de Paris</b>	
En barils, environ 600 lbs . . . . .	0.48
En kegs de 250 lbs . . . . .	0.48½
En barillets, 50 et 100 lbs . . . . .	0.49
En barillets, 25 lbs . . . . .	0.50
En paquets de 1 lb., caisse de 100 lbs . . . . .	0.52
En paquets de ½ lb., caisse de 100 lbs . . . . .	0.54

LA PLUS GROSSE SAISON

# Gillette

ENCORE JAMAIS VUE



A partir d'aujourd'hui jusqu'au milieu de janvier le marchand qui pouscra la vente du Gillette battera le record de ses ventes du Rasoir de Sûreté Gillette.

Bien que la nécessité d'économiser ne sera pas aussi urgente cette année et que les achats pour Noël atteindront un nouveau record, il y aura une forte tendance à donner des cadeaux utiles. Le marchand qui vend des Gillette ne pourrait souhaiter une meilleure occasion pour faire des ventes.

La Gillette Safety Razor Company vous aidera à profiter le plus de cette occasion exceptionnelle.

## Recevez-vous les aides de vente pour le Marchand ?

Ecrivez-nous, si vous ne recevez pas les cartes d'étalage de vitrine et de comptoir qui vous feront faire des ventes. C'est le temps de se préparer afin que pas un des nombreux moyens dont puissent se servir les marchands actifs pour attirer l'attention des acheteurs en perspective ne soit négligé.

La publicité faite à l'occasion de Noël pour le Rasoir de Sûreté Gillette commencera bientôt. Les quotidiens, les magazines et de grands placards transmettront un message urgent à tout le public du Canada. Il ne reste plus aux marchands qu'à prendre les moyens de profiter le plus possible de la demande qui sera créée par cette publicité intensive.

Ce sera la saison la plus remarquable encore vue pour la vente du Rasoir Gillette. Avez-vous arrangé un plan défini pour avoir votre part de ces ventes ?

MADE IN

CANADA

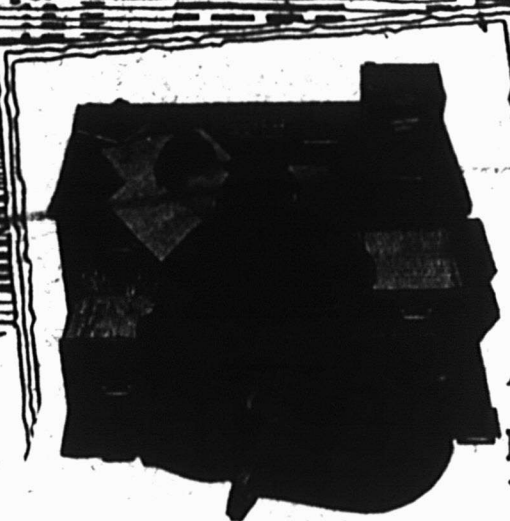


KNOWN THE

WORLD OVER

**The Gillette Safety Razor Co. of Canada, Limited**

65-73 rue St-Alexandre — Montréal.



## Le Pupitre qui remplit une Double Fonction

Un pupitre qui vous donne sur le dessus un vaste espace pour le travail—et en plus vous procure un cabinet de classement "personnalisé" où vous pouvez mettre—classés selon vos besoins et prêts à toute nécessité de consultation—les papiers qui demandent une attention future.

Le Pupitre Efficiency d'"Office Specialty" a été construit pour les hommes affaires qui ont besoin d'un grand espace libre et commode pour penser, et qui ont à consulter—Instantanément—leurs papiers importants.

Ainsi, dans le Pupitre Efficiency, ils rencontrent leur idéal—un dessus de bureau "libre pour l'action" et un cabinet-classeur approprié pour les

papiers "nécessaires à l'instant", papiers qui peuvent être utiles à toute heure du jour.

Si vous êtes intéressé à savoir comment le Pupitre Efficiency aide d'autres hommes affaires à accomplir une plus grosse journée de travail, écrivez-nous pour recevoir un catalogue descriptif.

THE OFFICE SPECIALTY MFG. CO., Ltd.,  
Bureau: 81 rue Saint-Pierre, MONTREAL

**OFFICE SPECIALTY**  
FILING SYSTEMS



Faites payer votre loyer par vos étalages de vitrine

Beaucoup de ventes se font sur le trottoir.

Supports pour Etalages de Vitrine

Une série merveilleuse de supports interchangeables patentés pour étalages de vitrine, appropriée aux Articles de Nouveautés, Costumes, Chapeaux, Chemiserie, Chaussures et Marchandises Générales. La série vous donnera 10 ans de Bons Services en rendant effectif votre commerce par l'arrangement de garnitures de vitrines.

Les Supports que vous voyez ci-dessus ne sont que quelques-uns des dispositifs que vous pouvez obtenir avec la série complète; on peut obtenir des centaines d'autres arrangements.

Faits de Chêne, fini Doré, Antique ou Patiné. La série est mise en un coffre en bois dur avec couvercle à charnières, un bon endroit pour garder les "Younits" extras qui ne servent pas pour le moment. Il y en a des milliers de cette série en usage journellement.

No 104. Cette série a 130 "Younits" interchangeables pour vitrines de Magasin Général . . . \$27.50

En outre de la série ci-dessus, nous en fabriquons une pour l'usage exclusif du Commerce d'Epicierie. Cette série est totalement différente de la série pour Magasin Général; elle est faite pour l'étalage de marchandises plus pesantes et convient spécialement à l'Epicierie de détail.

La Série No 20 a 89 "Younits" interchangeables pour les Vitrines de Grandes Epiceries . . . \$38.50

La Série No 20½ a 50 "Younits" interchangeables pour les Vitrines de Petites Epiceries . . . \$23.10

En Stock à Hamilton — Commandez directement ou par votre marchand en Gros — Patentés et faits au Canada.

**THE OSCAR ONKEN CO.**

5150 FOURTH STREET,

Cincinnati, Ohio, U.S.A.

## AUX MARCHANDS DE LA CAMPAGNE



TOUS les cultivateurs ont besoin d'une de nos bouilloires sur leur ferme. Vendez leur une bouilloire garantie par le manufacturier et vous leur donnerez satisfaction. Le fait que nous vendons directement aux marchands nous permet de leur offrir des prix qui leur laissent une bonne marge de profits. Une commande d'essai vous le prouvera. Ecrivez aujourd'hui même pour avoir notre circulaire et nos prix.

**FONDERIE DE L'ISLET**

Limitée

L'ISLET STA., Qué. Canada.

## OUTILS EN ACIER FORGE

HACHES, MARTEAUX, CLEFS ANGLAISES (WRENCHES).

CANADA

FOUNDRIES & FORGINGS, LIMITED

BROCKVILLE, CANADA

# Il se Vend à Vue!

## Le Tranche-Aliments "HOME 65"

—parce que vous pouvez facilement démontrer à vos clients que c'est l'article le plus utile qu'ils peuvent avoir dans leur cuisine.

*Maxwell*

Superbement fini

Chapeau hermétique à l'eau

Fait au Canada

Une bonne ligne à mentionner en tout temps.

### MAXWELLS LIMITED

St. Marys, Ontario

## Qualité d'abord avec les MANCHES DE STILL

Nous faisons une spécialité de la fabrication des manches en bois

LA QUALITE D'ABORD a toujours été notre politique pour tous nos produits.

LES MANCHES DE STILL jouissent dans tout le Dominion d'un renom qui les met au premier rang des articles de vente rapide pour le détaillant.

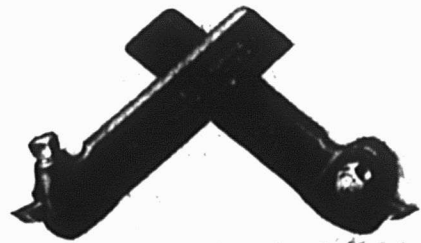
Partout où l'on demande ce qu'il y a de mieux, les STILL sont en vente.

Il s'en vend plus au Canada que ceux de n'importe quelle autre marque. LES MANCHES DE STILL sont faits avec soin avec des bois canadiens de haute qualité et exceptionnellement résistants: Manches de hache, de pique, de masse et de marteau. Manches Cant, Hook et Peavie. Les MANCHES DE STILL donnent de bons profits au détaillant et une satisfaction parfaite au client.

### J. H. STILL MFG. COMPANY

St. Thomas - - Ontario

## Modèle à Vis d'Arrêt DES Porte-Outils "Agrippa" DE Williams pour Tours



Pour donner un choix plus grand et plus varié dans la ligne des porte-outils "Agrippa" de Williams, nous offrons ce modèle à vis d'arrêt de porte-outils pour tours, surtout à ceux qui se servent d'outils à couper (cutters) faits d'acier ayant été martelé ou laminé avec une plus grande variété de dimensions que celles employées généralement dans les ateliers ordinaires. Mais pour la majorité de ceux qui achètent des outils à couper de dimension précise, nous recommandons le véritable modèle à came "Agrippa" de porte-outils pour tours comme étant le plus fort, le plus recommandable et celui qui donnera meilleure satisfaction que n'importe quel autre porte-outil pour découper. Les deux sont illustrés ici.

Modèles droits et tournant à gauche et à droite en stock aux mêmes prix que le modèle à came de la dimension correspondante. Ecrivez pour avoir un exemplaire de notre brochure traitant des outils pour machinistes.

### J. H. WILLIAMS & Co.

122 RICHARDS ST., BROOKLYN, N.Y.

Représentants canadiens:

The Canadian Fairbanks-Morse Co.,  
MONTREAL et QUEBEC.

## TOLE GALVANISEE DE LYSAGHT

"QUEEN'S



HEAD"

CANADA

Sans contredit la meilleure

Agents pour le Canada.

### A. C. LESLIE & Co., LIMITED

560 rue St-Paul ouest

MONTREAL

## Feutre et Papier

N'IMPORTE QUELLE QUANTITE

Toitures Goudronnées (Roofing) prêtes à poser, 2 et 3. Papiers de Construction, Feutre à Doublet et à Tapisser, Produits de Goudron, Papier à Tapisser et à imprimer, Papier d'Emballage Brun et Manille, Toitures en Caoutchouc "Favorite" et "Capitol".

Fabricants du Feutre Goudronné  
"BLACK DIAMOND"

ALEX. McARTHUR & CO., Limited

Bureaux et Entrepôts: 82 Rue McGill, MONTREAL.

Manufacture de Feutre pour Toiture: Rues Moreau et Forsyth, Montréal. Moulin à Papier, Joliette, Qué.

## Fil à Lacets (Collets) en Laiton

Un fil de laiton mou, calibres Nos 21, 22, 23 et 24, en rouleaux d'une once et de deux onces, le paquet pesant cinq livres.

L'automne apportera une forte demande pour le fil à lacets (collets). Commandez-en un approvisionnement assez à l'avance. Prix sur demande.

### AUTRES PRODUITS FOURNIS AUX QUINCAILLIERS

Clous  
Fil de fer  
à clôture  
Blanc de Plomb

Broquettes  
Poignées de portes  
Fers à cheval  
Ecrous

Vis  
Crochets à chapeaux  
et à Paletots  
Mastic

Boulons  
Plombs  
Clavettes

*The Steel Company of Canada Limited*

HAMILTON

MONTREAL

BUREAUX DE VENTE A

Hamilton

Montréal

Toronto

Winnipeg

St-Jean (N.B.)

Vancouver

La Peinture de Qualité est un important facteur de succès.

Elle assure satisfaction et incite vos clients à revenir à votre magasin pour de nouveaux achats.

C'est pourquoi—

**LA PEINTURE  
RAMSAY'S**

est une ligne d'activité incessante et profitable à vendre.  
Voyez d'abord notre proposition.

*"La Peinture Correcte pour  
Peindre Correctement"*

**A. RAMSAY & SON COMPANY**

Fabricants de Peintures et Vernis depuis 1842

TORONTO

MONTREAL

VANCOUVER

## PAPIERS A TAPISSER STAUNTON

DESSINS NOUVEAUX

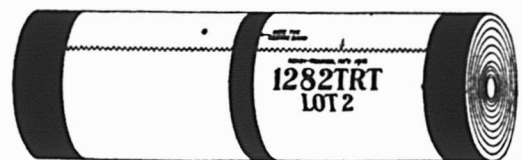
COULEURS NOUVELLES

TRAITEMENTS TECHNIQUES NOUVEAUX

FINIS NOUVEAUX

Cette nouvelle période de l'histoire exige des idées nouvelles dans la décoration de la maison. Pour cela, ces papiers seront trouvés très utiles.

Les Papiers "Tout Rognés"  
Staunton

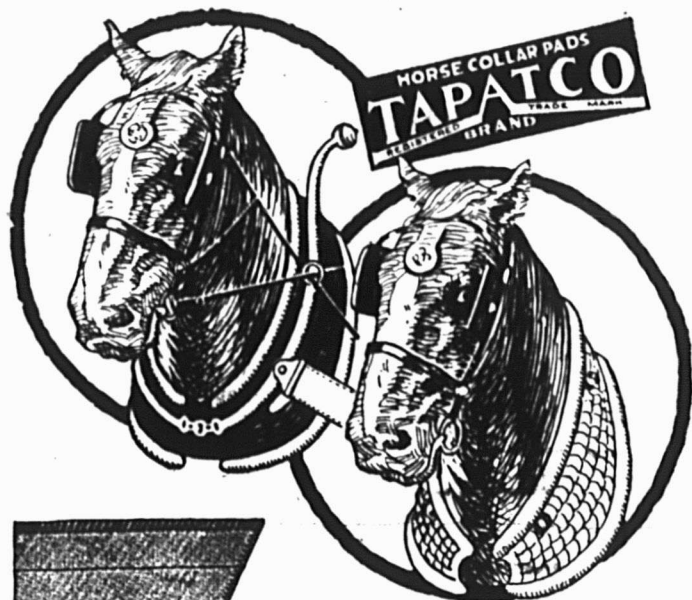


ont considérablement augmenté le commerce des autres marchands. Pourquoi ne feraient-ils pas la même chose pour vous?

**STAUNTONS LIMITED**

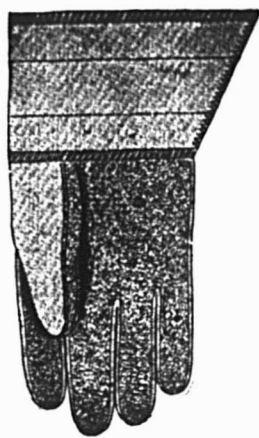
Fabricants de papiers à tapisser  
TORONTO

Salles de ventes à Montréal: Chambre No 310  
Edifice Mappin & Webb, 10 rue Victoria.

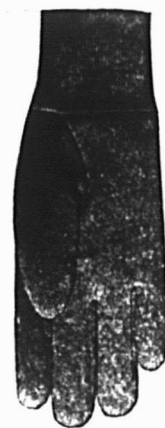


## Sur la ferme un cheval n'est jamais de trop.

Des accidents arrivent sur la ferme. Qui a les moyens de subir la perte d'un homme ou d'un cheval dans le travail de sa ferme? La perte d'un cheval et la perte de temps qui en résulte nuit à l'efficacité de tout le travail. Les Bourrures TAPATCO à colliers de chevaux augmentent leur efficacité et les protègent contre les accidents — plus d'épaules contusionnées, écorchées ni blessées.



Les gants de coton TAPATCO sur la ferme, dans le jardin, la grange ou le garage, protègent contre les accidents aux mains. Avec poignet à bande, poignet tricoté et gantelet; légers, moyennement légers et épais. Gants et Mitaines en Jersey Oxford, tan et ardoise. Le gant avec surface en cuir est très populaire.



**The American Pad and Textile Co.**  
Chatham, Ontario.

# SIMONDS



**Scie Passe-partout Crescent Ground No 13**

Voici une scie de la largeur ordinaire avec dent Champion. Faite spécialement pour scier le bois dur, elle est connue sous le No 13 Spéciale pour bois dur. Les Scies Passe-Partout Crescent Ground de Simonds sont garanties scier plus facilement, plus vite et rester aiguisées plus longtemps que n'importe quelle autre scie, quel que soit son prix.

**Simonds Canada Saw Co., Limited**

RUE ST-REMI ET AVENUE ACORN, MONTREAL, Qué.  
Vancouver, C.A. St-Jean, N.B.

# LE OUTILS DE BUCHERONS DE PINK

Les outils Etalons dans tous les provinces du Dominion, en Nouvelle-Zélande, Australie, etc.

Nous manufacturons toutes sortes d'outils de bûcheron — Légers et de Bonne Durée.

TELEPH. LONGUE DISTANCE No 87

Demandez notre catalogue et notre liste de prix.

Vendus dans tout le Dominion par tous les Marchands de ferronnerie en gros et en détail.

The  
**THOS. PINK Co., Limited**

Manufacturiers d'OUTILS de BUCHERON

PEMBROOKE

(ONTARIO)



FABRIQUES AU CANADA

## BROSSES DE TOUTES SORTES

—et chacune une meilleure brosse

Nous fabriquons des brosses et des balais depuis 52 ans. Avec un début très humble, nous avons aujourd'hui l'une des plus grandes fabriques de brosses du monde — occupant une superficie de plancher de 125,000 pieds carrés — avec 30 départements distincts, tous dirigés par des hommes énergiques dans la force de l'âge, CONNAISSANT à fond l'industrie de la fabrication des brosses. Chaque employé de la Compagnie Simms est un loyal coopérateur dans la fabrication de meilleures brosses.

Lorsque vos clients demandent des brosses Simms, ils savent qu'ils auront des articles qui feront un meilleur travail, durent plus longtemps, et en général donnent une plus grande satisfaction que les brosses des autres manufacturiers.

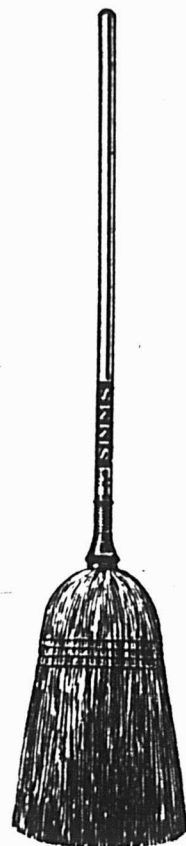
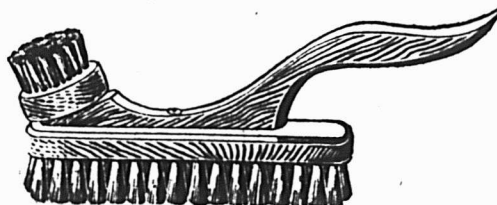
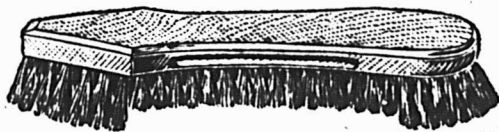
Par une publicité sur une grande échelle nous faisons connaître les qualités exceptionnelles des brosses portant la marque Simms, et cette publicité ne peut que vous être profitable. Que vous vendiez à vos clients un balai ou une brosse à plancher, donnez-leur l'article qu'il leur faut — un produit Simms.

*Tenez votre stock complet. Donnez votre commande aujourd'hui même.*

**T. S. SIMMS & CO., LIMITED**

ST. JEAN, N.B.

Succursales à Montréal, Toronto, London.



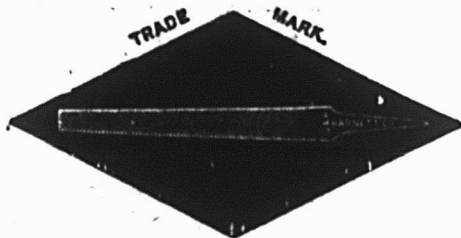


# FABRIQUE DE LIMES BLACK DIAMOND

FONDEE EN 1863

Douze Médailles de  
Récompense aux  
Expositions

INTERNATIONALES



INCORPOREE EN 1895

MEDAILLE D'OR  
Grand Prix Spécial  
Atlanta, 1895.

Catalogue envoyé gratuitement sur demande à toute personne intéressée dans le commerce des limes.

**G. & H. Barnett Company, - Philadelphie (Pe.)**

Propriété exploitée par la Nicholson File Co.



LA PEINTURE PREPAREE

## "GREEN TREE"

BEAU BRILLANT-DURABLE

composée suivant des formules exclusives, de blanc de plomb, de blanc de zinc, d'huile de lin et de matière colorante, le tout de première qualité.

Demandez notre carte des couleurs, nos prix et escomptes aux marchands

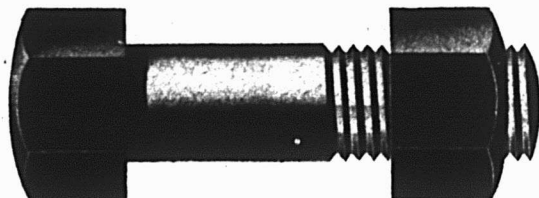
### The Georgia Turpentine Co.

Térébenthine, huile à peinture, blanc de plomb, etc.

2742 rue Clarke

MONTREAL

Le marchand de gros recommandable est une grande commodité pour celui qui se sert des écrous avec taraud de MORROW. Les foreuses à torsion Morrow sont les meilleures. Elles percent plus de trous avec le moins d'affûtage.

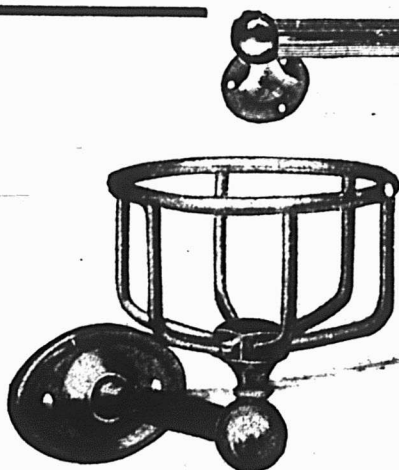


Le marchand de gros recommandable ne donnera jamais une contrefaçon. Il vous vendra les produits Morrow même si en faisant cela il réalise moins de profits qu'avec des marques inférieures — parce qu'il sait que vous recevez une meilleure valeur et que vous reviendrez chez lui pour avoir d'autres "Morrow's."

**JOHN MORROW SCREW & NUT CO., LIMITED.**  
Ingersoll Canada

En gros seulement de  
**F. BACON & CO., Agents,**  
Montréal, Qué.

"Les limes Ingersoll sont de bonnes limes".



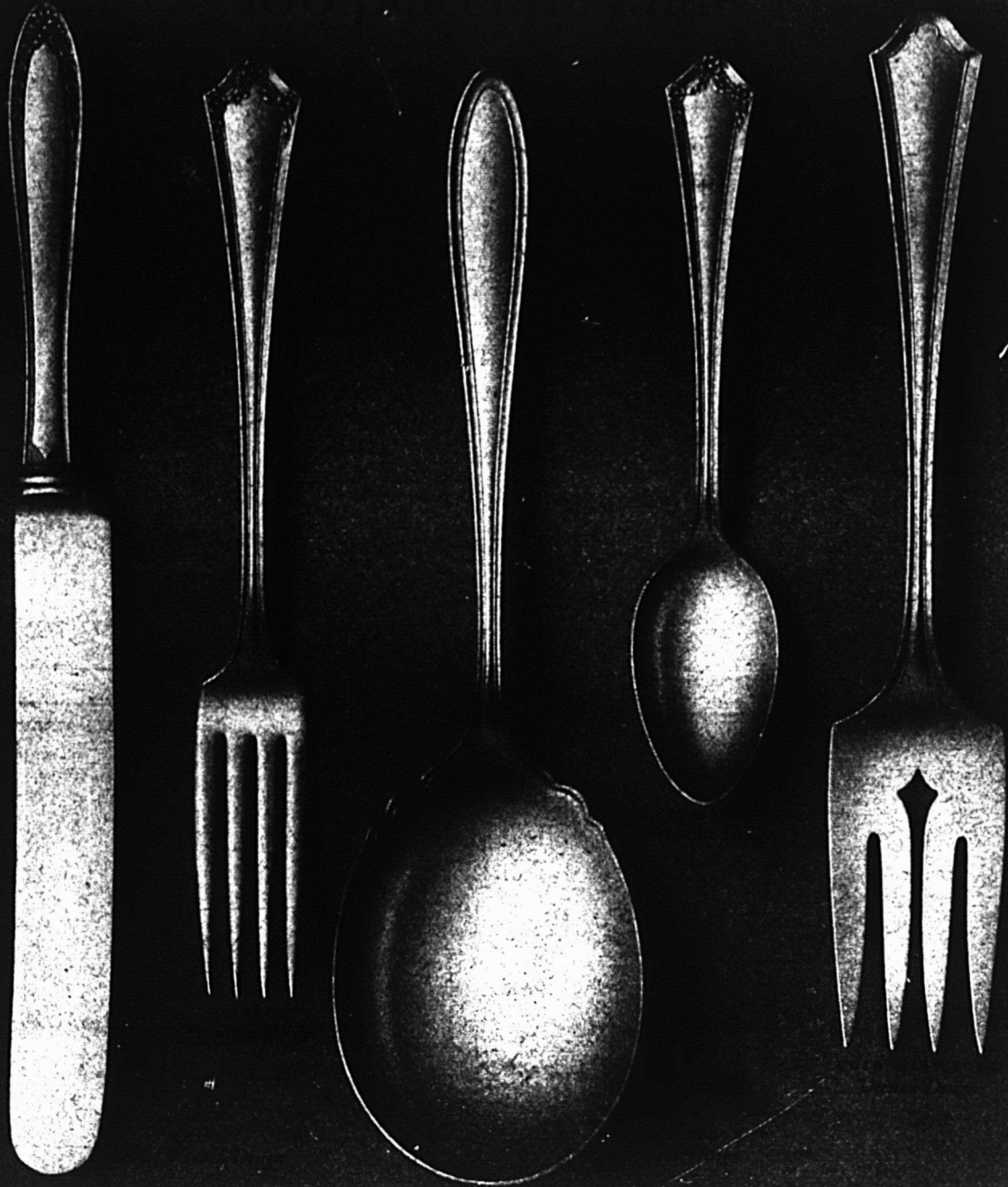
## Garnitures Gendron pour Salle de Bain

D'autres produits Gendron pour écouler votre stock plus rapidement. Assurant de grosses ventes, un bon profit, une clientèle permanente et des commandes répétées. Attirent le client et lui donnent satisfaction.

**THE GENDRON MANUFACTURING COMPANY, Limited**  
rues Duchesse et Ontario, Toronto, Ontario.

En écrivant aux annonceurs, mentionnez "Le Prix Courant", s.v.p.

# PAR PLATE



## SERVICE - QUALITE

Le nom Par Plate a été choisi pour désigner un produit destiné à donner le maximum de service pour l'argent déboursé. Cette argenterie est scientifiquement dessinée pour offrir tous les avantages d'une bonne coutellerie de table à un prix modéré — elle fera l'affaire des gens qui ne peuvent acheter l'Argenterie Community, mais qui tiennent quand même à avoir un joli service de table. Vous n'avez pas à hésiter à recommander la Par Plate à votre clientèle.

FAITE AU CANADA par la

**ONEIDA COMMUNITY, LIMITED**

NIAGARA FALLS, ONT.

Manufacturiers aussi de la fameuse Argenterie Community Plate.

# Fournaises à Air Chaud

Plus que jamais auparavant dans l'histoire du chauffage des maisons, ce problème est sérieusement étudié par le propriétaire et par le locataire. De sorte qu'il est absolument nécessaire que l'entrepreneur qui installe le système de chauffage connaisse parfaitement ce sujet pour préparer intelligemment des estimés, un plan et voir à l'installation des systèmes à air chaud.

Le chauffage à air chaud, lorsqu'il est intelligemment et bien posé, est reconnu par les meilleures autorités comme le système de chauffage le plus hygiénique, le plus pratique et le plus économique.

Nos experts en fait de chauffage, qui consacrent tout leur temps à cette industrie, sont des hommes qui se font gloire de suivre la marche du progrès dans la pose des chauffages à air chaud, et leurs services vous sont offerts gratis chaque fois que vous avez besoin de leurs conseils.

Si vous tenez à garder votre renom comme bon poseur de chauffage à air chaud, voici quelques points vitaux à considérer: toujours recommander la pose des appareils d'un manufacturier en renom dont la garantie accompagne toujours la vôtre; faire l'installation suivant les méthodes les plus modernes, en employant des matériaux de première classe et à un prix vous permettant de faire faire le travail par les meilleurs ouvriers, car alors votre client recevra la pleine valeur de l'argent qu'il dépensera, et vous réaliserez non-seulement un profit qui vous permettra de vivre, mais vous aurez la réputation de faire un travail recommandable et satisfaisant, ce qui ne manquera pas d'ajouter énormément au SUCCES de votre commerce.

## THE McCLARY MANUFACTURING CO.

23 RUE WELLINGTON, MONTREAL



# SCIES ET OUTILS DISSTON

Vendez à un homme des scies et des outils qui lui donneront entière satisfaction — et il se rappellera votre magasin comme l'endroit où il peut avoir un bon service et de bonnes valeurs — et il reviendra chez vous. Les vendeurs de Disstons réalisent deux profits lorsqu'ils vendent une scie ou un outil Disston — celui qu'ils font avec la clientèle et les ventes répétées qu'ils obtiennent.

Et cela à cause de la qualité Disston — le résultat de 80 ans de perfectionnement. Comme question de fait, la plus grande partie de la machinerie servant à la fabrication des scies aujourd'hui a été inventée et perfectionnée par Disston. Les fameux aciers à scies et à outils Disston — avec lesquels tous les outils et scies Disston sont faits — ont été perfectionnés et faits entièrement à l'usine Disston.

**HENRY DISSTON & SONS, Ltd., Toronto, Canada**  
Succursale: VANCOUVER, C.A.



**LA SCIE DONT LA PLUPART DES  
CHARPENTIERS SE SERVENT**



## Laissez-nous vous aider à faire de plus grosses affaires en 1919

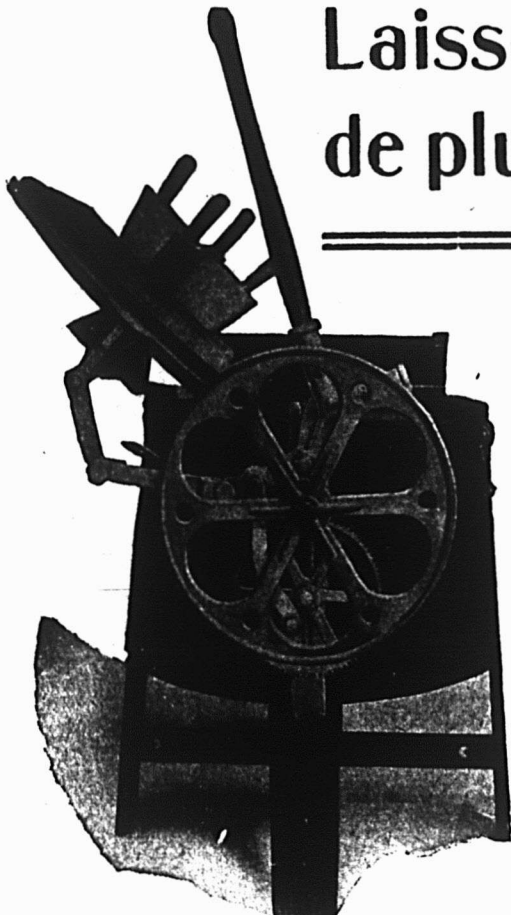
**A**VEZ-VOUS entendu parler des Machines à Laver "Connor" ? La ligne qui se vend le mieux et la plus moderne sur le Marché Canadien.

Plusieurs modèles, soit Electriques, soit à Moteur, à Gaz, à Pouvoir d'eau ou à Main. Aussi Tordeuses, Supports, Planches à repasser et à pétrir, Barattes, etc.

Si vous êtes anxieux de faire de gros profits et des ventes rapides, écrivez-nous pour prix et conditions. Nous avons une proposition à vous faire.

**J. H. CONNOR & SON**

OTTAWA, ONT.



La Machine à Laver  
"Beaver" de Connor.  
C'est une merveille !

## “J'avais l'Habitude d'Employer les Mobiloils Gargoyle”

Une remarque que les vendeurs n'entendent presque jamais.”

**L**A raison de cela n'est pas difficile à trouver. Ceux qui se servent des Mobiloils Gargoyle reviennent toujours en acheter encore.

Les marchands de quincaillerie ont constaté que leur commerce s'accroît rapidement lorsqu'ils tiennent en stock la ligne complète des Mobiloils Gargoyle et qu'ils gardent leur assortiment au complet.

Lisez ce que quatre vendeurs ont déclaré touchant leur expérience avec la vente de ces huiles et graisses:

**Vendeur No. 1.** — “Lorsque nous vendons au propriétaire d'un Ford le Mobiloil Gargoyle “E”, il revient toujours en acheter encore.”

**Vendeur No. 2.** — “Ces trois dernières années je n'ai pas vendu autre chose que des Mobiloils Gargoyle. Lorsqu'un passant entre pour avoir de l'huile, qu'il demande quelle sorte vous vendez et que vous lui mentionnez les Mobiloils Gargoyle, c'est une agréable sensation lorsqu'il déclare invariablement: “Remplis-

sez mon réservoir. Je sais que cette huile est correcte.”

**Vendeur No. 3.** — “En faisant la mise au point (overhauling) de bien des automobiles, j'ai constaté que dans les moteurs où l'on avait employé les Mobiloils Gargoyle les engrenages sont en meilleur état, qu'ils sont moins sales, qu'il y a moins de carbone dans les cylindres et que tout le mécanisme est en meilleure condition.”

**Vendeur No. 4.** — “Ces quatre dernières années nous avons vendu à notre clientèle et employé nous-mêmes exclusivement les Mobiloils et nous avons constaté que c'étaient les meilleures.

Nous achetons à présent les graisses et les Mobiloils Gargoyle par lots de char à la fois.”

**E**TES-VOUS à établir un commerce stable pour votre magasin en vendant la bonne lubrification?

La carte des recommandations et la liste complète des Mobiloils Gargoyle, voilà tout ce qu'il vous fait pour acquérir et conserver ce commerce profitable.

**GARGOYLE**  
  
**Mobiloils**

# IMPERIAL OIL LIMITED

Manufacturiers et vendeurs des HUILES a MOTEURS et GRAISSES POLARINE

Vendeurs au Canada des huiles *Gargoyle Mobiloils*

**SUCCURSALES DANS TOUTES LES VILLES**

**BANQUE D'HOCHELAGA**

— Fondée en 1874 —

Capital autorisé . . . . . \$10,000,000  
 Capital versé et fonds de réserve . . . . . 7,800,000  
 Total de l'actif au-delà de . . . . . 56,000,000

— DIRECTEURS: —

Messieurs J.-A. Vaillancourt, président;  
 l'hon. F.-L. Bélique, vice-président;  
 A. Turcotte, E.-H. Lemay, l'hon. J.-M. Wilson,  
 A.-A. Larocque, et A.-W. Bonner.  
 Beaudry Leman, gérant-général.  
 Yvon Lamarre, inspecteur.

**SIEGE SOCIAL: MONTREAL (112 rue Saint-Jacques)**

Bureau Principal: 95 rue Saint-Jacques

F. G. Leduc, gérant.

115 Succursales et Agences au Canada

— 39 Bureaux de Quartiers —

Tout dépôt D'UN DOLLAR ou plus ouvre un compte à la Banque sur lequel est payé deux fois par année un intérêt au taux de 3% l'an.

La Banque émet des LETTRES DE CREDIT CIRCULAIRES et MANDATS pour les voyageurs, ouvre des CREDITS COMMERCIAUX, achète des traites sur les pays étrangers, vend des chèques et fait des PAIEMENTS TELEGRAPHIQUES sur les principales villes du monde; prend un soin spécial des encaissements qui lui sont confiés, et fait remise promptement au plus bas taux de change.

**BANQUE PROVINCIALE**

DU CANADA

CAPITAL AUTORISE . . . . . \$2,000,000  
 CAPITAL PAYE ET SURPLUS . . . . . 3,000,000  
 ACTIF TOTAL: au-delà de . . . . . 31,600,000

95 Succursales dans les Provinces de Québec, Ontario, Nouveau-Brunswick et de l'Île du Prince-Edouard.

CONSEIL D'ADMINISTRATION:

Président: Honorable Sir HORMISDAS LAPORTE, C.P., de la maison Laporte-Martin limitée, administrateur du Crédit Foncier Franco-Canadien.

Vice-Président: W.-F. CARSLLEY, capitaliste.  
 Vice-Président: TANCREDE BIENVENU, administrateur Lake of the Woods Milling Co., limited.

M. G.-M. BOSWORTH, président de la "Canadian Pacific Ocean Services Limited".

Honorable NEMESE GARNEAU, C.L., ex-ministre de l'agriculture, Conseiller Législatif de Québec, président de la Cie de Pulpe de Chicoutimi.

M. L.-J.-O. BEAUCHEMIN, président de la Librairie Beauchemin limitée.

M. M. CHEVALIER, directeur général Crédit Foncier Franco-Canadien.

BUREAU DE CONTROLE.  
 (Commissaires-censeurs)

Président: l'honorable sir ALEXANDRE LACOSTE, C.R., ex-Juge en chef de la Cour du Banc du Roi.

Vice-Président: L'honorable N. PERODEAU, N.P., Ministre sans portefeuille dans le gouvernement de Québec, administrateur "Montreal Light, Heat & Power Co., Ltd."

M. S.-J.-B. ROLLAND, président de la Cie de Papier Rolland.

BUREAU-CHEF

M. Tancrede BIENVENU,  
 Directeur-général.

M. J.-A. TURCOT,  
 Secrétaire.

M. M. LAROSE,  
 Inspecteur en chef.

M. C.-A. ROY,  
 Chef "Bureau des Crédits".

Auditeurs représentant les Actionnaires

M. ALEX. DESMARTEAU, Montréal. M. J.-A. LARUE, Québec.

**LE RAPPORT ANNUEL DE LA LAKE OF THE WOODS MILLING Company, LIMITED**

dénote une excellente situation financière pour la principale industrie au Canada

Après quatre années de service militaire outre-mer, le Brig.-Gen. F.S. Meighen, président de la Lake of the Woods Milling Co., Limited, occupait le fauteuil à l'assemblée annuelle tenue à Montréal, le 1er octobre.

Le rapport aux actionnaires montre que le revenu pour l'exercice de l'année a été de \$756,616.40. Il provient des sources suivantes:

Profits des moulins . . . . .	\$547,152.79
Profits dérivant d'autres sources que des moulins proprement dits, le dividende de la Sunset Manufacturing Company, Ltd. (la compagnie subsidiaire) . . . . .	209,463.61
Ce montant (\$756,618.40) a été reparti comme suit:	
Intérêt sur les obligations de la compagnie . . . . .	54,000.00
Dividende de 7% sur \$1,500,000 d'actions privilégiées . . . . .	105,000.00

Dividende de 10% sur \$2,100,000 d'actions ordinaires . . . . .	210,000.00
Dividende-boni sur les actions ordinaires . . . . .	42,000.00
Dividende additionnel de 2% sur les actions ordinaires (de la Sunset Manufacturing Co., Ltd.) . . . . .	42,000.00
Déduit de la propriété et des comptes de la clientèle . . . . .	100,000.00
	<hr/>
	\$553,000.00

Ce qui laisse une balance de \$203,616,40 qui a été reporté au compte du surplus. Les directeurs ont également mis de côté une autre somme de \$200,000.00, qui sera versé au compte du rachat des obligations. Après avoir pourvu à cet item et avoir ajouté le surplus du profit reporté cette année, le surplus s'élève maintenant à \$982,414.30 contre \$978,797.90 pour l'année précédente.

# FINANCES

## LA NOTE AMERICAINE

Quel que soit le caractère professionnel du marché actuel, le fait n'échappe pas à l'observateur sagace que la situation est exceptionnelle, solidement établie et insensible aux attaques des boursiers. Le grand public commence à réaliser la puissance des forces latentes de la cote qui s'affirment graduellement, voilà pourquoi sa confiance se raffermirait rapidement.

On entend déjà les derniers accords du concert des grévistes et bientôt ce ne sera plus qu'une plainte vite étouffée par l'activité abasourdissante des usines qui reprendront leur grande tâche de production. La tension monétaire ne comprime que temporairement la spéculation et n'a, en vérité, aucune influence importante en Bourse. Le monde financier s'agite, des corporations sont formées, on fait disparaître les lézards aux caisses des compagnies existant déjà; bref, de toutes parts se manifestent un optimisme et un courage nouveaux. Tous ces symptômes ne font-ils pas prévoir la fin prochaine de la longue période transitoire que viennent de traverser les industries?

L'agitation de plusieurs spécialités, notamment des moteurs et des aciéries, et la popularité dont elles bénéficient indiquent aussi clairement que possible une confiance inébranlable en l'avenir et fait présager des choses encore meilleures plus tard. Le marché aura bientôt un niveau où la répression sera plus nécessaire que la stimulation si l'on veut maintenir les valeurs entre des bornes raisonnables. Selon nous, aucune cause d'appréhension n'existe encore, mais au contraire, tout semble inspirer l'optimisme et nous croyons que l'activité règnera dans les compartiments de Wall Street.

Fairbanks, Gosselin & Co.

## POURQUOI ENCORE UN EMPRUNT NATIONAL?

Cette question on se l'est posée aussitôt que le Ministre des finances eût annoncé son intention de faire appel au capital canadien.

Eh bien, la réponse est facile.

Le Canada, notre pays à tous, a besoin de reprendre au plus tôt sa vie normale d'avant guerre; il faut que son industrie redevienne active, il faut nos usines travaillent à leur pleine capacité; il faut que les ouvriers trouvent de l'emploi; il faut assurer à nos milliers de soldats un travail rémunérateur.

Or, rien de tout cela ne peut se produire sans capital. C'est l'argent qui est le grand facteur du progrès, et le capital, c'est le peuple qui le possède

La preuve, c'est que dans nos banque se trouvent deux milliards en numéraire. C'est un capital énorme qui ne produit pas assez, puisqu'il ne rapporte que trois pour cent à ses propriétaires; c'est du capital mort puisqu'il ne sert qu'aux particuliers, quand il pourrait servir au pays tout entier; c'est un capital égoïste puisqu'il ne satisfait que des besoins individuels quand c'est toute une collectivité qui en a besoin. C'est un capital imprévoyant puisqu'il ne profite pas de la chance offerte de doubler son rapport.

C'est pour que tout ce capital aide au pays qu'un emprunt national va être lancé. Lequel d'entre nous hésiterait à aider son pays tout en faisant une bonne et avantageuse transaction?

## LA FOLIE DE L'HUILE.

L'huile de pétrole est à l'ordre du jour aux Etats-Unis. Des nouvelles découvertes d'huile ont été faites dans le Colorado depuis quelques semaines. Des compagnies s'organisent à la douzaine, si non pour extraire de l'huile des puits du Colorado, au moins pour extraire des dollars des gens assez crédules pour se fier aux racontars de ces promoteurs peu scrupuleux. Nous ne voulons pas dire qu'il n'y ait quelques compagnies d'huile qui soient organisées sous des bases d'affaires qui gagnent réellement des dividendes pour leurs actionnaires, mais nous croyons que le grand nombre de ces compagnies ne sont pas dans cette catégorie.

Il est venu à notre connaissance dernièrement que des courtiers sous le nom de Charles S. Cresser & Co. 20 rue Broad, New York, essayent de vendre des actions d'une compagnie faisant affaires sous le nom de "Lafayette Petroleum Company", le prix des actions étant de \$1.00 par action de \$1.00, c'est-à-dire que les actions se vendent au pair. Un des représentants de ces courtiers du nom de Gauthier était à Montréal dernièrement à la chasse aux clients. Nous avons pris des informations, et d'après ce que nous en connaissons, nous croyons devoir conseiller à nos lecteurs qu'il vaut mieux pour eux ne pas s'intéresser dans cette compagnie.

## LA BANQUE NATIONALE FONDEE EN 1860

Capital autorisé .. . . .	\$5,000,000
Capital versé .. . . .	2,000,000
Réserve .. . . .	2,200,000

Notre service de billets circulaires pour voyageurs "Travellers Cheques" a donné satisfaction à tous nos clients; nous invitons le public à se prévaloir des avantages que nous offrons.

Notre bureau de Paris,

14 RUE AUBER

est très propice aux voyageurs canadiens qui visitent l'Europe.

Nous effectuons les virements de fonds, les remboursements, les encaissements, les crédits commerciaux en Europe, aux Etats-Unis et au Canada aux taux les plus bas

Assurances et Cartes d'Affaires

**Automobiles** Assurance couvrant contre

L'incendie, l'Explosion, le Vol, le Transport, la Responsabilité Publique, la Collision, les Dommages Matériels à autrui.

VIE, BRIS DE GLACES  
Accidents, Maladies, Vol, Attelages,  
Responsabilité de Patrons et Publique,  
Garantie de Contrats, Cautiionnements Judiciaires, Fidélité des Employés.

**LA PREVOYANCE**  
189 rue St-Jacques, Montréal  
J. C. Gagné,  
Directeur-Gérant.  
Tél. Main 1626

**\$5,000**  
de  
protection pour votre maison  
+ plus +  
**\$50 par mois**  
d'indemnité pour vous-même

NOTRE NOUVELLE  
**POLICE D'INDEMNITE SPECIALE**  
ne laisse rien au hasard

Demandez-nous des renseignements

**CANADA LIFE ASSURANCE COMPANY**  
Bureau principal, TORONTO

**Solide Progrès**

Des méthodes d'affaires modernes, soutenues par un record, ininterrompu de traitements équitables à l'égard de ses détenteurs de polices, ont acquis à la Sun Life of Canada un progrès phénoménal.

Les assurances en force ont plus que doublé dans les sept dernières années et ont plus que triplé dans les onze dernières années. Aujourd'hui, elles dépassent de loin celles de toute compagnie canadienne d'assurance-vie.

**COMPAGNIE D'ASSURANCE SUN LIFE OF CANADA**  
SIÈGE SOCIAL - MONTRÉAL

**GEO. GONTHIER H.-E. MIDGLEY**  
Licencié Inst. Comptable. Comptable Incorporé.

**GONTHIER & MIDGLEY**  
Comptables et Auditeurs  
10 rue St-Frs-Xavier, - MONTREAL  
Téléphone MAIN 2701-9  
Adresse télégraphique: "GONTHLEY"

La Compagnie d'Assurance  
**Mutuelle du Commerce**  
Contre l'Incendie


Actif . . . . . \$1,151,243.57  
DEPOT AU GOUVERNEMENT . . . . . \$69,660.00

—Bureau principal:—  
179 rue Girouard, Saint-Hyacinthe.

**WESTERN ASSURANCE CO.**  
Fondée en 1851  
Assurances contre Incendie, Assurances Maritimes, d'Automobiles, contre l'Explosion, l'Émeute, la Désorganisation Civile et les Grèves.

ACTIF, au-delà de . . . \$7,000,000.00  
Bureau Principal: TORONTO (Ont.).

**W. B. MEIKLE**  
Président et gérant général  
C. S. WAINWRIGHT, Secrétaire  
Succursale de Montréal:  
61, RUE SAINT-PIERRE  
ROBT. BICKERDIKE, gérant



**Bureau Principal**  
angle de la rue Dorchester ouest et l'avenue Union, MONTREAL.

DIRECTEURS:  
J. Gardner Thompson, Président et directeur gérant; Lewis Laings, Vice-Président et Secrétaire; M. Chevalier; A. A.-G. Dent, John Emo, Sir Alexandre Lacoste, Wm. Molson Macpherson, J.-C. Rimmer, Sir Frédéric Williams-Taylor, L.L.D., J. D. Simpson, Sous-Secrét.

**BRITISH COLONIAL FIRE INSURANCE COMPANY**  
MONTREAL

Capital Autorisé \$2,000,000.00  
Capital Souscrit \$1,000,000.00  
Capital Versé \$247,015.70  
Actif \$1,019,177.68  
Passif (Réserve) \$139,911.62

Théodore Meunier, Directeur  
B. A. Charlebois, Sous-Directeur

Maison fondée en 1870  
**AUGUSTE COUILLARD**  
IMPORTATEUR DE  
Ferrerrie et Quincaillerie, Verres à Vitres, Peinture, etc.  
Spécialité; — Poêles de toutes sortes.  
Nos 232 à 239 rue St-Paul  
Ventes 12 et 14 St-Amable, Montréal

La maison n'a pas de commis-voyageurs et fait bénéficier ses clients de cette économie. Attention toute spéciale aux commandes par la malle. Messieurs les marchands de la campagne seront toujours servis au plus bas prix du marché.

**Assurance Mont-Royal**  
Compagnie Indépendante (Incendie)  
17 rue St-Jean, Montréal  
l'hon. H.-B. Rainville, Président  
P. J. Perrin et J. R. Macdonald, gérants conjoints.

Main 7059  
**PAQUET & BONNIER**  
Comptables Liquidateurs, Auditeurs, Prêts d'argent, Collection  
Chambre 501  
120 St-Jacques. MONTREAL.

**P. A. GAGNON, C.A.**  
COMPTABLE LICENCIE  
(CHARTERED ACCOUNTANT)  
Chambres 315, 316, 317, Édifice  
Banque de Québec  
11 Place d'Armes, MONTREAL

**L. - R. MONTBRIAND**  
Architecte et Mesureur,  
230 rue St-André, Montréal.

**GARAND, TERROUX & CIE**  
Banquiers et Courtiers  
48 rue Notre-Dame O., Montréal.



# ASSURANCES

## CAUSES QUI CONTRIBUENT A PRODUIRE DES INCENDIES

L'histoire des incendies montre que ces feux ont pris naissance dans les villes les mieux protégées, ainsi que dans celles qui ne le sont pas, et qu'ils ont détruit des édifices à "l'épreuve du feu", comme ceux bâtis de matériaux inférieurs et combustibles. Chaque incendie a pour origine un feu particulier, qui a commencé suivant l'une ou l'autre de ces deux manières. Il éclate dans la banlieue ou dans les quartiers d'une ville où les maisons sont construites en bois, et se propage vers les quartiers centraux encombrés, après qu'il a surchauffé l'air ambiant; ou il commence au centre d'un quartier commercial et se répand si vite que les pompiers sont impuissants à le maîtriser. Dans le premier cas, des incendies, tels que ceux qui ont détruit St. John en 1877 et Ottawa-Hull en 1900, n'ont jamais été éteints; ils ont cessé quand toutes les matières combustibles étaient dévorées. Dans le deuxième cas, des incendies tels que ceux de Baltimore et de Toronto en 1904, ont été maîtrisés plutôt par accident qu'autrement. Un changement de direction du vent peut les avoir ramenés en arrière sur leur passage, ou la chaleur peut avoir été détournée ou absorbée par un obstacle indestructible qui constituait une barrière infranchissable.

On n'a jamais réussi à éteindre un incendie par des efforts organisés. Les boyaux d'incendie les plus puissants ne lancent pas l'eau à plus de 150 pieds, la distance exacte dépend de la vélocité du vent. Les flammes poussées horizontalement par un vent impétueux ont souvent dépassé 1,000 pieds; des maisons situées à un demi-mille de l'incendie proprement dit ont pris en feu. En pareils cas, les pompiers ne peuvent combattre un incendie ni en avant de sa marche ni par en arrière, à cause de la traînée de chaleur et des débris enflammés. Le travail de flanc n'a guère plus de succès, car l'espace embrasé est trop étendu, pour agir efficacement. Sans vouloir déprécier les efforts des pompiers en pareils cas, il faut reconnaître que leur plus grand succès consiste à empêcher les flammes d'être emportées par le vent et à éteindre les étincelles tombées en dehors de la zone en feu.

Par ce qui précède, on voit qu'il est nécessaire de découvrir les causes immédiates qui contribuent à la propagation d'un incendie. On a dit précédemment que, depuis cinquante ans, 36 pour cent des pertes au Canada sont dues aux grands incendies. Ce qu'il y a d'important à noter dans les recherches actuelles, c'est de savoir qu'un seul in-

cendie par 20,000 feux ait atteint les proportions d'une conflagration. Que la cause d'un feu soit des fils électriques défectueux, des rebuts, des allumettes ou des actes d'incendiaires, peu importe; les feux commencent d'une multitude de manières diverses et à différentes heures, mais on peut dire que le nombre de ceux qui, par leur rapidité de propagation, deviennent incontrôlables, n'atteint même pas 5/1000 d'un pour cent.

Les incendies des conflagrations sont semblables à ceux qui caractérisent chaque grand incendie survenu sur le continent américain, et montrent que l'on peut classer de la manière suivante les conditions particulières dont ils sont entourés:

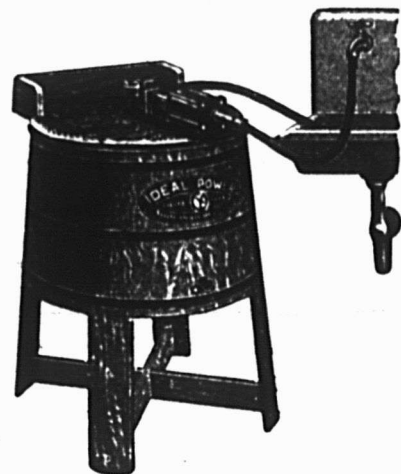
- (1) La contiguïté des constructions en bois.
- (2) La prédominance des couvertures combustibles. La propagation de nombreux incendies est due aux bardeaux enflammés, qui, projetés au loin, par des courants d'air chaud communiquent le feu aux maisons à distance.
- (3) Les édifices individuels de grandes dimensions ou d'une hauteur excessive, et construits de façon à répandre rapidement la combustion interne. Ces édifices sont quelquefois des constructions continues d'un seul étage, comme les entrepôts des quais de New Westminster, ou des bâtiments de six étages, à l'intérieur desquels il y a de nombreuses ouvertures verticales, qui permettent aux effets combustibles de chaque étage de s'enflammer presque simultanément.
- (4) Le manque de coupe-feu, tels que murs de brique pleins et pare-fenêtres. Le gaz et l'air surchauffé ne peuvent pas être retenus à l'intérieur d'une maison en feu et, par suite de certaines conditions, des jets de flammes, qui sortent par les fenêtres et les portes, peuvent ignifier des constructions situées à une grande distance.
- (5) Les systèmes de service d'eau insuffisants ou le manque de pareils services. L'inefficacité de ces systèmes a eu souvent pour cause la faiblesse des pompes, les ruptures des conduits principaux, les hydrautes gelés, ou la vidange des réservoirs pour cause de nettoyage, pendant la saison de la sécheresse, sans que les autorités en charge eussent au préalable pris les mesures nécessaires pour y suppléer.
- (6) Le retard apporté à sonner les premiers tocsins.
- (7) L'insuffisance de l'organisation et de l'outillage des services d'incendie. Il est arrivé souvent que le service des pompiers a été sérieusement embarrassé, par les accidents survenus aux appareils, au commencement du travail d'extinction, ou par la diminution du nombre des pompiers obligés de combattre en même temps deux ou trois incendies à différents endroits.

# En Ville et à la Campagne

Dans les cités de la province de Québec, il y a le pouvoir électrique et le service d'eau.

La Laveuse et Tordeuse Electrique "Sea-foam" et la laveuse à pression d'eau "Ideal" se vendent le mieux dans les villes et les cités.

Le long de la ligne du pouvoir de Shawinigan, toutes les villes et nombre de fermes ont le courant électrique. Là aussi, la "Sea-foam" se vend bien.



La plupart des fermes ont des moteurs à gazoline ou des moulins à eau. L'"Ideal" est la meilleure laveuse pour de telles places.



Dans d'autres endroits, il n'y a pas de pouvoir mécanique. La laveuse "Patriot" actionnée à la main est de bonne vente en pareilles circonstances.

La Dowswell, Lees & Co., Limited, a une laveuse répondant à chaque besoin. Nous faisons ce que demandent nos clients.

*Ecrivez-nous pour conditions et prix au commerce*

## Dowswell Lees & Co.,

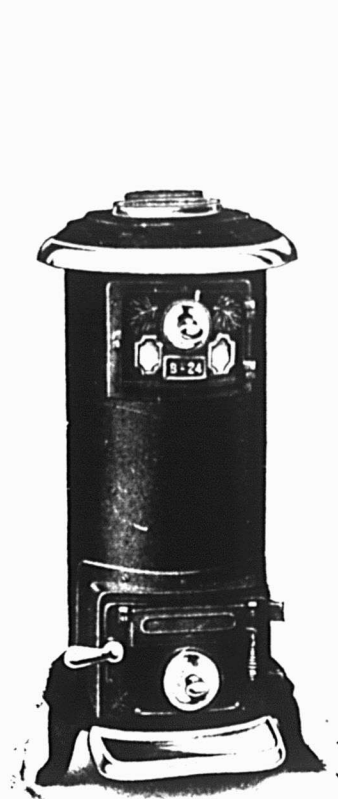
LIMITED

Représentant: John R. Anderson

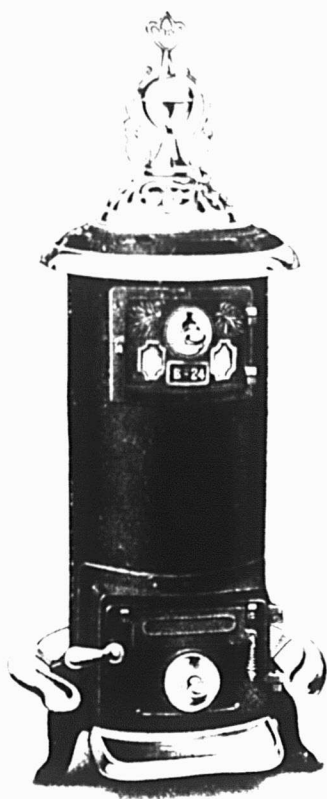
36-38 Rue St-Dizier, - - - - MONTREAL, P. Q.

# Augmentez vos Ventes en tenant la ligne MAPLE LEAF

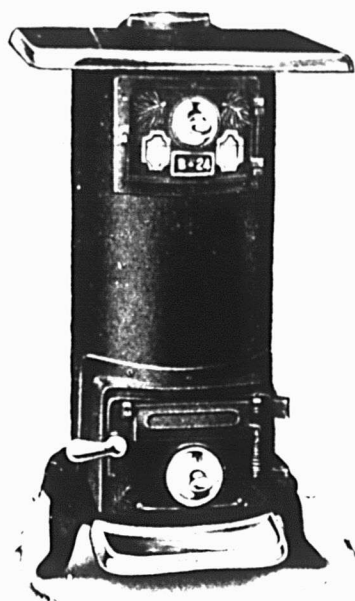
Ces Fournaies Durables sont Faciles à Vendre



**FOURNAISE QUEBEC**  
avec grilles. Dessus tournant s'ouvrant sur toute la grandeur de la boîte à feu. Support tournant en nickel pour la théière.



**FOURNAISE QUEBEC PARLOR**  
Dessus de fantaisie et appuis-pieds en plus des Québec ordinaires.

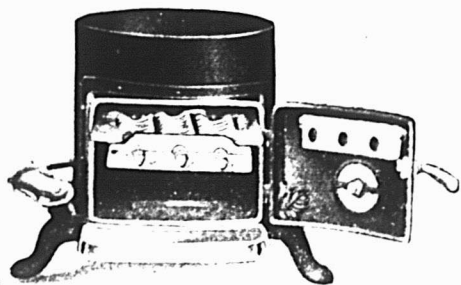


**QUEBEC AVEC DESSUS A DEUX RONDS**  
commode pour la cuisine.

**Vous avez le choix parmi des grilles "Triangulaires" ou avec "palette au centre."**

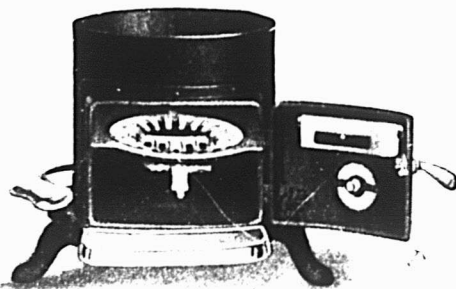
**GRILLES TRIANGULAIRES.**

Trois grilles se brassant séparément dans un support résistant.



**GRILLES AVEC PALETTE AU CENTRE.**

Grille ronde à bascule pour l'enlèvement des cendres. La palette du cendrier se tire pour laisser passer le mâchefer.



Jolies et d'apparence propre, peuvent être fournies sans grilles pour brûler le bois seulement. Dessus tournant complètement. C'est le bon temps de placer votre commande pour ces fournaies faciles à vendre actuellement.

*Ecrivez pour avoir notre brochette et notre liste de prix.*

MANUFACTURES PAR

**THE BEACH FOUNDRY COMPANY LIMITED**  
OTTAWA - - - CANADA

Distributeurs pour l'Ouest: THE CANADIAN SUPPLY COMPANY, LIMITED, SASKATOON, SASK.

# PLUS HAUTE QUALITÉ

# FAITE EN CANADA



## OTTAWA PAINT WORKS Limited

### OTTAWA

SUCCESSALES

MONTREAL

TORONTO

VANCOUVER