

Technical and Bibliographic Notes / Notes techniques et bibliographiques

The Institute has attempted to obtain the best original copy available for filming. Features of this copy which may be bibliographically unique, which may alter any of the images in the reproduction, or which may significantly change the usual method of filming, are checked below.

L'Institut a microfilmé le meilleur exemplaire qu'il lui a été possible de se procurer. Les détails de cet exemplaire qui sont peut-être uniques du point de vue bibliographique, qui peuvent modifier une image reproduite, ou qui peuvent exiger une modification dans la méthode normale de filmage sont indiqués ci-dessous.

Coloured covers/
Couverture de couleur

Coloured pages/
Pages de couleur

Covers damaged/
Couverture endommagée

Pages damaged/
Pages endommagées

Covers restored and/or laminated/
Couverture restaurée et/ou pelliculée

Pages restored and/or laminated/
Pages restaurées et/ou pelliculées

Cover title missing/
Le titre de couverture manque

Pages discoloured, stained or foxed/
Pages décolorées, tachetées ou piquées

Coloured maps/
Cartes géographiques en couleur

Pages detached/
Pages détachées

Coloured ink (i.e. other than blue or black)/
Encre de couleur (i.e. autre que bleue ou noire)

Showthrough/
Transparence

Coloured plates and/or illustrations/
Planches et/ou illustrations en couleur

Quality of print varies/
Qualité inégale de l'impression

Bound with other material/
Relié avec d'autres documents

Continuous pagination/
Pagination continue

Tight binding may cause shadows or distortion along interior margin/
La reliure serrée peut causer de l'ombre ou de la distorsion le long de la marge intérieure

Includes index(es)/
Comprend un (des) index

Title on header taken from:/
Le titre de l'en-tête provient:

Blank leaves added during restoration may appear within the text. Whenever possible, these have been omitted from filming/
Il se peut que certaines pages blanches ajoutées lors d'une restauration apparaissent dans le texte, mais, lorsque cela était possible, ces pages n'ont pas été filmées.

Title page of issue/
Page de titre de la livraison

Caption of issue/
Titre de départ de la livraison

Masthead/
Générique (périodiques) de la livraison

Additional comments:/
Commentaires supplémentaires:

This item is filmed at the reduction ratio checked below/
Ce document est filmé au taux de réduction indiqué ci-dessous.

| | | | | | |
|--------------------------|--------------------------|--------------------------|--------------------------|--------------------------|-------------------------------------|
| 10X | 14X | 18X | 22X | 26X | 30X |
| <input type="checkbox"/> | <input type="checkbox"/> | <input type="checkbox"/> | <input type="checkbox"/> | <input type="checkbox"/> | <input checked="" type="checkbox"/> |
| 12X | 16X | 20X | 24X | 28X | 32X |

SEMAINE COMMERCIAL

ASSURANCE INDUSTRIE
MARCHÉS FINANCE

Organe des Intérêts Commerciaux de Québec.

Salle de Lecture
Parlement
15 juin 6

OL IV—2e année. No 17. QUÉBEC, VENDREDI, 5 JUIN 1896 PRIX D'ABONNEMENT: \$2.00
ULRIC BARTHE, *Rédacteur-en-chef.* L. F. THOMPSON, *Administrateur.*

A. R. PRUNEAU & Cie
IMPORTATEURS DE
Charbons de toutes sortes
— ET —
Matériaux de Construction
Ciments Portland et Canadien
âtre pour enduits et engrais
yaux en grès, écossais et canadiens
illes pour parquets et manteaux de
cheminée
iques en tous genres
iques à feu
re à feu, etc.

HAUTE NOUVEAUTE :
QUE vitrifiées pour pavages
EAUX en métal nouveau modèle pour
briquetiers,
OK WALL PLASTER.
an, Cour et Quai: 90 Rue Dalhousie.

JOHN FISHER, SON & CO.
MANUFACTURIERS &
IMPORTATEURS DE
SERGES, TWEEDS ET
FOURNITURES POUR
TAILLEURS.
42 & 444 Rue St-Jacques
MONTREAL
au de Québec:
01 et 103 rue St-Pierre.
GEO. LAMOTHE, Agent
JOHN FISHER & SONS
LONDON, ENGLAND
GLASGOW, ECOSSE. LONDON, ENGLAND. BELFAST, IRELAND.



Les célèbres HERSES à dents à ressort en acier angulaire de **FROST & WOOD** Smith's Falls, Ont.

Ces herSES sont reconnues être les meilleures sur le marché tant pour les matériaux et la construction que pour la manière dont elles font l'ouvrage.



Une ligne complète de CHARRUES en acier de plusieurs grandeurs et modèles de la plus haute qualité.

Aux personnes qui voudront acheter de ces articles en quantité, nous les vendrons au plus bas prix du marché.

Aussi: Engins et chaudières de 6 forces en montant pour bouneries ou tout autre ouvrage à des prix spéciaux défiant toute compétition.

Planeurs, Moulins à Bardeaux et toutes sortes de machineries pour travailler le bois, de la maison

Waterous Engine Works Co.,
de Brantford, Ont.
Demandez les Circulaires et les prix

W. A. ROSS
Gérant,
78, Rue St-Paul

TELEPHONE 327.

BOSWELL & BRO

ANCHOR ★

★ BREWERY

Les plus fines BIERES :

ALE Bière blonde
PORTER Bière brune
et **LAGER**

Bureaux, Brasserie et Entrepot réfrigéré :

96 à 110 Rue Saint-Vallier

J. H. JACQUES
Ancien commis de la maison O. L. Richardson & Son
Marchand Importateur
—DE—
Cuirs, Harnais, Fournitures pour Cordonniers et Selliers, Garnitures de Selles.
TOUS LES CUIRS EN STOCK:—
Cuir à semelle, Cuir rouge, Cuir à harnais, Kid, Veau français importé
38 Rue St-Pierre, QUEBEC
Ancien magasin de M.M. Amyot & Frères.

M^CCALL, SHEHYN & CIE

IMPORTATEURS DE MARCHANDISES
ANGLAISES,
FRANÇAISES
ALÉMANDES et
AMÉRICAINES

Constantement en main un assortiment
considérable d'effets et nœuds provenant
des meilleures fabriques du pays, etc.

TWEEDS CANADIENS,
COTONNADES de
tous genres, Etc.

AUSSI—A chaque saison, un grand choix
dans les articles suivants : Chapeaux de
paille et de feutre pour Messieurs et pour
Dames, Fleurs artistiques, Rubans, Dentel-
les, Parasols et articles de fantaisie. Leur
assortiment dans ces différents genres est
très varié et très complet.

52 RUE ST-PIERRE
QUEBEC



ATTENDU PROCHAINEMENT
Par Bino. PEERLESS

Une cargaison de.....

MELASSE

BARBADES

NAZ. TURCOTTE Cie
QUEBEC

N. RIOUX & Cie

Epiciers en gros
162-164 RUE ST-PAUL, QUEBEC

Thés - :: - Cafés
Sucres, Etc.

Célèbres vins de Sicile INGHAM

LANGLOIS & PARADIS

Importateurs
QUEBEC

Eaux-de-Vie. Vins et Liqueurs des premiers
maisons européennes.

Assortiment considérable de CAFÉS, THÉS
ÉPICES, etc., etc., de qualités irréprochables.

Echantillons sur demande.

Prix défiant toute compétition.

CORRESPONDANCE SOLICITÉE

THIBAUDEAU FRERES & CIE

Importateurs et marchands en gros de

MARCHANDISES SECHES

Anglaises, Etrangères et Canadiennes

Nos. 41 et 43 rue Dalhousie

QUEBEC.

Branches: Thibaudau, Bros & Co, Montréal
Thibaudau, Bros & Co, Londres, E. C. A. 22.

Gauvreau, Belleau & Cie

Importateurs et Marchands en Gros de

Marchandises Sèches

Anglaises, Américaines et Canadiennes

Coin des rues

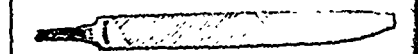
ST-PIERRE, ST-ANTOINE

et SAULT-AU-MATELOT

Quebec

LIMES ET RAPES "BEAVER"

(Marque garantie)



Fabriquées par la

"BEAVER FILE WORKS Co

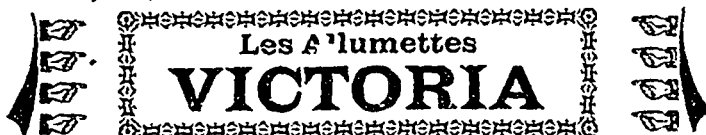
(Fabrique de limes "Castor")

LÉVIS, QUÉBEC

Demandez le catalogue de nos prix.

TOUTES LES MAINS SE TENDENT

Vers la meilleure allumette offerte sur le marché à un prix aussi bas. — Des millions de per-
sonnes font usage de milliers d'allumettes, et cependant ne désirent pas payer des prix
fantaisistes pour cet article. Nos allumettes sont bien faites, et donnent un feu sur et rapide.
Vous êtes cependant obligés de tenir en stock les allumettes d'un prix plus élevé pour quel-
ques-uns de vos clients. Pour les autres, il vous faut des allumettes à bon marché, mais
d'une bonne qualité, telles sont :



Seuls agents :

LAPORTE, MARTIN & CIE, EPICIERs en Gros, 72 rue St-Pierre, MONTREAL

Pour le Printemps

AVIS AUX MARCHANDS

Vient - - -
d'arriver

75 Caisses Chapeaux de feutre et paille, Plu-
mes, Fleurs, Rubans, Satins, Velvetines, Den-
telles de toutes sortes, Broderies, Point à
voiles, Mousselines, etc.

Les départements dans les
spécialités suivantes
sont au complet:

Fournitures de maisons, Articles
de toilette pour hommes, femmes
et enfants, Articles de fumeurs,
de pêche, Bijouteries, Tapisseries,
Coutellerie, etc.

Assortiment complet de Pièces Pyrotechniques, Pétards, Lanternes, Pavillons, etc.
Spécialités venant directement du Japon et de la Chine.

JOS. AMYOT & FRERE Importateurs de nouveautés Europé-
ennes, Américaines et Canadiennes

45 Rue DALHOUSIE, Basse-Ville, Québec

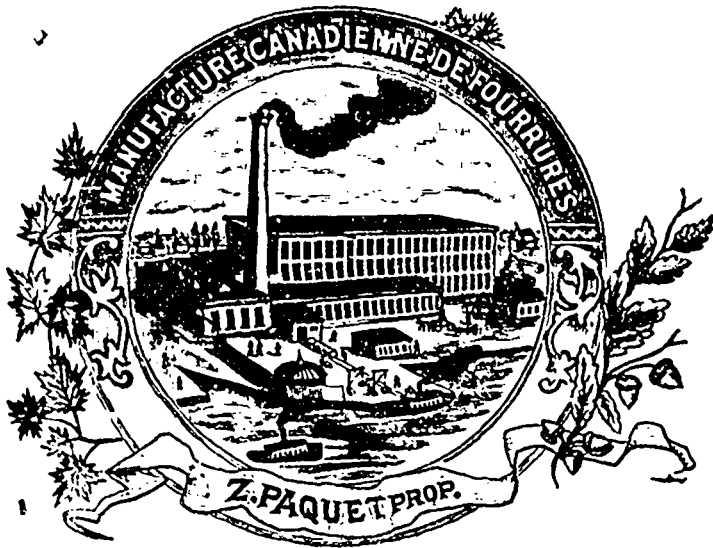
JOBIN & ROCHETTE

Manufacturiers de CHAUSSURES et marchands de CLAQUES
MARQUE JACQUES-CARTIER

Fabrique : Coin des rues Colomb et Voltigeur, St. Roch

Succursale : Coin des rues ST-PIERRE et SOUS-LE-FORT

A la dernière Exposition Provinciale tenue à Québec, MM. Jobin & Rochette ont remporté
médaille d'or offerte par l'honorable Jos. Shehyn, député de Québec-Est à la Législature.



Nos voyageurs sont maintenant sur la route et vous visiteront prochainement avec les échantillons les plus complets en fourrures, casques en imitation, calottes, gants, mitaines et souliers mous.

Vous êtes priés de bien vouloir attendre que vous ayez eu l'occasion d'examiner nos échantillons avant de placer vos commandes. Nous vous assurons que la qualité des matériaux employés et le fini des marchandises ne laissent rien à désirer.

Z. PAQUET,
.....
QUEBEC.

LA
Semaine Commerciale
9 RUE ST-ANTOINE Téléphone 744.

ABONNEMENT A

"LA SEMAINE COMMERCIALE"

Par année.....\$2.00
Pour 6 mois..... 1.00
Pas d'abonnement pour moins de 6 mois.
Les avis de refus d'abonnement, — il en sera de même des avis de changement d'adresse, — ne vaudront que s'ils sont adressés directement au bureau du journal, par écrit ou autrement.

TARIF DES ANNONCES

1ère insertion..... 10c. la ligne
Insertions subséquentes..... 8c.

MESURE AGATE

Atelier Typographique

DE

"LA SEMAINE COMMERCIALE"

Attention et promptitude

CARACTERES NEUFS ET VARIÉS,

PRESSES MODERNES

Impressions en tous genres, Ouvrages de goût, Papeterie de commerce, Formules de loi, Factums, Affiches et Cartes en couleurs,

Exécutés aux meilleures conditions

Spécialité : Papeterie imprimée pour Beurrieres et Fromageries.

Attention particulière pour commander par la poste, adressées BOITE 233.

Téléphone 744.

AUX ABONNES

Prière de consulter le coupon d'adresse collé sur la première page du journal. La date inscrite en regard de votre nom indique jusqu'où votre abonnement est payé. Écrivez-nous, s.v.p., ces frais de correspondance inutile, et renouvelez votre abonnement à l'échéance.

BARTHE & THOMPSON.

QUÉBEC, VENDREDI, 5 Juin 1896

La nouvelle suivante fut le tour des journaux

"Le Conseil du Board of Trade de Montréal se propose d'insister auprès du gouvernement sur l'approfondissement du chenal de haute navigation entre Montréal et Québec à une profondeur de 30 pieds à basse marée, avec une largeur d'au moins 500 pieds aux points les plus étroits, de sorte qu'à l'avenir les steamers de grande taille qui vont probablement faire la traversée sur la route du St-Laurent puissent remonter le fleuve jusqu'à Montréal sans difficulté."

Comme le chenal de Québec à Montréal est déjà périlleux pour les steamers inférieurs qui font le service actuel, nous comprenons aisément les inquiétudes de nos amis les Montréalais pour l'avenir.

Seulement, ils nous donnent un bel exemple d'union et d'esprit de corps. Il serait à souhaiter que les Québécois fussent aussi unis quand il s'agit des intérêts de leur ville.

x

La Cité a voté \$1000 pour contribuer aux frais de la réception que le club de bicycle de Québec prépare aux milliers de cyclistes attendus ici le 1er juillet. Il n'y a pas à se dissimuler l'importance de cet événement au point de vue de la réputation de notre ville. Ce sera une nouvelle réclame tonitruante en faveur de Québec.

Aussi faudra-t-il faire en sorte que la ville se pare de ses plus beaux atours pour la circonstance. Les compagnies de tramway, les corps publics, les marchands et les particuliers, tous devront faire leur part pour donner aux rues une apparence soignée.

Si la convention du bicycle est un suc-

cès, Québec devra en remercier son club. Quelques-uns d'entre eux semblent avoir littéralement séduit leurs confrères des autres provinces; mentionnons Van Felsel, Carrel, McNaughton; Omer Carrier de Lévis, qui sont presque aussi populaires que Mowat à Ontario dans le moment. Il faut lire aussi les expressions de ravissement qui remplissent les journaux bicyclistes de l'ouest; on a vu Québec, on en raffole. L'un célèbre "les délices et les beautés de Québec" on des pages tout à fait littéraires. Un autre proclame les routes de Québec les plus belles de l'Amérique pour la bicyclette. Qu'on en juge encore par ce cri d'enthousiasme du *Canadian Wheelman*:

"Celui qui trace ces lignes a vu plusieurs des villes à spectacle de l'Amérique du Nord. Québec se dresse au-dessus de toutes; elles est unique, incomparable, aucune n'en approche, et cependant elle passe inaperçue pour la grande majorité des gens d'Ontario. Ce serait une noble tâche que de détourner le courant touriste des grandes villes, et des places d'eaux américaines, pour le diriger sur le St-Laurent et le Saguenay."

Remercions donc les jeunes gens à bicyclette de cette réclame, qui vaut de l'or pour Québec.

x

Semaine de gala pour les sociétés de bienfaisance. Deux d'entre elles, la Société des Artisans Canadiens-Français et l'Ordre des Forestiers Catholiques, ont pompeusement paradé en cette ville, ajoutant à l'éclat de leurs manifestations le pieux cachet de messes ravissantes; nos meilleurs virtuoses en étaient, Gagnon, Vézina, Mlle Robitaille, Cinqmars, etc.

A la fête des Artisans dimanche en l'église St-Jean-Baptiste, les cérémonies étaient de toute beauté; nous y voyions pour la première fois l'élégante garde

Champlain en grand costume brandir l'épée et sonner le clairon dans l'église, donnant ainsi une teinte militaire au spectacle. Les Artisans avaient aussi ajouté à leur programme un banquet superbe servi dans les salles de l'Union St-Joseph à St-Roch. Plus de cent couverts, de bons vins, menu très varié, beaucoup de discours, le succès a été complet.

Nous regrettons que le tourbillon des affaires ne nous permette pas de nous attarder davantage à ces agréables sujets.

Il ne s'agit pourtant pas de simples distractions, ni de passe-temps. Ces institutions de noms divers, Artisans, Forestiers catholiques, Forestiers Indépendants, C. M. B. A. orthodoxe ou hétérodoxe, Unions St-Joseph, Bienveillance ou Bienfaisance, confréries de métiers, sont au fond une seule et même organisation ayant un but commun, autant de manifestations de la fièvre d'union, de confraternité et de charité dont est prise l'humanité à la fin de ce siècle, qui, s'il a fait un peu de mal au dire de ses détracteurs, ne veut pas au moins partir sans laisser beaucoup de bien derrière lui.

Toutes ces sociétés que nous avons vu fraterniser, parader et trinquer ensemble, ont pris des proportions. Leurs orateurs pouvaient se lever les uns après les autres et dire : Moi, je représente 20,000 pères de famille, un autre 30,000, et ainsi de suite.

C'est l'idée de l'assurance populaire qui est au fond de ce mouvement. A ce point de vue, les sociétés de bienfaisance sont de notre ressort ; aussi en suivons-nous le curieux développement avec attention et intérêt.

(o) (o)

AUX IMPORTATEURS

Nous pouvons indiquer, sur demande, les adresses des meilleurs fabricants allemands dans les spécialités suivantes :

Appareils de chimie et de physique, appareils de stérilisation et désinfection, appareils électro-médicaux, articles en nickel, brodeuses à manivelle, bronzes en poudre, colle, couleurs, couleurs pour beurre, essences de fruits, éventails ; extraits pour liqueurs, eaux minérales, confitures etc., huiles volatiles et essentielles, jouets d'enfants, lanternes, lunettes et pince-nez, machines pour fabrication de conserves ; machines à pointes de Paris, à goupilles, à clous de soulier, à chevilles, à clous de meubles, à cables en fil de fer ; moules à étain, zinc, aluminium etc. ; noir de fumée, objets d'art, ornements en métal, poinçons et fers à bruler, produits chimiques, spiraux pour montres et instruments de physique, timbres en caoutchouc, toiles pour toitures, tôles on-

dulées et tôtes zinguées, tuyaux de plombs et plomb laminé ; ustensiles de ménage et de cuisine, émaillés, étamés, polis, en bouts et agrafés ; plaques émaillées avec inscription ; vernis et laques, voitures à moteurs, etc., etc.

On n'aura qu'à s'adresser aux bureaux du journal pour obtenir ces renseignements.

(o)(o)(o)

UN BON PROGRAMME

Nous publions dans une autre colonne le manifeste que M. R. R. Dobell adresse aux électeurs de Québec-Ouest.

Comme on le sait, la *Semaine Commerciale* n'est pas un organe politique, mais purement et simplement un organe commercial, et se tient scrupuleusement en dehors des luttes politiques.

Or, le programme de M. Dobell est plutôt un programme commercial et économique qu'une profession de foi politique, et son auteur, bien qu'ayant des antécédents conservateurs et des attaches de même couleur, se présente aujourd'hui comme indépendant des partis, ajoutons qu'au contraire de la plupart des indépendants ordinaires, il a les moyens de l'être.

Son programme est celui d'un homme d'affaires et d'un bon Québécois. Tous les hommes du commerce que nous avons interrogés l'admirent et l'approuvent. En qualité de président de la Chambre de commerce de Québec, M. Dobell pourra rendre à sa ville les plus grands services si, comme nous l'espérons, il est élu. Voilà donc toutes les conditions réunies pour nous justifier d'intervenir dans l'élection de Québec-Ouest.

M. Dobell n'est pas encore candidat, il le dit lui-même ; mais il ne tient qu'aux citoyens de la circonscription qu'il le devienne. Nous espérons que tous les hommes d'affaires, marchands, industriels, courtiers, ouvriers, intéressés à l'avancement de la ville, vont mettre de côté toute considération politique et joindre leurs signatures sur une réquisition lui offrant la candidature, et nous espérons aussi que l'un et l'autre parti vont avoir le bon esprit de ne pas lui susciter d'opposition.

:o:o:o:

LE "COLD STORAGE"

La Quebec Cold Storage & Warehouse Co recevait chez elle lundi après-midi le Conseil-de-Ville, la Chambre du Commerce, la Commission du Havre, et la presse. Le président de la Compagnie, M. R. R. Dobell, le secrétaire M. W. Clint, et l'ingénieur M. St-George Boswell, faisaient les honneurs. L'assistance se composait de MM. T. H. Dunn, hon. John Shar-

ples, hon. P. Garneau, Major Patton, H. Edm. Dupré, 1er vice-président de la Chambre de Commerce ; James Woods, secrétaire de la Commission du Havre, L. H. Myrand, gérant local de la Compagnie du Richelieu ; V. Boswell, J. H. Clint, J. Brodie, Piddington, R. Barden, échevins Boisvert et C. E. Roy ; P. J. Bazin, James Gibb, M. Joseph, F. X. Berlinguet, Groggie, etc., ainsi que les représentants du *Chronicle*, de *l'Événement*, du *Mercury* et de la *Semaine Commerciale*.

Nous avons déjà eu occasion de décrire le premier Cold Storage de Québec. C'est, on le sait, un entrepôt temporaire, qui a été aménagé pour l'occasion. La Compagnie débute en petit. Les deux compartiments froids qu'elle a jusqu'ici ont une contenance de 12 à 14 charges de wagon. Ils mesurent environ 30' x 50' et sont entourés d'un double mur très épais. Quand nous y sommes passé, il y avait une cargaison de fruits de la Méditerranée, et le thermomètre y marquait 40° Fahr. Le froid est produit, comme nous l'avons déjà dit, par des rangées de réservoirs de glace dissimulés le long des murs. Pour abaisser davantage la température, on n'aura qu'à mêler du sel à la glace des réservoirs.

La Compagnie a à sa disposition les autres étages de l'entrepôt qu'elle occupe, et pourra aménager de nouveaux compartiments si les demandes d'entreposage augmentent. Mais ce n'est là qu'une installation temporaire. On est en train de compléter le terre-plein de la jetée de la Pointe à Carey, et la Compagnie pourra alors ériger un entrepôt régulier de 60' x 80', à cinq étages de hauteur.

A la suite de cette visite, M. Dobell a invité l'assistance à le suivre au 5e étage de l'entrepôt, où un goûter attendait les visiteurs. Ce fut l'occasion de quelques santés appropriées, qui donnèrent lieu à un échange d'observations tout à fait intéressantes entre MM. Dobell, P. Garneau, F. X. Berlinguet, Patton, Daral. M. Dobell représenta le Cold Storage comme le début d'une ère nouvelle, et invita les commerçants du district à envoyer leurs marchandises. Avant longtemps, si comme il l'espère l'entrepôt est achevé, on le munira d'appareils de manutention rapide comme M. Sharples en lui en a vu à l'œuvre en Angleterre. M. Dobe. entrevoit déjà la silhouette d'un pont entre Québec et Lévis, grand projet qui serait accompli depuis longtemps si les représentants de Québec, dit-il, n'avaient pas manqué à leurs devoirs. Il croit aussi que le creusement des canaux ferait de Québec le port de chargement des grains de l'ouest.

Sur une question, il n'est pas en fait accord avec quelques-uns de ses col-

gurs de la Chambre de Commerce. Il croit qu'un service transatlantique de 20 nœuds à l'heure est un peu extravagant, et qu'il faudrait se contenter de 18 nœuds. Au-delà, c'est ruineux pour les compagnies. Ces énormes vitesses annulent les profits; pour faire 18 nœuds, il faut 200 tonneaux de charbon par traversée et 200 chauffeurs. Chaque nœud au-delà est obtenu au prix d'une dépense plus que double. Les grands marcheurs des lignes new-yorkaises doivent jusqu'à 150 tonnes de charbon par traversée et exigent autant de feux et de chauffeurs.

Il est vrai que les subventions offertes à la future ligne rapide sont réglées et conditionnées sur 20 nœuds à l'heure, et que, si la route canadienne raccourcit la traversée de deux jours, elle aura tout l'avantage et attirera la clientèle payante. C'est ce qu' l'honorable P. Garneau a fait remarquer à J. Dobell.

M. Garneau a aussi rappelé qu'en tout cela il ne faut pas oublier le Parry Sound qui est une autre des entreprises vitales de Québec.

M. Berlinguet, lui, met le pont au premier rang et croit que sans un pont de raccordement entre tous les chemins de fer, tout le reste, même la ligne rapide, est prématuré. Mais on peut dire aussi qu'une ligne de steamers rapides rendrait le pont nécessaire.

Quelles que soient ces petites divergences d'opinion, elle manifestent un réveil d'esprit public qui nous fait plaisir.

L'établissement d'un entrepôt réfrigéré à Québec, l'aspect assez animé qu'offrent dans le moment les docks et le port en général, le nombre croissant de steamers et de voiliers annoncés pour Québec pour cet été, la belle perspective du commerce de bois, l'addition des steamers de la ligne Beaver à ceux qui déposent ici les immigrants, voilà du reste autant de faits substantiels qui sont bien de nature à réjouir les Québécois, et à ranimer chez eux la confiance en soi-même qui est une des conditions du succès.

Nous terminons en engageant le commerçant local à ne négliger aucune occasion d'utiliser le Cold Storage. Les objets périssables sont multiples et se répartissent sur un grand nombre de genres de commerce. Pour détails, on n'aura qu'à se mettre en relations avec le secrétaire de la Compagnie, M. W. Clint, 113 rue St-Jacques.

SITUATION DEMANDÉE

Un jeune homme de 22 ans, ayant fait un cours commercial et académique commercial chez les frères de la Doctrine Chrétienne, et possédant quelque expérience du commerce, désire une situation comme teneur de livres. Ecrivez au journal G.

Une bonne marchandise a toujours son prix et se vend aisément

La célèbre **Poudre à Pâte**

Cook's Delight

Est de cette classe de marchandises. Elle donne la plus entière satisfaction, et aux marchands et aux consommateurs.

Les ingrédients qui y entrent sont de première classe.

En vente chez tous les **Epiciers de Gros.**

NEUVILLE BELLEAU
COMPTABLE

Succès d'auktion et de réimpression de livres, de collection de lettres, d'archais et ventes d'actions de banques et de

VALEURS DE TOUTES SORTES
collectées au plus bas taux dans toutes les parties du Canada et des Etats-Unis.

Traites
Lettres de change sur New-York vendues et achetées.

101 Rue St-Pierre - - - QUEBEC.

Ghysens, de Villers & Co.
...IMPORTATION DE...
MATERIAUX de CONSTRUCTION

Fers, Aciers, Marbre, Pavés et Pavements
Céramiques, Tuyaux pour Drains, Ciment,
Briques Réfractaires, Vitres,
Glaces, etc., Etc.

MARCHANDISES EN MAGASIN :

| | |
|--|--------------|
| Plinthes en Ciment Firo Proof, la verge | \$0 26 |
| Tuyaux en Grès Cérame pour Drains de 6 à 9 pcs., la verge | 0 44 à 0 72 |
| Pavés Céramiques, la verge carrée, depuis | 1 15 |
| Pavements Céramiques, la verge carrée à | 1 40 |
| Cheminées en marbre de | \$16 à 60 00 |
| Ciment, Plâtre, Briques Réfractaires, Ciment Réfractaire, Tablettes en Marbre. | |

Bureau 204 St-Jacques - - - Montreal
Magasin 6 Le Royer - - -

PARADIS & JOBIN
COMPTABLES et LIQUIDATEURS

S'occupent D'audition et de révision de livres. Collection de dettes.

Serviront d'arbitres dans les causes de compromis entre débiteurs et créanciers.

Liquidation d'affaires de faillites.
Agents pour la "NORTH AMERICA" compagnie d'assurance contre le feu.

Bureau :
44 Rue Dalhousie
Rédigé de la Compagnie du Richelieu.
Téléphone 187.

PLUMES MÉTALLIQUES DE

Bianzy Poudre & Co.
GRAND PRIX
PARIS 1889

CACHET GRAMPON B.S.G.D.G.
Prévenant les enveloppes inviolables.

CHEZ TOUTS LES PAPETERIERS

J. B. ROLLAND & FILS Montréal
Seuls agents pour le Canada.

UN LIVRE TOUJOURS D'ACTUALITÉ

Nous recommandons tout particulièrement aux marchands le nouveau livre : *Manuel de Droit Civique*, par le professeur Magnan. Avec son index détaillé, ce livre répond à toutes les questions que peut se poser le citoyen. Précisément à cette époque où l'on ne parle que d'élections parlementaires ou municipales, son utilité éclate davantage. On y trouvera tous les renseignements nécessaires sur l'organisation politique du pays, les attributions respectives des divers gouvernements, sur le régime électoral, tout jusqu'à la formule du bulletin de vote et la manière de s'en servir. La question du suffrage y est traitée au long.

C'est le livre désormais indispensable dans toutes les familles. Il devrait aussi faire partie de la librairie de tout magasin général à la campagne.

On se le procure au prix du gros : \$6 la douzaine, en s'adressant à l'auteur O. J. Magnan, à l'Ecole Normale Laval, ou 150 rue St-Olivier, à Québec.

ON DEMANDE

Un apprenti pressier, un apprenti typographe et un garçon de bureau pour se rendre généralement utile. S'adresser à ce bureau.

Le ANCHOR WEAKNESS CURE Spécifique contre la Dyspepsie

LE 10 JUIN ET NON LE 25

Nous appelons l'attention des débiteurs de vins et liqueurs sur l'article suivant des amendements à la loi des licences, passés à la dernière session de la Législature, et en force depuis le 21 décembre dernier :

878a—Chaque fois qu'une licence est prise pour la vente des liqueurs enivrantes est prise après le 25 juin d'une année quelconque, le coût de cette licence, tel qu'établi par l'article 878, est augmenté de la somme de \$25...

« Les prescriptions de cet article ne s'appliquent pas aux licences de buffet de chemin de fer, de wagon-restaurant ni de buvette de bateau à vapeur. »

Ainsi, la nouvelle licence devra être prise le 25 juin pour sauver l'amende de \$25. Comme il faut un avis de quinze jours entre la production de la demande et l'obtention du certificat, il faudra donc que toutes les demandes de renouvellement de licences soient logées le ou avant le 10 juin, mercredi prochain. Autrement, on s'exposera à payer \$25 de plus.

LA BANQUE DE QUEBEC

Nous publions cette semaine le rapport annuel de cette florissante institution financière.

L'examen attentif de ce document est suggestif de plus d'une conclusion tout à l'avantage de la banque. On remarque d'abord que le capital et le surplus réunis forment un total de \$3,000,000, sans compter la double responsabilité des actionnaires qui vaut \$2,500,000 : soit un garantie souveraine pour les déposants, puisqu'elle se chiffre à \$5,500,000.

Nous constatons aussi une augmentation notable des ressources de la banque, en dépôts et circulation, ce qui est un sûr indice que la confiance du public augmente dans la même proportion. D'autre part, le dernier dividende, de 1 p. c. plus fort qu'auparavant, dénote l'accroissement des profits.

A noter encore, la tendance constante de la Banque de Québec à mettre son actif sur une base solide. Cette année encore, elle a réduit à la valeur réalisable l'évaluation de ses immeubles et des hypothèques qu'elle a en garantie de dettes douteuses ; en sorte que sa prospérité n'a rien d'apparent et ne repose pas sur des majorations fantaisistes.

Ces faits éloquents arrivent à propos pour relever la confiance, qui avait été tellement ébranlée par la chute de la Banque du Peuple. Comme on le sait, la Banque de Québec a repris pour son compte deux des succursales de la Banque du Peuple, celle de St-Roch à Québec, et celle de la rue Ste-Catherine à Mont

réal ; cette substitution a rassuré le petit capital et stimule notablement l'esprit d'économie dans les classes populaires, si nous en jugeons par le seul fait qu'en quelques mois à peine, la succursale de St-Roch a recueilli plus de \$200,000 en dépôts.

La Banque de Québec est une des plus anciennes du pays, ayant été fondée le 9 juillet 1818. Elle peut se glorifier d'avoir un conseil de direction habile et un gérant-général qui perpétue les saines traditions que lui a fait léguées ses prédécesseurs. M. Thomas McDougall, qui a succédé à feu M. Stevenson, a été formé à bonne école, grâce à l'heureuse méthode des grandes banques anglaises, qui font subir un entraînement de longue main aux jeunes hommes de talent supérieur et les désignent à l'avance pour les premières positions. De cette manière, à la disparition du gérant-général, il se trouve toujours quelqu'un de prêt à remplir la charge, sans interregno.

Le "Radiateur"—appareil suédois pour faire le beurre

Nous empruntons à la *Nature* la description suivante d'un appareil qui devrait éveiller l'attention de tous les fabricants de beurre.

Nous avons fait reproduire par notre excellent graveur québécois M. C. Darveau les figures qui accompagnent l'intéressant article de la *Nature*.

La *Nature* a mentionné récemment un très intéressant appareil appelé *Radiateur*, qui a pour but de fabriquer directement du beurre avec du lait préalablement pasteurisé, et dont l'intérêt est assez grand pour que nous en donnions la description.

Cet appareil, qui vient de figurer avec honneur au concours agricole de cette année au Palais de l'Industrie, a été inventé par M. Salénius, de Stockholm, ingénieur fort versé dans les questions laitières. Il a été introduit en France par M. Nordenfelt, le célèbre ingénieur suédois qui, délaissant, pour quelque temps du moins, ses engins favoris de guerre, n'a pas dédaigné de s'occuper d'un engin de paix, intéressant au plus haut degré l'alimentation publique.

Cet appareil, qui a déjà obtenu de très nombreuses récompenses en Suède, en Allemagne et en Angleterre, fonctionne avec succès depuis près de deux ans environ.

Un modèle présenté au Ministère de l'Agriculture et du Commerce a été soumis, en juillet dernier, à des essais exécutés à l'école pratique de laiterie de Poligny sous l'habile direction de MM. H. Friant, directeur de l'École, et M. V. Houdet, professeur de chimie et de technologie.

MM. Friant et Houdet ont relaté les résultats de leurs expériences dans un Mémoire auquel nous empruntons la plus

grande partie des éléments de la présente Note.

Le Radiateur proprement dit se compose d'un bâti en fonte A (fig. 1), d'un bol écumeur N, d'un bol baratteur en acier R et de trois enveloppes en tôle étamée qui s'emboîtent l'une dans l'autre.

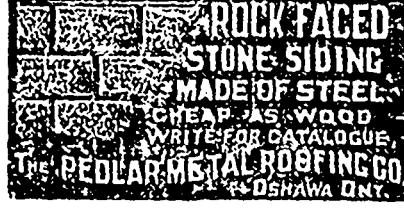
Le bâti comprend une couronne d'assise, réunie à l'enveloppe du bol écumeur par deux montants, dont l'un A supporte une console B. Cette couronne est percée de quatre orifices, qui donnent passage à des boulons fixés au ciment dans des trous pratiqués dans le sol ; chacun d'eux est pourvu d'un fort anneau de caoutchouc qui, en séparant la couronne du sol, favorise la verticalité de l'axe pendant la marche. Le montage du Radiateur ne exige donc aucune fondation spéciale. Les deux montants sont réunis par trois games directrices D, E, K, garnies d'une douille en bronze. La première de ces games D renferme la crapaudine à billes qui l'un élève ou abaisse, selon les besoins, à l'aide d'un écrou de réglage C ; les billes sont recouvertes d'une épaisse capsule, sur laquelle pivote l'extrémité inférieure de l'arbre F, qui traverse un évident occupé par la polie motrice G, avant de s'enfoncer dans la deuxième game E, que termine un grand cône I.

L'arbre F est relié à celui du bol L par un assemblage H formé d'une coquille traversée en son milieu par une goupille fixe, dans laquelle s'enfourche l'échancrure pratiquée dans l'extrémité inférieure de l'arbre du bol, lequel arbre est ainsi rendu solidaire du premier F.

Le fond de l'enveloppe en fonte du bol écumeur est percé d'une ouverture circulaire, munie d'un coussinet à billes M, qui aboutit le tube graisseur J, et qui régit notablement les frottements de l'axe pendant le fonctionnement de l'appareil.

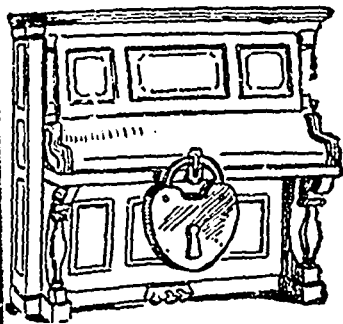
Sur le fond du bol écumeur N se trouve en saillie l'extrémité conique de l'arbre qui occupe le centre de la chambre de distribution du lait O. Ce cône est surmonté d'un large tube S d'amenée du lait, évase à ses extrémités. L'évasement inférieur s'applique sur le fond du bol et laisse échapper le lait par quatre ouvertures latérales ; l'évasement supérieur T constitue la chambre de distribution de l'eau froide, qui est amenée par un tube X, lequel entoure le tube d'amenée du lait V dans l'intervalle de ces évasements sont soudées quatre ailettes qui maintiennent vingt-cinq cloisons superposées P. La paroi de la chambre de distribution d'eau froide est percée à sa partie supérieure de six orifices m, sur lesquels viennent s'adapter un même nombre de réfrigérants tubulaires U, qui tapissent la face interne du bol baratteur R. L'eau qui s'échappe tombe dans l'enveloppe moyenne, pour être évacuée par un ajustage latéral.

Le bol baratteur R est fixé sur le bol écumeur N par un assemblage spécial. Sur son pourtour inférieur viennent s'ouvrir six petits tubes coudés n, par lesquels sort le lait écémé, qui se rassemble dans l'enveloppe inférieure k, pour se débarrasser par l'ajustage g et être élevé ensuite au moyen d'une pompe centrifuge qui l'amène sur un réfrigérant. La crème y arrive par une ouverture pratiquée dans le fond et se répand en une couche mince à la surface des réfrigérants tubulaires U, qui la ramènent rapidement à la température normale du barattage. Celui-ci s'accom-



MECHANICS SUPPLY CO., *Sole Agents*
 Telephone 456 96, ST-PETER STREET, QUEBEC.

Vous faut-il **Un PIANO ?**



En voulez-vous **UN BON ?**
 Voulez-vous l'avoir
A BON MARCHÉ ?

Ce PIANO est un des
Meilleurs Instruments

Adressez-vous chez
HUDON, PARADIS & C^{IE}

Seuls agents pour la Province de Québec de la célèbre Machine à Coudre..... **New Williams** garantie pour 10 ans



PAPIER-TENTURE

J'ai actuellement en vente l'assortiment le plus considérable et le plus beau qu'il y ait à Québec en

TAPISSERIES

Prix réduits - Demandez échantillons
 Tout du nouveau Stock.

B. LEONARD

53 Rue St-Jean.

Téléphone 458.

LES BISCUITS FINS ET DELICIEUSES CONFISERIES

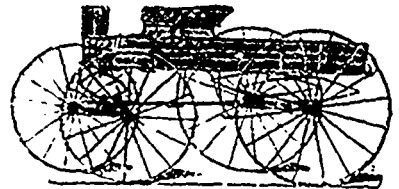
DE HAMILTON

Sont les meilleurs.

Ne vous en passez pas a table.

En vente dans toutes les bonnes épiceries
 Agents :
BEATTIE & ELLIOTT
 Négociants-Commissionnaires en denrées alimentaires.

BUGGIES, BICYCLES & INSTRUMENTS ARATOIRES



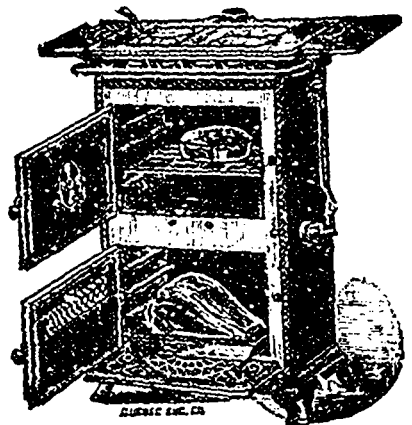
Notre assortiment comprend un échantillon de chaque genre de voiture fabriquée. Une ligne complète de Bicycles pour Dames et Messieurs, prix variant de \$50 à \$100. Instruments Aratoires de tous genres.

Tout Buggy, Bicyclo ou Instrument vendu par nous, est garanti pour une année. Catalogues envoyés gratuitement sur application. Gros et Détail.

LATIMER & LEGARE
 273, RUE ST-PAUL, ou 24 ST-VALLIER
QUEBEC.

Aussi: FRASERVILLE, P. Q.

La cuisine rendue facile—Economie de temps, de travail et d'argent par l'emploi du Poêle à Gaz—Pas de suie—Pas d'ordures—Pas de cendres—Pas de cuisine surchauffée.



Poêle CABINET \$16.00

La Cie du Gaz de Québec a en exposition et en vente, dans ses bureaux, un assortiment des plus recommandés Poêles à Gaz pour la cuisine. Conduites de services et compteurs fournis sans charge. Gaz fourni pour la cuisine par compteur spécial à raison de \$1.25 par 1000.

BEURRERIES ET FROMAGERIES



NOUS AVONS des Bouilloires perfectionnées de tous les types et de toutes les formes, tel que locomobile, portative, semi-portative, à fourneau rond et à four carré, multibouillire, etc., etc.

Pour les fromageries, nous manufacturons la locomobile toute spéciale qui est la plus simple, la plus économique et la meilleure dans le marché, la boîte à fumée se trouve à faire partie de la plaque qui forme le corps de la bouilloire, ce qui évite tout courant d'air qui pourrait pénétrer par les fissures (tel que c'est le cas des autres rapports les boîtes à la fumée sont en fonte ou en fer) et qui gêne au travail.

Le tir du tuyau à la fumée. Elle est du meilleur acier et est étamée. Elle a en plus 5 tirants sur toute la longueur de la chaudière, ce qui lui permet de soulever une pression de 100 lbs, 8 ton (soit 175 lbs) et est pourvue d'un " mud port " sur le devant pour la nettoyer, ce qui est très important, elle est finie partout et est " testée " avant d'être livrée à la pression de 100 lbs.

Nous manufacturons cette bouilloire en quatre grandeurs: 3 1/2 pds x 21-4" x 21-1/2 pds x 26-4" x 23.

En fait d'engins, les propriétaires des nombreuses beurries de cette pratique peuvent certifier ce que notre maison peut faire. Nous venons justement de recevoir un nouvel engin qui va révolutionner le marché, car dans la solidité et l'espace, nous avons combiné la force.

Les dimensions de ces engins sont de 4 pieds de long par 17 1/2 pouces de largeur sur les cylindres; ils sont actionnés par une valve à piston et se lubrifient automatiquement par un nouveau système qui assure un graissage continu et qui n'offre aucun danger en aucun temps; c'est une grande épargne sur le lubrifiant, la valve à piston assure une marche régulière à l'engin et de tous les systèmes est celui qui est le moins apte à se déranger. Étant automatique, elle ne peut varier et produit en conséquence une grande économie sur le brûlage, ce qui est de nos jours une question assez sérieuse surtout pour une beurrie.

L'engin est parfaitement balancé. Dans toutes ses parties et étant fait interchangeable, aucun partie en cas d'accident à la machine peut être fournie sans le plus court délai.

Le système de régulateur employé est le " Judson " qui est reconnu le meilleur et est de notre propre fabrication.

Les personnes suivantes ont en main de ces engins: A. A. Skolle, de St-Simon; J. Camirand, Sherbrooke; La Beurrie de St-Magloire; J. de L. Taché, Québec; A. Fraser, ville; Beurrie de St-Pamphile.

Nous aurons à l'Exposition un échantillon de ces engins et nous invitons gracieusement les personnes à venir les visiter.

CARRIER LAINE & CIE LEVIS P. Q.

BOISSEAU & MARGOTTE

IMPORTATEURS

Désirent informer leurs clients qu'ils ont transporté leur magasin au

No 13 Rue ST-ANTOINE, Basse-Ville

Ancien poste de JOHN ROSS & Co.

**PREMIERE
COMMUNION ET
DISTRIBUTION
DE PRIX**

Les soussignés viennent de recevoir d'Europe l'assortiment le plus considérable que l'on puisse désirer en fait de livres de prière pour première communion, chapelets montés en argent, souvenirs dans tous les prix. Aussi une grande consignment de livres de récompenses, pour être vendus au plus bas prix du marché.

Liste de prix envoyées sur demande.

J. A. LANGLAIS & Fils

— LIBRAIRES —

177 Rue St-Joseph - - - - - QUEBEC.
10 Carré Notre-Dame, B.-V.

LA CIE DE MATERIEL DE LAITERIE

Bureau, Beurrierie centrale et Glacière: Scott Junction, Québec.

Dépôt à Québec: 15 RUE ST-ANTOINE, Basse-Ville

Agence générale des Ecremeuses centrifuges

"ALEXANDRA"

Ecremeuses { à turbines et à courroies pour les beurrieres, à bras pour les fermes, depuis 50 piastres

Materiel de Beurrieres et de Fromageries neuf ou de seconde main.

Circulaires envoyées sur demande.

Beurre ALEXANDRA en vente chez tous les épiciers de Québec.

Baylis Manufact'g Co
16 à 30 Rue Nazareth
MONTREAL

Vernis
"Japans"
Wood Fillers
Blanc de Plomb
Peintures
&c., &c.

La plus considérable et la plus vieille établie des Manufactures de VERNIS au Canada.

HOTEL VICTORIA

Toujours au premier rang
POUR Voyageurs de Commerce et Touristes

Les meilleures Salles d'Échantillons du Canada

Le propriétaire maintenant offert aux familles à la recherche de pension pour l'hiver.

L'HOTEL RIENDEAU

est un hôtel de première classe, situé au centre de la ville, tenu d'après les modes américains et européens. Peut loger à la fois 200 hôtes. Le touriste n'a qu'à monter au pavillon sur le toit pour voir des vues incomparables de la ville et du fleuve St-Laurent.

Les prix sont les plus raisonnables comme on peut en juger: \$2 à \$3 par jour, suivant la chambre qu'on occupe.

Une visite est respectueusement sollicitée.

JOS. RIENDEAU.

58-60 JACQUES-CARTIER SQ.
MONTREAL.

Charles E. Roy

MARCHAND ET IMPORTATEUR DE CUIRS
413, 415, 417 RUE ST-VALLIER, ST-ROCH
QUEBEC

SPÉCIALITÉ:—Cuir à semelle Span-h, Eagle, Pencil, Bracebridge, Slaughter, Cuir Rouge, Cuir à Harrais, Veau Français S. U. Lyon, Bâs & Fils, et M. M. et D., Kid Élastique

— AUSSI —
Jobber en chaussures.

Un assortiment d'Empelgues importées et toutes espèces de Fournilures pour chaussures.

CORRESPONDANCE SOLICITEE

A. G. Picard

Manufacturier de
BOITES en CARTON

Nouvelle installation:
518-520 Rue ST-VALLIER

M. Picard vient de transférer son industrie de la rue Arago à la rue St-Vallier, dans un local plus vaste.

Il pourra conséquemment doubler sa production.

Spécialité:

Boites pour Bijoutiers,
Pharmaciens, Etc., Etc.

plit lorsqu'au moyen d'une poignée *a*, placée au-dessus de l'appareil, on amène l'ouverture à bord tranchant du tube baratteur *Y* en contact avec la couche de crème et en sens inverse de la rotation.

La crème pénètre alors avec force dans ce tube, s'en échappe, après avoir subi des chocs multipliés qui provoquent l'agglomération des globules butyreux en suspension, par cent vingt petits trous de 2 millimètres de diamètre percés dans la paroi, vient ensuite se projeter violemment en filets minces sur la couche de crème, dans une direction contraire à celle du bol, et s'élève enfin, pour sortir par deux ouvertures latérales supérieures et tomber, sous forme de beurre ou grains, dans l'enveloppe supérieure *g*, où quatre palettes *h*, animées d'un mouvement lent par une crémallière circulaire à rochet, ramassent le mélange qui sort par la vanne *p*. Si, au contraire, on pousse la poignée *a*, le bec d'emprise du tube baratteur est éloigné de la couche de crème qui sort alors intacte par la vanne *p*. Le Radiateur peut donc servir d'écrémeuse seulement, ou, simultanément, d'écrémeuse et de baratte. La poignée *a* du tube baratteur porte un distributeur automatique du colorant *b* et le thermomètre *c* qui indique la température du barattage, que l'on peut faire varier à volonté en augmentant ou en diminuant l'alimentation de l'eau froide. Enfin, la console *B* supporte une armature mobile *Z* en fer forgé, qui maintient le tube baratteur *Y*, et l'entonnoir d'alimentation *d*, qui reçoit le lait au sortir du pasteurisateur. L'eau froide pénètre par un large tube qui s'ouvre en *f* sur le couvercle de l'enveloppe supérieure et est vissé sur la chambre de distribution *T*.

Pour le montage on installe d'abord l'intermédiaire, puis le Radiateur, de façon que le brin de retour de la courroie qui passe dans la gorge de la poulie motrice du Radiateur soit exactement perpendiculaire à l'axe longitudinal de l'intermédiaire.

L'intervalle entre ces deux appareils doit être de 2m,50, mesurés d'axe en axe. Les diamètres des poulies de transmission ont été calculés de manière à obtenir la vitesse de 930 tours à l'intermédiaire et celle de 6000 tours par minute au Radiateur, vitesses recommandées par l'inventeur.

Pour monter le Radiateur, il faut élever la crapaudine, la remplir d'huile et serrer l'écrou de réglage; placer la poulie motrice dans son évidement et y introduire en même temps la partie inférieure de l'arbre; mettre la goupille de la poulie, descendre l'arbre fixé au bol dans ses gaines, en ayant soin d'enfourcher son extrémité inférieure dans l'assemblage qui doit la recevoir; fixer le compte-tours à ses conneries; munir le bol écremeur de ses chambres de distribution et de ses cloisons numérotées de 1 à 25, le relier au bol baratteur par un assemblage sans écrou; ajuster les réfrigérants tubulaires en commençant par le No. 6; visser le tube qui surmonte la chambre de distribution d'eau; emboîter successivement les trois enveloppes superposées, placer enfin le tube baratteur, le thermomètre, l'entonnoir d'alimentation et l'armature de la console, en serrant ses écrous, et remplir les graisseurs.

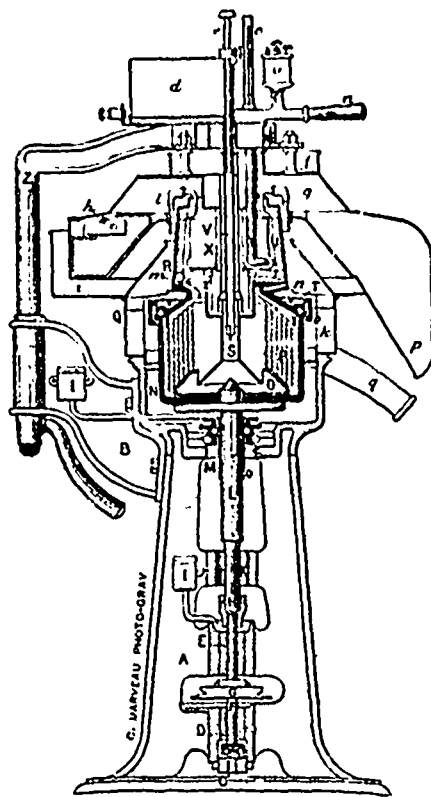


Fig. 1. — Coupe verticale du radiateur. — A, bâti; B, console du support à pivot; C, crapaudine à billes; D, coussinet inférieur de la commande; E, coussinet supérieur de la commande; F, arbre moteur; G, poulie de commande; H, tête de l'arbre moteur; I, graisseurs; K, coussinet inférieur de l'arbre du bol; L, arbre du bol; M, coussinet au péricule de l'arbre du bol; N, bol d'écramage; O, cône de distribution du lait gras; P, cadres réfrigérants du lait; Q, joint des deux chambres du bol; R, bol de barattage; S, arrivée du lait gras; T, arrivée de l'eau froide; U, cadres réfrigérants de la crème; V, conduit du lait gras; X, conduit de l'eau froide; Y, tube de barattage; Z, support à pivot; a, levier du tube de barattage; b, réservoir de manière colorante; c, thermomètre; d, réservoir d'alimentation du lait gras; e, tige du régulateur; f, réservoir d'arrivée de l'eau froide; g, chambre d'évacuation du beurre; h, raclette d'évacuation du beurre; i, bassin de sortie de l'eau froide; l, bassin de sortie du lait écramé; l', sortie de l'eau froide; m, conduit de la crème; n, conduit du lait écramé; o, joint étanche; p, sortie du beurre; q, sortie du lait écramé.

Après avoir versé le lait dans le bac d'alimentation de 200 litres, on embraye l'intermédiaire et on passe la courroie sur la poulie fixe de la pompe centrifuge qui amène le lait dans le pasteurisateur, dont l'agitateur est mis en mouvement par une courroie qu'entraîne l'arbre de transmission. Le lait ayant atteint la température de 70° et le Radiateur mis en marche ayant acquis sa vitesse normale de 6000 tours constatés au compte-tours qui sonne à chaque centaine de revolutions de l'arbre, on ouvre le robinet d'alimentation de l'eau refroidie avec des morceaux de glace et ensuite le robinet d'admission du lait; une minute après, le beurre en grains imprégné de son babeurre sort de la vanne *p*; on le recueille dans une cuve en chêne.

Pendant la marche, il est facile de faire varier la fluidité de la crème en agissant sur le débit d'alimentation et de maintenir constante la température convenable du barattage en augmentant ou en diminuant l'arrivée de l'eau dans les réfrigérants tubulaires du bol baratteur, suivant la température de celle-ci et du lait au sortir du pasteurisateur.

Dès que la quantité de lait à dénaturer est épuisée, on verse à 3 à 4 litres du lait maigre dans le bol écremeur, afin de chasser tout le beurre restant dans le bol ba-



La nouvelle route conduisant au célèbre Saguenay

TERRES A BLE

BON CLIMAT, BON BOIS, EXCELLENTE EAU

Le gouvernement provincial offre en vente au-delà de 2,000,000 d'acres des plus belles terres à ble qui se puissent trouver dans la province de Québec à 20 centins l'acre, à une distance de 10 heures seulement de Québec (190 milles par voie ferrée).

Toutes ces terres sont faciles d'accès par bateau à vapeur, sur le lac, et par les chemins du gouvernement, à partir du terminus du chemin de fer à Roberval.

Le chemin de fer de QUEBEC et du LAC ST-JEAN offre les avantages suivants:

TRANSPORT GRATUIT de Québec au Lac St-Jean des colons et de leurs familles, de 300 acres d'effets de ménage pour chaque adulte, et de 150 livres pour chaque enfant. Tout excédant de 300 livres d'effets de ménage mais pas au-delà d'un chargement de char pour chaque famille sera transporté au prix nominal de 9 centins par 100 livres.

Les colons de bonne foi qui désireront seulement aller examiner les terres obtiendront un demi-passage de Québec au Lac St-Jean et retour pour \$275 chacun.

Les colons trouveront à acheter de belles terres en culture au Lac St-Jean.

Pour renseignements concernant la vente des terres, etc., s'adresser à l'agent des Terres de la Couronne, à Roberval, Lac St-Jean. Pour autres renseignements, demandez notre brochure sur la colonisation et nos indicateurs.

Trains réguliers entre QUEBEC, ROBEVAL, LAC ST-JEAN et CHICOUTIMI.

BUREAU PRINCIPAL: Terminus, rue St-André, Qué.,

ALEX. HARDY,

J.G. SCOTT,

Agent général du fret

Sec. et gérant.

et de passagers.

ratteur, on débraye l'intermédiaire et l'on arrête le moteur; enfin, l'on démonte le Radiateur pour en faire le nettoyage méticuleux, pièce par pièce, à l'eau bouillante et à l'eau froide, en suivant une marche inverse de celle indiquée pour le montage.

Après chaque opération, il reste un résidu visqueux dans les bois, dans celui d'écramage notamment, non seulement contre la paroi, mais encore sur les cloisons. Un examen microscopique y a fait découvrir une multitude de micro-organismes et de débris de toutes sortes. L'analyse chimique y révèle la présence de 1,5 pour 100 de phosphate de chaux. A cause de leur nocivité pour les animaux, les liquides restant dans les deux bols, ainsi que les eaux de lavage, doivent être immédiatement éloignés.

Aussitôt l'arrêt du Radiateur, MM. Friant et Houlet ont pesé le beurre brut, c'est-à-dire le beurre en grains mélangé de son babeurre, puis agité le tout avec un ribot à long manche pendant deux minutes avant de malaxer à sec. Le babeurre a été pesé et le beurre ramassé en rouleaux de 1 à 2 kilogrammes pour être placé sur des liteaux de chêne, dans une cuisse fermée d'un couvercle, que l'on peut remplir de morceaux de glace en été; enfin, vingt-quatre heures après, on a de nouveau malaxé, puis pesé.

Voici, d'après les chiffres relevés dans une série d'essais, les observations qui en ont été tirées: la durée nécessaire à la mise en marche du Radiateur, le moteur et le générateur étant prêts à fonction-

BANQUE DE QUEBEC

ASSEMBLÉE ANNUELLE DES ACTIONNAIRES, TENUE LE LUNDI
1ER JUIN 1896.

Minutes de la soixante-dix-huitième assemblée générale annuelle des actionnaires de la Banque de Québec, tenue au bureau-chef de la Banque à Québec, le lundi 1er juin 1896.

Présents : MM. G. R. Renfrew, S. J. Shaw, Gaspard LeMoine, Wm. Tofield, Thos. Norris, John Shaw, Dr Belleau, P. Johnston, Wm. Sutherland, Robt. Brodie, E. H. Taylor, Wm. Brodie, Jas. Morgan, Heber Budden, R. F. Cream, J. H. Simmons, et autres.

Sur motion du Dr. Belleau, secondé par Heber Budden, Secr., le fauteuil est pris par R. H. Smith, Secr., et M. J. M. Johnston est prié d'agir comme secrétaire de l'assemblée.

Le président donne lecture du rapport des directeurs et M. McDougall, gérant général, donne lecture de l'état des affaires de la Banque à la date du 15 mai 1896.

Banque de Québec, Québec, 1er juin 1896.

BANQUE DE QUEBEC

— 1er JUIN 1896 —

Rapport des Directeurs de la Banque de Québec aux Actionnaires, à leur assemblée générale annuelle tenue dans les bureaux de la Banque à Québec, le 1er juin 1896.

Les Directeurs ont l'honneur de soumettre aux Actionnaires le soixante-dix-huitième rapport annuel des affaires de la Banque, donnant le résultat des opérations pour l'année fiscale terminée le 15 mai 1896.

COMPTE DE PROFITS ET PERTES :

Balance du Compte de Profits et Pertes, 15 mai 1895..... \$ 70 966 61
Profits pour l'année terminée le 15 mai 1896 déduits des dépenses d'administration déduites..... 266 320 29

\$ 337 286 90

Dividende 2½% payé le 2 décembre 1895.....\$ 62 500

Dividende 3% payable le 1er juin 1896..... 75 000

Appropriation pour créances mauvaises et douteuses, propriétés immobilières et édifices de la Banque.....\$108 310 45\$245 810 45

\$91 479 45

Les profits de l'année comparés à ceux de l'an dernier accusent une augmentation notable.

Le montant total des prêts est plus considérable que l'an dernier et il y a à remarquer, dans les items formant ces prêts, un changement quant au mode de placement. Les billets traités escomptés ont augmenté aux dépens des prêts sur gages, la Banque ayant trouvé l'occasion pendant l'année d'augmenter le nombre de ses comptes de commerce.

Les ressources de la Banque se sont accrues par l'augmentation de ses dépôts et de la circulation de ses billets.

Le dernier un montant de \$50,000 a été approprié du fonds de Réserve et cédé au compte de Profits et Pertes, les Directeurs ayant en vue une réduction de l'évaluation de certaines vieilles créances garanties par hypothèques dont la valeur n'est pas alors certaine. Ces créances ont depuis été évaluées avec beaucoup de soin, ainsi que les autres valeurs immobilières de la Banque, et nous croyons que ces items de bilan sont maintenant estimés à leur valeur actuelle.

Une grande partie de l'appropriation de cette année a été consacrée par ces items.

Les propriétés de la Banque dans lesquelles se trouvent ses immeubles ont été évaluées d'après la valeur locative.

Deux nouvelles Succursales ont été ouvertes cette année, l'une à St-Roch de Québec, l'autre dans la rue Ste-Catherine Central-Est ; on en attend de beaux résultats.

Le tout respectueusement soumis.

R. H. SMITH,
Président.

ETAT GÉNÉRAL 15 MAI 1896

PASSIF

Capital versé..... \$2,500,000 00

| | | |
|--|--------------|------------------------|
| Réserve..... | \$500,000 00 | |
| Réserve pour intérêt dû aux déposants et pour intérêt non recu sur billets escomptés.. | 105,962 58 | |
| Balance des profits rapportés.. | 91,476 45 | |
| | | \$697,439 03 |
| Dividendes non-réclamés..... | 1,602 15 | |
| " semi-annuel No 148, | | |
| payable le 1er juin 1896.... | 75,000 00 | 774,041 18 |
| Billets en circulation..... | \$864,752 00 | |
| Dépôts ne portant pas intérêt.. | 1,474,126 76 | |
| " portant intérêt. | 5,089,586 72 | |
| Dû à d'autres banques en Canada..... | 105,905 80 | |
| Dû aux agents dans la Grande-Bretagne..... | 456,297 18 | |
| | | 7,990,668 46 |
| | | <u>\$11,264,709 64</u> |

ACTIF

| | | |
|--|--------------|------------------------|
| Espèces..... | \$119,161 81 | |
| Billets du gouvernement | 636,692 00 | |
| Dû par des agents en pays étrangers..... | 68,656 15 | |
| Billets et chèques d'autres banques..... | 272,806 91 | |
| Déposé au gouvernement pour garantir la circulation..... | 40,000 00 | |
| Prêts sur titres ou valeurs.... | 793,393 89 | |
| Prêts remboursables à demande, garantis par débiteures et stocks..... | 879,978 27 | \$2,810,092 03 |
| Prêts à terme sur débiteures et stocks..... | 145,090 00 | |
| Billets et traites escomptés en cours..... | 7,936,069 39 | |
| Créances en souffrance..... | 66,329 41 | |
| Propriétés immobilières autres que les édifices de la Banque et hypothèques..... | 141,351 28 | \$,288,840 08 |
| Edifices de la Banque et ameublement..... | | 165,777 53 |
| | | <u>\$11,264,709 64</u> |

Banque de Québec, Québec, 15 mai 1896.

THOS. McDOUGALL,
Gérant-Général.

Le gérant général donne des explications sur les divers articles composant l'état, après quoi les résolutions suivantes sont adoptées :

Proposé par M. R. H. Smith, président, secondé par M. S. J. Shaw, que le rapport et l'état dont on vient d'entendre la lecture soient adoptés et publiés pour l'information des actionnaires.—Adopté.

Proposé par M. John Shaw, secondé par M. Th. Norris, que les remerciements de cette assemblée soient votés au président, au vice-président et aux directeurs pour les services inestimables qu'ils ont rendus durant l'année passée.—Adopté.
Réponse du Président.

Proposé par M. James Morgan, secondé par M. William Brodie, que les remerciements de cette assemblée soient votés au gérant général, aux gérants et autres fonctionnaires de la Banque pour l'efficacité apportée dans l'exercice des devoirs de leur charge.—Adopté.

Le gérant-général apprécie les éloges dont lui et les autres officiers sont l'objet, et constate que l'augmentation des profits a été obtenue par une très faible augmentation dans les frais d'administration, ce qui dénote un surcroît de travail de la part des employés, qui tous y ont volontiers participé.

Proposé par M. Wm. Tofield, secondé par M. T. Norris, que MM. E. H. Taylor et John Shaw soient nommés scrutateurs, et que la boîte du scrutin soit maintenant ouverte et reste ouverte jusqu'à quatre heures ce jour pour l'élection des directeurs, et que, s'il se passe cinq minutes sans qu'aucun bulletin

ne soit déposé, les scrutateurs aient le droit de déclarer le scrutin clos.—Adopté.

Subséquentement, les scrutateurs rapportent comme résultat du scrutin que les messieurs suivants ont été élus directeurs pour l'année à suivre, savoir :

R. H. Smith,
Wm. Withall,
G. R. Renfrew,
S. J. Shaw,
John T. Ross,
Gaspard Lenoine,
W. A. Marsh.

Proposé par M. R. H. Smith, secondé par M. Gaspard Lenoine, que les remerciements de cette assemblée soient offerts aux scrutateurs pour leurs services.—Adopté.

Le président ayant laissé le fauteuil, il est proposé par M. E. H. Taylor, secondé par M. John Shaw, que les remerciements de cette assemblée soient votés à M. R. H. Smith pour ses services à la présidence.—Adopté.

J. M. JOHNSTON,
Secrétaire.

LA SITUATION

EN EUROPE

Du *Marché Français* du 20 mai :

“ Le temps paraît vouloir se modifier, le ciel est moins pur, un vent assez violent n'a guère cessé de souffler de toute la journée et des pluies paraissent probables à brève échéance.

Les avis des récoltes sont de plus en plus inquiétants en ce qui concerne les avoines, les fourrages et les betteraves ; toute la culture réclame instamment de l'eau.

Nos marchés de l'intérieur restent assez fermes pour le blé, généralement très soutenus pour les avoines et en hausse marquée pour les foins.

A la Bourse de Commerce de Paris, l'amélioration des cours se continue ; nous enregistrons aujourd'hui une nouvelle reprise de 15 à 25 centimes pour les farines et de 10 centimes pour les blés.

Hier, à New-York, les cours du blé se sont relevés de 5 centimes par 100 kilos, grâce à la diminution du stock signalée par Bradstreet.

Aujourd'hui à Londres les blés sont calmes mais soutenus, les offres restreintes.

A Berlin, le blé est soutenu et en reprise générale de 3 centimes par kilos ; le seigle est également soutenu et en hausse de 6 cent.

A Vienne le blé est soutenu, en hausse de 13 centimes par 100 kilos ; le seigle est en reprise de 7 centimes.

A Budapest la tendance reste calme, mais les prix assez bien tenus pour le blé ; le seigle est en hausse de 21 centimes.”

AUX ETATS-UNIS

M. Henry Clews écrit de New-York :

“ Wall street est encore maintenu en suspens par l'excitation et l'incertitude qui précèdent d'ordinaire les conventions politiques. Le marché est entièrement aux mains des opérateurs de profession qui dans ces moments poussent à la vente de sorte que la tendance prédominante est à la détente graduelle des prix. En dehors de ces conditions dues à la politique, l'ensemble des influences est favorable. L'or continue, il est vrai, à sortir ; mais Wall Street n'en tient pas un compte sérieux, et il y a apparence que ce mouvement va prendre fin. Il y a aussi cessation des renvois de valeurs d'Europe en Amérique : ce qui est très remarquable en vue de l'agitation qui se fait dans l'électorat en faveur de la frappe libre. Les chemins de fer font bien ; les gérants en général rapportent bonnes affaires et perspective en encourageante, et s'appréhendent à donner toutes les facilités au prochain

mouvement des récoltes. Leurs profits se comparent favorablement à ceux de l'an dernier, ce qui est d'autant plus remarquable que l'an dernier les affaires étaient en ascendance. Dans les affaires mercantiles, les conditions sont diverses, quelques lignes constatent une activité passable bien qu'à faibles prix, d'autres au contraire se plaignant à haute voix. Les distributeurs d'articles de nouveautés éprouvent de la difficulté à mouvoir leurs stocks de saison et ont adapté les prix aux conditions existantes de gros stocks et petite demande. Le commerce des fers est très inerte ; les récentes hausses de prix décrétées par les “ combines ” ont mis un frein sérieux à la demande.”

M. Clews traite ensuite la question de l'étalon d'argent ; il est hostile au double monnayage en faveur duquel les partisans de l'argent, qu'il représente comme des fauteurs d'inflation malsaine, travaillent si vigoureusement au Congrès. La frappe libre de l'argent engendrera, dit-il, plusieurs autres problèmes non moins difficiles : celui des offres légales, celui des bank notes, celui du Trésor. Comment s'y prendre pour opérer le retrait des greenbacks de l'émission Sherman ? Comment le Trésor pourra-t-il garder sa réserve d'or ?

Lecture pour les dames

MODES PARISIENNES

Parlons un peu des cache-poussière, vêtements presque indispensables pour la saison dans laquelle nous allons entrer. Plus il fait chaud, plus le cache-poussière rend de services, s'il est bien compris. En effet, si vous avez des courses à faire, pour achats ou autre déplacement, qui n'impliquent en soi aucun besoin d'élégance, vous enfileriez votre cache-poussière sur une petite jupe de percale et une blouse ou gilet sans manche, vous le boutonneriez du haut et bas et vous trotterez librement et même fraîchement, ainsi vêtue. Je considère, par conséquent, que le cache-poussière doit faire partie d'une garde-robe d'été.

Inutile de dire que la silésienne est le tissu qui s'impose par sa légèreté et sa souplesse, pour ce genre de vêtement pratique. Si on désire un cache-poussière pour voyage, on le prendra en alpaga gris blanc. Si on veut un cache-poussière élégant pour porter en voiture ou en chemin de fer, sur des robes habillées pour invitations privées de château, on le prendra en taffetas, non en taffetas uni, mais en taffetas à fleurètes ou à dessins clairs

sur un fond changeant. On en fait de ravissants, tout ornés de ruches, de volants effilés ou découpés. Quant à la forme, la plus jolie, nous pourrions dire la seule jolie à notre avis, est le manteau à manches genre tailleur pour l'aligné mais à devants droits et dos à pris pour la silésienne et le taffetas. Le pli de la ceinture est aussi très élégant pour les cache-poussière de tissus légers. Les manteaux sont larges, froncés si l'on veut au poignet ou montées dans un petit pli en pareil. Pour les promenades en train ou en mail-coach, nous recommandons le cache-poussière de toile grise, extrêmement pratiques et donnant un genre de toilette simple et sportive. Nous en voyons, pour ce genre de vêtement, un simple col droit très large et très bas qui se relève et se rabat à volonté, sur un poignet d'un moins, 6 cent. Le général, éviter pour les cache-poussière des superpositions de pélerines et de cols qui ne servent à rien en rendent le manteau lourd et incommode. Pour les taffetas une ruche assortie fait bon effet, pour la silésienne et l'alpaga, le large droit est préférable. Ne pas oublier qu'un cache-poussière, bien compris, ne sert à rien en bas afin de ne pas gêner ou de dissimuler complètement la toilette qu'il recouvre.—*La Saison.*

LA GALANTERIE DES MARIÉS

Dimanche dernier, au banquet de la Société des Artisans, notre spirituel citoyen M. N. Ollivier, chargé de répondre à la santé des dames, protesta contre le reproche de manque de galanterie dont sont l'objet les mariés en général. “ C'est une calomnie, disait-il, nous sommes toujours galants, seulement nous ne nous en donnons pas la peine ”.

Il paraît que cela ne suffit pas à le juger par le monologue suivant pris en chemin de fer, dit le journal, glais dont nous le traduisons. C'est une pouce qui tient le dé, naturellement, vous allez voir qu'elle a la langue pendue. La semonce est adressée au mari, bien entendu :

“ Je vais te dire pourquoi je n'ai voulu entrer au restaurant pour une tasse de café en attendant le train. C'est ta manière de me l'offrir que je n'ai pas aimée. Ne m'interromps pas : la parole. A peine une demi-heure paravant, tu as dit à M. Paffier : “ donc prendre un cigare ”, et tu t'es traîné par le bras sans lui donner temps de refuser. Lorsque nous avons rencontré John O'Howdy en allant au lunch, tu t'es écrié “ Tu tombes, viens partager notre lunch ”. Et lorsque nous avons constaté que tu étais en retard, tu t'es dit “ ta montre, tu t'es tournée vers moi ”, m'as dit d'un ton douteux : “ Pourquoi

tu une tasse de café ? " J'en avais grand besoin, j'étais lasse et un peu affaiblie, mais je me serais laissée mourir de faim plutôt que d'accepter une pareille invitation. Aussi es-tu parti un peu vexé de mon refus ; tu as pris ton café et tu t'attire tout seul, sans goût. En effet tu m'as dit ensuite : " Si tu veux une tasse de café, si tu en as réellement besoin, j'en vais aller t'en acheter. " Tu es le meilleur mari du monde, mais tu fais comme presque tous les meilleurs maris. Pourquoi donc vous autres hommes, semblez-vous mépriser les prévenances à vos femmes, tandis que lorsqu'il s'agit de vos amis vous courez au-devant de leurs désirs ? Pourquoi ne pas m'inviter aussi cordialement que tu le fais pour les hommes de ta connaissance ? Pourquoi ne pas m'avoir dit : " Viens donc, nous allons prendre du café et quelque chose, " et ne pas m'avoir entraînée ? Ce n'est pas à un homme que vous diriez : " Voulez-vous que j'aille vous acheter un cigare ? " Eh bien, alors, pourquoi m'adresser-tu ces petites invitations sur ce ton indifférent ? En vérité, en vérité, mon cher mari, si les hommes voulaient seulement traiter leurs femmes avec autant de cordialité et de franchise politesse qu'ils en ont pour les hommes qu'ils rencontrent, ils trouveraient à la maison des camarades autrement aimables qu'au club."

ACTES OFFICIELS

La partie ouest du canton Damas (Saguenay), comprise entre la rivière Petit Saguenay et le canton St-Jean, est annexée à la paroisse St-Jean ; l'annexion prendra effet le 1er juillet.

M. C. E. Gauvin, secrétaire trésorier de la corporation des arpenteurs géomètres de la Province de Québec, donne avis qu'à la session du mois d'avril dernier du bureau de direction MM. J. L. Côté, d'Ottawa ; J. Olivier Delisle et Jos. O'Callaghan Mignault, de Montréal, ont été admis membres de la corporation après avoir subi les examens requis par la loi et que M. Althéod Tremblay, de Montréal, a été admis à l'étude de la profession.

La "Union Cold Storage Co" de Montréal demande ses lettres-patentes. Capital \$100,000. Requerants : Wm. Mann, Wm. Strachan, Thomas Harling, J. Withall, John T. Wilson, G. N. Ducharme, Frank J. Hart, et Thomas Fraser, tous de Montréal.

Lettres-patentes émises en faveur de : La Cie de lumière électrique Impériale, de Montréal. Capital \$200,000. Promoteurs : Hon. Louis Tourville, Arthur Larou, O. Morin, J. M. Fortier et Rodolphe Tourville.

La Emergency Supply Co, capital \$10,000, promoteurs : C. G. Kennedy, Geo. House, G. R. E. Kennedy, T. B. Snyder, de Staunstead, et A. H. Moore de Magog.

La Royal Montreal Golf Co, capital \$100,000.

COLONNE DE L'ENTREPRENEUR

La règlement municipal autorisant la construction d'un chemin de fer électrique à Sherbrooke a été adopté.

—On a repris les travaux du chemin de fer de Terre-Neuve et l'on espère le compléter cette année. Il reste 130 milles à faire, à travers la région forestière et fertile de l'île.

—On pourra s'adresser à D. Pottinger, gérant-général de l'Intercolonial, d'ici au 15 juin, pour soumissionner pour l'érection d'une gare en briques et pierre à Moncton, N. B.

—Les travaux du clocher de l'église de Ste-Christine (Portneuf) sont terminés, et ceux du presbytère de la même paroisse sont poussés avec activité par l'entrepreneur C. Emile Morissette, de Québec. Le même entrepreneur vient d'être chargé de l'installation d'un carillon de cloches à Ste-Jeanne de Neuville, Pont Rouge.

—Les nouveaux bureaux du Grand-Tronc, dans la propriété Clapham, rue Port-Dauphin, sont resplendissants sous leur nouvelle toilette. Les travaux ont été exécutés par les entrepreneurs Walter Sharpe, pour maçonnerie ; E. T. Nesbitt, bois ; J. Copeman, peinture ; Cummings menuiserie extérieure.

—M. F.-X. Berlinguet, architecte, a été chargé par le comité du monument Champlain de diriger les sondages préliminaires sur l'emplacement choisi pour le monument, près du Château Frontenac. Il s'agissait d'établir les profondeurs des futures fondations. On a trouvé le roc solide à une profondeur variant de 6 à 10 pieds. Les ouvriers employés aux fouilles ont amené à la surface un petit boulet de canon.

—La Pointe-à-Pic verra cet été plusieurs élégantes résidences surgir du sol. M. Lavery, avocat de cette ville, se fait construire une spacieuse villa. M. Jos. Warren a bâti une maison de grandes dimensions ; M. Herbert Warren, un grand magasin à deux étages ; Melle Connolly un grand cottage pour une famille américaine ; M. Decelles, d'Ottawa, s'est aussi bâti un joli cottage.

—O. Picard & Fils, maîtres-plombiers et gaziers, viennent de se voir adjudger le contrat pour la pose des lustres, appliqués et suspensions, au gaz et à l'électricité, pour le nouvel Hôtel-de-Ville. Il y avait trois soumissionnaires.

—M. René LeMay, de Berlinguet & Lemay, écrit de Charlottetown que les excavations préliminaires de la cathédrale sont finies, et que l'ouvrage de maçonnerie va commencer cette semaine.

—Permis de construction enregistrés à l'Hôtel-de-Ville :

1 juin.—Entrepr. Eloi Picard, propr. M. Grondin, rue Bunde, mur à réparer, \$150.

—Entrepr. Honoré Dorion, propr. Plarowdon, rue Ste-Anne, réparation de devanture, \$600. Délai 1er sept.

—Propr. F. Beaulé, 20 rue Massue, menuiserie réparations, \$50.

2 juin.—Entrepr. A. Fackney, propr. Veuve Proulx, coin St-Roch et Desfossés, réparations, \$500.

—Entrepr. Laroche, propr. Mme Léandro Gauthier, 92 rue Signai, solage, \$100.

FINANCES

Les clearings des banques pour la semaine dernière sont :

| | 1896. | 1895. | 1895. |
|---------------|-------------|--------------|--------------|
| | 28 mai | 21 mai | 30 mai |
| Montréal..... | \$9,852,386 | \$10,696,877 | \$10,811,939 |
| Toronto..... | 4,987,590 | 6,446,016 | 4,804,325 |
| Halifax..... | 847,269 | 1,094,073 | 937,598 |
| Winnipeg... | 850,210 | 805,193 | 831,908 |
| Hamilton... | 474,455 | 689,410 | 513,127 |

Total..... \$16,009,916 \$19,821,599 \$17,898,017

M. R. H. Smith a été réélu président, et M. Wm. Withall vice-président, de la Banque de Québec.

Dividendes semestriels des banques :

Banque de Montréal, 5 p. c., assemblée générale le 1er juin.

Banque de Québec, 3 p. c., ass. gén. le 1er juin.

Banque Union du Canada, 3 p. c., ass. gén. le 13 juin.

Imperial Bank of Canada, 4 p. c. et bonus de 1 p. c., ass. gén. le 17 juin à Toronto.

Eastern Townships Bank, ass. gén. le 3 juin.

—: o : o : o :—

INFORMATIONS GÉNÉRALES

Nelson Weir, greffier de la municipalité de Upper Kennedock, N. B., recevra d'ici au 29 juin des offres pour un emprunt de \$1,500.

Le nouveau premier ministre de la Province vient de prendre la sage décision de publier tous les mois dans la "Gazette Officielle" un état des finances publiques.

C'est une réforme dont on parlait depuis longtemps. Le gouvernement devrait aussi ressusciter les bulletins agricoles mensuels qui ont été abandonnés depuis quelques années.

—(oo)—

Deux décès ont causé une vive émotion en ville.

Mme Larue, épouse du Dr Léonidas Larue, succombait samedi à une maladie qui la minait depuis assez longtemps.

Le même jour, M. W. C. Gibsons, expirait dans sa 56e année. Il n'y a que quelques jours que nous avions rencontré M. Gibsons à la Basse-Ville, apparemment bien portant. Il laisse une nombreuse famille ; un de ses fils a été récemment admis au Barreau.

—

Nous avons appris hier, avec un extrême chagrin, la mort inopinée de M. Charles Letellier de St-Just, de Rivière Ouellet, à l'âge de 75 ans.

M. Letellier était venu à la ville ces jours derniers chez son fils M. J. B. E. Letellier et paraissait bien portant. Il a succombé hier matin à 4 heures après quelques heures de maladie. Nos condoléances à la famille en deuil.

DE L'INCUBATION ARTIFICIELLE

Dans notre étude intitulée "La poule qu'il nous faut," nous croyons avoir suffisamment démontré que la *Leghorn brune* est la poule que nous devons choisir de préférence pour la production des œufs. Un auteur a écrit quelque part que le chène vient du gland; cette proposition est vraie, pourvue qu'on n'ait pas la prétention de donner la priorité au gland, ce qui serait contraire à l'écriture. De même on peut dire que la poule vient de l'œuf; et, comme l'on ne peut se flatter d'avoir beaucoup d'œufs sans poules, personne ne niera l'importance d'une étude sur le meilleur moyen de se procurer de bonnes pondeuses. Le procédé ordinaire a bien son bon côté; mais, étant donné le but que se propose un éleveur, c'est-à-dire la production des œufs, il est évident qu'il doit être plus avantageux de faire couver les œufs artificiellement, vu que toute poule qui couve cesse de pondre.

Certes, personne ne contestera notre proposition que *poule qui couve cesse de pondre*, et c'est pour obvier à cette perte qu'on a songé à confier cette fonction aux chapons, qui la remplissent fort bien. On ne s'est pas contenté de cela, on a cherché à remplacer la chaleur naturelle par la chaleur artificielle. Pourquoi pas l'Est-co que l'autruche libre couve ses œufs? Est-ce qu'elle ne les confie pas, assure-t-on, au sable du désert? Au surplus, cette manière de remplacer les mères, au besoin, ne date pas d'hier. Il y a des siècles qu'en Égypte on fabrique des poussins au four.

L'art de couvrir artificiellement les œufs et de faire éclore les poulets est une des inventions les plus curieuses, c'est comme la reproduction d'un acte encore mystérieux de la nature. Mais on s'explique facilement cette découverte dans un pays aussi chaud et aussi sec que l'Égypte, et dont les habitants ont chaque jour sous les yeux plusieurs espèces d'animaux qui laissent couvrir leurs œufs dans le sable, à la seule chaleur du soleil.

De l'observation de ce fait à l'imitation artificielle du procédé, il n'y avait qu'un pas.

On trouve, en effet, quelques mots sur cette industrie des Égyptiens dans Aristote et dans Diodore de Sicile. Il n'en est aucunement question dans Hérodote, d'ailleurs si exact dans la description de tout ce qu'il a vu de remarquable en Égypte; d'où l'on peut conclure que cet art est né dans l'intervalles écoulé entre les époques où écrivaient Hérodote et Aristote. Aujourd'hui, cet art est encore florissant en Égypte, qui lui doit la grande abondance de volailles dont elle est pourvue. L'éclosion des œufs paraît, d'après quelques mots de Pline, avoir eu lieu d'abord dans des couches de fumier où la fermentation développe une chaleur douce et régulière, procédé employé depuis par Réaumur. Mais vers le temps de Pline le naturaliste, on y substitua l'emploi des fours artificiellement chauffés, où les œufs étaient placés sur des lits de paille. Ces fours, appelés *manals*, existent encore aujourd'hui. Ils sont banaux et communs à vingt ou vingt-cinq villages. Ils consistent en plusieurs systèmes de chambres accouplées, construites en maçonnerie très épaisse, presque entièrement enterrées

sous le sol, et auxquelles on n'arrive que par un long corridor, défendu encore par des cloisons, dispositions merveilleusement bien combinées pour obtenir la température parfaitement égale qui est nécessaire au développement des poussins. Les Égyptiens n'ayant, en effet, que des procédés de chauffage grossiers, c'est par la masse de maçonnerie qu'ils ont été obligés d'en régulariser les effets.

Chaque système se compose d'une chambre supérieure, communiquant entre elles par une ouverture centrale, et avec le corridor par de ouvertures. On place 6000 à 7000 œufs dans la chambre inférieure, sur de la paille; et pendant les huit ou dix premiers jours seulement, on fait du feu dans les rigoles réservées à l'entrée de la chambre supérieure, on y brûlant le combustible de l'Égypte: des mottes composées de bouse de vache, de fiente de chameau et de paille. La fumée s'échappe par l'ouverture de la chambre supérieure et par celle de la voûte du corridor, et la chambre inférieure s'échauffe par la transmission de la chaleur du four supérieur. Trois ou quatre heures de ce mode de chauffage suffisent pour chaque jour. Plusieurs fois par jour on renue les œufs pour en égaliser la température.

Vers le dixième jour, après avoir visité les œufs à la lumière, et enlevé ceux qui sont mauvais, on les monte tous dans la chambre supérieure, où les mêmes soins leur sont donnés, et enfin, vers le vingt-et-unième jour, les poulets éclosent. On les rend alors aux propriétaires des œufs, ou bien on les rend à la trentaine. Leur nourriture paraît être de la farine de millet.

Les poulets, avant d'être mis à l'air, sont placés dans la galerie centrale pour les accoutumer lentement à la température extérieure.

L'art de conduire les *manals* est resté concentré dans le seul village *Berné* dans le D. It., et, chaque année les Bernéens, au commencement de l'automne, se répandent dans toute l'Égypte pour y exercer leur industrie, qui exige évidemment une grande expérience pratique. Pour prix de leurs soins, ils prennent tous les poulets qui éclosent au-delà des deux tiers des œufs qu'on leur a confiés, déduction faite de ceux qu'ils ont rejetés à la visite comme ne se développant pas.

Cette industrie était restée ignorée en Europe, lorsque Réaumur travailla à l'introduire en France. C'est l'un des hommes qui ont réuni le plus heureusement la connaissance scientifique aux applications de l'atelier. Il consacra à ce travail de longues séries d'expériences, plusieurs ouvrages importants, et rédigea même une instruction pratique, mais sans en faire réellement un art.

Comme l'avant fait d'abord les Égyptiens, il employa presque exclusivement le fumier, pour entretenir un four en bois à la température de 40° centigrades (104 degrés Fahrenheit), que l'observation lui avait appris être la meilleure. Il reconut le danger des émanations putrides sur les œufs et les poulets près d'éclore, la nécessité du renouvellement de l'air sur les œufs, et il en conclut l'existence du phénomène de la respiration du poulet dans son œuf. Il rechercha les moyens de régulariser la chaleur de ses couches de fumier, mais avec peu de succès; car jamais ses procédés n'ont donné de pro-

duits identiques. Ses recherches sur les moyens d'éducation et de nourriture de poulets, son invention des *porosures* grillagées, des *mères*, garnies de peau de mouton, encore employées, sont surtout remarquables.

L'auteur de l'ornithotrophie, Coplanca (1783), vint ensuite apporter un four ingénieux et bien disposé: c'était une hutte en bois, à enveloppes doubles et rembourrées, recevant intérieurement les œufs sur des étages, et chauffée par une espèce de calorifère placé à la partie inférieure, et dont le tuyau de fumée sortait par le haut de la hutte. La hutte était munie de moyens de ventilation, etc. Son livre renferme d'excellentes données sur tous les moyens pratiques d'exécuter en grand l'incubation et l'éducation artificielles des poulets.

Mais c'est Bonnemain qui a porté l'incubation à son degré actuel de perfection, par la découverte du *chauffage à circulation d'eau*, et l'invention pour chacune des phases de l'incubation de dispositions d'appareils merveilleusement simples. Il fut le premier qui pratiqua cette industrie en grand comme spéculation, et qui rendit longtemps des poulets sur les marchés de Paris.

Depuis quelque vingt ans, cette industrie a commencé à se répandre dans les campagnes, avec assez de succès. Il nous semble donc utile de la populariser davantage, et c'est le but que nous nous proposons en ce moment.

Nous n'avons pas besoin d'insister sur l'impossibilité où l'on serait de trouver assez de poules couveuses pour obtenir seulement 100 poulets par jour; il faudrait plus de 2,500 poules, à raison de 25 œufs par poule, et une poule sur dix qui puisse couvrir: quelle dépense et quel embarras!

Avec l'incubation artificielle, rien n'est plus facile, c'est une véritable industrie. Le service des poules est définitivement supprimé, celles-ci n'ont plus qu'à pondre et à se désintéresser de leurs œufs. Il faut donc une race de poules qui ne demandent jamais à couvrir, et nous avons vu précédemment que la *Leghorn brune* est dans ce cas. L'incubation se fait sur poules couveuses, et sans elles aussi on fait l'élevage des poussins. Les appareils se chargent du tout à la satisfaction générale. Il suffit d'exécuter à la lettre les instructions ci-après:

(A continuer)

—(o) (o)—

Rapport du travail fait par la Brigade du Feu pendant le mois de mai.

| | |
|----|-------------------------|
| 11 | alarmes pour incendies. |
| 2 | " fausses. |
| 41 | " feux de cheminées. |
| 54 | Total |

13 sorties de la voiture d'ambulance.

ARRASAGE DES RUES

Il a été dépensé 1,131,049 g^{rs} d'eau.

RAMONAGE DE CHEMINÉES

1,011 cheminées ont été ramonnées
Québec, 3 juin 1896.

PHILIPPE DORVAL,

Chef Brigade du Feu.

FAGUY, LEPINAY & FRERE

262, Rue et Faubourg St-Jean
Grand détail en **Nouveautés de tous genres**

Toujours en stock, assortiment complet en
Etoffes a robes, Lainages et Cottonados, Valises, Fournitures de maisons, Tapis, Prolarts, Rideaux, Couchottes on fer et matelas, Etc.

POUR MESSIEURS :

Grand stock de
TWEEDS, SERGES ET
DRAPS, et CHAPEAUX feutre printemps et été.

L'attention des familles est respectueusement sollicitée.

O. Picard & FILS

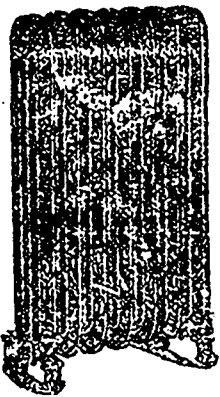
Plombiers, Gaziers, Ferblantiers, etc.

Poseurs d'APPAREILS DE CHAUFFAGE à air chaud, à eau chaude et à la vapeur.

Pose d'appareils électriques les plus perfectionnés et les plus modernes.

Installation de **Sonnettes Electriques.**

199 Rue St-Jean, Québec.



Pour les Produits exquis de **L'UNION SARDINIÈRE** du St-Laurent

Adressez-vous à

O. TALBOT

qui a contracté avec la Compagnie la vente de tous ses produits :

SARDINES { à l'huile,
en saumure.
HUILE D'OLIVE extra fine

53 Rue St-Pierre

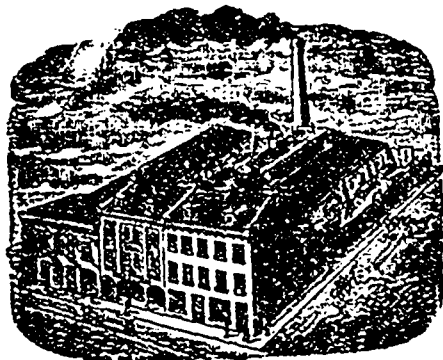
BASSE-VILLE

Bureau de **GEO. DENIERS** Courtier.

Fonderie Terreau & Racine

Successeurs de Dame Chs. Terreau

Rue St-Paul
222
QUEBEC



Toujours en stock le plus bel assortiment de **POÈLES DE CUISINE** depuis le **POÈLE SIMPLE, DOUBLE, A TROIS PONTS,** jusqu'aux **RANGES EN ACIER** de toutes dimensions, chauffant au charbon ou au bois à volonté, et rassurant la plus parfaite satisfaction au point de vue du chauffage et de la cuisson, **CAR CES POÈLES SONT VENDUS AVEC GARANTIE.**

Prix défiant toute rivalité.

GRAINS DE... SEMENCE

Blé rouge et blanc du Manitoba
A VOINE: Banner, Merveilleuse, Welcome
semence Manitoba & Ontario
Pois, Orge, Sarrasin, Lentilles, etc.
Graine ml canadienne et américaine.
TREFLE rouge, blanc alsake, Vermont, (mammoth).

BLE-D'INDE a silos. PLATRE a terre.
Spécialité de Grains et Graines de choix pour les Cercles Agricoles.
J. B. RENAUD & Cie
126 à 140 Rue St-Paul, QUEBEC

SEMENCE !

Grains et Graines
De toutes Espèces

— PAR —

GEO. TANGUAY,

Bureau: 48, rue St-Paul

Magasin: 33 & 35, 34 & 36 St-André

Quais: rue St-André & Dalhousie

La Compagnie
Canadienne de

CAOUTCHOUC

DE MONTREAL

CAPITAL \$ 1,500,000

Manufacturiers

..... de ...

Claques, Pardessus, Bottes, Tuyaux, Courroies, Paquetages, Etc., Etc.

Nous attirons l'attention du commerce sur nos nouveautés en **Claques et Pardessus**, formes nouvelles, qualité et fini garantis.

Bureau principal:

333 et 335 rue St-Paul

MONTREAL.

Succursales à **TORONTO** et **WINNIPEG.**

C. E. TASCHEREAU

— NOTAIRE —

Argent à prêter sur hypothèque à la ville et à la campagne par grosses ou petites sommes.

Facilités spéciales pour les fabriques et les municipalités.

Débitures Négociées

No 119 rue St-Pierre

Téléphone 197

QUEBEC.

SIMÉON GOSSELIN & Cie
MANUFACTURIERS DE

Vermicelli et Macaroni

160 RUE SAUVAGEAU

QUEBEC

L. G. CHABOT

RELIEUR ET REGLEUR

34 Côte Lamontagne, Québec

et établissement, quoique récemment fondé est déjà l'un des plus encouragés, grâce à ses prix modérés et à la satisfaction donnée au public en faisant de l'ouvrage de première classe.

Toute commande sera exécutée promptement à des prix défiant toute concurrence.

Une visite est sollicitée afin de s'assurer ces prix.

Index classifié des annonces

| | |
|--|----|
| Architectes | |
| D. Ouellet | 25 |
| A. Jos. Pagenau | 25 |
| Tanguay & Vallée | 25 |
| E. M. Talbot | 25 |
| Assurances | |
| La Canadienne (vie) | 32 |
| Quebec Fire Ass. Co | 18 |
| Avocats | |
| P. Cantin | 25 |
| L. N. Carrier | 25 |
| L. G. Demers | 25 |
| J. A. Dionne | 25 |
| F. X. Drouin | 25 |
| Banques | |
| Banque Jacques-Cartier | 18 |
| Banque Nationale | 18 |
| People's Bank of Halifax | 18 |
| Banque de Québec | 18 |
| Billards | |
| E. L. Ethier & Cie | 27 |
| Billototerie | |
| Jos. Amyot & Frère | 2 |
| J. B. Bedard & Frère | 18 |
| Bolssseau & Marcotte | 8 |
| Bois travaillés | |
| Simon Peters | 32 |
| Caoutchouc | |
| Cie Canadienne de Caoutchouc | 15 |
| Charbons et Matériaux de construction | |
| Ghysens, de Villers & Co | 5 |
| A. R. Pruneau & Cie | 1 |
| C. Rochette (briques) | 20 |
| Confiseurs | |
| J. B. Allard & Fils | 20 |
| Cuir et Chaussures | |
| J. H. Jacques | 1 |
| Jobin & Rochotte | 2 |
| Charles E. Roy | 8 |
| Divors | |
| La Brasserie de Beauport | 32 |
| Boswell Bro (bière) | 1 |
| Cie Richelieu & Ontario | 21 |
| J. U. Gervais propriétaire du Restaurateur | 8 |
| A. G. Picard (boîtes en carton) | 8 |
| N. Rancour (glace) | 18 |
| Vézina & Hardy | 18 |
| Traverse de Québec & Lévis | 28 |
| Un livre d'actualité (Magan) | 25 |
| Washington Building Trust Co | 21 |
| Epiceries, Denrées alimentaires et Vins | |
| Beattie & Elliot | 7 |
| T. Blouin & Cie | 21 |
| S. Gosselin & Cie (vermicelle) | 15 |
| Langlois & Paradis | 2 |
| Laporte, Martin & Cie | 2 |
| Leclerc & Letellier | 32 |
| N. Bloux & Cie | 2 |
| A. Toussaint & Cie | 25 |
| Naz, Turcotte & Cie | 2 |
| Union Sardinière | 15 |
| Verret, Stewart & Co (sel) | 10 |
| Fabricants de Tabacs et Cigares | |
| B. Houde & Cie | 19 |
| H. D. Barry | 20 |
| Fers et Métaux | |
| Beaver File Works (limes) | 2 |
| Cie Ghinc | 25 |
| Cie du Gaz de Québec (poêles) | 7 |
| J. E. Martineau | 21 |
| Mechanics Supply Co | 7 |
| Eusébe Picard | 20 |
| Terreau & Racine | 15 |
| Fourrures | |
| A. A. Déchône | 20 |
| J. B. Laliberté | 23 |
| Z. Paquet | 3 |
| Grains et Provisions | |
| Oct. Jacques | 28 |
| F. Kirouac & Fils | 32 |
| J. A. Plamondon | 20 |
| Ferd. Pollquin | 20 |
| J. B. Renaud & Cie | 15 |
| Geo. Tanguay | 15 |
| Hôtels | |
| Hôtel Riendeau | 8 |
| Hôtel Victoria | 8 |
| Librairie et Papeterie | |
| J. A. Langlais & Fils | 8 |
| Pruneau & Kirouac | 25 |

| | |
|---------------------------------------|----|
| J. B. Rolland & Fils | 5 |
| Liquidateurs | |
| D. Aréand | 25 |
| Neuville Belleau | 5 |
| Alfred Lemieux | 25 |
| Paradis & John | 3 |
| Machines, Voitures, etc. | |
| Wilbrod Bertrand | 32 |
| Carrier, Laité & Cie | 8 |
| Compagnie de Matériel de Laiterie | 8 |
| J. F. Guay (électricien) | 21 |
| Latimer & Legais | 7 |
| W. A. Ross | 1 |
| Musique | |
| Hudon, Paradis & Cie | 7 |
| The Thos. F. G. Foley Piano Mfg Co | 25 |
| Négociants on Tabac et Cigares | |
| Drouin Frères & Cie | 5 |
| Notaires | |
| C. E. Taschereau | 15 |
| Nouveautés en gros | |
| John Fisher Son & Co | 1 |
| Gauvreau, Belleau & Cie | 2 |
| McCall, Shohyn & Cie | 2 |
| A. Racine & Cie | 28 |
| Thibaudreau Frères & Cie | 2 |
| Nouveautés en détail | |
| L. G. Dumas marchand-tailleur | 27 |
| Faguy, Lepinay & Frère | 15 |
| Peinture et Décoration | |
| B. Leonard | 7 |
| Jos. Gauthier & Frère | 27 |
| Photogravure | |
| C. Darveau | 20 |
| Plomberie | |
| Geo. Brasseur | 32 |
| O. Picard & Fils | 15 |
| Vandry & Matte | 27 |
| Reliure | |
| L. G. Chabot | 15 |
| Vernis | |
| Baylis Mug Co | 8 |
| Vinaigre | |
| Eureka Vinegar Works | 28 |

DÉRIÈRE HEURE

LES FAILLITES DE LA SEMAINE

D'après R. G. Dun & Co

| | | | | | |
|------|--------|------|-------|-------|-------|
| Ont. | Quebec | Aut. | prov. | Total | 1895 |
| Mai | 28 | 10 | 7 | 4 | 21 34 |

Aux Etats-Unis, il y a eu 239 faillites contre 215 l'an dernier

Marchés de Montréal
Montréal, 4 juin 1896.

Les stocks montrent quelque amélioration.

Le fromage est calme avec tendance à la hausse. Les prix obtenus par les exportateurs 33/6 à 34/1, représentent de 6 1/2 à 6 3/4 c ici.

Le beurre est stationnaire. Le plus haut prix obtenu est 15 1/4 c. Oeufs sans changement : 9 à 9 1/4, et 8 à 8 1/4. Fèves calmes : 75 à 80c. en lots de char, et 85 à 90c. en moindres lots.

Les halles au fromage d'Ontario rapportent .

Napanec, 847 boîtes vendues à 6 1/2.

Pieton, 300 à 6 1/2 c. Woodstock, 134 à 69/16c., 3456 à 6 1/2. Tweed, 6 3/4 à 1/2. Stirling, 6 3/4 à 6 1/4.

Le marché aux provisions est tranquille, plus ferme à Chicago, fixe à Liverpool.

Lard can., \$12 à \$13. Jambon, 7 1/2 à 9 1/2.

Bacon, 8 1/2 à 9 1/2 c. Saïndoux can. 8c., commun 6 1/4.

Le blé à Chicago se relève un peu de sa dépression. Ici, marché tranquille et sans changement.

LA SEMAINE A QUEBEC

Québec, 5 juin 1896.

Aucun changement à noter dans les fers et métaux, ni dans les produits, ni dans l'épicerie.

Le marché aux bestiaux est très tranquille et aux mêmes prix.

En nouveautés, notons une réduction des calicots bleu indigo américain, à la verge. Une circulaire de la Merchants Manufacturing Co en date du 27 mai réduit de 5 p. c. les prix des cotons gril, drills et cotons à oreillers, et de 7 1/2 p. c. certaines espèces de sheetings.

Les oranges de Messine viennent de faire leur apparition ; elles valent de \$3 à \$3.50 ; les bananes \$1.25 à \$1.75.

En grains et farines, les changements cette semaine sont :

Far. de boul. p. brl. 3.80 à 4.00 ; Patent Hung. 98 lbs 2.80 à 2.20. Par. fortes à levains 1.85 à 2.00 ; Patent d'Ontario 1.75 à 1.85 ; Straight Roller 1.70 à 1.75 ; Son par 100 lbs 65 à 70 ; Gro blanc 90 à 1.00 ; Avoine roulée 1.65 à 1.75 ; Barley 1.60 à 1.75 ; Bouf salé mess 200 baril 14.00 à 15.00 ; Lard Short cut 17 baril 14.00 à 15.50 ; Saïndoux mélangé, seau 1.25 à 1.35. Fèves Blanches triés par 60 lbs 1.20 à 1.30, Foin pressé nouv. 1 ton 13.50 à 14.50, et No. 2 12.50 à 13.00.

Echos

Le paquebot Dominion le Ottoman est attendu demain matin à Québec.

Le service d'été du Pacifique commencera le 14. Il y aura trois trains par jour.

Le service rapide sera inauguré sur le Grand-Tronc en même temps que le service d'été, le 23 juin. M. Malone, aux nouveaux bureaux du Grand-Tronc, Harle-Ville, nous dit qu'on pourra faire le voyage de Québec à Montréal en quatre heures et demie.

M. Marquis, marchand à Batiscan, est venu à Québec cette semaine avec sonner pour assister au service anniversaire de la regrettée Mme N. Kirouac. Il nous rapporte d'excellentes nouvelles de l'indu trie du bois. Une compagnie composée de quatre actionnaires américains et un canadien s'est formée sous le nom de Batiscan River Lumber Co, et a bâti un grand moulin muni des appareils les plus modernes pour débiter le bois flotté et l'expédier aux Etats-Unis. Les opérations commenceront à la fin du mois. M. Hedricquis est le gérant de cette importante scierie.

Il y a aussi à Batiscan un des établissements de la Glen Falls Pulp Co, qui a déjà sept moulins, 5 au Canada et 2 aux Etats-Unis. M. Bremman, de Trois-Rivières, est le gérant de l'établissement de Batiscan. Ces industries jettent beaucoup d'argent dans la place.

M. Marquis nous a fait un récit éloquent de l'inondation, dont il a failli être victime, étant tombé accidentellement à l'eau en travaillant au sauvetage des marchandises. Son magasin avait été bâti au-dessus du niveau de la crue d'eau de 1865. Cependant, cette fois le premier étage a été couvert de 14 pouces d'eau.

Heureusement les hautes eaux n'ont duré que huit heures à Batiscan.

Trois mariages fashionables cette semaine. A la Cathédrale anglicane, Harle-Ville, le mariage de Mlle Marion Hazette Clapham avec le lieutenant de marine Edgar Crow Baker, de Victoria, C. B. a été une affaire d'éclat. La mariée était accompagnée de son oncle M. George Peterson, et le marié de M. Veasy Boswell;

filles d'honneur, Mlle Margaret Clapham, Mlle Louise Boswell, et Mlle Hazel Dean, de Chatham, N. B.; garçons d'honneur MM. Walter Champion, Harold Holloway, Ronald McLimont et Allan Boswell. Très riches toilettes.

A l'église St-Jean Baptiste, M. Ernest Dussault, l'un des associés de la maison B. Houde & Cie, conduisait à l'autel Mlle Anne Marie Chateauvert, fille de M. Victor Chateauvert. Après un déjeuner de famille, les heureux époux sont partis pour un voyage dans l'ouest par le bateau de 5 heures.

Presqu'à la même heure, M. Alexandro Parent, fils de M. C. A. Parent, quincaillier, rue St-Joseph, épousait Mlle Lucienne Roy, fille de l'échevin C. E. Roy. La cérémonie a eu lieu au couvent de Bellevue, et le mariage béni par le rév. O. Mathieu, du Séminaire. Le charmant couple est parti par le train de 1.10 p. m. pour un voyage à Ningara.

Autre joli mariage à l'horizon: celui de Mlle Bessie McWilliams, fille de M. Wm McWilliams, avec le Dr Thompson, de Montréal, qui sera célébré le 12 à Charlesbourg, résidence d'été de M. McWilliams.

La Compagnie d'Exposition de Québec a eu une assemblée générale samedi dernier au bureau du secrétaire M. P. T. Legaré.

Le nombre des actionnaires est de 35. Une proposition de liquidation de la compagnie a été repoussée. Il n'a encore été rien décidé quant à l'exposition de cet automne; cette question est encore devant le conseil de direction, et il n'y a absolument rien à faire d'ici au scrutin du 23 juin. Il reste encore tout le temps nécessaire. En 1894, la Compagnie ne s'est mise à l'œuvre que le 19 juillet.

Sans entrer dans plus de détails, nous pouvons dire que la Compagnie a les plus belles perspectives; il ne tient qu'à elle d'avoir l'appui du Conseil de Ville, du commerce et des citoyens. Nous espérons qu'immédiatement après les élections, quel qu'en soit le résultat, elle mettra la hache en bois.

Une exposition cet automne recevra notre appui enthousiaste; ce sera notre dernière chance d'en avoir une d'ici à 1898, et peut-être d'ici au 20e siècle.

Une importante raison de commerce de cette ville vient de suspendre ses paiements. Comme son passif direct est peu de chose relativement à son actif, il y a tout lieu d'espérer que les créanciers l'aideront à sortir d'embarras et que l'affaire se réglera sans bruit.

La saison est bonne pour les pâtisseries et confiseurs. M. Wm McWilliams a eu depuis quelque temps plusieurs dîners de gala.

Au banquet de la Société des Artisans, l'excellent menu était fourni par J. B. Allard & Fils, et les vins par Etienne Sylvain.

Un cablegramme annonce que les nouveaux plans préparés par Berlinguet & Lemay pour l'église du S. Sacrement, Grande Allée, ont été approuvés par la maison mère des Franciscaines en France, et l'on croit que l'entreprise recevra quelque aide de la maison-mère.

L'architecte Staveley prépare les plans d'une glacière perfectionnée pour M.

Thom. Delany, près de la Halle Champ-plain, même genre que celle qu'il a faite l'an dernier pour la charcuterie Buller, rue St-Jean. L'immeuble mesure environ 30' x 20' et se compose d'un étage de 20' de hauteur pour recevoir la glace, et d'un compartiment aux viandes, au-dessous. Le système est à circulation automatique; l'air froid s'écoule le long des parois du réservoir à glace, s'échauffe à l'étage inférieur, remonte et est de nouveau refroidi par la glace. La capacité de la glacière Delany est de 280 tonnes de glace, et le coût d'environ \$1500.

STOCKS DE QUEBEC

Banque Union du Canada, offert 100, demandé 100.

Bulletins de dernière heure

L'Islet.—J. B. Cloutier, composition à 40c. acceptée.

Montréal.—J. & R. Craig, tailleurs, cession.

Québec.—Jobin & Vaillancourt, épiciers nouv. soc.

Trois faillites nouvelles cette semaine dans le district.

o.o.o.

COURS STERLING

New-York, 4 juin. 11.00 h.a.m.—A rue 4.89 Soixante jours. 4.89.

MARCHÉ DE DETAIL DE QUÉBEC

Québec, 2 juin 1896.

| | | |
|-----------------------------------|----------|----------|
| Bœuf 1ère, qualité, par 100 lbs.. | 9.00 | @ |
| " 2e " " " " | 8.00 | |
| " 3e " " " " | 0.00 | 0.00 |
| " par livre..... | 0.05 | 0.15 |
| Vau, " " " " " | 0.08 | 0.12 |
| Mouton, " " " " " | 0.07 | 0.10 |
| Agneau, " " " " " | 3.00 | 4.00 |
| Porc frais, par 100 lbs.. | 5.00 | 5.75 |
| " par livre..... | 0.12 | |
| Porc, salé, par baril..... | 11.50 | 10.00 |
| " par livre..... | 0.10 | 0.11 |
| Jambon, frais, par livre..... | 0.00 1/2 | 0.07 |
| " fumé, " " " " | 0.09 | 0.10 |
| Farine Hungarian..... par baril | 4.25 | 4.50 |
| " Extra..... | 3.60 | 3.65 |
| " Forte à boulanger " " | 3.90 | 4.00 |
| " Extra du print..... | 3.75 | 3.85 |
| " Superfine..... | 3.60 | 3.70 |
| " Fine..... | 3.35 | 3.40 |
| " en poche, 98 lbs..... | 1.85 | 2.00 |
| " d'avoine..... par baril | 3.50 | 3.75 |
| Blé d'Inde, blanc..... | 2.40 | 2.50 |
| " jaune..... | 2.20 | 2.30 |
| Saumon No 1, baril 200 lbs..... | 16.00 | 16.50 |
| " par livre..... | 0.12 | 0.13 |
| Morue verte, par baril..... | 4.50 | 4.75 |
| " en draft..... | 4.50 | 4.75 |
| " par livre..... | 0.04 | 0.09 |
| " par quintal..... | 4.50 | 4.75 |
| Huile de morue, par gallon..... | 0.29 | 0.38 |
| Hareng Labrador No 1, baril..... | 4.50 | 5.00 |
| Volailles, par couple..... | 0.70 | 1.00 |
| Poulets du printemps, par couple | 0.60 | 1.00 |
| Dindes, par couple..... | 2.00 | 3.00 |
| Perdrix..... | 0.50 | 0.60 |
| Canards noirs..... | 0.75 | 0.90 |
| Patates (Early rose), minot..... | 0.32 | 0.33 |
| Avoine, par minot, 34 lbs..... | 0.31 | 0.35 |
| Bœurre salé, par livre..... | 0.14 | 0.18 |
| " frais " " " " | 0.15 | 0.18 |
| " en pains " " " " | 0.20 | 0.25 |
| Fromage, par livre..... | 0.12 | 0.12 1/2 |
| Œufs, par doz..... | 0.12 | 0.13 |
| Foin, par 100 bottes..... | 10.00 | 10.50 |
| Paille, " " " " | 4.00 | 5.00 |
| Bois par corde (2 1/2 pieds)..... | 3.50 | 4.50 |
| " " (3 " " " ")..... | 3.50 | 5.50 |

o.o.o.

Voici la chaleur qui prend. Les eaux gazeuses vont redevenir en vogue. Les débitants sont priés de s'adresser à Paquet & Fluet, 63 rue des Prairies, qui fabriquent un article supérieur.

o.o.o.



Ventes par le Shérif du District de Québec

No. 241 B Hingham & Woods.

Le lot No. 2883 (deux mille huit cent quatre-vingt-trois), du cadastre officiel du quartier du Palais, dans la cité de Québec, tant un lot de terre sur la rue de la Fabrique—avec bâtisses; sujet aux deux baux de la partie est d'icelui en faveur de Archibald Foulds et autres, passés devant Couture, notaire public, le deuxième jour de février 1894, et enregistrés au bureau du registraire pour la division d'enregistrement de Québec, le 27e jour de juillet 1895, sous les numéros 94472 et 94473 respectivement. Et sujet au bail de la partie ouest d'icelui, en faveur de Henri Beaudoy, passé devant Sirois, notaire public, le 24e jour d'octobre 1894, enregistré au bureau du registraire pour la division d'enregistrement de Québec, le 29e jour d'octobre 1894, sous le numéro 92960.

Pour être vendu dans mon bureau, dans la cité de Québec, le DOUZIÈME jour de JUIN prochain à DIX heures de l'avant-midi.

CHS. A. E. GAGNON,

Bureau du Shérif, Québec, 6 juin 1896. Shérif.



AVIS aux éleveurs de Chevaux

—BOB ASH, 20595—VICTOR C.—

Bob Ash No 1, né en 1892, par Red Chief 4603 par Red Wilke, 1749 par Geo. Wilkes, 1ère dame Minnie Helm, dame de Zambra, 2.154, vendu \$5,500 à l'encan à New York, en février 1894 et de Earnscliff, 2.29, par American Boy; 2e dame par Messenger, à 15 mains 3 pouces, pesé 1050 lbs. couleur brun casor. Il annonce à faire un cheval très rapide et est certain d'entrer dans le cercle doré de 2.20. Il est parfaitement conforme et très élégant. C'est un trotteur naturel. À l'âge de 2 ans, en 1894, il a couvert dix juments dont neuf ont amené. C'est un reproducteur certain.

Victor C est par Eastmont, enregistré au Kentucky, sous le No 1904. Eastmont est par le fameux étalon Almont, père de Fanny Wetherspoon, 2.164, Piedmont, 2.174, Aldine, 2.194, Annie W. 2.20, Early Rose, 2.204, et de plus de 60 chevaux ayant trotté mieux que 2.20. Il est un des étalons qui ont donné le plus d'étalons et de juments reproducteurs, producteurs de chevaux trottant mieux que 2.20 et 2.30. Il est reconnu que les chevaux descendant de Almont sont ceux qui produisent le plus de chevaux rapides et de grande soutenance pour les longues courses.

La mère de Victor C est une jument descendant du fameux cheval Boucher Sans préparation, étant à l'herbe, on lui fit faire un essai sur la piste de Sherbrooke, d'un demi mille en 1.23. Elle aurait trotté en 2.24 si elle eût été exercée.

Victor C est né en 1886, sa grandeur 5 pieds 3 pouces, pesé 1,100 lbs. Il est d'un rouge bai très riche et n'a qu'un pataron blanc patte derrière, il est très fort, est parfaitement sain, possède une tête intelligente, un beau grand cou qui dénote de la race, un fort estomac et un gros coffre; à l'âge de trois ans, Victor C a trotté son mille en 3.8 sans préparation.

Victor C produit des chevaux très élégants et très rapides. Il y a un de ses poulains de deux ans, sur la terre Chateaufort, à Ste-Foye, qui peut trotter son mille en trois minutes. Ses élèves sont remarquablement beaux, vigoureux et très rapides. Ils ont une belle action du genou et du jarret.

Ces étalons feront la saison à la ferme Chateaufort, chemin Ste-Foye, à un mille de la barrière. Service de Bob Ash: \$15.00 pour la saison avec privilège de retour. Victor C, \$5.

STANISLAS HAMEL, gérant, Ferme Chateaufort, Paroisse de Québec.

A LOUER HALDIMAND HOUSE, aux Chutes Montmorency. S'adresser à THE MONTMORENCY ELECTRIC POWER CO'Y., Québec.

ETABLIE EN 1818

QUEBEC FIRE ASSURANCE COMPANY

Directeurs.—Edwin Jones, Président; Geo. R. Renfrew, Vice-Président; W. R. Dean, Trésorier; Hon. Pierre Garneau, Hon. C. A. P. Pelletier, A. S. Hunt Wm. Simons.

Succursales.—Montréal—J. H. Routh & Son, Ontario—Geo. J. Pyke, Toronto, Manitoba—W. R. Allan, Winnipeg; Nouveau-Brunswick—T. A. Temple, St-Jean; Nouvelle-Ecosse—J. T. Turning & Son, Halifax; Ile du Prince Edouard—E. R. Brow, Charlottetown; Columbia Anglaise—W. S. Graveley, Vancouver.
Inspecteur—CHARLES LANGLOIS. Secrétaire—W. W. WELCH.

J. B. BEDARD & Frères

44 et 46 Rue St-Pierre
QUEBEC.

Nous offrons au commerce un assortiment de balais des plus variés et de qualité supérieure, fabriqués par nous-mêmes. Nous garantissons nos balais pour être plus pesants, le prix étant le même, et plus soignés dans la main d'œuvre que les balais venant de l'étranger. Nous prions donc messieurs les marchands de voir nos échantillons avant d'acheter et, étant donné l'excellence de nos balais, d'encourager une industrie locale.

La Banque de Québec

INSTITUÉE 1818. INCORPORÉE 1821.

Capital autorisé - - - \$3,000,000
payé - - - - - 2,810,000
Reserve (rest) - - - - - 500,000

BUREAU PRINCIPAL - - - - QUEBEC.

CONSEIL D'ADMINISTRATION :

R. H. Smith, Esq., Président.
Wm. Withall, Esq., Vice-Président.
Geo. R. Renfrew, Esq., Sam'l J. Shaw, Esq.
G. LeMoine, Esq., John T. Ross, Esq.
W. Marsh, Esq.,
Thos. McDougall, Gérant-général.

SUCCURSALES ET AGENCES AU CANADA :

Ottawa, Ont. Toronto, Ont. Pembroke, Ont.
Montréal Est, Thorold, Ont. Trois-Rivières.
rue Ste-Catherine. St-Roch de Québec.
Agents à New-York—Bk. of British North Am.
Agents à Londres—The Bank of Scotland.

AVIS

CHARLES VEILLEUX

..... Québec Sud.

a toujours en mains : chêne, orme, frêne, pin blanc, pin rouge, épinette rouge au pied cube; aussi : dormants (ties) et cèdre, bois pour ponts, scié à ordre au 1000 pieds, mesure de planche.

Aussi à vendre 2 piliers en pin, gros bois carré, l'un de 47 pieds de long, 27 pieds de large, 18 pieds de hauteur; l'autre de 57 pieds de long, 23 pieds de large et 19 pieds de hauteur prêts à être transportés; aussi un lot de booms, 5 à 600 cordes de bois de chauffage.

A VENDRE A St-Michel de Bellechasse

Cette magnifique propriété, avec dépendances, ayant appartenu à feu le Dr C. A. Verge. Maison en briques blanches, toit français, complètement finie, meublée et contenant toutes les améliorations modernes, y compris fournaise à l'eau chaude, et eau de l'aqueduc à chaque étage. Grands jardins, écurie, hangar, glacière, etc. Vue magnifique sur le fleuve St-Laurent et les Laurentides. Disponible (toute meublée) immédiatement. Le steamer "Montmagny" voyage chaque jour entre Québec et St-Michel.

S'adresser à DELAGE & DELAGE,
Notaires, 62, rue du Pont,
ou au Dr CHARLES VERGE,
68, rue Ste-Ursule

N. RANCOUR Marchand de GLACE

145 et 147 RUE SCOTT

Glace livrée à domicile, dans tous les quartiers de la ville.

Téléphone 476.

VEZINA & HARDY

Entrepreneurs de

* Pompes Funèbres

297-299 rue St-Joseph, St-Roch

Garnitures de Chambres mortuaires de première classe. Marchandises concernant cette ligne à la vergo ou confectonnées. Corbillards de première classe, grands et petits, avec chevaux blancs ou noirs.

Prix réduits et conditions libérales

La société Vézina & Massé ayant été dissoute par le décès de M. J. C. Massé, MM. J. C. Vézina et L. Hardy ont formé une nouvelle société comme entrepreneur de pompes funèbres sous la raison sociale de Vézina & Hardy, et continueront comme par le passé les affaires de l'ancienne société.

AUX MANUFACTURIERS

La ville de Chicoutimi est prête à offrir exemption de taxes, et un bonus raisonnable à l'industrie nouvelle qui s'établira la première dans ses limites et n'emploiera pas moins de 200 artisans.

Chicoutimi est le terminus oriental du chemin de fer du Lac St-Jean, le chef-lieu du district; elle est éclairée à l'électricité, possède un bon aqueduc et une population de 3,500 âmes. Il y a dans la ville même un magnifique pouvoir d'eau, la main d'œuvre y est abondante et à bon marché, et les facilités sont excellentes pour l'expédition des marchandises par voie ferrée et par eau.

Pour renseignements, s'adresser à
J. D. GUAY, Maire.

People's Bank of Halifax

Fondée en 1864

BUREAU DE DIRECTION:
PATRICK O'MULLIN - - - - - Président
JAMES FRASER - - - - - Vice-président
Hon. M. H. RICHIEY—CHARLES ARCHIBALD
W. J. COLEMAN

Bureau principal: HALIFAX, N. E.
JOHN KNIGHT, caissier.

AGENCES :

| | |
|--------------------|-------------------------|
| Québec | North End, Halifax N.E. |
| Lévis, P. Q. | Lunenburg, N.-E. |
| Fraserville, P. Q. | Canso, N. E. |
| Lac Mégantic P. Q. | Edmunston, N.B. |
| Cookshire P. Q. | Woodstock, N.-B. |
| Wolfville, N.-E. | Shediac, N.-B. |
| Windsor, N.-E. | North Sydney, C.-B. |
| | Port Hood, C.-B. |

CORRESPONDANTS :

Montréal—Bank of Toronto.
Terrebonne—Bank of Nova-Scotia
St-Jean, N.-B.—Bank of New-Brunswick.
New-York—Bank of New-York.
Boston—New England Nat. Bank.
Minneapolis—North Western Nat. Bank
Londres—Union Bank of London.
Paris—Crédit Lyonnais.

LA BANQUE JACQUES-CARTIER

1502-BUREAU PRINCIPAL: MONTREAL-1896
CAPITAL PAYÉ..... 500,000
FONDS DE RÉSERVE..... \$235,000
DIRECTEURS—M. ALPH. DESJARDINS,
Président; A. S. HAMELIN, Vice-Président, A. L.
DE MARTIGNY, DUMONT LAVIOLETTE, G.
N. DUCHARME, TANCREDE BIENVENU,
Gérant; E. G. ST-JEAN Inspecteur.

SUCCURSALES :

| | |
|---|----------------------|
| Montréal (St-Jean Bto.) | Edmonton, Terr. N.C. |
| " (St-Henri) | Victoriaville |
| " (St-Cunégonde) | Valleyfield |
| " (Rue Ontario) | Fraserville |
| Beauharnois, P. Q. | Hull, P. Q. |
| Ste-Anne la Pérade | St-Hyacinthe |
| QUÉBEC, St-Sauveur, N. Dion, gérant; Rue St-Jean, C. S. Powell, gérant. | |

DEPARTEMENT D'EPARGNES—Au Bureau Principal et aux succursales.

AGENTS A L'ETRANGER

London, England—Crédit Lyonnais
" —Comptoir National d'Es-compte, Paris
Paris, France—Crédit Lyonnais
" —Comptoir National d'Es-compte, Paris

New-York—The Bank of America
" —The National Bk. of the Republic
Boston Mass.—The Merchants National Bank
" —The National Bk. of the Commonwealth

" — " " of the Republic
Chicago Ill.—Bank of Montreal
Lettres de Crédit pour voyageurs, etc., émisses payables dans toutes les parties du monde.
Collections faites dans toutes les parties du Dominion.

La Banque Nationale

BUREAU CHEF QUÉBEC

Capital payé - - - - \$1,200,000

DIRECTEURS :

R. AUDETTE, Ecr., Président.
A. B. DUPUIS, Ecr., Vice-Président.
L'Hon. Juge CHAUVEAU, V. CHATEAUVERT,
VEAU, Ecr., M. P. P.
N. RIOUX, Ecr. NAZ. FORTIER, Ecr.
J. B. LALIBERTE, Ecr.

P. LAFRANCE, Gérant Bureau de Québec.

SUCCURSALES :

| | |
|-------------------------------|-------------------|
| Québec faubourg St-Jean. | Ste-Marie, Beauce |
| " St-Roch. | Chicoutimi. |
| Montréal. | Roberval. |
| Sherbrooke. | Ottawa Ont |
| St-François Nord-Est, Beauce. | |

AGENTS

Angleterre: The National Bk of Scotland Londres
France: Crédit Lyonnais, Paris, et succursale
MM. Grünbaum, Frères & Cie, Paris.
Etats-Unis: The National Bank of the Republic
New-York. National Reserve Bank, Boston, Mass.
Les collections reçoivent une attention spéciale et les retours en sont faits avec la plus grande promptitude.
On sollicite respectueusement la correspondance

Demandez à vos fournisseurs

les célèbres Tabacs

HUDSON

à chiquer et à fumer

GOLDEN LEAF

(Cut Plug)

Aussi nos **TABACS en POUDRE**

Rose No 1

Rose Extra

Rose et Fève

Naturel No 2

B. HOUDE & Cie

Manufacturiers . . . **QUEBEC.**

J. A. PLAMONDON

FARINE, GRAINS
ET PROVISIONS

... En Gros ...

Coin des rues

Dalhousie, St-Andre & Avenue Bell

Téléphone 1108.

QUEBEC.

Vient de recevoir:

15,000 minots d'AVOINE d'excellente
qualité, à vendre à grand marché.

J. B. ALLARD & FILS

TELEPHONE 2240.

CONFISEURS

— ET —

Manufacturiers de Biscuits

— 147-149 —

RUE ST-JOSEPH, ST-ROCH,
QUEBEC.

A. A. DECHÊNE

CHAPELIER ET MANCHONNIER *Gros et Detail*

96 Rue St-Joseph

Enseigne du Chapeau d'or

Offre à l'occasion de son déménagement et de
l'agrandissement de son commerce

Une réduction énorme

sur tout achat de chapeaux.

★ ★ ★ ★

Visite sollicitée à la nouvelle adresse.

BRIQUES ROUGES

A VENDRE

1,700,000 Belles BRIQUES ROUGES
à vendre à Bon Marché.

Briques Rouges de premier choix . .

Pour lambrissages, à raison de \$6 le mille

Briques Rouges ordinaires . .

Pour constructin complète en brique: \$4
le mille.

Le tout livrable à la Briquetterie de C. Rochette,
au village Stadacona.

Pour plus amples informations, s'adresser au
bureau de

J. C. ROCHETTE, 648 rue St-Vallier

. St-Sauveur de Québec.

Ferd. POLIQUIN

...FABRICANT DE...

Farine de Blé d'Inde,
Moulée de Blé d'Inde

Pour CHEVAUX,
BÊTES À CORNES,
PORCS, ETC., ETC.

Moulée spéciale pour Vaches à lait.

Moulins à PONT ROUGE

L'attention du commerce est sollicitée.

FONDERIE NOUVELLE

EUSEBE * PICARD

172 Rue St-Paul

QUEBEC.

Spécialité d'ouvrages courants
en FONTE.

Garnitures de Cimetière, Entourages de
lots de famille, Escaliers, Rustres,
Tirants, Portes de ramonage,
Portes de four, Dallots de
gouttières, Palissades,

En un mot, tout ouvrage couramment de travail
par les

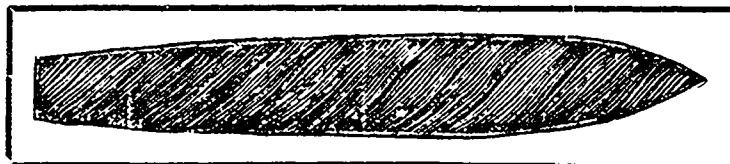
Entrepreneurs-maçons et Menuisiers.

PATRONS exécutés à demande
Toute commande remplie avec soin et diligence.

Pourquoi la vente des Cigares

Gold Star et Washington Columbus

augmente toujours?



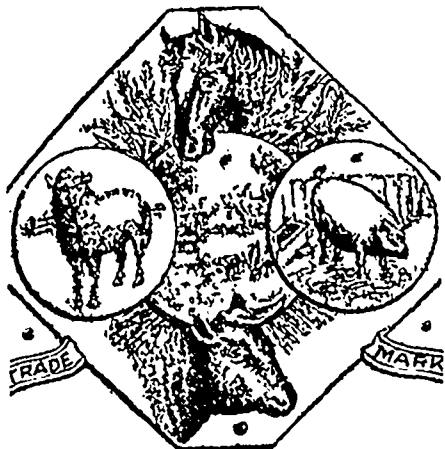
C'est parcequ'ils sont reconnus par les connaisseurs les meilleurs CIGARES à 5 cents.

Les marques **Primeros**
La Nueva et
Gold Crown

Sont toujours au premier rang
des Cigares à 10c.

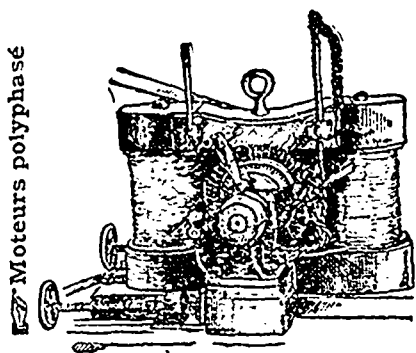
H. D. BARRY, Fabricant de **CIGARES** **Que.**
197 Rue Richelieu,

Demandez le célèbre **RESTAURATEUR** de la santé des animaux domestiques.
 Préparé par **GHS. C. de LORIMIER**
 Médecin-vétérinaire, JOLLETTE, P. Q.
 Diplômé à l'Université-Laval de Montréal.



Universellement reconnu comme la meilleure préparation nutritive et curative pour tous les animaux domestiques.
 Valeur du Restaurateur attestée par nombreux certificats.
 Vendu en boîtes de 1 lb. chez les principaux pharmaciens et épiciers.
 Dépôt principal: **J. U. GERVAIS & Cie**
 Sœurs Propriétaires - Joliette, P. Q.
W.A. C. BALDWIN & Cie, Agents pour Québec.

J. F. GUAY & Cie
 524 RUE ST-VALLIER



Dynamos, Téléphones, Fils, Cables, Etc., Etc.

CIE DE NAVIGATION RICHELIEU & ONTARIO

QUEBEC & MONTREAL
 Départ tous les jours de la semaine à 5h. p. m. de Québec. Le Dimanche à trois heures p. m.
LIGNE DE TORONTO
 A partir du 1er juin, départs de Montréal trois fois par semaine, et à partir du 15 juin, départ de Montréal à 10h. am.
LIGNE DE HAMILTON
 Départ de Montréal tous les jeudis à 4h. p.m.
LIGNE DU SAGUENAY
 Départ de Québec les mardi et samedi à 8 heures a. m. Steamer "Saguenay".

Pour tarifs, cabines, fret et informations générales, s'adresser aux bureaux de la Compagnie, rue Dalhousie, Basco-Ville.

L. H. MYRAND, Agent.

Supérieur à tout autre

Le savon Extra de **T. Blouin & Fils**, vous donnera entière satisfaction. Demandez-le à votre épicier.



Ceux qui vendent le caustique cassé devraient s'adresser à

T. BLOUIN & CIE

Le bidon breveté qui le contient est une merveille. Demandez échantillons et nos prix.

Nos voyageurs sont maintenant sur la route et vous visiteront sous peu. Donnez-leur vos commandes et vous serez satisfaits.

T. BLOUIN & Cie, Epiciers en gros
 146-148 Rue St-Paul

J. E. MARTINEAU MARCHAND DE QUINCAILLERIES

EN GROS ET EN DETAIL
 Enseigne de la Bouilloire

129 Rue St-Joseph, St-Roch - - QUÉBEC

Comme nous n'avons pas de frais de voyageurs de commerce à payer, c'est autant dont nous pouvons faire bénéficier l'acheteur.

Washington Building Trust Co'y

En peu de mots

Nos Actions de 7½ Ans, rapportant 8 p.c.
 Sont vendues à \$70.00 par action ECHEANCE GARANTIE
 Retrait après SIX MOIS si désiré avec intérêt.

Nos Coupons de 7 Ans rapportant 10 p.c.
 Sont vendues au Pair (\$100 par Action).
 Retrait après UN AN si désiré, au Pair.

Nos Actions de 90 mois, à paiements partiels
 Sont vendues à \$1 de droit d'entrée et d'un paiement mensuel de 60c par action (Cout total \$55) Echéance garantie,
 Retrait de ces actions peut se faire en tout temps, et est remboursable avec intérêt.

A l'Echéance toute Action vaut \$100 chacune
Cette Compagnie a aussi un Capital Garanti de \$400,000.00 payé.

Demandez le **PROSPECTUS**

J. L. ARTHUR GODBOUT, Gérant Succursale de Québec,
J. A. BOURBEAU, Agent spécial 101 Rue St-Pierre.

Le Anchor Weakness Cure guérit les femmes malades et les rend fortes

BUREAUX D'ENREGISTREMENT

| Nat. de l'acte | Par | En faveur de | Lieu de l'immo- ble affecté ou résidence. | Mon- tant \$ |
|-------------------|------------------|-------------------|---|--------------------|
| ARTHABASKA | | | | |
| Rétroc. sion | J. Im Costello | De Honora Kahoe | Tingwick | |
| Jugement | Paul Tourigny | Jos. Provencher | St-Norbert | 58.25 fr 24.70 |
| Obligation | Eand. Lamirande | Jos. Trudel | Bulstrode | 100 |
| | Jos. Levasseur | Paul Valois | Horton | 500 |
| Testament | De Julie Fortier | Hubert Bellavance | St-Hélène | |
| Donation | Chs Ducharme | Phil Ducharme | Warwick | |
| | Louis Roux père | Louï Roux fils | St-Norbert | |
| Testament | De C. Sylve-tre | Ludg r Lamy | Piluceville | |

| BEAUCÉ | | | | |
|----------------|--------------------------------|------------------------------------|---|--------------|
| Vente | Edmond Boyon | Joseph Lapointe | Adstock | 650 à t |
| " | Patrick Doyle | Geo Vallancourt | Broughton | 100 e |
| " | Jean Poullin | Israël Shink | St-Victor | 120 e |
| Donation | De Ls Gendreau | Ve Michael Cahill | Linière | |
| Vente | Joseph Picard | Frs Labrecque | Broughton | 600 à t |
| " | Moise Fiset ès-q | Charles Audet | Aylmer | 500 e |
| " | Ve Bern. Veilleux | Ezèar Dumas | Linière | 487 50 à t |
| " | Ve John A. Pozer | David Deblots | St-George | 145 6 p e |
| " | Thomas Vachon | Jean Cléhe | Broughton | 600 à t |
| Donation | Etienn C o stier | Ths A. Cloutier | St Frédéric | 60 rte viag. |
| Decl. et conv. | Wm Armstrong | John Breakey | Linière | 100 e |
| Vente | Ve William Ralphy | Ths Drouin | " | 600 à/c 100 |
| " | Ve Jos. Redman | Alphonse Poulin | St-George | 70 à t |
| Obligation | Magloire Mathieu | Ve Frs Gosselin | St-Victor | 300 6 p e |
| " | Ve Ls Doyon et al | " | " | 10e0 6 p e |
| Société | Fortunat Fortin, | Joseph Mathieu et | Pierre Morin, raison | |
| " | "Fortunat Fortin & Cie," but : | commerce de moutons, | dans les limites du district de Beauce. | |
| " | David Roy et al, raison : | "La Société de fabrication de fro- | mage de la paroisse St-George, village côté S. G. Rivière | |
| " | Chaudière | | | |

| CHARLEVOIX—(BAIE ST-PAUL) | | | | |
|----------------------------------|------------------|--------------------|------------------|----------|
| Vente | Jos. T. Fortin | Rév. Amé. Fafard | Bo de St-Paul | 60 p |
| Jugement | Narcisse Garlépy | Clém. Lavoie et al | Petite Rivière | 375 à t |
| Vente | Philippe Gagnon | Tim. Desgagners | Ile aux Coudercs | 31.23 |
| " | Nap. Plante | Aréne Larocche | Baie St-Paul | 175 p |
| Cession | Theodule Jean | Jean Gagnon | Eboulements | 1000 à t |
| Vente | Auric Simard | Méd. Girard | Baie St-Paul | |
| " | Elio Audet | Chs Simard | " | 400 p |

| CHICOUTIMI | | | | |
|-------------------|--------------------|---|-------------------------|--------|
| Quittance | De Ve G. O. Tou- | Philippe Dubé | Chicoutimi | |
| " | signant | George Bouchard | " | 145 |
| " | J. Bie Potrier | A. A. Genou | " | 600 |
| " | L'hon. E. J. Price | George Bouchard | " | 230 |
| Vente | Philippe Dubé | George Bouchard | " | 100 |
| Obligation | George Bouchard | De Olive Desbiens | " | 157.70 |
| " | Lin Bolduc | Onésime Côté | St-Alexis | |
| Vente | Jos. Tremblay fils | Théop. Tremblay | Tremblay | 1600 |
| " | d'Emilien | | | |
| " | Alexis Bélanger | Frs Bélanger | Chicoutimi | 320 |
| Renouv. d'en- | Le Crédit Foncier | Suivant le cadastre de Canton Tremblay | | |
| registrement | Fr. Canadlen | et partie des cantons Bagot et Chicoutimi | | |
| Avis de soc. | Jos. Bouchard | Alex Gagnon, nom Gagnon et Bouchard | | |
| | | pour l'exploitation d'une mine de mica | | |
| Donation | Arcaulan Lavoie | Napoléon Lavoie | Bagotville div. charges | |
| Ct. mariage | Dlle Marie Girard | Joseph Gauthier | | |
| Renonciation | De Hortense Pitote | De Marie Girard | | |
| à usufruit | Ve Frs Gauthier | Idas Girard | | |
| Fixation de | Idas Girard, Jos. | De Hortense Pitote | | |
| rente | Gauthier et De | Ve Frs Gauthier | | |
| " | Marie Girard | | | |
| Vente | Louis Simard | Elié Lesaulnier | Harvey | 1250 |
| Donation | Abraham Gagnon | Joseph Gagnon | Jouquièrre | |

| DORCHESTER | | | | |
|-------------------|--------------------|-----------------|---------------|-------------|
| Vente | Naz. Morisset | Jos. Laverdière | S. Marguerite | 275 à/c 82 |
| Résil. de vente | Geo. Perrault fils | Geo Perrault p. | St-Germain | |
| Cautionnemt | Hon. Champagnac | Mun. Watford O. | St-Prosper | |
| Cession | Eus. Carbonneau | Ths Carbonneau | St-Marguerite | |
| Vente | Aslie Bon Pasteur | Albert Turgeon | St-Anselme | 70 à t |
| " | De Perp. Lacasse | Marcel Felteau | " | 975 à/c 775 |
| Obligation | Jos. Bissonnette | Placide Audet | St-Isidore | 1009 6 p e |
| Vente | De M. Anne Nirole | Fé ix Blais | St-Hénédlne | 25 p |
| Jugement | God. Gregoire | Ans Lapointe | St-Bernard | 25.19 |
| Quittance | Onés. Blais et ux | Jos Bisson | St-Hénédlne | 100 don. |
| " | Jos. Paradis | " | " | 320 vente |
| " | De Ans. Guay | Jos. Chouinard | St-Claire | 262.50 " |
| " | Jean Richard | " | " | 325 " |
| " | Pat. Dwtre | John Byrnn | St-Edouard | 300 oblig. |
| " | Jos. Bilodeau | Pierre Tremblay | St-Claire | 642 transp. |
| " | De Herm. Labrec- | David Routhier | St-Malachie | 50 vente |
| " | que | Léon Gagné | St-Anselme | 100 oblig. |

| LÉVIS | | | | |
|--------------|-----------------|-------------------|------------|-------------|
| Vente | Morgan, Gelli- | Simon Fortier | Lévis | 400 p |
| " | brand & Co | De Jos. Bruno | St-Jean | 150 |
| " | Louis Sanson | J. B. Bertrand | Laizon | 1350 p 1200 |
| " | Phil. Bergeron | Hon. Desrochers | St-Romuald | 150 p |
| " | Ls Boucher | Jos. Verrault | Lévis | 895 p 625 |
| " | Ed. Barras | De J. N. Fournier | Lévis | 369.66 |
| " | Ant. Carrier | Isaie Giguère | Lévis | 850 p |
| " | R. G. Matte | Alph. Roy | St-Henry | 1930 p |
| " | Jos. Morin | Alfred Bernard | St-Lambert | 100 p |
| " | Cyr. Roy | John Lobreck | St-Jean | 108.34 |
| " | Gabriel Lemieux | | | |

| | | | | |
|---------------|-------------------|--------------------|------------|---------|
| Testament | De Théo. Bilodeau | Son mari | Lévis | |
| " | De Godlen Dubois | Onésime Dubois | St-Nicolas | |
| " | De Amable Jolin | Son mari | St-Romuald | |
| Rente viagère | Odias Roy | La Lemieux | St-Lambert | |
| Marriage | Cyprien Labonté | Flore Ladrière | Bionville | |
| Obligation | Pierre Demers | Ve N. Gingras | St-Nicolas | 215 6pe |
| Tutelle | Philémon Bussière | Ses enfants min. | | |
| Quittance | La Fréchette | Ve Ferd. Fréchette | St-Nicolas | 400 |
| " | J. B. Boutin | Phil. Bergeron | Laizon | 84.07 |
| " | Aquillas Bourget | " | " | 632 |
| " | Alex. Couture | Jos. Morin | St-Henri | 800 |
| " | Pierre Guay | W. Blais | St-Henri | 300 |
| " | Cyrille Cauchon | Ls Boucher | St-Romuald | 74 |

| LOTBINIÈRE | | | | |
|-------------------|---------------------|-------------------|--------------------------|-------------------|
| Vente | Gédéon Perrault | Télesp. Perrault | St-Jean | 15 |
| Obligation | Jean Jacques | Rév. P. G. Brunel | " | 120 |
| Vente | Télesp. Biron et al | Samuel Bolsvert | St-Croix | 15 |
| " | J. Bte Gosselin | Joseph Gosselin | St-Agapt | 525 |
| " | Sifroid Demers | Felix Lambert | St-Apollinaire | 690 |
| " | Rév. P. O. Drolet | Philbert Lemay | St-Jean | 240 |
| " | ès-qté | Jos. Normandin | " | 50 |
| Obligation | Philbert Lemay | Télesp. Marchand | Octavo Riher | 300 |
| Vente | Télesp. Marchand | Ferd. Fortier | 103-107-316 - 317 et 416 | |
| Testament | De Hermina La- | roche | St-Apollinaire | |
| Decl. de décès | Ferd. Fortier | Régistrateur | " | |
| " | Frs X. Pichette | " | " | |
| Vente | Sh'rif de Québec | Chs J. Marchildon | St-Philomène | 1002 |
| Marriage | Isaïe Gingras | De Audélie Ver- | rault | 74 St-Apollinaire |
| Quittance | Arthur Dionne | De Vo Jos. Mar- | chand | Ste-Croix 600 |
| " | Joseph J. Côté | Joseph Gosselin | St-Agapt | 650 |
| " | Joseph Boucher | " | " | 109 |
| " | Narcisse Dionne | Rémi Biron | St-Apollinaire | 215 |

| MONTMAGNY | | | | |
|------------------|-------------------|--------------------|-------------------|-------------------|
| Vente | Wilfrid Vézina | Zéphirin et Joseph | Patton | 500 |
| Obligation | Alphonse Bernier | Prêts et Place- | ments de Montréal | Cap St-Ignace 400 |
| Vente | C. Dufresne ès-q | Amable Bélanger | Montmaguy | 50 |
| Testament | De Aug. Langlois | Narcisse Mongeon | | |
| " | | De Ed. Hamel | | |
| Donation | De Calixte Gau- | dreau | De Adélar Isa- | belle |
| Quittance | Timolaus Vallée | Ve Jean Hamond | Montmaguy | 550 |
| " | Venerande Richard | Auguste Bernier | Cap St-Ignace | 325 |
| " | De Art. Guimond | " | " | 200 |
| " | Ls Nap. Fortin | Chs Bernier et al | " | 240 |
| " | De Léon Ferland | Pantaléon Bernier | " | 300 |
| " | De Octave Morin | " | " | 75 |
| " | Ve Rud. Bonneau | Elzèar Moreau | St-Thomas | 827 |
| " | Auguste Bernier | Pant. Bernier | Cap St-Ignace | 800 |

| PORTNEUF | | | | |
|-----------------|--------------------|---------------------|---------------------------|-----|
| Quittance | Jos. Beaumont | Arthur Frenette | | 60 |
| Quit. et main- | Rév. Chs Eug. Fre- | net et Odile Frenet | Isaïe Frenette | |
| levée | | | Lazare Huard | |
| Testament | Antoine Huard | De F. X. Boisjoly | 193 Pte-aux-Trembles | |
| Vente | Napoléon Matte | Pierre Cantin | 10 h 7e rg Gosfor : | |
| " | Johnny Brousseau | Octave Naud | p. 36 St-Alban | |
| " | Alfred Germain | Léger Du sault | p. 36 " | |
| " | Octave Naud | Joseph Touzin | 103 " | |
| " | Basile Proulx | Eugène Leclerc | p. 331 St-Augustin | |
| " | Ve Ths Gingras | Télesp. Gauthier | p. 229 Portneuf | |
| " | J. Théod. Paradis | Sam. Chalfour | p. 185 St-Casimir | |
| " | James Lachance | Elz. Baribault | " | |
| Vo à réméré | Sam. Chalfour | | | |
| Vente | F. X. Châteauevert | Louis Plamondon | 330 St-Raymond | |
| " | et al ès-qté | Frédéric Picard | 164 St-Ubald | 200 |
| Transport | Louis Auger | Hercule Lahoux | 11 d 2e rang Alton | |
| Obligation | Moïse Champoux | Joseph Corrivéau | 369 St-Bazile | |
| " | Elle Corrivéau | Eléodore Piché jr | p. 223 Portneuf | |
| " | Eléodore Piché jr | Luc Gilbert | 222, 149, 26 St-Augustin | |
| " | Ve J. B. Dubuc | Damase Hardy | p. 231 Pte-aux-Trem- | |
| Cession | F. X. Magnan | | bles, droit de réméré | |
| Rect. de vente | Fréd. L'atlippe | J B. Bourgette | p. 230 Ste-Jeanne au | |
| | | | llu u 274 cad. Ste-Jeanne | |

| QUÉBEC | | | | |
|--------------------|-------------------------|------------------------|------------------|-------------|
| <i>Obligations</i> | | | | |
| Gaspard Rochette | Timothy H. Dunn | 1213 et partie | 1214 qtr | |
| Frédéric Gadoury | Joseph Robitaille | partie 1535 | St-Sauveur | |
| De Ve Wenceslas | Victor Laborge | 1906 quartier | Jacques- | |
| Lacroix | Cartier | | | |
| Japhet Morency | Joseph Brodrique | 847 qtr | St-Roch | |
| Charles Parent | Ferdinand Parent | 835 et 888 | Beauport | |
| Thomas Bédard | Société de Construction | p. 120 | St-Sauveur | |
| Alfred Bolvin | T. H. Dunn | 2149 et 2217 | qtr St-Pierre et | |
| | partie 2794 | qtr St-Louis | | |
| Louis Guérard | Société de Prêts | 2201 A | qtr St-Pierre | |
| Elzèar Poullot | William Venner | 700 et 701 | qtr St-Roch | |
| Frs Binet | Jean Lacombe | 762, 763, 1240 et 1423 | Beau- | |
| | port | | | |
| De Ls Guay et vir | Octave Migner | 3943 | qtr Montcalm | |
| Dlle Charlotte L. | De Ve Armino Wale | Mountain | 2718 | qtr |
| " | Lloyd | St-Louis | | |
| James Adams | David Rousseau | 335 883 | St-Gabriel | |
| De Thomas H. Al- | lard | Société de Prêts | 3444 | qtr St-Jean |
| Jules Constantin | De Vo François Faguy | 1863 | qtr Jacques- | |
| | Cartier | | | |
| Hector Grenier | J. Arthur Demers | ès-qté 3103 | qtr St-Jean | |

Conc
Cess
Ces. d
Vente
Transp
Tutell
Quitta
Hypot
Quitta
Vente
Vente
Quitta
Decl. s
Tes. et
Vente
Hypot
Transp
Transp
Obligat
Testam
Déclara
Transp
Vente
Quittam
Vente
Tutelle
Renonc
Quittam
Vente
LE
Date c
heure
\$ 11 a
9 10 a
8 11 a
6 1 p
11 10 a
12 10 a
9 10 a
12 10 a
13 10 a
12 midi
12 10 a
12 10 a
8 10 a
Nat
No Pa
458 Titro
4 66

Ventes

| | | | |
|-----------------------------------|--|-----------|--|
| Dlle Isabella Learmonth | A. Learmonth & Co, 2010 et 2010 A qtr month | St-Pierre | |
| Jos. Broderique | Frédéric alias Federic Gadoury partie 1538 St-Sauveur | | |
| Shérif de Québec | Télesphore Dubuc 530 qtr St Roch | | |
| Do James F. Wilson | F. X. Parent partie 4431 qtr Montcalm | | |
| Gédéon Morency et al | Japhet Morency 847 qtr St Roch | | |
| Arthur Lefebvre | Charles Parent 885, 888, 951, 054, 1089, 1343, 1354, 1301, 1378 et 1470 Beauport | | |
| Louis Audet dit Lapointe | Thomas Picard 803 St-Sauveur | | |
| Joséph Martel | Félix Ely Lavole 1318 qtr Jacques-Cartier | | |
| Ursulines de Québec | Augustin Jumeau 3840 qtr Montcalm | | |
| Pierre Parent | Henry O'Sullivan 1032 St-Ambroise et aussi promesse de vente du lot 1029 St-Ambroise | | |
| John Racey et al | Cie Brasserie de Beauport partie 639 de Beauport | | |
| Joseph Léplac | François Martel 325 Ancienne-Lorette | | |
| De Ve Simon P. Parent | Phyllas Parent 615, 661 et 669 Beauport | | |
| John Kelly | John Robinson partie 1843 qtr Jacques-Cartier | | |
| Ces. droit suc. Nic. Trudel et al | Fabien Trudel 735 et 766 Anc.-Lorette | | |

RIMOUSKI

| | | | |
|-----------|----------------|------------------|------------|
| Vente | George Dumais | Irénée Dionne | St-Angèle |
| " | Germain Lavole | Joseph Lavole | St-Anaclet |
| Transport | Marcel Lebrun | J. Bte Michaud | St-Flovie |
| Tutelle | Pierre Moreau | Sa fille mineure | St-Mathieu |

SHERBROOKE

| | | | | |
|-----------------|--|--------------------|------------|--------|
| Quittance | Marie David et al | Basilie David | Orford | |
| Hypothèque | Basilie David | Narc. David et al | " | 377.65 |
| Quittance | De F. X. Darche | F. R. Darche et al | Sherbrooke | |
| " | H. H. Langlois | N. Gaultry | " | |
| Vente | F. Handsford | Dlle Hattie Short | Ascot | 125 |
| Diss. société | Adam Lomas & Son | | Sherbrooke | |
| Vente | E. E. Biron | B. F. Harvey | Compton | 303 |
| Quittance | British A. Land Co | L. Ralche | Sherbrooke | |
| " | Léon Ralche | Phyllas Villeneuve | " | |
| " | H. R. Richardson | E. Lang | Compton | |
| Décl. société | A. L. Grindrod, A. G. Lomas et A. L. Grindrod & Co, Sherbrooke | | | |
| Des. et transp. | De E. A. Earley | Joseph Blouin | Ascot | 250 |
| Vente | Théodore Blouin | John Edwards | Sherbrooke | 225 |
| Hypothèque | C Thibault | J. Villeneuve | " | 50 |

TÉMISCOUATA

| | | | | |
|-------------|--------------------|----------------|-------------|-----|
| Transport | Chs Geo. Bertrand | Wm Fraser | St-Arsène | 300 |
| Vente | Hosplice Rivard | G. H. Rougeau | Fraserville | 20 |
| " | De Jos. Oct. Duval | Jos. Duval | St-Antoine | |
| " | De Ve P. Bernier | C. E. Poullot | Fraserville | 900 |
| " | Prudent Côté | Marcellin Côté | Isle Verte | 200 |
| Testament | De Eugène Duret | Alfred Albert | St-Eloi | |
| Intestament | Edouard Dionne | Joseph Dionne | Fraserville | 400 |
| Transport | L. V. Chambard | G. A. Binet | Fraserville | |

TROIS-RIVIÈRES

| | | | | |
|--------------|-----------------------|--|----------------------|--|
| Obligation | N. L. Denoncourt | H. N. Baird | 777 Tro s-Rivières | |
| Testament | Isaac Bellemarre | W. A. Bald | 230 St-Barnabé | |
| Testament | De Meralice Ge. Linas | Epouse de Alf. Augé | | |
| Déclaration | Alf. Augé | | | |
| Transport | James Ricard | Jos. Blais | | |
| Vente | Raphaël Boucher | Pierre Gellinas | | |
| Quittance | " | " | 2, 12e rg St-Mathieu | |
| " | Jean Menançon | P Jolette | | |
| Vente | Rév. Ls Richard | Frs Gellinas | 104 Trois-Rivières | |
| Tutelle | Aux enfants min. | Ths Paquin | | |
| Renonciation | Geo. Ayotte | comme exécuteur de Rose Delima Ayotte épouse de Chs Côté | | |
| Quittance | Frs Girard | Max Rivière | | |
| Vente | Ve Ths Ferron | Moïse Bellemarre | | |
| " | Le Shérif | La Corp. Trois-R. 327 Trois-Rivières | | |
| " | F. X. Bellemarre | Geo. Ayotte | | |

LES VENTES PAR SHERIFS

POUR LA SEMAINE DU 6 AU 13 JUIN

| Date et heure | Demandeur | Défendeur | Immeuble | Lieu de la vente |
|---------------|--------------------|--------------------|----------------------------|------------------|
| 8 11 a m | F. Ross | H. J. Boemer | 1 t. à Roberval | Roberval |
| 9 10 a m | L. Latulippe | M. Grenier | 1 t. à Compton | Compton |
| 8 11 a m | J. Gosselin | A. Lebrun | t. à Clifton | Se-Edwige |
| 6 1 p m | Millier & Griffith | D. Grenier | 14 St-Olivier | Garthby |
| 11 10 a m | N. Poisson | Eug. Lavigno | 4 t. Se-Grtrude | Se Gertr. |
| 12 10 a m | " | " | t. à Se-Marie de Blandford | " |
| 9 10 a m | J. Raymond | P. Desjardins | t. à Se-Monique | Se-Monique |
| 12 10 a m | De E.D. Grondin | C. Pelletier et al | 2 t. Ste Anne | Lapocallière |
| 13 10 a m | A. Martin | Th. Bérubé | 1 t. Kamouraska | St-Louis K. |
| 12 midi | " | " | 1 t. Se r. | St-Pascal |
| 12 10 a m | S. R. Bellingham | H. G. Woods | 2833 q. Palais | Bur. Shérif |
| 12 10 a m | F.X. C. dit Marq. | Elle Drouin | 41. Sc.Fam. I. O. | Sc-Fa I.O. |
| 8 10 a m | Sh. L. & M. Co | J. G. Robertson | et al 908 Sherbrooko | Sherbrooke |

ACTIONS CIVILES à Québec

Cour Supérieure

| No | Nature de l'action | Demandeur | Défendeur | \$ | Rap. |
|-----|--------------------|-----------------|--|-----|---------|
| 438 | Titre nouvel | Mary A. Lampron | Simon Bechette, Qué., et al Jean Berthiaume do | 100 | 9 " |
| 466 | | Alexandre Roy | Édrd. Constantin, Qu., 185 | | 13 juin |

| | | | | | |
|-----|-------------|---------------------|-------------------------------------|--------------|--|
| 470 | Bill. prom. | Jos. Boulanger | Naz. Lamontagne | | |
| 476 | " | Ignace Paquet | St-Magloire 106 | 25 " | |
| 462 | Obligation | Crédit Foncier F.C. | J. B. Demers, Ste-Julie | | |
| 480 | Bill. prom. | Wm. Paradis | F. X. Franco Demers, St-Nicolas 673 | 20 16 " | |
| 482 | Dette | Can. Paper Co Ltd. | Adélaïde Fréchette do | 1057 46 17 " | |
| 488 | Dette | Casimir Bouchard | J. O. Vézina, Québec | | |
| | | | De. Eliza Lalime & q | | |
| | | | Thos. Massé | 463 50 15 " | |
| | | | G. A. Forgues, Qué., | | |
| | | | P. E. Wiseman do | 117 66 8 " | |
| | | | Phil. Boucher, St-Fér., | 176&mt18 " | |

Cour de Circuit

| | | | |
|------|-----------------------|-----------------------------------|------------|
| 1690 | Jos. Paquet | P. E. Marcoux, Limoilou 24 | 4 " |
| 1693 | Geo. Demers | Jos. Larocque, Beaumont | |
| 1694 | J. H. Bégin | Laur. Simoneau t-s | 42 79 8 " |
| 1695 | J. B. Rousseau | Alph. Bernier, Cap S-Ig., | 87 01 8 " |
| 1696 | J. G. Hearn et al & q | H. Cloutier, Québec | 64 35 2 " |
| 1697 | Alex. Guay et al | John Smith do | |
| 1700 | J. E. Bédard et al | Wm. Rao et al t-s | 52 74 15 " |
| 1701 | Banque du Peuple | Jos. N. Matte, Québec | 35 4 " |
| 1702 | Louis Julien | Jos. Lamonde do | 29 12 5 " |
| 1703 | Michel Drolet | J. D. Duchéne et al, do | 28 04 3 " |
| 1706 | Geo. I. Couturo | Ls. Paquet, S-Jeanne N. | 66 30 6 " |
| | | Alex. Crépaud, Québec | 30 41 4 " |
| | | Geo. Desjardins, Lévis | |
| | | Laur. Simoneau t-s | 52 45 4 " |
| 1707 | J. H. Powell | Les mêmes | 37 65 4 " |
| 1710 | Jos. R. Morissette | Ferd. Martel, St-Raym., | 46 06 12 " |
| 1712 | Théodule Parent | Pierre Légaré, Québec | 38 73 5 " |
| 1716 | Jean Fortier et ux | Pierre Morissette do | |
| | | Patrick Dinan t-s | 41 8 " |
| 1718 | Edgar Proteau | Corp. comté de Québec | 20 6 " |
| 1719 | Denis Dufresne | Édrd. Loranger, S Alban | 50 10 " |
| 1720 | Mario E. Huguenin | et vir Ls. R. Gervais, Québec | 44 10 6 " |
| 1722 | Wm. Segal | Jos. Tanguay do | |
| | | Thos. Duchaine t-s | 41 27 9 " |
| 1723 | Geo. A. Dion | C. P. Rochette, do | |
| | | Alph. Turcotte & q t-s | 23 08 22 " |
| 1724 | " | Mario M. F. Giroux | |
| | | et vir, Nicolet | 54 35 30 " |
| 1725 | J. E. Tréparier | Alph. Piton, Québec | 63 51 8 " |
| 1726 | Elz. Paquet | Geo. Vézina, Chicoutimi | 25 28 30 " |
| 1729 | " | C. Guilmet, Deschamb., | 47 70 17 " |
| 1730 | J. E. Prince | Albert Dunn, Québec | 24 70 8 " |
| 1733 | L. P. Andrew et al | Narc. Faucher sr., do | |
| | | Elz. St-Pierre t-s | 90 86 12 " |
| 1734 | G. A. Forgues et al | John Courchene, St-Germ. Grantham | 26 69 22 " |
| 1736 | Wm. Paradis | P. Gavvin et al, Qué., | 30 50 10 " |
| 1744 | Banq. Jacq.-Cartier | S. Lachapelle et al, Montr. | 68 07 22 " |
| 1750 | J. C. Sylvain | J. B. Beaulieu, Québec | 29 30 12 " |
| 1751 | Chs. Cauchy | Adélaïde Cloutier, Sherb. | 20 25 " |
| 1752 | " | A. H. Lebel, Fraserville | 99 90 23 " |
| 1753 | " | J. F. Marceau, Lévis | 35 25 " |
| 1754 | " | Jos. Gingras | 36 60 25 " |
| 1756 | De. V. Fradette | Dan. Perron, Ch. Richer | 50&mt13 " |
| 1758 | Henri Carrier et al | J. P. Picard et al, I. O., | 21 43 19 " |
| 1761 | Ach. Dussault | Geo. Boomer et al, Qu., | 77 02 10 " |
| 1762 | Alph. Girard | Ros. Létourneau, S Gerv. | 27 43 25 " |
| 1763 | Jos. F. Demers | H. Desmeules, Isle aux C. | 66 46 30 " |

Chicoutimi

Cour de Circuit

| | | | | |
|------|-------------|---------------|----|--------|
| 2878 | Adj. Rivard | Jos. Lachanou | 85 | 1 juin |
|------|-------------|---------------|----|--------|

Trois-Rivières

Cour Supérieure—Actions

| | | | |
|-----------|-------------------|-----------------------|--------|
| Dommmages | Can. Furnace Co | Oct. Nault, Piles | 400 |
| Detto | Alex. Baptist | W. Hart, 3 Riv., | 205 |
| " | Royal Electric Co | L. P. Girard et al do | 103 66 |
| " | L. Girard | Jos. Lepage, Rimouski | 160 |

Cour de Circuit—Actions

| | | |
|-----------------------|-----------------------------|-------|
| G. Mainguy | W. Collins, 3 Rivières | 10 |
| " | N. Courtois do | 8 |
| Chs. Reed et al | Jos. Bourque | 75 05 |
| Corp. Bécancourt | A. Robichaud | 12 |
| C. Deguisé | De. A. Lacourse et vir, 3R. | 12 |
| Jos. Lachance | L. M. D. Houle, Nic., | 50 |
| S-Maur. Tool & Axe Co | J. H. Brodeur, Varen., | 15 |
| " | Heltren & Son, Ont., | 16 50 |
| " | Alf. Deschamps | 29 25 |
| J. Lefebvre | W. Beaupré, Sto-Anne | 10 |
| Jos. Thibault | O. Frigon, Batican | 4 15 |
| J. Paquet | J. Turcotte, Mont Carm. | 10 |
| Art. Pronovost | Corp. Lac à la Tortue | 20 |
| Noé Beaudoin | P. Baribeau, Ste-Génev., | 24 50 |
| M. Carignan | Ths. Royce | 12 85 |

Rimouski

Cour Supérieure

| | | | | | |
|------|----------|------------------|---------------------------|-------|---------|
| 2280 | Don.mago | Pierre Moreau | Frs. Marquis, S-Mathieu | 500 | 30 juin |
| 4777 | | Théoph. Fournier | A. Gauthier, S-P. les B., | 26 92 | 8 juin |
| 4778 | | " | J. B. Gendron do | 27 80 | " |

Jugements divers

| | | |
|-------------------------|-------------------------|-----|
| W. D. Stroud & Son | C. Smith & Son, Clifton | 22 |
| L. C. Bélanger | Frs. Côté, Dudswell | 28 |
| P. Beauchemin | Légar Brousseau, Qué., | 49 |
| Hon. G. A. Nantel & q | Hon. J. B. Guevremont | |
| | et al, Sorel | 128 |
| Hon. T. C. Casgrain & p | do | 106 |

MOUVEMENT MARITIME

Partis pour Québec

America, Cahl, Taymouth, 30 mai.
Fernes, (s), Thompson, Newport, 31 mai.
Memphis, —, Avonmouth, 2 juin.
George Leuck, —, Londres, 3 juin.

Partis pour Montréal

Durham City, —, Anvers, 29 mai.
Parkmore, —, Liverpool, 29 mai.
Sardinian (s), Moore, Liverpool, 29 mai.
Lake Huron (s), Carey, Liverpool, 30 mai.
Siberian (s), Park, Glasgow, 29 mai.
Tritonia, Kullo, Glasgow, 29 mai.
Springwell, B'ova, Sunderland, 3 juin.

Arrivés dans le port de Québec

30 mai—SS Cobay, Fraser, Sydney, Geo. M. Webster & co, pour Montréal, charbon.
—Cape Breton, Reid, Sydney, Geo. M. Webster & co, pour Montréal, charbon.
Barque Mounia n Laurel, Sventker, Waterford, 27 avril, Price, Bros & co, lest à St-Thomas.
30 mai—SS Greta Holme, Ritchie, New York, 23 mai, lest.
—Barque Eskke, Thorgsen Sydney, charbon.
Barque Dier Hill, Burns, Barbades, 3 mai, pour Montréal, mélasses.
Brigt Rapid, Gagnon, Barbades, 25 avril, pour Montréal, mélasses.
Schr Mignonette, Gauthier, Barbades, 21 avril, Price, Bros & co, mélasses.
Canal boat H. Gravel, Senecal, Burlington, J. Breaky.
31 mai—SS Vancouver Williams, Liverpool, 21 mai, via Moville, Wm M. Macpherson, 231 passagers et car. gén.
—Isis, Walker, Manille, 2 mars, pour Montréal, sucre.
—Cacoon, Whelan, Sydney, Geo. M. Webster & co, pour Montréal, charbon.
Barge Rembrandt, Hall, Sydney, Geo. M. Webster & co, charbon.
1 juin—SS Mongolian, Moore, Liverpool, 1 mai, Allaue, Rac & co, 181 passagers et car. gén.
—Rapid, Lee, Sydney, pour Montréal, charbon.
—Kingswell, Blanks, Sydney, pour Montréal, charbon.
Barque Albion, Hansen, Dublin, McArthur Bros, lest.
—Lydia, Pedersen, Waterford, Price Bros & co, lest, à St-Thomas.
—Prinds Leopold, Neilson, Abe deen, McArthur Bros, lest.
Ship Hovding, Larsen, Moss, Price, Bros & co, lest à Tadoussac.
Schr P. Fortin, Boudreau, Point-aux-Esquimaux.
2 juin—SS Turret Cape, Brady, Sydney, CB, Harold Kennedy, charbon.
—Turret Bay, Kiltgaard, Sydney, Geo. M. Webster & co, pour Montréal, charbon.
Schr Eugénie, Caron, Sydney, CB, R. Forland, charbon.
3 juin—SS Lake Winnipeg, Taylor, Liverpool, 23 mai, Geo. M. Webster & co, 151 passagers et car. gén.
Bark Henry, Christensen, Liverpool, 6 mai Verrel, Stewart & co, scl.

Inscrits pour chargement

30 mai—Barque Clara, Limerick, Price, Bros & co.

Aquittés

30 mai—SS Otter, Bernier, Pointe-aux-Esquimaux, A. Fraser & co.
23 mai—SS Eleanor, Fill, Tyne, Dobell, Beckett & co.
Barque Asia, Iverson, Liverpool, Dobell, Beckett & co.
Barge Grandeur, Cook, Sydney, CB, Geo. M. Webster & co.
1 juin—SS Glenlivet, Chase, North Sydney, CB, Carbay Routh & co.
Barque Ceres, Mathiesen, Servan, France, Price, Bros & co.
Schr St-Louis, Bergeron, Sept Iles.
3 juin—SS Longhairst, Anderson, Liverpool, McArthur Bros.
Ship Drammen, Anderson, Greenock, Dobell, Beckett & co.
Bark Bohmia, Olensen, Newcastle, Dobell, Beckett & co.
Schr Golden Bow, Allison, Anticosti.

HEURES DE LA MAREE HAUTE

Juin

| | | |
|-------------------|-----------|----------|
| Samedi, 6..... | 2.36 a.m. | 3.6 p.m. |
| Dimanche, 7..... | 3.26 " | 4.0 " |
| Lundi, 8..... | 4.10 " | 4.45 " |
| Mardi, 9..... | 4.51 " | 5.26 " |
| Mercredi, 10..... | 5.29 " | 6.4 " |
| Jeudi, 11..... | 6.5 " | 6.41 " |
| Vendredi, 12..... | 6.40 " | 7.17 " |

Nouvelle lune, Jeudi 11, à 3.43h. a. m.

AUX ELECTEURS

— DE —

QUEBEC-QUEST

Plusieurs de mes amis de notre division m'ont demandé si j'avais l'intention de me présenter candidat à la prochaine élection pour le Parlement fédéral. Après avoir donné ma plus sérieuse considération à cette question, je crois à propos de vous exposer mes vues. Je vais le faire franchement et complètement.

Si je me présente, je dois dire que, pour des considérations que je n'ai pas besoin de détailler, ce sera comme candidat indépendant, sans attache à aucun des grands partis.

Résidant à Québec depuis quarante ans, il est superflu de dire que je suis profondément intéressé à se prospérer, et, pardessus tout au progrès commercial du Dominion.

Nous sommes naturellement fiers du développement rapide et des progrès accomplis sous les administrations de feu le Très Honorable Sir John A. Macdonald. Pour maintenir et augmenter ce progrès, les chemins du commerce doivent être faits aussi larges et aussi libres que possible. Ceci m'amène à l'une des grandes questions qui demandent une solution, savoir: la politique fiscale qui doit être maintenant reconstruite.

Je suis fortement en faveur de la Réforme du tarif. Ceci, par nécessité, devra être le pas préliminaire avant qu'il soit possible de considérer un tarif impérial préférentiel. En outre, je considère qu'il n'est sage et prudent d'adopter la Protection pour l'encouragement des industries naissantes, qu'en autant que le but soit de n'imposer des taxes que sur une base de revenus simplement. Des droits d'importation élevés sont un mode dispendieux et ruineux de prélever un revenu, ont l'occasion de beaucoup de corruption, tendent à donner un monopole au riche et à créer un mécontentement général dans la classe pauvre.

Je supporterais des mesures tendant à nous donner le commerce le plus libre possible avec nos colonies-sœurs et pardessus tout à resserrer fortement le lien qui nous unit au plus grand empire que l'univers ait jamais vu.

Je ferais tout ce qui serait possible pour obtenir une bonne reciprocité commerciale avec les Etats-Unis, et je crois que le Dominion a beaucoup à faire pour en arriver à une meilleure entente avec cette grande république. Ayant ceci en vue, je demanderais de faire tout ce qui est possible pour avoir une voie maritime profonde du Lac Supérieur à l'Océan.

La question des écoles du Manitoba n'aurait jamais dû être amenée à la grave position

qu'elle occupe maintenant. La même juste liberté dont jouit la minorité dans Québec devrait être garantie à nos concitoyens du Manitoba. C'est ce que je cablais d'Angleterre comme étant mon opinion, avant que la question fût devenue aussi brûlante.

Je suis en faveur de l'octroi d'un subside pour le maintien d'une ligne de steamers à passagers de première classe entre l'Angleterre et le Canada; je suis en faveur de l'établissement d'une ligne entre le Cap de Bonne Espérance et le Canada et d'une ligne entre le Canada et Bordeaux ou tout autre port du Midi de la France, parce que je crois que la position qu'occupe Québec au de notre cité un point naturel de distribution pour les produits de ces pays, qui prendraient en échange notre bois et nos autres produits.

Par ce moyen, nos industries locales seraient encouragées et de nouveaux marchés nous seraient ouverts.

Je verrais aussi avec faveur le gouvernement aider à l'établissement d'un câble entre Québec et le nord de l'Irlande, via Belle-Ile, et aussi à l'entreprise d'un câble de Vancouver à l'Australie. J'ai toujours été d'opinion qu'un grave tort avait été causé à cette province par l'adoption de ce qui est appelé la ligne courte pour se rendre à l'Océan. Les représentants de Québec ont alors manqué à leur devoir et une injustice a été faite dont nos souffrons aujourd'hui. J'espère qu'avant longtemps on remédiera à cela par la construction d'un pont reliant nos chemins de fer de la rive Nord à ceux de la rive Sud et rendant ainsi le ligne courte praticable.

J'encouragerai laide la plus généreuse à tout chemin de fer et autres entreprises pour l'ouverture de nouvelles terres et assistance aux immigrants désirant vivre sur ces terres et les améliorer.

Je suis aussi désireux de voir inaugurer une administration plus économique de nos parlements une réduction dans l'indemnité aux membres et dans l'administration d'un grand nombre de travaux publics, qui en Angleterre sont surveillés par des hommes honorables qui dévouent gratuitement leur temps pour le bien commun, et ce système peut être suivi ici.

Si je deviens candidat pour votre division, je n'ai aucun but égoïste en vue. Si je suis élu, j'entrerai au parlement sans être lié par aucun engagement ou promesse autre que de me dévouer pour la ville et le pays que j'aime tant.

Votre dévoué,

R. R. DOBELL.

LOUIS G. DEMERS
AVOCAT
51 RUE ST-PIERRE, Québec.

F. X. DROUIN, C. R.
AVOCAT
61 RUE ST-PIERRE, QUEBEC
Téléphone 47

J. A. DIONNE, LL. L.
— AVOCAT —
56, RUE ST-PIERRE, QUEBEC
Bâtiment de la Banque Union TÉLÉPHONE 519

L. N. CARRIER
AVOCAT
101 RUE ST-PIERRE
Basse-Ville, Québec

P. CANTIN
AVOCAT
125 Rue St-Pierre
— o QUÉBEC o —

ALFRED LEMIEUX
COMPTABLE ET LIQUIDATEUR
Successions en Faillites
BUREAU
People's Chambers
No. 117 Rue Saint-Pierre, Québec

D. ARCAND
COURTIER, COMPTABLE ET LIQUIDATEUR
S'occupe spécialement de règlements d'affaires de faillite.
Possède la plus grande expérience et les meilleures relations pour agir comme Intermédiaire entre débiteurs et créanciers pour effectuer des compromis.
S'occupe aussi d'administration et de règlement de successions et de placements d'argent.
Recourt aux achats et ventes d'actions de banques et de valeurs de toutes sortes.

BUREAU : 74 RUE ST-PIERRE
QUEBEC

A. JOS. PAGEAU
Architecte, Dessinateur et
— Evalueur —

Pour commandes de plans d'églises, maisons, parcs et estimes, on pourra s'adresser au
No. 61 Rue St-Jean.

6 RUE TANGUAY A. VALLÉE
Tanguay & Vallée
architectes-Dessinateurs

BUREAU BUREAUX : 203 RUE D'AIGUILLON, QUEBEC
Attention spéciale portée à la construction de résidences privées.

DAVID OUELLET
ARCHITECTE - DESSINATEUR - EVALUATEUR
Bureau d'architecture, nouvelle installation
117 Rue St-Jean
Téléphone 314.
Ateliers d'exécution : 87 d'Aiguillon
Téléphone 953

E. M. TALBOT
ARCHITECTE - DESSINATEUR - EVALUATEUR
Bureau d'architecture, nouvelle installation : 26 Rue St-Joseph

COMPAGNIE CHINIC

Basse-Ville - - - QUEBEC.

Blanc de Plomb
Qualités 1, 2 et "Genuine"
Couleurs à l'huile
Toutes nuances
Huile de Lin
Térébenthine
Articles d'Ingénieurs-Méc.
Garniture à Machine (Pachung)
Caoutchouc et Lin, Etc., Etc., Etc.

Qualités Supérieures

Bon marché exceptionnel

LIBRAIRIE MONTMORENCY-LAVAL

Nous avons toujours un très grand choix d'articles de fantaisie en librairie, tels que :

Papeterie de luxe, Encriers, Articles de bureau.

Grand assortiment de FANTAISIES pour

CADEAUX DE FÊTES

Et aussi en grande variété de

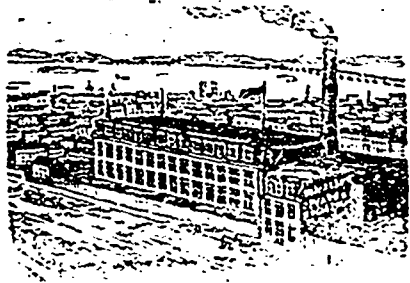
Jouets et Jeux de Salon.

PRUNEAU & KIROUAC 48 Rue de la Fabrique.

Téléphone 7227.

The THOS. F. C. FOISY PIANO MFG CO

Fabricants de
PIANOS DROITS, CARRES et à QUEUE.



Font le commerce de gros et de détail. Les commandants religieux ont tout intérêt à s'adresser à cette maison.
Les pianos canadiens fabriqués par la maison, sont garantis pour sept ans.
Pianos faits à ordre pour convenir à l'aménagement des salons.
Les grandes réparations solement sont faites par la maison Foisy, et exécutées dans le plus bref délai sur le même principe que les pianos neufs.
Agents demandés dans toutes les parties du pays

Nous avons toujours en magasin un assortiment

D'ORGUES des meilleures fabriques

Toute communication doit être adressée à The THOS. F. C. FOISY PIANO MFG. CO., 214 rue Papineau MONTREAL.



Importateurs et Fabricants de **VINS**
Coin Rues St-Paul et Dalhousie, B.-V., Québec

Le ANCHOR WEAKNESS CURE rend fort et vigoureux l'homme faible et épuisé

Bulletin des Faillites

QUÉBEC

Coteau Landing—S. & G. Carrière, m. g., prorogation de délai obtenue. Eastman—L. R. Gingras, m. g., ass. cr. le 2. L'Islet—J. B. Cloutier, m. g. composition acceptée. Louiseville—Desrosiers & Cie, fondeurs, cession. —Israel Conigsberg, mercerie, cession. Montréal—Montreal Waterproof Cloth Co., ass. cr. le 9. —Montreal Sterilized Milk Co., cession. —R. Blain, épicière, composition. —J. B. Bourguignon, épici., actif vendu. —J. B. Déry, agent de successions, dem. de cession. —Mme. M. D. Mallets & Cie, nouv., cession. —Henry Owen, imprimeur, dem. de cession. —J. A. Renaud, peintre, ass. cr. le 4. —Wm. Thomas & Co., fourrures, stock vendu. —C. Richard, boucher, ass. cr. le 3. —J. E. T. Dixon, confiseur, cession. —A. C. Laviere, voitures de louage, actif vendu. —J. F. Lemire & Cie, nouv., ass. cr. le 11. —M. Ste-Marie, articles de fantaisie, cession. —Ovilla Perron, comm., dem. de cession. —T. E. Shallow, hôtel, cession. Ass. cr. le 9. Québec—Mme O. Lamontagne, modiste, offre 50c dans la \$.

Cessions de biens dans les autres Provinces.

NOUVELLE-ECOSSE

Amherst—H. Brownell. Digby—C. R. S. Masson, chaussures. Halifax—Knowles Book Store.

ONTARIO

Barrie—Chs. O'Brien, Mû cigares. Belleville—Yerex Bros., photographes. Glencoe—J. W. McAlphine, articles de fantaisie. Napanee—Christie & Crabtree, papier. Ottawa—J. F. O'Hara, fondeurs.

—(o o o)—

Régistre du Commerce

QUÉBEC

Louiseville—Lemay & Cie, embout. de bière, Mme L. A. Lemay seule prop. Montréal—Benelack & Co., hotel, dissous. —Ambr. Cartier, hotel, ent. en affaires. —L. J. Herard, quinca., vente par huissier annoncée. —Lapierre & Courville, rest., ent. en aff. —J. Maurice, épici., vente par huiss. ann. —Fortier & Cie, meubles, dissous

—International Fur Store, fourrures, Ernest Borvin seul propriétaire. —A. Lefebvre, provisions, immeuble ann. en vente. —Montreal Horso Emporium, nouv. soc. —Armstrong & Petit, plombiers, nouv. société. —N. Clément, barbier, vente par huissier annoncée. —Lemieux Frères, hotel, nouv. société. North Hatley—H. D. Lindsay, hotel, ent. en affaires. St-Côme—Jos. Gaudet, m. g., ent. en aff. St-Hyacinthe—Girard & Cardinal, vins canadiens, nouv. société. —Portable Car Scale Co., nouv. société.

—o-x-o-x-o—

(OFFICIEL)

DISSOLUTION DE SOCIÉTÉ

“ Delille, Dion & Cie ”—Arthur Dion et Claudius Dion tous deux de Québec, associés.

DÉCLARATIONS DE SOCIÉTÉ

“ Delille, Dion & Cie ” courtiers—Art. Dion, de Québec, faisant affaires sous le nom ci-dessus.

“ Clérout & Garneau ” commerçants —Victor Clérout et Aug. Garneau, tous deux de Québec, associés.

“ The Quebec Suspend Factory ”—Minnie Winslow, de Québec, faisant affaires sous le nom ci-dessus.

“ Jobin & Vaillancourt ” marchands-épiciers—Omer Jobin et Alfred Vaillancourt, tous deux de Québec, associés.

“ Poitras & Cie ” marchands, fleur, grains, etc.,—Octave Théophile Poitras et Uldoric Robitaille, tous deux de Québec, associés.

—o o o o o—

Ventes par le Shérif

KAMOURASKA

Dame Adeline Turcotte, contre Alexis Morin, et Pouliot & Pouliot procureurs distrayants. Un emplacement situé en la paroisse de St Eloi. Vente en la dite paroisse, le 31 juillet, à 10 h. a. m. R. le 12 août.

MONTMAGNY

Pierre Auguste Choquette, contre Soter Aubé. Une terre et deux lots situés en la paroisse de St-Vallier. Vente en la dite paroisse, le 31 juillet, à 10 h. a. m. R. le 20 août.

Elzear Vincent, contre Alphonse Dugal. Une terre en la paroisse de St-Michel. Vente en la dite paroisse, le 5 juin, à 10 h. a. m. R. le 6.

QUÉBEC

Emile Cloutier, contre Pierre Gravel. Les lots Nos 115 et 251 de la paroisse du Château-Richer. Vente en la dite paroisse, le 3 juillet, à 10 h. a. m. R. le 20.

Damo Marie Anna Parant contre Charles Giroux. Les lots Nos. 303, 270c et 273 de la paroisse de Beauport. Vente en la dite paroisse, le 5 juin, à 10 h. a. m. R. le 25

Joseph Bouchard et Dame Angeliquo

Samson, contre David Boulanger. Le lot No. 38 du village Bienville. Vente à Notre-Dame de la Victoire, comté de Lévis, le 5 juin, à 10 h. a. m. R. le 10.

Adeline Germain, contre Joseph Matte. Les lots Nos. 72 et 73 de la paroisse de St Basile, et la jouissance et usufruit d'une sucrerie située en la même paroisse. Vente en la dite paroisse, le 5 juin, à h. a. m. R. le 10.

RIMOUSKI

Amable Belanger, contre Alexandre Lovasseur. Une terre située au sixième rang du canton Matane, en la paroisse de St-Ulric de la Rivière-Blanche. Vente en la dite paroisse, le 11 août, à 10 h. a. m. R. le 29.

ST-FRANÇOIS

William L. Shurtleff, contre Stewart C. Lebourveau. Morceau de terre situé dans le canton de Eaton, dans le district de St-François. Vente à St-Camille de Cookshire, le 31 juillet, à 10 h. a. m. R. le 24 août.

Louis Latulippe, contre Meril Gremer. Une terre située dans le canton de Compton. Vente à St-Thomas de Compton, 9 juin, à 10 h. m. R. le 30.

Joseph Gosselin, contre Auguste Lebrun dit Girard. Un morceau de terre situé dans le canton de Clifton. Vente à St-Edwige, le 8 juin, à 11 h. a. m. R. le 30.

The Sherbrooke Loan and Mortgage Company, contre L'hon. Joseph Galt Robertson, Albert Gallatin Woodward et Newman T. Blake. Le lot No 968 du cadastre de la cité de Sherbrooke. Vente en la dite cité, le 8 juin, à 10 h. a. m. R. le 12.

Charles H. Kathan, contre W. Merrill. Morceaux de terre situés dans le canton de Stanstead. Vente en la paroisse du Sacré-Cœur de Jésus, le 5 juin à 10 h. a. m. R. le 31.

TROIS RIVIÈRES

Henry Ezekiel Hart, contre Louis A Sancier. Deux lots de terres situés en la paroisse de St-Antoine de la Rivière-du-Loup. Vente en la dite paroisse, le 8 août, à 10 h. a. m. R. le 12.

La Corporation de la ville de Louiseville, contre Louis Alfred Sancier divers lots de terres situés en la ville de Louiseville. Vente à St-Antoine de la Rivière-du-Loup, le 8 août, à 11 h. a. m. R. le 17.

Nérée Poisson, contre Eugène Lavigne. Quatre terres situées dans la paroisse Ste Gertrude. Une autre terre située dans la paroisse de Ste-Marie de Blandford. Vente des 4 premières à Ste Gertrude, le 11 juin, à 10 h. a. m. et de la 5 à Ste-Marie de Blandford, le 12 juin, à 10 h. a. m. R. le 18.

Jules Raymond, contre Pierre Desfossés. Deux lots de terres situés en la paroisse de Ste Monique. Vente en la dite paroisse, le 9 juin, à 10 h. a. m. R. le 13.

—:o:o:o:—

BIBLIOT

A la dis

Nous pour... produits... Entree pot... complètes

Quelle

Cuisini

Culture

Dessin

Dessin

Droit

Eaux

Eclaira

Econon

Electric

Engron

Entomc

Epicor

Falsifc

Fécullo

Formen

Galvanc

Géolog

Géomét

Habitati

LIV

Manuel d

Atout

Alumin

Alumin

BIBLIOTHEQUE + PROFESSIONNELLE

A la disposition des Industriels desirant des livres speciaux

Nous pouvons faire venir, sur commande, les meilleurs ouvrages traitant de géométrie, chimie, essai des matières métalliques, construction, géologie, alliages métalliques, produits commerciaux, arts, métiers et industries, économie domestique, beaux-arts, décoration, arts graphiques. Entrez pour prix et conditions. Escomptes spéciaux sur commandes de 3 ouvrages ou plus.

Quelques échantillons de la Bibliothèque et des prix (franc de port et de douane)

Cuisino pratique (La) par Mane de Saint-Juan, 1 vol. avec 154 figures 1.00

Culture maraichère (Manuel pratique de) 2e édition, par Courtois-Gérard 1 volume avec 26 figures \$1

Dessinateur (Comment on devient un), par Viallet-Leduc, 1 vol. orné de 110 dessins, 18e édit. \$1

Dessin linéaire (Guide pratique pour l'étude du) par Ortolan et Mesta, 1 vol. avec atlas de 41 planches doubles 50c

Droit maritime international et commercial par Alph. Donceau, aide-mémoire de l'officier de marine militaire et marchand, 1 volume 50c

Eaux gazeuses (Traité de la fabrication industrielle des) et des boissons qui s'y rattachent, par Alphonse et Guillaume, 1 vol. avec 21 fig. dans le texte. 1 planche double et de nombreux tableaux \$1

Eclairage électrique (Manuel des montages des appareils d') traduit de l'allemand du Baron von Gasberg, 1 vol. avec 104 fig., 11e édition 50c

Economie domestique (Guide pratique sous forme de dictionnaire, par Lunel, 1 vol. 50c

Electricien (L'ingénieur). Guide pratique de la construction et du montage de tous les appareils électriques à l'usage des amateurs, ouvriers et contre-maîtres electriciens par H. DeGraffigny, 1 vol. avec 10 figures, 2e édition \$1

Engrainages (Traité pratique du tracé et de la construction des), de la vis sans fin et des cames, par Lave, 1 vol. et 17 planches 50c

Entomologie agricole (Guide pratique de) et traité de la destruction des insectes nuisibles, par H. Gobin 1 v. orné de 42 fig., 2e édition \$1

Epicuric (Guide pratique de l'), ou Dictionnaire des termes indigènes ou exotiques, comprenant la description des objets consommables, les moyens de constater leur qualité, la fabrication des liqueurs, le collage des vins, et enfin les procédés de fabrication d'une foule de produits que l'on peut ajouter au commerce de l'épicerie, par Lunel, 1 vol. \$1

Falsifications (Guide pratique pour reconnaître les), par Lunel, 1 vol. \$1

Féculler et de l'Amidonier (Guide pratique du), suivi de la conversion de la fécule et de l'amidon en dextrine sèche et liquide, en sirop de glucose, sirop de froment, sirop impalpable; en sucre de racine, sucre massé, sucre granulé et cassonade; en vin, bière, cidre alcool et vinaigre, ainsi que leur application dans beaucoup d'autres industries, par L. F. Dubé, 1 vol. avec gravures dans le texte \$1

Ferments et Formontations, Tanneurs et Maltificateurs microscopiques, par Rey, 1 vol. avec figures \$1

Galvanoplastie (Traité de) et d'ELECTROLYSE, de nouvelles découvertes, indications sur l'engrènement, le soudage, le nickelage, le platinage, l'aigreur, le soudage à la gutta-percha, à la cire, au plâtre, à la cellophane, etc., par Gaymet, 1 vol. \$1

Géologue (Manuel du) traduit de l'anglais de Fox, 1 vol. avec 263 figures \$1

Géomètre arpenteur (Guide pratique de) par P. G. Guy, 1 vol. avec 183 fig. \$1

Habitation des animaux (Guide pratique pour le bien-être des), par Gayot 1 v. \$1

LIVRE D'ACTUALITÉ

Manuel de vélocipédie par Louis Lockert, ingénieur de l'École centrale, terminé par l'ART DE REPARER LA VELOCIPÉDIE, par G. Rivière, médecin 40c

Attendez qui se passe dans les rues, on peut avancer que ce petit livre aura un grand succès. Les conseils abondent et sont pratiques. Avec le manuel, si l'on n'apprend pas à garder son équilibre, c'est qu'en vérité on ne le voudra pas. Bons renseignements aussi sur l'entretien des machines.

NOUVELLE METHODE DE DENTISTERIE

L'Aluminium dans l'art dentaire, par le Dr Edmond Carraun, éliteur Barthe & Co., 10, la Semaine Commerciale, 1896. Prix de l'ouvrage, cartonné, impression élégante, en anglais et français, \$1

Il n'est dentiste qui ne devrait se passer de cette méthode, car elle est une révolution et même toute une révolution pour l'art dentaire.

MODES DE 1896
POUR
Messieurs

Vient d'arriver chez

L. G. DUMAS

Marchand-tailleur

187 Rue St-Jean :

Un CHOIX COMPLET des derniers tweeds ANGLAIS FRANÇAIS et ÉCOSSAIS.

Étoffes pour pardessus,

Cheviots en tous genres, etc.

Tweed IMPERMEABLE procédé Rigby

COUPE PARFAITE, GARANTIE

COMMANDES PAR LA POSTE EXÉCUTÉES AVEC ATTENTION.

VANDRY & MATTE.

PLUMBERIE HYGIENIQUE VENTILATION
FERBLANTIERE A EAU CHAUDE
ETC. HAUFFAGE A AIR CHAUD ET A LA VAPEUR

ECLAIRAGE A GAZ ET A L'ELECTRICITE SONNERIES ETC.

COIN DES RUES ST. JEAN ET D'YOUVILLE
TELEPHONE 809
QUÉBEC.

TELEPHONE 248 A.

ETABLIE EN 1869.

Jos. GAUTHIER & Frère,

... PEINTRES-DÉCORATEURS ...

Marchands, Importateurs de **Tapisseries** Anglaises et Américaines

290, Rue St-Joseph, St-Roch,

QUÉBEC.

TELEPHONE 6057

E. L. ETHIER & CO.

Manufacture de

BILLARDS

ET D'ACCESSOIRES

— x : x : x —

AUSSI - Tables d'occasion à prix réduits et jeux de quilles et boules. Les réparations seront exécutées avec le plus grand soin.

La Compagnie vient de faire l'acquisition de la célèbre

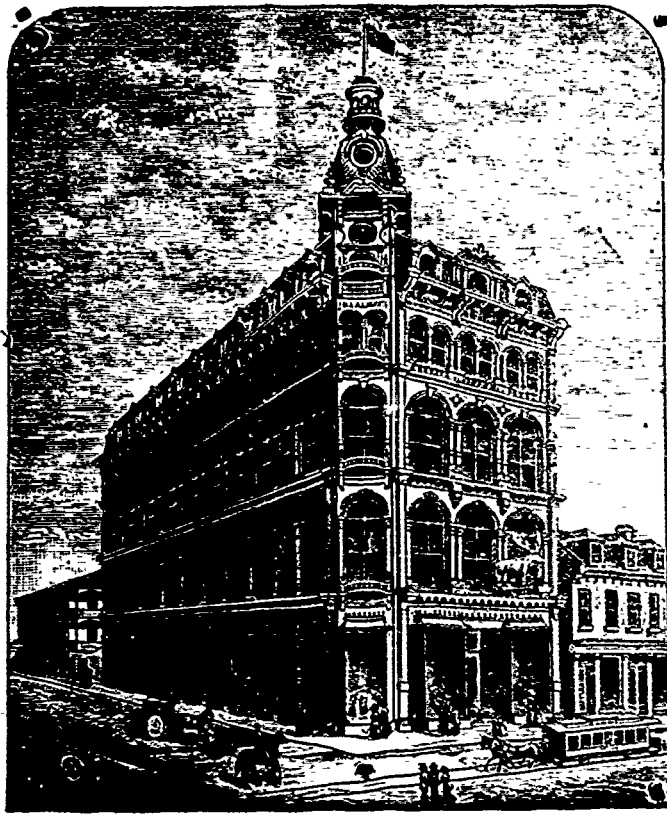
BANDE COLUMBUS patentée. Ce coussin est approuvé et reconnu; sa supériorité est indiscutable.

AVIS à ceux qui veulent renouveler leur billard. On achète des tables d'occasion.

E. L. ETHIER & CIE,

88 Rue St-Denis, Montréal





J. B. Laiberté MARCHAND DE FOURNURES QUÉBEC.

Tapis & Prelarts



A. RAGINE & CIE

IMPORTATEURS ET JOBBERS

— EN —

MARCHANDISES SECHES

Générales DE TOUTES SORTES

340 et 342 RUE ST-PAUL

— ET —

— 179 et 181 —

DES COMMISSAIRES MONTRÉAL

Agence de Québec: 256¹/₂ Rue Saint-Olivier J. F. BOUQUETTE

UN HOMME D'AFFAIRES devant se tenir au courant des prix les plus bas. Ses clients, marchands achètent leurs marchandises à des prix moindres et il lui verra grand plaisir de se voir donner des prix plus bas. Le seul moyen de s'assurer que son marchand soit renseigné sur toutes les affaires est de lui écrire de temps en temps par la poste. Nous donnons nos meilleures informations chaque semaine en charge nous adresser de \$1.00 à \$2.00 par année. Les lettres de Québec qui s'est prévues de 1000 lettres, nous que nous lui avons données, a fait un profit de \$100. Ecritez nous sur demande.

The J. B. Maclean Co. Journaux comme Le Canada, Le Journal, Le Montreal Canadian, The Star and General, 51 ticks per, Hardware and General, J. J. Goods Review, The Montreal Herald, The K. K. and Stationer.

Téléphone 558.

OCT. JACQUES

Marchand de... PROVISIONS BLOC CHOUINARD

Quai Napoléon - - - Québec.

Fromage, Beurre, Oufes, Sucre d'érable, Jambons et Bas Côté, Saucisses, Graisses et Saindoux, Sucrasses, Pâtes de volailles et de gibiers, Tabac Canadien, Etc., Etc. LARD CANADIEN en quarts.



La célèbre marque de vinaigre EUREKA est la plus pure et celle qui est fabriquée avec le plus grand soin. Ce vinaigre est fait avec de l'eau de plus chère, bouillie, puis parfaitement distillée à travers des lits de charbon de bois avant de passer au mélange. Dans la fabrication du célèbre vinaigre EUREKA, on n'emploie que des alcools purs du Canada et des vins canadiens. Ce vinaigre, si bon, donne en fondant ensuite un article sans ne pas perdre un gramme qui a obtenu sa force. C'est une expérience à laquelle ne résistent pas les vinaigres ordinaires composés d'acides.

ALF. ROBITAILLE Manufactures de VINAIGRE ET MARINADES De nombreux échantillons et liste de prix } Québec

LE "MARCHÉ FRANÇAIS" Journal quotidien Commercial, Agricole et Maritime

6 Place du Louvre, Paris
Indépendamment de sa spécialité pour les grains et farines, qui en fait un journal unique dans cette partie, le *Marché français* renseigne sur les sucres, huiles, pétroles, vins, alcools, viandes, bestiaux, café, riz, laques, cotons, fibres, pommes de terre, fourrages, légumes secs et tous autres produits.

TRAVERSE DE QUÉBEC ET LEVIS

DEPARTS DES BATEAUX PASSEURS (le dimanche excepté) le temps le permettant De Québec. De Lévis. Pour le GRAND-TRONC

| | |
|---|--------------------------------|
| 9.00 Mixte pour Richmond | 9.00 Malls de Lévis |
| 11.30 Eclair Express pour Pointe-à-la-Croix | P.M. |
| P.M. | 2.30 Eclair Express de Lévis |
| 7.30 Malls pr. Pointe-à-la-Croix | |
| Pour L'INTERCOLONIAL | |
| A.M. | A.M. |
| 7.50 Accom. via Chaudière pour R. du L. | 7.00 Mixte de Brosses du Lévis |
| 7.30 Malls pour Campbellton | P.M. |
| P.M. | 12.00 Malls de Halifax |
| 2.00 Malls pr. Halifax | 1.30 Malls de Campbellton |
| 4.30 Accommodation pour R. du L. | Pour le QUÉBEC CENTRAL |
| P.M. | P.M. |
| 12.00 Mixte pr. St-Frs. | 10.30 Mixte de St-Frs. |
| 1.30 Express pr. Sherb. | 4.30 Express de Sherb. |

PRIX COURANTS EN GROS - JUDI 4 JUN 1896

CHAUSSURES

Table listing various shoe types and brands such as Brogans, Coubours, Split Balmorals, Alp, Buff, etc., with their respective prices.

A CHEVILLE

Table listing shoe styles like Split Balmorals, Alp, Buff, and Pebble with prices.

A COUTURE

Table listing various types of shoes such as Robbes Boutonnées, Buff lustré, Pebble, etc., with prices.

Prix en gros

Table listing prices for men's, boys', and children's shoes, categorized by gender and age group.

Prix en gros

Table listing prices for various types of wine and spirits, including Vin de France, Cognac, etc.

Conserves

Table listing prices for various food preserves like Tomatoes, Peaches, Apples, etc.

Prix en gros

Brèques et produits chimiques

Large table listing prices for various chemicals, oils, and other products like Benzine, Kerosene, etc.

Articles d'assortiment general

Table listing prices for a wide variety of general goods including Wamettes, Soap, Paper, etc.

Prix en gros

Table listing prices for various oils, fats, and other commodities like Castor oil, Olive oil, etc.

Couteurs

Table listing prices for various types of cutlery and knives.

Cuir

Table listing prices for various types of leather goods.

Spéciaux de la Anchor Med. Co.

Table listing prices for various medicinal products and treatments offered by Anchor Medical Company.

Epiceries

Table listing prices for various food items and groceries.

LE ANCHOR WEAKNESS CURE guérit tous les maladies nerveuses

PRIX COURANTS EN GROS. - JEUDI, 4 JUIN 1896

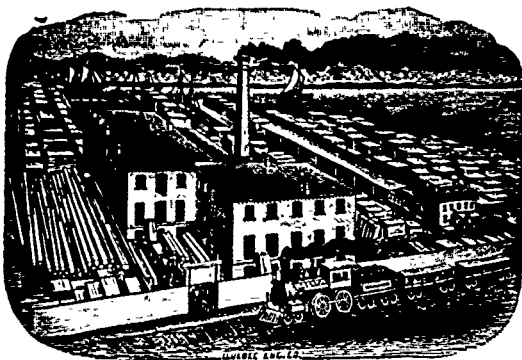
Table listing various goods such as Souchong, Ceylan, Mocha, Java, and other commodities with their respective prices in gros.

Table listing various goods such as Blé d'Inde, Arrazlin, Patente d'hiver, and other commodities with their respective prices in gros.

Table listing various goods such as Erable, Noyer, Tuleptier, and other commodities with their respective prices in gros.

Table listing various goods such as Etain, Lingots, Plomb, Zinc, Acier, and other commodities with their respective prices in gros.

Vertical text on the far right edge of the page, possibly containing additional prices or notes.



Boîte 205 **SIMON PETERS** Téléphone 2148

Entrepreneur

Propriétaire de Moulins à Scie, Embouvetage et Préparation générale de tous les Bois.

AUSI — Manufacture de Portes, Chassis, Jalousies, Ouvrages d'Escaliers, Tournage, Decoupage, Boîtes d'emballage de toute description, et Moulins une spécialité.

Toujours en mains — Bois préparé de toute sorte, Pin, Epinette, Pruche, Bois blanc, Merisier, Cerisier, Frêne, Chêne, Erable, Noyer noir et tendre, etc. — Bois de Charpente.

NTREPRISES DE MAISON finis en toute sorte de bois. Tout ouvrage garanti, estimation pour toutes sortes d'ouvrages fournis sur application

Maison et Bureau. Rues Grant et Prince-Edouard, **ALB. H. PETERS** Gérant St-Roch, Québec

La Compagnie de Brasserie de Beauport Geo. Brousseau

Remercie cordialement le public de son chaleureux accueil.

L'inauguration des BIÈRES DE **OVATION** BEAUPORT pendant le Carnaval a été une

★ ★ Leur réputation est faite

Pourquoi

Notre Lager, notre Bière double et notre Porter sont SI RECHERCHÉS

Matières premières de choix, Eau incomparable (Certificat de l'Académie de Brasserie de Chicago), Outillage du dernier moderne Filtrage parfait.

Ordres reçus à la Brasserie de Beauport tél. 2362, N. E. Rousseau ou au Dépôt rue St-Joseph, tél. 2369. Gérant.

SITUATIONS VACANTES

Pour AGENTS et COLLECTEURS

S'adresser personnellement ou par lettre à

La Canadienne

Compagnie d'assurance sur la VIE

BUREAUX 30 et 31 Edifice "Imperial", MONTREAL 107 rue St-Jacques ou à D. BUYS, assistant-surintendant, 781 rue Richelieu à Québec.



SURREY

(grand soufflet à extension)

WILBR. BERTRAND

Ecurie de Louage et Assortiment complet de VOITURES

119-123 Côte d'Abraham, - Québec.

Assortiment complet de voitures Gladstone, Brighton Traps, Jump seats couverts, Phaeton, Buggy, Mikado et fantaisie non couverts.

Spécialité. Phaetons modèles français, Buggy, Concord, Polo et Dog Cart. Ce dernier est le seul modèle du genre à Québec.

Spécialité en Dog Cart Saratoga. Deroliers patrons en harnais simples et doubles.

On prendra aussi en échange des voitures de seconde main.

Garantie donnée pour chaque voiture vendue.

Ferblantier, Plombier et Couvreur 79-83 rue St-Paul, B.-V., QUEBEC. -- Téléphone 706.



SPECIALITE: Estampes faites sur cuir.

Etabli en 1863.

ECLERC & LETELLIER

Epiceries et Provisions EN GROS 104 et 106 Rue St-Paul QUEBEC.

MACARONI

En boîtes de 5 et 10 livres

★ 3½ C. ★

Chez F. KIROUAC & FILS

Le Anchor Weakness Cure médecine de familles par excellence (Voir Cotations)