

**PAGES
MANQUANTES**

LE PRIX COURANT

REVUE HEBDOMADAIRE

Commerce, Finance, Industrie, Propriété Foncière, Assurance

Publié par ALFRED et HENRI LIONAIS, éditeurs-propriétaires, au No 25 rue Saint-Gabriel, Montréal. Téléphone Bell Main 2547, Boîte de Poste 917. Abonnements: Montréal et Banlieue, \$2.00; Canada et Etats-Unis, \$1.50; France et Union Postale, 15 francs. L'abonnement est considéré comme renouvelé, à moins d'avis contraire au moins 15 jours avant l'expiration, et ne cessera que sur un avis par écrit, adressé au bureau même du journal. Il n'est pas donné suite à un ordre de discontinuer tant que les arriragés et l'année en cours ne sont pas payés. Adresser toutes communications simplement comme suit: LE PRIX COURANT, MONTREAL, Can.

VOL. XXV

VENDREDI, 1er SEPTEMBRE 1899

No 9

LA BANQUE JACQUES-CARTIER

II

Dans notre dernier numéro, nous avons étudié la position de la Banque Jacques Cartier d'après les chiffres du rapport qu'elle à elle-même fournis au gouvernement.

Nous en sommes arrivé à cette conclusion que, l'appel de la double garantie des actionnaires s'imposait pour augmenter le gage des créanciers de la banque et lui permettre de rouvrir ses portes au public, la réouverture étant subordonnée, toutefois, au nombre des déposants qui accepteraient de n'être remboursés que dans douze mois.

Si, comme nous l'avons dit, une partie, même considérable des déposants, mais une partie seulement, signe l'arrangement proposé par la banque, les signataires suivront le sort de la banque et les non-signataires ne manqueront pas d'en retirer leur argent.

Par exemple, si sur un montant de \$2,378,486 de dépôts du public, la banque obtient pour \$1,500,000 de signatures — ce qui est un bien gros chiffre — il restera \$878,000 qui pourront être immédiatement retirés

dès le jour de la réouverture, puis que ces déposants ne seront liés par aucun engagement envers la dite banque.

Voyons alors les engagements que la banque sera appelée à rencontrer sans délai :

Aux déposants	\$873,000
Dépôts à d'autres banques garantis.....	528,016
Dû à d'autres banques à l'étranger	79,382
Dû à d'autres banques au Royaume-Uni.....	43,530
	<hr/>
	\$1,528,928

Nous supposons que les gouvernements fédéral et provincial qui ont en dépôt \$145,024, voudront aider la Banque Jacques Cartier et n'exigeront pas ce montant d'ici à longtemps ; nous n'en parlons donc que pour mémoire.

D'autre part, il ne faut pas perdre de vue que la banque a en circulation \$499,026 de ses propres billets et que ces billets portent intérêt à 6 p. c. l'an depuis le jour de la suspension de paiement. Il n'est pas douteux qu'une grande partie de ces billets se présenteront au remboursement, dès les premiers jours, les porteurs voulant profiter de l'intérêt acquis sur les dits billets.

Nous étions donc dans le vrai, quand, dans notre précédent article, nous prétendions que la banque pourrait être appelée à rembourser

deux millions dans un très court délai, dès que ses portes seraient ouvertes au public.

On dira peut-être que c'est là une pure hypothèse, mais cette hypothèse est basée, en somme, sur la vraisemblance.

De deux choses l'une. ou ceux qui ont refusé de signer l'atermoiement demandé par la banque ont besoin immédiatement de leur argent, ou ils n'en ont pas besoin. S'ils en ont besoin, ils le retireront du jour même où ils auront la possibilité de le faire, et, s'ils n'en ont pas besoin, ils le retireront encore, car leur refus de signer est un indice indéniable de leur manque de confiance envers l'institution.

Examinons maintenant les ressources actuelles de la banque—toujours d'après son propre rapport—pour faire face à ces réclamations possibles; elles se lisent comme suit :

Espèces.....	\$	15,096
Billets fédéraux.....		15,164
Dépôts en garantie.....		24,000
Billets d'autres banques.....		126,080
Dépôts à d'autres banques.....		6,202
Dû sur échanges.....		223,967
Dû par banques à l'étranger..		19,774
Dû par banq. au Royaume-Uni		891
Obligations du gouvernement		121,666
Débitures des municipalités.		191,994
Prêts à demande.....		297,293
		<hr/>
		\$1,042,128

Il faudrait donc pour arriver au total de deux millions, en supposant d'ailleurs que la somme de \$1,042,128 soit entièrement réalisée au jour de la reprise des paiements, il faudrait donc, disons-nous, qu'à cette même époque la banque ait réalisé la différence sur son portefeuille, soit près d'un million, ou le tiers de son portefeuille.

Pour cela, il faut du temps.

Combien de temps ?

La banque seule pourrait le dire. Mais il est clair que des mois encore s'écouleront avant que la banque

soit en état de faire face à la situation que nous venons de décrire.

Voilà déjà un point acquis : dans le cas où la banque n'obtient que pour \$1,500,000 de signatures, elle ne peut ouvrir ses portes maintenant. En effet, s'il lui faut douze mois pour réaliser un portefeuille de \$3,000,000, ce n'est pas en un mois qu'elle réalisera \$1,000,000, c'est à-dire le tiers de son portefeuille.

Passons à un autre point.

Prenant toujours pour base le rapport de la banque, nous voyons qu'elle a des disponibilités pour \$1,042,128 et qu'elle ne peut se dispenser d'être prête à payer dès la réouverture de ses portes, les sommes suivantes ;

Circulation.....	\$499,026
Dépôts d'autres banques garantis.....	528,016
Dû aux banques à l'étranger...	79,382
“ “ au Royaume-Uni.....	43,530
	<hr/>
Total.....	\$1,149,954

La différence entre les deux chiffres est certainement réalisée sur le portefeuille depuis que la banque a suspendu ses paiements ; mais, il n'en reste pas moins vrai que les déposants ne sont compris pour aucun montant dans le dernier chiffre et il est certain encore que tous les déposants ne signeront pas le contrat qui leur est demandé.

La question qui se pose naturellement est celle-ci : quelle est la proportion de signatures nécessaires pour que la banque ne soit pas en danger de refermer ses portes si elles les ouvre de nouveau ?

Pour répondre à cette question, il faudrait savoir si la banque entend simplement opérer sa propre liquidation, ou si elle a des visées plus hautes, c'est-à-dire si elle veut reprendre les affaires actives : escompter, avancer, prêter, comme dans le passé.

On comprendra que, dans ce dernier cas, ses ressources de caisse devront être plus considérables que dans le premier. Comme la banque Jacques Cartier ne peut pas s'attendre à recevoir de nouveaux dépôts, tant qu'elle n'aura pas remboursé les anciens, c'est de son portefeuille qu'elle tirera ses ressources et de nulle part ailleurs.

Après la saignée du meilleur papier faite en vue de l'emprunt de \$528,000, le portefeuille vaut-il 80 centins dans la piastre ? Les directeurs pourraient sans doute le dire, mais nous accorderons qu'il vaille ces 80 centins ; c'est beaucoup, mais n'importe.

Dans ce cas, le portefeuille rapporterait \$2,464,000 ; si nous en déduisons \$107,000 déjà empruntés au portefeuille pour parfaire les \$1,149,000 ci-dessus, il restera valoir \$2,357,000 pour payer le montant total des dépôts du public, de \$2,378,486.

Les chiffres se touchent de près ; et, si nous compensons le restant de l'actif avec les sommes dues aux gouvernements, sommes que nous avons négligées plus haut, nous remarquerons que l'actif convrirait simplement les créanciers ordinaires et qu'il ne resterait rien pour les actionnaires.

Dans ce cas, le capital aurait disparu et la banque tomberait sous le coup de l'article 51 de l'Acte des Banques qui se lit comme suit :

51. "La banque pourra émettre et réémettre des billets, payables au porteur sur demande et destinés à la circulation ; mais elle n'émettra aucun billet pour une somme de moins de cinq piastres, ou pour une somme qui ne sera pas un multiple de cinq piastres, et le montant total de ces billets restant en circulation en aucun temps, ne dépassera pas le chiffre du CAPITAL SOCIAL VERSÉ ET INTACT de la banque."

Nous écartons donc la première

hypothèse et nous supposons que la banque se bornera aux opérations de caisse indispensables pour payer ce qui ne peut être différé et pour veiller à la rentrée des créances.

Cette supposition paraîtra d'autant plus fondée que, les douze mois étant expirés, le passif intégral devient exigible et que la banque doit être alors entièrement prête à faire face à toutes les réclamations, c'est à-dire que, dans un an, son actif devra être liquide. Pour parvenir à cette fin, elle ne peut se livrer à d'autres opérations d'es-compte commercial. Tout ce qu'elle pourrait faire ce serait de placer elle-même ses fonds en dépôt au fur et à mesure de leur rentrée, pour les rendre productifs d'intérêt.

Admettons cependant qu'au lieu de valoir 80. le portefeuille vaille 90 centins dans la piastre ; voilà d'un coup des ressources sur lesquelles nous ne comptions pas, pour \$308,000. Le total de l'actif devient alors \$4,185,561 contre un passif de \$4,438,469. Le capital semble alors intact, mais la réserve disparaît, et l'équilibre se rétablit entre l'actif et le passif.

Même dans ces conditions—et nous souhaitons bien sincèrement aux créanciers que les conditions soient telles—nous restons convaincus que la banque doit se tenir prête au remboursement intégral échéant au bout de douze mois et que cette nécessité de se tenir prête est une raison urgente pour elle de ne pas se lancer dans de nouvelles affaires.

Néanmoins, comme tout est possible, nous supposons encore que les Directeurs, confiants dans l'apparition d'une meilleure étoile, décident de la reprise des opérations, comme si la banque n'avait pas à faire face à une échéance redoutable dans un an.

Nous revenons donc à la question plus haut et nous disons que les signatures ne peuvent pas être infé-

rieures à 80 p. c. du montant total des dépôts.

Nous croyons faire la part large en supposant que la banque ait, en un mois, réalisé le sixième de son portefeuille, soit \$513,000 environ. Ce calcul amène la situation suivante d'après les chiffres déjà cités :

Sommes immédiatement réalisables.....	\$1,042,128
Billets payés.....	513 000
<hr/>	
Total disponible	\$1,655,128
Contre, comme ci-haut, immédiatement remboursables..	1,149,954
<hr/>	
Différence.....	\$ 505,174

représentant un peu plus de 20 p. c. du montant des dépôts du public, la somme réelle étant de \$475,696.

Ce calcul permet bien aux directeurs d'ouvrir leurs portes, mais ne leur donne pas l'argent nécessaire pour faire le commerce de banque. Ils comptent sans doute émettre à nouveau les billets de la banque et faire fructifier les fonds que les déposants consentiraient éventuellement à leur laisser entre les mains pendant douze mois. Cependant, plus on approchera des douze mois, nous le répéterons encore, et plus on devra serrer les affaires et les restreindre de façon à être prêt à tout rembourser s'il le faut. Cette perspective doit faire réfléchir les plus osés mêmes.

Les Directeurs oublieraient-ils que l'intérêt des déposants est d'avoir de l'argent immédiatement ou, si ce n'est pas possible, dans les délais les plus rapprochés, de manière à éviter la ruine du petit commerce, des petites entreprises qui ne peuvent vivre, s'ils ne sont pas remboursés au moment du besoin ?

Walter Bagehot, dans son "Lombard Street," ouvrage désormais classique, dit à propos des jours troublés de la Banque d'Angleterre :

"Elle aurait pu finalement payer à tous ses créanciers tout ce qu'elle leur

devait et rembourser à ses actionnaires tout leur propre capital. Mais le paiement fin n'est pas ce que veulent les créanciers d'une banque, ils veulent un paiement immédiat et non différé: le contrat était qu'ils seraient payés à demande et, s'ils ne sont pas payés à demande, ils peuvent être ruinés."

C'était justement cette ruine que craignaient les déposants qui, le jour où la Banque Ville-Marie a fermé ses portes, jusqu'au jour où la Banque Jacques Cartier a suspendu ses paiements, ont retiré des caisses de cette dernière l'énorme somme de \$1,547,160.

Et, c'est cette même ruine que craignent ceux qui ne veulent pas signer l'engagement proposé de se priver, pour leur commerce, leur industrie, leurs entreprises ou tout autre besoin pendant douze mois consécutifs, de leur argent en dépôt à la banque.

Il reste, comme nous l'avons dit, \$2,378,000 de dépôts à la banque Jacques Cartier. Cet argent immobilisé pendant un an pour les déposants est, pour bon nombre d'entre eux, la ruine inévitable.

C'est ce que nous faisons remarquer à une personne qui a des attaches à la Banque Jacques Cartier. Eh bien, nous répondit-elle, on donnera des certificats aux déposants et ils escompteront ces certificats.

Ils les escompteront, c'est vrai, mais à un taux de ruine. Il existe malheureusement des précédents encore trop récents pour que le souvenir n'en soit pas resté vivace à l'esprit de tous ceux qui, ayant eu besoin d'argent, ont escompté leurs dépôts.

Déjà plusieurs créanciers de la Banque Jacques Cartier, poussés par un pressant besoin de fonds, ont voulu vendre leur dépôt, quelques uns même l'ont vendu peut-être et ils peuvent dire le taux qui leur a été offert.

Et cela se conçoit en quelque sorte puisque la partie de beaucoup la

plus importante de l'actif de la banque, c'est le portefeuille.

Or, l'acheteur de dépôts ou de certificats ignore la valeur réalisable de ce portefeuille ; il fait une opération qui n'est pas sans risque et il cherche à se couvrir de son risque.

A la Banque Jacques Cartier, le portefeuille s'élève à \$3,080,000. Si cette somme était aisément réalisable, les directeurs demanderaient-ils un an pour rembourser les déposants ? Nous avons répondu carrément : non.

Pour qu'il n'y ait pas de méprise, expliquons bien qu'en disant *aisément réalisable*, nous ne disons pas réalisable à court délai. Nous savons, au contraire, et nous l'avons expliqué dans un précédent article, que dans tout portefeuille il existe du papier plus ou moins long. La banque ne peut exiger en aucune façon, le paiement des billets avant leur échéance, mais si son papier est bon, elle peut compter sur le paiement quand la date sera arrivée.

Or, chacun sait que, plus le papier est court, moins il offre de danger et que, logiquement, plus il est long plus il offre de risque.

Le bon sens nous dit que, si le portefeuille de la Banque Jacques Cartier porté au bilan pour \$3,080,000, est un portefeuille normal ; en d'autres termes, si l'échéance des billets ne dépasse pas la moyenne du papier escomptable, la Banque Jacques Cartier doit être forcément en mesure de payer avant un an le montant intégral des dépôts qu'elle a reçus du public.

Et logiquement, du fait que les Directeurs de la Banque Jacques Cartier ne veulent pas s'engager à rembourser les déposants avant douze mois, nous déduirons que son portefeuille est d'une réalisation lente et difficile et nous en revenons à ce que nous disions dans notre précédent numéro : " Les créances de la banque sont elles si difficiles à faire

revenir qu'on n'ait pu offrir aux déposants de les rembourser par fractions, à des échéances de 3, 6, 9 et 12 mois, par exemple ? "

Que de ruines et de misères évitées, si la banque avait voulu ou avait pu—nous ne savons encore lequel—échelonner ses paiements de manière à gêner le moins possible les commerçants, les industriels, les hommes d'affaires en un mot, ainsi que la petite épargne. Pour celle-ci qui se compose et d'ouvriers et d'employés que l'hiver laissera peut-être sans travail, la faim pourra venir, mais il leur faudra attendre douze mois pour acheter du pain !

Et bien, ces petits commerçants, ces petits industriels, ces employés et ces ouvriers ne voudront pas, il n'en faut pas douter, souscrire un engagement qui les conduirait à la ruine, ou à la misère ou à la faim.

Qu'on leur distribue des dividendes échelonnés de deux en deux ou de trois en trois mois. Si la banque Jacques Cartier est solvable, elle peut, d'ici un an, et même avant, avoir remboursé tous ses créanciers par à-compte bi ou trimensuels.

Que les directeurs de la banque Jacques Cartier s'engagent à payer ces dividendes, ils n'auront aucune difficulté d'obtenir des adhésions à un tel arrangement ; pour notre part, nous sommes prêts à l'appuyer de toutes nos forces.

Mais si les directeurs n'ont pas d'autre proposition à faire aux déposants, que celle de ne les payer que dans un an, c'est, à n'en pas douter, que la situation de la banque est compromise.

Dans ce cas, la liquidation s'impose et elle ne saurait être confiée aux mains de ceux qui, ne voulant rien payer avant douze mois, ne pourraient sans doute pas payer intégralement les dettes, l'année expirée.

La parole est aux Directeurs.

**

Après que cet article eut été écrit, nous avons lu chez nos confrères quotidiens que la Banque Jacques Cartier a racheté une partie de sa circulation (\$236,880). Il ne resterait plus alors que \$262,146 de billets au dehors. Ce remboursement de circulation ne change en rien nos prévisions ci-dessus, puisque l'actif a diminué d'autant que le passif dans l'opération de rachat de la circulation.

UN MOT AU "MONITEUR DU COMMERCE"

Il semblerait que l'Esprit Saint sous la forme de langues de feu est descendu sur la tête de l'éditeur du *Moniteur du Commerce*, qui a cru devoir avancer le jour de sa publication pour lancer un article évidemment inspiré, intitulé "La Banque Jacques Cartier" article qui pourrait avoir pour titre : une charge à fond de train sur un confrère.

o Nous laisserons de côté toutes les insinuations bienveillantes que nous pouvions attendre de notre ami *Le Moniteur du Commerce*, et nous répondrons simplement en posant quelques questions à l'éminent financier que les chiffres effraient au point qu'il n'ose pas les discuter.

Le verbiage ne remplace pas un fait !

En premier lieu, nous demanderons à notre confrère et à ceux qui l'inspirent, de nous donner les raisons de la nécessité du relèvement de la Banque Jacques-Cartier. En second lieu, de nous dire sur quoi ils basent leur opinion que la liquidation de la dite banque serait un désastre pour le commerce. Nous prévenons le confrère que quelle que soit sa réponse, nous la discuterons, car

nous voulons savoir si, dans la réouverture des portes de la banque, on cherche ou l'intérêt du commerce ou l'intérêt de quelques particuliers.

Si la liquidation doit être un désastre, c'est que le portefeuille de la banque ne vaut rien,

S'il vaut quelque chose, il ne faut pas douze mois pour distribuer au moins 75 pour cent de dividende aux déposants, commerçants et autres.

Avec un ton patelin qui ne lui sied guère, *Le Moniteur* veut bien avoir pitié de nous.

"Il y a, dit-il, une déception d'autant plus grande qu'elle provient d'un journal dont la mission spéciale est de sauvegarder les intérêts du commerce canadien-français."

Nous pourrions rappeler de vieux souvenirs et revenir sur certains articles publiés en faveur de la Banque du Peuple par notre confrère qui disait alors de nous : "Un journal qu'on ne peut accuser de favoriser la liquidation de la Banque du Peuple" — Peut-être y reviendrons-nous un jour ; mais en attendant, ce n'est pas au *Moniteur* que nous demanderons de quelle manière les intérêts du commerce canadien-français seront le mieux sauvegardés.

Notre confrère dit encore :

"Il est bon de remarquer que le rapport dont il se sert n'est que la reproduction tirée des registres de la situation telle que l'a laissée la journée du 31 juillet, au moment de la suspension."

Il ajoute :

"LE PRIX COURANT n'y voit que matière à critique et à déductions fantaisistes."

Le *Moniteur du Commerce* voudrait-il bien nous dire sur quel autre rapport nous aurions bien pu nous appuyer pour discuter la situa-

tion de la banque Jacques Cartier ? Et si nous avons critiqué, notre confrère a le droit de critiquer notre critique. Pourquoi ne le fait-il pas ?

Quant à déclarer que nous avons fait des déductions fantaisistes, il est facile de le dire, mais plus difficile de le prouver. Son affirmation ne vaut pas la moindre petite preuve.

Le *Moniteur du Commerce* qui nous paraît n'être, en somme, que le porte-paroles d'un ou de plusieurs des directeurs de la Banque Jacques-Cartier, veut bien nous appeler devant les tribunaux pour justifier de l'article que nous avons écrit la semaine dernière : nous n'avons qu'une chose à répondre, c'est que nous sommes prêts à toute éventualité.

* * *

Le *Moniteur du Commerce* n'étant venu en notre possession qu'au moment où notre journal était presque complètement imprimé, nous aurons à relever, la semaine prochaine, certaine insinuation contenue dans la phrase suivante :

“Encore une fois, l'animadversion perce dans cet écrit contre un bureau coupable d'avoir, en une circonstance notable, protégé les intérêts des actionnaires, en faisant rentrer des valeurs considérables avancées à une succession importante, opération que la Direction du PRIX COURANT connaît probablement dans ses détails.”

Nous en connaissons certainement plus long que le *Moniteur du Commerce* et certainement plus long que les Directeurs de la Banque Jacques Cartier n'ont voulu en dire à notre confrère et même aux actionnaires de la Banque, à une certaine assemblée générale.

LA CONSERVATION DES SUBSTANCES ALIMENTAIRES

Par M. URBAIN.

Répétiteur à l'École centrale des arts
et manufactures.

III

Procédés de conservation des substances
alimentaires fondés sur l'action du
sel marin.

La salaison est, avec la dessiccation, l'un des premiers moyens employés pour la conservation des substances alimentaires.

Le sel marin est en effet un agent de conservation très précieux, soit que, par suite de son affinité pour l'eau, il absorbe la plus grande partie de ce liquide imprégnant les muscles, soit plutôt qu'il constitue un milieu dans lequel les germes de la putréfaction ne peuvent pas se développer.

Pour que ce procédé de conservation réussisse bien, il faut que le sel puisse pénétrer complètement toutes les parties des substances à conserver.

Lorsqu'il s'agit de la viande, généralement on la frotte avec du sel et on l'en saupoudre ; on la dispose ensuite par lits dans un tonneau ou un autre récipient, en séparant chaque lit par une couche de sel, puis on charge le tout avec des poids.

Au bout de quelques jours, on retire la viande, et on la remplace de nouveau par lits, séparés par des couches de sel, en ayant soin de mettre au fond les morceaux qui, la première fois, se trouvaient au-dessus ; enfin on arrose le tout avec la saumure qui s'est écoulée par la pression pendant la première opération. Quelquefois on concentre d'abord cette saumure jusqu'à moitié de son volume primitif.

Ce traitement est répété plusieurs fois, puis la viande est emballée dans des tonneaux.

Whiskys Corby

10X1 RYE WHISKY
 H. CORBY, DISTILLER.
 BELLEVILLE, CANADA.

It is bottled as such by H. CORBY, DISTILLER, BELLEVILLE, CANADA. The whisky is made from the finest rye grain and is aged in oak barrels for a period of at least one year before bottling. It is bottled in strict accordance with the regulations of the Canadian Government and is guaranteed pure and of the highest quality. It is sold in all the principal cities of Canada and is highly recommended by the medical profession. It is sold by all the leading liquor dealers in Canada.

CORBY'S CANADIAN RYE WHISKY
 DISTILLED & BOTTLED AS SHOWN BY
H. CORBY, DISTILLER.
 BELLEVILLE, CANADA.

The whisky is made from the finest rye grain and is aged in oak barrels for a period of at least one year before bottling. It is bottled in strict accordance with the regulations of the Canadian Government and is guaranteed pure and of the highest quality. It is sold in all the principal cities of Canada and is highly recommended by the medical profession. It is sold by all the leading liquor dealers in Canada.

PURE WHISKY
 H. CORBY, DISTILLER.
 BELLEVILLE, CANADA.

It is bottled as such by H. CORBY, DISTILLER, BELLEVILLE, CANADA. The whisky is made from the finest rye grain and is aged in oak barrels for a period of at least one year before bottling. It is bottled in strict accordance with the regulations of the Canadian Government and is guaranteed pure and of the highest quality. It is sold in all the principal cities of Canada and is highly recommended by the medical profession. It is sold by all the leading liquor dealers in Canada.

Hudon, Hébert & Cie, Montréal
AGENTS

La quantité de sel que l'on emploie représente le sixième du poids de la viande à conserver.

Les viandes salées ont toujours un aspect grisâtre, ne rappelant nullement, lorsqu'elles ont subi les préparations culinaires, l'aspect rosé de la viande cuite à point.

On a reconnu que le salpêtre, ajouté au sel marin en petite quantité (environ 15 millièmes), a la singulière propriété de conserver à la viande son aspect rosé, et, comme cette proportion de nitre ne paraît pas susceptible de porter préjudice à la santé des consommateurs, cette addition est devenue une règle.

Déjà l'instruction de l'an VIII (1799) pour la préparation des salaisons de la marine prescrivait de composer une saumure *antiscorbutique* avec du sel, de l'alun, de la gomme adragante et de la garance.

Les viandes salées jouent un rôle important dans l'alimentation, cependant elles ne sont pas sans danger. Les aliments conservés par le sel changent de nature. Ils subissent une sorte de coagulation et deviennent durs et indigestes.

Il suffit, pour se convaincre de l'infériorité des salaisons au point de vue de l'hygiène, de voir le plaisir avec lequel le matelot, qui en a fait usage pendant quelque temps, retrouve à terre des aliments frais.

L'expérience a appris que, par l'usage prolongé de la viande salée, un individu ne peut pas se maintenir en état de santé. On admet que le scorbut est une maladie causée par l'abus de ce genre de nourriture.

Il y a plus, on a signalé à plusieurs reprises des cas d'empoisonnement survenus à la suite de l'ingestion de quantités plus ou moins considérables de ces salaisons.

Ces accidents ont été attribués tantôt à un état particulier de la matière organique dissoute dans la saumure, tantôt à une plante qui

s'y développe quelquefois (*Sarcina botulina*).

Les expériences de MM. Reynal et Goubaux, professeurs à l'école d'Alfort, prouvent que le sel à forte dose produit les mêmes effets.

D'après M. Goubaux, la saumure a exactement la même influence toxique qu'une solution aqueuse de sel contenant la même quantité de ce dernier corps. On peut, par exemple, empoisonner un chien soit avec 3 décilitres de vieille saumure administrée en nature, soit avec la même quantité de ce liquide évaporée, calcinée au rouge et reprise par l'eau.

Ainsi le sel, lorsqu'il est mélangé à dose convenable aux aliments, constitue un condiment utile, mais devient un poison lorsqu'il est ingéré à haute dose par un animal à jeun et qu'on s'oppose aux vomissements. L'action toxique du sel employé à haute dose explique ses propriétés conservatrices pour les aliments. Il s'oppose à l'évolution des germes qui produisent la putréfaction. (*Dictionnaire encyclopédique de Dechambre*).

On peut donc considérer la conservation par le sel d'une substance alimentaire comme résultant de l'addition à cette substance de chlorure de sodium à dose toxique pour les ferments.

Maintenant, lorsqu'on voudra utiliser cette substance pour l'alimentation, on devra, par des lavages, lui enlever la plus grande partie du sel qu'elle contient, lequel pourrait avoir une influence nuisible sur l'organisme.

Les salaisons préparées en Angleterre ont été pendant longtemps considérées comme supérieures à celles des autres pays. Il est donc intéressant de faire connaître le mode opératoire des Anglais pour obtenir ces produits.

Les salaisons doivent être prépa-

Thés

Thés

Thés

Depuis longtemps, nous donnons une attention spéciale et constante à l'important département des thés dans notre commerce, aussi, il est reconnu que nos efforts ont été couronnés de succès. Rien ne sera épargné pour faire de ce département un plus grand succès, si possible.

Nous invitons tous ceux qui n'ont pas encore essayé nos thés, de le faire en nous envoyant leur commande.

Nous garantissons entière satisfaction.

Echantillons envoyés promptement sur demande.

L. Chaput, Fils & Cie

Montréal

rées pendant la saison froide, entre novembre et mars.

C'est au mois de novembre que les animaux sont dans le meilleur état, car ils ne souffrent plus des chaleurs de l'été et n'ont pas encore à supporter les froids de l'hiver.

On doit choisir de préférence des bœufs de grande taille et gras, surtout sains et nourris en plein air. La vache ne fournit que de mauvais produits.

Le système d'abatage n'est pas indifférent; celui qui consiste à couper le bulbe rachidien ne convient pas, car il détermine une paralysie immédiate de tous les muscles du tronc, d'où il résulte que l'animal perd peu de sang, lequel, retenu dans les vaisseaux, nuit à la conservation de la viande.

En Angleterre, on assomme les animaux en les frappant avec une sorte d'emporte-pièce conique, un peu en avant des deux cornes. Ils tombent comme foudroyés, mais en conservant assez de contractilité dans leurs tissus pour l'expulsion de la presque totalité du sang.

Les animaux destinés à la salaison ne doivent pas être soufflés. Ils sont fendus en deux moitiés, suivant la longueur, vidés avec beaucoup de propreté; les grosses veines sont ouvertes et nettoyées avec soin. On laisse ensuite la viande en repos pendant 6, 8 ou 12 heures, suivant l'état de l'atmosphère; elle refroidit et prend une grande fermeté.

Après ce temps, on enlève les os longs des membres et la viande est dépecée en morceaux, qui ne doivent pas peser plus de 6 kilogrammes ni moins de 2, en ayant soin de retirer la graisse des flancs; les morceaux, après avoir été nettoyés du sang qui les souille, sont frottés avec du sel, puis déposés dans des caisses carrées à fond percé de trous et placées sur un réservoir à saumure. Chaque caisse peut contenir

environ 8 bœufs. Un homme entre dans la caisse et arime les pièces en demi-cercle autour de lui. En se retirant, il laisse un canal dans lequel on puise la saumure pour arroser la viande deux fois par semaine. Quand la caisse est pleine, on recouvre la viande avec des planches sur lesquelles on met des poids ou des pierres lourdes, pour exercer une certaine compression. Après 7 jours, les morceaux sont transportés dans une caisse voisine, de telle sorte que les couches profondes deviennent les couches superficielles, et réciproquement. Pour ces opérations, on emploie pour 100 kilogrammes de viande environ 12 kilogrammes de sel, dont une partie seulement reste dans les tissus. Après une nouvelle période de 8 jours, la viande est introduite dans des barils, en ayant soin de disposer une couche de sel au fond, une au milieu et une autre au dessus. Chaque couche de sel a 2 centimètres d'épaisseur, et le tout est fortement tassé à coups de masse.

Quand les barils sont remplis, on adapte les fonds, on les couche sur le côté, puis, par la bonde, on les remplit de saumure.

On peut employer celle qui provient des cuves, après l'avoir filtrée. Souvent on la fait cuire pour faciliter la séparation des matières organiques qui la colorent, en les coagulant par la chaleur.

Le sel employé doit être très pur et contenir aussi peu que possible de sels de chaux et de magnésie. On emploie 306 grammes de salpêtre et 20kg, 5 de sel par baril de 165 kilogrammes de bœuf.

La viande perd au dépeçage, par l'extraction des gros os, par déchet et par évaporation, 4 p. 100 de son poids; elle perd encore 5 p. 100 au salage.

(A suivre.)

UNE

...Coupe de Champagne

A son charme, quand il a du corps, et du bouquet, quand il est fabriqué avec des Vins de choix, des Vins naturels, car il ne suffit pas qu'un Vin pétille pour constituer un bon Champagne. Les marques les plus vantées—par leurs propriétaires—ne sont pas celles qui méritent toujours la faveur du client :- :- :- :- :- :-

NOS MARQUES DÉ

Champagne "Veuve Amiot"

Extra-Dry Carte d'Or, Carte Blanche, Carte d'Argent.

Champagne "Couvert"

SEC ET EXTRA - SEC.



Sont des Champagnes de fabrication honnête et soignée, appréciés des connaisseurs et d'une vente toujours assurée. Les clients qui y ont goûté une fois, les redemandent toujours.



Agence Générale pour le Canada:

Laporte, Martin & Cie

MONTREAL.

COMMERCE, INDUSTRIE ET FINANCE

La Compagnie Lever Bros a été incorporée à Toronto au capital de \$1,000,000.

Les incorporateurs sont : MM. Alfred Robinson, gérant ; John MacKay, comptable ; W.P. Robinson, gérant de la publicité ; S.A. Marvin, gérant des bureaux et Z. A. Lash, avocat, tous de Toronto.

La Compagnie continue les opérations du Canada de MM. Lever & Brothers, Limited, les grands manufacturiers anglais du *Sunlight Soap*.

La Compagnie Canadienne est en train de construire une immense usine pour la fabrication de savon, chandelles, &c., &c.

La Banque Molson se propose d'augmenter son capital et de le porter de \$2,000,000 à \$3,000,000.

Le règlement autorisant cette addition au capital, sera soumis à l'approbation des actionnaires, à l'assemblée annuelle qui aura lieu le 9 octobre prochain.

La récolte des abricots en Californie a été aussi satisfaisante que possible. Dans la Californie du Sud on a récolté de 7 à 8,000 tonnes de ce fruit. Le prix payé varie de \$20 à \$35 la tonne, ce qui représente cette année de \$40 à \$60 par acre.

Les abricots évaporés se vendent \$20 la tonne.

D'après le Bulletin de statistique du Ministère des Finances, la fortune de la France s'élèverait au chiffre de 235 milliards de francs. En ce qui concerne les valeurs de Bourse, le Bulletin estime à 49 milliards les valeurs françaises dont 13

milliards et demi de fonds d'Etat (le reste de ces fonds se trouvant dans les caisses d'épargne), 13 milliards d'actions, 12 milliards et demi d'obligations, 12 milliards de valeurs étrangères dont 4 milliards et demi de fonds d'Etat, 3 milliards d'actions, 4 milliards et demi d'obligations. Le total du numéraire existant en France peut être évalué à 10 milliards de francs.

La Merchants Bank of Canada se propose de confier à M. O. Constantineau, autrefois de la Banque Ville-Marie, la gérance de la succursale qu'elle va ouvrir à Lachine.

M. A. Woodley remplira les fonctions de comptable.

Aux termes d'un décret du gouvernement provisoire de la Bolivie rendu en date du 2 juin dernier, le droit additionnel de 20 0/0 à percevoir sur les sommes payées à la douane boliviennne pour acquittement des droits d'entrée, est porté à 40 0/0 à partir de cette date.

Les droits à percevoir à la sortie de la Bolivie sont relevés à 1 bolivien pour le minerai d'étain, à 1 bolivien 60 pour l'étain en barre et à 3 boliviens pour le bismuth, par unité de 130 lbs.

L'Allemagne a créé une place d'attaché journaliste près de sa Légation à Washington. Le docteur Witte y a été nommé. Les fonctions d'attaché journaliste consistent à lire les journaux de la Légation et notamment les articles intéressant l'Allemagne, à noter ces articles, et à en rendre compte chaque jour au chef de la Légation pour les discuter, les rectifier ou les expliquer s'il y a lieu.

Régistre de Caisse

•••• (Hamilton Cash Register) ••••

L E RÉGISTRE DE CAISSE "HAMILTON" est le régistre de caisse national (National Cash Register) avec tous les perfectionnements les plus récents.

Régistres en tous genres et de toutes manufactures, Régistres Autographes, "Cash Carriers," etc. achetés, vendus, échangés et réparés. Le "Hamilton" est le Régistre anti-monopoliste du jour.

Construit sur l'honneur. Vendu sur principes. Appuyé sur une garantie qui signifie quelque chose, des milliers de références des marchands les plus connus du Canada.

Permettez-nous de vous faire examiner le "Hamilton" avant que vous donniez votre commande.

Toutes les dernières nouveautés en fait d'ameublements de magasin.

HAMILTON 
BRASS MFG. Co.

HAMILTON, Ont.

BUREAU A TORONTO :

82, RUE KING, OUEST.

BUREAU A MONTREAL :

1782, RUE NOTRE-DAME.



Le Great Eastern Railway a été vendu par le shérif à Sorel, en exécution d'un jugement pris par M. Raymond Préfontaine contre la Compagnie et M. C. N. Armstrong acquéreur.

Un dépôt de \$1,000 avait été requis de chacun des enchérisseurs par ordre de la Cour.

M. Préfontaine et M. Beauchemin étaient les seuls enchérisseurs, le premier offrant \$500 ; le second, \$501.

Le Japon commence à importer notre pulpe canadienne. La Sault Ste Marie Pulp & Paper Co exporte 500 tonnes de pulpe par mois au Japon, ce qui représente environ le cinquième de sa production totale.

Cette pulpe est expédiée par voie de Vancouver, Seattle, San Francisco, où elle est chargée sur des bâtiments à destination du Japon.

C'est le rapport de M. George Anderson, Commissaire spécial du gouvernement Canadien en Chine et au Japon qui a déterminé ce courant d'exportation.

Ces pays recevaient auparavant leur pulpe de Suède et de Norvège et il semblerait que le Canada ait comparé cette fourniture.

D'après un rapport du résident supérieur en Annam, le manioc, principalement dans la province de Quang-Nam, est planté tous les ans au moyen de boutures. Il demande un terrain de préférence sablonneux, bien aéré, il faut le débarrasser des plantes parasites qui nuisent à son développement. Il doit être mis en place pendant la saison des pluies. Les boutures sont plantées par couples et obliquement pour faciliter la pousse des racines.

Au bout de quinze jours, les feuilles commencent à sortir et la croissance continue rapide et régulier.

En un an, le manioc peut donner une récolte et il n'est pas rare de voir un même plant produire pendant deux ou trois ans. La récolte doit être faite avant l'époque des pluies qui font pourrir cet arbrisseau.

Les tubercules sont au nombre de deux ou trois par pied ; ils s'arrachent facilement et affectent une forme oblongue. L'écorce en est noirâtre et rugueuse.

Chaque pied donne environ 7 lbs de tubercules la première année et de cinq à dix la seconde.

Le manioc épuisant fortement la terre, les Annamites ont la précaution de ne pas le cultiver toujours au même endroit et d'attendre que le terrain ait repris une certaine vigueur pour lui confier de nouvelles boutures. Cette période dure trois ans environ.

Pendant ce temps, pour ne pas être obligés de défricher de nouveau, ils ensemencent ces terrains de cultures moins susceptibles de fatiguer le sol.

Jusqu'à nos jours, les Annamites n'ont cultivé le manioc que pour leurs besoins personnels et, par suite, en très petite quantité. Ils ignorent encore tout le parti que l'on peut tirer de cet arbrisseau ; mais dès que les Européens se livreront à cette culture pour expédier du tapioca, il n'est pas douteux que les indigènes ne suivent leur exemple.

Bien que le climat de l'Annam semble propre à la culture du manioc, cet arbrisseau y est peu répandu ; c'est dans la province de Quang-Nam que l'on en rencontre le plus, soit six cents hectares environ, dont le rendement suffit à peine aux besoins de la population.

La Cie Royale Electrique

MONTREAL, QUE.

— Manufacturiers —

TORONTO, ONT.


d'Outillages et d'Appareils d'Electricité

Seuls Fabricants au Canada du

Systeme "S.K.C." Diaphase

**De Générateurs de Courants Alternatifs,
de Moteurs et de Transformateurs**

Au moyen duquel les lumières incandescentes, les lumières à arc et les forces peuvent être fournies par le même dynamo et le même circuit.

 **Dynamos à courant direct,
Moteurs à courant direct,
Générateurs pour Tramways,
Outillage complet de Tramways,
Dynamos pour lumière à arc,
Lampes à Arc, par série ou multiples,
Fils de toutes sortes,
Fournitures d'électricité.**





— AGENT AU CANADA POUR —

La Lampe Incandescente 'Royal Beacon'

Pour Stations centrales, Tramways, (Transmissions de Force,
Appareils, Travaux de Mines et Moulins de tout genre.

Spécialité d'Appareils Electriques complets pour Fabriques.

 Correspondance sollicitée. 

La Compagnie du Richelieu a décidé de discontinuer son service de jour entre Montréal et Québec.

Depuis mercredi, ce service est arrêté.

Le Poivrier du Kissi : Voici, d'après le rapport de l'officier commandant le cercle de Kissidougou (Soudan), quelques renseignements sur cette culture.

Le poivrier du Kissi appelé *Féfédjou* par les indigènes est une plante grimpante à tige sarmenteuse. Un arbre soutien lui est nécessaire pour s'élever ; il s'y attache par des racelles adventices, monte aussi haut que son soutien et en redescend quelquefois après être parvenu à son faite. En un mot, sa vigueur de végétation est remarquable. Il existe en abondance dans toutes les forêts du Kissi.

Son fruit désigné sous le nom de *Fédé*, consiste en une grappe de couleur rouge portant de 30 à 50 grains, assez semblable comme forme et couleur à une grappe de groseillier. Au séchage, le grain acquiert une couleur.

Le poivre du Kissi semble posséder les propriétés excitantes du poivre ordinaire, avec un peu plus d'arôme. La production de chaque pied varie suivant l'âge de la plante, et l'extension qu'elle a pu prendre : il en est qui fournissent jusqu'à 12 à 15 lbs.

Le prix d'achat sur place de cette denrée peut être évaluée 2½c la livre.

La production du poivre du Kissi est assez importante pour donner lieu à un mouvement d'exportation avec les colonies voisines tout au moins. Il serait d'ailleurs intéressant d'en encourager la culture et il est possible d'amener les indigènes à la propager.

Sur le marché du Havre qui s'occupe des transactions de cette den-

rée, les prix ordinaires de vente suivant les provenances représentées sont respectivement de 24c, 26c et 42c les 2 lbs. Le poivre qui atteint ce dernier prix est celui de la Cochinchine où l'Administration s'intéresse à cette culture ainsi qu'en témoigne un arrêté du lieutenant gouverneur de cette colonie pris à la date du 5 août 1898, indiquant que "la culture du poivrier sera dorénavant comprise au nombre des cultures dites *recommandées*."

Le poivre du Kissi a été soumis à l'examen d'une Commission qui s'est réunie à Kayes le 28 juin. A l'unanimité, cette Commission l'a reconnu de bonne qualité et exprimé l'avis qu'il soit accepté dans les approvisionnements.

MM. Shaw, Cassils & Cie, de Montréal, qui possèdent deux importantes tanneries à Huntsville et Bracebridge, Muskoka, ont notifié leurs employés par circulaire qu'ils accorderont dorénavant une augmentation de salaire de 12½ pour cent, et que tout employé qui travaillera pendant douze mois consécutifs pour le compte de la maison, recevra à la fin de l'année un bonus de \$50.

Cette addition aux salaires des employés, avec la perspective d'un bonus, va, sans aucun doute, créer de l'émulation et, en fin de compte, bénéficier à la maison.

L'Imprimerie Nationale, à Paris, vient de mettre sous presse le volume des documents statistiques publiés par l'administration des douanes sur le commerce de la France pendant les 7 premiers mois de l'année 1899.

Les importations se sont élevées, du 1er janvier au 31 juillet, à 2,508,-



LA SOUPE AUX TOMATES DE HEINZ EST
UN MÉLANGE PARFAIT DE BELLE CRÈME
PURE ET DE TOMATES. C'EST UN ARTICLE
DE VENTE FACILE POUR LES ÉPICIERS....

IL Y A 57 VARIÉTÉS DE PICKLES ET DE
PRODUITS ALIMENTAIRES PURS DE HEINZ

AGENTS CANADIENS :

Hudon, Hébert & Cie, Montréal. H. P. Eckardt & Co., Toronto.

Prêts?

La ménagère réfléchie, à cette saison de l'année—l'été—sert des mets légers, agréables, appétissants. Etes-vous prêts à répondre à la demande avec **un** article éprouvé qu'elle voudra employer? Le Blé d'Inde Préparé de Benson a remporté le premier prix à toutes les expositions canadiennes. Des récompenses ont été décernées par des juges experts choisis avec soin pour cet objet—de déterminer le meilleur article par tous les moyens servant à établir qu'il est le "**meilleur**".

Il est absolument pur—il possède une délicatesse qui lui est particulière—il ne varie jamais dans la qualité qui l'a rendu célèbre. Cela paie de vendre des articles de mérite reconnu comme

Le Blé d'Inde Préparé de Benson

The Edwardsburg Starch Co., Limited, Cardinal, Ont.

229,000 fr., et les exportations à 2,209,976,000 fr.

**

Pour la première fois, depuis l'époque de son organisation, il y a quelque trente-quatre ans, la New England Cotton Manufacturer's Association va tenir sa convention annuelle en dehors des Etats-Unis.

C'est à Montréal que se tiendra cette convention, les 5 et 6 octobre prochain ; 600 membres représentant les manufactures et succursales de l'Association se rendront à Montréal pour la circonstance.

L'Association a été formée à Boston, en 1865 et incorporée en 1894 sous le régime des lois du Massachusetts.

**

La note qui suit répond à des demandes de renseignements sur la comparaison et l'équivalence des degrés alcooliques des vins et spiritueux en France et en Angleterre. La méthode anglaise pour déterminer la force alcoolique des vins est la même que la méthode française, c'est-à-dire qu'on procède à la distillation et à l'estimation de la proportion d'alcool présent.

Toutefois, les termes employés pour désigner la force alcoolique sont en Angleterre différents de ceux dont on se sert en France.

En Angleterre la base est l'alcool de preuve, en France : l'alcool absolu.

Le système français pour déterminer la force de l'alcool est celui de Gay-Lussac : le système anglais est celui de Sykes.

20 degrés Gay-Lussac équivalent à 35 degrés Sykes et ainsi de suite dans la même proportion.

Les degrés de Gay-Lussac peuvent être convertis en degrés anglais en multipliant par 7 et en divisant par 4, et les degrés anglais en degrés français en multipliant par 4 et en divisant par 7.

LA GUTTA-PERCHA

M. de Jouffroy d'Abbas, consul de France à Singapore donne sur le commerce de la gutta-percha les renseignements suivants :

Parmi les nombreux articles de l'exportation de Singapore, la gutta-percha est de beaucoup le plus intéressant en raison de sa valeur, de sa production limitée, de ses applications industrielles, etc. Quand j'étais à Singapore, en 1881, j'entendais dire de tous côtés que la gutta-percha aurait disparu du marché courant avant quinze années, que les forêts, qui la produisent auraient disparu par la saignée à mort de tous les arbres, les indigènes ne se préoccupant pas de replanter. Cette appréhension avait traversé les mers et s'était manifestée au congrès d'électricité tenu en Europe à la même époque.

Je suis allé moi-même dans le second grand centre de la production de la gutta-percha à Bornéo, préoccupé de cette extinction prochaine, menaçante, d'un arbre précieux entre tous ; la télégraphie sous-marine ne pouvant s'en passer. Mes appréhensions s'étaient dissipées en entendant les récits et les descriptions des Chinois, lesquels monopolisaient, à cette époque, dans la ville lacustre de Brunei, la gomme du "Mayan Durian."

Mais à mon retour ici, en 1898, j'ai entendu exprimer les mêmes craintes de disparition, pour un avenir plus indéterminé, que par le passé. Toutefois, j'ai eu la consolation de constater que la gutta-percha existait encore sur le marché, bien que les quinze années, fixées pour son existence, fussent révolues. Les exportations étaient même restées au même chiffre. Je me suis immédiatement intéressé aux expériences qui se sont faites pendant ces années dernières, en vue d'extraire la gomme de gutta-percha, non plus

Pétillante. Quoi ?

La Poudre de Gelée "Pure Gold"

Jusqu'au moment de la publication de ce numéro du PRIX COURANT, elle n'a pas de rivales pour les qualités énumérées ci-après :

Sa transparence brillante,
La pureté de ses ingrédients,
Sa saveur délicieuse,
Sa couleur naturelle.

Elle se vend rapidement et donne de bons profits.
 Vous en avez probablement. Sinon, vous devriez en commander à la

THE PURE GOLD MFG. CO., Limited,

Ecrivez-nous pour notre livre de recettes.

31-33 Front St. East. TORONTO.



Y & S

REGLISSE



La Réglisse Y & S, 4, 6, 8, 12 ou 16 batons à la livre, empaquetée dans des feuilles de laurier, 25, 50 et 125 lbs net à la caisse. Il n'y a rien qui fasse un étalage plus attrayant chez les pharmaciens qu'une caisse de cette marchandise. Ventes promptes et profits très rémunérateurs. Les préparations à la réglisse de YOUNG & SMYLIE sont délicieuses comme bonbons.

En vente chez tous les pharmaciens de gros. Catalogues illustrés sur demande.

Etablis en 1845

Young & Smylie, Brooklyn, N.Y.

par la saignée de l'arbre, comme cela se pratique dans les forêts des Landes pour la résine, mais par le traitement des feuilles.

J'ai en effet trouvé toute une nouvelle industrie, toute une branche, autrefois inconnue, d'exportation, avec des ramifications à Sumatra, dans les archipels de Rhio et de Lingga (détroit de la Sonde), à Bornéo, Sarawak et Pontianak, dans la péninsule de Malacca, province Wellesley, Perak et Pahang ; c'est l'exportation des feuilles d'arbres à gutta, principalement de celui connu en botanique sous le nom d'*isonandra Hookerii*. Ces feuilles à l'état sec, sont pressées en ballots d'environ 150 à 200 kilog, et expédiées, par des agents spéciaux en Belgique, dans une usine des environs de Bruxelles, en France, à Orléans et à Asnières, peut être ailleurs encore, je n'ai pu vérifier.

Une expédition vient d'être effectuée pour des expériences qui doivent se faire aux environs de Marseille. Les feuilles sèches se paient à Singapore de 3 à 5 dollars le picul de 60 kil. Ce sont des Français et des Belges qui font principalement jusqu'à présent, ces exportations de Singapore et de Poule-Penang.

Est-ce à dire que la gutta-percha va, dans l'avenir, se manufacturer dans des usines européennes, et que le produit récolté par les indigènes sera relégué au deuxième plan ? La question est intéressante. J'en ai cherché la solution.

La gutta-percha est une gomme végétale d'une extrême sensibilité, sujette à des modifications, des altérations par suite de l'influence atmosphérique. L'oxydation, sous quelque forme que se présente la gutta, à l'état isolé ou à l'état latent dans les feuilles, s'effectue rapidement au contact de l'air. Par suite, ses qualités de durabilité, de solidité vont s'atténuant, et elle devient, à moins d'être conservée sous l'eau,

impropre au principal usage qu'en fait l'industrie : le revêtement des fils de télégraphe et de téléphone.

Les feuilles sèches n'échappent pas à l'influence atmosphérique et subissent aussi le phénomène d'oxydation. La gomme qui en est tirée est d'une qualité impropre à la fabrication des câbles sous-marins. De plus, les usines d'Europe traitent ces feuilles sèches, où la gutta se trouve déjà oxydée par des procédés chimiques, sulfure de carbone et autres, lesquels amènent tous, à des degrés divers, une désagrégation moléculaire. De telle sorte que le produit obtenu n'est plus la gutta-percha proprement dite, celle des câbles, mais une substance se rapprochant de la gomme India Rubber ou Bornéo Rubber. Cette gomme est encore utilisable dans l'industrie, les applications de la gutta-percha étant multiples. Elle a une valeur marchande, je crois, encore suffisante pour déterminer le maintien du trafic de feuilles sèches.

En effet, vingt piculs de feuilles sèches (un peu plus d'une tonne) doivent donner un picul de gutta-percha chimiquement produite. Coût des feuilles : 100 dollars ; fret : 15 dollars ; manipulation : 50 dollars. J'arrive à une dépense de 165 dollars pour produire un article qui peut valoir de 250 à 280 dollars. Il y aurait, si mes évaluations sont exactes, une marge de profit.

Mais il n'est point possible d'obtenir, par le traitement des feuilles, la gutta-percha de première qualité, celle de l'industrie des câbles ?

C'est cette grosse question qui a été mise à l'étude à Singapore, depuis 1863, qui a donné lieu à des expériences, à des tâtonnements, à des missions du gouvernement français, à des formations de compagnies, mais finalement à des déceptions, à des insuccès.

Il faut, en effet, traiter la feuille à l'état frais, non pas à l'état sec, et

Stowers' Lime Juice

Il se vend aux ménagères économes, parce qu'il est concentré et il dure plus longtemps à cause de sa grande force. Il se vend au client le plus difficile, à cause de sa pureté absolue et parce qu'il n'a pas cette odeur de moisi qui est si commune pour le jus de limon ordinaire du commerce.

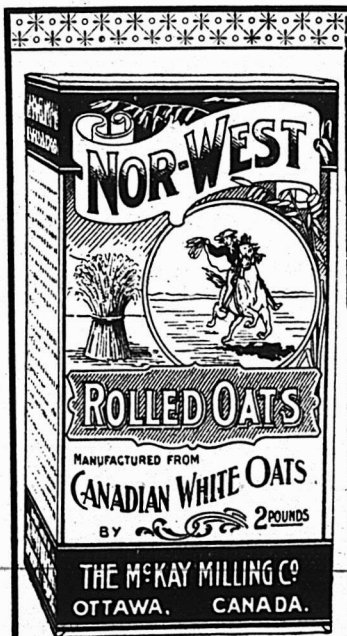
“C'est le jus de limon qui amène de la clientèle.”

En vente chez tous les principaux marchands.

A. P. TIPPET & CO.

Agents Généraux,

MONTREAL.



La demande active qui s'est produite si rapidement pour la nouvelle marque :: :: :: :: ::

d'avoine Roulée la "Nor-West"

depuis qu'elle a été mise sur le marché, prouve d'une manière irréfutable la vérité de nos assertions au sujet de sa pureté et de ses qualités économiques et alimentaires.

Cela vous paiera d'en avoir en stock.

McKay Milling Co., Ottawa.

Succursale de Montréal: 303, Board of Trade.

il faut la traiter autrement que par des réactifs chimiques afin de parer aux deux grands obstacles, signalés plus haut, l'oxydation et la désagrégation moléculaire.

Enfin, tout récemment, le problème vient d'être résolu et c'est à un Français, à un docteur ès-sciences de la Faculté de Paris, ancien préparateur de physique à la Sorbonne, que revient l'honneur de la solution : solution non point théorique, mais pratique et commercialement réalisable.

L'invention de notre compatriote a reçu une sorte de consécration par le contrat que la grande compagnie anglaise "Eastern Extension" a passé avec lui.

Une compagnie hollandaise vient de se former pour l'exploitation du procédé dans les îles de la Sonde.

Mais il y a place pour d'autres entreprises, car toute la région productrice de l'Isonandra Hookerii n'est pas encore accaparée et monopolisée. Il y aurait place notamment pour quelque grande entreprise française, soit dans la péninsule de Malacca, soit dans l'île de Bornéo.

Il va sans dire que la feuille cueillie fraîche, qui sécherait et s'oxyderait en route, doit être travaillée sur place. L'usine doit être dans le voisinage, aussi immédiat que possible, de la forêt ou de la plantation.

J'ai dit "plantation," car désormais l'arbre à gutta-percha peut être l'objet d'une culture rationnelle et donner un rendement en feuilles dès la cinquième année. Tandis que la gomme obtenue par saignée, n'est fournie que par des arbres de 50 à 75 ans, toujours saignés à mort par les indigènes.

Si quelque syndicat français voulait tenter l'expérience, il faudrait tout d'abord envoyer une mission d'études, pour préparer les voies à la constitution d'une compagnie, en vue du choix et de l'acquisition des

terrains, de la création des usines, etc., etc., mais dès à présent, je suis en mesure de fournir quelques données préliminaires.

L'installation d'usine coûterait environ 30,000 dollars ou 150,000 fr. Un bon élève des Arts et Métiers pourrait conduire l'affaire avec une main-d'œuvre indigène facile à recruter et à former. Pas n'est besoin d'un ingénieur, un mécanicien suffit.

L'usine pourrait être installée dans la Péninsule de Malacca, où l'on obtiendrait facilement une concession de forêts et des terres défrichées pour plantation. Elle serait à proximité d'un chemin de fer ou d'un cours d'eau navigable. La compagnie devrait posséder un petit steamer pour le transport des feuilles et autres opérations. Il ferait ses frais très facilement.

Pendant les cinq dernières années, en attendant les résultats de la plantation on obtiendrait les feuilles par contrats avec les indigènes malais qui feraient la cueillette dans la forêt vierge.

Le picul de feuilles vertes se paie 1 dollar (2 fr. 50). Il faut soixante piculs de feuilles fraîches pour faire un picul de gutta-perchu, qualité Ledebœr, meilleure que le straits No 1 et d'une valeur d'au moins 350 dollars ou 885 fr.

L'usine pourrait travailler annuellement 30,000 piculs de feuilles, dépouille de 300,000 arbres adultes, pour arriver à une production de 500 tonnes de gutta-percha d'une valeur totale de 442,000 fr. Les frais n'atteindraient pas 200,000 fr.

La plantation qui reviendrait à une centaine de mille francs pour une étendue de 500 hectares, devrait contenir 200 à 300,000 arbres. Après cinq années, un rendement important en feuilles fournirait un appoint à l'alimentation de l'usine et, après dix années, celle-ci serait à l'abri de toute grève et de toute

Les Sirops "True Fruit"



de SMITH, pour fontaine, et ses fruits écrasés n'ont pas de rivaux.

En vente chez presque tous les meilleurs Jobbers des États-Unis et du Canada.

The J. HUNGERFORD SMITH CO.,
LIMITED

TELEPHONE
239.

MANUFACTURIERS - CHIMISTES,

Manufacture : 19, 21, 23 rue Alice,

Toronto, Ont.



PATE.



PAIN.

Nous publions ci-contre les trois différentes formes d'emballage sous lesquels L'ENAMELINE est placée sur le marché. L'énorme publicité faite en vue de familiariser les ménagères avec son nom permet aux marchands de réaliser des ventes rapides. Ne vous chargez pas de marques peu connues — c'est du stock mort.

J. L. PRESCOTT & CO., NEW-YORK.



LIQUIDE.

prétention des indigènes. En effet, les arbres de cet âge fourniraient l'approvisionnement nécessaire de 30,000 piculs de feuilles.

On peut planter 1,000 arbres par hectare. Mais il y a un déchet inévitable. C'est pourquoi je conseillerais une étendue de 500 hectares. D'autres cultures pourraient être faites simultanément et augmenter les profits de l'entreprise.

Il est presque impossible de se procurer des graines d'Isonandra. Mais on trouverait facilement par contrat avec des indigènes, 500,000 jeunes pousses dans la forêt vierge à un prix abordable.

Il va sans dire que l'entreprise ne pourrait se faire qu'après entente avec l'autorité locale, laquelle favoriserait certainement une industrie qui serait, pour la contrée, une source de richesse considérable.

L'affaire pourrait se tenter également dans le Bornéo, partie anglaise, à Brunei et à Sarawah. Je crois qu'il n'y a rien à faire dans les Indes néerlandaises, une puissante compagnie étant en formation à Rotterdam, laquelle ne manquera pas de stipuler un monopole à son profit, tant pour le Bornéo hollandais que pour Sumatra.

Mais il y a place pour tout le monde. En effet, il faudra bien du temps pour installer 50 usines travaillant 30,000 piculs de feuilles chacune, soit 1,500,000 piculs pour une production totale de 25,000 piculs de gutta-percha. Or l'exportation annuelle est de près de 50,000 piculs. Il est à prévoir que dès qu'un certain nombre d'usines seront en opération, la coupe et la saignée à mort des arbres, sera interdite par les législations et règlements locaux. Par suite, les prix se maintiendront ou même seront en hausse.

J'ai déjà reçu plusieurs demandes de renseignements de la part de fabricants, d'industriels français. Je

ne puis leur répondre complètement par lettre individuelle. Je me bornerai à leur répondre que toutes les informations en mon pouvoir ont été adressées au Ministère du Commerce et de l'Industrie. (Office National du Commerce extérieur, 3 rue Feydeau).

J'ai été consulté aussi sur la question de l'acclimatation de l'Isonandra dans des colonies françaises. Ce serait très simple et très facile si l'on pouvait se procurer des graines et les transporter. Mais ce n'est pas le cas.

Les graines sont presque introuvables. J'ai écrit à Sarawak pour en avoir et je ne compte pas beaucoup sur une réponse favorable bien que j'aie promis un prix élevé.

De plus, les graines ne conservent leur faculté germinatrice qu'aux prix de soins méticuleux. On arrive avec peine à les faire germer à Ceylan, après seulement cinq jours de mer. Les essais faits dans l'Inde anglaise n'ont pas donné de résultats satisfaisants.

Le seul moyen sera d'affréter un bâtiment, spécialement aménagé en pépinière flottante. Mais cela ne sera réalisable que par une compagnie organisée, dont les ingénieurs auront étudié les conditions de vitalité de l'Isonandra et auront à leur disposition de jeunes arbres, en nombre suffisant transportables et susceptibles d'être acclimatés dans des terrains sagement préparés à les recevoir.

La valeur d'une annonce n'est pas tant dans sa longueur, ni dans le nombre de fois qu'elle est imprimée, mais bien dans la perfection des renseignements qu'elle donne au lecteur.

EXIGEZ LES CELEBRES...

Spécialités

Tabacs en Poudre :

- Rose et Fève,
- No X Rose
- Extra,
- No 1 Rose,
- No 2 Naturel,
- No F 2 Naturel
- et Fève,
- Merise.

Tabacs en Feuilles,
Cigares,
Cigarettes.



Tabacs en Poudre

FRECHETTE

Vendus garantis par les manufacturiers.



MILLER & LOCKWELL
Québec,

ECHANTILLONS ENVOYÉS GRATUITEMENT SUR DEMANDE.
EN ENVOYANT VOTRE COMMANDE, S. V. P. MENTIONNEZ CE JOURNAL

Tous les Epiciers

Qui désirent tenir ce qu'il y a de mieux devraient avoir en magasin les.....

Eaux

Gazeuses

de

Timmons



Médailles et Diplômes obtenus pour l'excellence et la qualité.

M. TIMMONS & SON

90-92 COTE D'ABRAHAM, QUEBEC.

LES TRUSTS

Le maire de Toledo prétend que les "trusts" sont un acheminement vers le collectivisme. Il les croit utiles en cesens qu'ils rassembleraient les forces éparpillées du pays. Il ignore probablement que le "preferred stock" (actions de 1re hypothèque) des "trusts" reste entre les mains des promoteurs et que le "common stock" qui n'a de valeur que tant que les dits promoteurs consentent à payer des dividendes, est détenu en totalité par les plus communs des mortels. Dernièrement le roi du sucre Havemeyer prétendait que le tarif Dingley était le seul responsable de la formation des "trusts" en offrant trop de protection à beaucoup de produits. On est forcé de convenir que ces associations formidables nuisent à l'initiative individuelle qui ne peut plus se faire jour et font augmenter les prix des produits manufacturés, et même des produits bruts, tels que le café, quand elles le peuvent.

Tous les avocats américains conviennent que les lois votées contre les trusts par les législatures des différents États de l'Union ne sont pas effectives, les comités chargés de les étudier et de les reviser en ayant complètement altéré le sens primitif.

Dans l'État de New-York, l'article 383 des statuts de 1897 qui aurait pu entraver la formation des "combine" aurait été reconnu inconstitutionnel et annulé par les cours.

"L'anti-trust law" n'aurait été votée dans l'Illinois que pour satisfaire l'élément ouvrier au moment des élections, mais comme cette loi a été proposée par des amis des "trusts" elle n'a aucun effet.

Dans l'État de l'Ohio, un "bill" a été voté il y a un an, qui punit les personnes associées à un "trust" d'une amende de \$50 par jour ;

si une association de ce genre ne se dissout pas sur un ordre de l'avocat général, chacun des membres reconnu coupable d'un délit est passible d'une amende de \$1,000. "L'anti-trust law" votée dans l'État d'Indiana en 1897 est sans utilité; une loi plus sévère proposée à la présente législature n'a pas été prise en considération.

La loi du Minnesota, votée en 1894, punit d'une amende de \$100 à \$1,000 et d'un emprisonnement de 1 à 10 ans, celui ou ceux qui forment un trust, mais il n'y a pas d'exemple qu'elle ait été appliquée.

Les lois du "Michigan" sont sévères pour les "trusts"; elles infligent aux accapareurs une peine d'emprisonnement d'un an au maximum ou une amende de \$100 à \$500, quelquefois les deux peines à la fois. Tout cela très rarement appliqué.

Dans la Louisiane les peines consistent en une amende de \$100 à \$1,000 et un emprisonnement de dix mois à un an pour les promoteurs des "trust." Les associations ouvrières et les syndicats agricoles ne sont pas compris sous la dénomination "trusts." Des poursuites sont engagées à l'heure actuelle mais on doute qu'elles aboutissent.

Les lois du "Massachussets" défendent la formation de "trust," ceux-ci n'en florissent pas moins dans l'État.

La Pennsylvanie ne possède pas d'anti-trust bill mais les promoteurs d'un "combine" peuvent être poursuivis criminellement comme "conspirateurs."

Les lois spéciales de la Caroline du Nord sont sans effet. La Virginie ne possède pas de législation à cet égard. L'État du "Maine" possède des lois contre ces trusts, mais ne les applique pas. D'ailleurs dans la plupart des États de l'Union les fonctionnaires chargés de persécuter les trusts négligent de le faire, ce que chacun s'explique.

Le Temps des Récoltes...

Il nous reste encore un bel assortiment de

Faux Américaines et de Faux Canadiennes

Demandez nos prix, ou, ce qui est encore préférable : venez examiner nos marchandises ; vous y trouverez satisfaction et profit

= = L. H. HEBERT = =

Importateur de Ferronneries, - 297 et 299 Rue St-Paul, Montreal.

Voici le moment de donner vos commandes de

Mocassins, Souliers lacés,
Bottes Modèles des Trois-Rivières
de Québec
Bottes Sauvages pour la saison prochaine.

Nous invitons les personnes de la campagne qui viennent en ville, ainsi que les personnes de la ville, à venir examiner notre assortiment varié de

Malles, Valises, Sacs de Voyage,

dont la qualité, l'élégance, la solidité et le bon marché vous surprendront agréablement. Tous ces articles étant confectionnés sous notre surveillance personnelle, nous sommes en mesure d'en garantir la durée.

HECTOR LAMONTAGNE & CIE

304 et 306, rue St-Paul, Montréal.

REVUE COMMERCIALE

ET FINANCIÈRE

FINANCES

Montréal, 31 août 1899.

Les bruits d'après lesquels les créanciers de la Banque Ville-Marie ne recevraient pas plus de 25 pour cent ont été absolument démentis par le liquidateur auquel on attribuait faussement des dires qu'il n'a jamais prononcés. Il déclare, au contraire, que, dans son opinion, il estime que les créanciers toucheront au moins 50 pour cent.

La Banque Jacques Cartier aurait, au dire des journaux d'hier soir, obtenu 70 pour cent des signatures des déposants. La *Gazette* de ce matin annonce 23 pour cent. Nous ne savons où est la vérité.

La Bourse de Montréal est calme. Jusqu'à quel point ce calme est-il dû aux craintes de complications entre l'Angleterre et le Transwaal, voilà qui est difficile à dire. Il est réel, cependant, qu'il y a là un élément de gêne pour la spéculation.

Le tableau suivant permettra de comparer les prix des dernières ventes avec ceux des ventes précédentes.

	Ventes précédentes	Dernières ventes
War Eagle.....	\$3.57	\$3.52
Payne Mining (ex-div)...	1.38	1.33
Republic (ex-div).....	1.28	1.24
Montreal & London.....	0.58	0.57
Chars de Montréal.....	324	323½
do Toronto.....	117	118
Twin City.....	64½	67
“ pref.....	138½
C. P. R.....	97½	97½
Montreal Telegraph.....	172
Duluth, pref.....	15½	16½
“ com.....	5½	5½
Dominion Cotton.....	107½	107
Coloured Cotton (actions)	80	..
“ (bons) ...	101	100½
Montreal Cotton.....	160	165
Merchants Cotton.....	145
Rich. et Ontario.....	113	113½
Royal Electric.....	185	184½
Gaz de Montréal.....	203
Loan & Mortgage.....	140
Cable Commercial.....	184½
Dominion Coal com.....	55	54½
“ “ pref.....	116½
“ “ (bons)	111	111
Bell Telephone.....	192½
Heat and Light.....	27½	27
Ottawa Electric.....	100
Halifax tram.....	112	111½

Quelques actions de banques ont changé de mains aux prix suivants :

Banque de Montréal à.....	262
“ des Marchands à..	170½
“ de Québec à.....	127
“ d'Hochelega.....	152
“ du Commerce.....	150

COMMERCE

La morte saison a virtuellement pris fin ; partout, dans le commerce de gros, on s'accorde à dire que les affaires sont excellentes et que la confiance dans une situation meilleure encore est grande.

Nous ferons, cependant, une petite exception pour le commerce de ferronnerie ; les prix très élevés de tous les articles ont eu pour effet de diminuer l'importance des commandes.

Cuir et peaux — Les affaires en cuirs sont meilleures cette semaine ; comme suite à la hausse sur les cuirs à semelles que nous avons relatée la semaine dernière, nous modifions notre liste pour trois articles.

Les peaux vertes sont sans changement pour celles de bœuf ; on ne cote plus que 9c pour les peaux de veau No 1 et le prix de 8c reste pour les Nos 2.

Les peaux d'agneaux sont sans changement à 40c pièce ; mais on s'attend à les payer un peu plus cher aux bouchers, ces jours prochains.

Huiles, peintures et vernis. — Les huiles de lin ont avancé de 1c. Nous cotons : huile de lin crue, 58c ; huile bouillie 61c le gallon net, au comptant.

L'essence de térébenthine qui se vendait la semaine dernière 75c et 76c, selon des maisons, est aujourd'hui partout vendue à 76 le gallon, net, au comptant.

Epiceries, vins et liqueurs. — Le commerce de gros est très affairé, aussi n'a-t-il guère le temps de reviser ses listes de prix.

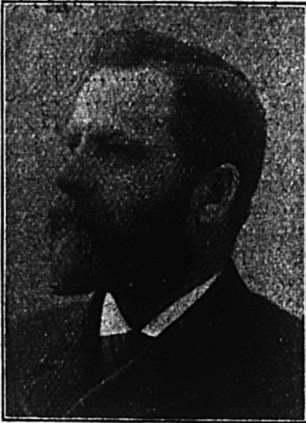
Nous avons, en conséquence, peu de chose à dire, cette semaine.

Comme changement de prix, le tapioca vaut de 4½ à 5c la livre.

Nous avons, il y a quelque temps, déjà, indiqué les motifs qui avaient fait baisser les prix du gin de Kuyper au-dessous de la liste des épiciers combinés. Les prix ont été ramenés à l'ancien tarif et nous les marquons comme suit : caisses violettes, \$2.55 ; caisses vertes, \$5.85 et caisses rouges, \$11.25.

Fers, ferronneries et métaux. — Pas de changements de prix à signaler cette semaine et affaires tranquilles pour les cours indiquées en tête de cette revue.

Salaisons, saindoux, etc. — Nous n'avons pas de changements de prix à signaler cette semaine. Les viandes fu



TELEPHONE BELL, MAIN, 907..

J. A. VAILLANCOURT

Marchand de

Beurre, Fromage, Provisions

Achète aux plus hauts prix du marché, et vend à commission tous les produits de la ferme.

Avances libérales sur consignations.
Fournitures générales pour beurreries et fromageries.

Spécialité de tinettes pour beurreries... Boîtes paraffinées de 56 lbs. pour l'expédition du beurre.

Sels HIGGINS, ASHTON et WINDSOR, les meilleurs pour beurreries.

333 et 335 Rue des Commissaires, - MONTREAL.

Établis en 1856.

Adresse par cable "Hodgson," Liverpool.

HODGSON FRERES

27 & 29, rue Stanley,

LIVERPOOL, Angleterre

Marchands à Commission. Provisions Canadiennes. Provisions Générales.

..... Facilités spéciales pour l'écoulement directe du.....

BEURRE ET DU FROMAGE

aux consommateurs anglais aux plus hauts prix du marché.
Avances libérales faites sur consignations qui peuvent nous être envoyées directement ou par L'INTERMÉDIAIRE de

MM. Abram. Hodgson & Sons, Mercantile Exchange Bldg., New York, E. U. A.
Hodgson Brothers, 65-69, rue William, Montréal.

MAISONS A MONTREAL, ST-HYACINTHE, LAWRENCEVILLE ET COWANSVILLE

mées ont une bonne vente ; les lards en quarts ont une vente modérée. La vente des saindoux est restreinte.

Taches d'encre

Un moyen d'enlever les taches d'encre consiste dans l'empl. i d'un mélange à parties égales d'acide citrique et d'acide oxalique pulvérisés ; il faut seulement prendre quelques précautions quand il s'agit d'une tache sur du papier. On saupoudre sur la tache un peu de la poudre et, avec un petit morceau de bois, une allumette, par exemple, on mouille légèrement la poudre. Aussitôt que la tache a disparu, sèche avec un papier buvard.

Si la tache est sur du linge, mettre une pincée de la poudre, puis très peu d'eau et recommencer l'opération si la première épreuve ne suffit pas.

Cette méthode ne s'applique qu'à l'encre au tannate de fer ; les encres à l'aniline se dissolvent dans l'eau.

La Fabrication Japonaise

On écrit de Londres :

L'espoir que l'on avait, que le Japon après a guerre avec la Chine deviendrait un vaste champ d'exploitation pour le commerce anglais disparaît peu à peu et nous trouverons bientôt, au contraire, dans ce pays, un concurrent plutôt qu'un client.

On eut à ce moment une vague idée qu'il serait possible de vendre des chaussures aux races aux yeux d'aman-de, mais d'après ce que nous avons dernièrement vu, il est plus que probable que nous verrons bientôt le Japon vendre des chaussures à l'Angleterre.

Il y a quelques semaines, nous vîmes des échantillons de chaussures militaires expédiées du Japon, les prix en étaient si minimes, qu'ils découragèrent les fabricants les plus audacieux.

De plus, les échantillons n'avaient pas le caractère de grossièreté que l'on pouvait raisonnablement attendre du travail de ce pays d'extrême Orient. Ils étaient tous faits à la main, et les centres de fabrication de chaussures militaires du Northamptonshire ne produisirent jamais de meilleur travail ; quant à la fabrication et à la fermeture de la tige, il est impossible de trouver dans le west end de Londres, deux équipes d'ouvriers pouvant faire un travail aussi excellent et aussi uniforme.

Notre seul espoir maintenant est que le cordonier japonais concentrera son attention sur ses marchés nationaux, et laissera le monde occidental s'occuper des siens.

Revue des Marchés

Montréal, 31 août 1899.

GRAINS ET FARINES

MARCHES ÉTRANGERS

Les derniers avis reçus par le câble, cotés comme suit les principaux marchés européens :

Blé à la côte, plus de demande ; blé d'inde, sans affaires ; blé en route, plus de demande ; blé d'inde tranquille et soutenu ; cargaison de blé de la Plata, en route, 27s 6d ; en chargement, 26s 3 1/2 ; parties blé No 1 dur du Manitoba, sur vapeur, en route, 23s 10 1/2 d ; blé d'inde du Danube, disponible, ex-navire, 18s 6d ; blé d'inde américain mélangé, sans changement ; blé étranger, terne ; blé d'inde américain, Mark Lane, demande plus faible à prix plus faciles ; blé d'inde du Danube, tranquille et soutenu ; farine américaine Mark Lane, sans changement.

A Liverpool, blé, disponible, terne ; blé d'inde, facile. Sur livraison future : blé, tranquille ; septembre 5 9 3/4 d ; déc. 5s 11 3/4 d ; blé d'inde, tranquille ; sept. 3s 4 1/2 d ; oct., 3s 4 3/4 d ; nov., 3s 5 1/2 d ; déc., 3s 5d ; blé d'inde, américain, mélangé, disponible, nouveau, 3s 4 1/2 d ; vieux, 3s 4 1/2 d.

A Anvers, blé disponible, tranquille ; blé rouge, No 2, 16s.

A Paris, blé, terne août, frs.19.40 ; nov. frs.20.55 ; farine, terne, août, frs.41.70 ; nov., frs.27.70.

Nous lisons dans le *Marché Français* du 12 août 1899 :

"La semaine écoulée s'est encore montrée on ne peut plus favorable aux travaux de la moisson et aux battages ; la température qui s'était un peu abaissée dans les premiers jours, à la suite des pluies d'orage, n'a pas tardé à remonter à un niveau plutôt trop élevé au gré des cultivateurs du Nord, dont les blés ne se moissonnent qu'assez lentement faute de bras en nombre suffisant, en raison des difficultés que les blés versés opposent à l'emploi des machines.

"Il est, par suite, aussi difficile que précédemment de se faire une idée d'ensemble sérieusement étayée concernant la récolte de nos départements à forte production ; tout ce qu'on peut dire c'est que, quoique jalouse comme rendement et comme qualité, la récolte paraît néanmoins devoir rallier une bonne majorité d'avis satisfaisants."

Téléphone Bell Main 246r.
Téléphone des Marchands 238.

...Boîte Poste 62.

N. F. BEDARD

MARCHAND ET COMMISSIONNAIRE EN

BEURRE, FROMAGE, ŒUFS, Etc.

ET NEGOCIANT DE

Fournitures et Matériaux pour les Fromageries et Beurreries

BOIS DE BOITE A FROMAGE, PROVENANT DES MEILLEURS MOULINS D'ONTARIO.

Cotations spéciales pour quantités d'un char ou plus livrées dans toutes les parties de la province.

Ganistre **EMPIRE STATE**, SANS RIVALE
AU CANADA
PRIX MODÉRÉS ET CONDITIONS FACILES.

N. F. BEDARD, 32-34 rue Foundling, Montreal

A. A. Ayer & Cie

...Exportateurs...

de **BEURRE** et de
FROMAGE

Ne vendez pas votre beurre ou votre fromage sans avoir, d'abord, communiqué avec nous ou avec un de nos agents. ● ● ● ● ● ● ● ● ● ●

TELEGRAPHIEZ, TELEPHONEZ OU ECRIVEZ

ENTREPOTS FRIGORIFIQUES :
GOIN DES RUES ST-PAUL
ET ST-HENRI

Téléphone
à longue
distance,
MAIN
1757

BUREAUX :
No 576, RUE SAINT-PAUL,
MONTREAL

Pendant la plus grande partie de la semaine les marchés américains ont été faibles. Sur le marché de Chicago, les prix ont été sans cesse en déclin, sauf hier, par suite des fortes ventes des longs, mais hier les cours ont obtenu une légère avance sur les cours de la veille, par suite de câbles plus fermes de l'extérieur et d'une bonne demande par la meunerie.

On cotait hier, le blé disponible sur les différents marchés des Etats-Unis :

Chicago, No 2, rouge.....	73½
New-York, No 2, rouge.....	75½
Duluth, No 1 du Nord.....	68½
Détroit, No 2, rouge.....	72

Les principaux marchés de spéculation ont fermé comme suit à la date d'hier :—

	Sept.	Déc.
Chicago	70½	72½
New-York	74½	77½
Duluth	68½	69½
Détroit	72	75

Voici les prix en clôture sur le marché de Chicago pour chaque jour de la semaine écoulée pour les livraisons futures :

	Sept.	Déc.
Jeudi.....	71½	73½
Vendredi.....	71½	73½
Samedi.....	70½	72½
Lundi.....	70½	72
Mardi.....	70	72
Mercredi.....	70½	72½

MARCHES CANADIENS

Nous lisons dans le *Commercial* de Winnipeg du 26 août 1899 :

Le marché local est tranquille et il y a très peu d'acheteurs, cependant une bonne quantité de blé a changé de mains durant la semaine.

Plusieurs expéditeurs de la campagne ont profité de l'occasion de l'amélioration du marché pour se débarrasser de leur stock et liquider la récolte de la saison dernière.

La fermeté du marché semble avoir entraîné plus de demandes de la part des meuniers d'Ontario; mais ils ne veulent pas autre chose que du No 1 dur, de sorte que cette qualité a augmenté en valeur de 1c par minot sur son propre mérite.

Il y a huit jours, le prix, en clôture, du No 1 dur en magasin à Fort William était de 70½c; le No 2 dur et le No 1 du nord, à 67½c.

Hier, le prix du No 1 dur était de 71½c; le No 2 dur et le No 1 du nord à 67c, soit un écart de 4½c par minot entre les qualités supérieures et inférieures.

Les exportateurs vendaient ou essayaient de vendre leur No 1 du nord

sur notre marché, plutôt que de l'expédier par bateau, de sorte qu'évidemment 67c en magasin à Fort William dépassait la valeur à l'exportation.

Le No 3 dur, le 2 du nord et le 1 du printemps sont maintenant à 7½c au-dessous du No 1 dur.

Le blé séché a été en bonne demande à 65c pour séché No 2 dur et à 64c pour séché No 2 du nord en magasin à Port Arthur.

La dépêche de Toronto cote comme suit les marchés d'Ontario à la date d'hier :

Blé : Rouge et blanc d'Ontario s'est vendu de 68c à 68½c à l'extérieur, le No 2 rouge à 68c; le No 1 dur du Manitoba s'est vendu de 79 à 79½c, Toronto et ouest.

Farine : Straight rollers, fret de Toronto, s'est vendue de \$2.55 à \$3.10 en barils, ce qui prouve une certaine divergence d'opinion entre les meuniers.

Issues : Rares et fermes. Soit vendu à \$11.50, et le gru à \$14 aux moulins de l'ouest, mais quelques-uns demandent un prix plus élevé.

Avoine : Bonne demande. Blanche, vieille, nord et ouest; une certaine quantité a changé de mains à 26 et 27c. Il a été offert par des exportateurs de 24 à 24½c, tandis qu'on demande 25c nord et ouest,

Pois : Se sont vendus à 55c nord et ouest, livraison immédiate; à 53c, livraison en octobre.

Blé-d'inde : Tranquille et soutenu; No 2 jaune américain, sur rail, Toronto, de 41 à 41½c.

Seigle : Coté en lots de chars à 51½c, Est, et 50c, ouest.

Orge : Pour le bétail, offerte à 32c, nord et ouest.

Le marché de Montréal manque d'activité pour les grains; il en sera de même tant que les grains de la nouvelle récolte ne seront pas sur notre marché, en quantité suffisante pour les transactions à l'exportation.

Dans les prix que nous donnons ci-dessous, on trouvera des écarts assez forts entre les prix pour les mêmes grains. Nous ferons remarquer que les prix inférieurs se rapportent aux grains nouveaux et les autres aux grains anciens.

La demande en farines de blé s'est améliorée, la meunerie fait de bonnes affaires. La récolte au Manitoba bat son plein, la qualité du grain est exceptionnelle et les rendements sont énormes.

D'après les derniers avis, 75 pour cent de la nouvelle récolte seraient déjà rentrés. Nous aurons, cette année, de grosses quantités à exporter et nous

BOITE DE POSTE 296.

TELEPHONE MAIN 1771.

DUCKETT, HODGE & CO.

Exportateurs de Beurre et Fromage, 55, 57 et 59 Rue William, Montréal.

Nous payons le plus haut prix du marché pour Beurre et Fromage de la première qualité.

Attention spéciale donnée aux consignations de Beurre et Fromage.

Prompt retour pour toute consignation.

CORRESPONDANCE SOLICITÉE.

ALEX. W. CRANT

B. de Poste 2321.

Tel. Main 1263.

Exportateur de Fromage

et Marchand à Commission,

33, 35 et 37 RUE WILLIAM, MONTREAL.**2 à 6 HARRISON STREET, NEW-YORK.**

Nous payons le plus haut prix du marché pour le meilleur Beurre et Fromage.

Nous garantissons donner entière satisfaction sur toutes consignations.

Adresse Télégraphique
"ORPE" Montréal.Téléphone à longue
distance, 2208.**JOHN ORPE, Beurre et Fromage.**

EXPORTATEUR DE

43 RUE WILLIAM - - MONTREAL.Beurre et Fromage reçus directement des fabriques, pour la vente à
Montréal et pour exportation à Londres, Liverpool, Bristol et Glasgow.Je fais des avances
libérales.**ENTREPOT FRIGORIFIQUE
DE PREMIERE CLASSE**

ENTREPOTS FRIGORIFIQUES

THE GOULD GOLD STORAGE Co.

Coin des rues des Sœurs Grises et William

Réfrigération au moyen de l'air froid.

Supérieurement installés dans le centre des affaires, pourvus
de compartiments spéciaux pour le beurre et le fromage.
Ventilation parfaite, compartiments alimentaires d'un air sec,
dont le degré de froid est approprié à la nature des produits
à conserver.Nous sollicitons la clientèle des fabricants de beurre et de
fromage; ils seront pleinement satisfaits de nos services.

Téléphone Bell, Main 3146.



pouvons espérer que les résultats d'une si bonne campagne se feront sentir par une augmentation sérieuse dans le nombre de ses immigrants, l'année prochaine.

Les farines d'avoine sont à prix irréguliers et de vente lente. Les issues de blé sont sans changements, mais à prix soutenus avec bonnes affaires.

GRAINS

Blé roux d'hiver, Can. No 2.	\$0 00 à 0 00
Blé blanc d'hiver " No 2.	0 00 à 0 00
Blé du Manitoba No 1 dur...	0 80 à 0 82
" " No 2 dur...	0 00 à 0 00
Blé du Nord No 1.....	0 78 à 0 80
Avoine blanche No 2.....	0 28 à 0 31½
Blé d'inde Américain.....	0 40 à 0 41
Orge, 48 lbs.....	0 41 à 0 50
Pois, No 2 par 60 lbs.....	0 65 à 0 75
Sarrasin, par 48 lbs.....	0 50 à 0 52½
Seigle, par 56 lbs.....	0 56 à 0 57

FARINES

Patente d'hiver.....	\$3 75 à 3 90
Patente du printemps.....	3 90 à 4 00
Straight rollers.....	3 30 à 3 40
Forté de Boulanger (cité)...	3 60 à 3 70
Forté du Manitoba, seconde	3 05 à 3 10

FARINE D'AVOINE

Farine d'avoine standard,	
en barils.....	\$3 65 à 3 60
Farine d'avoine granulée,	
en barils.....	3 65 à 3 70
Avoine roulée, en barils.....	3 65 à 3 70

FROMAGE

MARCHE ANGLAIS

M. Hodgson Frères nous écrivent de Liverpool le 19 août 1899:

"Le fromage a été en bonne demande toute la semaine, mais en présence de cotations plus élevées, il a eu tendance manifeste à plus de calme.

"Nous cotons aujourd'hui:

Fromage canadien coloré, choix.....	49s à 50s
Fromage canadien blanc choix.....	47s 6d à 48s 6d
Fromage Etats-Unis, coloré.....	48s à 49s 6d
Fromage Etats-Unis, blanc.....	47s à 48s
Qualités moyennes, peu abondantes, cotées nominalemt 36s à 45s par 112 lbs.	

MARCHÉS AMERICAINS

Dates. Offres Ventes Prix payés
Boites Boites

Og lensburg, 26 août	1319	1319 10½ et 10¾c
Watertown, 26 "	...	6000 10½ à 10¾c
Canton, 26 "	...	1800 10¾c
Utica, 28 "	...	9835 10 à 11c

MARCHES D'ONTARIO

Dates. Offres. Ventes. Prix payés
Boites Boites

Brockville, 24 août	..	4800	10¾c
Kingston, 24 "	1280	qlq lots	10 5-16c
Madoc, 24 "	86	86	10¾c
Ottawa, 25 "	1902	1902	10¾c
Winchester, 25 "	600	600	10¾c
Perth, 25 "	1557	1557	10¾c
Brantford, 25 "	1762	1562	10½ à 10 9-16c
Iroquois, 25 "	842	842	10¾c
Chesterville, 25 "	593	..	10½ offert
South Finch, 25 "	1672	..	10¾c
Kemptville, 25 "	846	846	10¾c
Belleville, 26 "	11.5	585	11 1-16 à 11 5-16
Cornwall, 26 "	1363	1363	10¾ et 10¾c
London, 26 "	1745	1027	10½ à 10 13-16c
Lindsay, 28 "	1700	1700	11¼c
Ingersoll, 29 "	1733	1733	11 à 11¼c
Campbellford, 29 "	790	690	11 9-16c
Woolstock, 30 "	1760	260	11¼c
Napanee, 30 "	820	820	11¼c
Pictou, 30 "	665	330	11 15-16c

MARCHÉS DE QUEBEC

Ormstown, 24 août—Les offres ont été de 415 boîtes de fromage. A part d'un lot, le tout vendu à 10 3/16c.

Cowansville, 26 août — Il a été offert par 38 fabriques 1767 boîtes de fromage. Les ventes ont été de 707 boîtes à 10¾c et 1060 do à 10¾c.

MARCHÉ DE MONTRÉAL

La tendance du marché est à la hausse pour le fromage et le marché de Liverpool répond bien à l'avance qui s'est produite ici, puisque le prix du câble public est maintenant de 53s pour le coloré et de 52s pour le blanc.

On a payé pour du fromage de la province 11¼c on prétend, chez certaines personnes généralement bien au courant du marché anglais que la production en Europe a été, cette année, inférieure de plus de 500,000 boîtes à celle de l'an dernier, et on compterait sur le Canada pour fournir la plus grosse part de ce déficit, et on en conclut que le prix du fromage pourrait bien atteindre 12c. Mais il ne faut pas oublier que quand l'épiciier de Londres ou de Liverpool est obligé de vendre le fromage plus de 6d, la consommation tombe immédiatement. Le prix de 12c ici ne tient pas longtemps, c'est l'expérience de tous les anciens négociants de fromage.

Les exportations de la semaine dernière ont été de 80,084 boîtes, contre 73,399 l'an dernier, pendant la semaine correspondante.

Depuis le 1er mai, les exportations totales ont été de 1,097,704 boîtes, contre 953,571 pendant la même période de 1898.

LEDUC & DAOUST MARCHANDS DE GRAINS et de PRODUITS

EN GROS ET A COMMISSION

Spécialité : Beurre, Fromage, Œufs et Patates.

AVANCES LIBERALES FAITES SUR CONSIGNATIONS.
CORRESPONDANCE SOLLICITEE.....

1217 ET 1219, RUE SAINT-JACQUES, MONTREAL

**FARINE,
SON,
MOULÉE,
GRAINS.**

Nous invitons les...

BOULANGERS et les **MARCHANDS DE GRAINS**
à venir nous voir. Nos prix les intéresseront certainement.

J. B. PELLETIER & CIE, 232 Rue Saint-Paul, Montréal.

S'occupent également de Grandes Glaces (Plate Glass), Miroirs et Biseautage.

LAKE OF THE WOODS MILLING CO., Ltd.

Les moulins à farines les plus parfaits en Canada.

Capacité : 2,500 barils par jour.

Moulins à **KEEWATIN** et **PORTAGE LA PRAIRIE, Manitoba.**

Des éleveurs à toutes les localités importantes à blé dans le Nord-Ouest. Toutes sortes de farines de blé dur, en barils et en sacs. Les prix et les autres informations sont fournis sur demande.

Bureau : Edifice du Board of Trade, MONTREAL.



**FORCE,
COULEUR,
Qualité Uniforme.**

LEITCH BROS., MEUNIER

OAK LAKE, MANITOBA

JOHN WILKINS, Agent - - MONTREAL.

FARINES

DE TOUS LES "GRADES"

Avoine Roulée
Farine d'Avoine
Farine de Blé-d'Inde
Son
Grn
Moulée

FEVES

Représente une produc-
tion de farine d'au-dela de
3000 barils par jour.

JOHN WILKINS

AGENT DES MEUNIER

281-283 rue des Commissaires

Montreal

Il y va de votre intérêt de connaître mes prix avant de placer une commande. Télé-
phonez ou écrivez-moi aujourd'hui même.

TELEPHONE **3381**
MAIN



AGENT POUR

LEITCH BROS.

L'un des moulins à Farine les plus considérables du Canada.

KENT MILLS CO.

...Meuniers pré-
minents du Ma-
nitoba.

WALTER THOMSON

...Le plus grand
meunier de far-
ine d'avoine du
Canada.

BEURRE
MARCHÉ ANGLAIS

MM. Hodgson Frères nous écrivent de Liverpool le 19 août :

“ Les beurres canadiens et américains sont à meilleur prix, les cotations du beurre Danois ayant de nouveau avancé.

Nous cotons aujourd'hui :

Crémeries Canadiens, choix en boîtes, frais.....	102s à 105s
Etats-Unis, tinettes, choix.....	92s à 96s
Ladles et imitation Crémeries, choix.....	70s à 80s
Qualités inférieures.....	60s à 68s
Danois, 1er choix.....	110s à 120s
Cork, Premiers	} par { 00s à 92s } quin- { 00s à 86s } tal { 00s à 81s
— Seconds	
— Troisièmes	

MARCHÉS AMÉRICAINS

Canton, 27 août—Les ventes ont été de 1000 tinettes de beurre à 20½c.

Utica, 28 août—Les ventes ont été de 109 paquets de beurre à 20½c, 10 do à 21½c et 160 do à 22c.

MARCHÉS DE QUEBEC

Ormstown 24 août—Les offres ont été de 50 boîtes de beurre; 20½c offert sans résultat.

MARCHE DE MONTREAL

Le commerce de beurre est un peu ralenti à l'exportation faute de fret pour cette marchandise; néanmoins les prix sont tenus ferme avec tendance à la hausse.

Pour du beurre de choix en boîtes, le prix peut être considéré comme étant 21½c. On prétend toutefois qu'il s'en est vendu à 22c.

Pour les tinettes, on peut coter ½c en moins par livre.

La semaine dernière, les exportations ont été de 7,784 paquets tandis que pendant la semaine correspondante de l'an dernier, le chiffre était de 9,926 boîtes ou tinettes.

Depuis le 1er mai, les exportations totales ont été de 223,195 paquets tandis que l'an dernier, pendant la semaine correspondante, elles n'avaient été que de 87,070 paquets.

ŒUFS

On nous écrit de Liverpool, le 18 août 1899 :

“ Il y a une bonne demande à des prix plutôt meilleurs. Nous cotons : œufs d'Irlande, frais, 6s 6d à 7s 6d; œufs du Continent: 5s 3d à 6s 6d; œufs de conserve canadiens pour livraison de septembre à janvier 7s; ordinaires, 7s 3d à 7s 6d (glycérinés).

Sur le marché de Montréal, les œufs réguliers valent à la caisse de 14c à 14½c la doz. Les No 2 de 11c à 12c.

LÉGUMES

Les pommes de terre nouvelles canadiennes valent de 90c à \$1.00 le quart.

Les haricots triés à la main valent de 95c à \$1.00 le minot.

Pour les légumes nouveaux, on cote : Salades, de 15 à 20c la doz; salades pommées de 20 à 25c la doz de paquets; choux de 20 à 25c la doz; carottes 10c la doz de paquets; navets de 15 à 20c la doz; fèves jaunes et vertes 40c le sac; concombres, de 1 à 5c la doz; tomates, de 15 à 30c la caisse; céleri, 25c la doz; melons canadiens de \$3.00 à \$4.00 la doz; blé-d'inde, 3c à 5c la doz; oignons, Espagne, \$2.50 la caisse.

FRUITS VERTS

Les bananes valent de \$0.50 à \$1.25 le régime; les oranges de Rodi se vendent à la caisse de 12s pour \$3.00; celle de 160 à \$4.00 et celle de 200 à \$4.50. Les citrons de Messine varient de \$2.50 à \$3.00 la caisse.

En fruit de saison les cotes sont les suivantes :

Pommes, de \$1.50 à \$3.00 le quart; poires de Californie, \$2.50 la boîte; pêches de Californie, \$1.10 la boîte, et du Canada 60c à \$1.00 le panier; prunes de Californie \$1.00 à \$1.25 la boîte; prunes canadiennes, 60 à 75c le panier; bluets à \$1.00 la boîte; poires Clapps à \$3.50 le quart; le raisin bleu 20c le panier de 20 lbs; poires Bartlett de \$4.00 à \$4.50.

FOIN PRESSE ET FOURRAGES

MM. Hosmer, Robinson & Co, nous écrivent de Boston le 23 août 1899 :

“ Les arrivages pour la semaine-écoulée sont de 179 chars de foin et 12 chars de paille et 75 chars de ce foin pour l'exportation. La semaine correspondante, l'an dernier, 165 chars de foin et 8 chars de paille et 9 chars de ce foin pour l'exportation.

Le commerce continue à être tranquille, mais les arrivages de foin sont légers de sorte que le fort stock de foin vieux est réduit graduellement. Une grande partie du stock sur le marché est du No 2 de qualités ordinaires.

Paille de seigle terne. Nous cotons le marché du foin et de la paille, sans changement.

	Grosses balles.	Petites balles.
Foin, choix	\$15.00 à \$16.00	\$14.00 à \$15.00
— No 1..	14.00 à 15.00	13.00 à 14.00
— No 2..	11.00 à 13.00	11.00 à 13.00
— No 3..	8.50 à 10.00	8.50 à 10.00

NOTRE DEVISE : PROMPT RETOUR SUR TOUTE CONSIGNATION.

BEURRE, FROMAGE, ŒUFS FRAIS, ACHETÉS FERME AU PLUS HAUT PRIX DU MARCHÉ.

Fournitures pour Fromageries et Beurreries. Prix spéciaux pour tinettes et Boîtes à Beurre consignées directement des Manufactures.

ST-ARNAUD & CLEMENT, 4 rue Foundling, Montreal

A. D. MCGILLIS

596, RUE ST-PAUL, MONTREAL.

Achète le Beurre, le Fromage, les Œufs et les Provisions Générales.

ENTREPOT FRIGORIFIQUE SUPERIEUREMENT INSTALLE.

GRAINS DE SEMENCE Blé Manitoba, Blé Russie, Avoine Banner, Merveilleuse, Manitoba, &c. Orge, Sarrasin, Pois, Blé d'Inde à silos, Lentilles, Graine de Mil canadienne et américaine, Graine de Trèfle rouge, blanc, alsike, Mammoth, Vermont. Plâtre à terre, Engrais chimiques, (le plus hautement recommandé). Assortiment des plus complets. Spécialité pour Cercles Agricoles.

J. B. RENAUD & CIE,

Negociants en gros. Farines, Provisions, Etc.

126 - 140, rue St-Paul, QUEBEC

LES MOUTARDES PURES DE DUNN
sont fabriquées avec des graines choisies, toutes écorces enlevées. Résultat: un produit d'un goût délicat et d'un piquant excellent, difficile à égaler. Le meilleur article possible. Demandez nos prix.

DUNN'S MUSTARD WORKS, HAMILTON, ONT.

Vignoble Concordia,

E. GIRARDOT & CO.

SANDWICH, Co. ESSEX, Ont.

Viticulteurs et
Manufacturiers de Vins Canadiens.

Nas célèbres Clarets et Sauternes sont en usage dans tout le Dominion, et donnent la plus grande satisfaction. Vin de messe une spécialité. Pour prix et renseignements, s'adresser à

E. GIRARDOT & CO., SANDWICH, ONT.

Le "WALLA GALLA" (Enregistré)

ou Thé de la Croix Rouge

Vendu en paquets, à 40c., 50c. et 60c. par livre.

Clubhouse (Enregistré)

Vendu en Canistres de 2 livres et en boîtes de fer blanc de 50 et 100 livres. Ce sont les thés les plus choisis qu'il y ait au Canada. Tous les épiciers trouveront leur profit à les vendre. --

Empaquetés et mélangés par

The

Cowan, Ramsay Co. Ltd., Toronto.

La Grande Popularité des

GAGAO et
de GOWAN
CHOCOLAT

Est due à sa pureté absolue
et à son excellence.

Ils devraient se trouver dans toutes les maisons. Chaque épicier du Dominion devrait les avoir en magasin.

DEPOT DE GROS :

454, St-Paul - - Montréal.

— mél. de			
trèfle.	10.00 à 12.00	10.00 à 12.00	
— trèfle.	8.00 à 12.00		
Paille de			
seigle long.	9.00 à 10.00		
seigle, mûlée	7.00 à 8.00	7.00 à 8.00	
— d'avoine	6.50 à 7.00	6.50 à 7.00	

A Montréal, le fini a un commerce tranquille pour le local avec une assez bonne demande à l'exportation.

Nous cotons au char à Montréal :

Foin pr-ssé, choix	\$3 00 à \$8 50
do do No 1.....	7 00 à 8 00
do do No 2.....	5 50 à 6 50
do mél. de trèfle.....	4 50 à 5 50
Paille d'avoine.....	2 50 à 3 50

NOTES SPÉCIALES

Les marchands de la campagne pouront se procurer l'empoi chinois chez tous les marchands de gros de Montréal ainsi que chez Chs E. Paradis de Québec et A. Beauchesne de Sherbrooke.

Les tabacs de la fabrication B. Houde & Cie de Québec, font actuellement prime sur le marché. Il n'y a pas un magasin de tabac, où l'on ne trouve pas ces excellents produits. Pour prix et échantillons, écrivez à MM. B. Houde & Cie, Québec ou à leur représentant à Montréal, M. J. C. Moquin, 43, rue St-Gabriel.

Le Cigare "Champlain" à 5c *Straight*, de la maison Jos. Coté 179, rue St-Joseph, Québec est, paraît-il, exceptionnellement bon. Les personnes qui ont eu l'occasion d'en goûter le proclament supérieurs aux marques de cigares à 5c actuellement sur le marché.

LA TRANQUILLITÉ DES PARENTS.—À l'époque redoutée de la dentition, les mères de familles prudentes ont soin d'avoir toujours à portée de la main une bouteille de Sirop d'Anis de Gauvin, qui a pour effet de calmer les douleurs et de procurer aux enfants un sommeil paisible et réparateur, 25c la bouteille, dans toutes les bonnes pharmacies. Dépôt général: J. A. E. Gauvin, 1286 rue Ste-Catherine, Montréal.

Nous appelons l'attention de nos lecteurs sur l'annonce publiée dans une autre partie du journal, de M. A. W. Blouin, ancien inspecteur de la banque d'Hochelega, où il a passé une dizaine d'années, qui ouvre un bureau de comptabilité. M. Blouin qui possède toute l'expérience et les qualifications vou-

lues s'occupera spécialement de l'audition des comptes. Nous lui souhaitons bon sucès.

COGNAC.—Lorsqu'il s'agit de s'approvisionner de cognac, le marchand généralement n'a que l'embaras du choix des marques — nombreuses sur notre marché.

La difficulté est de choisir et surtout de bien choisir. Si les prix sont sensiblement égaux, à prix égal, les qualités diffèrent souvent.

Il y a des années que le Cognac Sorin, Domaine du Mortier, a fait son apparition sur le marché de Montréal. Les connaisseurs l'ont toujours beaucoup apprécié à son juste mérite et continuent, en dépit de la concurrence, à en faire toujours grand cas. Il a été médaillé à différentes reprises: en 1868, en 1887 et en 1889, ce qui prouve qu'il a toujours su maintenir sa haute réputation.

Car il ne faut pas oublier que la maison J. Sorin & Cie, de Cognac, date de 1858 et que pour avoir fait face, comme elle l'a fait, à une concurrence active, écrasante, il faut réellement que ses produits aient un mérite réel, indiscutable. MM. A. Robitaille & Cie, 354 et 356 rue St-Paul, sont agents de cette vieille maison, et sollicitent les commandes du commerce.

Pour détruire les fourmis

Mélangez un peu d'arsenic et de sucre dans de l'eau, et placez ce sirop dans une assiette en recouvrant celle-ci d'une ardoise ou d'une toile pour empêcher d'autres animaux de venir s'empoisonner. Une ou deux allumettes entre l'assiette et l'ardoise soulèveront suffisamment cette dernière pour donner accès aux fourmis.—Une ligne tracée à la craie et une mince couche de cendres tamisées les éloignent sans les détruire. Le borax pulvérisé fait de même. On peut le remplacer dans le jardin par de la sciure de bois arrosée d'eau pourrie, qui a servi à laver du poisson. Le sel de cuisine et l'acide phénique dont on jette quelques gouttes à terre sont recommandés aussi. Pour les empêcher de monter aux arbres, entourer le pied de ceux-ci d'un petit manchon d'onate, ou d'un fil de laine huilé, ou d'une corde de laine imbibée d'eau de tabac. Le charbon de bois cassé en petits morceaux les éloigne aussi, et on en dit autant du marc de café, des feuilles de tomate, de la sciure de bois. Le pétrole détruit très bien les fourmilères.

POITRAS & PARADIS

RUES DALHOUSIE et ST-ANDRE

- QUEBEC -

NEGOCIANTS EN GROS de

Correspondance sollicitée. Actuellement nous avons besoin de plusieurs chars d'AVOINE.



Farines, Grains, Provisions, Grains de Semence, Lard, Saindoux, Sel, Plâtre à Terre, etc. etc.

Elles donnent satisfaction

...LES Allumettes

NEW DOMINION ET PHENIX

Se vendent bien, elles donnent un bon profit au détailleur,
et donnent satisfaction aux clients les plus exigeants.
LES AVEZ-VOUS EN STOCK ?

Fabriquées par **HARDY & DUBORD, Mastai, P.Q.**



Fumez-vous la Cigarette ?
Vous avez le choix !

Goutez nos Cigarettes



Chamberlain — Tabac de Virginie.

Tri by — Tabac de Virginie.

Royal — Tabac Turc.

Sonadora — Tabac de la Havane,

Le tabac employé à leur fabrication est de choix
—la fabrication en est soignée, vous en jugerez,
d'ailleurs, bien mieux par vous-mêmes.

J. M. FORTIER MONTREAL

L'élevage des animaux dans la République Argentine

Cet élevage visait autrefois presque exclusivement les deux produits des peaux et de la laine, mais l'exportation d'animaux vivants sur les marchés d'Europe a pris dans les cinq dernières années une telle extension que cette exportation semble être maintenant le but principal que les éleveurs d'animaux de la race bovine et ovine ont en vue. La République Argentine soutient de fait, dès à présent, pour la dite exportation, la concurrence du Canada et des Etats-Unis et, pour la viande de mouton conservée par des procédés frigorifiques, elle rivalise aussi avec l'Australie et la Nouvelle-Zélande. Dans les splendides prairies de la Plata l'élevage des bestiaux a lieu à des conditions moins onéreuses que dans le nord de l'Amérique parce qu'on jouit à la Plata de l'avantage d'un climat plus tempéré, il n'y a ni froid excessif, ni une extrême chaleur, il n'est pas besoin d'avoir quelqu'un qui s'occupe de la nourriture des bestiaux pendant l'hiver et on n'y souffre pas de ces longues sécheresses qui amènent souvent des désastres imprévus parmi les troupeaux.

Le voyage de La Plata à l'Europe se fait habituellement par un beau temps et les navires destinés aux transports des animaux sont maintenant construits et aménagés avec les derniers perfectionnements suggérés par l'expérience : les frets sont actuellement plus bas, dans tous les cas raisonnables : on trouve dans les ports de Buenos-Aires et de La Plata toutes les installations exigées pour mettre à bord avec promptitude et économie, les animaux. On a aussi importé d'Angleterre et de France des sujets choisis, taureaux et béliers, pour améliorer la race indigène.

En 1889, en a expédié de la République Argentine, en Europe 1,930 têtes de bestiaux et 5,049 moutons. Du 1er janvier au 20 juin 1898 on a embarqué pour l'Europe 59,000 taurillons (*steers*) et 341,000 moutons (*sheep*). Les envois de viande de mouton dans des appareils frigorifiques se sont élevés, pour le semestre du printemps 1898 à 1,100,000 carcasses (*carcases*), contre 805,000 carcasses seulement pendant la même période de cette année. Ces chiffres se rapportent au Brésil et à l'Europe, mais ne comprennent pas les nombreux troupeaux que l'on envoie chaque année au delà des Indes pour être vendus au Chili, ni les achats considérables fait, par les usines de la Compagnie Liebig sur l'Uruguay. Ces deux marchés ab-

sorbent ensemble près de 300,000 têtes d'animaux par an,

On estime que, dans la République Argentine, le chiffre total des têtes de bestiaux s'élève à 25 millions. Les animaux aux longues cornes ne se trouvent presque plus que dans les provinces très éloignées. On plante beaucoup de terres en luzerne dans les provinces de Cordoba et de Santa-Fé. L'industrie du beurre et du fromage y fait aussi beaucoup de progrès.

On estime que le nombre des moutons de la République Argentine s'élève à près de 85 millions : la province de Buenos-Aires en contient les quatre cinquièmes, celles de Entre Rios, Cordoba et Rio Negro l'autre cinquième.

La récolte dans la province de Québec et ailleurs

Ce qui suit est extrait du rapport officiel du département de l'agriculture de la province de Québec que nous recevons aujourd'hui même :

L'année est très en retard, le printemps ayant été tardif, et cela nous a forcé de remettre la publication de ce bulletin au commencement d'août, la plus grosse partie des rapports ne nous étant parvenus qu'en juillet.

Cette année a une moyenne générale de 74.3, c'est-à-dire inférieure de 8 points à celle de l'an dernier à pareille époque. Bien que le printemps tardif, et la sécheresse qui ont régné dans certaines parties de la province, aient pu faire craindre une année en dessous de la moyenne, les choses se sont réparées en partie depuis, et l'année, d'une façon générale, ne sera pas aussi mauvaise qu'on aurait pu le craindre tout d'abord, sauf pour les pommiers qui donneront une très faible récolte et pour les foins qui ne sont pas très abondants dans le district de Montréal et dans les Cantons de l'Est.

GRAINS.—La moyenne de l'apparence des grains pour la province se monte à 74 pour le blé, 77 pour l'orge et 80 pour l'avoine. L'an dernier, à cette époque, elle était de 78 pour le blé, 82 pour l'orge et 87 pour l'avoine. Elle est donc un peu moins forte cette année. C'est dans le 2ème et 8ème groupe, qui comprennent les comtés de Huntingdon, Châteauguay, Beauharnois, Laprairie, Napierville, St-Jean, Chambly, Verchères, Richelieu, St Hyacinthe, Rouville, Iberville, Bagot, Shefford, Missisquoi, Brome, Stanstead, Compton, Sherbrooke, Richmond, Drummond, Yamaska, St-Maurice, Maskinongé,

Tous les Epiciers de Gros tiennent le

Sel de table Windsor

le plus pur et le meilleur.

.... Positivement, vous ne pouvez pas faire mieux que de vendre

SALADA LE THÉ DE CEYLAN

Parceque c'est le meilleur. Parcequ'il se vend continuellement; Qu'il donne une marge raisonnable de profit, et qu'il est le plus largement annoncé.

SALADA TEA Co.,

TORONTO, MONTREAL, BOSTON, BUFFALO, DETROIT, PITTSBURCH.

ECRIVEZ POUR LES CONDITIONS

En Déchargement

474 TONNES
44 TIERCES
20 QUARTS

Melasse Fajardo

Ex Brigantin
STELLA

NAZ. TURCOTTE & CIE, - - QUEBEC.

LE CIGARE "CHAMPLAIN"

à 5c. STRAIGHT

fera époque dans les annales du XIXe siècle.

Il est tout simplement exquis.

Essayez-en un.

En vente partout à 5 cts. Straight.
\$2 25 LA BOITE de 50 CIGARES.

JOS. COTÉ, FABRICANT...
179 RUE SAINT-JOSEPH, QUEBEC.

SEL

Stock
Complètement
Nouveau.

N'achetez pas avant d'avoir
obtenu nos prix.

Verret, Stewart & Co.

MONTREAL.

Berthier, Joliette, Montcalm et l'Assomption, c'est-à-dire dans les vieilles paroisses de la province qu'elle est la moins élevée, et dans Bonaventure et la région du Lac St-Jean qu'elle est la plus élevée comme du reste les années précédentes. C'est là un fait constant et remarquable. Ceci provient-il de ce que les cultivateurs des vieilles paroisses sont plus difficile dans l'estimation de la valeur de leurs récoltes que ceux des paroisses nouvelles? Je ne le crois pas, il est fort probable que ce fait résulte de ce que les vieilles terres sont épuisées et ne reçoivent pas assez de fumier, les terres neuves ayant encore toute leur richesse.

L'an dernier, à cette époque, pour l'avoine, la moyenne du Lac St-Jean se montait à 93, celle de Bonaventure à 92, tandis que celle des Cantons de l'Est n'était que de 73.

Il se sème peu de seigle; pour ce grain la moyenne est de 73.

SARRASIN. — Rien de particulier: moyenne générale 74.

LIN. — Moyenne générale 73.

POIS ET FÈVES. — Si on compare l'apparence de cette année à celle des années précédentes, on remarque que c'est encore dans les groupes du milieu du tableau qu'elle est la meilleure.

BLÉ-D'INDE. — Pour le blé-d'inde c'est l'opposé de ce qui se passe pour les grains; c'est dans les cantons de l'Est et les vieilles paroisses qu'il réussit le mieux, probablement parce que les cultivateurs y savent mieux le cultiver. La moyenne générale de l'apparence de cette récolte est de 75 cette année contre 79 l'an dernier.

BETTERAVES, CAROTTES ET CHOUX DE SIAM. — Leur récolte a une apparence assez uniforme dans toute la province. Cette apparence se rapproche de la moyenne: elle est de 72 pour les betteraves, 71 pour les carottes et 73 pour les choux de Siam contre 79, 78 et 80 l'an dernier.

POMMES DE TERRE. — La récolte des pommes de terre sera bonne d'une façon générale partout. Son apparence se monte cette année à 84 contre 91 l'an dernier. C'est la récolte dont la moyenne est la plus élevée cette année. C'est dans le 7^{me} et 9^{me} groupe que cette récolte s'annonce le mieux.

FOURRAGES ET PÂTURAGES. — Pour les fourrages et les pâturages l'apparence générale est bien inférieure à celle de l'an dernier. Si on fait cette moyenne, on la trouve de 76 contre 92 l'an dernier. C'est dans les comtés de Beauce, Lotbinière, Lévis, Dorchester, Bellechasse

qu'ils se présentent le mieux, et dans le district de Montréal et les cantons de l'Est qu'ils paraissent le plus mauvais.

TABAC. — La récolte de tabac s'annonce mal partout: moyenne 64.

POMMES. — La récolte des pommes s'annonce comme devant être la plus mauvaise de toutes et bien en dessous de la moyenne. Elle n'est que de 55.

Dans les autres provinces du Dominion la récolte paraît devoir être en général un peu inférieure à celle de l'an dernier, tout en étant encore assez satisfaisante.

Aux Etats-Unis, dans les Etats situés au sud de la province de Québec, la récolte sera probablement environ les deux tiers ou les trois quarts de celle de l'an dernier qui était excellente; somme toute l'année y sera encore une bonne année. La récolte des patates est excellente presque partout: celle du foin est moyenne; celle des pommes bonnes en certains endroits et mauvaise en d'autres.

Au Wisconsin la rouille fait beaucoup de tort aux blés.

Dans les Etats du Nord-Ouest la récolte de blé sera probablement inférieure de $\frac{1}{4}$ à $\frac{1}{3}$ à celle de l'an dernier qui était excellente. D'après le *Press Despatch* la main-d'œuvre fait défaut au Dakota et au Minnesota. Les fermiers ont ramassé dans le pays tout ce qu'ils ont pu trouver d'ouvriers disponibles et il leur en manque encore un millier au Dakota. A St-Paul on n'en trouve pas voulant se déplacer pour \$2.50 à \$3 par jour, transport et pension payés. La récolte pourrait s'en ressentir. Cela proviendrait de ce que les travaux de chemins de fer ont absorbé cet été tout ce qu'il y avait d'ouvriers disponibles. Nous engageons cependant ceux qui, dans cette province auraient le désir de se déplacer à être prudents.

Prunes à l'eau-de-vie

Ayez du thé bouillant, et plongez-y les prunes après les avoir bien essuyées et piquées avec une aiguille; laissez-les dans le thé 6 ou 8 minutes. Au sortir de ce bain, les mettre dans un bocal d'eau-de-vie qu'on bouchera bien. Une quinzaine après, rajouter de l'eau fortement sucrée, du sirop de sucre, et laisser infuser un mois avant de consommer. Pour la reine-Claude, mettre directement dans l'eau-de-vie, en bocal, ajouter une demi-livre de sucre en poudre par litre d'alcool, faire cuire trois quarts d'heure au bain-marie bouillant; retirer et boucher hermétiquement après refroidissement.

Faites de l'Argent...

En vendant les meilleures bières de la ville.

ALES PASTEURISÉS DE EKER - PORTER, LAGER DE MILWAUKEE

Se conservent fraîches et pétillantes pendant des mois et se vendent bien. Bouteilles, quarts et barils délivrés dans l'espace d'une heure.

Toujours Tél. East 172.

JNO BROADHURST & Co., 708 rue St-Laurent

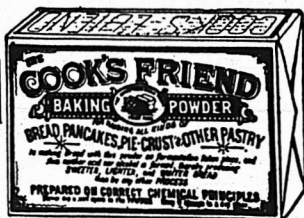
AGENT POUR LA VENTE.

POUDRE A PATE

Cook's Friend

Le Nec Plus Ultra
de la Qualité.

Amène la clientèle et la maintient.



TOUS LES EPICIERIS DE GROS
VENDENT DE LA

Cook's Friend



La
Seule
Véritable.

Fabriquée par W. D. McLAREN, MONTREAL.

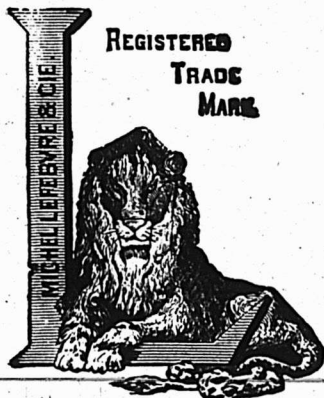


PARK, BLACKWELL & CO., Ltd.,

MARCHANDS DE PROVISIONS EN GROS,
Empaqueurs de Lard et de Viandes de Bœuf. Toronto, Ont.

Faites l'essai d'un baril échantillon de nos JAMBONS FUMES et DOUX ainsi que notre BACON pour le déjeuner. Ce qu'il y a de plus délicieux et appétissant

A. W. OSGOODE, représentant, 15 rue de l'Hôpital, Montréal.



REGISTERED
TRADE
MARK

La plus grande manufacture du genre en Canada.

MARQUE LION "L"

MARCHANDISES PURES
ARTICLES INDISCUTABLES.

Les principaux marchands d'un
Ocean à l'autre les ont en magasin

VINAIGRES PURS, MARINADES,
MIXTURES, GELÉES, MARMELADES
ET CONFITURES.

TOUS ARTICLES DE PREMIERE CLASSE SOUS TOUS RAPPORTS.

MICHEL LEFEBVRE & Cie, Manufacturiers

Médailles d'Or, d'Argent et de
Bronze.20 Premiers Prix.

MONTREAL

Chronique de Québec

Mercredi, 30 août 1899.

Il y a encore, cette semaine, un choc assez sérieux entre les patrons et les ouvriers des fabriques de chaussures. C'est une suite presque nécessaire de ce qui s'est passé il y a une quinzaine, les engagements pris alors n'ayant pas été tenus. Cette fois-ci, la suspension a duré plusieurs jours et se prolonge dans quelques établissements.

Les patrons, après plusieurs pourparlers, ont définitivement haussé les salaires, mais ils ont décidé d'augmenter dans la même proportion, le prix des matières, de manière à se rembourser. C'est juste, croyons-nous, et dans l'intérêt de tout le monde.

Il paraît évident que l'heure est venue, pour les patrons, de cesser la concurrence ruineuse qu'ils se font en abaissant les prix jusqu'à une limite manifestement trop extrême. Ils l'ont compris et se sont entendus pour réagir contre ce mal. Le travail est assez difficile, mais possible toutefois, pourvu que le remède soit appliqué de bonne foi par tout le monde.

* * *

L'Association internationale des inspecteurs d'édifices publics siège à Québec depuis hier, au palais législatif. Nous suivons les délibérations qui intéressent spécialement l'industrie, et nous en donnerons un aperçu la semaine prochaine, s'il y a lieu.

ÉPICERIES

L'activité renaît d'une façon très prononcée dans le commerce des épicerie. Nombre de citoyens rentrent en ville et trouvent naturellement leur cave et leur réserve en général, toutes désassorties, ce qui procure à l'épicier, une aubaine attendue d'ailleurs avec impatience.

Les prix ont subi peu de changements depuis les dernières cotations :

ÉPICERIES

Sirops : Barbades pur, to me, 36c à 37c; Extra, 38 à 39c; Fajardos, 37½ à 38c; Hamacao, 37½ à 38c.

Sucres : Jaunes \$3.65 à \$4.00 les cent livres; Granulé, \$4.50 à \$4.55; Powdered, 6½ à 6¼c; Paris lump, 6¾ à 6½c.

Conserves en boîtes : Saumon, \$1.20 à \$1.50; homard, \$2.75; tomates, 90 à 95c; blé d'inde, \$1.00; pois, 90c à \$1.00.

Beurre : Frais 14 à 15c; Marchand 12c à 13c; de beurrerie, 18 à 20c.

Allumettes : Dominion, \$2.00 à \$2.50.

FARINES, GRAINS ET PROVISIONS

La semaine a été un peu meilleure. Les commandes de la campagne commencent à arriver en abondance et tout fait présager que la grande saison d'affaires approche.

Peu de variations dans les prix :

Farines (en poches) : Fine \$1.35 à \$1.40; Superfine, \$1.40 à \$1.50; Seconde Manitoba, \$1.65 à \$1.75; Extra, \$1.65 à \$1.65; Patent, \$1.85 à \$2.10; S. Roller, \$1.75 à \$1.80; Forte à levain, \$2.00 à \$2.10.

Grains : Avoine (par 34 lbs) Ontario, 42 à 43c; Province, 38 à 40c; Gruau, \$2.00 à \$2.10; Blé d'inde, 48 à 50c; Orge, 60 à 65c; Son, 75 à 80c; Fèves, \$1 à \$1.10; Sel : En magasin, 38c; fin, ½ de sac, 28 à 30c; gros sac, \$1.00 à \$1.10.

Lard : Short Cut, \$15.50; Clear \$10.50 à \$16.00; Saindoux pur, en seaux, \$1.70; Composé, \$1.30; en chaudière, \$1.15 à \$1.20.

Les produits de la ferme sont en grande demande et les prix sont relativement élevés. Ainsi le beurre de choix se détaille 24c, ce qui est inouï pour la saison. Les œufs frais sont chers également, mais ils sont rares.

Nous avons déjà fait la remarque que le bois de chauffage était à la hausse.

Cette hausse se continue et l'on nous prédit l'érable et le merisier à quatre dollars, avant un mois. Avis aux intéressés.

* * *

A ce propos, il n'est peut-être pas inutile d'attirer l'attention sur l'incurie d'un trop grand nombre d'ouvriers qui, malgré le travail abondant et les salaires rémunérateurs, dépensent leur argent au fur et à mesure, sans s'inquiéter ni de payer leurs dettes antérieurement contractées, ni de faire des économies pour les provisions d'automne. Les épiciers et les fournisseurs en général sont bien au fait de cet état de choses, et se plaignent que les crédits sont difficiles à retirer. Quelques-uns ont recours à des mesures de rigueur, par voie de saisie-arrêt ou de saisie-exécution, avec la double conséquence désastreuse de grossir les frais d'une façon disproportionnée et d'exposer l'ouvrier à un renvoi d'office, car les patrons, règle générale, refusent de s'occuper de ces misères et préfèrent décharger un employé dont le salaire est saisi entre leurs mains, plutôt que de comparaître en Cour. Dans la plupart des cas, cependant, cela pourrait être évité, si l'employé était plus empressé de rendre justice à ses créanciers fournisseurs, et si ces derniers ne laissaient pas les comptes trop en retard.

C. H. LETOURNEUX, prés. C. LETOURNEUX, vice-prés. J. LETOURNEUX, sec.-trés
LeTOURNEUX, FILS & CIE, Lim., MARCHANDS - FERRONNIERS
 Nos. 259, 261, 263 ET 265 RUE SAINT-PAUL - MONTREAL

EDMOND BOUCHER

BOUCHER & ROFFEY

HARRY ROFFEY

...TAILLEURS...**Coin des rues St-Pierre et Notre-Dame,**

Téléphone Main 1548.

MONTREAL

Costumes de Printemps. Haute Nouveauté. Faites votre choix, c'est le bon temps !



Les étoffes nouvelles pour la saison maintenant prochaine viennent d'arriver chez

JOSEPH LAMOUREUX & CIE, Marchands-Tailleurs Fashionables,
1615 Rue Ste-Catherine, coin St-Hubert, Montréal.

J. A. LOISEAU

ALBERT BROUSSEAU

Dominion Mf'g. Co.
- BISCUITS -

Nous sollicitons vos commandes et vous garantissons entière satisfaction.

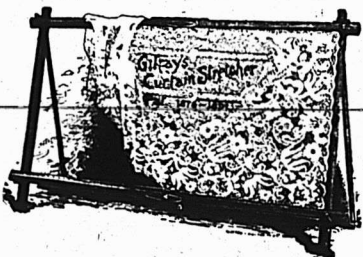
574 Rue Amherst,

Ecrivez pour Liste de Prix.

Montreal.**Reliure à Prix Réduits...**

Pendant la morte saison, nous offrons à nos clients en général et aux lecteurs du PRIX-COURANT, en particulier, d'exécuter leurs travaux de reliure—ordinaire ou de luxe—à 15, 20 et 25 p. c., au dessous des prix courants, suivant l'importance de l'ouvrage.

ED. LÉVEILLÉ & Cie, Relieurs, Doreurs et Regleurs
35 RUE SAINT-GABRIEL, MONTREAL.

**Sechoirs à Rideaux**

LES SEULS DONNANT SATISFACTION.

...de GILRAY

Prix: de \$2.50 à \$4.00

PRESSES A FRUITS, pour faire le cidre, les vins, etc.
 A vendre en gros et en détail par

L. J. A. SURVEYER, Quincaillier,
6, rue St-Laurent, Montréal.

Il y aurait bien des réformes à opérer des deux côtés.

Bon nombre de citoyens en villégiature sont déjà rentrés en ville, mais on ne semble pas mettre d'enthousiasme, le sentiment général étant que les grandes chaleurs nous sont réservées pour septembre.

Nous notons cette impression au passage, parce qu'elle explique que le réveil des affaires est moins perceptible qu'il ne devrait l'être à cette période de l'année; tout de même la semaine a été dans la bonne moyenne pour tout le monde, et elle a même été excellente pour les hôtels et pour les grands magasins, surtout ceux où l'on fait une spécialité des fourrures de prix, à cause de l'affluence exceptionnelle des touristes américains dont on nous a signalé plusieurs comme étant millionnaires authentiques. C'est un des caractères frappants par sa nouveauté, de Québec dans cette fin d'août, que l'envahissement pacifique de la ville par les billets et le numéraire de dénomination américaine. Les pièces de dix et de vingt-cinq centins principalement sont une monnaie courante aujourd'hui, ce qui constitue une innovation dans nos mœurs commerciales, car jusqu'à aujourd'hui on refusait d'accepter les pièces de monnaie américaine *au pair* dans le cours des affaires ordinaires.

L. D.

Fruiter économique

Dans une pièce sèche, bien close, et où l'on peut faire la demi-obscurité, il suffit d'avoir des planches ou rayons. À l'automne, on pose les fruits, les uns à côté des autres, mais sans se toucher, et sur ceux-ci on place des feuilles de carton mince qu'on soulève de temps à autre pour voir quels sont les fruits qu'il faut manger et quels sont ceux qui, gâtés, doivent être jetés.

Recette contre les fourmis, les moustiques et les souris

Les fourmis et les souris, même les moustiques, ont horreur de la menthe.

Mettre de la menthe fraîche dans les armoires où on redoute ces ennemis et on est sûr qu'ils ne viendront jamais. Avoir soin de renouveler les branches de menthe de temps en temps. En mettre dans sa chambre, sur son lit, éloigne les moustiques; se laver avec quelques gouttes d'alcool de menthe dans son eau de toilette, éloigne également ces ennuyeux parasites.

EXTRA

RENSEIGNEMENTS COMMERCIAUX

PROVINCE DE QUEBEC

CURATEURS

Drummondville — Paradis & Jobin à Lafontaine & Poirier, mag. gén.

DISSOLUTIONS DE SOCIÉTÉS

Beauport — Richardson, Borne & Co, tanneurs.

FONDS A VENDRE

St Tite — Lafkovitz H., mag. gén., 7 sept.

NOUVEAUX ETABLISSEMENTS

Montréal — Barrett & Connell, épici.; Wm James Barrett.

La Cie de Publication de Montréal, Fin de Siècle; Denis Poitras.

Imperial Laundry; May Florence Cleary épouse de Ernest Albert Nickle

Précourt & Co, contracteurs; Delphine Trudeau épouse de Samuel Lapalmé.

Reynaud & Charbonneau, restaurant; Henri Reynaud et Geo. Charbonneau.

Dubois & Chevrier, comptables; J. O. Dupuis et J. L. Nelson Chevrier.

La Caisse Générale; L. N. Dupuis, président.

Lefort & Cie, négociants; Idna Bertrand et Herm. Lefort.

Les vases à lait

L'excessive propreté des vases destinés à contenir le lait ne saurait être trop recommandée, dit l'*Agriculture nationale*. Non seulement il faut enlever les malpropretés, mais encore il convient de détruire la vie des microbes qui se réfugient dans les plus petites fentes, contre les moindres aspérités.

On sait que les spores des bactéries peuvent supporter une température élevée, quelquefois jusqu'à 95° c., sans que leurs facu tés vitales soient détruites. Il convient donc d'échauffer les vases avec de l'eau bouillante; pour être plus certain de la haute température du liquide, on peut ajouter un peu de sel à l'eau qui, dans ce cas, n'entrera en ébullition qu'après avoir dépassé la température de 100° c.

C'est là un moyen facile de débarrasser les récipients de toutes les spores produisant la plupart des fermentations nuisibles à la conservation du lait et de ses sous-produits.

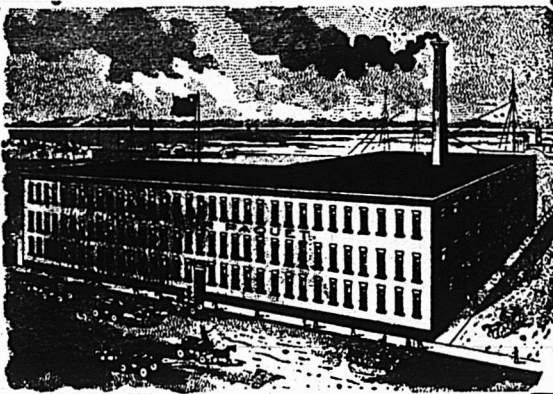
Qu'on nous pardonne de revenir sans cesse sur la nécessité de bien nettoyer les vases en usage dans les fermes; mais nous sommes convaincus que la première cause de la mévente des beurres est le manque de propreté.

Les CACAO et CHOCOLAT de FRY

Ont remporté aux différentes Expositions

275 Medailles d'Or et Diplomes

D. MASSON & CIE, Seuls Agents pour la Province de Quebec
et Agents Conjoints pour les Provinces de l'Ouest



LES MEILLEURES VALEURS
AUX PLUS BAS PRIX.

Fournures, Gants, Mitaines,
souliers-mous, Raquettes, Calottes,
Chapeaux: Paille et Futre.

J. ARTHUR PAQUET

Pointe-aux-Lièvres, QI EBEC.

SALLES D'ÉCHANTILLONS:

5, Carré Victoria, Montréal. 52, rue
Bay, Toronto — Rue Main — Winnipeg.
338, rue Hasting, Vancouver.

De Bon Aloï. La popularité de nos Chaussures est de bon aloï. Nous sommes encore
à rencontrer un client qui n'est pas satisfait de nos marchandises.

Messieurs les Marchands, si vous avez besoin de...

Chaussures, Claques, Vernis, Lacets, Etc.

Veillez nous écrire pour cotations ou échantillons, et nos voyageurs se
feront un plaisir de vous voir. Vous serez certains d'être satisfaits

J. H. BEGIN

Chaussures et Claques en Gros.

No 121, rue St-Joseph, QUEBEC

AMIEUX FRÈRES

NANTES
&
PARIS

AGENT pour le CANADA

La Cie d'approvisionnement Alimentaires (Limitée)

Les 11 Usines de Amieux Frères
produisent annuellement

9 MILLIONS de BOITES

SARDINES, ROYANS, THON, MAQUEREAUX,

PETITS-POIS, HARICOTS-VERTS, CHAMPIGNONS.



Le "HOGGSON" POCKET TIMESTAMP imprime l'année, le mois, le jour, l'heure et les minutes. Enregistrent correctement tous actes, opérations ou transactions. Registre pour gardiens, ou employés, une absolue nécessité dans les affaires. Base à coussin rempli d'air. Fonctionne sans frapper. Complet avec chiffres, prêt à fonctionner. Garanti fonctionner correctement ou l'argent sera remboursé.

S. H. HOGGSON & CO.,
27 Thames St., New York.

W. H. WEIR

F. H. WEIR

W. H. WEIR & SON

COURTIERS

113 RUE ST-FRANÇOIS-XAVIER, Montréal.

M. W. H. WEIR, membre du "Montreal Stock Exchange," achète et vend tous les stocks qui figurent sur la liste du Stock Exchange, au comptant ou à terme. Les dernières informations régulièrement classées. Correspondants spéciaux à New-York.

SIMPSON, HALL, MILLER & CO.

Manufacturiers d'Articles Fins en Electro-plaqué et seuls propriétaires et manufacturiers des Célèbres Couteaux, Fourchettes et Cuillers de WM. ROGERS.

Bureau Principal et Manufacture, Wallingford, Conn.

Succursale du Canada, 1794 rue Notre-Dame Montréal. A. J. WHIMBEY, gérant.

QUEBEC STEAMSHIP CO. LIMITED

LIGNE DU ST-LAURENT

SS. "CAMPANIA"

1700 TONNEAUX

Prochain départ de Montréal

LUNDI, 11 SEPT., A 2 hrs p.m.

Et ensuite toutes les deux semaines, le lundi, quittant Québec le lendemain à midi,

Pour la **Pointe au Père, Gaspé, la Malbaie, Percé, l'Anse au Cap, Summerside, Charlottetown, Souris et Picton.**

Excellente accommodation pour les passagers. Pas de cargaison reçue après midi le jour du départ. Pour le fret, le passage et les cabines, adressez-vous à

J. G. BROCK & CIE, Agents,
211 rue des Commissaires.

LA PUBLICITÉ...

est la base des affaires, et ceux qui font des affaires sans recourir à la publicité, feraient probablement plus d'affaires s'ils avaient recours à ce puissant facteur.

Lots a batir

dans la plus belle et la plus saine partie de la Ville Haute...

Pour Résidences Privées

AU GRAND AIR

Prix Avantageux pour l'Aquéreur

Il y a des lots de toutes grandeurs et à tout prix, au choix de l'acheteur.

Tout le Confort Desirable

Eau—Canaux—Trottoirs et Macadam—Gaz—Lumière Electrique.

Eglise—Ecole—Couvent—Médecins—Pharmacie—Boucherie—Épiceries déjà installées.

Choisissez vous un "Home" à vous.

Service de Tramways irréprochable. Toutes informations fournies avec plaisir.

A. & H. LIONAIS

PROPRIETAIRES

25, rue St-Gabriel

Fromages 2	1 50				
Fèves 2	2 65				
Poires 2	1 60				
Pommes gal.	2 25				
Prunes vertes 2	0 85				
Mueses 2	1 25				
Poissons.					
Anchois.....dz.	3 25				
Chams à l'huile.....	3 25				
Harengs à l'huile.....	1 40				
Harengs au vin.....	1 60				
Harengs au lait.....	1 40				
Homards, boîte haute.....	2 65				
Homards, boîte basse.....	2 40				
Huitres, 1 lb.....dz.	3 10				
Huitres, 2 lb.....dz.	2 10				
Maquereau.....	1 25				
Sardines 1/2 françaises, bte.....	0 08				
Sardines 1/2 françaises, bte.....	0 18				
Sardines Royan à la Vatel.....	0 00				
Sardines Royan à la Bordelaise.....	0 00				
Saumon rouge (sockeyes) boîte	1 40				
" " haute 1/2	1 30				
" " ordinaire 1/2	1 25				
" " rose (Cohip) haute	1 20				
Smelts (Eperlans) dz.	0 45				
Thon à la Vatel, jarre.....	0 00				
Viandes en conserves.					
Corned Beef, bte 1 lb.....dz.	1 40				
" " 2 lb.....dz.	2 90				
" " 4 lb.....dz.	5 50				
Lang de porc.....dz.	19 25				
" " 2 lb.....dz.	3 75				
" " 4 lb.....dz.	7 15				
Beuf 1 lb.....lb.	9 95				
" " 2 lb.....lb.	8 50				
" " 4 lb.....lb.	13 75				
English Brown 1 lb.....	1 40				
Beuf (crowned dried).....	2 93				
Dinde, bte 1 lb.....	2 20				
Pâtés de foie gras.....	5 25				
Pieds de cochon, bte 1 lb.....	2 30				
Poulets, 1 lb.....	2 20				
Spécialité des Lazenby.					
Soupes Real Turb.....dz.	0 00				
Soupes assorties.....dz.	3 00				
Soupes " Biscaresses " 0 00	1 65				

Spécialités de Johnston's Fluid Beef.					
No. 1, boîtes de 2 oz.....	Par doz.	Par Gr.			
do aux truffes 1/4 do	3 00	\$ 36 00			
do St-Pierre à la tomate, 1/2	4 00	\$ 48 00			
do baçés à clef.....	3 75	45 00			
do do do 1/4	4 00	48 00			
do do sauce ravigote 1/2	4 25	51 00			
do do do 1/4	2 70	32 40			
Royans à la Brillat-Savarin, aux					
achards aromatisés & ovals, aux					
Sardines à l'huile & Filet,					
bonnes qualités, 1/2 anglaise, Tomates					
Sardines Gervaud-Amieuz, qualité					
choix, 1/4 format Club.....					
Maquereaux au vin blanc.....					
Harengs marinés.....					
Prêts pois Lagrave.....					
" " fins à l'anglaise.....					
" " très fins, à l'anglaise.....					
Champignons Lagrave.....					
choix courant.....					
1er choix.....					
Hariçots verts moyens à l'anglaise					
Cèpes au naturel Lagrave.....					
Artichauts Entiers.....					
Moutarde aux anchois, à l'huile,					
aux fines herbes, à la ravigote,					
le gros filon.....					
Le 1/2.....					
Purée foie gras truffée, 1/2 bis à clef					
Paté " " 1/32 " "					
" " " 1/16 " "					
" " " 1/8 " "					
Drogues et Produits Chimiques					
Acide carbonique.....lb.	0 30				
" citrique.....	0 50				
" oxalique.....	0 08				
" tartrique.....	0 33				
Alcôles du Cap.....	0 14				
Alun.....	0 01 1/2				
Bicarbonate de Soude, brl.	2 25				
Bichrom. de potasse.....lb.	0 09				
Bien (caars).....	0 10				
Borax raffiné.....	0 05				
Bromure de potasse.....	0 35				
Camphre américain.....	0 85				
Cantharides.....	0 85				
Cendres de soude.....	0 01 1/2				
Chlorure de chaux.....	0 02				
" de potasse.....	0 23				
Composé.....100 lbs	0 55				
Crème de tartre.....lb	0 20				
Extrait de Campêche.....	0 10				
" en paquets.....	0 12				
Gélatine en feuilles.....	0 35				
Glucose.....	0 03				
Glycérine.....	0 16				
Gomme arabique.....	0 44				
Gomme Sénégal.....	0 18				
Gomme épluchée.....	0 00				

Indigo Bengale.....	1 50				
Madras.....	0 80				
Toda de potasse.....	4 50				
Opium.....	4 80				
Phosphore.....	0 80				
Poudre de Paris.....	0 09				
Résine.....(250 lbs)	2 05				
Salpêtre.....	0 75				
Sels d'epsom.....100 lbs.	1 50				
Soda caustique 66 lbs	1 15				
" 70 c "	1 00				
" à laver.....brl.	0 55				
" à pâte.....	2 00				
Soufre poudre.....	0 02				
" bâtons.....	0 03				
" rock, sacs-100 lbs.	3 00				
Strychnine.....oz.	0 90				
Sulfate de cuivre.....lb.	0 08 1/2				
Sulfate de morphine.....	1 90				
" de quinine.....oz.	0 40				
Sumac.....tonne.	65 00				
Vert de Paris.....lb.	0 18				
Mines.					
No 4, 3 oz. à la caisse.....	1 70				
No 6, 3 oz. à la caisse.....	7 50				
Mine Royal Dome.....67.	0 00				
" " " " " " " "	2 40				
" " " " " " " "	0 00				
" " " " " " " "	0 70				
" " " " " " " "	0 40				
" " " " " " " "	0 00				
Mine Sunbeam large dz	0 00				
" " small " "	0 35				
Mine Sunbeam large dz	0 00				
" " small " "	0 00				
Silverine, No 8.....	0 00				
" " " " " " " "	0 50				
" " " " " " " "	0 00				
" " " " " " " "	0 00				
Vornis.					
Vornis à harails.....gal.	0 00				
" " " " " " " "	1 20				
" " " " " " " "	0 00				
" " " " " " " "	0 70				
" " " " " " " "	0 75				
" " " " " " " "	0 00				



BREVETS

Si vous voulez faire breveter une invention, écrivez à
FETHERSTONHAUGH
& CIE, Canada Life
Bldg., Montréal.

Bureaux à Toronto, Ottawa et Washington, D. C.

FAUCHER & Fils

Importateurs et Marchands-Ferrenniers

Bois et Garnitures de Voitures

Fournitures pour Carrossiers et Forge-
rons, telles que Fer en barres, Acier,
Charbon de forge, Peintures,
Vernis, etc.

Nos. 796 à 802, Rue Craig,

MONTREAL.

Téléphone Main 576

THE

TEL. BELL UP 971

Canada Electric Co.,

L. ROUSSEAU, Gérant

2501, STE-CATHERINE, COIN D'OREGENT

Installations de lumière électrique et
d'Horloges de contrôle électrique
Téléphones pour entrepôts,
Cloches Electriques, Etc., Etc.

SEULS AGENTS POUR LA

STANDARD ELECTRIC TIME CO

de Waterbury, Con

L. N. DENIS

Tapissier-Decorateur

Blanchissage,

Peinture a façon.

Stock considérable de Papiers Peints,
Ferrermeries. Prix défilant toute
concurrence.



Tel. Bell 6774

Tel. Marchands 166

313 rue St-Laurent,
MONTREAL

THE JAMES ROBERTSON CO., Ltd

MARCHANDS DE METAUX,
FABRICANTS DE TUYAUX EN PLOMB,

Coudes en plomb comprimé, Plomb de chasse, Mastic, Blanc de plomb. Spécialité de l'enveloppe des Fils Electriques avec du plomb; aussi Scies rondes Scies à moulins, Godendards et autres scies.

Bureaux: 144 rue William,

Usines: coin rues William et Dalhousie. MONTREAL.



N. SIMONEAU

ENTREPRENEUR-ELECTRICIEN

2151, Notre-Dame, Montréal

Spécialité: Installations pour
lumières électriques.

Tel. Bell Main 1275.

COURSE POUR LES TAPIS...

Tel est le mot qui exprime le mieux l'activité qui prévaut en ce moment dans les Tapis, Rideaux et Couvertures de plancher à chacun de nos Trois Grands Magasins de Tapis.

THOMAS LIGGET,

1884 rue Notre-Dame, Montréal.
2446 rue Ste-Catherine, Montréal.
175 à 179 rue Sparks, Ottawa.

FERRONNERIES, HUILE,
PEINTURES, CHARBON,
ETC., ETC.

E. Caranough Co.
Ces & Notre Dame & St. Charles

Manufacturiers et Importateurs,
Montréal.

BREVETS D'INVENTION

(France-Etranger)

Marques de Fabrique, Procès en contrefaçon, etc

CASALONGA Ingenieur - Con
seil (depuis 1867)
PARIS
15 r. des Halle

Prop. Direct. (depuis 1878) du Journal (25 f. par an) L'

'CHRONIQUE INDUSTRIELLE'

Le Carré de Bleu Parisien



Le Carré de "Bleu Parisien" est exempt d'indigo et ne tache pas le linge.

Il est plus fort et plus économique que n'importe quel autre bleu employé dans la buanderie.

A obtenu une Médaille d'Or.

TELLIER, ROTHWELL & CIE,
Seuls fabricants. **MONTREAL**

Le ralentissement des affaires est amer au commerçant, mais les résultats d'une bonne publicité lui sont doux.

Poudre Engraisseive

Pour les CHEVAUX
et le BÉTAIL

Stomachique, dépurative et vermifuge donne au cheval une vigueur et une allure superbe.

Elle combat efficacement le manque d'appétit, la migraine, la constipation, la congestion du foie et des poumons, du cerveau, a gourme, etc.

Agence générale pour le Canada

G. G. GAUCHER

MARCHAND DE PROVISIONS EN GROS
Farines, Grains, Mouliée

83 et 85, rue des Commissaires,
et 22, Place Jacques-Cartier, Montréal

CHS. LACAILLE & CIE

Epiciers en Gros
IMPORTATEURS DE

Mélasses, Sirops, Fruits Sees
Thés, Vins, Liqueurs, Sucres,
Etc., Etc.

Spécialité de Vins de Messé de Sicile et Tarragone.

329 rue St-Paul et 14 rue St-Dizien
MONTREAL

La Saison des Camps

est Arrivée...

Avez-vous un assortiment complet des...

Viandes de Clark

En Stock ?

SI les annonceurs voulaient se résoudre à ne jamais annoncer dans un journal qui refuse d'établir le chiffre véritable de sa circulation, nous aurions à enregistrer le succès d'un plus grand nombre d'annonceurs. . . .

MAISON FONDÉE
EN 1858.

Cognac Sorin Domaine du Mortier
COGNAC

Médailles aux Concours : 1868 - 1887 - 1889.

Bouteilles : Carte Bleue, Carte Rouge, Carte d'Or.
Flasks : caisse de 24, avec verre. Flasks : caisse de 48, avec verre.
Fûts, Quarts, Octaves, Demi-Octaves.

I. SORIN & CIE, COGNAC.

Représentés par **A. ROBITAILLE & Cie, 354-356, rue St-Paul, Montréal**

Tel. Bell, Main 705. Tel. des Marchands 321.

Rhum	à la caisse.	0 00	8 00
St-Georges, 12 1/2 imp.-qt.		0 00	1 75
Chauvet cachet of 12 1/2		0 00	1 75
St-John, 12 1/2		0 00	3 75
St-Joseph, Jamaïque, 0 00		2 50	5 00
St-Félix, Martinique, 0 00		5 70	10 30
St-Marc, 0 00		10 30	1 010
Jamaïque, 4 25		10 25	2 50
		4 25	5 00
		8 15	8 00
Whiskey Ecosais.			
Dewar's Special Liqueur, 12 25		8 25	15 00
Dewar Extra Special, 9 25		0 00	7 75
H. Fairman & Co., 7 50		0 00	10 00
St-John's Eagle, 9 25		0 00	7 25
St-John's, 10 00		0 00	7 85
St-Joseph, 8 75		0 00	7 60
St-Félix, 8 00		0 00	7 00
St-Marc, 10 00		0 00	7 75
Jamaïque, 10 25		0 00	7 25
		4 25	9 25
		8 15	8 25
Gins en futs.			
De Kuyper, 0 00		3 00	3 00
Booth London Dry, 0 00		3 05	3 10
Meirose Drover Dry, 0 00		3 10	3 20
Coats Plymouth, 0 00		3 20	
		0 00	3 00
		0 00	3 05
		0 00	3 10
		0 00	3 20
Gins en futs.			
De Kuyper, 0 00		3 45	3 90
Booth's Old Tom, 0 00		3 90	
J. Hirsch Sons & Co. Old Tom, 0 00		2 30	2 65
extra, 2 05		2 05	2 10
No. 1, 1 80		1 80	2 10
No. 2, 1 80		2 10	
Whisky Canadiens au gallon, au quart ou plus.			
Gooderham & Worts 65 O. P., 4 50		4 50	
Hiram Walker & Sons, 4 50		4 49	
J. P. Wiser & Son, 4 49		4 49	
J. E. Seagram, 4 49		4 05	
H. Corby, 4 05		4 05	
Gooderham & Worts 50 O. P., 4 05		4 04	
Hiram Walker & Sons, 4 04		4 04	
J. P. Wiser & Son, 4 04		4 04	
J. E. Seagram, 4 04		4 04	
H. Corby, 4 04		4 04	
Whisky Irlandais.			
Henry Thomson, 0 00		8 50	
St-Kevin, 0 00		7 50	
J. Jameson & Son, 0 00		9 75	
Geo. Roe & Co., 0 00		11 50	
St-John, 0 00		9 50	
St-Félix, 0 00		10 25	
Barnagar, 0 00		9 75	
Thom & Cameron, 0 00		8 75	
à la caisse			
Henry Thomson, 8 50		8 50	
St-Kevin, 7 50		7 50	
J. Jameson & Son, 9 75		9 75	
Geo. Roe & Co., 11 50		11 50	
St-John, 9 50		9 50	
St-Félix, 10 25		10 25	
Barnagar, 9 75		9 75	
Thom & Cameron, 8 75		8 75	
à la caisse			
Henry Thomson, 8 50		8 50	
St-Kevin, 7 50		7 50	
J. Jameson & Son, 9 75		9 75	
Geo. Roe & Co., 11 50		11 50	
St-John, 9 50		9 50	
St-Félix, 10 25		10 25	
Barnagar, 9 75		9 75	
Thom & Cameron, 8 75		8 75	

Whisky Irlandais.	à la caisse.	0 00	8 00
Henry Thomson, 12 25		0 00	1 75
St-Kevin, 9 25		0 00	1 75
J. Jameson & Co., 7 50		0 00	3 75
St-John's Eagle, 9 25		0 00	3 75
St-John's, 10 00		0 00	
St-Joseph, 8 75		0 00	
St-Félix, 8 00		0 00	
St-Marc, 10 00		0 00	
Jamaïque, 10 25		0 00	
		5 00	
		4 25	
		8 15	
Whisky Canadiens au gallon, au quart ou plus.			
Gooderham & Worts 65 O. P., 4 50		4 50	
Hiram Walker & Sons, 4 50		4 49	
J. P. Wiser & Son, 4 49		4 49	
J. E. Seagram, 4 49		4 05	
H. Corby, 4 05		4 05	
Gooderham & Worts 50 O. P., 4 05		4 04	
Hiram Walker & Sons, 4 04		4 04	
J. P. Wiser & Son, 4 04		4 04	
J. E. Seagram, 4 04		4 04	
H. Corby, 4 04		4 04	
à la caisse			
Gooderham & Worts 65 O. P., 4 50		4 50	
Hiram Walker & Sons, 4 50		4 49	
J. P. Wiser & Son, 4 49		4 49	
J. E. Seagram, 4 49		4 05	
H. Corby, 4 05		4 05	
Gooderham & Worts 50 O. P., 4 05		4 04	
Hiram Walker & Sons, 4 04		4 04	
J. P. Wiser & Son, 4 04		4 04	
J. E. Seagram, 4 04		4 04	
H. Corby, 4 04		4 04	
à la caisse			
Gooderham & Worts 65 O. P., 4 50		4 50	
Hiram Walker & Sons, 4 50		4 49	
J. P. Wiser & Son, 4 49		4 49	
J. E. Seagram, 4 49		4 05	
H. Corby, 4 05		4 05	
Gooderham & Worts 50 O. P., 4 05		4 04	
Hiram Walker & Sons, 4 04		4 04	
J. P. Wiser & Son, 4 04		4 04	
J. E. Seagram, 4 04		4 04	
H. Corby, 4 04		4 04	

Crème de Framboise, 00 00	12 25
Fine Bourgogne 12 lit., 00 00	21 15
Eau de Vie de Maro, 00 00	18 25
Crème de Cassis, 00 00	12 50
Crème de Fraise, 00 00	12 50
Apéritif Mignier, 00 00	10 25
Alcool de Menthe, 00 00	6 15
Absinthe Ed. Pernod, 00 00	14 50
Stouvers.	
Lime Juice Cordial p. 2 dz., 0 00	4 70
" " q. 1 " 0 00	4 20
Double Ref. lime j'ce 1 dz., 0 00	3 95
Lime syrup bout. can 1 " 0 00	4 20
Cognacs.	
Sorin & Co., carte bleue, 8 50	
" " rouge, 9 50	
" " or, 11 00	
Bontelleau Fils (Docteur Special), 10 50	
DeLaage Fils, 9 50	
" V. S. O. P., 15 00	
" 1854, 24 00	
T. Dupont & Cie, 8 50	
Wilson's Old Empire Rye.	
Empire Rye, 8 00	
" Flasks 2 doz., 9 00	
" " 4 " 10 00	
" " 1890, gallon, 2 80 @ 3 00	
Whiskeys importés.	
Klity Scotch, 9 25	
Buchanan's House of Commons, 9 50	
Claymore, 8 50	
Bushmills Irish, 8 75	
" " 9 25	
" " 9 50	
Gin (La Clef).	
Caisnes Rouges, 10 00	
" Vertes, 4 85	
" Ponies, 2 50	
Gallon, 3 15	
Nicholson's Old Tom Gin, 7 50	
London Dry Gin, 7 75	
Vin Marianni.	
Caisne 1 doz., 10 00	
Wilson's Invalids Forts à la quima du Pérou, 7 00	
Champagne.	
Gold Lack sec. 1889, 26 00	
Gold Lack Brut, 29 00	
Mélasses. Au gallon.	
Barbades tonne, 0 38	
" tierce et qt., 0 38 1/2	
" demi quart, 0 35 1/2	
" au char ton, 0 35	
" " tierce, 0 37 1/2	
" " 1/2 qt., 0 35 1/2	
Porto Rico, tonne, 0 00	
" char, 0 00	
" tierce et qt., 0 00	
" au char, 0 00	

Eye Gooderham & Worts, 2 20	
Hiram Walker & Sons, 2 20	
J. P. Wiser & Son, 2 19	
H. Corby, 2 19	
Imperial Walker & Sons, 2 19	
Canadian Club Walker & Sons, 3 60	
Pour quantité moindre qu'un quart d'origine:	
65 O. P., le gall., 4 60	
50 O. P., " 4 15	
Rye, " 2 30	
Imperial, " 3 10	
Canadian Club, " 3 80	
F. O. B. Montreal, 30 jours net ou 1 oio 10 jours, " 3 80	
Rye Canadian à la caisse.	
Walker's Imperial, 7 50	
" " 8 00	
" " 16 flasks, 8 50	
Walker Canadian Club, 9 50	
" " 16 flasks, 9 50	
" " 32 " 10 00	
En quantité de 5 c. et plus, 25 cents de moins par c., 8 50	
Gooderham & Worts 1891 1 A 4 c., 6 75	
Seagram 1894 (Starbrand) quarts 6 75	
83-83, " 9 00	
En quantité de 5 c. et plus, 25 cents de moins par c., 8 50	
Corby I. X. L., " 7 50	
Purity, 32 flasks, 8 50	
Canadian, 32 flasks, 8 50	
" 32 flasks, 7 50	
En quantité de 5 c. et plus, 25 cents de moins par c., 7 50	
F. O. B. Montreal, 30 jours net ou 1 oio 10 jours, " 7 50	
Apéritifs.	
Angostura, caisse 2 doz., 0 00	15 00
Brych Wine, " 0 00	12 00
Orange Bernard, " 6 75	7 00
Vermouth Nolly Prat, " 0 00	7 00
" Italien, " 7 00	7 25
Saratoga Cock-Tails, par caisse 8 25	
Bénédictine	
Litres, 12 à la caisse, 00 00	19 00
" 12 litres, 24 à la caisse, 00 00	20 00
Liquors Frederic Mugnier, Dijon, France.	
Crème de Menthe verte, 00 00	11 00
" blanche, 00 00	11 00
Curaçao triple sec cru, 00 00	12 25
Curaçao triple sec bout., 00 00	12 25
Gigarron (Cherry Fdy), 00 00	11 00
Cacao à l'Hara à la Vanille, 00 00	12 25
Marsquin, 00 00	11 25
Kirsch, 00 00	11 25
" " " " " 00 00	13 25
Brunelle de Fourgogne, 00 00	13 25

AUX CERCLES AGRICOLES...

Nous rappelons aux membres des Cercles Agricoles que nous avons en stock un assortiment choisi avec soin de

Grains et Graines de Semences.

Nous nous ferons un plaisir d'envoyer, sur demande, nos prix et échantillons.

C. O. GENEST & FILS
SHERBROOKE, P. O.

Conservez vos Sacs Vides

Ceux qui emploient la **FLEUR PREPAREE "XXX" DE BRODIE**, et qui voudront conserver et nous remettre les sacs vides, recevront les primes suivantes :

POUR 12 SACS DE 6 LIVRES (Une belle image en couleurs avec splendide cadre doré, 12 x 16 pes.
POUR 24 SACS DE 6 LIVRES (Une image plus grande avec beau cadre doré, 18 x 24 pouces.

NOTE.— Nous n'accepterons que les sacs avec "Etiquette Rouge" XXX. On peut envoyer deux sacs de trois livres à la place d'un sac de six livres.

BRODIE & HARVIE

Bureau: 10 et 12 rue Bleury, MONTREAL.

EMPOIS CHINOIS

Enregistré le 20 Avril 1899
L'empois supérieur,
donne des résultats
merveilleux.

Gros:

1094, 1096, rue St-André, Montréal

TEL. MARCHANDS 1931.



A. RACINE & CIE

IMPORTATEURS ET JOBBERS

— EN —

Marchandises Sèches

Générales

DE TOUTES SORTES.

340 et 342 Rue St-Paul

— ET —

179 et 161 rue des Commissaires

MONTREAL.

Téléphone 13.

JOS. AMYOT,
No 45 rue Dalhousie,
QUEBEC.

Négociant en Marchandises



Européennes,
Américaines,
et....
Canadiennes.

J. W. HILL

Propriétaire d'Entrepôts

ENTREPOT, REFRIGERATEUR PUBLIC
POUR EFFETS PERISSABLES EN
DOUANE OU LIBRES

Entrepot No 73

Magasin :

Bureau :

Coin des rues
William et Queen

No 48 rue William
MONTREAL

ALF. T. TANGUAY

50, RUE ST-PAUL, QUEBEC.

Farines, Grains et Provisions

Consignations et agences dans l'épicerie ou autres lignes sollicitées.

C. A. MARCHAND

IMPRIMEUR ET RELIEUR

No 38, Côte St-Lambert

DEMANDEZ LES PRIX POUR

Impressions de luxe et commerciales.

TEL. Bell Main 2935
des Marchands 968

Essences d'anchois.....	0 00	3 20							
Sauce Worcester.....	3 50	6 50							
" " " " chop.....	6 25	8 50							
Harvey.....	3 25	5 50							
Catsup de tomates.....	1 00	4 00							
champignons.....	1 90	3 40							
Sauce aux anchois.....	3 25	5 50							
Sauce Chili.....	3 75	4 00							
Sel.									
Sel fin, quart, 3 lbs.....	2 85	2 65							
" " " " 7 ".....	2 35	2 45							
" " " " 5 ".....	0 00	0 30							
" " " " sac 2 cwts.....	0 00	1 00							
" " " " gros, sac livré en ville	0 00	0 45							
Sirops.									
Matchless.....	0 00	0 02							
Number 1 qts.....	0 02	0 02 1/2							
Diamond.....	0 02 1/2	0 02 3/4							
Perfection.....	0 02 3/4	0 03 1/2							
Sirup Redpath tins 2 lbs.	0 00	0 09 1/2							
" " " " 8 ".....	0 00	0 35							
Perfection, s. 25 lbs. sean.	0 30	0 00							
" " sean 3 gall. ".....	0 00	1 20							
Sucres.									
(Prix aux 100 lbs.)									
Jaunes brutes..... sac, lb.	0 03 1/2	0 03 3/4							
Jaunes raffinées.....	\$3 65	\$4 30							
Extra ground.....	qts.	5 25							
" " " " 1/2 ".....	5 30	5 30							
Cut loaf.....	qts.	5 05							
" " " " 1/2 ".....	5 15	5 15							
" " " " 1/4 ".....	5 15	5 15							
Powdered.....	qts.	4 80							
Extra, granulé.....	qts.	4 55							
" " " " 1/2 ".....	4 70	4 70							
Tabacs Canadiens.									
Spécialités de Joseph Côté, Québec									
Tabac en feuilles.									
*** Nouveau.....	0 08	0 25							
Grand Havane balles 50 lbs 1894.	0 25	0 35							
Petit Havane.....	1895.	0 25							
Parfum de feuilles.....	1895.	0 13							
Comestible, balles de 50 lbs.	0 20	0 20							
Turac.....	25 lbs.	0 40							
Tabacs coupés.									
" St-Louis.....	à chiquer et fumer.	0 40							
" " " " 1 lb. 10 lbs.	0 40	0 40							
Casino.....	1 lb. 5 et 10 lb.	0 32							
Petit Havane.....	1 lb. 5 et 10 lb.	0 40							
Queensland.....	5 lbs.	0 60							
Vendome Virginia cut Plug.....	1 lb.	1 15							
En caisses de 4 @ 1/2 grosse, la g. 11									
SAYON.									
A. P. TIPPETT & CO., AGENTS.									
Maypole Soap, couleurs, per	grs.	\$12 00							
Maypole Soap, noir, par	grs.	\$18 00							
10 p. c., encompre sur lots de grosse.									
Sapollio									
En caisses de 4 @ 1/2 grosse, la g. 11									
SAYON.									
A. P. TIPPETT & CO., AGENTS.									
Maypole Soap, couleurs, per	grs.	\$12 00							
Maypole Soap, noir, par	grs.	\$18 00							
10 p. c., encompre sur lots de grosse.									
Sapollio									
En caisses de 4 @ 1/2 grosse, la g. 11									
SAYON.									
A. P. TIPPETT & CO., AGENTS.									
Maypole Soap, couleurs, per	grs.	\$12 00							
Maypole Soap, noir, par	grs.	\$18 00							
10 p. c., encompre sur lots de grosse.									
Sapollio									
En caisses de 4 @ 1/2 grosse, la g. 11									
SAYON.									
A. P. TIPPETT & CO., AGENTS.									
Maypole Soap, couleurs, per	grs.	\$12 00							
Maypole Soap, noir, par	grs.	\$18 00							
10 p. c., encompre sur lots de grosse.									
Sapollio									
En caisses de 4 @ 1/2 grosse, la g. 11									
SAYON.									
A. P. TIPPETT & CO., AGENTS.									
Maypole Soap, couleurs, per	grs.	\$12 00							
Maypole Soap, noir, par	grs.	\$18 00							
10 p. c., encompre sur lots de grosse.									
Sapollio									
En caisses de 4 @ 1/2 grosse, la g. 11									
SAYON.									
A. P. TIPPETT & CO., AGENTS.									
Maypole Soap, couleurs, per	grs.	\$12 00							
Maypole Soap, noir, par	grs.	\$18 00							
10 p. c., encompre sur lots de grosse.									
Sapollio									
En caisses de 4 @ 1/2 grosse, la g. 11									
SAYON.									
A. P. TIPPETT & CO., AGENTS.									
Maypole Soap, couleurs, per	grs.	\$12 00							
Maypole Soap, noir, par	grs.	\$18 00							
10 p. c., encompre sur lots de grosse.									
Sapollio									
En caisses de 4 @ 1/2 grosse, la g. 11									
SAYON.									
A. P. TIPPETT & CO., AGENTS.									
Maypole Soap, couleurs, per	grs.	\$12 00							
Maypole Soap, noir, par	grs.	\$18 00							
10 p. c., encompre sur lots de grosse.									
Sapollio									
En caisses de 4 @ 1/2 grosse, la g. 11									
SAYON.									
A. P. TIPPETT & CO., AGENTS.									
Maypole Soap, couleurs, per	grs.	\$12 00							
Maypole Soap, noir, par	grs.	\$18 00							
10 p. c., encompre sur lots de grosse.									
Sapollio									
En caisses de 4 @ 1/2 grosse, la g. 11									
SAYON.									
A. P. TIPPETT & CO., AGENTS.									
Maypole Soap, couleurs, per	grs.	\$12 00							
Maypole Soap, noir, par	grs.	\$18 00							
10 p. c., encompre sur lots de grosse.									
Sapollio									
En caisses de 4 @ 1/2 grosse, la g. 11									
SAYON.									
A. P. TIPPETT & CO., AGENTS.									
Maypole Soap, couleurs, per	grs.	\$12 00							
Maypole Soap, noir, par	grs.	\$18 00							
10 p. c., encompre sur lots de grosse.									
Sapollio									
En caisses de 4 @ 1/2 grosse, la g. 11									
SAYON.									
A. P. TIPPETT & CO., AGENTS.									
Maypole Soap, couleurs, per	grs.	\$12 00							
Maypole Soap, noir, par	grs.	\$18 00							
10 p. c., encompre sur lots de grosse.									
Sapollio									
En caisses de 4 @ 1/2 grosse, la g. 11									
SAYON.									
A. P. TIPPETT & CO., AGENTS.									
Maypole Soap, couleurs, per	grs.	\$12 00							
Maypole Soap, noir, par	grs.	\$18 00							
10 p. c., encompre sur lots de grosse.									
Sapollio									
En caisses de 4 @ 1/2 grosse, la g. 11									
SAYON.									
A. P. TIPPETT & CO., AGENTS.									
Maypole Soap, couleurs, per	grs.	\$12 00							
Maypole Soap, noir, par	grs.	\$18 00							
10 p. c., encompre sur lots de grosse.									
Sapollio									
En caisses de 4 @ 1/2 grosse, la g. 11									
SAYON.									
A. P. TIPPETT & CO., AGENTS.									
Maypole Soap, couleurs, per	grs.	\$12 00							
Maypole Soap, noir, par	grs.	\$18 00							
10 p. c., encompre sur lots de grosse.									
Sapollio									
En caisses de 4 @ 1/2 grosse, la g. 11									
SAYON.									
A. P. TIPPETT & CO., AGENTS.									
Maypole Soap, couleurs, per	grs.	\$12 00							
Maypole Soap, noir, par	grs.	\$18 00							
10 p. c., encompre sur lots de grosse.									
Sapollio									
En caisses de 4 @ 1/2 grosse, la g. 11									
SAYON.									
A. P. TIPPETT & CO., AGENTS.									
Maypole Soap, couleurs, per	grs.	\$12 00							
Maypole Soap, noir, par	grs.	\$18 00							
10 p. c., encompre sur lots de grosse.									
Sapollio									
En caisses de 4 @ 1/2 grosse, la g. 11									
SAYON.									
A. P. TIPPETT & CO., AGENTS.									
Maypole Soap, couleurs, per	grs.	\$12 00							
Maypole Soap, noir, par	grs.	\$18 00							
10 p. c., encompre sur lots de grosse.									
Sapollio									
En caisses de 4 @ 1/2 grosse, la g. 11									
SAYON.									
A. P. TIPPETT & CO., AGENTS.									
Maypole Soap, couleurs, per	grs.	\$12 00							
Maypole Soap, noir, par	grs.	\$18 00							
10 p. c., encompre sur lots de grosse.									
Sapollio									
En caisses de 4 @ 1/2 grosse, la g. 11									
SAYON.									
A. P. TIPPETT & CO., AGENTS.									
Maypole Soap, couleurs, per	grs.	\$12 00							
Maypole Soap, noir, par	grs.	\$18 00							
10 p. c., encompre sur lots de grosse.									
Sapollio									
En caisses de 4 @ 1/2 grosse, la g. 11									
SAYON.									
A. P. TIPPETT & CO., AGENTS.									
Maypole Soap, couleurs, per	grs.	\$12 00							
Maypole Soap, noir, par	grs.	\$18 00							
10 p. c., encompre sur lots de grosse.									
Sapollio									
En caisses de 4 @ 1/2 grosse, la g. 11									
SAYON.									
A. P. TIPPETT & CO., AGENTS.									
Maypole Soap, couleurs, per	grs.	\$12 00							
Maypole Soap, noir, par	grs.	\$18 00							
10 p. c., encompre sur lots de grosse.									
Sapollio									
En caisses de 4 @ 1/2 grosse, la g. 11									
SAYON.									
A. P. TIPPETT & CO., AGENTS.									
Maypole Soap, couleurs,									

HIRAM JOHNSON



Importateur, Exportateur
et Manufacturier en gros
de

FOURRURES

DE TOUTES SORTES

Capots, Manneaux, Cas-
ques et toutes sortes de
vêtements en fourrures.

Spécialité de capots en
chat sauvage et expor-
tation de fourrures.....

N. B.—Nous payons toujours les plus hauts prix
du marché pour les fourrures non-apprêtées.

494 RUE ST-PAUL, MONTREAL.

Téléphone Bell Main 2681

Marc A. Brodeur
Marchand
Tailleur...

1858 Rue Notre-Dame

A quelques portes à l'ouest
de la rue McGill,

MONTREAL.

THIBAudeau BROTHERS & CO.

Importateurs de

Marchandises Seches

332 RUE ST-PAUL,

THIBAudeau FRERES & CIE

— GUBBEC —

Montreal.

THIBAudeau BROTHERS & CO.

— LONDON —

SPÉCIALITE DE

Tapis et Prélarts.

LA COMPAGNIE CANADIENNE DE -CAOUTCHOUC- DE MONTREAL

a le plaisir d'annoncer au commerce, que
son **Catalogue** pour la saison 1899-1900
est maintenant prêt, et entre les mains
des Marchands en Gros et des Jobbers.
Demandez-en une copie et vous y verrez
nos **DERNIERS STYLES.**

**NOS PRODUITS
SONT INSURPASSABLES
COMME
FINI ET DURÉE.**

Gants

Perrin

Stock complet toujours
en mains.

Qualité garantie.

PERRIN FRERES & CIE

7, PLAGE VICTORIA
MONTREAL

LE MEILLEUR DES SAVONS DE BUANDERIE

UN SAVON PUR
A PRIX MODERE

LE
SAVON
ECLIPSE

SON EMPLOI
DONNE TOUJOURS SATISFACTION

FABRIQUE PAR JOHN TAYLOR & C^{IE} TORONTO

Les
Bicycles

GENDRON
sont fabriqués au
CANADA

pour le peuple Canadien, et sont
parfaitement garantis par une
Maison Canadienne de confiance.
Il n'y a pas d'équivoque à ce sujet.

THE GENDRON MFG. CO., LIMITED

**TORONTO,
ONT.**

PAIN POUR OISEAUX Est le "Cottam Seed," fabriqué d'après six brevets. Marchandise d'une confiance; rien ne peut l'approcher comme valeur et comme popularité. Chez tous les fournisseurs de gros.

EMILE JOSEPH, LL. B.

AVOCAT

MONTREAL.

New York Life Bldg.

Chambre 701

Tél. Bell Main 1787

COMPTABLES.

MAURICE BOISVERT, ci-devant gérant de banque. S'occupe d'administration de successions, location de propriété, collection de loyers, d'achats ou recouvrement de créances sur comptes et billets.

25 ans d'expérience le recommandent au public.

No 90 rue St-Jacques, Montréal.

BILODEAU & RENAUD,

Comptables, Auditeurs et Commissaires. Spécialité: Règlement des affaires de Faillites.

No 15 rue Jacques, Montréal.
Téléphone Main 2003.

GEO. GONTHIER, Expert Comptable et Auditeur. Introduceur du système de comptabilité "Self Proving and Balance Sheet."

Spécialité: Organisation de Comptabilité et Audition de livres.

Chambres 21 et 22.

11 à 17 Côte de la Place d'Armes.
Tel. Bell Main 1480.

GAGNON & CARON,
Curateurs, Experts Comptables.

Bâtisse des Chars Urbains,
Tel. Bell Main 815. B. P. 911 Montréal.

Arthur Gagnon, Gérant de la Succession Hon. Jean Louis Beaudry.

L. A. Caron, Auditeur de la ville de Maisonneuve et de la Chambre de Commerce du district de Montréal.

ALEX. DESMARTEAU,

Successor de Charles Desmarteau, Comptable, Auditeur, Liquidateur de Faillites Commissaire pour Québec et Ontario.

1598 et 1608 rue Notre-Dame, Montréal.

Tél: Bell, Main 1257. Marchands 257.
Résidence, Bell East 1313.

A. W. BLOUIN

(Ancien Inspecteur Banque d'Hochelaga)

Auditeur et Expert Comptable

Liquidateur de faillites et Administrateur de Successions

118 Rue Saint-Jacques - Montréal.

Placements d'argent.

Débitures achetées ou vendues.

JOS. CONTANT Pharmacien et Chimiste

GROS ET DETAIL

No 1475 rue Notre-Dame, MONTREAL

IN DE LA RUE BONSECOURS

Tel. Bell Main 100.

UNE MEDECINE IDEALE

Pour la famille. Contre l'indigestion, l'état bilieux, le mal de tête, la constipation, le mauvais teint, la mauvaise haleine, et tous les dérangements de l'estomac, du foie et des intestins.

Les "RIPANS TABULES"

Agissent doucement et promptement. Une digestion parfaite résulte de leur emploi. Une seule soulagé. En vente par tous les pharmaciens, ou envoyées par maille

Ripans Chemical Co., 10 Spruce St., N.Y.

La Viatorine

EMULSION SUPERIEURE D'HUILE DE FOIE DE MORUE.

GUÉRIT Toux, Bronchite, Asthme, Rhume, Scrofule, Pituite, Dyspepsie, Débilité Générale. 25c, 50c, \$1.00 la bouteille. En vente partout.

DÉPOT PRINCIPAL

Institution des Sourds-Muets, St-Louis du Mile End.

LES MARCHANDS...

Qui vendent le

SIROP D'ANIS DE GAUVIN

Donnent satisfaction à leurs clients et réalisent un honnête profit.

Tous les marchands de gros vendent le SIROP D'ANIS DE GAUVIN.

DEPOT GENERAL

J. A. H. GAUVIN
1286, rue Ste Catherine, Montreal.

Traitement contre l'abus des Liqueurs

Sans injections hypodermiques, ni publicité, ni perte de temps, ni autre inconvénient quelconque, par la **CURE DIXON**, remède végétal tout à fait inoffensif qui guérit positivement tous les cas sans exception, s'il est pris fidèlement suivant les directions.

C'est un véritable spécifique contre l'alcoolisme et la morphinomanie.

Envoi gratuit et sous pli cacheté d'une brochure explicative "DIXON CURE CO."

J. B. LALIME, Gérant,

572 rue St-Denis, Montréal.

De bonnes marchandises se vendent toujours; les mauvaises ne se vendent qu'une fois. Ne faites donc pas dire à l'acheteur: "Après avoir vanté son vin, il nous a vendu du vinaigre."

RENSEIGNEMENTS COMMERCIAUX

PROVINCE DE QUEBEC

CESSATIONS DE COMMERCE

† *Campbell's Bay* — McFarlane John, mag. gén.

Montréal — Chaput, L, Fils & Cie., épïc. en gros; E. J. D. Marceau se retire.

CESSIONS

Hull — Bisson Edouard, chaussures.

St Jean — Payette Alexandre, ferblantier.

CURATEURS

Cascapédia — Paradis & Jobin à J. & P. Nadeau, mag. gén., etc.

Montréal — Desmarteau Alex. à Lefebvre Frères, mfrs de chaussures.

DÈCES

Montréal — Donahue N. M., chapeaux et fourrures.

DISSOLUTIONS DE SOCIÉTÉS

Montréal — Dupuy & Co, grainetier Lawrence & Cole, papier en gros.

Goldwater & Solomon, tailleurs.
Racine & Frère, épïc; Dame Damien Racine continue.

Clément, Samson & Cronk, mfrs de chaussures.

EN DIFFICULTÉS

Montréal — Fyfe & Co, contracteurs.
Lyons Herbert S., pharmacien.

Québec — Bussiére Jos, épïc. offre 50c dans la piastre.

St Faustin — Guindon Ismaël, mag. gn. offre 40c dans la piastre.

FONDS A VENDRE

Montréal — Lanoix J. P., nouv., 1er sept.
Marchand & Bérard, nouv., 1er sept.

St-Henri de Montréal — Bickell R. F., empaqueteur de porc.

Terrebonne — Parent Edmond, mfr de chaussures.

FONDS VENDUS

Bic — Voyer S. R., mag. gén., à 75c dans la piastre.

Montréal — Dixon J. P., épïc.
Nadeau L. J., nouv.

Racine Frères, épïc.

INCENDIES

Charlesbourg — Huot R., hôtel, ass.

NOUVEAUX ÉTABLISSEMENTS

Campbell's Bay — McFarlane Bros, mag. gén.

Maisonneuve — Richard O. & Co, hôtel.

Montréal — Cusson Wm & Co, charirons.
Léger Jules & Frères, contracteurs;

Jules & Alair Léger.

Picard Louis, épïc.

Cohen & Landun, négociants.

Dupuy & Co, foin et grain; Joseph Dupuy et Victor Rémillard.

Joron D. & Co, contracteurs.

Messier & Frère, épïc.; Ulric et Jos Messier.

Montréal (The) Quilting Co, Ltd.

Morache I. & Co, contracteurs; Isidore et Arthur Morache.

Notre-Dame de Grâces — *Montréal* (The) Fire Brick & Terra Cotta Works.

Québec — Beaubien O. & Fils, bois de sciage; Louis O. Beaubien.

Campbell (The) Shoe Co, chaussures en gros.

Samson & Cronk, mfrs de chaussures.

Roxton Falls — Prouty & Miller, bois de sciage.

St Henri de Montréal — Labrecque Wilbrod, quincaillerie.

Lafleur, Clément & Décarie, mfrs de chaussures; Clément Lafleur et J. Armand Décarie.

St-Jean — Dansereau & Renaud, mfrs de chaussures.

St Rémi — Hébert L. & Fils, hôtel; Laurout et Ladias Hébert.

PROVINCE D'ONTARIO

CESSATIONS DE COMMERCE

Atwood — Erskine W. R., mag. gén.
G. Lougheed succède.

Harrison — Douglas George, chaussures; J. Minshall succède.

Ottawa — Butler T., hôtel.

Stirling — Clute T. G., mag. gén; Clute & Mather succèdent.

Vars — Bisson Chs., hôtel.

CESSIONS

Farrwell — Allen Wm, moulin à scie.

Galt — Fairgreive & Blyth, contracteurs.

Hamilton — Kay Electric Motor Co.

Kincardine — Hurden H. T., bois et charbon.

Penetanguishene — Plouffe Urgèle, harnais.

Selkirk — Ingalls E. O., épïc., etc.

DÈCES

Brockville — Harding T. J. B., pharmacien et courtier.

Hamilton — Treble S. G., merceries et chapeaux.

Orangeville — Dahl W. C. (The) Co., mag. gén.; W. C. Dahl.

FONDS A VENDRE

Burnstown — Robertson Robert, mag. gén.

Cardinal — Mahoney S. A., hôtel.

Dunnville — Jones Thos (feu), tanneur.

Glen Williams — Tost Wm, forgeron.

Kingston — Hemsley Mde M. E., articles de fantaisie et nouv.

J. G. LAVIOLETTE, Pres.

G. de G. LANGUEDOC, Sec.-Trés.

F. GAUTHIER, Gérant.

ST. LAWRENCECompagnie
d'Assurance
contre le**FEU****BUREAU PRINCIPAL: 7, PLACE D'ARMES, MONTREAL**

Certificat de dépôt :— QUÉBEC, 10 Décembre 1896. Je certifie par les présentes, que la COMPAGNIE D'ASSURANCE CONTRE LE FEU "ST. LAWRENCE," de Montréal, a déposé entre les mains du Gouvernement de la Province de Québec, la somme de VINGT-CINQ MILLE DOLLARS, tel que requis par l'Ordre en Conseil du 20 Juin 1896. (Signé) H. T. MACHIN, Asst. Trésorier de la Province de Québec

MARCOTTE & LECLERC, Agents Généraux, 28 Côte de la Montagne, Québec.

Les Polices de UNION MUTUAL renferment tout ce qui est libéral, désirable, de valeur, dans l'état avancé des connaissances en matière d'assurance sur la vie.

QUELQUES VALEURS**Cie d'Assurance sur la Vie****PLANS PRINCIPAUX****COMPTANT — PRETS
ASSURANCE PAYÉE****UNION MUTUAL
PORTLAND, Maine.****VIE ENTIERE
PAIEMENTS LIMITÉS
DOTATION — TONTINE**

**Extension d'assurance
d'après la loi de non-con-
fiscation du Maine.**

FRED. E. RICHARDS, Président.
ARTHUR L. BATES, Vice-Président.

**Dividende annuelle ou
terme renouvelable.**

Adresse : HENRI E. MORIN, Agent en chef pour le Canada, 151 rue St-Jacques, Montréal, Can.
Pour agences dans la division ouest de la Province de Québec et pour l'Est d'Ontario, s'adresser à

WALTER I. JOSEPH, Gérant, 151 rue St-Jacques, Montréal.**WESTERN ASSURANCE CO.**

Compagnie d'Assurance contre le Feu et sur la Marine.

Incorporée en 1851.

CAPITAL SOUSCRIT

\$2,000,000

CAPITAL PAYÉ

1,000,000

ACTIF, au-delà de

2,400,000

REVENU ANNUEL, au delà de

2,280,000

BUREAU PRINCIPAL, TORONTO, Ont.

Hon. GEO. A. COX, président. J. J. KENNY, vice-prés. et directeur gérant. C. C. FOSTER, secrétaire
J. H. ROUTH & SON, gérants, succursale Montréal, 189 RUE ST-JACQUES.

AGENTS ET COLLECTEURS DEMANDÉS

....PAR
La Canadienne

S'adresser personnellement
ou par lettre à

F. GARON, Gérant,**Compagnie d'Assurance sur la Vie****BUREAU PRINCIPAL: 7, PLACE D'ARMES, MONTREAL.**

Argent à prêter sur première hypothèque

Le Bureau Canadien de Direction de la Compa-
d'assurances sur la vie **LONDON &
LANCASHIRE** a encore ren-
forcé sa position en s'adjoignant M. C. R. Hosmer,
gérant du Système Télégraphique du Pacifique
Canad' en, vice-président de la Commercial Cable
Company, etc., et M. C. M. Hays, gérant général
de la Cie de Chemin de fer du Grand Tronc

Les autres membres du Bureau de Direction
sont: Le Très Hon. Lord Strathcona et Mount
Royal, Prés.; MM. R. B. Angus, Vice-Prés.; Edson
L. Pease, Gerant-Général conjoint de la Merchants
Bank of Halifax; et Harry Stikeman, Gerant-Général
de la Bank of British North America.

Les affaires de la Compagnie sont strictement
confinées à l'assurance sur la vie; elle émet des
polices de toutes les formes modernes et approu-
vées. Toutes communications doivent être adres-
sées à **M. B. HAL. BROWN, Gérant-Général,**
bâtiment de la Compagnie, Montréal.

FONDS VENDUS

Kearney—Lahay Louis J., mag. gén. à D. S. Vincent.
Middleport—Logan John, hôtel à John Axon.
Novar—Vincent D. S., mag. gén.
Ottawa—Moeser Wm, épïc.
 Johnston C.R., chaussures, merceries, etc, à 36½c dans la piastre.

INCENDIES

Guelph—Little A. J. & Co, hardes, etc.

NOUVEAUX ÉTABLISSEMENTS.

Carleton Place—Weir & Sabron, épïc.
Combermere—McAllister J.C., cordonnier.
Ottawa—Ottawa (The) Power Co, Ltd.
 Sturgeon River (The) Improvement Co, Ltd.
 Merchants Bank of Halifax a ouvert ne succursale.
 Morrison & Morrison, épïc.
 Willis W. H., hôtel.
Vars—Brisson Chs, foïn.
 Labine E., hôtel.

NOUVEAU-BRUNSWICK

CESSIONS

McAdam Junction — Campbell Bros, mag.gnl.

DÉCÈS

St-Jean—Adams Wm, épïc.

EN DIFFICULTÉS

Edmunston—Hébert Thadie, liqueurs, offre 35c dans la piastre.

NOUVELLE-ECOSSE

CESSATIONS DE COMMERCE

Amherst—Montreal Clothing Co; Rodgers & Shaw succèdent.

CESSIONS

Kentville—Martin G.W., épïc.

DISSOLUTIONS DE SOCIÉTÉS

Bridgetown—Shaw & Lloyd, épïc.

EN DIFFICULTÉS

Halifax—Boyer F. E. & Co, plombiers.

INCENDIES

Liverpool — Thompson W. J., machiniste.

Port Morien — Ferguson & Crowell, nouv., as.

NOUVEAUX ÉTABLISSEMENTS

Amherst — Martin C. L. & Co; C. L. Martin.

Halifax—Eastern Chemical Co; John F. L. Roue et Chs W. Reat.

Truro—Madden Thos, au nom de son épouse.

ISLE DU PRINCE-EDOUARD

NOUVEAUX ÉTABLISSEMENTS

Souris — Hughes & McFarlane, mag. gén.; James J. Hughes et Geo E. McFarlane.

MANITOBA ET TERRITOIRES DU NORD-OUEST

CESSATIONS DE COMMERCE

MacLeod — Vo burgh J. G., hôtel;
 Alexander McPherson succède.
Regina—Castellain & Co, liqueurs; W. B. Pocklington succède.

FONDS VENDUS.

Carberry—Ellis A. N. & Co, mag. gén. à 59c dans la piastre à T. Finklestein.

INCENDIES

Shoal Lake—McDonald A., ass.
 Speers Wm, pharmacien, ass.

NOUVEAUX ÉTABLISSEMENTS

Glenfell—Lee T. E., harnais.
Winnipeg—Allman D. F., hardes, etc.

COLOMBIE ANGLAISE

CESSATIONS DE COMMERCE

Vancouver—Cole A. M., épïc.

CESSIONS

Revelstoke—Cathari D. G., épïc.

CONCORDATS.

Golden—Green J. C., hôtel.

DISSOLUTIONS DE SOCIÉTÉS

Abbotsford—Bouchier & McAdam, mg. gén.; Bouchier continue.

Vancouver — Ford & Rogerson, épïc.; E. B. G. Rogerson continue.

EN DIFFICULTÉS

Vancouver—Sterling Wm, restaurant.

FONDS A VENDRE

Victoria—Kingland Fred, hôtel.

FONDS VENDUS³

Nelson — Godfrey Richard, hôtel à Campbell & Bartlett.

NOUVEAUX ÉTABLISSEMENTS

Greenwood City—Sperry A. H. & Co, épïc.

Rossland — British Columbia (The) Stationery Co.

Vancouver—Moore H. G., tabac.

B. C. Sugar Refinery.

Vancouver Trading Co; E. Whitaker.

Victoria — Chadwick & Neuberger, restaurant.

The American Fire Insurance Co.

...DE NEW YORK...

— ETABLIE EN 1857

Bureau Principal pour le Canada, TORONTO.

JAS. BOOMER, Gérant.

DES DEMANDES D'AGENCES SONT SOLLICITEES DANS TOUT LE DOMINION.

N. B.—Les porteurs de polices de cette Compagnie ont la garantie additionnelle de la Manchester Fire Assurance Co., d'Angleterre.

FEU :: :: FONDEE EN 1833 COMPAGNIE D'ASSURANCE MARINE BRITISH + AMERICA

Capital en Argent - \$750,000.00. Actif Total, au-delà de \$1,510,827.88
Pertes payées depuis sa fondation \$16,920,202.75

Bureau Chef à Toronto, Ont. Geo. A. C. Cox, Président; J. J. Kenny, Vice-Président; P. H. Sims Sec

EVANS & JOHNSON, Agent Résident, Batisse "Canada Life," MONTREAL

UN FAIT

En 1897, la Compagnie d'assurance **CANADA LIFE** a fait plus de surplus ou de profit à partager parmi ses porteurs de police que toutes les autres Compagnies Canadiennes ensemble.

Morale:—Assurez-vous dans la CANADA LIFE

OSCAR N. GAGNON,
Inspecteur Dépt. Français.

J. W. MARLING,
Gérant, Province de Québec.

Provident Savings Life Ass. Society of New York

La meilleure Compagnie pour les Assurés et les Agents.

... Les agents habiles, et les personnes recherchant une position rémunératrice peuvent s'adresser au bureau principal ou à aucun des agents généraux de la Compagnie.

Bureau Principal pour Ontario : Temple Building, Toronto.

do do do Québec : Temple Building, Montréal.

THE FEDERAL LIFE ASSURANCE COMPANY

Bureau principal : HAMILTON, Ont.

CAPITAL ET ACTIF.....	\$1,475,283.41
SURPLUS AUX PORTEURS DE POLICES	\$717,884.21
PAYÉ AUX PORTEURS DE POLICES EN 1898	143,702.25

Les Polices-Contrats les plus désirables.

JAS. H. BEATTY,
Président.

DAVID DEXTER,
Directeur Gérant.

J. K. McCUTCHEON,
Surint. des Agences.

PROVINCE DE QUEBEC

Cour Supérieure.

ACTIONS

DEFENDEURS DEMANDEURS. MONTANTS

Bord à Plouffe

Desrochers Jérôme.....V. Laurin et vir 200

Contrecoeur

Gervais A. E. et al.....James Baxter 3e cl.

Lachine

Layton J. B.....James Baxter 102

Montréal

Arseneault J. N.....Stn. Richardson 2e cl.

Brossard Jos. Henri...L. G. de Tonnancour 345

Bonin Wilbrod Edm.....Blanche Viau 1000

Bélangier Jos. A. A.....Damien Mercure 1600

Bissonnette Eusèbe.....Alfred Lefort 500

Bénard A. et al.....J. O. Dupuis 153

Charlebois A.....Sarah J. Tees 151

Collins Isaac.....W. F. Borland 320

Deslongchamps Horu.....D. Gaudet 209

Delisle A.....P. Lapointe fils 335

Frigon Benj.....A. Reeves et al 251

Fair J. R.....The Gault Bros Co 149

Giguère Dame Jos. B.....R. Laberge 241

Grant J. L.....B. Bastien 177

Hughes Geo. A.....G. Deserres 350

Hughes Geo. A.....J. B. Buerley 1212

Hughes Geo. A.....J. F. McKay 1212

Jacques Chs A.....James K. Crooks et al 560

Kert Dame B.....Robt. T. Mullin 100

Lawson Jas.....A. Nordheimer et al 129

Lefebvre Ephrem...Dame Ernestine Forest 2619

Leguerrier J. A.....O. Vanier 1236

Ouimet Wilfrid.....C. Chartrand 126

Paquin Alph...S. D. Joubert et al (capias) 90

Paquin Alph.....P. P. Mailoux 152

Paquin Alph.....J. H. Jacques 181

Phoenix Ass. Co of London.....A. Fortin 1e cl.

Riopel Dame Zotique.....Confederation Life Ass. 686

Royal (The) Electric Co.....Isaie Cyr 10000

Shallow Frk D.....La Société des Ecoles Gratuites des Enfants Pauvres (domm) 10000

Towers Hugh.....Dame Hy de Martigny 196

Taché Jean et David Seath...Nap. Letaug 500

Sherbrooke

McCall Jas. P. et al.....S. G. Archibald. 700

Sorel

Beauchemin Dame A. E.....Chs Sisenwain 136

Ste Anne de Bellevue

Aumais Arthur.....Albert Roussel 195

St-Henri

Dagenais Amédée.....L. A. Cloutier 148

St-Louis Mile-End

Benoit B.....M. J. A. Decelles et al 1073

St Paul

Snyder Gustan C....Irwing S. Palmer et al 3e cl.

Cour Supérieure

JUGEMENTS RENDUS

DEFENDEURS. DEMANDEURS. MONTANTS.

Acton Vale

Roussin Cléop.....James C. King 277

Lacadie

Perron Isidore.....A. Lanciard 130

Lachine

Ouellette J. A....Nap. Vallée 169

Laprairie

Dupré Chs.....C. X. Tranchemontagne 111

Montréal

Amess James.....John S. Hael et al 239

Boulard O. P.....Dame A. Racicot et al esqual 204

Garceau Dame C. et al.....Wm. Daw Co 275

Lemieux A.....S. Beaudin et al 136

Lajoie R. H.....G. L. Viger 145

Leet Albert J.....A. McLaurin et al 308

Mathews E. M.....Alex. M. Foster. 120

Phelan James.....Daniel Phelan 2538

Ricard O.....W. W. Craig et al esqual 129

Simpson Dame Thos.....B. Sawyer 270

Theriault Arthur...Dame Sophie Charlebois et al 126

North Stukeley

Robert L. J. N.....L. Bouchard 469

St Alexandre

Santerre Pierre.....A. J. Gosselin 211

Ste-Cunégonde

Henri Louis.....P. B. Glickman 161

Ste Flore

Dziel Jos.....Hy. Saxe et al 154

St Jérôme

St Germain J.....L. J. Harel 116

St-Liboire

Demers Ls O.....J. J. Beauchamp 455

Ville Marie

Coté A.....A. Grenier 205

Cour de Circuit

JUGEMENTS RENDUS

DEFENDEURS. DEMANDEURS. MONTANTS

Ascot

Ashton John.....Dame McG. DeCow 25

Graillon Ant.....Rév. J. Laporte 15

Lemay Ed.....A. J. Bertrand 30

Anderley

Ives Edw.....B. C. Neil 57

Adstock

Mathieu Archelas.....J. P. Gendron et al 39

Bécancourt

Champoux J. A.....J. R. Dubé 17

Berthierville

Desrosiers J. H.....L. Girard et al 68

Clarence

David Jos.....P. Demers et al 24

Garneau Station

Paquette Ed.....A. Jacob 13

Grand'Mère

Bourassa James.....O. Godin 5

Ham

Comtois George.....V. Dionne 54

Hampden

McKitchie D. L.....L. O. Noel 72

Hatley

Bean Eugène.....A. Webb 20

McARTHUR, CORNEILLE & CIE

— Importateurs et fabricants de —

Peintures, Huiles, Vernis, Vitres ordinaires et de fantaisie. Produits Chimiques et Matières colorantes de tous genres.

Spécialité de Colles-fortes et d'Huiles à Machinerie.

DEMANDEZ NOS PRIX.

310, 312, 314, 316, RUE ST-PAUL
MONTREAL.

ARCHITECTES ETC.

V. L ACOMBE, 897 rue Ste-Catherine.

GAMELIN & HUOT, No 58 rue St-Jacques,

J. EMILE VANIER, Ingénieur Civil et Architecte. Ancien élève de l'École Polytechnique. Constructions Civiles et Religieuses, Aqueducs, Egouts, Pavages. 20 années de pratique. 107 rue St-Jacques, Montréal.

L. Z. GAUTHIER, Architecte et Evalueur. Ci-devant de la société Roy & Gauthier. Bâtisse Banque d'Épargnes, Chambre 7, Élévateur, 3me étage, Tel. Bell Main 2287. 180 rue St-Jacques.

L. R. MONTBRIAND, Architecte et Mesureur, No 230 rue St-André, Montréal.

BOIS

Tel. Bell 8141 Tel. Marchands 1381

T. PREFONTAINE & CIE

LIMITÉ

Bois de Sciage et de Charpente

GROS ET DETAIL

Bureau: coin des rues NAPOLEON ET TRACY

STE-CUNEGONDE

Clos à bois, le long du Canal Lachine, des deux côtés. Téléphone Bell 8141, Montréal.

Spécialité: Bois préparés de toutes façons, assortis par longueurs et largeurs en grande quantité.

MENUISERIE

I. CHARBONNEAU & CIE, Manufacturiers. Spécialité, Balcon, galerie en tournage, lucarne et menuiserie de fantaisie de tout genre. Nos 1890 à 1896 rue St-Laurent, Mile-End.

EUG. PAQUIN, Entrepreneur Charpentier-Menuisier. Réparages de toute sorte à des prix défiant toute compétition. No 1 rue Calumet, Ste-Cunégonde.

PEINTRES

L. Z. MATHIEU,

Peinture et Décoration à bon marché,
No 215 rue Richelieu,
Ste-Cunégonde.

O. M. LAVOIE,

Peintre-Décorateur,
Peintre d'enseignes
et de Maisons. Tapissier et Blanchisseur,

No 482 rue St-Hubert,
Montreal.
Telephone East 1412.

THEO. DAVID, PEINTRE et DECORATEUR

(ENSEIGNES ET MAISONS). Enseignes artistiques sur Bois, Toile Cirée, Coton, Ecrans. Dorure sur Verre. Lettres en bois.—ma spécialité.

500^a RUE CRAIG,
(A 3 portes de la rue St-Laurent.)

PLATRE ET MARBRE

HORMISDAS CONTANT, Entrepreneur Plâtrier, 290 rue Beaudry. Phone Bell E-1177.

T. ROCHON & FILS, Marbrerie Canadienne. (Successeurs de A. R. Cintrat). Carrelage en Marbre et Mosaïque, Manteaux de Cheminées, Monuments, Tables pour Plombiers et Meubliers. Réparations de tous genres, 36 rue Windsor. Tel. Bell Main 2973, Marchande 755.

PLOMBIERS ETC.

E. DOUVILLE, 137B rue St-Urbain, Montréal.

L. GIRARD & CIE, Plombiers, Couvresse, Ferblantiers. Spécialité: Corniche en tôle galvanisée. 350 rue St-Laurent. Tel. Marchands 116.

BELL TEL. 8180.

TOUT OUVRAGE GARANTI

J. G. DUQUETTE

Autrefois de la
Montreal Roofing Co.

Couverture et Pavage

-- GENERAL --

Bureau et Atelier 180 rue Guy, Montreal

Spécialités pour les couvertures en Gravois et en Ciment. Planchers en Asphalte, Planchers en Volcanite, Caves mises à l'épreuve des rats et de l'humidité.

Réparations de toutes sortes faites avec promptitude.

Neige enlevée des toits par des hommes expérimentés.

L'Avenir		
Dubuc Frs.....	J. Beaulac	41
Lafontaine M. R. et al.....	L. J. O. Beauchemin	27
Magog		
Gaudreau Paul A.....	H. Jonas	29
Maisonneuve		
Pepin Z.....	O. Beauchamp	12
Makinac		
Lachance Sim.....	C. Comeau	20
Montreal		
Aspell John.....	Chs. D. Lancey	56
Blay D. et ux.....	J. Nabesses	60
Barl Alf.....	O. Payette	20
Beaudoin Jos. P.....	Arth. Sigouin	17
Bourdon Geo. H.....	J. O. Dupuis	22
Bachand Michel.....	F. X. Brisebois	35
Budd F.....	Dlle Marie Vallée et al	11
Boaz Dame M.....	Narc. Circe	42
Benoit Chs.....	Wm. Beaty	10
Blais Alph.....	Pierre Grenier	25
Brown Hy.....	A. M. Foster	61
Boisvert Denis.....	Wm. Starke	20
Bernard J. H.....	Rose A. Sénécal	9
Bertrand Aug.....	Jas. Swail	60
Bonchard A.....	Cie d'Imprimerie Perrault	77
Côté Dame R.....	A. Fontaine	16
Courcelles E. J.....	J. Levesque	10
Delorme A. H.....	G. Boisvert	42
Deslauriers Félix.....	Hilarion Brunet	46
Ducep Ferd.....	P. Demers et al	16
Frigon Jos.....	L. A. Chauvin et al	11
Frowbey W. M. C.....	J. McGlade	11
Fauteux B. J.....	Imperial Bk of Canada	62
Guerard F.....	J. W. Langevin	27
Gauthier A.....	J. A. Lamarche	6
Goodvick Hy.....	Wm. M. Knowles	42
Guérard Théo.....	H. Cardinal	9
Giles F.....	P. J. Norman	7
Hébert Léon.....	J. W. Langevin	7
Huette A.....	G. Deserres	23
Houle Ed.....	Collège St Laurent	96
Honan Dame A.....	J. Neveu	52
Kearns D.....	J. Kennedy	50
Lefebvre Ephrem.....	J. U. Emard	18
Lilly Ths.....	P. Benoit	7
Lascelles J. B.....	J. Clément	50
Larose Mathias.....	Ed. St-Germain	9
Labelle A.....	J. St-Jean	7
Lavigne E.....	J. Robitaille	26
La: ctot P. L. Z.....	Mad. A. Montambault	62
Langevin Jos.....	Chs. Langlois	99
Lefebvre Alb.....	L. L. Jetté	7
Lee T.....	H. B. James	23
Lemieux A.....	P. Kennedy	18
Langlois A.....	D. Leclair	18
McGill Jas.....	J. A. Rousseau	26
Mullarky A.....	J. N. Archambault	11
Major A.....	J. H. Filiatreault	12
Maguire Jas. et al.....	Wm. Young	26
Marcotte Alf.....	Jos. A. Perras	65
Maille A. E.....	Emilio Major	12
McCray P.....	J. Green	35
Marion L.....	G. Lamarre	15
Neagelé Louis.....	Arth. Sigouin	15
Neville F. J.....	J. M. Kirk	25
Picard P. U.....	L. Delorme fils	26
Pageau J. A.....	Geo. Meunier	7
Perrault Ls.....	Arth. Lamarche	20
Picard P. U.....	Dame H. Bartel	23
Perrault J. A.....	A. Gagnon esqual	55
Rowan Wm.....	J. J. Hayes	7
Raymond Cléop.....	John Mullin	9
Raymond J. R.....	Dixon Cure Co	25
Roy H.....	H. Dupré	30
Rose W.....	M. J. C. Larivière	59
Spelling Frk.....	Tel. Blais	16
Stokes Ed.....	Chs. K. Curran	13
Smith J.....	J. N. Archambault	10
Stauffer S. J.....	J. Rivet	24
Thompson J.....	A. Tremblay	8
Tessier Ad.....	C. H. Lavallée et al	6
Tétreault Edm.....	E. St-Germain	13
Theall Jos.....	J. St-Jean	7
Vallée Alex.....	Moise Rodrigue	55
Vien J. B.....	Jos. Ettenberg	74
Wilson Jas.....	N. Charbonneau	19
Wilson James.....	A. T. A. Bigonnesse	40
Orford		
Bergeron Lazare.....	E. C. G. t.ien	12
Outremont		
Calvé Michel.....	Romain St Jean	32
Boucher G.....	Dame M. E. E. Gaboury	33
Pagé Louis.....	Dame M. E. E. Gaboury	39
Rochette John.....	L. Beaulieu	8
Sherbrooke		
Deslauriers John.....	S. Fortier	23
Deslauriers Alf.....	S. Fortier	10
Deslauriers J. B.....	S. Fortier	57
Rawlings Geo. H.....	Dlle A. Bachand	8
Sampson Fred.....	Dame C. J. Hyatt et al esqual	73
Summerlea		
Richards G. H.....	A. Dini	55
St Bruno		
Casavant Jos.....	C. Bernard	44
Tremblay G.....	E. Giroux, jr	96
St Boniface		
Leblanc Jac.....	E. Gélinas	27
St Christophe		
Morin Jos.....	V. Dionne	64
Ste Cunégonde		
State F.....	J. N. Archambault	13
Patenaude S.....	Dame A. Mills	22
Ste Geneviève		
Dequire Max.....	A. Cusson	14
St Henri		
Taillefer O. et al.....	C. Lafleur	90
Goyer Ferd.....	Dame J. A. Bureau et vir	20
Morin Alph.....	L. J. Harel	50
Barrington J.....	A. Mass	60
Mallette H.....	E. Faille	37
Dépocas C.....	J. Deslauriers	80
Trudeau J.....	A. Lemieux	18
Deschamps A.....	R. Legendre	15
Massier N.....	R. Legendre	20
St Hyacinthe		
Mantha Arth.....	F. X. Chadillon	26
St Laurent		
Bourdeau O.....	F. X. Dupuis et al	50
St-Louis Mile End		
Moore J.....	Marie Brossard	31
St Maurice		
Levasseur Ls.....	E. Denoncourt	40
St Rémi		
Bruneau Nap.....	La Banque du Peuple	31

J. CRADOCK SIMPSON & CO.

Propriétés Immobilières, Assurances, Prêts Hypothécaires

Administration de successions, Collection de loyers, Evaluations,
Achat et Vente de propriétés immobilières à commission. . . .

181 RUE SAINT-JACQUES, - - MONTREAL.

MARCOTTE FRERES

Encanteurs et Agents d'Immeubles

Avances faites sur Consignations. . . .

Emprunts négociés sur Hypothèques.

No 69 Rue St-Jacques, Montréal.

NOUS SOMMES en position de
placer sur le
marché de Londres, des bons et dé-
bentures, et de gros emprunts aux
conditions les plus avantageuses.
Envoyez renseignements complets.

Tel. Bell 'Main' 1717

G. J. Adams & Co.

AGENTS FINANCIERS

STANDARD BLDG., MONTREAL

H. L. PUTNAM

Immeubles.

Hypothèques. Evaluations.

BATISSE TEMPLE

— Bell Tel. Main 3390

F. E. JODERY & CO.

Marchands a Commission

— POUR LA VENTE DE —

Beurre, Fromage, Œufs, Volailles
et tous autres Produits de la Ferme.

Nous vendons seulement à commission et agis-
sons pour le compte de nos clients comme s'il s'a-
gissait de la vente de nos propres marchandises, et
rendons un compte fidèle de nos ventes.

Grande expérience. Localité centrale.

Références: Merchants' Bank of Canada,
Montreal.

8 et 10 RUE LEMOINE

MONTREAL.

T. F. TRIHEY

..Immeubles..

Argent à prêter sur Propriétés de ville
et sur Fermes améliorées.

ASSURANCES — EVALUATIONS

Téléphone Main 3090

Chambre 33, Batisse "Imperial"

107 RUE ST-JACQUES.

St Tite	
Ferron Géd.....	F. A. Verrette 85
Trois-Rivières	
Dessureault Nap.....	J. Bellefeuille 11
Grener A.....	A. Charbonneau 28
Rocheleau Wm.....	C. O. Cloutier 9
Malone Dan C.....	H. N. Atwater 61
Mentplaisir Chris.....	A. Laurin et al 10
Village Turcot	
Pigeon W.....	Lachine Rapids Co 20
Windsor Mills	
Galarneau D.....	Thompson 53
Leclerc Frédéric.....	G. Champoux 93
Lig Patrick.....	E. J. Williams 45
Vézina John.....	E. T. Roy 65
Windsor	
Hetherington George.....	J. T. Bourassa 51
Westmount	
Hancock Emeline M.....	Town of Westmount 41
Hancock Emeline M.....	Comm. d'Ecoles de Westmount 16
Mount E. E.....	do 28

Pour clore une succession

Magnifique maison privée,
No 135 RUE BERRI, à 5 minutes de marche seulement de l'Hôtel de Ville et du Palais de Justice. Une chance rare. Prix \$7,500.

DESMARTEAU & KENNEDY,
 1598 Rue Notre-Dame.

Vente de propriétés Immobilières

Nous avons reçu instruction vendre les maisons privées en pierre solide à sacrifice :

Nos 264, 266, 268, 270, 272

Avenue DU PARC, Montreal Annex

Une réduction sera faite à une personne achetant le tout en bloc. On accepterait en échange des lots ou une résidence à la campagne. Possession immédiate.

DESMARTEAU & KENNEDY,
1598 RUE NOTRE-DAME.

Ventes enregistrées à Montréal.

Pendant la semaine terminée le 26 août '99

MONTRÉAL EST

QUARTIER ST-JACQUES.

Rue St André, Nos 558 et 560. Lot pt 1193-4, avec maison en brique, terrain 18.6x65, supr 1208. Hedwidge Archambault, veuve de J. B. Gascon à Jean Fred. Brulé; \$1800 [49035].

QUARTIER ST-LOUIS

Rues St Laurent, Nos 461 à 467, St Dominique, Nos 378 à 380. Lot 802, avec maisons en pierre et brique, 1 terrain 49.9 d'un côté 50 de l'autre x 74 'un côté et 73.11 de l'autre supr 3686; 1 do 50 d'un côté 50.2 de l'autre x 74.10 d'un côté et 74.7 de l'autre supr 3741. Jame Baxter à Alfred Dalbec; \$12,000 [49037].

Rue Sanguinet, Nos 45, et 460. Lot 902-31 et autres immeubles, avec maison en pierre et brique, terrain 24x70'5, supr 1687.10. J. E. H. A. Larose à Napoléon Collin; \$6000 [49054].

QUARTIER STE-MARIE

Rue Poupart, Nos 174 et 176. Lots pt N.-O. 1363-33, pt S.-E. 1363-34, avec maison en brique, terrain 22x75. Jules Lachapelle à Aurèle Charlebois; \$1725 [49029].

Rue Poupart, Nos 186 à 196. Lots pt N.-O. 1362-1, 1362-2, 1362-3 à 5, avec maison en brique, terrain 50x90, Le Shérif de Montréal à Jos A. C. lixte Ethier; \$3001 [49031].

MONTRÉAL OUEST

QUARTIER STE-ANNE

Rue Centre, Nos 9 à 13. Lots 633, pt 662, avec maison en brique, terrain 53.8 x 160; 1 do 37.3 x 83.6 d'un côté 86 de l'autre de là 5.6. Charles Austin Barnard à Patrick Malone; \$4600 [132688].

Rue Shannon, Nos 120 à 124. Lot 1680, avec maison en bois et brique, terrain 40x95. Frederick W. C. Meyers à John Fernandez; \$1800 [132693].

QUARTIER ST ANTOINE

Avenue Kinkora, Nos 8 à 12. Lots 1565-13, 14 et 15, avec maison en pierre, terrain 16 x 80 chacun. La fille Alphonse Pallascio à N. Quintal & Fils; \$7050 [132679].

Avenue McGill College, No 20. Lots 1392, 1 N.-O. 1036, avec maison en pierre, terrain 28 x 100.9. Robert Hamilton à Wm G. Owens; \$6550 [132395].

...Hotel... Jacques - Cartier

J. B. BUREAU & CIE, PROPRIETAIRES

Place Jacques-Cartier, - Montreal

AU CENTRE DES AFFAIRES

Lunch Extra pour hommes d'affaires et
hommes de professions.

Cuisine Supérieure.

Service rapide et soigné.

Les primeurs de la saison.

Chambres spacieuses bien éclairées,
et pourvues de tout le confort dési-
rable.Prix raisonnables.

NATIONAL ASSURANCE CO. OF IRELAND

INCORPORÉE PAR UNE CHARTE
ROYALE, ET AUTORISÉE PAR
ACTE SPÉCIAL DU PARLEMENT

Bureau Chef au Canada :

1738 Rue Notre-Dame

MONTREAL

M. C. HINSHAW, - Agent Principal.

AGENTS SPÉCIAUX,
DÉPARTEMENT FRANÇAIS

DROLET & ALARIE,

No 20, rue Saint-Jacques.

ISIDORE CREPEAU,

No 34, Côte Saint-Lambert,

R. WILSON SMITH

COURTIER EN
DEBENTURES



Débetures Municipales, des Gou-
vernements et des Chemins de Fer
achetées et vendues. - - - - -
Débetures de premier ordre pour
placements de fonds en fidéi-dé-
pôts, toujours en mains. - - - - -
Batisse Standard Life

151 rue St-Jacques, Montréal

Propriété à Vendre

\$3800.00

A vendre, maison en brique contenant un
magasin et trois logements, bonne fondation
en pierre, cave de huit pieds de hauteur.
Loyer \$444.00 par année. La maison est en
parfait ordre et loué à de bons locataires.

Conditions : \$1000.00 comptant.

E. R. GARBAU,

1511 rue Notre-Dame, près de la rue Gosford.

LS. DESCHENES ENCANTEUR DE COMMERCE

— ET —

Jobber en Chaussures

No 60 RUE ST-JEAN
QUEBEC

N. B.—Messieurs es marchands de la campagne
épargneront de l'argent en venant me faire visite
avant d'acheter ailleurs. J'ai constamment en
mains toutes sortes de jobs pour leur commerce

MUTUAL LIFE INSURANCE COMPANY DE NEW-YORK

Cette Compagnie est dans sa cinquante-huitième année et n'a cessé de progresser à pas de géants
et s'est toujours tenue au premier rang parmi toutes les compagnies d'assurance sur la vie.

Dans les cercles d'assurance elle est désignée comme la plus puissante compagnie du monde, son
actif étant de 277 millions de dollars.

Afin de suivre le progrès et d'agir dans l'intérêt de ses clients, elle a émis une nouvelle police-garan-
tissant des avantages spéciaux.

Dans le but d'étendre ses opérations, cette compagnie a organisé un département français sous la
direction de John P. Daly aidé d'agents d'expérience et de confiance.

Ceux qui désirent s'occuper d'assurance sur la vie, directement ou indirectement, ne peuvent faire
mieux que de prendre un engagement avec cette compagnie qui accorde des contrats très avantageux
et des conditions libérales. Pour toutes informations s'adresser à

FAYETTE BROWN, Gérant,

BATISSE IMPERIALE.

Mutual Life Insurance Company, MONTREAL, P.Q.

HOCHELAGA ET JACQUES-CARTIER**QUARTIER ST DENIS**

Rue St Hubert, No 1981. Lots 7-685, 686 avec maison en bois et brique, terrain 50x102.9 d'un côté et 103 de l'autre. Wilfrid Simard à Ovila Lapointe; \$850 [83400].

Rue Boyer. Lot 5-417, terrain 38x114, supr 4332 vacant. La Cie des Terres du Parc Amherst à Arth. Dion: \$500 [80410].

Rue St Hubert, No 1738. Lot 7-350, terrain 25x109 supr 2725 vacant. François Béland à Jules Silvain; \$475 [80427].

Rue Huntley. Lot ½ S. 8-539, terrain 25 x 100 vacant. The St Denis Land Co à Alexander Wattier sr; \$262.50 [80434].

Rue St Joseph. Lot pt 236, terrain 43x 80, vacant. Le Shérif de Montréal à L. Villeneuve & Cie; \$405 [80458].

Rue Brébœuf. Lot ½ N. 331-118, terrain 25x86 supr 2150, vacant. Huntley R. Drummond à Jean-Baptiste Lebeau; \$215 [80459].

Rue Rivard, No 549. Lot 162-103 et d'autres immeubles, avec maison en brique, terrain 22x70. J. E. H. A. Larose à Napoléon Collin; \$600 [81461].

Rue Christophe Colomb, No 3½. Lots 5-383, 384, avec maison en bois, terrain 50x125. François Deslongchamps à Célestine Demers; \$1000 [80476].

Rue Chambord. Lot ½ N. 331-122, terrain 25x86, supr 2150 vacant. Huntley R. Drummond à Joseph Potvin; \$288.20 [80479].

QUARTIER ST GABRIEL

Rue Reading. Lot 3399-172, terrain 23 x 90, supr 2070, vacant. Issie Rivet à Rosa Alba Boyer, épouse de Joseph Dubé; \$700 [80451].

QUARTIER ST JEAN-BAPTISTE

Rue Rachel, Nos 225 à 229. Lot 8-106, avec maison en pierre et brique, terrain 25x100 Charles Depocas à Isaïe Lalonde; \$7500 [80474].

Rue Durham, Nos 41 à 51. Lots 1-177, 178, avec maison en pierre et brique, terrain 50x103. Alphonse Hogue à Michel Viger; \$7000 [80492].

ST LOUIS—MILE END

Rue Mance. Lots ½ N.-O. 12-13-27, terrain 25x100 vacant. Eliza Sutherland, épouse de James Hy Webb à Jessie Smith, épouse de John Murison; \$500 [80436].

WESTMOUNT.

Rue St Antoine. Lot 383-120, terrain 26-40 front-38-10 en arrière x 100 supr 3241 vacant. Preble MacIntosh à Joseph Sawyer; \$1750 [80471].

Rue privée. Lots 382-6, 7, 17, avec maison en pierre et brique, 1 terrain supr 10720; 1 do supr 17270; 1 do 10629. William Francis Lewis à Richard Clay Gillett; \$23,000 [80472].

ST-HENRI.

Rue St-Ambroise. Lot 1913-63, 64, avec maison en bois et brique, terrain 52 x 100. Alphonsine Ratelle, épouse de Francis Martinelli à Victor Alphonse Pilon; \$1900 [80428].

Rue Beaudoin. Lot 1722-108, avec maison en bois et brique, terrain supr 2208. Joseph Bariteau à Louis Litour; \$1500 [80468].

DE LORIMIER

Rue Chaussée. Lots 239, 240, terrain 50 x 94 vacant. Alfred Lionais et Henri Lionais à Joseph Dolphis L'Archevêque; \$900 [80446].

MAISONNEUVE

Avenue Desjardins. Lot 14-46a, terrain 30 x 104 vacant. Hon. Alphonse Desjardins à Sem. Alexandre Prévost; \$600 [80426].

Avenue Lasalle. Lot 8-412, terrain 25 x 100 vacant. Louis Jos. Odilon Beauchemin à André Silfrid Delisle; \$500 [80469].

Avenue Letourneux. Lot 8-663, terrain 25 x 100 vacant. La Banque du Peuple à Blanche Almería Renaud, épouse de Frs. Pierre Arseneault; \$500 [80485].

2ème Avenue. Lots 1-470, 1a-57, 58, terrain 24 x 100 chacun vacant. La Sic. Chs. T. Viau à Théophile Leclair; \$1275 [80488].

4ème Avenue. Lots 2-19, 20, terrain 25 x 100 chacun vacant. La Succ. Chs. T. Viau à Walter Reed; \$900 [80489].

1ère Avenue. Lots 1-422, 423, terrain 25 x 100 chacun vacant. La Succ. Chs. T. Viau à Angelo Roncari; \$1000 [80490].

Rue Notre-Dame. Lots 2-2, 3 et 4, terrain 27 x 100 chacun vacants. La Succ. Chs. T. Viau à Jean-Bte. Lépine; \$1600 [80494].

OUTREMONT

Rue St-Jean-Baptiste. Lot ½ S.O. 16-65, terrain supr 3343 vacant. Louis Beaubien à Edouard C. Amos; \$1340.50 [80413].

Lot ½ E. 16-65, terrain supr 3843 vacant. Louis Beaubien à Ernest Bélanger; \$1921.50 [80412].

Lot 16-59, terrain supr 6664 vacant. Louis Beaubien à Charles Henri Branchaud; \$1666 [80414].

Lot 16-63, terrain supr 75 x 112 vacant. Louis Beaubien à Joseph Henri Olivier; \$2100 [80415].

Lot ½ O. 16-59, terrain supr 7504 vacant. Louis Beaubien à Joseph Amédée Lamarche; \$2086 [80416].

Lot 16-62, terrain supr 8400 vacant. Louis Beaubien à Eugène H. Godin; \$2100 [80417].

Lot 16-60, terrain supr 7840 vacant. Louis Beaubien à Frank Pauzé; \$1960 [80418].

THE MOLSONS BANK Incorporée par acte du
 ...Parlement en 1856
 BUREAU PRINCIPAL - - - - - MONTREAL.
 Capital versé.....\$2,000,000.00
 Réserve.....\$1,500,000.00
 Réserve pour rabais sur escomptes
 courants.....\$80,000.00
 Compte de Profits et Pertes.....81,020.95 1,661,020.95

BUREAU DE DIRECTION.

WM. MOLSON MACPHERSON, Président S. H. EWING,
 Vice-Président W. M. Ramsay, Samuel Finley, Henry
 Archibald, J. P. Cleghorn, H. Markland Molson.

F. WOLFFERSTAN THOMAS, Gérant Général.

A. D. DURNFORD, Inspecteur. H. LOCKWOOD, } Asst.-Insp
 W. W. L. CHIPMAN, }

SUCCURSALES: Alvinston, O., Aylmer, O., Brockville, O.,
 Calgary, Alb., Chesterville, O., Clinton, O., Creter, O., Fra-
 serville, Q., Hamilton, O., Hensall, O., Kingsville, O., Knowl-
 ton, Q., London, O., Meaford, O., Montréal, Q., rue Ste-
 Catherine, Morrisburg, O., Norwich, O., Ottawa, O., Owen
 Sound, O., Port Arthur, O., Quebec, Q., Revelstoke Sta., B.C.,
 Ridgetown, O., Simcoe, O., Smith's Falls, O., Sorel, Q., St.
 Thomas, O., Toronto, O., Toronto Junc., O., Trenton, O.,
 Valleyfield, Q., Vancouver, B.C., Victoria, B.C., Victoria-
 ville, Qué., Waterloo, O., Winnipeg, Man., Woodstock, O.

AGENCES à Londres, Paris, Berlin et dans toutes les
 principales villes du monde.
 Emission de Lettres de Crédit pour le commerce et lettres
 circulaires pour voyageurs.

Attention sérieuse apportée aux Collections.

The Investment Company

(LIMITED)

MONTREAL, P. Q.

OFFICIERS. — Hon. A. W. Ogilvie, Président
 C. H. Catelli, Ecr., Vice-Président; W. L. Hogg,
 Ecr., Gérant.

DIRECTEURS. — Hon. A. W. Ogilvie, Sénateur du
 Canada; Hon. Richard Turner, Québec; C. H. Ca-
 telli, Esq., Manufacturier; W. Barclay Stephens,
 Ecr., Gérant de la Western Loan and Trust Com-
 pany; W. Dale Harris, Ecr., Prés dent de la Montreal
 Island Belt Line Railway S. Beaudin, Ecr., Av-
 ocat; W. L. Hogg, Ecr.

AUDITEUR.—P. S. Ross & Sons.

NOTAIRE PUBLIC.—Hugh Brodie.

AVOCATS.—MM. Beaudin, Cardinal, Loranger et
 St. Germain.

BANQUIERS.—Imperial Bank of Canada.

The Trust & Loan Company of Canada

INCORPORÉE EN 1845 PAR CHARTE ROYALE

CAPITAL SOUSCRIT - - - - - \$7,500,000.00

Argent à prêter sur propriétés de ville et sur fermes
 améliorées, à bas prix et à des conditions
 vraiment avantageuses.

Adressez-vous au Commissaire de

The Trust & Loan Co. of Canada, 26 rue St-Jacques, Montréal, Qué.

THE WESTERN LOAN & TRUST CO.

(LIMITÉE)

CONSTITUÉE PAR ACTE SPECIAL DE LA LEGISLATURE

CAPITAL AUTORISÉ.....\$2,000,000.50

ACTIF.....2,417,237.86

Bureaux: 13, rue St-Sacrement, Montréal, P. Q.

DIRECTEURS.

Hon. A. W. Ogilvie; MM. Wm. Strachan; W.
 Barclay Stephen; R. Préfontaine, M. P.; R. W.
 Knight; John Hoodless; J. N. Greenshields, C. R.;
 W. L. Hogg.

OFFICIERS.

HON. A. W. OGILVIE, Président WM. STRACHAN
 Vice-Président; — W. BARCLAY STEPHEN,
 Gérant; J. W. MICHAUD, Comptable.

Procureurs:—MM. Greenshields & Greenshields.
 Banquiers: La Banque des Marchands du Canada.

Cette Compagnie exerce les fonctions de Syndic
 Administrateur, Exécuteur, Fidél-Commissaire
 Receveur, Curateur aux Aliénés, Gardien, Liqui-
 dateur, Etc., et aussi d'agent pour ces fonctions.
 Débiteurs émises pour trois ou cinq ans. Ces
 débiteurs et l'intérêt peuvent être perçues en
 aucune partie du Canada, sans frais.

Pour autres détails s'adresser au Gérant.

Argent à Prêter

SUR PREMIÈRE
 HYPOTHEQUE

...Conditions faciles

Crédit Foncier --
 Franco-Canadien
 30, RUE ST-JACQUES

Lot 16-11, terrain supr 8400 vacant. Louis Beaubien à Pierre C. Lacasse; \$2100 [80419].

COTE DES NEIGES

Rue Boulevard. Lot 151-4, terrain 50 x 100 vacant. Raphaël Avila Richer Lafèche à Rév. Pierre Derome; \$800 [80487].

SAULT AUX RECOLLETS

Lots 245-19, 20. Eliza Carmichael, vve de John Monk et al à Susan Edith Daly, épouse de Somerville Weir; \$2100 [80443].

Rue St-André. Lots 488-122b, 123b, terrain 25 x 90 chacun vacants. La Cie des des Terres du Parc Amherst à Magloire Leclaire; \$140 [80499].

ST LAURENT

Lot 409-233. Benjamin Goyer, Fils, à Alphons Robitaille; \$550 [80406].

Lot ½ N. E. 617. J. B. Langevin dit Lacroix à Victor Langevin dit Lacroix; \$2360 [80454].

Lot ½ S. O. 617. J. B. Langevin dit Lacroix à J. B. Langevin dit Lacroix, fils; \$2632.34 [80455].

Lot 409-108. Le Shérif de Montréal à Amiot, Lecours & Larivière; \$5.00 [80473].

Lot pt 27. Jérémie alias Jérôme Dufresne à Léda Demers, épouse de Jean; \$1900 [80475].

Lot 409-284, terrain vacant. Edouard Gohier à Wilfrid Lavergne; \$200 [80477].

POINTE AUX TREMBLES

Lot 77-12, terrain vacant. Arthur Gravel à Alexander Patrick Lynch; \$250 [80437].

Voici les totaux des prix de ventes par quartiers :

St Jacques.....	\$1,800 00
St Louis.....	18,000 00
Ste Marie.....	4,726 00
Ste Anne.....	6,400 00
St Antoine.....	13,600 00
St-Denis.....	9,975 70
St Gabriel.....	700 00
St-Jean-Baptiste.....	14,500 00
St Louis-Mile End.....	500 00
Westmount.....	24,750 00
St Henri.....	3,400 00
De Lorimier.....	900 00
Maisonneuve.....	6,375 00
Outremont.....	15,274 00
	<hr/>
	\$120,900 70

Les lots à bâtir ont rapporté les prix suivants :

Rue Boyer, quartier St-Denis, 11½ le pied,

Rue Huntley, quartier St-Denis, 10½ le pied,

Rue Brébœuf, quartier St-Denis, 10c le pied.

Rue Chambord, quartier St Denis, 12½ le pied.

Rue Reading, quartier St-Gabriel, 33 4/5c le pied.

Rue St-Antoine, Westmount, 54c le pd.

Rue Chaussé, DeLorimier, 19c le pied.

Avenue Desjardins, Maisonneuve, 19 2/9c le pied.

Avenue Lasalle, Maisonneuve, 20c le pd

2ème Avenue, Maisonneuve, 17 7/10c le pied.

4ème Avenue, Maisonneuve, 18c le pd.

1ère Avenue, Maisonneuve, 20c le pied.

Rue Notre-Dame, Maisonneuve, 18½ le pied.

Rue St-Jean-Baptiste, Outremont, 34 9/10c le pied.

PRÊTS ET OBLIGATIONS HYPOTHECAIRES

Pendant la semaine terminée le 26 août 1899, le montant total des prêts et obligations hypothécaires a été de \$60,022, divisés comme suit, suivant catégories de prêteurs :

Particuliers \$37,522

Successions..... 1,500

Cie de prêts..... 16,000

Assurances 5,000

\$60,022

Les prêts et obligations hypothécaires ont été consentis aux taux de :

5 % pour \$6,000 et \$9,000.

5½ % pour \$5,000.

5½ % pour \$1,800; et \$5,000.

Les autres prêts et obligations hypothécaires portent 6 pour cent d'intérêt, à l'exception de \$1,000, \$6,000 et \$10,074 à 7 pour cent.

JOURNAL DE LA JEUNESSE.—Sommaire de la 1394e livraison (19 août 1899).

—1o Voyage au Kilina Ndjaro, par M. Joseph Chanel.—2o A travers le monde : A travers l'Europe en ballon, par le Comte Henry de la Vaulx.—3o Grandes courses de Terre et de Mer : Le Départ du Duc des Abruzzes ; En Chemin de fer du Cap à Bloemfontein.—4o A travers la nature : La longévité des animaux.—5o Livres et Cartes.—6o L'Armée autour du monde : France et Colonies : Les cipahis de l'Inde ; Un Alpin victime du devoir ; Une Croix bien gagnée.—Angleterre : Les Défenseurs Wei-Hai-Wei ; La Balle à pointe creuse.—Etats-Unis : La nouvelle Solde des Officiers de Marine.

Abonnements : France : Un an, 20 fr. Six mois, 10 fr. Union Postale : Un an, 22 fr. Six mois, 11 fr. Le numéro : 40 centimes.

Hachette & Cie, boulevard Saint-Germain, 79 Paris.

TOUR DU MONDE.—Journal des voyages et des voyageurs.—Sommaire du No 33 (19 août 1899).

—1o Voyage au Kilina Ndjaro, par M. Joseph Chanel.—2o A travers le monde : A travers l'Europe en ballon, par le Comte Henry de la Vaulx.—3o Grandes courses de Terre et de Mer : Le Départ du Duc des Abruzzes ; En Chemin de fer du Cap à Bloemfontein.—4o A travers la nature : La longévité des animaux.—5o Livres et Cartes.—6o L'Armée autour du monde : France et Colonies : Les cipahis de l'Inde ; Un Alpin victime du devoir ; Une Croix bien gagnée.—Angleterre : Les Défenseurs Wei-Hai-Wei ; La Balle à pointe creuse.—Etats-Unis : La nouvelle Solde des Officiers de Marine.

Abonnements : France : Un an, 26 fr. Six mois, 14 fr. Union Postale : Un an, 28 fr. Six mois 15 fr. Le numéro : 50 centimes.

Bureaux à la librairie Hachette & Cie, 79, boulevard Saint-Germain Paris.

La Construction

Contrats donnés

Chez Jos Sawyer, architecte, rue St Antoine, No 621; Fixtures et ameublement d'une salle et d'un bureau, rue St François-Xavier.

Charpente et menuiserie, V. St André. Enduits, V. St André.

Peinture et vitrerie, Navert et Lalancette.

Propriétaire, La Société des Artisans-Canadiens-Français.

NOTES

M. Jos Venne, architecte, demande les soumissions pour une église en pierre qui sera érigée à Percé.

PERMIS DE CONSTRUIRE A MONTRÉAL

Rue St Denis, une bâtisse pour enseignement, 314x56, à 5 étages, en pierre et brique, couverture en gravois; coût probable, \$100,000. Propriétaires, Les Révérendes Sœurs de la Providence; architecte, L. P. Michaud; surveillant, A. Préfontaine, architecte.

VENTES PAR LE SHÉRIF.

Du 5 au 12 septembre 1899.

DISTRICT DE MONTRÉAL

L'Institution Royale pour l'avancement des Sciences vs Edm. Guerin.

Montréal—Les lots 514 et 516 du quartier St-Laurent, situés rues Dowd et Bleury, avec bâtisses.

Vente le 8 septembre à 10h. a.m., au bureau du shérif.

L'Institution Royale pour l'avancement des Sciences vs La Succession de Dame Mary Louisa McGillis

Montréal—Le lot 3399-78 du quartier St-Gabriel, situé au coin des rues Ryde et Charlevoix, avec bâtisses.

Vente le 8 septembre à 11h. a.m., au bureau du shérif.

DISTRICT D'ARTHABASKA

In re Arthur Gastonguay failli.

Notre-Dame de Lourdes—Les lots 60a, 61 et 62, contenant 350 acres, avec bâtisses.

Vente le 7 septembre à 1h. p.m., à la porte de l'église paroissiale.

DISTRICT DE BEAUCE

Pierre Nadeau vs Jean Pouliot.

St-Pierre de Broughton—Les lots 7c et 7e contenant 100 acres, avec bâtisses.

Vente le 7 septembre à 2h. p.m., à la porte de l'église paroissiale.

DISTRICT DE BEDFORD

George Miner vs Geo. C. Mansfield, Adamsville—La partie du lot 47, avec bâtisses.

Vente le 6 septembre à 9h. a.m., à la porte de l'église St-Vincent à Adamsville.

DISTRICT D'IBERVILLE

La Société é Perманente de Construction vs S. H. Brosseau et al.

Ste-Marguerite de Blairfindie—Le lot 305, avec bâtisses.

Vente le 6 septembre à 11h. a.m., à la porte de l'église paroissiale.

Dame McLea Demers vs Philiat Grisé esqual.

St-Bruno et St-Basile—1o Les lots 261 et 262 situés à St-Bruno.

2o Les lots 292, 293, 469 et 389, avec bâtisses.

Vente le 8 septembre à 11h. a.m., à la porte de l'église St-Bruno, pour les lots de cette paroisse et le 9 septembre à 11h. a.m., à la porte de l'église St-Basile le Grand pour les lots de cette paroisse.

DISTRICT DE QUÉBEC

Louis Lemieux vs Olivier Roy.

St-Lambert—Le lot 264, avec bâtisses. Vente le 5 septembre à 11h. a.m., à la porte de l'église paroissiale.

Caroline Samson vs Marie Lefebvre.

St-Ambroise—Les lots 1345, 1348, 1302, 1515 et parties 1312 et 1313.

Vente le 9 septembre à 10h. a.m., à la porte de l'église paroissiale.

La Communauté des Religieuses de l'Hôtel-Dieu vs J. B. Giroux.

Québec—Le lot 2006 de St-Sauveur, situé rue Ste-Monique, avec bâtisses.

Vente le 8 septembre à 10h. a.m., au bureau du shérif.

In re Olivier Roy.

St-Lambert—Le lot 412, avec bâtisses. Vente le 5 septembre à 11h. a.m., à la porte de l'église paroissiale.

La Communauté des Religieuses de l'Hôtel-Dieu vs Michel Boivin.

Québec—Le lot 1355 de St-Sauveur, situé au coin des rues Franklin et St-Luc, avec bâtisses.

Vente le 8 septembre à 10h. a.m., au bureau du shérif.

DISTRICT DES TROIS-RIVIERES

Louis Marchand vs Firmin Nobert

St-Narcisse—Les lots 276 et 277, avec bâtisses.

Vente le 5 septembre à 10h. a.m., à la porte de l'église paroissiale.