

PER
B-226

S

14/4/25 160

LE BULLETIN DE LA FERME

ORGANE DES CULTIVATEURS DE PROGRÈS



FONDÉ EN 1913

Bibliothèque St-Sulpice
340 rue St-Denis
152-14-8-25

PARAIT TOUS LES JEUDIS

ORGANE OFFICIEL DE LA COOPÉRATIVE FÉDÉRÉE DE QUÉBEC

ADMINISTRATION: 111 COTE DE LA MONTAGNE,
(Edifice Morin)
QUÉBEC

ABONNEMENT: CANADA, EXCEPTÉ CITÉ DE QUÉBEC
CITÉ DE QUÉBEC ET PAYS ÉTRANGERS
POUR LES SOCIÉTAIRES DE LA COOPÉRATIVE FÉDÉRÉE DE QUÉBEC

\$1.00
\$1.50
.75

VOLUME XIII, No 15

QUÉBEC

LE 9 AVRIL 1925

BEURRE ET FROMAGE

La saison du printemps amènera bientôt la RÉOUVERTURE des fabriques de beurre et de fromage. TOUS LES FABRICANTS se mettront à l'oeuvre et nous enverront leurs produits.

NOUS LEUR GARANTISSONS LES PLUS HAUTS PRIX DU MARCHÉ, DES REMISES RÉGULIÈRES ET LA PLUS ENTIÈRE SATISFACTION.

FABRICANTS, cherchez avant tout l'amélioration de vos produits; vous l'obtiendrez par notre entremise.

Contribuez à la bonne renommée de nos produits laitiers sur les marchés étrangers.

BROCHE à CLÔTURE

C'est le temps de commander votre matériel pour remplacer vos clôtures.

Nous vous fournirons une broche durable, d'une solidité à toute épreuve, à cause de sa forte texture d'acier.

TÔLE GALVANISÉE

RÉCLAMEZ LA CÉLÈBRE MARQUE
"QUEEN'S HEAD"

C'est une qualité durable.

GRAINS et GRAINES de SEMENCE

Consultez notre liste détaillée de prix à la page du marché.

Et voyez les belles valeurs que nous vous offrons à un prix minime.

COOPÉRATIVE FÉDÉRÉE DE QUÉBEC

114, RUE ST-PAUL-EST, MONTREAL

PANIER AUX LETTRES

Eau de Javel—Rép. à une abonnée.— Pour préparer vous-même l'eau de Javel, faites dissoudre 4 lbs de soda à laver et ajoutez-y 1 lb de chlorure de chaux. Le commerce vend ce dernier produit en boîtes d'une livre, et sur la boîte vous trouverez la direction à suivre quant à la quantité d'eau à ajouter au mélange.

La véritable eau de Javel est un mélange d'hypochlorite, de chlorate de potasse et d'eau. C'est un détersif, c'est-à-dire un bon nettoyeur, aussi un décolorant.

Compagnies qui ne donnent pas leur adresse.—Q. "Je reçois des circulaires d'une compagnie qui vend des articles pour cultivateurs. Cette compagnie ne dit pas où sont ses magasins ou entrepôts. Elle donne comme adresse: Boîte postale No. . . etc., puis le nom de la ville. C'est tout? Puis-je m'y fier? Un abonné du Témiscamingue.

Rép.—Ces gens peuvent agir comme entremetteurs ou agents pour une ou des maisons de gros: c'est-à-dire qu'ils vendraient à commission. Ils peuvent être honnêtes. Ils peuvent également être autre chose que des honnêtes gens.

La Compagnie qui a vendu par toute la province des remèdes sans valeur, ou à peu près, et usait du truc du carbone pour faire signer des billets promissoires à ses clients, opérait ainsi. Elle ne donnait qu'une adresse postale, et la justice a eu beaucoup de peine à lui mettre le grappin dessus. Finalement, il y a quelques mois, le principal organisateur de cette association d'escrocs a été envoyé au bagne, d'autres à la prison.

A votre place nous irions aux informations avant de confier des fonds à une telle organisation.

Quel incubateur employer—Q. Je vois par votre journal que l'Union Expérimentale, à sa Basse-Cour Belvédère, Québec, fait couver annuellement, et avec succès, des vingt mille œufs. Auriez-vous l'obligeance de me dire quels incubateurs elle emploie et quels incubateurs emploie le Gouvernement provincial et la Ferme Expérimentale d'Ottawa. Aviculteur novice.

Rép.—1o La station d'incubation de l'Union Expérimentale est munie d'incubateurs Buckeye, mais de grande capacité: 2,400 œufs chacun.

2o Nous avons vu à la Ferme Expérimentale d'Ottawa un appareil de 10,000 œufs même fabrique.

3o Dans les Stations Avicoles du gouvernement provincial on emploie surtout les Buckeye de petite ou de moyenne capacité, soit 65 œufs; 110-175-250-350 et 600 œufs.

Vous aurez des renseignements complets en vous adressant à Hector Dery, marchand de graines, rue Notre-Dame, Montréal, cette Maison vend les machines Buckeye.

Drainage ou égouttement—Rép. à M. E. B. St-D.—Nos avocats répondront à la partie de votre lettre concernant les droits et devoirs des voisins, au sujet de l'égouttement des terres, des fossés communs ou publics, etc.

Quant à la partie technique elle-même, savoir l'exécution des travaux d'égouttement, il faudrait, pour vous renseigner d'une manière adéquate, faire visiter le terrain à égoutter par l'agronome ou par l'ingénieur agricole du Département de l'Agriculture préposé à la surveillance de ces travaux. Si le cas est difficile, l'ingénieur peut être nécessaire.

S'il vous paraît relativement facile, le bulletin sur le drainage (Bulletin No 2)

que vous fournira gratuitement sur demande la Section des Publications, Département de l'Agriculture, Québec, pourrait probablement vous suffire.

Il nous serait impossible, faute d'espace, de faire ici tout un cours de drainage.

Comment fumer le jambon.—Rép. à abonné de L.—Nous avons déjà publié au long cette recette. Nous la répéterons bientôt.

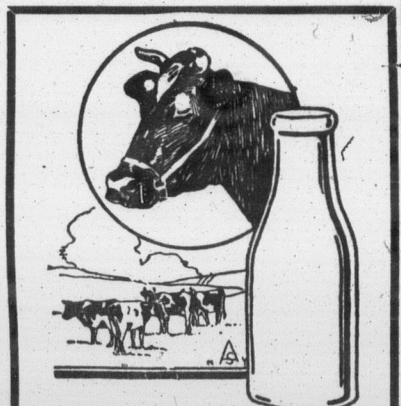
Analyse chimique.—Rép. à M. H. P.— Pour faire analyser ce que vous croyez être de la peinture, si cette matière est tirée de votre sol, de votre ferme, vous pouvez vous adresser au Laboratoire Provincial. Ecole de Laiterie, St-Hyacinthe, P. Q.

Graine de tabac.—Rép. à M. W. D.— Vous avez évidemment été induit en erreur. Nous ne vendons aucune graine. Adressez-vous à la maison Hector-L. Déry, rue Notre-Dame, Montréal, ou encore au secrétaire de l'Association des Planteurs de tabac de L'Assomption.

Pour poser du "burlap".—Rép. à un abonné.—Procurez-vous du mordant, que le commerce appelle size, aussi de la colle, ou "glue". Le marchand vous dira comment les employer. Une couche de mordant, après quoi appliquez la toile au moyen de la colle, tout comme pour la tapisserie.

La culture du lin

Elle a attiré beaucoup d'attention pendant la guerre au Canada, mais le lin, comme les autres produits, a subi un fléchissement considérable pendant les années qui ont suivi. La demence de filasse de lin s'est graduellement améliorée depuis l'automne de 1923. C'est sans doute parce que la production russe a baissé et qu'il y a eu un manque de coton brut. Comme il y aura sans doute, pendant quelque temps encore, une disette de lin et de coton dans l'univers, il semble que nos cultivateurs auraient intérêt à cultiver du lin, du moins dans certaines parties du Canada. Le succès de cette culture dépend surtout de la hauteur de pluie tombée pendant la saison de végétation. Quant aux conditions de sol nécessaires, elles sont à peu près les mêmes pour le lin que pour toutes les autres plantes à grain, seulement il est essentiel de semer en terre propre. G. KNOWLES, ADJOINT, Service des fibres économiques.



BON SERVICE ET SATISFACTION

Voilà la politique qui nous a valu notre succès remarquable nous entendons traiter tous nos nouveaux fournisseurs comme nous traitons nos anciens amis. **DES MAINTENANT COMMENCEZ VOS EXPEDITIONS REGULIERES de CREME à.**

LAITERIE de QUEBEC
75 Ave. S.-Coeur, - QUEBEC

AVIS

Nos lecteurs sont priés de tenir compte qu'à partir du 1er avril prochain, le prix régulier de l'abonnement au "Bulletin de la Ferme" sera porté à \$1.00 par année, mais à 75c. seulement pour les sociétaires de la Coopérative Fédérée de Québec. Toutefois les personnes qui paieront ou renouvelleront leur abonnement d'hui le premier avril, bénéficieront du prix actuel de 75c par année, ou 50c pour les sociétaires de la Coopérative Fédérée de Québec.

LA BANQUE PROVINCIALE DU CANADA

Incorporée par Acte du Parlement en juillet 1900

Capital autorisé..... \$ 5,000,000.00
Capital payé et Réserve..... \$ 4,500,000.00
Actif total (au 30 nov. 1924)..... \$40,646,000.00

La seule banque au Canada dont les argents confiés à son département d'Epargne sont contrôlés par un Comité de Censeurs, ces messieurs examinant mensuellement les placements faits en rapport avec tels dépôts. Conformément aux règlements approuvés par ses actionnaires lors de sa fondation, cette banque ne prête pas d'argent à ses directeurs.

Président du Conseil d'Administration
L'HONORABLE SIR HORMISDAS LAPORTE

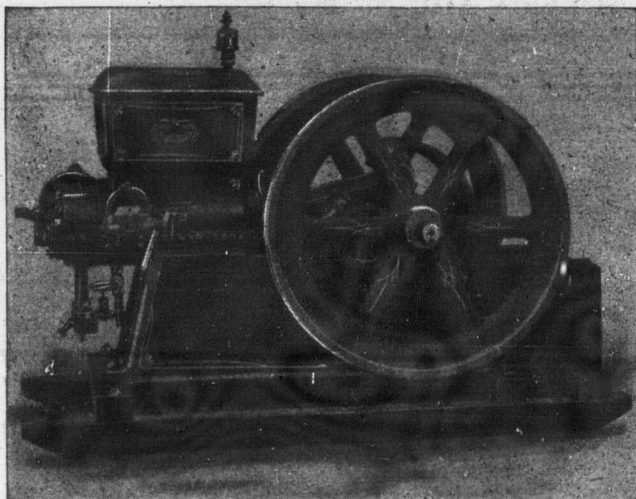
Vice-Président et Directeur-Général
M. TANCREDE BIENVENU

Président du Bureau des Commissaires-Censeurs
L'HONORABLE N. PERODEAU

Lieutenant-Gouverneur de la Province de Québec

350 Succursales et Sous-Agences dans les Provinces de Québec, d'Ontario du Nouveau-Brunswick et de l'Île-du-Prince-Edouard.

LE MOTEUR GAZO-LINE



UNIVERSEL TROIS FOIS CHAMPION

Le fait que L'UNIVERSEL a décroché la MEDAILLE D'OR trois années consécutives aux Expositions Provinciales: soit en 1921-22-1923, prouve que ce moteur renferme réellement toutes les qualités que souhaite l'agriculteur pratique et économique. L'UNIVERSEL est une machine FORTE AMELIORE SANS PIECES INUTILES. Demandez Prix et Catalogue.

LA FONDERIE DE VICTORIAVILLE Ltée
VICTORIAVILLE QUE.



AVEZ-VOUS UN CHEVAL QUI MAIGRIT?

Vite, ayez recours au remède souverain

VIVAT

LE CELEBRE SPECIFIQUE POUR LES MALADIES DU CHEVAL

Poudre des plus énergiques guérissant Toux, Souffle, Rhume, Gourme, Asthme. Aussi très efficace comme diurétique dans les cas de Coliques et contre les vers.

Prescrit par des médecins vétérinaires. Il a obtenu des résultats surprenants dans plusieurs cas tout à fait critiques. Non seulement il arrête les progrès de la maladie, mais il fortifie et donne de l'endurance aux chevaux.

6 Jours de Traitement 50c

Dr. Ed. MORIN & Cie, Limitée
QUEBEC, Qué.



ADMIN Abonné
Canada de 1
Cité
ét
Pour
la
ré
Tarif
Annon
sous p
par m
de 25
Pour
ces 60
Ferme
la Mo
Québe
Tél. 2
Volum
Page de
Comm
M.
pronon
Canadie
"Mesda
"Il
m'ont p
n'avons
Cepend
tout le C
tous noi
Je
passé de
derniers
Nous p
que, tar
locataire
nombre
Je
où l'occe
lement,
je crois,
moins é
par le n
Un
voyagé
grande s
demand
"je vais
Et
au vaga
—Ma
qui êtes
—Att
mon P
—I
—O
un bien
J'e
ces de l
tendanc
coutum
favorab
pourron
L'h
avez as
vous di
bien m
soit par
parce q
saurais
nous po
hypoth
Le
est une
cole m
prendre
dit sir
de ne p
La plu
tout-à-
Al
hypoth
ligne d

9 AVRIL 1925

du 1er avril prochain, la Ferme sera porté à 10 pour les abonnés du Québec. Écrivez leur abonnement.

taires Québec.

INCIALE

5,000,000.00
4,500,000.00
40,646,000.00

liés à son département, ces messieurs examinés tels dépôts. actionnaires lors de sa directeurs.

LAPORTE

seurs

U

Québec

s de Québec, d'Ontario Edouard.



CHAMPION

trois années consécutives aux prix universels. Prix et Catalogue.

E Ltée

QUE.

UN CHEVAL AIGRI?

au remède souverain

LE CELEBRE SPECIFIQUE POUR LES MALADIES DU CHEVAL

triqués guérissant Toux, me, Asthme. Aussi très efficace dans les cas de vers. Médicins Vétérinaires. Résultats surprenants dans les cas critiques. Prépare les progrès de la médecine et donne de l'endurance.



ADMINISTRATION ET PUBLICATION
Abonnement payable d'avance.

Canada—Excepté cité de Québec..... 1.00
Cité de Québec et pays étrangers..... 1.50
Pour les Sociétaires de la Coopérative Fédérée de Québec..... 75c.

Tarif des annonces 10c. la ligne. Annonces classifiées 25 mots, 50 sous par insertion, plus un sous par mot additionnel au-dessus de 25 mots, minimum 50 sous.

Pour abonnement et annonces écrire au "Bulletin de la Ferme" Limitée, 111 Côte de la Montagne, (Édifice Morin), Québec. Case postale 129—Tél. 2-4297.

LE BULLETIN DE LA FERME

REVUE TECHNIQUE HEBDOMADAIRE

Consacrée au Service des Cultivateurs de Progrès



ADMINISTRATION & RÉDACTION

111 CÔTE DE LA MONTAGNE 111
QUÉBEC

ORGANE OFFICIEL DE LA COOPÉRATIVE FÉDÉRÉE DE QUÉBEC

Volume XIII

QUÉBEC, LE 9 AVRIL 1925

Numéro 18

Page de la Coopérative Fédérée de Québec.

Il faut se Comprendre

Comment arriver à grouper ensemble tous les intérêts de la classe agricole

M. J. E. Lyness, vice-président des Fermiers-Unis de Québec a prononcé le discours que nous reproduisons à la réunion du Conseil Canadien d'Agriculture tenue à Toronto,

"Mesdames, Messieurs.

"Il m'est difficile d'ajouter quoi que ce soit à la suite de ceux qui m'ont précédé, surtout parce que chez nous, dans Québec, nous n'avons pas les mêmes problèmes qui vous tourmentent dans l'Ouest. Cependant nous nous entendons sur un problème général qui intéresse tout le Canada, celui d'emprunter de l'argent. De ce côté, nous avons tous nos petites difficultés.

Je regrette de ne pouvoir dire que, dans Québec, nous avons passé de l'état de locataires à celui de propriétaires, puisqu'en ces derniers temps les exploitations agricoles n'ont pas été prospères. Nous pouvons constater, au contraire, une autre tendance: c'est que, tandis que nous comptons il y a deux ou trois ans, quelques locataires de plus, de par la loi, nous en avons un bien plus grand nombre en vertu du système actuel des hypothèques.

Je crois qu'il est nécessaire, en des circonstances comme celle-ci où l'occasion nous est donnée de se réunir et de se comprendre mutuellement, d'entendre l'opinion d'un autre. Et je suis assez optimiste, je crois, pour prétendre que nous devrions avoir un taux d'intérêt moins élevé. Cela me remet en mémoire un fait, qui m'a été rapporté par le maire de Toledo et que voici.

Un jour, un vagabond s'arrête devant une maison, après avoir voyagé toute une journée sans manger; il frappe à la porte, et à sa grande surprise, c'est un ministre qui vient lui ouvrir. Ce dernier lui demande ce qu'il veut et le vagabond de lui dire.

—"J'ai bien faim! —Un instant, mon ami, répartit le ministre, je vais vous donner à manger.

Et le ministre revient avec—la moitié d'un pain qu'il remet, sec, au vagabond, en lui disant:

—Maintenant, il faut prier, mon bon ami. Prions: Notre Père qui êtes aux cieux!

—Attendez, dit l'autre; vous venez de dire: Notre Père, est-ce bien mon Père à moi, aussi bien qu'à vous?

—Eh oui! répondit le ministre!

—Oh alors! nous sommes frères. Ne croyez-vous pas que c'est un bien maigre repas à servir à votre frère!

J'espère que dans l'avenir nous n'aurons plus de ces maigres pitances de la part des compagnies hypothécaires. Souhaitons que la tendance que nous remarquons dans Québec à revenir à l'ancienne coutume des fermes à bail, soit accueillie ou plus habilement ou plus favorablement par les compagnies qui font affaire chez nous; et nous pourrions dire qu'elles nous traitent pour le moins d'une façon décente.

L'heure avance, et je ne veux pas parler longtemps, car vous en avez assez entendu sur l'Ouest et sur leurs problèmes. Mais je puis vous dire avec plaisir que dans Québec les choses apparaissent sous un bien meilleur jour dans le domaine agricole depuis un an. Que ce soit parce que les cultivateurs se ressaisissent avec plus d'ardeur, ou parce qu'ils reçoivent de l'encouragement de leurs législateurs, je ne saurais dire; mais il y a bien, je crois, un peu de tout cela. Alors si nous pouvions attendre le même traitement de la part des compagnies hypothécaires, nous connaîtrions la prospérité en quelques années.

Le mouvement d'entente auquel nous participons aujourd'hui est une chose des plus désirables, non seulement pour la classe agricole mais aussi pour le commerce, car nous arriverons à nous comprendre les uns les autres; et nos embarras disparaîtront, comme l'a dit sir Joseph Flavelle. C'est là une des principales difficultés que de ne pas se réunir et de ne pas s'entendre sur la cause de nos ennuis. La plupart du temps, on traite par correspondance, et c'est un moyen tout-à-fait insuffisant et qui ne donne pas la moindre satisfaction.

Alors groupons-nous, entendons-nous, soit avec des compagnies hypothécaires soit avec d'autres, et en définitive nous adopterons une ligne de conduite qui sera dans l'intérêt de tous."

Unissons nos efforts

Il n'y a pas de cultivateur, d'amis de la classe agricole, qui ne réclament, et, à grands cris, une coopération efficace, une union d'efforts de la masse agricole, afin de se protéger dans la vente et dans les achats, soit pour la vente et l'achat de nos produits agricoles, soit pour l'achat des instruments nécessaires à la culture de la terre.

Il est reconnu qu'il faut, à tout prix, éliminer les intermédiaires trop nombreux, abandonner la concurrence désastreuse que se font inutilement entre eux les producteurs.

Malheureusement, beaucoup de gens qui se croient coopérateurs et estiment travailler pour le plus grand bien de la classe agricole, font tort à la véritable coopération en nous refusant leur appui. Car si l'on veut que notre Coopérative Fédérée soit forte et en état de nous rendre des services il nous faut la soutenir, lui donner au moins une part raisonnable de nos ventes et de nos achats.

On ne fait pas de coopération lorsque l'on achète ses grains de semence ailleurs qu'à la Coopérative Fédérée; on ne fait pas de coopération et nos compétiteurs en ont du plaisir, lorsqu'on expédie ses produits laitiers à des compétiteurs qui se liguent contre nous; on manque l'occasion de coopérer très souvent, et le cultivateur y perd, car sa Coopérative, qui lui permet de vendre au plus haut prix et d'avoir les plus bas prix, dans ses achats, n'a pas sa puissance d'achat et de vente qu'elle devrait avoir si l'on s'exerçait toujours à l'aider par tous les moyens placés à sa disposition.

Il importe que le cultivateur se protège et il a, à sa disposition, dans sa coopérative, un des meilleurs moyens de protection. Protégeons-nous si nous ne voulons pas connaître, de nouveau, les "schemes" organisés par le grand commerce qui, l'automne dernier encore, nous nous en rappelons, voulaient acheter, à notre détriment, le beurre à des prix dérisoires, nos beaux moutons à prix de sacrifice, voulaient vendre des engrais chimiques à \$40.00 la tonne, des graines de semence de qualité inférieure et à hauts prix, etc., etc.

Unissons donc nos efforts, cultivateurs, pour encourager notre Coopérative, pour travailler en coopération. Encourageons-la notre Coopérative, si nous voulons qu'elle fasse des affaires et soit en position de nous protéger de plus en plus, de mieux en mieux.

Chaque achat et chaque vente en coopération, par l'entremise de la Coopérative Fédérée, est un pas vers le succès de la classe agricole.

St-Georges, Beauce.

LUCIEN DUPUIS,

Les produits laitiers ont augmentés

Tout compris, beurre, fromage, lait en poudre, lait condensé, en botte, ou conservé, le Canada a exporté au cours des douze mois finissant en janvier 1925, d'après les statistiques officielles compilées à Ottawa, et publiées par le Ministère de l'Agriculture, 193,913,982 livres évaluées à \$36,293,205 contre une quantité de 174,126,779 livres évaluées à \$33,108,526 pendant les douze mois précédents.

Au cours de l'année finissant en janvier 1925 la quantité de beurre exportée a été de 22,539,327 livres valant \$2,043,881; celle du fromage de 122,768,700 livres valant \$22,828,056. L'année précédente les exportations avaient été les suivantes: beurre, 12,982,658 livres valant \$4,839,801; fromage, 11,337,900 livres valant, \$23,174,594. On voit que pour chaque produit, les quantités ont été plus fortes en 1924-25 qu'en 1923-24.

La Coopérative de Saint-Augustin

Les membres de la Coopérative locale de Saint-Augustin de Portneuf ont tenu, le 23 mars, une réunion régulière, au cours de laquelle ils ont adopté la résolution suivante:

"Il est proposé par M. Arthur Cantin, appuyé par M. S. Royer que le bureau de direction soit invité à étudier le contrat d'affiliation entre la Coopérative locale de Saint-Augustin et la COOPÉRATIVE FÉDÉRÉE DE QUÉBEC et soit prié de décider cette affiliation s'il le juge à propos".

La Coopérative de Saint-Augustin, fondée en 1915, a pris un développement qui fait honneur aux cultivateurs de cette paroisse. Ses actions ont presque doublé de valeur depuis; elle a rendu en outre des services signalés à la classe agricole, grâce à la bonne administration de ses directeurs et au zèle de son secrétaire, M. Tobie LaHaye.

En décrétant l'affiliation à la COOPÉRATIVE FÉDÉRÉE DE QUÉBEC, les membres de la Coopérative de Saint-Augustin ont fait preuve d'une pleine compréhension de leur rôle et de l'esprit de solidarité qui les anime, esprit qui doit unir ensemble les coopératives locales et la COOPÉRATIVE FÉDÉRÉE DE QUÉBEC.

Toutes mes félicitations.

Où allons-nous ?

Pour le savoir il nous faut tenir nos comptes. La chose est désormais facile, même à la ferme.

1925 AVRIL

		SOLEIL		LUNE	
		Lev.	Cou.	Lev.	Cou.
S	11 Samedi Saint.	5.17	6.35	9.24	6.55
D	12 PAQUES.	5.15	6.36	10.36	7.33
L	13 S. Herménégilde, martyr.	5.13	6.37	11.44	8.16
M	14 S. Justin, martyr.	5.11	6.38	mat.	9.08
M	15 Ste Basilisse, martyre.	5.09	6.40	0.46	10.07
J	16 S. Benoit-Joseph Labre, conf.	5.08	6.41	1.40	11.12
V	17 S. Anicet, pape et martyr.	5.06	6.42	2.26	S. 21

"Le Bulletin" vous offre un livre de comptabilité tout fait.

Commencez dès aujourd'hui à le remplir.

La croix, l'unique espérance de l'humanité

Plus victorieuse que jamais.---Seule, elle peut donner la paix.



"A l'assaut du roc du Calvaire surmonté de la croix, les impies, depuis Julien l'Apostat à ceux de nos jours, se sont usé les ongles ou cassé les reins".

LA PAIX.—L'un des thèmes qui ont fait le plus couler d'encre depuis un siècle, c'est bien celui-ci: la paix. Et après tant d'articles de journaux, de discours et de conférences des nations, nous en sommes encore au point où nous étions avant la guerre: c'est-à-dire que les hommes d'Etat les plus avisés ne se demandent plus quand aurons-nous la paix universelle, mais bien quand aurons-nous une nouvelle guerre.

Le maintien de la paix générale et la réduction au strict nécessaire pour le maintien de l'ordre intérieur d'armements qui pèsent si lourdement sur toutes les nations, se présentent bien au monde comme l'idéal vers lequel devrait tendre tous les gouvernements, mais dans la pratique, c'est autre chose. Tout le monde voudrait que ce soit le voisin qui commence, quitte sans doute à lui-tomber dessus quand il serait désarmé.

On sait bien que plus ils s'arment, moins les gouvernements remplissent leur mission, et que plus lourds sont les impôts qui écrasent le peuple pour la création d'engins qui demain seront inutiles, sans valeur, grâce à de nouvelles découvertes. Et dans ce domaine, on annonce qu'un ingénieur anglais vient d'inventer un instrument qui automatiquement se met à la poursuite des aéroplanes attiré par le métal dont ils sont construits.

Il se tiendra sans doute encore de nouvelles conférences de la paix, avec le même résultat négatif. Aucune puissance ne laissera restreindre sa liberté, et même en supposant qu'un traité

général de paix soit jamais consenti, il faudrait naturellement placer des officiers pour en surveiller l'exécution. Il en résultera des froissements, et ces froissements amèneront... la guerre.

De quelque côté que l'humanité se tourne, il paraît impossible qu'elle puisse jamais se débarrasser du terrible fléau que sont les conflits armés.

Si! une lueur d'espoir nous vient de la Croix élevée sur le Calvaire: le jour où sera établi le Règne universel du Christ, ce jour-là les hommes de bonne volonté auront la paix.

O CRUX AVE!—Nous sommes dans la Grande Semaine, la Semaine Sainte, par laquelle l'Eglise commémore la Passion du Sauveur du monde, mort sur la Croix.

Depuis près de deux mille ans, ce phare de la Divinité, la Croix du Divin crucifié, répand ses rayons sur la terre et guide les hommes sur les flots toujours grondants de la mer du monde; depuis deux mille ans sa lumière ne s'est jamais éteinte.

En vain, l'enfer s'est coalisé contre elle, en vain l'impiété sous les ordres du prince du mensonge et de la calomnie a lancé à l'assaut les hordes de l'athéisme et les éteigneurs d'étoiles genre Combes, Viviani, Herriot ET TUTTI QUANTI, le signe de la Rédemption est plus brillant que jamais.

A l'assaut du roc du Calvaire surmonté de la croix, beaucoup d'impies se sont usé les ongles et cassé les reins.

O CRUX, AVE, SPES UNICA! Salut, ô Croix, notre unique espérance. Canadiens-français, nous t'aimons, nous te vénérans, nous adorons Celui que tu élevas sur le Calvaire afin qu'Il domine mieux le monde.

En passant devant une église, ou la croix du chemin, saluons bien respectueusement l'instrument de notre salut.

O CRUX, AVE!

P. F.-P.

Tribune libre.

Comment servir le beurre à table Une pratique ridicule et... chiche

M. le Rédacteur,

Puis-je vous proposer de lancer une campagne contre la coutume établie dans un grand nombre d'hôtels pour servir le beurre.

Je suis en ce moment à l'hôtel X, à Montréal, où je paie \$5. par jour pour une chambre: j'ai donné dernièrement un petit diner à sept invités et cela m'a coûté \$39. On nous a servi des légumes de la viande, des pâtisseries en abondance; mais pour le beurre, on s'est montré plutôt parcimonieux, en le servant par petits morceaux, un à la fois. Il fallait toujours réclamer du beurre du garçon de table, qui en apportait un petit morceau seulement à la fois.

C'est une coutume ridicule! Anciennement, on mettait le beurrier sur la table et tout le monde se servait à sa guise. La Bible dit: "Le vin, l'huile et le pain sont les aliments nécessaires à la vie." Or le beurre c'est l'huile; Pourquoi alors tant le ménager, et pourquoi ne pas le considérer comme les autres aliments?

Je crois que la consommation du beurre devrait augmenter de cent pour cent en Amérique, et l'un des moyens

d'obtenir ce résultat est de changer complètement cette façon ridicule de servir le beurre dans nos hôtels.

Je remarque des garçons d'hôtels galonnés sur le porche des hôtels, encore plus à l'intérieur pour s'occuper de vos malles et de votre chambre; quand vous arrivez à la salle à manger, trois maîtres d'hôtel se précipitent; puis un garçon retire votre chaise, un autre vous apporte le sel et le poivre et un troisième vous donne de l'eau glacée; finalement un quatrième vous présente précieusement une tranche de beurre mince comme une pièce de cinquante sous.

Pourquoi tant d'extravagance déployée un peu partout dans les hôtels, quand on songe que les produits de la vache laitière soient aussi mal servis; ou presque pas servis.

George-A. Merrick.

Aux éleveurs de moutons

Important

A sa récente assemblée annuelle l'Association canadienne des Eleveurs de moutons a apporté à sa constitution les amendements suivants.

"Que les honoraires d'enregistrement pour troupeaux entiers soient de 50 sous par enregistrement, si déjà été enregistrés à un Livre d'Or Américain, pourvu que ce Livre soit reconnu par le Livre d'Or des troupeaux canadiens (Canadian Live Stock records) avant le 1er janvier 1925. Ce privilège prendra fin le 1er janvier 1926. (Communiqué).

LE BUL
Grai
Jeu
pages, qu
Baillargé
et ne se v
les librair
Le
compilatio
pour titre
statue; F
C'est
A St
rager et c
assister à
Anne, le
Ils au
l'espace d
province.
Ceux
province
à leurs es
élevage.
Malg
la beauté
Noto
ensuite qu
Ducasse.)
Sucre
Vaillancou
l'emballag
faut envel
pains dest
que pas d
méable ou
qu'après
sucre. Qu
dissement
le sucre, lu
le papier
vapeur d'
feront per
Toute
pains dépa
Le co
défectueus
on en voit
tance.
1o Or
jours à lev
de nos jeu
mentale.
2o (a
¼ de pou
(b) Q
sujet à étr
(c) O
il faut met
Ces deux
(d) L
matin pou
graine lève
Nos h
colons émi
Canada et
ou qui le c
L'un
dépenses
Debden, c
l'Ouest am
deux durer
français—
et que cell
vieille dam
de fonds s
N'empêche
"Virez de
mois, pas
Et les
de leur long
ront leur f
Tous
cornes, ma
plusieurs o
de leurs su
cheveux bl
large vous
Il faut
Deux
avons vues
macie Giro
chacune, et

Grains de sagesse, Miettes de bon sens

Jeunesse et folies.—Tel est le titre d'un recueil de près de cent pages, que le vieil mais toujours alerte écrivain qu'est M. l'abbé F.-A. Baillargé vient de mettre au jour. Le volume est dédié à la jeunesse, et ne se vend que vingt-cinq sous chez l'auteur, à Verchères, ou chez les libraires.

Le meilleur moyen de faire apprécier cet intéressante et utile compilation est d'en citer quelques pages, par exemple celles qui ont pour titre: "La jeune fille du jour et le mariage; Folies de la femme-statue; Folies de l'automobile, etc."

C'est ce que nous ferons, très prochainement.

A Ste-Anne-de-la-Pocatière.—Ceux qui sont tentés de se décourager et de ne plus trouver d'argent dans l'agriculture auraient dû assister à la vente de chevaux tenue à l'École d'Agriculture de Ste-Anne, le 1er avril.

Ils auraient vu pour \$8,600. de chevaux percherons se vendre en l'espace de 2 heures et demie, à destination de toutes les parties de la province.

Ceux qui sont intéressés à l'expansion du bon élevage dans la province voient certainement ce résultat comme un couronnement à leurs efforts, et se reprennent à espérer dans l'avenir de notre élevage.

Malgré la pluie, l'assistance était venue nombreuse pour admirer la beauté et l'uniformité des sujets.

Notons qu'il a été refusé \$610. pour une jument. Et l'on dira ensuite que l'agriculture ne paie pas. (Communiqué de M. Gérard Ducasse.)

Sucre d'érable.—Le chef du service provincial des sucres, M. C. Vaillancourt, nous donne les renseignements suivants au sujet de l'emballage des petits pains de sucre. "Pour obtenir le haut prix, il faut envelopper dans du papier, mais pas dans de la gazette, ces petits pains destinés au marché local. Le papier dit parchemin vaut mieux que pas de papier du tout, mais n'est pas l'idéal. Le papier imperméable ou ciré est de beaucoup préférable, mais on ne doit s'en servir qu'après complet refroidissement et même après assèchement du sucre. Quatre ou cinq jours ne sont pas de trop pour obtenir refroidissement et assèchement; une semaine non plus. Donc il faut essorer le sucre, lui bien donner le temps de s'essuyer avant de l'emballer dans le papier ciré ou imperméable, sinon il se produira condensation de vapeur d'eau, humidité, etc.; qui déprécieront la marchandise et lui feront perdre du prix.

Toutefois l'emballage dans le papier n'est pas nécessaire pour les pains dépassant trois livres.

Le coin des jeunes. **Importante rectification.**—Une calligraphie défectueuse a engendré dans notre dernier article une horreur comme on en voit assez rarement, aussi des omissions d'une certaine importance.

1o On nous a fait dire que la graine de tomate mettait trente jours à lever, alors qu'elle sort de terre en 10 ou 12 jours. Les parents de nos jeunes amis auront évidemment corrigé cette hérésie monumentale.

2o (a) On a oublié de dire qu'au fond des caissettes, il faut mettre $\frac{1}{4}$ de pouce de gravois ou de pots castrés pour favoriser le drainage.

(b) Que le terreau de l'année précédente étant moins riche, et sujet à être infesté, il vaut mieux en préparer du neuf chaque année.

(c) Outre le tamisage du terreau, pour éviter la fonte du semis, il faut mettre au fond de la boîte une matière favorisant le drainage. Ces deux conditions sont essentielles et se complètent.

(d) La vitre dont on couvre le semis doit être essuyée chaque matin pour en chasser l'humidité; on enlève cette vitre dès que la graine lève.

Nos bons voisins.—Nous savons un couple de septuagénaires, colons éminemment respectables, de Debden, Sask., qui a donné au Canada et aux Etats-Unis quatre ou cinq douzaines de bons citoyens, ou qui le deviendront avec l'âge.

L'un deux demeure au pays voisin. Le bon vieux couple, après dépenses et préparatifs importants à cet effet, quitta récemment Debden, centre français, pour visiter ses enfants et petits-enfants de l'Ouest américain. Mais à la frontière—à l'état du Washington—tous deux durent rebrousser chemin. Le vieux colon savait lire et écrire le français—nous avons vu son écriture, elle est plus lisible que la nôtre et que celle de bien des avocats—mais il prononçait mal l'anglais; la vieille dame était bien peu lettrée, il est vrai, mais le couple était muni de fonds suffisants pour ne jamais être à charge à l'oncle Sam. N'empêche que celui-ci, par la voix d'un représentant officiel a dit: "Virez de bord, mes vieux; vous n'entrez pas; pas même pour un mois, pas même pour une semaine, pas même pour un jour."

Et les vieux reprirent tristement le chemin du Canada, rapportant de leur long et onéreux voyage la certitude que jamais plus ils ne reverront leur fils et leurs petits-fils du pays voisin.

Tous les pays du monde laissent entrer chez eux nos bêtes à cornes, mais quand il s'agit d'êtres humains, nos doux voisins, dont plusieurs ont édifié leur fortune aux dépens des nôtres, de leur travail, de leurs sueurs, font maintenant la grimace dès qu'ils leur voient des cheveux blancs, et leur disent préemptoirement: "Virez de bord; au large vous autres".

Il faudra nous rappeler de ça dans l'occasion!...

Deux sœurs jumelles d'un quart d'once chacune.—Nous les avons vues et mesurées. Nous les avons même fait peser à la pharmacie Giroux, rue St-Pierre, Québec. Leur poids est d'un quart d'once chacune, et elles mesurent $1\frac{1}{2}$ par $1\frac{1}{4}$ pouce; leur épaisseur est d'une

ligne seulement.

Ci un fac simile de leur forme et dimensions. Le premier rectangle représente la longueur et largeur de chacune, le diamètre du second, leur épaisseur.

La
"liche"tte"
de mam'zelle

Pour plus de détails voir, dans "Hommes et Choses", après le sous-titre: "Où l'on ne prend pas le beurre à poignée", ce que dit C. L'Habitant des deux sœurs jumelles qu'il a vues au restaurant. Depuis, il les a mesurées et fait peser, devant témoins. Voir aussi ce que dit en tribune libre M. Merrick. Ce monsieur—évidemment cossu— a donné, dans un hôtel fashionable, un dîner à sept invités, soit huit convives avec l'amphytrion. Ça lui a coûté \$39.; près de \$5. par convive. On a dû servir une demie once de beurre à chaque convive: total 4 onces ou $\frac{1}{4}$ de lb de beurre. Comme vous vendez actuellement votre beurre trente-deux sous la livre au plus, soit 2 sous l'once, chaque convive n'en n'aurait donc consommé que pour un sou, cela au cours d'un dîner qui a coûté \$5. l'unité. Dans les huit repas, qui ont coûté \$39; il s'est donc consommé pour quatre sous de beurre seulement. Et chaque fois que les convives en demandaient on ne leur en apportait, d'après ce que dit M. Merrick, que le quart ou la demie d'une orce.

Et dire que nous fournissons du beurre aux populations d'outre-mer. Dire aussi que partout ailleurs, sous tous les climats du globe, les indigènes consomment d'abord les produits de leur sol et de leur propre industrie, et en font la base de leur alimentation: en France la vigne et ses produits; en Espagne l'huile, les oranges, le taragone; en Italie le macaroni; aux pays tropicaux d'Amérique, les bananes; chez les Esquimaux, la baleine, sa chair et son huile, etc., etc.

Nous laissons à M. Merrick et à C. L'Habitant le soin d'indiquer le remède à l'étrange pratique de nos citadins sous ce rapport, pratique inscrite et anormale, autant que préjudiciable aux agriculteurs, comme d'ailleurs à toutes les classes de la société.

COMPTABILITE AGRICOLE

Bonne aubaine et belle occasion

Exploiter une ferme sans comptabilité, c'est essayer de traverser la mer sans boussole, avons-nous déjà dit.

Aussi le défaut de comptabilité est-il, pour beaucoup de cultivateurs, une source de pertes considérables, souvent irréparables; une cause de ruine, d'amers regrets, et parfois d'expatriation.

Notre collaborateur Gérard Ducasse a tout récemment entretenu ses lecteurs de l'importance primordiale de la comptabilité, et tout particulièrement de l'inventaire annuel à la ferme.

La semaine prochaine, page "L'Agriculture à l'École", nous citerons sur le même sujet les paroles de M. l'abbé P. Grondin, missionnaire agricole et grand ami des Caisses populaires, et de M. l'Inspecteur d'écoles, J.-A. Paquin, qui après étude mûrie ont rédigé en collaboration une méthode de comptabilité agricole et domestique pour les cultivateurs et à l'usage des Ecoles primaires.

La méthode est très simple, très pratique et à la portée de l'agriculteur même à peine lettré.

L'aubaine et l'occasion.

Avec la généreuse permission des auteurs de la méthode de comptabilité agricole Grondin et Paquin, nous en entreprenons aujourd'hui même la reproduction, commençant par l'inventaire, lequel est censé être terminé avant le premier mai. Les auteurs, et avec raison, font en effet courir l'année agricole comptable de mai à mai.

D'hui cette date, nos lecteurs auront tout le temps voulu pour effectuer cet inventaire et l'inscrire aux pages de comptabilité que nous leur avons expressément préparées et qu'ils trouveront en dernière pages du journal.

Suivra ensuite, numéro du 30 avril, une page de journal pour les entrées quotidiennes du

mois de mai, page que nous répéterons, fin de chaque mois, avec date appropriée.

Il sera ainsi facile à tout le monde de tenir cette année une comptabilité au moins convenable des opérations de la ferme, des recettes et dépenses de la maison.

Quelques coups de crayon tous les soirs dans le journal, (Day Book, pour les élèves des écoles commerciales), et à la fin de l'année, vous serez en mesure de préparer en une seule soirée un bilan de vos affaires tout aussi précis que celui des banques.

De plus, si vous chargez vos écoliers du petit travail quotidien que nécessite la tenue du journal, vous leur rendrez un service appréciable sous beaucoup de rapports: application des théories apprises à l'école, formation aux habitudes d'ordre, développement de l'esprit d'observation et des aptitudes pour les affaires, entraînement du jugement, excellente préparation aux luttes pour la vie, etc.; tels seront quelques uns des fruits que récolteront, et avant leur majorité, les fils et les filles des cultivateurs qui auront bien voulu habituer de bonne heure leurs enfants à ces exercices faciles et éminemment pratiques de comptabilité agricole.

En bien des cas, les quelques minutes accordées tous les jours, et les quelques heures consacrées annuellement à cet intéressant travail vaudront à ces enfants—l'expérience l'enseigne—plus qu'une dot rondelette ou un héritage-argent enviable.

Donc, à l'œuvre, et sans plus tarder.

Commençons dès aujourd'hui l'inventaire de la fin de l'année agricole 1924, nous rappelant toujours qu'exploiter une ferme sans comptabilité c'est essayer de traverser l'océan sans boussole.

" vous offre
comptabilité

chez dès aujourd'hui
plir.

humanité

ix.

faudrait naturellement
caution. Il en résultera
èneront. . . . la guerre.
ourne, il paraît impos-
r du terrible fléau que

e la Croix élevée sur le
universel du Christ, ce
ont la paix.

s la Grande Semaine,
glise commémore la
r la Croix.

hare de la Divinité, la
is sur la terre et guide
ts de la mer du monde;
jamais éclipsée.

elle, en vain l'impiété
de la calomnie a lancé
es éteigneurs d'étoiles
QUANTI, le signe de la
is.

té de la croix, beaucoup
es reins.

ô Croix, notre unique
aimons, nous te véné-
r le Calvaire afin qu'Il

croix du chemin, saluons
notre salut.

P. F.-P.

le résultat est de changer com-
cette façon ridicule de servir
dans nos hôtels.

arque des garçons d'hôtels
ur le porche des hôtels, encore
térieur pour s'occuper de vos
le votre chambre; quand vous
a salle à manger, trois maîtres
précipitent; puis un garçon
e chaise, un autre vous appor-
le poivre et un troisième vous
l'eau glacée; finalement un
vous présente précieusement
de beurre mince comme une
cinquante sous.

oi tant d'extravagance dé-
peu partout dans les hôtels,
songe que les produits de la
ière soient aussi mal servis;
e pas servis.

George-A. Merrick.

éleveurs de moutons

Important

ente assemblée annuelle l'Asso-
nadienne des Eleveurs de mou-
orté à sa constitution les amen-
nivants.

s honoraires d'enregistrement
eaux entiers soient de 50 sous
istrement, si déjà été enregis-
Livre d'Or Américain, pourvu
vre soit reconnu par le Livre
roupeaux canadiens (Canadian
k records) avant le 1er janvier
privilege prendra fin le 1er jan-
(Communiqué).

INVENTAIRE DE LA FERME

De

Date:

SUPERFICIE DE MA PROPRIÉTÉ	Valeur actuelle de ma ferme		Valeur à la fin de l'année	
	\$	cts.	\$	cts.
Dimension de la terre..... x				
Dimension des lots..... x				
Terrain loué..... x				
Additionnez				
VALEUR DE MES BATISSES <i>Dépréciation annuelle 5%</i>	Valeur actuelle de mes bâtisses		Valeur à la fin de l'année	
Maison..... dimensions..... x				
Grange, Étable..... "..... x				
Petite écurie..... "..... x				
Poulailler..... "..... x				
Porcherie..... "..... x				
Hangar à voitures..... "..... x				
Hangar à grain..... "..... x				
Remise d'instruments..... "..... x				
Séchoir à tabac..... "..... x				
Additionnez				
VALEUR DU MÉNAGE, LINGERIE	Valeur actuelle		Valeur à la fin de l'année	
Lits..... combien?.....				
Tables..... combien?.....				
Chaises..... combien?.....				
Meubles..... combien?.....				
Linge de lit..... combien?.....				
Linge de corps..... combien?.....				
Batterie de cuisine..... combien?.....				
Poêles..... combien?.....				
Valeur des principaux meubles.....				
Additionnez				

Exploiter une ferme sans comptabilité, c'est essayer de traverser la mer sans boussole.

(Suite de la page 257)

(b) Pendant — Comme je l'ai dit déjà, les racines sont les bouches de la plante. Il importe donc que celles-ci soient bien recouvertes de terre, et repiquées le plus tôt possible pour qu'elles soient encore imbibées de l'eau fournie avant l'arrachage.

Et cet arrachage doit être fait avec beaucoup de ménagement. Il ne faut pas tirer le plant: ceci disloquerait et briserait les racines qui sont les canaux d'alimentation de la plante. Plus il y en a plus la plante va reprendre vite. L'on repique précisément pour faire développer celles-ci. Il faut donc enlever le plant avec une truelle que l'on enfonce dans la terre vis-à-vis le plant, sans craindre de détacher une bonne motte de terre plus grosse que l'espace occupé par les racines, cela pour être bien sûr de ne pas les endommager.

De cet arrachage au repiquage il faut bien éloigner toute cause d'assèchement ou de détérioration du plant. Si l'on ne peut repiquer aussitôt, s'il fait un soleil ardent, ou encore s'il faut parcourir une assez longue distance pour repiquer, etc., il vaut mieux couvrir ces plants d'un sac mouillé ou de mousse fraîche, et bien voir à ne pas dégager les racines de la terre qui y adhère.

Le repiquage proprement dit.

C'est alors que le plant a besoin de plus d'humidité possible pour reprendre. Avec cette idée dominante en vue, voici ce qu'il faut faire:

1. Quant au temps du repiquage,
2. Quant au plant,
3. Quant au sol.

1o Repiquez par un temps humide ou vers la fin de l'après-midi. Mais, comme pour une grande exploitation il faut souvent repiquer toute la journée, et parfois par un soleil chaud, voici les précautions à prendre pour les plants.

2o **Re le plant:** d'empêcher sa perte d'eau par évaporation en coupant une partie du feuillage.

3o **Le sol.** — Avec un plantoir effilé on pratique à mesure des trous à tous les 3 pouces et en quinconce, c'est à dire en carré, avec un trou dans chaque coin, et un trou au milieu, à égale distance des quatre autres. Ce mode permet d'utiliser pour chaque plant le plus d'espace possible. Maintenant, n'oubliez pas ce détail: Ayez soin de ne pas replier les racines en repiquant. Ceci ferait sécher le plant parce que la partie repliée vers la surface manquerait d'eau, car l'humidité s'évapore plus vite au contact de l'air. C'est pourquoi, il est à conseiller de ne pas presser le sol à la surface près du plant, mais de tenir toujours cette surface bien meuble. Pour être sûr d'empêcher la perte d'eau, surtout si l'air ou le soleil est chaud, lors des premiers arrosages, répandez de la terre sèche autour du collet des plants. Tant que ceux-ci ne sont pas repris, arrosez-les copieusement sans mouiller les feuilles.

Adrien Desautels.

Ba

78, S

L
Le re

IMPORTA
correcti
dans m

La petit
levez vitre
raient péri
à repiquer

Pour tr
importante
répondre, à

Pourquoi,

Comme
traiter dar
vais mett
que de ces
plus haut,
que en dis
repiquer.
un autre a

1 — Qui
l'on const
un peu ser
être facil
plus tôt
car les ra
moins de
plant est
piquer de
pouces,
feuilles,
que les

Bardeaux d'Amiante "LACHINE"

LAMBRIS & TOITURES



Les Bardeaux d'Amiante "Lachine" sont fabriqués par notre compagnie suivant un procédé unique au Canada ce qui nous permet d'offrir à notre clientèle un article à l'épreuve du feu, de l'eau, etc.

VINGT ANS d'expérience CONFIRMENT ces avancés.

Nous invitons les personnes intéressées à se procurer notre Circulaire pour Bardeaux d'Amiante à Lambris et Couverture. BAISSÉ SENSIBLE DANS LES PRIX.

Aussi Papier d'Asphalte 1, 2, 3 et 5 plis, papier feutre, papier gris. De plus, blanc de plomb et peintures, vitres, etc.

LA CIE MANUFACTURIÈRE D'AMIANTE

78, ST-PIERRE,

PHONE 2-7663

QUEBEC, P. Q.

LE COIN DES JEUNES

Le rendez-vous des élèves-fermiers et jardiniers

LE REPIQUAGE

IMPORTANT:—Lire d'abord, page des "Grains de Sagesse", les corrections apportées aux erreurs et omissions qui se sont glissées dans notre dernier article.

La petite plante apparaît, enlevez vitre et papier, qui la feraient périr de chaleur, et pensez à repiquer votre semis.

Pour traiter clairement cette importante pratique, nous allons répondre à ces trois questions:

Pourquoi, quand, et comment repiquer?

Comme la matière ne peut se traiter dans une seule causerie, je vais mettre de côté l'ordre logique de ces questions tel qu'énoncé plus haut, et suivre l'ordre pratique en disant quand et comment repiquer. Je dirai pourquoi dans un autre article.

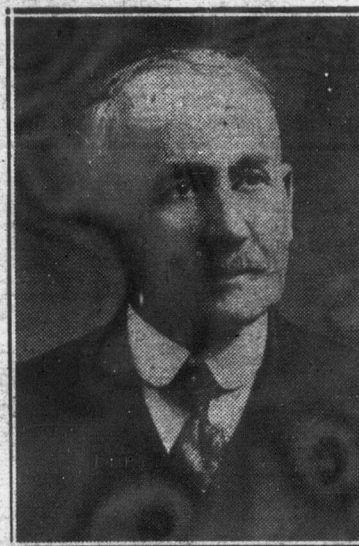
1—Quand repiquer? Dès que l'on constate que les plants sont un peu serrés, et assez grands pour être facilement manipulés. Le plus tôt possible est préférable, car les racines souffrent toujours moins de cette opération quand le plant est très jeune. On peut repiquer dès que la plantule a deux poches, et possède ses vraies feuilles, car vous remarquerez que les deux premières feuilles,

dites seminales, diffèrent des autres. Il ne faut, à aucun prix, détériorer ces premières feuilles. En outre, plus le plant à transplanter est jeune, plus il développera de racelles. La pousse sera donc plus rapide, et la reprise meilleure. Néanmoins ceci ne s'applique pas pour un repiquage en pleine terre, alors qu'il nous faut un plant très rigoureux. Nous en reparlerons en son temps.

2.—Comment transplanter? Tous les soins de manutention avant, pendant, et après le repiquage tendent à deux choses: 1o empêcher le plant de sécher, 2o de subir la moindre détérioration. Pour cela, il faut procéder comme suit:

(a) Avant.—Bien arroser le plant, quelques heures avant le repiquage, pour que le terreau adhère bien aux racines, et que ce plant ait une bonne réserve d'eau afin de traverser sûrement la période de la transplantation: période critique durant laquelle le manque d'eau serait fatal.

(Suite à la page 256)



M. ARTHUR LEGARE, éleveur de bétail de race pure, de Sans-Bruit, Québec, directeur du Syndicat des éleveurs du district de Québec.

GRATIS

Procurez-vous maintenant votre Exemplaire de ce livre. Écrit par des vétérinaires compétents, pour vous aider à localiser et guérir tous les cas de boiterie. Ne vous coûte rien—et peut vous épargner, ainsi qu'il l'a fait pour d'autres depuis 31 ans, des centaines de piastres.

SAVE-THE-HORSE (Sauvegardez-le-Cheval)

Ce remède garanti par contrat de REMBOURSEMENT signé, guérit l'EPARVIN, la Forme (excepté l'encornée), l'Hydarthrose—ou les maladies de l'épaule, du Genou, du Boulet, du Sabot et des Tendons, quelles qu'en soient la gravité et la durée. Plus de 465,000 personnes satisfaites de son emploi, témoignent de son succès. Un livre de 96 pages, ainsi que la garantie spécimen et renseignements vétérinaires dignes de confiance—envoyés gratuitement. Ecrivez aujourd'hui.

ROY CHEMICAL CO., 517 Crawford St. Aussi à Birmingham, N. Y. Toronto, Ont. Chez les Pharmaciens et Marchands avec contrat signé, ou envoi franco.

On dit que les femmes qui se livrent à la politique engraisseront, même lorsqu'elles n'entrent pas dans le fromage. Lorsque cela sera établi sans conteste, les femmes lâcheront la politique.

Comité de surveillance des étalons

Liste des endroits où les inspecteurs du Ministère iront du 14 au 16 avril 1925 pour inspecter les étalons destinés à faire la monte en 1925.

Date	Endroit	Hôtel	Heures
Avril 14	Sutton	Hôtel Central	1.00 à 2.00 p.m.
"	15—Chateauguay	Chez Reid & Frères	10.00 à 10.30 a.m.
"	15—Ste-Martine	Hôtel Jeneau	11.00 à 11.30 a.m.
"	15—Howick	Station C. N. R.	1.00 à 1.30 p.m.
"	15—Ormstown	Hôtel National	2.30 à 3.00 p.m.
"	15—Huntingdon	Hôtel Moir	4.30 à 5.00 p.m.
"	16—White Station	Station C. N. R.	9.30 à 10.00 a.m.
"	16—St-Anicet	Hôtel	10.30 à 11.00 a.m.
"	16—Rockburn	Chez Thos. Joly	1.00 à 1.30 p.m.
"	16—Hemingford	Orr-Hôtel	3.00 à 3.30 p.m.

Veillez faire connaître cet itinéraire à tous les propriétaires ou possesseurs d'étalons dans votre localité.

Secrétaire du Comité de Surveillance des Etalons.

VOITURES, HARNAIS <i>Dépréciation 7%</i>	Valeur actuelle Prix du marché		Valeur à la fin de l'année	
	\$	cts.	\$	cts.
Voiture légère d'été—				
Grosse voiture de famille—				
Carriole—				
Sleigh fin—(trafneau)				
Harnais fin—				
Camion automobile—				
Camion simple (wagon)				
Camion double—				
Charrette—				
Tombereau—				
Tracteur—				
Roues—disponibles—				
Sleighs d'ouvrage, (trafneaux)—				
Harnais de travail double—				
Harnais de travail simple—				
Couches chaudes—				
Additionnez				
INSTRUMENTS DE CULTURE <i>Dépréciation 10%</i>	Valeur actuelle Prix du marché		Valeur à la fin de l'année	
	\$	cts.	\$	cts.
Charrue simple—				
Charrue perfectionnée (sulkey)				
Charrue à tracteur—				
Herse à dents—				
Herse à ressorts—				
Herse à disques—				
Semoir à main—				
Semoir à disques—				
Rouleau—				
Petites faux combien?—				
Faucheuse—				
Arracheuse de patates—				
Planteur à tabac—				
Fourragères (paniers à foin)—				
Râteaux à foin—				
Fourche à cheval—				
Presse à foin—				
Furques à fumier ("brocs") combien?—				
Râteaux à main combien?—				

L'oeil du maître engraisse le cheval, dit un proverbe arabe. Application: La comptabilité enrichit la ferme.

L'ÉPARGNE DU CULTIVATEUR

Le cultivateur doit placer ses épargnes dans sa ferme d'abord. S'il lui en reste, il les placera en OBLIGATIONS première hypothèque des industries qui font vivre l'agriculture, en commençant par celles de sa province, ou en titres d'emprunt émis par le gouvernement, les municipalités, les fabriques, les écoles, de cette même province. Pour toutes indications et suggestions utiles, s'adresser à la maison qui a le plus fait pour l'émancipation économique du Canada français: Versailles-Vidricaires-Boulais, (limitée) Montréal, rue St-Jacques, Immeuble Versailles.



POSTE CNRA MONCTON, N. B. (313 mètres)
CHEMIN DE FER NATIONAL DU CANADA (Concert de mardi, avril le 14 à 8.30 p.m.) (Heure de l'Atlantique)
Programme musical exécuté par des élèves des Universités Maritimes.
Guitare Hawaïenne et "Ukulele", par N. Robert J. MacCharles.
Programme musical exécuté par l'orchestre du Poste CNRA.

POSTE CNRO OTTAWA, ONT. (435 mètres)
CHEMIN DE FER NATIONAL DU CANADA (Concert de mercredi, le 15 avril à 7 p.m.) (Première partie)
Demi-heure pour les enfants par l'oncle Dick. (Seconde partie)
Rapports du marché sur la vente des produits agricoles. (Troisième partie)

L'orchestre "Little Symphony" du poste CNRO. Ouverture: "Mireille" (Gounod). Entr'acte: "Rêve d'Amour" (Czibulka). Chant: "Look into Your Garden" (Wood) et "Lune Silencieuse" (Williams) par Mlle Jean Cossé. — "The Unfinished" (Schubert) par la Symphonie. — Chant: "Les Abges Veillent sur Toi" (Godard) et "MacCurly Headed-Boy" (G. H. Clutsum), par Mme O. May. — Entr'acte: "Moment Musical" (Schubert) et "Marche à la Turque" (Mozart). — Suite: Le Marchand de Venise" (Rossi). (Quatrième partie)
Musique populaire de danse par l'orchestre du Château-Laurier, sous la direction de M. James McIntyre, directement de la salle de bal de l'hôtel.



Alors que des milliers de personnes, qui autrefois ont souffert de la peau, sont de nouveau heureuses après avoir été débarrassées de leurs tortures et de leurs nuits de souffrances, pourquoi vous laissez-vous torturer? Ecrivez-nous pour recevoir une bouteille d'essai de la célèbre ordonnance du Dr. Dennis.
Je souffrais terriblement et croyais bien ne pouvoir jamais me remettre. J'avais acheté quantité de remèdes de toutes sortes qui m'avaient coûté beaucoup d'argent et m'avaient fait perdre un temps précieux sans m'apporter le moindre soulagement.
Ce n'est qu'après avoir commencé à employer le D. D. D. qu'une amélioration se produisit, et à partir de ce moment je repris espoir. Après l'emploi de trois bouteilles toute trace de la maladie avait disparu.
Je tiens à recommander votre remède qui est vraiment merveilleux pour cette maladie.
Alphonse Bergeron P. O. Box 39 Buckingham P. Q. Canada.

Prescription D. D. D. et savon D. D. D. en vente chez tous les pharmaciens.

D. D. D. Bouteille d'essai

D. D. D. Co., 42 J. Lyall Ave. Toronto Canada

Envoyez-moi un flacon d'essai de D. D. D. Ci-inclus 10 Cents pour frais d'emballage et de poste.

Nom
Adresse

LE BULL
A
et
12
lle
VI. Les tr
La cham
était situ
vriar excen
de ou à pé
Aussi les vo
vite ce que
de Pite, la
du numéro
toirement
nichon éta
on ne sava
l'ambulan
Après n
cernant l'i
maintes p
teignit enfi
dix heures
Après a
il put voi
minutes et
chambre
malchance
core vis à v
C'est qu
entrevue à
en proie à
sœur de se
fié ne pu
une seule
réponse lu
Un peu
dant au
lorsque da
mune où t
maîtresse
tait, un qu
nicien, lui
conversati
tinement
des Chem
L'étranger
'Je conna
vas avoir
Montre-m
associé,"
complaisa
au C.N.R.
ler à six h
se rend de
peut-être
dès dema
moins troi
conduisit
chambre,
trât, lui o
ponible et
le lit.
Les deu
causèrent
effet de
liens de l
au momen
sortit une
tite sacoc
emporter
"Tiens, a
puis enrh
ici: prend
dy, et du
les idées n
et te rem
main".
hésita enc
rhume, a
alors: "D

GNE DU CULTIVATEUR

Le cultivateur doit placer ses épargnes en premier lieu. En restant, il les placera en OBLIGATIONS, première hypothèque des industries, pour vivre l'agriculture, en comparant celles de sa province, ou de l'emprunt émis par le gouvernement municipal, les fabriques, de cette même province. Les indications et suggestions adresser à la maison qui a le plus l'émancipation économique du cultivateur.

RADIO

STATION CNRA MONCTON, N. B. (313 mètres)
 DE FER NATIONAL DU CANADA de mardi, avril le 14 à 8.30 p.m. (Heure de l'Atlantique)
 Musical exécuté par des élèves des Maritimes.
 "Ukulele", par N. Robert
 Musical exécuté par l'orchestre du A.

STATION CNRO OTTAWA, ONT. (435 mètres)
 DE FER NATIONAL DU CANADA de mercredi, le 15 avril à 7 p.m. (Première partie)
 pour les enfants par l'oncle Dick. (Seconde partie)
 du marché sur la vente des produits (Troisième partie)

"Little Symphony" du poste CNRO. "Mireille" (Gounod). Entrées: "L'Air" (Czibulka). Chant: "I Look into" (Wood) et "Lune Silencieuse" par Mlle Jean Cosset. "The Unfinished" par la Symphonie. Chant: "Les Nuits de l'été" (Godeau) et "MacCurly" (G. H. Clutsam), par Mme G. May. "Moment Musical" (Schubert) et "Turque" (Mozart). Suite: "Le Marché" (Rossini). (Quatrième partie)
 populaire de danse par l'orchestre du A. sous la direction de M. James récemment de la salle de bal de l'hôtel.



des milliers de personnes, qui autrefois de la peau, sont de nouveau heureuses et débarrassées de leurs tortures et de leurs souffrances, pourquoi vous laissez-vous? Ecrivez-nous pour recevoir une copie de la célèbre ordonnance du Dr.

terriblement et croyais bien ne pourrais jamais remettre. J'avais acheté quantité de toutes sortes qui m'avaient coûté argent et m'avaient fait perdre un peu sans m'apporter le moindre soulagement.

Après avoir commencé à employer le produit, j'ai remarqué une amélioration au produit, et à ce moment je repris espoir. Après l'usage de quelques bouteilles toute trace de la maladie avait disparu.

Je recommande votre remède qui est merveilleux pour cette maladie. Ecrivez à: M. F. O. Box 39 Buckingham, Ontario.

D. D. D. et son D. D. D. en vente chez tous les pharmaciens.

D. D. D. Bouteille d'essai

42 J. Lyall Ave. Toronto Canada

Envoi un façon d'essai de D. D. D. Cents pour frais d'emballage et de

A la veillée -- Glose hebdomadaire et feuilleton d'actualité par C. L'Habitant

PIERRE CORNICHON

12 ou Marie-toi à ta porte
 Avec gens de ta sorte

IIe Partie :---La justice des hommes

VI. Les tribulations de "Pite" (Suite)

La chambre qu'habitait Pierre était située dans un quartier ouvrier excentrique, où tout le monde ou à peu près se connaissait. Aussi les voisins confirmeront bien vite ce que, à la grande déception de Pite, la maîtresse de pension du numéro 13 lui avait péremptoirement déclaré, savoir: M. Cornichon était parti pour l'hôpital; on ne savait trop pourquoi, mais l'ambulance était venue le chercher.

Après maintes questions concernant l'itinéraire à suivre, et maintes pégrinations, Pite atteignit enfin l'hôpital, un peu avant dix heures du soir.

Après avoir beaucoup insisté, il put voir le malade quelques minutes et reprit le chemin de sa chambre en grommelant: "La malchance me court! Me v'là encore vis à vis de rien"...

C'est que, lors de la très courte entrevue à l'hôpital, Pierre était en proie au délire, et ni Pite ni la sœur de service à qui il s'était confié ne purent obtenir du patient une seule bonne parole, une seule réponse lucide.

Un peu d'espoir revint cependant au malheureux voyageur lorsque dans la petite salle commune où trônait à son pupitre la maîtresse de la maison qu'il habitait, un quidam, soi disant mécanicien, lui apprit, après avoir lié conversation, qu'il trouverait certainement de l'emploi aux usines des Chemins de fer Nationaux. L'étranger ajouta aimablement: "Je connais tous les foremen, tu vas avoir ta place tout de suite! Montre-moi où est ta chambre, associé," continua le nouvel et complaisant ami. "Je travaille là, au C.N.R. Je viendrai te réveiller à six heures, si tu veux. Si on se rend de bonne heure, tu pourras peut-être commencer à travailler dès demain matin, et faire au moins trois quarts de jour. Pite conduisit alors l'étranger à sa chambre, insista pour qu'il y entrât, lui offrit l'unique chaise disponible et s'assied lui-même sur le lit.

Les deux hommes fumèrent et causèrent un peu, ce qui eut pour effet de resserrer davantage les liens de l'amitié naissante, puis, au moment de se retirer, le citadin sortit une gourde (flask) de la petite sacoche censée lui servir à emporter son dîner à l'usine et dit: "Tiens, associé, t'as l'air fatigué puis enrhumé; il ne fait pas chaud ici: prend un coup; c'est du brandy, et du bon! Ça va te chasser les idées noires, ça va te rechauffer et te remettre "correct" pour demain". Pite remercia, se fit prier, hésita encore, puis, à cause de son rhume, accepta. L'étranger dit alors: "Du brandy, c'est ben bon

peu de jours, l'obséda. Ce tableau que son imagination lui présentait, en même temps que sa mémoire lui rappelait le souvenir non moins cruel à présent de son hameau, toujours si paisible et si gai, lui mit la rage au cœur. Exaspéré il s'écria: "Je crève que la guilable a craché su moé!... Ah la maudite ville!... Si je peux en sortir une fois, elle est pas prêt de me revoir!" Et il ajouta: "Je peux ben avoir de la malchance, il y a deux jours que je n'ai pas prié le Bon Dieu"...

Il se mit alors à genoux, fit sa prière habituelle, puis sortit de sa poche un chapelet, mais se ravissant aussitôt, le remit où il l'avait pris.

Notre paysan à la foi vive, profonde et robuste; aussi la prière que venait de faire Pite, avec une ferveur qu'il ne s'était pas connue depuis sa première communion, avait quelque peu rasséréiné son âme tourmentée par l'inquiétude et le remords.

Ah! que n'était-il resté au village!...

Tout en se faisant cette dernière réflexion, il descendait l'escalier, et peu après s'informait auprès de la matrone où se trouvait l'église la plus rapprochée.

Le renseignement obtenu, il sortit incontinent et, à sa grande surprise, s'aperçut que la nuit avait amené une forte bordée de neige, la dernière de la saison, mais une bonne. Ce fut son salut. Agile et robuste, il trouva enfin du travail, non pas parmi les ouvriers de la "corporation", car outre qu'il n'était pas électeur de Médéricville, il n'y connaissait aucun échevin—Mais un particulier, propriétaire d'un grand magasin situé tout près de l'église où Pite venait de dire un chapelet, lui

confia la tâche d'enlever la neige du toit de son immeuble, puis l'employa encore quelques jours à vider les caves du magasin et d'une fabrique, où les cendres des fournaises s'étaient accumulées tout l'hiver. Il s'acquitta même encore de quelques autres corvées qui répugnaient aux ouvriers des villes et devant lesquelles ils boude et vont invariablement "le train de la Blanche", c'est à dire le plus lentement possible.

Bref, lorsque Pite eut terminé ces travaux et payé sa pension, il lui restait de quoi s'acheter un ticket, non pas pour St-Agricole, mais pour une station assez rapprochée. La nostalgie aidant, il s'empressa de se munir de ce billet, quitta à parfaire à pied, en **foot train**, se disait-il, la route qui le séparait encore de son village natal, que sa triste série d'aventures dans la grande cité lui rendait tous les jours de plus en plus cher. Oh! comme il lui tardait de le revoir ce village, qu'il avait quitté avec tant d'irréflexion, et même avec un grain d'indifférence hautaine, lui, adolescent, qui jusque là, à la ferme ou dans la forêt, malgré ses rudes travaux, n'avait coulé que des jours heureux, souvent remplis de la gaieté et du bonheur sans mélange qui est l'apanage de la jeunesse rangée et travailleuse.

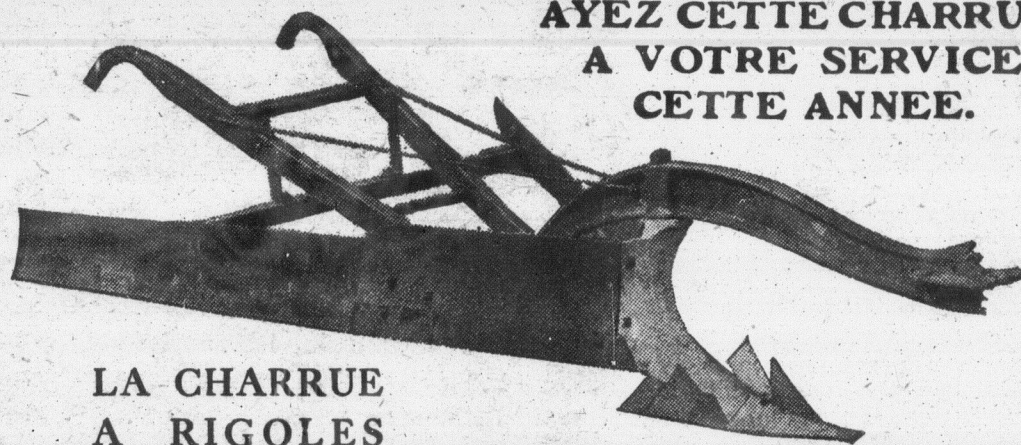
(A suivre)

CRISES

arrêtées de façon permanente par le remède Trench contre l'Epilepsie et Crises. Simple traitement à domicile. Plus de 35 années de succès. Des milliers de témoignages de toutes les parties du monde. Faites venir la brochure gratuite donnant détail complet.

Ecrivez tout de suite à
TRENCH'S REMEDIES LIMITED
 27 St James' Chambers 79 rue Adelaide est
 Toronto Canada
 (Découpez ceci)

AYEZ CETTE CHARRUE A VOTRE SERVICE CETTE ANNEE.



LA CHARRUE
 A RIGOLES

"ELEPHANT"
 FAIT DE BONNES RIGOLES

nettes, à la profondeur que vous désirez, et dans n'importe quels terrains.

Cette machine contribue sa quote part au succès de la culture de la ferme, les rigoles bien faites assurant un meilleur assainissement du sol.

La Charrue "ELEPHANT" est manufacturée par nous depuis plusieurs années et partout où nous en avons vendue elle fait un travail tel, qu'on en fait les plus grands éloges.

Elle répond à un réel besoin et c'est pourquoi elle est considérée maintenant comme indispensable sur toute ferme.

La construction est absolument bien faite avec des matériaux de première classe. Elle durera des années. Les oreilles à extension peuvent s'enlever au besoin et facilement, s'abaissent ou se relèvent à volonté.

La Charrue "ELEPHANT" fait un aussi bon travail dans la prairie que dans le chaume.

PROCEDEZ-VOUS CETTE MACHINE CETTE ANNEE NOS PRIX ET NOS CONDITIONS SONT FAITS POUR VOUS CONVENIR.

LA CIE BEDARD LIMITEE

L'ASSOMPTION

--

--

QUE.

HOMMES ET CHOSES

Revue de la huitaine

Trois coups de ciseau et... du beurre

Ah! comme je les plains les lecteurs de Pierre Fougère-Partout! —Hein? faites-vous???

C'est que je dois aujourd'hui le remplacer auprès d'eux, attendu qu' a été appelé à faire pour le journal l'article spécial à la Grande Semaine.

Et puis, hélas! tout en me confiant le soin de barbouiller la page blanche que recouvre le titre **HOMMES ET CHOSES**, il a comme s'était son droit— gardé pour lui sa plume, sa verve et son érudition.

Heureusement il me reste mes ciseaux.

Donc jouons des ciseaux, sans toutefois en abuser.

Bornons-nous à trois coups de ce sceptre des journalistes à court d'imagination, et q'avec le pot à colle, Berthelot, alors qu'il n'était que sous rédacteur, appelait gravement les insignes de sa dignité.

Mais, en avant les ciseaux! Eventrons sans scrupules le premier confrère qui nous tombe sous la main.

Bon voilà! A l'œuvre maintenant.

1er coup. (Un petit, pour commencer). "Le 3 avril, Son Excellence le Gouverneur Pérodeau a prorogé la deuxième session de la 16e Législature de la Province de Québec. L'Huissier de la verge noire... colonels et majors galonnés... dames parées de toilettes brillantes (parfois d'absence) et tra la la; tra la la..."

Bah! c'est banal.—Un autre coup de scalpel ailleurs.

2e coup.—"Le gouvernement sort de cette session plus fort que jamais. Il a prouvé à ses quelques ennemis—des obtus— que jamais administration de la chose publique ne fut confiée à des mains plus sûres, plus expérimentées, plus honnêtes, plus dignes, etc., etc. Aussi le peuple entier de la Province lui manifeste plus que jamais sa confiance et ne cesse de lui prodiguer son admiration..."

3e, et dernier coup.—"L'opposition sort régénérée et victorieuse de cette longue session, où elle a infatigablement et victorieusement tenu tête au gouvernement, l'a amoindri et déjà presque réduit à néant dans l'estime de l'électorat, qui enfin ouvre les yeux. Si les élections avaient lieu demain, les rôles changeraient. M. Taschereau descendrait dans les froides régions de l'opposition et M. Sauvé et les siens prendraient place aux banquettes ministérielles..."

—"Oh! Oh! Oh!" clamez-vous, scandalisés! Que de contradictions en deux si courts paragraphes! Quelle cacophonie d'idées! Avez-vous perdu l'esprit, vous?"

—Perdre l'esprit! allons-donc! Je n'y ai pas même eu recours, puisque je parlais de politique.

Mais ce sont les ciseaux, qui au lieu de trouver un seul confrère en ont taillé deux.

Un rouge et un bleu. O ciseaux, qui découpez.

O journaux, qui "blaguez".

O naïfs, qui les croyez.

Ou l'on ne prend pas le beurre à poignée

Passons maintenant au beurre promis.

Mais ici n'ayez crainte!

Je n'ai pas l'habitude de le prendre à poignée, puisque je dîne presque toujours au restaurant, un restaurant de bon aloi, où voisinent les membres du barreau, les gens de commerce et de finance, des officiels (les moins abêtis), les ronds-de-cuir des moins ankylosés et parfois des colonels, voire même des commandeurs. Pour 50 ou 75 sous on nous sert là un "business man's lunch" varié et substantiel.

Les portions de viande, de poissons, de légumes, etc., y sont libérales, "résolues" comme dit M. Jean Martel; mais celles du beurre invariablement microscopiques.

Que vous optiez pour le goûter à 50 sous ou pour celui de 75 sous, la portion de beurre est scrupuleusement la même, et de forme et de poids: forme et dimensions: celles d'un timbre d'accise: épaisseur:

celle d'une pièce de cinq sous; poids; voir "Grains de Sagesse".

Actuellement, mes bons amis, vous vendez votre beurre 32 sous. C'est dire qu'au cours d'un repas. que vous payez 75 sous, le traiteur vous sert une lichette de beurre qui ne coûte pas deux sous.

Si vous en demandez plus, la fille de service vous en apportera une seconde lichette, cœur ju melle de la première. Mais alors regardez-lui la physionomie à cette demoiselle du restaurant. Ou vous y trouverez un sourire engageant, presque séduisant, ou vos yeux se seront portés sur une parfaite figure de martyr. L'un et l'autre veulent dire: "Vous savez, il me faut un pourboire pour ma lichette, sinon gare à l'addition! (1). En effet, si vous exigez un peu plus de beurre que n'en comporte la routine, on vous le "charge extra" comme dit le traiteur. (2) Et si au même repas vous en consommez seulement gros comme la moitié du morceau que votre excellente épouse met sur la "beurrée" ou tartine de votre petite fille à son retour de l'école, vous passez pour un "salop"—aux yeux du traiteur, bien entendu.

Mais le salop, c'est lui; le fesse-mathieu, c'est lui, et ses pareils.

Dites donc, mes bons amis, lorsque vous viendrez en ville, et que moyennant finances vous mangerez à table d'hôte, réclamez du beurre; faites-vous en apporter.

Lorsque le traiteur—restaurateur ou hôtelier—constatera une poussée dans ce sens, il ne tardera plus à se montrer moins chiche de son beurre, tout comme il se montre déjà moins avare de son fromage depuis qu'on lui en réclame, et que la demande en a fait baisser le prix chez l'épicier, tout en l'augmentant pour celui qui le produit, savoir le cultivateur.

Plus on consommera de beurre au pays; moins on importera de victuailles de l'étranger, et plus le cultivateur vendra son beurre cher.

Je ne suis pas le seul à réclamer plus de beurre à table d'hôte.

Voyez, en tribune libre, ce que dit sur le sujet quelqu'un qui a payé un petit souper aux amis—lequel souper lui a coûté \$39. Les amis ont dû y consommer pour environ un sou de beurre.

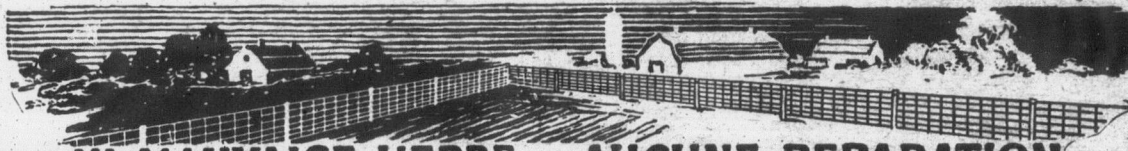
Sur ce je vous tire ma révérence et vous souhaite, même, et surtout à table d'hôte, beaucoup plus de beurre que de pain.

C, L'Habitant.

(1) Addition: "Total d'une note de dépense dans un restaurant", dit Larousse
(2) Traiteur. "Celui qui donne à manger pour de l'argent," dit le même dictionnaire.

LE "BULLETIN DE LA FERME"
Rédaction et Administration
111, Côte de la Montagne, (Edifice Morin)
Revue publiée par le "Bulletin de la Ferme" Ltée
Imprimée par "Le Soleil", Ltée.
Téléphone 2-4297 - Case Postale 129

NULLE INQUIETUDE PAS DE TERRAIN PERDU



NI MAUVAISE HERBE AUCUNE REPARATION

Tous ces ennuis disparaissent lorsque les vieilles clôtures de perches, de souches, à jambette, les murs de pierre sont remplacés par la clôture Invincible d'acier Open Hearth.

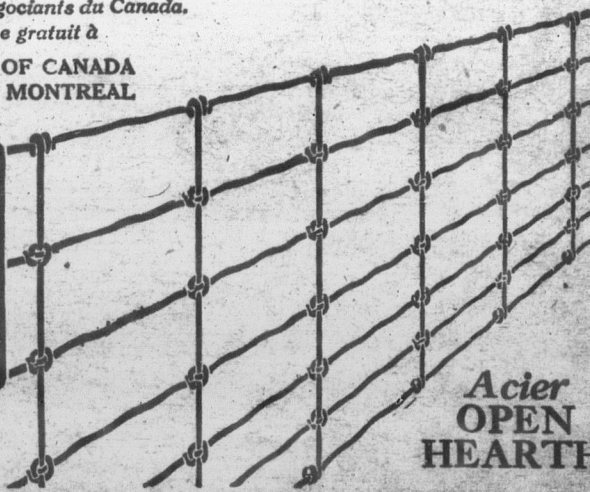
La clôture Invincible empêche les animaux de pénétrer dans les champs et de détruire les récoltes. Elle rend productifs les centaines de pieds carrés infestés par les mauvaises herbes et les insectes nuisibles que les anciennes clôtures

abritent. Les réparations sont pratiquement éliminées parce qu'une clôture Invincible bien posée dure indéfiniment.

La clôture Invincible est entièrement faite d'acier Open Hearth, le meilleur acier connu pour la fabrication de clôture métallique. Elle est fabriquée entièrement dans nos propres usines en Canada, sans intermédiaire, du minéral brut au produit fini, ce qui nous permet de la vendre à un prix économique.

En vente chez les meilleurs négociants du Canada. Demandez un catalogue gratuit à

THE STEEL COMPANY OF CANADA LIMITED MONTREAL



Acier OPEN HEARTH

Vieu

Notre h

1814.—A sur la rivière Champlain, sent les trou par le Général vain d'envah ième victoir La première De 1812 à ricains d'env ger de l'Angl sionna entre américaines toires pour Américains.

1864.—Mc Macdonald f ment à l'Union.

1874.—Lo cher, Manito pour avoir or ment provis Ottawa et ré des Commu

1885.—Un ronto pour l apaiser la se Riel.

1904.—L' gouverneur C Canadien.

1848.—L'

NE P D

A la suite de avons produ les Femmes guérit la

NOUS L'

Si vous ave moyens, c'est à nous. On l c'est précisément brillants succé jourd'hui et n notre livre illu

M. C. E. Br Brooks s'est g plus de trente ble

guérir. Ce li en donne les y personnes qui Il soulage imm lite. Rappelez emplâtre ni l Afin de prou vérité, nous ve êtes le juge, taines de lettr qui ont été gu et malles-le au Gare aux in Traitement po qui comprend C. E. Brooks.

COUPON

Brooks Appl 320 State Envoyez-t tant seuler illustré cont votre Traite Nom

Adresse..... Cité.....

le traiteur—restaurateur
—constatera une poussée
ens, il ne tardera plus à se
moins chiche de son
out comme il se montre
ns avare de son fromage
u'on lui en réclame, et
mande en a fait baisser le
L'épicier, tout en l'aug-
pour celui qui le produit,
cultivateur.
a consommera de beurre
moins on importera de
s de l'étranger, et plus le
r vendra son beurre cher.
uis pas le seul à réclamer
surre à table d'hôte.
en tribune libre, ce que dit
et quelqu'un qui a payé
souper aux amis—lequel
a coûté \$39. Les amis
consommer pour environ
beurre.
je vous tire ma révérence
uhaite, même, et surtout
hôte, beaucoup plus de
e de pain.
C, L'Habitant.

dition: "Total d'une note de
s un restaurant", dit Larousse
eur. "Celui qui donne à man-
e l'argent," dit le même dic-

BULLETIN DE LA FERME
action et Administration
e la Montagne, (Edifice Morin)
se par le "Bulletin de la Ferme" Ltée
née par "Le Soleil", Ltée.
2-4297 - Case Postale 129

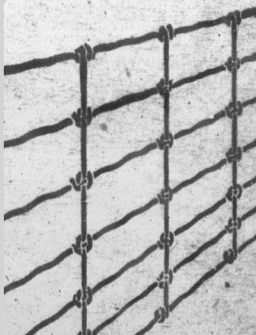
UN PERDU



VARATION

ctions sont pra-
parce qu'une
ien posée dure

ble est entière-
pen Hearth, le
pour la fabri-
étallique. Elle
ment dans nos
anada, sans in-
nérai brut au
ous permet de
économique.



**Acier
OPEN
HEARTH**

**Vieux temps,
Vieilles choses**

Notre histoire en mars.

1814.—A Lacolle, au moulin fortifié, sur la rivière du même nom, près du Lac Champlain, les Canadiens-français repoussent les troupes américaines commandées par le Général Wilkinson, qui tentait en vain d'envahir le Canada. Ce fut la deuxième victoire de nos troupes à Lacolle. La première avait eu lieu en 1812.

De 1812 à 1814 cette tentative des Américains d'envahir le Canada, pour se venger de l'Angleterre qui les harcelait, occasionna entre troupes anglaises et troupes américaines vingt batailles, dont onze victoires pour les Anglais et neuf pour les Américains.

1864.—Messieurs Taché et John A. Macdonald forment un ministère et commencent à administrer le Canada sous l'Union.

1874 —Louis Riel, député de Provancher, Manitoba, bien que mis hors la loi pour avoir organisé et dirigé un gouvernement provisoire au Manitoba, se rend à Ottawa et réclame son siège à la Chambre des Communes.

1885.—Un corps de soldats quitte Toronto pour la Rivière Rouge aux fins d'y apaiser la seconde insurrection dirigée par Riel.

1904.—L'hon. A.-E. Forget est nommé gouverneur des Territoires du Nord-Ouest Canadien.

Le 31 mars

1848.—L'eau, plusieurs heures durant,

**NE PORTEZ PAS
DE BANDAGE!**

A la suite de trente années d'expérience nous avons produit un appareil pour les Hommes, les Femmes et les Enfants, qui, en réalité, guérit la Hernie dans un fort pourcentage des cas.

NOUS L'ENVOYONS A L'ESSAI

Si vous avez essayé presque tous les autres moyens, c'est alors que vous devez vous adresser à nous. Oh les autres remèdes ont fait faillite, c'est précisément là où nous avons obtenu les plus brillants succès. Envoyez le coupon ci-bas aujourd'hui et nous vous adresserons gratuitement notre livre illustré sur l'hernie et le moyen de la



M. C. E. Brooks, l'inventeur de l'Appareil. M. Brooks s'est guéri lui-même d'une hernie il y a plus de trente ans, en portant cet Appareil Confortable.

guérir. Ce livre vous démontre notre Appareil en donne les prix, ainsi que les noms de plusieurs personnes qui l'ont employé et ont été guéries. Il soulage immédiatement où les autres font faillite. Rappelez-vous, que nous n'employons ni emplâtre ni bannais.

Afin de prouver que nous disons absolument la vérité, nous vendons ce traitement sur essai. Vous êtes le juge. Lisez notre livre illustré et les centaines de lettres enthousiastes venant de malades, qui ont été guéris. Remplissez le coupon plus bas et maillez-le aujourd'hui.

Garde aux imitations! Assurez-vous que chaque Traitement porte la marque de Commerce régulière qui comprend la photographie et la signature de M. C. E. Brooks. Il n'y en a pas d'autres véritables.

**COUPON POUR RENSEIGNEMENTS
GRATUITS**

Brooks Appliances Co.,
320 State St., Marshall Mich.
Envoyez-moi par la poste, sous bande portant seulement mon adresse, votre Livre illustré contenant tous les renseignements sur votre Traitement pour guérir l'Hernie.

Nom.....
Adresse.....
Cité..... Prov.....

cesse de couler dans les chutes Niagara.

1875.—L'honorable Joseph Dubuc, plus tard juge, est élu président de l'Assemblée législative du Manitoba.

1925.—Au "Bulletin de la Ferme" on constate avec stupeur que, nonobstant l'avis contraire maintes fois répété, le type, toujours sous l'effet de l'atmosphère ambiante, ou règne l'anglicisme, qui nous envahit, nous sature, a invariablement écrit, en tête des notes historiques du mois, mars avec une majuscule à sa tête, exposant ainsi le rédacteur et les correcteurs d'épreuves à passer en Europe pour des survivants d'un autre âge, de l'époque lointaine où l'on commençait les noms de mois et de jours par une majuscule ou grande lettre. Mais il y a belle lurette que l'Académie française a décrété la suppression de toute majuscule dans les noms de

mois et de jours.

Le tout soit dit pour ne pas scandaliser les écoliers et les écolières qui nous font l'honneur de lire ces brèves notes de notre histoire, et pour leur inspirer l'horreur et une salutaire crainte et appréhension des anglicismes et de l'anglicisme.

C. L'Habitant.

**BREVETS
D'INVENTION**

En tout pays. Demandez le GUIDE DE L'INVENTEUR qui sera envoyé gratuit.

MARION & MARION

364 rue Université, - Montréal
72 1/2 rue St-Pierre, - - - Québec
et Washington, D. C.

Inflammation des reins. "Il y a deux ans j'ai été très malade d'une inflammation des reins, par le fait tout mon système était hors d'état" écrit M. Auguste Biancalani de San Francisco, Cal. "J'avais souvent la fièvre le matin et devais bien faire attention à ce que je mangeais. Cela me rendit nerveux et irritable. J'ai pris huit bouteilles de Novoro du Dr. Pierre et puis dire maintenant que je jouis de la meilleure santé, j'ai 47 ans." Cette fameuse préparation végétale est bien connue pour son effet salutaire sur les reins. Du moment que ces organes sont si importants pour notre santé il est bon de conseiller de les fortifier et de les régulariser à l'occasion par l'emploi de cet excellent tonique Novoro du Dr. Pierre. Ce n'est pas une drogue de pharmacien, il est fourni par le Dr. Peter Fahrney & Sons Co., Chicago, Ill.
Livré exempt de douane au Canada.

... Pourquoi le Ford est l'auto
de qualité universelle



STANDARDISATION

La Standardisation est le secret de l'uniformité dans la qualité.

La standardisation du Ford est complète jusque dans les plus infimes détails de fabrication--elle assure en tout et partout une uniformité absolue--depuis les matériaux à l'état brut jusqu'au produit fini.

La conclusion est exprimée dans la satisfaction uniforme de plus de dix millions de propriétaires.

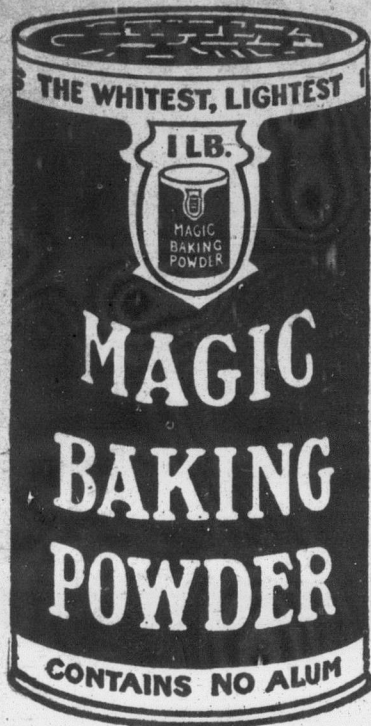
Voyez votre plus proche dépositaire Ford



AUTOS

CAMIONS

TRACTEURS



Boîtes aux lettres POUR LES COUSINES

Nous répondrons à toutes les lettres simplement signées d'un pseudonyme et nous publierons les manuscrits qu'on nous enverra pourvu que le bon sens et la grammaire y soient suffisamment respectés.

Mlle M. A. P.—La Maison Goodwin's m'a renvoyé votre lettre en me priant de vous expliquer que cette vente du mois de février était occasionnelle et qu'habituellement la maison Goodwin's ne vend pas de travaux domestiques.

Mme E. R. S.—J'aurais voulu vous donner des nouvelles plus tôt, mais il a fallu attendre. La ceinture d'après nos experts n'était pas ancienne et elle n'avait été évaluée qu'à \$6.00. Je suis certaine, que vous serez aussi contente de savoir qu'elle n'a pas été vendue à ce prix et qu'on vous la renverra. Si ce n'est déjà fait.

Floretta.—Il ne faut pas être inquiète. A l'heure où vous me lirez vous serez déjà en possession de vos ouvrages et vous saurez quelle part a été vendue. Nous n'attendons plus que le règlement de chez Goodwin's pour payer nos exposantes. Il y a eu beaucoup de travail à faire et nous avons dû manipuler les marchandises plusieurs fois avant que tout soit vérifié. L'ivoire français doit avoir une belle teinte crème, je n'en connais pas qui soit rose.

Miana.—La fatigue est maintenant dissipée, mais immédiatement après notre vente, elle existait sûrement. Je vous remercie de toutes les bonnes choses que vous dites, la gratitude est reconfortante, et ce

Réduisez Votre Poids



Pourquoi resteriez-vous trop gras quand il existe un moyen facile de réduire votre poids? Des milliers d'hommes et de femmes, chaque année, acquièrent une forme svelte et une taille normale en prenant tout simplement les Tablettes Prescription Marmola.

Ces petites tablettes contiennent tout juste ce qu'il faut de la fameuse prescription Marmola pour corriger votre système. Dès que vous les essayez vous amincissez et en un rien de temps votre embonpoint disparaît.

Ne vous tuez pas par des exercices violents par une forte diète. Les Tablettes Prescription Marmola sont exactement ce qu'il vous faut. Rendez-vous chez votre

pharmacien et achetez-en une boîte ou, si vous le préférez, envoyez un dollar à Marmola Co., 1957 General Motors Bldg., Detroit, Mich., et une boîte vous parviendra franc de port. Essayez les alors. Prenez ces pastilles selon la prescription donnée et en un rien de temps vos amis vous diront comment vous avez changé de taille merveilleusement. Prenez-les en une boîte dès aujourd'hui.

Chez-nous Section féminine Le Foyer, L'Ecole

Conseils aux mères

Si vous voulez vous préparer d'heureux jours, mes chères cousines, tâchez de vous entendre avec vos maris, et pour cela, ne cherchez pas en vous mariant, à appareiller des positions et des fortunes, mais une âme avec une autre âme. Ceux qui vous diront cependant qu'il ne faut tenir compte des classes ou des relations de famille, ont tort; l'on souffra de vivre dans un milieu trop supérieur ou trop inférieur à celui où l'on a été élevé. Si l'on sent l'hostilité de la famille dans laquelle on entre, on est rarement à son avantage, la timidité rend gauche et les meilleures intentions peuvent être tournées en ridicules, quand la sympathie est absente.

Si l'on vit dans une classe inférieure à la sienne, on n'est guère plus à l'aise: on craint toujours de blesser et l'on se replie trop sur soi-même, et l'on passe souvent, à tort pour fière et hautaine.

Car pour élever chrétiennement leur famille, les époux doivent avoir les mêmes principes et les mêmes idées, sinon, les mêmes goûts. Ils doivent s'aimer d'un amour assez fort pour ne point avoir l'air de s'apercevoir devant leurs enfants de leurs défauts et de leurs travers mutuels. Ils ne doivent jamais différer d'opinion sur une question de discipline ou d'éducation, c'est le grand moyen de conserver leur autorité intacte.

Les temps sont difficiles et surtout bien différents de ceux dans lesquels vécutent les parents et les grands parents: pour savoir quand il faut donner des permissions ou défendre, cela prend beaucoup de tact, et tout le dévouement et l'intelligence des parents chrétiens.

Cousine Avette.

Il n'est pas pour rien que nous nous serons satisfaits. Il y a des cousines qui ont donné tout ce mal, si nos cousines y ont retiré du profit. Vous ne devriez pas tarder à recevoir l'argent maintenant, aussitôt que la maison Goodwin's aura réglé nous enverrons la part de chacune.

Je vous remercie de me signaler la petite erreur.

Chrysanthème.—J'ai bien regretté que vous n'ayez pas pu envoyer de travaux à notre vente dont les résultats sont très satisfaisants. Il y a des cousines qui ont vendu pour plus de soixante dollars. C'est bien joli pour un début. On ne me donne guère d'espace pour les vers mais je tâcherai de publier ceux-ci car ils sont bien jolis. Je n'aurai pas le plaisir cette année d'aller me promener dans les bois aux environs de la cabane à sucre. j'y suis allée l'an dernier. Le temps et la distance, deux grands empêchements à bien des plaisirs.

La broderie est un agréable passe-temps



Deux élégants rideaux de porte No 337 bis, No 2. Très joli patron de rideau de porte, largeur 24 pcs, hauteur de la broderie, 36 pcs, hauteur de la toile, 54 pcs. Patron de carbone, 25c. Perforé, 50c. Etampé sur coton fini toile, \$1.30 Sur toile soyeuse légère, \$1.90. Coton à broder M. F. A. 6 écheveaux à 4c. No 350.—Joli rideau de porte, 18 pcs de large, 40 pcs hauteur de broderie, 54 pcs, hauteur de toile. Patron au carbone, 25c. Perforé, 50c. Sur coton fini toile, \$1.10. Sur pure toile soyeuse, \$1.60. Coton à broder nécessaire, 6 écheveaux, M. F. A. à 4c. Grande feuille de papier carbone, bleu ou blanc, 15c. Demandez notre catalogue de broderie, envoyé franco dans tout le Canada, sur réception de 35c.

BULLETIN DE LA FERME, Case 129, Québec.

Plus de mauvaise haleine De nouveau populaire



"Le jour où je commençai à prendre les Petites Pilules Carter pour le Foie", dit M. John-A. Perry, de New-York, "ma mauvaise haleine habituelle et mon mal d'estomac cessèrent. Je recommande fortement ces pilules à tous ceux qui sont affligés de ces vilaines affections. Je vous assure que mon cas n'était pas drôle, qu'il me causait des embarras sans nom, et que les Carters m'ont fait du bien dès le début."

La mauvaise haleine vient de l'agreur d'estomac et on peut d'ordinaire la soulager promptement à l'aide des Petites Pilules Carter pour le Foie.

Ces pilules sont merveilleuses pour la constipation, le mal de tête nerveux et l'indigestion; elles purgent le système de façon douce et gentille, sans aucun mauvais effet par la suite.

Recommandées et en vente chez tous les pharmaciens.

Melle Alice L.—Je vous remercie des bonnes félicitations, je suis très satisfaite du résultat de notre vente puisque bon nombre de nos exposantes recevront des sommes assez rondelettes, en retour des travaux qu'elles ont envoyés chez Goodwin's.

J'aurais voulu que tout le monde ait autant de succès, mais je suppose que ce n'était pas possible.

Je dis à nos collaboratrices Gervaise Berthe Lay, Denise et Chrysanthème que vous aimez beaucoup leurs articles. Si vous voulez m'envoyer vos manuscrits, je les lirai et je vous dirai franchement ce que vous pouvez espérer.

Je vous surprendrais peut-être en vous disant que ce n'est pas à l'endroit que vous croyez que vous pourriez me trouver si vous veniez à Québec, mais tout à fait sur les hauteurs. Quant à votre problème, je ne suis pas un bon juge, car il faut suivre les usages des endroits où l'on vit et je n'ai jamais habité la campagne excepté dans la belle saison, mais je m'imagine que la jeune fille devrait être également polie à ses deux prétendants et ne pas s'occuper exclusivement d'un au détriment de l'autre.

Ecoute, papa— n'oublie pas ma gomme Wrigley!



Donnez aux jeunes enfants cette friandise saine, durable, pour leur plaisir et leur santé.

Prenez-en vous-même après avoir fumé ou lorsque le travail languit.

Ce petit produit rafraichit beaucoup!



Croq

Comme tu es restre, comp source de b

Dans l'esprit Sauveur di et déjà, his gotha. Sa que un tr blancheur e

Le mysticite. au Reposoi et indivis l'Eglise do tinner l'oc les âges, et

O Terrel jar reuse et o le tout pl fidèle au c ... pourqu surface. ... guise de ric

O Dieu, en faites que soit réduit Des champ s'élevant

Que Pâques, me r ystèr que regne respect pot

Que le sang le mal. Q problème c

Chambly 9

Conseil

BEIG

1 1/2 tassé Poudre à Pâ nés tranchée lait, une pir mélange, pui une poêle ch

GE

Faire trem tasses d'eau au goût. F d'eau bouilli gelée doit être citron et me avec crème.

GEL

Le jus d'u rées de vina

4 Barg

1.—6 mor faciles. 2.—3 mor chant popula 3.—3 mor morceaux po 4.—6 mor et piano.

Chacun des Réve de Vals Venes au bal.

R

642 St-De

**mauvaise haleine
le nouveau populaire**



Je commençai à prendre les Carter pour le Foie", dit Perry, de New-York, "ma haleine habituelle et mon mal assèrent. Je recommande les pilules à tous ceux qui sont atteints de vilaines affections. Je vous non cas n'était pas drôle, qu'il les embarras sans nom, et que m'ont fait du bien dès le début. Je commençai à prendre les Carter pour le Foie", dit Perry, de New-York, "ma haleine habituelle et mon mal assèrent. Je recommande les pilules à tous ceux qui sont atteints de vilaines affections. Je vous non cas n'était pas drôle, qu'il les embarras sans nom, et que m'ont fait du bien dès le début. Je commençai à prendre les Carter pour le Foie", dit Perry, de New-York, "ma haleine habituelle et mon mal assèrent. Je recommande les pilules à tous ceux qui sont atteints de vilaines affections. Je vous non cas n'était pas drôle, qu'il les embarras sans nom, et que m'ont fait du bien dès le début.

ice L.—Je vous remercie des citations, je suis très satisfaite de notre vente puisque nos exposantes recevront des prix et médailles, en retour des lettres que vous m'avez envoyées chez Good-

voulu que tout le monde ait réussi, mais je suppose que ce n'est pas à l'endroit que vous pourriez me trouver à Québec, mais tout à fait ailleurs. Quant à votre problème, as un bon juge, car il faut suivre les endroits où l'on vit et je n'ai pas été la campagne excepté dans la région de Québec, mais je m'imagine que la campagne devrait être également polie et ne pas s'occuper de l'un au détriment de l'autre.

nos collaboratrices Gervaise, Denise et Chrysanthème qui ont écrit leurs articles. Si vous voulez envoyer vos manuscrits, je les vous dirai franchement ce que j'en pense.

surprendrais peut-être en vous disant que ce n'est pas à l'endroit que vous pourriez me trouver à Québec, mais tout à fait ailleurs. Quant à votre problème, as un bon juge, car il faut suivre les endroits où l'on vit et je n'ai pas été la campagne excepté dans la région de Québec, mais je m'imagine que la campagne devrait être également polie et ne pas s'occuper de l'un au détriment de l'autre.

**Toute, papa—
n'oublie pas ma
gomme Wrigley!**

Donnez aux jeunes enfants cette friandise saine, durable, pour leur plaisir et leur santé. Prenez-en vous-même après avoir fumé ou lorsque le travail languit.

petit produit
très agréable



LES BERCEAUX

Les berceaux sont jolis comme un coin de l'azur
Où brille souriant un astre d'innocence.
Et leur rythme léger et leur souffle si pur
Évoquent des jours d'or prometteurs d'abondance.

Les berceaux sont le phare où s'avive l'espoir:
Autour de vous s'agite, élevé dans le soir
Un regard confiant à sa lueur dans l'ombre!

Les berceaux sont jolis dans leur blanche toison,
Les berceaux sont des fleurs piquant sur le gazon.

Fleuriste, que l'amour a fait tout doux s'éprendre
De la rose et du lys et du frère arbrisseau,
N'as-tu donné ton âme et ton soin le plus tendre
Et le meilleur à la tendre fleur du berceau?

Les berceaux sont des nids où gazouillent des anges.
Oh! loin d'eux la Comarde et son souffle de mort.
Les berceaux ont le ris des célestes phalanges
Qu'un œil sombre souvent ne voit pas sans remords.

Les berceaux sont un cœur où palpite la vie,
Les berceaux sont les bras que l'avenir convie.
Chrysanthème.

Croquis pascal

Comme tu es petit, ô immense Globe terrestre, comparativement à l'inépuisable source de bontés Divine.

Dans l'esprit de foi de la chrétienté—Le Sauveur du genre-humain—est; d'ors et déjà, hissé au suprême faite du Golgotha. Sa chair veuve de sang, marque un trait-d'union d'une diaphane blancheur entre la terre et le ciel.

Le mysticite... fait du jour... est étale au Reposoir: Autel, cœur sacré de l'uné et indivisible créature du Christ. L'Eglise donnée en héritage, pour continuer l'œuvre rédemptrice à travers les âges, et ce, jusqu'à la fin des temps.

O Terrel jardin rempli de beauté, généreuse et obéissante servante qui rend le tout plein d'elle-même, parce que fidèle au commandement de la nature... pourquoi? faut-il qu'il y ait sur ta surface... des être abominables en guise de rides sur ta face toujours jeune.

O Dieu, en cette veille de Résurrection, faites que l'ingratitude de vos enfants soit réduite à néant; comme le suinte des champs abandonne son humidité en s'élevant vers Vous.

Que Pâques, dans l'évocation de son sublime mystère, remplisse les cœurs, afin que regnent la concorde, l'amour, le respect pour tout ce qui est sacré.

Que le sang du Juste annihile à jamais le mal. Que le Bien soit la solution du problème qu'attend le monde.

Ermite du Fort.

Chambly 9 avril.

Conseils à la ménagère

BEIGNETS AUX BANANES

1 1/2 tassé de farine, 2 cuillérées à thé de Poudre à Pâte Magique, 1 tasse de bananes tranchées, 1/2 tasse de sucre, 1/2 tasse de lait, une pincée de sel. Bien brasser le mélange, puis le mettre par cuillérées dans une poêle chaude avec beurre ou saindoux.

GELEE AU TAPIOCA

Faire tremper 1/2 tasse de tapioca dans 2 tasses d'eau pendant 4 heures. Sucrer au goût. Faire cuire 1 heure au-dessus d'eau bouillante et brasser souvent. La gelée doit être claire. Ajouter le jus d'un citron et mettre dans un moule. Servir avec crème.

GELEE AUX TOMATES

Le jus d'une boîte de tomates, 2 cuillérées de vinaigre, 1 boîte de gélatine, du

4 Bargains en Musique

1.—6 morceaux de piano, faciles et assez faciles.
2.—3 morceaux de piano et 3 morceaux de chant populaire américains.
3.—3 morceaux de piano et un recueil de 20 morceaux populaires de piano.
4.—3 morceaux populaires américains chant et piano.
Chacun des bargains port payé... \$1.00
Réve de Valse chant et piano port payé... .65
Venez au bal... .55

RAOUL VENNAT

642 St-Denis, Montréal.

poivre, du sel et du sucre au goût. Laisser jeter un bouillon, puis mettre dans un moule. Faire tremper la gélatine dans le jus de tomates. Proportionner la quantité de gélatine au jus dans la boîte.

GELEE AU CITRON

1 1/2 chopine de sucre, 1 boîte de gélatine Knox, 3 citrons, 1 pinte d'eau bouillante. Mettre un peu de gelée dans un moule et ajouter des cerises rouges. Laisser affermir puis mettre encore de la gelée et des fruits.

NEIGE AUX POMMES

2 œufs (les blancs seulement), 3 pommes bouillies, passées au tamis et refroidies, 1 tasse de sucre en poudre. Ajouter graduellement les pommes et battre vigoureusement. Mettre dans un plat et garnir avec de la gelée.

SAUCE

1 tasse de sucre en poudre, 1/2 tasse de beurre en crème, ajouter 1 cuillérée de vanille et graduellement 1 tasse de lait doux. Mettez le bol dans un bassin d'eau chaude et remuer le mélange jusqu'à ce que la sauce ait la consistance de la crème.

\$3.95, pour ce Phonographe jouant tout record de 10 pouces. Une Valeur de \$10. Envoyé frais payé sur réception de \$3.95. Catalogue gratis. Demander 50 ppts. de graines.
ALLEN NOUVEAUTES, St-Zacharie, QUEBEC.



GRATIS

Magnifique Service en porcelaine RICHEMENT DÉCORÉE 13 MORCEAUX (valeurs \$4.50)

Donné GRATIS avec le Thé et le Café

MIKADO

Vert, Noir ou Japon Demandez-le à votre fournisseur. **GLOBE TEA CO.** 309 rue Notre-Dame ouest. Phone Main 5036. Montréal.

McCALL PRINTED PATTERNS



McCall Printed Pattern 4085

LA MODE NOUVELLE

La jupe jumper ou la jupe avec bretelles, appelez-la comme vous voudrez est la plus grande nouveauté pour le printemps. Voyez ci-dessus, deux modèles McCall à 35 sous. On peut la faire en serge, en poiret, en gabardine et même en satin et en soie, tout naturellement avec blouse assortie ou qui fait contraste. Vous pouvez vous procurer ces patrons chez votre fournisseur qui vend les patrons McCall ou à 90 Bond St, Toronto.

Un confort réel vous est offert par un plancher comme celui-ci



Une carpeite en Linoléum Dominion d'un dessin attrayant sur le plancher d'une chambre à coucher donne la gaieté des Carpettes en Linoléum Dominion. Elles rendent l'intérieur plus invitant, non seulement par leur beauté, mais aussi parce qu'elles vous font épargner beaucoup de travail inutile.

CARPETTES EN LINOLEUM DOMINION

Pour le vivre, la salle à manger, la chambre à coucher, le passage ou la cuisine, il n'y a rien pour rivaliser avec les Carpettes en Linoléum Dominion—de prix modique mais d'une durée exceptionnellement longue. Les carpettes en Linoléum Dominion sont à l'épreuve de l'eau et sans couture et adhèrent au plancher sans qu'il soit nécessaire de les clouer.

Tournez toujours le coin d'une carpeite et vérifiez le dos en fort canevas. C'est votre garantie de satisfaction et de longue durée.

LE LINOLEUM DOMINION A LA VERGE

Le Linoléum Dominion possède toutes les qualités des Carpettes en Linoléum Dominion et vous est offert dans des largeurs suffisantes pour recouvrir un plancher ordinaire sans qu'il soit nécessaire d'y faire de joint. Plusieurs dessins attrayants s'offrent à votre choix.



Chez tous les marchands généraux et d'ameublement

NOUS GARDONS LES PRELARTS ET CARPETTES LINOLEUM LE MAGASIN DE PRELART DE QUEBEC ENR.

ÉCRIVEZ POUR CATALOGUE ET LISTE DE PRIX

81 rue du Pont, **J.-A. DULAC, Prop.** QUEBEC

LA LOI POUR TOUS

Consultations légales, par Letarte & Rioux, avocats du Barreau de Québec

Avis important.—Nos correspondants que cette page intéresse sont instamment priés de tenir compte des règles suivantes établies par le journal. 1o Seuls les abonnés peuvent bénéficier de ce service de consultations; c'est pourquoi toute demande de renseignements doit être signée, afin que nous puissions constater si le correspondant est abonné; 2o Les questions doivent être adressées directement au Bulletin; 3o Nos avocats consultants ne sont tenus de répondre qu'aux questions ordinaires, usuelles, concernant les lois qui gouvernent les choses de la vie rurale. Les cas extraordinaires, ou qui nécessiteraient une longue étude, sont choses à traiter entre le correspondant et les avocats; 4o Si le correspondant désire une réponse immédiate, par lettre, nos avocats consultants peuvent exiger des honoraires.

BOIS POUR LES ECOLES.—(Réponse à V. E.)—Q. Je suis veuve et je n'ai personne pour abattre du bois sur ma terre puis-je être exemptée de fournir du bois à l'école de mon arrondissement, comme on me le réclame?

R. C'est une coutume suivie chez un grand nombre de municipalités scolaires d'obliger les contribuables à fournir du bois pour le chauffage des écoles. Il va sans dire que ce bois représente une partie des taxes scolaires, c'est-à-dire que ceux qui le fournissent sont en partie libérés de leurs taxes. Mais nous ne croyons pas que lorsqu'un contribuable d'une municipalité est incapable de fournir du bois à l'école de son arrondissement, il puisse être forcé d'en acheter pour ce faire. Nous croyons qu'il peut s'entendre avec la commission scolaire de manière à payer sa taxe en argent au lieu de la payer de la manière générale. En effet, aucun article du code scolaire n'oblige les contribuables d'une municipalité scolaire à fournir du bois à leurs écoles, mais le dit code les déclare soumis à certaines taxes qui doivent être proportionnées aux dépenses de la municipalité.

DEVOIRS DU CONSEIL MUNICIPAL.—(Réponse à J. B.)—Q. Un conseil municipal a-t-il le droit de donner des contrats pour la construction des chemins, sans avoir pris le vote de la paroisse? Le maire a-t-il le droit d'engager une municipalité à payer la pension et l'instruction de certains enfants dans la paroisse en signant des certificats d'entrée dans une école industrielle?

R. Nous croyons que les articles 574 et suivants du code municipal s'appliquent lorsqu'il s'agit de la construction d'un nouveau chemin. La lecture de cet article nous porte à croire que les intéressés doivent être avisés publiquement et même convoqués à une assemblée du conseil où un règlement sera passé pour l'exécution de tels ou tels travaux. Nous citons ci-dessous l'article 574 en soulignant les parties qui s'appliquent davantage dans le cas qui nous occupe.

ARTICLE 573 C. M.—"Chaque fois qu'une corporation décide par résolution, l'élargissement, le changement, l'ouverture, la fermeture, la construction, le détournement, ou l'entretien d'un chemin, d'un pont ou d'un cours d'eau qui est ou doit être sous sa direction, ou chaque fois qu'une requête d'une ou de plusieurs personnes intéressées dans l'un de ces ouvrages, est présentée au conseil, demandant à faire régler et déterminer les travaux à faire sur ce chemin, pont ou cours d'eau, le conseil doit, sans délai:

1. "Convoquer à une de ses séances, par avis public, les contribuables intéressés dans l'ouvrage projeté et, après les avoir entendus, s'il est d'opinion que cet ouvrage doit être fait, passer un règlement pour régler, déterminer et répartir, s'il y a lieu, les travaux du chemin, pont ou cours d'eau; ou
2. Nommer un surintendant spécial chargé de visiter les lieux mentionnés dans le règlement, la résolution ou la

requête, de lui faire rapport, ou de dresser un procès verbal, s'il y a lieu, dans les trente jours de sa nomination, ou dans le délai fixé par le conseil.

"Si le travail à faire est un ouvrage relevant de la juridiction de deux ou plusieurs comtés, le surintendant spécial est nommé par le conseil du comté où l'initiative a été prise.

Le maire ne nous paraît pas avoir le droit de lier la corporation municipale qu'il préside à l'effet de faire payer par celle-ci l'instruction et la pension d'un enfant de la municipalité dans une école industrielle. Il existe en effet dans le code municipal aucun pouvoir permettant une telle générosité. Quant aux Statuts spéciaux, il nous paraît que seuls ceux qui concernent les indigents et les aliénés donnent au maire le droit de lier la corporation en entraînant de débours certaines sommes pour l'entretien des particuliers.

VENTE DE CIGARETTE.—(Réponse à J. T.)—Q. Un restaurateur a-t-il le droit de vendre des cigarettes à de tous

jeunes enfants et s'expose-t-il à des pénalités s'il fait de telle vente?

R. Il existe une loi fédérale qui interdit à tout marchand de vendre des cigarettes à des enfants de moins de seize ans, sous peine d'être poursuivi devant les Tribunaux et condamné à une amende par le magistrat. Nous n'avons pas sous la main le texte même de la loi, mais nous savons que cette loi existe depuis 1917.

TRAVAUX SUR UN CHEMIN DE FRONT.—(Réponse à V. L.)—Q. Dans une paroisse, onze propriétaires sont bâtis sur la partie la plus élevée de leur terrain, et ils entretiennent un chemin verbalisé qui va d'une maison à l'autre. Sont-ils également tenus d'entretenir le chemin du Roi ou si l'entretien de ce chemin revient à la paroisse?

R. Nous croyons que la municipalité peut obliger ces propriétaires à entretenir aussi une partie du chemin du Roi, car en supposant que le chemin en question soit un chemin de front, la corporation municipale, se prévalant de l'article 581 du Code municipal peut assujettir ses propriétaires à entretenir une longueur de chemin de front ne dépassant pas le double de la largeur de leur terre.

Voici en effet ce que dit l'article 581 C. M.—"S'il s'agit d'un chemin de front et que, à raison de certaines circonstances, les travaux à faire sur chemin par un propriétaire ou un occupant excèdent de plus de la moitié la moyenne des travaux à faire sur le chemin des propriétaires de terrains de la même valeur, ce propriétaire ou occupant peut être exempté, dans le procès-verbal, d'une partie des travaux ou des frais de ce chemin; laquelle partie de chemin dé-

signée au procès-verbal est considérée comme une route. Tel chemin de front ne doit pas dépasser en longueur le double de la largeur du terrain dont il est le chemin de front. L'excédent est considéré et entretenu comme route, et le procès-verbal ou le règlement ne peut, en aucun cas, déroger aux dispositions de l'article 607 du présent code.

ACTIONS AU-DESSOUS DE \$25.00.—(Réponse à I. D. R.)—Q. Un individu qui doit, disons un montant de \$18.00, pour marchandises reçues et qui néglige de payer cette somme, a reçu une lettre d'avocat lui disant que s'il ne payait pas le montant de son compte et les frais de lettre, une action serait prise contre lui après trois jours de délai.

Est-ce que l'on peut prendre une action pour un montant au-dessous de \$25.00?

R. Il n'y a pas de doute que l'on peut poursuivre un individu pour un montant inférieur à \$25.00. La loi spéciale qui a été passée au sujet des actions ne dépassant pas \$25.00 défend, non pas de prendre une telle action, mais enjoint à l'avocat qui prend une telle action de ne réclamer que les frais d'huissiers et les déboursés de Cour en plus du montant capital. Dans une telle action les frais d'avocats sont payés par son client.

Donnons un exemple: Supposons le cas d'un individu qui doit \$18.00 à un marchand, ce marchand, s'il prend une action, devra payer les honoraires, de son avocat, et le débiteur sera tenu de payer en plus de \$18.00 les sommes déboursées pour payer la signification de l'huissier ainsi que les frais des timbres légaux apposés sur les documents provenant du bref de la Cour.

(Suite à la page 265)

Meilleur marché à la longue

Il est bien facile d'acheter une clôture à bon marché qui ne résistera qu'une partie du temps de la durée de la Frost.

Seulement, vous payez autant pour cette clôture à bon marché que vous paieriez pour la Frost.

Ensuite il faudra payer plus cher pour l'ériger et il faudra la renouveler plus tôt.

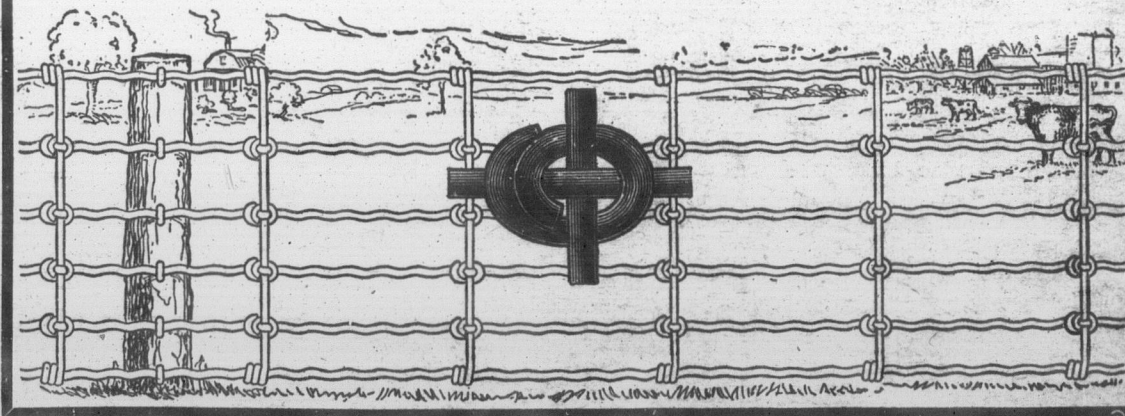
La clôture à joint en anneau Frost dure plus longtemps que toute autre parce que chaque pouce du fil de fer est fait dans notre fabrique et c'est du fil No. 9½ fortement galvanisé afin d'empêcher la rouille; le fil horizontal est ondulé et résiste aux efforts qui feraient fléchir d'une façon permanente une clôture en fil de fer ordinaire; en outre, ce fil est tiré, recuit et durci spécialement pour la clôture.

Le joint en anneau tient ferme; la clôture se déroule facilement et se place droit et également sur les poteaux, garantissant un minimum de temps et de dépense pour son érection. Puisque la clôture à joint en anneau Frost coûte moins cher à ériger et à entretenir—et pas plus cher à acheter—pourquoi ne pas profiter des avantages qu'elle donne toujours. Vendue en rouleaux de 20, 30 et 40 perches, de poids lourd et moyen.

Procurez-vous les prix du marchand Frost le plus près, ou écrivez-nous.

La Clôture À JOINT EN ANNEAU Frost

Frost Steel and Wire Co., Limited, Hamilton, Canada



Bureau de Montréal,

505, rue Notre-Dame, ouest.

ESSAYEZ

MURINE

POUR LES YEUX

IRRITES PAR LE Soleil, le Vent, la Poussière et la Cendre

Ayez constamment les yeux propres et en santé, en employant MURINE.

Les animaux souffrent des yeux comme l'homme, et employez MURINE aussi pour les Chevaux, Vaches, Porcs, Chiens, et autres Animaux.

Recommandé et vendu par les pharmaciens et les opticiens. Ecrivez pour avoir notre brochure sur les soins à donner aux yeux, à MURINE CO. CHICAGO, U. S. A.

ENTRET
ponse à R.
retenir les
teau, alors
carré, ou l
obligés d'

R. Pour
notre corre
nous pose,
des réglem
municipalit
donne aux
l'entretien
procès-verb
sairement
lité a pris
tion qui no

D'ailleurs
posée, ils n
parce que
bien la sit
respondant
aussi comp
plan nous i
mins en q

REQUET

à A. P.)—
palité la n
deux range
conseil mu
que leur ch
ce que le
50 pour c
requête po
buables d
être taxés
ou bien s'
des trava
requérants
exemptés
gravelage
municipal
et le conse
palité avail
sur un em
déjà taxé
emprunt.
savoir si la
se conform
que les co
leur large

R. Nous
dants ont
ticle 523
article dor
d'accorder
contribuab
pas la mu
requête. L
ticle que
texte de l
une oblig
municipal

D'ailleur

du Code r

"Une o

"donner,

"contribu

"travaux,

"ponts ou

"caux ou

"tribuable

"corporat

"de la mu

"la corpo

"bles y d

"faits par

"corporat

"Une t

"pour l'e

"biens foi

"sés, ou

"ceux des

"requête.

"Les a

"frais de

"moyen

Sur qu

Les val

presque t

ou de co

Québec.

Dans le

combinen

le maxim

Elles se

\$500 et d

de réduire

divisant v

Mette

c'est aide

du Canad

de nous.

Versail

Montréal,

Versailles

LA LOI POUR TOUS

(Suite de la page 264)

ENTRETIEN DE CHEMINS.—(Réponse à R. G.)—Q. Suis-je obligé d'entretenir les quatre courbes d'un fronteau, alors que l'entretien des chemins est confié aux entrepreneurs? Ou bien les entrepreneurs sont-ils obligés d'entretenir les courbes susdites?

R. Pour donner une réponse certaine à notre correspondant à la question qu'il nous pose, il nous faudrait être au courant des règlements et procès-verbaux de sa municipalité. En effet, le Code municipal donne aux corporations le droit de régler l'entretien des chemins par règlements ou procès-verbaux, et il nous faudrait nécessairement savoir d'abord si la municipalité a pris une décision légale sur la question qui nous occupe.

D'ailleurs telle que la question nous est posée, elle nous est fort difficile de répondre, parce que nous ne comprenons pas très bien la situation des lieux. Notre correspondant aurait dû dans une question, aussi compliquée, nous faire lui-même un plan nous indiquant la situation des chemins en question.

REQUÊTE POUR CHEMIN.—(Réponse à A. P.)—Q. Dans une certaine municipalité la majorité des contribuables sur deux rangs ont présenté une requête au conseil municipal de l'endroit demandant que leur chemin de front soit gravé, parce que le gouvernement leur fournissait 50 pour cent du coût des travaux, la requête portait entre autre que les contribuables de toute la municipalité pourraient être taxés par moitié du coût des travaux ou bien si le conseil le préférait que le prix des travaux serait payé en entier par les requérants, à condition que ceux-ci fussent exemptés des travaux d'entretien et de gravage dans les autres chemins de front municipaux. Cette requête fut renvoyée et le conseil sous prétexte que la municipalité avait de fortes sommes à rencontrer sur un emprunt et que le requérant serait déjà taxé pour le remboursement de cet emprunt. Nos correspondants veulent savoir si la municipalité n'est pas obligée de se conformer à cette requête, étant donné que les contribuables sont prêts à payer leur large part dans la dite construction?

R. Nous croyons que nos correspondants ont signé la requête en vertu de l'article 523 du Code municipal. Or, cet article donne la liberté aux corporations d'accorder la requête de la majorité des contribuables intéressés, mais il n'oblige pas la municipalité à se rendre à une telle requête. Nous verrons en effet par l'article que nous citerons ci-dessous que le texte de la loi dit peut et non doit, c'est une obligation facultative imposée à la municipalité, et non autre chose.

D'ailleurs voici que ce dit l'article 523 du Code municipal:

"Une corporation locale peut aussi ordonner, sur requête de la majorité des contribuables intéressés dans certains travaux, quels travaux sur les chemins, ponts ou cours d'eau municipaux, locaux ou de comté, à la charge de ces contribuables ou même à la charge de la corporation, et situés dans les limites de la municipalité locale, seront faits par la corporation, aux frais des contribuables y désignés et quels travaux seront faits par, à la charge et aux frais de la corporation.

"Une taxe spéciale est alors imposée pour l'exécution des travaux, sur les biens fonds des contribuables intéressés, ou à la discrétion du conseil, sur ceux des contribuables qui ont signé la requête.

"Les autres travaux à la charge et aux frais de la corporation sont payés au moyen de deniers prélevés par voie de

Sur quoi placer, et comment

Les valeurs que nous plaçons émanent presque toutes de sociétés industrielles ou de corps publics de la province de Québec.

Dans leurs catégories respectives, elles combinent le maximum de sécurité avec le maximum de rendement.

Elles sont émises en titres de \$100, de \$500 et de \$1,000, pour vous permettre de réduire vos risques au minimum en divisant votre placement.

Mettre de l'argent dans ces valeurs, c'est aider au développement économique du Canada français, qui profitera à chacun de nous.

Versailles-Vidricières-Boulais (limitée), Montréal, rue St-Jacques, Immeuble Versailles.

"taxation directe, sur les biens-fonds impossibles autres que ceux déjà chargés de la taxe spéciale ci-dessus mentionnée. "Tout règlement fait en vertu du présent article ne peut entrer en vigueur que le premier jour du mois de janvier après sa promulgation.

TAXES SUR LES CAMIONS.—(Réponse à F. St. C.)—Q. Une corporation municipale a-t-elle le droit de taxer les camions automobiles qui sont dans la municipalité. Quelles taxes doivent être imposées aux camions de une tonne et de deux tonnes; avons-nous le droit d'imposer ces camions de circuler après le premier novembre ou après une date ultérieure et de même au commencement de la saison?

R. Nous croyons qu'une corporation municipale a le droit d'imposer à un propriétaire de camion qui s'en sert comme charretier ou roulier, c'est-à-dire qui en fait usage soit pour transporter le public ou des effets dans la municipalité. Quant au taux de la taxe nous croyons que la municipalité doit tenir compte des dommages que peuvent causer à ses chemins l'usage de tels camions, mais nous ne pouvons fixer le taux, parce que la loi n'en parle pas. Voici ce que dit l'article 700 du Code municipal; il dit article s'appliquant d'une façon générale aux charretiers et rouliers.

ARTICLE 700 C. M.—"Une corporation locale peut imposer et prélever certains droits annuels ou taxes sur tous commerces, manufactures, établissements financiers ou commerciaux, occupations, arts, profession, métiers, ou moyens de profit et d'existence, exercés ou exploités par une ou des personnes, sociétés ou corporations, dans la municipi-

"palité, pourvu que ces droits ou taxes n'excèdent, dans aucun cas, en totalité, la somme de cent piastres.

"Ces droits ou taxes peuvent être plus élevés pour les personnes qui ne résident pas depuis douze mois dans la municipalité que pour celles qui y résident.

Nous doutons qu'un règlement interdise la circulation des camions après le premier novembre soit légal, parce que l'interdiction aurait pour effet d'être un entrave au commerce dans la municipalité, et conséquemment ce règlement pourrait être considéré comme "ultra vires". Nous nous réservons de rechercher s'il n'existe pas d'amendements nouveaux qui permettent à une corporation de prohiber ainsi l'emploi des voitures motrices au commencement ou à la fin de la saison, mais nous croyons que pour le moment le gouvernement provincial aurait le droit d'intervenir dans un pareil cas.

TAXES SPECIALES.—(Réponse à X.)—Q. Il y a environ sept ans une municipalité a ouvert un chemin de front et l'a verbalisé; il obligeait les propriétaires intéressés à l'ouverture de ce chemin à payer le coût qu'il avait entraîné et à voir à son entretien; l'une des personnes intéressées n'a pas encore payé pour l'ouverture de ce chemin. Ce compte est-il prescrit après trois ans comme les taxes ordinaires?

R. Nous sommes d'opinion que les taxes spéciales de même que les taxes générales se prescrivent par trois ans en vertu de l'article 690 du Code municipal. En effet cet article 690 ne fait pas de différence entre les taxes spéciales et les taxes municipales et déclare sans distinction que les taxes imposées par la municipalité se prescrivent par trois ans, et il nous semble

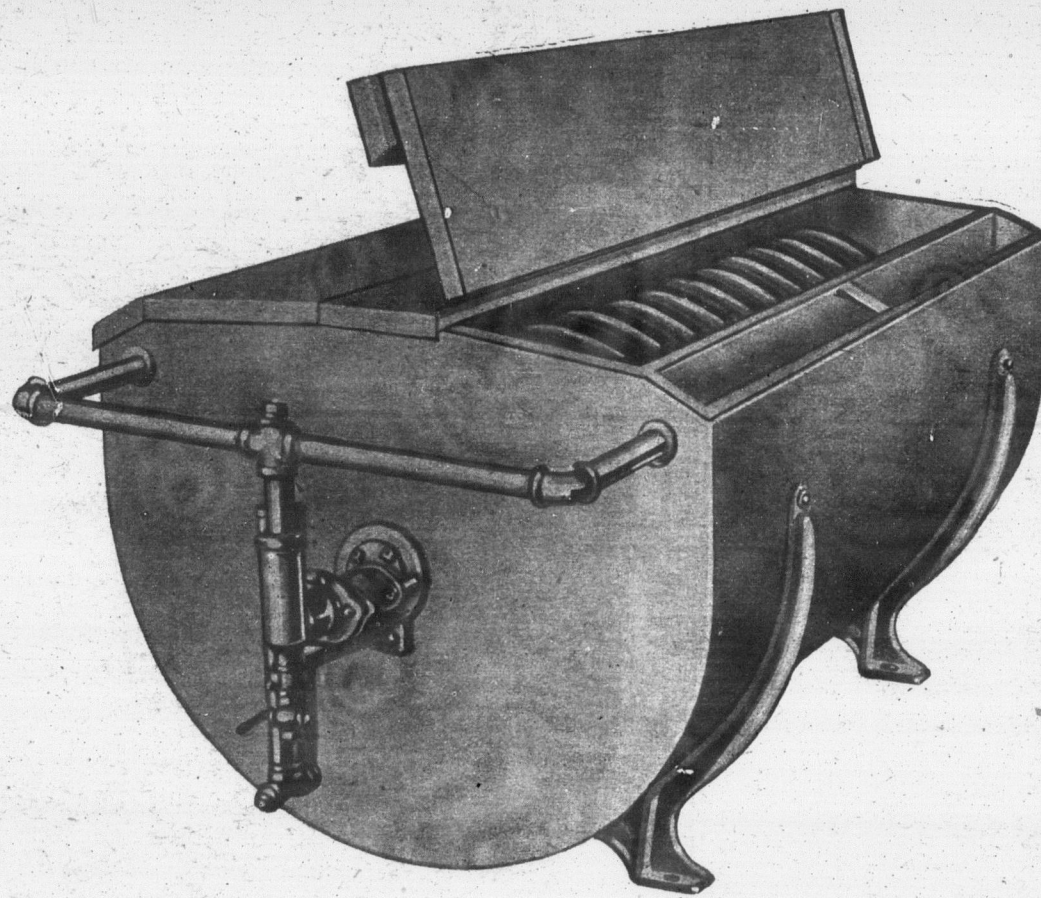
que les impôts prévalables sur les propriétaires de telle ou telle partie de la municipalité pour des travaux publics ne devraient pas échapper à cette loi générale. En effet les taxes pour des fins générales et spéciales étant prélevées de la même manière et jouissant des mêmes privilèges devraient être soumises à la même prescription.

A PROPOS DE COMPTES.—(Réponse à N. G.)—Q. Je devais \$100.00 à un individu et je lui ai donné \$75.00 en argent; pour la balance du compte soit \$25.00, j'ai vendu du bois, et d'après mon calcul je ne suis redevable que d'une somme de \$4.00; le fils du mon vendeur tenait les comptes, et au bout de quelque temps il m'a dit qu'il avait constaté dans ses livres que je lui redevais une somme de \$16.00; depuis le fils de mon vendeur est décédé, et le père réclame \$16.00 comme balance du compte; puis-je lui demander d'assermenter son compte?

R. Il est évident que si le vendeur poursuit pour la balance de la dette qu'il prétend être due, il devra nécessairement assermenter son compte, mais nous comprenons que notre correspondant voudrait demander l'assermentation du compte avant l'action, et nous ne croyons pas qu'il puisse s'appuyer sur aucun texte de loi pour exiger cela.

Nous croyons que le mieux est de demander au vendeur un compte détaillé de la marchandise vendue et de l'argent reçu en acompte. Ce compte en détail permettra à notre correspondant de contrôler les déclarations du vendeur et probablement de faire disparaître les erreurs dont il se plaint.

(Suite à la page 266)



ATTENTION ! FABRICANTS -

Nous vendons le célèbre pasteurisateur "SUCCESS"—tout en cuivre—nouveau modèle à double fond, exactement comme celui qui est en usage à l'Ecole Provinciale de Laiterie de St-Hyacinthe.

PRIX: { 200 gallons impérial de capacité \$ 800.00
300 " " " " 1,000.00

V. DIONNE & FILS

St-GEORGES

Ct. BEAUCE, P. Q.

Seuls distributeurs de la célèbre baratte "SUCCESS" pour la province de Québec. Toujours en mains un assortiment complet de Pasteurisateurs, Séparateurs, Bouilloires, Engins et Fournitures de Beurrieres.

OCCASIONS.—Nous avons toujours en mains un beau stock de barattes neuves, et de seconde mains "SIMPLEX" et "SUCCESS" de six à huit cents livres, que nous offrons à des conditions extraordinairement avantageuses.

ongue

e résistera

arché que

la renou-

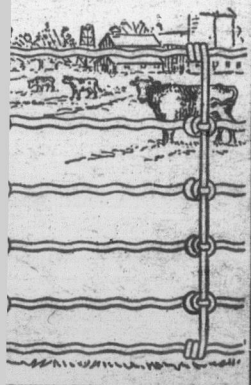
que toute
e fabrique
rouille; le
chir d'une
ce fil est

ment et se
minimum de
vint en an-
plus cher à
e toujours.
moyen.

vez-nous.

rost

Canada



-Dame, ouest.

LA LOI POUR TOUS
(Suite de la page 265)

QUEL CHEMIN DE FRONT DOIT ETRE ENTRETENU.—(Réponse à V. L.)—Q. Une paroisse est divisée en rang simple, c'est-à-dire qu'il n'y a qu'un rang d'habitation sur chaque chemin de front les propriétaires sont obligés à l'entretien de toute la largeur du chemin de front et du fossé qui le borde. Le quatrième rang a été traversé par le chemin de fer, un certain nombre de contribuables ont vendu un bout de leur terrain de sorte que leur terre est bornée d'un côté au chemin de fer et de l'autre au cinquième rang. Quel chemin de front doivent-ils entretenir celui du cinquième rang ou celui du quatrième; ces propriétaires sont bâtis sur des terres du quatrième rang, mais leur propriété est construite sur le chemin du cinquième.

R. Une corporation municipale a le droit d'indiquer quel chemin de front devra être entretenu par les contribuables qui en possèdent deux sur une profondeur de trente arpents au moins. Si la municipalité n'indique pas aux contribuables quel chemin est à leur charge, c'est le chemin le plus rapproché de leur demeure qu'ils doivent entretenir. Dans le présent cas, si la municipalité ne s'est pas prononcée, c'est donc le chemin du cinquième rang que les contribuables de la municipalité en question doivent tenir en bon état. Nous nous appuyons sur l'article 607 du Code municipal lequel article nous citons ci-dessous.

ARTICLE 607 C.M.—“Nul n'est tenu d'entretenir sur un même terrain, dans une profondeur de trente arpents, plus d'un chemin de front régi par les dispositions du présent chapitre.

“S'il existe plus d'un chemin de front sur telle profondeur de terrain à entretenir d'après les dispositions du présent chapitre, le conseil doit déclarer lequel de ces chemins doit être entretenu par le propriétaire ou l'occupant du lot; et les autres chemins de front sont considérés comme routes.

“A défaut de telle déclaration, le propriétaire ou l'occupant n'est tenu qu'aux travaux du chemin le plus rapproché de sa demeure.

TESTAMENT OLOGRAPHE.—(Réponse à E. S.)—Q. Je désire savoir quelle est la forme du testament olographe pour une femme qui a une famille de six enfants, dont deux mineurs. Une femme possédant une ferme, un bon roulant, et un peu d'argent en banque.

Pourrais-je faire mon testament sans avoir recours à la loi, pour éviter des dépenses?

R. L'article 850 du Code civil déclare que le testament olographe doit être écrit en entier et signé de la main du testateur, sans qu'il soit besoin de notaire ni de témoin. Il n'est assujéti à aucune forme particulière, etc.,

Donc la loi dit sans équivoque, un testament olographe se fait dans n'importe quelle forme, du moment que la personne qui fait son testament l'écrit en entier de sa propre main et le signe elle-même. Il s'agit donc tout simplement de celui qui veut faire un testament olographe détermine nettement et d'une façon aussi claire que possible quelles sont ses dernières volontés. Par exemple, il suffirait d'écrire de sa main: Je lègue à tel ou tel de mes enfants (en nommant leur nom) telle ou telle partie de mes biens.

Les dispositions du testament olographe portent généralement sur trois points:

1. Le testateur dispose de l'argent nécessaire pour ses funérailles, et indique ses dernières volontés, sur ce point. Il peut dire par exemple, je veux que mes funérailles se fassent dans tel ou tel cimetière; qu'il soit chanté un service de première classe; que telle somme soit payée à des messes pour le repos de mon âme; que mon corps soit inhumé dans tel ou tel cimetière etc.

2. Le deuxième point consiste à diviser ses biens entre ses héritiers suivant la proportion que le testateur veut bien déterminer;

3. Il consiste à indiquer quelle personne le testateur désire comme exécuteur testamentaire, s'il a des enfants mineurs, il peut déclarer que cet exécuteur et les héritiers ne seront pas tenus de faire inventaire comme la loi les y oblige, en l'absence de volonté à ce contraire.

Mais nous tenons à ajouter que le testament olographe évite il est vrai les frais d'un testament notarié, mais d'autre part il doit être vérifié devant le tribunal après la mort du testateur, ce qui entraîne des dépenses aussi considérables, sinon plus, que celles nécessitées par le testament devant notaire.

Nous croyons en toute bonne foi qu'il

est beaucoup plus avantageux de faire un testament en présence d'un notaire, car ce testament a l'avantage de faire preuve par lui-même, c'est-à-dire qu'il n'a pas besoin de la vérification devant les Tribunaux, et ensuite par le fait que ce testament garanti le testateur contre la mauvaise interprétation des héritiers, et il prévient souvent ainsi des dépenses importantes en prévenant autant que possible les héritiers, de se chicaner entre eux,

A PROPOS DE SALAIRE.—(Réponse à G. D.)—Q. En 1922, j'ai signé un contrat d'engagement avec une compagnie pour vendre une machine. Le gouvernement octroyait à la compagnie une certaine somme sur le prix de vente. Le gérant des ventes de la compagnie est venu passer quelques jours avec moi pour m'initier au travail, il était supposé me donner la direction à suivre pour vendre de telles machines. Or, il a déclaré devant moi aux acheteurs que l'octroi du gouvernement était de \$200.00 et j'ai signé la commande comme vendeur. Ensuite j'ai continué mon travail seul, me fiant à la déclaration de l'employé de la compagnie; j'étais toujours sous l'impression que l'octroi du gouvernement était de \$200.00 sur les machines que j'ai vendues, or lorsque je réglai mes comptes en juillet 1924, la compagnie voulait me garder un montant de \$210.00, parce qu'elle prétend que le gouvernement n'a donné que

\$95.00 sur les machines en question; ai-je le droit de m'en tenir aux déclarations du gérant des ventes et de réclamer le plein montant de ma commission?

R. Le plus embarrassant pour l'agent dans cette affaire, c'est qu'il nous paraît posséder aucun écrit à l'effet que la compagnie lui a déclaré que l'octroi du gouvernement atteignait \$200.00: il serait donc fort difficile de faire une preuve dans ce cas, vu que seul l'aveu du gérant, s'il était favorable à notre correspondant, pourrait lui faire gagner sa cause.

D'autre part, s'il est vrai que la compagnie n'a touché que \$95.00 du gouvernement, soit moins de la moitié de la somme qu'elle devait toucher, la compagnie pourrait encore refuser de payer le surplus en s'appuyant sur le principe: “Personne ne peut s'enrichir aux dépens d'autrui”.

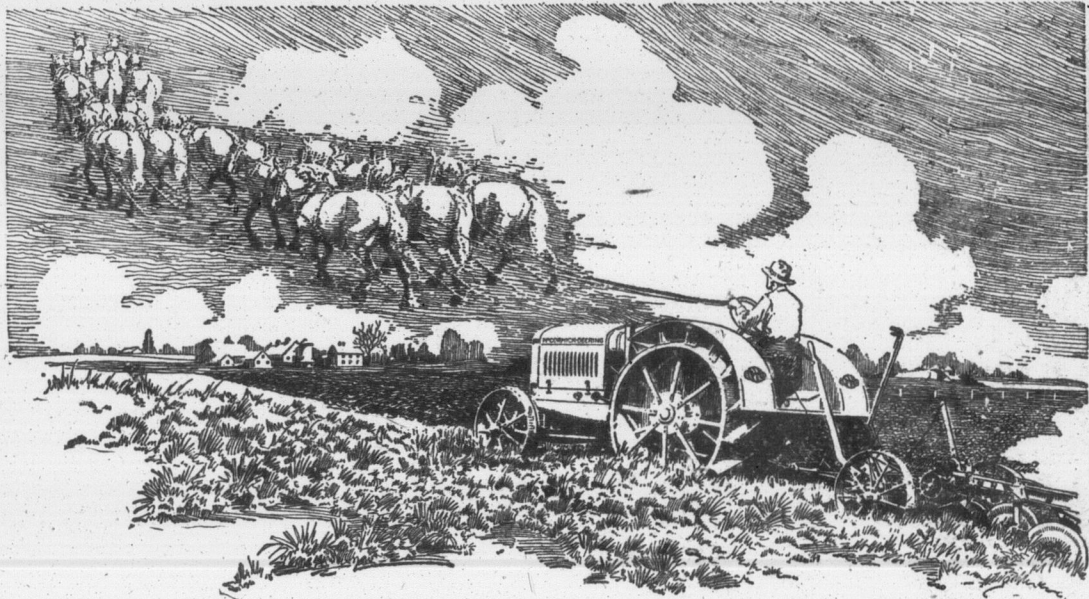
La lecture du contrat de l'agent nous permettrait sans doute d'être encore plus formels dans notre opinion, et nous croyons qu'il est fort douteux, en tout cas, que la réclamation de notre correspondant soit maintenue.

VICE CACHE.—(Réponse à J. S.)—Q. Il y a quatre ans, j'ai vendu une vache que je croyais être bien saine à un cultivateur de ma localité, et ce dernier l'ayant fait éprouver il y a quelque temps, il fut établi que l'animal faisait de la tuberculose. Est-ce que ce cultivateur peut me

forcer à reprendre cet animal et de lui rembourser l'argent du prix de vente?

R. Lorsqu'il s'agit de défauts cachés, et nous sommes d'opinion que la tuberculose en est un, le vendeur en est responsable, à moins qu'il n'ait déclaré qu'il vendait sans aucune garantie. Conséquemment la vente d'un animal qui sera prouvé être tuberculeux, pourrait être annulée par la Cour et le vendeur tenu de rembourser le prix de vente et les frais occasionnés par la vente, mais d'ici intervient une question de preuve, mais d'abord il faudra que l'acheteur prouve que l'animal souffrait de la maladie en question le jour de la vente, et qu'il n'a pu la contracter depuis, ce qui est déjà assez difficile à prouver. De plus l'article 1530 du Code civil déclare que l'action doit être intentée avec diligence raisonnable suivant la nature du vice et suivant l'usage des lieux où la vente s'est faite. Or, qu'est-ce que le Code civil entend par diligence raisonnable? Dans la province de Québec, il est reconnu que l'action doit généralement être prise dans les huit jours après la connaissance qu'a eue l'acheteur du vice caché dans l'objet de la vente. Donc, si l'acheteur ne procède pas en toute diligence, c'est-à-dire sans autre délai que les délais raisonnables, il y aura chance pour le vendeur de se libérer de la demande en annulation de vente.

(Suite à la page 269)



Ils sont Prêts Quand Vous en Avez Besoin

--et ne vous coutent aucune dépense de nourriture quand vous ne vous en servez pas

NOUS VOICI à l'époque du “pouvoir cheval d'acier” où les hommes dirigent la force de chevaux robustes par un simple tour de roue de commandement. Les rues de la ville, les chemins de campagne abondent de preuves en ce sens. Et si vous tournez vos regards sur ce qui se passe à la campagne, vous trouverez des milliers d'exemples où le “pouvoir cheval d'acier” est la barre de traction et la poulie à courroie en activité sur nos fermes modernes.

Sur quelle force motrice compterez-vous cette année? Vous contenterez-vous de la force limitée du cheval ou entrez-vous dans l'ère du progrès en agriculture en vous procurant un bon tracteur **McCORMICK-DEERING**.

Pensez donc aux labours, au hersage, à la fenaison, à la moisson, à la récolte du blé

d'inde, au battage de la récolte et aux centaines d'autres travaux qui requièrent de la force motrice et qu'il vous faudra accomplir au cours de l'année.

Considérez donc ce que cela signifiera pour vous d'accomplir ces nombreux travaux plus promptement, avec plus de profits et d'une façon plus agréable avec un tracteur **McCORMICK-DEERING**.

Et n'oubliez pas qu'il y a, à votre disposition une ligne complète d'instruments de ferme McCormick-Deering—machines fabriquées spécialement pour bien fonctionner avec les tracteurs McCormick-Deering.

Il nous fera grandement plaisir de vous adresser, sur demande, un catalogue de tracteurs, dans lequel en sont clairement expliqués et illustrés tous les détails mécaniques. Ou si vous le préférez voyez l'agent de **McCORMICK-DEERING**.

INTERNATIONAL HARVESTER COMPANY

HAMILTON

of Canada, Ltd.

CANADA

McCORMICK-DEERING

Tracteurs à Triple Pouvoir

BARRE de TRACTION

POULIE à COURROIE

DERIVATIF de FORCE



Débou
nadien

(Par HARRY

Liverpool par les dem bureau, il se assez bon d dienne pour ser avec ceu Unis. Au t avec novem le Royaume volaille, val rentes soure provisionner lande; les Et 31,014 quin Deux imp que leur ap son venant ment en rou américaine s f. a. b. ports engraisés au vier à la fin domestiques marché. Il ne faut type à laqu tent et à la rence. Les c et pesant de faveur.

Les Les la producti que le nom Rem Abré W.A.—Wys Sous 3ème année Gérant

- 1 Institut
- 2 Basse-C
- 3 W. A. C
- 4 E. Delc
- 5 H. Henr
- 6 Joan D.
- 7 Laurent
- 8 W. A. C
- 9 W. A. C
- 10 J. E. Co
- 11 E. K. L
- 12 J. A. Pr
- 13 Station
- 14 Station
- 15 Station
- 16 J. W. B
- 17 Adélar
- 18 Antoine
- 19 Jos. C. F
- 20 Chs. E.

rendre cet animal et de lui rembourser le prix de vente?

Il s'agit de défauts cachés, d'opinion que la tuberculose, le vendeur en est responsable, il n'a déclaré qu'il vendait un animal qui sera prouvé être, pourrait être annulée par la vendeur tenu de rembourser le prix de vente et les frais occasionnés par la vente. Or, qu'est-ce que le vendeur fait par diligence raisonnée dans la province de Québec, il est de l'acheteur doit généralement dans les huit jours après la conclusion de la vente. Donc, si l'acheteur ne se libère de la demande en temps voulu, il y aura chance pour le vendeur.

(Suite à la page 269)



Vous Besoin

vous en servez pas... récolte et aux cent-quièment requièrent de la machine... vous faudra accomplir... cela signifiera pour nombreux travaux plus de profits et d'une machine McCOR-

à votre disposition d'instruments de travail—machines fabriquées bien fonctionner McCormick-Deering. Pour un plaisir de vous un catalogue de tracteurs et détails mécaniques. Écrivez à l'agent de votre région.

CANADA

McCORRICK

AGENTS VENTRIERS de FORCE

Pratts, Nourriture pour les Poussins

"Sauvez les poussins". En les perdant, vous perdez le temps et l'argent que vous avez dépensés en les élever. Donnez-leur dès le début la Nourriture Pratt pour Poussins suivant les instructions. Employée à temps, la Pratt prévient la diarrhée blanche, le plus terrible ennemi des poussins; elle fait des sujets sains, vigoureux, qui se développent à merveille. La Nourriture Pratt pour Poussins "sauve les poussins". Exigez la Pratt n'en acceptez pas d'autre. Instructions complètes sur l'alimentation et le soin des volailles dans le Livre de Pratt traitant des volailles, envoyé **GRATIS** à n'importe quelle adresse sur demande.

PRATT FOOD CO., OF CANADA, LTD., 315 Carlaw Avenue, Toronto.

Débouché pour volailles canadiennes en Angleterre

(Par HARRY SCOTT, Sous-Commissaire du Commerce)

Liverpool, 10 janvier 1925.—A en juger par les demandes qui ont été faites à ce bureau, il semble qu'il y a actuellement un assez bon débouché pour la volaille canadienne pourvu que les prix puissent rivaliser avec ceux du Continent et des Etats-Unis. Au cours des onze mois terminés avec novembre 1924, il a été importé dans le Royaume-Uni 157,678 quintaux de volaille, valant L935,703, venant de différentes sources. La plus forte source d'approvisionnement a été l'Etat Libre d'Irlande; les Etats-Unis viennent ensuite avec 31,014 quintaux valant L235,843.

Deux importateurs consultés ont déclaré que leur approvisionnement de cette saison venant des Etats-Unis, est actuellement en route. Les prix cotés pour volaille américaine sont d'environ 31 cents la livre, f. a. b. ports de l'Atlantique, pour poulets engraisés au lait. La saison couvre de janvier à la fin d'avril, après quoi les poulets domestiques font leur apparition sur le marché.

Il ne faut jamais oublier la classification type à laquelle les Américains se soumettent et à laquelle il faut faire la concurrence. Les caisses contenant douze poulets et pesant de 36 à 48 livres sont le plus en faveur.

Toute firme canadienne pouvant expédier dans ces conditions est invitée à correspondre avec ce bureau.

VOLAILLES DE CHOIX

Volailles Ply. Rock Barrées, crées simples, coquets à vendre à des prix raisonnables.

RECORD DE PONTE

Du Fédéral	Obtenue	Certificat
Poules No 9105	201 œufs
9106	201 "
9107	229 "
9108	210 "
9120	175 "
9124	221 "
9127	199 "
9128	185 "
9131	202 "
9133	218 "
9141	198 "
9142	206 "
9144	273 "

AUSSI—Poussins d'un jour—œufs de Ply. Rock Barré. Les œufs, prix: \$5. à \$10. le cent. Poussins: \$30. le cent.

Attention spéciale accordée aux commandes par la poste.

GEO. NADEAU

Ste-Germaine, Sta.

Cité Dorchester, P. Q.

Pionniers organisateurs de la zone réservée de Beauharnois, dont M. Paul Gingras a fait l'historique dans notre édition du 26 mars.



A gauche.—M. Sauveur Gosselin, B.S.A., gradué de l'Ecole de l'Agriculture de Ste-Anne de la Pocatière, Agronome du comté de Beauharnois depuis six ans.—Au milieu.—M. P.-N. April, B.S.A., gradué de l'Ecole d'Agriculture de Ste-Anne-de-la-Pocatière. Fut d'abord attaché au Service de la Grande Culture en qualité d'expert en drainage. Agronome de Chateauguay depuis 3 ans. A droite.—M. L. de G. Pelletier, B.S.A., gradué de l'Institut Agricole d'Oka, agronome du comté de Huntingdon.

Pourquoi payer pour de la sueur?

Les aliments des chevaux coûtent de l'argent. Des aliments donnés à des chevaux à long poil les font suer plutôt que de les renforcer. Un surplus d'aliments est aussi nécessaire pour réchauffer un cheval qui porte une épaisse coupe de poils froûts et mouillés après une dure journée de travail au printemps.

La tonte à la machine est facile. Les chevaux tendus suent moins, séchent rapidement, évitent les rhumes; ils travaillent plus dur et vivent plus longtemps. Tenez-les en bon état avec moins d'aliments ils sont beaucoup plus faciles à nettoyer. Quand vous commencerez à faire usage de la **TON-DEUSE MECANIQUE STEWART No 1** le prix vous en sera vite remboursé.

Seulement \$16.90 chez les marchands (Ouest du Canada, \$15.50) ou envoyez-nous \$2.00 et payer le reste à l'arrivée. Accessoires pour la tonte des moutons \$16.00 en plus (Ouest du Canada \$16.50). Satisfaction ou argent remis.

Flexible Shaft Co., Ltd.
355 Carlaw Ave.
Toronto, Ont.

Les plus grands fabricants de tondeuses pour chevaux et moutons! Catalogue complet sur demande.

FORTE REDUCTION

Sur nos couveuses et éleveuses. Il nous faut disposer immédiatement de tout le produit de notre fabrication de la saison. C'est pourquoi nous avons réduit nos prix pour

DU COMPTANT

Tous les aviculteurs désireux d'économiser de l'argent sur l'achat de leurs machines devront ne pas manquer de profiter de cette occasion exceptionnelle. Notez bien les prix suivants:

ARGENT AVEC LA COMMANDE

Couveuse et éleveuse capacité 50 œufs \$20. par \$15. (air chaud).
Couveuses et éleveuses capacité 120 œufs \$27. par \$20. (air chaud).
Couveuses et éleveuses capacité 120 œufs \$33. par \$25. (électrique et air chaud).
Couveuses et éleveuses capacité 230 œufs \$50. par \$40. (électrique seulement).

Ecrivez-nous de suite
Le Syndicat Industriel de Beauport
Beauport, Québec.

Un bec de gaz allumé consomme autant d'air que quatre personnes, ou un agent d'assurances. "Le Guide de l'Acheteur."

—A quel moment une génisse ressemble-t-elle à une carte à jouer?
—Je ne sais pas.
—Quand elle est "lasse de trèfle."

CONCOURS DE PONTE, A L'EST ET A L'OUEST DE QUEBEC

Les concours se sont ouverts le 1er novembre 1924 et se continueront pendant 52 semaines. Chaque parquet contient 10 oiseaux, numérotés de 1 à 10. Les tableaux ci-dessous donnent dans les colonnes de 1 à 10, un état de la production de chaque oiseau pour la semaine. Dans la colonne "H" se trouve le total de la production hebdomadaire de chaque parquet et dans la colonne "T", le nombre total d'œufs à jour dans chaque parquet. Lorsque le nombre total d'œufs est plus élevé que le nombre totalisé d'œufs pondus par chaque poule dans la semaine, cela indique que les œufs pondus sur les planchers ont été inclus dans le relevé total du parquet.

Remarques.—Les parquets des Stations Expérimentales sont inscrits en vue de l'enregistrement, mais ils n'ont pas droit aux prix offerts.

Abréviations:—C.H.—Chanteclercs; L.B.—Livournes blanches; P.R.B.—Plymouth Rock Barrées; R.I.R.—Rhode Island rouges; W.B.—Wyandottes blanches; W.A.—Wyandottes argentées; Z.—Parquet en tête; F.—Fièvre d'incubation; M.—Muant.

Sous la direction de la Station Expérimentale à Ste-Anne-de-la-Pocatière.
3ème année. Rapport Hebdomadaire. Semaine No 22. Finissant le 4 avril 1925.
Gérant du Concours: Jean L. Roy. Régisseur: J. A. Ste-Marie.

Sous la direction de la Station Expérimentale de Lennoxville.
3ème année. Rapport Hebdomadaire. Semaine No 22. Finissant le 4 avril 1925.
Gérant du Concours: J. D. Lang. Surintendant: J. A. McClary

Parquet	Propriétaire et adresse	Race	1	2	3	4	5	6	7	8	9	10	H	T.
1	Institut Agricole d'Oka, La Trappe	Ch.	4	5	4	1	..	3	4	..	4	4	29	427
2	Basse-Cour Trois-Rivières, Tr.-Riv.	L.B.	5	6	..	1	5	..	3	4	4	3	33	332
3	W. A. Carr, Ste-Agathe des Monts.	L.B.	5	4	6	5	4	5	4	6	4	4	48	645
4	E. Delcourt, St-Félix de Valois.	L.B.	4	4	5	6	6	6	6	5	4	5	51	493
5	H. Henry, Ste-Agathe des Monts.	L.B.	2	5	5	5	..	3	6	4	6	38	481	5
6	Joan D. Lachapelle, St-Paul.	L.B.	6	4	5	5	5	5	5	5	5	5	50	546
7	Laurentide Poultry Farm, Pte Gat.	Ch.	5	3	6	..	4	5	23	198
8	W. A. Carr, Ste-Agathe des Monts.	P.R.B.	6	7	7	6	2	6	4	6	3	5	52	744
9	W. A. Carr, Ste-Agathe des M. No 2	P.R.B.	5	7	5	6	3	4	6	6	42	722
10	J. E. Coulombe, Ste-Angle de Lav.	P.R.B.	..	2	4	6	..	4	3	..	1	..	20	313
11	E. K. Laflamme, Ste-Germaine.	P.R.B.	4	2	2	2	1	..	5	6	..	5	26	409
12	J. A. Proulx, Rocher à la Chapelle	P.R.B.	4	..	5	4	2	..	15	675
13	Station Expérimentale, La Ferme.	P.R.B.	1	1	..	2	436
14	Station Expérimentale, Ste-Anne.	P.R.B.	5	5	6	5	4	3	5	2	3	6	44	x780
15	Station Expérimentale, Ste-Anne.	P.R.B.	6	3	4	6	..	6	4	4	37	605
16	J. W. Butler, Montréal.	R.I.R.	6	6	3	5	4	4	..	2	6	2	42	373
17	Adélarde DeRoy, Princeville.	R.I.R.	1	1	1	2	5	416
18	Antoine DeRoy, Princeville.	R.I.R.	2	3	5	4	5	5	4	1	4	..	33	578
19	Jos. C. Hébert, N.P., Montmagny.	R.I.R.	1	4	1	3	4	18	645
20	Chs. E. Paquet, Pont Rouge.	R.I.R.	5	6	7	7	..	2	5	5	7	1	45	764
													651	10582

Parquet	Propriétaire et adresse	Race	1	2	3	4	5	6	7	8	9	10	H	T.	
1	Laurel P. Farm, Rougemont, Qué.	L.B.	6	5	6	6	6	4	5	5	6	5	54	650	
2	W. A. Carr, Ste-Agathe des Monts.	L.B.	4	2	5	5	4	3	4	5	6	4	42	565	
3	H. S. Beane, Beebe, Qué.	L.B.	5	5	5	0	5	4	5	5	5	4	44	554	
4	Elmhurst P. Farm, Montréal, West	L.B.	0	5	5	2	0	5	3	6	3	2	31	548	
5	Dr. J. L. Todd, Senneville, Qué.	L.E.	5	5	5	4	5	5	6	5	0	5	45	522	
6	L. B. Pierce, Beebe, Qué.	L.B.	6	4	6	5	5	6	6	6	5	5	54	575	
7	C. D. Calder, Cowansville, Qué.	L.B.	4	2	4	4	6	5	3	4	4	5	42	655	
8	R. E. Wilkins, Adamsville, Qué.	L.B.	5	6	5	5	5	5	4	4	4	5	48	776	
9	A. A. Margrett, Birchton, Qué.	L.B.	5	5	5	4	5	5	5	5	4	5	48	555	
10	C. Ruiter & Sons, Cowansville, Qué	W.A.	4	6	5	5	5	5	4	1	0	4	40	340	
11	Miss R. C. Knight, Beebe, Qué.	W.B.	5	5	5	4	3	6	6	6	4	5	50	780	
12	E. C. White, Lennoxville, Qué.	W.B.	4	5	4	4	4	4	4	3	4	4	40	590	
13	Fred Bell, Ayer's Cliff, Qué.	W.B.	0	2	0	5	5	3	6	6	5	6	1	33	558
14	Bond Little, North Hatley, Qué.	W.B.	4	4	5	4	4	4	5	5	3	2	42	684	
15	H. S. Beane, Beebe, Qué.	W.B.	4	3	5	4	5	6	4	5	3	5	44	574	
16	R. A. Robertson, Brigham, Qué.	W.B.	4	5	5	6	4	4	5	5	1	4	43	694	
17	Exp. Station, Lennoxville, Qué.	P.R.B.	6	6	6	5	3	7	5	6	4	6	54	x1082	
18	Laurel P. Farm, Rougemont, Qué.	P.R.B.	6	6	5	0	7	6	6	5	4	5	50	706	
19	Wm. C. Strong, West Brome, Qué.	P.R.B.	6	5	6	6	4	6	2	3	5	1	44	704	
20	H. R. Drew, North Hatley, Qué.	P.R.B.	5	5	4	6	5	4	5	4	6	5	49	713	
													897	12905	



OEUFS ET VOLAILLES A VENDRE

Aubaine pour les éleveurs et amateurs de volailles

A partir du 1er avril, le Magasin Avicole de Québec Ltée, 85 rue Grant, donnera un coupon prime...

A VENDRE.—Oeufs pour incubation de Plymouth Rock Barrée provenant de très bonnes pondeuses...

A VENDRE.—Oeufs d'incubation provenant de Rhode Island Rouges c. s. sélectionnées. Veaux Ayrshire engr. Patates de semence certifiées...

BASSE-COUR IMPERIALE Plymouth Rock Barrée. Oeufs d'incubation, sujets d'exposition \$5. pour 15 sujets pondeuses 150 à 232; \$3. pour 15...

CHENTECLERS—Désirez-vous ce qu'il y a de mieux comme sujets d'exposition et de pondeuses? Si oui, achetez vos œufs de Rochon. Sujets primés à Ste-Rose et St-Hyacinthe...

COCHETS REPRODUCTEURS, Rhode Island c. s. prix \$4.00, aussi œufs pour incubation de poules sélectionnées au nid trappe. Poulets R. I. R. c. s., provenant de poules sélectionnées au nid à trappe...

COQS A VENDRE "Plymouth Rocks et Wyandott Blanc" provenant d'un troupeau ayant pondu, en moyenne 150 œufs. Prix \$5.00 chacun, F.O.B. St-Jovite. Enverrons C.O.D. sur demande. S'adresser à Ernest Bouchard, St-Valentin, Cte St-Jean.

LEGHORN BLANCHE.—Oeufs pour incubation provenant de mes meilleurs sujets d'exposition \$4 pour 15 sujets d'utilité, \$2 pour 15 aussi Plymouth Rock Barrée, \$2 pour 15. S'adresser à J. E. D. Lachapelle, St-Paul, l'Ermitte, P. Q. 23 avril 7 mai P 05

LEGHORN BLANCHES C. S.—Championne de la Province 202-244. Demandes liste de prix pour œufs d'incubation et poussins d'un jour. A vendre, cochets reproducteurs à \$5.00 chacun. S'adresser à J. Geo. Liard, St-Alexis Cte Montcalm P. Qué. 2-16 avr 1 05

OEUFS POUR INCUBATION provenant de sujets d'expositions Plymouth Rock barrée 15 œufs \$5.; 2e choix \$2.50 15 œufs; Rhode Island Rouge 15 œufs \$5.00; 2e choix \$2.50 15 œufs J. E. Fontaine St-Guillaume, P. Q. 9-16 avr P75

OEUFS POUR INCUBATION.—De Rhode Island Rouges C. S. provenant de troupeaux choisis dans le but d'améliorer la ponte, le type et la couleur. 75% fertilité. Satisfaction garantie. Demandes circulaire. Prix: 1 couvée \$1.50, \$3.00 et \$5.00; 2 couvées: \$2.50, \$5.00 et \$9.00. J. E. Benoit, Ste-Scholastique, Qué. Casier D. 10-23 P. 60

OEUFS POUR INCUBATION de poules Chantecler sélectionnées au nid trappe; parquet, composé de poules ayant pondu plus de 175 œufs pour l'année 1924. \$3.50 pour 15. Prix spécial pour plus d'une couvée ou 100. Léo Bissonnette, St-Polycarpe, Qué. 9-16 avr. P07

OEUFS POUR INCUBATION provenant de ma lignée de Plymouth Rock Barrée vainqueur de concours de ponte; aussi de mon troupeau de Leghorn Blanc, Cr. S. Voyez la position avantageuse de mes œufs au concours actuellement en cour. Commandes immédiatement. Demandes liste de prix. Wm A. Carr Ferme Avicole "Primrose", Ste-Agathe des Monts, Terrebonne, Qué. 23 avril-7 mai P 05

OEUFS POUR INCUBATION—Plymouth Rock Barrée, Wyandottes Blancs provenant de poules choisies. Prix \$1.00 pour 15. S'adresser à Antonio Cayouette, St-Arsène, Cte Témiscouata, P. Q. 16 avr.—B.

OEUFS POUR INCUBATION; provenant de poules sélectionnées au nid à trappe des races suivantes: Rhode Island Rouge, crête simple; Chantecler, Dindes bronzées, Canards Pékin et Rou; Canards reproducteurs Pékin, Coureurs Indiens Fauves. Demandes notre liste de prix. Frères du Sacré-Coeur Arthabaska P. Qué. 2-16 avr P65

OEUFS POUR INCUBATION.—Rhode Island Rouge C. S. contrôlés par le Ministère fédéral, nid à trappe; pondeuses 192 à 239 œufs, \$10. le 100. Poussins d'un jour \$25. le 100, pour quantité moindre 25c. chacun. Oeufs de dindes bronzées, 1er prix d'exposition, \$4.50 la douzaine Cha. E. Paquet Ferme Avicole, Pont Rouge, P. Q. 9-23 a. P. 27

POUSSINS D'UN JOUR, des races Plymouth Rock barré, Wyandottes blanches, Rhode Island rouge, Houdans, Minorques noirs, Plymouth Rock fauves. Aussi œufs pour incubation et sujets à vendre. Emile Robillard, Lavaltrie, Cte. Berthier. 18 juin.

Achetez et vendez par le moyen des petites annonces

OEUFS A VENDRE POUR INCUBATION.—Oeufs de Plymouth-Rock Barrée, sélectionnés au nid à trappe depuis onze ans. Les œufs des Plymouth-Rock qui ont pondu au moins 100 œufs pendant les mois de novembre, décembre, janvier et février, \$3.00 la couvée de 15; Les œufs des Plymouth-Rock qui ont pondu au moins 60 œufs pendant les mêmes mois \$2.00 la couvée de 15. L'argent doit accompagner la commande. L'abbé S. Bluteau, ptre. curé de St-Félicien, cte. Lac St-Jean 16-30 av. P. 201

OEUFS POUR INCUBATION—Rhode Island Rouge C. S. (sélectionnés au nid trappe).—Dindons bronzés, Oies africaines, Canards noirs; Prix modérés. Je puis aussi disposer de 15 belles poulettes R. I. rouges, c. s. au prix de \$2. chacune. J'ai aussi à offrir 500 beaux plants de framboisiers, variété Newman, à \$7.50 le cent. Correspondance sollicitée. H. Arcand, Grondines Est, Régisseur de la Station Avicole du comté de Portneuf. 26 m-9 avril P58

OEUFS POUR INCUBATION, provenant de Rhode Island Rouges, sélectionnés au nid à trappe, \$1.50 la couvée de 15. S'adresser à Ludger Bernier, St-Fabien, Cte Rimouski, P. Q. 23 avr. B.

POULETS—Un jour, race pure, sélectionnés pour la ponte. Rhode Island C.S.—C. D., Wyandottes blanches, Rock Barrés et blanches, Minorques noires, Leghorns brunes et blanches, Anconas. (30 cts) l'unité. Aussi Canard Pékin, et Coureur de Bois (40 cts) l'unité. Argent doit accompagner la commande. La Basse-Cour du Gros Pin, 737, 1er Avenue, Québec. 23 mars-7 avr. X 08

VOLAILLES EN VIE DEMANDEES.—500 poules, 200 canards, 40 dindons sans égard au prix Venez nous voir, écrivez ou téléphones. / Canadian Poultry 99 et 96 rue Roy Montréal. Téléphone F. 1191. 23 avril-7 mai P.25

INCUBATEURS ET ELEVEUSES.—Les plus grands incubateurs et éleveuses d'Amérique sont maintenant vendus au Canada. Depuis plus de 36 ans M. J.-W. Miller est reconnu comme le plus grand manufacturier américain d'incubateurs et d'éleveuses. Il vient d'ouvrir une succursale à Guelph, Ontario, où il y aura toujours en magasin un gros assortiment d'éleveuses et d'incubateurs IDEAL. M. Miller fabrique des incubateurs d'une capacité variant de 85 à 40,000 ouies. Des agents ont été placés dans presque toutes les villes de l'Ontario Ouest. Il y a encore certaines localités où nous n'avons pas d'agent. Si nous ne sommes pas représentés dans votre paroisse, écrivez-nous pour avoir renseignements et prix. L.-R. Guild, gérant des ventes au Canada, 605 rue Woolwich, Guelph, Ont. 2-16 avr. X731

UN BON COQ

Ferme Avicole de Ste-Clothilde, Races: Rhode Island Rouge, Plymouth Rock barrés, Pesanteur 8 lbs plus et 1/2; en plus, Ste. J. P. Corveau, Ste-Clothilde via St-Ephrem Cte Beauce, P. Qué. 23 avr. P 05



25,000 POULETS 25,000

Quand vous achetez des poulets de nous vous êtes assuré d'avoir des poulets provenant de troupeaux sélectionnés spécialement pour la ponte, sains, exempts de maladie et acclimatés à notre pays. Un embargo sur les volailles provenant de plusieurs états américains est en force au Canada et vous aurez de la difficulté à vous procurer vos poulets pour le temps désiré si vous ne placez votre commande d'avance. Nous avons sept races. P. R. Blancet Barré, R. I. R. Livouines (Leghorn), Minorque, Wyandottes Blanc. Le Magasin Avicole de Québec Ltée, 85 rue Grant, Québec. 9-16 avr.—X511.

ANIMAUX A VENDRE



A VENDRE.—Quelques portées de Tamworth Berkshire et Yorkshire, nés en février, mars et avril. S'adresser à Ern. Sylvestre, St-Hyacinthe. P. Qué. P05-C

A VENDRE.—Cochons grand Yorkshire améliorés nés le 14 mars. Prix \$12. à huit semaines. très beaux sujets. S'adresser à Linière Roy, D'Israeli, Cte Wolfe, P. Qué. X 05-16-30 avr.

A VENDRE Chester blanc, trois portées nées en mars, provenant de mâle et femelles de deux ans Albert Palement, St-Augustin, Co. Deux-Montagnes, Qué. 9-16 avr P05

A VENDRE PLUSIEURS portées de cochons Grand Yorkshire améliorés qui n'ont de janvier à mai. Aussi plusieurs sujets Holstein enregistrés des deux sexes et accrédités. S'adresser à ARTHUR ROY Ste-Perpette Comté Nicolet P. Q. 23 avril-7 mai P 85

A VENDRE. Un taureau Holstein aura 2 ans en mars la mère est au Livre d'Or avec un record de 12,674 lbs de lait à 3 ans. Aussi, un autre taureau Holstein, aura un an au mois d'avril dont la mère a donné 68 lbs de lait par jour. A vendre à bonnes conditions. Troupeau accrédité. S'adres. ser à Pierre Sansfaçon, Charlesbourg, comté Québec, P. Q. 2-16 avr. P. 57

A VENDRE.—Plusieurs portées de Yorkshire enregistrés, nés au commencement et au milieu de mars, de vieilles mères et d'un magnifique verrat de deux ans. Prix: \$10. à cinq semaines. S'adresser à Dame Vve Azarias Guillemette, St-Jaladre, B. P. St-Anselme, Cte. Dorchester, P. Qué. 2-9 avr P06

A VENDRE—Plusieurs portées de Yorkshire très beaux types, descendant de sujet importé. 4 taureaux canadiens âgés de 1 mois, quelques portées de Berkshire. S'adressez Albani Nichols, La Présentation, Cte. St-Hyacinthe. 9-16 Av.—P05.

A VENDRE—A la "Ferme Beau Rivage" troupeau canadien-acrédité, sujets au livre d'or et leurs descendants. Plusieurs bons reproducteurs 2 ans, et 3 d'un an. Porcelets Grand Yorkshire qui naîtront les premiers jours d'avril bon marché pour le temps. Oeufs Géant Minorque noire, crête simple très bonne pondeuse qui ne couve pas avant 4 ans, \$1.00 pour 13 œufs. Ariane Précourt, St-Thomas de Pierreville Cte. Yamaska, P. Q. 9-16-avril, X-48

A VENDRE GRANDS YORKSHIRES AMÉLIORÉS.—Très beaux porcelets, sujets d'exposition, mâles et femelles, nés le 30 janvier, d'une femelle de choix de deux ans, primée et d'un superbe reproducteur de 3 ans, "Gramandyne Héso" fils d'importé. Prix \$12. à \$15. à huit semaines, certificat d'enregistrement compris. La Ferme Bellevue, Elphège Lagacé, prop. St-Hyacinthe, P. Qué. 16-30 avr. P. 56

A VENDRE.—Porcelets Chester Blancs enregistrés, nés en mars et avril, prix modérés. Aussi œufs de volailles Plymouth Rock Barrées de race pure, \$1.50 pour \$5.00 le 100. Satisfaction garantie. S'adressez à J.-C. Bernard, St-Pie, R.R. No. 2 cte. Bagot, Qué. 2-9 avr. P. 65.

A VENDRE.—Deux taureaux Ayrshire de trois ans, un de 18 mois et plusieurs de l'année, nés de parents inscrits au Livre d'or. Troupeau accrédité. Deux portées de cochons. Grand Yorkshire, mère à bason, nés le premier mars. Prix modérés. S'adressez à Delphis Roy, West Broughton, cte. Mégantic, P. Q. 7-28-5 P07

A VENDRE.—Cochons Yorkshire nés et à naître en mars. Taureaux Ayrshire, 2 1/2 et 1 an. Troupeau accrédité. S'adressez à Eug. G. Fournier, Montmagny, cte. Montmagny, P. Q. 9-23 avr P05

A VENDRE.—Cochons Yorkshire enregistrés nés le 18 février de vieille mère. Prix mâles \$12; Femelles, \$10 livrés à 8 semaines à Station Rigaud S'adressez à Raoul Proux Rigaud P. Q. 2-16 avr P05

A VENDRE—Bétail Ayrshire, un taureau 4 ans, un taureau 2 ans et plusieurs veaux; mâles et femelles enregistrés et accrédités. S'adressez à Hildebert Lévesque, St-Pierre, Cte. Montmagny, P. Q. 23 avr. B.

A VENDRE YORKSHIRE, nés le 3 mars \$13.00 6 semaines, taureau Jersey, 2 ans, vache 6 ans, veaux de l'année, prix raisonnables, Irénée Huot, St-Canut, Cte. Deux-Montagnes. 16-23 avr P. 05

A VENDRE.—Cochons Tamworth, mâles et femelles, nés le 8 février, d'autres qui naîtront en mars; aussi reproducteur d'un an. S'adressez à A. Fortier, St-Augustin, Deux-Montagnes, P. Q. 16-23 avr. P. 05

A VENDRE.—A vendre, à bonne conditions, deux magnifiques taureaux Ayrshires enregistrés, provenant d'excellentes laitières, un né le 16 avril 1924, l'autre âgé de deux ans, ainsi que des veaux mâles, qui naîtront de mars à mai. Porcelets Yorkshire qui naîtront en mars. S'adressez à Napoléon Morissette, La Visitation, Cte Yamaska Qué. M. G.—9 avr.

A VENDRE.—Plusieurs jeunes taureaux Ayrshire de 12 à 18 mois, et veaux de l'année, dont quelques-uns provenant de vaches au livre d'or; troupeau accrédité. Quelques-uns des jeunes taureaux ont été primés à l'Exposition de Québec. Aussi quelques porcelets Chester blancs nés en mars. S'adressez à Louis-J. Bois, St-Jean Port-Joli, Qué. P57-16-23 avr.

A VENDRE.—Cochons Yorkshire mâles et femelles dont le père fut importé d'Ecosse en 1923, Ayrshires des deux sexes dont le père est né de Black Stone, de St-Sulpice d'Orléans, troupeau accrédité et bonnes laitières de 41% de gras en moyenne. Oeufs Plymouth Rock Barré, \$5.00 le cent ou \$1.00 pour 15, satisfaction garantie. Jos. Lessard, St-Léon, Co. Maskinongé. 16-23 avr. X. 48

A VENDRE.—Deux reproducteurs Ardenais un de quatre ans 1,400 lbs. Ayant obtenu un permis de monte, recommandé, l'autre deux ans, ces chevaux sont en bonne condition. Une portée de Yorkshire née le 5 mars vieille mère qui a obtenu le premier prix à l'Exposition. Une autre portée Chester nés les 4 derniers jours de mars, tous enregistrés. S'adressez à Arthur Gagné, Victoriaville, Cte Arthabaska. X16-23 avr X09

AYRSHIRE ET YORKSHIRE à vendre très beaux, taureaux ayrshire d'un an, prêts pour service veaux du printemps avec certificat sous système accrédité, sans jamais réaction. Yorkshire provenant de père importé d'Ecosse, de vieille mère nés le 27 février. Venez voir avant d'acheter ailleurs. Luc Gastonguay, Village des Aulnaies, Cte. L'Islet. 9 avril P 05

AYRSHIRES ET YORKSHIRES.—Porcelets de premier choix. Grand Yorkshire, nés en février et mars, provenant de vieilles mères et d'un mâle énorme, fils du célèbre Dalmay Marengo. Imp. Prix: \$12.00 à \$15.00 à huit semaines. Animaux Ayrshire soigneusement sélectionnés et accrédités. Satisfaction garantie. Visite sollicitée. LA FERME BELLE-VUE, Elphège Lagacé, Prop. St-Hyacinthe, Qué. R. No 1. T61 Local. X 08-2-9-(23 avril)

AYRSHIRE.—Deux jeunes bœufs, de race, à 3 mois, provenant de vaches au Livre d'Or, à vendre à bonnes conditions. Pour plus amples détails, s'adressez à Art. Légaré & Fils, Sans Bruit, Qué. 16-23 avr. X05

BETAIL AYRSHIRE accrédité et sélectionné; deux taureaux d'un an. Veaux des deux sexes nés en mars et avril. Porcs Yorkshire, améliorés nés le 16 février et 11 mars de vieilles mères. S'adressez à Athanase Bergeron, Ste-Sophie, Cte. Mégantic, P. Qué. P 26 16-30 avr.

CHIENS A VENDRE.—Jeunes lévriers Russes de 2 mois et Collies de 2 mois et demi. S'adressez à Paul-U. Lachapelle, St-Paul l'Ermitte, Qué. 9 avr. P. 05

COCHONS YORKSHIRE nés en février et mars, prix \$10.00 à 6 semaines. Ernest Beaudet, R.-R. No-2, Lotbinière, P. Q. 23 avr. B.

BETAIL CANADIEN ET HOLSTEIN, bon choix enregistré et accrédité. Moutons Leicester, cochons Chester. Prix modérés. S'adressez à C.-E. Noisoux, St-Jean-Baptiste de Rouville, Qué. 16 a. 7 mai P. 05

COCHONS YORKSHIRE: nés les premiers jours de mars. Aussi œufs de Canard Pékin pour incubation. S'adressez à L. G. Belzil, Bale St-Laurent, Cte Matapédia, P. Qué. 9-16 avr P 05

COCHONS GRAND CHESTER BLANC AMÉLIORÉS.—Un mâle d'un an, deux portées nées le 6 et 7 mars plusieurs mâles et femelles. Etalon percheron noir 1950 lbs. Vendra bon-marché. S'adressez à F.-X. Labbé, Victoriaville, R. No 2 9-23 avril—P05

DEMANDE.—Ou demande à acheter un taureau Canadien de 2 ans, provenant d'une vache inscrite au "Livre d'Or", étant bonne laitière. S'adressez à Els. Leblond, sec. Cercle Agricole, Ste-Apolline, Cte. Montmagny, P. Qué. P05-2-9 avr.

ETALON.—Beau percheron noir à vendre 4 ans permis de monte prix alléchant au premier acheteur Adélaïde Paré, St-Théodore d'Acton, Co. Bagot, P. Q. 9-16 avr P 05

PORCELETS YORKSHIRE améliorés, portés de 16, nés le 25 février, descendant de vieux sujets, ayant remporté les premiers prix à l'exposition du Comté. S'adressez à Hector Gareau, St-Jacques, Montcalm, P. Qué. P06-2-9 avr.

PORCELETS YORKSHIRE, VEUX AYRSHIRE.—Porcelets nés le 25 février, type de choix nés de vieux parents primés Exp. de Québec. Veau Ayrshire né en décembre provenant de bonne lignée, troupeau accrédité. Thadée Caron, Village des Aulnaies, P. Q. 23 avril-7 mai P 05

TRES BEAUX PORCELETS YORKSHIRE nés en mars d'anêtres exceptionnellement prolifiques importés d'Ecosse et de vieilles mères. Prix mâles \$10.00 femelles \$8.00 à 8 semaines. Aussi troupeaux Oxford enregistrés. Auguste Pelletier, Roberval, P. Q. 23 avril-7 mai P05

VEAUX ET PORCS DE RACES PURES ENREGISTRÉS.—14 veaux mâles et femelles Ayrshire, de l'année ainsi que quelques portées de cochons Yorkshire nés en mars. S'adressez à J.-Adélaïde Piché, Cap Santé, Cte. Portneuf. 26-2-9-16-23-30a. Po 5



Fermes, Fromageries, Beurreries.

ABITIBI.—Qui désire se placer sur une terre, avancée dans l'Abitibi? Pour bons renseignements, écrire casier postal 57, Amos. 9-23 avr. P.05

A VENDRE.—Beurrerie et Moulins Pour défaut de santé et à cause de la mort de mon fils aîné, je désire vendre ma beurrerie, mon moulin à farine et mon moulin à scie situés à un mille du village. Pour renseignements s'adressez à Frs Shéret, propriétaire, La Malbaie. 26 m-9 avril P 37

BELLE ET GRANDE TERRE A VENDRE.—Située à 10 milles de Roberval; 100 acres en superficie dont 40% en bonne culture et le reste en forêt de grande valeur. Propriétés et dépendances: une grande maison solide à trois étages, grange neuve avec plancher en ciment. Bon marché et conditions pour convenir. P.-L. Lorie (Hé) 405 rue St-Paul, Québec. 26-9-4X38

BELLE TERRE BOISEE A VENDRE PRES MONTREAL.—A l'Épiphanie, (l'Assomption) à 2 1/2 milles du C. P. R. et des C. N. R. Établière autres bois francs et mous. Conditions exceptionnellement faciles à prompt acheteur. S'adressez à Mlle A. Gosselin, 645c rue Berri, Montréal. J.n.o

FERME A VENDRE.—Ferme de 6 arpents, sur 29 située dans le village de Belœil, à quatre arpents de l'église. Bâtiments modernes, étable cimentée, installation en acier, abreuvoirs mécaniques, silo 14 x 28, maison en brique neuve; aqueduc et électricité partout. Cette ferme a obtenu la médaille d'argent au concours du Grand Mérite Agricole en 1913. Autre terre de 3 arpents sur 25, à la Station de Belœil, avec grange neuve. Aussi terre à bois, de 1 1/2 arpent sur 30, contenant bois de charpente, et bois de chauffage avec fûraille de 120 coulisses. A vendre, avec roulant, et troupeau peau, où séparément. Le tout est en parfait ordre. S'adressez à Alphonse Jeannotte, Belœil Ville, Cte Verchères, Qué. 9-16 avr. P 031.

TERRE A VENDRE.—100 acres dont 20 en beau bois, fertile, pas de roches. 3 milles de Kingsy Falls, 1 arpent de fromagerie, beurrerie, école, Vendra bon marché. Pour informations, s'adressez O. Proux, 2721 rue Bordeaux, Montréal, Qué. P. 66-23-7 mai.

TERRE A VENDRE.—La ferme la meilleure et du plus grand rendement de St-Ambroise de Kidare. Superficie: 170 arpents. Résidences et dépendances modernes. A proximité de l'école et à trois milles des chars. Peut former deux établissements et se vendre en deux parties ou en bloc. Pour prix et renseignements s'adressez au notaire J. F. Goyet St-Ambroise de Kidare Cte Joliette P. Qué. 2-16 avr. P58

TERRE A VENDRE.—A Lambton, Cte. Beauce, dans un très beau village la 2ième près de l'église et d'un gros ouvrier, sur la route nationale, en face d'un lac, maison moderne, pourvue de toutes les commodités et éclairée à l'électricité et service d'aqueduc dans toutes les bâtisses, terre plantée, très bonne, pas de fossés, pont, roches, chemin, grand de bois, sucrerie, largeur 6 acres. Pour informations, s'adressez à Louis Lessard, ferblantier Lambton, Cte. Beauce, P. Q. 2-9 avr. P. 67

TERRES ET PROPRIÉTÉ A VENDRE.—Terre à bois, 3 arpents de large par 34 de longueur; aussi bonne terre cultivable, et propriété à vendre. Vendra avec animaux et roulant si désiré. Pour prix et renseignements, s'adressez à Laurent Fleau, Pont Rouge, P. Qué. 16-30 avr. P.16

AUX MERES frir du mal d'or la douleur. De franco. Dr. J. 2-16 avr. P.

ARBRES FR DIN.—A prix pour \$5.00, 25 variétés, de légé ser vos comman 9 avr. X 06.

AGENTS NI Paratonnerre a pas d'Interméd de ce genre, bo lons un represse Province. S'ac Reg. ou à Pr Frontière, Cte.

A VENDRE et blanc, une s cultivés sous Couture, St-Au

A VENDRE en bon ordre a Beurrerie. To Alphonse Gigué Dorchester, Qu

BOIS DE PI sortes de bois à ou au cours de l prix du march Dépôt, Montm

BOTTINES, mables, couve nant du surplu mande. Maga Dame-Ouest. N

FORGERON MANDES.—N d'un forgeron et avec consi est avec assuré pouvant assurer métiers c-haut

GRAINES.—grands et gros quise, 4 onces: 2 gasin de grain

LIEUSE A B ter une lieuse à ne condition. pas en très bon S'adressez au s ceux Sang, co

LIVRES AU de surplus, gar Hauteur de qu duits. Variété rouge, jaune tra Boules de Neig 15 à 20 pouces. ponce, spécial des liste de prix. 10 rue Windsor.

PRENEZ DE cinq semaines, de re journal o renseignements. Qué.

ADRIEN ET HOLSTEIN, bon choix qualité. Moutons Leicester, cochons odorés. S'adresser à C.-E. Noisoux, de Rouville, Qué. 16 a. 7 mai P. 05

YORKSHIRE, nés les premiers. Aussi ceufs de Canard Pékin pour adresser à L. G. Belli, Bale St-Atapédia, P. Qué. 16 a. 7 mai P. 05

GRAND CHESTER BLANC AMÉRICAIN, d'un an, deux portées nées les ours mâles et femelles. Etalon par 0 lbs. Vendra bon-marché. S'adresser à Labbé, Victoriaville, R. Qué. No 2 9-23 avril—P05

—Ou demande à acheter un taureau ins. provenant d'une vache inscrite, étant bonne laitière. S'adresser aux Cercles Agricoles, Ste-Anne, Riv. P. Qué. P05—2-9 avr.

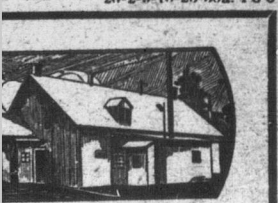
Beau percheron noir à vendre 4 ans à prix alléchant au premier acheteur. S'adresser à Hector Gagnon, St-Jean, P. Qué. P06—2-9 avr.

YORKSHIRE améliorés, portés février, descendant de vieux sujets, les premiers prix à l'exposition. S'adresser à Hector Gagnon, St-Jean, P. Qué. P06—2-9 avr.

YORKSHIRE, VEAUX AYRSHIRE, nés le 25 février, type de choix parents primés Exp. de Québec, né en décembre, provenant de troupeau accredité. Thadée des Aulnaies, P. Qué. mai P 05

X PORCELETS YORKSHIRE nés très exceptionnellement prolifiques et de vieilles mères. Prix mâles \$8.00 à 8 semaines. Aussi mou-régistrés. Auguste Pelletier, 23 avril—7 mai P05

ORCS DE RACES PURES ENRICHIS, veaux mâles et femelles Ayrshire, il que quelques portées de cochons en mars. S'adresser à J.-Adlard té, Cte. Portneuf. 26-2-6-16-23-30a. Po 5



Fromageries, Beurreries.

qui désire se placer sur une terre. Abitibi? Pour bons renseignements, stal 57, Amos. 9-23 avr. P.05

—Beurrerie et Moulins Pour dés-à cause de la mort de mon fils aîné, ma beurrerie, mon moulin à farine à scie situés à un mille du village. S'adresser à Frs Shérer, a Malbaie. P 37

GRANDE TERRE A VENDRE.—les de Roberval; 100 acres en super- en bonne culture et le reste en forêt ur. Propriété et dépendances: une solide à trois étages, grange neuve n ciment. Bon marché et conditions P.-L. Lorie (tée) 405 rue St- 26-9-4X38

RE BOISEE A VENDRE PRES à l'Épiphanie, (L'Assomption) à C. P. R. et des C. N. R. Érablière nes et mous. Conditions exception- es à prompt acheteur. S'adresser à in. 645e rue Berri, Montréal. J.n.o

VENDRE.—Ferme de 6 arpents, sur le village de Belœil, à quatre arpents bâtiments modernes, étable cimentée, i acier, abreuvoirs mécaniques, silo n en briques neuves, aqueduc et élec- Cette ferme a obtenu la médaille ncours du Grand Mérite Agricole re terre de 3 arpents sur 25, à la elœil, avec grange neuve. Aussi 1 1/2 arpent sur 30, contenant bois t bois de chauffage avec érablière de A vendre, avec roulant, et troupeau iment. Le tout est en parfait ordre. Alphonse Jeannotte, Belœil Ville, Qué. 9-16 avr. P 031

ENDRE.—100 acres dont 20 en beau e de roches, 3 milles de Kingsy Falls, omagerie, beurrerie, école, Vendrai Pour informations, s'adresser O. rue Bordeaux, Montréal, Qué. mai.

VENDRE.—La ferme la meilleure et rendement de St-Ambroise de Kil- cie: 170 arpents. Résidence et dépen- nes. A proximité de l'école et des chars. Peut former deux éta- se vendre en deux parties ou en bloc renseignements s'adresser au notaire St-Ambroise de Kildare Cte J-ette 2-16 avr. P05

ENDRE.—A Lambton, Cte Beauce, beau village la 2ième près de l'église uvent, sur la route nationale, en face son moderne, pourvue de toutes les it éclairée à l'électricité et service ns toutes les bâtisses, terre planché, as de foens, pont, roches, chemins, ucrerie, largeur 6 acres. Pour infor- resser à Louis Lessard, forblantier, Beauce, P. Qué. 2-9 avr. P. 57

T PROPRIETE A VENDRE.—Terre ents de large par 34 de longueur; re cultivable, et propriété à vendre, animaux et roulant si désiré. Pour eignements, s'adresser à Laurent louge, P. Qué. 16-30 avr. P. 16

DIVERS

AUX MERES.—Ne laissez pas vos enfants souffrir du mal d'oreilles. Otez-les calmement et sans douleur. Dans les bonnes pharmacies ou 23, cte franco. Dr. J. G. A. Marchand Kegdewick. N. B. 2-16 avr. P45

ARBRES FRUITIERS ET GRAINES DE JARDIN.—A prix réduits 3 pomiers, de 5 à 6 pieds pour \$5.00, 25 paquets de graines des meilleures variétés, de légumes, et de fleurs, pour \$1.00. S'adresser vos commandes à M. Savard, Donocons, Qué. 9 avr. X 06.

AGENTS NE RETARDEZ PAS ventes notre Paratonnerre approuvé "Prudentiel" en cuivre, pas d'intermédiaire direct, de la Manufacture, seu- de ce genre, bonne commission payée. Nous vou- lons un représentant dans toutes les localités de la Province. S'adresser à English Lake Mail Order Reg. ou à Prudential Lightning Rods Reg., Lac Frontière, Cte. Montmagny, P. Q. 2-16 avr P 87

A VENDRE mille pieds de framboisiers rouges et blancs, une grande quantité de pieds de fraises cultivés sous les soins du gouvernement. J.-H. Couture, St-Augustin, Cte. Portneuf, Qué. 16-30 avr. P. 05

A VENDRE.—Un engin à vapeur de 3 à 5 forces en bon ordre aussi un centrifuge "De Laval" pour Beurrerie. Tout à très bas prix. S'adresser à Alphonse Giguère, Feuille d'Érable, St-Odilon, Cte Dorchester, Qué. 16-23 avr. X. 16

BOIS DE PULPE.—Je suis acheteur de toutes sortes de bois à papier, pour livraison immédiate, ou au cours de l'été; Je paye toujours les plus hauts prix du marché. A. Simack, marchand, rue du Dépôt, Montmagny, Qué. Tél. 109. 16-30 avr. P. 36

BOTTINES-jambières, culottes, chemises, imper- méable, couvertures de lit, selles, tentes, provi- sant du surplus de l'armée. Catalogue sur de- mande. Magasin de Surplus Militaire, 204 Notre- Dame-Ouest, Montréal. 7m-2 jui P25

FORGERON, CORDONNIER, SELLIER DE- MANDES.—Nous avons sérieusement besoin d'un forgeron et d'un cordonnier sellier. Le village est assez considérable, avec de bons entourages, pouvant assurer un très bon revenu, aux corps de métiers c-haut. Jos. Thos. Clair, Clair-N. B. 16 30-X

GRAINES.—Blé d'inde acré: "Béton d'or", grands et gros épis, à grains jaunes, de saveur ex- quisite. 4 onces-25 sous. 1 livre 60 sous, franco. Ma- gasin de graines de Verret, Charlesbourg, Québec. 9 avr. X65

LIEUSE A BLE D'INDE.—On demande à ache- ter une lieuse à blé d'Inde de seconde main, en bon- ne condition. Inutile d'écrire, si la machine n'est pas en très bon état. Mentionner le prix de vente S'adresser au secrétaire du Cercle Agricole, Pré- cieux Sang, comté de Nicolet. 9-16 avr.—P.05

LIVRES AU TEMPS PROPICE—2.000 Pomiers de surplus, garantis livrés en parfaite condition. Hauteur de quatre à 6 pieds, à vendre à prix ré- duit. Variétés suivantes: Fameuse, McIntosh rouge, jaune transparente, Wealthy, Duchesse 200, Boules de Neige, 150-Rosiers, 500 Pins australiens 15 à 20 pouces. 500 Thuya Pyramidalis 15 à 20 pouces, spécial pour haie, 2.000 acacia. Deman- des liste de prix. E. T. Nussieres, L. Gervais, prop- 10 rue Windsor, Sherbrooke, P. Qué. X09 9-23 avr

PRENEZ DE 55 A 60 RENARDS, en quatre à cinq semaines. Pouvons montrer à chaque lecteur de ce journal comment faire. Ecrivez-nous pour renseignements. W. A. Hadley, Stanstead P. Qué. 2-16 avr. P. 16

PATATES DE SEMENCE certifiées, extra No 1, portant les numéros d'inspection suivants: Six semaines No 1507 Irish Cobbler No 751. Pièce d'Or No 753. S'adresser à Georges Gauthier, Le Cordon, Cte Terrebonne, P. Q. 9avr.—23 avr—P05

TABAC CANADIEN en feuilles, par ballots de 15, 20, 25, 30 livres. Demandez une liste de Prix. J.-A. Pilon, St-Roch-l'Assomption, Cte. L'Assomption. 25 m.—25 j. P. 04

VOULEZ-VOUS RIRE.—Demandez Oracle du mariage, 10 cents, avec catalogue français: farces, monologues, chansons livres rares, curieux, magie. Edg. Hartman, 1302A Saint-Denis, Montréal. I.n.o

5 lbs de Choux de Siam \$3 00 1 lb. 70 c. poste payée. Le chou de Siam perfection vous donnera le plus gros rendement. Catalogue Gratia. Adres- ser Allan Nouveautés, St-Zacharie, P. Qué. 16-30 Avr. P52

A VENDRE ETALONS PERCHERONS

Un noir et un gris: un de cinq ans et l'autre de sept ans. Sains et bons reproducteurs. Ont remporté les championnats aux plus grandes expositions de la Province.

Pour plus de renseignements s'adresser

Gérard-Théberge Martinet,
291 Boulevard St-Joseph Est
Montréal.

LE NOUVEAU SILO A DOUVES "CHAMPION"

Tout fabriqué en Cèdre Rouge et fortement recom- mandé par les autori- tés du Ministère de l'Agriculture.

Se construction est absolument forte et son nouveau toit à croupe est particu- lièrement très ap- préciable.

Vous bénéficiez d'un prix spécial en transigeant directe- ment par correspon- dance et vous ne devriez pas man- quer de demander dès aujourd'hui, ma circulaire des- criptive et illustrée.

EUG. GALARNEAU
PONT-ROUGE -:- QUE.

LA LOI POUR TOUS
(Suite de la page 266)

SEPARATION EN CONSEQUENCE.
—(Réponse à A. D.)—Q. Une femme a laissé son mari sans cause ni raison, et sa conduite depuis n'est pas très recomman- dable: le mari peut-il faire son testament de manière à ce que tous ses biens revien- nent à la personne qu'il désignera, et lui est-il permis de dés hériter sa femme?

R. Nous crovons que si les époux étaient mariés sans contrat de mariage et que de ce fait, ils se trouvaient en communauté de biens, le mari ne pourrait disposer par testament que de sa part dans la commu- nauté, c'est-à-dire que de la moitié des biens que possède la communauté. Donc il serait peut-être préférable pour notre correspondant, vu les circonstances qui entourent le départ de sa femme, qu'il demande la séparation de corps et de biens d'avec sa femme, afin que s'il acquiert plus tard des valeurs, celles-ci ne tombent pas dans la communauté, et qu'il puisse en disposer en faveur de qui il le voudra.

CIRCULATION DES CAMIONS.
(Réponse à N. F.)—Dans une consultation

SURDITE

L'ouïe parfaite est main- tenant rendue dans tous cas de surdité ou défec- tuosité de l'ouïe amenée par le catarrhe, relâche- ment, enfoncement, é- paissement des tambour- bourdonnements et sifflements, perfora- tion, destruction complète ou partielle de tambours, écoulement des oreilles, etc.

TAMBOURS D'OREILLE COMMON- SENSE WILSON

"Ces petits appareils téléphoniques sans fit pour les oreilles" ne demandent pas de remèdes, mais remplacent effectivement ce qui manque ou ce qui fait défaut dans les tambours de l'oreille. Ce sont de simples appareils qui s'adaptent facilement à l'oreille, tout en étant invisibles. Doux sûrs et confortables.

Ecrivez aujourd'hui pour demander notre brochure GRATUITE de 168 pages sur la SURDITE qui vous donne amples détails et témoignages.

WILSON EAR DRUM Co., Incorporated
895 Inter-Southern Build. Louisville, K

précédente nous avons répondu à notre correspondant qu'il n'existait pas de texte de loi sur lequel une municipalité pouvait passer un règlement pour interdire la circulation des véhicules moteurs servant à transporter de lourdes charges dans les chemins municipaux; nous désirons ajouter que la législature vient justement de passer une loi afin d'autoriser les corporations municipales à légiférer sur ce point. Comme cette loi viendra en force sous peu de jours, nous nous réservons d'en donner les principales parties dans une consultation ultérieure.



Placez vos com- mandes de bon- ne heure

Par Longue Distance pour graines et plants, toiture, fil métallique, corde à lieuse, etc.

Faut-il de nouvelles pièces à vos machines? Comman- dez-les par Longue Distance.

Evitez les retards dispen- dieux. Ménagez votre auto et les frais de service.

Un message de Longue Dis- tance coûte beaucoup moins cher.



Un Géant et il Croît Encore

Tout comme les géants de nos forêts canadiennes, La Cie Great West Assurance-Vie possède un record de crois- sance robuste. Elle s'est accrue d'une manière sta- ble depuis 31 ans. Le montant de ses polices en vigueur a atteint \$351,402,- 105, avec \$56,235,142 des meilleurs actifs au Canada.

LES PROFITS REDUISSENT LES VINGT PAIEMENTS A QUATORZE

VALEUR ACTUELLE DE LA POLICE 52323

Montant \$5000 — Prime \$169.00	
Profits crédités, 1915	\$136.00
Profits crédités, 1920	242.35
Profits crédités, 1924	377.95
Total en 1924—au bout de 14 ans	\$756.30

Requis pour payer les primes futures... 717.40

SURPLUS COMPTANT A L'ASSURE 339.90

Quoiqu'il n'y ait plus de primes à payer, la police n'en continue pas moins de participer aux profits.

Great-West Life ASSURANCE VIE

UN BON CHIEN ET C'EST TOUT
OE QU'IL VOUS FAUT AVEC
Le Pouvoir Economique PICARD

pour faire fonctionner le séparateur, (centrifuge), la baratte, le moulin à laver, pomper l'eau pour la maison et pour l'écurie; activer votre meule à aiguiser ou toute autre petite machine même la machine à coudre.

Le Pouvoir Economique "PICARD" vous épargnera le paiement des comptes pour la gasoïne dans tous ces cas.

Découper et adresser-moi aujourd'hui même le coupon ci-bas ma circulaire descriptive et liste de prix vous seront adressées immédiatement.

M. JOS. PICARD, KINGSEY FALLS, QUE.

Monsieur, Je désirerais recevoir une copie de votre circulaire et les prix de votre pouvoir économique.

Nom.....
B. P..... Cte..... Prov.....

LA COOPÉRATIVE FÉDÉRÉE DE QUÉBEC

FOURNIT LES COMMENTAIRES SUIVANTS SUR LES MARCHÉS

SECTION DES CONSIGNATIONS.

— SEMAINE DU 4 AU 11 AVRIL 1925 —

BEURRE

Le marché au beurre a été un peu plus ferme cette semaine. Une hausse d'environ $\frac{1}{8}$ c à $\frac{3}{4}$ c la livre a été enregistrée dans les prix.

Les stocks de beurre en entrepôts à Montréal au 1er avril démontrent une forte diminution dans le cours du mois de mars. Nous avons eu quelques demandes de la part du marché américain dans le cours de cette semaine qui ont été de nature à activer notre marché local. Cependant, vers la fin de la semaine, le marché américain a été plus tranquille et a semblé ralentir ses opérations.

Les beurres d'entrepôts de première qualité sont plutôt rares et recherchés. Les beurres frais ont semblé facilement trouver preneurs aux derniers prix.

A moins d'augmentation considérable dans les arrivages, avec la demande actuelle, un marché stationnaire est à prévoir pour d'ici quelques jours.

FROMAGE

Le marché au fromage s'est maintenu assez ferme dans les premiers jours de la semaine, mais avec l'augmentation des arrivages de fromage frais dans ces derniers jours et le ralentissement de la demande, les prix ont subi une baisse d'environ $\frac{1}{2}$ c la livre.

Un marché un peu plus faible est à prévoir pour d'ici quelques jours.

OEUFS

Le marché s'est raffermi cette semaine, à cause des arrivages très considérables d'œufs canadiens. Nous n'avons pas reçu d'œufs américains.

Les prix restent cependant au même point à cause de la fermeté du marché. Les expéditeurs d'œufs sont priés d'envoyer leurs œufs sans tarder, car le temps de Pâques occasionnera une très forte demande.

FEVES ET POIS

Le marché est quelque peu envahi par des lots de fèves offerts à des prix bas; mais on constate que ces fèves sont de qualité inférieure.

Même situation pour les pois, car ceux de qualité supérieure qui sont bien cuisants se font plutôt rares.

SUCRE ET SIROP D'ÉRABLE

Le nouveau sucre est arrivé sur le marché en moins grande quantité et les prix augmentent par suite d'une demande très accentuée. La quantité est satisfaisante.

Egalement, les arrivages de sirop ont diminué, ce qui a provoqué une hausse des prix.

Nous mettons les gens en garde contre les sirops fabriqués avec du vieux sucre et qui sont offerts comme sirops d'érable du printemps; le marché en est actuellement infesté.

PATATES

On constate une certaine tranquillité du marché à cause des fortes quantités de patates que les marchands ont accumulées récemment.

Les prix de la patate du Nouveau-Brunswick sont de 75 sous par poche de 90 livres livrées à Montréal; et la patate de Québec se vend 65 sous la poche.

LES BESTIAUX

Les deux marchés de Montréal, ont reçu, la semaine dernière, 959 têtes de bêtes à cornes, 3569 têtes de veaux, 5059 têtes de porcs et 315 agneaux et moutons. Il faut ajouter 1233 têtes de bestiaux qui ont passé ici, en route pour les ports étrangers.

On a remarqué une bonne quantité d'animaux de première qualité, parmi les bouvillons, car c'est le marché de Pâques qui s'annonce.

On a remarqué un lot de bouvillon de bonne qualité, venant de l'Ontario, qui ont obtenu le prix de \$3.50.

Les bouchers ont obtenu de bons bouvillons à \$7.50 et \$8. et des bouvillons moyens, entre \$6.50 et \$7.25. Les bouvillons communs ont baissé jusqu'à \$5. le cent livres.

De bonnes taures ont pu réaliser de \$5.50 à \$6. et les autres, entre \$4.25 et \$5.25. Les vaches ont eu jusqu'à \$6.50, parmi les meilleures, et \$5.50 à \$6. pour les autres.

Les taureaux se sont vendus de \$5.75 et \$3.50 à \$4.50 pour ceux de qualité moyenne. Les vaches et les bestiaux destinés aux conserves ont fait le prix moyen de \$2.25 le cent livres.

VEAUX VIVANTS

Arrivages: 3569 têtes.

Le marché a été plutôt tranquille une bonne partie de la semaine. La qualité des arrivages laissait à désirer et les acheteurs ont dû se contenter de lots plutôt maigres. Les prix ont subi une baisse sensible et seuls quelques lots choisis ont pu réaliser le prix de \$10.

Quelques groupes d'assez bonne qualité ont réalisé \$7.25; d'autres ont fait \$5.75 et le reste, entre \$5.00 et \$5.75.

Les confiscations se sont élevées jusqu'à 50 pour cent des expéditions. Nous conseillons aux cultivateurs de ne pas expédier de veaux sur le marché, avant que les veaux n'aient atteint l'âge de 15 jours.

AGNEAUX ET MOUTONS

Arrivages: 315 têtes.

La demande est assez forte pour les agneaux du printemps et nous conseillons à ceux qui pourraient en disposer de ne pas expédier d'agneaux qui ne pèseraient pas au moins 35 livres chacun.

Le prix moyen des agneaux s'est maintenu à \$12. le cent livres. Les moutons se sont vendus entre \$6.50 et \$7.50.

PORCS VIVANTS

Arrivages: 5059 têtes.

Les arrivages sont fort nombreux, et les prix des porcs de bonne qualité ont monté jusqu'à \$15.25. Les autres qualités de porcs ont réalisé \$14.25 à \$14.50 pour les légers, et \$13.75 pour les autres.

Les truies ont fait de \$11. à \$12. le cent livres.

VEAUX ABATTUS

On a constaté une forte augmentation des arrivages, ce qui a amené une baisse des prix \$2.00 par 100 livres. Cependant la demande est encore bonne, et l'on prévoit les mêmes prix pour la semaine prochaine.

PORCS ABATTUS

Cette semaine, le marché a vu une nouvelle hausse des porcs abattus, avec des arrivages peu nombreux. Nous pourrions disposer de quantités plus fortes, à cause de la demande.

Nous croyons que le marché se maintiendra encore à la hausse d'ici quelque temps.

OBTENEZ LE MAXIMUM POUR VOS PEAUX DE RAT MUSQUE DU PRINTEMPS

Vendez vos peaux à une maison dont la réputation et la solvabilité sont reconnues de tous les Canadiens-français. Mettez-vous à l'abri de toute perte possible.

Envoyez-nous vos pelleteries vertes dès aujourd'hui, par poste ou par "express" et nous vous donnerons les plus hauts prix du marché.

Rats musqués du printemps, Visons, Martres, Castors et Renards rouges.

Si vous désirez de plus amples renseignements n'hésitez pas à nous écrire.

Chas. DESJARDINS & Cie
L I M I T E E

La plus importante maison de fourrures au pays

130 rue St-Denis, Montréal.

Dépt. P.

15¢ LE
PAQUET

— aussi en boîtes métalliques
HERMÉTIQUEMENT FERMÉES
d'une 1/2 lb.



Le Tabac de Qualité
OLD CHUM

VOLAILLES VIVANTES

La demande est excellente et les prix se maintiennent fermes. Nous pourrions disposer de forts arrivages pour les deux premières semaines d'avril, pour les poules de bonne qualité, à cause des fêtes juives qui auront lieu les, 15 et 16 avril.

LA CINQUIEME VENTE ANNUELLE DE TAUREAUX DE RACE PURE

SOUS LES AUSPICES DE

L'association des éleveurs du district de Beauharnois, Inc.

AURA LIEU LE

vendredi, 24 AVRIL, 1925

à

ORMSTWON, Cité Chateauguay, P. Qué.

60 Taureaux Ayrshire et Holstein, dans les âges variant de 10 mois à 3 ans seront mis en vente.

Les acheteurs ne peuvent pas faire d'erreur en achetant des reproducteurs durant cette vente parce que seulement les meilleurs sujets ont été acceptés par le Comité des Inspecteurs.

Tous ces reproducteurs ont subi l'inspection du Gouvernement fédéral, attendu que le District de Beauharnois est une zone réservée, même la deuxième au Canada. Demandez notre Catalogue.

NEIL SANGSTER,
Président.

W. G. McGERRIGLE,
Secrétaire.

Le marché de la Coopérative Fédérée de Québec

114, rue St-Paul Est, Montréal Dépt des Achats.

Les prix ci-dessous sont ceux en vigueur aujourd'hui. Ils sont sujets à changement sans avis.
Mode de paiement: traite, ou mieux, argent comptant avec la commande.

FARINES

A pain	le sac	A engrais	le 100 lbs
"Crème de l'Ouest" 1ère patente	\$4.40	"Idéale"	\$2.40
"Castle" 2ème patente	4.15	Commune	
"Winnipeg" (forte à boulanger)	4.05	"Pilote"	3.00
A pâtisserie		Gruan	
"Silver Moon"	3.90	d'Avoine (sac de 90 lbs)	3.30

ENGRAIS ALIMENTAIRES

Simple	la tonne	Composés	le sac
Son	\$26.00	Moulée spéciale:	
Gru Rouge	28.00	Pour les veaux (50 lbs)	\$2.00
Gru Blanc (middlings)	32.00	Moulées Monarch:	
Criblures de blé moulues		Pour engraisser	\$2.75
En poches neuves	\$30.00	De luzerne très fine	2.25
En poches usagées	29.00	Pour développer les poulets	3.25
Criblures de blé non-moulues	25.00	Pour activer la ponte	2.75
Tourteaux de lin	2.35	Grains Monarch:	
Blé d'Inde rond	2.75	Pour poullets (Chick feed)	\$3.75
Blé d'Inde moulu	2.75	Pour volailles	2.90
Blé d'Inde cassé	2.75	Pour développer les poulets	3.25
Moulée d'avoine pure	2.35		
Moulée d'orge pure	2.35		
Avoine roulée Alimentation	2.30		

Ces prix s'appliquent à des commandes par wagons complets de 500 sacs ou plus. Pour quantité moindre, ajoutez .15c par sac. Fret payable de Montréal.

GRAINS ALIMENTAIRES

Avoine	Exp. imm.	Blé d'Inde jaune	le minot
No 2 C. W.	57c	Blé d'Inde argentin	\$1.20
No 3 C. W.	51c	Blé d'Inde américain No 2	1.17
No 1 d'alimentation	49c	" " No 3	1.15
		Exp. de Montréal par fret local.	
		Orge rond d'alimentation	.77
		Orge No 4	.81
		F. A. B. Montréal.	
Blé à engrais No. 1	\$1.30	Les prix des grains sont pour chars complets en grenier.	
Blé à engrais No. 2	1.20		

Les secrétaires de coopératives sont priés de communiquer avec nous, à nos frais, pour s'assurer que les prix que nous publions sont encore en vigueur avant de grouper leurs commandes.

PROVISIONS POUR LA MAISON

Beurre d'herbe	Boîte de:	Prix	Oeufs,	la douz.
Pasteurisé, pains 1 lb.	50 lbs.	36c	Frais Extras	37c
Pasteurisé, solide	56 "	35 1/2c	Frais Premiers	35c
No 1 (choix) pains 1 lb.	50 "	35c	Frais Seconds	32c
No 1 (choix) solide	56 "	34 1/2c		
Fromage				
Fromage blanc et coloré en meules d'environ 25 lbs, 4 par bte.	26c la lb.		Caisses de 30 douz., (caisses comprises).	

ENGRAIS CHIMIQUES

Nous sommes en mesure de vous fournir les engrais chimiques complets indiqués plus bas, à des conditions avantageuses. Ces engrais contiennent tous un fort pourcentage de matières fertilisantes.

Les prix ci-dessous sont pour des commandes de chars complets contenant au moins vingt tonnes. Dans un même char, vous pouvez recevoir différents engrais, mais la quantité totale de nitrate de soude et de sulfate d'ammoniaque ne doit pas excéder cinq tonnes.

La livraison peut être faite d'ici au mois de mai 1925.

	Titrage	Pesanteur des sacs	Prix à la tonne
Superphosphate,	16% Ac. Ph. Ass.	125 lbs	\$19.50
Muriate de Potasse,	48% de Potasse	200 "	45.00
Sulfate de Potasse,	48% de Potasse	200 "	53.00
Nitrate de Soude,	15% d'Azote,	200 "	68.00
Sulfate d'ammoniaque,	20% d'Azote	200 "	75.00

Ces prix sont f. à b. à toutes les stations de la province de Québec, au sud du fleuve St-Laurent et à l'ouest de St-Charles Jct., comté de Bellechasse, ainsi que celles situées au nord du St-Laurent entre Ste-Anne de Beaupré et St-Jérôme, comté de Terrebonne, mais ne s'étendant pas plus au nord que Rivière-à-Pierre et Hervey sur le C.N.R.

PHOSPHATE THOMAS: Il nous reste encore une certaine quantité de ce phosphate, contenant 16% d'acide phosphorique assimilable, que nous pouvons vendre à raison de \$18.00 la tonne, f. à b. Québec. Ceux qui ont l'intention de s'en procurer feraient bien de donner leur commande immédiatement, car la quantité est limitée.

CONDITION DE PAIEMENT: Traite à vue attachée au connaissement.

A VENDRE

GRAINS ET GRAINES DE SEMENCE

Avoine Bannière 44 M C enregistrée,	Par 34 lbs	\$1.75 sacs inclus
Avoine Bannière 44 M. C. No 1,	"	1.50 " "
Avoine Bannière enregistrée,	"	1.60 " "
Avoine Bannière No 1,	"	1.30 " "
Avoine de Semence No 1,	"	1.25 " "
Avoine Victory No 1,	"	1.30 " "
Avoine Alaska No 1,	"	1.50 " "
Blé Marquis No 1,	Par 60 lbs	3.00
Blé Fife Rouge No 1,	"	3.00
Blé Huron No 1,	"	3.75
Sarrasin argenté No 1,	Par 48 lbs	1.60
Sarrasin Japonais No 1,	"	1.75
Orge Manchourie No 1,	"	1.80
Orge O. A. C. No 21, No 1,	"	2.00
Orge Duckbill No 1 deux rangs,	"	2.10
Orge de Semence No 1, six rangs,	"	1.75
Pois Vigne Dorée No 1,	"	2.75
Fèves Blanches No 1,	"	3.75
Lentille noire No 1, importée,	"	3.60
Seigle d'Automne No 1,	"	2.00
Mil No 1, "ROSALIE",	Par 100 lbs	13.25
Mil No 1 "La Reine",	"	11.50
Trèfle Mammoth No 1 "Rosalie",	"	42.00
Trèfle Rouge No 1 "Rosalie",	"	40.25
Trèfle Rouge No 1 "La Reine",	"	38.50
Trèfle Alsike No 1, "Rosalie",	"	21.00
Trèfle Alsike No 1 "La Reine",	"	19.75
Trèfle Blanc No 1 (Rosalie)	la lb	0.75
Trèfle d'Odeur White Blossom No 1,	Par 100 lbs	15.00
Luzerne Grimm No 1,	"	45.00
Luzerne Varigated No 1,	"	30.00
Luzerne Production du Nord No 1,	"	25.00
Millet Japonais No 1,	"	10.00
Graine de Lin No 1,	"	7.00
Soleil Géant de Russie No 1,	"	12.00
Dactyle Peletonné No 1,	"	40.00
Fétuque des Prés No 1,	"	40.00
Pâturin des Prés No 1,	"	50.00
Navette Naine d'Essex No 1,	"	12.50
BLE D'INDE: Longfellow No 1,	Par 56 lbs	3.00
Compton No 1,	"	3.00
Sanford No 1,	"	3.00
Wisconsin No 7, No 1,	"	2.50
Leaming amélioré No 1,	"	2.35
Leaming fodder No 1,	"	2.20
Red Cob No 1,	"	2.35

Les sacs en jute sont chargés à \$0.15 chacun.

Les sacs en coton sont chargés à 0.45 chacun.

Ces sacs ne sont pas retournables.

GRAINES DE RACINES:

	1 à 5 lbs	5 à 25 lbs	100 lbs
BETTERAVES: Jaune Stryno,	\$0.50	\$0.40	\$0.35
Géante Rose,	0.60	0.50	0.45
Mammoth Rouge Colossale,	0.60	0.50	0.45
Géante Jaune Interméd.	0.60	0.50	0.45
CHOUX DE SIAM: Magnum Bonum,	0.50	0.45	0.40
Westbury de Hall,	0.75	0.70	0.60
Danish Bangholm,	0.50	0.45	0.40
CAROTTES Blanches des Vosges,	0.80	0.75	0.70

Afin d'éviter tout retard, veuillez adresser vos commandes directement à Ste-Rosalie Jct., Cté Bagot, Qué.

Conditions de paiement générales:—Net Comptant F.O.B. Ste-Rosalie Jct.

Prix sur demande pour quantités de chars complets ou assortis.

Pour les Cereles Agricoles, Sociétés Coopératives, Sociétés d'Agriculture et aux Syndicats d'Elevage de la province de Québec, nous paierons le fret sur les mils et trèfles.

Un escompte de 3% sera alloué aux Sociétés plus haut mentionnées pourvu que leur compte soit acquitté au plus tard le 1er juin 1925.

Tous ces prix sont sujets aux changements du marché et à notre confirmation finale.

Demandez nos prix pour engrais chimiques au char complet ou au détail.

Le blé est vement n' Les cours o peg, et à \$ perte sèche après que chiffre fant dernier.

Le marc Les bassie l'on attribu manque de Les prix comme suit Première Deuxièm Forte à b La crise prix se stab

ENG

Les engr blé et de la varié avec Les demar les réserves il en résult marché.

Les prix

Son. Gru. Gru.

Le marc que peu in pendant les mêmes bie fortes.

Il faut s longtemps, ront. Les se font rare maintenant L'import des sans ta baisse pass

La dem dans ce do tités mises coltes du f marché en Le prix

GRAINS

Les cult attendre à leurs grain listes de p sieurs sem vent rapid

Afin d'é bon de fa afin de s'a les achats préférable ques; celle e' aux trie leur qual

Pour les ges, et déj divers et d les de tôle

Les cul cheter au de la qual

Pour les à lambris fonds et m derne qui et Joint le elle se pos des murs nécessaire offre une l'incendie

Le trait de semen agronomie Ce traitem les maladi récoltes. les cultiva par l'abo

LA COOPÉRATIVE FÉDÉRÉE DE QUÉBEC

FOURNIT LES COMMENTAIRES SUIVANTS SUR LE MARCHÉS

SECTION DES ACHATS.

— SEMAINE DU 4 AU 11 AVRIL 1925 —

BLE ET FARINE

Le blé est toujours en baisse et le mouvement n'est pas près de se terminer. Les cours ont tombé à \$1.38 $\frac{1}{2}$ à Winnipeg, et à \$1.38 $\frac{1}{4}$ à Chicago. C'est une perte sèche de 20 sous en une semaine après que les cours eussent atteint le chiffre fantastique de \$2.30 en novembre dernier.

Le marché est cependant tranquille. Les baissiers continuent leur travail et l'on attribue l'affaissement du marché au manque de demande pour l'exportation.

Les prix sont maintenant descendus comme suit pour la farine:
Première patente: \$8.95.
Deuxième patente: \$8.45.
Forte à boulanger: \$8.25.

La crise touche à sa fin et bientôt les prix se stabiliseront à leur niveau normal.

ENGRAIS ALIMENTAIRES

Les engrais suivent les fluctuations du blé et de la farine et les prix n'ont guère varié avec ceux de la semaine dernière. Les demandes ont diminué, et comme les réserves de la récolte sont assez fortes il en résulte une dépression sensible du marché.

Les prix sont descendus comme suit:

Son.....	\$28.25
Gru rouge.....	30.25
Gru blanc.....	36.25

CRIBLURES DE BLE

Le marché des criblures de blé est quelque peu influencé par les prix du blé; cependant les prix restent sensiblement les mêmes bien que les demandes soient assez fortes.

Il faut s'attendre à une réaction avant longtemps, alors que les prix se stabiliseront. Les criblures de première qualité se font rares, surtout aux prix où elles sont maintenant offertes.

L'important est de placer ses commandes sans tarder, si l'on veut profiter d'une baisse passagère.

LE FOIN

La demande est pratiquement nulle dans ce domaine à cause des fortes quantités mises en réserve partout. Les récoltes du foin ont été si abondantes que le marché en est saturé.

Le prix sont à la baisse.

GRAINS ET GRAINES DE SEMENCE

Les cultivateurs feront bien de ne pas attendre à la fin de mars pour commander leurs grains et graines de semence; les listes de prix sont préparées depuis plusieurs semaines et déjà les réserves s'enlèvent rapidement.

Afin d'éviter l'encombrement, il serait bon de faire une commande immédiate, afin de s'assurer une livraison sûre. Pour les achats de mil et de trèfle, il serait préférable de choisir les meilleures marques; celles qui ont été traitées aux cribles et aux trieurs alvéoles assurent une meilleure qualité de semence.

TOLE GALVANISEE

Pour les couvertures de maisons, granges, et dépendances ainsi que les ouvrages divers et de fantaisie, il existe divers modèles de tôle galvanisée, ou ondulée.

Les cultivateurs feraient bien de n'acheter aucun modèle sans s'être assurés de la qualité de la marchandise.

Pour les fromageries et beurrieres, la tôle à lambris est recommandée pour les plafonds et murs; cette tôle est d'un fini moderne qui ne se déforme pas une fois posée et dont les joints ne se séparent jamais; elle se pose facilement par dessus le plâtre des murs ou des plafonds, sans qu'il soit nécessaire d'enlever le vieux plâtre et elle offre une protection toute spéciale contre l'incendie.

FORMALINE

Le traitement à la formaline des grains de semence est très recommandé par les agronomes du Ministère de l'Agriculture. Ce traitement protège les semences contre les maladies qui peuvent compromettre les récoltes. En prenant cette précaution, les cultivateurs seraient payés au centuple par l'abondance et la qualité du rende-

ment; il existe de la formaline garantie à 40% à des prix réellement bas. La manière d'employer la formaline est fort simple, elle est contenue dans une formule imprimée sur l'étiquette de chaque récipient.

ENGRAIS CHIMIQUES

Pour obtenir un rendement supérieur, les cultivateurs devraient se servir d'engrais chimiques recommandés, tels que les suivants:

	Titrage	Poids net des sacs
Superphosphate,	16% Ac. Ph. Am.	125 lbs
Muriate de Potasse,	48% de Potasse,	200 "
Sulfate de Potasse,	48% de Potasse,	200 "
Nitrate de Soude,	15% d'Azote,	200 "
Sulfate d'Ammoniaque,	20% d'Azote,	200 "

Il est important de s'approvisionner au plus tôt, afin d'obtenir une livraison prompte qui vous permettra d'utiliser les fertilisants dès les beaux jours du printemps.

Il y a aussi un engrais excellent, celui du phosphate Thomas belge, qui contient 16% d'acide phosphorique assimilable; il en reste une petite quantité que l'on peut se procurer par l'intermédiaire des coopératives locales.

PAPIER A COUVERTURE

Il est difficile de ne pas profiter de la saison propice pour réparer les toits défectueux; c'est le moment de s'exécuter avant les travaux de labourage du printemps et les semences.

Les cultivateurs auront soin de se procurer du papier à couverture qui soit de bonne qualité, capable de résister à l'usage du temps et à toutes les intempéries des saisons. En agissant ainsi, ils sauvegarderont leurs meilleurs intérêts, tout en effectuant une véritable économie.

GROS SEL

C'est le moment des fortes importations de gros sel et ceux qui désirent s'en procurer trouveraient leur profit à placer maintenant leurs commandes; il y a un avantage d'agir ainsi parce que les prix sont actuellement très bas et grâce au groupement des commandes, les cultivateurs peuvent bénéficier des frais de transport et de manutention moins élevés. On conseille aux cultivateurs de commander par l'entremise des coopératives locales.

BROCHE A CLOTURE

Le marché est actuellement excellent pour se procurer de la broche à clôture de première qualité. Les cultivateurs feraient bien de choisir celle qui résiste à l'acidité et à l'humidité; les broches trempées sont plus recommandables pour les clôtures.

Nous payons les plus hauts prix du marché pour

PELLETIERES VERTES

Envoyez-nous les peaux par la malle ou par express, et nous vous en donnerons les prix.

Ne pas oublier d'attacher une carte d'expédition donnant le contenu du colis.

Ecrivez pour notre liste de prix.

Holt, Renfrow & Co
Ltd

35 rue Buade
QUEBEC

UN MEILLEUR SEPARATEUR A PRIX MOINDRE

Voilà ce que vous obtiendrez avec le SEPARATEUR A CREME

VIKING

Conditions des plus faciles. Garanti pour 10 ans. Laissez-vous convaincre. Ecrivez à la Swedish Separator Co. Ltd., Montréal, Canada. Nous avons besoin d'agents recommandables là où nous ne sommes pas représentés.

ESSAI DE 30 JOURS GRATUIT

HUILES, GAZOLINE

Les cultivateurs ont besoin de gazoline et de pétrole pour le fonctionnement de leurs machines agricoles; ils doivent aussi se servir d'huiles appropriées pour la préservation du mécanisme.

Par l'entremise des coopératives locales, ils peuvent se procurer de l'huile à cylindre à vapeur, de l'huile à séparateur à vapeur, de l'huile à engin à gazoline, de l'huile à moteur, de l'huile à tracteur, de l'huile à transmission, de l'huile à harnais, également de la graisse à essieux et de la graisse à godet. Sur demande les coopératives leur fourniront des listes de prix détaillées.

Bandage



Herniaire

Si vous désirez guérir votre Hernie n'attendez pas qu'il soit trop tard pour la soigner. Notre bandage herniaire la retiendra parfaitement.

Demandez nos questionnaires sur la Hernie.

Adressez-vous à nous pour ceinture abdominale.

Nous avons la ceinture Maternité "PATRICIA" recommandée par la faculté médicale.

Ecrivez-nous en expliquant votre cas.

Une dame de grande expérience est à votre disposition.

C. MARTIN

36 et 38, rue CRAIG Est, dépt A. MONTREAL.

C'est le temps des rhumes, donc de l'Oxymel à l'eucalyptus

Dans les Années Avancées

Vous pouvez rester vigoureux et en bonne santé en faisant usage du

NOVORO

Du DR. PIERRE

Il donne de la force à vos organes

Il a un effet salutaire sur vos reins et votre foie

Il garde votre estomac en ordre

Il fortifie et construit votre système

Un Essai Vous Convaincra. Il est préparé d'herbes pures et saines, et ne contient pas de drogues nuisibles et conduisant à l'usage continu de drogues. Ce n'est pas une médecine de droguiste. Elle est remplacée par des agents spéciaux. Ecrivez à

DR. PETER FAHRNEY & SONS CO.

2501 Washington Blvd. CHICAGO, ILL.
(Déjà libre de tous droits au Canada)



Ne Payez PAS PLUS

Une bouteille de Gombault vaut, au point de vue des résultats curatifs, dix bouteilles de liniments ordinaires.

Le prix du Baume Gombault est de \$1.50, et en tenant compte de son efficacité durable vous devriez toujours en avoir une bouteille. Vous l'auriez alors sous la main en cas de besoin.

Le Baume Gombault est fait de merveilleuses huiles pénétrantes qui décongestionnent, et détruisent la cause du mal.

Appliquez simplement suivant le mode d'emploi et vous aurez des résultats certains dans tous les cas de contusions, coupures, entorses, brûlures, mal de dos, maux de gorge, rhumes, toutes les affections rhumatismales—tous les cas où il est besoin d'une application externe.

Chez votre pharmacien, à \$1.50 la bouteille, ou directement de nous sur réception du prix.

The Lawrence-Williams Company, seuls propriétaires et distributeurs pour le Canada et les Etats-Unis, Toronto, Canada. Cleveland, Ohio. 1F

BAUME GOMBAULT

Le Liniment Importé CURATIF et ANTISEPTIQUE

Service des Agronomes Officiels

Ce Service a été fondé en 1913 par le Ministère de l'Agriculture de la province de Québec, dans l'intérêt et pour le bénéfice des cultivateurs de la Province.

66 comtés de la Province ont actuellement leur bureau d'agronome

Abitibi-Ouest,
ALEXANDRE RIOUX,
Macamic.

Abitibi-Est,
FRANCE BRIEN,
Amos.

Argenteuil,
ALEXANDRE BOTHWELL,
Lachute.

Arthabaska,
HENRI LAUZIERE,
Victoriaville.

Bagot,
RAPHAEL ROUSSEAU,
Acton-Valle.

Beauce, Division No 1,
ALPHONSE LAFLAMME,
Beauceville-Est.

Beauce, Division No 2,
ROLAND BRASSARD,
St-Ephrem.

Beauharnois,
SAUVEUR GOSSELIN,
Valleyfield.

Bellechasse,
ILRIC BROWN,
St-Raphael.

Berthier,
ELPHEGE MARSELLE,
Berthierville.

Benaventure,
HECTOR LEBLANC,
Maria.

Brome,
L-D. McCLINTOCH,
Knowlton.

Chambly,
ALPHONSE LAFRANCE,
Longueuil.

Champlain-Nord,
C-EUGENE RIOUX,
St-Tite.

Champlain-Sud,
J-A. FORTIN,
Batiscan.

Charlevoix,
J-L. LANGEVIN,
La-Malbat.

Châteauguay,
NOLASQUE APRIL,
Ste-Martine.

Chicoutimi,
AVILA CHARBONNEAU,
Chicoutimi.

Compton,
JOSEPH EPH. BERGERON,
Cookshire.

Deux-Montagnes,
NELSON COSSETTE,
St-Eustache.

Dorchester, Division No 1,
P-A. BRUNEL,
Ste-Hedéne.

Dorchester, Division No 2,
ERN. MASSE,
Ste-Germaine, Sta.

Drummond,
ARTHUR TREMBLAY,
Drummondville.

Frontenac,
FREDERIC POTHIER,
Lac Mégantic.

Gaspé,
ANDRE PARIS,
Grande-Rivière.

Hull, Division No 1,
WILFRID DELANEY,
Hull.

Hull, Division No 2,
J-A. FILION,
Maniwaki.

Huntingdon,
L-G. PELLETIER,
Huntingdon.

Joliette,
ANTHONY CHARBONNEAU,
Joliette.

EXTRAIT DU RAPPORT DU MINISTRE DE L'AGRICULTURE

1923-1924

Conférences faites par les Agronomes pendant la décade 1913 à 1924.

1913-14	273
1914-15	128
1915-16	176
1916-17	115
1917-18	1323
1918-19	895
1919-20	1479
1920-21	2501
1921-22	1771
1922-23	3261

CONSEILS DE VOTRE AGRONOME POUR LE MOIS D'AVRIL

Il est encore temps s'inscrire membre de nos associations agricoles paroissiales et de comtés.

Ne pas attendre son voisin pour commencer les travaux préparatoires aux semences.

Avant de semer, bien nettoyer les grains et les traiter à la formoline.

L'arrosage des arbres fruitiers augmente la récolte.

Donnons du bon lait chaud aux veaux au moins pour la première semaine.

Ensuite, substituons graduellement le lait écrémé avec un complément approprié.

Donnons une alimentation aqueuse aux brebis, nous maintiendrons ainsi le "flot" du lait et les agneaux s'en porteront mieux.

Surveillons bien la température de la "cave d'hivernement des abeilles."

Quinze poules pour un coq à cette époque de la fécondation.

La castration et l'amputation de la queue des agneaux augmente le poids de la chair et de la laine.

St-Maurice,
J-A. PARENTEAU,
Yamachiche.

Stanstead,
J-ROMUALD BELZILE,
Lennoxville.

Shefford,
OSCAR DESCOSTES,
Waterloo.

Sherbrooke,
W-G. MACDOUGALL,
Lennoxville.

Témiscamingue,
L-JOS. BEGIN,
Ville-Marie.

Témiscouata, Div. No 1,
DOMINA FORTIN,
L'Isle Verte.

Témiscouata, Div. No 2,
PHILIPPE LAMBERT,
N.-D.-du-Lac.

Terrebonne-Laval,
ARTHUR LANDRY,
Ste-Thérèse.

Vaudreuil-Soulanges,
HENRY REID,
Vaudreuil-Station.

Verchères-Richelieu,
JULES AUGER,
Verchères.

Wolfe,
EMILE LEMIRE,
D'Israël.

Yamaska,
EUGENE BOIVIN,
Pierreville.

Kamouraska,
J-R. LATULIPPE,
St-Pascal.

Labelle,
J-E. THIFFAULT,
Nominique.

Lac St-Jean, Division No 1,
GUSTAVE PRINCE,
Hébertville Station.

Lac St-Jean, Division No 2,
HENRI-J. FLOURDE,
Roberval.

L'Assomption,
R-D. CARTIER,
L'Assomption.

Laprairie-Napierville,
ARTHUR LAMARRE,
Laprairie.

Lévis,
EDOUARD BRISEBOIS,
St-Romuald.

L'Islet,
J-BRUNO POTVIN,
St-Jean Port Joli.

Lothbinière,
EMILE ROY,
Ste-Croix.

Maskinongé,
J-ELZEAR ROY,
Louisville.

Matane,
J-BTR MILETTE,
Matane.

Matapédia,
JULES RINFRET,
Val-Brillant.

Mégantic,
ARMAND GELINAS,
Plessisville.

Missisquoi,
LUCIEN THERRIEN,
Bedford.

Montcalm,
L-J. SYLVESTRE,
St-Jacques-l'Achigan.

Montmagny,
PAUL CARIGNAN,
Montmagny.

Montmorency,
A-P. PELLETIER,
Château-Richer, village.

Nicolet,
JOSAPHAT JOYAL,
Nicolet.

Papineau,
THOMAS ROLLIN,
Papineauville.

Pontiac,
T-ED. McOUAT,
Campbell's Bay.

Portneuf, Div. No 1,
J-CHS MAGNAN,
St-Casimir.

Portneuf, Div. No 2,
J-A. PLANTE,
St-Basile.

Québec,
EMILE GAUTHIER,
Charlesbourg.

Richmond,
J-A. PROULX,
Richmond.

Rimouski,
ULINY PHANUP,
Rimouski.

Rouville,
GEO-E. MAYRAND,
Mariville.

St-Hyacinthe,
LORENZO HAMELIN,
St-Hyacinthe.

St-Jean & Iberville,
J-R. ST-ARNAUD,
Iberville.

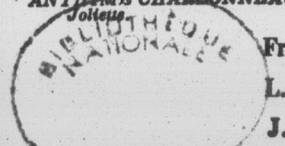
Frorian Champagne, sous-inspecteur du district du bas, No 1. Résidence: Rimouski, P. Q.

L. C. Roy, sous-inspecteur du district des cantons de l'Est. Résidence: Cookshire, P. Q.

J.-A. Leclerc, sous-inspecteur du district de Montréal. Résidence: Laprairie, P.-Q.

Sociétés d'Agriculture, Cercles Agricoles, Sociétés d'élevage, Cercles de fermières, etc., etc.

vos meilleurs conseillers sont vos agronomes: invitez-les à vos assemblées.



PER
B-226
S

ADMINISTR

VOL

la

la

éle

de