

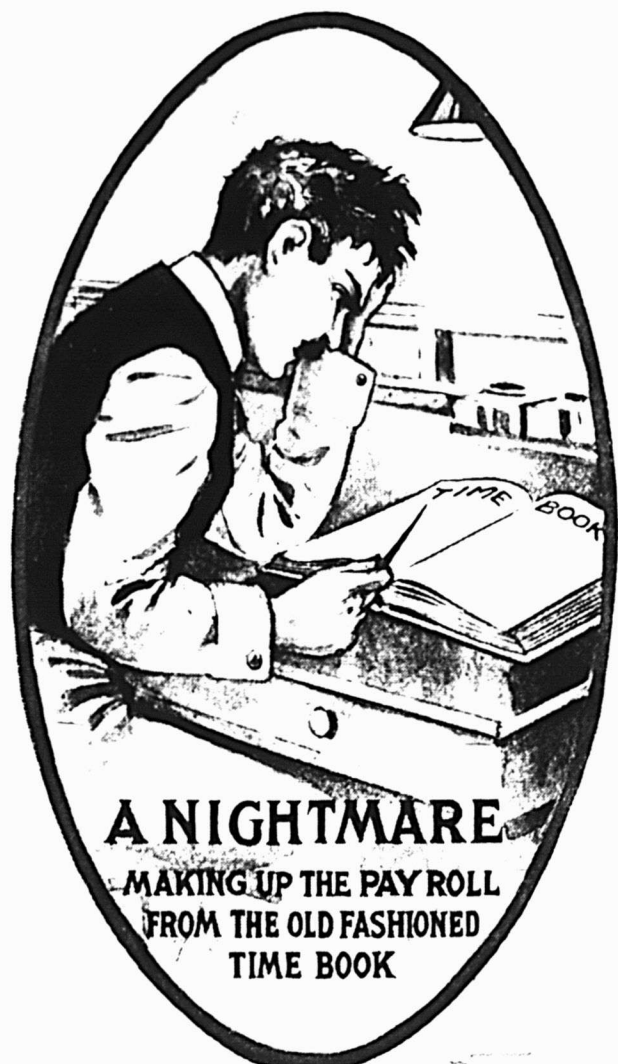
# PRIX COURANT



Fondé en 1887

MONTREAL, vendredi 31 aout 1917

Vol. XXX - No 35



**A NIGHTMARE**  
 MAKING UP THE PAY ROLL  
 FROM THE OLD FASHIONED  
 TIME BOOK

Cet homme est en train de faire des suppositions

Il établit la feuille de paye d'après le livre de l'ancien système. Il est tourmenté parce que quelques-uns lui vaudront des reproches d'autres passeront inaperçues.

Ces erreurs coûteront à la maison de l'argent et lui attireront la mauvaise humeur de ses employés. Mais franchement que peut faire le caissier contre cela? On ne peut obtenir l'exactitude mécanique d'un homme qui fait ce travail de pointer le temps.

Il faut pour cela une machine.

## L'ENREGISTREUR DU TEMPS "INTERNATIONAL"

procure une feuille de paye absolument impartiale, imprimée, interchangeable, toujours lisible. Chaque employé fait lui-même son propre compte d'heures de travail, il est donc forcé d'en être satisfait.

N'allez plus à tâtons. Ne laissez pas votre caissier faire des à-peu-près. L'à-peu-près coûte de l'argent et vous payez pour les erreurs.

Demandez-nous nos dernières brochures et listes de prix.

*Fait au Canada, notre produit est un produit Canadien, fait avec de la main-d'œuvre Canadienne, du capital Canadien et autant que possible fait de matériaux Canadiens.*

The International Time Recording Co. of Canada, Ltd.

Rue Anderson, TORONTO—F. E. MUTTON, gérant général

WINNIPEG:

227-231 Avenue McDermot

VANCOUVER:

305 Immeuble Birk,  
 (en face de l'Hôtel du C.P.R.)

MONTREAL: Immeuble Cartier,

Angle des rues McGill et Notre-Dame





## Dans tout commerce

Il y a un grand nombre d'articles qui, à certaines saisons, ne se vendent pas et le marchand se creuse la tête pour trouver le moyen de s'en débarrasser coûte que coûte. C'est un fait qui ne se produit jamais avec les

## Essences culinaires de Jonas.

Elles ne connaissent pas de morte-saison. Printemps, Été, Automne et Hiver, la ménagère demande les Essences de Jonas. Avez-vous beaucoup d'articles dans votre magasin qui se vendent avec si peu de peine? C'est pourquoi votre intérêt est de ne jamais manquer d'avoir en stock les

## Essences culinaires de Jonas.

*Manufacturées par*

***HENRI JONAS & CIE., MONTREAL.***

## Un article de saison

est un article à ne pas négliger. Si vous mettez bien en évidence dans votre magasin ou dans votre vitrine l'article du jour, votre clientèle pensera à l'acheter. Y-a-t-il un article qui soit plus de saison que le

## Vernis Militaire de Jonas?

Par les temps de pluie ou de poussière qui ternissent rapidement les chaussures, il n'a pas son pareil pour l'entretien des chaussures en cuir. Si vous voulez offrir à vos clients un Vernis qui donne un brillant solide à la chaussure sans l'endommager, offrez-lui, en toute confiance, le

## Vernis Militaire de Jonas.

***HENRI JONAS & CIE***

FABRICANTS

Maison Fondée en 1870

173 à 177, RUE ST-PAUL, OUEST, - MONTREAL.



VOTRE PROTECTION



# UN TUYAU POUR LE MARCHÉ

Les Fraises au sirop épais de la D. C. plairont certainement à vos clients.

Nous sommes les personnes qui fournissons les Seaux PLEINS.

Nous nous servons de boîtes scellées hygiéniques, dorées et laquées.

Procurez-vous immédiatement ce dont vous avez besoin, car il y aura cette année la rareté habituelle à cause du retard de la saison.

Les ménagères n'auront guère de bénéfiques à mettre en conserves les fraises coûtant 12c. la petite pinte et le sucre coûtant 9c. la livre.

Envoyez maintenant votre commande pour le genre seaux pleins.

## Dominion Cannery, Limited

Hamilton

Canada

### PRIX COURANT

Dans la liste qui suit sont comprises uniquement les marques spéciales de marchandises dont les maisons, indiquées en caractères noirs, ont l'agence ou la représentation directe au Canada ou que ces maisons manufacturent elles-mêmes. Les prix indiqués le sont d'après les derniers renseignements fournis par les agents, représentants ou manufacturiers eux-mêmes.

#### WALTER BAKER & CO., LTD.

Chocolat Premium, pains de  $\frac{1}{2}$  livre et de  $\frac{1}{4}$  livre, boîte de 12 livres, par livre . . . . .0.37



REGISTERED TRADE-MARK

Breakfast Cocoa, boîtes de 1-5,  $\frac{1}{4}$ ,  $\frac{1}{2}$ , 1 et 5 livres . . . . .0.41

Chocolat sucré, Caracas,  $\frac{1}{4}$  et  $\frac{1}{2}$  de liv., boîtes de 6 liv. . . . .0.33

Caracas Tablets Cartons de 5c, 40 cartons par boîte, la boîte . . . . .1.35

Caracas Tablets, cartons de 5c, 20 cartons par boîte, la boîte . . . . .0.70

Caracas Assortis 33 paquets par boîte, la boîte . . . . .1.20

Chocolat sucré, "Diamond", pain de 1-16 de livre, boîtes de 6 livres, la livre . . . . .0.26

Chocolat sucré Cinquième, pains de 1-5 de livre, boîtes de 6 livres, la livre . . . . .0.25

Cacao Falcon (pour soda chaud et froid) boîtes de 1, 4 et 10 livres, la livre . . . . .0.36

Les prix ci-dessus sont F.O.B. Montréal.

#### BRODIE & HARVIE, LIMITED

Farines préparées de Brodie. La doz. "XXX" (Étiquette rouge) paquets

de 3 livres . . . . .2.90

Paquets de 6 livres . . . . .5.70

Superb, paquets de 3 livres . . . . .2.70

Paquets de 6 livres . . . . .5.30

Crescent, paquets de 3 livres . . . . .2.80

Paquets de 6 livres . . . . .5.50

Buckwheat, paquets de  $1\frac{1}{2}$  livre . . . . .

— — — 3 livres . . . . .

— — — 6 livres . . . . .

Avoine roulée Perfection, la douzaine de paquets . . . . .0.00

Pancake, paquets de  $1\frac{1}{2}$  livre . . . . .

Les caisses contenant 12 paquets de 6 livres ou de 2 douzaines de 3 livres, à 20 cents chaque.

La pleine valeur est remboursée pour caisses retournées complètes et en bon état seulement.

Pour les cartons contenant  $\frac{1}{2}$  douzaine de paquets de 6 livres, ou 1 douzaine de paquets de 3 livres, pas de frais.

Condition: argent comptant.

L. CHAPUT, FILS & CIE, LTEE,

Montréal.

" PRIMUS "

Thé Noir Ceylan et Indien

Étiquette Rouge, paquets de 1 livre, c-s 30 livres, la livre . . . . .0.45

— — —  $\frac{1}{2}$  livre, c-s 30

livres, la livre . . . . .0.45

— — —  $\frac{1}{4}$  livre, c-s 30

livres, la livre . . . . .0.46

Étiquette Argent, paquet de 1 livre, c-s 30 livres, la livre . . . . .0.52

— — —  $\frac{1}{2}$  livre, c-s 30

livres, la livre . . . . .0.52

— — —  $\frac{1}{4}$  livre, c-s 29

livres, la livre . . . . .0.53

" PRIMUS "

Thé Vert Naturel, non coloré

Étiquette Rouge, paquets de 1 livre, c-s 30 livres, la livre . . . . .0.45

— — —  $\frac{1}{2}$  livre, c-s 30

livres, la livre . . . . .0.45

— — —  $\frac{1}{4}$  livre, c-s

29 $\frac{1}{4}$  livres, la livre . . . . .0.46

Étiquette Argent, paquet de 1 livre, c-s 30 livres, la livre . . . . .0.52

— — —  $\frac{1}{2}$  livre, c-s 30

livres, la livre . . . . .0.52

— — —  $\frac{1}{4}$  livre, c-s 29

$\frac{1}{4}$  livres, la livre . . . . .0.53

THE CANADA SAUCE AND VINEGAR CO.

Téléph. Adélaïde 3748.

519 rue King Ouest, Toronto.

LISTE DE PRIX No 12

SAUCE H.-G. (Qualité Supérieure)

15c la bouteille . . . . \$1.35 la douzaine

Dimenson hôtel, 20c, la bouteille, 1.75

En caisses de 4 douzaines.

SAUCE E.-P. (Epicurien)

20c la bouteille (carrée) \$1.80 la doz.

En caisses de 4 douzaines.



## LA POPULARITÉ DE GOLD DUST signifie des ventes faciles pour vous

Une énorme demande de Gold Dust a été créée par le fait que celui-ci est un produit méritoire qui réduit à son minimum le travail du ménage et parce que toute personne qui s'en sert en active la vente en en faisant l'éloge.

Vous avez des commandes quotidiennes de Gold Dust parce que celui-ci est employé constamment dans la maison.

La publicité de Gold Dust est régulière, constante, toute l'année et vous vaut de nouveaux clients.

La popularité de Gold Dust signifie augmentation de ventes et de bénéfices pour vous si vous mettez ce produit en évidence dans votre magasin. En avez-vous un ample approvisionnement en mains?

THE N. K. FAIRBANK COMPANY

LIMITED

MONTREAL

"Laissez les JUMEAUX GOLD DUST faire votre ouvrage."

# La Vérité sur les Fèves Rangoon

Voir l'article à la

PAGE 13

**VINAIGRE TA-BELL (Table)**

Préparé spécialement pour la table.  
10c la bouteille.....\$0.95 la douz.  
En caisse de 4 douzaines  
Conditions: comptant, sans escompte.  
Fret payé pour commandes de 10  
caisses au moins pour n'importe quel  
endroit du Canada.

**CHURCH & DWIGHT**

Cow Brand Baking Soda.



En boîtes seule-  
ment.  
Empaqueté com-  
me suit:

Caisses de 96  
paquets de 5  
cents ..... \$3.45

Caisse de 60 paquets de 1 livre.. \$3.45  
— — 120 — de ½ livre.. 3.65  
— — 30 — de 1 livre..

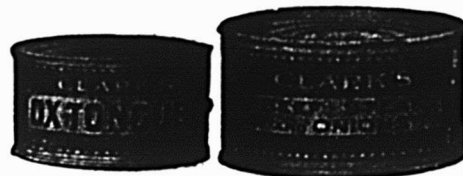
et 60 paquets mélangés, ½ livre. 3.55

**W. CLARK, LIMITED,**

Montréal.

Conserves	La douz.
Corned Beef Compressé.....	½s. 2.90
— — — — —	1s. 4.25
— — — — —	2s 9.00
— — — — —	6s. 34.75
— — — — —	14s. 75.00
Roast — — — — —	½s. 2.90
— — — — —	1s. 4.25
— — — — —	2s. 9.00
— — — — —	6s. 34.75
Boeuf bouilli — — — — —	1s. 4.25
— — — — —	2s. 9.00
— — — — —	6s. 34.75
Veau en gelée — — — — —	½s. 2.90
— — — — —	1s. 4.25
Fèves au lard, Sauce Chili, éti- quettes rouge et dorée, caisse de 66 livres, 4 douzaines à la caisse, la douzaine . . . . .	0.95

do, 43 livres, 4 douzaines, la douz..1.25  
do, grosses boîtes, 42 livres, 2 dou-  
zaines, la douzaine . . . . .2.00  
do, boîtes plates, 51 livres, 2 dou-  
zaines, la douzaine . . . . .2.90  
— à la Végétarienne, avec sauce  
tomates, boîtes de 42 livres...2.00



-- au lard, grandeur 1½.....  
Sauce Chili, la douzaine.....1.85  
— Tomates, la douzaine . . . . .1.85  
Sans sauce la douzaine . . . . .1.60  
Pieds de cochons sans os... 1s. 3.50  
— — — — — 2s. 8.00  
Boeuf fumé en tranches, boîtes de  
ferblanc... . . . . .½s. 2.25  
— — — — — de ferblanc... 1s. 3.25  
— — — — — pots en verre...¼s.  
— — — — — pots en verre... 1s.  
— — — — — en verre . . . . .½s.  
Langue, jambon et pâté de veau  
— — — — — ½s. 1.95  
Jambon et pâté de veau.....½s. 1.95  
Viandes en pots épicées, boîtes en  
ferblanc, boeuf, jambon, langue  
veau gibier . . . . .¼s. 0.65  
— — — — — en ferblanc, boeuf,  
jambon, langue, veau, gibier.½s. 1.30  
— — — — — de verre, poulet, jam-  
bon, langue . . . . .¼s.  
Langues . . . . .½s.  
— — — — — 1s.  
— de boeuf, boîtes en fer-  
blanc... . . . . .½s. 3.75  
— — — — — 1s. 7.00  
— — — — — 1½s. 12.00  
— — — — — 2s. 16.00

en pots de verre.... 1s.  
de boeuf pots de verre,  
size 1½  
— — — — — 2s.  
Viande hachée en "tins" cache-  
tées hermétiquement . . . 1s. 2.70



— — — — — 2s. 3.80  
— — — — — 3s. 4.90  
— — — — — 4s. 6.75  
— — — — — 5s. 10.30  
Viande hachée.  
En seaux de 25 livres . . . . . 0.16  
En cuves, 50 livres . . . . . 0.16  
Sous verre . . . . . 3.25  
**KETCHUP AUX TOMATES**  
Bouteilles,  
— 56" 16 — . . . . . 3.50  
**BEURRE DE PEANUT**  
Beurre de Peanut, 16 " —¼—2 1.22  
— — 24 " —½—2 1.70  
— — 17 " —1—1 2.25  
Boîtes carrées  
Seaux 24 livres . . . . . 0.24  
— 10 — . . . . . 0.25  
— 5 — . . . . . 0.27  
Clark's Fluid Beef Cordial, bou-  
teilles de 20 onces, 1 douzaine  
par caisse, la douzaine . . . . 10.00  
Fèves au lard, sauce tomate,  
étiquette bleue, caisse de 66 li-  
vres, 4 douzaines à la caisse, la  
douzaine . . . . . 0.95



do., 43 liv., 4 douz., la douz...	1.25
Clark Fluid Beef Cordial, bout. de 10 onces, 2 douz. par caisse, la douz. ....	5.00
do., 42 liv., 2 douz., la douz....	2.00
do., boîtes plates, 51 liv., 2 douz., la douz. ....	2.90
do., grosses boîtes, 68 liv., 2 douz., la douz. ....	3.20
do., grosses boîtes, 96 liv., 1 douz., la douz. ....	10.25
do., grosses boîtes, 82 liv., ½ douz., la douz. ....	19.50

**FEVES AU LARD**

Etiquette rose, caisse de 66 liv., 4 douz., à la caisse, la douz....	0.85
do., 43 liv., 4 douz. à la caisse, la douz. ....	1.15
do., 42 liv., 2 douz. à la caisse, la douz. ....	1.75
do., boîtes plates, 51 liv., 2 douz., la douz. ....	2.45
do., grosses boîtes, 68 liv., 2 douz., la douz. ....	2.75
do., grosses boîtes, 96 liv., 1 douz., la douz. ....	9.00
do., grosses boîtes, 82 liv., ½ douz., la douz. ....	16.00
Pork & Beans, Tomato, 1½ s. ....	1.85
Pork & Beans plain, 1½ s. ....	1.60
Veau en gelée . . . . . 2s. ....	9.00
Hachis de Corned Beef. .... 1½s. ....	2.00
— — — — — 1s. ....	2.50
— — — — — 2s. ....	4.50
Beefsteak et oignons . . . . . ½s. ....	2.90
— — — — — 1s. ....	4.25
— — — — — 2s. ....	9.00
Saucisse de Cambridge . . . . . 1s. ....	4.00
— — — — — 2s. ....	7.75
Pieds de cochons sans os. . . ½s. ....	2.00

Prix sujets à changements sans avis. Commandes prises par les agents sujettes à acceptation. (Produits du Canada).

**E. W. GILLETT COMPANY LIMITED**

Toronto, Ont.

**AVIS.**—1. Les prix cotés dans cette liste sont pour marchandises aux points de distribution de gros dans Ontario et Québec, excepté là où des listes spéciales de prix élevés sont en vigueur, et ils sont sujets à varier sans avis.



**Levain en Tablettes "Royal"**

Caisse 36 paquets, à la caisse . . . . 0.00



**Poudre à Pâte "Magic"**

Ne contient pas d'alun. La doz. 6 doz. de 5c. \$0.65  
 4 doz. de 4 oz. 1.00  
 4 doz. de 6 oz. 1.45  
 4 doz. de 8 oz. 1.90  
 4 doz. de 12 oz. 2.40  
 2 doz. de 12 oz. 2.45  
 4 doz. de 1 lb. 2.85  
 2 doz. de 1 lb. 2.90  
 1 doz. de 2½ lbs. 7.25  
 ½ doz. de 5 lbs. 12.95  
 2 doz. de 6 oz. } **À la**  
 1 doz. de 12 oz. } **cse**  
 1 doz. de 16 oz. } 8.15

Vendue en canistre seulement.

Remise spéciale de 5% accordée sur les commandes de 5 caisses et plus de la Poudre à Pâte "Magic".

**LESSIVE PARFUMÉE DE GILLETT**

La caisse

4 doz. à la caisse. 4.85  
 3 caisses . . . . . 4.75  
 5 caisses ou plus 4.70



la Cae  
 No. 1 caisse 60 paquets de 1 lb. . . 3.45  
 5 caisses . . . . . 3.40  
 No. 5, caisse de 100 ppts. de 10 oz. 3.85  
 5 caisses . . . . . 3.75

**Bicarbonate de Soude supérieur de "Gillett"**  
 Caque de 100 livres, par caque . . . . 3.80

Barils de 400 livres, par baril . . 10.15

**Crème de Tartre "Gillett"**

¾ lb. ppts. papier. La doz. (4 doz. à la caisse) 2.05  
 ½ lb. paquets de papier (4 doz. à la caisse) 3.95  
 ½ lb. Caisnes avec couvercle vissé. (4 doz. à la caisse) 4.60  
 Par Caisse

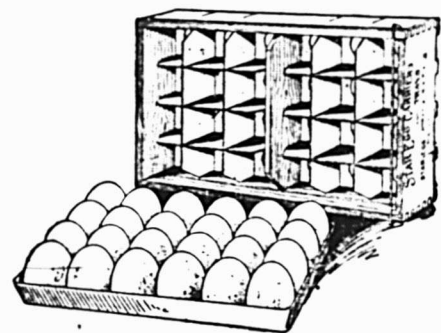


2 doz ppts. ½ lb. } (Assortis \$15.45)  
 4 doz. ppts. ¼ lb. }  
 5 lbs. canistres carrées (½ douz.) la lb. dans la caisse . . . . . 0.69½  
 10 lbs. caisses en bois . . . . . 0.65  
 25 lbs. seaux en bois . . . . . 0.64½  
 100 lbs. en barillets (baril ou plus) 0.60½  
 360 lbs. en barillets . . . . . 0.59½

**LE MANITOBA, LA SASKATCHEWAN ET L'ALBERTA**

sont des provinces qui offrent un important marché. Les affaires n'ont jamais été sur une base aussi solide qu'actuellement, dans l'Ouest, et il ne pourrait y avoir de moment plus opportun pour cimenter davantage les relations que l'on peut avoir avec les Commerçants de cette partie du pays. Les principaux EPICIERS SPECIALISTES, GERANTS DE RAYONS D'EPICERIE et EPICIERS EN GROS de l'Ouest lisent le WINNIPEG & WESTERN GROCER. Ce journal est exclusivement consacré au Commerce d'Épicerie et est l'unique publication indépendante de son genre dans le Grand Ouest. Numéro échantillon, tarifs et détails complets envoyés sur demande.

**WINNIPEG & WESTERN GROCER,**  
 320, Immeuble McIntyre,  
 WINNIPEG



**Vous recevez un bon nombre de Commandes pour deux douzaines d'œufs**

C'est pourquoi nous fabriquons des Transporteurs d'Oeufs Star pour deux douzaines aussi bien que pour une douzaine. Et les premiers comportent la même protection, la même économie de temps, de désagréments et de frais. Vous n'avez peut-être pas encore ajouté cette dimension de Transporteurs d'Oeufs Star à votre outillage. S'il en est ainsi permettez-nous de vous conseiller d'en commander à votre fournisseur aujourd'hui.

Economisez du temps et de l'argent



Faites rapporter du bénéfice aux œufs

**STAR EGG CARRIER & TRAY MFG. CO.**  
 1623 Jay Street, Rochester, N. Y.

# Le Soda à Pâte "COW BRAND"

*est toujours fiable, pur, uniforme*

En raison de sa qualité fiable bien connue, de sa pureté absolue et de sa force le Soda Cow Brand est le grand favori de toutes les ménagères partout. Il se vend constamment et vous rapporte un bon profit

*Achetez-en de votre marchand en gros.*

## CHURCH & DWIGHT

(LIMITED)

Manufacturiers, - - MONTREAL.



# Savoir faire ses Achats est un Gros Agent de Succès dans le Commerce.

32 32

EN consultant les annonces qui figurent dans le "PRIX COURANT" vous obtenez les adresses des meilleures maisons où vous approvisionner au mieux de vos intérêts.

### THE CANADA STARCH CO., LTD. Manufacturier des Marques Edwardsburg.

Empois de buanderie. La liv.  
Canada Laundry Starch (caisse de 40 livres) . . . . .0.10½  
-- White Gloss (caisse de 40 livres, paquets de 1 livre) . . . . .0.11  
Empois No. 1, Blanc ou Bleu, (caisses de 48 liv.), boîtes en carton de 3 livres . . . . .0.11½  
Kegs No. 1 d'Empois Blanc No 1 (caisse de 100 livres) . . . . .0.11  
Barils d'Empois Blanc No 1, (200 livres) . . . . .0.11  
Edwardsburg Silver Gloss, paquets chromo de 1 liv., (30 livres) . . . . .0.12  
Empois Silver Gloss (48 liv.), en bidons de 6 livres . . . . .0.13½  
-- -- (36 liv.) . . . . .  
boîtes à coulisses de 6 livres . . . . .0.13½  
Kegs Silver Gloss, gros cristaux (100 livres) . . . . .0.11½  
Benson's Enamel (eau froide) (40 liv.), la caisse . . . . .3.50  
Celluloïd . . . . .  
Caisse contenant 45 boîtes en carton, par caisse . . . . .4.80  
Empois de cuisine.  
W. T. Benson's & Co's. Celebrated Prepared Corn (40 liv.) . . . . .0.12  
Canada Pure Corn Starch (40 livres) . . . . .0.11  
Farine de pomme de terre raffinée Casco, (20 liv.), paquets de 1 livre . . . . .0.15  
(Boîte de 20 liv., ¼c. en plus, excepté pour la farine de pomme de terre).  
Sirop de Blé-d'Inde. Marque Crown. Par caisse  
Jarres parfaitement cachetées, 3

livres, 1 douz., en caisse . . . 4.75  
Boîtes de 2 liv., 2 doz., en caisse . . . . .5.15  
Se . . . . .5.15  
Boîtes de 5 liv., 1 doz. en caisse . . . . .5.50  
-- 10 liv., ¼ doz. en caisse . . . . .5.25  
-- de 20 liv., ¼ doz. en caisse . . . . .5.20  
(Les boîtes de 5, 10 et 20 livres ont une anse en fil de fer).  
Barils, environ 700 livres . . . . .0.07½  
Demi-Baril, environ 350 livres . . . . .0.07½  
Quart de baril, environ 175 liv. . . . .0.08  
Seaux en bois de 8 gals., 25 liv., chaque . . . . .2.65  
-- -- 3 gals., 38½ liv., chaque . . . . .3.75  
-- -- 5 gals., 65 liv., chaque . . . . .5.85  
Sirop de Blé-d'Inde. Marque Lily White.

Par caisse  
Boîtes de 2 livres, 2 douzaines . . . . .5.65  
Boîtes de 5 livres, 1 douzaine . . . . .6.00  
Boîtes de 10 livres, ½ douzaine . . . . .5.75  
Boîtes de 20 livres, ¼ douzaine . . . . .5.70  
(Les boîtes de 5, 10 et 20 livres ont une anse en fil de fer).  
Fret payé pour 5 caisses de sirop ou 250 livres, pour 10 boîtes d'empois ou 10 boîtes assorties de sirop et d'empois jusqu'à toute station de chemin de fer dans les provinces de Québec et d'Ontario à l'est ou au sud du Sault Sainte-Marie, Sudbury, North Bay et Mattawa et jusqu'à tous les ports des lacs pendant la saison de navigation.  
Conditions, net 30 jours. Pas d'es-compte pour paiement d'avance.

**BORDEN MILK CO., LIMITED  
MONTREAL**

Liste des prix pour l'est de Fort William, (cette dernière ville comprise), dans les provinces d'Ontario, de Qué-

bec et Maritimes.

### LAIT CONDENSE

La caisse  
Marque Eagle, 48 boîtes . . . . .8.25  
-- Reindeer, 48 boîtes . . . . .7.95  
-- Silver Cow, 48 boîtes, . . . . .7.40  
-- "Gold Seal" et "Purity", 48 boîtes . . . . .7.25  
Marque Mayflower, 48 boîtes . . . . .7.25  
-- "Challenge", "Clover", 48 boîtes . . . . .6.75



### Lait Evaporé

Marques St-Charles, Jersey, Peerless,  
"Hotel", 24 boîtes . . . . .6.15  
"Tall", 48 boîtes . . . . .6.25  
"Family", 48 boîtes . . . . .5.50  
"Small", 40 boîtes . . . . .2.60



### CAFE CONDENSE

Marque Reindeer, "Grande", 24 boîtes . . . . .5.50  
-- -- "Petite", 48 boîtes . . . . .5.80  
-- Regal, 24 boîtes . . . . .5.20  
Cacao Marque Reindeer --  
24 grandes boîtes . . . . .5.50  
-- Marque Reindeer, petites boîtes . . . . .5.80  
Conditions: net, 30 jours.  
Lots de 5 boîtes et plus, fret payé jusqu'à 50 cents par cent. Le surplus sera marqué sur la facture.

**HENRI JONAS & CIE  
Montréal.**

Pâtes Alimentaires "Bertrand"

La lb.  
Macaroni "Bertrand" . . . . .manquant  
Vermicelle . . . . .  
Sphaghetti . . . . .

Les Aliments Préparés de  
**CLARK**

Vous assurent une qualité de premier ordre.



Fèves au Lard de CLARK

Bifteck aux Oignons  
Saucisses de Cambridge  
Bœuf Salé

Roast  
English Brown  
Pâtés de Viande  
Hachis de Bœuf Salé  
Minced Collops  
Soupes (assortiment complet)  
Viandes en Conserve  
Bœuf Fumé en Tranches  
Spaghetti Sauce Tomato  
Sauce et Fromage  
Langue, Jambon et Veau  
Fluid Beef Cordial  
Beurre de Peanut  
Etc., Etc., Etc.



Les Bonnes Affaires sont toujours le résultat de la qualité

W. Clark Ltd - Montréal

**Arthur Brodeur**

MANUFACTURIER

D'EAUX GAZEUSES

Spécialités:

IRON BREW	CIDRE CHAMPAGNE
GINGER ALE	CIDRE DE POMME
CREAM SODA	EAU MINÉRALE
LEMON SOUR	FRAISE
CHERRY CREAM	ORANGE
CHAMPAGNE KOLA	SIPHON, ETC.

35 rue Frontenac, TELEPHONE LASALLE 256

**SAUCISSE DIONNE**

Tél. Lasalle 92



Faite Exclusivement

**PORC FRAIS**

La Meilleure Saucisse au Monde

Tenez-la en stock et ayez des clients satisfaits

DIONNE'S SAUSAGES

287 RUE ADAM, MAISONNEUVE

Les clients satisfaits sont le meilleur actif d'un commerce d'épicerie

Les préparations de

**Cacao et de Chocolat de BAKER**



sont dignes de confiance; tous jours d'une qualité uniformément supérieure, de vente facile, constamment en demande, ce sont les modèles des articles de leur genre.

Ils Donnent Toujours

Satisfaction

Registered Trade Mark

Faite en Canada par

**Walter Baker & Co. Limited**

Maison Fondée en 1780  
MONTREAL (P.Q.) DORCHESTER (MASS)

UN BON VENDEUR

**La Farine Préparée de Brodie**

Voyez le Coupon des Epiciers dans chaque Carton.

Brodie & Harvie, Limited,  
Tél. Main 436. MONTREAL

LE COURRIER "LIT TOUT" DE LA PRESSE "RENSEIGNE SUR TOUT"

Ce qui est publié dans les JOURNAUX, REVUES & PUBLICATIONS de toute nature

Circulaires explicatives et Tarifs envoyés franco

CH. DEMOGEOT, Directeur  
21, Boulevard Montmartre, PARIS (2e)

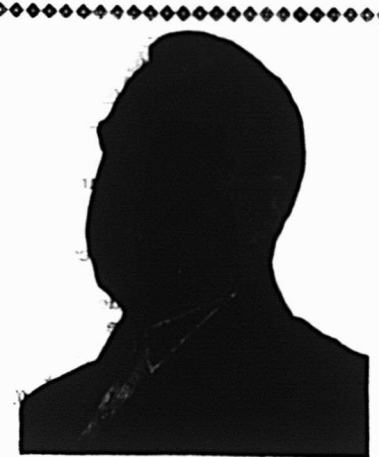
**SIROP**

DE GOUDRON ET D'HUILE DE FOIE DE MORUE DE

**Mathieu CASSE LA TOUX**

Gros flacons,—En vente partout.

CIE. J. L. MATHIEU, Prop., SHERBROOKE P. Q.  
Fabricant aussi les *Poudres Nervines de Mathieu*, le meilleur remède contre les maux de tête, la Névralgie et les Rhumes Fiévreux.



**W. H. ESCOTT CO., LIMITED**

COURTIERS EN EPICERIES EN GROS

AGENTS de MANUFACTURES ET MARCHANDS A COMMISSION

FONDEE EN 1907

Représentants de ACADIA SUGAR REFINING CO., WAGSTAFFE LIMITED, THOS. J. LIPTON, VAN CAMP PRODUCTS CO. ET AUTRES.

WINNIPEG — REGINA — SASKATOON — CALGARY — EDMONTON

Etes-vous représentés convenablement et d'une façon satisfaisante dans

L'OUEST DU CANADA?

Dans la négative veuillez nous envoyer un mot. Permettez-nous de vous causer de cette affaire

Bureau Principal:  
181-183 avenue Bannatynne,  
WINNIPEG.



Les Allumettes les plus sûres que l'on puisse acheter ou que la Science puisse produire.

# "SILENT 500S"

d'Eddy, s'éteignant d'elles-mêmes par un procédé chimique.

Ce sont les  
Allumettes



Que vous  
devriez vendre  
à vos clients

Fait avec

de la Pure

M. L'ÉPICIER

Nous sommes maintenant  
en pleine saison de préparation des conserves.  
Conséquentement vos ventes de sucre seront considérables. Vous pouvez les doubler en fournissant à vos clients le sucre Extra Granulé "St. Lawrence Red Diamond."

Insistez pour que votre marchand en gros vous fournisse le "Red Diamond". Fabriqué par la  
**ST. LAWRENCE SUGAR REFINERIES, LTD.,**  
Montréal.

Canne

à Sucre

Alphabets	—	—
Nouilles	—	—
Coquilles	—	—
Petites Pâtes	—	—
<b>Extraits Culinaires "Jonas"</b>	<b>La doz.</b>	
1 oz. Plates Triple Concentré	0.88	
2 oz. —	1.67	
2 oz. Carrées	2.00	
4 oz. —	3.50	
8 oz. —	6.60	
16 oz. —	12.67	
2 oz. Rondes Quintessences	2.09	
2 1/2 oz. —	2.34	
5 oz. —	4.09	
8 oz. —	7.00	
8 oz. Carrées Quintessences	7.00	
4 oz. Carrées Quintessences. bouchons émeri	4.00	
8 oz. Carrées Quintessences. bouchons émeri	7.92	
2 oz. Anchor Concentré	1.05	
4 oz. —	1.88	
8 oz. —	3.17	
16 oz. —	6.34	
2 oz. Golden Star "Double Force"	0.84	
4 oz. —	1.50	
2 oz. —	2.84	
16 oz. —	5.00	
2 oz. Plates Solubles	0.84	
4 oz. —	1.50	
8 oz. —	2.34	
16 oz. —	5.00	
1 oz. London	0.55	
2 oz. —	0.84	
Extraits à la llyre, de ..	\$1.10 à 4.00	
— au gallon, de ..	7.00 à 25.00	
Mêmes prix pour les extraits de tous fruits.		
<b>Vernis à chaussures.</b>	<b>La doz.</b>	
Marque Froment, 1 doz., à la caisse	1.00	
Marque Jonas, 1 doz., à la caisse	1.00	
Vernis militaire à l'épreuve de l'eau,	\$2.50.	

<b>Moutarde Française "Jonas"</b>	<b>La gr.</b>	
Pony	2 doz à la caisse	10.00
Small	2 —	9.00
Medium	2 —	12.00
Large	2 —	manquant
Tumblers	2 —	"
Mugs	2 —	"
Nugget	2 —	"
Athenian	2 —	"
Gold Band Tu	2 —	"
No. 64 Jars	1 —	"
No. 65	1 —	22.80
No. 66	1 —	manquant
No. 67	1 —	"
No. 68	1 —	"
No. 69	1 —	"
Molasses Jugs	1 —	"
Jarres, 1/4 gal.	1 —	"
Jarres, 1/2 gal.	1 —	"
<b>Poudre Limonade "Mesina" Jonas</b>		
Petites boîtes, 3 douzaines par caisse		
à \$12.00 la grosse.		
Grandes boîtes, 3 douzaines par caisse,		
à \$28.00 la grosse.		
<b>Sauce Worcestershire</b>		
"Perfection", 1/2 pt. à \$12.00 la grosse,		
3 douzaines par caisse.		
<b>AGENCES</b>		



AGENCES

LAPORTE, MAR-

TIN LIMITEE

<b>Eau de Vichy</b>		
Admirable crown, 50 Btles.	8.50 c-s	
Neptune, 50 Btles	9.00 9.50 c-s	
<b>Limonade de Vichy</b>		
La Savoureuse, 50 Btles	12.50 c-s	
100 1/2 Btles	15.00 c-s	

<b>Eau Minérale Naturelle</b>		
<b>Ginger Ale et Soda Importés</b>		
Ginger Ale Trayder's—		
6 doz., chop. 1.35 doz. (liège ou couronne)		1.25
6 doz., 1/4 btl., doz.		1.25
Club Soda Trayder's—		
6 doz., Splits, 1/4 btles — doz.		1.20
6 doz., chop		1.25
<b>Extrait de Malt.</b>		
Miller de Milwaukee, cs 2 doz.	4.25 c-s	
— Brl. 8 doz.	16.20 brl.	
<b>Lager Beer</b>		
Millar's High Life, Baril 10 doz.,		15.00 Brl.
<b>Bière Anglaise de Bass</b>	<b>doz.</b>	
Johnson & Co. c-s 4 doz.	3.60	Btles
— c-s 4 doz.	2.20	1/2 Btles
— c-s 10 doz.	1.50	1/4 Btles
<b>Thé du Japon</b>		
Marque Victoria, c-s 90 livres.	30 lb.	
<b>Thés Noirs</b>		
Marque Victoria, tins de 30 et 50 lbs	52	
Marque Princess, tins de 50 et 50 lbs	50	



Fait en Canada

Caisse assortie, contenant 4 doz.	3.60
Citron	2 — 1.80
Orange	2 — 1.80
Framboise	2 — 1.80
Fraise	2 — 1.80
Chocolat	2 — 1.80
Pêche	2 — 1.80
Cerise	2 — 1.80
Vanille	2 — 1.80
Poids, caisse de 4 doz., 15 liv., caisse	

# YEAST ROYAL CAKES

*Epiciers: Tout détaillant qui encourage ses clients à cuire eux-mêmes leur pain leur rend un service même s'ils ne peuvent pas réaliser cela, et en même temps il augmente sa vente de farine. Le pain cuit à la maison avec la Levure Royale possède une puissance nutritive plus grande que celui fait avec tout autre, et c'est un moyen d'enrayer le haut coût de la vie en réduisant le montant des viandes dispendieuses nécessaires pour fournir la nourriture indispensable au corps. Il n'y a pas de substitut.*

## ROYAL YEAST CAKES



BLUE LABEL

Fait un Pain Parfait.

E.W. GILLETT COMPANY LIMITED

TORONTO, ONT.

WINNIPEG

MONTREAL



BLUE LABEL

### C'est un plaisir pour les Canadiens d'obéir à l'ordre du contrôleur de l'alimentation

Observer strictement l'ordre de M. W.-J. Hanna, le Contrôleur de l'Alimentation du Canada disant que les Canadiens devraient conserver leurs approvisionnements de viande en faisant un plus grand usage de poisson et d'aliments marins, est réellement un devoir très agréable pour ceux qui sont familiers avec les délicieux produits de la Marque Brunswick.



### GAGNEZ L'APPRECIATION DE VOS CLIENTS

en leur offrant un assortiment complet des produits alimentaires marins si appétissants qui se distinguent par la

### MARQUE BRUNSWICK

Ayez ces marchandises bien étalagées dans les vitrines et sur les comptoirs. Suggérez-les à chaque commande reçue. Cela vous vaudra des affaires additionnelles et des profits supplémentaires. En outre, vos clients apprécieront votre prévenance de leur avoir suggéré l'achat de ces aliments délicieux.

Votre fournisseur a les produits suivants:—

1/4 SARDINES A L'HUILE

FINNAN HADIES (Boîtes ovales et rondes)

HARENGS SAUCE TOMATE

1/4 SARDINES A LA MOUTARDE

KIPPERED HERRING

CLAMS

CONNORS BROS. Limited, Black's Harbor (N.B.)

# LE PRIX COURANT

REVUE HEBDOMADAIRE

Commerce, Finance, Industrie, Assurance, Etc.

EDITEURS

Compagnie de Publication des marchands détaillants  
du Canada, Limitée,

Téléphone Est 1184 et Est 1185.

MONTREAL.

Bureau de Montréal: 80 rue Saint-Denis.

ABONNEMENT { Montréal et Banlieue . . \$2.50  
Canada et Etats-Unis . \$2.00 } PAR AN.  
Union Postale, frs . . . 20.00

LE PRIX COURANT

Le Journal des Marchands détail-  
lants

Liqueurs et Tabacs

Tissus et Nouveautés

Circulation fusionnée

Il n'est pas accepté d'abonnement pour moins d'une année.  
A moins d'avis contraire par écrit, adressé directement à  
nos bureaux, quinze jours au moins avant la date d'expiration  
l'abonnement est continué de plein droit.

Toute année commencée est due en entier.

L'abonnement ne cesse pas tant que les arrérages ne sont  
pas payés.

Tout chèque pour paiement d'abonnement doit être fait  
payable au pair à Montréal.

Chèques, mandats, bons de Poste doivent être faits paya-  
bles à l'ordre du Prix Courant.

Prière d'adresser les lettres, etc., simplement comme suit:

"LE PRIX COURANT", Montréal.

Fondé en 1887

LE PRIX COURANT, vendredi 31 août 1917

Vol. XXX—No 35

## QUELQUES CAUSES DES RETARDS DANS LES LIVRAISONS DES MARCHANDISES IMPORTEES

Pour les marchandises qui sont importées de l'étranger, il y a mille et une petites difficultés qui peuvent surgir et causer des ennuis aux parties en jeu en retardant les arrivages, ce qui est loin de satisfaire celui qui les attend et qui fait tempêter contre l'expéditeur.

Sans doute, actuellement, l'incertitude des moyens de transport est une des causes principales des retards contre laquelle il n'est pas possible de se prémunir, mais il faut bien avouer que nombre de retards sont provoqués par des causes qui existaient communément bien avant la guerre et contre lesquelles il est possible d'intervenir. Beaucoup des retards qui sont le cauchemar des expéditeurs aussi bien que des importateurs ne sont dus en réalité qu'à des méthodes peu soigneuses d'expédition.

Les difficultés les plus fréquentes surgissent de la tendance qu'il ya généralement à envoyer des marchandises sans les factures complètes et le détail des choses envoyées (connaissance).

Lorsque de telles pièces manquent, le consignataire n'ayant pas les papiers nécessaires ne sait quand la marchandise arrive, s'il a l'envoi complet ou non. Il arrive même que quelque temps plus tard les compagnies de chemin de fer ou de navigation découvrent un autre paquet appartenant au dit envoi. Mais alors, que de formalités pour rentrer en possession de ce retardataire. La seule preuve de propriété que les compagnies de transport pourront considérer en pareil cas est celle du "connaissance" original. Si donc l'expéditeur a négligé d'envoyer cette pièce justificative, ou s'il l'a envoyée longtemps après le départ de la marchandise, le consignataire est obligé de se morfondre dans les bureaux des compagnies et d'attendre souvent des semaines pour entrer en possession de marchandises qu'il a à sa portée mais dont il ne peut disposer avant d'avoir reçu les pièces justificatives. Que d'ennuis découlent de cette omission, que de corres-

pondance aurait pu être évitée si tout avait été fait dans les règles et combien on aurait pu soustraire ses affaires et son commerce à un malaise déprimant, si l'on avait pris soin de part et d'autres, de faire les choses correctement et avec soin.

Une autre cause fréquente de difficultés dans cet ordre d'idées, est le défaut de marquer tant sur les factures que sur les connaissements le nombre et les marques des paquets qui composent l'envoi. Admettons que la facture et le connaissance arrivent en temps, mais sans cette information. Il se peut que l'entrée des marchandises se fasse tout de même, mais ce qui peut arriver, c'est qu'une caisse de l'envoi n'arrive que plus tard. Le consignataire est alors obligé d'essayer de convaincre les autorités douanières que cette caisse fait partie du même envoi, or la chose est excessivement difficile à trouver, lorsqu'il n'y a ni marque ni chiffre ni indice sur les papiers, qui puissent permettre d'identifier la marchandise.

Cet inconvénient qui oblige à maintes démarches et qui fait parfois suspecter l'honnêteté de vos intentions, peut être aisément écarté, si l'expéditeur prend soin de mettre ces numéros et les marques des paquets ou caisses sur les papiers d'expédition. En agissant ainsi, si au moment de l'arrivage, les marchandises reçues ne répondent pas aux données des feuilles d'expédition, l'entrée des marchandises sera passée avec la restriction: "Une caisse à venir de telle marque, tel numéro". Et quand la caisse en retard arrive, on la reconnaît et l'identifie de suite et un simple laisser-passer permet de la retirer de la douane.

La douanier est comme le gendarme de la chanson, il est "sans pitié"; il a des règlements à observer, règlements qui ont été rendus encore plus sévères par des tentatives de fraude, et si vous ne pouvez lui montrer les pièces justificatives pour sortir vos marchandises, vous ne pouvez rien en obtenir, malgré toute votre honnêteté et votre bonne foi.



Oublier de placer votre commande pour le

TABAC NOIR A CHIQUER

# Black Watch

C'est perdre de l'argent





Mais, ce n'est pas encore dans ces diverses négligences que l'on rencontre le motif le plus fréquent des ennuis qui nous arrivent du fait des marchandises venant de l'étranger. C'est plutôt dans la malfacon des factures qu'il faut chercher la véritable source de la plupart de nos difficultés.

Toutes les factures pour expéditions au Canada doivent porter deux prix. Le prix exact de la marchandise dans le pays d'expédition, et le prix à l'acheteur au Canada. Pour toutes les marchandises bénéficiaires d'un tarif préférentiel, le pays d'origine devrait être bien en vue sur la facture.

Une déclaration que les prix marqués au recto de la facture sont exacts, sincères et corrects, doit être écrite, imprimée et étampée au verso de la facture et signée par un membre de la maison expéditrice ou par un homme de confiance. Cette formalité, souvent omise, est cause de bien des ennuis à l'arrivée. Beaucoup d'expéditeurs seraient surpris d'apprendre combien fréquemment de telles factures arrivent avec l'étampe seulement de la maison d'expédition en place d'une signature individuelle. Une facture ainsi endossée est absolument sans valeur et amène de longs retards dans la livraison jusqu'à ce qu'une facture correcte soit obtenue. Parfois ces factures sont signées au crayon. La chose est irrégulière et cette signature n'a pas plus de valeur que l'étampage au caoutchouc encore que la signature puisse être parfaitement authentique. Les factures doivent être signées à l'encre ou au crayon-encre sans quoi elles ne seront pas acceptées comme valables pour l'entrée des marchandises par les officiers des ports canadiens.

Telles sont quelques-unes des causes qui provoquent des retards fâcheux dans la livraison des marchandises importées, elles sont dues, comme on le voit, à un simple manque de soin et d'attention. Mais si l'on réfléchissait aux sommes considérables que ces retards font perdre chaque année, au commerce, on y appliquerait rapidement le remède qui est à la portée de tous puisqu'il n'exige qu'un peu d'attention et de bonne volonté.

### L'IGNORANCE DE NOS LEGISLATEURS COMMERCIAUX

Le ministre du commerce du Canada a présenté, récemment, une loi prévoyant le marquage des paquets "contenant des aliments humains ou autres commodités", du nom et de l'adresse des préparateurs, du poids, de la mesure ou de la quantité de leurs contenus et dates d'empaquetage, mais ne comprenant pas les paquets pour l'exportation, les articles pesés ou mesurés au moment de la vente en présence du consommateur, ou les fruits et légumes frais, et impliquant que des pénalités seraient édictées pour violation de ces prévisions, les dites prévisions devant être appliquées au 1er janvier 1918."

La résolution est très peu définie. Il sera difficile de déterminer ce que signifie au juste "aliments humains et autres commodités." Si toutes les commodités empaquetées sont couvertes par cette loi, à quoi sert la mention spécifique d'"aliments humains"?

Le ministre, d'ailleurs, prétendit que la législation s'appliquerait à toutes les marchandises.

Le débat au parlement présenta des parties vraiment comiques. Par exemple, un membre demanda ce que couvraient les mots "autres commodités".

Sir George-E. Foster répondit en partie, comme suit: "Toutes les marchandises offertes en vente.

La résolution, je pense, s'explique d'elle-même. Je ne sache pas qu'une autre explication puisse y être ajoutée."—"En second lieu, la quantité et le poids devront être marqués sur les paquets de façon à ce que l'acheteur puisse être **certain de ce qu'ils contiennent exactement.**"

Un membre demanda: "Le poids net du contenu ou le poids brut"?

Sir George-E. Foster: "Le poids brut, je pense."

Le membre: "Ce devrait être le poids net."

Sir George-E. Foster: "Quant à cela, je ne suis pas certain. Il faudrait que je voie le bill, mais cela viendra dans la discussion du bill."

Quelque temps plus tard, Sir George, le ministre du commerce, découvrait qu'il s'agissait des poids nets.

Que pouvons-nous espérer d'un tel ministère du Commerce au Canada?

### UNE DATE DANS NOTRE HISTOIRE

La semaine qui s'écoule, datera dans l'histoire du Canada. Elle a, en effet, vu la ratification de la Loi de Conscription, instituant le service obligatoire dans tout le Canada.

Ainsi prend fin le débat orageux soulevé par la pasation de cette loi que beaucoup désiraient voir décidée par le peuple, par voie de référendum. Nos gouvernants en ont décidé autrement.

### NOUVELLES DE LA PROVINCE

—M. J.-A. Mallette, épicier, Montréal, vend son commerce.

—M. J. Legault, épicier, Montréal, a vendu son commerce.

—MM. J. Laberge & Cie, épiciers, Montréal, ont dissout leur société.

—MM. Howe, McIntire & Co., épiciers, Montréal, ont subi des pertes par le feu. Ils étaient assurés.

—M. A. Plouffe, marchand-général, Cousineau, Qué., a pour successeur M. X. Brazeau.

### PAS DE VENTE DE BOISSONS LUNDI

Les Commissaires des Licences ont tenu jeudi une courte assemblée, à laquelle a pris part M. le juge Bazin.

Les Commissaires ne se sont occupés que du travail préparatoire en vue de la diminution des licences pour l'an prochain.

On sait que d'après la nouvelle loi, **cent permis** de licences d'hôtel et **cent cinquante permis** pour licences d'épiceries doivent être supprimés.

Il s'agit donc pour les Commissaires des licences de prendre toutes les informations voulues pour faire la décapitation exigée par la loi, avec le plus d'équité possible.

Le secrétaire de la Commission des Licences, Me Alex. Archambault, rappelle aux hôteliers et aux épiciers détenteurs de licences que **lundi prochain**, Fête du Travail, les hôtels doivent rester fermés et les épiciers n'auront pas le droit de vendre de boisson ce jour-là.

# LES FEVES RANGOON SONT UN ALIMENT NOURRISSANT

NON SEULEMENT NOURRISSANT, MAIS TRES DESIRABLE ET ABSOLU MENT SUR POUR LA CONSOMMATION COMME NOURRITURE HUMAINE, AINSI QUE L'A DEMONTE L'ANALYSE OFFICIELLE QUI N'A PAS EXCLU LES FEVES RANGOON DES IMPORTATIONS CANADIENNES.

Par suite de la situation qui a été récemment créée en ce qui concerne les fèves Rangoon du fait de la méprise du gouvernement américain à leur sujet, les faits qui suivent revêtent un caractère très important pour les marchands-détaillants du Canada.

Comme beaucoup de détaillants le savent, quelque suspicion fut occasionnée quant aux qualités hygiéniques des Fèves Rangoon comme aliment humain à la suite de rapports officiellement faits prétendant que ces fèves contenaient un poison. De mauvaises interprétations du sens des avis ont amené la condamnation injustifiée des Fèves Rangoon dans certaines parties du Dominion, alors que dans les conditions présentes, tout item de nourriture compte dans l'économie du Canada. Que les fèves Rangoon soient saines et hygiéniques et qu'elles constituent un produit alimentaire très nourrissant et recommandable, la chose a été déclarée d'une façon bien nette et définitive par le gouvernement canadien dans un mémorandum officiel du Département des Douanes dont le texte se lit comme suit:

## LE "O. K. DU GOUVERNEMENT

### Memrandum du Département des Douanes Canada.

Ottawa, 28 août 1917.

Aux collecteurs des Douanes:

#### Fèves Asiatiques

Les collecteurs des douanes ont instruction de se conformer à la requête du Département du Revenu de l'Intérieur sur le sujet ci-dessus, comme établi dans le memorandum qui suit:

JOHN McDOUGALD,  
Commissaires des Douanes.

### Memorandum soumis à l'attention des officiers des Douanes

Le Département du Revenu de l'Intérieur vous prie de retarder la livraison des fèves des Indes Orientales ou Occidentales ou des fèves asiatiques ou originaires des Indes orientales jusqu'à réception d'un rapport des autorités du Revenu de l'Intérieur. Des échantillons de ces fèves importées dans votre port devront être soumis au plus proche collecteur du Revenu de l'Intérieur pour que soit examinée la quantité d'acide prussique qu'elles contiennent. Les fèves en question ne conviennent pas à la culture dans ce pays, étant natives des tropiques mais constituent un aliment nourrissant et très désirable, quand elles sont exemptes des doses dangereuses d'oxide hydrocyanique (prussique).

J.-U. VINCENT,  
Député Ministre.

Département du Revenu de l'Intérieur.  
Ottawa, le 8 août 1917.

## ENCORE UNE AUTRE PREUVE OFFICIELLE

Une autre preuve que les Fèves Rangoon sont parfait-

tement saines et peuvent être employées pour la nourriture humaine est trouvée dans la lettre suivante envoyée par le Député Ministre du Département du Revenu de l'Intérieur à une maison de Montréal intéressée dans le commerce des fèves Rangoon.

### Département du Revenu de l'Intérieur. Bureau du Député Ministre,

Ottawa, 10 août 1917.

The Robert Crooks Co. of Canada, Limited,  
11 rue Saint Sacrement,  
Montréal, P.Q.

Messieurs

Je suis en possession de votre lettre du 9 août et je tiens à vous dire que je n'ai aucune objection à répondre aux trois questions qu'elle me posait.

1ère Question: Le Gouvernement a-t-il prohibé l'importation des Fèves Rangoon au Canada?

Réponse: Le Gouvernement n'a pas prohibé l'importation des Fèves Rangoon au Canada, mais tous les envois sont retenus jusqu'à ce que des échantillons aient été examinés par l'analyste en chef du département.

2e Question: Le Gouvernement analyse-t-il tous les arrivages de fèves Rangoon entrant au Canada?

Réponse: — Oui, et d'après les présents règlements, tous les envois qui sont reconnus contenir moins de 20 parties d'acide hydrocyanique, hors de 100,000 parties sont autorisés à entrer.

3e Question: Les arrivages de fèves Rangoon qui ont été acceptés par le Gouvernement peuvent-ils être considérés comme un aliment sain et nourrissant si cuits convenablement?

Réponse: — L'analyste en chef, est en train de faire une enquête approfondie à ce sujet. Néanmoins il a prétendu que ces fèves sont un aliment sain et nourrissant, en autant qu'elles ne contiennent que des traces très minimes d'acide hydrocyanique. Il est également établi qu'une cuisson convenable élimine cet acide entièrement, lorsqu'il n'y est présent que dans les proportions susdites.

Bien vôtre,

(Signé) J.-U. VINCENT,

Député-ministre.

## LES FEVES TOUTES ANALYSEES

Entrer dans un considération technique de chimie sur ces fèves serait fastidieux et ne prouverait rien si non si les épreuves et analyses étaient faites sous nos yeux. Mais les faits sont établis d'une façon complète et bien définie, à savoir que les fèves Rangoon n'ont jamais vu leurs entrées prohibées au Canada comme produit alimentaire, et que les fèves Rangoon sont un aliment bon, nourrissant et sain pour les êtres humains.

Un point important à noter est le fait que même y eut-il dans les fèves Rangoon, cette minime proportion d'acide qui a causé toutes ces difficultés, le procédé de cuisson élimine complètement l'acide et rend la fève

absolument sûre et satisfaisante comme aliment.

Avec l'assurance que toutes les fèves Rangoon offertes en vente, avec la constatation que ces fèves entrent au Canada depuis quinze ans de façon continue, et qu'aucun cas de maladie n'a été imputable aux fèves Rangoon pendant tout ce temps au Canada, avec l'information que le gouvernement anglais a acheté la balance de la récolte de fèves Rangoon pour la consommation des citoyens des Iles Britanniques, les détaillants et le public peuvent rester assurés des qualités sanitaires de ces fèves indûment mal jugées. Les originaux de tous les documents reproduits dans cet article ont été vus par un rédacteur du 'Prix Courant' qui a fait une enquête sur ce sujet pour le bénéfice des lecteurs de ce journal.

### UNE IMPORTANTE CONVENTION PATRIOTIQUE D'HOMMES D'AFFAIRES

La Chambre de Commerce des Etats-Unis a lancé un appel pressant à tous les hommes d'affaires du pays pour les convier à une convention motivée par la guerre et qui se tiendra à Atlantic City du 17 au 21 septembre prochain. On s'attend à une assistance extrêmement nombreuse d'hommes d'affaires et on pense que cette manifestation montrera au monde que le commerce américain reconnaît les devoirs qui lui incombent dans la crise présente et donne son appui au gouvernement en guerre.

A cette convention on étudiera comment le commerce peut, en rendant plus efficace son service, aider à la victoire des Alliés. On verra ce qui peut être fait pour le contrôle des prix; comment on peut obtenir plus d'efficacité dans les transports par eau et par terre et comment chacun peut, dans sa sphère, apporter sa contribution à la défense nationale. D'autres questions seront étudiées telles que celle de savoir par quels moyens le commerce peut s'adapter aux conditions provoquées par la guerre; celle de la conservation des aliments, celle des relations industrielles et des problèmes de la main-d'oeuvre, celles du commerce étranger, des opérations de banque et du crédit en temps de guerre. Un autre sujet de vif intérêt qui sera étudié, c'est celui de savoir comment le commerce peut se préparer aux changements qui se produiront après la guerre. Cela comprendra la question des prix des matières premières et des produits manufacturés après la guerre, l'emploi des combattants à leur retour, et les nouvelles responsabilités qui naîtront des relations internationales d'après-guerre.

Comme on voit, cette convention revêtira un double caractère pratique et patriotique et les commerçants canadiens pourront également tirer parti des discussions qu'elle entraînera puisqu'ils se trouvent à peu près dans la même position que leurs collègues des Etats-Unis.

### LE TRANSPORT BON MARCHÉ

Comme indiqué par la valeur d'achat des commodités, dit M. R.-J. Clancy de la Southern Pacific Company, le transport par chemins de fer est, à présent, approximativement 50 pour 100 meilleur marché qu'il y a trois ans, et à ce temps de prix élevés et d'augmentations du coût de la vie, le transport est probablement

le seul produit qui, relativement parlant, a diminué de prix.

“Un boisseau ou sac de blé, de maïs ou d'orge, un baril de porc ou de farine, une tonne de cuivre, de fer ou d'acier, une balle de coton ou de laine — dit-il — achèteront actuellement approximativement le double de transport qu'il y a trois ans. Ceci, sans considération du fait que durant les trois dernières années, les salaires des employés des chemins de fer et le coût du capital ont grandement augmenté en outre de l'augmentation de 100 pour 100 dans le coût de l'huile combustible pour locomotives et une augmentation de 50 à 500 pour 100 dans le coût de l'aménagement et du matériel des chemins de fer.

### LE COMMERCE CANADIEN

Le commerce du Canada, à l'exclusion des importations et exportations d'argent monnayé et des marchandises étrangères expédiées par le Canada, a augmenté, selon un rapport de l'honorable J.-R. Reid, ministre des douanes, de près de cent millions de dollars en juillet dernier, comparativement à juillet 1916, et de près de \$290,000,000 dans les quatre mois finissant le 31 juillet en comparaison avec la même période de l'an passé. La valeur des marchandises entrées pour consommation en juillet 1917, était de \$90,181,595 et en juillet 1916, de \$63,622,687. Les marchandises entrées pour consommation dans les quatre mois de la présente année fiscale s'élevaient à \$382,100,850, contre \$249,867,867 dans la même période de 1916.

Les exportations de marchandises domestiques atteignaient \$177,366,148 en juillet dernier et \$507,854,674 dans la période de quatre mois. Elles étaient de \$104,964,270 en juillet 1916, et \$350,345,305 dans les quatre premiers mois de la dernière année fiscale.

Les exportations de marchandises étrangères ont été en baisse. Elles furent en juillet de \$2,850,372 et dans les quatre mois, de \$11,604,620 alors que dans les mêmes périodes de 1916, elles atteignaient \$55,637,340 et \$122,627,072 respectivement.

Des importations pour la consommation, \$49,442,400 en juillet étaient imposables et \$40,739,195 exempts de droits.

Pendant le mois, les droits de douane encaissés s'élevèrent à \$14,241,047, contre \$11,071,100 en juillet 1916. Des importations de la période de quatre mois, \$202,470,345 étaient imposables et les droits collectés s'élevèrent à \$60,528,738 contre \$46,063,507 en 1916.

Il y eut une augmentation marquée dans les exportations d'animaux et leurs produits dans la période que couvre ledit rapport. Les exportations de produits agricoles en juillet dernier balancèrent à peu près celles de juillet 1916, mais il y eut une augmentation de \$34,000,000 dans les exportations de ces marchandises au cours des quatre premiers mois de la présente année fiscale, en comparaison de l'an passé. La plus grande augmentation fut dans les produits de manufacture. Des articles manufacturés pour un montant de \$104,649,862 furent expédiés du pays en juillet et pour un montant de \$237,480,303 dans les quatre mois de cette année.

En juillet 1916, les exportations de produits manufacturés étaient évaluées à \$38,264,136, et pendant les quatre premiers mois de cette année, elles étaient de \$119,824,138.



# LA PSYCHOLOGIE DE L'EFFORT

## La Psychologie de l'Effort est l'Art de l'Organisation, la Méthode en étant la Science

Une organisation quelle qu'elle soit n'a de valeur que par le chef qui la dirige, car lui seul a le pouvoir d'animer les multiples rouages et de leur donner l'élan nécessaire pour obtenir les rendements prévus.

La connaissance des méthodes modernes de travail, la valeur technique, les capacités commerciales ne suffisent pas pour constituer un bon directeur; à ces qualités doit se joindre un sens psychologique précis permettant d'apprécier la valeur de l'effort de chacun.

Il est donc évident que, même animés de la meilleure volonté, beaucoup n'ont pas l'étoffe d'un chef.

### La "self-éducation du chef.

Celui qui, par ses origines, par ses études ou par sa volonté se sent destiné à devenir un chef, a le devoir de procéder à sa "self-éducation": il devra donc cultiver son sens critique, plus particulièrement sur sa propre méthode personnelle que par rapport aux actes de ceux qui l'entourent et qui déjà sont appelés à commander.

Dans la multiplicité de la documentation qui lui sera offerte il devra savoir étudier et retenir celle qui lui sera indispensable pour ses travaux futurs, sans négliger de faire un effort précis pour constamment améliorer son niveau intellectuel et sa valeur morale. Il lui faudra acquérir l'énergie suffisante pour toujours examiner de sang-froid les événements les plus imprévus et tendre à en faire évoluer les conséquences dans un but de rendement utile maximum.

### Le plan d'Action.

La base de toute entreprise, quel qu'en soit l'importance, est le plan d'Action.

Bien que se résumant aux directives fondamentales de l'affaire, il doit être suffisamment précis pour pouvoir répondre à des incidents de gestion.

Son étude est toujours particulièrement délicate, car il doit, pour conserver sa valeur, n'avoir jamais à être modifié dans ses lignes générales tout en permettant une certaine souplesse d'évolution relativement aux fabrications envisagées.

### Adaptation commerciale.

L'adaptation commerciale du plan d'action doit être aussi effective que possible, car elle doit faire état des contingences, des évolutions possibles tant dans la conception technique, les procédés de fabrication que la mentalité de la clientèle.

Avant de donner un caractère définitif aux types de productions d'une entreprise, il faut s'assurer:

1° Qu'ils correspondent aux besoins de la clientèle, ou

2° Qu'il est possible de réaliser une éducation de la clientèle dans un délai compatible avec les disponibilités financières de l'entreprise.

### Extensibilité sage du succès

Quelle que soit l'importance d'une affaire, il y a un facteur qui doit intervenir au tout premier rang: ce sont les possibilités d'extensibilité.

Les efforts du chef doivent constamment tendre vers l'accroissement de ses moyens et de ses productions. Il ne doit jamais se limiter dans ce sens.

Cette mentalité du chef ne conduit nullement à la nécessité de procéder à des opérations spéciales ou hasardeuses, mais au contraire doit faire partie intégrante des moyens d'obtention des résultats normaux.

### Le choix des méthodes.

Le choix des méthodes est toujours difficile car la

base de l'organisation est d'obtenir le meilleur rendement, avec un contrôle suffisant mais sans jamais provoquer une paperasserie inutile.

La méthode doit porter sur trois points principaux: l'Administration générale, la Fabrication et les Procédés commerciaux. Une liaison étroite doit être assurée tout en laissant à chaque Service une liberté d'action très nette.

L'application des méthodes doit toujours tendre à diminuer l'effort, et augmenter le rendement.

Le système Taylor doit être considéré comme la méthode-type de travail, mais il faut savoir l'adopter; c'est d'ailleurs sa difficulté d'adaptation qui jusqu'à ce jour en a constitué le plus grave écueil.

### Le rôle d'éducateur en Chef.

Un chef doit savoir "diriger" et quoique cela paraisse tout naturel, cela est très rare.

Un des principaux devoirs du chef est de savoir éduquer ou faire éduquer son personnel.

Pour cela, il doit évidemment posséder des idées précises sur ce qu'il veut obtenir et les moyens indispensables de réalisation.

Il doit savoir, sans en faire abus, réunir ses employés pour leur communiquer sa confiance dans l'affaire et leur expliquer, leur démontrer les moyens d'adaptation des méthodes.

Un chef doit constamment tendre à perfectionner son personnel, afin d'améliorer l'ensemble de l'affaire.

Psychologie de l'effort accompli, il devra savoir mettre "chaque homme à sa place".

### Le respect des méthodes employées.

L'heureux choix des méthodes d'organisation n'est pas suffisant, car il est rigoureusement indispensable d'en surveiller l'application et de la faire intégralement respecter. Les meilleures décisions, les procédés les plus étudiés n'auront aucune valeur s'ils ne sont suivis qu'imparfaitement, car il sera créé ainsi des points faibles dont les conséquences seront extrêmement graves tant pour la coordination de l'ensemble que pour les faits particuliers.

### La collaboration des initiatives.

Un directeur d'entreprise ne doit négliger aucune collaboration: les plus humbles peuvent avoir leur utilité. Il devra donc faciliter à tous la possibilité de contribuer au perfectionnement de l'ensemble. Sa psychologie devra s'attacher à faire admettre et même à faire proposer par les intéressés les modifications qu'ils estimeraient utiles, et cela sans faire "pression effective" sur leurs décisions. Il pourra ainsi se contrôler lui-même tout en obtenant une conception d'ensemble.

### La cohésion des efforts.

Une des pierres d'achoppement non avouée mais réelle est l'animosité plus ou moins dénoncée des différents services entre eux.

Le chef devra constamment s'attacher à ce que la collaboration des efforts soit particulièrement étroite et cela non seulement en l'imposant par l'organisation, mais surtout en la rendant fonction d'une cordialité de rapport sincère. Il devra éviter qu'un service empiète sur les attributions d'un autre, mais, par contre, tendre à ce que toute erreur commise soit signalée et surtout réparée.

tiendra mieux.

Cet article est reproduit de l'intéressante revue "Commerce et Industrie" où il a paru sous la signature de Taylorga.

Nous ne doutons pas qu'il soit d'intérêt pour nos lecteurs.

# Le Marché de l'Alimentation

## LE MARCHÉ LOCAL DU GRAIN

Le marché du grain au comptant a été fort et les prix ont avancé de 5c à 10 le boisseau par suite des arrivages légers et de la bonne demande. D'autre part le marché d'option de Winnipeg était plus faible et les prix déclinaient de 3c le boisseau tandis que les avoines se maintenaient fermes avec tendance à la hausse.

En sympathie avec la hausse des prix pour l'avoine dans le marché d'option de Winnipeg, il y eut un sentiment plus ferme sur place, mais les valeurs ne montrèrent guère de changement. La demande était meilleure et des ventes se sont faites pour expédition de Fort-William. Sur place, des lots de chars d'avoine No 2 de l'Ouest Canadien se sont vendus de 74c à 75c; d'avoine No 3, de l'Ouest Canadien, de 73c à 74c; d'avoine extra No 1 pour bétail, de 73c à 74c; d'avoine pour bétail No 1, de 72c à 73c et d'avoine pour bétail, No 2, de 70c à 71c le boisseau-ex-magasin. L'orge de la nouvelle récolte de l'Ontario est déjà offerte et plusieurs chars ont été vendus.

## LA FARINE

Les prix de la farine se sont maintenus. Aucun avis n'a encore été donné quant aux prix à être établis par le gouvernement, mais les intéressés pensent qu'ils ne seront pas au-dessous de \$2.00 le boisseau, quelques-uns pensent même qu'ils seront plus élevés.

Nous cotons dans le gros:

### Farine de blé d'hiver:

Patentes à 90 pour 100, le baril, en bois, \$12.00 à \$12.30.

Patentes à 90 pour 100, le sac, \$5.80 à \$5.95.

Il y a eu quelque demande pour farine de blé de la nouvelle récolte et de petites ventes ont été faites de patentes à 90 pour 100, à \$10.40 le baril, en sacs pour livraison première quinzaine de septembre, mais depuis les prix ont été cotés plus bas de \$10.00 à \$10.25.

Pour la farine de blé de printemps, les affaires sont bonnes.

Nous cotons:

### Farine de blé de printemps:

Premières patentes . . . . \$13.00

Deuxièmes patentes . . . . \$12.50

Fortes à boulangers . . . . \$12.30  
le baril, en sacs.

## ISSUS DE BLE ET AVOINE ROULEE

Le ton du marché pour toutes les lignes d'issus de blé est très ferme et les prix se maintiennent. Les meuniers dans certains cas font rapport d'une bonne demande pour lots de chars de son pour expédition aux Etats-Unis, et ils n'ont pas de mal à vendre leur surplus à \$35.00 la tonne, f. o. b. Fort Williams. Il y a, en outre, une bonne demande pour lots de chars mélangés pour le compte local et de la campagne et, dans l'ensemble, des affaires actives continuent à être faites en son de \$35.00 à \$37.00, en gru, de \$40.00 à \$43.00; en middlings, de \$48.00 à \$50.00; en moulée pure, de \$60.00 à \$61.00 et en moulée mélangée, de \$55.00 à \$56.00 la tonne, y compris sacs. Il n'y avait pas de changements pour l'avoine roulée, les affaires étant calmes à \$4.40 le sac, en lots de chars et à \$4.50 le char en lots séparés.

## LE FOIN PRESSE

Par suite de la demande toujours très limitée pour le foin pressé et les offres importantes qui sont faites, un sentiment plus faible s'est développé sur le marché et une baisse de 50c par tonne s'est manifestée, même à cette réduction, les acheteurs montrent peu d'empressement et le marché est calme avec des ventes de portions de chars aux prix suivants: Foin No 2 . . . . \$9.50 à \$10.00  
Foin No 3 . . . . \$8.00 à \$ 8.50  
Foin qualités inférieures, \$6.00 à \$7.00 la tonne, ex-voie.

## LES OEUFS

Le ton du marché des oeufs est très ferme et la demande domestique est bonne.

Nous cotons les prix comme suit:

Oeufs strictement frais. . . 52 à 53c

Oeufs stock de choix . . . 00 à 48c

Oeufs mirés No 1 . . . . 00 à 44c

Oeufs mirés No 2 . . . . 38 à 40c

## LE MIEL

Le miel est rare et la demande est rare, affectée qu'elle est par la présente chaleur.

Nous cotons les prix comme suit:

Miel blanc, en gâteaux . . . 0.14½

à . . . . . 0.15

Miel brun, en gâteaux . . . 0.13

à . . . . . 0.13½

Blanc extrait . . . \$12½ à 0.13

Miel de sarrasin . . 0.10 à 0.11

## LES PRODUITS DE L'ERABLE

Il y a une baisse générale sur les produits de l'érable. La demande est légère et les affaires peu importantes.

Nous cotons les prix comme suit:

Boîtes de 13 livres

Sirop, choix extra . \$1.65 à \$1.75

Sirop de choix . . . \$1.50 à \$1.60

Sirop, bonne qualité \$1.35 à \$1.45

Sirop, qualités infé-

rieures . . . . . \$1.25 à \$1.30

Sucre d'érable, la liv. 0.14 à 0.15

## LES FEVES

Le ton du marché pour les fèves est très ferme par suite d'une forte demande et d'approvisionnements légers. Les perspectives de récolte sont favorables et les indications sont qu'il y aura de bonnes qualités dans la plupart des régions.

Nous cotons les prix comme suit:

Fèves triées, 5 livres, canadiennes, \$9.50 à \$9.75.

Fèves Rangoon . . . \$8.75 à \$9.00

Fèves Yellow-eye (oeil jaune.)

\$8.00 à \$8.25.

Fèves Japonaises . \$7.50 à \$7.75

## LES POMMES DE TERRE

Le ton du marché pour les pommes de terre est ferme avec une bonne demande pour petits lots, pour répondre aux besoins immédiats et des affaires très actives se sont faites dans le gros avec des ventes de pommes de terre canadiennes de \$2.15 à \$2.25 le sac de 80 livres, et de pommes de terre américaines à \$4.75 le baril ex-magasin. On s'attend à une baisse de prix quand les arrivages seront plus conséquents.

## LE MARCHÉ A PROVISION

Les ventes de pores vivants ont été faites à \$18.35 les 100 livres, pour les poids légers. Les lots de choix courants se sont vendus de \$17.00 à \$17.50 et les poids lourds de \$15.50 à \$16.00 les 100 livres, pesées hors charrs. Le ton du marché pour pores apprêtés était ferme avec des ventes d'animaux fraîchement tués des abattoirs de \$23.50 à \$24.00 les 100 livres.

## LES JAMBONS ET BACONS

Le ton du marché pour toutes les lignes de viandes fumées et séchées demeure très ferme avec une bonne demande continue pour le compte local et de la campagne. Le commerce est actif dans ces lignes aux prix suivants: jambons de 8 à 10 livres, 30c à 31c la livre; jambons de 12 à 15 livres, 29c à 30c la livre; jambons poids lourds, 28c à 29c la livre. Bacon pour breakfast, de 35c à 36c; bacon Windsor de choix, 38c à 39c; bacon désossé, 40c à 41c.

## LE SAINDOUX

De bonnes affaires continuent à se faire en saindoux et le marché est actif avec des prix légèrement en hausse. Les approvisionnements de saindoux pur ne sont pas très considérables, mais ils sont suffisants pour répondre aux besoins immédiats et les ventes se sont faites de 25c à 25½c la livre en seaux de bois de 20 livres, tandis que le saindoux composé se vendait de 21½c et 22½c la livre en seaux en bois de 20 livres.

## BEURRE ET FROMAGE

Bien que calme, le marché du beurre commande encore des prix élevés.

Beurre de crèmerie supérieur, 41½c à 42c.  
Beurre de crèmerie fin, 40½c à 41c.  
Beurre de ferme supérieur, 37½c à 38c.  
Beurre de ferme fin, 00c à 37c.

Beurre, qualités inférieures, 36c.  
Le marché du fromage est très ferme et les prix sont soutenus.

La commission paye les prix suivants:

No 1 de l'est et de l'ouest, 0.213½c  
No 2 de l'est et de l'ouest, 0.211½c  
No 3 de l'est et de l'ouest, 0.203½c  
Qualités inférieures . . . . . 0.201½c

## LES SUCRES

Nous cotons: les 100 livres  
Atlantic extra granulé . . . . . 9.25  
Acadia extra granulé . . . . . 9.25  
St. Lawrence extra granulé, 9.00  
Canada, extra granulé . . . . . 9.00  
Dominion crystal, granulé . . . . . 9.05

## LES CONSERVES

Les conserves sont en hausse. Les poids Standards sont cotés \$1.75 la douzaine; les Early June, \$1.80 la douzaine; les Sweet Wrinkles, \$2.05 la douzaine; et les Extra Sifted (premier ordre) \$2.40. Les pois hygiéniques (Niagara) 20 onces, sont cotés \$1.75 la douzaine, qualité moyenne, et les très fins, \$2.25 la douzaine. Les pêches jaunes, 2 livres, ont avancé à \$2 la douzaine. Les saumons Chum sont en hausse à \$1.60 et les pinks à \$1.90 la douzaine. Les shrimps seront de 10 à 20c la douzaine plus chers cette année, les okras et tomates, 25 cents au-dessus, au dire des experts.

## LES DATTES

Les dattes qui autrefois se vendaient 9c la livre chez l'importateur, sont à présent à 15c.

## LES POMMES ÉVAPORÉES

Les pommes évaporées sont en hausse de ½c et se vendent choix d'hiver, boîtes 25 livres, 13½c à 14c la livre.

## HALLES AU BEURRE ET AU FROMAGE

A la vente à l'enchère du beurre, tenue au Board of Trade 1331 colis ont été mis en vente et ont rapporté les prix suivants: 621 de No 1 à 40½c centins; 345 de No 2 sont restés vendus; le prix de 39¾ centins a été offert; 365 de pasteurisés à 40¾ centins.

Cornwall, 27. — Les offres ont

été de 2290 meules de blanc et 54 de coloré, un total de 2344. Le prix a été de 21¾ centins pour le blanc et 21 7/16 centins pour le coloré. L'année dernière à pareille date, il s'était vendu 2268 meules à 20 centins.

Waterloo, 27. — A la réunion de la Halle aux produits laitiers-samedi, les offres se sont élevés à 845 colis de beurre et 52 boîtes de fromage. Le beurre a trouvé preneur à 41 sous par livre et le fromage à 20 sous et 13 16. A pareille époque, l'an passé, 680 colis de beurre changeaient de mains de 34¾ à 34 sous et demi la livre.



## UNE SESSION

## DE LA COUR DU BANC DU ROI

ayant juridiction criminelle dans et pour le district de Montréal, se tiendra au Palais de Justice, en la cité de Montréal.

**LE LUNDI, DIX SEPTEMBRE**  
prochain, à **DIX heures**  
du matin.

EN CONSÉQUENCE, je donne avis public à tous ceux qui auront à poursuivre aucune personne maintenant détenue dans la prison commune de ce district et à toutes les autres personnes qu'elles y soient présentes.

JE DONNE AVIS AUSSI à tous les juges de paix, coroner et officiers de la paix, pour le district susdit, qu'ils aient à s'y trouver avec tous les records.

Le shérif,

L.-J. LEMIEUX.

Bureau du Shérif.

Montréal, 20 août 1917.

# WHITE HORSE

## SCOTCH

*Le Premier Scotch Whiskey du Monde*

EN VENTE PARTOUT



**LA BANQUE MOLSONS****148ième DIVIDENDE**

Les Actionnaires de la Banque sont avisés par les présentes, qu'un dividende de **DEUX et TROIS QUARTS POUR CENT** (soit le taux de onze pour cent par an) sur le capital-action, a été déclaré pour le trimestre courant, et que ce dividende sera payable au bureau de la Banque, à Montréal, et aux succursales, le et après le

**PREMIER JOUR D'OCTOBRE PROCHAIN**

aux actionnaires inscrits au 15 septembre 1917.

L'ASSEMBLEE GENERALE ANNUELLE des Actionnaires de la Banque sera tenue au siège social de la Banque, dans cette ville, le LUNDI, 5 Novembre prochain, à trois heures de l'après-midi.

Par ordre,

**EDWARD-C. PRATT,**  
Gérant-général.

Montréal, 21 août 1917.

**LA BANQUE NATIONALE**

FONDEE EN 1860

Capital autorisé . . . . . \$5,000,000  
Capital versé . . . . . 2,000,000  
Réserves . . . . . 2,000,000

Notre service de billets circulaires pour voyageurs "Travellers Cheques" a donné satisfaction à tous nos clients; nous invitons le public à se prévaloir des avantages que nous offrons.

Notre bureau de Paris,

14 RUE AUBER

est très propice aux voyageurs canadiens qui visitent l'Europe.

Nous effectuons les virements de fonds, les remboursements, les encaissements, les crédits commerciaux en Europe, aux Etats-Unis et au Canada aux plus bas taux.

**Nova Scotia Steel & Coal Co.,**

LIMITED

MANUFACTURIERS

ACIER en BARRES MARCHAND, MACHINERIE à ROUES, TRANSMISSIONS en ACIER COMPRIME POLI, TOLES D'ACIER jusqu'à 48 pouces de large, RAILS en "T" de 12, 18, 28 et 40 livres à la verge, ECLISSES, ESSIEUX DE CHARS DE CHEMINS DE FER.

**GROSSES PIECES DE FORGE, UNE SPECIALITE**

Mines de Fer--Wabana, Terre-neuve.--Mines de charbon. Hauts-Fourneaux, Fours à Réverbère à Sydney Mines, N.-E.—Laminoirs, Forges et Ateliers de Finissage à New-Glasgow (N.-E.).

**Bureau Principal: New Glasgow (N.-E.)**

**SAVOIR FAIRE SES ACHATS EST UN  
GROS AGENT DE SUCCES  
DANS LE COMMERCE.**

En consultant les annonces qui figurent dans le "PRIX COURANT" vous obtenez les adresses des meilleurs maisons où vous approvisionner au mieux de vos intérêts.

**BANQUE PROVINCIALE**

DU CANADA

**DIVIDENDE TRIMESTRIEL No 55**

Avis est par les présentes donné qu'un dividende de **UN ET TROIS QUARTS POUR CENT (1¾%)**, étant au taux de **SEPT POUR CENT (7%)** l'an, sur le Capital Payé de cette Institution, a été déclaré pour le trimestre finissant le 30 septembre 1917, — lequel sera payable au Bureau Chef de la Banque et à ses succursales, le ou après le premier jour du mois d'octobre 1917, aux actionnaires enregistrés dans les livres le 24 septembre prochain.

Par Ordre du Bureau de Direction,  
**TANCREDE BIENVENU,**

Vice-Président et Gérant-Général.

Montréal, 24 août 1917.

**BANQUE D'HOCHELAGA**

Fondée en 1874.

Capital autorisé . . . . . \$10,000,000  
Capital versé et fonds de réserve . . . . . 7,700,000  
Total de l'actif . . . . . 44,500,000

**DIRECTEURS :**

Messieurs J.-A. Vaillancourt, président;  
l'hon. F.-L. Béique, vice-président;  
A. Turcotte, E.-H. Lemay, l'hon. J.-M. Wilson, A.-A. Larocque et A.-W. Bonner.

Beaudry Leman, gérant général.

Yvon Lamarre, inspecteur.

**SIEGE SOCIAL: MONTREAL (112 rue St-Jacques)**

Bureau Principal: 95 rue St-Jacques  
F.-G. Leduc, gérant.

187 Succursales et Agences au Canada  
42 Bureaux de Quartiers.

Tout dépôt D'UN DOLLAR ou plus ouvre un compte à la Banque sur lequel est payé deux fois par année un intérêt au taux de 3% l'an.

La Banque émet des LETTRES DE CREDIT CIRCULAIRES et MANDATS pour les voyageurs, ouvre des CREDITS COMMERCIAUX, achète des traites sur les pays étrangers, vend des chèques et fait des PAIEMENTS TELEGRAPHIQUES sur les principales villes du monde; prend un soin spécial des encaissements qui lui sont confiés, et fait remise promptement au plus bas taux de change.

# FINANCES

## LA NOTE AMERICAINE

Deuxième année.

Le 29 août 1917.

La réponse du président à la note du pape découle de son exposé des motifs de la déclaration de guerre des États-Unis au gouvernement impérial. Ce document est inspiré des grands principes démocratiques qui demain serviront de base à la Justice Nouvelle des peuples.

L'Allemagne fait savoir qu'elle accepte en principe la proposition de paix: elle se soumet aux exigences de l'Argentine en laissant passer ses navires chargés de grains et en lui versant une indemnité pour les vaisseaux coulés. Le kaiser est moins arrogant, peut-être le verrons-nous bientôt enclin à la conciliation. Il est possible qu'à Washington on en sache plus long qu'à New York sur la date approximative de la paix. C'est peut-être là qu'on trouverait en cherchant bien, l'explication de la fixation des prix sensiblement au niveau du temps de paix. La clientèle est tenue dans l'ignorance et tant qu'elle ne saura pas à quoi s'en tenir sur les impôts de guerre, sur les prix-limites, elle persistera à se tenir dans l'expectative. Pour elle il ne s'agit pas de savoir si les actions valent plus qu'on en demande, mais d'être renseignée sur les dispositions de l'Administration à l'endroit du capital et de l'industrie.

Le marché aujourd'hui a semblé prendre son assiette: sur une activité moyenne les cours en général se sont à peu près maintenus. De fait il n'existe aucune autre raison nouvelle de baisse et la pression exercée hier ne semble pas avoir été renouvelée. On a reparlé de la crise russe, du jugement défavorable aux mines de cuivre qui se servaient gratis d'un procédé breveté de séparation du métal. Il semble que les radicaux de Washington ont fait leur effort et que le Sénat en arrivera à une transaction raisonnable sur les impôts.

Spéculativement la situation nous apparaît meilleure et il semble que sur réaction, l'opérateur qui a les mains libres ait intérêt à s'engager à la hausse. Toutefois, il devra tenir compte de choes en retour possibles, ne pas y aller à tour de bras et se protéger amplement.

BRYANT, DUNN & CO.

## NOUVEAU PRESIDENT DE LA COMPAGNIE DU GRAND-TRONC

M. Howard-G. Kelly succède à M. E.-J. Chamberlin à la haute direction des affaires de cette compagnie.

Les directeurs de la Compagnie du Grand-Tronc, réunis en assemblée au bureau-chef de la rue McGill ont accepté la démission de M. E.-J. Chamberlin comme président tout en lui conservant son siège dans le bureau des directeurs. La démission a été acceptée après le prononcé de diverses remarques de la part des directeurs sur le regret éprouvé par tous de la décision prise par M. Chamberlin.

M. Howard-G. Kelly, vice-président en charge des opérations, de l'entretien et de la construction, a été nommé pour le remplacer comme président de la compagnie.

M. Kelly fera dorénavant partie du bureau de direction.

Président l'assemblée, M. Alfred-W. Smitherst, gérant du Grand-Tronc.

Les directeurs suivants étaient aussi présents:

MM. W.-H. Biggar, C.R., Montréal; Howard-G. Kelly, Montréal; J.-E. Dalrymple, Montréal; Frank Scott, Montréal; W.-H. Ardley, Montréal; hon. R. Dandurand, Montréal; Wm.-M. Macpherson, Québec.

J.-B. Fraser, Ottawa; Peter McAra, Régina; Jules Hones, Montréal tous trois représentants du Bureau fédéral.

## LE DIVIDENDE D'IRON

Le conseil d'administration de la Dominion Steel Corporation s'est réuni cette semaine et a déclaré le dividende trimestriel régulier de 1 pour cent, payable le 1er octobre aux actionnaires enregistrés le 5 septembre. En outre, on a déclaré le dividende semi-annuel régulier de 3½ pour cent sur les actions privilégiées de la Dominion Iron & Steel, payable le 1er octobre aux inscrits du 15 septembre.

Le président, M. Mark Workman, était au fauteuil.

A part la question de dividende il ne s'est agi de rien de particulièrement intéressant.

Selon les rumeurs qui circulent rue Saint-François-Xavier, les recettes nettes de la compagnie pour l'exercice en cours, à date, dépasseraient de près d'un million celles de l'an dernier à la même encaissée en période correspondante.

## CHANGEMENTS A LA BANQUE ROYALE

M. F.-T. Walker, qui a été nommé gérant de l'agence de New York de la banque Royale, aura comme successeur M. L. Ritchie à la gérance de la succursale principale de Montréal de la banque Royale. M. Ritchie a jusqu'ici occupé à divers intervalles la gérance des succursales de la Banque Royale à Régina, Winnipeg et Halifax, venant de ce dernier endroit pour prendre charge de sa nouvelle position dans la métropole. M. F. St-Clair Harris lui succèdera à Halifax.

## St. Anselm's College

RAWDON

Comté de Montcalm

Cours commercial anglais et français.

La rentrée se fera le 4 septembre prochain.

DEMANDEZ LE PROSPECTUS.

Le Père Directeur.

## NOUVEAUX RECORDS

Les records obtenus pendant l'année dernière affirment de nouveau la position de la Sun Life of Canada comme la plus grande compagnie d'assurance sur la vie du Dominion.

Ses méthodes d'affaires loyales et progressives l'ont placée au premier rang pour les Nouvelles Affaires, le chiffre total des polices en vigueur, l'actif, les surplus de recettes, le surplus net, le revenu total, le revenu provenant des primes et les paiements aux assurés, chaque année.

**COMPAGNIE D'ASSURANCE**  
**SUN LIFE OF CANADA**  
SIÈGE SOCIAL—MONTREAL

## Benoît & De Grosbois

COMPTABLES

Auditeurs et Liquidateurs

CHAMBRE 42

No 20, rue St-Jacques, Montréal  
Téléphone Main 2617

## l'Assurance Mont-Royal

Compagnie indépendante (Incendie)

BUREAUX: EDIFICE LEWIS

17 rue S.-Jean, Montréal

l'hon. H.-B. Rainville, Président  
E. Clément, Jr., gérant général

## ESINHART & EVANS

Courtiers d'Assurance

— Bureau —

EDIFICE LAKE OF THE WOODS

39 rue S.-Sacrament

Téléphone Main 553 MONTREAL

La Compagnie d'Assurance

## Mutuelle du Commerce

Contre l'Incendie

Actif . . . . . \$900,000.00

DEPOT AU GOU-

VERNEMENT . . . \$69,660.00

Bureau principal:—

179 rue Girouard, S.-Hyacinthe.

## A Propos de la "Canada Life"

Les agents de la "Canada Life" ont fait en 1915 pour \$1,000,000 de plus d'affaires en Canada que l'année précédente.

La "Canada Life" a payé aux porteurs de polices, en 1915, \$7.-822,201, soit plus de \$2,000,000 de plus que les paiements pour les mêmes fins de n'importe quelle année précédente et les dividendes des porteurs de polices ont absorbé la majeure partie de cette somme.

Le revenu de la "Canada Life", en 1915, a été de \$9,333,632.19, soit le plus élevé dans les annales de la compagnie.

L'excédent gagné s'est élevé à \$1,480,866.

Le total des dividendes payés aux porteurs de polices, en 1915, a été de plus de \$2,800,000.

HERBERT C. COX

Président et gérant général

## WESTERN ASSURANCE CO.

Fondée en 1851

ACTIF, au-delà de . . . . . \$3,000,000

Bureau Principal: TORONTO (Ont.)

W. R. BROCK, Président

W. B. MEIKLE

Vice-président et gérant général

C. C. FOSTER, Secrétaire

Succursale de Montréal:

61, RUE SAINT-PIERRE

ROBT. BICKERDIKE, gérant.

## ASSURANCES

Cautiionnements

Judiciaires

Garantie de Contrats

Fidélité des Employés

Vie, Accidents, Maladies

Vol, Bris de Glaces

Attelages

Responsabilité

de Patrons et Publique

Pharmaciens, Automobiles

## LA PREVOYANCE

160 rue S.-Jacques, Montréal

TEL. MAIN 1626

J.C GAGNE, gérant général

Le marchand-détaillant devrait consulter fréquemment les adresses des hommes d'affaires et professionnels qui mettent leur science et leurs talents à sa disposition et y faire appel dès que sa situation devient difficile. Un bon conseil est souvent d'une grande utilité dans le commerce.



## Bureau Principal

angle de la rue Dorchester ouest et l'avenue Union. MONTREAL

DIRECTEURS:

J.-Gardner Thompson, Président et directeur gérant; Lewis Laing, Vice-Président et Secrétaire; M. Chevallier; A.-A.-G. Dent, John Emo, Sir Alexandre Lacoste, Wm. Molson Macpherson, J. C. Rimmer, Sir Frédéric Williams-Taylor, L.L.D., J. D. Simpson, Sous-Secrét.

# BRITISH COLONIAL

FIRE INSURANCE COMPANY

EDIFICE ROYAL, 2 PLACE D'ARMES, MONTREAL

CAPITAL AUTORISE, \$2,000,000

CAPITAL SOUSCRIT, \$1,000,000

Agents demandés pour les districts non représentés



# ASSURANCES

## LA VIE DE VOTRE MARI

Pour combien la vie de votre mari est-elle assurée? Vous ne savez pas? Et pourquoi? Parce que comme tant d'autres femmes vous ne savez pas ce qui arrivera après la mort de votre mari. Vous frémissez à la seule pensée de votre abandon. Vous craignez qu'il ne pense que vous spéculiez sur son trépas. Peut-être, vous persuadez-vous, confiante en sa vigueur et sa santé, que vous serez la première à partir. Il ne fut jamais plus grande erreur. Les statistiques démontrent qu'il y a beaucoup plus de veuves que de veufs sur la terre. Dans Montréal seulement, plus de vingt mille veuves doivent supporter leurs enfants par leur propre travail.

Quelles seraient vos ressources en affaires? Pourriez-vous obtenir un salaire pouvant vous procurer le confort, à vous et à vos enfants? qui vous permettrait de payer quelqu'un pour faire l'ouvrage de la maison, tandis que vous travailleriez de neuf à six heures? Et même si vos ressources sont suffisantes pour cela, vous devez les épuiser déjà depuis plusieurs années. Il y a maintenant des femmes plus jeunes plus fortes ayant des méthodes plus modernes, et qui occupent les positions auxquelles votre savoir vous aurait donné droit autrefois.

"Oh! dites-vous, j'ai à peine trente ans, mon mari est fort et bien portant, ce serait bien vite pour se tracasser. Il nous faut un nouvel ameublement de salle à manger; je veux aussi un auto; un petit peu dispendieux, évidemment. Je ne vois pas pour-

quoi il faudrait faire engouffrer tout cet argent dans l'assurance."

Ceci peut être vrai aujourd'hui, alors que votre mari peut gagner de l'argent. Mais demain peut-être sera-t-il parti. Alors vous serez obligée de marcher pour aller à votre ouvrage, afin d'économiser le prix de passage des tramways. Vous devrez peut-être vendre votre ménage pour répondre à vos besoins immédiats.

L'assurance sur la vie est la plus sûre méthode d'économiser et le meilleur placement possible dans les circonstances ordinaires. Il est du devoir de votre mari envers vous, et du vôtre envers vos enfants, de voir à ce que vous, comme eux, vous soyez protégés s'il venait à mourir. L'argent provenant de l'assurance, n'est que la continuation du salaire que le mari ne peut plus gagner. Il n'est qu'une autre preuve de l'amour et de l'attention dont vous êtes actuellement l'objet de la part de votre mari.

Ne l'empêchez donc pas par toutes sortes d'objections d'assurer sa vie. Réfléchissez plutôt sur la situation où vous vous trouveriez si vous étiez subitement abandonnée, et causez de tout cela avec votre mari comme question d'affaires, tout comme vous discuteriez de la possibilité d'acheter un nouveau tapis pour le salon, ou du genre d'enseignement qui conviendrait à votre fils.

Avez-vous le moyen de prendre une police d'assurance? Tel n'est pas la question. Demandez-vous plutôt si vous pouvez vous en passer. Cent fois sur cent, la réponse sera: non!

## REGRETS DIFFERENTS

**Regrets dont vous avez souvent eu connaissance**

Regrets de l'homme d'un certain âge de n'avoir pas pris du tout, ou pas assez d'assurance durant sa jeunesse.

Regrets de l'homme dont la santé est ruinée, de ne pas s'être fait assurer quand c'était encore possible.

Regrets de celui qui a laissé périmer sa police, de ne pas l'avoir maintenue en force.

Regrets d'avoir choisi une assurance à bon marché dans une société qui est devenue excessivement coûteuse ou même en faillite.

Regrets de la veuve, de ce que son mari ne se soit pas assuré ou n'ait pas maintenu sa police en vigueur.

**Regrets que vous n'avez jamais entendu exprimer.**

Regrets d'un détenteur de police de s'être laissé assurer dans une bonne compagnie d'assurance.

Regrets d'un détenteur de police d'avoir pris un si fort montant d'assurance.

Regrets d'être assuré dans une compagnie d'assurance régulière au lieu d'une société mutuelle.

Regrets de l'assuré de n'avoir pas laissé périmer sa police, parce que le paiement des primes le mettait dans la gêne.

Regrets de la veuve de ce que son mari se soit assuré en sa faveur.

## REFUSES

Durant l'année 1916, une compagnie d'assurance a refusé 675 demandes d'assurance-vie, pour un montant total de \$1.100.000. Les postulants réalisaient leur besoin de protection pour leur famille et leurs affaires, mais ils avaient trop retardé. Pouvez-vous courir le même risque?

Une police d'assurance vaudra toujours cent sous dans la piastre à votre succession.

Ceux qui apprécient l'assurance-vie peuvent se ranger en deux catégories: Ceux qui en ont, et ceux qui ne peuvent pas en avoir.

TEL. MAIN 1950

CHAMBRE 405

## Collections et Achats de Comptes

HANDY COLLECTION ASSOCIATION: 71A Rue St-Jacques, Montréal

Edm. Chaput, Gérant, BUREAUX DU SOIR: Jos. Mayer, H. C. S.,  
1517 Papineau 154 Marquette

# VENEZ NOUS VOIR A L'EXPOSITION DE QUEBEC

## Du 30 AOÛT au 8 SEPTEMBRE

NOUS SOMMES DANS LA SALLE INDUSTRIELLE, ENTREE OUEST

VOUS Y TROUVEREZ LE MEILLEUR ACCUEIL ET VOUS Y VERREZ  
BEAUCOUP DE CHOSES QUI VOUS INTERESSERONT PARMIS NOS SIX  
COMPTOIRS D'EXPOSITION BIEN DISTINCTS.

### PEINTURES CROWN DIAMOND

La vieille ligne de peintures toujours nouvelle, employée dans la province du Québec depuis 1842. La ligne qui donne au marchand un gros profit et que tout commerçant soucieux de succès tient en magasin.

VOYEZ NOTE EXPOSITION.

### JAP - A - LAC

Le stock de peinture d'un commerçant ne saurait être complet sans Jap-a-Lap.

Le mérite incontestable des Finis de Maison Jap-a-Lap recommande la ligne à tous les marchands modernes qui désirent être en mesure de fournir des marchandises de premier ordre.

VOYEZ NOTRE EXPOSITION

### ALABASTINE

La peinture à l'eau froide originale et la mieux annoncée.

Reconnue comme la meilleure partout.

Permettez-nous de vous montrer le travail merveilleux qu'on en obtient.

VOYEZ NOTE EXPOSITION

### TEINTURES d'ANILINE ET FOURNITURES POUR TANNEURS.

Vous serez fort intéressé à voir les échantillons de teinture de nos récentes importations des usines de produits chimiques Sandoz, de Bâle (Suisse).

Nous vous ferons une démonstration des procédés spéciaux de tannage.

VOYEZ NOTRE EXPOSITION

### SODA "WYANDOTTE"

Le cercle jaune "Wyandotte", vous fournira quelques suggestions de temps de guerre à l'Exposition—des suggestions vous montrant comment faire pour que chaque dollar placé vous rapporte autant que possible.

VOYEZ NOTRE EXPOSITION

### PRODUITS CHIMIQUES ET HUILES

Tout en ayant cinq usines pour la manufacture des produits chimiques, nous sommes aussi les plus gros importateurs du Canada.

VOYEZ NOTRE EXPOSITION

NE MANQUEZ PAS DE VISITER NOS COMPTOIRS D'EXPOSITION ET  
DE FAIRE CONNAISSANCE AVEC NOUS.

**McARTHUR, IRWIN, LIMITED**  
MONTREAL ESTABLISHED 1842 TORONTO

Manufacturiers et Importateurs de Produits Chimiques de Teintures, de Couleurs d'Aniline, d'Extraits Tannants, de Colles, de Vernis, de Peintures et de Couleurs sèches.

# Ferronnerie, Plomberie, Peinture

## Marché de Montréal

### CHANGEMENTS DIVERS

#### Les clous Simplex en hausse

Une hausse est enregistrée pour les clous Simplex pour toiture qui sont à présent à \$12.00 le barillet.

#### Les poids pour châssis en hausse

Une maison de gros cote \$3.25 les poids pour châssis (solides) et \$4.50 pour les sectionnels.

#### Hausse des pompes Myers

Les pompes Myers qui avaient déjà enregistré de nombreuses avances de prix ont atteint de nouveaux niveaux. Parmi les lignes principales sur la liste, nous cotons les prix suivants: No R.14, \$22.50 chaque, No 104, \$20.25 chaque; No 110, \$9.75 chaque; No 153, \$13.50 chaque. Le nouvel escompte est de 22½ pour 100.

#### Les Griffes de Dragues pour Chemins

Les griffes de dragues pour chemins sont en hausse. Le No 1 avec "runners" est coté \$14.80 le No 2 \$14.35; le No 3, \$13.85. Le No 1 simple coûte \$14.35; le No 2 \$14 et le No 3 \$13.50.

#### Raccords de tuyaux

Les raccords de tuyaux sont en hausse, ceux coulés étant maintenant à 27½ pour cent, les malléables à 30 pour cent, les "flanges" à 27½ pour cent; les "plugs" à 22½ pour cent; les "flanges" d'union à 7½ pour cent, et les "flanges" malléables à 40 pour cent.

#### Les étaux en hausse

Les étaux Standards sont en hausse, suivant les nouvelles cota-

tions: 30 livres, \$13.30; 35 livres, \$12.15; 40 livres, \$14.00; 45 livres, \$13.30; 50 livres, \$14.00; 55 livres, \$14.50; 60 livres, \$15.80; 65 livres, \$17.00; 70 livres, \$18.30; 75 livres, \$20.00; 80 livres, \$21.25; 85 livres, \$22.50; 90 livres, \$24.50; 95 livres, \$25.00.

#### Le plomb rouge

Une maison de gros a avancé les prix du plomb rouge à \$18.50 les 100 livres. La chose est due à la rareté du produit et à l'embargo de l'Angleterre.

#### Hausse des chaînes

Les chaînes sont en hausse Nous cotons:

BB, electric weld, ¼ pouce, \$19.00 les 100 livres; 3/16, \$14.14, \$11.00; 5/16 \$10.50, et ¾ à ¾, \$9.00 les 100 livres.

Pour la chaîne electric weld,



## Le Blanc de Plomb Marque "TIGER"

est le blanc de plomb qu'il faut acheter

Puisque la qualité de durée de toute peinture dépend de la qualité du blanc de plomb employé, il est de la première importance que le blanc de plomb soit absolument pur et fiable.

La Marque "TIGER" est le choix des peintres de tout le Canada depuis plus de cinquante ans; c'est

là une évidence qu'il donne entière satisfaction.

C'est un pur blanc de plomb fiable fait par une maison digne de confiance.

Donnez satisfaction à vos clients en leur vendant le "Blanc de Plomb marque Tiger".

### MASTIC

Fait des meilleures matières qu'il soit passible d'obtenir, par notre procédé spécial de moulage.

Prenez-en stock le mastic "M. R. M.", cela vous payera.

**The Steel Company of Canada, Limited**  
HAMILTON - - - MONTREAL

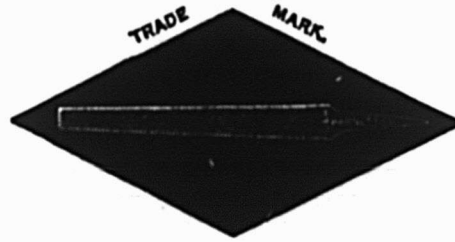


**FABRIQUE DE LIMES BLACK DIAMOND**

FONDEE EN 1863

Douze Médailles de  
Récompense aux  
Expositions

INTERNATIONALES



INCORPOREE EN 1895

Grand Prix Spécial  
MEDAILLE D'OR  
Atlanta, 1895.

Catalogue envoyé gratuitement sur demande à toute personne intéressée dans le commerce de limes.

**G. & H BARNETT COMPANY, . . . . Philadelphia (Pe.)**

Propriété exploitée par la Nicholson File Co.

BBB. les cotations sont: 1/4 pouce, \$12.00; 5/16, \$11.50; 3/8 à 3/4, \$10.50 les 100 livres.

La chaîne commune Standard BB est cotée: \$11.50; 1 pouce, \$10.35; 1 1/4 pouce, \$9.70 les 100 livres.

La chaîne Standard BBB 7/8 \$13.00; 1 pouce, \$13.50; et 1 1/4 pouce, \$12.00 les 100 livres.

**Les articles de sports très actifs**

Les articles de sports fusils et munitions, sont très actifs et de bonnes affaires sont relatées de partout, dans cette ligne.

**Les clous et la broche**

Les clous de broche standard en acier sont cotés cette semaine sur une base de \$5.50, les clous coupés sont à \$5.75 et la broche est encore à \$6.50 de base. On prévoit un changement prochain dans cette ligne.

**Le marché des vieux métaux**

Le marché des vieux métaux est calme. Le cuivre encore que coté à 24c peut être obtenu meilleur marché. La fonte est en baisse, ayant déclinée de deux dollars la tonne brute à \$23.00.

**Le ferblanc**

Le ferblanc en lingot a baissé un peu et cote de 62 1/2 à 63 1/2c.

**Le plomb en lingot**

Le plomb est plus faible cette semaine et est coté de 13 1/2c à 14 1/2c pour de grosses commandes.

**Le zinc**

Le ton du zinc est plus faible et les prix ont diminué de 1/2c de 10 1/2 à 11 1/2c la livre.

**L'antimoine**

L'antimoine est ferme à 20c la livre et rien ne fait prévoir de changement.

**L'aluminium en hausse**

L'aluminium est en hausse cette semaine et les prix varient de 65c à 67c.

**CORDE ET FICELLE**

Il n'y a pas encore de changement sur le marché pour la corde et la ficelle, encore que les matériaux employés dans leur manufacture soient d'un prix très ferme. Manille est encore cotée sur une base de 37c; Sisal et lathyarn à 26 1/2 de base.

**GAZOLINE ET HUILE A CHARBON**

La gazoline se vend à 32 1/2c. le gallon Impérial. Pour l'huile à charbon, la Royalite est cotée à 17 cents et la Polarine à 20c. On peut noter cependant que l'huile grossière avance dans le Middle West et qu'on s'attend à des réglemens aux Etats-Unis restreignant l'usage de gazoline pour automobiles de plaisance.

**PRODUITS DE PLOMB**

Les affaires sont calmes dans les produits de plomb. Il y a très peu de demande, car la construction est peu active et les travaux de réparation rares.

Nous cotons:

Montréal—

- Tuyaux de plomb, livre . . .0.19
- Feuilles de plomb, 3 livres pied carré . . . . .0.17 3/4
- Feuilles de plomb, 3 1/2 livres, pied carré . . . . .0.17 3/4

**MONUMENTS**

**MARBRE & GRANIT**

Spécialités: Sculpture, Statues, Bas-relief, etc.

**J. BRUNET Limitée,**  
675 Chemin de la Côte-des-Neiges

- Feuilles de plomb, 4 à 6 livres, au pied carré . . . .0.17 1/2
- Feuilles coupées 3/4c la livre extra, et feuilles coupées à la taille, 1c la livre extra.
- Soudure garantie, la livre . .0.42
- Soudure commerciale, la livre . . . . .0.40
- Feuilles de zinc, la livre . . . .0.26

**FER ET ACIER**

- Nous cotons: 100 liv.
  - Fer en barre ordinaire . . . \$ 4.55
  - Fer affiné . . . . . 4.80
  - Fer pour fers à cheval . . . 4.80
  - Fer Norway . . . . . 11.00
  - Acier doux, base . . . . . 5.05
  - Acier à lisse, base . . . . . 5.05
  - Acier à bandage, base, les 100 livres, 1 pouce 1/2 x 1/2 pouce et plus . . . . . 5.25
  - Acier à bandage, base, les 100 livres, 1 1/2 pouce x 3/8 et moins . . . . . 5.25
  - Feuillard, base . . . . . 5.15
  - Acier à pince, sans extra . . 6.50
- La livre
- Acier fondu, Black Diamond . . . . .0.18 0.19
  - Acier à outil Black Diamond . . . . .0.18 0.19

Nous tenons les stocks les plus importants et les assortiments les plus complets qui puissent être offerts par toute autre

MAISON DE

## Quincaillerie et Ferronnerie en Gros

AU CANADA

*Service Rapide*

Tout ce qui se fait en Quincaillerie, Fournitures pour Entrepreneurs de chemin de fer et Plombiers, Articles de Sports, Coutellerie, Toiture Préparée, Peintures et Vitres.

SOIGNEUSEMENT CHOISI PAR DES HOMMES D'EXPERIENCE DANS LE

## Commerce de Quincaillerie en Gros

POUR REpondre AUX BESOINS DES DETAILLANTS DANS LE COMMERCE DE QUINCAILLERIE AU DETAIL

Tout ce dont vous avez besoin en un seul envoi

Nous sommes de rapides expéditeurs

Correspondance et Factures dans les deux langues

Toujours au service de nos nombreux clients et amis

**LEWIS BROS.,**  
**LIMITED**  
**MONTREAL**

# SIEGES DE CHAISES



BALL TOP



DINER

Ronds

Carrés

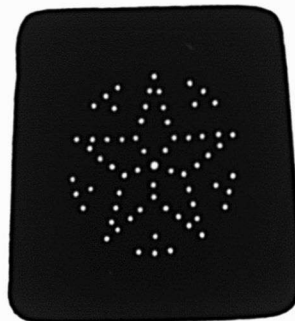
FIBRE REPOUSSEE

à l'apparence du cuir véritable

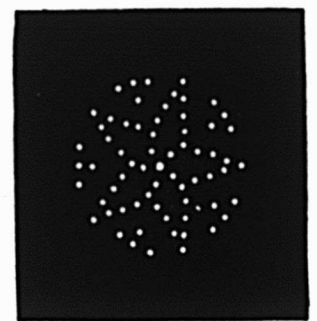
*Pour plus amples renseignements, prière consulter notre catalogue No 50*

PLACAGE EN BOULEAU

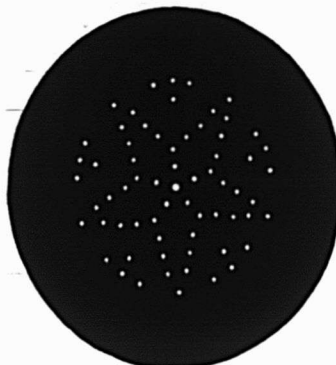
Perforé, Placage 3 épaisseurs, Epaisseur  $\frac{1}{8}$  pouce; Fini Naturel; Verni sur le dessus; Coupé suivant la forme.



No LL.—LOCAL



No SQ—CARRE



ROND



CROWN DINIG

ULSTER DINING

GRECIAN

ROCKER

BALL TOP

*! Nos stocks son complets mais la demande est importante*

# LA CONSTRUCTION

Pertes par le feu. — Magasin (marchands généraux), Saint-Adolphe de Champlain, Qué.; Propriétaires: Le-pape, Bordeleau et Co. Pertes, \$12,000. Assurées. Besoin de comptoirs d'étalages, de caisse enregistreuse, d'éclairage électrique, de fournitures de bureau et de maison.

Pertes par le feu. — Magasin (barbier), Valleyfield, Qué.; Propriétaire: Arthur Barrette. Pertes, \$2,000. Couvertes par des assurances. Besoin de chaises et autres accessoires de magasin de coiffure, caisse enregistreuse, fixtures, etc.

Pertes par le feu. — Magasin (marchands), Valleyfield; Propriétaires: Richer & Page. Besoin de comptoirs d'étalage, fixtures électriques, caisse enregistreuse, meubles de maison et de bureau.

Pertes par le feu. — Magasin (marchand général et de nouveautés), Saint-Adolphe de Champlain, Qué. Propriétaires: Lafontaine et Thibault. Pertes, \$8,000. Couvertes par des assurances. Besoin de comptoirs d'étalage, de coffre-fort, de caisse enregistreuse, d'éclairage électrique, de meubles de bureaux.

Pertes par le feu. — Magasin (épicerie), Saint-Adolphe de Champlain, Qué.; Propriétaire: H. Brouillette. Pertes, \$3,000. Couvertes par des assurances. Besoin de balances, de caisse enregistreuse et de glacière.

Pertes par le feu. — Magasin (bijouterie), Valleyfield, Qué. Propriétaire: P. A. Daniel. Pertes, \$6,000. Couvertes par des assurances. Besoin de comptoirs d'étalage, de fixtures électriques, de caisse enregistreuse, de coffre-fort, etc.

Construction de magasin de meubles, \$10,000, Québec, (rue Notre-Dame-des-Anges). Propriétaire: F.-X. Huot. Arch.: O. Beaulé, 21 rue d'Aiguillon. Entrepreneurs généraux: Levasseur et Fortier, 273-287 rue Saint-Paul. 4 étages, 31 x 41, construction en briques. Electricité: Goulet et Bélanger. Enregistrés, 239 rue Saint-Joseph. Plomberie: N. Ferland & Co, 408 rue Saint-François. Plâtrage: personne.

Cottage, \$6,000, Saint-Scholastique, Qué. Propriétaire et entrepreneur général: Moïse Laframboise. Architecte: P.-L.-W. Dupré, 567 Avenue Delorimier, Montréal. Propriétaire a besoin de briques, bois, ciment, articles de plomberie et de chauffage, 2 étages, 25 x 34, construction en bois et briques; fondation en ciment; toiture en feutre et gravols, chauffage à l'eau; lumière électrique.

Offres ouvertes. Ecole (Saint-Patrick), \$137,000, Québec, rue Salaberry. Propriétaire: Commission d'école. Président: J.-B. Morrissette. Sec.-trés., Ant. Taschereau. Arch.: G.-E. Tanguay, 20 rue d'Aiguillon. Offres reçues immédiatement par architecte, pour travaux d'excavation et fonda-

tions en ciment seulement. Plans et détails chez l'architecte.

Sous-contrats accordés. — Banque \$23,000, Verdun, Qué.; propriétaire: Banque de Montréal, 109 rue Saint-Jacques, Montréal. Entrepreneurs généraux: J. McGregor, Ltd, 511 rue Sainte-Catherine-Ouest, Montréal.

2 étages, construction en briques. Toiture: D. Nicholson & Cie, 837 rue Saint-Paul, Montréal. Electricité, Vincent & Say Elec. Co., 351 Avenue Union. Peinture: Fryer & Matheson,

1356 Boulevard Saint-Laurent.

Ecole, \$12,000, Chambly. Propriétaire: commission d'école. Sec.-trés., J. Demers, Chambly Canton. Arch.: E. Prairie, 502 rue Sainte-Catherine-Est, Montréal. Entrepreneur général: Pierre Trahan, Saint-Jean, Qué.

3 étages, 40 x 50, construction en bois et briques. Charpente et toiture: contracteur général. Chauffage: Bedford Store Co., Bedford, Qué. Plâtrage: Ch. H. Maillot, Iberville, Qué. Electricité et peinture, personne encore.

Entrepôt: \$6,000, Montréal (rue Charlevoix). Propriétaire et entrepreneurs généraux: Wm. Rutherford and Sons, 425 rue Atwater. Les propriétaires font les travaux.

Informations supplémentaires. Ecole, \$175,000, Maisonneuve, Qué. (Boulevard Pie IX). Propriétaires: commissaires d'écoles, 87 rue Sainte-Catherine-Ouest. Président: Mgr E. Roy. Architecte: C.-A. Reeve, 83 rue Craig-Ouest. Entrepreneur général: J.-A. Durocher, 291 rue Chambly, 3 étages, 16 x 75. Construction en acier, en pierre et en briques. Commissaires: Oscar Sénécal, 120 rue Saint-Jacques; Joseph McLaughlin, Dominion Bridge, 145; prés.: Mgr G.-M. Lepailleur, 3995 rue Belerive; Rév. Abbé Plette, 780 Boulevard Saint-Joseph-Est; Hector Hardy, 2438 Boulevard Osemont; N.-Z. C. Rideau, à la Cour. Achats de sièges, tableaux noirs, bureaux et pupitres considérés jusque vers le 15 septembre.

Prêt pour travaux de toiture. — Ecole "Girouard Academy", \$88,000, Saint-Hyacinthe, Qué. (rue Sainte-Anne). Propriétaire: Commission scolaire. Secrétaire: René Morin, N.P. Entrepreneurs généraux: Paquet et Godbout, 21 rue William. Les travaux d'intérieur seront finis durant l'hiver.

Eglise, \$25,000, Saint-Edouard, Qué. Propriétaire: Paroisse. Curé: Père J.-A. Brûlé. Arch.: L.-N. Audet, 37 rue King, Sherbrooke. Construction en bois et en brique. Entrepreneur général: J.-A. Nadeau, Drummondville.

Nouvelles soumissions demandées. Eglise Saint-Louis de Courville. Propriétaire: paroisse. Curé: Alfred Boulet. Arch.: P. Lévesque, 115 rue Saint-Jean, Québec. Soumissions demandées pour la semaine prochaine. 200 x 70. Construction en briques écossaises. Armature en acier, toiture fer galvanisé, lumière électrique, chauffage à l'eau, ventilateurs, etc.

Offres demandées. Altérations à église, Saint-Bonaventure, Qué. Propriétaire: paroisse. Curé: J.-E. Matte. Architecte: P. Lévesque, 115 rue Saint-Jean, Québec. Offres reçues au cvvrs de septembre.

Ecurie et grange, \$1,000, Québec (9me rue, Limollou). Propriétaire: Ad. Poliquin, 94-9e rue, Limollou. Entrepreneur général: W. Bouchard, 18-2e Avenue, Limollou. 2 étages, 50 x 17. Construction en bois ferblanc et asbeste.

Magasin et résidence, \$5,000, Québec (Canardière). Propriétaire et entrepreneur général: Wm. Morel, 38 1/2 rue Canardière. Le propriétaire donnera sous-contrat pour travaux de plomberie, de plâtrage, de toiture et d'électricité.

Annexe à résidence, \$1,200, Québec (Des Franciscaines). Propriétaire: Eug. Ancil, 65 rue des Franciscaines. Entrepreneur général: Jobin, 182 rue Latourelle. Fondation en ciment, construction en bois et briques. Toiture en ferblanc et asbeste.

Résidence, \$2,000, Québec (coin Saint-Germain et Arago). Propriétaire: Mme Uld. Marcotte, 376 rue Arago. Travail à la journée. 2 étages, 30 x 28, construction en bois et en briques, fondation en ciment, toiture en feutre et gravols. Plâtrage de murs durs.

Un étage ajouté à résidence, \$2,500, Québec (9 rue Latourelle). Propriétaire: Adélard Aubé, 90 rue Latourelle. Entrepreneur général: John Borals, 73, 3e Avenue, Limollou. Construction bois et briques. Toiture en feutre et gravols.

Sous-contrats accordés. — 2 résidences, \$15,000, Montréal (Beaudry et Demontigny). Propriétaire: A. Contant, 602 rue Demontigny. Entrepreneur général: E. Corbell, 385A rue Montcalm. 3 étages, 38 x 40. Le contracteur général est sur le marché pour une bonne quantité de briques. Acier: Phoenix Bridge & Iron Works, 83 rue Colborne. Charpentier: M. Veau. Toiture et électricité: D. Dugas & Cie, 250 rue Visitation. Peinture: Maurice Villeneuve, 375 rue Visitation. Chauffage: personne.

Plans d'école supérieure, Lennoxville, Qué. Propriétaire: Corporation du Collège. Secrétaire: J.-T. Matthews. Architecte: H.-G. Pea, 59 Côte du Beaver Hall, Montréal. Des soumissions seront demandées par l'architecte dans les semaines





Les accessoires de salle de bain

**PORT HOPE,**

EN EMAIL,

parlent d'eux-mêmes.

=====  
*Qualité absolument garantie*  
=====

**N'ACCEPTÉZ PAS DE SUCCEDANE**



**PORT HOPE SANITARY MANUFACTURING COMPANY**

—SALLES D'ÉCHANTILLONS—

LIMITED

TORONTO

MONTREAL

WINNIPEG

VANCOUVER

Bureau et salles d'échantillons de Montréal, 234 Cote du Beaver Hall. Telephone Up 5834



**LES OUTILS DE BUCHERON  
DE PINK**

Les outils Etalons dans toutes les provinces  
du Dominion en Nouvelle-Zélande, Aus-  
tralie, etc.

Nous manufacturons toutes sortes d'outils  
de bûcheron—Légers et de Bonne Durée.

*TELEPH. LONGUE DISTANCE, No. 87*

*Demandez notre catalogue et notre liste de prix.*

Vendus dans tout le Dominion par tous les  
Marchands de ferronnerie en gros et en  
détail.

The  
**THOS. PINK Co., Limited**

Manufacturiers d'OUTILS de BUCHERON

PEMBROOKE

(ONTARIO)

**FABRIQUES AU CANADA**



# LES TRIBUNAUX

## ACTIONS EN COUR DE CIRCUIT

- Adrien Aubin v. Henri Toussaint, Maisonneuve, \$9.
- A.-S. Poirier & Co. v. J.-A. Dubois, Sainte-Anastasia, \$10.
- Beaudoin Ltd v. Ls. Sommerville, Maisonneuve, \$22.
- E.-S. Cunnings v. A. Benoit, Saint-Pierre, \$75.
- Davis & Lawrence Co. v. Luc Larocque, Saint-Andrews-Est, \$26.
- Lamontagne Ltd. v. Paul Dumas, Daveluyville, \$40.
- Geo. Leblanc v. Brien Briault, Longueuil, \$2.
- Grant Distributing Co. of Can. v. A.-E. Rollit, Westmount, \$39.
- Ovide Desnoyers v. Pierre Desrochers, Maisonneuve, \$64.
- Miner, Shoe Co., Ltd v. Alph. Leblanc, Saint-David, \$92.
- Patterson Mfg. Co. v. L. Casaubon, Berthelville, \$30.
- Alcidas Thibaudeau v. Gaston Lamothé, Trois-Rivières, \$5.
- Wolf Sayer & Heller Inc. v. J.-L. Ruthman, Québec, \$15.
- F. Duluth v. F. Favreau, Boucherville, \$36.
- Maison de Gros Canadienne, Ltée v. F.-X. Dupuis, Saint-Jean-Ille d'Orléans, \$38.
- J.-A. Brien v. Valère Pouliot, Saint-Laurent, Ile d'Orléans, \$38.
- Veuve Pierre Laval et al v. E.-H. Dunham, Val Morin, \$11.
- Théo. Lefebvre v. Emile Francoeur, Maisonneuve, \$32.
- Alfred Tremblay v. Wm. Denis, Maisonneuve, \$13.
- Abraham Duchowny v. Fabien Desrochers, Coteau Station, \$31.
- Librairie Beauchemin v. Roméo Marlier, Lachine, \$27.
- McClary Mfg. Co. v. J.-A. Camirand, Nicolet
- Morgan L Lavery v. Michel Matta, \$400.
- Morgan & Lavery v. N.-A. Saint-Julien, \$400.
- Mme E. Pichette v. Robert Cochrane Sage, 1re classe.
- Thos. Tremblay et al v. Geo. Michaud, 1re classe.
- Max.-H. Axlerad v. S. Rockman, \$109.
- Nap. Desjardins v. Emile-Albert Dumont, \$2,003.
- C. Saint-Pierre v. Ideal Soda Water Co., Ltd., \$2,099.
- P.-A. DeGrosseillers v. D. Perron, \$2,073.
- P.-A. DeGrosseillers v. Arthur Morris, et Marie-Louise Tremblay, \$269.
- P.-A. DeGrosseillers v. Jos. Paradis, \$210.
- P.-A. DeGrosseillers v. Rebecca Roy et Jos. Brouillette, \$108.
- P.-A. DeGrosseillers v. O.-B. Meunier, \$177.
- P.-A. DeGrosseillers v. I. Chayer, \$107.
- City Estates Ltd v. J. Tappe, \$360.
- Cie Parc Central, Lachine, Ltd v. Albert Tolchinsky, et Hyman Brownstein, \$665.
- Cie Parc Central, Lachine, Ltd v. Alex. Vineberg, \$128.
- Cie Parc Central, Lachine, Ltd v. Abraham Vineberg, \$252.
- Cie Parc Central, Lachine, Ltd v. Harry Diamond, \$263.
- Cie Parc Central, Lachine, Ltd v. Harry Yelin, \$403.
- Almería Beauchemin v. Ville de Montréal, \$3,600.
- Albert Laporte v. Ville de Montréal, \$1,800.
- Lee Kee Yick et al v. Ville de Montréal, \$140.
- Int. Harvester Co. v. Rév. J.-N. Boucher, \$123.
- Emélie Généreux v. Ph. Dulac, \$156.
- Léon Charron v. Pierre Richard, \$123.
- A.-J. Luxton v. Ville de Maisonneuve et Cour du Recorder, 1re classe.
- W.-N. Beaseley Insurance v. Chas.-E. Goad & Co., \$304.
- Olivier Faucher v. Thomas Dwyer, 2e classe.
- J.-A. Vaillancourt Ltd v. H. Bastien & Co., \$199.
- Letang Hardware Co., Ltd v. Isaïe Allard, \$222.
- Lunie Magneron dit Lajeunesse et vir v. Sévère-A. Barck es. qual, \$165.
- Médéric Magneron dit Lajeunesse v. Sévère-A. Barck es qual, \$165.
- H. Bourgouin v. Mme Eusèbe Lecavallier, \$20.
- M. Rafolovitch & Co. v. S. McLelland, \$24.
- Montreal Window Cleaning Co v. F. C. Fleury, \$2.
- C. Arnault v. H. Sauriol, \$34.
- J. Bourassa v. W. Scott, \$20.
- C.-M. Hart v. M. Shapiro, \$17.
- Ville Pointe Claire v. Omer de Beliefeuille, \$30.
- Marie Gingras v. Emile Demers, \$28.
- J.-A. Beaulieu v. Henri Plante, \$82.
- S. Sidler v. B. Marion, \$32.
- Comptoirs Coopératifs de Montréal v. E.-A. Pigeon, \$53.
- A. Moquin v. Jos.-H. Rerch, \$81.
- A.-E. Cadley et al v. E. Dorval, \$5.
- J. Prud'homme Co. v. E. Meloche, \$54.
- Edm Sawyer Ltd v. J.-M. Lemieux, \$32.
- F. Pilon v. Pierre Savoie, \$7.
- Mme Chs. Guindon v. J. Henault, \$16.
- B. Rabou v. Eug. Mountain, \$20.
- Sam Kosovatsky v. H.-B. Pokit, \$33.
- Banque des Marchands v. F.-W. Reid & Alex. Currie, \$90.
- E. Major v. E. Droz, \$23.
- Rosario Forest v. Ed. Boulanger, \$5.
- L. Riendeau v. A. Soullère, \$15.
- Nap. Lecompte v. J.-A. Lecompte, Montréal, \$36.
- E. Leboeuf v. J. Latraverse, Longue-Pointe, \$22.
- Mme Chas. Guindon v. Isidore Chayer, Montréal-Est, \$1.
- Alf. Legault v. Isaïde Gravelle, Sainte-Anne-de-Bellevue, \$20.
- D. Picard v. A. Dussault, Montréal, \$70.
- Frontenac Breweries Ltd v. Carlton Ltd, \$78.
- J. Sauvé v. J.-L. Ledoux, \$18.
- B.-P. Aumont v. Eustache Denis, \$6.
- Chas. Laurin v. Ed Dagenais, \$64.
- W. Drouin Co. v. J. Roy, \$24.
- J.-A. Laberge v. Nap. Perron, \$15.
- Jos Roussel v. M. Blondeau, \$10.
- S. Gold et al v. John Scott, \$50.
- A. Désilets v. Damase Hamel, \$13.
- W.-B. Dufort v. F.-X. Robillard, \$57.
- W.-B. Dufort v. Ern. Monette, \$11.
- W.-B. Dufort v. Geo. Monette, \$6.
- Ovila Lacroix v. A. Sigouin, \$28.
- D.-A. Léger v. Geo. Carrier, \$9.
- Down Mahogany & Vencer Co. v. E.-O. Dufault, \$14.
- W.-Laframboise v. M. Oulmet, \$3.
- W. Laframboise v. Wilf. Chaumont, \$5.
- Dr G.-A. Forest v. Géd. Martel, \$53.
- Dr A. Léger v. Mme R.-J. Hart, \$4.
- J.-A. Gravel v. W. Cooper, \$65.
- A. Désilets v. Matte Ronall, \$3.
- C. Lassonde v. R. Robillard, \$9.
- A. Cinq-Mars et al v. E. Lizotte, \$99.
- J. Desmarais v. A. Descotes, \$31.
- J. Cohen Co. v. Ls.-W. Chaput, \$49.
- S.-J. Carter v. A.-B. Busson, \$39

## ACTIONS EN COUR SUPERIEURE

- Dom. Bridge Co., Ltd v. Spence Co., Ltd, \$755.
- Joséphine Picard et vir v. Ville de Montréal, \$1,207.
- G.-A. Lafontaine v. Léon-D. Côté, \$599.
- Wm. Whelan v. Arthur Leduc, \$399.

## ACTIONS EN COUR SUPERIEURE

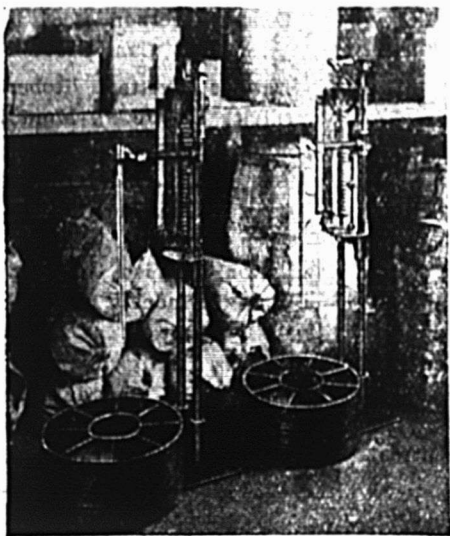
- Morgan & Lavery v. Valérie Thibert, \$218.
- Morgan & Lavery v. M. S. Gazette, \$147.
- Morgan & Lavery v. J.-A. Vimetti, \$102.
- Morgan & Lavery v. Henri Lemire, \$200.

## JUGEMENTS EN COUR DE CIRCUIT

- W.-G. Idler et al v. L. Marceau, \$92.
- B. Regler v. Jacob Rosen & Bros., \$25.
- Mme P. Descoteau v. A. Giguère, \$18.
- Nap. Sabourin v. F. Cayer, \$5.
- Ls. Girard v. Joseph Lefebvre, \$97.
- Ls. Sabourin v. Théodore Toupin, \$27.

## Depuis des Années

Nous avons prêché l'économie de l'huile et de la gazoline par la pratique de méthode convenable d'emmagasinage et de manipulation. La chose est plus importante aujourd'hui que jamais. L'huile doit être préservée de la perte et de la gâche pour donner un profit sur sa vente et son approvisionnement doit être conservé au plus haut degré.



## Les Systèmes d'Emmagasi- nage d'Huile et de Gazoline

# BOWSER

rendent possible une plus grande économie et une protection plus efficace de l'huile et de la gazoline. Ils préviennent la perte due au surplus de mesure, au renversement, à l'évaporation et la détérioration. Economisez l'argent des pertes qui est pour beaucoup dans les prix élevés.

Par ce système, les approvisionnements alimentaires sont protégés des dommages causés par l'exhalaison de l'huile pénétrant dans le magasin; l'infiltration de l'huile dans les planchers est abolie de façon permanente et par le fait le danger de feu est écarté.

Les Systèmes Bowser tiennent une comptabilité exacte de toute l'huile achetée et vendue.

Ecrivez-nous aujourd'hui au sujet  
des Systèmes Bowser.

## S. F. BOWSER & CO., Inc.

TORONTO, (ONT.).

Bureaux de vente  
dans tous les  
centres.

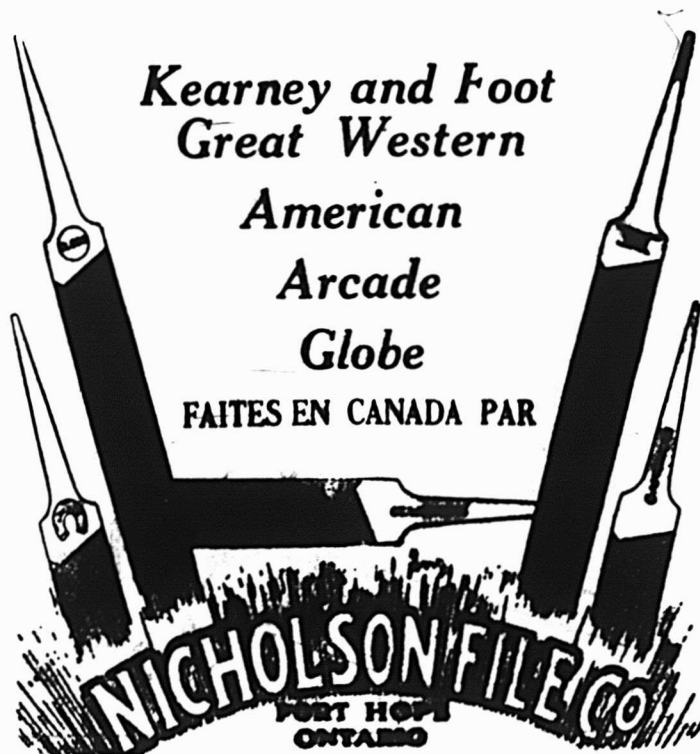
Représentants  
partout

## Le "Toucher" d'une Bonne Lime

Avez-vous jamais examiné un mécanicien vraiment capable éprouver une lime? Il a une manière spéciale d'en passer les dents sur son pouce doué d'une sensibilité aigüe. Instinctivement, infailliblement, il détermine ainsi si une lime convient à son ouvrage.

Cet homme choisit toujours la "Famous Five". Il n'achète jamais aveuglément. Il peut "sentir au toucher" qu'une "Famous Five" est correcte. Il sent ses dents tranchantes, au coupant vif, alignées en parfaite uniformité. Il n'y a pas l'ombre d'un doute dans son esprit. Il achète la "Famous Five".

Pour être certain d'obtenir satisfaction, spécifiez la "Famous Five" en donnant votre commande.





(Suite de la page 28)

**LES TRIBUNAUX**

L. Desrochers v. Moïse Aubry, \$26.  
Tancrède Monastesse v. Zéphirin Dé-  
cary, Lachine, \$75.  
Dupuis Frères Ltd v. C.-A. Fortin,  
Chicoutimi, \$30.  
Isaac C. Sharpe v. Arnold White, Ver-  
dun, \$19.

**JUGEMENTS EN COUR SUPE-  
RIEURE**

Wm. George Adler et al v. R. Foucher,  
Montréal, \$113.  
W. Doré v. A. Gauthier, Montréal,  
\$251.  
Flora-A.-Rebecca McKay v. Louis  
Spencer, Montréal, \$320.  
Wm.-N. Carrère v. Xavier Charbon-  
neau, Montréal, \$160.  
John Mustacalls v. John Koutsogra-  
nopoulos et Nicholas Petropoulos,  
Montréal, \$170.  
Flet Lowndes Co., Ltd. v. C. Oulmet,  
Montréal, \$112.  
Antoinette Beaudoin v. Zéphirine La-  
marche et Mme Wm. Delongchamps,  
Montréal, \$936.  
W.H. Pauzé v. Frank McVay, New-  
York, H.-R.-N. Viau Realty Co.,  
Reg., et Geo. St. Germain, Montréal  
\$652.  
J.-W. Lachapelle v. Roch Marsolals,  
Montréal, \$383.  
Y. Lamarre v. E. Dubois, Montréal,  
\$130.  
A. Forgues v. A.-Hugo Cederberg,  
Montréal, \$375.

Can. Cycle & Motor Co. v. Henri Sau-  
riol, Ahuntsic, \$434.  
De Laval Co., Ltd v. J.-A. Daigle,  
Saint-Agapit, \$129.  
Philip Strachan v. D. Kastner, Mont-  
réal, \$896.  
Wm.-Geo. Idler et al v. W. Goldwa-  
ter, Verdun, \$120.  
Wm.-Geo. Idler et al v. A. Silver-  
man, Montréal, \$199.  
S. Herman v. H. Rosenfield, Montréal,  
\$504.  
W. Brouillette v. S. Tomkins, Lachi-  
ne, \$106.  
Y. Lamarre v. Wm. William, Mont-  
réal, \$230.  
Y. Lamarre v. D. Savard, Maisonneu-  
ve, \$150.  
W. Gray & Sons Campbell Ltd v.  
Eug. Borgia, et Camille Duplain,  
Montréal, 4e classe.  
F.-P. Currie v. John Enlow et N.D.  
Liontas, Montréal, \$112.  
Int. Harvester Co. of Can. Ltd v. Mme  
Jos. Blanchard, Mawcook, \$107.

**LOI LACOMBE**

Déposants	Employeurs
Jos.-Octave Proulx ..	Morin Laundry
Auguste Guyon ..	La Cité de Montréal
Antoine Byette ..	Rob. McFarlane
Exalus Décarie ..	D. Viau
Fené Ménéard ..	La Cité de Montréal
Paul Denis ..	..
..	The Hotel Co. of Can., Ltd.
Brien dit Desrochers, Jos. ..	..
..	Montreal Tramways

J.-Aldéric Moquin .. Imperial Oil Co.  
J.-Arthur Watier .. Montreal Tramway  
Wilfrid Rémillard .. Can. Steel Works.  
George Moffatt .. Lymburner & Cie  
Ulric Proulx .. J.-P. Dupuis, Ltée  
Moreau, Jos. .. International Mfg. Co.  
Ménard, Cyrille .. Dom. Bridge Co.  
Trefflé Bigras .. O. Martineau  
Bélanger, Louis .. Wm. Mfg. Co.  
Fraser & Craturn .. T. M. B.  
Armand Bertrand ..  
.. Commissaires du Hâvre  
Adélard Bélisle .. North Cross Co.  
Edouard Dagenais .. Peter Lyall & Sons  
Bélanie Guernon ..  
.. Can. Stove Foundry Ltd.  
Antoine Byette .. Robert McFarlane  
Olivier Lirette .. Mont Box Toe Co.  
Montgomery, L.F. ..  
.. International Mfg. Co.  
Grenier, Jos.-Jacq. .. W.H. Hushlon  
Jules Lapierre .. A. Mackay  
Lorion, Emilien .. National Breweries  
Wm. Clermont .. Laval des Rapides  
E.-B. Wheatley .. British Chemic.  
Gustave Hertitschka ..  
.. Canada Cement Co., Ltd.  
Eugène-L. Duplessis ..  
.. La Commission du Port  
Bricault, Stanislas ..  
.. La Cité de Montréal  
Evariste Beaupré .. M. L. H. & P. Co.  
Epstein, Max .. Maple Cryspette

**Ces Compagnons Veulent****DISSTON  
SAWS AND TOOLS****(Les Scies et Outils de Disston)**

Une enquête faite récemment dans les magasins de ferronnerie de plus de dix-huit états a démontré de nouveau que la plupart des charpentiers se servent des Scies Disston et insistent pour qu'on les leur procure.

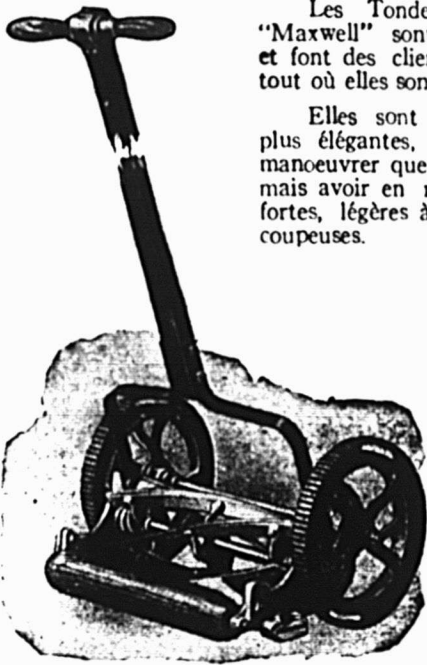
L'approbation de l'ouvrier est la preuve de la qualité.

**Henry Disston & Sons Ltd.****2-20 Avenue Fraser, Toronto (Can.)**

Donnez vos commandes *maintenant* pour les

TONDEUSES DE PELOUSE

**MAXWELL**



Les Tondeuses de Pelouse "Maxwell" sont bien annoncées et font des clients satisfaits partout où elles sont vendues.

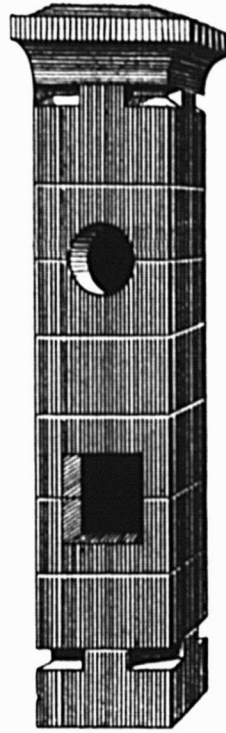
Elles sont les tondeuses les plus élégantes, les plus faciles à manoeuvrer que vous puissiez jamais avoir en mains—bien faites, fortes, légères à pousser et jolies coupeuses.

Faites en toutes grandeurs avec roues de 8 à 10 pouces et avec 3 ou 4 lames coupantes. C'est le moment de donner vos commandes pour le commerce de 1917. Les Tondeuses "Maxwell" signifient des profits faciles.

Ecrivez aujourd'hui pour avoir un catalogue.

**MAXWELLS LIMITED**

ST. MARY'S (ONT.) (G)



La cheminée est plus qu'une "commodité", c'est une "nécessité", car on ne peut vivre sans feu.

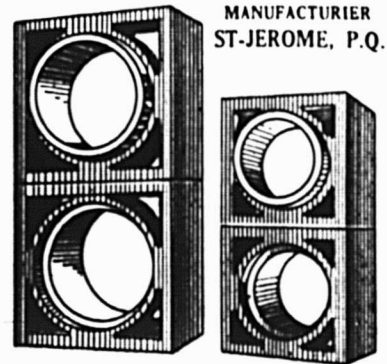
**La Cheminée "Perfection"**

est celle qui est la plus solide et la plus économique.

Vendez-la à vos clients: nous vous réservons un bon profit.

**C. E. Laflamme**

MANUFACTURIER  
ST-JEROME, P.Q.



**PARFAITE  
IMPERMEABLE  
DURABLE**

**VENTES PAR HUISSIER**

NOTA.—Dans la liste ci-dessous, les noms qui viennent en premier lieu sont ceux des demandeurs; les suivants ceux des défendeurs; le jour, l'heure et le lieu de la vente sont mentionnés ensuite et le nom de l'huissier arrive en dernier lieu.

- Knapp Co., Ltd., Mme Leeney et vir. 4 septembre, 10 a.m., 3843A Avenue du Parc, Normandin.
- J.-E. Vanier, E.-S. Morin & Co, 4 septembre, 11 a.m., 367 Square du Beaver Hall, Trudeau.
- Antonio Frank, Veuve A. Dion, 5 septembre, 10 a.m., 415 Cadieux, Coutu.
- Antonio Frank, Adolfo Milh, 5 septembre, 11 a.m., 1619 Saint-Urbain, Coutu.
- N.-A. Millette, Jos. Mayer, 5 septembre, 11 a.m., 1901B Avenue Château-

- biand, Robitaille.
- J.-Eucher Lanoix, J. Taillefer, 4 septembre, 10 a.m., 323 Lasalle.
- M. Beauchamp, Montreal Daily Mail P. Co., 4 septembre, 10 a.m., 25 Carré Victoria, Giroux.
- The Copp. Clark Co. Ltd, W.-O.-C. Hillman, 4 septembre, 10 a.m., 7 Saint-Pierre Marson
- Barber Ellis Ltd, W.-O.-C. Hillman, 4 septembre, 10 a.m., 7 Saint-Pierre, Marson
- Saint-Martin Halby, Pierre Clavel, 6 septembre, 11 a.m., 328B Laurier-E., Racine.
- A. Roch, J. Savaria, 5 septembre, 11 a.m., 7 Ruelle Vallée, Boucard
- Quebec Coal Co., Murray Slater et The Renfrew Flour Mills, T.-S., 5 sep-

- tembre, 10 a.m., 358 Saint-Jacques, Decelles.
- W. Roy, N. Laporte, 6 septembre, 10 a.m., 97 Châteauguay LaPlante
- W. Oulmet, J. Chaput, 6 septembre, 1 p.m., 116 Poupard, Gravel.
- E. Bissonnette, L.-A. Brochu et al, 6 septembre, 11 a.m., 475 Avlin, Gravel.
- A. Daigneault, P. Thibault, 6 septembre, 10 a.m., 2583 Ontario-Est, Giroux.
- F.-X. Gosselin, O. Jutras, 6 septembre, 10 a.m., 1421 Papineau, Desrosches
- Cie d'Auvents des Marchands, Ltée, A. Goyette, 5 septembre, 1 p.m., 70 Saint-Denis, Beauchamp.
- J.-A. Lenoix, Jos. Taillefer, 4 septembre, 10 a.m., 333 Lasalle, Decelles.

**Feutre et Papier**

N'IMPORTE QUELLE QUANTITE

Toitures Goudronnées (Roofing) prêtes à poser, 2 et 3. Papiers de Construction. Feutre à Doubler et à Tapisser. Produits de Goudron. Papier à Tapisser et à Imprimer. Papier d'Emballage Brun et Manille.

Fabricants du Feutre Goudronné  
**"BLACK DIAMOND"**

**ALEX. McARTHUR & CO., Limited**

82 RUE MCGILL MONTREAL.

Manufacture de Feutre pour Toiture; Rues du Havre et Logan. Moulin à Papier, Joliette, Qué.

**Tôles Galvanisées**



CANADA

**"Queen's Head"**

Le type du genre connu depuis un demi-siècle.

Jamais égalé comme qualité.

**A. C. LESLIE & CO., LIMITED**

- MONTREAL -

# Lignes d'Assortiments d'Automne

## Département des Tapis, Draperies et Fournitures de Maisons.

Nous avons une ligne spéciale de couvertures blanches et grises. (Notre no 89 gris est une valeur excessivement bonne dans les pesanteurs de 5, 6, 7 ou 8 livres, à 70c la livre). Nous avons tout ce qui se fait en fournitures de maisons et serons heureux de vous donner des prix ou renseignements complets sur demande.

## Département des Articles en Tricot pour Dames.

Nous avons un bon stock de toutes les lignes de manteaux en tricot de même que de bas en cachemire pour livraison immédiate et pour l'automne. Nous vous conseillons d'acheter promptement pour vos besoins, car ces lignes sont rares et les prix seront plus élevés au printemps 1918.

## Département des Soieries.

Il nous fera plaisir de vous fournir des cotations ou de vous soumettre des échantillons de notre gros assortiment de soieries noires et de couleurs (Surface de Satin), Taffetas, Velveteens, Velours Chiffon, etc., achetés à des prix considérablement au-dessous des prix de manufacture.

## Département E.

Nous avons un très important et bel assortiment de Broderies, Dentelles Rubans, Voilettes, Parapluies pour dames, etc.

---

**GREENSHIELDS LIMITED**

**17 Square Victoria, Montréal**

*"TOUT CE QUI SE FAIT EN NOUVEAUTÉS"*



# Tissus et Nouveautés

Section du "Prix Courant"

Vol. XVIII.

MONTEAL, A OUT 1917.

No. 8

## LES COSTUMES POUR L'AUTOMNE ET L'HIVER

Les manufacturiers des Etats-Unis et du Canada semblent réaliser cette année, que plus que jamais, le sens pratique est une caractéristique de la mode qui ménage de grosses ventes. Au demeurant, un vêtement qui est pratique sans être beau, ne saurait être de bonne vente, pas plus que n'est un joli vêtement qui ne peut fournir que peu d'usage. Le commerce canadien a toujours demandé des vêtements qui soient pratiques et de qualité excellente, tandis que nos cousins d'Amérique se sont toujours attachés principalement au style. Cette année, les manufacturiers semblent combiner les deux aspects pour les Américains comme pour les Canadiens et il s'ensuit qu'on s'attend à une bonne saison d'automne pour les costumes. Les étoffes à finis plus riches qui sont excellents pour les tissus fins, tels que le velours, le broadcloth, la gabardine et les popelines de laine, les lainages finis satin et les serges, il y aura les tissages plus grossiers et les étoffes à finis plus riches qui sont excellentes pour les temps de tempête. Les prix de ces bonnes étoffes de laine sont d'ailleurs, extrêmement élevés et les affaires, de ce chef, ne seront pas phénoménales numériquement parlant. On s'attend, en somme, à une bonne saison, mais non pas à une saison remarquable.

La plupart des marchands ont encore un gros stock d'articles d'été en mains, et pratiquement, les ventes d'automne au détail, ne sont pas encore commencées. Une caractéristique des offres de la saison d'automne est le fait que les manufacturiers semblent s'être plus spécialisés que par les années passées. Cette année les styles tailleur et habillés et les styles élégants de manteaux et de costumes de même que les effets militaires ont leur place. Certains manufacturiers semblent être plus aptes à établir des styles plus attrayants dans une ligne, tandis que d'autres se confinent à une autre ligne. C'est pour cette raison que ce que l'on voit chez un manufacturier peut être un joli style de tailleur uni avec col masculin, tandis que dans une autre maison, on verra de larges cols mous, des garnitures de fourrure, des costumes en velours, avec soutache et fantaisies. Et ces deux lignes ainsi que d'autres d'ailleurs, sont excellentes pour l'automne.

Dans les costumes strictement tailleur, la silhouette montre la taillé légèrement ajustée, soit haute, soit normale, soit basse. Quelques coupes et boutons de fantaisie, mais très peu d'autres garnitures. Le style

tailleur doit d'ailleurs aller parfaitement et être bien fait.

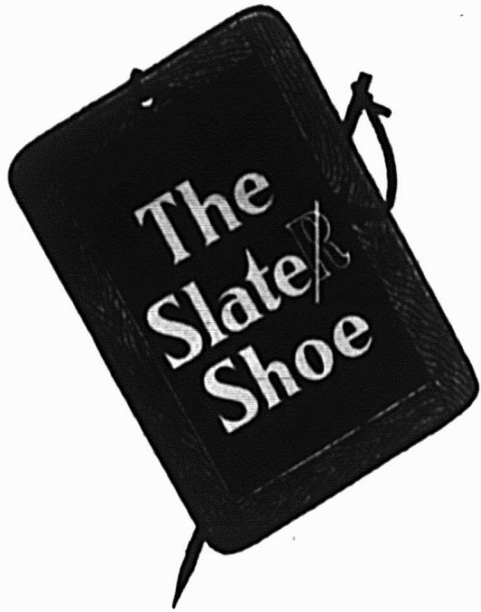
Une des étoffes favorites pour les costumes strictement tailleur de cet automne est une fine qualité de cheviote Oxford grise. Dans la majorité des modèles cette étoffe est laissée sans garniture, encore que quelques-uns s'égayent d'un col de velours et de petits motifs de soutache. Les garnitures de fantaisie sont plutôt réservées pour des étoffes comme le velours, le broadcloth, la serge, etc.

Des costumes doux comme ceux en velours, gabardines, silvertone, broadcloth, etc., sont très attrayants quand ils sont garnis de soutache, de bandes de fourrure et de velours; il y a, cette année, quantité de costumes tout en velours qui sont faits en styles très habillés. La garniture de fourrure y est très appropriée, mais en augmente le prix considérablement. Le bleu-marine, le vert, le marron, le vin foncé et les gris sont les couleurs dominantes. En fait, très peu d'autres sont montrés par les manufacturiers. Parmi les modèles habillés, de beaux effets sont obtenus par l'introduction de remplis décousus qui sont employés pour former des poches, des ceintures, des pointes, des bandes de cols et des manchettes. Les poches sont admises sur les jaquettes des costumes plus fréquemment que sur les jupes, mais, cependant, dans bien des cas, des poches sont faites sur les jupes pour s'harmoniser avec celles des jaquettes.

Pour obtenir l'ampleur dans les effets de lignes droites, des plis plats et "boîtes" et des plis retournés sont préférés cette année, aux assemblages montrés l'an passé.

Les robes habillées de la nouvelle saison montrent dans beaucoup de cas, des longueurs inégales. Le devant sera plus long que les côtés, ou bien les panneaux sur les côtés descendront au-dessous du devant et du dos; les panneaux en pointe sont également bons et souvent ces pointes sont plus garnies que le costume lui-même, par des rangs de soutaches ou des bordures de fourrure.

Les boutonniers bordées de blanc sont très attrayantes, cette année, car les boutons sont très employés pour garnitures. Pendant le mois passé, les longueurs des costumes ont été arrêtées de 38 à 40 pouces pour la bonne moyenne. Des styles de 36 pouces, ont été faits d'abord, mais les plus nouveaux sont plus



# Nos Voyageurs

sont à présent sur leurs territoires respectifs avec les

## Nouveaux Echantillons de Printemps

qui sont des modèles de perfection dans la

# CHAUSSURE D'HOMMES

*Rappelez-vous que la marque "Slater" n'est pas seulement un gros actif de publicité, mais qu'elle est encore une protection pour vous, et l'assurance d'un STYLE et d'une QUALITE de PREMIER ORDRE*



Il est de votre intérêt de voir ces échantillons.

*Voici un des 40 échantillons que nous avons en stock*

Nous pouvons remplir les commandes le jour même ou nous les recevons, ce qui signifie beaucoup pour le commerce de détail des Chaussures d'Hommes.

*Le Service de notre Département En-Stock est pratiquement "Immédiat." De fait notre Service de chaussures En-Stock signifie "Livraison de Suite."*

# The Slater Shoe Co., Limited

MONTREAL, CANADA

*L.-E. GAUTHIER, Président*

longs et les longueurs courtes ne se verront que dans les costumes à prix populaires (ou plutôt à prix moins que populaires). L'an dernier, les prix moyens payés par les consommateurs étaient de \$25.00 à \$35.00. Cette année, plus d'un manufacturier les fixe de \$35.00 à \$45.00. Dans les costumes à tissus épais, les cols sont dans beaucoup de cas, reversibles, et ont de nouvelles manières d'être fermés par des crochets. Les ceintures sont quelquefois faites deux, trois et quatre ensemble, avec des boutons s'attachant sur le côté.

### LES CHAPEAUX

Il est incontestable que pour ses chapeaux pour ses modèles de chapeaux plutôt, le Canada a besoin de faire appel aux idées de Paris qui sont d'ailleurs dirigeantes dans tous les pays. Il serait désirable cependant, de voir les manufacturiers canadiens, aujourd'hui que les importations sont rendues difficiles faire un effort pour créer eux-mêmes des modèles et les faire adopter par la clientèle canadienne.

La raison d'être du marchand de chapeaux est de fournir à la clientèle des chapeaux convenant aux différentes occasions et circonstances dans lesquelles les chapeaux sont portés et de voir à ce que ces chapeaux soient de lignes gracieuses et élégantes.

On voit donc que chaque pays doit comporter ses modes propres.

Pour l'instant, il y a une inclination très marquée pour l'harmonie plutôt que pour des contrastes dans les combinaisons de couleurs. L'union du velours bleu-marine et du velours rouge est plutôt incompatible, mais cependant, quand les nuances qu'il convient sont choisies, le résultat obtenu est excellent. Le marron et le champagne, le bleu et le gris, le noir et le gris, le terra cotta et le tabac, le taupe et le sable ou le mastie sont des effets de deux tons qui s'emploient parfaitement bien.

L'influence militaire joue un rôle important dans les modèles d'automne. Les bleus et rouges, lorsque combinés sur un chapeau doivent être des nuances bleu-marine et American Beauty. Un délicieux canotier cependant délaissait le rouge American Beauty et montrait des boutons d'or avec du bleu-marine. Autour de la calotte, il y avait une bande de ruban en faille-bleu-marine de 4 pouces noué sur le côté, frangée aux extrémités et assujettie par de petits boutons.

La calotte "Boy Scout" est aussi un effet militaire favori pour l'automne: Les petits chapeaux tailleur de suggestion militaire, hauts devant ont une apparence chic s'ils ne sont pas trop rigides. Les calottes hautes qui sont molles ou plissées, les calottes drapées en accordéon retenues sur le côté droit par un long gland, les écharpes qui suggèrent une calotte molle sont les caractéristiques dominantes des modes de la calotte pour l'automne. Les grands chapeaux sont souvent sans garnitures et baissés seulement avec le rabattu naturel du tissu dont il est fait, ordinairement du velours d'une espèce ou d'une autre. Le velours oriental est nouveau et très en faveur, dans les coloris foncés unis.

Tous les effets de bandeau sont considérés comme de bonnes garnitures. On voit des canotiers en Corduroy pour sports d'automne. Ils sont garnis d'un ruban ou d'un motif de broderie et se vendent dans le gros à \$1.50. Les couleurs sont corail, turquoise, pomme verte, etc.

Les affaires d'automne offrent une bonne perspective et on peut espérer une bonne activité dans le commerce des chapeaux.



Velours pour l'automne

Une production habillée en bleu-marine répondant strictement aux modes d'automne. La jaquette a de longs panneaux sur le côté pointés et bordés de sable pour s'harmoniser avec le col mou. Garnitures de soutache de soie, ceinture soutachée avec coulants et glands.

### LA CHAUSSURE

Bien que les stocks soient réduits dans le commerce de chaussures, il y a eu un calme général dans les commandes pour l'avenir.

Un acheteur qui avait en mains en janvier dernier, un stock de plus de \$75,000.00, le réduisit à \$30,000.00 en juillet et assurait qu'il ne garderait pas plus de \$20,000.00 de marchandises pendant les saisons d'automne et d'hiver. Des commandes ont été placées il y a quelques six semaines, pour certaines lignes de fantaisie pour l'automne et de petites commandes y seront ajoutées de temps en temps, mais pour ce qui est des ordres importants, on n'en voit point tracé pour l'instant.

Un marchand nous dépeignait récemment l'esprit qui règne en ce moment parmi le public acheteur en



nous citant le cas d'une de ses clientes millionnaires, et par conséquent en moyen de payer le prix. Elle choisit trois paires de chaussures et en demanda le montant. Cela faisait \$50.00, \$20.00 pour les chaussures blanches, \$15.00 pour une paire de chaussures noires et \$15.00 pour une paire marron. "C'est bien cher" observa-t-elle, avec mécontentement. Elle paya cependant, mais à contrecœur. Et l'on peut dire que ce mécontentement provoqué par les prix élevés est une cause de diminution dans la consommation de la chaussure.

On s'attend, en général, à une légère diminution dans les prix de la chaussure pour l'an prochain. Les matières premières sont, à présent, environ 15 pour cent au-dessous de ce qu'ils étaient il y a un an.

Les chaussures en veau avec une bonne semelle épaisse et les talons militaires ou plats sont considérées par plusieurs gros acheteurs comme devant être très populaires à l'automne. Les chaussures brun foncé sont encore les favorites pour l'automne. Les styles de chaussures habillées en chevreau et autres, auront le talon Louis XV comme d'habitude. Quelques effets boutonnés se rencontreront pour répondre à la demande occasionnelle mais presque toutes les ventes porteront sur les styles à lacets.

## DIVERS

**Imperméables.**—Les temps pluvieux que nous avons eu récemment ont activé d'une façon extraordinaire le commerce des imperméables. Une nouvelle ligne de manteaux militaires calqués sur ceux en usage dans les tranchées vient d'être lancée. Ces manteaux sont en tweed et ont bonne apparence. Ils se vendent au détail à \$9.00 chaque.

**Salopettes.**— Quelques manufacturiers ont annoncé des prix plus élevés pour les salopettes. L'un d'eux a avancé leurs prix à \$21.00 la douzaine pour commandes d'automne, ce qui représente une augmentation d'un dollar.

**Chemises-Cols.**— Les nouvelles lignes en chemises et cols pour le printemps et l'été de l'an prochain seront lancées au début de septembre. On pense que certaines lignes à bon marché disparaîtront du commerce.

Les prix pour cols blanchis demeurent sans changement à une moyenne de \$1.30 la douzaine et un prix de vente de 22 cents chaque ou trois pour 50 cents.

**Bonneterie.**— Les prix de la bonneterie—dit-on—augmenteront de 25 à 50 pour cent pour les marchandises de printemps.

**Gants.**— La demande pour les gants est bonne, mais les manufacturiers disent qu'ils sont incapables d'obtenir des approvisionnements de cuir.

**Articles de cou.**— On fait rapport que le commerce d'assortiment est bon pour les articles de cou. Il y a eu une légère augmentation de 2 à 3 pour cent sur les soies suisses pour articles de cou. A première vue, ces petites augmentations ne semblent pas apparentes, parce qu'elles portent sur des articles qui se vendent toujours 25c, 50c, 75c et \$1.00. Mais elles se manifesteront dans la qualité de la soie entrant dans la confection des cravates et dans la quantité employée.

**Sous-vêtements.**— Quelques manufacturiers de coton n'ont plus de cotations car ils ont des commandes pour plusieurs mois à pleine capacité. Les prix annoncés le mois dernier étaient à peu près 60 pour cent plus élevés pour les livraisons au printemps 1918 que ceux

du printemps de la présente année. Malgré cette hausse, on fait rapport que les marchands de gros ont passé d'importantes commandes, et que les affaires en sous-vêtements seront bonnes.

## LA SOIE BRUTE EN HAUSSE

**Les producteurs japonais sont maîtres de la situation et prennent avantage de la demande énorme due au bon marché relatif de la soie**

Le marché pour la soie brute et la soie manufacturée a été très agité au cours du mois. La situation primaire est très ferme avec de grosses avances enregistrées. La soie brute qui, il y a un mois était cotée à \$5.60 la livre est maintenant à \$6.50 la livre. Et la cotation de \$6.50 n'est qu'une cotation nominale car le marché peut changer du jour au lendemain. Des câbles au marché primaire au Japon, pour commandes, ont fréquemment amené l'information que les prix avaient avancé et qu'ils pourraient être encore haussés avant que la commande soit confirmée. La raison de cette situation est la grosse demande actuelle sur le marché de la soie brute. Relativement, le prix de la soie est loin d'avoir augmenté dans la même proportion de celui du coton et de la laine. Les producteurs de soie japonaise ont la situation en mains et ont pratiquement le monopole de l'industrie de la soie brute. Ils en profitent bien entendu pour demander de plus hauts prix. En temps normal, le prix de la soie brute est dans le voisinage de \$4.00 la livre. Au prix de \$6.50 pratiqué actuellement on voit donc que cela représente une augmentation de 62½%. Le coton est vendu en temps normal à 10 cents la livre, tandis qu'à présent, il se vend à 25 cents, ce qui représente une augmentation de 250 pour cent. La laine a haussé presque dans la même proportion que le coton.

Comme résultat des conditions du marché de la soie brute, il y a eu une forte tendance à la hausse dans le marché pour soieries manufacturées aux États-Unis, et l'on enregistre une hausse de 20 pour cent. Les marchands de gros canadiens ont suivi le mouvement dans la plupart des cas. L'été passé a été excellent au point de vue du commerce de soie et il ne paraît pas y avoir de probabilité d'abaissement de la demande tant que la soie restera relativement bon marché.

## SALOPETTES POUR DAMES

Cette innovation des salopettes pour dames a vu son intérêt croître rapidement et sa popularité est telle, à présent, que les salopettes tiennent une place définie et permanente dans la garde-robe féminine. Nous attirons l'attention des marchands sur une annonce de MM. Carhartt Cotton Mills, Ltd. qui paraît dans une autre partie de ce journal; ces messieurs sont les premiers manufacturiers et dessinateurs du nouvel article en question et nous recommandons vivement à tous de faire une visite aux entrepôts de la compagnie, 59 rue Saint-Pierre à Montréal, où on pourra voir échantillons et stocks. Cette active compagnie se fera un plaisir d'envoyer un catalogue à qui voudra bien le lui demander.

# UNE CHEMISE NOUVELLE POUR LE BON COMMERCE

est placée pour la première fois *devant le public* pour qu'il l'examine et l'apprécie.

*Son nom est synonyme* de qualité, d'accommodement, de style, de confort et de toutes les autres *caractéristiques avantageuses*, essentielles pour plaire au *client particulier* qui vient à votre magasin pour obtenir des articles bien faits. CE NOM C'EST:

## “STRAND”

(Chemise de Luxe)

Vous la verrez bientôt. Vous l'aimerez toujours. Une haute qualité, toujours maintenue.

## ALPHONSE RACINE, Limitée

Fabricants et Négociants

∴ ∴ en Nouveautés ∴ ∴

60 Rue St-Paul Ouest - - Montréal

Fabricants des Chemises de Travail “Racine”, des Chemises Fines “Hero”, des Chemises de Luxe “Strand”, des Salopettes “Maple Leaf”, des Pantalons “Samson”, des Chaussettes “Record”.

MANUFACTURES:---Rue Beaubien, Montréal; St-Denis; Ste-Croix; St-Hyacinthe.

# RAPPORTS DU MARCHÉ DES NOUVEAUTÉS

## Coup d'oeil général

Il y a encore une situation incertaine sur le marché pour les articles de coton, les manufacturiers préférant rester en dehors du marché avec des prix fermes. Ils ne veulent faire de cotations que sur la base du marché au moment de la vente. Cette situation est due aux fluctuations du marché du coton brut.

Les approvisionnements de laine nous arriveront à présent directement d'Australie au Canada; autrefois, le gros de la laine nous venait par voie d'enchères de Londres. Les expéditions de laines sont actuellement en route pour le Canada. Un embargo complet a été placé sur le fil de laine anglais.

Les produits anglais en "carpets" et "rugs" ont été augmentés de 15 pour cent dans leurs prix; ceux canadiens seront augmentés quand les voyageurs se mettront en route avec les lignes d'automne.

Les linoléums de table et émaillés ont enregistré une hausse.

Il y a une très grande activité dans les différentes catégories de marchandises de soie. La soie brute a monté par sauts rapides et successifs sur le marché japonais et les articles manufacturés suivent le même mouvement. La situation ferme provient du prix relativement bas de la soie, en comparaison avec le co-

ton et la laine. Une forte hausse s'est aussi manifestée à l'endroit des couvre-pieds au cours du mois. Le matériel de rideau scrim a été aussi haussé.

Les affaires, en général, ont été calmes dans les nouveautés par suite de la période d'accalmie de la mi-été, les voyageurs ne se mettant en route que vers le 1er septembre.

## PAS DE PRIX POUR LES COTONS

**Les marchands de gros sont incapables d'obtenir des approvisionnements suffisants en fait de couvertures de laine, par suite des gros achats faits au Canada par le gouvernement des Etats-Unis.**

Les manufacturiers d'articles de coton sont pratiquement hors du marché par absence de cotations fermes. Toutes les commandes doivent être soumises aux bureaux principaux des manufacturiers pour les prix, avant qu'elles puissent être acceptées par leurs représentants. Il y a encore incertitude sur le marché du coton brut pour un avenir prochain. On espère cependant que des prix définitifs seront fournis quand les voyageurs des manufactures seront en route. Il est des taux plus élevés que ceux des listes précédentes. généralement espéré que les prix, alors, commanderont

									
PURITAN	ECLIPSE	SHAMROCK	VIGILANT	AMERICA	ATALANTA				
	<h2 style="text-align: center;">AVIS AU COMMERCE</h2> <h3 style="text-align: center;">DE GROS ET DE DETAIL</h3> <p>M. le Marchand,</p> <p>Avez-vous jamais comparé les Faux-Cols "ARLINGTON" avec toutes les autres sortes que vous pouvez avoir en magasin, au point de vue:</p> <ol style="list-style-type: none"> <li>1—Du poids des matériaux.</li> <li>2—De la résistance des boutonnières.</li> <li>3—De la symétrie du faux-col.</li> <li>4—De l'espace pour l'ajustement de la cravate.</li> <li>5—L'aspect général.</li> <li>6—La satisfaction que vous procurez à vos clients?</li> </ol> <p>Nous avons la Marque CHALLENGE à \$2.00 la douzaine.</p> <p>" " RUBBER à \$1.90 "</p> <p>" " PYRALIN à \$1.75 "</p> <p>Tous faits de matériaux plus lourds de 33 1-3% que toutes les spécialités qu'on vous offre. Examinez et voyez qui vous donne la plus haute valeur pour votre client, avant d'acheter un autre article que les "FAUX-COLS ARLINGTON"</p> <h2 style="text-align: center;">THE ARLINGTON COMPANY OF CANADA LIMITED</h2> <p style="text-align: center;">58 AVENUE FRASER - TORONTO (Ont.)</p> <p>Représentant dans l'Ouest, R. J. Quigley, Winnipeg (Man.).                  Représentant dans l'Ontario, J. A. Chantler &amp; Co. (Toronto).                  Représentant dans l'Est, Duncan Bell, Montréal (Qué.).</p>								
AURORA					GALATEA				
									
COLUMBIA					WINSOME				
									
PILGRIM					ROMAN				
									
MAYFLOWER					SAPPHO				
									
MERIT					MAGIC	DEFENDER	BUSTER	PRISCILLA	LIVONIA



# THREE EIGHTIES BRAND

REGISTERED

## Un Merveilleux Vendeur

Les bas "Three Eighties" pour Dames et Demoiselles ont la plus large vente de toutes les lignes de bas du Canada.

Ils sont faits d'un coton à longue fibre de haute qualité; ils sont sans couture; ils ont un fini aussi parfait que les lignes les plus coûteuses; ils ont le bout et le talon en trois épaisseurs ce qui évite les reprises; ils ont belle apparence, sont agréables à porter et sont robustes à l'usage.

Tout marchand de bas a de l'encouragement quand il pousse la vente des Bas Three Eighties.

Ce sont des "édificateurs" de commerce dans le meilleur sens du mot.

Mettez cette marque en stock sur vos rayons.

Pointures pour Dames 8 à 10

" " Demoiselles 4 à 8

Noirs Tans Blancs

*Donnez votre commande à votre marchand en gros*

**The Chipman-Holton Knitting Co.**  
*Limited*

Les plus grands manufacturiers de bas du Canada

HAMILTON

(ONTARIO)

*Manufactures à Hamilton et Welland (Ontario)*

Seuls agents pour la vente:  
E. H. WALSH & CO., Ltd., Toronto

Succursales:  
MONTREAL ET WINNIPEG

Chaque paire de  
par cette

bas est protégée  
Marque de Commerce



### Bons arrivages de marchandises anglaises

Une des caractéristiques des affaires qui ne manquera pas de surprendre le commerce de détail, est le fait que les livraisons de marchandises anglaises, telles que tissus imprimés, sont faits avec une plus grande célérité que celles des marchandises commandées aux manufacturiers canadiens.

Dans beaucoup de cas, les marchandises commandées à des usines canadiennes pour être expédiées en décembre dernier ne sont pas encore livrées, tandis que les lignes de marchandises anglaises telles que tissus imprimés commandées pour le commerce de printemps et d'été, ont toutes été délivrées.

La chose est probablement due à la politique annoncée par le gouvernement anglais il y a quelque temps, de façon que les marchés du monde puissent être retenus pour les intérêts des manufacturiers anglais après que les hostilités auront cessé.

### Rareté des couvertures

Les marchands de gros sont encore incapables d'obtenir assez de couvertures de coton pour approvisionner le commerce canadien. Les couvertures de laine sont également devenues un article impossible à obtenir, car les manufacturiers ne peuvent plus prendre de nouveaux ordres du fait de la grosse demande provenant des États-Unis.

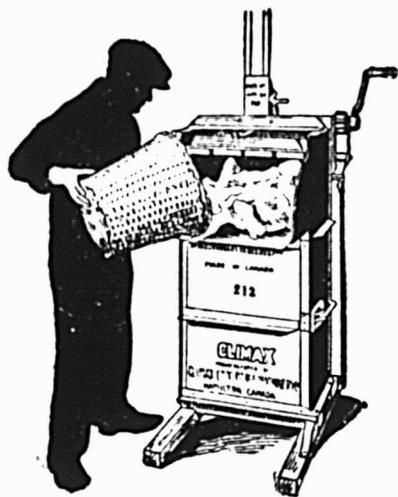
Les usines canadiennes ont des commandes suffisantes en couvertures de laine pour marcher en pleine capacité pendant plusieurs mois. Le commerce de réassortiment en articles lavables a été peu considérable au dire des maisons de gros. En octobre et novembre derniers, il y avait eu de grosses commandes placées dans ces articles, mais par suite de l'été tardif, il n'y a pas eu le volume d'affaires en réassortiment, que l'on pouvait escompter. L'été dernier a été excellent pour les articles de "Palm Beach" mais il est à craindre que ce style ne tienne pas et disparaisse aussi vite qu'il est venu. Les indications nous font prévoir des dessins plus unis pour le printemps et l'été de 1918. On verra lorsque les voyageurs seront sur la route avec leurs échantillons que les marchandises unies prédomineront et comprendront surtout des serges, des étoffes à costume unies des bleus-marine et des noirs. Les dessins qui ont déjà été choisis par les marchands de gros indiquent cette tendance, mais les stocks peuvent se compléter dans un sens moins sévère.

### Fluctuations du coton brut.

Le mois de juillet a été témoin de grosses fluctuations dans le marché du coton brut. Le 29 juin, le prix des spot middlings uplands sur le marché de New York était de 27.15c la livre, ce qui donne une augmentation de 4½c la livre, depuis le commencement de juin. Un rapport sur la récolte du coton publié par le gouvernement des États-Unis indique qu'elle sera supérieure à celle de l'année dernière, soit 11.633.000 balles. Avec ce rapport la cotation au comptant du coton était tombée à 26.4c, mais a fluctué d'un cent la livre pendant le mois et était coté 25.4c la livre fin juillet; en août les cotations ont également eu de ces fluctuations tendant à la hausse.

### Arrivages directs de laine

Un fait nouveau dans le commerce de la laine est l'expédition directe de cet article de nécessité de la Nouvelle-Zélande et d'Australie au Canada. Autrefois la plus grande partie des approvisionnements de laine venait par la voie des ventes à l'encan, de Londres, mais à présent que les prix ont été fixés par les gouvernements d'Australie et de Nouvelle-Zélande, et qu'une allocation de quelque 22.500 balles a été faite au Canada, il est permis d'envoyer les laines directement du pays d'origine. Il y a eu en conséquence des envois directs de faits en petites proportions par les compagnies qui traitent directement avec les acheteurs canadiens. On ne saurait dire maintenant quel effet ce changement aura sur la situation de la laine après la guerre. Il est probable que la laine reprendra le chemin du marché de Londres comme il se peut



**Vendez Votre  
Papier de Rebut  
Les  
Presses à faire  
les ballots ∴**

tout en acier, à l'épreuve du feu

**"CLIMAX"**

changent ce rebut en bénéfices.

Demandez le catalogue  
**CLIMAX BALER CO.**  
HAMILTON (ONT.)

**St. George**



**UNSHRINKABLE**  
UNDERWEAR FOR MEN

**St. George "Woolnap"**

Le Sous-Vêtement qui répond à toutes les exigences du client le plus difficile. La surface intérieure du tissu est "duvetée" par notre procédé spécial, de sorte que chaque vêtement a la douceur de la soie — et la chaleur et la durée de la laine pure. L'étiquette "St-George" est recherchée par les hommes qui désirent un sous-vêtement d'un confort suprême.

**The SCHOFIELD WOOLLEN COMPANY, Limited**

OSHAWA (ONTARIO)

Depuis près de  $\frac{3}{4}$  de Siècle

la maison

P. P. Martin & Co. Limitée

est la maison du meilleur "service". On lui adresse ses commandes par lettre, avec confiance, sûr que l'on est d'avoir toujours entière satisfaction.

Commandez  
aujourd'hui  
des

Sous-Vêtements en Laine pour

Hommes

et des

Camisoles pour Dames

Notre Assortiment est complet et notre stock bien garni.

Si vous ne pouvez vous déplacer, écrivez-nous en deux mots ce dont vous avez besoin et vous recevrez votre envoi par retour du courrier

**P. P. Martin & Cie (limitée)**

Fabricants et Marchands de Nouveautés

FONDEE EN 1843

50 Rue St-Paul Ouest, - - MONTREAL

Télép. Main 6730

Salles d'échantillons :

QUEBEC, 7 Rue Charest  
SHERBROOKE, Hotel Grand Central

TROIS-RIVIERES, 82 Rue Royale  
OTTAWA, 166 Rue Sparke



aussi que les affaires se fassent directement entre les deux pays, ce qui amoindrirait l'importance de Londres en tant que marché mondial de la laine.

Les stocks de 15,000 balles d'Australie et 7,000 balles de la Nouvelle-Zélande qui ont été alloués au Canada sont à présent en route sur le Pacifique. 45,000 balles de laine australienne ont été allouées aux États-Unis, mais ces stocks n'ont pas encore commencé à arriver.

### La tonte en Australie

Des avis d'Australie à quelques marchands de laine locaux annoncent que la saison de la tonte a commencé. On s'attend à un volume moindre cette année que l'an passé, du fait que les troupeaux ont diminué. Le nombre de moutons en Australie et en Nouvelle-Zélande en 1916, était de 69,781,303, mais on estime que ce nombre est réduit considérablement par suite du manque de main-d'œuvre pour prendre soin des troupeaux.

### Le fil de laine anglais n'arrive plus

Depuis la date du 2 juillet, il n'est plus permis aux envois de fil de laine anglais d'atteindre le Canada, car le gouvernement a requis tous les stocks pour ses propres besoins. Il y a eu très peu de cet article anglais accepté par les manufactures pour les marchands canadiens au cours des mois récents, car les approvisionnements disponibles étaient très limités.

Les manufactures canadiennes d'articles en tricot sont dans la plupart des cas, à travailler à pleine capacité sur des ordres de sweaters, de gants et de bas pour le compte du gouvernement des États-Unis. Les manufactures de sous-vêtements ont pu également obtenir des commandes en abondance. Les laines d'Australie et de Nouvelle-Zélande, à présent en route pour le Canada, ainsi que les approvisionnements de laine domestique pourront, semble-t-il, donner en abondance les fils de laine nécessaires aux manufacturiers canadiens.

### LES TAPIS ANGLAIS EN HAUSSE

**Hausse de 15%. La quatrième depuis 12 mois, ce qui porte à 60% la hausse brute pendant l'année**

Les manufacturiers anglais ont annoncé durant le mois passé qu'une avance de 15% a été appliquée à toutes les lignes de Bruxelles, d'Axminster, de Wilton et de tapis en velours. Cette hausse a été mise en pratique par les marchands de gros locaux, car les stocks sont légers et ce changement affecte le marché immédiatement. Les manufacturiers canadiens de "carpets" et "rugs" ont adopté de nouveaux prix qui sont approximativement en hausse de 30% sur les dernières listes de prix. Cette hausse n'a pas pris effet immédiatement, mais il est annoncé que lorsque les voyageurs partiront avec les nouvelles lignes de septembre, pour livraison en 1918, ces prix plus élevés deviendront alors effectifs.

Comme indication de la différence entre les anciens prix et les nouveaux, une des carpets en tapisserie de taille populaire qui, précédemment se vendait à \$7.85, se vendra à l'automne, à \$10.40. Une autre ligne qui se vendait à \$13.90, sera cotée \$18.65 chaque. La politique des marchands de gros semble vouloir être de s'en tenir aux qualités bon marché tant que les prix élevés prévaudront.

### LES LINOLEUMS EN HAUSSE

**Les linoléums et toiles cirées augmentent de 1½c par verge, avec les mousselines, les coutils et les "ducks" en proportion.**

Une hausse de 1½c la verge sur les toiles cirées blanches a été rendue effective, à la fin de juillet. Une augmentation similaire dans les prix a été aussi notée sur les toiles cirées émaillées en couleur. La ligne de linoléum blanc qui se vendait autrefois \$3.12 les douze verges, a été avancée à \$3.30 tandis que les linoléums colorés même grandeur qui se vendaient autrefois \$2.82, ont été portés à \$3.00. Une autre sorte de toile cirée colorée qui se vendait \$4.08 est maintenant cotée \$4.32. Les émaillés noirs sont en hausse dans la même proportion que les lignes ci-dessus. Les mousselines, les coutils et les "ducks" ont tous subi une augmentation proportionnelle. Les manufacturiers en annonçant ces augmentations, ont prétendu qu'elles étaient rendues nécessaires par l'augmentation du coût des tissus de coton. Au demeurant, les prix de toutes ces marchandises sont sujets à changements sans avis et les commandes ne sont acceptées que sujettes aux prix et termes prévalant au temps de l'envoi.

Les ordres non exécutés qui sont encore dans les livres des maisons canadiennes ayant annoncé récemment de nouveaux prix seront exécutés au nouveau taux ou aux prix qui seront pratiqués au moment de la livraison. De bons envois de tapis congoléums nous viennent des États-Unis. Les prix comparativement bas

### FORTE DEMANDE POUR LES DEUX



Elles sont de couleur Brune ou Blanche ou Vieil or Masail avec bord en feutre rouge. Largeurs : 10", 11" ou 12" et dimensions de 18" à 25".

La saison des Bourrures pour Colliers de chevaux est arrivée. Les propriétaires de chevaux prennent de grandes précautions, car les chevaux ont trop de valeur pour qu'on les néglige.

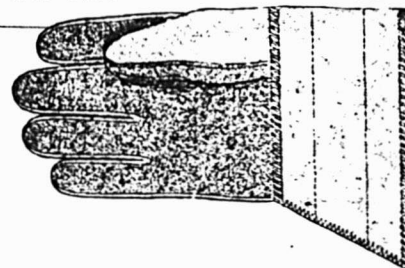
Les Bourrures à Collier Marque Tapatco sont d'une grande durabilité et ont des caractéristiques exclusives brevetées qui constituent une grande amélioration sur les bourrures ordinaires de fatigue.

Donnez à vos clients le mieux que puissent procurer l'argent et l'expérience en leur offrant les colliers de chevaux marque Tapatco.

### Les Gants de Coton

sont en grande demande à cette époque de l'année et surtout cette année vu l'entrain avec lequel les gens entrent dans la grande campagne de Production.

Les gants de coton Tapatco obtiennent invariablement les ventes — leur qualité est de confiance, leur apparence nette et ils durent longtemps. Mettez en évidence la marque Tapatco et obtenez immédiatement un bon bénéfice et ne clientèle pour l'avenir.



Faits avec poignets et gantelet tricotés ou à bande, Pesanteur légère, moyenne ou élevée. Gants et mitaines Jersey de couleur Oxford, Tan et Ardoise. Nous fabriquerons aussi un gant avec intérieur en-cuir "leatherette" qui triomphe partout.

The American Pad & Textile Co

CHATHAM (ONT.)



"FAITS AU CANADA"

BERWICK 2½ pces.  
GORDON 2½ pces.

## FAUX-COLS ARROW

de forme ajustable

Taillés en courbe, ajustables au cou et aux épaules—N'effileront pas la chemise—Le gilet ne peut remonter sous le collet.

20c chaque, 3 pour 50c

CLUETT PEABODY &amp; CO., INC. MONTREAL

# Salopettes Carhartt

## POUR DAMES

Comme les meilleures Salopettes CARHARTT faites par l'Union pour les hommes, celles pour les femmes sont les meilleures que l'argent puisse produire.

Tout marchand devrait tenir notre ligne. Les clients satisfaits sont votre plus sûr actif. Les Salopettes CARHARTT donnent toujours satisfaction. Chaque vêtement est garanti.

Quand vous venez à Montréal, demandez-nous à voir la ligne complète, ou bien demandez-nous notre catalogue illustré.

### Hamilton Carhartt Cotton Mills Ltd.

59 Rue St-Pierre, MONTREAL

pour les tapis en laine, ont créé une meilleure demande pour ces articles.

### ARRIVAGE D'ÉPINGLES

**Premier arrivage d'Angleterre depuis plusieurs mois—  
Bon assortiment de tailles pour répondre  
au commerce pendant plusieurs  
semaines**

Un envoi important d'épingles nous est venu d'Angleterre pendant le mois; c'est le premier depuis longtemps. Cinq caisses en tout ont été annoncées, contenant quelque deux cents grosses de feuilles. Cela suffira à répondre aux besoins du commerce pendant quelques semaines; les épingles ont été une commodité rare pendant ces récents mois. Un gros importateur était privé de cet article depuis de longs mois et l'on juge si l'arrivage était bienvenu. Les prix se maintiennent fermes. Les aiguilles à tricoter, les aiguilles pour machines à coudre ont été en bonne demande pour l'époque de l'année, car juillet et août sont toujours considérés comme des mois de calme. Les voyageurs partiront vers le 1er septembre.

### Demande pour dentelles meilleur marché

Cette saison des dentelles et des broderies est calme, les voyageurs n'étant pas sur la route et les affaires de réassortiment étant faites principalement par correspondance. Les marchands de gros sont occupés à faire rentrer leur stock, à préparer leurs échantillons pour la saison d'automne qui doit commencer vers le premier septembre. Les acheteurs de quelques grosses maisons sont en ce moment-ci en Europe et on attend leur retour prochain avec leurs lignes habituelles de spécialités.

On escompte une bonne quantité d'échantillons pour les dentelles, les voiles, cet automne. La présente saison d'été a été très bonne en affaire de réassortiment pour les glands de soie qui ont été très en vogue sur les chapeaux et vêtements militaires pour femmes. Les marchands de dentelle ont emmagasiné de gros stocks et s'attendent à de bonnes affaires pour le commerce d'automne. Une des caractéristiques du commerce est la tendance pour les lignes bon marché qui se vendent plutôt par douzaines de verges que par verge. Ceci semble être une indication du désir d'économiser chez le peuple.

### LA LINGERIE EN DEMANDE

**Les stocks s'épuisent rapidement et ne peuvent être regarnis. La demande est active dans la lingerie par suite de la rareté évidente qui se manifeste**

Les stocks de lingerie entre les mains des marchands de gros, de même que les stocks des représentants des manufactures s'épuisent rapidement. Ces stocks ne pourront être regarnis, car il y a très peu de disponibilité pour expédition au Canada. Le gouvernement anglais a commandé tous les approvisionnements disponibles de fil de lin et ce n'est que ce dont il n'aura pas besoin qui pourra entrer dans la consommation domestique. Il y a actuellement une telle demande pour toile d'aéroplane que cet emploi absorbe pratiquement tout ce qui est produit. Il y a une grande activité qui se manifeste dans le but d'obtenir de la lingerie à des prix assez raisonnables et qui ne soient pas prohibitifs. Quoiqu'il en soit, les lingerie qui pourront être obtenues seront à des prix élevés.

# LA MODE MASCULINE

## MANTEAU REVERS SIMPLE

Les mesures, comme prises sur le gilet sont comme suit :

Profondeur de l'emmanchure . . . . .	9	pouces.
Longueur de la taille . . . . .	16	pouces.
Pleine longueur . . . . .	42	pouces.
Ceinture . . . . .	12	pouces.
Dessus d'épaule . . . . .	17	pouces.
Blade avec $1\frac{3}{4}$ pouce en plus pour la façon . . . . .	$12\frac{3}{4}$	pouces.
Poitrine . . . . .	36	pouces.
Taille . . . . .	32	pouces.
Hanches . . . . .	38	pouces.

Abaissez une perpendiculaire de A.

De A à B, il y a la profondeur de l'emmanchure plus  $\frac{1}{4}$  pouce; de B à C, il y a  $\frac{3}{4}$  pouce; de A à D, il y a la longueur de la taille plus  $\frac{1}{2}$  pouce; de D à 23, il y a 6 pouces; de A à 22, il y a 42 pouces; le point F est le mi-chemin entre A et C; G est le mi-chemin entre A et F; tirez une perpendiculaire de G et en deça par B. C. D, 23 et E.

De D à 2, il y a  $\frac{3}{4}$  pouce; de E à 22, il y a la même chose; tirez une ligne de F à 2, et de 2 à 22 et formez la couture du centre laissant un extra d'un quart de pouce à 2; de 1 à 21, il y a  $1\frac{1}{2}$  pouce; de 2 à 6 et de 3 à 25, il y a la même chose; de 21 à H, il y a  $\frac{1}{2}$  de poitrine; de H à I, il y a  $1\frac{3}{4}$  pouce; de I à J, il y a  $\frac{3}{4}$  pouce.

Le point K est le mi-chemin entre 21 et H; de K à L, il y a  $3\frac{3}{4}$  pouces; tirez une perpendiculaire de L pour déterminer Q; appliquez la mesure plate (bladé) de 21 à L: soit  $2\frac{3}{4}$  pouces et élevez une perpendiculaire: d'en arrière de L jusqu'à 15, il y a  $\frac{1}{2}$  pouce; le point M est le mi-chemin entre 1 et 15; de M à N, il y a  $1\frac{1}{4}$  pouce; tirez une perpendiculaire en haut et en bas de N. De N à P, il y a 1 pouce; le point 5 est  $\frac{1}{2}$  pouce à l'intérieur de la ligne; de A à 8, il y a  $6\frac{1}{2}$  pouces; de 8 à 9, il y a  $1\frac{1}{2}$  pouce; tirez une ligne de A à 9.

De A à 10, il y a  $\frac{1}{8}$  de poitrine plus  $\frac{7}{8}$  pouce; élevez une perpendiculaire de 10 pour situer 11; tirez une ligne de 11 à O et formez le dos.

De Q à S, il y a  $\frac{1}{2}$  de la taille, moins  $\frac{1}{4}$  pouce; le point T est le mi-chemin entre Q et S; le point U est le mi-chemin entre L et I; tirez une ligne de T par U en hauteur; de A à 11 et de L à V, il y a la mesure de la ceinture plus  $\frac{3}{4}$  pouce; tirez une ligne de V à  $\frac{1}{4}$  pouce au-dessus de O; de V à Z, il y a  $\frac{3}{8}$  pouce de moins que de 11 à O; formez l'épaule et l'emmanchure.

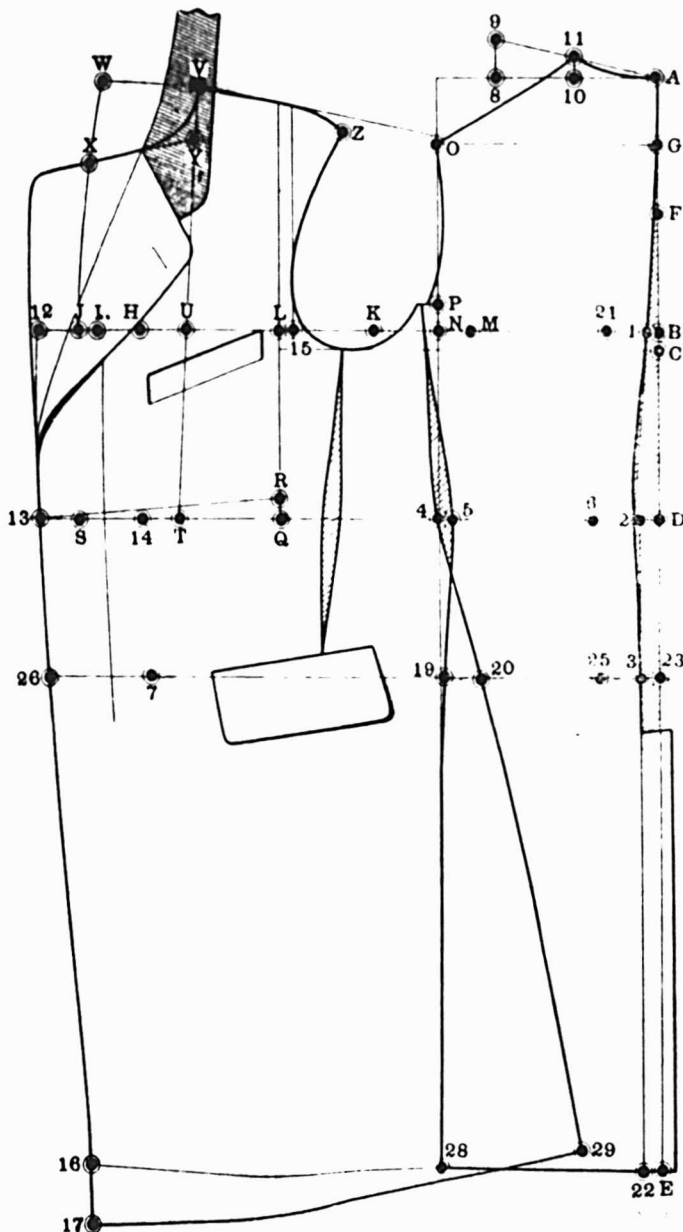
Tirez une perpendiculaire de V par la ligne T-U; de V à W, il y a  $\frac{1}{6}$  de poitrine plus  $\frac{1}{2}$  pouce; tirez une ligne courbe de W à J; de W à X, il y a  $\frac{1}{6}$  de poitrine; de V à Y, il y a  $\frac{1}{8}$  de poitrine moins  $\frac{1}{4}$  pouce; tirez une ligne de Y à X et formez la gorge.

De J à 12, il y a  $1\frac{3}{4}$  pouce; de S à 13, il y a la même chose; de Q à R, il y a  $\frac{3}{4}$  pouce; placez l'angle droit aux points R-13 et tirez une perpendiculaire en bas: ceci localise les points 26-16; de 16 à 17, il y a  $\frac{1}{8}$  de poitrine; de 26 à 7 et d'en arrière de 13 à 14, il y a la même distance que de H à 12.

De 19 à 25, et de 7 à 20, il y a la mesure de la hanche; de 5 à 6 et de 14 à 4, il y a la mesure de la taille plus 1 pouce.

Formez le côté du devant avec le dos.

De 4 à 29 il y a la même distance que de 5 à 28. Formez la base du devant et achevez.



## LES COUVRE-PIEDS EN HAUSSE DE 25%

La cretonne pour rideaux a avancé de 1e à 2e la verge pendant le mois. Les commandes placées il y a quelques semaines chez les manufacturiers devront supporter la hausse ou être annulées. Le scrim à rideaux a haussé dans les mêmes proportions que la cretonne. Les rideaux de dentelle sont en hausse également. Les marchands de gros ont de bons stocks de ces lignes, mais les commandes enregistrées pour livraison au printemps de 1918, devront supporter la hausse. Pendant le mois, les couvre-pieds ont subi une hausse de 25 pour cent. Il y a eu, pendant les dernières semaines, des hausses s'élevant à 50% pour le sateen. L'augmentation sur le sateen seul pour chaque couvre-pied s'élevant à environ \$1.50. Les couvre-pieds qui, en temps normal se vendaient à \$4.00, se vendront dorénavant dans les \$10.00, suivant les prix actuels des manufacturiers. Le sateen employé dans ces articles vient presque exclusivement d'Angleterre.



# OUATE EN PAQUETS

Garantie exempte de fils et autres matières étrangères inertes

OUATE DE COTON :

**“NORTH STAR”**  
**“CRESCENT”**  
**“PEARL”**

La qualité, pour cette saison est encore meilleure que jamais. C'est la meilleure pour le prix. Fabriquée avec du bon coton pur — pas de déchets. Demandez la Ouate en paquets “North Star”, “Crescent”, et “Pearl.”

## 5 CARACTERISTIQUES QUI PROCURENT DES VENTES



Vos ventes de Sous-Vêtements pour Hommes seront plus importantes la prochaine saison si vous poussez la ligne aux cinq caractéristiques “Imperial”. Les épaules à couture rabattue durent plus longtemps et n'échauffent pas. La collerette confortable s'ajuste étroitement sans gratter. Le pont ajusté pour l'aisance donne un devant bien net. La fourche ajustée donne l'ampleur nécessaire sans tapons d'étoffe. Les crottes et chevilles a l'ors en tricot épousent les lignes des poignets et des chevilles.

Ces caractéristiques sont d'un vif intérêt pour les hommes et procurent un service et un confort véritables.

Laissez l'“Imperial” faire les ventes pour vous cette saison

**KINGSTON HOSIERY COMPANY**

KINGSTON (ONTARIO)



NORFOLK A TROIS BOUTONS AVEC  
POCHES RAPPORTEES

## Nous Connaissons les Goûts

DES CANADIENS-FRANCAIS pour leur toilette et manufacturons nos vêtements dans la Province de Québec, à Victoriaville.

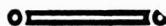
Ecrivez-nous ce dont vous avez besoin

*en fait de Vêtements pour*

## Hommes -- Garçons -- Enfants

Nous avons une ligne très variée et établie suivant les dernières données de la mode.

**NOS PRIX SONT POPULAIRES**



**La Manufacture de Hardes de Victoriaville**  
**VICTORIAVILLE (P.Q.)**

## Table Alphabétique des Annonces

American Pad . . . . .42	Climax Baler . . . . .41	Handy Collection Asso- ciation . . . . .21	Nova Scotia Steel Co. . 18
Arlington . . . . .38	Cluett, Peabody . . . . .43	Imperial Tobacco . . . . 11	Nicholson File . . . . .29
Assurance Mont-Royal 20	Collège St-Anselme . . . 19	International Time Re- cording . . . Couverture	Pink . . . . .27
Baker & Co. (Walker) 8	Conors Bros. . . . .10	Jonas & Cie, H. . . . .	Port Hope Sanitary . . 27
Banque d'Hochelega . 18	Cottam Bird Seed . . . . 46	Couverture intérieure 2	Poulin, P. & Cie . . . . 46
— Nationale . . . . .18	Couillard Auguste . . . . 46	Kingston Hosiery . . . . 45	Racine . . . . .37
— Molson . . . . .18	Dionne's Sausage . . . . .8	Laflamme, C.-E. . . . .31	Rangoon Beans . . . . .5
— Provinciale . . . . .18	Disston Saw . . . . .30	La Prévoyance . . . . .20	Rolland & Fils, J.-B. . 46
Barnett . . . . .24	Dom. Canners (Ltd) . . . 3	Leslie & Co., A. C. . . . 31	St-Amour, Ernest . . . . 46
Benoit et DeGrosbois . 20	Dominion Textile . . . . .	Lewis Bros. . . . .25	St. Lawrence Sugar Co. 9
Bowser . . . . .29	..... Couverture	Liverpool-Manitoba . . 20	Schofield . . . . .40
British Colonial Fire	Dominion Wadding . . 45	Manufacture de Harges de Victoriaville . . . 45	Star Egg . . . . .6
Ass. . . . .20	Eddy E. B. & Co. . . . .9	Martin, P.-P. . . . .41	Slater Shoe Co. . . . .34
Brodeur, A. . . . .8	Estcott . . . . .8	Mathieu (Cie J.-L.) . . . 8	Sun Life of Canada . . 20
Brodie & Harvie . . . . 8	Esinhart & Evans . . . 20	McArthur, A. . . . .31	Steel Co. of Canada . . 23
Brunet, J. . . . .24	Fairbanks . . . . .4	McArthur Irwing . . . . 22	United Shoe Machinery Co. (Ltd.) Couverture
Canada Life Assurance	Fontaine Henri . . . . .46	Maxwells Limited . . . . 31	Western Ass. Co. . . . .20
Co. . . . .20	Fortier Joseph . . . . .46	Montbriand, L.-R. . . . 46	White Horse Scotch . . 17
Carhartt Hamilton Cot- ton Mills Ltd. . . . .43	Gagnon & L'Heureux . 46		Winnipeg & Western Grocer . . . . .6
Caron, L.-A. . . . .46	Garand, Terroux & Cie 46		
Chipman-Holton . . . . 39	Gillett Co. (Ltd.) E. W.10		
Church & Dwight . . . . 7	Gonthier & Midgley . . 46		
Cie d'Assurance Mu- tuelle du Commerce 20	Gouvernement Provin- cial . . . . .17		
Clark Wm. . . . .8	Greensheids . . . . .32		

Maison fondée en 1870

### AUGUSTE COUILLARD

IMPORTATEUR DE

Ferrerrie et Quincallerie, Verres  
à Vitres, Peinture, etc.Spécialité: Poêles de toutes sortes  
Nos 232 à 239 rue S.-Paul

Ventes 12 et 14 S.-Amable, MONTREAL

La maison n'a pas de commis-voyageurs  
et fait bénéficier ses clients de cette écono-  
mie. Attention toute spéciale aux com-  
mandes par la malle. Messieurs les mar-  
chands de la campagne seront toujours  
servis au plus bas prix du marché.

### L.-A. CARON, Téléphone Bell

Comptable licencié.

Institut des Comptables et Au-  
diteurs de la Province de Québec.

48, Notre-Dame-O., Montréal.

**P**AIN POUR OISEAU est le "Cot-  
tam Bird Seed" fabriqué d'a-  
près six brevets. Marchandise de  
confiance: rien ne peut l'approcher  
comme valeur et comme popularité.  
Chez tous les fournisseurs en gros.

### JOSEPH FORTI

Fabricant-Papetier

Atelier de reliure, reliure, typogra-  
phie, relief et gaufrage, fabrication  
de livres de comptabilité. Formules  
de bureau.

210 OUEST RUE NOTRE-DAME

(Angle de la rue S.-Pierre, MONTREAL

### New Victoria Hotel

H. FONTAINE, Propriétaire  
QUEBEC

L'Hôtel des Commis-Voyageurs.

Plan Américain. Taux, à partir de \$2.50

### GARAND, TERROUX & CIE

Banquiers et Courtiers

48 rue Notre-Dame Ouest, Montréal

### L.-R. MONTBRIAND

Architecte et Mesureur,

230 rue S.-André, Montréal.

### ERNEST ST-AMOUR

Curateur et Liquidateur de Faillites  
Commissaire pour Québec

Edifice Banque de Québec

No. 11 Place d'Armes, MONTREAL

Téléphone Main 3285.

Chambres 713-714.

GEO. GONTHIER H. E. MIDGLEY  
Licencié not. Comptable Comptable-lac rp ré

### GONTHIER & MIDGLEY

Comptables et Auditeurs

103 RUE S.-FRANCOIS-XAVIER, MONTREAL

Téléphone MAIN 2701-519

Adresse télégraphique "GONTLEY"

### GAGNON & L'HEUREUX

COMPTABLES LICENCIES

(CHARTERED ACCOUNTANTS)

Chambres 315, 316, 317, Edifice

Banque de Québec

11 Place d'Armes, MONTREAL

Téléphone Bell Main 4912.

P.-A. GAGNON, C.A.

J.-ARTHUR L'HEUREUX, C.A.

### Ouverture des Classes

Fournitures classiques, Ca-  
hiers d'exercices, papier  
qualité supérieure, Papier  
Écolier, Bloc-Notes, Ca-  
hiers d'exercices, Papier,  
Papeterie, Plumes, Cray-  
ons, Ardoises, Boîtes d'é-  
coliers, etc., etc.

Demandez échantillons

et prix à

La Cie J.-B. Rolland &amp; Fils

53 RUE SAINT-SULPICE,

MONTREAL

Volaille Vivante, Oeufs Frais  
Pondus et Plume

Demandé par

P. POULIN &amp; CIE

MARCHÉ BONSECOURS, MONTREAL

Remises Promptes

Pas de Commission

Demander les prix par lettre

# MACHINERIE DE CORDONNERIE

Pour tous Travaux depuis la mise  
en Forme jusqu'au Finissage

TRADE



MARK

Systemes Goodyear  
pour Cousu-Trépointe et  
Cousu - Chaussou

Machines "Consolidated"  
à monter d'après la  
Méthode Manuelle

Presses  
à découper les Tiges  
Modèles C.

Machines Rapides  
"Standard"  
A visser les semelles

Machines Davey à  
cheviller bois  
avec bigorne

Machines à Enfoncer les clous protège-talon --- Machines  
à Estamper, à Charger, à Poser, à Fraiser, à Gouger, à Verrer  
et à Finir les Talons --- Machines à clouer "Loose Nailer" et  
Machines à Bonbouter --- Machines à Cimiter, à Poncer et  
à Parer --- Machines à Entoiler les Premières, "Série Gem" ---  
Machines à Poser les Oeillets --- Oeillets, Cambrillons,  
Brosses, etc. : : : : :

## United Shoe Machinery Co. of Canada, Limited

122 rue Adélaïde Ouest,  
TORONTO.

28 rue Demers, Québec (P.Q.)  
Kitchener (Ont.), 179 rue King Ouest.

MONTREAL (P.Q.).  
Avenue Bennett et rue Boyce,  
MAISONNEUVE.



Il Faut  
Douze Manufactures  
et  
Dix Mille Personnes  
afin de faire face à la demande pour  
**Les Tissus de Coton de la Cie  
Dominion Textile**

Ces marchandises sont faites au Canada pour répondre aux besoins canadiens.

Demandez notre "Steelclad" Galatea pour robes de maison et vêtements d'enfants. "Rockfast" Drill convient parfaitement pour robes de travail, etc.

## Dominion Textile Co.

LIMITED

Toronto, MONTREAL Winnipeg.

*Fabricants* d'Organdies, Crâlys, Delaines, Crêpes, Canevas, Galateas, Flanelles Kimono, Scrims à Rideaux, Drills, Coutil d'Art, Batiste Blanche et Grise, Toiles pour drap de lit, Longcloth, Serviettes de toilette, Linge ouvré, Tales d'oreillers, Draps, Couvertures en coton, Couvre-lits.

