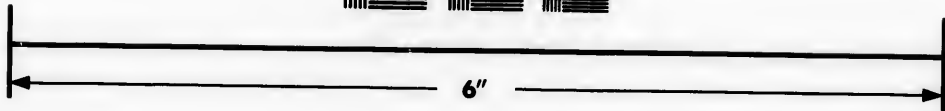
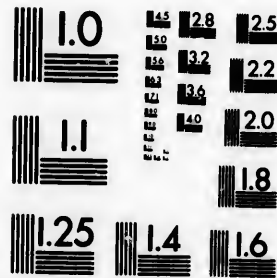


**IMAGE EVALUATION
TEST TARGET (MT-3)**



**Photographic
Sciences
Corporation**

23 WEST MAIN STREET
ROBSTER, N.Y. 14580
(716) 872-4503

10
16
18
20
22
25
28
32
36
40
45
50
55
60
65
70
75
80
85
90
95
100

**CIHM/ICMH
Microfiche
Series.**

**CIHM/ICMH
Collection de
microfiches.**



Canadian Institute for Historical Microreproductions / Institut canadien de microreproductions historiques

10
16
18
20
22
25
28
32
36
40
45
50
55
60
65
70
75
80
85
90
95
100

© 1983

Technical and Bibliographic Notes/Notes techniques et bibliographiques

The Institute has attempted to obtain the best original copy available for filming. Features of this copy which may be bibliographically unique, which may alter any of the images in the reproduction, or which may significantly change the usual method of filming, are checked below.

L'Institut a microfilmé le meilleur exemplaire qu'il lui a été possible de se procurer. Les détails de cet exemplaire qui sont peut-être uniques du point de vue bibliographique, qui peuvent modifier une image reproduite, ou qui peuvent exiger une modification dans la méthode normale de filmage sont indiqués ci-dessous.

- Coloured covers/
Couverture de couleur
- Covers damaged/
Couverture endommagée
- Covers restored and/or laminated/
Couverture restaurée et/ou pelliculée
- Cover title missing/
Le titre de couverture manque
- Coloured maps/
Cartes géographiques en couleur
- Coloured ink (i.e. other than blue or black)/
Encre de couleur (i.e. autre que bleue ou noire)
- Coloured plates and/or illustrations/
Planches et/ou illustrations en couleur
- Bound with other material/
Relié avec d'autres documents
- Tight binding may cause shadows or distortion along interior margin/
La reliure serrée peut causer de l'ombre ou de la distortion le long de la marge intérieure
- Blank leaves added during restoration may appear within the text. Whenever possible, these have been omitted from filming/
Il se peut que certaines pages blanches ajoutées lors d'une restauration apparaissent dans le texte, mais, lorsque cela était possible, ces pages n'ont pas été filmées.
- Additional comments:/
Commentaires supplémentaires:

- Coloured pages/
Pages de couleur
- Pages damaged/
Pages endommagées
- Pages restored and/or laminated/
Pages restaurées et/ou pelliculées
- Pages discoloured, stained or foxed/
Pages décolorées, tachetées ou piquées
- Pages detached/
Pages détachées
- Showthrough/
Transparence
- Quality of print varies/
Qualité inégale de l'impression
- Includes supplementary material/
Comprend du matériel supplémentaire
- Only edition available/
Seule édition disponible
- Pages wholly or partially obscured by errata slips, tissues, etc., have been refilmed to ensure the best possible image/
Les pages totalement ou partiellement obscurcies par un feuillet d'errata, une pelure, etc., ont été filmées à nouveau de façon à obtenir la meilleure image possible.

This item is filmed at the reduction ratio checked below/
Ce document est filmé au taux de réduction indiqué ci-dessous.

10X	14X	18X	22X	26X	30X
<input type="checkbox"/>	<input type="checkbox"/>	<input type="checkbox"/>	<input checked="" type="checkbox"/>	<input type="checkbox"/>	<input type="checkbox"/>
12X	16X	20X	24X	28X	32X

The copy filmed here has been reproduced thanks to the generosity of:

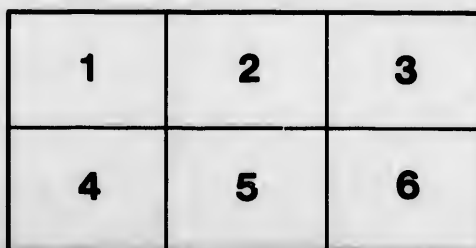
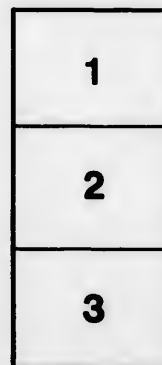
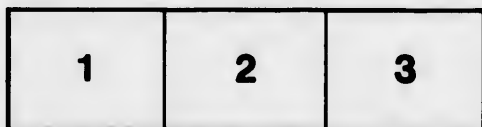
Douglas Library
Queen's University

The images appearing here are the best quality possible considering the condition and legibility of the original copy and in keeping with the filming contract specifications.

Original copies in printed paper covers are filmed beginning with the front cover and ending on the last page with a printed or illustrated impression, or the back cover when appropriate. All other original copies are filmed beginning on the first page with a printed or illustrated impression, and ending on the last page with a printed or illustrated impression.

The last recorded frame on each microfiche shall contain the symbol \rightarrow (meaning "CONTINUED"), or the symbol ∇ (meaning "END"), whichever applies.

Maps, plates, charts, etc., may be filmed at different reduction ratios. Those too large to be entirely included in one exposure are filmed beginning in the upper left hand corner, left to right and top to bottom, as many frames as required. The following diagrams illustrate the method:



L'exemplaire filmé fut reproduit grâce à la générosité de:

Douglas Library
Queen's University

Les images suivantes ont été reproduites avec le plus grand soin, compte tenu de la condition et de la netteté de l'exemplaire filmé, et en conformité avec les conditions du contrat de filmage.

Les exemplaires originaux dont la couverture en papier est imprimée sont filmés en commençant par le premier plat et en terminant soit par la dernière page qui comporte une empreinte d'impression ou d'illustration, soit par le second plat, selon le cas. Tous les autres exemplaires originaux sont filmés en commençant par la première page qui comporte une empreinte d'impression ou d'illustration et en terminant par la dernière page qui comporte une telle empreinte.

Un des symboles suivants apparaîtra sur la dernière image de chaque microfiche, selon le cas: le symbole \rightarrow signifie "A SUIVRE", le symbole ∇ signifie "FIN".

Les cartes, planches, tableaux, etc., peuvent être filmés à des taux de réduction différents. Lorsque le document est trop grand pour être reproduit en un seul cliché, il est filmé à partir de l'angle supérieur gauche, de gauche à droite, et de haut en bas, en prenant le nombre d'images nécessaire. Les diagrammes suivants illustrent la méthode.

CATALOGUE
OF THE
PHÆNOGAMOUS PLANTS
OF THE UNITED STATES,
EAST OF THE MISSISSIPPI,
AND OF THE
VASCULAR CRYPTOGAMOUS PLANTS
OF NORTH AMERICA,
NORTH OF MEXICO.

PRICE 25 CENTS.

SENT, POSTAGE PREPAID, TO ANY PART OF THE UNITED STATES,
on application to
HORACE MANN, CAMBRIDGE, MASS.

QK115.M2

PRESS OF A. A. KINGMAN.
MUSEUM OF THE BOSTON SOCIETY OF NATURAL HISTORY,
BERKELEY STREET.

V
co
D
V
p
th
sh
th
C

H. J. Drummond Esq
from J. A. M.

THE SUBSCRIBER takes this mode of expressing his thanks to Mr. Wm. M. Canby of Wilmington, Delaware, for much assistance in the compilation of the Catalogue of Flowering Plants, and to Professor D. C. Eaton of New Haven, Connecticut, for the Catalogue of the Vascular Cryptogamia, the most complete one, it is believed, yet published. For all imperfections, which are numerous enough, as the list of *Errata* (to which all are especially directed) partially shows, he must hold himself alone responsible. It is requested that other errors which may be detected by those who use the Catalogue, may be communicated, in view of another possible edition.

HORACE MANN.

CAMBRIDGE, JULY 1, 1868.

222

ERRATA.

Numbers 58, 111, 112, 167, 190, 199, 976, 1018, 1547, 1808, 2069, 2511, 3301, should be in *italics*, as introduced species.

Strike out the species under numbers 1753, 2191, 2899.

Numbers 198, 204, 356, are duplicated.

The following numbers are misprinted; being pointed out, the context will enable one to correct them:—2427, 2593, 2619, 2688, 2695, 2774, 2705, 2910.

Under No. 201 *for tenuifolia read tenuifolia.*

Under No. 1200 *for mikanoides read mikanioides.*

Under No. 2008 *for Benth. read Burt.*

Under No. 2236 *for puchella read pulchella.*

Under No. 2913 *for Florindana read Floridana.*

Page 44, 2d column, *for Zerophyllum read Xerophyllum.*

CATALOGUE.

RANUNCULACEÆ.

<p>222</p> <p style="text-align: center;"><i>P. U. S.</i></p> <p>Clematis</p> <p>1. verticillaris, DC. —</p> <p>2. ochroleuca, Ait. —</p> <p>3. Baldwinii, Torr. & Gray. —</p> <p>4. ovata, Pursh. —</p> <p>6. Viorna, L. —</p> <p>7. Pitcheri, Torr. & Gray. —</p> <p>8. cylindrica, Sims. —</p> <p>9. crisper, L. —</p> <p>10. reticulata, Walt. —</p> <p>11. Virginiana, L. —</p> <p>12. Catesbyana, Pursh. —</p> <p>12. holosericea, Pursh. —</p> <p>Anemone</p> <p>13. patens, L., var. Nuttalliana, Gray. —</p> <p>14. Caroliniana, Walt. —</p> <p>15. parviflora, Michx. —</p> <p>16. multifida, DC. —</p> <p>17. cylindrica, Gray. —</p> <p>18. Virginiana, L. —</p> <p>19. Pennsylvanica, L. —</p> <p>20. nemorosa, L. —</p> <p>Hepatica</p> <p>21. triloba, Chaix. —</p> <p>22. acutiloba, DC. —</p> <p>Thalictrum</p> <p>23. anemonoides, Michx. —</p> <p>24. dioicum, L. —</p> <p>25. purpurascens, L. —</p> <p style="padding-left: 20px;">var. ceriferum, C. F. Austin. —</p> <p>26. debile, Buckl. —</p> <p>27. Cornuti, L. —</p> <p>28. clavatum, DC. —</p> <p>29. nudicaule, Schweinitz. —</p> <p>Trautvetteria</p> <p>30. palmata, Fisch. & Meyer. —</p> <p>Adonis</p> <p>31. autumnalis, L. —</p> <p>Ranunculus</p> <p>32. divaricatus, Schrank. —</p>	<p style="text-align: center;"><i>P. U. S.</i></p> <p>33. aquatilis, L., var. trichophyllus, Chaix. —</p> <p style="padding-left: 20px;">var. heterophyllus, DC. —</p> <p>34. multifidus, Pursh. —</p> <p style="padding-left: 20px;">var. terrestris, Gray. —</p> <p>35. alismæfolius, Geyer. —</p> <p>36. Flammula, L. —</p> <p style="padding-left: 20px;">var. reptans, Gray. —</p> <p>37. oblongifolius, Ell. —</p> <p>38. pusillus, Poir. —</p> <p>39. Cymbalaria, Pursh. —</p> <p>40. affinis, R. Br. —</p> <p>41. rhomboides, Goldie. —</p> <p>42. abortivus, L. —</p> <p style="padding-left: 20px;">var. micranthus, Gray. —</p> <p>43. sceleratus, L. —</p> <p>44. recurvatus, Poir. —</p> <p>45. Pennsylvanicus, L. —</p> <p>46. fascicularis, Muhl. —</p> <p>47. repens, L. —</p> <p style="padding-left: 20px;">var. hispidus. —</p> <p style="padding-left: 20px;">var. nitidus. —</p> <p>48. palmatus, L. —</p> <p>49. bulbosus, L. —</p> <p>50. acris, L. —</p> <p>51. muricatus, L. —</p> <p>52. parviflorus, L. —</p> <p>Myosurus</p> <p>53. minimus, L. —</p> <p>Isopyrum</p> <p>54. biternatum, Torr. & Gray. —</p> <p>Caltha</p> <p>55. palustris, L. —</p> <p>Trollius</p> <p>56. luteus, Salisb. —</p> <p>Coptis</p> <p>57. trifolia, Salisb. —</p> <p>Helleborus</p> <p>58. viridis, L. —</p> <p>Aquilegia</p> <p>59. Canadensis, L. —</p> <p>Delphinium</p> <p>60. exaltatum, Ait. —</p>
--	--

61. *tricornis*, Michx. —
 62. *azureum*, Michx. —
 63. *Consolida*, L. —
Aconitum
 64. *uncinatum*, L. —
 65. *reclinatum*, Gray. —
Zanthorhiza
 66. *apiifolia*, L'Her. —
Hydrastis
 67. *Canadensis*, L. —

Actæa

68. *spicata*, L. var. *rubra*, Mx. —
 69. *alba*, Bigel. —

Cimicifuga

70. *racemosa*, Ell. —
 71. *cordifolia*, Pursh. —
 72. *Americana*, Michx. —

MAGNOLIACEÆ.**Illicium**

73. *Floridanum*, Ellis.
 74. *paviflorum*, Michx.

Schizandra

75. *coccinea*, Michx.

Magnolia

76. *grandiflora*, L. —
 77. *glauca*, L. —
 78. *Umbrella*, Lam. —
 79. *acuminata*, L. —
 80. *cordata*, Michx. —
 81. *Fraseri*, Walt. —
 82. *macrophylla*, Michx. —

Liriodendron

83. *Tulipifera*, L. —

ANONACEÆ.**Asimina**

84. *triloba*, Dunal. —
 85. *parviflora*, Dunal.
 86. *grandiflora*, Dunal.
 87. *pygmæa*, Dunal.

MENISPERMACEÆ.**Cocculus**

88. *Carolinus*, DC. —

Menispermum

89. *Canadense*, L. —

Calyocarpum

90. *Lyoni*, Nutt. —

BERBERIDACEÆ.**Berberis**

91. *vulgaris*, L. —

92. *Canadensis*, Pursh. —

Caulophyllum

93. *thalictroides*, Michx. —

Diphylleia

94. *cymosa*, Michx. —

Jeffersonia

95. *diphylla*, Pers. —

Podophyllum

96. *peltatum*, L. —

NYMPHÆACEÆ.**Cabomba**

97. *Caroliniana*, Gray.

Brasenia

98. *peltata*, Pursh. —

Nelumbium

99. *luteum*, Willd. —

Nymphæa

100. *odorata*, Ait. —
 var. *minor*, Sims. —

101. *tuberosa*, Paine. —

Nuphar

102. *advena*, Ait. —
 102. *luteum*, Smith. —
 var. *pumilum*, Gray.

104. *sagittifolia*, Pursh.

SARRACENIACEÆ.**Sarracenia**

105. *purpurea*, L. —
 106. *Psittacina*, Michx.
 107. *rubra*, Walt.
 108. *Drummondii*, Croome.
 109. *flava*, L. —
 110. *variolaris*, Michx. —

PAPAVERACEÆ.**Papaver**

111. *somniferum*, L. —
 112. *dubium*, L. —
 113. *argemone*, L. —

Argemone

114. *Mexicana*, L. —

Stylophorum

115. *diphylum*, Nutt. —

Chelidonium

116. *majus*, L. —

Sanguinaria

117. *Canadensis*, L. —

Glaucium

118. *luteum*, Scop. —

FUMARIACEÆ.

Adlumia

119. cirrhosa, Raf. —

Dicentra

120. Cucullaria, DC. —
121. Canadensis, DC. —
122. eximia, DC. —

Corydalis

123. glauca, Pursh. —
124. flavula, Raf. —
125. aurea, Willd. —

Fumaria

126. officinalis, L. —

CRUCIFERÆ.

Nasturtium

127. officinale, R. Br. —
128. tanacetifolium, H. & Arn. —
129. sylvestre, R. Br. —
130. sinuatum, Nutt. —
131. sessiliflorum, Nutt. —
132. obtusum, Nutt. —
133. limosum, Nutt. —
134. palustre, DC. —
135. lacustre, Gray. —
136. Armoracia, Fries. —

Leavenworthia

137. aurea, Torr. —
138. Michauxii, Torr. —

Dentaria

139. diphylla, L. —
140. maxima, Nutt. —
141. heterophylla, Nutt. —
142. laciniata, Muhl. —
143. multifida, Muhl. —

Cardamine

144. rhomboidea, DC. —
var. purpurea, Torr. —
145. rotundifolia, Michx. —
146. bellidifolia, L. —
147. pratensis, L. —
148. spathulata, Michx. —
149. hirsuta, L. —
var. sylvatica, Gray. —

Arabis

150. Ludoviciana, Meyer. —
151. alpina, Linn. —
152. lyrata, L. —
153. petraea, Lam. —
154. dentata, Torr. & Gray. —
155. patens, Sulliv. —
156. hirsuta, Scop. —
157. lævigata, DC. —
158. Canadensis, L. —

159. hesperidoides, Gray. —

160. perfoliata, Lam. —

161. Drummondii, Gray. —

Barbarea

162. vulgaris, R. Br. —
163. praecox, R. Br. —

Erysimum

164. cheiranthoides, L. —
165. asperum, DC., var. Arkan-

Sisymbrium

166. officinale, Scop. —
167. Thaliana, Gaud. —
168. canescens, Nutt. —
169. Sophia, L. —

Warea

170. amplexifolia, Nutt. —
171. cuneifolia, Nutt. —

Brassica

172. Sinapistrum, Boissier. —
173. alba, Gray. —
174. nigra, Gray. —

Draba

175. ramosissima, Desv. —
176. arabisans, Michx. —
177. juncata, L. —
178. brachycarpa, Nutt. —
179. nemorosa, L. —
180. cuneifolia, Nutt. —
181. Caroliniana, Walt. —
var. micrantha, Gray. —

Alyssum

182. verna, L. —
183. maritimum, L. —
184. calycinum, L. —
185. Lescurii, Gray. —

Vesicaria

186. Shortii, Torr. & Gray. —

Camelina

187. sativa, Crantz. —

Subularia

188. aquatica, L. —

Capsella

189. Bursa-pastoris, Mœnch. —

Thlaspi

190. arvense, L. —

Lepidium

191. Virginicum, L. —
192. intermedium, Gray. —
193. ruderale, L. —
194. campestre, L. —
195. Draba, L. —

Senebiera

196. didyma, Pers. —
197. Coronopus, DC. —

Cakile

- 198. *Americana*, Nutt. —
- 198'. *maritima*, Scop. var. *equalis*, Chapm. —

Raphanus

- 199. *Raphanistrum*, L. —

CAPPARIDACEÆ.**Polanisia**

- 200. *graveolens*, Raf. —
- 201. *teunifolia*, Torr. & Gray. —

Cleome

- 202. *pungens*, Willd. —

Gynandropsis

- 203. *pentaphylla*, DC. —

Capparis

- 204. *Jamaicensis*, Jacq. —
- 204'. *cynophallophora*, L. —

RESEDACEÆ.**Reseda**

- 205. *Luteola*, L. —

VIOLACEÆ.**Solea**

- 206. *concolor*, Ging. —

Viola

- 207. *rotundifolia*, Michx. —
- 208. *lanceolata*, L. —
- 209. *primulæfolia*, L. —
- 210. *blanda*, Willd. —
- 211. *odorata*, L. —
- 212. *palustris*, L. —
- 213. *Selkirkii*, Pursh, Goldie. —
- 214. *cucullata*, Ait. —
 - var. *palmata*, Gray. —
 - var. *cordata*, Gray. —
- 215. *sagittata*, Ait. —
- 216. *delphinifolia*, Nutt. —
- 217. *pedata*, L. —
 - var. *bicolor*. —
- 218. *canina* var. *sylvestris*, Reg. —
- 219. *rostrata*, Pursh. —
- 220. *striata*, Ait. —
- 221. *Canadensis*, L. —
- 222. *pubescens*, Ait. —
 - var. *eriocarpa*, Nutt. —
 - var. *scabriuscula*, T. & G. —
- 223. *hastata*, Michx. —
- 224. *tricolor*, L. & var. *arvensis*. —

CISTACEÆ.**Helianthemum**

- 225. *Carolinianum*, Michx. —
- 226. *arenicola*, Chapm. —

- 227. *corymbosum*, Michx. —

- 228. *Canadense*, Michx. —

Lechea

- 229. *major*, Michx. —
- 230. *thymifolia*, Pursh. —
- 231. *Novæ-Cesariæ*, Austin. —
- 232. *minor*, Lam. —

Hudsonia

- 233. *ericoides*, L. —
- 234. *tomentosa*, Nutt. —
- 235. *montana*, Nutt. —

DROSERACEÆ.**Drosera**

- 236. *rotundifolia*, L. —
- 237. *brevifolia*, Pursh. —
- 238. *capillaris*, Poir. —
- 239. *longifolia*, L. —
- 240. *linearis*, Goldie. —
- 241. *filiformis*, Raf. —

Dionæa

- 242. *muscipula*, Ellis. —

HYPERICACEÆ.**Ascyrum**

- 243. *Crux-Andrææ*, L. —
- 244. *stans*, Michx. —
- 245. *amplexicaule*, Michx. —
- 246. *pumilum*, Michx. —
- 247. *microsepalum*, Torr. & Gr. —

Hypericum

- 248. *adpressum*, Barton. —
- 249. *angulosum*, Michx. —
- 250. *aureum*, Bartram. —
- 251. *Buckleyi*, M. A. Curtis. —
- 252. *Canadense*, L. —
 - var. *major*, Gray. —
- 253. *cistifolium*, Lam. —
- 254. *corymbosum*, Muhl. —
- 255. *dolabriforme*, Vent. —
- 256. *Drummondii*, Torr. & Gray. —
- 257. *ellipticum*, Hook. —
- 258. *fasciculatum*, Lam. —
- 259. *fastigiatum*, Ell. —
- 260. *galioides*, Lam. —
 - var. *ambiguum*, Chapm. —
- 261. *graveolens*, Buckl. —
- 262. *Kalmianum*, L. —
- 263. *maculatum*, Walt. —
- 264. *mutilum*, L. —
 - var. *gymnanthum*, Gr. —
- 265. *myrtifolium*, Lam. —
- 266. *nudiflorum*, Michx. —
- 267. *perforatum*, L. —

- 268. pilosum, Walt.
- 269. prolificum, L.
 - var. densiflorum, Gray.
- 270. pyramidatum, Ait.
- 271. rosmarinifolium, Lam.
- 272. Sarothra, Michx.
- 273. spherocarpon, Michx.

Elodes

- 274. Virginica, Nutt.
- 275. petiolata, Pursh.

CLUSIACEÆ.

Clusia

- 276. flava, L.

Canella

- 277. alba, Swartz.

ELATINACEÆ.

Elatine

- 278. Americana, Arnott.

CARYOPHYLLACEÆ.

Dianthus

- 279. *Armeria*, L.
- 280. *protijer*, L.

Saponaria

- 281. officinalis, L.

Vaccaria

- 282. vulgaris, Host.

Silene

- 283. stellata, Ait.
- 284. nivea, DC.
- 285. ovata, Pursh.
- 286. Baldwinii, Nutt.
- 287. inflata, Smith.
- 288. Pennsylvanica, Michx.
- 289. Virginica, L.
- 290. regia, Sims.
- 291. rotundifolia, Nutt.
- 292. *Armeria*, L.
- 293. antirrhina, L.
- 294. *quinquevulnera*, L.
- 295. nocturna, L.
- 296. noctiflora, L.
- 297. acaulis, L.

Lychnis

- 298. vespertina, Sibth.
- 299. *Githago*, Lam.

Arenaria

- 300. *serpyllifolia*, L.
- 301. diffusa, Ell.
- 302. squarrosa, Michx.
- 303. stricta, Michx.
- 304. *brevifolia*, Nutt.

arctica *Sparr.*

- 305. patula, Michx.
- 306. Greenlandica, Spreng.
- 307. glabra, Michx.
- 308. lateriflora, L.
- 309. peploides, L.

Stellaria

- 310. media, Smith.
- 311. pubera, Michx.
- 312. prostrata, Baldw.
- 313. uniflora, Walt.
- 314. longifolia, Muhl.
- 315. longipes, Goldie.
- 316. ulginosa, Murr.
- 317. crassifolia, Ehrh.
- 318. borealis, Bigel.
- 319. humifusa, Rottbæll.

Holosteum

- 320. *umbellatum*, L.

Cerastium

- 321. *vulgatum*, L.
- 322. *viscosum*, L.
- 323. nutans Raf.
- 324. oblongifolium, Torr.
- 325. arvense, L.
- 326. *quaternellum*, Fenzl.

Sagina

- 327. procumbens, L.
- 328. apetala, L.
- 329. subulata, Wimmer.
- 330. nodosa, Fenzl.

Spergularia

- 331. rubra, Presl. var. *campes-*
tris, Gray.
- 332. salina, Presl.
- 333. media, Presl.
var. *macrocarpa*, Gray.

Spergula

- 334. *arcensis*, L.

Polycarpon

- 335. *tetraphyllum*, L.

Stipulicida

- 336. setacea, Michx.

Anychia

- 337. *dichotoma*, Michx.

Paronychia

- 338. *dichotoma*, Nutt.
- 339. *agyrocoma*, Nutt.
- 340. *herniarioides*, Nutt.
- 341. Baldwinii, Chapm.

Siphonychia

- 342. Americana, Torr. & Gray.
- 343. diffusa, Chapm.
- 344. erecta, Chapm.
- 345. Rugelii, Chapm.

- Scleranthus**
 346. *annuus*, L. — •
- Mollugo**
 347. *verticillata*, L. — •
- Cypselea**
 348. *humifusa*, Turp. — •
- PORTULACACEÆ.**
- Sesuvium**
 349. *Portulacastrum*, L. — •
 350. *pentandrum*, Ell. — •
- Portulaca**
 351. *oleracea*, L. — •
 352. *pilosa*, L. — •
- Talinum**
 353. *teretifolium*, Pursh. — •
- Claytonia**
 354. *Virginica*, L. — •
 355. *Caroliniana*, Michx. — •
- MALVACEÆ.**
- Althæa**
 356. *officinalis*, L. — •
- Malva**
 356^l. *parviflora*, L. — •
 357. *rotundifolia*, L. — •
 358. *sylvestris*, L. — •
 359. *crispa*, Gray. — •
 360. *moschata*, L. — •
 361. *Alcea*, L. — •
- Callirrhoe**
 362. *triangulata*, Gray. — •
 363. *Papaver*, Gray. — •
 364. *alcaëoides*, Gray. — •
- Napæa**
 365. *dioica*, L. — •
- Malvastrum**
 366. *tricuspidatum*, Gray. — •
 367. *angustum*, Gray. — •
 368. *coccinium*, Gray. — •
 369. *Americanum*, Gray. — •
 370. *spicatum*, Gray. — •
- Sida**
 371. *spinosa*, L. — •
 372. *supina*, L'Her. — •
 373. *Napæa*, Cav. — •
 374. *stipulata*, Cav. — •
 375. *rhombifolia*, L. — •
 376. *ciliaris*, Cav. — •
 377. *Elliotii*, Torr. & Gray. — •
 378. *Lindheimeri*, Engel. & Gr. — •
- Abutilon**
 379. *Avicennæ*, Gärtn. — •
 380. *Hulseanum*, Torr. — •
381. *Jacquini*, Don. — •
 382. *crispum*, Gray. — •
- Modiola**
 383. *multifida*, Mœnch. — •
- Urena**
 384. *lobata*, L. — •
- Pavonia**
 385. *Lecontei*, Torr. & Gray. — •
 386. *spinifex*, Willd. — •
- Kosteletzkya**
 387. *Virginica*, Presl. — •
- Hibiscus**
 388. *aculeatus*, Walt. — •
 389. *Moscheutos*, L. — •
 390. *incanus*, Wendl. — •
 391. *grandiflorus*, Michx. — •
 392. *Carolinianus*, Muhl? Ell. — •
 393. *militaris*, Cav. — •
 394. *coccineus*, Walt. — •
 395. *Trionum*, L. — •
 396. *Syriacus*, L. — •
 397. *Floridanus*, Shuttl. — •
 398. *tiliaceus*, L. — •
- BYTTNERIACEÆ.**
- Ayenia**
 399. *pusilla*, L. — •
- Waltheria**
 400. *Americana*, L. — •
- TILIACEÆ.**
- Tilia**
 401. *Americana*, L. — •
 var. pubescens, Gray. — •
 402. *heterophylla*, Vent. — •
- Corchorus**
 403. *siliquosus*, L. — •
- Triumfetta**
 404. *althæoides*, Lam? — •
- CAMELLIACEÆ.**
- Gordonia**
 405. *Lasianthus*, L. — •
 406. *pubescens*, L'Her. — •
- Stuartia**
 407. *Virginica*, Cav. — •
 408. *pentagyna*, L'Her. — •
- OLACACEÆ.**
- Ximenia**
 409. *Americana*, L. — •
- AURANTIACEÆ.**
- Citrus**
 410. *vulgaris*, Risso. — •

CEDRELACEÆ.

- Swietenia**
411. Mahagoni, L.

LINACEÆ.

- Linum**
412. ~~virginianum~~ ^{virginianum} L. —
413. striatum, Walt. —
414. sulcatum, Riddell. —
~~calatissimum~~ ^{calatissimum} L. —

ZYGOPHYLLACEÆ.

- Tribulus**
415. cistoides, L.
Kallströmia
416. maxima, Torr. & Gray.
Guaiacum
417. sanctum, L.

GERANIACEÆ.

- Geranium**
• 418. maculatum, L. —
• 419. Carolianum, L. —
• 420. dissectum, L. —
• 421. columbinum, L. —
• 422. pusillum, L. —
• 423. Robertianum, L. —
Erodium
424. cicutarium, L'Her. —
Floerkea
• 425. proserpinacoides, Willd. —
Impatiens
• 426. pallida, Nutt. —
• 427. fulva, Nutt. —
Oxalis
• 428. Acetosella, L. —
• 429. violacea, L. —
• 430. striata, L. —

RUTACEÆ.

- Zanthoxylum**
• 431. Americanum, Mill. —
432. Carolinianum, Lam. —
433. Floridanum, Nutt.
434. Pterota, H. B. K.
Ptelea
435. trifoliata, L. —
436. mollis, M. A. Curtis.
437. Baldwinii, Torr. & Gray.
Ruta
438. graveolens, L. —

SIMARUBACEÆ.

- Simaruba**
439. glauca, DC.

BURSERACEÆ.

- Bursera**
440. gummifera, Jacquin.
Amyris
441. Floridana, Nutt.

ANACARDIACEÆ.

- Rhus**
• 442. typhina, L. —
• 443. glabra, L. —
• 444. copallina, L. —
445. pumila, Michx.
• 446. venenata, DC. —
• 447. Toxicodendron, L. —
448. Metopium, L.
• 449. aromatica, Ait. —
450. cotinoides, Nutt.

VITACEÆ.

- Vitis**
• 451. Labrusca, L. —
• 452. Caribæa, DC. —
• 453. æstivalis, Michx. —
var. (?) cinerea, Engelm.
• 454. cordifolia, Michx. —
• 455. riparia, Michx. —
456. vulpina, L. —
• 457. indivisa, Willd. —
458. incisa, Nutt.
459. acida, L.
• 460. bipinnata, Torr. & Gray. —
Ampelopsis
• 461. quinquefolia, Michx. —

RHAMNACEÆ.

- Scutia**
462. ferrea, Brongn.
Berchemia
463. volubilis, DC. —
Sageretia
464. Michauxii, Brongn.
Rhamnus
465. catharticus, L. —
• 466. lanceolatus, Pursh. —
• 467. alnifolius, L'Her. —
Frangula
468. Caroliniana, Gray. —
Ceanothus
• 469. Americanus, L. —
• 470. ovalis, Bigel. —
471. microphyllus, Michx.
472. serpyllifolius, Nutt.

Colubrina473. *Americana*, Nutt.**Gouania**474. *Domingensis*, L.**CELASTRACEÆ.****Myginda**475. *Rhacoma*, Swartz.476. *ilicifolia*, Lam.477. *pallens*, Smith.478. *latifolia*, Swartz.**Schæfferia**479. *frutescens*, Jacq.**Celastrus**480. *scandens*, L.**Euonymus**481. *atropurpureus*, Jacq.482. *Americanus*, L.var. *obovatus*, Torr. & Gr.**Maytenus**483. *phyllanthoides*, Benth.**SAPINDACEÆ.****Staphylea**484. *trifolia*, L.**Dodonæa**485. *viscosa*, L.**Hypelate**486. *trifoliata*, P. Browne.487. *paniculata*, Don.**Sapindus**488. *marginatus*, Willd.**Cardiospermum**489. *Halicacabum*, L.**Æsculus**490. *Hippocastanum*, L.491. *glabra*, Willd.492. *parviflora*, Walt.493. *flava*, Ait.var. *purpurascens*, Gray.494. *Pavia*, L.**Acer**495. *Pennsylvanicum*, L.496. *spicatum*, Lam.497. *saccharinum*, L.var. *nigrum*, Gray.498. *dasycarpum*, Ehrh.499. *rubrum*, L.**Negundo**500. *aceroides*, Mœnch.**MALPIGHIACEÆ.****Byrsonema**501. *lucida*, Rich.**POLYGALACEÆ****Polygala**502. *alba*, Nutt.503. *ambigua*, Nutt.504. *Baldwinii*, Nutt.505. *bicolor*, Kunth.506. *Boykinii*, Nutt.507. *brevifolia*, Nutt.508. *Chapmanii*, Torr. & Gray.509. *cruciata*, L.510. *Curtisii*, Gray.511. *cymosa*, Walt.512. *fastigiata*, Nutt.513. *grandiflora*, Walt.514. *Hookeri*, Torr. & Gray.515. *incarnata*, L.516. *leptostachys*, Shuttl.517. *lutea*, L.518. *nana*, DC.519. *Nuttallii*, Torr. & Gray.520. *paucifolia*, L.521. *polygama*, Walt.522. *ramosa*, Ell.523. *sanguinea*, L.524. *Senega*, L.var. *latifolia*, Torr. & G.525. *setacea*, Michx.526. *verticillata*, L.**KRAMERIACEÆ.****Krameria**527. *lanceolata*, Torr.**LEGUMINOSÆ.****Lupinus**528. *perennis*, L.529. *villosus*, Willd.530. *diffusus*, Nutt.**Crotalaria**531. *sagittalis*, L.532. *ovalis*, Pursh.533. *Purshii*, DC.**Genista**534. *tinctoria*, L.**Cytisus**535. (*Sarothamnus*) *scoparius*.**Trifolium**536. *arvense*, L.537. *pratense*, L.538. *medium*, L.539. *reflexum*, L.540. *stoloniferum*, Muhl.541. *repens*, L.542. *Carolinianum*, Michx.

Æ

- 543. *agrarium*, L. —
- 544. *procumbens*, L. —

Melilotus

- 545. *parviflora*, Desf. —
- 546. *officinalis*, Willd. —
- 547. *alba*, Lam. —

Medicago

- 548. *sativa*, L. —
- 549. *lupulina*, L. —
- 550. *maculata*, Willd. —
- 551. *denticulata*, Willd. —

Hosackia

- 552. *Purshiana*, Benth. —

Psoralea

- 553. *virgata*, Nutt. —
- 554. *melilotoides*, Michx. —
- 555. *stipulata*, Torr. & Gray. —
- 556. *Onobrychis*, Nutt. —
- 557. *canescens*, Michx. —
- 558. *Lupinellus*, Michx. —
- 559. *subacaulis*, Torr. & Gray. —
- 560. *floribunda*, Nutt. —
- 561. *argophylla*, Pursh. —
- 562. *esculenta*, Pursh. —
- 563. *multijuga*, Ell. —

Dalea

- 564. *alopecuroides*, Willd. —

Petalostemon

- 565. *violaceus*, Michx. —
- 566. *candidus*, Michx. —
- 567. *gracilis*, Nutt. —
- 568. *carneus*, Michx. —
- 569. *villosus*, Nutt. —
- 570. *foliosus*, Gray. —
- 571. *corymbosus*, Michx. —

Amorpha

- 572. *fruticosa*, L. —
- 573. *herbacea*, Walt. —
- 574. *canescens*, Nutt. —

Robinia

- 575. *Pseudacacia*, L. —
- 576. *viscosa*, Vent. —
- 577. *hispidula*, L. —
- var. *Elliottii*, Chapm. —

Wistaria

- 578. *frutescens*, DC. —

Tephrosia

- 579. *Virginiana*, Pers. —
- 580. *spicata*, Torr. & Gray. —
- 581. *hispidula*, Pursh. —
- 582. *chrysophylla*, Pursh. —
- 583. *ambigua*, M. A. Curtis. —
- 584. *augustissima*, Schluttl. —

Indigofera

- 585. *Caroliniana*, Walt. —

- 586. *leptosepala*, Nutt. —
- 587. *tinctoria*, L. —
- 588. *Anil*, L. —

Glottidium

- 589. *Floridanum*, DC. —

Sesbania

- 590. *macrocarpa*, Muhl. —

Astragalus

- 591. *caryocarpus*, Ker. —
- 592. *Mexicanus*, A. DC. —
- 593. *Plattensis*, Nutt. —
- var. *Tennesseensis*, Gray. —
- 594. *Canadensis*, L. —
- 595. *Cooperi*, Gray. —
- 596. *glaber*, Michx. —
- 597. *obcordatus*, Ell. —
- 598. *distortus*, Torr. & Gray. —
- 599. *alpinus*, L. —
- 600. *Robbinsii*, Gray. —
- 601. *villosus*, Nutt. —

Oxytropis

- 602. *campestris*, DC. —
- 603. *Lamberti*, Pursh. —

Glycyrrhiza

- 604. *lepidota*, Nutt. —

Hedysarum

- 605. *boreale*, Nutt. —

Eschynomene

- 606. *hispidula*, Willd. —
- 607. *viscidula*, Michx. —

Chapmannia

- 608. *Floridana*, Torr. & Gray. —

Stylosanthes

- 609. *elatior*, Swartz. —

Zornia

- 610. *tetraphylla*, Michx. —

Desmodium

- 611. *acuminatum*, DC. —
- 612. *Canadense*, DC. —
- 613. *canescens*, DC. —
- 614. *ciliare*, DC. —
- 615. *cuspidatum*, Torr. & Gray. —
- 616. *Dillenii*, Darl. —
- 617. *Floridanum*, Chapm. —
- 618. *glabellum*, DC. —
- 619. *humifusum*, Beck. —
- 620. *laevigatum*, DC. —
- 621. *laniatum*, DC. —
- 622. *Marilandicum*, Boott. —
- 623. *molle*, DC. —
- 624. *nudiflorum*, DC. —
- 625. *ochroleucum*, M. A. Curtis. —
- 626. *paniculatum*, DC. —
- 627. *pauciflorum*, DC. —
- 628. *rigidum*, DC. —

much of procumbens 13

& Gray.

Gray.

ttl.

Gray.

Torr. & G.

Æ.

Æ.

parius.

l.

chx.

629. *rotundifolium*, DC. —
 var. *glabratum*, Gray.
 630. *sessilifolium*, Torr. & Gray. —
 631. *strictum*, DC. —
 632. *tenuifolium*, Torr. & Gray. —
 633. *viridifolium*, Beck. —
- Lespedeza**
 634. *procumbens*, Michx. —
 635. *repens*, Torr. & Gray. —
 636. *violacea*, Pers. —
 637. *Stuvei*, Nutt. —
 638. *striata*, Hook & Arn. —
 639. *hirta*, Ell. —
 640. *capitata*, Michx. —
- Vicia**
 641. *sativa*, L. —
 642. *micrantha*, Nutt. —
 643. *Cracca*, L. —
 644. *Caroliniana*, Walt. —
 645. *Ludoviciana*, Nutt. —
 646. *Americana*, Muhl. —
 647. *acutifolia*, Ell. —
 648. *tetrasperma*, L. —
 649. *hirsuta*, Koch. —
- Lathyrus**
 650. *pusillus*, Ell. —
 651. *maritimus*, Big. —
 652. *venosus*, Muhl. —
 653. *ochroleucus*, Hook. —
 654. *palustris*, L. —
 var. *myrtifolius*, Gray.
 655. *pratensis*, L. —
- Rhynchosia**
 656. *minima*, DC. —
 657. *parvifolia*, DC. —
 658. *Caribæa*, DC. —
 659. *menispermoidea*, DC. —
 660. *tomentosa*, Torr. & Gray. —
 var. *monophylla*, T. & Gr.
 var. *erecta*, Torr. & Gray.
 var. *volubilis*, Torr. & Gr.
 661. *galactoides*, Chapm. —
- Apios**
 662. *tuberosa*, Mœnch. —
- Phaseolus**
 663. *perennis*, Walt. —
 664. *sinuatus*, Nutt. —
 665. *diversifolius*, Pers. —
 666. *helvolus*, L. —
 667. *pauciflorus*, Benth. —
- Vigna**
 668. *glabra*, Savi. —
- Erythrina**
 669. *herbacea*, L. —
- Clitoria**
 670. *Mariana*, L. —
- Centrosema**
 671. *Virginiana*, Benth. —
 672. *Plumieri*, Benth. —
- Amphicarpæa**
 673. *monoica*, Nutt. —
- Galactia**
 674. *spiciformis*, Torr. & Gray. —
 675. *pilosa*, Ell. —
 676. *mollis*, Michx. —
 677. *Floridana*, Torr. & Gray. —
 678. *glabella*, Michx. —
 679. *brachypoda*, Torr. & Gray. —
 680. *sessiliflora*, Torr. & Gray. —
 681. *Elliotii*, Nutt. —
- Canavalia**
 682. *obtusifolia*, DC. —
 683. *altissima*, McFadyen. —
- Dolichos**
 684. *multiflorus*, Torr. & Gray. —
- Piscidia**
 685. *Erythrina*, L. —
- Baptisia**
 686. *simplicifolia*, Croom. —
 687. *perfoliata*, Brown. —
 688. *microphylla*, Nutt. —
 689. *lanceolata*, Ell. —
 690. *villosa*, Ell. — *suppl*
 691. *megacarpa*, Chapm. —
 692. *tinctoria*, R. Br. —
 693. *stipulacea*, Ravenel. —
 694. *Lecointei*, Torr. & Gray. —
 695. *Serenæ*, M. A. Curtis. —
 696. *alba*, R. Br. —
 697. *leucantha*, Torr. & Gray. —
 698. *lucophæa*, Nutt. —
 699. *australis*, R. Br. —
- Thermopsis**
 700. *Caroliniana*, M. A. Curtis. —
 701. *fraxinifolia*, M. A. Curtis. —
 702. *mollis*, M. A. Curtis. — *suppl*
- Cladrastis**
 703. *tinctoria*, Raf. —
- Sophora**
 704. *tomentosa*, L. —
- Cercis**
 705. *Canadensis*, L. —
- Cassia**
 706. *occidentalis*, L. —
 707. *obtusifolia*, L. —
 708. *Marilandica*, L. —
 709. *angustisiliqua*, Lam. —
 710. *biflora*, L. —

711. *Chamaecrista*, L. —
 712. *nictitans*, L. —
 var. *aspera*, Chapm. —

Guilandina

713. *Bonduc*, L. —

Gymnocladus

714. *Canadensis*, Lam. —

Gleditschia

715. *triacanthos*, L. —
 716. *monosperma*, Walt. —

Mimosa

717. *strigillosa*, Torr. & Gray. —

Schrankia

718. *uncinata*, Willd. —
 719. *angustata*, Torr. & Gray. —
 var. *brachycarpa*, Chapm. —

Pithecolobium

720. *Unguis-Cati*, Benth. —
 721. *Guadalupense*, Chapm. —

Desmanthus

722. *brachylobus*, Benth. —
 723. *depressus*, Humb. & Bonpl. —
 724. *diffusus*, Willd. —
 725. *virgatus*, Willd. —

Neptunia

726. *lutea*, Benth. —

ROSACEÆ.**Chrysoalanus**

727. *oblongifolius*, Michx. —
 728. *leaco*, L. —

Prunus

729. *Americana*, Marshall. —
 730. *maritima*, Wang. —
 731. *umbellata*, Ell. —
 732. *Chicasa*, Michx. —
 733. *spinosa*, L. —
 734. *pumila*, L. —
 735. *Pennsylvanica*, L. —
 736. *Virginiana*, L. —
 737. *serotina*, Ehrh. —
 738. *Caroliniana*, Ait. —

Spiræa

739. *opulifolia*, L. —
 740. *corymbosa*, Raf. —
 741. *salicifolia*, L. —
 742. *tomentosa*, L. —
 743. *lobata*, Murr. —
 744. *Aruncus*, L. —

Neviusia

745. *Alabamensis*, Gray. —

Gillenia

746. *trifoliata*, Muench. —
 747. *stipulacea*, Nutt. —

Poterium

748. *Canadense*, Gray. —
 749. *Sanguisorba*, L. — *suppl.*

Alchemilla

750. *arvensis*, L. —

Agrimonia

751. *Eupatoria*, L. —
 752. *parviflora*, Ait. —
 753. *incisa*, Torr. & Gray. —

Dryas

754. *integrifolia*, Vahl. —

Geum

755. *album*, Gmelin. —
 756. *Virginianum*, L. —
 757. *macrophyllum*, Willd. —
 758. *strictum*, Ait. —
 759. *vernum*, Torr. & Gray. —
 760. *rivale*, L. —
 761. *geniculatum*, Michx. —
 762. *triflorum*, Pursh. —
 763. *radiatum*, Michx. —
 var. *Peckii*, Gray. —

Waldsteinia

764. *fragarioides*, Tratt. —
 765. *lobata*, Torr. & Gray. —

Sibbaldia

766. *procumbens*, L. —

Potentilla

767. *Norvegica*, L. —
 768. *paradoxa*, Nutt. —
 769. *frigida*, Vill. —
 770. *Canadensis*, L. —
 var. *simplex*, T. & Gray. —
 771. *argentea*, L. —
 772. *Pennsylvanica*, L. —
 773. *arguta*, Pursh. —
 774. *Anserina*, L. —
 775. *fruticosa*, L. —
 776. *tridentata*, Ait. —
 777. *palustris*, Scop. —

Fragaria

778. *Virginiana*, Ehrh. —
 var. *Illinoensis*, Gray. —
 779. *vesca*, L. —
 780. *Indica*, L. —

Dalibarda

781. *repens*, L. —

Rubus

782. *odoratus*, L. —
 783. *Nutkanus*, Mocino. —
 784. *Chamaemorus*, L. —
 785. *triflorus*, Richardson. —
 786. *strigosus*, Michx. —
 787. *occidentalis*, L. —
 788. *villosus*, Ait. —

Archæus

- 789. *Canadensis*, L. —
- 790. *hispidus*, L. —
- 791. *cuneifolius*, Pursh. —
- 792. *trivialis*, Michx. —
- Rosa**
- 793. *setigera*, Michx. —
- 794. *Carolina*, L. —
- 795. *lucida*, Ehrh. —
- 796. *blanda*, Ait. —
- 797. *canina*, L. — *suppl.*
- 798. *laevigata*, Michx. —
- 799. *rubiginosa*, L. —
- 800. *micrantha*, Smith. —
- Crataegus**
- 801. *Pyracantha*, Pers. —
- 802. *spatulata*, Michx. —
- 803. *cordata*, Ait. —
- 804. *arborescens*, Ell. —
- 805. *Oxyacantha*, L. —
- 806. *apiifolia*, Michx. —
- 807. *coccinea*, L. —
- 808. *tomentosa*, L. —
- var. *pyrifolia*, Gray.
- var. *punctata*, Gray.
- var. *mollis*, Gray.
- 809. *Crus-galli*, L. —
- 810. *aestivalis*, Torr. & Gray. —
- 811. *flava*, Ait. —
- var. *pubescens*, Gray. —
- 812. *parvifolia*, Ait. —
- Pyrus**
- 813. *coronaria*, L. —
- 814. *angustifolia*, Ait. —
- 815. *arbutifolia*, L. —
- 816. *Americana*, DC. —
- 817. *sambucifolia*, Ch. & Sch. —
- Amelanchier**
- 818. *Canadensis*, Torr. & Gray. —
- var. *Botryapium*, Gray. —
- var. *oblongifolia*, Gray. —
- var. *rotundifolia*, Gray. —
- var. *alnifolia*, Gray. —
- var. *oligocarpa*, Gray. —
- CALYCANTHACEÆ.**
- Calycanthus**
- 819. *floridus*, L. —
- 820. *laevigatus*, Willd. —
- 821. *glaucus*, Willd. —
- SAXIFRAGACEÆ.**
- Ribes**
- 822. *Cynobasti*, L. —
- 823. *hirtellum*, Michx. —
- 824. *rotundifolium*, Michx. —
- 825. *gracile*, Michx. —
- 826. *lacustre*, Poir. —
- 827. *prostratum*, L'Her. —
- 828. *resinosum*, Pursh. —
- 829. *floridum*, L. —
- 830. *rubrum*, L. —
- Itea** *Oxyacantha*
- 831. *Virginica*, L. —
- Hydrangea**
- 832. *arborescens*, L. —
- 833. *radiata*, Walt. —
- 834. *quercifolia*, Bartram. —
- Decumaria**
- 835. *barbara*, L. —
- Philadelphus**
- 836. *grandiflorus*, Willd. —
- 837. *inodorus*, L. —
- 838. *hirsutus*, Nutt. —
- Parnassia**
- 839. *parviflora*, DC. —
- 840. *palustris*, L. —
- 841. *Caroliniana*, Michx. —
- 842. *asarifolia*, Vent. —
- Astilbe**
- 843. *decandra*, Don. —
- Saxifraga**
- 844. *oppositifolia*, L. —
- 845. *rivularis*, L. —
- 846. *aizoides*, L. —
- 847. *tricuspidata*, Retz. —
- 848. *Aizoon*, Jacq. —
- 849. *Virginensis*, Michx. —
- 850. *Careyana*, Gray. —
- 851. *Caroliniana*, Gray. —
- 852. *Pennsylvanica*, L. —
- 853. *erosa*, Pursh. —
- 854. *leucanthemifolia*, L. Michx. —
- 855. *stellaris*, L., var. *comosa*, Willd. *Qualandra*
- Boykinia**
- 856. *aconitifolia*, Nutt. —
- Sullivantia**
- 857. *Ohionis*, Torr. & Gray. —
- Lepuropetalon**
- 858. *spatulatura*, Ell. —
- Heuchera**
- 859. *Americana*, L. —
- 860. *villosa*, Michx. —
- 861. *Curtisii*, Gray. —
- 862. *pubescens*, Pursh. —
- 863. *hispida*, Pursh. —
- Mitella**
- 864. *diphylla*, L. —
- 865. *nuda*, L. —

Tiarella

866. cordifolia, L. —

Chrysosplenium

867. Americanum, Schw. —

CRASSULACEÆ.**Penthorum**

868. sedoides, L. —

Diamorpha

869. pssilla, Nutt. —

Tillæa

870. simplex, Nutt. —

Sedum

871. acre, L. —

872. pulchellum, Michx. —

873. Nevii, Gray. —

874. ternatum, Michx. —

875. telephioides, Michx. —

876. Telephium, L. —

877. Rhodiola, DC. —

SURIANACEÆ.**Suriana**

878. maritima, L. —

HAMAMELACEÆ.**Hamamelis**

879. Virginica, L. —

Fothergilla

880. alnifolia, L. f. —

Liquidambar

881. Styraciflua, L. —

HALORAGÆÆ.**Myriophyllum**

882. laxum, Shuttl. —

883. spicatum, L. —

884. verticillatum, L. —

885. heterophyllum, Michx. —

886. scabratum, Michx. —

887. ambiguum, Nutt. —

888. tenellum, Bigel. —

Proserpinaca

889. palustris, L. —

890. pectinacea, Lam. —

Hippuris

891. vulgaris, L. —

ONAGRACEÆ.**Circæa**

892. Lutetiana, L. —

893. alpina, L. —

Gaura

894. biennis, L. —

895. angustifolia, Michx. —

896. filipes, Spach. —

Epilobium

897. angustifolium, L. —

898. hirsutum, L. —

899. alpinum, L. —

var. majus, Wahl.

900. palustre, L. var. lineare, —

Gray.

901. molle, Torr. —

902. coloratum, Muhl. —

Enothera

903. biennis, L. —

904. rhombipetala, Nutt. —

905. sinuata, L. —

906. glauca, Michx. —

907. fruticosa, L. —

908. riparia, Nutt. —

909. linearis, Michx. —

910. chrysantha, Michx. —

911. pumila, L. —

912. linifolia, Nutt. —

913. serrulata, Nutt. —

Jussiaea

914. leptocarpa, Nutt. —

915. grandiflora, Michx. —

916. decurrens, DC. —

917. repens, L. —

Ludwigia

918. alternifolia, L. —

919. virgata, Michx. —

920. hirtella, Raf. —

921. linearis, Walt. —

922. linifolia, Poir. —

923. cylindrica, Ell. —

924. pilosa, Walt. —

925. sphærocarpa, Ell. —

926. polycarpa, Short & Peter. —

927. capitata, Michx. —

928. lanceolata, Ell. —

929. alata, Ell. —

930. microcarpa, Michx. —

931. palustris, Ell. —

932. spathulata, Torr. & Gray. —

933. natans, Ell. —

934. arcuata, Walt. —

MELASTOMACEÆ.**Rhexia**

935. Mariana, L. —

936. Virginica, L. —

937. stricta, Pursh. —

938. glabella, Michx. —

939. *ciliosa*, Michx. —
 940. *serrulata*, Nutt. —
 941. *lutea*, Walt. —

RHIZOPHORACEÆ.**Rhizophora**

- 942 *Mangle*, L. —

COMBRETACEÆ.**Laguncularia**

943. *racemosa*, Gært.
 944. *glabriflora*, Presl.

Conocarpus

- 945 *erecta*, Jacq. —

Terminalia

- 946 *Catappa*, L. —

LYTHRACEÆ.**Ammania**

947. *humilis*, Michx. —
 948. *occidentalis*, DC.
 var. pygmæa, Chapm.
 949. *latifolia*, L. —
 950. *Nuttalii*, Gray. —

Lythrum

951. *Hyssopifolia*, L. —
 952. *alatum*, Pursh. —
 953. *lineare*, L. —
 954. *Salicaria*, L. —

Nesaea

955. *verticillata*, H. B. K. —

Cuphea

956. *viscosissima*, Jacq. —
 957. *aspera*, Chapm. —

LOASACEÆ.**Mentzelia**

958. *oligosperma*, Nutt. —
 959. *Floridana*, Nutt. —

TURNERACEÆ.**Piriqueta**

960. *fulva*, Chapm.
 961. *tomentosa*, H. B. K.
 962. *glabra*, Chapm.

CACTACEÆ.**Cereus**

- 963 *monoclonos*, DC ?
 964 *triangularis*, Haw. ?

Opuntia

- 965 *Ficus-Indicus*, Haw.

966. *vulgaris*, Mill. —
 967. *Rafinesquii*, Engelm. —
 968. *polyantha*, Haw.
 969. *Pes-Corvi*, Leconte.
 970. *Missouriensis*, DC. —

PASSIFLORACEÆ.**Passiflora**

971. *incarnata*, L. —
 972. *lutea*, L. —
 973. *suberosa*, L.
 974. *angustifolia*, Swartz.
 975. *Warei*, Nutt.

PAPAYACEÆ.**Papaya**

976. *vulgaris*, DC.

CUCURBITACEÆ.**Bryonia**

977. *Boykini*, Torr. & Gray.

Melothria

978. *pendula*, L. —

Sicyos

979. *angulatus*, L. —

Echinocystis

980. *lobata*, Torr. & Gray. —

Lagenaria

981. *vulgaris*, Seringe.

MYRTACEÆ.**Eugenia**

982. *dichotoma*, DC.
 983. *procera*, Poir.
 984. *monticola*, DC.
 985. *buxifolia*, Willd.

Calyptanthus

986. *Chytraculia*, Swartz.

Psidium

987. *buxifolium*, Nutt.

UMBELLIFERÆ.**Hydrocotyle**

988. *repanda*, Pers —
 989. *ranunculoides*, L. —
 990. *Americana*, L. —
 991. *umbellata*, L. —
 var. ambigua, Gray.

- 992 *interrupta*, Muhl. —

Crantzia

993. *lineata*, Nutt. —

Sanicula

994. *Canadensis*, L. —

995. *Marilandica*, L. —
- Eryngium**
996. *yuccæfolium*, Michx. —
997. *Ravenelii*, Gray. —
998. *Virginianum*, Lam. —
999. *præaltum*, Gray. —
1000. *virgatum*, Lam. —
1001. *aromaticum*, Baldw. —
1002. *Baldwinii*, Spreng. —
1003. *Cervantesii*, Laroche. —
- Daucus**
1004. *Carota*, L. —
1005. *pusillus*, Michx. —
- Polytaenia**
1006. *Nuttallii*, DC. —
- Heracleum**
1007. *lanatum*, Michx. —
- Pastinaca**
1008. *sativa*, L. —
- Archemora**
1009. *rigida*, DC. —
1010. *ternata*, Nutt. —
- Tiedemannia**
1011. *teretifolia*, DC. —
- Algelica**
1012. *Curtisii*, Buckl. —
- Archangelica**
1013. *hirsuta*, Torr. & Gray. —
1014. *dentata*, Chapm. —
1015. *atropurpurea*, Hoffm. —
1016. *Gmelini*, DC. —
- Conioselinum**
1017. *Canadense*, Torr. & Gray. —
- Æthusa**
1018. *Cynapium*, L. —
1019. *leptophylla*, Nutt. —
- Ligusticum**
1020. *Scoticum*, L. —
1021. *aetæifolium*, Michx. —
- Thaspium**
1022. *barbinode*, Nutt. —
1023. *pinnatifidum*, Gray. —
1024. *aureum*, Nutt. —
- var. *apterum*, Gray. —
1025. *trifoliatum*, Gray. —
- var. *atropurpureum*, T. & Gray. —
- var. *apterum*, Gray. —
- Zizia**
1026. *integerrima*, DC. —
- Bupleurum**
1027. *rotundifolium*, L. —
- Discopleura**
1028. *capillacea*, DC. —
- var. *costata*, DC. —
1029. *Nuttallii*, DC. —
- Cicuta**
1030. *maculata*, L. —
1031. *bulbifera*, L. —
- Sium**
1032. *lineare*, Michx. —
1033. *Carsonii*, Durand. —
1034. *angustifolium*, L. —
- Heliosciadium**
1035. *nodiflorum*, Koch. —
- Leptocaulis**
1036. *divaricatus*, DC. —
- Cryptotaenia**
1037. *Canadensis*, DC. —
- Chærophyllum**
1038. *procumbens*, Lam. —
1039. *Teinturierii*, Hook. & Arn. —
1040. *sativum*, Lam. —
- Osmorrhiza**
1041. *longistylis*, DC. —
1042. *brevistylis*, DC. —
- Conium**
1043. *maculatum*, L. —
- Eulophus**
1044. *Americanus*, Nutt. —
- Erigenia**
1045. *bulbosa*, Nutt. —
- ARALIACEÆ.**
- Aralia**
1046. *spinosa*, L. —
1047. *racemosa*, L. —
1048. *hispida*, Michx. —
1049. *nudicaulis*, L. —
1050. *quinquefolia*, Gray. —
1051. *trifolia*, Gray. —
- CORNACEÆ.**
- Cornus**
1052. *Canadensis*, L. —
1053. *florida*, L. —
1054. *circinata*, L'Her. —
1055. *sericea*, L. —
1056. *stolonifera*, Michx. —
1057. *asperifolia*, Michx. —
1058. *stricta*, Lam. —
1059. *paniculata*, L'Her. —
1060. *alternifolia*, L. —
- Nyssa**
1061. *multiflora*, Wang. —
1062. *aquatica*, L. —
1063. *uniflora*, Walt. —
1064. *capitata*, Walt. —

CAPRIFOLIACEÆ.

Linnaea

1065. borealis, Gronov. —

Symphoricarpus

1066. occidentalis, R. Br. —

1067. racemosus, Michx. —

- var. pauciflorus, Robb. —

1068. vulgaris, Michx. —

Lonicera

1069. sempervirens, Ait. —

1070. grata, Ait. —

1071. flava, Sims. —

1072. parviflora, Lam. —

- var. Douglassii, Gray. —

1073. hirsuta, Eaton. —

1074. involucreta, Banks. —

1075. ciliata, Muhl. —

1076. cærulea, L. —

1077. oblongifolia, Muhl. —

Diervilla

1078. trifida, Mœnch. —

1079. sessilifolia, Buckl. —

Triosteum

1080. perfoliatum, L. —

1081. angustifolium, L. —

Sambucus

1082. Canadensis, L. —

1083. pubens, Michx. —

Viburnum

1084. Lentago, L. —

1085. prunifolium, L. —

1086. nudum, L. —

1087. opatum, Walt. —

1088. dentatum, L. —

1089. molle, Michx. —

1090. pubescens, Pursh. —

1091. acerifolium, L. —

1092. pauciflorum, Pylaie. —

1093. Opulus, L. —

1094. lantanoides, Michx. —

RUBIACEÆ.

Galium

1095. uniflorum, Michx. —

1096. hispidulum, Michx. —

1097. Aparine, L. —

- 1098.
- Mollugo*
- , L. —

1099. asprellum, Michx. —

1100. concinnum, T. & Gray. —

1101. trifidum, L. —

1102. triflorum, Michx. —

1103. pilosum, Ait. —

1104. ciræzans, Michx. —

1105. lanceolatum, Torr. —

1106. latifolium, Michx. —

1107. boreale, L. —

- 1108.
- verum*
- , L. —

Spermacoce

1109. glabra, Michx. —

1110. Chapmanii, T. & Gray. —

1111. tenuior, L. —

1112. involucreta, Pursh. —

Borreria

1113. micrantha, Torr. & Gray. —

1114. podocephala, DC., var.

- pumila, Chapm. —

Diodia

1115. Virginica, L. —

1116. tere, Walt. —

Ernodea

1117. littoralis, Swartz. —

Cephalanthus

1118. occidentalis, L. —

Mitchella

1119. repens, L. —

Morinda

1120. Roioc, L. —

Chiococca

1121. racemosa, Jacq. —

Psychotria

1122. lanceolata, Nutt. —

1123. undata, Jacq. —

Strumpfia

1124. maritima, Jacq. —

Guettarda

1125. Blodgettii, Shuttl. —

1126. ambigua, DC. —

Erithalis

1127. fruticosa, L. —

Hamelia

1128. patens, Jacq. —

Randia

1129. aculeata, L. —

1130. ? clusiaefolia, Chapm. —

Pinckneya

1131. pubens, Michx. —

Exostemma

1132. Caribæum, R. & S. —

Oldenlandia

1133. giomerata, Michx. —

1134. Boscii, Chapm. —

1135. Halei, Chapm. —

Houstonia

1136. purpurea, L. —

- var. longifolia, Gray. —

- var. tenuifolia, Gray. —

- var. ciliolata, Gray. —

1137. angustifolia, Michx. —

- var. filifolia, Chapm. —

1138. minima, Beck. —
 1139. cærulea, L. —
 1140. serpyllifolia, Michx.
 1141. rotundifolia, Michx.

VALERIANACEÆ.

Valeriana

1142. scandens, L.
 1143. pauciflora, Michx. —
 1144. sylvatica, Richards. —
 1145. edulis, Nutt. —

Fedia

1146. olitoria, Vahl. —
 1147. Fagopyrum, T. & Gray. —
 1148. radiata, Michx.
 1149. umbilicata, Sulliv. —
 1150. patellaria, Sulliv. —

DIPSACEÆ.

Dipsacus

1151. sylvestris, Mill. —
 1152. Fullonum, L.
~~serotina, Willd.~~

COMPOSITÆ.

Vernonia

1153. oligophylla, Michx.
 1154. ovalifolia, Torr. & Gray.
 1155. Noveboracensis, Willd. —
 1156. fasciculata, Michx., var. —
 altissima, T. & Gray.
 1157. angustifolia, Michx.

Stokesia

1158. cyanea, L'Her.

Elephantopus

1159. Carolinianus, Willd. —
 1160. tomentosus, L.
 1161. scaber, L.

Pectis

1162. linifolia, L.

Cœlestina

1163. maritima, Torr. & Gray.

Ageratum

1164. conyzoides, L.

Sclerolepis

1165. verticillata, Cass. —

Carphephorus

1166. Pseudo-Liatris, Cass.
 1167. tomentosus, T. & Gray.
 1168. corymbosus, T. & Gray.
 1169. bellidifolius, T. & Gray.

Liatris

1170. elegans, Willd. —
 1171. squarrosa, Willd. —

1172. cylindracea, Michx. —
 1173. Boykinii, Torr. & Gray. —
 1174. tenuifolia, Nutt.
 1175. heterophylla, Brown.
 1176. scariosa, Willd. —
 1177. pilosa, Willd. —
 1178. spicata, Willd. —
 1179. graminifolia, Willd. —

var. dubia, Gray.

1180. pycnostachya, Michx. —
 1181. gracilis, Pursh.
 1182. Chapmanii, Torr. & Gray.
 1183. pauciflora, Pursh.
 1184. odoratissima, Willd. —
 1185. paniculata, Willd.
 1186. fruticosa, Nutt.

Kuhnia

1187. eupatorioides, L. —

Brickellia

1188. cordifolia, Ell.

Eupatorium

1189. agratoides, L. —
 1190. album, L. —
 1191. altissimum, L. —
 1192. aromaticum, L. —
 1193. coronopifolium, Willd.
 1194. cuneifolium, Willd.
 1195. feniculaceum, Willd. —
 1196. hyssopifolium, L. —
 1197. incarnatum, Walt.
 1198. ivefolium, L.
 1199. leucolepis, Torr. & Gray. —
 1200. mikanoides, Chapm.
 1201. parvifolium, Ell. —
 1202. perfoliatum, L. —
 1203. pinnatifidum, Ell.
 1204. pubescens, Muhl. —
 1205. purpureum, L. —
 1206. resinosum, Torr. —
 1207. rotundifolium, L. —
 1208. scabridum, Ell? —
 1209. serotinum, Michx. —
 1210. sessilifolium, L. —
 1211. tenerifolium, Willd. —
 1212. villosum, Swartz.

Mikania

1213. scandens, L. —

Conoclinium

1214. celestinum, DC. —

Nardosmia

1215. palmata, Hook. —

Tussilago

1216. Farfara, L. —

Adenocaulon

1217. bicolor, Hook. —

- Sericocarpus**
- 1218. solidaginens, Nees. —
 - 1219. conyzoides, Nees. —
 - 1220. tortifolius, Nees. —
- Aster**
- 1221. acuminatus, Michx. —
 - 1222. adnatus, Nutt. —
 - 1223. æstivus, Ait. —
 - 1224. amethystinus, Nutt. —
 - 1225. anomalus, Engelm. —
 - 1226. asperulus, Torr. & Gray. —
 - 1227. angustus, Torr. & Gray. —
 - 1228. azureus, Lindl. —
 - 1229. Baldwinii, Torr. & Gray. —
 - 1230. carneus, Nees. —
 - 1231. Carolinianus, Walt. —
 - 1232. Chapmani, T. and Gray. —
 - 1233. concinnus, Willd. —
 - 1234. concolor, L. —
 - 1235. cornifolius, L. —
 - 1236. corymbosus, Ait. —
 - 1237. Curtisii, Torr. & Gray. —
 - 1238. divaricatus, Nutt. —
 - 1239. dumosus, L. —
 - 1240. Elliottii, Torr. & Gray. —
 - 1241. ericoides, L. —
 - 1242. eryngiifolius, T. & Gray. —
 - 1243. exilis, Ell. —
 - 1244. flexuosus, Nutt. —
 - 1245. gracilentus, T. & Gray. —
 - 1246. graminifolius, T. & Gray. —
 - 1247. grandiflorus, L. —
 - 1248. Harveyi, Gray. —
 - 1249. lævis, L. —
 - var. levigatus, Gray. —
 - var. cyaneus, Gray. —
 - 1250. linifolius, L. —
 - 1251. longifolius, Lam. —
 - 1252. macrophyllus, L. —
 - 1253. mirabilis, Torr. & Gray. —
 - 1254. miser, L., Ait. —
 - 1255. multiflorus, Ait. —
 - 1256. nemoralis, Ait. —
 - 1257. Novæ-Angliæ, L. —
 - 1258. Novi-Belgii, L. —
 - 1259. oblongifolius, Nutt. —
 - 1260. paludosus, Ait. —
 - 1261. patens, Ait. —
 - 1262. prenanthoides, Muhl. —
 - 1263. ptarmicoides, T. & Gray. —
 - 1264. puniceus, L. —
 - var. vimineus, Gray. —
 - 1265. racemosus, Ell. —
 - 1266. Radula, Ait. —
 - 1267. sagittifolius, Willd. —
 - 1268. sericeus, Vent. —
 - 1269. Shortii, Boott, —
 - 1270. simplex, Willd. —
 - 1271. spectabilis, Ait. —
 - 1272. spinulosus, Chapm. —
 - 1273. squarrosus, Walt. —
 - 1274. surculosus, Michx. —
 - var. gracilis, Nutt. —
 - 1275. tenuifolius, L. —
 - 1276. Tradescanti, L. —
 - 1277. turbinellus, Lindl. —
 - 1278. undulatus, L. —
 - 1279. virgatus, Ell. —
- Erigeron**
- 1280. Canadense, L. —
 - 1281. divaricatum, Michx. —
 - 1282. acre, L. —
 - 1283. bellidifolium, Muhl. —
 - 1284. Philadelphicum, L. —
 - 1285. glabellum, Nutt. —
 - 1286. annuum, Pers. —
 - 1287. strigosum, Muhl. —
 - 1288. vernum, Torr. & Gray. —
- Diplopappus**
- 1289. linariifolius, Hook. —
 - 1290. umbellatus, Torr. & Gray. —
 - 1291. amygdalinus, T. & Gray. —
 - 1292. cornifolius, Darl. —
 - 1293. obovatus, Torr. & Gray. —
- Boltonia**
- 1294. asteroides, L'Her. —
 - 1295. glastifolia, L'Her. —
 - 1296. diffusa, L'Her. —
- Bellis**
- 1297. integrifolia, Michx. —
- Brachyctæa**
- 1298. cordata, Torr. & Gray. —
- Solidago**
- 1299. a'issima, L. —
 - 1300. amplexicaulis, T. & Gray. —
 - 1301. arguta, Ait. —
 - 1302. angustifolia, Ell. —
 - 1303. bicolor, L. —
 - 1304. Boottii, Hook. —
 - 1305. Buckleyi, Torr. & Gray. —
 - 1306. brachyphylla, Chapm. —
 - 1307. Canadensis, L. —
 - 1308. cæsia, L. —
 - 1309. corymbosa, Ell. —
 - 1310. Curtisii, Torr. & Gray. —
 - 1311. discoidea, Torr. & Gray. —
 - 1312. Drummondii, T. & Gray. —
 - 1313. Elliottii, Torr. & Gray. —
 - 1314. elliptica, Ait. —
 - 1315. flavovirens, Chapm. —

1316. *gigantea*, Ait. —
 1317. *glomerata*, Michx. —
 1318. *gracillina*, Torr. & Gray. —
 1319. *Houghtonii*, T. & Gray. —
 1320. *lanceifolia*, Torr. & Gray. —
 1321. *lanceolata*, L. —
 1322. *lenticifolia*, L. —
 1323. *Leavenworthii*, T. & G. —
 1324. *linoides*, Solander. —
 1325. *Missouriensis*, Nutt. —
 1326. *monticola*, Torr. & Gray. —
 1327. *Muhlenbergii*, T. & Gray. —
 1328. *neglecta*, Torr. & Gray. —
 1329. *nemoralis*, Ait. —
 1330. *odora*, Ait. —
 1331. *Ohioensis*, Riddell. —
 1332. *patula*, Muhl. —
 var. *strictula*, T. & G. —
 1333. *pauciflosculosa*, Michx. —
 1334. *petiolaris*, Ait. —
 1335. *pilosa*, Walt. —
 1336. *pubens*, M. A. Curtis. —
 1337. *puberula*, Nutt. —
 var. *pulverulenta*, Ch. —
 1338. *radula*, Nutt. —
 1339. *Riddellii*, Frank. —
 1340. *rigida*, L. —
 1341. *rupestris*, Raf. —
 1342. *sempervirens*, L. —
 1343. *serotina*, Ait. —
 1344. *Shortii*, Torr. & Gray. —
 1345. *speciosa*, Nutt. —
 1346. *spithamea*, M. A. Curtis. —
 1347. *squarrosa*, Muhl. —
 1348. *stricta*, Ait. —
 1349. *tennifolia*, Pursh. —
 1350. *thyrsoides*, E. Meyer. —
 1351. *tortifolia*, Ell. —
 1352. *ulmifolia*, Muhl. —
 1353. *verna*, Curtis. —
 1354. *Virga-aurea*, L. —
 var. *alpina*, Bigel. —
 var. *humilis*, Gray. —
 1355. *virgata*, Michx. —
Bigelovia
 1356. *nudata*, DC. —
Isopappus
 1357. *divaricatus*, Torr. & Gray. —
Heterotheca
 1358. *scabra*, DC. —
Chrysopsis
 1359. *graminifolia*, Nutt. —
 1360. *falcata*, Ell. —
 1361. *oligantha*, Chapm. —
 1362. *pinifolia*, Ell. —
 1363. *Muriaria*, Nutt. —
 1364. *trichophylla*, Nutt. —
 1365. *gossypina*, Nutt. —
 1366. *scabrella*, Torr. & Gray. —
 1367. *villosa*, Nutt. —
 1368. *decumbens*, Chapm. —
Inula
 1369. *Helenium*, L. —
Conyza
 1370. *ambigua*, DC. —
Baccharis
 1371. *halimifolia*, L. —
 1372. *glo. seruliflora*, Pers. —
 1373. *angustifolia*, Michx. —
Pluchea
 1374. *bifrons*, DC. —
 1375. *fetida*, DC. —
 1376. *camphorata*, DC. —
 1377. *purpurascens*, DC. —
Pterocaulon
 1378. *pyncostachyum*, Ell. —
Polymnia
 1379. *Canadensis*, L. —
 1380. *Uvedalia*, L. —
Chrysogonum
 1381. *Virginianum*, L. —
Silphium
 1382. *laciniatum*, L. —
 1383. *terebinthinaceum*, L. —
 1384. *compositum*, Michx. —
 1385. *trifoliatum*, L. —
 1386. *Asteriscus*, L. —
 1387. *integrifolium*, Michx. —
 1388. *levigatum*, Ell. —
 1389. *scaberrimum*, Ell. —
 1390. *perfoliatum*, L. —
Berlandiera
 1391. *Texana*, DC., var. *betoni-*
 caefolia, Torr. & Gray. —
 1392. *tomentosa*, Torr. & Gray. —
 1393. *subcaulis*, Nutt. —
Parthenium
 1394. *integrifolium*, L. —
 1395. *Hysterophorus*, L. —
Iva
 1396. *frutescens*, L. —
 1397. *ciliata*, Willd. —
 1398. *microcephala*, Nutt. —
 1399. *imbricata*, Walt. —
 1400. *xanthiifolia*, Nutt. —
Ambrosia
 1401. *bidentata*, Michx. —
 1402. *trifida*, L. —
 1403. *crithmifolia*, L. —
 1404. *artemisiæfolia*, L. —

1405. *psilostachya*, DC. —
 1406. *hispida*, Pursh.
- Xanthium**
 1407. *strumarium*, L. —
 var. *echinatum*, Gray.
 1408. *spinsum*, L. —
- Eclipta**
 1409. *erecta*, L.
 1410. *longifolia*, Schrad.
 1411. *procumbens*, Michx. —
- Borrichia**
 1412. *arborescens*, DC. —
 1413. *frutescens*, DC. —
- Melanthera**
 1414. *bastata*, Michx.
 1415. *deltoidea*, Michx.
 1416. *attenuata*, Chapm.
- Zinnia**
 1417. *multiflora*, L.
- Heliopsis**
 1418. *laevis*, Pers. —
- Tetragonotheca**
 1419. *helianthoides*, L. —
- Echinacea**
 1420. *purpurea*, Mœnch. —
 1421. *angustifolia*, DC. —
 1422. *atrorubens*, Nutt.
- Rudbeckia**
 1423. *hirta*, L. —
 1424. *fulgida*, Ait. —
 1425. *speciosa*, Wend. —
 1426. *mollis*, Ell.
 1427. *Heliopsisidis*, T. & Gray.
 1428. *triloba*, L.
 1429. *subtomentosa*, Pursh. —
 1430. *laciniata*, L.
 1431. *heterophylla*, T. & Gray.
 1432. *maxima*, Nutt.
 1433. *nitida*, Nutt.
 1434. ? *Porteri*, Gray.
- Lepachys**
 1435. *pinnata*, Torr. & Gray. —
- Dracopis**
 1436. *amplexicaulis*, Cass.
- Helianthus**
 1437. *angustifolius*, L. —
 1438. *annuus*, L. —
 1439. *atrorubens*, L. —
 1440. *cinereus*, var. *Sullivantii*, —
 Torr. & Gray.
 1441. *debilis*, Nutt.
 1442. *decapetalus*, L. —
 1443. *divaricatus*, L. —
 1444. *doronicoides*, Lam. —
 1445. *giganteus*, L. —
1446. *grosse-serratus*, Martins. —
 1447. *heterophyllus*, Nutt.
 1448. *hirsutus*, Raf. —
 1449. *laetiflorus*, Pers. —
 1450. *laevigatus*, Torr. & Gray. —
 1451. *longifolius*, Pursh.
 1452. *microcephalus*, T. & G. —
 1453. *mollis*, Lam. —
 1454. *occidentalis*, Riddell. —
 var. *Dowellianus*, Torr.
 & Gray.
 1455. *praecox*, Gray & Eng.
 1456. *Radula*, Torr. & Gray.
 1457. *rigidus*, Desf.
 1458. *Schweinitzii*, T. & Gray.
 1459. *strumosus*, L. —
 1460. *tomentosus*, Michx. —
 1461. *trachyliifolius*, Willd. —
 1462. *tuberosus*, L. —
- Helianthella**
 1463. *grandiflora*, Torr. & Gray.
 1464. *tenuifolia*, Torr. & Gray.
- Actinomeris**
 1465. *squarrosa*, Nutt. —
 1466. *alba*, Torr. & Gray.
 1467. *helianthoides*, Nutt. —
 1468. *nudicaulis*, Nutt.
 1469. *pauciflora*, Nutt.
- Coreopsis**
 1470. *angustifolia*, Ait.
 1471. *aristosa*, Michx. —
 1472. *aurea*, Ait.
 1473. *auriculata*, L. —
 1474. *bidentoides*, Nutt. —
 1475. *delphinifolia*, Lam. —
 1476. *discoidea*, Torr. & Gray. —
 1477. *gladiata*, Walt.
 1478. *grandiflora*, Nutt.
 1479. *integrifolia*, Poir.
 1480. *Leavenworthii*, T. & G.
 1481. *lanceolata*, L. —
 1482. *latifolia*, Michx.
 1483. *Oemleri*, Ell.
 1484. *nudata*, Nutt.
 1485. *palmata*, Nutt. —
 1486. *rosea*, Nutt. —
 1487. *senifolia*, Michx. —
 var. *stellata*, T. & G.
 1488. *trichosperma*, Michx. —
 1489. *tripteris*, L. —
 1490. *verticillata*, L. —
- Acanthospermum**
 1491. *xanthioides*, DC.
- Cosmos**
 1492. *caudatus*, Kunth.

- Rugelia**
1572. nudicaulis, Shuttl.
- Arnica**
1573. mollis, Hook. —
1574. nudicaulis, Ell. —
- Centaurea**
1575. *Cyanus*, L. —
1576. *nigra*, L. —
1577. *Calcitrapa*, L. —
- Cnicus**
1578. *benedictus*, L. —
- Circium**
1579. *lanceolatum*, Scop. —
1580. *Pitcheri*, Torr. & Gray. —
1581. *undulatum*, Spreng. —
1582. *discolor*, Spreng. —
1583. *altissimum*, Spreng. —
1584. *Nuttallii*, DC. —
1585. *Virginianum*, Michx. —
var. *filipendulum*, G.
1586. *muticum*, Michx. —
1587. *Lecontei*, Torr. & Gray. —
1588. *pumilum*, Spreng. —
1589. *repandum*, Michx. —
1590. *horridulum*, Michx. —
1591. *arvense*, Scop. —
- Carduus**
1592. *nutans*, L. —
- Onopordon**
1593. *acanthium*, L. —
- Lappa**
1594. *officinalis*, Allioni. —
- Chaptalia**
1595. *tomentosa*, Vent. —
- Lampsana**
1596. *communis*, L. —
- Cichorium**
1597. *Intybus*, L. —
- Apogon**
1598. *humilis*, Ell. —
- Krigia**
1599. *Virginica*, Willd. —
1600. *Caroliniana*, Nutt. —
- Cynthia**
1601. *Virginica*, Don. —
1602. *Dandelion*, DC. —
- Leontodon**
1603. *autumnale*, L. —
- Troximon**
1604. *cuspidatum*, Pursh. —
- Hieracium**
1605. *Canadense*, Michx. —
1606. *scabrum*, Michx. —
1607. *longipilum*, Torr. —
1608. *Gronovii*, L. —
- Valgalan*
1609. *venosum*, L. —
1610. *paniculatum*, L. —
- Nabalus**
1611. *albus*, Hook. —
1612. *altissimus*, Hook. —
1613. *Fraseri*, DC. —
1614. *nanus*, DC. —
1615. *Boottii*, DC. —
1616. *virgatus*, DC. —
1617. *racemosus*, Hook. —
1618. *asper*, Torr. & Gray. —
1619. *crepidineus*, DC. —
- Lygodesmia**
1620. *aphylla*, DC. —
1621. *juncea*, Don. —
- Chondrilla**
1622. *juncea*, L. —
- Pyrrhopappus**
1623. *Carolinianus*, DC. —
- Taraxacum**
1624. *Dens-leonis*, Desf. —
- Lactuca**
1625. *Canadensis*, L. —
var. *integrifolia*, Torr. & Gray.
var. *sanguinea*, T. & G.
1626. *Scariola*, L. —
- Mulgedium**
1627. *pulchellum*, Nutt. —
1628. *acuminatum*, DC. —
1629. *Floridanum*, DC. —
1630. *leucophæum*, DC. —
- Sonchus**
1631. *oleraceus*, L. —
1632. *asper*, Vill. —
1633. *arvensis*, L. —
palustris
- LOBELIACEÆ.**
- Lobelia**
1634. *cardinalis*, L. —
1635. *syphilitica*, L. —
1636. *puberula*, Michx. —
1637. *leptostachys*, A. DC. —
1638. *brevifolia*, Nutt. —
1639. *amœna*, Michx. —
1640. *glandulosa*, Walt. —
1641. *inflata*, L. —
1642. *spicata*, Lam. —
1643. *Nuttallii*, Ræm. & Sch. —
1644. *Boykinii*, Torr. & Gray. —
1645. *Kalmii*, L. —
1646. *Canbyi*, Gray. —
1647. *paludosa*, Nutt. —
1648. *Dortmanna*, L. —

† 24.

Melocetes

GOODENIACEÆ.

Scævola

1649. Plumieri, Vahl.

CAMPANULACEÆ.

Campanula

- 1650. rotundifolia, L. —
 var. linifolia, Gray.
 • 1651. aparinoides, Pursh. —
 • 1652. divaricata, Michx. —
 • 1653. flexuosa, Michx. —
 • 1654. Americana, L. —
 • 1655. glomerata, L. —
 • 1656. rapunculoides, L. —

Specularia

- 1657. perfoliata, A. DC. —
 • 1658. ovata, Torr. & Gray. —

ERICACEÆ.

Gaylussacia

- 1659. brachyocera, Gray. —
 • 1660. dumosa, Torr. & Gray. —
 • 1661. frondosa, Torr. & Gray. —
 • 1662. resinosa, Torr. & Gray. —
 • 1663. ursina, Gray. —

Vaccinium

- 1664. arboreum, Marshall. —
 • 1665. Canadense, Kalm. —
 • 1666. cæspitosum, Michx. —
 • 1667. Constablæi, Gray. —
 • 1668. corymbosum, L. —
 var. glabrum, Gray.
 var. amœnum, Gray.
 var. pallidum, Gray.
 var. atrococcum, Gray.

- 1669. crassifolium, Andr. —
 • 1670. Elliottii, Chapm. —
 • 1671. erythrocarpon, Michx. —
 • 1672. hirsutum, Buckley. —
 • 1673. macrocarpon, Ait. —
 • 1674. myrtilloides, Hook. —
 • 1675. myrsinites, Michx. —
 • 1676. nitidum, Andr. —
 • 1677. ovalifolium, Smith. —
 • 1678. Oxyococcus, L. —
 • 1679. Pennsylvanicum, Lam. —
 • 1680. stamineum, L. —
 • 1681. tenellum, Ait. — *suppl*
 • 1682. uliginosum, L. —
 • 1683. vacillans, Solander. —
 • 1684. Vitis-Idæa, L. —

Chiogenes

- 1685. hispidula, Torr. & Gray. — *JA*

Arctostaphylos

- 1686. Uva-ursi, Spreng. —
 • 1687. alpina, Spreng. —

Epigæa

- 1688. repens, L. —

Gaultheria

- 1689. procumbens, L. —

Leucothoe

- 1690. axillaris, Don. —
 • 1691. Catesbæi, Gray. —
 • 1692. acuminata, Dunal. —
 • 1693. racemosa, Gray. —
 • 1694. recurva, Buckley. —

Cassandra

- 1695. calyculata, Don. —

Cassiope

- 1696. hypnoides, Don. —

Andromeda

- 1697. polifolia, L. —
 • 1698. floribunda, Pursh. —
 • 1699. phillyreæfolia, Hook. —
 • 1700. nitida, Bartr. —
 • 1701. Mariana, L. —
 • 1702. speciosa, Michx. —
 • 1703. ferruginea, Walt. —
 • 1704. ligustrina, Muhl. —

Oxydendrum

- 1705. arboreum, DC. —

Clethra

- 1706. alnifolia, L. —
 • 1707. acuminata, Michx. —

Calluna

- 1708. vulgaris, Salisb. —

Phyllodoce

- 1709. taxifolia, Salisb. —

Kalmia

- 1710. latifolia, L. —
 • 1711. angustifolia, L. —
 • 1712. glauca, Ait. —
 • 1713. cuneata, Michx. —
 • 1714. hirsuta, Walt. —

Menziesia

- 1715. ferruginea, Smith., var. —
 globularis, Gray.

Azalea

- 1716. arboreseens, Pursh. —
 • 1717. viscosa, L. —
 • 1718. nudiflora, L. —
 • 1719. calendulacea, Michx. —

Rhododendron

- 1720. maximum, L. —
 • 1721. Catawbiense, Michx. —
 • 1722. punctatum, Andr. —
 • 1723. Lapponicum, Wahl. —

Rhodora

- 1724. Canadensis, L. —
- **Ledum**
- 1725. latifolium, Ait. —
- **Loiseleuria**
- 1726. procumbens, Desv. —
- **Leiophyllum**
- 1727. buxifolium, Ell. —
- **Bejaria**
- 1728. racemosa, Vent.
- **Pyrola**
- 1729. rotundifolia, L. —
- 1730. elliptica, Nutt. —
- 1731. chlorantha, Swartz. —
- 1732. oxypetala, C. F. Austin. —
- 1733. secunda, L. —
- var. pumila, Paine.
- 1734. minor, L. —
- **Moneses**
- 1735. uniflora, Gray. —
- **Chimaphila**
- 1736. umbellata, Nutt. —
- 1737. maculata, Pursh. —
- **Shortia**
- 1738. galacifolia, Gray.
- **Pterospora**
- 1739. Andromedea, Nutt. —
- **Schweinitzia**
- 1740. odorata, Ell. —
- **Monotropa**
- 1741. uniflora, L. —
- 1742. Hypopitys, L. —

GALACINEÆ.**Galax**

- 1743. aphylla, L. —

AQUIFOLIACEÆ.**Ilex**

- 1744. opaca, Ait. —
- 1745. Cassine, L. —
- 1746. myrtifolia, Walt. —
- 1747. Dahoon, Walt. —
- 1748. decidua, Walt. —
- 1749. monticola, Gray. —
- 1750. mollis, Gray. —
- 1751. Amelanchier, M. A. Curtis. —
- 1752. verticillata, Gray. —
- 1753. lanceolata, Chapman. —
- 1754. lævigata, Gray. —
- 1755. glabra, Gray. —
- 1756. coriacea, Cham. —
- **Nemopanthes**
- 1757. Canadensis, DC. —

EBENACEÆ.**Diospyros**

- 1758. Virginiana, L. —

SAPOTACEÆ.**Sideroxylon**

- 1759. pallidum, Spreng.

Dipholis

- 1760. salicifolia, A. DC.

Bumelia

- 1761. lycioides, Gært. —
- 1762. tenax, Willd. —
- 1763. lanuginosa, Pers. —
- 1764. reclinata, Vent. —
- 1765. parvifolia, A. DC.

Mimusops

- 1766. Sieberi, A. DC.

STYRACACEÆ.**Styrax**

- 1767. grandifolia, Ait. —
- 1768. pulverulenta, Michx. —
- 1769. Americana, Lam. —

Halesia

- 1770. diptera, L. —
- 1771. tetraptera, L. —
- 1772. parviflora, Michx.

Symplocos

- 1773. tinctoria, L'Her. —

CYRILLACEÆ.**Cyrilla**

- 1774. racemiflora, Walt.

Cliftonia

- 1775. ligustrina, Banks.

Elliottia

- 1776. racemosa, Muhl.

THEOPHRASTACEÆ.**Jacquinia**

- 1777. armillaris, Jacq. ?

MYRSINACEÆ.**Myrsine**

- 1778. Floridaana, A. DC.

Ardisia

- 1779. Pickeringia, T. & Gray.

PLANTAGINACEÆ.**Plantago**

- 1780. major, L. —
- 1781. Kamtschatica, Cham. —

- 1782. sparsiflora, Michx. —
- 1783. cordata, Lam. —
- 1784. maritima, L. var. junco-
ides, Gr. —
- 1785. lanceolata, L. —
- 1786. Virginica, L. —
- 1787. pusilla, Nutt. —
- 1788. heterophylla, Nutt. —
- 1789. Patagonica, Jacq. —
var. gnaphalioides, Gr.
var. aristata, Gray.

PLUMBAGINACEÆ.

- Armena vulgaris*
Statice
- 1790. Limonium, L., var. Caro-
liniana, Gr. —
- ~~Plumbago~~
1791. scandens, L. —

PRIMULACEÆ.

- Primula**
- 1792. farinosa, L. —
- 1793. Mistassinica, Michx. —
- Androsace**
- 1794. occidentalis, Pursh. —
- Dodecatheon**
- 1795. Meadia, L. —
- Trientalis**
- 1796. Americana, Pursh. —
- Lysimachia**
- 1797. thyrsoflora, L. —
- 1798. stricta, Ait. —
- 1799. Fraseri, Duby. —
- 1800. Herbemonti, Ell. —
- 1801. quadrifolia, L. —
- 1802. ciliata, L. —
- 1803. radicans, Hook. —
- 1804. lanceolata, Walt. —
- 1805. longifolia, Pursh. —
- 1806. nummularia, L. —
- Glaux**
- 1807. maritima, L. —
- Anagallis**
- 1808. arvensis, L. —
- Centunculus**
- 1809. minimus, L. —
- Samolus**
- 1810. Valerandi, L., var. Amer-
icanus, Gray. —
- 1811. ebracteatus, Kunth. —
- Hottonia**
- 1812. inflata, Ell. —

LENTIBULACEÆ.

- Utricularia**
- 1813. inflata, Walt. —
- 1814. vulgaris, L. —
- 1815. minor, L. —
- 1816. clandestina, Nutt. —
- 1817. intermedia, Hayne. —
- 1818. striata, Le Conte. —
- 1819. biflora, Lam. —
- 1820. gibba, L. —
- 1821. purpurea, Walt? —
- 1822. resupinata, Greene. —
- 1823. cornuta, Mx. —
- 1824. subulata, L. —
- 1825. bipartita, Ell. —
- Pinguicula**
- 1826. lutca, Walt. —
- 1827. elatior, Michx. —
- 1828. australis, Nutt. —
- 1829. pumila, Michx. —
- 1830. vulgaris, L. —

BIGNONIACEÆ.

- Bignonia**
- 1831. capreolata, L. —
- Tecoma**
- 1832. radicans, Juss. —
- 1833. stans, Juss. —
- Catalpa**
- 1834. bignonioides, Walt. —
- Martynia**
- 1835. proboscidea, Glox. —

OROBANCHACEÆ.

- Epiphegus**
- 1836. Virginiana, Bart. —
- Orobanche**
- 1837. minor, L. —
- Conopholis**
- 1838. Americana, Wallroth. —
- Phelipæa**
- 1839. Ludoviciana, Don. —
- Aphyllon**
- 1840. uniflorum, Torr. & Gray. —
- 1841. fasciculatum, T. & Gray. —

SCROPHULARIACEÆ.

- Verbascum**
- 1842. Thapsus, L. —
- 1843. Blattaria, L. —
- 1844. Lychnitis, L. —

suppl

Linaria

- 1845. *Canadensis*, Spreng. —
- 1846. *Floridana*, Chapm. —
- 1847. *vulgaris*, Miller. —
- 1848. *genistifolia*, Miller. —
- 1849. *Elatine*, Miller. —

Antirrhinum

- 1850. *Orontium*, L. —
- 1851. *majus*, L. —

Scrophularia

- 1852. *nodosa*, L. —

Collinsia

- 1853. *verna*, Nutt. —
- 1854. *parviflora*, Dougl. —

Chelone

- 1855. *glabra*, L. —
- 1856. *Lyoni*, Pursh. —

Pentstemon

- 1857. *dissectus*, Ell. —
- 1858. *pubescens*, Solander. —
- 1859. *Digitalis*, Nutt. —
- var. *multiflorus*, Benth. —

- 1860. *grandiflorus*, Fraser. —

Mimulus

- 1861. *ringens*, L. —
- 1862. *alatus*, Ait. —
- 1863. *Jamesii*, Torr. —

Conoclea

- 1864. *multifida*, Benth. —

Herpestis

- 1865. *rotundifolia*, Pursh. —
- 1866. *amplexicaulis*, Pursh. —
- 1867. *Monniera*, H. B. K. —
- 1868. *nigrescens*, Benth. —
- 1869. *peduncularis*, Benth. —

Gratiola

- 1870. *Virginiana*, L. —
- 1871. *Floridana*, Nutt. —
- 1872. *sphaerocarpa*, Ell. —
- 1873. *viscosa*, Schwein. —
- 1874. *Drummondii*, Benth. —
- 1875. *quadridentata*, Michx. —
- 1876. *aurca*, Muhl. —
- 1877. *officinalis*, L. —
- 1878. *pilosa*, Michx. —
- 1879. *subulata*, Bald. —

Ilysanthes

- 1880. *grandiflora*, Benth. —
- 1881. *gratioloides*, Benth. —
- 1882. *refracta*, Benth. —
- 1883. *saxicola*, Chapm. —

Hydrantheum

- 1884. *Egense*, Poepp. ? —

Micranthemum

- 1885. *Nuttallii*, Gray. —

Limosella

- 1886. *aquatica*, L., var. *tenuifolia*, Hoffm. —

Synthyris

- 1887. *Houghtoniana*, Benth. —

Amphianthus

- 1888. *pusillus*, Torr. —

Veronica

- 1889. *Virginica*, L. —
- 1890. *Anagallis*, L. —
- 1891. *Americana*, Schwein. —
- 1892. *scutellata*, L. —
- 1893. *officinalis*, L. —
- 1894. *alpina*, L. —
- 1895. *serpyllifolia*, L. —
- 1896. *peregrina*, L. —
- 1897. *arvensis*, L. —
- 1898. *agrestis*, L. —
- 1899. *Buxbaumii*, Tenore. —
- 1900. *hederifolia*, L. —

Capraria

- 1901. *biflora*, L. —

Scoparia

- 1902. *dubia*, L. —

Buchnera

- 1903. *elongata*, Swartz. —
- 1904. *Americana*, L. —

Seymeria

- 1905. *macrophylla*, Nutt. —
- 1906. *tenuifolia*, Pursh. —
- 1907. *pectinata*, Pursh. —

Macranthera

- 1908. *fuchsoides*, Torr. —

Gerardia

- 1909. *linifolia*, Nutt. —
- 1910. *divaricata*, Chapm. —
- 1911. *filicaulis*, Chapm. —
- 1912. *aphylla*, Nutt. —
- 1913. *purpurea*, L. —
- var. *fasciculata*, Chapm. —
- 1914. *maritima*, Raf. —
- var. *major*, Chapm. —
- 1915. *aspera*, Dougl. —
- 1916. *setacea*, Ell. —
- 1917. *tenuifolia*, Vahl. —
- 1918. *filifolia*, Nutt. —
- 1919. *parvifolia*, Chapm. —
- 1920. *flava*, L. —
- 1921. *quercifolia*, Ph. —
- 1922. *integrifolia*, Gray. —
- 1923. *grandiflora*, Benth. —
- 1924. *pedicularia*, L. —
- 1925. *pectinata*, Torr. —
- 1926. *auriculata*, Michx. —

- var. tenuis
Benth.
- Castilleia
1927. coccinea, Spreng.
1928. pallida, Kunth.
1929. sessiliflora, Pursh.
- Schwalbea
1930. Americana, L.
- Euphrasia
1931. officinalis, L.
- Rhinanthus
1932. Crista-galli, L.
- Pedicularis
1933. Canadensis, L.
1934. lanceolata, Michx.
- Melampyrum
1935. Americana, Michx.
- ACANTHACEÆ.**
- Elytraria
1936. virgata, Michx.
1937. cupressina, Nees.
- Dipteracanthus
1938. oblongifolius, Chapm.
1939. riparius, Chapm.
1940. humistratus, Chapm.
1941. linearis, Torr. & Gray.
1942. Mitchellianus, Nees.
1943. ciliolus, Nees.
1944. strepens, Nees.
1945. noctiflorus, Nees.
- Dianthera
1946. Americana, L.
1947. obtusifolia, Walt.
1948. ovata, Walt.
var. lanceolata, Chapm.
var. ? angusta, Chapm.
1949. crassifolia, Chapm.
- Diciptera
1950. brachiata, Spreng.
1951. Halei, Riddell.
1952. assurgens, Juss.
- Hygrophyla
1953. lacustris, Nees.
- VERBENACEÆ.**
- Priva
1954. echinata, Juss.
- Verbena
1955. angustifolia, Michx.
1956. hastata, L.
1957. urticifolia, L.
1958. stricta, Vent.
1959. Caroliniana, Michx.
1960. officinalis, L.
1961. canescens, Kunth.
1962. bracteosa, Michx.
1963. Aubletia, L.
- Stachytarpha
1964. Jamaicensis, Vahl.
- Lippia
1965. nodiflora, Michx.
1966. lanceolata, Michx.
- Lantana
1967. involucrata, L., var. Floridana, Chapm.
1968. Camara, L.
- Citharexylum
1969. villosum, Jacq.
- Durantia
1970. Plumieri, Jacq.
- Callicarpa
1971. Americana, L.
- Avicennia
1972. oblongifolia, Nutt.
1973. tomentosa, Jacq.
- Phryma
1974. Leptostachya, L.
- LABIATÆ.**
- Teucrium
1975. Canadense, L.
- Trichostema
1976. dichotomum, L.
1977. lineare, Nutt.
- Isanthus
1978. ceruleus, Michx.
- Ocimum
1979. Campechianum, Miller.
- Hyptis
1980. radiata, Willd.
1981. spicata,
- Mentha
1982. rotundifolia, L.
1983. viridis, L.
1984. piperita, L.
1985. aquatica, L.
1986. sativa, L.
1987. arvensis, L.
1988. Canadensis, L.
- Lycopus
1989. Virginicus, L.
1990. Europæus, L.
var. sessilifolius, Gray.
var. intermedius, Chap.
var. integrifolius, Gray.
var. sinuatus, Gray.
- Gunila
1991. Mariana, L.
- Hyssopus
1992. officinalis, L.

- Pycnanthemum**
 1993. aristatum, Michx. —
 var. hyssopifolium, Gr. —
 1994. Tullia, Benth. —
 • 1995. incanum, Michx. —
 1996. dubium, Gray. —
 1997. clinopodioides, T. & Gray. —
 1998. Torreyi, Benth. —
 1999. pilosum, Nutt. —
 2000. muticum, Pers. —
 • 2001. lanceolatum, Pursh. —
 2002. linifolium, Pursh. —
 2003. nudum, Nutt. —
 • 2004. montanum, Michx. —
Origanum
 2005. vulgare, L. —
Thymus
 2006. *Serpyllum*, L. —
Satureia
 2007. *hortensis*, L. —
 2008. ? *rigida*, Benth. —
Calamintha
 2009. *Nepeta*, Link. —
 • 2010. glabella, Benth. —
 var. Nuttallii, Gray. —
 2011. Caroliniana, Sweet. —
 2012. coccinea, Benth. —
 2013. dentata, Chapm. —
 2014. canescens, Torr. & Gray. —
 • 2015. Clinopodium, Benth. —
Dicerandra
 2016. linearifolia, Benth. —
Melissa
 2017. densiflora, Benth. —
 2018. *officinalis*, L. —
Hedeoma
 • 2019. pulegioides, Pers. —
 • 2020. hispida, Pursh. —
 2021. graveolens, Chapm. —
 2022. bracteolata, Nutt. —
Micromeria
 2023. Brownei, Benth. —
Collinsonia
 • 2024. Canadensis, L. —
 2025. scabriuscula, Ait. —
 2026. punctata, Ell. —
 2027. ovalis, Pursh. —
 2028. verticillata, Bald. —
 2029. anisata, Pursh. —
Salvia
 2030. azurea, Lam. —
 2031. urticifolia, L. —
 var. major, Chapm. —
 2032. serotina, L. —
 2033. Blodgettii, Chapm. •
 • 2034. lyrata, L. —
 2035. Claytoni, Ell. —
Monarda
 • 2036. didyma, L. —
 • 2037. fistulosa, L. —
 2038. Bradburiana, Beck. —
 • 2039. punctata, L. —
 2040. gracilis, Pursh. —
Blephilia
 2041. ciliata, Raf. —
 2042. hirsuta, Benth. —
Lophanthus
 • 2043. nepetoides, Benth. —
 • 2044. scrophulariifolius, Benth. —
 -2045. anisatus, Benth. —
Nepeta
 • 2046. *Cataria*, L. —
 • 2047. *Glechoma*, Benth. —
Dracocephalum
 • 2048. parviflorum, Nutt. —
Cedronella
 2049. cordata, Benth. —
Synandra
 2050. grandiflora, Nutt. —
Physostegia
 • 2051. Virginiana, Benth. —
Brunella
 • 2052. vulgaris, L. —
Scutellaria
 • 2053. versicolor, Nutt. —
 var. minor, Chapm. —
 2054. saxatilis, Riddell. —
 2055. arguta, Buckl. —
 • 2056. canescens, Nutt. —
 var. ? punctata, Chap. —
 2057. serrata, Andrews. —
 2058. pilosa, Michx. —
 2059. villosa, Ell. —
 • 2060. integrifolia, L. —
 var. major, Chapm. —
 2061. Florida, Chapm. —
 • 2062. nervosa, Pursh. —
 • 2063. parvula, Michx. —
 • 2064. galericulata, L. —
 • 2065. lateriflora, L. —
Macbridea
 2066. pulchra, Ell. —
 2067. alba, Chapm. —
Marrubium
 • 2068. *vulgare*, L. —
Galeopsis
 • 2069. *Tetrahit*, L. —
 • 2070. *Ladanum*, L. —
Leonotis
 2071. *nepetaefolia*, R. Br. —

Stachys

2072. *arvensis*, L. —
 • 2073. *palustris*, L. —
 var. *aspera*, Gray. —
 var. *glabra*, Gray. —
 var. *cordata*, Gray. —
 2074. *hyssopifolia*, Michx. —
 2075. *Floridana*, Shuttl. —

Leonurus

2076. *Cardiaca*, L. —
 2077. *Marrubiastrum*, L. —

Lamium

2078. *amplexicaule*, L. —
 2079. *purpureum*, L. —
 2080. *album*, L. —

Ballota

2081. *nigra*, L. —

Phlomis

2082. *tuberosa*, L. —

BORRAGINACEÆ.**Cordia**

2083. *bullata*, L. —
 2084. *Sebestina*, L. —

Ehretia

2085. *Beurreria*, L. —
 2086. *Radula*, Poir. —

Tournefortia

2087. *gnaphaloides*, R. Br. —
 2088. *volubilis*, L. —

Heliotropium

2089. *Europæum*, L. —
 2090. *Curassavicum*, L. —
 2091. *tenellum*, Torr. —
 2092. *Leavenworthii*, T. ined. —

Heliophytum

2093. *Indicum*, DC. —
 2094. *parviflorum*, DC. —

Echium

2095. *vulgare*, L. —

Lycopsis

2096. *arvensis*, L. —

Symphytum

2097. *officinale*, L. —

Onosmodium

2098. *Virginianum*, DC. —
 2099. *Carolinianum*, DC. —
 2100. *molle*, Michx. —

Lithospermum

2101. *arvense*, L. —
 2102. *angustifolium*, Michx. —
 2103. *officinale*, L. —
 2104. *latifolium*, Michx. —
 2105. *tuberosum*, Rugel. —

- 2106. *hirtum*, Lehm. —
 • 2107. *canescens*, Lehm. —
 • 2108. *longiflorum*, Spreng. —

Mertensia

2109. *Virginica*, DC. —
 • 2110. *maritima*, Don. —
 • 2111. *paniculata*, Don. —

Myosotis

- 2112. *palustris*, Withering. —
 var. *laxa*, Gray. —
 • 2113. *arvensis*, Hoffm. —
 • 2114. *verna*, Nutt. —
 • 2115. *versicolor*, Pers. —

Echinosperrum

- 2116. *Lappula*, Lehm. —
 2117. *Redowskii*, Lehm. —

Cynoglossum

- 2118. *officinale*, L. —
 • 2119. *Virginicum*, L. —
 • 2120. *Morisoni*, DC. —

HYDROPHYLLACEÆ.**Hydrophyllum**

2121. *macrophyllum*, Nutt. —
 • 2122. *Virginicum*, L. —
 • 2123. *Canadense*, L. —
 • 2124. *appendiculatum*, Michx. —

Nemophila

2125. *microcalyx*, Fisch. & M. —

Ellisia

2126. *Nyctelea*, L. —
 2127. *ambigua*, Nutt. —

Phacelia

2128. *bipinnatifida*, Michx. —
 2129. *Purshii*, Buckl. —
 2130. *fimbriata*, Michx. —
 2131. *parviflora*, Pursh. —
 2132. *pusilla*, Buckl. —
 2133. *Franklinii*, Gray. —

Hydrolea

2134. *corymbosa*, Ell. —
 2135. *quadrivalvis*, Walt. —
 2136. *affinis*, Gray. —

Nama

2137. *Jamaicensis*, L. —

POLEMONIACEÆ.**Polemonium**

2138. *reptans*, L. —
 • 2139. *cæruleum*, L. —

Phlox

2140. *paniculata*, L. —
 • 2141. *maculata*, L. —
 2142. *Carolina*, L. —

2143. *glaberrima*, L. —
 2144. *reptans*, Michx. —
 2145. *divaricata*, L. —
 2146. *pilosa*, L. —
 2147. *procumbens*, Lehm. —
 2148. *Floridana*, Benth. —
 2149. *bifida*, Beck. —
 JH. 2150. *subulata*, L. —
Gilia
 2151. *coronopifolia*, Pers. —
 JH. **Diapensia**
 2152. *Laponica*, L. —
Pyxidantha
 2153. *barbulata*, Michx. —
- CONVOLVULACEÆ.**
- Quamoclit**
 2154. *Coccinea*, Mœnch. —
 2155. *vulgaris*, Choisy. —
Batatas
 2156. *littoralis*, Choisy. —
Ipomœa
 2157. *purpurea*, Lam. —
 2158. *Nil*, Roth. —
 2159. *tamniifolia*, L. —
 2160. *Pes-Capræ*, Sweet. —
 2161. *commutata*, R. & S. —
 2162. *triloba*, L.? —
 2163. *lacunosa*, L. —
 2164. *pandurata*, Meyer. —
 2165. *Michauxii*, Sweet. —
 2166. *Bona-Nox*, L. —
 2167. *sagittæfolia*, Bot. Reg. —
 2168. *fastigiata*, Sweet.? —
 2169. *sinuata*, Ort. —
Jacquemontia
 2170. *violacea*, Choisy. —
Convolvulus
 2171. *arvensis*, L. —
Calystegia
 2172. *sepium*, R. Br. —
 2173. *spithamœa*, Pursh. —
 2174. *paradoxa*, Pursh. —
Bonamia
 2175. *humistrata*, Gray. —
 2176. *aquatica*, Gray. —
 2177. *Pickeringii*, Gray. —
Evolvulus
 2178. *argenteus*, Pursh. —
 2179. *sericeus*, Swartz. —
 2180. *glabriusculus*, Choisy. —
 2181. *diffusus*, Chapm. —
Dichondra
 2182. *repens*, Forst.; var. *Carolinensis*, Choisy. —

Cuscuta

2183. *Epilinum*, Weihe. —
 2184. *obtusiflora*, H. B. K. —
 2185. *tenuiflora*, Engelm. —
 2186. *inflexa*, Engelm. —
 2187. *decora*, Choisy. —
 2188. *arvensis*, Beyrich. —
 2189. *chlorocarpa*, Engelm. —
 2190. *Gronovii*, Willd. —
 2191. *neuropetala*, Engelm. —
 2192. *rostrata*, Shutt. —
 2193. *compacta*, Juss. —
 2194. *glomerata*, Choisy. —

SOLANACEÆ.**Solanum**

2195. *Dulcamara*, L. —
 2196. *nigrum*, L. —
 2197. *Radula*, Vahl. —
 2198. *verbascifolium*, L. —
 2199. *Blodgettii*, Chapm. —
 2200. *Carolinense*, L. —
 2201. *sisymbriifolium*, Lam. —
 2202. *aculeatissimum*, Jacq. —
 2203. *mammosum*, L. —
 2204. *hirsutum*, Nutt. —

Capsicum

2205. *frutescens*, L. —

Physalis

2206. *grandiflora*, Hook. —
 2207. *Philadelphica*, Lam. —
 2208. *angulata*, L. —
 2209. *pubescens*, L. —
 2210. *viscosa*, L. —
 2211. *Pennsylvanica*, L. —
 var. *lanceolata*. —
 2212. *angustifolia*, Nutt. —
 2213. *Alkekengi*, L. —

Nicandra

2214. *physaloides*, Gærtn. —

Lycium

2215. *vulgare*, Dunal. —
 2216. *Carolinianum*, Michx. —

Hyoscyamus

2217. *niger*, L. —

Datura

2218. *Stramonium*, L. —
 2219. *Tatula*, L. —
 2220. *Metel*, L. —

Nicotiana

2221. *rustica*, L. —

GENTIANACEÆ.**Sabbatia**

2222. *lanceolata*, Torr. & Gray. —

2223. paniculata, Pursh. —
 2224. macrophylla, Hook. —
 2225. angularis, Pursh. —
 2226. brachiata, Ell. —
 2227. Elliottii, Steud. —
 2228. gracilis, Pursh. —
 2229. stellaris, Pursh. —
 2230. calycosa, Pursh. —
 2231. chloroides, Pursh. —
 2232. Boykinii, Gray. —
 2233. gentianoides, Ell. —

Eustoma

2234. exaltatum, Griseb. —

Erythraea

2235. *Centaurium*, Pers. —
 2236. ramosissima, Pers., var. —
 puchella, Gries. —
 2237. *spicata*, Pers. —

Frasera

2238. Carolinensis, Walt. —

Halenia

2239. deflexa, Griseb. —

Gentiana

2240. quinqueflora, Lam. —
 2241. erinita, Fenzl. —
 2242. detonsa, Fries. —
 2243. ochroleuca, Fröel. —
 2244. alba, Muhl. —
 2245. Andrewsii, Griseb. —
 2246. Saponaria, L. —
 var. linearis, Gray. —
 2247. Elliottii, Chapm. —
 var. parvifolia, Chapm. —
 var. ? latifolia, Chapm. —
 2248. puberula, Michx. —
 2249. angustifolia, Michx. —

Bartonia

2250. tenella, Muhl. —
 2251. verna, Muhl. —

Obolaria

2252. Virginica, L. —

Menyanthes

2253. trifoliata, L. —

Limnanthemum

2254. lacunosum, Griseb. —
 2255. trachyspermum, Gray. —

Plausogyne rotata

—LOGANIACEÆ.**Gelsemium**

2256. sempervirens, Ait. —

Polypremum

2257. procumbens, L. —

Spigelia

2258. loganioides, A. DC. —

2259. gentianoides, Chapm. —

2260. Marilandica, L. —

Mitreola

2261. petiolata, Torr. & Gray. —
 2262. sessiliflora, Torr. & Gray. —

APOCYNACEÆ.**Apocynum**

2263. cannabinum, L. —
 2264. androsæmifolium, L. —

Forsteronia

2265. difformis, A. DC. —

Echites

2266. umbellata, Jacq. —
 2267. Andrewsii, Chapm. —

Amsonia

2268. Tabernæmontana, Walt. —
 2269. ciliata, Walt. —

Vinca

2270. rosea, L. —

Vallesia

2271. chiococcoides, Kunth. —

ASCLEPIADACEÆ.**Asclepias**

2272. amplexicaulis, Michx. —
 2273. cinerea, Walt. —
 2274. Cornuti, Decaisne. —
 2275. Curassavica, L. —
 2276. incarnata, L. —
 2277. Meadii, Torr. —
 2278. Michauxii, Decaisne. —
 2279. obovata, Ell. —
 2280. obtusifolia, Michx. —
 2281. ovalifolia, Decaisne. —
 2282. pauperula, Michx. —
 2283. perennis, Walt. —
 2284. phytolaccoides, Pursh. —
 2285. purpurascens, L. —
 2286. quadrifolia, Michx. —
 2287. rubra, L. —
 2288. Sullivantii, Engelm. —
 2289. tomentosa, Ell. —
 2290. tuberosa, L. —
 2291. variegata, L. —
 2292. verticillata, L. —
 2293. viridula, Chapm. —

Acerates

2294. viridiflora, Ell. —
 2295. connivens, Decaisne. —
 2296. lamginosa, Decaisne. —
 2297. longifolia, Ell. —

2298. *paniculata*, Decaisne. —
Podostigma
 2299. *pubescens*, Ell.
Metastelma
 2300. *Schlectendalii*, Decaisne.
 2301. *parviflorum*, R. Br.
 2302. *Fraseri*, Decaisne.
Enslenia
 2303. *albida*, Nutt. —
Seutera
 2304. *maritima*, Decaisne.
Cynoctonum
 2305. ? *scoparium*, Chapm.
Sarcostemma
 2306. *crassifolium*, Decaisne.
Vincetoxicum
 2307. *nigrum*, Mœnch. —
Gonolobus
 2308. *lævis*, Michx. —
 2309. *obliquus*, R. Br. —
 2310. *hirsutus*, Michx. —
 2311. *prostratus*, Baldw.
Periploca
 2312. *Græca*, L. —

OLEACEÆ.

- Ligustrum**
 2313. *vulgare*, L. —
Olea
 2314. *Americana*, L. —
Chionanthus
 2315. *Virginica*, L. —
Fraxinus
 2316. *Americana*, L. —
 2317. *pubescens*, Lam. —
 2318. *viridis*, Michx. —
 2319. *sambucifolia*, Lam. —
 2320. *quadrangulata*, Michx. —
 2321. *platycarpa*, Michx. —
Forestiera
 2322. *porulosa*, Poir. —
 2323. *ligustrina*, Poir. —
 2324. *acuminata*, Poir. —

ARISTOLOCHIACEÆ.

- Asarum**
 2325. *Canadense*, L. —
 2326. *Virginicum*, L. —
 2327. *arifolium*, Michx. —
Aristolochia
 2328. *Serpentaria*, L. —
 2329. *Sipho*, L'Her. —
 2330. *tomentosa*, Sims. —

NYCTAGINACEÆ.

- Oxybaphus**
 2331. *nyctagineus*, Sweet. —
 2332. *angustifolius*, Sweet.
 2333. *albidus*, Sweet.
Boerhaavia
 2334. *erecta*, L.
 2335. *hirsuta*, Willd.
 2336. *viscosa*, Lag.
Pisonia
 2337. *aculeata*, L.
 2338. *obtusata*, Swartz.

PHYTOLACCACEÆ.

- Petiveria**
 2339. *alliacea*, L.
Rivina
 2340. *humilis*, L.
Phytolacca
 2341. *decandra*, L. —

CHENOPODIACEÆ.

- Cycloloma**
 2342. *platyphyllum*, Moquin. —
Chenopodium
 2343. *polyspermum*, L. —
 2344. *album*, L. —
 var. *Boscianum*, Gray.
 2345. *glaucum*, L. —
 2346. *urbicum*, L. —
 2347. *murale*, L. —
 2348. *hybridum*, L. —
 2349. *Botrys*, L. —
 2350. *ambrosioides*, L. —
 var. *anthelminticum*, G.
 2351. *multifidum*, L. —
Blitum
 2352. *maritimum*, Nutt. —
 2353. *capitatum*, L. —
 2354. *Bonus-Henricus*, Reich. —
Atriplex
 2355. *patula*, L. —
 2356. *arenaria*, Nutt. —
 2357. *cristata*, —
 2358. *rosea*, L. — *Suffl.*
Corispermum
 2359. *hyssopifolium*, L. —
Salicornia
 2360. *herbacea*, L. —
 2361. *Virginica*, L. —
 2362. *fruticosa*, L., var. *ambigua*, Gr. —

Suaeda (= *Chenopodium*)2363. *maritima*, Dumortier. —**Salsola**2364. *Kali*, L. —**AMARANTACEÆ.****Celosia**2365. *paniculata*, L. —**Amarantus**• 2366. *hypochondriacus*, L. —• 2367. *paniculatus*, L. —• 2368. *retroflexus*, L. —• 2369. *chlorostachys*, Willd. —• 2370. *hybridus*, L. —• 2371. *albus*, L. —• 2372. *spinosus*, L. —• 2373. *lividus*, L. —• 2374. *pumilus*, Raf. —• 2375. *viridis*, L. —**Montelia**• 2376. *tamariscina*, Gray. —**Amblogyna**2377. *polygonooides*, Raf. —**Scleropus**2378. *crassipes*, Moquin. —**Acnida**• 2379. *cannabina*, L. —**Iresine**2380. *vermicularis*, Moq. —2381. *diffusa*, H. & B. —2382. *celosioides*, L. —**Alternanthera**2383. *flavescens*, Moq. —2384. *Achyrantha*, R. Br. —**Telanthera**2385. *polygonooides*, Moq. —2386. *maritima*, Moq. —2387. *Floridana*, Chapm. —2388. *Brasiliana*, Moquin. —**Froelichia**2389. *Floridana*, Moquin. —**POLYGONACEÆ.****Polygonum**• 2390. *acre*, H. B. K. —• 2391. *amphibium*, L. —• 2392. *arifolium*, L. —• 2393. *articulatum*, L. —• 2394. *aviculare*, L. —var. *erectum*, Roth. —• 2395. *Careyi*, Olney. —• 2396. *ciliinode*, Michx. —• 2397. *Convolvulus*, L. —2398. *densiflorum*, Meisner. —• 2399. *dumetorum*, L'Her. —var. *scandens*, Gray. —2400. *hirsutum*, Walt. —• 2401. *Hydropiper*, L. —• 2402. *hydropiperoides*, Michx. —• 2403. *incarnatum*, Ell. —2404. *lapathifolium*, Ait. —2405. *maritimum*, L. —• 2406. *orientale*, L. —• 2407. *Pennsylvanicum*, L. —• 2408. *Persicaria*, L. —• 2409. *ramosissimum*, Michx. —• 2410. *sagittatum*, L. —2411. *setaceum*, Baldwin. —• 2412. *tenue*, Michx. —• 2413. *Virginianum*, L. —• 2414. *viviparum*, L. —**Fagopyrum**• 2415. *esculentum*, Mœnch. —**Thysanella**2416. *fimbriata*, Gray. —**Oxyria**• 2417. *digyna*, Campd. —**Rumex**• 2418. *Patientia*, L. —• 2419. *longifolius*, DC. —• 2420. *orbiculatus*, Gray. = *hydratop. v. Americ.* —• 2421. *Britannica*, L. —• 2422. *salicifolius*, Weinm. —• 2423. *verticillatus*, L. —2424. *Floridanus*, Meisner. —• 2425. *crispus*, L. —• 2426. *obtusifolius*, L. —• 2427. *conglomeratus*, Murr. —• 2428. *sanguineus*, L. —2429. *pulcher*, L. —• 2430. *maritimus*, L. —2431. *Engelmanni*, Ledb. —• 2432. *Acetosella*, L. —**Polygonella**2433. *parvifolia*, Michx. —2434. *gracilis*, Meisner. —2435. *brachystachya*, Meisner. —2436. *Croonii*, Chapm. —2437. *ciliata*, Meisner. —2438. *Meisneriana*, Shuttl. —**Coccoloba**2439. *uvifera*, Jacq. —2440. *Floridana*, Meisner. —**Brunnichia**2441. *cirrhusa*, Banks. —**Eriogonum**2442. *longifolium*, Nutt. —2443. *tomentosum*, Michx. —

LAURACEÆ.

Persea

2444. Carolinensis, Nees. —
var. palustris, Chapm.
2445. Catesbyana, Chapm.

Sassafras

2446. officinale, Nees. ~

Lindera

2447. Benzoin, Meisner. —
2448. melissifolia, Blume. —

Tetranthera

2449. geniculata, Nees. —

Cassyta

2450. filiformis, Miller.

THYMELACEÆ.

Dirca

2451. palustris, L. —

ELÆAGNACEÆ.

Shepherdia

2452. Canadensis, Nutt. —

2453. argentea, Nutt. —
Sassafras argentea

SANTALACEÆ.

Comandra

2454. umbellata, Nutt. —

2455. livida, Richardson. —

Darbya

2456. umbellulata, Gray.

Pyrularia

2457. oleifera, Gray. —

Buckleya

2458. distichophylla, Torr.

LORANTHACEÆ.

Phoradendron

2459. flavescens, Nutt. —

SAURURACEÆ.

Saururus

2460. cernuus, L. —

CERATOPHYLLACEÆ.

Ceratophyllum

2461. demersum, L. —

var. echinatum, Gray.

2462. submersum, L. —

CALLITRICHACEÆ.

Callitriche

2463. Austini, Engelm. —

2464. verna, L. —
2465. heterophylla, Pursh. —
2466. autumnalis, L. —

PODOSTEMACEÆ.

Podostemon

2467. ceratophyllus, Michx. —
2468. abrotanoides, Nutt.

EUPHORBIACEÆ.

Euphorbia

2469. cordifolia, Ell. —
2470. corollata, L. —
2471. commutata, Engelm. —
2472. Curtisii, Engelm. —
2473. *Cyparissias*, L. —
2474. Darlingtonii, Gray. —
2475. dentata, Michx. —
2476. dictyosperma, Fisch. & M. —
2477. discoidalis, Chapm. —
2478. *Esula*, L. —
2479. Floridana, Chapm. —
2480. Geyeri, Engelm. —
2481. glabella, Swartz. —
2482. glyptosperma, Engelm. —
2483. *Helioscopia*, L. —
2484. heterophylla, L. —
2485. humistrata, Engelm. —
2486. hypericifolia, L. —
2487. inæquilatera, Sonder. —
2488. inundata, Torr. —
2489. Ipecacuanhae, L. —
2490. *Lathyrus*, L. —
2491. maculata, L. —
2492. *marginata*, Pursh. —
2493. nudicaulis, Chapm. —
2494. obtusata, Pursh. —
2495. *Peplus*, L. —
2496. *pilulifera*, L. —
2497. *pterygocarpa*, L. —
2498. polygonifolia, L. —
2499. pubentissima, Michx. —
2500. serpens, H. B. K. —
2501. serpyllifolia, Pers. —
2502. trichotoma, H. B. K. —
2503. tetrapora, Engelm. —
2504. telephioides, Chapm.

Hippomane

2505. Mancinella, L.

Jatropha

2506. urens, L., var. stimulosa, —
J. Müller.

Ricinus

2507. communis, L.

Stillingia

- 2508. *sylvatica*, L. —
- 2509. *aquatica*, Chapm. —
- 2510. *ligustrina*, Michx. —
- 2511. *sebifera*, Michx. —

Excœcaria

- 2512. *lucida*, Swartz. —

Acalypha

- 2513. *Virginica*, L. —
- var. *gracilens*, Gray. —

- 2514. *corchorifolia*, Willd. —

- 2515. *Caroliniana*, Walt. —

Tragia

- 2516. *innocua*, Walt. —
- 2517. *urticæfolia*, Michx. —
- 2518. *macrocarpa*, Willd. —

Croton

- 2519. *maritimus*, Walt. —
- 2520. *balsamiferus*, Willd. —
- 2521. *Elliottii*, Chapm. —
- 2522. *argyranthemus*, Michx. —
- 2523. *glandulosus*, L. —
- 2524. *capitatus*, Michx. —
- 2525. *monanthogynus*, Michx. —

Crotonopsis

- 2526. *linearis*, Michx. —

Aphora

- 2527. *Blodgettii*, Torr. —

Phyllanthus

- 2528. *Carolinensis*, Walt. —

Pachysandra

- 2529. *procumbens*, Michx. —

Drypetes

- 2530. *crocea*, Poit. —
- 2531. *glauca*, Vahl. —

EMPETRACEÆ.**Empetrum**

- 2532. *nigrum*, L. —

Corema

- 2533. *Conradii*, Torrey. —

Ceratiola

- 2534. *ericoides*, Michx. —

BATIDACEÆ.**Batis**

- 2535. *maritima*, L. —

URTICACEÆ.**Ulmus**

- 2536. *fulva*, Michx. —
- 2537. *Floridana*, Chapm. —
- 2538. *Americana*, L. —
- var? *aspera*, Ch. —

- 2539. *racemosa*, Thomas. —
- 2540. *alata*, Michx. —

Planera

- 2541. *aquatica*, Gmel. —

Celtis

- 2542. *occidentalis*, L. —
- 2543. *Mississippiensis*, Bosc. —

Morus

- 2544. *rubra*, L. —
- 2545. *alba*, L. —

Ficus

- 2546. *aurea*, Nutt. —
- 2547. *pedunculata*, Willd. —
- 2548. *brevifolia*, Nutt. —

Urtica

- 2549. *gracilis*, Ait. —
- 2550. *dioica*, L. —
- 2551. *capitata*, Willd. —
- 2552. *urens*, L. —
- 2553. *chamædryoides*, Pursh. = *purshiana* Nutt. —

Laportea

- 2554. *Canadensis*, Gaudich. —

Pilea

- 2555. *pumila*, Gray. —
- 2556. *herniarioides*, Lindl. —

Bœhmeria

- 2557. *cylindrica*, Willd. —

Parietaria

- 2558. *Pennsylvanica*, Muhl. —
- 2559. *debilis*, Forst. —

Cannabis

- 2560. *sativa*, L. —

Humulus

- 2561. *Lupulus*, L. —

PLATANACEÆ.**Platanus**

- 2562. *occidentalis*, L. —

JUGLANDACEÆ.**Juglans**

- 2563. *nigra*, L. —
- 2564. *cinerea*, L. —

Carya

- 2565. *olivæformis*, Nutt. —
- 2566. *alba*, Nutt. —
- 2567. *microcarpa*, Nutt. —
- 2568. *sulcata*, Nutt. —
- 2569. *tomentosa*, Nutt. —
- 2570. *porcina*, Nutt. = *glabra* Don —
- 2571. *myristicæformis*, Michx. —
- 2572. *amara*, Nutt. —
- 2573. *aquatica*, Nutt. —

CUPULIFERÆ.

Quercus

- 2574. alba, L. —
- 2575. aquatica, Catesby. —
var. hybrida, Chapm.
- 2576. bicolor, Willd. — *2 pinn. densa*
- 2577. Catesbei, Michx. —
- 2578. cinerea, Michx. —
var. pumila, Michx.
- 2579. coccinea, Wang. —
var. tinctoria, Gray.
var. ambigua, Gray.
- 2580. falcata, Michx. —
- 2581. Georgiana, M. A. Curtis. —
- 2582. heterophylla, Michx. —
- 2583. ilicifolia, Wang. —
- 2584. imbricaria, Michx. —
- 2585. Leana, Nutt. —
- 2586. lyrata, Walt. —
- 2587. macrocarpa, Michx. —
var. olivæformis, Gray.
- 2588. nigra, L. —
- 2589. obtusiloba, Michx. —
var. parvifolia, Chapm.
- 2590. palustris, Du Roi. —
- 2591. Phellos, L. —
var. laurifolia, Chapm.
var. arenaria, Chapm.
- 2592. prinoides, Willd. —
- 2593. Prinos, L. —
var. monticola, Michx.
var. acuminata, Michx. = *Cast.*
var. Michauxii, Chapm.
- 2594. quinqueloba, Engelm. —
- 2595. rubra, L. — *JH.*
var. uncinata, Engelm.
- 2596. tridentata, Engelm. —
- 2597. virens, Ait. — *JH.*
var. maritima, Chapm.
var. dentata, Chapm.

Castanea

- 2598. vesca, L. —
- 2599. pumila, Michx. —

Fagus

- 2600. ferruginea, Ait. —

Corylus

- 2601. Americana, Walt. —
- 2602. rostrata, Ait. —

Ostrya

- 2603. Virginica, Willd. —

Carpinus

- 2604. Americana, Michx. —

MYRICACEÆ.

Myrica

- 2605. Gale, L. —

- 2606. cerifera, L. —

var. media, Michx.

var. pumila, Michx.

- 2607. inodora, Bartr. —

Comptonia

- 2608. asplenifolia, Ait. —

Leitneria

- 2609. Floridana, Chapm. —

BETULACEÆ.

Betula

- 2610. lenta, L. —
- 2611. lutea, Michx. f. —
- 2612. alba, var. populifolia, Sp. —
- 2613. papyracea, Ait. —
- 2614. nigra, L. —
- 2615. pumila, L. —
- 2616. glandulosa, Michx. — *rena*

Alnus

- 2617. viridis, DC. —
- 2618. incana, Willd. —
- 2618^g serrulata, Ait. —
- 2620. maritima, Muhl. —

SALICACEÆ.

Salix

- 2621. alba, L. —
- 2622. argyrocarpa, Anders. = *repens*
- 2623. Babylonica, Tourn. —
- 2624. candida, Willd. —
- 2625. chlorophylla, Anders. —
- 2626. cordata, Muhl. —
- 2627. Cutleri, Tuck. —
- 2628. discolor, Muhl. —
- 2629. Floridana, Chapm. —
- 2630. fragilis, L. —
- 2631. herbacea, L. —
- 2632. humilis, Marshall. —
- 2633. livida, Wahl., var. occi-
dentalis, Gr. = *rufula*
- 2634. longifolia, Muhl. —
- 2635. lucida, Muhl. —
- 2636. myrtilloides, L. = *pedunculata*
- 2637. nigra, Marsh. —
- 2638. petiolaris, Smith. —
- 2639. purpurea, L. —
- 2640. rosmarinifolia, L. —
- 2641. sericea, Marsh. —
- 2642. tristis, Ait. —
- 2643. viminalis, L. —

Populus

- 2644. tremuloides, Michx. —
- 2645. grandidentata, Michx. —
- 2646. heterophylla, L. —
- 2647. monilifera, Ait. —

- 2648. *angulata*, Ait. —
- 2649. *balsamifera*, L. —
var. *candicans*, Gray.

CONIFERÆ.**Pinus**

- 2650. *australis*, Michx. —
- 2651. *Taeda*, L. —
- 2652. *rigida*, Miller. —
- 2653. *serotina*, Michx. —
- 2654. *pungens*, Michx. —
- 2655. *inops*, Ait. —
- 2656. *glabra*, Walt. —
- 2657. *Banksiana*, Lambert. —
- 2658. *mitis*, Michx. —
- 2659. *resinosa*, Ait. —
- 2660. *Strobus*, L. —

Abies

- 2661. *nigra*, Poir. —
- 2662. *alba*, Michx. —
- 2663. *Canadensis*, Michx. —
- 2664. *balsamea*, Marsh. —
- 2665. *Fraseri*, Pursh. —

Larix

- 2666. *Americana*, Michx. —

Thuja

- 2667. *occidentalis*, L. —

Cupressus

- 2668. *thyoides*, L. —

Taxodium

- 2669. *distichum*, Richard. —

Juniperus

- 2670. *communis*, L. —
var. *alpina*, L. —
- 2671. *Virginiana*, L. —
- 2672. *Sabina*, L., var. *procumbens*, Pursh. —

Taxus

- 2673. *baccata*, L., var. *Canadensis*, Gray. —
- 2674. *Floridana*, Nutt. —

Torreya

- 2675. *taxifolia*, Arn. —

CYCADACEÆ.**Zamia**

- 2676. *integrifolia*, Willd. —

PALMÆ.**Sabal**

- 2677. *Palmetto*, R. & S. —
- 2678. *serrulata*, R. & S. —
- 2679. *Adansonii*, Guerns. —

Chamærops

- 2680. *Hystrix*, Fraser. —

ARACEÆ.**Arisæma**

- 2681. *triphillum*, Torr. —
- 2682. *polymorphum*, Cham. —
- 2683. *Dracontium*, Schott. —

Peltandra

- 2684. *Virginica*, Raf. —

Calla

- 2685. *palustris*, L. —

Xanthosoma

- 2686. *sagittifolium*, Schott. —

Pistia

- 2687. *spathulata*, Michx. —

Symplocarpus

- 2688. *fetidus*, Salisb. —

Orontium

- 2689. *aquaticum*, L. —

Acorus

- 2690. *Calamus*, L. —

LEMNACEÆ.**Lemna**

- 2691. *trisulca*, L. —
- 2692. *Torreyi*, Austin. —
- 2693. *perpusilla*, Torr. —
- 2694. *paucicostata*, Hegelmaier. — *suppl*
- 2595. *minor*, L. —
var. *obscura*, Austin. —
var. *orbiculata*, Austin. —
- 2696. *polyrrhiza*, L. —
- 2697. *gibba*, L. —

Wolffia

- 2698. *Columbiana*, Karsten. —
- 2699. *Brasiliensis*, Weddell. —

TYPHACEÆ.**Typha**

- 2700. *latifolia*, L. —
- 2701. *angustifolia*, L. —

Sparganium

- 2702. *eurycarpum*, Engelm. —
- 2703. *simplex*, Huds. —
var. *Nuttallii*, Gray. —
var. *androcladum*, Gr. —
var. *fluitans*, Gray. —
var. *angustifolium*, Gr. —
- 2704. *minimum*, Bauhin, Fries. —

NAIADACEÆ.**Najas**

- 2705. *major*, All. —

2706. flexilis, Rostk. —
var. fusiformis, Chapm. —
2707. Indica, var. gracillima, Braun. — *Suppl.*
- Zannichellia** —
2708. palustris, L. —
- Zostera** —
2709. marina, L. —
- Ruppia** —
2710. maritima, L. —
- Potamogeton** —
2711. amplifolius, Tuck. —
2712. Claytonii, Tuck. —
2713. compressus, L. —
2714. crispus, L. —
2715. gramineus, L. —
var. ? spathulæformis, Robbins. —
var. ? major, R. —
2716. hybridus, Michx. —
2717. lonchites, Tuck. —
2718. lucens, L. —
var. minor, Nolte. —
var. ? Connecticutensis, Robbins. —
2719. natans, L. —
2720. Niagarensis, Tuck. —
2721. Oakesianus, Robbins. —
2722. obtusifolius, Mertens & Koch. —
2723. pauciflorus, Pursh. —
2724. pectinatus, L. —
2725. perfoliatus, L. —
var. lanceolatus, Robbins. —
2726. praelongus, Wolfen. —
2727. pulcher, Tuck. —
2728. pusillus, L. —
var. major, Fries. —
var. vulgaris, Fries. —
var. tenuissimus, Mert. & Koch. —
var. ? gemmiparus, Robbins. —
2729. Robbinsii, Oakes. —
2730. rufescens, Schrad. —
2731. Spirillus, Tuck. —
2732. Tuckermanii, Robbins. —
2733. Vaseyi, Robbins. —
- ALISMACEÆ.**
- Triglochin** —
2734. palustre, L. —
2735. maritimum, L. —
2736. triandrum, Michx. — *suppl.*
- Scheuchzeria** —
2737. palustris, L. —
- Alisma** —
2738. Plantago, L., var. Americanum, Gr. —
- Echinodorus** —
2739. paryulus, Engelm. —
2740. fostratus, Engelm. —
2741. radicans, Engelm. —
- Sagittaria** —
2742. lanceifolia, L. —
2743. variabilis, Engelm. —
2744. calycina, Engelm. —
2745. heterophylla, Pursh. —
2746. graminea, Michx. —
2747. natans, Michx. —
var. lorata, Chapm. —
2748. pusilla, Nutt. —
- HYDROCHARIDACEÆ.**
- Limnobium** —
2749. Spongia, Richard. —
- Anacharis** —
2750. Canadensis, Planchon. —
- Vallisneria** —
2751. spiralis, L. —
- BURMANNIACEÆ.**
- Burmannia** —
2752. biflora, L. —
2753. capitata, Chapm. —
- Apteris** —
2754. setacea, Nutt. —
- ORCHIDACEÆ.**
- Orchis** —
2755. spectabilis, L. —
- Habenaria** —
2756. blephariglottis, Hook. —
2757. ciliaris, R. Br. —
2758. cristata, R. Br. —
2759. dilatata, Gray. —
2760. fimbriata, R. Br. —
2761. Hookeri, Torr. —
2762. hyperborea, R. Br. —
2763. integra, Spreng. —
2764. lacera, R. Br. —
2765. leucophæa, Gray. —
2766. Michauxii, Nutt. —
2767. nivea, Spreng. — *Suppl.*
2768. obtusata, Richardson. —
2769. orbiculata, Torr. —
2770. peranæna, Gray. —
2771. psychodes, Gray. —

2772. repens, Nutt.
 • 2773. rotundifolia, Richardson. —
 • 2674. tridentata, Hook. —
 JH • 2775. viridis, R. Br., var. bract-
 eata, Reich. —
 • 2776. virescens, Spreng. —

Goodyera

- 2777. repens, R. Br. —
 • 2778. pubescens, R. Br. —
 • 2779. Menziesii, Lindl. —
 • 2780. quercicola, Lindl. —

Spiranthes

- 2781. latifolia, Torr. —
 • 2782. Romanzoviana, Chapm. —
 • 2783. cernua, Richard. —
 • 2784. brevifolia, Chapm. —
 • 2785. odorata, Nutt. —
 JH • 2786. graminea, Lindl., var.
 Walteri, Gray. —
 • 2787. gracilis, Big. —
 • 2788. simplex, Gray. —

Listera

- 2789. cordata, R. Br. —
 • 2790. australis, Lindl. —
 • 2791. convallarioides, Hook. —

Ponthieva

- 2792. glandulosa, R. Br. —

Arethusa

- 2793. bulbosa, L. —

Pogonia

- 2794. ophioglossoides, Nutt. —
 • 2792. pendula, Lindl. —
 • 2796. divaricata, R. Br. —
 • 2797. verticillata, Nutt. —
 • 2798. affinis, C. F. Austin. —

Calopogon

- 2799. pulchellus, R. Br. —
 • 2800. pallidus, Chapm. —
 • 2801. parviflorus, Lindl. —
 • 2802. multiflorus, Lindl. —

Calypso

- 2803. borealis, Salisb. —

Epidendrum

- 2804. conopseum, Ait. —
 • 2805. venosum, Lindl. —

Tipularia

- 2806. discolor, Nutt. —

Bletia

- 2807. aphylla, Nutt. —
 • 2808. verecunda, Swartz. —

Microstylis

- 2809. monophyllus, Lindl. —
 • 2810. ophioglossoides, Nutt. —
 • 2811. Floridaana, Chapm. —

Liparis

- 2812. liliifolia, Richard. —
 • 2813. Læselii, Richard. —

Corallorhiza

- 2814. innata, R. Br. —
 • 2815. micrantha, Chapm. —
 • 2816. odontorhiza, Nutt. —
 • 2817. multiflora, Nutt. —
 • 2818. Macraei, Gray. —

Aplectrum

- 2819. hyemale, Nutt. —

Cypripedium

- 2820. arietinum, R. Br. —
 • 2821. candidum, Muhl. —
 • 2822. parviflorum, Salisb. —
 • 2823. pubescens, Willd. —
 • 2824. spectabile, Swartz. —
 • 2825. acaule, Ait. —

CANNACEÆ.**Thalia**

- 2826. dealbata, Roscoe. —
 • 2827. divaricata, Chapm. —

Canna

- 2828. flaccida, Roscoe. —

AMARYLLIDACEÆ.**Amaryllis**

- 2829. Atamasco, L. —

Pancreatium

- 2830. maritimum, L. —
 • 2831. rotatum, Ker. —
 • 2832. coronarium, Leconte. —
 • 2833. occidentale, Leconte. —
 • 2834. nutans, Gwal. —

Crinum

- 2835. Americanum, L. —

Agave

- 2836. Virginica, L. —

Hypoxys

- 2837. erecta, L. —
 • 2838. juncea, Smith. —

HÆMODORACEÆ.**Lacnanthes**

- 2839. tinctoria, Ell. —

Lophiola

- 2840. aurea, Ker. —

Aletris

- 2841. farinosa, L. —
 • 2842. aurea, Walt. —

BROMELIACEÆ.

Tillandsia

- 2843. utriculata, Leconte.
- 2844. bracteata, Chapm.
- 2845. bulbosa, Hook.
- 2846. juncea, Leconte.
- 2847. Bartramii, Ell.
- 2848. caspitosa, Leconte.
- 2849. recurvata, Pursh.
- 2850. usneoides, L. —

IRIDACEÆ.

Iris

- 2851. versicolor, L. —
- 2852. hexagona, Walt. —
- 2853. cuprea, Pursh. —
- 2854. tripetala, Walt. —
- 2855. Virginica, L. —
- 2856. verna, L. —
- 2857. cristata, Ait. —
- 2858. lacustris, Nutt. —

Pardanthus

- 2859. Chinensis, Ker —

Sisyrinchium

- 2860. Bermudiana, L. —

Nemastylis

- 2861. cœlestina, Nutt. —

DIOSCOREACEÆ.

Dioscorea

- 2862. villosa, L. —

SMILACEÆ.

Smilax

- 2863. Walteri, Pursh. —
- 2864. auriculata, Walt. —
- 2865. rotundifolia, L. —
- 2866. glauca, Walt. —
- 2867. tannoides, L. —
- 2868. hispida, Muhl. —
- 2869. Pseudo-China, L. —
- 2870. pumila, Walt. —
- 2871. lanceolata, L. —
- 2872. laurifolia, L. —
- 2873. herbacea, L. —
- 2874. peduncularis, Muhl. —
- 2875. tannifolia, Michx. —

ROXBURGHIIACEÆ.

Croomia

- 2876. pauciflora, Torr. —

LILIACEÆ.

Trillium

- 2877. sessile, L. —
- 2878. recurvatum, Beck. —
- 2879. discolor, Wray? —
- 2880. pusillum, Michx. —
- 2881. grandiflorum, Salisb. —
- 2882. erectum, L. —
- var. album, Pursh. —
- var. declinatum, Gray. —
- 2883. cernuum, L. —
- 2884. stylosum, Nutt. —
- 2885. nivale, Riddell. —
- 2886. erythrocarpum, Michx. —

Medeola

- 2887. Virginica, L. —

Melanthium

- 2888. Virginicum, L. —

Zygadenus

- 2889. glaberrimus, Michx. —
- 2890. glaucus, Nutt. —
- 2891. leimanthoides, Gray. —

Stenanthium

- 2892. angustifolium, Gray. —

Veratrum

- 2893. viride, Ait. —
- 2894. intermedium, Chapm. —
- 2895. parviflorum, Michx. —
- 2896. Woodii, Robbins. —

Amianthium

- 2897. muscætoxicum, Gray. —
- 2898. angustifolium, Gray. —
- 2899. ? ~~americanum, Gray.~~ —

Schœnocaulon

- 2900. gracilis, Gray. —

Zerophyllum

- 2901. asphodelioides, Nutt. —

Helonias

- 2902. bullata, L. —

Chamælorium

- 2903. luteum, Gray. —

Pleea

- 2904. tennifolia, Michx. —

Tofieldia

- 2905. palustris, Hudson. —
- 2906. glabra, Nutt. —
- 2907. pubens, Ait. —
- 2908. glutinosa, Willd. —

Uvularia

- 2909. grandiflora, Smith. —
- 2910. perfoliata, L. —
- 2911. flava, Smith. —
- 2912. sessilifolia, L. —
- 2913. Florindana, Chapm. —
- 2914. puberula, Michx. —

Prosartes

- 2915. lanuginosa, Don. —

Streptopus

- 2916. amplexifolius, DC. —
- 2917. roseus, Michx. —

Clintonia

- 2918. borealis, Raf. —
- 2919. umbellata, Torr. —

Convallaria

- 2920. majalis, L. —

Smilacina

- 2921. racemosa, Desf. —
- 2922. stellata, Desf. —
- 2923. trifolia, Desf. —
- 2924. bifolia, Ker. —

Polygonatum

- 2925. biflorum, Ell. —
- 2926. giganteum, Dietrich. —
- 2927. latifolium, Desf. —

Asparagus

- 2928. officinalis, L. —

Lilium

- 2929. Philadelphicum, L. —
- 2930. Catesbaei, Walt. —
- 2931. Canadense, L. —
- 2932. superbum, L. —
var. Carolinianum, Ch.

Erythronium

- 2933. Americanum, Smith. —
- 2934. albidum, Nutt. —

Ornithogalum

- 2935. umbellatum, L. —

Schoenolirion

- 2936. Michauxii, Torr. —

Nolina

- 2937. Georgiana, Michx. —

Scilla

- 2938. Fraseri, Gray. —

Allium

- 2939. tricoccum, Ait. —
- 2940. cernuum, Roth. —
- 2941. stellatum, Nutt. —
- 2942. Schoenoprasum, L. —
- 2943. vineale, L. —
- 2944. Canadense, Kalm. —
- 2945. mutabile, Michx. —
- 2946. striatum, Jacq. —
- 2947. Carolinianum, Red. —

Muscari

- 2948. botryoides, Mill. —

Hemerocallis

- 2949. fulva, L. —

Yucca

- 2950. filamentosa, L. —

- 2951. gloriosa, L. —

- 2952. aloifolia, L. —

- 2953. recurvifolia, Salisb. —

Narthecium

- 2954. ossifragum, Huds., var.
Americanum, Gray. —

JUNCACEÆ.**Luzula**

- 2955. pilosa, Willd. —
- 2956. parviflora, Desv., var. me-
lanocarpa, Gr. —
- 2957. campestris, DC. —
- 2958. arcuata, Meyer. —
- 2959. spicata, Desv. —

Juncus

- 2960. acuminatus, Michx. —
var. diffusissimus.
var. debilis.
var. robustus.
var. legitimus.
var. fraternus.
- 2961. alpinus, Villars. var. in-
signis, Fries. —
- 2962. articulatus, L. —
- 2963. asper, Engelm. —
- 2964. Balticus, Dethard. —
var. littoralis.
- 2965. brachycarpus, Engelm. —
- 2966. bufonius, L. —
- 2967. Canadensis, J. Gay. —
var. longicaudatus, En-
gelm. (=paradoxus,
Gray, & Chapm.).
var. subcaudatus.
var. brevicaudatus.
var. coarctatus.
- 2968. caudatus, Chapm. —
- 2969. dichotomus, Ell. —
- 2970. effusus, L. —
- 2971. Elliottii, Chapm. —
- 2972. filiformis, L. —
- 2973. Gerardii, Loisel. —
- 2974. Greenii, Oakes & Tuck. —
- 2975. marginatus, Rostk. —
- 2976. militaris, Bigel. —
- 2977. nodosus, L. —
var. megacephalus.
- 2978. pelocarpus, E. Meyer. — *Canadi*
var. crassicaudex.
var. ? subtilis.
- 2979. repens, Michx. —
- 2980. Ræmerianus, Scheele. —

2981. scirpoides, Lam. —
 var. macrostemon.
 var. echinatus.
 var. polycephalus.
 2982. setaceus, Rostk. —
 2983. Smithii, Engelm. —
 2984. stygius, L. —
 2985. tenuis, Willd. —
 var. communis.
 var. secundus.
 2986. trifidus, L. —
 2987. Vaseyi, Engelm. —

PONTEDERIACEÆ.**Pontederia**

2988. cordata, L. —

Heteranthera

2989. reniformis, Ruiz. & Pav. —
 2990. limosa, Vahl. —

Schollera

2991. graminea, Willd. —

COMMELYNACEÆ.**Commelina**

2992. communis, L. ?
 2993. erecta, L. —
 2994. Virginica, L. —
 2995. Cayennensis, Richard. —

Tradescantia

2996. Virginica, L. —
 2997. pilosa, Lehm. —
 2998. rosea, Vent. —

XYRIDACEÆ.**Mayaca**

2999. Michauxii, Schott & End. —

Xyris

3000. brevifolia, Michx.
 3001. flabelliformis, Chapm.
 3002. ambigua, Beyr.
 3003. stricta, Chapm.
 3004. flexuosa, Muhl. —
 var. pusilla.
 3005. Elliottii, Chapm.
 3006. difformis, Chapm.
 3007. serotina, Chapm.
 3008. clata, Chapm.
 3009. Caroliniana, Walt. —
 3010. iridifolia, Chapm.
 3011. platylepis, Chapm.
 3012. fimbriata, Ell. —
 3013. torta, Smith. —

3014. tenuifolia, Chapm.
 3015. Baldwiniana, R. & S.

ERIOCAULONACEÆ.**Eriocaulon**

3016. decangulare, L. —
 3017. gnaphaloides, Michx.
 3018. septangulare, With.
 3019. Ravenelii, Chapm.

Pæpalanthus

3020. flavidus, Kunth. —

Lachnocaulon

3021. Michauxii, Kunth. —
 3022. glabrum, Kornicke.

CYPERACEÆ.**Cyperus**

3023. acuminatus, Torr. —
 3024. articulatus, L. —
 3025. Baldwinii, Torr. —
 3026. compressus, L. —
 3027. confertus, Swartz.
 3028. dentatus, Torr. —
 3029. diandrus, Torr. —
 3030. dissitiflorus, Torr.
 3031. divergens, Kunth.
 3032. Drummundii, Torr. —
 3033. Engelmannii, Steud. —
 3034. erythrorhizos, Muhl. —
 3035. filiformis, Swartz.
 3036. filiculmis, Vahl. —
 3037. flavescens, L. —
 3038. flavicomus, Michx. —
 3039. fuliginus, Chapm.
 3040. Grayii, Torr. —
 3041. Haspan, L.
 3042. inflexus, Muhl. —
 3043. Iria, L.
 3044. Lancastricensis, T. C. Porter. —
 3045. Leontii, Torr.
 3046. ligularis, L.
 3047. lutescens, Torr. & Hook.
 3048. Michauxianus, Schult. —
 var. ? elongatus, Torr.
 3049. microdontus, Torr.
 3050. Nuttallii, Torr. —
 3051. ovularis, Torr. —
 3052. phymatodes, Muhl. —
 3053. retrofractus, Torr. —
 3054. rivularis, Kunth.
 3055. rotundus, L., var. Hydra, —
 Gray.

3056. Schweintzii, Torr. —
 3057. stenolepis, Torr. —
 3058. strigosus, L. —
 3059. tetragonus, Ell. —
 3060. trachynotus, Torr. —
 3061. vegetus, Willd. —
 3062. virens, Michx. —
Kyllingia
 3063. pumila, Michx. —
 3064. sesquiflora, Torr. —
 3065. monocephala, L. —
Dulichium
 3066. spathaceum, Richard. —
Fuirena
 3067. scirpoidea, Vahl. —
 3068. squarrosa, Michx. —
Lipocarpa
 3069. maculata, Torr. —
Hemicarpha
 3070. subsquarrosa, Nees. —
Eleocharis
 3071. acicularis, Torr. —
 3072. alba, Torr. —
 3073. arenicola, Torr. —
 3074. Baldwinii, Torr. —
 3075. bicolor, Chapm. —
 3076. capitata, R. Br. —
 3077. cellulosa, Torr. —
 3078. compressa, Sulliv. —
 3079. elongata, Chapm. —
 3080. equisetoides, Torr. —
 3081. intermedia, Schultes. —
 3082. melanocarpa, Torr. —
 3083. microcarpa, Torr. —
 var. filiculmis, Torr. —
 3084. multiflora, Chapm. —
 3085. obtusa, Schultes. —
 3086. olivacea, Torr. —
 3087. palustris, R. Br. —
 3088. prolifera, Torr. —
 3089. pygmaea, Torr. —
 3090. quadrangulata, R. Br. —
 3091. Robinsii, Oakes. —
 3092. rostellata, Torr. —
 3093. simplex, Torr. —
 3094. tenuis, Schultes. —
 3095. tricostata, Torr. —
 3096. tuberculosa, R. Br. —
Scirpus
 3097. atrovirens, Muhl. —
 3098. Canbyi, Gray. —
 3099. caespitosus, L. —
 3100. Clintonii, Gray. —
 3101. Cubensis, Poepp. —
 3102. debilis, Pursh. —
 3103. divaricatus, Ell. —
 3104. Eriophorum, Michx. —
 3105. fluviatilis, Gray. —
 3106. leptolepis, Chapm. —
 3107. lineatus, Michx. —
 3108. maritimus, L. —
 3109. microcarpus, Presl. —
 3110. Olneyi, Gray. —
 3111. pauciflorus, Lightf. —
 3112. planifolius, Muhl. —
 3113. polyphyllus, Vahl. —
 3114. pungens, Vahl. —
 3115. riparius, Presl. —
 3116. Smithii, Gray. —
 3117. subterminalis, Torr. —
 3118. supinus, L. —
 var. Hallii, Gray. —
 3119. sylvaticus, L. —
 3120. Torreyi, Olney. —
 3121. validus, Vahl. — = *Casuarina*
Eriophorum
 3122. alpinum, L. —
 3123. vaginatum, L. —
 3124. Virginicum, L. —
 capitulum album.
 3125. polystachyon, L. —
 3126. gracile, Koch. —
Fimbristylis
 3127. spadicea, Vahl, var. castanea, Gray. —
 var. puberula, Chapm. —
 3128. laxa, Vahl. —
 3129. congesta, Torr. —
 3130. autumnalis, R. & S. —
 3131. capillaris, Gray. —
 3132. ciliatifolius, —
 3133. coarctata, Schw. —
 3134. stenophylea. —
 3135. Warei, Torr. —
Abilgaardia
 3136. monostachya, Vahl. —
Dichromena
 3137. leucocephala, Michx. —
 3138. latifolia, Baldw. —
Rhynchospora
 3139. alba, Vahl. —
 3140. Baldwinii, Gray. —
 3141. caduca, Ell. —
 3142. capillacea, Torr. —
 3143. capitata, Chapm. (sub *Ceratroschenus*.) —
 3144. cephalantha, Torr. —
 3145. Chapmanii, M. A. Curtis. —
 3146. ciliata, Vahl. —
 3147. corniculata, Gray. —

3148. *compressa*, Carey. —
 3149. *cymosa*, Nutt. —
 3150. *decurrens*, Chapm. —
 3151. *Elliottii*, Dietr. —
 3152. *fascicularis*, Nutt.
 var. *distans*, Chapm. —
 var. *trichodes*, Chapm. —
 3153. *filifolia*, Gray. —
 3154. *fusca*, Rœm. & Sch. —
 3155. *glomerata*, Vahl. —
 3156. *gracilentata*, Gray. —
 3157. *Grayii*, Kunth. —
 3158. *inexpansa*, Vahl. —
 3159. *Knieskernii*, Carey. —
 3160. *macrostachya*, Torr. —
 3161. *megalocarpa*, Gray. —
 3162. *microcarpa*, Baldw. —
 3163. *miliacea*, Gray. —
 3164. *nitens*, Gray. —
 3165. *oligantha*, Gray. —
 3166. *pallida*, M. A. Curtis. —
 3167. *patula*, Gray. —
 3168. *plumosa*, Ell.
 var. *intermedia*, Chap. —
 3169. *punctata*, Ell. —
 3170. *pusilla*, Chapm. —
 3171. *rariflora*, Ell. —
 3172. *scirpoides*, Gray. —
 3173. *semi-plumosa*, Gray. —
 3174. *stenophylla*, Chapm. —
 3175. *Torreyana*, Gray. —
Chaetospora
 3176. *nigricans*, Kunth. —
Gladium
 3177. *effusum*, Torr. —
 3178. *mariscoides*, Torr. —
Scleria
 3179. *triglomerata*, Michx. —
 3180. *oligantha*, Ell., Michx. ? —
 3181. *reticularis*, Michx. —
 3182. *laxa*, Torr. —
 3183. *ciliata*, Michx. —
 3184. *Elliottii*, Chapm. —
 3185. *pauciflora*, Muhl. —
 var. *glabra*, Chapm. —
 3186. *Baldwinii*, Torr. —
 3187. *gracilis*, Ell. —
 3188. *filiformis*, Swartz. —
 3189. *verticillata*, Muhl. —
 3190. *Michauxii*, Chapm. —
Carex
 3191. *adusta*, Boott. —
 3192. *astivalis*, M. A. Curtis. —
 3193. *alata*, Torr. —
 3194. *alopecoidea*, Tuck. —
 pubescens, Tuck. —
 3195. *aperta*, Boott. —
 3196. *alpina*, Swartz. —
 3197. *aquatilis*, Vahl. —
 3198. *arctata*, Boott. —
 3199. *arida*, Schw. & Torr. —
 3200. *aristata*, R. Br. —
 3201. *atrata*, L. —
 3202. *aurea*, Nutt. —
 3203. *Backii*, Boott. —
 3204. *Barrattii*, Schw., Torr. —
 3205. *Boltzellii*, Schw. & Torr. —
 3206. *Boottiana*, Benth. —
 3207. *bromoides*, Schk. —
 3208. *bullata*, Schk. —
 3209. *Buxbaumii*, Vahl. —
 3210. *canescens*, L.
 var. *vitilis*, Gray. —
 3211. *capillaris*, L. —
 3212. *capitata*, L. —
 3213. *Careyana*, Torr. —
 3214. *Caroliniana*, Buckl. —
 3215. *cephaloidea*, Dew., Boott. —
 3216. *cephalophora*, Muhl. —
 3217. *Cherokcensis*, Schk. —
 3218. *chordorhiza*, Ehrh. —
 3219. *comosa*, Boott. —
 3220. *conjuncta*, Boott. —
 3221. *conoidea*, Schk. —
 3222. *Crawei*, Dew. —
 3223. *crinita*, Lam. —
 3224. *cristata*, Schw.
 var. *mirabilis*, Boott. —
 3225. *crus-corvi*, Shuttlew. —
 3226. *dasycarpa*, Muhl. —
 3227. *Davisii*, Schw. & Torr. —
 3228. *debilis*, Michx. —
 3229. *decomposita*, Muhl. —
 3230. *Deweyana*, Schw. —
 3231. *digitalis*, Willd. —
 3232. *disticha*, Huds. —
 3233. *eburnea*, Boott. —
 3234. *Elliottii*, Schw. & Torr. —
 3235. *Emmonsii*, Dew. —
 3236. *exilis*, Dew. —
 3237. *extensa*, Good. —
 3238. *filiformis*, L. —
 3239. *flaccosperma*, Dew. —
 3240. *flava*, L. —
 3241. *flexilis*, Rudge. —
 3242. *fœna*, Willd.
 var. ? *ferruginea*, Boott. —
 var. ? *sabulonum*, Boott. —
 3243. *folliculata*, L. —
 3244. *formosa*, Dew. —
 3245. *Fraseriana*, Sims. —

- 3348. umbellata, Schk. —
- 3349. utriculata, Boott. —
- 3350. vaginita, Tausch. —
- 3351. varia, Muhl. —
- 3352. Vaseyi, Dew. —
- 3353. venusta, Dew. —
- 3354. vestita, Willd. —
- 3355. vivescens, Muhl. —
- 3356. vulgaris, Fries. —
- 3357. vulpinoidea, Michx. —
- 3358. Willdenowii, Schk. —

GRAMINEÆ.**Loersia**

- 3359. monandra, Swartz. —
- 3360. Virginica, Willd. —
- 3361. oryzoides, Swartz. —
- 3362. lenticularis, Michx. —
- 3363. hexandra, Swartz. —

Zizania

- 3364. aquatica, L. —
- 3365. miliacea, Michx. —

Hydrochloa

- 3366. Carolinensis, Beauv. —

Alopecurus

- 3367. pratensis, L. —
- 3368. geniculatus, L. —
- 3369. aristulatus, Michx. —

Phleum

- 3370. pratense, L. —
- 3371. alpinum, L. —

Crypsis

- 3372. schanoides, Lam. —

Vilfa

- 3373. aspera, Beauv. —
- 3374. vaginæflora, Torr. —
- 3375. cuspidata, Torr. —
- 3376. Virginica, Beauv. —

Sporobolus

- 3377. junceus, Kunth. —
- 3378. Floridanus, Chapm. —
- 3379. heterolepis, Gray. —
- 3380. cryptandrus, Gray. —
- 3381. compressus, Kunth. —
- 3382. scrotinus, Gray. —
- 3383. Indicus, Brown. —

Agrostis

- 3384. elata, Trin. —
- 3385. perennans, Tuckerm. —
- 3386. scabra, Willd. —
- 3387. canina, L. —
- 3388. vulgaris, With. —
- 3389. alba, L. —
- 3390. rupestris, All. —

- 3391. arachnoides, Ell. —

Polypogon

- 3392. Monspelensis, Desf. —
- 3393. maritimus, Willd. —

Cinna

- 3394. arundinacea, L. —
- var. pendula, Gray. —

Muhlenbergia

- 3395. sobolifera, Trin. —
- 3396. glomerata, Trin. —
- 3397. Mexicana, Trin. —
- 3398. sylvatica, Torr. & Gray. —
- 3399. Willdenovii, Trin. —
- 3400. diffusa, Schreb. —
- 3401. capillaris, Kunth. —
- 3402. trichopodes, Chapm. —

Brachyelytrum

- 3403. aristatum, Beauv. —

Calamagrostis

- 3404. Canadensis, Beauv. —
- 3405. Langsdorffii, Trin. —
- 3406. stricta, Trin. —
- 3407. Laponica, Trin. — *Suppl*
- 3408. confinis, Nutt. —
- 3409. Nuttalliana, Steud. — *Canadensis?*
- 3410. Porteri, Gray. —
- 3411. Pickeringii, Gray. —
- 3412. brevifolia, Gray. —
- 3413. longifolia, Hook. —
- 3414. arenaria, Roth. —

Oryzopsis

- 3415. melanocarpa, Muhl. —
- 3416. asperifolia, Michx. —
- 3417. Canadensis, Torr. —

Stipa

- 3418. Richardsonii, Link. —
- 3419. avenacea, L. —
- 3420. spartea, Trin. —

Streptachne

- 3421. Floridana, Chapm. —

Aristida

- 3422. ramosissima, Engelm. —
- 3423. dichotoma, Michx. —
- 3424. gracilis, Ell. —
- 3425. virgata, Trin. —
- var. ? palustris, Chapm. —
- 3426. stricta, Michx. —
- 3427. spiciformis, Ell. —
- 3428. oligantha, Michx. —
- 3429. purpurascens, Poir. —
- 3430. lanata, Poir. —
- 3431. tuberculosa, Nutt. —

Spartina

- 3432. cynosuroides, Willd. —
- 3433. polystachya, Willd., Muhl. —
- 3434. juncea, Willd. —

3435. *gracilis*, Hook. —
 3436. *stricta*, Roth. —
 var. *glabra*, Gray. —
 var. *alterniflora*, Gray. —
- Ctenium**
 3437. *Americanum*, Spreng. —
- Bouteloua**
 3438. *oligostachya*, Torr. —
 3439. *hirsuta*, Lagasca. —
 3440. *curtipendula*, Gray. —
- Cymnopogon**
 3441. *racemosus*, Beauv. — JH
 3442. *brevifolius*, Trin. — JH
- Eustachys**
 3443. *petraea*, Desv. —
 3444. *glauca*, Chapm. —
 3445. *Floridana*, Chapm. —
- Cynodon**
 3446. *Dactylon*, Pers. — JH
- Dactyloctenium**
 3447. *Aegyptiacum*, Willd. — JH
- Eleusine**
 3448. *Indica*, Gartn. —
- Leptochloa**
 3449. *mucronata*, Kunth. —
 3450. *dubia*, Nees. —
 3451. *polystachya*, Kunth. —
 3452. *Domingensis*, Link. ? —
 3453. *fascicularis*, Gray. —
- Tricuspis**
 3454. *seslerioides*, Torr. —
 3455. *ambigua*, Chapm. —
 3456. *purpurea*, Gray. —
 3457. *cornuta*, Gray. —
- Graphophorum**
 3458. *melicoides*, Beauv. —
- Diarrhena**
 3459. *Americana*, Beauv. —
- Dactylis**
 3460. *glomerata*, L. —
- Koeleria**
 3461. *cristata*, Pers. —
- Eatonia**
 3462. *obtusata*, Gray. —
 3463. *Pennsylvanica*, Gray. —
- Melica**
 3464. *mutica*, Walt. —
- Glyceria**
 3465. *Canadensis*, Trin. —
 3466. *obtusata*, Trin. —
 3467. *elongata*, Trin. —
 3468. *nervata*, Trin. —
 3469. *pallida*, Trin. —
 3470. *aquatica*, Smith. —
 3471. *fluitans*, R. Br. —
- 3472. *acutiflora*, Torr. —
 3473. *rigida*, Smith. —
 3474. *maritima*, Wahl. —
 3475. *distans*, Wahl. —
- Brizopyrum**
 3476. *spicatum*, Hook. —
- Poa**
 3477. *annua*, L. —
 3478. *cristata*, Walt. ? —
 3479. *compressa*, L. —
 3480. *alpina*, L. —
 3481. *laxa*, Hænke. —
 3482. *cusia*, Smith. — *remota is a variety*
 3483. *serotina*, Ehrh. —
 3484. *pratensis*, L. —
 3485. *trivialis*, L. —
 3486. *sylvestris*, Gray. —
 3487. *debilis*, Torr. —
 3488. *alsodes*, Gray. —
 3489. *flexuosa*, Muhl. —
 3490. *brevifolia*, Muhl. —
- Eragrostis**
 3491. *reptans*, Nees. —
 3492. *poaeoides*, Beauv. —
 var. *megastachya*, Gray. —
 3493. *ciliaris*, Link. —
 3494. *pilosa*, Beauv. —
 3495. *Frankii*, Meyer. —
 3496. *Purshii*, Schrad. —
 3497. *conferta*, Trin. —
 3498. *tenuis*, Gray. —
 3499. *capillaris*, Nees. —
 3500. *nitida*, Chapm. —
 3501. *pectinacea*, Gr. —
 var. *refracta*, Chapm. —
- Briza**
 3502. *media*, L. —
- Festuca**
 3503. *Myurus*, L. —
 3504. *tenella*, Willd. —
 3505. *ovina*, L. —
 var. *duriuscula*, Gray. —
 3506. *parviflora*, Ell. —
 3507. *elatior*, L. —
 3508. *nutans*, Willd. —
 3509. *grandiflora*, Lam. —
 3510. *unioloides*, Willd. —
- Bromus**
 3511. *secalinus*, L. —
 3512. *racemosus*, L. —
 3513. *mollis*, L. —
 3514. *Kalmii*, Gray. —
 3515. *ciliatus*, L. —
 3516. *asper*, L. —
 3517. *sterilis*, L. —

Suppl
 = *concolorata*?

apm.

Muhl.

45

- | | | | |
|---|--|--|--|
| Urtica | | Anthoxanthum | |
| 3518. <i>paniculata</i> , L. — | | 3556. <i>odoratum</i> , L. — | |
| 3519. <i>latifolia</i> , Michx. — | | Phalaris | |
| 3520. <i>gracilis</i> , Michx. — | | 3557. <i>Canariensis</i> , L. — | |
| 3521. <i>nitida</i> , Baldw. — | | 3558. <i>intermedia</i> , Bosc. | |
| Phragmites | | var. <i>angusta</i> , Chapm. | |
| 3522. <i>communis</i> , Trin. — | | 3559. <i>arundinacea</i> , L. — | |
| Arundinaria | | Milium | |
| 3523. <i>macrosperma</i> , Michx. — | | 3560. <i>effusum</i> , L. — | |
| 3524. <i>tecta</i> , Muhl. — | | Amphicarpum | |
| Lepturus | | 3561. <i>Purshii</i> , Kunth. — | |
| 3525. <i>paniculatus</i> , Nutt. — | | 3562. <i>Floridanum</i> , Chapm. | |
| Lolium | | Paspalum | |
| 3526. <i>perenne</i> , L. — | | 3563. <i>fluitans</i> , Kunth. — | |
| 3527. <i>temulentum</i> , L. — | | 3564. <i>Walterianum</i> , Schultes. — | |
| 3528. <i>arvense</i> , With. — | | 3565. <i>Digitaria</i> , Poir. — | |
| Triticum | | 3566. <i>vaginatatum</i> , Swartz. | |
| 3529. <i>repens</i> , L. — | | 3567. <i>distichum</i> , L. — | |
| 3530. <i>dasystachyum</i> , Gray. — | | 3568. <i>conjugatum</i> , Berg. | |
| 3531. <i>violaceum</i> , Hornemann. — | | 3569. <i>præcox</i> , Walt. | |
| 3532. <i>caninum</i> , L. — | | 3570. <i>laeve</i> , Michx. — | |
| Hordeum | | 3571. <i>Floridanum</i> , Michx. | |
| 3533. <i>jubatum</i> , L. — | | 3572. <i>racemosum</i> , Nutt. | |
| 3534. <i>pratense</i> , Huds. — | | 3573. <i>undulatum</i> , Poir. | |
| Elymus | | 3574. <i>plicatum</i> , Michx. | |
| 3535. <i>Virginicus</i> , L. — | | 3575. <i>Blodgetti</i> , Chapm. | |
| 3536. <i>Canadensis</i> , L. — | | 3576. <i>setaceum</i> , Michx. — | |
| 3537. <i>Sibiricus</i> , L. — | | Panicum | |
| 3538. <i>strawii</i> , Willd. — | | 3577. <i>agrostoides</i> , Spreng. — | |
| 3539. <i>mollis</i> , Trin. — | | 3578. <i>amarum</i> , Ell. — | |
| Gymnostichum | | 3579. <i>anceps</i> , L. — | |
| 3540. <i>Hystrix</i> , Schreb. — | | 3580. <i>angustifolium</i> , Ell. ? | |
| Danthonia | | 3581. <i>autumnale</i> , Bosc. — | |
| 3541. <i>spicata</i> , Beauv. — | | 3582. <i>capillare</i> , L. — | |
| 3542. <i>sericea</i> , Nutt. — | | 3583. <i>clandestinum</i> , L. — | |
| Avena | | 3584. <i>Crus-galli</i> , L. — | |
| 3543. <i>striata</i> , Michx. — | | 3585. <i>Curtisii</i> , Chapm. | |
| 3544. <i>Smithii</i> , T. C. Porter. — | | 3586. <i>depauperatum</i> , Muhl. — | |
| Trisetum | | 3587. <i>dichotomum</i> , L. — | |
| 3545. <i>subspicatum</i> , Beauv., var. — | | 3588. <i>divaricatum</i> , L. — | |
| 3546. <i>palustre</i> , Torr. — | | 3589. <i>fasciculatum</i> , Swartz. | |
| Aira | | 3590. <i>filiforme</i> , L. — | |
| 3547. <i>flexuosa</i> , L. — | | 3591. <i>gibbum</i> , L. — | |
| 3548. <i>caespitosa</i> , L. — | | 3592. <i>glabrum</i> , Gaudin. — | |
| 3549. <i>præcox</i> , L. — | | 3593. <i>gymnocarpum</i> , Ell. — | |
| 3550. <i>caryophyllea</i> , L. — | | 3594. <i>hians</i> , Ell. — | |
| 3551. <i>atropurpurea</i> , Wahl. — | | 3595. <i>hirtellum</i> , L. — | |
| Arrhenatherum | | 3596. <i>ignoratum</i> , Kunth. | |
| 3552. <i>avenaceum</i> , Beauv. — | | 3597. <i>latifolium</i> , L. — | |
| Holcus | | 3598. <i>melicarium</i> , Michx. | |
| 3553. <i>lanatus</i> , L. — | | 3599. <i>microcarpon</i> , Muhl. — | |
| Hierochloa | | 3600. ? <i>molle</i> , Michx. — | |
| 3554. <i>borealis</i> , Roem. & Schul. — | | 3601. <i>pauciflorum</i> , Ell. — | |
| 3555. <i>alpina</i> , Roem. & Schul. — | | 3602. <i>proliferum</i> , Lam. — | |
| | | 3603. <i>rufum</i> , Kunth. — | |

- 3604. *sanguinale*, L. —
- 3605. *scabriusculum*, Ell. —
- 3606. *scoparium*, L. —
- 3607. *tenuiculmum*, Meyer. —
- 3608. *verrucosum*, Muhl. —
- 3609. *virgatum*, L. —
- 3610. *viscidulum*, Ell. —
- 3611. *Walteri*, Ell. —
- 3612. *xanthophysum*, Gray. —

Setaria

- 3613. *verticillata*, Beauv. —
- 3614. *glauca*, Beauv. —
- 3615. *viridis*, Beauv. —
- 3616. *corrugata*, Schult. —
- 3617. *composita*, Kunth. —
- 3618. *Italica*, Kunth. —

Cenchrus

- 3619. *echinatus*, L. —
- 3620. *tribuloides*, L. —

Stenotaphrum

- 3621. *Americanum*, Schrank. —

Rottboellia

- 3622. *rugosa*, Nutt. — *sappl*
- 3623. *corrugata*, Bald.? —
- 3624. *cylindrica*, Chapm. —

Manisuris

- 3625. *granularis*, Swartz. —

Tripsacum

- 3626. *dactyloides*, L. —

Erianthus

- 3627. *alopeuroides*, Ell. —
- 3628. *brevibarbis*, Michx. —
- 3629. *strictus*, Baldw. —

Andropogon

- 3630. *Nuttallii*, Chapm. —
- 3631. *oligostachyus*, Chapm. —
- 3632. *brachystachyus*, Chapm. —
- 3633. *tener*, Kunth. —
- 3634. *furcatus*, Muhl. —
- 3635. *scoparius*, Michx. —

var. *maritimus*, Chapm. —

- 3636. *tetrastachyus*, Ell. —
- 3637. *argenteus*, Ell. —
- 3638. *Virginicus*, L. —
- 3639. *macrourus*, Michx. —
- 3640. *ternarius*, Michx. —
- 3641. *melanocarpus*, Ell. —

rhum

- 3642. *avenaceum*, Chapm. —
- 3643. *nutans*, Gray. —
- 3644. *secundum*, Chapm. —

Luziola

- 3645. *Alabamensis*, Chapm. —

Monanthochloë

- 3646. *littoralis*, Engelm. —

VASCULAR CRYPTOGAMIA.

EQUISETACEÆ.

Equisetum

- 3647. arvense, L. —
- 3648. Telmateia, Ehrh. —
- 3649. pratense, Ehrh. —
- 3650. sylvaticum, L. —
- 3651. palustre, L. —
- 3652. limosum, L. —
- 3653. litorale, Kühlewein.
- 3654. ramosissimum, Desf.
- 3655. robustum, Braun. —
- 3656. lævigatum, Braun. —
- 3657. hiemale, L. —
- 3658. variegatum, Schleicher. —
- 3659. scirpoides, Michx. —

FILICES.

Acrostichum, § Chrysodium

- 3660. aureum, L.

Polypodium

- 3661. Plumula, H. B. K.
- 3662. vulgare, L. —
- 3663. falcatum, Kellogg.
- 3664. intermedium, Hook. & A.
- 3665. incanum, Swz. —
- 3666. Scouleri, Hook. & Grev. •
- 3667. Californicum, Kaulf.
- 3668. Phyllitidis, L.
- 3669. aureum, L.

Gymnogramme

- 3670. triangularis, Kaulf.
- 3671. pedata, Kaulf.

Notholaena

- 3672. sinuata, Kaulf.
- 3673. ferruginea, Hook.
- 3674. candida, Hook.
- 3675. ? Borsigiana, D.C. Eaton.
- 3676. dealbata, Kunze.
- 3677. Fendleri, Kanze.

Cheilanthes

- 3678. Californica, Mett. •

- 3679. Wrightii, Hook.
- 3680. aspera, Hook.
- 3681. Alabamensis, Kunze.
- 2682. ? microphylla, Swz.
- 3683. Fendleri, Hook.
- 3684. vestita, Swz. —
- 3685. Lindheimeri, Hook.
- 3686. gracillima, D. C. Eaton.
- 3687. tomentosa, Link. — ✓
- 3688. Eatoni, Baker.
- 3689. lanuginosa, Nutt. — ✓
- 3690. argentea, Hook.

Allosorus

- 3691. acrostichoides, Sprengel. —

Pellaea

- 3692. gracilis, Hook. — ✓
- 3693. Breweri, D. C. Eaton.
- 3994. Bridgesii, Hook.
- 3695. atropurpurea, Link. — ✓
- 3696. Wrightiana, Hook.
- 3697. longimucronata, Hook.
- 3698. Ornithopus, Hook.
- 3699. andromedæfolia, Fée.
- 3700. flexuosa, Link.
- 3701. pulchella, Fée.
- 3702. densa, Hook.

Pteris

- 3703. longifolia, L.
- 3704. Cretica, L.
- 3705. aquilina, L. — ✓
- var. caudata, Hook.

Adiantum

- 3706. pedatum, L. — ✓
- 3707. Chilense, Kaulf.
- 3708. pilosum, Fée.
- 3709. Capillus-Veneris, L.

Vittaria

- 3710. lineata, Swz.

Blechnum

- 3711. serrulatum, Michx.

Lomaria

- 3712. Spicant, Desv.

Woodwardia

- 3713. radicans, var. Americana, Hook.
- 3714. Virginica, Smith. —
- 3715. angustifolia, Smith. —

Scolopendrium

- 3716. vulgare, Smith. —

Camptosorus

- 3717. rhizophyllus, Link. —

Asplenium

- 3718. pinnatifidum, Nutt. —
- 3719. ebenoides, R. R. Scott. —
- 3720. Trichomanes, L. —
- 3721. ebeneum, Aiton. —
- 3722. viride, Hudson. —
- 3723. dentatum, L.
- 3724. marinum, L.
- 3725. montanum, Willd. —
- 3726. Ruta-muraria, L. —
- 3727. septentrionale, Hoffm.
- 3728. myriophyllum, Presl.
- 3729. angustifolium, Michx. —
- 3730. thelypteroides, Michx. —
- 3731. Filix-femina, Bernh. —

Phegopteris

- 3732. polypodioides, Fée. —
- 3733. hexagonoptera, Fée. —
- 3734. Dryopteris, Fée. —
- 3735. alpestris, Mett.

Aspidium

- 3736. Lonchitis, Swz. —
- 3737. munitum, Kaulf.
- 3738. acrostichoides, Swz. —
- 3739. Californicum, D. C. En.
- 3740. aculeatum, Swz. —
- var. Braunii, Koch.
- 3741. Thelypteris, Swz. —
- 3742. Novboracense, Swz. —
- 3743. patens, Swz.
- 3744. fragrans, Swz. —
- 3745. spinulosum, Swz. —
- var. intermedium, (Willd.)
- var. dilatatum, Gray.
- var. Boottii, Gray.
- 3746. cristatum, Swz. —
- var. Clintonianum, D. C. Eaton.
- var. Floridaanum, (Hk.)
- 3747. Goldianum, Hook. —
- 3748. argutum, Kaulf.
- 3749. Filix-mas, Swz. —
- 3750. ? Ludovicianum, Kunze.
- 3751. marginale, Swz. —
- 3752. juglandifolium, Kunze.

Struthiopteris

- 3753. Germanica, Willd. —

Oncoclea

- 3754. sensibilis, L. —

Cystopteris

- 3755. fragilis, Bernh. —
- 3756. bulbifera, Bernh. —
- 3757. montana, Bernh.

Woodsia

- 3758. Ilvensis, R. Br. —
- 3759. hyperborea, R. Br. —
- 3760. glabella, R. Br. —
- 3761. scopulina, D. C. Eaton.
- 3762. Oregana, D. C. Eaton. —
- 3763. obtusa, Torrey. —

Nephrolepis

- 3764. exaltata, Schott.

Dicksonia

- 3765. punctilobula, Kunze. —

Trichomanes

- 3766. Petersii, Gray.
- 3767. radicans, Swz.

Schizæa

- 3768. pusilla, Pursh. —

Aneimia

- 3769. Mexicana, Klotzsch.
- 3770. adiantifolia, Swz.

Lygodium

- 3771. palmatum, Swz. —

Osmunda

- 3772. regalis, L. —
- 3773. Claytoniana, L. —
- 3774. cinnamomea, L. —
- Botrychium**
- 3775. simplex, Hitch. —
- 3776. boreale, Milde.
- 3777. Lunaria, Swz. —
- 3778. lanceolatum, Angström. —
- 3779. ternatum, Swz. —
- var. lunarioides, Milde.
- var. obliquum, Milde.
- var. dissectum, Milde.
- 3780. Virginicum, Swz. —

Ophioglossum

- 3781. vulgatum, L. —
- 3782. bulbosum, Michx.
- 3783. nudicaule, L. f.

LYCOPODIACEÆ.**Lycopodium**

- 3784. Selago, L. —
- 3785. lucidulum, Mx. —
- 3786. ? fontinaloides, Spring.
- 3787. inundatum, L. —

- 3788. alopecuroides, L. —
- 3789. annotinum, L. —
- 3790. dendroideum, Michx. —
- 3791. clavatum, L. —
- 3792. Carolinianum, L. —
- 3793. complanatum, L. —
var. sabinæfolium, Spg.
- 3794. alpinum, L.

Selaginella

- 3795. selaginoides, Link. —
- 3796. rupestris, Spring. —
var. tropica, Spring.
- 3797. tortipila, Braun.
- 3798. lepidophylla, Spring.
- 3799. apus, Spring. —
- 3800. Douglasii, Spring.
- 3801. ? alpidula, Spring.
- 3802. Californica, Spring.

Tmesipteris

- 3803. ? Fosteri, Endl.
- 3804. ? truncata, Desv.

Pilotum

- 3805. triquetrum, Swz.

Isoetes

- 3806. lacustris, L. —
- 3807. Tuckermani, Braun. —

- 3808. echinospora, Duricu. —
var. Braunii.
- var. muricata.
- var. Boottii.
- 3809. saccharata, Engelm. —
- 3810. riparia, Engelm. —
- 3811. Engelmanni, Braun. —
var. gracilis.
- var. valida.
- 3812. melanopoda, J. Gay. —
- 3813. flaccida, Shuttlew.
- 3814. Chapmani, Engelm.
- 2815. Nuttallii, Braun.
- 3816. Californica, Engelm.
- 3817. pygmæa, Engelm.

HYDROPTERIDES.**Marsilia**

- 3818. quadrifolia, L. —
- 3819. uncinata, Braun. —
- 3820. vestita, Hook. & Grev.
- 3821. mucronata, Braun.
- 3822. tenuifolia, Engelm.
- 3823. macropoda, Engelm.

Azolla

- 3824. Caroliniana, Willd. —

