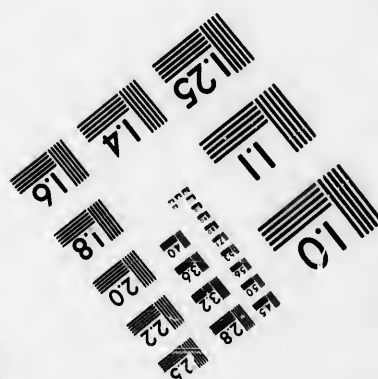
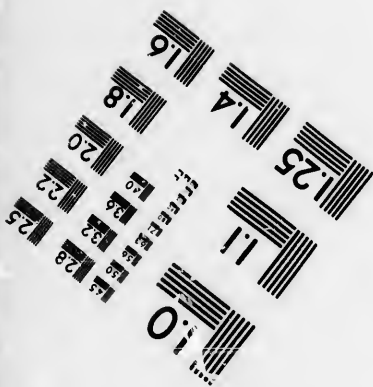
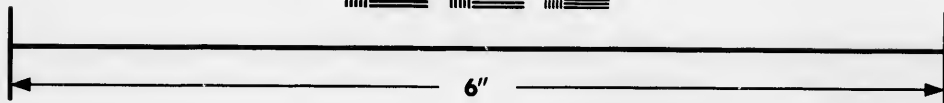
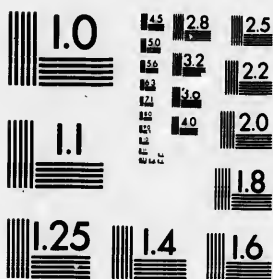


**IMAGE EVALUATION  
TEST TARGET (MT-3)**



**Photographic  
Sciences  
Corporation**

23 WEST MAIN STREET  
WEBSTER, N.Y. 14580  
(716) 872-4503

1.8  
2.0  
2.2  
2.5  
2.8  
3.2  
3.6  
4.0

**CIHM/ICMH  
Microfiche  
Series.**

**CIHM/ICMH  
Collection de  
microfiches.**



**Canadian Institute for Historical Microreproductions / Institut canadien de microreproductions historiques**

10  
11  
12  
13  
14  
15  
16  
17  
18  
19  
20

**© 1986**

Technical and Bibliographic Notes/Notes techniques et bibliographiques

The Institute has attempted to obtain the best original copy available for filming. Features of this copy which may be bibliographically unique, which may alter any of the images in the reproduction, or which may significantly change the usual method of filming, are checked below.

L'Institut a microfilmé le meilleur exemplaire qu'il lui a été possible de se procurer. Les détails de cet exemplaire qui sont peut-être uniques du point de vue bibliographique, qui peuvent modifier une image reproduite, ou qui peuvent exiger une modification dans la méthode normale de filmage sont indiqués ci-dessous.

- |  |  |
|--|--|
| <input type="checkbox"/> Coloured covers/<br>Couverture de couleur   | <input type="checkbox"/> Coloured pages/<br>Pages de couleur   |
| <input type="checkbox"/> Covers damaged/<br>Couverture endommagée  | <input type="checkbox"/> Pages damaged/<br>Pages endommagées   |
| <input type="checkbox"/> Covers restored and/or laminated/<br>Couverture restaurée et/ou pelliculée  | <input type="checkbox"/> Pages restored and/or laminated/<br>Pages restaurées et/ou pelliculées  |
| <input type="checkbox"/> Cover title missing/<br>Le titre de couverture manque   | <input checked="" type="checkbox"/> Pages discoloured, stained or foxed/<br>Pages décolorées, tachetées ou piquées   |
| <input type="checkbox"/> Coloured maps/<br>Cartes géographiques en couleur   | <input type="checkbox"/> Pages detached/<br>Pages détachées  |
| <input type="checkbox"/> Coloured ink (i.e. other than blue or black)/<br>Encre de couleur (i.e. autre que bleue ou noire)   | <input checked="" type="checkbox"/> Showthrough/<br>Transparence   |
| <input type="checkbox"/> Coloured plates and/or illustrations/<br>Planches et/ou illustrations en couleur  | <input type="checkbox"/> Quality of print varies/<br>Qualité inégale de l'impression   |
| <input type="checkbox"/> Bound with other material/<br>Relié avec d'autres documents   | <input type="checkbox"/> Includes supplementary material/<br>Comprend du matériel supplémentaire   |
| <input type="checkbox"/> Tight binding may cause shadows or distortion<br>along interior margin/<br>La reliure serrée peut causer de l'ombre ou de la<br>distorsion le long de la marge intérieure   | <input type="checkbox"/> Only edition available/<br>Seule édition disponible   |
| <input type="checkbox"/> Blank leaves added during restoration may<br>appear within the text. Whenever possible, these<br>have been omitted from filming/<br>Il se peut que certaines pages blanches ajoutées<br>lors d'une restauration apparaissent dans le texte,<br>mais, lorsque cela était possible, ces pages n'ont<br>pas été filmées. | <input type="checkbox"/> Pages wholly or partially obscured by errata<br>slips, tissues, etc., have been refilmed to<br>ensure the best possible image/<br>Les pages totalement ou partiellement<br>obscurcies par un feuillet d'errata, une pelure,<br>etc., ont été filmées à nouveau de façon à<br>obtenir la meilleure image possible. |
| <input checked="" type="checkbox"/> Additional comments:/<br>Commentaires supplémentaires: [Printed ephemera] 1 feuille (verso blanc)  |  |

This item is filmed at the reduction ratio checked below/  
Ce document est filmé au taux de réduction indiqué ci-dessous.

10X	14X	18X	22X	26X	30X
<input type="checkbox"/>	<input type="checkbox"/>	<input type="checkbox"/>	<input checked="" type="checkbox"/>	<input type="checkbox"/>	<input type="checkbox"/>
12X	16X	20X	24X	28X	32X

The copy filmed here has been reproduced thanks to the generosity of:

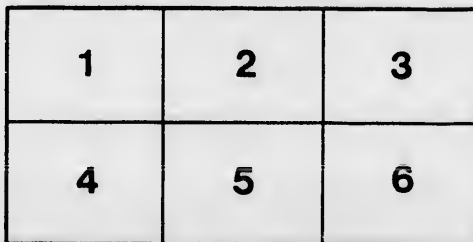
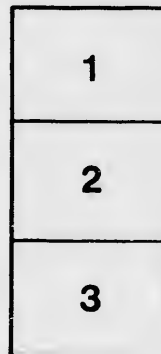
Seminary of Quebec  
Library

The images appearing here are the best quality possible considering the condition and legibility of the original copy and in keeping with the filming contract specifications.

Original copies in printed paper covers are filmed beginning with the front cover and ending on the last page with a printed or illustrated impression, or the back cover when appropriate. All other original copies are filmed beginning on the first page with a printed or illustrated impression, and ending on the last page with a printed or illustrated impression.

The last recorded frame on each microfiche shall contain the symbol  $\rightarrow$  (meaning "CONTINUED"), or the symbol  $\nabla$  (meaning "END"), whichever applies.

Maps, plates, charts, etc., may be filmed at different reduction ratios. Those too large to be entirely included in one exposure are filmed beginning in the upper left hand corner, left to right and top to bottom, as many frames as required. The following diagrams illustrate the method:



L'exemplaire filmé fut reproduit grâce à la générosité de:

Séminaire de Québec  
Bibliothèque

Les images suivantes ont été reproduites avec le plus grand soin, compte tenu de la condition et de la netteté de l'exemplaire filmé, et en conformité avec les conditions du contrat de filmage.

Les exemplaires originaux dont la couverture en papier est imprimée sont filmés en commençant par le premier plat et en terminant soit par la dernière page qui comporte une empreinte d'impression ou d'illustration, soit par le second plat, selon le cas. Tous les autres exemplaires originaux sont filmés en commençant par la première page qui comporte une empreinte d'impression ou d'illustration et en terminant par la dernière page qui comporte une telle empreinte.

Un des symboles suivants apparaîtra sur la dernière image de chaque microfiche, selon le cas: le symbole  $\rightarrow$  signifie "A SUIVRE", le symbole  $\nabla$  signifie "FIN".

Les cartes, planches, tableaux, etc., peuvent être filmés à des taux de réduction différents. Lorsque le document est trop grand pour être reproduit en un seul cliché, il est filmé à partir de l'angle supérieur gauche, de gauche à droite, et de haut en bas, en prenant le nombre d'images nécessaire. Les diagrammes suivants illustrent la méthode.

28 Nov 1843

163

CIRCULAIRE

AU

# CLERGÉ DU DIOCESE DE MONTRÉAL.

MONTRÉAL, LE 28 NOVEMBRE 1843.

MONSIEUR,

Depuis la dernière Retraite Pastorale, je n'ai pas perdu de vue l'affaire des Notables. J'ai mûrement pesé l'opinion que vous avez émise sur cette importante mesure. J'en ai conféré avec Mgr. l'Evêque de Québec, et avec Mgr. l'Evêque de Sidyeme. La Présente est pour vous informer du résultat de mes opérations sur cette grave question. Le voici :

1<sup>o</sup>. Désormais il vous sera libre d'appeler aux Assemblées de Fabrique, pour l'élection des Marguilliers et la reddition des comptes seulement, les Marguilliers anciens et nouveaux, ainsi que les paroissiens propriétaires, quand même ce ne serait pas l'usage dans votre paroisse d'appeler ces derniers, pourvu que ce soit l'opinion de la majorité de vos marguilliers en assemblée régulière.

2<sup>o</sup>. Lorsque vous convoquerez au prône ces assemblées pour élection de marguilliers et reddition de comptes, vous ne manquerez pas d'en mentionner le sujet.

3<sup>o</sup>. Les susdites dispositions ne regardent nullement la ville de Montréal, mais uniquement les paroisses de la campagne.

J'espère que ces concessions auront l'heureux effet de rétablir ou de conserver la paix dans toutes les paroisses, d'autant plus qu'elles ne sont faites qu'avec l'agrément et l'autorisation du St. Siège ; ce qui vous suffira sans doute pour vous tranquilliser sur les suites qu'elles peuvent avoir pour l'avenir.

Je profite de la présente pour vous faire part d'un Indult du souverain Pontife, qui permet que les fidèles de ce Diocèse puissent, aux différentes époques de l'année où l'on expose le très saint Sacrement pour l'exercice des 40 heures, gagner les indulgences en assistant une seule fois à l'un des offices qui se font durant ces trois jours de prières solennelles, en faisant du reste tout ce qui est prescrit pour gagner les indulgences tant par rapport à la confession et à la communion, que par rapport aux prières. Cet Indult est du 16 juillet dernier. Je suis autorisé, par le même Indult, à établir dans le Diocèse, la Neuvaine en l'honneur de St.-Antoine de Padoue, avec une indulgence plénière à gagner par chacun des fidèles un jour quelconque de la dite Neuvaine, pourvu qu'il se confesse, qu'il communique, qu'il visite l'église où se fait la neuvaine, et qu'il prie suivant l'intention du souverain Pontife. Les malades ou autres personnes légitimement empêchées d'aller aux églises pourront gagner la dite indulgence en communiant, et en faisant les autres choses prescrites. Le peuple de ce pays ayant déjà une grande confiance et dévotion dans ce saint, il sera facile d'établir la susdite neuvaine en son honneur en plusieurs lieux.

Je profite également de la présente pour vous informer que les offices mentionnés dans ma circulaire du 23 septembre 1841, commenceront à être d'obligation le premier de janvier prochain. Le supplément qui les contient tous est maintenant sous presse et vous pourrez vous le procurer à l'évêché vers la mi-décembre prochain.

Je vous prie d'annoncer à vos paroissiens que lorsqu'ils auront affaire à l'évêché, ils pourront s'y présenter tous les jours, pourvu que ce soit depuis neuf heures du matin, jusqu'à trois de l'après midi. Ils seront certains de toujours trouver quelqu'un prêt à leur répondre, s'ils demandent audience pendant ces heures de la journée.

Je suis bien cordialement,  
Monsieur,  
Votre très humble et obéissant serviteur,  
✠ IG. EVÊQUE DE MONTRÉAL.

Bibliothèque,  
Le Séminaire de Québec,  
3, rue de l'Université,  
Québec 4, QUE.

(Vraie copie)

*A. P. Lacombe, Sec.*

