

PER
B-226

S

8723 158

LE BULLETIN DE LA FERME

ORGANE DES
CULTIVATEURS
DE PROGRÈS



ONDÉ
Bibliothèque St-Sulpice
340 rue St-Denis
1934-14.R.24

PARAIT TOUS LES JEUDIS

ADMINISTRATION: 88 COTE DE LA MONTAGNE
QUÉBEC

ABONNEMENT: CANADA, EXCEPTÉ CITÉ DE QUÉBEC 75c
CITÉ DE QUÉBEC ET PAYS ÉTRANGERS \$1.50

VOLUME XI, No 32

QUEBEC

LE 9 AOUT 1923

RESISTANCE



Souvenir d'un voyage au Lac-St-Jean, fait par quelques officiers de la Coopérative Fédérée, dont M. J.-Art. Paquet, président du Conseil Exécutif, et M. Nap. Labbé, membre du Conseil Exécutif. Le premier à gauche, est M. Alphonse Desharnais, propagandiste pour la région.
Le but de ce voyage était de compléter les derniers arrangements et remettre les contrats pour la construction des entrepôts (succursales) de la Coopérative, l'un à Hébertville-Station, et l'autre à St-Félicien.

ACTIVE

Le comté du Lac-St-Jean a subi depuis deux ans, une formidable sollicitation pour l'amener à se détacher de la Coopérative.

Chaque fabrique de beurre et fromage a été visitée par une nuée d'agents. Les offres de commissions et autres n'ont pas manqué. En certains endroits, l'appât consistait en une garantie écrite de payer les mêmes prix que la Coopérative, plus 1-8 de cent, pour toute la saison, (Bulletin de la Ferme du 12 avril).

En dépit de tout cela, le comté du Lac-St-Jean compte 82 fabriques inscrites, cette année, aux concours de fabrication, c'est-à-dire expédiant régulièrement à la Coopérative. Les quelques autres fabriques qui restent, ou bien n'ont pas la quantité pour expédier régulièrement, ou bien répondent aux besoins de consommation locale, ou bien expédient toute leur production ailleurs. Ajoutons que le nombre de ces dernières peut être compté sur les doigts d'une seule main.

N'est-ce pas un magnifique résultat!

Cela s'appelle la RESISTANCE ACTIVE!

Et la province est bien garnie de comtés qui pourraient en dire "proche autant", cette année.

PATRONS, FABRICANTS, Soyez des nôtres.

Expédiez votre beurre et fromage à la

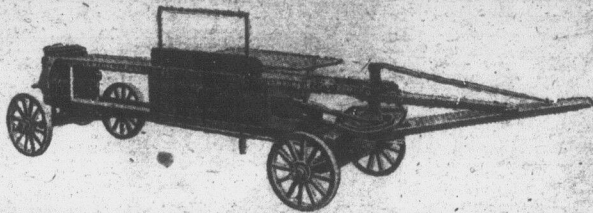
COOPÉRATIVE FÉDÉRÉE DE QUÉBEC 63, rue William, Montréal.

AYRSHIRES LAKESIDE PHILIPSBURG, Qué.

Troupeau établi en 1893, sous le contrôle fédéral. Nos Ayrshires sont ce qu'il y a de mieux. Nous avons une collection de choix de jeunes taureaux à des prix très attrayants. Écrivez pour avoir catalogue.

FRANK PEWTRESS, Gérant,
Philipsburg, Qué.

GEO. H. MONTGOMERY, Prop.
Edifice Dominion Express, Montréal.



MERVEILLEUSE ET MEILLEUR MARCHÉ

Outre piastres et cents il faut aussi tenir compte de ce que l'on reçoit pour ses piastres et cents. L'argent est moins facile que durant la guerre or il faut le dépenser plus judicieusement.

C'est là que vous serez heureux de savoir que pour moins d'argent vous pouvez vous procurer une presse réellement supérieure.

N'hésitez pas à être renseigné sur les avantages supérieurs que possède la PRESSE A FOIN MERVEILLEUSE.

Assurez-vous dès à présent une copie de notre circulaire.

LAMARRE & CIE LTEE
ST-REMI QUE.

UNE NECESSITE SUR LA FERME



DEMANDEZ CATALOGUES ET PRIX

FOURNAISES SANS TUYAU

Le Moulin à Vent IDEAL à double engrenage est reconnu par les cultivateurs comme étant supérieur à toutes les autres marques. Son engrenage est double. Sa charpente toute en acier en garantit le bon fonctionnement et la durée.

Vous n'aurez jamais plus de facilités à installer un moulin à vent "Idéal" que cette année. Nos prix sont bas, avec des conditions de vente qui vous conviendront certainement.

Distributeurs des fameuses machines "Brantford", nous pouvons vous fournir, aussi:

Pompes, Moulages en acier, Malaxeurs à Béton, Engins à Gazoline—et les hules "Idéal".

Aussi Toitures Brantford en bardeaux et en rouleaux.

Le système de chauffage le plus moderne et économique est aujourd'hui la Fournaise sans tuyau. Demandez nos brochures illustrées et nos prix. Installation comprise.

ON DEMANDE DE BONS AGENTS.

ADEM GIRARD LIMITEE
100 ST-ANDRE, QUEBEC.

N'ACHETEZ PAS SANS NOUS CONSULTER

ESSAYEZ UNE FOIS

Vous deviendrez notre Fournisseur Régulier

On dit souvent qu'il n'y a que le premier pas qui coûte.

Expédiez dès demain votre CREME à la Laiterie de Québec. Vous n'aurez qu'à vous louer d'avoir fait la connaissance de notre service parfait. Vous deviendrez notre fournisseur régulier.

C'est ce dont vous avez besoin. C'est ce que nous voulons.

Pour plus amples renseignements, écrivez-nous immédiatement.

LA LAITERIE DE QUEBEC

75 AVENUE DU SACRE-COEUR

- QUEBEC -

SOMMAIRE

Page de la Coopérative Fédérée de Québec;
Feu M. l'abbé Olivier Martin; Une lettre à lire; La récolte; etc;
Grains de Sagesse et Miettes de Bon Sens; Le seigle d'hiver;
A la Veillée (Gazette Rimée) Pardessus—Pardessus: P. L'ARCHER;
Hommes et Choses.—Quatre des tristesses morales du jour: P. Fouille-Partout;
Notre Pain Quotidien: Meules et Cylindres, \$15,000,000 perdues;
Panier aux Lettres "La Crème"—Vache malade,—Chez les B.S.A.;
Moteurs, Tracteurs et automobiles;
Pour ceux qui manquent d'eau à la ferme; les "Sourciers";
Actualités avicoles: Cours abrégés de Ste-Anne: "Le Rouge chez les dindons";
Le Coin des Jeunes; L'Agriculture à l'Ecole: J.-H. Lavoie;
La Loi pour tous: Consultations légales par Letarte & Lavoie, Avocats du Barreau de Québec.

BANQUE PROVINCIALE

DU CANADA

Fondée en 1900..... Siège Social, Montréal

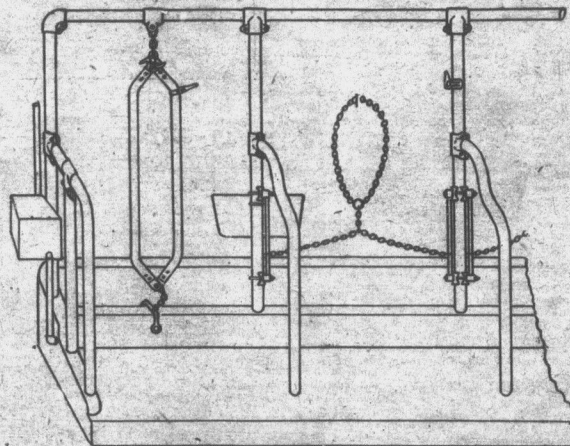
Capital autorisé.....\$5 000.000
Capital versé.....\$3.000.000
Fonds de réserve et profits accumulés.....\$1.525.000

L'agriculteur progressif trouve son profit à se tenir constamment en contact avec une institution financière solide.

Cette Banque donne une attention toute spéciale aux affaires qui lui sont confiées par les cultivateurs; elle compte maintenant 312 bureaux (Succursales et Sous-Agences) dans les Provinces de Québec, Ontario, Nouveau-Brunswick et Ile du Prince-Edouard.

En vertu de règlements particuliers à cette banque, les argents confiés à son département d'Épargne sont contrôlés par un Comité de Censeurs.

Votre compte de Banque est votre meilleur ami



Comment attacher vos bêtes à cornes? Avec le Carcan, ou avec une chaîne? Les experts recommandent la Chaîne.

"JUTRAS" FABRIQUE ET RECOMMANDE LES CHAINES POURQUOI?

Il est évident que votre bétail laitier ou autre apprécie le confort que vous lui procurez dans l'étable. La propreté, l'aisance, dans les mouvements, la salubrité, sont autant de facteurs qui aident la nourriture au développement rapide de vos animaux.

Voilà pourquoi la CHAÎNE que nous vous offrons gratuitement sur demande pour quoi la Chaîne est plutôt recommandée.

Cette chaîne est à votre disposition et ne vous coûte rien.

Demandez-la Aujourd'hui.

LA CIE JUTRAS Limitée

VICTORIAVILLE

QUE.

lex
B-276
S

ADMINISTRATEUR
Abon-
VANDER
Canada
Québec
Cité de
étrang
Tarif des
Annonces
mir
Pour
ces écrits
Ferme"
tagne, Q
Casier po

Volume

Cette page e

Copie d'

P. S. N
l'adresse du

Honorable J

Monsieur le

Nous av
ciété Coopér
comté qui, d
que locale, p
dite société.

Etant c
depuis dix-h
trie laitière
la dite Socié
membres pa
meilleurs ac
obtient pour
porte quelle

Nous vo
der à ces me
qui n'ont pa
sations qui

Nous co
avons l'honn

Secré

Monsieur .

Cher monsieur

J'ai vot
rative Fédér
action bienf

D'ailleu
société a été
sa propagand

Il n'est
prix égaux à
blier que si
tive exclusiv
et du froma

Il faut s
fication et q
les patrons c
qualité des p

En vue
de la part d
Danemark, c
vaut la peine

Coopérative
chés et de ma
aussi fait un

province, ne

ADMINISTRATION ET PUBLICITÉ
Abonnement payable d'avance
Canada—Excepté cité de Québec..... 75c.
Cité de Québec et pays étrangers..... 1.50

Tarif des annonces 07 la ligne.
Annonces classifiées 1c. du mot minimum .50 sous.

Pour abonnement et annonces écrire au "Bulletin de la Ferme", 88 Côte de la Montagne, Québec.
Cassier postal 120—Télép. 4297

LE BULLETIN DE LA FERME

REVUE TECHNIQUE HEBDOMADAIRE
Consacrée au Service des Cultivateurs de Progrès

ADMINISTRATION & RÉDACTION
88 CÔTE de la MONTAGNE 88
QUÉBEC

RÉDACTION ET COLLABORATEURS
Cette revue est consacrée aux intérêts de la ferme et du foyer rural.
Elle est rédigée par un comité de techniciens et de praticiens agricoles, assistés de collaborateurs occasionnels et de correspondants de diverses institutions agricoles. Toute collaboration est sujette au contrôle du directeur.
La correspondance concernant la rédaction doit s'adresser au Directeur du "Bulletin de la Ferme", Cassier postal 120, Haute-Ville, Québec.

Volume XI

QUEBEC, LE 9 AOUT 1923

Numéro 32

Cette page est réservée à la Coopérative Fédérée de Québec.

Copie d'une lettre récente adressée à l'Honorable Ministre de l'Agriculture, M. Caron, visant les activités de la Coopérative Fédérée. Réponse du Ministre

P. S. Nous omettons, pour le moment, de publier le nom et l'adresse du correspondant.

Honorable J.-E. Caron,

Ministre de l'Agriculture,
Province de Québec.

Monsieur le Ministre,

Nous avons le regret de constater qu'un des employés de la Société Coopérative Fédérée doit visiter les syndicats de beurreries du comté qui, depuis dix-huit ans, vendent leur beurre à l'enchère publique locale, pour les solliciter à envoyer leur beurre et fromage à la dite société.

Etant donné, honorable ministre, que notre organisation existe depuis dix-huit ans, qu'elle a été organisée par les pionniers de l'industrie laitière dans notre région, qu'elle a été organisée longtemps avant la dite Société Coopérative, qu'elle donne entière satisfaction à ses membres parce qu'elle a l'avantage de compter ses clients parmi les meilleurs acheteurs des villes de Montréal et de Québec, et qu'elle obtient pour ses produits un prix aussi élevé si non plus élevé que n'importe quelle autre enchère.

Nous vous serions très reconnaissants si vous vouliez bien demander à ces messieurs d'employer leur énergie pour solliciter les districts qui n'ont pas l'avantage d'être organisés afin de respecter les organisations qui donnent satisfaction.

Nous comptons sur votre générosité pour obtenir justice, et nous avons l'honneur d'être, honorable Ministre,

(Signé)..... T.....

Secrétaire-gérant de l'enchère locale de.....

Réponse du ministre

Monsieur..... T..... Québec, le..... 1923.

Secrétaire-gérant de l'enchère locale de.....

Comté de.....

Cher monsieur,

J'ai votre lettre. Je n'ai pas l'autorité pour empêcher la Coopérative Fédérée de faire la propagande qu'elle croit nécessaire à son action bienfaisante dans la province.

D'ailleurs, vous faites erreur quant à son ancienneté, car cette société a été fondée il y a maintenant douze ans et elle a toujours fait sa propagande dans toute la province sans exception.

Il n'est pas impossible que votre organisation puisse vendre à des prix égaux à ceux de la Coopérative Fédérée, mais il ne faut pas oublier que si vous obtenez ces prix c'est grâce à l'action de la Coopérative exclusivement et que si celle-ci disparaissait, les prix du beurre et du fromage ne se maintiendraient pas longtemps.

Il faut aussi remarquer que votre société ne donne aucune classification et que conséquemment elle n'est pas en position de renseigner les patrons de chacune des beurreries qui vendent chez vous, sur la qualité des produits laitiers qui ont été fabriqués.

En vue de la concurrence très sérieuse que notre beurre a à subir de la part de l'Australie, de la Nouvelle-Zélande, aussi bien que du Danemark, et de la difficulté que nous avons à améliorer sa qualité, il vaut la peine, je crois, de considérer, l'action d'une Société comme la Coopérative Fédérée qui, non seulement s'occupe de trouver des marchés et de maintenir les prix des produits laitiers sur ces marchés, mais aussi fait une œuvre éducatrice qu'aucune des autres sociétés, dans la province, ne peut poursuivre, parce qu'elles ne font pas de classification.

Si vos gens veulent bien considérer toutes ces raisons et voir la chose au point de vue de l'intérêt général de la province et même du Canada, au lieu de se placer à un point de vue d'intérêt particulier, ils conviendront que je serais très mal venu d'arrêter les efforts de la Coopérative Fédérée pour grouper autant qu'il est possible les fabriques de beurre, aussi bien que les patrons, dans une action commune, si désirable à l'heure actuelle, pour le maintien de cette industrie et des revenus qui en découlent.

Veillez me croire,

Votre bien dévoué,

(Signé) J.-E. CARON,

Ministre de l'Agriculture.

Une petite différence

M. T... en appelle à la "générosité" de l'honorable Ministre de l'Agriculture, "pour obtenir justice" en faveur de son organisation, alléguant, entre autres raisons, "qu'elle obtient pour ses produits, un prix "aussi élevé sinon plus élevé que n'importe quelle autre enchère." Or voici un fait tout récent qui s'accorde mal avec cette dernière prétention.

Sur le dernier rapport du Ministère de l'Agriculture d'Ottawa, Service des Marchés des Produits laitiers, pour la semaine se terminant le 28 juillet, nous lisons à l'article où il est question de l'enchère locale dont M. T... est secrétaire gérant, ce qui suit:

"Lundi"..... St..... 900 boîtes de beurre offertes: toutes vendues à 29c 1-8"

Le même jour, à Montréal, la Coopérative Fédérée de Québec vendait: "600 boîtes, No 2, à 29c 5-8 et 500 boîtes No 1, à 30c 5-8 850 boîtes pasteurisé No 1; refusé de vendre à 30c 3-4 offert, demandé 31c 3-8, et 600 boîtes, spécial pasteurisé, vendues à 31c 5-8"

Il appert que dans les ventes locales, le beurre fourni est supposé être du No 1; ceci ferait donc une différence en moins avec la Coopérative Fédérée de: 30c 5-8 — 29c 1-8 = 01c 1/2. Supprimons la demi-cent pour les frais de transport, etc., il nous reste 01c par livre, de différence en faveur de la Coopérative: 900 boîtes de 56 lbs, à 01c la lb, = \$504.00 de perte.

Mais ce n'est pas tout. Ce \$504.00 ne représente pas exactement le montant de la perte subie par les fabriques vendant à l'enchère de M. T.....

En effet, la Coopérative Fédérée ne fait pas ses remises d'après chaque vente, mais d'après la moyenne des prix obtenus au cours de la semaine.

S'il survient une hausse, les premiers arrivés en profitent comme les derniers. Survient-il une baisse, elle est répartie sur un plus grand nombre de fabriques et elle se fait moins sentir pour chacune d'elles. C'est de la coopération, du support mutuel, bien entendu.

Or, cette semaine du 28 juillet, le beurre a eu des oscillations de hausse et de baisse, mais surtout de hausse. En supposant que le beurre de M. T. au lieu d'être vendu par enchère locale, eut été expédié à la Coopérative, classifié et vendu au cours de cette semaine du 28 juillet, il eût nécessairement profité de cette hausse.

Calculons: les prix des remises de la coopérative Fédérée étaient pour cette semaine-là, les suivantes:

Spécial Pasteurisé : .33 15-16, Pasteurisé No 1 : .33 11-16, No 1 : .32 11-16 No 2 : .31 9-16

Biffons de nos estimés le spécial pasteurisé. Supposons que la classification du lot de M. T. n'en révèle pas. C'est 1-4c de sou de moins à tenir compte pour peut être un cinquante ou cent boîtes.

(A suivre à la page 537)

Ce qui pousse le cultivateur à émigrer, c'est le manque d'un lopin de terre

1923		AOUT		SOLEIL	
		Lev.	Cou.		
V 10	S. Laurent, diacre et martyr.	4 38	7 3		
S 11	De la Ste Vierge.	4 39	7 1		
D 12	XII APR. PENTECOTE et 3 d'Août.	4 40	6 59		
L 13	SS. Hippolyte et Cassien, martyrs.	4 41	6 58		
M 14	Vigile de l'Assomption.	4 42	6 57		
M 15	ASSOMPTION DE LA B. V. M.	4 44	6 56		
J 16	S. Joachim, conf., Père de la B. V. M.	4 45	6 45		

lui appartenant en propre, sur lequel il puisse s'enraciner!

Georges Desbons.

Page des Sociétés Coopératives Agricoles Locales

Feu l'abbé Olivier Martin

La Coopération et le monde agricole en deuil

Le décès inattendu de M. l'abbé Olivier Martin, membre—combien actif et dévoué—du Comité Coopératif de la Province de Québec, provoque d'éminents regrets dans le monde agricole et le monde des coopérateurs, auxquels nous offrons, comme au clergé de Québec et à la famille du regretté défunt, si profondément affligés par ce deuil inattendu, nos plus profondes sympathies.

Sous le titre "Prêtre et patriote", "L'Événement" du 6 courant publiait en premier Québec l'éloge suivant du défunt, auquel nous nous associons de tout cœur, et qui représente bien les sentiments de tous ceux qui de près ou de loin ont connue feu l'abbé Olivier Martin.

"Ce matin en la petite église de St-Denis, comté de Kamouraska, ont lieu les obsèques d'un bon prêtre et d'un patriote, feu M. l'abbé Olivier Martin, secrétaire des Missionnaires agricoles et inspecteur des Ecoles ménagères de la province de Québec. Depuis plus de vingt-cinq ans, cet homme modeste exerçait avec zèle son double ministère sacerdotal et éducationnel. C'était un ancien directeur de l'institut agricole de Ste-Anne-de-la-Pocatière."

"Ayant grandi au milieu des travailleurs des champs, feu M. l'abbé Olivier Martin s'éprit de leur cause et employa ses talents à la servir. En dehors de ses fonctions officielles, il s'intéressait personnellement au progrès de nos cultivateurs. Ceux qui ont eu l'avantage de vivre dans son rayon d'influence ont largement bénéficié de ses encouragements et de ses sages conseils. Il a passé parmi eux en faisant le bien."

"Le regretté défunt laisse une œuvre précieuse dans les nombreux rapports par lui adressés à ses chefs religieux et civils. Nous signalerons, entre autres, un récent travail sur l'émigration, ses causes, ses remèdes possibles, travail dont des fragments ont été publiés dans les journaux. On sent à la lecture de ces pages l'inquiétude du patriote canadien-français et la sincérité d'une double vocation"

"Inclinons-nous avec respect devant la tombe de cet humble artisan de la libération économique de sa province et de sa nationalité. Les honneurs posthumes qu'on saura lui rendre ne blesseront plus sa timidité ni sa modestie!"

La Coopérative au Board of Trade de Montréal

Jeudi dernier, l'honorable Ministre de l'Agriculture de la province de Québec, était invité à dire quelques mots de la Coopérative Fédérée, à la réunion du Board of Trade de Montréal.

Présenté par M. Art. McKergow, président de la section des Produits laitiers, au Board of Trade, l'honorable Ministre de l'Agriculture loua les excellentes dispositions de l'assemblée par un rapprochement entre sa présente venue devant les membres du Board of Trade et une autre qu'il fit il y a douze ans, alors qu'il s'efforçait de les convaincre du bien que pourrait faire à la province et au commerce, une coopérative agricole, s'ils voulaient seulement en comprendre le mécanisme.

"Nous voulions, dit l'honorable Ministre, trouver avec le Board of Trade une base d'entente, par laquelle la Coopérative pourrait opérer librement. Nous avons toujours reconnu que vous aviez aussi certains droits à protéger. A cette époque-là, loin d'être favorables à la Coopérative comme vous l'êtes aujourd'hui, un seul lui était sympathique. Plusieurs semblaient être sous l'impression que la Coopérative était un instrument destiné à travailler contre le commerce organisé, et qu'elle ruinerait toutes les maisons de gros de Montréal.

"Les événements ont prouvé, n'est-ce pas, messieurs, que les résultats de l'existence et du développement de la Coopérative, n'ont pas été néfastes pour vous en aucune manière. Au contraire, vous en avez profité.

"Tout d'abord, nous avons accompli une œuvre d'éducation chez la classe agricole, aussi bien que chez les consommateurs de produits laitiers. La Coopérative a facilité vos opérations en augmentant la qualité du produit, en centralisant la vente. Elle a augmenté aussi la

quantité produite, tout en assurant un meilleur revenu pour les cultivateurs. Son action, loin de nuire aux maisons de commerce, a permis à ces dernières de se procurer à des prix raisonnables, une marchandise toute prête pour la consommation, pour l'exportation et susceptible de se mieux conserver.

"Elle a rendu des services à la province en stimulant les cultivateurs à faire mieux pour obtenir davantage, grâce à la classification qui donne à chacun selon son mérite, et qu'elle a été la première à inaugurer dans cette province, pour les produits laitiers, au plus grand bénéfice de la classe agricole et des autres classes de la société."

Sujets d'erreurs

Les cultivateurs reçoivent souvent des quotations, demandes d'expédition de produits, etc., de la part de certaines maisons de commerce dont les noms, sans être exactement semblables à celui de la Coopérative Fédérée de Québec, peuvent être des sujets d'erreurs. Cette semaine, par exemple, l'on nous prie de bien vouloir annoncer que le "Comptoir des Agriculteurs" n'est pas la même chose que la Coopérative Fédérée de Québec.

Les intéressés ayant affaire à correspondre, à acheter des marchandises ou expédier des produits à la Coopérative Fédérée feraient bien d'écrire tout au long et lisiblement l'adresse de la Coopérative Fédérée ainsi que le nom de la rue, etc., et ils éviteront, ainsi, beaucoup de causes d'erreurs ou même de mécontentement.

Une lettre à lire : Cultivateurs, fabricants de beurre et de fromage, lisez-la

(Note de la rédaction).—Un inspecteur de beurrieres et fromageries nous demande de publier la copie ci-après d'une lettre adressée à un propriétaire de fabrique, afin de mettre en garde les fabricants qui négligent leur devoir sous ce rapport ou qui même par ambition sordide chercheraient à attirer les patrons des fabriques voisines en acceptant sans faire de remarques la crème de quelque qualité qu'elle soit.

M. B. C.,
Fabricant de beurre et de fromage,
Saint-D.....

Cher monsieur,
Il m'a été fait rapport, il y a quelque temps, qu'un monsieur..... de..... patron de la fabrique de M. N..... R..... vous a porté de la crème de mauvaise qualité qui lui avait été retournée, parce qu'il refusait de prendre les moyens de l'améliorer, et que vous l'avez acceptée.

Il peut se faire que vous l'ayiez fait sans vous rendre compte de la qualité de sa crème, croyant avoir affaire à un patron honnête.

Je me fais donc un devoir de vous rappeler qu'en acceptant de la crème de mauvaise qualité, sans vous en rendre compte, vous vous exposez à faire du beurre qui sera classé de qualité inférieure, qui fera perdre de l'argent aux patrons qui ont bien soin de leur crème, et à en perdre vous-même si vos patrons vous obligent à garantir la qualité de votre produit.

De plus, vous contribuez à encourager les patrons à négliger le soin de leur crème et à mettre sur le marché du beurre qui ne se conservera pas.

Vous vous exposez encore à perdre la confiance des patrons qui vous fournissent de la bonne crème et qui comprennent qu'avec de la mauvaise crème il est impossible de faire du beurre de bonne qualité.

Par conséquent, je me vois forcé de vous avertir qu'à l'avenir s'il m'est encore fait rapport que vous ayez accepté de la crème refusée par un autre fabricant sans vous être assuré de sa qualité vous serez privé d'une recommandation pour un permis de fabriquer le beurre, et que même au cas où vous seriez porteur d'un diplôme de fabricant il sera fait rapport contre vous pour en demander la révocation.

J'espère donc que vous vous éviterez ce désagrément et que vous ferez tout votre possible pour remplir votre devoir dans l'intérêt général et de la réputation de nos produits laitiers.

Votre bien dévoué,
L'Inspecteur des Beurrieres et Fromageries de votre district.

La récolte

En voici les apparences dans la province, d'après les renseignements fournis à la fin de juillet au bureau provincial des statistiques par les agronomes officiels:

Bas St-Laurent.—La récolte du foin, qui a été retardée par la température froide continue et la sécheresse, est peu avancée, et le rendement en sera inférieur de 30 à 50% à celui de l'an dernier. Les pâturages sont médiocres et sont cause d'une diminution notable dans la production du lait. Les céréales ont généralement bonne apparence. Les plantes-racines font assez bien et les pommes de terre promettent une bonne récolte. Les chenilles et les sauterelles

(Suite à la page 537)

Grain

Partout, forêts; elle f qu'elle lui a

N'oublie heures, des réduit Haile épouvantée c sinistre.

Feu l'A l'Agriculture jour'hui les diens du p nant son dée L'infatigable ger, a fourni bien rempli surtout au officiel.

Le prix d Provincial d pas d'intéres miel à vendr

"Certai aux Etats-U américain s' inférieurs.

"Il y a apiculteurs.

"D'aprè de miel était ils avaient p

"J'aver leurs gardes probablement

Salut à aussi le jou nale. Cette voyée au 23 Pour saluer, parsonnifiés et Jacques e faire que rép confrère "L

"Sans v ce me semb d'Acadie ont moins plus é dans l'épreu doit être pou foi et le pat "Honne

M. le c partout à orgues, et l pas sans rel

Nous v 35 vignette M. Ernest France. (P

Ce n'e fréquentent d'autres pl varié: bois patentés de autant qu'i des gèneurs ment, entêt qu'ils rende passage.—I s'agrippant jeux d'étai l'intérieur ces rodeurs

Grains de sagesse, Miettes de bon sens

Aux profondeurs de vos taillis,
Je veux lire votre poème,
O mes belles forêts que j'aime!
Vastes forêts de mon pays!—(Louis FRECHETTE).

Partout, la civilisation commence en coupant et en défrichant les forêts; elle finit en les replantant et en rendant à la sylviculture ce qu'elle lui avait enlevé.

N'oubliez pas les ruines et les morts d'Haileybury. En quelques heures, des petits feux mal surveillés, activés par un fort vent ont réduit Haileybury en cendres, chassé au loin toute une population épouvantée et transformé tout le pays voisin en un désert à l'aspect sinistre.

Feu l'abbé Olivier Martin.—Apôtre décédé.—Un deuil pour l'Agriculture.—Nous regrettons ne pouvoir reproduire en entier aujourd'hui les magnifiques éloges, que sous ces divers titres, les quotidiens du pays ont fait de feu l'abbé J.-E.-Olivier Martin, en apprenant son décès, survenu à St-Denis de Kamouraska, vendredi dernier. L'infatigable apôtre de la terre, et de l'enseignement agricole et ménager, a fourni en peu d'années, il n'était âgé que de 53 ans—une carrière bien remplie. Ses dernières années de labeur ont été consacrées surtout au progrès des écoles ménagères, dont il était l'inspecteur officiel.

Le prix du miel.—Nous venons de recevoir du directeur du Service Provincial d'Apiculture la communication suivante, qui ne manquera pas d'intéresser, et à un haut degré, ceux de nos lecteurs qui ont du miel à vendre.

"Certaines revues ont publié une note disant que la récolte de miel aux Etats-Unis était très abondante et que quelques lots de miel américain s'étaient vendus sur le marché de Montréal à des prix très inférieurs.

"Il y a peut-être là un coup de commerçants pour exploiter nos apiculteurs.

"D'après le rapport du 28 juillet, publié aux Etats-Unis, la récolte de miel était la plus petite qu'il y ait eu depuis 7 ans. Quant aux prix, ils avaient plutôt une tendance à la hausse.

"J'avertis donc nos apiculteurs et aussi les épiciers, de se tenir sur leurs gardes, car le miel que l'on veut vendre trop bon marché est probablement falsifié ou de qualité très inférieure."

Salut à Évangéline.—Le 15 août, fête de l'Assomption est aussi le jour choisi par nos frères les Acadiens pour leur fête nationale. Cette année, cependant, la célébration de cette dernière est renvoyée au 23 août, et il y aura à Grandpré de grandes réjouissances. Pour saluer, dans les circonstances, nos compatriotes de l'Acadie, parsonifiés par les nobles personnages: Évangéline, de Longfellow, et Jacques et Marie, de Napoléon Bourassa, nous ne saurions mieux faire que répéter ici ce que disait récemment du miracle acadien, notre confrère "Le Saint-Laurent", de Fraserville:

"Sans vouloir diminuer en rien l'œuvre de nos pères, nous devons, ce me semble, nous, du Canada français, reconnaître que nos frères d'Acadie ont une histoire encore plus merveilleuse que la nôtre, ou du moins plus étonnante. Ils ont souffert plus que nous, et leur constance dans l'épreuve, ainsi que leur espérance inaltérable dans leur destinée, doit être pour nous un exemple de ce que peuvent accomplir l'esprit de foi et le patriotisme sans faiblesse".

"Honneur à la vaillante, à la noble Acadie!"

M. le curé et MM. les marguilliers s.v.p., lisez ce qui suit:—Il y a partout à compter avec les insectes! Qui aurait imaginé que les orgues, et les facteurs d'orgues et les organistes eux-mêmes ne sont pas sans relations avec le monde entomologique!

Nous venons de recevoir une jolie plaquette in-40 illustrée de 35 vignettes, intitulée: "Les Insectes des Orgues", dont l'auteur est M. Ernest Perrier de la Bathie, ingénieur agricole, d'Ugine Savoie, France. (Prix 3 fr. 35.).

Ce n'est point cependant par dilettantisme que les arthropodes fréquentent les orgues: si quelques-uns y musent sans penser à mal, d'autres plus nombreux y trouvent table toujours servie avec menu varié: bois, peau, drap, papier, colle.—Aux rats et souris, ravageurs patentés des pieux instruments, les insectes grignoteurs font une âpre autant qu'indésirable concurrence.—Les simples touristes deviennent des géants, soit en coinçant le mécanisme et en provoquant un cornement, entêtée pédale harmonique, soit en dégringolant dans un tuyau qu'ils rendent bague ou muet si une bouche trop étroite leur barre le passage.—Ils peuvent assez facilement s'évader des jeux de bois en s'agrippant aux parois, mais l'escalade est très problématique dans les jeux d'étain qui devraient toujours être aussi soigneusement polis à l'intérieur qu'à l'extérieur.—L'odyssée est décidément fatale quand ces rodeurs s'infiltrèrent par la calotte entre-baillée des Voix Humaines,

par l'orifice des petits tuyaux de Flûtes à fuseau ou de Bourdons à cheminée: pris comme dans une asse, ils n'ont plus qu'à attendre le pêcheur!"

On voit quel est le genre, soigné et original, de l'auteur.

Toute une grande page est consacrée à un tableau des "Moyens curatifs et préventifs de destruction" des insectes "qui rongent les entrailles des orgues abandonnées, mal tenues, peu jouées ou construites avec des bois non "désinfectés". "Le Naturaliste Canadien"

Note de la rédaction: Les insectes dont il est ici question s'attaquent aussi aux incubateurs. En quelques mois ils ont ruiné, à St-Valier, Bellechasse, un appareil neuf de haute valeur.

Le seigle d'hiver

Ses avantages.—Le seigle d'hiver peut être employé comme pacage, comme plante à foin ou à ensilage ou comme plante à grain. Il produit plus de paille que toute autre céréale; quoique cette paille soit trop grossière pour faire un bon aliment, elle a cependant cet avantage qu'elle verse rarement. Comme il a une pousse rapide et précoce, le seigle étouffe beaucoup de mauvaises herbes annuelles et comme il mûrit tôt il est surtout utile pour maîtriser la folle avoine. Il couvre la terre de septembre à juin et résiste aux insectes, et à la rouille, et mûrit avant les gelées.

Semence et semailles.—On peut se procurer de la graine de seigle chez tous les grainetiers de l'Ouest, et aussi chez certains cultivateurs dans la plupart des districts. On ne doit employer que la semence pure, bien nettoyée, et la traiter à la formaline pour prévenir le charbon. La semence d'un an est préférable à la semence nouvellement produite, car le champignon de l'ergot meurt au bout d'un an dans une grainerie sèche. Il ne faut employer que la semence cultivée dans l'Ouest car les récoltes venant de graine importée sont sujettes à succomber à l'hiver. Il se cultive beaucoup de variétés dans l'Ouest, mais le Dakota nord 959 et une variété appelée "Saskatchewan", venant de la ferme fédérale d'Indian Head, sont les plus rustiques. Le seigle Rosen ne s'est pas montré aussi rustique que l'une ou l'autre de ces variétés.

L'époque des semailles et la quantité de semence dépendent du but pour lequel la récolte est cultivée et de la nature et de l'état du sol. Dans des conditions favorables le seigle taille beaucoup. Une quantité de 3-4 de boisseau à 1 boisseau à l'acre est peut-être la meilleure quand on sème sur jachère d'été et de 1 à 1½ boisseau quand on sème sur chaume. On sème avec le semoir ordinaire et assez profondément pour que la graine soit en contact avec le sol humide.

Plante à pacage.—Comme plante à pacage le seigle peut être semé au printemps ou en automne, et seul ou mélangé avec de l'avoine au printemps. Si l'on sème de bonne heure au printemps un boisseau à l'acre de seigle d'automne et un boisseau d'avoine, l'avoine fait une pousse rapide, donnant un pacage pendant environ cinq ou six semaines, et au bout de ce temps le seigle d'automne aura formé un tapis épais, donnant un pacage succulent et continu pendant toute la saison de végétation. Il n'épiera la première année que très peu du seigle semé au printemps, mais en automne, si l'on élève les tiges à temps pour qu'une végétation de trois à quatre pouces se forme pour protéger les plantes en hiver, on pourra rentrer une bonne récolte de grain la deuxième année si la saison est favorable. Cette récolte, si on ne la réserve pas pour le grain, donnera un pacage très précoce de printemps. On peut aussi la faire pacager pendant quelque temps et rentrer une récolte très passable de grain.

Pour la production du pacage très précoce de printemps, de foin ou de grain, on peut semer le seigle à tout moment entre le 15 juillet et le 15 septembre. Le 15 août est peut-être la meilleure époque si les conditions du sol et d'humidité sont favorables. Le seigle est très apprécié par les chevaux, les vaches, les moutons et les porcs comme pacage. Comme foin il n'est pas aussi savoureux. Il faut le couper lorsqu'il vient d'épier et le faner soigneusement, car si on le laisse former du grain une partie serait trop raide et trop cassante.

Plante à ensilage.—Le seigle d'hiver fait une bonne plante à ensilage à cause de sa pousse forte et succulente, mais il faut le couper lorsqu'il vient d'épier et l'ensiler immédiatement en le tassant énergiquement, sinon l'ensilage ne se ferait pas bien à cause du manque d'humidité.

Comme récolte de grain.—La demande de grain de seigle augmente constamment. On en emploie de grandes quantités pour faire de la farine. Ce n'est pas un aliment très succulent pour le bétail. Il est trop lourd pour être employé seul, mais le seigle, lorsqu'il est broyé et mélangé à d'autres grains, donne d'excellents résultats, spécialement pour l'engraissement des porcs et des bœufs. Il faut le couper avant qu'il soit entièrement mûr, car il sécherait trop facilement alors et il en résulterait une perte de grain et beaucoup de pousse spontanée dans la récolte suivante.

Ces deux emplois, l'ensilage et le grain, ont créé une demande régulière pour le seigle et la production du seigle aux Etats-Unis a déjà atteint un dixième de celle du blé.

F. H. Reed,

Régisseur, station expérimentale de Lacombe, Alta.

A LA VEILLEE

Glose hebdomadaire

Pardessus - Pardessus

(Gazette Rimée)

L'autre jour
Au marché Bonsecours
J'allai chercher des pommes,
Et des belles en somme,
J'achetai un panier
Qui me plût

Pardessus
Mais je ne puis le nier,
A la maison, ma femme
De colère s'enflamme
Elle avait vu d'un coup
Pardessus.

Tel marchand
Fait sonner son argent
Et tout en sa personne
Respire la vergogne,
Il parle en chiffres ronds:
C'est cossu

Pardessus.
Mais cherchez bien au fond,
La caisse est toujours vide,
Ses créanciers avides,
Il est percé de trous
Pardessus.

Le trésor
Nous paraît un mont d'or,
Des chefs de la Finance
En possèdent la science,
Ce qu'ils font est parfait

Au surplus
Pardessus
Oui, mais soyez discret,
Laissez là vos lunettes,
Vous aurez la vue nette;
Ne fouillez pas surtout
Pardessus

Amoureux!!
Deux coeurs voyant en bleu
Le ciel du mariage,
Voudraient être en ménage,
Tout y brille à leurs yeux
Aperçu

Pardessus
Retrouvons-les chez eux;
Déjà la lune rousse,
Et la rage les pousse:
Tout est sans d'sus dessous
Par dessous!

Les Etats
Parlent avec éclat
D'inviter au voyage
L'élite de nos sages:
Ils seront, c'est parfait,
Bien reçus

Pardessus.
Ce projet, plein d'attraits,
Est souriant, en somme,
Pour beaucoup de nos hommes
Qu'ils se défient du coup
Par dessous!

P. L'Archer.

Définition du Fard

Un des fins mots du maquillage,
Cambouis artificieux,
Servant, c'est là son seul usage,
A jeter de la poudre aux yeux.

Alcide Chapeau.

La loi pour tous

(Suite de la page 536)

INSTITUTRICE CONGEEDEE—Réponse à A. L.—Q.—Un avis de terminaison d'engagement d'une institutrice daté le 7 mai 1923 est-il légal?

R.—Les articles 2718 et 2719 du Code scolaire répondent si clairement à cette question, que nous ne pouvons mieux faire que de les citer textuellement.

Article 2718, C. Scolaire.—“Les commissaires d'écoles et les syndics d'écoles, après avoir décidé, par résolution adoptée à une session régulière, de ne pas engager un instituteur pour l'année suivante, doivent, avant le premier mai qui précède l'expiration de l'engagement de cet instituteur, lui signifier, par écrit, leur intention à cet effet; dans cet avis ils ne sont pas tenus de donner les raisons qui motivent leur décision”.

Article 2719, C. Sc.—Les instituteurs qui n'ont pas reçu la notification mentionnée dans l'article 2718 (précédent), se trouvent engagés pour l'année scolaire suivante, pour la même école et aux mêmes conditions, à moins qu'en des causes spécifiées au paragraphe 2 de l'article 2709 ne puisse être invoquée contre eux.

Pour compléter ce que nous venons de donner, voici le texte même du 2ème paragraphe de l'article 2709: “Il est du devoir des commissaires et des syndics d'écoles: 2ème. De résilier l'engagement des instituteurs et institutrices pour cause d'incapacité, de négligence à remplir leurs devoirs, d'insubordination, d'inconduite ou d'immoralité, après mûre délibération, à une session convoquée à cet effet”.

Il est clair que si une institutrice est congédiée pour l'une des raisons que nous venons de citer, elle a droit à des dommages contre la corporation scolaire si les raisons qui ont fait agir les commissaires ou les syndics ne sont pas suffisamment motivées. Il est également à noter que s'il y a cause de résiliation d'engagement pour les dites raisons, cette résiliation ne peut être prononcée qu'après mûre délibération à une session convoquée à cet effet.

Bien plus, il a été décidé par les tribunaux qu'une clause du contrat d'engagement d'un instituteur qui déclare, qu'il laissera l'école à la fin de l'année sans qu'il soit nécessaire de lui donner avis, est nulle, et que si les commissaires le renvoie à la fin de l'année sans l'avis requis par la loi, cet instituteur aura droit à une action en dommages contre la corporation. Ces dommages pourraient consister dans la réclamation du salaire entier stipulé dans l'engagement de l'institutrice.

Les cultivateurs et l'exposition de Québec

Les cultivateurs n'auront pas été oubliés en cette année de la reconstruction à l'Exposition Provinciale de Québec; et si cette dernière a pris un caractère capital en offrant une luxueuse-hospitalité à l'Industrie Manufacturière par la construction d'un vaste édifice où tous les produits de l'industrie canadienne pourront être étalés avec art, les cultivateurs n'ont pas été oubliés et l'on a pensé à eux pendant l'ère de la reconstruction.

Au chapitre des prix, comme toujours, ils auront la part du lion. En effet, les prix accordés aux produits de la terre et de l'élevage sont plus considérables que jamais. Ils ont été, de nouveau, augmentés cette année et chaque exposant aura à profiter de l'aubaine.

De plus afin d'encourager davantage l'industrie agricole et pour que cet encouragement soit plus substantiel et plus efficace, il a été décidé de changer le système jusqu'ici en vogue de l'attribution des prix en adoptant ce que l'on peut appeler l'échelle mobile c'est-à-dire des prix plus ou moins élevés selon que le nombre des sujets exposés sera plus ou moins grand et cela particulièrement dans l'industrie animale.

Ainsi, s'il y avait peu de sujets dans une section, les prix seraient moins nombreux et plus élevés. Par contre, plus les sujets seront nombreux et plus les prix seront aussi nombreux et élevés.

On conçoit les avantages de ce système qui sera comme un stimulant aux exposants des produits de la terre.

Mais ce ne sera pas là la seule innovation qui intéressera cette année, les cultivateurs.

La grande innovation, celle qui attirera l'attention de tous les cultivateurs et qui les réjouira particulièrement, sera le groupement en un seul endroit de toutes les écuries et de toutes les étables qui serviront aux chevaux et aux bétails. En effet, à l'ouest du Parc, à l'endroit où sera situé le futur Colysée de l'Agriculture, l'on voit maintenant s'élever, dans une disposition ingénieuse, dix-sept grandes bâtisses, propres, spacieuses, rapprochées les unes des autres mais sans confusion, s'édifiant dans la plus parfaite symétrie. C'est là que seront logés, durant l'Exposition les chevaux et le bétail exposés. Treizes de ces bâtisses serviront au bétail et quatre pour les chevaux. On pourra ainsi loger dans les étables plus de neuf cent têtes de bétail et près de deux cent chevaux dans les écuries sans qu'il y ait la moindre confusion et avec la plus parfaite aisance.

L'on verra que ces bâtisses sont disposées autour d'une vaste place qui est l'emplacement du futur Palais de l'Agriculture dont elles seront comme autant d'annexes qui partiront du centre de la bâtisses principale, le tout formant le Colysée, rêve de tous les cultivateurs qui sera, espérons-le bientôt réalisé.

Comme on le voit les cultivateurs auront leur large part dans la prochaine Exposition Provinciale.

LA BANQUE MOLSONS

INCORPORÉE EN 1855

Capital de Fonds de Réserve \$9,000,000.

128 Succursales au Canada

Dans tous les bureaux de la banque Molsons vous recevrez, pour vos comptes de banques—personnels et d'affaires, la même attention prompte et courtoise. Il doit probablement y avoir dans votre voisinage, une succursale de la Banque Molsons.

Nous acceptons les dépôts d'un dollar en montant.

Lisez le Bulletin de la Ferme

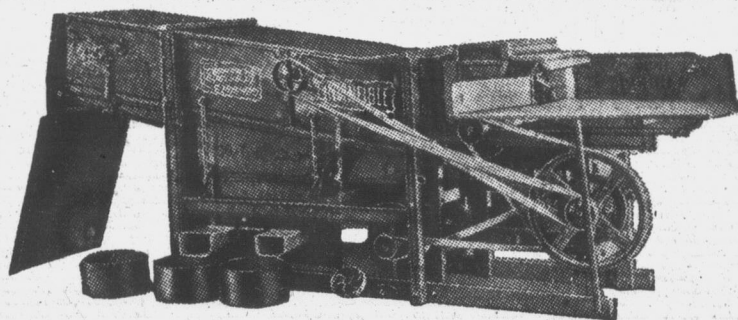
OCCASION**Ruchers Complets**

Ruchers complets à vendre se composant de 150 ruches, dont 27 ruches "Jones" et la balance en ruches modernes de 10 cadres avec une moyenne de 3 ou 4 hausses de cadres battus pour le miel extrait, le tout peinturé, et à vendre par lots ou au complet, avec la récolte de miel ou non. Aussi extracteur à miel, presse à cire solaire, garde-magasins en tôle et en broche, chasse-abelles, une bouilloire spéciale, pour faire fondre les opercules, un engin de 1½ C. V. "Alpha" camion Ford (truck) de délivraison etc. Le tout est à vendre pour cause de maladie. S'adresser à

Dme J.-E. BENOIT

Ste-Scholastique

Québec

**LA PREVOYANCE** SUR LA FERME, A VALU LE SUCCES A PLUS D'UN CULTIVATEUR

La batteuse "L'INVINCIBLE" par son système de classification unique, par son fonctionnement admirable vous assure non seulement tout le profit de votre récolte présente mais vous garantit une semence nette, parfaite d'année en année.

Demandez notre circulaire aujourd'hui vous en aurez une description claire et précise. Ceci ne vous oblige en rien.

La Cie INDUSTRIELLE ST-FRANÇOIS Ltée
ST-FRANÇOIS, Cts. Montmagny

S'il n'est pas Jaune, ce n'est pas

L'INVINCIBLE**Homme**
Revue de**Quatre d'**
morale

Déchance—
n'est point l'a
les passants, d
engluent les ra
sent sans ava
wagons, pas m
qui fait chaque
de victimes; no
celle dont souf
d'un bout du
c'est la dégéné
gangrène du
anémie l'âme c
aussi bien que
par les jouissa
sières.

L'observateu
de plus en p
décadence, do
sont pas la di
chez les peuple
à la richesse,
la haine des
des peuples.

Nous glissou
paganisme, ad
de la puissance
sordres et du r

Et nous n'en
d'hui pour pr
ment du lie
recrudescence
ment des fou
pions de la f
pourrions aus



LE PLU

Les C

L

Un syst

S'adre

Hommes et choses

Revue de la huitaine

Quatre des tristesses morales du jour

Déchéance:—La plaie du jour, n'est point l'auto qui écrabouille les passants, ni les chenilles qui engluent les rails sur lesquels glissent sans avancer les roues de wagons, pas même la peste blanche qui fait chaque année des milliers de victimes; non, la véritable plaie, celle dont souffre toute la société d'un bout du monde à l'autre, c'est la dégénérescence morale la gangrène du matérialisme, qui anémie l'âme collective des peuples aussi bien que l'âme individuelle par les jouissances les plus grossières.

L'observateur voit des signes de plus en plus nombreux de décadence, dont les moindres ne sont pas la diminution de la foi chez les peuples civilisés, la course à la richesse, la soif des plaisirs, la haine des classes, la jalousie des peuples.

Nous glissons rapidement vers le paganisme, adulateur de la force, de la puissance, générateur de désordres et du malheur des peuples.

Et nous n'en donnerons aujourd'hui pour preuve que le relâchement du lien matrimonial, la recrudescence du divorce, l'enivrement des foules pour les champions de la force brutale. Nous pourrions aussi ajouter la diminu-

tion du respect dû à l'autorité religieuse, civile et familiale et la tendance vers l'étatisation socialiste, bolchévique et soviétique.

La Rome païenne, après avoir perdu confiance dans ses faux dieux, ne demandait autre chose que du pain et des jeux. Aussi les fiers Romains, avilis, furent-ils subjugués par les hordes barbares venues du Nord, que le Christianisme civilisa par la suite.

Le divorce:—Aujourd'hui nous assistons, impuissants, au glissement vers les mœurs qui perdirent naguère la civilisation. Au Canada même, le divorce augmente dans des proportions effrayantes, bien que cette plaie sociale ne soit pas encore aussi grande chez nous que chez les voisins, les Américains. Autrefois, le divorce était pratiquement inconnu au pays. Ainsi, en 1883, il ne s'en produisait que 13, tandis qu'aujourd'hui nous en comptons près de mille par année. C'est la province de Québec qui, proportionnellement, en compte le plus petit nombre, parce que grâce à Dieu, la foi est encore vive chez nos gens. Aux Etats-Unis on compte plus de 50,000 divorces par année. Et le nombre des divorcés va sans cesse augmentant. C'est que l'on ne considère plus le mariage comme un sacrement, mais plutôt comme un contrat révocable au gré des partis. Les lois civiles ajoutent bien encore une licence pour contracter mariage, mais bientôt on s'en dispensera: ce sera l'amour libre, le chaos social.

Le règne de la force brutale.

Il y a eu une autre bataille de champions du coup de poing aux Etats-Unis. Celle-ci n'a donné comme recette que \$136,000, une misère. C'est que ces pugilistes appartiennent à la classe des poids légers et que l'on paye aux Etats-Unis d'après la vigueur du coup de poing. Ces poids légers, ça ne peut pas frapper bien fort! ça manque d'intérêt. Parlez-nous de mastodontes comme Dempsey, dont le poing frappe comme un pied de cheval! Ça par exemple, ça vaut la peine! Songez donc! Il pourrait peut-être tuer son rival! Aussi, pour sa prochaine rencontre avec Firpo, le géant argentin, on lui assure un demi-million, après lui avoir donné trois cent mille piastres pour échanger des taloches avec Gibbons.

Dempsey est et restera pour des millions de gens une espèce de dieu, jusqu'au jour où un plus fort que lui le descendra dans l'arène.

C'est la glorification, le règne de la force brutale.

Les éducateurs, les inventeurs, les intellectuels de tout calibre, ce sont des ennuyeux, des gâte-sauce, des gratte-papier; parlez-nous de Dempsey, ça c'est un homme. **BULLY FOR DEMPSEY.**

N'y a-t-il rien de plus triste qu'un tel état d'âme dans une société?

La Révolution:—En le constatant, le vieil axiome latin nous vient spontanément à la mémoire: Jupiter rend fous ceux qu'ils

veut perdre: "Quos vult perdere Jupiter prius dementat."

Des penseurs de différentes nations, faisant écho à la voix du Pape, jettent le cri d'alarme. Le monde fait fausse route, le monde court à l'abîme, à l'anarchie, au chaos. Arrêtez—Arrêtez pendant qu'il en est temps encore. Rétablissez le Christ dans vos foyers et dans la société ou bientôt se produira la catastrophe dans laquelle périra la civilisation chrétienne.

"Beaucoup de gens pensent que ce qui est arrivé en Russie ne peut pas se produire ici, dit un Sénateur américain. Ne nous illusionnons pas. La chose peut arriver plus vite qu'on ne pense. Le Tsar avec toute son armée n'a pu écraser la révolution. Nous n'avons presque pas d'armée. Si une révolution éclatait que pourrait faire le gouvernement? Presque rien".

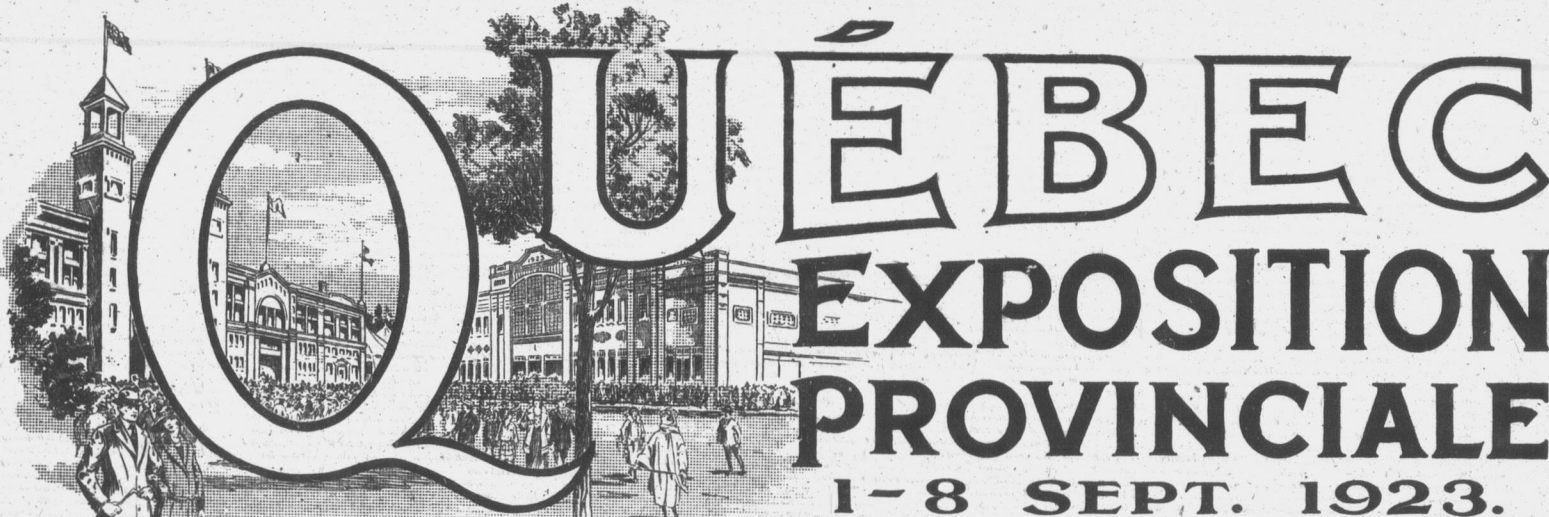
Et une conflagration générale est à craindre parce que le monde a perdu les saines notions du droit et de la justice, le respect de toute autorité, constituée dans l'Eglise la société et la famille.

C'est la lutte de toujours qui continue: d'un côté Satan et ses séides poussant aux jouissances et à la révolte; de l'autre le Christ tendant ses bras au monde pour le sauver par sa doctrine et par sa croix.

Pierre Fouille-Partout.

La Charité

Ne dites jamais: A demain
Pour adoucir une blessure
Donnez aux pauvres du chemin,
Donnez sans compter: Dieu mesure,
William Piton.



LE PLUS GRAND ÉVÉNEMENT ANNUEL ET LA PLUS BELLE EXPOSITION DE LA PROVINCE: 200,000 VISITEURS

Les Cultivateurs ne sont pas OUBLIÉS

L'ECHELLE MOBILE des prix

PLUS il y aura de sujets,

PLUS les prix seront nombreux et

PLUS ils seront élevés.

Un système fécond en avantages qu'apprécieront particulièrement les cultivateurs

LA GRANDE INNOVATION DE L'ANNÉE

sera

LE GROUPEMENT en un seul endroit de

TOUTES les étables et écuries

Destinées aux chevaux et au bétail exposé.

DIX-SEPT bâtisses d'une longueur moyenne de 175 pieds et dont TREIZE pour le bétail et QUATRE pour les chevaux.

Demandez la LISTE DES PRIX --- Inscription JUSQU'AU 24 AOUT

S'adresser au SECRETAIRE de L'EXPOSITION PROVINCIALE, Hôtel-de-Ville, QUEBEC

Notre pain quotidien

Farines d'antan et farines d'aujourd'hui.—La "moulange" de nos ancêtres et le cylindre moderne.—Quinze millions de piastres perdues tous les ans dans la Province de Québec.

L'auteur des considérations et statistiques suivantes ne nous en voudra pas, espérons-nous, si nous les livrons à la publicité. Elles sont d'une actualité et d'un intérêt trop considérables pour qu'on les laisse dormir dans la poussière d'un quelconque casier de bureau.

Faites par les meules de pierre, à l'ancienne façon, la farine de blé est de 20% plus riche que la farine faite par les cylindres, qui est la seule sur le marché aujourd'hui. Elle produit 6 lbs de pain de plus par poche que la farine de cylindres, et, en outre, avec 100 lbs de blé moulu par les meules, on fait 10 lbs de farine de plus qu'avec les cylindres. Or, il se consomme dans la province de Québec 20,000 poches de farine par jour ou 7,300,000 poches par année, laquelle farine faite avec des meules vaut en richesse 20% de plus que l'autre ou 70 cts par poche de plus, formant dans une année, dans Québec \$5,000,000 de plus value sur cet item, et en outre ces 7,300,000 poches font 6 lbs de pain de plus par poche, c.-à-d. 43,800,000 lbs de pain de plus, lequel pain se vend 5 cts la livre, formant ainsi de ce chef une plus value de \$2,000,000 par année.

Ce qui fait \$5,000,000 plus \$2,000,000 savoir \$7,000,000.

Ce n'est pas tout. En produisant 10 lbs de farine de plus par 100 lbs de blé, vous arrivez à 2000 poches de surplus par jour ou 700,000 poches par année, ce qui vaut encore au moins \$2.00 par poche de plus (le son et gru ne valent que 1/4 la livre, tandis que la farine vaut plus que 3/4), ce qui forme encore une économie ou augmentation de \$1,400,000 à ajouter à \$7,000,000 ci-dessus. Total \$8,400,000. Disons, en chiffres ronds, que la province de Québec perd \$8,000,000 par année par le seul fait qu'elle fabrique sa farine avec des cylindres au lieu de la fabriquer avec des meules de pierre.

Et je ne crains pas d'ajouter que ces 7,000,000 de poches de farine blanche que nous mangeons valent au moins une piastre par poche en moins pour la santé, comme le prouvent le Dr Nadeau et l'expérience. Ce qui veut dire que la province de Québec, seule, PERD PLUS QUE 15 MILLIONS. Quinze millions de piastres par année par le seul fait qu'elle fabrique sa farine au moyen des cylindres, au lieu d'user des meules de pierre—\$15,000,000. Ce qui veut dire, tout simplement, qu'en favorisant, la fabrication de la farine à l'ancienne méthode, les autorités ne se trompent pas, au contraire elles font une œuvre au plus haut degré patriotique, nationale et humanitaire.

DEFINITION D'UN ASSOCIÉ

Un collègue que dans ces temps
Où toute ruse est admissible
On s'applique à fourrer dedans
Le plus adroitement possible.

Alcide Chapeau.

PANIER AUX LETTRES

Réponse à J.G., abonné

La manière de traiter la crème pour en obtenir tout le rendement possible peut se résumer dans les conditions suivantes:

Tous les ustensiles, chaudières, couloirs, séparateurs, etc., doivent être parfaitement nettoyés après chaque écrémage afin qu'il ne s'introduise aucune mauvaise fermentation dans la crème.

Ajuster la vis à crème du séparateur de manière à produire de la crème de 35 à 40% de gras, c'est-à-dire que chaque 100 lbs de crème contiennent de 35 à 40 lbs de gras, et 60 à 65 lbs de lait de beurre.

Refroidir la crème aussitôt après l'écrémage en mettant le vase qui la contient dans de l'eau glacée, ou à défaut d'eau glacée, à la plus basse température possible en dessous de 60° Fahrenheit et la maintenir à cette température jusqu'au moment de la livraison à la fabrique.

Refroidir parfaitement la crème du dernier écrémage avant de l'ajouter à celle des écrémages précédents, et la bien mélanger après qu'elle aura été ajoutée.

Ne pas laisser découverts les vases dans les quels elle est conservée, pour éviter la dessiccation à la surface.

Note.—En observant les conditions ci-dessus les patrons de beurrieres seraient en position de produire de la crème de toute première qualité, qui, livrée à une fabrique bien construite et outillée, dirigée par un fabricant bien qualifié sous tous rapports, honnête, consciencieux, vigilant, affable, etc., produira du beurre qui sera apprécié des consommateurs les plus exigeants.

Vache malade.—Réponse à M. A. A.—Votre bête doit souffrir de la mammité, une maladie du pis, et dans le cas actuel cette maladie est provoquée, très probablement, par la tuberculose.

Par prudence pour vous-même et pour votre famille, faites subir à cette vache, sans plus tarder, l'épreuve de la tuberculine.

Comme traitement au pis lui-même appliquez des pommades iodées à 1 dans 10; ou des pommades iodurées camphrées, belladonnées à 1 dans 8. Elles rendent généralement de réels services

Chezles B.S.A.—Les deux bourses offertes par M. Walter M. Stewart, président de "W. C. Macdonald, Registered, Ic.", Montréal, ont été accordées à :

MM. Luc, Duval, B. S. A., instructeur au Service de l'horticulture, qui étudiera la chimie.

Moïse Gagnon, B. S. A., instructeur au Service de l'horticulture, qui étudiera la pathologie végétale et les maladies des plantes.

Les trois bourses offertes par l'honorable ministre de l'Agriculture ont été accordées à MM. Ludger Briand, B.S.A., sous-agronome à Makamik, qui étudiera l'entomologie.

Lionel Beaudet, B. S. A., sous-agronome à Drummondville, qui étudiera la chimie agricole.

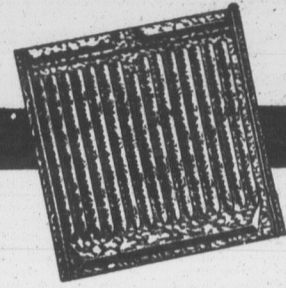
W. L. Gordon, B.S.A., Collège Macdonald.

Ces bourses permettront aux bénéficiaires de suivre pendant une année un cours supplémentaire pour les bacheliers en agriculture (Post Graduate Course) au Collège Macdonald.

La maison Versailles-Vidricaire-Boulais (limitée) ne vend que des valeurs sûres; de préférence les valeurs de vieilles industries de la province de Québec solidement établies. Pour chaque dollar d'emprunt, elle exige de l'emprunteur au moins deux dollars de garantie. Sur les sommes très considérables qu'elle a placées pour sa clientèle, pas un sou ne s'est perdu. Tout porte intérêt au taux de 6%.

L'épargnant canadien-français serait aujourd'hui plus riche de cinq à dix millions si depuis cinq ans il avait pris conseil de la maison Versailles-Vidricaire-Boulais (limitée).

Chose admirable: la religion chrétienne qui ne semble avoir d'autre objet que la félicité de l'autre vie fait encore n'otr bonheur dans celle-ci. (Montesquieu (Esprit des lois).



Avant d'acheter de la toiture ayez un estimé des Bardeaux d'Acier PEDLAR

Voici une toiture vraiment à l'épreuve du feu, de la foudre, de la température et qui vous économisera le 1/3 du coût du matériel à couvrir et qui durera toute une vie.

Mettez ce coupon à la poste

The PEDLAR PEOPLE, Ltd.
Dépt. B. F. Oshawa, Ont.

Fournissez-moi s'il vous plaît, un estimé du coût d'une couverture et d'un lambris pour couvrir correctement ma maison ou ma grange, voir plan de la construction ci-joint.

Nom.....

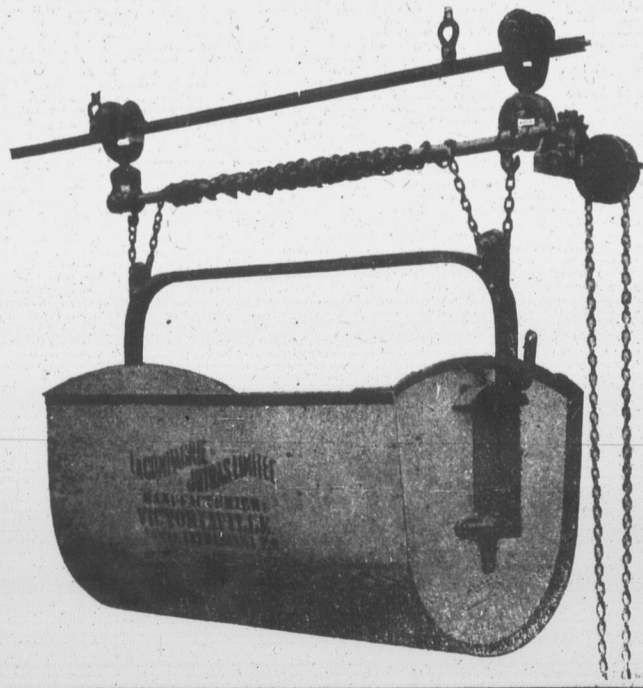
Adresse.....

.....

.....

Qui ne peut économiser 6 sous par mois pour recevoir, toutes les semaines, le journal qui lui convient: "Le Bulletin de la Ferme"?

CHARRIOT "JUTRAS"



LE PLACEMENT AVANTAGEUX DU JOUR

Si, certains de nos cultivateurs qui ne possèdent pas de charriots à Fumier, à l'heure qu'il est, c'est parce qu'ils n'ont pas fait connaissance, avec

Le Charriot à litière "JUTRAS"

Il est de dimensions voulues pour répondre à toute exigence, il est fabriqué en bonne tôle galvanisée No 20, et renforcé avec du fer anglé.

Ne contient pas de parties inutiles—traction très douce.

Demandez notre Circulaire descriptive illustrant le charriot et tous les accessoires.

LA CIE JUTRAS LIMITÉE

VICTORIAVILLE

:::

QUE.

Moteurs, Tracteurs et Automobiles

Le bon chauffeur

Pour mener votre automobile, Faites choix d'un garçon docile.

S'il est, sur son siège, immobile, Qu'il ait au moins un pied agile, Et la main au volant, facile.

Qu'il ne se fasse pas de bile; Que son bras ne soit pas fébrile; Qu'il soit ménager de son huile Et plus encore de sa pile, Pour n'en pas recevoir... (de pile), De quelque passaat indocile.

Qu'il prenne, s'il le faut, la file Des autos, mais plutôt qu'il file Et qu'au besoin il se fauille, Aussi tortueux qu'un reptile, Sans crainte d'un agent hostile.

Tend-il une oreille subtile Aux propos galants, que distille Derrière lui, dans une idylle, Au fond d'une oreille nubile, Un monsieur, qui tout bas jubile, Qu'il sache demeurer tranquille, Ou se donner l'air imbécile D'un chien qui tient une sébile.

Enfin, pour borner cette file De vers terminés tous en ile, Que je ne peux pousser à mille, Qu'Espagnol, Français, ou Kabyle, Votre chauffeur, soit plus qu'habile, Pour mener votre automobile.

Edouard BARNEAUD.

"L'Automobile au Canada".

Attention à la vitesse indue.—Plus que jamais les autorités sont décidées à protéger la vie des citoyens, trop souvent menacée par les chauffeurs qui enfreignent sans vergogne les lois réglementant l'allure des automobiles sur les routes publiques.

Notes diverses

Plus d'un quart de l'aluminium produit aux Etats-Unis entre dans la fabrication des automobiles.

Le crin qui entre dans la bourrure de coussins des automobiles, construites en 1921, représente un poids de 15,000,000 de livres.

L'industrie automobile donne de l'emploi directement ou indirectement à 2,500,000 ouvriers.

Des chimistes de Dayton prétendent avoir découvert un procédé qui permet de faire 100 milles au gallon de gazoline.

Allez souvent sous votre voiture et examinez-y bien le dessous. La plupart des pannes sont dues au fait que l'on a trop peur d'examiner la machine à cet endroit. Voyez les dessous, et vous ne le regretterez pas.

Nos routes et les arbres.—Un voyageur nous écrit: "Quelques-unes de vos routes provinciales sont si belles qu'elles peuvent maintenant soutenir la comparaison avec celles de l'Europe. Il leur manque cependant encore quelque chose. Ainsi, en France, toutes les routes qui ont au moins 33 pieds de largeur doivent, d'après la loi, avoir de chaque côté une rangée d'arbres, distancés entre eux de 16 à 20 pieds".

Nous ferons remarquer à notre correspondant que le printemps dernier les autorités ont commencé à planter des arbres le long de nos routes nationales, et que ce travail se continuera d'année en année.

Chauffeur.

Pourceux qui manquent d'eau à la ferme

Grâce à la "hart" de coudrier un seul homme découvre 1,300 sources.—Les "Sourciers" et leur baguette.

Le Patriote des Pyrénées rapporte les intéressants faits suivant consignés par M. l'abbé Thomas Moreux, directeur de l'observatoire de Bourges, et dont nos lecteurs, par ces temps de sécheresse et de disette d'eau, sauront évidemment tirer profit.

Le mécanisme de la découverte des sources, quoique inexplicable, se résume en un fait très simple: L'opérateur, celui qui a le "don", tout au moins, place dans ses mains une baguette fourchue de coudrier, la tige de la fourche dressée en l'air; vient-il à passer au-dessus d'une conduite d'eau souterraine aussitôt, d'un mouvement irrésistible, la tige de la fourche s'abaisse vers la poitrine du sujet. Suivant la rapidité ou la violence de l'abaissement, celui-ci diagnostique la profondeur du cours d'eau son importance, etc., etc.

Certains sourciers ont acquis des réputations fameuses, quasi légendaires. Presque tous sont devenus des professionnels dans cette science bizarre, et cela sans le savoir.

Un jour, par exemple, que le Frère Arcousse, supérieur de l'école de Thurins (Rhône), visitait une carrière avec un de ses amis, il aperçut sur le sol une baguette de coudrier, il la ramassa et tout en plaisantant, il la tient entre ses mains "pour voir si elle tournerait."

Les deux amis continuent leur promenade, lorsque tout à coup la baguette s'agit et se tourne du côté de l'opérateur. Surpris, le Frère Arcousse veut en avoir le cœur net; on creuse à l'endroit désigné par la baguette et l'on découvre à quelque profondeur une veine d'eau dont personne, pas même le découvreur, ne connaissait l'existence.

Le Frère Arcousse était sacré "sourcier". Depuis, on l'appela de toutes parts et on lui doit la découverte de 1,300 sources! rien que cela!

Mais pourquoi une baguette de coudrier et non une autre? Le Frère Arcousse se le demanda et fit de nombreux essais pour résoudre la question.

"En fait, conclut-il, la baguette de coudrier n'est pas nécessaire, tous les bois peuvent être employés, pourvu qu'ils aient beaucoup de nœuds." Bien mieux, à la fin, l'opérateur n'employait plus qu'une tige de fer de 6 millimètres de diamètre environ, et qu'il recourbait en forme de boucle.

La force avec laquelle se faisait le mouvement de rotation dans ce dernier cas était considérable, ainsi qu'en témoigne l'expérience suivante: L'opérateur, après avoir laissé dépasser les extrémités de la baguette en dehors de ses mains, priait deux personnes de tenir ces extrémités libres et de s'opposer au mouvement de la tige. En dépit de tous leurs efforts, si la baguette devait tourner, elle le faisait et souvent la rotation l'amenait à décrire un angle de 90 degrés.

Le Frère Arcousse ne s'est, paraît-il, trompé que sept fois au cours de ses nombreuses expériences, et encore parce qu'il s'agissait d'explorer sur des terrains argileux qui gardent facilement des couches d'eau stagnantes.

NOCES D'ARGENT

25ième Exposition de la Vallée du St-Laurent

TROIS-RIVIERES

20 au 25 août 1923

Grand déploiement Agricole et Industriel.

Grande démonstration animales et magnifiques parades.

Midway et Attractions sans précédent

QUATRE JOURS DE COURSES EXCITANTES

Encourageons les oeuvres Nationales

En foule à Trois-Rivières pendant cette semaine de récréation

Hon. Dr L.-P. NORMAND, président.

Dr J.-H. VIGNEAU, gérant.

Actualités avicoles

Echos des Cours abrégés de Ste-Anne-de-la-Pocatière---30 juillet au 3 août

Principes d'élevage et Conseils pratiques

Résumé de la Conférence du Frère Wilfrid, régisseur de la basse-cour de l'I. A. O.

Quiconque veut réussir dans l'élevage de la volaille, doit connaître autant que possible, cette branche de l'agriculture, au double point de vue **théorique** et **pratique**, et le succès sera d'autant plus assuré que les principes d'élevage seront mieux compris et mieux appliqués.

Autrefois, les cultivateurs ne s'intéressaient guère à l'aviculture, parce qu'ils considéraient la valeur des produits avicoles comme une chose de peu d'importance. Mais de nos jours, grâce aux encouragements des Services de l'Aviculture du Provincial et du Fédéral, l'aviculture s'améliore et se développe de plus en plus dans la province. Par là même aussi elle est devenue l'une des industries les plus payantes sur une ferme.

Principes fondamentaux de cet élevage? Ils sont peu nombreux mais il importe qu'ils soient bien compris pour arriver à un succès satisfaisant.

1. **La Consanguinité.**—Comme je suis porté au programme pour traiter à part cette question dans une conférence suivante, je n'en dirai rien ici.

2. **L'Hybridation.**—C'est le croisement d'individus d'espèces différentes tels que: faisan et poule; pintade et coq; paon et poule.

Mais je ne crois pas que ce système d'accouplement ait aucune utilité pratique pour l'éleveur ordinaire. Aussi je ne fais que le mentionner.

3. Je ne m'étendrai pas davantage, non plus, sur un autre mode d'accouplement: le **métissage**, ou union d'individus de races ou de variétés différentes, tels que l'amélioration des poules de race commune par le croisement avec des reproducteurs de race pure. Ce mode de reproduction demande trop de temps avant d'arriver à un résultat satisfaisant. De plus, les volailles de race pure et qui donnent satisfaction sont maintenant trop nombreuses et trop répandues pour qu'on puisse conseiller à un éleveur d'avoir recours au métissage pour améliorer ses volailles communes. Cette perte de temps et d'argent ne serait pas justifiable avec le développement actuel des volailles de race pure.

4. **Croisement.**—Je me propose de traiter plus au long ce principe d'élevage en parlant de la marche à suivre pour fixer les caractéristiques d'une nouvelle race.

5. **Sélection.**—Par sélection il ne faut pas entendre seulement la découverte et la réforme de ces poules qui ne pondent pas assez pour rapporter des profits, et qui par conséquent ne méritent pas d'être conservées dans la basse-cour. La sélection doit se prendre dans un sens plus large, et elle doit se pratiquer depuis le choix de l'œuf lui-même, et se continuer jusqu'au temps de la reproduction et de l'élevage.

L'avantage de la sélection consiste dans le perfectionnement de la qualité du troupeau et dans l'augmentation de la production individuelle des sujets.

Au temps de l'éclosion, il importe d'éliminer tous les poussins qui n'ont pas la force de se débarrasser de leur coque.

Pour aucune considération, on ne devrait soigner un poulet malade. Dans la sélection, en effet, le point le plus important, celui qui est à la base même de l'élevage, c'est la vigueur constitutionnelle. Vouloir faire de l'élevage avec des sujets chez lesquels cette qualité fondamentale ferait défaut, ce serait amener la dégénérescence du troupeau. C'est pourquoi, ne vous lancez jamais dans cette branche agricole sans pouvoir vous rendre compte de la différence qui existe entre un sujet vigoureux et un sujet faible.

La faiblesse de constitution dans un troupeau est généralement causée:

- 1o Par la pratique de la consanguinité avec des sujets de constitution faible, et par des accouplements entre frère et sœur.
- 2o En faisant l'élevage dans des bâtisses anti-hygiéniques.
- 3o Par une nourriture impropre (ration mal équilibrée).
- 4o Par le manque d'exercice.
- 5o Par l'emploi des poulettes trop jeunes pour l'élevage, au lieu des poules adultes.
- 6o Par une incubation défectueuse.

Pour pratiquer cette sélection, il est essentiel que l'éleveur ait une idée bien nette du but qu'il veut atteindre, et il devra sans jamais se décourager, s'efforcer par tous les moyens d'y arriver.

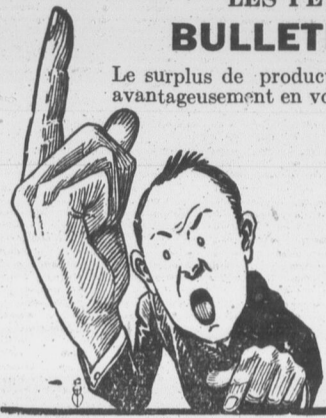
Pour aider l'éleveur dans ce travail difficile et judicieux de la sélection, on me permettra de donner ici quelques conseils pratiques.

(A suivre)

IL Y A UN MOYEN!

LES PETITES ANNONCES DU BULLETIN DE LA FERME

Le surplus de production s'écoulera toujours promptement et avantageusement en vous servant du moyen infaillible!



LES PETITES ANNONCES DU BULLETIN DE LA FERME, lues chaque semaine, par plus de 15,000 de vos concitoyens, au nombre desquels vous trouverez invariablement preneurs pour vos produits, animaux, machines, propriétés, etc.

Pour vous permettre d'essayer, nous offrons d'ici le 1er Novembre 6 insertions pour le prix de 4.

Consultez notre tarif.

LE BULLETIN DE LA FERME

C. P. 129 QUEBEC

PETITES ANNONCES

TARIF: 50 cents par insertion de 25 mots ou moins; 1 centin par mot additionnel.

ABEILLES A VENDRE.—Reines Italiennes pures, garanties données entière satisfaction.

1 6 12 25 100
\$ 1.10; \$6.00; \$11.50; \$23.00; \$85.00;

Colonies:
En ruche moderne à 9 cadres..... \$12.00

Nuclei de trois cadres..... 6.00
Nos abeilles sont vigoureuses, douces et travaillantes. Essayez-les une fois, vous les demanderez toujours. Geo. Waddell, Naperville, Qué.

ARGENT A PRETER.—Argent à prêter aux cultivateurs. Termes faciles. Renseignements confidentiels. Crédit Financier, 43 Place d'Armes, Montréal, Qué. j.n.o. x 05

ATTENTION.—60 belles terres à vendre dans une des belles parties des cantons de l'Est dans le comté de Missisquoi, Qué., demandez les circulaires et elles vous seront envoyées tout de suite par la maille, pour autres informations, adressez-vous à M. Larose, agent d'immeubles, Frelighsburg, Qué. j.n.o.—X27

AUX PERSONNES: souffrant des reins de la vessie, de pertes, de débilité, d'impuissance, de maladies vénériennes, procurez-vous moyennant 25c, un livre de 224 pages, illustré qui vous dira comment prévenir et soigner efficacement ces maladies. Boite 181, Station N. Montréal. 4-10—P66

A VENDRE.—Silos créosotés solides, faciles à ériger. Prix raisonnables. Ecrivez-nous vos besoins. Papineauville Lumber Co, Limited, Papineauville, Qué. 23-8—P05

A VENDRE.—Une ferme située sur la route nationale à l'extrémité du village de Princeville, contenant 5 arpents de largeur sur 37 de profondeur, dont 24 arpents en culture de première classe, terrain haut, pas de roche. La balance en bois de construction tel que sapins, épinettes. Bâtisse de br'ques, couverture métallique, grange et écurie 127 pieds de longueur, "shed", hangar, porcherie, bergerie etc., ainsi que tout l'agrès de culture au complet, labours faits. P. Lachance, Princeville, Qué. j.n.o.—X 2.01

BANDAGES POUR LA HERNIE.—Elastiques, les meilleurs sur le marché, ajustables pour tous les cas. Valeur \$7.50 pour \$3.50. Essai et satisfaction ou argent remis. Pharmacie du Dr Gagnon Enrg., Montmagny, Qué. X05

Le rouge et le "Blackhead" chez les dindons

Le Dr Bédard, du département de l'Agriculture, de Québec, nous informe gentiment qu'outre le préventif que nous indiquions la semaine dernière contre "BLACKHEAD", savoir une cuillerée à thé d'ibéca, deux fois par semaine introduite dans la pâtée de dix dindonneaux, on peut aussi recourir aux procédés suivants: 1o Laver les planchers avec de l'eau contenant 50 grammes d'acide sulfurique par pinte d'eau. 2o Labourer légèrement les cours à volaille et y épandre, par verge carrée, 50 grammes de sulfate de fer ou "couperose" en poudre. Dont acte.

Dieu suffit; et si c'est un grand malheur de l'ignorer ou de le méconnaître, c'est une béatitude de l'apprendre et de pénétrer cette vérité chaque jour davantage.—Mgr D'Hulst.

A VENDRE.—100 belles poulettes Rhode Island rouges de race pure. prix \$2.50.—50 poulettes Rhode Island rouges, très bonne qualité. Prix \$2.00.—Aussi très beaux cochetz Wyandotte blancs. Prix \$5.00.—A vendre immédiatement faute d'espace.—J.-E. Roberge, Lambton, Frontenac. J.N.O.

AVIS AUX CULTIVATEURS.—Nous vendons du bon fumier au char pour livrer à votre station promptement; c'est le meilleur temps pour avoir de gros chars à bon marché. Si vous n'en avez jamais eu, veuillez essayer un char seulement. Ecrivez pour nos prix. Aldéric Lefebvre, Ltée, 121 rue Bridge, Pointe St-Charles, Montréal, Qué. 30-8 P77

AYRSHIRE A VENDRE.—Très belles génisses Ayrshires enrégistrées, âgées de deux ans, d'un an et de l'année, provenant de sujets de choix; aussi un reproducteur Jersey enrégistré, de 20 mois, provenant d'une forte laitière, sujets d'Expositions.—Satisfaction garantie. Prix raisonnables.—La Ferme Belle-Vue, Elphège Lagacé, prop., St-Hyacinthe, Qué. R.R. No 1 76—26-3-10-8

BONNES COLONIES d'abeilles à vendre. Chacune avec jeune reine, dans ruches modernes. Hoffman à 10 cadres, \$13.25 chacune, ou \$12.75 chacune si achetées par lot de cinq. S'adresser à Jos. Mallette, L'Assomption, Qué. 16-8—P 85.

CULTIVATEURS, qui avez besoin d'amélioration d'étable etc.; achetez directement du manufacturier, vous épargnez 30 à 40%. Demandez catalogue et prix à L. Fournier, industriel, St-Charles, Cté Bellechasse, Qué. 24-8—P05

FAITES DE L'ECONOMIE en mettant des œufs en conserve avec le combiné "Gaulin", lequel est garanti de conserver les œufs avec toute leur fraîcheur pendant au moins un an. Hautement recommandé par le chimiste en chef du Dominion. Depuis 10 ans sur le marché. Boite pour conserver 200 œufs, 30c. franco. Prix spécial pour grande quantité. Solliciteurs demandés. J.-A. GAULIN, 371, rue Saint-Joseph, Québec, P. Q.—Tél. 4271. 9-8—X09

Matériel Apicole.—Si vous désirez la meilleure qualité, le premier choix, un service ponctuel, des prix défiant toute concurrence. Adressez-vous au Comptoir Apicole Québécois No. 6 rue Carrier, Lévis Qué. 11-10-P 57

SURPLUS DE L'ARMEE.—Bottines, jambières, molletières, chaussettes, culottes, pantalons, sacs à effets, gourdes, sous-vêtements, chemises, imperméables, paletots huilés, couvertures et draps de lit, couteaux, couvertures imperméables pour chevaux et voitures, selles, tentes et toiles, etc. Ecrivez pour liste des prix Magasin de Surplus Militaire, 294 ouest, Notre-Dame, Montréal.

UNE GRANDE OFFRE AUX HERNIEUX

5,000 personnes qui souffrent de la hernie recevront Plapao à l'essai et livre de M. Stuart sur la hernie absolument gratis

La merveille du jour—que des milliers de victimes emploient à l'heure actuelle. Les PLAPAO-PADS ADHESIFS DE STUART ont obtenu la médaille d'or à Rome et le grand prix à Paris. Prenez la résolution de mettre de côté votre vieux bandage à torture. Cessez de vous miner la santé avec ces bandes d'acier et de caoutchouc. Les PLAPAO-PADS sont doux comme du velours, faciles à poser et coûtent bon marché. Ni courroies, boucles ou ressorts attachés. Faites demander dès aujourd'hui PLAPAO D'ESSAI GRATUIT. Nous croyons au vieux adage, "ne craignez jamais de mettre vos articles à l'essai"; donc n'envoyez pas d'argent—simplement vos nom et adresse, à: PLAPAO LABORATORIES, 2677 Stuart Bldg, St-Louis, Mo. E.-U

Lisez le Bulletin de la Ferme

LE
Le rendez

Poi

Le Fu

Un

Jeunes cana
modestes foyers
vous êtes appelé

Bientôt les p
che de jeunes fille
Ces princes, ce s
contenance est t
calleuses, mais le
lement dans le cl

Vous ne ser
devenez rayonna
propreté.

L'ordre, c'e
des choses d'une
morale qui naît
sées, de nos par

Fillettes qu
tivement des ai
resplendisse de
et qui captive le
touchés et des m
méthodique que
car l'ordre dou
qui est d'autant
symétriques aut

L'économie
duite d'un ména

"Elle est, d
du bonheur don
Jeunes filles
surprenez déjà
qui crée les res



"VIEUX TEN
sen
Hu
qu
tré

LE COIN DES JEUNES*Le rendez-vous des élèves-fermiers et jardiniers***Pour devenir reines***Le Fuseau, la Navette et l'Aiguille**Un conte pour nos petites filles**(Suite)*

Jeunes canadiennes qui gazouillez comme des fauvettes dans les modestes foyers qui parsèment nos riantes campagnes, vous aussi vous êtes appelées à devenir reines.

Bientôt les princes charmants passeront à vos portes, à la recherche de jeunes filles qui seront à la fois les plus riches et les plus pauvres. Ces princes, ce sont les fils de cultivateurs, les rois de la terre. Leur contenance est timide, mais leur allure, franche. Leurs mains sont calleuses, mais leur panache est blanc parce qu'ils marchent habituellement dans le chemin de l'honneur et de la vertu.

Vous ne serez l'objet de leur attention et de leur choix, que si vous devenez rayonnantes des vertus naturelles d'ordre, d'économie et de propreté.

L'ordre, c'est la beauté esthétique qui résulte de la disposition des choses d'une manière utile et harmonieuse et c'est aussi la beauté morale qui naît de l'exacte coordination et subordination de nos pensées, de nos paroles et de nos actes aux règles et lois établies.

Fillettes qui commencez à interroger l'avenir et à fredonner furtivement des airs de romances, que tout en vous et autour de vous resplendisse de cette beauté esthétique et morale qu'engendre l'ordre et qui captive les cœurs. Sachez disposer des menus objets que vous touchez et des moindres actes que vous accomplissez d'une façon aussi méthodique que celle avec laquelle le fil est enroulé sur un fuseau; car l'ordre double le temps et la vie ordonnée est comme un fil d'or qui est d'autant plus long qu'il a été mieux disposé par rangs serrés et symétriques autour d'un fuseau ainsi capable de le contenir.

L'économie, c'est l'ordre dans les dépenses d'une maison, la conduite d'un ménage, dans l'administration d'un bien.

"Elle est, dit Smiles, conservatrice de l'honnêteté du caractère, du bonheur domestique et du bien-être social".

Jeunes filles qui modulez de touchantes idylles et qui vous surprenez déjà à faire des rêves d'avenir, sachez pratiquer l'épargne qui crée les ressources, retient sur la pente des plaisirs immodérés,

procure la richesse et l'indépendance. Pratiquez-la non pas pour elle-même, mais en vue d'acquérir une modeste aisance et d'éprouver le bonheur de pouvoir donner et faire ainsi des heureux. Appliquez-vous de bonne heure à apprécier la valeur de l'argent, si vous ne voulez pas devenir plus tard l'esclave des dettes et vivre dans de perpétuelles alarmes.

Que par votre adresse et votre habileté, vos moindres travaux soient tous productifs, afin que, petit à petit, vous accumuliez ainsi à l'aide de cette navette qu'est l'économie de temps, les menus éléments qui constitueront à la longue votre pécule; car de même que le travail productif et incessant peut être comparé au fil de la trame, de même aussi l'épargne peut l'être au fil de la chaîne qui enserme chacun des brins de la tissure.

La propreté, c'est la qualité de ce qui est exempt de toute souillure.

"L'habitude de la propreté, dit Stern, est un des premiers signes de cette estime de soi qui est le commencement et la fin des bonnes mœurs."

Elle est à la base des règles de l'hygiène qui ont pour objet de prévenir les maladies et de conserver la santé. On peut la regarder comme étant la fille de l'ordre et la sœur de l'économie.

Jeunes filles qui chantez avec âme des refrains d'amour et qui aspirez à réaliser vos rêves d'avenir, sachez plaire sans chercher à plaire, en réfléchissant toujours cette propreté qui s'allie si bien à la simplicité et qui revêt même la pauvreté d'un caractère de dignité.

Puisque la propreté doit être pour le corps ce qu'est la pureté pour l'âme, que cette seconde pudeur vous recouvre de son lustre chatoyant et vous fasse étinceler comme le poli de l'aiguille qui brille entre vos doigts agiles quand vous cousez, reprenez ou brodez.

Jeunes Canadiennes qui approchez de la quinzaine et qui avez hérité, vous aussi du Fuseau, de la Navette et de l'Aiguille de l'aïeule, hâtez-vous de devenir comme elle la plus riche et la plus pauvre, par la pratique constante de l'ordre, de l'économie et de la propreté, afin que le jeune homme au panache blanc trouve, en frappant à votre porte, la rose églantine qu'il s'apprête à cueillir. Ce jour-là, vous deviendrez reines!

J.-H. LAVOIE.

BREVETS D'INVENTION

En tout pays. Demandez le GUIDE DE L'INVENTEUR qui sera envoyé gratuit.

MARION & MARION

364 rue Université, - Montréal
72½ rue St-Pierre, - Québec
et Washington, D.C.

Chez les premiers Canadiens... du Canada

"VIEUX TEMPS, VIEILLES CHOSSES".—La gravure ci-dessus remplace aujourd'hui cette rubrique. Elle représente un groupe de parents et d'intimes qui faisaient partie de la noce au récent mariage du chef actuel des Hurons de Lorette, M. Eugène Sioui, à Melle Marguerite Burke, d'origine irlandaise.—Nous oublions trop que les Indiens ont été les premiers habitants du Canada et que les tribus huronnes se sont toujours montrées fidèles à nos ancêtres depuis l'alliance contractée avec eux par Champlain.

Après Chaque Repas

WRIGLEY'S

Finissez vos repas avec de la WRIGLEY et aidez votre estomac.

La WRIGLEY rend d'immenses services et coûte si peu.

C'est la meilleure gomme à mâcher qui puisse être fabriquée.

D47

Souffleur à Paille "CHAMPION"

(Patenté au Canada et aux Etats-Unis)

S'adaptant à tous les genres de battues en usage.

Circulars descriptives sur demande.

Agents demandés dans les endroits non représentés; commission libérale; de préférence des cultivateurs représentant dans d'autres compagnies.

WILFRID OUELLETTE & CIE, MANUFACTURIERS

Ste-Scholastique, - - Québec.

EN!

E

ement et

ES DU
ME, lues
de 15,000
desquels
nent pre-
animaux,

ayer, nous
e 6 Inser-

ERME

UEBEC

ulettes Rhode
rix \$2.50.—50
s, très bonne
beaux cochetz
0.—A vendre
—J.-E. Rober-
J.N.O.

URS. — Nous
u char pour
ment: c'est le
os chars à bon
ais eu, peuliez
rivez voir nos
21 rue Bridge,
Qué. 30-8 P77

—Très belles
agées de deux
enfant de deux
Jersey enre-
r d'une forte
satisfaction ga-
Ferme Belle-
tyacinthe, Qué
76—26-3-10-8

illes à vendre
ruches moder-
25 chacune, ou
r lot de cinq
omption, Qué.

soin d'ameu-
directement du
z 30 à 40%
L. Fournier,
lechasse, Qué.
24-8—P05

en mettant des
oigné "Gaulin".
les œufs avec
i moins un an.
le chimiste en
urs sur le mar-
0 œufs, 36c.
ande quantité.
GAULIN, 371.
—Tél. 4271.
9-8—X09

urez la meilleu-
i service pon-
urrence. Adres-
Québecois No.

Bottines, jam-
culottes, pan-
us-vêtements,
ts huilés, cou-
x, couvertures
oitures, selles,
r liste des prix
294 ouest, No-
11-10-P 57

E
ERNIEUX

rent de la
à l'essai
sur la
nt

es milliers de
actuelle. Les
de STUART
me et le grand
ion de mètre
rture. Ces
bandes d'acier
O-PADS sont
es à poser et
roies, boucles
demander des
GRATUIT.
"ne craignez
l'essai"; donc
plement vos
LABORAT-
uis, Mo. E.-U

la Ferme

L'Agriculture à l'École

— OU LE —
Memento agricole de l'Institutrice

Résultat du deuxième concours mensuel

Emulation de plus en plus grande

Les petites filles donnent du fil à retordre

Les heureux gagnants de ce concours sont les élèves suivants:

Premier prix: M. Bertrand Lebel.
Deuxième prix: Mlle Rita Rodrigue.
Troisième prix: M. Marcel Lemay.
Quatrième prix: Mlle Juliette Saint-Denis.

Nous avons d'autant plus raison de féliciter chaleureusement ces vainqueurs, que le nombre des concurrents était considérable et qu'ils se sont chaudement disputé les prix.

Il nous fait grand plaisir de constater, par ailleurs, beaucoup moins de traces d'inspiration étrangère. En effet, d'une façon générale, tous les concurrents, à peu d'exceptions près, semblent avoir produit des travaux de leur cru.

Il est à remarquer également que la plupart de ceux et celles qui ont aujourd'hui remporté les premiers prix, concourent pour la première fois. Nous espérons que tous ceux et celles qui ont jusqu'ici pris part à ces concours continueront de le faire à l'avenir, sûrs que nous sommes, que plusieurs d'entre eux finiront par remporter des prix; car nous avons eu l'occasion de remarquer que quelques-uns des autres qui ont jusqu'ici pris part aux concours se sont déjà améliorés considérablement dans leur façon de s'exprimer. Loin de se décourager, que ceux qui n'ont pas encore eu de prix veuillent bien continuer de concourir à chaque mois. C'est par leur effort persévérant qu'ils finiront par gagner leurs épaulettes. Comme on pourra le constater à la lecture des épreuves ci-dessous publiées, il y a de jeunes élèves qui, eu égard à leur âge, pensent et s'expriment avec une remarquable originalité. Ainsi, la jeune Rita Rodrigue à qui nous avons hésité de donner le premier prix, a des réparties délicieuses, entre autre, celle qui met si bien en relief la valeur de l'exemple donnée par les parents à leurs enfants, quand elle répond à sa mère qui lui demandait de toujours être modeste: "Je ferai comme vous". Ce trait mérite d'être signalé et nous ne nous pouvons nous empêcher de féliciter à la fois et de tels parents et de tels enfants.

Du train où vont les choses, les petites filles peuvent se vanter de donner du fil à retordre aux petits gars, et c'est bon signe puisque cela signifie que ces derniers sauront plus tard trouver dans celles-ci de dignes compagnes qui seront à la hauteur de leur tâche.

J.-H. LAVOIE.

1er prix de \$4.00

Saint-Félix-de-Kingsey,
Comté de Drummond,
le 20 juillet 1923.

M. J.-H. Lavoie,
Chef du Service de l'Horticulture,

Monsieur,

Je viens pour la première fois prendre part aux concours ouverts aux élèves jardiniers. Je suis un petit gars de 11 ans, fils de cultivateur; je ne connais pas la vie des gens d'affaires ainsi que celle des gens de la ville. Pour moi, je veux faire un cultivateur.

1o Parce que j'aimerais à continuer d'embellir le coin de terre que mon père a commencé et que tous les jours nous essayons d'améliorer. Il me semble que quand je serai grand, je me souviendrai de toutes ces petites choses que j'aime, telles que mon jardin, etc.

2o Chez les cultivateurs on est plus libre. Si la maladie nous frappe, ou si un ami vient nous visiter, nous pouvons laisser notre travail et Dieu continue à faire pousser les grains que nous avons mis en terre. Aussi, quand je vois les petits voisins du village s'amuser dans leurs petites cours ou dans le chemin, exposés à bien des dangers, je me dis: "Nous sommes bien chez

nous". Quand papa va au champ, c'est toujours avec plaisir que nous aimons à l'accompagner et à lui aider. L'ouvrage des champs fini, nous allons faire une visite à notre jardin. Ensuite, nous courons nous amuser au verger ou à l'ombre des arbres. Je suis certain que nos camarades du village sont jaloux de nous.

3o Parce que l'agriculture nous fait plus penser au bon Dieu, car nous travaillons avec Lui. Si la récolte est abondante, c'est Lui que nous remercions.

4o On nous dit, partout à l'école et dans les livres que l'agriculture est la meilleure vocation pour la santé, car on respire l'air pur, l'appétit est toujours bon et tous les mets sont succulents.

5o L'agriculture est aussi la plus utile à la société. C'est le cultivateur qui nourrit toutes les classes d'hommes. Aussi, tout en travaillant pour les autres, on s'amasse une petite fortune pour nos vieux jours.

Bertrand LEBEL.

LE "BULLETIN DE LA FERME"

Rédaction et Administration

88, Côte de la Montagne

Revue publiée par un comité de techniciens.

Imprimée par "Le Soleil", Ltée.

Tél. 4297 --: --: Case Postale 129

DÉTRESSE APRÈS LES REPAS.

Elle souffrit jusqu'au jour où elle fit l'essai des "Fruit-a-tives"

Pourquoi "Fruit-a-tives" remet-il les gens sur pied après qu'ils ont souffert pendant des années.

Tout simplement parce que "Fruit-a-tives" est entièrement différent de tous les autres médicaments du monde. Il est tiré du jus des fruits et de toniques par un procédé secret connu seulement de la compagnie des Fruit-a-tives. Madame Arthur Boucher, 805 rue Cartier, de Montréal, souffrit pendant des années de dyspepsie, de douleurs après les repas, de gas et de maux de tête. Elle vit des médecins qui ne purent lui procurer aucun soulagement. Elle déclara: "Une amie me conseilla de prendre des "Fruit-a-tives". J'en pris, maintenant je suis bien portante, forte et vigoureuse."

50c la boîte, 6 pour \$2.50, boîte d'essai 25c. Chez tous les marchands ou de Fruit-a-tives Limitée, Ottawa, Ont. et Ogdensburg, N. Y.

2ième prix de \$3.00

Saint-Benjamin, comté de Dorchester,
le 16 juillet 1923.

M. J.-H. Lavoie,
Chef du Service de l'Horticulture,
Québec.

Cher monsieur,

Je désire prendre part au deuxième concours mensuel: je désire quand je serai grande faire une femme de cultivateur; comme maman faire un grand jardin et prendre soin de mon poulailler, moi qui aime les petits poulets.

L'hiver, je filerai la laine pour les bas, car vous saurez que je suis à faire une paire de bas et que je voudrais me voir grande comme maman pour travailler au métier pour nous faire des couvertures et des robes. Maman me dit qu'elle va me montrer à tricoter un chandail à mon petit frère Fabien qui a huit mois. J'aimerais à faire une femme d'habitant, parce que les filles du village elles se font trop prêcher par monsieur le curé. Dimanche, j'ai été à la messe et il a prêché les filles qui suivent les modes trop décolletées. Il leur a dit que les mouches à vers les suivaient. Maman dit: "Quand tu seras grande, tu ne feras pas comme cela", et j'ai dit: "Je ferai comme vous".

Eh bien, Monsieur, je compte sur votre bonté.

Je suis une petite fille,

Rita RODRIGUE,

âgée de 9 ans.

3ième prix de \$2.00

Sainte-Croix, comté de Lotbinière,
le 19 juillet 1923.

M. J.-H. Lavoie,
Chef du Service de l'Horticulture,
Québec.

Monsieur,

On me demande ce que je veux faire quand je serai grand?

C'est un cultivateur et pas autre chose. D'abord, parce que j'aime cela. J'aime la terre parce qu'elle produit tout ce qui nous est nécessaire pour vivre.

J'aime bien aussi les animaux, surtout les chevaux et les bonnes vaches à lait.

On me dit que depuis que je sais parler j'ai toujours dit: "Je veux faire comme, papa".

Ce que le cultivateur a de bon, c'est qu'il n'a que le bon Dieu comme maître. Il est plus libre que tout autre employé.

C'est vrai qu'il travaille fort et que les journées sont longues; mais s'il veut se reposer, s'il a de la visite, par exemple, il peut bien perdre quelques heures et cela sans le déranger trop.

Ce pourquoi surtout je veux faire un cultivateur, c'est qu'on ne fait pas toujours la même chose. Ce n'est pas ennuyant et nous nous reposons de l'ouvrage en en faisant un autre.

Marcel LEMAY, 14 ans.

4ième prix de \$1.00

Saint-Louis-de-Gonzague,
Comté de Beauharnois,
le 18 juillet 1923.

M. J.-H. Lavoie,
Chef du Service de l'Horticulture,
Québec.

Monsieur,

Vous voulez avoir mon opinion quand je serai grande. Je veux faire une femme de cultivateur. Je suis née de parents cultivateurs. J'aime tous les animaux. Aussi, quand je serai grande, je veux être comme papa sur une terre pour en garder de toutes sortes et cultiver mon jardin. Quelle bonne douceur de pouvoir aller chercher nos légumes frais tous les matins. C'est quand je vais me promener à la ville et que je vois de pauvres petits enfants qui n'ont ni l'ombrage de nos grands chênes ni l'herbe verte pour se rouler, comme nous autres, c'est alors que je désire de toujours rester sur notre terre. Quand je serai grande, je cultiverai des fleurs, je me planterai un grand verger pour avoir des fruits et n'être pas obligée de courir les petits fruits des champs pour nous faire des conserves pour l'hiver.

Quand je serai grande, je planterai des framboisiers pareils à ceux de chez grand-papa. Quel bon mets et quelle douceur! Quand je vais voir mes grands-parents, ils me disent: "La petite, veux-tu manger des framboises et des gadelles? Vas dans le jardin, la petite". Rien qu'à quinze pas de la porte on en trouve pour manger à se rassasier. Quand je serai grande, je me rappellerai toujours combien le "Bulletin de la Ferme" m'a causé des surprises agréables. Je le recommanderai à mes enfants et mes petits-enfants; d'abord, ça me fait plaisir de passer pour savante.

Papa me dit: "Comment que ça va sur le marché? Le lard et le bœuf sont-ils à la hausse?" Maman me demande: "Quel est le prix des œufs et du beurre? Le sucre va-t-il baisser? Que cela coûte cher de faire des confitures!"

Bien à vous,

Juliette SAINT-DENIS, 12 ans.

Recueil de Chansons, Monologues, Comédies

La Bonne Chanson..... 35 cts
Nos Chansons Françaises.. 35 "

Les Belles Chansons de France par abonnement les 12 numéros..... \$3.00

RAOUL VENNAT

642 St-Denis, Montréal

Catalogue envoyé franco sur réception de 3 cts pour frais de port.



GRATIS
Magnifique SERVICE en argent
VALEUR \$6.00
donné gratis avec le
CAFE WINDSOR
GARANTI PUR
Demandez-le à votre épiciériste
GLOBE TEA Co. 309 NOTRE-DAME OUEST
Tél. Main 5036. MONTREAL

Section f

Il vient de lièrement, chère pensé, écrit, au vie s'écoule pa.

A l'âge où quefois de diss nières de déper

Sorti à tre pédia, il suivit prises par la r d'hiver, il ouvri loi ni maître vie dra à noter ses imparfaits main

Ses premiè pas les plus ma tion, qu'en 192

Ecoutez ce

Quand

E

Ton a

J

Quand

P

Je vai

C

Vainc

Q

Que s

L

Et le s

St

Il sem

L

Quand

V

Il repo

A

Ce sont ses du petit poète d la distance par

Hélas i

Mes bl

Partis

Les per

Ils sont

Quand

Le volume de sihon et nous lectrices. La p dispose à l'indu la vie. Je serais favorable à ce ch timents de l'am

Boîtes a POUR LES

Nous répondrons simplement signées nous publierons le nous enverra pour et la grammaire y respectés.

Chrysanthème.—V seuls à souffrir de la nous avons eue ici, n'avons eu un été exce et sans humidité. mais c'est moins bon avec toute ma sy éprouve. J'ai connu disperser une famille bliera pas votre jeu

Chez-nous
Section féminine Le Foyer, L'Ecole

Au poète laboureur

Il vient de paraître un petit volume qui vous convient particulièrement, chères cousines, qui habitez la campagne; car il a été pensé, écrit, au bord d'un beau lac, dans la même atmosphère où votre vie s'écoule paisible et harmonieuse.

A l'âge où les jeunes gens sont si avides de distractions et quelquefois de dissipation, Joseph Harvey ne connaissait que deux manières de dépenser son temps: cultiver sa terre et cultiver son esprit.

Sorti à treize ans de l'école primaire, dans la vallée de la Matapédia, il suivit ses parents dans la Saskatchewan où ses heures seront prises par la rude besogne des colons, mais dans les longues soirées d'hiver, il ouvrira de nouveau ses livres, et la muse qui ne connaît ni loi ni maître viendra chanter à son oreille. L'écolier malhabile apprendra à noter ses impressions, ses sentiments, à les traduire en des vers imparfaits mais harmonieux.

Ses premières pièces sont de 1918, et comme inspiration, ce ne sont pas les plus mauvaises, bien qu'il ne possèdera un traité de versification, qu'en 1921.

Ecoutez ce qu'il dit à la feuille d'érable:

Quand donc te reverrai-je, ô feuille symbolique?

En vain je te cherche partout
Ton absence me rend rêveur et nostalgique:
Je me sens plus seul tout à coup.

Quand d'avril et de mai le printemps vient d'éclorre,

Par la prairie et la forêt,
Je vais, sachant pourtant être déçu encore.
Chercher l'arbre de mon regret!

Vainement, car toujours, je ne vois en grand nombre

Que blancs et minces peupliers,
Que saules endeuillés, dressant dans la pénombre
Leurs mélancoliques piliers.

Et le soir je reviens plus las, triste et plus sombre

Sur le seuil de mon "shack" désert;
Il semble qu'en ouvrant renaissent avec l'ombre,
L'ennui, le froid, le morne hiver.

Quand donc te reverrai-je?.. et mon esprit soudain,

Vole à mon aïeul, vénérable,
Il repose là-bas près d'un clocher lointain,
A l'ombre de sa croix d'érable.

Ce sont ses premiers vers, qui peignent bien l'âme naïve et délicate du petit poète des prairies et voici les derniers du volume qui marquent la distance parcourue en ces trois années de labeur:

Hélas il est passé le temps des sillons verts!
Mes blés sont engerbés! Ils sont partis mes vers!
Partis en emportant dans leurs strophes de flamme,
Les pensers de mon front, les secrets de mon âme!

Ils sont partis joyeux, comme on part à vingt ans
Quand on croit qu'un baiser quelque part vous attend!

Le volume est édité au "Soleil" sous le titre: Epis de blé, Fleurs de sillon et nous croyons qu'il plaira beaucoup à nos lecteurs et à nos lectrices. La photographie de l'auteur orne la première page et dispose à l'indulgence, elle dit sa grande jeunesse et sa confiance en la vie. Je serais fort étonnée qu'elle ne se montre pas en retour favorable à ce chanter de la nature et de tous les bons et beaux sentiments de l'âme humaine.

Cousine AVETTE.

Boîtes aux lettres
POUR LES COUSINES

Nous répondrons à toutes les lettres simplement signées d'un pseudonyme et nous publierons les manuscrits qu'on nous enverra pourvu que le bon sens et la grammaire y soient suffisamment respectés.

Chrysanthème.—Vous n'êtes pas les seuls à souffrir de la sécheresse, la pluie que nous avons eue ici, n'a guère compté. Nous avons eu un été exceptionnel, sans chaleur et sans humidité. C'est plus agréable, mais c'est moins bon pour la terre. Vous avez toute ma sympathie dans cette épreuve. J'ai connu cet amertume de voir disperser une famille nombreuse. Je n'oublierai pas votre jeune sœur et je la re-

commande aux prières des cousines. A 26 ans la vie est si belle. Vos vers paraîtront dès cette semaine.

Hirondelle.—Quand prenez-vous votre essor? La chaleur semble vous avoir attendue et votre promenade n'en sera que meilleure. Il n'est pas nécessaire de vous recommander de penser à vos amis, l'oubli étant votre moindre défaut, ce serait plutôt de ne pas croire au souvenir des autres. La confiance quand même est une vertu qu'il faut souvent pratiquer, sous peine de devenir sceptique. Je vous souhaite de bien utiliser ce dernier mois de vacances afin d'être vigoureuse cet automne.

Laure.—J'espère que votre malade va mieux et que vous pourrez jouer sans arrière-pensée des jours qui vous restent. Je n'ai pas encore pu racheter cette vieille promesse mais je ne l'ai pas oubliée, et quelque bon jour, d'ici aux tempêtes de janvier, je vous ferai une surprise.

La cuisine canadienne

Bagatelle.—Mettez des morceaux de gâteaux rassis et sur lesquels vous étendez une couche mince de gelée de fruits ou de confitures. Battez une chopine de crème, sucrez au goût et ajoutez de l'essence de vanille. Versez sur les gâteaux.

Pouding aux gadelles noires.—Beurrez des tranches de pain et disposez dans un plat creux. Battez ensembles 2 œufs, 1 tasse de lait, 1/2 tasse de sucre. Versez sur le pain beurré. Mettez sur le dessus des gadelles noires saupoudrées de sucre blanc. Faites prendre couleur au four.

Charlotte russe.—Faites une gelée au vin et faites prendre une petite quantité dans un moule à charlotte. Coupez du gâteau rassis ou des doigts de dames et doublez le bord du moule. Battez une chopine de crème douce à laquelle vous ajouterez 1-3 de tasse de sucre et quelques gouttes d'essence de vanille. Ajoutez un demi-paquet de gélatine Cox dissous dans un peu d'eau tiède. Versez dans le moule et mettez refroidir sur la glace.

Gigot de veau farci.—Prenez un gigot de veau d'une dizaine de livres, enlevez l'os à l'aide d'un couteau pointu, en élargissant l'ouverture le moins possible. Faites une farce avec une livre de viande hachée, de la mie de pain, de l'oignon frit, des herbes, et emplissez l'espace. Coupez et frites rôtir à feu lent en bardant votre gigot de lard et en recouvrant de noix de beurre, sel et poivre. Dès que la viande a pris couleur ajoutez de l'eau et arrosez fréquemment.

Galantine de poulet.—Prenez un poulet pas trop jeune de 4 ou 5 lbs. Avec un couteau effilé enlevez la peau en la fendant dans le dos et sans vider le poulet. Détachez ensuite la chair sur les os, en ayant soin de la briser le moins possible. Étendez-la sur la peau, puis étendez quatre lbs de viande hachée un peu cuite, et une langue de bœuf, cuite à l'avance et dont la peau a été enlevée. Repliez et cousez dans la peau. Si celle-ci n'est pas intacte recouvrez d'un linge cousu également et pas trop serré. Faites bouillir deux ou trois heures suivant la grosseur et l'âge de la volaille, en ajoutant à l'eau de la cuisson une carotte, une branche de céleri, une feuille de laurier, un oignon rond. Quand le bouillon est très réduit, ajoutez un peu de gélatine et quelques tranches de citron disposées dans le fond du moule. Enlevez le linge et mettez refroidir la galantine.

Pour la ménagère

Nous jetons une foule de choses qui sont d'une très grande utilité. Ainsi lorsque nous écossons des pois, nous jetons les cosses aux animaux tandis qu'elles feraient d'excellentes soupes. La véritable façon serait de couvrir les cosses d'eau froide de mettre les pois dans une passoire de fil métallique et quand ils sont cuits de les mettre dans un plat avec du sel et du poivre, et un morceau de beurre, quant au bouillon obtenu par les pois et les cosses il fera une crème de pois verts pour le lendemain, en ajoutant pour chaque quatre tasses de jus, deux c. à thé de beurre, deux c. à table de farine de sucre, une c. à thé de sel, du poivre et de la noix de muscade au goût. Quand le mélange bout ajoutez le beurre et la farine bien mélangés le sel, le poivre et faites bouillir cinq minutes. On peut mettre moitié lait et moitié bouillon.

Avec cinq écorces, 4 d'oranges et une de citron râpées, 2 onces d'acide citrique, 3 chopines d'eau bouillante et 4 livres de sucre macérés pendant 24 heures, vous aurez une boisson très rafraîchissante, que vous servez dans un verre en le remplissant d'eau.

Râpez 4 écorces de citron sur 2 onces d'acide tartarique, faites bouillir quatre chopines d'eau avec 4 lbs de sucre, ajoutez aux écorces le jus des citrons et puis passez dans un linge propre et mettez en bouteilles.

Gardez tous les morceaux de gras pour les faire clarifier et servez-vous en comme friture, pour faire cuire les croquettes, les beignets, les croquignoles. Le gras dont vous ne vous servirez pas ainsi et y ajoutant une boîte de lessive Gillet par 5 lbs

Chaque Paquet de 10¢ de **PAPIER A MOUCHES WILSON** TUERA PLUS DE MOUCHES QUE \$8.00 VALANT DE N'IMPORTE QUEL ATTRAPE-MOUCHE COLLANT.

Le meilleur des tue-mouches 10¢ le paquet, chez tous les Pharmaciens, Epiciers et Marchands Généraux.

de gras fera un excellent savon qui donnera plus du double d'usage si on le fait d'avance et qu'il a le temps de sécher

Les coquilles d'œuf servent à clarifier le café ou les soupes claires

250 Morceaux de sole ou cette bague gratis. Demandé 30 Bouteilles à 10cts. Quand vendues retourner \$3.00. Pour \$1.00 nous vous enverrons un gros lot de coupons de coton 1/2 à 2 vgs de long ou 250 beaux morceaux de sole.

ALLEN NOUVEAUTES, St-Zacharie, Qu 6.

CONTRE LES COLIQUES, LES CRAMPES, LE CHOLÉRA, ET LES DIARRHÉES D'ÉTÉ ETC. Employez en Toute Confiance L'EXTRAIT DE VIN DE GINGEMBRE L & L

Avec un flacon de cet extrait qui vous sera expédié, poste payée, sur réception de 35 cents vous ferez 6 chopines de délicieux vin de gingembre.

Gratis Notre catalogue de 84 pages contenant plus de 300 illustrations vous sera adressé gratuitement sur demande. Faites-le venir.

Leduc & Leduc, Limitée
452, NOTRE-DAME OUEST MONTREAL

GARANTIE LA MEILLEURE QU'IL SOIT POSSIBLE DE PRODUIRE

POUR UN GATEAU PLUS BEAU

1 lb NET FARRIOUFE AU CANADA

PURITAS

NE CONTIENT PAS D'ALUMINE

POUDRE A PATE

ESSAYEZ-LA

1,000 recettes de cuisine à qui les demande à Puritas Limitée
175 rue St-Dominique Québec.

\$1.00

Gonzague, Beauharnois, juillet 1923.

Horticulture, Québec.

opinion quand...
aire une femme...
de parents cul-
nimaux. Aussi,
ux être comme
garder de toutes
1. Quelle bonne
ercher nos légu-
C'est quand je
e que je vois
i qui n'ont ni
bènes ni l'herbe
e nous autres,
tousjours rester
serai grande, je
e planterai un
s fruits et n'être
etits fruits des
conserves pour

le planterai des
de chez grand-
nelle douceur!
nds-parents, ils
-tu manger des
? Vas dans le
u'à quinze pas
ur manger à se
grande, je me
en le "Bulletin
surprises agréa-
i à mes enfants
ord, ça me fait
te.

que ça va sur
uf sont-ils à la
mande: "Quel
sur? Le sucre
coûte cher de

nis, 12 ans.

sons,
Comédies

..... 35 cts
aises.. 35 "
is de
ement
..... \$3.00
NNAT
ontréal

aco sur récep-
e port.



IS

en argent

00

vec le

ISOR

UR
e épiciers
309
E-DAME OUEST
MONTREAL

9

9

9

LA LOI POUR TOUS

Consultations légales, par Letarte & Lavole, avocats du Barreau de Québec.

Avis important.—Nos correspondants que cette page intéresse sont instamment priés de tenir compte des règles suivantes établies par le journal. 1o Seuls les abonnés peuvent bénéficier de ce service de consultations; c'est pourquoi toute demande de renseignements doit être signée, afin que nous puissions constater si le correspondant est abonné; 2o Les questions doivent être adressées directement au Bulletin; 3o Nos avocats consultants ne sont tenus de répondre qu'aux questions ordinaires, usuelles, concernant les lois qui gouvernent les choses de la vie rurale. Les cas extraordinaires, ou qui nécessiteraient une longue étude, sont choses à traiter entre le correspondant et les avocats; 4o Si le correspondant désire une réponse immédiate, par lettre, nos avocats consultants peuvent exiger des honoraires.

CONSTRUCTION DE TROTTOIRS.—Réponse à Z. L.—Q. En avril dernier, la municipalité de X, a passé un règlement à l'effet de construire des trottoirs dans certaines parties du village, et spécialement aux traverses de routes.

Certains contribuables de X, demandent à la municipalité qu'un règlement soit passé pour l'établissement de trottoirs vis-à-vis certains emplacements. Au cas où le Conseil refuserait d'accéder à la demande de ces contribuables, ces derniers pourraient-ils forcer le conseil à procéder à la réglementation qu'ils demandent?

R. Après une lecture attentive des articles 411 et suivants du Code municipal concernant les droits d'une municipalité à passer des règlements pour la construction des trottoirs, traverses, etc., nous en venons à la conclusion que les contribuables peuvent bien, à ce sujet, présenter des requêtes à leur conseil municipal, dans tel ou tel sens, mais la corporation municipale ne peut être forcée de faire une réglementation si elle la considère comme inopportune.

Des contribuables n'auraient le droit de prendre, en l'espèce, des moyens rigoureux que dans le cas où un règlement serait illégal dans sa forme, ou qu'il donnerait lieu à une injustice évidente vis-à-vis de certains citoyens.

Par exemple, serait illégal un règlement qui mettrait à la seule charge de quelques contribuables, un trottoir dont tout le public doit profiter.

ENTRETIEN D'UN PONT MUNICIPAL.—Réponse à L. G.—Q. Une municipalité a construit un pont de fer avec l'aide du gouvernement. Pendant plus d'une année la municipalité s'est chargée de l'entretien de ce pont, mais elle veut maintenant le mettre à la charge exclusive d'un rang. Cette décision est-elle légale?

R. Il nous paraît qu'une telle décision doit se baser sur une question de justice. Nous inspirant des décisions que les tribunaux ont rendu dans des cas à peu près semblables, nous croyons que la municipalité doit considérer, si oui ou non, ce pont est tout particulièrement à l'usage d'un rang, déterminé, ou s'il s'agit d'une construction faite surtout dans l'intérêt public.

Dans le premier cas, un conseil municipal semblerait bien fondé de placer l'entretien d'un pont à la charge du rang intéressé; mais s'il s'agit du second cas, nous sommes portés à croire que le règlement ou le procès verbal de la municipalité pourrait être attaqué comme illégal.

DOMMAGE PAR LE BOIS FLOTTANT.—Réponse à R. D.—Q. Lorsqu'un cultivateur demeure près d'une rivière flottable, peut-il empêcher une compagnie propriétaire de moulin qui fait le flottage du bois, d'encombrer continuellement la rivière au point de la rendre inaccessible?

R. Nous croyons qu'une compagnie a bien le droit de se servir d'une rivière flottable pour les besoins de son industrie, mais elle reste toujours responsable des dommages qu'elle cause, et elle n'a la liberté d'exercer ses droits qu'en autant qu'elle n'empêche pas les autres d'exercer les leurs.

Si donc, notre correspondant a droit d'accès à un cours d'eau, et qu'une compagnie l'empêche par ses abus de profiter de ses avantages, il devra mettre la compagnie en demeure de faire cesser les ennuis dont elle est l'auteur, sous peine de tous dommages.

DOMESTIQUES.—Réponse à R. E.—Q. Un individu est propriétaire d'un chien qui paraît-il, a étranglé neuf moutons. Le propriétaire de ces derniers animaux en réclame le prix. Notre correspondant nous demande s'il a droit d'exiger la preuve que c'est bien son chien qui est le coupable, avant de payer les dommages qu'on lui réclame, ou s'il est obligé de s'en tenir aux déclarations du propriétaire des moutons?

R. Il est évident qu'on a toujours le droit d'exiger une preuve irréfutable des dommages qu'on nous réclame.

A moins que le propriétaire des animaux étranglés, ou quelqu'autre personne, soient en mesure de jurer que le chien de notre correspondant est bien l'auteur du délit, le propriétaire du chien peut refuser de payer plus que la preuve ne peut établir.

Va sans dire que, s'il peut y avoir accord sans procès, cela vaudra mieux, car le propriétaire est légalement responsable des dommages que ses animaux causent à autrui, qu'ils soient sous sa garde ou échappés.

Mais il faut toujours que le demandeur prouve clairement quels sont les dommages causés et par qui ils ont été causés.

Ajoutons que celui qui paye ainsi le prix d'animaux tués par son fait, a le droit de réclamer la remise de ces animaux, ou, du moins, une diminution proportionnée au profit qu'en a retiré le plaignant.

DIRECTION DES COURS D'EAU.—Réponse à C O P.—Q.—Des contribuables égouttent leurs terres dans un cours d'eau coulant vers l'ouest, (ci-après nommé cours d'eau No 1). Le procès-verbal régissant ce cours d'eau oblige les contribuables à conduire leur eau sur une distance d'environ sept milles.

Ces mêmes contribuables pourraient plus facilement égoutter leurs terres dans un autre cours d'eau, No 2, coulant vers le sud, et ils n'auraient alors qu'à conduire leur eau sur une distance d'environ trois milles, soit moins de la moitié de la distance qu'ils ont actuellement à parcourir.

En vue de diminuer leur servitude, les dits contribuables ont décidé de faire valoir un embranchement pour retirer leur eau du cours d'eau No 1, et la déverser dans le cours d'eau No 2.

Un ingénieur du Ministère provincial de l'Agriculture a visité les lieux, et a laissé un plan démontrant que la meilleure pente est vers le sud. D'autre part des gens dignes de foi et non intéressés, connaissant bien la topographie de ces terrains, affirment aussi que le vrai cours d'eau est vers le sud.

Or, lors de l'examen par le conseil du procès-verbal de l'embranchement devant détourner l'eau, un intéressé du cours d'eau No 2 mais non intéressé dans l'embranchement, s'objecte à recevoir l'eau des contribuables en question, et déclare qu'il tiendra la municipalité responsable de tous dommages qui pourraient lui être causés par l'eau. Il demande que le conseil ajoute une clause au procès-verbal où la municipalité se rend responsable de tous dommages.

1.—Le conseil peut-il être tenu d'accepter cette clause?

2.—Cet intéressé peut-il s'opposer légalement à l'homologation du procès-verbal (il n'y figure pas comme intéressé), s'il est prouvé que le vrai cours de l'eau est vers le sud et si ses voisins dont le cas est analogue au sien, déclarent ne pas craindre de dommages?

3.—Serait-il préférable d'appeler un autre ingénieur pour voir s'il s'accordera avec le premier?

R.—A cette première question: "Le conseil est-il tenu d'accepter cette clause par laquelle cette corporation se reconnaît responsable de tous dommages," nous répondons par la négative.

En effet, pourquoi une pareille clause dans un procès-verbal? Ou bien la corporation serait légalement tenue responsable des dommages par les cours de justice, ou elle ne le serait pas.

Dans le premier cas, si la municipalité est responsable en loi, inutile alors qu'elle le déclare expressément. Dans le second cas, si la corporation n'est pas responsable de tels dommages, ce serait ridicule ou d'un très mauvais administrateur d'endosser une responsabilité qui ne lui appartient pas.

En outre, nous ne voyons aucun texte de loi qui, même de loin, pourrait obliger une municipalité ou ses officiers, à mentionner dans un procès-verbal rédigé pour la construction, la réparation ou l'amélioration d'un cours d'eau, des clauses étrangères à celle que la loi énonce expressément.

Il est vrai que les contribuables intéressés à la construction d'un cours d'eau, ont rigoureusement droit d'être convoqués par avis public, et de donner à la séance fixée leur opinion sur l'opportunité de telles ou telles opérations. Mais il nous semble que la corporation reste toujours maîtresse de décider, malgré cela, dans le sens qui lui paraît le plus sage, et d'opter pour l'intérêt général en dépit de l'intérêt particulier.

Et ceci nous amène à répondre à la seconde question, où, notre correspondant veut savoir si un contribuable mécontent, peut légalement s'opposer à l'homologation d'un procès-verbal décidant la construction d'un cours d'eau, alors surtout que l'on est en mesure de prouver que l'écoulement naturel des eaux se dirige vers le sud.

En effet, comme nous l'avons précédemment déclaré, la corporation municipale a juridiction pour déterminer et répartir les travaux à faire sur un cours d'eau. Et ce n'est pas pour un seul mécontent que l'on puisse lui enlever son pouvoir presque discrétionnaire. Nous croyons que du moment où une municipalité a suivi en tout point les prescriptions de la loi, elle est à l'abri de procédures en dommages, ou du moins, en excellente posture pour y répondre.

Au reste, la municipalité, en ce cas, a d'autant plus de raisons d'agir comme elle le fait, qu'elle a pris tous les renseignements utiles pour éviter une injustice. Tenant compte qu'en vertu de la loi, les propriétaires des fonds inférieurs doivent recevoir les eaux qui découlent naturellement des fonds supérieurs, elle a tenu à connaître par des experts la direction naturelle de l'eau. Et il se fait que les experts ont donné raison aux projets de la municipalité.

En réponse à la troisième question au sujet de l'opportunité de nommer un second expert, soit un ingénieur, pour procéder à une seconde expertise sur le même terrain, nous croyons que la nomination de ce second expert ne s'impose pas, mais que son travail serait réellement utile si la question venait plus tard à se débattre devant les tribunaux.

VENTES POUR LES TAXES.—Réponse à Mme J. D.

Q.—Une propriété mesurant trois quarts d'arpent a été vendue en 1900 pour les taxes scolaires. Le propriétaire ne jouit que d'une partie de ce terrain et cependant, il est taxé pour le tout. Quels sont les droits de ce propriétaire?

R.—Le première chose à connaître pour répondre à cette question, réside dans les termes mêmes de la vente. Autrement dit, lors de la vente de la terre en question par le secrétaire trésorier du conseil de comté, l'acquéreur a-t-il été déclaré propriétaire de la totalité de ce terrain ou seulement d'un quart d'arpent.

D'une part si l'acquéreur devenait maître de la totalité du terrain, comment se fait-il qu'il n'en ait pas réclamé l'occupation depuis plus de vingt-trois ans. Nous croyons que la seule explication plausible est que la vente n'a été faite que pour partie.

Conséquemment, de cette supposition nous devons conclure que le propriétaire chargé de toutes les taxes affectant le terrain avant son démembrement, peut obtenir la libération d'une partie de l'impôt, et même réclamer le remboursement de

partie de la somme qu'il a indûment payée.

Ajoutons qu'il est évident que d'être imposé comme propriétaire de tel ou tel terrain, ne peut aucunement donner à un individu un droit quelconque sur ce terrain.

INDEMNITE ET PERTE DE MOUTONS.—Réponse à H. C.

Q.—J'ai eu dix moutons étranglés par un chien, et j'ai pu identifier l'animal qui est l'auteur du méfait. J'ai entendu dire qu'il y avait une récompense pour celui qui perdait ainsi des moutons. Que dois-je faire?

R.—Votre seul recours est celui que vous pouvez exercer contre le propriétaire du chien qui a étranglé vos moutons. Vous avez droit de vous en faire payer le prix, en offrant vos animaux au propriétaire du chien.

Nous vous ferons remarquer que, dans certaines municipalités, il existe en vertu d'une loi spéciale, un fonds particulièrement affecté à indemniser les cultivateurs de la municipalité qui perdent des moutons par le fait des chiens de la contrée. La raison de cette loi réside en ceci, qu'il est toujours assez difficile de retracer l'auteur du délit, et que, dans l'intérêt de l'agriculture, il faut protéger les éleveurs de moutons.

Ajoutons qu'un certain nombre de contribuables de la municipalité, peuvent demander et exiger même de la corporation qu'elle établisse un fonds spécial dont le but est d'indemniser les propriétaires de moutons, le cas échéant.

TAUX DE L'INTERET LEGAL.—Réponse à J. L.

Q.—Une personne a acheté une créance soit le droit aux paiements qu'un acheteur doit faire sur une terre. Depuis le 22 avril dernier, l'un des paiements de \$100.00 est échu, mais n'est pas encore payé. Quel intérêt le créancier peut-il exiger de son débiteur après échéance?

R.—Lorsque, dans un contrat, les parties ont fait défaut de mentionner le taux d'intérêt qui sera chargé après échéance, le créancier n'a droit qu'à l'intérêt légal, soit aux taux de cinq par cent (5%).

LIQUIDATION D'UNE SUCCESSION.

Réponse à B S.—Q. Je suis héritière, et, en cette qualité, le notaire et les exécuteurs testamentaires, m'ont demandé de signer certains documents relatifs à la succession. On m'avise aujourd'hui que je toucherai moins d'argent qu'il n'abondé été déclaré. Comment expliquer cela, puis-je exiger qu'on me paye immédiatement et sur refus de le faire, ai-je un recours contre les exécuteurs?

R.—Pour débiter, disons que les héritiers venant à une succession, soit en vertu de la loi ou par testament, n'ont droit à leur part qu'après les dettes payées. C'est pourquoi il arrive souvent que les héritiers ont la désagréable surprise de toucher beaucoup moins qu'il pouvait s'y attendre.

Ajoutons que l'exécuteur testamentaire a, de par le code civil de notre province, le délai de un an et un jour pour régler la succession, rendre compte et payer aux héritiers et légataires la part qui leur revient.

Mais la loi donne aussi au testateur, le droit de prolonger ce délai de l'an et jour s'il le croit utile à sa succession.

CONSTRUCTION DE PONT.—Réponse à P. B.—Q.—Pour sortie sur le chemin public, un propriétaire n'a qu'un seul moyen, c'est de construire un pont d'une longueur de douze pieds par une largeur de huit pieds. Comme un tel travail est assez dispendieux pour un seul homme, l'intéressé a-t-il le droit de réclamer de l'aide de sa municipalité?

R.—Nous ne pouvons découvrir aucun texte de loi autorisant un contribuable à forcer une municipalité de construire un pont pour son usage personnel et privé. C'est au propriétaire d'un chemin privé qu'il appartient de faire toutes les réparations, additions ou travaux d'entretien nécessaires ou utiles à son chemin.

Rien n'empêche, toutefois, notre correspondant, de s'adresser au conseil de sa municipalité. Il se pourrait que l'on fit quelque chose pour lui, bien que nous doutions du résultat de la demande. Notons qu'il en serait tout autrement si ce pont servait à plusieurs contribuables ou s'il était du domaine public.

(Suite à la page 528)

La
(Suite)

n'ont pas causé de...
par contre, les pot...
affectés par les ver...

District de Québec.
foins est en retard...
fait prévoir une r...
moindre que celle...
certaines parties...
Saguenay, il n'y...
Les céréales vont...
s'améliorent. L'a...
de terre varie de...
suivant les localit...
beaux malgré les...
les vers gris. Les...
relles ont fait pe...

District de Montérégie.
foin est avancée e...
bien supérieur à ce...
Les céréales ont tr...
pâturages sont bon...
font présager une...
pommes de terre...
fruits et le tabac...
nature froide. Le...
apparence, et ont p...
Le blé-d'Inde à gr...
fourrager sont asse...

Nord de la province.
foin est en retard e...
de l'an dernier. L...
une bonne récolte...
assez bons. Les...
pommes de terre s...
gers sont assez bea...
ges considérables c...

Cantons de l'est.
bat son plein, et l...
rieur à celui de l'an...
et les pâturages on...
pommes de terre f...
bonne récolte. Les...
relles n'ont pas ca...
vers gris ont, da...
fortement endomm...
ailleurs, sont très b...

PNEU

BABRIC T

Dimensions

30 x 3 1/2

32 x 3 1/2

31 x 4

32 x 4

33 x 4

CORD T

30 x 3 1/2

31 x 4

32 x 4

33 x 4

30 x 3 1/2

32 x 3 1/2

31 x 4

Pneus garan

plus grandes. R

Cc

La récolte

(Suite de la page 526)

n'ont pas causé de dommages appréciables; par contre, les potagers ont été beaucoup affectés par les vers gris.

District de Québec.—La récolte des foins est en retard de près de 15 jours, et fait prévoir une récolte de près de 50% moindre que celle de l'an dernier. Dans certaines parties de Charlevoix et du Saguenay, il n'y a ni foin ni pâturage. Les céréales vont bien et les pâturages s'améliorent. L'apparence des pommes de terre varie de moyenne à très bonne, suivant les localités. Les potagers sont beaux malgré les dommages causés par les vers gris. Les chenilles et les saute-lles ont fait peu de tort.

District de Montréal.—La récolte du foin est avancée et le rendement en sera bien supérieur à celui de l'année dernière. Les céréales ont très belle apparence, et les pâturages sont bons. Les plantes-racines font présager une bonne récolte, et les pommes de terre sont très belles. Les fruits et le tabac ont souffert de la température froide. Les potagers ont belle apparence, et ont peu souffert des vers gris. Le blé-d'Inde à grains et le blé-d'Inde fourrager sont assez beaux.

Nord de la province.—La récolte du foin est en retard et sera moindre que celle de l'an dernier. Les céréales font présager une bonne récolte. Les pâturages sont assez bons. Les plantes-racines et les pommes de terre sont belles. Les potagers sont assez beaux, malgré les dommages considérables causés par les vers gris.

Cantons de l'est.—La récolte du foin bat son plein, et le rendement sera supérieur à celui de l'an dernier. Les céréales et les pâturages ont belle apparence. Les pommes de terre font présager une très bonne récolte. Les chenilles et les saute-lles n'ont pas causé de dommages, et les vers gris ont, dans quelques endroits, fortement endommagé les potagers, qui ailleurs, sont très beaux.

Une petite différence

(Suite de la page 525)

Biffons également de nos estimés le Pasteurisé No 1. Car chacun reconnaît que la vente en bloc encourage la routine au lieu de stimuler à l'amélioration du produit. C'est encore un sou de moins à tenir compte pour peut-être un cent ou deux cents boîtes!

Enfin, basons-nous seulement sur le prix du No 1, lequel est de 32c 11-16 pour la Coopérative, et supposé être 29c 1-8 pour l'enchère locale. Ceci fait: déduction des frais de transport (1/2c par livre), 3c 1-16 en faveur de la Coopérative, soit: 900 boîtes de 56 lbs à 3c 1-16 = \$1543.00 de perte.

M. T. nous objectera peut-être que nous avons pris occasion d'une hausse du marché, pour lui faire remarquer cette énorme différence de \$1543.00 sur une seule vente, (l'enchère locale en question ne fait qu'une vente par semaine).

Soit: Mais comment expliquera-t-il la différence de \$504.00 pour deux ventes faites dans le même temps, le même jour, celle de la Coopérative et la sienne?

Néanmoins, il n'en reste pas moins vrai:

1o: Que la perte de \$1543.00 est un fait;

2o: Qu'avec l'organisation actuelle de M. T., le cas peut se reproduire en n'importe quel temps, comme d'ailleurs le passé le prouve; avec des marges moins fortes cependant.

En conclusion, nous pouvons donc dire que les fabriques expédiant à M. T. auraient tout intérêt à abandonner leur système de vente déjà vieux de dix-huit ans; respectable, mais qui ne fait plus, aujourd'hui.

Sans doute, nous ne nions pas que cette organisation a pu rendre de grands services aux intéressés. Nous reconnaissons également que la vente par enchères locales, est déjà un progrès accentué sur la vente individuelle à des particuliers.

Mais ce que nous pouvons affirmer et nous osons croire, que l'on finira par se rendre à l'évidence des faits, c'est que M. T., au lieu de nous chercher noise, aurait tout à gagner à s'entendre avec la Coopérative Fédérée pour une coopération, (la sienne) qui profiterait à tout le monde et à lui même et qui rendrait à ses gens cette véritable "justice" qu'il sollicite de l'honorable ministre de l'Agriculture.

J.B.C.

Notes diverses

Dans notre annonce du 26 juillet publiée en première page ainsi que dans la page du marché, nous avons mentionné que les agneaux vivants devaient peser au moins 45 lbs alors qu'il aurait fallu écrire: au moins 70 lbs. Les expéditeurs voudront bien tenir compte de cette rectification pour l'expédition de leurs agneaux vivants.

Nous avons dit également que le marché nous est hermétiquement fermé; nous entendons par là que le montant de \$2.00 pour la douane, prohibe en quelque sorte, toutes nos exportations d'agneaux vivants de la province, vers les Etats-Unis, à supposer qu'ils viennent à se vendre à des prix variant entre \$4.00 et \$6.00 du 100 lbs, ou moins.

Pour le moment, à 10c la lb, il n'y a encore moyen de faire de l'exportation aux Etats-Unis, et conserver un certain bénéfice aux cultivateurs; c'est pourquoi la Coopérative Fédérée a décidé d'envoyer quelqu'un aux Etats-Unis dans l'espérance de faire des arrangements pour l'expédition immédiate d'une certaine quantité d'agneaux vivants sur les marchés américains.

La capacité du marché de Montréal est certainement très grande pour les agneaux vivants, si l'on a la précaution d'en faire une bonne répartition au cours de la saison, afin d'éviter l'encombrement. Par ailleurs, nous devons dire que le marché sera toujours bon et avantageux pour les cultivateurs ayant, ou désireux d'élever des agneaux de qualité, lesquels sont et seront toujours recherchés.

PNEUS - TUBES

BABRIC TIRES

Dimensions	Prix
30 x 3 1/2	\$12.40
32 x 3 1/2	16.50
31 x 4	18.00
32 x 4	21.40
33 x 4	22.65

CORD TIRES

30 x 3 1/2	\$12.40
31 x 4	19.05
32 x 4	20.95
33 x 4	21.70

OVERSIZE TIRE

30 x 3 1/2	\$14.80
32 x 3 1/2	23.00
31 x 4	25.40

TUBES REGULIERS

30 x 3 1/2	\$2.00
32 x 3 1/2	2.20
31 x 4	2.80
32 x 4	3.00
33 x 4	3.10

TUBES PESANTS

30 x 3 1/2	\$2.40
32 x 3 1/2	2.55
31 x 4	3.20
32 x 4	3.45
33 x 4	3.60

32 x 4	\$27.95
33 x 4	28.95

Pneus garantis pour 8,000 miles, complète satisfaction. Aussi, dimensions plus grandes. Express payé. Livraison prompte.

BALANCES

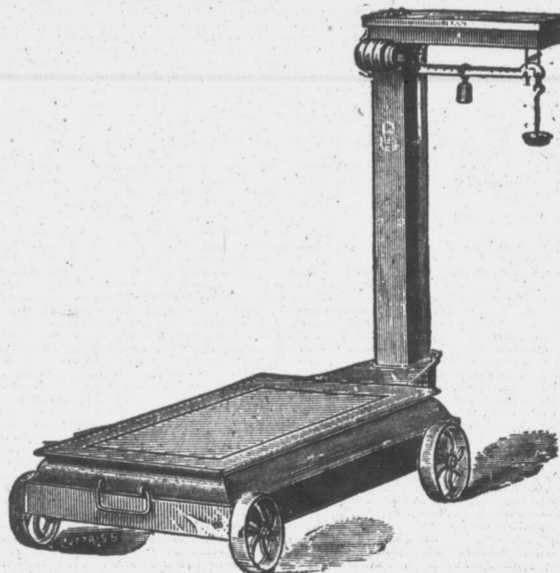
Excel-
lente

occa-
sion

de

vous

procu-
rer



Une

balan-
ce

dura-
ble

et

com-
mode

CAPACITE	PLATEAUX	AVEC ROUES	SANS ROUES
500 lbs	20 1/2 x 14 1/4 pes	\$ 26.40	\$ 24.50
600 "	20 1/2 x 14 1/4 "	27.50	25.75
1000 "	23 1/2 x 15 "	30.45	28.55

* F. A. B. Montréal.

COMMANDEZ A

Coopérative Fédérée de Québec

114 RUE ST-PAUL EST, MONTREAL

LE MARCHÉ

PRIX PAYES

THE MARKET

Les prix suivants sont ceux obtenus par la Coopérative Fédérée de Québec (Dépt. des Consignations). Ce sont les prix qui ont été obtenus et payés aux membres expéditeurs de cette société durant la semaine finissant le samedi précédant la date de publication du Bulletin. Les frais de transport sont à la charge de l'expéditeur.

The following are furnished by the Quebec Federated Cooperative. They are the prices obtained for and paid to the members of this Society during the week ending the Saturday previous to the date of the present issue. Transportation fees charged to the shipper.

SEMAINE FINISSANT LE 4 AOUT 1923
BEURRE, FROMAGE

BEURRE	BUTTER	FROMAGE	CHEESE
Pasteurisé Spéc.— <i>Pasteurized</i>	33 1/8c lb	Blanc	White
Pasteurisé No 1.— <i>Past.</i>		Spécial	18 1/2c lb
No 1	32 7/8c	No 1	18 1/4c
No 2	31 7/8c	No 2	17 3/4c
No 3	30 5/8c		
Beurre de Ferme	Dairy Butter	Coloré	Coloured
Boîtes de 56 lbs solide.— <i>Boxes of 56 lbs solid.</i>		Spécial	18 5/8c lb
No 1	25 1/2c lb	No 1	18 3/8c
No 2	24 1/2c	No 2	17 7/8c
No 3	23 1/2c		

Tous les envois de beurre et de fromage doivent être adressés à 63, RUE WILLIAM

ANIMAUX VIVANTS

Vendus par chars complets seulement. Sold in carload lots only.		AGNEAUX	SPRINGS LAMBS
BOUVILLONS	STEERS	Doivent peser au moins 70 lbs. Must weigh at least 70 lbs.	
Extra choix— <i>Selected</i>	7 c lb	Choix	13 c lb
Choix— <i>Choice</i>	6 1/2c	No 1	12 c
No 1	5 3/4c	No 2	11 c
No 2	5 c	No 3	9 1/2c
No 3	4 c	MOUTONS	SHEEP
No 4	3 c	No 1	5c lb
VACHES	COWS	No 2	4 1/2c
Extra choix— <i>Selected</i>	5 1/2c lb	No 3	4c
Choix— <i>Choice</i>	5 c	No 4	3 1/2c
No 1	4 1/2c	PORCES VIVANTS	LIVE HOGS
No 2	3 3/4c	Porcs à bacon (choix), <i>Select Bacon Hogs</i>	160 à 210 lbs. 10 1/2c
No 3	3 1/5c	Porcs à étal, <i>Shop Hogs</i>	120 à 160 lbs. 10 c
No 4	2 1/2c	Porc épais, <i>Thick-Smooth Hogs</i>	160 à 210 lbs. 9 3/4c
No 5	1 1/2c	Porcs lourds, <i>Heavies</i>	210 à 260 lbs. 8 3/4c
TAURES	HEIFERS	Extra lourds, <i>Extra heavies</i>	plus de 260 lbs. 8c
Extra choix— <i>Selected</i>	6 1/2c lb	Porcs légers, <i>Lights & Feeders</i>	moins de 120 lbs. 9 1/4c
Choix— <i>Choice</i>	5 1/2c	Mauvaise qualité, <i>Roughs</i>	tous poids 7 1/2c
No 1	4 1/2c	Truies No 1, <i>Sows No. 1</i>	moins de 350 lbs. 6 3/4c
No 2	4c	Truies No 2, <i>Sows No. 2</i>	plus de 350 lbs. 6 1/4c
No 3	3 1/2c	Stag	5 1/2c
No 4	3c	Adressez vos animaux vivants à Coopérative Fédérée de Québec, Mtl Stock Yard, Pte St. Charles Mtl.	
No 5	2 90c	POULETS	BROILERS
Tauraille No 1— <i>yearlings</i>	2 80c	Pas moins de 2 lbs. chacun	
No 2	2 1/2c	Choix	41c lb
TAUREAUX	BULLS	No 1	36c
Extra choix— <i>Selected</i>	4 1/2c lb	No 2	31c
Choix— <i>Choice</i>	4c	POULES VIVANTES	LIVE FOWLS
No 1	3 1/2c	No 1	25c lb
No 2	3c	No 2	22c
No 3	2 90c	No 3	19c
No 4	2 60c	Vieux coqs— <i>Roosters</i>	14c
VEAUX DE LAIT	MILK FED CALVES	Lapins	13c lb
Choix	8 1/2c lb	Pigeons	40c le couple
No 1	7 1/2c	Expédiez à 114 St-Paul-Est, Montréal.	
No 2	6 1/2c		
No 3	6 c		
No 4	5 c		
VEAUX SOIGNES	WELL FED CALVES		
No 1	6c lb		
No 2	5c		
No 3	4c		
VEAUX D'HERBES	GRASS CALVES		
No 1	4 1/2c lb		
No 2	4 c		
No 3	3 1/2c		
No 4	2 1/2c		

WEEK ENDING AUGUST 4th 1923
ANIMAUX ABATTUS

AGNEAUX	LAMBS	VEAUX	DRESSED CALVES
Jusqu'à 45 lbs:	45 à 60 lbs	Engraisés au lait.	Milk fed.
Choix	21c	Choix	14c lb
No 1	18c	No 1	12c
No 2	17c	No 2	10 1/2c
No 3	15c	No 3	9 1/2c
MOUTONS	SHEEP	PORCES FRAIS	FRESH PORK
1 an, pesant moins de 60 lbs.		No 1, 99 à 140 lbs	13 1/2c lb.
Choix	10c	No 2, 140 à 175 lbs	12 1/2c
No 1	9c	No 3, 175 à 225 lbs	11 1/2c
No 2	8c		

Les expéditions d'animaux abattus doivent être faites à 114, rue ST-PAUL-EST, Montréal.

PRODUITS DIVERS

ŒUFS	EGGS	PLUMES DE VOLAILLES
Strictement frais	0.30 doz.	Plumes de Poules
Strictly new laid		de Canards No 1
No 1	0.24c	No 2
No 2		No 1
No 3		No 2
FEVES	BEANS	LAINE
Blanches	No 1 (Triées à la main... 5c lb	Lavée— <i>Washed</i>
White	Hand picked	No 1
No 2	4c lb	No 2
MIEL	HONEY	Non lavée— <i>Unwashed</i>
No 1	Blanc Ambré Brun	No 1
No 2	11c 08c 07c	No 2
No 3	10c 07c 06c	No 3
SUCRE D'ERABLE	MAPLE SYRUP	PEAUX
En canistres de 1/2 ou 1 gallon impérial	In cans of 1/2 or 1 gallon (imperial)	Peaux de bœufs (moins de 47 lbs) <i>(less than 47 lbs)</i>
No 1	22c	Beef hides <i>(plus de 47 lbs)</i>
No 2	21c	Bulls hides <i>(more than 47 lbs)</i>
No 3	18c	Peaux de taureaux pesantes
SIROP D'ERABLE	MAPLE SYRUP	Bulls hides <i>(Heavy)</i>
En canistres de 1/2 ou 1 gallon impérial	In cans of 1/2 or 1 gallon (imperial)	Peaux de moutons: de <i>Sheep skins from</i>
No 1	\$2.05 gall.	Peaux d'agneaux 40c chacune.
No 2	1.90 "	Peaux de veaux de champs
No 3	1.70 "	Kips
En barils (non retourna- bles) de 5 gal. ou plus:	In barrels of 5 gallons or more	Peaux de veaux de lait
No 1	\$1.80 gall.	Calf's skins
No 2	1.65 "	Peaux de chevaux \$3.00 à \$3.75 chacune. suivant la grandeur.
No 3	1.45 "	Horse hides, 3.00 to 3.75 each according to size

Les envois de produits divers doivent être adressés à 114 rue ST-PAUL-EST, Montréal.

PATRONS

Obtenez le maximum de revenus pour votre beurre et fromage, en l'expédiant et en le vendant coopérativement.
En l'expédiant coopérativement, au char, par exemple, vous économisez sur les frais de transport;
En le vendant coopérativement, vous bénéficierez des prix plus avantageux.

FABRICANTS

Mais cette coopération ne doit pas se limiter à la paroisse ou même à la région.
Pour être pleinement efficace, elle doit s'étendre à la province entière
Si la vente par enchère locale est un progrès sur la vente individuelle pour chaque fabrique, n'est-il pas évident que la vente par enchère provinciale sera encore plus avantageuse.

Coopérative Fédérée de Québec, 63 rue William, Montréal.

REVUE

Le marché au b...
cette semaine et n...
terr une baisse d'e...
Le marché angla...
et ne semble pas...
opérations aux pri...
L'on rapporte un...
d'environ 161,000...
parée à l'an derni...
chés des Etats-U...
qualité supérieure...
moment sur le m...
ques chars ont été...
ché dans ces derri...
entrepôts à Mo...
plus tard.

DERNIER

LUNDI

BETES A CO...
Marché très l...
quelques vente...
prix un peu p...
voyons un ma...

VEAUX:—1...
de lait sont tr...
prix fermes. I...
sont difficiles...
qui varient ent...
100 livres. N...
marché ferme...

PORCES:—1...
a pas grands c...
marché. Tout...
faites assez fa...
prix que la sen...
prévoyons un...
pour les huit j...

AGNEAUX:—...
marché s'est o...
été écoulé très...
mêmes prix qu...
dernière. Ceu...
sont très reche...
ons un march...
semaine.

MOUTONS...
gements dans...
vages ne sont...
demande est b...
à peu près les...
semaine derni...
un marché stat...

VOLAILLES...
arrivages ont...
blement et les...
se sont maint...
ceux de la sem...
de forts arriva...
avons eu à sul...
dans les prix...
marché statiq...
semaine.

Le mar...
La pro...
mencer à ir...
Penson...
expéditions...
nous appar...

Coc

REVUE DES MARCHES

Du 31 juillet au 6 août inclusivement

Donnée par La Coopérative Fédérée de Québec, (Dep't des consignations)

BEURRE

Le marché au beurre a été plus faible cette semaine et nous avons eu à enregistrer une baisse d'environ $\frac{1}{2}$ à $\frac{3}{4}$ la livre.

Le marché anglais n'a pas été aussi actif et ne semble pas vouloir continuer ses opérations aux prix actuels.

L'on rapporte une diminution des stocks d'environ 161,000 boîtes de beurre comparée à l'an dernier sur les principaux marchés des Etats-Unis. Les beurres de qualité supérieure se font rares dans le moment sur le marché américain. Quelques chars ont été achetés sur notre marché dans ces derniers jours mais seront entreposés à Montréal pour expédition plus tard.

Les arrivages ont été un peu moins considérables cette semaine. Quoique le marché n'ait pas été actif dans les premiers jours, il a été plus ferme dans les derniers jours et les prix actuels paraissent vouloir se maintenir.

FROMAGE

Ce marché a été plus tranquille cette semaine et nous avons eu à enregistrer une baisse d'environ $\frac{3}{4}$ à $1\frac{1}{2}$ c la livre sur presque tous les marchés.

La grève des débardeurs en Angleterre n'est pas encore terminée et bon nombre de vaisseaux sont amarrés et ne peuvent être déchargés.

Les stocks sur les principaux marchés anglais sont plus considérables que l'an dernier à même date et les arrivages sur notre marché étant également plus élevés que le mois dernier; ce sont les principales causes de cette dernière baisse. Cependant, comme la semaine dernière, le fromage coloré a obtenu 1-8c de plus que le fromage blanc.

Nous espérons que cette grève des débardeurs sera réglée définitivement sous peu et quoique la demande du marché anglais ne soit que très limitée, nous ne prévoyons pas de changement important pour d'ici quelques jours.

ŒUFS

Hausse assez sensible sur le marché des œufs. Nous avons obtenu une avance de prix de 02c la douzaine. La demande absorbe facilement tous les arrivages actuels. Il est grand temps d'expédier les œufs.

Aucune importation ne s'est faite jusqu'ici, depuis le début de notre production du printemps, mais cela ne saurait tarder.

MIEL

Le marché au miel est incertain par suite de l'approche de la nouvelle récolte. Vu l'approvisionnement, les prix restent les mêmes.

Les revues américaines annoncent la récolte moins considérable que l'on ait ait eue aux Etats-Unis, depuis 1917, soit 50% de moins que la récolte de l'an dernier.

Les prix du miel nouveau, aux Etats-Unis, seront de 15 à 25% plus élevés que ceux de l'an dernier.

FEVES ET POIS

Le marché des fèves reste toujours sensiblement le même. Jusqu'à la prochaine récolte, les fèves importées devront faire les frais de la consommation. Les prix sont relativement bas.

Les pois sont rares, mais le marché se maintient plutôt bas pour ceux de mauvaise qualité.

SUCRE ET SIROP D'ERABLE

L'approvisionnement du sucre d'érable suffit à la demande de la consommation. Les prix n'ont pas changé. Nous prévoyons un marché stationnaire pour la semaine à venir.

Le sirop d'érable est en faible demande et les prix offerts ne sont pas élevés, la bonne qualité étant rare.

BŒUFS SUR PIEDS

Le marché des animaux de boucherie a été lent tout le cours de la semaine. Les arrivages se sont chiffrés, sur les deux marchés de Montréal, à 925 têtes, soit un peu plus que la semaine précédente.

Les prix payés ont été légèrement plus bas pour certaines qualités. Tous les animaux offerts ont été vendus.

Le plus haut prix obtenu a été de \$6.75 du 100 lbs, payé pour un bon lot de bouvillons pesant 1100 lbs, choisis au milieu d'un char. Un autre petit lot a obtenu \$6.65 du 100 lbs.

Un char complet de bouvillons de bonne qualité, pesant en moyenne 1040 lbs, s'est vendu à \$6.35 du 100 lbs. Les chars complets de bouvillons de l'Ouest, comprenant un bon nombre de bons sujets, ont obtenu \$6.00 du 100 lbs. Les bouvillons de qualité moyenne se sont vendus \$4.50 à \$5.50; ceux de qualité commune, de \$3.00 en montant.

Les bonnes tautres vendues avec les bouvillons de qualité moyenne, en lots choisis, ont obtenu \$4.10 du 100 lbs.

Les vaches de qualité moyenne se vendaient de \$3.00 à \$3.75 du 100 lbs, et celles de qualité commune, de \$2.50 à \$2.75.

Les animaux pour le cannage ont obtenu \$1.25 à \$1.50.

Les taureaux ont été vendus avec difficulté, de \$2.25 à \$3.50 pour les lots communs et moyens. Une couple de bons bœufs de boucheries ont obtenu \$4.00 du 100 lbs.

VEAUX DE LAIT VIVANTS

Arrivages: 1738 têtes.—Le marché a été actif pour les veaux de bonne qualité. La plus grande partie des arrivages était composée de beaux communs,—d'herbe ou nourris à la chaudière. Les bons veaux de lait ont obtenu le prix de \$9.00 du 100 lbs, pour des petits lots choisis.

Un certain nombre de chars complets de veaux de bonne qualité ont été vendus de \$7.00 et même jusqu'à \$8.00 du 100 lbs.

Les veaux de lait de qualité moyenne ont obtenu \$6.50 à \$7.00; les veaux nourris à la chaudière, et de bonne qualité, ont obtenu \$5.00 du 100 lbs; ceux de qualité commune se sont vendus autour de \$4.00 du 100 lbs. Quant aux veaux d'herbe, ils ont obtenu \$3.00 à \$4.00 du 100 lbs.

VEAUX DE LAIT ABATTUS

Les arrivages sont peu nombreux, le marché a été très actif avec des prix avantageux. Nous prévoyons un marché stationnaire pour les huit jours à venir.

DERNIERE HEURE

LUNDI MIDI 6 AOUT

BETES A CORNES:—1249 têtes. Marché très lent, seulement que quelques ventes ont été faites à des prix un peu plus bas. Nous prévoyons un marché à la baisse.

VEAUX:—1479 têtes. Les veaux de lait sont très recherchés à des prix fermes. Les veaux de champs sont difficiles à vendre à des prix qui varient entre \$3.00 à \$3.50 par 100 livres. Nous prévoyons un marché ferme pour cette semaine.

PORCS:—1480 têtes. Il n'y a pas grands changements dans ce marché. Toutes les ventes ont été faites assez facilement aux mêmes prix que la semaine dernière. Nous prévoyons un marché stationnaire pour les huit jours qui suivront.

AGNEAUX:—2480 têtes. Le marché s'est ouvert actif. Tout a été écoulé très vite à peu près aux mêmes prix que ceux de la semaine dernière. Ceux de bonne qualité sont très recherchés. Nous prévoyons un marché ferme pour cette semaine.

MOUTONS:—Pas grands changements dans ce marché. Les arrivages ne sont pas nombreux, et la demande est bonne. Les prix sont à peu près les mêmes que ceux de la semaine dernière. Nous prévoyons un marché stationnaire.

VOLAILLES VIVANTES:—Les arrivages ont augmenté considérablement et les prix pour les poules se sont maintenus au niveau de ceux de la semaine dernière. Avec de forts arrivages de poulets, nous avons eu à subir une légère baisse dans les prix. Nous prévoyons un marché stationnaire pour cette semaine.

Le Tabac de Qualité

OLD CHUM

En boîtes métalliques d'une $\frac{1}{2}$ lb. — et en paquets

ŒUFS=VOLAILLES

Le marché des œufs est avantageux.

La production ne suffira bientôt plus à la demande et il faudra recommencer à importer les œufs américains.

Pensons-y bien et voyons si nous ne pourrions pas faire encore quelques expéditions en coopération et profiter des revenus d'un marché qui devrait nous appartenir.

Les volailles continuent d'être en bonne demande. Ne les gardons pas toutes pour les lancer ensemble sur le marché et provoquer la baisse.

Débarassons-nous des vieilles poules qui ne pondent pas.

Agissons maintenant puisque c'est maintenant qu'elles peuvent nous rapporter quelque profits.

Coopérative Fédérée de Québec, 114 rue St-Paul-Est, Montréal.

Le marché de la Coopérative Fédérée de Québec

114, rue St-Paul Est, Montréal Dépt. des Achats

Les prix suivants sont ceux auxquels vous pouvez aujourd'hui vous procurer les marchandises suivantes :

NOURRITURES POUR ANIMAUX

Farines	La tonne ou le sac
Farine à pain "Crème de l'Ouest"	\$ 3.25
" à pain "Castle"	3.00
" à pâtisserie "Crescent"	2.80
" à engrais "Idéale"	1.95
Sous-produits du blé	
Son	\$25.00
Gru Rouge	27.00
Gru Blanc, (middlings)	33.00
Moulées	
Blé-d'Inde moulu	\$ 2.15
Blé-d'Inde cassé	2.15
Moulée d'avoine pure	1.95
Moulée d'orge pure	1.70
Gruau d'avoine 90 lbs.	3.10
Tourteaux de lin	2.25
Gluten Meal (25% protéine)	35.00

Ces prix sont pour chars complets ou mélangés de 500 sacs ou plus.

Fret payable de Montréal.

A ajouter \$0.15 par sac pour quantités moindres qu'un char.

Grains Monarch pour volailles	2.75
Grains Monarch p. poulets (chick feed)	3.25
Moulée Monarch p. développer les poulets	3.05
Moulée Monarch p. activer la ponte	2.95
Moulée Monarch p. développer les volailles	2.85
Moulée Monarch p. engraisser	2.85
Moulée Monarch de luzerne très fine	2.25
Moulée Spéciale pour les Veaux, sac de 50 lbs.	1.25

F. A. B. Montréal.

Grains alimentaires	par quantité de char et en grenier:
Avoine No 2 C.W. par 34 lbs.	\$ 0.59
" No 3 C.W. par 34 lbs.57½
" No 1 Alimentation, 34 lbs.55½
" Echantillon par 34 lbs.54½
Orge No 4, pour alimentation, par 48 lbs.67½
Orge à engrais, par 48 lbs.65½
Blé d'Inde jaune No 2, expédition immédiate par 56 lbs.	1.05½

Ces prix pour le blé-d'Inde, sont payables en Fonds Américains.

F. A. B. Montréal.

Demandez nos prix rendus à votre station.

Taux de fret spécial de Montréal à votre station.

Communiquez avec nous, pour derniers prix du marché, livré à votre station.

PROVISIONS POUR LA MAISON

Beurre	
Pasteurisé en pains d'une lb.	35c la lb.
Pasteurisé en solide	34½ "
No 1 (Choix) en pains d'une lb.	34 "
No 1 (Choix) en solide	33½ "
Fromage	
Fromage blanc et coloré en meules d'environ 25 lbs, 4 par bte. 20c la lb.	
Oeufs	
Strictement frais par caisses de 30 douzaines33 (caisses comprises)
Sucre d'érable pur	
En pains d'une lb.24 la lb.
En pains de 2 à 5 lbs.23 "
* Fèves	
(Par poches de 120 lbs)	
Blanches No 105½ la lb.
Par quantités de 5 poches ou plus05¼ "
* Pois	
(Par poches de 120 lbs)	
Pois bien cuisants, spécial.06½ la lb.
Pois bien cuisants, No 1.06 "
(Par quantité de 5 poches et plus.)	
Spécial06¼ "
No 105¼ "
* Miel	
Caisses Blanc Ambr. Brun	
12 chaudières 5 lbs.13
6 chaudières 10 lbs.12½
Chaudières 30 lbs.12 .10¼ .09¼
* Tabac, en mains, paquets de 25 lbs, Grand Rouge, Grand Havane et Connecticut, 1 lb.	0.17
Comstock, 1 lb.	0.18
Rose Quesnel, 1 lb.	0.32
Quesnel, ½ lb.	0.40
2¼% de taxe, en plus:	
* Sucre	Prix
Sucre granulé, ... sac de 100 lbs.	\$ 9.75
Cassonnade blanche, "	9.35
Cassonnade jaune, "	9.25
* Beurre de sucre	
Aromes: Erable, Framboise, Fraise, Cocoa, Miel, Banane, etc.	
Chaudières de 30 lbs.13 la lb
" 10 lbs.13½ "
" 5 lbs.14 "
* Sel	Prix
Gros sel, le sac de 140 lbs.	\$ 1.30
(Prix spécial pour char complet.)	
Sel en pierre, sac de 100 lbs.	\$ 1.10
* Sirop	Prix
Sirop de table, 1re qualité, 5 gls.95
" " " " " baril 30 gls.70
" " " " " " 50 gls.65

* Melasse	
Extra Barbade, barils 50 gls.95 le gal.
Fancy Blend, barils 50 gls.70 "
Fancy Blend ½ barils.75 "
* Riz	
Siam glacé	\$7.00 le 100
Spécial	5.25 " "
* Lard salé	
(Barils de 200 lbs)	
Gras de dos 30 à 40 morceaux.	\$37.00
" 40 à 50.	35.00
Gras d'épaule 25 à 35 morceaux.	30.00
(Barils de 100 lbs)	
Gras de dos 40 à 50 morceaux.	19.00
Viande fumée	
Jambon (Fesse) 10 à 15 lbs.30 la lb
" 15 à 20 lbs.28 "
" (Rolls) 3 à 6 lbs.24 "
Bacon (Flanc)27 "
Jambon cuit (carré)42 "
Jambon (rond)40 "
* Saïndoux pur	
Seaux de 20 lbs.16½ la lb
Tinettes de 60 lbs.16 "
Boîtes de 56 lbs.15½ "
Boîtes de 50 lbs en pains de 1 lb.18 "
Crates de 60 lbs en chaudières de 3 lbs.18 "
Crates de 60 lbs en chaudières de 5 lbs.18 "
* Graisse composée	
Chaudières de 20 lbs.15 "
Crates de 60 lbs en chaudières de 3 lbs.16¼ "
Crates de 60 lbs en chaudières de 5 lbs.16 "
* Thé	
Thé vert naturel "Le Réveil" de 1er choix. Caisnes 80 et 40, lbs.55 la lb.
" 20, 10, 5 lbs.57 "
Thé Noir No 1.55 "
Sifting.28 "
* Café	Prix
Java Mocha (moulu ou non).45 la lb.
* Epices	
Epices garanties pures: Bte de Bte de 5 lbs 1 lb	
Poivre blanc32 .36
Poivre noir25 .29
Cannelle27 .31
Gingembre27 .31
Moutarde38 .42
Clou de girofle43 .47
Tête de clou17 .21
Toute commande de 100 lbs de thé café ou épices, F.A.B. votre station.	
Nous n'acceptons aucune commande de moins de 10 lbs.	

MARCHANDISES DIVERSES

* Arcanson, la lb.	05c
* Balais, 5 cordes, la douz.	\$8.00
* Canistres à lait	
8 gallons, la pièce	\$ 5.20
20 gallons, la pièce	9.40
25 gallons, la pièce	10.25
30 gallons, la pièce	11.45
F. A. B., Montréal, Taxe incluse.	
Clous	Le baril de 100 lbs
1" long	\$5.50
1 1-8" long	5.40
1 ½" long	5.15
2" long	4.60
2 ½" long	4.30
3" long	4.20
3 ½" long	4.10
4" long	4.05
5" long	4.00
6" long	4.00
F. A. B., Montréal, Taxe payée.	

* Crenoïde	
Bidons 5 gallons, le gallon	\$0.75
Bidons 1 gallon, le gallon	1.10
Caisses 12 bid., 1 gal., \$12.00 la caisse.	
Caisses 6 bid., 1 gal., \$6.50 la caisse.	
F. A. B., Montréal, Taxe incluse.	
Pulvérisateur en fer-blanc, 55 chacun.	
Ficelle d'engrèbage	
En ballots de 50 lbs, pure Manille, fret et toutes taxes payés 12½% la lb., le 100 lbs.	\$12.62½
Gasoline	
White Rose, le gallon	\$0.29
Sterling, le gallon	0.27
Pétrole	
National, le gallon	\$0.23
Silver, le gallon	0.19
Plumes de poules No 1, en sacs de 10, 15 et 25 lbs, désinfectées et séchées à la vapeur, la lb.	0.18
* Laine	
Lavée No 1, la lb.	\$0.35
Laine non lavée No 1, la lb.	0.28
Laine cardée No 1, la lb.	0.55
2¼% de taxe, en plus.	

TOLE ET PAPIERS A COUVERTURE

TOLE	
Ondulée	Le 100 carré
33 pouces de largeur, 5, 6, 8, 10 pieds de long.	\$ 5.75
Unie	Le cent livre
28 B.W. Ge 24-30 largeur.	\$ 7.00
28 B.W. Ge 36 pcs de largeur.	7.25
28 Ge "Apollo", 24-30 pcs.	7.25
18 Ge "Apollo", 36 pcs largeur.	7.50
Taxe 2¼% F.A.B. Montréal.—Estimés fournis gratuitement.	

PAPIERS	
Marque Fédérée	Le rouleau
2 plis, 45 lbs au rouleau	\$ 2.10
3 plis, 55 lbs au rouleau	2.45
Marque "C.C."	
1 pli, 35 lbs au rouleau	\$ 1.15
2 plis, 45 lbs au rouleau	1.40
3 plis, 55 lbs au rouleau	1.75
Taxe incluse, F.A.B., Montréal.—Livraison prompte.	

Adressez vos commandes à

Coopérative Fédérée de Québec

114, RUE ST-PAUL-EST, MONTREAL.

RE

Le marché de la baisse au cours pratiquement p l'exportation, ds prévoyons un m huit jours à veni

La demande sensiblement pl marché n'a pas e cours actuels du

Le marché du des accès de hau pression des rap traditoires sur récolte.

L'avoine s'est Nous avons enri sion pour l'orge. a été en plus gra la dernière saison cains ayant ga récolte s'annonc ché au blé d'ind de .01½ à .02. dant que ces pri aussi élevés cet :

Baisse de .80 ce qui ajouté à semaine dernièr de \$1.00. Cett l'approche de l par ailleurs, v à cette saison, si ces prix se ma

OCC.

LE

La So porter Dawn et que

Cette occasi on ass

Ne ma Rivière

Me

NE

Toute à Mor de la I

Coo

REVUE DES MARCHES

Du 7 au 13 août inclusivement

Donnée par Coopérative Fédérée de Québec, Section des Achats

FARINE

Le marché de la farine a subi une légère baisse au cours de la semaine. Il n'y a pratiquement pas de demandes pour l'exportation, dans le moment. Nous prévoyons un marché incertain pour les huit jours à venir.

SON ET GRU

La demande pour les son et gru est sensiblement plus forte. Toutefois le marché n'a pas enregistré de hausse vu les cours actuels du blé.

GRAINS

Le marché du blé a été nerveux avec des accès de hausse ou de baisse vu l'impression des rapports plus ou moins contradictoires sur l'état de la prochaine récolte.

L'avoine s'est maintenue plutôt stable. Nous avons enregistré une légère dépression pour l'orge. Le blé d'Inde américain a été en plus grande demande au cours de la dernière saison; les cultivateurs américains ayant gardé plus d'animaux, la récolte s'annonce moins bonne. Le marché au blé d'Inde a monté cette semaine de .01 1/2 à .02. Nous prévoyons cependant que ces prix ne se maintiendront pas aussi élevés cet automne.

SUCRE

Baisse de .80c dans les prix du sucre, ce qui ajouté à la baisse de .20c de la semaine dernière, fait une diminution de \$1.00. Cette baisse est explicable par l'approche de la prochaine récolte. Mais par ailleurs, vu l'abondance des achats à cette saison, il est difficile de prévoir si ces prix se maintiendront.

MELASSE

Nous n'avons pas remarqué de variations dans les prix de la melasse cette semaine; la demande est assez bonne. S'il y a des changements avant peu nous nous attendons que ce sera une légère baisse.

CHARBON

On conseille fortement aux acheteurs de faire leur provision de charbon le plus tôt possible, rien ne nous laisse prévoir en effet que les prix actuels s'amélioreront. La quantité de charbon disponible n'est pas encore très grande, et les mineurs persistent dans leurs conditions, ce qui pourrait bien amener la grève en septembre prochain.

VERT DE PARIS

Dans certains districts de la province les bêtes à patates ont fait des dégâts assez importants. Nous avons eu cette année quelques apparitions d'un nouvel ennemi de patates: la cantharide. Nous rappelons que les quantités devant faire périr les insectes doivent être considérables, lorsque ces derniers commencent à devenir plus vigoureux, et que par ailleurs le vert de Paris mis en trop grande quantité, peut brûler les feuilles.

ARSENATE DE PLOMB

Peut être employé en grande quantité sans risquer de brûler les feuilles comme le vert de Paris. Il adhère davantage aux feuilles et reste plus longtemps à la disposition des insectes. Nous recommandons cet insecticide pour sa valeur et pour ses prix moins élevés que le Vert-de-Paris.

BOUILLIE-BORDELAISE EMPOISONNÉE

La Bouillie-bordelaise empoisonnée est l'insecticide combiné pour les maladies et les insectes. S'il y a encore quelques sociétés qui veulent avoir de cet insecticide, ils pourront s'adresser à nous pour prompt livraison. Les prix restent les mêmes que ceux publiés au début de la saison.

TOLE A COUVRIR

Marché tranquille dans la tôle à couvrir. Les papiers à couverture ont été en meilleure demande sans aucune variation dans les prix. L'application du papier à couverture est plus facile et plus rapide par une température favorable.

PNEUS ET TUBES

Beaucoup de sociétés ont profité de nos prix de valeur pour ce qui concerne les pneus et tubes. Les dernières réductions sont très importantes et il est facile de voir au volume de vente de cette marchandise, que l'on faisait en quelques endroits à des prix beaucoup trop élevés. Nous espérons que les cultivateurs continueront de s'approvisionner de cette marchandise, comme pour tout le reste, à la Coopérative.

HUILE ET GAZOLINE

Le marché s'est encore maintenu cette semaine. Nous croyons que la baisse se réalisera d'ici peu. Sitôt qu'elle sera en force nous en ferons bénéficier nos sociétaires.

FICELLE D'ENGERBAGE

Il nous arrive encore plusieurs commandes pour la ficelle d'engerbage. Bientôt ces acheteurs seront considérés comme ceux de la dernière heure. Toutefois, nous ne croyons pas que nous serons obligés de monter nos prix ces derniers étant garantis par contrat, contre la hausse et la baisse.

BROCHE

La broche à clôture barbelée est rapide à poser et nous en vendons beaucoup; les prix du marché sont avantageux. En certains districts l'on commande de fortes quantités de broche à foin. Nous fournissons sur demande les prix pour broche à clôture de tous les styles, ainsi que broche à parterre, barrières, accessoires, etc.

Lisez le Bulletin de la Ferme

PRETS ET PLACEMENTS

Les services que notre organisation peut rendre

aux EMPRUNTEURS

- 1.—Vous fournir les agents nécessaires à augmenter ou promouvoir votre industrie, vos services d'utilités publiques, telles que téléphone, aqueduc et lumière électrique;
2. Consolider vos dettes de corporations municipales, scolaires et de fabriques;
3. Vous donner l'avantage d'un prêt à long terme et à un taux d'intérêt raisonnable.

aux PRETEURS

1. Vous fournir des valeurs de placements de tout repos;
2. Vous faire bénéficier d'un taux d'intérêt élevé;
3. Mettre à votre disposition notre service d'informations, vous fournissant le prix courant ou tout autre détail concernant les valeurs que vous avez déjà ou que vous désirez acquérir.

Pour toute autre information s'adresser à

LE PRET MUNICIPAL LTEE

107, COTE DE LA MONTAGNE

Téléphone 4200,

QUEBEC.

OCCASION SANS PAREILLE

POUR

LES ELEVEURS

La Société Générale des Eleveurs de la Province de Québec vient d'importer d'Ecosse et d'Angleterre un certain nombre de béliers Oxford-Down, Hampshire-Down, Shropshire-Down, Leicester, Cheviot, et quelques verrats Yorkshire.

Cette importation procure aux Eleveurs de la Province de Québec une occasion unique de placer à la tête de leurs troupeaux un reproducteur qui en assurera l'amélioration constante et profitable.

Ne manquez pas d'assister à la vente à l'enchère qui aura lieu aux Trois-Rivières sur les Terrains de l'Exposition :

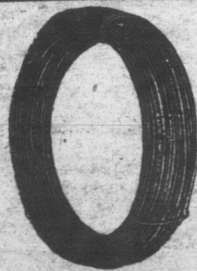
Mercrèdi le 22 août 1923 à 9 heures du matin (heure solaire)

POUR PROGRESSER IL FAUT AMELIORER.
NE MANQUEZ PAS LA CHANCE QUI VOUS EST OFFERTE

Toute demande d'information concernant cette vente devra être adressée à Monsieur Adrien Morin, Secrétaire de la Société Générale des Eleveurs de la Province de Québec, Ministère de l'Agriculture, Québec.

ADRIEN MORIN,

Secrétaire



Broche à Foin

Nos	Le 100 lbs
13, Rouleau 50 lbs.	\$4.00
14, Rouleau 50 lbs.	4.10
15, Rouleau 50 lbs.	4.20

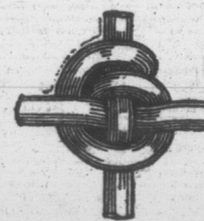
F. A. B. Montréal, Taxe de Vente comprise.

Faites en votre provisions sans tarder.

Broche à Clôture

0.41c la perche pour notre No 740-0. 7 lignes de broche, 22 pouces entre les supports.

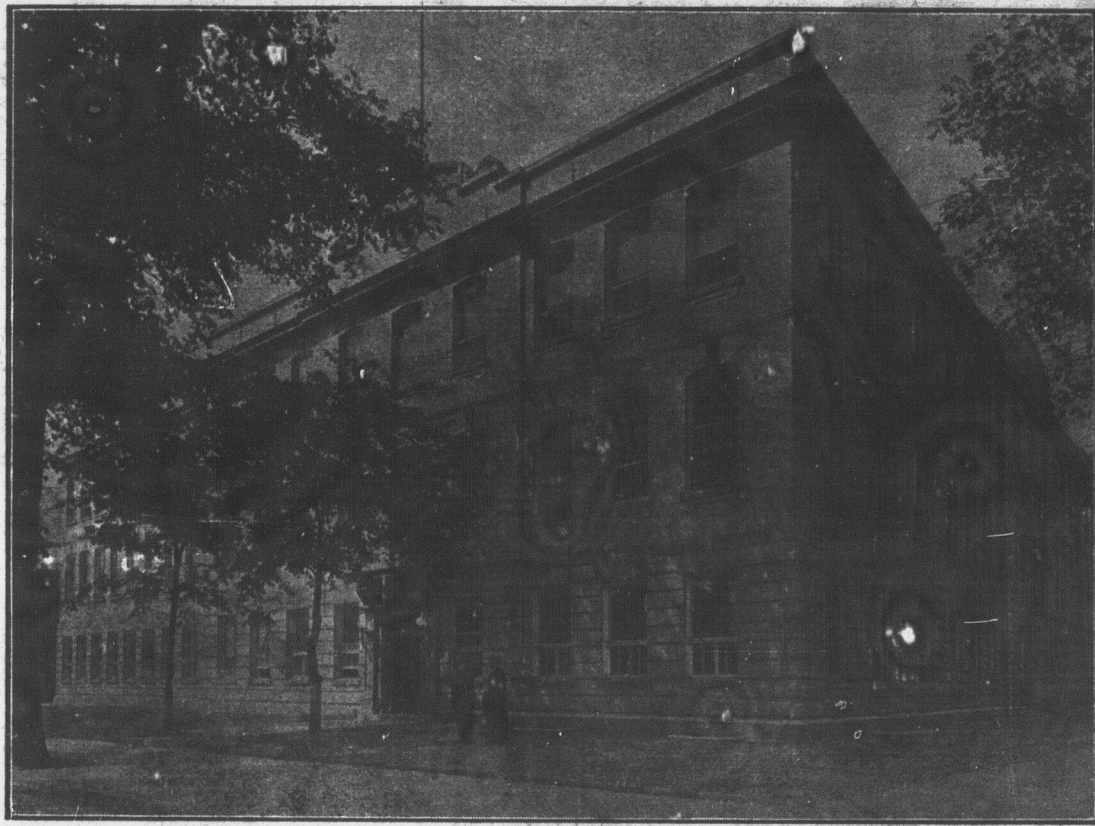
Demandez nos listes de prix pour tous autres styles et grandeurs ainsi que pour broche à parterre, barrières, accessoires, etc.



Coopérative Fédérée de Québec 114, rue St-Paul Est :-: MONTREAL

CULTIVATEURS! ENVOYEZ VOS FILS A L'ECOLE DE MEDECINE VETERINAIRE DE MONTREAL

NOTRE ECOLE VOUS OFFRE LA COMPETENCE, L'EXPERIENCE ET LE DE-
VOUEMENT DE SES DIRECTEURS ET DE SES PROFESSEURS



Ecole de Médecine Vétérinaire (l'une des facultés de l'Université de Montréal) 381, rue DeMontigny Est, Montréal.

L'Ecole de Médecine Vétérinaire de Montréal est la seule institution française du genre au Canada.
Grâce aux octrois des gouvernements fédéral et provincial et à la générosité de l'Université de Montréal, elle est en état de former des vétérinaires compétents qui, plus tard, sauront faire honneur à la profession.
Elle possède des salles bien éclairées, hygiéniques, où sont données les leçons théoriques, des laboratoires de bactériologie, d'histologie et de chimie, un hôpital et une salle de chirurgie, consacrée aux travaux pratiques.
La médecine vétérinaire offre d'incontestables avantages aux jeunes gens qui veulent étudier sérieusement.
Le nombre des vétérinaires est limité et leurs services plus en de plus recherchés.
Le médecin vétérinaire a l'avantage de choisir entre l'exercice de la pratique privée ou l'occupation d'un poste d'inspecteur sanitaire fédéral ou municipal; ce qui lui permet, dès le début, de s'assurer une position lui permettant de vivre honorablement.
Plusieurs jeunes gens suivent, tous les ans, les cours de l'école, mais leur nombre est trop restreint.
Combien de fils de cultivateurs, ayant fait des études sérieuses dans nos collèges classiques, pourraient se créer des positions enviables dans la société en étudiant la médecine vétérinaire.
L'Ecole de Médecine Vétérinaire, soucieuse des intérêts des jeunes, leur fait un chaleureux appel.
La prospérité d'un pays dépend de la compétence et de l'activité de ses habitants.
Pour permettre à ces qualités de donner leur maximum de rendement, il est nécessaire que chacun les exerce selon ses aptitudes et ses goûts.
Jeunes gens réfléchissez avant de faire le choix d'une carrière; ne vous laissez pas éblouir par l'éclat des professions encombrées. Consultez vos talents et si vous sentez des prédispositions, assurez votre avenir en vous faisant vétérinaire.
L'Ecole de Médecine Vétérinaire de Montréal est située au No 381, rue DeMontigny-Est, Montréal.
L'année scolaire commence en septembre.

CONDITIONS D'ADMISSIONS

1. Avoir atteint l'âge de dix-huit ans révolus.
2. Etre bachelier d'un collège classique de la province ou subir l'examen du brevet.
3. Les cours sont gratuits, mais il est chargé à chaque étudiant la somme de cent piastres par année, pour couvrir les frais de laboratoires, d'association et de chirurgie.
4. L'Annuaire de l'Ecole, contenant des renseignements complets, sera envoyé gratuitement sur demande, en s'adressant au directeur.

EXAMENS D'ADMISSION

L'examen d'admission à l'étude de la médecine vétérinaire aura lieu le jeudi 30 août 1923, à neuf heures de l'avant-midi, très précises, dans une des salles de l'Ecole.

Les candidats peuvent demander leur admission à l'examen en écrivant au Dr G.-A. Dauth, M.V., secrétaire du Collège des Médecins Vétérinaires de la province de Québec, ou au soussigné, ou en se présentant personnellement à leur bureau, 381, rue DeMontigny Est, Montréal, tous les jours de 9 heures à 12 heures a. m. et de 2 heures à 3 heures p. m.

Dr. F.-T. DAUBIGNY,
Directeur.



PER
B-226

S

ADMINISTR.

VOLUM

"

titre
recte