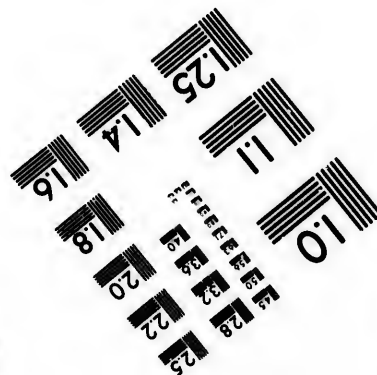
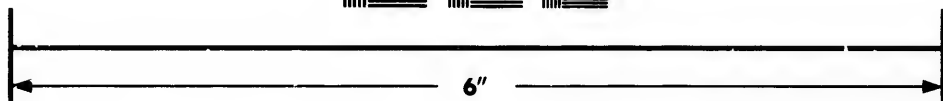
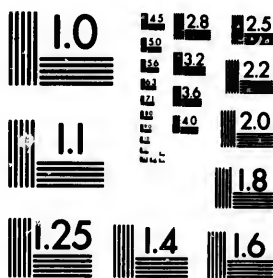


**IMAGE EVALUATION  
TEST TARGET (MT-3)**



**Photographic  
Sciences  
Corporation**

23 WEST MAIN STREET  
WEBSTER, N.Y. 14580  
(716) 872-4503

2.8  
2.5  
2.2  
2.0  
1.8

**CIHM/ICMH  
Microfiche  
Series.**

**CIHM/ICMH  
Collection de  
microfiches.**



Canadian Institute for Historical Microreproductions / Institut canadien de microreproductions historiques

10  
01

**© 1982**

Technical and Bibliographic Notes/Notes techniques et bibliographiques

The Institute has attempted to obtain the best original copy available for filming. Features of this copy which may be bibliographically unique, which may alter any of the images in the reproduction, or which may significantly change the usual method of filming, are checked below.

L'Institut a microfilmé le meilleur exemplaire qu'il lui a été possible de se procurer. Les détails de cet exemplaire qui sont peut-être uniques du point de vue bibliographique, qui peuvent modifier une image reproduite, ou qui peuvent exiger une modification dans la méthode normale de filmage sont indiqués ci-dessous.

- Coloured covers/  
Couverture de couleur
- Covers damaged/  
Couverture endommagée
- Covers restored and/or laminated/  
Couverture restaurée et/ou pelliculée
- Cover title missing/  
Le titre de couverture manque
- Coloured maps/  
Cartes géographiques en couleur
- Coloured ink (i.e. other than blue or black)/  
Encre de couleur (i.e. autre que bleue ou noire)
- Coloured plates and/or illustrations/  
Planches et/ou illustrations en couleur
- Bound with other material/  
Relié avec d'autres documents
- Tight binding may cause shadows or distortion  
along interior margin/  
La reliure serrée peut causer de l'ombre ou de la  
distortion le long de la marge intérieure
- Blank leaves added during restoration may  
appear within the text. Whenever possible, these  
have been omitted from filming/  
Il se peut que certaines pages blanches ajoutées  
lors d'une restauration apparaissent dans le texte,  
mais, lorsque cela était possible, ces pages n'ont  
pas été filmées.
- Additional comments:/  
Commentaires supplémentaires:

- Coloured pages/  
Pages de couleur
- Pages damaged/  
Pages endommagées
- Pages restored and/or laminated/  
Pages restaurées et/ou pelliculées
- Pages discoloured, stained or foxed/  
Pages décolorées, tachetées ou piquées
- Pages detached/  
Pages détachées
- Showthrough/  
Transparence
- Quality of print varies/  
Qualité inégale de l'impression
- Includes supplementary material/  
Comprend du matériel supplémentaire
- Only edition available/  
Seule édition disponible
- Pages wholly or partially obscured by errata  
slips, tissues, etc., have been refilmed to  
ensure the best possible image/  
Les pages totalement ou partiellement  
obscurcies par un feuillet d'errata, une pelure,  
etc., ont été filmées à nouveau de façon à  
obtenir la meilleure image possible.

This item is filmed at the reduction ratio checked below/  
Ce document est filmé au taux de réduction indiqué ci-dessous.

10X	14X	18X	22X	26X	30X
<input type="checkbox"/>	<input type="checkbox"/>	<input checked="" type="checkbox"/>	<input type="checkbox"/>	<input type="checkbox"/>	<input type="checkbox"/>
12X	16X	20X	24X	28X	32X

The copy filmed here has been reproduced thanks to the generosity of:

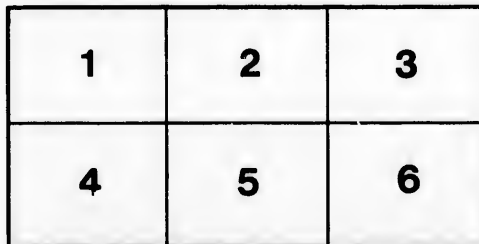
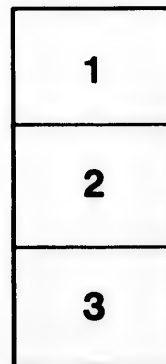
La Bibliothèque de la Ville de Montréal

The images appearing here are the best quality possible considering the condition and legibility of the original copy and in keeping with the filming contract specifications.

Original copies in printed paper covers are filmed beginning with the front cover and ending on the last page with a printed or illustrated impression, or the back cover when appropriate. All other original copies are filmed beginning on the first page with a printed or illustrated impression, and ending on the last page with a printed or illustrated impression.

The last recorded frame on each microfiche shall contain the symbol  $\rightarrow$  (meaning "CONTINUED"), or the symbol  $\nabla$  (meaning "END"), whichever applies.

Maps, plates, charts, etc., may be filmed at different reduction ratios. Those too large to be entirely included in one exposure are filmed beginning in the upper left hand corner, left to right and top to bottom, as many frames as required. The following diagrams illustrate the method:



L'exemplaire filmé fut reproduit grâce à la générosité de:

La Bibliothèque de la Ville de Montréal

Les images suivantes ont été reproduites avec le plus grand soin, compte tenu de la condition et de la netteté de l'exemplaire filmé, et en conformité avec les conditions du contrat de filmage.

Les exemplaires originaux dont la couverture en papier est imprimée sont filmés en commençant par le premier plat et en terminant soit par la dernière page qui comporte une empreinte d'impression ou d'illustration, soit par le second plat, selon le cas. Tous les autres exemplaires originaux sont filmés en commençant par la première page qui comporte une empreinte d'impression ou d'illustration et en terminant par la dernière page qui comporte une telle empreinte.

Un des symboles suivants apparaîtra sur la dernière image de chaque microfiche, selon le cas: le symbole  $\rightarrow$  signifie "A SUIVRE", le symbole  $\nabla$  signifie "FIN".

Les cartes, planches, tableaux, etc., peuvent être filmés à des taux de réduction différents. Lorsque le document est trop grand pour être reproduit en un seul cliché, il est filmé à partir de l'angle supérieur gauche, de gauche à droite, et de haut en bas, en prenant le nombre d'images nécessaire. Les diagrammes suivants illustrent la méthode.

ails  
du  
difier  
une  
page

rata  
o

velure,  
à

7

8  
U

A82  
445

# ALMANACH

# AGRICOLE, COMMERCIAL

ET HISTORIQUE

DE

J. B. ROLLAND & FILS

POUR L'ANNÉE

# 1871

1887 — 37219  
(CINQUIÈME ANNÉE.)



Enregistré conformément à l'Acte qui protège la propriété littéraire.

QUEBEC

EN VENTE CHEZ LEPINE & DARVEAU, LIBRAIRES

Rue de la Fabrique, No. 12.

N. B.—Cet Almanach contient beaucoup de matières d'un intérêt général, et mérite d'être lu et conservé à titre de renseignements utiles.

BIBLIOTHÈQUE  
PHILÉAS GAGNON,  
QUÉBEC, CANADA.

# MAISONS RECOMMANDÉES, A MONTREAL.

## L'OPINION PUBLIQUE

JOURNAL ILLUSTRÉ, Politique et Littéraire, paraissant à Montréal tous les jeudis.

Propriétaires, G. B. Desbarats & Cie

Prix de l'abonnement

Pour le Canada ..... \$2.50

Pour les Etats-Unis ..... \$3.00

Tarif des Annonces.

10 centims la ligne 1ère fois.

5 " " 2de "

Une remise de 10 par cent pour les annonces insérées pendant six mois; remise de 15 par cent pour celles insérées pendant un an.

M. G. E. Desbarats est seul chargé de l'administration. Toutes lettres d'affaires doivent lui être adressées No. 1, Côte de la Place d'Armes.

## CHS. ALEXANDER & SON

Fabricants par procédé mécanique de Dragées, Amandes et Liqueurs, Imitations, Fruits, Bons Fondants, Pâtes Pectorales.

MM. A. & S. s'occupent des diners pour soirées, mariages, etc.

Confiseurs en Gros et en Détail

Rue Notre-Dame, 391.

## BEAUDRY & DUFRESNE

(Successeurs de L. P. Boivin)

## HORLOGERS ET BIJOUTIERS

Coin des Rues Notre-Dame et St. Vincent.

Importateurs de Montres, Horloges et Bijoux, Argenteries, conteleries, Bronzes, Vases à fleurs, etc

Magasin Canadien de Ferronneries

## H. BELIVEAU

Importateur de Ferronneries et fabricant de ferblanteries. Assortiment complet d'huiles, peintures, vernis, etc. Poêles de toutes sortes.

Renseign. de Yagouine et du cadenas Rue St. Paul, Nos. 122 & 125.

## BEAUVAIS & PERREAULT

Importateurs de

## MARCHANDISES SÉRIÉES

Constantement en mains le meilleur assortiment de Draps, Casimires, Étoffes à robes, Indiennes, Cotons, Toiles, Soieries, Rubans, Dentelles, etc. Bon marché et un seul prix. Rue Notre-Dame, No. 113.

J. O. Beauvais. M. Perreault.

## BRODEUR & BEAUVAIS

## SUCCESSEURS de J. & T. BELL

Marchands de Chaussures

Block Cathédrale, rue N.-Dame, 273

Toujours en magasin: Bottines françaises et pantoufles. Toutes espèces d'ouvrages faites sous commande avec solidité, élégance et durée.

## A. BELANGER

Fabrique et Magasin de Meubles pour Salon, Salle à Diner et Chambres à Coucher, de tous genres et de tous prix, d'après les derniers modèles.

Rue Notre-Dame, No. 276.

## GRATMERN & CAVERHILL

Importateurs de

Ferronneries, Fer, Acier, Ferblanc, Tôles, etc.,

Vitres, Peintures et Huiles.

Bâtisses Caverhill

Rue St. Paul, No. 61.

Agents pour la Compagnie de Zinc de la Vieille Montagne et de la Manufacture de plomb.

La Compagnie Canadienne de Caoutchouc de Montréal.

Fabricants de bottes et claques en caoutchouc, Pardessus en feutre avec caoutchouc. Ceintures et courroies à patente. Boyaux, Ressorts et Tampons pour chemins de fer &c. Fabrique, Rue Ste. Marie, No. 273. Dépôt: Bâtisse des Scours, Rue St. Paul, No. 335.

JOHN PRATT, Président

Frs. SONDRA, Gérant

J. O. GRAVEL, Trés.

ALMANACH  
AGRICOLE, COMMERCIAL

ET HISTORIQUE

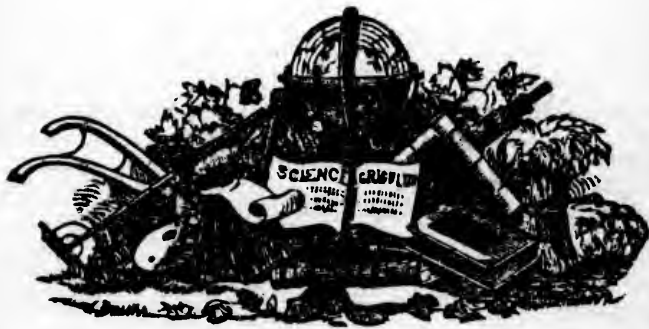
DE

J. B. ROLLAND & FILS

POUR L'ANNÉE

1871

(CINQUIÈME ANNÉE.)



Enregistré conformément à l'Acte qui protège la propriété littéraire.

MONTREAL

EN VENTE CHEZ TOUS LES LIBRAIRES

ET LES PRINCIPAUX MARCHANDS.



## A NOS LECTEURS.

Cette cinquième année de l'*Almanach Agricole, Commercial et Historique* contient des documents tout à fait nouveaux, d'un intérêt général et marqués d'un cachet d'actualité et d'utilité pratique; notamment: *La Liste Alphabétique des noms des Pères du Concile OEcuménique du Vatican*, le *Nom des Régistrateurs et Agents des Terres de la Province de Québec*, le *Tableau des Banques*, les *Tableaux* et les *Notes Météorologiques* du Dr. Smallwood, etc.

Le lecteur trouvera que rien n'a été omis dans cette édition pour faire de cette publication un livre populaire, et de plus en plus utile et intéressant.

Les soins que nous avons apporté dans le choix des matières de notre Almanach, et les efforts que nous avons fait pour le rendre indispensable à toutes les classes de la société, nous ont valu un succès complet. C'est ainsi que chaque année nous avons dû en augmenter le tirage, vu que cet Almanach contient de quoi intéresser le lecteur, dans quelque condition sociale qu'il se trouve placé.

### Comput Ecclésiastique pour 1871.

<b>Nombre d'Or</b> (cycle ou révolution de dix-neuf ans pour accorder l'année lunaire avec l'année solaire).....	10
<b>Epacte</b> (nombre de huit jours que le soleil a en plus sur l'année lunaire).....	IX
<b>Cycle Solaire</b> (il est de 28 ans) .....	4
<b>Indiction Romaine</b> (période de quinze ans, employée dans les bulles du Saint-Siège) .....	14
<b>Lettre Dominicale</b> (indiquant le dimanche durant toute l'année) .....	A
<b>Lettre du Martyrologe</b> .....	i

### Fêtes Mobiles.

Septuagésime.....	5 février.	Ascension.....	18 mai.
Les Cendres.....	22 février.	Pentecôte.....	28 mai.
Dim. de la Passion ...	26 mars.	Sainte-Trinité.....	4 juin.
“ des Rameaux.....	2 avril.	Fête-Dieu.....	8 juin.
PAQUES.....	9 avril.	1er Dim. de l'Avent.....	3 déc.
Rogations.....	15, 16 et 17 mai.	Dimanches après la Pentecôte, 26.	

### Quatre-Temps.

Printemps.....	les 1, 3 et 4 mars.
Été.....	les 31 mai, 2 et 3 juin.
Automne.....	les 20, 22 et 23 septembre.
Hiver.....	les 20, 22 et 23 décembre.

## Commencement des Quatre Saisons.

LE PRINTEMPS, le 20 mars, à 8h. 25m. du soir (*Equinoxe*, c'est-à-dire que les jours et les nuits sont d'une égale durée).

L'ÉTÉ, le 21 juin, à 4h. 47m. du soir.

L'AUTOMNE, le 23 septembre, à 7h. 1 m. du matin (*Equinoxe* c'est-à-dire que les jours et les nuits sont d'une égale durée).

L'HIVER, le 22 décembre à 1 h. 4 m. du matin.

## Fêtes Religieuses (d'obligation.)

Tous les Dimanches de l'année.	Le 8 juin, Fête-Dieu.
Le 1er janvier, la Circoncision.	Le 29 juin, S. Pierre et S. Paul.
Le 6 janvier, l'Épiphanie.	Le 1er novembre, la Toussaint.
Le 25 mars, l'Annonciation.	Le 8 déc. l'Immaculée Concept.
Le 18 mai, l'Ascension.	Le 25 décembre, Noël.

## Fêtes Légales (Jours non juridiques.)

Tous les Dimanches de l'année.	Le 18 mai, l'Ascension.
Le 1er janvier, la Circoncision.	Le 24 mai, Fête de la Reine.
Le 6 janvier, l'Épiphanie.	Le 29 juin, S. Pierre et S. Paul.
Le 22 fév., mercredi des Cendres.	Le 1er novembre, la Toussaint.
Le 25 mars, l'Annonciation.	Le 8 déc. l'Immaculée Concept.
Le 7 avril, Vendredi-Saint.	Le 25 décembre, Noël.
Le 10 avril, lundi de Pâques.	

## Mariages ou Noces.

Cette année, on pourra célébrer la solennité des *Noces* du 7 janvier au 21 février inclusivement, et du 17 avril au 2 décembre aussi inclusivement.

## Eres de l'année 1871.

Dé la création (4966 suivant les Bénédictins).....	6834
De la naissance de Jésus-Christ, (Ere chrétienne) 25 décembre	1871
De la fondation de Rome, selon Varron, 21 Av.....	2624
“ “ de Québec, 3 juillet.....	263
“ “ de Montréal, 17 mai.....	229
De la découverte de l'Amérique, par Christophe Colomb, 11-12 octobre .....	379
De la découverte du Canada, par Jacques-Cartier.....	336
De la conquête du Canada par l'Angleterre, 9 février.....	108
De la république des Etats-Unis, 4 juillet.....	95
De l'Empire Français, 4 mai.....	67
De la Puissance du Canada, 1 <sup>er</sup> juillet.....	4
Du règne de Pie IX, 26 juin.....	25
“ de la reine Victoria 1 <sup>re</sup> , 28 juin.....	32

## Observations Météorologiques.

(PAR LE DR. SMALLWOOD, M.D. LL.D. D. C. L.)

En 1869.—Première gelée d'automne..... 28 septembre.  
 “ “ neige “ ..... 22 octobre.  
 “ Commencement de l'hiver..... 4 décembre.  
 En 1870.—La glace du St. Laurent, part vis-à-vis la ville, 14 avril.  
 “ Première gelée d'automne..... 6 septembre.  
*Nota.*—Pour le détail des années précédentes, voir notre Almanach de l'année dernière.

### BAROMÈTRE PERPÉTUEL.

Le tableau ci-dessous, préparé pour le climat de la Grande-Bretagne par le célèbre astronome Herschell, a été modifié par des hommes compétents, de manière à convenir au climat du Canada.

Si la nouvelle Lune, la pleine “ le 1 <sup>er</sup> quartier, ou le der. “ arrivent.	EN ÉTÉ.	EN HIVER.
Entre minuit et 2h. du matin.....	Beau .....	{
“ 2 et 4 “ .....	Frais, fréquent. ondées	
“ 4 et 6 “ .....	Pluie .....	Neige et tempête.
“ 6 et 8 “ .....	Vent et pluie.....	“ “
“ 8 et 10 “ .....	Variable .....	Tempête.
“ 10 et 12 “ .....	Fréquentes ondées....	{ Neige, si le vent est à l'Ouest.
“ midi et 2h. P. M...	Très-pluvieux .....	{ Neige, si le vent est à l'Ouest.
“ 2 et 4 “ .....	Variable .....	Neige ou froid
“ 4 et 6 “ .....	Beau .....	Beau et doux.....
“ 6 et 8 “ .....	{	Beau.....
“ 8 et 10 “ .....		{ Beau si le vent est N.-O .....
“ 10 et minuit.	“ “ “ .....	{ Pluie ou neige, si Sud ou Sud-Ouest.
	Beau .....	“ “ “
	Beau .....	Beau et froid.

N. B.—Les prédictions de ce tableau seront d'autant plus correctes que les changements de la lune s'effectueront plus près de midi ou de minuit.

Le tableau de l'été est plus exact que celui de l'hiver.

## Jeunes de Préceptes.

1° Tous les mercredis, vendredis et samedis des Quatre-Temps de l'année;

2° Les jours de *Vigile* de la PENTECÔTE, (27 mai) des Apôtres SS. PIERRE ET PAUL, (28 juin) de la Solennité de L'ASSOMPTION, (19 août) de la TOUSSAINT, (31 octobre) et de NOËL, (24 décembre);

3° Le mercredi des CENDRES et les trois jours suivants, 23, 24, 25 février:

4° Tous les mercredis, vendredis et samedis des cinq premières semaines du Carême:

5° Le dimanche des RAMEAUX et les six jours de la SEMAINE SAINTE;

6° Tous les mercredis et vendredis de l'*Avent*.

N. B.—Les lundis, mardis et jeudis des cinq premières semaines du Carême, il n'y a point d'abstinence *totale*, mais seulement *partielle*; c'est-à-dire qu'en ces jours, on ne doit faire *qu'un seul* repas en gras (le midi), et il n'est pas permis de faire usage de poisson dans ce repas.

## Apparence des Planètes pour 1871.

*Vénus*, sera étoile du soir jusqu'au 23 septembre; étoile du matin le reste de l'année.

*Mars* sera étoile du matin depuis le 1er janvier jusqu'au 21 mars; étoile du soir le reste de l'année.

*Jupiter* sera étoile du soir jusqu'au 1er juillet, étoile du matin le reste de l'année.

*Saturne* sera étoile du matin jusqu'au 28 juin; étoile du soir le reste de l'année.

## Eclipses durant l'année 1871.

Le 6 janvier, éclipse partielle de lune. Entrée dans l'ombre: 2h. 51m. P. M.; milieu de l'éclipse; 4h. 21m; sortie de l'ombre 5h. 52m.

Le 17 juin, éclipse annulaire de soleil, invisible en Canada.

Le 2 juillet, éclipse partielle de lune, invisible en Canada.

Le 11 décembre, éclipse totale de soleil, invisible en Canada.

## Explications des signes et abréviations.

☞ La colonne cl. désigne la couleur des ornements de l'Eglise pour chaque jour; le signe † les jours où on peut dire des messes basses avec des ornements noirs: et le signe \* les dimanches où, à vêpres, on prend la couleur du jour suivant.

N. L., Nouvelle Lune. P. Q., Premier Quartier.

P. L., Pleine Lune. D. Q., Dernier Quartier.

H. M., Heure. Minute. Q. Tps., Quatre Temps,

## JANVIER

## 31 JOURS.



CONSACRÉ A L'ENFANT JÉSUS

SIGNE DU VERSEAU.

Les jours croissent de 1 h. 5 minutes.

☉ P. L. le 6, à 4h. 29m. du soir. | ☽ N. L. le 20, à 7h. 37m. du soir.  
 ☾ D. Q. le 14, à 2h. 2m. du matin. | ☽ P. Q. le 28, à 8h. 20m. du matin.

Jours de la semaine	cl.	FÊTES RELIGIEUSES.	SOLEIL.		LUNE.	
			Lev.	Cou.	L. C.	
			H. M.	H. M.	H. M.	
DIM.	1	b	CINCONCISION, doub. 2 cl.	7 46	4 20	2 28
Lundi	2	r	Octave de St. Etienne, doub.	7 46	4 21	3 25
Mardi	3	b	Octave de St. Jean, doub.	7 46	4 22	4 24
Merc.	4	r	Octave des SS. Innocents, doub.	7 45	4 23	5 21
Jeudi	5	b	Vigile de l'Épiphanie, semid.	7 45	4 24	Lever.
Vend.	6	b	EPIPHANIE, 1re cl. (d'oblig.)	7 44	4 25	4 45
Samedi	7	b	De l'Octave, semid.	7 44	4 27	5 41
DIM.	8	b	1 Epiph., semid.	7 44	4 28	6 42
Lundi	9	b	De l'Octave, semid.	7 43	4 29	7 46
Mardi	10	b	De l'Octave, semid.	7 43	4 31	8 51
Merc.	11	b	De l'Octave, semid.	7 42	4 33	9 57
Jeudi	12	b	De l'Octave, semid.	7 42	4 34	11 4
Vend.	13	b	Octave Epiph., doub.	7 41	4 36	matin.
Samedi	14	b	St. Hilaire, Ev. et Doct., doub.	7 40	4 37	0 12
DIM.	15	b	2 Ep. S. Nom de Jésus, doub. 2 cl.	7 40	4 38	1 22
Lundi	16	r†	St. Marcel, P. M., semid.	7 39	4 39	2 33
Mardi	17	b	St. Antoine, Abbé, doub.	7 39	4 41	3 47
Merc.	18	b	Chaire de St. Pierre à Rome, d. m.	7 38	4 42	4 58
Jeudi	19	r†	St. Canut, M., semid.	7 37	4 43	6 7
Vend.	20	r	SS. Fabien et Sébast., MM., semid.	7 36	4 45	couch
Samedi	21	r	Ste. Agnès, V. M., doub.	7 35	4 47	5 57
DIM.	22	vr*	3 Ep. Du Dim. semid.	7 34	4 49	7 6
Lundi	23	b	Épousailles de la B. V. M., d. m.	7 33	4 51	8 13
Mardi	24	r	St. Timothée, E. M., doub.	7 32	4 52	9 17
Merc.	25	b	Conversion de St. Paul, d. m.	7 31	4 53	10 19
Jeudi	26	r	St. Polycarpe, E. M., doub.	7 31	4 54	11 19
Vend.	27	b	St. Jean Chrysostôme, E. D., doub.	7 30	4 55	matin.
Samedi	28	b	St. Paul, Ermite, doub. (15).	7 29	4 56	0 17
DIM.	29	b	4 Ep. St. Frs. de Sales, E. C., doub.	7 29	4 57	1 16
Lundi	30	r†	Ste. Martine, V. et M., semid.	7 28	4 59	2 13
Mardi	31	b	St. Pierre Nolasque, C., doub.	7 27	5 00	3 10

Janvier d'eau chiche

Le vingt-cinq janvier beau,

Fait le paysan riche;

Abondance de blé.

Au douzième jour, les jours sont augmentés de l'enjambée d'un coq.  
 Hiver froid et sec est souvent suivi d'un Printemps et d'un Été  
 très pluvieux.

## JANVIER.

1	1582	Introduction du Calendrier actuel, dit <i>Grégorien</i> , (du nom de son réformateur, le Pape Grégoire XIII). C'est le Calendrier suivi chez toutes les nations civilisées, excepté en Russie et en Grèce, où l'on conserve encore l'année Julienne, qui commence 12 jours après la nôtre.
"	1857	Mgr. Sibour, archev. de Paris (né le 4 avril 1793) assassiné par Verger (prêtre interdit) dans l'Eglise de St. Etienne-du-Mont, à 4½ h. P. M.—Verger fut guillotiné!
7	1862	Le faubourg Ste.-Anne (Griffintown), à Montréal, est submergé.
8	1438	Ouvert. du Concile de Florence (le 17 <sup>e</sup> général), v. 8 et 14 déc.
"	1859	Gros vent extraordinaire dans la nuit du 8 au 9.
10	1859	Le thermomètre Fahrenheit, à l'Observatoire du Dr. Smallwood, à St. Martin (Ile Jésus), indique 43° 6. de froid au-dessous du zéro! Ce froid extrême dure 3 jours!
12	1700	Mort de la Sœur Bourgeois, fondatrice de la Cong. N.-D. à Montréal, (née le 17 avril 1620,) v. 16 nov.
17	1860	Inaug. du nouv. Cabinet de Lect. Par., à Montréal (en face du Sémin.), fondé par M. Regard, P <sup>re</sup> S. S., le 2 fév. 1857.
20	1869	Départ de Mgr. Bourget pour le Concile du Vatican, à Rome (il revient le 9 août 1870).
21	1821	Consécration de Mgr. Lartigue, 1 <sup>er</sup> Evêque de Montréal.
22	1870	Le Férianisme est nominément condamné par le Pape Pie IX.
23	1834	Incendie à Québec, du château St. Louis, (b <sup>te</sup> par Champlain le 6 mai 1620.)

∴ Il est une voix qui parle en nous, et qui est la voix de Dieu même; quand elle nous approuve, nous sommes heureux; quand elle nous désapprouve, nous sommes malheureux; c'est la voix de la conscience.

ON LIT DANS UN JOURNAL.—Une paysanne flamande, en passant la frontière prussienne, est retenue par un douanier.—Quest-ce? demande-t-elle.—Vous portez au cou un crucifix en argent, répond le douanier prussien, cela paie 30 cts. d'entrée.

—Qui aurait jamais cru ça? s'écrie la pieuse paysanne, jusqu'au bon Dieu même qui ne peut pas venir en Prusse sans payer d'impôt!

CASSE-TÊTE. No. 4.—Enqahc sap snad al eiv tse nu sap srev al ebmot: El etsu? li y dneesed, el tnahcém? li y ebmot.

Le vrai et sincère amour de la patrie doit être franc, visible, en plein soleil; il ne doit pas se subordonner à l'action mystérieuse des sociétés secrètes (*Le Juif de Vérone* par le P. Bresciani. 2 vols. in 12 br. .... 1.00

SEAU.  
du soir.  
du matin.

LUNE.  
L. C.

H. M.

0 2 28

1 3 25

2 4 24

3 5 21

4 Lever.

5 4 45

7 5 41

8 6 42

9 7 46

8 8 51

9 9 57

11 4

matin.

0 12

1 22

2 33

3 47

4 58

6 7

couch

5 57

7 6

8 13

9 17

0 19

1 19

matin.

0 17

1 16

2 13

3 10

coq.

Été

# FEVRIER 28 JOURS.

CONS. AUX D. DE LA S. VIERGE

SIGNÉ DES POISSONS.

Les jours croissent de 1 heure 33 minutes.

☉ P. L. le 5 à 9h 7m. du matin. | ☽ N. L. le 19 à 8h. 54m. du mat.  
 ☾ D. Q. le 12 à 10h. 5m. du mat. | ☽ P. Q. le 27 à 5h. 44m. du mat.

Jours de la semaine	CL.	FÊTES RELIGIEUSES.	SOLEIL.		LUNE.	
			Lev.	Cou.	L. C.	H. M.
Merc.	1	r	St. Ignace, E. M., doub.	7 27	5 2	4 7
Jeudi	2	b	Purification de la B. V. M. D. 2 cl.	7 26	5 3	5 2
Vend.	3	r†	SS. Vincent et Anast. MM., s. (22 jan)	7 25	5 4	5 54
Samedi	4	b	St. André Corsini, E. C., doub.	7 23	5 5	Lever.
DIM.	5	vl*	SEPTUAGÈSIME, sem. 2 cl. (sol de la P.)	7 22	5 6	5 34
Lundi	6	b	St. Tite, E. C. doub.	7 20	5 7	6 41
Mardi	7	r†	Prière de notre Seigneur, d. m.	7 19	5 8	7 49
Merc.	8	b	St. Jean de Matha, C., doub.	7 18	5 9	8 56
Jeudi	9	b†	St. Raymond de Pennafort, C., sem.	7 17	5 11	10 4
Vend.	10	b	Ste. Scholastique, V., doub.	7 16	5 13	11 14
Samedi	11	r	Ste. Agathe, V. M., doub. (du 5).	7 14	5 14	matin.
DIM.	12	vl	SEXAGÈSIME, semid., 2 cl.	7 13	5 16	0 25
Lundi	13	b	St. Romuald, Ab. doub. (du 7)	7 11	5 17	1 35
Mardi	14	r	De la passion de N. S. d. m.	7 10	5 18	2 46
Merc.	15	r†	SS. Faustin et Jovite, MM., simple.	7 9	5 19	3 54
Jeudi	16	b†	Du St. Sacrement.	7 8	5 20	4 55
Vend.	17	vl†	De la Férie.	7 6	5 22	5 48
Samedi	18	b†	De l'Imm. Conception, semid.	7 4	5 24	6 33
DIM.	19	vl	QUINQUAGÈSIME, semid., 2 cl.	7 3	5 25	Couch.
Lundi	20	vl†	De la Férie.	7 1	5 27	6 59
Mardi	21	vl†	De la Férie,	6 59	5 28	8 3
Merc.	22	vl	LES CENDRES.	6 57	5 30	9 4
Jeudi	23	b	St. Pierre Damien, E. et D., doub.	6 56	5 32	10 5
Vend.	24	r	St. MATHIAS, Apôtre, 2 cl.	6 54	5 34	11 3
Samedi	25	b	Chaire de St. Pierre à Ant. d. m. (22)	6 52	5 35	matin.
DIM.	26	vl	1er DU CARÈME, semid., 1 cl.	6 49	5 37	0 2
Lundi	27	vl†	De la Férie.	6 48	5 38	0 59
Mardi	28	vl†	De la Férie.	6 47	5 40	1 57

Février qui beaucoup neige

Année de gelées,

D'un bel été devient le présage.

Année de blé.

Vaut autant voir un loup à travers un troupeau,

Que le mois de février beau.

La neige est pour la semence ce que la couverture du lit est pour l'homme.

Tous les mois de l'année maudissent un beau mois de février.



## FEVRIER.

SONS.		
	1	1761 Mort de Charlevoix (Jésuite); né à St. Quentin, France, le 20 oct. 1682. C'est le premier qui ait écrit l'histoire du Canada.
a. du mat.	3	1866 Mort de notre <i>Historien National</i> , F. X. Garneau, à Québec, (né à Québec, le 15 juin 1809.)
a. du mat.	4	1826 Publication du 1er numéro de <i>La Minerve</i> , à Montréal, par Ludger Duvernay.
	5	1663 Grand tremblement de terre en Canada. (Pendant six mois, il se répéta à de courts intervalles.)
	9	1763 Cession du Canada à l'Angleterre. (La France le possédait depuis 1535.)
	13	1861 Mort de l'Hon. D. B. Viger, à Montréal; (né à Montréal, le 19 août 1774.)
	15	1839 DeLorimier, Hindenland, Narbonne, Daunais et Nicolas, condamnés politiques, exécutés à Montréal. (Par suite de l'insurrection de 37-38, il y eut 89 personnes condamnées à mort, 13 d'exécutées et 47 d'exilées.) v. 21 déc.
	16	1644 L'Hôtel-Dieu de Montréal fondé par Mlle. Jeanne Mance. (Mlle. Mance naquit en 1606 et mourut en juin 1673.)
	19	1868 Départ pour Rome du premier détachement des Zouaves Pontificaux Canadiens, au nombre de 133.
	25	1832 Institut des Sourds-Muets établi à Québec; fermé deux ans après; (établi à Montréal, en novembre 1848.)
	26	1864 Mort de Sir L. H. LaFontaine, Baronnet, juge en chef, etc., à Montréal; (né à Boucherville, en octobre 1807.)
	28	1869 Mort d'Alphonse de Lamartine à son chalet de Passy.

\*\* L'instruction est la nourriture de l'âme comme le pain est la nourriture du corps. Toi, riche, grâce au travail de tes pères, tu n'a pas à craindre la faim; tu es donc plus coupable que tout autre si tu ne donne pas à ton âme sa nourriture. Tu dois t'instruire pour devenir bon, tu dois t'instruire pour être heureux et travailler au bonheur des autres.

\*\* Celui qui, par son travail, se rend utile à sa famille et à ses semblables, est déjà un homme; et l'homme qui par sa paresse, se rend inutile à tout le monde, n'est encore qu'un enfant.

—

RÉPONSE DÉVINETTE No. 5.—*Le coq réveille les sonneurs, qui se lèvent, passent dans le cimetière (attendant à l'église) et sonnent les cloches pour l'angelus.*

—

Le Monde qui repousse l'exaltation religieuse, qui la regarde comme un malheur, quelles belles consolations a-t-il donc à donner dans la souffrance? (*Récit d'une sœur* par Mme de Craven. 2 vols. in-12, bro. .... \$2.00)



## MARS

## 31 JOURS.

CONSACRÉ A SAINT JOSEPH



SIGNÉ DU BÉLIER.

Les jours croissent de 1 heure 48 minutes.

☉ P. L. le 6, à 10h. 44m. du soir. | ☽ N. L. le 20, à 11h. 6m. du soir.  
 ☾ D. Q. le 13, à 5h. 25m. du soir. | ☽ P. Q. le 29, à 6h. 50m. du mat.

Jours de la semaine	CL.	FÊTES RELIGIEUSES.	SOLEIL.		LUNE.	
			Lev.	Con.	L. C.	
			H. M.	H. M.	H. M.	
Merc.	1	vl†	Q. Tps. De la Férie.	6 45	5 42	2 53
Jeudi	2	vl†	De la Férie.	6 44	5 43	3 43
Vend.	3	r	Q. Tps. Ste. Lance et Clous, d. m.	6 42	5 44	4 32
Samedi	4	b†	Q. Tps. St. Casimir, C., semid. 1 cl.	6 40	5 45	5 18
DIM.	5	vl	2ME DU CARÊME, semid. 2 cl.	6 38	5 47	5 57
Lundi	6	vl†	De la Férie.	6 38	5 48	Lever.
Mardi	7	b	St. Thomas d'Aquin, C. D., doub.	6 34	5 49	6 42
Merc.	8	b	St. Jean de Dieu, Conf., doub.	6 31	5 51	6 52
Jeudi	9	b	Ste. Françoise, Ve., doub	6 29	5 53	9 3
Vend.	10	r	Du St. Suaire, d. m.	6 27	5 54	10 15
Samedi	11	r†	SS. 40 martyrs, semid. (hier).	6 25	5 55	11 27
DIM.	12	vl†	3ME DU CARÊME, semid. 2 cl.	6 24	5 56	matin.
Lundi	13	b	St. Grégoire, P. C., doub. (hier).	6 22	5 58	0 39
Mardi	14	vl†	De la Férie.	6 20	5 59	1 47
Merc.	15	vl†	De la Férie.	6 18	6 1	2 49
Jeudi	16	vl†	De la Férie.	6 16	6 2	3 47
Vend.	17	r	Des Cinq Plaies de N. S., doub. maj.	6 14	6 3	4 35
Samedi	18	b	St. Gabriel, Archange, d. m.	6 12	6 4	5 8
DIM.	19	b	ST. JOSEPH, 1er Pt. du Canada.	6 10	6 5	5 42
Lundi	20	b	St. Patrice, E. C., d. maj. (du 17)	6 9	6 7	couch.
Mardi	21	b	St. Benoit, abbé, doub.	6 7	6 8	6 51
Merc.	22	vl†	De la Férie.	6 5	6 9	7 51
Jeudi	23	vl†	De la Férie.	6 3	6 11	8 51
Vend.	24	r	Précieux sang de N. S., d. m.	6 1	6 13	9 40
Samedi	25	b	ANNONCIATION, 2 cl. (d'oblig.)	5 59	6 15	10 50
DIM.	26	vl	PASSION, 1 cl. semid.	5 57	6 16	11 47
Lundi	27	vl†	De la Férie.	5 55	6 17	matin.
Mardi	28	vl†	De la Férie.	5 53	6 18	0 42
Merc.	29	vl†	De la Férie.	5 52	6 19	1 36
Jeudi	30	vl†	De la Férie.	5 50	6 20	2 25
Vend.	31	b	Notre-Dame de Pitié, d. m.	5 48	6 21	3 11

Mars venteux, pluvieux avril,

Font mai gracieux et gentil.

S'il gèle le jour des quarante martyrs,

Nous aurons une année étonnante et féconde.

Mars sec, marie la fille du laboureur.

L'homme laboure et sème,

Mais la récolte vient de Dieu

Si mars est nébuleux.

L'été sera pluvieux.

3 176

4 182

8 186

9 186

14 166

16 166

17 186

18 186

19 186

25 186

29 166

\*\*

péran

\*  
sa fer

Il

suivi

—

la bo

que d

RÉ

vers

L'i

l'ind

che

## MARS.

IER.

n. du soir.  
n. du mat.LUNE.  
L. C.

H. M.

42 2 53

43 3 43

44 4 32

45 5 18

47 5 57

48 Lever.

49 6 42

51 6 52

53 9 3

54 10 15

55 11 27

56 matin.

58 0 39

59 1 47

1 2 49

2 3 47

3 4 35

4 5 8

5 5 42

7 couch.

8 6 51

9 7 51

1 8 51

3 9 40

5 1) 50

16 11 47

7 matin.

8 0 42

9 1 36

20 2 25

21 3 11

- 3 1763 Naissance à Montréal; de Mgr. Jos. Oct. Plessis (1<sup>o</sup> Ev. de Québec); mort à Québec, le 4 décembre 1825.)
- 4 1828 Fondation du Couvent de la Providence, à Montréal, par M<sup>me</sup> Veuve Emilie Gamelin.
- 8 1867 La Confédération est adoptée en Angleterre. (v. 1<sup>er</sup> juillet.)
- 9 1867 L'Eglise des Récollets, à Montréal, est vendue, avec terrain à MM. Lewis, Kay & Cie., de Montréal, pour la somme de \$85,000, soit \$4 du pied.
- 14 1665 1<sup>er</sup> Prêtre Canadien (M. G. Morin), ord. à Québec, par Mgr. de Laval. (Il est mort le 20 août 1702, à l'âge de 61 ans.)
- 16 1649 Affreux martyre des PP. Jean de Brebeuf et Gabriel Lalemant (Jésuites), par les Iroquois, au Fort Ste. Marie, (près du lac Simcoe, P.-O.). A l'arr. du P. Brebeuf parmi les Hurons (en 1626), il n'y avait pas un seul chrétien, et à sa mort, il en laissait plus de huit mille.
- 17 1866 Abrogation du traité de Réciprocité conclu entre les E.-Unis et le Canada, en juillet 1854. (De fait, ce traité aurait dû expirer le 17 mars 1865, mais une année de grâce fut acc.)
- 18 1867 On pose la 1<sup>re</sup> pierre de la Salle St. Patrice, à Montréal. (Place Victoria.)
- 19 1848 La *St. Vincent-de-Paul* fondée à Montréal par G. M. Muir; (fondée à Paris en mai 1233.) v. 24 juin.
- 25 1867 Bénédiction de l'Eglise de N.-D.-des-Anges, à Montréal. (Jusqu'à cette époq., cette Eg. avait appart. aux Prot.-Méth.)
- 29 1632 Cession du Canada à la France, par le traité de St. Germain en Laye. (Les Anglais en étaient en possess. depuis 1629.)

\*\* L'étendue du royaume de l'homme c'est la foi; sa largeur, l'espérance; sa hauteur, la charité; sa profondeur, l'humilité.

\* Un médecin de campagne dit à un paysan de faire prendre à sa femme une bouteille de sedlitz et un bain.

Il revient deux jours après et s'informa si l'ordonnance a été suivie.

— "A peu près, m'sieu" répond le villageois; "elle a bien pris la bouteille, mais pas le bain; depuis hier, elle n'a pu boire encore que deux seaux!"

RÉPONSE CASSE TÊTE. No. 4.—*Chaque pas dans la vie est un pas vers la tombe; Le juste il y descend, le méchant? il y tombe?*

sème,  
de Dieu  
ébuleux.  
pluvieux.

L'ingratitude pour le commun des hommes est ce qu'ils appellent l'indépendance du cœur. (*Impressions d'une femme* par Mme Blancheotte. 1 vol, in-12 br..... 75 cts.

AVRIL



30 JOURS.

CONS. A N.-D. AUXILIATRICE

SIGNE DU TAUREAU.

Les jours croissent de 1 heure 40 minutes.

☉ P. L. le 5, à 9h. 28m. du matin. | ☽ N. L. le 19, à 2h. 8m. du soir.  
 ☾ D. Q. le 12, à 0h. 57m. du matin. | ☽ P. Q. le 27, à 6h. 53m. du soir.

Jours de la semaine	CL.	FÊTES RELIGIEUSES.	SOLEIL.		LUNE.
			Lev.	Cou	L. C.
			H. M.	H. M.	H. M.
Samedi	1	vl† De la Férie.	5 46	6 22	3 51
DIM.	2	vl RAMEAUX, 1 cl. semid.	5 44	6 23	4 28
Lundi	3	vl De la Férie.	5 42	6 24	5 0
Mardi	4	vl De la Férie.	5 41	6 25	Lever.
Merc.	5	vl De la Férie.	5 39	6 27	6 43
Jeudi	6	b JEUDI SAINT, 1 cl.	5 37	6 29	7 57
Vend.	7	n VENDREDI SAINT, 1 cl.	5 35	6 30	9 12
Samedi	8	b SAMEDI SAINT, 1 cl.	5 33	6 31	10 27
DIM.	9	b PAQUES, doub. 1 cl.	5 32	6 32	11 40
Lundi	10	b De l'Octave. } 1re cl.	5 30	6 33	matin.
Mardi	11	b De l'Octave. }	5 28	6 34	0 45
Merc.	12	b De l'Octave. }	5 26	6 36	1 42
Jeudi	13	b De l'Octave. } semid.	5 24	6 37	2 32
Vend.	14	b De l'Octave. }	5 22	6 38	3 12
Samedi	15	b De l'Octave. }	5 20	6 40	3 45
DIM.	16	b 1 Pâq. QUASIMODO, 1 cl. doub.	5 18	6 42	4 14
Lundi	17	b St. Franç. de Paule, C., doub. (du 2)	5 17	6 43	4 41
Mardi	18	b St. Isidore, Ev. et D., doub. (du 4)	5 15	6 43	5 5
Merc.	19	b St. Vincent Ferrier, C., doub. (du 5)	5 13	6 45	couch.
Jeudi	20	b St. Léon. P. et C., doub. (du 11)	5 11	6 47	7 41
Vend.	21	b St. Anselme, E. et D. doub.	5 10	6 48	8 40
Samedi	22	r† SS. Soter et Caius, P.P. MM. semid	5 8	6 49	9 38
DIM.	23	b 2 Pâq. Ste. Famille de J.M.J. d. 2 cl.	5 6	6 50	10 35
Lundi	24	r St. Fidèle de Sigm., M. doub.	5 5	6 51	11 30
Mardi	25	r St. Marc., Evang., doub. 2 cl.	5 3	6 53	matin.
Merc.	26	r† SS. Clet et Marcellin, PP. et MM. s.	5 2	6 55	0 21
Jeudi	27	r† St. Herménégilde, M., semid. (du 13)	5 0	6 57	1 8
Vend.	28	b St. Paul de la Croix, C., doub.	4 58	6 58	1 48
Samedi	29	r St. Pierre, M., doub.	4 56	6 59	2 25
DIM.	30	b 3 Pâq. Patr. de St. Joseph, d. 2 cl.	4 55	7 00	2 58

Pluies d'Avril produisent les fleurs de mai, Pluie d'avril  
 Avril et mai sont la clef de l'Année. Remplit les greniers  
 La semence mise en terre de bonne heure manque rarement,  
 mais toujours quand elle y est mise trop tard.  
 Ce qu'on épargne sur la semence manque au temps de la moisson.

AVRIL.

- |    |      |   |
|----|------|---|
| 1  | 1858 | Le gouvernement nomme trois commissaires pour rédiger le <i>Code Civil du Bas-Canada</i> . Ce sont les Hons. Juges Caron, Morin et Day. Ils commencèrent leurs travaux en juin 1858, et travaillèrent près de 6½ ans. |
| 7  | 1814 | Pie VII rétablit les Jésuites. (Ils avaient été supp. par Clément XIV. en 1773.)  |
| 11 | 1869 | 50e anniversaire de la 1ère Messe du Pape Pie IX.   |
| 12 | 1838 | Œuvre de la Propagation de la Foi établie à Montréal, par Mgr. Lartigue, (v. 3 mai.)  |
| 14 | 1747 | L'Hop.-Gén. (Srs. Grises) fondé à Mont., par M <sup>me</sup> d'Youville.  |
| 15 | 1861 | Inondation à Montréal. (En quelques heures l'eau avait crû de 10 pieds dans les rues du Quartier Ste. Anne (Griffintown.)   |
| "  | 1870 | Les 30 sous américains sont frappés par le gouvernement du Canada, d'un escompte de 20 pour cent.   |
| 18 | 1506 | Pose de la prem. pierre de St. Pierre de Rome, par le Pape Jules II. (Il a fallu 110 ans pour la bâtir et elle coûte au-delà de 60 millions de piastres.  |
| 22 | 1827 | Bytown (auj. Ottawa), fondé par Col. By (d'où son nom).   |
| 24 | 1704 | 1ère gazette en Am. <i>The Boston News-Letter</i> , (v. 21 juin.)   |
| "  | 1840 | Mgr. Ignace Bourget nommé évêque de Montréal. (2ème).   |
| 26 | 1849 | Les <i>Tories</i> de Montréal incendient les bâtisses du Parlement. (il est transféré à Toronto.) La bibliothèque renfermait 50,000 volumes, dont 1800 sur le Canada seul,  |
| 30 | 1672 | Mort de Marie de l'Incarnation, première Supérieure des Ursulines de Québec. (Bossuet l'appelait la <i>Thérèse du Nouveau-Monde</i> . Quel bel éloge !)   |
| "  | 1870 | Mort de Mgr. Thomas Cook. 1er Evêque des Trois-Rivières. (né à la Pointe du Lac, en 1792.)  |

\*\* Notre plus belle gloire et nos plus belles richesses, c'est le bien que nous avons fait à nos semblables.

\*\* Les anciens alchimistes cherchaient un moyen mystérieux pour faire de l'or et s'enrichir; il y a pour cela un secret bien simple : travailler.

\*\* Combien l'industrie qui fait vivre est plus glorieuse que la guerre qui tue ! L'une et l'autre portent sur leur front la couronne de la victoire; mais les lauriers de l'industrie sont sans tache, tandis que ceux de la guerre sont couverts de sang.

—ANAGRAMME No. 10.—J'offre dans les cinq pieds qui forment mon total, Amusement d'enfant, amusement naval.

Le bon Dieu aura plus tôt pardonné à un pêcheur repentant, qu'une mère n'aura retiré son enfant du feu (*Espirit du curé d'Ars*).  
1 vol. iu 18 br ..... 38 cts.

MAI

31 JOURS.

CONSACRÉ A MARIE



SIGNE DES GÉMEAUX.

Les jours croissent de 1 heure 17 minutes.

☉ P. L. le 4, à 6h. 5m. du soir.

☽ N. L. le 19, à 5h. 50m. du mat.

☾ D. Q. le 11, à 9h. 29m. du mat.

☽ P. Q. le 27, à 8h. 8m. du mat.

Jours de la semaine	CL.	FÊTES RELIGIEUSES.	SOLEIL.		LUNE.
			Lev.	Cou.	L. C.
			H. M.	H. M.	H. M.
Lundi	1 r	SS. PHIL. et JACQ., Ap. d. 2 cl.	4 54	7 00	3 30
Mardi	2 b	St. Athanase, E. D., doub.	4 53	7 1	3 58
Merc.	3 r	INVENT. DE LA S. CROIX, doub. 2 cl.	4 51	7 3	4 28
Jeudi	4 b	Ste. Monique, Ve., doub.	4 50	7 4	Lever.
Vend.	5 b	St. Pie V, P. et C., doub.	4 49	7 5	8
Samedi	6 r	St. Jean, dev. la P. Latine, d. m.	4 47	7 7	9 20
DIM.	7 r	4 Pâq. St. Stanislas, Ev. et M., doub.	4 45	7 8	10 30
Lundi	8 b	Appa. de St. Michel, d. m.	4 43	7 9	11 38
Mardi	9 b	St. Grégoire de Naz., E. D., d.	4 41	7 10	matin.
Merc.	10 b	St. Antonin, E. C., doub.	4 40	7 11	0 29
Jeudi	11 b	Ste. Cathe. de Sien., V. d. (du 30 av.)	4 39	7 12	1 13
Vend.	12 r†	SS. Nérée, etc., MM. semid.	4 37	7 13	1 49
Samedi	13 r†	St. Georges, M. sem. (du 23 avril.)	4 36	7 15	2 19
DIM.	14 b	5 Pâq. Du Dimanche, semid.	4 34	7 16	2 47
Lundi	15 v†	Rog. De la Férie.	4 33	7 17	3 10
Mardi	16 b†	Rog. St. Ubald, E. et C., semid.	4 32	7 18	3 35
Merc.	17 r	Rog. Vig. St. Jean Népom, M, d.	4 31	7 19	4 1
Jeudi	18 b	ASCENSION, d. 1re cl. (d'oblig.)	4 30	7 20	4 28
Vend.	19 b	St. Pierre Célestin, P. C. d.	4 29	7 21	Couch.
Samedi	20 b†	St. Bernardin, C. semid.	4 28	7 22	8 30
DIM.	21 b	St. Paschal, Conf., doub.	4 27	7 23	9 24
Lundi	22 r	St. Venant, M., doub. (du 18)	2 27	7 24	10 17
Mardi	23 b†	De l'Octave semid.	4 26	7 25	11 4
Merc.	24 b	Notre-Dame de Bonsecours, d. m.	4 25	7 21	11 47
Jeudi	25 b	Octave de l'Assomption, doub.	4 24	7 28	matin.
Vend.	26 b	St. Philippe Néri, C., doub.	4 23	7 29	0 25
Samedi	27 r	Jeûné de la Vigile.	4 22	7 30	0 58
DIM.	28 r	PENTECOTE, doub. 1re cl.	4 21	7 31	1 30
Lundi	29 r	De l'Octave } 1ere cl.	4 21	7 32	1 58
Mardi	30 r	De l'Octave }	4 20	7 33	2 26
Merc.	31 r	Q. Tps. de l'Octave, semid.	4 20	7 34	2 56

Mai humide, beaucoup de paille et peu de blé.

Pentecôte pluvieuse n'est pas avantageuse.

Du mois de mai la chaleur.

De tout l'an fait la valeur,

Boue de Mai,

Epis en août

Sèmes et nourris,

Et tu auras la joie.

Tant vaut l'homme tant vaut la terre.

Une abeille vaut mieux que mille mouches.

## MAI.

S.

GÉMEAUX.

50m. du mat.  
8m. du mat.DLEIL.  
v. Cou.LUNE.  
L. C.

M. H. M. H. M.

47 00 3 30

37 1 3 58

17 3 4 28

07 4 Lever.

97 5 8 8

77 7 9 20

57 8 10 33

37 9 11 36

17 10 matin.

07 11 0 29

97 12 1 13

77 13 1 49

67 15 2 19

47 16 2 47

33 17 3 10

27 18 3 33

17 19 4 1

07 20 4 28

97 21 Couch.

87 22 8 30

27 23 9 24

27 24 10 17

67 25 11 4

57 21 11 47

47 28 matin.

37 29 0 23

27 30 0 59

17 31 1 30

17 32 1 58

07 33 2 26

07 34 2 56

e de Mai,  
en août  
es et nourris,  
i aura la joie.

es.

- 3 1822 L'OEuvre de la Propagation de la Foi (fondée par une Dame, à Lyon, en 1820,) est régulièrement organisée par Pie VII.
- 7 1274 Le 14e Concile Général s'ouvre à Lyon. (On ajoute le mot *filioque* dans le Credo.) (Voir Tableau des Conciles.)
- 8 1870 Vote du *Plébiscite* en France, en faveur de Napoléon III. (Pour : 7,138,367 voix ; contre 1,518,385 voix.)
- 10 1869 Ouverture du Chemin de Fer du Pacifique. La distance totale à vol d'oiseau est de 11,000 lieues. Ce trajet se fait en une semaine. Un billet de 1ère classe, de New-York à San-Francisco, coûte \$120 en or.
- 13 1790 Naissance de Pie IX. (Elu Pape, le 16 Juin 1846.) (1)
- 14 1863 Ouv. du 3e Conc. Prov. de Québec. (1er, le 15 août 1851.)
- 17 1642 Fondation de Montréal, par M. de Maisonneuve. Le P. Vimont, Jésuite, donne à Montréal le nom de *Ville-Marie*, et le lendemain, y dit la 1re messe dans une chapelle qui est la 1re bâtie dans l'Île de Montréal.
- " 1765 Grand feu à Montréal. (108 maisons brûlées.) Pertes : \$400,000. Il ruina près de 215 familles. (v. 8 juillet.)
- 19 1870 Grande conflagration au Saguenay. (1500 milles carrés ravagés par le feu, 15 paroisses détruites, 650 familles ruinées, 5000 personnes sans ressources) v. 14 oct.
- 22 1864 Bénédiction de la 1re pierre du *Gésu*, à Montréal. (v. 3 déc.)
- 24 1870 2de invasion des Féniciens en Canada, près de St Albans.

\* \* D'après des renseignements très sûrs que nous avons pris à Rome, Sa Sainteté Pie IX a eu quatre-vingts ans le 13 mai de cette année 1870. C'est par erreur que les annuaires ne lui donnent que soixante-dix-sept ans, Jean Marie des comtes Mastai Ferretti est né à Sinigaglia, dans le duché d'Urbain, Etat de l'Eglise, le 13 mai 1790. Il a été élu Pape le 16 juin 1846 et couronné le 21. Pie IX a pris possession solennelle de sa chaire épiscopale à Saint-Jean-de-Latran le 8 novembre de la même année. Il est le plus âgé des souverains de l'Europe. Le 11 avril 1869, le monde catholique a célébré le jubilé de cinquante années de prêtrise de Pie IX. C'est le quinzisième Pape qui ait célébré son cinquantième anniversaire de sacerdoce. On compte avant Pie IX : Jean XXII, Grégoire XII, Calixte III, Paul III, Paul IV ; Innocent X, Clément X, Innocent XII, Benoit XIII, Clément XII, Benoit XIV, Pie VI, Pie VII et Grégoire XVI. Pie IX a encore un frère, le comte Gaëtan, âgé de 84 ans, et une sœur, la comtesse Benigui, âgée de 84 ans. Son père, le comte Jérôme, mourut à 84 ans ; sa mère, la comtesse Catherine, à 82 ans ; enfin son aïeul, le comte Hercule, vécut 96 ans. Dans la série chronologique de 257 Papes, nous n'en trouvons qu'un seul qui ait régné plus longtemps que Pie IX, c'est Pie VI : il a eu 24 ans 8 mois et 14 jours de règne. Au 16 juin 1871, Pie IX aura régné 25 ans.

(Le Propagateur de la Dévotion à St. Joseph, livraison de mai 1870.)

JUN

30 JOURS.

CONS. AU SACRÉ-CŒUR DE JÉSUS



SIGNE DE L'ÉCREVISSE.

Les jours croissent de 17 minutes du 1er au 20, décroissent de 4 minutes du 23 au 30.

☉ P. L. le 3, à 1h. 32m. du mat. | ☽ N. L. le 17, à 9h. 35m. du soir.  
 ☾ D. Q. le 9, à 7h. 42m. du soir. | ☽ P. Q. le 25, à 5h. 50m. du soir.

Jours de la semaine		CL.	FÊTES RELIGIEUSES.	SOLEIL. Lev. Cou.		LŪNR. L. C.
				H. M.	H. M.	H. M.
Jeu	1	r	De l'Octave.	4	20 7 34	3 28
Vend.	2	r	<i>Q. Tps.</i> de l'Octave. } semid.	4	20 7 36	Lever.
Samedi	3	r	<i>Q. Tps.</i> de l'Octave. }	4	19 7 37	8 12
DIM.	4	b	1 <i>Pent.</i> STE. TRINITÉ, d. 2 cl.	4	19 7 37	9 20
Lundi	5	b	St. Grégoire VII, P. et C., d. (25 mai)	4	18 7 38	10 20
Mardi	6	b	St. Norbert, E. et C., doub.	4	17 7 39	11 10
Merc.	7	b	Ste. Angèle Mirici, Ve., doub. (31m)	4	17 7 40	11 49
Jeu	8	b	FÊTE-DIEU, 1re cl., ( <i>d'oblig.</i> )	4	17 7 41	matin.
Vend.	9	b	De l'Octave. } semid.	4	17 7 42	0 23
Samedi	10	b	De l'Octave. }	4	17 7 42	0 50
DIM.	11	r	2 <i>Pent.</i> St. Barnabé, Ap. d. maj.	4	17 7 43	1 17
Lundi	12	b	St. Jean de St. Facond. C. doub	4	16 7 43	1 41
Mardi	13	b	St. Antoine de Padoue, C., d.	4	16 7 44	2 5
Merc.	14	b	St. Basile, E. et D., doub.	4	16 7 44	2 31
Jeu	15	b	Octave de la Fête-Dieu, doub.	4	16 7 44	3 0
Vend.	16	b	Sacré Cœur de Jésus, d. m.	4	16 7 46	couch.
Samedi	17	b	St. François de Caracc, C., doub.	4	16 7 46	7 20
DIM.	18	vr*	3 <i>Pent.</i> Du Dimanche.	4	16 7 46	8 13
Lundi	19	b	Ste. Julienne, Ve., doub.	4	16 7 46	9 5
Mardi	20	b	St. Jean Frs. Régis, C., d. (du 16).	4	16 7 47	9 47
Merc.	21	b	St. Louis de Gonzague, Conf., doub.	4	16 7 47	10 26
Jeu	22	b†	Ste. Marie-Madeleine de P. V. semid	4	17 7 47	14 1
Vend.	23	b†	<i>Vigile.</i> Ste. Marguerite, Re., semid	4	17 7 47	11 32
Samedi	24	b	ST. JEAN-BAPTISTE, 1re cl.	4	18 7 47	matin.
DIM.	25	b	4 <i>Pent.</i> St. Guillaume, Ab., d.	4	18 7 47	0 1
Lundi	26	r	SS. Jean et Paul, MM. doub.	4	18 7 46	0 28
Mardi	27	b†	De l'Octave. semid.	4	19 7 46	0 56
Merc.	28	b	<i>Vig. Jeûne.</i> St. Léon II., P. et C., s	4	19 7 46	1 25
Jeu	29	r	SS. PIERRE et PAUL, 1 cl ( <i>d'obl.</i> )	4	20 7 46	1 59
Vend.	30	r	Commémor. St. Paul, doub.	4	20 7 46	2 39

S'il pleut le jour de St. Médard

Juin pluvieux.

Il pleut quarante jours plus tard.

Vide les greniers.

Eau de St. Jean (24) ôte le vin

A la Saint Sacrement,

Et ne donne point de pain.

L'épi est au froment.

Jamais année sèche ne fit pauvre son maître.

Nul grain sans paille ; nul homme sans défaut.



CREVISSE.

4 minutes

5m. du soir.

10m. du soir.

EIL.	LÛNE.
Cou.	L. C.
H. M.	H. M.
7 34	3 28
7 36	Lever.
7 37	8 12
7 37	9 20
7 38	10 20
7 39	11 10
7 40	11 49
7 41	matin.
7 42	0 23
7 42	0 50
7 43	1 17
7 43	1 41
7 44	2 5
7 44	2 31
7 44	3 0
7 46	couch.
7 46	7 20
7 46	8 13
7 46	9 5
7 47	9 47
7 47	10 26
7 47	14 1
7 47	11 32
7 47	matin.
7 47	0 1
7 46	0 28
7 46	0 56
7 46	1 25
7 46	1 59
7 46	2 39

1	1842	Les Jésuites rappelés en Canada, arr. à Montréal au n. de 6.
3	1778	1ère gazette publiée à Montréal, <i>La Gazette Littéraire</i> , par Jos. Fleury Meplet. Cette feuille était hebdomadaire et vécut une année (v. 21 juin).
6	1665	Le Fort Richelieu, (aujourd. Sorel, du-nom du Capt. Sorel qui en surveilla la reconstruction), bâti par ordre de M. de Tracy. Le Sorel actuel date de 1785.
7	1829	1ère messe dite dans l'Eglise Parois.actuelle de Montréal, par Messire Jean Richard, P. S. S. (le jour de la Pentecôte).
11	1844	Arr. à Montréal, des 4 premières Religieuses du B.-Pasteur.
16	1659	Arr. de Mgr. de Laval, 1 <sup>er</sup> Ev. du Canada.
"	1846	Pie IX élu Souverain Pontife. (v. 13 mai).
"	1860	1 <sup>er</sup> voyage du <i>Great Eastern</i> . (Com. le 1 <sup>er</sup> mai 1853, fini en janv. 1858. Il a coûté \$500,000).
21	1764	1ère gazette en Canada, <i>La Gazette de Québec</i> , publiée en frs. et en ang., in-4, par Brown and Gilmour. Elle existe encore. Il se publie actuellement 240 journaux en Canada.
24	1834	La <i>St. Jean-Baptiste</i> fondée à Montréal, par Ludg. Duvernay.
27	1853	On commence l'Aqueduc de Montréal, (terminé en septembre 1856; il coûte \$1,500,000.)
29	1864	Catastrophe de Belœil.—A 1½ h. du matin, 13 chars, avec près de 500 émigrants Allemands, tombent du haut du pont (40 pieds), dans la rivière Richelieu; 86 personnes tuées.

DÉSINTÉRESSEMENT D'UN BON CURÉ.—Lors des derniers événements de guerre de la France avec la Prusse, un officier heurte au presbytère et demande au vieux curé de lui désigner des fourrages.

Arrivée près d'un champ, la troupe se met en devoir de s'approvisionner.

Le prêtre les arrête.

—Plus loin, dit-il, ce fourrage est mauvais.

La troupe le suit, s'arrête enfin à un autre champ et le rase complètement.

—Vous vous trompiez, monsieur le curé, dit alors l'officier, le premier fourrage était plus beau.

—C'était vrai, répondit simplement le vieux curé, mais il n'était pas à moi.

DÉVINETTE No. 6 —Si l'alphabet était un clocher, combien y aurait-il de cloches?

RÉPONSE DÉVINETTE No. 9,—*Le Silence*.

Pour forcer la faible expérience de l'homme à penser et à réfléchir, il faut les leçons de l'expérience et l'épreuve de l'adversité. (*Mont-calm en Canada*, par le P, Martin, 1 vol. in 8 br..... 75 cts.)



## JUILLET

## 31 JOURS.

CONSACRÉ A STE. ANNE



SIGNE DU LION.

Les jours décroissent de 58 minutes.

- ☉ P. L. le 2, à 8h. 41m. du mat. | ☽ P. Q. le 25, à 0h. 56m. du soir.  
 ☾ D. Q. le 9, à 8h. 15m. du mat. | ☽ P. L. le 31 à 4h. 22m. du soir.  
 ☉ N. L. le 17, à 0h. 32m. du soir.

Jours de la semaine	CL.	FÊTES RELIGIEUSES.	SOLEIL.		LUNE.
			Lev.	Cou.	L. C.
			H. M.	H. M.	H. M.
Samedi	1 b	Octave de St. Jean-Baptiste, doub.	4 20	7 46	Lever.
DIM.	2 b	5 Pent. VISIT. DE LA B. V. M., 2 cl.	4 21	7 46	8 2
Lundi	3 r	Précieux sang, d. 2 cl. (hier).	4 22	7 46	8 58
Mardi	4 r†	De l'Octave, semid.	4 23	7 45	9 43
Merc.	5 r†	De l'Octave, semid.	4 23	7 45	10 21
Jeudi	6 r	Oct. de SS. Pierre et Paul, doub.	4 24	7 44	10 52
Vend.	7 vr†	De la Fêrie.	4 25	7 44	11 19
Samedi	8 b†	Ste. Elizabeth, Reine, semid.	4 26	7 44	11 43
DIM.	9 r	6 Pent. Du dimanche., semid. (1)	4 27	7 44	matin.
Lundi	10 r†	Les SS. 7 Frères, MM., semid.	4 28	7 43	0 10
Mardi	11 r†	St. Pie, P. M., simple.	4 28	7 43	0 34
Merc.	12 b	St. Jean Gualbert, Abbé, doub.	4 30	7 42	1 2
Jeudi	13 r†	St. Anaclet, P. M., semid.	4 30	7 41	1 32
Vend.	14 b	St. Bonaventure, E. D., doub.	4 31	7 41	2 8
Samedi	15 b†	St. Henri, Conf., semid.	4 32	7 41	2 48
DIM.	16 b	7 Pent. N.-D. du Mont-Carmel, d. m.	4 33	7 40	3 34
Lundi	17 b†	St. Alexis, Conf., semid.	4 33	7 39	couch.
Mardi	18 b	St. Camille de Lellis, C., doub.	4 34	7 38	8 27
Merc.	19 b	St. Vincent de Paul, C., doub.	4 35	7 37	9 3
Jeudi	20 b	St. Jérôme Emilien, C., doub.	4 36	7 36	9 35
Vend.	21 b†	Ste. Praxède, V., simpl.	4 37	7 35	10 5
Samedi	22 b	Ste. Marie Magdeleine, doub.	4 38	7 34	10 32
DIM.	23 r	8 Pent. St. Appollinaire, E. M., d.	4 39	7 33	10 59
Lundi	24 vr†	Vig. de St. Jacques.	4 40	7 32	11 27
Mardi	25 r	ST. JACQUES, Ap., 2 cl. (2)	4 41	7 31	11 58
Merc.	26 b	Ste. Anne, M. de la B. V. M., d. m.	4 42	7 30	matin.
Jeudi	27 b†	Du St. Sacrement, semid.	4 43	7 30	0 33
Vend.	28 r†	SS. Nazaire, Celse, etc., MM., semid.	4 43	7 28	1 15
Samedi	29 b†	Ste. Marthe, V., semid.	4 44	7 27	2 8
DIM.	30 vr*	9 Pent. Du Dimanche, semid.	4 46	7 26	3 9
Lundi	31 b	St. Ignace, C. doub.	4 47	7 25	Lever.

De la canicule la claire journée,  
 Annonce une bonne année.

Qui veut bon navet.  
 Le sème en juillet

(1) Diocèse de Montréal, r.--SS. Zénon et ses comp. MM., doub.  
 (2) St. Jacques, Titulaire de la Cathédrale, doub., 1 cl. avec Oct.

## JUILLET.

	1	1867	La Confédération entre en force. Réjouissances publiques et générales de toutes espèces. (v. 8 mars.)
	3	1608	Fondation de Québec par Champlain.
	4	1634	Fondation des Trois-Rivières, par M. de la Violette (sous les ordres de Champlain), v. 26 juillet.
	8	1852	Grand feu à Montréal. (Originé près du marché St. Laurent. il détruisit presque en entier les faubourgs St. Laurent, St. Jacques, St. Louis et Ste. Marie.) 10,000 pers. sur le pavé, v. 17 mai.
	13	1844	1 <sup>er</sup> archevêque canadien (Mgr J. Signaï, 13 <sup>e</sup> Ev. de Québec). né à Québec, le 8 nov. 1778—mort le 3 oct. 1850.
	14	1870	<i>L'Infaillibilité</i> personnelle du Pape est déclarée article de Foi, par le Concile du Vatican, à Rome (v. 8 déc).
	15	1870	Le territoire du Nord-Ouest devient partie du Canada sous le nom de " Province de <i>Manitoba</i> ."
	"	1870	La France déclare la guerre à la Prusse.
	20	1836	1 <sup>er</sup> chemin de fer en Canada : (de Laprairie à St. Jean, 16 milles de long.) Le 1 <sup>er</sup> en H.-C., fut ouvert en juin 1853, de Toronto à Bradford.
	"	1854	On pose la 1 <sup>ère</sup> pierre du pont Victoria (terminé le 17 déc. 1859.) Il a près de 2 milles de long et coûte £167 le pied : c'est le 1 <sup>er</sup> pont du monde entier.
	26	1615	1 <sup>ère</sup> messe célébrée aux Trois-Rivières par le R. P. LeCaron, récollet, v. 4 juillet.
	27	1866	Pose du 2 <sup>nd</sup> câble transatl., reliant Valencia (Ir.) à Hearth's Content (Terre N.) L'électricité ne met que $\frac{1}{4}$ de sec. à traverser ce câble qui a 1866 milles de long. Il n'a coûté que \$? 400,000.
	29	1618	Publicat. du 1 <sup>er</sup> jubilé en Canada. v. 26 nov. et Tab. du Jub.
	31	1847	Arr. des Viateurs en Canada (à Joliette.) Ce sont les RR. PP. Champagnour, Fayard et Chrétien v. 27 sept.

\* \* Par le progrès de l'industrie, l'intelligence règne de plus en plus sur la matière, et la nature devient la servante de l'humanité.

\* \* Habituez-vous à être attentifs et à réfléchir sur toutes choses. Un esprit attentif a plus de puissance que vingt esprits distraits.

MOT-CARRÉ No. 8.—Mon premier fait chanter Alleluia ; Un ancien poids de France est mon deuxième ; Dans les forêts on trouve mon troisième.—Retournez mon premier, mon dernier paraîtra.

PROBLÈME No. 11.—Combien M. *Thiers*, qui est lui-même un problème, doit-il avoir d'enfants pour que sa famille fasse un *entier* ?

Celui qui ne comprend point, comprend mieux que celui qui comprend mal. (*L'Esprit de Joseph de Maistre* par Barthélemy. 1 vol. in-12, br..... 50 cts.

## AOUT



## 31 JOURS.

CONS. AU S.-CŒUR DE MARIE

SIGNE DE LA VIERGE.

Les jours décroissent de 1 heure 35 minutes.

☾ D. Q. le 7, à 11h. 29m. du soir. ☽ P. Q. le 23, à 6h. 41m. du matin.  
 ☉ N. L. le 16, à 2h. 7m. du matin. ☿ P. L. le 30, à 1h. 26m. du matin.

Jours de la semaine	CL.	FÊTES RELIGIEUSES.	SOLEIL.			LUNE.
			Lev.	Cou.	L. C.	
Mardi	1 b	St. Pierre ès-Liens, d. m.	4 48	7 24	8 15	
Merc.	2 b	St. Alphonse de Liguori, E. C., doub.	4 50	7 22	8 50	
Jedi	3 r†	Invention de St. Etienne, s.	4 51	7 21	9 19	
Vend.	4 b	St. Dominique, C., doub.	4 52	7 20	9 46	
Samedi	5 b	N.-D. des Neiges, d. m.	4 53	7 19	10 11	
DIM.	6 b	10 Pent. Transfigur. de N. S., d. m.	4 55	7 17	10 37	
Lundi	7 b	St. Cajetan, Conf., doub.	4 56	7 16	11 3	
Mardi	8 r†	SS. Cyriac, etc., MM. s.	4 57	7 14	11 33	
Merc.	9 vl†	Vigile de St. Laurent.	4 58	7 12	matin.	
Jedi	10 r	St. LAURENT, M., 2 cl.	4 59	7 11	0 6	
Vend.	11 r†	De l'Octave, semid.	5 17	9 0	45	
Samedi	12 b	Ste. Claire, V., doub.	5 27	8 1	28	
DIM.	13 r	11 Pent. Du Dimanche, semid.	5 37	7 2	17	
Lundi	14 vl†	Messe de la Vig. de l'Assomption.	5 47	5 3	14	
Mardi	15 b	ASSOMPTION, 1 cl.	5 57	3 4	12	
Merc.	16 b	St. Roch, C., doub.	5 67	2	couch.	
Jedi	17 r	Oct. St. Laurent, doub.	5 77	1 8	8	
Vend.	18 b†	De l'Octave, semid.	5 86	59	8 35	
Samedi	19 b	St. Hyacinthe, C., doub.	5 96	57	9 3	
DIM.	20 b	12 Pent. St. Joachim, (sol. de l'Ass)	5 116	55	9 30	
Lundi	21 b	Ste. Jeanne de Chantal, Ve., d.	5 126	54	10 1	
Mardi	22 b	Octave de l'Assomption, d.	5 136	52	10 33	
Merc.	23 b	Vig. St. Philippe Beniti, C., doub.	5 146	50	11 12	
Jedi	24 r	St. BARTHÉLEMI, Apôtre, 2 cl.	5 166	48	12 0	
Vend.	25 b†	St. Louis, Roi, C., semid.	5 186	46	matin.	
Samedi	26 b	St. Bernard, C. D., (du 20).	5 196	45	0 55	
DIM.	27 b	13 Pent. S. Cœur de Marie, doub. m.	5 206	43	2 0	
Lundi	28 b	St. Augustin, E. D. doub.	5 216	41	3 11	
Mardi	29 r	Décollation de St. Jean.-B., d. m.	5 226	40	Lever.	
Merc.	30 b	Ste. Rose de Lima, V. doub.	5 236	38	7 16	
Jedi	31 b	St. Raymond Nonnat, C. doub.	5 246	36	7 44	

S'il pleut à la St. Laurent,  
 La pluie est encore à temps,  
 Mais à la St. Barthélemy,  
 Tout le monde en fait fi.

L'épée tue beaucoup de monde,  
 Mais le vin en tue davantage.  
 Août humide, hiver rude ;  
 Août sec, hiver neigeux.

La bonne année en peu de temps s'en va, la petite se garde.

**AOUT.**

IERGE.

du matin.  
du matin.

L.	M.	H. M.	LUNE.
ou.			L. C.
	M	H. M.	
	24	8 15	
	22	8 50	
	21	9 19	
	20	9 46	
	19	10 11	
	17	10 37	
	16	11 3	
	14	11 33	
	12	matin.	
	11	0 6	
	9	0 45	
	8	1 28	
	7	2 17	
	5	3 14	
	3	4 12	
	2	couch.	
	1	8 8	
59		8 35	
57		9 3	
55		9 30	
54		10 1	
52		10 33	
50		11 12	
48		12 0	
46		matin.	
45		0 55	
43		2 0	
41		3 11	
40		Lever.	
38		7 16	
36		7 44	

- 1 1639 Arr. à Québec des Ursulines (3) et des Hospitalières (3). Ces deux établissements furent le fruit du zèle des Jésuites.
- 5 1833 1er vaisseau d'Amérique en Europe. Le *Royal William*. Il partit de Québec avec 3 passagers, à raison de \$80 chacun. Il mit un mois pour se rendre à Londres.
- 6 1870 Bataille de Wœrth, (MacMahon à la tête de 33,000 hommes soutint le combat pendant 9 heures contre 140,000 Prussiens.
- 8 1858 1ère dépêche par le 1er télégraphe transatlantique. On mit un an à fabriquer ce câble. (v. 19 août.)
- 9 1870 Retour de Mgr. Bourget du Concile du Vatican à Rome (il avait quitté sa ville épiscopale le 20 janv. 1869.)
- 10 1807 Le 1er *steamboat*, le *Clermont*, construit à N.-Y., par Fulton, est lancé sur l'Hudson 100 pds. de long, 12 large, 7 prof.
- 13 1868 Grand tremblement de terre sur les côtes du Pérou; 13 villes dét., 32,000 pers. y ont péri; pertes plus de \$300,000,000.
- 15 1534 Fond. de la Compagnie de Jésus, à Paris, par St. Ignace de Loyola. Cet ordre compte act. 8,000 religieux. (v. 27 sépt.)
- 16 1807 Application du gaz à l'éclairage. C'est à un allemand nommé Windsor, que nous devons cette ingénieuse idée.
- 19 1865 Rupture du 1er câble transatlantique, de 1858.
- 22 1869 Arrivée du Prince Arthur en Canada, (Halifax.) Il retourne en Angleterre le 7 juillet 1870.
- 25 1860 Le Prince de Galles débarque à Montréal (à 10h. A. M.), et inaugure le Palais de Cristal et le Pont Victoria.
- 28 1870 Bénédiction de la 1re pierre de la Cathédrale de Montréal, par Mgr. Bourget.

**Pie IX dépassera-t-il les années de St. Pierre ?**

Viendra-t-il beaucoup de Papes après Pie IX ? C'est une question discutée par les hommes qui s'occupent de rechercher les interprétations de l'Apocalypse et de les faire concorder avec les révélations et les prophéties nombreuses que conservent les annales de la sainteté. L'opinion de plusieurs est que les derniers temps sont proches. La plupart des commentateurs veulent que les Papes qui succéderont à Pie IX passent vite sur le trône de St. Pierre.

Quand à Pie IX, il *verra*, ce que n'a vu aucun Pape, *les années de Pierre*. On assure que les révélations d'Anna Maria Taïgi lui donnent un règne de *vingt sept ans*.

On dit aussi que les dernières années du pontificat de Pie IX seront marquées par des prodiges éclatants, à l'aide desquels la misericorde de Dieu dessillera les yeux des impies et les forcera à croire à la divinité de la sainte Eglise.

Tombé par ses fautes, l'homme se relève par son repentir retrouve sa liberté par la prière. (*L'Art d'être malheureux par J. de St. Germain*. 1 vol. in-18 br..... 25 ct

monde,  
ntage.  
e;  
c.  
garde.



Les jours décroissent de 1 heure 42 minutes.

☾ D. Q. le 6, à 5h. 15m. du soir. | ☽ P. Q. le 21, à 0h. 18m. du soir.  
 ☾ N. L. le 14, à 2h. 15m. du soir. | ☽ P. L. le 28, à 0h. 50m. du soir.

Jours de la semaine		CL.	FÊTES RELIGIEUSES.	SOLEIL.		LUNE.
				Lev.	Cou.	L. C.
				H. M.	H. M.	H. M.
Vend.	1	b	S. Joseph de Cal., C., d. (du 27 août)	5 26	6 34	8 12
Samedi	2	b†	St. Etienne, C., semid.	5 28	6 32	8 36
DIM.	3	vr	14 Pent. Du Dimanche, semid.	5 29	6 30	9 3
Lundi	4	vr†	De la Férie.	5 30	6 28	9 31
Mardi	5	b†	St Laurent Justinien, C. C., semid.	5 31	6 26	10 3
Merc.	6	vr†	De la Férie.	5 32	6 24	10 40
Jeudi	7	b†	Du St. Sacrement.	5 33	6 23	11 22
Vend.	8	b	NATIVITÉ DE LA B. V. M., 2 cl.	5 35	6 22	matin.
Samedi	9	b†	De l'Octave, semid.	5 36	6 19	0 8
DIM.	10	b	15 Pent. St. Nom de Marie, d. m.	5 37	6 17	1 2
Lundi	11	b	St. Nicolas Tolentin, C., doub. (hier)	5 38	6 16	2 1
Mardi	12	b†	De l'Octave, semid.	5 40	6 14	3 3
Merc.	13	b†	De l'Octave, semid.	5 42	6 12	4 7
Jeudi	14	r	Exalt. de la Ste. Croix, d. m.	5 43	6 10	couch.
Vend.	15	b	Octave de la Nativité, doub.	5 44	6 7	7 5
Samedi	16	r†	SS. Corneille et Cyprien, MM. semid.	5 45	6 6	7 33
DIM.	17	b	16 Pent. N.-D. des 7 douleurs, d. m.	5 46	6 4	8 2
Lundi	18	b	St. Joseph de Cup., C., doub.	5 48	6 2	8 35
Mardi	19	r	SS. Janvier, etc., MM., doub.	5 49	6 1	9 12
Merc.	20	r	4 Tps. SS. Eustache, etc., MM., d.	5 50	5 58	9 56
Jeudi	21	r	ST. MATHIEU, Apôtre, 2 cl.	5 51	5 56	10 48
Vend.	22	b	4 Tps. St. Thomas, de Vil., E. C., d.	5 52	5 57	11 50
Samedi	23	r†	4 Tps. St. Lin, P. M. semid.	5 54	5 55	matin.
DIM.	24	b	17 Pent. N.-D. de la Merci, d. m.	5 56	5 53	0 56
Lundi	25	b	Stigm. de St. François, d. (du 17)	5 56	5 52	2 7
Mardi	26	r†	SS. Cyprien et Justinien, M., simpl.	5 57	5 50	3 17
Merc.	27	r†	SS. Côme et Damien, MM., semid.	5 59	5 47	4 27
Jeudi	28	r†	St. Venceslas, M., semid.	6 00	5 44	Lever.
Vend.	29	b	St. MICHEL, Archange, 2 cl.	6 15	5 42	1 36
Samedi	30	b	St. Jérôme, C. D., doub.	6 25	5 40	7 4

Quand l'hirondelle veut voir la St. Michel, Pluie de St. Michel  
 On aura d'hiver qu'après Noël. Ne demeure pas au ciel.  
 Septembre en sa tournure, Quelque pluie en septembre  
 De mars suivant fait la figure. N'est pas à revendre.

Une bonne grange demande un bon batteur.  
 Les abeilles tirent des fleurs un remède, les araignées un venin.

SEPTEMBRE.

BALANCE.

8m. du soir.  
0m. du soir.

HEL.	LUNE.
Cou.	L. C.
M.	H. M.
34	8 12
32	8 36
30	9 3
28	9 31
26	10 3
24	10 40
23	11 22
22	matin.
19	0 8
17	1 2
16	2 1
14	3 3
12	4 7
10	couch.
7	7 5
6	7 33
4	8 2
2	8 35
1	9 12
58	9 56
56	10 48
57	11 50
55	matin.
53	0 56
52	2 7
50	3 17
47	4 27
44	Lever.
2	1 36
0	7 4

hel  
au ciel.  
ptembre

venin.

1	1824	Bénédiction de la 1re pierre de l'Egl. Parois. act. de Montréal. L'Eglise fut terminée le 7 juin 1829 et coûte \$220,000.— L'anc. égl. qui datait de 1672, ne fut démolie qu'en 1830.
"	1870	L'emp. Napoléon III et 120,000 hommes de l'armée française sont faits prisonniers à Sedan par le Roi de Prusse.
4	1870	Proclamation de la République à Paris.
12	1683	Bataille de Lépante. Les catholiques vainqueurs.—C'est à l'occ. de cette victoire que St. Pie V, institua la fête de N.-D. de la Vict. et qu'il inséra dans les Litanies l'invocation <i>Auxilium Christianorum</i> . 25,000 hommes y périrent.
13	1759	Bataille des plaines d'Abraham, (Québec.) Wolfe tue; Montcalm blessé, meurt le lendemain. L'armée angl. comptait 8,204 hommes et en perdit 700; l'armée française, 4,500 et en perdit plus de 1,000. La conquête du Canada à coûté à l'Angleterre, d'après Lord Chesterfield, 80 millions de louis sterling.
14	1863	Fondation à St. Hyacinthe, du monastère du Précieux-Sang, par une Canadienne (Mlle. Gaouette).
19	1868	Révolution d'Espagne; la Reine Isabelle et sa famille quittent l'Espagne.
21	1870	Le gouvernement italien s'empare de Rome.
23	1846	Collège Joliette fondé par l'hon. Barthélemy Joliette.
27	1540	Paul III confirme l'Institut. des Jésuites. Cet ordre célèbre peut s'honorer de 17 approb. du St. Siège et de celle d'un Concile Général. (v. 15 août.)
"	1838	Fondation de l'ordre des "Viateurs," à Vourles (diocèse de Lyon, France), par M. l'abbé Ls. Querbes, Curé du lieu. L'ordre compte actuellement 1000 religieux dont plus de 100 en Canada. (v. 31 juillet.)

\*\* Il y a plus d'honneur et de profit à vivre en bon accord avec ses voisins qu'à gagner cinquante procès.

\*\* L'homme qui parle à son ami un langage flatteur, tend un filet devant ses pieds.

\*\* La parole de l'honnête homme est sacrée. Mieux vaut prêter mille francs à un homme loyal que vingt sous à un fourbe.

DÉVINETTE No. 7.—Quel est le plus grand des ingrats?

RÉPONSE DÉVINETTE No. 6.—Autant que de lettres consonne (qu'on sonne).

Les sœurs de charité sont l'admiration de la nature, le constant témoignage de l'héroïsme chrétien, le gage le plus certain des triomphes de la grâce. (*Ubaldo et Irène par le P. Bresciani*. 2 vols in-12 ..... \$1.00.)



OCTOBRE

31 JOURS.

CONS. AUX ANGES GARDIENS



SIGNÉ DU SCORPION.

Les jours décroissent de 1 heure 44 minutes.

☾ D. Q. le 6, à 0h. 37m. du soir. ☽ P. Q. le 20, à 7h. 0m. du soir.  
 ☾ N. L. le 14 à 1h. 25m. du mat., ☽ P. L. le 28, à 3h. 20m. du mat.

Jours de la semaine	cl.	FÊTES RELIGIEUSES.	SOLEIL.			LUNE.
			Lev.	Cou.	H. M.	L. C.
DIM.	1 b	18 <i>Pent.</i> Rosaire, d.m.(S.de S.Mich.)	6	35	38	7 30
Lundi	2 b	SS. Anges Gardiens, doub.	6	45	36	8 1
Mardi	3 vr†	De la Férie.	6	55	34	8 35
Merc.	4 b	St. François d'Assise, C., d.	6	75	32	9 15
Jeudi	5 b†	Du St. Sacrement, semid.	6	85	30	10 0
Vend.	6 b	St. Bruno, C., doub.	6	95	27	10 50
Samedi	7 b†	De l'Imm. Conception, semid.	6	115	25	11 46
DIM.	8 b	19 <i>Pent.</i> Maternité de la St.V. d. m	6	125	24	matin.
Lundi	9 r†	SS. Denis, etc. MM. semid.	6	135	21	0 46
Mardi	10 b†	St. François de Borgia, C., semid.	6	145	20	1 49
Merc.	11 b	Ste. Brigitte, Ve., doub. (du 8.)	6	155	19	2 54
Jeudi	12 b†	Du St. Sacrement, semid.	6	165	17	4 2
Vend.	13 b†	St. Edouard, Conf. semid.	6	185	14	5 10
Samedi	14 r	St. Calixte, P. M. doub.	6	205	12	Couch.
DIM.	15 b	20 <i>Pent.</i> Pureté de la S. V., d. m.	6	215	9	6 32
Lundi	16 b	Ste. Thérèse, V., doub. (hier.)	6	235	7	7 8
Mardi	17 b†	Ste. Hedwidge, Ve., semid.	6	245	5	7 55
Merc.	18 r	St. Luc, Ev., 2 cl.	6	255	4	8 42
Jeudi	19 b	St. Pierre d'Alcantara, C., doub.	6	265	2	9 42
Vend.	20 b	St. Jean de Canti, C., doub,	6	285	1	10 49
Samedi	21 b†	De l'Imm. Concep, semid.	6	294	59	11. 57
DIM.	22 b	21 <i>Pent.</i> Patron. de la B. V. M., d. m.	6	314	57	matin.
Lundi	23 vr†	De la Férie.	6	324	55	1 8
Mardi	24 b	St. Raphaël Archange, d. m.	6	334	53	2 16
Merc.	25 b†	Chrysanthe, etc., MM., simple.	6	354	52	3 21
Jeudi	26 b†	Du St. Sacrement, semid.	6	364	50	4 23
Vend.	27 v.†	Vig de SS, Simon et Jude.	6	384	49	Lever.
Samedi	28 r	SS. Simon et Jude, Ap., 2 cl.	6	394	47	5 30
DIM.	29 vr	22 <i>Pent.</i> Du Dimanche.	6	414	46	6 1
Lundi	30 vr†	De la Férie.	6	424	46	6 32
Mardi	31 vl†	<i>Jeûne, Vig.</i> de Tous les Saints.	6	434	45	7 10

Octobre neigeux et froid,  
 De janvier épargne le bois.  
 Automne sec et charmant,  
 Te pronostique un doux printemps.

Quand octobre prend fin,  
 La Toussaint est au matin.  
 Octobre et novembre pluvieux  
 T'annoncent décembre venteux.

Tandis que la charrue va, que la quenouille aille.  
 De bon plant plante ta vigne, de bonne mère prend la fille.

**OCTOBRE.**

CORPION.

0m. du soir.  
20m. du mat.

LEIL.		LUNE.	
. Cou.		L. C.	
H. M.	H. M.	H. M.	H. M.
35	38	7	30
45	36	8	1
55	34	8	35
75	32	9	15
85	30	10	0
95	27	10	50
15	25	11	46
25	24	matin.	
35	21	0	46
45	20	1	49
55	19	2	54
65	17	4	2
85	14	5	10
20	12	Couch.	
21	5	9	6 32
23	5	7	7 8
24	5	5	7 55
25	5	4	8 42
26	5	2	9 42
28	5	1	10 49
29	4	59	11. 57
31	4	57	matin.
2	4	55	1 8
3	4	53	2 16
5	4	52	3 21
6	4	50	4 25
8	4	49	Lever.
9	4	47	5 30
1	4	46	6 1
2	4	46	6 32
3	4	45	7 10

aud lin,  
u matin.  
bre pluvieux  
bre venteux  
ille.  
d la fille.

- 11 1492 Découverte de l'Amérique, dans la nuit du 11 au 12, par Ch. Colomb. (C'était les côtes de San-Salvador.)
- 14 1785 Grande noirceur à Montréal. (On fut obligé d'allumer des chandelles vers les 2h. P. M.) v. 9 nov.
- " 1866 Grande conflagration à Québec. Tout St. Sauveur et la moitié de St. Roch réduits en cendres—2219 maisons consumées (dont 904 dans St. S. et 1225 dans St. Roch). 15 à 18,000 personnes sur le pavé—12 à 15 vies perdues—Le feu dura 12 heures, et dévora tout sur une étendue de *un mille* de long sur un  $\frac{1}{2}$  *mille* de large. Pertes : près de \$3 millions—Assurance \$376,000. Montant des souscriptions, \$340,000. (v. 19 mai.)
- 17 1869 Entrée triomphale, à Montréal, des Reliques de St. Zénon et de ses 10,203 compagnons martyrs. (Ce fut l'an 300 de l'ère chrétienne, sous les Empereurs Dioclétien et Maximilien, que St. Zénon et ses compagnons souffrirent le martyre.)
- 22 1685 Révocation de l'édit de Nantes, par Louis XIV. Plus de 50,000 familles protestantes quittent la France.—Par cet Edit, lancé en 1578, Henri IV accordait aux protestants la liberté de culte.
- 24 1621 1<sup>er</sup> enfant, né de parents français, baptisé en Canada. (Eustache Martin), à Québec, par le P. Denis, récollet. Il vécut peu de temps.
- 26 1813 Bataille de Châteauguay. Victoire des Canadiens, dont douze seulement sont tués et 20 blessés ; le combat dura 4h.
- 30 1799 Naissance de Mgr. Ig. Bourget, Ev. act. de Montréal, à la Pointe-Lévi (Québec).

\* Dans un omnibus.—Une dame à large jupon d'acier se pose à côté d'un monsieur qui se trouve entièrement couvert par le vêtement de la dame. Il la prie de retirer de dessus lui une partie de sa cage. La dame faisant la sourde oreille, le monsieur essaye de se dégager.  
" Eh bien, s'écrie la dame, vous ne vous gênez pas!  
—Non, madame, c'est vous qui me gênez."

DÉVINETTE No. 9.—Dans une assemblée composée d'officiers, tous du même grade et gardant un mutisme absolu, quel est le supérieur?  
RÉPONSE ANAGRAMME No. 10.—*Jouet, Joule.*

Le chagrin et les souffrances, ces dons précieux que Dieu envoie aux saints pour les épurer, et aux pécheurs pour leur faire expier leurs fautes, ont aussi le privilège de rendre compatissants et sensibles ceux dont le cœur est aride faute d'avoir été fécondé par cette rosée céleste. (*Les deux orphelins par Mme de Sainte Marie* 1 vol. in-12 br ..... 38 cts.)



# NOVEMBRE 30 JOURS.



CONS. AUX AMES DU PURGAT.

SIGNE DU SAGITTAIRE.

Les jours décroissent de 1 heure 17 minutes.

☾ D. Q. le 5, à 8h. 0m. du matin. ☽ P. Q. le 19, à 3h. 52m. du m.  
☾ N. L. le 12, à 0h. 14m. du soir. ☽ P. L. le 26, à 8h. 59m. du soi

Jours de la semaine	CL.	FÊTES RELIGIEUSES.	SOLEIL.			LUN.
			Lev.	Cou.	I.	
Merc.	1 b	TOUSSAINT, 1 cl. (d'oblig.)	6 44	4 44	7	
Jeudi	2 n	TRÉPASSÉS, doub.	6 46	4 42	8	
Vend.	3 b†	De l'Octave, semid.	6 48	4 40	9	
Samedi	4 b	St. Charles, Borr., E. C., doub.	6 49	4 39	10	
DIM.	5 b	23 Pent. Du Dimanche, semid.	6 50	4 37	11	
Lundi	6 b†	De l'Octave, semid.	6 52	4 36	matin	
Mardi	7 b†	De l'Octave, semid.	6 54	4 34	0	
Merc.	8 b	Oct. de tous les Saints, doub.	6 55	4 32	1	
Jeudi	9 b	Déd. de la Basilique de Latran, d.	6 56	4 31	2	
Vend.	10 o	St. André Avellin, C., doub.	6 57	4 29	3	
Samedi	11 b	St. Martin, E. et C., doub.	6 58	4 28	5	
DIM.	12 vr*	24 Pent. Du Dimanche, semid.	7 00	4 27	couch	
Lundi	13 b	St. Stanislas de Kostka, C., doub.	7 1	4 26	5	
Mardi	14 b†	St. Didace, C., semid.	7 3	4 25	6	
Merc.	15 b	Ste. Gertrude, V., doub.	7 5	4 24	7	
Jeudi	16 r†	St. Martin, P. M., semid. (du 12)	7 6	4 23	8	
Vend.	17 b†	St. Grégoire Th., E. C., semid.	7 7	4 22	9	
Samedi	18 b	Déd. des B. de SS. Pierre et Paul, d.	7 8	4 21	10	
DIM.	19 b	25 Pent. Ste. Elizabeth, Ve., doub.	7 11	4 20	matin.	
Lundi	20 b	St. Félix de Valois, C., doub.	7 12	4 19	0	
Mardi	21 b	Présent. de la B. V. M., d. m.	7 13	4 18	1	
Merc.	22 r	Ste. Cécile, V. M., doub.	7 14	4 18	2	
Jeudi	23 r	St. Clément, P. M., doub.	7 16	4 17	3	
Vend.	24 b	St. Jean de la Croix, C., doub.	7 17	4 16	4	
Samedi	25 r	Ste. Catherine, V. M., doub.	7 18	4 15	5	
DIM.	26 vr	26 Pent. Du Dimanche, semid.	7 19	4 15	Lever.	
Lundi	27 vr†	De la Férie.	7 21	4 14	5	
Mardi	28 r	SS. Irénée, etc., MM., doub.	7 22	4 14	5	
Merc.	29 vl†	Vigile de St. André.	7 23	4 13	6	
Jeudi	30 r	ST. ANDRÉ, Ap., 2 cl.	7 25	4 13	7	

Si le sol boit la première neige,      Quand le corbeau passe bas,  
A la moisson, que Dieu te protège !    Sous l'aile il porte la glace ;  
Le sol est-il gelé sous elle,            Quand il passe haut,  
Ton dos ploiera sous la javelle.        Il porte la chaleur  
A qui Dieu aide nul ne peut nuire.  
A brebis tondue Dieu mesure le vent !

# NOVEMBRE.

URS.

U SAGITTAIRE.

3h. 52m. du m  
h. 59m. du so

SOLEIL. LUN  
Lev. Cou. L.

H. M.	H. M.	H. M.
3 44	4 44	7
3 46	4 42	8
3 48	4 40	9
3 49	4 39	10
3 50	4 37	11
3 52	4 36	matin.
3 54	4 34	0
3 55	4 32	1
3 56	4 31	2
3 57	4 29	3
3 58	4 28	5
00 4	27	couch.
1 4	26	5
3 4	25	6
5 4	24	7
6 4	23	8
7 4	22	9
8 4	21	10
11 4	20	matin.
12 4	19	0
13 4	18	1
14 4	18	2
16 4	17	3
17 4	16	4
18 4	15	5
19 4	15	Lever.
21 4	14	5
22 4	14	5
23 4	13	6
25 4	13	7

- 1 1843 Fondation de la comm. des sœurs des SS. Noms de Jésus et Marie, à Longueuil, par Messire Ls.-Moïse Brassard.
- 3 1868 Le général Grant, nommé président des Etats-Unis.
- 6 1809 Le 1<sup>er</sup> *steamboat* bâti en Canada (*l'Accomodation*) arrive à Québec à 8 h. A. M. avec 10 passagers; parti de Montréal le 3, à 2 h. P. M.; prix du passage pour descendre \$8, et pour monter \$9; longueur: 85 pieds, avec une force de 4 chev.; bâti à Montréal par John Molson. (v. 4 mai)
- 1867 1<sup>re</sup> Session du 1<sup>er</sup> Parlement sous la Confédération.
- 7 1837 Arr. des Frères des Ecoles Chrét. à Montréal (4). Ils ouvrent leurs premières classes le 23 déc. suiv.
- 9 1819 Obscurité et ouragan épouvantable à Montréal; la foudre tomba vers les 3h. P. M., sur le clocher de l'Egl. paroiss., y mit le feu qui consuma la boule et fit tomber la  $\dagger$  du côté de la rue. (v. 25 janv. et 14 oct.)
- 5 1701 Incendie du Séminaire de Québec (1<sup>ère</sup> fois.)—(2<sup>e</sup> fois le 1<sup>er</sup> oct. 1705.)
- 6 1657 Fondation de la Cong. N.-D., à Montréal, par la Sr. Bourgeois, (arrivée à Montréal le 16 nov. 1653.) v. 12 janvier.
- 7 1869 Inauguration du *Canal de Suez*. (Il réunit la mer Rouge à la mer Méditerranée, distance de 120 milles. Le premier coup de pioche a été donné à Port Saïd, le 25 avril 1859. La quantité de terre enlevée pour le creuser a été de 240 millions de pieds cubes. Il a coûté, \$85 millions. Ce canal est dû au génie d'un Français, M. Ferdinand Lesseps, qui en conçut l'idée en 1854.)
- 3 1617 1<sup>er</sup> mariage célébré en Canada, (entre Sieur Etienne Jonquest et Mlle Hébert, à Québec.)
- 6 1865 Ouverture du Jubilé à Montréal. (Il dura un mois—10 protestants se firent catholiques. (v. 29 juillet.)
- 7 1857 Institution des 40 Heures à Montréal, par Mgr. Bourget.

\* \* \* Quand vous avez lu quelques pages d'un bon livre, suivez les conseils qu'il vous donne; car ce sont les conseils d'un ami.

DÉVINETTE No. 5.—Visage de corne réveille les corps demi-morts, les corps à demi-morts se lèvent, passent sur les corps et font parler les corps vides sans âme.

RÉPONSE PROBLÈME No. 11.—*Il faut neuf enfants à M. Thiers, pour que lui, sa femme et ses enfants fassent un entier.*

L'homme véritablement honnête est celui qui fait le bien comme une chose toute naturelle, qui jamais n'en demande ni n'en espère aucune récompense en ce monde, et qui ne perd jamais courage, soit-il parfois son honnêteté même causer ses malheurs. (*Le Chapelain de la Rovella par G. Carcano*, 1 vol. in-12..... 30 cts.)

i passe bas,  
e la glace;  
aut,  
ar

DECEMBRE



31 JOURS.

G. A MARIE CONÇ. SANS PÉCHÉ

SIGNE DU CAPRICORNE

Les jours décroissent de 20 minutes du 1er au 20, et croissent de 5 minutes du 21 au 31.

☾ D. Q. le 5, à 1h. 51m. du mat. | ☽ P. Q. le 18, à 3h. 47m. du so  
 ☾ N. L. le 11, à 11h. 7m. du soir. | ☽ P. L. le 26, à 4h. 40m. du so

Jours de la semaine	CL.	FÊTES RELIGIEUSES,	SOLEIL.		LU
			Lev.	Cou.	
Vend.	1 vr†	De la Férie.	H. M.	H. M.	H.
Samedi	2 r†	Ste. Bibiane, V. M., semid.	7 26	4 12	8
DIM.	3 vl*	1 <sup>er</sup> DIM. DE L'AVENT, semid. 1 cl.	7 26	4 12	9
Lundi	4 b	St. Pierre Chry., E. D., doub.	7 28	4 12	10
Mardi	5 b	St. François-Xavier, C., d. m. (du 3)	7 29	4 11	11
Merc.	6 b	Jeûne. St. Nicolas, E. C., doub.	7 30	4 11	11a
Jeudi	7 b	St. Ambroise, E. D., doub.	7 31	4 11	0
Vend.	8 b	Jeûne. L'IM. CONCEP., 2 cl. (d'obl.)	7 32	4 11	1
Samedi	9 b†	De l'Octave, semid.	7 33	4 11	2
DIM.	10 vl	2 <sup>e</sup> Avent. Du Dimanche, semid. 2 cl.	7 35	4 11	3
Lundi	11 b†	St. Damase, P. et C., semid.	7 35	4 11	4
Mardi	12 b†	De l'Octave, semid.	7 36	4 11	4
Merc.	13 r	Jeûne. Ste. Lucie, V. M., doub.	7 37	4 11	5
Jeudi	14 b†	De l'Octave, semid.	7 38	4 11	6
Vend.	15 b	Jeûne. Oct. de la Conception, doub.	7 39	4 11	7
Samedi	16 r†	St. Eusèbe, E. M., semid.	7 40	4 12	8
DIM.	17 vl*	3 <sup>e</sup> Avent Du Dimanche, semid.	7 41	4 12	9
Lundi	18 b	Expectation de la S. V., d. m.	7 42	4 12	11
Mardi	19 vl†	De la Férie.	7 42	4 12	11a
Merc.	20 vl†	4 <sup>e</sup> Tps. De la Férie.	7 43	4 13	0
Jeudi	21 r	St. THOMAS, Apôtre, 2 cl.	7 43	4 13	1
Vend.	22 vl†	4 <sup>e</sup> Tps. De la Férie.	7 44	4 14	2
Samedi	23 vl†	4 <sup>e</sup> Tps. Jeûne. De la Férie.	7 45	4 15	3
DIM.	24 vl*	4 <sup>e</sup> Avent. Vigile de Noël.	7 45	4 16	4
Lundi	25 b	NOËL, 1 <sup>re</sup> cl. (d'oblig.)	7 45	4 16	5
Mardi	26 r	St. ETIENNE, M., 2 cl.	7 45	4 16	6
Merc.	27 b	St. JEAN, Apôtre et Evang., 2 cl.	7 46	4 17	7
Jeudi	28 vl	SS. Innocents, MM., 2 cl.	7 46	4 18	8
Vend.	29 r	St. Thomas de Cant., Ep. M., doub.	7 47	4 18	9
Samedi	30 b	De l'Octave, semid.	7 47	4 19	8
DIM.	31 b	St. Sylvestre, P. C., doub.	7 47	4 20	9

Regarde comme sont menées De décembre le temps ténébreux  
 Depuis Noël douze journées, Te prépare un an plantureux  
 Car en suivant ces douze jours. Clair de Noël,  
 Les douze mois feront leur cours. Clair de javelle.  
 Soleil d'hiver, tard levé bientôt couché.

DECEMBRE.

JRS.

U CAPRICORNE

croissent de

h. 47m. du so

h. 40m. du so

SOLEIL.  
Lev. Cou.

H. M.	H. M.	H.	L.
7 26	4 12	8	
7 26	4 12	9	
7 28	4 12	10	
7 29	4 11	11	
7 30	4 11	ma	
7 31	4 11	0	
7 32	4 11	1	
7 33	4 11	2	
7 35	4 11	3	
7 35	4 11	cor	
7 36	4 11	4	
7 37	4 11	5	
7 38	4 11	6	
7 39	4 11	7	
7 40	4 12	8	
7 41	4 12	9	
7 42	4 12	11	
7 42	4 12	ma	
7 43	4 13	0	
7 43	4 13	1	
7 44	4 14	2	
7 45	4 15	3	
7 45	4 16	4	
7 45	4 16	5	
7 45	4 16	6	
7 46	4 17	La	
7 46	4 18	5	
7 46	4 18	6	
7 47	4 18	7	
7 47	4 19	8	
7 46	4 20	9	

temps téné  
plantureux

- 1865 1<sup>re</sup> messe célébrée au *Gesù*, à Montréal, (par M. le Grand Vicaire Truteau.) v. 22 mai.
- 1825 Mort de Mgr. J. O. Plessis (11<sup>e</sup> Ev. de Québec,) à l'Hôpital Général de Québec.
- 1854 Pie IX proclame comme art. de foi le dog. de l'Imm. Concept.
- 1869 Ouverture du Concile du Vatican à Rome, (19<sup>e</sup> écuménique.)
- 1864 Publication de l'*Encyclique* et du *Syllabus* de Pie IX. (32 éditions et 22 traductions différentes en trois mois.)
- 1545 Ouverture du Concile de Trente (18<sup>me</sup> écuménique.) Il se termina 18 ans après, le 4 déc. 1563. (v. Tab. des Con.)
- 1859 1<sup>er</sup> train de passagers sur le pont Victoria. (v. 20 juillet.)
- 1844 Fondation de l'Institut-Canadien, à Montréal.
- 1838 Exécution à Montréal, de Cardinal et Duquet, pour haute trahison. Le 1<sup>er</sup> avait 30 ans et le second 21. (v. 15 fév.)
- 1635 Mort de Champlain à Québec. Inhumé dans l'Eglise des Jésuites. Il naquit à Brouages (France) en 1567.
- 1862 On termine le télégraphe d'alarme de Montréal. Commencé le 2 sept. précédent. Il a coûté \$20,000. Il fonctionna pour la première fois, le 19 janvier suivant en annonçant l'*Angelus* du midi.
- 1842 Les dames du Sacré-Cœur, arrivées en Canada le 17, s'établissent à St. Jacques de l'Acadian. Elles y demeurent jusqu'en 1853, maintenant au Sault-aux-Recollets.
- 1650 L'Eglise et le Couvent des Ursulines de Québec incendiés pour la première fois.
- 1868 Mort de M. de Berryer.

\*. Bièvre recommandait à ceux qui faisaient recouvrir leurs maisons de choisir les couvreurs les plus gais, afin que la joie fut au comble.

\*. A la caserne:  
 —Caporal, qu'est-ce que donc que l'homéopathie, s'il vous plaît?  
 —Imbécile, que c'être comme qui dirait le varmichalle et le macaroni.  
 —Je ne comprends pas, caporal...  
 —Imbécile, que je suppose que tu es à l'hôpital et tu entre en cavalecence. Le chirurgien il t'examine, et il *te met aux pates*...  
 Voilà toute l'affaire!

RÉPONSE DÉVINETTE No. 7.—*L'appetit*; parceque plus vous faites pour lui, plus tôt il vous abandonne.

A trente ans tout homme a été humilié dans ses délicatesses; à quarante ans dans ses vanités; à cinquante ans dans ses hauteurs; il connaît à soixante ans le néant de ses forces; plus outre, le néant de la vie. (*Pensées de L. Veillot.*) 1 vol. in-12 br..... 88 cts.)

## CLERGÉ.

## Cour de Rome.

Le Pape a pour conseil le sacré Collège, qui doit être composé, suivant la bulle de Sixte V. du 3 décembre 1586, de soixante-dix Cardinaux, partagés en trois ordres : six Cardinaux-*Evêques*, cinquante Cardinaux-*Prêtres* et quatorze Cardinaux-*Diacres*. Les Cardinaux-*Evêques* ont chacun pour titre un évêché voisin de Rome, d'où leur vient le nom d'*Evêques Suburbicaires*.

## Pape actuellement régnant.

S. S. PIE IX (Jean-Marie Mastai-Ferretti), né à Sinigaglia (Etats de l'Eglise), le 13 mai 1790, archevêque de Spolète le 21 mai 1827, transféré à l'évêché d'Imola le 17 décembre 1832, réservé *in pello* par S. S. Grégoire XVI le 23 décembre 1839, et proclamé cardinal dans le consistoire du 14 décembre 1840, élu souverain Pontife le 16 juin 1846 et couronné le 21 du même mois.

## Diocèse de Québec. (P. Q.)

Le Diocèse de Québec fut érigé par le Pape Clément X, le 1<sup>er</sup> octobre 1674. Sa Sainteté Grégoire XVI l'érigea en métropole le 12 juillet 1844.

Archevêque actuel, (2<sup>e</sup>). S. G. Mgr. CHARLES-FRANÇOIS BAILLARGEON, (15<sup>me</sup> Ev.), né à St. Antoine de l'Île-aux-Grues (Québec) le 26 avril 1798 : consacré à Rome, le 23 février 1851, sous le titre d'évêque de Tloa ; devenu archevêque le 25 août 1867.

Vicaires-généraux : C. F. Cazeau, Ls. Proulx, A. Mailloux, E. A. Taschereau.

Secrétaire : C. Baillargeon.

## Diocèse de Montréal, (P. Q.)

Le 13 mai 1836, le district de Montréal fut érigé en diocèse, par N. S. P. le Pape Grégoire XVI, et Mgr. Lartigue en fut le premier évêque.

Evêque actuel, (2<sup>e</sup>) S. G. MGR. IGNACE BOURGET, né à la Pointe Lévi, (Québec), le 30 octobre 1799 ; nommé par le Pape Grégoire XVI, coadjuteur de Montréal et évêque de Telmesse, le 10 mars 1837 ; consacré sous ce titre le 25 juillet de la même année ; préconisé évêque de Montréal, le 23 avril 1840.

Vicaire-général : A. F. Truteau.

Chanoine-secrétaire : Jos. Oct. Paré.

## Diocèse des Trois-Rivières. (P. Q.)

(Erigé le 8 juin 1852.)

Evêque actuel, (2<sup>e</sup>). S. G. MGR. LOUIS LAFLECHE, né à Ste. Anne-de-la-Pérade, le 4 septembre 1818, nommé évêque d'Anthédon le 23 novembre 1866, consacré le 25 février 1867, coadjuteur de Mgr. des Trois-Rivières, nommé administrateur le 2 avril 1869, préconisé évêque des Trois-Rivières en mai 1870.

Vicaires-généraux : C. Olivier Caron, Thomas Caron.

Vicaire Forain : P. H. Suzor.

Secrétaire : Agapit Legris.

**Diocèse de St. Hyacinthe. (P. Q.)**

(Erigé par une Bulle Papale du 8 juin 1852.)

3<sup>me</sup> Evêque. S. G. MGR. CHARLES LAROCQUE, né à Chambly, le 15 novembre 1809, nommé évêque de St. Hyacinthe, le 20 mars 1866, consacré dans l'Eglise de St. Jean, le 29 juillet 1866, et il prend possession de son diocèse le 31 du même mois.

Vicaire-général: Mgr. Joseph Larocque, évêque de Germanicopolis, ancien évêque de St. Hyacinthe.

Grands-Vicaires: MM. E. Crevier, J. S. Raymond, H. Millier, L. Moreau.

Secrétaire: L. Z. Moreau.

**Diocèse de St. Germain de Rimouski. (P. Q.)**

(Erigé par Bref Apostolique du 15 janvier 1867.)

1<sup>er</sup> Evêque S. G. MGR. JEAN-FRANÇOIS, PIERRE LAFORCE LANGEVIN, à Québec le 22 septembre 1821; nommé évêque de St. Germain le 15 janvier 1867; sacré évêque le 1<sup>er</sup> mai suivant.

Vicaire-général: M. Edmond Langevin.

Vicaire Forain: M. Pierre Saucier.

Secrétaire: Jacob Gagné. Acol.

**Diocèse de Kingston. (P. O.)**

(Erigé le 17 janvier 1826.)

5<sup>me</sup> Evêque, S. G. MGR. ED. JOHN HORAN, sacré évêque le 1<sup>er</sup> mai 1858.

Vicaires-généraux: MM. John McDonald, Patrick Dollard.

Secrétaire: W. Barrett, Ptre.

**Diocèse de Toronto. (P. O.)**

(Erigé le 17 décembre 1844.)

1<sup>er</sup> Evêque, S. G. MGR. JEAN JOSEPH LYNCH, né en Irlande, sacré évêque le 20 novembre 1859.

Vicaires-généraux: Jean François Jamot, F. P. Rooney.

Secrétaire:

**Diocèse d'Ottawa. (P. O.)**

(Erigé le 25 juillet 1842.)

1<sup>er</sup> Evêque, S. G. MGR. JOS. EUGÈNE BRUNO GUIGUES, né en 1804 à Paris, en France, sacré évêque le 30 juillet 1848.

Vicaires-généraux: P. D. Dandurand, J. H. Tabaret.

Secrétaire: John L. O'Connor, Ptre.

**Diocèse d'Hamilton. (P. O.)**

(Erigé le 17 février 1856.)

1<sup>er</sup> Evêque: S. G. MGR. JOHN FARRELL, né à Armagh en Irlande; sacré évêque d'Hamilton le 11 mai 1856.

Vicaires-généraux: M. Edouard Gordon, E. J. Heenan.

Secrétaire: E. J. Heenan.



**Diocèse de London. (P. O.)**

(Erigé sous le nom de diocèse de London le 21 février 1851. Transféré au siège de Sandwich le 2 fév. 1859. Résidence actuelle à London le 19 janvier 1868.)

2<sup>me</sup> Evêque : S. G. MGR. JOHN WALSH, né à Mount-coin, Co. Kilkeny, Irlande, le 24 mai 1838, Sacré évêque le 10 novembre 1867.

Vicaires-généraux : J. M. Bruyère, P. F. Cremon.

Secrétaire : P. D. Stone, Ptre.

**Diocèse de St. Jean. (Nouveau-Brunswick.)**

(Erigé en 1842.)

1<sup>er</sup> Evêque : S. G. MGR. JOHN SWEENEY, né en Irlande et sacré évêque le 15 avril 1860.

Secrétaire : R. Walsh, Ptre.

**Diocèse de Chatham (Miramichi. N. B.)**

(Erigé par un Bref Apostolique le 8 Mai 1860.)

1<sup>er</sup> Evêque : S. G. MGR. JACQUES ROGERS, né en Irlande en 1826, sacré évêque à Charlottetown P. E. le 15 août 1860.

Vicaire-général : Michel Egan.

Secrétaire : Thomas F. Barry.

**Diocèse d'Halifax. (Nouvelle-Ecosse.)**

(Erigé en 1845.)

1<sup>er</sup> Evêque : S. G. MGR. THOMAS L. CONNOLLY, sacré évêque de St. Jean, N.-B. en 1852 ; transféré à Halifax en avril 1859 comme successeur de Mgr. Walsh, premier archevêque.

Vicaire-général : M. Hannan.

**Diocèse d'Arichat. (Nouvelle-Ecosse.)**

(Erigé le 27 septembre 1844.)

1<sup>er</sup> Evêque : S. G. MGR. COLEN P. MCKINNON, né en 1811, consacré le 27 février 1852 ; l'Evêque réside à Antigonish.

Vicaire-général : M. W. B. McLeod.

Secrétaire : Martin McPherson.

**Diocèse de St. Boniface. (Manitoba.)**

2<sup>me</sup> Evêque : S. G. MGR. ALEXANDRE ANTONIN TACHÉ, O. M. I., à la Rivière-du-Loup (en bas) le 23 juillet 1823, consacré évêque à Viyers (Ardèche, France) le 28 novembre 1851, de retour à la Rivière-Rouge en 1852, il ne prit possession solennelle de son évêché le 5 novembre 1854.

Vicaire-général : J. B. Thibault.

L'ÉGLISE CATHOLIQUE DANS LA PUISSANCE DU CANADA.

DIOCÈSES.	Evêques.	Prêtres.	Eglises ou Chapelles de Missions.	Séminaires.	Écclésiastiques.	Collèges.	Convents.	Hôpitaux.	Asiles.	Académies.	Communautés Religieuses.	Écoles.	Population catholique.
Province de Québec.	1	262 157	30	1	52	3	30	4	4	12	6	450	370,000
{ Québec.....	1	355 152	109 3	3	80	6	62	3	6	14	10	695	400,000
{ Les Trois-Rivières..	1	120 77	19 1	2	25	2	11	1	1	8	5	440	130,000
{ St. Hyacinthe.....	2	110 63	12 2	2	24	3	19	3	1	4	3	400	130,000
{ Rimouski.....	1	56 41	43 1	1	21	1	4	1	...	4	4	200	70,000
{ Kingston.....	1	48 41	...	...	10	1	7	1	3	5	4	...	90,000
{ Toronto.....	1	38 57	46	...	6	1	8	1	2	5	4	48	50,000
{ Ottawa.....	1	59 41	48 1	1	24	1	3	1	2	9	5	34	90,000
{ Hamilton.....	1	32 45	19	...	5	1	7	1	1	2	5	45	47,000
{ London.....	1	34 62	6	...	6	1	6	...	1	5	5	65	50,000
{ Halifax.....	1	28 54	...	...	20	1	6	...	...	3	3	25	45,000
{ Arichat.....	2	40 34	50 1	1	20	1	3	1	1	5	3	400	60,000
{ St. Jean.....	1	31 60	20	...	...	1	6	...	1	2	2	40	63,000
{ Chatham.....	1	23 37	...	1	10	1	5	2	...	5	5	25	35,000
{ St. Boniface.....	1	18 15	...	...	4	1	2	...	...	2	...	...	...
Totaux.....	17	1254	1332	11	297	25	196	19	23	85	64	2669	1,640,000



**Canada.**

— Son Excellence le Très-Honorable SIR JOHN YOUNG, Baronnet, P. C., K. C. B., G. C. M. G., né à Bombay le 31 août 1807, il a été Gouverneur de la Nouvelle-Galles de 1861 à 1867 et nommé Gouverneur Général de la Puissance du Canada le 1er déc. 1868. (\$48,666,66.)

Francis Turville, Ecr., Secrétaire du Gouverneur.

Lieut.-Col. J. G. Irvine, Principal Aide-de-Camp.

CONSEIL PRIVÉ DE LA REÏNE.

L'Hon. Sir John A. Macdonald K.C.B., D.C.L., Premier, Ministre de la Justice et Procureur-Général.

L'Hon. Sir George E. Cartier, Baronnet, Ministre de la Milice

“ S. L. Tilley, C. B. “ des Douanes.

“ Sir Francis Hincks, “ des Finances.

“ H. L. Langevin, C. B., Ministre des Travaux Publics.

“ Alexandre Morris, Ministre du Revenu de l'Intérieur.

“ Joseph Howe, Secrétaire d'Etat pour les Provinces.

“ Ed. Kenny, Président du Conseil Privé.

“ P. Mitchell, Ministre de la Marine et des Pêcheries.

“ Alex. Campbell, Maître Général des Postes.

“ Christopher Dunkin, Ministre d'Agriculture.

“ J. C. Chapais, Receveur-Général.  
tendant des Sauvages et des Terres de l'Ordonnance.

Greffier du Conseil Privé W. H. Lee.

Assistant do “ “ W. A. Himsworth.

**Province de Québec.**

Le siège du gouvernement local est à Québec.

Le gouvernement se compose d'un Lieutenant-Gouverneur, nommé pour 5 ans par le Gouverneur-Général du Canada en Conseil; d'un Conseil Exécutif de 7 membres, d'un Conseil Législatif de 24 membres nommés à vie, et d'une Assemblée Législative de 65 membres élus tous les 4 ans par le peuple; l'indemnité des membres du Conseil Législatif et de l'Assemblée Législative est de \$450 par session.

Monsieur le Lieutenant-Gouverneur SIR NARCISSE FORTUNAT BELLEAU, Chevalier : (\$8,000).

Aide-de-camp, A. E. Taschereau.

CONSEIL EXÉCUTIF.

L'Hon. P. J. O. Chauveau, Premier, Secrétaire et Ministre de l'Instruction Publique. \$4,000.

“ G. Ouimet, Procureur-Général.

“ J. G. Robinson, Trésorier.

“ J. O. Beaubien, Commissaire des Terres.

“ Ls. Archambault, Com. d'Agriculture et Travaux Pub.

“ Geo. Irvine, Solliciteur-Général.

“ Chs. Boucher de Boucherville, Orateur du Conseil Lég.

## Province d'Ontario.

Le siège du gouvernement local est à Toronto.

Le gouvernement se compose d'un Lieutenant-Gouverneur, nommé pour 5 ans par le Gouverneur-Général du Canada en Conseil, d'un Conseil Exécutif de 5 membres et d'une Assemblée Législative de 81 membres élus tous les 4 ans par le peuple. L'indemnité des membres est de cinq dollars par jour durant la session.

Monsieur le Lieutenant-Gouverneur, L'HON. W. P. HOLLAND, C. B., (\$8,000 par an.) Enseigne, E. G. Curtis, Secrétaire-Privé.

### CONSEIL EXÉCUTIF.

Hon. J. S. MacDonald, Premier et Procureur-Général, \$4,000.

" John Carling, Commissaire d'Agriculture et Trav. Pub. } \$3,200 c.

" S. Richards, Commissaire des Terres. }

" M. C. Cameron, Secrétaire et Registraire. }

" Ed. Burke Wood, Trésorier. }

## Province de la Nouvelle-Ecosse.

Le siège du gouvernement local est à Halifax.

Le gouvernement se compose d'un Lieutenant-Gouverneur, nommé pour 5 ans par le Gouverneur-Général du Canada en Conseil, d'un Conseil Exécutif de 9 membres, d'un Conseil Législatif de 18 membres, nommés à vie et d'une Assemblée Législative de 38 membres élus tous les 4 ans par le peuple.

Monsieur le Lieutenant-Gouverneur, Major Général, SIR CHARLES HASTINGS DOYLE, K. C. M. G. (\$7,000 par an.)

### CONSEIL EXÉCUTIF.

L'Hon. W. Annand, Trésorier, \$2,000.

" W. B. Vail, Secrétaire-Provincial, \$2,400.

" R. Robertson, Comm. des T.-P. et des Mines, \$2,000.

" M. I. Wilkins, Procureur-Général, \$1,600.

" R. A. McHefsey, Président du Conseil.

Les Hons. J. C. Troop, E. P. Flynn, J. Fergusson, J. Cochran, Ministres sans portefeuille.

## Province du Nouveau-Brunswick.

Le siège du gouvernement local est à St. Jean.

Le gouvernement se compose d'un Lieutenant-Gouverneur nommé pour 5 ans par le Gouverneur-Général en Conseil, d'un Conseil Exécutif de 8 membres, d'un Conseil Législatif de 23 membres, nommés à vie, et d'une Assemblée Législative de 41 membres élus tous les 4 ans par le peuple.

Monsieur le Lieut.-Gouverneur LEMUEL ALLAN WILMOT, D.-C. L., (\$7,000 par an.)

### CONSEIL EXÉCUTIF.

Hon. A. R. Wetmore, Procureur-Général.

" J. A. Beckwith, Secrétaire-Provincial et Receveur-Général.

" W. P. Flewelling, Inspecteur-Général.

" W. Kelley, Commissaire des Travaux Publics.

" J. McAdam, Président du Conseil.

Les Hons. B. Beveridge, G. E. King, W. Lindsay, et W. Taylor, Ministres sans portefeuille.

## Province de Manitoba.

Le 15 juillet 1870, une proclamation royale a solennellement déclaré le transfert des Territoires du Nord-Ouest (ci-devant territoire de la Cie. de la Baie d'Hudson) à la Puissance du Canada. Et un corps expéditionnaire de troupes canadiennes a pris possession de Fort-Garry.

La province de Manitoba n'est qu'une faible portion des territoires du Nord-Ouest. Elle renferme la colonnie de la Rivière-Rouge et celle du Portage, avec une population d'environ 17,000 âmes. Son gouvernement local se compose d'un lieutenant-gouverneur, d'un Conseil législatif, actuellement de 7 membres, et d'une Chambre d'Assemblée de 24 membres. Elle aura 2 représentants au Sénat fédéral, et 4 membres à la Chambre des Communes. Le nombre des Sénateurs pourra s'élever jusqu'à 4, lorsque la population de la province sera de 50,000 âmes. (1)

Monsieur le Lieutenant-Gouverneur M. ARCHIBALD.

### Conseil d'Agriculture.

En vertu d'un acte passé à la dernière session du parlement local, la Chambre d'Agriculture du Bas-Canada est remplacée par le Conseil d'Agriculture. La *Gazette Officielle* de Québec a annoncé comme suit la nomination des membres du Conseil :

Il a plu au Lieutenant-Gouverneur par ordre en Conseil en date du 11 août 1869, nommer les personnes dont les noms suivent pour former, avec le commissaire de l'agriculture et le ministre de l'Instruction Publique, membres *ex-officio*, le Conseil d'Agriculture pour la province de Québec, en conformité des dispositions de l'Acte 32 Victoria, chap. 15, passé à la dernière session de la Législature de Québec.

Hon. C. Dunkin, Hon. J. O. Beaubien, Hon. U. J. Tessier, Hon. D. Price, Hon. J. J. Ross, Hon. P. U. Archambault, J. Gaudet, M. P., H. G. Joly, M. P., B. Benoit, M. P., Ls. Beaubien, M. P., Rév. M. F. Pilote, Ptre., Rév. M. S. Tassé, W. Rhodes, E. J. De Blois, L. H. Massue, J. Browning, M. H. Cochrane, A. Somerville, L. Levesque, A. Marsan.

George Leclerc, M. D., Secrétaire.

### Judicature de la Province de Québec.

COUR DU BANC DE LA REINE.

Hon. J. F. J. Duval, Juge-en-Chef, (\$5,000.)

“ R. E. Caron,

“ L. T. Drummond,

“ William Badgley,

“ Samuel C. Monk.

} Juge Puisnés, (\$4,000 chacun.)

COUR DE QUARTIER DE SESSIONS.

Montréal : 1-10 mars, juin, septembre et décembre.

Québec : 7-16 janvier, et 1-10 avril, juin et octobre.

(1) Abrégé de Géographie Moderne de l'abbé Holmes revue par l'abbé Gauthier. 7me édit.

## COUR CRIMINELLE.

nellement dé  
vant territoire  
Canada. Et un  
s possession de  
des territoires  
vière-Rouge et  
00 âmes. Son  
verneur, d'un  
une Chambre  
ants au Sénat  
e nombre des  
tion de la pro

DISTRICTS.	CHEF-LIEUX.	TERMES.	SHÉRIFS.
Montréal .....	Montréal .....	Mars 24 et Sept. 24.	T. Bouthillier.
Québec.....	Québec .....	Janv. 24 et Juin 24.	Hon. C. Alleyn.
Trois-Rivières	Trois-Rivières ...	Mars 20 et Sept. 20.	S. Dumoulin.
St. François...	Sherbrooke .....	Avril 1 <sup>er</sup> et Oct. 1 <sup>er</sup> .	Geo. F. Bowen.
Kamouraska..	Kamouraska .....	Avril 5 et Déc. 5....	Vinceslas Taché.
Ottawa .....	Aylmer.....	Janv. 21 et Juil. 1 <sup>er</sup> .	Louis M. Coutlée.
Gaspé .....	Percé .....	Mars 13 et Août 13.	Philip Vibert.
	New-Carlisle .....	Fév. 13 et Juil. 13.	Mart. Sheppard.
Terrebonne...	Ste. Scholastique	Janv. 7 et Juil. 2....	Alphonse Raby.
Joliette .....	Joliette .....	Fév. 20 et Oct. 20..	B. H. Leprohon.
Richelieu .....	Sorel.....	Mars 20 et Nov. 20.	M. Mathieu.
Chicoutimi...	Chicoutimi .....	Fév. 13 et Oct. 13..	Ovide Bossé.
Montmagny ..	Montmagny.....	Fév. 13 et Nov. 13.	J. David Lépine.
Arthabaska...	St. Christophe...	Fév. 20 et Oct. 20..	Aug. Quesnel.
Bedford.. .....	Nelsonville .....	Fév. 20 et Oct. 20..	Foster et Cowan.
Iberville .....	St. Jean.....	Mai 22 et Déc. 12....	J. F. Desrivières.
Beauharnois ..	Beauharnois.....	Mars 20 et Nov. 20.	Louis Hainault.
Saguenay... ..	Malbaie.....	Janv. 13 et Sept. 13	P. H. Cimon.
St. Hyacinthe	St. Hyacinthe ...	Mai 1 <sup>er</sup> et Déc. 1 <sup>er</sup> .	Louis Taché.
Beauce .....	St. Joseph .....	Mars 13 et Oct. 13.	J. T. Taschereau
Rimouski .....	Rimouski .....	Mars 13 et Oct. 13.	Achille Fournier

## COUR SUPÉRIEURE.

(Juridiction pour les sommes au-dessus de \$200.)  
Hon. W. C. Meredith, Juge-en-Chef (\$5,000.)

Tessier, Hon.  
Gaudet, M. P.,  
P., Rév. M. F.  
E. J. De Blois  
Somerville, L.

JUGES.	RÉSIDENCES.	DISTRICTS.	
Hon. W. C. Meredith.	} Québec.	Québec et une partie d'Arthabaska.	\$3,000 chacun.
" Andrew Stuart...			
" J. T. Taschereau.			
" C. J. E. Mondelet.			
" Jos. A. Berthelot.	} Montréal.	Montréal et une partie de Terrebonne.	\$3,000 chacun.
" Robert Mackay...			
" W. F. Torrance...			
" J. U. Baudry.....			
" Antoine Polette...	Trois Rivières	3-Riv. et partie d'Arthabaska.	
" Edward Short.....	Sherbrooke ..	St. François et ct. Drummond.	
" J. N. Bossé.....	Kamouraska	Kamouraska et Rimouski.	
" Aimé Lafontaine.	Aylmer .....	Ottawa et ct. d'Argenteuil.	
" L. Victor Sicotte.	St. Hyacinthe	St. Hyacinthe et Iberville	
" T. K. Ramsay.....	Philipsburg ..	Bedford et Beauharnois.	
" T. J. J. Loranger.	Sorel.....	Richelieu et Joliette.	
" Ls. E. N. Casault	Montmagny...	Montmagny et Beauce.	
" David Roy.....	Murray Bay..	Saguenay et Chicoutimi.	
" Peter Winter.....	New-Carlisle	} Gaspé.	\$2,800 chacun.
" J. G. Thompson.	Percé .....		

ébec.

chacun.)

vue par l'abb

## Régistrateurs pour la Province de Québec.

COMTÉ.	RÉGISTRATEURS.	BUREAU.
Argenteuil.....	Thomas Barron .....	Lachute.
Arthabaska.....	Ed. Modeste Poisson...	St. Christophe.
Bagot.....	Jos. C. Bachand.....	St. Liboire.
Beauce.....	Jean L. Proulx.....	St. François.
Beauharnois.....	V. A. L. DeMartigny...	Beauharnois.
Bellechasse.....	Pantaléon Forgues.....	St. Michel.
Berthier.....	Jean Octave Chalut....	Berthier.
Bonaventure.....	J. G. LeBel.....	New-Carlisle.
Brome.....	Hiram S. Foster.....	Knowlton.
Chambly.....	Napoléon Migneault...	Longueuil.
Champlain.....	Elie Rinfret.....	Ste. Geneviève.
Châteauguay.....	Alexis M. Gagnier.....	Châteauguay.
Chicoutimi.....	Ovide Bossé.....	Chicoutimi.
Deux-Montagnes.....	Dosithée Dupras.....	Ste. Scholastique.
Dorchester, 2 <sup>e</sup> Rég. Div	François M. Guay.....	Pointe-Lévy.
Dorchester.....	Thomas Rouleau.....	St. Hénédine.
Drummond.....	Edmund Cox.....	Drummondville.
Gaspé.....	Louis Geo. Harper.....	Percé.
Huntingdon, 1 <sup>er</sup> R. D.	Adolphe Beauvais.....	Laprairie.
Huntingdon.....	Andrew Somerville....	Huntingdon.
Iberville.....	Didace Tassé.....	Iberville.
Islet.....	Thadé Michaud.....	St. Jean Port Joly.
Isles de la Magdeleine	Jean Etienne abbé.....	Amherst.
Joliette.....	Ls. Gaspard Beaudoin.	Joliette.
Kamouraska.....	Henri Garon.....	St. Louis.
L'Assomption.....	Marcel Poirier.....	L'Assomption.
Laval.....	Adélard E. Léonard....	Ste. Rose.
Lotbinière.....	Joseph Filteau.....	Ste. Croix.
Maskinongé.....	Jos. Edouard Pichette.	Rivière-du-Loup.
Mégantic.....	William H. Lambly....	Inverness.
Missisquoi.....	Richard Dickinson.....	Bedford.
Montcalm.....	Jos. Ed. Beaupré.....	Ste. Julienne.
Montmagny.....	Jos. David Lépine.....	Montmagny.
Montmorency.....	Gabriel Dick.....	Château Richer.
Montréal.....	Geo. Ryland.....	Montréal.
Napierville.....	Ephrem Bouchard.....	Napierville.
Nicolet.....	Joseph A. Blondin.....	Bécancour.
Orléans (Isle d').....	Pierre Gosselin.....	St. Laurent.
Ottawa.....	James F. Taylor.....	Aylmer.
Pontiac.....	Jas. E. Judgson.....	Havelock.
Portneuf.....	Jos. E. Thibaudeau....	Cap Santé.
Québec.....	C. N. Montizambert....	Québec.
Richelieu.....	Jules Chevalier.....	Ville de Sorel.
Richmond.....	Chs. P. Cleveland.....	Richmond.
Rimouski, No 2.....	André E. Gauvreau....	Rimouski.
Rouville.....	Louis Ed. Laberge.....	Ste. Marie.

**Québec.**

BUREAU.

Shefford .....	Joseph B. Edgerton....	Wate .oo.
Sherbrooke.....	William Ritchie .....	Sherbrooke.
Soulanges .....	Geo. H. Dumesnil.....	Côteau Landing.
Stanstead .....	Chas. A. Richardson...	Stanstead Plain.
Ste. Anne des Monts...	John Perrée.....	Sta. Anne des Monts.
St. Hyacinthe.....	Horace St. Germain....	St. Hyacinthe.
St. Jean .....	W. A. Marchand .....	St. Jean.
Témiscouata .....	John Heath.....	St. Jean-Baptiste.
Terrebonne .....	Joseph A. Hervieux...	St. Jérôme.
Trois-Rivières .....	Louis G. Duval.....	Trois-Rivières.
Vaudreuil.....	Frs. de Sales Bastien..	Vaudreuil.
Verchères .....	Aimé Geoffrion.....	Verchères.
Wolfe .....	J. B. Richard.....	Wotton.
Yamaska .....	Jos. H. Côté .....	St. François.
1 D. Charlevoix et Sag.	Charles DuBerger.....	St. Etienne.
2 D. " "	Télesphore Fortin .....	Baie St. Paul.

**Conseil de l'Instruction Publique.**

D'après la loi de la dernière session sur l'éducation, le Conseil de l'Instruction Publique pour la Province de Québec se compose de 14 catholiques et 7 protestants dont voici les noms :

*Membres Catholiques Romains.*—Mgr. Charles Larocque, de St. Hyacinthe ; Mgr. Jean Langevin, de Rimouski ; C. S. Cherrier, C. R. ; L. L. D. ; Rév. P. Dowd, D. D. ; Rév. A. Taschereau, D.C.L., V.-G. ; Jacques Crémazie, L. L. D. ; L. L. Lesieur Désaulniers, C. Delagrave, Hon. Ryan, sénateur ; Rév. Olivier Caron, V.-G. ; C. A. Leblanc, C. R. ; J. Lachaine, M. D. ; M. A. Girard, A. B. Routhier.

*Membres Protestants.*—Mgr. James Williams, D. D., de Québec ; Hon. C. Dunkin, D. C. L. ; Rév. John Cook, D. D. ; Hon. Sir Alexander Galt, K. C. M. G. ; Rév. W. T. Leach, D. C. L., L. L. D. ; Hon. C. D. Day, L. L. D. et Hon. James Ferrier.

L. Giard, M. D., et H. Miles, LL. D., D. C. L., secrétaires-conjoints.

- \*. Un mot d'enfant terrible :
- Un petit sou pour mon père qui est aveugle.
- Où est-il ton père ?
- Là-bas, devant c'te boutique qui regarde les images.

DÉVINETTE No. 1.—Je ne suis pas ce que je suis ; car si j'étais ce que je suis, je ne serais pas ce que je suis ; cependant, je suis ce que je suis : devinez ce que je suis ?

Il n'y a que la force divine de la grâce qui puisse complètement triompher des affections maternelles, bien plus fortes, bien plus puissante que la flamme ardente, qui, poussée par le vent en furie, dévore et consume tout ce qu'elle trouve sur son passage, et qu'aucun effort humain ne saurait éteindre ! (*Le zouave Pontifical, par le P. Bresciani*- 1 vol. in-12 br..... 63 cts.)



## Tableau des agences des Terres Publiques de la Province de Québec.

PLACE DE L'AGENCE.	NOM DE L'AGENT.	RÉSIDENCE.	ACRES DISPONIBLES.
Lac St. Jean...	J. O. Tremblay .....	Hébertville .....	336 000
Saguenay .....	Georges Duberger...	Chicoutimi .....	198 000
St. Charles.....	L. Z. Rousseau.....	St. Roch, Québec ...	130 000
St. Maurice.....	L. A. Dubord .....	Trois-Rivières.....	120 000
L'Assomption ..	J. B. Delfausse .....	Joliette .....	330 000
Petite Nation...	Geo. W. Cameron.....	Thurso .....	360 659
Gatineau .....	Robert Farley.....	Chelsea, P. Office...	487 803
Soulanges.....	Edmund Heath.....	Clarendon .....	332 546
Magog .....	O. B. Remp .....	Freligsburg .....	29 200
St. François.....	William Farwell.....	Robinson .....	208 040
Arthabaska.....	Antoine Gagnon.....	Arthabaskaville .....	162 444
Chaudière .....	J. A. Fortin .....	St. Joseph, Beauce..	414 000
Terrebonne .....	C. E. Belle .....	Montréal .....	100 000
Montmagny .....	C. F. Fournier.....	St. Jean Port-Joli...	598 000
Grandville .....	Charles T. Dubé.....	Rivière du L.(en bas)	617 000
Rimouski .....	J. B. Lepage.....	Rimouski .....	495 000
Gaspé .....	John Eden.....	Bassin de Gaspé.....	116 000
" sous agence	Louis Roy.....	Ste. Anne des Monts	48 000
Bonaventure ...	Joseph N. Verge.....	Carleton.	408 000

### AGENTS D'IMMIGRATION ET DE COLONISATION.

A Québec—Le Département de l'Agriculture et des Travaux Publics.

A Montréal—Charles E. Belle, No. 50 Rue St. Jacques.

Les agences des Terres Publiques sont autant de lieux de renseignements où les immigrants pourront obtenir toutes les informations désirables.

\*. Il y a quelques jours mourut un financier connu et qui avait eu durant sa vie la réputation de payer difficilement ce qu'il devait.

—Voyons, lui dit un jour un doux créancier, pourquoi ne faites-vous pas honneur à vos engagements ?

—Moi, répondit l'autre, j'ai pris le parti de ne jamais payer mes vieilles dettes.

—Et les nouvelles ?

—Les nouvelles, parbleu ! je les laisse vieillir.

DÉVINETE No. 3.—Quelles sont les deux lettres les plus puissantes de l'Alphabet ?

Qu'est-ce que se résigner ? C'est mettre Dieu entre la douleur et soi. (*Madame Swetchine par le Cte de Falloux. 2 vols in-12 br. \$2.00*)



bliques

## Loi de Chasse et de Pêche pour la Province de Québec. 1870.

Périodes limitées pendant lesquelles il est illégal de chasser, tuer, acheter, vendre ou avoir en sa possession aucun animal ou gibier qui suivent :

	ACRES DISPONIBLES.
.....	336 000
.....	198 000
e ...	130 000
.....	120 000
.....	330 000
.....	360 659
e...	487 803
.....	332 546
.....	29 200
.....	208 040
.....	162 444
ce..	414 000
.....	100 000
li...	598 000
pas)	617 000
.....	495 000
.....	116 000
nts	48 000
	403 000

N.  
des Travaux

es.  
de renseignements

et qui avait  
e qu'il devait.  
oui ne faites-

is payer mes

us puissantes

a douleur et  
12 br. \$2.00)

L'*Elan*, l'*Orignal*, le *Caribou*, le *Chevreuil* et le *Lièvre*, entre le 1er Février et le 1er Septembre ; *Coq de Bruyère*, *Ptarmigan*, *Perdrix*, *Bécasse* ou *Bécassine*, entre le 1er Mars et le 1er Septembre ; *Cygne*, *Oie* et *Canard Sauvage*, entre le 1er Mai et le 1er Septembre ; *Loup-Cervier*, *Chat Sauvage*, *Vison*, entre le 15 Avril et le 15 Octobre ; la *Martre*, entre le 15 avril et le 1er Novembre ; *Loutre*, entre le 1er Mai et le 1er Novembre ; *Castor*, entre le 30 Avril et le 1er Septembre ; le *Rat-musqué*, entre le 1er Mai et 21 Octobre.

*Défenses* : de chasser la Bécasse ou Bécassine, Oie et Canard Sauvage, une heure après le coucher et une heure avant le lever du soleil ; de prendre ni de tuer par le moyen de cordes, collets, ressort, filet ou trappe, aucun des animaux ou oiseaux nommés plus haut ; de prendre ou de détruire en aucun temps les œufs d'aucune espèce d'oiseaux sauvages ; 14 jours sont accordés à l'expiration de chaque période pendant lesquels, les dits animaux et gibier lorsque pris légalement pourront être vendus.

Il est défendu de pêcher, prendre ou tuer le *saumon* entre le 31 Août et le 1er Mai.

La *truite* de lac et de rivière entre le 1er Octobre et le 1er Janvier.

Le *poisson blanc* et la *truite saumonée* peuvent être pêchés toute l'année, excepté entre le 19 Novembre et le 1er Décembre.

L'*achigan*, le *brochet*, le *doré* et le *maskinongé*, entre le 30 Avril et le 24 mai.

Le club de Montréal pour la protection du gibier paiera une récompense de \$5 à toute personne qui fera punir ceux qui enfreindraient la Loi pour la protection du Gibier.

\*. Un pêcheur pêche au bord d'un petit cours d'eau conduisant à un moulin.

—Pêchez-vous beaucoup de poissons dans ce petit ruisseau ? dit un passant.

—Ça dépend du meunier.

—Comment, du meunier ?

—Alors, quand il empêche, on n'en pêche pas ; mais quand il n'empêche pas, on en pêche.

RÉPONSE MOT.CARRÉ No. 8 :

N O E L  
O N C E  
É C H O  
L É O N

## BANQUES EN CANADA.

Il y a 39 Chartres de Banques accordées en Canada. Vingt-sept sont en opérations, savoir : 13 pour la Province de Québec; 5 pour Ontario; 5 pour la Nouvelle-Ecosse, et 4 pour pour le Nouveau-Brunswick.

Le Capital autorisé par le Gouvernement pour ces 39 Chartres est de \$38,000,000, dont \$31,735,095 sont payés.

No	Nom de la Banque.	Quand fondée.	Capital.	Caissier.	Bureau principal.	Jours d'escompte.	Dividende de l'année der.	Montant des Actions.
			\$					\$
1	Banque de Montréal (25).....	1818	6,000,000	H. H. King.....	Montréal.....	Mardi et Vend.....	10 p. 100	200
2	" de la Cité (3).....	1833	1,200,000	F. MacCulloch.....	" .....	Lundi et Jeudi.....	" "	80
3	" du Peuple.....	1835	1,600,000	A. A. Trottier.....	" .....	Mardi et Vend.....	" "	50
4	" de l'Am. B. du N. (11).....	1836	4,866,666	Thos. Patton.....	" .....	Merc. et Samedi..	" "	243.33
5	" d'Épargne.....	1845	1,000,000	E. J. Barbeau.....	" .....	Tous les jours....	" "	.....
6	" Molson.....	1845	1,000,000	Wm. Sâche.....	" .....	Mardi et Vend.....	" "	50
7	" Jacques-Cartier.....	1862	1,000,000	H. Cotté.....	" .....	Merc. et Samedi..	" "	100
8	" des Marchands (17).....	1864	6,000,000	Jackson Rae.....	" .....	Merc. et Samedi..	" "	100
9	" Mécanique.....	1866	2,000,000	Alex. Molson.....	" .....	" "	" "	50
10	" de Québec (7).....	1818	3,000,000	James Stevenson,	Québec*.....	Tous les jours....	" "	100
11	" Nationale (3).....	.....	1,000,000	F. Vézina.....	" .....	" "	" "	50
12	" d'Union du B.-C. (1).....	1867	2,000,000	Wm. Dunn.....	" .....	Tous les jours....	" "	100
13	" des Cantons de l'Est (2).....	.....	400,000	Wm. Farwell, Jr.,	Sherbrooke.....	" "	" "	50

ONTARIO.

14	Banque de Toronto (5).....	1856	2,000,000	Geo. Hague.....	Toronto *.....	Tous les jours.....	8 p. 100	100	
15	" Royale Canadienne (22).....	1865	2,000,000	Thos. Woodside....	" *.....	"	8 "	50	
16	" Canadian Bk. of Com. (18).....	1867	2,000,000	R. J. Dallas.....	" *.....	"	8 "	50	
17	" Ontario (11).....	1857	2,000,000	David Fisher.....	Bowmanville.*	Lundi et Jeudi.....	8 "	40	
18	" Niagara District Bk. (2).....	.....	400,000	C. M. Arnold.....	Ste. Catherine..	.....	7 "	100	
<b>NOUVELLE-ECOSSE.</b>									
19	Banque de la Nouvelle-Ecosse (2).....	.....	.....	James Forman.....	Halifax.....	.....	8 p. 100	200	
20	" d'Union d'Halifax.....	.....	1,000,000	W. S. Stirling.....	"	.....	8 "	100	
21	" du Peuple (1).....	.....	.....	Peter Jack.....	"	.....	7 "	20	
22	" de Yarmouth.....	.....	200,000	J. W. H. Rowley..	Yarmouth.....	.....	7 "	100	
23	" Commerciale de Windsor.....	.....	.....	D. H. Clarke.....	Windsor.....	.....	7 "	40	
<b>NOUVEAU-BRUNSWICK.</b>									
24	Banque du Nouveau-Brunswick.....	.....	600,000	W. Girvan.....	St. Jean.....	.....	12 p. 100	200	
25	" Commerciale (1).....	.....	600,000	G. P. Sancton....	.....	.....	.....	100	
26	" de St. Etienne.....	.....	200,000	R. Watson.....	St. Etienne.....	.....	.....	100	
27	" du Peuple.....	.....	.....	.....	Frédéricton.....	.....	.....	100	

NOTE.—Le chiffre, entre parenthèse, qui suit immédiatement le nom d'une banque, indique le nombre d'agences de cette banque.

(\*) L'astérisque après le nom du bureau principal d'une banque, veut dire que cette banque a une agence à Montréal.

## NOMENCLATURE ALPHABETIQUE

Des éminents Cardinaux, des Patriarches, Primats, Archevêques, Evêques, Abbés nullius diocesis, Abbés généraux, et Généraux des ordres religieux présents à Rome et siégeant dans le premier Concile œcuménique du Vatican, ouvert le 8 décembre 1869.

SA SAINTETÉ LE PAPE PIE IX, HEUREUSEMENT RÉGNANT.

- |   |  |
|---|--|
| <p>Antonelli, cardinal.<br/>         Asquini, cardinal.<br/>         Allemand Lavigerie arch. d'Alger.<br/>         Adames, év. d'Halicarnasse.<br/>         Arachial, év. d'Ancyre. [d'Umana.<br/>         Antonucci, card. év. d'Ancône et<br/>         Acciardi, év. d'Anglona et Tursi.<br/>         Alberani, év. d'Ascoli.<br/>         Arguelles y Miranda, év. d'Astorga.<br/>         Audu, pat. de Babylone.<br/>         Aun, arch. de Beyrouth.<br/>         Andreoli, év. de Cagli et Pergola.<br/>         Avenzana, év. de Calahorra.<br/>         Ascensione Villalvaso, év. de Chia-<br/>         Angelini, arch. de Corinthe. [pa.<br/>         Antici Mattei, pat. de Constanti-<br/>         nople.<br/>         Asinari de Saumarzano, arch.<br/>         Ata, év. d'Emèse, d'Ephèse.<br/>         Abdo, arch. de Fersul.<br/>         Akkani, év. d'Haurian.<br/>         Atanasio, ancien év. de Lipari.<br/>         Arrigoni, arch. de Lucques.<br/>         Apelian, arch. de Marasce.<br/>         Allou, év. de Meaux.<br/>         Arronne, év. de Montalto.<br/>         Amat, év. de Monterey.<br/>         Alcazar, év. de Paphos.<br/>         Amat. card-év. de Palestina.<br/>         Alves Feijo, év. de St. Jacques du<br/>         Cap-Vert.<br/>         Abbati, év. de Santorin.<br/>         Achaval, év. de St. Jean de Cuyo.<br/>         Allard, év. de Samarie.<br/>         Aggarbati, év. de Senigallia.<br/>         Alberti, év. de Syra.<br/>         Apuzzo, arch. de Sorrente.<br/>         Avak Wartan Angiarakian, arch.<br/>         de Tarse<br/>         Angeloni, arch. d'Urbino.<br/>         Asmar, év. de Zaku.<br/>         Barnabo, cardinal.<br/>         Bizzari, cardinal.<br/>         Bilio, cardinal.</p> | <p>Bonaparte, cardinal.<br/>         Barili, cardinal.<br/>         Berardi, cardinal.<br/>         Borromeo, cardinal.<br/>         Balitian, arch. d'Alep.<br/>         Ballerini, pat. d'Alexandrie.<br/>         Biale, év. d'Albenga<br/>         Bouâinet, év. d'Amiens.<br/>         Blanco, év. d'Avila<br/>         Buffelti, év. de Bertinoro.<br/>         Bagnoud, év. de Bethléem.<br/>         Besi, év. de Canope.<br/>         Bosagi, év. de Césarée.<br/>         Bacala Blasini, év. de Cidonia.<br/>         Bxiai, év. de Clariopolis.<br/>         Bravard, év. de Coutances. [war.<br/>         Bonnaz, év. de Csanad et Temes-<br/>         Brunoni, pat. d'Antioche (rite latin).<br/>         Bahtiarian, arch. de Diarbékir.<br/>         Bracq, év. de Gand.<br/>         Bonet, év. de Gérone.<br/>         Brezmes Arrédondo, év. de Cadix.<br/>         Butler év. de Limerick.<br/>         Baillès, ancien év. de Luçon.<br/>         Bernardi, év. de Massa et Carrara.<br/>         Boset, év. de Mérida.<br/>         Behnam-Benni, év. de Mossoul.<br/>         Bovieri, év. de Montefiascone.<br/>         Bourget, év. de Montréal.<br/>         Benjamin, év. de Naplouse.<br/>         Bergeretti, arc. de Naxas.<br/>         Blanchet, arch. de Nesqually.<br/>         Barberi, év. de Nicastro.<br/>         Bachttoni, év. de Norcia.<br/>         Blanchet, év. d'Oregon-City.<br/>         Belaval, év. de Pamiers,<br/>         Brady, év. de Perth.<br/>         Benini, év. de Pesca.<br/>         Bindi, év. de Pistoia et Prato<br/>         Bermudez, év. de Popayan.<br/>         Baillargeon, arch. de Québec.<br/>         Bigaudet, év. de Ramata.<br/>         Bararesi, év. de St. Miniato.<br/>         Bucciarelli, arch. de Scopia.</p> |
|---|--|

vêques, Evê-  
ténéraux des  
premier Con-  
69.

ENANT.

ndrie.

s.

rc.  
sem.

Cidonia.

is.  
nces. [war.  
d et Temes-  
ne (rite latin).  
arbékir.

v. de Cadix.

Luçon.  
et Carrara.

Mossoul.

ascone.

al.

use.

as.

qualy.

.

ia.

City.

Prato

yan.

Québec.

a.

iato.

ppia.

Bernadou, arch. de Sens.  
Bar-Schim, arch. de Selmas.  
Brown, év. de Shrewsbury.  
Bostani, év. de Sidon.  
Benavides, év. de Siguenza.  
Biro de Kezdi-Polany, év. de Szath  
Bisceglia, év. de Termoli [mar.  
Balma, év. de Ptolémaïde.  
Berteaud, év. de Tulle.  
Boscarini, év. d'Urbania.  
Barrio y Fernandez, arch. de Va-  
Becel, év. de Vannes. [lence.  
Biate, év. de Vintimille.  
Capalti, cardinal.  
Caterini, cardinal.  
Consolini, cardinal.  
Casangian, arch. d'Antioche.  
Conroy, év. d'Albany.  
Colli, év. d'Alexandrie.  
Carli, év. d'Almira.  
Cousseau, év. d'Angoulême.  
Crespo y Bautista, év. d'Archis.  
Clut, év. d'Arindèle.  
Ciarchi, arch. de Babylone.  
Corradi, év. de Bagnorea.  
Carafa di Traetto, card-arch. de  
Bénévent.  
Cornthwaite, év. de Beverley.  
Casetme, év. de Cella Patriarcale.  
Canzi, év. de Cirene.  
Clifford, év. de Clifton.  
Cullen, card.-arch. de Dublin.  
Cardoni, arch. d'Edesse.  
Cardoso Moraes, év. de Faro.  
Cammarota, arch. de Gaëte.  
Connolly, arch. d'Halifax.  
Chadwick, év. d'Hexham et New-  
Ciurcia arch. d'Irenopolis. [castle.  
Charbonneaux, év. de Jassa.  
Conaty, év. de Kilmore.  
Croc, év. de Larada.  
Capaccia, év. de Mellipotame.  
Cugini, arch. de Modène.  
Cardozo,-Ayres, év. d'Olinde.  
Callot, év. d'Oran.  
Cubero y Lopez de Pasdilla év. d'O-  
Clavigo, év. de Pace. [rihuela.  
Cautimorri; év. de Parme.  
Celesia, év. de Patti.  
Corsi, card.-arch. de Pise.  
Carrion, év. de Porto-Rico.

Colina, év. de Puebla de los Angeles.  
Checa, arch. de Quito.  
Cilento, arch. de Rossano.  
Caverot, év. de Saint-Dié.  
Cerruti, év. de Savone.  
Calogera, év. de Spalatro.  
Canoz, év. de Tamasso.  
Claret y Clara, arch. de Trajanople.  
Casasola, arc. d'Udine.  
Caixal y Estrade, év. d'Urgel.  
Cosi, év. coadjuteur de Xan-tung.  
Condi y Corral, év. de Zamora.  
De Luca, cardinal.  
De Sylvestri, cardinal.  
D'Hohenlohe, cardinal.  
De la Place, év. d'Andrinople  
Di Pietro, card. év. d'Albano  
Dinkel, év. d'Augsbourg.  
Dubreuil, arch. d'Avignon.  
Dupon, év. d'Azoth.  
Deinlen, arch. de Bamberg. [Pera.  
De Macedo-Costa, év. de Belem de  
Donnet, card. arch. de Bordeaux.  
De Tola, év. de Berissa.  
D'Avanzo, év. de Calvi et Teano.  
Dordillon; év. de Cambisopolis.  
Dubar, év. de Canata.  
De Urquinaona, év. de Canarie.  
De la Bouillerie, év. de Carcassonne.  
Dusmet, arch. de Catane.  
De Franco, év. de Catanzaro.  
De Marinis, arch. de Chieti et Vasto.  
Donnelly, év. de Clogher.  
Derry, év. de Cloufert. [gna.  
De Luca, arch. de Canza et Campa-  
De las Cazes, év. de Constantine.  
Depommier, év. de Chrysopolis.  
Dufal, év. de Delun.  
Dos Santos Giovanni Antonio, év.  
de Diamantino.  
Dorriau, év. de Down.  
D'Ambrosio, arch. de Durazzo.  
Devoucaux, év. d'Evreux.  
De Angelis, card. arch. de Fermo.  
Dos Santos Luigi Antonio, év. de  
Fortatezza.  
De Moura, év. de Funchal.  
Demartis, év. de Galtelli-Nuoro.  
Dubuis, év. de Galveston.  
Del Valle, év. d'Huanuco.  
Duboconisch, év. de Lesina.

- De Montpellier, év. de Liége.  
 De los Rios, év. de Lugo.  
 De Ketteler, év. de Mayence.  
 Dechamps, arch. de Malines.  
 D'Herbomez, év. de Melitopolis.  
 De Merode, arch. de Melitène.  
 De la Bastida y Duvalos, arch. de Mexico.  
 Dupont des Loges, év. de Metz.  
 Donney, év. de Montauhan.  
 De Dreux-Brézé, év. de Moulins.  
 D'Ambrosio, év. de Muro.  
 De Simone, év. de Nicotera et Tro-  
 Di Pietro, év. de Nissa. [pea.  
 De Fürstenberg, arch. d'Olmutz.  
 De la Cuesta y Maroto, év. d'O-  
 Dupanloup, év. d'Orléans. [rense.  
 Dobrilla, év. de Parenzo et Pola.  
 D'Arboy, arch. de Paris.  
 D'Alfonso, év. de Penne et Atri.  
 Dabert, év. de Périgneux.  
 Di Villanova Castellacci, arch. de  
 Domenec, év. de Pittsburg. [Petra.  
 Delalle, év. de Rodez.  
 De Bonnechose, card-arch. de Rou-  
 David, év. de Saint-Brieuc. [en  
 De Lacerda, év. de Rio-Janeiro.  
 De Tarnoczy, arch. primat de Salz-  
 bourg. [de Rio-Grande.  
 Dias Larangeira, év. de St. Pierre  
 De Preux, év. de Sion.  
 Desflèches, év. de Sinite.  
 De la Lastra Cuesta, card. arch. de  
 Séville.  
 Dours, év. de Soissons.  
 De Charbonnel, év. de Soyopolis.  
 Dumani, év. de Ptolémaïde.  
 Del Prète, év. de Thyatire.  
 Desprez, arch. de Toulouse.  
 De Bianchi Dottula, arch. de Trani.  
 Di Riccabona, év. de Trente.  
 De Agazio, év. de Trivento.  
 Demers, év. de Vancouver.  
 Di Canossa, év. de Vérone.  
 De St. Palais, év. de Vincennes.  
 Delcussy, év. de Viviers.  
 Epivent, év. d'Aire.  
 Ebediesut-Chajat, arch. d'Amadie.  
 Escalada, arch. de Buenos-Ayres.  
 Estèves di Toral, év. de Cuença.  
 Elder, év. de Natchez.  
 Ephrem, év. de Nemese.  
 Elloy, év. de Tipasa.  
 Etheridge, év. de Tarone.  
 Errigton, arch. de Trébizonde.  
 Eberhard, év. de Trèves.  
 Ferrieri, cardinal.  
 Fauri, év. d'Apollonia.  
 Fillippi, év. d'Aquila.  
 Foerster, év. de Breslau.  
 Ferrigno, arch. de Brindes.  
 Faict, év. de Bruges.  
 Fabiano, év. de Calahorra.  
 Ferrè, év. de Casale.  
 Foschini, év. de Cilta della Pieve.  
 Frangipane, év. de Concordia.  
 Formica, év. de Coni.  
 Fanelli, év. de Diano.  
 Furlong, év. de Ferno.  
 Frascola, év. de Foggia.  
 Fratellini, év. de Fossombrone.  
 Fauli, év. de Grosseto.  
 Farrel, év. d'Hamilton.  
 Fillion, év. du Mans.  
 Fruchaud, év. de Limoges.  
 Focaecetti, év. de Listres.  
 Fitzgerald, év. de Little-Rock.  
 Franceschini, év. de Macerata.  
 Foulquier, év. de Mende.  
 Foulon, év. de Nanay.  
 Forcade, év. de Nevers.  
 Formisano, év. de Nola.  
 Fares, év. de Pesaro.  
 Fania, év. de Potenza.  
 Fertilla, év. de Sarno et Cava.  
 Fanelli, év. de San Angelo de Lom-  
 bardie.  
 Fessler, év. de Saint-Hippolyte.  
 Fleix y Solans, arch. primat de Tar-  
 ragone.  
 Fennely, év. de Termopoll. [nique.  
 Franchi, arch. primat de Thessalo-  
 Fogarasi, év. de Transylvanie.  
 Farina, év. de Vicence.  
 Grassellini, Cardinal.  
 Gibbons, év. d'Adramittte  
 Galletti, év. d'Alba.  
 Galecki, év. d'Amathonte  
 Grimley, év. d'Antigone.  
 Giusti, év. d'Arezzo.  
 Gallo, év. d'Avellino.  
 Gignoux, év. de Beauvais.

Gé  
 Gu  
 Gas  
 Go  
 Go  
 Gri  
 Gi  
 Ge  
 Gil  
 Gri  
 Gri  
 Gu  
 Gu  
 Go  
 Go  
 Gi  
 Gi  
 Gu  
 Gu  
 Ge  
 Gh  
 Gr  
 Ge  
 Ge  
 Ga  
 Ga  
 Ga  
 Gi  
 Gr  
 Gr  
 G  
 G  
 G  
 G  
 H  
 H  
 H  
 H  
 H  
 H  
 H



- Géraud de Langalerie, év. de Belley  
 Guidi, card-arch. de Bologne.  
 Gasser, év. de Brixen.  
 Goesbriand, év. de Burlington.  
 Golia, év. de Cariati.  
 Grimardias, év. de Cahors.  
 Giagia, év. de Civitta-Vecchia.  
 Gentili, év. de Dionisia.  
 Gillooly, év. d'Elphin.  
 Grioglio, év. d'Euria.  
 Grispigni, év. de Foligno.  
 Guilbert, év. de Gap.  
 Grech-Delicata, év. de Gozo.  
 Gollmayr, arch. de Goritz.  
 Ginoulhiac, év. de Grenoble.  
 Gil y Bueno, év. de Huesca.  
 Giampaolo, év. de Larino.  
 Guerrin, év. de Langres.  
 Goold, év. de Melbourne.  
 Ghilardi, év. de Montoni.  
 Gravez, év. de Namur.  
 Gentili, év. de Novare.  
 Guigues, év. d'Ottawa.  
 Gelabert, év. de Parana.  
 Gallo, arch. de Patras.  
 Gonin, arch. de Port-d'Espagne.  
 Gallucci, arch. de Recanati.  
 Gastaldi, év. de Saluces.  
 Greith, év. de Saint Gall.  
 Garcia-Gill, arch. de Saragosse.  
 Giannelli, arch. de Sardes.  
 Grant, év. de Southwark.  
 Gros, év. de Tarentaise.  
 Gigli, év. de Tivoli.  
 Guibert, arch. de Tours.  
 Ghiureghian, év. de Trébizonde.  
 Garcia y Auton, év. de Tuy.  
 Gueullette, év. de Valence.  
 Gazailhan, ancien év. de Vannes.  
 Guevara, arch. de Vénézuéla.  
 Gonella-card-arch. de Viterbe.  
 Guerra, év. de Zacatecas.  
 Garrelon, év. de Namésis.  
 Hatem, év. d'Alep.  
 Marcus, pat. d'Antioche.  
 Holagi, év. d'Artauin.  
 Hugonin, év. de Bayeux.  
 Hagian, arch. de Césarée.  
 Hassoun, pat. de Cilicie.  
 Haynald, arch. de Colocza et Baes.  
 Hindi, arch. de Gezyra.  
 Horan, év. de Kingstoñ.  
 Heiss, év. de la Cross.  
 Henny, év. de Milwaukee.  
 Hankinson, év. de Port-Louis.  
 Huerta, év. de Puno.  
 Hogan, év. de Saint Joseph.  
 Hurmuz, arch. de Siraco.  
 Hurmuz, arch. de Siunia.  
 Hacquard, év. de Verdun.  
 Iekelfalusy, év. de Stuhlweisse-  
 Irsick, év. de Budneis. [bourg.  
 Iacovacci, év. d'Erythrée.  
 Iglesias y Barcones, patriarche la-  
 tin des Indes occidentales.  
 Ideo, év. de Lipari.  
 Ieraélian, év. de Karpath.  
 Jans, év. d'Aoste.  
 Jussef, pat. d'Antioche.  
 Jeancord, év. de Ceramo.  
 Jardany, év. de Fréjus et Toulon.  
 Jannuzzi, év. de Lucera.  
 Jaume y Garau, év. de Minorque.  
 Jorda y Soler, év. de Vich.  
 Kalybgian, arch. d'Amasie.  
 Kovacs, év. de Funfkirchen.  
 Keane, év. de Cloyne.  
 Kelly, év. de Derry.  
 Korkoruny, arch. de Mélitène.  
 Kraljevic, év. de Métellopolis.  
 Kobes, év. de Modon.  
 Kerril Amherst, év. de Northamp-  
 ton.  
 Kenrick, arch. de Saint Louis.  
 Kojungi, év. de Sidon.  
 Kauran, év. de Tyr.  
 Kremenza, év. de Warmie.  
 Lyonnet, arch. d'Alby.  
 Longobardi, év. d'Andria.  
 La Flèche, év. d'Anthédon.  
 Lequette, év. d'Arras.  
 Lacroix, év. de Bayonne.  
 Lacoat, év. de Basle.  
 Losanna, év. de Biella.  
 Loughlin, év. de Brooklin.  
 Landeira y Sevilla, év. de Carthagène.  
 Leahy Patrice, arch. de Cashel.  
 Lootens, év. de Castabala.  
 Lynch, év. de Charleston.  
 Lembo, év. de Cotrone.  
 Laouénan, év. de Flaviopolis.  
 Leahy Jean, év. de Dromore.



- Leourod, év. d'Eichstaett.  
 Limberti, arch. de Florence.  
 Laspro, év. de Gallipoli.  
 Larocque, év. de Germanicopolis.  
 Ledochowski, arch. primat de Posen.  
 Lanigan, év. de Goulbourne.  
 Lipovniczki, év. de Grosswardain.  
 Loza, arch. de Guadalaxara.  
 La Carrière, ancien év. de la Guadeloupe.  
 Le Courtier, év. de Montpellier.  
 Luzzi, év. de Narni.  
 Lozano, év. de Palencia.  
 Le Breton, év. du Puy.  
 Landriot, arch. de Reims.  
 Lluch, év. de Salamanque.  
 Langevin, év. de Rimouski.  
 Llorente, év. de St. Joseph de Costa-Rica.  
 Lascala, év. de San Severo.  
 Lamy, év. de Santa-Fé.  
 Lopez-Crespo, év. de Sautander.  
 Languillat, év. de Sergiopolis.  
 Lenti, év. de Sutri et Nepi.  
 Lynch, év. de Toronto.  
 Labis, év. de Tournay.  
 Legat, év. de Trieste.  
 Milesi Pironi Ferretti, cardinal.  
 Monaco Lavaletta, cardinal.  
 Mertel, Cardinal.  
 Mellus, arch. d'Akra.  
 Matar, arch. d'Alep.  
 Marguez, év. d'Antequerra.  
 Maguin, év. d'Annecy.  
 Maigret, év. d'Arat.  
 Mac Cabe, év. d'Ardagh.  
 Mac Kinnon, év. d'Arichat.  
 Mahony, év. d'Armidale.  
 Meurin, év. d'Ascalon.  
 Marguerye, év. d'Autun.  
 Monserrat y Navarro, év. de Barcelone.  
 Matthieu, card. arch. de Besançon.  
 Materozzi, év. de Bitonto et Ruvo.  
 Magnasco, év. de Bolina.  
 Marchich, év. de Cattaro.  
 Monetti, év. de Cervia.  
 Meignan, év. de Châlons.  
 MacIntyre, év. de Charlottetown.  
 Michaleff, év. de Città di Castello.  
 Meneacci, év. de Civitta-Castellana.
- Melchers, arch. de Cologne.  
 Maddalena, arch. de Corfou.  
 Meirieu, év. de Digne.  
 Moréno, év. d'Ivrée.  
 Mermillod, év. d'Hébron.  
 Muller év. d'Erié.  
 Melchisedechiam, év. d'Erzeroum.  
 Mac Evilly, év. de Galway.  
 Matah, arch. de Gezira.  
 Melcher, év. de Guamanga.  
 Monzou y Martins, arch. de Granata.  
 Mac-Farland, év. d'Hatford.  
 Murphy, év. de Hobart-Town.  
 Montixi, év. d'Iglesias.  
 Moretti, év. d'Imola.  
 Monescillo, év. de Jaen.  
 Morichini, card. arch. de Jesi.  
 Mariarty, év. de Kerry.  
 Majorsini, év. de Lacedonia.  
 Marilley, év. de Lausanne.  
 Melithon Martinez, arch. de Manille.  
 Miège, év. de Messénie.  
 Mincione, év. de Milet.  
 Mariotti, év. de Montefeltro.  
 Martin, év. de ? hitoches.  
 MacDonald, év. de Nicopolis.  
 MacCloskey, arch. de New-York.  
 Melano, év. d'Olympe.  
 Margarita, év. d'Oria.  
 Marini, év. d'Orvieto.  
 Mattei, card. arch. d'Ostie.  
 Martin, év. de Paderborn.  
 Marivelli, év. de Porphyre.  
 Manastyrski, év. de Przemil.  
 Mac-Getteyan, év. de Raphœ.  
 Macchi, év. de Reggio (Emilie).  
 Mac-Gill, év. de Richmond.  
 Mac-Quaid, év. de Rochester.  
 Mazzuoli, év. de San Severino.  
 Maupoint, év. de Saint Denis.  
 Mark, év. de Ste. Marie et Marquette.  
 Merinelli, év. de Soli.  
 Merisciano, év. de Squillace.  
 Maret, év. de Sura.  
 Marrodan y Rubio, év. de Tarazona.  
 Mascaron-Laurence, év. de Tarbes.  
 Millella, év. de Teramo.  
 Marango, év. de Tine et Micone.  
 Manetti, év. de Tripoli.  
 Mac-Hale, arch. de Tuam (rite latin).  
 Moreno, card. arch. de Valladolid.

ogné.  
orfou.

on.

d'Erzeroum.

lway.

t.

anga.

n. de Granata.

atford.

t-Town.

n.

de Jesi.

y.

edonia.

anne

ch. de Manille

o.

t.

efeltro.

oches.

icopolis.

New-York.

Ostie.

orn.

hyre.

rzemil.

Raphœ.

(Emilie).

mond.

chester.

Severino.

nt Denis.

et Marquette.

uillace.

. de Tarazona.

év. de Tarbes.

no.

et Micone.

li.

am (rite latin).

de Valladolid.

Maneschi, év. de Veroli.

Mabile, év. de Versailles.

Manning, arch. de Westminster.

Maupas, arch. de Zara.

Moccagatta, év. de Zenopolis.

Namszanowski, év. d'Agathopolis.

Núñez, év. de Caria.

Naser, év. d'Heliopolis.

Nazarian, arch. de Mardin.

Nulty, év. de Meath.

Natoly, arch. de Messine.

Nazari de Calabiana, arch. de Milan.

Nobili Vitelleschi, év. d'Osimo.

Novella, év. de Patara.

Nogret, év. de Saint Claude.

Negri, év. de Tartone.

O'Connell, év. de Marysville.

Ordin, arch. de la Nouvelle-Orléans.

O'Gorman, év. de Raphané.

Orfei, card.-arch. de Ravenne.

Ordóñez, év. de Riobamba.

O'Hea, év. de Ross, Irlande.

O'Hara, év. de Scranton.

Orrego, év. de Serona.

Ortiz Urruela, év. de Tójà.

Ormaechea, év. de Tulacingo.

Ornabianco, cardinal.

Orsini, cardinal.

Orsini, cardinal.

Orsini, év. d'Acquapendente.

Orsini, év. d'Agathonique.

Orsini, év. d'Amelia.

Orsini, év. d'Anagni.

Orsini, arch. d'Antivari.

Orsini, arch. de Bari.

Orsini, év. de Blois.

Orsini, arch. des Bulgares.

Orsini, év. de Kassau.

Orsini, év. de Castellamare.

Orsini y Solona, arch. de Charcas.

Orsini, arch. de Cincinnati.

Orsini, arch. de Consenza.

Orsini y Rico, év. de Cuenca.

Orsini, év. d'Hélénopolis.

Orsini, év. de Gratianople. [mala.

Orsini y Ayeinena, arch. de Guate-

Papp Szilagy de Illesfalva év. de

Grosswardein.

Puecher Passavalli, arch. d'Icône.

Paracciani Clarelli, card.-év. de

Frascati.

Pereira de Mello, év. de Lamego.

Pugillat y Amigo, év. de Leriga.

Perez-Fernandez, év. de Malaga.

Pace-Forno, év. de Malte.

Place, év. de Marseilles.

Papardo, év. de Mynda.

Petitjean, év. de Myriophyde.

Paoletti, év. de Monte-Pulciano.

Pluym, év. de Nicopolis.

Piccolo, év. de Nicosie.

Plantier, év. de Nimes.

Pettinari, év. de Nocera.

Pinchon, év. de Polemonium.

Pecci, card.-év. de Pérouse.

Pie, évêque de Poitiers.

Patrizzi, card.-arch. de Porto.

Poirier, év. de Roseau.

Portatare, év. de San Marco.

Power, év. de Saropta.

Papardo, év. de Sinope.

Pulkalski, év. de Tarnow.

Passero, év. de Troja.

Peitler, év. de Vaccia.

Quin, év. de Brisbane.

Quaglia, cardinal.

Quinlabon, év. de Mobile.

Rodixoli, év. d'Alatri.

Rosales y Mugnos, év. d'Almería.

Ramirez y Vasquez, év. de Badajoz.

Renier, év. de Bellune.

Ryan, év. de Buffalo.

Riccio, év. de Cajazzo.

Reburdonne, év. de Caltanizetta.

Regnier, arch. de Cambrai.

Rossi, év. de Caserte.

Regnault, év. de Chartres.

Rogers, év. de Chatham.

Rappe, év. de Cleveland.

Rossi-Vaccari, arch. de Colosses.

Rivet, év. de Dijon.

Reinaudi, év. de Philippopolis.

Rota, év. de Guastalla.

Romano, év. d'Ischia.

Rosati, év. de Luni et Sarzana.

Rossini, év. de Molfetta.

Riario-Sforza, card.-arch. de Na-

Roskell, év. de Nottingham. [ples.

Ramadié, év. de Perpignan.

Ranza, év. de Plaisance.

Renaldi, év. de Pignerol. [bro.

Ricciardi, arch. de Reggio de Cala-

- Retssach, card.-arch. de Sabine.  
 Rizo, év. Salta.  
 Rousselet, év. de Sééz.  
 Ricci, év. de Segni.  
 Raess, év. de Strasbourg.  
 Rotundo, arch. de Tarente.  
 Rosati, év. de Todi.  
 Ricardi di Netro, arch. de Turin.  
 Ravinet, év. de Troyes.  
 Ranolder, év. de Vesprim.  
 Rauscher, card.-arch. de Vienne.  
 Sacconi, cardinal.  
 Strain, év. d'Abila.  
 Shiel, év. d'Adelaïde.  
 Schelhot, év. d'Alep.  
 Scandella, év. d'Antioce.  
 Savio, év. d'Asti.  
 Spolding, arch. de Baltimore.  
 Speranza, év. de Bergame.  
 Stros Mayer, év. de Bosnie.  
 Steins, arch. de Bostra.  
 Salvini, arch. de Camerino.  
 Siciliani, év. de Capaccio Vallo.  
 Sodo, év. de Cerreto.  
 Spoglia, év. de Comacchio.  
 Simiciklas, év. de Crisio.  
 Serra, év. de Daulie.  
 Staravero, arch. de Dramas.  
 Sanahan, év. de Harrisbourg.  
 Stahl, év. de Wurrzbourg.  
 Stefanopoli, arch. de Philippes.  
 Sannibale, év. de Gubbio.  
 Stepischnegg, év. de Lavant.  
 Szymanomicz, arch. de Lemberg.  
 Salandri, év. de Marcopolis.  
 Stellitti, év. de Melfi.  
 Scherr, arch. de Munich-Freising.  
 Savi, év. de Muro.  
 Sola, év. de Nice.  
 Sans y Forès, év. d'Orviedo.  
 Salvado, év. de Porto-Vittoria.  
 Schwarzenberg, card.-arch. de Pra-  
 Sergent, év. de Quimper. [gue.  
 Suter, év. de Rosalie.  
 Senestrey, év. de Ratisbonne.  
 Saint-Marc, arch. de Rennes.  
 Salomone, arch. de Salerne.  
 Salas, év. de la Conception du Chili.  
 Sant-Almeny, arch. de San-Fran-  
 cisco.  
 Sweeny, év. de Saint-Jean. N.-B.
- Savaresi, év. de San-Miniato.  
 Sovereni, év. de Sappa.  
 Spaccapietra, arch. de Smyrne.  
 Simor, arch.-primat de Gran.  
 Salzano, év. de Tanis.  
 Severa, év. de Terni.  
 Sillani, ancien év. de Terracine.  
 Spilotros, év. de Tricarico.  
 Schaepman, arch. d'Utrecht.  
 Suares Peredo, év. de Vera-Cruz.  
 Todisco-Grande, év. d'Ascoli.  
 Trioche, arch. de Babyione.  
 Tour, d'Auvergne (de la), arch. de  
 Tocmagi, év. de Bugiach. [Bourges  
 Tilkian, év. de Brousse.  
 Thomas, év. de la Rochelle.  
 Trucchi, év. de Forli.  
 Tamraz, arch. de Kerkuk.  
 Tagliatalata, arch. de Manfredonia.  
 Tissot, év. de Milève.  
 Tizzani, arch. de Nisibe.  
 Toscano, év. de la Nouv.-Pampe  
 Teta, év. d'Oppido. [lun  
 Tosi, év. de Rhodiopolis.  
 Turner, év. de Salford.  
 Taché, év. de Saint-Boniface.  
 Trionfetti, év. de Terracine.  
 Trevisanato, card. patriarche de  
 Targioni, év. de Volterra. [Venis  
 Ullathorne, év. de Birmingham.  
 Ulloa év. de Nicaragua.  
 Uriz y da Labairu, év. de Pamp  
 Vuicic, év. d'Antiphèle. [lun  
 Verzieri, év. de Brescia.  
 Van Evijk, év. de Camaco.  
 Vranken, év. de Colophon.  
 Valenziani, év. de Fabriano.  
 Vespasiani, év. de Fano.  
 Vitali, év. de Ferentino.  
 Vannicelli, card.-arch. de Ferrare.  
 Vancsa, arch. de Fogaras. [latin  
 Valerga, pat. de Jérusalem (rit  
 Vera, év. de Mégare.  
 Vetea, év. de Nardo.  
 Vasquez, év. de Panama.  
 Vaughan, év. de Plymouth.  
 Valdivieso, arch. de Santiago  
 Vibert, év. de Saint-Jean-de-Mau-  
 rienne.  
 Verot, év. de Savannah.  
 Valsecchi, év. de Tibériade.

n-Miniato.  
 ppa.  
 de Smyrne.  
 t de Gran.  
 nis.  
 ni.  
 de Terracine.  
 ricarico.  
 d'Utrecht.  
 de Vera-Cruz.  
 r. d'Ascoli.  
 abyliane.  
 (de la), arch. d'  
 giach. [Bourges  
 usse.  
 Rochelle.  
 rli.  
 Kerkuk.  
 de Manfredonia  
 ve.  
 Nisibe.  
 la Nouv.-Pampe  
 o. [lun  
 iopolis.  
 lford.  
 nt-Boniface.  
 Terracine.  
 l. patriarche  
 e Birmingham.  
 ragua.  
 u, év. de Pamp  
 phèle. [lun  
 Brescia.  
 e Camaco.  
 Colophon.  
 e Fabriano.  
 e Fano.  
 entino.  
 arch. de Ferriere.  
 Fogaras. [latin  
 e Jérusalem (rit  
 gare.  
 do.  
 Panama.  
 Plymouth.  
 de Santiago  
 saint-Jean-de-Mau  
 vannah.  
 o Tibériade.

Vilamiljana, év. de Tortose.  
 Vitezich, év. de Veglia.  
 Viarg, év. de Wellington.  
 Willi, év. d'Antipatros.  
 Williams, év. de Boston.  
 Wood, év. de Philadelphie.  
 Wiery, év. de Gurk.  
 Wilmer, év. de Harlem.  
 Wedekin, év. de Hildesheim.  
 Wicart, év. de Laval.  
 Wahala, év. de Leitmeritz.  
 Wierzchleyski, arch. de Lemberg.  
 Widmer, év. de Laybach.  
 Whelan, év. de Wheeling.  
 Yusto, arch. de Burgos.  
 Zannui-Casula, év. d'Ales.  
 Zelo, év d'Aserva.  
 Zwysen, év. de Bois-le-Duc.  
 Zepeda, év. de Comayagua.  
 Zanolli, év. d'Elenteriopoli.  
 Zalka, év. de Javarin.  
 Zubranich, év. de Raguse.  
 Zaffron, év. de Sebenico.  
 Zuerger, év. de Seckau.  
 Zinelli, év. de Tévisé.

PÈRES ABBÉS NULLIUS DIOCESIS.

De Cesare, de Montevergine.  
 De Ruggiera, de la Santissima Tri-  
 nità del la Cava.  
 De Vera, du Mont Cassin.  
 Fluggi, des SS. Nicolas et Benoit.  
 Krness, de Martinsberg.  
 Zelli, de Saint Paul.

PÈRES ABBÉS GÉNÉRAUX MITRÉS.

Adami, de l'ordre de Saint-Sylves-  
 turchall, des Bénédictins. [tre.  
 Scerrani, Antonien, Baladita Maro-  
 cesari, des Cisterciens. [nite.  
 Corvaja, des Bénédictins.  
 liseo, des Antoniens de Saint-Hor-  
 ai, de Vallombreuse. [misdas.  
 arces, des Basiliens.  
 reger, des Trappistes.  
 ahhil, des Camaldules.  
 Sauveur.

Lang, des Bénédictins.  
 Passeri, de Latran.  
 Survitoni, des Olivetains.  
 Scebbabi, Antonien de Saint Isaie.  
 Schmid, des Bénédictins.  
 Vander Meulen, trappiste.  
 Wimmer, des Bénédictins.  
 Vander Wymelenberg, des Crucifè-  
 Zeidler, des Prémontrés. [res.

PÈRES GÉNÉRAUX D'ORDRES RÉGU-  
 LIERS.

Bollomini, des Augustins.  
 Becks, des Jésuites.  
 Benedetto della Vergine, des Trini-  
 taires Déchaussés.  
 Bernardino da Porta Gruaro, des  
 Frères Mineurs.  
 Cabbasce, des Basiliens.  
 Casanovas, des Ecoles pies.  
 Cirino, des Théatins.  
 Cioci, des Ermites Camaldules de  
 Toscane.  
 Domenico di San Ginseppe, des  
 Carmes-Déchaussés.  
 Guardi, des Ministres des Infirmes.  
 Innocenzo di S. Alberto, des Au-  
 gustins-Déchaussés.  
 Jandel, des FF. Prêcheurs (Domi-  
 nicains).  
 Jeppa, des Barnabites.  
 Lesti, des Ermites Camaldules de  
 Monte Corona.  
 Marangoni, des Conventuels.  
 Martin, des Trinitaires-Chaussés.  
 Menghini, des Déchaussés.  
 Mondani, des Servites.  
 Nicola da San Giovanni, des Capu-  
 cins.  
 Novaro, des Clercs-Mineurs.  
 Paterniani, des Hiéronymites.  
 Quirici, de la Mère de Dieu.  
 Ricca, des Minimes.  
 Rodriguez, de la Merci.  
 Saisson, des Chartreux.  
 Saleini, du Tiers-ordre de Saint-  
 François.  
 Sandrini, des Somasques.  
 Savini, des Carmes-Chaussés.

### TABLEAU DE LA VARIATION DU CLIMAT DU CANADA DEPUIS 21 ANS,

Compilé d'après les Registres des Observatoires de l'Isle-Jésus et Montréal,

Par CHARLES SMALLWOOD, M.D., LL. D., D. C. L., Professeur de Météorologie.

Années.	Première neige en quantité d'Automne inappréciable	Première neige en quantité appréciable.	Epaisseur en pouces.	Première gelée d'Automne.	Date de la pre- mière descente du Thermomètre à 328 ° F.	Dernière neige du printemps	Date de la der- nière descente du Thermomètre à 328 ° F.	Commencement de l'Hiver.	La glace du St. Laurent part vis-à-vis de Montréal.
1849	Nov. 27	Déc. 1	2 00	Oct. 15	Oct. 6	Avril 13	Avril 18	Déc. 10	Avril 7
1850	" 17	Nov. 18	2 14	" 14	" 14	" 14	" 20	" 7	" 9
1851	Oct. 25	" 15	1 50	" 2	" 16	" 8	" 14	Nov. 21	" 19
1852	" 17	" 11	1 20	Sept. 17	Sept. 29	" 16	" 24	Déc. 18	" 24
1853	" 24	Oct. 24	2 00	" 12	" 30	" 14	Mai 1	" 17	" 24
1854	" 15	Nov. 17	1 10	" 11	" 11	" 30	" 7	" 4	" 25
1855	" 24	" 17	2 74	Août 9	" 29	" 11	" 10	" 23	" 28
1856	" 1	" 25	1 30	" 26	Oct. 4	Mai 31	" 6	Nov. 29	" 24
1857	Nov. 1	" 16	2 01	Sept. 7	Sept. 30	Avril 27	" 14	Déc. 21	" 18
1858	Oct. 20	" 13	3 25	Août 25	Oct. 23	" 21	" 14	Déc. " "	" 9
1859	Nov. 4	" 13	2 30	Oct. 7	Oct. 23	" 23	" 14	" 20	" 4
1860	Oct. 20	Oct. 21	1 10	Sept. 3	" 8	" 23	Avril 27	" 10	" 19
1861	Sept. 29	" 15	0 32	Sept. 5	Sept. 21	Mai 20	Mai 20	" 2	" 24
1862	Oct. 23	Nov. 3	1 84	" 5	Oct. 21	Avril 17	" 4	" 21	" 23
1863	Nov. 10	" 26	1 94	Août 24	Oct. 10	Mai 7	Avril 27	" 19	" 25
1864	" 11	" 26	3 10	Oct. 24	" 27	Mai 2	" 21	" 9	" 13
1865	Oct. 8	" 5	0 66	Sept. 26	" 29	Avril 18	" 5	" 12	" 10
1866	" 28	Oct. 29	0 80	Oct. 21	" 23	" 20	" 19	" 22	" 19
1867	" 4	Déc. 6	1 60	Sept. 10	Sept. 24	Mai 3	Mai 2	" 16	" 22
1868	Nov. 5	Oct. 14	4 92	" 23	Nov. 3	Mai 2	" 4	" 1	" 17
1869	Oct. 17	" 21	6 47	Oct. 23	Oct. " "	Avril 23	" 1	" 7	" 22
	Sept. 27	" 22		Sept. 28	Oct. 20	Mai 3	Avril 29	" 4	" 23

MOYENNE DE LA TEMPÉRATURE DES DOUZE MOIS DE 1866,

Par CHARLES SMALLWOOD, M.D., LL. D., D. C.L.: Professeur de Météorologie

Mois.	Moyenne de la Température en F. °	Plus haut degré de la Température.	Plus bas degré de la Température.	Pluie épaisseur en pouces.	Neige. épaisseur en pouces.
Janvier .....	20 °13	45 °9	-4 °0	0..233	28..07
Février.....	19 °44	38 °9	-5 °4	Pas	73..76
Mars.....	24 °00	53 °2	-9 °9	1..118	14..07
Avril.....	40 °50	66 °2	29 °6	1..107	1..93
Mai.....	52 °96	78 °9	32 °9	2..855	3..14
Juin.....	58 °84	81 °0	45 °2	4..000	.....
Juillet.....	68..51	84 °4	52 °0	4..996	.....
Août.....	65..66	85 °7	51 °0	8..675	.....
Septembre....	65..55	76 °1	55 °9	4..096	Inapp.
Octobre.....	46..13	82 °0	24 °7	6..827	6..49
Novembre.....	30..28	66 °2	11 °1	0..655	13..96
Décembre.....	22..88	40 °7	-2 °3	1..004	25..95

LA VRAIE MORALE.

Il est faux de dire que l'ignorance est la grande plaie sociale, c'est la faiblesse de la volonté.

Connaitre le bien.. peu de chose. C'est le vouloir qui est tout.

Quand un homme dit : je ne crois pas aux dogmes de la religion, ils sont trop absurdes ; soyez sûr que cela signifie : je ne veux pas pratiquer les commandements de la religion ils sont trop difficiles.

Bien entendu que cela ne s'avoue pas.

On prétend ne pas croire en Dieu ; on se cache de ne pas croire à la vertu.

L'église est la seule école sérieuse de morale. La raison en est que l'Eglise n'éclaire pas seulement, elle fortifie. A côté de ses enseignements elle a ses sacrements, c'est-à-dire des énergies surnaturelles, des secours et des remèdes divins.

A l'homme qui lui dit ; je voudrais, mais je ne peux pas ; l'Eglise répond : tu peux tout en celui qui te fortifie.

Voilà pourquoi, tandis que toutes les autres sociétés enseignantes ne font que des savants, l'Eglise fait des saints.

Les saints ne sont des savants que par accident ; la science leur sied sans leur être nécessaire. Ils sont avant tout de grands cœurs et de fortes volontés.

Mais si vous voulez de la morale sérieuse et vraie, de celle qui pénètre le cœur et la volonté autant que l'intelligence, ouvrez l'Evangile, l'Imitation, la Vie des saints.. ou allez tout simplement entendre votre curé.

L'homme même le plus pervers et le plus incrédule éprouve de l'aversion pour la femme sans foi qui foule aux pieds ce qui peut fortifier sa faiblesse et élever sa vertu jusqu'au sublime (*La Victoire par Mlle. de la Grange.* 1 vol. in-12 br. .... 38 cts.)

1865  
1866  
1867  
1868  
1869

22  
16  
1  
7  
4

19  
2  
4  
1  
29

20  
3  
2  
23  
3

23  
24  
3  
17  
20

21  
16  
23  
4  
28

0 66  
0 80  
1 60  
4 92  
6 47

29  
6  
14  
21  
22

28  
4  
5  
17  
27



## Pronostics sur la Température pour l'année 1871.

**JANVIER.**—Du 1er au 6, ces jours seront froid et il est à remarquer que si au commencement de l'hiver le vent du Sud règne, et est suivi du vent du Nord, ce vent dominera l'hiver, et cette saison sera très-froide ;—du 6 au 14, beau et froid ;—du 14 au 20, durant ces jours le ciel se couvre et donnera du changement et sans doute une tempête de neige ;—du 20 au 28, le vent du Sud ou Sud-Ouest nous donnera de la neige ;—du 28 au 5 Février, il est à présumer que durant ces derniers jours nous aurons encore de la neige poussée par le vent de l'Ouest.

**FÉVRIER.**—Du 5 au 12, le temps variable ;—du 12 au 19, le vent de l'Ouest pourrait nous donner de la neige et lorsque la Lune est entourée de nuages, l'on peut s'attendre à du mauvais temps ;—du 19 au 28, pendant ce laps de temps nous aurons des jours très-froid.

**MARS.**—Du 1er au 6, le mauvais temps du mois de Février se fera encore sentir durant ces jours ;—du 6 au 13, le temps sera beau et passablement froid ;—du 13 au 20, quelques jours de pluie ou de neige, peut-être les deux avec grand vent ;—du 20 au 30, l'on peut compter sur quelques belles journées, mais froid durant la nuit ; les prévisions des changements de temps ne peuvent se faire en mars et en avril qu'à de courtes échéances vu les changements subits de la température.

**AVRIL.**—Du 1er au 5, la majeure partie de cette durée sera de beau temps ;—du 5 au 12, continuation du beau temps à moins que sur les derniers jours le vent de l'Est nous apporte de la pluie ;—du 12 au 19, le temps est beau mais encore froid ;—du 19 à la fin du mois, pluie froide de temps à autres et température humide.

**MAI.**—Du 1er au 4, quelques jours de pluie froide et les gelées sont encore à craindre, car nous ne sommes encore qu'au premier quartier de lune d'avril appelé la *lune rousse* ;—du 4 au 11, le temps continue changeant, tantôt beau, tantôt pluvieux ;—du 11 au 19, les cultivateurs feront bien de profiter de ces quelques jours de beau temps pour terminer leur sèmençe ;—du 19 au 27, tantôt beau, tantôt pluie, du froid, du chaud ;—du 27 au 3 Juin, les premiers jours sont orageux, ensuite le temps passe au beau.

**JUIN.**—Du 3 au 9, ces jours sont beaux et ne laissent rien à désirer ;—du 9 au 17, pluie si le vent est sud ;—du 17 au 25, variable et il y aura des orages accompagnés de tonnerre, principalement durant les premiers jours ;—du 25 au 2 Juillet, le temps sera beau et très-chaud.

**JUILLET.**—Du 2 au 9, temps variable et il y aura des averses de temps à autre ;—du 9 au 17, très-grandes chaleurs, mais quelques averses durant la nuit ;—du 17 au 25, orages très violents, suivis de lourdes chaleurs ;—du 25 au 31, durant les premiers jours, le temps devient presque incertain mais ensuite la chaleur reprend de plus belle.



**AOUT.**—Du 1er au 7, le temps est beau et favorable à l'agriculture ; —du 7 au 16, temps légèrement couvert et nuageux sur les derniers jours ; —du 16 au 23 le temps est beau et chaud ; —du 23 au 30, quelques orages accompagnés de grêle et de tonnerre.

**SEPTEMBRE.**—Du 1er au 6, le temps sera beau toute cette durée ; —du 6 au 14, le temps continue beau à moins que le vent ne devienne Sud ou Sud-Ouest, ce qui donnera de la pluie ; —du 14 au 21, le temps est variable, mais plutôt beau que mauvais ; —du 21 à la fin du mois, une partie de cet intervalle sera pluvieuse.

**OCTOBRE.**—Du 1er au 6, l'on peut compter sur des pluies fréquentes durant ces jours ; —du 6 au 14, il y aura beaucoup de pluie et de vents pendant les premiers jours ; —du 14 au 20, temps toujours incertain et plutôt de la pluie que du beau temps ; —du 20 au 28, ces jours seront assez beaux ; —du 28 au 5 Novembre, durant une partie de ce temps on aura de fréquentes ondées.

**NOVEMBRE.**—Du 5 au 12, plusieurs averses durant cette durée ; —du 12 au 19, pluie froide accompagnée de neige ; —du 19 au 26, une partie de ce temps sera beau, mais un peu froid ; —du 26 au 5 Décembre, si le vent est Sud ou Sud-Ouest, pluie, mais si le vent est Nord-Est, neige.

**DÉCEMBRE.**—Du 5 au 11 beau et gelée si le vent est Nord ou Nord-Est ; —du 11 au 18, le temps est beau avec forte gelée ; —du 18 au 26, le temps devient froid et il tombera de la neige ; —du 26 au 31, les derniers jours de l'année finiront avec une tempête de neige.

### **Predictions de Thomas Mout sur l'année 1871.**

*Predictions générales.*—Cette année, le printemps sera sec, froid et amer à tous arbres et biens, terriens, qui auront petit commencement jusqu'au mois de Juin, lequel sera orageux et pluvieux jusqu'à la mi-août, ce qui retardera la récolte.

L'automne sera moite et venteuse et peu favorable pour les semences. L'hiver sera bien tempéré, et il y aura de grands froids. Les blés seront chers jusqu'en août. Les vendanges seront tardives ; mais il y aura en tous pays beaucoup de vin. A la fin de cette année, les grains diminueront de prix.

*Predictions particulières.*—Combat naval. Changement de ministres dans une grande cour. Naissance d'un grand prince. Grande bataille gagnée.

*Pronostications des biens de la terre.*—Cette année, le premier jour de l'année étant un Dimanche, l'hiver sera doux, le printemps humide, l'été et l'automne venteux. Le blé sera à bon marché, il y aura suffisamment de bétail ; comme aussi abondance de pois, fèves et autres légumes. Les vins seront bons ; mais les fruits de jardins périront. Il y aura plusieurs désordres et beaucoup de larcins se commettront ; cependant les rois et princes chrétiens seront en paix.

## Prophétie sur la Pologne,

On fait circuler en Pologne, une prédiction qui date de 1795, et suivant laquelle, les Russes ne doivent pas séjourner plus d'un siècle en Pologne. Or, c'est en 1764 qu'a eu lieu l'invasion qui s'est terminée par le partage en 1772, ce serait donc en 1872, que le Royaume de Pologne serait rétabli.

### Prédiction de Philippe Olivarius. (1542.)

La Gaule-Italie verra naître non loin de son sein un être surnaturel. Cet homme sortira tout jeune de la mer...s'ouvrira, à travers mille obstacles...un chemin, et deviendra chef.

Donnera maints pays aux nations et à chacun paix.

S'en viendra dans la grande ville, ordonnant force grandes choses ; édifices, ponts, ports de mer, aqueducs, canaux ; fera, par grandes richesses, autant que tout Romain, et tous dans les dominations des Gaules.

Guerroyant avec tant de gloire sept fois sept lunes, que toute population européenne est ployant sous les lois saines et justes, et aimées de tous.

Dans Lutetia, la Seine, rougie par le sang, suite de combats à outrance, étendra son lit par ruine et mortalité...

Séditions nouvelles de malencontreux maillotins.

Ainsi seront pourchassés par l'homme valeureux, et par après les immenses Gaules déclarées par toutes les nations grande et mère nation.

Et lui régle les destinées du monde, dictant conseil souverain de toute nation et de tout peuple...

Pose base de fruit sans fin, et meurt.

### De l'Antechrist.

PAR AURÉLIEN AUGUSTIN, ÉVÊQUE D'HIPPONE.

Le temps où viendra l'Antechrist sera lorsqu'un monarque, élevé par sa puissance et sa gloire au-dessus de tous, étendra au loin les limites de l'empire romain. Devant lui toutes les nations abaissées, tous les peuples tributaires se courberont, et Rome sera à l'apogée de la puissance.

Toutefois, l'Antechrist ne viendra qu'au moment où il y aura eu une scission, c'est-à-dire où tous les peuples, naguère sous le joug de Rome, s'en seront affranchis et séparés. Et, bien que maintenant l'empire romain en grande partie détruit, le temps n'est pas venu et n'arrivera pas...jusqu'au jour où un roi des Français gouvernera l'empire romain tout entier...Après un règne plein de bonheur, il viendra jusqu'à Jérusalem, et, sur le mont Olive, déposera son sceptre et son diadème : ce sera la fin de la consommation des empires romain et chrétien.

RÉBUS No. 2.—Pri bonne se pren fait bon dre.

## Prophéties d'Holzauzer.

Holzauzer divise l'histoire du monde en sept époques ; nous ne parlerons que de l'époque actuelle qui est la cinquième.

Tous les peuples se lèveront les uns contre les autres, la guerre sera générale en Europe ; mais l'incendie éclatera d'abord en *Allemagne*.

Après ces guerres formidables qui ensanglanteront le monde entier, le protestantisme disparaîtra pour jamais, et l'empire des Turcs s'écroulera. En ce temps-là, régneront un monarque puissant et un Saint Pontife, qui ramèneront sur la terre le règne de la paix et de la vertu.

---

## VARIÉTÉS.

*Quand l'éclair a brillé, ne craignez plus le danger.* Beaucoup de personnes, quand elles voient l'éclair illuminer l'horizon, redoutent vivement le coup de tonnerre qui va suivre. Il faut bien le dire, cette peur est complètement chimérique, et toute personne qui voit l'éclair peut se considérer comme sauvée, et elle l'est en effet.

Le coup de tonnerre ne présente plus pour elle le moindre danger. Le cas est à peu près analogue à un soldat qui craindrait d'être tué par un boulet quand il entend la détonation. Le boulet fait quatre cents mètres à la seconde, le son environ trois cent trente-trois.

Il serait frappé avant d'avoir rien entendu.

Ici la décharge électrique est si instantanée que toute personne n'a pas même le temps de voir et bien encore moins d'entendre. Quand l'éclair jaillit, c'est que l'électricité a agi. Le son n'arrive à l'oreille que plus ou moins longtemps après, suivant la distance qui sépare l'observateur du point foudroyé. Quelque fort que soit donc un coup de tonnerre, loin de nous effrayer, il doit, au contraire, nous rassurer. Le nuage électrique s'est déchargé.

Rappelons ici qu'en temps d'orage, il convient de s'éloigner des corps métalliques, des arbres ; il faut fermer les fenêtres, éviter les courants d'air.

*Le Cœur* est une pendule à oscillations plus ou moins régulières. Son tic-tac est le signe de la vie. Tant qu'on le sent battre dans sa poitrine, on peut hardiment affirmer qu'on n'est pas mort. A l'exemple des serrures il a parfois des *pênes*.

\*. La scène se passe à la cour de police, le Juge B..... Prévenu, avez vous été condamné déjà ?

Le Prévenu.—Oui, monsieur le juge.

—Dans quelles circonstances ?

—J'avais douze ans, j'ai attrapé une fluxion de poitrine, et j'ai été condamné par trois médecins.

---

RÉPONSE DÉVINETTE No. 1.—*Un domestique qui suit son maître.*

## POUR DES PRUNES.

Nous trouvons dans un journal une singulière étymologie de cette locution populaire : " Ce n'est pas pour des prunes."

Nous la donnons telle quelle :

La reine Claude, à la suite de la première croisade, rapporta de la Palestine une fièvre jaune, dont elle ne guérit jamais, et des prunes délicieuses dont elle fut la marraine.

Ces arbres exotiques, plantés dans un verger du palais des Tournelles, produisirent des fruits si savoureux qu'ils étaient souvent volés, la nuit, par des citoyens de la cour des Miracles.

Un de ces amateurs de reines-claudes, pincé en flagrant délit, fut déferé au grand Châtelet, condamné et pendu.

A quelque temps de là, un autre truand prit les diamants de la couronne. Sa chance ne fut pas meilleure que celle de son confrère ; mais, arrivé au pied de la potence, il dit avec une certaine fatuité :

—Au moins, moi, si je suis pendu, ce n'est pas pour des prunes.

\*. Dernièrement, un jeune villageois des environs de Lille, de 11 à 12 ans, rencontra dans une rue de sa commune le vénérable ecclésiastique qui lui enseignait le catéchisme, et il passait tout près de lui sans le saluer, lorsque le bon curé l'arrêta et lui reprocha avec douceur ce manque de politesse. Le petit paysan sans se déconcerter le moins du monde :

Mais monsieur le curé, dit-il, si je ne vo salue point, c'est que vo me l'avais défendu avant z'hier au catéchisme.

—Comment ?

—Mais oui, mossieu le curé, vo avais dit et répété : " Hors de l'église, point de salut."

—Eh bien ?

—Eh bien, puisque je sommes dans la rue, je ne dois point vo saluer.

\*. Un de nos critiques influents, mais aussi myope qu'influent, était fort épris de Mlle\*\*\* et passait chaque jour sous ses fenêtres en poussant des soupirs à faire battre les volets.

—Que faites-vous donc là ? lui dis-je, un matin que je le trouvai adossé au mur d'en face et envoyant des baisers par delà le macadam.

—Vous ne voyez donc pas ? elle me fait signe, avec son mouchoir ? C'est la bonne qui secouait un torchon.

\*. Pourquoi Garibaldi met-il toujours des gants ?

C'est pour ne pas avoir à redouter l'air aux mains. (*Les Romains.*)

*Attaque de nerfs.* On reconnaît qu'une attaque de nerfs est véritable, en jetant brusquement un seau d'eau froide au visage de la malade. Si la crise continue, il y a attaque ; si elle cesse, l'attaque est feinte.

RÉPONSE DÉVINETTE No. 3.—L'O et l'R. Rien ne résiste à l'eau ni à l'air, et sans ces deux éléments la vie serait impossible.

\*. Un vieillard, connu dans le quartier de la Chaussée-du-Maine pour un ivrogne émérite, venait de s'installer chez un marchand de vins dont il était le très-profitable client ; mais son corps était tellement alcoolisé, qu'en approchant une allumette de sa pipe, l'aspiration à laquelle il se livra pour faire brûler du tabac attira la flamme, et un embrasement se manifesta tout à coup dans l'intérieur de ce corps imbibé de liqueurs.

Ce malheureux a été consumé entièrement : il est mort au milieu d'atroces souffrances, sans qu'on pût lui apporter le moindre soulagement. Ce fait n'est pas rare, et cette horrible fin menace tous les ivrognes.

\*. Quel est le moyen le plus prompt pour aller de Paris à Marseille ?

Vous prenez une deuxième classe, vous arrivez dans une seconde.

\*. Quelle différence y a-t-il entre un monsieur qui vient chez moi pour savoir ce qui se passe, et mon pédicure ?

Il n'y en a pas... ils viennent tous deux pour *m'épier*. (*Mes pieds*.)

\*. Pourriez-vous me dire à quoi ont servi les canons depuis leur invention ?

Ils ont servi à faire des *dettes aux nations* (détonations).

\*. Un mot de bébé anglais.

—Que fais-tu là, Jane ?

—Je peins en rouge ma poupée, papa.

—Et avec quoi la peins-tu en rouge ?

—Avec du whisky, papa.

—Du whisky ! Quelle idée ! comment veux-tu que du whisky puisse colorer ta poupée ?

—Certainement, papa. J'ai entendu dire à maman que c'est le whisky qui avait rendu ton nez si rouge...

\*. Une petite pensée sans conséquence.

Les nez rouges sont comme des phares qui signalent aux voyageurs, naviguant sur l'océan de la vie, les écueils d'Absinthe, de Vin et d'Eau-de-vie.

\*. Quelle différence y a-t-il entre la première lettre d'une église et son clocher ?

C'est que la première lettre d'une église est une voyelle, et le clocher... c'est la consonne.

\*. Une brave femme vint déclarer, ces jours-ci, le décès de son mari au curé de sa paroisse. Quelle était sa maladie ? lui demande le curé. Je ne sais pas, monsieur. Comment cela ? Voyons, était-ce la petite vérole ? Non, monsieur, fait la vieille en pleurant ; hier soir, il s'est couché en bonne santé, et ce matin, il s'est *réveillé mort*.

\*. Quel est le fruit que les poissons n'aiment pas ?

C'est la *pêche*.

\*. Joseph se croise avec son maître dans la rue et oublie de le saluer ; le soir, son maître le fait venir.

Pourquoi ne me saluez-vous pas quand vous passez près de moi ? Je suis si myope, monsieur, que je ne distinguerais même pas la plus grosse bête à cinq pas.

\*. Bébé passe dans la rue avec son précepteur. Un mendiant de six à huit ans les aborde :

—Un petit sou, s'il vous plaît ; je suis le plus malheureux des êtres.

Bébé lui fait l'aumône.

—C'est égal, ajoute-t-il, tu n'est pas le plus malheureux de tous ; au moins, toi, tu n'apprends pas le latin.

*Des boissons.* On ne doit jamais manger sans boire, mais on peut très-bien boire sans manger ; c'est même à l'exagération de ce principe que nous devons les ivrognes.

*Ampulations.* L'opération la moins dangereuse consiste à se faire couper la parole.

En revanche, l'opération de la tête est presque toujours mortelle.

\*. Un charlatan exaltait une source minérale de son pays :

—Une merveille, monsieur, une merveille !... elle est tellement ferrugineuse que quand on y laisse tremper le sabot d'un cheval pendant dix minutes... il est ferré !

\*. Comment vous appelez-vous ? demande-t-on à un enfant de cinq ans.

—Albert.

—C'est votre prénom, mais quel est votre nom de famille, le nom de votre père ?

—Smith et Compagnie.

\*. Le docteur T\*\*\* rencontre un de ses amis :

—Ah ! mon cher s'écrie-t-il en promenant une de ses mains sur son front ruisselant de sueur, je suis harassé ; je viens de voir un malade du faubourg St. Joseph, un autre près d'Hochelaga et un troisième près de la barrière St. Laurent.

—Tiens, s'écrie l'ami, du train dont vous y allez, il paraît que tous vos malades sont à l'extrémité.

RÉPONSE RÉBUS No. 2.—*Bonne entreprise fait bon entreprendre.*

## MEILLEUR & CIE.,

Manufacturiers de Réfrigérateurs et Glacières Portatives, ont constamment en mains un grand assortiment de

### POELES DE CUISINE

Dé Salon et de Passage, Couchettes de Fer, Ustensiles de Cuisine et de Ménage en Ferblanc et en Zinc, Machine pour crème à la Glace, etc., etc., etc., 526 Rue Craig, 526, en face de la Rue St. Charles Borromée, Montréal.



## MAISONS RECOMMANDEES, A MONTREAL.

### Assurance " Union Commercial."

Bureaux principaux, Rue Cornhill à Londres, et Rue St. Paul, Nos. 385 et 387 à Montréal.

Capital £2,500,000 ou \$12,500,000  
Dépôt fait en Canada, \$150,000.

**MORLAND, WATSON & CO.**  
Agents généraux pour le Canada.  
FRED. COLE, Sec.  
ANT. TELLIER, Asst.-Gér.

*Etablie en 1809.*

### FROTHINGHAM & WORKMAN

Importateurs, Fabricants et Marchands en Gros de Fer, Acier, Fer-blanc et Ferronnerie.

Magasin et Bureaux, rue St. Paul, Nos. 395, 397 et 399. Manufactures, Côte St. Paul, près de Montréal.

### J. O. GUILLEMETTE,

Importateur de Marchandises de Goût et de Hardes au Nouveau Magasin, No. 71, Coin des Rues St. Denis et Notre-Dame, et 258, Rue Notre-Dame.

Une entière satisfaction est assurée aux parties donnant ordre pour Hardes.

### L. CHARBONNEAU

*Moulins à blanchir et à emboweter.*

Blanchissage, Sciage, Tournage, Découpage, Moulure, etc.

Il se charge de moudre toutes sortes de grains en gabourage.

Rue St. Charles Borromée  
Nos. 12 & 14.

### Compagnie d'Assurance de North British and Mercantile

Capital £2,000,000 Stg.  
Revenu Annuel £801,801 Stg.

Bureaux, No. 78, Rue St. François-Xavier, au coin de la rue de l'Hôpital.

Les pertes sont payées avec promptitude.

**McDOUGALL & DAVISON,**  
Agents Généraux.

P. R. FAUTEUX.  
Sous-Agent.

### Manufacture Métallurgique

De la Puissance du Canada.

*Etablie en 1828.*

### CHARLES GARTH & C<sup>IE</sup>.

Manufacturiers d'Articles de

Plombiers, Ingénieurs, etc., et d'ouvrages en cuivre jaune et rouge, fer, gazeliers, etc., toute description d'ouvrages pour raffineries, distilleries, brasseries, appareils pour le gaz et pour l'eau. Nouveaux systèmes de Fournaises pour résidences, jardins d'hiver, etc, soit à l'eau chaude, vapeur ou air chaud.

Bureau et Manufacture, Rue Craig, Nos. 536 à 542.

### NARCISSE BEAUDRY

Fabricant de Bijoux

COTE ST LAMBERT, No. 41.

## COFFRES-FORTS EN FER.

*GARANTIS CONTRE LE FEU ET LE VOL.*

Nouvelle serrurerie de sûreté, coffres de toutes dimensions pour Registres de Fabriques, actes notariés, etc. Portes en fer pour voûtes de cimetières, etc., etc., fabriquées par

OHS. D. EDWARDS,  
(Successeur de Kershaw & Edwards.)

Bureaux et Salle de Vente, Carré Victoria No. 19.—Manufacture, Coin des Rues de l'Inspecteur et du Collège.



# MAISONS RECOMMANDEES, A MONTREAL.

## C. FILIATRAULT

MARCHAND DE TABAC

En Gros et en Détail

Les amateurs de bonnes *Pipes* et de bon *Tabac*, trouveront constamment à ce magasin un assortiment considérable de Tabacs, Pipes, etc. Cigares de la Havane, importés directement. Bons mélanges à des prix extrêmement réduits.

Place Jacques-Cartier, Nos. 11 & 13  
A l'Enseigne du Nègre.

Fabrique de Vernis.

## R. C. JAMIESON & Co.

Fabricants de

Toutes espèces de vernis pour Voitures, Bâtiments, Ebénisterie, etc., etc.

Batisse de la Halle aux Blés,  
No. 43, Rue St. Sacrement.

## Kerry Bros. & Crathern,

Fabricants de Produits Chimiques et Pharmaceutiques.

Importateurs de Peintures, Huiles, Couleurs, Teintures  
Drogueries, Parfumeries, etc.

Rue St. Paul, No. 351.

Maison à Toronto, rue Yonge, 31.

## JULES LABINE & Cie.,

Importateurs de

Marchandises Sèches en Gros et en Détail.

RUE NOTRE-DAME, No. 131.

Porte voisine de M. Joseph Valade,  
Magasin de Chaussures.

On trouve constamment en magasin un assortiment complet d'articles de première qualité pour les familles, à des prix très-modérés.

## GAUCHER & TELMOSSÉ

Importateurs de

VINS, LIQUEURS ET FRUITS,

Epiceries de Choix,

Rue St. Paul, No. 200 et Rue des  
Commissaires, No. 161.

Provisions vendues au plus bas  
prix du marché.

## LAURENT, LAFORCE & Cie.

Importateurs de

Pianos, Harmoniums et Musique.

Agents pour les Orgues américains  
de Smith.

Tout instrument est garanti.

RUE NOTRE-DAME, No. 225.

## Lancieux, Paquette & Cie.

Manufacturiers de Portes, Chassis, Jalousies, Architraves, Moulures de tout genre. Toutes espèces de travaux à la pièce. Rue St. Charles Borromée, Nos. 10 et 12.

## HEARN & CO.,

Opticiens

Et Fabricants d'Instruments de  
Mathématiques.

Grand assortiment d'Instruments  
pour Cabinet de Physique, pour  
l'Arpentage, le Dessin, etc.

Réparations faites avec ponctualité et à des prix raisonnables.

Rue Notre-Dame, Nos. 242 et 244,  
Au coin de la rue St. J.-Baptiste

## JACQUES GRENIER & Cie.,

Importateurs de

Marchandises sèches,

RUE ST. PAUL, No. 300.

## ROBERT WILKES

MARCHAND ET IMPORTATEUR

De Montres, Pendules, Bijoux, Articles Argentés et Dorés, Coutellerie de table et de poche, grande variété d'articles de fantaisie, Jouets d'enfants, etc.

RUE ST. PAUL, No. 455, A MONTRÉAL.

ET A TORONTO, RUE YONGE, Nos. 48 et 50.

REAL.

ELMOSSE  
s de  
ET FRUITS,  
Choix,  
0 et Rue des  
No. 161.  
au plus bas

RCE & Cie.  
s de  
et Musique.  
rgues améri-  
garanti.  
E, No. 225.

tte & Cie.  
Portes, Chas-  
res, Moulures  
s espèces de  
St. Charles  
2.

OO.,  
iments de  
s.  
nstruments  
ique, pour  
etc.  
c punctua-  
ables.

42 et 244,  
-Baptiste  
& Cie.,  
es,  
. 300.

S  
outellerie  
sie,

# MAISONS RECOMMANDÉES A MONTREAL.

**JOHN L. CASSIDY & CIE.**  
Importateurs de  
Faïence, Verrerie, Porcelaine, etc.  
Articles de Fantaisie; service de  
tables en tous genres.  
*Bâtisses des Sœurs*  
Rue St. Paul, Nos. 339 et 341.

MAISON ITALIENNE.  
**C. CATELLI & Cie.**  
Statuaires.  
Statues peintes et décorées, Or-  
nements de toutes descriptions en  
plâtre de Paris. Statues faites avec  
du ciment. Les ordres sont exécu-  
tés avec ponctualité.  
Rue Notre-Dame, No. 62.

**VALLIÈRE & NAVERT**  
Meubliers et Marchands de meubles  
de ménage de toutes espèces.  
Meubles fabriqués sur commande.  
Tout ouvrage garanti de donner  
satisfaction, à des prix qui défont  
toute compétition.  
RUE ST. JOSEPH, No. 269.

A l'Enseigne du Cadenas.  
**A. A. WILSON**  
Importateur de  
Ferrergeries et Quincalleries de  
toutes espèces.  
Peintures, Vernis, Huiles, Raies  
de Roues, Moyeux et tous les articles  
pour carrossiers, vernis pour voitu-  
res et meubles.

*Grande Réduction sur les Prix.*  
Rue St. Paul, Nos. 221, 223, et 225

**GAUTHIER, MAYRAND & Cie.**  
Importateurs de  
Vins, Liqueurs, Epiceries.  
Marchands de  
Farine et Provisions,  
Rue des Commissaires  
Nos. 287 et 289.

**J. P. CRAIG**  
Facteur de Pianos  
Rue St. Laurent, No. 124.

Manufacture de Boîtes en Carton  
du Canada.  
**R. JELLYMAN**  
Fabrique de Boîtes, cartonnage  
pour pharmaciens, bijoutiers, cha-  
peliers, etc.  
Rue des Fortifications, en arrièrè  
de la Banque Montréal ou  
Rue Craig, No. 582.

**GAUTHIER & VERVAIS**  
Fabrique de  
Câdres et de Baguettes dorés,  
Imitation de Bois de Rose, etc.  
Câdres Ovals, Encâdrements de  
gravures, dessins, pastels, broderies  
portraits, etc. Cartes et plans col-  
lés sur toiles, vernis et montés sur  
rouleaux.  
RUE CRAIG, No. 555.  
Assortiment de gravures religieu-  
ses, historiques, etc.

**C. F. PERRIN**  
Magasin de Marchandises Sèches,  
Rue Notre-Dame, No. 123.  
Madame Perrin se charge de  
la confection des Chapeaux, Man-  
tilles, Manteaux, etc., qu'on veut  
bien lui confier Elle invite les  
Dames à venir visiter son assorti-  
ment. Les dernières modes de Paris  
sont reçues chaque mois.

**G. BOIVIN**  
MARCHAND DE CHAUSSURES  
*En Gros.*  
Grand assortiment de  
Chaussures à vendre aux conditions  
les plus avantageuses.  
Rue St. Paul, Nos. 317 et 319.

**HALDIMAND & Cie.**  
Importateurs de Ferronneries de  
toutes espèces,  
A l'enseigne de la Grosse Serrure,  
253 et 255, coin des rues St.  
Paul et St. Vincent.  
On trouvera toujours à cette  
Maison, au plus bas prix : Poêles à  
fourneaux de cuisine et à charbon,  
de toutes sortes, Charbon de Terre,  
Fer en Barre, etc.

# MAISONS RECOMMANDEES, A MONTREAL.

*Recollet House.*

## **BROWN & CLAGGETT**

Importateurs et

Marchands en gros de Marchandises  
Sèches de Goût et d'Etape.

Rues Notre-Dame, Nos. 434, 436,  
438, et Ste. Hélène Nos 25, 27 et 29

Les étrangers ne doivent pas  
manquer de visiter cette maison qui  
est renommée pour avoir les plus  
belles marchandises et les dernières  
nouveautés.

## **J. T. LETOURNEUX**

Importateur de

Peinture de toutes couleurs, Huile,  
Vernis, Vitres, Mastic, Pin-  
ceaux, Teintures de toutes  
couleurs, etc.

RUE ST. PAUL, No. 259

*Près la Rue St Vincent.*

## **S. D. LEDOUX**

Fabricant de

*Faucheuses* et de *Moissonneuses*  
Rue Murray, No. 128, près la Rue  
St. Joseph.

Grand assortiment de *Faucheuses*  
et *Moissonneuses* qui font la javelle  
seules sans aucun secours, il garan-  
tit tous ses ouvrages.

Manufacture de voitures de toutes  
espèces. Prix réduits, conditions  
faciles.

## **A. DUBORD & Cie.,**

Fabricants de Tabacs, Cigares, etc.

Rue St. Paul, Nos. 227 et 229.

## **McIVER & Cie.**

Fabricants de Chapeaux Militaires,  
Chapeaux de Soie, Feutres de  
toutes couleurs, Pelleteries et  
Fourrures de premier choix.

Rue Notre-Dame, No. 291.

## **OWEN MCGARVEY**

Manufactureur et Marchand de  
Meubles de Ménage unis et élégants  
Rue St. Joseph, Nos. 7, 9 et 11,  
2e porte de la rue McGill.

Les commandes venant de la  
campagne sont remplies avec pon-  
tualité et les effets envoyés avec  
soin sans charge extra.

## **THOS. MUSSEN**

Importateur de Marchandises Fran-  
çaises et Anglaises, Soieries,  
Etoffes Nouvelles, Indiennes, Jaco-  
nas et Mousselines, Lingerie, Blanc  
de Coton et Toiles. Tapis en laine  
et Tapis Cirés.

Rue Notre-Dame, 257 et 259  
Au coin de la rue St. Lambert.

## **S. H. MAY & CIE.,**

(Successeurs de Corse et May,)

Importateurs et Marchands de Pein-  
tures, Huiles, Vernis,  
Vitres, etc.

Rue St. Paul, No. 474,  
Vis-à-vis leur ancien Magasin.

## **J. RATTRAY & Cie.,**

Fabricants et Importateurs de Ta-  
bacs, cigares, etc.

Grand choix de Pipes et d'arti-  
cles pour les Fumeurs.

Rue Notre-Dame, No. 206.

1er Prix, Exposition Provinciale.

## **RICE BROTHERS,**

Fabricants de Collets, Manchettes,  
Devants de Chemise, etc., en Imita-  
tion Toile et Marseilles, Emaillés  
ou recouvert en Toile, pour Dames  
et Messieurs, dans tous les nou-  
veaux modèles.

Rue Craig, Nos. 580 et 582, en  
arrière de la Banque de Montréal.

## **Z. PREVOST & Cie.,**

Importateurs et Marchands de Fer-  
ronneries, Quincailleries, Coutelle-  
ries et de Peintures, etc.

Rue St. Paul, No. 269, vis-à-vis  
A. Prevost & Cie.

Z. Prevost.

S. Prevost.

**REAL.**

**RVEY**

Marchand de  
s et élégants  
7, 9 et 11,  
ill.  
enant de la  
s avec ponc-  
avoyés avec

**SSSEN**

ndises Fran-  
Soieries,  
ennes, Jac-  
ngerie, Blanc  
apis en laine

257 et 259  
Lambert.

**CIE.,**

e et May,)   
nds de Pein-  
ernis,

. 474,  
Magasin.

**t Cie.,**

eurs de Ta-  
etc.  
es et d'arti-

No. 206.

rovinciale.

**ERS,**

Manchettes,  
etc., en Imi-  
es, Emaillés  
pour Dames  
is les nou-

et 582, en  
Montréal.

**Cie.,**

nds de Fer-  
s, Coutelle-

9, vis-à-vis

Prevost.

## MAISONS RECOMMANDEES, A MONTREAL.

ÉTABLIE EN 1803.

**ANS. CLARE & CIE.,**  
nts d'Huile de Lin, Peintu-  
Mastic, Teintures, etc.  
teurs de Drègues, Médecin-  
sentées, Parfumeries, etc.

Le plus haut prix payé pour *Graine  
de Lin et Graine de Mil.*

Moulins au Canal Lachine.

Bureaux rue St. Paul, Nos. 382, 384.

**MALADES, LISEZ CE QUI SUIT :**

La Pharmacie du

**DR. PICAULT,**

Est la Pharmacie la plus fréquentée  
de Montréal, par les Marchands et  
les familles de la Campagne.

Les Médecines y sont garanties  
et les prix sont très-modérés.

Les malades ont l'avantage de  
consulter le Docteur sans payer  
pour la consultation.

RUE NOTRE-DAME, No. 75.

Au coin de la rue Bonsecours, à  
l'Enseigne du gros Pilon, sur la  
Maison.

*Vis-à-vis l'ancien Magasin.*

**J. DAVID PELLETIER,**

Manufacturier de

**CHAUSSURES**

En Gros et en Détail

RUE NOTRE-DAME, No. 188.

Les chaussures de cette maison  
sont reconnues pour leur élégance  
et leur solidité.

**WILSON & BOURQUE**

Manufacture de

Brosses et Pinceaux dans tous les  
genres.

Les qualités et les prix défient  
toute compétition.

Rue St. Paul, No. 291, 2e porte de  
chez MM. L. J. Béliveau & Cie.

**PREFONTAINE & MOISAN**

Marchands de

Nouveautés, d'Étape et de Hardes  
Faites. Marchands-Tailleurs.

En visitant ce magasin on achète  
à bon marché et l'on ne fait *qu'un  
seul prix.*

RUE NOTRE-DAME, No. 199.

*2e porte du Palais de Justice.*

**Machine à Coudre de Wanzer.**

La machine la plus parfaite, fai-  
sant la piqûre des deux côtés, et les  
points indécoûsables.

*"La Petite Wanzer"*

à \$33 complète

A. J. Pell, Rue Notre-Dame, 345.

A la Thèière Rouge.

**ST. GEORGE & DRAPEAU,**

Ferblantiers et Plombeurs

Ferronneries et Appareils à Gaz,  
Bains, Glacières, etc., Poêles de  
cuisiné et à charbon.

RUE ST. LAURÉNT, No. 104.

Tout ordre exécuté avec goût,  
ponctualité et à bas prix.

**Ls. O. TURGEON**

Fabricant et

Importateur de Tabacs, Cigares etc.  
Grand choix de Pipes et arti-  
cles pour Fumeurs.

Les commandes des Marchands  
sont exécutées avec ponctualité.

RUE ST. PAUL, No. 338

*Vis-à-vis la Bâtisse des Sœurs.*

**Valois, Labelle & Cie.,**

Marchands de Cuir et Fabricants  
de Chaussures,

PLACE JACQUES-CARTIER, N. 26.

Les marchands trouveront à cette  
adresse un assortiment de Chau-  
sures fabriquées avec beaucoup de  
soin.

## MAISONS RECOMMANDEES, A MONTREAL.

### LA PHENIX.

Compagnie d'Assurance contre le Feu, de Londres, établie en 1782.

Agents pour le Canada : Gillespie, Moffatt & Cie., Marchands, Rue St. Paul, No. 310.

JAMES DAVISON, Gérant.

COMPAGNIE D'ASSURANCE DE LIVERPOOL, LONDON & GLOBE  
Fonds en mains \$18,403,085.

Les assurances contre le feu et la vie sont acceptées aux termes les plus favorables.

La Compagnie a des Bureaux d'agence dans les différentes parties du Canada.

G. F. C. SMITH, Secrétaire.  
Place d'Armes.

### "LA ROYALE"

Est une des Compagnies d'Assurances les plus considérables. Monde et elle s'est toujours distinguée par la promptitude à répondre droit aux demandes des Assurés, et par la libéralité de ses paiements.

H. L. ROUTH, Agent.  
Bâtisse d'Assurance, Rue des Commissaires.

### L'IMPERIAL

Compagnie d'Assurance contre le Feu, de Londres, établie en 1803. Capital :—£1,965,000 sterling.

Assurances contre le feu effectuées aux conditions les plus favorables. Les pertes sont payées avec promptitude.

RINTOUL FRÈRES, Agts.-généraux.  
Rue St. Sacrement, No. 24.

## LA CITOYENNE, DE MONTREAL.

CAPITAL : \$1,000,000.

HUGH ALLAN, President.

Cette Compagnie Canadienne assure les Propriétés et les Marchandises aux conditions les plus avantageuses.

Département du Feu : Bureau Rue St. Jacques, No. 71.

GEORGE B. MUIR, Gérant du Département du Feu.  
ARCHIBALD MCGOUN, Secrétaire-Trésorier.

## LA CITOYENNE DE MONTREAL, ASSURANCE SUR LA VIE.

HUGH ALLAN, President.

Assurance sur la vie d'après les systèmes les plus modernes et à des taux moindres que ceux des Assurances Anglaises et Américaines. Avec les plus grandes sûretés.

Bureau Central, Rue St. Jacques, No. 71, Montréal.

EDWARD RAWLINGS, Gérant du Département de la Vie.

ARCHIBALD MCGOUN, Secrétaire-Trésorier.

ARTHUR DESFOSSÉS, Agent pour le Département Français.

## LEPINE & DARVEAU

LIBRAIRES ET

## IMPORTATEURS DE LIVRES DE PRIERES ET D'OFFICES

Livres classiques et d'histoire à l'usage des maisons d'Education, Littérature, papeterie, cahiers, encriers, plumes, crayons, Ardoises, Livres de Comptes, articles religieux, Christs, Statuettes, etc.

Rue de la Fabrique, No. 12, Québec.

---

**AL.**

---

es d'A  
rables.  
urs dis  
de à f  
s Assurés,  
paiements.  
, Agent.  
Rue des

---

**AL**

contre le  
ie en 1803.  
terling.  
feu effec-  
plus favo-  
payées avec

-généraux.  
, No. 24.

---

**AL.**

s Marchan-  
71.  
ent du Feu.  
ler.

---

**E.**

es et à des  
méricaines.

al.  
e la Vie.  
nt Français.

---

**OFFICES**

n, Littéra-  
, Livres  
3.  
ébec.

