

K-8-1.



LE BULLETIN DE LA FERME

Organe de l'Association "Les Jeunes Cultivateurs"

VOL. 3

QUÉBEC, AVRIL 1916

No 8

UNE PHOTOGRAPHIE HISTORIQUE
LES CHEVALIERS DU SOL NATIONAL



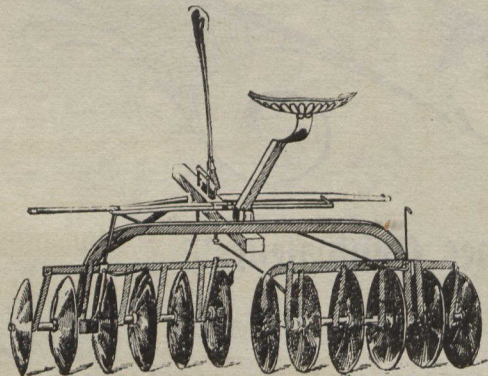
Quelques officiels et des Lauréats du Mérite Agricole, venus de tous les comtés ruraux de la province de Québec pour célébrer le vingt-cinquième Anniversaire de la Fondation du seul Ordre de Chevalerie qui existe en Amérique, à l'Exposition Provinciale de Québec, le 1er septembre 1915.

Vous voulez une grosse récolte PRÉPAREZ-VOUS EN CONSÉQUENCE

Notre expérience—de près d'un demi-siècle—ici, parmi vous est une garantie, que les machines pour la ferme que nous vous offrons, sont les plus modernes, les plus pratiques et les meilleures sur le marché. Elles sont vendues pour donner satisfaction et pour durer.

HERSES

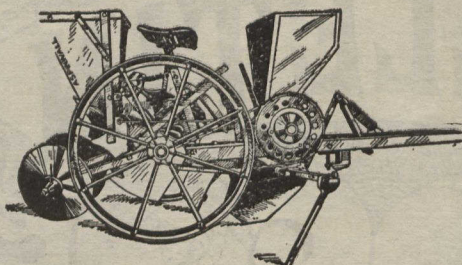
Notre choix est considérable et peut répondre aux exigences de tous les sols. La qualité comme nos prix et conditions, sont incomparables



P. T. LEGARE

LIMITEE

273 St-Paul, - Quebec



Planteurs de
patates

ASPINWALL

Si vous voulez vous assurer une récolte abondante et de qualité supérieure, procurez-vous un planteur de patates "Aspinwall" Il faut voir le fonctionnement de cette machine pour en comprendre toute l'importance. Notre catalogue vous donnera toutes les informations concernant les avantages qu'elle vous procurera. Découpez le coupon ci-joint et nous vous l'enverrons immédiatement.

P. T. LEGARE,
Ltée, Québec

Messieurs—
Veuillez m'envoyer
votre catalogue de
machines de fermes

Nom

Adresse

B. de la F.

LA BANQUE NATIONALE

FONDÉE EN 1860

CAPITAL PAYÉ \$2,000,000.00

RÉSERVE — — \$1,800,000.00

La plus vieille banque canadienne-française du pays, fondée pour favoriser les intérêts des Canadiens-Français et développer les ressources des centres agricoles et industriels de la Province de Québec.

Elle a été une force pour l'industrie et un rampart pour l'agriculture.

Nous sollicitons donc les dépôts des cultivateurs et de tous ceux qui veulent épargner.

Nous offrons les meilleures garanties possibles,

L'intérêt est de 3% Capitalisé
deux fois par année.

Nous prêtons aussi aux gens responsables

"GALINOISE"

Poudre Tonique des
POULES

La Grande Sauvegarde
contre la Tuberculose

"GALINOISE" fera
de vos poules des pondeuses
d'hiver et d'été.
Essayez "GALINOISE"
durant cette saison-ci.

Prix: 75c. boîte de 5 lbs

Préparée dans les laboratoires de

The National Stock
Food Co. Ltd.

Ottawa, Ont., Canada.

Les Prévoyants du Canada

Assurance Fonds de Pension. Capital Autorisé : \$500,000.00
Actif du Fonds de Pension le 30 décembre, 1915 : 772,698.00

L'ANNEE DU MILLION

PROGRESSION DE LA COMPAGNIE JUSQU'AU 31 DECEMBRE, 1915.

Années	Sections	Sociétaires Actifs	Pensions	Actifs
31 DEC. 1909	45	1,880	5,205	\$ 16,461.94
" " 1911	224	14,228	30,910	170,670.80
" " 1913	349	24,492	47,957	423,745.31
" " 1915	455	32,155	61,468	772,698.99

Continuez cette progression pendant vingt ans, vous aurez une idée des sommes énormes dont disposeront les Prévoyants du Canada, lorsque le temps de payer les rentes sera venu.

Antoni Lesage, Gérant-Général.

Siège Social: Edifice DOMINION, Rue St-Pierre, Québec,
Bureau à Montréal: Chambre 22, Edifice LA PATRIE;
X. Lesage, Gérant.

Employez les Engrais Chimiques

"INTERNATIONAL"

GEO. TANGUAY, Limitée

48, RUE ST-PAUL, - QUEBEC



Farine, Grains et Provisions
générales

Spécialités: Grains et Graines de
semence

FITZPATRICK, DUPRE & GAGNON

AVOCATS ET PROCUREURS

105 et 107, Côte de la Montagne, Québec

ARTHUR FITZPATRICK, L. LL.; MAURICE DUPRE, L. LL.
ONESIME GAGNON, L. LL.

REFERENCES: La Caisse d'Economie de Notre-Dame de Québec
La Compagnie Chinic, Québec.
Eugène Julien & Cie Limitée, Québec.

DEPARTEMENT SPECIAL POUR LES RECOURVREMENTS DE CREANCES (COLLECTION)

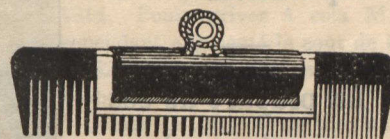
Procureurs et avocats pour: MM. Eug. Julien & Cie Limitée; La Compagnie Chinic
The Dorchester Lumber Co. Ltd; The North Shore Realty Co. Ltd; Montmorency Lumber Co., etc:

Casier Postal: 127

Adresse Télégraphique: "Dupré".

Phone: 212

Coupe cheveux automatique
De \$1.00 pour 50c.



Cet invention est très pratique. Peut être ajusté à n'importe quel peigne en 5 secondes. Peignez-vous les cheveux de n'importe quel manière et l'"AUTOMATIQUE" les coupera également. Si vous pouvez vous peigner vous pouvez aussi bien les couper en 5 minutes avec l'"AUTOMATIQUE". Rembourse sa dépense plusieurs fois dans un an. Le coupe cheveux automatique est très bien fini en argent et métal noir (gun metal). Il durera votre vie. Pour quelque temps seulement afin de l'introduire nous enverrons ce coupe cheveux complet avec un peigne de première qualité au prix coûtant qui est de 50c. Le prix de deux coupes de cheveux. Ecrivez-nous aujourd'hui Cette offre ne sera pas répété. Nous demandons des agents.

Fisher-Ford Mfg Co., Dept 23 Barrie Ont.

LUCIEN MORAUD, L. L. L.

TEL. 3439

ALFRED SAVARD, B. C. L.

MORAUD & SAVARD

AVOCATS

Edifice Dominion, - 126, rue St-Pierre, Québec

Résidence:
C.-NAP. DORION
L. LL.
CHARLESBOURG
Tél. 5191-13

Dorion & Gosselin

AVOCATS ET PROCUREURS

ÉDIFICE "QUEBEC RAILWAY" Tél 1902

Résidence:
H.-P. GOSSELIN
L. LL.
28 COUILLARD
Tél. 4704

Tout ouvrage exécuté sous le plus court délai.

Téléphone 3473



Omer Barbeau

COUVREUR

Fabricant de Dalles, Dallots, Corniches et Abats-jours en tôle.

Tôle galvanisée, Tôle noire, Ferblanc, Ardoise, Gravois, Bardeaux, etc.

154, rue Franklin = St-Sauveur
Québec

La Hernie Guérie

par les **PLAPAO-PADS DE STUART** signifie que vous pouvez rejeter les douloureux bandages, car les Plapao-Pads sont faits pour guérir la hernie et non pas seulement pour la retenir, mais comme ils sont adhésifs, et qu'en adhérant fortement au corps ils ne peuvent glisser, ils sont, par conséquent, un facteur important dans la rétention d'une hernie qui ne peut être retenue par un bandage. **PAS DE COURROIES, PAS DE BOUCLES, PAS DE RESSORT.** Doux comme du velours Faciles à appliquer. Peu dispendieux. N'empêchent pas de travailler. Ont obtenu le diplôme d'honneur et le Grand Prix à l'Exposition internationale à Paris, 1911. Nous prouvons ce que nous disons en faisant essayer Plapao, absolument **GRATIS.** Ecrivez aujourd'hui, Plapao Laboratories, Block 2007 St-Louis, Mo., U.S.A.

SI VOUS CONSTRUISEZ

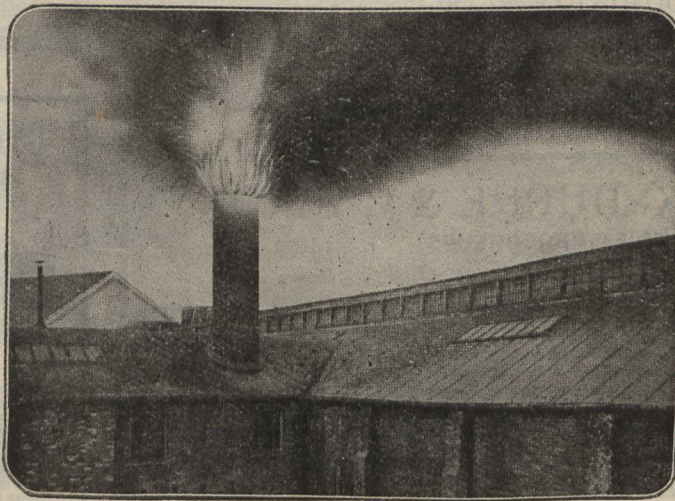
EMPLOYEZ LA

COUVERTURE LACHANCITE

LA SEULE COUVERTURE GARANTIE DE PUR ASPHALTE DE TRINIDAD FABRIQUEE SPECIALEMENT POUR RESISTER AU CLIMAT CANADIEN.

N'achetez pas une couverture sans réputation.

La plupart de ces couvertures changent de nom avec chaque distributeur.



Fonderie couverte en "COUVERTURE LACHANCITE"
Une preuve convainquante de sa résistance contre le feu.

Durabilité de la
Couverture
LACHANCITE

Épaisseurs

1 pli	-	10 ans
2 "	-	15 "
3 "	-	20 "

Échantillons et
prix fournis sur
demande.

MANUFACTURIERS ET DISTRIBUTEURS

DE

TOLE ONDULEE

Papiers de Construction.

Wall Board "LACHANCITE"

Coal Tar et Pitch, Briques "MILTON"

Blocs de Cheminées en Béton.

Bardeaux en tole galvanisée "OSHAWA"

Ciment, Plâtre, Chaux, Beaver Board

Toles de toutes sortes

Tuyaux de Gres et Béton.

Catalogues et prix fournis sur demande.

Nous avons une proposition attrayante pour de bons agents dans chaque localité.

ECRIVEZ IMMEDIATEMENT

— A —

G. I. LACHANCE, ENRG.
263, RUE ST-PAUL, - QUEBEC

Le Bulletin de la Ferme

VOLUME 3

QUÉBEC, AVRIL 1916

NUMÉRO 8

Pour la convention de la société d'industrie laitière

"LE CONTRÔLE DU RENDEMENT DES VACHES
"LAITIÈRES ET SON IMPORTANCE POUR
L'AUGMENTATION DE LA PRODUCTION"

L'an dernier à *St-Gabriel-de-Brandon*, j'ai eu l'avantage, pour la première fois depuis que je suis en charge du Contrôle Laitier de Québec, de vous exposer le but du contrôle et son origine. Aujourd'hui je me propose de démontrer à tous ceux qui sont intéressés à l'Industrie Laitière,—et ils sont nombreux,—l'importance de ce travail pour l'intérêt et le profit à retirer, dans le but d'augmenter cette Industrie dans notre province de Québec.

Pour cela, je me servirai de chiffres retirés de nos Centres de Contrôle,—nous en avons 11 dans la province de Québec. D'abord, le Centre de *St-Hyacinthe*, sous la direction de M. Hamel, nous montre d'excellents résultats. Au mois de juillet, il comptait 74 troupeaux sous contrôle, comprenant 677 vaches. De 1911 à 1913, on a obtenu là dans 15 troupeaux comptant 178 vaches, une moyenne d'augmentation de 669 lbs de lait, 34.5 lbs de gras = \$10.37 par vache. M. Henri Gagné, contrôleur, a eu une augmentation de (140.6 lbs de lait 57. lbs de gras) \$17.16 par vache.

Le surplus total d'augmentation pour les 15 troupeaux s'est chiffré à \$1,846.06. Ceci est très intéressant, n'est-ce pas? Durant cet interval de 1911 à 1913, 10 cultivateurs se sont achetés des reproducteurs de race pure,—on a fait la culture du blé d'Inde sur une plus grande échelle et 10 silos ont été construits,—18 cultivateurs ont entrepris la culture des fourrages verts et de la luzerne et 14 moulins à vent ont été installés pour fournir l'eau aux pâturages et dans les étables.

Le Centre de *St-Prospère de Champlain*, sous la direction de M. F.-X. Trudel. En juillet dernier, on avait dans ce Centre, 51 contrôleurs ayant 459 vaches.

Quelques rendements par vache avec augmentation et les raisons qui ont amené ce surplus dans chaque cas.

M. T. Vézina—(1913) 5,984 lbs de lait; (1914) 6,454 lbs—Augmentation de 470 lbs.

"Destruction des mauvaises vaches et remplacées par des bonnes. Meilleurs soins donnés.

M. D. Baribeau.—(1913) 1,230 lbs de lait; (1914) 5,122 lbs.—Aug. 892 lbs.

"Culture du blé-d'Inde et construction d'un silo.

M. W. Bigge.—(1913) 5,075 lbs de lait; (1914) 5,291 lbs.—Aug. 216 lbs.

"Plus de nourriture concentrée sans cependant élever trop le coût de cette nourriture.

M. P. Cossette.—(1913) 4,337 lbs de lait; (1914) 5,276 lbs.—Aug. 939 lbs.

"Culture des légumes.

M. Jos. Perrault.—(1913) 4,839 lbs de lait; (1914) 5,636 lbs.—Aug. 797 lbs.

"Meilleurs soins généraux.

Dme Jos Rompre.—(1913) 4,279 lbs de lait; (1914) 5,360 lbs.—Aug. 1,081 lbs.

"Culture du blé-d'Inde, comme fourrage vert.

Dans le cours de l'été dernier, les contrôleurs de ce centre sont allés en excursion à la Ferme du Cap Rouge où ils ont été chaleureusement reçus par M. Langelier et tous sont revenus bien impressionnés des soins donnés au troupeau laitier dans cette Ferme.

Centre de *St-Hénédié-de-Dorchester*,—M. Arthur Lavallée en a la charge.—42 troupeaux au mois de juillet dernier, 353 vaches sous contrôle.—En 1914, le rendement moyen pour 32 troupeaux, 276 vaches a été de 4,078 lbs de lait, soit \$42.81 Chaque vache.

29.89 Coût de nourriture.

\$12.92 Profit par vache.

CONTRASTE ÉTABLI ENTRE 100 BONNES ET 100 MAUVAISES VACHES

Bonnes	Mauvaises	Différence
Rendement moyen:		
5,200 lbs	3,077 lbs	2,143 lbs

Récettes et dépenses:

Lait \$5,481.	\$3,230.85	\$2,250.15
Nour 3,400	2,600.00	800.00
Profit \$2,081.	\$ 630.85	\$1,450.15

100 bonnes 100 Mauvaises

Prix du lait:

Vendu	\$1.05 le 100 lbs	\$1.05 le 100 lbs
Coût65 " "	.84 " "

Centre de Contrôle, *St-Georges-de-Beauce*, M. J.-A. Laliberté en charge.—30 troupeaux, 200 vaches sous contrôle.

CONTRASTE ENTRE 25 BONNES ET 25 MAUVAISES VACHES

Bonnes Vaches. Moyenne 5,545 lbs, 210 lbs gras	\$ 54.65
Nourriture	30.00
Profit	\$ 24.65

Mauvaises Vaches. Moyenne 2,814 lbs 108 lbs gras	\$ 26.90
Nourriture	30.00
Perte	\$ 3.10

Chez M. Nap. Lessard.—Il réforme son troupeau et donne de meilleurs soins après avoir contrôlé en 1913.—Ce Monsieur a fait plus de profit net avec 4 vaches en 1914 qu'il en avait fait avec 7 vaches en 1913:

1913—7 vaches, \$268.11. Nourriture \$162. Profit \$106.11.

1914.—4 vaches \$251.72. Nourriture \$120. Profit \$131.72.

Les 3 vaches retranchées ont augmenté la moyenne qui était de \$38.30 à \$62.93 en 1914. Pour arriver à cela M. Lessard a cependant augmenté le coût de la nourriture de \$24.00 qu'elle était en 1913 à \$30.00 par vache en 1914.

Centre de Contrôle de *Way's Mills*, Comté de Stanstead sous la direction de M. F.-J. Wilkinson. 106 troupeaux, 1,255 vaches sous contrôle. C'est le centre le plus fort quant au nombre de vaches, non-seulement dans la province de Québec, mais dans tout le Dominion; plus fort que le plus fort d'Ontario. Ce centre me donne à espérer que bientôt la production, par vache, sera plus élevée dans Québec que dans Ontario. C'est là mon ambition et je demande le concours de toutes les bonnes volontés; nous y arriverons en organisant des centres de Contrôle partout.

La production moyenne pour 646 vaches dans 52 troupeaux, en 1914, est de 4,573 lbs de lait et 188 lbs de gras.

CONTRASTE ENTRE 10 TROUPEAUX DE BONNES ET 10 DE MAUVAISES

10 meilleurs troupeaux:	
121 vaches 5,714 lbs lait.	241 lbs gras
10 plus Mauvais:	
120 vaches 3,601 lbs lait.	137 lbs gras.
Différence	2,113 104

Meilleur troupeau:	
21 vaches 6,284 lbs lait.	300 lbs gras.
Plus Mauvais:	
7 vaches 2,953 lbs lait.	116 lbs gras.
Différence	3,331 184

Ces différences et ces possibilités constatées par les cultivateurs sont d'un grand secours pour l'amélioration.

(A suivre)

M. J.-B.-E. TRUDEL,
Sur. des C. de C. laitier de Québec.

Le Bulletin de la Ferme

PUBLIÉ PAR

La Compagnie de Publication du
Bulletin de la Ferme

1230, Rue St-Valier, Québec

TÉLÉPHONE 6528

ÉDITEURS-PROPRIÉTAIRES

Organe de l'Association Les Jeunes Cultivateurs

Bureau Permanent de Rédaction:

Casier Postal: 141, Haute-Ville, Québec.

Abonnement: 25 sous par année.

Tarif d'annonces: 5 sous la ligne agathe.

Prix spéciaux par contrat.

Afin d'assurer leur insertion dans une édition donnée les manuscrits doivent être reçus le ou avant le 15^e jour du mois précédant celui de la publication.

AUGMENTONS NOTRE PRODUCTION AGRICOLE

Le succès du cultivateur est lié à la fois au rendement et à la qualité de sa récolte, de sorte que le problème le plus important pour lui, et par là même pour tout le pays, est celui-ci:

Les produits des champs sont-ils récoltés en aussi grande quantité et d'aussi bonne qualité qu'il est possible? Sinon comment déterminer un progrès à cet égard?

Nombre de moyens pourraient être suggérés; mais celui que je considère comme le plus important ici: c'est l'emploi d'une meilleure semence. En premier lieu il faut se demander quelles sortes de semences nous employons.

D'après les résultats des inspecteurs de grains lors de leur tournée d'inspection à travers la province de Québec; il a été constaté que les cultivateurs en général, achetaient des grains de semence contenant tout près de 300 graines de mauvaises herbes par livre. Non seulement ces grains renfermaient des impuretés, mais plus encore, la plus grande partie était innommée et contenaient peut-être des grains de plusieurs variétés. Sans doute ce sont là des cas extrêmes et il ne se trouverait que peu de cultivateur pour utiliser pareille semence; mais la pratique générale est susceptible d'être grandement améliorée. Dans la plupart des champs de grains on remarque plus ou moins ce mélange d'espèces et de variétés aussi bien que de notables écarts entre les épis et les plantes individuellement. Certaines plantes sont fortes, vigoureuses, portent des épis uniformes et bien développés, tandis que d'autres sont faibles, traînantes et portent des épis de qualité inférieure. Qu'est-ce que fait le cultivateur ordinaire de cette récolte commune? Il la coupe et la bat en bloc, et souvent même en met le produit sur sa terre sans se donner la peine de la cribler en vue d'en exclure les grains diminutifs et les mauvaises herbes. Dès lors tout grain, qu'il soit bon, médiocre ou tout

à fait inférieur, à la même chance de se propager dans la récolte suivante.

Les inconvénients de cette pratique sautent aux yeux, et la campagne menée par l'Association Canadienne des Producteurs de Semence et la Société Coopérative de Ste-Rosalie, a pour objet principal de mettre fin à cet abus et de permettre la reproduction que de semence, présentant les qualités finalement requises. Inutile serait d'entrer pour le moment dans une explication détaillée du fonctionnement de ces deux associations, car c'est le principe général qui doit être mis en évidence. Il suffira de dire que les membres ont pu réaliser des progrès très marqués, tant au point de vue de la quantité que de la qualité, c'est ce qui prouve qu'en prenant pour base les chiffres fournis par ces derniers on arrive à la conclusion suivante: que la valeur de la récolte moyenne de grain pourrait être augmentée de 15 à 25 pour 100 et celle des pommes de terre 30 à 40 pour 100 par le moyen d'une bonne sélection.

D'un autre côté si toute cette grande marche d'amélioration qu'il reste à faire n'est pas l'objet de toute l'attention qu'elle mérite on observe tout de même un réveil des intelligences à ces égards depuis ces dernières années et désormais on peut s'attendre à de rapides progrès sous ce rapport.

Dans le cours des dernières années et au début de cette présente, les expositions provinciales et régionales de grains de semence et les concours de récoltes sur pied contribuent beaucoup à promouvoir l'intérêt des semences réellement supérieures. Entre autres, les deux expositions régionales du comté auxquelles j'ai eu l'honneur de participer comme juge, m'ont permis de constater heureusement que les cultivateurs de ce district s'intéressent vivement à la sélection judicieuse de leur semence; il est fortement à désirer que ces cultivateurs intelligents continuent toujours cette bonne pratique tout en s'efforçant de faire encore mieux à l'avenir. Car, une bonne semence est sans contredit la base du succès, si l'on veut obtenir des récoltes satisfaisantes. D'ailleurs personne n'est assez riche pour se permettre le luxe de semer des mauvaises herbes ou du grain contenant un mélange d'espèces ou de variétés tout à fait différentes à celle qu'on veut reproduire.

En résumé, on peut dire sans crainte de se tromper, qu'il a été accompli beaucoup et qu'il reste encore beaucoup à accomplir, et, la classe agricole dans son propre intérêt comme dans celui de tout le pays, est tenue de donner toute l'attention nécessaire à ce problème fondamental de la production de semences de qualité supérieure. Ainsi l'agriculture ajoutera à ses ressources et à la prospérité du pays en même temps qu'elle contribuera à augmenter la richesse générale et à stimuler l'activité commerciale du pays.

ALPH. PAQUET, B.S.A.,

Agronome-Adjoint

L'Ange-Gardien, Montmorency.

L'Extension de l'Agriculture

Les formidables dépenses occasionnées par la guerre exigeront, dit la "Gazette du Commerce et de l'Industrie russe" des efforts extraordinaires après la guerre, ne fût-ce que pour payer l'intérêt des dettes contractées. Jusqu'à présent ces intérêts, en ce qui concerne la Russie, étaient payés par l'exportation des produits agricoles. C'est encore sur cette exportation qu'après la guerre retomberont les charges nouvelles.

Il faut prévoir toutefois qu'il y aura une grande perturbation dans l'industrie agricole en Russie.

"Nombre de produits de notre agriculture qui constituaient la base de notre exportation seront obligés de chercher de nouveaux débouchés à l'étranger ou seront consommés à l'intérieur. Il faudrait par conséquent chercher au moins à diminuer notre importation agricole. Il faut dès aujourd'hui employer toutes nos énergies en vue de nous émanciper de l'étranger, de produire chez nous tout ce dont nous sommes capables de produire. Il faut préparer tous les moyens mécaniques nécessaires au développement de notre production nationale afin que nous puissions nous passer, en tout ce qui concerne les produits de première nécessité, de l'importation étrangère."

Il ne saurait suffire, déclare le journal russe, de s'émanciper de la suggestion allemande. C'est de tous les étrangers qu'il faut que la Russie s'affranchisse:

"Nous payons annuellement à l'étranger 500,000,000 de roubles pour l'achat d'un certain nombre de produits agricoles que nous pourrions très bien produire chez nous. Nous importons chaque année du coton pour cent quatorze millions de roubles, de la laine pour quarante-huit millions, de la soie pour vingt-sept millions, du thé pour soixante-deux millions, du riz pour treize millions, etc. Or, tous ces produits peuvent être obtenus facilement chez nous. Nous avons en Russie tous les climats; certaines parties de notre pays jouissent d'un climat absolument tropical où nous pouvons cultiver tous les produits tropicaux, en quantité supérieure même à nos besoins."

Notre confrère russe conclut de cet examen de la future situation au devoir qui s'impose au Gouvernement russe d'organiser la défense économique contre tous les étrangers, sans exceptions, ce qui n'exclut pas la défense contre les "amis et alliés".

LE PRIX COURANT.

Est-ce que de son côté le Canada, et pour nous de la province de Québec, nous ne devrions pas également chercher à diminuer le montant de nos importations de produits agricoles? C'est donc sur le cultivateur qu'il faut encore compter pour ce faire. Alors soyons généreux pour ces travailleurs du sol. Encourageons-les, aidons-les le plus possible. La présente guerre nous montre d'ailleurs que la classe agricole mérite notre encouragement, qu'elle est la seule garantie de notre prospérité future. Allons! que chacun mette l'épaulement à la roue du progrès, l'avenir de notre cher Canada le demande.



LE CHARBON ET L'AVOINE

On estime que le charbon de l'avoine cause une perte de \$18,000,000 par an aux États-Unis.

Au Canada, ce même charbon fait des dommages pour environ \$9,000,000 annuellement.

Les cultivateurs de la province de Québec connaissent bien cette maladie pour l'avoine constatée maintes fois dans leur champ d'avoine.

Nous dirons, dans cet article, ce qu'est le charbon de l'avoine et les moyens à prendre pour en avoir raison.

PAR QUOI LES CHARBONS SONT CAUSÉS

Les charbons sont causés par des plantes infiniment petites, invisibles à l'œil nu, connues sous le nom de "champignons". Ils ne peuvent fabriquer leur propre nourriture. Ils comptent pour vivre et se multiplier, sur la nourriture toute prête qu'ils trouvent dans les tissus des végétaux. Dans le cas qui nous occupe ils vivent au dépens des grains.

Les champignons ne font pas que manger. Ils ont aussi le pouvoir de se multiplier, la masse noire, poussiéreuse, qui remplace le bon grain sur les épis charbonnés, renferme des millions de germes, appelés "spores", capables de reproduire, l'année suivante, la même maladie. Pour combattre cette dernière il faut donc détruire les germes. C'est ce que nous allons voir.

DESCRIPTION DU CHARBON DE L'AVOINE

Le charbon de l'avoine est le plus connu et le plus nuisible des charbons dans la province de Québec. On le constate aussitôt que l'avoine commence à épier. Le grain, y compris les enveloppes, se transforme en une poussière noire que le vent emporte pour ne laisser que les branches nues de l'épi.

Les spores de ce charbon sont disséminées vers l'époque de la floraison de l'avoine. Elles tombent sur les épis sains et se logent entre les enveloppes du grain, où elles demeurent à l'état latent jusqu'au printemps suivant. A cette époque, au printemps, mises en terre avec la semence, les spores germent et pénètrent dans le jeune plant d'avoine en germination. L'infection ne peut avoir lieu qu'à ce moment. Le champignon grandit avec la plante, s'introduit dans les grains au dépens desquels il se nourrit, produisant ce que nous avons vu ci-dessus, une poussière noire, dont chaque particule est un germe, ou spore, capable, à son tour, de produire la maladie.

MOYENS DE CONTRÔLE

On a facilement raison du charbon de l'avoine par l'emploi de la *formaline*. Voici comment on opère:

Dans un baril mélanger une demie chopine de formaline dans 21 gallons d'eau. Mettez les grains que l'on veut traiter dans des sacs (se servir de préférence des sacs à son) et les plonger pendant 20 minutes environ dans la solution. Avoir soin de les remuer afin que le désinfectant pénètre jusqu'au centre de la masse. Étendre ensuite les grains sur un plancher bien propre, ou sur une toile, pour leur permettre de sécher suffisamment avant de les mettre en terre. Le plus tôt ils seront semés après le traitement, meilleurs seront les effets de la formaline. Vingt gallons de solution sont suffisants pour traiter vingt minots de semence.

La formaline est un liquide clair, à odeur forte, vendu par la plupart des pharmaciens, au prix de trente à cinquante cents la chopine. Comme il ne faut qu'une demie chopine de ce désinfectant pour traiter vingt minots de grain, le traitement, en somme, coûte peu de chose.

Ceux, qui l'année dernière, avaient ce charbon dans leur champ, feraient bien, ce printemps, de traiter leur semence à la formaline avant de la jeter dans le sillon.

FIRMIN LÉTOURNEAU, B.S.A.,
I. A. O.

LA LUZERNE OU "ALFALFA"

SA CULTURE, SON EMPLOI COMME FOURRAGE VERT OU FOURRAGE D'HIVER.—

VALEUR COMMERCIALE.—LE
CHOIX ET PRÉPARATION
DU TERRAIN

La luzerne, connue aussi sous le nom d'alfalfa et de trèfle français, est l'un des plus riches et des plus productifs fourrages.

Sa teneur en protéine est plus forte que celle des autres trèfles. De récentes analyses ont démontré qu'une tonne de luzerne contenait 44 lbs de matières azotées, 8¼ lbs d'acide phosphorique et plus de 50 lbs de potasse.

Comme la luzerne, à cause des récoltes successives (3) qu'on en fait la même année, rapporte quatre tonnes à l'arpent, chaque arpent de ce fourrage peut donc donner 176 lbs d'azote, 38 lbs d'acide phosphorique et plus de 50 lbs de potasse.

Ces divers éléments consommés à la ferme constituent non seulement une précieuse ressource comme matières alimentaires pour le bétail, mais encore comme engrais et reconstituants du sol.

Riche en matières azotées, la luzerne fournit à bon marché la protéine nécessaire dans la production de la chair, du lait et des œufs.

Riche en potasse et en acide phosphorique, elle produit des engrais précieux.

D'un autre côté, sa racine pivotante se nourrit beaucoup dans le sous-sol et en tire les éléments minéraux qui le plus souvent seraient perdus pour l'agriculture, attendu que les autres plantes ne sauraient les atteindre.

Notons aussi que, comme toute légumineuse la luzerne tire son azote de l'air. En consé-

quence, le fort volume d'azote que cette plante emmagasine dans ses racines et dans son collet enrichit le sol d'autant d'engrais qui ne coûte rien au cultivateur et qui dans le commerce est évalué à une moyenne de 18 centins la livre.

On a calculé aussi que la luzerne, comme le trèfle, peut laisser dans le sol jusqu'à l'équivalent de 15 tonnes d'engrais azotés à l'arpent.

De plus, la couche d'humus, que les racines et les débris décomposés de la luzerne fournissent au sol, permet à ce dernier de mieux retenir l'humidité, lui permet aussi de mieux s'aérer, le rend plus chaud et plus friable: deux autres conditions excessivement désirables, surtout quand il s'agit de terre forte.

COMME FOURRAGE VERT

Des expériences faites à l'Institut Agricole d'Oka démontrent que la luzerne est difficilement surpassée comme fourrage vert en vue de la production du lait. Seule, peut-être, la navette peut lui disputer la palme, mais la luzerne a sur la navette l'avantage d'être vivace et de ne pas communiquer le goût au lait, quelle que soit la quantité qu'en absorbent les troupeaux. Toutefois comme fourrage vert d'automne ou d'arrière-saison, la navette lui est supérieure, attendu qu'elle résiste mieux aux gelées.

Les porcs, les moutons et la volaille consomment la luzerne avec autant d'avidité que de profit.

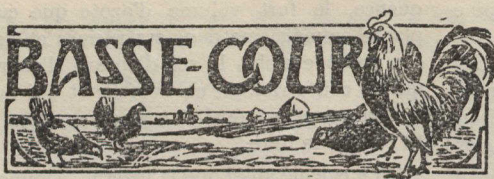
Cette plante est particulièrement précieuse dans l'élevage des poussins, qui en sont très friands. Vu sa grande précocité, elle leur fournit de bonne heure une nourriture succulente, recherchée et avantageuse sous tous rapports.

Destinée à être consommée verte, la luzerne peut être fauchée le 1er juin; on en fait ensuite une nouvelle récolte tous les mois.

Ainsi traitée, elle donne, dès la troisième année, alors qu'elle est complètement développée, dix tonnes de fourrage à l'arpent; elle laisse en plus sur le sol à l'automne un regain de plusieurs pouces, lequel protège sa racine contre les gelées.

Nombre de bestiaux sur les fermes

On estime, d'après les rapports de nos correspondants, que le nombre des bestiaux, le 30 juin 1915, sur les fermes du Canada, était comme suit: Chevaux, 2,996,099; vaches laitières, 2,666,846; autres bovins, 3,388,155; tous bovins, 6,066,001; moutons, 2,038,662; porcs, 3,111,900. En comparaison avec 1914, ces chiffres représentent des augmentations de 48,361 pour les chevaux; de 35,624 pour les autres bovins et de 29,184 pour tous les bovins, mais des diminutions de 6,440 pour les vaches laitières, de 19,383 pour les moutons et de 322,361 pour les porcs.



Faites couvrir dès maintenant

PRÉPAREZ-VOUS A AVOIR DES ŒUFS DE BONNE HEURE L'HIVER PROCHAIN

Il n'y a que les poussins hâtifs qui pondent de bonne heure. Faites éclore vos poussins six ou sept mois avant l'époque où vous voulez avoir des œufs; préparez donc tout ce qu'il faut pour faire couvrir de bonne heure.

LES SUJETS REPRODUCTEURS.—Ne choisissez pour la reproduction que les sujets sains: formez un parquet de poules d'un an et accouplez-les avec un cochet vigoureux. Ayez un mâle pour dix à quinze femelles. Faites l'accouplement environ deux semaines avant l'époque où vous voulez commencer à mettre les œufs de côté pour l'incubation, et ne laissez pas les coqs courir avec le reste du troupeau dont les œufs ne sont pas destinés à l'incubation.

L'INCUBATION.—S'il vous faut moins de cent poussins, servez-vous de poules. Arrangez-vous pour faire couvrir des poules dans un poulailler à part.

Prenez des œufs aussi frais que possible et ne les laissez pas se refroidir avant de les mettre à couvrir. Saupoudrez les poules de poudre insecticide avant que les poussins éclosent.

Faites couvrir plusieurs poules à la fois, mais assurez-vous qu'elles resteront sur leurs œufs avant que vous mettiez de bons œufs sous elles.

Si l'incubateur n'a pas été parfaitement nettoyé et désinfecté avant d'être mis de côté le printemps dernier, nettoyez-le maintenant et faites-le fonctionner plusieurs jours avant d'y mettre les œufs. Il vaut mieux mettre l'incubateur dans une cave bien aérée que dans une chambre sèche du grenier.

Suivez les instructions des manufacturiers, mais n'oubliez pas que la meilleure machine qui existe ne vous donnera pas de bons poussins vigoureux si vos œufs proviennent de poules faibles. Ne laissez pas les poussins encore humides tomber dans le tiroir d'élevage. Si l'incubateur devient trop rempli, il vaut mieux ouvrir la porte et prendre les poussins qui sont secs pour les mettre dans le compartiment de dessous.

Nettoyez et remplissez la lampe régulièrement, mais après que vous avez tourné les œufs et non pas avant. Si la lampe fume, enlevez l'appareil chauffeur et nettoyez les conduits; n'essayez pas de la rallumer avant d'avoir fait ce nettoyage.

Ne secouez pas les œufs, surtout pendant la première période de l'incubation. Mirez-les deux fois, le huitième et de dix-septième jour, et enlevez les œufs non fécondés et ceux dont les germes sont morts.

Si, par suite d'un accident, les œufs se refroidissent vers la fin de la période d'incu-

bation, ne les jetez pas avant d'être sûrs que les poussins sont morts.

Gardez les poussins dans l'incubateur de 12 à 24 heures après l'éclosion et nettoyez et désinfectez la machine avant d'y remettre d'autres œufs.

ÉLEVAGE.—Préparez vos éleveuses avant que les poussins soient éclos: nettoyez-les et désinfectez-les parfaitement.

Les éleveuses placées à l'extérieur, pour les poussins éclos dans un incubateur, ne donnent pas de bons résultats au commencement de la saison; il vaut mieux placer une petite mère artificielle ou réchaud à l'intérieur d'un poulailler mobile bien construit.

Faites tous les préparatifs pour recevoir les poussins, chauffez les de 95 à 100 degrés F. et tenez la chaleur à cette température sous le réchaud pendant plusieurs semaines. Mieux vaut avoir un peu trop de chaleur sous le réchaud que trop peu. Si les poussins se serrent les uns contre les autres, donnez plus de chaleur; s'ils paraissent avoir trop chaud, élargissez leurs quartiers plutôt que de diminuer la chaleur sous le réchaud au commencement de la saison.

La chaleur et la tranquillité sont absolument essentielles, pendant les quelques premiers jours de la vie du poussin; donnez peu d'aliments et de préférence des aliments secs.

DIRECTION.—Tenez une personne responsable de la direction du poulailler. Confiez ce soin à votre fils ou à votre fille.

Conduisez votre poulailler d'une façon pratique, inscrivez les recettes et les dépenses ne comptez que les poules âgées de trois à quatre ans vous donneront des rendements avantageux.

Choisissez une race pure et n'employez pour la reproduction que les meilleurs sujets.

F.-C. ELFORD,
Aviculteur du Dominion.

LES ABEILLES

Sortez les ruches de la cave dès que la neige a disparu et mettez-les à un endroit où elles sont abritées contre les vents froids. Rétrécissez les ouvertures. Il est bon, au commencement du printemps, de protéger les ruches en les recouvrant. Prenez des mesures pour prévenir le pillage, et dès que la température le permettra, examinez chaque ruche pour vous assurer qu'elle contient une quantité suffisante de provisions et suffisamment d'abeilles pour se maintenir. Voyez aussi s'il y a des œufs et si ces œufs donnent un couvain d'abeilles travailleuses, indiquant la présence d'une reine féconde. Les ruches qui sont très faibles ou qui n'ont pas de reine, ou une reine qui ne produit que des mâles, doivent être unies aux autres. Les opuscules de couvain de mâles sont soulevés et convexes, tandis que ceux du couvain de travailleuses sont presque plats. Si les provisions manquent dans certaines ruches, on peut y remédier en échangeant des cadres pleins, tirés des ruches qui ont un excès de provisions, contre des cadres vides et plus tard en donnant du sirop de sucre.



Protégeons nos industries

C'est un conseil qui est bon de donner au public canadien, lorsqu'on lui recommande, à cette heure difficile, d'aider dans toute la mesure possible l'industrie nationale. En temps de paix, nous aimons voir les industriels étrangers faire concurrence aux nôtres. Souvent, par pur caprice, nous donnons même aux produits importés la préférence sur les produits domestiques.

Dans son propre intérêt le public, tant que durera la crise doit au contraire son entier encouragement et son plus ferme appui aux manufactures canadiennes.

Achetons de préférence, chaque fois que l'occasion nous en est offerte, des marchandises "Faites au Canada". Qu'elles supplantent absolument les articles "Faits en Allemagne", non seulement sur notre marché, mais sur les marchés étrangers auxquels nos manufacturiers peuvent avoir accès.

En encourageant les industries nationales, nous prendrons le plus efficace moyen d'atténuer au Canada les conséquences de la guerre. Nous nous protégerons particulièrement contre le chômage.

Jardins scolaires

PAR JEAN-CHARLES MAGNAN, B.S.A.,
Représentant Régional

L'œuvre des jardins scolaires dans la province de Québec a été favorisée considérablement, cette année, par MM. les inspecteurs d'écoles, par le personnel enseignant et par les commissions scolaires. Voici quelques statistiques intéressantes:

Années	Nombre d'écoles possédant un jardin scolaire	Nombre d'élèves jardiniers
1912	231	6,914
1913	234	7,740
1914	284	9,208
1915	710	18,000

L'année dernière nous avons organisé quatre expositions scolaires; cette année, avec le concours de M. le sous ministre et du personnel enseignant, nous avons porté ce chiffre à 29. Le nombre d'élèves qui ont apporté des exhibits à ces expositions est de 2,300. Plus de 1,200 personnes, en moyenne, ont visité chaque exposition. Ces expositions ont créé beaucoup d'émulation, chez les enfants de nos campagnes, pour l'étude de l'agriculture et ont grandement intéressé les parents à l'œuvre de l'éducation en général.

En outre plusieurs cercles d'élèves jardiniers et musées scolaires agricoles ont été établis au cours de l'année. Enfin, de concert avec le Surintendant de l'Instruction publique l'hon. J.-E. Caron, ministre de l'Agriculture, a fait donner aux commissaires d'écoles et

au personnel enseignant, plus de 2,000 conférences par les inspecteurs d'écoles sur les jardins scolaires et l'agriculture à l'école.

Au printemps, nous avons l'intention, non pas d'augmenter le nombre des jardins scolaires, mais de maintenir ceux qui sont établis. Basé sur les expériences de l'année courante nous perfectionnerons ces jardins et nous établirons un plan d'enseignement agricole uniforme, en rapport avec le degré d'instruction des élèves, et s'adaptant aux exigences des districts et des climats.

De plus, nous favoriserons l'établissement des écoles d'élèves jardiniers, des musées scolaires agricoles et des jardins scolaires à domicile et nous organiserons des expositions scolaires agricoles nouvelles.

Nous espérons avoir encore l'an prochain le concours des instituteurs, des institutrices, des commissions scolaires et, en plus, l'appui de nos populations rurales.

En résumé, je puis dire que la portée éducative des jardins scolaires est de mieux en mieux comprise et que les enfants des campagnes apprécient de plus en plus la profession agricole.

CULTURE DES PATATES

MÉTHODE DE CULTURE POUR OBTENIR DE FORTS RENDEMENTS

La terre qui convient le mieux à la culture des patates, la chose est admise par tous, est la bonne terre jaune, riche en matières minérales, et surtout, ne manquant pas de potasse; mais on peut parfaitement cultiver les patates dans n'importe que la terre très bien égouttée et très bien travaillée.

D'abord, la terre doit être bien égouttée par de bons fossés, de bonnes rigoles et un labour bien fait; car n'oublions pas que c'est le labour beaucoup plus que la rigole et le fossé, qui sert à égoutter une pièce de terre; c'est en effet par les petits drains collecteurs, et c'est parce que la terre a surtout besoin d'être égouttée l'automne que ces travaux doivent être faits de préférence à la fin de l'été ou au commencement de l'automne, à moins que la terre ne soit naturellement drainée ou ne soit pourvue de drains souterrains.

La culture des patates occupe dans l'assolement ou la rotation une place bien déterminée; cette culture doit suivre immédiatement la prairie ou le pâturage. Les patates ne doivent pas être cultivées deux ans de suite dans le même endroit, ni être cultivées sur un retour de grain ou de légumes. Les raisons qui militent en faveur de cette rotation sont nombreuses. Voici les principales:

1o—Une friche se travaille mieux à la charrue, quelle que soit la nature du sol, qu'un retour de grain ou de légumes.

2o—Cette terre est généralement prête à être travaillée plus de bonne heure l'automne.

3o—La "couenne", surtout s'il y avait une pousse de trèfle, constitue pour la culture des patates un engrais d'une grande valeur.

4o—Pendant l'assolement, s'il est une année où l'on doit labourer profondément, c'est bien cette année-là, et comme les

patates ont besoin, pour être rechaussées, d'un sol profondément ameubli, cette année d'assolement est donc la plus convenable.

Ce qui précède ne se rapporte qu'aux travaux d'automne. Voici maintenant ce qui doit se faire au printemps et pendant l'été: sitôt que le sol est prêt à être travaillé, on commence par passer un premier coup de herse à disques ou de herse à bèches puis on épand le fumier dont on dispose. La quantité à être employée est très variable suivant la qualité du sol, la quantité dont on dispose et la qualité de l'engrais lui-même; mais généralement avec un engrais de ferme ordinaire, dans un sol qui n'est ni trop pauvre, ni trop riche, de 6 à 8 tonnes par arpent donneront d'excellents résultats.

Cet engrais doit être épandu en couche sur tout le sol et ne devrait jamais être mis ni dans les rangs ni dans les fosses, car cette pratique est, on ne peut plus mauvaise. Outre qu'elle n'offre pas au moment du développement des tubercules, la nourriture dont ceux-ci ont besoin, le fumier déposé dans les rangs ou dans les fosses est aussi de nature à faire pourrir les patates, à les faire "galer" et à leur donner un goût désagréable.

Sitôt le fumier étendu sur le sol, on doit sans tarder reprendre la herse et herser, travailler, bouleverser profondément de façon à très bien mêler le fumier à la terre, afin que toute l'épaisseur de la couche arabe en soit enrichie.

Vous demanderez peut-être combien de fois faut-il passer avec la herse? Je répondrai ce que j'ai déjà répondu des centaines de fois, hersez jusqu'à ce que la terre de tout votre champ soit aussi meuble que le petit carré de potager où la ménagère ensemence ses oignons, puis finissez la préparation de votre terrain par un ou deux derniers coups de herse à dents, afin de pulvériser davantage et d'avoir une surface plus régulière.—à suivre.

A.-L. G.



Création d'un verger

PRÉPARATION DU SOL

Pour les arbres fruitiers, la condition du sol doit être la même que pour la culture des céréales. Si le terrain choisi n'est pas dans les conditions voulues, vous pouvez les préparer par l'assolement, le labour profond et l'engrais qui peut se pratiquer soit par la tourbe de trèfle que l'on enfouit, le fumier de basse-cour, ou, quand on peut se les procurer, les débris végétaux, ou la terre noire (muck) sans restriction. Cette dernière, surtout, sert à développer une grande quantité de racines par l'entremise desquelles l'arbre reçoit sa nourriture.

PRÉPARATION DES ARBRES POUR LA TRANSPLANTATION

Toutes les parties brisées des racines doivent être coupées, afin de laisser les extrémités saines et unies, et l'extrémité de toutes les autres racines doit être taillée, car c'est de là que sortent généralement les radicelles.

LA PLANTATION

La terre doit être creusée de manière à ce que l'espace soit assez grand pour que les racines se trouvent bien étendues, sans les entasser ou les plier dans une position qui ne soit pas naturelle. Plus la fosse sera grande, mieux l'arbre s'en trouvera et la profondeur doit être telle que l'arbre soit recouvert à la même hauteur que dans la pépinière (ce qui est facile à discerner en regardant la marque laissée par la terre au pied de l'arbre), mais pas plus, excepté pour les arbres nains. Ces derniers devraient être placés de telle sorte que le point d'union se trouve à deux ou trois pouces sous terre. Pendant que l'arbre est maintenu vertical, la meilleure terre qui a été enlevée à la surface doit être mélangée aux racines avec les doigts, remplissant chaque vide entre les racines, et les mettant en contact direct avec la terre. Voyez à ce que l'arbre soit aussi ferme qu'un poteau, mais il faut que la surface du sol soit légère et non tassée.

RECHAUSSEMENT

Le rechaussement se pratique en plaçant une couche de trois à six pouces de fumier long, au pied de l'arbre sur la terre, en l'étendant sur une longueur de deux pieds au-delà des racines, (mais on doit bien faire attention de ne jamais laisser le fumier toucher aux racines). Ce rechaussement protège la terre contre les grands vents et les ardeurs du soleil, l'empêche de durcir, et lui conserve l'humidité nécessaire pour faciliter la reprise du jeune plant, en prévenant ainsi une coutume toujours fatale, l'arrosage.

TAILLE DES ARBRES

La cime doit être préparée pour la formation de la tête de l'arbre, en enlevant chaque branche jusqu'au point où l'on veut former la tête; coupez ensuite chaque branche qui reste, laissant seulement quatre ou cinq tiges de la saison précédente. S'il n'y avait pas de branches propres à former la cime, coupez l'arbre à la hauteur que vous désirez, et laissez les jeunes tiges pour former la tête. Par ce moyen la croissance sera plus rapide et plus vigoureuse: en agissant strictement ainsi, et en plantant l'arbre immédiatement, ou en ayant soin d'enterrer les racines on est certain d'obtenir un succès complet. On ne doit jamais tailler en automne les arbres qui ont été plantés en cette saison; on les taille au printemps, quand les gelées ne sont plus à craindre, et avant la circulation de la sève.

TUTEURS

Si les jeunes arbres sont longs, et plantés dans les endroits exposés au vent, on doit

les maintenir par des piquets plantés en terre, auxquels on les attache. Ces tuteurs doivent être enfoncés de chaque côté à peu près à un pied de distance de l'arbre qui doit y être attaché avec des cordes de paille, ou toute autre matière molle, pour le maintenir dans une position verticale sans l'endommager par le frottement, jusqu'à ce que les racines soient bien prises dans le sol. Les arbres doivent être plantés dès qu'on les reçoit; si cela est impossible, les racines doivent être enfouies immédiatement dans le sol, car elles ne peuvent supporter l'action de l'air ou du soleil, et un grand nombre d'arbres sont perdus par ce manque de soin. Nos plantes sont en très bonne condition, ayant été tenues à l'abri de toute cause qui pourrait leur être défavorable. Si vous ne suivez pas nos instructions et qu'il vous arrive de perdre vos arbres, vous n'aurez que vous seul à blâmer.

ELIE HARDY
Pépinieriste



Douze vaches et un peu de soins

M. le Rédacteur,
"Le Bulletin de la Ferme",
Québec.

Cher monsieur,

Je vous envoie quelques notes de la part de M. Anthime Arès, cultivateur à Rougemont, concernant les profits qu'il a réalisés avec ses douze vaches laitières, du 1er janvier 1914 au 1er janvier 1915.

Recettes

Lait vendu à Montréal au gallon.		
Janv. 444 gallons à 0.22	\$ 97.68
Févr. 520 " à .22	114.40
Mars 696 " à .22	153.12
Avril 408 " à .16	65.28
Mai 664 " à .16	106.24
Juin 764 " à .16	122.24
Juill. 800 " à .16	128.00
Août 750 " à .16	120.00
Sept. 888 " à .16	142.08
Oct. 916 " à .22	201.52
Nov. 736 " à .22	161.92
Déc. 736 " à .22	161.92
		<hr/>
		\$ 1,574.40

Lait porté à la fabrique, 7,832 lbs à \$1.15 le cent	\$ 90.06
Pour l'usage de la famille, 365 glls à 0.17	62.05
Vente de 12 veaux à \$9.00	108.00
120 tonnes de fumier de ferme à \$4.	480.00
		<hr/>
Total	\$ 2,314.51

Dépenses

Transport du lait à Montréal	\$ 156.00
12 tonnes de son et gru à \$23.00	\$276.00
2 tonnes de moulée d'avoine à \$20.00	40.00
		<hr/>
		316.00
60 tonnes d'ensilage à \$2.	120.00	
12 tonnes de foin à \$12.	144.00	
Pâturage pour 12 vaches	120.00	
		<hr/>
		384.00
20 tonnes de paille utilisée comme litière, à \$4.00	80.00	
Dépenses diverses; service de reproducteur, etc	16.00	
		<hr/>
		96.00
Total	\$ 952.00

Recettes: \$ 2,314.51
Dépenses: 952.00

Bénéfices nets. . . . \$ 1,362.51; par vache, \$133.54.

Remarques:—Cette somme de \$113.54, représente le profit net pour chaque vache du troupeau; les dépenses pour le transport du lait à la ville, et les achats de son, de gru, de moulée, étant soustraites. Si nous déduisons \$9.00, prix de vente du veau, qui a bu du lait de sa mère, nous réalisons encore le joli montant de \$104.54, comme bénéfice exclusif de la vente du lait, dont le rendement moyen par vache est d'environ 8,000 livres.

Les autres items portés dans les dépenses: l'ensilage, le foin, le pâturage, la litière, n'ont exigé aucun déboursé du propriétaire, et sont amplement remboursés par les engrais, avec lesquels on fume dix arpents de terre. Nous les avons évalués au prix modique de la paille d'avoine, et seulement à 57% de la valeur totale de la nourriture consommée.

HENRI CLOUTIER, B.S.A.
Agronome de Rouville et Iberville.

Prévenons les difficultés de la traite

Les animaux sont bien différents de tempérament: les uns sont lymphatiques, les autres sanguins ou nerveux; certains se laissent diriger avec facilité; les autres, au contraire, sont têtus, colères, opiniâtres. A ces qualités ou défauts, variant d'un individu à l'autre, sont subordonnés les facteurs de production et le prix intrinsèque du sujet.

Il n'est pas agréable de posséder un animal méchant; les gens, les autres animaux ne se trouvent pas rassurés en leur présence. Il faut prendre de trop gênantes précautions. Le propriétaire d'un de ces animaux est sans repos; il est sans cesse en soucis et à se demander s'il ne lui arrivera rien de fâcheux, à lui, à ses enfants, à son personnel ou à ses autres animaux.

Évidemment qu'un tel animal ne peut avoir la même valeur qu'un autre qui sera doux. Le prix augmente ou diminue selon les qualités ou les défauts des individus. En général il est proportionnel aux avantages qu'offrent les animaux. Aussi faut-il veiller avec un soin jaloux à ne jamais développer un vice chez un animal. Y a-t-il un défaut plus détestable et plus dangereux que l'habitude qu'ont certaines vaches de ruer pendant la traite? Eh bien, en général, ce vice n'existe pas naturellement. Il est né souvent d'une maladresse, d'une brusquerie spontanée, d'un vacher impatient.

Les jeunes vaches fraîchement vélées doivent surtout être traitées avec une grande douceur.

Combien de vaches sont devenues intraitables par la faute seule du vacher! Toutes les jeunes mères ou à peu près, à la première traite, lèvent le pied pour chasser la main qui les tourmente. Or, de ce moment dépend tout l'avenir de l'animal. S'il est traité avec douceur, il prendra confiance et quand le pis, moins endolori, aura pris son état naturel, la jeune vache n'essaiera plus de se défendre. Les jeunes animaux qui ne sont pas habitués à la traite frappent souvent, ou bien parce que le pis est enflé et que la pression des trayons les fait souffrir, ou parce qu'ils sont nerveux.

Il n'est guère possible de modifier la première cause, si ce n'est pas une attention spéciale dans la manipulation, tandis qu'il est aisé de corriger la seconde.

Un jeune animal a besoin de caresses, et surtout pendant la gestation. Aussi, à ce moment, faut-il profiter d'une approche pour tirer les trayons et habituer l'animal à être touché dans cette partie. Si on prend cette sage précaution assez tôt, il est rare qu'une jeune vache devienne incommode.

Toutefois, il est bon de prendre, la première fois, des précautions toujours utiles, en plaçant l'animal à traire près d'une paroi. Cette position ne lui permettra pas de se déplacer, et assis un peu à distance, le trayeur s'appuiera contre l'animal. La main gauche en cas de nécessité, sera passée par devant la jambe droite et s'appuiera sur le jarret gauche, tandis que la droite pressera légèrement les trayons. L'homme se rendra ainsi un compte exact des efforts de l'animal et l'empêchera de ruer. Comme vase, dans cette circonstance, il est bien d'utiliser un seau avec anse, qui sera tenu par une tierce personne.

Si le besoin se présente, le trayeur pourra ainsi se protéger sans être obligé de songer encore à son vase de lait, objet incommode dans un tel moment.—F. C.

Avis à nos abonnés

Nous n'accusons plus réception du prix des abonnements reçus par la malle soit par mandats, chèques, argent, etc. Pour constater si le montant de votre abonnement a été reçu vous n'avez qu'à référer aux chiffres à côté de votre nom qui indiquent si le montant que vous avez envoyé a été reçu. De plus quand vous changez de place, veuillez toujours nous indiquer votre ancienne adresse.



L'élevage du lapin

Préparation des peaux, d'après M. Canara.

“L'animal étant dépouillé en peau plate (fente médiane sur le ventre, fente aux quatre pattes joignant la ligne médiane), on met la peau à dessaigner dans l'eau froide, puis on la laisse dans l'eau stagnante, deux jours en hiver, douze à vingt-quatre heures en été, six heures dans les pays chauds; enfin on la sort et on la retrempe de temps en temps. Si la température est élevée, on aura soin d'ajouter 2 grammes de sel par pinte, pour empêcher le poil de tomber. La peau est alors acharnée, c'est-à-dire privée des muscles peaussiers, des aponévroses et des graisses, puis tordue et plongée dans un liquide contenant: eau, 1 pinte; acide sulfurique commercial: 6 grammes; sel, 100 grammes.

Deux pintes de liquide suffisent pour une forte peau de lapin, une pinte et demie pour une peau faible. La peau doit tremper largement; elle est lavée et retrempée deux fois par jour, en évitant de laisser le côté chair replié sur lui-même. Cette opération dure deux ou trois jours pour les peaux légères, mais on peut la prolonger sans danger; elle dure six jours pour les grosses peaux.

La peau est ensuite lavée à grande eau, essorée par torsion ou égouttée, étalée bien à plat, le poil en dessous et enduite, sur le côté chair, d'huile de navette que l'on introduit par friction avec un chiffon bien enduit. La peau est ensuite pliée, chair contre chair, et laissée ainsi pendant deux jours, étalée à l'ombre et séchée complètement. Elle est ensuite ramollie à l'eau, étirée, assouplie et dégraissée au plâtre. On applique le plâtre, pour dégraisser le poil, au moyen d'une brosse de chiendent ordinaire, toujours dans le sens du poil.

Ce qui est essentiel, c'est de bien sécher les peaux; on peut les presser dans de vieux journaux afin qu'il ne reste aucune humidité dans le cuir. Diverses expériences faites avec ce procédé ont donné d'excellents résultats aussi bien pour la conservation que pour la souplesse des peaux de lapin.

UN ELEVEUR

A nos abonnés

La grande majorité de nos abonnés se sont rendu à notre demande du mois dernier et espérons que ceux qui ne l'ont pas encore fait y verront ce mois-ci.

Afin de savoir le montant que vous nous devez, consultez la date en dessous de votre nom et adresse sur le dernier couvert, cette date mentionne l'expiration de votre abonnement.

Pour les éleveurs de moutons

UNE NOUVELLE LOI LEUR ACCORDE UNE PLUS GRANDE PROTECTION

“Loi modifiant les Statuts refondus, 1909, et création, par certaines municipalités, d'un fonds d'indemnité destiné aux propriétaires ou possesseurs qui ont souffert des dommages causés à leurs moutons.”

1. La section XXIIb du chapitre deuxième du titre onzième des Statuts refondus, (articles 5956c à 5956e), telle qu'édictee par la loi 3 George V, chapitre 41, section 1, est remplacée par la suivante:

“SECTION XXIIb

“DE LA CRÉATION D'UN FONDS D'INDEMNITÉ DESTINÉ AUX PROPRIÉTAIRES OU POSSESEURS QUI ONT SOUFFERT DES DOMMAGES CAUSÉS A LEURS MOUTONS

“5956c. 1. Le conseil d'une municipalité locale doit adopter un règlement à l'effet ci-dessous, s'il en est requis par une requête signée par au moins vingt-cinq contribuables résidant dans la municipalité.

Le règlement est adopté sans délai à la session générale qui suit la réception de la requête, ou à toute autre session générale ou spéciale, après l'avis ordinaire requis par la loi qui régit la municipalité.

2. Le règlement doit pourvoir:

(a) A la création d'un fonds annuel d'indemnité composé des deniers provenant d'une taxe annuelle de \$1.00 imposée pour chaque chien, et de \$4.00 pour chaque chienne, gardée dans les limites de la municipalité. Sur production d'un certificat d'un médecin-vétérinaire attestant qu'une chienne a été châtrée, une taxe annuelle de \$1.00 seulement est exigible de son propriétaire;

(b) A l'imposition de la taxe ci-dessus payable par le propriétaire ou le possesseur de tout chien ou de toute chienne gardé dans les limites de la municipalité;

(c) A obliger le propriétaire ou le possesseur de tout chien ou de toute chienne gardé dans les limites de la municipalité, à déclarer au secrétaire-trésorier de la municipalité le nombre de chiens et de chiennes qu'il garde, sous peine d'une amende de dix piastres recouvrable par la municipalité pour le bénéfice du fonds d'indemnité;

(d) A la nomination d'un ou de plusieurs évaluateurs compétents dont les devoirs seront d'examiner sans retard les moutons ayant subi des dommages de la part des chiens ou des chiennes et de déterminer le montant de ces dommages;

(e) Au paiement, à même le fonds spécial, ainsi créé d'une indemnité égale aux deux tiers des dommages causés aux moutons par les chiens ou les chiennes, d'après le rapport des évaluateurs, pourvu que la réclamation du propriétaire ou possesseur soit faite dans un délai de trois mois, à compter de la date où les dommages ont été causés; toutefois, le dit conseil ne peut allouer une indemnité de plus de \$15.00 pour chaque mouton.

“5956d. Lorsqu'un mouton errant sur les chemins publics est tué ou subit des dommages son propriétaire n'a droit à aucune indemnité.

“5956e. La municipalité peut réclamer en son propre nom l'amende mentionnée dans le sous-paragraphe c du paragraphe 2 de l'article 5956c. Elle peut aussi réclamer, devant tout tribunal civil de juridiction compétente, le montant des dommages payés au plaignant, et elle est substituée de plein droit à toute personne qui a ainsi reçu une indemnité, dans son recours contre le propriétaire ou le possesseur du chien ou de la chienne qui a causé les dommages soufferts par cette personne.

Le produit de l'amende et des dommages doit être versé dans le fonds d'indemnité à même lequel sont payés les dépens dans le cas où la municipalité succombe dans la poursuite qu'elle intente, sauf à parfaire le montant des dépens et des indemnités à même les fonds généraux de la municipalité, non autrement affectés, si le fonds d'indemnité n'est pas suffisant pour remplir les fins de la présente section.

“5956f. A la fin de l'année de taxe, dont le règlement doit indiquer la date précise, la balance du fonds d'indemnité de l'année précédente, restée inemployée, ainsi que les sommes provenant des amendes et des dommages perçues par la municipalité en vertu de l'article 5956e, continuent à former partie du fonds d'indemnité pour l'année suivante, dans le cas où le règlement reste en vigueur, ou font partie du fonds général de la municipalité, si le fonds n'est pas continué.

“5956g. Le règlement mentionné dans la présente section peut être adopté tous les ans par les conseils de municipalités locales, ou contenir une clause à l'effet qu'il restera en vigueur d'année en année tant qu'il ne sera pas abrogé.

“5956h. Toute municipalité ou personne contrevenant aux dispositions de la présente section est, sur conviction sommaire devant un magistrat ou un juge de paix ayant juridiction à l'endroit où l'offense a été commise, ou sur action pénale devant la Cour de circuit ayant juridiction, passible, en sus de tous autres recours, pour chaque offense, d'une amende n'excédant pas \$10.00.

Le juge, dans l'application de la présente action, peut aussi ordonner au propriétaire ou au possesseur du chien ou de la chienne qui a tué ou qui a causé des dommages à un mouton, d'abattre ce chien ou cette chienne dans un délai de trois jours, et pourvoir, de plus, dans son jugement, à condamner le délinquant, sur son défaut de se conformer à l'ordonnance du tribunal dans le délai ci-dessus, au paiement d'une amende n'excédant pas vingt-cinq piastres et les frais ou d'un emprisonnement n'excédant pas quarante jours, à défaut du paiement de l'amende ou des frais”.

2. La présente loi entrera en vigueur le jour de sa sanction.

AVIS

Consultez la date à la suite de votre nom et adresse afin de vous rendre compte par vous-mêmes où vous en êtes avec votre abonnement.

Au Foyer Féminin

"Là fleurit le bonheur à côté du devoir"

V. de L.

Le Poète

Le poète est celui qui ne se fait pas faute
D'avoir l'esprit léger autant que l'âme haute.
Le Poète est celui qui va, les yeux ravis,
Et dont les yeux pourtant pleurent inassouvis
Enfant béni des dieux et de Dieu, le Poète
Est l'ange du passé comme il est le prophète
Inspiré qui parfois dévoile l'avenir...
Le Poète est celui qu'on ne peut retenir
Les pieds rivés au sol d'une méchante grève...
Sa seconde patrie, au Poète, est le Rêve,
Car, prêtre d'Apollon, le Poète est l'oiseau
Qui loge tout le ciel dans le creux d'un berceau,
Jongle avec des parfums, effeuille des corolles,
Étoile les saisons, dégage des symboles,
Et, tenant tête au vent des Désillusions,
Pour qu'en l'eau de ses vers quelque fois nous
[puisions,
Magnifique altéré, fiévreusement s'abreuve
Au lit toujours plus pur de quelque nouveau
[fleuve.

Le Poète est celui qui ne revient au port
Que pour mieux prendre et mieux mesurer son
Et qui, dans l'infini du silence s'évivre, [essor,
De musiques dont rien ne rappelle le livre...
Rien n'étouffe en son cœur la divine chanson.
Le Poète est celui qui, prodigue échanson,
Nous verse à flots le vin rutilant de ses vignes
Sans peser seulement si nous en sommes dignes
Aux doigts de son Destin, la rime embaume et
L'Apôtre, le Devin, le Poète est celui [luit.
Qui préfère au laurier les lilas et les roses,
Qui chante pour chanter, comme on pleure
[sans causes,
Qui sommeille le jour, ... qui travaille la nuit,
Qui regrette ses maux quand le bonheur le suit
Et qui, martyr ailé, battu par la tempête,
S'étonne en sanglotant d'avoir le cœur en
[fête!...

MARIE-LOUISE DROMART

Notule

Nous apprenons avec plaisir la formation
d'un nouveau Cercle de Fermières à Beauceville.
Il a pour président d'honneur M. Ed. Fortin,
avocat, directeur du journal "L'Eclairer",
pour présidente active, Mde Arthur Roy,
et pour secrétaire Mademoiselle Edith Jutras.

Aux vaillantes "abeilles" de la Beauce,
nos meilleurs compliments.

Abonnez-vous

au

"BULLETIN de la FERME"

Concert-Causerie Agricole

Sous le Patronage de Monsieur le Curé

PAR LE CERCLE DES JEUNES FERMIERES DE
ROBERVAL

Dimanche le 5 mars, 1916

- N° 1 Orchestre, La Jardinière, marche, Mlle E.-M. Proulx, MM. J. Constantin, M.-E. Lindsay, N.P. et Philippe Morin.
N° 2 Noël du Laboureur, Chœur des Fermières, Accompagnement Mlle E. Leclerc.
N° 3 Déclamation: "Le Naufragé" (*Frs Cop-pée*), M. H.-D. Brassard, M.D.
N° 4 Duo de piano: "Military Rough Riders", Mlles E.-M. Proulx et G. Boily.
N° 5 "Les Meunières" (*Plowier et Bordèse*), Mlles M.-J. Audet, A.-M. Gilbert; Accompagnement Mlle E. Leclerc.
N° 6 Présentation de l'Orateur par M. J.-E. Boily, président honoraire du Cercle. Causerie, 1ère partie, M. l'abbé J.-C. Tremblay.
N° 7 Orchestre, "Amour champêtre" (Valse).
N° 8 "Un secret bien gardé", Mlles V. Leclerc, L. Audet, A. Parent, M.-J. Bilodeau, A.-M. Gilbert, M. Roberge, E. Parent, M.-J. Audet, E. Moreau, M. St-Pierre, B. Lévesque, M. Bilodeau, M.-Lse Michaud. Accompagnement Mlle E.-M. Proulx.
N° 9 Causerie, 2e partie, l'abbé J.-C. Tremblay.
N° 10 "La Fermière", (Chœur), Soliste Mlle M.-Lse Michaud, accompagnement Mlle E.-M. Proulx.
N° 11 Déclamation: "La leçon des Érables", (*Abbé L.-A. Groulx*), Ths-Ls Bergeron, L.L.
N° 12 "Unis pour la Victoire".
N° 13 Orchestre "Les Butineuses" (Pas redoublé).
Dieu sauve le roi.

Ce programme a été exécuté avec une grande perfection. Musique, déclamations et chants ont été rendus avec une maîtrise indiscutable.

Des Jeunes Fermières, le public ne savait trop quoi admirer le plus de leur gracieux maintien rehaussé par un cachet de modestie charmante, ou de l'aisance et du succès avec lesquelles elles ont chanté et déclamé le Noël du laboureur, les Meunières, la Fermière, le Secret bien gardé, Unis pour la victoire, etc. Nos sincères félicitations aux Jeunes Fermières de Roberval.

"Tout royaume divisé périra, et si l'on veut que notre province accentue sa marche dans la voie du progrès, il faut absolument que les descendants des plus belles lignées de France, d'Angleterre ou d'Écosse se liguent et s'entendent.

Quant à l'éducation, Québec peut facilement être considéré comme la province où le peuple est le plus éduqué du Dominion. En 1901 la population illettrée était de 25 pour cent, tandis qu'aujourd'hui, elle n'est que de 12."

W.-F. BULLOCK, M.P.

La mission de la femme

J'ai lu quelque part, dans un journal français, de belles pensées sur la mission de la femme et je veux vous en donner la synthèse.

La femme, mais bien entendu, la vraie femme, est la source réelle du pouvoir dans le monde. Tout événement, toute grande idée, est presque toujours déterminée par la femme. Derrière tout homme de génie, cherchez celle qui le soutient, l'encourage... et par là même, le conduit à la réussite et vous verrez... une épouse, une mère ou une fiancée!

La suprême récompense pour l'homme digne de ce nom, est d'atteindre au succès, à une haute position, à la gloire même, et de faire hommage de tout cela à celle qu'il aime.

La douce mission de la femme est toute d'apaisement: et elle sait la remplir partout, aussi bien dans les difficultés de la famille, que dans les douleurs des malheureux. Loin de prendre part à la guerre, elle sait en réparer les désastres dans la mesure de ses forces. Les hommes trop souvent s'enveniment dans les discussions, s'exaspèrent dans d'excessives revendications, tandis que la femme sérieuse et bonne laisse tomber le mot qui blesse, éloigne la question qui divise, amène les concessions qui réussissent. Elle fait aussi l'apprentissage du sacrifice, qu'elle sait si bien pratiquer dans l'exercice de sa douce mission, toute de charité, qui est son rôle dans la vie, dans tous les milieux, et dans toutes les circonstances!

Je le répète, ces lignes m'ont fait plaisir, et je suis sûre qu'elles seront également appréciées de mes aimables lectrices.

Elles prouvent, tout au moins, que lorsqu'ils le veulent, les hommes eux aussi, savent être sincères.

COLOMBELLE

Conseils aux jeunes filles

Pour faire un heureux mariage,
Avant le temps n'y rêve pas.

Quand et comment l'on se marie,
Dans les romans ne cherche pas.

A courir bals, bijoux, toilettes,
Ton bon renom ne risque pas.

Par sage et pieuse conduite,
Sage mari tu gagneras.

Pour être aimée ou demandée,
Nulle avance tu ne feras.

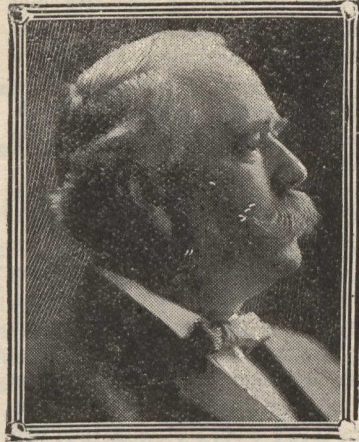
Jamais à l'insu des parents,
Jeune homme ne fréquenteras.

Des beaux discours et flatteries,
Soigneusement tu méfieras.

Mari jureur, buveur, menteur,
Pour l'or du monde ne prendras.

Vingt fois, avant de dire oui,
Ta langue en bouche tourneras.

Mais avant tout pour être heureuse
Mari chrétien tu choisiras.



“BENEFICES SUPPLEMENTAIRES”

“A tous ceux qui s'occupent d'Industrie Laitière”

West Chester, Pa.
février 3, 1916.

Messieurs,

Je désire vous informer moi-même d'une grande découverte que nous venons de faire et qui vous permettra d'augmenter vos profits sans dépenses extra; c'est pourquoi je dis: “Bénéfices Supplémentaires.”

La manufacture Sharples Separator Co., est la première en Amérique qui, depuis 35 ans, s'occupe spécialement de Centrifuges.

Les inventeurs de cette machine ont introduit le premier bol qui a donné une crème très pure et de qualité absolument supérieure. Ce centrifuge est le premier, qui est mû par la vapeur, économisant par le fait, même tout pouvoir, combustible et usure; le premier qui possède un bol tubulaire qui lui donne deux fois plus de force pour l'écumage sans lui enlever sa facilité d'action. La base alimentaire et le bol tubulaire sont faits de matériel de première classe et la manière pratique dont ils sont disposés est une économie de temps dans l'opération.

Nous avons encore fait une autre grande découverte, la plus grande touchant de plus près les bénéfices, elle est si simple que depuis longtemps nous aurions dû y remédier.

Des milliers de particuliers ont fait faire soigneusement des observations par des experts, par des officiers du gouvernement et par des hommes compétents qui ont tous prouvé que 95% de tous les centrifuges en Amérique, fonctionnant avec une manivelle ne tournent pas à une vitesse régulière, souvent même avec une vitesse moindre que celle indiquée sur la manivelle, et parfois même presque tous ces centrifuges à mains sont manœuvrés avec une vitesse trop lente et irrégulière.

Quelque soit la capacité du centrifuge que vous ayiez, s'il est manœuvré à pleine vitesse et qu'à un moment donné vous la diminuez il se perdra de la crème, et même beaucoup, par conséquent vos profits sont perdus.

THE NEW SHARPLES SUCTION FEED

est le centrifuge qui prévient cette perte, sauvant ainsi des Millions de Piastres annuellement aux propriétaires de nos centrifuges.

De quelque manière que vous les travailliez, soit vite, soit tranquillement, ils écrémeront toujours d'une manière égale et nette, sans perdre de crème. Le bol absorbe le lait à mesure qu'il en a besoin et dans une proportion de force égal à celle de l'intérieur, quelque soit la vitesse donnée; qu'il absorbe plus ou moins de lait, il donnera toujours le plein volume de crème qu'il doit rendre.

Un millier de ces machines sont en usage quotidiennement et nous les annonçons en vente que lorsqu'elles ont été éprouvées et garanties donner entière satisfaction.

Le Centrifuge à succion de Sharples a plusieurs avantages très importants à part son écrémage parfait à n'importe quelle vitesse. La variation de rapidité ne change pas l'épaisseur de la crème; cette vitesse étant augmentée graduellement, donne à la machine plus de force que sa capacité

normale, le rendement est des plus satisfaisant sans pour cela altérer la machine d'aucune façon.

Nous vendons toujours nos centrifuges avec l'offre d'un essai gratuit et la meilleure garantie que nous puissions donner est l'augmentation grandiose de notre commerce depuis 35 ans, qui est pour nous la meilleure preuve que nos clients sont entièrement satisfaits.

Le manque d'espace nous empêche de vous donner plus amples informations mais nous nous ferons un plaisir sur demande de vous envoyer notre nouveau livre “Velvet for Dairyman” qui vous donnera tous les renseignements supplémentaires.

O. M. Sharples
President.

THE SHARPLES SEPARATOR CO.

Also Sharples Milkery and Gasoline Engines

TORONTO,

CANADA.

Derniers instants d'un soldat canadien

Sur le champ de bataille encore tout humide de sang précieux des héros qui s'y sont immolés les derniers feux du soir jettent à peine quelques pâles lueurs; ils semblent n'éclairer qu'à regret un aussi navrant spectacle. Tout au bord de la ligne et frappé par un éclat d'obus un petit soldat canadien agonise. Dans ses yeux se lit, en même temps que la souffrance, une fière et éloquente résignation. Dans un dernier acte généreux, il offre de nouveau le sacrifice de sa vie, puis sa pensée se reporte vers son pays et dans un douloureux transport, il s'écrie: "Canada, douce patrie, je ne te verrai plus, je ne pourrai plus contempler la touchante beauté de tes matinées de printemps, la magnificence de tes soirs d'été, la mélancolie de tes jours d'automne et d'hiver, je ne recevrai plus la tiède haleine de ton majestueux Saint-Laurent, je n'entendrai plus chuchoter dans l'air des mystérieux secrets des grands arbres de tes forêts et les petites fleurs de tes prairies, je ne pourrai plus les caresser ni recevoir leur parfum. Je ne verrai plus ma mère, dont je ne recevrai pas la dernière caresse, mon père, mes sœurs, mes frères, mes amis, enfin tout ceux que j'affectionne ici-bas. Adieu! Adieu! Je ne vous reverrai plus car je vais mourir. Mourir!... mourir si jeune, mourir quand la vie vient de s'ouvrir toute grande dans une caresse, mourir avec tant d'espoir au cœur! O mon Dieu!... Mais c'est pour toi que je meurs, France bien-aimée et mourir pour toi n'est-ce pas un heureux sort? O, ma France, je suis content de te prouver mon amour! Vis éternellement, garde ton honneur, deviens la reine des nations. Mais n'oublie pas ceux qui t'ont aimé!

Et comme à ce moment l'astre roi disparaissait tout-à-fait derrière le lointain horizon, l'âme du petit héros canadien montait doucement vers son Créateur.

JEANNE DE ST ÉLOI

Félicitations

Nous avons appris avec plaisir le mariage d'un de nos plus distingués collaborateurs et amis, M. R. Dumaine, instructeur avicole, avec Mlle M.-A. Lambert, de St-Guillaume d'Upton. A notre ami et à sa gentille épouse nos meilleurs vœux de bonheur.

LE BULLETIN.

POUR ENLEVER LES TACHES D'ENCRE

Servez-vous du sel de citron, mais il faut l'employer avec précaution. Il faut l'appliquer avec une plume; lorsqu'il commence à faire son effet et que la tache d'encre disparaît, il faut tremper le linge dans de l'eau chaude, afin de neutraliser l'effet de l'acide et l'empêcher d'endommager le linge.

LE MÉRITE AGRICOLE

Nous venons de recevoir une très jolie brochure illustrée. Elle est intitulée: "Noces d'Argent du Mérite Agricole à l'Exposition Provinciale de Québec, le 1er septembre, 1915. C'est dire que ce n'est pas un ouvrage d'intérêt factice, mais une œuvre d'un caractère aussi officiel qu'historique.

Nous devons cette brochure à la Commission de l'Exposition Provinciale de Québec, et particulièrement à l'initiative de son secrétaire et administrateur, M. Georges Morisset. Nous l'avons parcourue rapidement, puis nous l'avons lue avec un certain intérêt et finalement, nous nous sommes surpris à la lire même avec avidité. Tout l'ensemble est bien agencé, chaque chapitre est d'un caractère aussi instructif qu'absorbant, et nous assistons en quelque sorte, à une vue panoramique de l'industrie agricole en cette province depuis vingt-cinq ans.

On lit et on relit cette brochure; on y sent un patriotisme vibrant, inspiré par le souffle puissant autant que noble d'un homme politique, ou plutôt d'un homme d'état qui a laissé dans le cœur du peuple des impressions profondes et dont le souvenir est impérissable. En effet, Honoré Mercier fut le fondateur de l'Ordre du Mérite Agricole, le seul Ordre de Chevalerie qui existe, non-seulement dans la province de Québec et au Canada, mais en Amérique.

Sans doute la jeune génération de ces dernières années est peut-être restée indifférente à cette institution strictement officielle, mais exclusivement établie pour la classe agricole, afin d'ennoblir les courageux et les preux chevaliers du sol national. Il suffit de lire, de parcourir un peu la brochure et surtout ce chapitre particulièrement plein de saveur qui en est le couronnement et dans lequel est inscrit un message de chaque comté rural de cette province, en réponse à l'invitation faite par les Commissaires de l'Exposition d'assister à la célébration des Noces d'Argent du Mérite Agricole. On s'attendrait par exemple aux profonds regrets exprimés de ne pouvoir assister à ces fêtes où l'on se réjouit du vif désir manifesté d'en être; ces messages témoignent hautement d'un sincère et généreux enthousiasme, d'une légitime fierté pour la carrière agricole, pour tout le bonheur qu'elle procure, et pour toute la reconnaissance officielle et la gratitude publique que leur confrère une distinction de l'Ordre du Mérite Agricole.

Depuis la première page de la superbe brochure jusqu'à la dernière, c'est la même âme vibrante qui exhale ses meilleurs sentiments et ses plus belles aspirations, et pour le démontrer au moins un peu, qu'on nous permette de citer l'avant-propos et l'épilogue de l'ouvrage; l'un et l'autre portent les initiales G. M. et ne sont autres que de la plume de M. Georges Morisset; l'un et l'autre indiquent bien le but primordial que poursuit la Commission de l'Exposition Provinciale de Québec, et la tâche qu'elle a entreprise de ne pas négliger nos avantages et de ne rien laisser à l'emprise de la routine, de l'indifférence ou de la désuétude dans tout ce que nos traditions comptent de vrai, de grand et de beau.

Voici pour l'Avant-Propos:

"Développer le goût de l'agriculture et faire aimer la terre, encourager ceux qui sont à la tâche et susciter des ambitions nouvelles; dans ce domaine, pourchasser la routine et activer la science, stimuler les intelligents efforts et soutenir les persévérants labeurs; dans cette carrière, persuader qu'elle est la plus indépendante et convaincre qu'elle est la plus heureuse; contribuer à rendre plus attrayante la vie rurale et plus attachant le noble rôle du cultivateur; coopérer le plus possible à l'œuvre constante des pouvoirs publics en faisant considérer l'agriculture comme la base la plus solide de tout progrès sérieux dans un pays et à faire la province de Québec plus prospère, plus riche et plus grande, voilà le but que poursuit la Commission de l'Exposition Provinciale de Québec et voilà la raison d'être de la présente brochure.

"L'histoire du Mérite Agricole et le récit de la célébration du vingt-cinquième anniversaire de sa fondation illustreront à jamais la devise de l'Exposition de 1915 à Québec: "L'Année de l'Élan Agricole", la couronneront en quelque sorte, consacreront en lui donnant plus de relief, la devise de l'Exposition de 1916, encore à Québec: "L'Année du Retour à la Terre".

Voici pour l'Épilogue:

"Les fêtes du Mérite Agricole, en 1915, témoignent de l'heureuse initiative prise par la Commission de l'Exposition Provinciale de Québec, et de son non moins heureux esprit d'innovation pour honorer l'Agriculture, la mettre au premier plan, et pour rendre, après un quart de siècle, à une œuvre inspirée par un sentiment de haut patriotisme tout l'éclat des débuts et toute la magnificence qui est due à son développement.

"Ce n'est point une œuvre d'un jour, disait son illustre fondateur, mais c'est une œuvre permanente que nous confions à ceux qui viendront après nous.

"La Commission de l'Exposition Provinciale de Québec, en raison de l'intérêt plus particulier qu'elle porte à l'industrie agricole, a recueilli le précieux héritage, et "sans bénéfice d'inventaire". Pour Québec, c'est un patrimoine familial. C'est à Québec que fut fondé, que fut établi, que fut inauguré l'Ordre du Mérite Agricole. C'est à Québec, capitale politique, qu'il a grandi et qu'il s'est développé, et c'est à Québec, grâce à l'Exposition Provinciale,—noblesse ou titre oblige,—qu'il a eu jusque ici son maximum de glorification.

"Ainsi, Québec devient donc, incontestablement et pour toujours, la capitale agricole de la province." G. M.

A nos abonnés

Remarquez la date suivant votre nom et adresse est la date de l'échéance de votre abonnement.

Vous pourrez obtenir des fruits qui remporteront des prix en ∴ ∴ ∴ ∴

ARROSANT

vos arbres fruitiers avec la machine appropriée

Au-delà de 200 gagnants de l'an dernier sont des arboriculteurs qui se sont servis de nos machines le printemps dernier et qui ont suivi nos instructions au sujet de quand et comment arroser les fruits.

Votre verger peut être entretenu de manière à produire 3 fois plus que l'an dernier, et cette augmentation de production sera autant de bénéfices supplémentaires à ajouter à votre budget si vous vous servez de

ARROSOIR AUTOMATIQUE A POUVOIR I.X.L.

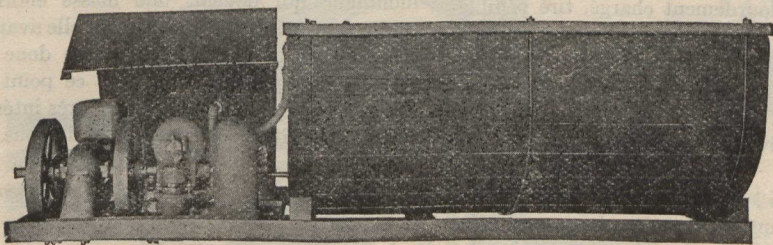


Pesanteur 450 lbs

I. X. L.--Avec réservoir de 100 gallons	\$165.00
I. X. L.-- " " " 150 "	170.00
I. X. L.-- " " " 180 "	180.00

Pour les vergers accidentés ou montagneux la machine requise est la nôtre montée à l'arrière.

SPECIAL PONTIAC ARROSOIR AUTOMATIQUE A POUVOIR



Cette machine est fournie avec le même engin que le I. X. L. et est de la grandeur de deux réservoirs.

Réservoir de 150 gallons, 50 pds tubes, 2 Pôles	\$200.00
" " 200 " 50 " " 2 " " " "	210.00

Nous avons préparé un pamphlet intitulé: "Prix pour les fruits et légumes de votre Verger ou de votre Jardin." Ce livre est envoyé gratuitement à tous les CULTIVATEURS, jardiniers ou arboriculteurs.

Servez-vous du coupon et faites la demande de suite.

Canadian Sprayer Co.
TRENTON, ONT.

L'arroseur I. X. L. Junior est fait de deux genres. Il comprend un engin de 3½ C. V. Bouilloir cypress, Pompe à cylindre verticale sur engrenage, longueur de tubes de 25 pieds, deux becs visibles complets dans tous les détails.

FERME AVICOLE ST-HYACINTHE

EMILE BENOIT,

Propriétaire,
77, rue Concorde,
St-Hyacinthe.

VOLAILLES PRIMEES ET OEUFS POUR INCUBATION A VENDRE

Plymouth Rock Blanches \$1.50 la série de 15; \$6.00 le cent.

Plymouth Rock Barrées, Wyandottes Blanches, Leghorns Blanches, Leghorns Chamois.

Attention spéciale à toute correspondance

A VENDRE

Un magnifique étalon perchon, couleur blond, 4 ans, pesant 1550 à 1600 livres, bien doux, garanti de première classe comme reproducteur. S'adresser à

M. ARTHUR NOISEUX,
Marieville,
Co. de Rouville, P. Q.

A VENDRE

Couveuse et Éleveuse en parfaite ordre. S'adresser à

J. LABRÈQUE,
St-Feréol,
Co. Montmorency, P. Q.

OEUFS A VENDRE

Oeufs de poule Rhode Island rouges, pour incubation, à \$5.00 le cent.

S'adresser à

THOMAS CARON,
Louiseville,
Co. Maskinongé

A VENDRE

Oeufs pour incubation de Rhode Island rouges et Plymouth Rock barrées, pure race, excellentes pondeuses. Prix 60 centins la doz. ou \$4.00 le cent.

S'adresser à

CHS-E. MILOT,
Louiseville,
Co. Maskinongé

Recettes utiles

POUR HÂTER LA GERMINATION DES GRAINES

Parmi les substances employées pour hâter la germination des graines, l'une des plus actives est l'acide formique employé en dissolution très étendue. M. Ragonneau, de France, est parvenu à faire germer des graines en 8 ou 10 heures en les arrosant avec de l'eau contenant un cinq millième d'acide formique.

Canadian Sprayer Co. Trenton, Ont.
M'envoyez
gratuitement
le livre
Nom
B. Poste
Montrez-m'en
votre verger
dans
B. P.

L'hiver à la ville et à la campagne

PAR FRÈS LA ROCHE, JR

Comme le printemps commence à nous apparaître tout riant, tout éblouissant de soleil et que le vieil hiver, appuyé sur son bâton noueux, le dos voûté, a repris à pas pesant son éternel voyage, il est, ce me semble, poli et de bon ton de présenter à ce dernier, en manière d'adieu, quelques éloges.

Il est incontestable que l'aimable dispensateur de neige et de givre, donne à tout un aspect animé, joyeux, souriant, à la ville et à la campagne.

L'antique Québec qui, durant l'été, a l'air sévère et grincheux d'un vieux soldat retiré du service et que l'inaction et des blessures mal fermées aigrissent et rendent grognard; se déride et prend un aspect agréable sous son blanc vêtement de frimas: un sang plus jeune semble couler dans ses veines.

Quelle animation règne alors dans ses rues, ses promenades devenues blanches de noires qu'elles étaient! Les vitrines y brillent plus gaiement; passants et promeneurs fourmillent se pressant et se coudoyant sur les trottoirs étroits; on ne voit qu'une foule compacte et remuante d'équipages aux riches fourrures, rapidement emportés par des chevaux fumants qui secouent avec grâce leur jolie tête empanachée de houppes rouges; on n'entend que le brouhaha causé par le son argentin des grelots, le bruit mât des sabots frappant sur la neige durcie, les clics-clacs retentissants des fouets et les cris enroués des petits porteurs de journaux.

Alors, à la vue de ces équipages, on se surprend à faire un de ces rêves ambitieux qu'un certain valet de comédie a exprimé si plaisamment:

"J'aurais un bon carrosse à ressorts bien
[pliants,
"De ma rotundité j'emprerais le dedans..."

La foule est si grande sur certaines rues que les pauvres petits moineaux ne trouvent plus de place pour sautiller sur la neige, eux qui bravent les rigueurs du climat pour rester avec nous. Rien pourtant de plus agréable de les voir s'abattre du haut des toits dans les rues, sautillant en groupes compacts, voltigeant, fardouillant de leurs becs dans la neige pour y trouver leur imperceptible nourriture. Effrontés d'ailleurs comme les petits coureurs de rues qu'ils sont, ils attendent qu'on ait quasi le pied sur eux pour s'enfuir, effarés et tourbillonnants.

Mais laissons la ville et parlons de la campagne, c'est plus beau, plus vaste, c'est là que résident les paysans, les vrais, ceux dont le bon grain germe.

Malheureux jeunes gens! qu'avez-vous fait, vous que des désirs malsains ont troublés, vous avez désertés la terre, vous étiez nés pour le grand soleil et l'ombre de la ville vous a pris.

On vous voit, épars, sur le chemin des villes, tous riches d'espoir... et pourtant c'est la pauvreté qui vous attend. Émigrants, ambitieux ou lâches, vous gênés les citadins, vous gênés les artisans, "Dieu" vous a créés pour de plus nobles tâches, le paysan doit rester paysan. Pauvre jeunes gens!

au démon qui vous tentait, qui vous soufflait l'envie, à l'esprit tentateur, il vous fallait dire: "NON"!

Apprenez que l'homme n'a pas le droit de gaspiller sa vie, d'abdiquer sa grandeur, de renier son nom! La campagne? elle a toujours des gloires superbes.

Si tous les bras oisifs allaient s'offrir aux gerbes si le flot des absents remontait nos chemins?...

Ah! déserteur arrête toi et revient vers la ferme, à l'endroit où tes pères sont morts.

Du métier désappris tu te souviendras, c'est le travail des champs qui rend les peuples forts!

Ceci dit, en passant, car j'y reviendrai peut-être le mois prochain, si vous me le permettez, j'enfourche mon sujet, et je galope jusqu'à la fin, sans me laisser désarçonner.

Comme je vais essayé de le démontrer, l'hiver à la campagne surpasse de beaucoup, l'hiver à la ville. Parceque, l'air y est pur, les plaisirs innocents, la vie pleine de charmes.

Homme des champs, comprends ton bonheur; ton grenier te donne un pain savoureux et ta source fraîche une boisson exempte de mélange. Les bois te fournissent un peu pétillant et claire. Ta vache t'offre un lait pur et le bon Dieu beaucoup de soleil et un air salubre.

A quoi pouvez-vous prétendre de plus puisque vous avez du pain tendre et le soleil du bon Dieu

Certes, les paysages d'été et d'automne sont ravissants; mais qui n'a pas admiré ces jolies scènes d'hiver que Kreigoff a souvent saisies sur le vif dans ses petits croquis plein d'éclat.

C'est le matin, un étroit ruban d'un or pâle, colore l'horizon et éclaire à peine. D'un côté, un groupe de cabanes tapies dans la neige et se dessinant sur le fond vert d'un bouquet de sapins légèrement poudrés de blanc, de l'autre une plaine nue et blanche, tachetée de gros arbres dont les branches noires se profilent sur le ciel gris; au centre, un traîneau lourdement chargé, tiré péniblement par un vieux cheval, dont les naseaux fument, dont les sabots s'enfoncent dans la neige et qui, secouant énergiquement sa tête courbée sous le collier, semble dire: "Nous n'arriverons jamais, jamais, jamais, jamais."

Il y a aussi à la campagne des plaisirs forts animés, comme la raquette, les promenades de voiture, etc., mais qui ne sont pas, des brise santé, comme certains plaisirs de la ville, citons par exemple: Les patins, les skis et les glissoirs publics.

Quoi de plus agréable qu'une de ces folles courses à la raquette? Aux premières lueurs grisâtres de l'aurore, on part, et on court à travers les champs et la neige, en groupes ricaneurs et joyeux, le teint animé par le froid vif du matin, on se brise les jambes de fatigue, on attrape des engelures, des faims d'enfer. On donne tête baissée dans la neige et on se relève blanc comme des meuniers, mais toujours on revient gaillard.

Vraiment, s'il fallait énumérer tous les avantages de l'hiver à la campagne, on en ferait de gros livres. On en fait à moins, hélas!

Bon, je me vois obliger de terminer, car il faut laisser de la place pour d'autres. Et je ne vous dis pas "Adieu" mais "Aurevoir" au mois prochain.

Réserves de capitaux

Dès que l'on observe le développement d'une nation, il est facile de s'apercevoir que le capital est indispensable à son progrès. C'est dans les luttes économiques que l'argent peut être appelé en toute vérité, le nerf de la guerre. Comment mettre à profit les richesses naturelles d'un pays, si l'on manque de capital. Le fait est brutal, mais il est là. Une race qui n'a pas de réserves monétaires, reste le mercenaire de sa voisine fortunée. Les institutions qui aident à économiser pour accumuler des capitaux, sont des œuvres nationales dignes de l'encouragement de ceux qui s'intéressent à l'avenir de la nation. Or parmi ces institutions, les Châtelusiennes sont au premier rang! les associations de Prévoyants distribuent à leurs rentiers le revenu seulement de leur capital, celui-ci s'accumulant sans cesse. Ce mode est le plus efficace qui soit pour entasser des réserves de fonds où les corps publics peuvent aller puiser les ressources dont ils ont besoin pour fonctionner régulièrement et atteindre leur fin. Nos municipalités, nos corporations scolaires, nos fabriques, nos gouvernements, nos commerçants, nos industriels, en un mot, tout ce qui constitue l'organisme d'une nation, ont sans cesse besoin de capitaux. Où les trouver, sinon dans les réserves. S'il n'en existe pas chez soi, il faut aller en chercher ailleurs. Voilà un commencement de servage. Sentiment à part, n'a-t-on pas aussi plus de chances de mieux s'entendre et de mieux se comprendre en traitant avec nos gens? Les Châtelusiennes de par leur nature même, amassent, condensent le capital. C'est la motte de neige partie du sommet de la montagne qui devient une masse énorme, toujours grossissante, à mesure qu'elle avance. Les sociétés de Prévoyants jouent donc un rôle économique important. A ce point de vue entr'autres, leurs œuvres est très intéressante et mérite l'encouragement de tous les esprits éclairés.

ANTONI LESAGE.

La récolte de la glace

Un grand nombre de cultivateurs se sont fait une bonne provision de glace cet hiver. Voilà une pratique recommandable et espérons qu'elle se vulgarisera rapidement parmi la classe agricole. Pendant les jours chauds de l'été, la glace ne joue-t-elle pas un grand rôle à la campagne, pour la bonne conservation des produits laitiers et des préparations culinaires.

La construction d'une glacière est une chose très simple. Tous les cultivateurs ont le matériel nécessaire et peuvent faire eux-mêmes cette petite cabane. Il est encore temps, qu'on se hâte de la faire.

Laissez le goûter lui-même

**CROWN BRAND
CORN PURE SYRUP**

Il fera plus que de satisfaire son désir ardent pour les choses sucrées. Il fournira à sa constitution encore faible les aliments nécessaires à l'augmentation de ses forces et de sa santé.

Le "Crown Brand" étant un aliment très nutritif est aussi un sirop de table très délicieux.

Les recettes contenues dans notre nouveau livre "Desserts et Bonbons" vous expliquent comment l'employer. Ecrivez à notre bureau à Montréal pour un exemplaire.

Partout les marchands ont "Crown Brand" en canistres de 2, 5, 10 et 20 lbs et en jarres de 3 lbs.



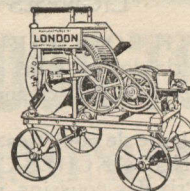
222



CANADA STARCH CO. LIMITED

MONTREAL, CARDINAL, BRANDFORD, FORT WILLIAM

Fabricants de—"Lily White" Corn Syrup, Benson's Corn Starch and "Silver Gloss" Laundry Starch.



**MALAXEUR A BETON
"LONDON HANDY"**

Se paie par lui-même en 15 jours de service.

Il mélange n'importe quel sorte de béton ou mortier

D MANDEZ NOTRE CATALOGUE No 1K

LONDON CONCRETE MACHINERY Co

T 1, LONDON, ONT.

La plus grande manufacture de malaxeur au monde entier

Recettes utiles

POUR DÉTRUIRE LES POUX DES ANIMAUX

Quand les animaux ont des poux, on en enduit la peau, au moyen d'un chiffon, d'un mélange à parties égales d'huile de charbon et d'huile de ricin (huile de castor). Renouveler l'application au bout de quelques jours, puis nettoyer la peau avec savon et eau chaude.

Précaution: ne jamais garder de volailles dans les étables, car ce sont ordinairement les volailles qui donnent des poux au bétail.

NOUS POUVONS VOUS VENDRE A DES
PRIX DÉFIANT TOUTE COM-
PETITION

PEINTURES, HUILES, VERNIS,
VITRES, CLOUS

GOSSELIN & BELANGER

268, RUE DU ROI
QUEBEC

Veuillez me faire parvenir votre catalogue.

Nom

Paroisse

Comté

Pour vos Couvertures, Lambris, Plafonds, Plomberies, etc.

Adressez-vous à nous avant d'acheter, et demandez notre Catalogue avec le coupon ci-dessus



**FUMEZ LE VERITABLE TABAC
ROSE QUESNEL**

car les imitations de ce tabac délicieux ne vous donneront que des désappointements.

Le Tabac **ROSE QUESNEL** est un mélange de tabac Quesnel pur avec plusieurs variétés de tabacs canadiens de choix, sélectionnés et combinés scientifiquement par des experts.

Il est pur, doux, ne brûle pas la langue, et son arôme caractéristique fait les délices de tous les fumeurs.

**5c EN VENTE PARTOUT
LE PAQUET**

La Rose sur chaque paquet vous protège contre les imitations.

ROCK CITY TOBACCO CO., Limited, QUÉBEC, Qué.

LA FERME CHANTECLERC

LIGNEES DE VOLAILLES AMELIOREES AVEC NID-TRAPPES

PLYMOUTH ROCK BARRÉES—Compartiments No 8 Colonie SPÉCIAL des meilleures pondeuses. Prix des oeufs \$2.00 pour 15. Prix des poussins 25c. chaques.

No 15 Colonie de vieilles poules. Prix des oeufs \$1.50 pour 15, \$8.00 le 100. Prix des poussins 20c. chaque, \$18.00 le 100.

No 15A Colonie de poulettes. Prix des oeufs \$1.00 pour 15, \$6.00 le cent. Prix des poussins 18c. chaque, \$15.00 le 100.

LEGHORN BLANCHES C. S.—Compartiments No 2 Colonie SPÉCIAL des meilleures pondeuses. Prix des oeufs \$2.00 pour 15. Prix des poussins 25c. chaque.

No 3 Colonie de vieilles poules. Prix des oeufs \$1.50 pour 15, \$8.00 le 100. Prix des poussins 20c. chaque, \$18.00 le 100.

No 7 Colonie de poulettes. Prix des oeufs \$1.00 pour 15, \$6.00 le 100. Prix des poussins 18c. chaque, \$15.00 le 100.

RHODE ISLAND ROUGES C. S.—Compartiments No 5 Colonie SPÉCIAL des meilleures pondeuses. Prix des oeufs \$2.00 pour 15. Prix des poussins 25c. chaque.

No 16 Colonie de vieilles poules. Prix des oeufs \$1.50 pour 15, \$8.00 le 100. Prix des poussins 25c. chaque, \$18.00 le 100.

No 10 Colonie de poulettes. Prix des oeufs \$1.00 pour 15, \$6.00 le 100. Prix des poussins 18c. chaque, \$15.00 le 100.

ORPINGTONS FAUVES.—Compartiments No 6 Colonie des meilleures pondeuses. Prix des oeufs \$2.00 pour 15. Prix des poussins 25c. chaque.

No 14 Colonie de vieilles poules. Prix des oeufs \$1.50 pour 15, \$8.00 le 100. Prix des poussins 20c. chaque, \$18.00 le 100.

No 14A Colonie de poulettes. Prix des oeufs \$1.00 pour 15, \$6.00 le cent. Prix des poussins 18c. chaque, \$15.00 le 100.

WYANDOTTE BLANCHES.—Compartiment SPÉCIAL de bonnes pondeuses. Prix des oeufs \$2.00 pour 12. Prix des poussins 25c. chaque.

PLYMOUTH ROCK FAUVES.—Colonie No 12 contient de très bonnes poules et poulettes. Prix des oeufs \$1.50 pour 15, \$8.00 le 100. Prix des poussins 20c. chaque, \$18.00 le 100.

Nous garantissons que tous oeufs ou poussins vendus donneront satisfaction et nous serons toujours prêt à aller aussi loin que possible envers toute plainte.

LES INCUBATEURS ET ELEVEUSES BUCKEYE (à eau chaude)

Sont les machines qui nous ont donnés le plus gros pourcentage depuis trois ans, voilà la raison qui nous poussa à les offrir à notre clientèle.

Nous garantissons chaque incubateur d'éclorre chaque oeuf qui peut être éclos, et cette garantie est bonne pour 40 jours. Les prix ci-bas mentionnés sont nos prix rendus à votre station.

Incubateur No 14 (Style E) Capacité 60 oeufs \$9.50. Incubateur No 16 (Style E) Capacité 110 oeufs \$17.00. Incubateur No 17 (Style E) Capacité 200 oeufs \$24.50. Incubateur No 4 (Standard) Capacité 320 oeufs \$43.50. Incubateur No 5 (Standard) Capacité 600 oeufs \$65.00.

Éleveuse No 75, Capacité 75 poules \$11.00. Éleveuses No 150. Capacité 150 poulets \$14.00. Éleveuse No 9, Capacité 75 poulets \$23.00 spécialement construite pour aller en plein air.

Poêle-éleveuse (Standard) chauffé au charbon, garanti ne pas coûter plus que 8c. jour, capacité de 100 à 1000 poulets, en ordonnant ce poêle-éleveuse vous n'avez qu'à dicté vous-même la garantie que vous désirez avoir. Une litographie des machines que vous désirez acheter vous sera envoyée sur demande.

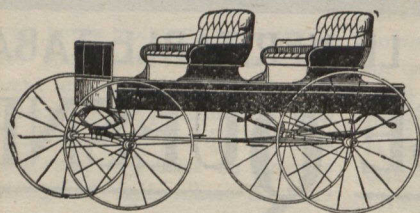
E. BERNARD & FILS,

St-Basile-le-Grand, Co. Chambly

P. S.—LE PRIX DU POELE ÉLEVEUSE EST \$21.00

L'état actuel du marché fait prévoir une hausse considérable

Placez votre commande de suite afin de bénéficier des anciens prix



Nous enverrons gratuitement sur demande tous les catalogues demandés.

Bouts d'essieu modèle spécial cousinet.

Rondelles combinées dans l'essieu une en cuivre et l'autre en cuir, ce qui rend les roues très tendres à tourner et très silencieuses.

Veuillez me faire parvenir votre circulaire de primes ainsi que votre brochure

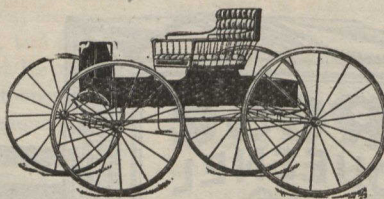
Nom.....

Adresse.....

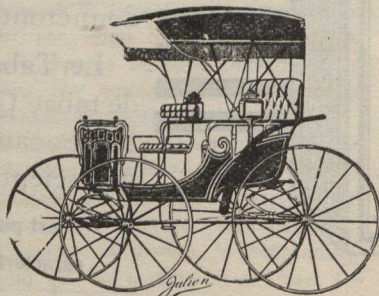
Comté.....

Le siège et la boîte de nos voitures d'été sont très bien ferrés et joints avec des équerres solides.

Trois lames de fer solidement boulonnées traversent la boîte dans toute sa longueur.



Demandez notre liste de primes données d'ici à la fin du mois d'avril.



Détails sur la fabrication de nos voitures d'été

Le siège est fixé sur quatre poteaux bien solides.

Les essieux sont en acier forgé d'une seule partie. Lits en bois posés et cimentés à la main.

Nous demandons de bons agents partout

EUG. JULIEN & CIE Ltée

1228-32 ST-VALIER

QUEBEC

NOTRE CONCOURS EST OUVERT POUR TOUS PROFITEZ EN TOUT LE MONDE Y GAGNERA

CONDITIONS FACILES—L'envoi de dix nouveaux abonnés vous donnera le droit au tirage de la magnifique **SARCLEUSE—SEMEUSE—RECHAUSSEUSE**, ci-dessous.

Chaque abonné ajouté au nombre dix vous donnera autant de chances en plus.

Aussi nous continuerons à donner 3 paquets de graines pour chaque renouvellement ou nouvel abonné à choisir au goût de chacun.

PRIX D'ABONNEMENT 25 cts PAR AN

Ajoutez 02c. si vous désirez avoir 3 paquets de graines

A VOTRE CHOIX

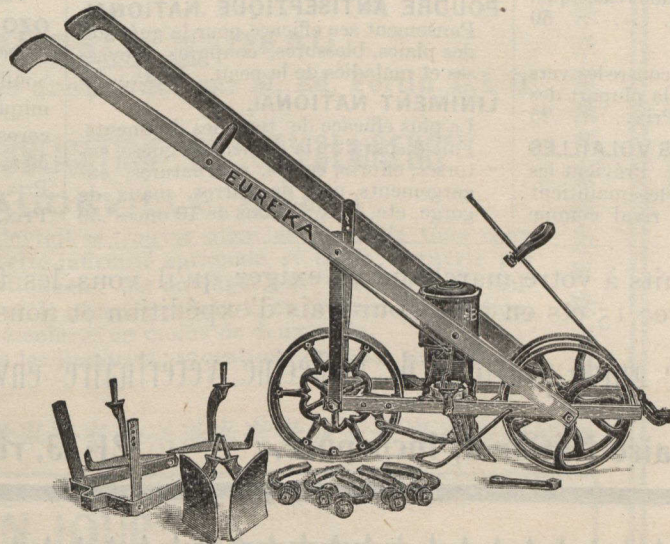
LÉGUMES

- Nouvelle Carotte "Dery's Main Crop".
- Cornichon prolifique de Heinz.
- Oignon "Gros rouge de West-hersfield".
- Tomate "Labrador Extra Hâtive".
- Betterave No 2 "Déroit rouge foncé".
- Nouveau Blé-d'Inde sucré, "Le Saguenay".
- Carotte "Fantaisie Améliorée".
- Céleri "Winter Queen".
- Choux-Fleurs "Boule de Neige".
- Choux "Saint-Denis".
- Choux "Géant Drumhead de Dery".
- Citrouilles "Grosse Champêtre".
- Concombre "Emeraude".

- Fèves "Webber" (Nouvelles)
- Laitue "Grand Rapids".
- Melon Musqué Netted Rock.
- Oignon "Mammoth Silver King".

- Persil à feuilles de fougère.
- Nouveau Poireau Géant d'Italy.
- Nouveau Pois de jardin Potlatch

- Pois gradus "Petite Merveille".
- Radis étincelant "rond rouge" à bout blanc.
- Tomate "Nouv. Globe de Livingston".
- Tabac "Parfum d'Italy".
- Tabac "Quesnel".
- Tabac "Connecticut".



FLEURS

- Ancolies "Dames gracieuses"
- Chrysanthèmes "Coronarum double".
- Dahlias "Double" beau mélange.
- Gaillarde "Picta Larenziana"
- Oeillets de fleuriste "Sweet William".
- Plox Vivace.
- Réséda (ou mignonette) "reine d'or".
- Scabieuses (rose d'Egypte), grande double.

INSTRUMENT INDISPENSABLE SUR LA FERME

Le tirage se fera en mai prochain devant des personnes tout à fait consciencieuses

Montrez le "Bulletin de la Ferme" à vos amis et à vos voisins. Ils le liront et votre travail sera très facile. Si vous le désirez nous vous enverrons des blancs d'abonnement.

RETOURNEZ CE COUPON

Le Bulletin de la Ferme—1230 St-Valier, Québec

Messieurs:

Inclus le paiement de 10 abonnements ou plus. Veuillez entrer mon nom dans votre concours.

NOM.....

ADRESSE.....

COMTE.....

RETOURNEZ CE COUPON

Le Bulletin de la Ferme—1230 St-Valier, Québec

Messieurs:

Inclus la somme de 27c. pour laquelle veuillez m'adresser le Bulletin de la Ferme pendant 1 an ainsi que les 3 paquets de graines choisies.

GRAINES CHOISIES

NOM.....

ADRESSE.....

COMTE.....

CULTIVATEURS - - Donnez à vos animaux les remèdes et toniques de L'Institut Vétérinaire National, Incorporé

Les seuls produits vétérinaires, fabriqués par des chimistes compétents sous le contrôle des médecins vétérinaires de l'Institut

Quelques-uns de ces produits

TONOL—Tonique stimulant, maintient les chevaux et autres animaux de la ferme, vigoureux et en bonne santé.
Prix, boîtes de 2 livres..... .50
Chaudières de 10 livres..... 2.00

ABSORBANT NATIONAL
Fondant résolutif et antiseptique des plus efficaces. Guérit suros, éparvins, courbes, jardons, formes, vessigons et tumeurs. Prix..... 1.00

ONGUENT DE PIED NATIONAL
Prévient et guérit, seimes, bleimes, encastelures, et toutes les affections du sabot. Provoque la croissance de la corne du sabot et la maintient élastique, résistante et saine. Prix..... .50

VÉRMI-FUGE NATIONAL
Spécifique par excellence contre les vers intestinaux qui infestent la plupart des animaux domestiques. Prix..... .25

TONIQUE NATIONAL DES VOLAILLES
et promoteur de la ponte. Prévient les maladies des volailles et les maintient en bonne santé. Sans rival comme

promoteur de la ponte, s'il est employé régulièrement les poules pondent tout l'hiver.
Prix, boîtes de 2 livres..... .50
Chaudières de 10 livres..... 2.00

SPECIFIQUE NATIONAL No 10
Recommandé contre toutes les affections de la peau et des voies respiratoires. Prix..... 1.00

SPECIFIQUE DE LA POUSSE [souffle] NATIONAL—Soulage promptement et guérit radicalement le souffle [pousse] Traitement complet de 15 jours.
Prix..... 3.00

POUDRE ANTISEPTIQUE NATIONAL
Pansement sec efficace pour la guérison des plaies, blessures, coupures, crevasses et maladies de la peau. Prix... .25

LINIMENT NATIONAL
Le plus efficace de tous les liniments. Fait disparaître la douleur et guérit entorses, efforts, écarts, courbatures, engorgements, mal de garrot, maux de gorge, etc. Prix, flacons de 10 onces 50

CAPSULES CALMANTES NATIONALES
Spécifique contre les coliques. Prix .50

BOL PURGATIF NATIONAL
Purgatif efficace et inoffensif. Prix .50

MAMELLINE
Prévient et guérit mammites, cowpox, mamelles dures et enflées, trayons gercés et crévassés. Prix..... 1.00

TUE-POUX NATIONAL
Poudre antiseptique recommandée contre les poux, puces, mites et tiques.
Prix..... .25

OZOL
Désinfectant provenant du goudron de houille, le plus puissant et le plus économique, il est cependant non toxique et corosif. Un gallon suffit pour préparer 50 à 75 gallons de désinfectant.
Prix, 1 gallon..... 1.50
Prix, 1/2 gallon..... .90

Demandez ces produits à votre marchand et exigez qu'il vous les fournisse ou bien, envoyez nous prix avec 15 cts en plus pour frais d'expédition et nous vous les enverrons

Ecrivez, pour notre guide pratique de médecine vétérinaire envoyé gratuit sur demande

L'Institut Vétérinaire National, Incorporé, - - 21-23, rue Ste-Claude, Montréal

BANQUE D'HOCHELAGA

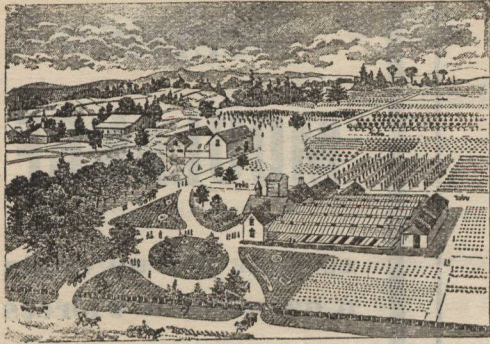
PASSIF — BILAN, 30 NOVEMBRE 1915 — ACTIF

Capital versé.....	\$4,000,000.00
Fonds de réserve.....	3,700,000.00
Dividendes.....	93,699.92
Balance au compte de Profits et Pertes	40,622.08
	<hr/>
Dépôts.....	\$7,834,322.00
Circulation.....	23,311,239.43
Acceptations de lettres de crédit.....	3,321,302.00
	49,010.50
	<hr/>
	\$34,515,873.93

Encaisse.....	\$3,218,291.72
Billets des autres Banques et Chèques	1,230,427.43
	<hr/>
Dépôt au Gouv. en garanti circulat.	\$4,448,719.15
Bal. dues par d'autres Banques au Canada et à l'étranger.....	166,473.10
Obligations des Gouv. fédéral et prov. et autres valeurs (au prix du marché).....	861,902.16
Prêts sur Oblig. Déb. et Actions.....	2,327,399.40
	2,010,576.47
	<hr/>
Prêts aux corporations municipales, paroissiales et scolaires.....	\$9,815,070.28
Autres prêts.....	1,323,705.27
Immeubles et hypothèques.....	21,486,346.36
Edifices de la Banque.....	237,092.12
Autre actif non compris dans les articles qui précèdent.....	1,412,951.32
	240,708.51
	<hr/>
	\$34,515,873.98

BEAUDRY LEMAN, Gérant-Général

J.-A. VAILLANCOURT, Président.



Vendeurs demandés

Pour la plus ancienne pépinière au Canada

Splendide distribution de variétés robustes incluant les arbres à fruits, petits fruits, graines de patates, arbrisseaux pour ornementation, arbustes verts, Roses, etc., pour le climat de la PROVINCE de QUÉBEC.

Commissions libérales, Territoire exclusif, Equipement complet gratis, Circulaires françaises.

STONE & WELLINGTON

TORONTO

(ÉTABLI EN 1837)

ONTARIO

UN LIVRE PRECIEUX

**"LA CONSTIPATION HABITUELLE
ET SON TRAITEMENT PAR LE
REGIME"**

DR AURELE NADEAU

Seconde édition avec une préface par M. Ed. Fortin, L.L.D.

ADRESSEZ

**LA CIE DE PUBLICATION DE "L'ÉCLAIREUR"
BEAUCEVILLE, QUÉ.**

VOICI un travail qui devrait se trouver entre les mains de tous ceux qui sont affligés de cette infirmité nationale, si facile à guérir par un régime alimentaire rationnel. Cet ouvrage, écrit dans un style brillant et original, est bourré de conseils précieux, et la première édition, de 3000 exemplaires à été enlevée en moins de deux mois.

En vente dans toutes les librairies, 25 centins, ou chez les éditeurs; franco, 30 centins.

VOS PRIMES

Elles sont d'une bonne valeur et méritent d'être gagnées.

Voici ce que nous offrons

à toute personne nous faisant parvenir

Nouveaux
Abonnés

- 2—Magnifique PIPE en racine de bruyère.
- 5—JOLIE ÉPINGLETTE à cravate, ou JOLIS BOUTONS à poignets ou ÉPINGLE à chapeau.
- 10—Bonne paire de CISEAUX ou une ALÈNE pour assemblage, pointe double ou croche.
PENDANT ou FOB pour montre de monsieur.
- 15—PERÇOIR ou TOURNE-VIS contenant 10 pièces différentes.
- 25—Magnifique PLUMEFONTAINE ou RÉGULATEUR extra pour scies ou PORTE-MONNAIE ou SACOCHE en cuir.

Propageons les journaux agricoles, notamment *Le Bulletin de la Ferme* et nous ferons acte de bon citoyen.

Aussi n'est-ce pas travailler pour la patrie que de chercher à répandre autour de soi les connaissances agricoles qui sont à la base de notre prospérité nationale.

POUSSINS D'UN JOUR

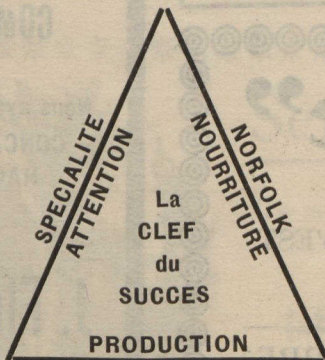
ŒUFS POUR INCUBATION

Provenant seulement des pondeuses O. A. C.

1000 Plymouth
Rock barrées.

1000 Leghorn blanches crêtes simples.

100 Rhode Island rouges, crêtes simples



CANARDS

PÉKINS,

DINDONS

BRONZÉS

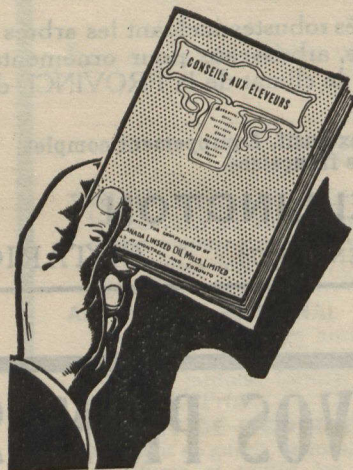
FERMES

Oeufs \$1.50 pour 15; \$6.00 le cent; \$50.00 le mille; Oeufs de canard \$1.00 pour 11; \$7.00 le cent; Poussins d'un jour 15 et 20 cents chacun; Oeufs de dindons 30 cents chacun; Canetons 25 cents chacun.

Ecrivez—E. F. MONTGOMERY, St. Williams, Norfolk County, Ont., Boite 469

Plus d'argent dans le seau à lait

C'est l'alimentation, — plus que la race — qui met de l'argent dans le seau à lait et fait réaliser des profits extras avec les animaux que vous engraissez



C'est la juste proportion de protéine dans la nourriture que la vache convertit en lait et une proportion différente que le bétail convertit en viande ou gras.

La méthode parfaite de mélanger les aliments pour retirer de votre bétail le plus de profit possible pour le moins de dépenses possibles est pour tout fermier d'une importance vitale. Les prix des différents aliments varient, mais si vous connaissez leur valeur, vous serez en mesure d'acheter toujours le plus avantageusement.

Tout fermier sait que le Oil Cake Meal contient une proportion plus forte de Protéine de digestible que toute autre nourriture, mais c'est son coût plus élevé qui l'empêche souvent d'en comprendre les véritables avantages économiques. Notre brochure gratuite cependant "Facts to Feeders" dit au fermier comment mélanger ses aliments de sorte que le

LINSEED OIL CAKE

MAPLE LEAF



dans la ration quotidienne diminue le coût de l'alimentation tout en augmentant les profits sous le rapport du lait et de la viande.

Notre brochure "FACTS TO FEEDERS" dit comment augmenter la production de lait chez chaque vache de une à deux pintes d'un lait plus riche à chaque lactation dans l'espace de vingt-quatre heures. Il vous enseigne comment préparer votre bétail pour le marché plus rapidement et meilleur marché qu'en les engraisant au blé-d'Inde. Il vous dit comment les fabricants de beurre du Danemark, les fabricants de fromage de Hollande, les éleveurs de boeufs et moutons de l'Angleterre et de l'Ecosse réalisent de l'argent avec les choses simples que vous dédaignez.

FAITES-LA VENIR—CELA VOUS PAIERA

Canada Linseed Oil Mills, Limited,
Département F. 6, Montréal.

Découpez ici et envoyez par poste. F. 6
Canada
Linseed Oil
Mills Limited,
Montréal. Veuillez
m'envoyer un exemplaire
gratuit de votre brochure
"Facts to Feeders"
Nom..... Adresse.....

"La Tribune"

SHERBROOKE, QUE.

LE QUOTIDIEN FRANÇAIS DES CANTONS DE L'EST

Un bon journal pour les cultivateurs

VOULEZ-VOUS DES NOUVELLES DE LA GUERRE?

Abonnez-vous à "LA TRIBUNE", de Sherbrooke.
Son service d'information est de première classe.
Abonné au "CENTRAL NEWS" de Londres, New-York et Montréal.

ABONNEMENT: Édition Quotidienne,
Canada \$2.00 par année - États-Unis \$3.00 par année

CETTE

MOULANGE

est mue par un engin
à gazoline de 4 forces



Cette Moulange peut
moudre de 4 à 12 minots
à l'heure.

Cette Moulange fait
plus de travail avec le
même pouvoir que n'im-
porte quelle moulange.

COMPIANT \$33.00

Nous avons aussi
CONCASSEURS,
HACHE-PAILLE,
COUPE-RACINES, Etc.

J. Fleury's Sons
AURORA, ONT.

AGENTS :
Eug. Julien & Cie, Ltée
QUEBEC

ASSUREZ VOS CHEVAUX ET BESTIAUX

CONTRE LES PERTES PAR LES ACCIDENTS OU LA MALADIE

La perte d'un animal de valeur représente un montant d'argent dont le remboursement vous viendra à point pour remplacer l'animal mort.

Moyennant **une petite prime** nous assurons vos animaux contre toute perte, soit par suite d'accidents ou de maladies. Nos polices sont plus libérales et vous donnent plus de protection qu'aucune autre police similaire. Elles intéresseront tout spécialement les **propriétaires d'étalons et de juments poulinières**.

Nous vous adresserons gratuitement nos brochures sur demande.

GENERAL ANIMALS INSURANCE CO. OF CANADA

POWER BUILDING, MONTREAL, CAN.

Si le temps c'est de l'argent

Pourquoi tant de pertes de temps, de santé et d'énergie en faisant le lavage à l'ancienne mode sur les planches à laver.

Avec les laveuses "CONNOR" montées sur Billes, vous ferez votre lavage en moitié moins de temps que par l'ancienne manière, tout en vous fatiguant moins, obtenant ainsi comme résultats une satisfaction continuelle.

Aussi vous réaliserez les économies les plus essentielles.

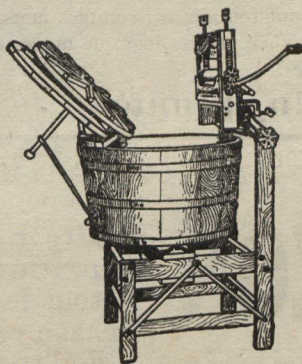
Ecrivez aujourd'hui pour livret.

Nous pouvons expédier une machine n'importe où au Canada

J. H. CONNOR & SON LTD.

FONDEE EN 1881

OTTAWA, ONT.



LE MAGASIN DE BIJOUTERIES

LE PLUS A LA MODE

ET LE PLUS POPULAIRE

C'EST BIEN CHEZ

ART. PAQUET

67, rue Saint-Joseph, Québec

TÉLÉPHONE 2537.



Semez des Graines de Choix

Le meilleur placement que vous faites en achetant, c'est d'être sûr d'avoir des graines de toute première qualité

LES GRAINES DE CHOIX DERY

sont semées par au-delà de 50,000 Canadiens satisfaits

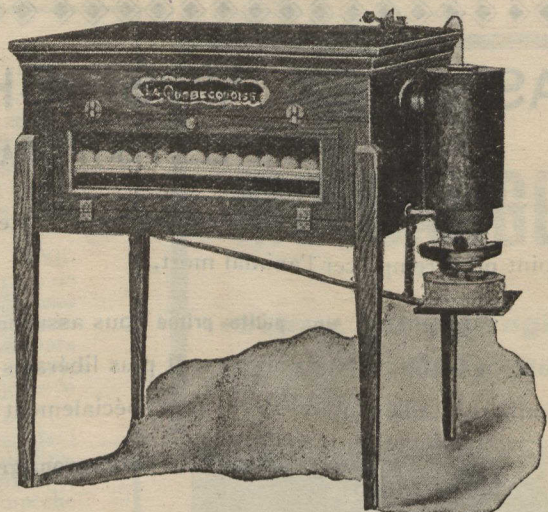
Demandez notre nouveau catalogue, il vous sera envoyé gratis

HECTOR L. DERY, 21-23 Notre-Dame Est **Montréal, Que.**

La Couveuse "QUEBECOISE"

EST LA MEILLEURE MACHINE ET LA MOINS DISPENDIEUSE, de plus elle est GARANTIE pour faire éclore tout œuf incuable et donner des poulets forts et qui vivent.

LA TEMPÉRATURE est contrôlée par un régulateur à mercure. C'EST LA SEULE MACHINE dans laquelle l'humidité se donne SUREMENT et de la manière la plus NATURELLE, elle est aussi à L'ÉPREUVE DU FEU. La Couveuse "Québécoise" est employée dans les collèges d'agriculture de la province. VOUS NE FAITES AUCUN RISQUE en achetant une Couveuse "Québécoise", car elle possède les dernières améliorations, elle est employée avec le plus grand succès depuis plus de 10 ans. Consultez ceux qui s'en servent.



COUVEUSE No 1, Capacité 115 oeufs

Le Révd Frère Wilfrid, La Trappe; Collège industriel de Beauville; 100% d'ECLOSION, Mlle Amélie DesRoches, Professeur à l'École Ménagère de Neuville, Co. Portneuf; 100% d'ECLOSION, M. Isidore Charron, St-Marc Village, Co. Verchères; M. Jos. Turgeon, St-Anselme Co. Dorchester; M. J.-T. Bertrand, Isle Verte, Co. Témiscouata. Nous pouvons vous donner des centaines de noms de personnes entièrement satisfaites. La capacité de nos machines est depuis 60 à 600 oeufs et plus, et les prix de \$9.50 à \$70.00.

ELEVEUSE-COLONIE "QUEBECOISE" dernier modèle

Elle est faite spécialement pour l'élevage à BONNE HEURE le printemps, ELLE EST CHAUDE, BIEN ÉCLAIRÉE, BIEN VENTILLÉE, TRES GRANDE, à l'épreuve du FEU et de la VERMINE.

Réchaud Portatif de \$4.50 à \$8.50

Poêle-Eleveuse \$28.50

Nos couveuses et éleveuses "Québécoise" sont fournies au complet nous payons le fret.

Demandez notre catalogue qui vous sera envoyé gratis ainsi que notre liste de prix. Ne placez pas vos commandes sans voir nos prix et mode de paiement à termes faciles.

La Compagnie J.-A. Gaulin, Limitée, - - Beauport, Québec, Can.



OMAZON

Poudre Engraissive et Médicinale
Nourriture par excellence pour développer
tous les animaux de la ferme.
Omazon rend l'appétit, la vigueur et donne
de l'endurance.

Elle augmente la quantité et la qualité du lait chez la jument et la vache. Prévient les maladies en purifiant le sang.

Omazon est économique parce qu'il faut moins de nourriture pour ceux qui s'en servent. Satisfaction entière est assurée.

VIVAT L'AMI DU CHEVAL

Le grand remède des voies respiratoires

Guérit TOUX, SOUFFLE, etc. Recommandable dans les cas de Vers Intestinaux et Maladies du Rein. Direction spéciale dans chaque cas.

VIVAT est un produit en poudre: Une boîte de 12 prises dure six jours et coûte 50 centins. Demandez notre circulaire B. Tous les marchands gardent ces produits.



Dr ED. MORIN & CIE Limitée

QUEBEC

113, COTE DE LA MONTAGNE

CANADA