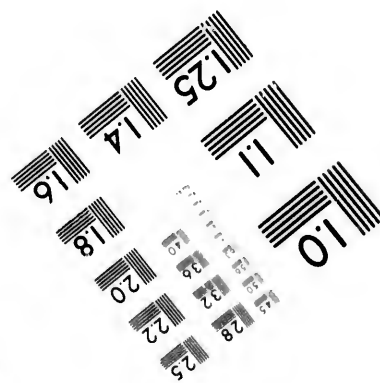
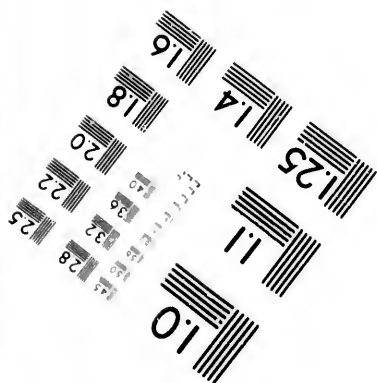
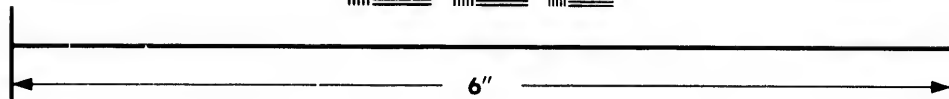
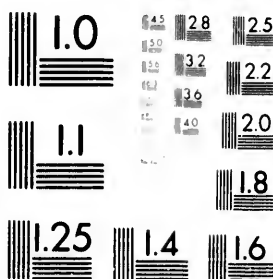
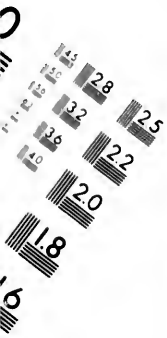


**IMAGE EVALUATION
TEST TARGET (MT-3)**



**Photographic
Sciences
Corporation**

23 WEST MAIN STREET
WEBSTER, N.Y. 14580
(716) 872-4503



**CIHM/ICMH
Microfiche
Series.**

**CIHM/ICMH
Collection de
microfiches.**



Canadian Institute for Historical Microreproductions / Institut canadien de microreproductions historiques



© 1981

Technical and Bibliographic Notes/Notes techniques et bibliographiques

The Institute has attempted to obtain the best original copy available for filming. Features of this copy which may be bibliographically unique, which may alter any of the images in the reproduction, or which may significantly change the usual method of filming, are checked below.

L'Institut a microfilmé le meilleur exemplaire qu'il lui a été possible de se procurer. Les détails de cet exemplaire qui sont peut-être uniques du point de vue bibliographique, qui peuvent modifier une image reproduite, ou qui peuvent exiger une modification dans la méthode normale de filmage sont indiqués ci-dessous.

- Coloured covers/
Couverture de couleur
- Covers damaged/
Couverture endommagée
- Covers restored and/or laminated/
Couverture restaurée et/ou pelliculée
- Cover title missing/
Le titre de couverture manque
- Coloured maps/
Cartes géographiques en couleur
- Coloured ink (i.e. other than blue or black)/
Encre de couleur (i.e. autre que bleue ou noire)
- Coloured plates and/or illustrations/
Planches et/ou illustrations en couleur
- Bound with other material/
Relié avec d'autres documents
- Tight binding may cause shadows or distortion
along interior margin/
La reliure serrée peut causer de l'ombre ou de la
distortion le long de la marge intérieure
- Blank leaves added during restoration may
appear within the text. Whenever possible, these
have been omitted from filming/
Il se peut que certaines pages blanches ajoutées
lors d'une restauration apparaissent dans le texte,
mais, lorsque cela était possible, ces pages n'ont
pas été filmées.
- Additional comments:/
Commentaires supplémentaires:

- Coloured pages/
Pages de couleur
- Pages damaged/
Pages endommagées
- Pages restored and/or laminated/
Pages restaurées et/ou pelliculées
- Pages discoloured, stained or foxed/
Pages décolorées, tachetées ou piquées
- Pages detached/
Pages détachées
- Showthrough/
Transparence
- Quality of print varies/
Qualité inégale de l'impression
- Includes supplementary material/
Comprend du matériel supplémentaire
- Only edition available/
Seule édition disponible
- Pages wholly or partially obscured by errata
slips, tissues, etc., have been refilmed to
ensure the best possible image/
Les pages totalement ou partiellement
obscurcies par un feuillet d'errata, une pelure,
etc., ont été filmées à nouveau de façon à
obtenir la meilleure image possible.

This item is filmed at the reduction ratio checked below/
Ce document est filmé au taux de réduction indiqué ci-dessous.

| | | | | | | | | | | | |
|-----|-----|-----|-----|-----|-----|-----|-----|-----|-----|-----|-----|
| 10X | 12X | 14X | 16X | 18X | 20X | 22X | 24X | 26X | 28X | 30X | 32X |
| | | | ✓ | | | | | | | | |

The copy filmed here has been reproduced thanks to the generosity of:

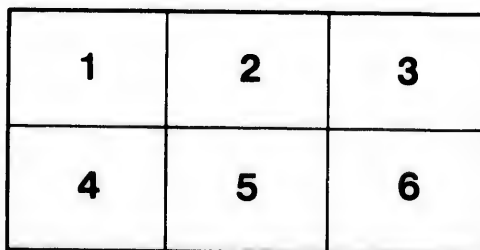
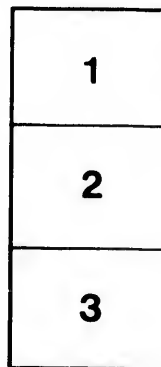
Douglas Library
Queen's University

The images appearing here are the best quality possible considering the condition and legibility of the original copy and in keeping with the filming contract specifications.

Original copies in printed paper covers are filmed beginning with the front cover and ending on the last page with a printed or illustrated impression, or the back cover when appropriate. All other original copies are filmed beginning on the first page with a printed or illustrated impression, and ending on the last page with a printed or illustrated impression.

The last recorded frame on each microfiche shall contain the symbol \rightarrow (meaning "CONTINUED"), or the symbol ∇ (meaning "END"), whichever applies.

Maps, plates, charts, etc., may be filmed at different reduction ratios. Those too large to be entirely included in one exposure are filmed beginning in the upper left hand corner, left to right and top to bottom, as many frames as required. The following diagrams illustrate the method:



L'exemplaire filmé fut reproduit grâce à la générosité de:

Douglas Library
Queen's University

Les images suivantes ont été reproduites avec le plus grand soin, compte tenu de la condition et de la netteté de l'exemplaire filmé, et en conformité avec les conditions du contrat de filmage.

Les exemplaires originaux dont la couverture en papier est imprimée sont filmés en commençant par le premier plat et en terminant soit par la dernière page qui comporte une empreinte d'impression ou d'illustration, soit par le second plat, selon le cas. Tous les autres exemplaires originaux sont filmés en commençant par la première page qui comporte une empreinte d'impression ou d'illustration et en terminant par la dernière page qui comporte une telle empreinte.

Un des symboles suivants apparaîtra sur la dernière image de chaque microfiche, selon le cas: le symbole \rightarrow signifie "A SUIVRE", le symbole ∇ signifie "FIN".

Les cartes, planches, tableaux, etc., peuvent être filmés à des taux de réduction différents. Lorsque le document est trop grand pour être reproduit en un seul cliché, il est filmé à partir de l'angle supérieur gauche, de gauche à droite, et de haut en bas, en prenant le nombre d'images nécessaire. Les diagrammes suivants illustrent la méthode.



Defete. Jan 20-1915 - page 35 - cl
p. 30



F7118

Notice Nécrologique.



REV. EDOUARD CREVIER, G. V.

Décédé à Marieville,

SAMEDI, 22 JANVIER 1881.

LP
F5012
1881
N912

NOTICE NÉCROLOGIQUE.

L'impitoyable mort vient de frapper un vénérable prêtre dans la personne du Grand-Vicaire E. Crevier.

Ce regretté défunt est né au Cap de la Magdeleine le 5 Novembre 1799.

Il fut baptisé sous le nom d'Edouard.

Dès l'âge le plus tendre, il donna des marques d'une piété angélique. C'était une nature à la fois énergique et douce, une âme profondément sensible, mais dans laquelle on voyait tout-à-coup se détendre un ressort de fermeté extraordinaire, si le cœur et l'affection étaient obligés de faire un sacrifice au devoir, comme sa vie toute entière le démontre.

Il commença bientôt ses études au collège de Nicolet.

Sa magnifique intelligence l'aida bientôt à dépasser ceux de ses condisciples qui se trouvaient avec lui sur les bancs du collège. Jamais enfant, à l'heure de quitter sa famille, n'éprouva plus de chagrin réel, plus d'angoisses, et n'en triompha d'une manière plus héroïque par la résignation et par l'étude.

Rien n'égalait son activité au travail, rien, si ce n'est sa piété et une aspiration vers l'état ecclésiastique qui se déclara chez lui dès le principe, et devint de jour en jour plus ardente.

Après avoir terminé un cours d'études durant lequel il fit l'admiration de ses professeurs et de ses condisciples, autant par sa docilité charmante que par sa prodigieuse facilité, il reçut

la tonsure et les ordres mineurs à Québec, le 5 juin 1822. Il suivit les cours théologiques à Nicolet pendant trois ans et en même temps, il professait aux élèves du Collège.

Là, ses idées de renoncement et de ferveur chrétienne ne firent que s'accroître. Son zèle ne tarda pas à lui obtenir la récompense qu'il ambitionnait ; on l'ordonna sous-diacre et quelques mois plus tard, le 2 Octobre 1825 il fut promu au diaconat et au sacerdoce.

De suite, il vint prendre la direction du collège de St. Hyacinthe qui avait encore alors beaucoup d'obstacles à surmonter. Deux ans après il devint procureur et économiste de la même maison.

L'année suivante il fut nommé curé de St. Luc, où il demeura jusqu'en septembre 1832

A cette époque il prit la direction de la paroisse de St. Hyacinthe et il ne la quitta qu'en Novembre 1852.

Alors Ste Marie de Monnoir lui fut confiée. M. Crevier a de plus desservi Ste. Rosalie et St. Dominique pendant qu'il était curé de St Hyacinthe. M. Crevier fut fait vicaire-général, lorsqu'il quitta St. Hyacinthe, en Novembre 1852 et devint membre du conseil diocésain lors de la formation de ce conseil en Août 1866. Il desservit encore Ste. Angèle depuis l'érection de cette paroisse en Août 1864 jusqu'en septembre 1868.

Durant cette longue carrière, le vénérable défunt s'écarta toujours du chemin qui mène aux hautes dignités ecclésiastiques.

Humble de cœur et cédant à l'héroïsme de la charité, il sacrifiait ses revenus à soulager les pauvres, à soutenir des or-

phelins dont il alimenta le corps et l'âme et, à fonder des établissements de charité et d'éducation. Il fonda d'abord l'Hotel-Dieu de St. Hyacinthe, et plus tard, le petit Séminaire de Ste. Marie, l'Hospice Ste. Croix, à Ste. Marie et, le Couvent de la Présentation au même endroit.

Que d'obstacles il eut à surmonter, à aplanir. Cependant, l'ardeur de son zèle ne se démentit jamais et, malgré que son âme délicate ne chercha que le dévouement et la générosité, il y avait, comme on l'a déjà dit, dans cette nature calme, des ressorts énergiques, une volonté ferme, une haine profonde de l'injustice et des élans de courage extraordinaires.

Il sut se concilier partout le respect, l'admiration et l'amitié de ses paroissiens et de ses supérieurs, qui ont eu souvent re-

cours à sa droiture de jugement pour en obtenir des conseils.

Bien qu'indifférent pour tout ce qui avait trait à l'intérêt personnel, M. Crevier sut se montrer administrateur économe, habile et très chaleureux d'initiative lorsqu'il s'agissait de fonder et d'ériger une œuvre.

Doué d'une intelligence d'élite, M. Crevier avait aussi un physique agréable. De haute taille, le regard limpide, une figure suave complétée par une expression ineffable de sérénité et de douceur qui est comme la jeunesse de l'âme. Sur son front le temps avait laissé l'empreinte de ses doigts qui, chez ces hommes de travail et de prière font songer à des sillons fertiles plutôt qu'à des rides moroses. Mais les forces de l'homme ne peuvent dépasser, sans miracle certaines limites. La fatigue et la vieillesse le fi-

rent démettre de ses fonctions curiales en Décembre 1877 et il se retira à l'Hospice Ste. Croix où on lui servait une pension sur la Cure et la Caisse ecclésiastique. Il tomba malade il y a quelques temps, et depuis plusieurs jours, on s'attendait à sa mort. Lui-même, pressentait sa fin prochaine, cependant, il n'a jamais cessé de régner sur son visage une paix inaltérable. Il y avait dans son sourire quelque chose de céleste et dans ses yeux un rayonnement de bonheur. C'était la nature angélique et chaste dans toute son essence radieuse, voyant, sans frayeur, le passage de cette vie à l'éternité.

Son agonie fut longue, mais pas une plainte ne s'échappa de ses lèvres. Ce fut le 22 janvier 1881 que Dieu reçut cette grande âme qui avait tant travaillé pour sa gloire.

LIBRAIRIE
G. DUCHARME
245, rue Fullum
Montréal

