

29/4/26

160

PER
B-226

S

LE BULLETIN DE LA FERME

ORGANE DES CULTIVATEURS DE PROGRÈS



FOI
EI
1913

PARAIT TOUS LES JEUDIS

Bibliothèque St-Denis
310 rue St-Denis
MONTREAL

ORGANE OFFICIEL DE LA COOPERATIVE FEDEREE DE QUEBEC

ADMINISTRATION: 111 CÔTE DE LA MONTAGNE,
(Edifice Morin), QUÉBEC

ABONNEMENT: CANADA EXCEPTÉ CITÉ DE QUÉBEC
CITÉ DE QUÉBEC ET PAYS ÉTRANGERS

\$1.00

\$1.50

RÉDACTION: 114, rue SAINT-PAUL-EST, MONTRÉAL.

POUR LES SOCIÉTAIRES DE LA COOPÉRATIVE FÉDÉRÉE DE QUÉBEC

.75

VOLUME XIV, No 17

QUEBEC

LE 29 AVRIL 1926

NOS PRODUITS SUR LE MARCHÉ



Quelques produits de notre Province que la Coopérative Fédérée de Québec vend sur les marchés du monde entier, dans le meilleur intérêt des producteurs de chez nous. Le superbe étalage que l'on voit ici avait été artistiquement préparé à l'hôtel de ville de Québec, lors de la dernière assemblée générale annuelle de la Coopérative Fédérée. On y remarque le beurre, le fromage, le miel, les conserves de tomates et autres, les œufs, le saumon de Gaspé, etc., etc. Tous ces produits sont de qualité uniforme et parfaitement classifiés.

29

29

29

Où planter les arbres?

Les endroits les mieux protégés contre les vents prédominants, contre les incursions des animaux de la ferme, et où le sol, par sa nature, sa profondeur, son degré d'humidité et son exposition se prête davantage aux exigences des différentes espèces d'arbres, sont ceux qui semblent tout désignés pour l'arboriculture.

Le pommier, dit M. J.-H. Lavoie, l'arbre se plaît dans les terres franches, graveleuses et sablo-argileuses, plutôt sèches que mouilleuses, sans exiger qu'elles soient très profondes.

Le poirier requiert une terre franche ou argilo-calcaire profonde, à sous-sol perméable et bien drainé.

Le prunier préfère les terres argilo-sableuses ou argilo-calcaires humides, tandis que le cerisier exige que ces mêmes terres soient plutôt sèches. Leur enracinement étant superficiel, il n'est donc pas nécessaire que le sol soit bien profond.

Le terrain destiné à l'établissement d'un verger de petite ou de grande étendue devrait toujours recevoir une préparation appropriée, l'année qui précède la plantation. La meilleure préparation du sol consiste à y faire une culture de plantes potagères ou légumineuses suivie d'un labour d'automne.

Il n'est pas rare cependant qu'on soit obligé de planter dans un terrain en friche ou en gazon. Dans ce cas, un labour d'automne suivi d'une libérale application d'engrais de ferme ou de phosphate Thomas (1) s'impose. Il serait même à désirer que le sol fut défoncé aussi profondément que possible, surtout si le sous-sol était compact, à moins toutefois que le schiste fut proche de la surface, car il faudrait alors se garder de le ramener à la surface.

Les terres engraisées et labourées à l'automne doivent être de nouveau labourées et hersées au printemps, puis aplanies par un racle ou un roulage.

Enfin, lorsque par suite de circonstances incontrôlables, on doit planter dans une terre en friche qui n'a pu être labourée à l'automne, il faut de toute nécessité la défoncer profondément au printemps, soit en tirant 5 ou 6 raies de charrue fouilleuse à l'endroit qu'occuperont les rangées d'arbres ou soit en creusant les trous à la dynamite. Qu'on veuille bien remarquer toutefois que cette méthode n'est pas aussi recommandable que les précédentes.

On procède ensuite au jalonnage du terrain, c'est-à-dire à l'enlignement

PANIER AUX LETTRES

Q. J'ai un puits près de ma maison, qui est profond de 25 pieds, il est boisé en bois, il me faut le réparer, pensez-vous qu'en y mettant un tuyau de tôle galvanisée qui s'emploie au drainage, que cela serait durable, et où je pourrais me procurer ce tuyau de 25 à 30 pouces?

R. D'après les experts dans la fabrication de la tôle, il n'est pas recommandable de faire un revêtement de puits en tôle galvanisée parce que cette dernière finirait par rouiller. Il semble préférable de couvrir les parois du puits en bois ou au moins de bon tuyau en grès ou en ciment.

des rangées et au piquetage de la place des arbres.

L'espace à laisser entre les rangées et la distance entre chacun des arbres varie suivant les espèces, les variétés, le climat et la superficie du verger. Règle générale, les pommiers se plantent de 25 à 35 pieds en tous sens; les poiriers, pruniers et cerisiers à 15 pieds en tous sens, exception faite pour les arbres nains qu'on plante à 8 pieds d'intervalle. Si l'on doit planter plusieurs espèces d'arbres fruitiers, il faudra que chacune d'elles soit plantée séparément et étiquetée.

(1) A défaut de phosphate Thomas, on applique au printemps, lors du hersage, du superphosphate de chaux.

Amos, 19 avril.—Les directeurs de la mine Abana sont à étudier le projet de faire construire un concentrateur qui leur permettra de traiter de cinquante à deux cents tonnes par jour de leur riche minerai de zinc et de cuivre. Cette installation qui ne coûtera environ que cinquante mille dollars sera pour la compagnie de la plus grande utilité. Elle lui permettra en effet d'expédier au réducteur son minerai sous un moindre volume, c'est-à-dire d'économiser des sommes très importantes sur le fret.

A la suggestion des directeurs de plusieurs autres compagnies du district de l'Abana, les directeurs sont à étudier en ce moment le projet d'un concentrateur qui fonctionnerait sur la base coopérative. Au lieu d'avoir une capacité de cinquante tonnes, le concentrateur en aurait une de cinq cents ou de mille. La compagnie le ferait construire et en aurait la direction. Mais à cet effet elle constituerait une société filiale dont elle détiendrait la plus grande part du capital-actions et ferait appel aux compagnies minières de la région qui en souscriraient le reste. Le réducteur traiterait à bon compte le minerai de ses actionnaires, qui auraient ainsi l'avantage à peu de frais d'un concentrateur dont le besoin se fera vivement sentir dans le district de l'Abana qui se révèle comme le plus riche de la province, au point de vue minier.

Avec raison peut-être on a souvent reproché à la Commission des Utilités Publiques de l'Etat du Massachusetts sa sévérité, ses exigences excessives. On a dit qu'elle retarde et parfois empêche l'essor de compagnies de tout premier ordre. En tous cas il est certain que celles qui répondent à toutes ses questions, qui parviennent à donner satisfaction à toutes ses exigences offrent au public entière sécurité. C'est précisément ce que vient de faire la compagnie Abana dont les actions, nous avons toutes raisons de le croire, seront bientôt admises à la cote de la Bourse de Boston. Pour comprendre l'importance de ce fait il suffit de savoir que le Massachusetts et surtout Boston est le grand marché minier des Etats-Unis et qu'il dispose de capitaux plus importants que ceux dont dispose le Canada tout entier.

Dans les onze banques à charte du Canada les disponibilités atteignent trois milliards deux cents millions. Or, elles atteignent sept milliards dans les seules banques du Massachusetts dont la population n'est que d'un tiers de celle du Canada tout entier. Elles atteignent trois milliards dans la seule ville de Boston dont la population est que de sept cent mille, inférieure à celle de Montréal. Dans ces conditions il est facile de prévoir que les actions Abana vont prendre d'ici peu un bel essor car la demande de Boston peut à elle les absorber rapidement.

BANQUE PROVINCIALE DU CANADA

Incorporée par Acte du Parlement en juillet 1900.

Capital autorisé..... \$ 5,000,000.00
Capital payé et Réserve..... \$ 4,500,000.00
Actif total (au 30 nov. 1925)..... \$45,219,000.00

La seule banque au Canada dont les argents confiés à son département d'Epargne sont contrôlés par un Comité de Censurs, ces messieurs examinent mensuellement les placements faits en rapport avec tels dépôts. Conformément aux règlements approuvés par ses actionnaires lors de sa fondation, cette banque ne prête pas d'argent à ses directeurs.

Président du Conseil d'Administration
L'HONORABLE SIR HORMISDAS LAPORTE

Vice-président et Directeur-Général.
M. TANCREDE BIENVENU

Président du Bureau des Commissaires-Censeurs
L'HONORABLE N. PÉRODEAU

Lieutenant-Gouverneur de la Province de Québec.

132 Succursales dans les Provinces de Québec, d'Ontario, du Nouveau-Brunswick et de l'Île du-Prince-Edouard.

INVENTIONS

En tout pays, demandez le GUIDE DE L'INVENTEUR qui sera envoyé gratuitement.

MARION & MARION

364, rue Université, - Montréal
72 1/2 rue St-Pierre, - Québec.
et Washington, D. C.

Pour la Protection des Brevets

Venez à moi avec confiance. Envoyez votre invention ou demandez un registre d'INVENTION GRATUIT.



Coupon
Nom.....
Adresse.....
Ecrivez votre nom clairement

"Il est Différent"
voilà ce que l'on dit du
NOVORO
Du DR. PIERRE

C'est un remède herbeux de mérite reconnu. Il a été en usage constant pendant cent ans, et a apporté le rayon de soleil de la santé à des milliers de familles.

ESSAYEZ LE UNE SEULE FOIS, quand votre digestion ne va pas, — quand votre estomac fonctionne irrégulièrement, — quand votre sommeil est agité, — quand vous avez des douleurs dans le corps, — quand vous vous sentez fatigué, etc.

Il ne peut être trouvé chez les droguistes. Il est fourni par des agents spéciaux, ou directement du laboratoire de
DR. PETER FAHRNEY & SONS CO.
2501 Washington Blvd. Chicago, Illinois
(Déposé libre de tous droits au Canada.)

Crème demandée

Nous avons installé une crèmerie conjointement avec notre magasin de Montréal, et désirons maintenant acheter de la crème pour faire du beurre. Nous payons les frais d'Express de la station la plus rapprochée de chez-vous, et nous faisons une prompte remise pour chaque envoi de crème.

Pour d'autres détails, veuillez écrire à

LA CREMERIE
THE T. EATON CO LIMITED
de Montréal

JUTRAS

SOLIDE LEGER PAS CHER

Voilà les qualités que vous voulez que votre épandeur ait. Le "Jutras" est fabriqué par les pionniers de l'industrie de l'épandeur d'engrais au pays; c'est dire qu'il est perfectionné au point de renfermer toutes ces qualités appréciables. Demandez notre circulaire et nos prix avant d'acheter

MANUFACTURÉS PAR
LA COMPAGNIE JUTRAS LIMITÉE
VICTORIAVILLE, QUÉ.

ADMINISTRATION
Abonnement par
Canada—Escrire
Québec, C. S. P.
Cité de Québec
étrangers.....
Pour les Sociétés
la Coopérative
rue de Québec.

Tarif des annonces
Annonces classées
sous par insertion
par mot additionnel
de 25 mots, initial

Pour abonnements
ces écrire au
Ferme", Limitée
la Montagne,
Québec, Cas
Tél. 2-4297.

Volume XIV
Page de la Coopérative

M

Dans le dern article de quatre argument plausible avril. M. Ponton aplomb imperturbable créditer l'honorable et dévoué gérant, chiffres indéniable la sourde oreille, invente de toutes et malhonnête; nombre de cultivateurs mensongères. Se empoisonner le ch devoir en le laissant aveugle volontaire les yeux pour ne d'une phobie qui le lui.

Nous avons p la Coopérative Fé que lui confient s prouver le contrai

Nous lui avo: les remises de la t absolue et exacte

Nous avons 6t Fédérée sont moi commerciale, de q merce. Sur ce su

Nous le metto tiels dans l'admin pas dit l'exacte v

N'ayant pu ré la Coopérative Féc et le fromage, M. qu'il y a quelques crème aux Etats- que l'expédition d et de fromage de h

Encore une fo chanceux; il se fou

En mettant qu'offrirait alors l'en homme sage, p

En effet, que suivi? Plusieurs de sante de crème, au

Et notre fabri blement vu les Et crème et le beurre prix bien inférieur

Les faits ont qu'en cette circon intérêts des cultiv

En effet, avan aux Etats-Unis et

En 1921, les l un droit de 2 sous gallon, et sur le be

L'année suiva ct celui sur la crèm était taxé 8 sous la nier produit est au

Eh bien, nous vateurs se trouver de M. Ponton? I une quantité consi

NCIALE

\$ 5,000,000.00
\$ 4,500,000.00
\$ 45,219,000.00

nés à son département
es messieurs examinent
s dépôts.
s actionnaires lors de sa
eteurs.

APORTE

enseurs

AU

Québec.

ario, du Nouveau-Brunswick.

Protection des Brevets

avec
voyez
ou
regist-
TION
T.



Coupon

VOTRE NOM CLAIREMENT

rent"

it du

ORO

RE

nu. Il a été en usage
on de soleil de la santé

digestion ne va pas,
ement, — quand votre
ileurs dans le corps, —

fourni par des agents

toire de

SONS CO.

Chicago, Illinois

(Canada.)

S

ER

ER

voulez

utras"

iers de

engrais

perfec-

toutes

et nos

PAR

TRAS LIMITÉE

QUE.

ADMINISTRATION ET PUBLIERS
Abonnement payable d'avance.

Canada—Excepté cité de
Québec..... 1.00
Cité de Québec et pays
étrangers..... 1.50
Pour les Sociétaires de
la Coopérative Fédé-
rée de Québec..... 75c.

Tarif des annonces 12c. la ligne
Annonces classifiées 25 mots, 50
sous par insertion, plus un sou
par mot additionnel au-dessus
de 25 mots, minimum, 50 sous.

Pour abonnement et annon-
ces écrire au "Bulletin de la
Ferme", Limitée, 111 Côte de
la Montagne, (Édifice Morin),
Québec, Case postale 129—
Tél. 2-4297.

LE BULLETIN DE LA FERME

REVUE TECHNIQUE HEBDOMADAIRE

Consacrée au Service des Cultivateurs de Progrès



ADMINISTRATION
111, CÔTE DE LA MONTAGNE, QUÉBEC.
RÉDACTION
114, RUE ST-PAUL-EST, MONTRÉAL.

RÉDACTION ET COLLABORATION

Cette revue est consacrée aux
intérêts de la ferme et du foyer
rural.

Elle est rédigée par un comi-
té de techniciens et de prati-
ciens agricoles assistés de col-
laborateurs occasionnels et de
correspondants de diverses in-
stitutions agricoles. Toute col-
laboration est soumise au con-
trôle du directeur.

La correspondance concernant
la rédaction doit s'adresser au
Directeur du "Bulletin de la
Ferme", Case postale 326,
Montréal.

ORGANE OFFICIEL DE LA COOPÉRATIVE FÉDÉRÉE DE QUÉBEC

Volume XIV

LE 29 AVRIL 1926

Numéro 17

Page de la Coopérative Fédérée de Québec.

M. PONTON EST INEFFABLE !

Dans le dernier numéro de son journal, M. Ponton publie un article de quatre colonnes, dans lequel on chercherait en vain un argument plausible, un mot de réponse à notre mise au point du 8 avril. M. Ponton a une manière à lui de discuter: il affirme avec un aplomb imperturbable la première ineptie qu'il croit de nature à discréditer l'honorable M. Caron, la Coopérative Fédérée ou son actif et dévoué gérant, M. J.-Arthur Pâquet, puis quand, au moyen de chiffres indéniables, on lui prouve qu'il a avancé une fausseté, il fait la sourde oreille, prend la tangente, discute à côté de la question et invente de toutes pièces de nouveaux mensonges. C'est vil, méprisable et malhonnête; mais M. Ponton espère sans doute qu'un certain nombre de cultivateurs se laisseront surprendre par ses affirmations mensongères. Semeur d'ivraie, de mauvaise graine, il cherche à empoisonner le champ du voisin. Nous croirions manquer à notre devoir en le laissant continuer en paix sa néfaste besogne. Sa mauvaise foi est trop évidente pour que nous puissions le convaincre. C'est un aveugle volontaire, et il n'y a pas de pire aveugle que celui qui ferme les yeux pour ne point voir. Sa cécité est inexcusable et s'aggrave d'une phobie qui l'apparente à certain gallinacé que le rouge met hors de lui.

Nous avons prouvé à M. Ponton, avec documents à l'appui, que la Coopérative Fédérée obtient les meilleurs prix pour les produits que lui confient ses milliers d'adhérents. Il n'essaye même pas de prouver le contraire.

Nous lui avons mis sous les yeux des chiffres qui prouvent que les remises de la Coopérative Fédérée sont établies sur la moyenne absolue et exacte de tous les prix obtenus. Il ne souffle mot.

Nous avons établi que les frais d'administration de la Coopérative Fédérée sont moindres que ceux de n'importe quelle organisation commerciale, de quelque importance, faisant le même genre de commerce. Sur ce sujet encore, M. Ponton garde un silence prudent.

Nous le mettons au défi de prouver que, sur ces trois points essentiels dans l'administration de la Coopérative Fédérée, nous n'avons pas dit l'exacte vérité.

N'ayant pu réussir à établir—il ne le pouvait pas d'ailleurs—que la Coopérative Fédérée ne paye point les plus hauts prix pour le beurre et le fromage, M. Ponton essaye de tirer à lui la couverture en disant qu'il y a quelques années déjà, il préconisait l'exportation de notre crème aux Etats-Unis, tandis que l'honorable M. Caron affirmait que l'expédition de la crème désorganiserait les fabriques de beurre et de fromage de la province de Québec.

Encore une fois, M. Ponton, dans sa nouvelle aventure, n'est pas chanceux; il se fourre un doigt dans l'œil jusqu'au coude.

En mettant les cultivateurs en garde contre l'appât du bénéfice qu'offrait alors l'exportation de la crème, l'honorable M. Caron a agi en homme sage, prévoyant et en bon patriote.

En effet, que serait-il arrivé si le conseil de M. Ponton eut été suivi? Plusieurs de nos fabriques, ne recevant plus une quantité suffisante de crème, auraient été obligées de fermer leurs portes.

Et notre fabrication aurait été désorganisée; nous aurions probablement vu les Etats-Unis hausser plus tôt les droits sur le lait, la crème et le beurre, de manière à ne laisser à nos cultivateurs qu'un prix bien inférieur à ce qu'ils retirent aujourd'hui pour ces produits.

Les faits ont donné raison à l'honorable M. Caron et prouvé qu'en cette circonstance encore, M. Ponton desservait les véritables intérêts des cultivateurs.

En effet, avant 1921, le lait et la crème entraient en franchise aux Etats-Unis et le beurre ne payait que 2½ sous de droit.

En 1921, les Etats-Unis imposaient sur le lait venant du Canada un droit de 2 sous par gallon; sur la crème un droit de 5 sous par gallon, et sur le beurre un droit de 6 sous par livre.

L'année suivante, le droit sur le lait était augmenté d'un demi-sous et celui sur la crème porté de 5 sous à 20 sous, tandis que le beurre était taxé 8 sous la livre. Le droit d'entrée aux Etats-Unis de ce dernier produit est aujourd'hui de 12 sous!

Eh bien, nous vous le demandons, dans quelle position les cultivateurs se trouveraient-ils aujourd'hui s'ils avaient suivi le conseil de M. Ponton? Les Américains, en voyant entrer dans leur pays une quantité considérable de crème, auraient certainement augmenté

leurs droits dans une plus forte proportion encore, nos cultivateurs se trouveraient obligés de sacrifier leur crème à un prix dérisoire et tout le travail d'organisation de nos fabriques serait à recommencer.

Les cultivateurs n'ignorent pas qui fut encore en cette circonstance leur meilleur ami et leur plus sage conseiller.

M. Ponton se fait gloire d'avoir lutté de toutes ses forces contre la fusion, en Coopérative Fédérée, de la Société coopérative agricole des Producteurs de Semences, de la Coopérative Centrale des Agriculteurs de Québec et du Comptoir Coopératif.

Pour du toupet, M. Ponton en a du toupet, il n'y a pas à dire. En effet, il ne peut ignorer que cette fusion fut opérée par le vote unanime des membres de ces trois sociétés réunies en assemblée générale et qu'elle fut le point de départ d'un progrès qui s'est constamment accentué depuis. L'une après l'autre, les coopératives locales ont demandé leur affiliation à la Coopérative Fédérée, ce qui a permis à celle-ci d'étendre le champ de ses opérations, et de faire profiter un plus grand nombre de cultivateurs d'une réduction appréciable des taux de chemin de fer qu'elle se trouve en mesure d'exiger par suite de l'importance de plus en plus considérable de ses expéditions.

Enumérer ici tout le bien qui est résulté de cette fusion, opérée grâce à l'initiative de l'honorable M. Caron, secondé par des hommes dévoués qui réalisaient qu'isolées, les coopératives locales perdaient une bonne partie de leur efficacité possible, nous entraînerait trop loin. D'ailleurs, l'espace à notre disposition nous force à nous limiter aux points les plus saillants des diatribes de M. Ponton.

Il est une autre chose que M. Ponton ne peut pardonner au ministre de l'agriculture: c'est la surveillance qu'il exerce sur les opérations de la Société et le droit d'approuver le choix du Président du Conseil Exécutif de la Coopérative Fédérée.

Ignore-t-il que ce statut a été consenti par la Législature, approuvé par le Conseil législatif et sanctionné par le lieutenant-gouverneur?

Ignore-t-il que toutes les sociétés connexes des Annales Nationales du Canada sont soumises au contrôle du gouvernement fédéral?

Ignore-t-il que les sociétés de secours mutuels et les banques doivent soumettre leurs opérations à l'inspection officielle?

Ignore-t-il enfin que les municipalités elles-mêmes ne peuvent contracter d'obligations sans l'approbation du ministre des affaires municipales?

Qui a jamais songé à élever la voix contre ces nécessaires contrôles?

Ces réserves inscrites dans la constitution de la Coopérative Fédérée ont justement pour but d'empêcher des gens du calibre de MM. Ponton, Trudel & Cie de s'emparer de sa direction pour la faire servir à leurs petites manigances personnelles.

Voilà où le bât blesse au vif M. Ponton. Au jour où M. Ponton et consorts faisaient le beau et le mauvais temps à la Coopérative des Agriculteurs, il a bien su détourner de ses fins le journal de cette société pour l'exploiter au profit de la confrérie trudelisante, et il enrage aujourd'hui de ne pouvoir en faire autant avec la Coopérative Fédérée mise à l'abri des coups de mains d'entrepreneurs commerçants.

L'honorable M. Caron, aussi bien que le président du Conseil Exécutif de la Coopérative Fédérée, sont bien au-dessus des attaques perfides de M. Ponton. L'approbation des sociétaires de la Coopérative et du public renseigné leur permet de se passer de celle d'envieux intéressés qui regrettent le fromage qu'ils grugeaient avec tant d'entrain.

Pour justifier sa nouvelle attaque, M. Ponton a profité d'une lettre de M. Octave Brien, secrétaire de l'U. C. C. qui lui demandait pourquoi son journal était constamment en guerre contre le "Bulletin de la Ferme" et la Coopérative Fédérée.

(Suite à la page 294)

29

29

29

Suciers, l'innovation inaugurée, ces jours derniers, par la Coopérative Fédérée mérite tout votre concours pour aider à maintenir et accroître, si possible, le bon renom des produits de nos érablières.

1926 AVRIL

J 29 S. Pierre de Véronis martyr.
V 30 Ste-Catherine de Sienna, vierge.

MAI

S 1 SS. Philippe et Jacques, apôtres
D 2 IV Pâques.
L 3 Invention de la Sainte-Croix.
M 4 Ste Monique, veuve.
M 5 S. Pie V, pape et confesseur.

SOLEIL
Lev. Cou. Lev. Cou.
4 47 6 55 8 39 6 56
4 45 6 59 9 47 5 31

LUNE
Lev. Cou. Lev. Cou.
4 44 7 00 10 53 7 00
4 42 7 02 11 54 7 58
4 41 7 02 Mat. 8 57
4 39 7 04 0 47 10 03
4 38 7 05 1 33 11 15

Le fromage canadien l'emporte de beaucoup sur les fromages exportés par tous les pays, au point de vue de la qualité. C'est grâce à la coopération que nous sommes arrivés à ce résultat satisfaisant.

GRAINS DE SAGESSE, MIETTES DE BON SENS

Le fumier.—On considère généralement comme une fumure moyenne dix à douze tonnes de fumier par arpent; cinq à six tonnes donnent une fumure faible; vingt tonnes est une fumure forte.

Le troisième congrès mondial d'aviculture aura lieu à Ottawa, du 27 juillet au 4 août 1927. On pourra se procurer tous les détails en s'adressant au ministre de l'agriculture de chaque province, qui est le président du comité provincial du congrès, ou à Ernest Rhoades, secrétaire du congrès, Ferme Expérimentale, Ottawa.

La culture des plantes légumineuses à foin, comme le trèfle rouge, le trèfle d'Alsike et la luzerne, devrait, dit M. John Moyan, de la ferme expérimentale centrale, à Ottawa, recevoir plus d'attention qu'elle n'en reçoit actuellement dans l'est du Canada, où le maintien de la fertilité du sol et la production économique du lait sont essentiels au succès de l'agriculture. Les légumineuses, en effet, se servent de l'azote libre de l'air; elles aident ainsi à maintenir la fertilité du sol, et, comme fourrages, elles sont riches en protéine et en matière minérale.

Les feux de forêts.—L'on dit que 3,000,000 d'acres de bois sont brûlés chaque année, au Canada, ce qui équivaut à une bande de terre de un mille de largeur de Halifax à Vancouver. Soyons assez prudents pour ne pas avoir à nous reprocher de porter la responsabilité d'une partie de pertes aussi fortes pour notre pays.

Le feu fait actuellement des ravages dans les forêts du New-Jersey, aux Etats-Unis. Les dernières nouvelles que nous avons reçues annoncent qu'un incendie avait rasé plus de 2000 acres de terre boisée.

Le coût de la licence pour les camions-automobiles dont la capacité ne dépasse pas une tonne, sera, cette année, de 70c par 100 livres, quelle que soit la marque de fabrique de ces camions; il n'y aura pas de distinction relativement à la marque de fabrique comme dans le passé.

Cette décision a été prise par le gouvernement à la suite des démarches faites par MM. P Boudrias et G. Taillefer, jardiniers-maratchers de l'Abord-à-Plouffe, représentants officiels de l'association horticole provinciale, auprès de l'honorable L.-A. Taschereau, premier ministre de la province; elle démontre une fois de plus les avantages qui peuvent résulter d'une bonne coopération pour améliorer les conditions de l'agriculture.

L'Australie est le deuxième meilleur client du Canada, venant immédiatement après la Grande-Bretagne, a déclaré sir James Elder, K.B.E., commissaire du commerce de l'Australie aux Etats-Unis devant les membres du Canadian Club.

En 1925, l'Australie a importé pour \$105,000,000 de marchandises du Canada, soit une moyenne de \$3.60 par tête et pendant le même espace de temps le Canada n'a vendu qu'une moyenne de \$3.90 par tête à la Grande-Bretagne.

"Mais cette balance commerciale a toute été en faveur de votre pays qui n'a importé que pour \$6,500,000 de produits australiens, soit une moyenne de quatorze sous par tête."

Faisant allusion au traité de commerce canado-australien, sir James a dit que jusqu'ici la balance commerciale avait toujours été favorable au Canada.

Les grandes compagnies productrices de films cinématographiques ont adressé à la province de Québec, un ultimatum qui équivaut à ceci: "Votre population est trop bonne et vos censeurs du cinéma sont trop soucieux de la conserver. Si vous ne nous donnez pas plus de liberté pour que nous puissions corrompre davantage les mœurs de vos citoyens nous cesserons de vous fournir toutes récréations honnêtes."

Très bien, messieurs, aurait répondu l'honorable premier ministre L.-A. Taschereau, restez chez vous. Vos représentations sont parfois amusantes, mais notre premier devoir est de protéger la morale de notre population."

Nous ne saurions trop féliciter l'honorable premier Ministre de l'attitude énergique qu'il a prise en cette circonstance.

Il n'y a plus qu'une chose à craindre, c'est que les compagnies américaines changent d'idées.

Les frais de machines agricoles, dit M. J. M. Armstrong, chef du service de la grande culture, à la ferme expérimentale centrale, Ottawa, entrent pour environ 9 pour cent dans le coût total de la production des récoltes dans l'Est du Canada. Ces frais varient beaucoup d'une ferme à l'autre. On a constaté qu'ils s'élevaient jusqu'à \$13.46 par acre sur certaines fermes qui emploient un nombre relativement considérable de machines spéciales. Ailleurs, sur d'autres fermes, qui règlent avec soin l'emploi des machines, de façon à éviter le double emploi, tout en tirant de chacune d'elles une somme maxi-

num de travail, ces frais peuvent ne pas dépasser 89 cents par acre. Les écarts ne dépassent pas cependant des limites beaucoup plus étroites sur la majorité des fermes. Le coût moyen de l'emploi des machines générales de ferme dans l'Est du Canada est de \$2.34 par acre; ceci ne comprend pas les automobiles, tracteurs, batteuses ou camions-automobiles.

Le bétail canadien en Angleterre.—Les représentants du peuple de la Grande-Bretagne paraissent avoir fait un effort inouï en faisant disparaître l'embargo qui avait été déclaré contre le bétail canadien et les éleveurs anglais semblent considérer que le Canada jouit d'une faveur extraordinaire qui leur fait bien mal au cœur.

Les débats qui ont eu lieu dernièrement à la chambre des Lords nous portent à croire que les éleveurs anglais voient d'un très mauvais œil la concurrence canadienne et qu'ils sont prêts à tirer profit du moindre prétexte pour faire interdire l'importation du bétail canadien en Angleterre.

Fort heureusement, il s'est trouvé à la chambre des Lords des gens assez bien renseignés pour comprendre que les attaques dirigées contre les exportateurs canadiens s'éloignaient un peu trop du "fair play" britannique et la proposition d'embargo n'a pas eu de succès immédiat.

D'ailleurs, il est probable que l'on tolérera le bétail canadien pendant un certain temps, car l'Angleterre a trop de sans-travail pour songer sérieusement à adopter une mesure qui serait de nature à faire augmenter les prix de la nourriture des ouvriers.

Page de la Coopérative Fédérée de Québec.

M. PONTON EST INEFFABLE

(Suite de la page 293)

M. Ponton s'est contenté de poser en martyr, de s'attribuer tout le bien qui a été fait dans la province de Québec, au point de vue agricole depuis quelques années, etc., et d'imputer gratuitement à l'honorable M. Caron et aux principaux officiers de la Coopérative les plus noirs desseins.

Nous donnons ici à M. Brien les renseignements qu'il paraît anxieux d'avoir. Nous ajouterons que nous n'avons jamais été l'agresseur; que nous ne demanderions pas mieux que de consacrer notre espace à des dissensions plus utiles qu'une polémique dont le public commence à être fatigué. Mais aussi longtemps que M. Ponton continuera sa campagne haineuse, nous nous trouverons dans l'obligation de rétablir, dans leur vraie lumière, les faits qu'il s'évertue à dénaturer.

Il est un autre point de la lettre de M. Brien qu'il nous fait plaisir de signaler:

"Nous aimons nos deux sociétés (la Coopérative Fédérée et l'U. C. C.) qui nous rendent toutes deux de grands services, et nous aimerions à les voir marcher la main dans la main pour le plus grand bénéfice de leurs sociétaires."

Ce souhait est celui d'un homme sincère qui comprend les vrais intérêts des cultivateurs. Que M. Brien soit certain d'une chose, c'est que les cadres de la Coopérative Fédérée sont assez larges pour donner place à tous les membres de l'U. C. C. Avec M. Brien, nous croyons qu'un cultivateur intelligent peut faire partie des deux.

Mais nous ne cesserons de prêcher pour qu'on tienne à l'écart les faiseurs qui voudraient faire servir l'une à leurs intérêts commerciaux et l'autre pour atteindre leurs fins politiques.

Nous recevons justement d'un cultivateur important, de Maskinongé, une lettre qui abonde dans le même sens. On trouvera cette lettre dans une autre page.

Si M. Ponton voulait sincèrement le plus grand bien de la classe agricole, il cesserait sa campagne anti-patriotique et qui sent le bolchévisme à plein nez! Il aiderait nos gouvernants à résoudre l'important problème de l'exode rural; il ferait valoir le travail immense accompli depuis quelques années par l'honorable M. Caron et les attachés au ministère de l'Agriculture pour promouvoir, en cette Province, les intérêts de la classe agricole. Il signalerait à ses lecteurs les progrès prodigieux réalisés par la Coopérative Fédérée de Québec depuis trois ans, sous la direction énergique d'un bureau exécutif composé de gens dévoués et entreprenants, avec un gérant dont l'activité n'a d'égale que l'une vigilance inlassable au service des intérêts qui lui sont confiés.

Mais M. Ponton préfère se servir de l'organe de l'U. C. C. pour assouvir ses petites rancunes personnelles. En vérité, son cas nous paraît bien incurable; il succombera dans l'impénitence finale.

Les jardins pour faire culture

Les jardiniers-marchands ces jours derniers, importante à l'hôtel où ils avaient été co H. Lavoie, chef du s ture du ministère Québec. M. Joseph des-Neiges, présida

Le but de la réunion niser les jardiniers n la Société des jardin la province de Québec société sera une se d'horticulture de la p Son siège social sera officiers suivants o l'année 1926: MM. sident; Paul Boudria sident; John McAv président; Gabriel T trésorier; directeurs: rarie, S.-Vincent-de- quin, Laprairie; Ho Laurent; Aimé Bo André Latour, S. H S. Michel; A. Dage Pierre Déguire, Côté Bibeau, Sainte-Doro

M. Gabriel Billaul cole du ministère de invité à faire partie c

Une délégation tr jardiniers-maratchers Montréal, assistait à

Sur l'invitation de Paul Boudrias donna détaillé des démarche quelques jours auparavant de M. George T l'honorable L.-A. T ministre, dans le but nution du coût des li automobiles pour les raconta d'une façon avec quelle amabilité reçu les délégués et tout ce qu'ils désira

M. J.-H. Lavoie, drias de son travail e cations précises au s véhicule moteur, ce mions à l'usage des cu pela que M. Boudrias le taux de 70c par 100 à tous les camions dépasserait pas une soit leur pesanteur ou vu qu'ils servent au duits de la ferme.

M. Lavoie, résume vineiale concernant le culture et il démontre les jardiniers retirer de l'association provin teurs. Il dit que le n culture accorderait a Société d'horticulture maximum peut s'élev Cette allocation ser année à la Société de suivante aux jardin sorte que la Société raichers bénéficierait deux ans.

La Société permettr maratchers d'affirmer l lier leur culture, de de revient et d'obteni pour leurs produits, g tion entre les jardin toute la province. C coopération, M. L

UN MERITE HORTICOLE

Les jardiniers-maraîchers se réorganisent pour faire partie de la Société d'horticulture de la province de Québec

CONCOURS ET EXPOSITIONS

Les jardiniers-maraîchers ont tenu, ces jours derniers, une assemblée très importante à l'hôtel Viger, à Montréal, où ils avaient été convoqués par M. J.-H. Lavoie, chef du service de l'horticulture du ministère de l'agriculture, à Québec. M. Joseph Déguire, de la Côte-des-Neiges, présida l'assemblée.

Le but de la réunion était de réorganiser les jardiniers maraîchers et fonder la Société des jardiniers maraîchers de la province de Québec. La nouvelle société sera une section de la Société d'horticulture de la province de Québec. Son siège social sera à Montréal. Les officiers suivants ont été élus pour l'année 1926: MM. Paul Wattiez, président; Paul Boudrias, premier vice-président; John McAvoy, deuxième vice-président; Gabriel Taillefer, secrétaire-trésorier; directeurs: MM. Romain Décarie, S.-Vincent-de-Paul; Alphonse Moquin, Laprairie; Horace Larivière, S.-Laurent; Aimé Boudrias, S. Martin; André Latour, S. Hubert; M. Guimois, S. Michel; A. Dagenais, Sainte-Rose. Pierre Déguire, Côte-des-Neiges; A.-G. Bibeau, Sainte-Dorothée.

M. Gabriel Billault, instructeur horticole du ministère de l'agriculture, a été invité à faire partie du conseil.

Une délégation très nombreuse des jardiniers-maraîchers des environs de Montréal, assistait à la réunion.

Sur l'invitation de M. Déguire, M. Paul Boudrias donna un compte-rendu détaillé des démarches qu'il avait faites, quelques jours auparavant, en compagnie de M. George Taillefer, auprès de l'honorable L.-A. Taschereau, premier ministre, dans le but d'obtenir une diminution du coût des licences de camion automobiles pour les cultivateurs. Il raconta d'une façon très intéressante avec quelle amabilité le ministre avait reçu les délégués et leur avait accordé tout ce qu'ils désiraient.

M. J.-H. Lavoie, félicita M. Boudrias de son travail et donna des explications précises au sujet de la loi du véhicule moteur, concernant les camions à l'usage des cultivateurs. Il rappela que M. Boudrias avait obtenu que le taux de 70c par 100 livres soit appliqué à tous les camions dont la capacité ne dépasserait pas une tonne, quelle que soit leur pesantier ou leur marque, pourvu qu'ils servent au transport des produits de la ferme.

M. Lavoie, résume ensuite la loi provinciale concernant les sociétés d'horticulture et il démontre les avantages que les jardiniers retireront en faisant partie de l'association provinciale des horticulteurs. Il dit que le ministère de l'agriculture accorderait annuellement à la Société d'horticulture un octroi dont le maximum peut s'élever jusqu'à \$1,500. Cette allocation serait donnée, une année à la Société de pomologie, l'année suivante aux jardiniers-maraîchers, de sorte que la Société des jardiniers-maraîchers bénéficierait de l'octroi tous les deux ans.

La Société permettrait aux jardiniers-maraîchers d'affirmer leurs droits, d'améliorer leur culture, de diminuer le coût de revient et d'obtenir de meilleurs prix pour leurs produits, grâce à la coopération entre les jardiniers-maraîchers de toute la province. Comme exemple de coopération, M. Lavoie mentionne

l'Eglise catholique, les communautés religieuses et notre système d'instruction. "Si notre province, dit-il, est encore ce qu'elle est, c'est dû à son clocher et à son école".

M. Lavoie continue de donner des sages conseils à ses auditeurs et il leur fait remarquer que pour obtenir de l'association ce qu'ils sont en droit d'en attendre, il y a plusieurs conditions à remplir, dont la première et la plus importante est de ne pas faire de politique.

Il déclare que le service de l'horticulture est prêt à mettre ses meilleurs hommes à la disposition des jardiniers-maraîchers, afin de les aider à améliorer les conditions de leur culture. Il leur apprend aussi que le ministère a l'intention d'ouvrir prochainement un bureau à Montréal, dans le but de rendre aux jardiniers-maraîchers tous les services désirables.

Les jardiniers-maraîchers trouveront à ce bureau les officiers compétents pour les renseigner sur les améliorations à apporter à la culture, les conditions du marché, la demande de l'acheteur, etc., et l'acheteur saura où s'adresser pour trouver tout l'approvisionnement dont il aura besoin au lieu d'être forcé d'aller le chercher dans les autres provinces.

Il faudra sans doute que les produits soient classifiés. M. Lavoie se dit fortement en faveur de la classification et il demande à chacun de faire sa part, pour que nos produits soient plus appréciés sur les marchés. Quant à la fabrication des conserves domestiques, M. Lavoie déclare catégoriquement qu'il n'y est pas opposé et qu'il est d'avis que le bon producteur doit être protégé. C'est pour cette raison que les fabricants de conserves, lors de leur récente réunion ont demandé à tous de mettre leur nom et leur adresse sur les conserves.

L'association des jardiniers-maraîchers compte environ 1200 membres. M. Lavoie recommande de pousser activement le travail de recrutement. Il conseille de conserver les octrois du ministère pour tenir des expositions, dans le but de faire connaître les produits.

Afin d'améliorer la culture et d'inciter les jardiniers-maraîchers à produire ce qui est demandé sur le marché, le directeur du service de l'horticulture a l'intention d'organiser des concours. "Il est désolant, dit-il, de voir que l'on importe tant de produits que l'on peut produire chez nous".

Comme moyen d'émulation, M. Lavoie suggère aux jardiniers-maraîchers de créer un Mérite horticole.

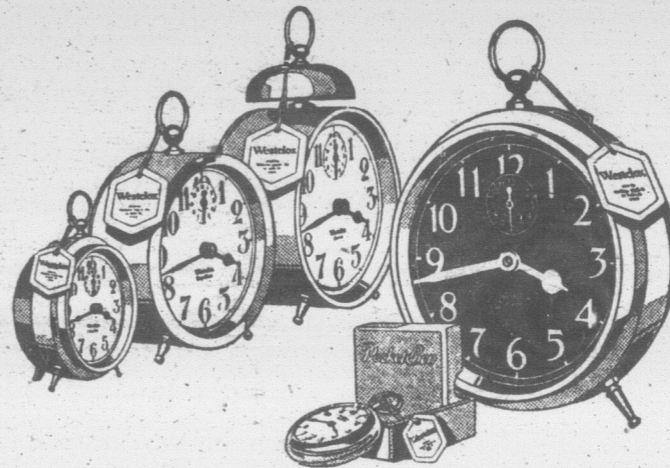
Il suggère ensuite le choix d'un journal, comme organe de la Société. Il fut question du "Bulletin de la Ferme".

Parmi les suggestions de M. Lavoie, il convient de mentionner l'adoption d'un insigne spécial que porteraient les membres de la Société des jardiniers-maraîchers et qui permettrait aux consommateurs de distinguer ces derniers des autres jardiniers ou cultivateurs, sur les marchés.

Avant de terminer son allocution, M. Lavoie donne lecture des règlements concernant la formation de la société projetée, et il donne au public l'avertissement suivant: "Que l'on se tienne pour charitablement averti qu'autant nous sommes insensibles et indifférents aux

Westclox

Fabriqué au Canada



Pourquoi acheter un réveille-matin?

La plupart des gens ont le besoin d'un réveille-matin qui les éveille à une heure déterminée.

Si vous voulez un réveille-matin qui vous appelle avec ponctualité, qui marque l'heure précise, vous dure longtemps et vous donne satisfaction, cherchez la marque de fabrique Westclox sur le cadran.

Vous en obtiendrez tout

ce que vous désirez d'un réveille-matin.

Les prix de cette excellente marque sont raisonnables: ils varient de \$2.00 à \$6.00. Au prix auquel il vous reviendra par année de bons services, ce sera vraisemblablement le réveille-matin le moins coûteux que vous n'aurez jamais acheté. Brochure sur demande.

WESTERN CLOCK CO., Limited, PETERBOROUGH, ONT.

Big Ben	Baby Ben	America	Sleep-Meter	Jack o'Lantern	Pocket Ben	Glo-Ben
\$4.50	\$4.50	\$2.00	\$3.00	\$4.00	\$2.00	\$3.00

attaques personnelles que nous dédaignons et méprisons, autant nous serons agressifs, violents et combattifs pour démasquer et dénoncer à la vindicte publique tous les intrigants et les comploteurs, quels qu'ils soient, qui chercheront à nuire à notre organisation ou à tramer contre elle, dans l'ombre.

Au cours de la réunion, M. Paul Wattiez, jardinier-maraîcher d'Outremont, a attiré l'attention des membres de l'assemblée sur l'importance de la question du tarif et l'agrandissement du marché. M. Wattiez se dit en faveur d'un marché au parc Laurier.

Il est probable que la nouvelle société étudiera sérieusement la question tarifaire et l'agrandissement du marché,

pour faire aux autorités des recommandations officielles conformes aux intérêts des jardiniers-maraîchers.

R. M.



On a transmis photographiquement par radio un chèque de \$1,000. de Londres, à New-York. Le chèque fut paraphé par le général J.-G. Halbord pour la "United States Radio Corporation".

Lisez le Bulletin de la Ferme

Nous sommes acheteurs de **CREME**

Que nous payons les meilleurs prix du marché.

Nous faisons nos paiements 2 fois par mois

Important: En expédiant votre crème à Québec plutôt qu'à Montréal, vous sauvez à peu près 50% sur le coût de l'Express.

Ecrivez ou expédiez immédiatement à

BROOKSIDE DAIRY, Ltd.
Chemin St-Louis, QUEBEC

Un organe pour l'U. C. C.

Monsieur le Rédacteur:—

Il est bien inutile de démontrer que l'association professionnelle agricole est devenue un rouage indispensable dans l'organisation de l'agriculture moderne et de rappeler sous quelles conditions cette association vivra, grandira, captera la confiance de tous et atteindra le but pour lequel elle a été fondée. Nous n'avons qu'à consulter l'admirable constitution de l'U.C.C. pour trouver là les grands principes devant guider, dans leur programme d'action, les chefs qui ont entrepris de grouper les meilleurs éléments de la classe agricole.

Mais nous constatons malheureusement que cette constitution est demeurée lettre morte et nous avons vu le bureau central de direction commettre l'inqualifiable erreur de choisir comme organe officiel de notre association professionnelle un journal qui fait au grand jour de la politique de parti.

Aux officiers de l'Union qui n'admettent pas que le journal en question fait de la politique de nature à nuire à la rapide expansion de l'association professionnelle chez le cultivateur, je demanderai de bien vouloir répondre à ces quelques questions que je pose dans le seul but de me renseigner. Ce n'est pas mon habitude de faire de la critique pour la critique; mais j'adopte pleinement le point de vue de M. Barré qui juge que la critique est nécessaire aux gouvernements toujours sujets à commettre des fautes. Or, comme je sais fort bien que les promoteurs de l'U.C.C. sont trop intelligents pour croire qu'il ont fait jusqu'ici une œuvre parfaite, je crois de mon côté que la censure est aussi nécessaire pour eux que pour les gouvernements.

Je demanderai d'abord, est-ce que la lutte ouverte que le Bulletin des Agriculteurs fait au ministère de l'Agriculture de Québec ne jette pas la division dans les rangs de la classe agricole? D'où vient que ce Bulletin a laissé poursuivre dans ses colonnes la campagne que l'on sait contre la Loi du Paiement du Lait d'après le % de gras? Le gouvernement avait pourtant plus à perdre qu'à gagner en passant cette loi. Il y avait des suggestions à faire sur le personnel qui devrait faire l'épreuve du lait, mais de là à crier à la tyrannie, à l'empiétement de l'Etat sur la propriété privée, à la mort de la liberté, il y a de la marge; surtout quand il est évident qu'un gouvernement a passé une loi contre son intérêt politique immédiat dans le but d'améliorer notre industrie laitière.

Que signifie ce parti pris de discréditer la Coopérative Fédérée qui a fait un bien immense à la classe agricole? L'on peut condamner certains articles de la nouvelle loi qui régit cette société, il peut y avoir besoin de changement dans l'administration, mais que penser d'un journal qui s'évertue à nous prouver qu'elle exploite le cultivateur?

Après avoir tenté de former un parti fermier, après avoir prêché que la protection était la seule cause du marasme de l'agriculture, n'y a-t-il pas quelque chose d'anormal dans le fait que l'organe de l'U.C.C. dise aujourd'hui qu'il a toujours soutenu que la protection serait une panacée pour le cultivateur?

Est-ce simple coïncidence qu'il ait brandi le même épouvantail que le Star de Montréal pendant la dernière campagne électorale, je veux dire le Traité Australien? Le Bulletin nous a pourtant déjà dit que la Coopérative n'y est pour rien dans la hausse des prix du beurre et du fromage vu que c'est sur le marché anglais que l'on se base pour la fixation des prix de ces deux produits. Il est tout de même singulier que quelques boîtes de beurre australien expédié au Canada menacent maintenant de donner, en plein hiver, le coup de mort à notre industrie laitière. Il est à se demander dans ce cas comment nous pourrions, l'été prochain, aller faire concurrence sur les marchés étrangers à un pays qui peut nous enlever notre propre marché.

Comme dernière question, les officiers de l'U.C.C. prétendent-ils avec le secours du Bulletin faire l'unanimité de tous les cultivateurs autour de l'association professionnelle? J'ai remarqué, pour ma part, que plusieurs cercles paroissiaux fondés très facilement en 1924 n'ont pu être maintenus en 1925 précisément à cause de divergences de vues politiques soulevées par l'organe de l'U.C.C. Et il n'est pas besoin d'être prophète pour dire que la même histoire va se répéter en 1926.

En ma qualité de membre de l'U.C.C. je suggère que le bureau de direction se réunisse bientôt pour étudier les moyens d'avoir un organe bien à nous, un journal qui inspirera confiance à tous les cultivateurs à quelque parti qu'ils appartiennent, parce qu'il fera de la critique saine et constructive. Nous aurons alors tout ce qu'il nous faut pour rendre notre association toute puissante auprès des pouvoirs publics qui ne sont pas sans avoir saisi notre faiblesse congénitale.

Et d'ailleurs il serait par trop fort que l'U.C.C. serve plus longtemps de tremplin à un groupe de la haute finance de Montréal dont la doctrine politique peut se ramener à ces trois phrases: Impérialisme à outrance; monopole des banques, des chemins de fer et même des journaux; haute protection au point de permettre à l'industrie, qui importe la matière première des antipodes, de mouiller son capital tout en payant des dividendes de 20%.

CINCINNATUS, Maskinongé

Hommage aux agronomes

Nous extrayons d'une lettre de M. Brien, secrétaire de l'U. C. C. le paragraphe suivant qui rend hommage au travail accompli par nos agronomes:

"Pour ce qui est des agronomes, mis à notre disposition par le ministère de l'agriculture de Québec, je trouve que nous ne les consultons pas assez. Ces messieurs possèdent la théorie, et nous, nous nous flattons d'avoir la pratique, mais que vaut l'une sans l'autre?"

"Dans notre noble profession, il en coûte cher pour faire des expériences personnelles, puisque un an s'écoule avant que l'on puisse avoir les résultats; mais notre agronome, lui, est prêt à nous faire bénéficier des expériences des autres, qui lui ont été enseignées dans les écoles d'agriculture et alors, en suivant ses théories, on a tout de suite le bénéfice de sa science, et l'on peut

utiliser les théories en les mettant en pratique. Quant aux champs de démonstrations, s'ils ne rendent pas tous les services que l'on en attendait, c'est dû plutôt à l'apathie des cultivateurs qu'à la nature de ces champs eux-mêmes. Intéressons-nous à ces champs, suivons-en les évolutions, visitons-les de temps en temps et tâchons d'y rencontrer l'agronome qui nous donnera des détails minutieux, sur les différentes cultures maraichères, l'emploi des engrais convenables, les variétés de semences propices à chaque terrain, et ne disons pas que nous en connaissons plus long que l'agronome. Quand la maladie nous surprend, nous consultons le médecin; quand un animal est malade, nous appelons le vétérinaire; eh! bien, quand notre récolte souffre, visitons l'agronome et le champ de démonstration et nous nous en trouverons bien, je pense."

Lisez le Bulletin de la Ferme

AVIS IMPORTANT DE

Ford

Le bien-être de plus de 100,000 employés canadiens et de ceux qui dépendent d'eux, dans notre propre industrie et dans des industries filiales, en même temps que notre placement considérable de capitaux sous forme d'outillage d'usines et d'organisation, capital représentant \$31,000,000, ne nous laisse aucune autre alternative que celle de continuer nos opérations en dépit des récentes réductions du tarif sur les automobiles.

Pour le présent, du moins, il ne nous reste qu'à lutter contre la concurrence des automobiles importés. En conséquence, nous annonçons les réductions de prix suivantes, rétroactives jusqu'au 16 avril. Nous avons aussi l'intention de continuer nos opérations comme à l'ordinaire, jusqu'à ce que nous puissions établir avec certitude les frais de fabrication d'après le nouveau tarif. En agissant de la sorte, il n'y aura pas de compromis de notre part, soit en ce qui concerne les intérêts de nos employés, ou la traditionnelle qualité supérieure de nos produits.

	Anciens prix	Nouveaux prix
Tourisme*	\$440	\$415
Routière*	410	395
Routière de Sport	625	595
Coupé	665	625
Tudor	695	650
Fordor	755	710
Livraison légère*	435	415
Châssis*	325	295
Camion*	485	445

* Muni de démarreur \$80 de plus

Tous prix à Ford Ontario. Fret et taxes du gouvernement en plus

Ford Motor Company of Canada, Limited

FORD, Ontario

Produits de qualité traditionnelle

HO

Coup d'épée

DES LARMES ET...
réel de la Russie, bien peu. Une chose c'est que la grande terre, n'a pas en Russie devrait ceux qui révent de bien. I pas fait disparaître simplement fait et la masse du peuple qu'auparavant. L'est ruinée et la dans les palais. T que déplacer les à leurs anciens mettre entre les Si les Russes pour qu'il n'y ait y a des pauvres une vie misérable, de parasites vivants masse qui peine manqué leur coup

Pour réussir, d'abord changer faire de chaque christ.

Leur songe creu cauchemar sanglant des millions de nation ont été se réussi à créer le économique et se coup terrible à la trielle.

Les masses ont la misère et le dé Toute révolution de larmes et de se compenser les piè même par celles justifiées.

Entre la révolution russe, u bien de temps s' révolution russe e tion?

La leçon russe p humain? les peu enfin l'inanité et utopies égalitaires

EN ITALIE.—M échappé comme lancée par une fen faire une tournée colonies italiennes dominante en Eu

Tout récemment uants des unive question suivante plus populaire dar vingt-dix pour ces solini.

L'ÉPARGNE D...
Le cultivateur de dans sa ferme d'a S'il lui en reste, i GATIONS, premiers industries qui font commençant par ce en titres d'emprunt nement, les municip les écoles de cette Pour toutes indic utiles, s'adresser à fait pour l'émancip Canada français. Versailles-Vidrica Montréal, rue St Versailles.

HOMMES ET CHOSES

Chronique hebdomadaire

Coup d'oeil rapide sur la situation européenne. --- Un contraste saisissant

DÈS LARMES ET DU SANG.—De l'état réel de la Russie, on ne sait toujours que bien peu. Une chose certaine cependant, c'est que la grande révolution qui devait faire de ce vaste pays un nouveau paradis terrestre, n'a réussi qu'à en faire un enfer soviétique. Ce qui s'est produit en Russie devrait faire ouvrir les yeux à ceux qui rêvent d'égalité et de répartition des biens. La révolution russe n'a pas fait disparaître les fortunes, elle les a simplement fait changer de mains, et la masse du peuple est plus pauvre qu'auparavant. L'ancienne aristocratie est ruinée et la voyoucratie se pavane dans les palais. Toute révolution ne fait que déplacer les richesses, les enlevant à leurs anciens propriétaires pour les mettre entre les mains des usurpateurs.

Si les Russes ont fait la révolution pour qu'il n'y ait plus de riches quand il y a des pauvres et que d'autres mènent une vie misérable, pour qu'il n'y ait plus de parasites vivant aux dépens de la masse qui peine, ils ont évidemment manqué leur coup.

Pour réussir, il leur aurait fallu d'abord changer la nature humaine et faire de chaque homme un nouveau christ.

Leur songe creux s'est transformé en cauchemar sanglant, en hécatombe où des millions des meilleurs citoyens de la nation ont été sacrifiés. Ils ont ainsi réussi à créer le désordre dans la vie économique et sociale et à porter un coup terrible à la vie religieuse et industrielle.

Les masses ont obtenu l'égalité dans la misère et le désespoir.

Toute révolution coûte des torrents de larmes et de sang que ne sauraient compenser les piètres résultats obtenus même par celles qui paraissent le plus justifiées.

Entre la révolution française et la révolution russe, un siècle a passé. Combien de temps s'écoulera-t-il entre la révolution russe et la prochaine révolution ?

La leçon russe profitera-t-elle au genre humain? les peuples comprendront-ils enfin l'inanité et le mensonge des utopies égalitaires ?

EN ITALIE.—Mussolini, après avoir échappé comme par miracle à la balle lancée par une femme-assassin, vient de faire une tournée triomphale dans les colonies italiennes: Il demeure la figure dominante en Europe.

Tout récemment, on posait aux étudiants des universités américaines la question suivante: Quel est l'homme le plus populaire dans le monde? Quatre-vingt-dix pour cent répondirent: Mussolini.

L'ÉPARGNE DU CULTIVATEUR

Le cultivateur doit placer ses épargnes dans sa ferme d'abord.

S'il lui en reste, il les placera en OBLIGATIONS, première hypothèque des industries qui font vivre l'agriculture, en commençant par celles de sa province, ou en titres d'emprunt émis par le gouvernement, les municipalités, les fabriques, les écoles de cette même province.

Pour toutes indications et suggestions utiles, s'adresser à la maison qui a le plus fait pour l'émancipation économique du Canada français.

Versailles-Vidricaire-Boulais, (limitée), Montréal, rue St-Jacques, Immeuble Versailles.

C'est un fait étrange en psychologie sociale que dans un pays aussi essentiellement démocratique que les Etats-Unis, une aussi forte proportion d'intellectuels donnent leur suffrage à un homme qui fait fi de la représentation populaire et impose ses volontés à tout un peuple.

On paraît admettre un peu partout aujourd'hui que dans les moments critiques, il faut à une nation un chef à la volonté de fer. Le gouvernement populaire, instable par suite des étranges caprices de la foule inconsciente, ne peut donner la direction ferme nécessaire qui seule peut assurer le respect de l'autorité et de l'ordre.

L'Italie s'acheminait rapidement vers l'anarchie quand Mussolini s'empara du pouvoir, et d'une main de fer guidée par une volonté inflexible imposa, l'ordre. Les sociétés secrètes, la franc-maçonnerie et la Mafia, étaient toutes puissantes en Italie. Il les supprima, en déclarant traitres à la patrie et passibles de mort ceux qui en feraient partie. Avant Mussolini on déplorait chaque année en Italie des milliers d'exécutions hors la loi, meurtres commis par les affiliés de la Mafia, la terrible Main Noire italienne qui poursuivait ses victimes jusque sur le sol américain. Mussolini est venu, il a voulu et la Mafia a vécu. Depuis neuf mois, pas un seul meurtre n'a été commis en Italie par les sociétés secrètes.

Il reste à Mussolini de restaurer l'indépendance du Saint-Siège pour passer à la postérité comme l'un des plus grands bienfaiteurs de l'humanité. Il a déjà fait beaucoup pour assurer une plus grande liberté au culte, mais aura-t-il la volonté et le pouvoir de réparer l'injustice commise envers la Papauté? l'avenir le dira.

EN FRANCE.—On paraît avoir enfin réussi à équilibrer le budget, mais l'existence du gouvernement y est toujours précaire. Les éléments radicaux peuvent d'un moment à l'autre prendre le dessus. Il manque à la France un chef, une direction unique. L'incertitude de ce qui peut arriver demain est la cause du fléchissement constant du franc qui ne vaut plus que trois sous.

Il reste aussi le problème de la dette de guerre, qui ne pourra être résolu que dans la mesure que l'Allemagne paiera les réparations, à moins que le peuple français consente de nouveaux sacrifices.

Une autre cause d'affaiblissement, c'est la politique sectaire des groupes anti-cléricaux, qui persistent à vouloir tenir l'Eglise en tutelle et achèvent de s'aliéner la population catholique d'Alsace-Lorraine.

L'ANGLETERRE est menacée d'une grève nationale qui mettrait en péril sa stabilité économique. Le peuple, écrasé d'impôts, grogne, montre les dents.

Au point de vue économique, l'Angleterre est peut-être le pays qui a le plus souffert de la guerre mondiale. Il lui est dû des sommes fabuleuses, qui se totalisent à dix mille millions de dollars, mais comment les faire entrer dans ses coffres? Sur cette somme de dix milliards empruntée pour soutenir les Alliés, l'Angleterre paye en moyenne cinq pour cent d'intérêt. Elle s'est de plus engagée à éteindre sa dette envers les Etats-

Surpasse tous les autres

par l'ensemble de ses excellentes qualités.

LE THÉ

"SALADA"

fait les délices de millions d'appréciateurs fidèles.

Noir, vert et mélangé.

En paquets scellés seulement.

Unis au taux de cent-soixante-quinze millions par année, pendant une période de soixante-deux années. Ces chiffres font rêver. On se demande si l'Angleterre pourra supporter longtemps un pareil fardeau.

La crise économique pourrait bien y déterminer des perturbations politiques désastreuses pour l'Empire.

L'ALLEMAGNE se tient coi: elle ronge son frein en nourrissant l'espoir d'une revanche. A cause des utopies humanitaires de Wilson, qui a voulu d'une paix sans victoire, elle demeure une menace pour la paix de l'Europe.

La situation du Canada fait contraste avec celle des pays d'Europe. Durant l'année écoulée nous avons pu réduire notre dette de vingt-quatre millions et notre commerce extérieur augmente par bonds prodigieux. La perspective est même si encourageante que le gouvernement King se croit justifiable de diminuer notablement les impôts, surtout la taxe sur le revenu qui pesait si lourdement sur le peuple. A l'avenir ne paieront cette taxe que ceux qui ont un

revenu d'au moins trois mille piastres. C'est dire que la presque totalité des cultivateurs et des ouvriers seront exempts de cet impôt.

Bénédictions de la divine Providence, dispensatrice de tous biens, qui nous protège de façon aussi évidente.

Pierre Fouille-Partout.



La meilleure est en somme la moins dispendieuse

LA mélasse diluée et falsifiée n'a pas la saveur ni la valeur nutritive et salubre de la véritable.

La Véritable Mélasse de Barbade

Extra Fancy est exportée sous la surveillance du gouvernement de Barbade, puis elle est délivrée à votre épicer dans le même tonneau qui a servi à son expédition; elle est donc pure, délicieuse, bonne pour la santé et riche en sels minéraux et en fer—c'est un tonique en même temps qu'un aliment.

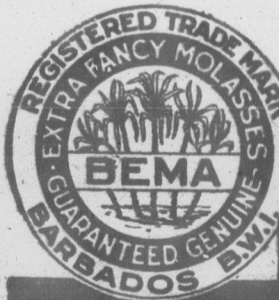
Dans l'intérêt de votre santé, servez-en sur votre table et employez-la dans la préparation des mets.

N'oubliez pas de toujours exiger que ce soit de la Véritable Mélasse de Barbade

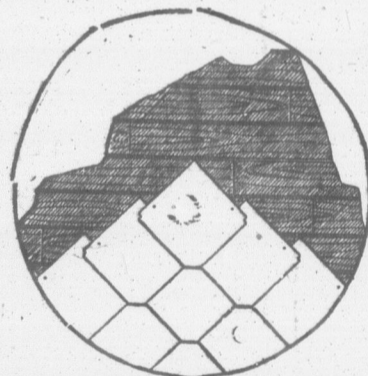
Extra Fancy

LES BONS EPICIER
LA VENDENT.

107



BARDEAUX D'AMIANTE "LACHINE"



Facilement Posés sur Clapboard et aussi sur vieux Bardeau de bois

A l'épreuve du feu. Pas de peinture, pas de réparation.

ECONOMIQUES, DURABLES, d'une jolie APPARENCE

Avant de prendre une décision pour vos travaux, demandez nos circulaires, échantillons et prix.

La Cie Manufacturière
d'Amiante

78 Rue St-Pierre, Québec

Lisez le Bulletin de la Ferme

29

29

29

Scient vite
Restent affilés
SCIES
SIMONDS
SIMONDS CANADA SAW CO. LTD.
MONTREAL
VANCOUVER, ST. JEAN, N.B.,
TORONTO

Le Culte du Souvenir

La Photographie joue de nos jours un rôle de merveilles.—Pour donner à nos Villages le ton d'une certaine souveraineté artistique, pour propager le Souvenir dans nos Familles il faut la Photographie.
Etablir dans nos Villages un lieu de "Possibilités Photographiques" est le But de notre Organisation.
Nous faisons donc un appel aux Citoyens de tous les Villages de nos Campagnes pour les engager à accepter nos Propositions et à devenir notre Représentant.

Pour informations, s'adresser à
Arto-Photo
Ancienne-Lorette,
Comté de Québec.

\$\$\$\$\$\$\$\$\$
\$ **Des Centaines** \$
de cultivateurs, de laitiers et autres gagnent de l'argent extra en nous expédiant toutes sortes de vieilles poches ou vieux sacs. Vous pouvez faire comme eux. Nous payons le fret et les plus hauts prix. Ecrivez-vous, nous vous fournirons renseignements et étiquettes d'expédition. Il n'y a pas de quantité trop forte ou trop petite.
Ecrivez dès maintenant
SENDEL & GORDON
21 rue Duke, MONTREAL
\$\$\$\$\$\$\$\$\$

Actualités avicoles.

Le progrès de l'Abitibi

Avant de s'enfoncer dans la forêt pluvieuse, il est bon, croyons-nous, de se procurer une bonne boussole, comme le fait tout marin sérieux qui s'aventure sur la mer. Le nombre de poules de la région étant présentement représenté par X, nous allons nous enquérir de la provenance des œufs que la fermière sait si bien nous apprêter...

Beau problème. En effet, c'est facile. Qui, dans l'Abitibi, ne connaît l'affabilité de monsieur W. B. Way, surintendant de division des chemins de fer nationaux? Assurément, nous allons frapper à sa porte. Nous y sommes.

Monsieur Way s'intéresse beaucoup au développement de l'Abitibi. Aussi, se prête-t-il très volontiers à nous fournir des chiffres représentant les quantités d'œufs qui ont été laissées à toutes les gares, sur la parcours du Transcontinental, de LaReine à Doucet. Ces chiffres sont pour une période de douze mois, commençant le premier janvier. Nous étions alors en 1924 et on nous produit des chiffres pour les douze mois de 1923.

C'est alors que nous avons bondi plus encore que le plus vigoureux agneau Shropshire, fut-il élevé sous la surveillance vigilante de ce bon ami d'Oka qui a nom Frère Isidore. Du premier janvier 1923 au 31 décembre de la même année, les employés du C. N. R. ont laissé dans l'Abitibi 83,010 douzaines d'œufs qui ont été vendus à un prix moyen de 45 sous par douzaine. \$37,354.50 ont donc été payés par nous, en 1923 seulement, pour les œufs qui n'ont pas été produits par nos poules. Cette fois, nous étions consternés...

Qu'allions-nous faire alors? Se bien garder de faire connaître ces chiffres, de crainte de discréditer à jamais nos pauvres petites poules et cette charmante fermière qui, pourtant, s'est levée aussi tôt que le chef de la basse-cour? Non. Nos colons sont un peu là pour sortir de l'ornière. Ils ont bon bras, les épaules fortes, et ils sont surtout intelligents. Nous allons plutôt leur faire connaître ces chiffres, leur répéter, et encore, afin qu'ils ne les oublient pas. Il sera plus facile alors de les faire disparaître, ou

AVIS PUBLIC
Cité de Québec, - Bureau d'Hygiène.
Le Bureau d'Hygiène de la Cité de Québec donne avis à tous les cultivateurs et à tous les fournisseurs de lait et de crème, que le règlement concernant la consommation et la vente du lait et de la crème dans la cité de Québec n'a pas été amendé ni abrogé. Malgré les prétentions de certaines laiteries de Québec, ledit règlement est toujours le même et tout lait et crème qui entrent dans la Cité de Québec doivent provenir de vaches laitières qui ont subi ANNUELLEMENT l'épreuve à la tuberculine faite sous le contrôle et par le Vétérinaire de la Cité.
Le BUREAU D'HYGIENE de la Cité est décidé de faire observer le règlement dans toute son intégralité et les délinquants seront punis suivant la loi par la confiscation de leur marchandise ou l'amende.
Le Bureau d'Hygiène de la Cité de Québec,
par Jos. GOSSELIN, M.D., D.H.P.
Directeur du Service.

plutôt d'empêcher leur nouvelle production, — les chiffres, bien entendu. — Nous allons même les faire connaître à l'extérieur afin que, s'il prend fantaisie à quelqu'un de faire une petite enquête, il s'aperçoive peut-être qu'il n'a pas le droit ou les moyens de nous lancer des œufs qui se perdent chez lui. Les deux moyens ont été mis à l'essai. La nouvelle produisit partout le même effet. Consternation d'abord, puis désir effréné de diminuer les importations.

Quels étaient les moyens à prendre? Ceux énoncés au début ont été employés: Sélection et alimentation; "le logement viendra", disait-on.
Nous réservons pour un numéro sub-

séquent la recette employée par les colons de l'Abitibi pour faire "venir le logement". Qu'il nous suffise de dire, pour terminer, que, pendant l'année qui a suivi immédiatement 1923, nos importations ont été réduites à 53,730 douzaines, soit une diminution en valeur de \$13,176.

Alex.-J. Rioux,
Ingénieur-agricole.

RHODE ISLAND ROUGE
Crête Simple
Renommées de PAQUET
Au dernier concours de ponte de l'Est de Québec (1924-25) j'avais le meilleur troupeau de Rhode Island Rouge, qui se classa le second de tous les troupes participant au concours, avec un total de 2,032 œufs et six oiseaux d'enregistrés. N'ayant eu aucun décès à enregistrer, cela démontre bien dans quel état de vigueur et de santé est mon troupeau.
Œufs pour incubation: \$10. le cent; \$3.50 la couvée.
Poussins d'un jour: \$25.00 le cent; 28c. l'unité.
Placez vos commandes de bonne heure.
Chas.-E. PAQUET
Pont Rouge, Cté. Portneuf. P. Q.

LE SEL A BEURRE
EXTRA SPECIAL
WINDSOR
EST LE MEILLEUR
POUR LE BEURRE
ESSAYEZ-LE

Cherchez toujours à vous rendre utile; ne cherchez jamais à vous rendre indispensable; ce serait là de l'égoïsme.

CONCOURS DE PONTE A L'EST ET A L'OUEST DU QUEBEC.

Les concours se sont ouverts le 1er novembre 1925 et se continueront pendant 52 semaines. Chaque parquet contient 10 oiseaux numérotés de 1 à 10.
Les tableaux ci-dessous donnent, dans la colonne de 1 à 10, un état de la production de chaque oiseau pour la semaine. Dans la colonne "H" se trouve le total de la production hebdomadaire de chaque parquet et dans la colonne "T", le nombre total d'œufs à jour dans chaque parquet. Lorsque le nombre total d'œufs est plus élevé que le nombre d'œufs pondus par chaque poule dans la semaine, cela indique que les œufs pondus sur le plancher ont été inclus dans le relevé total du parquet.
Abréviations:—Ch.—Chanteclercs;—L. B.—Livournes blanches; P. F. B.—Plymouth Rock Barrées; R. I. R.—Rhode Island Rouges; W. R.—Wyandottes blanches; W. A.—Wyandottes argentées; X.—Parquet en tête; F.—Fièvre d'incubation; M.—Muant.
Sous la direction de la Station Expérimentale, à Sainte-Anne-de-la-Pocatière. | Sous la direction de la Station Expérimentale de Lennoxville.
4ème année. Rapport hebdomadaire; Semaine No 24, finissant le 17 avril 1926.

Parquet	Propriétaire et adresse	Race	1	2	3	4	5	6	7	8	9	10	H.	T.	Total Points
1	Calder, C. D.	L. B.	6	1	5	5	4	3	5	6	4	5	44	657	542.6
2	Dalcourt, E.	L. B.	3	4	4	5	2	4	6	3	3	34	422	384.6	
3	Henry, H.	L. B.	2	4	4	5	5	6	5	5	5	36	722	664.0	
4	Lachapelle, J. F.	L. B.	1	4	4	5	4	3	5	3	5	39	450	468.3	
5	Carr, W. A.	P.R.B.	5	5	3	5	5	4	4	5	6	48	600	573.1	
6	Fournier, Hilaire	P.R.B.	2	7	1	3	3	5	6	6	7	47	705	644.2	
7	Lafamme, E. K.	P.R.B.	6	6	5	1	5	6	4	6	6	45	643	576.6	
8	Proulx, J.-A.	P.R.B.	6	5	3	3	7	5	6	6	5	2	48	459	391.2
9	Station Exp. La Ferme	P.R.B.	6	7	6	5	6	7	6	5	7	5x60	753	683.5	
10	Station Exp. Ste-Anne	P.R.B.	4	7	7	4	7	5	7	3	6	6	56	x947	777.8
11	Collège l'Assomption	R.I.R.	2	5	4	3	6	2	4	6	5	5	42	316	341.0
12	Cormier, Ovide	R.I.R.	6	6	4	1	7	1	4	2	5	6	42	747	793.1
13	Deroy, Adelard	R.I.R.	4	3	2	5	4	2	5	2	5	25	397	416.0	
14	DeRoy, Antoine	R.I.R.	6	2	7	6	3	5	3	3	3	32	385	436.6	
15	Galarneau, Eugène	R.I.R.	6	7	7	1	7	7	5	4	4	40	569	544.0	
16	Godbout, J.-A.	R.I.R.	5	5	5	5	5	4	5	3	6	5	48	566	509.8
17	Hébert, Jos. C.	R.I.R.	6	7	1	3	6	6	6	5	5	45	575	489.3	
18	Paquet, Chas.	R.I.R.	3	3	4	6	4	6	5	5	4	5	45	777	710.1
19	Tremblay, J.-H.	R.I.R.	3	7	6	6	3	5	4	5	1	5	45	446	431.2
20	Vallée, J.	R.I.R.	6	5	5	5	5	5	5	6	7	44	647	750.1	
														865 11783 11127.1	

Parquet	Propriétaire et adresse	Race	1	2	3	4	5	6	7	8	9	10	H.	T.	Total Points	
1	Circle Bar P. Farm	L. B.	5	5	3	4	4	5	6	5	6	3	6	48	714	715.5
2	Laurel Poultry Farm	L. B.	5	5	2	5	3	5	0	5	5	3	38	785	753.0	
3	Montreal W. P. Farm	L. B.	4	1	3	4	5	5	4	0	0	4	30	392	363.8	
4	W. M. Parsons	L. B.	4	5	5	5	5	5	5	5	5	5	50	853	803.3	
5	C. D. Calder	L. B.	5	6	5	5	5	5	7	6	6	5x55	859	744.8		
6	H. J. Hussey	L. B.	2	5	6	0	0	6	3	2	5	2	28	605	580.2	
7	J. C. Mercer	L. B.	3	3	3	5	5	2	3	5	5	3	37	760	690.4	
8	Apple Grove P. Yds	W. B.	6	4	2	5	3	4	3	1	4	3	35	791	707.3	
9	Miss R. G. Knight	W. B.	4	6	4	3	4	4	3	4	4	5	41	693	586.3	
10	Bond Little, R.R.1	W. B.	5	5	4	7	5	5	4	5	0	5	45	819	x830.7	
11	Exp. Station, Len. Qué.	B. R.	3	3	2	4	3	4	7	2	5	4	37	778	652.6	
12	Exp. Station, Len. Qué.	B. R.	5	3	2	4	4	5	2	2	4	5	36	750	632.6	
13	Exp. Station, Len. Qué.	B. R.	1	3	3	4	4	4	2	5	4	35	786	654.0		
14	H. R. Drew, R.R. 3	B. R.	3	6	2	3	2	2	1	2	3	3	27	372	278.0	
15	Mrs. Alex. Mackay	B. R.	5	5	4	4	1	1	5	2	1	4	32	709	709.2	
16	Wm. C. Strong	B. R.	5	4	3	0	2	5	3	1	6	2	31	523	440.9	
17	John E. Burnet	B. R.	1	5	3	2	6	5	4	2	0	5	33	408	342.1	
18	E. K. Lafamme	B. R.	1	2	3	4	5	3	1	5	1	4	29	500	423.9	
19	Fred Bell	R.I.R.	2	5	3	3	5	6	6	3	2	1	36	576	539.2	
20	Oka Agr. Institute	Cha.	5	5	4	5	6	6	1	1	3	4	33	359	371.0	
														736 13032 11818.8		

LE BULLETIN DE Grande as d'avicul

Il y aura, le 28 de l'Ecole de Médecine de Montréal, sur le gny-Est, une grande avicultrice de la pr bec. M. Edward B dres, Angleterre, l l'Association Inter Avicultrices et pré du Congrès avicol le principal confér tretiendra les au prochain congrès in cole qui aura lieu mil neuf cent ving! Nous en reparle

Si jeune pou Les poussins Les poulets a

A ceux qui craignent du transport des poulets offrons la lecture des ci-dessous, pris au h nous pourrions en ajo Ham-Nord, W L'union Expérim teurs de Québec, C

Messieurs, J'ai reçu les 15 vous m'avez expédi très forts et vigour Je n'en ai perdu q Je suis très sat De votre ol (Signé) J.-1

Note.—Ham-Nord e chas. Rock-Forest,

Et aussi je voudr feriez connaître à tentés de faire veni Etats-Unis de faire l ici, l'an dernier, il e mille d'une compag personne de ceux qu été satisfaits. Il y que chose à écrire ceux que j'ai eus des bien mauvais. Et ce a trois ans, de l'Uni Chemin Sainte-Foy très bons et m'ont c résultats".

Veillez me cro (Signé) Adéla Rég. Rock

Le commerce de pratiquement inconn il y a une dizaine d' tenant établi pour y appelé à s'y dévelop l'avenir.

Déboursier une tr au printemps pour un troupeau de b pondront en octo n'est-il pas un plac fitables. C'est ce de 100 poussins de lignée de poudeuses

LES VOLAIL
LES COMBINES B les œufs frais jusq Procédé garanti, écon 1 Combine pour 100 5 combines pour 500 En vente chez les r marchands généraux dépt. Q. B. ROLLAND 62 rue St-Jacques.

**Grande assemblée
d'aviculteurs**

Il y aura, le 28 mai prochain, à l'Ecole de Médecine Vétérinaire de Montréal, sur la rue Demontigny-Est, une grande réunion des aviculteurs de la province de Québec. M. Edward Brown, de Londres, Angleterre, le président de l'Association Internationale des Aviculteurs et président général du Congrès avicole mondial sera le principal conférencier et entretiendra les auditeurs sur le prochain congrès international avicole qui aura lieu à Ottawa, en mil neuf cent vingt-sept. Nous en reparlerons.

Si jeune pour voyager

Les poussins d'un jour.
Les poulets américains.

A ceux qui craignent encore les risques du transport des poussins d'un jour, nous offrons la lecture des deux témoignages ci-dessous, pris au hasard, et auxquels nous pourrions en ajouter des centaines.

Ham-Nord, Wolfe, 24 avril, 1926.
L'union Expérimentale des Agriculteurs de Québec, Québec, Canada.

Messieurs,

J'ai reçu les 150 poussins que vous m'avez expédiés le 19, ils sont très forts et vigoureux. Je n'en ai perdu que quelques-uns. Je suis très satisfait. Merci. De votre obligé,

(Signé) J.-W. DESLOGES.

Note.—Ham-Nord est à 18 milles des chars.

Rock-Forest, le 1 février, 1926.

Et aussi je voudrais bien que vous feriez connaître à ceux qui seraient tentés de faire venir des poussins des Etats-Unis de faire bien attention, car ici, l'an dernier, il en a été acheté un mille d'une compagnie américaine et personne de ceux qui en ont reçus ont été satisfaits. Il y aurait encore quelque chose à écrire à ce sujet. Moi, ceux que j'ai eus des Etats-Unis étaient bien mauvais. Et ceux que j'ai eus, il y a trois ans, de l'Union Expérimentale, Chemin Sainte-Foy, Québec, étaient très bons et m'ont donné de très bons résultats".

Veillez me croire,

(Signé) Adélar DEMERS,

Rég. Station Avicole,
Rock-Forest, Compton.

Le commerce de poussins d'un jour, pratiquement inconnu dans la province il y a une dizaine d'années, y est maintenant établi pour y demeurer et il est appelé à s'y développer beaucoup dans l'avenir.

Déboursier une trentaine de piastres au printemps pour avoir à l'automne un troupeau de belles poulettes qui pondront en octobre ou novembre, n'est-il pas un placement des plus profitables. C'est ce que procure l'achat de 100 poussins de bonne qualité et de lignée de pondeuses.

LES VOLAILLES PAIENT

LES COMBINES BARRAL conserveront les œufs frais jusqu'à l'hiver prochain. Procédé garanti, économique et sans danger.
1 Combine pour 100 œufs \$2.50
5 combines pour 500 œufs \$12.00
En vente chez les pharmaciens, épiciers, marchands généraux, etc., ou écrivez à dépt. Q. B.
ROLLAND & ROLLAND LEE
62 rue St-Jacques, Montréal.

POUSSINS D'UN JOUR

L'achat de poussins d'un jour de bonne qualité est le moyen le plus pratique de se former un troupeau de volailles de race pure.

A l'automne les bonnes poulettes prêtes à pondre se vendent facilement \$3. l'unité. La qualité est donc une considération importante dans l'achat de poussins.



Le commerce de poussins d'un jour se développe rapidement dans la province. Les avantages qu'il offre ont été vite compris de notre population.

Quoique nous ayions encore 5,000 poussins à livrer, nous pouvons accepter d'autres commandes pour poussins.

PLYMOUTH ROCK BARRES et RHODE ISLAND ROUGES

HATEZ-VOUS DE COMMANDER

L'UNION EXPERIMENTALE

La ferme qui a introduit le commerce de poussins d'un jour dans la province.

BASSE-COUR BELVEDERE CHEMIN STE-FOY, QUEBEC

Rendez-vous des éleveurs

Record de production beurrière.—Ce que l'on croit être un record d'Ayrshire pour l'Australie, dit le *Otago Witness*, du 5 janvier, a été établi par une des vaches de la Ferme Expérimentale (Miss Dot), dans la Nouvelle Galles du Sud. Quoique l'épreuve pour les douze mois ne se terminera qu'à la fin de janvier, Miss Dot a produit 1009 livres de beurre commercial. Le record Australien auparavant était 942 livres de beurre pour une période de lactation de douze mois.

Le nombre de chevaux employés sur la ferme aux Etats-Unis a diminué de 5% au cours de l'année 1925. D'après un rapport publié dernièrement par le département de la république américaine, il y avait sur la ferme au premier janvier 1926, 15,778,000 chevaux. Le prix des chevaux a enregistré une légère augmentation au cours de l'année dernière.

Monsieur Omer Tessier est fêté par les siens

Le 8 avril dernier avait lieu à l'Ecole de Laiterie de St Hyacinthe une petite fête intime dont M. Omer Tessier fut le héros.

Les inspecteurs, à l'issue de leur convention annuelle, avaient décidé de remercier d'une manière sensible un de leurs chefs pour les services rendus à la cause de l'Industrie Laitière et lui donner en même temps un témoignage d'estime et de reconnaissance pour le dévouement envers ses subalternes et sa cordialité dans ses rapports avec eux. M. Tessier, en effet, est depuis vingt ans dans l'inspection des beurrieres et fromageries, puisque en 1906 il était nommé inspecteur de division et en 1912, sous-inspecteur général. Durant ces vingt ans, il a su accomplir son devoir avec dévouement, tact et prudence.

En conséquence, les inspecteurs réunis dans la salle des conférences de l'Ecole lui présentèrent une magnifique canne à poignée d'or et Monsieur Maxime Robert, le doyen des inspecteurs de district de M. Tessier, lui lut une adresse. Monsieur Tessier, très ému, répondit

par des paroles appropriées à ce témoignage d'estime et d'amitié en même temps. Ce fut le refrain de clôture! Monsieur Tessier, qui sait apprécier ces bons procédés, gardera bien certainement de cette petite fête le plus précieux souvenir.

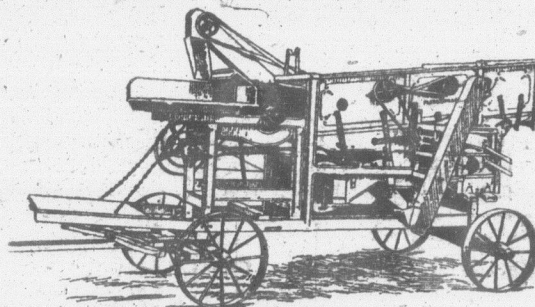
Un témoin.

Trèfle à 50% du prix du marchand

La graine de trèfle récoltée localement possède des qualités germinatives que vous ne trouvez pas chez la graine de provenance étrangère qui contient, cependant, des mauvaises graines souvent étrangères à votre région.

Vous pouvez récolter votre graine de trèfle à raison de quelques centins la livre en autant que vous possédez, en propre ou en groupe, la machine voulue pour le battre, sans aucune perte.

BATTEUSE COMBINEE QUEBEC



Peut être opérée par un moteur de 4 à 6 c. v.

Le même modèle est aussi vendu avec souffleur pour la paille. Nous avons aussi Décortiqueuse Spéciale.

Gracefield, Cté. Wright, 12 septembre 1924.

La Fonderie de Plessisville,
Plessisville, P. Qué.

Messieurs:—

J'ai fait l'essai de ma Batteuse Combinée pour grain et trèfle, je puis vous dire en quelques mots qu'elle me donne entière satisfaction sur le battage du grain et du trèfle car aujourd'hui même j'ai battu 17 livres de trèfle rouge en dix minutes, très bien battu, bien nettoyé et il n'en a pas jeté une graine dehors, cela dans du trèfle bien humide.

Votre dévoué,

CALIXTE RONDEAU.

Témoin: James Duffey.

Demandes catalogue B.

LA FONDERIE DE PLESSISVILLE
PLESSISVILLE, P. Q.

Hygiène.

à tous les cultivateurs
lement concernant la
té de Québec n'a pas
l'atieries de Québec,
e qui entrent dans la
nt subi ANNUELLE-
ar le Vétérinaire de la

ire observer le régle-
unis suivant la loi par

Québec,
M.D., D.H.P.
r du Service.

ette employée par les
ibi pour faire "venir le
il nous suffise de dire,
ue, pendant l'année qui
ement 1923, nos impor-
réduites à 53,730 dou-
diminution en valeur de

Alex.-J. Rioux,
Ingénieur-agricole.

**LE
A BEURRE
A SPECIAL
D SOR
E MEILLEUR
LE BEURRE
AYEZ-LE**

ours à vous rendre utile;
s à vous rendre indispen-
de l'égoïsme.

EC.

le 1 à 10.
H" se trouve le total de
bre total d'œufs est plus
relevé total du parquet.
R.—Wyandottes blan-

ville.

	8	9	10	H.	T.	Total Points
6	3	6	48	714	715.5	
5	5	3	38	785	753.0	
0	0	4	30	392	363.8	
5	5	5	50	853	803.3	
6	6	5	x55	859	744.8	
2	5	2	28	605	580.2	
5	5	3	37	760	690.4	
1	4	3	35	791	707.3	
4	4	5	41	693	586.3	
5	0	5	45	819	x330.7	
2	5	4	37	778	652.6	
2	4	5	36	750	632.6	
2	5	4	35	786	654.0	
2	3	3	27	372	278.0	
2	1	4	32	709	709.12	
1	6	2	31	523	440.9	
2	0	5	33	408	342.1	
5	1	4	29	500	423.9	
3	2	1	36	576	539.2	
3	4	3	35	359	371.0	
						736 13032 11818,8



Sa mauvaise haleine inquiète beaucoup

Brooklyn. Mlle Rose Dittman écrit: "Je me brossais les dents, faisais usage d'une lotion buccale et cependant mes amies se retournaient quand je leur parlais; et j'en étais à me demander pourquoi j'avais si mauvaise haleine, quand des personnes moins soignées ne souffraient pas de cela. Après avoir pris des Petites Pilules Carter pour le Foie pendant un certain temps, l'affection commença à disparaître. Je remarquai aussi que j'avais le visage de meilleure couleur et plus clair, les yeux plus vifs. L'appétit meilleur et que je n'avais plus la constipation." Il faut combattre la mauvaise haleine à sa source. Chez les pharmaciens. Paquetages rouges, 25 et 75c.

Quand une personne aimée meurt, nous puisons une sorte de consolation dans la conviction que la douleur que nous cause sa perte ne diminuera jamais.

MUSICIENS

Nous envoyons la Musique en Approbation. Demandez notre catalogue et nos conditions.

Raoul VENNAT
3770, St-Denis, Montréal.



Produit de Chez Nous et de Qualité, la Poudre à Pâte Puritas a été placée au premier rang par l'analyste en chef du pays. C'est la seule du genre fabriquée dans la Province de Québec. Essayez-la.

DEMANDEZ NOTRE LIVRE DE CUISINE À PURITAS LIMITÉE 175 RUE ST-DOMINIQUE, QUÉBEC

L'agriculture à l'école
OU LE
MEMENTO AGRICOLE DE L'INSTITUTRICE

Notre concours de mars

Nous avons le plaisir de donner plus loin le résultat de notre concours littéraire de mars. Il s'agissait de faire un peu de géographie agricole en nous indiquant dans quelles régions de la province de Québec se récoltaient certains produits.

Dans la province de Québec, il se récolte de tout un peu partout, cependant certaines régions conviennent mieux à telle ou telle culture. C'est ainsi qu'il ne faudrait pas aller au Lac-S-Jean pour voir des vergers, ni dans la région de Montréal pour voir des fermes entières couvertes de champs de pommes de terre.

Les réponses qui nous sont parvenues étaient généralement bonnes; quelques-unes cependant n'étaient pas assez complètes. Voici, en résumé, ce qu'il faut au moins connaître sur ce sujet.

L'industrie laitière est la branche agricole la plus développée dans notre province. Sauf dans les endroits où il y a des spécialités bien établies, on peut dire qu'il se fait de l'industrie laitière partout. Les régions préférables sont échelonnées sur toute la rive sud du S-Laurent, dans tous les Cantons-de-l'Est, sur toute la rive nord du S-Laurent ainsi que dans la région d'Ottawa et du Lac-S-Jean. L'industrie du porc, en utilisant les sous-produits de l'industrie laitière, y correspond presque partout.

Les bœufs de boucherie s'élèvent surtout dans les Cantons-de-l'Est. Il se produit de la viande de bœuf partout, mais nous parlons, ici, des animaux appartenant à des races gardées spécialement pour la viande.

Il existe de nombreux troupeaux de moutons dans toutes les régions de montagnes et de collines. Les Cantons-de-l'Est et la Beauce ont surtout une réputation enviable pour l'élevage de ces animaux.

Les légumes se récoltent surtout aux alentours des grandes villes, par suite de la demande du marché.

Les grands vergers se rencontrent dans la partie sud et sud-ouest de Montréal. Il en existe aussi quelques-uns dans la région de Québec, de Sainte-Anne-de-la-Pocatière et dans la Beauce.

Les principaux comtés qui font une industrie spéciale de la culture de la pomme de terre sont Témiscouata, Rimouski, Matane et Bonaventure. Il existe encore des centres importants de culture de patates dans Champlain et Terrebonne.

Le sucre d'érable se récolte sur presque toute la vallée sud du S-Laurent, dans la région nord de Québec, dans la Beauce et le long de la rivière Ottawa.

Nous sommes forcément incomplet dans notre énumération, mais nous trouvons qu'il y a là des notions qu'il faut au moins connaître.

Voici les institutrices qui ont remporté des prix à ce concours:

1ère, Mlle Eveline Legault, Côte S-Jean, Sainte-Geneviève, comté de Jacques-Cartier;

2ième, Mlle Lucienne Roussel, Ferme-Neuve, comté de Labelle;

3ième, Mlle Marie-Céline Charette, R.R. No 1, Beauharçois, Québec.

SUJET DU PROCHAIN CONCOURS

Pourquoi devons-nous faire entrer les

SIROP YENO POUR LE RHUME
est votre meilleur préservatif contre la pneumonie
Distributeur—14 rue Ste-Hélène, Montréal

légumes dans notre menu journalier? Nous accepterons les travaux des concurrents pendant tout le mois de mai.

Omer Caron.

Concours de collections d'insectes 1925

Les concours d'histoire naturelle institués en 1923, continuent d'intéresser l'élite des titulaires de nos écoles primaires. Il est vrai que le nombre des concurrents a subi un affaiblissement en 1925, mais la faute n'est que partiellement attribuable aux institutrices. Des circonstances particulières nous avaient forcés de retarder jusqu'au début de juillet l'annonce de ce concours, en sorte que plusieurs de nos anciens concurrents, déjà partis en vacances en ce moment, ne purent s'inscrire. Quoiqu'il en soit, nous avons, à la fin d'octobre, 13 collections réparties sur deux groupes: Concours A ne comprenant que les concurrents de première année; et le concours B s'adressant exclusivement aux anciens. Les intéressés ont pu se rendre compte, par le tableau détaillé publié ici même récemment, de la façon dont les points ont été répartis pour chacun d'eux.

Nous avons à apprécier un ensemble de collections réellement intéressantes, généralement bien montées et bien présentées.

Il nous fait plaisir de signaler tout particulièrement la collection qui a obtenu le premier prix dans le concours A, parce qu'elle était réellement parfaite. En comparant ces collections avec celles des années précédentes, nous notons une plus grande variété des espèces et des familles, plus de scrupule dans l'observation des conditions du concours et une plus grande habileté dans le montage des spécimens. Nous avons conscience d'avoir rendu justice complète à tous les concurrents; et s'il en est que le sort n'a pas favorisés, nous les invitons à se reprendre cette année en

corrigeant les points sur lesquels ils ont été faibles.

Il n'est peut-être pas superflu de rappeler ici que les concours d'histoire naturelle visent un but pratique. Familiariser les maîtres et maîtresses avec les formes animales et végétales les plus communes, c'est les mettre à même de développer chez leurs élèves le goût des choses de la nature, et les préparer à lutter plus tard contre les ennemis des cultures, quand ils seront agriculteurs ou horticulteurs de profession, ou simplement jardiniers amateurs. C'est dans le but de faciliter à l'institutrice cette tâche que nous donnons beaucoup de temps à la préparation des collections qui leur sont retournées. Celles de 1925 seront adressées à leurs propriétaires d'ici au mois de mai prochain, et nous espérons que cette addition au musée scolaire ne restera pas inutilisée.

Georges Maheux, Entomologiste provincial.

Pilules GALEGINES
Reconnu par le monde entier comme le remède le plus puissant pour le développement du buste.
Le flacon \$1.00 par la poste.
Brochure explicative
Agence Mondiale d'Importation
46 St. Alexandre Ch. 811 Montréal

OXYMEL (à l'Eucalyptus)
Ce nom ne vous est peut-être pas grand chose; mais si vous employez jamais une bouteille de remède qui le porte "Jamais vous ne l'oublierez". Le bien qu'il vous aura fait vous portera à le bien pendant le reste de vos jours.
Il n'a pas la prétention de guérir de tous les maux, mais il en guérit plusieurs. Employé en temps, il vous évite la bronchite, peut-être même la tuberculose, et dans tous les cas soulagera vos maux de gorge, votre toux et toute affection de larynx.
Doit à prendre, si ne contient aucune drogue nuisible et est recommandé par des autorités médicales. Toutes les bonnes pharmacies le vendent. Prix 50, par maille 80. P. LaRose, fabricant, 128, rue Garneau, Québec.

UN PRÊTRE, L'ABBÉ HAMON (Curt de Vauxmoise, France), possède le moyen radical de guérir: **DIABÈTE, ALBUMINE, CŒUR, REINS, FOIE, ESTOMAC, RHUMATISME, BRONCHES** et toutes les maladies chroniques réputées incurables.
AUCUN RÉGIME RIEN QUE DES PLANTES
Brochure explicative et très intéressante, français ou anglais, gratis et franco sur demande. Adressez
LABORATOIRES BOTANIQUES ET MARINS
430, rue St-Pierre - - - - - Montréal

REPRESENTANTS et CORRESPONDANTS DEMANDES
Une importante maison de finance a besoin de représentants et agents dans chaque ville et village de la Province de Québec pour le placement d'actions et obligations de compagnies minières bien connues. Tout homme actif et bon vendeur peut se faire un bon revenu sous forme de commission. Écrivez avec confiance donnant âge, emploi actuel et références dans votre première lettre.
Adressez:
CANADIAN MINING BROKERS, Ltd.
90, rue St-François-Xavier - - - - - MONTREAL

Servez-vo LA PO A PA MAGI



LA CIE. E.W.G. TORONTO MONTREAL

LA M

Pour les dames d'âge les nuances, les fr empli

Nous avons sous lettres de dames âgées de ne point les oublier nouveautés actuelles les tissus, les nuances e vant convenir à leur é coloris leur convenant noir, de marine, de p mais le noir surtout i les faveurs. Comme l côtelés, du reps à carré de poudre, du satin. Les robes droites se ga forme à la jupe, et les décorés que ceux de Le plus souvent des g forme d'un boléro, d'u petits côtés. On utili garniture de ces robe dont le reflet luisant e heureux sur le marine. des soutaches, faites galon très étroit en la ment un décor très ap lettres d'allure sérieuse Les robes noires s'ég peu de blanc, de ce bli le voisinage est si pai rable aux visages déjà d'une robe noire s'ou cœur sur un platon d et ce qui ajoute enc l'ensemble, c'est que p en forme sur les côtés

Bandage



Si vous désirez gu n'attendez pas qu' pour la soigner. Notre bandage he dra parfaitement.

Demandez nos sur la H

Adressez-vous à ture abdominale.

Nous avons la nité "PATRICIA" par la faculté médi Écrivez-nous en cas.

Une dame de g est à votre dispos

C. MA
36 et 38, rue CRAI MONT

POUR LE RHUME
est
votre meilleur
remède
contre la pneumonie

les points sur lesquels ils ont
peut-être pas superflu de rap-
porter les concours d'histoire
qui ont un but pratique. Fami-
naïtes et matresses avec les
males et végétales les plus
c'est les mettre à même de
chez leurs élèves le goût des
nature, et les préparer à
tard contre les ennemis des
quand ils seront agriculteurs
leurs de profession, ou sim-
rardiens amateurs. C'est
t de faciliter à l'instituteur
que nous donnons beaucoup
la préparation des collections
et retournées. Celles de 1925
essées à leurs propriétaires
is de mai prochain, et nous
ne cette addition au musée
restera pas inutilisée.

Georges Maheux,
Entomologiste provincial.

es GALEGINES

Reconnu par le
monde entier comme
le remède le
plus puissant pour
le développement
du baste.
Le flacon \$1.00
par la poste.

Brochure explicative
Mondiale d'Importation
Ch. 811 Montréal

EL (à l'Eucalyptus)

vous dit peut-être pas grand chose;
employez jamais une bouteille de re-
mède "Jamais vous ne l'oublierez".
vous aura fait vous portera à la bête
de vos jours.
prévention de guérir de tous les
en gréviens plusieurs. Employé en
évitera la bronchite, peut-être même
et dans tous les cas soulagera vos
votre toux et toute affection du
poumon.
ndre, il ne contient aucune drogue
recommandé par des autorités médi-
les hommes pharmaciens le vendent
alle 30. P. Laitone, fabricant, 128
Québec.

MON (Curt de Vaumois, France),
guérir: **DIABÈTE,**
INS. FOIE, ESTO-
BRONCHES et toutes
lés incurables.

RIEN QUE DES PLANTES
sante, français ou anglais,
nde. Adressez

QUES ET MARINS
Montréal

ESPONDANTS

présentants et agents dans
r le placement d'actions et
Tout homme actif et bon
commission. Écrivez avec
dans votre première lettre.

KERS, Ltd.
MONTREAL

Servez-vous de
**LA POUDRE
A PATE
MAGIQUE**



dans toutes
vos
cuissons
Votre succès
est assuré.

Fabriquée en Canada
Ne contient pas
d'alun

LA CIE. E.W. GILLETT LEE.
TORONTO
MONTREAL QUEBEC

LA MODE

Pour les dames d'âge mûr.—Les tissus,
les nuances, les formes qu'il faut
employer

Nous avons sous les yeux quelques
lettres de dames âgées, nous demandant
de ne point les oublier dans l'étude des
nouveauautés actuelles et de leur indiquer
les tissus, les nuances et les garnitures pou-
vant convenir à leur élégance. Parmi les
coloris leur convenant, il est beaucoup de
noir, de marine, de prune, de corinthe;
mais le noir surtout semble avoir toutes
les faveurs. Comme lamages, des croisés
côtelés, du reps à carrés mosaïque, du grain
de poudre, du satin noir tissé d'argent.
Les robes droites se garnissent de côtés en
forme à la jupe, et les corsages sont plus
décorés que ceux des personnes jeunes.
Le plus souvent des galons y dessinent la
forme d'un boléro, d'une veste courte, de
petits côtés. On utilise surtout, pour la
garniture de ces robes, des galons cirés,
dont le reflet luisant est particulièrement
heureux sur le marine. Des broderies et
des soutaches, faites à l'aide d'un petit
galon très étroit en lacet ciré, font égale-
ment un décor très apprécié pour ces toi-
lettes d'allure sérieuse.

Les robes noires s'étaient toujours d'un
peu de blanc, de ce blanc clair et net dont
le voisinage est si particulièrement favo-
rable aux visages déjà fanés. Les devants
d'une robe noire s'ouvrent volontiers en
cœur sur un plastron de crêpe blanc plissé,
et ce qui ajoute encore à l'élégance de
l'ensemble, c'est que parfois la jupe, taillée
en forme sur les côtés, s'ouvre devant au

Bandage



Herniaire

Si vous désirez guérir votre Hernie
n'attendez pas qu'il soit trop tard
pour la soigner.

Notre bandage herniaire la retiendra
parfaitement.

Demandez nos questionnaires
sur la Hernie.

Adressez-vous à nous pour ceinture
abdominale.

Nous avons la ceinture Mater-
nité "PATRICIA" recommandée
par la faculté médicale.

Ecrivez-nous en expliquant votre
cas.

Une dame de grande expérience
est à votre disposition.

C. MARTIN

35 et 38, rue CRAIG Est, dépt A.
MONTREAL.

Chez-nous

Section féminine

Le foyer, L'Ecole

Des créatures humaines non des anges

Un monsieur disait un jour que ce que lui avait appris quarante
ans de vie de ménage, c'est que la femme est un être humain et non
un esprit céleste au-dessus de toutes les passions terrestres, sans nerfs
ni mauvaise humeur, prête à pardonner les fautes les plus inexcusables,
à aimer ceux qui lui font de la peine; enfin un modèle de renoncement,
de patience et de dévouement.

"Elle n'est pas non plus une poupée qui se contente qu'on l'habille,
qu'on s'en amuse et qu'on la remette ensuite dans son coin."

"Elle veut être traitée sur un pied d'égalité comme une associée
qui fait de son mieux pour ménager les intérêts de son partenaire."

"Les neuf-dixièmes des querelles de ménage dépendent de ques-
tions d'argent. L'homme s'imagine qu'on l'ennuie de demandes inu-
tiles, la femme qu'il ne donne pas sans récriminations, le strict néces-
saire. Si on lui expliquait franchement la situation financière, elle
serait la première à suggérer des réformes et saurait pratiquer toutes
sortes d'économies. C'est la croyance qu'on ne lui donne pas une part
raisonnable des bénéfices qui l'encourage au gaspillage."

"Le manque de confiance est aussi la source de bien des troubles.
Si, sous un prétexte d'affaires, le mari va jouer au bridge avec des amis,
il ouvre la porte à toutes les suppositions désobligeantes, tandis que
s'il avouait franchement ce qu'il doit faire, sa femme s'endormirait
paisiblement, sans songer à s'inquiéter ou à lui préparer un sermon en
guise de réception."

"Une femme est souvent plus avide d'une bonne parole que d'un
cadeau somptueux. Si son mari lui dit de temps à autre qu'elle est
toujours jolie, et qu'il aimerait bien à lui acheter de belles toilettes
qui ne l'embelliraient pas à ses yeux, elle portera plus facilement les
vêtements que d'une saison à l'autre, elle transforme pour leur garder
une apparence élégante."

"Si vous lui faites des compliments sur sa cuisine, vous l'encoura-
gez à faire encore davantage, tandis que si vous vous en plaignez, elle
trouve que vous n'êtes pas contentable. Si vous vous plaignez des
notes des fournisseurs vous l'encouragez à les grossir, si vous dites
qu'elle est une aide précieuse, il n'y a pas de limites à son zèle ni à son
savoir-faire."

"En somme, si vous demandez à une femme des vertus ordinaires,
vous aurez plus que vos exigences; mais si vous voulez qu'elle soit
héroïque, vous risquez qu'elle n'atteigne pas aux sommets où vous
voudriez la voir."

Ainsi parla le monsieur, c'est à vous de décider, mes cousines, de
savoir s'il avait raison.

Cousine Avette.

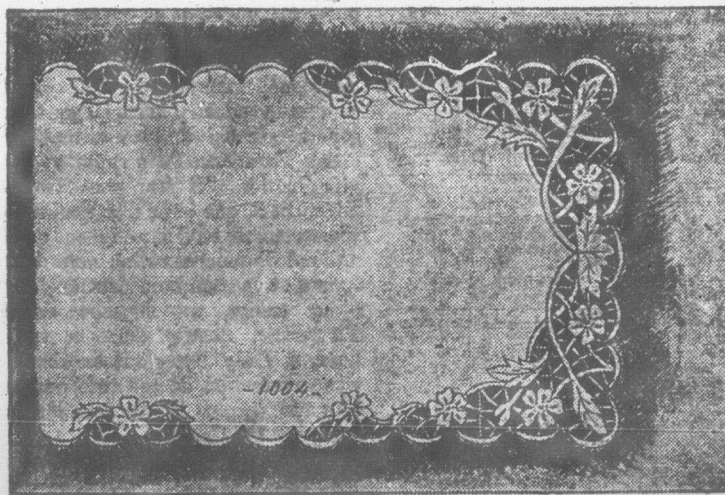
bas sur un soufflet en crêpe blanc plissé,
semblable à celui du corsage. Ces deux
notes de blanc à la jupe et au corsage suffi-
sent pour égayer l'ensemble.

Pour les dames âgées, on emploie aussi
croisée de côté, et, tout le long du croisé,
les garnitures en rubans. Ces rubans for-
ment des boucles longues placées au bas
du corsage et retombent sur la jupe. Ils
sont plus ou moins longs, plus ou moins
espacés, suivant l'élégance que l'on entend
donner à la toilette; mais ils constituent
une garniture pleine de cachet et pas trop
coûteuse.

A l'occasion d'une cérémonie élégante,
les dames d'âge mûr portent volontiers une
robe droite genre princesse en satin noir,
tissé de fleurs gris argent. Cette robe
croisée de côté, et, tout le long du croisé,
ondulent de courts volants en tulle argent
formant crête. Cette toilette très simple a
du corsage et retombent sur la jupe. Ils
sont plus ou moins longs, plus ou moins
espacés, suivant l'élégance que l'on entend
donner à la toilette; mais ils constituent
une garniture pleine de cachet et pas trop
coûteuse.

La vogue du sweater est telle que sa fan-
tasia a trouvé moyen de s'insinuer dans
les confections des robes de femmes d'âge
moyen. Pour elles, on fait surtout la
vareuse sweater en satin végétal noir aux

La broderie est un agréable passe-temps



Dessus de bureau 1004 Les Anémones.

Patron au carbone 25c perforé 50c. Grande feuille de papier carbone bleu 15c ou 25c.

Tout élampé sur coton fini toile 18 x 54 pos \$1.10 sur pure toile \$1.75.

Coton M. F. A. nécessaire à la broderie, 1 dos. à 45c.

Demandez notre catalogue de broderie envoyé franco dans tout le Canada sur réception de 35c.

Demandez notre catalogue de musique gratis.

LE BULLETIN DE LA FERME Case 129 Québec.



**Produit
Propreté
Hygienique**

Tenez votre maison
d'une propreté hygié-
nique de la cave au gre-
nier avec le nettoyeur
Old Dutch. Ses douces
et fines particules enlè-
vent la saleté et les im-
puretés visibles ou invi-
sibles sans nécessiter
grand travail. Couvre
plus de surface — dure
plus longtemps.



reflets très brillants avec manches et sans
manches. Le reste de la toilette est fourni
par du crêpe Georgette noir plissé, et les
manches sont elles aussi, parfois en même
crêpe. Les personnes qui possèdent des
robes de satin difficiles à remanier suivant
l'esprit de la mode du jour, pourront les
transformer en sweaters à manches et les
compléter par des volants de dentelle ou
de crêpe souple.

Les garnitures en plumes d'autruche ou
en marabout, qui redeviennent très cou-
rantes, sont charmantes pour garnir les
robes, les manteaux des femmes d'âge mûr.
Quoique la mode nouvelle se plaise à
rechercher pour les coloris de ces garni-
tures des nuances différentes de celles du
tissu, nous conseillons de les choisir ton
sur ton. Elles forment ainsi, tout en res-
tant de style fort élégant, un décor très
facile à porter et dont la fantaisie ne
datera pas.

GRATIS Ce pho-
nographe
ou 100 autres belles pri-
mes. Demandez 50 pa-
quets de graines, quand
vendue retournes \$3.00,
Catalogue de 500 bargains
gratis.

ALLEN NOUVEAUTES, ST-ZACHARIE, QUEBEC.

COUPONS D'ETOFFE

Nous vous offrons un bel as-
ortiment très varié de coupons
de longueur convenable pour
certains vêtements tels que cos-
tumes, matinées, jupons, et ro-
bes pour dames et jeunes filles;
chemises d'hommes; aussi d'au-
tres coupons et pièces de tissu
des plus récentes teintes et de la dernière mode.
Argent remboursé si vous n'avez pas entière satis-
faction. Prix \$1.00 franco. Gros lots bonne valeur
à \$2.00, \$3.00 et \$5.00 franco.

George Grant, Agent Mfg., New Glasgow, Qué.

29

29

29



Achetez et vendez par le moyen des petites annonces

(Suite de la page 308)



OEUFS ET VOLAILLES A VENDRE

RHODE ISLAND ROUGE C. S. de BENOIT. Oeufs d'incubation de sujets sélectionnés aux nids à trappe, ayant records établis et Primés aux Grands Expositions. Fertilité garantie 75%.

ATTENTION.—J'ai gagné les deux concours de ponte de Québec. J'accroche les commandes pour oeufs d'incubation, provenant de poules avec records suivants: de 154 à 224 oeufs; \$2.50 pour 15; records de 225 à 315 oeufs: \$5.00 pour 15; provenant de poules enregistrées \$1.00 chacun.

A VENDRE oeufs pour incubation Chantecler et R.I.R. \$1.50 la couvée de 15 oeufs. Achille Caron, St-Fabien Co. Rimouski P. Q. B-17

A VENDRE.—Oeufs pour incubation, de poules Rhode Island Rouges, et de Leghorn blanches. S'adresser à Ecole d'Agriculture, Ste-Anne de la Pocatière, Cté Kamouraska, P. Q. 19-21—J.N.O.

A VENDRE.—Cochets Leghorn Blanc et oeufs d'incubation, 10c. l'oeuf ou \$8.00 le cent. Les mères ont rapporté \$5.39 par poule. George Brien, St-Roch l'achigan, Cté L'Assomption, P. Q. 18-20—P-55

A VENDRE.—Eleveuse "Buckeye". Capacité, 1000 poules. Strictement neuve. Vendra à bon marché pour du comptant. S'adresser à Armand Desaulniers, Ste-Anne-de-la-Pérade, P. Q. 15-17 P05

A VENDRE.—Oeufs d'incubation, poussins d'un jour, Plymouth Rock Barré sélectionnés au nid-à-trappe, record poule 273-208, coq 268. Joseph Lafamme, Ste-Germaine, Cté Dorchester, P. Q. B14—18-20—P05

A VENDRE.—Oeufs d'incubation, poussins d'un jour Plymouth Rock Barré, Wyandotte Blanc. Oeufs \$1.00 pour 15, poussins: 25c. l'unité. Antonio Cayouette, St-Arsène, Cté Témiscouata, P. Q. B 18

A VENDRE.—Oeufs d'incubation Rhode Island Rouge, provenant de très bonnes pondeuses, sélectionnées au nid à trappe. Prix: \$1.50 la couvée. Aussi de très beaux cochets à \$4.00 chacun. Elzear Dubé, St-Valier, Bellechasse. 15-17 X 05

A VENDRE.—Oeufs pour incubation, troupeau d'utilité, \$2.50. Troupeau contenant mes meilleurs sujets d'exposition, \$5.00 par 15 oeufs. Oeufs d'oeies Toulouse, 50c. l'unité; Oeufs de dindes Bronzés, 50c. l'unité. Satisfaction garantie ou argent remis. J.-E. Fontaine, St-Guillaume d'Upton. 31—P-05

A VENDRE.—Oeufs d'incubation; sujets de ponte et d'exposition. Chantecler à \$4., Wyandotte à \$3. pour 15 oeufs. Deux cochets Chantecler à \$4. chacun. Forelet Grand Yorkshire du 8 mars provenant de sujet d'exposition. Anatole Fontaine, Saint-Guillaume, Cté Yamaska. B-18.

A VENDRE.—Poussins P. R. Barrés et R. I. Rouges provenant de pondeuses de 150 à 273 oeufs accouplés à des coqs de 268 et 281 oeufs. Poules enregistrées au concours de ponte à Sainte-Anne-de-la-Pocatière et concours à domicile avec certificat du Fédéral. Aussi oeufs et cochets provenant de ces poules. Ne retardez pas à donner votre commande, le stock est limité. Satisfaction garantie. Les commandes seront remplies par ordre de réception. Adresse, Ferme Avicole, Ste-Germaine Station, Cté Dorchester. 2-2125

BASSE-COUR IDEALE.—P.R.B. oeufs provenant de sujets sélectionnés au nid-trappe, ayant un record de 225 oeufs jusqu'à 270, satisfaction garantie, prix \$1.50 la douzaine. \$10.00 le cent. Adressez à Léon Bisson, St-Jovite, Cté Terrebonne, P. Qué. 17-18—P06

CHANTECLERC d'exposition et de ponte, sélectionnés au nid-trappe depuis trois années. Couvée 15 oeufs \$2.50, deux couvées \$4.00. H. E. Rochon, St-Jovite, Terrebonne, P. Qué. B 17

CHANT CLERC.—Oeufs pour incubation provenant de sujets qui ont obtenu les premiers prix aux expositions de Montréal et de Sherbrooke, cet hiver, \$3.00 la couvée de 15 oeufs. Aussi très beaux cochets à vendre à \$5.00 chacun. J.-A. Lagassé, N. P., Windsor, P. Qué. 16-17 P05

CHANTECLERC DE CHOIX.—C'est à Oka à quatre milles de la Trappe seulement que vous trouverez de vrais oeufs Chanteclerc provenant de sujets primés aux expositions spéciales de la Chanteclerc et provenant de très bonnes pondeuses sélectionnées au nid à trappe. Prix \$2.50 la couvée de 15 oeufs. Poules et cochets à vendre, demandes de prix. Arthur Chéné, le Paradon, Oka, Qué. 19-21 P 78

INCUBATEUR WISHBONE 400.—Dernier modèle à vendre ou à échanger pour incubateur Buckeye, en parfait ordre. S'adresser à Hervey Dionne, St-Cyrille de Wendover, Cté Drummond, P. Q. B 18

OEUFS D'INCUBATION P.R.B., E. I., ET LEGHORN BLANC, C. S.—Cochets avec records de 200 à 265, à \$1.50 la couvée de 15, \$8.00 le cent aussi Lapins Géant des Flandres. Ambroise Carrière, Ste-Marthe, Cté Vaudreuil, P. Qué. B-19

OEUFS POUR INCUBATION.—Rhode Island, pure crête simple, race sélectionnée, \$12.00 le cent, \$2.50 pour 15 oeufs. Oeufs de canards, coureurs indiens, gris blancs, \$2.50 pour 13 oeufs. Le Procureur Juvénat des S.S. Angers, Berthierville, P. Q. B-17

OEUFS DE DINDES BRONZÉES, à \$5.00 la douzaine. Aussi beaux petits coqs à vendre, bonnes conditions. S'adresser à M. J. Bélanger, Anse à Gilles, Sta. Cté L'Épervier, Qué. B 19

OEUFS POUR INCUBATION sélectionnés au nid-trappe. Rhode-Island, Chantecler, Canards Pekin et Rouen. Cochets Chantecler. Canards Pekin reproducteurs. Frères du Sacré-Coeur, Arthabaska, Qué. 15-17 P03

OEUFS D'INCUBATION ET POUSSINS R. I. R. et P. R. B. à vendre, provenant de pondeuses sélectionnées au nid-trappe, au-delà de 200 oeufs. Prix: \$7.00 le cent pour les oeufs et \$1.50 le cent pour les poussins. S'adresser à Station Avicole, Ste-Rose, Cté Dorchester, P. Q. B 18

OEUFS DE R. I. R.—Sujets sélectionnés au nid-trappe, \$1.00 la couvée de 15. Leghorn Blanc, \$1.00 la couvée de 15. Oeufs de Pintades, Eleveuse Buckeye, capacité: 1000 oeufs, strictement neuve. Vendra à bon marché. Arbres Peuplier argenté, 30c. chacun. Jas.-C. Gaudreau, St-Fabien, Cté Rimouski, P. Qué.

OEUFS POUR INCUBATION, provenant de sujets d'exposition de grande qualité de ponte, 15 poules par parquet? Wyandotte Blanc et Leghorn Blanc \$1.00 la douzaine. Oeufs de canards Pekin et sauvages, pintardes, \$2.25 la douzaine. Chantecler provenant de quatre poules et cochet d'exposition \$2.50. S'adresser à Xavier Lanoie, St-Hugues, Cté Bagot, P. Q. 20-23—P56

POUSSINS D'UN JOUR.—Rhode Island Rouge sélectionnés pour la ponte, type et la couleur, 25 cts l'unité. Oeufs d'incubation, 12 cts chacun. J.-A. Vallée, Plessisville, Qué. x05—18-19

POUSSINS! POUSSINS!—Poussins d'un jour Leghorn Blanc, provenant de la ferme avicole la plus importante de la province de Québec. Prix: l'unité 18c.—au cent \$15.00 La Ferme Gérin, Coaticook, Qué. 16-17—R69

POUSSINS, POUSSINS CHANTECLER et P.R.B. "Chantecler" provenant de poules de 225 à 160, 50c. pièce, autres 30c. la couvée, \$3.50 et \$2.00. Poussins P.R.B. \$25.00 le cent provenant de coqs dont les mères ont pondu 273, 224, et 200 oeufs la couvée: \$1.75. Aussi 60 poules "Chantecler" à vendre, rendu au premier mai, âge deux ans, prix \$3.00 la couple. Jos. Labbé, Ste-Justine, Dorchester, P. Q. B-21

POUSSINS D'UN JOUR des races Plymouth Rock barré, Rhode Island Rouges, Wyandottes blanches, Leghorns blanc, Minorque noir de bonnes lignées, provenant de poules sélectionnées pour la ponte. Donner vos commandes sans retard. Avec \$1.00 vous donnez votre commande, la balance quelques jours avant l'expédition. Demandez liste de prix à Ferme Avicole de Lavallée, Emile Robillard, prop. Lavallée, Cté P. Qué. 22-24 X 08

SEULEMENT DEUX COCHETS P. R. B. à vendre. Oeufs d'incubation, lignée d'exposition, \$5. la couvée. Lignée de ponte \$2.00, trois couvées pour \$5. Oeufs de dindes bronzées, 50 centins l'oeuf. S'adresser à J.-E. Coulombe, Sainte-Angèle de Lavat, P. Q. 15-17 05

DIVERS

VOULEZ-VOUS RIRE?—Demandez Oracle du mariage, 10 cents, avec catalogue français; farces, monologues, chansons, livres rares, curieux, magie. Edg. Hartman, 4836 Saint-Denis, Montréal. J.N.O.

ABITIBI.—Bonne terre à vendre, près du village et de la station, 25 acres en culture avec bâtiments. Pour informations, écrire à Boîte 32, La Reine, P. Qué. B-19

A VENDRE.—Engin à gazoline 3 forces. S'adresser à Albert Desroches, L'Assomption, P. Qué. B 18

A VENDRE.—Avoine Bannière No. 1. Blé fife blanc et à 6 rangs. Cochons grand Yorkshire, améliorés, mâles et femelles, tous enregistrés naitront en avril. Aussi Moutons Leicester. S'adresser à Raoul Asselin, R.R. No 1 Mont-Joli, P. Q. B-17

A VENDRE.—Fraises, American Beauty, quatre-sons donnant de belles fraises du commencement de l'été jusqu'aux gelées, se vendent partout \$5.00 le cent, moi je les offre à \$2.50 le cent, \$1.50 pour cinquante, une merveille comparée aux autres fraises. Joseph Bouchard, St-Gervais, Cté Bellechasse, P. Qué. 17-19—P-25

AVIS.—M. Fred Blanchette, de Trenholmville, Qué., station d'expédition, Richemond. Nous manufacturons toutes sortes d'articles pure laine, nous faisons l'ouvrage pour les cultivateurs et échangeons la laine, nous l'achetons également. Comptant. Ecrivez pour informations. 18-19—P06

A VEZ-VOUS BESOIN D'UN EPAUNEUR D'ENGRAIS.—L'épandeur Universel nouveau modèle, est ce qu'il y a de mieux en fait d'épandeur léger et pratique, fort et d'endurance. A rapporté trois fois la MÉDAILLE D'OR A L'EXPOSITION PROVINCIALE DE QUEBEC. Ecrivez-nous immédiatement pour avoir nos prix. Fonderie de Victoriaville, Ltée., Victoriaville, P. Q. B-17

BOITES A VENDRE.—Imperméables, cirées, hermétiques, pouvant contenir, tire, sucre, sirop d'érable, crème à la glace, tout liquide chaud ou froid, poudres, grains de semence, etc. Ferme: Maison Henri Mac Fae, Boite postale 77, St-Henri de Montréal. P. 16

BONNE TERRE de 175 acres, dont 40 en culture, la balance en culture et pâturage, avec ruisseau, à vendre à bien bonnes conditions. Situé près du village près de l'école et de la fermagerie. Aimé Pelletier, Fontainebleau Cté Wolfe, Qué. B-19

CHASSEURS.—Je prends des canards par 4 à 5 semaines. Je puis en être un lecteur de ce journal comment le faire. 10c. pour avoir renseignements. W. A. Badley, Stanstead, Qué. 17-25—P-06

ON DEMANDE un homme pour travailler sur la ferme: S'adresser à Bulletin de la Ferme, Case 129, Québec. P-52

BOITES SANITAIRES POUR CONSERVES

Table with 4 columns: Quantité, No 2, No 2 1/2, No 10. Rows for 1000, 500, 300, 200, 100 units. Prices in F.A.B., Montréal.

Pour les boîtes émaillées à l'intérieur, il faut ajouter aux prix ci-haut: No 2, \$3.50 le mille; No 2 1/2, 4.00; No 10, 10.00

Conditions: C.O.D. ou traite à l'achée au bill

S'adresser à J.-ALBERT AUCLAIR, B. P. Monument, Giffard, Québec.

CREME! CREME!—Expédiez votre crème à la Crémère de Laurièreville c'est nous qui payons les plus hauts prix depuis l'ouverture de la saison. Un essai vous convaincra. La Crémère de Laurièreville, Laurièreville, P. Qué. Cté Méagantic. 17-18—P05

MOULINS A VENT—Six moulins à vents complets pour pomper l'eau, ont été remplacés par l'aqueduc. Bonnes conditions; sont en parfait ordre. S'adresser à H.-E. Cantin, fabricant d'appareils à sucreries, Bélar, Cté Portneuf, P. Q. B-19

ON DEMANDE bon agent dans chaque localité pour vendre notre fameux parafonnerre "Prudentiel" en cuivre, approuvé avec garantie. On demande aussi bon solliciteur pour chaque district, bonne commission devant être capable de fournir de bonnes références. Prudentiel Lightning Rod Co., Rev. Lac Frontière, P. Q. 15-17-P07

POUR RIRE.—Douze nouveaux tours de magie, avec gros catalogue de farces, attrapes, illusions, comédies, réceptions, 10 cents. J. B. Hamon, 259 Marie-Anne, Montréal. 15-17 P05

RUCHER A VENDRE à bonnes conditions pour un prompt acheteur. Cause de vente: décès. S'adresser à Mme Amable Choquette, Verchère, P. Q. B-17

TABAC CANADIEN.—En feuilles et haché, au plus bas prix. Demandes ma liste de prix et échantillon. 10 centins. Manufacturé par Hermas Lamarche, St-Roch l'achigan, Cté L'Assomption, P. Qué. 16-17 P 05

TRACTEUR INTERNATIONAL à vendre 8-16. Charrue à trois raies International. Un moulin à battre avec soufflet "Godbout". Une moulange "Vessal". Un moulin à vent avec pompe et bassin. Le tout presque pas usagé. Bon marché pour acheteur immédiat. S'adresser à Défigny Mathieu, St-Roch-Richeieu, Qué. 19-21 X 17

AGENTS DEMANDES

1,500 paratonnerres en cuivre à vendre à sacrifice. Faut vendre immédiatement. Cause de maladie. Un véritable échantillon sera envoyé sur réception de \$2.00. Profitez de l'occasion, ils seront vite écoulés. Ecrire à Madame Béatrice Gendron, 38 St-Louis, Appartement 6, Québec. 21-23—P 01

Un beau cadeau

A l'occasion du neuvième anniversaire de la prise de Vimy qui coïncidait avec le quatrième et dernier dîner anniversaire du gouverneur général, Lord Byng de Vimy a reçu, de la part des officiers de l'armée canadienne qui ont servi sous ses ordres en France, un automobile McLaughlin-Buick fabriqué au Canada. La fabrication de cette voiture a duré plusieurs semaines aux usines de la General Motor, à Oshawa.

Le cadeau a été présenté à une réunion spéciale, à l'hôtel du gouvernement, par Sir Arthur Currie qui succéda au général Byng à la tête de la troupe canadienne, parce que ce tribut ne devait pas seulement marquer l'anniversaire de la grande victoire à laquelle tous avaient contribué, mais aussi être considéré comme un cadeau d'adieu au gouverneur général qui allait finir son terme d'office.

Son Excellence l'a accepté avec une vive émotion. "Il serait peut-être préférable, dit-il, que je ne dise rien, mais je vous remercie bien sincèrement du tout profond de mon cœur, au nom de mon épouse et en mon nom personnel. Lady Byng trouva un superbe bouquet d'American Beauty dans la voiture. Lord et Lady Byng ont exprimé leur vive satisfaction de cet auto qui passe pour être le plus joli de tous les autos fabriqués au Canada.

Amnésie.—Une poule qui avait peu de cervelle venait de retrouver vide le nid où elle avait pondu un œuf. "C'est drôle, se dit-elle quand je range quelque chose je ne peux jamais me rappeler où je l'ai mis."

Il y a des cas où être raisonnable c'est être lâche.

Pour les gens

Une maison et une grange à M. Joseph Talbot, à Whitton, ont été rasées.

Avant la fin de l'année, il y aura 60 pour cent du papier le continent et 35 pour cent du monde entier, d'après une estimation qui a été faite par M. John McGibbon, C. R. Booth.

La terre n'est pas encore dans la province du Manitoba cultivateurs ont déjà semencés. Une bonne pluie à certains endroits dans Brandon et le froid de la semaine a retardé les travaux du printemps.

La rév. Mère Saint-Alphébertine Girard, assistante à l'Hôtel Dieu, à Nicolet, l'âge de 63 ans.

Elle comptait 37 années de service. Elle avait été supérieure avant de devenir assistante. Elle était la sœur de M. Léopold Trois Rivières.

A la suite d'une décision d'être rendu par le ministre de Québec, annulant la décision de la Société agricole division "Joliette a élu de nouveau président Napoléon Desrosiers, cultivateur de S.-Paul, a été élu Philippe Bérard, de S.-Théodore, et M. Alexandre Rioux en remplacement de M. J.-C. C'est en somme un remaniement de la société d'agriculture du comté. Un nouveau bureau a aussi été formé.

La ville de Chicoutimi se d'être rendu par le ministre de l'augmentation de la population de la ville. Les Pasteur de Chicoutimi ont obtenu, dans quelques semaines, dans un vaste pensionnat. Bon-Pasteur de Chicoutimi en direction de ce pensionnat que de l'Ecole normale des d'avoir un édifice distinctif. Elles conservent actuellement pour leurs cours, mais elles construiront un très moderne et approprié l'endroit.

Etiquetage obligatoire contenants pour les légumes

Un des premiers objets de la loi sur les aliments à bétail appliqués des semences du ministère de la culture est de faire en sorte que les aliments mélangés soient étiquetés. Cela oblige les fabricants à étiqueter leurs produits en vente et à position chimique garantis. Les ingrédients et les noms des produits spécifiques. On connaît non seulement le protéine, de gras et de calories offerts en vente, mais aussi les ingrédients. Les conditions très importantes peuvent présenter une alternative favorable, tout en étant inconvénients pour le but que l'on se propose. Par exemple la graine de blé est riche en protéine et en graisse, mais elle est peu savoureuse. L'élément des propriétés végétales d'animaux sont très précieuses, et pour cette raison, parfois dans les déchets de la production, afin de garantir. On considère que la protéine des sabots point de valeur pour le bétail ou des volailles. Que les acheteurs ne se laissent pas tromper par les noms de produits, lesquels certains aliments sont vendus. Qu'ils étudient le rapport garanti de l'analyse des ingrédients qui doivent être présents sur les étiquettes et qu'ils veillent à ce que les produits achetés soient composés de matériaux.

Advertisement for 'LE NOUVEAU SILO A DOUVES "CHAMPION"'. Includes an illustration of a silo and text describing its features and availability.

Advertisement for 'RATS MUSQUES DU PRINTEMPS' by Chas. DESJARDINS & Cie, Limited. Promotes high quality rat poison for farmers.

Pour les gens pressés

Une maison et une grange, appartenant à M. Joseph Talbot, à Sainte-Cécile de Whitton, ont été rasées par un incendie.

Avant la fin de l'année, le Canada produira 60 pour cent du papier à journal sur le continent et 35 pour cent de la production du monde entier, d'après une déclaration qui a été faite ces jours derniers par M. John McGibbon, de la maison J. R. Booth.

La terre n'est pas encore toute dégelée dans la province du Manitoba, mais certains cultivateurs ont déjà fait un peu de semences. Une bonne pluie ferait du bien à certains endroits dans la division de Brandon et le froid de la semaine dernière a retardé les travaux du printemps.

La rév. Mère Saint-Alphonse, née Albertine Girard, assistante générale de l'Hôtel-Dieu, à Nicolet, est décédée à l'âge de 63 ans.

Elle comptait 37 années de vie religieuse. Elle avait été supérieure deux termes, avant de devenir assistante générale. Elle était la sœur de M. Léopold Girard, de Trois Rivières.

A la suite d'une décision qui vient d'être rendu par le ministre de l'agriculture de Québec, annulant la dernière élection, la Société agricole division "A" du comté de Joliette a élu de nouveaux officiers. M. Napoléon Desrosiers, cultivateur, du village de S.-Paul, a été élu président; M. Philippe Bérard, de S.-Thomas, vice-président, et M. Alexandre Rivest, secrétaire, en remplacement de M. J. Ozias Guilbault. C'est en somme un remaniement complet de la société d'agriculture de cette partie du comté. Un nouveau bureau de direction a aussi été formé.

La ville de Chicoutimi sera dotée bientôt d'une nouvelle institution nécessitée par l'augmentation de la population et le développement de la ville. Les sœurs de Bon-Pasteur de Chicoutimi commencent, en effet, dans quelques semaines, la construction d'un vaste pensionnat. Les sœurs du Bon-Pasteur de Chicoutimi, qui ont la direction de ce pensionnat en même temps que de l'École normale des filles, ont décidé d'avoir un édifice distinct pour leur pensionnat. Elles conservent la maison actuelle pour leurs cours de l'École normale et elles construiront un nouvel édifice très moderne et approprié aux besoins de l'endroit.

Étiquetage obligatoire des contenants pour les moules commerciales

Un des premiers objets de la Loi des aliments à bétail appliquée par la division des semences du ministère fédéral de l'agriculture est de faire en sorte que les acheteurs d'aliments mélangés sachent exactement ce qu'ils achètent. Pour cela, on oblige les fabricants à étiqueter leurs produits offerts en vente et à indiquer la composition chimique garantie, ainsi que les ingrédients et les noms spécifiques pour les produits spécifiques. Ainsi, l'acheteur connaît non seulement le pourcentage de protéine, de gras et de cellulose dans les aliments offerts en vente, mais aussi l'origine de ces ingrédients. Ce sont là des conditions très importantes, car certaines peuvent présenter une analyse chimique favorable, tout en étant inutiles ou même mauvais pour le but que l'on recherche. Par exemple la graine de moutarde est riche en protéine et en gras, mais elle est amère et peu savoureuse et contient également des propriétés vénéneuses. Les sabots d'animaux sont très riches en protéine, et pour cette raison ils se trouvent parfois dans les déchets d'abattoir offerts pour l'alimentation, afin d'améliorer l'analyse garantie. On considère généralement que la protéine des sabots n'a que peu ou point de valeur pour l'alimentation du bétail ou des volailles.

Que les acheteurs ne se laissent donc pas tromper par les noms de fantaisie sous lesquels certains aliments sont souvent vendus. Qu'ils étudient soigneusement le rapport garanti de l'analyse et des ingrédients qui doivent être présentés sur les sacs ou les étiquettes attachées aux sacs, et qu'ils veillent à ce que les aliments qu'ils achètent soient composés de bons matériaux.

**Aujourd'hui
comme au
bon vieux temps**

**Dow
Old Stock Ale**

Le même breuvage savoureux et agréable, le même breuvage désaltérant et réconfortant qui a rendu la bière si populaire autrefois. Mais, en même temps, un breuvage nouveau provenant de la Brasserie la plus moderne qui soit sur ce continent, brassée au goût du jour, pour ceux qui veulent ce qu'il y a de meilleur.

La superbe brasserie que l'on vient de terminer est un hommage rendu à la popularité des Bières Dow. Elle a été construite pour répondre à la demande sans cesse grandissante pour un bière parfaite sous tous les rapports.

**Dow
mûrie à point**

Prime par la Force et par la Qualité



29

29

29

CONSERVES

No 10
95.00 le mille.
96.00 "
97.50 "
98.50 "
100.00 "
ter aux prix ci-haut:
\$3.50 le mille
4.00 "
10.00 "

au bill
ument, Giffard, Québec.

s automobilistes

id Kay, de Toronto, a fait le
ronto, à Vancouver, 6702
son auto Oldsmobile, sans
r un pneu. A plusieurs en-
esser dans des ornières pro-
s roues enfonçaient dans la
ux essieux, mais partout il
ires facilement et il ne se
euxième vitesse qu'une seule
ant une côte de 14 milles de
Centro et San Diego.

—Le voisin.—Votre fils vient
une pierre.
Vous a-t-elle atteint?
—Non.
Alors, ce n'est pas mon fils
jeté.

ile de tenir pour un sot celui
lire.

**EAU SILO A DOUVES
AMPION"**

Tout fabriqué en
Cèdre Rouge et
fortement recom-
mandé par les auto-
rités du Ministère
de l'Agriculture.

Se constructions est
absolument forte et
son nouveau toit à
croupe est particu-
lièrement très ap-
préciable.

Vous bénéficiez
d'un prix spécial en
transigeant directe-
ment par correspon-
dances et vous ne
devriez pas man-
quer de demander
dès aujourd'hui,
ma circulaire des-
criptive et illustrée.

demandés où je ne suis pas
représenté

G. GALARNEAU
QUE. -- QUE.

s sommes intéressés

**S MUSQUES
PRINTEMPS**

s sommes considérés
payant

**US HAUT PRIX
DU MARCHÉ**

es-nous un envoi.

**DESJARDINS & Cie,
Limitée**

US IMPORTANTE MAISON
FOURRURES AU PAYS

70, rue St-Denis,

REAL - Qué.

LE MARCHÉ

Prix Payés

THE MARKET

SEMAINE FINISSANT LE 29 AVRIL 1926

WEEK ENDING APRIL 29th 1926

PRODUITS DIVERS

Oufs, (Montréal)	Eggs	Sirop d'érable	Maple Syrup
Frais spéciaux..... 38c doz.	En canistres et barils	In case and barrels (returnable)	
Frais extras..... 32c "	(retournables), 5	of 5 gallons or more	
Frais premiers..... 29c "			
Frais seconds..... 26c "			
Fèves, (Montréal)	Beans	Choix \$1.70 gall.	
Blanches } No 1 } Triées à la main	Hand picked. 4c la lb.	No 1..... 1.55 "	
White } No 2..... 3c "		No 2..... 1.40 "	
	(Pour nouvelle production)	No 3..... 1.25 "	
Sucre d'érable	Maple Pains	Sugar Gros pains	N. B. — Les barils ne sont pas remis à l'expéditeur.
Choix..... 17c	1 lb.	16c la lb.	Laine
No 1..... 16c		15c "	Wool
No 2..... 14½c		14c "	Lavée No 1..... 37c la lb.
No 3..... 13½c		13c "	Lavée No 2..... 32c "
Sirop d'érable			Non lavée No 1..... 24c "
En canistre de 1 gallon impérial	In case of 1 gallon (imperial)		Non lavée No 2..... 19c "
Choix..... \$1.90 gall.			Peaux
No 1..... 1.75 "			Hides
No 2..... 1.60 "			Moins de 50 lbs..... 8½c la lb.
No 3..... 1.45 "			Peaux de bœufs plus de 50 lbs 6½c "
En barils (non retourna- bles de 5 gal. ou plus)	In barrels of 5 gallons or more		Peaux de taureaux, pesantes... 5c "
Choix..... \$1.90 gall.			Peaux de veaux de lait..... 12c "
No 1..... 1.65 "			Peaux de moutons..... 75c à 1.25
No 2..... 1.50 "			Peaux de chevaux..... \$2.25 à 3.50
No 3..... 1.35 "			(suivant la grandeur)

VOLAILLES VIVANTES

Poules	Fowls	Canards
No 1..... 32c la lb.	No 1..... 33c	No 2..... 30c
No 2..... 29c "	No 2..... 27c	No 3..... 27c
No 3..... 26c "	Poulets Printemps	Springs Chickens
Vieux coqs..... 19c "	No 1..... 60c la lb.	No 2..... 50c "
Lapins vivants..... 10c et 12c "	No 2..... 50c "	
Pigeons vivants (couple)..... 30c "		

Ne doivent pas peser moins de 2 lbs.

MARCHÉ DE LA COOPÉRATIVE FÉDÉRÉE DE QUÉBEC — A QUEBEC —

Oufs, (Québec)	Eggs	Lards frais abattus de Québec.
Spéciaux..... 38c doz.	No 1, 90 à 140 lbs..... \$0.20 la lb.	
Extras..... 32c "	No 2, 140 à 175 lbs..... \$0.19 "	
Premiers..... 30c "	Bo 3, 175 à 225 lbs..... \$0.18 "	
Seconds..... 26c "		
VOLAILLES ABATTUES	Poulets du printemps	Veaux abattus engraisés au lait
Choix..... \$0.27	No 1..... .24	Choix..... \$0.10c
No 1..... .24	No 2..... .20	No 1..... .08c
No 2..... .20	No 3..... .18	No 2..... .07c
No 3..... .18		No 3..... .06c
Poules	No 1..... \$0.22	No 2..... .18
No 1..... \$0.22	No 2..... .18	No 3..... .15
No 2..... .18	No 3..... .15	Vieux coqs..... .14
No 3..... .15		
Vieux coqs..... .14		

Nous ne recevons pas de volailles vivantes à notre succursale de Québec.

ANIMAUX VIVANTS

Bœuvillons	Steers	Moutons	Sheep
Extra choix—Selected..... 7½c la lb	No 1..... 7½c la lb	No 1..... 7½c la lb	No 1..... 7½c la lb
Choix—Choice..... 6½c "	No 2..... 6½c "	No 2..... 6½c "	No 2..... 6½c "
No 1..... 5½c "	No 3..... 5½c "	No 3..... 5½c "	
No 2..... 4½c "			Porcs vivants
No 3..... 4c "			Live hogs
No 4..... 3½c "			Porcs à bacon (choix)
			Select Bacon Hogs } 170 à 200 lbs 14½c
Vaches Taures Taureaux	Extra choix 5½c	Porcs épais 7c	Porc épais 7c
Extra choix..... 5½c	Choix..... 5c	Thick-Smooth Hogs } 179 à 200 lbs 14½c	
Choix..... 5c	No 1..... 4½c	Porc à étal... } 120 à 170 lbs..... 14½c	
No 1..... 4½c	No 2..... 4c	Shop Hogs. } 120 à 170 lbs..... 14½c	
No 2..... 4c	No 3..... 3½c	Porcs lourds... } plus de } 270 lbs.. 13½c	
No 3..... 3½c	No 4..... 3c	Ext. heavies } over } 270 lbs.. 13½c	
No 4..... 3c	No 5..... 2½c	Porcs légers... } moins de } 120 lbs.. 14½c	
Taurailles..... 3½c		Lights & Feeders } less than } 14½c	
Veaux de lait; soignés; d'herbe	Choix 7½c	Truies No 1. } moins de } 350 lbs	
Choix..... 7½c	No 1..... 6½c	Sows No 1. } under } 12½c	
No 1..... 6½c	No 2..... 5½c	Truies No 2. } plus de } 350 lbs	
No 2..... 5½c	No 3..... 5c	Sows No 2. } more that } 12c	
No 3..... 5c			
Agneaux du printemps	Lambes		
Choix..... \$13.00	Adressez vos animaux vivants à Coopérative Fédérée de Québec, Montreal Stock Yard, Pte St-Charles, Montréal, et la correspondance à casier postal 326, Montréal.		
No 1..... \$11.00			
No 2..... \$ 9.00			
No 3..... \$ 7.50			

ANIMAUX ABATTUS

Porc frais	Fresh Pork	Veaux	Dressed Calves
No 1, 90 à 140 lbs..... 20c la lb.	Engraisés au lait	Choix..... 12½c la lb.	Milk feed
No 2, 140 à 175 lbs..... 19c "	No 1..... 10½c "	No 1..... 10½c "	No 1..... 10½c "
No 3, 175 à 225 lbs..... 18c "	No 2..... 9½c "	No 2..... 9½c "	No 2..... 9½c "
	No 3..... 8½c "	No 3..... 8½c "	No 3..... 8½c "

Les expéditions d'animaux abattus doivent être faites à 114, rue St-Paul-Est Montréal.

AVIS IMPORTANT

Les prix de remise pour les animaux, vivants et abattus, ainsi que les volailles, sont basés sur les expéditions qui n'arrivent pas plus tard que le jeudi soir.

OEUFS

Consignez-nous tous les oeufs dont vous pouvez disposer. Nous vous paierons de gros prix, les demandes sont bonnes. Demandez la papeterie nécessaire ainsi que nos caisses vides. Expédiez les deux premiers jours de la semaine.

VEAUX ABATTUS

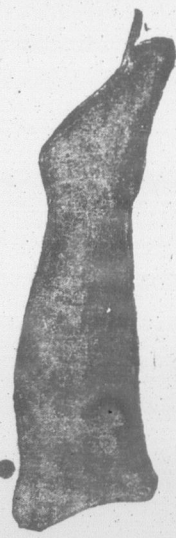


Manière de suspendre le veau, pour le laisser refroidir.

Expédiez-nous les sujets prêts à être mis sur le marché.

Nous sommes en mesure d'obtenir les plus hauts prix.

Demandez nos circulaires sur l'abatage et l'emballage et nos cartes d'expédition.



Veau emballé prêt à être expédié.

Coopérative Fédérée de Québec,
114 RUE ST-PAUL-EST, MONTREAL

CASIER POSTAL 326

LA C

SECTION DES

BEURRI

Le marché du beurre au début de la semaine raffermi dans ces derniers jours n'y a aucun changement à noter dans les prix. Nous avons eu quelque part du marché anglo-américain, l'activité du marché local, facilement trouvé pour le moment. Le marché américain avec hausse dans les arrivages augmentent si la demande actuelle marché stationnaire es d'ici quelques jours.

FROMA

Le marché au fromage stationnaire. Aucune tant des marchés enregistrée. Le marché suffisamment approvisionnement. Les arrivages ont été plus que la semaine moindres que l'an de date. Un marché stationnaire pour d'ici quelques jours.

OEUFS (M)

Le marché des oeufs de l'Ouest est toujours en demande absorbée des bleds et de grandes quantités en entrepôts. Les prix n'ont pas changé la semaine, malgré l'abaissement de la production.

SUCRE ET SIRIC

Au commencement de la semaine, le froid a paralysé et les prix ont eu une hausse. Le volume des arrivages petit au cours de la semaine précédente. On prévoit généralement une abondance.



Placez vos... dès mai

--par Longu

Pourquoi perdre pour vous quand vous pouvez commander vos commandes à distance. Le à votre portée. l'homme occupé économie de t



Chaque poste Bell est un p Dist

MARKET

29th 1926

DÉRÉE DE QUÉBEC

rais abattus de Québec.

140 lbs....	\$0.20	la lb.
à 175 lbs....	\$0.19	"
à 225 lbs....	\$0.18	"

abattus engraisés au lait

.....	\$0.10c
.....	.08c
.....	.07c
.....	.06c

tre succursale de Québec.

TS

Sheep

.....	7½c	la lb
.....	6½c	"
.....	5½c	"

nts Live hogs

con (choix)	170 à 200 lbs	14½c
on Hogs	179 à 200 lbs	14½c

both Hogs

l. ...	120 à 170 lbs....	14½c
la ...	220 à 270 lbs....	14c

rdes plus de

ea ...	over 270 lbs..	13½c
s.	moins de ...	120 lbs
eeders	less than	14½c

1. ...	moins de	350 lbs
l. ...	under	12½c
2. ...	plus de	350 lbs
2. ...	more that	12c

z vos animaux vivants à Coopé-
dérée de Québec, Montréal
1, Pte St-Charles, Montréal, et
ondance à casier postal 326,

US

Dressed Calves

é au lait	Milk feed
.....	12½c la lb.
.....	10½c "
.....	9½c "
.....	8½c "

faites à 114, rue St-Paul-Est

TANT

animaux, vivants et
basés sur les expé-
que le jeudi soir.

ont vous pouvez
ix, les demandes
ire ainsi que nos
s de la semaine.

LA COOPÉRATIVE FÉDÉRÉE DE QUÉBEC

FOURNIT LES COMMENTAIRES SUIVANTS SUR LES MARCHÉS

SECTION DES CONSIGNATIONS.

SEMAINE DU 17 AU 24 AVRIL 1926

BEURRE

Le marché du beurre a été plus faible au début de la semaine, mais il s'est raffermi dans ces derniers jours cependant il n'y a aucun changement important à noter dans les prix.

Nous avons eu quelques demandes de la part du marché anglais, et avec l'activité du marché local, les arrivages ont facilement trouvé preneurs aux derniers prix.

Le marché américain a été plus ferme, avec hausse dans les prix. Quoique les arrivages augmentent considérablement si la demande actuelle se continue, un marché stationnaire est à prévoir pour d'ici quelques jours.

FROMAGE

Le marché au fromage s'est maintenu stationnaire. Aucune demande importante des marchés étrangers n'a été enregistrée. Le marché anglais semble suffisamment approvisionné pour le moment.

Les arrivages ont été plus considérables que la semaine précédente mais moindres que l'an dernier à la même date.

Un marché stationnaire est à prévoir pour d'ici quelques jours.

ŒUFS (Montréal)

Le marché des œufs est resté ferme. Le marché de l'Ouest est très actif. Une forte demande absorbe des arrivages considérables et de grandes quantités d'œufs sont mis en entrepôts.

Les prix n'ont pas changé au cours de la semaine, malgré l'augmentation régulière de la production.

SUCRE ET SIROP D'ÉRABLE

Au commencement de la semaine dernière, le froid a paralysé un peu la coulée et les prix ont eu une légère tendance à la hausse.

Le volume des arrivages a augmenté petit à petit au cours de la semaine et les prix sont restés les mêmes que ceux de la semaine précédente.

On prévoit généralement une récolte abondante.

PATATES

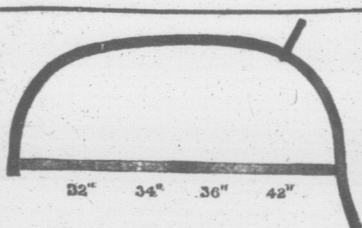
La demande des États-Unis a diminué au cours de la semaine dernière et les prix ont baissé de 50c à \$1.00 la poche.

Les patates de Québec se sont vendues de \$3.75 à \$4.00, la poche de 90 livres, par wagons complets, à Montréal. Le prix des patates du Nouveau-Brunswick a varié entre \$3.75 et \$4.00.

FEVES ET POIS

Nous n'avons aucun changement de prix à enregistrer sur le marché des fèves. Le prix reste ferme pour la fève canadienne car les courtiers d'Ontario semblent ne pas vouloir maintenir leurs prix pour ventes faites par char complet.

Rien d'important à noter sur le marché des fèves, cependant les pois de belles qualités et bien cuisant se font rares.



SCIE PRATIQUE ET BON MARCHÉ

Nos montants de scies en fer et en acier sont des plus populaires, parce qu'ils s'ajustent bien, durent longtemps, ce qui les rend meilleur marché que toute autre.

Si votre marchand n'en garde pas écrivez-nous directement.

La Manufacture de Scies de Lévis
LEVIS, - - QUÉBEC.

AUX CULTIVATEURS
du district de Québec
EXPÉDIEZ VOTRE CREME
- A QUEBEC -

et sauvez sur les frais de transport.
CALCULEZ quel montant vous économiserez pendant une année, nous sommes certains que vous expédiez votre crème à

CIE LAITERIE LAVAL Enrg.
237, 4ième Avenue, - Limoilou, QUÉBEC.
Capital, \$500,000.00

Références : Banque Canadienne Nationale et Banque de Montréal.

PORCS ABATTUS

Le marché s'est maintenu ferme au cours de la semaine dernière, et les prix ont enregistré une hausse de ½c par livre.

VEAUX ABATTUS

La demande a été très forte durant toute la semaine. Comme les arrivages n'ont pas augmenté proportionnellement, les prix ont monté de 1c par livre.

VOLAILLES VIVANTES

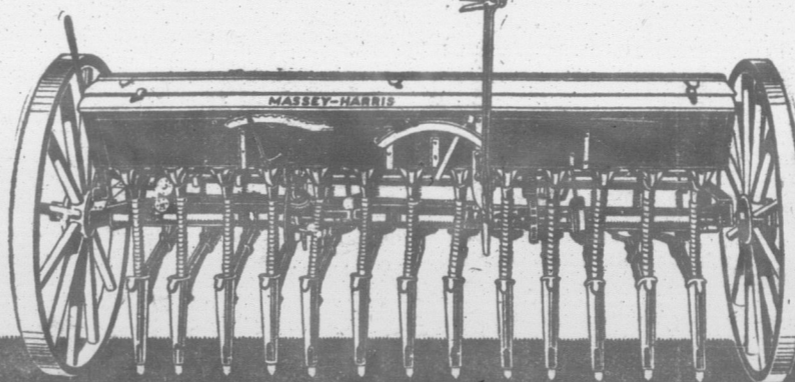
La clientèle juive continue de consommer de grandes quantités de poules grasses de bonne qualité et les prix se maintiennent fermes malgré les arrivages nombreux. Les poulets du printemps sont apparus sur le marché au cours de la semaine dernière. Ceux qui ont été mis en vente pesaient environ 2 livres; il ont obtenu 60c la livre. Il semble que la demande sera très forte pour les poulets du printemps de bonne qualité pesant au moins 2 livres.

MASSEY-HARRIS

Connaître les Semoirs à Sillons Massey-Harris c'est être convaincu de leur supériorité, et de les connaître est pour vous une obligation morale, de laquelle dépend votre succès.

SEMOIR A SILLONS

Semoirs à Grain et à engrais chimiques, Massey-Harris avec appareil pour semer le mil



LA CIE. MASSEY-HARRIS LIMITÉE

Toronto, Montréal, Moncton, Brandon, Regina, Saskatoon, Swift Current, Yorkton, Calgary, Edmonton, Winnipeg.

Ottawa, Québec, Sherbrooke, St. Hyacinthe, Roberval.

ENTREPÔTS A:
AGENCES PARTOUT



Placez vos commandes dès maintenant

--par Longue Distance

Pourquoi perdre votre temps pour vous rendre à la ville quand vous pouvez placer vos commandes par Longue Distance. Le téléphone est à votre portée. En l'utilisant, l'homme occupé réalise une économie de temps.



Chaque poste du Téléphone Bell est un poste à Longue Distance.

Le marché de la Coopérative Fédérée de Québec

114, rue S.-Paul Est, Montréal, Boîte postale 326.

Dépt. des achats

Les prix ci-dessous sont ceux en vigueur aujourd'hui. Ils sont sujets à changement sans avis.

Mode de paiement : traite, ou mieux, argent comptant avec la commande.

FARINES

A pain	le sac	A engrais	le 100 lbs
"Crème de l'Ouest" 1ère patente	\$4.15	Farine commune Pilote	\$3.20
"Castle" 2ème patente	3.90	Idéale	2.30
"Winnipeg" (forte à boulangier)	3.75		
A pâtisserie		Gruau	
"Silver Moon"	\$3.60	D'Avoine (sac de 90 lbs)	\$3.25

ENGRAIS ALIMENTAIRES

Simple	la tonne	Composés	le sac
Son	\$31.00	Moulée spéciale:	
Gru Rouge	33.00	Pour les veaux (50 lbs)	\$2.25
Gru Blanc, (middlings)	40.00		
Criblures de blé moulues:		Moulées Monarch:	
En poches neuves	31.50	Pour les poulets	3.00
En poches usagées	30.50	Pour engraisser	2.50
Criblures de blé non-moulues	26.00	Deluzerne très fine	2.25
Tourteaux de lin	2.25	Pour activer la ponte	2.60
Bléd'Inde rond	1.85		
Bléd'Inde moulu	1.95	Grains Monarch:	
Bléd'Inde cassé	1.95	Pour poulets, (Chick feed)	3.00
Moulée d'avoine pure	2.10	Pour volailles	2.50
Moulée d'orge pure	1.95	Pour développer les poulets	2.80
Avoine d'alimentation No 1	2.00		
Blé engrais No 1	2.50		

Ces prix s'appliquent à des commandes par wagons complets de 500 sacs ou plus. Pour quantité moindre, ajoutez 15c par sac. Fret payable de Montréal

GRAINS ALIMENTAIRES

Avoine	Exp. imm.	Bléd'Inde jaune	
No 2 C. W.	71c	Expédition immédiate	
No 2 C. W. rennetoyée Alberta	75c	No 3	90 1/2c
No 3 C. W.	64 1/2c	F. A. B. Montréal, payable fonds américains	
No 1 d'alimentation	61 1/2c	Orge	le minot
No 2	59 1/2c	Orge de l'Ouest No 4	83c
Bléd à engrais No 1	1.35	Orge d'alimentation	80c
Bléd à engrais No 2	95c		

Les prix des grains sont pour chars complets en grenier.

Les secrétaires de coopératives sont priés de communiquer avec nous, à nos frais, pour s'assurer que les prix que nous publions sont encore en vigueur avant de grouper leurs commandes.

PROVISIONS POUR LA MAISON

Beurre d'herbe	Boîte de:	Prix	Fèves jaunes en gousses, de qualité	
Pasteurisé, pains 1 lb	50 lbs	36c	Choix "Fédérée"	\$1.40
Pasteurisé, solide	56 "	35 1/2c	N. B.—Nous ne vendons pas moins que la caisse complète contenant deux douzaines de boîtes.	
No 1 (choix), pains 1 lb	50 "	37c	Sirop d'érable pur:	
No 1 (choix), solide	56 "	34 1/2c	Canistre d'un gallon	\$2.20
Fromage:			Sucre d'érable pur:	la lb.
Fromage parafiné et coloré en meules d'environ 25 lbs	23c	1al. b.	Pain d'une livre	20c
Fromage fort, blanc, en meules de 25 lbs	28c	"	Pain de 2 à 3 livres	18c
Fromage parafiné coloré en meules de 5 lbs	25c	"	Saindoux pur:	la lb.
Fromage d'Okà, en meules de 5 lbs	30c	"	Seaux de 20 lbs	18c 1/2
Œufs,	la doz.		Tinettes de 60 lbs	18c 1/2
Frais Extras	36c		Boîtes de 56 lbs	18c
" Premiers	33c		Boîtes de 60 lbs, en pains de 1 lb	20c
" Seconds	30c		Caisse de 60 lbs, en chaudière de 3 lbs	19 1/2c
Caisnes de 30 douz. (caisses comprises)			Caisse de 60 lbs, en chaudière de 5 lbs	19 1/2c
* Miel Caisnes	Blanc	Ambré	Brun	
24 chaud, 2 1/2 lbs	13 1/2c			
12 chaudières, 5 lbs	13:	12:	11c	
6 chaudières, 10 lbs	12 1/2c	11 1/2c	10 1/2c	
Chaudières, 30 lbs	12:	11:	10c	
Chaudière de 60 lbs	10:	9c		
* Fèves (Par poches de 120 lbs)	la lb.			
Blanches No 1	5c			
Par quantité de 5 poches ou plus	4 1/2c			
Par quantités de 10 poches et plus	4 1/2c			
* Pois (Par poches de 120 lbs)	la lb.			
No 1 garantis bien cuisants	5c			
Par quantité de 5 poches et plus	4 1/2c			
Par quantité de 10 poches ou plus	4 1/2c			
Tabac, en maïs,	Paquet de 25 lbs			
Grand Rouge, Grand Havane et Connecticut, 1 lb.	29c			
Comstock, 1 lb.	30c			
Bleu fort, 1 lb.	29c			
Rose Quesnel, 1 lb.	38c			
Quesnel, 1/2 lb.	46c			
Conserves Alimentaires	la douz.			
Tomates de qualité choix "Fédérée"	\$1.40			
Caisse de 24 x 2 1/2 s.				

PNEUS QUALITE INSURPASSABLE

Directement de la manufacture à nos clients
TYPE "CLINCHER" TUBES

30 x 3 1/2	Cordé Extra pesant	\$15.10	Extra pesant rouge	\$3.25
30 x 3 1/2	Cordé pesant	13.35	Régulier, rouge	2.75
30 x 3 1/2	Cordé	10.75	Régulier, gris	2.25
REGULIERS				
Grandeur	Corde réguliers	Corde pesant	Autobus & camions	Tubes réguliers gris
32 x 3 1/2		20.75		2.95
31 x 4	17.95	22.45		3.70
32 x 4	20.50	25.65	28.60	3.85
33 x 4	21.15	26.45	29.55	3.90
34 x 4	21.85	27.30		4.00
32 x 4 1/2	26.95	33.70	42.70	
33 x 4 1/2	27.75	34.70		5.20
34 x 4 1/2	28.45	35.55	44.60	5.35
35 x 4 1/2		36.50		5.55
30 x 5			50.40	5.60
33 x 5	37.85	45.15	54.45	6.20
34 x 5	39.10		55.75	6.80
35 x 5	39.70	46.90	57.20	7.00
37 x 5		48.60		7.30
32 x 6			86.30	7.60
36 x 6			95.90	11.65
34 x 7			127.35	13.10
38 x 7			141.60	15.90
40 x 8			182.55	17.80
				21.40

SEMI BALLONS

Interchangeable 31 x 4.40	Type "clinchet" pour 30 x 3 1/2 "Supreme" (extra pesants)	Pneus 18.35	Tubes 4.45
Cotés droits grandeur	Interchangeable avec	Cordé Pesants	Extra pesants
32 x 4.95 S.S.	31 x 4 S.S.	26.95	Tubes rouges "BALLONS"
33 x 4.95 S.S.	32 x 4 S.S.	27.70	5.20
34 x 4.95 S.S.	33 x 4 S.S.	28.50	5.35
33 x 5.77 S.S.	32 x 4 1/2 S.S.	40.65	6.80
34 x 5.77 S.S.	33 x 4 1/2 S.S.	41.80	7.00
35 x 5.77 S.S.	34 x 4 1/2 S.S.	43.00	7.30
35 x 6.75 S.S.	33 x 5 S.S.		9.55

BALLONS

Grandeur	Roues Dimensions	Corde "Ballons"	Extra pesants	Tubes rouges "ballons"
27 x 4.40	21"	15.00		3.75
29 x 4.40	21"	16.00		4.25
29 x 4.75	20"	21.45		4.80
29 x 4.95	20"	24.55		5.00
30 x 4.75	21"	22.35		4.95
30 x 4.95	21"	25.35		5.25
31 x 4.95	22"	26.15		5.50
30 x 5.25	20"	28.15		5.60
31 x 5.25	21"	29.00		5.85
30 x 5.77	20"	32.95		7.40
32 x 5.77	22"	35.35	39.90	7.50
33 x 6.00	21"		40.10	8.05
32 x 6.20	20"		41.55	8.35
34 x 7.30	20"	49.80		10.10

SPECIAL 29 x 4.40 TUBES GRIS \$3.60
EXPEDITION PAR EXPRESS, A NOS FRAIS, LE JOUR MEME DE LA RECEPTION DE LA COMMANDE.
CHAQUE PNEU POSITIVEMENT GARANTI.

DIVERS

* Gazoline Fédérée	le gal.	ALIMENTS POUR VOLAILLES	le sac
1ère qualité	24c	Farine de viande, 60% Prot.	4.00
* Pétrole Fédérée	le gal	" " 55% "	3.65
1ère qualité	21c	Farine de viande et d'os 50% "	3.50
* Sel:	Prix	Os br yés	2.95
Sel en pierre, sac de 100 lbs	\$1.15	Farines d'ostroyés	2.90
Gros sel, sac de 140 lbs	1.25	Ecailles d'huîtres	1.30
Demandez nos prix pour wagon complet.		Charbon de bois (sacs de 50 lbs)	1.50
Broche à foie:		F. A. B. Nos entrepôts.	
1ère qualité, mise en rouleau de 50 lbs		FORMALINE 40%	
No 13	\$3.30 le cent lbs	24 bouteilles d'une chopine \$10.00 la caisse	
No 14	3.40 "	12 bouteilles d'une chopine \$ 5.00 la caisse	
No 15	3.50 "	(bouteilles et caisse gratis.)	
F. A. B. Montréal.		1/2 gallon, 5 livres net	\$ 0.17 la livre.
Prix spécial au wagon complet de 24,000 livres.		1 gallon, 10 livres net	\$ 0.15 la livre.
"PAPIER A COUVERTURE"		5 gallons; 50 livres net	\$ 0.14 la livre.
Marque "Fédérée"		(Prix des cruches vides 1/2 et 1 gallon \$0.60; 5 gallons, \$2.50.) Prix des cruches remboursable contre renvoi au frais de l'acheteur.	
(deux côtés caoutchoutés)		Vaporisateurs (réservoir en verre).	
1 pli	le rouleau \$2.00	1 chopine, \$0.75 chacun; 1 pinte, \$0.90 chacun.	
2 plis	" 2.35		
3 plis	" 2.75		
Marque "CC"			
(deux côtés caoutchoutés)			
1 pli	le rouleau \$1.40		
2 plis	" 1.70		
3 plis	" 2.10		
Papiers secs à lambris. (Pour intérieur)			
Pesanteur: 16 livres, 32" de large 400" carrés, le rouleau	\$0.60		
Papiers goudronnés à lambris.			
Pesanteur: 25 livres, 32" de large 440" carrés, le rouleau	\$0.90		
F. A. B. Nos entrepôts.			

SPECIAL
Peintures préparées "Fédérée" pour tous les usages.
Première qualité
Peinture rouge, pour grange, \$1.15 le gallon, par bidon de 5 gallons.
Demandez cartes de couleurs et liste de prix complète.

LA C

SECTION DES

ANIMAUX VI

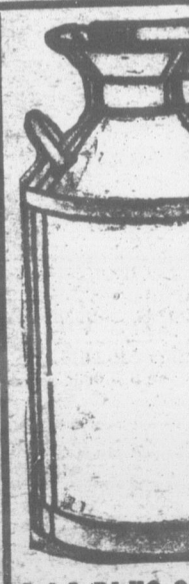
Sur les deux marchés en vente, au cours de la semaine, 762 têtes de bétail, 2,668 porcs et 92 moutons plus il est passé 1,566 bœufs à l'exportation.
Le marché du bétail est très bon, mais au bout de la semaine, il se ralentit, et un grand nombre de bovillons ne se vendent pas de la semaine. De bons bovillons ont été vendus, lundi, de \$7.25 à \$7.85. A ces prix, pas considérable et la production de bétail ne se vend pas lorsque les prix furent bas. Les bovillons de qualité ont obtenu de \$7.75 à \$8.00 se sont vendus de bonne qualité de \$6.00 à \$6.50. Une qualité a rapporté \$7.50 intermédiaires ont obtenu \$6.50. Il n'y a eu que quelques vaches mises en vente, moyenne ont obtenu le prix moyen a varié de \$4.00 à \$5.00. Les espèces communes de \$4.00 à \$5.00. Les vaches de qualité pour la mise en vente ont été de \$2.50 à \$3.25.

VEAUX VI

Le marché des veaux la semaine dernière, par suite d'une augmentation de \$0.75. Des charges de transport et intermédiaires se sont vendus de \$7.25, d'autres groupés de \$7.50 à \$7.75, et quelques-uns montés jusqu'à \$8.00. Les veaux communs se sont vendus de \$4.00 à \$5.00. Une grande quantité de veaux ont été mis en vente et

MOUTONS ET

Il y eu très peu de moutons sur le marché des moutons de la semaine dernière. Les moutons ont été nombreux. Les bœufs ont été vendus de \$7.50 à \$8.00, plus communes ont obtenu un prix variant entre \$6.00 et \$8.00. Les agneaux du printemps ont été de \$8.00 à \$12.00 chacun.



A LA PLUS GRANDE FABRIQUE de
C'est NOUS qui vendons les produits à hauts prix pour la conservation de la saison.
UN ESSAI VOUS CONVAINCRA.
La Laiterie
142 de l'Eglise

LA COOPÉRATIVE FÉDÉRÉE DE QUÉBEC

FOURNIT LES COMMENTAIRES SUIVANTS SUR LE MARCHÉ

SECTION DES ACHATS.

SEMAINE DU 17 AU 24 AVRIL 1926

ANIMAUX VIVANTS

Sur les deux marchés de Montréal, il y en a eu en vente, au cours de la semaine dernière, 762 têtes de bétail, 3,188 veaux, 2,668 porcs et 92 moutons et agneaux. De plus il est passé 1,566 bêtes à cornes pour l'exportation.

Le marché du bétail s'est ouvert lundi, très bon, mais au bout de quelques heures, il se ralentit, et un grand nombre de bouvillons ne se vendirent que vers le milieu de la semaine. De bons bouvillons, se sont vendus, lundi, de \$7.25 à \$7.75 et quelques-uns à \$7.85. A ces prix, la demande ne fut pas considérable et la plupart du meilleur bétail ne se vendit pas avant mercredi, lorsque les prix furent \$0.50 et \$0.60 plus bas. Les bouvillons de qualité moyenne ont obtenu de \$7.75 à \$7.25 et la plupart se sont vendus de bonne heure. Les bouvillons de qualité commune se sont vendus de \$6.00 à \$6.50. Une taurine de première qualité a rapporté \$7.50 et les catégories intermédiaires ont obtenu de \$6.00 à \$6.50. Il n'y eu que très peu de bonnes vaches mises en vente. Celles de qualité moyenne ont obtenu jusqu'à \$5.00, mais le prix moyen a varié entre \$4.25 et \$4.50. De bons taureaux se sont vendus \$5.50. Les espèces communes ont rapporté de \$4.00 à \$5.00. Les vaches qui ont été vendues pour la mise en conserve ont obtenu que \$2.50 à \$3.25.

VEAUX VIVANTS

Le marché des veaux s'est signalé, la semaine dernière, par une demande régulière et une augmentation de prix de \$0.50 à \$0.75. Des charges de veaux communs et intermédiaires se sont vendus de \$6.75 à \$7.25, d'autres groupes ont obtenu de \$7.50 à \$7.75, et mercredi le prix est monté jusqu'à \$8.00. Les veaux les plus communs se sont vendus de \$6.25 à \$6.50. Une grande quantité de veaux très pauvres ont été mis en vente et condamnés.

MOUTONS ET AGNEAUX

Il y eu très peu de changement dans le marché des moutons et agneaux au cours de la semaine dernière. Les arrivages ont été nombreux. Les bons moutons se sont vendus de \$7.50 à \$8.00. Les catégories plus communes ont changé de mains à des prix variant entre \$6.00 et \$7.00. Les agneaux du printemps ont rapporté de \$8.00 à \$12.00 chacun.

PORCS VIVANTS

Le nombre des porcs mis en vente au cours de la semaine n'a pas été très élevé et les bouchers de Montréal ont pratiquement tout acheté. Le marché a été généralement actif et les prix se sont maintenus aux environs de \$14.50. Quelques ventes ont cependant été effectuées mardi et mercredi au prix de \$14.75. Les truies ont obtenu de \$12.00 à \$12.50.

LE BLE

Le marché du blé s'est maintenu très ferme. Les prix ont été à peu près les mêmes que la semaine précédente, avec quelques légères augmentations.

Les autres grains se sont maintenus fermes, surtout les grains de bonne qualité, tels que l'avoine 2 c.w. ordinaire et rennetoyée.

FARINE

Les prix du blé ont influencé le marché de la farine qui a enregistré une nouvelle hausse de 20c par baril.

Les meuniers demandent \$9.00 le baril, pour la première patente; \$8.50, pour la deuxième patente; \$8.30, pour la farine forte à boulangier, par char complet.

SON, GRU

Il n'y a eu aucun changement au cours de la semaine. Le volume des demandes dépasse celui de la production mais les prix se maintiennent.

La demande américaine a été très forte. Les prix sont encore \$31.00, pour le son; \$33.00, pour le gru rouge et \$40.00 pour le gru blanc.

PNEUS

Le prix des pneus a subi récemment une légère baisse sur le marché anglais, mais on ne prévoit pas que le marché canadien s'en ressente parce qu'il s'alimente surtout aux fabriques locales et aux Etats-Unis.

Le commerce de détail est de plus en plus actif à mesure que la neige disparaît et plusieurs hommes d'affaires se demandent si les prix ne monteraient pas prochainement. Les cultivateurs feraient bien de voir immédiatement ce dont ils auront besoin pour la saison. Il est très recommandable d'acheter des pneus de première qualité car, à la longue, ce sont toujours ceux-là qui coûtent meilleur marché. Il se vend sans doute des pneus à bon marché mais ceux qui en achètent courent le risque d'avoir des produits avariés, de mauvaise qualité ou évanoués et ils s'exposent à des ennuis sur la route. Il est toujours préférable d'employer des pneus absolument garantis si l'on veut obtenir la pleine valeur de son argent.

CRIBLURES

Pour remplacer les sons et grus qui sont momentanément rares, les cultivateurs ont avantage à employer les criblures de qualité supérieure; c'est un sous-produit très recommandable pour l'alimentation des volailles, des animaux et surtout des vaches laitières. Les prix se maintiennent.

PAPIER À COUVERTURE

Songez à l'avenir. Quelques dollars placés aujourd'hui peuvent vous en économiser des centaines plus tard.

Un bon toit protège à la fois la bâtisse et ce qu'elle contient. Et des joints de toiture hermétiques et des raccords de toit sont aussi importants que le toit lui-même. La valeur d'une propriété qui n'est pas entretenue baisse vite.

GAZOLINE ET HUILES

Il est très important pour le bon fonctionnement et la conservation des moteurs et machineries, d'employer une huile de bonne qualité. On ne saurait jamais être trop soigneux sur ce point.

Procurez-vous de l'huile à moteur, à tracteur, à transmission, à machine, à séparateur, à harnais; de la graisse à essieux, à godet; du pétrole et puis de la gazoline soit en baril de 45 gallons ou en quantité moindre.

Pour vos besoins de la ferme commandez sans plus d'hésitation un baril d'huile et de gazoline; et il n'est pas prudent d'en manquer surtout à cette saison-ci.

Nous achetons la Crème et les Oeufs à l'année

NOUS PAYONS DE HAUTS PRIX

ÉCRIVEZ-NOUS

J. Joubert
LIMITEE

975, rue St-André
MONTREAL

BROCHE A CLOTURE

Les commandes sont nombreuses. Il est prudent de commander dès maintenant.

Evitez les inconvénients des derniers moments et ayez la broche à clôture à votre disposition lorsqu'il sera temps de la poser.

Soyez particuliers sur la qualité et n'achetez pas une marchandise qui n'a pas fait ses preuves.

TOLE

Les travaux de construction et de réparation semblent très actifs et certains fabricants de tôles sont débordés de commandes.

On dirait que les acheteurs se rendent compte qu'ils réalisent une économie en achetant la tôle de bonne qualité car celle

de qualité commune est de moins en moins demandée.

Les plafonds et murs métalliques sont faits pour être employés dans tous les genres d'édifices, soit privés ou publics. Ils devraient être employés dans les hôpitaux et maisons d'école, parce qu'ils sont hygiéniques; dans les églises, et les salles publiques à cause de leurs qualités acoustiques et de leurs grands effets décoratifs; dans les bureaux, les magasins et les résidences, parce qu'ils sont propres, et à l'épreuve du feu et qu'ils ajoutent à l'apparence générale. Ils sont très faciles à ériger et il peuvent aussi être peints en différentes couleurs. Posez un plafond métallique dans les endroits où les enduits tombent.

IL FAUT UNE CONFIANCE ABSOLUE ET NOUS L'AVONS



SI nous ne savions pas que n'importe quel modèle de nos FOURNAISES A AIR CHAUD est construit irréprochablement, est capable de chauffer mieux que n'importe quelle autre marque, que vous serez entièrement satisfait de son service, nous ne pourrions certainement pas assumer les risques que comporte pour nous, notre nouveau système de vente.

Notre optimisme devrait être considéré comme la plus parfaite garantie que nous puissions vous donner, vous inspirer la plus entière confiance dans nos produits éprouvés. Renseignez-vous alors sur notre nouveau plan de vente

vous verrez qu'il ne vous sera jamais possible d'acquiescer UNE FOURNAISE A AIR CHAUD, le système de chauffage parfait—dans des conditions plus intéressantes que celles que nous vous offrons.

La Fonderie de L'Islet, Limitée

L'ISLET STA. - QUE.

"OMAZON"

Poudre tonique, nutritive, médicinale, dont l'action sur l'estomac, le foie et les intestins favorise le développement normal et assure la santé des animaux de la ferme. Incomparable dans les cas de Coliques, Vers, Constipation, Rhume, Diabète, etc.

POUR TOUS LES ANIMAUX DE LA FERME
LE GRAND REGULATEUR DE LA SANTE

POUR LES CHEVAUX—Cette poudre est un tonique sans rivale, elle donne force et endurance.

POUR LES VACHES—Elle stimule l'appétit, aide la digestion et l'assimilation de la nourriture, d'où plus de lait et de beurre.

POUR LES POULES—Ajouter une petite quantité de cette poudre à la nourriture ordinaire assure une ponte régulière et constante.

Eh vente partout — 60 cents.
Dr. Ed. Morin & Cie, Limitée, Québec, P.Q.

Québec
achats
avis.

Tubes réguliers gris		Tubes rouges extra pesants	
2.95	3.70	3.70	4.45
3.70	4.45	4.45	5.20
3.85	4.60	4.60	5.35
3.90	4.60	4.60	5.55
4.00	4.90	4.90	5.60
		5.20	5.35
		5.35	5.55
		5.55	5.60
		6.20	6.80
		7.00	7.30
		7.30	7.60
		7.60	11.65
		11.65	13.10
		13.10	15.90
		15.90	17.80
		17.80	21.40
		21.40	

Pneus 18.35		Tubes rouges "BALLONS"	
		5.20	5.35
		5.35	5.55
		5.55	6.80
		6.80	7.00
		7.00	7.30
		7.30	7.60
		7.60	11.65
		11.65	13.10
		13.10	15.90
		15.90	17.80
		17.80	21.40

DE LA RECEPTION DE
FRANTL

PUR VOLAILLES

60% Prot.	le sac 4.00
55% "	3.65
50% "	3.50
	2.95
	2.90
	1.30
(sacs de 50 lbs)	1.50

entrepôts.

ALINE 40%

ne chopine \$10.00 la caisse
ne chopine \$ 5.00 la caisse
se gratis.)
es net. . . . \$ 0.17 la livre.
es net. . . . \$ 0.15 la livre.
es net. . . . \$ 0.14 la livre.
vides 1/2 et 1 gallon \$0.60;
Prix des cruches ren-
renvoi au frais de l'ache-

(réservoir en verre).
75 chacun; 1 pinte, \$0.90

SPECIAL
réparées "Fédérée"
us les usages.
ière qualité
rouge, pour grange,
ilon, par bidon de
es de couleurs et liste
ète.

M. Louis Laplante, commerçant de foin, nous fournit les renseignements suivants sur le marché du foin à Montréal.

Le foin à chevaux, qui comprend le No 1 et le No 2, c'est-à-dire le mil et mil mélangé avec un peu de trèfle, se vend, par quantité de wagon, de \$13.00 à \$14.00 la tonne.

Le foin à stock, (i. e. employé pour nourriture du bétail), qui comprend le No 3, mélange de mil et trèfle, se vend de \$10.00 à \$11.00 en wagon.

Dans l'Est du pays, il y a encore environ un tiers de la récolte de l'an passé dans les granges.

A cause du ralentissement des expéditions causé par le mauvais état des chemins, le marché américain est un peu plus actif que d'habitude, mais les prix n'ont pas monté.

Beurre et fromage

Le marché du beurre a été faible au début de la semaine dernière, mais la demande s'est améliorée peu à peu et les arrivages ont été facilement absorbés.

Vers le milieu de la semaine, la demande du marché anglais a raffermi le marché et avec l'augmentation de la demande du marché local, les prix ont monté.

Au cours de la semaine, le beurre pasteurisé No 1 s'est vendu de 31 1/2 à 33 1/2c; le No 1 non pasteurisé, de 30 1/2c à 32 1/2c; le No 2, de 30c à 32c.

Le marché du fromage s'est maintenu stationnaire. Les prix ont été sensiblement les mêmes que la semaine précédente, de 16c à 17c.

ANIMAUX A VENDRE



A VENDRE.—7 belles vaches dont 3 Canadiennes pur sang, 4 croisées, troupeau accrédité. S'adresser à Henri Vincent, St-Marcel, C16 Richelieu, P. Qué. B-19

A VENDRE.—Deux beaux d'un an Ayrshire, Veaux Ayrshire, Porcelets Chester, nés en février. Plants de framboisiers Newman No 23. ZENON Bérubé, St-Donat, Rimouski, Qué. B-17

A VENDRE.—Jeunes cochons Yorkshire et Chester blancs, nés en février, mars et avril. S'adresser à Ecole d'Agriculture, Ste-Anne de la Pocatière, C16 Kamouraska, Qué. 19-21—J.N.O.

A VENDRE.—Yorkshire, 3 portées nés en mars et avril, beau choix. Satisfaction assurée. S'adresser à Albani Nichols, La Présentation, C16 St-Hyacinthe, Qué. P. 50, 17-18

A VENDRE.—Bétail Ayrshire accrédité et contrôlé, 3 taureaux d'un an, veaux des deux sexes nés en mars, porcs Yorkshire nés 13 février. S'adresser à Athanase Bergeron, Ste-Sophie, Co. Mégantic P. Q. B-17

A VENDRE.—Chat sauvage et Renard élevés en captivité. Ceux qui désirent se procurer de bons reproducteurs pour faire l'élevage. S'adresser à Louis Massicotte, Deschambault, P. Qué. 19-21 P. 05

A VENDRE.—Ayrshire, un taureau de 20 mois et un de 11 mois. Aussi veaux du printemps. Porcelets Yorkshire nés le 7 avril. Pour informations écrire à Calixte Bergeron, Bureau Chandonneau, C16 Mégantic, P. Qué. B-17

A VENDRE.—Cochons Yorkshire enregistrés nés le 10 et le 18 d'avril, vieux reproducteur, a rapporté premier prix à l'exposition de Rimouski. S'adresser à Désiré Dionne, St-Mathieu, C16 Rimouski, P. Q. P. 03

A VENDRE.—Cochons Yorkshire pur sang de tous âges, provenant de sujets importés, bons sujets pour le bacon. Pour tous renseignements, s'adresser à Omer Bézine, Trois-Pistoles, C16 Témiscouata, P. Qué. B-17

A VENDRE.—Veaux Ayrshires enregistrés des deux sexes, troupeau accrédité. Cochons Yorkshire nés du 20 mars de parents importés d'Ecosse. Œufs d'incubation P. R. B. \$1.00 pour 15 ou \$5.00 le cent. Prix modérés. Satisfaction. Jos. Lessard, St-Léon, E. B. No 1, C16 Maskinongé, P. Q. 16-17 X64

A VENDRE.—Jeunes cochons Yorkshires, nés premiers jours d'avril, provenant d'un mâle importé d'Ecosse. Très bons et très beaux sujets. S'adresser à Thos. Tremblay, St-Roch des Aulnaies C16 L'Islet, P. Qué. 19-21 x55. N. P.

A VENDRE.—Taureau de 21 mois, dont la mère est inscrite au Livre d'Or. Troupeau Ayrshire enrégistré, en voie d'accréditation. Porcelets Chester Blanc et Yorkshire, nés en mars et avril. Prix modéré. Georges E. Morin, St-Hyacinthe, Tél. Bell 716-2 R.R. No 2. 19-22—P76

A VENDRE à bonne conditions très beau taureau Ayrshire d'un an, classe supérieure. A tous ces ancêtres au livre d'Or. Troupeau accrédité. Veaux des deux sexes de tous âges. Deux portées de cochons grand Yorkshire, nés 1 et 2 premiers jours de mars. S'adresser à Delphis Roy, West Broughton, C16 Mégantic, P. Q. 16-17 P05

Achetez et vendez par le moyen des petites annonces

VOTRE CREME

Nous sommes, dès à présent, prêts à la recevoir.

Plus hauts prix assurés.

LAITERIE DE QUEBEC

75, Avenue du Sacré-Cœur, Québec.

A VENDRE.—Deux étalons Percherons enregistrés, un noir et un gris: un de six ans et l'autre de huit ans. Sains, bons reproducteurs—ont remporté les championnats aux plus grandes expositions de la province. S'adresser à Gérard T. Martinet, 3008 rue Christophe-Columb, Montréal, Qué. J.N.O. x86

A VENDRE très beaux porcelets Grands Yorkshire améliorés enregistrés, nés le 25 mars d'une mère de 2 ans, sujets d'exposition; prix des \$12.00 à 8 semaines, femelles \$11.00. Satisfaction garantie. S'adresser à Jos. L. Dionne, St-Pascal, C16 Kamouraska, P. Q. 16-18—P 05

A VENDRE.—Cochons Yorkshire enregistrés provenant de grands Yorkshire nés le 13 et d'autres nés le 23 mars, très beaux sujets. Prix: mâles \$12.00-femelles \$10.00 à l'âge de six à sept semaines. S'adresser à Mde. Vre. Cyrille Duquet, Ferme de démonstration, Ste-Claire, Co. Dorchester. B-13

A VENDRE.—Une pouliche de trois ans, un étalon du même âge enrégistré, Percheron. Ces chevaux ont remporté les premiers prix aux grandes expositions de Québec et Trois-Rivières, en 1924 et 1925. Ces chevaux sont à vendre à des prix raisonnables. Maurice Verville, Victoriaville, Qué. B-20

A VENDRE.—240 poulettes Leghorn qui auront un an au mois de mai; provenant de bonnes poudeuses de Ferris, dont 220 blanches c. s. et 20 brunes c. s. Prix: de une à 50 poulettes, \$1.50 chacune; de 101 à 200, \$1.10. Ma propriété est aussi à vendre; est située aux limites de la ville de Sherbrooke sur la route de Montréal, 8 1/2 acres avec bonnes bâtisses. S'adresser à J.-J. Gervais, R.R. No 2, Sherbrooke, Qué. B-20

A VENDRE.—Ayrshire enrégistrés; une génisse de deux ans, une de l'année; les deux sont filles d'un taureau enrégistré dans la classe "AA" au livre de l'épité, record de la mère: 15.178 lbs de lait. Aussi génisse de trois ans, enrégistrée en lait et saillie par un taureau enrégistré au livre de l'épité et devant vêler en septembre. Vendra séparément ou tout ensemble. Prix d'occasion. Ecritez en français ou en anglais à Wilkins Bros. Farnham, C16 Missisquoi, P. Q. Xool 16-17

A VENDRE.—Un étalon percheron noir, âgé de 4 ans, pesant 1600 livres, enrégistré sous le No 11464. Permis de monte "Très Recommandé".

Un étalon percheron noir, âgé de 3 ans, pesant 1500 livres, enrégistré sous le No 11736. Permis de monte "Très Recommandé".

6 jeunes taureaux Ayrshires de 12 à 18 mois, plusieurs veaux de l'année dont quelques-uns provenant de vaches inscrites au Livre d'Or. Troupeau accrédité depuis 3 ans.

Jeunes porcs Yorkshires et Chesters nés en mars. S'adresser à Louis-J. Bois, St-Jean Port-Joli, C16 L'Islet, P. Q. 16-17 X 501

AYRSHIRE CHESTER et YORKSHIRE. Deux beaux, un d'un an, un de vingt mois; plusieurs veaux du printemps. Troupeau accrédité. Plusieurs portées de porcelets Chester Blanc et Yorkshire améliorés. Prix modérés. S'adresser à Adélaïde Morin, encanteur St-Hyacinthe, R. R. No 2, P. Q. 11-12-13-14-15-16-18-19 P. 03

AYRSHIRE PUR SANG.—Troupeau accrédité; deux taureaux de 1 1/2 ans ainsi que mâles et génisses du printemps provenant de vaches laitières supérieures dont plusieurs concoururent au Livre d'Or. Prix modérés: Arthur Pettigrew, Isle Verte C16 Témiscouata, P. Q. 17-18—P05

AYRSHIRE-YORKSHIRE.—Taureau prêt pour le service et veaux de bonne lignée, troupeau accrédité. Porcelets, nés mars et avril de vieux parents. Pour plus d'informations: S'adresser à Thadée Caron, Village des Aulnaies, C16 L'Islet, P. Qué. B-19

ATTENTION SPECIALE.—A vendre, un veau mâle, né en février, Canadien pur sang dont la mère a un très bon record, et le père descendant de vaches qui avaient M. Labrie de St-Pascal, vache qu'il a perdue l'automne dernier. Tout le troupeau a subi l'épreuve à la tuberculine. Cause de vente: trop de consanguinité. S'adresser à M. Stanislas Lavoie, Ste-Rose du Dégelé, C16 Témiscouata, P. Qué. B-17

ANIMAUX DOMESTIQUES A VENDRE.—Avez-vous décidé d'améliorer votre troupeau par le choix d'un reproducteur? Consultez-nous! Ferme établie depuis 50 ans. 70 sujets Ayrshire enrégistrés et accrédités provenant de taureaux tel que Auchinbay Sir Andrew imp. Alta Crest Blackstone et Neiterton Luckiwar imp., etc. Veaux mâles et femelles de 43 vaches à de très bas prix d'un fils Netherhall Excelsior imp. Yorkshire améliorés "Volailles Rhode Island et Chanteclair, Lapins Géants des Flandres et pigeons de toutes races primés aux expositions de l'Assomption, Trois-Rivières et Montréal. S'adresser à L.-G. Beauchemin, Collège l'Assomption, l'Assomption, P. Q. N-0002-19

CANADIENS.—TAMWORTH et BERKSHIRE.—Bestiaux Canadien de choix et enrégistrés et accrédités. Tous les âges, mâles et femelles. Quelques taureaux descendant de parents au Livre d'Or. Aussi Tamworth et Berkshire, nés en février, mars et avril. S'adresser à Ernest Sylvestre St-Hyacinthe P. Q. 21B P. 05

BERKSHIRE.—Beaux porcelets (nés le 22 mars dernier), enrégistrés. Aussi moutons Oxford et Leicester, pura, mâles et femelles, tous enrégistrés, nés en avril. L.-J. Côté, St-Fabien, C16 Rimouski, Qué. B-17

BOEUF CANADIEN d'un an provenant d'une vache qualifiée au Livre d'Or. Aussi veaux du printemps. Ernest Lemaire, St-Bonaventure C16 Yamaska Qué. B-17

BETAIL CANADIEN.—Veaux nés en avril. Taureau de 20 mois provenant de vaches inscrites au Livre d'Or, et de troupeau accrédité. Wellie Fleurant, Grand St-Esprit Co. Nicolet, Qué. B-17

CARCANS A MOUTONS.—Cultivateurs qui gardes des moutons, vous n'aurez plus d'inquiétude en vous servant de carcans en acier, patentes, pour garder vos moutons chez vous. Ecritez pour renseignements à Horn. Leblanc, Tingwick, Art. P. Qué. B-17

CHESTER WHITE.—Une belle portée de porcs nés le 30 mars, de sujets ayant remporté le premier prix de l'exposition du comté, 1925. S'adresser à Hector Gareau St-Jacques de Montcalm, Québec, B-19

COCHONS YORKSHIRE.—30 cochons de choix, enrégistrés, mâles et femelles, nés en mars, aussi un taureau Canadien âgé de 5 ans. Emile Gagnon, Boyer, C16 Bellechasse, Qué. B-19

COCHONS CHESTER BLANCS, nés le 28 février d'autres qui naîtront le 5 et le 15 de mars, livraison à six semaines. Sujets de première classe, bon record. Aussi étalon Percheron âgé de 2 ans, noir; premier prix à Trois-Rivières et Québec. Pour conditions et prix, s'adresser à F.-X. Labbé Victoriaville, R.R. No 2 P. Qué. B-19

ETALON croisé Percheon de 4 ans, pesant 1,400 lbs. avec permis de monte pour 1926. Prix et conditions faciles pour prompt acheteur. S'adresser à Jos.-P. Parenteau, Yamaska Ouest, C16 Yamaska, P. Q. 15-17 P04

GRANDS YORKSHIRE enrégistrés à vendre. Vrais beaux types à bacon. Prix modérés. Une visite est sollicitée. Chas. Trotter, Gentilly, C16 Nicolet, P. Q. B-18

HOLSTEIN ENREGISTRES.—Plusieurs vaches de tous âges, deux génisses d'un an, un boeuf de trois ans ayant subi les épreuves à la tuberculine. Aussi plusieurs veaux mâles et génisses du printemps. Troupeau de choix ayant beaucoup de blanc. S'adresser à Ladger Ellison, St-Célestin, C16 Nicolet P. Q. B-18

PERCHERON NOIR ENREGISTRE.—Certificat No 1 très recommandé. S'adresser pour autres renseignements. J. Remillard, 1730, Ontario Est, Montréal. B-19

PORCELETS YORKSHIRES de lignées exceptionnellement prolifiques nés en février et mars \$10.00 à six semaines \$1.00 par semaine supplémentaire. Adresses Aug. Fellefleur, Roberval, P. Q. 18-20 P05

VEAUX AYRSHIRES ENREGISTRES et accrédités issus du fameux taureau Duc de St-Sulpice, No. 80141. Aussi jeunes chiens collies. Paul U. Lapchelle, St-Pauli-Ermite, P. Q. B-17

YORKSHIRE.—Beaux sujets nés en mars, très intéressants. Ecritez immédiatement à J.-B. S.-Laurent, St-Uric de Rivière Blanche, C16 Malane, P. Q. B-17

YORKSHIRE nés le 15 mars, issus de vieux parents \$11.00 à six semaines. Aussi jeune taureau Canadien, qui aura un an au printemps, de très belle couleur, et bonne forme. Jos. Desmarais, Flodden, Qué. B-18



Fermes, Fromageries, Beureries

AU CULTIVATEURS DU DISTRICT DE QUEBEC.—Expédiez votre crème à LAURIER CREMERIE, Laurier Sts., P. Q. Nous achetons la crème et nous garantissons les plus hauts prix du marché du beurre de la semaine. Nous ne faisons pas de prix à l'avance. Pour plus de renseignements écrire à M. Eug. Faucher, St-Flavien de Lotbinière, propriétaire B-33

ATTENTION.—50 belles terre à vendre dans une des plus belles parties des cantons de l'Est, dans le comté de Missisquoi Qué. Demandez les circulars et elles vous seront envoyées par le retour de la maille. Pour autres informations, adressez-vous à M. Larose, agent d'immobles, Freighsburg, Qué. 23-27 x07

ENVOYEZ NOUS VOS VOLAILLES, GIBIERS, OEUFS BEURRE ET PLUMES. Nous achetons en tout temps. Demandez nos prix - nous les garantissons une semaine à l'avance. P. POULIN & COMPAGNIE-LIMITEE. Maison Etablie depuis au-delà de 60 ans. 36-39 Marché Bonsecours - Montréal.

A VENDRE.—Ferme de 100 acres; 25 en bois de construction et pulpe, le reste en culture; bonnes bâtisses de ferme. Vendrait à bonnes conditions. Seul et trop âgé pour cultiver. Max. Raymond Potvin St-Louis de Bonsecours, C16 Richelieu, P. Q. 18-22—P05.

A VENDRE.—Terre 370 arpents, moitié en culture. Source d'eau, sucrerie, silo, bonnes bâtisses. Roulat: 10 vaches, 3 chevaux, 35 poules, machines agricoles. Peut garder 30 vaches. Prix: \$5,500.00 la moitié comptant, balance facile. Adresses: Jos. Blais, Valcourt, C16 Shefford. 16-20 X 05

A VENDRE.—Belle terre bien située, à deux milles de la ville. Aussi troupeau Ayrshire complet, enrégistré, accredité et qualifié. S'adresser à Dr J.-E. Beaudet, Theford Mines, P. Qué. x 05

A VENDRE.—Belle terre à tabac sur la route Montréal-Joliette, à 36 milles de Montréal, un mille des chars, de l'église et de l'école et de la buanderie 70 arpents, bien bâtie, dépendances, séchoir à tabac. Maison de briques solides, eau de l'aqueduc; sucrerie avec évaporateur, roulant au complet, animaux. Vendra avec ou sans roulant. Cause de vente: mortalité. S'adresser au propriétaire Olivier Brien, St-Jacques l'Aschigan, C16 Montcalm, Qué. B-19

BELLE TERRE A VENDRE.—165 acres avec grosse grange, maison, hangar, eau dans les bâtisses roulant et machinerie comprise. Située sur le bord du Lac Mégantic sur la route nationale, voisin de l'école. Conditions faciles. Peu de comptant. Stanislas Labbé, Lac Mégantic, Qué. B-20.

BEURRIERE A VENDRE/OU A ECHANGER.—Bien outillée, baratte ainsi que plancher en ciment neuf, bonne chambre froide, capacité: 100.00, lbs de beurre par année avec avantage de vendre le beurre par le local. S'adresser à Emile Casavant, St-Paul d'Abbotsford, C16 Rouville, P. Q. B-18

BOULIQUE DE FORGE A VENDRE.—Boutique avec tout l'outillage moderne; maison, bâtiment chaud, grange et hangar. Conditions excellentes. S'adresser à Route Postale 848 Joliette, P. Q. B-13-18

FERME CHAUDIERE VALLEE offre en vente plusieurs taureaux Ayrshire de tout âge dont les mères donnent maintenant de 40 à 50 livres de lait par jour. Troupeau sous contrôle et accredité depuis deux ans. S'adresser à E.-A. Grenier, Lac Mégantic, P. Q. B-17

FERME A VENDRE.—A 4 milles de l'église, 7 arpents de l'école, 4 milles des chars, 3 milles du moulin à scie et à farine. 150 arpents, 2e rang, 180 arpents charnus, 12 arpents taillés, reste en choux. 75 arpents, 3e rang, 15 arpents en pâturage, reste en bois, la terre qui aboute au 2ième avec roulant les instruments aratoires et les animaux. Bonnes conditions. Terre bien plane. Alphonse Tremblay, Val Brillant, C16 Matapédia, Qué. B-19

FROMAGERIE A VENDRE.—D'une capacité de 4,500 lbs de lait par jour, bâti à neuf sur plan du gouvernement, bien outillé, vendra pour offre raisonnable; située à Saint-Louis de Bagot, C16 de Chicoutimi, P. Q. S'adresser à Wilfrid Tremblay, St-Louis de Bagot, C16 Chicoutimi, P. Q. 19-19—P06

MAGNIFIQUE PROPRIETE, 2 arpents sur 10 de longueur, instruments aratoires, au village, près de la station. Résidence en parfait ordre. Cause de santé. Adressez immédiatement, L.-Ovila Grégoire, St-Agapit Sta. C16 Lotbinière, P. Q. 17-18—P04

TERRE A VENDRE.—Terre de 50 acres bien située à vendre avec roulant conditions faciles pour prompt acheteur. Hubert Boulanger, Lac Mégantic, P. Q. B-18

TERRE A VENDRE.—250 arpents avec roulant, en très bon ordre à Chateau-Richer, S'adresser à Eug. Giguère, Chateau-Richer, P. Qué. B-18

TERRE A VENDRE.—A Lévis, à deux milles de la traversée de Lévis, 2 1/2 arpents par 23 de longueur; 6 arpents propres pour la culture des légumes, balance en terre forte. Succession Thomas Demers, S'adresser à Jos. Bélanger peintre 55 rue Goulet Lévis P. Q. B-17

TERRES DEMANDEES.—Swiss Settlement Society, 11, rue Bishop, Montréal, désire offres de terres préférablement avec équipement complet et paiements faciles, se prêtant à l'établissement individuel en proximité mutuelle d'agriculture suisses accoutumés au Canada. 17 P 05

TERRE A VENDRE.—90 arpents en terre faite avec de magnifiques bâtisses. Maison de 35 x 30 à deux étages, bien finie en dehors et en dedans, cuisine 20 x 20, l'eau avec un moulin à vent, grange de 45 x 100, 22 pds poteau, un grand silo et toutes les améliorations modernes, cave à engrais, il y a aussi les instruments aratoires. 1/2 mille de l'église, près du chemin National. Cette terre a remporté les mérites et médailles agricoles. Cause de vente, faute de mains d'œuvre, S'adresser à J. Gosselin St. Carrier, Jct. Lévis, P. Q. B-18

120 ACRES.—Bonne terre, avec résidence privée très confortable, hangar et autres bâtisses, le tout en excellentes conditions, près du village Fourmier, C16 de Prescott Ontario. Prix très bas pour vente immédiate, Capital Trust Corporation, 10 rue Metcalf, Ottawa, Ont. 18 x 56

LA FERME BEAU SITE

Offre à un prix modéré un lot d'Ayrshire et de Yorkshire, de grande qualité. Vaches de tous âges taureaux et génisses d'un mois à un an et demi, provenant de vaches au Livre d'Or et sous contrôle, troupeau accrédité depuis trois ans. Plusieurs portées de Yorkshire améliorés de février à avril. Satisfaction garantie. S'adresser à J.-E. Rioux, St-Arène, C16 Témiscouata, P. Qué. 20-23—P 001

(Suite à la page 302)

Consultations lég

AVIS IMPORTANT.—Néanmoins de tenir compte de renseignements doit pendant est abonné; 20 tin; 30 Nos avocats consu

DECOUVERT.—(Réponse voisie refuse de me faire du arbres qui me nuisent sont é que je puis obliger ce voisie de ma route, là où j'ai du terre je puis établir des dommages arbres donne sur mon terrain.

R. Le découvert permis et eipal est soumis cependant à civil.

Or, cet article dit que: "et les arbres fruitier peuvent tous les cas auprès ou le long". Donc, notre correspondante abattre les arbres qui se trouvent voisin; tout ce qu'il a d'obliger celui-ci à couper le que dépassent la clôture et terrain.

A PROPOS DE VENTE.—Q. J'ai vendu une jumelle sans garantie spécifiée. Mo mal après l'avoir examiné qu'elle avait les pattes d'en lées de quelques plaies. J'ai te, et l'acheteur devait me é huit jours. Mon débiteur n me payer le prix convenu; p tout le montant?

R. Lorsqu'il n'y a pas caché, ou encas lorsqu'un garantie, l'acheteur prend ne peut invoquer les défauts annuler la vente, ou faire R. Done, notre correspondant vente, à moins que son acte tence de défauts cachés à in

PRESCRIPTION.—(Rép) J'ai un débiteur qui est ren qu'il est parti, son compte la prescription. Après une débiteur est revenu au Can pendant lequel il a été absen la prescription. Ai-je encor tre lui?

R. Il n'y a pas de doute éteint la dette au bout de dette repose sur un compte dures. L'absence de vente c vous empêcher de lui signi nient mais vous pouvez l'is sion de la Cour, par la voi

EFFET DE L'ACTE A J B.—Q. Il y a cinq ans j' vente à réméré. Mon ven ses droits dans les délais pr ce même homme a fait ce syndics veulent en fait ce eux si je veux rester en po Sais-je obligé de passer un obligé de payer plus que l

R. En admettant que existé dans la forme légale, notre correspondant ait à devenir propriétaire défini et disposer par vente ou à qu'il a ainsi acquis par l' dans l'acte. L'article 155 que: faute par le vendeur d réméré dans le terme pr propriétaire irrévocable de

BIENS IMPOSABLES Nous devons faire le rôle chain. Est-ce que les con d'électricité peuvent être é payer une taxe. Les tuya au public peuvent-ils être taxé?

R. L'article 651 du Co disposer de cette question et la taxation des poteaux, de téléphone et d'électric en ce qui concerne ses tuya semble sujets à la taxe e Si notre correspondant pu il trouvera sous l'article en ce sens.

ESSI



MURINE EYE

IRRITÉS

Soleil, le Vent, la Po

Ayez constamment en santé, en employez Les animaux souffrent l'être humain, or en p pour les Cheveux, V et autres Recommandé et viciens et les opticiens notre brochure sur le yeux, à MURINE EYE 9 East Ohio St.

**VOYEZ NOUS VOS
ES, GIBIERS, OEUFS
RE ET PLUMES**
METONS EN TOUT TEMPS
prix, nous les garantissons
semaine à l'avance
COMPAGNIE-LIMITEE
de Bonsecours - Montréal

Ferme de 100 acres; 25 en bois de
pulp, le reste en culture; bonnes
conditions. Vendrait à bonnes conditions
pour cultiver. Max. Raymond
de Bonsecours, C16 Richelieu,
18-22-P06.

Terre 370 arpents, moitié en cul-
ture, sucrerie, silo, bonnes bâtisses.
3 chevaux, 35 poules, machines
garder 20 vaches. Prix: \$5,500.00
at, balance facile. Adresse: Jos.
Shefford, 16-20 X 05.

Belle terre bien située, à deux
milles de Montréal. Aussi troupeau
Ayrshire complet, d'élite et qualifié. S'adresser à Dr
Shefford Mines, P. Qué. x 05

Belle terre à tabac sur la route
de 36 milles de Montréal, un mille
de la route de la beurrerie et de la
laiterie, dépendances, échoir à tabac
solides, eau de l'aqueduc; sucre-
neur, roulant au complet, animaux
sans rouler. Cause de vente:
passer au propriétaire Olivier Brien,
Régan, C16 Montcalm, Qué. B 19

A VENDRE.—165 acres avec
hangar, eau dans les bâtisses
compréhensives. Située sur le bord
de la route nationale, voisin de
lacs faciles. Peu de comptant.
Lac Mégantic, Qué. B 20.

A VENDRE/OU A ECHANGER.—
Bonne terre, eau dans les bâtisses
compréhensives, capacité: 100.00. Une
année-avec avantage de vendre le
cal. S'adresser à Emile Casavant,
Régan, C16 Rouville, P. Q. B-19

FORGE A VENDRE.—Boutin
outillage moderne; maison, bâti-
ment et hangar. Conditions excel-
lentes à Boite Postale 848 Joliette,
B-13-18

VALLEE offre en vente
Ayrshire de tout âge dont les
maintenant de 40 à 50 livres de lait
au sous contrôle et accredité depuis
de E. A. Grenier, Lac Mégan-
tic, B-17

NDRE.—A 4 milles de l'église, 7
milles des chars, 3 milles du
silos, 150 arpents, 2e rang, 180
12 arpents taillée, reste en choux.
15 arpents en pâturage, reste
qui aboute au Étang avec roulers
aratoires et les animaux. Bonnes
biens planche. Alphonse Trem-
blay, C16 Matapédia, Qué. B 19

A VENDRE.—D'une capacité
de 1000 gal, bâtie à neuf sur plan
bien outillée, vendra pour offre
de Saint-Louis de Bagot, C16 de
S'adresser à Wilfrid Tremblay,
C16 Chicoutimi, P. Q.
18-19-P06

PROPRIETE. 2 arpents sur
instruments aratoires, au village.
Résidence en parfait ordre.
Adresses immédiatement, J.
Agapit St. C16 Lotbinière, P. Q.
17-18-P06

NDRE.—Terre de 50 acres bien
avec rouler conditions faciles pour
Hubert Boulanger, Lac Mégantic,
B 18

NDRE.—250 arpents avec rouler,
à Chateau-Richer, S'adresser à
Chateau-Richer, P. Qué. B 18

NDRE.—A Lévis, à deux milles de
ville, 2 1/2 arpents par 25 de longueur;
pour la culture des légumes.
forte. Succession Thomas Demers,
Bélanger peintre 55 rue Casnet,
B-17

MANDEES.—Swiss Settlement
Bishop, Montréal, désire offrir de
ment avec équipement complet
se prêtant à l'établissement
proximité mutuelle d'agriculture
au Canada. 17 P 05

NDRE.—90 arpents en terre faite
bâtisses. Maison de 35 x 30
bien finie en dehors et en dedans,
l'eau avec un moulin à vent,
100, 22 pds poteau, un grand silo
améliorations modernes, cave à en-
pres les instruments aratoires. 3/4
les mérites et médailles agri-
vente, faute de mains d'œuvre,
Gossett St, Carrier, Jct. Lévis,
B-13

Bonne terre, avec résidence pri-
able, hangar et autres bâtisses, le
conditions, près du village
Prescott Ontario. Prix très bas
diète, Capital Trust Corporation,
Ottawa, Ont. 18 x 58

ME BEAU SITE
modéré un lot d'Ayrshire et de
de qualité. Vaches de tous âges
d'un mois à un an et demi, pro-
au Livre d'Or et sous contrôle
depuis trois ans. Plusieurs por-
améliorée de février à avril. Satis-
S'adresser à J.-E. Rioux, St-
Isidore, P. Qué. 20-23-P 001

ite à la page 302)

LA LOI POUR TOUS

Consultations légales, par Letarte & Rioux, avocats du Barreau de Québec.

AVIS IMPORTANT.—Nos correspondants, que cette page intéresse sont instamment priés de tenir compte des règles suivantes établies par le journal. 1o Seuls les abonnés peuvent bénéficier de ce service de consultations; c'est pourquoi toute demande de renseignements doit être signée, afin que nous puissions constater si le correspondant est abonné; 2o Les questions doivent être adressées directement au Bulletin; 3o Nos avocats consultants ne sont tenus de répondre qu'aux questions ordinaires, usuelles, concernant les lois qui gouvernent les choses de la vie rurale. Les cas extraordinaires, ou qui nécessiteraient une longue étude, sont choses à traiter entre le correspondant et les avocats; 4o Si le correspondant désire une réponse immédiate, par lettre, nos avocats consultants peuvent exiger des honoraires.

DECOUVERT.—(Réponse à L. S.).—Q. Mon voisin refuse de me faire du découvert, vu que les arbres qui me nuisent sont de petits érables. Est-ce que je puis obliger ce voisin au découvert le long de ma route, là où j'ai du terrain en culture, et que je puis établir des dommages que l'ombre de ces arbres donne sur mon terrain?

R. Le découvert permis en vertu du Code municipal est soumis épendant à l'article 531 du Code civil. Or, cet article dit que: "Les érables, les planes et les arbres fruitiers peuvent être conservés dans tous les cas auprès ou le long de la ligne. Donc, notre correspondant ne peut pas faire abattre les arbres qui se trouvent sur le terrain de son voisin; tout ce qu'il a le droit de faire, c'est d'obliger celui-ci à couper les branches des arbres qui dépassent la clôture et qui surplombent son terrain.

A PROPOS DE VENTE.—(Réponse à Z. R.).—Q. J'ai vendu un jument pour un certain prix, et sans garantie spécifiée. Mon acheteur a pris l'animal après l'avoir examiné, et sans s'apercevoir qu'elle avait les pattes d'en arrière entées et affectées de quelques plaies. J'ai reçu \$50.00 en acomptes, et l'acheteur devait me donner le reste dans les huit jours. Mon débiteur ne veut plus maintenant me payer le prix convenu; puis-je l'obliger à payer tout le montant?

R. Lorsqu'il n'y a pas de garantie de défaut caché, ou encore lorsqu'un vente est faite sans garantie, l'acheteur prend l'objet tel qu'il est et ne peut invoquer les défauts apparents, pour faire annuler la vente, ou faire réduire le prix convenu. Donc, notre correspondant peut exiger le prix de vente, à moins que son acheteur ne trouve l'existence de défauts cachés à la date de la vente.

PRESCRIPTION.—(Réponse à J.-A. B.).—Q. J'ai un débiteur qui est rendu aux États-Unis; lorsqu'il est parti, son compte n'était pas affecté par la prescription. Après une absence de six ans, mon débiteur est revenu au Canada. Est-ce que le temps pendant lequel il a été absent du pays compte pour la prescription. Ai-je encore quelques recours contre lui?

R. Il n'y a pas de doute que la prescription a éteint la dette au bout de cinq ans, lorsque cette dette repose sur un compte pour marchandises vendues. L'absence de votre débiteur a pour effet de vous empêcher de lui signifier l'action personnelle, mais vous pouvez l'assigner avec la permission de la Cour, par la voie des journaux.

EFFET DE L'ACTE A REMERE.—(Rép. J.-A. B.).—Q. Il y a cinq ans j'ai acheté un terrain par vente à réméré. Mon vendeur n'a pas fait valoir ses droits dans les délais prévus dans l'acte. Depuis ce même homme a fait cession de ses biens; les syndics veulent m'obliger à passer un acte avec eux si je veux rester en possession de la propriété. Suis-je obligé de passer un tel acte et puis-je être obligé de payer plus que le coût de cet acte?

R. En admettant que la vente a réméré ait existé dans la forme légale, nous ne croyons pas que notre correspondant ait à passer aucun acte pour devenir propriétaire définitif de l'immeuble vendu, et disposer par vente ou autrement de l'immeuble qu'il a ainsi acquis par l'expiration des délais fixés dans l'acte. L'article 1530 du Code civil détermine que: faute par le vendeur d'avoir exercé son action de réméré dans le terme prescrit, l'acheteur demeure propriétaire irrévocable de la chose vendue.

BIENS IMPOSABLES.—(Rép. J.-G. L.).—Q. Nous devons faire le rôle d'évaluation l'été prochain. Est-ce que les compagnies de téléphone et d'électricité peuvent être évaluées afin de leur faire payer une taxe. Les tuyaux d'un aqueduc qui sort au public peuvent-ils être évalués et soumis à la taxe?

R. L'article 651 du Code municipal nous semble disposer de cette question et permettre l'évaluation et la taxation des poteaux, fils, etc., des compagnies de téléphone et d'électricité. De même l'aqueduc en ce qui concerne ses tuyaux et ses accessoires nous semble soumis à la taxe en vertu du même article. Si notre correspondant possède un Code municipal il trouvera sous l'article 651 plusieurs jugements en ce sens.

REGIME MATRIMONIAL.—(Rép. à L. B.).—Q. Celui qui se marie sans passer de contrat de mariage est-il marié sous le régime de la communauté ou de la séparation de biens.

R. Dans notre province les futurs époux qui ne signent pas de contrat de mariage; se trouvent mariés sous le régime de la communauté de biens; c'est ce qu'on appelle la communauté légale. La séparation de biens n'est le régime légal que dans les provinces anglaises.

PRESCRIPTION.—(Rép. à M. P.).—Q. Il y a une dizaine d'années, j'étais employé pour un contre-maître comme hâcheron. Celui-ci me donna un chèque pas de fonds pour paiement; je remis ce chèque à un avocat pour collection, mais je n'ai jamais été payé bien que les autres hommes travaillant avec moi et se trouvant dans la même situation aient tous été payés. Depuis ce temps, ce même contre-maître a ouvert un commerce de bois. Puis-je me faire payer ou revenir contre l'avocat que j'avais chargé de la collection et qui me parait m'avoir fait perdre mon salaire par négligence?

R. A moins que notre correspondant ne possède un jugement qui prolonge le droit de réclamer jusqu'à trente ans, sa réclamation contre son patron est maintenant prescrite, puisque, en vertu de l'article 2200 du Code civil les chèques et billets se prescrivent par cinq ans.

En outre, il y a également prescription de tous recours que notre correspondant aurait pu avoir contre son procureur, (en supposant que l'avocat soit responsable en pareil cas) puisque les dommages résultant de la négligence ou de la faute d'autrui ne peuvent être réclamés que dans les deux années qui suivent la naissance de ces dommages, suivant l'article 2261 du Code civil.

ANNULATION DE VENTE.—(Rép. à H.-M. L.).—Q. J'ai acheté une vache en déclarant au vendeur qu'elle devait posséder certaines qualités, celui-ci m'a déclaré qu'il avait acheté cette vache une quinzaine de jours auparavant et que son vendeur prétendait que l'animal possédait les qualités voulues que j'exigeais pour conclure la transaction; mais il ne m'a pas donné de garantie sur ce point. J'ai acheté l'animal en le payant avec un billet promissoire qui n'est pas encore échu. Puis-je demander l'annulation de la vente?

R. Lorsqu'une personne achète sans garantie un animal quelconque, il est protégé par la loi et spécifiquement par les articles 1522 et suivants du Code civil. Cette protection résulte en ce que toutes personnes qui achètent un objet est de par la loi garantie contre les défauts cachés.

Or, si notre correspondant est en mesure de prouver que l'animal, objet de la transaction, souffre de défauts cachés, (ce qu'il peut faire établir par un vétérinaire), il pourra probablement demander

VOS IMPRIMES

POUR VOTRE COMMODITÉ
nous mettons à la disposition de la clientèle de la campagne et du district, notre service d'impression. Nous sommes outillés pour exécuter tous travaux d'impressions, entre autres :
FORMULES, LETTRES DE FAIRE-PART
EN TÊTES DE LETTRES, CIRCULAIRES, FACTURES, Etc., Etc.
Nos prix sont modiques. Demandez Cotations Prompte livraison.
LE "SOLEIL" Ltée
(Département de l'imprimerie)

l'annulation de la vente et la restitution de la somme payée ou du billet donné en règlement.

TAUX D'EVALUATION.—(Rép. à J. B.).—Q. Je possède un immeuble dans une ville, sur lequel je dois payer annuellement des taxes au montant de \$350.00. Pour moi cet immeuble a été surévalué. Est-ce que je puis faire baisser cette évaluation au montant qu'il me semble raisonnable?

R. Le seul moyen de régler le cas d'une façon pratique serait de porter plainte lorsque le rôle d'évaluation est fait annuellement. Dans les campagnes le Code municipal nous dit à l'article 662 que le contribuable qui se croit lésé doit produire sa demande écrite au bureau de la corporation locale le ou avant le jour fixé pour l'examen du rôle par le conseil. Dans certaines villes, et à Québec, entr'autres, chaque fois que le rôle d'évaluation de l'année courante est terminé, la ville fait parvenir un avis aux propriétaires, lui indiquant le montant de son évaluation. Alors, le contribuable peut faire valoir ses droits.

Un cas d'eczéma compliqué.—Mme Frank Bowen, de Galena, Ill., écrit: "Ma mère avait un cas d'eczéma si compliqué que ses yeux enflaient jusqu'à se fermer et que ses mains saignaient. Elle devait porter des gants de caoutchouc. Quatre docteurs lui ont dit qu'ils ne pouvaient pas la guérir mais seulement lui procurer un soulagement temporaire. Après avoir employé sept bouteilles de Novoro du Dr Pierre, l'eczéma disparut." Cet excellent remède végétal a prouvé son efficacité en débarrassant le système de ses impuretés et en fortifiant les organes d'excrétion. Le Novoro est vendu directement et non dans le commerce de droguerie. Ecrivez au Dr Peter Fahrney & Sons Co., Chicago, Ill.

Livré exempt de douane au Canada.

le conseil. Dans certaines villes, et à Québec, entr'autres, chaque fois que le rôle d'évaluation de l'année courante est terminé, la ville fait parvenir un avis aux propriétaires, lui indiquant le montant de son évaluation. Alors, le contribuable peut faire valoir ses droits.

Sur quoi placer, et comment

Les valeurs que nous plaçons émanent presque toutes de sociétés industrielles ou de corps publics de la province de Québec.

Dans leurs catégories respectives, elles combinent le maximum de sécurité avec le maximum de rendement.

Elles sont émises en titres, de \$100; de \$500; et de \$1,000; pour vous permettre de réduire vos risques au minimum en divisant votre placement.

Mettre de l'argent dans ces valeurs c'est aider au développement économique du Canada français, qui profitera à chacun de nous.

Versailles-Viduaire-Boulais, (limitée), Montréal, rue St-Jacques, Immeuble Versailles.

Le "Bulletin de la Ferme"

Rédaction et Administration
111, Côte de la Montagne, (Edifice Morin)
Revue publiée par le "Bulletin de la Ferme" Ltée.
Imprimée par "Le Soleil Ltée."
Téléphone, 2-4297. Case Postale 129

La coopérative et Pêcheries



Groupe photographié à Gaspé, lors du congrès des coopératives de pêcheurs, dernièrement. Première rangée, de gauche à droite: MM. Eugène Morin, gérant de la coopérative de Carleton, Bonaventure; A.-C. Gaudet, gérant de la coopérative de Barachois, Gaspé; L.-A. Masson, gérant des ventes des coopératives de pêcheurs; l'abbé J.-C.-Edmond Plourde, missionnaire colonisateur; Horace Dunn, gérant de la coopérative de Cap-des-Rosiers, Gaspé; en arrière: Philippe Dumas, gérant de la coopérative de St-Georges-de-Malbaie, Gaspé; Israel Packwood, instructeur-classificateur; John Cassivie, gérant de la coopérative de Cap-aux-Os; Chs Maher, gérant de la coopérative de l'Anse-à-Briant; Germain Dion, gérant de la coopérative de Belle-Anse, Gaspé; Jean Ahier, gérant de la coopérative de Gascon, Bonaventure.

ESSEYEZ
MURINE
POUR LES YEUX
IRRITEES PAR LE
Soleil, le Vent, la Poussière et la Cendre
Ayez constamment les yeux propres et en santé, en employant MURINE.
Les animaux souffrent des yeux comme l'être humain, or en ployez MURINE aussi pour les Chevaux, Vaches, Porcs, Chiens, et autres Animaux.
Recommandé et vendu par les pharmaciens et les opticiens. Ecrivez pour avoir notre brochure sur les soins à donner aux yeux.
MURINE EYE REMEDY Co
9 East Ohio St. Chicago, U. S. A.

CONSEILS AUX ELEVEURS DE CHEVAUX

LE TEMPS EST VENU DE PENSER
A AMELIORER LE CHEVAL
IL FAUT POUR Y PARVENIR RECHERCHER :

1o. - CHEZ LES DEUX REPRODUCTEURS

Les qualités communes qui ont trait à :

(a) LA CONFORMATION

Le mâle et la femelle doivent être, autant que faire se peut, du même type mais la conformation sera variable avec le service qu'on exigera des produits;

L'ETAT DE SANTE

qui est indiqué par un poil brillant, une respiration régulière, la souplesse de la peau, un développement modéré du ventre et la consistance et l'aspect normal des excréments;

(c) CARACTERE ET TEMPERAMENT

on devra éliminer sans pitié les animaux vicieux, méchants ou indociles, ceux à tempérament trop nerveux et très irritables ou dans le cas contraire ceux à tempérament mou.

(d) POUVOIR HEREDITAIRE

un reproducteur doit être évalué par la qualité de ses ascendants autant que par la sienne. La connaissance des origines d'un reproducteur est une nécessité absolue pour tout éleveur.

2o. - CHEZ L'ETALON

Quelle que soit la catégorie à laquelle il appartient, l'étalon doit avoir les qualités suivantes:

(a) DES ORAGNES GENITAUX NORMAUX

qui doivent être examinés avec une attention des plus particulières;

(b) UNE VUE PARFAITE

dont on se rendra compte par des épreuves;

(c) UNE RESPIRATION DES PLUS PARFAITES

que l'on reconnaîtra en faisant faire différents exercices à l'animal et ce à toutes les allures. Ceci permettra aussi de voir si l'animal n'est pas atteint d'emphyse pulmonaire (souffle) ou de cornage (râle);

(d) DE BONNES ALLURES

c'est-à-dire régulières, ce qui n'existe pas lorsque l'animal est porteur de tares (éparvin, formes, etc.)

C'est d'ailleurs dans le but d'améliorer les étalons reproducteurs de la province que le Ministère de l'Agriculture a institué le Comité de Surveillance des Etalons.

3o. - CHEZ LA JUMENT

Les bases qui régissent le choix de la jument doivent être aussi sérieuses que pour celui de l'étalon. La jument en effet exerce une influence, que personne ne peut contredire, sur le produit et trop souvent malheureusement, le rôle de l'étalon est considéré comme seul important.

Ce choix doit amener l'éleveur à l'élimination des juments mal conformées, tarées, trop âgées car le maximum de fécondité chez celle-ci se trouve entre 5 à 13 ans.

L'éleveur recherchera donc les juments avec une croupe ample, des hanches écartées et d'égale hauteur, des organes sexuels apparents sans aucune cicatrice, des mamelles développées, à tissu souple et bien veinnées; il choisira des bêtes calmes, douces et non chatouilleuses.



SERVICE DE L'ELEVAGE

MINISTERE DE L'AGRICULTURE

QUEBEC

29

29

29