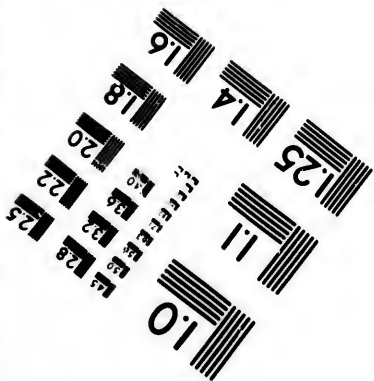
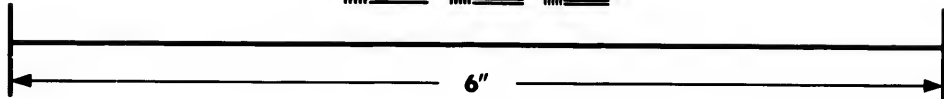
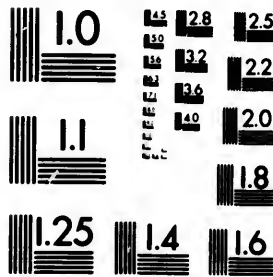


**IMAGE EVALUATION
TEST TARGET (MT-3)**



**Photographic
Sciences
Corporation**

23 WEST MAIN STREET
WEBSTER, N.Y. 14580
(716) 872-4503

1.8
2.0
2.2
2.5
2.8
3.2
3.6
4.0
4.5
5.0

**CIHM/ICMH
Microfiche
Series.**

**CIHM/ICMH
Collection de
microfiches.**



Canadian Institute for Historical Microreproductions / Institut canadien de microreproductions historiques

1.0
1.5
2.0
2.5
3.0
3.5
4.0
4.5
5.0

© 1983

The copy filmed here has been reproduced thanks to the generosity of:

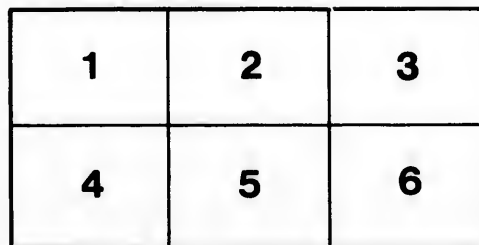
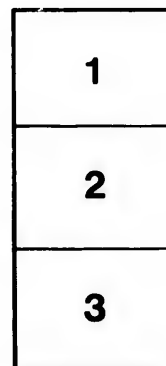
Bibliothèque nationale du Québec

The images appearing here are the best quality possible considering the condition and legibility of the original copy and in keeping with the filming contract specifications.

Original copies in printed paper covers are filmed beginning with the front cover and ending on the last page with a printed or illustrated impression, or the back cover when appropriate. All other original copies are filmed beginning on the first page with a printed or illustrated impression, and ending on the last page with a printed or illustrated impression.

The last recorded frame on each microfiche shall contain the symbol \rightarrow (meaning "CONTINUED"), or the symbol ∇ (meaning "END"), whichever applies.

Maps, plates, charts, etc., may be filmed at different reduction ratios. Those too large to be entirely included in one exposure are filmed beginning in the upper left hand corner, left to right and top to bottom, as many frames as required. The following diagrams illustrate the method:



L'exemplaire filmé fut reproduit grâce à la générosité de:

Bibliothèque nationale du Québec

Les images suivantes ont été reproduites avec le plus grand soin, compte tenu de la condition et de la netteté de l'exemplaire filmé, et en conformité avec les conditions du contrat de filmage.

Les exemplaires originaux dont la couverture en papier est imprimée sont filmés en commençant par le premier plat et en terminant soit par la dernière page qui comporte une empreinte d'impression ou d'illustration, soit par le second plat, selon le cas. Tous les autres exemplaires originaux sont filmés en commençant par la première page qui comporte une empreinte d'impression ou d'illustration et en terminant par la dernière page qui comporte une telle empreinte.

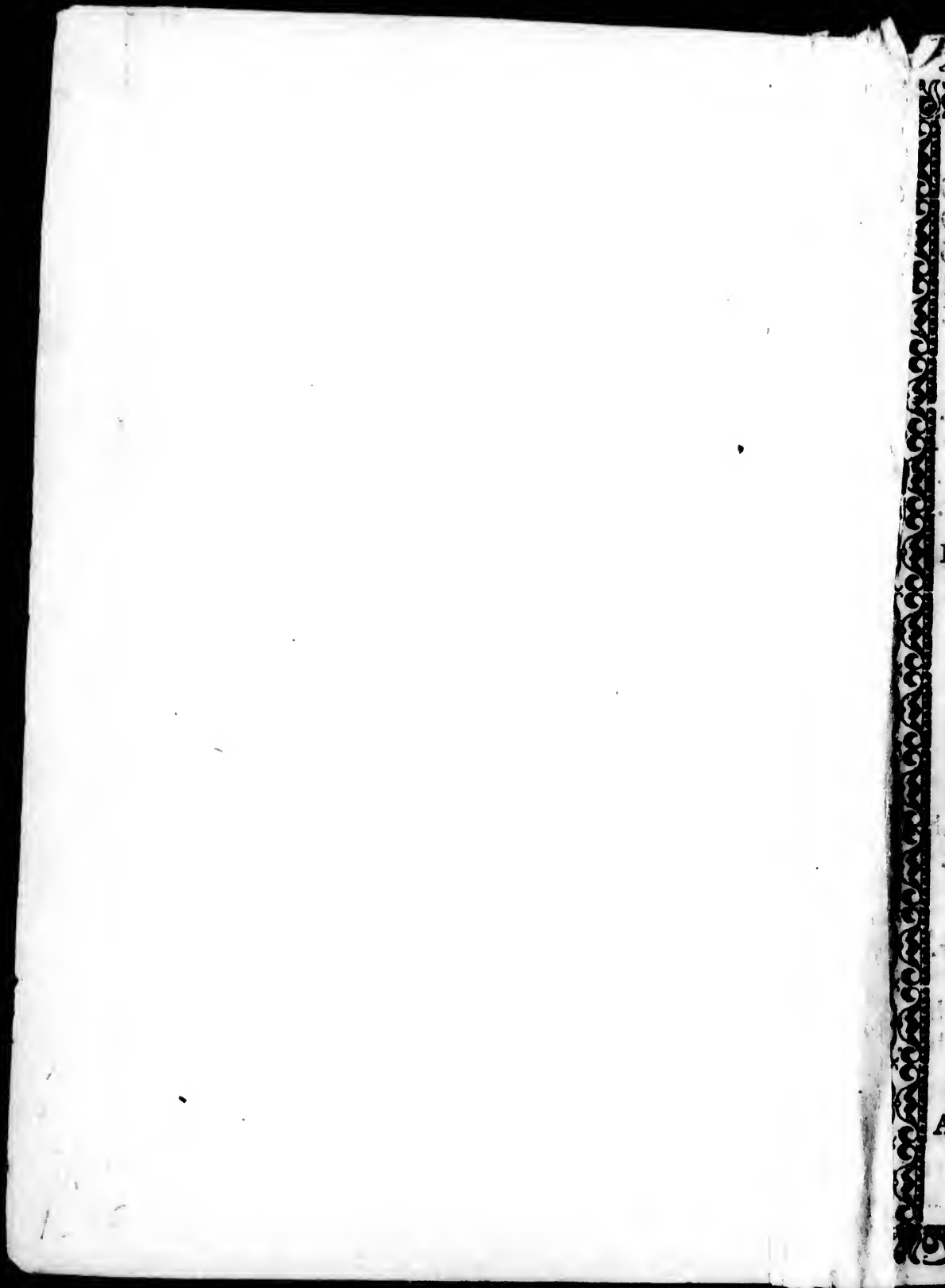
Un des symboles suivants apparaîtra sur la dernière image de chaque microfiche, selon le cas: le symbole \rightarrow signifie "A SUIVRE", le symbole ∇ signifie "FIN".

Les cartes, planches, tableaux, etc., peuvent être filmés à des taux de réduction différents. Lorsque le document est trop grand pour être reproduit en un seul cliché, il est filmé à partir de l'angle supérieur gauche, de gauche à droite, et de haut en bas, en prenant le nombre d'images nécessaire. Les diagrammes suivants illustrent la méthode.

errata
to

pelure,
on à





J. Gaillefier. Monto Belle

LE NOUVEL
ALMANACH
DU BAS-CANADA,
POUR L'ANNÉE
1858:

Le tout calculé pour le Méridien de Montréal, situé au $45^{\circ} 30' 26''$ de latitude septentrionale, et au $73^{\circ} 34' 29''$ de longitude occidentale de l'observatoire Royal de Greenwich, contenant la température pour tous les jours de l'année, le lever et le coucher du soleil et de la lune, les éclipses, des connaissances utiles, etc.; etc.



MONTREAL:

A vendre en gros et en détail à l'imprimerie de
LOUIS PERRAULT, Rue St. Vincent.
et à la Librairie de **FABRE & GRAVEL**.

Comput Ecclesiastique.

Nombre d'Or.....	16
Cycle Solaire.....	19
Epacte.....	15
Indiction Romaine.....	1
Lettre Dominicale.....	C

Fetes Mobiles.

Septuagésime	31 Janvier.
Sexagésime.....	7 Février.
Quinquagésime	14 Février.
Les Cendres	17 Février.
Dimanche de la Passion.....	21 Mars.
Dimanche des Rameaux.....	28 Mars.
Pâques	4 Avril.
Quasimodo	11 Avril.
Rogations.....	10..11..et..12 Mai.
Ascension	13 Mai.
Pentecôte	23 Mai.
Sainte-Trinité.....	30 Mai.
Fête-Dieu	3 Juin.
Premier Dimanche de l'Avent,	28 Novembre.
Dimanches après la Pentecôte,	vingt-sept.

Quatre-Temps.

Du Printemps.....	24..26..27 Février.
D'Été.....	26..28..29 Mai.
D'Automne.....	15..17..18 Septembre.
D'Hiver	15..17..18 Décembre.

Commencement des quatre Saison

Le Printemps,	le 20 Mars,	à 4h. 28m. du soir
L'Été,	le 21 Juin,	à 1h. 5m. du soir.
L'Automne,..	le 23 Septemb.	à 3h. 17m. du mat
L'Hiver,	le 21 Décemb.	à 9h. 4m. du soir

SYNCHRONISME DE L'AN DE N. S. 1858 .

Age du monde 5858.

L'an 5862 du monde selon Usher.

L'an 5618 du monde selon les Juifs.

L'an 7365 du monde, version des Septantes.

L'an 6571 de la Période Julienne.

L'an 5619 de l'ère juive commencera le 14 septembre.

L'an 1275 de l'ère mahométane commencera le 15 octobr

L'an 1853 des Russes commencera le 13 janvier.

L'an 4034 des Chinois.

L'an 2611 de la fondation de Rome selon Varron.

L'an 2605 depuis l'ère de Nabonassar.

L'an 2634 depuis la 1re Olympiade d'Iphitus, ou la 5ème
année de la 658me Olympiade.

L'an 7366 d'après le calcul des Grecs Orientaux.

L'an 366 de la découverte de l'Amérique par C. Colombe.

L'an 250 de la fondation de Québec.

L'an 216 de la fondation de Montréal.

L'an 92 de la possession du Canada par l'Angleterre.

L'an 82 de la République des Etats-Unis, le 4 juillet.

L'an 54 de l'Empire Français, le 18 mai.

Etoiles du matin et du soir.

Vénus sera étoile du matin jusqu'au 28 février et ensuite étoile du soir jusqu'au 13 décembre.

Mars sera étoile du matin jusqu'au 15 mai et ensuite étoile du soir jusqu'à la nouvelle année.

Jupiter sera étoile du soir jusqu'au 19 mai, ensuite étoile du matin jusqu'au 8 décembre.

Saturne sera étoile du matin jusqu'au 15 janvier, ensuite étoile du soir jusqu'au 25 juillet, et ensuite étoile du matin le reste de l'année.

Eclipses de 1858.

Il y aura durant cette année deux éclipses de Soleil et deux de Lune.

I.—Eclipse partielle de Lune dans la soirée du 27 février, La lune se lèvera partiellement éclipsee et sera visible dans la partie Est de la province, et aussi loin vers l'Ouest que la ville d'Hamilton, Haut-Canada. A Montréal, l'éclipse sera visible au lever de la lune devers 5h. 40m. et finira à 6h. 32m. Sa grandeur sera de 3.100 doigts sur le limbe sud de la lune.

II.—Eclipse annulaire de Soleil, le 15 mars. Elle sera partielle sur ce continent et visible seulement à l'Est du Mississipi. Le soleil se lèvera partiellement éclipsee sur le limbe sud, devers 6h. 10m. La grandeur de l'éclipse sera d'à peu près 5½ doigts, ou presque la moitié du soleil. Elle finira à Montréal à 7h. 45m.

III.—Eclipse partielle de Lune, le 24 août, invisible en Canada.

IV.—Eclipse totale de Soleil, le 7 septembre, invisible à Montréal.

Temperature pour l'annee 1858.

JANVIER.—Du 1er au 6, la majeure partie de ce laps de temps sera beau ; du 6 au 15, beau et froid si le vent est N. ou N. O., pluie ou neige s'il est S. ou N. E. ; du 15 au 22, grand froid à moins que le vent soit S. ou S. O. ; du 22 au 29, neige durant une partie de cet intervalle ; du 29 au 5 février, le temps sera à peu d'exception près toujours beau et froid.

FÉVRIER.—Du 5 au 13, le temps sera beau et pas par trop froid ; du 13 au 20, ce laps de temps sera encore beau sans être bien froid ; du 20 au 27, beau et froid si le vent est N. ou N. O., neige ou pluie s'il est S. ou N. E. ; du 27 au 7 mars, la majeure partie de cette durée sera belle et pas par trop froide.

MARS.—Du 7 au 15, neige ou pluie durant une partie de cet intervalle ; du 15 au 22, durant cette durée il y aura quelques tempêtes ; du 22 au 29, ce laps de temps sera à peu d'exception près le même ; du 29 au 6 avril, il y aura encore du mauvais temps d'un jour à l'autre.

AVRIL.—Du 6 au 13, pluie si le vent est O., neige s'il est E. durant une partie de cette durée ; du 13 au 20, il y aura encore du mauvais temps durant cet intervalle : du 20 au 27, vent et pluie de temps à autre, mais la majeure partie de cet intervalle sera beau ; du 27 au 6 mai, le temps sera en quelque sorte toujours beau.

MAI.—Du 6 au 13, la majeure partie de cette durée sera de beau temps ; du 13 au 19, le temps sera peu froid avec fréquentes ondées ; du 19 au 27, beau ; du 27 au 4 juin, il y aura durant cet intervalle de la pluie.

JUIN.—Du 3 au 11, temps variable, plus souvent beau que mauvais ; du 11 au 18, beau une partie de cet intervalle ; du 18 au 26, il y aura durant ce laps de temps plusieurs ondées de temps à autre ; du 26 au 4 juillet, beau.

JUILLET.—Du 4 au 9, le temps se tiendra toujours beau et chaud du 9 au 17, cette durée sera encore très belle et chaude ; du 17 au 25, le temps sera variable d'un jour à l'autre, il y aura des orages et du tonnerre dans plusieurs endroits du pays ; du 25 au 2 août, il y aura durant ce laps de temps quelques jours de pluie.

AOÛT.—Du 2 au 9, le temps sera changeant, mais la plus grande partie de cet intervalle sera belle et chaude ; du 9 au 16, il y aura pluie de temps à autre, mais de courte durée ; du 16 au 24, le temps se comportera à peu d'exception près de la même manière ; du 24 au 31, variable, mais le temps sera plus souvent beau que mauvais.

SEPTEMBRE.—Du 1er au 8, le temps sera encore variable, quelques ondées d'un jour à l'autre ; du 8 au 15, le temps sera sombre mais presque toujours beau : au 15 au 22, beau ; du 22 au 29, la plus grande partie de cette durée sera de beau temps : du 29 au 6 octobre, beau, si le vent est N. O., pluie s'il est S. ou N. E.

OCTOBRE.—Du 6 au 14, il y aura de la pluie durant une partie de cet intervalle; du 14 au 23, le temps sera beau durant quelques jours de cette durée; du 22 au 29, temps variable, pluies fréquentes; du 29 au 6 novembre, le temps sera passablement froid avec neige ou pluie accompagnée de vent.

NOVEMBRE.—Du 6 au 13, froid et vent une partie de cet intervalle; du 13 au 20, beau et doux; du 20 au 27, beau et passablement froid, si le vent est N. ou N. O., pluie ou neige s'il est S. ou N. E.; du 27 au 5 décembre, il y aura neige et pluie durant ce laps de temps.

DECEMBRE.—Du 5 au 13, neige et poudrière l'un de ces jours; du 13 au 20, froid et grand vent durant une partie de cet intervalle; du 20 au 27, neige si le vent est E. ou N. E., beau et très froid s'il est N. ou N. O.; du 27 au 31, grand froid à moins que le vent ne soit S. ou S. O.

LE NOUVEL AN.

Cette bienheureuse année 1857 a été, comme toutes les autres, mêlée de pluie et de soleil, de bien et de mal,—plus de mal que de bien cependant —les jeunes l'ont trouvée longue, les vieux l'ont trouvée courte, car les uns espèrent, et les autres se souviennent;—pendant les douze mois dont elle est faite, on s'est aimé, on s'est haï;—on a été heureux, comme on l'est en ce monde:—on a ri, on a pleuré, on a souffert.—Quelques-uns sont restés indifférents; ceux-là, plaignez-les.

On a fait remonter l'origine des étrennes à Tatin, roi des Sabins, lequel ayant reçu, le premier jour de l'an, quelques branches coupées dans un bois consacré à *Strenna*, déesse de la Force, autorisa cette coutume, et donna à ces présents le nom de *Strenæ*. Cette étymologie en vaut peut-être bien d'autres.

Dernier quartier, le 6 à 7 heures 53 minutes du soir.
 Nouvelle lune, le 13, à 0 heure 38 minutes du matin.
 Premier quartier, le 20, à 0 heure 3 minutes du soir.
 Pleine lune, le 29, à 4 heures 13 minutes du matin.

SEMAINE.	FÊTES RELIGIEUSES.	SOLEIL.	LUNE.
Vendredi	1 CIRCONCISION.	7 39 4 20	6h 52ra
Samedi	2 S. Narcisse, m.	7 38 4 21	8h 8m
DIM.	3 S. Antère, m.	7 38 4 22	9h 19ra
Lundi	4 S. Pri-que, ptre.	7 37 4 22	10h 27ra
Mardi	5 S. Téléspore, m.	7 36 4 23	11h 31ra
Mercredi	6 EPIPHANIE. <i>obl.</i>	7 36 4 24	n atin.
Jeudi	7 S. Lucien, ptre.	7 35 4 24	0h 35m
Vendredi	8 S. Julien, m.	7 35 4 25	1h 39m
Samedi	9 Ste. Basillisse, v.	7 34 4 25	2h 44m
DIM.	10 S. Nicanor, diacre.	7 33 4 26	3h 47m
Lundi	11 S. Hygn, pape.	7 33 4 27	4h 48m
Mardi	12 Ste. Tartienne.	7 32 4 27	5h 48m
Mercredi	13 S. Hermyle, m.	7 31 4 28	6h 41m
Jeudi	14 S. Hilaire, év.	7 30 4 29	Coucher.
Vendredi	15 S. Paul, fr. hermite	7 29 4 30	5h 20a.
Samedi	16 S. Marcel, p. et m.	7 28 4 31	6h 28m
DIM.	17 S. Nom de Jésus.	7 27 4 32	7h 37m
Lundi	18 Ch. de S. Pierre à R.	7 25 4 33	8h 44m
Mardi	19 S. Canut, m.	7 24 4 35	9h 53m
Mercredi	20 SS. Fabien, Sébast.	7 23 4 36	11h 2m
Jeudi	21 Ste. Agnès, v.	7 22 4 37	matin.
Vendredi	22 SS. Vincent, Anast.	7 21 4 38	0h 13m
Samedi	23 S. Raymond de P.	7 20 4 39	1h 20m
DIM.	24 S. Timothée, mart.	7 18 4 42	2h 50m
Lundi	25 Convers. S. Paul.	7 17 4 43	4h 4m
Mardi	26 S. Polycarpe, mart.	7 16 4 44	5h 15m
Mercredi	27 S. Jean Chrysostôm	7 15 4 45	6h 18m
Jeudi	28 S. Cyrille, év.	7 14 4 47	Lever.
Vendredi	29 S. François de S.	7 13 4 48	5h 40m
Samedi	30 Ste. Martine, v. m.	7 12 4 49	6h 56ra
DIM.	31 <i>Septuagésime.</i>	7 11 4 50	8h 8m

Dernier Quartier, le 5, à 4 heures 23 minutes du soir.
 Nouvelle Lune, le 13, à 5 heures 19 minutes du soir.
 Premier Quartier, le 20, à 8 heures 6 minutes du soir.
 Pléine Lune, le 27, à 5 heures 11 minutes du soir.

SEMAINE.	FETES RELIGIEUSES.	SOLEIL.				LUNE.
		7	8	4	52	
Lundi	1 S. Ignace, év. m.	7	8	4	52	9h 15m
Mardi	2 Purification.	7	7	4	53	10h 21m
Mercre	3 S. Blaise, év. m.	7	6	4	54	11h 25m
Jeudi	4 S. André Corsin, év.	7	4	4	56	matin.
Vendre	5 Ste. Agathe, v. m.	7	3	4	57	0h 30m
Samedi	6 Ste. Dorothee, m.	7	3	4	58	1h 35m
DIM.	7 <i>Sexagésime.</i>	7	0	5	0	2h 40m
Lundi	8 S. Romuald.	6	59	5	1	3h 39m
Mardi	9 S. Jean de Matha.	6	58	5	2	4h 33m
Mercre	10 Ste. Apolline, v. m.	6	56	5	4	5h 23m
Jeudi	11 Ste. Scholastique, v.	6	55	5	5	6h 1m
Vendre	12 S. Désiré, m.	6	53	5	7	6h 35m
Samedi	13 S. Sévère, cf.	6	52	5	8	Coucher.
DIM.	14 <i>Quinquagésime.</i>	6	50	5	10	6h 33m
Lundi	15 Ste. Begnine, m.	6	49	5	11	7h 43m
Ma di	16 S. Oné-ime.	6	47	5	13	8h 52m
Mercre	17 <i>Les Cendres.</i>	6	46	5	14	10h 4m
Jeudi	18 S. Sylvain.	6	44	5	16	11h 19m
Vendre	19 S. Siméon.	6	43	5	17	matin.
Samedi	20 S. Barbat, év.	6	41	5	19	0h 36m
DIM.	21 1. Du Carême.	6	40	5	20	1h 52m
Lundi	22 S. Eucher, év.	6	38	5	22	3h 5m
Mardi	23 S. Pierre Damien.	6	37	5	23	4h 10m
Mercre	24 4 Temps.	6	35	5	25	5h 2m
Jeudi	25 S. Mathias, ap.	6	34	5	26	5h 42m
Vendre	26 4 T. S. Victor, cf.	6	32	5	28	6h 12m
Samedi	27 4 T. Ste. Honorine.	6	30	5	30	Lever.
DIM.	28 2 Dim. du Carême.	6	29	5	31	6h 54m

Dernier Quartier, le 7, à 1 heure 27 minutes du soir.
 Nouvelle Lune, le 13, à 7 heures 13 minutes du matin.
 Premier Quartier, le 22, à 2 heures 49 minutes du matin.
 Pleine Lune, le 29, à 7 heures 14 minutes du matin.

SEMAINE.	FETES RELIGIEUSES.	SOLEIL.		LUNZ.
Lundi	1 S. Jovin, m.	6	27 5 34	8h 3m
Mardi	2 S. Marin.	6	26 5 36	9h 8m
Mercre	3 S. Roger.	6	24 5 35	10h 13m
Jeudi	4 S. Casimire, cf.	6	22 5 39	11h 19m
Vendre	5 S. Jean Joseph.	6	21 5 40	matin.
Samedi	6 Ste. Colette.	6	19 5 41	0h 23m
DIM.	7 3. S. Thomas d'A.	6	18 5 42	1h 26m
Lundi	8 S. Jean de Dieu.	6	16 5 44	2h 24m
Mardi	9 Ste. Françoise, ve.	6	15 5 45	3h 10m
Mercre	10 SS. 40 Martyrs.	6	14 5 46	3h 59m
Jeudi	11 S. Héraclée.	6	12 5 48	4h 35m
Vendre	12 S. Grégoire II, p. c.	6	10 5 50	5h 3m
Samedi	13 Ste. Enphrasie, v.	6	8 5 52	5h 28m
DIM.	14 4. S. Longin, m.	6	7 5 53	5h 51m
Lundi	15 S. Aphrodise, m.	6	5 5 55	Coucher.
Mardi	16 S. Tatién, diacre.	6	4 5 56	7h 50m
Mercre	17 S. Patrice, év.	6	2 5 58	9 5m
Jeudi	18 S. Gabriel, arch.	6	0 6 0	10h 23m
Vendre	19 S. Joseph, 1er Pat.	5	59 6 1	11h 42m
Samedi	20 Ste. Mathilde.	5	57 6 3	matin.
DIM.	21 Dim. de la Passion.	5	56 6 4	0h 58m
Lundi	22 Ste. Basillise.	5	54 6 6	2h 3m
Mardi	23 S. Victorien, m.	5	52 6 8	2h 59m
Mercre	24 S. Timolaus, m.	5	51 6 9	3h 42m
Jeudi	25 Annon. B. V. M.	5	49 6 11	4h 15m
Vendre	26 S. Robert, év.	5	47 6 13	4. 52m
Samedi	27 St. Alexandre, m.	5	46 6 14	5h 2m
DIM.	28 DES RAMEAUX.	5	44 6 16	Lever.
Lundi	29 S. Eustase, m.	5	43 6 17	6h 52m
Mardi	30 S. Jean Climaque.	5	41 6 19	7h 58m
Mercre	31 S. Théodule, m.	5	40 6 20	9h 3m

Dernier Quartier, le 6, à 8 heures 49 minutes du matin.
 Nouvelle Lune, le 13, à 6 heures 21 minutes du soir.
 Premier Quartier, le 20, à 9 heures 32 minutes du matin.
 Pleine Lune, le 27, à 10 heures 2 minutes du soir.

SEMAINE	FETES RELIGIEUSES.	SOLEIL.				LUNE.
Jedi	Jedi Saint.	5	39	6	21	10h 9m
Vend	Vendredi Saint.	5	37	5	23	11h 15m
Sam	Samedi Saint.	5	36	6	25	matin.
DIM.	PAQUES.	5	35	6	27	0h 13m
Lundi	S. Vincent Ferrier.	5	33	6	29	1h 5m
Mardi	S. Diogène.	5	31	6	30	1h 53m
Mercr	S. Epiphane, m.	5	30	6	32	2h 31m
Jedi	S. Amance, m.	5	28	6	33	3h 3m
Vend	S. Hugues.	5	27	6	35	3h 27m
Samedi	N. D. de la Pitié.	5	24	6	36	3h 52m
DIM.	QUASIMODO.	5	23	6	37	4h 13m
Lundi	S. Zénon, év.	5	21	6	39	4h 35m
Mardi	S. Herménégilde, m	5	20	6	40	Coucher.
Mercr	S. Tiburce, m.	5	18	6	42	8h 2m
Jedi	Ste. Basille.	5	16	6	44	9h 23m
Vend	S. Quintillien.	5	15	6	45	10h 43m
Samedi	S. Anicet.	5	13	6	47	11h 54m
DIM.	2 S. Richard, év.	5	12	6	48	matin.
Lundi	S. Hermogène.	5	10	6	50	0h 55m
Mardi	S. Sulpice, m.	5	9	6	51	1h 42m
Mercr	S. Anselme, év.	5	7	6	53	2h 18m
Jedi	SS. Soter, Caiüs. m.	5	6	6	54	2h 45m
Vend	S. Georges, m.	5	4	6	56	3h 9m
Samedi	S. Fidèle de Sigm.	5	3	6	57	3h 30m
DIM.	3. S. Marc, Ap.	5	1	6	59	3h 48m
Lundi	Ste. FAM. J. M. J.	5	0	7	0	4h 7m
Mardi	Pat. S. Joseph.	4	58	7	2	Lever.
Mercr	S. Vital, m.	4	57	7	3	7h 57m
Jedi	S. Pierre, m.	4	55	7	5	9h 0m
Vend	Ste. Catherine de S.	4	54	7	7	10h 3m

SE
 Sa
 DI
 Lu
 Ma
 Me
 Jeu
 Ven
 Sam
 DIM
 Lun
 Mar
 Merc
 Jeu
 Vend
 Same
 DIM
 Lun
 Mar
 Merc
 Jeu
 Vend
 Same
 DIM
 Lun
 Mar
 Merc
 Jeu
 Vend
 Same
 DIM
 Lun
 Mar
 Merc
 Jeu
 Vend
 Same
 DIM
 Lun

Dernier Quartier, le 6, à 1 heure 46 minutes du matin.
 Nouvelle Lune, le 13, à 2 heures 54 minutes du matin.
 Premier Quartier, le 19, à 5 heures 26 minutes du soir.
 Pleine Lune, le 27, à 1 heure 11 minutes du soir.

SEMAINE.	FETES RELIGIEUSES.	S. LEIL.				LUNE.
Samedi	1 SS. Philip., Jacques	4	53	7	7	10h 59m
DIM.	2 4 après Pâques.	4	52	7	8	11h 48m.
Lundi	3 S. Athanase, év. d.	4	50	7	10	matin.
Mardi	4 Inv. de la Ste. Croix.	4	49	7	11	0h 28m
Mercre	5 Ste. Monique.	4	47	7	13	1h 4m
Jeudi	6 S. Pie V, pape. cf.	4	46	7	14	1h 30m
Vendre	7 S. Jean, porte Lat.	4	44	7	16	1h 54m
Samedi	8 S. Stanislas, m.	4	42	7	17	2h 15m
DIM.	9 5 App. de S. Michel.	4	41	7	18	2h 36m
Lundi	10 Rog. S. Antoine, cf.	4	40	7	19	2h 58m
Mardi	11 Rog. S. An. hime.	4	39	7	21	3h 21m.
Mercre	12 Rog. S. Grégoire, N.	4	38	7	22	Coucher.
Jeudi	13 Ascension , d'ob	4	37	7	23	8h 17m
Vendre	14 S. Boniface, m.	4	36	7	24	9h 36m
Samedi	15 S. Victor, m.	4	35	7	25	10h 44m
DIM.	16 S. Torquat, m.	4	34	7	26	11h 38m
Lundi	17 S. Paschal Baylon.	4	32	7	28	matin.
Mardi	18 S. Venant, m.	4	31	7	29	0h 18m
Mercre	19 S. Pierre Célestin.	4	30	7	30	0h 49m
Jeudi	20 S. Bernardin.	4	29	7	31	1h 13m
Vendre	21 S. Ubalde, év.	4	28	7	32	1h 35m
Samedi	22 <i>Jeune</i> De la Vigile.	4	27	7	33	1h 54m
DIM	23 Pentecote.	4	27	7	33	2h 14m
Lundi	24 S. Julien.	4	26	7	34	2h 35m.
Mardi	25 S. Grégoire VII, p.	4	25	7	35	2h 56m
Mercre	26 4 <i>Tems.</i> De l'Oct.	4	24	7	36	4h 23m
Jeudi	27 Ste. Magdeleine Pa.	4	23	7	37	Lever.
Vendr	28 4 <i>Tems.</i> S. Emile, m	4	22	7	38	8h 53m
Samedi	29 4 <i>Tems.</i> S. Zoel, m.	4	21	7	39	9h 45m
DIM.	30 1 STE. TRINITÉ.	4	20	7	40	10h 26m
Lundi	31 Ste. Pétronille.	4	19	7	41	11h 2m

Dernier Quartier, le 4, à 3 heures 27 minutes du soir.
 Nouvelle Lune, le 11, à 9 heures 52 minutes du matin.
 Premier Quartier, le 18, à 3 heures 20 minutes du matin.
 Pleine Lune, le 26, à 4 heures 19 minutes du matin.

SEMAINE	FETES RELIGIEUSES.	SOLEIL.			LUNE.
Mardi	1 S. Jouvance, m.	4	19	7 41	11h 31m
Mercr	2 S. Marcelin, m.	4	18	7 42	11h 57m
Jeudi	3 FETE-DIEU. d'o.	4	17	7 43	matin.
Vendre	4 S. François de H.	4	17	7 43	0h 17m
Samedi	5 S. Urbain, p. m.	4	16	7 44	0h 36m
DIM.	6 2 S. Laurentin.	4	16	7 44	0h 57m
Lundi	7 S. Lycarion.	4	15	7 45	1h 22m
Mardi	8 S. Norbert, év.	4	15	7 45	1h 43m
Mercr	9 S. Maximin, m.	4	14	7 46	2h 13m
Jeudi	10 Ste. Marguerite, rn.	4	14	7 46	Coucher.
Vendre	11 S. Prime, m.	4	14	7 46	8h 21m
Samedi	12 S. Léon IX, p. cf.	4	13	7 47	9h 25m
DIM.	13 3 S. Bernabé, ap.	4	13	7 47	10h 13m
Lundi	14 S. Bazile, Magn.	4	13	7 47	10h 47m
Mardi	15 S. Antoine de Pad.	4	13	7 47	11h 14m
Mercr	16 S. Modeste.	4	13	7 47	11h 39m
Jeudi	17 S. Jean-François.	4	12	7 48	11h 58m
Vendre	18 S. Cœur de Jésus.	4	12	7 48	matin.
Samedi	19 Ste. Julienne, Fal.	4	12	7 48	0h 17m
DIM.	20 4 S. Silver.	4	12	7 48	0h 42m
Lundi	21 S. Louis de Gon.	4	12	7 48	1h 2m
Mardi	22 S. Paulin.	4	12	7 48	1h 18m
Mercr	23 Ste. Agrippine, v.	4	12	7 48	1h 57m
Jeudi	24 S. Jean-Bapt.	4	12	7 48	2h 33m
Vendre	25 S. Guillaume. ab.	4	12	7 48	Lever.
Samedi	26 SS. Jean et Paul, m.	4	13	7 47	8h 27m
DIM.	27 5 S. Crescence.	4	13	7 47	9h 6m
Lundi	28 Jeûne. S. Léon, p.c.	4	13	7 47	9h 36m
Mardi	29 ss. PIERRE, PAUL	4	13	7 47	10h 2m
Mercr	30 Com. S. Paul, Ap.	4	13	7 47	10h 22m

S
 Je
 Ve
 Sa
 DI
 Lu
 Ma
 Me
 Jeu
 Ven
 Sam
 DIM
 Lun
 Mar
 Mer
 Jeud
 Vend
 Same
 DIM
 Lund
 Marc
 Merc
 Jeudi
 Vend
 Same
 DIM
 Lund
 Marc
 Merc
 Jeudi
 Vend
 Same

Dernier Quartier, le 4, à 1 heure 50 minutes du matin.
 Nouvelle Lune, le 9, à 4 heures 31 minutes du soir.
 Premier Quartier, le 17, à 3 heures 45 minutes du soir.
 Pleine Lune, le 25, à 7 heures 9 minutes du soir.

SEMAINE	FETES RELIGIEUSES.	SOLEIL.		LUNE.
Jeudi	1 S. Jules, p.	4	13 7 47	10h 42m
Vendre	2 Visit. de la Ste. V.	4	14 7 46	11h 0m
Samedi	3 S. Euloge.	4	14 7 46	11h 22m
DIM.	4 6 DEDICACE.	4	15 7 45	11h 48m
Lundi	5 5 Ste. Zoé.	4	15 7 45	matin.
Mardi	6 S. Isaïe.	4	16 7 44	0h 12m
Mercr.	7 S. Benoit XI, p. cf.	4	16 7 44	0h 46m
Jeudi	8 Ste. Elizabeth, ve.	4	17 7 43	1h 33m
Vendre	9 Ste. Véronique, vg.	4	17 7 43	2h 34m
Samedi	10 SS. 7 Frères, mart.	4	18 7 42	Coucher.
DIM	11 7 S. Pie, mart.	4	19 7 41	8h 42m
Lundi	12 S. Jean Gualbert, ab.	4	20 7 40	9h 14m
Mardi	13 S. Anaclet, p. m.	4	21 7 39	9h 42m
Mercr	14 S. Bonaventure, év.	4	21 7 39	10h 0m
Jeudi	15 S. Henri, conf.	4	22 7 38	10h 24m
Vendre	16 N. D. du Mont-C.	4	23 7 37	10h 43m
Samedi	17 S. Alexis, conf.	4	24 7 36	11h 4m
DIM.	18 8 S. Camille de Lel.	4	25 7 35	11h 27m
Lundi	19 S. Vincent de Paul.	4	26 7 34	11h 58m
Mardi	20 S. Jérôme Emilien.	4	27 7 33	matin.
Mercr	21 Ste. Praxède, v.	4	28 7 32	0h 32m
Jeudi	22 Ste. Marie Magdel.	4	29 7 31	1h 14m
Vendre	23 S. Appolinaire, év.	4	30 7 30	2h 5m
Samedi	24 Ste. Catherine de R	4	31 7 29	3h 3m
DIM.	25 9 S. Jacques, ap.	4	32 7 28	Lever.
Lundi	26 Ste. Anne.	4	33 7 27	8h 5m
Mardi	27 S. Pantaléon.	4	34 7 26	8h 27m
Mercr.	28 SS. Nazaire, etc. m.	4	36 7 24	8h 48m
Jeudi	29 Ste. Marthe,	4	37 7 23	9h 8m
Vendre	30 SS. Abdon, etc.	4	38 7 22	9h 28m
Samedi	31 S. Ignace de Loyola	4	39 7 21	9h 50m

Dernier Quartier, le 2, à 9 heures 27 minutes du matin.
 Nouvelle Lune, le 9, à 12 heures 0 minute du soir.
 Premier Quartier, le 16, à 6 heures 48 minutes du matin.
 Pleine Lune, le 24, à 9 heures 18 minutes du matin.
 Dernier Quartier, le 31, à 3 heures 23 minutes du soir.

SEMAINE.	FETES RELIGIEUSES.	SOLEIL.		LUNE.
DIM.	1 10 S. Pierre aux L.	3	40	7 20 10h 12m
Lundi	2 S. Etienne I, p.m.	4	41	7 19 10h 44m
Mardi	3 Inv. S. Etienne.	4	42	7 18 11h 23m
Mercr	4 S. Dominique.	4	43	7 17 matin.
Jeudi	5 N. D. des Neiges.	4	45	7 15 0h 15m
Vendre	6 Trans. de N. S.	4	46	7 14 1h 20m
Samedi	7 S. Cajetan, cf.	4	47	7 13 2h 36m
DIM.	8 11 SS. Cyriac, etc.	4	48	7 12 Coucher.
Lundi	9 S. Romain.	4	50	7 10 7h 40m
Mardi	10 S. Laurent, mart.	4	51	7 9 8h 2m
Mercr	11 S. Xyste II, p. m.	4	52	7 8 8h 23m
Jeudi	12 Ste. Claire, vg.	4	54	7 6 8h 43m
Vendre	13 S. Alph. Liguori. év.	4	55	7 5 9h 5m
Samedi	14 <i>Jeûne</i> . S. Hormisdas.	4	58	7 3 9h 30m
DIM.	15 12 ASSOMPTION.	4	59	7 2 9h 56m
Lundi	16 S. Joachim, cf.	5	0	7 0 10h 30m
Mardi	17 S. Mammès.	5	1	6 59 11h 10m
Mercr	18 Ste. Philomène.	5	3	6 57 11h 56m
Jeudi	19 S. Roch, cf.	5	4	6 56 matin.
Vendre	20 S. Bernard, abbé.	5	6	6 54 0h 53m
Samedi	21 Ste. Jeanne de Ch.	5	7	6 53 1h 54m
DIM.	22 13 S. Symphorien.	5	9	6 52 3h 0m
Lundi	23 S. Philippe de Ben.	5	10	6 50 Lever.
Mardi	24 S. Barthélemi, ap.	5	11	6 49 6h 53m
Mercr	25 S. Louis, roi.	5	13	6 47 7h 13m
Jeudi	26 S. Hyacinthe,	5	14	6 46 7h 34m
Vendre	27 S. Joseph de Calas	5	16	6 44 7h 54m
Samedi	28 S. Augustin, év.	5	17	6 43 8h 17m
DIM.	29 14 Décol. de S. J. B.	5	19	6 41 8h 44m
Lundi	30 Ste. Rose de Lima.	5	20	6 40 9h 22m
Mardi	31 S. Raymond, Non.	5	22	6 38 10h 7m

Nouvelle Lune, le 7, à 9 heures 21 minutes du matin.
 Premier Quartier, le 15, à 0 heure 22 minutes du matin.
 Pleine Lune, le 22, à 10 heures 27 minutes du soir.
 Dernier Quartier, le 29, à 8 heures 53 minutes du soir.

SEMAINE.	FETES RELIGIEUSES.	SOLEIL.	LUNE.
Mercre	1 S. Basile le Grand.	5 23 6 37	11h 7m
Jeudi	2 S. Etienne, roi.	5 23 6 35	matin.
Vendre	3 S. Siméon.	5 26 6 34	0h 18m
Samedi	4 S. Marcel.	5 28 6 32	1h 34m
DIM.	5 15 S. Laurent Just.	5 29 6 31	2h 55m
Lundi	6 S. Onésiphore.	5 31 6 29	4h 13m
Mardi	7 Ste. Reine.	5 32 6 28	Coucher.
Mercre	8 Nativ. Ste. Vierge.	5 34 6 26	6h 48m
Jeudi	9 S. Sergius, p. cf.	5 35 6 25	7h 9m
Vendre	10 S. Hilaire, p. cf.	5 37 6 23	7h 29m
Samedi	11 S. Nicolas, Tolentin	5 38 6 22	7h 56m
DIM.	12 16 S. N. de Marie.	5 40 6 20	8h 28m
Lundi	13 S. Mauville.	5 41 6 18	9h 4m
Mardi	14 Exaltat. Ste. Crx.	5 43 6 17	9h 49m
Mercre	15 4 Temps.	5 45 6 15	10h 41m
Jeudi	16 SS. Corneille, etc.m	5 47 6 13	11h 41m
Vendre	17 4 T. Stig. de S. Franç.	5 48 6 12	matin.
Samedi	18 4 T. S. Joseph de C.	5 50 6 10	0h 45m
DIM.	19 17 SS. Janvier, etc.	5 51 6 9	1h 50m
Lundi	20 S. Eustache.	5 53 6 7	2h 58m
Mardi	21 S. Matthieu, ap.	5 55 6 5	4h 3m
Mercre	22 S. Thomas de V.	5 56 6 4	Lever.
Jeudi	23 S. Lin, p. c.	5 58 6 2	5h 59m
Vendre	24 N. D. de la Merc.	6 0 6 0	6h 21m
Samedi	25 S. Eusèbe, p. cf.	6 1 5 59	6h 48m
DIM.	26 18 SS. Cyprien, etc.	6 3 5 57	7h 22m
Lundi	27 SS. Côme, Damien.	6 4 5 56	8h 6m
Mardi	28 S. Vincelas.	6 6 5 54	9h 0m
Mercre	29 S. Michel, Arch.	6 8 5 53	10h 8m
Jeudi	30 S. Jérôme, cf. d.	6 9 5 51	11h 18m

Nouvelle Lune, le 6, à 9 heures 14 minutes du soir.
 Premier Quartier, le 14, à 7 heures 48 minutes du soir.
 Pleine Lune, le 22, à 10 heures 25 minutes du matin.
 Dernier Quartier, le 29, à 3 heures 40 minutes du matin.

SEMAINE.		FETES RELIGIEUSES.	SOLEIL.		LUNE.
Vendre	1	S. Rémi, év.	6	10 5 50	0h 39m
Samedi	2	SS. Anges Gardiens.	6	12 5 48	matin.
DIM.	3	19 S. Rosaire.	6	13 5 47	1h 56m
Lundi	4	S. François d'As.	6	15 5 45	2h 9m
Mardi	5	SS. Placide, etc. m.	6	16 5 44	3h 20m
Mercre	6	S. Bruno, conf.	6	18 5 42	Coucher.
Jeudi	7	S. Sergins, m.	6	19 5 41	5h 32m
Vendre	8	Ste. Brigitte, veu.	6	21 5 39	5h 36m
Samedi	9	SS. Denis, &c. m.	6	23 5 37	6h 25m
DIM.	10	20 S. François Bor.	6	24 5 36	7h 0m
Lundi	11	S. Andronique.	6	26 5 34	7h 42m
Mardi	12	S. Evagrius.	6	27 5 33	8h 31m
Mercre	13	S. Edouard, cf.	6	29 5 31	9h 28m
Jeudi	14	S. Callixte, pape.	6	30 5 30	10h 29m
Vendre	15	Ste. Thérèse, vierg.	6	32 5 28	11h 34m
Samedi	16	S. Martien, m.	6	33 5 27	matin.
DIM.	17	21 Ste. Hedwidge.	6	35 5 25	0h 40m
Lundi	18	S. Luc, Evang.	6	37 5 23	1h 36m
Mardi	19	S. Pierre d'Alcan.	6	38 5 22	2h 52m
Mercre	20	S. Jean de Canti.	6	40 5 20	3h 59m
Jeudi	21	Ste. Ursule.	6	41 5 19	I.ever.
Vendre	22	Ste. Alodie, v.	6	43 5 17	4h 49m
Samedi	23	S. Romain.	6	44 5 16	5h 21m
DIM.	24	22 N. D. de la Vic.	6	46 5 14	6h 1m
Lundi	25	SS. Chrysante, etc.	6	48 5 12	6h 55m
Mardi	26	S. Evariste, p. m.	6	49 5 11	7h 59m
Mercre	27	Ste. Sabine.	6	51 5 9	9h 13m
Jeudi	28	SS. Simon, Jude.	6	52 5 8	10h 29m
Vendre	29	S. Maximilien.	6	54 5 6	11h 45m
Samedi	30	Jeûne. S. Narcisse.	6	55 5 5	n.matin.
DIM.	31	23 S. Némésius, m.	6	57 5 3	1h 0m

NOVEMBRE.

17

Nouvelle Lune, le 6, à 11 heures 55 minutes du matin.
 Premier Quartier, le 13, à 3 heures 49 minutes du soir.
 Pleine Lune, le 20, à 9 heures 31 minutes du soir.
 Dernier Quartier le 27, à 0 heure 41 minutes du matin.

SEMAINE.	FETES RELIGIEUSES.	SOLEIL.	LUNE.
Lundi	1 TOUSSAINT.	6 53 5 2	2h 10m
Mardi	2 Les Trépassés.	6 59 5 1	3h 18m
Mercre	3 S. Théophile.	7 1 4 59	4h 25m
Jeudi	4 S. Charles Borromé	7 2 4 58	5h 53m
Vendre	5 Ste. Bertille.	7 4 4 56	Coucher.
Samedi	6 S. Léonard.	7 5 4 55	4h 58m
DIM.	7 24 Fête Patronale.	7 7 4 53	5h 36m
Lundi	8 SS. 40 Couronnés.	7 8 4 52	6h 24m
Mardi	9 Déd. de la Basl.	7 10 4 50	7h 19m
Mercre	10 S. André Avellin.	7 11 4 49	8h 19m
Jeudi	11 S. Martin, év.	7 12 4 48	9h 21m
Vendre	12 S. Martin I, p.m.	7 14 4 46	10h 26m
Samedi	13 S. Nicolas, I, p. cf.	7 15 4 45	11h 30m
DIM.	14 25 S. Dieudonné.	7 16 4 44	matin.
Lundi	15 Ste. Gertrude.	7 17 4 43	0h 35m
Mardi	16 S. Stanislas Kostka.	7 18 4 42	1h 39m
Mercre	17 S. Grégoire Thau.	7 19 4 41	2h 46m
Jeudi	18 D. Basil. S.P; S.P.	7 20 4 40	3h 56m
Vendre	19 Ste. Elizabeth, v.	7 21 4 39	5h 11m
Samedi	20 S. Félix de Val.	7 22 4 37	Lever.
DIM.	21 26 Présentat. Ste. V.	7 23 4 36	4h 41m
Lundi	22 Ste. Cécile, v.m.	7 24 4 35	5h 44m
Mardi	23 S. Clément, p. m.	7 25 4 34	6h 57m
Mercre	24 S. Jean de la Cx.	7 26 4 33	8h 16m
Jeudi	25 Ste. Catherine, v.	7 27 4 32	9h 35m
Vendre	26 S. Pierre d'Alex. év	7 28 4 31	10h 50m
Samedi	27 SS. Irénée, etc. m.	7 29 4 30	matin.
DIM.	28 1 Avent.	7 30 4 29	0h 1m
Lundi	29 S. Grégoire III, p. c.	7 31 4 29	1h 9m
Mardi	30 S. André, ap.	7 32 4 28	2h 18m

Nouvelle Lune, le 5, à 5 heures 16 minutes du matin.
 Premier Quartier, le 13, à 10 heures 34 minutes du matin.
 Pleine Lune, le 20, à 8 heures 13 minutes du matin.
 Dernier Quartier, le 27, à 0 heure 43 minutes du matin.

SEMAINE.	FETES RELIGIEUSES	SOLF IL.			LUNE.
Mercr	1 <i>Jeûne.</i> S. Didace, c.	7	33	4 27	3h 24m
Jeudi	2 Ste. Bibianne, v. m.	7	34	4 26	5h 30m
Vendre	3 <i>Jeûne.</i> S. François-X	7	34	4 26	6h 37m
Samedi	4 S. Pierre Chrysol.	7	35	4 25	Coucher.
DIM.	5 2 Avent.	7	36	4 24	4h 19m
Lundi	6 S. Nicolas, év.	7	37	4 23	5h 12m
Mardi	7 S. Ambroise, év.	7	37	4 23	6h 10m
Mercr	8 <i>Jeûne.</i> CONCEPTION,	7	38	4 22	7h 11m
Jeudi	9 S. Eutichien.	7	38	4 22	8h 15m
Vendredi	10 <i>Jeûne.</i> S. Malchiade.	7	39	4 21	9h 19m
Samedi	11 S. Damase.	7	39	4 21	10h 21m
DIM.	12 3 Avent.	7	39	4 21	11h 25m
Lundi	13 Ste. Luce.	7	40	4 20	matin.
Mardi	14 S. Spiridion.	7	40	4 20	0h 28m
Mercr	15 4 <i>Temps.</i>	7	40	4 20	1h 35m
Jeudi	16 S. Eusèbe, év.	7	40	4 20	2h 47m
Vendre	17 4 <i>Temps.</i>	7	41	4 19	4h 2m
Samedi	18 4 <i>Temps.</i> Exp.S.V.	7	41	4 19	5h 29m
DIM.	19 4 Avent.	7	41	4 19	Lever.
Lundi.	20 S. Eugène, ptre.	7	41	4 19	4h 30m
Mardi	21 S. Thomas, ap.	7	41	4 19	5h 46m
Mercr	22 <i>Jeûne.</i> S. Flivien.	7	41	4 19	7h 12m
Jeudi	23 Ste. Victoire.	7	41	4 19	8h 33m
Vendre	24 <i>Jeûne.</i> De la Vigile.	7	41	4 19	9h 49m
Samedi	25 NOËL.	7	41	4 19	11h 1m
DIM.	26 S. Etienne, 1er m.	7	40	4 20	matin.
Lundi	27 S. Jean. ap. évang.	7	40	4 20	0h 10m
Mardi	28 SS. Innocents.	7	40	4 20	1h 17m
Mercr	29 S. Thomas. de C.m.	7	40	4 20	2h 22m
Jeudi	30 S. Honorius.	7	39	4 21	3h 29m
Vendre	31 S. Sylvestre, pape.	7	39	4 21	4h 35m

so
 tif
 l'a
 en
 vir
 ser
 au
 san
 F
 qu?
 Si
 effe
 ma
 et
 neu
 S
 la d
 faud
 que
 plus
 moir
 C
 la pe
 cause
 M
 de ne
 contr
 boiss

REMÈDE POUR PURIFIER LE SANG,

DE FEU LE RÉVÉREND PÈRE LOUIS.

Dose qu'il faut prendre régulièrement tous les soirs en se couchant pendant neuf mois consécutifs pour remettre le sang aussi pur que nous l'avions en naissant.

Prenez la valeur d'une cuillerée à thé de soufre en poudre et mélangez-le bien dans un verre à vin de lait frais et avalez le contenu sans en laisser. Après l'avoir bu s'il restait encore du soufre au fond du verre, rajoutez un peu de lait en brassant et avalez-le.

Pour connaître si le remède fait son effet il faut qu'il donne une bonne selle par 24 heures. Si dans les premiers jours, il ne faisait pas cet effet, il faudrait prendre une dose semblable le matin à jeûn jusqu'à ce qu'il produise cette selle, et ensuite, ne continuer que le soir le reste des neuf mois.

S'il arrivait, soit par oubli, ou autrement que la dose fut négligée pendant quelques jours, il faudrait à la fin des neuf mois continuer jusqu'à ce que le temps perdu soit remis. Quelques jours de plus feront plus de bien que quelques jours de moins.

Ce remède a guéri la paralysie, les maladies de la peau, le rhumatisme et bien d'autres maladies causées par l'impureté du sang.

Nota.—Il faut durant le traitement avoir soin de ne pas se mouiller les pieds et d'être en garde contre l'humidité. Et de ne faire usage d'aucune boisson alcoolique.

BUREAUX PUBLICS.

- Asile des Orphelins de St. Patrice, voisin de l'Eglise St. Patrice.
- Asile des Orphelins Protestans, Rue Ste. Catherine.
- Bourse des Marchands (Exchange), Rue St. Sacrement.
- Bureau de l'Adjudant Général, Rue Craig,
- Bureau de l'Agriculture, No. 31, Rue Notre-Dame.
- “ du Commissariat, No. 67, Rue Notre-Dame.
- “ des Emigrants, coin des Rues Common et King.
- “ Géologique, No. 58, Rue St. Gabriel.
- “ du Protonotaire, Nouveau Palais de Justice.
- “ du Régistrateur, Ancienne Bâtisse du Gouvernement.
- “ du Surintendant de l'Education, Ancienne Bâtisse du Gouvernement.
- “ des Licences de Mariage, No. 8, Rue Hanover.
- Collecteur des Douanes, Maison de la Douane, Rue St. Paul.
- Commissaires du Hâvre, Maison de la Douane.
- Coronaire du District, No. 70, Rue St. Denis.
- Cour de Banqueroute, Nouveau Palais de Justice.
- Département de l'Ingénieur en chef du Feu, Hôtel de Ville.
- “ de l'Aqueduc, Hôtel de Ville.
- “ du Chef de Police, Hôtel de Ville.
- “ du Greffier de la Cité, Hôtel de Ville.
- “ de l'Inspecteur de la Cité, Hôtel de Ville.
- “ du Trésorier de la Cité, Hôtel de Ville.
- “ de l'Ordonnance, Rue du Bord de l'Eau,
- Greffier de la Paix, Nouveau Palais de Justice.
- Hôpital de la Maternité, No. 47, Rue St. Urbain.
- Inspecteur des Hôpitaux, No. 22, Rue Notre-Dame.
- Institut Canadien, No. 61, Rue Notre-Dame.
- Institut des Artisans, Grande Rue St. Jacques.
- Institution Bienveillante des Dames, No. 33,, Rue Berthelot.
- Librairie Marcantile, No. 57, Grande Rue St. Jacques.
- Maître des Casernes, Rue du Bord de l'Eau.
- Maître du Hâvre, Place de la Douane.
- Major de Ville, No 62, Rue Notre-Dame.
- Société de l'Histoire Naturelle, No. 14, Petite Rue St. Jacques.
- Secrétaire Militaire, No. 26, Rue Notre-Dame.
- Union St. Joseph, coin des Rues Ste. Catherine et Ste. Elizabeth.

COURS DÉCIMAL.

En vertu d'un Acte de la dernière session du Parlement Provincial, il a été statué que les comptes du Gouvernement et de tout Bureau Public ou Département de cette Province, seraient tenus en Dollars et en cents, à dater du 31 Décembre 1857.

En conséquence de cet Acte du Parlement, le système décimal devant être adopté par toute la Province, nous donnons ici deux règles qui pourront être très utiles pour réduire les Pence en Dollars et Cents, et *vice versa*.

Règle I.—Ajouter un zéro au nombre de Pence donné, et diviser par 6, le résultat donne des Cents. Exemple : soit 3s. 8d. ou 44 Pence : en ajoutant un zéro à ce dernier nombre, on obtient 440, et, en divisant par 6 on a pour résultat $73\frac{2}{3}$ ou 73 cents, en négligeant la fraction.

Règle II.—Multiplier le nombre de Cents donné par 6, et retrancher le dernier chiffre, qui représente des dixièmes de Penny. Exemple ; 73 Cents; multiplié par 6, donne 438, qui équivaut à 43 Pence et 8-10, ou 44 Pence, ou bien 3s. 8d.

VALEURS APPROXIMATIVE.

Cents		Pence.	Cents	s.	d.
1	est égal à	$\frac{1}{2}$	20	sont égaux à	1 0
2	1	25	1 3
3	2	30	1 6
4	$2\frac{1}{2}$	35	1 9
5	3	40	2 0
6	$3\frac{1}{2}$	45	2 3
7	4	50	2 6
8	5	55	2 9
9	$5\frac{1}{2}$	60	3 0
10	6	65	3 3
11	$6\frac{1}{2}$	70	3 6
12	7	75	3 9
13	$7\frac{1}{2}$	80	4 0
14	$8\frac{1}{2}$	90	4 6
15	9	\$100	5 0

VARIÉTÉS AMUSANTES.

Le cocher endormi.—Un malheureux cocher dort d'un profond sommeil, et la nuit est avancée. Une troupe de jeunes gens attardés passe.—Cocher ! dit l'un d'eux, êtes-vous loué ?....—Non, monsieur.—Très-bien, cocher !

Aimez qu'on vous conseille et non pas qu'on vous loue. Bonsoir, cocher !

Le gascon pensionnaire.—Un habitant de la Gascogne se présente dans une auberge pour y payer sa table. Afin d'établir son prix, l'hôtelier lui demanda s'il mangeait beaucoup :—Quand jé déjeuné, répondit-il jé né diné pas, et chaque fois qué jé diné, jé né soupé pas.

L'hôtelier fixe son prix, et le marché se conclut. Dix jours se passent pendant lesquels le nouveau-venu déjeunait, dînait et soupait tous les jours comme quatre.

L'hôte à la fin lui en fit l'observation ; mais le gascon lui répondit la même chose qu'avant la conclusion du marché ; l'aubergiste devait comprendre que quand le gascon déjeunait, il ne dînait pas, *puisqu'il déjeunait.*

Acariâtre.—Quand l'empereur Joseph II passa à Stuttgart, le duc de Wurtemberg lui donna des fêtes superbes qui attirèrent une foule d'étrangers ; une jeune Française s'y rendit avec son mari. Le maréchal de la cour y plaçait chacun selon son rang. Pour ne point déroger à l'usage, il demanda à l'intéressante française quelle était

sa qualité. Surprise de la question, elle répondit en riant : acariâtre.—Acariâtre ! reprit le bon Allemand, peu versé dans la langue française, je ne connais pas cette dignité-là ; mais c'est égal, passez toujours, madame, et veuillez vous placer au banc des marquises.

Economie superlative.—Une dame noble et riche, mais excessivement avare et qui faisait mourir de faim deux malheureux domestiques, invita un jour un de ses petits-fils à venir dîner chez elle. Celui-ci, redoutant un repas trop frugal, voulut s'excuser ; il céda cependant aux instances de sa grand'mère qui, devinant le sujet de sa crainte, lui promit qu'il serait content. Il prit pourtant la précaution de s'assurer d'un dîner en sortant de chez elle. Mais la vieille avait fait de l'extraordinaire pour son convive ; la moitié d'une vieille poule avait été mise dans le pot, et un plat de pommes avait été ajouté au repas. Comme le petit-fils mangeait des pommes, sa grand'mère lui dit de les peler proprement, *parce que sa femme de chambre aimait les pelures.*

Vœu d'un avare.—Après ma mort, que ne puis-je, comme le Phénix, renaître de ma propre cendre, afin de recueillir moi-même mon héritage !

Le bâton à deux bouts.—Deux invalides causaient assis sur un banc du Palais Royal, lorsqu'un de ces gamins, tels que Paris seul en possède, s'approcha d'eux avec précaution, en tenant un bâton à la hauteur de leur visage.

Curieux de connaître son dessein, nous nous approchâmes aussi.

Les deux pauvres vieux étaient aveugles.

A l'un des bouts du bâton, le gamin avait attaché un bouquet de violettes, et il en embaumait délicatement le visage de l'un des invalides.

A l'autre bout du bâton, était une sorte d'enduït qu'à distance nous ne pouvions définir, et qu'il plaçait non moins délicatement sous le nez de l'autre invalide.

—Oh, quelle peste ! s'écria celui-ci avec une grimace horrible ; fuyons d'ici.—Que dis-tu ? mais je respire en ces lieux un parfum délectable. —Imbécile !—Hein ! répète donc ce mot.

Il allait le répéter sans doute ; mais le gamin tournant soudain son bâton en sens inverse, ne lui en laissa pas le temps.

—Pouah ! fit-il, en effet, quelle horrible odeur ! —A ton tour d'être un imbécile, reprend son camarade qui respire enfin la bienheureuse violette.

Mais la querelle s'échauffait, et les deux braves eurent échangé bien des horions avant que nous ne pussions leur expliquer le tour pendable dont ils étaient les aveugles victimes,

L'aimable enfant avait disparu : il court encore.

Belle réponse d'un grand homme.—Catinat, blessé dans la journée de Chiari, restait opiniâtrément sur le champ de bataille où il essayait de rallier ses troupes : “ où voulez-vous que nous allions ? lui dit un officier ; la mort est devant nous.—Et la honte derrière, répond Catinat.”

Répartie d'un messenger.—Un bourgmestre avare cheminait en compagnie d'un messenger ivre.

—Il me semble, messenger, que vous avez bu, et même trop.

—Il paraît, monsieur, que vous voyez bien quand j'ai bu ; mais vous ne voyez pas quand j'ai soif.

Naïveté. — Compte sur moi, disait un vieux gre-din à un jeune homme de sa trempe ; si tu te plais dans la misère, je me charge de te faire un sort heureux.

ÉSOPE EN BELLE HUMEUR.

(Les solutions sont à la page 35.)

1. Quelle est la province où les habitants sont les plus rancuniers ?
2. A ma tête voyelle,
Et note à mon talon ?
Lecteur, mon tout n'est bon
Qu'autant qu'il est fidèle.
3. Pourquoi la tragédienne Rachel est-elle si maigre ?
4. A la candeur qui brille en moi
Je joins le plus noir caractère ;
Il n'est rien que je ne tolère.
Mais je suis méchant quand je boi.
5. Trois chasseurs trouvent six pommes sur leur chemin. Chacun en prend deux. Combien en reste-t-il ?
6. Avec ma tête, on peut me voir au firmament ;
Sans ma tête, je sers à tous pour vêtement.
7. Quelle différence y a-t-il entre une coquette et une araignée ?

Bon mot d'Isocrate.—Un bavard vint demander à Isocrate de lui enseigner la logique. “ Bien, dit Isocrate, mais vous devez payer deux fois autant que les autres.—Pourquoi?—Parce que je dois vous apprendre d'abord à vous taire, puis à raisonner.”

Croire sans voir, voir sans croire —Une collecte fut faite dans l'Académie française. Le collecteur s'adressa, par erreur, deux fois à un membre avare.—“ Je vous ai déjà donné.”—Je le crois, mais je ne l'ai pas vu, dit le collecteur.”—“ Et moi, ajouta Fontenell, je l'ai vu, mais je ne le crois point.”

Leçon bien donnée.—Une jeune demoiselle juive ne sachant comment se soustraire aux fadaïses d'un jeune fashionable, lui dit à la fin, d'un ton sec et impérieux: Monsieur, laissez-moi donc tranquille!—Eh, eh, calmez-vous donc, mademoiselle; vous n'allez pas me manger, j'espère, répondit l'importun en ricanant.—Non, dit-elle, je suis juive, et il ne me serait pas permis de manger de votre viande.

La perruque du général.—En 1795, un ignorant ayant entendu dire que le général *** avait pris perruque, demanda où cette ville était située. Un vieux militaire répondit: “ parbleu, sur la nuque.”

Réflexion de M. Chicard.—Quand je suis à table devant une assiette vide, il s'en faut bien que je sois dans la mienne.

La cause à vider.—Un plaidant pria le magistrat de ne pas remettre sa cause à huitaine. “ De quoi s'agit-il? ” demanda le président.—D'une pièce de vin.—Oh! en effet, la cour peut aisément vider cela.

P. P. P. P.

Un paysan ayant un procès vint parler au président. Il y avait déjà quatre heures qu'il attendait, quand le président le surprit les yeux fixés sur une inscription de quatre lettres qui signifiaient *Pierre Pontus, premier président*. "Eh bien, mon ami, lui dit le président, que signifient ces quatre lettres ?" "Monsieur, répondit le paysan, je crois qu'elles veulent dire : *Pauvres Plaideurs, Prenez Patience*."

Le testament interprété.—Un riche fit un legs au domestique qui lui fermerait les yeux.—Les héritiers ouvrant le testament, crièrent : "La donation est nulle.—Pourquoi ?—Parce que le testateur étant borgne, on ne pouvait pas lui fermer *les yeux*."

Bonne réplique.—"Sire, dit une femme au roi, vos soldats ont volé cette nuit dans ma maison."—"Mais il fallait veiller, bonne femme," répondit le roi.—"Sire, je croyais que le roi veillait au salut de tout son royaume." Cette réponse lui valut cent ducats.

LES OCCUPATIONS DE JULES.

Tu dis que Jules ne fait rien,
Tu devrais dire le contraire :
Il dort, il boit, il mange bien ;
Il rit, il joue, il perd son bien ;
Il ment : est-ce là ne rien faire ?

Le répondant.—Un valet se présente à un riche dissipateur : "Avez-vous un répondant ?—C'est moi qui vous en demande un pour sûreté de mes gages."

Singulier cadran.—Un gourmand entra dans un hôtel et demanda à dîner.—“ Mais, monsieur, il n'est que neuf heures du matin.—Soit, mais il est midi dans mon estomac.”

LE MARI HONNÊTE.

Je vois la moitié du monde
Se moquer de l'autre moitié ;
J'entends la moitié du monde.
Se plaindre de l'autre moitié.
On sait que la moitié du monde
Aime ou trahit l'autre moitié ;
Et moi seul au milieu du monde
Dont je plains plus de la moitié,
Dédaignant les coquets du monde,
Dont je ne crois pas la moitié.
Je veux être, en dépit du monde,
Toujours fidèle à ma moitié.

La double lecture.—Monsieur de Bétancour voyant un homme qui louchait en lisant : “ Cet homme doit être doublement savant, dit-il, car il lit deux pages à la fois.”

Bon mot Diogénique.—On demanda à Diogène à quelle heure il convenait de dîner et de souper ? —“ C'est selon, dit Diogène : le riche mange quand il veut, et le pauvre mange quand il peut.”

Les voleurs attrapés.—Quelques voleurs essayaient d'ouvrir un magasin. Le maître de la maison leur dit par la fenêtre : “ Messieurs, il faudra venir un peu plus tard, je ne suis pas encore endormi.”

L
quo
parc

L
qu'e
pelle
aute

1.

2.

3.

4.

5.

6.

7.

8.

9.

10.

11.

12.

Un
magn
tué à
le ma
ment
rêter,
de nou

Les bas de l'Irlandais.—On lui demandait pourquoi il les portait à l'envers.—C'est répondit-il, parce qu'il y a des trous de l'autre côté.

L'ouvrage posthume.—“ Papa, dit un enfant, qu'est-ce qu'un ouvrage posthume ? ”—On appelle posthume, répondit le père, un livre qu'un auteur a écrit après sa mort.

EXERCICE DE LA TABATIÈRE

EN DOUZE TEMPS.

1. Prenez la tabatière de la main droite.
2. Passez la tabatière dans la main gauche.
3. Frappez sur la tabatière.
4. Ouvrez la tabatière.
5. Présentez la tabatière à la compagnie.
6. Retirez à vous la tabatière.
7. Rassemblez le tabac dans la tabatière, en frappant la tabatière.
8. Pincez le tabac proprement de la main droite.
9. Tenez quelque temps le tabac dans les doigts, avant que de le porter au nez.
10. Portez le tabac au nez.
11. Reniflez avec justesse des deux narines et sans grimace.
12. Fermez la tabatière.

Un débiteur peu gêné.—Un des seigneurs les plus magnifiques de la cour de Louis XIV, était habitué à traverser ses antichambres, lorsqu'il sortait le matin, entre deux haies de créanciers humblement rangés sur son passage. Le duc, sans s'arrêter, les saluait d'un air aimable. *Il n'y a rien de nouveau, messieurs,* disait-il, et il passait.

Réponse de catéchisme.—Qu'est-ce que la foi? mon enfant, demanda un curé au catéchisme —
 “ C'est le jeudi, monsieur le curé.—Comment le jeudi?—Oui, le jeudi, c'est *la fois* que je ne vais pas à l'école.

Les Excuses des Miliciens.—Camouflet a le coude de sa tunique, toute endommagé.—Eh bien, lui dit le lieutenant, qu'est-ce que c'est qu'ça pour une manche?—Je n'en peux pas, mon lieutenant, j'lai trouvée *mangé d'vers par les souris*.—Belle excuse! Tiens, tiens, et vous aussi? Roussilot; —Camouflet se trompe, mon lieutenant, *c'est les rats*. (Comprenez *scélérut*).

L'oncle aimable.—Un jeune homme friand allait si souvent dîner chez son oncle, que sa présence commençait à déplaire.—Un jour il dit à son oncle: “ Oh! que de bonnes choses vous avez sur la table!”—Ah mon neveu, repliqua l'oncle, vous auriez eu bien autre chose, si j'avais su que vous vinssiez —“ Et quoi donc?” demanda le neveu.—“ La porte fermée,” répondit l'oncle.

De l'extraordinaire.—Une brûlure de cigare c'est bien douloureux et bien mauvais à guérir.

—Oh certes; et j'ai pourtant vu gagner un pari de s'appliquer un cigare sur l'œil.

—Sur l'œil?

—Oui, mais le cigare n'était pas allumé.

Nouveau Baromètre.—Vous prenez un morceau de bois; vous ouvrez la fenêtre, et vous exposez votre morceau de bois à l'air. Si, en le retirant, il se trouve mouillé, vous pouvez être persuadé que le temps est à la pluie.

Ah! que je suis mal marié!—Un villageois exhalait cette plainte devant l'un de ses amis.—T'es bien heureux d'être mal marié, lui répondit l'autre.—Comment?—Sans doute: ce qui me chagrine, moi, c'est de l'être trop bien.

BRODERIE GÉNÉRALE.

A broder sans cesse on travaille :
 L'orateur brode son discours ;
 Le guerrier brode une bataille ;
 Le fat brode sur ses atours ;
 Le marchand brode son mémoire ;
 L'avocat brode un argument.
 Bien broder c'est un vrai talent,
 Et l'on brode jusqu'à l'histoire.

Danger de trop parler.—Une dame, grande bavarde, se plaignait à un dentiste de ce que ses dents étaient ébranlées, et lui demandait d'où cela provenait :—Des secousses violentes et continuelles que vous leur donnez avec la langue, répondit le dentiste.

Jeu de mots.—Un jeune homme, par suite de la gangrène, avait eu le nez si fortement endommagé qu'il n'y restait plus rien.

Des plaisants eurent la cruauté de l'appeler *M.*
Néanmoins.—Tu devrais te marier, lui dit un de ses amis.—Et pourquoi?—Parce qu'alors tu pourrais dire *mon épouse*, (prononcez *mon nez pousse*).

Les sabots du pendu.—Il y avait une fois un Normand, qu'on pendait pour différents méfaits qui avaient emporté les *circonstances atténuantes*, car il n'y avait point dans sa sentence les

mots : *jusqu'à ce que mort s'ensuive*. La corde étant venue à rompre, notre homme retomba lourdement sur le pavé, au grand bruit des énormes sabots qu'il avait aux pieds. Il était donc sauvé, d'après l'arrêt, et on n'avait pas droit de le reprendre.

Dans cette situation, son premier mouvement fut de regarder ses sabots ; puis les voyant intacts :

“ Qu'est-ce, qu'est-ce ? dit-il à l'exécuteur. Savez-vous bien que vous jouez-là un petit jeu à me faire casser mes sabots ? ”

— Les affaires délicates ressemblent aux épingles ; faute de les prendre par le bon bout on risque de se piquer.

— Humbles et rampans, si les courtisans n'arrivent pas à leur but aussi vite que les chevaux, ce n'est pas faute d'y aller comme eux *ventre à terre* !

— Basile et Bonaventure couraient chacun dans un sens opposé et se heurtèrent l'un contre l'autre. — “ Dieu ! ma tête a sonné. ” dit Basile. — “ C'est signe qu'elle est vide, ” répondit Bonaventure. — “ Est-ce que la vôtre n'a pas sonné, ” demanda Basile. — “ Non, ” dit Bonaventure. — “ Quel malheur, s'écria Basile, c'est signe qu'elle est fêlée. ”

— “ Votre terre est-elle bonne, ” demandait un petit homme à la voix cassée, à un fermier qui était en train de labourer. — “ Monsiennr, répondit le fermier, ma terre est de première qualité : elle peut vous donner tout ce que vous voudrez. ” —

petit homme à la voix cassée reprit : " Tachez donc qu'elle me donne de la voix.

—Les philosophes disent que fermer les yeux rend l'ouïe plus fine. C'est pour cela sans doute que l'on voit tant d'yeux fermés dans les églises.

—Dernièrement un individu était jugé pour avoir volé un bill de \$5, dans l'Indiana. Pour diminuer le crime de l'accusé son avocat essayait de prouver que le bill volé ne valait pas \$5, parce qu'il perdait quelque chose dans la circulation. L'avocat de l'autre partie répondit qu'il connaissait l'accusé pour un coquin fieffé, mais que jamais il ne l'aurait cru assez coquin pour ne pas vouloir voler l'argent de l'Indiana au pair.

—Les sages de l'ancien temps se drapaient dans leur vertu, et ils ne craignaient rien dans le monde. Si les sages de notre temps ne se drapaient que dans leur vertu, ils devraient craindre le froid en hiver.—car leur manteau serait mince.

—Le pain de la vie, c'est l'amour ; le sel de la vie, c'est le travail ; le sucre de la vie, c'est la poésie ; l'eau de la vie, c'est la foi.—Si nous avons toujours le pain et le sucre, peu importe le sel.

—Un fermier français, de l'Illinois, avait engagé un jeune Irlandais pour un an. Dans les premiers jours de mai, c'est-à-dire lorsque le pisenlit est le plus recherché, le fermier avait servi son domestique une salade de cette plante bienfaisante. Non seulement l'Irlandais ne voulut

point en manger, mais il déclara sur l'heure à son maître, qu'il voulait quitter son service. Le maître demanda à son domestique quelle raison il avait d'en agir ainsi.—J'ai une bonne raison, répondit l'Irlandais.—Allez-vous en, si vous voulez, mais je ne vous paierai point les deux semaines que je vous dois, puisque vous brisez l'engagement que nous avons fait, dit le fermier.—L'Irlandais s'en alla, assigna le fermier, et plaida ainsi sa cause : “ monsieur le juge, mon maître me donnait de l'herbe à manger au printemps, il m'aurait sans doute donné du foin en hiver ; je ne suis pas une vache, et je ne veux pas être nourri comme une vache.”—Malgré tant d'éloquence, le pauvre Irlandais perdit sa cause.

A propos de souhaits.—Voici ceux que se faisait, à lui-même, et en vers, un certain abbé qui, je crois, avait nom Reyrac. Cet abbé avait du bon sens, de l'esprit, et l'or ne l'éblouissait pas.

S'il m'eût été permis d'élire
 Entre les dons brillants des cieus,
 L'argent ni l'or n'auraient pu me séduire,
 La gloire, l'éclat d'un empire
 N'eussent point ébloui mes yeux ;
 L'esprit m'eût bien tenté, s'il eût pu me suffire :
 Mais tant de gens en ont qui sont si malheureux !
 Et puis l'esprit tout seul souvent n'est qu'un délire,
 Et le sage doit choisir mieux.
 J'aurais dit au Maître des cieus :
 Dieu puissant par qui tout respire.
 De vos rares bienfaits, de vos dons précieux,
 Voici le seul que je désire :
 Un cœur sensible et généreux,
 Et du bon sens pour me conduire.

1.

2.

3.

4.

5.

6.

Cinq et un font..... sept.

Lucas à pieds, menait à son village.
 Six *ânes*, qu'à la foire il venait d'acheter.
 Quand il eut bien marché, fatigué du voyage,
 Sur l'un des animaux il crut devoir monter.
 Mais quelle fut sa surprise et sa peine,
 De voir devant ses yeux cinq baudets seulement,
 Au lieu de la demi douzaine
 Qu'en partant, il avait sous son commandement !
 Trois fois le compte il recommence ;
 Et toujours oubliant l'*âne* qu'il a sous lui,
 Trois fois, de son mortel ennui
 Il sent croître la violence.
 En sanglotant le rusé villageois
 Retourne sur ses pas ; il tourne à droite, à gauche :
 Pendant quatre heures, il chevauche ;
 Par monts, par vaux, et jusqu'au fond des bois,
 Après s'être donné vainement la torture,
 Il regagne enfin sa maison ;
 Et sans descendre du grison
 Qui lui sert de digne monture,
 A sa femme il déduit sa piteuse aventure.
 Calme-toi, pauvre sot, lui dit-elle tout net,
 Tu n'en comptes que cinq, et moi j'en trouve sept.

SOLUTIONS.

1. Le Hainaut... puisque la Haine y prend sa source.
2. A-mi.
3. Parce que la moitié du temps elle ne vit que de *Racine*.
4. Papier.
5. Chacun est le nom de l'un des chasseurs.
6. Etoile, toile.
7. Une araignée fait *sa toile* pour attraper les mouches, la coquette fait *sa toilette* pour attraper les hommes.

AU PUBLIC,

LE soussigné bien reconnaissant pour l'encouragement qu'il a reçu depuis vingt-quatre ans qu'il exerce l'art de l'imprimerie, à l'honneur, en cette occasion, de dire qu'il vient d'ajouter à son matériel d'imprimerie une presse mécanique et à vapeur, et qu'il pourra travailler à plus bas prix que par le passé. Il continue de confectionner les ouvrages suivants dans le goût le plus élégant et à court avis, dans l'une ou l'autre langue, sur caractères nouveaux et enjolivés : |

Affiches, grandes et petites.

Lettres funéraires.

Billets promissoires.

Lettres de change.

Circulaires.

Chèques.

Cartes.

Catalogues.

Brochures.

Placards.

Étiquettes.

Pamphlets.

Factures.

BLANCS TOUJOURS EN MAINS : pour les

Cours des Commissaires, Cours de Circuit,

Juges de Paix, Avocats, Notaires, Huissiers,

et pour les Municipalités.

Il n'emploie que les meilleurs ouvriers, et le papier est toujours de première qualité. Il se rendra responsable pour toutes déficiences dans les ouvrages sortis de ses Presses. Ses prix seront des plus modérés, attendu la concurrence, et surtout la pénurie.

LOUIS PERRAULT,

Montréal, Octobre 1857.

e-
x-
te
é-
n-
ae
u-
s
e-

o
o
s
r

