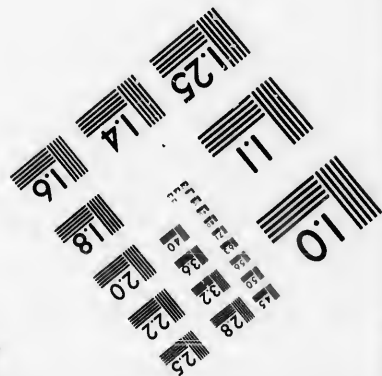
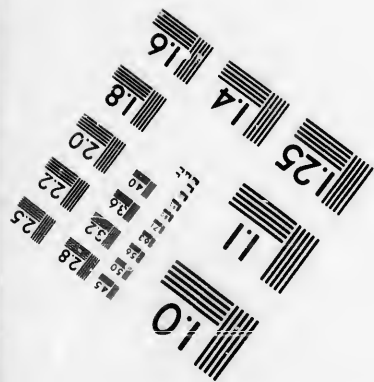
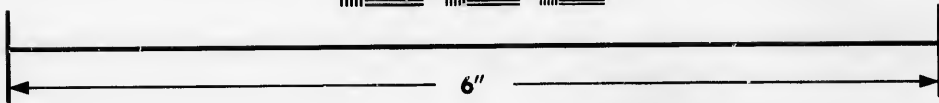
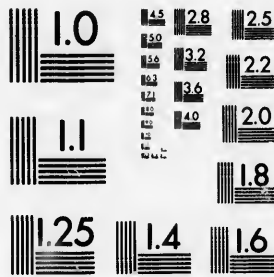


**IMAGE EVALUATION
TEST TARGET (MT-3)**



**Photographic
Sciences
Corporation**

23 WEST MAIN STREET
WEBSTER, N.Y. 14580
(716) 872-4503

18
20
22
25
28
32
36
40

**CIHM/ICMH
Microfiche
Series.**

**CIHM/ICMH
Collection de
microfiches.**



Canadian Institute for Historical Microreproductions / Institut canadien de microreproductions historiques

18
20
22
25
28
32
36
40

© 1986

Technical and Bibliographic Notes/Notes techniques et bibliographiques

The Institute has attempted to obtain the best original copy available for filming. Features of this copy which may be bibliographically unique, which may alter any of the images in the reproduction, or which may significantly change the usual method of filming, are checked below.

L'Institut a microfilmé le meilleur exemplaire qu'il lui a été possible de se procurer. Les détails de cet exemplaire qui sont peut-être uniques du point de vue bibliographique, qui peuvent modifier une image reproduite, ou qui peuvent exiger une modification dans la méthode normale de filmage sont indiqués ci-dessous.

- | | |
|--|--|
| <input type="checkbox"/> Coloured covers/
Couverture de couleur | <input type="checkbox"/> Coloured pages/
Pages de couleur |
| <input type="checkbox"/> Covers damaged/
Couverture endommagée | <input type="checkbox"/> Pages damaged/
Pages endommagées |
| <input type="checkbox"/> Covers restored and/or laminated/
Couverture restaurée et/ou pelliculée | <input type="checkbox"/> Pages restored and/or laminated/
Pages restaurées et/ou pelliculées |
| <input type="checkbox"/> Cover title missing/
Le titre de couverture manque | <input checked="" type="checkbox"/> Pages discoloured, stained or foxed/
Pages décolorées, tachetées ou piquées |
| <input type="checkbox"/> Coloured maps/
Cartes géographiques en couleur | <input type="checkbox"/> Pages detached/
Pages détachées |
| <input type="checkbox"/> Coloured ink (i.e. other than blue or black)/
Encre de couleur (i.e. autre que bleue ou noire) | <input checked="" type="checkbox"/> Showthrough/
Transparence |
| <input type="checkbox"/> Coloured plates and/or illustrations/
Planches et/ou illustrations en couleur | <input type="checkbox"/> Quality of print varies/
Qualité inégale de l'impression |
| <input type="checkbox"/> Bound with other material/
Relié avec d'autres documents | <input type="checkbox"/> Includes supplementary material/
Comprend du matériel supplémentaire |
| <input type="checkbox"/> Tight binding may cause shadows or distortion
along interior margin/
La reliure serrée peut causer de l'ombre ou de la
distorsion le long de la marge intérieure | <input type="checkbox"/> Only edition available/
Seule édition disponible |
| <input type="checkbox"/> Blank leaves added during restoration may
appear within the text. Whenever possible, these
have been omitted from filming/
Il se peut que certaines pages blanches ajoutées
lors d'une restauration apparaissent dans le texte,
mais, lorsque cela était possible, ces pages n'ont
pas été filmées. | <input type="checkbox"/> Pages wholly or partially obscured by errata
slips, tissues, etc., have been refilmed to
ensure the best possible image/
Les pages totalement ou partiellement
obscurcies par un feuillet d'errata, une pelure,
etc., ont été filmées à nouveau de façon à
obtenir la meilleure image possible. |
| <input checked="" type="checkbox"/> Additional comments:/
Commentaires supplémentaires: [Printed ephemera] 1 feuille (verso blanc) | |

This item is filmed at the reduction ratio checked below/
Ce document est filmé au taux de réduction indiqué ci-dessous.

10X	14X	18X	22X	26X	30X
<input type="checkbox"/>	<input type="checkbox"/>	<input type="checkbox"/>	<input checked="" type="checkbox"/>	<input type="checkbox"/>	<input type="checkbox"/>
12X	16X	20X	24X	28X	32X

The copy filmed here has been reproduced thanks to the generosity of:

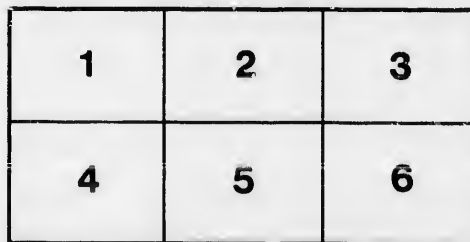
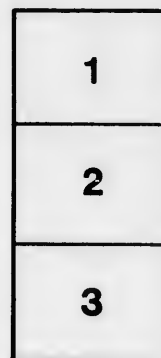
Seminary of Quebec
Library

The images appearing here are the best quality possible considering the condition and legibility of the original copy and in keeping with the filming contract specifications.

Original copies in printed paper covers are filmed beginning with the front cover and ending on the last page with a printed or illustrated impression, or the back cover when appropriate. All other original copies are filmed beginning on the first page with a printed or illustrated impression, and ending on the last page with a printed or illustrated impression.

The last recorded frame on each microfiche shall contain the symbol \rightarrow (meaning "CONTINUED"), or the symbol ∇ (meaning "END"), whichever applies.

Maps, plates, charts, etc., may be filmed at different reduction ratios. Those too large to be entirely included in one exposure are filmed beginning in the upper left hand corner, left to right and top to bottom, as many frames as required. The following diagrams illustrate the method:



L'exemplaire filmé fut reproduit grâce à la générosité de:

Séminaire de Québec
Bibliothèque

Les images suivantes ont été reproduites avec le plus grand soin, compte tenu de la condition et de la netteté de l'exemplaire filmé, et en conformité avec les conditions du contrat de filmage.

Les exemplaires originaux dont la couverture en papier est imprimée sont filmés en commençant par le premier plat et en terminant soit par la dernière page qui comporte une empreinte d'impression ou d'illustration, soit par le second plat, selon le cas. Tous les autres exemplaires originaux sont filmés en commençant par la première page qui comporte une empreinte d'impression ou d'illustration et en terminant par la dernière page qui comporte une telle empreinte.

Un des symboles suivants apparaîtra sur la dernière image de chaque microfiche, selon le cas: le symbole \rightarrow signifie "A SUIVRE", le symbole ∇ signifie "FIN".

Les cartes, planches, tableaux, etc., peuvent être filmés à des taux de réduction différents. Lorsque le document est trop grand pour être reproduit en un seul cliché, il est filmé à partir de l'angle supérieur gauche, de gauche à droite, et de haut en bas, en prenant le nombre d'images nécessaire. Les diagrammes suivants illustrent la méthode.

LA FRANC-MAÇONNERIE

DANS LA

PROVINCE DE QUÉBEC EN 1883.

Depuis quelque temps, l'on s'occupe beaucoup dans notre province de Québec de Franc-Maçonnerie et de francs-maçons. Les uns disent : " Canadiens, faites attention ! Vous avez au milieu de vous un ennemi actif et dangereux. Par une propagande habile, il enrôle dans ses rangs bon nombre de catholiques, et met des idées fausses dans bien des têtes."

" Cet ennemi : c'est la *Franc-Maçonnerie*. Si vous n'êtes pas sur vos gardes, contre ses manœuvres, elle mettra bientôt en danger vos institutions catholiques et même votre Religion."

Les autres répondent :

" Exagération que tout cela, ou fausseté manifeste ! La Maçonnerie est une affaire anglaise, une sorte de Société de bienfaisance entièrement différente de la maçonnerie continentale. Il n'y a du reste, que peu ou point de Canadiens dans les loges.

Parmi nous catholiques du Canada, la *Franc-Maçonnerie n'existe pas*.

Laquelle croire de ces deux opinions ? Le livre : " *La Franc-Maçonnerie dans la province de Québec en 1883*" est la réponse à cette question.

Ecrit d'après les documents officiels de la Maçonnerie Canadienne, appuyé sur des témoignages irrécusables, et des renseignements parfaitement sûrs, cet ouvrage fait connaître à fond, la doctrine, les tendances et le but final de cette association ténébreuse.

Il se divise en quatre parties : La 1ère traite de la Maçonnerie Anglaise en général, et de l'histoire de la Grande Loge de Québec, en particulier. Elle donne d'après *l'Annuaire Maçonnique*, la liste complète des loges, leur composition et le nombre actuel des membres actifs qui les fréquentent.

La 2ème partie décrit les cérémonies de réception aux trois premiers degrés. Epreuves, serments, mots de passe, signes et secrets maçonniques. Elle se termine par la description du degré de Rose-Croix, le *nec plus ultra* de la Maçonnerie.

Dans la 3ème partie, l'auteur examine l'enseignement religieux et social de la secte. Il montre que l'hostilité à l'Eglise catholique et à la Société chrétienne, est le but final de la Maçonnerie canadienne aussi bien que celui de la Maçonnerie continentale.

Enfin dans la 4ème partie, l'auteur apprécie les résultats obtenus par la Franc-Maçonnerie dans notre province de Québec. Il examine ensuite le rôle joué jadis dans cette propagande impie, par "*l'Institut Canadien de Montréal*," et continué de nos jours, par le Journal Maçonnique "*la Patrie*," puis il termine en donnant le programme secret de la Franc-Maçonnerie dans la province de Québec."

Les catholiques désireux de se renseigner exactement sur les agissements de cette société ténébreuse, trouveront donc dans cet ouvrage une réponse concluante aux questions qu'ils pourraient se faire.

LA FRANC-MAÇONNERIE DANS LA PROVINCE DE QUÉBEC EN 1883 est en vente chez tous les libraires catholiques : Prix 75 cts.

