

PAGES
MANQUANTES

LE PRIX COURANT

REVUE HEBDOMADAIRE

Du Commerce, de la Finance, de l'Industrie, de la Propriété Foncière et des Assurances

VOL. XXI

MONTREAL, VENDREDI, 10 DÉCEMBRE 1897

No 15

2381... **ABONNÉS RÉGULIERS** ... 2381

Ça et là.

On rapporte de Londres au *Star*, que M. Petersen n'est pas encore parvenu à former la compagnie qui devra nous doter d'un service transatlantique rapide et qu'il est toujours en négociations pour arriver à son but. On croit qu'il faudra trouver d'autres moyens pour obtenir le service rapide; en bon français, cela signifie que M. Petersen ne peut arriver à convaincre les capitalistes anglais qu'une ligne rapide entre l'Angleterre et le Canada peut donner des résultats satisfaisants.

Nous répétons depuis longtemps que les actionnaires d'une telle compagnie ne peuvent compter que sur la subvention des gouvernements pour obtenir des dividendes. D'ici longtemps, ils ne peuvent espérer tirer des revenus du trafic même. Reste maintenant à savoir si les gouvernements anglais et canadien se décideront à accorder des sommes suffisantes pour combler le déficit immanquable du trafic et payer ensuite des dividendes aux actionnaires.

Nouvelles du Klondyke :

L'Hon. James Roche, député irlandais à la chambre des communes Anglaises, établira au printemps une ligne de steamers par voie de Sticken; il a acheté deux steamers de la Cie Cunard qui auront deux départs par semaine, à partir du mois de mars, de Victoria et Vancouver. L'Hon. J. Roche prétend qu'il aurait pu enregistrer 15,000 demandes de passage pour le premier voyage, en Europe même, tellement est grande l'attraction du Klondyke.

On télégraphie de Londres que M. Lipton, un fort marchand de provision établira un dépôt à Vancouver pour l'approvisionnement du Yukon; il fait actuellement de grosses expéditions dans ce but.

LE PRIX COURANT

A. & H. LIONAIS, - EDITEURS-PROPRIÉTAIRES.
Chambre 401, Bâtisse "New York Life."
Téléphone No 2517. Boîte de Poste No 917
Montreal, Canada.

ABONNEMENTS

(Strictement payables d'avance.)

Montréal et Banlieue, un an \$2 00
Canada et Etats-Unis, un an 1 50
France et Union Postale, un an (15 francs) 3 00
Tout abonnement est considéré comme renouvelé le fait d'avis contraire 15 jours avant l'expiration.
L'abonnement ne cesse que sur un ordre écrit adressé au bureau même du journal.
Il n'est pas donné suite à un ordre de discontinuer tant que les arrearages et l'année en cours ne sont pas payés.

Adresser toutes communications comme suit :

LE PRIX COURANT,
Montréal.

On a acheté un steamer pour le service entre Vancouver et Fort Wrangel.

M. William Ogilvie, l'arpenteur des Terres de la Couronne est de retour de sa mission au Klondyke, il va faire son rapport qui sera prêt pour la prochaine session.

Une route entièrement canadienne a été trouvée par la mission du gouvernement à la tête de laquelle étaient MM. Corthew et Wilkinson. Elle part de Ketchikan pour aboutir au Lac Teslin. Sur le parcours on trouve du bois de place en place; on rencontre du gibier et le poisson est abondant dans les lacs. La route est presque partout à niveau, on pense qu'elle suit l'ancien lit de la rivière Skeena. Le C. P. R. a demandé une charte pour établir un chemin par cette voie.

L'Association des Epiciers a convoqué tous les épiciers de Montréal en une assemblée monstre pour ce soir jeudi. Nous regrettons, pour notre part, que les convocations de l'Association des Epiciers aient toujours lieu le jeudi, c'est-à-dire alors que tous les journaux commerciaux s'impriment ou sont imprimés. De cette façon, ils ne peuvent porter à leurs lecteurs épiciers qui ont été

empêchés de se rendre aux réunions, les échos des assemblées. Nous avons déjà dit à plusieurs reprises que les Associations commerciales et particulièrement celle des Epiciers n'utilisent pas suffisamment les bons offices que la presse commerciale est toujours disposée à leur accorder. On est habitué à voir les journalistes sur la brèche et on les y laisse; on ne leur fournit pas les matériaux nécessaires pour combattre; on compte sur le journal mais on ne l'aide pas. Ainsi, nous ne savons même pas officiellement quels seront les sujets qui viendront en discussion ce soir, nous n'avons même pas reçu, nous qui sommes l'organe officiel de l'Association, en vertu d'un vote régulier, nous n'avons pas reçu un simple mot de convocation, ni d'avis de l'assemblée de ce soir.

Nous répéterons encore à nos amis: servez vous de notre journal, nous l'avons mis et le mettons encore à votre disposition, chaque fois que vous en aurez besoin pour vos intérêts et vos justes revendications.

Le budget provincial pour l'exercice 1898-99 s'élève à \$1,663,456.87; celui 1897-98 était de \$5,090,763.11; le premier présenterait donc une économie de \$127,000 sur le dernier. Voici les dépenses détaillées par service:

| | 1898-99 | 1897-98 |
|------------------------------|----------------|----------------|
| Dette publique | \$1,339,727.72 | \$1,521,621.53 |
| Législation | 190,176.50 | 200,618.10 |
| Gouvernement civil | 270,626.19 | 261,211.98 |
| Administration de la justice | 518,710.00 | 589,837.99 |
| Instruction publique | 12,010.00 | 131,260.00 |
| Travaux Publics | 1,103.84 | 238,125.19 |
| Agriculture | 13,659.00 | 213,648.17 |
| Terres, forêts et pêcheries | 124.00 | 126,700.00 |
| Colonies, Indes et mines | 122,591.00 | 171,590.00 |
| Assurance incendies | 331,675.75 | 339,375.75 |
| Divers | 17,200.00 | 185,119.54 |
| Chemins de fer | 511,912.50 | 563,381.90 |
| Dépôts de garantie, e.t.c. | 39,650.37 | 287,633.99 |
| Fond de la Cour d'Assises | | 21,218.97 |
| Total | \$1,933,151.87 | \$5,090,763.11 |

Il nous est difficile, sans connaître les détails de voir où ont porté les réductions dans les divers ser-

vices ; nous ne pouvons donc que constater l'économie opérée sans pouvoir l'apprécier. Nous remarquons cependant avec étonnement une diminution dans le chapitre de l'instruction publique, et dans ceux de l'agriculture et de la colonisation.

Ces deux derniers chapitres s'élèvent à \$282,150, tandis que celui de l'assistance publique seul monte à \$334,675 ; il nous semble qu'il y a là une anomalie qui devra disparaître par la suite.

ASSUREURS ET ASSURES

Nous pensons que le jugement rendu mardi dernier en Cour de Circuit par le juge Purcell dans une cause de Bamford & Carson, agents de la Cie d'assurance London et Lancashire, demandeurs, contre P. Guy, défendeur, intéresse non-seulement tous les assureurs, mais aussi tous les assurés, c'est-à-dire tout le monde à peu d'exceptions près.

Voici la cause : Bamford et Carson avaient assuré le yacht à vapeur de P. Guy, la prime avait été régulièrement payée pour une année. Quelques jours avant l'expiration de la police, les demandeurs ont envoyé au défendeur un avis d'avoir à payer la prime d'une seconde année d'assurance. Plusieurs avis sont adressés sans amener le paiement de la prime aux demandeurs, finalement des menaces de poursuites sont envoyées à Guy, alors absent. Ces menaces sont reçues par la mère du défendeur qui se rend au bureau des demandeurs, déclare que son fils est absent et qu'elle ne connaît rien de ses affaires. Enfin, en octobre dernier, Bamford et Carson poursuivent ; le défendeur dans son plaidoyer oppose le fait que la poursuite n'avait pas de contrat avec lui pour une seconde année d'assurance ; que son contrat ne le liait que pour une année dont il avait payé la prime. Il nie avoir été mis en possession de reçu, de compte ou d'avis d'avoir à payer une deuxième prime et déclare qu'il était absent lors de l'expiration de son contrat d'assurance. A son retour, vers le 25 juillet il a assuré son yacht à une autre compagnie ; et les menaces de poursuites ont été reçues par sa mère alors qu'il était absent, en Europe.

La Cie London et Lancashire prouve par ses livres que des avis, menaces, etc., ont été adressés au défendeur, mais elle ne peut prouver que ces avis, menaces etc., ont été remis entre les mains de Guy lui-même ou à son propre domicile.

En conséquence, le juge, prenant

en considération le fait que Guy a assuré sa propriété à une autre compagnie, écarte la mauvaise foi. Il admet bien que, d'après les témoignages rendus en Cour, il appert que la Compagnie demanderesse a bien suivi la coutume des compagnies d'assurances en pareil cas, d'adresser des reçus, avis, lettres, etc... au défendeur, mais que cette coutume ne peut faire loi, d'autant plus que, dans le cas présent, la Compagnie ne peut faire la preuve certaine que Guy a reçu ces avis, reçus et lettres à lui envoyés, et la Cour renvoie l'action.

Nous n'avons rien à dire contre ce jugement ; la seule chose que nous puissions étudier, ce sont les conséquences qu'il entraîne.

Les compagnies d'assurances seront obligées de modifier leur système ; elles devront, pour être certaines que leurs avis ou lettres aux assurés leur sont régulièrement remis, recommander leurs envois par la poste ou obtenir des reçus quand la distribution aura lieu par porteurs, ou amener ces porteurs comme témoins dans les poursuites qu'elles pourront intenter. Il faudra, en un mot, que la preuve de la livraison des avis soit faite à la satisfaction de la Cour.

Cette question de livraison est importante pour le commerce, puis-que, tous les jours, les détailliers font des livraisons à domicile. Les marchands ne devront jamais négliger d'obtenir la preuve que leurs livraisons sont régulièrement et dûment faites.

D'autre part, en ce qui concerne l'assurance, nous ne saurions trop recommander à nos lecteurs de tenir compte des avis qu'ils reçoivent des compagnies d'assurance. S'ils ne veulent pas renouveler leur police avec la compagnie qui couvrirait leurs risques, ils doivent, à la première réclamation, ou au premier avis qu'ils reçoivent, déclarer à la compagnie que, leur police avec elle étant expirée, ils se sont assurés ailleurs. Ils s'éviteront ainsi des ennuis et des poursuites ; la compagnie leur laissera la paix.

PAYEZ A ECHEANCE

Dans notre dernier article écrit pour les épiciers, nous avons réellenent en vue les commerçants de cette branche, parce que les marchands de gros en épicerie qui, tous, ont à cœur de voir réussir et progresser davantage leurs bons clients reconnaissent que nos compatriotes ont besoin de lire les journaux commerciaux.

Cependant nos conseils et nos recommandations ne s'appliquent pas seulement aux épiciers et aux marchands généraux ; les marchands des autres lignes de commerce gagneraient à en faire leur profit. La concurrence est plus que jamais redoutable ; celui qui se repose sur ses lauriers est bien vite dépassé par son voisin qui ne s'endort pas ; celui qui ne lit pas n'apprend rien et, comme chaque jour, il y a du nouveau, des changements, des modifications dans l'état du commerce et des marchés, celui qui ne se tient pas au courant reste en arrière et ignore ce qu'il devrait savoir et ce qu'il faudrait qu'il sache.

Nous avons dit et répété à satiété dans nos revues que les marchands de gros, dans toutes les branches en général, sont décidés à surveiller davantage les crédits et de plus en plus déterminés à exiger que les termes de paiement soient mieux observés qu'ils le sont.

Certainement les collections ont été meilleures dans le cours de cette année que dans celui des trois ou quatre années précédentes ; nous ne doutons pas, ni les marchands de gros, ni nous, que les marchands de détail aient la volonté de payer ; tout le monde sait en effet que ce n'est pas toujours la bonne volonté qui manque, mais plutôt la possibilité de rencontrer les engagements contractés, comme par exemple, pendant la période de crise que le pays a traversée.

Les commerçants de gros ne demandent pas l'impossible ; on les voit, au contraire, toujours prêts à aider les marchands de détail, et, sans leur assistance pendant ces dernières années, les faillites déjà nombreuses eussent été en bien plus grand nombre et la crise plus sensible pour les marchands des campagnes et les détailliers des villes.

Maintenant que les mauvais jours ont disparu pour longtemps, espérons-le, il est du devoir de chacun, en même temps que de son intérêt, de remettre de l'ordre et de la régularité dans les paiements.

Est ce de l'ordre que de dire à son fournisseur : " j'avais oublié que mon billet devenait dû quand on me l'a présenté ? "

C'est cependant un fait qui se voit trop souvent. Il nous semble qu'un marchand devrait avoir honte d'invoquer une pareille excuse quand il n'a pas payé à échéance. Quelle confiance veut-on qu'un fournisseur accorde à un client qui ne prend même pas la peine de noter les dates auxquelles

il devra honorer sa propre signature ?

Celui qui oublie de noter ses échéances, oublie tout aussi bien de noter ses ventes à crédit. Il perd de l'argent d'un côté, et, de l'autre, il fait tort à son crédit. Il n'y a pas de plus piètre excuse à invoquer que celle de l'oubli, en pareil cas. Ce n'est pas à sa mémoire, mais au papier qu'un marchand doit confier ses opérations ; la meilleure mémoire est souvent en défaut, mais un registre ou même un simple cahier cahier qu'il consulte tous les jours, permettra au marchand, quand le moment sera venu, de se souvenir que son billet doit être payé.

Le marchand qui a de l'ordre dans ses écritures, et qui connaît par conséquent ses échéances, a, parfois, une façon bien drôle de s'acquiescer de sa dette ; la banque lui demande le montant de son billet, il en refuse le paiement : mais, le même jour, il envoie son chèque au fournisseur en faveur de qui il a souscrit le billet. Demandez aux marchands de gros et ils vous diront que le cas se présente bien plus souvent qu'on ne pense.

Le marchand qui opère ainsi est un aveugle. Il ne voit pas que son billet va être protesté et que, par conséquent, il a des frais de protêt à payer qui sont pour lui une perte sèche. Il ne s'aperçoit pas qu'il nuit à son crédit : la banque qui fait protester le billet et le notaire qui dresse le protêt sont souvent ceux-là mêmes à qui s'adressent les agences mercantiles et les fournisseurs pour obtenir des renseignements sur la solvabilité de ce marchand. Que répondent-ils ? M. X... laisse protester ses billets... Et voilà M. X... mal noté, mal coté dans les agences et chez les fournisseurs avec qui il n'avait pas encore traité.

D'autres s'y prennent encore plus mal encore pour obtenir du crédit ou pour conserver celui qu'ils ont pu acquérir. L'échéance d'un billet arrivé, ils envoient à leur fournisseur un à-compte sur le billet en avouant qu'ils sont dans l'impossibilité de le payer ; d'autres font pire encore, ils ne donnent ni à-compte ni signe de vie, mais attendent que leur fournisseur leur écrive et leur demande un renouvellement. Ce n'est pas le fait d'un marchand sérieux d'en agir ainsi ; c'est trop de sans-gêne ou trop de paresse.

Quelle opinion veut-on qu'un fournisseur ait de son client qui ne se donne même pas la peine de le prévenir quelques jours à l'avance qu'il lui est impossible de payer

une partie ou la totalité de son billet. Ce manque d'égards ou cette négligence envers un créancier, produisent le plus mauvais effet. Un marchand doit toujours prévenir son fournisseur quand il ne peut pas payer à échéance et le prévenir assez à temps pour qu'il ne mette pas le billet en circulation ou qu'il ait le temps de le retirer avant le jour de l'échéance s'il est déjà sorti de ses mains.

Un billet est un engagement et tout engagement doit être rempli. En principe, un billet doit toujours être payé quand il devient dû ; cependant, pour beaucoup, le paiement est l'exception et le renouvellement la règle. Le résultat est qu'il faut payer des intérêts qui, à la longue, finissent par manger les bénéfices quand le fond n'y passe pas également.

Le marchand qui veut établir son crédit ou le conserver sur une base solide se doit à lui-même de faire honneur à sa propre signature et si, parfois, une gêne momentanée ou un accident indépendant de sa volonté, le force à manquer à ses obligations, qu'il en prévienne son fournisseur en temps opportun, lui demande de l'aide ou une prolongation de temps, il sera certain alors de rencontrer bon accueil.

LES HOTELIERS A QUEBEC

L'Association des Restaurateurs et Hôteliers Licenciés a fait, cette semaine, une démarche auprès du gouvernement provincial dans le but d'obtenir des changements à la loi des licences. Ces changements sont tellement importants qu'ils nécessiteraient le remaniement complet de la loi : c'est d'ailleurs ce qu'a fait observer à la députation le Premier Ministre.

Les membres de cette Association veulent ils nous permettre de leur dire qu'ils vont trop loin dans leurs demandes et qu'ils en font trop à la fois. Ils risquent ainsi de ne rien obtenir du tout. Il vaut mieux procéder lentement et arriver sûrement au but plutôt que de courir trop fort et se casser le nez dans la course. Ils demandent plusieurs réformes qui amèneraient une diminution dans le revenu de la province ; nous doutons fort qu'ils obtiennent facilement l'adhésion des membres du gouvernement ; s'il était question d'augmenter ce revenu au moyen de réformes réclamées par les hôteliers, à la bonne heure ; les ministres seraient vite d'accord avec eux.

Mais pourquoi les hôteliers veu-

lent-ils la séparation du commerce d'épicerie de celui des liqueurs ? Les épiciers ne les gênent guère dans leur commerce puisqu'ils ne détaillent pas au verre ; les hôteliers voudraient-ils également accaparer au détriment des épiciers la vente à la bouteille, au gallon et au fût ? Evidemment c'est là leur but. La tactique est simple : faire payer une licence plus forte aux épiciers et augmenter leurs frais généraux en les forçant à avoir deux magasins ; un pour le commerce d'épicerie et un autre pour celui des liqueurs. Par ce moyen, ils savent que bon nombre d'épiciers ne pourront plus gagner leur vie, ils fermeront donc boutique, tout au moins celle des liqueurs et les hôteliers resteront les maîtres du pavé.

Nous assistons à une croisade en règle contre les épiciers, tantôt ce sont les pharmaciens, tantôt les hôteliers qui sonnent la charge. C'est toujours la même répétition ; dans ce siècle de liberté, chacun veut pour soi-même la liberté de tout faire, mais chacun veut encore que son voisin n'ait aucune liberté.

Que les hôteliers commencent d'abord par obtenir la réduction du nombre de licences de restaurants et la diminution du montant de la licence à payer au gouvernement ; ils seront sans doute moins acharnés contre les épiciers quand ils auront gagné ces deux points.

Que les hôteliers vivent, c'est parfait ; mais aussi qu'ils laissent vivre les autres.

UN JOUR A MALTE

A un mille ou deux du paquebot, une côte assez basse, de teinte foncée à l'aspect plutôt aride et inculte, s'étend à notre gauche. C'est l'île de Malte. Très peu de maisons sont visibles sur le bord de la mer ; dans le lointain, par-dessus le coteau que nous longeons, deux tours comme des clochers d'église, se dressent dans le ciel. La rive s'étend toute droite et la capitale de l'île, La Valette, se cache derrière la pointe que nous voyons en face de nous et après laquelle la côte change brusquement de direction. Une demi-heure environ de marche, et nous doublons cette pointe qui s'avance très mince dans la mer : elle forme une jetée naturelle protégeant la rade merveilleuse sur les bords de laquelle s'étage la jolie ville de La Valette et qui pourrait servir de refuge à des flottes entières.

Le coup d'œil de la rade de Malte dépasse en pittoresque tout ce que

mon imagination pouvait en attendre. Le temps est superbe, le ciel d'un bleu d'azur foncé, bien tranché sur lequel les coteaux et les maisons se détachent en relief. Le soleil, très vif, très lumineux, fouille toute la profondeur de la rade et fait scintiller les constructions sans nombre qui s'élèvent aux alentours, sur ses bords souvent accidentés et tombant à pic au-dessus de ce miroir transparent.

La situation de la ville de La Valette est à coup sûr une des plus originales qui se puisse imaginer. Au milieu d'une vaste baie creusée dans l'intérieur des terres et dont l'entrée sur la mer est très resserrée s'avance une longue presqu'île la divisant en deux parties à peu près égales, en deux rades semblables de formes et de dimensions. Sur cette langue de terre rocheuse et étroite, les anciens maîtres et souverains de l'île, les Chevaliers de l'ordre de Malte avaient élevé une ville formidablement défendue d'elle-même, par sa position naturelle, et qu'ils avaient entourée en outre d'une succession d'enceintes qui s'élèvent à pic sur le roc et lui donnent un cachet vraiment unique au monde.

Mais, ce n'est pas tout. Des constructions nouvelles se sont élevées au pied des remparts, autour de la rade. On sent une ville commerçante, un port en pleine prospérité : la vie, l'activité débordent de partout. Le contraste entre ces vieilles constructions qui rappellent les temps lointains d'une époque disparue, et ces grandes maisons modernes, ces docks, ces hangars récemment élevés, a quelque chose de bizarre qui frappe les yeux et l'esprit.

Si vous débarquez et pénétrez dans la ville, après avoir franchi la porte Victoria, votre étonnement et votre admiration ne peuvent que s'accroître. La première impression est un peu de l'ahurissement, l'animation y est extraordinaire. Dans les rues ensoleillées et brûlantes, la foule circule grouillante, affairée, parlant mille langues diverses : l'italien, l'anglais, le maltais, et même l'arabe. Ce mélange de races différentes se reconnaît partout et jusque sur les devantures des magasins. Fait à noter ; à l'angle des rues, les plaques indicatrices sont écrites en langue italienne. De loin en loin, des policemen ou des soldats anglais élégamment habillés dans leur costume pimpant, serrés à la taille, et coiffés de leur casquette plate, toujours posée sur le coin de l'oreille, rappellent que nous sommes sur une terre anglaise.

La topographie de La Valette est des plus simples. La ville est coupée dans le sens de la longueur par trois ou quatre grandes artères parallèles, les seules ou à peu près qui soient carrossables. Toutes ces voies communiquent entre elles par plusieurs rues en escaliers qui traversent la ville de part en part, allant allant de l'une à l'autre. L'aspect en est des plus bizarres. Toutes droites, sur une pente très abrupte, sans un seul tournant, plutôt semblables à une échelle qu'à une rue, elles sont bordées à droite et à gauche par des maisons très élevées, construites toutes sur le même type et dont les façades sont garnies de haut en bas de miradors et de balcons recouverts de tentes. A l'heure où nous nous y engageons, le soleil les dévore de ses rayons brûlants et toutes ces élégantes *loggia* laissent deviner et envier, derrière leurs stores baissés, le calme et la fraîcheur.

Dans les rues et sur les places, beaucoup de grands palais, à la façade en général très ornée et chargée de sculptures : ce sont d'anciennes résidences des chevaliers, maîtres ou grands maîtres de l'ordre de Malte. Parmi les monuments de la ville, les plus curieux sont : la Cathédrale, St John's Church, dont chaque dalle de la nef recouvre la tombe d'un chevalier et porte inscrit son nom et ses armoiries. Le chœur et le maître-autel, avec leurs boiseries et leurs pierres sculptées, sont fort beaux. L'Auberge de Castille, très riche et élégante, sur une place qui domine la rade ; le Maingnard, et le Palais du Gouverneur, monument immense, d'apparence assez simple, mais qui contient de vraies merveilles : dans son Musée, se trouvent réunis quantité de vieux et précieux souvenirs armures, lances, épées, canons rappelant la période militaire et glorieuse de l'île de Malte ; dans la salle du conseil, on voit de fort belles tapisseries des Gobelins ; elles garnissent tous les panneaux de la pièce et représentent d'une façon allégorique les cinq parties du monde.

La perspective de la rue principale—*Strada Reale*, Rue Royale—qui traverse la ville dans toute sa longueur, est très curieuse : il y a beaucoup d'animation et une foule d'intéressants magasins où l'on vend en général de charmante dentelles fabriquées dans le pays et ornées de la croix de Malte. A l'une des extrémités, s'élève l'Opéra Royal.

Une simple promenade dans les rues, en flânant au hasard de l'inspiration, est très amusante par la

seule diversité des types que l'on rencontre et des langues que l'on entend. Malte est peut-être un des endroits où il est le plus difficile de se faire comprendre, si l'on n'est polyglotte. Converser avec les cochers est une chose à peu près impossible ; inutile de dire qu'ils cherchent tous à nous exploiter d'une façon absolument colossale ; heureusement, ils ont un respect et une peur -- non moins colossale—de l'autorité. La simple vue d'un policeman, surtout si l'on fait mine de l'appeler, les fait filer doux et rabaisse immédiatement du tiers ou de moitié leurs prétentions.

C'est surtout dans les rues si pittoresques à escaliers, où l'on ne peut circuler qu'à pied, que l'on a le plus de chance de rencontrer les types du pays. Le type féminin—quoique assez commun—n'est pas dépourvu d'un certain charme. Le haut de la figure est joli, les yeux noirs et vifs, mais les lèvres, en général trop fortes, déparent plutôt le bas de la physionomie. Les femmes, dans leur tenue de dimanche, sont vêtues de noir et portent sur les épaules une petite mante également noire, munie d'un capuchon dont elles se couvrent la tête. Il y a dans ce type, un mélange d'italien et d'arabe : le regard rappelle assez ce regard étrange et profond de la femme arabe.

Lorsque, arrivé à la grande place qui s'étend devant l'Auberge de Castille, vous tournez à gauche, vous pénétrez directement dans le jardin public entouré d'arcades, le *Baracca Garden*. Si vous gagnez la terrasse qui le termine, vous jouissez d'un des plus admirables panoramas, des plus variés qu'il soit donnés au voyageur de contempler. C'est un véritable décor d'opéra.

La grande rade de La Valette, les environs et les alentours du port et de la ville se découvrent dans toute leur étendue. Une eau calme, très bleue, d'un bleu foncé, s'étend à vos pieds, miroitant au soleil, constellée de petites embarcations très gracieuses avec leurs tentes légères qui leur donnent l'aspect de libellules glissant sur un lac tranquille. Sur les deux rives de la rade, de gros paquebots marchands sont amarrés perpendiculairement au quai ; au fond de la baie, cinq ou six vaisseaux de guerre anglais sont à l'ancre ; partout l'animation de la vie se manifeste. Tout cela frappe profondément l'imagination et l'on touche du doigt en quelque sorte, cette incroyable activité, cette formidable puissance maritime de l'Angleterre, qui en

font le premier peuple commerçant du monde.

Cette rade si profonde, si merveilleusement située, abritée contre le vent et contre la violence des flots, a quelque chose de grandiose et de féérique, vue ainsi dans son ensemble, de cette terrasse qui la domine de très haut.

Les siècles semblent avoir accumulé dans cette sorte de repli caché tous les moyens de défense et l'avoir rendu inexpugnable. Ces murailles énormes qui s'étendent à droite et à gauche, quelquefois sur deux ou trois rangées successives—comme près de la *Landing Place*—ont été armées de canons dernier modèle qui rendent le port imprenable. A l'abri de ces géants, toute cette population maritime et commerçante semble vivre en toute sécurité comme sous la protection de quelque dieu tutélaire.

Et tout autour de cette vaste baie, le paysage ajoute à la féerie et constitue le plus enchanteur des décors. En face de La Valette, sur la rive opposée, toute une ville s'étage gracieuse, pittoresquement perchée sur un petit promontoire qui s'avance dans la rade constituant deux criques, deux ports secondaires, naturels et distincts. Sur la même rive, à gauche, à la pointe qui s'avance vers l'entrée du port, le fermant presque complètement, un fort moderne couvre de ses fortifications toute la colline, protège la passe du *Grand Harbour* de la Grande Baie. A droite au contraire, du petit promontoire, et toujours sur le sommet de la colline, se détache sur le ciel en une ligne blanche à arcades, l'hôpital de Cottonera.

Enfin, terminant la rade, dans l'intérieur des terres, une succession de grands bâtiments, de docks, de bassins de radoub révèle la prodigieuse importance commerciale du port de Malte.

Reportant ses regards plus près de soi, sur la ville même de La Valette, on distingue la pittoresque cité perchée sur son rocher très long s'avancant comme une flèche vers la haute mer et dont les maisons emprisonnées dans leur puissante ceinture de remparts, s'égrènent, brillantes et coquettes, suivant les caprices de la colline.

A gauche, tout est riant et d'un aspect curieux et charmant; à droite, au contraire, le regard plonge dans le trou sombre, noir, presque effrayant du fossé de la Porte-Royale, creusé entre deux murailles gigantesques tombant à pic. De l'autre côté, sur une grande place, un champ de manœuvres et le quar-

tier nouveau de Floriana. Enfin, tout au loin, la vue s'étend sur la campagne, dans l'intérieur de l'île, assez aride et légèrement ondulée.

Cette promenade du Baracca Garden est à coup sûr une promenade admirable, qui doit être unique dans son genre. Ce mélange tout à la fois de beauté, de puissance, de gaieté, de vie exubérante, a un cachet d'originalité qui sort de la banalité des choses courantes. Le Moyen Age et la civilisation moderne la plus développée sont là juxtaposés et côte à côte, se complétant l'un l'autre; le bruit, l'activité de la ville et du port marchand se mêlent à la poésie rêveuse, attachante, d'un superbe point de vue, d'une eau bleue et calme comme un miroir, d'un ciel sans tache, d'une colline aux contours élégants et gracieux.

Le charme qui nous avait subjugués, durant notre visite à Malte, devait nous laisser un souvenir ineffaçable. Le soir, lorsque la nuit fut venue, une nuit douce mais où semblait flotter encore un peu de la chaleur du jour, le spectacle de la rade de Malte qui s'offrit à nos yeux tenait de la fantasmagorie. Partout, dans la ville, autour du port, sur l'eau elle-même, des lumières s'étaient allumées une à une, comme une grandiose et immense illumination. On aurait pu se croire à Venise, sur le Grand Canal, et les petites barques qui passaient sans bruit, rapides et fugitives, ressemblaient aux étoiles d'or, ces étoiles filantes qui glissent parfois dans le firmament. Et l'on attendait presque, comme dans la cité italienne, que les gondoliers vinssent réveiller la torpeur et la solitude du soir par leur musique charmante, les accents vagues et mystérieux, qui font rêver à l'au-delà.

Sur les coteaux, les feux de la ville et des environs semblaient rejoindre les étoiles qui brillaient dans le ciel; et autour de nous, dans ce calme et ce grand silence, le ciel, la terre, la rade ressemblaient à quelque palais enchanté, constellé de dorures, sur lequel se serait abattue comme une poussière d'or.

La sirène et le sifflet de notre paquebot vinrent interrompre cette belle vision; lentement la *Ville d'Alger* levait l'ancre et franchissait la passe du port. En mer, nous nous dirigeâmes tout droit, suivant une ligne qui semblait prolonger la presqu'île où est bâtie La Valette. De l'arrière du paquebot, le coup d'œil était imposant. Un phare très brillant marquait la pointe extrême; à droite et à gauche des lumières

s'étagaient à une hauteur égale et à des intervalles égaux; on aurait dit un grand papillon d'or aux ailes déployées, marquant l'entrée de la rade de Malte.

Puis, bientôt sur la mer, une brume s'éleva rapidement, nous entourait, et les lumières de La Valette s'éteignirent peu à peu. Nous étions, à minuit, loin des côtes, au milieu d'un brouillard intense qui gênait notre marche et nous fit arriver plus de deux heures en retard à notre escale suivante, en terre italienne, à Syracuse, sur les côtes de Sicile.

ROBERT DAVID.

LE BEURRE DE KARITÉ

Monsieur le docteur E. Hecker, professeur et directeur de l'Institut colonial de Marseille, a publié dans le *Naturaliste* une étude très intéressante sur le beurre de "Karité," et nous en extrayons quelques passages, qui permettront à nos lecteurs de se rendre compte de la nature et de la valeur de ce produit :

Les graines de *Butyrospermum Parkii* servent à la préparation du beurre de Karité. Voici comment y procèdent les nègres africains. La récolte commence à la fin de mai et finit aux derniers jours de septembre. Les femmes, les enfants, sont journellement dans la forêt, surtout après les orages ou les tornades, et rapportent au village de grands paniers ou calebasses remplis de fruits que le vent a fait tomber. Ils les versent dans des trous cylindriques que l'on rencontre çà et là dans les villages bambaras, au milieu même des rues et des places. Les fruits perdent dans ces trous leur chair qui pourrit; on les y laisse généralement plusieurs mois, souvent même tout l'hivernage; on place ensuite les noix dans une sorte de four vertical en terre, élevé dans l'intérieur des cases; un feu de bois entretenu dans le four, leur permet de se dépouiller de leur humidité. Dès qu'elles sont bien séchées, on casse les coques, on pèle la chair blanche intérieure, que l'on fait griller, puis on l'écrase bien au moyen d'une pierre, de manière à en former une pâte homogène. Cette pâte est alors portée dans de l'eau maintenue à l'ébullition. Le corps gras vient nager à la surface et les impuretés gagnent le fond. On met alors le beurre dans une jarre remplie d'eau froide et on le bat vivement; on le bat encore après qu'on l'a sorti de la jarre pour en chasser l'eau emprisonnée par ce traitement.

Ce procédé primitif laisse dans les résidus 8 à 10 pour cent de beurre, et on ne peut guère en retirer que 10 à 12 pour cent. On forme avec ce beurre des pains de 250 grammes qu'on entoure de feuilles et auxquels on donne à peu près la forme et la dimension de nos pains de munition. Toutes ces opérations assez longues et très imparfaites, se font généralement à la saison sèche. Le beurre ainsi obtenu présente une consistance grenue comme celle du suif et une couleur blanc sale, quelquefois rougeâtre. Son odeur est spéciale, peu accusée à la température ordinaire, se développant surtout par la cuisson, ce qui cause parfois une certaine répugnance aux Européens appelés à s'en servir.

Ce beurre offre l'avantage très appréciable de se conserver presque indéfiniment sans rancir. Le beurre de *Karité* est d'un usage constant parmi les populations Bambaras et Malinkés des régions nigériennes; il sert pour la cuisine, pour l'alimentation des grossières lampes du pays, pour la confection du savon, pour graisser les cheveux des femmes, pour panser les plaies. Les Dioulas en exportant de petites quantités vers les rivières du sud, surtout vers les rivières anglaises. Les beurres préparés par les Foulahs, et qui arrivent dans nos comptoirs du sud et à Sierra-Leone par les caravanes Piakakanyes, sont plus estimés que ceux qui viennent du haut Sénégal. Cette différence dans la qualité doit être attribuée à une fermentation moins longue des fruits et à un traitement moins prolongé par l'eau bouillante. On gagne donc en qualité ce qu'on perd en quantité.

D'après M. Corre, il règne sur le beurre de Galam, une erreur singulière et depuis longtemps accréditée par les classiques. Il y aurait sous ce nom, en Afrique, un beurre végétal produit par les graines de *Bossia Parkii* et un beurre animal préparé dans le Galam avec le lait de vache; ce dernier est appelé *Diou* par les Woloffs; il ne rancit que fort difficilement.

L'analyse du beurre de *Karité* a été donnée par M. Baucher, mais nous avons cru devoir la refaire, et il y a, en effet, entre nos résultats quelques différences sensibles. Chauffé à 120° C., il donne 0,05 p.c. d'eau et 0,10 de brut obtenu par décantation du beurre fondu. Le brut consiste en poussière et matières ligneuses. Saponifié par l'hydrate de baryte cristallisé, le beurre de Galam donne un déchet de 5,15 p.c., soit un rendement en acide

gras de 94,85 p.c.; les acides gras ont un point de solidification de 53°. La pression de ces acides gras a fourni, d'une part, 45 p.c. d'acide stéarique et 57 p.c. d'acide oléique d'autre part. Purifié par l'alcool à 95°, l'acide stéarique a un point de solidification de 67°. La glycérine a été extraite des eaux de lavage du savon de baryte; le rendement est de 10,25 p.c. à 30° Baumé, soit 10,96 p.c. à 28°. C'est à 28° que la glycérine brute est livrée au commerce.

Il est inutile, après cette analyse, d'insister sur les nombreuses et importantes applications que pourrait recevoir ce produit dans notre industrie française, si le prix pouvait en être réduit, si sa préparation, pouvait sur place même, devenir possible et d'un rendement plus fructueux.

Les graines déjà anciennes que j'ai traitées par l'éther sulfurique, m'ont donné constamment de 20 à 25 pour cent du poids total de la graine, d'un corps gras d'aspect verdâtre et d'odeur agréable. Par la pression, entre des plaques chauffées, je n'ai jamais pu en obtenir plus de 10 pour cent.

Obtenu ainsi de graines fraîches, ce beurre a une odeur aromatique très agréable que l'on ne retrouve plus dans le corps gras tel qu'il nous arrive d'Afrique pour les besoins de l'industrie. Il est aussi pourvu, quand il est frais, d'un goût très agréable qui en justifierait largement l'emploi en France pour les usages culinaires. S'il devenait possible d'obtenir facilement dans nos huileries des graines fraîches (de un mois de date), ce qui n'est pas actuellement réalisable, étant donnée la distance considérable qui sépare les forêts de *Karité* des points de la côte, l'exploitation pourrait être entreprise. Du reste, je dois dire que, si ces graines n'ont point fait encore leur apparition sur les marchés de Marseille et des grands ports de commerce, du moins le beurre de *Karité* a été importé à Marseille en quantité considérable pour que les usines à stéarine l'aient employé pendant un certain temps, avec un grand succès, je dois le dire.

L'arbre *Karité* est encore intéressant par la *gutta* qu'il donne assez abondamment, quoi qu'on en ait dit. Tel est, dans l'état actuel de nos connaissances, l'histoire du corps gras industriel fourni par la graine de *Butyrospermum Parkii*. Il est très probable que cette graine, quand la pénétration commerciale du Congo et notre Sénégal (Soudan) aura été réalisée par une voie ferrée,

arrivera abondamment sur les marchés européens où elle recevra, j'en ai l'assurance, le meilleur accueil. C'est une question de temps. J'ai appris, du reste, récemment par le commandant Hourst, l'explorateur célèbre du cours entier du Niger, que la graine de *Karité* fait l'objet d'un grand commerce de la part des Anglais dans le bas de ce fleuve et qu'ils achètent cette graine sur place, 250 francs la tonne pour l'expédier aux fabricants de chocolat en Angleterre.

En effet, les chocolatiers d'Angleterre, d'Allemagne et des Etats-Unis, où la chocolaterie a pris, dans ces dernières années, une extension si considérable, emploient en grande quantité de beurres végétaux. — *L'Epicier.*

BULLETIN DU DEPARTEMENT DE L'AGRICULTURE

Bureau du Commissaire

APPRÊTAGE, EMBALLAGE ET EXPÉDITION DE LA VOLAILLE POUR LES MARCHÉS BRITANNIQUES

L'exportation en Grande-Bretagne de dindes du Canada est encore à l'état d'expérience. La plupart des envois faits jusqu'à ce jour ont été des tentatives d'occasion et non des opérations ordinaires du commerce. Un importateur de volaille en Grande-Bretagne s'exprime ainsi: "Le premier venu se croit propre à faire l'emballage et l'expédition de la volaille; or, autant qu'aucune autre denrée alimentaire, elle exige d'habiles manipulations que l'expérience seule fait connaître." Il sera prudent de ne faire au début que des envois expérimentaux sur une petite échelle, de bonne heure durant la saison, ouvrant ainsi un commerce susceptible d'être développé si on le trouve profitable.

Si les dindes sont préparés, emballés et expédiés de manière à satisfaire aux exigences des marchés britanniques, ils seront assurément en grande demande et obtiendront les mêmes prix que les dindes importés de France et autres pays du continent. Les prix varient d'une année à l'autre, et de même, à différentes époques de l'année. En gros, l'échelle des prix est de 5 pence (10 cents) à 9 pence (18 cents), par livre, pour les dindes de plus belle qualité et en meilleure condition.

TEMPS AUQUEL FAIRE LES ENVOIS

La demande est généralement active depuis le 1er décembre jusqu'au 1er mars. L'arrivage des vo-



LE CIRAGE UNIVERSEL DE CAMERON

Pour Chaussures en Cuir Jaune, Brun et Tan, Selle, Rènes, Sacs de Voyages et toutes sortes d'Articles de ce genre.

VERNIS A CHAUSSURES CAMERON...

Ce vernis est universel, il a obtenu les médailles d'or aux différentes expositions universelles il donne à la chaussure ou autre articles en cuir un brillant riche, et conserve parfaitement le cuir. Demandez des échantillons.

The D. CAMERON UNIVERSAL SHOE DRESSING Co.



L. A. DASTOUS, Representant, No 18 rue St-Alexis, Montreal.

lailles sur le marché britannique est aujourd'hui beaucoup moins affecté qu'autrefois par l'état de la température. Des constructions frigorifiques dans les différentes villes de la Grande-Bretagne permettent aux consignataires de prévenir la détérioration du produit provenant de la hausse de la température au moment de l'arrivée.

Vers le temps de Noël, les gros dindons sont payés plus cher la livre que les petits. Les dindons les plus gros doivent être vendus avant Noël. Les dindes sont en demande jusqu'en mars.

PLUMÉS OU EN PLUME

Les importateurs ne sont pas tous d'accord sur la question de savoir si les dindes doivent être plumés ou envoyés en plume.

Ceux qui ont reçu des dindes en plume rapportent que lorsqu'ils ont été convenablement apprêtés, refroidis et emballés, ils sont arrivés en excellente condition et ont obtenu des prix satisfaisants. D'un autre côté, la plupart des importateurs recommandent que les dindes soient plumés et mis en chambre froide, mais non pas congelés. Sur les marchés de Londres, en particulier comme le disait un des négociants, "Les dindes en plume sont choses du passé."

Les indications contenues dans les passages qui vont suivre ont été préparées dans le but de fournir aux

cultivateurs et à ceux qui se proposent d'exporter des volailles les renseignements nécessaires.

DINDES A EXPÉDIER PLUMÉS

1 *Vingt-quatre heures à l'avance, ne donnez pas à manger aux volailles, pour que la fale et les intestins soient vides au moment de l'abattage.*

La fermentation des aliments dans la fale et les intestins gâterait la chair. On rapporte des cas de dindes expédiés en Angleterre la fale remplie de blé-d'Inde. Ils étaient décomposés au point d'être impropres à l'alimentation de l'homme, et il en résulta une perte sèche.

2. *Donnez-leur à boire une petite quantité d'eau juste avant l'abattage.*

Il faut que les volailles soient tenues tranquilles. Les marchands disent que si les volailles sont effrayées ou excitées, la chair ne se conservera pas bien, et la qualité en sera médiocre.

3. *Abattez-les en leur "tordant le cou," et non pas en les saignant au couteau, ou en les assommant au bâton.*

Un négociant assure que le mode le plus aisé et le meilleur d'abattage est par la dislocation du cou. Ce mode est généralement usité par les nourrisseurs de volailles de la Grande Bretagne et du continent. Voici comment on procède :

Saisissez, de la main gauche, les pattes, et, de la main droite, la tête de la volaille, le dos de celle-ci restant dans sa position naturelle, et le sommet de la tête tenant sans

le creux de la main. Maintenez les pattes de la volaille sur votre hanche gauche, et sa tête sur votre jambe droite ou votre genou droit. Dans cette position tirez sur la tête en même temps que vous la ployez en arrière, de manière à séparer la tête de l'épine dorsale. Dès que la tête est séparée du cou, la volaille est morte. Elle peut s'agiter convulsivement quelque temps, mais cela ne doit pas retarder la plume, qui doit être faite sur le champ.

4. *Plumez sans retard pendant que la volaille est encore chaude.*

La plume doit être laissée sur le cou jusqu'à trois pouces du sommet de la tête, et quelques plumes doivent être laissées sur la queue et à l'extrémité des ailes. Ne déchirez pas la peau en plume, et ne plongez jamais la volaille dans l'eau.

5 *Enlevez les intestins par l'arrière.*

Il faut avoir soin de ne pas rompre le fiel. Tout le reste peut être laissé à l'intérieur.

6 *Rompre l'os de poitrine.*

Quelques marchands recommandent de rompre l'os de poitrine en le poussant de côtés avec les pouces, le dos de la volaille reposant sur le genou de l'opérateur. Si un bâton spécial est employé pour cette fin, il devra être de bois arrondi, et la chair qui recouvre l'os de poitrine devra, au moyen d'un linge, être mis à l'abri de toute meurtrissure provenant du coup.

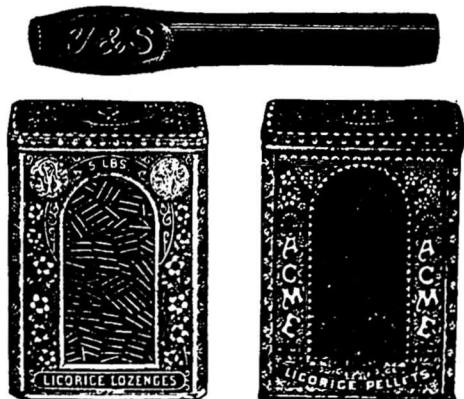
Reglisse

Quand on voit le nom YOUNG & SMYLIE sur une boîte de bâtons de Réglisse ou sur des spécialités de Réglisse, c'est le synonyme de pureté, arôme délicieux et main d'œuvre expérimentée dans la préparation de ces marchandises. Tout ce que les pharmaciens, confiseurs ou épiciers ont besoin dans cette ligne, leur est fourni. En dépôt chez tous les principaux marchands du Canada.

Young & Smylie,

Brooklyn, N.Y.

Etabli en 1845



Etes-vous sourd --- à la raison ? Est-il raisonnable ou juste pour vous-même de vendre un poli à poêle inconnu et non éprouvé, au lieu de



Enameline

The Modern STOVE POLISH.

sur lequel plus d'argent est dépensé que sur n'importe quel poli à poêle ?

Quatre-vingt dix pour cent de tous les épiciers de détail des Etats-Unis vendent l'Enameline. Cela les paie

7. Repliez les ailes sur le dos de la volaille.

Une corde, laquelle, toutefois, ne doit pas faire le tour du corps, peut être employée pour les tenir en place.

8. Aussitôt les plumes enlevées, suspendez la volaille par les pattes pour qu'elle refroidisse.

Ne la posez pas à plat et ne la suspendez pas par la tête. Le sang doit s'en aller dans la tête et se coaguler là. Un négociant dit: "Placez la volaille sur la poitrine, sur une planche à cet effet, rentrant le croupion à l'égalité, de manière à faire une pièce carrée, et laissant la tête pendre, jusqu'à ce que le corps se soit affermi, et la volaille gardera toujours une apparence potelée."

9. La propreté est de rigueur.

Les pieds et les pattes des volailles doivent être nets également.

10. Les volailles doivent être complètement refroidies (pas gelées) et elles doivent être froides de part en part avant d'être mises dans les emballages.

11. Les boîtes doivent être basses, assez profondes pour contenir un rang de volailles.

On recommande une caisse de six pieds de long, par vingt pouces de largeur et sept à onze pouces de profondeur. Le dessus, le fond et les côtés peuvent être en bois d'un demi-pouce d'épaisseur, les extrémités et la pièce transversale au milieu ayant un pouce d'épaisseur.

12. Ne mettez dans une boîte que des

sujets ayant à peu près le même poids, la variation ne dépassant pas deux livres.

Le sujet le plus léger ne devrait en aucun cas rester en deça du plus petit chiffre indiqué sur la boîte, ni le sujet le plus pesant excéder le chiffre le plus fort.

13. Que les sujets mâles et femelles soient emballés séparément.

14. Que les boîtes soient marquées aux deux bouts clairement.

Les marques dans le coin gauche supérieur de l'extrémité doivent indiquer le nombre des volailles, et si ce sont des mâles ou des femelles.

Les marques dans le coin droit supérieur de l'extrémité doivent indiquer le poids des sujets séparément, le poids total, le poids de la boîte, et le poids net des volailles.

Par exemple :

| | |
|-------------|--------------------|
| 12 T. Cocks | 10 to 12 lbs. |
| | Gross weight 156 " |
| | Tare 24 " |
| | Net 132 " |

T. Figures pour dindes ;

F. " " poules ;

G. " " oies ;

D. " " canards.

15. Que chaque pièce soit enveloppée proprement dans du papier.

La tête de chaque volaille doit être bien enveloppée dans du papier épais pour absorber tout écoulement de sang.

16. Epandez une petite quantité de pâte de bois (pulpe) sur le fond de la boîte.

Si la pulpe ne peut être obtenue, mettez une petite quantité de paille au fond de la boîte. La paille doit être tenue sèche et nette.

17. Mettez du papier au-dessous des volailles et sur elles, pour les garder nettes.

Une petite quantité de pâte de bois, ou de paille sèche et nette pourra être placée sur le dessus, juste sous le couvert.

18. Embalmez les volailles, le dos tourné en bas, la tête sur un côté.

19. Mettez de douze à vingt-quatre pièces dans chaque boîte.

Chaque caisse doit être bien empli, afin d'éviter tout dommage résultant de chocs à l'intérieur de la boîte pendant le voyage.

20. Les indications qui précèdent s'appliquent seulement à des volailles qui seront gardées froides sans interruption. Il ne serait pas prudent de les expédier comme on fait des marchandises ordinaires.

21. N'exportez pas de volailles vieilles, coriaces.

22. Chaque volaille doit présenter une bonne poitrine, dodug, blanche et large.

(A suivre.)

Actuellement l'Europe possède un ensemble de 1459 kilomètres de voies ferrées, chemins de fer et tramways, où la traction se fait électriquement. Dans la répartition entre les différents pays, l'Allemagne vient en première ligne avec 642 kilomètres; ensuite c'est la France, mais assez loin, avec 279 kilomètres. La Grande-Bretagne en possède 127, l'Italie 116, la Suisse, 76.

....La CANADA LIQUOR CO., Limitée

Successeurs de AND. BRISSET & FILS.

.....21, 23, 25, rue Gosford, Montréal

ONT TOUJOURS EN STOCK UN ASSORTIMENT COMPLET DE

CLARET, PORT, SHERRY, MALAGA, MADERE, COGNAC, RHUM, CONSERVES ALIMENTAIRES, ETC.

SEULS AGENTS AU CANADA
POUR LES MARQUES :

RHUM ST. JAMES, AMER PICON, CLARET MONTFERRAND de Mareau, de Bordeaux,

ECHANTILLONS ET PRIX ENVOYES SUR DEMANDE.

GIN WILKIN, (Ce gin, de qualité supérieure et d'un goût agréable, a obtenu les plus hautes récompenses aux expositions internationales.)

Le temps de la Grande Moisson d'Affaires approche

Etes-vous préparés pour la bien récolter.....?
 Avez-vous le Stock suffisant et l'assortiment convenable.....?
 Etes-vous en état de répondre à toutes les demandes.....?
 Revisez votre stock et regarnissez-le bien.....
 Prenez vos précautions et commandez d'avance.....
 Passez-nous vos ordres et vous serez satisfaits.

RAISIN DE VALENCE.

| | |
|--------------------------------|----|
| Grustan, Fine off Stalk..... | 4½ |
| Arguimbau, Fine off Stalk..... | 5 |
| Grustan, Finest Selected..... | 5½ |
| Arguimbau, Selected..... | 6 |
| Grustan, 4 Cr. Layers..... | 6 |
| Arguimbau, 4 Cr. Layers..... | 6½ |

RAISIN DE MALAGA, W. C. Bevan & Co.

| | |
|--|---------|
| Imperial London Layers, Boîtes..... | \$1.32½ |
| Connoisseur Clusters, Boîtes..... | 1.72½ |
| Connoisseur Clusters 1½ Boîtes..... | 0.62½ |
| Extra Dessert Clusters, Boîtes..... | 1.95 |
| Extra Dessert Clusters, ½ Boîtes..... | 0.70 |
| Royal Buckingham Clusters, Boîtes..... | 3.00 |
| Royal Buckingham Clusters, ½ Boîtes..... | 0.95 |
| Imperial Russian Clusters, Boîtes..... | 3.90 |

Raisin de Malaga en lot de 50 Boîtes ou plus, ou l'équivalent, 2½ p.c.
 Trade Discount.

Commandez les Produits "**HEINZ.**" Ils sont uniques.

Commandez le Brandy "**BOUTELLEAU & CIE.**" Il n'est pas surpassé.

Commandez le Whiskey "**CORBY.**" Il n'a pas de supérieur.

HUDON, HEBERT & CIE,

MONTREAL.

Si vous tenez à satisfaire vos Clients

Offrez-leur les marchandises connues sous le nom de

MRS. JONES' SPECIALTIES

Toutes sont de Première Qualité, et à un Prix Acceptable



Mrs. Jones' Home made Tomato Catsup, Mrs. Jones' Home made Mince Meat, Mrs. Jones' Home made Baked Beans, Mrs. Jones' Home made Apple Butter, Mrs. Jones' Home made Tomato Soup, Mrs. Jones' Home made Fruit Jams.

WILLIAMS BROS. & CHARBONNEAU, Fabricants, Détroit, Mich.

Demandez les prix et les échantillons aux Agents.

L. CHAPUT, FILS & CIE., - - - MONTREAL.

REVUE COMMERCIALE ET FINANCIERE

Montréal, 9 décembre 1897.

FINANCES

A Londres, on cotait hier les capitaux disponibles sur le marché libre à vue et à terme de 2 15/16 à 3.

Le taux d'escompte de la banque d'Angleterre est à 3 p. c.

Les consolidés se négociaient hier à Londres à 113 1/16 au comptant et 113 1/2 à terme.

A Montréal, les prêts à demande se font de 3 1/2 à 4 p. c. Les billets de clients s'escomptent aux taux de 6 et 7 p. c.

Les banques vendent leurs traites entre elles : à 60 jours à une prime de 8 9/16 à 8 11/16; à demande, de 9 3/16 à 9 5/16. Sur le comptoir la prime est : à 60 jours de 8 1/2 à 9; à vue de 9 1/2 à 9 3/4. Le papier de commerce se négocie à 60 jours à une prime de 8 1/2 à 8 3/4 sur le comptoir et les traites documentaires de 8 1/2 à 8 3/4.

Le papier court sur Paris vaut 5.18 1/2 et le papier long 5.20 1/2 entre banques.

L'argent en barre vaut à New-York 59 1/2 c et à Londres 27 1/2 d.

La Banque de St Jean paiera un dividende de 2 p. c. à ses actionnaires, pour le semestre courant, à partir du 5 janvier prochain.

La Cie du Canal Commercial a décidé de payer un dividende de 1 1/2 plus un bonus de 1 pour cent pour le trimestre courant; le dividende est payable à partir du 1er janvier.

Le Windsor Hotel paiera un dividende de 6 pour cent à ses actionnaires. Ce dividende payé, il restera un fort surplus à la compagnie qui emploiera le montant disponible à faire des améliorations à l'hôtel.

La Bourse de Montréal a été assez active durant la semaine. Comme nous le prévoyions la semaine dernière, le paiement des dividendes, par les banques ont amené un bon nombre de placements dont les banques elles-mêmes ont profité.

Les cours en général sont bien tenus.

Voici les prix auxquels ont été opérées les dernières ventes dans le courant de la semaine finissant mercredi soir:

Valeurs de banques :

| | |
|--------------------|---------|
| Banque de Montréal | 237 1/2 |
| " Toronto | 134 |
| " Commerce | 182 1/2 |
| " des Marchands | 200 |
| " Molsons | 200 |
| " British | 99 1/2 |
| " d'Halifax | 146 |
| " Union | 99 1/2 |
| " Ontario | 146 |
| " Hochelaga | 99 1/2 |
| " Québec | 180 |
| " Nationale | 90 |
| " East, Townsh. | 90 |
| " Ville-Marie | 100 |
| " Nova Scotia | 87 |

Les banques canadiennes sont cotées en clôture comme suit :

| Banque | Vendeurs | Acheteurs |
|-------------------|----------|-----------|
| Banque du Peuple | 100 | 87 |
| " Jacques-Cartier | 150 | 87 |
| " Hochelaga | 150 | 146 |
| " Nationale | 95 | 87 |
| " Ville Marie | 100 | 87 |

Valeurs industrielles :

| | |
|-----------------------|---------|
| Gaz de Montréal | 187 |
| Colored Cotton (bons) | 141 |
| " " (actions) | 95 1/2 |
| Montreal " " | 135 |
| Dominion " " | 135 |
| Merchants " " | 135 |
| Royal Electric | 110 1/2 |
| Auer Light Co | 27 |
| Dominion Coal (pref.) | 103 1/2 |
| " " (ord.) | 27 |
| " " (bons) | 103 1/2 |

Compagnies de transport :

| | |
|--------------------------------|---------|
| Can. Pac. Ry. | 81 1/2 |
| Toronto St. Ry. | 85 1/2 |
| Ottawa Electric | 232 1/2 |
| Montreal St. Ry. [ancien] | 231 1/2 |
| " " [nouveau] | 231 1/2 |
| Halifax St. Ry (actions) | 125 1/2 |
| " " (bons) | 125 1/2 |
| St. John St Ry | 3 1/2 |
| Cornwall St Ry | 6 1/2 |
| Duluth S. S. & Atlantic (ord.) | 106 |
| Duluth S. S. & Atl. (pref.) | 106 |
| Rich. & Ont (actions) | 106 |
| " " (bons) | 106 |

Valeurs diverses :

| | |
|---------------------------|---------|
| Montreal Telegraph | 180 1/2 |
| Cable Commere'l (actions) | 183 1/2 |
| " " (bons) | 174 |
| " " " (enreg.) | 174 |
| Postal Telegraph | 174 |
| Bell Teleph (actions) | 174 |
| " " (bons) | 174 |
| West. Loan & Trust | 104 1/2 |
| Loan & Mortgage | 104 1/2 |
| Northwest Land [pref.] | 104 1/2 |
| " " [comm.] | 104 1/2 |
| Windsor Hotel | 87 |

ETRENNES ..1898..

Nos préparatifs sont terminés.

Nos articles d'étrennes sont superbes.

Nos prix sont de bon marché.

Notre installation est complète.

Nos magasins sont agrandis.

Notre service de vente vous plaira.

GRAND BAZAR DES FETES

Nos importations d'articles d'étrennes présentent réellement le choix et la variété extraordinaires, l'apparence d'un grand bazar—Nos comptoirs sont encombrés de jolies choses pour les vieux et pour les jeunes, pour les riches et pour les pauvres —Plus complète exposition qui n'a jamais été faite dans le pays.

Notre **PAPETERIE** soit commerciale, soit de luxe, est sans rivale.

Notre **TAPISSERIE** à murs est la plus nouvelle et notre assortiment ne peut être surpassé.

Nos **ARTICLES DE LIBRAIRIE** ne laissent rien à désirer soit comme genre ou prix.

Nos **ARTICLES DE PIETE** sont le produit des meilleures maisons de Paris.

Nos **ARTICLES DE BUREAU** sont les plus modernes.

Nos **JOUETS ET JEUX DE SOCIETE** sont tous de nouveautés réelles.

Nos **LIVRES EN TOUS GENRES** offrent les collections les plus complètes.

Nos **ARTICLES DE FANTAISIE** sont tous des merveilles d'art.

Les **ARTICLES DE PARIS**, ces petits riens si jolis, feront la joie des chercheurs d'étrennes.

NOS PRIX SONT A LA PORTEE DE TOUT LE MONDE.

CADIEUX & DEROME,

1603 rue Notre-Dame, Montreal

| | |
|--------------------------------|----|
| Heat & Light Co (actions)..... | 40 |
| (bons)..... | 85 |
| Canada Paper (bons)..... | |

COMMERCE

La semaine dans son ensemble a été bonne, bien qu'un jour de fête ait un peu gêné le commerce canadien.

On s'aperçoit déjà que nous approchons de Noël et du jour de l'an; les magasins présentent dès maintenant pour la plupart un joli coup d'œil fait pour attirer la clientèle qui a des cadeaux à offrir au moment des fêtes.

L'observateur peut remarquer que d'année en année les articles ainsi offerts sont plus beaux et d'une plus grande valeur; nous ne saurions dire exactement si le public veut davantage des objets riches et de goût ou si ce sont des commerçants qui rivalisent entre eux pour attirer une clientèle plus riche et de goûts plus élevés; nous constatons seulement le fait.

Les magasins à départements accaparent de plus en plus la clientèle par la variété des articles; nous voyons maintenant un peu de tout dans tous les magasins de nouveautés qui deviennent par la force des choses c'est-à-dire la nécessité de la lutte pour l'existence, de véritables bazars. Le magasin à spécialité unique est en train de disparaître, et s'il n'a pas encore disparu entièrement c'est que les magasins à départements vendent généralement au comptant et qu'il existe toujours des acheteurs qui ont besoin de crédit.

Cuir et peaux. — Les prix des peaux vertes sont sans changement à nos cotes. Les peaux sont rares et on prétend que les tanneurs de l'ouest devraient s'adresser en Europe pour pouvoir alimenter leurs tanneries.

Les cuirs sont toujours très fermes: quelques-uns sont difficiles à obtenir en tannerie: on ne peut même plus se procurer la vache commune qui est justement l'article de saison. On constate une reprise modérée dans ce commerce, fait rare à cette époque de l'année.

Draps et nouveautés. — Les marchands de gros sont très occupés; ils prennent l'inventaire des marchandises et reçoivent depuis le commencement du mois les importations de marchandises de printemps qu'ils expédient à leurs clients. C'est le moment pour ceux qui aiment à opérer dans les jobs, ils peuvent trouver de véritables occasions chez les marchands de gros qui ne tiennent pas à faire figurer dans leur inventaire les marchandises défranchies ou démolies.

Les marchands de détail de la campagne se montrent satisfaits des affaires; à la ville les magasins sont plus visités, mais ce sont les magasins à départements surtout qui enlèvent la crème des ventes.

Epiceries, vins et liqueurs. — Les affaires ont toujours un bon courant.

Les sucres blancs granulés ont subi une hausse de 1/16c. Nous cotons en quarts 4 3/16c et en 1/2 quarts 4 5/16c la lb pour les sucres canadiens; les sucres granulés allemands sont sans changement.

Les sirops et les mélasses sont à prix fermes.

Les fruits secs sont toujours à prix fermes également avec bonne demande.

Les figues sèches en boîtes débutent à 9c; quelques qualités dans celles bon marché ont augmenté de 1c; elles sont rares sur le marché.

Les pommes séchées sont très fermes de 6 1/2 à 7c.

Les gros pruneaux de Californie sont très rares, on les cote de 9 à 11c.

Les raisins de Corinthe et ceux surtout de Malaga, dans les bonnes qualités voient des stocks passablement épuisés. Dans les derniers, on cote maintenant les Connoisseur Cluster de \$1.80 à \$2.00.

Le blé d'inde en conserve est un bon article à avoir en magasin; les prix durcissent toujours; on cote 75 c. ferme pour les bonnes marques.

Le thé est un article à surveiller dans les qualités à bas prix; nous croyons être utiles à nos lecteurs en leur disant de s'en procurer s'ils en manquent, car une hausse est imminente sur ces qualités.

La maison Brodie & Harvie a baissé de 10c par caisse le prix de ses farines préparées.

Fers, Ferronneries et Métaux. — Les affaires sont généralement tranquilles dans cette ligne. Le seul article qui préoccupe pour le moment c'est le verre à vitre qui est très rare. On s'attendait paraît-il à en recevoir par le Boston City qui n'a pu arriver à temps pour être certain de quitter le fleuve avant que la navigation devienne dangereuse.

Huiles, peintures, etc. — Commerce très modéré depuis la clôture de la navigation aucun changement de prix à signaler.

Poissons. — On constate une reprise dans la demande; c'est surtout avec le Haut-Canada que nos maisons font affaires pour le moment.

Il est difficile d'obtenir des concessions sur les prix cotés plus loin.

Salaisons, Saïndoux, etc. — Affaires modérées, prix sans changement à nos cotes.

VOUS ACHETEZ

et...

JE VENDS

VINAIGRE "EUREKA"

• • A L'ESTRAGON • •

ALFRED ROBITAILLE

Le seul Manufacturier de Vinagre (en entrepot) a

QUEBEC.

EDMOND BOUCHER, Marchand-Tailleur

No 42, rue St-Jean, Montreal

VIGNOLE CONCORDIA, SANDWICH CO. ESSEX, Ont.

E. GIRARDOT & Co.
VITICULTEURS ET MANUFACTURIERS DE VINS CANADIENS

Nos célèbres Clarets et Sauternes sont en usage dans tout le Dominion, et donnent la plus grande satisfaction. Vin de messe une spécialité. Pour prix et renseignements, s'adresser à

E. GIRARDOT & CO., SANDWICH, Ont.

Revue des Marchés

Montréal, 9 déc., 1897

GRAINS ET FARINES

MARCHÉS ÉTRANGERS

La dernière dépêche reçue au Board of Trade cote, comme suit, les marchés du Royaume-Uni à la date d'hier :

Londres—Chargements à la côte : blé et maïs sans affaires. Chargements en route : blé, terne pour le blanc, tranquille pour le rouge ; maïs, facile pour celui d'Amérique et tranquille pour celui du Danube. Marché anglais de la campagne, blé en partie 6d plus bas. Avoine américaine, 14s 9d, janvier. — Liverpool — Blé et maïs disponibles, tranquilles ; maïs américain mélangé disponible, 3s 2½d ; farine première à boulangier de Minneapolis 25s 3d, sur options ; blé : 7s 3½d décembre ; 7s 3½d mars ; 7s 2½d mai ; maïs, soutenu ; 3s 2d décembre ; 3s 1½d janvier ; 3s 1d février ; 3s 1½d mars.

A Paris, on cotait hier : blé, fr. 30.65 décembre et fr. 29.60 janvier ; farine fr. 62.50 décembre et fr. 61.95 janvier. Les marchés français de l'intérieur sont tranquilles.

On lit dans le marché français du 20 novembre :

La semaine écoulée n'a pas encore apporté dans la situation culturale l'amélioration qu'on en espérait. Des petites pluies sont bien tombées lundi et mardi sur quelques régions, mais elles ont été trop rares et trop peu abondantes pour changer l'appréciation générale qu'on peut porter sur les récoltes en terre. La culture continue à réclamer de l'eau pour voir lever plus régulièrement ses céréales, qu'elle a ensencées cette année

en plus grandes quantités que de coutume, mais le temps brumeux actuel n'apporte pas à la terre une humidité suffisante pour favoriser comme il le faudrait le développement de la plante.

La persistance de la sécheresse a en outre pour mauvais résultat d'arrêter la préparation des terres en vue des semailles restant encore à faire ; la douceur de la température, qui aurait d'excellents effets avec des terres plus détrempées, reste en ce moment sans action et, si un hiver un peu rigoureux venait ensuite à se déclarer prématurément, de nouveaux déboires seraient certainement à redouter.

Dans des conditions aussi peu rassurantes pour l'avenir, les détenteurs de blé ne se hâtent pas de se départir de l'attitude expectante qu'ils observent depuis le commencement de la campagne, attitude que les lourdes échéances de la Saint-Martin n'ont pas réussi à leur faire abandonner. A certain moment, les offres paraissaient vouloir devenir plus suivies, mais ce mouvement n'a été qu'éphémère, et depuis lors les exigences des vendeurs tendent de plus en plus à s'accroître.

Aussi les transactions sont-elles des plus limitées ; la meunerie, obligée de tenir fermement ses prix, vend très difficilement à la boulangerie et elle ne se décide à traiter que pour assurer ses besoins les plus pressants.

En résumé, la huitaine écoulée n'a été bonne ni pour le commerce, ni pour la meunerie, et l'on se demande maintenant comment les choses vont tourner si la pluie n'arrive pas à bref échéance pour calmer des inquiétudes qui de jour en jour, s'affirment davantage.

Au début de la semaine le blé au

comptant sur le marché de Chicago donnait des signes de faiblesse en présence d'une augmentation dans les stocks européens. Depuis, au contraire, le blé disponible n'a fait qu'avancer et on cotait hier, sur le même marché \$100½ le blé rouge No 2 au comptant. Pendant ce temps le blé de mai reculait de 3 à 4 points sur les prix de la semaine dernière, cependant hier, mercredi, il était revenu à la cote pratiquée le mercredi précédent. Nous cotons maintenant le blé de juillet, qui, hier à 83½c présentait une différence de 7½ points sur le blé de mai.

On cotait hier, le blé disponible sur les différents marchés des Etats-Unis :

| | |
|----------------------------|-------|
| Chicago, No 2, rouge..... | 1.00½ |
| New-York, No 2, rouge..... | 99 |
| Detroit, No 2 rouge..... | 90½ |
| Duluth, No 2, du Nord..... | 84 |

Les principaux marchés de spéculation ont fermé comme suit, à la date d'hier :

| | Déc. | Mai |
|---------------|------|-------|
| Chicago..... | 90½ | 83½ |
| New-York..... | 93½ | |
| Detroit..... | 92½ | |

Voici les prix en clôture sur le marché de Chicago pour chaque jour de la semaine écoulée pour les livraisons futures :

| | Mai | juillet |
|---------------|-------|---------|
| Judi..... | | 90 |
| Vendredi..... | 89½ | 83½ |
| Samedi..... | 89½ | 82½ |
| Lundi..... | 88½ | 82 |
| Mardi..... | 89½ | 82½ |
| Mercredi..... | 90½ | 83½ |

On cotait hier sur le marché de Chicago le blé d'inde ; 25½c décembre ; 25½c janvier ; 29½c mai et l'avoine 21½c décembre et 22½c mai.

COMME CADEAU

PIANOS :

ALBANIE & CIE,
COLOMBEAU & CIE,
DOMINION & CIE,
DECKER BROS, N. Y.,
PIANO ELECTRIQUE.

HARMONIUMS :

WM. BELL & CIE,
DOMINION & CIE,
DOHERTY & CIE,
SCHUDMAYER,
ORGUE EOLIEN.

MACHINES A COUDRE :

"NEW WILLIAMS," "LE DAVIS" (a entrainement vertical)

Les dernières publications musicales reçues chaque semaine.

HUDON, PARADIS & CIE,

Importateurs d'instruments de musique de tous les pays.

93-95 rue St-Jean, (Haute-Ville) QUEBEC.

Achetez du Bon Thé Propre

Et vous aurez une classe de clients bien satisfaits. Un acheteur satisfait rend le détailleur heureux.

Le Thé de Ceylon

"SALADA"

est un article vendant et attire la pratique. Paquets en plomb scellé, seulement 25c., 30c., 40c. et 50c. Ne se vend jamais dans les magasins à départements ni par les colporteurs.

DÉPOT DE GROS A MONTRÉAL

No 318 rue St-Paul

Le plus pur et
le meilleur

SEL WINDSOR

Est manufacturé par le Procédé par le vide, procédé qui assure la **Pureté**, et depuis le temps où la saumure laisse les puits jusqu'à ce que le Sel **Pur** est mis en paquets, il n'est manipulé qu'au moyen de machineries, ce qui assure la **Propreté**.
Vous pouvez vous procurer les prix et les échantillons chez votre épicière de gros.

THE WINDSOR SALT CO., Limited, WINDSOR, Ont.

Pour le Commerce des Fêtes

Une très bonne qualité de VIN DE PORT à 60 cents le gallon

Ecrire pour Echantillons.

A. ROBITAILLE & CIE, MONTREAL.

MARCHÉS CANADIENS

Le Commercial de Winnipeg, dit à la date du 6 courant : " Les marchands de la localité étaient anxieux de voir leur blé expédié avant la fermeture de la navigation, pour cette raison que le blé disponible vaut beaucoup plus cher que le blé à option. A ce sujet il ne semble pas favorable de garder le blé jusqu'en mai prochain par suite des charges à ajouter au prix d'achat, alors qu'on peut le vendre actuellement à une avance sur les prix du blé de mai. Les taux de fret ont considérablement augmenté; les plus récents contrats ont été faits au taux de 5c par boisseau de Fort William à Buffalo. Plusieurs bateaux qui avaient été nolisés de bonheur à 2c ont tenté d'obtenir une augmentation depuis l'avance des taux. Les expéditions de blé de Fort William ont été assez fortes cette semaine et plusieurs bateaux sont encore attendus pour charger. Le retour d'une température douce survenue hier pour indiquée que la navigation pourrait rester ouverte encore quelque temps. L'an dernier le port intérieur de Port Arthur était gelé le 1er décembre, à cette même date le vapeur Sauber était pris dans les glaces à Fort William devant l'élevateur à la même date à peu près plusieurs vapeurs arrivaient pour charger, mais ils furent pris dans les glaces sur la rivière à Fort William. L'Algonquin qui quitta Port Arthur, le 2 décembre a été le dernier bateau de la saison; en 1895 le dernier bateau quittait Fort William le 5

décembre et en 1894 ce fut à la date du 2 La valeur du blé ici est très incertaine par suite du manque d'achat. Hier on cotait pour lots de chars à la campagne de 78 à 77c pour blé dur No 1, soit de 89 à 90c à flot à Fort William. Ces prix sont élevés comparativement à ceux de mai et ils sont au-dessus de la parité du marché de Duluth."

La dépêche de Toronto cote comme suit, le marché d'Ontario, à la date d'hier :

" Marché tranquille. Farine, tranquille, prix sans changement; straight rillers cotés à \$3 90, fret moyen, par ente d' Manitoba de \$5 20 à \$5 25 et strong b'k-r de \$4.90 à \$5 00. Blé, bonne activité aujourd'hui avec meilleure apparence encore. Ventes de blé rouge d'hiver à 81c, fret maximum et à 82c, fret moyen. A la ferme ire les vendeurs demandaient davantage; le blé du printemps est coté de 81 à 82c, Midland; No 1 dur du Manitoba à 91c, Fort William et à 96c, Midland. Orge, sans changement avec offres modérées dans les basses qualités; No 3 extra coté à 27c, ouest et orge à moulée à 25c. Avoine, sans changement, vente de blanche à 23c, ouest et mélangées à 22½c, ouest Pois, soutenus, ventes 43½c à 44c, nord et ouest. Sarrasin, plus faible avec ventes de 30 à 31c, ouest et de 31 à 31½c, est. Seigle soutenu avec bonnes demandes, ventes à 44c, fret maximum et à 45c fret moyen. Blé d'inde, terne avec prix aux environs de 28c, ouest: Son, tranquille; chars cotés à \$8 00, fret Toronto. Gru de \$11 à \$12, fret moyen. Farines d'avoine, tranquille prix sans

changement de \$3 10 à \$3 15 pour lots de chars sur rails."

Le marché de Montréal est sans changement important depuis la semaine dernière; néanmoins l'étranger demande des prix pour les farines d'Ontario et du Manitoba; il s'est fait dit-on quelques bonnes ventes. Il a été également vendu de la farine du Manitoba pour Glasgow pour expédition via St Jean, N. B.

La demande locale pour les farines de blé n'est pas mauvaise pour la saison; les prix sont sans changement, mais on s'attend à une avance pour peu que le niveau des prix actuels se maintienne. Les farines d'avoine ont un commerce tranquille et à prix sans changement. On a expédié quelques chars d'avoine sur les Provinces Maritimes et l'Est de notre province; nous cotons maintenant l'avoine de 26½c à 27c. Les autres grains sont sans changement.

GRAINS

| | |
|------------------------------|---------------|
| Blé roux d'hiver, Can. No 2. | \$0 00 à 0 00 |
| Blé blanc d'hiver " No 2. | 0 00 à 0 00 |
| Blé du Manitoba No 1 dur... | 1 06 à 1 08 |
| " " No 2 dur... | 1 03 à 1 05 |
| Blé du Nord No 1..... | 0 00 à 0 00 |
| Avoine blanche No 2..... | 0 26½ à 0 27 |
| Blé d'inde, Américain..... | 0 37½ à 0 38 |
| Pois, No 2 par 60 lbs..... | 0 50½ à 0 51 |
| Orge, à moulée par minot... | 0 36 à 0 40 |
| Sarrasin, par 48 lbs..... | 0 35½ à 0 36 |
| Seigle, par 56 lbs..... | 0 51½ à 0 52 |

FARINES

| | |
|---------------------------|---------------|
| Patente d'hiver..... | \$4 85 à 5 00 |
| Patente du printemps..... | 5 25 à 5 40 |

Sirup d'Anis Gauvin

Le meilleur spécifique pour le soulagement des enfants, pendant leur dentition et contre l'insomnie

DEPOT GENERAL

J. A. E. GAUVIN

* PHARMACIEN *

1286, rue Ste-Catherine, Montreal

Bureaux à Louer

25 RUE ST-GABRIEL, Trois chambres 1er étage.

Bon Marché

adresser **A. LIONAIS,**
Chambre 401, Bâtisse New-York Life

Au Commerce

Nous avons reçu notre stock de

POISSONS

et nous offrons au commerce, de bonnes qualités de Morues et Harengs à des prix sans précédent.

ECRIVEZ POUR NOS PRIX

G. G. GAUCHER

MARCHAND DE PROVISIONS EN GROS

91 et 93, rue des Commissaires,
et 22, Place Jacques-Cartier, Montréal

PATENTES OBTENUES PROMPTEMENT

Avez vous une idée? Si oui, demandez notre "Guide des Inventeurs," gratis. Pas de patente, pas de paye. **MARION & MARION, Experts, No 185, rue St-Jacques, Montréal.** Mentionnez ce journal.

Cela vous paiera d'acheter les imperméables de la

BEAVER RUBBER COAT CO.

Ils coûtent moins et sont meilleurs que les autres marques, et sont garantis ne pas durcir.....

1490, RUE NOTRE-DAME, MONTREAL

J. A. VAILLANCOURT

MARCHAND DE PROVISIONS ET

Commissionnaire en Beurre et Fromage

Achète aux plus haut prix du marché, et vend à commission tous les produits de la ferme.
 Attention spéciale donnée aux consignations de Beurre et Fromage.
 Avances libérales sur consignations.
 Fournitures générales pour beurreries et fromageries, Tinettes en belle épinette blanche 80, 50, 70 lbs. Spécialité de tinettes pour beurreries. Boîtes carrées paraffinées de 56 lbs. pour l'expédition du beurre. Bois de boîtes à fromage.
 Les Meilleurs Sels Higgins, Ashton et Windsor, pour beurreries.

OLICITE LA CONSIGNATION DE
 TOUTES SORTES DE PRODUITS AGRICOLES.

333 et 335, rue des Commissaires, Montréal.

Straight roller..... 4 40 à 4 55
 Forte de boulanger (cité)..... 4 90 à 5 00
 Forte du Manitoba..... 4 80 à 4 90

FARINE D'AVOINE

Farine d'avoine standard,
 en barils..... \$3 40 à 3 60
 Farine d'avoine granulée,
 en barils..... 3 60 à 3 75
 Avoine roulée, en barils..... 3 40 à 3 65

FROMAGE

MARCHÉ ANGLAIS

MM. Marples, Jones & Co, nous écri-
 vent de Liverpool le 26 novembre :

" La situation de notre marché est
 sensiblement la même que la semaine
 dernière ; la demande se fait toujours
 sur une petite échelle et les détenteurs
 sont prêts à faire des prix plus faciles
 sur les marchandises de toute qualité "

" Nous cotons :

Canadien blanc et coloré, frais,
 choix, d'août et septembre... 41 à 43s.
 Canadien, blanc et coloré, très
 fin de juin..... 37 à 40s.
 E U., blanc et coloré, choix
 août et septembre..... 41 à 43s.
 Importations du Canada et des Etats-
 Unis : 28,530 boîtes.

MARCHÉS AMÉRICAINS.

Watertown, 4 décembre—Les ventes
 ont été de 7500 boîtes de fromage au
 prix de 7½c et 8c pour les grosses boîtes
 de blanc et 8½c pour les petites boîtes.

Utica, 6 décembre—Les ventes ont
 été de 208 grosses boîtes à 7c.

MARCHÉ DE MONTRÉAL

Comme on écrit d'Angleterre que les
 prix ne peuvent descendre plus bas
 qu'ils le sont actuellement et qu'on peut
 s'attendre raisonnablement à les voir

s'élever de nouveau, il est probable que
 le courant d'exportation pourra re-
 prendre à bref délai pour nous débar-
 rasser des forts stocks qui pèsent sur
 notre marché. On cote à Montréal les
 fromages d'octobre blanc de choix 7½c
 et celui de novembre 7½c ; on obtient ½c
 de plus pour le fromage coloré.

BEURRE

MARCHÉ ANGLAIS

MM. Marples, Jones & Co., nous écri-
 vent de Liverpool, le 26 novembre :

" Nous cotons : ce marché ne montre
 aucun changement nouveau ; les beur-
 res de choix réel se vendent facilement
 aux anciens prix, mais les marchandises
 vieilles sont difficiles à placer. Les
 qualités inférieures sont négligées.

" Nous cotons :

Ladles des Etats-Unis, fins..... 50 à 56s
 Imitation, crémeries, tin. frais 60 à 63s
 Irlande, fabriques..... 88 à 93s
 " crémeries, boîtes, rares 102 à 110s
 Etats-Unis, crémeries, choix,
 en boîtes..... 90 à 95s
 Canada, crémeries, choix, en
 boîtes..... 92 à 96s
 Danemark, crémeries, barils.... 106 à 118s
 Importations du Canada et des Etats-
 Unis 2,409 paquets.

MARCHÉS AMÉRICAINS

Utica le 6 décembre—Les ventes ont
 été de 20 paquets de beurre de crémérie
 à 20 cents.

Little Falls, 6 décembre—Les ventes
 ont été 33 paquets de beurre de laiterie
 au prix de 18c à 19c.

MARCHÉ DE MONTRÉAL.

Les beurres de crémeries ont une de-
 mande modérée pour les beurres de
 choix qui ne font pas plus de 18c pour
 lots de détail ; les qualités au-dessous

de choix ont très peu de demandes aux
 prix de 16½ à 17c. Les beurres en rou-
 leaux arrivent en assez grande abon-
 dance et valent de 15 à 16c. Les beurres
 de fermes très rares sur notre place se
 payent suivant qualité de 13 à 16c.

ŒUFS.

On nous écrit de Liverpool le 26 no-
 vembre : " Les œufs frais ont une bonne
 vente à pleins prix. Les œufs chaulés su-
 bissent une dépression par suite des ar-
 rivages très forts. On cote : œufs frais
 d'Irlande de 10s 6d à 11s 9d ; œufs frais
 du Continent, de 6s 6d à 8s 6d ; œufs
 frais du Canada, de 8s à 9s 3d ; œufs
 chaulés de 6s à 7s 3d."

Les œufs frais pondus valent à Mont-
 réal de 19 à 20c et les œufs chaulés 13½c
 la doz

LÉGUMES

Nous cotons : pommes de terre, de 55
 à 60c le sac en lots de char et de 65 à 70c
 par 90 lbs au détail ; céleri, 15 à 25c la doz ;
 salades, 20c la doz ; choux, de 15 à
 25c la doz. et de \$1.50 à \$1.75 le cent ;
 choux fleur, de 50 à 75c la doz ; patates
 sucrées, \$3 le quart ; navets, 40c le sac ;
 carottes 20c le panier ; oignons du pays,
 25c le panier et \$1.25 à \$1.50 le quart.

Les haricots triés à la main valent sui-
 vant choix, de 85 à 95c par lots de char
 et de 5 à 10c en plus par minot suivant
 quantités pour lots de moindre impor-
 tance.

Les haricots non triés valent par lots
 de char de 80 à 85c et en lots de détail
 de 85 à 90c.

Les oignons d'Egypte valent \$2.50 la
 caisse d'environ 150 lbs et 70c la boîte.

FRUITS VERTS

Les oranges de la Jamaïque font de
 \$5.50 en emballage d'origine de \$6 remis
 en baril après triage.



Le Corset Modèle P. & A.

Donne la beauté au buste et procure le confort—
 Fait en pur Acier et en Coutil Français—
 Est léger—Il plaît énormément—Prix \$1.00,
 valant le double—Fabrication supérieure et
 unique—Se vend bien et avec profit. Demandez
 nos échantillons.

Montreal Corset Mfg. Co., Farnham, P.Q.

Bureau 3051, RUE NOTRE-DAME, MONTREAL

Cadres à Gravures

AUX PRIX DE LA MANUFACTURE

Vitrines d'étalage. Cabinet à filer la
 Correspondance, Pupitres, Comp-
 toires, et toute sorte d'ouvrage
 en ébénisterie.

ESTIMES ET PRIX FOURNIS GRATUITEMENT.

CANADA CABINET CO.,

574, RUE CRAIG

PRÈS DE LA RUE ST-LAURENT

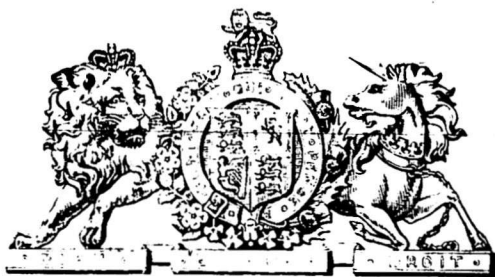
SANS AUCUN ACIDE.

VINAIGRES

DE TOUTES SORTES ET QUALITÉS.

Manufacturés et mis en entrepot sous la surveillance de l'inspecteur du Revenu de l'Intérieur. ...Garanti pour sa force et son gout.

MANUFACTURE DE VINAIGRE DE ST-HYACINTHE



Bon pour la Reine ===

Notre Mince Meat condensé est un article pur, propre et salubre, bon pour être employé sur les meilleures tables. C'est l'article qui, tel que pris du paquet, plaît au goût le plus difficile, mais en y ajoutant un peu de vin ou de cidre, on l'améliore encore. Pour faire des pâtés de mince, des plum puddings ou des gâteaux au fruits, c'est un article délicieux. Se prépare rapidement et facilement.

J. H. Wethey, Mfr., St. Catharines, Ont.

Il est arrivé des oranges de Valence; nous cotons les 420 à \$1.50 et les 714 à \$5.50.

On cote les raisins de Malaga de \$4 à \$6 le baril.

Nous cotons les pommes de \$2.50 à \$6 00.

Les raisins de Catauba sont vendus de 20 à 22c le panier de 4 lbs.

Les citrons sont en hausse aux prix de \$2.00 à \$2.50 la caisse.

Les atocas avancent, on les paie \$7.50 et \$8 00 le baril et on s'attend à la voir monter encore davantage par suite de leur rareté cette année.

VOLAILLES ET GIBIER

La demande est bonne pour les volailles avec des arrivages plus que suffisants: Nous cotons à la livre, dindes de 8 à 9c, poulets et poules de 6 à 7c, oies de 5 à 6c; canards de 7 à 8c. Les perdrix et les lièvres sont rares et atteignent des prix très élevés; on cote la paire de perdrix 90c et la paire de lièvre 35c; le chevreuil, bête entière se vend 4c et la selle vaut 7 à 8c.

PORCS ABATTUS

La douceur de la température est venue de nouveau contrarier le commerce des porcs abattus; malgré des arrivages plus importants la demande est restée stationnaire. On cote les gros porcs de 5½ à 5¼c et les petits à 6c.

FOIN PRESSÉ ET FOURRAGES

MM. Hosmer, Robinson & Co., nous écrivent de Boston le 2 décembre:

"Les arrivages des sept derniers jours ont été de 352 chars de foin et 36 chars de paille pour le marché local et de 2 chars pour l'exportation. La semaine correspondante de l'année dernière, il était arrivé 292 chars de foin et 53 chars de paille.

Le foin s'est accumulé quelque peu pendant la semaine dernière et le marché reste faible. Le foin de choix et le foin No 1 sont en bonne demande.

La paille de seigle est terne et faible

avec un fort surplus sur le marché. Il y a un peu de demande pour la paille de seigle mêlée et pour la paille d'avoine.

"Nous cotons:

| | Grosses balles. | Petites balles. |
|-------------------------|-------------------|-------------------|
| Foin, choix | \$15 00 à \$..... | \$14 00 à \$..... |
| — No 1 | 13.50 à 14.00 | 13 00 à 13 50 |
| — 2 | 10.00 à | 10.00 à |
| — 3 | 9.00 à 9.50 | 9.00 à 9.50 |
| — mél. de trèfle | 8 50 à 9.00 | 8 50 à 9.00 |
| Paille de seigle, long. | 9.50 à 10.00 | |
| — de seigle mêlée | 8.00 à 8.50 | 8.00 à 8.50 |
| — d'avoine | 6 50 à 7.00 | 6.50 à 7.00 |

MM. O. Caldwell & Co nous écrivent de Toronto, le 8 décembre:

"Le marché est tranquille. Nous cotons le foin No 1 \$8 50 et le foin No 2 de \$7 50 à \$8 00. La paille est peu demandée à \$5 00"

Le marché de Montréal ne s'améliore pas; il est toujours fortement approvisionné en foin No 2 avec une demande plutôt lente; les prix sont sensiblement les mêmes que la semaine dernière mais peu fermes. Le foin No 1 se vend \$10 50 en lots de char; cependant un char de qualité de choix peut encore obtenir \$11 00.

Il s'est vendu encore cette semaine, quelques chars pour les provinces Maritimes et le bas de la province de Québec.

| | |
|---------------------------------|---------------|
| Foin pressé No 1, la tonne..... | 11 50 à 12 00 |
| do do No 2 do | 8 50 à 9 50 |
| Paille d'avoine do | 4 50 à 5 00 |
| Moulée extra la tonne..... | 18 00 à 20 00 |
| Gru blanc do | 00 00 à 17 00 |
| do No 2, do | 00 00 à 16 00 |
| Son (Manitoba) do | 13 50 à 14 00 |
| do au char (Ontario)..... | 00 00 à 13 00 |
| 316. d'inde jaune moulu..... | 00 00 à 18 00 |
| Et au char: | |
| Foin pressé No 1..... | 10 50 à 0 00 |
| do do No 2..... | 8 00 à 8 50 |
| Paille d'avoine..... | 0 40 à 4 50 |

NOTES SPECIALES

La maison Ro'itaille & Cie offre pour le commerce des fêtes une bonne qualité de vin de Port à 60c le gallon par quantité de barriques, quarts ou octaves.

ON DEMANDE: Des personnes bien recommandées, de toutes nationalités, dans toutes les villes, pour solliciter des abonnements pour des magazines illustrés publiés en Anglais, en Allemand, en Français, en Suédois, en Danois, en Espagnole, en Italien, en Hollandais, en Polonais, en Slave ou en Hongrois \$1 00 par an. Commission et salaire. En faisant application donnez votre nationalité, et correspondez en Anglais. Adressez: Subscription Department, Polyglot Publishing Co., St. Louis, Mo. U. S. A.

Brevets expirés.

MM. Marion & Merion nous fournissent la liste suivante de brevets d'invention dont le terme est expiré la semaine dernière:

| | |
|---------|--|
| 233,864 | Lucien L. King, Chicago: Améliorati. des cabinets d'aisance |
| 233,893 | Joseph C. Stevens, Cambridgeport, Mass.: Clef anglaise |
| 233,972 | Dennis Brady, New Orleans, La.: Valve. |
| 234,086 | Benjamin L. Stowe et al, New-York: Appareil pour découvrir à quel endroit les tuyaux d'aqueduc ont des fuites. |
| 234,091 | Henry A. Thompson, Farmington, Me.: Clef anglaise. |
| 234,131 | Andrew Klair et al, Baltimore: Robinet. |

La Beaver Rubber Clothing Co a transféré sa manufacture, ses salles d'échantillons et ses bureaux, rue Notre-Dame, 1490. Cette compagnie occupe tout un vaste édifice pour la fabrication des vêtements imperméables de toute sorte. Elle a installé des machines nouvelles

NOS CONDITIONS SONT PLUS QUE RAISONNABLES.

CHAUSSURES D'AUTOMNE

NOS PRIX DEFIENT LA COMPETITION

Nos chaussures—produit des meilleures manufactures du pays—faites sur les formes les plus nouvelles et d'après le procédé les plus récents, excellent sous le rapport de l'élégance, de la durabilité et du confort. Aucune chaussure n'est plus conforme au pied. Notre stock considérable et très varié offre un choix sans précédent, soit dans les chaussures fines ou de travail.

UES - CARTIER

CLAQUES

GOODYEARS PATENT

Nous faisons de cette marchandise une grande spécialité de notre commerce et nous pouvons remplir n'importe quelle commande sur réception, car nous tenons toujours plein stock! Si vous ne pouvez venir, donnez votre commande, écrivez-nous et notre voyageur ira vous montrer des échantillons. Les commandes par la maille reçoivent toute notre attention et nous expédions les marchandises promptement.

J. H. BEGIN, 121 rue St-Joseph, QUEBEC

de façon à pouvoir doubler sa production. Les produits de la Beaver Rubber Clothing Co sont trop bien connus du commerce de cette province pour que nous ayons à en faire l'éloge; qu'il nous suffise de dire que la marque de cette compagnie est une garantie de qualité supérieure et de travail soigné.

Comme par le passé, et mieux encore s'il est possible, les commandes seront exécutées promptement et avec toute satisfaction pour les acheteurs.

La maison A. Robitaille & Cie, recevra la semaine prochaine un char de raisins de Californie de qualité supérieure. Ecrire pour prix.

Nous avons été, ces jours derniers, faire une visite à la manufacture de M. R. C. Wilkins. Nous avons entendu dire que M. R. C. Wilkins avait de grosses commandes à exécuter pour la Colombie Anglaise et de Klondyke et nous avons voulu nous assurer du fait.

La vérité est que la marque populaire "Rooster" est de plus en plus en vogue et que M. R. C. Wilkins est sur les dents pour remplir les ordres considérables reçus des pays aux mines d'or; la manufacture est en pleine activité. Elle ne connaît d'ailleurs pas de morte saison car la marque "Roosters" a acquis une juste renommée qui la fait de plus en plus rechercher.

M. Wilkins a en stock de chemises pesantes propres aux besoins des marchands de la province de Québec; nos lecteurs peuvent s'adresser en toute confiance à cette maison.

La saison du printemps prochains s'annonce très bien, déjà un grand nombre de commandes ont été inscrites pour livraisons à la fin de l'hiver; les marchands désireux d'être servis de bonne heure feront bien de ne pas tarder à donner leurs ordres; le principe de la maison étant que les premiers arrivés sont les premiers servis.

La guerre des thés

L'agitation montante dans tout le Dominion pour la suppression des thés impurs et sophistiqués de la Chine et du Japon prend des proportions considérables. Au fur et à mesure que les chiffres et les faits apparaissent au jour, le public s'éveille devant la vérité et s'aperçoit que, pendant longtemps, il a consommé des thés très loin de marque quant à la pureté ou à l'arôme. Aujourd'hui, il lui a rive souvent de les refuser et de demander les thés purs et sains de Ceylan. Avant longtemps, et lorsque les thés de Ceylan seront mieux connus au Canada, il est probable que ceux de Chine et du Japon subiront ici le sort qu'ils ont eu en Angleterre et qu'ils seront en réalité bannis du marché. Maintenant, on boit du thé cultivé

sur sol anglais, il est exempt d'adulteration, proprement préparé à l'aide de machines modernes et, durant sa préparation, il est rarement touché par la main de l'homme; son usage est économique et, dans la tasse, il est délicieux. Le thé de Ceylan est recommandé par les médecins et les hygiénistes du monde entier car il est sans danger pour les nerfs les plus sensibles, il nourrit et il stimule. Nous croyons remplir notre devoir envers le public en combattant fortement en faveur des thés purs et contre ceux impurs; car, ici, les lois sont trop relâchées en ce qui concerne la vente des aliments falsifiés.

CADIEUX & DEROME

Lundi dernier sur l'invitation de MM. Cadieux & Derome, notre représentant assistait à l'ouverture officielle des nouveaux magasins de cette importante maison de librairie.

Parmi les nombreuses personnes présentes nous avons remarqué les représentants des différentes maisons en papeterie et librairie de la ville entre autres l'honorable J. D. Rolland, MM. Granger, Foster et les membres de la presse.

Nous avons d'abord visité les salles d'échantillons et bureaux, qui occupent tout le premier étage de l'édifice composé de trois grands magasins situés aux Nos 1599, 1611 et 1603 rue Notre-Dame et qui ont subi une transformation com-

Vous ne le savez peut-être pas

Mais le **TABAC A FUMER**

"CHAMPAIGN"

en 10me

Est l'un des

Meilleurs Tabacs

Sur le marché.

Les fumeurs en sont toujours satisfaits. Si vous ne l'avez pas en stock, demandez-nous des échantillons, et dites que vous avez vu cette annonce dans LE PRIX COURANT.

B. HOUDE & CIE

No 350, rue St-Jean, **Quebec**

**EXTRAITS CULINAIRES
EPICES
POUDRE A PATE**

PURE GOLD

Sont les meilleurs.
Essayez-les et soyez convaincus.

TELEPHONE 685 ●●●●●

FRED. D. HUGHES, Agent, 394 rue St-Paul, Montréal

PURE GOLD M'FG'G.CO. 31&33 FRONT ST.EAST. TORONTO.

plète. Les murs qui divisaient ces magasins ont été démolis jusqu'à un peu plus de la moitié de la profondeur des magasins et tout l'espace à l'avant des magasins ne forme qu'une immense salle d'échantillons où l'on a installé à différents endroits de magnifiques vitrines contenant les objets les plus rares et les plus riches en librairie et articles de bureau.

Deux départements ont surtout provoqué l'admiration des visiteurs: ce sont le département des fleurs artificielles et objets de fantaisie et le département des livres, nous avons pu admirer dans le premier département tout ce que l'artiste pouvait produire de plus beau en fait de grandes cartes de Noël, fleurs artificielles etc, et dans le second la plus grande collection que l'on puisse désirer en fait de bons livres.

Après avoir, en compagnie de M. M. Cadieux, Derome et Giroux, fait la visite des quatre étages de l'édifice, ces messieurs nous invitèrent à prendre part à un magnifique goûter où des discours félicitant Messrs. Cadieux, Derome et Giroux, de leurs succès furent prononcés par plusieurs personnes, entre autres: L'hon. J. D. Rolland, l'hon M. Royal, M. M. Granger, Martineau, Desilets, Bellay, F. Picard et Vakeman.

Nous recevons cette semaine notre dernière importation de noix de Grenoble et de Taragone, récolte de 1897. Ecrivez pour prix et échantillons.

A. Robitaille & Cie,
Montréal.

TOUR DU MONDE. — Journal des voyages et des voyageurs. — Sommaire du No 48 (27 novembre 1897). 10 Au pays de Don Quichotte, par M. Aug.-F. Jaccaci, traduit par M. Arsène Alexandre. — 2 A travers le monde: Autour de Verone (Notes de voyage d'un officier), par M. le lieutenant Tabouis. — 3 A travers la nature: La coloration du Nil en vert. — 4 Au pays inconnus: Une excursion au Spitzberg. — 5 Civilisations et religions: Les missions protestantes. — 6 Missions archéologiques: Les progrès continus du commerce allemand. — 7 G. an des courses de terre et de mer: La traversée de la Manche en ballon. — 8 A travers la nature: A l'île Christmas. — 9 Conseils aux voyageurs: La navigation côtière. Exemple du premier problème de route, deuxième problème de route, par M. le capitaine L. Müller.

Abonnements: Un an, 26 fr Six mois, 14 fr bureaux à la librairie Hachette & Cie, 79, boulevard Saint-Germain, Paris.

PROVINCE DE QUEBEC

Cour Supérieure.

DEFENDEURS. DEMANDEURS. MONTANTS
Ascot

Cyr Louis jr L. Cyr 2e cl.

Cap Santé

Hardy Flavien H. Young & al 153

Grand Falls

McChiskey J. F. J. S. Belleau & al 149

Montréal

Bourdon G. H. G. Deserres 433

Bourdon Dame M. E. As & vir A. Renaudin 103

Bastien W. E. Dugonius 298

Belanger A. J. Z. Goulet 123

Bell G. et al. es-qual A. Purdy et al 180

Blackley W. M. J. Salaman & Co. Ltd 1127

Boiveau F. X. M. Roy 141

Bourne R. E. Gravel et al. es-qual 10

Campbell F. W. es-qual Dame A. Hill et vir 120

Canada Liquor Co. L. F. Teller 273

Cloutier Nap. R. Daly 147

Currie C. H. Dame M. White 2e cl

Chasle J. H. La Cie du journal Le Monde 5e cl

Chaurast B. Dame C. Leon 12-12

Coalition Dame R. et vir A. E. Trudel 361

Cyr J. G. C. L. Letang et al 139

Darlington J. Dame M. A. Boudreau 2785

Dempers A. Dame M. M. Donnelly 2e cl

Desjardins F. X. J. G. Villeneuve 420

De Bellefeuille E. L. es-qual Dame E. S. Heaton 5e cl

Demers A. P. M. D. Lavolette 678

Desrochers J. Brien et al J. Etienne 206

Dorion J. D. J. M. Laren 308

Feeney T. B. McQuaid 30

Foster J. J. Baylis 162

Gagneau Dame E. T. & vir C. H. Branchaud 116

Gauthier D. J. Gauthier 690

Gurd C. S. E. W. Adams 1e cl

Hebert F. J. S. C. Matthews et al 3e cl

Jeannot J. A. Cloutier 2e cl

Joubert B. C. H. Branchaud 162

Jackson M. J. Vanier 1e cl

Jansen J. L. J. C. McArthur et al 2e cl

Kirkhose B. F. T. et al Dominion Line Co 481

Leroux M. Dame M. Menard 503

Malonde J. B. & al. A. Josté 341

Lamoignon N. P. Toronto Type Foundry Co 161

Lamoignon C. E. C. P. Gny 1e cl

Larmouth J. B. Shepherd 2e cl

Lavoie L. & al. J. T. Marchand 119

Lassise ave Dame A. A. & al Dame M. Stuart 8321

Lemieux A. Hon. L. F. R. Mas on & al 15375

Macdoald G. E. H. Black & al es-qual 1000

Macdonald G. E. H. Black & al es-qual 900

Monaghan J. R. A. Mainwaring 126

Macdoald J. & al. J. D. Dukin-on & al 152

Mills Dam: H. J. C. R. Hosmer & al es-qual 269

Montreal Street Ry Co. J. Grignon 1999

Painneau O. B. Shepherd 5e cl

Phillips W. E. E. Gourde 200

Puller J. Gazette Printing Co. 161

Puller J. Rév. R. Lindsay 200

Parent G. W. Dame D. Page et vir 900

Phillips W. C. E. L. N. Cardinal 110

Pickleman L. L. Lipschiltz 773

Quinn J. M. Hon. J. O. Villeneuve 170

Robertson Dame C. Town of Westmount 919

Ross H. W. W. Lockerby et al 861

Sully A. P. J. Coleman 1292

Séguin L. Dame M. F. Dufort et vir 600

Suart W. A. W. P. Downey 101

Thessreau C. et al F. X. Gariepy 130

Valié P. et al L. H. Hebert 192

Varnoy E. E. jr L. W. Seavey 447

Vinet O. S. Penaudin et al 452

Walker A. J. F. Homier et al 3070

Wright J. Dame G. S. Hoyle et al 323

Wilson W. W. Larose 234

Wynnes J. Montreal Park & Island Ry Co 2e cl.

Pointe Fortune

Williamson W. F. Gagnon & Fils (conteste) 1429

Québec

Duggan W. E. J. F. Laveay 157

Gaufrang Marie L. et al W. McNally 400

Lemieux Alf C. E. Rousseau 700

Lafrance Jos. J. W. Kilgour et al 388

Morin David et al Banque Jacques Cartier 345

Valliere Jos. L. Morin 2042

Sherbrooke

Colby G. R. Codere Fils & Cie 135

Jenckes Machine Co. McGregor Gourlay Co 284

Stanstead

House J. B. Jenkins 374

Syracuse

Shinberg S. M. & al M. Berin et al 390

St Boniface

Soucy P. F. A. Samson et al 540

St Emélie

Lherault E. P. Martineau es-qual 494

St Jean Chrysostôme

Samson Ls et al C. Maguire et al 222

St Louis

Lémay Victor R. Hudson 117

Westbury

Lepitre O. B. A. Land Co 477

Cour Supérieure.

JUGEMENTS RENDUS

DEFENDEURS. DEMANDEURS. MONTANTS
Compton

Chase E. et al W. C. Bedway 244

St Barthélémi

Sylvestre Toussaint S. Sénécal 117

St Hyacinthe

Trahin Jos G. P. Garneau et al 631

Ste Justine de Newton

Menard Moise. J. Menard 881

Cour de Circuit

JUGEMENTS RENDUS

DEFENDEURS. DEMANDEURS. MONTANTS
Acton

Thouin Flavien E. Lussler 20

Danville

Boutelle C. G. Gale & Sons 38

LE THÉ INDO-CEYLAN

MONSOON

Donnera satisfaction et conservera votre clientèle

NOUS-PRÉTENDONS QU'IL EST LE MEILLEUR

THE MONSOON TEA CO., TORONTO, ONT.

| | |
|---|-------------------------------------|
| Dunham Canton | |
| Harvey Jonathan R. | G. B. Baker |
| Granby | |
| Robert E. | T. Robertson & Co |
| Lachine | |
| Blanchard A. J. | J. Tetley & al |
| Lennoxville | |
| Everett Jno. | F. M. Mallary |
| Longueuil | |
| Bérard Geo. | J. Leblanc |
| Montréal | |
| Anlow D. | L. Poupart |
| Augé Jacques H. | T. Chicolino |
| Bastien Eug. | T. Camirand & al |
| Bélair A. | F. Martineau |
| Burel M. J. | A. T. Wiley |
| Belleru Dame F. et vir | C. E. E. Authier |
| Byron Pat | L. Pietto |
| Cowp r Jno | T. M. Taylor |
| Chalifoux Ls | F. N. Chevalier |
| Crawford H. C. | T. A. Trenholme |
| Duatt Herman et al. | T. B. McNamee |
| Drolet Albert | T. Desroches |
| Elliott Ed. Toronto Coffee and Spice Co (Ltd) | |
| Ford Wm. | M. Thompson |
| Grace Joseph | J. McArthur et al |
| Grant John | A. Beaudoin |
| Gélinas Séveré | H. Provost |
| Hickey J. N. | W. E. Tyman |
| Hickey Martin. | P. Fury |
| Kelly James et al | A. Jaccone |
| Kerr Wm. | R. S. Auld |
| Leblanc Gédéon, sr | J. Fitzpatrick |
| Lalonde Alf. | H. Wener |
| Landry Albert. | C. H. A. Guimond |
| Laporte Jos | J. G. Stafford |
| Lilley Thos | C. A. Lamothe |
| Malbeuf Jos | L. A. Demers |
| McKind Arthur | S. M. Glickman |
| Melynn D uni. | H. Meunier |
| Mérineau Edmond | G. Archa bault |
| Mongeau J. M. V. | J. H. Chasle |
| Murray John C. | J. R. Fair esqual |
| Maitland Wm. | Dame A. Bussières |
| Major Edward J. | G. Morrison |
| Malo Oscar & al | E. Choquette & al |
| Millar Hollane & al. | Mississippi & Dominion Steamship Co |
| O'Brien James E. | J. Koch |
| Odill F. W. | J. A. E. Moore & al |
| O'Sullivan Eug. Jav. | L. C. de Tonnoutr |
| Pepin M. | J. Moineau |
| Perault F. X. | Dame N. M. Wolever et vir |
| Perron Zéphirin | C. St Jean |
| Poullot Valmore | H. Manseau |
| Powers Edward A. | A. Renaud et al |
| Quinn Dame T. Écoles des Écoles-Christiennes | |
| Quipp James Walter | J. Earl |
| Ranschonsen James G. | R. M. Pitts |
| Robert H. Aug et al | Dame M. M. L. Bouchard |
| Robillard Israël | Dame C. Bénard |

| | | |
|---------------------------------|-----------------------|--------|
| Sauvageau J. & al | W. Deguise | 42 |
| Thuot Dame Edward. American | Wringer Co | 27 |
| Villeneuve J. | G. Deserres | 91 |
| Versailles Ernest | P. Claude | 1e cl. |
| Vigeant Jos | C. Deziel | 84 |
| Watson David J. | J. W. Gross | 80 |
| Whittall A. R. | T. Conroy | 45 |
| Williams Willie | E. Vendette | 40 |
| Les Piles | | |
| Charest Telephore | Fred Trudel | 78 |
| Potton Canton | | |
| Heath John P. | Mineralized Rubber Co | 29 |
| Richmond | | |
| Brown Ths L. | R. Mitchell Co | 39 |
| Sault aux Récollets | | |
| Pelletier Ls | A. Amiot et al | 87 |
| Sherbrooke | | |
| Redard N. G. | Bell Telephone Co | 10 |
| Broderick J. S. | Gazette Printing Co | 45 |
| Lambert Leon | Mde J. H. Camirand | 34 |
| South Durham | | |
| Mongeau Alex | A. Fontaine | 27 |
| Ste Anne de Bellevue | | |
| Païement J. Wilfrid | A. Blais | 30 |
| St-Benoit | | |
| Cadieux Crisologue. | Dame A. Menard & vir | 97 |
| St G. orges de Windsor | | |
| Plante Louis. | E. T. Bank | 33 |
| St Henri | | |
| Provost Alph. | E. N. Cusson | 23 |
| Cyr Adolphe | F. Labelle | 81 |
| St Hyacinthe | | |
| Trahaud Jos G. | G. E. Amyot | 99 |
| St Joachim | | |
| Marier P. E. | O. Boisvert | 37 |
| St Lambert | | |
| Bragg Harry | J. J. Merrigan | 31 |
| St Mathias | | |
| Monast Jas et al | J. E. Berthiaume | 15 |
| St Paul | | |
| Latour E. | P. P. Martin | 87 |
| St Prosper | | |
| Leblanc Alf | T. Robertson Co | 26 |
| St Stanislas de Batiscan | | |
| Clement Henry | S. Inskey | 31 |
| St Thomas d'Acquin | | |
| Audette D. | E. Morin | 20 |
| Thetford Mines | | |
| Dostie Leon | James Smart Mfg Co | 54 |
| Waterloo | | |
| Bouchard E. E. | A. Trottier | 50 |
| Westmount | | |
| Nelson J. M. | C. Champagne | 67 |
| Nelson J. M. | W. Playford | 28 |

Renseignements Commerciaux

PROVINCE DE QUEBEC

CESSIONS

Asbestos—Proulx P. D., mag. gén.
Montréal—Stuart Wm. A., boulanger.
Macdonald & Wallace, mfrs de chaussures, ass 13 déc
Pepin & Frère, nouv.
Richmond et Windsor Mills—Evans David J., épic.
Sorel—Thibaudeau A. & Cie., mag. gl.
St Adolphe de Champlain—Lepage M. & Fils, mag. gén.
Ste Félicite—Prémont & Cie, mag. gén.

CONCORDATS

Québec—Pruneau A. R. & Co, charbon ciment, etc.

CURATEURS

Montréal—Alex Desmarteau à Mde P. Lafond, hôtel.
Hy Frost à J. R. McDonald, épic.
Alex. Desmarteau à J. A. Guimond, mercer es.
St Hyacinthe—Kent & Tarcotte à J. G. Trahan, ass 9 déc.

DÉCES

Montréal—Doyle Daniel, épic.

DISSOLUTIONS DE SOCIÉTÉS

Drummondville—Church Mitchell & Fee, bois de sciage et moulin à scie.
Lachine—Jutra & Co, piano, etc.
Montréal—Merchants (The) Protective Association, Dominique Daviau continue.
Beauséjour J. E. & Co, bouchers.
Wright & Co, agents de manufacture.
Gagnon D. R. & Co, pharmacien.
Doré & Picotte épic.
Sherbrooke—Gendron J. & Cie, boulangers.
St Henri de Montréal—Taillefer-Bros, bouchers.

S. PICHE. F. X. TRUDEL.

LA BOITE A BEURRE PICHE

Élegante. Solide. Étanche. Faite sans clous ni colle.



Léon Archambault

Commerçant d'huitres et importateur de Homards vivants et bouillis

Huitres au gallon reçues tous les jours. Livrai-on faite avec promptitude.

Une attention spéciale aux commandes de la campagne.

Manufacturée par S. PICHE & CIE,

Ste-Anne de la Pérade, P. Q.

Agent général pour la vente

F. X. O. TRUDEL, St-Prospér, Co. Champlain.

ETABLI EN 1885

Montres, Horloges, Bijoux

AGENT POUR LES CELEBRES MONTRES "WALTHAM"

EDMUND EAVES

185, rue St-Jacques, Montreal.

Justement arrivé, un lot splendide d'horloges en chêne et en noyer, 8 jours, six patrons différents par caisse, sonnent les 1/2 et les heures.—\$13.50 la caisse.

Westmount — Hannah & Son, provisions.

EN DIFFICULTÉS

Farnham—Scale J. W., mag gnl.
Lachine — Goulet A., barges, ass 10 déc.
Laplante Prospère, barges, offre 15c dans la piastre.
Montréal — Desjardins Arthur, musique, offre 25c dans la piastre.
Burel Jos hôtel, ass 10 déc.
Dagenais E & Co, nouv. ass 7 déc.
Reynolds & Co [Cadillac Hôtel].
St Amour F. X., épice.
St Laurent—Gauthier & Vervais hôtel.
St Stanislas de Kostka — Cardinal & Cie, mag. gnl., offre 20c dans la piastre
Trois-Rivières — Gélinas N. & Cie, nouv. ass 6 déc.

FONDS A VENDRE.

—**Halifax South** — Powell James, mag. gnl, 7 déc.
Montréal—Latimer R. J., instruments agricoles et voitures par soumission.
Dagenais E & Cie, nouv par encan
Pont Maskinongé — Marchand Isaïe foin et grain, 11 déc.
Trois-Rivières—Gélinas N. & Cie, nouv 15 déc.

FONDS VENDUS

Farnham—Swasey J. & Son, hôtel.
Glen Sutton—Brock G. W., mag gén.
Halifax Sud - Powell James, mag gén à 55½c dans la piastre.
Dufresne & Mongenais, épice et liqueurs à 60c dans la piastre.
Lafond Mme P., hôtel.
Montréal—Marcotte George, nouv., à 70½c dans la piastre.
Pont Rouge—Hamel J. N., mag. gén. à 61½c dans la piastre
Québec — Bresse G. & Co, mfrs de chaussures à 65c dans la piastre.
Malouin F., nouv. à 65c dans la \$.
Labrecque, Mde J., modes.
Ste Cunégonde—Chartrand Jos., épice.
Sorel—Mathieu & Dupuis, chaussures à 49½c dans la piastre.

INCENDIES

Montréal—Bougie H., pompes funèb.
Québec—Bergeron L. N. & Co, épice.
Demers Honoré, hôtel.

NOUVEAUX ÉTABLISSEMENTS

Cowansville — Arsenault & Johnson, buanderie.
Farnham—Curtis C. H., hôtel.
Lachine — Poirier & Co. négociants ;
Adéline Dupont, épouse de Marcel Poirier
Marblaton—Bishop S W., mag gén.
Braeden F. R., épice.
Montréal—Silverine Mfg Co., mfr de poli à poêle, Eusèbe Bonneville.
Beauséjour J. E. & Co., bouchers, Mathilda Perrault épouse de Joseph E. Beauséjour.
Victoria Mfg Co., mfr de clou à broche, Corydon H Wood et John Brown.
Wright & Co, papier et agents de manufacture, Percival J. Fuchs
Montreal Hide and Calfskin Co.
Montréal (The) Wool and Sheep Skin Co. Emile Galibert et Wm J Price.
Trudeau & Gareau, levain, Joseph Gareau et Théodule Trudeau.
Picotte & Picotte, épice, Louis Napoléon Picotte et Ephrem Picotte.
Atlas (The) Steamship Co.
Drysdale Wm (The) Co, librairie a obtenu charte.
Montreal Milling Co, a obtenu charte.
Vallés et Poulin, restaurant. Marie Valée
Wait F. W., épice.
Vermette J. B., épice.
Ste Cunégonde—Doré J. A., épice.
St Henri de Montréal—Twædie & Leduc, bouchers; James Twædie et Arthur Leduc.
St Lambert—Bourdeau C. A. & Cie, épice; Marie L. Gendron épouse de Oswald Bourdeau.
St Louis — Lebrun & Beaudet, charbon; Louis Lebrun et Zoéique Beaudet
Jubilee The Laundry; Israël Crevier et Joseph A. Charette.
Désourdis L. et Joseph Paradis, col-

lecteurs; Joseph Paradis et Ludger Désourdis
Westmount—Stewart John, plombier.

PROVINCE D'ONTARIO

CESSATIONS DE COMMERCE

Caldwater—Eplett Maria, boulanger, etc : Wm Carter succède.
Goderich—Cornell A. B. & Son meubles et pompes funèbres : A. W. Cornell succède.
Melbourne et Iona — Griffith G. L., boulanger et épice, la succursale de Iona seulement.
Port Rowan—Buck J. L., meunier ; J. L. Buck & Bro. succèdent.
Solina—Tom W. A., forgeron etc ; Geo Wood succède.
Staples—Dilse F., confiseur etc; Rebecca Burgess succède.
Stirling—Haselett James, hôtel ; Darin Green, jr, succède.
Lespérance George, tailleur ; W. A. Aubin succède.
St Thomas—Chant S. nouv.

CESSIONS

Alliston—Lee & Co. nouv., ass 8 nov.
Clinton—Beesley W. H. & Co, nouv. et articles de fantaisie.
Peterboro—Rutherford Ernest, marchand.
St Mary's Bayce W. R., hardes, etc.
Trenton—Parks D. M., épice.
Toronto Saxby Robert, bouilloires, etc., ass 6 déc.
Wallaceburg—McCarron Bros, épice.

CONCORDATS.

Beaverton—Smith D. M., épice. et boulanger, à 40c dans la piastre.

DÉCÈS

Bethany — Ryley & Son, mag. gén ; Alfred Ryley.
Hamilton Sweetman Hy, restaurant.
Mattawa—Sayer George, restaurant.
Poussan—Maloney Elizabeth, hôtel ; Hy Malony.
Prescott Kavanagh Thomas, nouv.

ALEX. DESMARTEAU

Successor de feu

CHS. DESMARTEAU

Liquidateur de Faillites

Nos 1598 & 1608 rue Notre-Dame, Montréal.

Représentant Successions : Chs. Desmarteau, Hon. Jas. Ferrier et M. Adolphe Roy

UBALDE GARAND. TANCREDE D. TERROUX.

GARAND, TERROUX & CIE.,
 BANQUIERS ET COURTIERS

No. 3, Place D'Armes, MONTREAL.

Effets de commerce achetés. Traités émises sur toutes les parties de l'Europe et de l'Amérique. Traités des pays étrangers encaissés aux taux les plus bas. Intérêt alloué sur dépôts. Affaires transigées par correspondance.

ARTHUR GAGNON.

L. A. CARON.

GAGNON & CARON

EXPERTS-COMPTABLES.

CURATEURS

Téléphone-Bell 315.

Boîte B. P. 911.

BATISSE DES CHARS URBAINS MONTREAL.

BILODEAU & RENAUD

COMPTABLES, AUDITEURS ET COMMISSAIRES.

No. 15 rue St-Jacques, Montréal

Spécialité :

Règlement des Affaires de Faillites.

Téléphone 2003

GEO. GONTHIER,

EXPERT, COMPTABLE, AUDITEUR, ETC.

Chambre II, Bâtisse Succession Wilson, Nos II et 17 Cote de la Place d'Armes.

Ouvrures, vérifications, balances et contrôle des livres et situation mensuelle d'après méthodes nouvelles. Règlements et Redditions de Comptes de Successions, etc.

ARGENT A PRETER

Sur première hypothèque. S'adresser à

O. LEGER,

SUN LIFE ASSURANCE CO.

1768 Rue Notre-Dame.

BALANCES "STANDARD" "FAIRBANKS"

STANDARD SCALES

Telephone 2107

Petits Camions (Trucks), Presses à Lettres, Tiroirs d'alarme pour l'argent, Machine à caligraphier, Vitrines d'Étalage, Régis-res de caisse, Trucs, Écuelles, Mesures, Fournitures pour entrepreneurs.
 Réparations exécutées promptement par des ouvriers habiles.

F. M. SULLIVAN

No 308, rue St-Jacques, MONTREAL

FUMIVORE

JUBILÉ

Le plus nouveau et seul parfait.

Fumée et Gaz complètement brûlés.

GARANTIE DE PERFECTION ABSOLUE.

Pas un sou n'est payé avant que satisfaction entière soit donnée.

S'adresser à

M. A. PAGNUELO,

58, rue St-Jacques, Montréal.

TELEPHONES : Bureau 2021
 Résidence 0868.

EN DIFFICULTÉS

Goderich—Wyatt W. H., articles d. fantaisie.

Petrolea—Bowen Wm, instruments agricoles et voitures.

Endress Bros, meubles et pompes funèbres, offrent 25c dans la piastre.

Toronto—Carter Wm, mfr d'overalls etc, offre 10c dans la piastre.

EN LIQUIDATION

Atwood—Johnson Edith F., bijoutier.

FONDS A VENDRE

Arnprior—Tierney John & Sons, nouv. 10 nov.

Aylmer—Tibbits B. & Son, épïc. et confiserie.

Brockville—Turner Allan & Co, pharmaciens.

Berlin—Huber H. A, photographe.

Mitchell—Pearce & Co, mag. gén.

Ottawa—Nolin L. H. & Co, nouv.

Trenton—Allan John M., boulanger.

Toronto—Toronto (The) Furniture Supply Co Ltd.

Saxby Robert, accessoires d'engins.

FONDS VENDUS

Chatham—Ham A. E. & Co, nouv.

London—Bowman, Kennedy & Co, quincaillerie et charbon en gros à Wm Kennedy & Co.

Milverton—Schmidt J. H., boulanger, etc, à V. Weitzel.

Ottawa—Megloughlin, G. H., articles pour dames

St Thomas—Murray Archie, hôtel à A. Culver.

Toronto—Allan & Co, médecines brevetées en gros à The Druggist's Corporation of Canada (Ltd.)

Wheatley—Roach Wm, hôtel à W. Wilson.

INCENDIES

Carleton Place—Keyes Georges chaussures.

McDiarmed D., merceries.

McDonald Janet, thés.

Kingston—Richardson J. & Sons grain etc, ass.

Niagara Falls—Niagara Falls Steam Laundry.

Thamesville—Watts George J, hôtel.

Toronto—American [The] Tire Co Ltd ass.

NOUVEAUX ÉTABLISSEMENTS

Cannington et Beaverton—Davis & Campbell, meubles, etc., ont admis Neil Black; raison social Davis Campbell & Co.

Fenelon Falls—Robson Henry, pharmacien.

Ottawa—Driscoll Daniel J., bois de sciage.

Toronto—Gadway Frank, épïc.

Dominion (The) Building and Loan Association demande de changer son nom en celui de Dominion Permanent Loan Co.

Equity (The) Fire Insurance Co demande charte.

NOUVEAU-BRUNSWICK

EN DIFFICULTÉS

St-Jean—Barnes & Skinner, nouv.

NOUVEAUX ÉTABLISSEMENTS

Buctouche—Smith Arthur, épïc.

NOUVELLE-ECOSSE

CESSIONS

Annapolis—Malcolm Robert, épïc.

Halifax—De Wolf Son & Co, charrons.

NOUVEAUX ÉTABLISSEMENTS

Annapolis—Dargie Charles & Son, meubles, Charles Z & Darank Dargie.

Langill James A., bijoutier et articles de fantaisie au nom de son épouse Naoni P.

Malcolm William, au nom de son épouse Lily M.

Yarmouth—Lovitt & Lovitt, épïc. en gros, J. Leslie Lovitt.

MANITOBA ET TERRITOIRES DU NORD-OUEST

CESSATIONS DE COMMERCE

Carberry—May A. E. & Co, instruments; Arthur Mack se retire.

DISSOLUTIONS DE SOCIÉTÉS

Minnedosa—Travis Beddome, bouchers; T. H. et Benjamin Beddome continuent.

DÉCÈS

Brandon—Fleming & Sons, pharmaciens; Alexander Fleming M. D.

NOUVEAUX ÉTABLISSEMENTS.

Winnipeg—Hall Bros; John S. Hall et Robert Hall.

COLOMBIE ANGLAISE

CESSATIONS DE COMMERCE

Chilliwack—Henderson J. C. épïc.

Nelson—Carl & Co, hôtel, Nelson et Wilson, succèdent.

New Westminster—Johnston & McKenzie, épïc, McKenzie Bros succèdent.

Victoria—Graham V. M., hardes.

DISSOLUTIONS DE SOCIÉTÉS

Fort Steele—Freeman & Garey, écurie de louage, George Garey continue.

Grand Forks—Averill & Ballantyne, mag gén, G W. Averill continue.

Greenwood—Kerr & Flood, bouchers, R.D. Kerr se retire.

Nelson & Tynan, hôtel.

Vancouver—Dempsey & Co, hôtel, Hodson & Dempsey succèdent.

FONDS A VENDRE

Kaloo—Huela & Bray, nouv.

FONDS VENDUS

Nanaimo—Dunlop A. A., écurie de louage, à R. Dunlop.

Trail—Kootenay Brewing Malting and Distilling Co., le stock Sandon à Main Bros.

Vancouver—Diplock Book and Stationery Co., à Colquhoun & Fraser.

JOURNAL DE LA JEUNESSE.—Sommaire de la 130^e livraison (27 novembre 1897).—Les diaphragmes dans l'art en photographie, par M. Frédéric Dillaye.—Lettre du régiment, par M. Louis d'Or.—Voleur volé, par M. Albert Cim.—Un sac à cétage par M. le comte d'Harrart d'Etchegoven.—Le labourage par l'électricité, par M. Ch. Thiabaud.

Abonnements: Un an, 20 fr. Six mois, 10 fr. Hachette & Cie, boulevard Saint-Germain, 79, Paris

Banque d'Épargne de la Cité et du District de Montréal

Avis est par le présent donné qu'un dividende de HUIT piastres par action sur le capital-actions de cette institution a été déclaré et que ce dividende sera payable à son Bureau Principal, en cette cité, le et après **lundi, le 3 janvier prochain.**

Les livres de transfert seront clos du 15 au 31 décembre prochain, ces deux jours compris.

Par ordre du Bureau,

HY. BARBEAU,

Gerant.

Montréal, 1 Décembre 1897.



AU BANQUET
OFFERT AUX
PREMIERS
MINISTRES

La pièce de centre sur la table était un gâteau à cinq étages, couvert de...

COCO

"WHITE MOSS"

Ceci devrait être une garantie suffisante pour vous inciter à le recommander à votre client etc. Demandez à votre fournisseur, ou écrivez-nous pour des échantillons.

The CANADIAN COCOANUT CO.
MONTREAL.



Cottams Seed


C'est le seul grain en paquets préparé par l'expérience d'un amateur d'oiseaux. Il n'est pas mis en paquets dans le seul but de faire du profit, sans s'occuper des sales êtres que les oiseaux pourraient manger. Dans le Cottam Seed, les besoins des oiseaux sont d'abord pourvus. Le profit est de seconde importance. Une telle affirmation peut ne pas être orthodoxe au point de vue du commerce, mais c'est la vérité. Et la vérité est sûre de gagner.

Cottam Seed est en vente chez tous les fournisseurs de gros, ou directement par

BART. COTTAM & CO., LONDON, ONT.

J. C. Hemond & Co.,

Ont l'honneur d'annoncer aux marchands, que leurs échantillons pour le printemps sont prêts, et qu'une visite est respectueusement sollicitée.

Aussi, constamment en mains :  Jobs dans les Chaussures, Machineries, Formes, Etc.

Ascenseur à vendre, à bon marché.

No 1483 Notre-Dame

VENTE AU COMMERCE

NOUVEAUTÉS,
HARDES FAITES,
FOURRURES,
CHAUSSURES,
ETC. ETC

A L'ENCAS PAR

BENNING & BARSALOU, Encanteurs

A LEURS SALLES DE VENTES

NOS 86 ET 88, RUE ST-PIERRE,

MERCREDI le 15, et JEUDI le 16
DECEMBRE, à 10 h. a.m. chaque jour

Vente régulière hebdomadaire de Nouveautés, Soies, Etoffes à Robes, Modes, Rubans, Etc.

Aussi—Vente péremptoire de 800 pièces de Freize, Lainages, Etoffe à Pantalons, Serres, Etoffes à Pardessus, Etc

Aussi—1500 paires de Chaussures assorties.
—3500 " Patins.

Le tout en lots pour convenir au commerce de la ville et de la campagne.

CONDITIONS FACILES.

LES THÉS FAUSIFIÉS

Les thés rejetés des Etats-Unis pour cause de falsification ou de mauvaise qualité sont, comme nos lecteurs le savent, généralement écoulés sur notre marché. Le commerce s'est ému depuis longtemps de cet état de choses et, depuis longtemps aussi, il a réclamé des gouvernements des mesures de protection contre l'invasion de ces thés dangereux pour la santé publique.

Pour une cause quelconque ou peut-être même sans motif les gouvernements qui se sont succédés ont cru ne pas devoir bouger; comme si le soin de veiller sur la santé publique n'était pas un de leurs devoirs.

Si la crainte de créer de nouvelles dépenses en nommant des inspecteurs spéciaux a pu arrêter une mesure qui s'impose, la raison est mauvaise, car nous croyons, comme nous le disait l'un des chefs d'une de nos plus importantes maisons, qu'il est facile d'empêcher l'entrée au Canada des thés impurs ou dangereux pour le consommateur, sans qu'il en coûte un sou au trésor.

Le remède est simple et pratique: il faut exiger à l'entrée des thés importés des Etats-Unis un certificat de l'inspecteur du pays voisin déclarant que les thés ont été inspectés et n'ont pas été déclarés impropres à l'usage aux Etats-Unis.

On exige semblable déclaration pour les thés importés d'Angleterre, pourquoi ne pas l'exiger pour ceux venant par la voie des Etats-Unis ?

NOUVELLE APPLICATION DU CARBURE DE CALCIUM

Nous lisons dans l'organe spécial *l'Avenir de l'Acétylène* :

Le carbure de calcium est vraiment une panacée universelle ! L'acétylène qu'il donne par la décomposition de l'eau est un gaz que tout le monde connaît aujourd'hui, surtout depuis que ses détracteurs intéressés l'ont rendu célèbre en le colonniant.

Les éblouissantes installations d'éclairage, qui toutes fonctionnent à la grande satisfaction du public, deviennent de plus en plus nombreuses, et nous ne doutons pas que d'ici quelques années elles ne soient en aussi grand nombre que les étoiles du firmament.

D'un autre côté, on travaille dans les laboratoires à rendre pratique une application importante de ce gaz, nous voulons parler de la fabrication de l'alcool. Le temps est

proche sans doute où comme l'a dit très spirituellement notre excellent confrère, M. P. Hubert, on demandera au mastroquet du com un petit verre d'acétylène... falsifié, car celui que livreront les usines sera trop pur !

Une autre application de l'acétylène est le renflouement des navires. Tous les lecteurs de *l'Avenir de l'Acétylène* connaissent le principe de cette méthode: le carbure de calcium descendu au fond de l'océan se décompose et gonfle ses sacs étanches attachés au vaisseau. Ces sacs produisent un déplacement considérable de l'eau et cette force prodigieuse soulève le navire en le ramenant à la surface de la mer ainsi que les millions qu'il transporte. On peut prévoir, en partant du même principe des bouées de sauvetages portatives qui rendront de grands services à l'humanité.

La chirurgie n'a pas été oubliée non plus; bientôt le terrible cancer aura vécu, maîtrisé par le docteur Guinard et le carbure de calcium.

Et voici maintenant que le carbure, produit essentiellement français, va contribuer à améliorer une de nos grandes industries nationales, la sucrerie. Expliquons nous: une des principales phases par lesquelles passe le jus de betteraves est ce qu'on appelle le chaulage. Cette opération consiste à ajouter de la chaux éteinte dans la liqueur sucrée, et le résultat du traitement, est la défécation de la matière. Le jus chaulé est ensuite envoyé aux carbonatations pour continuer l'épuration. Or, le carbure de calcium remplace très avantageusement la chaux hydratée et l'épuration est

beaucoup plus complète, si complète qu'on arrivera à supprimer au moins une carbonatation. Quant à l'acétylène dégagé, il va sans dire qu'il éclairera l'usine, la chauffera, lui donnera demain la force motrice, et il sera facile de fabriquer de l'alcool avec le superflu. Donc rien ne se perdra.

Et tout le monde sera satisfait, depuis Lavoisier qui verra (f) se vérifier une fois de plus la loi qu'il a formulée, jusqu'au gros sucrier et à l'armateur qui verront s'augmenter leurs bénéfices ainsi que les amis de l'acétylène qui seront récompensés d'avoir soutenu le nouveau gaz dans ses premiers pas chancelants.

DAVID LUPA.

Ingenieur-chimiste.

Chronique de Québec

Mardi 7 décembre 1897.

O'est l'hiver. Pour le commerce et dans l'intérêt général des affaires, mieux vaut qu'il en soit ainsi. Il y a maintenant circulation régulière et interrompue entre Québec et toutes les paroisses du nord du fleuve, par voitures d'hiver qui apportent à la ville le bois et les victuailles, et en rapportent les milles nécessités et douceurs de la vie. On a constaté que les échanges avaient été plus nombreux durant la semaine qui vient de s'écouler; il va, du reste, y avoir progression constante jusqu'à la fin de l'année. Les fêtes sociales, bazars, bals, réceptions de tout genre sont à la vogue dans les milieux parlementaire et aristocratiques entraînant des frais et dépenses qui sont une aubaine pour beaucoup de négociants et métiers. Il y a longtemps qu'il n'y a eu autant d'animation dans les cercles où l'on s'amuse. Cela crée nécessairement une animation correspondante dans les milieux où l'on travaille, où se font les toilettes et les approvisionnements, etc.

Depuis la semaine dernière, la question de l'enlèvement de la neige a fait un pas. Les autorités de l'Électrique se sont entendues avec les particuliers à raison de dix centimes par pied de façade que la compagnie s'engage de rembourser pour sa part de contribution à l'entretien de la rue. Cet arrangement est accepté déjà par un grand nombre. De leur côté, les charretiers, flairant un bon coup d'argent, ont augmenté les

taux ordinaires de leurs contrats pour enlèvement de neige. Toutes ces complications créent un peu de malaise, mais tout cela finira, croyons-nous par faire l'affaire de tout le monde. Naturellement, il y aura toujours des mécontents et des grognards; les hommes éclairés, eux, savent faire la part des circonstances, tout en surveillant les agissements de la compagnie de l'Électrique qui semble, avouons-le, faire tout en son pouvoir pour contenter le public.

Un procès de contrebandiers a fait quelque sensation en cour de police. Le solliciteur général du Canada a conduit la cause en personne pour le compte du gouvernement. Il a demandé l'application sévère de la loi, avec emprisonnement afin d'atteindre les contrebandiers dans ce qu'ils ont de plus sensible. Nous applaudissons à cette rigueur. Il faut que, dans des conflits de cette nature, la victoire reste au ministère public, du moment que la preuve des faits justifie l'application de la loi.

C'est, du reste, ce que nous avons prétendu, la semaine dernière, à propos de la question des licences pour vente de boissons enivrantes. Une délégation de Montréal, venue pour exprimer ses vues à l'honorable premier ministre, a précisément exprimé une opinion analogue. Il semble donc que l'heure soit arrivée pour les gouvernements de se montrer plus sévères que jamais. Les débitants honnêtes réclament cette réforme. Si les ministres que cela concerne ne sont pas suffisamment secondés par le personnel de leurs départements, qu'ils y fassent des modifications. Il y a des plaintes, et

le sentiment public demande satisfaction.

La banque Molson a inauguré cette semaine le nouvel édifice où se feront les opérations de sa succursale de Québec. Les bureaux ont belle apparence et sont un ornement pour la rue St-Pierre. Sans le monde des affaires on est généralement d'opinion que cette succursale continuera les bonnes et saines traditions de la maison-mère, pour le plus grand avantage du commerce.

ÉPICERIES

Le commerce d'épicerie au détail a été assez tranquille cette semaine, mais les grands préparatifs que font partout messieurs les épiciers et les riches installations qu'on y voit dans les vitrines de leurs établissements nous disent assez que la date des grandes affaires approche rapidement.

On compte partout sur une forte quinzaine d'affaires: Dans le gros on est moins occupé, si ce n'est qu'on est à faire les inventaires à plusieurs endroits. Les prix sont à peu près sans changement:

Sucres: Jaunes, 3 à 3½c; Granulé, 4 à 4½c; Powdered, 6c; Paris lump, 6c.

Sirops: Barbades purs 25 à 26c; sirops inférieurs 22c.

Beurre: Frais 11 à 12c; do Marchand 10c; Do de Beurrerie 16 à 17c.

Huile de charbon: 13½c le gall.

Conserves en boîtes: saumon, \$1.00 à \$1.75; homard, \$2.50; tomates 90 à 1.00; pois, 80 à 90c; blé-d'inde, 75 à 80c.

Allumettes: Prix nouveaux: Telegraph \$3.25; Telephone \$3.00; Tiger

Profits Certains

Le profit est la vie du commerce — vous pouvez faire de bons et rapides profits en vendant les Marinades Stephens, parce que ce sont des marinades à bon marché, tout en étant de la plus haute qualité. Manufacturées avec le plus pur vinaigre de malt. Elles sont **bonnes** — il y a de l'argent pour vous dans cette marque.

Marinades Stephens

A. P. Tippet & Co., Agents Généraux
Montreal

MARINADES HEINZ

Mince Meat

Préparée avec les ingrédients les plus choisis et avec la plus grande propreté et tout ce qu'une expérience de trente années peut donner. Les énormes ventes prouvent sa popularité.

PARMI NOS AUTRES SPÉCIALITÉS POPULAIRES SONT

Chutney aux Tomates. Baked Beans, sauce aux Tomates. Ketchup aux Tomates. Soupe aux Tomates. Raifort évaporé.

EN VENTE PAR

HUDON, HEBERT & CIE, MONTREAL
H. P. ECKARDT & CO., TORONTO.

MEDAILLES--

PARIS
CHICAGO
ANVERS
ATLANTA ETC

The **GENUINE**
always bear this
Keystone trade-mark.



\$2.80; New Dominion \$2.50; Phoenix \$2.60.

FARINES, GRAINS ET PROVISIONS

Hareng, Nouvelle-Ecosse No 1, large \$4.75 à \$5.25; Hareng, Nouvelle-Ecosse, moyen \$3.50 à \$4.00; Hareng Côte Nord, No 1, \$4.25 à \$4.75; Hareng Côte Nord, moyen, \$1.50 à \$4.00.

Morue sa'ée No 1, \$3.00 à \$3.25; Morue No 2, \$2.50 à \$2.75. Saumon No 1, \$17.00; Saumon No 2, \$15.50. Truite saumonée, No 1, \$11.00; Truite saumonée, No 2, \$9.00. Anguille 3½ à 4c.

Farine (en poches) : Fine \$1.50 à \$1.70; Superfine, \$1.90 à \$2.00; Extra, \$2.00 à \$2.15; Patent, \$2.40 à \$2.50; S. Roller, \$2.25 à \$2.30; Forte à levain, \$2.00 à \$2.70, seconde Manitoba, \$2.25 à \$2.40.

Grains: Avoine (par 34 lbs) Ontario 33 à 34c; Province 32 à 34c; Orge 45 à 46c; son 60c; blé d'Inde, 40 à 42c; pois 65 à 75c; fèves \$1.00 à \$1.10

Lard : Short Cut, \$15.50 à \$16.00; saindoux en seaux, \$1.40 à \$1.50; do composé, \$1.35; do chaudière, 6½ à 7c.

Huiles: Loup-Marin "Straw," 36 à 37c. do de morue, 28 à 30c.

C'est demain jour de chômage pour tous les établissements publics et suspension des affaires et du travail chez les catholiques. J'ai cru devoir avancer d'un jour en conséquence, l'expédition de ma chronique qui en sera écourtée d'autant.

En somme, étant donné la saison, les affaires à Québec ont été, cette semaine, bien meilleures qu'à l'époque correspondante de l'année dernière. C'est un fait qui ne saurait être nié. Dans l'industrie, les renseignements indiquent un état normal. Les échéances de décembre se sont faites aux banques avec ponctualité, nous disent les caissiers que nous avons interrogés. Deux ou trois petites faillites prévues sont passées à peu près inaperçues.

L. D.

Malgré la chasse incessante et acharnée qu'on leur fait, les loups demeurent toujours aussi nombreux et redoutables en Russie. Il est difficile d'évaluer leur

nombre, mais il doit bien y en avoir 200,000. Toujours est-il qu'ils font chaque année pour 15 millions de roubles, ou 60 millions de francs, de dégâts, dévorant environ 180,000 têtes de gros bétail, 500,000 à 600,000 moutons, une centaine de milliers de chiens; et encore faut-il ajouter qu'ils mangent en moyenne 150 personnes par an.

La dernière nouveauté dans les industries découlant du bois est, paraît-il, la fabrication de fûts et de barils avec de la pâte de bois.

Suivant une récente étude faite par M. Carl Muller sur la question soulevée par la présence de la foudre pour certains arbres, il paraît que le hêtre jouit à l'égard du foudre d'une curieuse et mystérieuse immunité. En effet, d'après des statistiques, continuées durant douze années dans la forêt de Lippe-Deimold, où il y a en moyenne sept hêtres sur dix arbres, on n'a pas constaté que la foudre eût frappé cette espèce d'arbre une seule fois; et cependant il y a eu au moins 80 coups de foudre; dont 55 sur des chênes, 20 sur des sapins et 4 sur des pins.

Au contraire de la France, la Grande-Bretagne laisse librement entrer chez elle les viandes étrangères conservées par le froid, à seule fin de permettre aux petites bourses de se procurer à bon marché, une viande, qui n'a peut-être pas la finesse du présalé de Normandie, mais qui est parfaitement saine et bonne. Ce commerce d'origine assez récente, a pris aujourd'hui une importance extraordinaire. C'est ainsi qu'en 1896, l'Australie, la Nouvelle-Zélande, les îles Falkland et l'Argentine ont envoyé, sur Londres et Liverpool principalement, plus de cinq millions et demi de moutons soumis à la congélation: pour le bœuf, les arrivages, en provenance surtout des Etats-Unis, dépassent deux millions et demi de quintaux anglais.

Le "record" de la profondeur atteinte dans les sondages à la surface de notre planète, vient d'être établi par une communication de M. Zundl, ingénieur à la Société Industrielle de Mulhouse.

Il s'agit d'un sondage effectué dans la haute Silésie, à Peruchowitz, et qui a atteint l'énorme profondeur de 2 kilomètres, exactement 2003 mètres 34 au-dessous de la surface du sol. Le sondage le plus profond que l'on connaît auparavant était celui de Schladebach, près de Leipzig, avec une profondeur de 1748 mètres.

Ce grand trou a été foré dans le but de se rendre compte de la nature des couches du sol et des résultats que l'on pourrait obtenir en les mettant en exploitation. Aussi, ne s'agit-il pas d'un puits de mine dans lequel on puise de la houille: commencé avec trente-deux centimètres à l'orifice, il se termine avec un diamètre de vingt-sept centimètres au fond, après avoir traversé toutes sortes d'obstacles, des marnes, des sables mouvants, des rochers durs dont le forage ne peut se faire qu'en armant les trépan avec des diamants.

A 200 mètres de profondeur, le poids des tiges de sonde superposées atteint 13,700 kilogrammes; aussi, de nombreuses ruptures de tiges se sont-elles produites au cours de l'opération. C'est alors toute une affaire que de retirer la partie brisée; les sondeurs ont dans ce but, des procédés d'une ingéniosité extrême.

Au point de vue scientifique, on a pu constater, dans le sondage, que la température 12° à la surface du sol atteignait 60° à 2903 mètres au fond. L'accroissement de température de 1 degré centigrade correspond donc à un enfoncement de 35 m. 45, au lieu des 31 m. 83 classiques admis lors du forage du puits artésien de Grenelle. Rien ne dit, d'ailleurs, que l'un ou l'autre de ces chiffres soit absolu: il est plus vraisemblable que la région et la nature du sol traversé ont sur la progression thermique une certaine influence.

GRAINS DE SEMENCE

Blé (rouge et blanc) Manitoba et Ontario: Avoine, Banner Welcome, Merveilleuse, Canadienne, etc.; Pois, Orge Sarrasin, etc Blé d'Inde à silos, Lentilles, Mil canadien et de l'ouest; Trèfle rouge, blanc, alsike, vermont, mammoth; Piâtre à terre; engrais chimiques.

Spécialités de Grains et Graines pour Cercles Agricoles.

J. B. RENAUD & CIE, 126 A 140, RUE ST-PAUL, QUEBEC.

Sirop Fajardos

Reçu par Btine "Boston Marine" une cargaison de SIROP FAJARDOS de couleur jaune et qualité extra.

NAZAIRE TURCOTTE & Cie, QUEBEC.

LEDUC & DAoust MARCHANDS DE GRAINS et de PRODUITS

EN GROS ET A COMMISSION

AVANCES LIBÉRALES FAITES SUR CONSIGNATIONS.

CORRESPONDANCE SOLICITEE.

Spécialité: Beurre, Fromage, Œufs et Patates.

1217 ET 1219, RUE SAINT-JACQUES, MONTREAL

LS. DESCHENES
ENCANTEUR DE COMMERCE

Jobber en Chaussures
No 60 RUE ST-JEAN
QUEBEC

N. B.—Messieurs les marchands de la campagne épargneront de l'argent en venant me faire visite avant d'acheter ailleurs. J'ai constamment en mains toutes sortes de jobs pour leur commerce

JOS. CONTANT Pharmacien et Chimiste

GROS ET DETAIL
No 1475 rue Notre-Dame, MONTREAL
COIN DE LA RUE BONSECOURS

Tel. Bell 100

IL Y VA DE L'INTERET DE TOUS
LES DETAILLEURS
DE TENIR EN STOCK LE

TABAC ROUGE "ST-LOUIS."

Pour fumer ou chiquer, c'est le plus recherché.

JOSEPH COTE, • MARCHAND ET IMPORTATEUR DE TABACS, EN GROS, • No 179, rue St-Joseph, QUEBEC

VOIR AUX PRIX COURANTS POUR LES PRIX DE MES TABACS.

NOS PRIX COURANTS

Nos Prix Courants sont révisés chaque semaine. Ces prix nous sont fournis pour être publiés, par les meilleures maisons dans chaque ligne; ils sont pour les qualités et les quantités qui ont cours ordinaire dans les transactions entre le marchand de gros et le marchand de détail, aux termes et avec l'escompte ordinaire. Lorsqu'il y a un escompte spécial, il en est fait mention. On peut généralement acheter à meilleur marché en prenant de fortes quantités et au comptant. Tous les prix sont ceux du marché, en général, et aucune maison ou manufacture n'a le pouvoir de les changer à son avantage, sauf pour ses propres marchandises qui sont alors cotées sous son propre nom et sa propre responsabilité. La Rédaction se réserve le droit de refuser ce privilège à quiconque en abuserait pour tromper le public.

PRIX COURANTS.—MONTREAL, 9 DECEMBRE 1897.

| Allumettes. | | Bières. | | Mexican Vanilla, 1/4 et 1/2 lb. | | Fruits. | |
|--|-------------------|--|----------|--|-----------|-------------------------------|---------------|
| New Dominion..... la caisse.. | 2 85 | Bass Ale. | | Parisien, marc. à 5c..... | 0 30 | Ananas 2 et 2 1/2 lbs.... dz. | 2 10 2 50 |
| Telegraph..... " " | 3 20 | Read Bros. Dog's Head..... qts dz. | 2 55 | Royal Navy, 1/4 et 1/2..... | 0 30 | B uets 2 " " " " | 0 00 0 70 |
| Telephone..... " " | 3 00 | " " " " " " " " " " " " | 1 57 1/2 | Chocolate Icing paq. 1 lb. dz. | 2 25 | Fraises 2 " " " " | 1 55 1 60 |
| Tiger..... " " | 2 85 | Guinness' Stout. | | Pearl Pink Icing " 1 " " " | 1 25 | Frambroises 2 " " " " | 1 60 1 75 |
| <i>Frêt payé à destination, et 20c. en moins par caisse pour 5 caisses et plus assorties ou non.</i> | | Read Bros. Dog's Head..... qts oz. | 2 52 1/2 | White Icing " 1 " " " | 1 75 | Pêches 2 " " " " | 2 60 2 80 |
| Phoenix..... la caisse.. | 2 85 | " " " " " " " " " " " " | 1 50 | Chocolat - Félix Potin : | | Poires 2 " " " " | 1 45 1 75 |
| Parlor..... " " " " | 1 35 | Cafés | | Chocolat, qualité No. 1..... lb. | 0 27 1/2 | Pommes gal. " " " " | 0 00 2 40 |
| | 1 30 | Cafés rôtis. | | No. 3..... " " | 0 35 | Prunes 2 " " " " | 0 00 0 85 |
| Articles divers. | | Arabian Mocha..... la livre. | | Cacaos Fry. | | | 1 75 |
| Bleu Parisien..... lb. | 0 11 0 13 | Imperial "..... | 28 | Concentré 1/4, 1/2, 1 lb. boîte de 1 dz. | 2 40 | Poissons. | |
| Bouchons communs..... gr. | 0 18 0 30 | Jamaïque..... | 20 | Homœopathique 1/4, bte 14 lbs. lb. | 0 33 | Anchois..... dz. | 3 25 0 00 |
| Bougie Paraffine..... lb. | 0 09 1/2 0 10 1/2 | Java Siftings..... | 26 | " 1/2, bte 12 lbs. " " | 0 33 | Anchois à l'huile..... | 3 25 4 50 |
| " London Sperm..... | 0 08 1/2 0 09 1/2 | Maracabo..... | 23 | Cacaos Cowan. | | Clams 1 lb..... | 1 50 2 00 |
| Briques couteaux..... doz. | 0 35 0 37 1/2 | O d Gov..... | 31 | Hygiénique, en tins de 1/2 lb.... dz. | 3 75 | Harengs marinés..... | 1 40 1 60 |
| Brûleurs pour lampes | | Old Gov. Java et Mocha..... | 29 | " " " " " " " " " " " " | 2 25 | Harengs aux Tomates..... | 1 50 1 80 |
| No. 1..... doz. | 0 00 1 00 | Pure Mocha..... | 29 | " " " " " " " " " " " " | 0 55 | Homards, boîte ronde..... | 2 50 2 80 |
| No. 2..... " " | 0 00 0 75 | Rio..... | 11 à 15 | Essence cacao, non sucré..... dz. | 1 40 | " " " " " " " " " " " " | 2 75 2 85 |
| No. 3..... " " | 0 00 0 70 | Standard Java..... | 32 | " " " " " " " " " " " " | 2 25 | Huitres, 1 lb..... dz. | 1 30 1 40 |
| Cable coton 1/4 pouce..... lb. | 0 13 1/2 0 14 | et Mocha..... | 32 | Cacao Felix Potin. | | Maquereau..... | 2 20 2 40 |
| " Manilla..... " " | 0 12 0 14 | Chocolats et Cacaos. | | Cacao, boîte 1/4 lb..... lb. | 0 27 1/2 | Sardines 1/4 françaises. bte. | 0 08 0 25 |
| " Sisal..... " " | 0 08 1/2 0 08 | Canadian Cacaonut Co. | | | | " " " " " " " " " " " " | 0 16 0 35 |
| " Jute..... " " | 0 08 1/2 0 09 | White Moss 1 lb. 15 ou 30 lbs à la c., | 0 27 | Confitures et Gelées. | | Sardines Royan à la | 0 00 0 15 |
| Cartes à jouer..... doz. | 0 25 3 50 | " " " " " " " " " " " " | 0 28 | Lazenby. | | Sardines Royan à la | 0 00 0 15 |
| Chandelles sulf..... lb. | 0 00 0 09 | " " " " " " " " " " " " | 0 29 | Tablettes de Gelées 13 var.... pts. | 1 20 | Borde-laise..... bte. | 0 00 0 15 |
| Epingles à linge bte. 5 gr. | 0 00 0 60 | " " " " " " " " " " " " | 0 30 | Conserves alimentaires. | | Saumon boîte ronde..... dz. | 1 10 1 25 |
| | | Feather Strip..... | 0 00 | Légumes. | | " " " " " " " " " " " " | 1 25 1 45 |
| | | Special Shred " " " " | 0 00 | Asperges..... dz. | 4 00 4 50 | Smelts (Eperlans)..... | 0 50 0 00 |
| | | Macaroon " " " " | 0 00 | Baked Beans 3 lbs..... | 1 00 1 10 | Thon à la Vatel, jarre..... | 0 00 0 27 1/2 |
| | | Crown Desic. de 12, 20 ou 25 lbs. | 0 00 | Bé d'Inde..... 2 lbs | 0 00 0 75 | | |
| | | Special..... | 0 00 | Champignons..... bte. | 0 14 0 24 | | |
| | | Au quart, 2c par lb. de moins | | Citroulles 3 lbs..... dz. | 0 85 0 90 | | |
| | | hocolats Fry. | | Haricots verts..... | 0 85 0 90 | | |
| | | Caracas 1/4 boîte de 6 lb..... la lb. | 0 42 | Olives, Pints..... | 3 75 4 00 | | |
| | | Diamond 1/4 et 1/2 boîte de 6 lb..... | 0 24 | " 1/2 Pints..... | 2 00 2 50 | | |
| | | Gold Medal (sucré) de 6 lb..... | 0 29 | " en quart, ga lon. | 0 00 1 00 | | |
| | | Monogram 1/2, 6 div..... | 0 24 | Petits pois français..... bte. | 0 09 0 11 | | |
| | | Pur non sucré 1/2 " " " " | 0 42 | " fins..... | 0 13 0 14 | | |
| | | Vanille 1/4 " " " " | 0 42 | " extra fins..... | 0 15 0 16 | | |
| | | Chocolats Cowan. | | " surtins..... | 0 17 0 18 | | |
| | | French Diamond 6 div. 12 lbs, lb. | 0 23 | Pois canadiens 2 lbs..... | 0 85 0 90 | | |
| | | Queen's Dessert, 1/4 et 1/2..... | 0 40 | Tomates..... dz. | 0 00 1 00 | | |
| | | " " " " " " " " " " " " | 0 42 | Truffes..... | 4 80 5 00 | | |

CHOCOLAT EN VENTE PARTOUT.

CHOCOLAT CACAO FRY

AGENTS

D. MASSON & CIE, MONTREAL.

CHS. LACAILLE & CIE FAUCHER & Fils HIRAM JOHNSON

Importateurs et Marchands-Ferronniers

Bois et Garnitures de Voitures

Fournitures pour Carrossiers et Forgeons, telles que Fer en barres, Acier, Charbon de forge, Peintures, Vernis, etc.

Nos. 796 à 802, Rue Craig, MONTREAL. Téléphone 576

IMPORTATEUR & EXPORTATEUR

FABRICANT EN GROS DE TOUTES SORTES DE

FOURRURES

pour Hommes, Dames et Enfants. Capots, Collettes, Manteaux, Robes... Et fait aussi une spécialité de l'exportation de Peaux. Le plus haut prix du marché vous sera payé pour toutes sortes de Pelleries crues.

N. B. — Le plus haut prix payé pour cire en pain et racine de Ginseng.

494 Rue St-Paul, Montréal.



DEMANDEZ !

Seuls Agents pour le Canada: C^o d'approvisionnement alimentaires à Montréal.

AMIEUX FRÈRES

PETITS POIS SARDINES CHAMPIGNONS ASPERGES

PRIX COURANTS.—MONTREAL, 9 DECEMBRE 1897.

Specialité des Lazenby.

| | | |
|----------------------------|------|------|
| Soupes Real Turtle.....dz. | 0 00 | 9 00 |
| " assorties..... | 3 00 | 3 75 |
| " bts carrées..... | 0 00 | 1 65 |

Cirages.

| | | |
|-----------------------------------|------|------|
| Cirages français.....dz. | 0 25 | 0 70 |
| " canadiens..... | 0 20 | 0 60 |
| Russet Combination Dress.....doz. | 1 75 | |
| ox Blood..... | 1 75 | |
| Brown Chocolate..... | 1 75 | |
| Green..... | 1 75 | |
| l'Universal Shoe Dressing..... | 2 00 | |

Mines.

| | | |
|-------------------------|------|------|
| Mine Royal Dome.....gr. | 1 70 | 0 00 |
| " James..... | 2 40 | 0 00 |
| " Rising Sun large dz. | 0 00 | 0 70 |
| " " small..... | 0 00 | 0 40 |
| " Sunbeam large..... | 0 00 | 0 70 |
| " " small..... | 0 00 | 0 35 |
| Silverine, No 8..... | 0 00 | 0 60 |
| " " 6..... | 0 00 | 0 50 |
| " " 4..... | 0 00 | 0 35 |



| | |
|-------------------------------|------|
| No 4, 3 doz. à la caisse..... | 4 50 |
| No 6, 3 doz. à la caisse..... | 7 50 |

Vernis.

| | | |
|---------------------------|------|------|
| Vernis à harnais.....gal. | 0 00 | 1 80 |
| " ".....dz. | 1 10 | 1 20 |
| " à tuyaux.....gal. | 0 00 | 0 90 |
| " Parisien.....dz. | 0 70 | 0 75 |
| " Royal polish..... | 0 00 | 1 25 |

Drogues et Produits Chimiques.

| | | |
|---------------------------|-------|------|
| Acide carbol. que.....lb. | 0 30 | 0 40 |
| " citrique..... | 0 50 | 0 55 |
| " oxalique..... | 0 10 | 0 12 |
| " tartrique..... | 0 33 | 0 35 |
| Alcôles du Cap..... | 0 14 | 0 15 |
| Alun..... | 0 01½ | 0 03 |

| | | |
|-----------------------------|-------|-------|
| Bicarbonate de Soude brl. | 2 45 | 2 75 |
| Bichrom. de potasse.....lb. | 0 10 | 0 12 |
| Bleu (carré)..... | 0 10 | 0 16 |
| Borax raffiné..... | 0 06 | 0 08 |
| Bromure de potasse..... | 0 55 | 0 60 |
| Camphre américain..... | 0 80 | 0 90 |
| " anglais..... | 0 85 | 0 95 |
| Cendres de soude..... | 0 01½ | 0 02 |
| Chlorure de chaux..... | 0 02½ | 0 05 |
| " de potasse..... | 0 23 | 0 25 |
| Couperose.....100 lbs | 0 55 | 1 00 |
| Crème de tartre.....lb | 0 20 | 0 25 |
| Extrait de Campêche..... | 0 10 | 0 11 |
| " en paquets..... | 0 12 | 0 14 |
| Gélatine en feuilles..... | 0 35 | 0 50 |
| Glycérine..... | 0 17 | 0 22 |
| Gomme arabique..... | 0 50 | 1 25 |
| Gomme épinette..... | 0 00 | 0 25 |
| Indigo Bengale.....lb | 1 50 | 1 75 |
| " Madras..... | 0 60 | 0 80 |
| Iodure de potasse..... | 4 00 | 4 25 |
| Opium..... | 4 50 | 4 75 |
| P. osphore..... | 0 60 | 0 75 |
| Résine.....(280 lbs) | 2 75 | 5 00 |
| Salpêtr. e.....lb | 0 05 | 0 07½ |
| Sels d'Epsum.....100 lbs | 1 50 | 3 00 |
| Soda caustique 60°..... | 1 75 | 2 00 |
| " 70°..... | 2 06 | 2 25 |
| " à l'ave..... | 0 55 | 0 75 |
| " à pate.....brl. | 0 00 | 2 50 |
| Soufre poudre.....lb. | 0 01½ | 0 03 |
| " batons..... | 0 01½ | 0 03 |
| " rock, sacs, 100 lbs. | 1 50 | 2 00 |
| Strychnine.....oz. | 0 90 | 1 00 |
| Sulfate de cuivre.....lb. | 0 04½ | 0 05½ |
| " de morphine..... | 1 90 | 2 00 |
| " de quinine.....oz. | 0 40 | 0 45 |
| Sumac.....tonne. | 55 00 | 65 00 |
| Vert de Paris.....lb. | 0 14 | 0 17 |
| Vitriol..... | 0 04½ | 0 06½ |

Eaux Minérales.

| | |
|--------------------------------------|-------|
| Carabana.....ese. | 10 50 |
| Hunyadi Matyas..... | 6 00 |
| Pouques St-Leger..... | 10 50 |
| St-Galmier qts. (source Badoit) ese. | 6 00 |
| " pts. | 7 50 |
| Vichy Célestins, Grande Grille..... | 10 00 |
| " Hoptal, Hauterive..... | 10 00 |
| " St-Louis..... | 00 |

Epices pures.

| | | |
|-----------------------------|------|------|
| Allspice, moulu.....lb. | 0 13 | 0 15 |
| Cannelle moulu..... | 0 15 | 0 18 |
| " en nattes..... | 0 13 | 0 14 |
| Clous de girofle moulu..... | 0 15 | 0 20 |
| " ronds..... | 0 09 | 0 10 |
| Gingembre moulu..... | 0 20 | 0 25 |
| " racines..... | 0 13 | 0 24 |
| Macis moulu..... | 0 00 | 0 90 |

Mixed Spice moulu Tin

| | | |
|---------------------------|------|------|
| 1 oz.....lb. | 0 42 | 0 45 |
| Muscade blanche..... | 0 40 | 0 55 |
| " non blanche..... | 0 60 | 0 70 |
| Piment (clous ronds)..... | 0 09 | 0 10 |
| Poivre blanc, rond..... | 0 12 | 0 15 |
| " moulu..... | 0 18 | 0 20 |
| " noir, rond..... | 0 09 | 0 10 |
| " moulu..... | 0 12 | 0 15 |
| Whole Pickle Spice..... | 0 15 | 0 20 |

Fruits secs.

| | | |
|---------------------------------|-------|-------|
| Abricots Calif.....lb. | 0 10 | 0 12 |
| Amandes ½ molles..... | 0 09 | 0 09½ |
| " Tarragone..... | 0 09 | 0 10 |
| " écalées..... | 0 19 | 0 20 |
| Amand. amères écalées..... | 0 40 | 0 45 |
| " écalées Jordan..... | 0 00 | 0 35 |
| Dattes en boîtes..... | 0 06 | 0 06½ |
| " écalées..... | 0 09 | 0 10 |
| " en sac..... | 0 00 | 0 03½ |
| Nectarines Californie..... | 0 09 | 0 10 |
| Noisettes (Avelines)..... | 0 08 | 0 08½ |
| Noix Marbot..... | 0 09½ | 0 11 |
| " Grenoble..... | 0 10½ | 0 12 |
| " écalées..... | 0 20 | 0 21 |
| Noix du Brésil..... | 0 11 | 0 11 |
| " Pecan..... | 0 09½ | 0 11 |
| " polles..... | 0 10 | 0 14 |
| Peanuts rôtis (arach)..... | 0 07 | 0 08 |
| Pêches Californie..... | 0 10 | 0 11 |
| Poires..... | 0 09 | 0 10 |
| Pommes séchées..... | 0 06½ | 0 07 |
| Pommes évaporées..... | 0 00 | 0 10 |
| Prunaux Bordeaux..... | 0 03½ | 0 06 |
| " Bosnie..... | 0 06½ | 0 07½ |
| " Californie..... | 0 09 | 0 11 |
| Raisins Calif. 3 cour..... | 0 00 | 0 07½ |
| " 4..... | 0 08 | 0 09 |
| Corinthe Provinciales..... | 0 05½ | 0 05½ |
| " Philatras..... | 0 05½ | 0 05½ |
| " Patras..... | 0 06 | 0 06½ |
| " Vostizzas..... | 0 07 | 0 08 |
| Malaga Loose Muscat..... | 0 06 | 0 07 |
| London Layers bte..... | 1 35 | 1 50 |
| Malaga Black Basketts. bte..... | 0 60 | 2 00 |
| Compresseur..... | | |
| " Cluster..... | 1 80 | 2 00 |
| " Cluster..... | 0 00 | 3 25 |
| Malaga Russian Clusterbte..... | 4 00 | 4 25 |
| Sultana.....lb. | 0 07½ | 0 10 |
| Valence off Stalk..... | 0 04½ | 0 00 |
| " fine off stalk..... | 0 04½ | 0 05 |
| " Selected..... | 0 05½ | 0 06 |
| " 4 cour..... | 0 06 | 0 06½ |

Fruits verts

| | | |
|--------------------|------|------|
| Ananas.....pièce. | 0 00 | 0 00 |
| Attocas.....baril. | 7 50 | 8 00 |

| | | |
|-----------------------------|------|------|
| Bananes.....régime | 0 00 | 0 00 |
| Pommes.....baril. | 2 50 | 4 00 |
| " Baldwin..... | 0 00 | 0 00 |
| " Russets..... | 0 00 | 0 00 |
| Raisins Malaga..... | 5 50 | 6 00 |
| Oranges Valencia (420)..... | 0 00 | 4 50 |
| " (711)..... | 0 00 | 5 50 |
| "..... | 0 00 | 0 00 |
| "..... | 0 00 | 0 00 |
| " Mexique..... | 2 50 | 4 00 |
| " Floride..... | 0 00 | 0 00 |
| Jamaïque, baril..... | 5 50 | 6 00 |
| Citrons Messina..... | 2 00 | 2 50 |
| " Naples..... | 0 00 | 0 00 |
| Oignons rouges, baril..... | 0 00 | 0 00 |
| " d'Egypte, 112 lbs..... | 0 00 | 0 00 |
| " d'Espagne, boîte..... | 0 00 | 0 70 |
| Noix de coco, par 100..... | 3 50 | 0 00 |

Grains et Farines.

GRAINS.

| | | |
|----------------------------------|-------|------|
| Blé roux d'hiver Can. No 2..... | 0 94 | 0 95 |
| Blé blanc d'hiver Can. No 2..... | 0 93 | 0 94 |
| Blé du Manitoba No 1 dur..... | 1 06 | 1 07 |
| " No 2..... | 1 03 | 1 05 |
| Blé du Nord No 1..... | 0 00 | 0 00 |
| Avoine blanche No 2..... | 0 26½ | 0 27 |
| Blé d'Inde Américain..... | 0 37½ | 0 38 |
| Pois No 2 ordinaire, 60 lbs..... | 0 50½ | 0 51 |
| Orge a moulée, 48..... | 0 36 | 0 40 |
| Sarrasin, 48..... | 0 35½ | 0 36 |
| Sorgho, 60..... | 0 51½ | 0 52 |

FARINES.

| | | |
|-------------------------------|------|------|
| Patente d'hiver..... | 4 85 | 5 00 |
| Patente du printemps..... | 5 25 | 5 40 |
| Straight roller..... | 4 40 | 4 55 |
| Forté de boulanger, cité..... | 4 90 | 5 00 |
| Forté du Manitoba..... | 4 80 | 4 90 |

FARINES D'AVOINE.

| | | |
|--------------------------------------|------|-------|
| Farine d'avoine Standard, baril..... | 3 40 | 3 60 |
| " suc..... | 1 65 | 1 75 |
| " granulée, baril..... | 3 60 | 3 75 |
| " suc..... | 1 75 | 1 82½ |
| Avoine roulée, baril..... | 3 40 | 3 65 |
| " suc..... | 1 65 | 1 77½ |

ISSUES DE BLÉ

| | | |
|-------------------------------------|----|-------|
| Son d'Ontario, au char, ton 12..... | 60 | 12 50 |
| " de Manitoba..... | 11 | 16 00 |
| Gru de Manitoba.....char 13..... | 00 | 13 50 |
| " d'Ontario..... | 13 | 14 00 |
| Moulée..... | 16 | 16 00 |

SUCRE ! SUCRE !

NOUS VENDONS A GRAND SACRIFICE :

200 sacs Sucre Brut. 600 sacs Sucre moulu, Autrichien.

ECRIVEZ-NOUS POUR ECHANTILLONS. 300 sacs Sucre moulu, Allemand.

N. QUINTAL & FILS, EPICIERS EN GROS, 274 RUE ST-PAUL, MONTREAL

BERNIER & CIE Marchands de Graines

GRAINES DE SEMENCES, GRAINE FOURAGERES, ETC.

CORRESPONDANCE

Bureau et Entrepot :-

SOLLICITEE.

PRES DE LA GARE DU GRAND TRONG, ST-HYACINTHE

Le Poli "Royal Black Lead"



Ne tache pas les mains ni rougit au feu en exhalant des odeurs empoisonnées comme la plupart des pols en pâte ou liquide.
Il conserve son lustre même sur un poêle chauffé à blanc. C'est le poli le plus économique en usage. Il a subi une preuve de plus de 30 ans.

TELLIER, ROTHWELL & CIE,
Seuls fabricants. MONTREAL.

Gomme du Dr Adam

POUR LE MAL DE DENTS

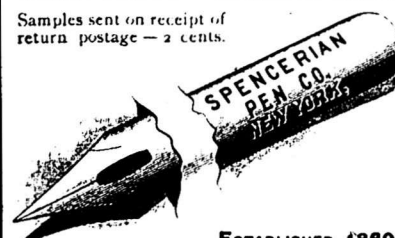
Donne un soulagement immédiat, ne coûte que dix centimes, est reconnue comme le meilleur spécifique pour le mal de dents. Vendue par tous les pharmaciens. Prix spéciaux aux marchands de campagne.

DEPOT GENERAL :
ROD. CARRIERE, Pharmacien
1406, rue St-Catherine, Montréal.

SPENCERIAN PENS

WRITE WELL WEAR LONG
ONCE TRIED ALWAYS USED

Samples sent on receipt of return postage - 2 cents.



ESTABLISHED 1860

Farines préparées.

Farine préparée, Brodie
 XXX, 6 lbs. 2 80
 " " 3 " 1 45
 " " superb 6 " 2 60
 " " " 3 " 1 35

Orge mondée..... pot 1 80 2 00
 " " " sac 0 00 1 55
 " " " quart 0 00 3 20
 " perlée..... sac 0 00 3 25

Huiles et graisses.

HUILES.

Huile de morue, T. N., gal. 0 35 à 0 40
 " loup-marin raffi. " 0 44 0 48
 " paille..... " 0 38 0 42
 Huile de lard, extra gal. 0 55 0 60
 " No 1. " 0 50 0 55
 " d'olive p. mach. " 0 80 1 00
 " à salade..... " 0 65 0 75
 " d'olive à lampion " 1 20 2 60
 " de spermaceti. " 1 20 1 40
 " de marsouin..... " 0 50 0 60
 " de pétrole..... par char 0 14
 " " " par 20 qrts 0 14 1/2
 " " " de 1 à 19 qrts 0 15
 " Américaine. par char 0 16 1/2 à 0 20 1/2
 " " " par qrt 0 17 1/2 0 21 1/2
 " d'olive Barton et Gueatler
 " " " calsse qts 8 50
 " " " pts 9 50
 " de foie de m. Nor. gal. 1 20 à 1 50
 " " " T.N. " 1 00 1 25
 " de castor "E. I." lb. 0 10 1/2 0 11 1/2
 " " " franç. qrt. lb. 0 10 0 11
 " " " cse " 0 11 0 12

Spécialités de Lazenby.

Huile à salade..... 1/4 pt. dz. 1 40
 " " " 1/2 pt. " 2 15
 " " " pints " 3 75
 " " " quarts " 6 50
 Crème à salade petits..... 2 00
 " " " grands..... 3 75

Liqueurs et spiritueux

Brandies. (trois payés.)
 à la caisse.

Hennessy *..... 13 25
 " * (par 10 caisses)..... 13 00
 " *..... 14 75
 " *..... 16 25
 " V. O..... 17 25
 " S. O..... 23 00
 " V. S. O..... 25 00

Martel *..... 13 00
 " * (par 10 caisses)..... 12 75
 " V. O..... 17 00
 " V. S. O. P..... 18 50
 " V. V. S. O. P..... 36 00

Boutelleau & Co., F. P..... 9 00
 " " " "..... 10 00
 " " " "..... 12 00
 " " " "..... 14 00
 " " " "..... 16 00
 " " " "..... 21 00

P. Richard, carte blanche 12 qrts. 8 50
 " " " " 24 pts. 9 50
 " " " " 48 1/2 pts 10 50
 " " " " 12 qrts. 12 00
 " " " " 24 pts. 13 00
 " " " " 48 1/2 pts 14 00
 " " " " 16 Imp. flasks 10 00
 Rivière-Gardrat..... 10 00
 Optima..... 17 00
 Bisquit Dubouché..... 9 25
 Renaud & Cie..... 12 25
 E. Puet *..... 9 00
 " " " "..... 10 75
 " " " "..... 12 50
 " V. O..... 14 50
 " V. O. P..... 15 25
 " V. S. O. P..... 16 25
 " V. V. S. O. P..... 20 25
 " 1880..... 24 25
 " 1850..... 26 25
 " 1840..... 30 25
 J. Borianne *..... 6 75

au gallon.

Hennessy..... 0 00 6 75
 Martel..... 0 00 6 75
 E. Puet..... 0 00 3 65
 J. Borianne depuis..... 0 00 3 75
 Rivière-Gardrat..... 0 00 4 15
 Bisquit-Dubouché..... 4 30 @ 4 55
 Renaud & Cie..... 4 10 @ 4 30

Rhums. à la caisse.

St-Georges, 12 lit. 12 50
 " " " 24 1/2 pts imp. 14 50
 Chauvet cachet or 12 lit. 0 00 14 50
 " " " rouge 12 lit. 0 00 12 75
 St-John..... 0 00 7 75
 St-Joseph, Jamaïque..... 0 00 11 50
 St-Félix, Martinique..... 0 00 10 50
 St-Marc..... 0 00 9 25

au gallon.

Jamaïque..... 4 25 6 15

Whiskey Ecossais.

Dewar's Special Liqueur.. 0 00 12 50
 Dewar Extra Special..... 0 00 9 50

H. Fairman & Co..... 7 50 8 50
 Royal Eagle..... 9 25 9 50
 Sheriff's..... 9 75 18 00
 Mackie's R. O. spec..... 0 00 10 25
 " Islay..... 8 25 8 50
 Glenfalloch..... 8 75 8 80
 Glenlivet *..... 9 00 9 25
 " " " "..... 10 00 10 25
 Cabinet 1 crown..... 0 00 8 75
 " 2 "..... 0 00 9 50
 " 3 "..... 0 00 10 75
 Harvey's R. O. S. spec. liq. 0 00 12 50
 " Pitz-James 8 y. old 0 00 9 75
 Alex. McAlpine old scotch. 0 00 6 75
 Watson old scotch, qrts. 0 00 8 75
 " " " pts..... 0 00 9 75
 Thom & Cameron..... 0 00 6 75
 Bernard's Encore..... 0 00 7 75
 Bulloch, Lade & Co.
 Special blend..... 0 00 9 50
 " extra special..... 0 00 11 00
 " L. Katrine..... 0 00 7 25
 Usher's O. V. G..... 0 00 8 75
 " special reserve..... 0 00 9 75
 " G. O. H..... 0 00 12 00
 Gaelic Old Smuggler..... 0 00 9 50
 Greer's O. V. H..... 0 00 9 50
 Glenmarah..... 0 00 9 25
 Stewart's Royal..... 0 00 10 00

au gallon.

Banagher Irish..... 4 05 4 30
 H. Fairman & Co..... 4 05 4 15
 Sheriff's..... 4 65 4 85
 Glenfalloch..... 3 70 3 85
 Glenlivet (old)..... 4 30 4 30

Whiskey Irlandais. à la caisse.

Henry Thomson..... 0 00 8 50
 St-Kevin..... 0 00 7 50
 J. Jameson & Son *..... 0 00 9 75
 " " " "..... 0 00 11 50
 Geo. Roe & Co *..... 0 00 9 25
 " " " "..... 9 75 10 50
 Barnagher..... 9 75 10 25
 Thom & Cameron..... 0 00 6 75
 Burke's * * * qrts..... 0 00 7 75
 " " " " 12 imp. qt..... 0 00 11 50
 flasks..... 0 00 8 00
 Dunville..... 0 00 8 00
 Wm. Jameson & Co. 1
 Diamond..... 0 00 9 00
 Bushmills..... 0 00 9 75

Gins. à la caisse.

De Kuyper 1 à 24c..... 6 25 11 75
 " 25et plus..... 6 15 11 55
 " cse violette..... 0 00 2 60
 " cse blanche..... 0 00 3 60
 Key Brand..... 5 00 10 50
 " poney..... 0 00 2 40

Melchersponey..... 0 00 2 50
 " pincas 4 doz..... 0 00 8 00
 " Honey Suckle..... 0 00 8 50
 (cruchons verre) 0 00 10 00
 Wynand Focking..... 0 00 7 25
 Bernard Old Tom..... 0 00 7 85
 Booth..... 0 00 7 60
 " " 5 caisses 0 00 7 00
 Melrose Drover Old Tom..... 0 00 7 00
 Booth London Dry..... 0 00 7 75
 Burnett..... 0 00 7 25
 Melrose Drover Dry..... 0 00 7 00
 Coate Plymouth..... 0 00 9 25

Gins en fûts.

De Kuyper, barrig. le gal. 0 00 3 05
 " quarts " 0 00 3 10
 " 5 octaves " 0 00 3 15
 " au gallon " 0 00 3 25

Tous autres gins, 5c. de moins.

Booth's Old Tom, quarts, le gal. 0 00 3 45
 " " octaves. 0 00 3 50
 " " au gal. 0 00 3 90

J. Hirsch Sons & Co. Old Tom.
 " extra..... 2 30 2 65
 " No. 1..... 2 05 2 25
 " No. 2..... 1 80 2 10

Whisky Canadiens au gallon, au quart ou plus.

Gooderham & Worts 65 O. P..... 4 65
 Hiram Walker & Sons..... 4 65
 J. P. Wiser & Son..... 4 64
 J. E. Seagram..... 4 64
 H. Corby..... 4 64
 Gooderham & Worts 50 O. P..... 4 15
 Hiram Walker & Sons..... 4 15
 J. P. Wiser & Son..... 4 14
 J. E. Seagram..... 4 14
 H. Corby..... 4 14
 Rye Gooderham & Worts..... 2 25
 " Hiram Walker & Sons..... 2 25
 " J. P. Wiser & Son..... 2 24
 " J. E. Seagram..... 2 24
 " H. Corby..... 2 24
 Imperial Walker & Sons..... 2 90
 Canadian Club Walker & Sons..... 3 60

Four quantités moindre qu'un quart d'origine:

65 O. P..... le gall. 4 80
 50 O.P..... " 4 25
 Rye..... " 2 35
 Imperial..... " 3 10
 Canadian Club..... " 3 80

Rye Canadien à la caisse.

Walker's Impérial..... quarts 7 75
 " " " " 16 flasks 8 25
 " " " " 32 " 8 75

Huile de Charbon

...EN GROS...

Ecrivez pour nos prix



Huile Canadienne
Huile Américaine et
Huile Australe de Pratt

The BUSHNELL CO.

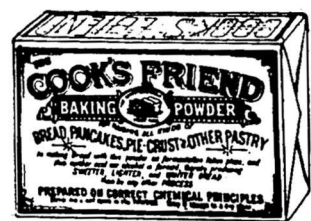
BUREAUX:---

Québec, rue Dalhousie;
Montréal, Edifice du Board of Trade

La Compagnie John L. Cassidy Limitée

IMPORTATEURS PORCELAINES, FAIENCES, CRISTAUX, ARGENTERIE, COUTELLERIE, ARTICLES d'ECLAIRAGE, Etc.
339 & 341 RUE ST. PAUL, - - - MONTREAL.

POUDRE A PATE
COOK'S FRIEND
Le Neg Plus Ultra de la Qualité



TOUS LES EPICIERS DE GROS
Vendent de la **COOK'S FRIEND**
La Seule Veritable...

FABRIQUEE PAR W. D. McLAREN, MONTREAL

**Cacaos, Chocolats
et Cafés**

COWAN

DUCKETT, HODGE & CIE
Exportateurs de

EN VENTE MAINTENANT CHEZ TOUS LES MEILLEURS EPICIERS DE LA PUISSANCE
ILS SONT ABSOLUMENTS PURS.....

BEURRE ET FROMAGE

The Cowan Co'y, Ltd., Toronto, Ont. 5 RUE WILLIAM, - - - MONTREAL

PRIX COURANTS.—MONTREAL, 9 DECEMBRE 1897.

| | | |
|---|-----------|-------|
| Walker's Canadian Club | quarts | 9 25 |
| " | 16 flasks | 9 75 |
| " | 32 | 10 25 |
| En quantité de 5 c. et plus, 25 cents de moins par c. | | |
| Gooderham & Worts 1891 1 à 4 c. | | 6 75 |
| Seagram 1892 | quarts | 6 75 |
| " | 1893 | 9 00 |
| En quantité de 5 c. et plus, 25 cents de moins par c. | | |
| Corby I. X. L. | | 8 75 |
| X. T. C. | | 6 50 |
| En quantité de 5 c. et plus, 25 cents de moins par c. | | |

| | | |
|--------------------------|------|-------|
| Apéritifs. | | |
| Angostura, caisse 2 doz. | 0 00 | 15 00 |
| Orange Bernard | 6 75 | 7 00 |
| Vermouth Nolly Prat. | 0 80 | 6 75 |
| " Italien | 6 75 | 7 00 |
| Chazelbette | 0 00 | 6 25 |

| | | |
|----------------------------|-------|-------|
| Bénédictine | | |
| litres, 12 à la caisse | 00 00 | 19 00 |
| 1/2 litres, 24 à la caisse | 00 00 | 20 00 |

| | | |
|--|-------|-------|
| Liqueurs Frederic Mugnier, Dijon, France. | | |
| Crème de Menthe verte | 00 00 | 11 60 |
| " blanche | 00 00 | 11 00 |
| Curacao triple sec cru | 00 00 | 12 25 |
| " bout. | 00 00 | 12 25 |
| Bigarreau (Cherry B'dy) | 00 00 | 11 00 |
| Cacao P'Hara à la Vanille | 00 00 | 12 25 |
| Marasquin | 00 00 | 13 25 |
| Kirsch *** | 00 00 | 11 25 |
| " *** | 00 00 | 3 25 |
| Prunelle de Bourgogne | 00 00 | 12 25 |
| Crème de Framboise | 00 00 | 12 25 |
| Fine Bourgogne 12 lit. | 00 00 | 21 15 |
| Eau de Vie de Marc | 00 00 | 18 25 |
| Crème de Cassis | 00 00 | 11 25 |
| Crème de Musigny | 00 00 | 12 25 |
| Apéritif Mugnier | 00 00 | 10 25 |
| Alcool de Menthe | 00 00 | 6 15 |
| Absinthe Ed. Pernod | 00 00 | 14 50 |

| | | |
|-----------------------------|------|------|
| Stewers. | | |
| Lime Juice Cordial p. 2 dz. | 0 00 | 4 70 |
| " " q. 1 | 0 00 | 4 20 |
| Double Ref. Lime J'ce 1 " | 0 00 | 3 85 |
| Lime syrup bout. can 1 " | 0 00 | 4 20 |

| | | |
|--------------------|------------|----------|
| Mélasses. | | |
| Barbades tonne | Au gallon. | 0 26 |
| " tierce et qt. | | 0 28 1/2 |
| " demi quart. | | 0 29 1/2 |
| " au char ton. | | 0 25 |
| " tierce. | | 0 27 1/2 |
| " 1/2 qt. | | 0 28 1/2 |
| Porto Rico, tonne. | | 0 26 |
| " char. | | 0 25 |
| " tierce et qt. | | 0 28 1/2 |
| " au char. | | 0 27 1/2 |

| | | |
|------------------------|---------|------------------|
| Moutardes. | | |
| <i>Coleman ou Keen</i> | | |
| Boîtes 1/4 lb. | Boîtes. | Rondes, Carrées. |
| " 1/2 " | | 0 27 1/2 0 45 |
| " 1 " | | 0 25 0 42 |
| " 1 1/2 " | | 0 00 0 40 |
| Jarres 1 " par jarre. | | 0 00 0 25 |
| " 4 " | | 0 00 0 75 |
| Durham | | 0 00 0 60 |

| | | |
|---------------------------------------|----|-----------|
| Pâtes et denrées alimentaires. | | |
| Macaroni importé | lb | 0 09 0 10 |
| Vermicelle | " | 0 09 0 10 |
| Lait concentré | dz | 0 00 1 00 |
| Pois fendus, qt. 196 lbs. | | 3 40 3 50 |

| | | |
|----------------------|------|-------------------|
| Poissons. | | |
| Harengs Shore | brl. | 4 25 4 50 |
| " " | " | 4 25 2 50 |
| Labrador | " | 0 00 0 00 |
| " " | " | 0 00 0 00 |
| Cap Breton | " | 4 25 4 50 |
| " " | " | 0 00 2 25 |
| Morue sèche | cwt. | 3 75 4 00 |
| " verte No 1 qt. | lb. | 0 02 0 02 1/2 |
| " No 1 large qt. | " | 0 02 1/4 0 02 1/2 |
| " No 1 draft. | " | 0 00 0 00 |
| " désossée | " | 0 05 1/2 0 06 |
| Poisson bl. lac Sup. | brl. | 0 00 0 00 |
| Traite des lacs | " | 0 00 0 00 |
| Maquereau No 1 | " | 0 00 0 00 |
| Saumon C. A. | " | 0 00 6 00 |
| Saumon Labrador | " | 11 50 0 00 |
| " " | " | 0 00 0 00 |
| Anguille | lb. | 0 00 0 00 |

| | | |
|-------------------------|---------|--------|
| Poudre à Pâte | | |
| <i>Cook's Friend.</i> | | |
| No 1, 4 doz au 1/2 bte. | la doz. | \$2 40 |
| " 2, 6 " | " | 0 80 |
| " 3, 4 " | " | 0 45 |
| " 10, 4 " | " | 2 10 |
| " 12, 6 " | " | 0 70 |

| | | |
|---------------------------------------|-----|---------------|
| Produits de la ferme. | | |
| <i>(Prix payés par les épiciers.)</i> | | |
| Beurre. | | |
| Townships frais | lb. | 0 15 0 18 |
| De l'Ouest | " | 0 14 0 15 |
| Crémier sept | " | 0 17 0 17 1/2 |
| do Oct | " | 0 18 0 18 1/2 |

| | | |
|-----------------|-----|---------------|
| Fromage. | | |
| De l'Ouest | lb. | 0 08 0 08 1/2 |
| De Québec | " | 0 08 0 08 1/2 |

| | | | |
|---------------------|-------|------|----------|
| Œufs. | | | |
| Frais pondus, choix | dz. | 0 18 | 0 19 |
| " " | 1ers | 0 13 | 0 13 1/2 |
| " " | 2èmes | 0 09 | 0 10 1/2 |

| | | | |
|--------------------------------|-----|----------|------|
| Sirup et sucre d'ergle. | | | |
| Sirup d'érable en qrts. | lb. | 0 04 1/2 | 0 05 |
| " en canistre. | | 0 55 | 0 60 |
| Sucre d'érable pts pains | lb. | 0 04 | 0 06 |
| " gros. | | 0 04 1/2 | 0 05 |

| | | | |
|----------------------|-----|------|------|
| Miel et cire. | | | |
| Miel rouge coulé | lb. | 0 05 | 0 06 |
| " blanc. | | 0 07 | 0 08 |
| " en gateaux. | | 0 10 | 0 12 |
| Cire vierge | " | 0 25 | 0 26 |

| | | | |
|----------------------------------|-----------------|-------|------|
| Produits Pharmaceutiques. | | | |
| Sirup d'Anis Gauvin | la doz. | 1 75 | |
| " " | par 3 " | 1 50 | |
| " " | prix net grosse | 15 00 | |
| Graine de lin | lb. | 0 00 | 0 03 |
| " moulue | " | 0 00 | 0 04 |

| | | | |
|--|---------|-------|-------|
| Specialités de Picault & Contant. | | | |
| Doz. | Gros. | | |
| Elixir Pulmon. Balsam. | 1 75 | 18 00 | |
| Biscuit Purgat. Parisien | 1 20 | 12 00 | |
| Pastille à vers | 1 50 | 15 00 | |
| Poudre de condition | 1/4 lb. | 0 80 | 7 20 |
| " " | 1 lb. | 1 25 | 13 00 |
| " " | 1 lb. | 1 80 | 18 00 |
| Huile foie de morue, 8 oz. | 0 00 | 18 00 | |
| " " | 6 oz. | 0 00 | 15 00 |
| Emulsion foie de morue | 0 00 | 4 00 | |
| Huile vétérinaire | 0 00 | 1 50 | |
| Essence d'épinette | 0 00 | 0 80 | |

| | | | |
|-------------------------------------|-----|------|--|
| Specialité de Rod. Carrière. | | | |
| Gomme Mal de dents, Dr Adam. | dz. | 0 70 | |
| " " | gr. | 8 25 | |

| | | | |
|---|--------|----------|--|
| Régilisse. | | | |
| <i>Young & Simplic.</i> | | | |
| Y. & S. en bâtons (sticks) | lb. | 0 40 | |
| Bte de 5 lbs. bois ou papier | lb. | 1 25 | |
| " Fantaisie (36 ou 50 bâtons) bte. | lb. | 1 25 | |
| " Ringed, boîte de 5 lbs. (can.) | lb. | 2 00 | |
| " Acmé Pellets, boîte de 5 lbs. (can.) | lb. | 2 00 | |
| " Acmé Pellets, boîte fantaisie (30 morc. à la boîte) | bte. | 1 00 | |
| " Acmé Pellets, boîte fantaisie papier (40 morc.) | bte. | 1 25 | |
| Régilisse au goudron et gaudres de Tolu, bts de 5 lbs. (can.) | bte. | 2 00 | |
| Pastilles de régilisse, jarren verre | 5 lbs. | 1 75 | |
| Pastilles de régilisse, boîte de 5 lbs. (can.) | lb. | 1 50 | |
| " Purity " régilisse, 200 bâtons | 1 45 | | |
| " " " " " " " " | 1 00 | 0 72 1/2 | |
| Régilisse Flexible, bte de 100 morc. | ceaux. | 0 70 | |
| Navy plugs | | 0 70 | |
| Tripple Tunnel Tubes | | 0 70 | |
| Mint pure straps | | 0 70 | |

| | | | |
|------------------------------|-------------|------|----------|
| Riz. | | | |
| Sac. | 1/2 Sac. | Pch. | 1/2 Pch. |
| B. 1 60 | 4 sacs 3 50 | 3 55 | 3 60 |
| 5 00 | 9 " 3 45 | 3 50 | 3 55 |
| 10 et plus | 3 40 | 3 45 | 3 50 |
| Riz "Crystal." | | | |
| En sacs de 25 lbs. | le sac. | 1 35 | |
| " 50 " | " | 2 60 | |
| " 250 " | " | 4 50 | |
| " Imported 250 lbs. | 5 50 | | |
| Riz Patna Imp. sacs 224 lbs. | lb. | 4 50 | 05 |

| | | | |
|----------------------------------|-------|-------------------|--|
| Salaisons, Saïndoux, etc. | | | |
| Lard Can. Sh't Cut Mess qt. | 00 00 | 15 50 | |
| " " S. C. Clear | 00 00 | 15 00 | |
| " " S. C. de l'Ouest | 00 00 | 15 50 | |
| Jambons | lb. | 0 10 1/2 0 11 1/2 | |
| Lard fumé | 00 00 | 00 12 | |
| Saïndoux | | | |
| Pur de panne en seaux | 0 00 | 1 45 | |
| Canistres de 10 lbs. | lb. | 0 07 1/2 0 09 | |
| " 5 " | " | 0 07 1/2 0 09 1/2 | |
| " 3 " | " | 0 07 1/2 0 09 1/2 | |
| Composé, en seaux | 0 00 | 1 15 | |
| Canistres de 10 lbs. | lb. | 0 00 0 05 1/2 | |
| " 5 " | " | 0 00 0 06 1/2 | |
| " 3 " | " | 0 00 0 06 1/2 | |
| Fairbanks, en seaux | 1 25 | 1 37 1/2 | |
| Cottolene en seaux | 0 00 | 0 08 1/2 | |

| | | | |
|--|-------|------|------|
| Sapolio | | | |
| En caisses de 1/4 @ 1/2 grosse, la gr. | 11 30 | | |
| Sauces et Marinades. | | | |
| Marinades Morton | dz. | 2 30 | 2 70 |
| " Crosse & Blackwell | 0 00 | 3 25 | |
| " Suffolk 20 oz. | 0 00 | 2 10 | |
| " 16 oz. | 0 00 | 1 80 | |
| Essence d'anchois | 0 00 | 3 20 | |
| Sauce Worcester, 1/2 ch. | 3 50 | 3 70 | |
| " chop | 6 25 | 6 50 | |
| " Harvey | 3 25 | 3 55 | |
| Catsup de tomates | 1 00 | 4 00 | |
| " champignons | 1 90 | 3 40 | |
| Sauce aux anchois | 3 25 | 3 55 | |
| Sauce Chill. | 3 75 | 4 05 | |

| | | | |
|--|-------|--|--|
| Sapolio | | | |
| En caisses de 1/4 @ 1/2 grosse, la gr. | 11 30 | | |

| | | | |
|-----------------------------|------|------|------|
| Sauces et Marinades. | | | |
| Marinades Morton | dz. | 2 30 | 2 70 |
| " Crosse & Blackwell | 0 00 | 3 25 | |
| " Suffolk 20 oz. | 0 00 | 2 10 | |
| " 16 oz. | 0 00 | 1 80 | |
| Essence d'anchois | 0 00 | 3 20 | |
| Sauce Worcester, 1/2 ch. | 3 50 | 3 70 | |
| " chop | 6 25 | 6 50 | |
| " Harvey | 3 25 | 3 55 | |
| Catsup de tomates | 1 00 | 4 00 | |
| " champignons | 1 90 | 3 40 | |
| Sauce aux anchois | 3 25 | 3 55 | |
| Sauce Chill. | 3 75 | 4 05 | |
| Sel. | | | |
| Sel fin, quart, 3 lbs. | 2 65 | 2 75 | |
| " " | 2 55 | 2 65 | |
| " " | 2 35 | 2 45 | |
| " 1/4 sac 5 lb. | 0 00 | 0 30 | |
| " sac 2 cwts. | 0 90 | 1 00 | |
| " gros, sac livré en ville | 0 40 | 0 45 | |

| | | | |
|-------------------------------|------|----------|----------|
| Sirops. | | | |
| Matchless | lb. | 0 00 | 0 02 |
| Amber, 1/2 qts. | | 0 02 | 0 02 1/2 |
| Diamond | " | 0 02 1/4 | 0 02 1/2 |
| Perfection | " | 0 02 3/4 | 0 02 3/4 |
| Sirup Redpath tins 2 lbs. | 0 00 | 0 09 | |
| " " | 8 " | 0 32 | 0 34 |
| Perfection, s. 25 lbs. seaux. | 0 95 | 1 00 | |
| Honey,seau 28 | 0 00 | 0 85 | |

| | | | |
|---------------------------|----------|----------|----------|
| Suorés. | | | |
| <i>(Prix à la livre.)</i> | | | |
| Jaunes bruits | sac | 0 03 | 0 03 1/2 |
| " boucant. | | 0 02 3/4 | 0 03 1/2 |
| Jaunes raffinés | | 0 03 3/4 | 0 04 |
| Extra ground | qts. | 0 00 | 0 05 |
| Cut loaf | qts. | 0 00 | 0 05 1/2 |
| " " | qts. | 0 00 | 0 05 1/2 |
| " " | qts. | 0 00 | 0 05 1/2 |
| Powdered | qts. | 0 00 | 0 04 1/2 |
| " " | qts. | 0 00 | 0 05 |
| Extragranulé | qts. | 0 00 | 0 04 1/2 |
| " " | qts. | 0 00 | 0 04 1/2 |
| Sucre granulé allemand. | 0 03 3/4 | 0 04 | |

| | | | |
|---|------|------|--|
| Tabacs Canadiens. | | | |
| <i>Specialités de Joseph Côté, Québec</i> | | | |
| <i>Tabac en feuilles.</i> | | | |
| XXX Nouvelle récolte | | 0 13 | |
| 1 B. No. 1 balles de 50 lbs 1893 | | 0 18 | |
| Grand Havane | | 0 18 | |
| Rouge extra | | 0 20 | |
| Petit Havane | 1896 | 0 23 | |
| Parfum d'Italie 50 à 100 lbs 1 an | | 0 35 | |
| XXX Nouvelle récolte | | 0 15 | |

| | | | |
|---------------------------------------|-----------------------|------|--|
| Tabacs coupés. | | | |
| Rouge, "St-Louis", à chiquer ou fumer | 1 10 lbs. btes 4 lbs. | 0 40 | |
| " " | 10 lbs. | 0 40 | |
| Théo | 1 lb. | 0 24 | |
| Petit Havane | 1/2 " | 0 35 | |
| Quesnel | 1/2 lb. | 0 60 | |
| " " | 10 lbs. | 0 60 | |
| Vendome Virginia cut Plug | 1/2 bte | 1 15 | |

| | | | |
|----------------|-----|---------|-------|
| Cigars. | | | |
| El Rama | 120 | le 1000 | 40 60 |
| St-Louis | | | 33 00 |
| Key West | | | 28 00 |
| Our Leaders | | | 28 00 |
| Docteur Faust | | | 28 00 |
| Golden Flowers | | | 23 00 |
| Horse Show | | | 20 00 |
| Twin Sister | | | 18 00 |
| Beauties | | | 18 00 |
| Enchantress | | | 18 00 |
| My Best | | | 25 00 |

| | | | |
|--|----|------|--|
| Tabacs. | | | |
| <i>American Tobacco Co. of Canada.</i> | | | |
| Old Chum 1 lb | | 0 68 | |
| Seal of N. Carol. 1/4 & 1 1/10 | | 0 80 | |
| " 1/2 blaques | | 1 00 | |
| Old Gold, 1/4 & 1 1/10 | </ | | |

ARCHITECTES ET MESUREURS

V. LACOMBE, 897, Ste-Catherine

GAMELIN & HUOT, 58 St-Jacques

PLOMBIERS ET COUVREURS

E. DOUVILLE, 137B rue St-Urbain

La Construction

La Compagnie du Pacifique Canadien a accordé à W. Baril manufacturier de Montréal les contrats pour la fourniture de la menuiserie à la gare de l'Est ainsi qu'aux usines de la même compagnie à Hochelaga.

M. J. Alcide Chaussé, architecte est à préparer les plans et devis pour une résidence qui sera érigée rue Champlain; M. Joseph Côté en sera le propriétaire.

PERMIS DE CONSTRUIRE A MONTRÉAL

Rue Berri, No 585, une maison formant 3 logements 25 x 72 à 3 étages en pierre et brique, couverture en gravois; coût probable \$5000. Propriétaire Joseph Carrière, maçon Louis Ouimet, charpente Joseph Carrière.

Rue Jardin, une maison formant 4 logements, 42 x 33 à 2 étages en brique, couverture en gravois; coût probable \$3000. Propriétaire Joseph Alfred Lefebvre, architecte A. Levêque, maçonnerie et charpente Joseph Guertin.

VENTES PAR LE SHÉRIF.

Du 14 au 21 décembre 1897.

DISTRICT DE MONTRÉAL

Thomas Charette vs Dame Hilaire Leroux.

Montréal—Le lot 480 du quartier St Louis situé rue Ste Elizabeth avec bâtisses.

Vente le 16 décembre, à 11 h. a. m., au bureau du shérif.

In re Joseph A. Dupras, failli.

Montréal Annex—Le lot 11-453 situé rue Clarke avec bâtisses.

Vente le 16 décembre, à 10 h. a. m., au bureau du shérif à Montréal.

In re Conrad Vallée et al, faillis.

Montréal—Les lots 1102 et 1113 du quartier Ste Marie situés rues Ontario et Panet avec bâtisses.

Vente le 16 décembre à 2 h. p. m., au bureau du shérif à Montréal.

J. U. Emard vs T. Ethier

St Laurent—10 Dix-neuf lots de terre de la subdivision du lot 409 situés rue Napoléon.

20 Le lot 409-203 situé avenue Ouimet. Vente le 17 décembre, à 10 h. a. m., au bureau du shérif à Montréal.

Le Crédit Foncier Franco-Canadien vs Solomon Martin et Médéric Martin.

Montréal 10 Le lot 646 et moitié 645 du quartier Ste-Marie, situé rue Champlain avec bâtisses.

20 Le lot 644 et la moitié du lot 645 du

quartier Ste Marie situé rue Champlain avec bâtisses.

30 Le lot 638-9 du quartier Ste-Marie situé rue Josephat avec bâtisses.

Vente le 17 décembre, à 10 h. a. m., au bureau du shérif.

DISTRICT D'ARTHABASKA

Zoël Desruisseau vs Prosper Legendre

St Médard de Warwick—La partie du lot 18, désignée sous le No 727, et une partie du lot 19, désignée sous le No 728, contenant 25 acres.

Vente le 14 décembre, à 10 h. a. m., à la porte de l'église paroissiale.

DISTRICT D'IBERVILLE

La Ville St-Jean vs Arcade Decelles

St-Jean—Le lot 325, situé rue Grant avec bâtisses.

Vente le 15 décembre, à 11 h. a. m., au bureau du shérif.

Dame Vve Zacharie Bourdeau vs Alexis O. Bourdeau

St-Michel-Archange—Les lots 290, 291 et 292 avec bâtisses.

Vente le 14 décembre, à 11 h. a. m., à la porte de l'église paroissiale.

DISTRICT DE KAMOURASKA

Samuel Chs. Riou vs Hermias Lapointe

Ste Rose du Dégagé—Une terre désignée sous les Nos 49 et 50, contenant 120 arpents, avec bâtisses.

Vente le 16 décembre, à 9 h. a. m., à la porte de l'église paroissiale.

Samuel Chs Riou vs Mazanod Pelletier

Fraserville—Les lots 47-37, 38, 39, 40, 41, 48, avec bâtisses.

Vente le 14 décembre, à 10 h. a. m., au bureau du shérif.

DISTRICT DE QUÉBEC

Dans l'affaire de Irénée Marcotte.

Québec—Les lots 431-1, 2, 3, 4, 5, 6, 7, 8 et 9 de St Roch nord avec bâtisses.

Vente le 17 décembre, à 10 h. a. m., au bureau du shérif.

Leclerc & Letellier vs Dame Vve Louis Trudel.

Québec et St Raymond—10 Les lots 1976, 1980 du quartier St Pierre avec bâtisses situés sur les rues Ancien Chantier et Lacroix à Québec.

20 Les lots 220, 221, 222 situés 4e concessions de St-Raymond.

Vente le 17 décembre à 10 h. a. m. au bureau du shérif à Québec, pour les lots de cette ville et le 20 décembre à 10 h. a. m., à la porte de l'église St Raymond pour les lots de cette paroisse.

Augustin Gaboury vs Dame Vve Eugène O. Sullivan

Ange Gardien—Un emplacement comprenant les lots 143-1, 1444, 137-1, 2.

Vente le 20 décembre à 11 h. a. m. à la porte de l'église paroissiale.

DISTRICT DE TERREBONNE

Zéphirin Raymond vs Adolphe Lamanque

L'Annonciation—La partie du lot 195 avec bâtisses.

Vente le 15 décembre, à 11 h. a. m., à la porte de l'église paroissiale.

J. B. B. Prévost vs Ferd. Cadieux

St-Janvier—Le lot 69 contenant 99 arpents et le lot 70 contenant 21 arpents avec bâtisses.

Vente le 16 décembre, à 11 h. a. m., à la porte de l'église paroissiale.

Olivier Brière vs Antoine Brière

St-Jérôme—La partie du lot 12 située rue Laballe avec bâtisses.

Vente le 14 décembre, à 11 h. a. m., à la porte de l'église paroissiale.

DISTRICT DES TROIS-RIVIÈRES

Ferd. Perron vs Roger Trudel

St Stanislas—Une terre contenant 100 arpents, désignée sous le numéro 189, avec bâtisses.

Vente le 17 décembre, à 10 h. a. m., à la porte de l'église paroissiale.

F Hyacinthe St Germain vs Arsène Lambert

St Léonard—Le lot 312, avec bâtisses. Vente le 15 décembre à 10 h. a. m., à la porte de l'église paroissiale.

UN PEU DE TOUT

Il résulte d'une communication faite à l'Office du travail que l'on commence à fabriquer en Suisse des montres et des pendules phonographiques qui vont, paraît-il, laisser loin en arrière les meilleurs spécimens d'horlogerie.

Il suffit d'appuyer sur le bouton de la nouvelle montre pour qu'elle "dise" nettement l'heure. Les réveils disent au dormeur: "Il est six heures; levez-vous!" On en fabrique actuellement qui ajoutent ces mots: "Surtout, n'allez pas vous rendormir!" La formule pourra changer au gré de l'acheteur, et l'avertissement sera plus ou moins sévère.

C'est à un horloger français établi à Genève qu'est due cette application du phonographe par l'installation, dans les montres et pendules, de petites plaques en caoutchouc vulcanisé sur lesquelles les mots choisis sont gravés en sillons correspondant avec les heures et fractions d'heure.

Tous les pays y viennent, sauf le Canada:

L'établissement du système métrique dans l'Empire Russe est paraît-il, décidé en principe, et le ministère des finances va décréter la substitution de ce système aux anciennes mesures russes.

C'en est fait désormais de l'archine [71 centimètres], du founte [livre russe équivalant à 400 grammes], de la desiatine [1092 hectares], du védro [12290 litres] du zolotnik pharmaceutique [4266 grammes], etc.

Officiellement, du moins, et en attendant l'infusion lente dans les masses, la métrologie française va donc, de par la loi, régir le commerce de l'Empire Russe.

Reste encore le calendrier slave, de douze jours en retard sur le nôtre, à moitié pour simplifier les relations. Mais cela ne peut tarder à venir.

SABLE DE CHATEAUGUAY

Montreal Sand & Gravel Co., 270 rue Ottawa, Montréal.

La Compagnie la plus forte et la mieux outillée du Dominion; a toujours en mains un fort assortiment de Sables et Gravois; La Compagnie garantit la qualité et la quantité livrée. On sollicite des commandes

Téléphone Bell 8586.

BOIS DE CONSTRUCTION

FELIX DANSEREAU
MARCHANT DE BOIS DE SCIAGE

819 Rue ONTARIO, (Coin Parthenais)
 Tél. Bell No 6212. MONTREAL.

T. PREFONTAINE H. BOURGOVIN

T. PREFONTAINE & CIE

Bois de Sciage et de Charpente

GROS ET DETAIL

Bureau: coin des rues NAPOLEON ET TRACY

STE-CUNEGONDE

Clos à bois, le long du Canal Lachine, des deux côtés. Téléphone Bell 8141, Montréal.
 Spécialité: Bois préparés de toutes façons, assortis par longueurs et largeurs en grande quantité.

— TÉLÉPHONE 368

John A. Bulmer & Co.
BOIS DE SERVICE

EN GROS ET EN DETAIL

Les entrepreneurs et autres trouveront à nos clos toutes espèces de Bois Francs, ainsi que le Pin, l'Kpinette, la Pruche, Lattes, Etc. Une de nos spécialités est l'Erable préparée pour plancher.

CLOS:

Coin rues St-Charles Borromée et Dorchester, et au Canal, pied de la rue Guy.

BUREAU CENTRAL:

No 571, RUE DORCHESTER

A VENDRE

TERMS
 FACILES

La Bâtisse faisant le coin des rues
 St-Gabriel et Ste-Thérèse,

ET PORTANT LES NUMEROS CIVIQUES:

25, RUE ST-GABRIEL,
 25, RUE STE-THERESE

Revenus: \$1000 par année.

S'adresser à R. LIONAIS.

Chambre 401 Bâtisse New York Life.

INTERNATIONAL
Business College

Place d'Armes, Montréal.

Cette institution est une des mieux organisées du pays. Le programme comprend: la tenue des livres, l'arithmétique, la calligraphie, la correspondance, le droit commercial, la sténographie (dans les deux langues), la claviographie, l'anglais, le français, la préparation aux examens du service civil, etc. Les cours du jour recommenceront LUNDI, le 23 AOUT. L'enseignement se fait en anglais par des professeurs d'expérience. Un cours préparatoire est annexé au Collège. Salles spéciales pour dames. Demandez le prospectus. (Téléphone 309).

GAZA & LORD, DIRECTEURS

Classes Privées du Soir

Montreal
Business College

COIN CARRE VICTORIA ET RUE CRAIC

Les LUNDIS, MERCREDIS et VENDREDIS
 COMMENÇANT LE 27 SEPTEMBRE

Instruction commerciale complète, Sténographie, Claviographie, Anglais, Français et Service C. vil.

Ecrivez pour, téléphonez au No 2900, ou venez chercher de prospectus

J. D. DAVIS, Prop.

ARCHITECTES ET INGENIEURS

L. Z. GAUTHIER

Ci-devant de la société Roy & Gauthier

Tel. Bell 2287 ...Architecte et Evalueur

180, St-Jacques. Bâtisse Banque d'Epargne,
 Elévateur, 3me étage. Chambre 7

L. R. MONTBRIAND

ARCHITECTE et MESUREUR

280 - RUE ST. ANDRÉ - 230

MONTREAL.

J. B. RESTHER & FILS

ARCHITECTES,

Chambre 13 | Bâtisse "Impérial

107 rue ST-JACQUES, - Montréal

Téléphone 1800.

VICTOR ROY & ALP. CONTENT,

Architectes et Evalueurs.

No. 151, Rue Saint-Jacques

CHAMBRE 4

Elévateur. Téléphone 2113.

J. EMILE VANIER,

Ancien élève de l'Ecole Polytechnique, Ingénieur Civil et
 Arpenteur --- No 107 rue St-Jacques

En face du Carre de la Place d'Armes, Montréal.
 Je charge de plans de ponts, aqueducs, égouts, de
 tracés de chemins de fer et routes, d'arpentages
 publics et particuliers, de demandes de brevets
 d'invention, etc. Téléphone No 1800.

J. B. LAMONTAGNE, Architecte et
 Mesureur.

1216, RUE DE MONTIGNY

Albt Mesnard. TEL. BELL 2452. Théo. Daoust.

Mesnard & Daoust

ARCHITECTES MEMBRES A.A.P.Q.

108, RUE ST FRANÇOIS XAVIER, MONTREAL

Bâtisse du Séminaire

DEMANDEZ
 LE CATALOGUE
H.W. PETRIE
 DE
MACHINES NEUVES ET DE 2^{DE}
 TORONTO CANADA

J-BTE VIEN, PROP. TEL. 6528

FYFE & CIE

CONTRACTEURS - MENUISIERS

ET MANUFACTURIERS DE

Fournitures de Bureaux et Magasins.
 Comptoirs et Tablettes.

Nos 60 et 62, rue Cadieux, Montréal

R. WILSON SMITH

COURTIER EN
 DEBENTURES



Débitures Municipales, des Gouvernements et des Chemins de Fer achetées et vendues. ---
 Débitures de premier ordre pour placements de fonds en fidé-dépôts toujours en mains. ---

Bâtisse Standard Life,

151 rue St-Jacques, Montréal

Ventes enregistrées de Montréal.

Pendant la semaine terminée le 4 déc. 1897

MONTREAL EST

QUARTIER ST-JACQUES.

Rue Wolfe, Nos 544 à 548. Lot 3 ind 1155-62 et pt 63, avec manufacture en brique, terrain 38 x 65. Michaud, Lefebvre & Cie à Geoffroi Lefebvre; \$1,693.33 [45048].

Rue Berri Lot 1203-153, terrain 25 x 109, supr 2725 vacant. Marie Anna Sophie Charlotte Desaulniers, épouse de George Daveluy à Joseph Carrère; \$1,768 [45050].

QUARTIER ST-LAURENT

Rue Mance. Lot 43 53 à 56, terrain 100 x 91.6 d'un côté et 92 de l'autre, supr 9.74 vacant. Wilfrid Théodore Skaife et al à Damase Masson; \$10,092.50 [45051].

Rue Mance. Lot 43-57 à 62, terrain 150 x 91 d'un côté et 91.5 de l'autre, supr 13687 vacant. Wilfrid Théodore Skaife à Isaïe Préfontaine; \$15,055.70 [45052].

Rue Bleury, Nos 23 à 33. Lot 748, pt S. E-747 avec maison en bois et brique, terrain 65.5 x irr, supr 10550. Elizabeth Stephenson vve de Wm Kennedy à Jos W. Percival; \$25,000 [45059].

Rue St Laurent, No 890. Lot 11-38, pt S. O. 11-36 avec maison en brique, terrain 37.6 x 92. Eloise Beauchamp épouse de Pierre Martineau à André Sifrid Delisle; \$3,400 [45066].

QUARTIER ST-LOUIS.

Rue Sanguinet, Nos 256 et 258. Lot 903 241, avec maison en brique, terrain 20 x 72. Azilda Prud'homme, curatrice de Jean Levert à François-Xavier Dupuis; \$1600 [45042].

QUARTIER STE-MARIE

Rue de Montigny, Nos 629 à 633. Lot 499-4, avec maison en brique, terrain 24 x 80.11 d'un côté et 80.3 de l'autre, supr 1946. Victoria Gougeon, épouse de Olier Jutra à Antoine Miguéron; \$1200 [45043].

Rue Shaw. Lot 565, terrain 50 x 52 supr 2600, vacant. Isabella Wheeler & Annie Pilkington Wheeler à Alfred Pelletier; \$780 [45046].

Rue Enllum, Nos 249 et 251. Lot 1460-8, 10, 11, avec maison en brique, terrain 29 d'un côté, 30.9 de l'autre x 100, surp 2987 pour le 1er vacant; 1 do irr, surp 3050 pour le 2ème vacant; 1 do 35.6 x 100 bâti. Catherine Margarit McDonell vve Patrick Lynch à Mary Isabella Lynch épouse de Louis Napoléon Paré; \$5,000 [45047].

Rue Visitation, No 239. Lot 951 avec maison en brique, terrain 40.6 x 125 surp 5062 Louise Dompierre vve de Modeste Beaudoin et al à Joseph Hoofstetter; \$3,000 [45065].

Rue De Montigny, Nos 641 à 645. Lot 499-6 avec maison en brique, terrain 24 x 81.6 supr 1961. Corine Cardinal épouse de Thomas Dagenais à Henry Wilfrid Prendergast; \$1,300 [45067].

Rue Robert, Nos 21 et 23. Lot pt 1429 avec maison en brique, terrain 32 x 95. Louis Robinson à Bruno Germain; \$1,500 [45078].

MONTREAL OUEST

QUARTIER CENTRE

Rue St-Jacques, No 27. Lot 143, terrain 42.8 de front 43.6 en arrière x 91.6 d'un côté et 93.6 de l'autre, supr 3963.8

La succession A. Labadie & al à James Baxter; \$10,601.59. [130361].

QUARTIER STE-ANNE

Rue King, Nos 99 et 93. Lot 1592 et 1593 avec une maison en brique et une maison en bois, terrain sup 3 00 pour l'un et 11074 pour l'autre. Richard O. Warmington à The McClary Manufacturing Co Ltd; \$12,300 [130341].

Rue King, No 93 Lot 1593 avec maison en bois, terrain irrég. sup 11074. Dame Susanna Corse épouse de Arthur Fisher à Richard O. Warmington; \$10,000 [130348].

QUARTIER ST ANTOINE

Rue Dominion, Nos 71 et 73. Lot 86. 18 avec maison en brique, terrain 30 x 90. Napoléon Gauthier à Eustache Gauthier; \$2,613.81 [130372].

HOCHELAGA ET JACQUES-CARTIER

QUARTIER HOCHELAGA

Rue Ste Catherine. Lot 166-31, terrain 22.6 x 100, sup 2250 vacant. J. U. Emard à Hon Louis Amable Jetté; \$1.00 [70373].

Rue Iberville. Lots 166-382, 383, 384, terrains 22 x 80, sup 1760. chacun vacants. Antoine Bouin à Alfred Binette; \$383. [70408].

QUARTIER ST DENIS

Rue St Denis, No 1231. Lot 162-193 avec maison en pierre, terrain 22 x 95. Mary Cameron Macdonald épouse de George Alexander Gunn à William Palmer; \$2,800 [70349].

Rue Ch. m. bord. Lot 330-87, terrain 24 x 70, sup 1680, vacant. David Ouimet à Théodule Lessard; \$500 [70344].

Rue Brébœuf, No 395. Lot pt 331-107, avec maison en bois, terrain 22 x 86. Elzéar Leonard à Gédéon Coupal; \$500 [70387].

Rue Brébœuf, No 499. Lot 331-60, terrain 50 x 86, sup 4300 R. A. Mainwaring à Marguerite Labelle, épouse de Pierre Milot; \$430 [70396].

Rue Brébœuf. Lot 1/2 S. E. 331-61, terrain 25 x 86, sup 2150 vacant. R. A. Mainwaring à Marguerite Labelle épouse de Pierre Milot; \$215 [70397].

Rue Boyer. Lot 5-400, terrain 25 x 114, sup 2850. La Cie des Terres du Parc Amherst à Audré Emmanuel Dazé; \$213.75 [70429].

QUARTIER ST JEAN-BAPTISTE

Ave Hotel de Ville, Nos 1151 à 1183. Lot 15-1149 à 1158 avec maison en brique, terrains 20 x 64 chacun. Anatole Laroche à L'Abbé Timothée Sauriol; \$21,500 [70317].

Rue St-Denis, Nos 1049 et 1051. Lot 15-404 avec maison en pierre, terrain 25 x 95. Théodule Lessard à David Ouimet; \$5 000 [70343].

Rue St-André. Lot 11-34 et 46, terrains 20 x 94 sup 1880 pour le 1er et 22 x 94 sup 2068 pour le 2eme vacants. Damase Masson à Théodule Lessard; \$1,000 [70345].

Rue St André. Lot 11 49, terrain 22 x 94, sup 2068. Isaie Préfontaine à Damase Masson; \$500 [70346].

Rue Drolet, Nos 336 et 338. Lot 15-837 avec maison en brique, terrain 20 x 72 sup 1440 Cordelia Lemay épouse de Jos Octave Ples-Is Bélaïr et al à Maxime Boucher; \$1,590 [70409].

Rue Chambord. Lot 6-162, 163, terrains 24 x 70 sup 1680 chacun vacants Anastasie Poissant épouse Adolphe Duperrault à Réal Cloutier; \$1,000 [7040].

MILE END

Rue Cadieux. Lot 1/2 S.-E. 137-157, ter-

ENTREPRENEURS

JOS. BINETTE
Constructeur-General
398 RUE ST-JACQUES.

I. CHARBONNEAU & CIE, MANUFACTURIERS
Spécialités. Balcon, Galerie en tournage. Laiterie et menuiserie de fantaisie de tout genre.

Nos 1890 à 1896, rue St-Laurent, Mile-End.
Résidence: 583 et 585 St-André. Tel. Bell 6163

COUVRETTE & FILS

Entrepreneurs Menuisiers et Charpentiers
ATELIERS: — No 80 RUE BERARD

HORMISDAS CONTANT
CONTRACTEUR - PLATRIER
290 RUE BEAUDRY
TEL. BELL 7177. DES MARCHANDS 90.

D. HOULE, ENTREPRENEUR
Menuisier - Charpentier.
Ateliers: Résidence Privée:
142 ST-CHAS.-BORROMEE. No. 203 AVENUE LAVAL.

EUG. PAQUIN, ENTREPRENEUR
CHARPENTIER - MENUISIER.
Réparage de toute sorte à des prix défiant toute compétition
No. 1 Rue Calumet, Ste-Cunegonde.

ETIENNE ROBERT & FRÈRE
Contracteurs: en: Général
465, RUE ST ANDRÉ

J. SAUVAGEAU,
ENTREPRENEUR, REPARATIONS DE TOUS GENRES.
110 rue St-Dominique, - Montreal.

WILFRID MERCIER
Entrepreneur Charpentier - Menuisier
194, RUE ST-ANDRÉ, MONTREAL.

Toute entreprise ou réparation exécutée à court délai.
W. D. RUFANGE Entrepreneur peintre de maisons, d'enseignes, décorateur, imitateur, tapiseur vitrier et blanchisseur. Résidence: 109, St-Augustin.
ATELIER: 105 ST-AUGUSTIN ST-HENRI.
PEINTURE et DECORATION

L. Z. MATHIEU....
245 Rue RICHELIEU.

A. VAILLANCOURT,
PEINTRE-DECORATEUR
IMITATIONS, DORURES ENSEIGNES, une spécialité
Atelier: 535, rue St-André, Montreal.

J. A. ROBILLARJ & CIE
MARCHANDS DE BRIQUE et SABLE DE GREVE
COIN NAPOLEON ET CANAL LACHINE
Tel. Marchands 1211. STE-CUNEGOND

CAPITAINE TELLIER & CIE
— MARCHANDS DE —
SABLE DE CHATEAUGUAY
Et SABLE DE RIVIERE
BASSIN No. 1 au CANAL
RÉSIDENCE: - 81 RUE McJORD

BRODIE & HARVIE
Marchands de Farine
MANUFACTURIERS DE LA
Farine Préparée de Brodie & Harvie
Nos 10 et 12 rue BLEURY, Montréal

Farine d'Avoine, Farine Graham, Blé Cassé, Farine de Seigle, Mais Pile, Farine de Blé d'Inde, Son Grains d'Alimentation.

C. H. LETOURNEUX, pres. C. LETOURNEUX, vice-pres. J. LETOURNEUX, sec.-tr.
LeTOURNEUX, FILS & CIE, Lim., MARCHANDS - FERRONNIERS
Nos. 259, 261, 263 et 265 RUE SAINT-PAUL, MONTREAL.

PLOMBIERS ET COUVREURS

M. BONIN PLOMBIER et COUVREUR
1186, RUE ONTARIO
Tout ouvrage exécuté avec soin et à des prix défiant toute compétition.

L. GIRARD & CIE Ferblantiers
Plombiers
Couvreur
Spécialité: Corniche en tôle galvanisée
TEL. BELL 6329. 850, ST-LAURENT

L. LAPIERRE, PLOMBIER et POSEUR D'APPAREILS A GAZ et A EAU CHAUDE
FERBLANTIER et COUVREUR.
100 rue St-Henri, coin St-Aurice, Montréal.

V. LAPOINTE & CIE, Ferblantiers, Plombiers et Couvreur.
No 1151, RUE ONTARIO
Réparations en tous genres. Prix modérés.

T. POULIOT Ferblantier, Plombier et Couvreur. Poseur d'Appareils à Gaz et à Eau Chaude.
No. 226 RUE CRAIG. MONTREAL.

THE JAMES ROBERTSON CO., MARCHANDS DE METAUX,
FABRICANTS DE TUYAUX EN PLOMB,
Coudes en plomb comprimé. Plomb de chasse, Mastic, Blanc de plomb. Spécialité de l'enveloppe des Fils Electriques avec du plomb; aussi Soles rondes, Scies à moulins, Godendards et autres soles.

Bureaux: 144 rue William,
Usines: coin rues William et Dalhousie, MONTREAL.

A. BLAIS, PLOMBIER SANITAIRE et COUVREUR
Poseur d'Appareils à Chauffage.
Fabricant de Corniches en tôle galvanisée.

STE-ANNE DE BELLEVUE, Q.
TELEPHONE BELL 7012

A. DEMERS & CIE
CI DEVANT
DRAPEAU, SAVIGNAO & CIE
PLOMBIERS
Couvreur,
Poseur d'Appareils à Gaz et à Vapeur,
Electriciens, Etc.

Spécialité pour la pose des Appareils de Chauffage de toutes sortes.
Votre patronage est respectueusement sollicité, et nos prix sont modérés

No 386, rue St-Laurent
MONTREAL

VICTOR BOHEMIER TEL. MAROH. 568
Manufacturier d'Ornements en Plâtre
No 168, RUE STE-ELISABETH

Propriétaire de Carrières de Granit Rouge, Rose et Gris.
Bureau et Atelier: - - - COTE-DES-NEIGES, MONTREAL

J. BRUNET
Manufacturier et Importateur de MONUMENTS EN MARBRE ET CRANI, OUVRAGES DE BATIMENTS, en gros et en détail. Estimations données sur application. Téléphone Bell 4886, connection gratuite pour Montréal.

— COTE-DES-NEIGES MONTREAL

MARBRERIE CANADIENNE
T. ROCHON & FILS
(Successeurs de A. R. Cintral)
Carrelage en Marbre et Moquette, Manteaux de Cheminées, Monuments, Tables pour Plombiers et Meubliers. Réparations de tous genres.
36 RUE WINDSOR. Tel. Bell 2973. March. 755.

THEO. DAVID
PEINTRE-DECORATEUR :::: DE MAISONS ET D'ENSEIGNES
Enseignes sur bois, toile, coton, broche, cartes d'annonces, etc. Spécialité: Décorations d'églises, édifices publics, résidences privées.

69, RUE ST-LAURENT, MONTREAL
Entre les rues Vitré et Lagachetlière.

rain 21.3 x 87.6 supr 1859. Claudia Roger, épouse de Emmanuel Labranche dit Laforest à Cléophas St Aubin; \$350 [70314].

Rue St Laurent et avenue Beaubien. Lots 10-375 à 379, 401, 402 et 403, terrains 23.6 x 110, supr 2585 chacun, vacants. H^{on}. Louis Beaubien à Damase Parizeau; \$4136 [70351].

Rue St Dominique. Lots 130-1 et 2, et autres propriétés, avec maison en bois et brique, terrain 40 x 84.6, supr 3380 pour le 1er et 40 x 84.6 d'un côté et 81.2 de l'autre sur 3373 pour le 2^e. Antoine Mignerou à Octavie Mignerou et Aglaé Mignerou; \$5200 [70360].

MONTRÉAL ANNEXE.

Rue St Laurent. Lot 11-1113-6, terrain 24 x 84, supr 2016 vacant. The Montreal Investment & Freehold Co. à J. B. Patenaude; \$298 75 [70341].

Rue St Laurent. Lot 11-1113-7, terrain 24 x 84, supr 2016. The Montreal Investment & Freehold Co. à Roch Labelle et Ovilla Patenaude; \$300 [70342].

Rue Hutchison. Lots 12-11 29 à 32, 12 8-3 et 24, 4 terrains 50 x 110.6 supr 5525, 1 do 30 x 110.6, 1 do 20 x 110.6 Le Shérif de Montréal à Austin Ernest Brount; \$650 [70379].

Avenue du Parc. Lot 1/2 S. E. 12-9-11 et 12-10-47 avec maison en brique, terrain 50 x 100. Louis Bolduc à George M. Nield; \$4,500 [70400].

Rue St Laurent. Lots 11-229, 230, 231, terrains supr 1975 chacun vacants Albert E. Lewis à Joseph Lamoureux; \$1,575 [70413].

WESTMOUNT

Ave Victoria. Lot 215-41-3 et 215-40 1 avec maison en pierre et brique, terrain 8 x 118 5/10, supr 932 pour le 1er, 15 x 118 5/10, supr 1747 pour le 2^e. J. B. Brouillette à Joseph Lamarche; \$600 [70322].

Ave Greene. Lot 384-85 avec maison en pierre et brique, terrain supr 255'. Marie A Holgate épouse de J. L. Thompson à Mary Ann Thompson épouse de John W. Benson; \$5,500. [71421].

ST-HENRI.

Rue Notre-Dame. Lot pt 1923, terrain vacant. Joseph Boucher à The Montreal Street Ry Co.; \$1,180 20 [70335].

DE LORIMIER

Rues DeLorimier & Bordeaux. Lots 152-21, 39 et pt N O. 152-20, pt S. E. 152-40, terrain 36 x 200 vacant. Alfred Lionais et Henri Lionais à Joséphine Lefebvre épouse de J. B. Raby; \$1,800 [70328].

OUTREMONT

Avenue Wiseman Lot 36 52-1 avec maison en brique, terrain 68 x irr. André Villani à Alexandre et Charles Michaud; \$2000 [70410].

SAULT AUX RECOLLETS

Rue St-André Lot 488-69 b, 70 b, 71 b, 72 b, terrains 25 x 80 chacun vacants. La Cie des Terres du Parc Amherst à Marie Anne Alodia Robitaille épouse de Ambroise Lafrance; \$480 [70338].

Rue St-Hubert. Lot 489 32, terrain 25 x 87 vacant. H. V. Meredith à Narcisse Galipeau; \$55 [70355].

Rue St-Hubert. Lot 489-169, terrain 25 x 90 3 vacant. Philias Bourgeois à Robert Bochme; \$125 [70367].

Rue Labelle Lot 489-222 et 223, terrains 25 x 87 chacun, vacants. H. V. Meredith à Léon Boucher; \$110 [0380].

Rue Amherst. Lot 488-567 à 576, terrains 25 x 130, supr 3250 chacun, vacants. The Amherst Park Land Co. à Frank F. Parkins; \$3,250 [70403].

ST LAURENT

Lot 465-201, 202 et 203, terrains vacants. Ludger Cousineau et Ed G. hier à Marie Louise Perrault, épouse de Pierre Euclide Beauchamp; \$300 [70330].

Lot pt 436, avec maison, etc. Antoine Mignerou à Octavie Mignerou et Aglaé Mignerou; \$3500 [70359].

Lots 409-326 et 329. Antoine Mignerou à Octavie et Aglaé Mignerou; \$1450 [70361].

LONGUE POINTE

Lots 438, 473 avec maison etc, terrain supr 131 arpents 5 perches. Emelie Dagenais vve de Antoine Pigeon à Antoine Pigeon son fils; \$10,000 [70312].

Lot pt 394 terrain vacant. Omer Dufresne aux Frères de la Charité de St-Vincent de Paul; \$2000 [70333].

LACHINE

Lot 1/2 S. 872-22, terrain vacant. Louis Lacroix à Benjamin Lefebvre; \$200 [70313].

Avenue Rockfield Lot 916-206, terrain 50 x 100. James Armstrong et J. J. Cook à Barnabé Durocher; \$200 [70347].

POINTE CLAIRE

Lots 58 et 59, terrain supr 3664. Trefflé Brunet à Cécile Deguise; \$400 [70320].

Ventes d'immeubles par quartiers

Voici les totaux de ventes par quartiers :

| | |
|-----------------------|---------------------|
| St Jacques..... | \$3,461 33 |
| St Laurent..... | 53,548 20 |
| St Louis..... | 1,600 00 |
| Ste Marie..... | 12 780 00 |
| Centre..... | 10,601 59 |
| Ste Anne..... | 22,300 00 |
| St Antoine..... | 2,613 81 |
| Hochelaga..... | 384 00 |
| St-Denis..... | 4,658 75 |
| St-Jean-Baptiste..... | 30,590 00 |
| Mile-End..... | 9,686 00 |
| Montreal Annexe..... | 7,323 75 |
| Westmount..... | 11,500 00 |
| St Henri..... | 1,180 20 |
| De Lorimier..... | 1,800 00 |
| Outremont..... | 2,000 00 |
| | \$178,027 63 |

Les lots à bâtir ont rapporté les prix suivants :

| | |
|--|--|
| Rue Berri, quartier St Jacques, 64 ¹ / ₂ le pied. | |
| Rue Mance, do St Laurent, \$1.10 le pied. | |
| Rue Shaw, do Ste Marie, 30c le pied. | |
| Rue St Jacques, do Centre, \$2.67 le pied. | |
| Rue Iberville, do Hochelaga, 7 ¹ / ₂ le pied. | |
| Rue Chamboard, do St Denis, 29 ¹ / ₂ le pied. | |
| Rue Brébœuf, do do, 10c le pied. | |
| Rue Boyer, do do, 7 ¹ / ₂ le pied. | |
| Rue St-André, quartier St-Jean-Baptiste, 24 et 25 ¹ / ₂ le pied. | |
| Rue Chamboard, quartier St-Jean-Baptiste, 29 ¹ / ₂ le pied. | |
| Rue Cadieux, Mile-End, 18 ¹ / ₂ le pied. | |
| Rue St Laurent et avenue Beaubien, 20c le pied. | |
| Rue St Laurent, Montreal Annexe, 14 ¹ / ₂ et 26 ¹ / ₂ le pied. | |
| Rues DeLorimier et Bordeaux, 25c l. p. | |

PRÊTS ET OBLIGATIONS HYPOTHÉCAIRES

Pendant la semaine terminée le 4 décembre 1897, le montant total des

prêts et obligations hypothécaires a été de \$198,500 divisés comme suit, suivant catégories de prêteurs :

| | |
|--------------------|-------------------|
| Particuliers..... | \$173 900 |
| Cies de prêts..... | 10,600 |
| Successions..... | 14,000 |
| | —\$198,500 |

Les prêts et obligations ont été consentis aux taux de :

- 4¹/₂ p.c. pour \$5000.
- 5 p.c. pour \$850 ; 2 sommes de \$2,000 ; \$4,000 ; \$7.00 ; \$14 000 et \$110,000
- 5¹/₂ p.c. pour \$1,500 ; \$2,800 et \$9,000.

Les autres prêts et obligations portent 6, 7, 8 et 12 p.c. d'intérêts.

Parmi les hypothèques que nous relevons cette semaine il y a une garantie de \$110,000 à 5 p. c donnée par une association à des fedel-commissaires pour garantir les porteurs d'obligations et de coupons.

UN PEU DE TOUT

D'après des observations de M. Schott observations qui semblent avoir été faites avec beaucoup de soin, il paraît que par un vent faible, la vitesse des vagues de l'Océan atteint déjà 25 pieds à la seconde ; par grand vent cette vitesse peut s'élever de 42 à 60 pieds, et enfin l'auteur a pu personnellement constater une vélocité de 78 pieds, ce qui correspond à plus de 53 milles à l'heure. Ce serait une belle allure pour un train express ! Il paraît que dans certains cas spéciaux, cette même vitesse a dépassé 60 milles à l'heure : on comprend dès lors l'effroyable puissance de ces masses d'eau.

Un vol important et absolument extraordinaire vient d'être commis à Athènes. Des malfaiteurs, restés inconnus jusqu'à ce moment, ont pénétré la nuit par effraction dans le local de la direction générale des postes et ont enlevé pour plus de trois cent mille francs de timbres..... mais quels timbres ! — et c'est là ce qui intéresse les philatélistes — non des timbres neufs, mais des timbres ayant déjà servi, qui portaient par conséquent le cachet de différents bureaux de poste et que l'administration générale vendait tous les ans aux collectionneurs en réalisant ainsi de notables bénéfices.

Parmi les timbres ainsi volés, il y a ceux très recherchés des jeux olympiques, et d'autres très rares, par exemples de deux drachmes, de une drachme, de quarante centimes, etc.

L'administration des télégraphes du royaume de Bavière vient de faire installer un téléphone au sommet de Zugspitze, la plus haute cime des Alpes allemandes, à 10,400 pieds d'altitude — et ce n'est pas exagérer que de dire que ce téléphone est dans les nuages, car la cime du Zugspitze est, en effet, presque constamment au-dessus de la zone des brouillards.

De cette station, on peut causer avec Munich, Stuttgart, Dresde et même Berlin.

Et cependant cette station téléphonique, la plus haute perchée de l'Europe, n'est pas la plus élevée du monde. C'est naturellement l'Amérique qui détient le record téléphonique en altitude. Le bureau de Pike's Peak, aux Etats-Uni, est situé, en effet, à 14,500 pieds au-dessus du niveau de la mer,

Les gens en communication peuvent sans motif soutenir qu'ils ont entendu des voix d'en haut.