

# LE PRIX COURANT

REVUE HEBDOMADAIRE

14603

Du Commerce, de la Finance, de l'Industrie, de la Propriété Foncière et des Assurances

VOL. VII

MONTREAL, VENDREDI, 5 SEPTEMBRE 1890.

No. 1

## N. F. BEDARD

17 rue William, Montreal  
**Marchand de Produits**  
 A COMMISSION  
 et Négociant de toutes sortes de Four-  
 tures pour  
**Fromageries et Beurrieres**  
 AGENT DE  
**MacPherson & Schell**  
 Alexandria, Ont.

pour la vente de leur fameux bois à latte  
 reconnu par le grand nombre des fromagers  
 comme n'ayant pas son égal ici en Canada,  
 ainsi que leur moulin à plier les boîtes lequel  
 travaille à perfection.  
 On pourra voir ce moulin et un échantillon  
 du bois à mon magasin.  
 Pour prix et plus amples détails veuillez  
 correspondre à l'adresse ci-dessus.  
 Pour communication par téléphone, de-  
 mandez le No 2461.

## SAINDOUX



EMPAQUETÉ EN  
 Seaux de 3, 5, 10 et 20 lbs.  
 et en tinettes de 50 lbs.

LE SAINDOUX  
**ANCHOR**  
 est bien supérieur aux saindoux de  
 Chicago.  
 Et se vend à meilleur marché.  
**M. LAING & SONS**  
 Embaqueteurs, Montreal.  
 Demandez la liste des prix.  
 En Vente chez tous les Epiciers.  
 Bureau : Telephone No. 344  
 MAISON D'EMPAQUETAGE :  
 Telephone No. 6036

## DUCKETT, HODGE & Cie

Exportateurs de  
**BEURRE et FROMAGE**  
 et Marchands de  
**PROVISIONS en GENERAL**  
 104 rue des Sœurs Grises  
 Coin de la rue William MONTREAL

## McArthur Corneille & Co.

Importateurs de  
**Verres et de Vernis**  
**VERRE A VITRE**  
 Glaces ordinaires et de choix. — Polies.  
 Huiles de toute espèce.  
 Produits chimiques, Tubes, etc.  
 Propriétaires de la marque célèbre Crown  
 Diamond de Blanc de Plomb.  
 316 à 316, Rue St-Paul

## J. A. VAILLANCOURT

MARCHAND-COMMISSIONNAIRE DE PROVISIONS  
**331, Rue des Commissaires**  
 BEURRE, FROMAGE et EUFS placés aux  
 prix les plus avantageux.  
 Attention spéciale donnée aux consignations  
 de beurre et de fromage.  
 Avances libérales sur consignations.  
**TINETTES** en belle épipette blanche, 31, 50  
 et 70 lb. Fournitures pour Fromageries.  
 Spécialité de Tinettes pour beurrieres. Aussi  
 meilleur Sel Anglais pour beurrieres.  
 Sollicite la consignation de toutes sortes de  
 Produits Agricoles.

## REVUE DES MARCHES

Montréal, 4 septembre 1890.  
 GRAINS ET FARINES  
 Marchés de gros

Quoique les marchés d'Europe main-  
 tiennent leurs prix assez fermes, il y a  
 une si complète absence de demande, de  
 l'autre côté de l'océan, pour le blé amé-  
 ricain, que l'on commence à désespérer,  
 à Chicago, de voir les euro éens devenir  
 acheteurs sur nos marchés aux prix que  
 les américains voudraient leur coter. De  
 temps en temps, des nouvelles plus en-  
 courageantes pour les détenteurs vien-  
 nent ranimer un peu les prix. Mais,  
 quant à ce qui regarde les marchés an-  
 glais, le ton général des nouvelles trans-  
 mises par le câble est de nature à faire  
 comprendre aux spéculateurs que ce ne  
 sont pas eux qui dicteront les prix d'ex-  
 portation.

*Mark Lane Express* est un peu porté  
 vers la hausse. Dans sa dernière revue  
 hebdomadaire, en date du 1er courant,  
 il cote les meilleurs blés blancs de la  
 nouvelle récolte à 42s et les meilleures  
 sortes de vieux blé à 40s. Il cote aussi  
 les blés étrangers en hausse de 6d et la  
 farine également en hausse de 6d. Sur  
 le marché de Londres, l'avoine anglaise  
 a baissé d'un shilling, l'orge est ferme,  
 les haricots et les pois sont un peu en  
 hausse. Le maïs américain est rare et  
 en hausse.

A Liverpool, Beerbohm cote le blé  
 tranquille mais soutenu, le maïs plus  
 ferme, les pois canadiens à 5 et 5½d. La

même agence dit que la récolte de blé  
 en Russie ne rend pas ce qu'on en atten-  
 dait.

Ce sont principalement ces mau-  
 vaises nouvelles de Russie qui ont fourni  
 aux spéculateurs américains l'occasion  
 d'essayer un mouvement de hausse,  
 avec l'appui de nouvelles de mauvais  
 temps pour la moisson dans le Nord  
 Ouest, mais l'absence complète d'ordres  
 d'achat en dehors du marché, soit pour  
 l'exportation, soit pour la consommation  
 domestique, a fait avorter leur tentative  
 et baisser les cours. Dans le Minnesota  
 et les Dakotas, on dit que les pluies ont  
 fait beaucoup de dommage au blé de  
 printemps encore sur le champ. D'au-  
 tres renseignements contredisent cela et  
 annoncent que la récolte de ces états  
 sera abondante et de bonne qualité. Ti-  
 raillés en sens contraire pour les nou-  
 velles *bearish* et les nouvelles *bullish* les  
 cours de spéculation ne font guère qu'os-  
 ciller sur place perdant ou gagnant tour  
 à tour de 1 à 1½c. dans une journée. Les  
 marchés de disponible sont assez actifs  
 pour le vieux blé dont il ne reste plus  
 que des stocks très réduits, cependant,  
 comme le blé nouveau commence à ar-  
 river, les cours sont beaucoup plus bas  
 que la semaine dernière.

Voici les cours de ces principaux mar-  
 chés :

	27 août	3 sept.
Chicago (sept.).....	1.04½	1.01c
New York (sept.).....	1.09½	1.03c
St-Louis (disp.).....	1.00½	0.99½c
Duluth (disp.).....	1.15	1.03c

Au Manitoba les pluies ont retardé la  
 moisson et n'ont pas avancé la maturité  
 du blé qui n'était pas encore mûr. Les  
 derniers avis réduisent à fort peu de  
 chose le dommage causé par la gelée du  
 21 et 22 août. Un télégramme reçu cette  
 semaine de Oak Lake dit que, dans cette  
 localité et à trente milles à la ronde, la  
 gelée n'a fait aucun dommage au blé. Il  
 est probable que, plus au nord, il y ait  
 quelque dommage, mais si les Manito-  
 bains peuvent avoir du temps sec pour  
 achever leur moisson, il est certain  
 qu'ils auront un fort surplus de blé à ex-  
 porter. Nous notons à ce propos que la  
 Compagnie du Pacifique, pour être en  
 mesure de transporter ce surplus fait ac-  
 tuellement construire mille nouveaux  
 chars plate formes.

Le blé nouveau commence à se mou-  
 voir un peu dans l'Ontario où les meu-  
 niers paient aux cultivateurs de 95c à \$1  
 le minot; mais beaucoup de cultivateurs  
 refusent de vendre à ce prix, prétendent  
 qu'ils devraient obtenir le même prix  
 que leurs voisins des Etats-Unis qui  
 vendent leur blé \$1.05. Les meuniers,  
 cependant, ne peuvent même pas faire  
 de la farine aux prix actuels avec du blé

## ORGUES DOMINION

Son délicieux: Solidité à toute épreuve.



Seul importateur des Pianos Hazelton,  
 Fischer et Dominion, et des  
 Orgues Eoliennes.  
 Le plus grand assortiment en Canada.

## C. D. MORIN

1386, RUE NOTRE - DAME  
 Manufacturier et Marchand en Gros  
 d'Essences Culinaires, Huile à cheveux,  
 Parfumerie, Lessif et Caustique à la livre ou  
 au quart, Huiles d'Olive, de Castor, de Foie  
 de morue, à Machines à coudre, etc.  
 Vinaigre en cruches ou au quart de pre-  
 mière qualité seulement et au plus bas pri-  
 du marché.  
 Propriétaire du Sirop du Prince de Gal les  
 Toute commande par la poste exécutée  
 avec diligence et les effets livrés dans toute  
 la ville et les environs ou à bord des chars ou  
 vapeurs sans charge extra.

## Cie de Telephone Bell

DU CANADA  
 C. F. SISE, Président,  
 \* GEO. W. MOSS, Vice-Prés.  
 C. P. SCLATER, Sec.-Trésorier.

Bureau principal : à Montréal.  
 Cette Compagnie vendra ses instruments  
 à des prix variant de 10 à 25 piastres le set.  
 Ces instruments sont protégés par les brevets  
 que possède la compagnie, et les acquéreurs  
 sont par conséquent à l'abri de contestations  
 et pourront se servir des lignes principales  
 aux prix des abonnés.  
 La compagnie prendra des arrangements  
 pour relier les localités privées de communi-  
 cations téléphoniques, avec le bureau de  
 télégraphie le plus proche, ou encore cons-  
 truire des lignes privées pour les individus  
 ou les compagnies, pour relier leurs rési-  
 dences à leurs places d'affaires. Elle est  
 prête à fabriquer toutes sortes d'appareils  
 électriques.  
 Pour détails complets s'adresser au bureau  
 de la Compagnie à Montréal.

## D. COLLINS

Manufacturier de  
**BALANCES**  
 Balances à foin et à charbon et toutes  
 autres Balances en mains. Spécialité pour la  
 réparation des Balances à foin  
 et à charbon.  
 Réparations faites sur les lieux à la campa-  
 gne, avec garantie et à bon marché.

# LA RUE NOTRE-DAME BLOQUEE

par la démolition de splendides bâtisses en pierre de tailles et de maisons de moindre valeur, présente depuis quinze jours un spectacle pitoyable, mais un malheur ne vient jamais seul et le trouble causé aux gens d'affaires est encore augmenté par **Le plus grave de tous les Blocus**, causé par deux grosses consignations de Tapi- expédiés à **M. THOMAS LIGGETT, 1884 rue Notre-Dame**, qui barrent entièrement la rue et le trottoir, au grand ennui de la foule qui se promène tous les jours sur cette rue. Comme d'habitude, dans les cas d'une gravité extraordinaire, des reporters ont sollicité de M. Liggett une entrevue. Ce dernier se a informés que tous les désagréments provenant de cette calamité seraient compensés par la vente à sacrifice de beaux Tapi- de Bruxelles et en Tapisserie. Avec le blocus, des ordres positifs ont été donnés de **VENDRE ET DE FAIRE PARVENIR LES FONDS IMMEDIATEMENT**. Je serai donc obligé, d'ici à un mois, de **COUPER, TAILLER et VENDRE** pour le compte des consignataires.

**THOMAS LIGGETT, 1884 Rue Notre-Dame, Batisse Glenora**



# AUBIN & THIBAILT

Marchands en Gros de

## PROVISIONS

335 rue des Commissaires

Beurre, fromage, œufs, fleur, en quarts et poches, pois, fèves, sucre d'érable, pois fendu, papier de paille, etc. Ets livrés gratis.

Téléphone Bell 970.

Téléphone Fédérale 1486.

## C. E. JACQUES

Marchand-Commissionnaire

### Farines, Grains, Foin

ETC., ETC.

Agent Général pour The Manitoba Milling & Brewing Co., Carberry, Manitoba, aussi agent de la CIE DE THE YOKOHAMA. — Farines de commerce et Farines fortes de boulanger, une spécialité. — Consignations et commandes sollicitées.

C. E. JACQUES

Bureau principal :

203, Rue des Commissaires

Près de la rue St-Sulpice.

THE

## Montreal Biscuit Co'y

84, RUE MCGILL

MONTREAL

Manufacturiers de toutes sortes de

### BISCUITS SECS

### ET DE GALETTES

On sollicite une commande d'essai de la part des détaillants que notre représentant n'a pas vu personnellement.

# HOLA!

Où allez-vous ?

Au No. 8, Cote du Beaver Hall

Pourquoi ? Pour boire,

Quoi ? L'eau fameuse de

STR  
G  
E  
N  
E  
V  
E

GENEVIÈVE

Vous pouvez aussi vous désaltérer en buvant les Eaux de Richelieu, Caledonia (souffrée et saline), Benaki, Georgienne, St-Léon (nouvelle source) et autres. A vendre en gros au

## Depot General d'Eaux Minerales

8 Cote du Beaver Hall

PAR

## A. Poulin & Cie

Téléphone No. 2037

## AUX MARCHANDS

# Tabac Canadien

EN FEUILLE

Spécialité de Première Classe

EN GROS SEULEMENT

Au plus BAS PRIX du marché

S'adresser à

EPHREM BOLDUC,

JOLIETTE P.Q.

à \$1, de sorte qu'il ne voudront pas payer plus.

A Montréal il ne se fait encore rien en blé, et les cours que nous avons baissés en conformité de la cote de Duluth, sont absolument nominaux.

Les farines sont tranquilles, quoique nous ne puissions changer nos cotes qui représentent réellement la base sur laquelle se font les ventes, le ton du marché est moins ferme et les bons acheteurs peuvent plus facilement se faire ôter un 10 à 15c par quart. La demande est restreinte, la boulangerie employant les stocks qu'elle possède en attendant que le marché soit établi pour les farines de blé nouveau.

L'avoine est plus abondante sur le marché, mais la demande est bonne et les prix fermes. Quelques ventes ont été faites, en gros lots, à 3 et 40c par 32 lbs, avoine de la province. L'avoine du Haut Canada vaut de 1 à 2c de plus.

Pas de mouvement en orge nouvelle dont les échantillons sont rares. Les brasseurs n'ont pas encore donné signe de vie. Les détenteurs, cependant, sont très fermes.

Les pois nouveaux n'ont pas encore fait leur apparition sur le marché et il est impossible de les acheter. Ils sont vendus au détail dans les rues quelques minots de pois cuisants à \$1 mais il n'y a pas moyen de baser une cote là-dessus.

Le sarrasin se vend 65c par 50 lbs ; le blé d'inde est ferme.

Nous cotons en gros :

Blé roux d'hiver, Canada No. 2. 0.99 à 1.00	
" blanc d'hiver, " " 0.00 " 0.00	
" du printemps, " " 0.00 " 0.00	
" du Manitoba, No. 1 dur..... 0.00 " 1.25	
" " " 2 dur..... 0.00 " 1.22	
Avoine..... 39 " 40	
Blé d'inde, en douane..... 57 " 00	
do droits payés..... 65 " 70	
Pois, No. 1..... 90 " 05	
" " 2, (ordinaire)..... 77 " 78	
Orge, par minot..... 55 " 65	
Sarrasin, par 50 lbs..... 63 " 65	
Seigle, par 50 lbs..... 00 " 00	

### FARINES

Patente d'hiver..... \$5 50 à 5 85	
do du printemps..... 6 10 à 6 35	
do Américaine..... 6 75 à 7 00	
Straight roller..... 5 00 à 5 10	
Extra..... 4 65 à 4 85	
Supérieure..... 4 10 à 4 35	
Forte de boulanger (cité)..... 5 75 à 6 00	
do Américaine..... 5 00 à 5 75	

### EN SACS D'ONTARIO

Medium..... 2 65 à 2 80	
Supérieure..... 1 80 à 1 90	
Forte de boulanger de la ville en sac de 14 lbs par 19 lbs..... 5 75 à 6 00	
Farine d'avoine standard, en barils 4 00 à 5 00	
Farine d'avoine granulée, en barils 5 00 à 5 25	
Avoine moulu, en barils..... 5 25 à 5 50	

### Marché de détail

Sur le marché de la place Jacques-Cartier, un bon nombre de cultivateurs ont vendu de l'avoine nouvelle à des prix variant de 95 à \$1.05 la poche.

En magasin, l'avoine vaut \$1.10 pour celle de Québec et \$1.15 pour celle d'Ontario, par 80 lbs.

L'orge No. 2 de la province vaut \$1.25 par 100 livres; l'orge No. 1 d'Ontario vaut \$1.30.

Le blé d'inde blanc ou jaune des Etats Unis se vend 70c par minot.

Le sarrasin se vend \$1.40 par 100 lbs. La graine de lin par minot de 60 lbs vaut \$1.30 à \$1.40.

La farine de seigle vaut \$2.60 par 100 livres.

La farine d'avoine vaut \$2.25 à \$2.40 par 100 livres.

La farine de sarrasin vaut \$1.70 par 100 livres.

### BEURRE.

Marché de Liverpool.

La circulaire de MM. W. Heapy & Son, en date du 14 août, dit :

" En sympathie avec les avis du continent, le beurre a haussé de 2 à 3s. mais cette hausse a un peu diminué la demande. Le marché clos avec du stock non vendus et tranquille. En beurre d'Irlande il y a eu une bonne demande pour toutes les qualités et les prix des meilleures qualités sont en hausse. La demande pour les beurres d'Amérique est encore fractionnaire et il n'y a pas d'amélioration dans les prix."

Nous cotons en clôture :

Danois, extra fin, kiel..... 106 à 108s.	
" " 1/2 kiel..... 110 à 112s.	
" fin..... 00 à 00s.	
Irlandais, extra fin..... 100 à 104s.	
" choix..... 90 à 95s.	
" fin..... 78 à 82s.	
Américain extra fin crémeries 65 à 70s.	
" qual. marchande. 35 à 40s.	

### Marché de New-York

Le beurre prend un ton de plus en plus ferme par suite de la diminution des arrivages. Les fermiers de l'état de New-York ont évidemment porté presque tout leur lait à la fromagerie et la beurrierie en a été négligée. Les prix augmentent 1 à 2c par semaine; les beurrieres de l'état font 25c à New-York et les bonnes tinettes de beurre de ferme 20c.

### Marché de Montréal

Enfin, notre marché au beurre a pris de l'activité et une hausse considérable s'est établie depuis notre dernière revue. Nous disons la semaine dernière : " On nous signale cependant un commencement de demande de la part d'exportateurs. " Dès vendredi cette demande s'accroissait et prenait les proportions d'une véritable excitation; samedi et lundi, nous recevions de tous côtés des dépêches de nos abonnés nous demandant les cours les plus récents, ce qui nous prouvait qu'il y avait à la campagne des acheteurs en train de faire une razzia. Dès le début, on a offert 18c pour le beurre d'août et 17c, pour celui de juillet; puis les acheteurs voyant les beurriers encore réservés, ont ajouté 1/4c. et finalement on est allé, dit-on, jusqu'à 19c. quoique nous n'ayons pu vérifier ce dernier chiffre.

Il y a évidemment de la spéculation dans ce mouvement, mais cette spéculation se basant sur le fait que New-York n'a plus de beurre à exporter en Angleterre et que, par conséquent, notre beurre va être débarassé là-bas de son plus fort concurrent, il est probable que la hausse acquise sera maintenue. Le beurre d'août, d'ailleurs, est en général de bonne qualité et se conserve facilement.

On dit que les beurriers, mis en appétit par la hausse, se font tirer l'oreille pour vendre même à 19c.

Sur notre marché, les beurres de ferme ont haussé; les beaux townships se vendent jusqu'à 17c et les bons ordinaires de 15 à 16c.

Nous cotons :

Beurre de beurrierie :	
Juin et juillet..... 16 à 17 1/2c	
do (détail)..... 17 1/2 à 19c	
Août..... 18 1/2 à 19c	
do..... 20 à 21c	
Beurre de ferme :	
Townships..... 15 à 17c	
Morrisburg & Brockville... 14 à 16c	
Province..... 14 à 16c	
De l'Ouest..... 12 à 14c	

### FROMAGE

Marché de Liverpool.

La circulaire de MM. Wm. Heapy & Sons, 25 Mathew street, Liverpool, en date du 21 août, dit :

" Le commerce en fromage a été lent et peu satisfaisant, sans empressement à vendre et avec une demande soutenue. Les cours sont restés sans changement. Les qualités moyennes et inférieures ont eu une meilleure demande, mais à des prix en baisse de 2 à 3s par quintal. Voici les cours : Blanc ou coloré entra fin, 40 à 43; quelques lots spéciaux faisant jusqu'à 44 et 45s. Fromage de l'été dernier, en bon état, coloré, 20 à 28s. Fromage mi-maigre, coloré, 28 à 33s blanc 30 à 36s cote de New-York, blanc 40s coloré 41s c. i. et f.

### Marché de New-York

Les arrivages cette semaine ont été plus considérables que ceux de la semaine précédente, cependant la demande a été bonne et les prix ont haussé de 1/4c. Jusqu'à jeudi les arrivages avaient été très modérés, mais ce jour-là ils ont été exactement du double de ceux des trois jours précédents en-semble; malgré cela les prix n'ont pas fléchi. Il semble que tout ce fromage était demandé, car ce que le commerce local n'a pas pris à une fraction de plus que la cote régulière, les expéditeurs l'ont acheté volontiers à un prix qui laissait une marge raisonnable sur le coût à la campagne.

La demande locale est cependant le principal appui du marché, pour le présent, et les petites meules sont les plus recherchées. Celles-là rapportent une prime considérable sur les grosses meules et elles ne sont pas surabondantes à la ville ni à la campagne. Les maisons qui ont acheté ces petites meules depuis le commencement de la saison et qui les ont mis en entrepôt, ont évidemment fait une bonne spéculation, pourvu que le fromage ait été bien fait. — *Utica Herald.*

Canton, N.-Y., 30 août—Cinquante-cinq fromageries ont mis en vente 4,414 boîtes de fromages qui ont toutes été vendues à 9c.

Ogdensburg, N.-Y., 30 août—Deux mille quatre cents fromages en vente, 1,500 vendus à 9c.

Buffalo, N.-Y., 1er sept.—Deux mille fromages offerts, tout vendu à 9 1/4c.

Little Falls, N.-Y., 1er sept.—Marché actif, prix en hausse de 1/4c. Ventes : 42 lots à 8 1/2c, 54 à 8 3/4c, 24 à 9c, 18 à commission; en tout 9,019 boîtes.

Utica, N.-Y., 1er sept.—Marché actif et en hausse principalement par suite de l'activité de la demande locale. Ventes : 4 lots à 8 1/2c, 87 à 8 3/4c, 8 à 8 1/2c, 13 à 9c, 21 à 9 1/2c, 11 à 9 1/4c, 7 à 9 1/2c, 1 à 9 1/2c, 3 à commission. Total 13,819 boîtes, prix moyen 8 1/2c.

### Marchés d'Ontario

London Ont 30 août.—Quatre mille sept cents fromages en vente. Deux offres de 9 1/2c. ont été refusées; pas de transactions.

Ingersoll Ont 2 sept.—Trois mille boîtes d'août en vente; marché lourd; des offres de 9 1/2 ont été refusées; pas de ventes.

Bellville, Ont. 2 sept.—Dix-neuf fromageries ont mis en vente 1300 fromages. On a offert 9 1/2 et 9 1/4c; 85 fromages blancs et 20 colorés seulement ont été vendus à 9 1/2c. Ce prix a été refusé par les autres fromagers.

Woodstock, Ont. 3 sept.—Huit fromageries ont mis en vente 2572 fromages



d'août; 9½c a été offert et refusé. Pas de ventes.

Le câble a M... La dernière revue... celle qui a été établie sur nos marchés. Le ton ici est resté ferme, depuis la semaine dernière, pour le fromage de Québec. Lundi il n'y avait que 600 boîtes au quai et le tout a été enlevé en peu de temps à 9c sauf une marque spéciale qui a fait 7½c.

Sur le marché, il s'est fait quelques ventes de petits lots à 8½, 9 et 9½c selon la qualité; mais les fromagers ont fort peu consigné cette semaine, soit qu'ils aient vendu à la fromagerie, soit qu'ils préfèrent attendre encore quelques jours pour vendre plus cher. Les fromagers d'Ontario ne vendent pas et les nôtres ont l'air de suivre cet exemple. Les uns et les autres étant débarrassés de tout leur fromage de juin et de juillet, sont en meilleure position pour attendre.

La perspective est encore bonne pour la semaine prochaine et il est probable que le fromage d'août vaudra lundi de 9½ à 9½c. peut-être même ira-t-on à 9. Dans tous les cas les fromagers auront probablement des offres dans ces prix et nous ne conseillerions pas d'accepter 9c. à la fromagerie.

ŒUFS

Le marché des œufs se maintient, la température fraîche aidant et la demande étant active. On peut coter aujourd'hui de 16 à 16½c et même 17c, pour œufs mirés à la caisse.

POMMES DE TERRE

Le beau temps a calmé un peu les craintes que l'on avait sur la conservation des patates: s'il se maintient, nous aurons une excellente récolte et comme ce tubercule manque en Irlande et dans l'Ouest des Etats Unis, nous aurons deux bons marchés pour les exporter. Pourvu toutefois que le bill McKinley ne passe pas trop tôt. Le prix de gros n'est pas encore établi ici: on détaille aux prix de 60 à 65c, la poche et de \$1.00 à \$1.25 le quart.

POMMES

La récolte de pommes dans la province ne promet pas beaucoup plus que un tiers d'une récolte moyenne. Aux Etats-Unis, la récolte est également très petite. Tout fait donc prévoir des prix élevés pour cet automne.

Sur notre marché, il y a un approvisionnement de pommes d'automne: Astrachan et Duches-es, qui se vendent, le 1er choix, de \$3 à \$4 et le second choix de \$1.75 à \$2.50.

FRUITS

Nous cotons en gros:  
Bananes, rouges et jaunes..... 0.60 à 0.90  
Raisins canadiens, la livre.... 0.05½ à 0.07  
do de Californie, boîte.. 3.00 à 0.00  
Melons, douzaine, choix..... 3.50 à 4.00  
do do communs.. 1.00 à 2.09  
Pastèque, la pièce..... 0.25 à 0.40  
Bluets Saguenay, boîte carrée 0.80 à 1.00  
do do petite boîte. 0.60 à 0.70

FOIN ET PAILLE

Il n'y avait mardi qu'une vingtaine de voyages sur le marché; mais la demande étant lente, les prix n'ont pas changé. Nous cotons de \$7 à \$8 pour le foin No. 1 par 188 bottes, et de \$6 à \$7 pour le foin inférieur. La paille vaut encore de \$3 à \$4.

FOIN PRESSE.

A Boston on cote:  
Foin de choix fancy.....\$16 00 à 17 00

" bon à choix.....	13 00 " 15 00
" pauvre à ordinaire....	10 00 à 13 00
" mil et trèfle.....	7 00 à 10 00
Paille, seigle, de choix.....	16 00 " 00 00
" avoine.....	8 00 " 9 00
A Montréal.—Le marché est tranquille pour le foin pressé.	
Nous cotons en magasin:	
Foin pressé No. 1, la tonne	\$9 50 à 10 00
" " No 2, " "	8 00 à 9 00
" " No 3, " "	6 00 à 7 00
Paille " " "	\$ 5 00 à 0 00
Moulée, extra, la tonne	00 00 à 26 00
" No 1, " "	00 00 " 24 00
" No 2, " "	00 00 " 22 00
" No 3, " "	00 00 " 00 00
Gru blanc " "	00 00 " 25 00
Son " "	17 00 " 17 50
do au char " "	15 50 " 16 00
Blé-d'inde blanc moulu	26 00 " 0 00
Blé-d'inde jaune moulu	27 00 " 00 00
Farine de blé-d'inde 100 lbs	1 40 " 0 00

L'ECONOMISTE FRANÇAIS

Sommaire de la livraison du 16 août 1890

PARTIE ECONOMIQUE

La réglementation des marchés à terme et la corporation des agents de change, p. 193.

La loi Roussel sur les enfants abandonnés et son application, p. 195.

La coopération: l'assurance coopérative; la banque coopérative; les coopérateurs et les Trades Unions; l'émancipation du travail; l'adjudication et le travail en régie, p. 197.

Vingt-cinq ans après l'émancipation: les noirs dans un Etat abolitionniste; leur condition première; leurs progrès; leurs échecs; leur situation présente, p. 200.

Les discussions de la Société d'économie politique de Paris: de l'opportunité de renouveler le privilège de la Banque de France, p. 201.

Lettre d'Angleterre: le marché monétaire et la Banque d'Angleterre; la nouvelle loi sur l'argent aux Etats-Unis; les chemins de fer et le nouveau tarif général; le commerce extérieur du Royaume-Uni en juillet; l'industrie des fils à coudre, p. 203.

Lettres d'Egypte: le commerce extérieur de l'Egypte en 1889, p. 205.

Revue économique, p. 207.

Bulletin bibliographique, p. 208.

Nouvelles d'outre-mer: Costa-Rica, p. 209.

Tableau comparatif des quantités des diverses marchandises importées en France pendant les six premiers mois des années 1890, 1889 et 1888.

PARTIE COMMERCIALE

Revue générale, p. 209—Sucres, p. 213—Alcools, p. 213—Prix courant des métaux sur la place de Paris, p. 213—Cours des fontes, p. 213—Correspondances particulières: Lyon, Bordeaux, le Havre, Marseille, p. 213.

PARTIE FINANCIERE

Banque de France; Banque d'Angleterre; Tableau général des valeurs; Marché des capitaux disponibles; Marché anglais; Rentes françaises; Obligations municipales; Obligations diverses; Actions des chemins de fer; Institutions de Crédit; Fonds étrangers; Valeurs diverses; Assurances; Renseignements financiers: Recettes des Omnibus de Paris, de la Compagnie Française de Tramways et du Canal de Suez; Chan-ges, p. 215 à 222.

L'abonnement pour les pays faisant partie de l'Union postale est: un an, 44 francs, 6 mois 22 francs. S'adresser aux bureaux; Cité Bergère, 2, à Paris.

Succès toujours croissant le notre préparation pour faire tomber les poils flets dans la figure des dames: vu son usage universel, seulement \$1.50 la bouteille y compris une boîte d'onguent. On a toujours en mains la préparation pour teindre la barbe et rendre aux cheveux leur couleur naturelle. Aussi une des meilleures préparations pour nettoyer la bouche et les gencives et pour donner bonne haleine. Rousselles et taches au visage enlevées pour toujours, ainsi que le mal de dents et les cors. Comme par le passé, quant aux poudres pour le visage, en erreurs de la nature, nous en avons le dépôt. Nous avons aussi la purgation des poumons qui est infallible. Lisez les certificats qui paraissent dans nos colonnes d'annonces.

Mme Vve R. DESMARAIS et LACROIX, FILS, 1263 rue Mignonne, Coin de la rue St-Elizabeth.

La "Société des Artisans."

Ernest Mireau faisant partie de cette Société sollicite respectueusement le patronage de ses confrères.

"Dominion Steam Laundry."



La santé avant tout!

MALADIE DITE A VUE D'ŒIL.

EXAMEN ET CONSULTATION GRATIS.

Nous recevons la clientèle de 9 hrs a.m. à 5 hrs p.m. Aucun débit le dimanche. Nous certifions que nous avons la meilleure purgation de poumons pour purger dans aucun temps de l'année, dans les cannicules ou autrement.

CERTIFICAT

Je me fais un devoir de donner ce certificat à Dame Desmarais et Lacroix, comme marque de reconnaissance de leur bienfait ineffable d'une guérison complète de nombreuses maladies dont j'étais atteint. Depuis 8 ans, je souffrais horriblement d'une complication de maladies imprévisibles. C'était un malaise général, j'étais en effet affecté dans toutes les parties du corps. La dyspepsie, la maladie du foie, des rognons, le mal de marée, étaient autant de maladies qui me mirent en débilité générale. D'un jour à l'autre je sentais le mal s'aggraver, prendre des tournures de plus en plus alarmantes. Alors, je me mis sous les soins des médecins les plus renommés, mais leurs soins étaient inutiles, même nuisibles, car la maladie prenait des proportions qui m'inspiraient de la crainte pour mes jours et me jetaient dans l'abattement, le désespoir. Désespéré, voyant ma fin approcher à grands pas, tous mes proches me regardaient comme fini, ne me donnant qu'une courte existence en ce monde, j'eus l'heureuse pensée de tenter un dernier essai, souvent les nombreux guérisons opérées par les extraits de racinages de Dame Desmarais et Lacroix, avaient éveillé mon attention. Sans plus de retard, je commençai donc à faire usage de ces célèbres remèdes. Dès la première semaine, je sentis un bien immense, et, encouragé par les prodigieux effets de ces remèdes, je continuai à être sous les soins attentifs de ces personnes, et après cinq semaines à peine, j'étais radicalement guéri. Je recommande fortement les médicaments, de racinages de Dame Desmarais et Lacroix, et j'invite le public à venir s'informer auprès de moi et je leur dirai encore une fois que le mérite de ces remèdes est incontestable.

En foi de quoi je signe le présent certificat. DAME CORBELL, 75 rue Napoléon, Montréal.

Dame Ve. R. Desmarais et Lacroix, Fils Successeur de Mme Ve Desmarais 1263 rue Mignonne, coin rue Ste-Elizabeth, Montréal.

Vieille maison en bois qui imite toujours le sauvage et nous soignons aussi comme eux. Méfiez-vous des contrefaçons.

UN HOMME POSÉ, bien au fait de la comptabilité, mensuration et cubage, demande un emploi.

S'adresser

Bureau du Prix-Courant.

ANNONCES DANS LES JOURNAUX

Nous venons de publier une nouvelle édition de notre livre intitulé: "Newspaper Advertising." Le volume a 256 pages et parmi son contenu on peut citer les listes et catalogues suivants de journaux:

JOURNAUX QUOTIDIENS DE NEW-YORK avec leur tarif d'annonces.

JOURNAUX QUOTIDIENS DES VILLES AYANT une population de plus de 150,000, et ne contenant que les meilleurs.

JOURNAUX QUOTIDIENS DES VILLES AYANT plus de 20,000 de population, ne contenant que les meilleurs

LA MEILLEURE LISTE DES JOURNAUX LOCAUX, comprenant toutes les villes et les villages ayant plus de 20,000 de population et tous les chefs-lieux importants de comtés.

UN JOURNAL PAR CHAQUE ETAT, LE MEILLEUR pour l'annonceur qui n'en veut qu'un.

COMBINAISONS PAR ETATS DE JOURNAUX quotidiens et hebdomadaires, dans lesquels les annonces sont insérées à moitié prix.

UNE COURTE LISTE DE JOURNAUX DANS lesquels on peut annoncer de manière à couvrir toutes les parties du pays; c'est une collection choisie, faite avec le plus grand soin aidé d'une longue expérience.

LES PLUS GRANDES CIRCULATIONS. LISTE complète de tous les journaux américains publiant régulièrement plus de 25,000 exemplaires.

NEUF OCCASIONS EN ANNONCES POUR CEUX qui veulent es-ayer.

ANNONCES A BON MARCHÉ DANS LES JOURNAUX quotidiens d'un grand nombre des principales villes et villages; cette liste offre des avantages spéciaux à certains annonceurs.

JOURNAUX SPÉCIAUX. CATALOGUE TRÈS considérables, des meilleurs.

6,652 JOURNAUX DE CAMPAGNE OU LES ANNONCES coûtent \$46.85 la ligne pour paraître dans tous ces journaux. Plus de la moitié de tous les journaux hebdomadaires américains.

Le volume est expédié à toute adresse pour Trente Centins.

GEORGE P. ROWELL & CO., Newspaper Advertising Bureau, 10 Spruce Street, New York.

F. Kirouac & Fils

Marchands de Fleur, Grain, Sel, Gruau Barley, Huiles, Poisson Saindoux, Lard, etc. COIN DES RUES

St-Pierre et St-André

Basse-Ville, Quebec.

Correspondance sollicitée.

DROUIN FRERES & Cie

Successeurs de O. Drouin & Fils EPICIERS en Gros et Manufacturiers de

Vinaigre et Marinades

Nos. 27 et 29, Rue Smith St-Roch, QUEBEC.

Spécialités: Tabac en feuilles et Vinaigre. Correspondance sollicitée.

Pour vendre vos Propriétés Annoncez-les dans

LE PRIX COURANT.

**D. R. HURTUBISE**[Successeur de CREVIER & C<sup>IE</sup>]**Ferblantier, Plombier et Couvreur**

Coin des Rues St-Maurice et St-Henri

**MONTREAL**

Entreprises de couverture, Pose d'appareils à eau chaude, etc., exécutées promptement et ouvrage garanti.

**HUDON, HEBERT & CIE**

Importateurs de Vins, liqueurs et provisions

EN GROS

304 et 306, RUE ST-PAUL. — 143 et 145, des Commissaires

N. B. — Nous faisons une spécialité des VINS de MESSE, et tenons constamment en main pour cet usage, les vins de Sicile, Tarragonne et les Sauternes.

**GAUCHER & TELMOSSE**

IMPORTATEURS DE

**VINS, LIQUEURS ET EPICERIES**

242, 244 &amp; 246 RUE ST-PAUL

VIS-A-VIS LA RUE ST-VINCENT

Département Spécial:—Farines, Provisions, Beurre, Graisse, Lard, etc., etc.

Nous nous chargeons de la vente de BEURRE, ŒUFS, et autres Produits que vous voudrez bien nous consigner.

87-89-91-93 rue des Commissaires, MONTREAL

Médaille d'Or à l'Exposition de Québec.

Médaille à l'Exposition de l'Ontario.

*Compagnie Centrale de la Charente***ALEXANDRE MATIGNON & CIE.****COGNAC**

Véritable Cognac, Fine Champagne, en fûts, bouteilles, flasks, carafes.

AGENTS:

A Québec: H. Beatey, rue de la Fabrique.

A Brantford: T. S. Hamilton &amp; Cie

A MONTREAL: JAMES ALLEN, 6, St-Nicolas.

*Prière de se méfier des contrefaçons.***Orgues de Beatty****CE SONT LES MEILLEURES**

Demandez le catalogue. Adressez:

**HON. DANIEL F. BEATTY,**

WASHINGTON, NEW-JERSEY.

**Pianos de Beatty****EN USAGE PARTOUT**

Demandez le catalogue. Adressez:

**Ex-Maire DANIEL F. BEATTY**

WASHINGTON, NEW JERSEY.

le MM. W  
street, 1

Laurent, Laforce &amp; Bourdeau

IMPORTATEURS DES

**Célèbres : PIANOS**

"Hardman" de N.-Y.

"Marshall &amp; Wendell" d'Albany

"Stevenson &amp; Co." de Kingston, Ont.

Cette maison qui existe depuis près d'un demi siècle est universellement reconnue par son honorabilité.—Une visite est sollicitée aux Salles

1637 Rue Notre-Dame, Montréal

**THIBAUDEAU BROS. & C<sup>O</sup>**

IMPORTATEURS DE

**Marchandises Françaises**

ANGLAISES ET AMERICAINES.

332 Rue ST-PAUL, MONTREAL

QUEBEC, WINNIPEG et LONDRES, Angleterre.

**AU COMMERCE !****Saisons du Printemps et d'Ete****1890**

Vous trouverez toujours en magasin l'assortiment le plus varié et le plus complet de Marchandises Sèches, chez

SPÉCIALITÉS DE

**Marchandises Sèches**

EN GROS

Désirables pour tous. — Une seule Marque

270 RUE ST-PAUL, Montreal

et MANCHESTER, Angleterre

**General French Agency****IMPORTATION EXCLUSIVE ET DIRECTE**

—DE—

**PRODUITS FRANÇAIS****C. ALFRED CHOUILLOU**

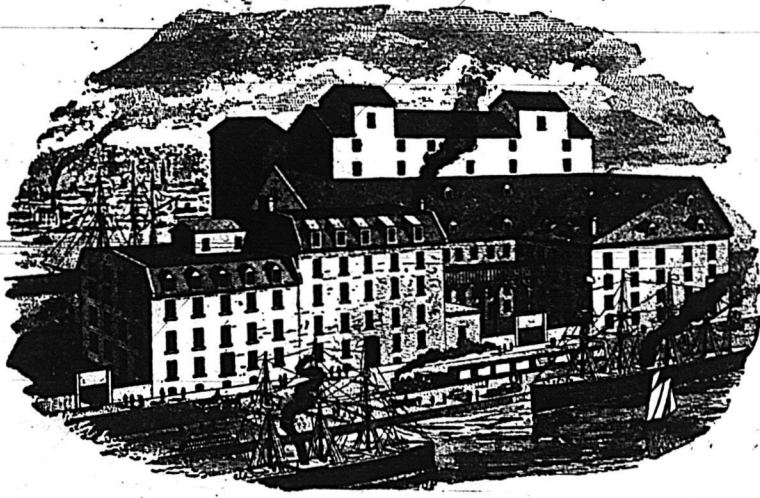
9 &amp; 11 RUE ST-ALEXIS, et 12 &amp; 14 RUE ST-JEAN

**MONTREAL.****Cognac E. PUET***Recommandé par les principaux médecins.***En Vente chez tous les Epiciers****à \$1.25****JULES GIROUX, Agent-Général, à Montréal.**



**IRA GOULD & SONS**  
CITY MILLS - MONTREAL

Fabricants de Farine De première qualité.



**Farine Patentée et Farine Forte à Boulanger**  
faite du meilleur blé dur de Manitoba.

Farines choisies pour Famille et Farines patentées faite de blé d'hiver soigneusement choisi. — Qualité incomparable.

**LA SEMAINE COMMERCIALE ET FINANCIERE**

Depuis lundi le temps semble s'être mis au beau d'une manière plus stable et les cultivateurs en profitent partout pour rentrer leurs récoltes. Les nouvelles de la moisson sont assez bonnes, quoique, vu la presse où tout le monde se trouve, et vu la quantité de grains qui est restée exposée à la pluie, il y a des risques que le grain rentré s'échauffe, moisisse ou prenne mauvaise odeur. Si le beau temps peut se maintenir, quoiqu'il fasse frais et que les grains encore verts mûrissent lentement, on n'aura pas trop à se plaindre.

Le marché monétaire est assez bien tenu, avec plus de capitaux disponibles que précédemment. Les prêts sur titres, remboursables à demande, sont cotés à 6 p. c. et l'escompte, dans nos banques canadiennes de 7 à 8 p. c., suivant date et signatures.

A Londres, le marché monétaire est tranquille et 3½ p. c. est la cote du marché libre. Le taux de la banque d'Angleterre est de 5 p. c. A New York, les prêts à demande sont cotés à 3 p. c.

Le change sur Londres est plus ferme. Les banques vendent leurs traites à 60 jours de vue de 8½ à 8¾ [de \$4.82 à \$4.82½] et leurs traites à vue, de 9½ à 9¾ [de \$4.86 à \$4.86½]. Les transferts par le Cable valent de 9½ à 10 [de \$4.87 à \$4.88]. Les traites accompagnées de connaissements etc, se vendent de 7½ à 8 de prime, [de \$4.79 à \$4.80 pour demande. Les traites à vue sur New York et les billets américains valent de ¼ à ½ de prime. Les francs valaient hier à New York 5.22½ pour papier long et 5.20 pour papier court.

Voici le tableau des opérations de Comptoir de Liquidation (Clearing House) de Montréal pendant la semaine terminée le 4 septembre 1890.

Dates	Bordereaux	Balances
29 août 1890	\$1,642,917	\$354,211
30 " "	1,657,150	272,756
1er sept. "	1,302,974	231,861
2 " "	1,458,984	144,219
3 " "	1,318,114	245,154
4 " "	1,889,926	302,674
<b>Totaux</b>	<b>\$ 9,270,065</b>	<b>\$1,550,875</b>

Semaine précédente \$10,313,569 \$1,903,798  
Semaine correspondante 1889, \$8,356,395 \$1,209,906

La bourse a été peu active en général cette semaine. Les spéculateurs de profession sont à peu près les seuls à porter quelque intérêt au marché et, en l'absence d'ordres d'achat de la part de capita-

listes, pour placements, les cours ont un ton moins ferme. Les premiers jours de la semaine ont été meilleurs qu'aujourd'hui; cependant, les signes de faiblesse que l'on constate ne semblent pas provenir d'autre chose que de l'absence d'appui, de l'absence de placements et de l'indifférence générale.

La banque de Montréal a fait cette semaine 230½ et clôture ce soir à 231½ vendeurs et 230 acheteurs. La banque des Marchands est à 146 vendeurs et 145 acheteurs. La banque du Commerce a fait mardi 129 et, quoiqu'il y ait eu aujourd'hui une vente de quelques actions à 128, on la cote ce soir en clôture 129 vendeurs et 128½ acheteurs.

Les autres banques n'ont eu aucune transaction

Les banques canadienne sont cotées comme suit:

	Vendeurs	Acheteurs
B. du Peuple.....	10 ½	99
B. Jacques Cartier....	100	95
B. d'Hochelega.....	101½	100
B. Ville-Marie.....	101	
B. Nationale.....	83	

Les actions du Richelieu ont eu un peu d'activité mais avec de la faiblesse. Il y a eu une vente aujourd'hui à 57, pour un petit lot.

Les seules valeurs qui aient été cotées, outre celles que nous venons de mentionner, sont le Pacifique, qui est en baisse et s'est vendu 82½ et 82¾, les Chars Urbains qui sont tombés à 188 et 187; le Gaz, qui est assez ferme à 210; les Terres du Nord Ouest dans le dernier cours est 84 et la Cie d'Electricité Royale qui a fait 104.

Le mouvement général du commerce s'est un peu amélioré cette semaine, mais il n'a pas atteint la période d'activité qui marque d'ordinaire l'ouverture de la saison d'automne.

**Alcalis.**—Il s'est fait des achats pour l'exportation, récemment, de quelques lots de potasses et comme le stock est disponible de cet article est très restreint, les prix ont été fermes. On cote les potasses premières à \$4.25 et les secondes à \$3.75 par 100 lbs.

**Bois de chauffage.**—Quoique l'on nous signale une hausse de 25c par corde, à Québec, sur le bois de chauffage, il n'y a pas de hausse sur notre marché; mais comme nous le disions la semaine dernière, la moindre rareté permettrait facilement d'obtenir quelque chose de mieux que les cotes actuelles.

**Bois de construction.**—Il y a fort peu de mouvement dans le bois de sciage en gros et la perspective d'une diminution dans la coupe du bois carré, cet hiver,

**OUR NATIONAL FOODS!**  
**DAVID ROBERTSON & CO.**

No. 279, Rue des Commissaires, Montreal  
Sole Agents pour **The Ireland National Food Co., Lim.**

MANUFACTURIERS DES Farines, Gruaux, Grains roulés et mondés les plus hygiéniques et les plus parfaits. — La perfection des aliments.

Demandez à votre épiciers et essayez les produits suivants:  
Des-iccated Wheat, Des-iccated Rolled Oats, Hominy, Frumenty, Farina, Germ Meal, Gluten Flour, Barley Meal, Rye Meal, Snow Flake, Barley, Rolled Wheat Flakes, White Corn Gritz, Baravena Milk Food, &c., &c.

devient de jour en jour plus probable. Il n'y a qu'un changement de taux aux Etats-Unis qui pourrait donner quelque activité aux marchés. Aux cotes de la ville les ventes d'août se comparent avec avantage à celles de l'année dernière; depuis quelques jours il y a plus de demande et le mois de septembre vaudra probablement mieux que le mois d'août.

**Charbons.**—Le marché pour le charbon dur est stationnaire; on cote toujours \$8.00 pour le stove \$5.75 pour le egg; il n'y a pas d'indice de hausse prochaine. Les charbons nous sont tranquilles, en dehors du mouvement des livraisons, et à prix stationnaires.

**Cuir et peaux.**—La demande en cuirs continue et les affaires sont bonnes; quelques sortes deviennent rares sur le marché et pour celles-là les prix extrêmes sont demandés. Le marché de Québec est actif et ferme. Le marché anglais a haussé et peut encore permettre l'exportation de certaines lignes. Les prix sont toujours très fermes pour toute la liste.

Les peaux vertes de la boucherie sont en bonne demande et rares, à des prix très fermes.

Nous cotons:

No. 1	0.00	à	8.00
No. 2	0.00		7.00
No. 3	0.00		6.00
Moutons tondu	0.00		0.00
Agneaux	0.55		0.60
Moutons laine	0.00		0.00
Veaux	0.06		0.07

**Epiceries.**—Le commerce d'épicerie a son mouvement normal avec de bonnes collections.

La hausse signalée sur les thés se maintient, et, des thés du Japon, elle passera probablement aux thés de Chine. Les cafés n'ont pas varié.

**Les sucres sont actifs et en hausse.**

Nous cotons:

Extra ground [en fleur] par quart	7½
" " " " " " " " " "	boite 8½
Lump [morceau] par quart.....	7½
" " " " " " " " " "	par ½ quart..... 7 7/16
" " " " " " " " " "	par boîte..... 7½
Powdered [en poudre] par quart...	7
Redpath granulé par quart.....	6½
" " " " " " " " " "	par ½ " " " " " " " " " "
" " " " " " " " " "	7

Par lots de 15 quarts, il faut déduire ½c sur ces prix.

Les sucres jaunes valent de 5 à 6½ avec gradation de ½c suivant la qualité.

**Termes ordinaires.**

Quoique les prix des sucres jaunes ne soient pas encore changés, il est probable qu'on les paiera c. plus cher la semaine prochaine.

Les mélasses sont en bonne demande et fermes aux prix mentionnés la semaine dernière, savoir: 35c, en tonnes et 38½c. en quarts et barriques pour les Barbades.

Les fruits secs deviennent rares; l'on attend vers la fin du mois les premiers arrivages de la Méditerranée. Les noix pecan et les peanuts sont fort chers; on les cote de 12 à 13c, pour les peanuts et de 13 à 14c. pour les pecans.

Il y a une hausse de 1c sur les brûleurs pour lampes à pétrole.

Les conserves de légumes sont assez actives en gros, mais le détail n'a pas encore commencé beaucoup à acheter.

Les farines et gruaux préparés de la Compagnie "Ireland National Foods" sont en grande demande à des prix soutenus.

**Fers, ferronnerie et métaux.**—On cote les fontes en hausse de 50c par tonne, par sympathie avec la hausse continue des marchés anglais et Ecossais; et cette hausse a éveillé un peu d'activité chez les acheteurs qui, prévoyant que les prix iront bientôt plus loin, achètent ferme et pour prompt livraison.

Les fers en barre sont fermes aux prix que nous cotons; la cote de \$2.25 n'est plus guère que nominale même pour la qualité inférieure de fer qu'elle représente.

Le mouvement de la quincaillerie n'est pas encore commencé mais tout promet une bonne demande pour l'automne.

Les clous sont stationnaires ainsi que la tôle et le fer blanc.

**Huiles, peintures, etc.**—Rien de nouveau, à signaler dans les huiles d'aucune sorte ni dans les peintures. Les verres à vitres sont soutenus, et on n'entend presque plus parler de vente au dessous de \$1.50 pour la première coupe.

**Salaisons.**—Nous avons reçu la circulaire de MM. M. Laing & Sons pour le mois de septembre, qui cote les mêmes prix que précédemment.

Il y a sur le marché quelques lots de lard Américain "Clear Pork" que la maison Armour de Chicago a pu faire passer comme "Mess" à la douane et qui par conséquent n'a payé que \$2.00 de droit au lieu de \$4.00. Ce lard se vend ici \$17.00. Nous croyons que le commerce ne devrait pas encourager cette espèce de contrebande et soutenir plutôt nos emballateurs canadiens dont les produits valent toujours mieux, quoiqu'ils puissent être un peu plus chers.

**AVIS DE FAILLITE**  
Province de Québec, Cour Supérieure.  
District de Montréal

Cyrille A. Gervais, demandeur, vs. Amédée Bayard, défendeur, absent; & J. M. Marcotte et P. E. E. de Lorimier, curateurs conjoints.  
AVIS PUBLIC est par le présent donné, en conformité des dispositions des articles 770 et 780 du Code de Procédure Civile du Bas Canada, que le DEUXIEME JOUR DE SEPTEMBRE COURANT, les dits J. M. Marcotte et P. E. E. de Lorimier, tous deux comptables et auditeurs des cités et district de Montréal, avons été, par ordre de l'honorable Juge Oulmet, nommés curateurs conjoints aux biens et effets de toute nature que ce soit, mobiliers et immobiliers, du dit Amédée Bayard, défendeur, absent, en cette cause, pour le bénéfice de ses créanciers.  
Les créanciers du dit Amédée Bayard, défendeur, absent, sont par le présent notifiés et requis de produire leurs réclamations, dans le délai de trente jours du présent avis, aux bureaux des curateurs conjoints.  
J. M. MARCOTTE,  
P. E. E. DELORIMIER,  
Curateurs conjoints,  
58 rue St-Jacques.



NOS PRIX COURANTS

EPICERIES.

Table listing various food items and their prices, including 'Thés', 'Cafés verts', 'Cafés rôtis', 'Epices', 'Fruits secs', and 'Aliments spiritueux'.

Table listing various alcoholic beverages and their prices, including 'Whisky Irlandais', 'Rum de la Jamaïque', 'Esprit de vin', 'Vins', and 'Vinaigre'.

Table listing various oils, fats, and other food products, including 'Huile de ricin', 'Huile de foie de morue', 'Farine préparée', and 'Produits de la Ireland National Food Co.'.

Table listing various medicinal and health products, including 'Essences et extraits', 'Produits pharmaceutiques', and 'Spécialités de C. D. Morin'.



## LE PRIX COURANT

REVUE HEBDOMADAIRE

tu Commerce, de la Finance, de l'Industrie  
de la Propriété foncière et des Assurances.

Bureau: No. 32, rue Saint-Gabriel, Montréal

ABONNEMENTS:

Montréal, un an..... \$2.00

Canada et Etats-Unis..... 1.50

France..... fr. 12.50

Publié par

LA SOCIÉTÉ DE PUBLICATION COMMERCIALE,

J. MONIER, Directeur.

Téléphone Bell No 2602.

Téléphone Federal No. 708.

MONTREAL, 5 SEPT. 1890

## LETTRE DE CHANGE

L'acte adopté à la dernière session, concernant les Lettres de Change et Billets à ordre est en vigueur depuis le 1er septembre: Voici les changements les plus importants qui sont faits à la législation antérieure.

10. Une lettre de change payable à une personne et ne contenant aucune prohibition expresse de transport est négociable par endossement comme si elle était faite à ordre.

20. Lorsqu'une lettre de change porte le nom d'un tiré au besoin, le porteur n'est pas tenu de faire la présentation au tiré au besoin.

30. Une lettre de change fautive sur lequel l'endossement est faux ou un billet à ordre, dans les mêmes conditions, payé par le tiré sur les fonds du faiseur ou du prometteur, libère le tiré ou la banque vis à vis du faiseur ou du prometteur, à moins que ce dernier donne avis de la falsification dans un délai d'un an.

40. Une lettre de change non acceptée dans les deux jours de sa présentation peut être protestée pour non acceptation.

50. Lorsqu'une lettre de change ou un billet sont marqués payable à un endroit déterminé, la présentation pour paiement doit être faite à cet endroit, sous peine de perdre tout recours contre le faiseur ou l'endosseur.

60. Lorsque c'est autorisé par l'usage, la présentation pour acceptation par la poste est suffisante.

70. Une acceptation pour l'honneur ne peut être offerte après protêt pour non paiement, mais seulement après protêt pour non acceptation ou pour plus de garantie et avant maturité.

80. Un acceptateur pour l'honneur a droit à un avis de protêt pour non paiement.

90. Un acceptateur pour l'honneur ou après protêt n'est pas tenu de notifier le tireur.

100. Un tireur ou un endosseur recevant un avis d'une acceptation conditionnelle sont tenus d'aviser le porteur, dans un délai raisonnable, de leur refus de telle acceptation, s'ils ne veulent pas être tenus pour y avoir consenti.

110. Toute personne signant un billet ou une lettre de change autrement que comme faiseur ou endosseur, par exemple comme caution ou donneur d'aval, a droit à un avis du protêt.

120. Un billet à demande doit être protesté dans un délai raisonnable.

130. Un billet signé du sceau d'une corporation est négociable.

140. Il n'est pas nécessaire que le notaire qui fait le protêt, écrive sur "l'effet protesté." *Protêté ou noté pour non acceptation ou pour non paiement.*

150. L'avis au protêt doit être donné le jour juridique suivant le dernier jour de grâce; et non pas dans les trois jours qui suivent comme auparavant. L'avis du protêt peut être mis à la poste à n'importe quel bureau de poste, dans le délai fixé.

160. La présentation pour paiement peut être faite à toute heure d'affaires, le dernier jour de grâce. Mais le protêt (ou la note) doit être fait après trois heures dans l'après-midi.

170. La note est une procédure préliminaire au protêt.

180. D'après notre code, les mots "pour valeur reçue" suffisaient pour établir la présomption que valeur a été donnée; maintenant il y aura toujours présomption que le billet a été donné pour valeur.

190. D'après notre code, le porteur d'un billet qui l'a acquis après échéance, le prend sujet à toute compensation que le faiseur peut réclamer contre le premier endosseur; la nouvelle loi libère le porteur de toute éventualité de ce genre et lui donne un titre aussi clair que s'il eût acquis avant l'échéance.

## LA GRÈVE DU N. Y. CENTRAL

Il y a près d'un mois les autorités de la Compagnie de chemin de fer New York Central congédiaient dans une de leurs gares, une cinquantaine d'employés appartenant à l'Ordre des Chevaliers du Travail. En faisant ces renvois, les autorités de la compagnie ne donnaient aucune autre raison que leur bon plaisir, mais on avait remarqué que l'on avait d'abord obtenu des employés en question l'aveu qu'ils étaient Chevaliers du travail et l'on en a conclu que c'était là le véritable motif de leur renvoi.

L'Ordre s'émut, ses assemblées locales se réunirent, et l'assemblée de district, organisation supérieure à laquelle il fut fait appel, ordonna la grève. M. T. V. Powderly, le grand maître de l'Ordre, vint ensuite prendre la direction des affaires.

M. Powderly, il faut lui rendre cette justice, a essayé tous les moyens possibles pour arriver à un prompt arrangement de la difficulté; il s'est rendu auprès de la direction de la Compagnie et a offert de faire cesser immédiatement la grève si la Compagnie voulait soumettre le différend à un arbitrage, ou seulement faire une enquête pour s'assurer s'il y avait contre les destinés d'autres raisons de destitution que leur affiliation aux Chevaliers du travail.

La Compagnie refusa toute proposition. Elle réclama le droit absolu de choisir ses employés et de les renvoyer à volonté sans avoir à en rendre compte à personne. La discrétion la plus absolue sur ce point lui est absolument nécessaire en raison de l'immense responsabilité qui pèse sur elle vis-à-vis du public, et vu que l'erreur ou la négligence d'un seul employé incompetent ou de conduite irrégulière, peut coûter la vie à des centaines de personnes et causer des

pertes de millions de piastres. Elle a conséquemment, refusé d'admettre aucune intervention de la part des Chevaliers du travail qui n'ont absolument rien à voir dans les relations entre elle et ses employés. Elle a aussi refusé l'intervention de l'arbitre de l'état, donnant pour raison qu'il n'existait aucun différend entre elle et aucun de ses employés et que tout le trouble provenait d'ex-employés renvoyés qui n'avaient jamais demandé à être repris à son emploi.

La position des deux partis était donc bien tranchée. Les Chevaliers du travail se sont mis en grève parce qu'on a renvoyé cinquante des leurs sans cause: la compagnie réclame le droit de prendre et de renvoyer ses employés à sa discrétion sans avoir à en rendre compte à personne.

La grève dure donc depuis ce temps-là, mais quoiqu'elle ait réussi d'abord à désorganiser le service de la Compagnie pendant quelques jours, cette dernière a fini par réorganiser son personnel et son service fonctionne maintenant à peu près régulièrement. M. Powderly, voyant que les forces dont il dispose ne sont pas suffisantes, a cherché à intéresser à sa cause une puissante organisation qui porte le nom "d'Ordre Uni des employés de chemins de fer," et qui est une fédération de quatre unions: l'Union des machinistes, l'Union des conducteurs et serre-freins, l'Union des hommes d'équipe et l'Union des aiguilleurs.

A son pressant appel, les officiers de la fédération ont prêté leur concours moral aux propositions qu'il a faites à la direction du chemin de fer; puis, sur le refus d'arbitrage et d'enquête de la part de cette dernière, M. Powderly a demandé à la fédération de déclarer, elle aussi, une grève de ses membres. Le Conseil suprême s'est assemblé à Terre Haute, Ill., et après trois jours de discussion très animée, il a refusé d'ordonner une grève, tout en exprimant sa plus complète sympathie avec les Chevaliers du travail.

Ainsi M. Powderly réduit à ses propres forces, a vu s'évanouir le dernier espoir de vaincre qui lui restait, et tout va probablement rentrer dans l'ordre d'ici à quelques jours.

C'est la seconde fois que l'organisation des Chevaliers du travail entreprend une lutte contre ces puissantes compagnies de chemins de fer dont les immenses privilèges, les richesses énormes et le despotisme absolu contrastent si vivement avec les institutions démocratiques des Etats Unis. Et à chaque fois les compagnies ont vaincu.

Dans cette lutte entre le capital coalisé et le travail organisé, les deux parties souffrent des pertes énormes; la suspension du trafic sur New-York Central a dû faire perdre plusieurs millions de piastres à la compagnie; les grévistes, de leur côté, ont dû perdre, en salaires, une somme considérable; mais le public, désintéressé d'un côté comme de l'autre, innocent de toute faute, a perdu encore davantage. C'est ainsi que souvent les innocents paient les frais des batailles que se livrent les puissances ennemies.

Et il ne faut pas se faire d'illusion, la lutte n'est pas terminée;

elle se continuera tant que le capital ne reconnaîtra pas au travail le droit de s'organiser et aux organisations ouvrières le droit d'intervenir en faveur de leurs membres.

C'est une des évolutions de la société moderne à laquelle il faudra tôt ou tard nous soumettre, car il ne manque aux ouvriers qu'une chose pour assurer le succès de cette évolution, c'est l'union et la solidarité entre eux, et ils marchent à grands pas vers cette union et cette solidarité.

Naturellement, le nouvel état de choses apportera des modifications dans l'organisation de l'industrie; elle aura pour effet de diminuer l'initiative du capital, de limiter l'expansion de l'industrie en cherchant à niveler les salaires; d'imposer à l'industrie la nécessité de remplacer autant que possible le travail des machines au travail de l'homme. L'ouvrier en sera-t-il plus heureux? Nul ne le sait. Faut-il s'en réjouir ou le regretter? Grave problème dont l'avenir seul pourra donner la solution.

## BRIQUES EN FONTE

Dans les quartiers excentriques de Paris, où, sur des terrains vagues qui attendent le moment d'être vendus en lots à bâtir, vient se réfugier la population peu fortunée des chiffonniers, des balayeurs, des ramoneurs etc., on a vu des squatters industriels se construire des cabanes luxueuses avec des boîtes vides de sardines, ramassées parmi les ordures et soigneusement collectionnées. Ces boîtes remplies de mortier, forment des murs solides et imperméable à l'air et à la pluie et donnent aux maisons (?) où on les emploient un confort et une élégance qui contraste avec les cabanes de bois dont elles sont le plus souvent entourées.

Un ouvrier allemand a probablement pris là l'idée des briques en fonte qu'il a inventées et pour lesquelles il a pris un brevet. Ses briques sont creuses et ne pèsent pas plus qu'une brique de glaise ordinaire dont elles ont la forme et le volume. Les faces supérieure et inférieure sont pourvues de rainures et de rebords, d'une ouverture sur une face et d'une saillie crochue sur l'autre, afin que les briques puissent s'emboîter les unes sur les autres et s'accrocher solidement les unes aux autres.

N'importe qui peut se construire un mur avec ces briques qui n'ont pas besoin de mortier; le mur construit, on lui donne plusieurs couches de peinture pour boucher les fentes, et pour empêcher la rouille d'attaquer la brique; le mur étant ainsi imperméable à l'air extérieur, donne une maison fraîche en été et chaude en hiver, l'air contenu dans les briques isolant l'intérieur de l'extérieur et empêchant le passage du calorique.

Est-on mécontent de son voisinage? Rien de plus facile que de démolir sa maison et de la transporter ailleurs. Pas de mortier à enlever, pas de perte de matériaux. C'est la maison portative rêvée par Diogène, qui logeait dans un tonneau parce qu'il était plus libre le transporter son domicile où il lui plaisait.

Les Compagnies d'Assurance contre l'incendie devront, évidemment, faire un taux spécial pour ce genre de bâtisses qui sera aussi



incombustible qu'on peut le demander.

Avec des murs en briques de fonte, des poutres, poutrelles et solives en fer, des chassis en fer pour les ouvertures, des escaliers en fonte etc, et une couverture en tôle, on n'aurait plus guère à redouter la destruction de toute une ville par l'incendie.

Nous voyons cependant un tout petit inconvénient. La maison de fonte, en temps d'orage, ne manquerait pas de se charger d'électricité terrestre, de s'aimanter par conséquent, et d'attirer à soi les objets à sa portée, sans compter l'électricité des nuages avec lesquels il y aurait échange constant de décharges électriques. Ce serait un spectacle splendide pour ceux qui verraient cela de loin; mais nous croyons que la situation paraîtrait peu confortable à ceux qui seraient dans la maison.

### UN MARCHÉ POUR NOS ŒUFS

La menace que tient suspendue sur nos têtes le bill McKinley, a forcé nos commerçants à chercher ailleurs qu'aux États-Unis des débouchés pour nos produits. Déjà, nous avons parlé de l'essai d'exportation du foin, qui, malheureusement n'a pas très bien réussi, en Angleterre. Le peu de succès de cet essai provient probablement de ce qu'on n'a pas expédié la qualité de foin que demande le marché anglais, car les prix cotés devraient permettre de vendre notre foin à Glasgow avec un léger bénéfice.

D'autres ont cherché à placer en Angleterre les œufs des poules canadiennes. Un expéditeur de fromage, dit le *Citizen* d'Ottawa, était en Angleterre lorsque le bill McKinley fut présenté au Congrès. L'idée lui vint de se renseigner sur la possibilité de trouver là-bas un marché pour nos œufs. De fil en aiguille, il en arriva à conclure des arrangements avec une forte maison de commission à Liverpool, qui s'est chargée de faire la vente de ce nouveau produit canadien sur le marché de ce port.

Les premières expéditions ont été, bien entendu, très légères; mais elle ont si bien réussi que l'expéditeur achète en ce moment tous les œufs qu'il peut trouver pour les expédier à Liverpool.

Il n'y a guère qu'une quinzaine d'années que nous avons commencé à exporter du bétail vivant; les expéditions de la première année ont été d'environ une trentaine de têtes; cette année elles dépasseront 100,000 têtes. Peut être en sera-t-il de même pour les œufs, si l'adoption du tarif McKinley nous force à chercher pour eux un marché en Angleterre.

### MÉTAUX

Pour faire prendre la peinture sur les couvertures en fer blanc poli, passez sur le métal une feuille de papier émeri.

Un journal technique anglais conseille d'étamer les articles en acier dur; il dit qu'un bain d'étain fondu ne détériore pas la trempe, et n'amollit pas les surfaces durcies de l'acier. L'étain fond à 442° F. tandis que l'acier poli ne prend la couleur paille qu'à 460° F.

Les marchés de Londres et de New York sont en hausse pour l'étain, qui a haussé de £1. par tonne la semaine dernière à Londres et de 1c. par livre à New-York et pour le plomb qui a haussé de 1c. par livre à New York.

Un journal italien. *Il Progresso*, dit que l'on peut protéger les articles en fer contre la rouille en les plongeant près du pôle négatif d'un bain électrique contenant 10 litres d'eau, 50 grammes de chlorure de manganèse et 200 grammes de nitrate d'ammoniaque. Sous l'influence du courant électrique le bain dépose sur les articles une mince couche de manganèse métallique qui les empêche de rouiller.

Un journal allemand mentionne le fait que, dans certaines conditions, les feuilles de zinc mises en contact immédiat avec la brique dans les constructions sont rapidement attaquées. Cela provient d'une certaine proportion de sels solubles que contient la brique, et leur effet sur le zinc est surtout favorisé par l'humidité. Pour éviter cet inconvénient, on doit isoler le zinc des briques au moyen d'une couverture en feutre ou toute autre substance analogue.

La fonte employée dans une des grandes fonderies de poêles d'Albany vient d'être signalée à l'attention des métallurgistes par de récentes expériences. Des échantillons de la fonte employée tous les jours par la fonderie, ayant 1 pouce de large, 1/2 d'épaisseur et 15 à 18 pouces de long, ont été tondus en spirale ou roulés autour d'un cylindre métallique. Cette élasticité est sans précédent. La torsion et le roulage ont été faits pendant que la fonte était chaude, et cette fonte ne contient aucune autre matière qu'un choix judicieux de bon fer, sans aucun mélange de ferraille. Quoique les poêles faits de cette fonte ne soient pas absolument incassables, il est évident que leur métal est grandement supérieur à celui de la généralité de nos fonderies.

### COMPOSITION DES PEINTURES

#### II

Nous avons dit que le blanc de plomb est la base de la généralité des peintures, les autres couleurs servant à former les teintes et les nuances diverses plus ou moins prononcées, et que les falsifications de cette substance se faisaient surtout avec le blanc ou oxyde de zinc et le sulfate de barite.

Le blanc de plomb ou carbonate de plomb fait l'objet d'une importante industrie qui s'est d'abord implantée spécialement en Hollande. La matière première est le plomb métallique pur. Le plomb réduit en feuilles minces roulées en spirales est attaqué par les vapeurs de l'acide acétique qui le corrode et le transforme en acétate de plomb. Le plomb corrodé est ensuite exposé à l'influence de l'acide carbonique qui chasse l'acide acétique pour prendre sa place et former ainsi du carbonate de plomb. Tel est le principe de la fabrication dont nous allons donner quelques détails succincts. Une machine réduit le plomb en feuil-

les minces de six pouces de hauteur et les roule en spirales ou boucles de cinq à six pouces de diamètre extérieur, les spires étant un peu séparées pour que toute la surface soit exposée librement à l'action des agents chimiques. Chaque boucle de plomb est mise dans une espèce de pot-à-fleur en terre de neuf pouces de hauteur, huit de diamètre intérieur en haut et cinq en bas. Au tiers de la hauteur du pot se trouvent trois boutons saillants en dedans formant trépied pour supporter le plomb. Deux ouvertures opposées de deux pouces de diamètre sont ménagées sur les côtés du pot l'une plus haut que l'autre, pour la libre circulation des gaz.

La chambre de corrosion est une construction en bois de 20 pieds sur 30, sur le sol de laquelle on étend une couche de 12 à 15 pouces de tan usé humide. Ayant versé environ une demi-chopine de vinaigre dans chacun des pots, on les range sur le lit de tan. On forme sur ce premier rang de pots un plancher que l'on recouvre avec du tan sur lequel on met un second lit de pots. On continue ainsi jusqu'à ce que la chambre soit remplie jusqu'au haut finissant par un plancher et un lit de tan. Alors on ferme, ne laissant que deux ouvertures, l'une en bas et l'autre en haut des deux murs opposés pour la ventilation.

Le tan humide ne tarde pas à entrer en fermentation et à développer une chaleur qui réduit lentement le vinaigre des pots en vapeurs et ces vapeurs attaquent, corrodent le plomb; mais en même temps, la fermentation produit une quantité considérable de gaz acide carbonique qui change à mesure le plomb corrodé en carbonate de plomb en mettant l'acide du vinaigre en liberté, lequel est entraîné au dehors par le courant de ventilation. L'opération prend de trois à quatre mois, et quand, après ce temps on opère le déchargement, on trouve que 65 pour cent environ du plomb métallique ont été transformés. A l'aide d'un système de tamis et de lavoirs mécanique on sépare le blanc du plomb non attaqué que l'on renvoie à la fonte pour rentrer dans une opération subséquente.

Le blanc de plomb tamisé, lavé, passé par une série de moulins, est enfin mis à sécher dans une étuve, ce qui prend quatre jours en moyenne; il est alors prêt à être mélangé avec de l'huile de lin et passe dans des moulins à broyer. Il ne reste plus qu'à mettre la peinture en boîtes ou en barils pour être livrée au commerce. Le peintre qui la mettra en œuvre la délayera suivant les circonstances.

\*\*\*

Au lieu de tan usé on emploie aussi le fumier de cheval pour la production de la chaleur et le dégagement de l'acide carbonique.

Cette méthode de fabrication dite *Hollandaise* présente plusieurs inconvénients très graves. D'abord sa lenteur puisqu'elle dure de trois à quatre mois, ce qui concorde peu avec les aspirations d'un époque où tout se fait à la vapeur (on dira bientôt à l'électricité). En second lieu, il y a la perte totale d'un des agents chimiques, l'acide acétique du vinaigre dont les vapeurs sont

entraînées au dehors. Enfin pendant plusieurs périodes du travail, les ouvriers sont exposés à respirer un air surchargé de poussière de blanc de plomb qui les empoisonne, mais il paraît que l'on a enfin découvert un procédé dans la pratique duquel ces inconvénients seraient annulés. Ce procédé en est encore, il est vrai, à la phase expérimentale, mais il semble par le résultat des expériences qui en ont été faites en Angleterre, qu'il ne tardera pas à entrer dans la pratique industrielle et à remplacer complètement l'ancienne méthode.

D'après ce qu'on sait de ce nouveau procédé, on ne se servirait plus comme matière première du plomb métallique, mais de l'oxyde de plomb ou *litharge* que l'on attaquerait par l'acétate d'ammoniaque, puis on ferait agir un courant d'acide carbonique qui mettrait l'acide acétique en liberté et prendrait sa place comme dans l'ancienne méthode. Mais l'acide acétique libéré reprendrait possession de son ammoniaque, en sorte que l'acétate d'ammoniaque introduit d'abord, servirait indéfiniment en compensant les minimes pertes qui pourraient survenir dans le cours des opérations. La fabrication du blanc de plomb s'effectuerait ainsi en quelques heures. De plus la dessiccation qui durait plusieurs jours serait de beaucoup abrégée et les ouvriers ne seraient plus exposés à contracter des maladies dangereuses.

\*\*\*

Disons maintenant un mot des falsifications de plomb.

Dernièrement a paru aux États-Unis une brochure très intéressante dénonçant ces falsifications et donnant les résultats d'un certain nombre d'analyses de blanc de plomb faites par des chimistes américains. Voici ces résultats pour seize des analyses faites.

No.	Sulfate de barite.	Blanc de plomb.	Blanc de zinc.
1	52.30	40.60	7.10
2	86.57	nul	13.06
3	75.08	nul	13.96
4	41.23	46.17	9.84
5	72.90	8.30	18.70
6	60.20	trace	39.80
7	53.40	2.22	45.10
8	40.50	nul	59.50
9	63.75	1.24	29.38
10	50.46	nul	48.67
11	44.30	nul	55.70
12	51.85	2.73	42.42
13	80.23	nul	18.91
14	54.70	nul	5.00
15	73.00	nul	27.00
16	57.53	.....	40.95

Le numéro 1 portait la mention *strictement pur*; les 2, 4, 5 et 6, *garantis pur*; le No 8, *Blanc de plomb anglais*; No 10 \$100 de récompense à celui qui prouvera qu'il n'est pas pur; 11, 12 et 16, *Pur*; 13, *Plomb pur*; 14, *Le meilleur et le plus pur*; 15, *Le plus pur et le meilleur*.

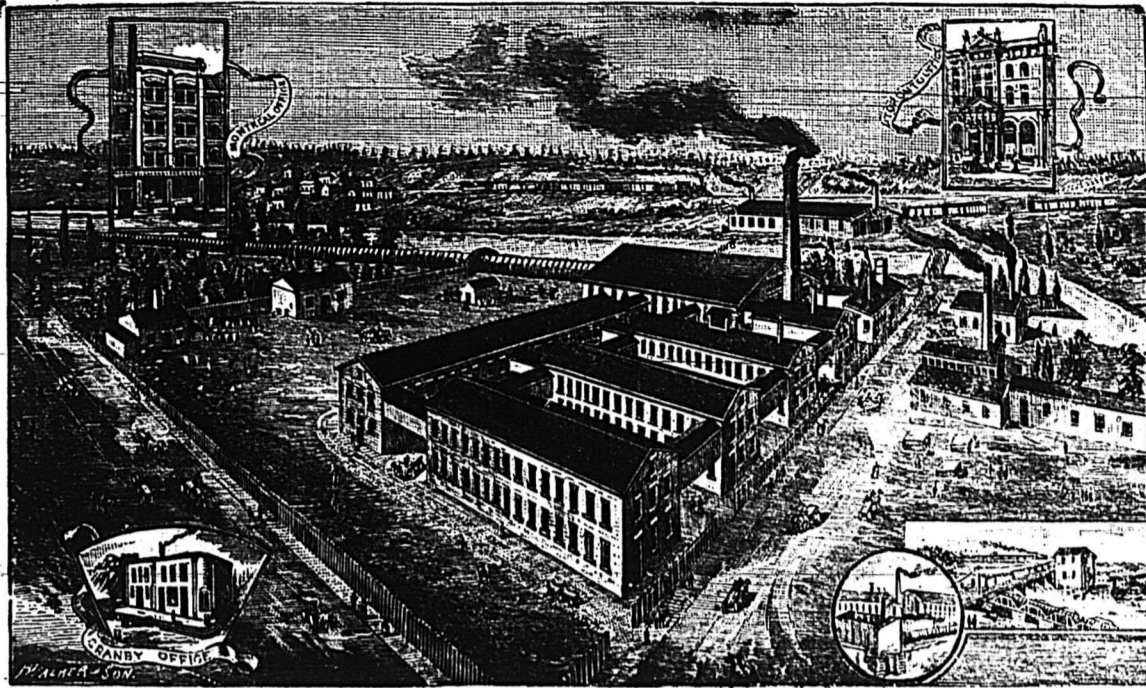
Dans le No 3 il n'y avait pas de carbonate de plomb, mais il y avait du sulfate.

\*\*\*

Comme on le voit d'après ces analyses, c'est le sulfate de barite qui est l'agent falsificateur le plus employé. Etant blanc et lourd comme le blanc de plomb, il se prête bien à cette fraude, mais il est presque sans valeur comme peintures; mais comme son prix



Claques Granby



Claques Granby

Les marchandises fabriquées par

# La compagnie de GRANBY

sont supérieures à toutes autres.

Tous les Marchands qui désirent être bien assortis doivent tenir un assortiment complet de

# CLAQUES GRANBY

BUREAU ET ENTREPOT :

No. 15, CARRE VICTORIA - - MONTREAL

est relativement minime, son introduction dans la peinture donne d'assez beaux profits. En effet, le prix de revient manufacturé du sulfate de barite est de \$1.63 par 100 livres, et celui du blanc de plomb \$5.60; il y a donc là un profit illicite de 244 pour cent au-dessus du profit légitime du fabricant honnête. Celui qui vend un tel article avec connaissance de cause, non seulement commet un vol direct d'argent, mais encore est responsable du tort éprouvé par l'acheteur par suite de la perte de temps éprouvée en l'employant, et de la détérioration des objets peints qui ne sont pas protégés par la peinture ainsi qu'ils l'auraient dû être.

Comme le blanc de zinc et le sulfate de barite ont à peu près le même poids que le blanc de plomb, l'analyse chimique seule peut constater la fraude d'une manière certaine.

### RENSEIGNEMENTS COMMERCIAUX

#### DEMANDES DE SÉPARATIONS DE BIENS

Dame Marie Angéline Fairant, épouse de M. George Robin dit Lapointe entrepreneur, de Montréal.

Dame Martine Chagnon, épouse de M. Aimé Sénécal, laitier de Montréal.

#### DIVIDENDES

Dans l'affaire de Victor Turcotte de Sherbrooke; second et dernier dividende payable à partir du 8 septembre 1890. John McD. Hains, curateur.

Dame l'affaire de M. Cléophas M. Lavigne; premier et dernier dividende payable à partir du 15 septembre 1890. Chas. Desmarteau, curateur.

Dans l'affaire de M. Alfred Laurin;

premier et dernier dividende payable à partir du 15 septembre 1890. Chas. Desmarteau, curateur.

Dans l'affaire de N. L. Duhaime; premier et dernier dividende payable à partir du 22 septembre 1890. H. Hébert, curateur, Montmagny.

Dans l'affaire de R. F. Dinahan; premier dividende payable à partir du 10 septembre. Bilodeau & Renaud, curateurs.

#### CURATEURS

MM. Kent & Turcotte ont été nommés curateurs à la faillite de M. Gédéon Genest, de St Thomas de Pierreville.

M. N. Matte a été nommé curateur à la faillite de M. Frs Bourgoing, de Tadoussac.

M. Charles Desmarteau a été nommé curateur à la faillite de M. P. P. Lanoie, de St Aimé.

M. F. Valentine des Trois Rivières, a été nommé curateur à la faillite de MM. C. H. Craig & Cie.

M. John McEvenue, comptable, de Montréal, a été nommé curateur à la faillite Michael Dooley.

MM. Kent & Turcotte ont été nommés curateurs à la faillite d'Isaac Harris, de Lachine.

M. Chas. Desmarteau a été nommé curateur à la faillite de M. C. A. Donais, de Ste Cunégonde.

MM. Kent & Turcotte ont été nommés curateurs à la faillite de M. Wm. B Hamilton "W. C. Ravenhill, agent."

M. Damase Pariseau a été nommé curateur à la faillite de M. Joseph Cadieux.

MM. J. M. Marcotte et P. E. E. de Lorimier ont été nommés curateurs à la faillite de M. Amédée Bayard.

#### FAILLITES

Ceux de nos abonnés qui désireraient

avoir des informations précises sur les causes de faillite, les principaux créanciers, la perspective de dividendes et le caractère d'un commerçant en faillite, pourront s'adresser à MM. Chaput Frères, agence commerciale, 10 Place d'Armes, Montréal.

Québec.—M. Joseph Labbé, marchand de thé, café et vaisselle, à St Roch, a fait cession de ses biens à la demande de MM. Whitehead & Turner. Passif environ \$3,000, actif \$1,500.

Montréal.—Mme Henriette Mousseau, modiste, a fait cession de ses biens à la demande de Thos A. Richardson.

Passif \$2,692.63. Assemblée des créanciers le 10 septembre.

M. Louis Robert, marchand tailleur etc, a fait cession à la demande de MM. Hodgson Summer & Co.

Passif environ \$1000. Assemblée des créanciers le 9 septembre.

M. Raymond Beaudoin, entrepreneur, a fait cession de ses biens à la demande de la Banque Nationale.

Passif environ \$15,000. Assemblée des créanciers le 10 septembre.

#### LA COMPAGNIE

### CANADIENNE D'ELECTRICITE DE MONTREAL

Préparatifs active pour la manufacture en grand

### d'Appareils Electriques

tels que :

Sonneries, Piles, Indicateurs

Réductions de moitié dans les prix. Plus d'importation, plus de tarif douanier à payer, au si notre nouveau système de téléphone déjà très en vogue.

No. 1953, Rue Ste-Catherine  
Près du Cyclorama

M. F. JANNARD, Gérant.

### AVIS DE FAILLITE

DANS L'AFFAIRE DE

#### GEORGE STEWART,

Marchand de meubles de la cité de Montréal, absent, Insolvable.

Les Soussignés vendront par encan public, en bloc, à tant dans la piastre.

Lundi, le 8 Septembre, 1890

aux magasins du failli, nos 1828 et 1830 rue Notre-Dame, l'actif de la faillite, comme suit :

Stock de meubles général se montant d'après l'inventaire..	\$9,520 15
Garnitures (y compris coffre-fort).....	282 50
	<hr/> \$9,802 65

Conditions : comptant, ou à 2, 4, et 6 mois avec intérêt à 7 0/0 p.a. par billets endossés à la satisfaction des inspecteurs et du curateur.

L'acquéreur devra continuer le bail des magasins nos 1828 et 1830 rue Notre-Dame, aux prix et conditions actuels.

Les magasins seront ouverts Vendredi, et Samedi, les 5 et 6 septembre, pour l'inspection du stock.

L'inventaire peut être vu au bureau du curateur.

VENTE A 11 HEURES A.M.

Pour toutes informations s'adresser à

**CHS DESMARTEAU**

Curateur,

No 1598 rue Notre-Dame.

MARCOTTE FRÈRES,  
Encanteurs.

Pour Vendre vos Propriétés

Annoncez dans le PRIX COURANT

Pour impressions commerciales, s'adresser à A. T. LÉPINE & CIE, 32 rue St Gabriel.

# NOS PRIX COURANTS

## BOIS DE SERVICE

Pin.					
1 pouce strip shipping cull,	6 à 16 pieds,	le M.	.....	\$11 00	1 00
1, 1½ et 2 pces.	"	"	.....	12 00	00 00
1 pouce shipping cull sidings	"	"	.....	15 00	00 00
1, 1½ et 2 pces.	"	"	.....	00 00	18 00
1 pouce qualité marchande	"	"	.....	20 00	30 00
1, 1½ et 2 pces.	"	"	.....	25 00	35 00
1 pouce mill cull, strip, etc.	"	"	.....	8 00	00 00
1, 1½ et 2 pces.	"	"	.....	10 00	00 00
1 pouce mill cull sidings	"	"	.....	10 00	11 00
1, 1½ et 2 pces.	"	"	.....	11 00	12 00
3 pouces mill cull	"	"	.....	8 00	10 00
1 pouce " bois clair 1er qualité"	"	"	.....	6 00	00 00
<i>Epinette.</i>					
1 pouce mill cull	5 à 10 pouces	"	.....	9 00	10 00
1, 1½ et 2 pces.	"	"	.....	10 00	11 00
3 pouces mill cull,	"	"	.....	9 00	10 00
1, 1½, 1¾ et 2 pces. qualité march.	"	"	.....	12 50	13 50
<i>Pruche</i>					
2 et 3 pouces			.....	9 00	10 00
Colombages en pin, 2 x 3, 3 x 3 et 3 x 4—aux chars			.....	10 00	11 00
Lattes—1ère qualité			.....	1 70	00 00
2e "			.....	1 40	00 00
Bardeaux pin XXX	16 pouces		.....	2 90	00 00
" XX	"		.....	2 40	02 50
" X	"		.....	1 50	00 00
" 1ère qualité	18 pouces		.....	3 00	00 00
" 2e "	"		.....	1 75	00 00
Bardeaux cèdre XXX	16 pouces		.....	2 90	00 00
" XX	"		.....	2 40	02 50
" X	"		.....	1 50	00 00
Bardeaux pruche marchande	"		.....	2 00	00 00
<i>Charpente en pin</i>					
de 16 à 24 pieds—3 x 6 à 3 x 11			.....	16 00	00 00
de 25 à 30 "			.....	18 00	00 00
de 31 à 35 "			.....	21 00	00 00
de 16 à 24 " —3 x 12 à 3 x 14			.....	18 00	00 00
de 25 à 30 "			.....	20 00	00 00
de 31 à 35 "			.....	22 00	00 00
<i>Bois carré—pin</i>					
de 16 à 24 pieds—de 5 à 11 pouces carré			.....	17 00	00 00
de 25 à 30 "			.....	19 00	00 00
de 31 à 25 "			.....	21 00	00 00
de 16 à 24 " —de 12 à 14 pouces carré			.....	19 00	00 00
de 25 à 30 "			.....	21 00	00 00
de 31 à 35 "			.....	23 00	00 00
<i>Charpente en pruche</i>					
de 17 à 30 pieds jusqu'à 12 pouces			.....	15 00	00 00
Charpente en épinette			.....	18 00	00 00
" en épinette rouge			.....	25 00	30 00

## BOIS DURS

Acajou de 1 à 3 pouces	le pied	.....	22 à 24
Cèdre rouge ¼ pouce	"	.....	10 à 12
Noyer noir 1 à 4 pouces	"	.....	10 à 14c
Noyer noir 6 x 6, 7 x 7, 8 x 8	"	.....	12 à 13c
Cerisier 1 à 4 pouces	"	.....	8 à 10c
Frêne 1 à 3 pouces	le M.	.....	21 00 à 22 00
Merisier 1 à 4 pouces	"	.....	20 00 à 25 00
Merisier 5 x 8, 6 x 6, 7 x 7, 8 x 8	"	.....	20 00 à 25 00
Erable 1 à 2 pouces	"	.....	25 00 à 30 00
Orme 1 à 3 pouces	"	.....	20 00 à 25 00
Noyer tendre 1 à 2 pouces	"	.....	25 00 à 30 00
Cotonnier 1 à 4 pouces	"	.....	40 00 à 45 00
Bois blanc 1 à 4 pouces	"	.....	18 00 à 22 00
Chêne 1 à 2 pouces rouge	"	.....	20 00 à 25 00
" " blanc	"	.....	40 00 à 45 00
<i>Plaquage (veneers):</i>			
Uni,	par 100 pieds	.....	90 à 1 00
Français,	la feuille	.....	15 à 25c
Américain,	"	.....	15 à 18c
Erable piqué,	le pied	.....	00 à 5c
Noyer noir ondé,	"	.....	05 à 5c
Acajou (mahogany)	"	.....	08 à 10c

# A. RENAUD

MARCHAND DE  
Bois de Sciage et de Charpente  
184 RUE PANET

Près de la rue Ste Catherine, Montréal.

Toujours en main:— Pin, Epinette, Pruche, Bois blanc, Bois embouveté de toute épaisseur, Bardeaux sciés et fendus Lattes, Moulures et Bois de Charpente.

N.B. — Ouvertures de seconde main, grand choix de Moulures, Cadres, Plinthes et tous autres matériaux pour construction.

**Chas. Desmarteau**  
COMPTABLE  
**AUDITEUR ET COMMISSAIRE**  
1608, RUE NOTRE-DAME  
MONTREAL.  
Spécialité Règlement des affaires de faillite

# Dupré Frères

MARCHANDS DE  
Bois de Sciage et de Charpente  
834 RUE STE-CATHERINE  
Près de la rue Fullum - Montréal.

Toujours en main:— Pin, Epinette, Pruche Bois blanc, Bois embouveté de toute épaisseur, Bardeaux sciés et fendus, Lattes, Moulures et Bois de Charpente.

# JOSEPH PAQUETTE

MANUFACTURIER DE  
Portes, Chassis, Jalousies, Architraves  
Moulures de tous genres, et toute espèce de travaux à la pièce

Bureau: 286, rue Craig  
Fabrique: 12 à 22, RUE PERTHUIS  
MONTREAL.

# T. Prefontaine

MARCHAND DE

# Bois de sciage

## CHARPENTE

BARDEAUX LATTES

Etc, Etc, Etc.

Coin des rues Vinet et Canal,

MONTREAL.

# THIBODEAU & BOURDON

No. 1203 RUE STE-CATHERINE

Coin de la rue Papineau, MONTREAL  
Ont constamment en mains une quantité considérable de

# Bois de Sciage Sec

Qu'ils vendent à bas prix. Vente par char et par pile avec légère avance.  
Téléphone No. 6039

# A. HURTEAU & FRERE

MARCHANDS DE

# BOIS DE SCIAGE

92, rue Sanguinet

MONTREAL

CLOS: Coin des rues Sanguinet  
Dorchester

TÉLÉPHONE No 106.

# BASSIN WELLINGTON

En face des bureaux du Grand Trou  
Téléphone No 1404.

# BOURGAIN & CADIEUX

## CONSTRUCTEURS DE BATISSES

Estimas, évaluations de propriétés, et arbitrage d'incendies.

BUREAUX ET ATELIERS:  
286, Saint-Charles Borromée

# Bois de Sciage ET DE Charpente

Téléphone 1033A

BUREAU PRINCIPAL  
Coin des Rues

Craig et St-Denis  
En face du Carré Vigor

# PIERRE DIDIER ENTREPRENEUR MENUISIER

Arbitrages, Evaluations Agence  
d'Immeubles

BUREAU:  
53 rue St-Jacques, Montréal.

# ED. BEAUVAIS & CIE

MAGASINS GENERAUX  
Entrepôt N. 78 V.R.

## Courtiers de Douane

Marchands à Commission

Marchandises reçues en consignation.  
Argent avancé sur marchandises.

5 et 7 Rue De Bresolles, Montreal

# La Banque du Peuple

FONDÉE EN 1835.

CAPITAL 1,200,000  
RESERVE 400,000

JACQUES GRENIER, écr, président.  
J. S. BOUSQUET, écr, caissier.

W. W. RICHER, écr, assistant caissier.  
ARTHUR GAGNON, inspecteur.

SUCOURSALE:  
Québec, basse-ville, P. B. Dumoulin, gérant.  
St-Roch, Nap. Lavoie, gérant.

Trois-Rivières, P. E. Panneton, gérant.  
Saint-Jean, Ph. Beaudoin, gérant.

Saint-Jérôme, J. A. Thérberge, gérant.  
Saint-Rémi, C. Béland, gérant.

Coaticook, J. B. Gendreau, gérant.  
Montréal, rue Ste Catherine, A. Fournier, g.

CORRESPONDANTS:  
Londres, Ang., M.M. Glyn, Mills, Currie  
The Alliance Bank (limited).

New-York, The National B'k of the Republic

# Banque Ville-Marie

BUREAU PRINCIPAL, MONTREAL.  
Capital souscrit \$500,000

DIRECTEURS:  
W. WEIR, prés., W. STRACHAN, vice-prés.  
O. FAUCHER, JOHN T. WILSON, GODF. WEIR.  
UBALDE GARAND, caissier.

SUCOURSALES:  
Berthier, Hull, Lachute, Louiseville, Nicolet, St. Césaire, St. Jérôme.

Département de l'Épargne:  
Bureau Principal, Hochelaga et Pointe St. Charles, Montréal.

Agents à New-York:  
The National Bank of the Republic.  
Londres: Banque de Montréal.  
Paris: La Société Générale.

# LA BANQUE JACQUES-CARTIER

Bureau principal, Montréal.

CAPITAL PAYÉ 500,000  
RESERVE 140,000

DIRECTEURS:  
Alph. Desjardins, M.P., président.  
A. S. Hamelin, vice-président.  
Dumont Lavolette Lucien Huot.  
A. L. de Martigny.

Bureau principal:  
A. de Martigny, directeur-gérant.  
D. W. Brunet, assistant-gérant.  
R. St Germain, in-p-cte r

Agences:

Beauharnois, H. Dorion, gérant  
Drummondville, J. E. Girouard, gérant  
Fraserville, J. F. Pelland, gérant  
Pleasantville, Chèvreflis et Lacerte, gérant  
St Sauveur, Québec, N. Dion, gérant  
St Hyacinthe, A. Lévesque, gérant  
St Simon, J. Denis, gérant  
Valleyfield, L. de Martigny, gérant  
Victoriaville, A. Marchand, gérant  
Ste Cunégonde, Mont., G. N. Ducharme gér.  
St Jean Baptiste, L. G. Lacasse, gérant  
Rue Ontario, C. H. Guilmond, gérant  
Laurentides, Q., A. Boyer, gérant  
St-Henri, Q., F. St Germain, gérant  
Corresp. à Londres, Glyn, Mills, Currie & Co.  
" à Paris, Crédit Lyonnais.  
" à New York, Nat. Bk. of Republic.

# Cigares de Granby

" LA FAMEUSE "

" LA MAYA " " HAVANA PEARL "

" PERFECTION " " FASCINATOR "

" BABY PEARL "

Première qualité. Plus bas prix du marché. Marques spéciales à ordre.

# Payne Frères & McFarlane

GRANBY, P.Q.

# SCIENTIFIC AMERICAN

ESTABLISHED 1845.

Is the oldest and most popular scientific and mechanical paper published and has the largest circulation of any paper of its class in the world. Fully illustrated. Best class of Wood Engravings. Published weekly. Send for specimen copy. Price \$3 a year. Four months trial, \$1.

## ARCHITECTS & BUILDERS

Édition of Scientific American.  
A great success. Each issue contains colored lithographic plates of country and city residences or public buildings. Numerous engravings and full plans and specifications for the use of such as contemplate building. Price \$2.50 a year, 25 cts. a copy. MUNN & CO., PUBLISHERS.

# PATENTS

may be secured by applying to MUNN & CO., who have had over 40 years' experience and have made over 100,000 applications for American and Foreign patents. Send for Handbook. Correspondence strictly confidential.

## TRADE MARKS.

In case your mark is not registered in the Patent Office, apply to MUNN & CO., and procure immediate protection. Send for Handbook.

COPYRIGHTS for books, charts, maps, etc., quickly procured. Address  
**MUNN & CO., Patent Solicitors.**  
GENERAL OFFICE: 361 BROADWAY, N. Y.



**NOS PRIX COURANTS**

MÉTAUX		\$ c.	\$ c.
Cuivre, Lingots.....par b	0 14	0 16	
" en feuille.....	0 25	0 26	
Etain, lingots.....	0 24	0 25	
" barres.....	0 25	0 26	
<b>Plomb :</b>			
Saumons.....par lb	0 04	0 04	
Barres.....	0 05	0 05	
Feuilles.....	0 05	0 05	
De chasse.....	0 06	0 06	
Tuyau.....par 100 lbs	4 50	5 00	
<b>Zinc :</b>			
Lingots, Spelter.....par lb	0 06	0 06	
Feuilles, No. 8.....	0 06	0 06	
<b>Acier :</b>			
A ressort.....par 100 lbs	3 00	3 25	
A lisse.....	2 75	3 00	
Américain.....	5 50	6 00	
A bandage.....	3 00	3 25	
A pince.....	3 25	3 50	
Fondu.....par lb	0 12	0 13	
Poule, ordinaire.....	0 00	0 07	
De mécanicien.....	0 00	0 04	
<b>Ferres :</b>			
Siemens.....	22 00	23 00	
Coltness.....	00 00	00 00	
Calder.....	22 50	23 50	
Langlois.....	23 50	00 00	
Summerlee.....	22 50	23 50	
Gartsherrie.....	23 00	00 00	
Glengarnock.....	00 00	00 00	
Carnbroe.....	21 50	22 00	
Eglinton.....	20 50	20 50	
Shotts.....	23 00	00 00	
<b>Fer en barres :</b>			
Canadien.....par 100 lbs	2 40	2 10	
Anglais.....	2 50	2 60	
A fine.....	2 85	2 90	
De Suède.....	4 50	5 00	
De Norvège.....	4 50	5 00	
Lowmoor.....	6 50	0 00	
" 3/4 verge.....	0 09	0 10	
Feuillard cercler p. 100 lbs	3 00	3 25	
" Double.....	3 00	3 25	
<b>FERRONNERIE ET QUINCAILLERIE</b>			
<b>Fers à cheval :</b>			
Ordinaires.....p. 100 lbs	3 65	3 75	
En acier.....	0 00	0 00	
Fers à repasser..... p. lb	0 00	0 03	
<b>Fiches : Coupées, toutes dimensions.....</b>			
Pressées, do.....	3 15	3 75	
" 7-16.....	3 90	0 00	
" 8.....	4 25	0 00	
" 5-16.....	4 50	0 00	
" 1.....	4 75	0 00	
<b>Fil de fer :</b>			
Poli, de No. 0 à No. 8, par 100 lbs.....	2 60	0 00	
Brulé, pour tuyau, la lb.....	0 07	0 08	
Galvanisé.....	3 35	0 00	
Huilé et brûlé.....	2 70	0 00	
<b>Avance 5 p.c.</b>			
Fil de laiton, à collets...p. lb	0 35	0 40	
Fontes Malléables.....	0 09	0 10	
Enclumes.....	0 10	0 11	
<b>Charnières :</b>			
T. et " Strap".....p.	0 5	0 05	
" Straps" et Gonds filetés.....	0 04	0 05	
<b>CLOUS, ETC.</b>			
<b>Clous coupés à chaud :</b>			
De 3 à 6 pcs., p. 100 lbs.	2.45		
" 2 1/2 à 2 1/2 "	2.70		
" 2 à 2 1/2 "	3.05		
" 1 1/2 à 1 1/2 "	3.05		
" 1 1/2 pouce "	3.45		
<b>Clous coupés à froid :</b>			
De 1 1/2 à 1 1/2 pcs., p. 100 lbs.	2.95		
" 1 1/2 pouce "	3.45		
<b>Clous à finir par 100 lbs :</b>			
1 pouce	6.70		
1 1/2 "	5.00		
1 1/4 "	4.25		
1 1/2 "	4.25		
2 et 2 1/2 "	4.00		
2 1/2 à 2 1/2 "	3.75		
3 à 6 "	3.50		
<b>Clous à quart par 100 livres :</b>			
1/4 pouce	5.15		
1 "	4.75		
1 1/2 "	4.45		
<b>Clous à river par 100 livres :</b>			
1 pouce	6.70		
1 1/2 "	5.00		
1 1/4 à 1 1/2 "	4.25		
2 1/2 "	4.00		
2 1/2 à 3 "	3.75		
3 à 6 "	3.50		
<b>Clous d'acier..... 10c en sus</b>			
<b>Clous galvanisés, par 100 lbs.....\$10.00</b>			
Clou à ardoise.....	5 00		
Clou à cheval, No. 7.....	3 00		
" " 8.....	2 88		
" " 9, 10.....	2 75		
<b>Fûtes et Coussinets :</b>			
liste.....	Escompte 30 pour cent		
Tarands-mères, (Taper taps).....	Escompte 30		

Cimes, râpes et tiers-points :	
1ère qualité, escompte.....	50
2me qualité, ".....	50
Mèches de tarière, escompte.....	50
Tarières.....	40
Vis, à bois, escompte.....	47 1/2
Boulons à voiture, esc.....	55
Boulons à bandage.....	50
Boulons à lisses.....	65
<b>TÔLE</b>	
Noire, Nos 10 à 20, p. 100 lb.	3.00 à 0.00
" " 22 à 24 ".....	3.00 à 0.00
" " 26 par 100 lbs.....	3.00 à 0.00
" " 28 ".....	3.5 à 0.00
Galvanisée Morewood.....	0.06 1/2 à 0.07 1/2
" Queens' head.....	0.06 à 0.06 1/2
Etamée, No 24, 72x30 ".....	0.08 1/2
" " 26 ".....	0.08 1/2
" " 28, 64x36 p. 100 lbs.....	0.08 1/2
Russie, Nos 8, 9 et 10, p. lb.....	0.12
Canada, par boîte.....	2.90 3 00
<b>FERBLANC</b>	
Coke I C par boîte.....	4.25
Charbon de bois IC p. boîte.....	4.75
" " IX.....	5.75
Pour chaque X additionnel extra	1.00
Charbon de bois D C.....	
Charbon de bois I C Bradley.....	6 50 à 6 75
Ferblanc terne.....	7 75 à 8 25
<b>TUYAUX.</b>	
<b>Tuyaux en grès :</b>	
4 pouces par longueur de 3 pieds	0 45
8 " " ".....	0 6
9 " " ".....	0 90
12 " " ".....	-1 26
15 " " ".....	2 16
18 " " ".....	2 70
<b>Coudes ronds :</b>	
4 pouces chacun.....	0 75
6 " " ".....	1 00
9 " " ".....	1 75
12 " " ".....	2 50
<b>Tuyaux de réduction :</b>	
6 x 4 pouces chacun.....	1 40
9 x 6 " ".....	1 90
12 x 9 " ".....	2 75
<b>Connection simple carrée ou fausse équerre :</b>	
4 x 4 pouce chacun.....	0 90
6 x 4 " ".....	1 50
6 x 6 " ".....	1 50
9 x 6 " ".....	2 10
9 x 9 " ".....	2 10
12 x 9 " ".....	3 00
12 x 12 " ".....	3 00
<b>Connection double, carrée ou fausse équerre :</b>	
4 x 4 pouces chacun.....	1 40
6 x 4 " ".....	1 90
6 x 6 " ".....	1 90
9 x 6 " ".....	2 75
9 x 9 " ".....	2 75
12 x 9 " ".....	4 00
12 x 12 " ".....	4 00
<b>Siphon.....</b>	
4 pouces.....	1 40 2 00
6 ".....	1 90 2 75
9 ".....	2 75 3 30
12 ".....	4 00 6 00
<b>Tuyaux à cheminée.</b>	
9 pouces, par pied.....	0 25
12 ".....	0 40
<b>Ciments.</b>	
Ciment de Portland.....	2 60 2 75
" Romain.....	2 60 2 75
" de Québec.....	1 50 1 75
Plâtre calciné.....	1 80 2 00
<b>PLATRE POUR LA TERRE</b>	
La poche de 1/2 baril.....	45 à 50c
do au char.....	40 à 45c
<b>BRIQUES</b>	
De Montréal.....	\$8.00 à 10.00
Du Bord de l'eau.....	6.00 à 7.00
Réfractaires.....	21.00 à 23.00
<b>PEINTURES</b>	
<b>Blanc de plomb pur, par baril de</b>	
25 à 100 lbs.....	6.25 à 7.00
" No 1.....	6.00 à 6.50
" " 2.....	5.50 à 5.80
" " 3.....	4.00 à 4.50
<b>Blanc de plomb sec..... 5.75 à 6.00</b>	
Rouge de Paris (Red Lead).....	5.00
Rouge de Venise (Anglais).....	1.75
Ocre jaune.....	1.50
Ocre rouge.....	1.50
Blanc de Céruse.....	0.60
Huile de lin crue.....	0.00 à 0.99
" bouillie.....	0.70 à 0.72
Ess. de Térébenthine.....	0.65 à 0.00
Mastic par 100 lbs.....	2.00 à 2.50
Papier gouffonné.....	1.50 à 1.60
<b>VERRES À VITRES</b>	
<b>United — 14 à 25...1.50 à 0.00 par 50 pds</b>	
" 26 " 40...1.60 à 0.00 ".....	
" 41 " 50...3.50 à 0.00 par 100 pds	
" 51 " 60...3.75 à 0.00 ".....	
" 61 " 70...4.00 à 0.00 ".....	
" 71 " 80...4.25 à 0.00 ".....	
" 81 " 85...5.00 à 0.00 ".....	
" 86 " 90...6.00 à 0.00 ".....	
" 91 " 95.....	

# J. LAMARCHE

POSEUR

## D'Appareils de Chauffage

### à EAU CHAUDE et à VAPEUR

HAUTE ET BASSE PRESSION.



M. J. LAMARCHE se charge de

## Tout ouvrage de Gaz

ET DE

## PLOMBERIE

A DES PRIX MODERES.

1608 Rue Notre-Dame - Montréal

Téléphone 1885.

## W. & F. P. Currie & Cie

No. 100 Rue des Sœurs Grises

### MONTREAL

IMPORTATEURS DE

### Tuyaux d'Egouts Ecossais,

### Ciment de Portland,

Têtes de cheminées, Ciment Romain,  
Tuyaux pour ventilateurs, Ciment Canadien,  
Couvercles de conduits, Chaux hydraulique  
Briques à feu, Terre à feu, Borax,  
Plâtre de Paris.

### Blanc de Céruse,

### Glaise à porcelaine.

FABRICANTS J'ACIER BESSEMER  
RESSORTS DES T. FAUTEUILS.  
LITS, E

## AVIS

à ceux qui ont besoin de

### Balances à Foin ou à Charbon

— THE —

## WARREN SCALE CO.

Nos. 454 & 456 Rue St-Paul, Coin de la Rue St-Nicholas.

Vu le perfectionnement et l'amélioration de leur outillage, vendront à l'avenir leurs balances à charbon et à foin aux prix suivants :

Balances, 3 tonnes - - \$60  
Balances, 4 tonnes - - \$65

Ces balances sont garanties et approuvées par le gouvernement.

Demandez aux marchands de fer pour tout autre de nos balances, telles que :

### Balance Plateforme et Balance à Comptoir.

Ces balances sont faites avec le meilleur matériel possible et sont aussi bonnes sinon supérieures à toutes autres balances manufacturées au Canada et aux Etats Unis.

C. H. LETOURNEUX, prés.      C. LETOURNEUX, vice prés.      J. LETOURNEUX, sec. trés.

## Le TOURNEUX, FILS & CIE

(LIMITÉ)

### MARCHANDS-FERRONNIERS

### Nos. 261, 263 et 265, RUE ST-PAUL

Enseigne de l'Enclume.      MONTREAL.

## ROBIN & SADLER

MANUFACTURIERS DE

## COURROIES EN CUIR

2518, 2520 et 2522, RUE NOTRE-DAME, MONTREAL

## RESULTAT SATISFAISANT !!

Notre sollicitation auprès des marchands a donné le résultat le plus satisfaisant. La liste suivante est composée des meilleures maisons auxquelles nous serviront d'agents pour le gros et le détail :

A MONTREAL: Gaucher & Telmosse, Thos. Wilson & Cie, (gros-seulement), P. Cadoret, Jos. Brouillette. A HOCHELAGA: Joseph Leblanc. A LA POINTE ST-CHARLES: Augustin Gignac, Joseph Biron, N. J. H. Roy, François Pins. A STE-CUNEGONDE: F. Elie, M. Noël, H. Laniel. A ST-HENRI: V. G. Loïselle, O. Lesieur. A MASKINGONGE: N. G. Lemire. A L'ASSOMPTION: A. Archambault. A LOUISEVILLE: Thos. Lamy. A BERTHIERVILLE: Louis Tranchemontagne. A JOLIETTE: L. G. Froment. A TROIS-RIVIERES: O. Carignan. A ST-JEROME: Louis Labelle. A TERREBONNE: Thos. Lapointe. A WATERTOO: Ant. Juneau. A FARNHAM: J. A. Decelles.

## J. E. P. RACICOT

### 1434 Rue Notre-Dame, Montréal

Propriétaire des

Pilules Magiques, Gouttes Royales, Onguent de Lorme, Rhumatisme, Royales, Huile Vénérienne, Spécifique contre le Vers Soituaire, Poudre Tonique, Nervine, Préparation Tonique, Sirop Pectoral.

N. B. On devrait trouver les préparations mentionnées dans toute maison sérieuse et bien assortie.



**PERMIS DE CONSTRUIRE**

142.—Quartier St Laurent, coin des avenues du Parc et des Pins, 6 cottages à 2 étages six logements 138 x 34, murs en pierre et brique, couverture plate mansardée sur le devant, ciment de résine et ardoise. Propriétaire, Mme H. Knight; architecte, Erié Mann; maçon, A. Payette & fils, rue St. Hubert; charpentiers, Grothé frères, rue St. Cuthbert; briqueteur, Jos. Bernier & fils, Chemin Papineau. Coût probable \$18 000.

143.—Quartier St Jean-Baptiste, rue Rachel près Dufferin; trois maisons à 2 étages 3 logements 50 x 30 murs en bois et brique couverture mansardée en gravois et ardoise. Propriétaires et constructeurs, Martel et Blacklock, 9 Aylmer. Coût probable \$3,000.

144.—Quartier Ste Anne, rue Notre Dame No 1912 et rue St Maurice, en arrière; une bâtis [hôtel] à 5 étages 50 x 120, murs en pierre et brique couverture plate en ciment de résine. Propriétaire la succession H. B. Smith, architecte Wm. McLea Walbank, maçons Turner & Cie, charpentiers Geo. Roberts, briqueteurs, Alex. Wand. Coût probable \$29,000.

145.—Quartier St Laurent, rue St Charles Borromée près Bagg, une maison à 2 1/2 étages, 2 logements, 25 x 41, murs en bois et brique, couverture mansardée en tôle galvanisée. Propriétaire et constructeur Patrick McGown, 188 McCord. Coût probable \$2,550.

**I. L. LAFLEUR**

1932 Notre-Dame et 59 Dupre

MONTREAL

Importateur général de

Ferronneries, Peintures, Vitres  
Huiles et Vernis.

Spécialité—Ferremets pour bâtisses et métallurgie pour canaux d'égouts.

**AUX MARCHANDS**

**GRAINES DE TABAC**

VARIÉTÉS SUIVANTES :

Connecticut Seed Leaf, Kentucky,  
Petit Havana ou Tabac Cannelle,  
White Burley, Muscat de Perse, etc.

FRANCO par la maille sur réception du p<sup>ix</sup>.  
Détail 25c, 10 paquets \$2.00, 25 paquets \$4.00.  
Demandez une circulaire, s'adresser :

**PLANTATION FOUCHER**

St-Jacques de l'Aschigan, P.Q.

**POISSON**

**Derniers Arrivages**

Hareng du Labrador, quarts et demi-quarts des meilleures marques.  
Morue Verte Nos. 1 et 2 et large.  
Morue Sèche.  
Saumon du Labrador, Nos. 1 et 2.  
Truite Nos. 1 et 2.  
Huile de Morue et de Loup Marin.

**GEO. TANGUAY**

MARCHAND DE

Farines, Grains, Lard, Saïndoux, etc.

COIN DES

Rués Arthur, Bell et Leadennall  
Basse-Ville, Quebec

**HONNEUR AUX REMÈDES SAUVAGES DE GEO TUCKER**

EMPLATRE DES MONTAGNES VERTES      SIROP BOTANIQUE DE  
**GEO TUCKER** NA PAS      **GEO TUCKER EST**  
D'EGALE FORCE LES      GARANTI DE GUERIR LA  
DOULEURS DES REINS      **TOUX ET LA**  
L'AMIE DES      **COQUELUCHE**  
DAMES

**ARRAPAHOU**  
**BAUME DES MONTAGNES VERTES**  
**DE GEO TUCKER, POUR**  
**LES MALADIES INTERNES ET EXTERNES REMÈDES BIEN CONNUS.**

<p><b>\$5.000</b> DE <b>RÉCOMPENSE</b> POUR DE MEILLEURES <b>MÉDECINES</b> PATENTÉES VENDUS PAR TOUS PHARMACIENS ET ÉPICIERS RESPECTABLES DEPOT CHEZ</p>	<p><b>MÈRES SAUVEZ LA</b> <b>VIE A VOS PETITS</b> <b>ENFANTS EN</b> DEMANDANT TOUJOURS A VOTRE PHARMACIEN LES BONBONS DE <b>CHOCOLAT INDIEN</b> DES MONTAGNES VERTES DE <b>GEO TUCKER</b> POUR LES VERS.</p>	<p><b>N'OUBLIEZ PAS DE</b> DEMANDER LES PETITES PILULES <b>POMMES DE MAI</b> DE LA MONTAGNE VERTE DE <b>GEO TUCKER</b> POUR LA PURGATION. <b>DYSPEPSIE.</b> <b>CONSTIPATION ETC</b> 1/2 PILULES LA DOSE</p>	<p>DES MILLIERS DE PERSONNES SOUFFRANTES ONT IMMEDIATEMENT RECOURS AUX <b>Remèdes Sauvages</b> DE <b>GEO. TUCKER</b></p>
--	--	---	--

**LYMAN, FILS & CIE**      429, RUE GRAIG  
PHARMACIEN EN GROS      EN FACE DU  
RUE ST-PAUL, MONTREAL.      CHAMP DE MARS

**Kerry Watson & Cie.      Lyman & Knox.      Evans & Sons.**  
PHARMACIENS EN GROS

*AVIS aux Pharmaciens et Marchands des Campagnes :*

Pour avoir l'Arrapaho ou le véritable Baume des Montagnes Vertes, de Geo. Tucker, il faut s'adresser à N. Quintal & Fils, Hudon, Hébert & Cie, L. Chaput, fil & Cie, Gaucher & Témousse, Hudon & Orsali, Laporte, Martin & Cie, épiciers en gros, Montréal. F. Barrette, Hull et tout le comté d'Ottawa; U. Carrignan, Trois-Rivières; Dr Sylvétre, Sorel; Dr St Jacques, St Hyacinthe; Dr E. D. Morin & Cie, Québec; W. Brunet & Cie, Québec; Dr Daigneault, St. Jean; O. G. Dion, Lévis; L. Robitaille, Joliette; Hoerner & Williams, Trois-Rivières, pharm. gros et détail.

**AVIS SPECIAL**—Les Remèdes Indiens de la Cie du Baume des Montagnes Vertes de Geo Tucker, ont été enregistré au "Régistre des marques de commerce No 13, folio 2810" conformément à "l'Acte des marques de commerce et dessins de fabrique de 1879," par Geo Tucker. Les remèdes Indiens de la Compagnie du Baume des Montagnes Vertes deviennent si populaires qu'un grand nombre de pharmaciens et épiciers se servent de ce titre pour vendre des préparations falsifiées. Il y a aussi des gens qui parcourent les campagnes; des hommes portant des cheveux longs, afin de mieux réussir à tromper les personnes, et se disant soit agent de Cie, soit associé et quelque fois même, frère du propriétaire. Il y a jusqu'à des femmes qui prétendent être agents de la Cie. Méfiez-vous de ces imposteurs. M. G. Tucker prévient qu'il ne sera pas responsable pour aucun accident qui pourra arriver à ceux qui se servent de fausses préparations vendues sous le nom la Cie du Baume des Montagnes Vertes. Demandez toujours les remèdes de Geo. Tucker et exigez que son nom soit soufflé dans le verre de la bouteille et l'adresse "429 rue Craig, Montréal," sur chaque boîte.

A. DEMERS      C. BRUNET      A. THÉRIEN

**Drapeau, Savignac & Cie**

MM. DEMERS, BRUNET & THÉRIEN faisant affaire sous la raison sociale de "DRAPEAU, SAVIGNAC & CIE," ont le plaisir d'annoncer à leurs clients qu'ils sont maintenant installés dans leur nouvel établissement, rue St Laurent. Ces messieurs sont maintenant en état de répandre avec promptitude à toutes commandes qu'on voudra leur confier, tels que :

*Couverture, Plomberie et Pose d'Appareils à Eau Chaude.*

Ces messieurs remercient le public de l'encouragement qu'il a bien voulu leur donner durant cette dernière année et comptent encore sur le même encouragement durant l'année présente.

**Avis aux Entrepreneurs Cie Canadienne de Caoutchouc**  
DE MONTREAL

**VENTE A SACRIFICE**

A vendre ou à échanger pour une propriété de la même valeur, la manufacture de Meubles, appartenant autrefois à MM. Noel & Ferland, et située No 264 rue Montcalm, y compris tout son outillage, engin, bouilloire de 12 forces, etc. Prix, \$2,500 dont \$500 seulement sont exigibles en argent, la balance à intérêt de 7 par cent.

S'adresser à Henry Howison, comptable, Bureau du Shérif de Montréal.

**I. FRECHETTE & CIE**  
Ingénieurs-Mécaniciens

Vendeurs et acheteurs de toutes espèces de  
Machinerie, Fournitures de toutes  
espèces de machineries,  
Appareils à Gaz, les Engins à vapeur, etc.

Propriétaires et fabricants de la célèbre  
Machine à Bardeau breveté de Fréchette.  
Une Usine "Machine Shop" est attachée à  
l'établissement.

Nos 686 et 688, Rue Craig  
Téléphone 2849.      MONTREAL.

Manufacture de Lingues et Bottes en Caoutchouc, Bottines en Feutre et Drap, Courroies, Boyaux et Paquetages, Boyaux pour pompe à incendie, Drap en Caoutchouc pour voitures, etc. etc.

Bureaux et entrepôts :

323 et 325, RUE SAINT-PAUL

Ateliers :

97 à 1000, Notre-Dame, Carré Papineau,  
MONTREAL.

Succursale: 45, rue Yonge, Toronto.

**Brasserie Alsacienne**

KORMAN, Propriétaire, TORONTO

**LAGER BEER and PORTER**

JOS. DOMPHOUSSE, Depositaire  
MONTREAL

**ARCHITECTES**

**A. PREFONTAINE**

ARCHITECTE

Successeur de feu Victor Bourgeon

12, PLACE D'ARMES  
MONTREAL.

**V. LACOMBE**

Architecte et Mesureur

1213, Rue Notre-Dame  
MONTREAL

**Daoust & Gendron**

Architectes et Evaluateurs

No 99, RUE SAINT-JACQUES  
MONTREAL

Téléphone No. 2540.



**J.B. Resther & Fils**

ARCHITECTES

Chambres Nos 60 et 66,  
Bâtisse "IMPERIAL"

107 RUE ST-JACQUES  
MONTREAL.

**J. EMILE VANIER**

(Ancien élève de l'Ecole Polytechnique)

Ingénieur Civil et Arpenteur  
107 rue St Jacques

En face du Carré de la Place d'Armes.

Se charge de plans de ponts, aqueducs, égouts, de tracés de chemins de fer et routes, d'arpentages publics et particuliers, de demandes de brevets d'invention, etc.

TELEPHONE No. 1800.

**J. H. LECLAIR**

Arpenteur, Ingénieur Civil  
et Architecte

Se chargent d'Arpentages publics et privés, Confection de Cadastres et Livres de Renclos, Chemins de Fer, Aqueducs, Egouts, Brevets d'Invention et Marques de Commerce, etc.

62 Rue St-Jacques  
MONTREAL.

**R. Montbriand**

ARCHITECTE et MESUREUR

1583, Rue Ste-Catherine, 1583  
MONTREAL

**J. A. GRENIER**

ARPENTEUR et INGENIEUR CIVIL,  
SOLLICITEUR DE PATENTES.

BUREAU :

No. 17 Côte de la Place d'Armes  
MONTREAL

**H. M. PERRAULT**

ARCHITECTE & ARPENTEUR

No. 17 Côte de la Place d'Armes  
MONTREAL

**FÉLIX BOISMENU**

Arbitrages, Evaluations

BUREAU :

17, COTE de la PLACE D'ARMES  
Résidence : 301 RUE ST-HUBERT  
Téléphone No 2277.



F. Hutchins - Téléphone 2486 - J. W. Forbes  
**B. HUTCHINS & CIE**  
 Agents d'Immeubles, de Location et de  
 Finances.  
 Chambre 211, 1<sup>er</sup> Etage  
**BATISS "NEW YORK LIFE"**  
 Square Place d'Armes - Montréal  
 Négociations d'Actions, D'obligations et  
 Prêts d'Argent.

**NOTAIRES**  
**HETU & HETU**  
 NOTAIRES  
 30, RUE SAINT-JACQUES.  
 Téléphone No 1014.

**LS. N. DUMOUCHEL**  
 NOTAIRE  
 Commissaire de la Cour Supérieure, etc.  
 No. 44 ST VINCENT, MONTREAL

**ENCANTEURS**  
**R. K. THOMAS**  
 Agent d'Immeubles et de Placements  
 30 RUE ST-JEAN.

Batisse Waddell coin de la rue Notre-Dame  
 TELEPHONE No. 698. MONTREAL

Se charge du louage des maisons  
 de la collection des loyers.

**AVOCATS**  
**OSCAR GAUDET**  
 AVOCAT  
 1522, NOTRE-DAME  
 MONTREAL

**Doherty & Doherty**  
 AVOCATS  
 No. 13, RUE DE L'HOPITAL  
 MONTREAL

**Girouard & deLorimier**  
 AVOCATS  
 30, rue St-Jacques, Montréal.  
 Téléphone No. 1337

**L. N. BERNARD**  
 AVOCAT  
 DRUMMONDVILLE, P.Q.

**Banque d'Hochelega**  
 Capital versé - - - - \$710,100  
 Réserve - - - - - 125,000  
 F. X. St Charles, président.  
 M. Laurent, vice-président.  
 R. Bickerdike, Chas. Chaput (J. D. Rolland  
 Directeurs.  
 M. J. A. Prendergast, caissier.

Bureau Principal - - - - MONTREAL  
 Succursales - - - - GÉRANTS  
 Trois-Rivières - - - - H. N. Boire  
 Joliette - - - - J. H. Ostiguy  
 Sorel - - - - A. A. Larocque  
 Valleyfield - - - - S. Fortier  
 Abattoirs de l'Est - - - -  
 Vankleek Hill, Ont. - - - - Wm. Ferguson

Correspondants :  
 Londres, Ang., The Clydesdale Bank, Limited.  
 Paris, France, Le Crédit Lyonnais.  
 New-York, The National Park Bank.  
 Boston, The Maverick National Bank.  
 Collections dans tout le Canada aux taux  
 les plus bas.  
 Emet des crédits commerciaux et des let-  
 tres circulaires pour les voyageurs, payables  
 dans toutes les parties du monde.

**BASTIEN & GAGNON**  
 Plombiers sanitaires  
 Ferblantiers et Couvresseurs  
 Poseurs d'Appareils à Gaz, à Air, à Eau  
 chaude et à Vapeur, Haute  
 et Basse pression.  
 1955 RUE STE-CATHERINE  
 Prix très modérés.

# IMPERIAL

Fire Insurance Company of London

FONDÉE EN 1803

Capital, en espèces, \$5,850,000  
 Actif réel, au-dessus de 8,000,000

DEPARTEMENT CANADIEN

Bâtisses de la Compagnie, 107, RUE ST-JACQUES

MONTREAL

E. D. LACY, DIRECTEUR RÉSIDANT.

Compagnie d'Assurance Royale

D'ANGLETERRE

BUREAU PRINCIPAL AU CANADA - - - MONTREAL

CAPITAL - - - \$10,000,000

PLACEMENTS - - - \$29,000,000

Montant placé au Canada pour la protection des porteurs de police, principalement  
 au fonds du gouvernement, \$800,000. Responsabilité des actionnaires illimitée  
 La ROYALE a le plus grand surplus d'actif au dessus du passif de toutes les Com-  
 pagnies d'Assurances contre l'incendie du monde.

WILLIAM TATLEY, Agent Principal et Gérant résidant.  
 E. HURTUBISE et A. ST-CYR, Agents spéciaux du départ. français, Montréal

## LA ROYALE CANADIENNE

Compagnie d'Assurance Maritime et contre  
 l'Incendie.

Président - - - - ANDREW ROBERTSON, Ecuyer.  
 Vice-Président - - - - Hon. J. R. THIBAudeau.  
 G. H. McHENRY, Gérant.

## "LA CANADIENNE"

COMPAGNIE D'ASSURANCE SUR LA VIE

Un montant excédant les obligations de la Compagnie envers les as-surés  
 sera toujours déposé au crédit du Gouvernement.

Bureaux : 114, rue St-Jacques, EN FACE DU BUREAU DE POSTE  
 MONTREAL

Conseil d'Administration : L'Hon. J. G. Laviolette, Président ; F. X. Moisan, Négoc-  
 ciant, Vice-Président ; Hon. J. E. Robidoux, Secrétaire-Provincial ; Hon. G.  
 Bresse, M.C.L. ; Hon. H. G. Mahiot, J.C.S., Québec ; A. S. Hamelin, Echevin,  
 vice-président Banque Jacques-Cartier ; J. G. Laviolette, M.D. ; J. Ls. Mi-  
 chaud, Secrétaire.

Les Bicycles de Brantford sont les meilleurs. Fabriqués par la  
 Gold Bicycle Co'., Brantford, Ont.  
 Demandez le catalogue.

Les Bicycles de Brantford tiennent la corde partout ; ils sont  
 fabriqués par la Gold Bicycle Co.,  
 (Limited), Brantford, Ont. Demandez le catalogue.

Les Bicycles de Brantford sont fabriqués de pièces renouvelables  
 à volonté, et du plus pur acier.  
 Demandez le catalogue à la Gold Bicycle Co., (Limited), Brantford, Ont.

LA CIE D'ASSURANCE

## PHOENIX

De HARTFORD, Conn.

Etablie en 1854

Capital comptant.....\$2,000,000  
 Actif.....5,305,000

Succursale au Canada

BUREAU PRINCIPAL :

114, Rue St-Jacques, Montreal

GERALD A. HART, Gérant Général

## ARGENT A PRETER

en tout temps, sur propriété de cité de pre-  
 mière classe. Intérêt peu élevé et condi-  
 tions très faciles pour remboursement.

Sun Life Assurance Company

OF CANADA.

R. MACAULAY, Directeur-Gérant,  
 164 rue St Jacques, Montréal.

Assurance	Actif.	en vigueur
\$503,110.52	\$2,233,372.72	\$13,337,983.04
Polices sans condition.		

## C.R. Hardy & Cie

Agents Financiers

Immeubles, Assurance et Finance.

ARGENT PRÊTÉ.

Chambre 49, Bâtisse "Imperial"  
 Place d'Armes, Montréal  
 Téléphone Bell 2569.

### E. R. GAREAU

AGENT D'IMMEUBLES ET  
 PRETS D'ARGENT

57, rue St. Gabriel

OFFRE EN VENTE, propriétés de  
 ville et de campagne.  
 A LOUER, magasins et maisons  
 privées.  
 PRETS D'ARGENT sur première  
 hypothèque à 5 1/2 %.  
 LOUAGE DE MAISONS, attention  
 particulière donnée à cette branche.  
 COLLECTION DES LOYERS à un  
 taux modéré.

## CHARLES HOLLAND

VENTE ET ACHAT

DE

## PROPRIETES

SUR COMMISSION

249, Rue St-Jacques

A vendre à bon marché  
 ou à échanger

pour propriété de ville, une magnifique pro-  
 priété à St-Jérôme, connu sous le nom  
 d'Hotel Barcelo. Il y a un marché avanta-  
 geux à faire, pour qu'on conquise désirerait ou-  
 vrir un magasin ou tenir hôtel.

S'adresser à M. THIBOEAU,  
 1203, rue Ste Catherine, Montréal.

REVUE IMMOBILIERE

La seule vente un peu intéressante  
 qu'il y ait cette semaine dans Montréal-  
 Est, est celle de la propriété occupée par  
 M. P. Milaire, rue St Laurent, qu'il a  
 achetée au prix de \$15,000. Cette pro-  
 priété à deux fronts, l'un sur la rue St-  
 Laurent et l'autre sur la rue St Domi-  
 nique. Sur la rue St Antoine, M. Alex.  
 Walker a vendu des terrains à \$1.50 le  
 pied, et en arrière, sur une ruelle à ou-  
 vrir qu'il appelle "Avenue Impériale," à  
 75c le pied. Une propriété rue Notre-  
 Dame ouest, a été payée \$12,900.

Mais la transaction la plus intéres-  
 sante est l'achat de la propriété Smith, à  
 la Côte St Louis près de la Côte St Mi-  
 chel, par le même capitaliste de Toronto  
 qui a acheté la terre Nolan à Mile-End.  
 La terre Smith paraît avoir été payée  
 \$1000 l'arpent. Elle renferme de vastes  
 carrières aujourd'hui abandonnées et  
 pleines d'eau, que traverse la ligne du  
 Pacifique ; c'est autant de perdu pour la  
 subdivision en lots. La spéculation de  
 M. Mainwaring peut réussir, mais nous  
 préférons y voir risquer ses capitaux que  
 les nôtres. Voici les prix des lots à  
 bâtir :

Ville :	LE PIED
Rue Roy.....	31c
St Charles Borromée.....	50c
St Antoine.....	1 50c
Avenue Impériale.....	75c
Rue McGregor.....	50c
Berri, [St J.-Bte].....	28c
Cadioux do.....	25c
Centre.....	30c



# J. Cradock Simpson & Cie

AGENTS D'IMMEUBLES ET DE FINANCES.

OFFRENT EN VENTE — Résidences de 1re classe; bonnes maisons; propriétés commerciales et magnifiques lots à bâtir.  
 OFFRENT A LOUER — Maisons meublées; maisons non-meublées et magasins.  
 FONT DES PRETS sur bonnes hypothèques à des taux d'intérêt très bas.  
 ASSURENT les risques de tout genre dans des Compagnies de premier ordre.  
 ADMINISTRENT LES PROPRIÉTÉS pour les propriétaires ou Fidei Commissaires, au mieux de leurs intérêts.  
 VENTE D'IMMEUBLES A L'ENCAN tous les quinze jours, le MERCREDI.

Batisses de l'Assurance la Citoyenne  
 181, Rue St-Jacques - - Montreal

Ryde.....	12c
Charron.....	15c
Davidson.....	30c

Voici les prix de ventes par quartier :

Quartier Ste-Marie .....	\$ 1,000 00
" St Jacques.....	8,016 00
" St Louis.....	15,000 00
" St-Laurent.....	1,250 00
" Centre.....	.....
" E-t.....	.....
" St-Antoine.....	46,734 80
" Ste-Anne.....	12,900 00
" Ouest.....	.....
" St-Jean-Baptiste.....	6,625 00
" Hochelaga.....	1,214 40
" St-Gabriel.....	3,616 00

Maison neuve.....	.....
Côte Visitation.....	.....
Côte St-Louis.....	102,650 00
Mile-End.....	770 00
Ste-Cunégonde.....	1,700 00
St-Henri.....	21,600 00
Côte St Paul.....	.....
Côte St Antoine.....	1,000 00
Montreal Junction.....	.....
Outremont.....	.....
Notre-Dame de Grâces.....	.....

Semaine précédente.....	\$23,466 86
Ventes antérieures.....	87,094 00
	6,655,670 38

Depuis le 1er janvier.....	6,966,231 24
Semaine correspondante 1889.....	\$56,111 92
Semaine correspondante 1888.....	85,510 50

A la même date 1889.....	\$5,518,456 65
A la même date 1888.....	5,112,549 57

Les prêts sur Hypothèque sont assez actifs; les taux sont stationnaires, quoique plus fermes qu'il y a un mois. Un prêt de \$50,000 porte 5 p.c., quelques autres, variant de \$6,000 à \$15,000 portent 5 1/2 p.c.

Voici les totaux de prêts par catégories de prêteurs :

Cies de prêt.....	21,500
Cies d'assurances.....	5,000
Autres corporations.....	.....
Successions.....	57,001
Particuliers.....	26,685

Total.....	\$110,185
------------	-----------

Semaine précédente.....	94,815
Semaines antérieures.....	3,144,253

Depuis le 1er janvier.....	\$3,349,253
Semaine corr. 1889.....	\$138,900
do 1888.....	80,548

A la même date, 1889.....	\$3,049,837
do 1888.....	2,748,627

VENTES ENREGISTRÉES  
 Pendant la semaine terminée le 30 août 1890.

MONTREAL-EST  
 Quartier Ste-Marie

Rue Logan—Lots 1363-23 et 49 quartier Ste Marie, terrains mesurant 2,100 en superficie chacun avec maisons Nos 91,

93 et 115 rue Logan; vendu par Alfred David Lacroix à Mathilde Dufresne épouse de Jos. Poupert, prix \$1,000.

Quartier St. Jacques.

Rue Visitation—Lot P. 685 quartier St Jacques, terrain mesurant 4000 pieds en superficie avec maison Nos 120, 122 et 124 rue Visitation; vendu par Suzanne Rapin épouse D. Charest, à Léandre Bélanger, prix \$4,050.

Rue Roy—Lot 1211-50 quartier St Jacques, terrain mesurant 23 x 82 vacant; vendu par Stanislas Dolphis Vallières à Marguerite Euphrosine Smith épouse de Jos. Pierre Labelle et Marie Hermine Rosilda Provost épouse de Toussaint Gustave Labelle, prix \$650.

Rue Beaudry—Lot 675 quartier St Jacques, terrain mesurant 2123 en superficie avec maison Nos 85 et 87 rue Beaudry; vendu par Jacques Beauchamp et Eléonore Beauchamp à François Lamoureux, prix \$816.64 1/2.

Rue St André.—Lot 854-36, quartier St Jacques, terrain mesurant 22.10 x 71 avec maison No. 172 rue St André; vendu par Marie Clementine Racette, épouse de Jacques Perrault à Narcisse Henri Marien, prix \$2,500.

Quartier St-Louis

Rue St Laurent.—Lot 548, quartier St-Louis, terrain mesurant 20 x 180, maison 315, 317 et 319 rue St Laurent; vendu par James S. Thompson à Philias Miloire, prix \$15,000.

Quartier St-Laurent

Rue St-Charles Borromée.—Lot 347, quartier St Laurent, terrain mesurant 40 x 58, maison en bois, No. 169 rue St-Charles Borromée; vendu par le Séminaire de Montréal à la Succession F. X. Beaudry, prix \$1250.

MONTREAL-OUEST

Quartier St-Antoine.

Rue Richmond.—Lot 428, quartier St-Antoine, terrain mesurant 49 x 177 maison double en bois, Nos 355, 355 1/2, 357 et 357 1/2 rue Richmond; vendu par Adolphe Bélanger à Catherine E. Bowes, épouse de Ed. Cavanagh, prix \$8000.

Rue Osborne.—Le § S.-O. du lot 1645v, quartier St Antoine, terrain mesurant 17.8 x 107.6, vacant; vendu par R. B. Angus et autres à The Atlantic & North West Ry Co, prix non spécifié.

Rue de la Montagne.—P. du lot 665a, quartier St Antoine, terrain mesurant 94 par vacant; vendu par Pierre G Charlebois à R. B. Angus et Thomas G. Shaughnessy, prix non spécifié.

Rue St Antoine—Lot 690 et Partie de 694 quartier St Antoine, terrain irrégulier maisons en bois Nos 176 à 180 rue St Antoine; vendu par Alexander Walker à Alexis Ouimet, prix \$13,385.80 [\$1.30 le pied pour la rue St Antoine].

Avenue Impériale et ru St Antoine—Partie du lot 694 et lot 692 quartier St Antoine, terrain mesurant 6125 pieds en superficie maisons en bois Nos 172 rue

St Antoine; vendu par Alexander Walker à Louis Bureau, prix \$6,581.25.

Avenue Impériale—Partie du lot 694 quartier St Antoine, terrain mesurant 5762 pieds en superficie vacant; vendu par Alexander Walker à Patrick Martin, prix \$4,321.50.

Rue McGregor—Partie du lot 1726L, quartier St Antoine, terrain mesurant 75 x 220 vacant; vendu par Robert H. Warden à Frédérick Fairman, prix \$8,500.

Rue Tupper—Lot 1625-J-13 quartier St Antoine, terrain mesurant 20 x 91 cotage à 1 étage en pierre et brique No 14 rue Tupper; vendu par Walter P. Scoff à Joseph Usherwood, prix \$4000.

Impérial Avenue.—Lot 694-2, quartier St Antoine, terrain mesurant 2594, pieds en superficie, vacant; vendu par Alexander Walker à Jos. O. Campeau, prix \$1946.25.

Quartier Ste. Anne.

Rue Notre-Dame.—Lot- 1206-1, 2 et 3, quartier Ste-Anne, terrain mesurant 7040 pieds en superficie, 4 maisons à 3 étages en bois et brique, nos 2322 à 2332 rue Notre-Dame; vendu par Edourd J. Savage à James Wallace, prix \$12,900.

HOCHELAGA

Quartier St-Jean-Baptiste.

Rue Berri.—Lot 15 89 et 15, 104-89, quartier St Jean-Baptiste, terrain mesurant 20 x 80, maison en bois et brique, No 763 rue Berri; vendu par Mme veuve L. G. Turgeon à Pierre Monarque, prix \$700.

Rue Drolet.—Lot 15-509, quartier St-Jean Baptiste, terrain mesurant 20 x 72 maison en bois et brique, No. 33 rue Drolet; vendu par Alexandre Hoque à Jacques Alexis Plinguet, prix \$1850.

Rue Berri.—Lot 15-203, quartier St-Jean-Baptiste, terrain mesurant 20 x 72, vacant; vendu par Michel Laurent et autres à Joseph Lebeau, prix \$400.

Rue Mentana.—Lots 10-12, 13 et 14, quartier St Jean Baptiste, terrain mesurant 24 x 94 chacun, maison en bois et brique Nos 290, 294, 296 et 298 rue Mentana; vendu par Charles Cushing à Henry P. Wall, prix \$3050.

Rue Rivard.—Lot 15-330 et P. S.-E. de 329, quartier St Jean Baptiste, terrain mesurant 22 x 72, vacant; vendu par Godfroi Jobin à Jean-Baptiste Coderre, prix \$375.

Rue Cadieux.—Partie du lot 203 quartier St Jean-Baptiste, terrain mesurant 25 x 40 vacant; vendu par Alexis Brunet et autres à Pierre Lacroix, prix \$250.

Quartier St. Gabriel.

Rue Centre—Lot 2753 quartier St Gabriel, terrain mesurant 40 x 113 vacant; vendu par Jean Bte Pilon à Onésime Labelle, prix \$1,356.

Rue Ryde—Lots 3383-3 3336-a 37 et 3370-117 quartier St Gabriel, terrain mesurant 26 x 78 vacant; vendu par Alexandre Findlay à Joseph Denis, prix \$250.

Rue Charron—Partie des lots 3167 50 51 et 59 quartier St Gabriel, terrain mesurant 22.2 en front 10.7 en arrière par 48 en profondeur, maison en bois et brique No 156 rue Charron; vendu par Alexandre Chisholm à Amélia Nichols ve. Richard Cook, prix \$1,800.

Rue Charron—Partie du lot 3167 quartier St Gabriel, terrain mesurant 16 x 87 vacant; vendu par les Sœurs de la Congrégation à Frank R. England, prix \$200.

Quartier Hochelaga.

Rue Davidson—Lot 31-173 et 174 quartier Hochelaga, terrains mesurant 22 x 92 chacun vacants; vendu par Mme veuve Darling et autres à Exias Amyot, prix \$1,214.40.

# PROPRIETES

## A VENDRE

— PAR —

# R. L. de Martigny

## 85 rue St-Jacques

Coin des rues Bligny et Lagauchetière, occupé par M. Elliott, épicière. Terrain 3400 pieds et maison en pierre.

Coin des rues Lagauchetière et Gain, une maison neuve, magnifique place pour un boucher, et 3 logements, écurie, hangars. Terrain 25 1/2 x 76.

Terrain rue Cadieux, près de la rue Sherbrooke, 12900 pieds faisant face sur deux rues, front 75 pieds, profondeur 172 avec une grande maison.

Coin des rues Sherbrooke et Cadieux deux grandes maisons avec un terrain pour bâtir.

## 1,085 LOTS

dans la Ville de **Maison-Neuve**, en face de la raffinerie de sucre "St. Lawrence," dans le faubourg de Montréal qui progresse le plus rapidement.

## 20 Lots à Outremont

aussi, 50 maisons et logements dans la ville.

Nos 932 à 942 rue St-Dominique.—Une splendide propriété, consistant de 13 logements à 3 étages, lambrissés en brique, fondation en pierre, toit français, lot 90 x 90. A bas prix.

Nos 249, 251 et 253 rue Rivard—Quatre logements de 4 appartements, maison à 2 étages, bois et brique, fondation en pierre, avec 2 écuries, 2 greniers à foin; hangars et cours bien clôturées.

Nos 390 et 392 rue St Hypolite — Une maison lambrissée en brique, fondation en pierre, 4 logements, lot 40 x 90.

Nos 737 et 739 rue St Dominique—Une maison nouvellement bâtie, 3 logements bois et brique, fondation en pierre.

No 282 rue Iberville—Maison lambrissée en brique, 2 étages, 3 logements. Lot 80 x 100.

Nos 543 et 545 rue Rivard — Une maison lambrissée en brique nouvellement bâtie, fondation en pierre, 2 logements.

No 356 rue St Hypolite — Cottage en bois, nouvellement réparé.

Coin sud des rues Mignonne et Parthenais — Maison à 3 étages en bois et brique, fondation en pierre. Lot 20 x 60 avec ruelle.

Nos 1187 et 1189 rue St Laurent — Un lot de terre 45 x 90 pieds, avec bâtisses dessus érigées.

Nos 195 et 197 Avenue Laval — Une maison en brique et bois, fondation en pierre, 2 logements.

No 1208 rue St Laurent — Un magnifique lot 30 x 180, avec maison, boulangerie, étables, etc.

Avenue Mont Royal — Entre les propriétés Stuart et Cadieux, 3 lots 25 x 110 pieds.

Nos 46, 48, 50 et 50 1/2, rue Mignonne — 2 maisons et 2 logements à 2 étages et allonge en bois et en brique, nouvellement bâtie.

Nos 203, 205 et 207 rue Poupert — 4 logements, en bois et en brique, fondations en pierre, une bonne maison.

Nos 374 à 380 rue St Hypolite—Maison nouvellement bâtie, 4 logements à 2 étages, en brique et en bois, fondation en pierre.

A OUTREMONT — Plusieurs lots sur le chemin du Cimetière et le Chemin Ste Catherine.



**Côte St Louis.**

Rue des Carrières.—P. du lot 331 Côte St-Louis, terrain mesurant 60 arpents; vendu par R. W. H. Smith et autres à Benoni E. P. Creighton prix \$41,775.

Rue des Carrières.—P. du lot 331 Côte St Louis terrain mesurant environ 60 arpents; vendu par Benoni E. P. Creighton à Rienzi Athel Mainwaring prix \$60,000

Rue Dufferin.—Lots 329-41 et 42 Côte St Louis, terrains mesurant 20 x 80 chacun maison etc; vendu par Joseph D. Molson à Joseph Cusson prix \$275.

**Mile-End.**

Rue Robin.—Lot 138-10 Mile End terrain mesurant 25 x 80 vacant; vendu par Ed. Domina Roy à Honoré Bédard prix \$315.

Rue George Hippolyte.—Lot 137-162 Mile End terrain mesurant 42.6 x 87.6; vendu par Ferdinand David à Edouard Brunet prix \$455.

**Ste-Cunégonde**

Rue Delisle.—Lot 522 Ste Cunégonde, terrain mesurant 28.2 x 75 maison etc; vendu par Benjamin Gervais à William Albert Clarkson prix \$1,700.

**St-Henri**

Rue de Lima.—P. E. du lot 2043, St-Henri, terrain mesurant 29 en front, 22 en arrière, en bois, etc.; vendu par Louis Lemieux, prix \$800.

Rue St Jacques.—Lots 941-128 à 151, St Henri, terrain mesurant 534 x 96 en moyenne; vendu par Ormiston Brown, esqual à James Cooper, prix \$20,000.

Rue St Alphonse.—Lot 1718, St Henri, terrain mesurant 35 x 85, maison en bois, etc., vendu par John Fitzgerald à Francis McNally, prix \$800.

**Côte St Antoine**

Rue Dorchester.—Lot 208-49, Côte St-Antoine, terrain mesurant 75 x 218.9, vacant; vendu par Wm. E. Drake à John H. Stone, prix \$1000.

**PROPRIETES A VENDRE**

**A VENTE PRIVÉE**

Par J. CRADOCK SIMPSON & CIE.

Rue St Laurent, splendide propriété commerciale, appartenant à M. Jacob Würtele ayant un front de 184.9 rue St-Laurent et de 183 rue St Charles Borromée, par une profondeur d'environ 116 pieds, d'une rue à l'autre, soit une superficie totale de 21,410 pieds. Sera vendue en six lots de 26 pieds chacun et un de 28.9. Prix ch que lot \$2.75 le pied superficiel. Pas de comptant si l'acheteur bâtit. La seule bâtisse sur la propriété est à l'extrémité du lot, sur la rue St Charles Borromée et se loue \$192 par année.

C'est une occasion tout à fait exceptionnelle de faire un placement sûr et avantageux (35).

Rue St Laurent, lot à bâtir très avantageux de 21.4 de front x 115.8 de profondeur jusqu'à la rue St Charles Borromée et ayant un front de 33.8 sur la rue Dorchester. Superficie totale 3,636 pieds (372).

Maison neuve, une propriété très désirable pour bâtir, près du fleuve et presque au coin de la route de la Longue Pointe et ayant un front très étendu sur un bon chemin. Belle occasion pour une spéculation sûre. Venez-voir le plan (263).

Rue Notre Dame, près Pond Belle propriété ayant une façade de plus de 250 pieds sur la rue Notre Dame, avec une maison ancienne mais solide. Serait,

avantageusement subdivisée, par lots. Belle occasion pour un spéculateur.

Rue Notre Dame-Ouest, coin de la rue Fulford. Bloc de nouveaux logements sur la rue Fulford comprenant sept logements avec un magasin et logement au dessus au coin de la rue Notre Dame, rapportant un revenu de plus de \$1,500 qui sera augmenté au premier mai. Un placement de premier ordre à 100p.

Rue St Denis, maison de première classe à façade en pierre à deux côtés, 25 x 50, lot de 130 de profondeur, sur la plus belle partie de la rue. En bon ordre et bien louée. Prix \$7,000. (59-3)

Rue St Denis, maison bien bâtie, à façade en pierre, à deux côtés, 25 x 40 lot de 90 de profondeur en excellente condition, près du carré St Louis. Louée \$425 par année. Termes faciles (77-3).

Rue Cherrier, trois maisons neuves à 2 1/2 étages, façade en pierre, l'une étant au coin de rue. Toutes les améliorations modernes, fournaies à eau chaude avec radiateurs "Bundy", plombage et égouts parfaits on vendrait aussi le lot à bâtir voisin, 25 x 100. Prix des trois maisons avec le lot \$21,500 (353 1/2).

Rue Moreau, (Hochelaga).—Une rangée de six maisons en brique, indépendantes, les unes des autres, avec bonnes cours et ruelle. Toutes bien louées. Prix \$7,500 (110 1/2).

Rue Ste Catherine.—Splendide propriété de 43 x 86, coin de la rue St Justin, avec bâtisse en brique solide connue sous le nom de Russell Hall. Serait vendue à conditions faciles, (363).

Sweetsburg.—Une belle maison double en bois en face de la station du C. P. R. contenant douze chambres, chauffée par une fournaie à eau chaude, bon puits à la porte de la cuisine, bonne écurie, remise et petite maison pour le gardien, sur un lot de deux acres. Les bâtisses seules coûtent \$6000. Seraient vendue à un prompt acheter pour \$1000.

Rue St Jacques, coin de la côte St Lambert un des plus beaux placements possible, (pour le prix) sur cette rue; 115.9 de front rue St Jacques, environ 86 côte St Lambert et 118 ruelle des Fortifications, Superficie 10 164 pieds. A moins de 100 verges de la bâtisse de la New-York Life. doit sûrement augmenter de valeur (187).

Rue Bishop.—Nouvelle et belle maison à façade en pierre de 24 x 44, allongé de 13 x 18 sur un lot de 24 x 126 avec une ruelle de 30 pieds en arrière. La maison est garnie de toutes les améliorations modernes; sonnettes électriques, tuyaux acoustiques, bassins en ardoise pour le lavage et w. c. pour les domestiques au sous-sol; fournaie Daisy à l'eau chaude. Tuyaux d'égoût de 9 pouces jusqu'à la rue. Plomberie et ventilation par faites, manteaux de cheminées et grilles dans le salon, la salle de réception et la salle à manger. Les deux premiers étages finis en cotonnier; escaliers en cerisier; porte principale en chêne avec glaces biseautées. Tout est des meilleurs matériaux, du fini le plus parfait, exécutés par la main-d'œuvre la plus habile et arrangé spécialement pour leur commodité et le confort.

Rue Fulford.—Bloc en brique solide sur fondation en pierre divisé en onze logements, en bon état de réparation, et loués à des locataires de première classe pour \$1578 par année (47-3).

Ventes d'immeubles par encan le mercredi de chaque quinzaine. J. Cradock Simpson & Cie, 181 rue St Jacques.

Par R. K. THOMAS.

Rue St Jacques. Temple Building.  
Rue Ste Catherine, con Université.

Rue de la Montagne, s'étendant jusqu'à la rue Drummond.

Rue Guilbert, nouveaux logements en pierre.

Rue Université, résidence double isolée.

Avenue Argyle, résidence isolée et parc.

Rue Sherbrooke, maison à façade en pierre.

Rue Mackay, belle et grande maison, presque neuve.

Avenue du Collège McGill, maison en brique.

Rue Mance. Cottage en brique.

Rue St Dominique, logement en brique.

Rue Balmoral, cottage en brique.

Rue du Palais, résidence à façade en pierre.

Rue St Antoine ouest, maison en pierre.

Rue Mansfield, bloc en brique.

Avenue Clarke, Côte St Antoine, maison et parc.

Avenue Oxenden, cottage à façade en pierre.

Rue Bayle, deux cottages neufs.

Rue Stanley, maison en brique près du Windsor.

Rue St Denis, cottage à façade en pierre.

Rue St Charles Borromée, maison à façade en pierre.

Rue Dorchester, Ouest, deux lots de 25 pieds de front.

Rue St Paul, deux propriétés commerciales.

Rue Parthenais, quinze arpents de terrain

Rue Ste Catherine, à l'ouest de la rue Guy. Lots à bâtir.

Lots à bâtir dans la partie ouest.

Pour détails sur les propriétés à dessus mentionnées ou d'autres que j'ai à vendre s'adresser à mon bureau.

\$50,000 à prêter.

Maisons à Louer.

R. K. THOMAS  
Agent d'Immeubles.

30 rue St Jean.

**L. B. LAPIERRE**  
MAGASIN DE  
**CHAUSSURES**  
No. 60  
Rue St-Dominique, Montréal.

L. B. L. a le plaisir d'annoncer à ses nombreuses pratiques qu'il vient de s'attacher les services d'ouvriers capables, et qu'il espère, par la qualité du cuir, la bonté et l'élégance de l'ouvrage, continuer à mériter une bonne part de leur patronage.

Il continuera à se charger du réparage, qui sera fait avec soin et promptitude.

**Federal Telephone Co'y**  
INGENIEURS ET FABRICANTS  
de toutes sortes  
d'Appareils Téléphoniques.

Estimés fournis pour la pose de lignes privées, de bureaux et réseaux locaux et d'échanges.

Seuls manufacturiers au Canada du

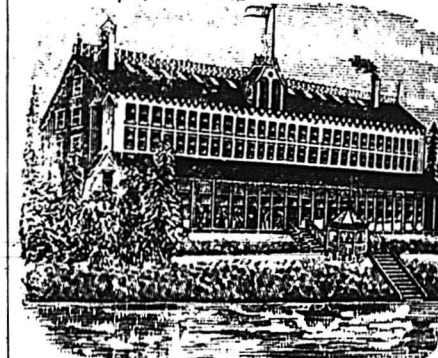
Telephone Système "LAW"

le plus parfait système de téléphonie.  
JAMES WRIGHT, Wm. Cassils,  
Gérant. Président

**FARINE**  
Grains et Provisions  
Gruau Pot Barley  
Son et Gruel  
Moulée de Blé d'Inde  
**Sucre d'Erable**  
Jambons et viandes fumées  
Lard Short Cut et Mess  
Saindoux, seaux et chaudières  
— AUSSI —  
Moulanges à avoine et à blé  
Pierre à moulanges  
**J. B. Renaud & Cie**  
72 à 82  
RUE ST-PAUL - QUEBEC

**Fabrique Française**  
— DE —  
**VINS DE TOUTES SORTES**  
GROS ET DETAIL  
**VINCENDEAU & MOUNIER**  
No. 1950, Rue Ste-Catherine  
MONTREAL.

**Remède Universel Inoffensif**  
pour détruire les  
**CORS et les DURILLONS**  
EN PEU DE JOURS.  
— Prix : 25 CTS la boîte. —  
Entrepôt Général :  
**EDMOND BEAUCHAMP, 112 Ste-Elizabeth**  
MONTREAL  
Manufacturé à Paris, France, et recommandé par les sommités médicales.



**Sources St-Léon**  
L'hôtel de ces célèbres sources est maintenant ouvert au public. Situé sur le bord de la Rivière du Loup, au milieu d'un paysage pittoresque, amélioré et embelli, possédant tous les jeux et amusements champêtres, il offre tout le bien être possible. Sa cuisine est sous la direction d'un chef de premier ordre; il y a aussi musique orchestrale au dîner.  
C'est le rendez-vous des familles et pas un touriste n'oublie d'y séjourner.  
La rivière est poissonneuse et le canotage sur ses bords ombragés est magnifique. Ces sources sont surtout célèbres par les cures merveilleuses de dyspepsie, rhumatismes, mal de rognons, etc, opérés par leurs eaux, que les médecins déclarent posséder des propriétés étonnantes. Elles sont en Amérique, les seules rivales des eaux si renommées de Vichy. Tous les malades, tous les amateurs du farniente et tous ceux qui ont le besoin de se reposer et de refaire leurs forces devraient y aller passer quelques semaines.  
Les conditions sont modérées. S'adresser au No 54 Carré Victoria, à Montréal, ou au général,  
A. THOMAS, Source St Léon. P. Q

Pour vendre vos Propriétés  
Annoncez-les dans  
**LE PRIX COURANT**



D. MARSHALL LANG, *Gérant Général, Londres, Angleterre.*

J. T. VINCENT et RICHARD FRYGANG, *Gérants-conjoints pour le Canada.*

Pertes par le Feu  
régliées et payées promptement  
et libéralement.



Somme déposée au Gouvernement du Canada  
pour la garantie des assurés  
\$155,000

DIRECTEURS

W. H. HUTTON, Ecr, [Jas. Hutton & Cie, Montréal.]  
R. C. JAMIESON, Ecr, [R. C. Jamieson & Cie, Montréal.]  
W. CASSILS, Ecr, [Prés. Can. Dis. Tel. Co., Montréal.]  
D. GIROUARD, Q. C., M.P.

LARRATT W. SMITH, D.C.L., [Prés. Building & Loan Ass.], Toronto.  
S. NORDHEIMER, Ecr, [Prés. Federal Bank], Toronto.  
GEO. R. R. COCKBURN, Ecr, M.P., [Prés. Toronto Land and Lot Corp. Toronto.]

Inspecteur pour la Province de Québec : C. GELINAS.

Agents dans toutes les principales villes du Canada.

ETABLIE EN 1856.

Successors de feu J. C. McLAREN

**THE J. C. McLAREN BELTING CO**  
SEUL FABRICANT DE

**Courrois en Cuir au Tan de Chêne**  
DANS LA PUISSANCE.

On sollicite les commandes du Commerce. L'escompte réduit les prix au niveau des Courroies tannées à l'écorce de pruche. Demandez les prix avant de placer vos commandes.

Nos. 292 & 294 rue St-Jacques, MONTREAL

*Lumière Electrique ! Lumière Electrique !*

**La Cie. Royale d'Electricité**

Seule propriétaire du Système Thomson-Houston pour le Canada

FABRICANT DE GENERATEURS ET DE LAMPES

Entrepreneur et constructeur de matériel à lumière incandescente et à arc, en Canada, aussi de matériel de lumière incandescente par circuit d'arc. Le seul système parfait à régulateur automatique, qui existe au monde. Devis, estimés et prix fournis sur demande.

BUREAU, USINE ET STATION :

54, 56, 58 et 60 RUE WELLINGTON, MONTREAL.

Hon. J. R. Thibaudeau, Prés.

Chas. W. Hagar, Gérant.

**ARTICLES EN DEMANDE**

Glacières en bois franc, air froid et sec, à bon marché.

Sorbetières, toutes dimensions et prix.

Tondeuses pour l'herbe, \$5.50 à 7.50.

Toile en fil métallique depuis 20c la verge.—Aussi, Cadres en bois pour faire les portes et fenêtres à l'épreuve des mouches, prix 60 à 75c.

Balais à Tapis (nouveaux) \$2.25 à 4.00.

AU NOUVEAU MAGASIN DE

**L. J. A. SURVEYER**

6, rue St-Laurent

**Encres Toiray-Maurin**

Fabrique la plus importante du monde, et qui compte un siècle du plus brillant succès.



Encre Syrienne — Violette-noire communicative, copiant même six mois après l'écriture.

Encre Azuline — Bleu noir fixe. Cette encre d'une jolie nuance bleue intense en écrivant tourne de suite au noir parfait.

Encre du IXe Siècle — Triple-noir inaltérable. Spécial pour comptabilité.

Carmins parfumés.—Encres à marquer le linge—Encres métalliques—Colles liquides—Cires, Pains à cacheter, etc.

Les qualités de ces produits en imposent l'emploi à toutes les classes de la société et se trouvent en vente chez tous les libraires et les principaux marchands.

J. B. ROLLAND & FILS,

Seuls Agents pour le Canada. — 6 à 14 rue St-Vincent, Montréal

**Lumière Electrique Incandescente**  
**EDISON**

Pour l'éclairage des MAISONS, des MANUFACTURES ou des RUES, par des Appareils isolés ou des Stations Centrales.

N. B.—L'usage de toute autre forme de Lampe Incandescente est un empiètement sur les patentes d'Edison, et ces empiètements seront traités en conséquence.

**M. D. BARR & CIE**

AGENTS POUR LE CANADA

107, rue St-Jacques, - - - Montréal

**BONNE NOUVELLE pour les VALETUDINAIRES**

Lorsque l'estomac ne peut digérer

la viande solide, on trouve

dans le



Un aliment qui la remplace d'une manière parfaite. Il contient tous les éléments nutritifs de la meilleure viande de bœuf sous une forme facilement digestible pour le plus faible estomac.