

LE PRIX COURANT

REVUE HEBDOMADAIRE

Du Commerce, de la Finance, de l'Industrie, de la Propriété Foncière et des Assurances

VOL. XV

MONTREAL, VENDREDI 12 OCTOBRE, 1894

No 6

ÇA ET LA

C'est une fausse économie que de ne pas payer convenablement ses employés. C'est une grande faute, aussi, que de les laisser entourés de tentations de mal faire. Le devoir du patron, devoir de conscience et devoir envers ses commis, et son intérêt bien entendu sont de payer chacun de ses commis proportionnellement aux services qu'il rend. Celui qui refuse d'augmenter un bon employé, parce que, si celui-là s'en va, il peut en trouver dix autres pour le même prix, mérite que ses employés tiennent de leur côté le raisonnement correspondant : "Mon patron ne me paie que tant par mois, ou par semaine, je ne veux lui donner que pour la valeur de son argent."

Lorsque vous trouverez une maison où les patrons et les commis tiennent respectivement les raisonnements qui précèdent, vous ne serez pas étonné de voir son nom figurer un jour sur la liste des faillites.

Nous désirons attirer l'attention du département des chemins de la ville de Montréal, sur l'absence d'un grand nombre de croisements de rues, de plaques indiquant le nom de la rue. Les plaques des rues avaient été renouvelées et de nouvelles plaques en fonte émaillée avaient été placées à tous les coins de rue, un an ou deux avant qu'il vint à l'idée du comité de faire peindre le nom des rues sur les vitres des becs de gaz. Partout où le bec de gaz fut ainsi orné d'inscriptions indicatrices, les plaques furent enlevées, ou bien elles ne furent pas renouvelées :

Lorsque le mode d'éclairage fut changé et que l'électricité eût remplacé le gaz, les becs de gaz devenant inutiles furent enlevés avec leurs inscriptions ; mais personne n'a songé depuis à remettre les plaques indicatrices, de sorte qu'il y a aujourd'hui beaucoup d'intersections de rues, et cela sur les grandes voies de la ville, où l'étranger ne

peut trouver le nom de la rue qu'il cherche.

Nos échevins auront-ils le temps d'y penser ?

Les brillants succès remportés par les Japonais sur les Chinois paraissent avoir eu raison de l'opinion où l'on était que la Chine finirait, à la longue, par écraser son ennemi, dont la population n'est qu'un vingtième à peu près de la population chinoise. Dès lors, les grandes puissances occidentales se réveillent. La France au Tonquin, la Russie en Sibérie, sont voisines de la Chine ; l'Angleterre à une colonie, Hong-Kong, à deux pas de la côte chinoise. Ces trois puissances ont, d'ailleurs, de grands intérêts commerciaux en Chine même. Il ne faut donc pas s'étonner que, en prévision d'une dissolution possible du Céleste Empire, elles tiennent à avoir chacune une puissante flotte dans ces parages, pour revendiquer la part de dépouilles qui conviendra le mieux à chacune.

Qu'une guerre européenne sorte d'un conflit soulevé à propos de ce partage, cela n'est guère probable ; c'est même à peine possible, dans l'état actuel de l'opinion publique en Europe. La Chine n'est pas une proie facile à avaler, même pour l'Angleterre, à qui l'empire des Indes peut donner un avant goût de ce que coûterait l'administration d'une si lourde conquête. Si la Chine doit être démembrée, il y aura de bons morceaux pour tout le monde ; par conséquent, on n'aura pas à se quereller pour avoir sa part. Si l'on veut la conserver intégralement, nous ne croyons pas non plus qu'aucune des puissances intéressées s'y oppose.

Un personnage important parmi les ouvriers, et l'un des plus intelligents de sa classe, nous demandait un jour s'il n'y aurait pas moyen d'empêcher les banques de prendre plus de 6 p.c. d'escompte sur les billets. Nous lui avons répondu que le capital était, plus que toute autre marchandise, sujet à la loi de l'offre

et de la demande ; que dans les pays où les capitaux sont en excès des besoins de l'industrie et du commerce, le capital ne rapporte que peu d'intérêt, tandis que dans les pays neufs où l'industrie et le commerce sont constamment en progrès, le capital se loue plus cher, même si, à un moment donné, il se trouvait, par exception, que l'offre excède la demande.

Le seul moyen donc, de faire baisser le taux de l'escompte, serait d'augmenter considérablement notre approvisionnement de capital. Une mesure à prendre pour cela, serait de mettre une taxe sur les placements de nos banques à l'étranger. Nos banques ont en ce moment \$20,000,000 placées aux Etats-Unis, où elles ne rapportent guère que 1 à 2 p.c. Cependant on exporte ces fonds afin de pouvoir maintenir ici l'escompte à 7 p.c., de même que les compagnies de coton exportent leur surplus de stock en Chine, sans bénéfice, afin de ne pas être obligées de baisser leurs prix aux Canada.

Mais il faut se rendre compte de l'effet qu'aurait l'abaissement du taux des avances des banques sur le reste de la société. Il nécessiterait la baisse de l'intérêt sur les épargnes qu'on leur remet en dépôt ; il abaisserait les loyers, comme aussi les salaires et, en fin de compte, personne n'y gagnerait grand chose.

L'EMPRUNT PROVINCIAL

La question de l'emprunt provincial de \$4,000,000, que nous avons traitée au point de vue exclusivement financier, est devenue, pour nos confrères quotidiens, une question nationale. Le patriotisme est une chose sublime, quand il est à sa place. Nos compatriotes font sonner bien haut leur patriotisme, le jour de la St-Jean-Baptiste, comme il convient le jour de la fête nationale. Le reste de l'année, il leur arrive trop souvent de mettre du patriotisme dans les affaires, où il ne doit tenir qu'un rang secondaire, et d'oublier leur patriotisme dans les questions politiques où il devrait

pourtant prédominer. N'avons-nous pas vu, il y a quelques jours, une demande d'enquête sur l'administration de la police devenir une grosse question nationale ; de même que l'emprunt provincial est traité absolument au point de vue de l'influence française contre l'influence anglaise ? Question de chiffres, pourtant. Et cependant tous nos confrères canadiens français, libéraux comme conservateurs, prennent parti pour les chiffres français, tandis que les journaux anglais, avec une égale unanimité, prennent parti pour les chiffres anglais.

Par exemple, voici une question où le patriotisme national et religieux, non seulement serait à sa place, mais ne pourrait jamais être mieux placé, la question des écoles catholiques du Manitoba. Eh bien, sur cette question, les divisions de parti sont tout aussi parfaitement tranchées que s'il ne s'agissait que d'une simple question d'administration.

Comme nous voulons, malgré tout, nous renfermer exclusivement dans notre rôle de journal d'affaires, nous tenions à dégager d'abord la question que nous allons traiter, de tout ce qui n'est pas strictement d'affaires. Que l'emprunt ait été négocié par M. Taillon, par M. Hall ou par M. Champagne, cela ne peut le rendre ni meilleur ni pire. Qu'il ait été négocié en France ou en Angleterre, cela n'a d'importance qu'à un seul point de vue, celui du marché qui offre le plus d'avantages.

Ceci posé, nous constatons que toutes les opinions données par les financiers, que la presse est allée interroger, coïncident et se ressemblent. Les chiffres sont les chiffres et 2 et 2 font 4 en anglais comme en français. Donc toutes les autorités citées disent qu'un emprunt de 3 p. c. à 77.32 vaut moins qu'un emprunt 4 p. c. au pair ; qu'il est l'équivalent de 98 à 99 pour du 4 p. c. et que, par conséquent, la question posée d'une manière abstraite, doit être résolue en faveur du 4 p. c. au pair.

Mais les partisans du 3 p. c. argumentent comme ceci : Il est vrai que le 4 p. c. serait intrinsèquement plus profitable ; mais c'est un grand point de gagné pour le crédit de la province que de la faire coter en France parmi les pays qui empruntent à 3 p. c. Et puis, nos titres à 3 p. c. prendront de la valeur en France, au fur et à mesure qu'on s'habitue à les voir coter parmi les bonnes valeurs ; de sorte que, lorsque nous voudrions emprunter de nouveau, à l'échéance de nos emprunts actuels,

on nous offrira peut-être 85 ou 90 pour notre 3 p. c. C'est ainsi, d'ailleurs, qu'a fait le gouvernement fédéral qui, après avoir longtemps été obligé de payer 4 p. c., lança un beau jour des obligations à 3½ p. c., à un escompte assez fort ; puis le 3½ ayant atteint le pair, il a émis du 3 p. c., qui, à son tour, se rapproche aussi du pair.

Pourquoi donc la province ne réussirait-elle pas aussi bien à relever de cette manière son crédit sur les marchés financiers d'Europe ?

A ce raisonnement, les partisans du 4 p. c. répondent que la méthode par laquelle le gouvernement fédéral a pu abaisser le taux de l'intérêt qu'il paie, n'a pas réussi à la cité de Montréal qui, après avoir lancé des obligations à 3½ p. c., a été obligée de revenir au 4 p. c., parce qu'elle ne pouvait emprunter à 3½ qu'à un escompte ruineux. Ils constatent ensuite que la dette de la province est déjà bien considérable pour qu'on puisse sagement y ajouter \$1,300,000 dont nous ne toucherons pas un sou, dans le but unique et avoué de faire croire aux financiers que nous pouvons emprunter à 3 p. c. Car, si l'emprunt est nominale à 3 p. c., il porte réellement et affirmativement, pour nos créanciers, un intérêt de plus de 4 p. c.

Quant à nous, nous avouons franchement ne pas partager les espérances que M. Bousquet fonde sur le classement de la province parmi les pays empruntant à 3 p. c.

La valeur du 3 p. c. français, en ce moment où Paris et Londres regorgent de capitaux, gravite autour du pair. Le 3 p. c. Norvégien est coté à 93, le 3 p. c. russe à 90 et le 3 p. c. portugais à 25. Espère-t-on que nous ferons mieux que ces pays ? C'est un peu trop d'ambition : Si l'on eût commencé par négocier de 3½ p. c. passe encore ; la somme de capital à ajouter à la dette eût été moindre de moitié et nous aurions pu espérer voir ce type d'obligations faire le pair, si nous avions bien su administrer nos affaires. Le gouvernement fédéral n'a pas franchi tout d'un coup la distance entre le 4 et le 3 p. c. ; il a essayé d'abord le 3½ p. c. et il a été sage.

Mais il est un autre côté de la question qui a été complètement oublié par nos confrères et par les financiers qu'ils ont consulté. C'est celui-ci : est-ce qu'il n'aurait pas été possible d'obtenir en mettant l'emprunt aux enchères, ou même simplement en demandant des offres à quelques maisons de banque, plus du pair pour du 4 p. c. ? Encore une fois, le crédit de la pro-

vince doit être au moins égal à celui de la ville de Montréal, qui, elle, a obtenu 1½ de prime. Nous avons confiance que, si la Banque du Peuple avait voulu s'en mêler encore une fois, elle aurait obtenu de 2 à 3 p. c. de prime pour notre 4 p. c. ; ce qui aurait compensé un peu le règlement désastreux fait par M. Hall, l'année dernière, lors de la première échéance de ce même emprunt.

Cependant, il est encore mieux de suspendre tout jugement définitif jusqu'à ce que M. Taillon ait donné toutes les explications qu'il a à donner devant la législature. Qui sait si, dans l'arrangement fait l'année dernière, M. Hall n'avait pas lié la province envers le crédit Lyonnais et la Banque de Paris et des Pays-Bas ?

ETRE MARCHAND !

Tu crois, mon cher Baptiste, que, parce que tu peux vendre ta terre \$2,000, que tu sais lire, écrire et calculer, tu n'as qu'à te monter un stock de marchandises générales pour réussir à devenir un marchand prospère. C'est une illusion qui a perdu beaucoup de tes compatriotes et qui en perdra probablement bien d'autres !

Etre marchand te semble une position enviable au point de vue social, au point de vue de la facilité de la vie et au point de vue de la rapidité avec laquelle on acquiert la fortune. Triple erreur, mon cher, dont il faut commencer par le tirer.

Au point de vue social, je ne connais pas de position plus élevée, plus noble, plus indépendante et plus utile à la société que celle du cultivateur intelligent et progressif que tu pourrais être si tu voulais.

Au point de vue de la facilité de la vie, te figures-tu que le travail intellectuel constant, la préoccupation continue, les veilles, les tracasseries, les soucis du marchand ne sont pas aussi pénibles que le travail physique, libre, volontaire, fortifiant du cultivateur qui, dans ton pays fortuné, n'a qu'à jeter sa semence à la terre, pourvu qu'elle soit bien préparée, pour que cette semence lui soit rendue au centuple ? Tu as de longues heures de travail ardu pendant l'été, c'est vrai ; mais les longues veillées de l'hiver, te donnent le temps de te reposer. Tu vis au grand air, tes poumons robustes n'aspirent qu'un air pur et sain, tes muscles se fortifient, ta digestion ne fait jamais défaut et quand tu montes le soir dans ta chambre à coucher, tu n'as, pour t'empêcher de dormir, ni

la préoccupation d'un échec prochaine, ni la crainte que ton commis ne s'envole avec la caisse.

Au point de vue de la rapidité de la fortune, dis-toi bien ceci que, sur 100 marchands, une vingtaine font faillite ; 20 autres marchent vers la faillite en mangeant leur capital ; 20 autres gagnent tout juste leur vie, à force de travail et d'économie ; 20 autres font de petits bénéfices et les 20 qui restent font plus ou moins fortune.... s'ils vivent assez longtemps pour cela.

Mais enfin, tu y tiens ; tu veux être marchand. Laisse-moi alors te montrer ce qui t'attend.

Toi qui est si fier, si raide, il faudra te faire humble et doux, sourire à tout le monde, à la vieille femme qui viendra t'acheter un quarteron de poivre comme à la riche *demoiselle* du notaire quand elle t'achètera une robe de soie.

Tu aimes que l'on te dise du bien de toi ; voici justement un nouveau client qui se présente chez toi ; il fait des éloges de ton magasin, de ta femme, de ta personne ; il caresse les enfants ; puis il finit par te demander du crédit, après avoir médité autant qu'il a pu de ton compétiteur, l'autre marchand du village ; si tu as le malheur de lui faire crédit, tant pis pour toi. C'est une mauvaise paie que ton compétiteur est sans doute bien content de te passer. Pendant qu'il vivra de tes marchandises à crédit, l'autre aura peut-être une chance de se faire payer son vieux compte.

Un jeune homme bien mis se présente chez toi, fait connaissance avec toi ; sa conversation est agréable et sa mine engageante. C'est le commis-voyageur de la maison X.... Il s'insinue dans tes bonnes grâces, t'invite à aller voir ses échantillons à l'hôtel. Comme de raison, tu y rends après avoir fermé ton magasin. Ses échantillons sont si près de la bar qu'on ne peut les examiner sans se sentir le gosier sec. D'une traite à l'autre, il est minuit et tu lui as acheté, les yeux obscurcis par le wiskey, pour \$500 de marchandises dont, lorsqu'elles seront arrivées, tu ne sauras que faire.

Ton concurrent, pensant avoir bon marché de toi, s'est mis à vendre certaines marchandises à prix réduit. Cela t'enlèvera d'abord quelques clients et te fera réfléchir ; tu voudras lui tenir tête ; et, pour lui rendre son change, tu sacrifieras d'autres marchandises encore. Le village, enchanté, vivra à très bon marché et dans quelques mois toi et ton concurrent ferez connaissance avec un comptable de Montréal qui

se chargera, bénévolement, de conduire vos affaires à votre place.

Il t'arrivera bien, avant cela, de te laisser tenter par quelque spéculation. Tiens, voici l'avoine qui hausse, les marchands de Montréal ont ouvert des hangars à la station du chemin de fer ; tu te crois sûr de ton coup, tu achètes tout ce qu'il y a à vendre dans ta paroisse, et, pour enlever ça sans difficulté, tu paies le par minot de plus que les commerçants. Tu t'endors comme un bienheureux rêvant de fortune, de richesse inespérée. Lorsque tu vas à la ville, tu vas offrir ton avoine aux commerçants, mais ils ne t'offrent qu'à peine le prix que tu as payé. Tu refuses, naturellement et tu gardes ton avoine. Le marché tombe tout d'un coup et à la fin, après avoir gardé ton grain trois mois dans ton hangar, mal couvert, où il a pris de l'humidité et où il a chauffé, tu le vends à moitié prix.

Tu connaîtras ce que c'est que la préoccupation, lorsque ton premier billet viendra à échéance, sans que tu aies en caisse de quoi le payer. Tu sauras ce que c'est que de passer des nuits blanches à jongler à un moyen de te tirer d'affaires. J'ai dit le premier billet ; car, au second, tu te diras que tu t'es bien tiré du premier et bientôt tu finiras par laisser à tes fournisseurs toutes les inquiétudes que peuvent causer les échéances. Oh ! je n'ai pas de doute que si les marchandises que tu as commandées au voyageur ou que tu as achetées à la ville, t'arrivent dans un moment de mauvaise humeur, tu auras bientôt pris l'habitude de les renvoyer à ton fournisseur, sans payer le frêt, bien entendu ; mais il faudra ensuite acheter ailleurs, car cette maison là ne te regardera pas précisément comme la perle des clients.

Mais c'est égal, tu auras vécu quelque temps en Monsieur, tu auras eu l'occasion de parler politique avec les voisins afin de préparer ta candidature au conseil municipal ; et tu auras eu l'occasion aussi, du même coup, de chasser de ton magasin tes meilleurs clients.

Si tu prends une licence pour vendre de la boisson, le curé ne manquera pas d'exhorter les fidèles, le dimanche, à fuir ton magasin. Et tu pourras avoir l'agrément, si, pour rendre service à un voisin qui se dit malade, tu lui envoies un demiard de brandy, le dimanche, de te voir poursuivi par les officiers du Revenu et de payer l'amende.

Enfin, que veux-tu que je te dise ? Vends ta terre, si tu veux, mais garde bien celle que ta femme t'a

apportée en mariage. Dans un an, deux ans, trois ans au plus, vous la retrouverez avec plaisir et tu auras au moins la consolation de ne pas voir ta famille absolument dans le chemin.

LA BONNETERIE FRANÇAISE AU CANADA

Si tous les groupes industriels français prennent à cœur, comme celui de la Bonneterie, de développer leur exportation au Canada, le résultat du traité de commerce franco-canadien "*that little french treaty*" comme disent nos confrères anglais, sera autrement important que l'on ne pouvait le prévoir. Nous trouvons dans le *Journal de la Bonneterie française* une lettre à ce sujet du président de la chambre syndicale de la Bonneterie et de la Ganterie de Paris, qui nous donne une idée de ce qui pourrait être réalisé dans ce sens ; nous reproduisons ici cette lettre afin que nos marchands de nouveautés puissent suivre le progrès de ce mouvement et prendre leurs mesures en conséquence :

Paris, le 12 septembre 1894.

M. E. Baril, Directeur du *Journal de la Bonneterie française*.

Je viens de lire la lettre fort intéressante que vous a adressée notre confrère M. H. Herdhebut, concernant votre campagne d'exportation au Canada.

M. Herdhebut propose la création d'une Société dite d'encouragement pour l'exportation de la Bonneterie française.

Je me rallie volontiers au projet de notre honorable confrère ; mais, toutefois, permettez-moi de développer ma manière de voir au sujet de cette question, dont l'importance ne doit échapper à aucun d'entre nous, et qui peut avoir dans le présent comme dans l'avenir une grande influence sur les destinées de notre industrie de la Bonneterie.

A mon avis, une semblable entreprise ne peut rester une œuvre incomplète, et pour obtenir promptement et sûrement un bon résultat, ce n'est pas seulement une simple Société d'encouragement que nous devons créer, mais bien une Société effective et immédiate d'exportation qui pourrait prendre pour titre : *Société Franco-Canadienne de Bonneterie*.

Pour la création de cette Société, une vingtaine de fabricants devront s'entendre afin de former les premiers fonds, en prenant l'engage-

ment de livrer de \$1.000 à \$2.000 de marchandises, marchandises qui seraient remboursables seulement après la première année de l'installation.

Pour arriver plus sûrement au but, il me paraît indispensable qu'un comptoir ou succursale de cette Société soit installé à Québec ou à Montréal, où seraient réunis tous les articles Bonneterie de la fabrication française, depuis la ganterie jusqu'au gilet de chasse, car ce n'est qu'avec un stock sérieux de marchandises que nous parviendrons à réaliser de grandes affaires.

Pour diriger ce comptoir, on y mettrait un homme entreprenant et intelligent connaissant bien la Bonneterie, lequel devrait s'adjoindre plusieurs jeunes gens ayant, déjà de la pratique, et quelques uns sortant de l'École de la Bonneterie française; il devrait s'inspirer de nos habitudes commerciales et s'adjoindre des voyageurs indigènes pour explorer tous les principaux centres où il pourrait y avoir chance de placement de nos produits.

Le siège de cette Société serait à Paris, où un administrateur serait nommé, et chargé de correspondre avec la maison au Canada.

Au commencement de chaque saison, les nouveaux types et tous renseignements nécessaires y seraient adressés, et l'administrateur délégué serait chargé de la réception et de la réexpédition de toutes ces marchandises.

Faisant quelques affaires à Saint-Pierre-et-Miquelon, îles voisines du Canada, je puis dire que les articles que j'y envoie sont en général de beaux articles et que la consommation canadienne doit y être absolument semblable.

Voici, Monsieur le Directeur, à mon avis, la marche qui devrait être suivie, et ainsi que mon confrère, M. Herdhebut, je serais heureux que d'autres vinssent exprimer leurs idées sur cette très intéressante et importante question.

Veillez agréer, etc,

AUG. FEUTRY.

L'EVOLUTION DE L'ALLUMETTE

L'allumette actuelle n'a atteint la perfection qu'elle possède qu'à la suite d'une longue série d'invention de mérite différent, dont les plus importantes sont dues aux progrès de la chimie. Partant de l'amadou et du briquet de nos ancêtres, nous trouvons l'allumette soufrée, faite avec les fuseaux secs de la cigüe,

coupés en longueurs de 4 à 5 pouces et soufrés à leur deux extrémités. Mais pour se servir de ces allumettes, il fallait avoir un charbon ardent pour enflammer le soufre. Il n'y a pas longtemps encore qu'on pouvait trouver ces allumettes en usage dans les campagnes reculées de la Bretagne et de la Normandie.

En 1805, Chancel, un chimiste français inventa l'allumette chimique qui consistait en un éclat de cèdre garni à son extrémité d'une pâte de chlorate de potasse et de sucre, avec une petite bouteille contenant de l'amiante humectée d'acide sulfurique.

On plongeait l'allumette "chimique" dans la bouteille et, en la retirant elle s'allumait.

Cette allumette passa la Manche quelque temps après la bataille de Waterloo et se vendit à Londres à un prix très élevé sous le nom de "Prométhéennes". Quelque temps après, un individu d'origine allemande nommé Heurtner ouvrait une boutique sur le Strand vis-à-vis l'église de St Clément-le-Danois, où il vendait pour un shelling une boîte métallique ornementée contenant cinquante allumettes "chimiques" avec la bouteille d'acide sulfurique.

Heurtner améliora ensuite l'allumette en mettant l'acide sulfurique dans une petite capsule de verre très mince qu'il collait à la pâte de sucrate de potasse qui garnissait l'extrémité de son allumette. Ce nouvel engin reçut le nom de "Véluviennes." On se servit plus tard de cette disposition pour allumer les pétards servant de signaux sur les chemins de fer en temps de brouillard.

Vinrent ensuite les "congrèves" de Walker. La congrève était aussi un éclat de bois dont l'extrémité recevait d'abord une couche de soufre, puis un mélange de chlorate de potasse et de gomme arabique avec une petite quantité de sulfate d'antimoine. On y mettait le feu en frottant entre les plis d'une feuille de papier sablée repliée, et en pressant fortement. Mais il arrivait souvent que l'extrémité soufrée s'arrachait sans s'enflammer ou, si elle s'enflammait, qu'elle allât jaillir en boule de feu dans des endroits où elle pouvait allumer un incendie. Elle était si dangereuse, à cause de cela, qu'on en défendit l'usage en France et en Allemagne. Ce n'est qu'en 1833 que l'on eut l'idée de mêler le phosphore à la pâte soufrée, ce qui donna l'allumette ordinaire actuelle. Lorsque l'on commença à se servir de phosphore, ce produit se vendait \$20 la

livre; mais la demande devint bientôt si considérable qu'il fallut le fabriquer en grande quantité et le prix tomba à 27½c la livre.

LE "PAPIER-STÜC"

Dans les bureaux de M. Marschal, 21, quai Montebello, à Paris, nous avons eu occasion de voir des ornements faits à l'aide d'un nouveau papier appelé "Papier-Stüc," et M. Marschal, qu'on nous permette ici de le remercier, avait bien voulu nous fournir des renseignements sur ce nouveau produit.

Ayant revu ce produit à l'Exposition du Livre (Palais de l'Industrie), et nous étant rendu compte de son utilité et de ses avantages, nous nous exprimons de les porter à la connaissance de nos lecteurs.

L'exposition des produits obtenus avec le "Papier-Stüc" a été faite au Palais de l'Industrie par l'inventeur même, M. Bennewitz, d'Amsterdam, qui a fait preuve d'un goût réellement artistique.

Le "Papier-Stüc" est constitué par la superposition de plusieurs couches de papier. Chacune de ces couches est formée par la juxtaposition de plusieurs petits morceaux de papier sur lesquels on en a collé d'autres, ces diverses couches sont collées l'une contre l'autre et le produit ainsi obtenu est battu pour obtenir des sujets différents. Il est employé avantageusement depuis quatre ans en Hollande.

Par suite de sa composition, ce produit est inaltérable, imputrescible et incombustible, et, de plus, sa facilité de pose et sa très grande légèreté le rendent bien supérieur au plâtre ou à toute autre composition similaire.

Supprimant l'emploi du plâtre, on n'a plus besoin de brasers pour sécher les murs. De plus, comme sa porosité est nulle, il nécessite beaucoup moins de peinture que le plâtre, et on peut évaluer à plus de 50 p.c. l'économie réalisée par l'emploi de ce produit sur celui du plâtre ou tout autre similaire.

Il s'applique à tous plafonds ou à toutes murailles à l'aide de clous-épingles enfoncés obliquement à 45° dans des cadres en bois très léger. Aussi toute personne sachant manier une scie, un couteau et un marteau, arrivera aisément à placer elle-même soit corniches, frontons, ou tout autre sujet d'ornementation. Mais l'intersection parfaite de deux moulures ou de deux coins étant toujours assez difficile à obtenir, on a formé des coeurs couvrant entière-

ment les jointures. Et pour boucher ces jointures, les trous de clous ou les inégalités de la pose, on peut se servir de mastic; cependant il est bien préférable d'y coller un papier spécial, tendre et fin, qu'on mouille légèrement et qu'on plonge dans de la colle de dextrine ou d'amidon; on le place par petits morceaux ou par bandes étroites sur la partie à boucher, en se servant d'une petite brosse avec laquelle on tamponne, alors tous les raccords sont imperceptibles.

Pour les fonds on se sert d'une toile préparée, pouvant se tendre et se peindre immédiatement sans que l'on ait à craindre de déformation. Pour les placer on se sert de planches très minces en bois, dont on couvre entièrement le plafond, ce qui diminue considérablement la sonorité des appartements.

Un des avantages du "Papier-Stuc" c'est qu'il ne détériore pas les murailles, ne salit pas les appartements ou les meubles lors de la pose; le locataire, lui-même, peut donc enlever ses motifs d'ornementation, sans les détériorer; en quittant son appartement et les utiliser de nouveau dans celui qu'il va occuper.

De plus sa très grande légèreté supprime toute cause d'accidents dans le cas où une moulure viendrait à se détacher.

Le "Papier-Stuc" est peint en blanc, et livré ainsi, il est tout préparé pour recevoir la peinture à l'huile ou à la chaux. Son ton mat, comme on peut d'ailleurs s'en rendre compte au Palais de l'Industrie, produit une impression agréable à la vue. — *Chronique Industrielle.*

COMPTES-RENDUS

CHAMBRE DE COMMERCE DE MONTRÉAL

A la réunion hebdomadaire du conseil de la Chambre de Commerce (Board of Trade) de Montréal, mardi le 9 octobre, étaient présents, MM. W. W. Ogilvie, président; John Torrance, Edgar Judge, E. S. Clouston, Thos. J. Drummond, Frank J. Hart, John McKergow, D. Robertson et J. D. Rolland.

Le secrétaire donne communication d'une lettre de l'Association Canadienne des Electriciens, remerciant le conseil d'avoir donné l'usage d'une salle pour la convention de l'Association.

La Commission du Havre informe le conseil qu'une enquête a été officiellement ouverte sur le cas du vapeur Hamilton et qu'elle sera continuée lorsque ce vapeur sera revenu dans le port.

Le conseil adopte le rapport du comité de la loi de faillite soumis à l'assemblée trimestrielle.

Le département de la Marine et des Pêcheries, informe le conseil que le ministre de la justice reconnaît au capitaine de port le droit de refuser un certi-

ficat de sortie à tout navire qu'il croira trop chargé pour passer librement le chenal du lac St Pierre. Il est en conséquence résolu que le capitaine de port reçoive instruction de se tenir chaque jour au courant de la profondeur de l'eau dans le chenal et de refuser le certificat de sortie à tout navire trop chargé pour passer ce chenal.

Communication de la chambre de commerce de Toronto au sujet de la récente convention internationale sur les canaux à eau profonde (20 pieds). La chambre de Toronto dit que son délégué à la convention n'a pas été traité avec la considération à laquelle il avait droit et que les désirs de la chambre ont été complètement ignorés par la convention. Elle soumet en même temps une résolution en faveur du creusage des canaux et de l'agrandissement des écluses et demande à la chambre de Montréal sa coopération pour obtenir l'achèvement rapide du creusage des canaux à 14 pieds. Le conseil donne instruction au secrétaire d'assurer la chambre de Toronto de sa plus active coopération dans ce sens.

Pour mettre à exécution une délibération de la chambre, à sa dernière assemblée, le conseil adopta un règlement réservant l'usage de la grande salle de la chambre, entre 11½ h. a.m. et 1 h. p.m., aux membres des associations affiliées à la chambre.

Puis un comité composé de MM. Edgar Judge, E. S. Clouston, A. A. Thibaudeau F. J. Hart, John McKergow, Thos. J. Drummond et David Robertson est chargé d'étudier la question de l'établissement à Montréal d'un tribunal ou chambre d'arbitrage, sous les auspices de la chambre de commerce.

CHAMBRE DE COMMERCE DU DISTRICT, DE MONTRÉAL

La Chambre de Commerce du District de Montréal a tenu son assemblée générale mensuelle, vendredi, le 5 octobre.

Membres présents: Damien Rolland, vice-président, G. Boivin, L. E. Morin père, F. D. Shallow, L. E. Geoffrion, J. Contant, C. P. Chagnon, Dr Brisson, A. Aumont, J. Monier, Chs. Desmarteau, F. X. Moisan, etc.

Le secrétaire fait lecture du procès verbal de la dernière séance.

M. H. Laporte accuse réception d'un document concernant la question d'usure. Ce document, dit-il, est tellement insultant pour la chambre, pour le commerce en général et pour le barreau, qu'il croit qu'il vaudrait mieux n'en pas faire la lecture.

M. L. E. Morin propose que ce document soit référé au conseil. M. Monier demande qu'il soit laissé à la discrétion du président d'en donner communication au conseil.

M. Contant insiste pour que ce document adressé à la chambre soit lu, afin que les membres de la chambre puissent se rendre compte de la partie des insultes qui leur sont adressées, MM. Morin et Monier retirent leurs propositions, le document, qui a la forme d'une lettre adressée à la chambre par M. L. N. Demers, avocat, est alors lu par le secrétaire, et reçu par des éclats de rire de l'auditoire.

Finalement il est résolu que la lettre de M. Demers soit laissée sur la table.

M. L. E. Morin, père, propose que M. le Dr P. O'Leary soit admis membre de la chambre.

Le président fait remarquer que la loi, qui a été citée il y a quelque temps par le PRIX COURANT, exige la recom-

mandation du conseil de la chambre pour l'admission d'un candidat non commerçant.

La proposition de M. Morin est en conséquence renvoyée au conseil de la chambre.

Sur proposition de M. Moisan secondé par M. Monier, MM. C. C. E. Bouthillier, agent d'immeubles et M. Dyer agent général, sont admis membres de la chambre.

ASSOCIATION DES ARCHITECTES

L'association des architectes de la province de Québec a tenu son assemblée annuelle, à Montréal, la semaine dernière. Après lecture des rapports du président et du trésorier, il fut procédé à l'élection du bureau pour l'année suivante, avec le résultat suivant:

Président: M. Charles Baillargé, de Québec; 1er vice-président, M. A. C. Hutchison, de Montréal; 2e vice-président, M. A. T. Taylor, de Montréal; secrétaire, M. J. Venne, de Montréal; trésorier, M. Joseph Perrault, de Montréal.

Membres du conseil: MM. A. F. Dunlop, J. Nelson, A. Raza, L. Z. Gauthier de Montréal, F. X. Berlinguet et J. B. Bertrand de Québec.

Auditeurs: MM. L. Z. Resther et W. McLea Walbank, de Montréal.

A la séance de l'après midi, M. Chas. Baillargé, le nouveau président, fit lecture d'un travail important sur les "Fondations dans un sol profond et de consistance douteuse" et M. A. D. Taylor donna une conférence sur "quelques aspects de la cité de l'avenir."

Une exposition de dessins d'architecture a eu lieu en même temps dans les salles de l'Association des Arts.

Le reste du programme se composant de réceptions, de visites et d'un banquet, fut exécuté avec autant de ponctualité que de plaisir et la convention annuelle s'ajourna samedi soir jusqu'à l'année prochaine.

NOTES FINANCIERES

La production d'or du Colorado atteindra cette année \$12,000,000 et l'année prochaine, probablement \$20,000,000.

Le conseil de la ville du Portage du Rat va emprunter \$60,000 pour la construction d'un aqueduc et d'un système d'égoûts.

Le trésorier de la ville de London, Ontario, vient de payer \$20,000 pour rembourser des obligations de la ville portant 7 p. c., émises en 1872.

Des obligations de la ville de Winnipeg au montant de \$70,000, rapportant environ 4½ p. c., viennent d'être placées à Toronto. La ville de St Thomas, Ont. a aussi placé dans la même ville \$14,000 d'obligations 5 p. c. à une bonne prime.

La banque MESSON a tenu lundi son assemblée générale annuelle. Elle a gagné cette année \$264,817.28 soit 13 p.c. sur son capital. Elle a payé deux dividendes de 4 p.c. chacun, et porte \$100,000 au fonds de réserve, qui est maintenant de \$1,300,000.

L'annonce que la banque Nationale passe son dividende semestriel n'a pas beaucoup surpris nos financiers; quoiqu'elle donne pour raison les pertes qu'elle aurait faites à Winnipeg, on croit plutôt que ces pertes ont été faites à Québec, dans le commerce des cuirs et de la chaussure.

FARINES de toutes qualités

EN POCHEES ET EN QUARTS
PAR LOT OU CHAR.

S'adresser à

Demandez mes prix avant d'acheter.

D. E. DROLET,
50-52 Rue Dalhousie, QUÉBEC.

PLAMONDON & CHASSÉ MARCHANDS EN GROS

FARINE, GRAINS et PROVISIONS, en lots, à la satisfaction des clients :
Blé, Tréfle, Farines par char, Lard, Saindoux, Poissons, Mil, Foin Pressé,
Fleur Préparée, etc.

VISITE ET CORRESPONDANCE SOLLICITEES.

Coin des rues ST. ANDRE, DALHOUSIE et BELL'S LANE, Québec.

CHAREST & JULIEN

FABRICANTS DE HARNAIS

Coin des rues du Pont et du Roi, ST. ROCH, QUEBEC.

125 Harnais de fantaisie valant \$18 pour \$10.

Vingt bons ouvriers selliers trouveront de l'ouvrage en s'adressant à notre bureau.

CHAREST & JULIEN
A l'enseigne de la BRIDE D'OR.

J. B. BÉDARD & FRÈRES

MANUFACTURIERS DE

BROSSES, BALAIS, Etc.,

Importateurs d'Articles pour Epiciers, Marchands de Nouveautés

ET

Marchands d'Articles Émaillés, Etc.

44 ET 46 RUE ST. PIERRE
QUÉBEC.

MELASSES BARBADES DE CHOIX

NOUVELLE RECOLTE

EN MAGASIN ET A ARRIVER

MARQUES "MUSSON" ET "LEACOCK."

QUALITE GARANTIE.

Ecrivez pour nos prix.

WHITEHEAD & TURNER

Épiciers en Gros, Québec.

BOTTES

Nos BOTTES

SONT GARANTIES

DONNER SATISFACTION.

Et les Prix sont Équitables.

UN ORDRE D'ESSAI VOUS CONVAINCRA.

THE STANDARD BOOT CO.,
QUÉBEC.

POISSONS! POISSONS!!

EN RECEPTION :

Harengs Labrador de choix, Harengs C. B. et Anticosti.

Saumon, Morue, Anguille, Truite, Nauves, etc.

HUILE DE MORUE ET DE LOUP MARIN.

Aussi, Fleur, Grains, Lard, Saindoux, Gruau, Barley

Acheteur et Exportateur de Fromage.

J. B. RENAUD & CIE

126 ET 140 RUE ST-PAUL, QUEBEC.

Canadian Leaf Tobacco Co.

Toujours en mains un grand assortiment de

Tabac en Feuille, Préparé, Naturel et à la Vapeur

En balles de 50 livres ou en boîtes de 100 livres.

Demandez les échantillons et les prix.

CANADIAN LEAF TOBACCO CO.,
JOLIETTE.

MARCHANDS SOUCIEUX DE VOS INTERETS

N'ACHETEZ PAS VOS

TAPISSERIES

AVANT D'AVOIR VU

Notre ASSORTIMENT et nos PRIX

FORGUES & WISEMAN

134 Rue St-Joseph,

68 Rue St-Pierre

QUÉBEC.

Les "POMPES DROLET" brevetées

Pour les Mines, les Tanneries, les Fabriques de Vinaigre :
pour les approvisionnements d'eau en général,
et pour tous autres usages.

POMPES D'ALIMENTATION POUR CHAUDIERES

Les pompes les plus économiques et les meilleures
dans le marché canadien.

DEMANDEZ LE CATALOGUE.

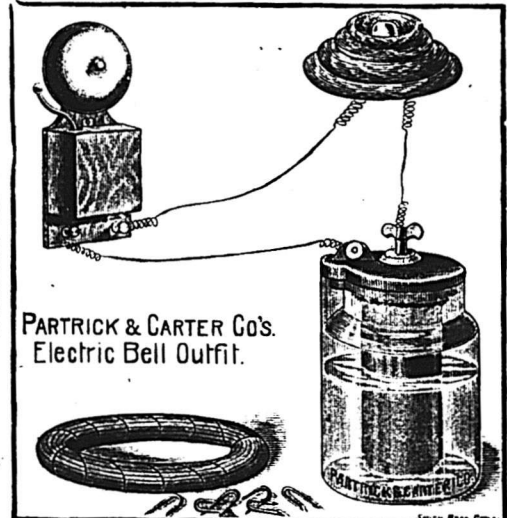
F. X. DROLET,

Manufacturier et porteur des brevets.

Nos 75 à 79 rue St-Joseph, à Québec, P.Q.

SONNERIES ELECTRIQUES, BATTERIES, Etc.

PRÊTES A ÊTRE POSÉES.
PAS DE DIFFICUTE.
DURENT LA VIE ENTIERE.



PARTRICK & CARTER Co's.
Electric Bell Outfit.

PRIX, \$2.50 ET AU-DESSUS
Escompte Special pour le Commerce.

MECHANICS SUPPLY CO., 96 rue St-Pierre, Québec.

Chronique de Québec

Mercredi, 10 octobre 1894.

Les affaires ont encore une terne apparence. On dirait cependant qu'il règne un peu plus d'activité dans la manufacture. Des ordres ont été reçus en assez grand nombre et l'ouvrage reprend peu à peu.

Les nouvelles faillites ne sont pas nombreuses. Un de nos confrères hebdomadaires s'est mis dans un singulier pétrin en annonçant, la semaine dernière, la chute d'une de nos bonnes maisons qui fait le commerce des cuirs. Il pourrait bien lui en cuire à son tour. Nous sommes dans un temps où la moindre rumeur défavorable prend des proportions, et affecte les plus sérieux établissements. Les créanciers sont sur le qui-vive; ils tressaillent à la moindre alerte, et se montrent impitoyables.

D'un autre côté, certains débiteurs sont loin de mériter les sympathies et se conduisent à l'égard de leurs créanciers avec un sans gêne qui appelle une répression sévère.

Deux sortes de gens se rencontrent, à la ville comme à la campagne, pour justifier les mesures adoptées à leur égard. Les uns, du moment que les affaires prennent un mauvais tour, se hâtent de transporter tout leur actif, si possible, par donation, vente simulée, etc., à un fils, à un frère, à un ami, avec l'intention manifeste de le soustraire à l'attention de leurs créanciers. C'est tout simplement une fraude que la loi punit avec les dernières rigueurs.

L'article 1981 du Code Civil dit en propres termes: "Les biens du débiteur sont le gage commun de ses créanciers..." Du moment où la donation ou la vente s'en fait dans un temps où le débiteur est insolvable, il y a présomption de fraude, et il y a lieu d'attaquer ces actes (Code Civil, art. 1022 et suivants).

Quand même la loi n'y pourvoirait pas, le simple bon sens et l'honnêteté font un devoir aux débiteurs de ne rien enlever à la garantie de ceux avec qui ils ont contracté de bonne foi. A ce point de vue, nous sommes obligés de constater que les habitudes du commerce n'ont pas aujourd'hui cette droiture qui les distinguait autrefois.

C'est surtout à la campagne que se rencontre le plus souvent cette manie de tromper le créancier. Quelques bonnes leçons données en temps utile auraient peut-être l'effet de faire cesser cet état de choses.

Un autre phénomène bien pénible à constater, c'est celui de commerçants dont le passif se chiffre par des 40, 50, 60, 80, 100,000 dollars, alors que l'actif se réduit à peu près à 0. Et cependant, à l'étude des bilans, on s'aperçoit que les avances, les transactions de banques, les billets d'emprunt, ont continué sans interruption jusqu'au jour de la cession de biens. En d'autres termes, ces débiteurs ont sciemment fraudé et volé leurs créanciers jusqu'à la fin. Comment expliquer cela?

Il semble qu'un honnête homme, du moment qu'il se sent incapable de remplir ses obligations, doit s'en ouvrir à ses créanciers, franchement; doit diminuer ses dépenses générales et son train de vie particulier; doit en un mot, travailler à atténuer autant que possible les pertes de ceux qui ont eu confiance en lui, afin de ne pas s'aliéner cette confiance.

Des exemples récents, et trop nombreux, nous prouvent que malheureusement, ce n'est pas le cas. Là encore, il y a incurie ou mauvaise foi, et, dans l'un et l'autre cas, les débiteurs ne doivent pas

être surpris d'être traités avec la plus grande rigueur.

EPICERIES

Nous avons une assez bonne semaine à enregistrer. Les commandes ont été bonnes et la collection dans la moyenne.

Cependant ça n'est pas encore ce qu'on peut appeler le coup de l'automne sur lequel tout le monde paraît compter, et qui pourrait bien être peu considérable cette année. Les prix ont peu varié depuis la semaine dernière :

Sucres : Jaune, 3½ à 4c; Powdered 5½c; Cut Loaf, 6½c; ¼ qt, 6½c; boîtes, 6½c; granulé, 4½c; ext. ground, 6½c; boîte, 6½c.

Sirops; Barbades, tonne, No 1, 20 à 30c; tierces, 31 à 32c; quarts, 33 et 34c.

Raisins : Valence, 6 à 6½c; Currants, 4½ à 5c. La boîte (22 lbs), de \$1.00 à \$2.00.

Vermicelle : français et pâtes françaises, de 9½ à 10c.

Vermicelle de Québec : Boîte 4½c. lb. Quart 4½c lb.

Eliz \$3.40; Pot Barley \$4.00.

Amandes : Tarragone, 12½c, do écallées, 27c.

Conserves en gros : Saumon, \$1.30 à \$1.45; Homard, \$1.60 à \$1.75 la doz; 4 doz; Tomates, \$1.00 à \$1.10; Blé d'Inde, \$1.00c; Pois \$1.10; Huîtres \$1.45; Sardines domestiques, ¼ bte 5c; do importées ¼ bte 9 à 12c; ½ bte 14 à 18c.

Soda à laver, 90c; do à pâte \$2.40; Empois, No. 1, 4½c; do satin, 7½c; caustique cassé, \$3.00.

Allumettes : cartes, \$3.00 à \$3.25; Telegraph, \$3.50; Telephone, \$3.30; Dominion, \$2.0; Lévis, \$2.00. Royales, \$2.00.

Sel : en magasin, de 52½c; sel fin, sacs, \$1.30; ½ sac, 35c.

FRUITS & LÉGUMES

Rien de bien nouveau à noter cette semaine. Les pommes de conserve ont fait leur apparition; seulement comme nous n'avons pas encore toutes les marques, nous remettons à la semaine prochaine les cotations pour être plus juste.

Oranges : Messine \$6 00; do Rhodi (200) \$5.50 à \$6.00.

Citrons : (350), \$3.50 à \$4.00.

Bananes : 75c.

Pêches : \$75c à \$1.00.

Poires : \$6.00 le quart.

Melons : \$2.25 le quart.

Raisin vert, le panier, \$0.75 à \$1.00.

Raisin bleu, panier, de 5 lbs. 20 à 30c; do Delaware 4c la livre.

Tomates fraîches, la boîte, 60c.

Noix : 9 à 9½c la livre.

Pommes de terre : de 28 à 32c le minot.

Pommes : [au quart], \$2.00 à \$3.00.

Choux : 30c la doz.

CHARBON ET BOIS.

Egg : \$5.75 à \$6.00.

Stove : \$5.50.

Stove Chestnut : \$6.25

Sydney Steam : de \$4.00 à \$4.50.

Scotch Steam ; \$4.50.

		La corde.
Cyprès	3 pds.	de \$2.80 à \$2.90
Épinette rouge	3	3.40
Épinette noire	3	2.50
Bouleau	3	3.00
Mérisier	3	4.00
"	2½	3.40
Erable	3	4.80
"	2½	3.60

FARINES, GRAINS ET PROVISIONS

Les affaires commencent à prendre du ton dans cette ligne. Grand nombre de pêcheurs remontent le fleuve avec cargaison de poissons, produit de leur pêche et pour nos marchands de provisions, etc., c'est la saison proprement dite des affaires qui va commencer.

Seulement on paraît exercer partout

une grande prudence dans les approvisionnements de poissons à cause de l'incertitude où l'on se trouve à propos du carême. Serons-nous tenus de faire carême cette année? c'est ce que l'on se demande de toutes parts, et les autorités ecclésiastiques même paraissent ne pas être préparées à donner une réponse définitive à cette question qui touche de si près notre commerce de poissons dans la province de Québec. En attendant les prix sont comparativement faibles :

Morue No 1, \$4.00 à \$4.25; Do No 2, \$3.75; Hareng Labrador No 1, \$5.50; Do No 2, \$4.00; Do Cap Breton No 1, [large] \$5.50; Saumon No 1, \$14.00; Do No 2, \$12.50; Do No 3, \$11.00; Morue sèche, \$4.50 le cent; Anguilles 5c la lb; Truite \$8.00 [le quart].

Farines en baril : Farine (patenté), \$3.40 à \$3.60; Farine de cylindre, \$3.20 à \$3.30; Extra, \$3.00; Superfine, \$2.70 à \$2.90; Commune, \$2.40 à \$2.50; Forte de boulanger, \$3.50 à \$4.00; Fine, \$2.50 à \$2.60.

Farines (en poche) : Patente, \$1.60 à \$1.65; forte de boulanger, \$1.75 à \$1.85; S. Roller, \$1.50 à \$1.55; Extra, \$1.40 à \$1.45; Superfine, \$1.30 à \$1.35; Commune, \$1.20 à \$1.25.

Grains : Avoine Ontario par 34lbs (nouvelle) 30 à 40c; do, Province de Québec par 34 lbs, ancienne 36 à 38c; son 85 à 90c; fèves blanches, \$1.50 à \$1.60; pois No 1, 85 à 90c; No 2, 75 à 80c; gruau, \$2.25 à \$2.40; gru, \$1.15; blé d'Inde jaune, 80 à 82½c; moulu \$1.50; orge 60c.

Lards : Short Cut \$19.00 à \$19.50; Chicago, \$20 à \$20.50.

Saindoux : Pur, \$2.10 le seau; Cotte-lene, \$2 le seau.

Saindoux composé \$1.55 à \$1.60 le seau.

Poisson : Morue verte, salée, \$4.00 à \$4.50 le quart; saumon en gros, frais, 8 à 10c la lb; au détail, 12 à 15c.

Huiles : Loup-Marin-Straw de 32½c; de morue, 31 à 32c; de pétrole, au quart, 10½c le gallon.

Jambon : de 10 à 11c; sucré, de 13 à 15c.

Beurre frais, de crémeries, 18 à 19c.

Beurre de première qualité, 14 à 15c; le moyen, 13c.

Œufs frais en gros, 12c la doz. détail, 15c.

Fromage : grosses meules, 10c à 10½c; petites meules, lbs, 2 lbs, 11c.

On annonce quelques transactions sur les propriétés immobilières, entre autres la vente de l'immense "block Murphy" situé près de la douane. C'est du reste, une opération isolée, la propriété n'ayant en général que peu de prix.

Dans le port, à peine deux ou trois vaisseaux attendent l'heure du départ. N'était le petit va-et-vient de cabotage, on dirait la saison de navigation terminée. Pour les pilotes, l'été aura été beaucoup moins bon que l'année dernière.

L. D.

NOTES SPECIALES.

TOUR DU MONDE.—Nouveau Journal des voyages.—Sommaire de la 176^e livraison (29 septembre 1894).—De Pékin à Paris (La Corée, L'Amour et la Sibérie), par M. Charles Vapereau.—Texte et dessins inédits.—Treize gravures de Bazin, Ruffe, Gotorbe, Riou, Taylor, Boudier, A. Paris, Slom, Maynard, Berg, Th. Weber, Marius Perret.—Chaque numéro, 50 cent.

ABONNEMENTS : Un an, 26 fr. Six mois, 13 fr.

Bureaux à la librairie Hachette et Cie, boulevard Saint-Germain, 79, à Paris.

BOURSE DE MONTREAL.

Cotes de MM. L. J. FORGET & CIE, Courtiers, 1715, rue Notre-Dame, à Montréal.

VALEURS. ACTIONS.	CAPITAL.				SEMAINE. DU 4 OCT. AU 11.		CLOTURE DU 11 OCT. 1894		CLOTURE PRECEDENTE.	
	Capital versé.	Réserve.	Pair des Va- leurs.	Dernier divid.	Plus haut.	Plus bas.	Vendeurs.	Acheteurs.	Vendeurs.	Acheteurs
BANQUES.										
Bank of Montreal.....	12,000,000	6,000,000	\$200	10	226	225½	229	225½	230	225
Ontario Bank.....	1,500,000	345,000	100	9			112½	108		108
Bank of British N. America.....	4,866,666	1,338,333	248	7½						
Banque du Peuple.....	1,200,000	600,000	50½	6	126	126	135	125½	127	125
Molsons Bank.....	2,000,000	1,150,000	50	8				165½		
Bank of Toronto.....	2,000,000	1,800,000	100	10	252	252	260	251½	260	251
Banque Jacques-Cartier.....	500,000	215,000	25	7	115	115	120	115	120	115
Merchant's Bank.....	6,000,000	2,900,000	100	7	167½	166½	168½	166	168	167
Merchant's Bank of Halifax.....	1,100,000	510,000	100	6				151		148
Eastern Township Bank.....	1,499,905	650,000	50	7						
Quebec Bank.....	2,500,000	550,000	100	7	130	130		127		
Banque Nationale.....	1,200,000	30,000	30	6			60	50		65
Union Bank.....	1,200,000	250,000	100	6				98		
Canadian Bank of Commerce.....	6,000,000	1,100,000	50	7	140½	139	140	138	140½	140
Banque Ville-Marie.....	479,500		100	6				70		70
Banque d'Hochelaga.....	710,100	250,000	100	7	125½	125½	127	126	130	126
Ottawa Bank.....										
CHEMINS DE FER.										
Canadian Pacific.....	65,000,000		100	5	66½	65½	67	66½	66	65½
Duluth SS. & Atlantic.....	12,000,000		100				5	4	5	4
do do Preferred.....	10,000,000		100				14	11½	14	11½
Montreal Street Railway.....	2,000,000		50	8	160	158	159	158	159	158
TELEGRAPHES, Etc.										
Commercial Cable.....	10,000,000		100	7	147	144½	144½	144½	145½	145½
Montreal Telegraph.....	2,000,000		40	8	152½	151½	151½	151½	152½	152
Bell Telephone Co.....	2,500,000		100	8	156	154½	157	152	155½	155
DIVERS.										
Montreal Gas Co. x-d.....	2,500,000		40	12	187	182½	184	188½	183½	182½
Royal Electric.....	1,000,000		100	8	130	127½	130	126	129½	127
Intercolonial Coal Co.....	500,000		100				60		60	
do do pref.....	219,700		100							
North West Land Co.....	7,000,000		25				60	45	60	45
Canada Shipping Co.....	1,400,000		100				5		5	
Canada Paper Co.....	500,000		100	6			110		110	
Montreal Loan & Mortgage Co.....	500,000		25	7			143	130	143	130
Guarantee Company of N. A.....	304,600		50	6						
Diamond Glass Co.....	500,000		100	10						
Richelieu & Ontario Nav. Co. x d.....	1,350,000		100	6	89	87½	89	85½	88	87½
CIES DE COTON.										
Montreal Cotton Co.....	1,000,000		100	8			130	125	130	125
Canadian Col. Cotton Mills.....	3,000,000		100				70		70	60
Merchant's Manf'g Co.....	1,000,000		100	8					130	
Dominion Cotton Mills.....	3,000,000		100	8			114	108	114	108
OBLIGATIONS.										
Bell Telephone Co. Bonds.....							152			
Canada Central Bonds.....								110	99½	110
Champlain & St. Lawrence Bonds.....										
Pacific Land Grant Bonds.....								109½		109½
Colored Cotton Mills Bonds.....					9½	99	99½	98½	99½	98½
Dominion Cotton Mills Bonds.....										100½

IMPORTATEURS DE
Lainages, Fournitures de Tailleurs
ET RUBANS.

H. B. MUIR & CO.

Marchands en Etoffes, Couvertes
Grises, Couvertes pour chevaux, Tapi-
de voitures, Freins, Articles de
Sellerie en métal, etc.

No. 1, RUE ST-MELENE, MONTREAL.

AGENTS à QUEBEC: SYNDICAT D'AGENCES, 69 RUE ST-PIERRE, - - - - - QUEBEC.

COWAN'S

CACAO ET CHOCOLATS EXQUIS.
CAFÉ ET ICINGS.

THE COWAN'S COMPANY, (LTD.) TORONTO.

COMPTES-RENDUS

SOCIÉTÉS DES MARCHANDS DE NOUVEAUTÉS

L'assemblée mensuelle de la société des Marchands a eu lieu mercredi, le 10 octobre, à ses salles, au Monument National.

Étaient présents: MM. Arthur Gagnon, président; C. P. Chagnon, Joseph Archambault, J. N. Tousignant, A. O. Morin, Larose, J. R. Paquin, P. W. Dupuis, Z. Moisan, D. Dazé, L. J. Lafond, Jules Huot et J. M. Marcotte, secrétaire.

Le secrétaire donne communication d'une lettre de M. L. O. David, président de l'Association St-Jean-Baptiste, invitant la société à s'affilier à l'Association St-Jean-Baptiste. Il est résolu de lui répondre que, comme la société comprend des membres de toutes les nationalités, elle ne peut s'affilier à une société nationale, et que d'ailleurs, la plupart des membres canadiens français font déjà partie de l'Association.

Le président demande au bibliothécaire s'il a fait quelques démarches pour obtenir des présents de livres pour la bibliothèque. Le bibliothécaire répond qu'il n'a pas encore eu le temps de s'occuper beaucoup de cette question et il suggère la nomination d'un comité qui sera chargé de voir les marchands à ce sujet.

La question de l'affichage des prix sur les marchandises dans les vitrines et à l'étalage, est mise en discussion, sur la proposition de M. C. R. Chagnon (avis de motion du mois de juin).

M. Chagnon expose ses vues sur le sujet: MM. Jules Huot et Tousignant parlent en faveur de la suppression de l'affichage des prix. M. le président se déclare en conformité d'idées avec eux, et suggère qu'un comité de deux marchands par rue soit formée pour étudier le projet et faire rapport à la société.

M. Chagnon suggère, en outre, qu'une circulaire soit adressée par le comité à tous les marchands pour leur demander leur opinion sur la question.

M. Chagnon, émet l'idée que la société comme corps, devrait s'occuper plus activement des affaires publiques, municipales et autres, afin de protéger les intérêts de ses membres.

MARCHE DE CHICAGO

	SEMAINE		Clôture.	Clôture précédente.
	Plus bas.	Plus haut.		
BLÉ—				
Comptant.				
Octobre.....	51	51½	51½	50½
Décembre.....	53½	54½	53½	53
Mai.....	52½	50½	58½	58½
MAÏS—				
Comptant.				
Octobre.....		51	50½	48½
Décembre.....	43½	50½	43½	48½
Mai.....	50	51½	50½	49½
AVOÏNE—				
Comptant.				
Octobre.....	28	29½	28½	28
Décembre.....	29½	3	29½	29½
Mai.....	33	34½	33½	30½
LARD—				
Comptant.				
Octobre.....	12 70	12 85	12 80	12 90
Janvier.....	12 50	12 92½	12 70	12 82½
SAINDOUX—				
Comptant.				
Octobre.....	7 50	7 60	7 60	7 87½
Janvier.....	7 30	7 42	7 37½	7 42½
FRANCS—				
Comptant.				
Octobre.....	6 50	6 82½	6 52½	6 82½
Janvier.....	6 35	6 55½	6 45	6 52½

REVUE COMMERCIALE

ET FINANCIÈRE

Montréal, 11 octobre 1894.

FINANCIÈRES.

Les capitaux sont encore cotés à 9/16 p.c. pour les prêts à 30 ou 90 jours, sur le marché libre à Londres. Le taux de la Banque d'Angleterre n'a pas varié.

A New-York, la demande de fonds a diminué et, quoique le taux nominal des prêts à demande y soit encore de 1 p.c., on a offert de l'argent la semaine dernière à ½ p.c. Les prêts commerciaux se font entre 3 et 4 p.c.

A Montréal les fonds disponibles sont faciles à 4 p.c. pour les prêts sur bonne garantie de valeurs de bourse, le taux régulier de l'escompte commercial est de 7 p.c. mais de bons clients peuvent, en certaines banques, obtenir de l'escompte à 6 ou 6½ p.c.

Le change sur Londres est en hausse. Les banques vendent leurs traites à 60 jours à une prime de 9½ à 9¾ et leurs traites à vue à une prime de 9¼ à 10. Les transferts par le câble sont à 10¼ de prime. Les traites à vue sur New-York font de 1½ à ¼ de prime. Les francs valaient hier à New-York, 5.18½ pour papier long et 5.16½ pour papier court.

Les valeurs canadiennes sont soutenues sur le marché de Londres; les cotes de lundi étaient: Canada 3½ p. c., 107½; Canada 4 p. c., 112½; Canada 3 p. c., 100½; Québec (ville), 4 p. c., 96; Toronto, 4 p. c., 103; Hamilton, 4 p. c., 106½; Montréal, 3 p. c., 84.

La bourse a été active avec un ton ferme. La banque de Montréal fait 226; la banque des Marchands, 167; la banque du Commerce, 139; la banque de Québec, 130.

Mardi, la banque du Peuple a été vendue 126 et la banque d'Hochelega, 125½; lundi, la banque Jacques Cartier a réalisé 115.

Les banques canadiennes sont cotées en clôture comme suit:

	Vend.	Ach.
Banque du Peuple.....	135	127½
“ Jacques-Cartier.....	120	115
“ Hochelega.....	127	126
“ Nationale.....	60	50
“ Ville-Marie.....	70

Le Gaz, toujours très actif, est coté ce soir à 183½ et 184, ex-dividende. Les Chars Urbains font: anciennes actions, 159, nouvelles 153. Le Richelieu ex-dividende fait 88½ puis 87½.

Le Câble est à 144½; le Télégraphe à 151½; le Bell Téléphone 156; la Royale Electrique 129½.

Le Pacifique s'est vendu ce matin 66½. Les compagnies de coton n'ont eu aucune transaction.

COMMERCE.

La situation commerciale ne s'est pas empirée; c'est toujours cela de certain; maintenant, s'est-elle améliorée sensiblement? Cela dépend un peu du tempérament des gens. Les uns trouvent que cela va mieux; les autres disent que, plus ça change, plus c'est la même chose. La majorité semble pourtant être du côté de ceux qui voient une légère amélioration dans les affaires. Il y a certainement moins de faillites, les affaires d'automne commencent à se dessiner dans plusieurs branches. A la cam-

pagne, on achève de rentrer les pommes de terre, dont le rendement est généralement bon et qui ont moins de déchet que d'habitude. Les grains se vendent lentement, les prix n'étant pas encourageants; le fromage a baissé de prix, mais nos fromagers, plus avisés que ceux d'Ontario, continuent à vendre leur production au fur et à mesure qu'elle est prête à mettre sur le marché. Les fabricants de beurre trouvent difficilement à écouler leur produit à des prix satisfaisants pour leurs patrons, c'est un des côtés défavorables de la situation. Le mouvement du foin est restreint.

Voilà le moment où les cultivateurs vont pouvoir, en outre, réaliser quelque argent sur leurs animaux de basse-cour et sur leur porcherie, pour le règlement des comptes à la Toussaint. Il y a lieu d'espérer que ce règlement sera suffisamment satisfaisant pour permettre aux marchands de faire face à leurs échéances de novembre. L'échéance du 4 octobre a été passable.

En ville, les manufactures de chaussures sont bien occupées, quoiqu'elles n'aient guère de commandes que pour une couple de mois; les ateliers des chemins de fer emploient leur nombre ordinaire d'ouvriers; les autres industries marchent toutes plus ou moins, sauf la construction qui ne marche pas du tout. Si les chars Urbains peuvent donner de l'ouvrage aux ouvriers inoccupés cet hiver, on pourra probablement se rendre au printemps sans qu'il y ait trop de souffrance dans la classe des travailleurs.

Alcalis.—Marché tranquille, par suite du peu de stock disponible; prix fermes. Nous cotons: potasses premières, \$4.25 à \$4.30; secondes, \$3.85 à \$3.90; perlasse, \$8.00 par 100 livres.

Bois de construction.—On croit que, par suite du peu d'activité du marché des Etats-Unis, cet automne, plusieurs lots de bois scié achetés par des Américains, ont été remis à la disposition des scieries qui les offrent sur nos marchés, ce qui affaiblit un peu les cours; quoiqu'il n'y ait pas encore de baisse réelle. Aux clos de la ville, la demande est à peu près nulle.

Chaussures.—Les manufacturiers travaillent sur les commandes du printemps, ils ont de l'ouvrage taillé pour une couple de mois; mais ils espèrent d'ici là, prendre de nouveaux ordres. Les collections sont assez bonnes depuis quelques jours.

Cuir et peaux.—La fermeté dans la vache fendue se maintient, et si la demande devenait plus active, on n'aurait pas de peine à obtenir une légère hausse. Dans les cuirs à semelle, le ton est également ferme et les cours sont prêts pour la hausse, mais la demande n'est que modérée. Le marché anglais a fait quelques achats de vache mince sur notre place.

Les peaux vertes sont aux prix de la semaine.

Draps et nouveautés.—Les ventes d'assortiment ont été faites cette semaine sur un pied plus considérable et l'absence de faillites depuis huit jours à rendre les marchands de gros plus abordables. Les paiements se sont améliorés.

Les manufactures de cotonnades d'Hochelega ont un peu raccourci leurs heures de travail pour quelque temps, afin de conserver de l'ouvrage à leurs employés, plutôt que de fermer complètement pour quelques jours. Il y a

Revue des Marchés

Montréal, 11 octobre 1894.

GRAINS ET FARINES

MARCHÉS DE GROS

Mark Lane Express, dans sa revue hebdomadaire des marchés anglais lundi dernier, dit: "Les blés anglais sont calmes à un prix moyen à Londres de 20s 4d. Les blés étrangers sont soutenus. Les California, expédition en octobre et novembre, rapportent 23s 6d et les Orégon 22s 3d. Les farines américaines sont un peu plus fermes. Le maïs est faible; américain mélangé, en route, tenu à 21s. L'orge et l'avoine sont lourdes; les pois et les fèves sont soutenus. Au marché d'aujourd'hui, les blés anglais ont été un peu plus fermes; les meilleurs blés nouveaux faisant en moyenne 21s. En blés étrangers, les blés russes sont offerts à des prix extrêmement bas et se vendent à meilleur marché que tous les autres. Il y a eu meilleure demande pour la farine, surtout pour les bonnes marques d'Amérique. L'orge et le maïs ont été soutenus; l'avoine en baisse de 3d. Les fèves et les pois ont été fermes. La graine de lin a haussé de 6d."

L. Norman & Cie, de Londres, écrivent à la date du 24 septembre: "Le commerce de blé a été tout à fait terne depuis notre dernier rapport du 17 courant. La diminution de 2,000,000 de *quarters* dans les quantités en route pour le Royaume-Uni n'a pas eu le moindre effet sur les acheteurs qui restent toujours sur la réserve, probablement parce qu'ils voient surgir dans un avenir prochain, une autre grosse récolte dans l'Argentine.

"Blés anglais. Sur les marchés de province les offres de blés anglais nouveaux sont encore abondantes, mais la condition est généralement très mauvaise et il n'y a pas de changement dans les prix.

Blés étrangers. Les blés étrangers ne donnent lieu qu'à de petites transactions, la principale demande venant de la France, qui achète des chargements. La meunerie française est obligé d'acheter des blés étrangers secs pour mélanger avec leurs grains français humides. Voici les prix payés c i f, pendant la semaine: La Plata, par voilier, chargements 19s 6d; Australie du Sud, 22s 6d, pour l'Irlande: Blés russes, Mer d'Azof ou Mer Noire, Azima ou Ghirke, de 19s 6d, à 20s 3d. Blés d'Amérique, roux d'hiver dans toutes positions, 20s; blés durs de Duluth, termes à 22s 6d, expédition en septembre-octobre.

"Blés canadiens. Blés durs de Manitoba. tranquilles. Des affaires en blés nouveaux ont été faites pendant la semaine à 22s 10d. Les vendeurs demandent aujourd'hui 22s 7d, mais il n'y a pas d'acheteurs à ce prix.

"L'orge anglais à malter est plus demandée, mais, malheureusement, la plus grande partie de la récolte est en mauvaise condition. On offre libéralement des orges russes à moulée, sans qu'il y a beaucoup de demande même à 11s par *quarter* c i f.

"Le maïs est en baisse mais il clôture aujourd'hui soutenu. Le maïs américain mélangé est coté à 23s.

"L'avoine est tranquille avec des prix en faveur des acheteurs. Il se fait peu de chose pour future expédition, vu que

encore des indiennes américaines sur le marché.

Épicerie.—Le commerce d'épicerie jouit d'une bonne activité; les paiements sont satisfaisants. Rien d'intéressant à dire des cafés, pour le moment, les thés sont fermes et sans changement. Les sucres sont toujours fermes et les mélasses soutenues.

L'arrivée prochaine des nouvelles importations de fruits secs met déjà de l'animation dans le marché de ces marchandises; les marchands de gros ont déjà vendu nombre de lots de détail à arriver.

Les sanmons en conserve "Horse Shoe" sont très rares; une entente s'est faite pour les vendre \$1.40 la douzaine.

Fers, feronneries et métaux.—Dans la feronnerie, la demande commence à augmenter et l'on compte sur une continuation de l'activité jusqu'à la clôture de la navigation. Rien à signaler de nouveau dans les prix.

Huiles, peintures et vernis.—L'huile de loup marin est plus ferme; les stocks du gros sont maintenant complets et l'on ne recevra plus rien ici avant le printemps. On s'attend à une hausse légère.

Dans les huiles de lin, nous signalons une nouvelle hausse de 1c par gallon avec des nouvelles très fermes du marché anglais qui a acheté dernièrement de grandes quantités de graine de lin aux Etats-Unis et au Canada.

Les huiles de pétrole n'ont pas varié.

Poisson.—Marché peu actif, mais prix fermes.

Salaisons.—Le marché des salaisons se maintient ferme pour les lards et les saindoux; les jambons sont en baisse de ½c.

AVIS DE FAILLITE

Dans l'affaire de

N. E. BRAIS,

589 rue Dorchester, Montréal.

Les soussignés vendront par encan,

Lundi, le 15 Octobre 1894, à 11 hrs a.m.,

au No 60 rue St-Jacques, Montréal, l'actif de la faillite, comme suit:

Fonds de commerce de chemises, indiennes, flanellettes, etc.	\$3383.55
Machines à coudre et outillage d'une manufacture de chemises	1991.00
Dettes de livres d'après liste	752.48
Assortiment complet de machines pour buanderie	3087.25

Vendues sujettes aux droits des vendeurs. Les marchandises peuvent être inspectées les 12 et 13 courant.

KENT & TURCOTTE,
97 rue St-Jacques, Montréal.

MARCOTTE FRERES, Encanteurs.

AVIS DE FAILLITE

DANS L'AFFAIRE DE

W. H. MERRILL & CO.

Montréal.

Les soussignés vendront par encan, à leur bureau, No 97 RUE ST JACQUES, Montréal.

Vendredi 9 Novembre 1894

à midi, l'immeuble ci après désigné:

Un lot de terre situé sur la rue Victoria, dans la cité de Montréal, mesurant environ 23 pieds de front par 96j de profondeur, avec une bâtisse en pierre et brique portant les Nos 50 et 52 rue Victoria dessus érigée.

Le lat est connu comme étant les subdivisions 8 et 9 du numéro officiel 1308 du p an officiel pour le quartier St Antoine.

Le dit immeuble sera vendu sujet aux hypothèques et autres charges dont il peut être grevé

KENT & TURCOTTE,
No. 97 rue St-Jacques, Montréal.

MARCOTTE FRERES, Encanteurs.

les idées des vendeurs sont trop élevées pour les acheteurs.

"Pois. Les vendeurs de pois canadiens blancs ont de nouveau baissé leur limite à 24s 6d, c. i. f. Les no 2 d'australie en route sont offerts à 23s 3d, c. i. f. Les pois verts de Calcutta sont sans changement.

"Foin. En foin étranger, il n'y a pas de demande de chargements à expédier; les affaires sont restreintes au stock qui arrive ou qui est sur place pour lequel les cours sont sans changement."

La dépêche de Beerbohm cote les marchés français tranquilles, mais soutenus

Aux Etats Unis, la situation n'a pas changé. Il y a eu seulement une légère réaction en hausse qui a porté le blé sur mai à Chicago tout près de 60c puis la baisse à repris et nous sommes aujourd'hui à peu près à nos cotes de la semaine dernière.

La question de la consommation du blé par le bétail a été fort discutée cette semaine à Chicago. Une maison de commission a lancé des circulaires où elle dit que cette consommation s'élève à 50,000,000 de minots par mois. Si ce chiffre était exact, les Etats-Unis devraient importer du blé, au lieu d'en exporter, avant la prochaine récolte. C'est tout probablement un calcul fantaisiste destiné à susciter des ordres d'achat. La chose n'a pas pris. Dès le lendemain *Bradstreet's* qui n'est pas soupçonné de spéculer, donnait des augmentations considérables de "visible supply" qui faisaient un contraste frappant avec les chiffres de la circulaire en question. Il n'est pas douteux qu'il se consomme du blé de cette manière, mais peut-être pas la moitié ni le quart de 50,000,000 de minots par mois. Dans tous les cas, l'effet de cette consommation n'est pas encore apparent.

En clôture, on cote à Chicago, le blé sur octobre 51½; sur décembre, 53½c; sur mai, 58½c. A New-York, blé sur octobre, 55½c; sur décembre, 57½c; sur mai, 62½c.

Au Manitoba le mouvement des livraisons continue ainsi que celui des expéditions vers la mer. Mercredi de la semaine dernière, le Pacifique Canadien, a reçu pour expédition à Fort William 364 chars de blé, les autres jours, le nombre des chars ont varié entre 200 et 300. Le Northern Pacific transporte de 40 à 50 chars par jour pour Duluth. Les éleveurs, à certains points de la campagne, sont déjà pleins, ce qui a fait suspendre les ventes. S'il y avait plus de chars disponibles, le mouvement serait encore plus considérable; mais on expédie en même temps beaucoup de bétail et d'autres marchandises, ce qui donne au Pacifique, autant de trafic qu'il peut en expédier. La pluie est arrivée; elle va arrêter les battages pour quelque temps et retarder les livraisons des cultivateurs, ce qui fera plaisir aux acheteurs et aux employés des chemins de fer. Les prix sont plus faciles, sur quelques marchés de la campagne, ils ont baissé de 1c mais dans d'autres localités, ils n'ont pas varié; ce qui donne encore plus d'irrégularité au marché général. On paie depuis 38 jusqu'à 41c pour le No 1 dur, selon le fret et les conditions locales. A Winnipeg, les affaires en lots de char ont été faites sur des cours en baisse de ½ à 1c, les ventes se font généralement aux alentours de 53 à 54c, livraison à Fort William. La clôture est plus faible.

Dans Ontario, le blé est terne et en baisse de 2c le minot, ce qui n'empêche

pas les cultivateurs de faire des livraisons considérables. L'orge, au contraire, est livrée en petites quantités, et seulement en quantités suffisantes pour les besoins des brasseurs locaux. On n'exporte pas encore aux Etats-Unis; l'excellente qualité de la dernière récolte aux Etats-Unis affecte la demande pour l'orge du Canada qu'il faudrait payer 10c de plus que l'orge américaine. L'avoine est sans changement, avec des livraisons actives. Le seigle a haussé de 2c sur des achats considérables de deux grandes distilleries de l'ouest.

A Toronto, l'avoine en gare, au char, est cotée à 30c. Les pois sont en offre, à la campagne, à 50c par 66 lbs.

A Montréal, il n'y a guère de mouvement qu'en pois, et à des prix très bas. Les offres à très bas prix des pois du Haut Canada ont fait baisser le marché et l'on n'offre plus guère pour les pois de la province que 65 à 65½c par 66 lbs, en magasin; les pois d'Ontario, se vendant, dans la même position 65½c, pour future livraison. On dit que des ventes de pois No 2 d'Ontario, disponibles ont été faites à 66 et 66½c ces jours-ci. A ces prix la demande est bonne et les exportations actives, pour les pois d'Ontario; ceux de la province ont généralement coûté trop cher aux détenteurs actuels pour qu'on les laisse aller au prix offert.

L'avoine se maintient à peu près sans demande pour l'exportation ni pour la consommation locale qui trouve à s'approvisionner amplement sur les marchés de détail. La petite quantité récoltée maintient seule les prix aux environs de 34 à 34½c par 34 lbs. L'orge à moulée n'a pas encore eu de demande en gros sur notre place. A la campagne, on achète à 33c par 48 lbs.

Il y a eu quelque demande pour le sarrasin, mais comme il n'y en avait pas encore en quantité suffisante sur le marché, il n'y a pas eu de transaction. On offrait de 48 à 49c par 50 lbs, en magasin. La récolte n'est pas encore toute battue, et il n'y a, même chez les cultivateurs, qu'une petite quantité de sarrasin prête à livrer.

Les farines ont eu plus de mouvement cette semaine; les bas prix encouragent les marchands à acheter; mais la boulangerie reste encore réservée dans ses achats. Les prix que nous cotons couvrent assez bien les variations qui peuvent se produire, suivant la classe d'acheteurs à qui l'on a affaire.

Les farines d'avoine en quarts ont encore baissé de 10c, celles en sacs restent aux prix antérieurs parcequ'il n'y en a pas beaucoup sur place.

Les issues de blé sont en demande normale à des prix fermes.

Nous cotons en gros :

Blé roux d'hiver, Can. No 2.	\$0 00 à 0 50
Blé blanc d'hiver " No 2.	0 00 à 0 00
Blé du printemps " No 2.	0 51 à 0 51
Blé du Manitoba No 1 dur...	0 00 à 0 61
" " No 2 dur...	0 00 à 0 63
" " No 3 dur...	0 00 à 0 00
Blé du Nord No 2.....	0 00 à 0 00
Avoine nouvelle.....	0 34 à 0 35
Blé d'inde, en douane.....	0 00 à 0 00
Blé d'inde, droits payés.....	0 68 à 0 70
Pois, No 1.....	0 82 à 0 83
Pois, No 2 (nouveaux).....	0 65 à 0 65½
Orge, par minot.....	0 45 à 0 47
Sarrasin, par 50 lbs.....	0 48 à 0 49
Seigle, par 56 lbs.....	0 49 à 0 50

FARINES

Patente d'hiver.....	\$3 30 à 3 55
Patente du printemps.....	3 30 à 3 55
Patente Américaine.....	0 00 à 0 00

Straight roller.....	2 85 à 2 90
Extra.....	2 55 à 2 65
Superfine.....	2 40 à 2 55
Forté de boulanger (cité).....	3 20 à 3 30
Forté du Manitoba.....	3 20 à 3 30

EN SACS D'ONTARIO

Medium.....	\$1 40 à 1 50
Superfine.....	1 10 à 1 20

FARINE D'AVOINE

Farine d'avoine standard, en barils.....	3 90 à 4 00
Farine d'avoine granulée, en barils.....	4 00 à 4 10
Avoine roulée en barils.....	3 90 à 4 00

MARCHÉ DE DÉTAIL

Encore abondance de grains, mardi, sur la place Jacques Cartier; les prix réalisés ont été les mêmes que la semaine dernière.

On a vendu l'avoine de 75 à 85c la poche; les pois de 70 à 75c le minot et le sarrasin de 85 à 90c la poche, censée représenter 100 livres.

En magasin, les commerçants vendent l'avoine de 85 à 87½c par 80 livres.

Le blé-d'inde jaune des Etats-Unis fait 80c par minot, et le blanc 85c.

Les pois No 2 valent 70 à 75c et les pois cuisants de 90 à \$1.00 par 60 lbs.

La graine de lin par minot de 60 lbs vaut \$1.00 à \$1.10.

L'orge No 2 de la province vaut de \$1.00 à \$1.05 par 96 lbs.

BEURRE

MARCHÉS ANGLAIS

On écrit de Liverpool :

"La demande pour le beurre du continent diminue, les beurres frais étant abondants et à bas prix. Les crémeries d'Irlande ont également baissé en sympathie avec ceux du Danemark; les beurres de ferme sont lents à vendre quoique les prix soient nominalement inchangés. Le marché clôture facile. On cote: Danois extra fancy 108s; seconds, 94 à 96s. Crémeries d'Irlande, 106s. Beurres de ferme, Tipperary, 1er choix, 86 à 88s; second choix, 80 à 82s."

On écrit de Bristol :

"Les herbages sont en excellente condition et il se fait beaucoup de beurre frais de ferme. Il n'y a eu qu'une demande modérée pour les beurres d'Irlande et autres, et, quoique les qualités de choix ont maintenu leurs prix, les qualités secondaires sont plus faciles. Les beurres de France sont cotés à des prix extraordinairement bas.

Voici les cours du stock sur place: Crémeries d'Irlande, 1er choix, 100 à 104s; beurres de ferme, Waterford et Limerick, 1er choix, 89 à 93s, do 2nd choix, 80 à 84s; crémeries canadiennes, 95s à 100s."

MARCHÉ DE NEW-YORK.

Les prix du beurre sont restés stationnaires la semaine dernière; les crémeries extra choix se vendant 25½c et les beurres de ferme, petites tinettes, 23c. L'année dernière à pareille date, les crémeries valaient 30c et le beurre de ferme 27c.

MARCHÉ DE MONTRÉAL

On dit que les vapeurs partant cette semaine vont emporter de 4,000 à 5,000 tinettes de beurres de beurreries, juillet et août, prises dans les stocks qui ont été achetés il y a un mois. Cela ne mettra pas encore notre exportation de cette année à la moitié de celle de l'année dernière; et pourtant la production a été, au moins, aussi considérable. Les glacières à Mont-

réal sont pleines, les fabricants désirent vendre, mais les exportateurs n'ont pas les moyens de payer le prix qu'on demande pour le beurre de septembre et octobre. Il ne reste par conséquent, pour acheter ce beurre, que les commerçants locaux. Et si quelques uns de ces derniers sont disposés à payer, comme ils ont fait ces jours-ci, jusqu'à 21½c à la campagne, dans les Cantons de l'Est, pour les beurreries qui ont une réputation spéciale, le marché à Montréal est bien au-dessous de ce chiffre. Pourquoi se hâter autant de faire un stock maintenant, nous disait un grand commerçant, puisqu'une partie des beurreries vont encore travailler jusqu'au mois de janvier? Il est bien probable que les petites beurreries vont fermer de bonne heure, les propriétaires de vaches ne trouvant pas que le beurre à 20c les compense suffisamment; mais il se fera alors plus de beurre de ferme, car les fromageries seront aussi fermées à ce moment.

Comment coter le marché? D'un côté, nous avons ces ventes à la campagne à 21½c qui représentent 21½ à 21½c à Montréal; mais d'un autre côté, on nous déclare ne pas vouloir payer plus de 20c à 20½c pour le beurre de septembre et octobre. Que nos lecteurs jugent par eux-mêmes de la position et en tirent leurs conclusions.

Pour les épiciers, nous cotons les beurres de beurreries, juillet et août, de 19½ à 20c; les beurres de septembre et octobre, de 21 à 22c suivant qualité.

Très peu de beurres de fermes de bonne qualité sur le marché; on peut les coter de 17 à 19c suivant mérite, pour les Townships. Les beurres de l'ouest valent depuis 15c jusqu'à 17c.

FROMAGE

MARCHÉS ANGLAIS

On écrit de Liverpool :

"La demande cette semaine a désappointé les détenteurs qui se sont vu forcés de diminuer leurs prétentions. Les fromages de conserve de qualité extra sont cependant rares et se paient le plein prix. Il y a eu un peu plus de demande pour les fromages fancy de septembre, à livrer en novembre ou décembre et quelques contrats ont été passés. La demande pour les qualités moyennes a été bonne. Le marché clôture tranquille. On cote: Canadien extra fancy, coloré, 52 à 53s; do blanc, 52s; des Etats-Unis, de 50 à 52s, bon fromage, 46 à 48s; moyen, 40 à 45s."

On écrit de Bristol :

"Une baisse a eu lieu dans les prix cotés c. i. f., pour le fromage d'automne et les câblegrammes offrent à 1 ou 2s de moins. Evidemment le stock en glacières au Canada est tout ce que les expéditeurs peuvent porter. La demande sur place est bonne mais non pas active et le marché clôture avec un ton plus facile. Les cours du disponible sont: Canadien 1er choix, 48s 6d à 50s; do fin, 47s à 48s; des Etats Unis, 47 à 49s."

MARCHÉS DES ETATS-UNIS

Ogdensburg, N. Y., 6 octobre. — En vente aujourd'hui, 915 meules; pas de ventes; on a offert 10 1/16 pour tout le lot.

Canton, N. Y., 6 octobre. — Pas de ventes. aujourd'hui, jusqu'à 7 heures p. m.

Watertown, N. Y., 6 octobre. — On a vendu ici aujourd'hui, sur le marché, trois mille meules de fromage; prix régulier, 10½c.

Little Falls, N. Y., 8 octobre.—Ventes de la journée : 1328 meules 9½c ; 3326 à 10c ; 1060 à commission.

Utica, N. Y. ; 8 octobre.—Vente de fromage 129 meules à 9½c ; 430 à 10c ; 160 à 10½c ; 3920 à 10½c ; 1431 à 10½c ; 790 à 10½c.

MARCHÉS D'ONTARIO

London, 6 octobre.—Seize fromageries ont mis en vente 4,000 meules d'août et 430 de septembre. Ventes : 225 d'août à 10c, marché terne.

Ingersoll, 9 octobre.—En vente aujourd'hui, 4,190 meules, 3,250 d'août et le reste de septembre. Pas de ventes ; pas même d'offres. Marché ajourné à quinze jours.

Woodstock, 10 octobre.—Au marché d'aujourd'hui, 2,640 meules de fromage d'août ont été mises en vente. Pas de ventes, le marché a été ajourné à quinze jours.

MARCHÉ DE MONTRÉAL

Le câble est descendu à 49s 6d. Ce n'est pas encourageant pour ceux qui espéraient voir le fromage de septembre se vendre un haut prix. Lundi, au qual, il y avait en vente 4,360 fromages de septembre ; le prix a été de 10½c, pour le fromage de belle qualité ; avec la réduction ordinaire pour celui qui avait quelque défaut. Ce prix de 10½c, s'est maintenu jusqu'à mardi soir ; mais il faut croire que les expéditeurs ont pu remplir de bonne heure les commandes à expédier par les vapeurs de cette semaine, par les livraisons sur contrats, malgré que le Haut Canada n'ait pas voulu vendre, car dès mercredi, les exportateurs ont baissé leurs offres à 11½c et encore il leur faut une belle qualité pour ce prix. Dans ces conditions, il pourrait se faire que le prix, lundi prochain, ne serait pas plus de 10c.

Les exportations de la semaine ont été :

Par	Pour	Fromage	Beurre
Parisian.....	Liverpool	9,245	150
Assyrian.....	Glasgow	2,253	195
Hestia.....	"	2,788	45
Austrian.....	Londres	17,130
Hurona.....	"	10,790
Dominion.....	Bristol	23,074	213
Concordia.....	"	11,735	2,988

Totaux	77,915	3,591
Semaine corresp. 1893 ..	117,526	5,277

EXPORTATIONS JUSQU'A CETTE DATE :

1894	1,276,830	21,068
1893	1,203,208	61,058

Augmentation en 1894..	73,622
Diminution en 1894....	39,490

ŒUFS

A New-York, les arrivages ont augmenté et le marché est à peine soutenu aux prix de la semaine dernière : Œufs frais pondus, 23 à 25c ; œufs frais des commerçants, 19 à 20c ; œufs frais de l'Ouest, 18½ à 19c ; œufs de glaciers, 15 à 16½c la douzaine.

Il a été exporté en Angleterre la semaine dernière environ 2,000 boîtes d'œufs, du Canada, dont la moitié de Montréal. Le marché ici est ferme, on vend les œufs mirés de 13½ à 14c la douzaine.

VOLAILLES ET GIBIER

Les arrivages de perdrix sont encore restreints, à cause de la douceur de la température ; la demande est bonne et tout ce qui arrive s'enlève rapidement à 50c la paire pour les no 1 et 30c pour les no 2.

FRUITS

Marché tranquille desormais pour les fruits. Les raisins commencent à deve-

nir plus rares et valent ½ à 1c de plus la livre. Au contraire les pommes sont plus abondantes et elles ont baissé de 25c le quart. Les attocas valent \$10.00 le quart.

Le marché anglais pour les pommes est en baisse ; le câblegramme de lundi cotait 7s pour les pommes canadiennes, soit environ 75c le quart, net. Ce devait être un lot arrivé en bien mauvaise condition. Woodall et Cie, de Liverpool, dans leur circulaire du 29 septembre cotent les pommes canadiennes rouges 18 à 21s 6d, et les vertes de 9 à 16s, pour les barils en bonne condition.

POMMES DE TERRE

Les ventes au voyage sur le marché se font à des prix variant de 40 à 60c la poche. Il n'y a pas encore d'arrivages par les chars ni par les barges.

A Boston les Hébrons se vendent de 50 à 53c, les Roses de 48 à 50c et les White Stars, 50c le minot.

FOIN PRESSE ET FOURRAGES

A Boston on cote :

Choix à fancy en grosses balles.....	\$14 00 à \$15 00
Choix à fancy en petites balles.....	13 00 à 14 00
Beau à bon.....	11 00 à 12 00
Pauvre à ordinaire.....	9 00 à 11 00
Mêlé.....	nominal
Paille de seigle.....	11 50 à 12 50
" d'avoine	7 50 à 8 00

Arrivages de la semaine 395 chars de foin et 23 chars de paille ; semaine précédente 649 chars de foin et 13 chars de paille.

Sur les arrivages de la semaine, il y avait 43 chars pour l'exportation.

Il y a une diminution considérable dans les arrivages de la semaine, sur ce qu'ils étaient depuis quelque temps ; et cependant ceux de cette semaine sont encore tout à fait suffisants pour la demande actuelle et les stocks invendus n'ont pas diminué. Pas de changement à noter dans la condition du marché qui est terne et tout à fait en faveur des acheteurs ; les prix sont nominaux et l'on ne regarde pas à une réduction pour effectuer une vente, (circulaire de MM. Hosmer Robinson & Cie, de Boston).

A Montréal, l'exportation sur les Etats-Unis est plus modérée ; mais elle continue encore à expédier du foin No 1 que les acheteurs américains cependant, paient beaucoup moins cher qu'avant la réduction du tarif. L'exportation en Angleterre se maintient à peu près au

même niveau. Les prix payés à la campagne sont plus faibles ; ainsi on paie maintenant le No 1 de \$6.50 à \$6.75 et le No 2 de \$5.00 à \$5.25, pressé et livré sur wagon.

Le marché de détail est tranquille, le foin en bottes abonde.

Le son, le gru et la moulée sont en bonne demande à des prix soutenus.

Nous cotons au détail :

Foin pressé No 1, la tonne.....	8 00 à 8 50
do do No 2 do	6 00 à 7 00
do do No 3, do	0 00 à 00 00
Paille vieille do	8 50 à 4 50
Moulée extra la tonne.....	09 00 à 24 00
do No 1 do	00 00 à 22 00
do No 2, do	00 00 à 20 00
Gru blanc do	00 00 à 21 00
do No 2, do	00 00 à 20 00
do No 3, do	00 00 à 18 00
Son (Manitoba) do	00 00 à 00 00
do (Ontario) do	17 00 à 18 00
do au char.....	16 00 à 16 50
Blé d'inde jaune moulu.....	00 00 à 23 00
Farine de blé d'inde, granulée 100 lbs.....	1 70 à 1 75
Farine de blé d'inde commune 100 lbs.....	1 20 à 1 25
Blé d'inde broyé la tonne.....	00 00 à 24 00

MARCHE AUX BESTIAUX

Il y avait lundi, aux abattoirs de l'est : Bêtes à cornes..... 500
Moutons et Agneaux..... 1200
Veaux..... 130

Nous pouvons donner les prix suivants comme prix moyens :

Bétail pour exportation la lb. 3 à 3½c	
" de boucherie, 1re qual. " 3 à 3½c	
" " 2e " " 2½ à 3 c	
" " 3e " " 2 à 2½c	
Moutons, exportation..... " 3½ à 3½c	
" de boucherie " 2 à 3 c	
Agneaux..... " 2½ à 3½c	
Veaux..... la tête \$3.00 à \$10 00	
Porcs gras, sur pied, les 100 lbs. \$5.25 à \$5.50.	

Les exportations de la semaine ont été de 1,952 bêtes à cornes et de 6,443 moutons.

A part du commerce des farines et grains etc., que nous faisons, nous nous occuperons aussi à l'avenir de la vente à commissions des produits agricoles de toute sorte, qui nous seront confiés par Mrs. les commerçants de la ville ou de la campagne, une avance libérale serait faite en recevant les marchandises.

E. DUROCHER & CIE, 97 Commissaires.

LES TEMPS DURS

Peuvent ne plus Revenir

Mais ils sont aujourd'hui avec nous et nous avons réduit les prix de nos meilleurs Cigares pour parer à l'état de choses actuel.



Voyez les grandeurs.

PANETELAS-FINAS
5 G. CHACUN.

CONCHA - ESPECIAL
4 POUR 25 C.

REINA-VICTORIA-EXTRA
10 C. CHACUN.

LA SONADORA FLOR-FINA
2 POUR 25 C.

CRÈME DE LA CRÈME CIGAR CO., - MONTREAL.



(Patent applied for)

Cie Loterie Nationale de Honduras.

(Compagnie de la Loterie de l'Etat de la Louisiane.)

Les tirages ont lieu mensuellement sous le contrôle et la direction du

Gen. W. L. CABELL, du Texas.

Col. C. J. VILLERÉ, de la Louisiane.

Tirage public à Puerto Cortez, Honduras, C. A., tous les mois comme suit :

1894.

Janvier 9,
Mars 13,
Mai 8,
Juillet 10,
Septembre 11,
Novembre 13,

Février 13,
Avril 10,
Juin 12,
Août 14,
Octobre 9,
Décembre 18.

PRIX CAPITAL \$75,000

PRIX DES BILLETS.

En monnaie équivalente à celle en cours aux Etats-Unis d'Amérique.

Billets entiers \$5; Deux cinquièmes \$2;
Cinquième \$1; Dixièmes 50 Cents;
Vingtièmes 25 Cents.

Tarif pour clubs :—Onze billets entiers ou leur équivalent pour \$50.

COMMENT SE PROCURER DES BILLETS.

En achetant un billet, voyez qu'il soit payable à Puerto Cortez; que le billet soit signé par Paul Conrad, Président; qu'il soit contresigné par W. L. Cabell, du Texas, et Chas. J. Villeré, de la Louisiane et qu'il porte l'empreinte du sceau de la République de Honduras. Les autres ne sont pas véritables.

Nous paierons tous les frais de l'Express sur les envois de cinq dollars et au-dessus pour billets, y compris les charges du Central America Express de Port Tampa City à Puerto Cortez et nous paierons d'avance les charges d'Express sur tous envois de billets d'une valeur de cinq dollars ou plus. Les ordres pour moins de cinq dollars à la charge de l'envoyeur, excepté les frais du Central America Express que nous paierons et nous paierons d'avance les dépenses d'envoi par Express des listes de prix envoyées à tous les acheteurs de billets.

Nouvelle adresse : PAUL CONRAD,

PUERTO CORTEZ, HONDURAS, C. A.

Care Central America Express,

PORT TEMPA CITY,

Florida.

AVIS SPECIAL.

Comme les lois de chaque Etat des Etats-Unis interdisent le tirage de quelque loterie que ce soit après le 1er Janvier 1894,

MEFIEZ-VOUS

de toute loterie qui est annoncée comme devant tre tirée en quelques lieu que ce soit aux Etats-Unis.

La liste officielle des Prix sera envoyée sur de mande aux Marchands Locaux, après chaque tirage, en quantité voulue par Express et sans frais.

ATTENTION AUX LOTERIES IMAGINAIRES.

Les acheteurs doivent être en garde contre les loteries malhonnêtes.

Les loteries imaginaires donnent aux vendeurs de trente à quarante cents sur chaque dollar pour la vente de leurs billets, de la sorte un vendeur sans scrupule poussera la vente pour accroître son profit.

Les acheteurs doivent en conséquence, se protéger eux-mêmes, en insistant pour avoir seulement des BILLETS DE LA HONDURAS NATIONAL COMPANY et pas d'autres, s'ils veulent avoir la chance d'un prix tel qu'annoncé.

Decorations en Papier, Linocrusta-Walton et Kalsomine

Les derniers modèles de Paris et New-York.

P. L. DUVERT & CIE, de Paris, (France)
ARTISTES EN PEINTURES DECORATIVES

Magasin et atelier

1918 NOTRE-DAME, en face de l'Hôtel Balmoral
au-dessus de Hemley, MONTREAL.
Aquarellistes et Peintres de maisons et d'enseigne

Renseignements Commerciaux

DISSOLUTIONS DE SOCIÉTÉS

London, Ont.—London Soap Co.
Mountain Albert.—Crosby Bros, magasin général.

Napanee.—Bell & Hawley, épiciers.
Ottawa, Ont.—Robertson Bros, libraires.

Toronto Junction.—Wagner, Zeidler & Co., manufacturiers de clefs de piano; dissolution prochaine.

Montréal, Q.—A. Freeman & Co., restaurant.

Toronto, Ont.—The Hurdon Hardware Manufacturing Co.

Montréal.—Citizens Dairy Co.

Québec.—Rosa & Drolet, manufacturiers.

Winnipeg, Man.—Preston & Norris, nouveautés.

Moncton, N. B.—Hogan & O'Neil, épiciers.

Montréal, Q.—Terroux, Lacombe & Cie, épiciers; Alfred Arthur et Anjou Terroux.

St Paulin, Q.—Préfontaine et Chagnon, brasseur.

Norwood, Ont.—J. G. Fitzgibbon, banquiers.

Victoria, C. A.—Carley & Henderson, éditeurs; L. G. Henderson seul.

Montréal.—Galibert Bros, marchands de cuirs.

NOUVELLES SOCIÉTÉS

Montréal, Q.—Rathbone & Allan, confiseurs; Joseph Rathbone et Wm. Allan. Roberge & Cie, marchands de chaussures; Dame Rose Delima Roberge, épouse de Samuel Loyer et Delle Marie-Anne Roberge.

Cédars, Q.—M. Mendelsohn & Co., magasin général; Jennie Mendelsohn, seule.

Montréal.—J. J. Head & Cie, bouchers; John J. Head et Wm. Head.

Terrebonne et St-Vincent de Paul, Q.—Forget, Forget et Therrien, carriers; Edmond Forget, Charles Forget et Jos. Therrien, Jr.

Montréal.—A. Aubry & Fils, plombiers; Alphonse Aubry, sr. et J. Bte Alphonse Aubry.

Louis Bélaire & Cie, imprimeurs; Louis Bélaire et Edouard Morin.

Massé & Cadioux de Courville, imprimeurs; Louis Napoléon Cadioux de Courville et Achille Arthur Massé.

Montreal Silver Truss Co., Frederick Cushing seul.

Montréal.—Silver Star Mfg. Co., confections; Alphonse Rémyllard, seul.

Ste-Cunégonde.—A. Dépatie & Cie, couvreurs; Arthur Dépatie et Isidore Daoust.

Montréal, Q.—Hill, Walker & Co, graveurs etc; Henry Albert Hill et John Smith Walker.

Sherbrooke, Q.—J. S. Mitchell & Co, ferronnerie gros et détail; J. S. Mitchell, seul.

St-Henri de Montréal, Q.—C. Rivet & Cie, manufacturiers de chaussures; Cléophas Rivet et Pierre Germain.

Montréal.—The Electric Oigar Factory; Albert et Samuel Brown.

St-Henri de Montréal.—Desormeault & Charette, entrepreneurs de pavage; Isaie Desormeault et Jas. Charette.

Montréal.—Dominion Glass Bending Works; Théodore Polito, seul.

Knowlton, Q.—Ball & Colquhoun, graines de semence; Jos. R. Ball et Walter Colquhoun.

Montréal.—Bourbonnière & Cie, boucliers; L. Roch Bourbonnière, seul.

Desjardins & Cie, épiciers; Philius Dufresne et André Desjardins.

Diamond Drug Co., Samuel Duncan, seul.

Henri Dubeau & Cie, hôtel; Alphonse Roy, épouse de Henri Dubeau, seule.

St Monique, Q.—L. Paquin & Cie, magasin général; Léon Paquin, seul.

Ste Theile, Q.—Cloutier et Cloutier, magasin général; Pierre M. Cloutier et Jos. P. Cloutier.

FONDS VENDUS

Warton, Ont.—Peter Habel, marchand de chaussures, vente aux enchères le 10 octobre 1894.

Kingston, Ont.—Mills & Mills, banquiers; Mills & Cunningham, successeurs.

Bathurst, N. B.—Thomas Leahy, nouveautés et liqueurs; fonds vendu à Jacob White.

Fairville, N. B.—F. et J. Armstrong, chaufournier; Armstrong Lime Co, successeurs.

Chatham, Ont.—John Wall, jr, nouveautés; fond vendu.

St Jean, N. B.—A. A. Mabee & Co, (succession), moulin à planer; vendu à A. A. Mabee,

Nelson, C. A.—J. F. Hume & Co, nouveautés; vendu à F. Irvine.

Port Hammond & Hatzic, C.A.—Lazby Bros, magasin de Port Hammond, vendu.

Waneta, C. A.—George Ellis, magasin général et hôtel, vendu à Marion Davies.

Leskard, Ont.—A. W. Carveth, meunier et provisions; J. W. Carnish, succession du moulin.

Montréal.—M. Aubin, provisions, fond vendu à 43c dans la piastre.

A. Thibodeau, marchand de chaussures; fond vendu à 56c dans la piastre.

Hastings, Ont.—L. B. Stinson, épicier; F. Jaynes, successeur.

Niagara Falls, Ont.—A. E. Salter, nouveautés etc.; fond vendu.

Smithville, Ont.—P. O'Hare, épicier; vendu à B. & I. Morgan.

Montréal.—Jos. Leslie, outillage de manufacture; fond vendu.

Staffa, Ont.—R. P. Nichol, forgeron; Frank Hambley, successeur.

St Thomas, Ont.—M. J. & G. Rellis, hôtel; fond vendu à M. Connolly.

Montréal.—Jos. A. Vachon, pâtissier; fond vendu à Victor Bérard.

FONDS A VENDRE

Exeter, Ont.—Sarah Pagé, hôtel; annonce son fond à vendre.

Montréal.—Lefebvre et Frère, manufacturiers de chaussures, offrent leur fond à vendre.

Cyprien Robert, chapellerie, fond en vente.

Galt, Ont.—S. P. Wilkins, tabac, stock etc; vente aux enchères le 15 octobre.

Sudbury, Ont.—A. Paul, nouveautés; vente aux enchères le 17 octobre.

Toronto, Ont.—Withrow & Hillock, moulin à planer et manufacturiers de glaciers; vente sur soumission par le syndic.

Robert McKay, nouveautés, annonce son fond en vente.

J. Ogden, pharmacie, annonce son fond en vente.

Montréal.—N. E. Brals, manufacturier de chaussures, etc.; vente aux enchères le 15 octobre.

David Brunet, chaussures; vente aux enchères le 12 octobre.

A. S. Chapat & Cie, tabac; vente aux enchères le 12 octobre.

Montréal.—F. J. Durke, épicerie etc., vente aux enchères le 15 octobre.

Québec.—Provost & Larose, épicerie en gros et détail; annonce fond en vente.
St-Paulin, Q.—C. Gélinas, magasin général; vente aux enchères le 16 octobre

Kingston, Ont.—James Boyd, boulanger; fond en vente.

Toronto, Ont.—Charles Ruse, épicier; vente aux enchères le 10 octobre.

Québec.—Jules Houde, ferronnerie; vente aux enchères le 16 octobre.

Nanaimo, C.A.—C. E. Stevenson & Co, nouveautés; annonce fond en vente.

Alliston, Ont.—Wm. Nightingale & Co., magasin général; vente aux enchères le 18 octobre.

Dutton, Ont.—R. M. March, forgeron; annonce fond en vente.

Montréal.—Edmond Roy, plombier; vente aux enchères.

NOUVEAUX ÉTABLISSEMENTS.

Winnipeg, Man.—Cavanagh & Riley, épiciers.

Ottawa, Ont.—Garrioch, Godard & Co électriciens.

Lake Francis, Terr.—R. Kerr, magasin général.

Kingston, Ont.—W. H. Hambly, ferronnerie.

Montréal, Q.—Proulx & Tremblay, bouchers.

INCENDIES

Owen Sound, Ont.—Moore & Wilson, fruits évaporés; dommages.

Peake's Station, I. P. E.—A. A. McDonald, magasin général; incendié, pas d'assurance.

Moncton, N. B.—R. J. Duffy, forgeron; incendie, assurance \$1,400.

John H. Marks, carrossier, incendié; assurance, \$5,100.

Dutton, Ont.—R. A. Kirkland, pharmacien; incendié.

J. S. Ostrander, bijoutier; incendié.

DÉCÈS.

Winnipeg.—Watson, Armington & Co, nouveautés; Thomas G. Watson, décédé.

St Jean, N. B.—Wm. Quinsler, fabricant de saucisses; décédé.

North Saanich, C. A.—John White, moulin à scie; décédé.

Hillsboro, N. B.—R. T. Gross, magasin général; décédé.

Welsford, N. B.—Francis Wood, bois de sciage; décédé.

Aylesford, N. S.—S. A. W. Baker, commerçant; décédé.

Richmond Ont.—John Bennett, entrepreneur; décédé.

Lévis, Q.—Wm. Simpson, décédé.

CURATEURS

Montréal.—Narcisse Vermette, failli; Chas. Desmarreau, curateur.

N. E. Brais, failli; Kent et Turcotte, curateurs.

W. J. Burke, failli; Henry Miles, curateur.

FAILLITES

QUÉBEC

Montréal, Q.—A. S. Chaput & Cie, tabac; cession à Lamarque & Olivier.

Bédard & Vincent, nouveautés; Assemblée de créanciers le 18 octobre.

Henry Bogaert, hôtel; a reçu une demande de cession qu'il conteste.

Québec.—Emile Picard, épicier; cession.

Sherbrooke, Q.—Etienne Boucher, ferronnerie, cession; assemblée de créanciers le 17 octobre

Barachois de Malbaie, Q.—Walter Langlois, magasin général; cession.

Montréal.—Napoléon Turcot, plombier; cession.

St-Guillaume d'Upton, Q.—N. Girouard & Cie, magasin général; cession à Kent & Turcotte.

Montréal.—Charles Landry, manufacturier de colliers; cession, passif \$2,000. Benoit Lussier, grains et foin; demande de cession.

Montréal.—Godin & Cie, épiciers; cession à Kent & Turcotte.

Moise Lafleur, marchand de chaussures; cession à Chas. Desmarreau.

Louis Vermette, entrepreneur; cession, passif \$5,500.

Pike River, Q.—L. A. H. Hogle & Son, magasin général; cession.

Québec.—Noël & Cie, ferronnerie; cession.

ONTARIO

Brantford, Ont.—Jane M. Sneyd, marchandises de fantaisie; cession à George Muirhead.

R. O. Snyder, charbon etc; cession à Roger Chrysler.

Niagara Falls, Ont.—Jacob Lovell, moulin à planer; cession à Arthur F. Crow.

Orillia, Ont.—Esther O'Hearn, marchand tailleur; cession à Thomas Goffatt.

Prescott Ont.—Freeman Bros, meubles; cession à Matthew J. Robinson.

Coldwater, Ont.—Alfred W. Colley, bois de sciage; cession à Thomas Laferty.

Gelert, Ont.—John Dawson, magasin général; cession à W. A. Campbell.

Sarnia, Ont.—Coates & Hamilton, marchandises de fantaisie; cession à C. R. Armstrong.

Smith's Falls, Ont.—Jos. Hutton, livres, cession à E. R. C. Clarkson.

Plantagenet, Ont.—Joseph Parizeau, magasin général; cession à Kent et Turcotte.

Forest, Ont.—David et Duncan Hamilton, marchands de bestiaux; cession à W. G. Owens.

NOUVELLE ECOSSE

Hopewell.—Hopewell Manufacturing Co., moulin à scie; cession.

Lower Stewiacke.—John W. Meadows, bois de sciage; cession.

NOUVEAU BRUNSWICK.

Stackville, N. B.—Edward Read, épicier; cession.

St-Jean, N. B.—Delle Agnès Jennings, librairie; cession.

MANITOBA ET TERRITOIRES

Winnipeg.—Thomas Reid, fruits; cession.

Carberry, Terr.—Owens & Co., bijoutiers; cession.

Winnipeg, Man.—Kelly Bros, eaux gazeuses; cession.

Edmonton, M. Terr.—John Cameron, magasin général; cession.

EN DIFFICULTÉS

Rat Portage, Ont.—A. E. Carslake, fruits; assemblée de créanciers.

Winchester.—A. Sweet & Co, magasin général; offre à composer à 40 p. c.

Montréal.—Henri Schmidt, commissionnaire; vente par huissier.

Campbellton, N. B.—W. A. Mowatt & Co, magasin général; offrent à composer à 50 p. c.

Hamilton, Ont.—Thorne & Co, nouveautés, demandant du délai.

Merrington, Ont.—E. B. James, écurie de louage; vendu par un créancier.

West Brome, Q.—Chas. Hunt, épicier; offre à composer à 25c dans la piastre.

Ottawa, Ont.—D Hunter & Co, marchands tailleurs; offrent à composer à 50c dans la piastre.

Montréal.—Chas. McAllister, hôtel; vente par huissier.

Edmond Roy, plombier; offre à composer à 15 p. c.

St-Jérôme, Q.—S. Magnant, imprimeur; on prépare un état de leurs affaires.

St-Thomas, Ont.—G. A. McMurtry & Co, ferronnerie; vendus par un créancier.

Montréal.—M. H. Saulniers, vente par huissier.

Québec.—I. Chavanel & Co, fruits; offrent à composer.

CONCORDATS

Chatham, N. B.—W. S. Loggie, magasin général etc, a composé à 40 p. c.

Fredericton, N. B.—Reuben Blackmer, bijoutier; a composé à 50 p. c.

Montréal, Q.—Prévost, Ouimet & Cie, nouveautés, ont composé à 55c dans la piastre, comptant.

T. W. Ness & Co, appareils électriques, ont composé à 30c p. c. comptant.

VENTES PAR LE SHÉRIF

pour la semaine prochaine

DISTRICT DE MONTRÉAL

La Cité de Montréal contre Divers pour taxes.

Rue Centre.—Lot 663, quartier Ste Anne, avec bâtisses appartenant à James Nolan.

Rue Bourgeois.—Lot 180 et P. de 181 quartier Ste Anne avec bâtisses, appartenant à J. P. Marion.

Rue Versailles.—Lot 514 quartier St Antoine, avec bâtisses; appartenant à J. P. Marion.

Rue Cathédrale.—Lot 788 quartier St Antoine, avec bâtisses; appartenant à Mary McCann.

Rue St Antoine.—P. du lot 954 quartier St Antoine, avec bâtisses, appartenant à Louis Champeau.

Rue Makay.—Lots 1565-9, 10 et 11 quartier St-Antoine, avec bâtisses, appartenant à Mme. James Howley.

Avenue Kinkora.—Lots 1565-16 et 18 quartier St-Antoine, avec bâtisses, appartenant à Mme. James Howley.

Rue Crescent.—Lots 1703-45, 46 et 47 quartier St-Antoine, vacants, appartenant à John McIntyre.

Avenue Overdale.—Partie du lot 1575 du quartier St-Antoine, avec bâtisses, appartenant à Mme. James Howley.

Place Burnside.—Terrain non cadastré quartier St-Antoine, de 26 x 126, avec bâtisses, appartenant à Wilson et Frost.

Place Burnside.—Terrain non cadastré quartier St-Antoine de 20 x 87, avec bâtisses, appartenant à Wilson & Frost.

Rue Richmond.—Lots 420 et 421 quartier St Antoine, avec bâtisses, appartenant à J. P. Marion.

Rue Emely.—P. du lot 14-51 quartier St Laurent, de 16 x 78, vacant, appartenant à Grothé et Frère.

Rue St Charles Borromée.—Lots 19-25, 26, 27 à 28, quartier St Laurent, vacants, appartenant à Mme Octave Dussault.

Avenue du parc.—Lots 44-11, 12 et 13 quartier St Laurent avec bâtisses, appartenant à Mme Wm James.

Rue St Charles Borromée.—Lot 150 quartier St Laurent, avec bâtisses appartenant à Mme Joseph T. dit Léveillé.

Rue St-Barnard.—P. du lot 505, quartier St-Laurent, 22.6 x 70, avec bâtisses appartenant à Mme Thomas Welch.

Rue Prince Arthur.—Lots 110-4, 5, 6 et

7, quartier St-Laurent, avec bâtisses, appartenant à Thos. S. Vipond.

Rue Bleury.—P. du lot 227 quartier St-Laurent, 49 x 163, avec bâtisses, appartenant à Olivier B. Durand.

Rue St-George.—La moitié sud du lot 466, quartier St-Laurent, avec bâtisses, appartenant à la succession Mme J. J. McConniff.

Rue St-Denis.—Lot 743, quartier St-Louis, avec bâtisses, appartenant à Mme C. H. Walters.

Rue St Denis.—Lot 899-7, quartier St Louis, avec bâtisses; appartenant à Elie Gauthier.

Rue St Denis.—Lot 899-8, quartier St Louis, avec bâtisses, appartenant à Pierre T. Cantara.

Rue Amherst.—Lot 1211-35, quartier St Jacques, avec bâtisses, appartenant à Mme C. S. Chabot.

Rue Tansley.—La moitié N. E. du lot 475, quartier Ste Marie, terrain vacant, appartenant à la succession Owen McDonnell.

Rue Burnett.—Lot 503-21, quartier Ste Marie, vacant, appartenant à John Towle.

Avenue de Lorinier.—Lot 503-19, quartier Ste Marie, avec bâtisses; appartenant à John Towle.

Rue Burnett.—Lots, 503-27 et 28, quartier Ste Marie, vacant, appartenant à Wm. Robert.

Rue Ontario.—P. du lot 1044 quartier Ste Marie, 25 x 88 d'un côté et 84 de l'autre, avec bâtisses, appartenant à Augustin Chevalier.

Rue St Roch.—Lots 1403-1, 2 et 3, et 1402, 5, 6 et 7, quartier Ste Marie, avec

bâtisses, appartenant à Olivier B. Durand.

Rue Ouvillier.—Lot 31-183, quartier Hochelaga, avec bâtisses, appartenant à Césaire Charbonneau.

Rue Cuvillier.—Lots 131-180 et 181, quartier Ste-Marie avec bâtisses, appartenant à Césaire Charbonneau.

Rue Iberville.—Lot 166-530 quartier Hochelaga, vacant, appartenant à Mme J. U. Emard.

Rue Cadieux, coin Duluth, P. N. O. du lot 96, quartier St-Jean-Baptiste, avec bâtisses, appartenant à Frs Mandeville.

Rue St-Urbain.—Lots 504 et 505 quartier St-Jean-Baptiste, avec bâtisses, appartenant à Robert Parker.

Rue Pantaléon.—Partie du lot 20 quartier St-Jean-Baptiste, 72 x 95 3, avec bâtisses, appartenant à la succession de Mme Alexander MacKay.

Rue St Patrice.—Lots 2513-21 et 2515-1 quartier St Gabriel, vacants appartenant à Francis Dolan.

Rue St Patrice.—Lots 2513-29 quartier St Gabriel, avec bâtisses, appartenant à Francis Dolan.

Rue Centre.—Lots 2526 et 2527 quartier St Gabriel, avec bâtisses, appartenant à Pierre T. Cantara.

Rue Coleraine.—Lots 3239-172 et 173 quartier St Gabriel, avec bâtisses, appartenant à J. L. Barré.

Rue Ryde.—Lots 3370-105 et 106 quartier St Gabriel, vacants, appartenant à Mme O. Bernard et à Napoléon Richer.

Rue Charlevoix.—Lots 3399-66 et 67, quartier St-Gabriel, vacants, appartenant à Mme. Morton Honan.

Rue Mullins.—Lots 3101, 3102, 3103, 3104, 3105 et 3106, quartier St-Gabriel,

avec bâtisses, appartenant à John Larmonth.

Chemin Papineau.—Los 339-666, quartier St-Denis, vacant, appartenant à J. P. et P. J. Murray.

Rue Dufferin.—Lot 329-44, quartier St-Denis, vacant, appartenant à J. U. Emard.

Vente au bureau du Shérif, le 15 octobre à 10 h. a. m.

DISTRICT DE QUÉBEC

Ouellet vs Mercier.

Lévis.—Rue St Onésime; lot No 837 du cadastre du quartier Notre Dame, Lévis; terrain avec bâtisses, sujet à une vente constituée de \$9 par année.

Vente à la porte de l'église de la paroisse de Notre Dame de la Victoire, le 19 octobre, à 10 h. a. m.

Delisle vs Pampalon.

Québec, Rue Richelieu.—Lot 3755, subdivision 43, du cadastre du quartier St-Jean, terrain avec bâtisses, sujet à une rente constituée de \$10.80 par année.

Vente au bureau du shérif, Québec, le 19 octobre à 10 h. a. m.

Pageau vs Angers

Rue de la Couronne.—Lot 413 du cadastre du quartier St Roch, Québec, avec bâtisses, sujet à une rente annuelle de \$13.60.

Vente au bureau du Shérif, Québec le 18 octobre à 10 h. a. m.

Aubert vs Lafond

Lévis.—Lot 250 du cadastre du quartier Notre-Dame, Lévis, emplacement avec bâtisses rue St-Georges. Sujet à une vente constituée de \$12 par année.

Vente à la porte de l'église de Notre-Dame de la Victoire, le 19 octobre à 10 h. a. m.

J. N. DUGUAY, LA BAIE, CO. YAMASKA.

— MANUFACTURIER DE LA —

Cloture en FIL DE FER CROISÉ de Kitzelman

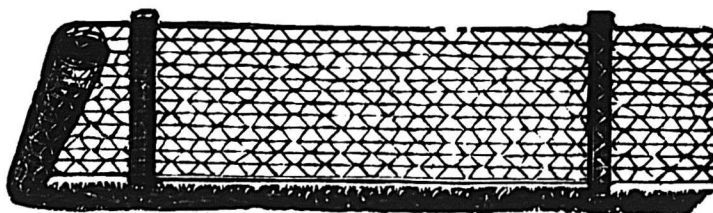
Cette Clôture a Remporté
tous les

PREMIERS PRIX

partout où elle a été
exposée,

CHICAGO, TORONTO, MONTREAL.

Sherbrooke et Québec.



C'est la Clôture

— LA —

MOINS DISPENSIEUSE.

A l'Épreuve de tous les Animaux sans exception.

✦ J. A. VAILLANCOURT ✦

MARCHAND-COMMISSIONNAIRE DE PROVISIONS

333 RUE DES COMMISSAIRES, MONTREAL

BEURRE, FROMAGE ET ŒUFS PLACÉS AUX PRIX
LES PLUS AVANTAGEUX.

Attention spéciale donnée aux Consignations de Beurre et de Fromage.

AVANCES LIBÉRALES SUR CONSIGNATIONS.

Tinettes en belle épipette blanche, 30, 50, 70 lbs.

Fournitures pour Fromageries,

Spécialité de Tinettes pour Beurreries.

Les Meilleurs Sels Anglais "HIGGINS" et "ASHTON" pour Beurreries

SOLLICITE LA CONSIGNATION DE TOUTES SORTES DE PRODUITS AGRICOLES

LE CÉLÈBRE EMPOIS GLACÉ • ROWE •

Produit un blanc d'ivoire et lustré sur toutes les étoffes empesées.
F. W. ROWE & Co., Manufacturiers, 639 rue LaGauchetière, Montréal.

La **POUDRE A PATE**

Est une Marchandise honnête et justement l'article avec lequel on peut établir ou étendre un commerce.



Les premières maisons d'épiceries se font une loi d'en tenir constamment en stock.

de McLAREN

H. A. NELSON & FILS

IMPORTATEURS EN GROS D'ARTICLES DE FANTAISIE

— TELS QUE —

Albums, Boîtes à Ouvrage, à Gants, à Mouchoirs, et de Toilette ; Bouteilles pour Parfum, Boîtes pour Collets et Poignets, et Triple-Miroirs pour la toilette, et aussi un assortiment complet de toutes sortes de jeux, Traineaux, Chevaux Bergants, Jouets en Fer et Ferblanc, Jouets Mécaniques, Jouets à Vapeur et beaucoup d'autres articles que vous pouvez voir en demandant notre catalogue d'automne.

59 à 63 RUE ST-PIERRE, MONTREAL—H. A. NELSON & FILS—56 à 58 RUE FRONT, TORONTO.

DEMANDEZ NOS PRIX

RAISIN VALENCE NOUVEAU, 4 Couronnes

‘	‘	‘	Selected
‘	‘	‘	Fine off Stalk
‘	‘	‘	Fine off Stalk ordinaire

15,000 CAISSES DE CONSERVES ALIMENTAIRES, tel que :

TOMATES, BLÉ D'INDE, POIS, SAUMON, HOMARDS, SARDINES, Etc., Etc.

— Les Meilleur Marques du Marché. —

Quoique les balais soient beaucoup augmentés nous les vendons à l'ancien prix. Prix spéciaux pour Sirops Raffinés en quarts et demi quarts.—**DEMANDEZ NOS PRIX.**

L. CHAPUT FILS & CIE, - - MONTREAL

NOUS OFFRONS AU COMMERCE, POUR LIVRAISON IMMÉDIATE :

RAISINS : QUALITÉ : VALENCES
de
CHOIX

— NOUVELLE RECOLTE —

Aussi un Assortiment Considérable de

CONSERVES ALIMENTAIRES

DE 12 DIFFÉRENTES MARQUES.

Ecrivez pour Prix et Echantillons.

LAPORTE, MARTIN & CIE

ÉPICIERS EN GROS.

PRIX COURANTS.—MONTREAL, 11 OCTOBRE 1894.

Allumettes.		Prix en gros	
Télégraphe, la caisse.		\$3 70	
Tiger		3 40	
Telephone		3 50	
Star No. 3		2 50	
Carnaval		2 80	
Parlor		1 75	
Louiseville	\$2 50 à	2 65	
Dominion		2 25	
Allumettes Nelson.			
Steamship..... la caisse.		2 65	
Railroad.....		2 75	
Articles divers.			
Briques à couteaux, doz.	\$0 37½	0 40	
Bouchons communs gr.	0 20	0 30	
Bleu Parisien	0 11	0 13	
Brûleurs pour lampes			
No 1, doz.	0 90	1 00	
No 2, " "	0 00	0 80	
No 3, " "	0 00	0 70	
Bougie Paraffine, lb.	0 12	0 13	
" London Sperm.	0 00	0 11½	
" Fournier.	0 16	0 19	
" trouées.	0 00	0 21	
" couleur.	0 00	0 23	
Chandelles suif, lb.	0 9	0 00	
Cartes à jouer, doz.	0 40	2 50	
Camomille, lb.	0 25	0 35	
Épingles à linge, bt. 5 gr	0 60	0 00	
Lessiv concentré, com.	0 35	0 40	
" pur.	0 00	0 65	
" Greenbank doz.	0 00	0 70	
Mine Royal Dome g.	1 70	0 00	
" James g.	2 40	0 00	
" Rising Sun large doz	0 70	0 00	
" small doz.	0 40	0 00	
" Sunbeam large doz.	0 70	0 00	
" small doz.	0 00	0 35	
Silverine grande, doz.	0 75	0 00	
Mèches à lampe No. 1.	0 18	0 22	
" No. 2.	0 00	0 15	
" No. 3.	0 12	0 13	
Savons, botte.	1 00	3 45	
Savon de Marseille (Cas- telle) lb.	0 08	0 10	
Cable coton ½ pce., lb.	0 18	0 22	
" Manilla, lb.	0 12	0 14	
" Sisal, lb.	0 38	0 08½	
" Jute, lb.	0 08½	0 09	
Ficelles 3 fils, 30 pieds.		0 45	
" 40 "		0 60	
" 48 "		0 70	
" 60 "		0 85	
" 72 "		1 00	
" 100 "		1 25	

Ficelles 6 fils,		Pr. x et gros	
30 "		0 75	
40 "		1 00	
48 "		1 20	
60 "		1 40	
72 "		1 60	
100 "		2 10	
Vernis à harnais, gal.			
doz	0 00	1 80	
" à tuyaux, gal.	1 10	1 20	
" Parisien, doz.	0 70	0 75	
" Royal polish, doz	0 00	1 25	
Seaux, 2 cercles, doz.	1 60	1 70	
3 "	1 80	1 90	
Pipes, en boîtes			
Graine de lin, lb.	0 00	0 03½	
" moulue, lb.	0 00	0 04	
" canari, lb.	0 05	0 05½	
" chanvre, lb.	0 00	0 05	
" Rape, lb.	0 00	0 07	
" canari paq., lb.	0 00	0 07	
Balais.			
Balais H. A. Nelson & Sons. doz.			
Rose 4 cordes, manche vernis	\$3 00		
Parsy 4 "	2 70		
Thistle 4 "	2 40		
Maple Leaf A 4 c.	3 00		
" B 4 cordes, stained	2 45		
Shamrock A 4 "	2 40		
" B 4 " stained	2 40		
Daisy A 3 "	2 20		
" B 3 " stained	1 90		
Tulip No. 1 3 "	1 75		
" No. 2 3 "	1 45		
Wisks H. A. Nelson & Sons			
No 2, 1 corde, manche uni.	\$0 85		
No 2, 1 " émaillé.	0 95		
No 2, de poche, 1 corde, manche uni	0 85		
Léger, de poche, 1 corde, manche émaillé	0 85		
A. 1 c'de, m'che émail.	1 30		
B. 2 " " "	1 45		
C. 3 " " "	1 60		
X. Velvet, 1 c'de, m'che wisk.	1 10		
XX " 2 " " "	1 25		
XXX " 3 " " "	1 35		
I, de poche, 1 " " émaillé.	1 25		
IN " 1 " " nickelé.	1 80		
INR " 1 " " avec ann.	2 00		
2 N " 2 " " "	2 40		
2 N R " 2 " " "	2 60		
2 P T, 2 c'des, m'che émaillé, bout peluche	1 60		

Maple Leaf, 2 c'des, m. émaillé		Prix en gros	
bout peluche		1 75	
Barbers' own, 3 c'des, m. wisk.		2 00	
C. P. R. 2 " " "		1 95	
1 Hearth 2 " " "		1 40	
2 " 2 " " "		1 30	
3 " 1 " " "		0 95	
A manche long pour plafond.		2 00	
Pour éviers.		0 45	
Cafés.			
Cafés rôtis.			
Standard Java		36c	
Old Gov.		31½c	
Imperial		31½c	
Arabian Mocha		36c	
Pure		33c	
Standard Java et Mocha.		37c	
Old Gov. Java et Mocha.		35½c	
Java Siftings		31c	
Jamaïque		27c	
Maracaibo		30c	
Rio.		24 à 27c	
Confitures et Gelées			
Confitures :			
Crosse et Blackwell, doz.	2 40 à 2 50		
De Michel Lefebvre et Cie :			
Canistres de 1 et 2 lbs. la lb.	0 13		
do 3, 4 et 5 lbs.	0 12		
do 6, 7 et 10 lbs.	0 11		
Seaux de 7 lbs. la lb.	0 12		
do 14 " "	0 11½		
do 28 " "	0 11		
Tumblers de 8 onces. la douz.	\$1 25		
do de 1 lb.	2 25		
Gelées :			
Michel Lefebvre et Cie :			
Canistres de 1 et 2 lbs. la lb.	0 11		
do 3, 4 et 5 lbs.	0 10		
do 6, 7 et 10 lbs.	0 09½		
Seaux de 7 lbs. la lb.	0 10		
do 14 " "	0 09½		
do 28 " "	0 09		
Tumblers de 8 onces. la douz.	\$1 25		
do de 1 lb.	2 25		
Divers :			
Citrouilles	\$0 80	0 90	
Marmelades	2 10	2 15	
Conserves alimentaires.			
Légumes :			
Blé d'Inde. doz.	0 85	0 95	
" Yarmouth 2lbs "	0 00	0 00	
" Windsor " "	0 85	0 95	

Hoegg Baked Beans		Prix en gros	
Windsor		1 85	0 00
Haricots de Boston		2 10	2 25
Pois canadiens 2 lbs.		0 85	0 85
Petits pois français. botte		0 10	0 11
" extra fins. botte		0 15	0 16
" extra surfins.		17	0 18
Tomates. doz.		0 80	0 85
Haricots verts		0 85	1 10
Champignons la botte		0 15	0 24
Truffes la douz.		2 25	2 50
		2 25	3 60
Poissons :			
Clams, 1 lb. doz.	1 40	1 50	
Homards		1 90	2 00
" de botte plate.		2 50	2 60
Hutres, 1 lb.		1 40	1 50
" 2 "		0 00	2 40
Maquereau		0 95	1 00
Sardines canad. botte		0 00	0 00
" am.		0 09½	0 00
" frs.		0 07	0 00
" frs.		0 16	
Smelts (Eperlans) doz.		0 00	0 00
Saumon.		1 25	
Hareng mariné.		0 00	1 00
Anchois		3 25	0 00
Fruits :			
Ananas, 3 lbs. doz.	2 25	3 00	
Bluets, 2 lbs.		0 80	0 85
3 lbs.		0 00	0 00
Fraises		1 75	2 00
Pêches, 2 lbs.		2 25	2 35
3 lbs.		3 10	3 25
Poires, 2 lbs.		1 80	2 00
3 lbs.		2 60	3 00
Pommes, gal.		0 00	2 85
3 lbs.		1 00	1 05
Prunes, 2 lbs.		1 50	2 00
Viandes en conserve :			
Corned Beef, 1 lb. doz.	1 75	1 80	
" 2 lbs.		2 90	2 95
" 4 lbs.		21	00
Dinde, 1 lb.		0 00	2 80
Langue, 1 lb.		0 00	4 00
2 lbs.		0 00	7 80
Langue de bœuf, 1 lb.		0 00	7 00
2 lbs.		0 00	8 25
English Brawn		0 00	1 50
Bœuf émiotté sec.		0 00	2 75
Pâtés de foie gras.		6 00	8 00

Fabrique de Sacs en Papier de Quebec

Fabricants de SACS EN PAPIER de toutes sortes.

JOBBERs DE PAPIER A JOURNAUX, MANILLE, BRUN, GOUDRONNÉ, PAPIER A LAMBRIS, FEUTRE, ETC., ETC.

DEMANDEZ NOS ÉCHANTILLONS ET NOTRE LISTE DE PRIX.

JOBIN & ROCHETTE

Manufacturiers de Chaussures

QUEBEC.

Une OFFRE LIBERALE

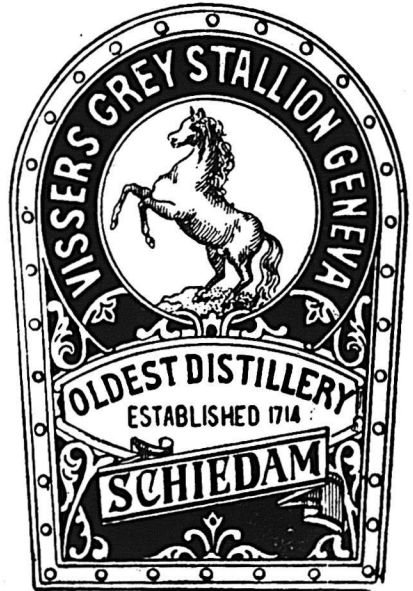
\$1,000 seront données à une institution de charité si l'affirmation suivante peut être réfutée :

Johnston's Fluid Beef

Contient un élément floconneux ; un once de Johnston's Fluid Beef contient plus de nourriture pour les muscles que 50 onces d'extrait de viande de Liebig ou d'autre thé de bœuf clair.

The JOHNSON FLUID BEEF CO.

LITERIE
DE LA
MAISON LA PLUS RENOMMÉE, ÉTABLIE
DEPUIS 25 ANS.
Prix absolument les PLUS BAS.
J. E. TOWNSEND
1 Petite Rue St-Antoine, coin Rue
St-Jacques seulement.
Téléphone 1906 GROS et DÉTAIL



En vente chez tous les Epiciers et Marchands de Liqueurs.

	Prix en gros	
Pieds de cochon, 1 lb.	0 00	2 30
Poulets, 1 lb.	0 00	2 30
Soupes assorties, 1 lb.	2 03	2 20

Marinades :

Marinades Morton	doz.	2 30	2 85
" Crosse & Blackwell,	doz.	0 00	3 25
" Suffolk, 20 oz.	doz.	0 00	2 10
" Suffolk, 16 oz.	doz.	0 00	1 80
Cornichons arom., A. C.	doz.	0 00	2 50

Sauces :

Sauce Worcester, 1/2 chop.	3 50	3 75
" " chop.	6 25	6 50
" Harvey, 1/2 chop.	3 25	3 50
Catsup de tomates.	1 00	3 50
" de champignons.	1 90	3 40
Sauce aux anchois.	3 25	3 50
Sauce Chili.	3 75	4 00

Empois et Féculés.

Canada Laundry lb, esc. 3 p.c.	4 1/2
Canada White Laundry la lb.	4 1/2
Benson's No. 1 White la lb.	5 1/2
" " Blue la lb.	5 1/2
Lily White Gloss en livres	7 1/2
Benson's en lbs, la lb.	7 1/2
" " en 1/2 lb.	7 1/2
St. Lawrence en lbs la lb.	7 1/2
Brantford Rico St'ch en lbs la lb	9
Berger en 1/2 lbs la lb	10 1/2
" en lbs la lb	11 1/2
Glucose en bts de 1/2 grosse la gr.	2 50
Canada Corn Starch la lb.	6 1/2
Durham " "	6 1/2
Challenge " "	6 1/2
British America Corn St'ch la lb	7 1/2
Benson's No. 1 " "	7 1/2
St. Lawrence No. 1 " "	7 1/2

Epices pures.

Polvre blanc, lb.	0 20	0 00
" noir, lb.	0 15	0 00
Cannelle, lb.	0 18	0 00
Clous de girofle, lb.	0 25	0 30
" ronds, lb.	0 15	0 20

	Prix en gros	
Cassia en nattes.	0 10	0 12
Gingembre Jam. moulu.	0 25	0 35
" racines.	0 00	0 20
" Afrique moulu.	0 00	0 00
" racines.	0 00	0 00
Muscade blanche.	0 00	0 65
" non blanche.	0 00	0 90
Macis.	0 62	0 70
Piment.	0 10	0 00
Anis.	0 08	0 10

Fruits Secs.

Raisins nouv. Valence, lb.	0 05	0 06
" Eleme.	0 00	0 00
" Loose Muscatels, bte	1 65	1 80
" London Layers.	1 80	2 00
" Black Baskets.	0 00	3 00
" Imperial Cabinet.	0 00	2 35
" Connaisseurs Cius- ters.	2 75	3 00
" Black Crown.	0 00	3 50
" Fine Dehesa.	3 25	3 70
" Sultana, lb.	0 05	0 06
" Corinthe nouv.	0 03	0 04
Prunes Atlas.	0 00	0 05
Amandes 1/2 molles.	0 10	0 11
" molles.	0 11	0 12
Noisettes.	0 08	0 09
Noix Marbot.	0 10	0 12
" Grenoble.	0 11	0 13
" Brésil.	0 10	0 11
Peanuts rôtis.	0 07	0 08
Pecan.	0 08	0 08 1/2
do polles.	0 08	0 15
Figues, layers.	0 10	0 11
" en pallons.	0 05	0 07
Dattes, en boîtes.	0 05	0 06
" en pallons.	0 04	0 05
Pommes séchées.	0 06	0 07
Pommes évaporées.	0 00	0 04

Fruits Verts.

Citrons de Messine, bte.	\$2 50 à \$3 00
do do 1/2 bte.	1 25 à 1 50
Oranges de Jamaïq. qrt.	5 50 à 6 00
" " boîte	0 00 à 3 50
" de Valence, caisse	0 00 à 0 00
Bananes, le régime.	0 50 à 1 00
Cocos, le cent.	1 00 à 3 00
Oignons rouges, le quart	1 75 à 2 00

Fruits de Californie.

	Prix en gros	
Poires, la 1/2 boîte	1 50 à	1 60
Prunes, "	0 00 à	0 00
Pêches, "	1 50 à	2 00
Oranges, "	200	0 00 à 0 03
" "	150	0 00 à 0 00
" "	125	0 00 à 0 00
Cerises "	0 00 à	0 00
Abricots "	0 00 à	0 00

Raisins.

Malaga, le quart.	0 00 à	0 00
Raisin bleu, le panier.	0 00	0 00
" vert, "	0 00	0 00
" Catawba, la lb	0 02	0 13
" Delaware, "	0 03	0 40
" Niagara, "	0 03	0 03
" Californie, caisse.	1 50	2 00
Concord, la lb.	0 00	0 03

Fruits du pays.

Poires, le quart.	6 00 à	7 50
Prunes, le panier.	0 00 à	0 00
Pêches, "	0 00 à	0 00
Bluets, la boîte.	1 05 à	1 25
Atocas, le quart.	0 00 à	10 00
Cerises le panier.	0 00 à	0 00

Pommes.

Pommes hâtives, le qrt.	0 00 à	0 00
" d'automne, "	0 00 à	0 00
" Fameuses, "	2 50 à	3 75
" St. Laurent, "	2 00 à	2 25
" Alexandre, "	2 00 à	2 50

Grains et Farines

GRAINS

Blé roux d'hiver Can. No 2	0 00	0 50
Blé blanc "	0 00	0 00
Blé du printemps "	0 50	0 51
Blé du Manitoba No 1 dur.	0 00	0 63
" " No 2 dur.	0 00	0 61.
" " No 3 dur.	0 00	0 00
Blé du Nord No 2.	0 00	0 00
Avoine.	0 34	0 35
Blé d'Inde, en douane.	0 00	0 00
Blé d'Inde, droits payés.	0 63	0 70
Pois, No 1.	0 00	0 00
Pois No 2, ordinaire.	0 65	0 65 1/2
Orge, par minot.	0 45	0 47
Sarrasin, par 50 lbs.	0 47	0 48
Seigle, par 56 lbs.	0 50	0 52

FARINES

	Prix en gros	
Patente d'hiver.	3 30	3 55
Patente du printemps.	3 30	3 55
Patente Américaine.	0 00	0 00
Straight roller.	2 85	2 90
Extra.	2 60	2 60
Superfine.	2 40	2 55
Forté de boulanger, cité.	3 20	3 30
Forté du Manitoba.	3 20	3 30

EN SACS D'ONTARIO

Medium.	1 40	1 60
Superfine.	1 10	1 20

FARINES D'AVOINE

Farine d'avoine standard,		
en barils.	3 90	4 00
do en sacs.	1 90	1 95
Farine d'avoine granulée,		
en barils.	4 00	4 10
do en sacs.	1 90	1 95
Avoine roulée en barils.	3 90	4 00
do do en sacs.	1 90	1 95

ISSUES DE BLE

Son d'Ontario au char, t.	16 00	16 50
" de Manitoba "	15 50	16 00
Grue "	18 00	18 50
Moulée "	22 00	24 00

Huiles et graisses.

HUILES.

Huile d. morue T. N. gal.	\$0 40 à \$0 15
" loup-marin raffi.	0 38 0 45
" paille "	0 35 0 37 1/2
" de lard, extra "	0 65 0 75
" " "No.1," "	0 60 0 70
" d'olive p. mach. "	0 80 1 00
" à salade "	0 70 0 85
" d'olive à lampion "	1 20 2 00
" de spermaceti "	1 40 1 60
" de marsouin "	0 50 0 60
" de pétrole, par char.	0 00
" " p. 20 qrt.	0 12
" " de 1 à 19 qrt	0 12 1/2
" Américaine, par char.	0 00
" " par 10 qrt.	0 16
" " par 5 qrt.	0 16
" " par qrt.	0 16

Fondée en 1867.

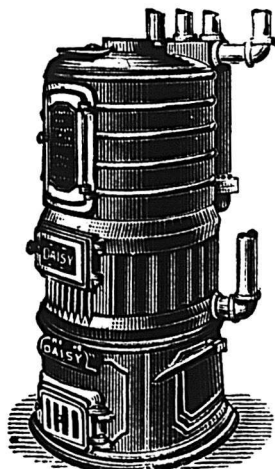
L. W. TELMOSSÉ & CIE

Successors de Gaucher et Telmosse

Importateurs d'Épiceries, Vins, Liqueurs, Conserves Alimentaires, Etc

87 et 89 rue des Commissaires, 242, 244 et 246 rue St-Paul, Montréal.

N. B.—Nous faisons une spécialité des Vins de Messe, Sicile, Tarragonne, et nous tenons constamment en mains les vins de Sauterne et Clarets.



**LA FOURNAISE SPENCE
A L'EAU CHAUDE "DAISY"**

La meilleure et la plus efficace des fournaies à l'eau chaude dans le marché ; celle qui contient le moins de joints, chaque section ayant sa circulation propre à elle. N'importe quelle partie peut être remplacée sans déranger le tuyau. Nous n'exagérons pas ses qualités.

**WARDEN KING & SON,
MONTREAL.**

BRODIE & HARVIE

Marchands de Farine

Manufacturiers de la

Farine Préparée de Brodie & Harvie

Nos 10 et 12 Rue BLEURY, Montreal.

Farine d'avoine, Farine Graham, Blé Cassé, Farine de Seigle, Maïs pilé, Farine de Blé d'Inde, Son, Grains d'alimentation.

**Le SEL
ACMÉ**

PLAIT A VOS CLIENTS, ET IL

**FACILITERA
VOTRE
COMMERCE**

Il ne Durcit Pas.

Préparé par la

TORONTO SALT WORKS

128 Adelaide St., East,

TORONTO.

PRIX COURANTS.—MONTREAL, 11 OCTOBRE 1894.

Prix en gros	
Huile olive, Barton & G. qts.	0 00 8 30
" " pints	0 00 9 20
" " Possel, qrts	0 00 2 75
" " pint	0 00 3 50
" " 4 doz.	0 00 3 75
" " Loubon, la	1 40 1 50
" " caisse 2d.	6 00 9 50
" " Plagniol c.	6 00 9 50

Lavuses, etc.	
Cuves No 0, la douz.	\$9 50
" 1, " "	8 00
" 2, " "	7 00
" 3, " "	6 00
Lavuses Waterwich (3 p.c.)	1 15
" Eddy X	1 25
" All wood	1 25
" Waverly	1 50
" Planet	1 60
" Royal Rose	1 45
" Nth'n Queen	2 25
" Duplex	2 25
Plat'x à b'rre, 1 lb., le mille net	1 65
" " 1 "	1 80
" " 2 "	2 10
" " 3 "	2 40
" " 5 "	3 00

Liqueurs et spiritueux.	
Brandies. (droits payés.)	
Hennessy * caisse	12 00 à 12 50
" V O	16 00 0 00
" gallon	6 75 0 00
Martel * caisse	12 25 0 00
" gallon	0 00 6 50
Jules Rizat caisse	10 50 0 00
" gallon	3 90 0 00
Marceau caisse	9 50 0 00
Baudet et Brisset caisse.	10 75 0 00
Jockey Club ** caisse.	7 50 0 00
" V.O.	8 75 0 00
" V.S.O.	10 00 0 00
" V.S.O.P.	12 00 0 00
" W.V.S.O.P.	17 00 0 00
P. Richard carte blanche 12 qrts	8 50
" " 24 pts	9 50
" " 48 pts	10 50
" " carte d'or 12 qrts	12 00
" " 24 pts	13 00
" " 48 pts	14 00
" " Imp. flasks 16 à la c.	10 00

Prix en gros.	
Derby, caisse	7 00 0 00
Bisquit Dubouché, caisse.	8 75 0 00
" " gall.	4 00 4 25
Renault & Cie, caisse	15 00 0 00
" " gall.	3 95 4 15
Quantin & Cie, gall.	3 95 4 15
Barnett & Fils, * caisse	9 25 10 00
" " V S O	14 00 15 00
" " V S O P	15 00 16 00

Rhums.	
Jamaïque gallon	4 75 à 6 00
Hurard (Martinique) caisse	0 00 10 50
" " gallon	0 00 3 90
St. Georges " 12 lit.	0 00 12 00
" " 24 1/2 pts imp.	14 00
Diamant " 12 bout.	7 50
White Ball " 12 "	7 50
de l'Écu " 12 "	11 50
" " 12 lit.	13 75

Gins	
Jno. De Kuyper 1 c. à 24.	5 75 11 00
" 25 à 49 c.	5 70 10 85
" 50 c. et plus	5 65 10 90
Melchers et Eagle 1 c. à 24.	4 95 9 95
" 25 à 49 c.	4 90 9 85
" 50c et plus	4 85 9 75
Visser " 1 à 24c.	5 50 10 50
" " 25c et plus	5 10 10 10
" " gallon	2 80
Méous, gallon	5 50 0 00
Jno. De Kuyper caisse bl.	3 50
" " gallon	2 90 3 00
Méous, gallon	2 75 2 80
Vaughan, Jones D.G. caisse. pts.	7 50
" " qts.	8 50
Nicholson, Old Tom " pts.	7 25
" " qts.	8 25
Sir Rob. Burnett " pts.	7 50
" " qts.	8 50

Whiskeys Importés.	
H. Fairman & Co. " " 7 25 8 25	
Royal Eagle " " caisse 9 00 9 25	
Sacrieff's " " 9 25 9 75	
" " " " gallon 3 90 4 00	

Prix en gros	
Mackie's R.O sp Scotch c'se	10 00 10 50
" Islay " " " 8 00 8 25	
" Brand " " " 8 50 8 55	
Glenalloch " " " 3 40 3 55	
" Hig'd " " " 8 75 9 00	
Glenlivet " " " 9 75 10 00	
" " " " old gall. 4 00 6 00	
Watson old Scotch, caisse	7 00 8 00
" " " " pts.	8 00 9 00
J Jameson & Sons * Ir. " " 8 50 10 00	
" " " " " 11 25 0 00	
" " " " " 0 00 12 50	
Geo Rae & Co " " " 8 75 0 00	
" " " " " 9 50 10 25	
Banagher " " " 9 50 10 00	
" " " " gal. 3 75 4 00	
Dunville & Co " " c'se 7 50 7 75	
Watson old Irish, caisse qts	7 00 8 00
" " " " pts	8 00 9 00

Spiritueux Canadiens, gal. imp.	
Esprit de vin, 65 O. P.	3 85 4 00
" " 50 O. P.	3 50 3 60
" " 25 U. P.	1 90 2 00
Rye " " " 1 90 2 00	
Toddy " " " 1 85 2 00	
Malt " " " 1 90 2 00	
Vieux Rye, 4 ans.	2 05 2 20
" " 5 ans.	2 25 2 50
" " 6 ans.	2 35 2 60
" " 7 ans.	2 55 2 70

Caisse.	
Corby I. X. L.	8 25 0 00
" X. T. C.	6 25 0 00
Imperial 1888 qts.	7 25 0 00
" " flasks.	7 75 0 00
" " 1/2 flasks.	8 25 0 00
Club " qts.	8 75 0 00
" " flasks.	9 25 0 00
" " 1/2 flasks.	9 75 0 00

Apéritifs.	
Angostura, caisse 2 doz.	00 00 15 00
Orange Bernard, caisse.	6 50 0 00
Vermouth Nollyl Prat. c.	0 00 6 50
Vermouth Italien, caisse.	0 00 6 25

Liqueurs Cusenter.	
Crème de Monthe glaciale	10 75 13 00
verte.	00 00 10 50
Curacao.	00 00 13 50
Prunelle.	00 00 12 00
Kummel doux.	00 00 14 50
Crème de Cacao.	00 00 14 00
Anisette, caisse.	11 00 13 00
Cherry Brandy, caisse.	00 00 11 00
Crème de Noyau, Moka,	
Vanille, etc., caisse.	00 00 10 50
Absinthe super. caisse.	00 00 11 00
Vermouth, caisse.	6 00 6 50
Kirsch de com. caisse.	0 00 10 00
Kirsch fin.	10 50 11 00

Liqueurs Saintoin Frères.	
Curacao triple sec. c'se	\$17 50 0 00
Curacao vert.	11 00 0 00
Marasquin de Zara.	13 50 0 00

Liqueurs Marspoil & Cie.	
Menthe glaciale c'se	\$12 50 0 00
Piperminit.	00 00 11 00
Kirsch vieux.	12 50 3 00
Marc vieux.	12 50 0 00

Chartreuses etc.	
12 lit. 24 1/2 lit.	
Du Couvent de la G'de	
Chartreuse Jaune, c'se.	\$22 00 23 00
Verte	28 00 27 00
de l'Abbaye de la Chaise	
Dieu, jaune.	00 00 15 50
La Gauloise, jaune, c'se.	16 00 17 00
Verte, caisse.	20 00 21 00
Bénédictine.	18 00 19 00

Liqueurs Rouvière Fils.	
12 b'l. 24 1/2 btl.	
Crème de Cassis, caisse.	\$10 50 0 00
Fleur de Cassis.	12 00 0 00
Cassis Rouvière Sec	13 50 0 00
Cassis Savary.	11 00 0 00
Kirsch Côte d'Or, 1er ch.	10 00 13 00
Kirsch Côte d'Or *** c.	12 50 15 50
Kirsch Savary.	11 00 0 00
Crème de Framboise	15 00 0 00
Prunelle Superfine.	15 50 0 00
Guignolet.	10 50 0 00
Dijonnaise jaune.	16 00 17 50
Sirop de Framboise.	8 00 0 00
Sirop de Groseille.	8 00 0 00
Sirop d'orgeat.	8 00 8 00

G. DE G. LANGUEDOC

Ingénieur Civil et Architecte

BUREAU: 180 rue St-Jacques, Montreal.
Téléphone No. 1723. | Chambre 7, 3e Etage.

Chemins de fer, Ponts, Canaux, Constructions Civiles, etc. Brevets d'invention, Marques de Commerce, Evaluations.

J. EMILE VANIER,

(Ancien élève de l'Ecole Polytechnique)

INGENIEUR CIVIL ET ARPEUTEUR
No. 107 rue ST-JACQUES,

En facedu Carré de la Place d'Armes, Montréal. Se charge de plans de ponts, aqueducs, égouts, de tracés de chemins de fer et routes, d'arpentages publics et particuliers, de demandes de brevets d'invention, etc. Téléphone No. 1800.

LE PRIX COURANT

A. & H. LIONAIS,

Éditeurs-Propriétaires

ADMINISTRATION. { Chambre 402 Bâtisse "New York Life."
Téléphone No 2547.
Boîte de Poste No 1417.
REDACTION. { 25 rue St-Gabriel.
Téléphone 2602.

Montréal, Canada.

ABONNEMENTS

(Strictement payable d'avance.)

Montréal et Banlieue un an	\$2.00
" " 6 mois	1.00
" " 3 mois	0.50
Canada et Etats-Unis, un an	1.50
" " 6 mois	0.75
France et Union Postale un an	3.0

LE NUMERO 10 CENTINS.

Adresser toutes communications comme suit :

LE PRIX COURANT,
Montréal, Canada

COUR SUPERIEURE
No 1160.

DME ERNESTINE LUSSIER, de la paroisse de St-Antoine, de Longueuil, dans le district de Montréal, épouse de Félix Dansereau, du même lieu, commerçant, dûment autorisée à ester en justice, Demanderesse, vs. le dit FELIX DANSEREAU, Défendeur. Une action en séparation de biens a été instituée ce jour. Montréal, 3 octobre 1894. L. Conrad Pelletier, avocat de la demanderesse.

5, 6, 7, 8.



DES SOUMISSIONS cachetées, adressées au sousigné et portant la souscription " Soumission pour Quai, Baie St-Paul," seront reçues à ce bureau jusqu'à Vendredi le 26 Octobre prochain, pour la construction d'une allonge au Quai de la Baie St-Paul, Comté de Charlevoix, Québec.

Les plans et devis pourront être vus au Ministère des Travaux Publics à Ottawa, ainsi qu'au bureau de Poste de la Baie St-Paul, et les soumissionnaires pourront y obtenir des formules de soumission ainsi que tous les autres renseignements voulus.

Les soumissions devront être faites sur les formules imprimées qui seront fournies et être signées par les soumissionnaires eux-mêmes; aucune autre ne sera prise en considération.

Chaque soumission devra être accompagnée d'un chèque accepté sur une banque incorporée, égal à cinq pour cent (5 o) du chiffre de la soumission, et fait à l'ordre de l'Honorable Ministre des Travaux Publics. Ce chèque sera confisqué si le soumissionnaire dont l'offre aura été acceptée refuse de signer le contrat, ou s'il ne l'exécute pas intégralement.

Si la soumission n'est pas acceptée, le chèque sera remis.

Le Département ne s'engage pas à accepter ni la plus basse ni aucune des soumissions.

Par ordre,

E. F. E. ROY, Secrétaire.

Département des Travaux Publics.

Ottawa, 26 Septembre, 1894.

T. PREFONTAINE

H. BOURGOUIN

T. PREFONTAINE & CIE

Marchands de ..

BOIS de SCIAGE

BUREAU:

Coin des rues NAPOLEON et TRACEY,

STE-CUNEGONDE

CLOS A BOIS:—

Le long du Canal Lachine, des deux côtés.

Tel. Bell 811.

MONTREAL.

J.S. CUTHBERTSON

ENTREPRENEUR

Carré du Beaver Hall

N° 1

MONTREAL.

Mélasses.

	Prix en gros
Barbades tonne gal.	0 29 0 30
" tierce	0 33 0 00
" quart	0 00 0 33 1/2
Antigua	0 00 0 00
Trinidad	0 28 0 28

Moutardes.

Moutarde Keena, 1 lb.	0 43 0 44
" " 1 lb.	0 40 0 42
" " 1 lb.	0 39 0 40
" " 4 lbs.	0 72 0 75
" Coleman, 1 lb.	0 43 0 44
" " 1 lb.	0 40 0 42
" " 1 lb.	0 39 0 40
Moutarde Coleman, jars.	0 72 0 75
" Durham, jars.	0 00 0 85
" Poney	0 70 0 75
" Imperial, doz.	0 95 1 00

Pâtes et denrées alimentaires

Macaroni importé, lb.	0 11 0 00
Vermicelle	0 11 0 00
Macaroni du Canada	0 04 0 04
Vermicelle	0 04 0 04
" en boîte de 5 lbs	0 22 0 25
" " 10 lbs	0 45 0 50
Lait concentré, doz.	1 90 0 00
Nestlé's food, doz., 5 p.c.	4 50 4 65
Rolled oats, le sac.	2 35 0 00
Dessicated wheat, le sac	2 25 2 40
Pois fendus, qt., 196 lbs.	4 00 4 25
Chocolat des gourmets fin la livre.	0 00 0 31
Farine préparée, Brodie XXX, 6 lbs.	2 30
" " 3 "	1 20
" " superb 6 "	2 10
" " 3 "	1 10
Farine d'orge, doz.	2 00
" de seigle, doz.	2 00
" de Gluten lot, doz.	3 00
Biscuits Gluten, lb.	0 12 1/2

Pâte Cook's Friend:

No. 1, 4 doz. par. & 1/2 caisses.	\$2 40
" 2 6 "	0 80
" 3 4 "	0 45
" 10, 4 doz. 1/2 caisses	2 10
" 12, 6 "	0 70
1 lb.—2 doz. en boîte forblanc, ch	3 10
" 3 "	1 75
" 4 "	1 10

Poissons.

Harengs Shore	0 00 5 00
" Labrador	0 00 3 00
" " "	0 00 5 25
" " "	0 00 3 25
Harengs Cap Breton	5 90 6 00
" " "	0 00 3 25
Morue sèche	4 75 5 50
" No 1 en quart.	0 00 5 50
" No 1 large quart.	0 00 5 75
" " "	0 00 0 00
Morue désossée.	6 00 6 50
Poisson blanc lac Sup.	0 00 0 00
Traite des lacs.	0 00 0 00
Saumon Labrador	0 00 12 50
Saumon do	0 00 0 00
Maquereau No 1	0 00 0 00
" No 2	0 00 0 00
" No 3	0 00 0 00
Saumon Colombie A.	0 00 8 00
do do	0 00 11 00
Anguille.	0 00 0 00

Produits de la ferme.

(Prix payés par les épiciers.)

Beurre.

Townships frais	0 17 0 19
" 2de qual.	0 15 0 17
De l'Ouest	0 15 0 17
Rouleaux	8 00 0 00
Beurre de beurrieres frais	0 19 1/2 0 22

Fromage.

De l'Ouest, la lb.	0 11 0 00
De Québec,	0 10 1/2 0 11
Petites meules,	0 10 1/2 0 11

Œufs.

Mirés à la caisse	0 13 1/2 0 14
Non mirés à la caisse.	0 09 0 00
Strictement frais.	0 16 0 18

Strop et sucre d'érable.

Strop d'érable en qrt la lb.	0 04 0 05
" en canistre.	0 60 0 65
Sucre.	0 05 0 08

Miel et ciré.

Miel coulé	0 06 0 07
Miel blanc nouveau	0 08 0 09
Miel en gâteaux	0 08 1/2 0 14
Ciré vierge	0 25 0 27

Riz.

	sacs	sacs	poches	1/2 p.
J. 1 à 4 sacs.	3 95	4 00	4 05	4 10
" 5 9	3 90	3 95	4 00	4 05
" 10 24	3 85	3 90	3 95	4 00
25 et plus.	3 80	3 85	3 90	3 95
B. 1 à 4 sacs.	3 45	3 50	3 55	3 60
" 5 9	3 40	3 45	3 50	3 55
" 10 24	3 35	3 40	3 45	3 50
25 et plus.	3 30	3 35	3 40	3 45

English style.

En sacs de 250 lbs.

	Prix en gros
1 à 4 sacs.	3 30
5 9	3 25
10 24	3 20
25 et plus.	3 15

Riz "Crystal"

En sacs de 25 lbs	le sac, 1 35
" 50 "	2 60

Salaisons, Saindoux, etc.

Lard Canada Short Cut Mess	le quart \$19 50	22 00
" " " le quart	10 00	11 25
" " " Short Cut Clear	le qt.	00 00 21 00
" " " " "	le 1/2	0 00 10 75

Saindoux:

Pur de panne en seaux	00 2 10
Canistres de 10 lbs	10 10 1/2
" 5 "	10 10 1/2
" 3 "	1 1/4 10 1/2
Composé, "Anchor" en seaux	0 00 1 50
Canistre de 10 lbs.	7 1/2 c
" 5 "	7 1/2 c
" 3 "	08 c
Jambons, la lb.	11 11 1/2

Saindoux

Standard, en seaux	1 55
Globe,	1 50

Divers:

Lard fumé, la lb.	0 12 0 13
Lard salé de l'Ouest le qrt	19 00 20 00

Spécialités de Jos. Quevillon & Cie.

	Prix en gros
Saucisses au porc frais.	lb. 0 07 0 08
" de Bologne.	lb. 0 06 1/2 0 07
" au poulet.	doz. 0 00 1 00

Sel.

	Prix en gros
Sel fin, quart, 3 lbs.	\$2 90 à \$3 00
" " 5 lbs.	2 75 2 80
" " 7 lbs.	2 50 2 60
Sel gros livré, sac	0 49 0 50

Sirops.

Sirop américain	gal. 0 19 1/2 0 24
Amber	1 qt. 0 30 0 00
Extra V.B.	0 35 0 38
Sirop canadien tins	2 lbs. 0 00 0 08
" "	8 lbs 0 30 0 32

Sucres.

Jaunes raffinés.	0 03 1/2 0 04
Boucauts et quarts.	
Extra ground.	qts 0 04 1/2 0 00
" "	bte 0 05 1/2 0 00
Cut loaf.	qts 0 04 1/2 0 00
" "	qts 0 05 1/2 0 00
" "	bte 0 05 1/2 0 00
" "	1/2 0 05 1/2 0 00
Powdered.	qts 0 05 1/2 0 00
" "	bte 0 05 1/2 0 00
Extra granulé.	qts 0 04 1/2 0 00
" "	qts 0 04 1/2 0 00

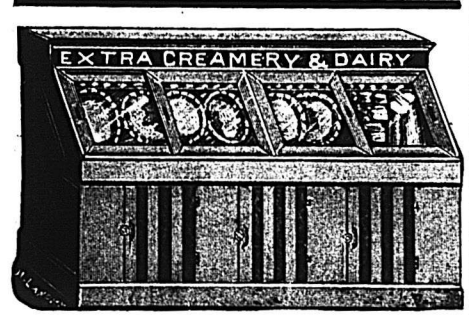
Tabacs.

Navy	3s, 4s et 12s	la lb. 48
Solace	7s	48
Butt's No 1.	12s	48
British consols.	4s	58
Laurel	3s	47
Briar	7s	47
Honey suckle.	7s	56
Napoléon	8s	50
Victoria	12s	47
Index	7s	44
Brunette	12s	44
" Derby " Plug		
Solace à fumer	12s	46 1/2
" "	7s	46 1/2
" "	3s	46 1/2
Old Chum Solace à chiquer.		54

Thés.

Japon commun à bon.	0 16 0 23
" bon à choix.	0 20 0 27
Nagasaki commun à bon	0 15 0 53
Congou	0 15 0 08
Oolong, bon à fin	0 45 0 50
" Formosa	0 25 0 50
Y. Hyson commun à bon	0 14 0 20
" moyen à choix	0 25 0 35
" choix extra.	0 60 0 65

Wm. WARE & SONS
 Importateurs de
FROMAGE
 Les Meilleurs Prix garantis sur consignations.
 169 Chambers Street, NEW YORK. 63 Rue William, MONTREAL.



M. AUBIN
 MARCHAND EN GROS DE
PROVISIONS, BEURRE, ŒUFS, FROMAGE, etc
 Manufacturier et propriétaire de la
CÉLÈBRE GLACIÈRE BREVETÉE AUBIN.

La Glacière Aubin est en usage chez au-delà de 200 épiciers à Montréal, qui sont tous prêts à proclamer sa supériorité incontestable.
 Magasin et bureau :
 No 708 AVENUE PAPINEAU, MONTREAL.
 Tél. Bell, 6654.

B. P. 730. Téléphone 1263.
ALEX. W. GRANT,
 EXPORTATEUR DE
BEURRE et de FROMAGE
 ET MARCHAND A COMMISSION
 61 Rue William, Montréal;
 Et Chambre 19 Mercantile Exchange, New York.

UN
Commis Voyageur bien connu
 Ecrit ce qui suit :
 MONTREAL, 1er Août, 1894.

A la ANCHOR MED. CO., Montreal.
 Je prends plaisir à proclamer l'effet réellement étonnant et bienfaisant que votre ANCHOR WEAKNESS CURE a produit sur moi et dans ma famille. Un de mes enfants en particulier, souffrait d'une grande débilité et après avoir essayé plusieurs toniques sans bon résultat, j'achetai une bouteille de ANCHOR et il m'a donné satisfaction complète. Dans quelques semaines, mon enfant prit des forces et du poids, et jouit maintenant d'une bonne santé. Je comprends bien que votre excellent tonique jouisse d'une grande popularité et d'une grande vogue, partout où il est en usage depuis quelque temps, parce qu'il les mérite, et je considère que c'est mon devoir envers le public, maintenant ou il y a tant de charlatanisme, de proclamer mon expérience.
 Votre, etc., GEO. BROWN.
 Voyageur pour MM. Crathern & Caverhill.
 S'adresser au
ANCHOR MEDICINE CO'Y
 QUEBEC ET MONTREAL

DUCKETT, HODGE & CIE
 Exportateurs de
Beurre et Fromage
 Et Marchands de Provisions en Général,
 104 Rue des Soeurs Grises.
 Coin de la rue William. - - MONTREAL

HODGSON BROTHERS
 Exportateurs et Marchands à Commission
 DE
FROMAGE et BEURRE
 Spécialité pour fromage.
 65, 67 et 69 rue William, Montréal

Nous sommes en communication directe avec tous les principaux négociants d'Angleterre et nous pouvons toujours obtenir les plus hauts prix sur consignations.
 Nous avons aussi constamment en mains un fort approvisionnement de fournitures pour beurres et fromages aux plus bas prix, aussi matériel pour boîtes, etc., etc.
H. A. MILLER
 Peintre de Maisons d'Enseignes et de Rideaux.
 Tapissier et Décorateur, Dorcur, Vitrier
 Imitateur, Blanchisseur, etc.
 1996 RUE SAINTE-CATHERINE MONTREAL
 Résidence, 95 rue Jacques-Cartier.

PRIX COURANTS.—MONTREAL, 11 OCTOBRE 1894

Prix en gros	
Poud. à canon, com. à bon	0 15 0 30
" moyen à fin	0 24 0 46
" fin à extra	0 57 0 65
Impérial, moyen à bon	0 25 0 30
" fin à extra	0 35 0 50
Souchong	0 25 0 60
Suif.	
Suif raffiné, la livre	0 06 à 0 06½
Suif brut, " "	0 03½ à 0 04½
Sapolo.	
En caisses de ½ à ½ grosse, la gr.	11 30
Vinaigres.	
Vinaigre Bordeaux	0 62½ 0 70
" M. Lefebvre & Cie, en cruche	1 50 0 00
Malt, gallon	0 60 0 00
La Bruyère	1 60 0 00
Vins.	
<i>Non Mousseux:</i>	
Bordeaux ord., caisse	3 00 3 50
" " gall.	1 10 1 25
Bordeaux Médoc, caisse	5 65 6 65
" St Julien, "	6 65 7 65
" Châteaux, "	20 00 25 00
Bourgogne, caisse	3 00 24 00
" gallon	00 00 00 00
Sicile, gallon	1 40 1 60
Sherry, caisse	6 60 11 00
" gallon	00 00 00 00
Porto, caisse	6 00 15 00
" gallon	00 00 00 00
Moselle, caisse	06 50 24 00
Sauternes, caisse	6 65 7 65
Graves, caisse	6 50 7 50
<i>Champagnes,</i>	
J. Mumm, caisse	26 00 28 00
G. H. Mumm, caisse	31 00 33 00
Arthur Rœderer, caisse	25 00 27 00
Vva Cliquot, caisse	31 00 33 00
Pommery, caisse	31 00 33 00
Frémont, caisse	28 00 27 00
Morizet, caisse	25 00 27 00

Prix en gros	
Louis Rœderer, caisse	29 00 31 00
Gold Lack Sec, caisse	30 00 32 00
Piper Heidsieck, caisse	28 00 30 00
Perrier-Jouët, caisse	30 00 32 00
E. Mercier & Cie., carte or, caisse	31 00 33 00
Gd vin des Ambassadees	14 00 15 25
Vin des Princes, caisse	24 00 25 00
Vin d'été, caisse	18 00 19 00
Mousseux.	
Bourgogne Mousseux, c.	00 00 00 00
Moselle Mousseux, c.	14 00 21 00
Hock Mousseux, caisse	14 00 16 00
Saumur, Tessier & Co., c	14 00 15 50
" Nerea Raphael, c	14 00 15 00
Vins toniques.	
Vin de Chevrier, la douz.	0 00 9 50
Stimulant au vin de Ran-	
cio, la douz.	0 00 9 00
Chocolats.	
<i>Menier.</i>	
	Par caisse Par botte
	de 120 lbs. de 12 lbs.
Papier Jaune	lb. \$0 34 \$0 36
" Chamols	" 0 43 0 48
" Rose	" 0 50 0 56
" Bleu	" 0 58 0 66
" Vert	" 0 50 0 56
" Lilas	" 0 58 0 66
" Bronze	" 0 65 0 74
" Blanc glacé	" 0 73 0 83
" Premium	" 0 88 0 42
Chocolat hygiénique de Cowan en tins de 1 lb., la douz.	\$7 25
Chocolat hygiénique de Cowan en tins de ½ lb., la douz.	3 75
Chocolat hygiénique de Cowan en tins de ¼ lb., la douz.	2 25
Chocolat hygiénique de Cowan en tins de 5 lbs., la lb.	0 55

Essence de chocolat de Cowan non sucré, en paquets, la dz.	1 40
Essence de chocolat de Cowan sucré, en tins de ½ lb., la dz.	2 25
Drogues et Produits Chimiques	
Acide tartrique	la lb. 0 33 0 35
" carbonique	0 30 0 40
" oxalique	0 10 0 12
" citrique	0 50 0 55
Alun	lb. 0 01½ 0 2½
Aloès du Cap	0 14 0 15
Borax raffiné	0 07 0 09
Bleu (carré)	0 12 0 16
Bromure de Potass.	0 55 0 60
Bicarbonate de Soude, brl.	2 70 2 75
Bichrom. de Potasse	lb. 0 10 0 15
Pearline, boîte	5 00 0 00
Camphre anglais	lb. 0 75 0 80
Camphre américain	0 60 0 70
Chlor. de Potasse	0 23 0 25
Chlorure de chaux	0 02½ 0 05
Crème de tartre	0 20 0 22
Cendres de soude	0 01½ 0 02
Couperose, 100 lbs.	0 80 1 00
Garance	lb. 0 00 0 00
Glycérine	lb. 0 16 0 20
Gomme arabique	lb. 0 50 1 25
Gomme épinette	lb. 0 25 0 00
Indigo Madras	lb. 0 70 0 80
Indigo Bengal	lb. 1 50 1 75
Soda à laver par 100 lbs.	0 75 0 90
Soda à pâte par baril	0 00 2 50
Soufre poudre lb	0 02 0 03
Soufre bâtons	0 02 0 03
Soufre en sac (rock) par 100 lbs.	1 50 2 00
Soda caustique 60° 100 lbs	2 00 2 25
Soda caustique 70° 100 lbs	2 25 2 50
Sels d'Epsom	1 50 3 00
Sel de soude	100 lbs 0 90 0 95
Extrait de Campêche lb.	0 10 0 11
Extrait de op en paquets lb.	0 12 0 14
Sulfate de morphine lb.	1 00 2 00
Sulfate de cuivre lb.	0 43 0 08
Strychnine oz.	0 90 1 00
Sumac la tonne	65 00 70 00
Opium lb.	4 50 4 75
Phosphore lb.	0 60 0 75
Iodure de potasse lb.	4 00 4 25
Sulfate de Quinine oz.	0 40 0 45
Salpêtre lb.	0 06 0 14
Vert de Paris	0 00 0 75
Vitriol	0 05 0 08

Produits Pharmaceutiques.	
Prix en gros	
Huile de ricin (castor), la lb. 0 10 à 0 11	
" " " 1oz. p. doz	0 35
" " " 2 " "	0 75
Huile de ricin (castor), 1 oz. p. doz	50 00
" " " 4 " "	0 00
" " " 8 " "	1 60
" de foie de morue, demiards par doz	1 00
" " " Wyeth's demiards par doz	6 50
" " " par gal.	1 20 à 1 50
Trézor des nourrices, par doz	1 40
Sirop Dr Coderre (5 p.c.)	1 75
Hop Bitters	7 00
Radway Ready Relief	1 90
Pain Killer, par doz	1 75 à 2 00
Eau de Cologne	1 50 0 00
" " Hoyt's	1 85 1 90
Eau de Floride, Murray & Lanman	
Essences	55c, \$1, 1 50 1 75
" café	\$2, 3 50 6 75
Spécialités de L. Robitaille, Joliette.	
Doz. Gros.	
Elixir Résineux Pectoral	\$1 75 \$18 00
Restaurateur de Robson	3 50 38 00
Pilul. antibill. du Dr Ney	1 50 15 00
Spéc. antiasthm. gr.	6 25 65 00
" " petite	3 25 33 00
Anticholér. du Dr Ney	3 50 40 00
Salsepareille grande	7 00 90 00
" " petite	3 75 40 00
Onguent antihémor.	1 75 18 00
" " antidart.	1 75 18 00
Onguent magique gr.	1 75 18 00
" " magique pet.	1 00 10 00
Pommade " c. les cors	1 75 18 00
Baume Catarrhal gr.	7 00 75 00
" " petite	3 50 36 00
Tue-douleur dentaire	1 75 18 00
Poudre dépurative, Vink	1 75 18 00
Spécifique du prof. Vink	6 00 65 00
Vermifuge	4 00 42 00

COURROIES EN CUIR

ROBIN & SADLER
2518, 2520 ET 2522 RUE NOTRE-DAME
Manufacturiers.

H. C. LETOURNEUX, prés. C. LETOURNEUX, vice-prés. J. LETOURNEUX, sec.-tr.
LETOURNEUX, FILS & CIE
MARCHANDS-FERRONNIERS
Nos 261, 263 et 265, RUE ST-PAUL, MONTREAL. A l'enseigne de l'Enclume.

" LA CANADIENNE "
COMPAGNIE D'ASSURANCE SUR LA VIE.
Bureau Principal, 107 Rue Saint-Jacques, Montréal,
ÉDIFICE IMPÉRIAL, BUREAUX 80 et 81.
Président, Hon. J. G. LAVIOLETTE, M.C.L.; Vice-Président, F. X. MOISAN;
Gérant et Secrétaire, P. GARON.
Situations vacantes pour agents et collecteurs.
S'adresser personnellement ou par lettre à P. GARON, Gérant.
N. B.—En faisant votre demande, mentionnez LE PRIX COURANT.

AND. BRISSET & FILS
IMPORTATEURS EN GROS DE
VINS, LIQUEURS ET PRODUITS FRANÇAIS
EAU DE CONTREXEVILLE
SOURCE DU PAVILLON
Bue comme eau de table, prévient et guérit la gravelle, la goutte, le diabète et les maladies des voies urinaires.
21, 23 et 25 rue Gosford et rue du Champ de Mars, Montréal.

PICAULT & CONTANT

PHARMACIENS ET CHIMISTES
1475 rue Notre-Dame, Montréal
MANUFACTURIERS et MARCHANDS EN GROS
D'Essences Culinaires, Huiles à Cheveux.
Parfumeries, Vernis à Chaussures, Lessive en caisses, Caustique en canistres, Huile d'Olive en bouteilles, Huile de Castor, etc.
Prix modérés et commandes exécutées avec diligence.

A VIS DE FAILLITE
Dans l'affaire de
AUGUSTE LABELLE,
Marchand, de la ville St-Henri, Montréal, failli.
Les soussignés vendront par encan public, au bureau de Charles Desmarteau, 1598 rue Notre-Dame, Montréal,
Vendredi, le 26 Octobre 1894, à 11 hrs a.m.,
les intérêts que la faillite peut avoir dans la PROPRIÉTÉ située au coin des rues Bourget et St-Ambroise, en la ville de St-Henri, avec une maison en briques à trois étages et dépendances sus-érigées. La dite propriété est connue et désignée aux plan et livre de renvoi officiels de la paroisse de Montréal, sous le numéro deux mille quatre-vingt-quatre (2084).
Pour plus amples informations et conditions de la vente, s'adresser à
CHS. DESMARTEAU, Cessionnaire,
No 1598 rue Notre-Dame.
MARCOTTE FRERES, Encanteurs.
Nous rappelons à nos abonnés que le prix de l'abonnement est strictement payable d'avance.

	Prix en gros	
Spavin-Cure grande	7 00	80 00
" petite	3 50	38 00
Colle-Cure	3 00	33 00
Pastilles Vermif. français.	1 40	15 00

Spécialités de Picault & Contant.

	Doz.	Gros.
Elixir Pulmon. Balsami.	\$1 75	\$18 00
Biscuit Purgat. Parisien	1 20	12 00
Pastille à vers.	1 50	15 00
Poudre de condition	1 lb. 0 80	7 20
" "	1 lb. 1 25	13 00
" "	1 lb. 1 80	18 00
Huile d. foied. morue	8 oz	18 00
" "	6 oz	15 00
Emulsion "		4 00
Huile Vétérinaire.		1 50
Essence d'épinette.		0 80

Spécialité de A. C. Dionne.

Sirop de merisier compos.	\$1 50	0 00
---------------------------	--------	------

Spécialités de la Anchor Medicine Co

	Doz.	Gros.
Anchor Weakness Cure.	8 00	78 00
Pilules du Dr Nelson (tonique du sang).	3 50	36 00
Vermiflore Français au chocolat.	1 25	12 00
Castorol (huile de castor préparée (2 oz))	1 20	12 96
" (4 oz)	2 40	25 92

Cuir et peaux.

Cuir à semelles.

Spanish No 1	18 lbs en moy.	0 19	0 21
" "	" 25 " et au-des.	0 18	0 19
" "	" léger.	0 16	0 17
" "	" No 2	0 15	0 16
" "	18 lbs en moy.	0 16	0 16
Zanzibar		0 16	0 00
Slaughter sole No 1	steers.	0 18	0 20
" "	p. ord.	0 17	0 20
" "	No 2	0 16	0 17
" "	sans acide.	0 00	0 17
" "	union crop No 1.	0 26	0 00
" "	" No 2.	0 20	0 00

	Prix en gros	
Harnais finis à la main	p. lb.	0 25 0 26
" No. 2		0 23 0 24
finis à la roue	p. lb.	0 20 0 21
" No. 2		0 18 0 19
taureau	p. lb.	0 17 0 19
Vache cirée mince	p. lb.	0 25 0 26
forte No. 1	p. lb.	0 21 0 23
Vache grain. pesante	p. lb.	0 23 0 25
" Hm, M. Lun le p.		0 10 0 11
" écossaise	p. lb.	0 24 0 26
Taure française	p. pied.	0 00 0 85
" anglaise		0 00 0 70
" canadienne		0 50 0 60
Veau can. 25 à 30 lbs	p. lb.	0 60 0 70
" 36 à 45 "	p. lb.	0 57 0 62
" 45 et plus "	p. lb.	0 55 0 57
Vachefendue moy.	Ont. p. lb.	0 14 0 16
forte de Q.	p. lb.	0 14 0 16
" mince	p. lb.	0 16 0 00
Vache vernie	le pied.	0 00 0 16
" d'Ontario		0 18 0 19
Cuir verni uni, grainé		0 00 0 16
Mouton mince	la doz.	4 00 0 00
" épais		9 00 0 00
Dongola glacé, ord.	le pied.	0 11 0 19
Kid Chevette		0 20 0 38
Chèvre des Indes glacée		0 15 0 00
Kangourou		0 38 0 45
Dongola dull		0 11 0 19
Buff d'Ontario	H. 0 11	HM. 0 11
" "	M. 0 10	L. 0 10
Buff d'Ontario No 2		0 00 0 08
Buff de Québec H.	0 10	HM. 0 10
" "	M. 0 9	L. 0 08
Buff de Québec No 2		0 00 0 08
Glove Grain Ontario		0 00 0 11
" Québec		0 00 0 09
Pebble " Ontario		0 10 0 11
" Québec		0 09 0 10
Cuir à bourrue No 1.	0 17	No 2 0 16
" fini français		0 20
" russe		0 19

Cuir à Reliure.

Maroquin large	doz.	\$24 00	\$36 00
petit		18 00	22 00
" persian		12 00	20 00
Veau de loi, im.	\$48 00	S. Royal \$40 00	
" "		Royal 38 00	
Veau de loi	M. \$30 00	D. \$20 00	
Vache Russie en peau	la pièce.	18 00	
" " imitation le pied.	0 30		
" " seal	0 20		
Veau de Russie	doz.	72 00	

	Prix en gros.	
Peaux.. Priz payés aux bouchers.		
Peaux vertes, par 100 lbs.	No. 1	\$4 00
do do	No. 2	3 00
do do	No. 3	2 00
Veaux, la livre		0 05
Agneaux, la pièce		0 55 à 0 60
Moutons, laine		0 00 à 0 60
Moutons, tondu		0 20 à 0 00
Steers, par 100 lbs		5 00 à 5 50
Les tanneurs patent de 50c à \$1.00 de plus pour les peaux assorties et inspectées.		
Peaux de l'Ouest	No. 1	0 00
do do do	No. 2	0 00

Laines.

Toison du Canada,	la lb.	0 17 à 0 19
Arrachée, non assort.		0 19 à 0 20

Chaussures.

Brogans		\$0 75 à 1 00
Cobourgs		0 90 1 10
Split Balmorals		0 85 1 10
Kip		1 15 1 40
Buff		1 10 1 90
Veau		1 95 3 85
Buff Congress		1 10 1 70
Veau		2 10 3 40
Split boots		1 40 2 15
Kip		2 00 2 90
Veau		2 75 3 90
Bottes en feutre		1 50 2 00
" "		1 70 2 50
Wigwams		0 65 0 90
Mocassins		1 50 2 15

A CHEVILLE.

Split Boots		\$0 60 à 0 70
Split Balmorals		0 75 1 05
Kip		1 00 1 10
Buff		0 80 1 25
Pebble		1 00 1 25
Buff Bals clous en cuivre		1 00 1 15

A COUTURE.

Pebbles Boutonnées		1 05 1 30
Buff lustré		1 10 1 20
Pebble		1 10 1 50
Lustré		1 25 1 50
Chèvre		1 30 1 90
Veau poli		1 30 1 60
Chevreau français		1 80 3 50
" canadien		1 40 2 75

	Prix en gros.	
A, extra supérieure,		0 20 à 0 24
B, supérieure,		0 00 à 0 00
Noire,		0 17 à 0 18
Cap de B. E. en suint,		0 14 à 0 16
Australie, lavée,		0 00 à 0 00
Buenos Ayres,		0 31 à 0 34
Natal, en suint,		0 00 à 0 09

Pelleteries brutes.

	Prix payés à Montréal.	
Vison, la pièce		\$1 50 à \$2 00
Rat musqué (printemps)		0 12 0 15
Marte, No. 1		1 90 2 00
Renard roux		1 30 1 46
Loup-cervier		3 00 3 50
Bête puante		0 00 0 00
Ours		7 00 18 00
Loutre		8 00 12 50
Castor, la livre		0 00 5 00
Chat sauvage		0 25 0 75

Prix en gros.

	Hommes.	Garçons.	Enfants.
	\$0 75 à 1 00	\$0 70 à 0 80	\$0 65 à 0 75
	0 90 1 10	0 80 0 95	0 70 0 75
	0 85 1 10	0 80 1 05	0 70 0 75
	1 15 1 40	0 90 1 15	0 80 0 95
	1 10 1 90	1 00 1 40	0 90
	1 95 3 85		
	1 10 1 70		
	2 10 3 40		
	1 40 2 15	1 25 1 60	
	2 00 2 90	1 60 1 90	1 25 1 50
	2 75 3 90		
	1 50 2 00		
	1 70 2 50		
	0 65 0 90		
	1 50 2 15		

	Femmes.	Filles.	Enfants.
	\$0 60 à 0 70	\$0 50 à 0 60	\$0 40 à 0 50
	0 75 1 05	0 60 0 85	0 50 0 60
	1 00 1 10	0 85 1 00	0 65 0 75
	0 80 1 25	0 80 1 00	0 60 0 70
	1 00 1 25	0 90 1 00	0 50 0 65
	1 00 1 15	0 90 1 00	0 50 0 65

LESSARD & HARRIS

Ci-devant de BRODEUR & LESSARD,

Contracteurs-Plombiers, Couvreur et Poseurs d'Appareils de Chauffage

421 1/2 RUE CRAIG, MONTREAL.

Téléphone Bell, 2194.

MAISON

LAURENT, LAFORCE & BOURDEAU

Fondée en 1830.

No 1637 Rue Notre-Dame, Montréal.

Téléphone Bell 1297.

SEULS IMPORTATEURS DES CELEBRES PIANOS

HARDMAN, de New York, MARSHALL & WENDELL, d'Albany, N. Y., IVERS & POND, de Boston,

Et des meilleurs PIANOS et ORGUES fabriqués au Canada.

Cette maison, si avantageusement connue par l'excellence des Instruments qu'elle offre en vente, et par la satisfaction générale qu'elle a toujours donnée pendant plus de trente années d'existence, mérite à juste titre la confiance illimitée dont elle a toujours joui.
REPARATIONS ET ECHANGES à des conditions très acceptables, et toutes sortes de PIANOS D'OCCASION en mains.

LA LAWRENCE A. WILSON & CO, MONTREAL

SEULS AGENTS EN CANADA POUR

DEUTZ & GELDERMANN, Gold Lack Sec.	Ay.
CLODE & BAKER, Invalid's Port.	Oporto.
J. W. BURMESTER.	Oporto.
BONSOMS & MULLER,	Tarragona.
J. ORNOSA & CO.,	Reus.
SANCHEZ ROMATE HERMANOS,	Jerez.
JIMINEZ & LAMOTHE,	Malaga.
CHAMPY PERE & CO.,	Beaune.
ST BONNET & BELLEMER,	Bordeaux.
BOUHELLEAU FILS, Doctor's Special Brandy.	Cognac.

COMANDON & CO.,	Cognac.
QUANTIN & CO.,	Cognac.
PETER F. HEERING,	Copenhagen
R. THORNE & CO., "Kilty Scotch,"	Greenock.
GREENLESS BROS.,	Glasgow.
"Claymore Scotch,"	Belfast.
BUSHMILLS OLD DISTILLERY CO.,	London.
J. W. NICHOLSON & CO., Dry Gin,	Rotterdam
BLANKENHEYM & NOLET,	Saumur.
Key Gin,	Torino.
ALERED GRATIEN,	
MARTINI, ROSSI & CO., Vermouth,	

MARIANI & CO., Vin de Coca Mariani, Paris.

PRODUITS FRANÇAIS.

Quincaillerie pour Batisses et Meubles
OUTILLAGE.

Ustensiles de Ménage en ferblanc, émaille cuivre et bols, Articles de chasse.
Lampes, Jouets, Bimbelotterie, Lunettes, Instruments d'Optique et tous Articles de Paris.

ROYER & ROUGIER Freres

Maison fondée en 1827.

9 PLACE DES YOGES | 73 RUE ST-JACQUES

PARIS. MONTREAL.

Téléphone 1516

A. DEMERS. Tél. 589. C. BRUNET.
Faisant affaire sous les noms de
DRAPEAU, SAVIGNAC & CIE

140 Grande Rue St-Laurent, Montreal
FERBLANTIERS, PLOMBIERS, COUVREURS,

Et Poseurs d'Appareils de Chauffage
Assortiment très varié et complet d'Ustensiles de cuisine, Coutellerie, Lampes, Gazeliers, Brackets, Globes, etc., à des prix très modérés.
Ils se chargent de tout ouvrage, tel que Couverture en Ardoise, en Ferblanc, en Tôle galvanisée, et toutes espèces de réparations à des prix très modérés.
Spécialité pour la pose et les réparations de Fournaises à eau chaude, à vapeur, haute et basse pression, et Fournaises à l'air chaud.
Fournaises à l'eau chaude et à l'air chaud complets.

PRIX COURANTS.—MONTREAL, 11 OCTOBRE 1894

Prix en gros		Prix en gros		Prix en gros		Prix en gros	
Fers et Métaux.		Clous à river par 100 lbs :		Fontes.		BRICKS	
FERRONNERIE ET QUINCALLERIE.		1 ponce..... à 4 25		Siemens..... par tonne 16 50 17 00		De Montréal..... 8 00 8 50	
Fers à cheval :		1 1/2 "..... à 3 75		Coltness..... 19 50 20 00		Du bord de l'eau..... 4 50 5 00	
Ordinaires, au baril..... 3 65 0 00		2 "..... à 3 10		Calder..... 19 50 20 00		Réfractaires..... 16 00 20 00	
do par 25 barils... 3 50 0 00		2 1/2 "..... à 2 90		Langloan..... 00 00 00 00		Brique pressée..... 25 00 35 00	
En acier..... 5 00 5 75		3 "..... à 2 75		Summerlee..... 20 00 20 50		PEINTURES	
Fers à repasser... par lb 0 03 1/2 0 03 1/2		Clous d'acier..... 10c en sus		Gartsherric..... 00 00 00 00		Blanc de plomb " Crown	
Fiches : Coupées, toutes		Clous galvanisés, par 100 lbs... \$9 25		Glengarnock..... 0 00 00 00		Diamond " par 100 lbs... 5 50 6 00	
dimensions... par 100 lbs 3 15 3 75		Clous à ardoise..... 4 00		Carnbroe..... 18 00 18 50		Blanc de plomb pur, 100 lbs. 5 00 5 50	
Pressées, do... Esc. 20 p.c. 90 0 00		Clous à cheval No 7 "..... 2 35		Eglinton..... 18 50 19 00		" No 1..... 5 00 5 50	
7-16 "..... 3 90 0 00		" 8 "..... 2 25		Shotts..... 00 00 00 00		" 2..... 4 50 5 00	
" 5-16 "..... 4 25 0 00		" 9 et 10 "..... 2 15		Canadienne..... 16 50 17 00		" 3..... 4 25 4 50	
" 4 "..... 4 75 0 00		Clous de broche		Fer en barres.		" sec..... 5 50 6 00	
Fil de fer :		1 ponce, No 16..... net \$1 55		Canadien..... par 100 lbs 1 65 1 75		Rouge de Paris, Rod Lead 4 00 5 00	
Poli, de No 0 à No 8, par		1 1/2 " No 15..... " 3 85		Anglais..... 2 25 2 30		Rouge de Venise, Anglais 1 50 2 00	
100 lbs Esc. 20 p.c..... 2 60 0 00		1 3/4 " No 14..... " 3 45		Affiné..... 2 55 2 65		Ocre jaune..... 1 50 2 00	
Galvanisé..... 3 35 0 00		1 1/2 " No 13..... " 3 45		De Suède..... 3 75 4 00		Ocre rouge..... 1 50 2 00	
Huile et brûlé..... 2 70 0 00		2 " No 12..... " 3 25		De Norvège..... 3 25 0 03 1/2		Blanc de Céruse..... 0 45 0 60	
Esc. 20 p.c..... 4 50 0 00		2 1/2 " No 11..... " 3 00		Lowmoor..... 6 50 0 00		Pointures préparées, gal... 1 00 1 20	
Brûlé, pour tuyau, la lb... 0 06 0 07		3 à 4 1/2 ponce, No 6 à 10..... " 3 00		" en verge..... 0 09 0 10		Huile de lin crue..... 0 57 0 58	
Barbelé pour clôtures... 0 00 0 03 1/2		5 à 6 " No 3 à 5..... " 2 60		Feuillard.		" bouillie..... 0 60 0 61	
Fil de laiton, à collets		Limes, râpes et tiers-points :		A cercler..... par 100 lbs 2 40 2 60		Ess. de Térébenthine..... C 45 0 46	
par lb 0 35 0 40.		1ère qualité, escompte... 50 \$0 00		Double..... 2 30 2 50		Mastic par 100 lbs..... 2 00 2 50	
Fontes Malltables " 0 09 0 10		2me qualité,..... 60, 0 00		Tôles.		Papier goudronné, la lb... 0 01 1/2 0 02	
Enclumes..... 0 10 1/2 0 11		Mèches de tarière, esc... 60 0 00		Noire, Nos 10 à 20, p. 100 lbs 0 00 0 00		Papier feutre, le rouleau... 0 65 0 00	
Charnières :		Tarières escompte 40 0 00		" 22 à 24, " 2 15 2 20		VERRES A VITRES	
T et "Strap"..... par lb 0 05 0 05 1/2		Vis, à bois, escompte... 80 0 00		" 26 par 100 lbs 2 20 2 30		14 à 25... 1 20 à 1 30 50 pds.	
Strap et Gonds filetés 0 03 1/2 0 04 1/2		Boulons à voiture, esc... 70 + 10 %		" 28 par 100 lbs 2 30 2 40		" 26 40... 1 30 1 40	
CLOUS, ETC.		Boulons à bandage..... 60 0 00		Galvanisée Morewood... 0 05 1/2 0 06		" 41 50... 3 00 3 25 100 pds.	
Clous coupés à chaud :		Boulons à lisses..... 70 0 00		" Queen's head. 0 04 1/2 0 05		" 51 60... 3 25 3 50	
De 5 1/2 à 6 pcs, par 100 lbs \$1 75		Métaux.		Etamée, No. 24, 72x30 "..... 0 07 1/2		" 61 70... 3 55 3 65	
5 pcs..... 1 80		Cuivre.		" No. 25, "..... 0 08		" 71 80... 4 05 4 25	
4 à 1 1/2 "..... 1 85		Lingots..... par lb 0 19 0 20		Russie, Nos 8, 9 et 10, par lb... 0 11		" 81 85... 4 55 4 65	
3 1/2 à 1 "..... 1 90		En feuille..... 0 20 0 21		Canada, par boîte..... 2 15 2 20		" 86 90... 6 10 6 25	
3 pcs..... 1 95		Etain.		Ferblanc.		" 91 95.....	
2 1/2 à 2 1/2 "..... 2 00		Lingots..... 0 18 0 19		Coke I C par boîte..... 3 00		TUYAUX ET CONDUITS.	
2 à 2 1/2 "..... 2 15		Barres..... 0 19 0 20		Charbon de bois I C par boîte... 3 75		Tuyaux en fer—liste :	
1 1/2 à 1 1/2 "..... 2 35		Plomb.		" I X "..... 4 75		1/2 ponce de diamètre..... 0 08 1/2	
1 1/2 ponce..... 2 75		Saumons..... par lb 0 03 0 03 1/2		Pour chaq. X additionnel extra 1 00		1 "..... 0 17	
Clous coupés à froid :		Barres..... 0 04 0 04 1/2		Charbon de bois D C.....		1 1/2 "..... 0 22	
De 1 1/2 à 1 1/2 pcs, par 100 lbs 2 25		Feuilles..... 0 04 1/2 0 05		" I C Bradley 5 50 à 5 75		1 3/4 "..... 0 28	
1 1/2 ponce..... 2 65		De chasse..... 0 05 0 54		Ferblanc terne..... 6 00 6 50		2 "..... 0 43	
Clous à finir par 100 lbs :		Tuyau..... par 100 lbs 4 75 5 03		Matériaux de Construction		2 1/2 "..... 0 50	
1 ponce..... 4 70		Zinc.		CIMENTS		3 "..... 0 62	
1 1/2 "..... 3 50		Lingots, Spelter. par lb 0 05 5 25		Ciment de Portland..... 1 90 2 25		4 "..... 0 74	
1 1/2 à 1 1/2 "..... 3 10		Feuilles, No. 8... 5 25 0 05 1/2		Plâtre calciné..... 1 80 2 00		5 "..... 0 88	
2 ct 2 1/2 "..... 2 90		Acier.		Chaux, maçonne p. 100 lbs 0 40 0 50		6 "..... 1 06	
2 1/2 à 2 1/2 "..... 2 75		A ressort..... par 100 lbs 3 00 3 25		PLATRE POUR LA TERRE		"..... 1 28	
3 à 6 "..... 2 60		A lisse..... 2 10 2 25		Le sac..... 0 50 0 55		"..... 1 65	
Clous à quarts par 100 lbs		Américain..... 5 50 6 00		Au char..... 0 00 0 50		Escompte 6 1/2 à 70 p.c.	
1 ponce..... 3 50		A bandage..... 2 25 2 50				Gros tuyau pour égouts, eau,	
1 1/2 "..... 3 25		A pince..... 2 75 3 00				etc. la tonne net..... \$33 à \$3	
1 3/4 "..... 3 00		Fondu..... par lb 0 12 0 13					
		Poule, ordinaire..... 0 00 0 07					
		De mécanicien..... 0 00 0 03					

JOS. QUEVILLON & CIE

Les plus grands Manufacturiers et Marchands de la province de

SAUCISSES Française, Allemande, Italienne,

Et SAUCISSONS AUX POULETS.

Nos voitures délivrent nos marchandises dans toutes les parties de la ville.

Une attention spéciale portée aux commandes de la campagne.

JOS. QUEVILLON & CIE,

7, 19, 21 Ruelle Josephat, Montreal, Canada.

PATENTS

TRADE MARKS
COPYRIGHTS

CAN I OBTAIN A PATENT? For a prompt answer and an honest opinion, write to **MUNN & CO.** who have had nearly fifty years' experience in the patent business. Communications strictly confidential. A Handbook of Information concerning Patents and how to obtain them sent free. Also a catalogue of mechanical and scientific books sent free.

Patents taken through Munn & Co. receive special notice in the Scientific American, and thus are brought widely before the public without cost to the inventor. This splendid paper, issued weekly, elegantly illustrated, has by far the largest circulation of any scientific work in the world. \$3 a year. Sample copies sent free.

Building Edition, monthly, \$2.50 a year. Single copies, 25 cents. Every number contains beautiful plates, in colors, and photographs of new houses, with plans, enabling builders to show the latest designs and secure contracts. Address **MUNN & CO., NEW YORK, 361 BROADWAY.**

Clotures! Balustrades!

Toutes sortes de Travaux en fer.

Toronto Fence & Ornamental IRON WORKS

73 Adelaide O., Toronto, Ont.

JOSEPH FABIEN

PLATRIER.—Ouvrages Unis et Ornementés

170 47 rue Knox, Pointe St Charles.

Ouvrage en Ciment une spécialité.

Assurance Contre le Feu

La Cie d'Assurance du Canada

EASTERN

Bureau-chef, Halifax, N. E.

Capital, \$1,000,000

Agences dans les principaux centres du Canada.

D. C. EDWARDS, Gérant-Résident,
Salle B, Bâtisse Temple, MONTREAL.

LES MEILLEURS CIGARES

• • • SUR LE MARCHÉ

SONT SANS CONTREDIT

Aberdeen, - - -

Paul Jones, - - -

Melrose, - - -

Blackstone,

Little Buck

BLACKSTONE CIGAR FACTORY

VILLENEUVE & CO.

JAS. W. PYKE

(Successeur de feu Geo. Reaves)

MARCHAND DE

FERS et ACIERS

35 Rue St. François-Xavier,
MONTREAL.

Tuyaux à gaz et à vapeur en fer battu.
Tubes de chaudières.
Déchets de coton (cotton waste), etc.

PRIX COURANTS.—MONTREAL, 11 OCTOBRE 1894.

Tuyaux en gros—liste

4 pcs. par longueur de 3pd.	\$0 45
6 " " " "	0 60
9 " " " "	0 90
12 " " " "	1 26
18 " " " "	2 10
24 " " " "	2 70

Coudes ronds :

4 pouces chacun	0 75
6 " " " "	1 00
8 " " " "	1 75
12 " " " "	2 50

Tuyaux de réduction :

6 x 4 pouces chacun	1 40
9 x 6 " " " "	1 90
12 x 8 " " " "	2 75

Connection carrée ou fausse équerre :

Prix en gros simple doub.	0 90 1 40
4 x 4 pouces chacun	1 50 1 90
6 x 6 " " " "	1 50 1 90
8 x 6 " " " "	2 10 2 75
9 x 9 " " " "	2 10 2 75
12 x 9 " " " "	3 00 4 00
12 x 12 " " " "	3 00 0 00

Syphon :

4 pouces	1 40 2 00
6 " " " "	1 90 2 75
8 " " " "	2 75 3 30
12 " " " "	4 00 6 00

Tuyaux à cheminée :

9 pouces, par pied	0 25
12 " " " "	0 40

Escompte 50 p.c.

Charbons.

PRIX DE DÉTAIL.

Grate par tonne de 2000 lbs.	\$5 75
Furnace do	5 75
Egg do	5 75
Stove do	6 00
Chestnut do	6 00
Peanut do	4 75
Screenings do 2240 lbs.	1 50
Scotch Grate do 2000	0 00 6 00
Scotch Steam do 2240	4 50 5 00
Vale Grate do 2000	5 25
Welsh Anthracite do 2000	5 75
Piton do 2240	3 60
Cape Breton do	3 60
Glance Bay do	4 00
Sydney do	4 00
Reserve do	4 00
Charbon de forge do 2000	5 50 6 00
Léhigh pour fond. do	6 50 6 75
Coke par chaldron	6 75 7 00
" usage domestique	3 00
" concassé	3 50

* Selon distance et qualité.

Bois de chauffage.

Prix payé par marchands, aux chars, gare Hochelaga.

Erable la corde	\$0 00 à \$5 00
Merisier do	0 00 à 4 75
Bouleau, &c. do	0 00 à 0 00
Épinette do	0 00 à 4 25
Slabs par chars	28 00 à 31 00
" en barge. Corde	2 30 à 3 00
Rognures, le voyage	2 25 à 0 00

Erable piqué

Noyer noir ondé	le pied	04 à 05
Acajou (mahogany)	do	04 à 06
	do	8 à

Bois de Service

6 à 16 pieds	le M.	\$12 00 15 00
1 pouce strip shipping cull, 1 1/2 et 2 pces.	do	12 00 15 00
1 pouce shipping cull sidings	do	14 00 18 00
1 1/2 et 2 pouces do	do	15 00 18 00
1 pouce qualité marchande	do	20 00 30 00
1 1/2 et 2 pces. do	do	20 00 30 00
1 pouce mill cull, strip, etc. No. 2	do	10 00 10 50
1 1/2 et 2 pces. do	do	10 00 10 50
1 pouce mill cull No. 1	do	12 00 15 00
1 1/2 et 2 pces. do	do	12 00 15 00
3 pces. do	do	10 00 12 00
do do. No 2	do	6 50 8 50

Épinette.

1 pouce mill cull	5 à 9 pouces	do	9 00 10 00
1 1/2 et 2 pces. mill cull	do	do	10 00 11 00
3 pouces mill cull	do	do	9 00 10 00
1, 1 1/2 et 2 pces. qualité march.	do	do	12 00 13 50

Pruche.

1, 2 et 3 pouces	do	do	9 00 10 00
Colombages en pin, 2 x 3, 3 x 3 et 3 x 4—aux chars	do	do	10 00 11 00
Lattes—1ère qualité	do	do	1 80 2 00
2ème do	do	do	1 50 1 60
Bardeaux pin XXX	16 pouces	do	2 90 3 00
do XX	do	do	2 40 2 50
do X	do	do	1 50
do 1ère qualité	18 pouces	do	3 00
do 2ème do	do	do	1 75
Bardeaux cèdre XXX	16 pouces	do	2 90 3 00
do XX	do	do	2 40 2
do X	do	do	1 50
Bardeaux pruche marchande	do	do	1 75

Charpente en pin.

de 16 à 24 pieds—3 x 6 à 3 x 11	do	do	16 00 17 00
de 25 à 30 do do do	do	do	18 00 18 50
de 31 à 35 do do do	do	do	21 00 22 50
de 16 à 24 do —3 x 12 à 3 x 14	do	do	18 00 19 00
de 25 à 30 do do do	do	do	20 00 21 00
de 31 à 35 do do do	do	do	23 00 24 00

Bois carré—pin.

de 16 à 24 pieds—de 5 à 11 pouces carrés	do	do	17 00 18 00
de 25 à 30 do do do	do	do	19 00 20 00
de 31 à 35 do do do	do	do	21 00 22 00
de 16 à 24 do —de 12 à 14 pouces carrés	do	do	19 00 20 00
de 25 à 30 do do do	do	do	21 00 22 00
de 31 à 35 do do do	do	do	23 00 24 00

Charpente en pruche.

de 17 à 30 pieds jusqu'à 12 pouces	do	do	15 00
Charpente en épinette	do	do	16 00
do en épinette rouge	do	do	25 00 30 00

Prix de détail.

Acajou de 1 à 3 pouces	le pied	22 à 24
Cèdre rouge 1 pouce	do	10 à 12
Noyer noir 1 à 4 pouces	do	10 à 14
Noyer noir 6 x 6, 7 x 7, 8 x 8	do	12 à 13
Corisier 1 à 4 pouces	do	9 à 11
Frêne 1 à 3 pouces	le M.	21 00 à 25 00
Merisier 1 à 1 pouce	do	20 00 à 25 00
Merisier 5 x 5, 6 x 6, 7 x 7, 8 x 8	do	26 00 à 25 00
Erable 1 à 2 pouces	do	20 00 à 30 00
Orme 1 à 2 pouces	do	18 00 à 25 00
Noyer tendre 1 à 2 pouces	do	30 00 à 40 00
Cotonnier 1 à 4 pouces	do	40 00 à 45 00
Bois blanc 1 à 4 pouces	do	18 00 à 22 00
Chêne 1 à 2 pouces rouge	do	30 00 à 35 00
Chêne 1 à 2 pouces blanc	do	40 00 à 50 00

Plaquage (veneers):

Uni par 100 pieds	90 à 1 00
Français la feuille	50 à 1 25
Américain do	25 à 50

Restaurateur de Robson.



Pourquoi permettre à vos cheveux gris de vous vieillir prématurément quand, par un usage judicieux du RESTAURATEUR DE ROBSON, vous pouvez facilement rendre à votre chevelure sa couleur naturelle et faire disparaître ces signes d'une décadence précoce ?

Non seulement le restaurateur de Robson restitue aux cheveux leur couleur naturelle, mais il possède de plus la précieuse propriété de les assouplir, de leur donner un lustre incomparable, et de favoriser leur croissance, qualité que ne possèdent pas les teintures ordinaires.

Marque de Commerce

Cette préparation est hautement recommandée par des personnes compétentes, plusieurs médecins et autres.

En vente partout—50 centins la bouteille.

L. ROBITAILLE, Propriétaire.
Joliette, P. Q., Canada.

BOIS DE SCIAGE
Bureau : 512 Lagachetière
MONTREAL.

D. PARIZEAU

CLOS, Canal Lachine, Tél. Bell No 6678.

BASSIN No 3.
Vis-à-vis rue Ottawa.
Tél. Bell No 8303.



G. G. GAUCHER

Farines, Provisions, Produits de la ferme

SEUL AGENT EN CANADA DE LA
POUDRE ENGRAISSIVE et NOURRISSANTE
pour les Chevaux et bêtes à corne.

TONIQUE, STOMACHIQUE, DÉPURATIVE et VERMIFUGE.

91 et 93 Rue des COMMISSAIRES
MONTREAL.

THE EDWARD CAVANAGH CO'Y
Manufacturiers et Importateurs

DE

QUINCAILLERIES, HUILES, PEINTURES, CHARBONS, Etc., Etc.

2547 à 2553 rue Notre-Dame,
Coin de la rue des Seigneurs.
Bell Tél. 8025. MONTREAL.

A. ST-MAURICE, GERANT. J. E. BRUNET, SECRETAIRE.

NEW YORK LOAN, BROKERAGE
And COLLECTION AGENCY

Argent Prêt sur Propriétés Immobilières et Billets Promissoires.

Agents d'Immeubles et d'Assurance, Courtiers de Donane et de Stock.

Vente et Achat de Fonds de commerce. Spécialité Collection. Agence de la lumière Auer.

Bureaux : Chambres 7, 8, 14.
32 RUE ST-GABRIEL, MONTREAL

V. F. & V. GUERTIN . . .
IMPRIMEURS

ET FABRICANTS DE
TELEPHONE 2732 . . . LIVRES BLANCS
79 Rue St-Jacques

SOLLICITENT VOS COMMANDES
D'OUVRAGE DE PREMIER ORDRE PRIX MODERES.

NOTES COMMERCIALES

L'exportation de l'avoine canadienne par voie de New York se fait à destination des Barbades.

L'Exposition universelle des aliments (World's Food Fair) a ouvert ses portes, à Boston, le 1er octobre.

On expédie du dock Hurdman, à Ottawa, de grandes quantités de lattes à destination de Kingston.

Les exportations de bétail du Canada à Londres en 1893, ont été de 82,935 bêtes à cornes, 3,590 moutons et 157 porcs.

Les scieries de la Chaudière sont forcées d'arrêter une demi-journée de temps à autre, faute de billots à scier.

La compagnie des vins et vignobles de l'île Pelée, de Brantford, a dans ses caves plus de 200,000 gallons de vin qui mûrit.

Le Statist de Londres offre un prix de £1,000 à l'auteur du meilleur projet de fédération douanière des colonies britanniques.

Lady Aberdeen a ouvert en personne, aux nouveaux magasins de M. Murphy, rue Ste-Catherine, Montréal, le rayon des dentelles irlandaises.

Les Patrons de l'Industrie au Manitoba parlent d'exporter eux-mêmes leur blé sur le marché anglais et de le vendre pour leur propre compte.

Nos échanges de France nous donnent de bonnes nouvelles de l'organisation de la compagnie de navigation à vapeur franco-canadienne de Dunkerque.

L'on se plaint de la disparition du poisson des lacs de la province d'Ontario et l'on propose de prendre des mesures pour restreindre le droit de pêche.

Les propriétaires de vignobles de Californie ont fait des arrangements pour tenir des ventes aux enchères de leurs vins à New-York à des dates périodiques.

Une compagnie a été organisée par Lettres Patentes, sous le nom de Melbourne Steamship Company pour une ligne de vapeurs entre Montréal et Duluth.

Il y a eu quelque demande de foin pressé, la semaine dernière, pour exportation à Terre-neuve. Le foin No 2 pour cette destination a été payé de \$7.00 à \$7.25, mis à bord du vapeur.

Cinquante familles ont laissé la ville de Pullman, Illinois, pour fonder une manufacture coopérative de chars-palais. Ils sont aidés par le gouverneur Glenwilling et autres personnes influentes.

Les exportations actuelles de fromage des Etats-Unis ont diminué de près d'un million de meules depuis quinze ans. C'est le fromage canadien qui prend la place et il a encore du champ devant lui.

Le nouvel embranchement du chemin de fer des Comtés Unis est complété jusque près du village de St-Barnabé. Les

chars pourront circuler, nous dit-on, entre St-Hyacinthe et Sorel vers le 15 décembre.

Les récoltes dans l'île du Prince-Edouard ont été excellentes cette année; les pommes de terre surtout; et le marché de Boston étant en bonne condition, les cultivateurs de l'île y auront de bons prix pour leurs produits.

La crise a eu beaucoup d'effet sur la vente des vins de haut prix. Ainsi il reste actuellement en stock, dans la Champagne, 169,440,000 bouteilles de champagne, ce qui est le plus gros stock qu'on ait encore vu à cette saison.

Les douaniers de Sherbrooke ont saisi, la semaine dernière, sur un train du Grand-Tronc, une quantité considérable de perdrix qui étaient expédiées à destination de Boston, malgré la prohibition de l'exportation de ce gibier.

Le vapeur *Hosanna*, qui faisait le service entre Montréal et Longueuil, en opposition à l'*Island Queen*, a été acheté par la Compagnie Richelieu pour la somme de \$8,000. Cela met fin à l'opposition contre la compagnie du Richelieu.

On s'intéresse beaucoup, parmi les ouvriers de Québec, à amener la compagnie du Richelieu à transporter ses ateliers de Sorel à Québec. La compagnie demande une subvention, que le conseil de ville de Québec ne lui a pas encore accordée.

Les ventes de térébenthine à Savannah, l'avant dernière semaine, ont atteint le chiffre de 30,000 barils, valant \$367,000, à 24½c le gallon. Plus tard un lot de 500 barils a été vendu à 24½c. Les exportateurs contrôlent tout le reste et l'on s'attend à une hausse.

Le marché anglais offre un nouveau débouché à nos produits. Jusqu'ici personne n'avait tenté l'exportation de tomates vertes. C'est ce qui vient d'être fait par M. Thomas Nicholson, jardinier d'Ottawa. La consignment est arrivée à destination en excellent état.

M. J. C. Blais, ingénieur du gouvernement fédéral, est parti pour la Pointe aux-Esquimaux, dans le but de choisir le site pour le quai qui y sera construit, et prendre des arrangements nécessaires pour que rien ne retarde les travaux au printemps prochain.

M. Gladstone vient de se prononcer en faveur du système de Gottenburg, pour la vente des spiritueux. Ce système consiste à donner des licences pour la vente des spiritueux, moyennant paiement à la municipalité d'un tant pour cent sur les bénéfices. Il considère la prohibition comme une utopie.

Le comité des réglemens de la ville d'Ottawa s'est assemblé pour arrêter les clauses d'un engagement entre la ville et la manufacture de scies projetée, relativement à l'exemption de dix ans accordée. Le réglemant stipulera probablement que la compagnie devra payer au moins \$13,000 de salaire par an.

Dans le Haut Tonquin, dit le consul français de Mongtsé, on vient de découvrir des mines de bois. Ces mines sont les restes d'une forêt de pin qui s'est enfoncée dans la terre à la suite d'un cataclysme quelconque, qui doit être

comparativement récent. Quelques uns des arbres de ces mines mesurent trois pieds de diamètre.

L'existence moyenne d'un rail d'acier est de onze ans. Ainsi dans chaque période de onze ans, les Américains doivent renouveler les 10,000,000 de tonneaux de rails de leurs voies ferrées. Un statisticien porte à 1,727,272 tonneaux la quantité de rails qu'il faudra pour cette année. Qu'on le veuille ou non, ce changement est inévitable. Voilà donc une industrie qui va reprendre.

La Sibérie, avec le chemin de fer trans-sibérien, à peu près aussi long que le Pacifique Canadien, que l'on est sur le point de terminer, deviendra un concurrent sérieux aux pays producteurs de blé. D'immenses territoires sur la ligne du chemin de fer sont très propres à la culture du blé. Déjà en 1889, la Sibérie avait un excédant de blé, disponible pour l'exportation, de 30,000,000 de minots.

Les trois associations de marchands de vins de Montréal se sont fusionnées et forment une nouvelle association sous le nom de l'Association des Débitants de Liqueurs Licenciés de la Province de Québec. Le bureau de direction est composé de MM. Jos. Riendeau, président; J. B. Bureau, secrétaire; L. A. Lapointe, Théotime Lanctot, H. Jones, T. A. Lynch, H. Gilchen, Geo. Chartrand et E. Cadieux, directeurs.

Les droits élevés imposés sur les diamants par le tarif des Etats-Unis ont fait croire à nos bijoutiers qu'il y avait là un débouché pour eux. Les Américains, à ce qu'ils croient, viendront chez nous acheter leurs parures de diamants et, par la même occasion, feront d'autres emplettes. Le *Jeweller's Guide* prétend même que cela profitera beaucoup plus au Canada que la réduction des droits sur les œufs et l'orge.

M. Alfred Picard, commissaire général de l'exposition de 1900 à Paris, dit que sur une consommation totale annuelle de 1,000,000,000 de kilogrammes de laine brute, l'industrie française en consomme 250,000,000 de kilos, soit un quart du total. La production de l'industrie des lainages en France, tant en filés qu'en tissus, atteint la valeur de \$200,000,000 par année, et les salaires payés par année par cette industrie sont de \$50,000,000.

L'usine à sucre de Berthier a repris son activité. MM. Lefebvre espèrent que la récolte de betterave rendra cette année 20,000 tonnes. Environ 2,400 arpents ont été consacrés à la culture de la betterave dans les paroisses de St Laurent, St Martin, St Vincent de Paul, Ste Thérèse, l'Epiphanie. L'Assomption, à part les diverses paroisses du comté de Berthier. La fabrique sera en pleine activité, jour et nuit, pendant deux ou trois mois.

La corporation de Magog vient de passer un contrat avec M. Lemay pour l'établissement d'un système d'éclairage électrique. Les travaux devront être commencés au mois de mai prochain et le système prêt à fonctionner dans douze mois à dater de la signature du contrat. Les lampes incandescentes de 16 bougies ne devront pas coûter plus de \$6 par année aux citoyens. La ville paiera \$5 pour les mêmes lampes, \$10 pour des lampes de 32 bougies et \$55 pour des lampes à arc.

PROPRIÉTÉS
ET
LOTS A BATIR
A Vendre
Au Mois

Résidences d'Été
A Vendre
ou à
Louer

Prêts
Négoiés
aux
Plus Bas Prix

Assurances
Evaluations

L.F. LAROSE AGENT D'IMMEUBLES

1627 Rue Notre-Dame
Tél. Bell, 2985.

MARCOTTE FRERES
ENCANTEURS

— ET —
Agents d'Immeubles

Avances faites sur consignations.
Emprunts négociés sur hypothèques.

No 69 rue St-Jacques,
MONTREAL.

JOHN MORRIS
AGENT D'IMMEUBLES

Assurances Contre le Feu,
Prêts sur Hypothèques

126, RUE ST-JACQUES
Téléphone 2290. MONTREAL

J. A. GRENIER
Arpenteur-Ingénieur Civil
SOLLICITEUR DE PATENTES
107 Rue St-Jacques, - - Montréal.

R. A. MAINWARING
Courtier d'Immeubles
ET PLACEMENTS

— BUREAUX —
147 St. Jacques | 2358 Ste Catherine
MONTREAL
Téléphone Bell 2433

J. CRADOCK SIMPSON & CIE

AGENTS D'IMMEUBLES ET DE FINANCES.

OFFRENT EN VENTE. — Résidences de première classe ; bonnes maisons ; propriétés commerciales et magnifiques lots à bâtir.
OFFRENT A LOUER. — Maisons meublées, maisons non-meublées et Magasins.
FONT DES PRETS — Sur bonnes hypothèques à des taux d'intérêt très bas.
ASSURENT — Les risques de tout genre dans les Compagnies de premier ordre.
ADMINISTRENT LES PROPRIETES — Pour les propriétaires ou fidéli-commissaires, au mieux de leurs intérêts.
VENTE D'IMMEUBLES A L'ENCAN — Tous les quinze jours, le MERCREDI.

Bâtisse de l'Assurance " Guardian, "
181, RUE ST-JACQUES, MONTREAL.

TELEPHONE 714

JOHN JAMES BROWNE, Architecte.
JOHN JAMES BROWNE & SON, Agents d'Immeubles

Si vous désirez acheter, vendre ou acquérir des

PROPRIETES

Adressez-vous à

JOHN JAMES BROWNE & SON

207 RUE ST-JACQUES, MONTREAL

(Bâtisse Nordheimer)

Evaluation de propriétés,
Règlement de pertes d'incendie

H. BOLDUC, Résid. 59, St-Étienne. **F. LONGPRÉ,** Résid. 10 Roy.

BOLDUC & LONGPRÉ

PEINTRES-DECORATEURS, Tapissiers, Blanchisseurs. Imitation une spécialité.

1331 RUE ONTARIO, Montréal.
Toutes commandes exécutées avec soin, promptitude et à des prix modérés.

DECORATION

d'Eglises,
de Chapelles,
Édifices
Publics,
Résidences
Privées,
Etc.

ARTISTE-PEINTRE DECORATEUR.

FABRICANT
DE
VITRAUX PEINTS
et en Mosaïque.

IMPORTATEUR
DE
TAPISSERIES.
1986, rue Ste-Catherine, Montréal.

D. A. BEAULIEU,

A VIS DE FAILLITE
DANS L'AFFAIRE DE
FELIX DANSEREAU,
de la ville de Longueuil, failli.

Les soussignés vendront par encan public,
Vendredi, le 26 Octobre 1894, à 11 hrs a. m.
au bureau de Chs. Desmarteau, curateur à la faillite du sus-nommé, No 1508 rue Notre-Dame, Montréal, les immeubles suivants, savoir :
Un lot de terre ou emplacement situé dans la ville de Longueuil, du côté nord-est de la rue St-Thomas, contenant soixante-quinze (75) pieds de front sur soixante-douze (72) pieds de profondeur et étant partie du lot numéro deux cent soixante-douze (272) sur les plan et livre de renvoi officiels du village de Longueuil, maintenant la ville de Longueuil, tenant au front à la rue St-Thomas, en profondeur et du côté sud-est à Dame F. E. Viger et de l'autre côté à Cyrille Bourdon ou à l'autre partie du dit lot numéro deux cent soixante-douze (272) avec maisons, buanderie et autres dépendances sus-érigées.
L'immeuble sus-décrié sera vendu sujet aux hypothèques ou toute charge quelconque pouvant le grever le jour de la vente.
Pour plus amples informations, s'adresser à
CHARLES DESMARTEAU, curateur,
1508 rue Notre-Dame, Montréal.
MARCOTTE FRERES, Encanteurs.

L. J. HERARD,
— MARCHAND DE —
Ferrerrie, Outils, Quincalleries, Ustensiles de Cuisine, etc.
No. 26 rue St-Laurent.
Téléphone Bell, 6664. - - - MONTREAL.

A. LIPPÉ, L. L. B.,
NOTAIRE
Argent à prêter sur hypothèque.
Bâtisse de la Banque du Peuple,
97 RUE SAINT-JACQUES et 219 RUE SAINT-URBAIN
Tél. 2768.

VINCENT & DUFRESNE
ARCHITECTES
Ingénieurs Civils, Arpenteurs,
ET BREVETS D'INVENTION
17 Rue St-Jacques, - Montréal.
Bureau du soir : 260 rue Roy, et à Longueuil.

FRED. R. ALLEY
Achète, Vend et Échange
— LES —
PROPRIETES

Administration de Successions,
Collection de Loyers,
Placement d'Assurance.
BUREAU PRINCIPAL,
116 Rue ST-JACQUES, Montréal
Téléphone 1251.

A PRÊTER . .
\$17,000 a 5 p.c.
\$10,000 a 5 1/2 p.c.
PAR SOMMES DE PAS MOINS DE \$5,000.

ALBERT E. LEWIS
Téléphone 1842,
185 rue St-Jacques, Montréal.

Ventes enregistrées

Pendant la semaine terminée le 6 octobre 1894.

MONTREAL EST

QUARTIER STE-MARIE

Avenue de Lorimier, Nos 284, 286 et 288, maison en brique. Lot 504-9, terrain 25.5 x 100. Alphonse Bourassa à Maxime B. Jarry; 4,300 [37370].

Rue Shaw, Nos 204, 256 et 258, maison en bois et brique. Partie Sud Est du lot 583, terrain 37.6 x 76. Henri A. Bocuquet à Henri Bougeant; \$4,000 [37373].

Rue Gain, Nos 60 et 62, maison en bois et brique. Partie Nord Ouest du lot 218, terrain 68.6 x 77.2 d'un côté et 77.5 de l'autre. Henri H. Brosseau à Arsène Corbeil; \$5,000 [37386].

QUARTIER ST-JACQUES

Rue Sherbrooke, No 341, maison en pierre de taille. Lot 1200-5, 6, 7 et 8, terrain de 16,643 pieds en superficie. John N. Fulton à Joseph Robillard; \$22,500 [37380].

Rue Beaudry, Nos 174 à 178, maison en bois et brique. Partie Nord-Ouest du lot 357, terrain 30.4 x 68. Octave Les-carbeau à François Lamoureux; \$1,500 [37389].

Rue Ontario, Nos 1363 à 1367, maison en bois et brique. Lot 1193-23, terrain 25.9 x 85.7 d'un côté et 85 de l'autre. Toussaint Décarry à Henriette Décarry, épouse de Luc Adolphe Roy; \$4,500 [37382].

Rues Mignonne Nos 1073 et 1075 et Wolfe Nos 276 à 282, maison etc. Lots 974-120 et 121, terrains de 21 x 66 chacun. Henri H. Brosseau à Arsène Corbeil; \$6,500 [37385].

QUARTIER ST-LOUIS

Rue Cadieux No 714, maison etc. Lot No 940-2, terrain 18 x 71.6. Mme Wm. Strachan à Henry W. Creed; \$2,000 [37374].

Rue Prince Arthur. Partie sud du lot 886, terrain 32.3 en front 34 en arrière x 71 vacant. James Young à Joseph Dixon; \$2,000 [37387].

Rue Lagachetière Nos 387 à 395, maison en brique. La 1/2 indivise du lot 170, terrain de 4480 p. en superficie. Mme P. S. Daniel et autres à Théophanie Charpentier épouse de André Senécal; \$3,500 [37389].

MONTREAL OUEST

QUARTIER ST-ANTOINE

Rue Notre-Dame. Droits successifs dans le lot 564, terrain de 5523 pieds en superficie, vacant, Mme Alfred Ouellette à Charles Bruchési; \$250.00 [126088].

Rue Osborne, No 84, maison en pierre. Partie du lot 656, terrain 40 x 88, Le Shérif de Montréal à Malcolm Thomson; \$10.00 [126092].

Rue Albert, Nos 555 et 557, maison en bois et brique. Lot 33, Terrain 30 x 92, Les mineurs Edward Ryan et autres à Evariste Bourdon; \$2,800 [126102].

QUARTIER STE-ANNE

Rue Bourgeois, Nos 287 et 289, maison, etc. Lots 173-3 et 174-2, terrains 15 x 87 chacun. Jean A. Desjardins à Thomas B. Jones; \$1,800 [126094].

Rue Britannia. Lots 424, 425 et 426, terrains 25 x 100 chacun, vacants. J. Cradock Simpson et autres à Patrick McDermott; \$1,200 [126098].

HOCHELAGA

QUARTIER ST-JEAN-BAPTISTE

Rue Rivard, Nos 536 à 542, maison en bois et brique. Lots 15-388 et 389, terrains 20 x 70 chacun. Requiold H. Buchanon à Louis Alphonse Boyer \$4,000 [53494].

Rue Cadieux, No 1101, maison en brique. Lot 20-1, terrain 17.1 x 72. Henry N. Kaufman à Judson Ames; \$2,250 [53510].

Rue St-André, Nos 1117 et 1119, maison en bois et brique. Lot 10-66, terrain 24 x 94. Ed. H. Bisset et Palmerston Barry à André Marsan; \$1,550 [53569].

Rue de Brébouf, No 90, Maison etc. Lot 7-109, terrain 25 x 80. Louis Desrosiers à Pierre Bertrand; \$1,600 [53579].

Avenue Laval, Nos 484 à 488, maison en bois et brique. Lot 15-1170, terrain 20 x 70. Joseph Courteau à Fred. Leroux; \$340.00 [53561].

Rue Sanguinet, Nos 764 à 770, maison en bois et brique. Lots 15-1003 et 1004, terrains 20 x 72 chacun. Stanislas Denis à Messire Magloire Auclair; \$3,500 [53562].

QUARTIER ST-DENIS

Rue St Denis. Lot 162-207, terrain 22 81, vacant. Mme Cyrille Lajoie à Emma Doucet, épouse de Lambert Paquette; \$1,300 [53460].

Rue St Amable. Droits dans le lot 223, terrain 33 x 60.9, vacant. Félix Délorme à Paul G. Martineau; \$100.00 [53486].

Rue St Hubert. Lot 7-884 et 885, terrains 25 x 87 chacun, vacants. Henry V. Meredith à Alfred Laurin; \$144.64 [53508].

Rue Dufferin, No 315, maison en bois. Lot 329-57 et 58, terrains de 25 x 100 chacun. Louis Napoléon Dupuis à Thos. Burdett; \$1,000 [53509].

Rue St Hubert. Lot 7-131, terrain 25 x 87 chacun, vacant, Zéph. Chapleau à Henry V. Meredith; \$300.00 [53574] [rétrocession].

QUARTIER ST-GABRIEL

Rue Bourgeois, No 132, maison etc. Lot 3167-22 et 53, terrains 23.3 87 chacun, Knox Henry à Margaret Miller épouse de James Riddell; \$1,850 [53461].

Rue Rushbrooke. Lot 3316, terrains 23.5 x 79.4 d'un côté et 78 de l'autre, vacant, W. A. Kneeland à Daniel Hadley; \$524.00 [53525].

Rue St-Charles Nos 64 à 68, maison en bois et brique. Lot 2773, terrain 48 x 106. George E. Mathieu à Thomas Weir Burdon; \$5,000 [53548].

MAISONNEUVE

Avenue Letourneux. Lot 8-195, terrain de 23 x 100, vacant. La Banque du Peuple à John Gregory; \$375.00 [53495].

MILE END

Avenue de Gaspé. Lots 10-327 et 343, terrains 42.6 x 166. La Banque du Peuple à l'hon. Louis Beaubien; \$500.00 [53479].

Rues St-Laurent et Maguire, Avenues Beaubien et Casgrain. Lots 10-156 à 160, 185 à 190, 227 à 231, 246 et 247, terrains vacants, superficie 57,900 pieds. Thos. W. Burdon à James Baxter; \$7,360 [53575].

MONTREAL ANNEXE

Avenue du Parc. Lots 12-11-7 à 9, terrains de 50 x 110.6 chacun, vacants. The Consolidated Land and Investment Co. à John Thorpe; \$1,143.75 [53465].

Rue St-Urbain, maison en brique, etc. Lot 11-599, terrain 25 x 100. Jos. L. Thompson David Scott; \$2,090 [53499].

Rue Mance. Lot 12-13-8, terrain 50 x 105, vacant. The Consolidated Land & Investment Co. à George H. Perkins; \$892.58 [53500].

STE-CUNÉGONDE

Rue Albert, fonderie "Findlays." Lots 449 à 459 et partie des lots 448 et 455, terrain de 211 x 85. Wm. Clendinneng à The Thos. Davidson Manufacturing Co.; \$12,000; [53511].

ST HENRI

Avenue Atwater, bâtisses en bois, (glacières). Lots 2257, 2260, 2261, 2264 et 2265, terrains de 40 x 90 chacun. L. O. David à Joseph Lamarche; \$1,000 [53572].

Rue Albert, maisons en pierre et brique. Lots 880 et 881, terrain de 60 pieds de front par profondeur irrégulière. Joseph Lepage et J. B. Gervais à Thos. W. Burdon; \$9,000 [53507].

Rue Richelieu. Partie Nord Est du lot 941-25, terrain irrégulier, de 957 p. en superficie. Joseph D. Major à la cité de St-Henri; \$2,654.48 [53551].

Rue St Jacques. Partie du lot 1668, terrain 53.4 x 26 d'un côté et 25.2 de l'autre. Martin Phelan à la Cité de St Henri; \$1,200 [53552].

Rue Delinelle. Lot 1705-74, terrain 23 x 75, vacant. Théophile Lébreaux à Odilon Carrière; \$374.00 [53553].

Rue St Marguerite, maison etc. Partie du lot 1728, terrain 25 x 97, Mme Ephrem Hurtubise à la Cité de St Henri; \$2,000.19 [53554].

Rue Gareau, maison etc. Lot 1705-55 et partie du lot 54, terrain 23 x 75 plus un triangle de 23 pieds en superficie, Wilbrod Labrèche à la Cité de St Henri; \$1,835.53 [53555].

Rue Gareau, maison en bois et brique. Lot 1705-56, terrain 23 x 75, The Sun Life Assurance Co à la Cité de St Henri; \$1576.42 [53558].

Rue Beaudoin. Lot 1722-48, terrain 23 x 75. Mme veuve Elzéar Martin, maintenant Mme M. Dupont à Jérémie Crevier; \$1,100 [53560].

Rue Beaudoin, etc. Lot 1722-61, terrain 24 x 92. Delphis Paquette, à la cité de St Henri, \$1,200 [53556].

Rue Delinelle, maison en bois et brique. Lot 1705-70, terrain 23 x 75. The Sun Life Assurance Co, à la cité de St-Henri; \$1,237.87 [53557].

COTE ST-ANTOINE

Avenue Greene, trois cottages en pierre brute. Partie Nord Ouest du lot 362 et partie Sud Est du lot 363, terrain 60 x 140. Alexander G et Duncan G. McBean à Alexander Stewart; \$2,250 [53475].

Avenues Windsor et Prince Albert. Lots 214-4c, d et 2214-5 b, terrain 93.10 x 109.10 d'un côté et 109.8 de l'autre. Hugh F. Kerrin à Allan Arthur Phillips; \$3,588.20 [53493].

Avenue Windsor. Lot 208-6c et 208-7b, terrain 50 x 108.10, vacant. Wm. Gamble à Hermidas Lapointe; \$1,360.25 [53549].

Revue Immobilière.

Montréal, 11 octobre 1894.

Pas d'amélioration bien sensible cette semaine dans le mouvement de la propriété foncière dans les vieux quartiers de la ville. Seuls, les faubourgs et les nouveaux quartiers ont un peu d'animation, St

Henri faisant enregistrer des ventes par suite d'expropriations pour l'élargissement de la rue St Jacques et le prolongement d'autres rues. Les ventes de terrains situés en dehors du cercle dont nous nous occupons, dans le Sault au Récollet, St Laurent, Côte des Neiges et Lachine sont assez fréquentes.

La propriété construite pour M. Girardin, rue Sherbrooke, a été vendue \$22,500 à M. Joseph Robillard. La fonderie Findlays à Ste Cunégonde a été vendue \$12,000 à la Compagnie Davidson.

Les lots à bâtir ont rapporté les prix suivants :

Ville :	LE PIED
Rue Prince Arthur.....	85 c
" Britannia.....	16 c
" St Denis (St Denis).....	73 c
" Rusbrooke.....	28 c
<i>Maison neuve :</i>	
Avenue Letourneux.....	12 1/2 c
<i>Montreal Annexe :</i>	
Avenue du Parc.....	25 c
<i>St Henri :</i>	
Rue D. linelle.....	21 c
<i>Côte St Antoine :</i>	
Avenue Windsor (oin).....	35 c
".....	25 c

Voici les totaux des prix de vente par quartiers :

Quartier Ste-Marie.....	\$13,300.00
" St-Jacques.....	38,500.00
" St-Louis.....	7,500.00
" Antoine.....	3,060.00
" St-Anne.....	3,000.00
" St-Jean-Baptiste.....	13,240.00
" St-Denis.....	3,844.64
" St-Gabriel.....	7,374.00
Maison neuve.....	375.00
Mile End.....	7,860.00
Montréal Annexe.....	7,126.33
Ste-Cunégonde.....	12,000.00
St Henri.....	23,168.52
Cote St-Antoine.....	7,198.45
	\$147,546.94
Semaine précédente.....	137,771.15
Ventes antérieures.....	6,058,514.44
Depuis le 1er janvier.....	\$6,343,832.53

Semaine correspondante. 1893.....	\$126,821.09
" " 1892.....	51,913.74
" " 1891.....	131,607.76
" " 1890.....	167,912.19
" " 1889.....	276,301.38
" " 1888.....	149,391.80

A la même date 1893.....	\$ 7,853,220.24
" " 1892.....	10,783,943.27
" " 1891.....	9,713,826.01
" " 1890.....	8,035,558.14
" " 1889.....	6,707,619.06
" " 1888.....	5,848,636.53

Le nombre des prêts diminue ; ce ne sont plus, en majeure partie, des entrepreneurs qui empruntent pour achever les constructions commencées à leur propre compte ; les emprunts sont faits soit pour renouveler d'anciennes obligations, soit pour payer des dettes commerciales ou autres. Les taux sont stationnaires. Un emprunt, fait en famille de \$300 porte 5 p. c. ; il y a deux

emprunts à 5 1/2 p. c., l'un de \$5,000 et l'autre de \$18,000. Les autres sont à 6, 7 et 8 p. c.

Voici les totaux des prêts par catégories de prêteurs :

Cies de prêts.....	\$15,100
Assurances.....	3,500
Autres corporations.....	950
Successions.....	19,500
Particuliers.....	34,643

Total.....	\$73,693
Semaine précédente.....	76,039
Semaines antérieures.....	4,654,237

Depuis le 1er janvier 1894..... \$4,804,019

Semaine correspondante. 1893.....	\$141,150
" " 1892.....	355,086
" " 1891.....	86,194
" " 1890.....	138,504
" " 1889.....	68,288
" " 1888.....	101,633

A la même date 1893.....	\$6,543,172
" " 1892.....	6,221,426
" " 1891.....	5,154,193
" " 1890.....	3,923,864
" " 1889.....	3,788,292
" " 1888.....	3,310,561

La Construction

Contrats donnés pendant la semaine terminée le 6 octobre 1894.

Chez M. W. McLea MALBANK, Architecte.

Rue Notre-Dame. — Une bâtisse à 3 étages, magasins et logements. Couverture, Campbell & Co. Plomberie, James Booth. Enduits, John McLean. Propriétaire, succ. M. Malone.

Côte St-Antoine. — Résidence. Couverture, Drapeau & Savignac. Brique, E. Pepin. Enduits, Suc. Thos Phillips. Propriétaire, W. D. Lightall.

Rue Drummond. — Ecuries. Maçonnerie, J. B. St Louis. Charpente et menuiserie, Beckham & Scott.

Couverture, Geo W. Reed. Ouvrages en fer, R. Donaldson & Sons. Propriétaire, Succession Taylor.

Chez MM. DUNLOP & HERIOT, Architectes.

Rue Sherbrooke, coin Stanley. — Une résidence à 3 étages, en pierre de Deschambault, façade en pierre de taille. Maçonnerie, H. Hutchison. Brique, T. W. Peel.

Autres contrats pas encore donnés. Propriétaire, Hugh Graham.

Chez MM. PERRAULT, MESNARD & VENNE, Architectes.

Rue Visitation. — Améliorations à l'église St-Pierre ; escalier en fer. Entrepreneurs, Ives & Co. Propriétaires, Les RR. PP. Oblats.

NOTES

La compagnie du Téléphone Bell vient d'acheter un terrain sur la rue Notre-Dame, coin de la rue St-Jean, à Montréal, pour y faire construire un édifice où elle logera ses bureaux et ses divers services.

Le département des chemins de fer et canaux, Ottawa, recevra des soumissions jusqu'aux 13 octobre, à midi, pour

la reconstruction de la jetée est à Port Dalhousie, Ont. Plans, devis et formules de soumission au bureau de l'ingénieur en chef, à Ste-Catherine. Chèque de \$1,500.

Les ouvrages en fer pour la résidence de M. Davis, transportée au coin des rues Sherbrooke et McKay, Montréal. W. McLea Walbank, architecte, ont été donnés à R. Donaldson & Sons.

M. Casimir St-Jean, architecte de Montréal, ont préparé les plans et devis pour l'érection d'une bâtisse à 3 étages, magasins et logements, rue St-Catherine pour le Dr. J. N. Picotte.

EPICERIES.

On attend cette semaine la première goëlette de la saison apportant des huîtres pour le marché de Montréal.

" Ma vieille demande que vous lui envoyez un simple du thé de 50c que vous annoncez dans le journal. Elle voudrait en essayer une tasse ou deux et, si ça lui convient, j'en prendrai un demi-quarteron la prochaine fois que je sortirai." Le commis de village à qui cette demande était faite, n'a pas cru devoir l'accorder.

La production canadienne de blé d'inde en boîtes est, dit-on, de qualité splendide, avec une augmentation considérable en qualité. Cela ne provient pas d'une augmentation de la culture, mais d'un rendement phénoménal semblable à celui du Maine et auquel le rendement de la région spéciale du blé d'inde dans l'ouest ne correspond pas. — (N. E. Grocer).

MM. R. P. Rithet et Co., évalue la production de saumon en conserves de la Colombie Anglaise en 1894, comme suit :

Fleuve Fraser.....	300,000 caisses.
" Skeena.....	60,000 "
" Naas.....	20,000 "
Lowe Inlet.....	8,000 "
Rivers Inlet.....	40,000 "
Baie Alert.....	1,500 "

Total..... 429,500 "

Le total de 1893 avait été de 576,584 caisses.

ASSURANCES.

M. Schneider a été nommé agent pour la province de Québec de la Provident Savings Life Assurance Society.

La compagnie d'Assurance Mutuelle de Stanstead et Sherbrooke vient de recouvrer \$1,900 de la compagnie du Téléphone Bell, pour dommages payés par la compagnie d'assurance sur une propriété, à Richmond, où la compagnie du Téléphone avait ses bureaux et dont l'incendie avait été causé par le contact d'un fil de téléphone avec le fil de l'éclairage électrique.

L'Insurance and Finance Chronicle demande l'inspection par le gouvernement des sociétés de bienfaisance. Cette inspection serait dans l'intérêt des membres de ces sociétés dont les opérations sont conduites le plus souvent sur des principes tout à fait erronés.