



TISSUS & NOUVEAUTÉS

(TISSUS & DRYGOODS)

MAI 1909.

¶ La Vogue des TISSUS FINIS SATIN atteint son plus haut point avec le . .

Satin Autrichien

Priestley

OFFERT POUR

l'Automne 1909

¶ Parce que le SATIN AUTRICHIEN est un tissu uni, parfait avec le brillant Élégant du Satin.

¶ Il a une qualité DURABLE et de splendides dispositions à se draper; il se vend à des PRIX POPULAIRES.

¶ La Variété des COULEURS est conforme aux DEMANDES DE LA MODE.

¶ Voyez les NOUVELLES NUANCES DOUCES et TEINTES PASTEL.

¶ Autres Nouveaux TISSUS PRIESTLEY pour l'AUTOMNE 1909.

¶ TRAVERSEES en SATIN LAINE, SOLEILS en COULEURS Unies et Rayures.

SEULS AGENTS POUR LE CANADA :—

Greenshields Limited, Montréal.

TISSUS ET NOUVEAUTES



Les couleurs grand teint seront en faveur pour les étoffes à robes pour l'automne, et la vente des tissus finis satin, des vénitiens, des "box-cloths" et des "broadcloths" promet d'être très forte.

Les nuances bleues, taupe, gris foncé, vieux rose et wistarie sont parmi les plus populaires.

Les rayures ton sur ton seront aussi beaucoup portées, et nous avons à offrir quelques très beaux effets.

Notre voyageur est maintenant en route pour aller vous voir, avec le meilleur assortiment d'étoffes à robes que nous ayons jamais offert.

Ne pensez-vous pas qu'il vous serait profitable de l'attendre ?

The W. R. Brock Company (Limited)

MONTREAL



La Compagnie
de
Publications Commerciales

EDITEURS, IMPRIMEURS
RELIEURS, REGLEURS
ETC., ETC.

Travaux en Noir et en Couleur
Soignés
et
Exécutés promptement.

LA CIE DE PUBLICATIONS COMMERCIALES
DEPARTEMENT DE L'IMPRESSION
MONTREAL.



Tissus et Nouveautés

(TISSUES & DRY GOODS)

REVUE MENSUELLE

Publié par La Compagnie de Publications Commerciales (The Trades Publishing Co'y), 42 Place Jacques-Cartier, Montréal. Téléphone Main 2547
Boîte de Poste 917. Abonnement: dans tout le Canada et aux Etats-Unis, \$1.00, strictement payable d'avance; France et Union Postale, 7.50 francs.
L'abonnement est considéré comme renouvelé à moins d'avis contraire donné au moins 15 jours avant l'expiration, et ne cessera que sur un avis par écrit, adressé au bureau même du journal. Il n'est pas donné suite à un ordre de discontinuer tant que les arriérages et l'année en cours ne sont pas payés.
Adresser toutes communications simplement comme suit: **TISSUS ET NOUVEAUTÉS, MONTREAL, CAN.**

Vol. X

MONTREAL, MAI

No 5

LES ASSURANCES

Les Compagnies Canadiennes

A tous les points de vue, il est désirable que les Canadiens assurent soit leur vie, soit leurs biens dans des compagnies canadiennes. Nous l'avons dit ici même, à maintes reprises.

Il est juste, il est bon que l'argent versé en primes par les assurés canadiens entrent dans les coffres des compagnies canadiennes d'assurance pour en sortir en placements canadiens.

Nous n'avons pas trop de capitaux pour développer nos propres ressources et il importe que l'argent canadien reste au Canada dans ce but.

Ces capitaux restant au pays, s'y reproduisent au profit de nos nationaux et, si nous les exportons, ils enrichissent l'étranger à nos dépens.

Si, à notre tour, nous devons remplacer ces capitaux exportés, sans profit, par du capital importé, il nous faudra payer le loyer de cet argent emprunté à l'étranger.

L'opération n'est donc pas recommandable.

Par patriotisme, comme par intérêt nous devons, de préférence, recourir aux institutions canadiennes d'assurance.

Mais il faudrait aussi que nos compagnies canadiennes d'assurance, — nous avons en vue ici, les compagnies d'assurance contre l'incendie, — ne se montrent pas plus exigeantes que les compagnies étrangères et qu'elles n'abusent pas de leur situation privilégiée comme elles l'ont fait dans des circonstances encore présentes à la mémoire de tous les assurés.

La loi à l'étude sur les assurances donne à nos compagnies des avantages qui doivent pratiquement éloigner du champ canadien les compagnies étrangères non licenciées au Canada. Cette loi semble avoir été faite plutôt dans l'intérêt des

compagnies d'assurance que dans celui des assurés.

Nous n'aurions aucune objection à présenter à cette clause de la loi qui frappe d'une taxe de 15 p.c. du montant des primes payées aux compagnies étrangères non licenciées au Canada, l'assuré qui prend une police dans une de ces compagnies—si la concurrence existait réellement entre les différentes compagnies canadiennes. Mais il est de notoriété publique que les grandes compagnies, les compagnies solidement établies—les seules intéressantes pour l'assuré, ont un tarif aussi uniforme qu'excessif, en un mot qu'elles détiennent un monopole et qu'elles en ont abusé.

C'est la raison qui nous fait regretter que nombre de compagnies industrielles et commerciales aient dû, dans un passé récent, donner leur assurance à des compagnies étrangères. C'est aussi la raison qui nous oblige à demander que la loi accorde également quelque protection à l'assuré contre l'entente et les taux abusifs des compagnies d'assurance contre l'incendie.

LE PORT DE MONTREAL

L'arrivée dans le port de Montréal du "Laurentic", marque une nouvelle étape dans l'histoire de la navigation du St-Laurent et dans celle de notre port.

C'est, en effet, le premier navire d'un pareil tonnage; 15,000 tonneaux de jauge, qui ait tenté et réussi la montée du St-Laurent jusqu'au point où il est navigable pour les navires transatlantiques.

D'autres navires de même tonnage viendront bientôt jeter l'ancre dans notre port, car la White Star-Dominion a décidé d'en mettre plusieurs du même type sur sa ligne canadienne.

Nous devons nous féliciter de l'arrivée du premier sans encombre dans notre port. Elle est la preuve que le St-Laurent offre une voie sûre aux navires de

grand tonnage, grâce aux travaux d'amélioration du chenal entre Québec et Montréal.

Il faut à notre port des navires capables d'emporter dans leurs flancs de grandes quantités de marchandises. Sur notre fleuve la navigation n'est, chaque année, que de courte durée et il devient nécessaire avec la production toujours croissante des grains de l'Ouest de les expédier rapidement sur les marchés de consommation par la voie la plus économique.

C'est ce que permettront de réaliser les navires à grand tonnage.

Saluons donc le précurseur de ces navires le "Laurentic", félicitons aussi la White Star-Dominion de son esprit d'entreprise et de sa confiance dans le développement commercial du Canada. Adressons également notre hommage aux hommes d'Etat prévoyants qui ont écarté de la voie du St-Laurent les obstacles apportés par la nature à la navigation des grands navires et n'oublions pas dans notre reconnaissance les Commissaires du port de Montréal qui ont tant contribué au résultat que nous constatons aujourd'hui.

Montréal est dès maintenant l'un des ports les mieux aménagés de l'Amérique pour le chargement, le déchargement et l'entreposage des marchandises. Par sa situation centrale, il est véritablement le port national du Canada et doit nécessairement profiter des progrès constants et suivis que fait le Canada en population et en production.

Ces progrès sont rapides, aussi faut-il que rapidement, également, le port national soit en mesure de répondre à toutes les exigences d'une forte augmentation de trafic. Nos hommes d'Etat, nos commissaires du port ont montré qu'ils savaient prévoir. Ils ne perdront pas de vue les besoins pressants du port de Montréal et le doteront bientôt, nous n'aurions eu douter, d'une chose nécessaire, essentielle, dans un port de quelque

importance, une cale-sèche permettant aux plus grands navires de s'y faire réparer. C'est pour le moment ce qui nous manque le plus; c'est là le besoin le plus urgent à satisfaire.

LES RECETTES DE DOUANE A MONTREAL

Les recettes des douanes pendant le mois dernier dans le port de Montréal accusent une augmentation sensible sur celles du mois d'avril 1908.

L'augmentation de \$294,946.82 provient en grande partie de paiements des droits sur des sucres et des liqueurs retirés des entrepôts de douane dans l'attente d'une augmentation de droits sur les dites marchandises.

La douane de Montréal a perçu \$2,203,937.60 en avril dernier contre \$1,908,990.78 en avril 1908.

RESPONSABILITE DU TRANSPORTEUR

Un jugement rendu par la Cour Supérieure de Montréal en faveur de M. Alexander, demandeur contre la Canadian Pacific Railway Company, a été porté en appel par cette Compagnie et confirmé.

Le demandeur poursuivait le défendeur pour une réclamation de \$115.20 de dommages, alléguant que, pendant l'été de 1904 le défendeur, en tant que transporteur public, reçut une grande quantité de fromage contenu dans des boîtes en bon ordre, devant être expédiées de divers points en Ontario et dans la Province de Québec au demandeur à Montréal; que lorsque lesdites marchandises arrivèrent à Montréal, de temps en temps, il fut trouvé que, dans de nombreux cas, les boîtes avaient été brisées et détruites par la faute et la négligence de ses employés; que pendant la même saison, 1,152 boîtes consignées au demandeur et à lui expédiées par le chemin de fer du défendeur furent ainsi brisées et que le demandeur subit ainsi un dommage se montant à 10 cents pour chaque boîte, ce qui forme un total de \$115.20, somme pour laquelle le demandeur poursuivait le défendeur.

Le défendeur plaida, déniant les allégations essentielles de la déclaration du demandeur, déniant toute faute de sa part et alléguant des contrats spéciaux faits au sujet du transport de ce fromage, contrats contenus dans les notes d'expédition et les connaissements, lesquelles notes d'expédition furent signées par la personne livrant ledit fromage au défendeur; ces notes sont ainsi formulées: "Il est convenu que la Canadian Pacific Railway Co, ne sera pas tenue responsable en ce qui concerne toute marchandise transportée ou devant être transportée sur son chemin de fer et envers, ou pour,

ou en ce qui concerne la perte ou dommage à tout article courant des risques, ou fragile ou autrement ou tout article périssable et, si toute marchandise de la sorte, mentionnée dans la clause est acceptée ou transportée, cela est entièrement aux risques du propriétaire sans responsabilité directe ou indirecte de la part de la Compagnie concernée.

Le défendeur invoqua une autre condition dudit contrat spécial stipulant une exemption de responsabilité comme suit: "Ou pour perte de, ou pour dommages faits à tout paquet ou à son contenu empaqueté insuffisamment ou mal".

Le défendeur invoqua aussi la condition suivante dans ledit contrat spécial: "Il n'y aura pas de réclamation pour dommages, pour perte de, ou pour détérioration de, ou pour détérioration ou dommages à toute marchandise dont la Compagnie doit rendre compte, à moins que, et jusqu'à ce qu'un avis par écrit et que les détails de la réclamation pour perte, dommages ou détérioration soient donnés à l'agent de la station de fret, à l'endroit de la livraison, ou à celui qui en est le plus rapproché, dans l'intervalle de trente-six heures après que les marchandises au sujet desquelles ou portion desquelles, perdues ou non livrées, une telle réclamation est faite".

Le défendeur allégué que les boîtes de fromage en question étaient sujettes à des risques, fragiles et périssables, d'après la signification de la condition citée en premier lieu.

Le défendeur allégué aussi que lesdites marchandises n'étaient pas convenablement empaquetées, suivant la signification de la condition citée en second lieu.

Le défendeur allégué aussi qu'aucune réclamation n'a jamais été faite par le demandeur au défendeur dans le temps spécifié, comme cela est indiqué dans la condition citée en troisième lieu, et le défendeur demande le renvoi de l'action du demandeur.

La Cour Supérieure fut d'opinion que le défendeur avait manqué sur tous les points de sa défense; mais comme il y avait un consentement écrit enregistré, à l'effet que, si le jugement était en faveur du demandeur, le jugement serait uniquement pour la somme principale de \$50 et les frais de l'action, le jugement fut rendu pour \$50 et les frais. L'appel actuel est fait de ce jugement.

Juge Trenholme—Pour son appel du jugement de la Cour Supérieure, l'appellant invoque quatre points principaux pour que le jugement soit infirmé. Voici ces points:

(a) Que la Compagnie ne devait pas être tenue responsable de tout article hasardeux ou fragile, en paquetage ou autrement, qui devait être transporté entièrement aux risques du propriétaire;

et il allégué que les boîtes de fromage en question étaient de tels articles hasardeux et fragiles.

(b) Ou pour dommages à tout paquet insuffisamment ou mal empaqueté; et il allégué que les boîtes de fromage étaient un empaquetage absolument insuffisant et impropre pour le fromage qu'elles contenaient.

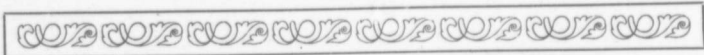
(c) Qu'un avis par écrit et des renseignements par écrit au sujet de la perte devaient être donnés à la Compagnie dans l'intervalle de trente-six heures après la livraison des marchandises endommagées; et il allégué que cette condition concernant l'avis n'avait pas été remplie. Et comme quatrième point, l'appellant allégué que c'est la coutume dans le commerce du fromage à Montréal que le transport du fromage en boîtes est entièrement aux risques et aux frais de l'expéditeur ou du propriétaire et que celui-ci en prend toujours soin sans réclamation ou recours contre le transporteur, et il invoque cette coutume du commerce comme une défense contre l'action du demandeur. Un transporteur ordinaire est responsable de la livraison faite en bonne condition des marchandises qui lui sont confiées pour être transportées, en tous cas, à moins qu'il ne prouve que la perte ou le dommage ont été causés par un accident inévitable ou une force irrésistible, ou que cette perte ou ce dommage proviennent de défauts inhérents à la marchandise elle-même. Toutefois, les transporteurs peuvent, par contrat spécial, s'exempter de responsabilité pour perte ou dommages, mais jamais si cela a lieu par leur propre négligence ou par celle de leurs employés. Une telle exemption doit être interprétée strictement. La loi étant ainsi faite, la stipulation concernant le connaissement dans le procès actuel, exemptant le transporteur de responsabilité en ce qui concerne les articles hasardeux, fragiles et périssables, est une clause générale suivant une longue énumération spéciale d'articles ne ressemblant absolument pas aux boîtes de fromage. D'après le principe "noscitur a sociis", cette clause ne peut pas être considérée comme s'appliquant aux boîtes de fromage. Le point suivant concernant l'empaquetage du fromage, ne peut pas être lu dans le cas présent pour la même raison et pour cette autre raison qu'il n'a pas été prouvé que le fromage en question n'était pas empaqueté convenablement. En fait, moins de 5 pour cent des boîtes de fromage arrivent généralement endommagées. Dans le cas présent, la proportion des boîtes endommagées ne s'est pas élevée à moins de 30 pour cent. Bien que la preuve n'ait pas été faite de la manière dont ces dommages se sont produits, cependant la Cour avait raison à bon droit quand elle dit qu'elle pouvait impartialement trouver faute si la casse moyenne



Il n'y a qu'un seul meilleur :

Corticelli

Pourquoi? Parce qu'il est fait de la meilleure laine, des meilleures teintures et sur les meilleures machines, par des experts.



VOYEZ À CE QUE CE NOM SE TROUVE À L'EXTRÉMITÉ DE CHAQUE LONGUEUR DE CINQ VERGES.

n'était que de 5 pour cent, alors que la casse s'était élevée à 30 pour cent ou excédait cette proportion. Il est donc prouvé que l'appelant était en faute et l'appelant n'a aucun droit à plaider l'exemption de responsabilité sous la condition du contrat par lui invoquée. En outre, l'appelant n'a pas prouvé que lesdites boîtes de fromage fussent insuffisantes, si elles avaient été manipulées convenablement. A chaque expédition de fromage, le demandeur écrivait sur le reçu qu'il donnait au défendeur, pour justification de livraison du fromage, le nombre de boîtes brisées, bien qu'il ne spécifiait pas le montant exact des dommages qu'il avait subis pour chacune des boîtes ainsi brisées. Nous sommes d'opinion qu'un tel avis constituait une conformité suffisante aux clauses du connaissance sous ce rapport. En tous cas, l'appelant savait que l'intention du répondant, en spécifiant le nombre de boîtes brisées, était de faire une réclamation en dommages. Le dommage fait à chaque boîte est si léger, qu'une telle interprétation de la condition du connaissance rendrait cette condition inefficace. Le contrat en question n'exemptait aucunement le transporteur de la responsabilité à lui imposée par la loi. Pour ces raisons, nous renvoyons l'appel et confirmons le jugement avec frais.

LA MODE DES RETICULES

De l' "Eclair", de Paris

Tout à tour adules et proscrits, suivant les caprices de la mode, complément de celle-ci, inutile de celle-là, les voilés qui règnent en souverains sous le nom banal, d'une vulgarité désespérante de "sacs".

Faudra-t-il donc, comme les belles révolutionnaires, réclamer les lumières d'un hellénisme distingué? — Le citoyen Gall, jadis, déclara que cela se nommait en grec "balantin", nos belles aïeules comprirent "balantine"; cela marqua une époque. Réticule, d'origine romaine, se partagea la vogue que d'ailleurs on transféra vite en "ridicule".

Le moyen-âge eut des appellations charmantes ou curieuses; les châtelaines ne sortaient pas sans leur amonière, elle était en toile, soie, velours, brodée, parfilée d'or, elle pendait, sur le côté droit ou gauche, ou bout d'une chaîne attachée à la ceinture. De très délicieuses, malgré leur vieillesse, dorment au musée de Cluny, dans leurs châsses de verre. Leur forme est bizarre, c'est celle d'un haut bonnet conique dont la partie supérieure s'ouvrait, sorte de poche avec rabat, les unes sont du XIVe siècle, brodées de figures symboliques, vices et vertus, sur fond de toile, on ne voit plus que les dessous, les fils d'or se sont usés, mais les figures restent; les autres sont

brodées au point de Hongrie en soie vive; certaines en peau avec de longues lanières, un fermoir exquis ouvragé d'or, sont vénitiennes, d'autres brodées au petit point attestent le goût français au XVIIIe siècle.

Des fermoirs d'escarcelles, (parfois elles se nommaient ainsi) en argent ciselé Renaissance, de formes ovale, triangulaire, ronde, avec des crochets pour les suspendre s'offrent à nos souvenirs et à nos convoitises, cependant que, modestement nous nous contentons de réticules très vulgaires en cuir, de bourses d'argent et d'or, où l'art ne prend qu'une place très secondaire. Le mot est aussi sec que la chose: ce sont des sacs.

Des fantaisies naissent, mais que valent-elles? Admirez-les-nous ces sacs Sioux" où des lanières pendent comme des peaux humaines scalpées et découpées? Et ceux-ci en grosses perles, venus en droite ligne de l'Afrique centrale.

Où donc le bon goût va-t-il se nicher? Plus élégants mille fois sont ceux-ci, en "machamé," sorte de filet oriental, qu'il est très amusant de faire soi-même. Un grosse soie de couleur assortie à la robe, avec un fermoir finement ciselé, c'est exquis!

Point si majestueux toutefois que ces "allouères, ces tasques, ces sachets" qui se retrouvent cités à chaque page de l'histoire et dont les vieux chroniqueurs ont laissé de curieuses descriptions et des dessins sur les livres d'heures du XIIIe au XVIe siècles surtout, temps où les robes collantes, comme aujourd'hui, rendaient nécessaires ce complément de toilette.

C'était à cette époque-ci que l'on pouvait voir les plus belles, la corporation fêtant dignement Saint-Brieuc son patron, dans l'église Saint-Barthélemy, le 13 novembre.

Mais comment évoquer ces "tasques" sans les rattacher à la vie provinciale, à certaine cité surtout qui jouit d'un privilège extraordinaire à ce propos, puisque l'on disait en proverbe: Par excellence bourses de Caen!

Et la ville aux clochers s'évoque, l'Athènes normande, si pittoresque avec-son lacis de ruelles subsistant encore et surtout sa merveilleuse église Saint-Pierre, gothique à l'abside Renaissance, véritable chef-d'oeuvre de dentelle de pierre.

Comme une coquette elle baigne ses pieds dans la douce rivière d'Orne que Malherbe chanta, et voici qu'en face de ce joyau architectural sur le bord de l'eau, de vieilles petites maisonnettes, des échoppes se sont blotties, accrochées aux grands hôtels de Messieurs de Than, d'Escoville ou autres, elles se sont adossées à certains coins aux remparts, on les appelle vulgairement des "cages à tassetier". C'est de là que sortent, du XIVe au XVIIe siècle les bourses qui

font l'admiration de l'Europe; dans ces bouges enfumés naissent ces merveilles de soie, de velours, brodées, ajourées, "il ne s'en fait en autres villes de plus mignardes, propres, richement estofées de velours de toutes couleurs, de fils d'or et d'argent, pour seigneurs et gens de justice, dames et damoiselles". On se les dispute, on se les arrache. Joseph Scalliger en fait hommage à la princesse d'Orange, la municipalité en offre aux princes gouverneurs à leur entrée dans la ville et lorsqu'elle dépêche des députés à la Cour elle a grand soin de leur donner provision de bourses pour les ministres.

Les belles normandes, elles aussi, s'en parent, l'escarcelle est le complément de l'habillement. Sous Louis XIII la bourgeoise est facile à reconnaître "avec sa robe en drap de seau (c'est-à-dire à la marque de Rouen), un demi ceint d'argent, trente-deux clefs pendant et une bourse où dedans il y avait toujours du pain bûnit de la messe de minuit, trois tournois fricassés—c'est-à-dire usés par le frottement—une aiguille avec son fil, deux dents qu'elle ou ses ayeules s'étaient fait arracher, la moitié d'une muscade, un clou de girofle et un billet de charlatan pour pendre au col et guarir la fièvre."

Qu'y a-t-il de mieux dans les nôtres aujourd'hui?

Des frivolités aussi: glace, boîte à poudre, à rouge, mouchoir, et même... fétiches aussi, oul, talisman contre les larmes, corail, etc... Nous restons pareilles malgré les temps, la mode elle-même n'est qu'un perpétuel tournoiement. A travers les siècles, de main en main, le réticule passe, mais les doigts roses qui le tenaient s'en sont allés et seul il est resté... à moins que ce coquin de Despréaux n'ait tout à fait raison:

Grâce à la mode,
Plus d'poche au vêtement (bis)
Ah! qu' c'est commode!
Plus d'poche au vêtement
Et plus d'argent!...

Suzanne Turgis.

Le rapport officiel des exportations par le port de St-Jean, pendant la saison d'hiver qui vient de prendre fin, indique la valeur de ces exportations à \$24,377,506; soit un gain de \$692,416 sur la saison précédente.

Il a été exporté 22,923 têtes de bétail soit 2513 de plus que pendant l'hiver 1907-08. Les exportations de grain ont été de 7,180,375 minots, soit un gain de 802,401 minots. Les exportations de bœufs ont été de 19,500 standards, soit 1,000 de moins que pendant la saison précédente.

MARQUE TIGER



LE SOUS-VETEMENT DE QUALITE

THE GALT KNITTING CO., Limited

GALT, ONTARIO

ONTARIO
J. E. McClung

QUEBEC
P. DeGruchy

PROVINCES MARITIMES
J. A. Murray

QUEST
Gerhardt, Hanley,
McKay Co., Limited

AGENTS

Blouses en Lawn Blanc

Pour Livraison Immédiate

Un assortiment complet de Blouses en Lawn Blanc, de \$6.50 par douzaine à \$24.00 par douzaine, en stock.

Envoyez vos ordres par télégramme, téléphone ou par lettre. Nous enverrons les marchandises immédiatement.

Valeurs Spéciales en

Blouses en Soie Taffetas Noire, à
\$2.25 et \$2.85

Lignes Spéciales en

Sous-Vêtements et Robes de Nuit avec
Broderie et Dentelle, à \$9.00 la doz.

Pour livraison au Premier Juin, Jupons Heatherbloom, de \$19.50 la douzaine à \$42.00 la douzaine, en Noir, Bleu-Marine, Brun, Bleu-de-Ciel, Rose, Gris.

VISITEZ NOTRE DEPARTEMENT AGRANDI DES CONFECTIONS.

GREENSHIELDS LIMITED

MONTREAL.

EFFETS DE CRÊPE

NUANCES UNIES EXQUISES

PLISSÉ F

Large de

24 pouces

EN VENTE CHEZ LES

PACIFIC MILLS, - - -

LES PLUS NOUVEAUX

ET DESSINS FIGURÉS

RANÇAIS

MARCHANDS DE GROS

- - - - - Boston, Mass.



Chapeau Gainsborough en braid de erin noir, avec ruban de velours noir et aigrette blanche de fantaisie.

CHAPEAUX PARISIENS

Page 12 — Modèle Marie-Louise en braid de erin noir, avec bord relevé à gauche. Une bande de ruban de velours, large de 3 1-2 pouces, est placée autour de la calotte formant un collier lâche. Elle est cousue à la passe au côté retourné. Une grosse touffe d'aigrettes blanches frisées est montée en avant et un triple noeud de ruban en velours noir est placé à gauche.

Page 14. — Ce joli modèle pour la mi-été est fait sur carcasse en broche, couverte de chiffon posé uni. Un fin net de Bruxelles est plissé sur la partie inférieure de la passe. De la valenciennes étroite et tronquée, appliquée sur un fond

en net, couvre la passe et forme la calotte Tam rétrécie.

Page 16. — Forme élégante avec grande calotte et bord roulant. La calotte est haute, inclinée et arrondie au bord du sommet.

La carcasse est couverte de mousseline de soie noire posée uni. Par-dessus est cousu du braid pyroxyline noir, large de 1 3-4 pouce. Le braid est un modèle cannelé, cousu dans le sens de la longueur sur la calotte et la passe.

Au sommet de la calotte les rangs de braid sont posés très serrés, s'écartant graduellement jusqu'à ce que, au bord de la passe, les rangs empiètent seulement de 1-3 pouce l'un sur l'autre. Les rangs se terminent dans le tour de tête, se rap-

prochant graduellement les uns des autres.

Un collier de velours entoure la calotte; on fait ce collier en couvrant de velours une bande de bougran large de 3 pouces. Des perles en jais et un ornement sont cousus sur la bande.

Une grande aigrette blanche est posée contre le devant de la calotte et le collier est placé à 1 pouce en avant et fixé à intervalles à la passe. Le chapeau se place assez bas sur la tête et a une doublure de soie souple, pour protéger la chevelure contre le braid.

Page 18. — Grande forme dont la passe est couverte de braid jumbo couleur lilas, et la calotte de wistarie. La doublure de la partie inférieure de la passe est



**Les Sous-Vêtements
Légers**

pour porter pendant les grandes chaleurs
devraient être commandés immédiatement.

Ne manquez pas de demander à votre
fournisseur de vous montrer la ligne
PEN-ANGLE Complète de SOUS-
VETEMENTS EN BALBRIGGAN.

Sous - Vêtements
PEN-ANGLE en
BALBRIGGAN.

PENMANS
Limited
PARIS, Canada.

Les Tissus Harris

**FONT BON EFFET
ET ONT
UNE BONNE DURÉE**

EXHIBITION DES STYLES DE PRINTEMPS

☞ Votre ordre donné de bonne heure,
☞ Sera exécuté de bonne heure. ☞

HARRIS & CO., LIMITED
ROCKWOOD, - - ONT.

London : Montréal : Halifax : Winnipeg :
J. A. IRWIN, HECTOR PRÉVOST, C. A. WOODILL, McRAE & WALKER,
341 Princess Ave. 710 St-Hubert. Roy Building. Ashdown Block.

EDIFICE IMPERIAL BANK

TELEPHONES :
BELL, MAIN 4017;
MARCHANDS, 769.

Walter H. Barry & Co.

Adresse
par Câblagramme:
"WALBARRY"
MONTREAL.

LA MAISON DES RUBANS DU CANADA

AGENTS
The Grompton Corset Co.
(Limited)

Montréal,

Messieurs,

*Nous sommes prêts maintenant à vous soumettre nos échantillons de
rubans pour l'automne. Comme nous avons placé nos contrats de très bonne
heure, nous sommes en mesure de prendre vos ordres de renouvellement aux
anciens prix.*

*Espérant être honorés de votre commande, nous demeurons,
Vos dévoués,*

WALTER H. BARRY & CO.



Chapeau élégant en braid de crin noir, avec bordure d'appliqué en braid de crin. Corde couverte de satin autour de la calotte et plumes posées droites à gauche.

en braid de satin plat, dont les rangs sont cousus en se suivant, sans empiéter l'un sur l'autre. Le braid jumbo est cousu de la même manière.

On couvre d'abord la carcasse de mousseline de soie en deux épaisseurs posée une, d'une nuance lavande. On coud des fleurs de wistarie sur la calotte tout entière, qui a la forme d'un grand bol. On monte ensuite des roses roses à gauche près du sommet de la calotte.

Tour de tête, 20 pouces; passe en avant, 6 pouces; à gauche, 7 1-4 pouces; à droite, 7 pouces; en arrière, 6 pouces; broche du bord 55 3-4; la partie inférieure de la calotte mesure 12 1-4 pouces d'un côté à l'autre en traversant la calotte.

DECOUVERTE D'UNE NOUVELLE FIBRE

Il paraît qu'une nouvelle fibre d'origine marine, qui sera sans doute d'une grande importance commerciale, a été découverte récemment dans le golfe Spencer en Australie Méridionale. Cette fibre provient des débris de la feuille d'une herbe marine, connue en botanique sous le nom de *Posidonia australis* et appartenant à l'ordre *Malvadae*. Ces débris semblent avoir été emprisonnés par l'action du vent et des vagues dans les bas-fonds sablonneux du golfe.

Les tiges de cette herbe sont courtes et les branches sont couvertes de longues fibres blanches déchiquetées, longues de

2 à 3 pouces, restants des vieilles feuilles. Les feuilles ont une longueur de 2-3 de pied, elles sont larges de 1-3 de pied, arrondies à leur extrémité, sans nervures et sont brillantes quand elles sont sèches. Les ligules sont très courtes, décourtes et forment des marges infléchies à la base de la feuille.

D'après le consul américain à Melbourne, la plage de la partie du golfe où se trouvent les meilleurs dépôts de cette fibre, est un long haut-fond avec une ceinture clairement définie d'herbes marines vivantes provenant de la mer basse, avec des bas-fonds de sable s'étendant jusqu'à la terre sèche, le tout formant un mélange de sable fin, de coquillages, d'argile et d'une substance cal-

Ils Continuent a venir

Et plus vite à chaque heure. Aujourd'hui les femmes de ce pays, après avoir essayé des patrons d'autres marques, se rendent compte, comme elles ne l'ont jamais fait auparavant, que les Modes Butterick et les Patrons Butterick sont les seuls sur lesquels on puisse absolument compter. Les ventes accrues des Patrons Butterick, continuant à augmenter chaque mois dans tout ce pays, sont une preuve concluante de ce fait. Nous avons annoncé les augmentations signalées par les marchands pour l'année 1908 sur 1907. Voici un lot d'augmentations pour Janvier et Février 1909 sur les mêmes mois en 1908.

Augmentations en Janvier et Février 1909 sur 1908.

ETATS DE LA NOUVELLE-ANGLETERRÉ	JAS. McCREERY & Co. 54th Street, New York, N. Y.31½	FOURQUEAN, TEM- PLE & CO. Richmond, Va.27½	T. S. MARTELL CO. Sioux City, Iowa29½	KROEMER BROS. CO. Milwaukee, Wis.44½
HOWE & STEPHSON CO. New Haven, Conn.30½	CONSOLIDATED D. G. CO. Poughkeepsie, N. Y.30½	ETATS DU SUD	MACK & CO. Ann Arbor, Mich.42½	H. C. PRANGE CO. Sheboygan, Wis.67½
REID & HUGHES D. G. CO. Waterbury, Conn.36½	SIBLEY, LINDSAY & CURR CO. Dorchester, N. Y.38½	KAUFMAN STRAUS CO. Lexington, Ky.49½	WM. D. HARDY & CO. Muskegon, Mich.42½	SUD-OUEST
OWEN, MOORE & CO. Portland, Maine39½	HAMNE & CO. Newark, N. J.42½	KAUFMAN STRAUS CO. Louisville, Ky.49½	EMERY, BIRD, THAYER D. G. CO. Kansas City, Mo.33½	SANGER BROS. Dallas, Texas42½
THE B. A. MEWHIER CO. Fall River, Mass.29½	L. S. PLATT & CO. Newark, N. J.39½	B. LOWENSTEIN & BROS. Memphis, Tenn.39½	GEO. R. PERK D. G. CO. Kansas City, Mo.34½	WM. L. FOLEY Houston, Texas37½
REID & HUGHES Lawrence, Mass.35½	KLINE BROS. Allentown, Pa.16½	OUEST CENTRE	M. O'NEIL & CO. Akron, Ohio36½	JOSKIR BROS. CO. San Antonio, Texas61½
ALAMY, HIGGLOW & WASHBURN Salem, Mass.35½	BRID DRY GOODS CO. Erie, Pa.32½	STRAUS & LOUIS Danville, Ill.42½	STERN & MANN Canton, Ohio47½	ETATS DE L'OUEST
N. H. SKINNER CO. Taunton, Mass.27½	WACHT & SHAND Lancaster, Pa.58½	LINN & SUTCLIFFE Decatur, Ill.54½	THE Z. L. WHITE CO. Columbus, Ohio53½	THE CREWS BEGGS CO. Pueblo, Col.34½
THE SHEPAIRD CO. Providence, R. I.29½	GIMBEL BROS. Philadelphia, Pa.37½	J. GELAN'S SONS Kankakee, Ill.46½	STON CO. Dayton, Ohio32½	RAMSAY D. G. CO. Idola, Kan.89½
ETATS DE L'ATLANTIQUE (CENTRE)	THE BUSH & HULL CO. Williamsport, Pa.107½	P. STEINMETZ & SONS CO. Pekin, Ill.57½	NEWARK, Ohio28½	R. H. BELL D. G. CO. Leavenworth, Kan.34½
SIRSSON BROS. & WEL- DEN CO. Hinghamton, N. Y.29½	P. WEST'S BROS York, Pa.34½	H. R. SYKES & CO. Elkhart, Ind.34½	THE EDWARD WREN CO. Springfield, Ohio39½	C. R. & E. B. FINCH Keatney, Neb.18½
THE WM. HENGERER CO. Buffalo, N. Y.55½	STEWART & CO. Baltimore, Md.44½	THE RUDOLPH D. G. CO. St. Wayne, Ind.45½	NOUD-OUEST	H. HERFOLDSHEIMER CO. Lincoln, Neb.33½
TOMPKINS D. G. CO. Middletown, N. Y.76½	WOODWARD & LOTH- ROP Washington, D. C.44½	ALLEN BROS. Green Castle, Ind.49½	SCHUNEMAN & EVANS St. Paul, Minn.39½	ETATS DE LA COTE DU PACIFIQUE
JAS. A. HEARN & SON New York, N. Y.27½	ETATS DE L'ATLANTIQUE (SUD)	W. H. ZINN CO. Lafayette, Ind.33½	H. CHATE & CO. Winnom, Minn.48½	LIPMAN WOLFE & CO. Portland, Oregon83½
JAS. McCREERY & CO. 23rd Street, New York, N. Y.37½	THE J. B. IVEY CO. Charlotte, N. C.79½	T. LAWRENCE Belle Plaine, Iowa61½	GIMBEL BROS. Milwaukee, Wis.64½	THE MacDONALD & SUTTWICK CO. Seattle, Wash.42½
	J. R. MILLNER CO. Lynchburg, Va.95½	J. F. STAMPPER Dubuque, Iowa14½		

ET

LA HOWLAND DRY GOODS CO.

BRIDGEPORT, CONN.

qui récemment est revenue à Butterick, après avoir essayé des patrons d'une autre marque, nous écrit: "Pour le mois de Février, nos affaires en patrons sont en augmentation de 88% par rapport à février 1908." Ce résultat parle par lui-même, et, nous pouvons dire, est une preuve de l'esprit d'entreprise et du jugement de la Howland Dry Goods Company, revenant à Butterick.

88%

Oui, ils reviennent

THE BUTTERICK PUBLISHING CO., 33 RUE RICHMOND, TORONTO, ONT. CANADA.



Charmant chapeau en braid de pyroxyline en zigzag, en noir, avec une immense aigrette en avant et des perles de jais autour de la calotte.

caire sur une formation de pierre à chaux; dans ce mélange se trouvent des couches de fibre d'une épaisseur de douze pieds, avec quatre pieds d'eau sur le dépôt.

On a fait des sondages du dépôt en plus de cent endroits différents, et chaque fois on a trouvé de la fibre, quelquefois à quelques pouces au-dessous de la surface, d'autres fois à un pied ou plus; cette fibre variait en couleur et en finesse suivant la profondeur et il semble qu'il y ait là des millions de tonnes de cette fibre accumulée depuis des siècles. A un pied, la fibre est mélangée plus ou moins aux racines pourries de la plante et aux croissances marines situées au-dessus, tandis qu'à deux pieds ou plus,

elle est plus propre et d'une couleur plus brillante, mais toujours mélangée à la terre dans laquelle elle est enfouie. Les meilleurs échantillons ont été trouvés là où le lit était recouvert d'eau d'une profondeur de deux à dix pieds. On a l'intention de recueillir la fibre au moyen de dragues munies de godets spéciaux et de râteaux, ainsi que d'agitateurs et de tordeuses semblables à ceux que l'on emploie pour le lavage de la laine.

La matière dans laquelle la fibre est enfouie se travaille facilement et on prétend que la proportion de fibre que l'on peut récupérer est de 1 tonne par 20 tonnes du matériel dragué. Le coût par tonne de fibre brute, sèche, à bord de la drague, est estimé à \$3.65, et de la dra-

gue on peut la transporter par un charbon chaque jour à un port voisin, séchée à la mécanique, classifiée si nécessaire, déversée, mise en balles et expédiée à n'importe quelle partie du monde.

Des expériences faites par des personnes compétentes ont prouvé que les usages de cette fibre sont nombreux et variés et qu'elle possède de nombreuses et uniques qualités. Elle se laisse filer et tisser avec la laine et prend la teinture également bien; c'est jusqu'à présent la seule fibre végétale qui se prête à cette opération, elle est à peu près ininflammable, (son point de carbonisation étant à 373 degrés F.), et ainsi elle ne conduit pas la chaleur comme le coton. Elle ne rétrécit pas et a plus d'élasticité que le

Le Stock le plus Considérable et le plus Complet de Tapis et de Fournitures de Maison dans le pays.

Vous pouvez avoir tous les avantages de ce stock en ce moment, quand vous avez besoin des marchandises.

Notre stock comprend des genres et des qualités désirables dans les lignes suivantes :

Tapis

Toutes les sortes et Qualités.
Les dernières couleurs.

Carrés de Tapis

Toutes les grandeurs.

Prélarts et Linoléums

Toutes les qualités et largeurs.

MATIÈRES pour Nattes Chinoises et Japonaises.

NATTES (grand assortiment).

RIDEAUX EN DENTELLE.

NETS et MOUSSELINES pour RIDEAUX.

CONFORTABLES et COUVERTURES.

DESSUS DE TABLE.

BALAYEUSES DE TAPIS.

MATELASSURES pour TAPIS D'ESCALIER.

RIDEAUX EN TAPESTRY.

MOUSSELINES D'ART ET CRETONNES.

COUVRE-PIEDS BLANCS ET DE COULEUR.

OREILLERS ET COUSSINS.

Visitez notre département des Tapis, ce mois-ci ou faites-nous connaître vos besoins de rassortiment.

GREENSHIELDS LIMITED, MONTREAL.

Absolument sans rivaux

Voilà le verdict de tous ceux qui ont porté les

Faux-Cols en Caoutchouc ARLINGTON "CHALLENGE"

C'est la meilleure imitation qui soit faite d'un faux-col en toile.

Il a de l'élégance et de la durabilité.

NOUS MANUFACTURONS AUSSI :

**Peignes de Toilette, Peignes Fins,
Anneaux Martingale, Boucles Genre Harnais,
Supports de Cols.**

Demandez un échantillon du "Challenge."

The ARLINGTON COMPANY OF CANADA, Ltd.

54-56, AVENUE FRASER

Agent pour l'Est:

DUNCAN BELL,
301, rue St-Jacques, Montreal.

TORONTO

Agents pour l'Ouest:

JOHN A. CHANTLER & CO.,
8 et 10, rue Wellington, E., Toronto.



Chapeau en braid de satin, couleur lavande, avec calotte formée de lilas de couleur naturelle et de roses roses, montées parmi le lilas.

kapok. Elle est aussi bonne que l'étope pour le calfatage des navires.

Des couvertures et du drap tissés au moyen d'un mélange de laine et de cette fibre, ainsi que des échantillons de la fibre aux diverses phases de sa production sont maintenant exposés dans la salle d'échantillons d'une des principales maisons de laine d'Australie, et les articles manufacturés sont l'objet des commentaires les plus favorables de la part de ceux qui s'intéressent aux industries textiles. En raison de ses splendides aptitudes à recevoir la teinture, on peut l'employer à la confection des tapis, ainsi qu'à la fabrication des cordages, nattes, burlaps, toiles à sacs, emballage de la laine, et il semble difficile de dire quels autres

usages, avec une machinerie appropriée, cette fibre ne peut pas être employée.

Une compagnie pour l'utilisation de la fibre commercialement est en voie de formation et on s'attend à ce qu'elle trouve un débouché facile à 6 cents la livre, avec un prix plus élevé pour les plus fines qualités.

(Textile American).

Les hommes marchent plus vite dans les rues de New-York que dans toute autre grande ville du monde. La vitesse moyenne pendant les heures d'affaires, d'après les calculs les plus exacts qu'il soit possible de faire, est de 4 milles et 1-10 à l'heure. Après le coucher du soleil, la vitesse de la marche s'abaisse à un mille à l'heure.

L'ELEVAGE DES CHEVRES ANGORA

L'industrie des chèvres Angora fait des progrès dans Queensland. Dans plusieurs districts, des essais ont été faits pour créer des fermes d'élevage de chèvres sur une base profitable, et les résultats ne sont nullement décourageants. L'élevage de la chèvre Angora n'est encore qu'à ses débuts, mais les efforts faits pour améliorer les troupeaux et produire du mohair ayant une valeur commerciale peuvent être le noyau d'une grande industrie pour l'avenir. L'industrie de l'élevage du mouton n'a commencé qu'il y a un siècle et a eu des débuts très modestes; l'introduction à cette époque de quelques mérinos faisait à peine entrevoir



Wrapperettes, Wrapperettes, Wrapperettes,

Vous achèterez bientôt ce qu'il vous faut pour l'Automne. Nous avons le plaisir de vous annoncer que

Votre Marchand en Gros

vous offrira un assortiment plus varié et plus complet que jamais auparavant de wrapperettes de la Dominion Textile Co. A tous les points de vue, il y a une amélioration dans le nouvel assortiment; gravure, impression, duvetage, tout cela est meilleur.

**Les Dessins et Couleurs
représentent les effets les
plus choisis que l'on puisse
se procurer n'importe où.**



En examinant l'assortiment, demandez au vendeur du marchand en gros et remarquez avec soin l'assortiment du **Tissu à Costume Empress** (prix plus bas, mais tissu mieux fini que l'année dernière. Fort article de vente à prix populaire). **Croisé Empire**, une imitation splendide de Flannelle française. **Kimona**, un drap pesant approprié aux kimonas, peignoirs et robes du matin.

Il y a plus de profit dans les Indiennes Canadiennes.

les millions qui couvrent maintenant les plaines de l'Australie. Aussi l'achat d'un certain nombre de boucs Angora de pur sang, dans le Turkestan et l'Afrique-Sud, il y a quelques années, pour Queensland, et l'établissement de quelques fermes d'élevage de chèvres peuvent créer une vaste industrie produisant la richesse.

L'Afrique-Sud produit 11,000,000 de livres de mohair annuellement; le Turkestan, 10,000,000 de livres et l'Amérique, un peu plus de 1,000,000 de livres. Bien que les prix puissent varier beaucoup sur le marché des manufacturiers, ce produit, dans ces pays, forme un très gros total. Dans l'Afrique-Sud, on accorde tant de valeur à cette industrie, que toute exportation de chèvres est prohibée, et l'on dit que la récolte du mohair est évaluée à \$4,374,000. Il est évident qu'il vaut la peine d'encourager l'élevage des chèvres. Dans la campagne, de grandes étendues de terre pourraient être occupées par des ranches de chèvres, lesquelles terres ne produisent pas assez d'herbe pour les moutons. Les chèvres ne demandent pas une pâture abondante. Elles profitent mieux là où elles ont à chercher leur nourriture. Elles aiment à brouter les feuilles et les végétations rabougries, les jeunes pousses des arbres, plutôt qu'à se nourrir dans des graminées, et elles n'ont besoin que de peu d'attention, sauf à l'époque où elles mettent bas. Alors les femelles doivent être mises dans une enceinte clôturée avec soin, et protégées contre les boucs, les moutons et les chiens, et les chevreaux demandent beaucoup de soins. Pendant quelques semaines, ils sont extrêmement délicats; mais cette période passée, ils suivent les troupeaux et peuvent bientôt prendre soin d'eux-mêmes. Le travail exigé pour l'exploitation d'une ferme d'élevage de chèvres n'est ni pénible, ni dispendieux. La principale chose consiste à se procurer des boucs de premier ordre et de choisir des chèvres blanches bien faites et ayant un poil long et lustré.

Moins il y a de poil court dans le mohair, plus les futures toiles auront de valeur. Il faut trois ou quatre croisements pour obtenir une chèvre Angora d'excellente race et ayant un poil fin et lustré.

Les jeunes boucs obtenus par croisement devraient être castrés ou tués pour leur chair et leurs peaux converties en nattes et tapis. L'avenir de la ferme dépend des accouplements bien faits. La viande provenant du ranch peut représenter un bon revenu, car pour les personnes sans préventions, elle vaut le bon mouton ou l'agneau. Le lait de chèvre est riche; il contient jusqu'à 8 pour cent de gras butyreux et est très bon pour les malades et les enfants; on peut en faire du beurre et du fromage. On peut vendre les peaux aux tanneurs, et la viande

à une haute valeur comme engrais. Souvent un troupeau de chèvres contribue beaucoup à débarrasser le sol des mauvaises herbes et à l'enrichir. Il y a de belles sources de profit dans cette industrie et, bien qu'elle puisse ne pas rivaliser avec l'élevage du mouton, elle vaut la peine d'être exploitée plus grandement qu'à présent.

LE PROPRIETAIRE DES MAGASINS DU LOUVRE

Du "New York Times":

Naturellement, tout le monde souhaite que M. Paul Chauchard ne meure pas. Sa physiologie patriarcale, sa bienveillance bien connue, son goût pour les beaux-arts, ses qualités comme fournisseur de tout ce dont l'homme et la femme ont besoin, par l'intermédiaire des magasins du Louvre, dont il est le propriétaire, tout cela réuni fait que l'on désire voir sa vie se prolonger.

Mais M. Chauchard lui-même a fait de son mieux pour encourager l'espoir contraire. Il a pris ses mesures pour offrir sous forme de funérailles, le spectacle le plus magnifique que Paris ait jamais vu. Il est dangereusement malade, mais il a fait un testament qui lui permet d'envisager la mort avec au moins cette consolation que son corps sera conduit à sa tombe avec une pompe royale.

Il y a longtemps, M. Chauchard fit construire un mausolée dans lequel il désire dormir son dernier sommeil. Ce monument somptueux est terminé, il ne lui manque que le buste de celui qui doit l'habiter. Le cercueil est fait. C'est une oeuvre d'art en bois d'amarante, sur lequel des ouvriers habiles ont sculpté de fins dessins!

Il ne reste qu'à utiliser ces choses luxueuses, mais lugubres, dans la cérémonie à laquelle M. Chauchard a consacré 200,000 francs (\$40,000) et dont il a réglé tous les détails.

Après avoir été exposé deux jours, pendant lesquels le magasin du Louvre sera fermé, le corps sera placé sur un char magnifique, précédé de 4,000 employés en vêtements de deuil et d'une garde de cavaliers et transporté à l'église de la Madeleine. Les voitures de deuil pour les invités sont toutes du style Louis XV avec cochers et valets de pied complètement rasés, en costumes de gala garnis de dentelle d'or d'un dessin répandu à profusion; ils seront en culottes courtes, perruque et chapeau à claque.

Beaucoup de soin a été apporté au costume des hommes qui tiendront les coins du poêle; ce costume offrira un effet de deuil des plus artistiques. Le clergé de deux paroisses se réunira pour donner plus de solennité au service funèbre, pour lequel un orchestre composé d'éminents musiciens de l'opéra a été retenu. De la

Madeleine, le cortège se rendra au Père Lachaise, dont l'entrée sera drapée de noir. Devant la tombe, des orateurs distingués se succéderont pour faire l'éloge du défunt.

Comment quelqu'un peut-il être assez irréfléchi pour gâter un programme si parfait par une objection. Quel manque de sympathie a porté les employés des pompes funèbres à refuser de raser leurs moustaches pour se conformer aux idées de Chauchard et de Louis XV? Ils ont pris cette résolution à une assemblée spéciale, décidant de rayer des contrôles de l'union tout homme qui sacrifierait cet ornement naturel. Ainsi, par la tyrannie d'un syndicat, M. Chauchard est privé de la mollet du plaisir avec lequel il s'était préparé à la mort.

Dans cette circonstance, il peut même refuser de mourir.

NOUVELLE METHODE POUR LE FLAMBAGE DU FIL

Le flambage des poils du fil est une des opérations les plus malsaines de la filature. La méthode jusqu'à présent en usage consiste à faire passer le fil, à une vitesse régulière, entre deux bobines distantes de vingt à trente pouces l'une de l'autre. En allant d'une bobine à l'autre, le fil traverse deux ou trois flammes de gaz espacées d'environ six pouces. La vitesse imprimée au fil est assez rapide pour empêcher celui-ci de brûler; mais les poils sont convertis en un carbone friable et tombent sous forme de poudre grisâtre. Quand on entre dans un atelier où cette opération est pratiquée, on éprouve une sensation de chaleur et de suffocation. Vers la fin de la journée, la température s'élève à 95 degrés F. environ. L'air est lourd et chargé de l'odeur du fil brûlé. On éprouve une sensation d'âcreté à la gorge et un picotement des paupières. Il devrait y avoir une ample aération; malheureusement la nécessité de maintenir les flammes stables empêche tout courant d'air. Divers perfectionnements ont été apportés peu à peu à cette méthode, telles que la combustion du gaz sous pression, par laquelle on obtient une flamme stable et qui permet la ventilation. On introduit maintenant dans les filatures un nouveau procédé électrique de flambage. Ce procédé consiste à employer la chaleur émise par un conducteur électrique incandescent pour flamber les poils du fil. Le conducteur est un long tube en platine, avec une fente pour l'admission du fil. La température est facilement réglée par un rhéostat. La poussière et les produits gazeux de la combustion sont retirés par des aspirateurs. Les avantages hygiéniques du nouveau procédé sont incontestables. D'autre part, les résultats sont satisfaisants au point de vue financier.

DEPARTEMENT C

HAUTES
NOUVEAUTÉS
ET LIGNES
PRATIQUES



Mousselines

Les temps chauds vont commencer, il serait bon d'examiner votre stock et de l'assortir dès maintenant dans les lignes suivantes.

Mousselines Organdis, Mousselines Suisse unies, rayées et à pois, Mousselines de fantaisie, différents prix, différentes nuances, Lawns mercerisés, Mulls, etc.

SPECIAL.—Un Job de lawn blanc 40 pes. de largeur, qui s'enlève rapidement et qui est la meilleure ligne dans le marché.

Toiles

Toile blanche à robe, Toile à broder, Toile crash pour robes rayée et de fantaisie, Toile mercerisée unie.

Ducks et Drills pour Costumes dans toutes les dernières nouvelles nuances.

SPECIAL.—Un lot de vraie Toile de Russie en longueur de 10 à 15 verges.

Etoffes à Robes

Les Satins Soleil, draps Viniens, draps Chiffon et Cheviots, sont en grande demande et le seront encore plus pour la saison de l'automne.

Nos Voyageurs sont maintenant sur la route avec un assortiment complet et nous demandons à MM. les Marchands de bien vouloir examiner leur Collection avant d'ordonner ailleurs.

*Commandes par
Lettres Exécutées
avec Soins.*

*Echantillons sur
Demande.*



ALPHONSE RACINE & CIE

Montréal.

Ottawa

Manchester

Québec

Dernières Créations de la Mode

COSTUME EN TOILE, JUPE ET PALETOT



Ce modèle est en toile rose; le paletot est formé de longs panneaux droits, dont chacun est entouré de grosse dentelle et de braid, le centre étant occupé par le dessin garni de braid

Les manches offrent aussi un effet panneau, et un panneau orné de braid sur le devant de la jupe complète la garniture.

Dernières Créations de la Mode.

ROBE LINGERIE, GENRE PRINCESSE



Robe lingerie faite à la main

Le charme de ce beau costume lingerie consiste dans le simple développement des tissus exquis, toile à mouchoir brodée et broderies à la machine sur batiste.

Un volant brodé à la machine, dans lequel est introduit un foud en net, forme les larges panneaux qui présentent un effet de pardessus, le costume vu de face. Les manches et l'empiècement en pointe sont en net plissé. Un dessus de manche de la même broderie est garni d'ornements retombant en crochet irlandais.

DESCRIPTION DES VETEMENTS ILLUSTRES PAR NOS GRAVURES

Les vestons de la saison prochaine seront taillées avec une épaule élevée et étroite. Ils ne seront pas exagérés sur la poitrine, mais seront faits de sorte que la poitrine bombe.

Donc en appliquant la deuxième mesure d'épaule à ces vestons, on verra que les épaules ont une hauteur supplémentaire d'un demi-pouce. Cette hauteur supplémentaire a pour but de produire une épaule haute; mais dans la confection des vestons, le devant de l'entournure du bras doit être rentré et pressé dans ce demi-pouce, ce qui produit également un effet bombé et ramène en arrière l'épaule à sa position normale.

En coupant la manche de ces vestons, réduisez la partie supérieure de la manche d'un demi-pouce comme largeur et ajoutez une hauteur supplémentaire d'un quart de pouce à la naissance de la manche.

COSTUME DE SPORT SANS COLLET

Les gravures 1050 et 1051 représentent le devant et l'arrière du nouveau costume de sport, sans collet. L'étoffe dont il est fait est un worsted Herring-Bone non fini. La longueur du veston, pour un homme de stature moyenne (5 pieds, 8 pouces) est de 30 pouces. Le veston est ample sur la poitrine et déshabille la taille. Les épaules sont plutôt étroites et d'un fini naturel avec une couture modérément élevée. L'ouverture jusqu'au premier bouton est de longueur modérée. Les bords sont bordés d'une ganse plate d'une couleur correspondant à celle de l'étoffe et les coutures sont unies. Les poches inférieures ont des pattes qui peuvent être rentrées ou sorties et ces pattes sont bordées de ganses plates assorties à celles des bords. Les manches sont finies par une fente ouverte et un bouton.

Le pantalon est légèrement bouffant; il mesure 16 à 16½ pouces en bas et a un rempli de 2 pouces.

Les mesures sont les suivantes:

Mesure à l'aisselle	9½ pces.
Longueur à la taille	17 "
Longueur totale	30 "
1e mesure d'épaule	12¾ "
2e mesure d'épaule	18 "
Mesure d'omoplate	13¾ "
Mesure de poitrine	39 "
Taille	35 "
Hanches	45 "

Au point A, menez deux lignes à angle droit.

De A à B, mesure à l'aisselle plus 3-8 pce.
De A à C, longueur à la taille plus 1-4 pouce.

De C à D, 6 pouces.

De A à E, 30 pouces.

F est à mi-distance entre A et B.

G est à mi-distance entre A et F.

Aux points G, F, B, C, D et E, menez des perpendiculaires à la ligne A E.

De C à H, 3-4 pouce.

Tirez la ligne F H et abaissez la perpendiculaire.

De 21 à I, moitié de la poitrine.

De I à J, 1-3-4 pouce.

De J à K, 1-2 pouce.

Le point L est à mi-distance entre 21 et I.

De L à M, 3 1-2 pouces.

Abaissez la perpendiculaire M-I.

Appliquez la mesure d'omoplate de 21 à M, 13¾ pouces, et élevez la perpendiculaire.

culaire.

Formez le dos tel qu'indiqué.

De 1 à 2, moitié de la poitrine.

Le point 3 est à mi-distance entre 1 et 2.

Le point 4 est à mi-distance entre M et J.

Tirez la ligne 3-4-5.

De A à U et de M à 5, première mesure

d'épaule plus 3-4 pouce.

Tirez la ligne 5-G.

De 5 à 6, 3-8 pouce de moins que de U à Y.

Le point 6 est à 3-8 pouce au-dessous de la ligne.

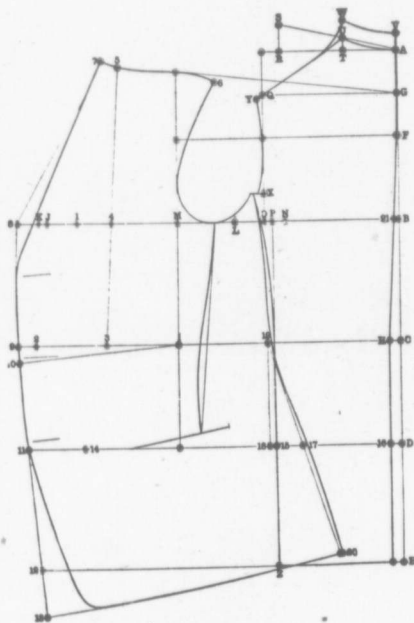
Formez l'épaule et l'entournure du bras.

De K à S, 1-1-4 pouce.

De 2 à 9, 1 pouce.

De 9 à 10, 1 pouce.

Placez l'équerre le long de la ligne 1-10



Le point N est à mi-distance entre 21 et

M.

De N à O, 1¼ pouce.

Au point O, élevez la perpendiculaire O

Q.

De O à X, 1-1-2 de la poitrine.

De O à P, 1-2 pouce.

Au point P, abaissez la perpendiculaire.

De A à R, 7 pouces.

De R à S, 1-1-2 pouce.

Tirez la ligne A S.

De A à T, 1-6 de la poitrine.

Au point T, élevez la perpendiculaire T

U.

Tirez la ligne U Q.

De Q à Y, 1-4 pouce.

et abaissez la perpendiculaire.

De 12 à 13, 1-2 pouce de moins que le 1-6 de la poitrine.

De 11 à 14, 3 1-2 pouces.

De 15 à 16 et de 14 à 17, mesure du siège.

De 17 à 18, 2 pouces.

Élevez la perpendiculaire 18-19.

Tirez la ligne 19-17-20 et formez le côté

du devant.

De Z à 20, décrivez une courbe ayant le

point 19 comme centre.

Ajoutez 1-4 pouce de A à V, ainsi que

de U à W et reformez le dos.

De 5 à 7, même distance que de U à W.

Formez l'ouverture, le bord du devant et le bas du devant, tel qu'indiqué.

GARNEAU LTÉE

QUEBEC

71 & 73 DALHOUSIE ET ST-ANTOINE

Avis aux Marchands!

En vue des grandes améliorations que nous faisons à notre entrepôt, nous sommes obligés de réduire notre Stock dans tous les départements. Il sera donc dans votre intérêt de nous faire l'honneur d'une visite durant les mois de

Mai et Juin.

AUTOMNE 1909

Nos voyageurs sont en possession de leurs échantillons de nouveautés pour la prochaine saison. Attention à nos lignes d'étoffes à Robes, Costumes et Manteaux.

MODES DE PARIS

POUR COSTUMES:

SATIN DIRECTOIRE

SATIN DUCHESSE

SATIN SAPHO

VELVETEEN

VENITIEN

AMAZONE

CHEVIOT

POUR MANTEAUX:

CHEVIOT FACE

BEAVERETTE

PONEYSKIN

SEALLETTE

CARACUL

SEDAN

ETC., ETC

Les Célèbres Serges "SPHINX" toujours en magasin.

Salles d'échantillons

MONTREAL:

212, rue St-Jacques, Chambre 2.

OTTAWA:

111 rue Sparks, Chambre 11.

VESTON SAC CROISE A TROIS BOUTONS

Les gravures 1054 et 1056 représentent le devant et l'arrière d'un veston sac croisé à trois boutons. Les étoffes sont un cheviot Herring-Bone de fantaisie pour le veston et le pantalon et une étoffe de fantaisie lavable pour le gilet. La longueur du veston pour un homme de stature moyenne (5 pieds, 8 pouces) est de 30 pouces.

Le veston est ample sur la poitrine et dessine modérément la taille. Les épaules sont plutôt étroites et ont un fini naturel. Les revers sont faits pour rouler librement et mesurent 3 1-2 pouces. Le collet mesure 1 1-2 pouce à l'entaille et 1 3-4 pouce en arrière. Les poches de côté ont des pattes qui peuvent être rentrées ou sorties et la poche extérieure de poitrine est finie par une bande. Les bords ont deux plâtres distants d'un quart de pouce et les coutures sont unies. Les manches sont finies par une fente ouverte et deux boutons.

Le gilet est à un rang de boutons sans collet et mesure 12 1/2 pouces jusqu'à l'ouverture et 26 1-2 pouces, longueur totale. Il est fermé par cinq boutons et le bas s'incline légèrement; les pointes sont coupées.

Le pantalon est ample sur les hanches et les cuisses et dessine la jambe à partir du genou jusqu'en bas; il mesure 19 pouces au genou et 16 pouces en bas.

Les mesures sont les suivantes:

Mesure à l'aisselle	9 3/4 pces.
Mesure à la taille	17 "
Longueur totale	30 1/2 "
1e mesure d'épaule	12 1/2 "
2e mesure d'épaule	17 3/4 "
Mesure d'omoplate	13 "
Poitrine	38 "
Taille	34 "
Hanches	40 "

Le veston est exagéré de 1 pouce

Au point A, menez deux lignes à angle droit.

De A à B, mesure à l'aisselle plus 3-8 pce.

De A à C, longueur à la taille.

De C à B, 6 pouces.

De A à E, 30 1-2 pouces.

Le point F est à mi-distance entre A et B.

Le point G est à mi-distance entre A et F.

Aux points G, F, B, C, D et E, menez des perpendiculaires à la ligne A E.

De C à I, 3-4 pouce.

Tirez la ligne F-I et abaissez la perpendiculaire

De I à S, 1 1-2 pouce.

De S à H, moitié de la poitrine.

De H à J, 2 pouces.

De J à K, 1-2 pouce.

Le point L est à mi-distance entre S et H.

De L à M, 3 1-2 pouces.

Abaissez la perpendiculaire M N.

Appliquez la mesure d'omoplate de S à M, 13 pouces, et élevez la perpendiculaire.

Le point O est à mi-distance entre I et M.

De O à P, 1 1-4 pouce.

Elevez la perpendiculaire P R.

De P à V, 1-1/2 de la poitrine.

De P à Q, 1-2 pouce.

Au point Q, abaissez la perpendiculaire:

De A à 2, 7 pouces.

De 2 à 3, 1 1-2 pouce.

Tirez la ligne A-3.

De A à T, 1-6 de la poitrine.

De 5 à 18, 1-6 de la poitrine plus 1-2 pce.

Tirez la ligne 18-K.

De 18 à 25, 1-6 de la poitrine plus 1-2 pce

De 5 à 7, 1-8 de la poitrine.

Tirez la ligne 7-25 et formez la gorge.

De K à 8, 3 1-4 pouces.

De W à 9, même mesure.

De 9 à 22, 1 pouce.

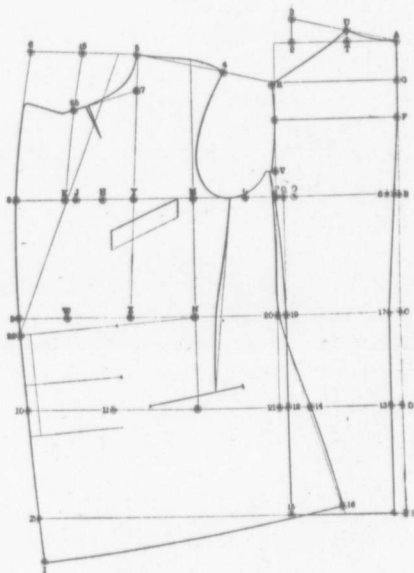
Placez l'équerre le long de la ligne N-22 et abaissez la perpendiculaire.

De Z à I, 1-2 pouce de moins que le 16 de la poitrine.

De 10 à 11, 5-3-4 pouces.

De 12 à 13 et de 11 à 14, mesure du siège

De 14 à 21, 2 pouces.



Elevez la perpendiculaire T N et formez le dos.

De N à W, moitié de la taille.

Le point X est à mi-distance entre N et W.

Le point Y est à mi-distance entre N et J.

Tirez la ligne X Y-5.

De A à U et de M à 5, première mesure d'épaule plus 3-4 pouce.

Tirez la ligne 5-R.

De 5 à 4, 3-8 pouce de moins que de U à R.

Formez l'épaule et l'entournure du bras tel qu'indiqué.

Au point 5 menez la perpendiculaire à la ligne X Y.

Elevez la perpendiculaire 21-20.

Tirez la ligne 20-14-16.

De 20 à 16, même mesure que de 19 à 15 Formez le côté et le bas du devant et finissez.

Durant la semaine dernière, il est arrivé 5000 colons dont les trois quarts environ de la Grande-Bretagne. La même proportion à peu près de la totalité des immigrants a pris la direction du Far-West; un grand nombre des nouveaux venus possèdent suffisamment d'argent pour s'établir sur une terre et se livrer à la culture.

La semaine précédente, 8.000 immigrants étaient arrivés d'Europe.



Le Problème des Etoffes à Robes

¶ Un bon jugement est un facteur essentiel dans le choix d'un stock d'étoffes à robes.

¶ Nous avons employé des années à une étude précise et attentive, visant à un idéal élevé de perfection dans cette branche de nos affaires.

¶ Après une longue recherche chez les manufacturiers anglais et étrangers d'étoffes à robes, nous pouvons assurer à nos amis que la collection que nous avons contient l'assortiment le plus choisi de lignes désirables exigées par les marchands entreprenants, anxieux de vaincre la concurrence, de stimuler et d'augmenter leurs affaires.

Nous ne sommes jamais spécialisés avec un plus grand désir de satisfaire aux besoins des marchands détaillants. Des styles, de s couleurs et des qualités, des patrons et des dessins exclusifs ainsi que les meilleures valeurs intrinsèques qui ont fait distinguer nos sélections dans tout le commerce pour leur excellence, sont entièrement maintenus pour l'automne 1909.

Nos échantillons pour la prochaine saison sont maintenant entre les mains de nos voyageurs qui, en temps opportun, les soumettront à l'examen des commerçants, sur leurs routes respectives. Si un de nos représentants manquait de vous montrer nos échantillons, écrivez-nous directement en indiquant la classe de marchandises que vous désirez, et nous vous enverrons des échantillons par retour du courrier.

¶ Les ordres "spéciaux" que nous recevons journellement par la poste pour des étoffes à robes sont des plus satisfaisants et notre grand désir est de développer et d'augmenter nos affaires au moyen de ce médium, et nous n'épargnons aucun effort pour accommoder et satisfaire nos amis.

¶ Les rayures ton sur ton et peu voyantes dans toutes les formes convenables domineront. Les satins et les draps unis à surface brillante seront très forts à cause du bon service qu'ils font et de leur qualité à se draper à la mode.

Toutefois, les vêtements, broadcloths et box cloths à fine surface seront en demande en noir et dans les tons plus foncés des nuances actuellement à la mode.

LE MOUVEMENT DES COULEURS

pour le printemps s'est fait grandement suivant les lignes nouveautés. Il y a même indication que ce mouvement se continuera pour l'automne. Les nouvelles couleurs sont bien décrites comme on leurs pastel foncées (entièrement différentes de ce qu'on offrait autrefois comme nuances pastel) car elles ont un ton foncé marqué, ajoutant de la richesse et de la chaleur à l'apparence.

¶ Les marchands désirant ajouter un grain de nouveauté à leur département des étoffes à robes trouveront nos sélections bien appropriées à ce but. De nombreuses lignes ne peuvent pas être obtenues ailleurs, et ce sont de telles nouveautés exclusives qui ajoutent de la distinction à un stock de détail.

"La Maison des Spécialités"

BROPHY, PARSONS & RODDEN, LTD.

25 CARRE VICTORIA, MONTREAL

JAQUETTE DU MATIN

(English Walking Coat).

Les étoffes représentées par les gravures 1053 et 1052 sont un worsted de fantaisie non fini pour la jaquette et le pantalon et une étoffe lavable de fantaisie pour le gilet. La jaquette est ample sur la poitrine, et les épaules sont d'une largeur et d'un fini naturels. La longueur, pour un homme de stature moyenne (5 pieds, 8 pouces) est de 19 pouces jusqu'à la taille de façon et la longueur totale est de 37 pouces. La gorge est de profondeur moyenne, les revers mesurent 1 3/8 pouce à l'entaille et 10 1/2 pouces jusqu'au premier bouton. Le collet mesure 1 3/8 pouce à l'entaille et 1 5/8 pouce en arrière. Les poches de côté sont couvertes de pattes, la poche extérieure de poitrine est finie par une bande. Les bords ont deux plisures de 1-4 pouce et les coutures sont unies. Les manches sont finies par une fente ouverte et un bouton.

Le gilet est à un rang de boutons avec un collet entaillé et mesure 13 1/2 pouces usqu'à l'ouverture et 26 1/2 pouces, longueur totale. Il est fermé par 5 boutons; le bas est légèrement incliné et les pointes sont coupées.

Le pantalon est ample sur les hanches et les cuisses et dessine la jambe à partir du genou jusqu'en bas; il mesure 19 1/2 pouces au genou et 16 1/2 pouces en bas.

Les mesures sont les suivantes:

Mesure à l'aisselle	9 3/4 pces
Longueur à la taille	17 "
Longueur à la taille de façon	19 "
Longueur totale	38 "
1e mesure d'épaule	12 1/2 "
2e mesure d'épaule	17 3/4 "
Mesure d'omoplate	13 "
Poitrine	38 "
Taille	34 "

Au point A, menez deux lignes à angle droit.

De A à B, mesure à l'aisselle plus 3-4 pce.

De A à C, longueur à la taille naturelle.

De A à D, longueur à la taille de façon.

De A à E, longueur totale.

Le point F est à mi-distance entre A et B.

Le point G est à mi-distance entre A et F.

De G à P, 1-6 de la poitrine.

Aux points G, F, B, C, D et E, menez des perpendiculaires à la ligne A E.

De D à W, 1 pouce.

Tirez la ligne A W et abaissez la perpendiculaire.

De 1 à H, moitié de la poitrine.

De H à I, 1 3/4 pouce.

De I à J, 1-2 pouce.

Le point K est à mi-distance entre 1 et H.

De K à L, 3 1/2 pouces.

Abaissez la perpendiculaire L-5.

Appliquez la mesure d'omoplate, 13 pouces, de 1 à L et élevez la perpendiculaire.

Le point M est à mi-distance entre 1 et I.

De M à N, 1 1/4 pouce.

Au point N, élevez la perpendiculaire N O.

De W à X, 1-8 de la poitrine.

Au point X, abaissez la perpendiculaire.

De A à R, 7 pouces.

De R à S, 1 1/2 pouce.

Tirez la ligne A S.

Le point 8 est à mi-distance entre L et M. Tirez la ligne 7-8-9.

De A à U et de L à 9, première mesure d'épaule plus 3-4 pouce.

Tirez la ligne 9-Q.

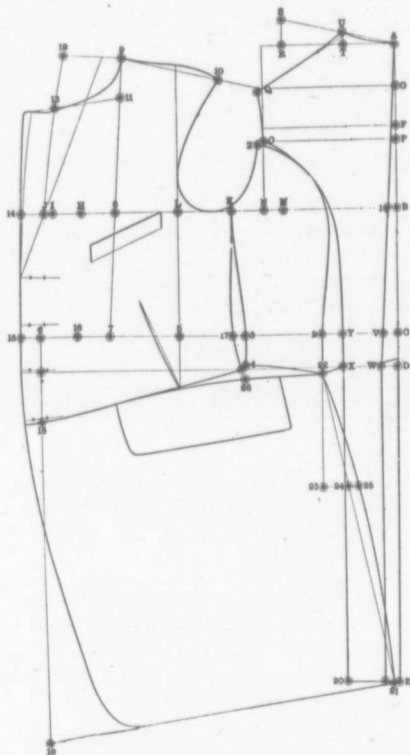
De 9 à 10, 3-8 pouce de moins que de U à Q.

Formez l'épaule et l'entournure du bras.

Au point 9, menez la perpendiculaire à la ligne 7-8.

De 9 à 12, 1-6 de la poitrine.

Menez une ligne arrondie de 12 à J.



De A à T, 1-6 de la poitrine.

Élevez la perpendiculaire T U et formez le dos.

De Y à 2, 1 1/4 pouce.

Au point 2, abaissez la perpendiculaire.

De 2 à 3, 1-4 de la poitrine.

De O à Z, 3-8 pouce.

De X à 22, décrivez une courbe ayant le point O comme centre.

Formez le côté du corps tel qu'indiqué.

De 5 à 6, moitié de la taille.

Au point 6, abaissez la perpendiculaire.

Le point 7 est à mi-distance entre 5 et 6.

De 12 à 13, 1-6 de la poitrine.

De 9 à 11, 1-8 de la poitrine.

Tirez la ligne 11-13 et formez la gorge.

De J à 14, 1-4 pouce.

De 6 à 15, même mesure.

Formez le bord du devant.

De 15 à 16, 3 1/2 pouces.

De 3 à 2, de Y à W et de 16 à 17, mesure de taille.

Le point 18 est situé au-dessous de la ligne de la taille de façon et a une distance égale au 1-6 de la poitrine.

Formez le côté et le bas du devant.

Au Commerce.

Mai 1909.

Chaque Lundi,
Mardi,
Mercredi,
Jeudi,
Vendredi,

de 8.30 a.m. jusqu'à 5.30., p.m. et chaque

Samedi,

de 8.30 a.m. jusqu'à 1 p.m., pendant ce
mois, sera un

JOUR DE VENTE.

Nous nous apprêtons maintenant à faire notre Inventaire semestriel, et nous désirons que, vers la fin de MAI, notre stock soit réduit à son plus bas niveau.

C'est une occasion spéciale pour les MARCHANDS et leurs ACHETEURS de visiter nos magasins, afin d'acheter des marchandises à des prix de liquidation dans chaque département.

S'il vous est impossible de visiter nos magasins, VEUILLEZ CORRESPONDRE AVEC NOUS. Nous faisons une spécialité de l'exécution des ordres donnés par lettre.

John MacDonald & Co., Limited
Toronto.

M. J. O. TREMPE, 207, rue St-Jacques, Montréal.

M. D. FONTAINE, 77, rue Church, St-Roch, Québec.

M. J. H. CARSON, (Cowansville,) Cowansville.

Basques

De 2 à 23, 9 pouces.
De 23 à 24, 1 1-2 pouce.
Tirez la ligne 22-24-21.
De 22 à 21, 14 pouce de plus que de X à 20.
De 18 à 19, même mesure que de 22 à 21.
Tirez la ligne 21-19.
Le point 26 est à 5-8 pouce au-dessous de la taille.
Formez les basques tel qu'indiqué et finissez.

VESTON SAC A UN BOUTON

Les gravures 1057 et 1055 représentent le devant et l'arrière d'un veston sac à un seul bouton. L'étoffe représentée est une flanelle blanche. La longueur pour un homme de stature moyenne (5 pes., 8 pouces) est de 29 pouces.

Le veston est ample sur la poitrine et dessine modérément la taille. Les épaules sont plutôt étroites avec un fini naturel et une couture assez haute. La gorge est de profondeur moyenne. Les revers roulent librement et sont à demi en pointe; ils mesurent 1 3-4 pouce à l'entaille. Le collet mesure 1 3-8 pouce à l'entaille et 1 1-2 pouce en arrière. Il y a trois poches extérieures rapportées. Les bords ont deux plis de 1-4 pouce et les coutures sont unies. Les manches sont finies par une manchette retournée et un bouton.

Le pantalon est ample sur les hanches et les cuisses et dessine la jambe à partir du genou jusqu'en bas; il mesure 19 1-2 pouces au genou et 16 1-2 pouces en bas avec rempli large de deux pouces.

Les mesures sont les suivantes:

Fesure à l'aisselle	9	pces.
Mesures à la taille.	16 1/4	"
Longueur totale.	29 1/2	"
Première mesure d'épaule.	12	"
Deuxième mesure d'épaule.	17	"
Mesure d'omoplate.	12 1/2	"
Poitrine.	35	"
Taille.	32	"
Hanches.	38	"

Au point A, menez deux lignes à angle droit.

De A à B, mesure à l'aisselle plus 3-8 pce.
De C à D, 6 pouces.

De A à E, 20 pouces.

Le point F est à mi-distance entre A et B.
Le point G est à mi-distance entre A et F.
Aux points G, F, B, C, D et E, menez des perpendiculaires à la ligne A E.

De C à 17, 3-4 pouce.

Tirez la ligne F-17 et abaissez la perpendiculaire.

De I à H, moitié de la poitrine.

De H à J, 2 pouces.

De J à K, 1-2 pouce.

L est à mi-distance entre I et H.

De L à M, 3 1-2 pouces.

Abaissez la perpendiculaire M N.

Appliquez la mesure d'omoplate, 12 1-2 pouces, de I à M et élevez la perpendiculaire.

Le point O est à mi-distance entre I et M.

De O à P, 1 1-4 pouce.

Élevez la perpendiculaire P R.

De P à V, 1-12 de la poitrine.

De P à Q, 1-2 pouce.

Au point Q, abaissez la perpendiculaire.

De A à 2, 7 pouces.

De 2 à 3, 1 1-2 pouce.

Tirez la ligne A-3.

De A à T, 1-6 de la poitrine.

Élevez la perpendiculaire T U.

Tirez la ligne U R et formez le dos.

De 6 à 25, 1-6 de la poitrine plus 1-2 pouce.

De 5 à 7, 1-8 de la poitrine.

Formez la gorge.

De K à 8, 1 pouce.

De W à 9, même mesure.

De 9 à 22, 1 pouce.

Placez l'équerre le long de la ligne M-22 et abaissez la perpendiculaire.

De Z à T, 1-6 de la poitrine moins 1-2 pouce.

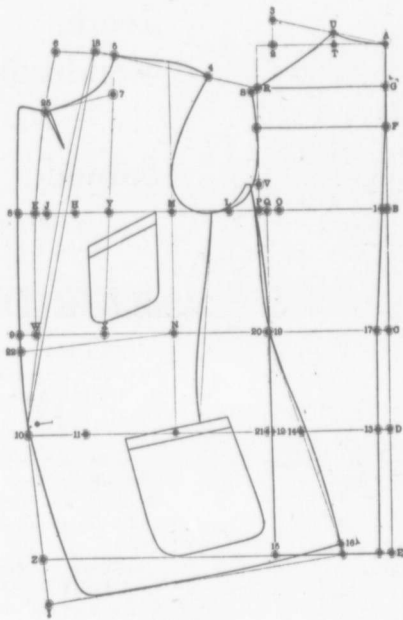
Formez le bord du devant.

De 10 à 11, 3 1-2 pouces.

De 12 à 13 et de 11 à 14, mesure du siège.

De 14 à 21, 2 pouces.

Élevez la perpendiculaire 21-20.



De N à W, moitié de la taille.

Le point X est à mi-distance entre N et W.

Le point Y est à mi-distance entre M et J.
Tirez la ligne X Y-5.

De A à N et de M à 5, mesure d'omoplate plus 3-4 pouce.

Tirez la ligne 5-R.

De 5 à 4, 3-8 pouce de moins que de U à S.

Formez l'épaule et l'entournure du bras.
Au point 5, menez la perpendiculaire à la ligne B X Y.

De 5 à 6, 1-6 de la poitrine plus 1-2 pouce.

Tirez une ligne arrondie de 6 à K.

Tirez la ligne 20-14-16 et formez le côté de la partie avant.

De 20 à 16, même mesure que de 19 à 15.
Formez le bas du devant et finissez.

Les bonnes annonces sont comme les costumes faits sur mesure par le tailleur. Les annonces faites à-la-diable sont généralement écrites précipitamment, sans considération pour la valeur de l'espace ou les résultats à obtenir. Mesurez l'objet à annoncer sous toutes ses faces, notez tous les points de nature à faire impression sur telle ou telle personne. Avec ces mesures en votre possession, vous serez à même de bâtir l'annonce qui créera une impression.

Debenham & Company
LONDRES, ANG.

Nouveautés de Haute Classe

EN

**ETOFFES A ROBES,
SOIERIES,
RUBANS,**

VELOURS,

DENTELLES, Etc.

**NOS VOYAGEURS SONT MAINTENANT EN ROUTE
AVEC UN ASSORTIMENT COMPLET D'É.
CHANTILLONS D'IMPORTATION.**

DEBENHAMS (Canada) LIMITED

18 Rue Ste. Hélène, MONTREAL.



SOIE ET SOIERIES

Marché lyonnais de la soierie

La situation tend à s'améliorer sur notre marché de l'étoffe qui semble vouloir enfin sortir de sa léthargie, et quelques affaires récemment traitées en Armures et en taffetas (chaîne cuit tramé) ont permis de prévoir le prochain écoulement de tous les stocks de ces tissus, ainsi que la reprise de leur fabrication. On peut noter, en même temps, des demandes de réassortiments plus nombreuses dans tous les articles de printemps.

nuer leur fabrication, en attendant que les acheteurs se décident à commencer leurs opérations en vue de la saison prochaine.

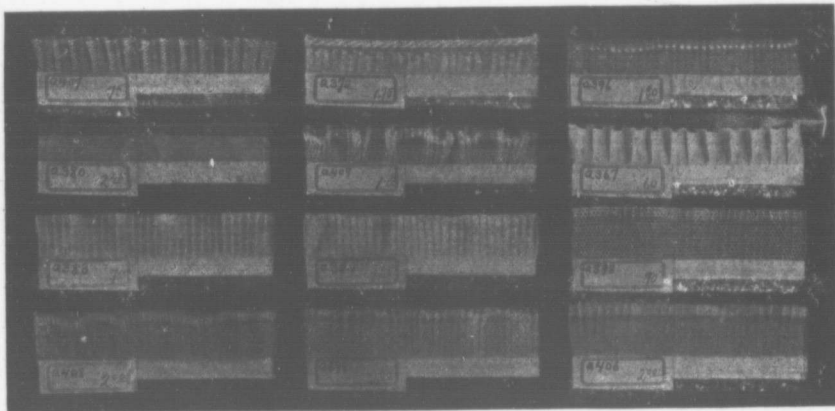
Le Pongée uni (chaîne grège tramé schappe ou tramé coton, largeur 51-54 centimètres Jumelle) a motivé quelques ordres nouveaux, qui suffisent à l'entretien de tous ses métiers, mais avec des prix de façon plutôt abaissés. Moins favorisée, la taffetaline (chaîne grège tramé coton, dans les gros comptes à 1 et 2 fils doubles) se trouve en ces dernières semaines, privée de toute demande, et va mettre au repos l'outillage employé à sa production.

Le China (pour mode), chaîne grège tramé coton, largeur 87 centimètres, dans les comptes de 25 à 30 dents à 2 fils, réduction 56 coups, se tisse sans arrêt.

schappe, largeur 51-54 centimètres jumelle ou lisière fixes), la fabrication qui, pendant ces derniers mois, allait s'affaiblissant, mais seulement dans les basses qualités, commence à perdre beaucoup de sa vigueur, même dans les gros comptes.

Le crêpe de Chine, en diverses armures nouveautés (chaîne soie ou chaîne schappe, largeurs 110 et 120 centimètres), se tisse également avec moins d'entrain, surtout dans les qualités fortes et de prix élevés, dont il serait imprudent de garnir les placards avant que l'on soit fixé sur le sort que la Mode réserve à ce genre d'étoffe pendant la saison d'automne.

L'écharpe (largeurs 60 et 120 centimètres, longueurs de 2 à 3 mètres, avec encadrement par la chaîne et par la trame) en mousseline, crêpe de Chine, radium.



Quelques nouveaux modèles de robes pour l'été en Lawn, dentelle et lisse.

Présentés par R. D. Fairbairn Co., Toronto

Sur le marché de la matière première on remarque, aussi, plus d'activité, avec des prix en légère plus-value, par suite des achats de réapprovisionnement de la part de la Fabrique. En Extrême-Orient comme au Japon, il s'est traité quelques affaires, et les stocks sont plutôt réduits ou composés, en grande partie, de marchandises inférieures et inexportables.

Dans les usines de tissage mécanique, le travail s'est maintenu jusqu'à présent, sans aucune interruption. Toutefois, le renouvellement des commissions arrivées à leur terme ne s'obtient, dans la plupart des genres d'étoffes, qu'en échange d'une diminution sur les prix de façon qui, pour l'article Mousseline, atteint jusqu'à 35 et 40 p. c. De même les tissus Nouveautés teints en pièce doivent subir une dépréciation de la main-d'oeuvre pour conti-

mais grâce à des prix de façon ruineux acceptés par l'usiner; tandis que le China, dans les belles qualités de 70 dents à 1 fil, réduction 90-92 coups, largeur 90 centimètres, occupe tous ses métiers à l'aide d'ordres anciens convenablement rétribués.

La doublure teinte en pièce (chaîne grège tramé coton, largeurs 41.46 et 51-54 centimètres jumelle), en satin, sergé, Austria, Polonaise, ainsi que les sergés dans les gros comptes de 90 et 100 dents à 2 fils doubles, conservent leurs précédentes positions, et les commissions nouvelles se succèdent sans interruption à des prix de façon relativement satisfaisants, si on les compare avec ceux qui, dans les circonstances actuelles, sont imposés à d'autres étoffes de grande consommation.

En satin liberty (chaîne grège tramé

continue à donner le mouvement à un grand nombre de métiers; toutefois, les ordres nouveaux sont de courte durée, et le travail n'est pas assuré pour longtemps.

Le voile uni (chaîne grenadine tramé grenadine) dont la tenue a toujours été ferme et régulière, éprouve à son tour les effets de l'accalmie, et sa fabrication fait preuve de moins de résistance.

La mousseline soie (chaîne torsion tramé torsion), n'a pas cessé de maintenir en activité le nombre considérable de métiers qui concourent à sa production, successivement; mais, au moyen de très lourds sacrifices sur les prix de façon, les commissions anciennes se terminent consenties par les usiniers, le tissage se poursuit sans arrêt, et la Fabrique a pu, dans ces conditions, placer des ordres de longue haleine.

R. D. FAIRBAIN Co. LIMITED.

MANUFACTURIERS.



Les Cols Hollandais, Jabots et Garnitures de Corsage sont en grande demande et nous en offrons un grand assortiment en effets de lawn, de garnitures en dentelle et de braid.

Notre assortiment comprend aussi beaucoup de nouveautés en *Cols Stock et Cols Gibson.*

La ligne représentée par notre gravure se fait tout en blanc ou en blanc avec bords de couleur. No. D 330, à \$4.25 la doz.

Donnez un ordre maintenant et assurez-vous une livraison faite de bonne heure pour le commerce des fêtes.

Les Ceintures Lavables sont de nouveau en demande pour la saison d'Été, et notre assortiment comprend de nombreuses et nouvelles idées en modèles portant du braid.



La Ceinture représentée est en piqué blanc, brodé de braid blanc à soutache, mercrisé; effet très nouveau; boucle en nacre. No. C. 381 à \$2.00 la douzaine.

Nous offrons un vaste assortiment et nous **faisons de promptes livraisons**, de Ceintures Elastiques et en Braid, à prix populaires.

107 RUE SIMCOE,

TORONTO.

CHAUSSETTES POUR HOMMES, PRINTEMPS 1909.

Assortiment splendide prêt pour expédition immédiate. Valeurs magnifiques à détailler à 25c et 50c. Les couleurs grand teint tiennent la tête dans les Tan, Gris, Olive, Nouveaux Bleus, etc., etc.

Recherchez notre Marque de Commerce estampée sur chaque paire.

SOUS-VETEMENTS "RAGUET" POUR HOMMES.

Nous avons depuis plusieurs années l'agence exclusive pour cette Marque bien connue de Sous-Vêtements faits en France. Nous sommes prêts à exécuter les ordres de Sous-Vêtements en "BALBRIGGAN," "COTON SEA ISLAND" ou "LISLE FIN," dans toutes les nouvelles nuances. Valeur extra en Sous-Vêtements en Balbriggan à détailler à 50 cents.

Quinze de nos Représentants sont maintenant en route avec notre assortiment complet.

PERRIN, FRERES & CIE, 28, CARRE VICTORIA — MONTREAL. —

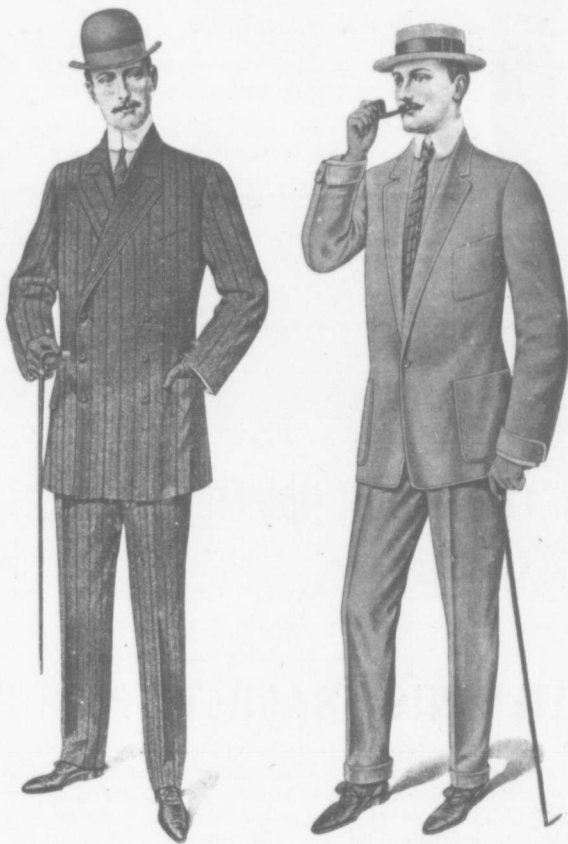
Salles d'Echantillons: Halifax, Toronto, Winnipeg, Vancouver.

En ce qui concerne l'étoffe unie de soie pure teinte en flotte, les commissions précédemment transmises en satin merveilleux, hessaline, paillette, ainsi qu'en tissu pour col-cravate uni noir, largeur 67 centimètres, entretiennent encore un certain nombre de métiers dans quelques usines spéciales travaillant à façon, mais le taffetas cuit ne motive encore aucune demande de tissage.

En ombrelle, les livraisons de commissions se font régulièrement et les unis, jusqu'à présent, conservent la préférence sur les divers genres de nouveautés.

Les façonnés se conduisent, à peu près comme le mois dernier; néanmoins, on peut noter une légère amélioration au point de vue de la quantité des ordres dans tous les genres: façonnés teints en pièce (chaîne grège tramé grège,

nent encore une fabrication de plus en plus affaiblie: Armures (chaîne cuit tramé cuit) en noir ou couleur; cotelés (chaîne soie, tramé laine et soie, en 55 et 108 centimètres; façonnés fond armure, pour col-cravate; nouveautés, pour col-cravate; mouchoir soie au carré; façonnés, petits motifs, pour robe), chaîne soie tramé laine; largeur 54 centimètres; cotelé façonné, largeurs 54 et 80 centimètres.



Le tussor et le shantung lyonnais restent les atteintes de la morte-saison et leur fabrication prend une allure languissante.

La vente de l'étoffe pour parapluie a été des plus restreintes pendant la saison qui vient de prendre fin, et, en raison des stocks de marchandise qui restent à écouler, les commissions pour la saison nouvelle ne sont remises qu'avec une grande parcimonie.

schappe, laine ou coton); façonnés (chaîne cuit tramé cuit) à 1, à 2 et à 3 lats; articles du Levant; mouchoir au carré; châle soie à franges; moirette (chaîne coton tramé coton).

A Lyon, dans les petits ateliers de tissage mécanique ou à la main, le niveau du travail s'est encore abaissé depuis notre dernier Bulletin, et le nombre des métiers en marche diminue de jour en jour pour les étoffes suivantes, qui maintien-

tres; cachemirienne 2 lats (chaîne coton, tramé soie et dorure); Pékins (taffetas et poil jardinière); écharpes avec perles et dorure. Le velours uni tout soie au fer se tisse en noir ou couleur, avec une remarquable fermeté.

A la campagne, dans les ateliers à bras, les métiers se dégarnissent en grand nombre, et demeurent inactifs à mesure que se terminent les dernières commissions concernant les étoffes que

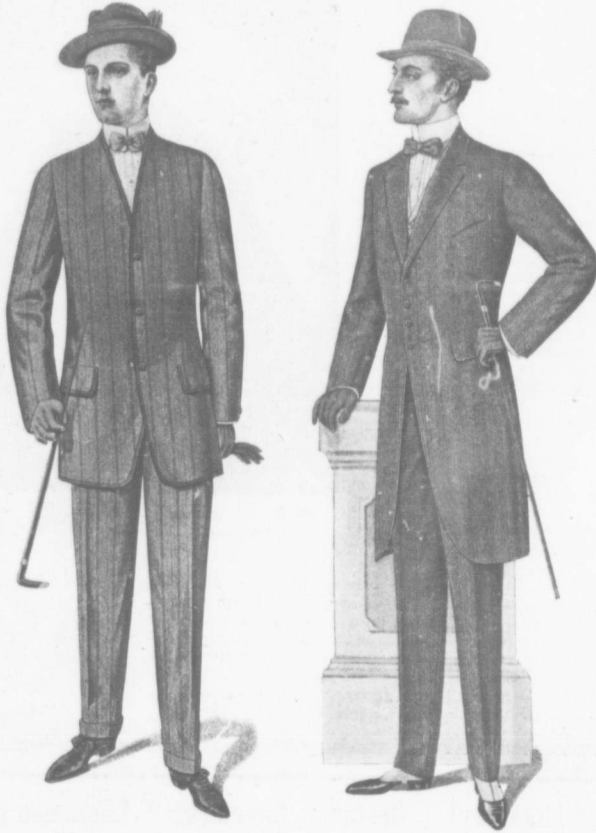
nous avons plusieurs fois désignées: rubans (chaîne grêfe tramé coton); Pekins (satin et crêpe ou satin et taffetas); satin Liberty; crêpe de Chine; tussor et shantung lyonnais. Par contre, le velours uni tout sole au fer, en noir ou couleur, donne lieu à une fabrication très soutenue.

En résumé, le tissage mécanique x façon depuis ces deux derniers mois, main-

tenant, se faire attendre bien longtemps, et il y a tout lieu d'espérer que la fabrication va recevoir, à bref délai, une nouvelle et durable impulsion.

A Londres, la période d'affaires qui précède les fêtes de Pâques a été contrariée par les mauvais temps, surtout pour les maisons de gros de la cité, et même, dans les magasins de détail, les visiteurs ont été en moins grand nombre que d'ha-

coureu la place de Lyon, cherchant sur tout des affaires en marchandise sur banque, mais ce n'est qu'après Pâques qu'ils reviendront en plus grand nombre, il s'est donné cependant d'assez fortes commissions en impression directe sur satin Liberty uni, de petites et grandes largeurs, à livrer de suite ou dans le mois courant. Le drap cachemire, le crêpe satin, ainsi que les armures similaires



tient son activité en faisant des concessions successives et de plus en plus onéreuses sur les prix de sa main-d'oeuvre, surtout en ce qui concerne la mousseline, afin de franchir la période de morte-saison; tandis que la doublure teinte en pièce, mieux servie par des commissions interrompues, se fabrique à des conditions à peu près anormales. Quant aux articles nouveautés de tous genres, les ordres pour l'automne ne peuvent, main-

bitude à cette époque de l'année. Les fabricants lyonnais qui sont allés à Londres dernièrement en ont rapporté une mauvaise impression, mais ils ont l'espoir que, de Pâques à la Pentecôte, les affaires s'animeront, et alors, la difficulté sera plutôt de satisfaire les demandes à livraison rapide, étant donné le peu de stocks existant à Lyon dans les articles favorisés. Quelques représentants de maisons anglaises ont récemment par

largueur 110 centimètres (chaîne soie ou chaîne schappe) teints en pièce, sont toujours privilégiés. Le voile, la grenadine, la mousseline (dans les gros comptes de 96 à 120 dents), la bengaline, teinte en pièce et les côtelés 80 centimètres sont assez demandés. En doublure, teinte en pièce, il s'est traité de grosses affaires au profit de la Polonoise de diverses largeurs et qualités, mais la belle doublure pour tailleur (teinte en fil) ne se veni

qu'à des prix très discutés. L'écharpe à bordure pour garniture de chapeaux, la Louisine et la cristalline dans les qualités basses, trouvent une bonne vente pour mode. L'écharpe dentelle Spanish continue à être assez favorisée. Le tulle pour voilette avec fond armure et chenillé donne naissance à quelques commissions, et il est probable que l'arrivée du beau temps, activera beaucoup la remise des suppléments. D'après l'opinion qui semble prédominer dans les milieux bien informés, le velours et la moire joueront un rôle très en vue pendant la prochaine saison d'automne.

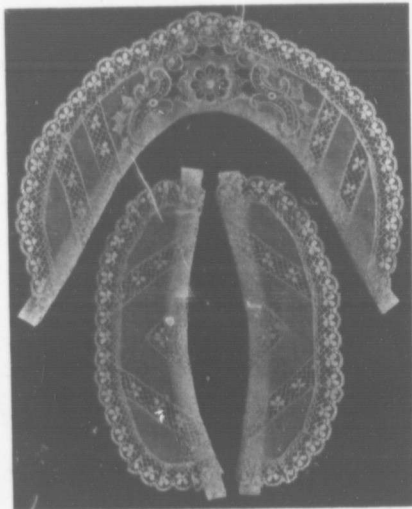
A New-York, la vente des soieries dans les magasins de détail, a profité de quelques belles journées. Pour les maisons de gros et d'importation, la saison touche à sa fin; l'incertitude au sujet du nouveau tarif douanier paralyse les grandes affaires et leur sera nuisible jusqu'au moment de la solution. Deux projets sont en discussion devant la Chambre des Députés: l'un présenté par les fabricants américains, est basé principalement sur le poids du tissu; l'autre, le bill Payne, maintient à peu près le statu quo pour les soieries dont les droits d'entrée sont ad valorem. C'est ce dernier projet qui paraît avoir les plus grandes chances d'être adopté, mais il laisse toujours la porte ouverte à l'arbitraire des évaluations de la douane Américaine. On croit que le tarif sera voté par la Chambre et le Sénat avant le 15 juin prochain pour recevoir son application immédiate. Parmi les articles de production lyonnaise ayant donné lieu à des transactions, il convient de citer les suivants: satin Liberty; crêpe de Chine; voile; crêpe-satin; drap cachemire et tissus similaires teints en pièce (chaîne soie ou chaîne schappe), en noir ou couleur, largeurs 105, 110 et 120 centimètres; impression sur satin Liberty, voile et autres tissus légers. Les satins et sergés teints en pièce (chaîne grège tramé coton), en 92 centimètres, pour doublure, conservent un bon courant d'affaires, pendant que la mousseline soie et le taffetas cuit restent délaïs-

sés. Les côtelés, le velours, la peluche et la moire semblent devoir être patronés par la mode pendant l'automne.

A Paris, les maisons de nouveautés ont eu à servir une nombreuse clientèle depuis que la température est devenue plus clémente, et la vente des soieries au détail a été fructueuse pour les tissus de printemps, notamment pour le shantung

col-cravate a donné lieu à des commissions pour l'automne en articles rayures avec façonné à 1 et à 2 lats, et surtout en grands Pékins (armures reps, sergé, natté et même moiré), le tout de nuances foncées ton sur ton, telles que: Fraise, pruneau, mordoré.

En somme, jusqu'à présent, on n'a pas à signaler des opérations de notable im-



Garniture de manteau, ornée de dentelle Cluny.
Modèle de R. D. Fairbairn Co., Toronto

uni et imprimé, les petites nouveautés (pour corsage) et le foulard imprimé (pour robe). Les maisons de gros ne consentent pas encore à s'engager dans les transactions de longue durée, et ne transmettent que de très petits ordres en tous genres, mais principalement en étoffes souples et mates. Le tissu pour

portance, attendu que l'orientation de la saison est encore voilée d'incertitude; mais il est à supposer que dès les premières semaines qui vont suivre les fêtes de Pâques, les acheteurs jugeront enfin nécessaire d'adopter une ligne de conduite moins indéfinie.—(Le Moniteur du Tissage Mécanique des Soieries).

Costumes Lavables! Costumes Lavables! Costumes Lavables!

CHAQUE FEMME EN ACHETERA UN

*Procurez-vous notre Assortiment "Quiet Elegance," de \$3.50 à \$7.00,
et répondez à une demande sûre.*

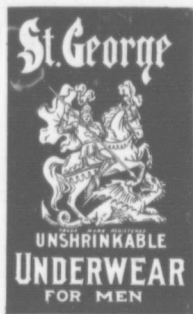
LONGS PARDESSUS EN TOILE — Notre Dernière Création.

Watt & Shapiro Mfg. Co., 507 rue St-Paul, Montreal

Sous-Vêtements MARQUE HEALTH

Nos vendeurs offrent maintenant des échantillons de Sous Vêtements de la Marque Health pour livraison immédiate et pour livraison en automne. Nous avons amélioré la qualité de chaque numéro et réduit les prix. Nous garantissons que les grandeurs sont correctes dans chaque numéro. Nous avons en mains un stock complet et nous pouvons vous fournir immédiatement des sous-vêtements avec Manches Longues, Manches Courtes ou sans Manches, en blanc ou en couleur naturelle. Nous pensons que vos ventes de Sous-Vêtements pour Dames et Enfants augmenteront, si vous mettez en stock la Marque Health.

Greenshields Limited
MONTREAL



Sous-Vêtements pour Hommes,
Marque St-George,
faits en Diverses Pesanteurs et Textures.

WOOLNAP
(POUR CHALEUR EXTRA)

porte aussi la marque de commerce St-George

"TIDY-WEAR"

COIFFURE

FRINGE NETS

LES SEULS s'ajustant parfaitement en trois cheveux humains. FILETS

NOTE THE TIGHT HAIR

Les seuls filets invisibles tenant bien les cheveux en conservant les effets gracieux de la coiffure, la douceur et la régularité des traits. Exigez les filets "Tidy-Wear" avec les cheveux tendus au bas du filet.

5 Tailles **R20 R22 R23 R24 R26 R28** 10 Nuances
Moyen Grand Extra Couvre-Fine G and 10 e Maille

ROSENWALD FRERES, Fabricants
LONDRES, PARIS, VIENNE

SPÉCIALITÉ: Filets Cheveux, Crêpons divers, Bonnetaux, etc.
Seuls représentants au Canada: DIECKHOFF, RAFFLOR & CIE, Ltd.
Angle des rues Simcoe et Wellington, Toronto.
et 40, Rue St-Antoine, Montréal.

Une Bonne Chose — Bien Annoncée

Voilà ce qui fait un article de vente forte et soutenue.

Le Sous-Vêtement Irrétrécissable

"Ceetee"

est un sous-vêtement de la qualité absolument la plus haute, annoncé d'une manière extensive. Nous disons à vos clients tout ce qui concerne "CEETEE." La demande existe — êtes-vous prêt à y faire face? "CEETEE" est fait dans toutes les grandeurs et tous les styles, en Gaze de l'Inde (pesanteurs moyenne et lourde), en Soie et Laine, en Laine d'Agneau et Mérinos. Chaque vêtement est garanti irrétrécissable.

Voyez nos Echantillons de Printemps.

The C. Turnbull Company

OF GALT, LIMITED

Galt, - - - Ontario

Le meilleur sous-vêtement pour la peau délicate des femmes et des enfants est notre Sous-Vêtement à Côtes Élastiques s'ajustant parfaitement.

La Corticelli Silk Co. à deux manufactures au Canada: celle de St-Jean d'Iberville qui produit des fils de soie de tous genres, des braids, des soieries pour robes, des doublures en soie; cette manufacture a été fondée, il y a 21 ans, elle emploie environ 250 mains.

La manufacture de Coaticook, qui est

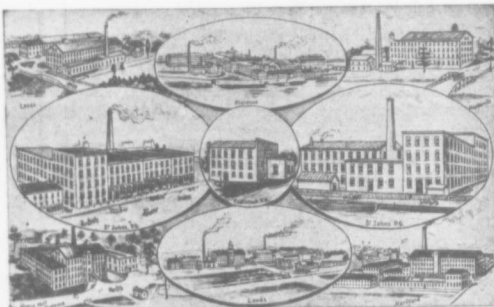
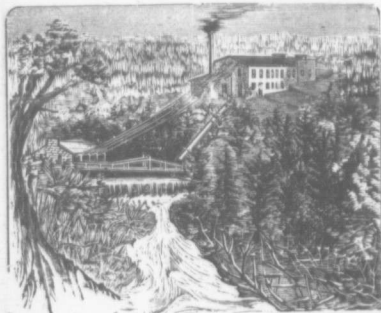
commerce du monde entier, pour une seule de ses lignes, des fils de soie pour plus de \$11,000,000 annuellement.

Un fait à noter, c'est que cette Compagnie a été la première à faire les soies en bobine pour les machines à coudre (1838).

Elle possède aux Etats-Unis des manu-

prime à ses clients une magnifique revue de modes le **European Fashion Service**; quatre numéros sont publiés annuellement aux différents changements de saison.

Par suite d'arrangements avec les plus grands couturiers de Paris, la Corticelli met à la disposition de ses clients les modes futures de Paris. Pour obtenir ce



passée entre les mains de la Corticelli Silk Co. en 1895, emploie de 75 à 100 ouvriers; elle fait surtout des braids en coton et en worsted, ainsi que des garnitures en soie artificielle, des dentelles, des "skirt protectors".

Dans ses spécialités, la Corticelli Silk Co. est certainement l'établissement le plus important de ce genre; elle livre au

factures importantes situées à Florence, Leeds, Haydenville, Northampton, toutes dans l'état du Massachusetts ainsi qu'à Hartford et à New London, Connecticut. La Compagnie possède en outre des agences de vente dans les principales villes du monde entier.

Dans ces temps derniers, la Compagnie a eu l'ingénieuse idée de donner comme

service gratuit, il suffit d'employer un nombre déterminé de bobines de soie.

La Compagnie Corticelli donnera tous les renseignements nécessaires aux modistes ainsi qu'aux marchands qui désireraient s'intéresser à cette publication.

Aux marchands, elle fournit l'opportunité de s'assurer la meilleure clientèle des modistes de leur ville.



LA FABRICATION DE LA TOILE EN AMERIQUE

Il n'est pas toujours sage d'émettre des opinions bien arrêtées sur ce qui peut ou ne peut pas être accompli par les hommes de science. De nos jours on exécute l' "impossible" dans de si nombreuses

choses, que notre époque peut être appelée une époque de miracles, dit "The Travel Magazine". Il n'y a peut-être rien de plus impossible que de fixer une limite au génie créateur de l'homme.

Bien que les recherches scientifiques aient donné nombre de résultats plus surprenants et plus sensationnels, rien n'est plus intéressant, au point de vue historique, que la découverte récente de la simplification de l'emploi industriel du lin. L'histoire de la toile remonte aux temps les plus reculés et ce magnifique produit

des métiers à tisser est tout autant le roi des tissus aujourd'hui qu'il l'était sous le règne de Salomon ou quand les prêtres égyptiens en faisaient le principal insigne de leur office sacré. Mais le lin a toujours été aussi obstiné que l'ont été les autocrates à toutes les époques; et jusqu'à ce que le génie américain l'ait subjugué, cette plante a exigé une persuasion longue, laborieuse et coûteuse avant de céder sa fibre souple et brillante aux fileteurs. Pline, le naturaliste historien, décrit la méthode de traite-

ON DEMANDE UN AGENT

Pour vendre à commission, comme ligne supplémentaire, les produits en bonneterie d'un petit Etablissement de Tricotage.

On préférerait un agent s'adressant directement au commerce de détail.

S'adresser à

"TISSUS ET NOUVEAUTES"

Boîte de Poste 917, Montréal

Nos Echantillons d'Automne

sont offerts maintenant par nos voyageurs dans les provinces d'Ontario, Québec et les Provinces Maritimes. Les Valeurs et Assortiments sont dignes que vous les examiniez de près. Demandez-nous des informations.

L. HIRSHON & CO.
248 RUE NOTRE-DAME O., MONTREAL

Beaux Sous-Vêtements Côtelés Suisses
pour DAMES.



Marque OXFORD.

Nous avons prévu les besoins du Marchand Canadien et nous serons prêts à exécuter les

Ordres de Renouvellement à bref délai.

The Oxford Knitting Co., Limited.

WOODSTOCK, Ontario.

Pewny & Carret

AUTOMNE 1909

Nous conseillons fortement de placer les ordres de Gants de Peau pour l'Automne

Dès maintenant.

Cela assurera la livraison des Gants quand vous en aurez besoin, ainsi que des prix corrects.

Seus Agents pour le Canada :

GREENSHIELDS LIMITED

MONTREAL.

Hamilton Cotton Co.,

HAMILTON

MARQUE "STAR"

Rideaux en Chenille, Portières et Tapis de Table. Tapis de Table de Fantaisie et Unis, dans les grandeurs suivantes :

4.4, 6.4, 8.4, 10.4, 12.4,

Rideaux et Portières dans les largeurs suivantes : 32," 34," 36," 40," 44," 48," 66," 72," et dans toutes les longueurs désirées.

MARQUE "IMPERIAL"

Une qualité de Rideaux Unis et Pesants, ayant une apparence très riche.

Nouvelles Teintes et Nouveaux Dessins pour le Commerce du Printemps.

AGENT POUR LA VENTE :

W. B. STEWART

EMPIRE BUILDING.

64 Wellington St. West.

TORONTO, ONT.

Marque Rooster

La Meilleure

Confection



"I CROW OVER ALL"

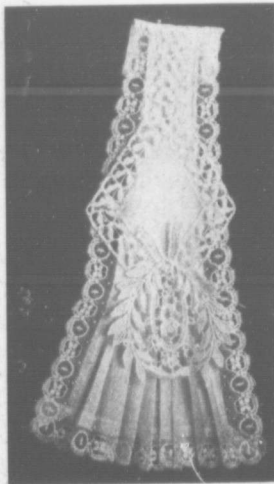
Pantalons en Coutil blanc,
Pantalons d'Été en Flanelle,
Pantalons en tweed de fantaisie,
Pantalons de Travail

Chemises Négligées — Chemises de Travail.
Overalls et Jaquettes,
"Coats" blancs — Epoussoyeurs de Magasin.

ROBERT C. WILKINS,

MONTREAL.

ment du lin pratiquée par les Egyptiens de son époque; cette méthode s'applique, sans variation matérielle au procédé européen actuel. Le temps total qui s'écoule entre la récolte du lin et la livraison d'un article fini est, par la vieille méthode, d'environ trente semaines; et, si en Europe le travail préparatoire n'était



Nouveau Jabot en Lawn, garni de Valenciennes et de dentelle guipure
Modèle de R. D. Fairbairn Co., Toronto

pas fait par des paysans qui travaillent pour une maigre pitance, il serait impossible de faire de la toile à des prix qui la mettent à la portée d'autres bourses que celles des gens riches. La difficulté consistait à dissoudre les corps gras et les gommés qui pénètrent les fibres, les reliant fortement et les cimentent à la tige ligneuse. Un long procédé de rouissage (pourrissage partiel dans l'eau ou par exposition à la rosée), suivi d'un laps de temps égal pour le séchage et d'un temps encore plus long pour débarrasser les fibres des particules ligneuses et les préparer pour la filature, était nécessaire; ce travail devait être fait par la main d'oeuvre la moins chère possible, afin de laisser aux manufacturiers une marge convenable de profit sur le prix marchand du tissu fini.

Depuis longtemps, les experts étaient d'opinion que tout moyen satisfaisant pour réduire la durée du rouissage et en même temps débarrasser la fibre des matières gommeuses et ligneuses, augmenterait la valeur et l'importance de l'industrie de la toile de nombreux millions de dollars par an. La récompense d'un succès possible induisit des hommes de

science et des hommes du métier à faire des expériences dans ce sens, et, pendant plusieurs années, de fortes sommes d'argent ont été dépensées dans des efforts jusqu'alors futiles pour arriver à vaincre la résistance du lin. Bien que le désappointement fût suffisant pour décourager de nouveaux expérimentateurs, il était inévitable que quelqu'un résolut enfin le problème, et ce fut un Américain, Benjamin C. Mudge, du Massachusetts, un gradué de l'Institut de Technologie de l'Etat, qui y réussit. Il lui fallut vingt à trente ans d'une application rigoureuse et déterminée à sa tâche, avant qu'il n'obtint les résultats pratiques cherchés; mais finalement il trouva les procédés (mécanique et chimique) qui sont maintenant employés avec un grand succès commercial par la compagnie Oxford Linen Mills, de North Brookfield, Mass., qui a acquis les droits exclusifs aux inventions de M. Mudge. L'importance industrielle de ces procédés peut être appréciée par le fait que, grâce à eux, on convertit en une fibre pure et blanche, prête pour le cardage et la filature en un jour. A l'étranger, où on emploie toujours les anciennes méthodes, le temps le moins long pour obtenir ce résultat est de onze semaines à l'exclusion du temps employé au blanchiment; ce dernier se fait sur le tissu.

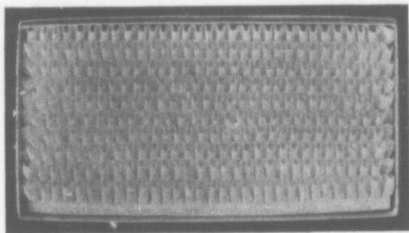
Les premiers chimistes et autres qui échouèrent dans leurs essais, ne pouvaient empêcher l'action chimique de ruiner la fibre; mais M. Mudge réussit à préparer un réactif qui fortifie la fibre contre les acides qui attaquent les matières gommeuses, etc. C'est l'ignorance de la découverte de ce facteur protecteur qui rendit sceptiques les experts chimistes au sujet de l'aptitude de M. Mudge à

couvertes. Le développement soutenu de l'industrie qui, dans l'espace de six mois à partir de ses débuts, était établie sur une base payante, a donné une signification pratique à la théorie émise il y a un an qu'il était possible avec ces procédés économiques remarquables, de faire de la toile pure aussi facilement et à aussi bon marché que les cotonnades et avec des profits beaucoup plus considérables pour les manufacturiers et les commerçants.



PRODUCTION ET CONSOMMATION DE LA LAINE

M. Helmuth, Schwartze & Co., disent dans un récent rapport: "La quantité totale de laine brute disponible pour la consommation, en 1908, était de 2,295,000,000 de livres, contre 2,468,000,000, l'année précédente; mais à cause de retards dans les importations à la fin de 1906 et de 1908 et de réceptions faites de très bonne heure à la fin de 1907, le total, en 1907, a été extrêmement fort, tandis que celui de 1908 a été réduit indûment. Les importations, en 1909, offriront de nouveau une grande augmentation, dont une partie, dans des circonstances ordinaires, aurait grossi les importations de 1908. Les recettes de l'Europe et de l'Amérique du Nord, recettes provenant des colonies et de La Plata, s'élevèrent pendant l'année civile à 1,979,000 balles d'Australie, 291,000 balles du Cap et 501,000 balles de La Plata, contre 2,235,000, 306,000 et 500,000 balles respectivement en 1907. La fourniture des autres



Nouveau genre de ruche Tourist, 5 verges à la boîte.

Modèle de R. D. Fairbairn Co., Toronto

produire une toile forte par ses méthodes, et ce ne fut que lorsque l'établissement de North Brookfield manufactura avec succès et livra au commerce des marchandises déclarées par les marchands les meilleures du genre qui eurent jamais été offertes, qu'on reconnut la valeur réelle et l'importance des dé-

sortes a été très réduite, la diminution étant due principalement au poli de chameau et au mohair des pays de la Méditerranée, mais aussi à celui de l'Inde Orientale et de la Chine.

"En ce qui concerne l'approvisionnement de la présente saison, les expéditions d'Australie qui, jusqu'à la fin de

A. O. MORIN & CIE

Importateurs en Gros
de Nouveautés : : :

8 RUE STE-HELENE - MONTREAL

**Bas et Chaussettes Importés ainsi que de
Notre Propre Fabrication. Spécialité de Bro-
deries et Dentelles de toutes provenances.**

Nous recevons constamment de nouveaux dessins et nous
sommes, par conséquent, en mesure d'offrir les dernières créations.

VOYEZ LES ECHANTILLONS DE NOS VOYAGEURS

OUATE EN PAQUETS

Garantie exempte de filé et d'autres matières
étrangères inertes.

OUATE DE COTON :

"NORTH STAR" "CRESCENT," "PEARL."

La qualité, pour cette saison, est encore meilleure que jamais
C'est la meilleure pour le prix. Fabriquée avec du bon coton pur-
pas de déchets. Demandez la Ouate en paquets "North Star,
Crescent et Pearl."

ROBERT HENDERSON & CO.,
MONTREAL.

JAMES STANBURY & CO., - - TORONTO
Agents de Vente.

Attendez nos voyageurs...

Ils seront sur leurs routes res-
pectives avec un échantillonnage
complet des dernières nouveautés
pour la saison prochaine, et il y
va de votre intérêt de les attendre.

**Pour vos commandes d'importation
de la saison d'automne,**

*Nos prix défient toute compétition
et vos commandes seront scrupu-
leusement exécutées.*

J. M. ORKIN & CIE,

214 Rue Notre Dame, Ouest
MONTREAL

**ETOFFES À COSTUMES
D'ÉTÉ**

Homespuns jolis et frais—faits pour
le confort pendant les chaleurs, le
style et la beauté chaque jour.
Un bon assortiment est en stock,
mais des ordres donnés de bonne
heure procurent le meilleur choix.

☞ Donnez-nous de vos nouvelles.

Les voyageurs sont maintenant en
route avec les nouveaux modèles
pour l'automne—tweeds et worsteds.
Les choses les plus belles que nous
ayons jamais offertes.

☞ Ne manquez pas de les voir.

HEWSON WOOLEN MILLS

LIMITED

AMHERST, N. E.

**La
Globe Suspender Co'y.**

a quelques lignes nouvelles
et attrayantes en fait de
Chemises, Cravates et Mer-
ceries pour hommes, qu'il
vous sera avantageux de
voir.

Une carte postale vous
amènera l'agent avec des
échantillons.

Globe Suspender Co'y.

Rock Island, Que.

novembre étaient en diminution, furent plus fortes en décembre et très considérables en janvier et février; elles offrent maintenant une augmentation de plus de 200,000 balles. Il n'est pas douteux que dernièrement des laines ont été mises en mises en évidence beaucoup plus rapidement et la comparaison porte sur une saison très tardive; de sorte qu'il peut être encore trop tôt pour se former une opinion finale. D'autre part, les premières estimations coloniales d'une diminution doivent maintenant être rejetées finalement, et quelque augmentation dans les exportations est assurée. Les totes du Cap et de La Plata produiront, on le pense, presque 5 pour cent de plus que la saison dernière.—(Textile American).



Les marchands qui désirent profiter de bonnes occasions feront bien de visiter les magasins de la maison Garneau Ltée, Québec. Cette maison devant faire des améliorations à son entrepôt se voit dans l'obligation de réduire son stock. Il y aura donc là des occasions pour ceux qui voudront en profiter. La maison Garneau Ltée a toujours en stock les étoffes à la mode à Paris pour costumes et pour manteaux, ainsi que les serges "Sphinx". Voyez les échantillons de nouveautés pour la prochaine saison, qui sont en ce moment entre les mains de ses voyageurs.

La maison Alphonse Racine & Cie a toujours en stock un grand assortiment de satins unis, draps vénitiens et draps chiffon.

Les lustrés, mohairs et siciliens portant la marque Eureka, ne sont vendus que par la maison Alphonse Racine & Cie.

COMMENT SE FAIT LA ROBE D'UNE JAVANAISE

La robe d'une Javanaise, dit M. Villetard de Laguerie dans "Le Tour du Monde", n'a de commun que la destination avec l'assemblage ingénieux de lés, de volants, d'ourlets, de four-courlets et de plis que nos couturiers et couturières modifient tous les ans pour le plus grand bonheur des dames.

La différence commence au nom. Tandis que la Française a trouvé pour sa pareure un nom vague, flottant à sonorité enveloppante, la Javanaise, enfant de la nature, nomme tout honnement "sarong" (gaine, étui, fourreau) le vêtement qui la couvre de la taille aux talons.

C'est un nom parfaitement approprié, d'ailleurs, à la pièce d'étoffe sans couture, carrée, mesurant 1 mètre de côté,

qu'elle applique sur son corps en la roulant. Comme nous nos ceintures de fiancée. C'est un pagnie perfectionné et tout à fait semblable au jupon long que les Japonaises tendent sous leurs "kimonos" et au "sarnpot" des Siamois; mais les Japonais et les Siamois n'ont pas "figuolé" cette pièce de leur vestiaire, tandis que les Javanais ont trouvé le moyen de faire du "sarong" cet objet d'art, curieux toujours et souvent précieux. Leur travail, croyons-nous, vaut d'être décrit.

Ils prennent une pièce de calicot blanc, plus ou moins fin, apprêté ou écriu, indifféremment. Ils la blanchissent avec grand soin. Ils la font ensuite bouillir pendant plusieurs heures, tant qu'elle n'a pas perdu jusqu'au moindre atome tout son apprêt. Après une heure passée au soleil, elle est sèche comme un copeau.

Une femme l'ourle et l'empèse dans un amidon de riz dont le dosage doit être très précis. Pour bien incorporer cet epois dans l'étoffe, on l'étend ensuite sur un petit établi, et on la bat avec des marteaux de bois, à petits coups secs et rapides, pareils à ceux des batteurs d'or.

La tâche ou manoeuvre est finie, celle de l'artiste commence. Les Malais la nomment "batik". Elle consiste en un procédé unique au monde pour imprimer des dessins colorés sur une étoffe, et participe à la fois des arts du dessin, de la peinture, de la gravure à l'eau-forte et de l'industrie du teinturier. L'opérateur a besoin d'un fourneau qui maintienne bien liquide la cire d'une bassine, et d'un jeu de baquets contenant les mixtures qui deviendront les couleurs de son tableau sur calicot. Par parenthèse, le "batik" a une telle importance dans l'insulande, qu'outre la production d'une abeille indigène, dite "apis dorsata," il consomme, de cire de notre abeille commune, importée d'Europe, une quantité que M. de Coutouly, consul-général à Java, évalue, dans son rapport de 1900, à 2,918,654 kilos.

Quant aux bains de teintures, ils sont

faits de décoctions végétales indigènes, fines et bon teint.

Pour les articles bon marché, l'ouvrier, après avoir étendu son étoffe sur une sorte de cadre à calandrier, se contente de calquer le dessin sur un modèle connu, placé en transparent, sous la pièce blanche. Quand le client est riche, notre homme se met en frais, et il combine des feuillages, des fleurs, des rinceaux, des arabesques, des animaux, des personnages humains ou divins, un ensemble aussi fouillé, aussi soigné que les arrière-plans des tableaux des primitifs.

Il faut les faire chanter ensuite, dans toute la chaude harmonie de leurs couleurs. L'aqua-fortiste quand il a taillé son cuivre, enduit de vernis les clairs-obscurs, les zones traitées à la pointe sèche, et les ombres légères par les garantis pendant le mordage par l'acide des grands noirs profonds. Notre Javanais est, lui aussi, obligé de ne soumettre à chaque teinture du lot qui lui est assigné, tout en plongeant, chaque fois, la pièce entière dans chaque bain. La cire lui rend alors les services du vernis du graveur à l'eau-forte.

Devant lui toute une série de pots de terre tendent des bacs de toutes les dimensions: du tuyau de plume, qui déposera une goutte en tête d'épingle, au goulot de bouteille; il peut ainsi épandre exactement la quantité d'isolant nécessaire pour sauver le dessin entier, pendant que se fera la teinture du fond, puis colorier, comme s'il maniait un pinceau, chacun des détails de son oeuvre, ton sur ton, plusieurs fois, une nuance réduite, en d'autres points, à une ou deux couches. L'opération est longue, car il faut enduire une seconde fois de cire les surfaces colorées qui ne doivent plus l'être, et après chaque bain, enlever la cire et faire bien sécher.

Tel de ces pagnes, ainsi ouverts, mériterait qu'on rééditât pour lui, contre la robe, le plaidoyer du "Livre de bord" d'Alphonse Karr contre le chapeau haut de forme, en faveur du feutre gris ou de la casquette. Ceux qui se souviennent du kampong javanais de l'Exposition de 1889, et des magnifiques "sarongs" des Javanaises qui y dansaient, n'y contrediront pas.

Ce ne sont, depuis toujours, que des étuis, des gaines, des fourreaux, certainement, mais il ont sur la pauvre petite robe de Mimi Pinson l'avantage d'être aussi finement et richement travaillés que l'écrin d'une perle fine.

Il y a une limite à la somme totale de travail que vous pouvez donner. Ne croyez pas que vous puissiez ajouter beaucoup à cette somme en travaillant la nuit et le dimanche.

60 YEARS' EXPERIENCE

PATENTS

TRADE MARKS
DESIGNS
COPYRIGHTS & C.

Anyone sending a sketch and description may quickly ascertain our opinion free whether an invention is probably patentable. Communications strictly confidential. HAWKING ON PATENTS sent free. Oldest agency for securing patents. Patents taken through MUNN & CO receive special notice, without charge, in the

Scientific American.

A handsomely illustrated weekly. Largest circulation of any scientific journal. Terms for Canada, \$5.00 a year, postage prepaid. Sold by all newsdealers.

MUNN & CO, 361 Broadway, New York
Branch Office, 605 F St., Washington, D. C.

The BUSTER BROWN DESIGNER'S STOCKING



RESOLU
QUE LE BAS
BUSTER BROWN
EST LA SEULE
UNE AUBAINE POUR SANTA
BUSTER BROWN

CEST TOUJ CE
PAR LES
MERCI LA
VIENT D'UNE

Marque de Commerce enregistree.

DEMANDEZ



The Little Darling



LITTLE DAISY
ENREGISTRE
COTES IX 1
Grandeurs 4-8;
Noir, Cardinal, Crème, Tan,
Rose, Bleu-Ciel.

ENREGISTRE
COTES IX 1
TALONS ET DOITS EN SOIE
Grandeurs 4-7
Noir, Cardinal, Crème, Tan,
Rose, Bleu-Ciel.

LITTLE PET
ENREGISTRE
SANS COUTURE, EXTRA-FIN
Grandeurs 4-7
Noir, Cardinal, Crème,
Tan.

PRINCIPALES LIGNES DE BAS POUR JEUNES ENFANTS

FAITS DE LAINE D'AGNEAU D'AUSTRALE, DESSINETE, DANS UNE MANUFACTURE
PROPRE, MODERNE, SANS LA SURVEILLANCE DE L'INSPECTEUR DU
GOUVERNEMENT ET DU BUREAU DE SANTE.

Toujours par notre procede special, qui est garanti laisser les marchandises
Fortes, Propres, Douces et non surpassees pour la richesse de la teinte.

Assortiment Complet Toujours en Stock
Prompte Attention aux Ordres par Lettre.

MANUFACTURES POUR LE COMMERCE DE GROS PAR CHIPMAN-HOLTEN KNITTING CO.
E. H. WALSH & CO., Seuls Agents de Vente, TORONTO et MONTREAL

"BEEHIVE"

ET

"White Heather"

de BALDWIN.

Specialistes en Laines a Tricoter

Elles Assurent une vente facile.

Par l'entremise des principales Maisons de Gros.

Echantillons gratuits sur demande adressée à

J. & J. Baldwin & Partners, Ltd.

ETABLIS EN 1785.

HALIFAX, ANG.

AGENT:
DUNCAN BELL
MONTREAL & TORONTO

INVENTAIRE.

Le 31 mai, nous faisons notre inventaire. Avant cette date, notre immense magasin doit être débarrassé des lignes de Printemps. Les valeurs offertes dans nos divers départements font qu'il vaut la peine que vous fassiez une

VISITE DANS NOTRE MAGASIN.

Vous y trouverez de nombreuses choses qui

STIMULENT LE COMMERCE.

Laissez-nous aider à vos ventes de MAI.

Greenshields Limited
MONTREAL.