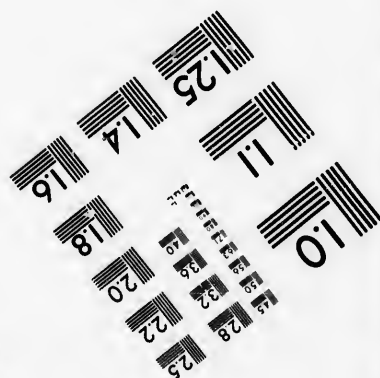
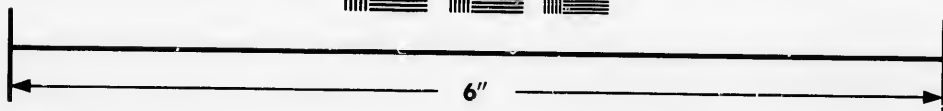
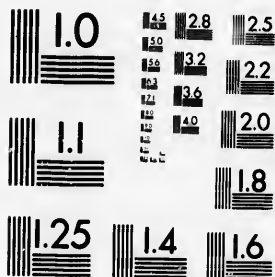


**IMAGE EVALUATION  
TEST TARGET (MT-3)**



**Photographic  
Sciences  
Corporation**

23 WEST MAIN STREET  
WEBSTER, N.Y. 14580  
(716) 872-4503

0  
16  
18  
20  
22  
25  
28  
32  
36  
40

**CIHM/ICMH  
Microfiche  
Series.**

**CIHM/ICMH  
Collection de  
microfiches.**



Canadian Institute for Historical Microreproductions / Institut canadien de microreproductions historiques

10  
15  
20  
25

**© 1986**

Technical and Bibliographic Notes/Notes techniques et bibliographiques

The Institut has attempted to obtain the best original copy available for filming. Features of this copy which may be bibliographically unique, which may alter any of the images in the reproduction, or which may significantly change the usual method of filming, are checked below.

L'Institut a microfilmé le meilleur exemplaire qu'il lui a été possible de se procurer. Les détails de cet exemplaire qui sont peut-être uniques du point de vue bibliographique, qui peuvent modifier une image reproduite, ou qui peuvent exiger une modification dans la méthode normale de filmage sont indiqués ci-dessous.

- Coloured covers/  
Couverture de couleur
- Covers damaged/  
Couverture endommagée
- Covers restored and/or laminated/  
Couverture restaurée et/ou pelliculée
- Cover title missing/  
Le titre de couverture manque
- Coloured maps/  
Cartes géographiques en couleur
- Coloured ink (i.e. other than blue or black)/  
Encre de couleur (i.e. autre que bleue ou noire)
- Coloured plates and/or illustrations/  
Planches et/ou illustrations en couleur
- Bound with other material/  
Relié avec d'autres documents
- Tight binding may cause shadows or distortion along interior margin/  
La reliure serrée peut causer de l'ombre ou de la distorsion le long de la marge intérieure
- Blank leaves added during restoration may appear within the text. Whenever possible, these have been omitted from filming/  
Il se peut que certaines pages blanches ajoutées lors d'une restauration apparaissent dans le texte, mais, lorsque cela était possible, ces pages n'ont pas été filmées.
- Additional comments:  
Commentaires supplémentaires:

- Coloured pages/  
Pages de couleur
- Pages damaged/  
Pages endommagées
- Pages restored and/or laminated/  
Pages restaurées et/ou pelliculées
- Pages discoloured, stained or foxed/  
Pages décolorées, tachetées ou piquées
- Pages detached/  
Pages détachées
- Showthrough/  
Transparence
- Quality of print varies/  
Qualité inégale de l'impression
- Includes supplementary material/  
Comprend du matériel supplémentaire
- Only edition available/  
Seule édition disponible
- Pages wholly or partially obscured by errata slips, tissues, etc., have been refilmed to ensure the best possible image/  
Les pages totalement ou partiellement obscurcies par un feuillet d'errata, une pelure, etc., ont été filmées à nouveau de façon à obtenir la meilleure image possible.

This item is filmed at the reduction ratio checked below/  
Ce document est filmé au taux de réduction indiqué ci-dessous.

10X	14X	18X	22X	26X	30X
<input type="checkbox"/>	<input type="checkbox"/>	<input type="checkbox"/>	<input checked="" type="checkbox"/>	<input type="checkbox"/>	<input type="checkbox"/>
12X	16X	20X	24X	28X	32X

é  
détails  
s du  
modifier  
r une  
Image

The copy filmed here has been reproduced thanks to the generosity of:

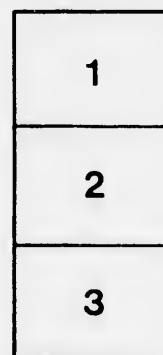
Seminary of Quebec  
Library

The images appearing here are the best quality possible considering the condition and legibility of the original copy and in keeping with the filming contract specifications.

Original copies in printed paper covers are filmed beginning with the front cover and ending on the last page with a printed or illustrated impression, or the back cover when appropriate. All other original copies are filmed beginning on the first page with a printed or illustrated impression, and ending on the last page with a printed or illustrated impression.

The last recorded frame on each microfiche shall contain the symbol  $\rightarrow$  (meaning "CONTINUED"), or the symbol  $\nabla$  (meaning "END"), whichever applies.

Maps, plates, charts, etc., may be filmed at different reduction ratios. Those too large to be entirely included in one exposure are filmed beginning in the upper left hand corner, left to right and top to bottom, as many frames as required. The following diagrams illustrate the method:



L'exemplaire filmé fut reproduit grâce à la générosité de:

Séminaire de Québec  
Bibliothèque

Les images suivantes ont été reproduites avec le plus grand soin, compte tenu de la condition et de la netteté de l'exemplaire filmé, et en conformité avec les conditions du contrat de filmage.

Les exemplaires originaux dont la couverture en papier est imprimée sont filmés en commençant par le premier feuillet et en terminent soit par la dernière page qui comporte une empreinte d'impression ou d'illustration, soit par le second feuillet, selon le cas. Tous les autres exemplaires originaux sont filmés en commençant par la première page qui comporte une empreinte d'impression ou d'illustration et en terminant par la dernière page qui comporte une telle empreinte.

Un des symboles suivants apparaîtra sur la dernière image de chaque microfiche, selon le cas: le symbole  $\rightarrow$  signifie "A SUIVRE", le symbole  $\nabla$  signifie "FIN".

Les cartes, planches, tableaux, etc., peuvent être filmés à des taux de réduction différents. Lorsque le document est trop grand pour être reproduit en un seul cliché, il est filmé à partir de l'angle supérieur gauche, de gauche à droite, et de haut en bas, en prenant le nombre d'images nécessaire. Les diagrammes suivants illustrent la méthode.

errata  
to

pelure,  
n à



32X

0 juille

s  
c  
l  
c  
f

10 juillet 1868

(Circulaire.)

ARCHEVÊCHÉ DE QUÉBEC.  
20 Juillet 1868.

MONSIEUR,

Je vous informe que la retraite de MM. les Curés s'ouvrira, au Séminaire, Vendredi le 28 Août prochain au soir, (jour de mon accession au Siège Archiépisopal,) pour se terminer Vendredi le 4 Septembre suivant, au matin. Celle de MM. les Vicaires et autres prêtres obligés à l'examen annuel s'ouvrira Jeudi, le 10 Septembre, au soir, et se terminera Jeudi, le 17 du même mois, au matin.

J'invite spécialement à la première MM. les Curés qui n'ont pu assister à celle de 1867. Quant à la seconde, l'exiguité du local où elle a coutume d'avoir lieu fait désirer qu'elle ne soit suivie, autant que possible, que par MM. les Vicaires et autres prêtres tenus à l'examen.

L'on devra arriver à la retraite dès le commencement, et en suivre les exercices jusqu'à la fin, sans céder dans l'intervalle la place à un autre.

Tous les prêtres employés dans le Saint Ministère, qui n'ont pas encore quatre ans accomplis de prêtrise, voudront bien se rappeler que le règlement publié dans ma circulaire du 5 juin 1855, concernant l'examen qu'ils doivent subir, est un règlement permanent. Ils feront donc leur possible pour s'y conformer, afin d'assurer par ce moyen la continuation de leurs pouvoirs. L'examen commencera Mercredi matin, veille de la seconde retraite, à 8h ; tous doivent être rendus à l'heure fixée.

Pour que les paroisses ne demeurent pas sans secours, durant la retraite de MM. les Curés, un prêtre devra résider dans une de celles qui sont désignées sous le même numéro, dans le tableau joint à la présente. Ce prêtre, pourvu qu'il soit approuvé, est autorisé à exercer tous les pouvoirs de desservant à l'égard des fidèles des paroisses dont il aura la garde, et de plus à biner, le dimanche qui se rencontre dans l'intervalle choisi pour la retraite, afin de leur faciliter le moyen d'entendre la Sainte Messe. Il pourra même biner deux fois,

dans le cas où les prêtres allant à la retraite seraient obligés d'être absents deux dimanches de leurs paroisses. Il lui sera loisible, comme desservant, de déléguer un autre prêtre pour la célébration des mariages.

MM. les Curés de l'Île d'Orléans peuvent s'arranger ensemble, de manière à laisser à un seul d'entre eux le soin de toute l'île.

MM. les Curés qui viendront à la retraite, voudront bien informer leurs paroissiens des dispositions qu'ils auront prises pour la desserte de leurs paroisses pendant leur absence. Ceux d'entre eux qui n'auraient pas trouvé moyen de procurer la messe à leurs paroissiens, le dimanche qu'ils seront absents, les avertiront de se rendre aux paroisses voisines ; ou, s'il était trop difficile de s'y transporter, ils les avertiront qu'ils sont dispensés, ce jour-là, de l'obligation d'assister au Saint-Sacrifice.

Chaque prêtre deva apporter avec lui un surplis, pour la clôture de la retraite.

Je vous transmets avec la présente l'état des sommes recueillies dans le diocèse, pour le denier de St. Pierre et pour les Zouaves Pontificaux, pendant l'année finie le 31 Mai dernier.

Je profite de l'occasion pour vous prier de rappeler à vos paroissiens que c'est dans le cours du mois prochain, que leurs aumônes pour l'Œuvre de la Propagation de la Foi doivent être transmises au trésorier, M. Gauvreau, prêtre de l'Archevêché.

MM. les Curés et Missionnaires qui se trouvent dans la nécessité de recourir à la Société de Secours mutuel, sont également priés d'envoyer d'avance à l'Archevêché l'état de leurs revenus. Il est à désirer que les contributions des membres de la même société parviennent au même M. Gauvreau, trésorier de la Société, à l'époque de la retraite.

Recevez, Monsieur, l'assurance de mon bien sincère attachement.

✠ C. F. ARCHEVEQUE DE QUEBEC,

*Les deux retraites prêchées par le  
Père Arché C. F.*

Tableau mentionné de l'autre part.

- |  |  |
|--|--|
| 1.—Rivière du Loup et St. Antonin,           | 30.—St. Anselme et St. Henri,                              |
| 2.—Notre-Dame du Portage et St. André,       | 31.—St. Joseph de la Pointe-Lévis et N. D. de la Victoire, |
| 3.—St. Alexandre et Ste. Hélène,             | 32.—St. Jean Chrysostôme et St. Romuald,                   |
| 4.—Kamouraska et St. Paschal,                | 33.—St. Nicolas et St. Etienne de Lauzon,                  |
| 5.—St. Denis et Mont-Carmel,                 | 34.—St. Antoine et St. Appollinaire,                       |
| 6.—La Rivière Ouelle et St. Facôme,          | 35.—Ste. Croix et St. Flavien,                             |
| 7.—Ste. Anne et St. Onésime,                 | 36.—Lotbinière et St. Edouard,                             |
| 8.—St. Roch et Ste. Louise,                  | 37.—Ste. Emmélie et St. Jean Deschaillons,                 |
| 9.—St. Jean Port-Joli et St. Aubert,         | 38.—Les Grondines et Deschambault,                         |
| 10.—L'Islet et St. Cyrille,                  | 39.—St. Casimir et St. Alban,                              |
| 11.—Le Cap St. Ignace et St. Thomas,         | 40.—Portneuf et Cap Santé,                                 |
| 12.—St. Pierre et St. François,              | 41.—St. Bazile et St. Raymond,                             |
| 13.—Berthier et St. Valier,                  | 42.—La Pointe-aux-Trembles et St. Augustin,                |
| 14.—St. Raphaël et St. Cajetan,              | 43.—St. Colomb et Ste. Foye,                               |
| 15.—St. Michel et Beaumont,                  | 44.—Ancienne Lorette et St. Ambroise,                      |
| 16.—St. Gervais et St. Charles,              | 45.—Charlebourg et Beauport,                               |
| 17.—St. Lazare et Ste. Claire,               | 46.—Ste. Catherine et Valcartier,                          |
| 18.—Ste. Hénédine et Ste. Marguerite,        | 47.—L'Ange-Gardien et le Château-Richer.                   |
| 19.—St. Edouard et St. Malachie de Frampton, | 48.—Ste. Anne et St. Joachim,                              |
| 20.—St. George et St. François de la Beauce  | 49.—La Petite Rivière et la Baie St. Paul,                 |
| 21.—Lambton et Forsyth,                      | 50.—St. Urbain et St. Hilarion,                            |
| 22.—St. Victor et St. Ephrem de Tring,       | 51.—Les Eboulements et St. Irénée,                         |
| 23.—Ste. Marie et St. Elzéar,                | 52.—La Malbaie et Ste. Agnès,                              |
| 24.—St. Joseph et St. Frédéric,              | 53.—Notre-Dame de Laterrière et Hébertville,               |
| 25.—St. Sylvestre et Broughton,              | 54.—Chicoutimi, Ste. Anne et la Rivière-aux-Sables.        |
| 26.—St. Giles et Ste. Agathe,                | 55.—St. Alphonse et St. Alexis de Bagot.                   |
| 27.—St. Ferdinand et Ste. Sophie d'Halifax,  |  |
| 28.—St. Calixte et Ste. Jule,                |  |
| 29.—St. Isidore et St. Lambert,              |  |

N. B.—MM. les Curés de l'Île-aux-Coudres, de l'Île-aux-Grues, du Cap-Rouge, des Eureuils, de St. Bernard, de Leeds, de Buckland, du lac Etchemin, de Wolfstown, de St. Ferréol, de Laval, de St. Fidèle, de l'Anse St. Jean et de Roberval, dont les paroisses ne sont pas mentionnées dans le tableau ci-dessus, pourront venir à la retraite, en les recommandant aux soins de leurs confrères voisins.



