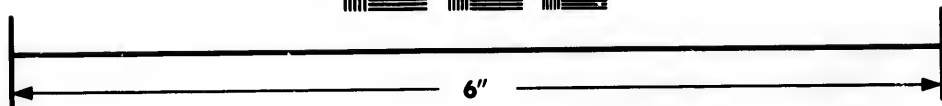
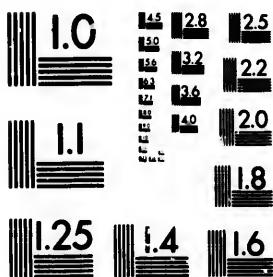


**IMAGE EVALUATION
TEST TARGET (MT-3)**



**Photographic
Sciences
Corporation**

23 WEST MAIN STREET
WEBSTER, N.Y. 14580
(716) 872-4503

**CIHM/ICMH
Microfiche
Series.**

**CIHM/ICMH
Collection de
microfiches.**



Canadian Institute for Historical Microreproductions / Institut canadien de microreproductions historiques

© 1984

Technical and Bibliographic Notes/Notes techniques et bibliographiques

The Institute has attempted to obtain the best original copy available for filming. Features of this copy which may be bibliographically unique, which may alter any of the images in the reproduction, or which may significantly change the usual method of filming, are checked below.

L'Institut a microfilmé le meilleur exemplaire qu'il lui a été possible de se procurer. Les détails de cet exemplaire qui sont peut-être uniques du point de vue bibliographique, qui peuvent modifier une image reproduite, ou qui peuvent exiger une modification dans la méthode normale de filmage sont indiqués ci-dessous.

- Coloured covers/
Couverture de couleur
- Covers damaged/
Couverture endommagée
- Covers restored and/or laminated/
Couverture restaurée et/ou pelliculée
- Cover title missing/
Le titre de couverture manque
- Coloured maps/
Cartes géographiques en couleur
- Coloured ink (i.e. other than blue or black)/
Encre de couleur (i.e. autre que bleue ou noire)
- Coloured plates and/or illustrations/
Planches et/ou illustrations en couleur
- Bound with other material/
Relié avec d'autres documents
- Tight binding may cause shadows or distortion along interior margin/
La reliure serrée peut causer de l'ombre ou de la distorsion le long de la marge intérieure
- Blank leaves added during restoration may appear within the text. Whenever possible, these have been omitted from filming/
Il se peut que certaines pages blanches ajoutées lors d'une restauration apparaissent dans le texte, mais, lorsque cela était possible, ces pages n'ont pas été filmées.
- Additional comments:/
Commentaires supplémentaires:

- Coloured pages/
Pages de couleur
- Pages damaged/
Pages endommagées
- Pages restored and/or laminated/
Pages restaurées et/ou pelliculées
- Pages discoloured, stained or foxed/
Pages décolorées, tachetées ou piquées
- Pages detached/
Pages détachées
- Showthrough/
Transparence
- Quality of print varies/
Qualité inégale de l'impression
- Includes supplementary material/
Comprend du matériel supplémentaire
- Only edition available/
Seule édition disponible
- Pages wholly or partially obscured by errata slips, tissues, etc., have been refilmed to ensure the best possible image/
Les pages totalement ou partiellement obscurcies par un feuillet d'errata, une pelure, etc., ont été filmées à nouveau de façon à obtenir la meilleure image possible.

This item is filmed at the reduction ratio checked below/
Ce document est filmé au taux de réduction indiqué ci-dessous.

10X	14X	18X	22X	26X	30X
<input type="checkbox"/>	<input type="checkbox"/>	<input checked="" type="checkbox"/>	<input type="checkbox"/>	<input type="checkbox"/>	<input type="checkbox"/>
12X	16X	20X	24X	28X	32X

The copy filmed here has been reproduced thanks to the generosity of:

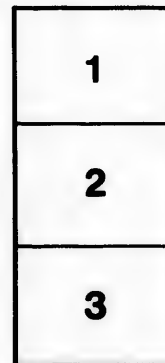
National Library of Canada

The images appearing here are the best quality possible considering the condition and legibility of the original copy and in keeping with the filming contract specifications.

Original copies in printed paper covers are filmed beginning with the front cover and ending on the last page with a printed or illustrated impression, or the back cover when appropriate. All other original copies are filmed beginning on the first page with a printed or illustrated impression, and ending on the last page with a printed or illustrated impression.

The last recorded frame on each microfiche shall contain the symbol \rightarrow (meaning "CONTINUED"), or the symbol ∇ (meaning "END"), whichever applies.

Maps, plates, charts, etc., may be filmed at different reduction ratios. Those too large to be entirely included in one exposure are filmed beginning in the upper left hand corner, left to right and top to bottom, as many frames as required. The following diagrams illustrate the method:



L'exemplaire filmé fut reproduit grâce à la générosité de:

Bibliothèque nationale du Canada

Les images suivantes ont été reproduites avec le plus grand soin, compte tenu de la condition et de la netteté de l'exemplaire filmé, et en conformité avec les conditions du contrat de filmage.

Les exemplaires originaux dont la couverture en papier est imprimée sont filmés en commençant par le premier plat et en terminant soit par la dernière page qui comporte une empreinte d'impression ou d'illustration, soit par le second plat, selon le cas. Tous les autres exemplaires originaux sont filmés en commençant par la première page qui comporte une empreinte d'impression ou d'illustration et en terminant par la dernière page qui comporte une telle empreinte.

Un des symboles suivants apparaîtra sur la dernière image de chaque microfiche, selon le cas: le symbole \rightarrow signifie "A SUIVRE", le symbole ∇ signifie "FIN".

Les cartes, planches, tableaux, etc., peuvent être filmés à des taux de réduction différents. Lorsque le document est trop grand pour être reproduit en un seul cliché, il est filmé à partir de l'angle supérieur gauche, de gauche à droite, et de haut en bas, en prenant le nombre d'images nécessaire. Les diagrammes suivants illustrent la méthode.

errate
to

pelure,
on à



32X

19



Explication du Tableau-Echelle-Catholique

Composé par un Missionnaire du Nord-Ouest.

Lacomb, Albert

En composant cette échelle de la religion, je n'avais qu'un but, celui de mettre en abrégé et à la portée de l'intelligence du sauvage encore ignorant la foi, la marche des siècles, depuis la création du monde jusqu'à nos jours. Après avoir essayé plusieurs plans de ces sortes de tableaux synoptiques, après les avoir faits et refaits, j'ai cru devoir m'arrêter à ce dernier, vu qu'il m'a si bien servi en maintes circonstances. Il s'agissait de mettre sous les yeux quelque chose de simple, facile à comprendre, et peu compliqué, qu'on pourrait laisser entre les mains du pauvre catéchumène, qui après avoir entendu le missionnaire une ou deux fois, est ensuite très-long-temps sans le rencontrer. Il s'agissait de lui mettre entre les mains un *Vade-Mecum*, en figures et images qu'il déroulerait tous les Dimanches devant sa famille.

Un jour, ayant sur moi le plan de la présente échelle, j'arrivai dans un camp de Pieds Noirs, où la religion n'avait jamais été annoncée. Le chef me faisant des questions sur la doctrine chrétienne, je lui montrai ma carte, en la lui expliquant, autant que j'en étais capable alors. Au bout de quelques instants cet indien, qui pour la première fois entendait ces

67

1895?

choses, les expliquait lui-même à son frère, ne se trompant que sur trois ou quatre figures. Alors je me suis convaincu qu'avec un semblable tableau, tout singulier qu'il pût être, on pouvait rendre très faciles les premiers éléments de la religion. C'est pour cela que j'entrepris de le faire lithographier, avec les quelques secours qui m'ont été donnés pour cette fin, espérant que le reste des dépenses seront couvertes par quelques autres moyens inattendus.

En effet, voilà que pendant que j'étais à prendre des arrangements, plusieurs personnes, qui ont bien voulu s'intéresser à cette œuvre, me conseillent d'en faire tirer un plus grand nombre de copies, afin de pouvoir en distribuer parmi les familles et les écoles de cette province, et que les Catholiques du Canada s'empresseraient d'avoir pour leurs enfants, comme souvenir de nos Missions, le dit tableau synoptique, qui quoique fait pour des sauvages, pourrait de plus servir à de jeunes élèves, pour leur mettre sous les yeux les premiers principes de la religion. Telle est la raison qui m'a engagé à donner, en peu de mots, l'explication des différentes figures de ce tableau, pour ceux des amis de nos missions qui voudraient en conserver une copie.

EXPLICATION DES FIGURES.

La première figure, No 1, désigne le mystère de la Ste-Trinité, renfermé dans le cercle incompréhensible et mystérieux de l'immensité et de l'éternité, avec les trois figures semblables en tout, et ne faisant cependant qu'un Dieu.—La seconde figure No 2, montre Dieu Créateur, qui embrasse tout, créant le Ciel et la terre. D'un côté, No 3, se trouvent les bons Anges restés fidèles à leur Dieu, tandis qu'à la gauche, No 4, apparaissent les mauvais esprits, devenus démons par leur désobéissance.—Les Nos 5, 6, montrent le tableau des six jours, puis enfin le Paradis Terrestre, avec la tentation, par le serpent séducteur qu'on voit sortir de l'enfer.—Le No 7 nous montre, avec nos premiers parents fuyant devant la face de Dieu, l'unité de la race humaine.—Au No 8, vous voyez le signe de la Rédemption promise avec la Vierge Mère écrasant la tête du serpent.—Au No 9, s'offre la mort d'Abel, tué par son frère Caïn, maudit de Dieu.—Le

No 10 désigne la mort d'Adam, qui a vécu presque 1000 ans.—Le No 11 nous montre le grand événement du déluge, qui engloutit tous les hommes, à l'exception de Noé et de sa famille.—Le No 12 nous offre une image des anciens sacrifices. Du haut du Ciel le Tout-Puissant reçoit ces oblations des premiers patriarches.—Le No 13 nous offre l'image de la construction de la Tour de Babel, et de la confusion des langues; aussitôt au No 14, vous apercevez la dispersion des peuples.—Le No 15 est très-important, puisqu'il nous montre la vocation d'Abraham et le commencement du peuple Juif.—Vous voyez au No 16 le tombeau du Père des Croyants.—Le No 17 désigne le Patriarche Jacob, père des douze tribus, qui, au No 18, se trouvent assemblées auprès de Moïse, qui leur donne le décalogue au pied du Mont Sinai.—Au No 19 c'est l'ancien testament, le livre divin, dans lequel se trouvent renfermés les grands événements des nations, surtout du peuple de Dieu, jusqu'à Jésus-Christ.—Vous pouvez voir au No 20, le temple de Salomon.—Le No 21 offre la vue de la punition de Sodôme et de Gomorrhe.—Les Nos 22 répétés indiquent les quatre mille ans avant Jésus Christ; chaque barre noire désignant un siècle.—Le No 23 vous introduit dans l'étable de Bethléem, auprès de laquelle arrivent les Mages, désignés par le No 24.—La fuite en Egypte est représentée au-dessus du No 25.—Le No 26 nous montre la vie cachée de Jésus Christ à Nazareth.—Le No 27 vous offre les trente années de la vie cachée de Jésus-Christ; et le No 28, les trois années de sa vie publique.—Au No 29, vous apercevez les Apôtres, s'enfuyant à la vue du crucifiement de leur maître, qui est représenté au No 30.—Le No 31 désigne les sept sacrements, en face de la croix; ils sont représentés par sept croix dont trois illuminées, qui indiquent ceux qui impriment caractère.—Les Nos 32 jusqu'à 38, offrent l'image des sept péchés capitaux, qui se trouvent en face de la vie de Jésus-Christ, l'homme Dieu étant venu les détruire par sa passion et sa mort.—Au No 39, c'est l'image de la résurrection de Notre-Seigneur. Les trois figures désignées par les Nos 40, 41, 42, indiquent les trois vertus théologiques, la foi, l'espérance et la charité.—Au No 43 vous voyez les quarante

jours après la résurrection, suivis de l'Ascension glorieuse de J.-C. en présence de ses disciples.—Le No 44, c'est le livre de la loi nouvelle qui contient la vie et les enseignements du Sauveur des hommes et de ses premiers Apôtres.—Enfin 45, c'est le commencement de l'Eglise catholique, représentée par cette figure de l'église bâtie sur le roc, et prêchée par les Apôtres, qu'on voit se disperser pour aller à la conquête des âmes, en les amenant dans cette Eglise qui est unique et seule vraie.—En face de l'Eglise catholique, le No 46 vous montre les sept commandements gardés et surveillés par l'œil vigilant des premiers pasteurs.—Le No 47, placé dans les différents chemins, nous montre la conversion des nations, qui à la voix des missionnaires, laissent le sentier du mal et de l'erreur, pour venir à la vérité.—No 48, c'est la découverte du nouveau-monde, au 15e siècle.—Au No 49 et 50, vous voyez un chemin partant du sentier de la vérité et se divisant bientôt en plusieurs fourches vers les sentiers de l'erreur, ce sont les hérésies, surtout la grande hérésie de Luther.—Le No 51 nous montre le magistère du Pape infallible, de la vérité indiquant de la main aux fidèles le chemin qui conduit au ciel.—Le No 52, répété, indique les siècles après J.-C., et 53, les soixante-douze ans jusqu'à nos jours.—Le No 54, répété le long de l'échelle, désigne le sentier du mal suivi par ceux qui ne veulent pas embrasser la vérité ou qui l'ayant embrassée, l'abandonnent.—Le No 55 est le chemin de la vérité et des justes, qui suivent jusqu'à la fin les maximes de la vraie religion, en y conformant leur vie.—Le No 56, c'est N.-S. J.-C. qui apparaît sur son trône comme juge des vivants et des morts, qui au No 57 précipite les méchants dans l'enfer, qui ont suivi pendant leur vie, le sentier du mal, et ne se sont pas convertis.—Le No 58 désigne la figure du purgatoire où sont les âmes non entièrement purifiées, qui au No 59 sont vues entrant dans le Paradis avec tous les autres élus, pour y être introduites par N.-S. J.-C. et la Ste. Vierge. Le ciel c'est le terme du combat et le lieu de la récompense de celui qui aura persévéré jusqu'à la fin.

