

Technical and Bibliographic Notes / Notes techniques et bibliographiques

The Institute has attempted to obtain the best original copy available for filming. Features of this copy which may be bibliographically unique, which may alter any of the images in the reproduction, or which may significantly change the usual method of filming, are checked below.

L'Institut a microfilmé le meilleur exemplaire qu'il lui a été possible de se procurer. Les détails de cet exemplaire qui sont peut-être uniques du point de vue bibliographique, qui peuvent modifier une image reproduite, ou qui peuvent exiger une modification dans la méthode normale de filmage sont indiqués ci-dessous.

Coloured covers/
Couverture de couleur

Coloured pages/
Pages de couleur

Covers damaged/
Couverture endommagée

Pages damaged/
Pages endommagées

Covers restored and/or laminated/
Couverture restaurée et/ou pelliculée

Pages restored and/or laminated/
Pages restaurées et/ou pelliculées

Cover title missing/
Le titre de couverture manque

Pages discoloured, stained or foxed/
Pages décolorées, tachetées ou piquées

Coloured maps/
Cartes géographiques en couleur

Pages detached/
Pages détachées

Coloured ink (i.e. other than blue or black)/
Encre de couleur (i.e. autre que bleue ou noire)

Showthrough/
Transparence

Coloured plates and/or illustrations/
Planches et/ou illustrations en couleur

Quality of print varies/
Qualité inégale de l'impression

Bound with other material/
Relié avec d'autres documents

Continuous pagination/
Pagination continue

Tight binding may cause shadows or distortion along interior margin/
La reliure serrée peut causer de l'ombre ou de la distorsion le long de la marge intérieure

Includes index(es)/
Comprend un (des) index

Title on header taken from:/
Le titre de l'en-tête provient:

Blank leaves added during restoration may appear within the text. Whenever possible, these have been omitted from filming/
Il se peut que certaines pages blanches ajoutées lors d'une restauration apparaissent dans le texte, mais, lorsque cela était possible, ces pages n'ont pas été filmées.

Title page of issue/
Page de titre de la livraison

Caption of issue/
Titre de départ de la livraison

Masthead/
Générique (périodiques) de la livraison

Additional comments:/
Commentaires supplémentaires:

This item is filmed at the reduction ratio checked below/
Ce document est filmé au taux de réduction indiqué ci-dessous.

10X	14X	18X	22X	26X	30X
<input type="checkbox"/>	<input type="checkbox"/>	<input type="checkbox"/>	<input type="checkbox"/>	<input type="checkbox"/>	<input checked="" type="checkbox"/>
12X	16X	20X	24X	28X	32X

SEMAINE COMMERCIALE

Bibliothèque du Parlement 15 suite 6

ASSURANCE

MARCHÉS FINANCE

INDUSTRIE

ORGANE DES INTÉRÊTS COMMERCIAUX DE QUÉBEC.

VOL. III—2e année No. 2 QUÉBEC, VENDREDI, 23 AOUT 1895 PRIX D'ABONNEMENT: \$2.00

ULRIC BARTHE, *Rédacteur-en-chef.*

L. E. THOMPSON, *Administrateur.*

Allumettes à soufre

TELEGRAPH
TELEPHONE
TIGER

Allumettes de salon

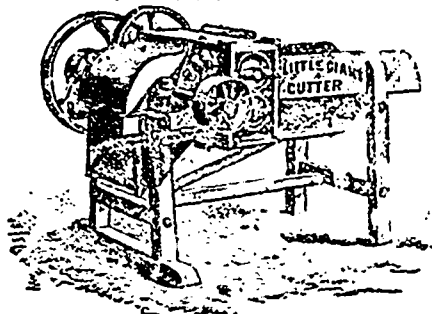
EAGLE-PARLOR
RED PARLOR
BEAVER
FAVORITE

Allumettes de sûreté

SAFETY
CANADIAN SAFETY

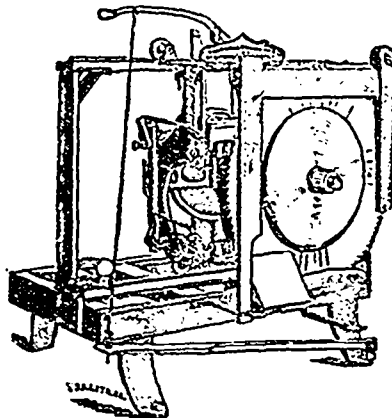
Fabriquées par
The E. B. EDDY Co.,
HULL, Que.,

Agents:—F. H. ANDREWS & Sons
QUÉBEC.



Le célèbre Hache-fourrage 'Ross'

Cette machine est préférée à toute autre tant pour sa construction que pour la manière parfaite dont elle fait l'ouvrage.

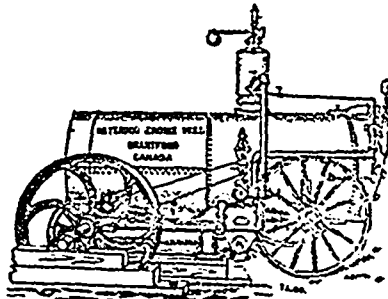


AUSSI:

Toutes sortes de machines pour travailler le bois, telles que: Moulin à scie et à bardeau déligneurs, Planeurs, etc. Ainsi que les

ENGINES & BOUILLOIRES

Cie Waterous de Brantford Ontario



Aussi: une ligne complète
d'Instruments Aratoires
de la célèbre maison FROST &
WOOD toujours en mains.

Demandez les Circulaires et les prix
W. A. ROSS, 78, Rue St-Paul

Sedlitz Chanteaud 59c Bot.

Eno's Fruit Salt 75c Bot.

Pilules de Carter pour le foie 18c Bot.

Pilules Purgatives du Dr Hill 25c Boîte

Nos prix sont plus bas que ceux annoncés dans les catalogues qui circulent dans le public.

J. EMILE ROY,
Pharmacien

81-83-85 RUE SAINT-JEAN
Coin St-Stanislas

TELEPHONE 624.

J. H. JACQUES

Ancien commis de la maison O. L.
Richardson & Son

Marchand Importateur
—DE—

Cuir, Harnais, Fournitures
pour Cordonniers et Selliers,
Garnitures de Selles.

TOUS LES CUIRS EN STOCK:—

Cuir à semelle, Cuir rouge, Cuir à harnais, Kid, Veau français importé

38 Rue St-Pierre,
QUÉBEC

(Ancien magasin de MM. Amyot & Frères)

Forgues &
Wiseman

LIBRAIRES & JOBBERS,

68 RUE ST-PIERRE

—o: + o:—

Marchandises de 1ère
Qualité vendue à très bas
prix.

Nous ne vendons qu'aux BONS marchands

J. A. PLAMONDON

Fleur, Grains et

Provisions

EN GROS

QUÉBEC.

MELASSES

EN DECHARGEMENT

3 Cargaisons de Mélasse

NOUVELLE RÉCOLTE

"Barbades & Neuvitas,"

"Ex Wm. Geake,"

"John L. Snow,"

"Carrie Easher."

Naz. Turcotte & Cie

54, 56 et 58 rue Dalhousie, Québec.

M^cCALL, SHEHYN & CIE

IMPORTATEURS DE MARCHANDISES
ANGLAISES,
FRANÇAISES,
ALLEMANDES et
AMÉRICAINES

Constantement en magasin un assortiment
considérable d'effets canadiens provenant
des meilleures fabriques du pays, viz :

TWEEDS CANADIENS,
COTONNADES de
tous genres, Etc.

AUSSI - A chaque saison, un grand choix
dans les articles suivants : Chapeaux de
paille et de feutre pour Messieurs et pour
Dames, Fleurs artificielles, Rubans, Dentel-
les, Parasols et articles de fantaisie. Leur
assortiment dans ces différents genres est
très varié et très complet.

52 RUE ST-PIERRE
QUEBEC



RAISINS VALENCE

Nous offrons à des prix excessivement bas :-

20000 Boites Raisins Valence

ORDINAIRES & LAYERS

Les meilleures marques sur le marché

Ecrivez pour prix.

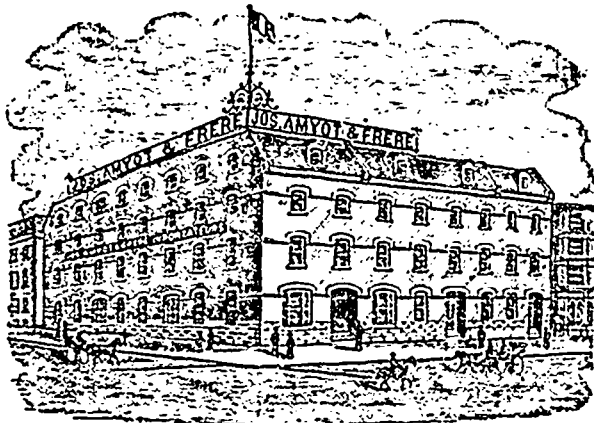
Laporte, Martin & Cie | EPICIERS
de gros
72 à 78, rue St-Pierre, Montréal

JOS. AMYOT & FRERE

Importateurs de Nouveautés Européennes, Américaines
et Canadiennes.

Bibliothèques !

En gros seulement



Bibliothèques !

Spécialités en Chapeaux, Rubans, Dentelles et Fleurs, et toutes les dernières
Nouveautés, Bijouteries, Jouets, Feux d'Artifices, Articles
du Japon et de la Chine.

45 Rue DALHOUSIE, Basse-Ville, Québec

JOBIN & ROCHETTE

Manufacturiers de CHAUSSURES et marchands de CLAQUES

MARQUE JACQUES-CARTIER

Fabrique : Coin des rues Colomb et Voltigeur, St. Roch

Succursale : Coin des rues ST-PIERRE et SOUS-LE-FORT

A la dernière Exposition Provinciale tenue à Québec, MM. Jobin & Rochette ont remporté
la médaille d'or offerte par l'honorable Jos. Shehyn, député de Québec-Est à la Législature.

F. KIROUAC & Fils

NEGOCIANTS EN GROS SEULEMENT DE

**Farines, Grains,
Lard, Saïndoux**

Aussi : Sucres granulés et sucre d'érable,
Cassonades, Mélanges, Raisins, Riz,
Thés noirs, Japon et vert, Ta-
bac canadien, Balais, etc.,

LE TOUT A DES PRIX AVANTAGEUX

St Pierre et St André
BASSE-VILLE
QUÉBEC.

DAVID OUELLET

ARCHITECTE - DESSINATEUR - EVALUATEUR

Bureaux d'architecture, nouvelle installation

117 Rue St-Jean

Téléphone 314.

Ateliers d'exécution, 87 d'Aiguillon

Téléphone 953

Baylis Manufact'g Co

16 à 30 Rue Nazareth
MONTREAL

Vernis

"Japans"
Wood Fillers
Blanc de Plomb
Peintures
&c., &c.

La plus considé-
rable et la
plus vieille
étalée des Ma-
nufactures
de VERNIS au
Canada.

D. ARCAND

COURTIER, COMPTABLE ET LIQUIDATEUR

S'occupe spécialement de règlements d'affaires
de faillite.

Possède la plus grande expérience et les meil-
leures relations pour agir comme intermédiaire
entre débiteurs et créanciers pour effectuer des
comprois.

S'occupe aussi d'administration et de règlement
de successions et de placements d'argent.

Pourvoit aux achats et ventes d'actions de ban-
ques et de valeurs de toutes sortes.

BUREAU : 74 RUE ST-PIERRE
QUEBEC

UN HOMME D'AFFAIRES devrait se tenir
au courant des prix les plus bas. Sinon, ses con-
currents achèteront leurs marchandises à des
prix moindres, et il les verra s'enrichir, même
en vendant à des prix plus bas. Il est nécessaire
aussi qu'un marchand soit renseigné sur tout ce
qui se passe dans sa branche de commerce dans
son pays et ailleurs. Nous donnons ces diffé-
rentes informations chaque semaine ou chaque
mois au taux de \$1.00 à \$2.00 par année. Un dé-
tailleur de Québec qui s'est prévalu de l'informa-
tion que nous lui avons donnée, a fait sur
une seule transaction un profit de \$100. Ecrivez
nous franco sur demande.

The J. B. MacLean Co, journaux commer-
ciaux, 146 St. James Street, Montréal. Cana-
dian Grocer and General Storekeeper; Hardware
and Metal Merchant; Dry Goods Review; Prin-
ter and Publisher; Bookseller and Stationer.

LANGLOIS & PARADIS

Importateurs

QUEBEC

Eaux-de-Vie, Vins et Liqueurs des premières
maisons européennes.

Assortiment considérable de CAFÉS, THÉS
EPICES, etc., etc., de qualités indiscutables.

Echantillons sur demande.

Prix défiant toute compétition.

CORRESPONDANCE SOLLICITEE

LA
Semaine Commerciale

7 SAULT-AU-MATELOT Téléphone 744.

ABONNEMENT A

"LA SEMAINE COMMERCIALE"
Par année.....\$2.00
Pour 6 mois.....1.00
Pas d'abonnement pour moins de 6 mois.
Les avis de refus d'abonnement,—il en sera de même des avis de changement d'adresse,—ne vaudront que s'ils sont adressés directement au bureau du Journal, par écrit ou autrement.

TARIF DES ANNONCES

1ère insertion.....10c. la ligne
Insertions subséquentes.....5c. "

MESURE AGATE

Atelier Typographique

DE

"LA SEMAINE COMMERCIALE"

Attention et promptitude

CARACTERES NEUFS ET VARIÉS,

PRESSES MODERNES

Impressions en tous genres, Ouvrages de goût, Papeterie de commerce, Formules de loi, Factums, Affiches et Cartes en couleurs,

Exécutés aux meilleures conditions

Spécialité : Papeterie imprimée pour Bûrgeries et Fromageries.

Attention particulière pour commandes par la poste, adressées BOITE 232.

Téléphone 744.

AUX ABONNES

Prière de consulter le coupon d'adresse collé sur la première page du Journal. La date inscrite en regard de votre nom indique jusqu'où votre abonnement est payé. Evitez-nous, s.v.p., des frais de correspondance inutile, et renouvelez votre abonnement à l'échéance.

BARTHE & THOMPSON

NUMÉROS DEMANDÉS

Ceux qui ne collectionnent pas la "Semaine Commerciale" nous obligeraient beaucoup en nous laissant avoir les numéros suivants qui manquent à notre 2nd volume :

No. 10 19 avril 1895
" 23 19 juillet "
" 25 2 août "

QUÉBEC, VENDREDI, 23 AOUT 1895

LES ASSURANCES S'AMENDENT

Nous lisons dans l'Événement :

"M. Logan, de Montréal, est à Québec pour le compte des compagnies d'assurances. Il est venu ici afin de faire une inspection de la ville dans le but de remanier le tarif des assurances.

"M. Logan nous a dit, ce matin, que les taux de St-Sauveur seront réduits."

Les propriétaires ne devront pas oublier que, s'ils ont moins d'argent à donner aux assureurs, ils le doivent aux plaignants incessants de la Semaine Commerciale, aidée de ses confrères de la presse quotidienne.

Les journaux ont parfois du bon.

Nous espérons que M. Logan ne fera pas l'inspection tout seul, mais sera aidé d'un ou deux citoyens de Québec.

En attendant, nous signalons à M. l'inspecteur le petit tableau que voici :

LES COMPAGNIES D'ASSURANCE	
En compte avec	
LA CITE DE QUÉBEC	
Dépenses faites par la ville pour réduire les risques d'incendie de.....	800,0
Prétendue réduction de tarif par les compagnies d'assurance.....	300,0
Balances dues par les Compagnies aux citoyens de Québec.....	500,0
Et davantage à St-Sauveur, qui est encore traité par les compagnies comme village de dixième ordre.	

UNE GROSSE QUESTION

On a récemment appelé notre attention sur une série d'articles du *Mercury* de cette ville, traitant de la décadence du port de Québec

Notre confrère débutait en ces termes :

"Dans un numéro tout récent, l'organe commercial de Québec publiait, sous le titre ci-dessus (*Perspectives du commerce de Québec*) quelque chose de tout à fait étincelant sur les miracles que l'avenir réserve à notre port."

En nous signalant les articles du *Mercury*, on était sous l'impression qu'ils visaient notre journal. Nous tenons à dire tout de suite qu'il y avait erreur de porte. Le seul journal strictement commercial à Québec est le nôtre, et de fait les articles en question visaient notre voisin le *Chronicle* sans le nommer. Certes, le *Chronicle* a une excellente colonne d'informations commerciales, mais c'est avant tout un organe politique, dont les couleurs très accentuées ne peuvent que déteindre sur ses expressions d'opinions.

Il est tout naturel, par exemple, que le *Chronicle*, voyant approcher les élections, présente la situation et la perspective sous un jour riant, histoire de prédisposer messieurs les électeurs à donner un vote plus favorable à ses chefs politiques. Mais ce sont là de simples accès d'optimisme bons tout au plus pour capter les suffrages des masses, mais qui ne sauraient avoir de prise sur l'opinion des hommes sérieux et éclairés.

Faut-il être, d'autre part, pessimiste à la manière du *Mercury*? Assurément, il y a beaucoup de vrai dans ce qu'il dit : la solitude du port de Québec est de plus en plus désolante, nos grands exportateurs ne font peut-être pas toujours ce qu'ils devraient pour remettre ici le commerce, et enfin la Société de B. a achevé de nous aliéner la marine au Canada qui du reste, on peut bien le dire, n'a jamais brûlé d'un amour tendre pour Québec.

Mais ce sont là de vieux clichés. Y-a-t-il quelque chose à gagner à les répéter pour la millième fois? Voilà des années qu'on peste contre la Société de Bord, et qu'on reproche aux capitalistes qui se sont enrichis à Québec d'aller dépenser

leur fortune ailleurs. A quoi cela a-t-il servi? L'ago déjà vénérable de ces récriminations prouve suffisamment leur parfaite inutilité. Si nous les enterriions!

Il ne s'agit plus de se chamailler, ni d'échanger d'amers reproches et des gros mots. Prenons plutôt froidement les choses telles qu'elles sont. Le fer a détrôné le bois, la vapeur a chassé la voile, le bois carré est une chose du passé, la forêt s'est éloignée, de nouveaux canaux de flottage et de transport ont été ouverts, le commerce de bois s'est décentralisé au détriment de Québec, on scie, on débite le bois sur place et on l'expédie par les chemins les plus courts, les armateurs, les capitaines anglais ont pris le port de Québec en grippe. Que ce soit ou non la faute de telle ou telle association ouvrière ou de tel ou tel exportateur, peu importe : le fait est accompli, il n'y a plus à revenir.

Ou plutôt, la seule porte pour en sortir, c'est celle de la conciliation.

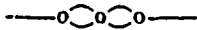
Le conseil de la Chambre de Commerce vient de prendre une décision qui nous paraît la plus sage : il a nommé un comité chargé de conférer pacifiquement avec les têtes dirigeantes de la Société de B. en vue de faire lever l'embargo qui pèse jusqu'en Angleterre sur le port de Québec. Ce comité doit tenir ces jours-ci une réunion préliminaire pour inviter les ouvriers de bord à la conférence projetée.

Peut-être nous faisons-nous illusion, mais nous attendons beaucoup de cette rencontre amicale de deux éléments qui jusqu'à présent ne se sont pas étouffés d'embrassades. Ce qui reste de l'association des chargeurs de vaisseaux, qui se meurt de sa belle mort—il ne lui reste plus, nous dit on, que 1500 membres sur les 4 à 5 mi" qu'elle comptait autrefois—doit comprendre aujourd'hui que, lors même qu'elle eût eu mille fois raison dans le passé, le présent lui impose des devoirs nouveaux, des sacrifices même. *Tempora mutantur, et nos mutamur in illos*, ce qui veut dire en bon français qu'il faut changer avec les circonstances.

D'un autre côté, les têtes dirigeantes du commerce auraient tort de s'acharner à vouloir ramener un état de choses qui n'est plus et qui ne peut plus être. Autrefois on disait : Quand le bois va, tout va. Les choses sont changées ; il faut trouver de nouveaux champs d'activité. Heureusement, ceux-ci ne manquent pas : la colonisation du "back country," la multiplication des voies ferrées aboutissant à Québec, la construction du pont dont toute une génération a déjà rêvé, l'industrie de la pulpe, l'exportation du grain, l'encouragement à donner aux projets du Pacifique, l'établissement d'abattoirs et d'entrepôts frigorifiques pour

l'exportation des viandes abattues et des produits agricoles, la construction de l'Electricque, etc., en voilà assez pour absorber toute leur attention.

Ne récriminons donc plus sur le passé, ce serait du temps perdu, mais tenons plutôt nos yeux tournés vers l'avenir.



UN MOT AUX GENS RICHES

Nous avons un petit secret à glisser dans l'oreille de ceux de nos concitoyens qui sont affligés de gros capitaux.

On les accuse publiquement de ne pas savoir faire bon usage de leur richesse, de manquer d'esprit civique, de trop penser à eux mêmes et de ne pas avoir assez à cœur l'avancement de leur ville.

On se dit : Pourquoi ces gens-là cherchent-ils tant à entasser ? Généralement, ce n'est pas la famille qui les fatigue, car les enfants poussent mieux en terre pauvre que dans les somptueux ménages. Plusieurs même qu'on nous désigne du doigt sont des célibataires endurcis ; pour qui donc travaillent ceux là ? A quoi leur aura servi toute une vie d'épargnes et d'inquiétudes pour leur trésor ?

On nous assure qu'il y a des millions qui sommeillent dans nos banques, d'un souffle régulier, mais faible, de 4 pour cent. Les capitalistes sont bien là ; vous les voyez, vous leur parlez, on connaît le chiffre de leur fortune, le nombre de maisons plus ou moins décrépités qu'ils ont à louer. Mais le capital ? Invisible à l'œil nu ; il se cache, il a le rhumatisme, il a peur des courants d'air, du vent de nordais, aussi sort-il très peu. Nos gens riches, en général, ignorent le plaisir qu'il y a à risquer quelques piastres sur une idée nouvelle, à lancer un jeune homme, à pousser une invention nouvelle. Ce sport n'est pas encore à la mode chez nous.

Pourtant, ce doit être un bien grand plaisir, quelque chose comme la sensation d'une seconde paternité, que de fournir à un homme intelligent, mais sans capitaux, les moyens de tenter la fortune. Il semble que, même perdues par le riche, ces quelques piastres doivent lui porter bonheur. Et quelle noble satisfaction ce doit être de dire plus tard à ses enfants : " Vous voyez un tel ; eh bien, c'est moi qui l'ai fait ce qu'il est. Qui sait s'il ne vous sera pas utile à son tour ? "

Il ne manque pas, à Québec, de citoyens cotés de 100 à 300 et même 500 mille piastres. C'est à eux que s'adressent ces lignes.

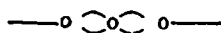
Nous avons un conseil d'or à leur donner pour rien, en pur cadeau. Ils craignent de risquer leur argent ; quand nous leur parlons d'entreprises nouvelles, ils nous

répondent par des réminiscences surannées à propos de la Stadacona, de la Compagnie de Caoutchouc, de la " Riverside Worsted Co.," et d'autres malheureux placements. Certes oui, il y a eu des entreprises risquées, il y en a encore, il y en aura toujours. Mais aussi il y en a qui paient. Le Compagnie de la Traverso ! Le tramway de la Basse-Ville ! La lumière électrique ! La Compagnie Richelieu & Ontario ! C'est le petit nombre cependant qui a mis de l'argent dans ces affaires, et c'est aussi le petit nombre qui en profite. Il est certain que l'Electricque projeté va payer des dividendes énormes ; pour quoi nos capitalistes ne demandent-ils pas à acheter des actions ? Pourquoi surtout ont-ils attendu que les étrangers s'en emparent ? Ce n'est pas la mer à boire qu'un Electricque ; le cahier des charges est connu, déterminé à l'avance ; c'est \$30,000 du mille, tout compris, construction et équipement complet. Pour les 10 1/2 milles projetés en ville, c'est donc \$315,000 en tout et partout à trouver. Croit-on qu'il y a du risque à réaliser un profit de 10% au moins là dessus quand partout ailleurs ce genre d'exploitation rapporte le double ? La compagnie du Tramway de la Basse-Ville a toujours tenu ses profits cachés ; on a cependant entendu parler à travers les branches de dividendes de 20, et 25%, sans compter les bonus.

Voici le conseil que nous désirons donner à nos capitalistes. Puisqu'ils ont invariablement peur des affaires qu'on leur présente, qu'ils partagent leurs risques entre toutes. Les bonnes paieront amplement pour les mauvaises. De cette façon, ils s'apercevront moins des pertes. L'homme qui a du stock dans différentes entreprises a plusieurs cordes à son arc et se tire toujours mieux des mauvais pas.

C'est la méthode que suivent déjà avec avantage quelques-uns de nos concitoyens. Un nom propre s'offre ici de lui-même ; qu'on nous pardonne d'introduire ici la note personnelle. L'hon. Pierre Garneau est bien connu, du reste, pour prendre du stock dans tout ce qui se présente de projets plausibles. Il a ainsi perdu et gagné. Loin de l'appauvrir, cette pratique lui a permis d'amasser une belle fortune, tout en encourageant l'industrie et l'entreprise locales, et de loger ses magasins dans un palais de \$55,000 comme il n'y en a peut-être pas deux au pays.

Si ce système de division des risques était suivi par la plupart de nos capitalistes, Québec serait bientôt autre chose qu'une station d'embranchement pour le Pacifique et le Grand-Tronc.



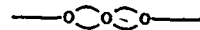
RÉCLAME INTELLIGENTE

Nous avons eu le plaisir de constater de nos yeux que le trafic est exceptionnellement actif sur le chemin de fer du Lac St-Jean cet été.

Ce n'est que justice, car il n'est pas une compagnie de transport qui fasse plus de frais de publicité pour Québec que la Compagnie du " Québec & Lac St-Jean." Les autres grandes compagnies, Pacifique, Grand-Tronc, etc., publient de bien jolis guides de voyage, mais Québec n'y figure qu'incidemment. On ouvre à peine un journal, aux États-Unis comme au Canada, sans y trouver quelque annonce tirant l'œil, quelque ontfilet de lecture agréable, fourni par la Compagnie de " Québec & Lac St-Jean " et invitant les voyageurs à visiter notre Suisse. Cette compagnie fait, tous les ans, des frais énormes de publicité et c'est Québec qui en profite. La plupart des touristes qui encomrent aujourd'hui nos grands hôtels ont été irrésistiblement attirés de ce côté par les flamboyants prospectus dressés dans le cabinet du gérant M. J. G. Scott, et de M. Alex. Hardy, l'agent général qui a déjà d'énormes in-folios pleins de coupures de journaux ayant trait à Québec et au Lac St-Jean. Il ne se publie pas un récit de pêche ou de chasse, pas une description de Québec de la plume de quelque enthousiaste voyageur, qui ne soit collectionné, adroitement distribué aux journaux, répercuté au loin par la grande voix de la presse.

Il n'est peut-être jamais paru rien d'aussi original dans le genre que le dernier pli-indicateur du " Québec & Lac St-Jean." C'est un profil en couleurs Québec et du parcours du chemin de fer jusqu'à Roberval et Chicoutini, avec les grands lacs, les villages, les forêts, les montagnes.

Québec profite assurément, peut-être à son insu, de cette réclame, et l'on peut dire que la compagnie est en train de payer à la ville l'assistance qu'elle en a reçue dans le passé, comme celle qu'elle demande aujourd'hui pour lui permettre de finir le Grand-Nord.



DURA LEX

Les formalités de la loi sont souvent d'une cruauté criante.

Tout le monde se rappelle du renouvellement des cadastres de cette province qui s'est fait il y a environ un quart de siècle. Le législateur imposait à tous les créanciers hypothécaires la formalité d'un avis de nouvelle désignation des immeubles affectés, lequel avis devait être signifié au registrateur dans un délai déterminé

pour chaque localité, sous peine de perdre leur rang d'hypothèque.

Dans la pratique, jamais loi ne fut plus mal obéie. Nous avons des cas où des juges mêmes ont laissé passer la date légale de l'avis pour des renouvellements qui les touchaient personnellement. Plusieurs années plus tard, la Législature se voyait obligée d'étendre les délais, et l'on demandait aux journaux de rappeler sans cesse au public cette formalité, qu'en dépit des proclamations officielles une foule de bailleurs de fonds avaient encore négligée.

Nous savons trop bien que la légalité est loin d'être toujours l'équité et la justice; mais nous nous demandons si, dans le cas d'informalités de ce genre, la règle absolue de la non-rétroactivité des lois doit être appliquée dans toute sa rigueur.

L'objet du statut était simplement de rectifier les désignations de propriétés. Le législateur n'a pu avoir l'intention de périmier autre chose que les droits éteints par prescription ou autrement. S'il avait prévu que dans plus d'un cas les débiteurs profiteraient du moindre retard dans l'enregistrement de l'avis de renouvellement, pour faire perdre la priorité d'hypothèque à ses créanciers, en contractant un nouvel emprunt derrière leur dos, il aurait assurément complété sa loi par l'addition d'une clause protégeant les droits des créanciers hypothécaires de bonne foi.

Nous illustrerons cette petite dissertation par un exemple assez tragique de la vie réelle, qui vient d'être porté à notre connaissance. Deux veuves avaient pour presque unique ressource une hypothèque foncière dont elles ont perçu la rente jusqu'en ces derniers temps. Elles avaient toujours cru leurs droits protégés, bien que leur avis de renouvellement de cadastre eût été donné quelques mois en retard sur la date d'abord fixée par le premier statut du cadastre. Elles viennent de constater plus de vingt ans après que d'autres créanciers hypothécaires ont dans ce court intervalle pris préséance sur elles, et que les subrogés de ceux-ci prennent maintenant les procédures nécessaires pour faire vendre leur gage par autorité de justice. Comme l'immeuble a subi la dépréciation générale de la propriété et qu'une vente forcée ne rapportera pas le quart de ce qu'il valait il y a vingt ans, c'est une perte complète pour ces pauvres femmes. L'une d'elles, veuve d'un ancien juge, atteinte d'une maladie de cœur, est morte du coup en apprenant cette nouvelle.

Des considérations d'ordre supérieur s'imposent ici. La justice s'honore d'avoir pour mission de protéger la veuve et l'orphelin. Quand les droits de ceux-ci sont en conflit avec ceux d'une institution ri-

Vins FRANÇAIS

LES MEILLEURES VALEURS POUR LE PRIX

Grande importation de Vins vieux Français en caisse de 12 bouteilles

CLARETS	SAUTERNES	BOURGOGNES
Fronsac.....\$3.00	Graves... ..\$3.00	Mâcon.....\$4.00
Floirac..... 4.00	Graves supér..... 4.00	Beaujolais..... 5.00
Moulis..... 5.00	Sauternes (choix), 6.00	Mâcon(choix vieux) 7.00
Château St-George 6.00	Barsac..... 7.00	Moulin à Vent... 9.00
Pontet-Canet... 10.00	Château Filhlot.. 9.00	Beaune..... 11.00
Château Batailley 12.00	La Tar Blanche.. 10.00	Nuits..... 12.00

\$1 en plus par caisse de 24 demi-bouteilles

H. BEAUTEY

Bureaux et caves à Bordeaux
196-198 rue de Saint Genès,

22 Rue de la Fabrique
Téléphone 116

ETABLIE EN 1818

QUEBEC FIRE ASSURANCE COMPANY

Directeurs.—Edwin Jones, Président; Geo. R. Renfrew, Vice-Président; W. R. Dean, Trésorier; Hon. Pierre Garneau, Hon. C. A. P. Pelletier, A. S. Hunt Wm. Simons.

Succursales.—Montréal—J. H. Routh & Son; Ontario—Geo. J. Pyke, Toronto
Manitoba—W. R. Allan, Winnipeg; Nouveau-Brunswick—T. A. Temple, St-Jean
Nouvelle-Ecosse—J. T. Turning & Son, Halifax; Ile du Prince Edouard—E. R. Brow, Charlottetown; Colombie Anglaise—W. S. Graveley, Vancouver.

Inspecteur—CHARLES LANGLOIS. Secrétaire—W. W. WELCH.

DROUIN FRÈRES & Cie

EPICIERS EN GROS

— E T —

MANUFACTURIERS DE VINAIGRE

Spécialité: TABAC CANADIEN en Feuille

NO. 52 RUE ST-PAUL
BASSE-VILLE

TELEPHONE 6057

E. L. ETHIER & CO.

Manufacture de

BILLARDS

ET D'ACCESSOIRES

— x : ÷ : x —

AUSSI—Tables d'occasion à prix réduits et jeux de quilles et boules. Les réparations seront exécutées avec le plus grand soin.

La Compagnie vient de faire l'acquisition de la célèbre BANDE COLUMBUS patentée. Ce coussin est approuvé et reconnu; sa supériorité est indiscutable.

AVIS à ceux qui veulent renouveler leur billard. On achète des tables d'occasion.

E. L. ETHIER & CIE,

8 Rue St-Denis, Montréal

TELEPHONE 122.

P.O. BOITE 624

REID, CRAIG & CO.

Manufacturiers de Feutre à Lambris goudronné et Feutre à Tapis, Carton de Pulpe, Papier à imprimer et à envelopper, Sacs de papier; Commerçants de vieux métal, Etoupe, Brai, Goudron, Résine, etc., etc.

Engins, Bouilloires, Machineries de seconde main, à bon marché.
Moulins à Lorette et au Pont-Rouge, P. Q.

QUEBEC.

che et puissante, celle-ci ne s'honorerait-elle pas elle-même en renonçant à l'application rigoureuse de la lettre de la loi, plutôt que de profiter de l'occasion pour sacrifier à vil prix le gage de la veuve, au quel le temps peut rendre assez de valeur pour payer toutes les hypothèques?

o o o

LE GRAND NORD

Voilà une question à l'ordre du jour, notre Conseil de Ville devant être prochainement appelé à voter une garantie d'intérêt en faveur de cette entreprise.

Ce ne sont pas des banalités ni des ronotages que j'apporte ici, mais des nouvelles toutes fraîches, des renseignements puisés sur place, dans une petite course à travers les Laurentides.

Sur les 550 milles du futur Parry Sound, de Québec à la Baie Georgienne, il y en a 226 dans les limites de cette province. Le reste, en Ontario, est en voie de parachèvement sous l'énergique poussée du millionnaire Booth, d'Ottawa. Dans notre province, il ne reste plus que deux solutions de continuité, l'une entre le St-Maurice et St-Liguori dans le comté de Montcalm, 55 milles, et l'autre 35 milles, de St-Jérôme à Grenville sur les bords de l'Ottawa, avec un pont qui reliera le Grand Nord au Canada Atlantique.

Encore 90 milles de voie ferrée donc, et Québec sera relié directement à la Baie Georgienne et Duluth par la ligne la plus courte et la plus septentrionale de toutes celles qui existent. Il y a de quoi piquer l'intérêt. Aussi la *Semaine Commerciale* a-t-elle voulu voir par elle-même.

OU EN SONT LES TRAVAUX

Les entrepreneurs Paquet & Fortin sont en train de mettre la dernière main aux 8 milles qui séparent St-Tite Junction de la rivière St-Maurice. Le terrassement est fait, le fer posé jusqu'au bord de la rivière. Le Pacifique n'a plus qu'à poser un "carreau" sur la voie de son embranchement des Piles, pour laisser passer les trains du Grand Nord. M. Paquet, qui avaient déjà fait l'an dernier une section de 10 milles en deça de St-Tite Junction, ont commencé la section suivante l'hiver dernier. Ils ont rudement poussé l'ouvrage, sur lequel ils ont tenu jusqu'à 500 hommes jusqu'à ces derniers temps. Ils en emploient encore 200 disséminés sur les deux rives du St-Maurice. La rapidité de leur travail est d'autant plus remarquable que c'était une rude section à construire. Lever la neige en février pour faire les terrassements, abattre des pans, de montagnes, pratiquer des coupes et des talus de 70 pieds de hauteur, maçon-

ner des ponceaux sans nombre nécessités par la multiplicité des cours d'eau dans cette région accidentée: il faut voir le pays pour comprendre que tout d'ouvrage en six mois est un vrai tour de force. Il est vrai que M. Paquet n'est pas un novice; l'ancien constructeur du pont Garnier et des premiers ponts de fer du gouvernement Mercier en a vu bien d'autres.

C'est aussi au cœur de l'hiver qu'il a enfoncé les pilotis et maçonné là-dessus les assises du pont de Grand-Mère, sans se mouiller un doigt! La "Dominion Bridge Co" a récemment commencé à poser ce pont, un cantilever remarquable, le second du genre au pays, après celui de Lachine. Ses ouvriers, dirigés par M. Nicholls, sont en ce moment en train d'achever les abords en bois et les grues nécessaires jusqu'aux piliers. Le fer est en partie rendu sur place, 27 charges de wagon sont arrivées, et l'on attend le reste, encore presque autant, prochainement. Ces énormes pièces seront transportées sur des rouleaux spéciaux, mises en place et assemblées dans le vide au moyen de grues, tout aussi aisément que l'on faisait autrefois avec les échafaudages. La Compagnie doit livrer le pont deux mois après que la voie ferrée lui a été remise; et si la température reste belle le pont sera fini en octobre. Paquet & Fortin pourront alors transporter les rails sur l'autre rive et finir de bonne heure les 2 milles qui complètent leur section.

Il restera encore 55 milles à faire pour rejoindre le tronçon que l'entrepreneur Paquet opère lui-même de St-Liguori à St-Jérôme; mais plus on avance vers l'ouest, plus la construction est facile, aussi peut-on s'attendre à ce que cette lacune soit vite comblée. Cela dépendra de la décision du conseil de ville de Québec. Franchement, au point où sont les choses, ce serait dommage de voir le Conseil hésiter; il n'y a plus à reculer. Il faut que ce chemin se fasse, et il n'y a pas de temps à perdre.

PROFITS A EN RETIRER

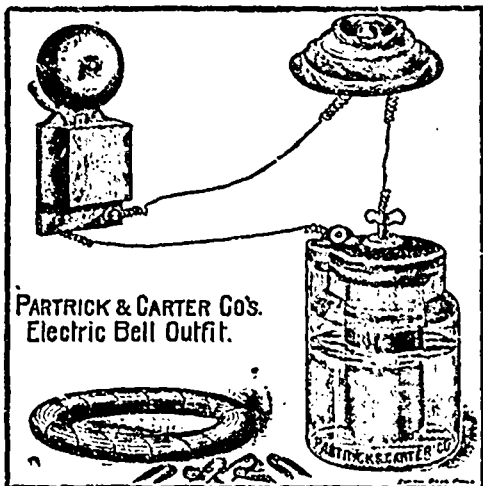
Québec en retirera-t-il du profit? Je conseille aux Thomas Didyme un petit voyage d'agrément ou de santé dans le Nord. Il n'y a rien comme de mettre le doigt dans la plaie. Aujourd'hui, cette région n'est encore que l'arrière-cour de la Province, une "concession," comme on dit à la campagne. Avec un chemin de fer, une nouvelle artère, ce sera bientôt une nouvelle province de Québec. Il y a là de quoi faire le plus beau "rang double" qu'on ait encore vu, quelque chose de mieux peut-être encore que celui qui s'échelonne sur les deux rives de notre grand fleuve.

Cela fournira d'abord un trafic local, tou-

jours croissant, qui n'est pas à dédaigner. Puis il y a le trafic de l'ouest, les bois du nord d'Ontario, les blés de Duluth. Montréal, dira-t-on, s'arrangera pour sucro tout cela par l'embranchement de St-Jérôme? Certes, j'admets que Montréal a les tentacules longs et forts, mais cette fois n'oublions pas que nous n'avons pas affaire au Pacifique ni au Grand Tronc, mais à une compagnie de Québec, qui a pris naissance dans nos murs, qui y a tous ses intérêts. Le Grand Nord est des nôtres, et, par son alliance avec le chemin du Nord d'Ontario, nous amènera des alliés précieux. Il suffit de les ménager; si nous les traitons mal, naturellement Montréal ne serait pas loin en arrière pour leur offrir les avantages que nous leur refusons. Québec, qui a déjà souscrit \$300,000 pour le chemin de fer du Lac St-Jean, se doit de compléter son œuvre. Autant vaudrait laisser l'Hôtel de Ville inachevé au second étage qu'on inaugurerait la semaine dernière.

Il suffit de voir ce magnifique "back country," du reste, pour le convoiter. Je connaissais déjà la giboyeuse région en arrière de Berthioret de Joliette, et j'ai depuis beaucoup pratiqué le haut de Portneuf et de Champlain. M. Paquet me dit des merveilles du pays traversé par son chemin de fer en arrière de Terrebonne et Montcalm, qui lui rapporte de beaux profits cet été. Ce tronçon, qu'il a exploité pour son compte en attendant le raccordement avec l'Est, a 28 milles de longueur; il se raccorde avec l'embranchement du Pacifique à St-Jérôme, traverse ensuite les belles paroisses de Ste-Sophie, New Glasgow, Ste-Julienne, St-Alexis, St-Jacques l'Achigan, et se termine à St-Liguori. C'est le paradis du tabac, du foin, et des autres grandes cultures en général. On a peu d'idées ici de l'état de richesse de ces paroisses. Ce n'est pas un fait inouï là-bas de voir un seul cultivateur expédier 4 charges de char de tabac, 100 chars de foin. A St-Jacques, un bon cultivateur vaut \$300,000. N'importe-t-il pas de mettre Québec en communication directe, le plus tôt possible, avec tous ces centres qui seront avant longtemps peut-être des villes tout aussi importantes que St-Jérôme? Jusqu'ici, toutes ces places font affaires exclusivement à Montréal. Avec un chemin de fer aussi direct que le Grand Nord, notre commerce de gros, nos industries n'auraient-ils pas la chance de partager un peu avec l'ambitieuse cité de Maisonneuve, qui est capable de s'annexer la lune et les étoiles si on la laisse faire? Notons que ce sera une véritable "air line" que le Grand Nord, transperçant le nord de la Province d'est à l'ouest en

Sonneries
Elect'ques,
Piles,
Fils,
Etc.



Baisse
Speciale
des prix
pour
Aout.

MECHANICS SUPPLY CO.,
96, ST-PETER STREET, QUEBEC.

SITUATIONS VACANTES

Pour AGENTS et COLLECTEURS a

Conseil d'Administration.

Honorable J. G. LAVIOLETTE, M. C. L., *Président,*
F. X. MOYAN, Négociant *Vice-Président,*
Hon. H. G. MALHOT, J. C. S.,
Hon. J. E. BOIBOUX Avocat, *Ex-Proc. Gén.,*
A. S. HAMPDEN,
Vice-Pr. de la Banque Jacques-Cartier,
J. G. LAVIOLETTE, M. C. L.
J. Ls. MICHAUX, N. P., *Préfet Cit. Jacq-Cartier*
P. GARON, *Secrétaire.*

" LA CANADIENNE "

Compagnie d'Assurance sur la Vie.

S'adresser personnellement ou par lettre au
BUREAU: 107, RUE ST-JACQUES,
(ÉDIFICE D'UNION) CHAMBRES 30 et 31
MONTREAL.
ou a D. BUYS, asst. surt., 151 rue d'Algouillon
QUEBEC.



LA PHARMACIE DE LA CROIX ROUGE
42, Rue de la Fabrique, Québec.

— 0:0:0:0 —

J. EDMOND DUBE
Ex Elève de l'École Supérieure de Pharmacie, Paris,
Ex Interne au Laboratoire Lafon

Vend a meilleur marché que les prix annoncés dans les catalogues en circulation.

Essayez les Fameuses Marques de Cigares

5c.
Silver Star
Alberta
Bonnie Scot



10c.
Ellen Terry
Toreador
Globe

MANUFACTURES PAR
THE GLOBE CIGAR CO.
LEVIS, QU.

BLANCHISSERIE PFEIFFER A VAPEUR

Chemises, Faux-cols et Poignets, glacés au parfait
Corsages et Vestons pour Dames, blanchis avec élégance

ENCOURAGEZ L'INDUSTRIE LOCALE

Pourquoi envoyer votre blanchissage à 180 milles d'ici ?
Nous sommes en position de vous livrer un ouvrage de meilleure qualité et garantissons que les FAUX-COLS et les MANCHETTES ne seront pas abimés.
Nous n'avons rien épargné pour faire de notre BUANDERIE la meilleure de la Province. Attention particulière aux commandes reçues par express.

A. S. PFEIFFER & Cie,
4 et 6, rue MacMahon.
(En face de l'Église St-Patrick)

Téléphone 524.

Téléphone 420 113 Rue Dalhousie
BEATTIE & ELLIOTT

NÉGOCIANTS COMMISSIONNAIRES

EN
DENRÉES ALIMENTAIRES

AGENCES :
Cie Johnston's Fluid Beef
Conserves de Viandes W. Clark
Fromage Impérial McLaren
St. Lawrence Starch Co
Gelées et Marmelades Batgers
Phosphates au Citron.
ETC., ETC.

LOUIS G. DEMERS
AVOCAT
51 RUE ST-PIERRE, Québec.

F. X. DROUIN, C. R.
AVOCAT
61 RUE ST-PIERRE, QUEBEC
Téléphone 47

J. FRÉMONT, LL.D., M.P. J. LANGLOIS BELL, LL.B.
Fremont & Bell
AVOCATS
Bureau: 118 Rue St-Pierre, Québec
Téléphone 333.

J. A. DIONNE, LL. L.
— AVOCAT —

56, RUE ST-PIERRE, QUEBEC
Bâtisse de la Banque Union TÉLÉPHONE 849

G. EMILE TANGUAY A. VALLER
Tanguay & Vallée
Architectes-Dessinateurs
NOUVEAUX BUREAUX: 201 RUE D'ALCILLON, QUEBEC
Attention spéciale portée à la construction des résidences privées.

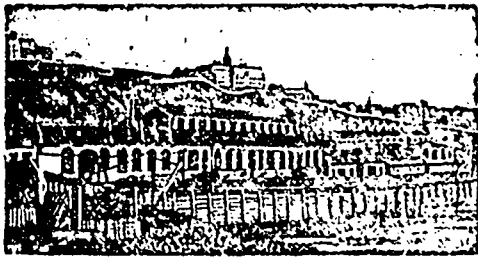
ALFRED LEMIEUX
COMPTABLE ET LIQUIDATEUR
Successions en Faillites
BUREAU
No. 61 Rue Saint-Pierre, Québec

F. A. MERCIER
NOTAIRE
46, RUE DALHOUSIE, QUEBEC
ARGENT A PRETER sur hypothèque à la ville et à la campagne.

N. RANCOUR
Marchand de Glace
145-147 RUE SCOTT
Glace livrée à domicile, dans tous les quartiers de la ville.
TÉLÉPHONE 476.

BOISVERT & ROBERGE
AGENTS MANUFACTURIERS
Meubles de toutes sortes, Blinds, etc.,
Coin des rues St-Pierre et
Sous-le-Fort, Québec.
—x—
REPRÉSENTANT LA CÉLÈBRE MAISON
J. W. KILGOUR & BRO.,
Manufacturiers de meubles, Beauharnois, Quo

BEURRERIES ET FROMAGERIES



NOUS AVONS des Bouilloires parfaites, données de tous les types et genres, à la fois locomobile, portative, semi-portative, à fourneau rond et à four-carré, multibulbaires, etc., etc.

Tout les fromageries, nous manufacturons une bouilloire toute spéciale qui est la plus simple, la plus économique et la meilleure dans le marché, la boîte à fumée se trouve à l'abri de la plaque qui forme le corps de la bouilloire, ce qui évite tout courant d'air qui pourrait y pénétrer par les joints, et qui gèle le cas lorsque nous rapportons les boîtes à la fumée soit en tôle ou en fonte, et qui gèle la "draft" ou le

tir du tuyau à la fumée. Elle est de meilleur acier estampé Dalzell et contient 23 tubes de 2 pouces sur toute la longueur, c'est-à-dire 4 pds. Elle a en plus 5 tirants sur toute la longueur de la chaudière, ce qui lui permet de soutenir une pression de 100 lbs. si toutefois il y a besoin, et est pourvue d'un "mud port" sur le devant pour le nettoyer, ce qui est très important; elle est faite partout et est "testée" avant d'être livrée à tous les usages de pression à eau froide.

Nous manufacturons cette bouilloire en quatre grandeurs—3¼ pds x 21—4" 0" x 24—3¼ pds x 20—4" 0" x 20.

En fait d'engins, les propriétaires des nombreuses beurrieres de cette province peuvent certifier ce que notre maison peut faire. Nous venons au premier chef de terminer un nouvel engin qui va révolutionner le marché, car dans la plus petite et l'espace, nous avons combiné la force.

Les dimensions de ces engins sont de 4 pds de long par 15¼ pouces de largeur sur les coussinets; ils sont activés par une valve à piston et se nourrissent automatiquement par un nouveau système qui assure un graissage sûr et continu, et qui n'offre aucun danger en même temps que c'est une grande épargne sur le lubrifiant. La valve à piston assure une marche régulière à l'engin et de tous les systèmes est celle qui est la moins apte à se déranger. Étant automatique, elle ne peut varier et produire en conséquence une grande économie sur le brûlage, ce qui est de nos jours une question assez sérieuse surtout pour une beurrière.

L'engin est parfaitement balancé dans toutes ses parties et étant fait interchangeable, aucune partie en cas d'accident à la machine peut être fournie sous le plus court délai.

Le système de régulateur employé est le "Levon" qui est reconnu le meilleur et est de notre propre fabrication.

Les personnes suivantes ont eu mal de ces engins—A. A. Nicolle, de St-Simon—J. A. Camirand, Sherbrooke—La Beurrière de St-Magloire—J. de L. Taché, Québec—A. Fraser, Fraser, ville—Beurrière de St-Pamphile.

Nous aurons à l'Exposition un échantillon de nos engins et nous invitons gracieusement toutes les personnes à venir les visiter.

CARRIER, LAINE & CIE

LEVIS P. Q.



LEON BOUCHER

Barbier

SALLE DE BAINS

No. 30 RUE NOTRE-DAME

Voici Carré Notre-Dame

COIN DE L'HOTEL BLANCHARD

BASSE-VILLE

QUEBEC

Coupe des cheveux et de la barbe

Champoo etc., etc., exécutés avec attention

AVIS AUX MARCHANDS

Nous venons de recevoir directement de Belgique pour \$9000

D'USTENSILES EMAILLÉS

(AGATE WARE)

Thières, Bassins, Bols, Plats, Assiettes, Cuillers, Crachoirs, Etc., Etc., Etc.

A être vendu à 50 p.c. d'escompte.

UNE VISITE EST SOLLICITÉE

JOS. AMYOT & FRÈRE

45 Rue Dalhousie.

Charles E. Roy

MARCHAND ET IMPORTATEUR DE CUIRS
413,415,417 RUE ST.VALLIER, ST.ROCH
QUEBEC

Spécialité:—Cuir à semelle Spanish, Eagle, Penelanc, Bracebridge, Slaughter, Cuir Rouge, Cuir à Harnais, Veau Français S. U. Lyon, Bâls & Fils, et M. M. et D., Kid Élastique.

— AUSSI —

Jobber en chaussures.

Un assortiment d'Empeignes importées et toutes espèces de Fournitures pour chaussures.

CORRESPONDANCE SOLLICITÉE

FRS. BERROUARD

MANUFACTURER OF

Mocassins, Boots & Shoes Packs

397 & 399 St-Vallier St.

St-ROCH, QUEBEC

AUX VOYAGEURS!

**ALLEZ AU
Mountain Hill
House**

—94 A 98—

Cote Lamontagne

QUEBEC.

HOTEL CLARENDON
STYLE EUROPÉEN

517 à 527 Rue Tremont

BOSTON

E. N. Tessier -- propriétaire

Les chars allant à l'Est et à l'Ouest
passent à la porte

HOTEL VICTORIA
QUEBEC, CAN.,

Le plus central de tous les hotels de la ville
Première classe sous tous les
rapports

APPARTEMENTS AVEC BAINOIRES ATTENANTES
Salles d'échantillons spacieuses et
bien éclairées pour les voya-
geurs de commerce

BILLARDS, Etc., Etc.

Quartiers généraux du
Touriste et de
l'homme d'affaires

BENJ. TRUDEL, A. RESTHER,
Propriétaire Gérant

LA
Meilleure qualité
COUTE TOUJOURS LE
Meilleur marché

Les REGISTRES ou LIVRES DE MINUTES dans lesquels on inscrit tous les documents importants, ainsi que les GRANDS LIVRES ou LEDGER, auxquels il faut recourir si souvent, ne devraient toujours être fabriqués qu'avec du papier de première qualité.

Les papiers de qualité supérieure, comme le "SUPERFINE LINEN RECORD" le "CANADIAN LINEN LEDGER" le "STANDARD" ou "EAINSLIFFE" sont des papiers soigneusement fabriqués avec des chiffons de toile de premier choix et ne peuvent manquer de donner la plus entière satisfaction. Il est certain qu'une fois que vous en aurez fait usage vous leur donnerez toujours la préférence.

Ces papiers ont obtenu la plus haute récompense à l'Exposition universelle de Chicago. Ils sont fabriqués par la COMPAGNIE DE PAPIER ROLLAND, et vous pouvez vous les procurer chez tous les principaux libraires ou marchands du papier du Canada.

J.-B. ROLLAND & Fils,
Rue St-Paul, Québec

RESTAURANT COMMERCIAL

THEO. LANCTOT, Prop.,

1612, RUE NOTRE-DAME, MONTRÉAL

Succursale: No. 1761 Rue Ste-Catharine

Excellents LUNCH et DINNER à prix réduits.

VINS, LIQUEURS et CIGARES de choix.

Les gens de la campagne qui visiteront la ville sont spécialement invités à venir visiter l'établissement de

M. THEO. LANCTOT,

où ils trouveront en tout temps complète satisfaction
Salles de billard sous l'habile surveillance de
M. FRANK LACHAPPELLE.

ligne presque droite, sauf une déviation relativement courte de la Rivière à Pierre à Québec. Encore a-t-on décidé d'atténuer cet angle en remplaçant la Rivière à Pierre par Allen's Mills comme point de jonction. Ce changement va se faire à cause des rampes par trop raides qu'il y a entre la Rivière à Pierre et la Rivière Noire. De Allen's Mills, la nouvelle ligne ira frapper la voie actuelle au pont de la Rivière Batiscan.

COUPS D'OEIL EN PASSANT

Je n'insisterai pas sur la beauté du pays traversé par la ligne principale. Le "Québec et Lac St-Jean" a déjà son orchestre au complet. Franchissons donc à tire-d'ailes la montée de Lorette, les plateaux verdoyants de St-Gabriel, la petite station fleurie du Lac St-Joseph, la ville naissante de St-Raymond qui nous apparaît notablement augmentée par les scieries et les chantiers Atkinson, et abordons le train des Basses Laurentides à la Jonction de Rivière à Pierre. La voie ici s'enfonce dans la forêt, mais à la grande surprise du voyageur débouche avant longtemps dans de vastes clarières pleines de vie et de fécondité.

À la modeste Rivière à Pierre, succèdent les eaux mugissantes de la Batiscan ; on nous montre du doigt les remous écumeux dans lesquels tournoie probablement le cadavre introuvable de cette dame

américaine qui s'est noyée il y a quelques jours avec son batelier. Bientôt apparaissent les derniers établissements de Notre Dame des Anges avec les grands moulins Rousseau & Vallée, la pittoresque station du Lac au Sable, puis Ste-Thecle où le chemin de fer a fait surgir de terre tout un nouveau village, et la riche et fertile paroisse de St-Tite dont je reparlerai. Les Basses Laurentides raccordent avec le Pacifique à 6 milles plus loin, à St-Tite Jonction, avant-dernière station de l'embranchement des Piles.

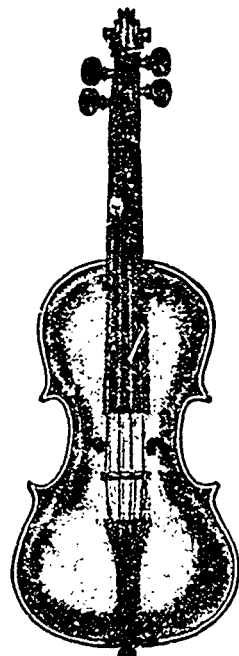
Les surprises ne manquent pas ici. On nous montre un lac de fer où les forges de St Maurice viennent puiser la matière première. La ligne du Grand Nord passera à quelques milles de la renommée cataracte de Shawinigan. En attendant, rien de pittoresque comme les bords du St Maurice aux Grandes Piles, où je recommande à l'artiste en quête de paysages certain coup d'œil sur la rivière, d'un côté un promontoire vierge tombant à pic dans l'eau, de l'autre une pente douce et verdoyante couverte de champs et de troupeaux: ou encore à Grand Mère, où la rivière forme un gouffre vertigineux, coupé en deux par un rocher bizarre hérissé de plantations sauvages et ayant, comme dit le populaire, "formance humaine," d'où le nom étrange donné à l'endroit

Grand'Mère a beaucoup perdu de son aspect terrifiant et sauvage. Une compagnie américaine a hardiment installé aux bords de ces eaux magissantes une grande pulperie, bâtiment gigantesque dont les bases, des blocs de maçonnerie de 18 pieds d'épaisseur, ont été fortoment cimentées sur le lit de roc de la rivière. Plus d'un demi-million de piastres ont été dépensées là, en constructions, estacades et achat de terrains. Sur l'autre rive du St-Maurice, du côté ouest, s'élève maintenant tout un village industriel: la pulperie en pierre, la scierie, les ateliers du machiniste, les bureaux, les magasins, les habitations des employés échelonnées sur la hauteur. Tout cela donne de la vie à un paysage extrêmement pittoresque.

La rivière est à moitié couverte de billots d'épinette emprisonnés dans leurs estacades à perte de vue. Le bois est monté mécaniquement au moulin à scie, débité en petits blocs, porté à la Pulperie par un ingénieux système de chaînes sans fin, introduit pièce à pièce dans les machines à broyer (*grind mills*) au nombre de 24, formant plusieurs rangées de monstres au dos arrondi qui en engloutissent et en digèrent des quantités énormes tous les jours. A peine les blocs y sont-ils introduits qu'ils sont soumis à une violente pression hydraulique qui les aplatit irrésistiblement par en dessus, tan

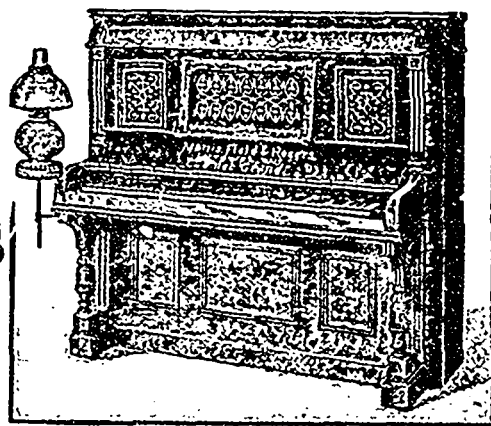
ARTHUR LAVIGNE

Editeur de Musique, Importateur de



PIANOS, ✧
ORGUES, ✧
 ✧ **VIOLONS**
SYMPHONIONS
 FOURNITURES MUSICALES
 ETC., ETC., ETC.

Téléphone No 212.



55, Rue de la Fabrique, Quebec

Pianos et Orgues accordés et réparés.—Musique nouvelle reçue continuellement d'Europe et des Etats-Unis.

Pianos et Orgues vendus au **plus bas prix possible** et à termes faciles de paiement.

Importation directe.—Prix modiques.—Pas d'agents

dis qu'en dessous des meules à rotation vertigineuse les râpent sans pitié; il n'en reste bientôt plus qu'une poudre qui se coule dans les canaux pratiqués sous le parquet en ciment, entraînée par l'eau qui la lave et la dépouille des dernières fibres. Cette pâte est ensuite passée sous des rouleaux à haute pression, qui la façonnent en rubans sans fin. Les ouvriers d'un coup de tranchet détachent ces feuilles, les ploient sur leurs tables, les empilent sur des charriots de capacité uniforme. La pulpe est prête pour l'exportation; les charriots, emportés l'un après l'autre par les grues, sont livrés à un câble sans fin qui circule d'une rive à l'autre au-dessus du gouffre. La pulpe est reçue sur l'autre rive où elle est chargée dans les wagons de l'embranchement des Piles. Tout se fait vite et bien; les Américains prennent toujours le chemin le plus court. Quand le pont du Grand Nord sera construit, le câble sans fin qui traverse la rivière aura perdu son utilité, et les produits de la "Laurentide Pulp Company" pourront être expédiés par le Grand-Nord. Il ne manque plus qu'une chose pour compléter cette grosse industrie: une fabrique de papier annexée à l'installation. C'est ce qui se verra avant longtemps.

Mes remerciements à M. P. A. Crossley, le comptable-chef de la maison, un ancien Québécois très aimable qui, en l'absence du gérant, M. Riley, s'est mis en quatre pour me faire visiter les usines dans les moindres détails.

ST-TITE, COMTÉ DE CHAMPLAIN

Je disais plus haut que c'est du côté du Nord que les Québécois doivent tourner leurs convoitises. S'ils savaient les beaux grands villages, les plantureuses landes qui couvrent les flancs des Laurentides!

Voici une courte notice qui émerveillera peut-être plus d'un de mes lecteurs.

St-Tite est assurément l'un des ornements du chemin de fer Basses Laurentides. Sa population est de 3,000 âmes. Le village, joli carré de maisons blanches, gracieusement situé au milieu d'une des plus fertiles campagnes que j'aie encore vues, est plein d'activité commerciale et industrielle. 3 scieries, 1 tannerie, 8 fromageries tant dans la paroisse que dans le village, 1 briqueterie, 1 fonderie, 3 boulangeries, 5 grands magasins sans compter une multitude d'établissements de moindre importance, tout cela donne décidément un air d'importance à la place.

Les principaux marchands sont: G. Germain, S. H. Frigon, Jos. Bassière, O. Lacoursière, S. L'heureux. Tous font d'excellentes affaires. J'ai vu chez M.

Germain un stock considérable d'épicerie, de nouveautés, ferronnerie, papeterie, grains, farines, etc. Le patron de l'établissement fait le commerce à St-Tite depuis treize ans et s'y est créé une position enviable. Chez tous ses confrères, je remarque le même air de prospérité.

M. H. M. Price, de Québec, a dans le village une scierie parfaitement outillée, que j'ai visitée avec intérêt. Sa capacité est de 500 billots par jour. Elle est actionnée par deux engins, un Beauchemin de 50 forces, un Waterous de 40. Le gérant de l'établissement est M. Scougall, ci-devant de Québec.

Non loin de là, sur la rivière des Envies, M. D. Rouleau a aussi un moulin à scie, avec meunerie attachée pour mouture d'avoine et d'autres grains secondaires. La troisième scierie du village, moins importante, est celle de M. Lachevrotière & Cie, tout près de la fonderie Lemay.

La tannerie est celle de M. P. Duval, un énergique industriel qui a eu l'an dernier le malheur de voir sa boutique consumée par un incendie sans assurance, mais n'a pas perdu courage et s'est bravement remis au travail. Il fait le tannage à la façon.

St-Tite possède une excellente briqueterie, celle de M. Onésime Jacob, établie au printemps. M. Jacob, qui connaît les secrets du métier, fait une brique vraiment supérieure qu'il vend à des prix qui devraient lui attirer de grosses commandes. Avis aux constructeurs.

Les voyageurs trouvent une excellente pension de campagne chez M. Léveillé en face de la rue de l'Eglise, à proximité de la station du chemin de fer. M. Léveillé a chevaux et voitures et tient aussi un débit de tabac et d'épicerie.

A la pension Léveillé, je fais connaissance d'un jeune artiste dessinateur, peintre même, élève de M. Rhô de Beaucourt. M. J. A. L'heureux, qui s'occupe de peinture décorative, tableaux d'église, lettrage d'enseignes, dorure etc.

St-Tite possède deux médecins, le Dr Emile Lacoursière, et le Dr Auge, tous deux bien en clientèle.

On remarque quelques belles constructions dans le village: entre autres le couvent des Sœurs de la Providence bâti il y a quatre ou cinq ans, et la résidence de Mme Veuve Buist, veuve d'un riche négociant de l'endroit.

Le village est approvisionné d'eau par deux aqueducs, l'un en fer, l'autre en bois. Il y a en outre plusieurs puits artésiens percés à une grande profondeur: on a dû traverser de 175 à 200 pieds d'argile avant d'atteindre l'eau. Cette solide fondation de terre-glaise explique la prodigieuse fertilité du sol dans cette région. Au lieu de deux aqueducs rivaux, les

résidents auraient mieux fait de faire venir l'eau d'une montagne voisine qui est très élevée.

On dit le pays très riche en mines. Un expert de Montréal, M. Robin Lapointe, était à St-Tite la semaine dernière en quête de certains gisements de plomb qui lui avaient été signalés. Il existe même à quelque distance des habitations des carrières de marbre qui aurait, dit-on, la blancheur du Carraro. Elles ne sont cependant pas exploitées, ayant été concédées par le gouvernement à des spéculateurs qui attendent. Cette circonstance soulève une question intéressante: le marbre est-il comme les métaux précieux la propriété de la Couronne, ou du propriétaire de la surface comme la pierre. Quoi qu'il en soit, le gouvernement ne devrait jamais concéder des droits miniers qu'à la condition expresse qu'ils soient mis en exploitation sur le champ, sans quoi la vente est nulle.

On tire des carrières blanches de St-Tite une chaux supérieure qui adhère au bois aussi parfaitement que la plus fine peinture. Les murs qui en sont blanchis restent immaculés pendant plusieurs années. De là sans doute la blancheur sans tache des maisons de St-Tite.

Ce gai village est traversé par la rivière des Envies. De mémoire d'homme, il y avait ici un grand lac, le lac Kapi-bouchka. Deux familles sauvages ont même survécu à cette alluvion: les Kiolet et les ToSen.

La récolte a la plus belle apparence; à perte de vue, les champs défrichés et enclos avec soin présentent l'aspect d'un damier or et vert. On sait cultiver ici; les machines sont en grande vogue, le nombre des moissonneuses est incalculable, et toutes les fabriques connues d'instruments agricoles ont des agents dans la paroisse. Grâce à sa formation particulière, le sol de St-Tite défie les plus longues sécheresses.

Il y a deux points noirs à St-Tite. Pas de bonne école pour garçons, et puis le service des trains sur Québec est défectueux. Montréal s'arrange toujours pour être proche voisin de partout. Deux trains directs par semaine seulement entre Québec et cette région, qui a deux trains par jour sur Trois-Rivières et Montréal par l'embranchement des Piles. Il faudrait corriger cela. St-Tite est assez important pour mériter un meilleur service.

U. B.

— o : o : o —

Winnipeg aura une nouvelle industrie. La maison Richer & Nichol a entrepris de manufacturer l'empoi avec le blé de Manitoba. La manufacture est actuellement en opération à Fort Rouge.

MÉDAILLE D'EXPOSITION

On peut attacher du prix aux médailles d'exposition, car elles mettant toujours du temps à venir, parfois même elle n'arrivent jamais, comme celles du World's Fair qui au bout de deux ans sont encore attendues avec patience par une multitude d'exposants. Celle dont nous voulons parler n'a pas autant tardé. Elle a mis moins d'un an à venir de Paris, où elle avait été commandée à l'occasion de notre grande Exposition Provinciale de septembre 1894.

Cet objet d'art est intéressant à plus d'un point de vue. D'abord, les artistes français, pour y mettre le temps, font bien les choses; il n'y a qu'eux pour faire les reliefs sur métal. Cette fois, le graveur a trouvé moyen de loger dans le champ exigü d'un module de moins de deux pouces de diamètre la Province de Québec, représentée par une majestueuse femme de formes exquises à laquelle il ne manque aucun de ses attributs, si microscopiques qu'ils soient; encore n'occupe-t-elle pas toute la place et en laisse-t-elle amplement aux emblèmes de l'industrie et de l'agriculture qui l'entourent, sans compter un bas-relief encore plus fin figurant notre abrupt Cap Diamant baignant ses pieds dans le St-Laurent.

Le revers de la médaille, c'est le nom de Jobin & Rochette encadré dans une apothéose de feuilles d'érable et d'inscriptions. Tout cela est adorablement fouillé et signé L. Rollée.

Le lecteur a sans doute deviné qu'il s'agit de la fameuse médaille d'or offerte par l'hon M Shehynet quesonstichaudement disputée les deux maisons Jobin & Rochette et Bresse. Elle a même été l'objet d'un procès retentissant, qui n'a fait que lui ajouter du prix.

Ceux à qui elle est échue ont raison d'en être fiers: cette pièce d'or pur symbolise le mérite et la valeur. C'est une belle récompense, assurément bien méritée, car la maison Jobin & Rochette a rapidement atteint le haut de l'échelle dans son industrie, et d'une extrémité à l'autre du pays son nom est synonyme d'excellence.

:o:o:o:

A TRAVERS QUEBEC

BOISSEAU & MARCOTTE

Continuons paisiblement notre tournée dans les quartiers commerciaux de Québec, convaincu que, si nous réussissons seulement à faire connaître les uns aux autres les marchands du district, nous aurons déjà rendu des services marqués. Mais nous espérons davantage, car notre modeste publication commence à avoir de l'écho au loin.

Nous avons déjà décrit plus d'un de

ces bazars de variétés qui ornent la Basse-Ville de leurs multicolores étalages et se sont donné pour mission d'approvisionner le détail d'une multitude de marchandises de tablette qui n'ont en apparence aucune parenté, et qui cependant sont d'un voisinage fort commode pour le commerce de détail, particulièrement à la campagne où un marchand doit tenir en magasin à peu près tout ce que peut concevoir l'imagination. Les aiguilles, le fil, la soie en fuseaux vont bien ensemble, de même que du papier, des plumes, des crayons et de l'encre; mais quel rapport existe-t-il entre ces catégories et des poudres à pâte, des savons, de la bijouterie, des faux-cols, des peignes, des chapelots, des bilboquets, des parfums, des pipes, et que savons-nous encore? Nul autre que celui-ci: ce sont tous là des objets d'utilité, et même de nécessité générale, de demande courante. Aussi, pas un marchand venu à la ville pour faire ses achats ne considère sa mission remplie s'il n'a visité ces petites expositions universelles. Il est certain d'y trouver maints objets qui lui avaient échappé dans la préparation de son mémoire.

La maison Boisseau & Marcotte (autrefois Boisseau & Bédard) fait ce genre de commerce depuis plusieurs années. Abeille diligente, elle butine de fleur en fleur et l'expérience lui a appris l'art de bien composer le miel qu'il faut pour attirer la pratique. Aujourd'hui, c'est un balai, destiné, par sa qualité supérieure et son bon marché extravagant, à tourner la tête de toutes les ménagères du pays, demain ce sera un autre objet non moins irrésistible. Comment M. Boisseau, l'habile patron-acheteur de la maison, peut-il accomplir de ces tours de force? C'est son secret, n'insistons pas. En attendant, profitons-en, se dit le client, et tel qui ne voulait rien acheter part chargé de cartons et de paquets, séduit, hypnotisé par les occasions superbes que lui offrait l'habile marchand.

L'établissement Boisseau & Marcotte, l'un des mieux situés de la rue St-Pierre, occupe trois vastes étages bondés de marchandises et d'échantillons. Nous y remarquons au passage un comptoir de poupées plus ébahies, plus vivantes les unes que les autres, un autre de bonbonnières, es haut nouveauté qui feront sensation à la prochaine saison, et un tas d'autres jolies choses innombrables et indescriptibles. Mais laissons aux marchands qui nous lisent le plaisir de la surprise.

LA MAISON DE FERBLANTERIE ET FERRONNERIE BROUSSEAU

Voilà un établissement qui n'a pas besoin de réclame auprès du public. Il est connu depuis longtemps, possède la confiance publique et fait un commerce prospère, ce qui, en affaire, est tout.

Nous sommes allé hier faire une courte visite à travers les quatre étages de cet établissement et nous avons été vivement intéressé.

M. Léon Brousseau, fils de M. Geo. Brousseau, s'était chargé de nous donner tous les renseignements désirés. Il l'a fait avec bonne grâce et ce tact qui dénote chez lui l'homme d'affaire.

Verret, Stewart & Co

QUEBEC et MONTREAL

REPRÉSENTANT

L'UNION SAULNIERE D'ANGLETERRE

(The Salt Union of England)

Attendu régulièrement par vaisseaux, et livrable à flot, à bord des chars et en magasin.

Gros Sel ordinaire

Sel Fin de qualité supérieure

POUR LE FROMAGE ET LE BEURRE

A vendre au plus bas prix du marché.

QUAI DES INDES, QUÉBEC.

NOUVEAU MOULIN

E. T. NESBITT

A l'honneur d'annoncer à MM. les Marchands de bois, Menuisiers, Entrepreneurs et autres, qu'il a établi un moulin à son chantier,

Coin rues St-Roch et de la Reine, St-Roch QUÉBEC.

pour appareiller le bois, embouvetter et blanchir, scier, déligner, découper et faire des moulures, etc. Il y a une voie d'évitement (siding) du chemin de fer dans le chantier, qui est à la disposition des pratiques du moulin pour y décharger ou charger des chars de bois.

L'ouvrage qu'on voudra bien lui confier sera exécuté avec le plus grand soin et à des prix modérés.

E. T. NESBITT,

Coin des rues St-Roch et de la Reine.

La Société Artistique Canadienne

— BUREAU —

210 ST-LAURENT, MONTREAL

Fondée dans le but de répandre et de développer le goût de la musique et d'encourager les artistes.

Incorporée par Lettres Patentes le 24 Décembre 1894.

CAPITAL - - - \$50,000

1 PRIN de \$1,000 - - 1 PRIN de \$400

1 PRIN de \$150.00.

Et 2848 autres prix variant de \$1 à \$50 cont

distribués TOUS LES 8 JOURS.

PRIN DU BILLET, - - - 10 Cts

Mentionnez "La Société Artistique Canadienne" quand vous achetez vos billets. Billets envoyés dans toutes parties du pays sur réception du prix et d'un timbre.

ON DEMANDE DES AGENTS RESPONSABLES

Pour la Campagne.

Téléphone 127

JOHN L. LAROCHE

PHARMACIEN

IMPORTATEUR

— DE —

Produits Chimiques

Anglais et Etrangers

723, RUE ST-VALLIER

Entrons d'abord dans le magasin bordé de ces mille et un articles de quincaillerie, et montons tout d'une haleine au quatrième étage. Nous voici dans la section des balances. C'est une nouvelle ligne d'affaire ajoutée depuis un an à la quincaillerie et à la ferblanterie de l'établissement, et certes ce n'est pas aujourd'hui la moindre. M. Brousseau ne se contente pas de réparer les balances, il les manufacture.

Il y a là plusieurs ouvriers travaillant sous la direction de M. Voyer, un ouvrier habile, qui a la haute main. Disons entre parenthèse que M. Voyer est l'employé de M. Brousseau, depuis que celui-ci est entré dans les affaires en 1870. On nous a montré de magnifiques échantillons de balances pour magasins qui pourraient rivaliser de goût, d'élégance et de qualité avec les meilleures balances qui nous viennent des États-Unis.

Pour le moment M. Brousseau se contente de la manufacture des balances légères, mais il se propose bien avant longtemps d'entreprendre la manufacture des balances lourdes. Il y a là toute une industrie nouvelle pour Québec, M. Brousseau s'est chargé de nous la donner.

Le troisième étage est occupé par la section de la ferblanterie, plomberie, etc. C'est là que se manufacturent ces mille et un articles d'utilité domestique, tuyaux, ustensiles de cuisine, chaudières, tasses, écumeuses, lanternes, etc. Disons en passant que M. Brousseau est le seul manufacturier d'un fanal qui ne s'éteint pas au grand air, dans les grandes bourrasques de vent. Cet article est en grande demande sur la Côte Nord où on l'emploie comme phare lumière. Dans cette section on s'occupe aussi de la pose des appareils de chauffage au gaz et à l'eau chaude.

Des ouvriers habiles sont chargés de ces travaux assez difficiles. Une spécialité dans ce département est la manufacture des étampes sur cuivre et sur fer-blanc, étampes qui sont utilisées par tous les marchands pour marquer leurs marchandises. Nous en avons admiré de magnifiques échantillons, œuvre de M. Voyer. M. Brousseau est le fournisseur de presque tous les marchands de cette ville, dans cette partie.

Arrivons maintenant au 2^{ème} étage où se trouve la section des poêles qui n'est pas la moindre. M. Brousseau ne se contente pas de vendre des poêles importés, il en manufacture. Le poêle à charbon *Etoile* amélioré par M. Brousseau a une réputation générale. Ce poêle devient de plus en plus populaire à mesure qu'il est mieux connu. Son inventeur M. Brousseau a atteint l'idéal: une plus grande somme de chaleur avec moins de combustible possible, et aucun danger d'explosion par suite d'une amélioration par laquelle le trop plein de gaz qui pourrait se produire s'échappe librement et gagne le tuyau. Depuis quatre ans que ce poêle est sur le marché, il n'a pas trouvé de détracteurs. Tous ceux qui en ont acheté et en ont fait l'expérience s'accordent à dire qu'il donne le même degré de chaleur avec la moitié moins de combustible qu'aucun autre poêle, comme en font foi d'ailleurs les éloquentes certificats de connaisseurs qu'on nous a exhibés.

Ce poêle a obtenu une médaille de bronze à l'exposition de Montréal il y a deux ans, et un diplôme à l'exposition provinciale de Québec, l'année dernière, et est en grande demande, non seulement dans notre province, mais dans les autres provinces. L'année dernière, M. Brousseau en a vendu au-dessus de 300. Il fait aussi une grande vente des autres poêles.

Au 1^{er} étage, toujours en arrière, se trouvent les écuries et la section du charbon de bois dont M. Brousseau fait un commerce assez considérable.

La maison Brousseau est aujourd'hui l'une des plus importantes de Québec. Grâce à un travail constant, à l'énergie et à l'esprit d'initiative dont M. Brousseau a fait preuve, la petite boutique de ferblanterie de 1870 est devenue un vaste établissement, prospère et avantageusement connu du public.

S'il y a un ouvrage difficile à exécuter dans les lignes sus-mentionnées, on se dit: "allons chez Brousseau." La maison a cette réputation de tout faire et de bien faire.

Le patron est puissamment secondé par son fils M. Léon Brousseau qui joint à une grande activité et à une exquise politesse une connaissance parfaite des affaires.

Nous souhaitons à la maison Brousseau de continuer à progresser et à prospérer. Nous n'avons pas trop, à Québec, d'établissements de ce genre qui contribuent à la prospérité de la ville.

THETFORD MINES

D'APRÈS LES NOTES D'UN CORRESPONDANT

Thetford Mines est aujourd'hui l'une des places les plus prospères des Cantons de l'Est et les plus avantageuses aux capitalistes qui voudraient placer leur argent dans la mise en opération d'une manufacture quelconque.

Le manufacturier pourrait se procurer ici 200 ouvrières à bon marché. Les hommes et les garçons travaillent aux mines d'amiante, et les filles ne trouvant rien à faire quittent la place pour aller chercher de l'emploi aux États-Unis. Il nous faudrait ici une manufacture quelconque dont la main-d'œuvre se soit fournie par les personnes du sexe.

La population de Thetford Mines est aujourd'hui de 4,500 âmes. Une grande activité règne ici, les affaires en général sont très bonnes. Nous allons avoir l'hiver prochain six scieries qui emploieront beaucoup de monde.

Il y a douze marchands qui tous font de bonnes affaires.

Il se fait un grand commerce de bois; ce bois s'expédie à Lévis et aux États-Unis. L'hiver dernier il a été expédié aux États-Unis 6,000 cordes de bois de pulpe.

Une banque qui viendrait établir une succursale à Thetford Mines ferait de bonnes affaires.

Les mines d'amiante emploient à l'année environ 1,200 personnes qui donnent un très bon marché à nos cultivateurs.

Il reste encore plusieurs bonnes terres à prendre sur le terrain du gouvernement, mais elles trouveront propriétaires d'ici à quelque temps.

La colonisation fait ici de grands progrès depuis un couple d'années.

On parle de construire un couvent cet automne et un collège le printemps prochain. L'augmentation incessante de notre population le demande. L'église actuelle ne pouvant suffire aux besoins de la population toujours grandissante, on a décidé d'en construire une nouvelle, plus spacieuse, au printemps prochain.

Bref, Thetford Mines, qui ne date que de quelques années, est aujourd'hui l'une des places les plus prospères non seulement des Cantons de l'Est, mais de toute la province. Si elle continue à progresser ainsi, un bel avenir lui est réservé.

MAITRES DE POSTE ET JOURNAUX

Du *Progrès de l'Est*:

"Il y a quelque temps *La Semaine Commerciale* publiait un article dans lequel le confrère suggère de faire, des maîtres de poste, des agents de journaux chargés de prendre les abonnements et d'en recevoir le prix; l'idée du confrère a du bon et mérite d'être prise en sérieuse considération par les associations de la presse afin que, si elle est susceptible d'application pratique, celles-ci puissent en demander l'adoption à nos législateurs."

FINANCES

La Banque de la Nouvelle-Ecosse a décidé d'ouvrir une succursale à Calais, Maine.

Les emprunts à demande sont tranquilles à 4 et 4½ pour cent à Toronto, et on ne s'attend pas à une amélioration jusqu'après l'exposition.

Les stocks d'assurance montrent une force considérable actuellement. La cause est dans les pertes comparativement petites que les compagnies subissent.

Une des meilleures preuves du retour à des temps meilleurs est l'amélioration des paiements, dit le *Hardware & Metal*. Le comptable d'une maison de gros de Montréal dit qu'il y a bon nombre d'hommes d'affaire qui retirent leurs billets une semaine avant échéance. Nous laissons à notre confrère la responsabilité de cette constatation.

Rapport des Clearing-Houses pour la semaine finissant jeudi le 25 août comparé avec ceux de la semaine précédente:

	15 août	8 août
Montréal...	\$11,412,32	\$11,927,913
Toronto.....	5,240,518	5,963,428
Halifax....	1,150,275	1,460,005
Winnipeg....	753,533	923,910
Hamilton..	689,457	658,927

Total.... 19,246,049 \$20,934,183
Balances réunies cette semaine \$2,912,244 ; la semaine dernière \$2,816,155.
Cinq jours de transactions seulement à Winnipeg.

J. B. BÉDARD & FRÈRES

IMPORTATEURS ET

Agents de Manufacturiers

FABRICANTS DE BROSSES ET BALAIS

ASSORTIMENT GÉNÉRAL

D'épiceries, tabac coupé et en feuilles, Paniers de toutes sortes, Pipes, Papeterie, Ferblanterie et articles émaillés, Corsets, Toiles peintes pour fenêtres, patrons pour souliers

ET UNE QUANTITÉ D'ARTICLES D'UTILITÉ GÉNÉRALE.

44 & 46 RUE ST-PIERRE, Québec.

Nous donnons une attention spéciale aux commandes par la malle.

Liste des plus célèbres

Marques de tabacs

FABRIQUÉES PAR

B. HOUDE & Cie.,

Les plus grands fabricants de tout le

Dominion pour les tabacs

coups et en poudre

— : o : —

Tabacs coupés

CHAMPAIGN	MORNING DEW
FAVORITE	GOLDEN LEAF HUDSON
CONTE DUFFERIN	VICTORIA MIXTURE
CARIBOU	MICMAC CAPORAL (pour cigarette)
SWEET BOUQUET	FINE CUT

Tabacs pressés en feuilles

HUDSON † : x : † PACIFIC

Tabacs en poudre

B ROSE ET FÈVE	X ROSE
No 1 ROSE	No 2 NATUREL

— : o o o : —

A côté de leurs produits renommés, on trouvera toujours chez

B. HOUDE & Cie.,

le plus vaste assortiment de

Pipes, sacs à tabac, tabagies, tabatières, et

Cigares importés et domestiques

— : o : o : —

MAGASINS ET BUREAUX :

350 RUE ST-JEAN

Manufacture et entrepôts :

Coia Richelieu et Ste Claire

Telephone 238.

La Banque Nationale

BUREAU CHEF QUÉBEC

Capital payé - - - - \$1,200,000

DIRECTEURS.

R. AUDETT, Ecr., Président.	V. CHATEAUVERT, Ecr., M. P. P.
A. B. DUPUIS, Ecr., Vice-Président.	N. NAZ, Ecr., M. P. P.
L'Hon. JUGE CHAUVEAU, Ecr., M. P. P.	J. O. VILLENEUVE, Ecr., M. P. P.
N. RIOUX, Ecr.	

GEORGE CREBASSA, Gérant Général.
P. LAFRANCE, Gérant Bureau de Québec.
Inspecteur.

SUCCURSALES :

Québec faubourg St-Jean.	St-Marie, Beauce.
" St-Roch.	Chicoutimi.
Montréal.	Roberval.
Sherbrooke.	Ottawa.
St-François Nord-Est, Beauce.	Winnipeg, Man.

AGENTS

Angleterre : The National Bank of Scotland, Londres
France : Crédit Lyonnais Paris, et Succursales, MM. Grillebaux, Frères & Cie, Paris.
Etats-Unis : The National Bank of the Republic New York. National Reserve Bank, Boston, Mass.
Les collections reçoivent une attention spéciale et les retours en sont faits avec la plus grande promptitude.
On s'occupe respectueusement la correspondance.

LA BANQUE JACQUES-CARTIER

BUREAU PRINCIPAL: MONTREAL

CAPITAL PAYÉ.....\$500,000
FONDS DE RÉSERVE.....\$25,000

DIRECTEURS—L'hon. ALPH. DESJARDINS, Président; A. S. HAMELIN, Vice-Président; DU-MONT LAVIOLETTE, JOEL LEDUC, A. L. DE MARTIGNY, Directeur Gérant, TANCREDE BIEVENY, Assnt-Gérant; E. G. ST-JEAN, Inspecteur; J. E. A. LEFEBVRE, Assnt-Inspecteur.
Succursales—St-Hyacinthe. A. Clément, gérant; Drummondville. J. E. Girouard, gérant; Beauharnois. L. Leduc, gérant; Laurentides, P.Q., H. H. Ethier, gérant; Hull, P.Q., J. P. de Martigny, gérant; St-Simon, N. Denis, gérant.
QUÉBEC, St-Sauveur, N. Dion, gérant; Rue St-Jean, C. S. Powell, gérant.
Fraserville, J. O. Leblanc, gérant; Valleyfield, Ls. de Martigny, gérant; Victoriaville, A. Marchand, gérant; Plessisville, E. C. P. Chèvrefils, gérant; Ste-Anne de la Pérade, J. A. Rousseau, gérant; Paspébiac, P.Q., H. Bourbeau, gérant; Edmonton, N.O., S. R. Benoît, gérant.

BRANCHES A MONTREAL—St-Jean Baptiste, M. Bourret, gérant; Ste-Cunégonde, G.N. Ducharme, gérant; St-Henri, H. Dorion, gérant; Rue Ontario, A. Boyer, gérant.
DEPARTEMENT D'ÉPARGNES—Au Bureau Principal et aux succursales.

CORRESPONDANTS—Londres, Angleterre; Le Crédit Lyonnais; do Glyn, Mills, Currie & Co; Paris, France; Crédit Lyonnais; New-York: National Bank of the Republic; do The Bank of America; Boston: The Merchants Nat. Bank; Chicago: Bank of Montreal; Canada: The Merchants Bank of Canada; do: Bank of British Nth America.

Emet des crédits commerciaux et des lettres circulaires, payables dans toutes les parties du monde.

People's Bank of Halifax

Fondée en 1864

BUREAU DE DIRECTION:

PATRICK O'MULLIN, Président
JAMES FRASER, Vice-président
Hon. M. H. RICHY—CHARLES ARCHIBALD
W. J. COLEMAN

Bureau principal: HALIFAX, N. E.
JOHN KNIGHT, caissier.

AGENCES :

Québec	North End, Halifax, N.E.
Lévis, P. Q.	Lunenburg, N.-E.
Fraserville, P. Q.	Canso, N.-E.
La C Mégantic P. Q.	Edmonton, N.-B.
Cookshire P. Q.	Woodstock, N.-B.
Wolfville, N.-E.	Shediac, N.-B.
Windsor, N.-E.	North Sydney, C.-B.
	Port Hood, C.-B.

CORRESPONDANTS :

Montréal—Bank of Toronto.
Terrebonne—Bank of Nova-Scotia
St-Jean, N.-B.—Bank of New-Brunswick.
New-York—Bank of New-York.
Boston—New England Nat. Bank.
Minneapolis—North Western Nat. Bank
Londres—Union Bank of London.
Paris—Crédit Lyonnais.

La Banque du Peuple

Bureau principal: MONTREAL.

ÉTABLIE EN 1834

CAPITAL PAYÉ.....\$1,200,000
FONDS DE RÉSERVE.....600,000

Bureau de direction :

Jacques Grenier, Ecr., Président
George Brush, Ecr., Vice-Président,
M. Branchaud, Ecr.; Wm. Francis, Ecr.; Chs. Lacaille, Ecr.; Alph. Leclair, Ecr.; A. Provost, Ecr.
J. S. BOUSQUET, Caissier
Wm. RICHER, Assnt-Caissier
M. ARTHUR GAGNON, Inspecteur

Succursales :

Québec, basse-ville : P. B. DUMOULIN, gérant.
Québec, St Roch : NAP. LAVOIE, gérant.
Trois-Rivières : P. E. PANNETON, gérant.
St-Jean, Qué. : H. ST-MARS, gérant.
St-Rém, Qué. : C. BÉDARD, gérant.
St-Jérôme, Qué. : J. A. THÉBERGE, gérant.
Montréal, rue Ste-Catherine Est : A. FOURNIER, gérant.
Montréal, rue Notre-Dame Ouest : J. A. BLEAU, gérant.
St-Hyacinthe : J. LAFRAMBOISE, gérant.

Agents en Canada :

Ontario : Molson's Bank et ses succursales.
Nouveau-Brunswick : Banque de Montréal.
Nouvelle-Ecosse : Bank of Nova Scotia.
Ile du Prince-Edouard: Merchant's Bk of Halifax

Agents aux Etats-Unis :

New-York : The National Bank of the Republic
New-York : Hanover National Bank.
Boston : National Reserve Bank.

Correspondants en Europe :

Angleterre : The Alliance Bank Ltd, Londres.
France : Le Crédit Lyonnais, Paris.
La Banque du Peuple émet des lettres circulaires payables dans toutes les parties du monde.
Pour faciliter les petites épargnes, la Banque reçoit des dépôts de tous montants depuis 25cts, à 4 p. c. comme pour les gros dépôts.

JOS. BLONDEAU COMMERÇANT

Spécialités :
Beurre, Jambon, Lard Salé
1 et 2 MARCHÉ FINLAY,
Basse-ville, Québec.

Ferronnerie générale

SPECIALITÉS D'ARMES À FEU

FUSILS de CHASSE, CARABINES de toutes sortes, accoutrements de chasso etc.

Le tout à des prix réduits. Une visite est sollicitée.

Vve Frs. Dumas

MARCHAND DE FER

363 - Rue St-Paul, Palais - 363

QUÉBEC

COLONNE DE L'ENTREPRENEUR

Toujours peu de construction en ville, et cependant les entrepreneurs en général paraissent pas trop mal occupés. L'explication, c'est que la ville travaille pour la campagne. Ainsi, nos grands ateliers de découpage de bois sont en pleine activité. La maison Gignac, pour une, expédie au loin sur une grande échelle ses bois de menuiserie et ses moulures. Son grand tableau-catalogue, distribué au printemps, lui a valu des commandes incessantes.

M. Nesbitt a ouvert un moulin où il a installé des machines perfectionnées pour préparer le bois de menuiserie en tous genres; il s'est assuré les services de M. J. B. Richard, un habile ouvrier qui fait autorité dans son métier. Nous en parlerons.

Les architectes Tanguay & Vallée achèvent les plans des entrepôts du quai Napoléon, et les soumissions seront demandées ces jours-ci.

—M. Onésime Jacob, un habile briquetier qui a appris son métier aux États-Unis, a ouvert cet été une briqueterie à St-Tite, comté de Champlain. Il fabrique un article de première classe, supérieurement cuit, d'une belle teinte sang de bœuf, et de toutes les formes usitées pour longs-pans, pour arches d'égoûts, etc. St-Tite fournit en abondance une argile supérieure, et M. Jacob est en position de vendre aux plus bas prix du marché. Nous le recommandons particulièrement aux constructeurs.

—La "Laurentide Pulp Company" se propose de faire bâtir une chapelle protestante sur sa magnifique propriété à Grand'Mère. On dit aussi qu'elle ajoutera avant longtemps une fabrique de papier à ses usines.

—La construction est active à Saint-Raymond. On y remarque de grandes constructions nouvelles ou en cours, entre autres un couvent monumental qui a été bâti en quelques mois.

—M. Ernest Trudel, de cette ville, entrepreneur peintre, termine actuellement les travaux de décoration, blanc et or, à l'intérieur des églises de Saint-Tite des Caps et Saint-Joachim, d'après les plans des architectes Tanguay & Vallée pour la première, de l'architecte D. Ouellet, pour l'autre. M. Trudel est aussi chargé d'ouvrage de peinture au Parlement et à la Caisse d'Économie.

—Le contrat pour la construction de la nouvelle estrade du Québec Turf Club sur les Plaines a été accordé à M. Alex. Cummings.

—MM. Vézina et Massé ont terminé la construction d'un édifice à quatre étages sur la rue Notre-Dame des Anges, nécessitée par l'augmentation constante de leurs affaires.

—M. Jinchereau, entrepreneur maçon, pose en ce moment la maçonnerie du jet d'eau de la place de l'église N. D. des Victoires à la Basse-Ville. La fontaine de la Place de la Basilique y sera installée la semaine prochaine.

—Les brasseurs Boswell, de cette ville, sont en train de rebâtir l'immeuble voisin de leur brasserie rue St-Vallier, qui était ci-devant occupé par la fonderie Gagnon & Frère. Le nouvel immeuble, rebâti en grande partie avec les vieux murs, sera

installé en "cold storage" pour leur propre usage.

—Les derniers permis de construction enregistrés à l'Hôtel-de-Ville;

R. Burden prop., F. Côté entr., me clôture rue Grande-Allée, coût probable \$600.

M. Manny prop., E. Durand entr., réparations rue Prince-Edouard, coût probable \$25.

Jos. Toussaint prop., maison de 26 sur 26, à deux étages, bois, brique et tôle, coût probable \$700.

Société de Bâtisse prop., E. Matte entr., réparations au No. 1 rue Iberville, coût probable \$50.

F.-X. Pagé prop., E. Paquet entr., bâtisse en bois de 22 sur 14, à deux étages, coût probable \$300.

C. Noël prop., solage de maison No. 36 rue Artilerie, coût probable \$30.

M. Dechêne prop., F. Mongeon & Fils, entr., construction de maison pour bureaux No. 13 rue des Varennes, coût probable \$1,500.

C. Giguère prop. et entr., réparations au No. 949 rue St-Valier, coût probable \$100.

—Une compagnie est en formation en vue de construire un grand hôtel à la Malbaie. L'hôtel Chamard a été, cet été, littéralement accaparé par les touristes américains, qui s'y sont barricadés en famille. Le besoin d'un hôtel canadien se fait vivement sentir. Plusieurs citoyens de Québec, en villégiature à la Malbaie, ont déjà souscrit au livre d'actions.

—Il est question à St-Jean N.-B., de bâtir un nouvel entrepôt, au coût de \$5,000, sur les quais.

—A St-Hyacinthe, on va probablement agrandir du double l'École d'Industrie Laitière, en y ajoutant une aile de 60 pieds sur 40.

—On prévoit beaucoup de construction à la Rivière-du-Loup en bas, pour l'hiver prochain. L'hon. M. Chapleau, M. Webb de la Banque Union, M. Roger Larue de la maison Thibaudon Frères & Cie., M. J. P. B. Casgrain, ingénieur-civil à Montréal, ont acheté des lots à bâtir. Ce petit "boom" intéresse de près les entrepreneurs qui nous lisent.

—Le Lac St-Joseph a pris une vogue extraordinaire cet été, grâce à l'excellente tenue de l'hôtel de l'endroit sous la direction de Mme Douglas, l'épouse du gérant du Club Union. Les habitués se sont tellement attachés à la place que bon nombre de cottages vont être ajoutés aux quatre qui avoisinent l'hôtel. MM. George Lamothe et George Crébassa ont acheté un terrain de 600 pieds de front sur environ 250 de profondeur, et sept familles vont s'y faire construire des chalets: MM. Lamothe, Crébassa, Am. Robitaille, Jules Tessier, Joseph Couture et Dr Grondin. On ne reconnaîtra plus l'endroit l'an prochain. Un nouveau yacht à vapeur, l'Arizona, acheté à Sorel par MM. Crébassa et Lamothe, fait cet été le service du lac.

—Les travaux à l'église Notre-Dame de Lévis avancent rapidement; le tout sera terminé vers le milieu de septembre. La maçonnerie de la sacristie est terminée depuis la semaine dernière. M. Joseph Couture, l'entrepreneur, a poussé les choses rondement. On a été étonné de voir les travaux se faire aussi promptement. La sacristie, qui est maintenant

à trois étages, présente un joli coup d'œil. Est-il besoin d'ajouter que l'ouvrage est de première classe? Les travaux de décoration à l'intérieur de la sacristie ne seront pas exécutés maintenant.

—M. Joseph Couture vient de terminer la construction d'une bâtisse à 5 étages, 4 étages en pierre et l'autre en briques, de 27 pieds sur 16, pour le compte de M. Fitch, à St-Romuald. Les travaux de maçonnerie ont coûté \$2,000. Cette bâtisse est destinée à recevoir une dynamo électrique qui servira à l'éclairage et à donner la force motrice aux moulins Fitch.

M. Couture a employé une trentaine d'hommes tout l'été, tant à Lévis qu'à St-Romuald.

—M. Antoine Gagné fait lambrisser en neuf sa résidence rue St-Georges, Lévis. Entrepreneur M. Hubert Carrier. Il y a aussi actuellement à Lévis plusieurs maisons en réparation.

—La ville de Lévis demande des soumissions d'ici au 9 sept., pour la fourniture du charbon Luckawanna pour le chauffage des propriétés civiques, pour l'habillement et la chaussure de la police.

RÉPONSE A UN CORRESPONDANT

La brique ordinaire de construction vaut à Québec \$4.50 le mille seulement. Voici les cotes ailleurs:

	Montréal	Toronto
Pour murailles ordinaires	\$6.00	\$6.50
" façades bonnes	8.00	8.50
" égoûts	8.00 à 8.50	8.50 à 9.00

—:o:o:—

CORRESPONDANCE

M. le rédacteur,

Un correspondant qui signe "un abonné intéressé" m'interpelle dans un de vos derniers numéros pour me demander "à laquelle des églises du diocèse de Rimouski j'ai voulu faire allusion dans une communication antérieure." Si ce monsieur est si intéressé, pourquoi n'a-t-il pas le courage de faire comme moi et de signer sa correspondance? Ma réponse serait alors directe, et je la lui ferais avec la meilleure volonté du monde. Je le soupçonne d'être lui-même un contracteur, et qui sait? peut-être n'est-il pas étranger à l'exécution des travaux en dorure auxquels j'ai fait allusion dans les colonnes de la SEMAINE COMMERCIALE du 2 courant. J'assure "un abonné intéressé" que, s'il veut me laisser percer son incognito et s'il est réellement le personnage que je soupçonne, je me ferai un devoir de donner au public non-seulement le nom de l'église, mais le sien également.

Dans l'alternative contraire, vous comprendrez la sagesse de la conduite que j'entends prendre ici. Pour faire plaisir à "un abonné intéressé," s'il n'a eu rien à voir dans le contrat en question, je n'irai pas compromettre des ouvriers auxquels je n'ai personnellement rien à reprocher. Il a dû s'apercevoir au ton de mon article de la SEMAINE COMMERCIALE que je ne cherche en aucune façon à enlever les droits légitimes d'autrui et que mon seul but est de rendre justice à tous les entrepreneurs et à tous ceux qui sont en position de donner des contrats.

Qu'ai-je à donner des noms à "Un abonné intéressé" s'il est étranger au contrat, et de quel droit viendrais-je causer un tort direct à l'entrepreneur qui a exécuté ces travaux? J'ai signalé le danger d'une manière générale et le moyen de l'éviter, à chacun de se protéger. Je ne veux le mal de personne; d'ailleurs, dans le cas présent, j'ai constaté que dans sa partie de menuisier, cet entrepreneur est très fort et qu'il a donné satisfaction. Encore une fois, pourquoi me charger de lui causer un tort réel pour le simple plaisir de votre correspondant? Ce n'est pas mon habitude de chercher à gagner ma vie au détriment de mon prochain, et si j'ai élevé la voix, ce n'est que dans un but de protection et pour protester contre la façon illogique dont se donnent les contrats. Je le répète: chacun dans sa sphère et tout ira pour le mieux dans le meilleur des mondes.

Les gens sages approuveront mon attitude et ce témoignage, avec celui de ma conscience, me suffisent.

Avec reconnaissance, M. le rédacteur,
Votre tout dévoué,

G. S. DORVAL
Artiste-peintre.

CHRONIQUE DE LA NAVIGATION

L'événement de la semaine est l'arrivée des frégates anglaises le *Crescent*, vaisseau amiral, escorté de la *Magicienne* et du *Canada*.

Nous ne verrons pas de vaisseaux de guerre français cette année; la guerre de Madagascar a fait supprimer temporairement l'escadre volante de l'Atlantique.

—Le *Dracona*, échoué à la rivière aux Renards dans le Golfe, est irrémédiablement brisé.

—Grande excursion à Montréal par le bateau demain, départ à 6.30 h. précises demain soir, retour mardi matin à bonne heure. Les voyageurs auront deux jours à passer à Montréal. C'est une excellente occasion pour les marchands et hommes d'affaires.

MOUVEMENT MARITIME

Arrivés dans le port de Québec

- 18 août—SS Linwood, Halvorsen, Sydney, Carbray, Routh & co, charbon.
- 19 août—SS Lake Superior, Stewart, Liverpool, 10 août, Geo. M. Webster & co, 100 passagers et carg. gén.
- Dunmore Hall, Auld, Ardrossan, 10 août, H. Kennedy, lest.
- Trilonia, Rollo, Glasgow, 13 août, Ross & co, pour Montréal, carg. gén.
- Schr Lizzie Lindsay, Howells, Mabo, CB, pour Montréal, platre.
- Sophia Josephine, —, St-Mary's, CB, pour Montréal, platre.
- C. J. Brydges, Garrett, Pabos.
- Barge St Philippe, Desmarais, Whitehall, Arch r & co, charbon.
- 19 août—SS Forest Holme, Johnston, Hambourg, pour Montréal, carg. gén.
- 20 août—SS Orinoco, Fraser, New-York, et autres ports, Québec SS Co, passagers et charbon.
- Iona, Cummings, Shields, 10 août, Hy Fry, & co, pour Montréal, carg. gén.
- Ship Howling, Larsen, Londres, 22 juill, pour Batiscan, lest.
- Schr Marie Josephine Blouin, Arichat.
- 21 août—SS Cape Breton, Reid Sydney, Geo. M. Webster & co, pour Sorel, charbon.
- Hulk Rembrandt, Hall, Sydney, Geo M. Webster & co, charbon.
- 21 août—H. M. S. Canada, Wilson Halifax.
- Magicienne, Clarke, Halifax.
- SS Metimon, Bales, Bristol, Wm. M. Macpherson carg. gén.
- Canal boat F. W. Avery, Roberts, Hoboken, Bennett & co, charbon.

- A St Clair, St Clair, Hoboken, Bennett & co, charbon.
- M. L. Holmes, Bartholomew, Cornwall, Carbray, Routh & co, charbon.

Inscrits pour chargement

- 19 août—Pharos, 111, Liverpool, H. Kennedy, Bridgewater Cove.
- Ipsden, 1120, S. anderland, H. Kennedy, Sillery Cove.

Acquittés

- 19 août—SS Sardinia, Moore, Liverpool, Allans, Rae & co.
- Linwood, Halvorsen, Sydney, Carbray, Routh & co.
- Schr Blenheim, Smith, New Carlisle, A Joseph & Sons.
- Florida, Bernier, Belle Isle.
- 20 août—SS Campana, Biquet, Pleton et autres ports, Québec SS Co.
- 51 août—SS Orinoco, Fraser, New-York, Québec SS Co.
- Canal boat R. & H. Newland, Cumee, Whitehall, John Breakey.
- Nancy A. Jamieson, Johnson, Burlington, John Breakey.

HEURES DE LA MAREE HAUTE

AOÛT		
Samédi, 21.....	8.57 p.m.	9 18 a.m.
Dimanche, 25.....	9.35 "	5.07 "
Lundi, 26.....	10.15 "	10 37 "
Mardi, 27.....	10.59 "	11 22 "
Mercredi, 28.....	11.15 "	— "
Jeuai, 29.....	0.17 "	0.53 "
Vendredi, 30.....	1.33 "	2.28 "

Pour savoir l'heure de la marée haute aux endroits suivants, il faut soustraire les heures suivantes des heures correspondantes à Québec:
 Ile Madame..... 1 heure 12 minutes
 Piliers..... 1 " 52 "
 Traverse..... 2 " 22 "
 Kaniouraka..... 2 " 52 "
 Brandy Pot..... 3 " 52 "
 Ile Verte..... 4 " 67 "
 Chicoutimi..... 3 " 30 "
 La marée haute au cap à La Roche, 50 milles plus haut que Québec, se fait 3 heures plus tard.
 Premier quartier mardi 27 à 0.43 h. a. m.

TARIF DU FRET

Pour le Golfe

Québec à Gaspé et Percé 30c p. baril, \$5 50 p. ton. Par steamer à Summerside, Charlottetown, Pictou, etc 25c. par baril, \$4 à \$3.50 p. t. Par goélette, 20c. p. b.

Intérieur

Montréal.—Mélasse 75c. p. tonneau. Sel, sc. par sac. Charbon, \$1. Fer, \$1 p. tonne, voilier. Vieux fer, \$1.10 p. t. Bois scé, pin et épinette \$1 p. 1000 p. m. p.; tamarac, \$1.25.
 Sur Burlington, Whitehall et Plattsburg, bois \$1.60 p. m. p. mes. planche. Sur New-York \$2.50 p. mille pieds.
 Sur Colomes, N. Y. bois de poutre, \$3 la corde.
 Sur Trois-Rivières.—Sel 7c. p. sac. Charbon, 75c.
 Sur Larabée Point.—Dormants tamarac, 8c.
 De Batiscan à Burlington, Plattsburg et Whitehall, bois, \$1.49 par 1000 p.
 De Montréal.—Farine, 8c. p. b. et 4c. sac. Lard, 12c. p. b. Marchandises lourdes 5c. p. 100 lbs. et frais accessoires, ou 6c. net. Sou, par tonne de 2000 lbs., \$1.

PERSONNEL

Nous avons eu le plaisir de recevoir la visite de M. E. Girardot, le grand fabricant de vins de Sandwich, Ont.

—Nous sommes heureux d'apprendre que M. Arthur Toussaint prend du mieux. Sa fille Mme Bidégare, atteinte de fièvre typhoïde, est toujours à peu près dans le même état.

—M. Beaudry, de Beaudry, Drolet & Cie, marchands de gros à Trois-Rivières, était à Québec cette semaine.

—M. O. Chalifour de cette ville, manu facturier, est en voyage d'affaires à Chicago.

—M. Oscar Pacaud, de Montréal, fabricant de poudre à pâte, est venu à Québec cette semaine et est allé à la Beauce.

—Le capitaine G. D. O'Farrell, inspecteur des Phares, est revenu ces jours-ci de son voyage d'inspection annuelle

sur les côtes d'en bas, jusqu'à Belle-Isle, à 800 milles de Québec. Il a rencontré des icebergs dans le Déroit, et l'une des distractions du voyage a consisté à jouer dans la neige en juillet sur les côtes de l'extrême Labrador.

—M. Elm. Gariepy, marchand de la Baie St-Paul, était au Mountain Hill House, cette semaine. Remarqué aussi MM. D. Blair, marchand de Chicoutimi, et Alphonse Boulet, manufacturier d'orges, St-François de Montmagny.

—M. Bender de Montmagny était à Québec cette semaine et est descendu au Clarendon.

LIVRE FIN DE SIÈCLE

M. John Jacob Astor, que beaucoup de nos concitoyens se rappelleront avoir rencontré au Carnaval de 1894, n'est pas seulement un crépus, c'est aussi à ses heures un écrivain et un penseur distingué. Il a récemment publié un livre qui fait sensation, et qui a été traduit en différentes langues.

Un *Voyage en d'autres mondes* est l'œuvre d'un Jules Verne américain, millionnaire aussi riche d'idées et de science que de dollars. Ancien élève de l'Université d'Harvard où il a fait de fortes études scientifiques, l'auteur est l'arrière-petit-fils du célèbre fondateur de l'une des plus grandes bibliothèques publiques de New-York, de celui qui a jeté en même temps les bases d'une des plus grandes fortunes de ce temps.

M. John Jacob Astor, plein de foi dans les progrès indéfinis de la science et de la puissance qu'elle met aux mains de l'homme, a eu la vision des prodiges qu'elle permettrait d'accomplir plus tard. Il nous transporte en l'an 2000 et nous fait assister à la transformation qui s'est accomplie à la surface de la terre. Grâce à la puissance inouïe des machines, à l'emmagasinement de la chaleur, de l'eau, de l'électricité, tout se fait sur une échelle si gigantesque, que nos chemins de fer, navires à vapeur, téléphones, ne sont que des jouets d'enfant en comparaison.

A la thèse scientifique, l'auteur joint une thèse spiritualiste et mystique. A l'aide des moyens nouveaux que le progrès scientifique a mis à la disposition de l'homme, ses héros se transportent sur Jupiter qu'ils trouvent à l'âge de la période carbonifère, peuplé d'êtres terrifiants, puis ensuite sur Saturne, séjour des purs esprits qui leur révèlent les secrets de la mort. Ouvrage plein d'intérêt et de perspectives imprévues.

Quand un abonné d'une feuille de commerce met fin à sa souscription, le propriétaire de la feuille perd souvent le prix de l'abonnement; mais l'abonné perd beaucoup plus. Un de ces abonnés avait écrit au directeur d'une feuille de commerce qu'il était enchanté de la recevoir; puis, un beau jour, ne lui convenant pas, il prit la plume et écrivit au bureau pour se désabonner. Huit jours après, ce même homme injuste perdit \$3.50 sur une vente qu'il n'aurait pas faite, s'il avait lu le dernier numéro de la feuille. On souffre toujours des conséquences de son injustice.

QUÉBEC, 23 AOUT 1895

LES FAILLITES DE LA SEMAINE

D'après R. G. Dun & Co

Ont. Québec Ant. prov. Total 1894

Août 15. 15 9 1 25 45

Les faillites de la semaine dernière aux Etats-Unis ont été de 196 contre 229 l'année dernière.

ECHOS DE MONTRÉAL

Montréal, 22 août 1895.

La Bourse reste toujours très calme. Le Pacifique est le seul stock qui monte un peu, par suite de l'excellente perspective de la récolte au Nord-Ouest. Le Street Railway est irrégulier et peu actif. Gaz et Câble faibles. Les dernières ventes de Banque du Peuple se sont faites à 30, Jacques-Cartier à 100. Banque Nationale fait 77 pour offre, 90 pour demande. A New-York, Sucre et Tabac sont en dépression.

A Chicago le blé continue à tomber; clôture hier 62½ août 62½ septembre, 65½ décembre, 69½ mai.

Le maïs est aussi en baisse. Ici les pois sont cotés 73c.; l'avoine 35 à 35½c.; farine: hiver \$4.15 à \$4.40; pat. print. \$4.25 à \$4.50; Str. Roller \$3.75 à \$4.00; en sac \$1.75 à \$2.00; extra en sac \$1.60 à \$1.65; forte Manitoba \$4.10 à \$4.35; farine d'avoine calme à \$3.85 à 4.00; Son \$17.00; gru \$19.00, blé \$22.00 à \$23.00.

Lard canadien shortcut \$15.50 à \$17.50. jambon et bacon 9 à 11c.; saindoux canadien 9½ à 10½c.; raffiné 7½ à 7¾c.

Le fromage s'est un peu amendé depuis quelques jours à la campagne. On cote: Ontario 7¾c.; Townships 7¾c.; Québec 7½ à 7¾c.

Beurre tranquille: crèmerie de choix 17½ à 18c.; laiterie des townships 14 à 14½c.; Ouest 12 à 14c.

Pas de changements pour les œufs qui se vendent: garantis 10½ à 11½c.; ordinaire 9 à 10c.

Patates fermes \$1.00 par baril, 35 à 40c. la poche. Le suif est en demande à 6 et 6½c. pour première qualité et 5 à 5½c. pour les autres. Sucre d'érable 6½ à 7½ pour nouveau, et 4 à 6c. pour vieux.

LA SEMAINE A QUÉBEC

Québec, 23 août 1895.

La température est toujours variable, on en souhaiterait autant pour les affaires qui restent trop calmes en général, en particulier pour la chaussure qui attend toujours l'écoulement des stocks.

En nouveautés, rien de nouveau, si ce n'est que les voyageurs commencent à rentrer de la campagne.

Partout où la récolte promet, les commandes ont été un peu meilleures, mais dans certaines parties, comme la Gaspésie où la pêche a manqué, elles ont été à peu près nulles.

La ferronnerie va bien pendant ce mois. Elle a été un peu excitée par la hausse subite sur les clous coupés et de broche.

A l'heure qu'il est, les prix sur le marché américain ont atteint sur ces articles une altitude qui ne s'était pas encore vue. Ils sont plus haut juchés qu'au Canada. Cette hausse bizarre est due à un grand "combino" ou plutôt "corner." On dit que l'heureux spéculateur qui travaillait depuis quelques années à

consommer cet accaparement vient de réaliser un bénéfice de \$50,000 pour sa part sur le clou seul.

Dans les grains et farines, on nous signale une nouvelle réduction dont on pourra se rendre compte aux cotes plus loin.

A noter aussi quelques changements importants sur le marché aux fruits.

Nous avons soigneusement révisé cette semaine la cote de briques, chaux, ciment de Portland, colle-forte, huile de pied de bœuf.

Epicerie.—Pas de changements dans les prix. La semaine a été tranquille, mais cependant la collection s'améliore et a été assez bonne. On cote: sucre brun 3¼ à 3½c.; jaune 3½ à 3¾c.; cassonade blanche 3¾ à 4c.; granulée 4¼ à 4½c.; mélusées Barbades 36 à 38c., suivant la qualité; huile de lin 62½ à 65c.; huile de loup-marin 32 à 35c.; pétrole 15 à 15½c.

Nous devons une petite explication au sujet de ce que nous disions la semaine dernière du Gin De Kuyper. Avant les changements du tarif, les prix étaient ainsi classés:

Cuisses...	1 à 24	25 à 49	50 et plus
Vertes....	\$ 5.75	\$ 5.70	\$ 5.60
Rouges....	11.00	10.90	10.75

Depuis que le tarif a été changé les importateurs prenaient 25c. par caisse verte, 50c. sur rouge. Récemment ils ont décidé de réduire leurs profits à 10c. par caisse. Les nouvelles cotations sont:

Vertes....	\$ 5.85	\$ 5.80	\$ 5.70
Rouges....	11.25	11.15	11.00

Il ne s'agissait donc d'un arrangement purement local et non d'une baisse sur le marché de provenance.

Beurre et fromage.—Marché tranquille surtout pour le fromage qui est coté à 6¾ et 7c. Les acheteurs sont rares. Dans les beurres crèmerie 17 à 18c., townships et Kamouraska 13 à 14c.; œufs 11 à 12c.

Le fromage continue à décourager les fabricants. A Québec, les prix sont stationnaires, de même que pour le beurre. Les dernières ventes au syndicat de Chicoutimi ont été peu satisfaisantes. La semaine dernière, M. Octave Jacques offrait 6½c. J. B. Renaud & Cie 6 1/16c. d'autres 6¾ et 6¾c. le tout au comptant. Il ne s'est vendu qu'une douzaine de fabriques.

A la vente de cette semaine, M. Jacques a acheté deux lots de 1000 et 300 boîtes à 6¾ et 7c. La maison Renaud & Cie a acheté 660 boîtes à 6¾.

Le tabac canadien se raffermi sensiblement, cette culture épuisante pour la terre n'étant pas aussi bonne cette année dans le district de Montréal. Le tabac se cultive aussi beaucoup dans Ontario. On nous cite comme principales marques le White Burley, le Blue Briar et le Climate, mais en général le tabac d'Ontario est meilleur pour plug (tabac pressé).

Dernières nouvelles.—La réserve d'or dans le trésor des Etats-Unis est de \$101,577,000... Les valeurs monétaires canadiennes sont fermes, les stocks d'assurances surtout... Il n'y a eu jusqu'ici qu'une légère gelée nocturne au Nord-Ouest, lundi dernier... Le stock visible de blé continue à diminuer aux Etats-Unis et au Canada. Le total dans le moment est de 37 millions de mi-

lots contre 64 l'an dernier et 58 millions il y a deux ans... La récolte du raisin en France sera bien inférieure cette année: 50 millions de gallons au lieu de 85 millions l'an dernier.

On mande de Boston que le commerce de bois est dans la bonne moyenne et promet bien pour l'automne. L'épinette, 2 x 3 et 2 x 4, 10 de longueur et plus, reste à \$13.

Le *Shoe & Leather* de Toronto dit que la fermeté des peaux, en diminuant la production du cuir, relève la confiance et que les manufacturiers à qui il reste maintenant peu de cuir devront visiter les marchés pour leur acquisition d'automne et du printemps.

Les manufacturiers de chaussures de Toronto sont très satisfaits de leurs commandes d'automne. Les consignations de Montréal et Québec, en juin et juillet n'ont jamais été plus fortes depuis des années, ajoute le *Shoe & Leather*.

Une grande quantité de billots, sortant des scieries J. R. Booth, à Ottawa est maintenant expédiée par le Canada Atlantique. Les maisons qui achètent le bois de Booth, cette année, sont John Burstall & Co., et W. & J. Sharples, de Québec et Robert Cox de Liverpool. La coupe sera d'environ 35 millions et vaudra \$751,000. La coupe de Buell, Hurdman Co va être d'environ 25 millions et a été vendue à la maison Dobell, de Québec.

Les familles en villégiature commencent à rentrer en ville, rappelées par la rentrée des classes et l'arrivée des frégates.

La commanderie de Détroit des Knights Templars a fait son entrée solennelle ce matin en ville, musique en tête. Ses riches costumes ont vivement excité l'attention.

En dernière heure nous recevons plusieurs bulletins des récoltes, trop tard pour être insérés à la page 18. L'un, de l'Islet, nous informe que la récolte promet de dépasser ce qui s'est vu depuis quinze ans, à moins que les gélées de la fin du mois ne causent des dégâts.

Un autre correspondant de St-Joseph de Beauce répond ainsi à nos questions:

"Prix du foin—\$7.00 le cent. Température depuis quinze jours bonne, très favorable aux récoltes. Perspective des grains: Blé, il ne s'en récolte presque pas, de même que de seigle. Orge: 100, avoine 100 et même plus. Jamais elle n'a été si belle. Patates 100.

On compte 83 beurrieres et fromageries dans notre comté.

"Le fromage ne se vend presque pas.

"Le tabac se cultive en petite quantité pour usages particuliers. L'espèce est le petit tabac canadien; il a belle apparence."

Bulletin de dernière heure

Louiseville.—J. A. Grenier mag. gén., ass. des cr.

Québec.—Goulet & Simon, fab. de curomètres nouv. soc.

Frank Henry, articles de fantaisie, ouvre succ. à la Haute-Ville.

Edmond Bélanger, nouv. et confections ouv. succ. rue St-Paul.

Chicoutimi.—Thomas Tremblay, mag. gén. cession judiciaire, O. Jobin nommé gardien provisoire.

Ancienne Lorette—Victor Robitaille, meunier, décédé.

St-Apollinaire — Isaac Gingras, cess. volontaire et offre 40c dans la \$
 Ste-Clotilde de Horton — M. A. & V. Guilmette, diss. de soc. M. A. Guilmette, nouv. soc.

Trois-Rivières — U. Grenier & Cie, restaurant, en difficultés.

Jeune Lorette, — M. Berry, bonus de \$1,000 voté par la municipalité pour sa fab. de linages.

Cinq nouvelles faillites dans le district cette semaine.

MARCHÉ AUX CHEVAUX

(Bulletin préparé expressément pour la Semaine Commerciale)

Les cotes de New-York, Chicago et Cleveland restent les mêmes depuis quelques semaines, sans diminution dans les prix comme c'est l'habitude à cette saison de l'année. La rareté commence à se faire sentir dans les chevaux de bonne qualité et l'on anticipe une hausse prochaine; ceci est dû surtout à ce que les acheteurs étrangers continuent toujours d'expédier en Europe. Il en est de même dans Ontario. Et toutes les semaines il sort de ce district environ 200 chevaux qui sont expédiés en Angleterre où les prix sont aujourd'hui très élevés pour les bonnes qualités. C'est là une source de revenus complètement perdue pour le district de Québec où l'on ne peut trouver presque rien d'acceptable pour être vendu. Il ne manque pourtant pas de bonnes races qui pourraient être cultivées et améliorées pour en tirer des profits raisonnables. Mais il faudrait pour cela commencer par faire l'éducation des cultivateurs dans ce sens-là et leur prouver qu'en payant ce qu'il faut pour un étalon de race ils feront un profit considérable. Malheureusement on pense tout le contraire, ils croient qu'avec 2 ou 1 piastre ils ont à peu près tout aussi bon, et il arrive qu'ils ne peuvent même vendre des poulains de 3 à 4 ans pour \$50, quand avec un étalon de race pour lequel ils auront payé 25 à 30 piastres, ils auront des poulains qui se vendront aisément de 100 à \$150 à l'âge d'un an. La chose est évidente et peut se prouver tous les jours, mais ils ne le croient pas.

COURS ET STOCKS

COURS STERLING

New-York, 22 août. 11.00 h. a.m. — A vue, 4.91
 Sixante jours, 4.89½

Bourse de Montréal

Montréal, 22 août 1895.

Canadian Pacific Railway, 54½ à 54
 Ventes, 125 actions à 54½
 Duluth Com., 6¼ à 6¼
 Duluth Preferred, 14 à 11¼
 Commercial Cable Company, 163½ à 163½
 Ventes, 25 actions à 163½
 Wabash, preferred, 14½ à 12
 Montreal Telegraph Company, 166 à 163½
 Richelieu & Ontario Nav. Co., 102 à 101½
 Montreal Street Railway, 211¼ à 210¼
 Montreal Street Railway, nouv., 209¼ à 209¼
 Ventes, 500 actions à 199
 Montreal Gas Company, 205 à 204¼
 Ventes, 10 actions à 202
 Bell Telephone Company, 159 à 158¼
 Royal Electric Light Company, 155 à 140
 Ventes, 20 actions à 151; 50 à 152¼
 Toronto Street Railway, 83¼ à 82¼
 Ventes, 75 actions à 85¼
 Bank of Montreal, 223 à 221
 Quebec Bank, 118 offert
 Ontario Bank, à 89½ offert
 Banque du Peuple, 32¼ à 20

Molson's Bank, 177 offert
 Bank of Toronto, ex-div., 243 offert
 Banque Jacques-Cartier, 100 demandé
 Merchants Bank, 170 à 160¼
 Merchants Bank of Halifax, 103 à 159
 Banque Nationale, 100 à 77
 Union Bank, 100 offert
 Bank of Commerce, ex div., 138¼ à 137¼
 Imperial Bank, 181 à 180
 Eastern Townships Bank, 145 à 140
 North-West Land Company, 65 demandé
 Montreal Cotton Company, 130 à 122
 Ventes, 35 à 130
 La in la Colored Cotton Company, 75 à 60¼
 Dominion Cotton Company, 105 à 87¼

Bourse de New-York

New-York, 22 août 1894.

Atcheson, 17¼
 C. B. & Q., 90¼
 Canada Pacific, 53¾
 Canada Southern, 56¼
 Delaware & Hudson, 131¼
 Delaware & Lackawanna, 104
 L. & N., 61¼
 Lake Shore, 152¼
 Michigan Central, 101¼
 Northern Pacific, 5
 Northern Pacific, preferred, 17¼
 North-Western, 102¼
 New-York Central, 103
 Rock Island, 81¼
 St-Paul, 72¼
 St-Paul, preferred, 128
 St-P. M. & M., 116
 Union Pacific, 132¼
 Western Union Telegraph, 93¼

MARCHÉ DE DETAIL DE QUÉBEC

Québec, 23 août 1895.

Bœuf lère, qualité, par 100 lbs.	10.00	@
" 2e	9.00	
" 3e	7.00	8.00
" par livre	0.05	0.15
Veau, "	0.18	0.12
Mo ton, "	0.10	0.12
Agneau	3.00	4.00
Porc frais par 100 lbs.	5.50	6.00
" par livre	0.12	
Porc, salé, par baril	17.50	18.50
" par livre	0.10	0.11
Jambon, frais, par livre	0.07½	0.08½
" fumé	0.09	0.10
Farine Hungarian	4.15	4.25
" Extra	3.90	4.00
" Forte à boulanger	4.50	4.60
" Extra du print	3.75	3.80
" Superfine	3.45	3.60
" Fine	3.25	3.50
" en poche, 98 lbs	2.99	2.10
" d'avoine	4.40	4.50
Blé d'Inde, blanc	3.00	3.25
" jaune	3.00	3.25
Saumon No 1, baril 200 lbs.	12.00	13.00
" par livre	0.12	0.13
Morue verte, par baril	4.00	4.25
" en draft	4.50	4.75
" par livre	0.04	0.00
" par quintal	4.50	4.75
Huile de morue, par gallon	0.31	0.33
Hareng Labrador No 1, baril	5.25	5.50
Volailles, par couple	0.70	1.00
" Forte du printemps, par couple	0.60	1.00
Dindes, par couple	2.00	3.00
Perdrix	0.50	0.60
Canards noirs	0.75	0.90
Patates (Early rose), mirot	0.35	0.40
Avoine, par minot, 34 lbs	0.40	0.42
Beurre salé, par livre	0.15	0.17
" frais	0.15	0.18
" en pains	0.20	0.25
Fromage, par livre	0.12	0.12½
Œufs, par doz	0.15	0.18
Foin, par 100 bottes	3.00	3.25
Paille	4.00	5.00
Bois, par corde (2½ pieds)	3.50	4.50
" " (3 ")	3.50	5.50

TRAVAUX GIGANTESQUES

Les usines Carrier Lainé & Cie, à Lévis, offrent en ce moment un aspect extraordinairement animé. Dans le "boiler shop", jamais le tintamarre n'a été plus assourdissant; le vaste atelier des machinistes, les cours, les quais voisins, sont enfiévrés d'activité.

Sur la voie ferrée qui passe près des usines, M. N. K. Connolly surveillait en personne, au moment où nous sommes passé là hier, l'embarquement d'engins et machines commandés à la maison pour

un dragueur qu'il vient de construire à Kingston Un peu plus loin, sur les quais, se dessine déjà la gigantesque silhouette d'un gros dragueur tout en acier qui sera lancé à la fin de septembre. Dans l'intérieur de l'atelier aux bouilloires, on travaille au montage d'un couple de grosses locomotives pour l'Intercolonial; la maison en a 8 à construire comme cela. Il y a aussi sur chantier 12 chaudières de scieries de brume (fog horns), 6 sirènes complètes en voie de confection, plus 8 à 10 matériels complets de scieries en marche. Les affaires de la maison en ce genre ont pris de telles proportions dans ces derniers temps qu'on a dû aménager un compartiment spécial dans l'usine pour la confection des machines de scieries.

Hier matin, Carrier Lainé & Cie ont lancé un "hopper barge" (dragueur à déversoir) tout en acier, que leur avait commandé au printemps la Commission du Havre de Québec pour l'approfondissement des parties basses du Bassin Louise. Le lancement s'est fait comme un charme; la lourde carène a glissé dans l'eau doucement, sans plongeon, comme si elle n'eût jamais fait autre chose.

Pour le moment, ce n'est encore qu'un énorme caisson plat, rectangulaire, maintenu à flot, dirait-on, par miracle, car sur près des deux tiers de sa longueur, le fond est une trappe modèle qui s'ouvre à jour sur l'eau par un système de chaînes de cabestan. Les compartiments étanches d'avant et d'arrière, ainsi que sur les côtés, contiennent la quantité d'air nécessaire pour réduire à presque rien le déplacement d'eau à lège. C'est cependant plus qu'un vulgaire transport de matière draguée; quand tout sera complet, ce sera un dragueur-chaland combiné, plus économique pour les travaux du genre de celui que fait faire la Commission du Havre: construction d'un quai qu'on remplira de terre draguée un peu plus loin au fond du Bassin Louise. Il n'existe de ces dragues en fer qu'en Angleterre sur le canal de Manchester, nous dit-on: celle-ci est la première qui se voie en Amérique. Carrier Lainé & Cie l'ont plutôt inventée que copiée, n'ayant pas de modèle sous les yeux.

Les dimensions du chaland sont 70' de longueur, 22' de largeur, 7' de hauteur; sa capacité 125 verges cubes de matière draguée. Pour le compléter, on fixera sur son pont d'avant une grue à vapeur automobile, d'une capacité élévatrice de 10 tonneaux. A la base, l'appareil mesurera 18' x 10'; il faudra loger dans cet espace les volumineux montants de la grue, une bouilloire verticale avec son engin et le mécanicien en charge, qui aura devant lui un véritable clavier, 7 leviers pour la main, imprimant au mécanisme 7 mouvements différents, et 2 pédales pour les freins. Tout cela pivotera sur son centre, donnant au "boom" projeté à 25 pieds une envergure circulaire de 50 pieds. La drague est du genre "clam shell" à caisse articulée.

L'appareil est ingénieusement construit pour marcher à volonté à terre ou sur l'eau. Il a son propre "truck," et peut se transporter lui-même d'un lieu à un autre sur toute voie ferrée.

C'est une nouveauté; voilà pourquoi nous lui consacrons ce chapitre spécial.

LA PERSPECTIVE AGRICOLE

PETITE ENQUÊTE DE LA "SEMAINE COMMERCIALE"

Pour l'information des Banques et du Commerce

(Nos correspondants sont priés de chiffrer les récoltes en terre d'après les chiffres suivants.)

100 80 60 50 30 20
très bon bon assez bon passable médiocre mauvais

BELLECHASSE

St-Vallier, 20 août.

Les foins sont finis, et la récolte est commencée. Elle a la plus belle apparence qu'on puisse désirer.

COMTÉ DE MÉGANTIC

Thetford Mines, 17 août.

Le foin ici se vend \$8.00 la tonne, de 2,000 lbs. Le temps s'est assez bien comporté; les dernières pluies ont fait beaucoup de bien à la récolte. Les patates sont en grande abondance cette année. Les principaux grains semés sont l'avoine et le sarrasin. Tout est très beau. La récolte des grains se chiffre comme suit d'après l'échelle: Blé 80, orge 100, avoine 100, seigle 80, sarrasin 100, pommes de terre 100.

Nos mines d'amiante sont en pleine opération. Il n'y a ici qu'une fromagerie. Les cultivateurs font du beurre lequel se vend toujours à un bon prix ainsi que tous les produits de la ferme à Kingsville ou ils trouvent un meilleur marché qu'à Québec.

XXX.

LAC ST-JEAN

Roberval, 18 août

Le foin ici se vend \$8 la tonne. Il y a très peu de bon foin cette année. La pluie que nous avons eue depuis trois semaines a fait des dommages énormes au foin, mais un bien considérable aux grains. La température a été favorable aux récoltes, à condition que la pluie cesse.

Les grains se chiffrent comme suit d'après l'échelle: Blé 100, orge 100, avoine 100, seigle 100, pommes de terre 100.

La production de juillet des bougeries est inconnue. Les bas prix découragent tous les patrons; plusieurs cultivateurs vendent leurs vaches.

Le tabac se cultive ici seulement pour les besoins de chaque famille.

L. P. BILODEAU.

LÉVIS

St-Henri, 20 août.

Je n'ai qu'à confirmer nos précédents bulletins. La récolte va être l'une des meilleurs qu'on a vus depuis des années.

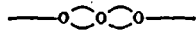
VUE GÉNÉRALE

La récolte est commencée dans les environs de Québec, et se fait dans les meilleures conditions. Les nuits sont déjà très froides, mais comme le grain à une avance de quinze jours sur ces années précédentes et qu'il a mûri plus vite, les gelées ne sont pas à craindre.

Le commerce des machines à moisson-

ner est très actif. Ceux qui font le commerce de ces instruments sont accablés d'ouvrage; en général les agriculteurs attendent trop tard pour donner leurs commandes; ils arrivent à la dernière heure et ho! les moissonneuses! Les monteurs sont sur les dents. Il serait pourtant si facile de s'y prendre quelques jours à l'avance.

Une personne qui arrive du Lac St-Jean rapporte que le grain est de grande taille et exceptionnellement riche en amande dans cette région.



LECTURE POUR LES DAMES

UN PEU DE MODE

COSTUME EN ALPAGA POUR JEUNE FILLE

Ce costume se compose d'une jupe à godets, de forme habituelle, et d'un corsage blouse. Celui-ci s'agrafe au milieu; devant, il est plissé à partir de la couture des épaules pour simuler un empiècement. Ces plis laissent échapper l'étoffe, au-dessus de la poitrine, et forment bouffant retombant sur la ceinture.

Le devant du corsage est découpé en pattes boutonnées qui croisent et cachent la fermeture du corsage.

Si on préfère fermer le corsage au dos, les pattes serviront simplement d'ornement. Ceinture drapée, col rabattu avec nœud de ruban ou cravate. Manches larges.

COSTUME DE VOYAGE

Le corsage qui rentre sous la jupe est aussi plat que possible. La jaquette est cintrée par une couture au milieu du dos et par les coutures du dessous du bras.

Les côtés du devant sont vagues et repliés en forme de revers, doublés de serge ou de flanelle et retenus par un bouton.

A l'encolure on met une ou deux agrafes Col haut rabattu et garni de velours, comme le bas des manches. Jupe de forme cloche ou demi-cloche. Ce costume se confectionne en alpaga, en serge ou en cheviotte, mais on peut aussi employer tous les lainages qui ne se gâtent ni à la poussière ni par le mauvais temps.

COIN DE LA MÉNAGÈRE

INSTALLATION D'UNE CUISINE

La pièce où l'on fait la cuisine, et qui elle-même porte le nom de cuisine, doit être—ceci soit dit pour les gens qui seraient dans l'intention de bâtir—d'assez grande dimension, avoir tout à proximité, un office pour conserver et serrer les provisions et un endroit pour laver la vaisselle.

Elle doit avoir un buffet, des planches et des installations pour les casseroles et la vaisselle.

En plus, comme complément du strict nécessaire, une table et un *chouquet*.

Une cuisine a le droit d'être petite, mal disposée, elle était ainsi et on la laisse telle qu'on l'a prise, mais elle n'a pas le droit d'être sale et en désordre. Elle doit être tenue avec le plus grand soin.

Que chaque objet soit remis en place chaque jour, les casseroles, la vaisselle, etc., tout cela bien clair, bien net, bien essuyé.

Tous les soirs, le fourneau sera nettoyé avec soin. Il le sera dans la journée à chaque accident.

Les travaux terminés, on ouvrira les fenêtres, afin de renouveler l'air et de chasser les mauvaises odeurs.

Tous les soirs, la pierre sur laquelle on lave la vaisselle, et qu'on appelle *pierre à évier* ou simplement *palle*, sera lavée à l'eau chaude.

Une fois par semaine, il sera fait un grand nettoyage. Tous les ustensiles, même ceux qui ne servent pas habituellement, seront passés en revue et nettoyés. On nettoiera les vitres avec de l'eau-de-vie; les planches avec de l'eau et du savon au moyen d'une brosse; les tables de même; si elles sont trop engraisées, on se servira d'un peu de potasse. On ôtera les toiles d'araignée, etc. On terminera en lavant le carrelage, mais l'hiver pas à trop grande eau, car on risque d'amener de l'humidité et de le faire souffler. On frotte avec une brosse, et l'on éponge. On ouvre les fenêtres toutes grandes afin de faire bien sécher. Puis on remet tous les objets à leurs places.

Il y a deux sortes d'animaux, hôtes incommodes des cuisines: les souris et les mouches. Je conseille les souricières pour les premières. Pour les autres, employez de petites bouteilles que vous emplirez d'eau miellée où les mouches viendront se noyer, ou bien encore des verres pleins à moitié d'eau de savon très-épaisse et que vous couvrirez d'un carton percé d'un trou au milieu et enduit au-dessous d'un peu de miel. Les mouches entrent par le trou et ne tardent pas à tomber dans l'eau de savon. Je suis tout-à-fait opposé à l'emploi de tout autre moyen, surtout à celui de la poudre vulgairement appelée *mort-aux-mouches*; car les mouches empoisonnées peuvent tomber dans les mets et les rendre malfaisants. —(E. Dumont, La bonne cuisine française.)

RECETTES DE MÉNAGE

L'eau bouillante enlève la plupart des taches de fruits; versez l'eau bouillante sur la tache comme au travers d'une passoire, afin de ne pas mouiller l'étoffe plus qu'il n'est nécessaire.

Une solution d'onguent mercuriel dans la même quantité de pétrole constitue le meilleur remède contre les punaises, à appliquer contre les bois de lit ou contre les boiseries d'une chambre.

MOYEN DE CONSERVER L'ODEUR DES ROSES

Prendre un vase en verre muni d'un couvercle fermant hermétiquement, mettre dans ce vase une petite couche de sel de cuisine bien écrasé, puis une couche de pétales de roses choisies parmi les plus odorantes, sur laquelle on remet du sel, puis des roses, et ainsi de suite jusqu'à ce que le vase soit rempli.

FABRICATION DU CIDRE

MACÉRATION DES POMMES

Ecraser les pommes au moyen d'une augé ou mieux avec un moulin à sucre.

Il serait préférable que les noix ou cylindres cannelés de ce moulin fussent plutôt en bois dur qu'en fer, car le fer, comme la pierre, détruit l'acide malique, en le combinant avec ses propres sels minéraux. Il vaut mieux les mouloir trop tôt que trop tard. La quantité de pommes à employer est ordinairement de 4 quarts de 3 minots pesant chacun 120 livres, pour une barrique de 60 gallons, soit 8 lbs au gallon. Ajoutez ensuite pendant 7 à 8 heures, par quart de pommes écrasées ou moulues, 8 gallons d'eau pure de pluie ou de rivièrre, soit le 1/4 du cidre à obtenir, surtout quand les pommes sont douces et donnent par conséquent peu de jus. On laisse macérer les pommes écrasées dans des cuves peu profondes avant de les presser, en les romuan' 5 ou 6 fois pour que la pulpe acquière une couleur rouge-brune qu'elle communique au cidre et pour qu'elle n'entre pas en fermentation. Pendant cette macération les principes sucrés et autres que contient la pulpe se dissolvent.

L'action de l'air sur les fruits écrasés a pour effet de brunir le jus, de faire éclater toutes les cellules qui le contiennent et de faciliter la séparation du jus d'avec la pulpe. Cette couleur ne peut être conservée, ainsi qu'on le verra ci-après, qu'autant que la fermentation se fasse à une température de 10 ou 15 degrés Cent.— 20 à 30° Fahr. Il y a des fabricants qui, au contraire, ne laissent pas macérer la pulpe pour avoir, disent-ils, un cidre généreux et de bonne sève. Ils prétendent que l'évaporation leur priverait des esprits, très fugaces, si nécessaires pour le conserver bon et agréable. L'essai que nous en conseillons serait facile; si vous voulez avoir une couleur plus foncée, n'ajoutez l'eau qu'après trois ou quatre heures, et après avoir remué la pulpe plusieurs fois.

Abstenez-vous d'employer des eaux de puits ou de fontaines qui, n'étant pas aérées, font durcir le cidre; celles insalubres, calcaires, séléniteuses, tenant en dissolution des substances végétales ou végétalo-animales, ont une tendance à fermenter et à rendre le cidre malsain et difficile à clarifier. Les eaux de pluie, bien limpides, sont les meilleures parce qu'elles ont un degré, tandis que celles de puits ou de source n'en ont pas et que l'aéromètre s'y arrête à zéro, outre l'inconvénient que nous venons de signaler.

Si les pommes sont amères, il faut les laisser macérer un peu plus longtemps, en se rappelant toutefois qu'une longue macération retarde la fermentation possible avant le pressage et, par suite, la boisson même alcoolique, car le marc prend l'esprit du liquide et le dommage, en ce cas, est d'autant plus grand que la macération a été prolongée. C'est un fait établi par l'expérience que les solides spongieux s'emparent de l'esprit au détriment des liquides alcooliques dans lesquels ils se trouvent. Exemple: si vous mettez des cerises ou des prunes dans un bocal d'eau-de-vie et si vous en goûtez après quelques jours, elle aura perdu sa force, qui sera passée aux fruits.

Quand on a le choix, on emploie des pommes douces et amères dans les proportions de 2/3 de pommes amères et 1/3 de pommes douces.

Dans les environs de Pont l'Evêque

(Normandie), les fabricants de cidre ajoutent aux pommes écrasées quelques betteraves cuites et coupées par morceaux, pour donner de la force, car ils n'ignorent pas qu'elles contiennent du sucre et de l'alcool. Si l'on a recours à ce moyen, nous conseillons de n'employer que des betteraves rouges dans la proportion de 5 ou 6 par quart de pommes; elles communément en même temps leur couleur au cidre. Avec ce mélange, le cidre doit être consommé le dernier pour que le goût des betteraves n'existe plus lors de la mise en perce de tonneau. Le cidre serait exquis si l'on mêlait à la pulpe de pommes un 5e de mûres parvenues à maturité.

Éloignez du cellier et de la cave où se font la macération et la fermentation toutes personnes indisposées, malades ou ayant une mauvaise haleine et toutes matières à odeurs pénétrantes, propres à fermenter ou à entrer en décomposition; apportez-y surtout une grande propreté, pour éviter que le cidre subisse des altérations nuisibles à sa qualité et à sa conservation. Les causes de trépidations doivent être écartées du cellier et de la cave.

LE "DELINEATOR"

Le numéro de septembre du "Delineator" qui est appelé numéro d'automne est exceptionnellement remarquable, et les différents modes sont ce qu'il y a de plus beau et propres à satisfaire tous les goûts. Ce numéro contient aussi des choses très intéressantes à lire. Edith M. Thomas parle de la femme comme écrivain et Mary Schanck Woolman traite particulièrement des travaux d'aiguille comme emploi. La partie de la ménagère est bien représentée dans le choix et la préparation des viandes, la cuisson à point. On remarque de nouveaux dessins sur le tricottage, le crochetage avec description.

Le prix d'abonnement au "Delineator" est de \$1.00 par année ou 15c. le numéro. Adressez toute communication à la "Delineator Publishing Co." (Limited) 33 Richmond St. West Toronto, Ont.

On a commencé la récolte de l'avoine par toute la province. Il ne faudrait qu'un peu de temps chaud et sec pour mener tout à bien.

Le nouveau président du Grand-Tronc, Sir Charles Rivers Wilson, en ce moment au Canada, dit que ce n'est pas en diminuant son personnel ni les salaires, mais plutôt en élevant les tarifs de transport, qu'il entend relever la Compagnie. Il est en pourparlers avec les autres compagnies pour obtenir leur adhésion à une augmentation de tarif.

Les ouvriers du district de Québec se préparent activement à célébrer solennellement leur fête du 2 septembre.

Entre temps, ils réclament plus d'une réforme, se plaignent par exemple de la manière dont sont traitées les filles employées à la manufacture Frankenburg, demandent à l'autorité municipale de se joindre à la Chambre de Commerce pour gagner le Pacifique à réduire le tarif de 2ème classe entre Québec et Montréal à l'ancien prix de \$3.00.

MARCHE DE BOSTON (en gros)

Boston, 21 août.

Beurre ferme, mais l'accumulation en "cold storage" va faire fléchir le marché. Foin stationnaire à \$18 et \$19 1ère qualité, marché aux légumes abondant. Volailles tranquilles. Les patates sort stationnaires.

PRODUITS AGRICOLES

Pois et fèves.....	\$1.70 @	\$3.20
Oufs.....	0.18	0.23

Graines de fourrage :

Timothy ouest, par minot.....	2.75	3.00
" nord.....	2.85	2.85
Trèfle ouest, par livre.....	0.09 1/2	0.11
" nord.....	0.10	0.11
" blanc.....	0.23	0.28
" rouge.....	0.00	0.00
" Alsike.....	0.10 1/2	0.12
" Luzerne.....	0.16	0.19
Herbe de verger, par minot.....	2.10	2.50
Millet Golden.....	2.00	0.00
" américain.....	1.60	1.75

Foins et pailles, par tonne :

Foin N.Y. et Canada choix.....	18.00	19.00
" bon à pass.....	16.00	17.00
" Est ordinaire à choix.....	13.00	15.00
" commun à ordinaire.....	10.00	12.00
" beau.....	14.00	15.00
Trèfle mélé.....	11.00	12.00
Paille seigle.....	11.50	12.00
" avoine.....	7.50	8.00

Patates :

Indigènes p. bri.....	1.00	1.50
Patates sucrées p. bri.....	1.25	2.50

Volailles :

Poules Nord et E-t fraîches tuées.....	0.15	0.20
Chapons.....	0.11	0.13
Dindons Ouest en glace.....	0.10	0.11
Dindonneaux printemps.....	0.10	0.12
Vieux.....	0.06	0.07
Canards verts.....	0.15	0.18
Oies.....	0.00	0.00
Jars.....	0.00	0.00
Volaille vivante.....	0.10	0.00
Poulets printemps.....	0.11	0.14

Légumes :

Betteraves p. minot.....	0.00	0.30
Navets par minot.....	0.50	0.75
Carottes p. m.....	0.00	0.60
Choux nouv. le cent.....	3.00	4.00
Choux-fleur Cal. p. cuis-e.....	0.75	0.00
Navets nouv., le baril.....	0.00	1.00
Laitue, la boîte.....	0.00	0.50
Tomates par m.....	1.50	2.00
Navets Canada, le bri.....	0.75	1.00
Oignons nouv le bri.....	2.00	2.25
Oignons d'Egypte, le colis.....	0.00	0.00
Courges, le baril.....	0.00	1.25
Concombres le 100.....	0.50	0.75
Pois verts.....	0.75	1.00
Céleri par bte.....	4.00	4.50
Fèves haricots le mit.....	0.75	1.00
Blé d'Inde vert p bte.....	0.30	0.40

Viandes et peaux :

Bœuf Chicago choix.....	0.08 1/2	0.09
Bou.....	0.06 1/2	0.07 1/2
arrière q artiers.....	0.07	0.11 1/2
avant.....	0.15 1/2	0.08
2e qualité.....	0.04	0.05
Agneaux Est et Brighton.....	0.08	0.10
Mouton Chicago choix.....	0.06 1/2	0.07
Agnelets.....	0.05	0.06 1/2
Veau extra.....	0.10	0.11
" autre.....	0.08	0.09
Cochons bouch. domest.....	0.05 1/2	0.06 1/2
" d'abattoir.....	0.00	0.07
Peaux campagne vertes, plus de 75 lbs.....	0.07	0.00
" campagne vertes, moins de 75 lbs.....	0.07	0.00
" buff ouest salé.....	0.09 1/2	0.10
" veau 5 à 12 lbs.....	0.85	1.40
" au-dessus du poids.....	1.40	1.50
agneaux.....	0.10	0.02
Suif brut.....	0.01 1/2	0.02 1/2
" Hvré en ville.....	0.04	0.04 1/2
" campagne.....	0.04	0.00

Beurre et fromage :

Beurre crémerles choix.....	0.20	0.21
1er et extra 1er.....	0.20	0.23
mit. crém. extra.....	0.13	0.14
factory choix.....	0.12	0.13
petites btes, crém. extra.....	0.21	0.22
Fromage N. Y., extra.....	0.08 1/2	0.08 1/2
1er.....	0.06 1/2	0.07 1/2
Vermont choix.....	0.07 1/2	0.08
passable à bou.....	0.05	0.00
Écremé.....	0.03	0.05

AUX HOTELS

Jamais encore Québec n'a vu pareille affluence de touristes. Comme nous le prévoyions il y a plusieurs semaines, le mois d'août nous amène des foules énormes. Le Frontenac est plein, le Victoria regorge, le Clarendon peut à peine suffire; le Mountain Hill et le Blanchard sont aussi très achalandés. Nous avons dans nos murs cette semaine les Knights Templars en route pour leur grande convention du 26 à Boston. On annonce pour le 1^{er} septembre la réunion à Québec de l'Association des banquiers canadiens, au nombre de 150.

Cette année, il y a trois grands courants de voyage pour les touristes américains: d'abord l'Europe, on porte à 100,000 le nombre d'Américains passés à Londres cet été, et à \$30,000,000 la somme qu'ils y ont laissée. En Amérique, les deux points convergents des touristes sont Niagara et Québec.

CONSTRUCTION

M. A. Honse Auger, de St Roch de Québec, a obtenu le contrat pour la construction du barrage et des écluses que la compagnie Ostréicole de Québec fait construire à Carleton, Bonaventure.

—M. David Ouellet, architecte à Québec, est descendu à St-Alexis de Métapédia pour l'examen des travaux qui se font à l'église et à la sacristie de cette paroisse.

Les travaux d'agrandissement sont terminés et on travaille à monter le clocher, qui sera terminé vers la fin de septembre prochain.

—On a confié à D. Ouellet, architecte, les plans de l'hôtel projeté à St-Romuald.

La bâtisse aura 70 pieds carrés, sera à deux étages avec annexes aussi à deux étages, des galeries couvertes à chaque étage. Elle sera construite avec toutes les améliorations modernes, de manière à en faire une bâtisse de première classe.

L'EMPLOI DU SUCRE DANS LE VIN

Nous détachons du *Marché Français* un passage intéressant en ce qu'il révèle le grand rôle que joue le sucre dans la fabrication des vins importés. Les chiffres qui suivent seront étudiés avec profit par nos fabricants de vins:

“Le Bulletin statistique du Ministère des finances vient de publier ses documents annuels sur le sucrage des vendanges. Le nombre de récoltants et acheteurs de vendanges qui ont réclamé le bénéfice du tarif réduit s'est élevé à 148,891 (6,000 de plus qu'en 1883); dans cette dernière année, par suite de l'abondance de la récolte, ce nombre était tombé de 212,511, à 142,970, soit une diminution de plus 70,000. C'est surtout pour les vins de première cuvée qu'on a fait usage du sucre (6,629,000 kilog. en 1894, au lieu de 3,762,000 kil. en 1893).

“Par contre, les quantités de sucre ayant servi à la fabrication des vins de deuxième cuvée ont diminué de près d'un million et demi de kilog. Les quantités de vin sucrées en première cuvée, se sont élevées à 994,000 hectolitres (618,000 hectolitres en 1893); celles obtenues par addition de sucre et d'eau sur les marcs fléchissent de 1,000 hectolitres (943,008 hectol. en 1894, et 1,049,000 hectol. en 1893). La fabrication des vins de sucre qui, de 1886 à 1892, représentait de 5

à 6 % de la production totale, n'a plus été que de 20/0 en 1893 et de 21/2 0/0 en 1894.”

Le Bulletin ajoute: “Cette diminution est la conséquence naturelle du retour à des récoltes plus abondantes, de l'abaissement des prix et de l'application des lois Grillo, qui ont imposé au commerce l'obligation de vendre des vins de sucre sous leur véritable nom et de ne les faire circuler qu'avec des congés ou acquits de couleur spéciale.”

Nos condoléances à M. Samuel Mitchell, de l'Assurance de Québec, à l'occasion de la mort de son épouse.

Téléphone 2258

SIMÉON GOSSELIN & Cie

MANUFACTURIERS DE

Vermicelli et Macaroni

160 RUE SAUVAGEAU

QUEBEC

SEMENCES!

Blé du Mass. et d'Ontario,
Avoine, Orge, Pois, Lentilles,
Graines de Trèfle, Mil, etc.

Aussi, Plâtre pour la terre

Tous ces grains et graines sont des plus convenables pour notre sol et notre climat.

— X : X : X : —

GEO. TANGUAY,

MARCHANT DE

FLEUR ET PROVISIONS

Entrepôts: RUES ST-PAUL, LEADENHALL ET ST-ANDRÉ
Bureau: 48 RUE ST-PAUL, QUEBEC.

HOTEL CLARENDON

Coin des Rues Ste-Anne et Desjardins

En face de la Cathédrale Anglaise et
du nouvel HOTEL-DE-VILLE.

— O : X : O : X : O —

Situé à proximité des bâtisses
du Parlement, du
Palais de Justice et de
la Terrasse Dufferin
CHAMBRES D'ECHANTILLONS
Mme M.J. PELLETIER

Ci-devant propriétaire de
l'Hotel Blanchet

Propriétaire

Les dernières réparations faites à cet hotel en font un des plus confortables et des plus beaux du pays.

POUR LA DYSPEPSIE
—OU—
Faible Digestion
BUVEZ L'EAU
ST-LEON



APRÈS CHAQUE REPAS
A JEUN

POUR LA CONSTIPATION

En vente chez

A. BLAIS

3 Port Dauphin, Québec.

Si vous Toussez
PRENEZ LE
**BAUME
RHUMAL**

En vente partout
25 Cts la Bouteille.

**PELLETIER,
PARADIS &
JOBIN**

COMPTABLES ET LIQUIDATEURS

S'occupent d'audition et de revision de livres.

Perce-tion de dettes

Servent d'arbitres dans les causes de compromis entre

DEBITEURS et CRÉANCIERS

Liquidation D'AFFAIRES DE FAILLITES

Agents pour la

"NORTH AMERICA"

Compagnie d'assurance contre le feu

BUREAU: Bâtisse de la Cie du Richelieu

**44 Rue Dalhousie,
QUEBEC.**

B. LEONARD

Papiers de tenture français et américains

Peinture en bâtiments et

Lettrage d'enseignes

Peintures, Huiles, Glaces

Matériaux pour artistes

Stores et Gardes-soleils pour fenêtres

Rouleaux à ressort pour fenêtres

**53 Rue St-Jean
HAUTE VILLE, QUÉBEC**

James Perry

MANUFACTURIER

D'AMEUBLEMENTS de salon et de chambre :
concher, salles à dîner et de réception. Literie,
REPARATIONS de Meubles, Matelas refaits,
Tapis cousus et posés, vieux tapis réparés.

FABRIQUE :

68 Rue St-Valier, Québec

OCT. T. POITRAS & Cie

FLEUR, GRAINS

— ET —

Grains de semence
produits et Provisions

— EN GROS —

Coin des Rues Dalhousie & St-Jacques
QUEBEC.

Hector Grenier

MARCHAND-QUINCAILLIER

(EN GROS ET DETAIL)

436 Rue Saint-Jean, Québec

Ayant agrandi son commerce, invite les commandes en

FERRONNERIE POUR CONSTRUCTION, CARROSSERIE et
MEUBLES, PEINTURES, HUILES, VERNIS, VITRES, ETC.,
ARTICLES DE CHASSE ET DE PÊCHE,
PLATRE DU NOUVEAU-BRUNSWICK ET CIMENT DE PORTLAND

Marchandises d'actualité : GLACIÈRES et Appareils pour glacer
la Crème (Ice Cream Freezers).

Spécialité : **ARTICLES DE PLOMBERIE**

Téléphone 548

TRAVERSE DE QUEBEC ET

LEVIS

DEPARTS

DES BATEAUX PASSEURS (le dimanche ex-
cepté) le temps le permettant :

DE QUÉBEC. DE LEVIS.

Pour le GRAND TRONC

A.M. 9.00 Mixte pour Rich- mond.	A.M. 8.15 Malles de Pouest
--	-------------------------------

P. M. 4.00 Eclair Express pour Pouest.	P.M. 2.1 Eclair Express de Pouest.
--	--

10.00 Malles pour l'ouest
Pour L'INTERCOLONIAL.

A.M. 7.30. Accom. via Chau- dière à R. du L.	A.M. 5.30 Mixte de Riv.-du- Loup.
--	---

8.15 Malles pour Petit Médis.	P.M. 1.30 Malles de Petit Mé- dis
----------------------------------	---

P.M. 2.00 Malles pour Hallf 5.15 Accommodation pour R. du Loup.	4.00 Malles de Halifax
--	------------------------

Pour le QUEBEC CENTRAL.

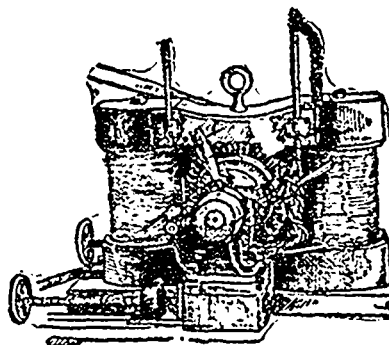
P.M. 1.00 Mixte pour S.Jos.	A.M. 6.3 Ex. de Sherbrooke
--------------------------------	-------------------------------

2.30 Express pr. Sherbr.	10. Mixte de St-Joseph
--------------------------	------------------------

8.30 Express pr. Sherbr.	P.M. 1.1 Ex. de Sherbrooke
--------------------------	-------------------------------

J. F. GUAY

524 RUE ST-VALLIER



Dynamos, Téléphones,
Fils, Cables, Etc., Etc.

OCCASION UNIQUE

POUR MACHINISTES EN FER

—o—
On peut se procurer immédiatement,
A GRAND PRIX

un puissant "Iron Punch & Cutter" (Emporte-
pèce et cisaille combinés) à vapeur, avec grande
roue d'air de 7 pieds de diamètre sur forte monture
en chêne pour marcher à bras.

T. PARENT, Tonnellier

43-45 rue Sault-au-Matelot

GEORGE VAN FELSON LOUIS BRUNEAU

The V. & B.

SPORTING GOODS Co., Québec

BICYCLES

Accessoires et Sports variés

SEULS AGENTS, pour Québec et le
district, de

Warwick Cycl. Co.—Cycles Perfection Warwick
Pope Man'g Co.—Cycles Columbia et Hartford
Gendron Man'g Co.—Cycles Gendron et pour

Hyslop Son & McBurney—Cycles Crescent
Whitworth, Hyslop

Wanderer Cycle Co.—Cycles Wanderer et sans
chaines

Comet Cycle Co.—Cycles Comet.
Dunlop Tire Co.—Bandages et jantes de Dunlop.

Bicycles pour hommes, femmes et enfants
de \$10 à \$125

VENDUS COMPTANT OU A TERMES

— Catalogues sur demande —

REPARATION DE BICYCLES

LOUAGE DE BICYCLES

N.-B.—Nos conseils et notre expérience pour
rien.

J. B. RENAUD & Cie

Négociants en gros

126 à 140 RUE ST-PAUL

QUEBEC

FARINES, - GRU, - SON

BOULEES d'avoine, de blé d'ind., d'orge, de riz,
Lard, Saucisses, Jambons fumés, Poissons
et Huiles de poisson, Sel, sel fin, Plâtre

EXPORTATEURS de BEURRE et FROMAG

H. A. Nelson & Son

— MONTREAL —

Ont l'honneur d'informer leur nombreuse
clientèle qu'ils ont ouvert

UNE SUCCURSALE

— AU —

No. 74 Rue St-Joseph

ST-ROCH DE QUÉBEC

Représentant : **J. H. E. MICHAUD**

Bureaux d'Enregistrement

Nat. de l'acte Par En faveur de Lieu de l'immeuble affecté ou résidence. Montant.

ARTIABASKA

Table with 5 columns: Nat. de l'acte, Par, En faveur de, Lieu de l'immeuble affecté ou résidence, Montant. Includes entries for Obligation, Vente, Donatlon, etc.

BEAUC

Table with 5 columns: Nat. de l'acte, Par, En faveur de, Lieu de l'immeuble affecté ou résidence, Montant. Includes entries for Vente, Dat. en palem., etc.

BELLECHASSE

Table with 5 columns: Nat. de l'acte, Par, En faveur de, Lieu de l'immeuble affecté ou résidence, Montant. Includes entries for Donatlon, Testament, etc.

DORCHESTER

Table with 5 columns: Nat. de l'acte, Par, En faveur de, Lieu de l'immeuble affecté ou résidence, Montant. Includes entries for Vente, Obligation, etc.

KANOURASKA

Table with 5 columns: Nat. de l'acte, Par, En faveur de, Lieu de l'immeuble affecté ou résidence, Montant. Includes entries for Vente, Testament, etc.

LÉVIS

Table with 5 columns: Nat. de l'acte, Par, En faveur de, Lieu de l'immeuble affecté ou résidence, Montant. Includes entries for Vente, Testament, etc.

MATANE

Table with 5 columns: Nat. de l'acte, Par, En faveur de, Lieu de l'immeuble affecté ou résidence, Montant. Includes entries for Vente, Renonciation, etc.

MÉGANTIC

Table with 5 columns: Nat. de l'acte, Par, En faveur de, Lieu de l'immeuble affecté ou résidence, Montant. Includes entries for Mortgage, Vente, etc.

PORTNEUF

Table with 5 columns: Nat. de l'acte, Par, En faveur de, Lieu de l'immeuble affecté ou résidence, Montant. Includes entries for Vente, Quittance, etc.

QUÉBEC

(N. B.—Les chiffres donnés ici pour Québec indiquent les lots du cadastre et non les montants.)

Obligations

Table with 5 columns: Nat. de l'acte, Par, En faveur de, Lieu de l'immeuble affecté ou résidence, Montant. Includes entries for Noël & Venner, Dme M.J. Morier, etc.

Ventes

Table with 5 columns: Nat. de l'acte, Par, En faveur de, Lieu de l'immeuble affecté ou résidence, Montant. Includes entries for J. B. Michaud et ux, Accord, etc.

RIMOUSKI

Table with 5 columns: Nat. de l'acte, Par, En faveur de, Lieu de l'immeuble affecté ou résidence, Montant. Includes entries for Vente, Donation, etc.

SHERBROOKE				TÉMISCOUATA					
Vente	Mme S.J. Pomroy	Mlle M.A. Pomroy	et al Compton	800	Vente	Geo. Godbout	Jos. Gosselin	St-Eloi	180
"	Antoine Bayle	N. Plon dit Fontaine	Sherbrooke	750	Donation	Louis Lord	Téles. Raymond	St-Louis Ha Ha	
Rononcement	R. Hobson	Louis Turgeon	Orford		Vente	Ume F. Roux	Aug. Picard	Armand	75
Rononciation de serv.	L.P. Villeneuve	S. Fortier	Sherbrooke		"	Dme E. McKay et al	L. A. Audette	Fraserville	225
Vente	John Edwards	Edgard Duhamel	"	200	Obligation	Zoël Marquis	Theo. Pelletier	St-Louis Ha Ha	200
"	E. Duhamel	P. Rochefort	"	1250	Vente	F.A. Strols shérif	T. P. Pelletier	T. Pistoles	1850
"	John Edwards	"	"	150	Vto à réméré	A. Dionne	"	Bégon	100
Mortgage	M. Keryyn & Cle	O. Desruisseaux	Ascot	1500	Testament	Dme C. Beaulieu	Magloire Roux		
Donation	J. B. Cadorette	T. Cadorette	Sherbrooke						
Mortgage	John Doherty	Dlle F. Washington	Ascot	825					
Vente	The Paton Mfg. Co.	Dr F. Paré	Orford	200					
Cont. mariage	Ollva Dupont	Dlle T. Martin	Sherbrooke		Vente	Hilairo Dupont	Thomas Garneau	197 Yamachiche	
Vente	H. D. Smith	Olof Anderson	Waterville	400	"	R. S. Cooke	N. Panneton	940 T.-Rivières	
Mortgage	J. B. Cadorette	F. X. Rousseau	Sherbrooke	500	Testament	Vve C. Pratte	Thomas Burns		
Quittance	J.A. Archambault & A. Hobson	D. Rousseau	Orford		Extrait mortuaire	Vve C. Pratte			
"	David Hyndman	Dolar Rousseau	Sherbrooke		Vente	L. Arsenault	A. Vincent dit Mahou	208 Ste-Flore	

CONSEILS D'AOUT AUX AGRICULTEURS

Fauchez l'orge destinée à la fabrication du malt, lorsqu'elle est complètement mûre; les autres grains doivent être coupés un peu verts.

Dans ce mois, sinon avant, les vaches apprécient hautement le fourrage vert que vous avez à leur donner. Ne les laissez pas diminuer en lait, car il serait difficile d'y remédier plus tard.

Vos jeunes porcs se trouveront à l'aise dans un champ de trèfle. Voyez à ce qu'ils aient un anneau au nez, et sur tout que l'anneau soit bien attaché; sans cette précaution, ils vous abîmeront votre trèfle.

Arrachez de vos champs de patates toutes les mauvaises herbes, surtout les grandes; et, s'il y a la moindre apparence de maladie, ou de mouches à patates fraîchement écloses, employez la bouillie bordelaise avec le vert de Paris.

Ne mettez pas votre blé d'Inde dans le silo avant qu'il soit suffisamment mûr pour l'ensilage, c'est-à-dire quand le grain est brillant, glacé, mais cependant non trop mûr. La qualité de votre ensilage dépend beaucoup de cette précaution.

QUE BOIRE AUX CHAMPS?

Les durs travaux de la moisson coïncidant avec les chaleurs de l'été, les ouvriers éprouvent le besoin intense de se désaltérer. Ils doivent s'abstenir de toute boisson excitante telles que les alcools et utiliser au contraire les réconfortants. Ainsi, il est bon de mêler à l'eau quelques gouttes d'eau-de-vie de gentiane dont le goût est amer, mais le principe salubre, ou encore déposer dans la cruche des morceaux de bois de quinquina, des racines de réglisse, de vieux clous, etc., il faut écarter les boissons trop froides telle que l'eau sortant des puits ou d'une fontaine. Un excellent moyen de conserver des boissons fraîches aux champs consiste à prendre des récipients en terre ou en grès de préférence au verre et à les envelopper d'une forte toile que l'on tient constamment humide: de cette manière, l'évaporation du liquide contenu dans le vase se fera régulièrement et la maintiendra à une température très basse.

LES FÈVES

La classe des légumes féculents fournit à l'homme plusieurs aliments d'une importance majeure. La pomme de terre, les lentilles, les pois, les haricots ont des qualités que personne ne nie: les fèves sont méprisées. D'où vient cette différence? Probablement de ce fait que la grosse variété des fèves, appelée *gourgane*, constitue la nourriture des forçats, tant qu'il y eut des bagnes en France. A Toulon et à

Brest, on servait que les malheureux à veste rouge ne mangeaient que des fèves. Brestois et Toulonnais ne voulaient pas goûter aux légumes de forçats, et la fève n'a pas été classée parmi les éléments usuels. Elle devrait y être au premier rang, parce que c'est le légume le plus riche en azote. En effet, si la farine de pois contient 25 pour cent d'azote, celles des haricots 26, dans la farine de fèves la proportion atteint 30 pour cent. Comme, d'autre part, les fèves renferment de l'amidon, de la dextrose, du sucre, des matières grasses et du phosphate de chaux, tout cela constitue un ensemble de matériaux très réparateurs.

On peut manger les fèves à l'état frais ou à l'état sec.

Quand elles sont fraîches et très tendres, quelques personnes—je suis du nombre—les aiment crues, avec une pincée de sel gris. D'autres les font cuire comme des petits pois verts, au lard ou au beurre. Lorsqu'elles approchent de la maturité, ce qui se reconnaît à la coloration noire que prend le hile, on dépouille les graines des enveloppes, ainsi marquées à la façon d'un ongle malpropre, et on en fait des potages exquis, relevés avec un peu de menthe ou de sarriette. Dites à votre cuisinière de vous servir une purée ainsi préparée, garnie de quelques fins croûtons frits, saupoudrés d'un peu de poivre fraîchement moulu, vous vous en lécherez les doigts, j'en suis certain.

Votre palais ainsi satisfait, votre ventre le sera de même, car il est faux de dire que la digestion des fèves est laborieuse. Que les fèves sèches soient lourdes, cela n'est pas douteux; en hiver, les personnes qui veulent manger des fèves doivent avoir le soin de les faire ramollir quelques heures dans l'eau avant de les mettre dans la marmite, mais on éteint aucun légume ne se digère plus facilement.

En toute saison, la bouillie de farine de fèves est un aliment précieux à recommander aux personnes atteintes d'inflammation du tube digestif. Il suffirait de lui donner un nom ronflant et de la vendre bien cher pour en faire une revalésière. Mais comme les fèves sont abondantes et leur farine d'un prix modique, les pauvres seuls en font usage. Tant pis pour les riches.

FERS ET MÉTAUX

La Beaver Filo Works Co, Lévis, qui était arrêtée depuis quelques semaines, a repris ses opérations lundi dernier. M. Samson a pu écouler le stock de limes qui lui restait et a eu de nouvelles commandes qu'il lui faut remplir incessamment.

M. G. Marchand, fabricant de bouilloires

à St-Roch, est très occupé de ce temps-ci. Il a sur chantier une chaudière de 40 chevaux-vapeur pour la scierie Lemay, de Millevaches; une autre de 15 chevaux-vapeur pour M. Alphonse Lhéreault de St-Jean-Deschaillons; une autre de 30 forces pour Ste-Croix, dont M. F.-X. Drolet fait l'engin. M. Marchand a un fort outillage, et ses ouvrages sont à bon droit recherchés. Ces énormes pièces se travaillent aujourd'hui avec une étonnante facilité, au moyen des machines modernes, les emporte-pièces, cisailles, passent là-dedans comme dans du beurre; les plaques d'épais acier sont pliées aisément par longueurs de dix pieds sur de puissants rouleaux; tout cela se fait avec une rapidité surprenante.

Un arrêté ministériel en France autorise l'emploi du bicycle dans le service de distribution de l'administration des télégraphes.

Bedard & Papillon
CHAPELIERS & MANCHONNIERS
Spécialité:

Fabrication de Fourrures pour le gros et le détail
Toujours en magasin: Assortiment de Chapeaux et Fourrures de premier choix.

Toute commande est exécutée sous la surveillance immédiate des patrons.

368 RUE ST-JEAN
Québec

CHEMIN DE FER
Québec et Lac St-Jean

TARIF D'ÉTÉ

De Québec: Pour Roberval et Chicoutimi 8.40 h. a. m.; Pour St-Raymond 5.20 h. p. m.
De Chicoutimi: 1.15 p. m. lundi, mardi et vendredi; et mercredi, jeudi et dimanche à 3 h. p. m.
De Roberval: à 8h. 30 tous les soirs, samedi excepté.
De St-Raymond: A 7h. 20 a. m.
De St-Raymond à P. r. r.: Mixte à 2h. p. m. tous les jours, excepté mercredi et samedi à 4.30 h. p. m.
De St-Raymond à P. r. r.: Express direct de Québec mardi et vendredi à 8.40 h. a. m., arrivant à St-Tite Junction à 2.10 h. p. m.—Retour de St-Tite Junction, mercredi et samedi, à 1.45 h. p. m. arrivant à Québec à 9.30 h. p. m.
Train local de Rivière-à-Pierre lundi, mercredi, jeudi et samedi à 7h. a. m.—Retour de St-Tite Junction à 1.45 h. a. m. lundi et jeudi et à 2.40 h. p. m. mardi et vendredi.

ACTIONS CIVILES À QUÉBEC

Cour Supérieure

Table with columns: No, Nature de l'action, Demandeur, Défendeur, \$, Rap. Includes entries for Frank Ross et al, Antoinette Dion, David Tél. Girard, Gaudiose Royer, etc.

Cour de Circuit

Table with columns: No, Demandeur, Défendeur, \$, Rap. Includes entries for Thomas Bélanger, Joseph Allaire, Grace Duffy et vir, etc.

Table with columns: No, Nature de l'action, Demandeur, Défendeur, \$, Rap. Includes entries for Eugène Roy, Charles Morrow, Samuel Stone, Maurice J. Mahan, etc.

Rimouski

Cour Supérieure—Actions

Table with columns: No, Demandeur, Défendeur, \$, Rap. Includes entries for Odilon Mignault, Octave Lavoie, Pierre Joncas.

Cour de Circuit

Table with columns: No, Demandeur, Défendeur, \$, Rap. Includes entries for Aug. Couillard, Le même.

Trois-Rivières

Cour Supérieure—Actions

Table with columns: No, Demandeur, Défendeur, \$, Rap. Includes entries for J. Béland, Ganguy et al, O. Francœur.

Cour Supérieure—Jugements.

Table with columns: No, Demandeur, Défendeur, \$, Rap. Includes entry for Alex. Baptist.

Cour de Circuit—Actions

Table with columns: No, Demandeur, Défendeur, \$, Rap. Includes entries for Pierre Promovost, D. Deshaies, F. X. Giroux et al, T. Grenier, H. Méthot, O. Rousseau, J. C. Beaudet, L. P. Langlois, Banque du Peuple, A. Warnecke, H. Lacourse.

Cour de Circuit—Jugements

Table with columns: No, Demandeur, Défendeur, \$, Rap. Includes entries for Ed. Ferron, P. A. Gouin & Cie, Alex. Baptist, Eug. Lavigne.

On remarquera dans notre bulletin judiciaire grand nombre d'actions prises contre un étranger du nom de Cathurs. Ce nommé Cathurs est le représentant responsable du cirque de bas étage Wyoming Wild West dont tout le roulant, chars et bêtes, a été saisi pour dette à Lévis, la semaine dernière. Ces actions sont prises par les employés du cirque, pour gages.

La question d'imposer un droit d'un trée de 25 pour cent sur les madriers canadiens, a de nouveau été reprise par les autorités américaines. Cette affaire est devant un comité, et les marchands de bois, particulièrement ceux d'Ottawa, surveillent ces opérations avec intérêt, car c'est la consignation qui a été envoyée de cette ville dernièrement qui a donné lieu à cette discussion.

L. G. CHABOT

RELIEUR ET REGLEUR

34 Côte Lamontagne, Québec

Cet établissement, quoique récemment fondé est déjà l'un des plus encouragés, grâce à ses prix modérés et à la satisfaction donnée au public en faisant de l'ouvrage de première classe.

Toute commande sera exécutée promptement à des prix défiant toute concurrence. Une visite est sollicitée afin de s'assurer des prix.

Marchands! Encouragez l'industrie locale! Achetez de la "Compagnie

+ x des Sacs de Papier de Québec. x +

COMPAGNIE CHINIC

Marchands quincailliers
et FABRICANTS DE MOULANGES
QUEBEC.

Spécialité de Matériels et d'articles de

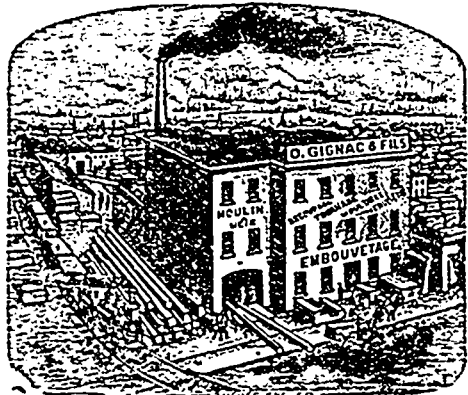
Beurreries et de Fromageries

AUX PRIX DE FABRIQUE

Sel à beurre de Ashton et de Higgins
Présure et Couleur à beurre de haute marque
Bois à boîtes et tinettes
BEURRES ET DES FROMAGES

et généralement, tous les articles quelconques nécessaires à la fabrication des

Médaille Exposition de Londres 1887
Diplôme Exposition d'Anvers 1885
Médailles et diplômes Exposition Québec 1887



TELEPHONE 376

Bureau :—146 Rue de l'Eglise
MANUFACTURE :
149 Rue Prince-Edouard

ENTREPOT :
140 Rue DE L'EGLISE

ST-ROCH

O. GIGNAC & FILS

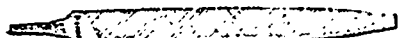
MOULURES

Une spécialité

Demandez notre tableau de Moulures.

LIMES ET RAPES "BEAVER"

(Marque garantie)



Fabriquées par la
"BEAVER FILE WORKS Co."
(Fabrique de limes "Castor")
LÉVIS, QUÉBEC
Demandez le catalogue de nos prix

N. CONSIGNY

Machiniste
304 rue St-Joseph, St-Roch
QUEBEC.

J. H. E. PLAMONDON & Cie

Marchands Généraux

SPÉCIALITÉ DE

Coffres de sûreté (safes) neufs et vieux, et réparations
Vitrines (show cases) de toute sorte,
Poêles, Ranges en acier pour
Maisons privées et pour hôtels
Une visite est sollicitée

T. ARMAND

Horloger, Bijou, etc.,
Graveur et Opticien
440 RUE ST-JOSEPH, ST-ROCH
QUEBEC.

BOISSEAU & MARCOTTE

IMPORTATEURS

VENEZ VOIR NOS PRIX AVANT DE DONNER VOS COMMANDES

Assortiment au complet

SPECIALITÉS:—Pipes, Papeterie, Epices, Marchandises, Jouets, Feux d'artifice, etc
41 ET 43 RUE SAINT-PIERRE
Successieurs de BOISSEAU & BELAND
QUEBEC.

J. A. LANGLAIS & FILS

LIBRAIRES-EDITEURS

Importateurs de France, d'Angleterre, d'Espagne, d'Allemagne, de Belgique et d'Italie

Nous vendons à des prix réduits. Il suffit de nous faire une visite à l'un ou à l'autre de nos magasins pour être convaincu que nous vendons à meilleur marché que n'importe quelle autre maison.

123 RUE ST-JOSEPH—10-12 CARRÉ NOTRE-DAME

Etablissement de Sellerie VERREAULT

73, 75 & 77 rue Commerciale

Fondé en 1859

MANUFACTURIER DE

HARNAIS LEGERS, SIMPLES & DOUBLES de toute sorte
Harnais de travail, Selles, Brides, etc.

Aussi constamment en stock :

Fouets, Valises, Courroies, Couvertes
assortiment de grelots, et tout ce qui concerne cette branche de commerce.

En GROS et en DETAIL Prix modérés
Les marchands de la campagne sont invités à nous donner leurs commandes

Peinture -- Décoration TAPISSERIE

N. A. P. LAINE

180, RUE ST. GEORGE, LÉVIS

Se charge de tous travaux de peinture décorative pour habitations et édifices publics.

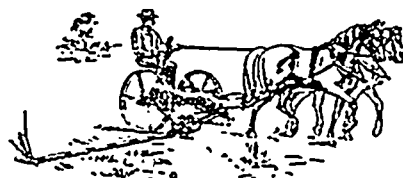
En Stock : Magnifique choix de papiers tentures des derniers goûts

DECORATION EN TOUS GENRES

—DORURES, ENSEIGNES, TRANSPARENTS, TAPISSAGE ET VITRAGE

Exécutés avec soin et promptitude

Faucheuses ET Rateaux



Notre assortiment de Faucheuses et Rateaux pour 1895 est le plus complet que vous puissiez voir ; il se compose comme suit :
Faucheuse bicyclette "Deering" à un cheval
Faucheuse améliorée "Cassitt" à un cheval
Faucheuse patron spécial à un cheval.
Faucheuse faulx de 4 1/2 pieds "Cassitt" à deux chevaux.
Faucheuse faulx de 4 1/2 pieds "Rideau" deux chevaux.
Faucheuse faulx de 4 1/2 pieds "McCormick" à deux chevaux.
Faucheuse faulx de 5 pieds "Janesville" à deux chevaux.
Faucheuse bicyclette faulx de 5 ou 6 pieds "Deering" à deux chevaux.
Rateaux Ithaca, Tigre et Osborn.
Rateaux Maxwell et Osborn.

Toutes ces machines sont garanties. Nous avons toujours en main toutes les pièces de réparation nécessaires pour remplacer celles qui se brisent. Venez nous voir ou voyez nos agents avant d'acheter. Prix très bas.

LATIMER & LEGARE

273, RUE ST-PAUL, ou 24 ST-VALLIER

QUEBEC.

Aussi : FRASERVILLE, P. Q.

Thibaudeau, Grenier & Cie

CONFISEURS

Et fabricants de pâtes françaises

Bonbons Etc.

Gros et détail,

25, Rue Notre-Dame,
Basse-Ville, Que.

Bulletin des Faillites**ONTARIO**

Ayr—Alex. Rennie, charbon, cess.
 Elizabethtown Tp — Wm. Percival, grain, cess.
 Gore Chatham Tp—Jas. Purser, cess.
 Simcoe—John H. Landon, hôtel, cess.
 Toronto—Mme Scott, épici., aban. les aff.
 J. R. Murray, capitaliste, cess.
 Toronto Junc.—Dom. Art. Wookwork Mfg. Co., cess.

QUÉBEC

Beauport—David Grenier, mag. gén., ass. des créanc. le 27.
 Beauport & l'Ange Gardien—Jos. Lamontagne, cess. de cour, O. Jobin nom. gardien prov., ass. des créanc. le 27.
 Berthierville—J. N. Tellier & Cie., mag. gén., cess.
 Fraserville—J. O. Girard, mag. gén., offre comp.
 Lévis — N. Turgeon, manf. cigares, actif vendu.
 N. T. Turgeon, failli.—Alfred Lemieux curateur. Vente le 21. Stock de tabac, ameublement de bureau, outils pour la confection des cigares, vendus à Geo. Corriveau à 21c dans la S. Cigares vendus à Jos. Côté à 76 dans la S. Labels etc., à M. Gilbert à 54c dans la S.
 Louiseville—J. A. Grenier, mag. gén., J. McD. Hains nom. curateur.
 Montréal—J. C. Fontaine, épici., ass. créanc. le 22.
 J. H. Dore & Co., nouv., off. comp.
 H. Dufort, contracteur, dem. de cess.
 J. B. Dumont, habits d'hommes, ass. des créanc. le 19.
 Auguste Labelle & Co., nouv., ass. le 16.
 La soc. d'Opéra Français de Montréal, ass. des créanc. le 19.
 Henri Lalonde, épici., cess. à C. Desmarteau
 Henri Mathieu, restaurant, ass. des créanc. le 19.
 J. O. Monday, drapier, actif vendu le 23.
 Wm. Morin & Co., meubles, consent à cess.
 Whitney & Brown, manf. chauss., ass. des créanc. le 16.
 J. O. Belee, restaurant, Chas. Desmarteau nom. curateur.
 M. Brunette & Co., nouv., Chas. Desmarteau nom. curateur.
 J. B. Dumont, habits d'hommes, actif vendu.
 J. H. Gendron, buanderie, Chas. Desmarteau nommé curateur,
 Auguste Labelle & Co., nouv., actif vendu le 22.
 La Cie de la Boulangerie Nationale, boulangers, ass. des créanc. le 26.
 W. Morin & Co., meubles, cess.
 J. T. Poirier & Co., épici., Chas. Desmarteau nom. curateur.
 Québec — Chas. Martel, épici., actif vendu le 21.
 Québec Cigar & Tobacco Co., actif vendu.
 Fonds de banqueroute de Abraham Royer, nouv., évalué à \$4,550 70 vendu à A. P. Larue à 65c dans la piastre ; det-

les s'élevant à \$975 à 12c et loyer \$50 au même.

Fonds de banqueroute de C. Martel, épici. s'élevant à \$1056 vendu à M. A. Guilbault, Québec, à 65c dans la piastre ; roulant \$247 J. B. Letellier à 36c ; crédit \$1185 à N. Rioux. Passif \$2500.
 Rivière-au-Sable—Donat Brossard, magasin gén., dem. de cess.
 Robertson Station—Vermette & Goulette, mag. gén., A. Lemieux nom. curateur.
 St-Benoit Est—Sévère Daoust, mag. gén., ass. des créanc. le 26.
 St-Eloi—Antoine Parent, carrossier, cess. A. Lemieux nommé gardien prov.
 St-Guillaume—N. Girouard & fils, mag. gén., actif vendu le 21.

—o-o-o-o—

Régistre du Commerce

Conticook—G. Morin, encanteur, dé-cédé.
 Fraserville—Fredk. Roy, mag. gén., entrée dans les aff.
 Gentilly—Angelina Philie & Co., mag. gén., Mme M. Duguay seule prop.
 L'Islet—Arthur Dussault, mag. gén., tient un syndicat à Québec.
 Lévis—Geo. Coriveau, manf. cigares, entrée dans les aff.
 Montréal—Harries & Co., nouv., abandon des aff.
 Montreal Steam Laundry Co., diss.
 Québec—Jos. Groleau, fruit, entrée dans les aff.
 Jos. Lachance, épiciier & liquidateur, entrée dans les aff.
 Michael Tracey, confiseur, entrée dans les aff.
 Roberval—Hôtel Roberval, hôtel, dem. par le feu.
 Shefford West—Ed. Daudelin, ferblantier, entrée dans les aff.
 G. E. Hunt, ferblantier, vendu.
 St Albans—J. H. Leduc & Co., mag. gén., entrée dans les aff.
 St-Henri—A. Trevithick & Co., affileur de limes, vendu.

DÉCLARATIONS DE SOCIÉTÉ

"Joseph Lamontagne," marchand de la paroisse de Beauport, débiteur, Alphonse Letellier de Québec et y faisant affaires sous le nom & raison de Leclere & Letellier, requérant cession.
 "Goulet & Cimon", machiniste, David Goulet & Ludger Cimon, tous deux de Québec, associés.
 "P. Dugal & Matte," tanneurs & corroyeurs etc. Edouard Matte de St-Roch Nord et Pierre Dugal de Québec, associés.
 "Labrecque & Giroux," constructeur & exploitateur d'un patinoir, Joseph Labrecque & Nap. Giroux, tous deux de Lévis, associés.

DISSOLUTIONS DE SOCIÉTÉ

"Jos. Charest & Cie," Joseph David Charest & Achille Morisset, tous deux de Québec, associés.
 "Pierre Dugal," tanneur & corroyeur etc. Philomène Bedard de Québec, veuve de Pierre Dugal, faisant affaires sous le nom ci-dessus.

Ventes par le Shérif**ARTIABASKA**

Les Frères du Sacré-Cœur contre Re-zaine Paris. Deux morceaux de terre à St-Norbert. Vente en la dite paroisse le 23 août. R. le 7 septembre.

-BRAUCE

Rose de Lima Boisselle contre Noel Laverdière. Le tiers d'une terre située en la paroisse St-Claire. Vente en la dite paroisse le 24 septembre. R. 15 octobre.

Hubert Audet contre Joseph Plante. Deux terres situées en la paroisse St-Anselme. Vente en la dite paroisse le 23 août. R. le 30.

CHICOUTIMI

Jules Gauthier contre Joseph Tremblay Travaux de défrichement, bâtisses et améliorations faites sur les lots Nos 42, 43, 44, 45, 46, et 47. Vente le 26 août au bureau du shérif. R. le 7 septembre.

QUÉBEC

John Neilson, Sto-Foye, contre Wm. Henry Walsh et Mary Ann McKenna de Québec. Lots Nos 4125, 4126, 4127 et 4066 du quart. Montcalm. Vente au bureau du shérif le 23 août. R. 11 septem.

Frank Ross contre James Geggie. Cinq lots Nos. 229, 230, 231, 232, en la paroisse de St-Colomb de Sillery et le lot 168 en la paroisse Notre-Dame de Québec. Vente à Québec le 18 octobre. R. le 5 novembre.

The Canadian Mutual Loan and investment Company contre William Stevan Demers. Deux lots Nos. 129 et 130 en la paroisse de St-Colomb de Sillery. Vente à Québec le 18 octobre. R. 25 octobre.

ST-FRANÇOIS

Alonzo D. Smith contre Edwin W. et Claude Hovey du canton Barnston. Lots et terre en le dit canton. Vente à St-Edmond le 1er octobre. R. 31 décembre.

TROIS-RIVIÈRES

J. B. Leblanc contre Joseph Beliveau et al. Une terre en la paroisse St Grégoire-le-Grand. Vente en la dite paroisse le 24 août. R. le 31.

Ls. Parent contre L. Z. Chandonnet. Une terre en la paroisse St-Pierre-les-Becquets. Vente en la dite paroisse le 25 août. R. 30 septembre.

Arthur Olivier contre A. I. Gravel et Dav. Gravel. Un lot de terre à la Riv. du Loup. Vente à St Antoine le 23 sept. R. le 31.

—o-o-o-o—

TOUT A L'ÉLECTRICITÉ

On guérit aujourd'hui le rhume, la toux, la grippe, la bronchite... à l'électricité en employant le célèbre spécifique français, le *Baume Rhumal* qui a détrôné tous les autres remèdes, parce que sa formule résume les dernières découvertes scientifiques relativement au traitement des maladies de poitrine, toujours fatales chez les personnes qui négligent le traitement ou emploient des remèdes inférieurs. 25c. la bouteille.—W. Brunet & Cie agents à Québec.

LA VAPEUR COMME PUISSANCE MOTRICE

La vapeur comme puissance motrice est encore et continuera d'être, pour une période indéfinie, la plus grande force artificielle et conséquemment la plus grande concurrente du travail humain. Un cheval coûte dix fois plus cher qu'un pouvoir vapeur, et le travail humain 90 fois plus.

De là nécessairement suit la constante tendance de substituer la machinerie à la main d'œuvre. Ainsi, il y a dix ans la puissance motrice de la vapeur augmentait au taux de 20,000 chevaux-vapeur toutes les semaines. En 1835 le pouvoir vapeur était 5½ fois de plus que ce qu'il était en 1856, et il a presque doublé de 1870 à 1885, ce qui permettait à cinq ouvriers de faire le même ouvrage que 8 hommes en 1850.

L'ETAT DES MARCHÉS

On rapporte une amélioration dans les articles de nouveautés en gros à Toronto. Tout fait prévoir une augmentation substantielle d'ici à quelque temps. La confiance revient et l'on espère que les capitalistes vont s'engager dans de nouvelles entreprises. Il y a abondance d'argent à rien faire et, si les manufacturiers et autres pouvaient l'obtenir à taux réduits, il rapporterait plus que dans la condition d'inactivité où il est. L'escompte sur les principaux marchés monétaires peut être obtenu à des taux plus bas que jamais, tandis que les taux au Canada sont comparativement hauts. Le mouvement de la récolte qui est à la veille de commencer va activer la circulation des banques, mais cette augmentation n'aura aucun effet sur les taux d'intérêt. On s'attend à de beaux profits sur les marchandises cet automne. La demande pour les cuirs est bonne, et les prix restent sans changement. L'argent à demande à Toronto est obtenu à 4 pour cent sur obligation et 4½ sur stocks.

La spéculation au Stock Exchange de Toronto a été très active la semaine dernière.

* * *

Le gouvernement du Manitoba a publié le bulletin de la récolte, la semaine dernière. La moyenne, par acre de blé pour la province a été placée à 25.5 boisseaux ou une moyenne totale de 29,139,815 boisseaux.

La moyenne du rendement de l'avoine sera de 45,3 boisseaux l'acre ou un total de 21,867,416 boisseaux. Orge, 5,507,310 boisseaux, seigle, 02,810 boisseaux, pois, 27,250 boisseaux. Le total du rendement de grains pour la saison de 1895 au Manitoba sera de 57,861,621 boisseaux. L'opinion générale est que la récolte du blé cette année surpassera toutes celles des années précédentes en quantité et en qualité.

FRUITS

Les premières cotations des raisins de Californie de la nouvelle saison ont été reçues à Toronto. Elles sont un peu plus basses que celles de l'année dernière. Il y a encore une certaine quantité de raisins

de l'année dernière, mais on pense l'écouler avant que la nouvelle récolte soit sur le marché.

Le marché au raisin de Valence pour la saison 1895-96 s'est ouvert vendredi dernier. Les prix d'ouverture sont une fraction plus élevés que ceux de l'année dernière. La première expédition pour le Canada via Liverpool est partie vendredi dernier. Le fruit arrivera probablement vers le milieu de septembre. Les derniers avis sont que la récolte a été grandement endommagée et que l'approvisionnement du fruit de première qualité sera faible.

La récolte des melons d'eau est en grande abondance cette année.

EPICERIES

On annonce l'apparition sur le marché d'un nouveau café. Il provient de la graine de Moka somée dans le district San Paul, Brésil. Les jeunes arbres promettent cette année une récolte assez considérable. La grosseur, la forme et la couleur de la fève sont très attrayantes et offrent l'apparence de la graine la plus pure.

—La récolte du café au Brésil promet d'être considérable et de qualité supérieure.

—Le marché aux fèves, à Boston, est mauvais.

—La récolte des pêches au Connecticut est en bonnes conditions. On l'estime à 30,000 paniers.

—Les derniers avis de la côte dénotent une certaine incertitude au sujet de l'empaquetage du saumon. A moins que l'état actuel ne change, l'empaquetage ne sera pas la moitié de ce qu'on s'attendait. Cependant on a annoncé la semaine dernière une amélioration. D'ici à la fin du mois, alors qu'aura lieu la clôture de la saison de pêche, il sera impossible de dire ce que sera l'empaquetage.

—Le gouvernement fédéral ayant reçu avis que le saumon frais canadien est admis en franchise aux États-Unis, un ordre-en conseil a été passé abolissant le droit de ½ cent par livre sur le saumon venant au Canada. Nos exportations de saumon frais dans la république voisine l'année dernière se sont élevées à \$125,430 pendant que nos importations ont été de \$55.

—La pêche du maquereau a commencé à Souris, Ile du Prince Edouard, où la plus grande partie des établissements de conserves de homard ont déjà fermé leurs ateliers pour cette saison. Au Lac du Nord, on annonce la pêche la plus fructueuse qu'on ait eue depuis longtemps. Au Cap Traverse, la pêche du homard n'a pas été aussi abondante que par le passé. Les homards avaient la chaire molle et ne méritaient pas d'être mis en boîte.

COMMERCE DE BOIS

M. Léon Lainé, le grand commerçant de bois au Palais, a fait faire 4000 cordes de bois de première qualité l'hiver dernier sur le parcours du ch. de f. des Basses Laurentides. Il en a déjà reçu une petite quantité dans ses cours à bois, et fera transporter le reste dans le mois prochain.

Quelle est la perspective du commerce de bois de chauffage pour l'hiver prochain? D'après les apparences, elle est plus encourageante pour le consommateur que pour le vendeur. La consommation du charbon actuellement en baisse augmente beaucoup en ville, celle du bois diminue d'autant, et cependant il s'en fait autant que de coutume; cette abondance tient les prix bas, et d'un autre côté le prix de revient augmente en raison de l'éloignement graduel des forêts.

Il y a énormément de bois de corde le long du chemin de fer du Lac St-Jean et du Grand Nord. A propos, les consommateurs de Québec peuvent bénir le "Québec & Lac St-Jean", sans lui ils paieraient le combustible deux fois plus cher.

MAISONS RECOMMANDÉES

Il s'est fait beaucoup de travaux en peinture cet été à Lévis. M. Napoléon Lainé, peintre de cette ville, a employé, à lui seul, une vingtaine d'hommes, durant toute la saison. Il a peinturé à neuf tout l'intérieur du couvent et partie de l'intérieur du collège ainsi que l'extérieur, portes et fenêtres, et il est actuellement en train de faire la toilette du dragueur construit aux usines Carrier, Lainé & Cie. Il a aussi actuellement en marche des travaux de peinture à la campagne et en ville. Bref, les commandes que M. Lainé a à remplir occuperont une vingtaine d'hommes d'ici à la fin de la saison.

La maison Lainé ne date pas d'hier et a toujours inspiré la plus grande confiance au public. M. Napoléon Lainé a succédé à son père M. Anselme Lainé qui pendant nombre d'années a exécuté les travaux de peinture les plus importants à Lévis et dans le voisinage, et par suite de la maladie, s'est vu forcé de prendre un repos bien mérité.

M. Napoléon Lainé est un jeune homme actif et entreprenant et possédant à fond l'art de la peinture décorative et en bâtiments. Le public qui le connaît et l'estime lui a continué et même doublé le patronage qu'il avait accordé au père.

Nous souhaitons à M. Lainé tout l'encouragement qu'il mérite.

Les premiers frissons d'automne se sont fait sentir cette semaine. Il va falloir acheter des chapeaux, des fourrures. Où aller? Nous recommandons tout particulièrement MM. Bédard & Papillon, les entrepreneurs manchonniers de la rue St-Jean, dont on lira l'annonce dans une autre colonne.

SEMENCES!

Blé du Man. et d'Ontario, Avoine, Orge, Pois, Lentilles, Graines de Trèfle, Mil, etc.

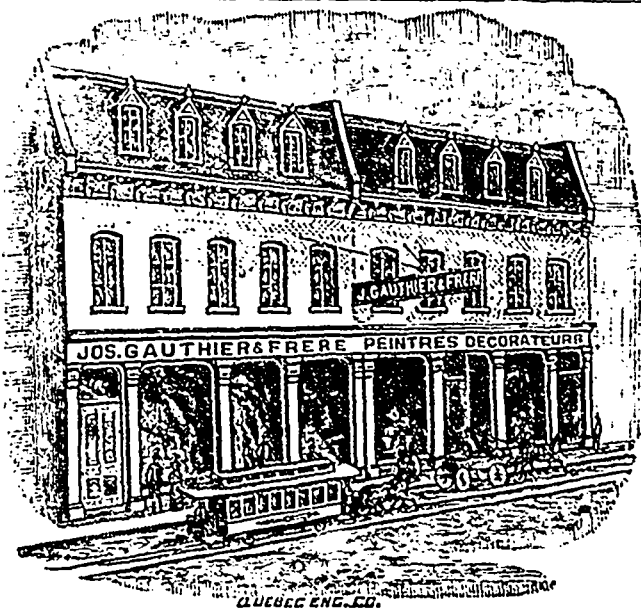
Aussi, Plâtre pour la terre

Tous ces grains et graines sont des plus convenables pour notre sol et notre climat.

GEO. TANGUAY,

MARCHANT DE FLEUR ET PROVISIONS
Entrepôts: RUES ST-PAUL, LEADENHALL ET ST-ANDRE
Bureau: 48 RUE ST-PAUL, QUÉBEC.

Grandes Vitres (Plate Glass)
de toutes dimensions



Vitres et Vitrages colories
en tous genres

JOS. GAUTHIER & FRERE

Peintres-Decorateurs

290 Rue St-Joseph, St-Roch, Quebec

0:0:0:0:0

Importation recente de New-York et d'ailleurs: choix varié de PAPIERS-TEN-TURES des derniers patrons.

Peintures, vernis, pinceaux, blanc de plomb anglais (fabrication spéciale pour la maison), moulures dorées, encadrements, corniches, dorure mate et brunie pour églises, etc., etc.

A. PICARD

O. PICARD

O. PICARD & FILS

Plombiers, Gaziers,
Ferblantiers, etc.

Poseurs d'Appareils de chauffage

A
air
chaud,
à
eau
chaude



et à
la
vapeur

Pose d'Appareils Electriques les plus perfectionnés et les plus modernes.

INSTALLATION DE

Sonnettes Electriques

—199—

RUE SAINT-JEAN
QUEBEC.

(MAISON DE CONFIANCE) fondée en 1875

E. ROUMILHAC

IMPORTATEUR

57 rue St-Jean, Québec

VINS DE BORDEAUX

ET DE BOURGOGNE,

CONSERVES ALIMENTAIRES,

DENRÉS COLONIALES.

Seul représentant à Québec des maisons.

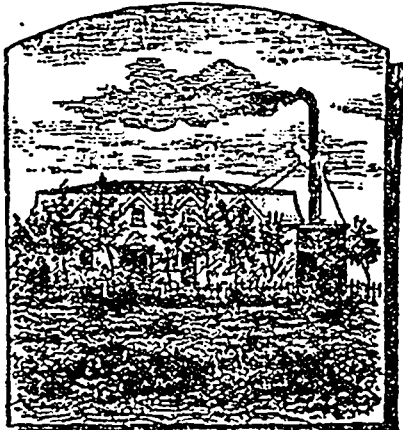
Gillaume Malifaud, St-Même Cognac,

Eaux-de-vie fines de Cognac,

A. Bosc & Cie, Bordeaux,

Huile d'olive doublement clarifiée.

Avis aux Marchands de Gros
et aux Manufacturiers.



LA CANADIENNE.

Achetez vos TABACS CANADIENS

en Feuilles, Pressés, Naturels ou Préparés à la Vapeur, en balles de 50 et 100 livres.

Chez

J. U. GERVAIS, Joliette

Le seul entrepôt ayant toutes les améliorations modernes pour la préparation et la conservation de ses Tabacs, et ayant obtenu une médaille de bronze à l'Exposition provinciale de Québec en 1894.

Téléphone No. 85.

Boîte de poste No. 65

W. A. C. BALDWIN & Co.,

Agents pour Québec.

Le meilleur hôtel canadien-français de Montréal est L'HOTEL JACQUES-CARTIER, situé sur la place Jacques-Cartier, à proximité des stations de bateaux et de chemin de fer. Comme confort il ne le cède en rien aux meilleurs hôtels du pays. C'est le meilleur choix de tout le commerce provincial. Le service est parfait sous tous les rapports. S'adresser à Thomas E. Shallow, propriétaire, Montréal.

GIE D'EXPOSITION DE MONTREAL

—:0:—

La grande Exposition de la Province de Québec aura lieu à Montréal

DU 12 AU 21 SEPTEMBRE 1895

—0:0:—

GRAND CONCOURS DE

Bétail, Agriculture et Horticulture, Produits de la Ferme, Ouvrages des Femmes et Enfants, Objets d'Art, Musé Historique, Navire de Guerre dans le Havre, Amusements de tous genres.

PRIX REDUITS SUR BATEAUX
ET CHEMINS DE FER

S. C. STEVENSON,

Gérant et Secrétaire

76 Rue St-Gabriel,
Montréal.

THIBAUDEAU FRERES & CIE.

Importateurs et marchands en gros de

MARCHANDISES SECHES

Anglaises, Etrangères et Canadiennes

Nos. 41 et 43 rue Dalhousie

QUEBEC.

Branches: Thibaudau, Bros & Co, Montréal

Thibaudau, Bros & Co, Londres, E. C., Angl

THE HORSEMAN,

RECOGNIZED AS THE
LEADING

Turf Journal of America.

ALWAYS DESIRABLE,

And during the racing season

ALMOST INDISPENSABLE.

Its treatment of turf matters and subjects of interest to horsemen in all sections is comprehensive and impartial, its news is up to date, its editorials are practical and its reports of sales, private and public, and of races, are accurate and complete.

Your subscription will be taken at the office of this paper. Send to the publishers for a sample copy.

ADDRESS,

THE HORSEMAN,

323-325 Dearborn-st., Chicago, Ill.

BONNE AFFAIRE

On offre l'agence générale, pour tout le territoire de la Province ou du Dominion, pour la vente d'une des meilleures eaux minérales canadiennes, déjà hautement recommandée et ayant fait ses preuves. S'adresser immédiatement à R. à ce bureau.

PREX COURANTS EN GROS. JEUDI, 15 AOUT 1895.

Table listing various commodities such as coffee, sugar, and flour with their respective prices in gros. Includes sub-sections like 'Cafés verts', 'Sucre', 'Fruits', 'Fournures', and 'Grains et Farines'.

Table listing various commodities such as oil, fish, and other goods with their respective prices in gros. Includes sub-sections like 'Provisions', 'Poissons', 'Huile', and 'Laine'.

Table listing various commodities such as lumber, iron, and other materials with their respective prices in gros. Includes sub-sections like 'Matériaux de construction', 'Tuyaux en grès', and 'Tuyaux réduction'.

Table listing various commodities such as steel, iron, and other materials with their respective prices in gros. Includes sub-sections like 'Acier', 'Fer en gueuse', and 'Fer en barres'.

PRIX COURANTS EN GROS.—JEUDI, 15 AOUT 1895.

Table with columns for item names and prices. Includes sections for 'Fil de Laiton', 'Fuites Laitables', 'Charbonnages', 'Clous coupés à chaud', 'Clous coupés à froid', 'Clous en acier', 'Clou à fleur', 'Clous à river', 'Pas d'escompte', 'Clous à cheval pointés et finis', 'Clous et brochettes à souliers', 'Brochettes, pointes, etc.', 'Clou de broche', 'Boulons', 'Filtres et Coussinets', 'Turvaux-mercis', 'Limes Rapés et Tiers-points', and 'Mèches de Tarière'.

Table with columns for item names and prices. Includes sections for 'Vits, à bois', 'Verres à Vitres', 'Peaux et Sulf', 'Produits de la ferme', 'Liqueurs Cusenier', and 'Vins et Liqueurs'. It lists various types of wood, glass, skins, farm products, liqueurs, and wines.

Table with columns for item names and prices. Includes sections for 'Cognac Maltraud', 'Caisse 12 bouteilles', 'Pinet Castillon', 'Commandant et Cie', 'C.A.A. Nolet', 'Ale Bass', 'Porter Guinness', 'Whiskeys Importés', 'Cognacs J. Dupont & Cie', 'Clarets Jules Clacée', and 'Specialités'. It covers a wide range of spirits and wine-related products.

Table with columns for item names and prices. Includes sections for 'Pepsin Tutti Frutti', 'Horchound Tutti Frutti', 'Cash Register 390 bar.', 'Tutti Frutti Show case', 'Bocal avec Pepsin Tutti Frutti', 'Tutti Frutti Girl Sign box', 'Tutti Frutti Cash box', 'Variety Gum', 'Orange Blossom', 'Filtration Gum', 'Monte Cristo', 'Mexican Fruit', 'Sappota', 'Black Jack', 'Red Rose', 'Magic Trick', 'Red Spruce', 'Pot cristal avec Pepsin Tutti Frutti', 'Suerier', 'Porte cuiller en verre', 'Souvenir Gum', 'Premium Gum', 'FLUID BEEF', 'Staminal', 'Fluid Beef Cordial', 'Milk Granules', 'Specialités du Dr Ed. Morin & Cie', 'Anti-Choléra', 'Anti-Coryza', 'Benzine', 'Camomille', 'Eau pour les yeux', 'Huile à moulins', 'de Fole de Morue', 'de Norvège', 'Terreneuve', 'de castor', 'd'olive', 'à cheveux', 'Onguent Miraculeux', 'Pitules Anti-Bileuses', 'Pilules de Viel', 'Pastilles à vers', 'Pastilles au chlorate de potasse', 'Recuperator', 'Sirop de Tolu', 'Sirop de Gomme d'Épinette', 'Sirop Calmant', 'Sirop de Viel', 'Spécif. contre la dyspepsie', 'Vin à la Créosote de Hétre', 'Vin, Bauf et Fer', 'Vin de Quinine', 'Vin au Quinquina', and 'Vin de Pepsine'.

RINFRET & MARCOTTE

IMPORTATEURS DE MARCHANDISES

Françaises, Anglaises, Allemandes et
Américaines

COMPRENANT :

Articles d'utilité et de fantaisie,
Mercerie, Bimbelotterie, Parfumerie,
Coutellerie, Papeterie, Nouveautés, etc.

EN GROS Seulement

L'encouragement toujours croissant que nous avons reçu depuis la fondation de notre établissement, est la meilleure preuve de l'excellence de qualité de nos marchandises et de la médiocrité de nos prix.

Prière à MM. les marchands avec qui nous n'avons pas encore eu l'avantage de transiger, de vouloir bien nous faire l'honneur d'une visite.

Epiceries et
Liqueurs

DE TOUTES SORTES

VIN DE MESSE DE TARRAGONE
UNE SPÉCIALITÉ

Demandez mes prix avant de placer vos commandes.

J.B.E. LETELLIER

118-120 rue St-Paul
QUEBEC

P.S.—Dépot pour le commerce de gros des produits de l'Union Sardinière du St-Laurent.

GRAND DEPOT DE TABAGS CANADIENS A QUEBEC

Tabacs coupés :

Le THÉO (à fumer et à chiquer, en paquets de 1 lb)	Bte. de 5 lbs
Le ROUGE (à fumer)	1/10 ^{es} } 10% escomp-
Le QUESNEL	1/3 ^{es} } te par 100 lbs

Tabacs pressés:

PIPE — 12 lbs au caddy, 5 plugs à la livre
CHIQUE—10 " " 12 "
HONEY DEW, tablettes de 1 lb. rayées en 6. (5 lbs. par boîte)
CIGARETTES PUR HAVANE—"ST-LOUIS"—"7-20-4"—"DOCTEUR"
TABACS EN FEUILLE--QUESNEL--PETIT HAVANE--ROUGE
En outre, toujours en stock la plus grande variété à Québec en tabacs étrangers, Cigares et Cigarettes, Pipes, Etc.

ENTREPOT : 188 Rue St-Vallier

MAGASIN : 335 Rue St-Paul

TÉLÉPHONE 475

JOSEPH COTÉ

Établi en 1863.

LECLERO & LETELLIER
Epiceries et Provisions
EN GROS
104 et 106, Rue St-Paul
QUÉBEC.

**VIDAL,
FILS
&
CIE**

**SPECIALITES:
ENGINES WESTINGHOUSE**
(Economie de moitié en vapeur sur les engins ordinaires)

CHAUDIÈRES KINGSLEY

Matériels complets de laiterie (La Centrifuge "RUSSE IMPERIALE" garantie donner un rendement absolu de 3 onces par 100 lbs de lait de plus que les autres)

Et machines de toutes sortes, tours à fer, tours à bois, planeurs etc.

OCCASIONS: (Une CENTRIFUGE DeLAVAL,

Un engin de 25 forces

Et un nombre considérable de machines à bois et à fer de seconde main.

Boîte Postale
567

SIMON PETERS

Téléphone
139

ENTREPRENEUR

Propriétaire de Moulins à Scie, Embouvetage et Préparation générale de tous les Bois.

AUSSI :—Manufacture de Portes, Chassis, Jalousies, Ouvrages d'Escaliers, Tournage, Découpage, Boîtes d'Emballage de toute description, et Moulures une spécialité.

TOUJOURS EN MAIN :—Bois préparé de toute sorte, Pin, Epinette, Pruche. Bois Blanc, Merisier, Cerisier, Frêne, Chêne, Erable, Noyer Noir et Tendre, etc., etc. Bois de Charpente.

INTÉRIEURS DE MAISON finis en toutes sortes de bois.

Tout ouvrage garanti Estimation pour toutes sortes d'ouvrages fournie sur application.

ALBERT H. PETERS,
Gérant.

Moulin et Bureau : **RUES GRANT ET PRINCE-EDOUARD.**
SAINT-ROCH, QUÉBEC.