

K-8-1

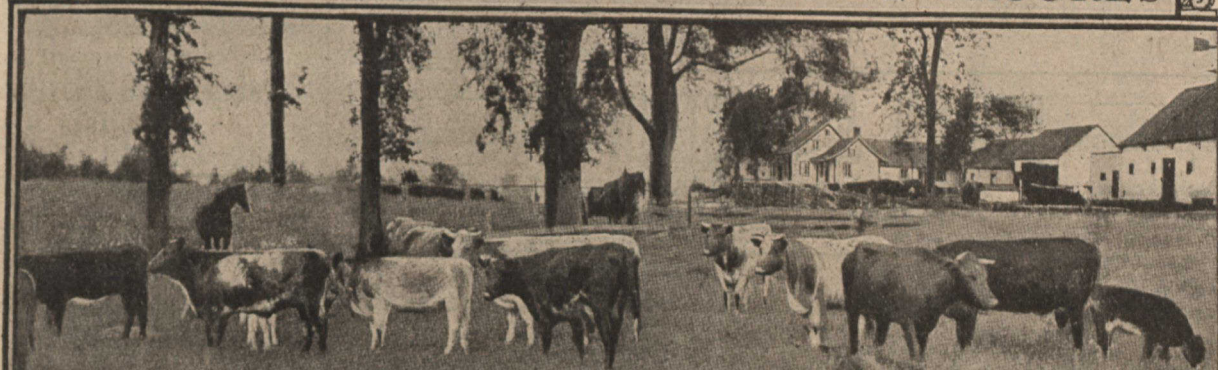
# LE BULLETIN DE LA FERME

Vol. 7

QUEBEC, JANVIER 1920

No. 5

ORGANE DES CULTIVATEURS DE PROGRÈS



## SOMMAIRE

Pour que l'année soit bonne.....	Editorial
Le juste dit (poème).....	Charles Guérin
Biographie (l'hon. J.-E. Caron).....	A. Desilets, B.S.A.
Apiculture.....	C. Vaillancourt
Aviculture.....	R. Dumaine, A.A.D.
Elevage.....	J. J. Gautreau, B.S.A.
Grande culture.....	A. Mathieu, B.S.A.

## AU FOYER

Travailleuse canadienne.....	Gustave Comte
"La Bonne Fermière".....	Yolande
Mon neveu.....	Antonio



L'Administration, 1230, rue St-Vallier, Québec. Phone 7400.

PRIX: 50 cts. PAR ANNEE.



## CARTES PROFESSIONNELLES

### FITZPATRICK, DUPRE & GAGNON

AVOCATS ET PROCUREURS

105 et 107, Côte de la Montagne, Québec

ARTHUR FITZPATRICK, L. LL., MAURICE DUPRÉ, L. LL.  
ONÉSIME GAGNON, L. LL.

**Références :** La Caisse d'Economie de Notre-Dame de Québec  
La Compagnie Chicic, Québec  
Eugène Julien & Cie Limitée, Québec

**Département spécial pour les recouvrements de créances (collection)**

Procureurs et avocats pour : MM. Eug. Julien & Cie Limitée; La Compagnie Chicic; The Dorchester Lumber Co. Ltd; The North Shore Railway Co. Ltd; Montmorency Lumber Co., etc.

**Casier Postale : 127    Adresse Télégraphique : "Dupré"    Phone : 212**

### DR. GEO.-A. RAGINE

21, Rue Sauvageau,  
QUEBEC

MEDECINE ET CHIRURGIE

Spécialité:

ELECTROTHERAPIE (Traitements  
électriques)

RADIOTHERAPIE (Rayons X)

Heures de consultations:—

1 heure à 3 heures P.M.

6 heures à 8 heures le soir.

Tél. 1843.

Résidence :  
C.-NAP. DORION  
L. LL.  
Charlesbourg  
Tél. 5191-13

### DORION & GOSSELIN

AVOCATS ET PROCUREURS

EDIFICE "QUEBEC RAILWAY" Tél. 1902

Résidence :  
H.-P. GOSSELIN  
L. LL.  
28 Couillard  
Tél. 3704

### LA BANQUE NATIONALE

FONDEE EN 1860

Siège Social : Québec.

Capital autorisé .....	\$5,000,000.00
Capital versé .....	2,000,000.00
Réserve .....	2,200,000.00
Actif: plus de.....	62,000,000.00

Au-delà de deux cent quatre-vingt-dix succursales et sous-agences couvrant la Province de Québec, la majeure partie étant située dans les campagnes, pour le plus grand bien de la population agricole.

Les opérations de La Banque Nationale sont presque exclusivement limitées à la Province de Québec. L'argent reçu des cultivateurs, des ouvriers et des petits marchands est, en grande partie, prêté à ces mêmes classes.

### Industriels, Marchands, Professionnels.

parlez à nos 10,000 lecteurs, vous en bénéficierez.

Toute personne nous faisant parvenir **cinq** abonnements nouveaux payés aura droit à recevoir son Bulletin gratuitement pendant un an.

### Examen de la V U E

Si vous n'êtes pas capable de lire ceci à 14 pouces de distance, sans fatiguer votre vue. VOUS AVEZ BESOIN DE LUNETTES.

- ADRESSEZ-VOUS A

### ART. PAQUET

MANUFACTURIER DE  
BIJOUTERIES ET OPTICIEN

67, RUE SAINT-JOSEPH,  
QUEBEC

Téléphone 2537

*Jules Gauvin*

IMPORTATEUR DE  
NOUVEAUTES

Représentant: Hards Faites "Semi-Ready"

Spécialité:

CONFECTION POUR HOMMES,  
FEMMES ET ENFANTS.

182, RUE ST-JOSEPH,                      QUEBEC.

Phones 1540-6541



**JOIE POUR  
FILLE OU  
GARÇON**

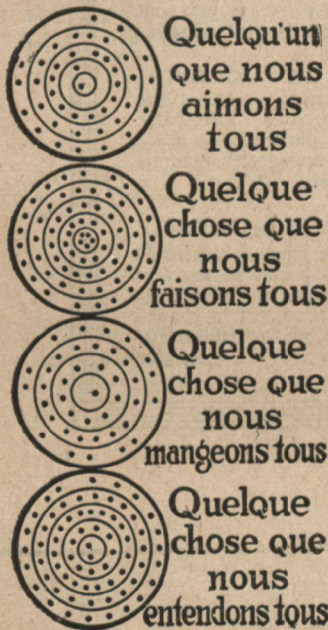
**GAGNEZ**



cette  
véritable "Culver Chummy  
Racer" La merveilleuse auto  
véritablement à gazoline pour  
garçons et filles

Elle a de véritables  
pneus, un volant,  
des engrenages à pi-  
gnons, des ressorts  
d'acier, des freins  
puissants. Facile à  
conduire, fait trente  
milles à l'heure.  
Consomme peu de  
gazoline.

**Devinez ce rébus!**



**P**OUR sa fête Jean  
reçut de sa mère en  
cadeau, une jolie  
carabine. Il prit  
avec lui les quatre cibles qui étaient dans  
la boîte du fusil et s'en alla au jardin  
essayer son adresse. Quelques instants  
après, sa mère sortit pour se rendre  
compte de la manière dont Jean savait se  
servir de son fusil. En voyant les mar-  
ques de balles dans les cibles, comme elle  
est d'esprit vif, elle s'exclama: "Mais, Jean,  
tu tires très bien! Te rends-tu compte que  
tes balles sur chaque cible ont écrit un  
mot? Peux-tu me les épeller tous?"

**Peux-tu les trouver?**

A son grand regret, Jean ne pût les trou-  
ver, et sa mère les lui indiqua. Sur chaque  
cible un mot est écrit. Dans chaque cercle  
de chacune des cibles, se trouvent un certain nombre de marques  
de balles, ainsi que vous pouvez vous en rendre compte à première  
vue. Et les marques qui se trouvent sur chacun de ces cercles re-  
présentent une lettre. Le nombre de ces marques indique la posi-  
tion de la lettre dans l'alphabet. Par exemple, "A" serait repré-  
senté par une marque, "B" par deux marques, "C" par trois mar-  
ques, et ainsi de suite.

Après que vous aurez trouvé toutes les lettres qui composent un  
mot, vous constaterez qu'elles ne sont pas dans l'ordre ou elles  
doivent être. Placez-les convenablement pour qu'elles forment  
les mots des quatre choses à deviner.

Pour vous aider, nous vous dirons que la lettre représentée dans  
le cercle central de la première cible est "A", parce que "A" est la  
première lettre de l'alphabet. Ceci n'est pas un problème facile,  
mais avec de la persévérance vous en trouverez la solution. Le  
prix en vaut la peine. Copiez votre réponse sur une feuille blanche  
unie, aussi distinctement que vous le pourrez, parce que l'ortho-  
graphe, la netteté, l'écriture et la ponctuation comptent si plus-  
sieurs réponses justes nous arrivent. Écrivez votre nom et votre  
adresse sur une lettre, ou nous direz quel que ce soit, écrivez-  
nous si vous écrivez une lettre, et nous vous enverrons aussi la liste complète illustrée des grand prix que vous  
pouvez gagner.

adresse en haut de la page à droite. Si vous devez écrire sur une autre feuille de papier. Nous vous enverrons aussitôt que nous aurons reçu votre réponse et nous vous  
dirons si votre solution est juste, et nous vous enverrons aussi la liste complète illustrée des grand prix que vous  
pouvez gagner.

**LES PRIX**

	Valeur
Premier prix: Véritable "Culver Chummy Racer,"	\$250.00
Deuxième prix supplémentaire: Véritable clavigraph.	40.00
Deuxième prix: Magnifique montre et chaîne d'or, ou montre-bracelet de fillette.	25.00
Troisième prix: Véritable kodak pliant, camera autographique.	20.00
Quatrième prix: Bague d'or pour fille ou garçon.	15.00
Cinquième prix: Cinémetographe avec films.	10.00
Sixième et dixième prix: Porte-plume réservoir automatique, l'un	2.50
2,000 prix spéciaux supplémentaires de la valeur de \$5,000.00.	

**Ce que d'autres ont fait, vous pouvez le faire!**

Voici les noms de quelques-uns des filles et garçons à qui nous avons déjà remis des grands prix:

- Pony Shetland et voiture, Helen Smith, Edmonton, Alta
- Pony Shetland, Béatrice Hughes, Hazenmore, Sask.
- \$100.00 en espèces, Lyle Benson, Hamilton, Ont.
- \$50.00 en espèces, Helen Benesch, Hamilton, Ont.
- \$25.00 en espèces, Florence Nesbitt, Arnprior, Ont.
- \$150.00 en espèces, Bryden Foster, Leamington, Ont.
- Kodak Eastman de \$25.00, Frankie Kirby, Three Hills, Alta.
- Montre-bracelet de \$15.00, Mary Procter, Vancouver, C.B.
- Poupeé et voiture de \$10.00, Eva Gasson, North Bay Ont.

Nous vous enverrons les noms de plusieurs autres. Seuls, les filles et garçons de moins de 17 ans peuvent nous envoyer des réponses. Nous demanderons à chacun d'eux de nous rendre un léger service.

Le concours se terminera à 5.30 de l'après-midi, le 30 Juin, 1920. Envoyez-nous votre réponse dès ce soir. No 122

Adresse: Département des prix,  
25 C.P.R. Telegraph Bldg., Montréal, Que. j

**HE! OUI!**  
**C'EST GRATIS**



Pour avoir chez vous la gravure coloriée du généralissime Foch, le vainqueur du Boche usurpateur.

Nous en avons encore quelques copies.

Découpez ce Coupon immédiatement pour avoir la vôtre avec notre catalogue de meubles. Agissez de suite. Demain sera peut être trop tard.

**EUG. JULIEN & CIE., Ltée.**

Veillez m'adresser de suite votre catalogue de meubles avec gravure de Foch.

Nom .....

B. P. .... Co. ....

Province .....

B. F. ....

**LA REVUE MODERNE DE NOEL**

La Revue Moderne de Noël nous est arrivée dans une toilette délicate. Une Vierge d'une grande beauté tenant son Enfant-Dieu endormi sur son coeur, tableau de Feruzzi. L'encadrement est aux couleurs de Noël: rouge du heux, vert du sapin, et l'ensemble est artistique et charmant. De plus la "Revue Moderne" de Noël apporte à ses abonnés et à ses acheteurs, une prime d'une grande valeur artistique et pieuse: La Vierge aux Anges de Bouguereau, un grand artiste français. Cette gravure restera dans toutes les familles, pour rappeler le premier Noël de "La Revue Moderne", qui verra bien des Noëls, nous le souhaitons de tout coeur pour le plus grand bien des lettres canadiennes, et l'honneur de la race.

Il ne faut pas oublier que la Revue Moderne apporte chaque mois un roman complet celui de Noël est des plus délicieux, et peut être lu en famille, et intéresser les vieux comme les jeunes. C'est une oeuvre aussi spirituelle que chaste, où l'auteur a mis toutes les délicatesses du coeur, et toutes les grâces de l'esprit.

"La Revue Moderne" de Noël compte quatre vingt deux belles pages, sur papier de luxe, et ne se vend que 25 sous.

Ayez des Animaux et Chevaux en Santé

**OMAZON**

Poudre pour les vers. Poudre pour l'urine. Spécifique contre la toux, le souffle, la gourme. Onguent contre plaies, blessures, etc.

En vente partout.

DR. ED. MORIN & CIE, Ltée, Québec, Can.



## Si Après Examen Vous N'êtes Pas Satisfait—Retournez Nous Le



Choisissez une bague en or solide 14 carat avec une des pierres Gophir, et faites en l'essai pour cinq jours gratis. Portez cette bague en soirée—à l'opéra—sur la rue—à votre travail—partout où vous voudrez pendant cinq jours d'essai, ensuite décidez si vous voulez garder et l'acheter. Si vous n'êtes pas fasciné par sa vraie beauté, si vous considérez que sa splendeur est moindre que

celle d'une diamant miné—retournez-nous la bague à nos frais. Vous ne nous payez pas un sou pour l'essai. Si vous décidez de garder la bague, payez le prix qu'on vous demande (à peu près 3% du prix d'un diamant) aux conditions qui vous conviendront. Nos termes sont faciles, nous vendons même au taux d'un dollar par mois 3 sous par jour, et cela sans intérêt. Votre crédit est bon, envoyez-nous le coupon de suite.

### UNE NOUVELLE DECOUVERTE MERVEILLEUSE

Ce qui a été un problème pendant des siècles est enfin découvert. Le moyen de manufacturer des pierres qui pourront en tout point rivaliser avec les diamants minés qui coûtent des fortunes. Les diamants et pierres Gophir sont tellement semblable aux diamants qu'un expert s'y tromperait, et les diamants Gophir couperont la vitre. Essayez une de nos bagues de suite.

#### PAYEZ COMME VOUS LE DESIREZ

Choisissez le bijou Gophir que vous désirez et ordonnez le pour en faire l'essai et ensuite payez le comme vous le pouvez, soit au comptant ou à termes faciles. Mallez le coupon de suite.

#### MONTAGE EN OR SOLIDE DE 14 CARATS

Les pierres Gophir ne sont pas montées autrement que sur des bagues en or solide de 14 carat. Demandez notre nouveau catalogue et voyez par vous-même les magnifiques montages pour bagues, épinglettes, boutons et pendants d'oreilles et pendants, etc.

The GOPHIR DIAMOND CO., Limited.  
Dept. 140 Yonge St., Toronto.

Messieurs,—Envoyez-moi votre catalogue de bijoux ainsi que votre proposition d'essai gratis et termes faciles.

Nom .....

Adresse .....

#### ENVOYEZ LE COUPON POUR LE NOUVEAU CATALOGUE

Mettez votre nom et votre adresse sur le coupon, mettez le coupon dans une enveloppe ou sur une carte postale et envoyez-le nous de suite. Ne retardez pas pour connaître l'offre généreuse que nous avons à vous faire, vous donnant la chance de pouvoir faire l'essai de nos bijoux gratuitement. Mallez le coupon de suite pour avoir notre catalogue qui vous est envoyé gratis.

# BANQUE D'HOCHELAGA

CAPITAL PAYÉ.....	\$4,000,000
FONDS DE RESERVE.....	\$3,700,000

## OPERATIONS GENERALES DE BANQUE

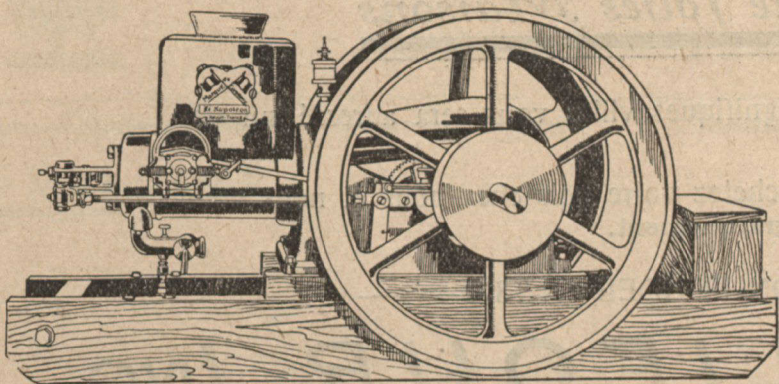
### CAISSE D'EPARGNE A TOUTES LES SUCCURSALES

Notre service de correspondants étrangers nous permet d'émettre aux meilleurs taux des chèques et mandats payables dans tous les pays.

SUCCURSALES Québec : 132 rue St-Pierre, H. Collette, Gérant.  
St-Roch : 60 de la Couronne, W. Robert, Gérant.  
Haute-Ville : 382 rue St-Jean, G. Myrand, Gérant.  
St-Sauveur : 794 rue St-Valier, J. E. Pouliot, Gérant.  
Limoileu : 213 3ième Avenue, I. Bérubé, Gérant.



# Le Fameux Moteur a Gazoline "NAPOLEON"



Voilà vraiment l'engin qui vous donnera satisfaction à chaque fois que vous l'emploierez.

La simplicité de son mécanisme signifie, pour vous, aucune dépense pour frais de réparation. Son coût d'entretien se limite au combustible qu'il consomme et cela en quantité très minime en comparaison de la force que ce moteur merveilleux possède.

Demandez notre CIRCULAIRE SPECIALE DE L'ENGIN "NAPOLEON".

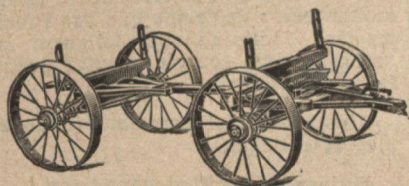
## LE CENTRIFUGE "IOWA" AVEC BOL A DISQUE RECOURBE

Le centrifuge qui vous épargnera de l'argent tous les jours.

Ce centrifuge se paie seulement avec la crème qu'il sauve tous les jours et qui se perd réellement si vous employez un centrifuge avec disque droit ordinaire.

Le "Iowa" tire toute la crème que le lait soit chaud, froid même, contient.

Nous avons fait préparer une circulaire décrivant les treize particularités exclusives de l'"Iowa". **Quand bien même vous n'auriez pas besoin d'un centrifuge de suite, demandez cette circulaire elle vous démontrera combien vous perdez par jour avec le centrifuge que vous avez.**



VOICI LE MEILLEUR  
WAGON DE FERME.

Toutes les parties des Wagons Julien sont trempées dans l'huile de lin bouillie avant d'être assemblées, ce qui établit la supériorité des wagons Julien.

Demandez nos  
Catalogues et  
Circulaires.....

Avant de commander une machine quelconque pour votre ferme. Ils vous seront de bons conseils. . . . .

750 Agents.

**Eug. Julien & Co**  
LIMITED

16 Succursales

1228-1232 St-Valier



## Ayez de Jolies Maisons

Un catalogue de magnifiques villas vous sera adressé sur demande.

Faites votre choix, achetez votre bois chez nous et nous vous fournirons plans et devis **gratuitement**.

—MAISON FONDÉE EN 1872—

# O. CHALIFOUR, INC.

Marchand de Bois, Moulures, Portes, Chassis,  
Bardeaux, Lattes, Tournages, etc.

Angle des rues Laliberté et Prince-Edouard,

--:

QUEBEC.

## HOLSTEINS PURS

ENREGISTRÉS

### A VENDRE

1 TAUREAU.....2 MOIS

1 TAUREAU.....2 ANS

1 TAUREAU.....1 AN

OCCASION EXCEPTIONNELLE



Adressez-vous de suite à :

LE BULLETIN DE LA FERME,  
1230, RUE ST-VALIER, QUEBEC

## POULES DE RACE PURE

CONDITIONS FACILES

Nous avons un système particulièrement intéressant et profitable qui vous permet d'obtenir, à des conditions faciles, des volailles de race vraiment pure.

Ce système est une occasion pour vous de faire de l'argent. Ecrivez de suite et tous les renseignements vous seront donnés gratuitement à ce sujet.

Ferme d'Aviculture Edge

Casier Postal 27

"Club W. B."

QUEBEC.

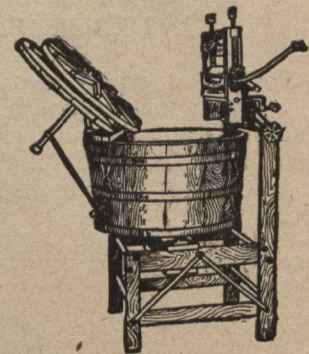
## Si le temps c'est de l'argent

Pourquoi tant de perte de temps, de santé et d'énergie en faisant le lavage à l'ancienne mode sur une planche à laver.

Avec les laveuses "CONNOR" montées sur Billes, vous ferez votre lavage en moitié moins de temps que par l'ancienne manière, tout en vous fatiguant moins, obtenant ainsi comme résultat une satisfaction continue.

Ainsi vous réaliserez les économies les plus essentielles.

Ecrivez aujourd'hui pour livret.



Nous pouvons expédier une machine n'importe où au Canada.

J. H. CONNOR  
& SON Ltd.

Fondée en 1881 OTTAWA, ONT.





# Le Bulletin de la Ferme



Volume 7

QUEBEC, JANVIER 1920

Numéro 5

## SOMMAIRE

### *Pour que l'année soit bonne...*

Pour que l'année agricole soit fructueuse il faut avant tout l'avoir bien préparée, passer en revue ce qu'on a fait durant les derniers douze mois et prévoir ce qu'il faudra faire durant l'année qui commence.

Quelle température avons-nous eue, quels ont été ses effets et qu'avons-nous fait pour atténuer les mauvais résultats d'un printemps tardif ou d'une saison pluvieuse d'automne? Avons-nous semé dans un sol trop humide, à une époque trop avancée, sur un labour trop retardé? Avons-nous coupé les foins trop tard, dans leur maturité passée, et coupé les grains trop tôt dans leur verdure?

N'aurions-nous pas fait bien de prévoir ce qu'il eût été possible de prévoir? Peut-être que les labours préparatoires auraient été prêts à temps pour recevoir la semence, que le sol assaini par des fossés refaits ou par un bout de drainage aurait vite écoulé son surplus d'eau; et peut-être qu'en conséquence la récolte du foin eût été prête plus tôt, le grain coupé plus à son heure et en meilleure condition! La prévoyance est bien souvent l'explication de succès constamment remportés chez tels cultivateurs "chanceux", à côté d'éternels déboires qui bordent de "cailloux noirs" l'année culturale chez certains autres.

Pour que l'année soit bonne il faut que l'on se rende compte de la valeur du calcul mental, que l'on choisisse d'avance les variétés de grains et graines à ensemer, qu'on en détermine les quantités et le prix d'achat et qu'on les achète assez à bonne heure.

Pour que l'année soit bonne, il faut aussi prendre les moyens nécessaires au bon hivernage des animaux, nourrir ses vaches au bon foin et aux légumes, préparer les mises-bas du printemps et la ponte en vue de l'incubation à la basse-cour. Dans le même but, il faut encore préparer des animaux de boucherie, bovillons et porcs, de façon à pouvoir en mettre sur le marché au printemps, à l'époque où les viandes devenues rares sont en grande demande et assurent les plus hauts revenus.

La prévoyance peut s'appliquer avec profit au réparation des machines de culture, charrues, herses, semoirs, grobeurs, faucheuses, etc., afin d'éviter les retards à l'époque où l'on doit s'en servir et se hâter à l'exécution des travaux urgents. L'hiver nous réserve des loisirs assez longs, sous le climat canadien, et nous pouvons les occuper d'une façon telle qu'ils nous avancent et nous préparent à l'obtention de résultats meilleurs d'année en année.

Pour compléter cette préparation, rien ne vaut le calcul et la réflexion aidés par la lecture des brochures et journaux agricoles que les travaux de la belle saison nous forcent à négliger. Et, c'est donc par le travail mental que nous nous préparerons, dès maintenant, à une année plus fructueuse.

A. DESILETS, B. S. A.



## Le Bulletin de la Ferme

PUBLIÉ PAR

La Compagnie de Publication du  
Bulletin de la Ferme

EDITEURS-PROPRIÉTAIRES

1230, Rue St-Vallier, Québec.

Administration Phone 7400

Rédaction Phone 7351

Abonnement : 50 sous par année.

Tarif d'annonces : 5 sous la ligne agathe.

PRIX SPÉCIAUX PAR CONTRAT.

Afin d'assurer leur insertion dans une édition donnée les manuscrits doivent être reçus le ou avant le 15<sup>e</sup> jour du mois précédant celui de la publication.

### HONORABLE JOSEPH-EDOUARD CARON,

Docteur ès-sciences agricoles, cultivateur,  
Ministre de l'Agriculture de la province de Québec.

Né en 1866 à Ste-Louise de l'Islet, dans la province de Québec, il fit ses études commerciales au collège de Ste-Anne de la Pocatière, comté de Kamouraska. Héritier de la terre paternelle qu'il a toujours continué à cultiver, fidèle aux traditions familiales, qui virent se succéder ses six générations d'ancêtres sur le même domaine, monsieur Caron avait acquis tout jeune encore, le sens social que l'a rendu si utile à ses concitoyens du comté de l'Islet et, plus tard, si précieux au développement de sa province. En effet, il fut successivement secrétaire-trésorier de la municipalité de Ste-Louise et de la commission scolaire en 1893, du Conseil de Comté et de la Société d'Agriculture en 1896. Candidat dans le comté de l'Islet aux élections générales de 1900 et à l'élection partielle de janvier 1902 pour la Chambre des Communes. Il fut élu par acclamation député de ce comté à la Législature provinciale en septembre de cette dernière année. Réelu par acclamation en 1904 et par une majorité de 470 voix en 1908, il fut défait en 1912 à une minorité de 9 voix. Il fut élu député des Iles de la Madeleine deux mois plus tard par 192 voix de majorité, puis réelu par acclamation en 1916 et en 1919.

Nommé ministre sans porte-feuille dans le gouvernement Gouin en janvier 1909 et ministre de l'Agriculture le 19 novembre de la même année. Chargé en 1912 de l'organisation du nouveau ministère de la Voirie qu'il remit entre les mains de l'honorable J.-A. Tessier en 1916.

En septembre 1917 la Commission du Mérite agricole décora l'honorable J.-Ed. Caron du titre de Lauréat du très grand mérite exceptionn.

A l'occasion des fêtes du monument Louis Hébert, en septembre 1918, l'Université Laval de Québec lui décerna "honoris causa" le titre de Docteur ès-sciences agricoles.

Dès son entrée au ministère l'honorable J.-Ed. Caron s'empressa de remodeler le programme et la direction des Ecoles d'Agriculture et d'Industrie laitière d'Oka, de la Pocatière, de Ste-Anne de Bellevue et de St-Hyacinthe, et il établit un contrôle effectif sur les institutions d'Enseignement ménager.

En second lieu il consolida les 87 Sociétés d'Agriculture et les 782 Cercles agricoles qui compte aujourd'hui la province de Québec en mettant à leur tête un bureau d'officiers compétants et parfaitement renseignés sur l'orientation à donner à leur action individuelle.

Il fonda, dans son ministère, les Services d'Aviculture, d'Horticulture, d'Apiculture, l'Elevage, d'Industrie sucrière, de Grande Culture, de Drainage, de Céréales et des Publications.

Pour permettre à ces divers services d'étendre leur action directe à chacune des parishes rurales de la province de Québec, il établit le service des agronomes de district, dont le nombre s'élève à 47, tous gradués des Ecoles d'Agriculture affiliées aux Universités.

Il institua le régime des semaines d'Enseignement agricole et ménager, avec 24 instructeurs agricoles et 5 maîtresses d'Enseignement ménager.

Il établit par les soins de son ministère des Cercles de Fermières, jardins scolaires, champs de démonstrations, expositions agricoles locales et supporte les frais édu-

catifs du côté agricole des exposition provinciales.

Les Sociétés Coopératives d'achat et de vente au nombre de 270 et les Syndicats d'Elevage au nombre de 53 qu'il dirige aujourd'hui bénéficient du zèle et de la compétence de ses meilleurs officiers.

Enfin, le "Journal d'Agriculture" a été remodelé et ses éditions anglaises et françaises atteignent la presque totalité des cultivateurs de la province de Québec. Quelques officiers de son département ont pris l'initiative de diriger d'autres organes ruraux consacrés aux spécialités agricoles de l'Apiculture, l'Aviculture et de l'Economie domestique.

Pour obvier aux difficultés résultant de la conscription militaire en 1917-18, l'honorable Caron greffa sur son Service de Surproduction un service de Main-d'Oeuvre agricole qui a fourni à la province plusieurs milliers d'ouvriers adultes et mobilisé près de 15,000 soldats du sol recrutés parmi la jeunesse étudiante.

Bref, le ministère de l'Agriculture est un des mieux organisés. Aussi nous n'avons pas de crainte d'affirmer que l'influence de ce ministère s'est traduite sur le développement agricole de cette partie du Canada par une application rapide et sûre des méthodes modèles de culture et la campagne de Surproduction de 1918 a trouvé la population rurale prête à réaliser, avec les résultats magnifiques que l'on sait, le mot d'ordre donné par l'honorable Joseph-Edouard Caron.

A. Desilets, B. S. A.

## LE JUSTE DIT...

Le juste dit: "Ma tâche expire avec le jour;  
Je vous domine, ô champs austères de la vie!  
Là-bas, et redressant le versoir qui dévie,  
Sous un âpre soleil j'ai poussé mon labour.

J'ai répandu, le dos gonflé de la besace,  
L'averse du bon grain dans les sillons pierreux,  
Et j'ai fauché dans l'ombre immense des monts bleus  
La foule des épis qui remplissait ma trace.

Et voici que, chargé des fruits d'un long effort,  
J'atteins la paix promise à toute inquiétude,  
Et que mon pas éveille au loin la solitude  
Des hauts lieux balayés par le vent de la mort.

D'ici, sans que je tremble ou que mon pied recule,  
Je vois monter la mer des ténèbres sans fond,  
Et mes yeux, pleins d'un jour intérieur, se font  
Plus grands, pour recevoir l'assaut du crépuscule.

L'incorruptible amour habite dans mon coeur,  
La nuit qui m'achemine à demain sera brève:  
Puissé-je, en souriant au soleil qui se lève,  
M'endormir du dernier sommeil dans le Seigneur!"

Charles Guérin.



## LES SEMAINES AGRICOLES

Du Ministère de l'Agriculture de Québec.

## Itinéraire de 1920-20

Ligne du Québec Railway:

Ste-Anne de Beaupré, Cté Montmorency, du 9 au 13 décembre.

Ligne du Grand-Tronc:

St-Romuald, Cté Lévis, semaine du 13 au 17 janvier.

St-Flavien, Cté Lotbinière, semaine du 19 au 24 janvier.

Plessisville, Cté Mégantic, semaine du 26 au 31 janvier.

Warwick, Cté Arthabaska, semaine du 2 au 7 février.

Asbestos, Cté Richmond, semaine du 9 au 14 février.

Compton, Cté Compton, semaine du 16 au 21 février.

Rock Forest, Cté Sherbrooke, semaine du 23 au 28 février.

Ligne du Pacifique-Canadien:

St-Guillaume, Cté Yamaska, semaine du 2 au 6 mars.

Ligne du Québec-Central:

St-Camille, Cté Wolfe, semaine du 9 au 13 mars.

St-Georges, Cté Beauce, semaine du 16 au 20 mars.

Ste-Marie, Cté Beauce, semaine du 23 au 27 mars.

St-Anselme, Cté Dorchester, semaine du 30 mars au 3 avril.

## Professeurs et sujets traités

A. DESILETS, B. S. A., Directeurs des Cours—Economie rurale, engrais chimiques et naturels, drainage et rotations.

L. BROWN, Direct. des Champs de démonstration.—Grande culture et constructions rurales.

A. MATHIEU, B. S. A., Instructeur Agricole.—Culture des plantes-racines, trèfle, blé-d'Inde, prairies et pâturages.

L.S. BIBEAU, Expérimentateur laitier.—Industrie laitière, lait, crème, beurre et fromage; séparateurs.

J.-B. TRUDEL, Srnt. du Contrôle laitier.—Organisation des centres de contrôle.

Dr. J.-D.-M. GROTHE, M.V., Médecine vétérinaire.—Hygiène des animaux; préventifs et traitements des maladies contagieuses et maux courants.

C. VAILLANCOURT, Chef du Service apicole et sucrier. — Apiculture pratique aux points de vue privé et commercial.

L.-J.-A. DUPUIS, Instructeur apicole et sucrier.—Culture de l'érable; fabrication du sirop et du sucre d'érable.

R. DUMAINE, Aviculteur-adjoint du Dominion.—Culture pratique pour la famille, l'exposition et le grand marché.

E. PARADIS, Instructeur horticole.—Culture potagère pour la famille et le marché.

G. BILLEAULT, Horticulteur.—Culture des petits fruits et floriculture.

J.-M. TALBOT, B.S.A., Instructeur ar-

boricole.—Arboriculture fruitière et insectes nuisibles; projections.

J.-J. GAUTREAU, B. S. A., Instructeur en Elevage.—Elevage du veau laitier et du cheval.

X.-N. RODRIGUE, B. S. A., Instructeur en élevage.—Elevage des animaux de boucherie.

PH. RODRIGUE, du Service fédéral. — Elevage du mouton; organisation des coopératives de laine.

L. THERRIEN, B. S. A., Instructeur en coopération.—Etude des coopératives agricoles et culture des céréales.

J.-E. GRISE, B. S. A., Spécialiste en conserves alimentaires.—Mise en conserve des légumes, fruits et viandes.

Dr. E. COUILLARD, M.-D. Hygiéniste officiel.—Hygiène publique; hygiène de l'habitation et de l'alimentation.

Dr. H. SAMSON, M.-D., Hygiéniste officiel.—Hygiène publique; hygiène de l'habitation et de l'alimentation.

Mlles PAPE, LEBLANCS, LAJOIE et DUVAL, Conférencières en Enseignement Ménager.—Economie domestique; cuisine, vêtement, aménagement, soins des enfants, malades et vieillards.

JOSEPH MORIN, Secrétaire des cours.—Renseignements généraux, correspondance, publicité.

A. MORISSETTE, Régisseur.—Littérature agricole, démonstration, salles et matériel.

## PETITE INDUSTRIE DOMESTIQUE

## Comment l'on procède au plaçage des meubles

Le plaçage s'effectue à l'aide de colle forte que l'on emploie alors qu'elle est claire et jaune et qu'elle file. Le bâti et la feuille de plaçage ont été bien dressés, bien ajustés, l'un sur l'autre, toute trace de corps gras pouvant empêcher la colle de prendre, ce qui pourrait occasionner des soufflures; étant soigneusement évitées, on frotte avec de l'eau le côté de la feuille qui ne doit pas être collé et on encolle immédiatement après le côté qui devra s'appliquer sur le bâti.

Le bâti est abondamment badigeonné de colle à la partie correspondante à la famille et on applique promptement l'une sur l'autre. Il est très important de commencer par mouiller la feuille de bois; si on l'encollait seulement, la colle rendrait le morceau plus grand, tout en déterminant une courbure, ce qui rendrait le travail beaucoup plus difficile. Si on ne mouillait qu'après l'encollage, il faudrait poser sa fixité, elle adhérerait à l'établi, puis l'eau refroidirait la colle. Enfin, comme les feuilles de plaçages sont expédiées en rouleaux ou courbées par la sécheresse, l'eau fait disparaître les courbes et simplifie les manipulations.

Quand la colle a été appliquée et les morceaux mis en place, le plaçage s'effectue avec le marteau à plaquer. L'ouvrier maintient de la main gauche la feuille sur le bâti, ou, s'il est nécessaire, la fixe à l'aide d'une presse ou de petits clous. De la main droite, il appuie avec le marteau sur la partie la plus près de lui et pousse en avant avec vitesse et agilité. Il pousse d'abord sur tous les points, puis recommence l'opération jusqu'à ce que la colle forte qu'il aurait déposée en trop sur la feuille sorte par l'une des extrémités. Au fur et à mesure que la colle sort, il l'enlève avec un ciseau fermail. La rapidité et le soin sont les bases du plaçage. Le collage parfait se reconnaît au son plein que rend l'objet plaqué lorsqu'on le frappe avec le marteau. Il semble que les deux parties n'en font qu'une seule.

Le plaçage simple terminé on enlève ce qui reste de colle avec un ciseau, puis à l'aide d'un rabot à bretter fin, on frotte toute la surface du meuble, en opérant toujours obliquement, afin de ne pas rencontrer les fonds de face. Les feuilles seraient entourées et le meuble perdrait toute sa valeur commerciale. A mesure que le nettoyage avance et que le plaçage devient plan, on diminue le fer du rabot à replanir doit être savonné pour que, par le frottement, il ne puisse adhérer aux traces de colle, ce qui ralentirait le travail.

L. E. de Carufel.

## CALENDRIER APICOLE

## Apiculteurs, voici ce que vous avez à faire durant le mois de janvier.

1.—Voici le temps de faire vos achats du matériel apicole: ruches, cire gaufrée, bocaux, chaudières, etc.

2.—Préparez vos ruches pour la nouvelle récolte. Amorcez chaque cadre d'une feuille de cire gaufrée solidement retenue par des fils de fer étamé, posés en travers, jamais en W.

3.—De temps en temps, jetez un coup d'oeil sur vos ruches et assurez-vous que les rats ou souris ne s'y introduisent pas.

4.—Surveillez la température.

5.—Ne dérangez pas les insectes, en soulevant les ruches ou en frappant sur les parois.

C. Vaillancourt,

Chef du Service d'Apiculture.





### RAPPORT DE LA BASSE-COUR D'UNE FERMIERE.

(Spécialement écrit pour le "Bulletin de la Ferme".)

Le soin de la plupart de nos basses-cours de ferme est généralement confié à la fermière, qui, lorsqu'elle peut y accorder un peu de temps, en fait toujours un succès au point de vue financier.

En effet le soin des volailles est formé de détails auxquels les hommes nese livrent pas toujours avec goût, et en retour ce genre de travail, qui n'exige pas de grandes forces musculaires, demande une certaine somme de patience, de la ponctualité dans les soins que requiert cette industrie, et aussi beaucoup d'esprit d'observation et de douceur dans les mouvements. Or, toutes ces qualités, si essentielles au succès de cette industrie, se trouvent plus communément chez la femme que chez l'homme (exception faite bien entendu des spécialistes en aviculture); d'abord la femme, qui est à la maison tous les jours, peut distribuer plus ponctuellement les soins aux pondeuses, n'ayant pas à s'occuper des autres animaux de la ferme elle observera plus attentivement ses favorites; la douceur et la patience qui accompagnent toujours la fermière au poulailler la rendent vite maîtresse de ses oiseaux, qui lui témoignent leur attachement en venant à sa rencontre dès qu'elle apparaît dans la porte du poulailler et, durant la belle saison ils la suivent dans tous les coins de la cour.

N'avez-vous jamais observé comme la poule aime beaucoup la douceur; et regardez si elle s'attache bien au propriétaire qui a toujours à ses trousses le "Collie" qui va chercher les vaches! Elle le fuit, elle a peut du fermier et son ami, au moindre aboiement de ce dernier, elle s'énerve, s'inquiète, se fatigue et mange moins, et la production des oeufs diminue.

Ce ne sont pas tous les hommes qui peuvent faire pondre les poules!

Voici le rapport de la basse-cour d'une fermière dont l'esprit pratique et l'intérêt apportés à l'élevage des volailles sont remarquables:

Monsieur R. Dumaine, A. A. D.,  
Ottawa.

Monsieur,

Sur votre demande, je vous fais connaître le résultat de ma basse-cour du 1er avril 1918 au 31 mars 1919, avec cinquante paules Rhode-Island Rouge c. s.

Avril—32 doz. à .55c (moins 60 oeufs pour couvrir).....	\$14.85
Mai—64 doz. à .50 (moins 180 oeufs pour couvrir).....	25.00
Juin—30 doz. à .45.....	13.50
Juillet—23 doz. à .50.....	12.50
Août—14 doz. à .55.....	7.70
Septembre—10 doz. à .55.....	5.50
Octobre—15 doz. à .55.....	8.25
Novembre—12 doz. à .60.....	7.20
Décembre—14 doz. à .60.....	8.40
Janvier—28 doz. à .65.....	18.20
Février—36 doz. à .60.....	21.60
Mars—30 doz. à .50.....	15.00
Février—36 doz. à .60.....	21.60
Mars—30 doz. à .50.....	15.00

\$167.70

Vendu en mai 4 couples de poules à \$3.50.....	14.00
Vendu en juillet 4 couples de pou- lettes à \$1.75.....	7.00
Vendu en août 30 couples de pou- lettes à \$1.80.....	54.00
Vendu en septembre 15 couples de poulettes.....	21.00
Vendu en octobre 6 couples de poulettes.....	10.40
50 poules ont remporté.....	\$274.10

en plus 16 poules et poulets pour  
notre cuisine, 1.25..... 20.00

\$294.10

Dépenses pour l'entretien, la nour-  
riture..... 114.00

Bénéfice net.....\$180.10

Madame ADELARD SAVARD,

St-Eustache,  
Comté des Deux-Montagnes, P. Q.

Il serait à souhaiter que plusieurs fer-  
mières suivent l'exemple de Madame Sa-  
vard, et puissent démontrer aux incrédu-  
les, par une comptabilité bien contrôlée,  
qu'il est facile de réaliser avec 50 bonnes  
poules durant 12 mois: \$180.00 de béné-  
fice net, soit \$3.60 par poule.

Que pensez-vous de ceci Messieurs les  
non convaincus à la poule ?

**Raoul Dumaine,**

Aviculteur adjoint du Dominion,  
Ottawa.

### LISTE DES EXPOSITIONS AVICOLES

Saison 1919-20

Endroit	Secrétaire	Dates
Knowlton (Brome),	Geo. A. McClay, Bondville, P. Q.	Déc. 16, 17.
Mont-Laurier (Labelle),	J. Rodolphe Miller,	Déc. 20, 21, 22.
Montréal (Chantecler),	G. Matte, Ass. Sec. La Trappe, P. Q.	Jan. 7, 8, 9, 10.
Sherbrooke,	Geo. S. Lothrop,	Jan. 22, 23, 24.
Plessisville,	J. A. Dugré,	Jan. 27, 28, 29.
Victoriaville,	L. A. Tourigny,	Jan. 31, Fév. 1, 2.
Québec,	E. Desrochers, 47 Buadé,	Fév. 5, 6, 7.
Trois-Rivières,	T. de Lottinville,	Fév. 10, 11, 12.
Pierreville,	Paul Comtois,	Fév. 14, 15, 16.
Sorel,	J. Omer Valois,	Fév. 19, 20, 21, 22.
St-Hyacinthe,	J. H. Tousignant,	Fév. 25, 26, 27.

Pour renseignements, formules d'entrées, etc., s'adresser aux secrétaires des associations

Les cultivateurs comme les aviculteurs spécialistes ont tout intérêt à consulter la nouvelle liste des prix offerts cette année par le Ministère de l'Agriculture, non seulement pour les oiseaux concurrents, mais encore pour matériel divers de l'aviculture; nourritures produites à la ferme; cabanettes d'élevage; produits calcaires locaux, etc., etc. On trouvera cette liste au complet dans la livraison de décembre du "Journal d'Agriculture."

Cette nouvelle échelle de prix offre plus d'avantages que jamais aux cultivateurs et de plus les soustrait, pour les oiseaux d'utilité, à la concurrence des spécialistes en aviculture, concurrence qui éloignait parfois les cultivateurs de l'exposition.

L'honorable ministre de l'Agriculture a fait étudier avec soin les meilleurs moyens à prendre pour que figurent en plus grand nombre aux expositions avicoles les

oiseaux d'utilité élevés sur les fermes ordinaires. De là la liste de prix No. 1, qui favorise surtout les cultivateurs. La liste de prix No. 2 intéresse surtout les spécialistes, sans que toutefois les cultivateurs en soient exclus comme concurrents pour les prix offerts. Outre les officiers du Service de l'Aviculture, les principales autorités du monde provincial avicole, tels le Dr. Lafortune, président de l'Association Avicole Provinciale, et représentant la Province de Québec dans le Conseil National d'Aviculture, le professeur Jull, des basses-cours du Collège MacDonald, se déclarent très satisfaits des nouvelles listes de prix autorisées par l'honorable ministre de l'Agriculture, à qui ils ne cachent pas leur satisfaction et qu'ils remercient au nom des cultivateurs en particulier.

**Le Service Avicole provincial.**



**CONCOURS CANADIEN DE PONTE**

**Avis**

Les prix de valeur énumérés dans la liste suivante seront décernés aux concurrents heureux dont les parquets sont inscrits au Concours Canadien de Ponte inauguré à la Ferme expérimentale d'Ottawa. A l'exception des deux derniers, tous ces prix représentent le total des droits d'inscription perçus des concurrents.

- Au parquet dont les oiseaux auront pondu le plus grand nombre d'oeufs vendables durant l'année. \$70.00
- Au parquet dont les oiseaux occuperont la deuxième place sous le rapport du nombre total d'oeufs vendables pondus durant l'année. 60.00
- Au parquet dont les oiseaux occuperont la troisième place sous le rapport du nombre total d'oeufs vendables pondus durant l'année. 50.00
- Au parquet dont les oiseaux occuperont la quatrième place sous le rapport du nombre total d'oeufs vendables pondus durant l'année. 40.00
- Au parquet dont les oiseaux occuperont la cinquième place sous le rapport du nombre total d'oeufs vendables pondus durant l'année. 35.00
- Au parquet dont les oiseaux occuperont la sixième place sous le rapport du nombre total d'oeufs vendables pondus durant l'année. 30.00
- Au parquet dont les oiseaux occuperont la septième place sous le rapport du nombre total d'oeufs vendables pondus durant l'année. 25.00
- Au parquet dont les oiseaux occuperont la huitième place sous le rapport du nombre total d'oeufs vendables pondus durant l'année. 20.00
- Au parquet dont les oiseaux occuperont la neuvième place sous le rapport du nombre total d'oeufs vendables pondus durant l'année. 15.00
- Au parquet dont les oiseaux occuperont la dixième place sous le rapport du nombre total d'oeufs vendables pondus durant l'année. 10.00
- Au parquet dont les oiseaux auront pondu, chaque mois, le plus grand nombre d'oeufs vendables. 10.00
- A l'oiseau ayant pondu, chaque mois, le plus grand nombre d'oeufs vendables. 5.00
- Au parquet accusant le meilleur revenu en excès du coût de la nourriture pour l'année. 25.00
- Au parquet comprenant le plus grand nombre d'oiseaux ayant mérité l'enregistrement au "Livre d'Or de la Production" (225). 25.00
- Au parquet comprenant le plus grand nombre d'oiseaux ayant mérité d'enregistrement au "Livre de Production" (150). 25.00
- A l'oiseau ayant établi le meilleur record pour l'année. 25.00

Au parquet dont les oiseaux auront, février expiré, pondu le plus grand nombre d'oeufs. 5.00

A l'oiseau qui, février expiré, aura pondu le plus grand nombre d'oeufs. 5.00

Ces deux derniers prix ont été donnés par M. H. L. Warren, St-Lambert (Québec), et comme d'autres personnes ont signifié leur intention de suivre cet exemple, cette liste s'allongera probablement.

**F. C. Elford,**  
Aviculteur du Dominion.

**CONSERVATION DES OEUFS EN HIVER**

**Supériorité de l'eau de chaux**

Le service de la chimie à la ferme expérimentale d'Ottawa, a fait tous les ans, depuis 1898, des recherches sur la conservation des oeufs. Nous avons essayé au cours de ces expériences plus de vingt-cinq préparations et liquides différents, proposés ou mis en vente comme préservatifs. Les résultats obtenus au cours de ces quinze années d'essais démontrent la supériorité de l'eau de chaux sur tous les préservatifs essayés. Une préparation vient bonne deuxième; c'est l'eau de verre ou le silicate de soude. Toutes deux, d'après nos recherches, se sont montrés efficaces, mais il est inutile de s'attendre à prévenir entièrement ce goût de "vieux" que l'on trouve ordinairement dans tous les oeufs qui ne sont pas strictement frais.

**Préparation de l'eau de chaux.**

Aux températures ordinaires, la solubilité de la chaux est de une partie dans 700 parties d'eau. Une solution de ce genre serait de l'eau de chaux saturée. Traduit en livres et en gallons, ceci signifie qu'une livre de chaux suffit pour saturer 70 gallons d'eau. Toutefois, en raison des impuretés qui se trouvent dans la chaux commerciale, il vaut mieux employer plus que cette quantité de chaux. On recommandait autrefois de mettre de 2 à 3 livres de chaux par 5 gallons d'eau, mais si l'on se sert de bonne chaux vive, fraîchement brûlée, il peut n'être pas nécessaire d'en mettre autant que cela. Avec de la chaux de cette qualité on peut être sûr qu'une livre par 5 gallons d'eau (50 livres) suffira amplement et que l'eau de chaux qui en résultera sera parfaitement saturée. La méthode de préparation est très simple: on fait éteindre la chaux dans une petite quantité d'eau, puis on brasse le lait de chaux ainsi formé dans cinq gallons d'eau. Après avoir brassé le mélange pendant plusieurs heures, on le laisse se déposer. On soutire alors le liquide surnageant qui est de l'eau de chaux saturée et on le verse sur les oeufs que l'on a placés dans un baril imperméable ou dans une jarre.

Lorsque le liquide est exposé à l'air, la chaux se précipite sous forme de carbonate et la solution s'affaiblit; il faut donc empêcher l'accès de l'air en recouvrant le récipient qui contient les oeufs. On peut le faire au moyen d'une couche d'huile douce ou d'une toile sur laquelle on répand une couche de chaux. Si, après quelque temps, on constatait une précipitation sensible de chaux, il faudrait soutirer l'eau de chaux au moyen d'un siphon ou autrement, et la remplacer par une nouvelle quantité d'eau de chaux fraîche.

**Eau de verre (water-glass).**

Il est essentiel que l'on observe les points suivants:

1. Que tous les oeufs employés soient parfaitement frais.

2. Que tous les oeufs soient complètement recouverts par le liquide pendant toute la période de conservation.

Une température de 40° à 45° F., sans être absolument nécessaire, aidera beaucoup à conserver le bon goût des oeufs ou plutôt à empêcher ce goût de vieux que possèdent si souvent les oeufs conservés.

Certaines personnes recommandent d'ajouter du sel à l'eau de chaux. Nous n'avons pas trouvé pendant quinze années d'essais, qu'il y eût le moindre avantage à suivre cette pratique; au contraire, le sel communique souvent un goût de chaux aux oeufs, probablement parce qu'il provoque un échange de liquides entre l'intérieur et l'extérieur de l'oeuf. Nous conseillons donc de ne pas ajouter de sel à l'eau de chaux.

**Eau de verre (water-glass).**

L'eau de verre (silicate de soude) a été l'objet de nombreuses expériences. Nous nous sommes servis de solutions variant de deux à dix pour cent. Dans l'ensemble, les solutions de deux à cinq pour cent (deux livres à cinq livres de silicate de soude dans dix gallons d'eau) ont donné de meilleurs résultats que les solutions plus fortes. Quoique les résultats aient, en général, été assez satisfaisants, nous sommes cependant d'avis que l'eau de chaux est supérieure à l'eau de verre pour la conservation des oeufs. Elle est également meilleur marché et plus agréable à employer.

**Traitement des oeufs à la glycérine.**

Ce procédé est évidemment mal nommé car la glycérine, autant que nous sachions, n'est pas employée dans ce procédé qui consiste à tremper momentanément (environ cinq secondes) dans de l'acide muriatique dilué entre 1 et 2 pour cent, les oeufs qui ont séjourné dans l'eau de chaux. L'acide dissout toutes les incrustations sur la coquille et donne aux oeufs un aspect frais, comme s'ils avaient été traités à la glycérine. Immédiatement après avoir retiré les oeufs de l'acide, on les lave



parfaitement dans l'eau, de préférence au moyen d'un tuyau, pour empêcher l'acide de continuer à exercer son action, puis on les sèche. L'immersion dans l'acide diminue cette tendance à craquer qui se manifeste quand on fait bouillir les oeufs conservés à l'eau de chaux. Il ne faut soumettre les oeufs à ce traitement que lorsqu'on est prêt à s'en servir, car la conservation de l'oeuf est sensiblement affectée par ce procédé.

Les commerçants sont en faveur de ce

traitement parce qu'il améliore l'aspect des oeufs conservés, mais la ménagère qui conserve des oeufs pour la famille n'a aucun avantage à s'en servir.

Nous avons essayé, à la ferme expérimentale, d'ajouter de la glycérine à divers liquides employés pour la conservation des oeufs, mais jamais elle n'a donné de bons résultats. En général, elle a provoqué la croissance de moisissures.

F. T. Shutt.



### AU LIVRE D'OR CANADIEN

Cultivateurs:

Faites le contrôle.

Faites inscrire vos meilleures vaches au livre d'or.

Faites connaître vos meilleures vaches.

Production nécessaire pour être inscrites au livre d'or:

	Ayrshire		Canadienne		Holstein.	
	Lbs de lait	gras	Lait	gras	Lait	gras
2 ans .. .. .	5500.....	198	4400.....	198	7500.....	255
3 ans .. .. .	6500.....	234	5200.....	234	8500.....	284
4 ans .. .. .	7500.....	270	6000.....	270	9500.....	323
Adultes .. .. .	8500.....	306	6800.....	306	10500.....	357

L'application pour cette épreuve devrait être faite avant le vêlage tout au moins 30 jours après, au secrétaire de l'association des éleveurs de la race à laquelle appartient la vache.

Secrétaire des éleveurs d'Ayrshire: W. F. Stephen, Huntingdon, P. Q.

Secrétaire des éleveurs Canadien: Dr. J. A. Couture, 49 Desjardins.

Secrétaire des éleveurs Holstein: W. A. Clemons, St-George, Ont.

Il est important pour faire une bonne sélection de bien connaître parfaitement chaque vache de son troupeau. Pour y arriver le seul moyen sûr c'est de faire le contrôle laitier. Il est bon aussi de faire connaître ses bonnes vaches à ses voisins et c'est par l'inscription au livre d'or qu'on y parviendra.

Qu'est-ce que le livre d'or ?

C'est ni plus ni moins qu'un catalogue des meilleures vaches du Canada. Dans ce livre sont détaillés la production totale de lait et de gras de chaque vache pour l'année.

Pourquoi connaître et faire connaître le rendement de chaque vache ?

1. Pour faire une bonne sélection, éliminer les rentières pour ne retenir que les meilleures.

2. Pour augmenter le rendement total et les revenus.

3. Pour améliorer les troupeaux plus rapidement.

4. Parce qu'il est reconnu que la qualité beurrière et laitière se transmet par hérédité.

5. Parce qu'un certain nombre de vaches sont déjà inscrites au livre d'Or.

6. Parce que les éleveurs reconnaissant ce principe, préfèrent acheter un veau ou une génisse de parents dont ils connaissent la production.

7. Parce que c'est la meilleure annonce qu'on puisse faire.

8. Parce qu'on travaille à notre avantage.

Il est à remarquer que des 35 vaches Ayrshire de la province de Québec inscrites au livre d'or pas une seule est de la région du bas de Québec.

Des 11 vaches Canadiennes inscrites, 5 sont de la région du bas de Québec.

Est-ce à dire pour cela qu'il y a moins de bonnes vaches dans le bas de Québec que dans les autres régions? J'aime à croire que non, mais on peut dire qu'à part les quelques éleveurs d'animaux Canadiens on n'a pas fait beaucoup le contrôle ou du moins on ne l'a pas fait en vue de l'inscription au livre d'or.

C'est peut-être pour cette raison qu'on achète toujours dans le haut de la province, car quoique il puisse avoir des bons troupeaux dans le bas ils ne sont pas connus.

Annonçons nos bons troupeaux, la meilleure annonce c'est le livre d'or canadien.

J. J. Gautreau, B. S. A.,

Instructeur en élevage, Québec.

### HIVERNEMENT ECONOMIQUE DU BETAIL

On trouve dans le transport des fermes expérimentales, publié à Ottawa, les résultats d'un grand nombre d'expériences sur l'hivernement à bon marché; tous les détails sont donnés. Une ration d'entretien bon marché doit non seulement faire vivre l'animal, mais aussi le maintenir en bon état de force et de chair, pour qu'il puisse remplir ses fonctions normales la saison suivante. Il faut par exemple, hiverner le cheval de façon à ce qu'il puisse rapidement être mis en état de faire ses travaux au printemps. Les femelles pleines, les mâles en service doivent être vigoureux. Les jeunes bestiaux doivent être tenus en bon état de croissance, pour faire une augmentation de poids rapide et économique et arriver promptement à complet développement, qu'ils soient destinés à la reproduction ou à la boucherie. Voici quelques rations bon marché d'entretien qui ont donné de bons résultats:

1. Chevaux.—Donner pour chaque cent livres du poids du cheval, 1 livre de foin mélangé, 1 livre de paille propre d'avoine et 1 livre de navets. Ajouter une petite portion quotidienne, en parties égales, de son et d'avoine. On peut remplacer les navets et la paille par de l'ensilage, mais il faut éviter l'ensilage moisi. La paille d'avoine, propre et claire, avec, en plus, une gerbe d'avoine, a donné d'excellents résultats pour l'hivernement économique, spécialement dans les provinces des prairies.

2. Vaches de boucherie.—Les vaches qui doivent vèler au printemps doivent être hivernées en bon état de chair.

### TAUREAU COMMUN vs TAUREAU ENREGISTRE.

Certains cultivateurs persistent à élever des animaux croisés ou sans race. Quelques-uns même semblent avoir une haine contre ceux qui se montent un troupeau de race pur.

Qu'un cultivateur veuille continuer l'élevage des animaux croisés, très bien, c'est son affaire; mais qu'il soit un obstacle pour celui qui désire se monter un troupeau de race pure, c'est plus grave. Car on est libre d'élever des animaux pur sang, c'est bien l'affaire de celui qui en tente l'essai. Personne n'a le droit de l'empêcher, même d'entraver le progrès qu'il a le droit d'attendre.

Beaucoup de cultivateurs sans trop le savoir sans le vouloir et sans quelques fois le réaliser sont une source de menace pour leur voisin plus progressif. N'est-ce pas que le propriétaire d'un taureau croisé constitue une menace pour le voisin qui n'a que des animaux pur sang ?

Il arrive que le reproducteur croisé ou sans race rende visite au troupeau enrégis-



tré et le propriétaire ne récolte que 5 veaux de race où il devait en avoir 10. Le propriétaire d'animaux croisé en rit, s'en moque en pronant que le voisin n'obtient pas de résultats bien fameux avec ses belles vaches enrégistrées. C'est là une erreur grave de sa part. Car il en est la cause direct. Il entrave le progrès, il fait perdre de l'argent à son voisin. Mieux vaudrait que ce soit le reproducteur pur sang qui rende visite au troupeau croisé. Là on pourrait rire mais avantageusement. Il vaudrait infiniment mieux, pour le progrès de l'élevage que ce cultivateur vende son reproducteur croisé pour ne plus se servir que du reproducteur pur sang de son voisin. Il améliorerait son troupeau et l'entrave infâme n'existerait plus.

Quelqu'un feront peut-être l'objection que c'est du travail que de conduire tout un troupeau chez le voisin. Ils ne semblent pas réaliser que ce trouble leur permettra de remplacer leur reproducteur par une bonne vache.

Si les gens persistent à ne pas surveiller leur reproducteur, on se verra peut-être dans l'obligation de faire des lois pour l'espèce bovine comme on l'a fait pour l'espèce chevaline. Alors on sera mécontent. Peu importe. Il faut faire disparaître les animaux de peu de valeur. Certaines provinces ont déjà fait des lois re l'élevage des bovins. Par exemple au Nouveau-Brunswick un taureau croisé doit être gardé à l'étable et ne doit sortir que s'il est accompagné de son gardien. Ceux qui violent cette loi sont passible d'amende.

J. J. Gautreau, B.S.A.,  
Instructeur.

#### L'ALIMENTATION EN HIVER DES CHEVAUX AU REPOS.

La main-d'oeuvre est rare, elle coûte cher et elle n'est pas toujours sûre, d'où la nécessité d'employer de plus grosses machines, qui exigent plus de chevaux. Or il n'est pas toujours possible d'acheter un bon attelage à un prix raisonnable au printemps, tandis qu'il est souvent difficile de vendre les mêmes animaux à bon prix en automne. Il semble donc que le système le plus économique pour le cultivateur soit de mettre de côté, pour ainsi dire, pour l'hiver, dès que la terre gèle, tous les chevaux qui ne sont pas indispensables, et de les nourrir aussi bon marché que possible, sans toutefois affaiblir leur constitution.

Des expériences ont été faites sur ce point à la station expérimentale de Lennoxville, et l'on a trouvé que l'on peut nourrir des chevaux au repos en hiver jusque vers le premier avril, sans qu'ils maigrissent, en leur donnant deux livres de foin et 1½ livre de rutabagas (choux de Siam) de carottes ou de bon ensilage

de blé-d'Inde par jour et par cent livres de poids vif. On pourra réduire la quantité de foin de ½ à ¾ de livre, et la remplacer par une quantité équivalente de bonne paille saine d'avoine, et on obtiendra des résultats presque aussi bons.

Il est nécessaire que les chevaux au repos prennent beaucoup d'exercice afin de conserver toute leur force et leur vitalité pour les travaux pénibles qu'ils sont appelés à faire au printemps de l'année. Un des meilleurs moyens de leur fournir cet exercice est d'avoir une bonne cour abritée où ils peuvent courir pendant le jour; la nuit, ils devraient avoir des logements assez confortables.

Quand les chevaux sont hivernés de cette façon, il faut commencer à leur donner une légère ration de grain et leur faire faire une certaine somme de travaux légers deux ou trois semaines avant que les semailles ne commencent au printemps, pour qu'ils soient dans le meilleur état possible pour faire ces travaux.

On trouvera que les chevaux hivernés et soumis à ce régime, en préparation pour le printemps, s'acquitteront de leurs pénibles travaux tout aussi bien que ceux qui sont tenus à l'étable, qui ne prennent que peu d'exercice, et reçoivent une ration de grain beaucoup plus coûteuse

#### COMMENT ASSURER NOTRE SURVIVANCE NATIONALE

##### Recommandation suprême du grand homme d'état, du grand patriote.

Extrait du discours de Sir George-Etienne Cartier prononcé à la cérémonie de la translation des restes de Ludger Duverney, fondateur de la Société Saint-Jean-Baptiste, au cimetière de la Côte-des-Neiges, le 21 octobre 1855:

"La population ne suffit pas à constituer une nationalité; il lui faut encore l'élément territorial. La race, la langue, l'éducation et les moeurs forment ce que j'appelle un élément personnel national. Mais cet élément devra périr s'il n'est pas accompagné de l'élément territorial. L'expérience démontre que, pour le maintien et la permanence de toute nationalité, il faut l'union intime et indissoluble de l'individu avec le sol.

"Canadiens-Français, n'oublions pas que, si nous voulons assurer notre existence nationale, il faut nous cramponner à la terre. Il faut que chacun de nous fasse tout en son pouvoir pour conserver son patrimoine territorial. Celui qui n'en a point, doit employer le fruit de son travail à l'acquisition d'une partie de notre sol, si minime qu'elle soit. Car il faut laisser à nos enfants non seulement le sang et la langue de nos ancêtres, mais encore la

propriété du sol. Si plus tard on voulait s'attaquer à notre nationalité, quelle force le Canadien-Français ne trouvera-t-il pas pour la lutte dans son enracinement au sol? Le géant Antée puisait une vigueur nouvelle chaque fois qu'il touchait la terre; il en sera ainsi de nous.

"Voilà un siècle, nous étions à peine soixante mille Canadiens-Français, disséminés sur les rives de notre beau Saint-Laurent, et aujourd'hui nous sommes au-delà de six cent mille, propriétaires d'au moins les trois quarts de nos fertiles campagnes. Je ne vois pas d'éventualité possible qui puisse donner le coup de mort à notre nationalité, tant que nous aurons la pleine possession du sol. Compatriotes, souvenons-nous toujours que notre nationalité ne peut se maintenir qu'à cette condition.

"Jetez les yeux sur la France, cette chère patrie de nos ancêtres. Pourquoi y voyons-nous l'esprit national aussi fort et aussi vigoureux? C'est que le Français est uni par la propriété à la terre qu'il habite. Un écrivain dans un moment de délire, a osé proclamer que la propriété, c'est le vol..... Maxime blasphématoire et délétaire! Maxime destructive d'utavail de toute nationalité! En effet, le travail existerait-il s'il n'avait la propriété pour but et pour rémunération? Et sans la propriété, pourrait-il exister une nationalité et une patrie? Remarquons que la même nécessité de tenir au sol à titre de propriétaire pour le maintien de notre nationalité existe également pour les membres des sociétés-soeurs nationales. La lutte qui doit se livrer entre nous et les membres de ces sociétés pour la possession du sol, doit être une lutte de travail, d'économie, d'industrie, d'intelligence et de bonne conduite, et non pas une lutte de race, de préjugés et d'envie. Le Canada a de l'espace: il en a pour eux, il en a pour nous, il en a pour tous. Nos horizons sont sans bornes.

"Les principales races qui habitent le Canada descendent des deux grandes nations européennes réunies aujourd'hui sous les mêmes drapeaux (guerre de Crimée, 1854-1855) pour empêcher une nationalité affaiblie de succomber sous la loi du plus fort. Comment pourraient-elles s'empêcher de vivre en harmonie sur cette terre qui est leur propriété commune? Dans cette lutte toute pacifique, souvenons-nous que, si le majestueux érable est le premier des arbres de la forêt, et croît toujours sur le meilleur sol, les Canadiens-Français doivent comme lui prendre racine sur le sol le plus fertile et le plus avantageux! Oui, l'érable dont la feuille orne la poitrine des Canadiens-Français au jour de la célébration de notre fête nationale, comme elle ombrage la tombe de nos frères décédés, doit pousser sur un sol qui soit le nôtre. Fasse le ciel que n'arrive jamais le jour où le Canadien-Français aura cessé d'en être le propriétaire, car ce jour-là finira notre nationalité!"





### LA CULTURE DU TRÈFLE.

Vouloir soutenir aujourd'hui que la culture du trèfle n'est pas une culture à la fois intéressante et rémunératrice serait en vain, car la majorité des cultivateurs en reconnaissent maintenant toute l'importance et en sont fort enthousiasmés. Aussi depuis quelques années, cette culture a fait de grands progrès et rares sont les cultivateurs qui doutent aujourd'hui du rôle que le trèfle est appelé à jouer dans l'exploitation d'une ferme, soit pour l'amélioration de nos terres, soit pour l'élevage, soit pour promouvoir l'industrie laitière qui ne promet de devenir de plus en plus florissante qu'en autant qu'on saura se livrer à cette culture qui est appelée à devenir la richesse des nations et sur laquelle nous devons baser l'amélioration de nos terres, soit pour l'élevage, soit pour promouvoir l'industrie laitière qui ne promet de devenir de plus en plus florissante qu'en autant qu'on saura se livrer à cette culture qui est appelée à devenir la richesse des nations et sur laquelle nous devons baser l'amélioration de notre Agriculture.

La culture du trèfle est rémunératrice et comme preuve de cette assertion qu'on me permette de rapporter un fait sur lequel on ne peut jeter aucun doute et qui prouvera assez clairement cet avancé.

Monsieur Eugène Desmarais, cultivateur de la paroisse de St. Thomas d'Aquin obtint l'année dernière une récolte de 4500 lbs. de graines de trèfle rouge sur une superficie de 30 arpents; soit une moyenne de 150 lbs. par arpent. Calculons les 4500 lbs. de graine au prix moyen de 0.50 la lb., ceci représente la jolie somme de \$600.00 provenant de la vente de la première pousse du trèfle, on réalisera ainsi la somme de \$2850.00.

Ces chiffres, qui ne sont que conformes à la réalité, ne prouvent-ils pas assez éloquemment que la culture du trèfle est payante. Ne sont-ce pas là en plus des perspectives encourageantes et de nature à stimuler les moins enthousiastes. Si c'est là un résultat dont ce cultivateur a droit de se féliciter, il doit en même temps dissiper les craintes et faire disparaître les objections qui pourraient naître au sujet de cette culture.

Il faut aussi remarquer que ce brave cultivateur ne négligea pas de pratiquer la première coupe de son trèfle en temps opportun, chose très importante si l'on ne veut pas savoir d'échecs à essayer. Malheureusement, pour beaucoup, c'est là chose secondaire, et pour notre part, on ne saurait jamais trop insister sur le fait que la première coupe du trèfle rouge étant faite

trop tard, il nous est impossible d'attendre de la deuxième pousse une certaine quantité de bonnes graines de trèfle. Il faut donc se dire et se redire "bis repetita placent" que la première coupe du trèfle doit se faire du "8 au 12 juin" si l'on veut obtenir de la graine de première qualité et rendre dans notre région cette culture plus rémunératrice là où l'on suit les principes qui en assurent le succès. Si le terrain. Si le terrain alors saturé d'eau ne peut souffrir le piétinement des chevaux, on devra faire usage de la faux plutôt que d'attendre, car c'est là encore une fois une condition absolument nécessaire pour l'obtention d'une plus grande production de graines. QU'ON SE LE DISE".

On n'emploie pas la première pousse pour la production d'une bonne et abondante récolte de garines, mais bien la deuxième parce qu'elle fournira une graine de meilleur couleur et de meilleure qualité. La première pousse contient plus de tiges et de feuilles, plus de graines de mauvaises herbes et moins de fleurs fertilisées que la seconde. D'autre part, la fécondation des fleurs de trèfle dans laquelle les bourdons, les abeilles et d'autres insectes jouent le principal rôle, est plus assurée en plein été et la deuxième pousse donnera aussi plus de graines et de meilleure qualité. N'oublions pas que les fleurs de trèfle soustraites aux visites des insectes restent pour la plupart stériles.

Insister davantage sur ce point serait inutile, car tous, je n'en doute pas sont convaincus que négliger de faire la première coupe du trèfle en temps opportun, c'est compromettre de beaucoup la prochaine récolte de graines de trèfle.

Il faut cependant faire exception pour le trèfle blanc et le trèfle Alsike, car c'est ordinairement la première coupe qui fournit la graine, surtout dans les localités où la saison est quelque peu fraîche et courte.

Les raisons qui plaident en faveur de la production de la graine de trèfle sont basées sur le fait unanimement reconnu que les graines récoltées dans la localité sont supérieures à tout point de vue à celles importées des pays étrangers pourvu que l'on prenne toujours les moyens nécessaires pour produire de la graine de bonne qualité. Les recherches faites aux fermes expérimentales nous démontrent que la graine de trèfle produite au Canada est celle que donne la meilleure récolte de foin. La graine importée, surtout celle qui vient du Sud, appartient généralement à des variétés trop délicates pour l'hiver canadien. Un bon nombre de ces plantes non acclimatées ne peuvent résister aux hivers rigoureux que nous avons.

De tout ceci, l'on peut conclure que le cultivateur en se livrant à la culture avantageuse, intéressante et lucrative;

Qu'il se rende indépendant des conditions qui régulent l'approvisionnement commercial.

Qu'il pourra se procurer une récolte de graines bien supérieures à celles qu'il im-

portera de l'Est de l'Ontario ou de l'Amérique du Sud.

C'est là l'expérience de ceux qui produisent eux-mêmes leur propre graine. Espérons maintenant que l'on entendra plus le fameux dicton: "Du trèfle, ça ne sert rien d'en semer, la graine lève mais la tige périt avant d'avoir produit quelque chose".

Dernière conclusion: Négliger la culture du trèfle, c'est négliger l'une des opérations les plus utiles et les plus lucratives auxquelles un cultivateur puisse se livrer.

**Antonio Mathieu, B.S.A.,**  
Instructeur Agricole.

N.B.—Les champs de trèfle rouge que l'on ne fait pas paître après la première année de foin produisent souvent une quantité considérable de graines superbes et bien mures. Etant donc donné la rareté de graines, conservons celle-là au lieu de la laisser perdre, cela nous paiera, même si nous n'en récoltons qu'une petite quantité. Cette graine est du trèfle acclimaté et bien adapté aux conditions locales; elle est donc bien meilleure et beaucoup plus sûre que la graine d'origine inconnue que nous achetons chez les grainetiers. Qu'il en soit ainsi de nos belles prairies de trèfle que nous conserverons cette année pour la production de la graine.—A. M.

### L'ESSAI DE SEMENCE POUR LES CULTIVATEURS ET LES GRAINETIERS

La division fédérale des semences a fait, dans ses laboratoires à Ottawa, Winnipeg et Calgary, plus de 35,000 essais de semence pendant l'année finissant le 30 juin. En 1909 le nombre d'essais effectués ne se montait qu'à 5,775; l'écart entre ces deux chiffres fait ressortir éloquentement le développement qu'a pris l'essai des semences au Canada. C'est les mois de septembre et de juin que nos laboratoires font la masse principale de leurs travaux. Chaque laboratoire peut traiter jusqu'à 200 échantillons par jour. Nous essayons gratuitement jusqu'à dix échantillons pour un cultivateur ou un grainetier pendant la saison. Passé ce nombre, nous faisons payer l'essayage au prix coûtant.

C'est par l'essai officiel de la qualité des semences que le gouvernement exerce un contrôle sur le commerce des semences. Ce contrôle, dans les anciens pays d'Europe, est considéré comme l'un des services les plus importants que le gouvernement rend à l'agriculture. Les pays qui n'ont pas un bon système de contrôle deviennent bientôt un "dépot" pour les semences de qualité inférieure, venant des autres pays, et il se vend aux cultivateurs non avertis beaucoup de graines de pauvre qualité produites dans la localité. Notre système est souvent mentionné dans les autres pays, où il a la réputation d'être le



plus efficace et le plus pratique de tous. Deux faits nous permettent de mieux apprécier toute son importance; aujourd'hui les graines importées ne peuvent sortir de la douane tant qu'elles n'ont pas été éprouvées au laboratoire des semences; de même les céréales, le lin, le maïs et les graines de trèfle et de framinées offertes en vente doivent se conformer à certains types fixes de qualité.

### LE TRACTEUR "CLETRAC"

**Le Ministre de l'Agriculture à Québec vient de signer un important contrat.**

L'Honorable Jos.-Er. Caron, Ministre de l'Agriculture, a signé un contrat avec la "Cleveland Tractor Company of Canada, Limited", de Windsor, Ontario, en vertu duquel le ministère de l'Agriculture de la Province de Québec devient le distributeur du tracteur CLETRAC pour la Province.

Ce tracteur, qui est déjà en usage sur un bon nombre de fermes de la Province de Québec, est certainement l'un de ceux qui convient le mieux aux conditions de culture de la Province et qui répond le mieux aux besoins des cultivateurs.

La convention intervenue entre la compagnie et le ministère permet à ce dernier de vendre le tracteur CLETRAC à des conditions très avantageuses, qui seront communiquées sur demande.

Le ministère est en mesure d'accepter des commandes pour livraison immédiate. Tous les cultivateurs qui sont intéressés à l'achat de tracteurs peuvent communiquer immédiatement avec lui.

Le sous-ministre de l'Agriculture,  
**J.-Antonio Grenier.**

### UNE NOUVELLE AVOINE SANS BALLE

(Notes des Fermes expérimentales)

La nouvelle variété d'avoine sans balle, que la division des fermes expérimentales a présentée au public dernièrement n'a peut-être pas attiré autant d'attention qu'elle aurait dû. Le céréaliste du Dominion à Ottawa, fait actuellement une distribution gratuite d'échantillons de cette variété. Nous n'avons pas un gros stock de cette espèce, mais nous en distribuons des échantillons avec plaisir tant qu'il nous en restera, à tous les cultivateurs qui nous en demanderont, de presque tous les districts du Canada, car nous croyons que cette avoine se montrera utile sur un grand nombre de points du pays. Le nom complet de cette variété est Liberté, Ottawa 480. Elle provient d'un croisement effectué en 1903 entre la variété bien connue, Sélectionnée de Suède, et une avoine chi-

noise sans balle. Cette nouvelle variété est nettement supérieure à l'ancienne espèce chinoise. Elle se débarrasse complètement de sa balle au battage, elle fournit un produit concentré d'une valeur tout à fait supérieure et qui, après simple mouture, fait un aliment excellent, surtout pour les jeunes porcs et les poulets. Elle fait aussi, après un nettoyage soigneux, une farine d'une qualité de tout premier ordre pour la consommation humaine. L'avoine Liberté présente de très bons caractères pour la grande culture; elle mûrit assez tôt, et a une paille raisonnablement raide. La production (du moins en ce qui concerne le grain) est d'environ les sept-huitièmes de celle de l'avoine Banner. Nous recommandons fortement aux cultivateurs qui élèvent des porcs et des poulets d'essayer cette nouvelle avoine. Elle a déjà donné d'excellents résultats dans quelques districts.

**C. E. Saunders,**  
Céréaliste du Dominion.

### ENGRAIS CHIMIQUES

Nous regrettons de constater que, en divers endroits de notre province, certains individus, n'ayant aucune notion d'honnêteté et de probité, ont vendu à nos braves cultivateurs, une grande quantité de pierre broyée et le Calco sous le nom d'engrais chimique et d'engrais complet.

Le district de Beauce a été particulièrement victime de ces agents malhonnêtes. Il est regrettable, que pour mettre les cultivateurs en garde contre ces exploités plusieurs conférenciers et missionnaires agricoles ont fortement conseillé aux agriculteurs de leurs districts, de ne pas acheter d'engrais chimiques.

Ces conférenciers n'ont certainement pas rendu service à la classe agricole; car il est reconnu, hors de doute, que l'emploi des engrais chimiques, ayant les qualités fertilisantes requises, sont indispensables pour amender les sols ingrats et leur donner les éléments nutritifs pour obtenir une abondante moisson.

Dans notre belle province de Québec, le nombre de cultivateurs, qui se servent d'engrais chimiques pour amender leurs terres est assez restreint.

Les excellents résultats obtenus par ceux qui ont employé les engrais chimiques, ayant une valeur nutritive conforme aux analyses des chimistes du gouvernement Fédéral et Provincial, prouvent que les moissons obtenues ont fait l'étonnement des réfractaires assez nombreux malheureusement.

Nous donnerons, dans un prochain article des explications précises sur la manière de se servir des Engrais Chimiques, et une comparaison détaillée entre celle-ci et les meilleurs engrais de ferme, afin de prouver que c'est en employant les engrais chimiques d'une manière raisonnée et pratique que les cultivateurs réus-

siront non seulement à doubler leurs récoltes mais à la quadrupler. Les engrais chimiques sont appelés à jouer un rôle prépondérant en Canada, surtout dans la culture des plantes sarclées, du tabac, des pommes de terre, etc. Les excellents résultats obtenus l'an dernier ont donné la plus entière satisfaction tant au point de vue de la qualité que du rendement.

Je donnerai, dans un prochain article, des conseils pratiques sur le mode d'emploi des engrais chimiques pour les différents sols, et se rapportant à la culture dans notre province.

**Arthur Talbot.**



### FLEURS DE MAISON

Les bulbes, bien cultivés, font de superbes plantes de maison. Ils fleurissent pendant deux des mois les plus sombres de l'hiver, ceux-là justement où leurs riches couleurs sont les plus nécessaires pour égayer la maison. Le mot "bulbe" est un terme général qui comprend les narcisses, les tulipes précoces et les tulipes Darwin, plus récentes, notées pour l'élégance de leur forme et la variété de leurs riches couleurs.

Une fois les bulbes empotés, il s'agit de provoquer le plus rapidement possible la pousse des racines, car la dimension de la fleur, sa vigueur et sa durée dépendent du bon développement de ces dernières. Voici, en peu de mots, qu'il faut faire pour obtenir ce résultat: premièrement, mettre les pots dans l'endroit le plus frais, le plus sombre et le plus humide de la cave—la chambre à légumes de la cave convient très bien pour cela; deuxièmement, les tenir dans des conditions aussi semblables que possible dans lesquelles ils se trouveraient s'ils étaient plantés en plein air. Pour quelques bulbes, un arrosage copieux, donné au moment de l'empotage, suffira peut-être, mais ce n'est pas assez pour la plupart d'entre eux. Arrosez donc régulièrement chaque fois que le sol de surface paraît être sec. Une autre méthode est de plonger les pots dans du sable humide et de tenir ce sable toujours humide. Les racines se mettront à pousser rapidement, à condition que l'endroit ne soit pas trop froid ou que les pots en sont pas tenus trop humides. Vers la fin de décembre, elles devraient commencer à remplir les pots. Troisièmement, au bout de deux mois ou de huit semaines, apportez les pots dans un endroit plus éclairé et arrosez-les encore plus régulièrement et plus souvent. Attendez que les plantes aient environ trois pouces de hauteur et qu'elles aient pris une bonne et saine couleur verte, puis mettez quelques-uns des pots dans la pleine lumière du soleil et à la chaleur. Dans ces conditions vous devriez bientôt



avoir une végétation très rapide et très saine.

Quelques conseils maintenant sur ce qu'il faut éviter de faire. Ne mettez jamais, sous aucun prétexte, les pots trop près de la fournaise ou des bouches d'air chaud; l'air chaud et sec est désastreux pour la végétation. Il dessèche le sol, durcit les racines, rabougrit la feuillage et fait faner les fleurs. Deuxièmement, n'appliquez jamais trop d'eau à aucun moment; le sol doit toujours être tenu humide mais jamais saturé d'eau et froid, ne laissez pas non plus les pots dans des casseroles remplies d'eau. Troisièmement ayez soin que les plantes n'essient jamais de violents écarts de température; pendant l'enracinement la température peut varier de trente-cinq à quarante-cinq degrés F.; après que les plantes sont exposées à la lumière, elle doit varier de cinquante à soixante degrés F. La température peut s'élever un peu plus haut que ce chiffre pendant la journée, à cause de la chaleur combinée de la fournaise et du soleil sans que la plante en soit abîmée, mais celle-ci souffrirait certainement si, pendant la soirée, elle restait exposée pendant plusieurs heures à une température chaude et sèche, alors qu'elle devrait jouir à ce moment de la période de repos qu'elle a toujours dans des conditions naturelles.

Le manque de tige, la croissance rabougrie des plantes sont causés par de mauvaises méthodes de forçage. Les bulbes apprécient la lumière du soleil; lorsqu'ils sont dans la période de floraison, ils sont toujours stimulés par les arrosages, qui doivent leur être donnés en abondance.

F. E. Buck.

#### EN SOUVENIR DU PRINCE DE GALLES

Nos remerciements à la Compagnie du Pacifique Canadien, qui, par l'entremise de son assistant-gérant de Publicité, M. Raoul Clouthier, nous a fait l'envoi d'un numéro du livret-souvenir qu'elle publie concernant le passage du Prince de Galles au Canada.

Cette publication intitulée "Across Canada with the Prince" et magnifiquement illustrée raconte les principaux épisodes de la tournée de Son Altesse Royale dans notre vaste et beau pays.



## Au Foyer Féminin



### TRAVAILLEUSE CANADIENNE.

Elle est ainsi: son type est la sincérité  
Qui fait la race forte; altère et sans dentelle,  
Buste droit, taille libre. A la ferme, sans elle,  
Le rude laboureur n'aurait pas de gaieté.

De la glèbe elle sort, et l'artiste a sculpté,  
Dans cette femme aux champs, plus qu'un simple modèle;  
Car son art a traduit la sagesse immortelle  
Des humbles résignés qui sont l'Humanité.

Loin des bruits affolants de la cohue affreuse,  
Loin du luxe et de l'or, elle aime simplement  
La vie auprès des siens, qu'elle traverse, heureuse....  
Alors que le bras droit tient le pesant,  
Elle marche!.... Et son bras gauche qu'elle soulève  
Symbolise l'envol d'un grand oiseau de grève.

Gustave Comte.

#### POUR LA "BONNE FERMIERE"

##### A nos aimables lectrices

Depuis quatre ou cinq ans, les douze ou quinze cents membres qui composent les Cercles de Fermière se sont joints au concert général de toutes les bonnes ménagères de la province pour réclamer un porte-parole, un organe, une revue qui soit entièrement consacrée à leur mission et à leur genre d'occupation, comme à tout ce qui les intéresse individuellement et socialement.

Le premier congrès des Fermières à Québec, en octobre dernier, donnait suite à ce projet en décidant la fondation de cette revue qui s'appelle "La Bonne Fermière" et qui traitera d'économie domestique et d'agriculture féminine.

"La Bonne Fermière" contiendra, à chaque numéro, des pages sur l'aménagement, la cuisine, les vêtements, la lingerie de maison, l'hygiène général, le soin des enfants, des malades et des vieillards, la puériculture, la médecine domestique, les arts d'agrément, etc. Un chapitre est consacré aux petites spécialités d'agriculture féminine, fleurs, jardins, parterres, abeilles, basse-cour, mise en conserve des légumes, fruits et viandes. Le salon de lec-

tures renfermera nombre de pages de haute et bonne littérature, roman, historiettes, poésie, etc. toujours dans l'esprit national et patriotique et avec le souci de faire aimer et respecter la bonne et douce vie champêtre. Les questions sociales féminines dignes de retenir l'attention de nos femmes canadiennes-françaises et catholiques, seront aussi abordées.

"La Bonne Fermière" est imprimée sur papier de luxe, à 32 pages de texte, avec gravures de choix et couverture artistique. La toilette typographique en est particulièrement soignée.

Les dames et jeunes filles amateurs de choses délicates et substantielles seront charmées d'y retrouver des plumes connues et déjà appréciées par le passé, et d'y découvrir de littératrices nouvelles dont le talent s'affirme avec une grâce pleine de promesse pour l'avenir de nos lettres féminines canadiennes.

Le prix de l'abonnement est de cinquante sous, l'édition devant être trimestrielle en 1920. "La Bonne Fermière" paraîtra en janvier prochain. Les abonnements sont payables d'avance à l'adresse de "La Bonne Fermière", 4½ rue Racine, Québec. On obtiendra un exemplaire specimen sur envoi de 15 sous à l'adresse ci-devant.

Yolande.



## MON NEVEU

"Un neveu! Encore un petit neveu!....."  
Et le timbre de l'heureux papa se fait tout vibrer d'allégresse expansive. Ah! çà!... Pour une fois, le téléphone m'apporte une joyeuse nouvelle: ce n'est pas de trop! Sachons-lui en gré, puis, sans exiger qu'il récidive chaque jour, allons voir ce poupon dont les yeux étonnés s'ouvrent à la lumière de notre soleil...

"Quel joli garçon!... Tout le portrait de son oncle!" Pourquoi sourire?... Et respectueux, timide, craignant à chaque instant de voir s'envoler cette petite âme toute fraîche, j'effleure du bout du doigt un menton en miniature, pendant que deux yeux gris s'allument dans le rose des chairs et me considèrent, stupéfaits... Evidemment, il ne me reconnaît pas! Sera-ce ma barbe qui l'intriguera? Hélas! mon chérubin, je suis parti en coup de vent, et je ne descends pas directement des cieus! D'ailleurs, prends patience: il t'en poussera, toi aussi!

"Il pèse sept livres", déclare la maman, dont le pâle visage s'éclaire d'un sourire alanguiné, au fond de l'oreiller. Sept livres?... Je rassemble mes souvenirs, cherchant à établir un rapprochement avec ma petite personne d'autrefois... Peine perdue! il y a trop longtemps!... Qu'importe, après tout? Je vis, et mon superbe neveu vivra, à coup sûr, car il en manifestera la volonté formelle.

Pendant que je contemple, dans un attendrissement mêlé de pitié, cette créature du bon Dieu, si frêle, si impuissante, "jetée nue sur la terre nue", lui, le gaillard, se raidit, semble défier le destin, arrondit les poings et grimace avec effort. Puis, non content de ce langage muet bien que très expressif, il entrouvre une bouche d'oiseau et lance, sur un ton douteux, de vigoureux appels...

Mais qui donc appelles-tu, mon ange? Ignores-tu que désormais tu habites notre vaste monde et que tes faibles vagissements se perdent, s'évaporent comme la fumée des toits?... Ne pleure pas, petit René! A tes côtés veille, inlassable, celle qui, longtemps j'espère, soutiendra ton courage défaillant. Ta maman est là, elle t'embrasse... Ne sens-tu pas, sous son baiser, s'évanouir la douleur, cette compagne trop assidue de l'homme, dont les premières morsures mouillent déjà ta paupière close? Oh! ta maman! aime-la bien! Car, vois-tu, quand la route où tu t'engages se fera plus âpre, aux heures de détresse et d'abandon, c'est auprès d'elle que ton cœur tourmenté trouvera lumière et secours!...

Va, mon neveu, du courage! Regarde la vie bien en face, et sans murmure acceptes-en d'avance tout le labeur. La peur de vivre est inexcusable, vois-tu, quand, le front encore humide de l'eau purifiante, on sent courir dans ses veines la sève généreuse d'une race vivante!...

St-Rémi de Napierville,  
novembre, 1919.

Antonio.

## LES SEMAINES AGRICOLES DE 1920

Itinéraire des Cours Ménagers  
(hiver 1920)

St-Romuald, Cté Lévis, semaine du 13 au 17 janvier.  
St-Flavien, Cté Lotbinière, semaine du 19 au 24 janvier.  
St-Ferdinand, Cté Mégantic, semaine du 26 au 31 janvier.  
Victoriaville, Cté Arthabaska, semaine du 2 au 7 février.  
Asbestos, Cté Richmond, semaine du 9 au 14 février.  
Compton, Cté Compton, semaine du 16 au 21 février.  
St-Guillaume, Cté Yamaska, semaine du 2 au 6 mars.  
St-Camille, Cté Wolfe, semaine du 9 au 13 mars.  
Beauceville, Cté Baucé, semaine du 16 au 20 mars.  
Ste-Marie, Cté Beauce, semaine du 23 au 27 mars.  
St-Anselme, Cté Dorchester, semaine du 30 mars au 3 avril.

**Cours Ménagers:** Mlles Paré, Lajoie et Duval.

**Cours de mise en conserve:** M. J.-E. Grisé, B. S. A.

**Apiculture:** Mons. C. Vaillancourt, chef du Service apicole.

**Horticulture:** M. Etienne Paradis.

**Floriculture:** M. G. Billeault.

**Aviculture:** Jos. Morin.

**Economie rurale:** M. A. Desillets, B.S.A.

## LE COIN DU COLON

Il faut parler de colonisation. Le colon, c'est le plus jeune de la famille Nationale et c'est justice de s'en occuper. Pour bien mettre les choses au point, il ne sera pas déplacé de parler de son oeuvre. Tant de gens, dans notre province même, ignorent tout du colon, comme ce jeune homme de Limoilou qui est venu se marier à la fille d'un colon et qui me disait en partant: "Je pourrai dire maintenant "que j'ai vu des camps en bois rond; j'ai vu une paroisse en formation, c'est la "première fois et je trouve cela intéressant". Prenant note que cette déclaration est faite par un canadien-français, issu en droite ligne de la race des défricheurs, ce n'est pas banal et on enregistre cet aveu. Donc, pour le bien de la cause, je crois devoir prendre la liberté de dire à nos lecteurs et lectrices du Bulletin, ce que signifient ces mots colon, colonisation. Je voudrais, pour le bien général du pays, pour l'intérêt particulier de tous les canadiens-français, pouvoir vulgariser tout ce qui a trait à notre colonisation. Il est du plus grand intérêt de tous et de chacun de ne pas l'ignorer; c'est pour l'avoir aban-

donnée un demi-siècle que le problème social est si difficile à résoudre. La désertion du sol s'est accentuée par l'avoitement de la colonisation. Nos villes regorgent de fils de cultivateurs et de colons dont les enfants ne savent plus rien de la belle nature et des lots en bois debout. C'est en vain que nos millions d'acres de terre arpentée et propre à la culture attendent les bras qui auraient dû et qui devraient sans relâche agrandir notre pays et faire de la Province de Québec la Province supérieure d'une race supérieure, car il ne dépend que de nous-mêmes de montrer à nos dénigreur que nous avons des droits à ce titre. Nous sommes les premiers arrivés; nous ne sommes pas venus par hasard (ce mot ne dit rien) c'est la Providence de Dieu qui nous y a conduits, qui nous a fait croître et multiplier malgré tous les obstacles et nous tient en réserve pour le besoin intellectuel et moral de tout le pays et même de l'étranger.

C'est donc une vocation que nous avons reçue et une vocation d'ordre supérieur. Cette vocation doit s'accomplir d'abord par l'emprise sur le sol, c'est le point initial, la fondation de l'ordre social. Si nous ne nous emparons pas du sol nous ne serons qu'une nation éphémère. D'où il suit que la colonisation doit être notre oeuvre de première nécessité, celle qui doit assurer notre véritable progrès, notre vraie richesse.

Nous parlerons donc colonisation, car le temps est venu de renouer la tradition rompue. Les temps que nous vivons nous forcent à la réflexion et c'est le salut qui en est le fruit.

Et puis le résultat le plus pratique serait de rester nous-mêmes. Nous sommes merveilleusement doués pour cette besogne dure et pourtant si attachante du défrichement. Cette besogne qui fait notre salut, le sera toujours aussi longtemps qu'il y aura de la terre neuve à faire, aussi longtemps que durera la revanche des berceaux.

La classe intellectuelle qui doit être dirigeante, en se familiarisant avec tout ce qui a rapport au colon saura discerner son devoir pour l'aide nécessaire à cette oeuvre sociale, car somme toute c'est un travail de patriotisme bien compris. Un peuple qui est resté foncièrement catholique ne peut rien négliger de ce qui doit procurer la gloire de Dieu et l'Partie.

François.

Abonnez-vous au  
"BULLETIN DE LA FERME",



## La Banque de Montréal publie des rapports spéciaux pour le commerce et les récoltes

A l'occasion de son assemblée annuelle, la Banque reçoit les estimés de ses surintendants dans toutes les provinces. Ces rapports seront soumis à l'étude sérieuse des hommes d'affaires de tout le Dominion.

Montréal, 10 Janvier, 1920.

L'assemblée annuelle de la Banque de Montréal a été tout particulièrement intéressante cette année, vu les questions importantes qu'y ont traitées dans leurs discours Sir Vincent Meredith, le président, et Sir Frédérick Williams Taylor, le gérant-général.

Durant l'année écoulée, le Canada, comme le reste du monde, a passé par des temps fort exceptionnels et on admet généralement, qu'il y a un grand nombre de problèmes à étudier avec soin. Plusieurs de ces problèmes ne se limitent pas entièrement au Canada, car ils sont relatifs à l'échange entre notre pays et les Etats-Unis. Il faut aussi résoudre la question épineuse de l'imposition juste et raisonnable des taxes au Canada et Sir Vincent Meredith a fait sous ce rapport une suggestion qui se certainement prise en sérieuse considération.

Sir Frédérick Williams Taylor a fait une déclaration intéressante concernant la ligne de conduite suivie par les banquiers durant la guerre, prouvant que les banques canadiennes n'ont aucunement réalisé de profits excessifs, car le prix de l'argent n'a pas monté, et c'est la seule chose qui soit dans ce cas-là, on a pu et on peut emprunter au même taux aux banques de notre pays. Sir Frédérick traite en particulier de l'état de la Banque de Montréal et déclare qu'elle n'a jamais été dans une meilleure position qu'à présent et à ce compte elle est prête à faire face à toutes les éventualités.

Les surintendants de la Banque ont soumis des rapports complets à l'assemblée annuelle, ils ont fait connaître les conditions du commerce et de l'agriculture dans les différentes provinces du Dominion.

Ces rapports disent ce qui se passe dans les diverses parties du pays et par là comportent un intérêt tout spécial pour le marchands et les cultivateurs désireux de se tenir en contact avec les événements importants ainsi que les développements qui se produisent dans le Canada.

Nous extrayons ce qui suit des différents rapports: **QUEBEC.**

La coupe du bois n'a pas été aussi considérable que d'habitude pendant la dernière saison, mais tout le bois coupé ou en réserve a été vendu et expédié. Les prix étaient bons. Les conditions ouvrières s'améliorent et on prévoit qu'il va se couper beaucoup de bois de charpente cet hiver.

Le bois de pulpe n'a pas toujours été en égale demande aux Etats-Unis, mais les stocks ont été écoulés et l'on s'attend au maintien des-hauts prix.

Les fabriques de papier de la province continuent à fonctionner au maximum, les demandes de papier d'imprimerie et du papier de qualité surpassent la production.

La fabrication dans presque toutes les lignes a été généralement satisfaisante. Bien que la production soit encore restreinte par la rareté de la main-d'oeuvre habile et des matériaux bruts.

La récolte du foin et des céréales a été moyenne. Les légumes ont été abondants mais les patates ont souffert de la rouille. Les pâturages ont été bons et les produits laitiers accusent une augmentation.

A part de l'asbestos, on a peu miné dans la province. L'asbestos se vend bon prix et les envois de ce produit se maintiennent.

Le commerce des fourrures a été bon, et les manufacturiers de chassures ont de la misère à remplir leurs commandes.

La construction des navires se continue activement et de gros navires d'acier ont été lancés au cours de l'année.

Le commerce en gros et en détail a été très satisfaisant, la collection a été bonne et les faillites moins nombreuses.

Les gouvernements provinciaux et fédéral n'ont pas fait de dépenses exceptionnelles durant l'année et les municipalités ont limité leurs déboursés aux travaux nécessaires. On n'a pratiquement pas construit de chemin de fer.

Il y a très peu de spéculation sur l'immeuble; les valeurs et les rentes sont élevées.

En général, dans les villes et dans les campagnes, les conditions sont bonnes, sans affaissement apparent du commerce depuis la fin de la guerre. Le problème de l'entretien du ménage est aigu partout et ceux qui sont à salaire fixe sont gravement affectés par le coût anormal de toutes les nécessités de la vie.

### ONTARIO

Dans l'Ontario, la fabrication n'a été restreinte que par la rareté du matériel et les troubles ouvriers. Les crédits du gouvernement pour les marchandises vendues à l'Europe ont stimulé la manufacture et les demandes au pays ont persisté. Des nouvelles industries ont surgi et un certain nombre d'établissements manufacturiers des Etats-Unis ont manifesté l'intention de s'établir dans l'Ontario.

Les fermiers ontariens ont sans cesse amélioré leur situation en ces dernières années, en s'achetant des instruments agricoles modernes et en adoucissant leur genre de vie. L'année dernière a vu de belles récoltes et de hauts prix. Le printemps mouilleux fut suivi d'un été extraordinairement sec, et à l'exception du blé d'automne, la récolte de grain fut en dessous de la moyenne. Il y a eu beaucoup de légumes; le rendement du blé-d'Inde et des tomates a été pauvre pour tous les fruits, sauf le raisin. La production du fromage a diminué. Les porcs sont rares, mais on garde plus de moutons. Quant aux bêtes à cornes, on en garde plus ou moins selon qu'on est capable d'avoir ce qu'il faut pour les nourrir pendant l'hiver.

La pénurie de la main-d'oeuvre a considérablement affecté la production du bois de charpente, 1919 a été une excellente année pour le marché, de fortes ventes ayant été faites à la Grande-Bretagne et aux Etats-Unis. Les bois de toutes sortes ont été continuellement en demande au pays aussi, les prix ont été extraordinairement élevés, il n'y a pas d'amas de stocks de bois disponibles et, malgré la rareté de la main-d'oeuvre et l'accroissement du coût de la coupe et du maniement du bois; l'année a été bonne. La pulpe et le papier ont été en grande demande et les prix montaient pour le dernier produit.

Les mines ont moins produit durant l'année; la demande du nickel a diminué après l'armistice; les grèves ont amoindri la production de l'argent. Mais ces deux situations s'améliorent et les mines d'or rapportent davantage.

Les marchands de gros et de détail rapportent qu'il est facile de vendre la marchandise. Les crédits sont à courts termes et les mauvaises paies très peu nombreuses.

De grosses dépenses ont été faites par les municipalités cette année en vue d'entreprendre les travaux ajournés durant la guerre.

La population augmente surtout dans les centres urbains et manufacturiers.

(suite à la page 19)



**La Banque de Montréal (suite)**

Les valeurs en immeubles augmentent constamment. Il y a eu si peu de construction durant la guerre que les habitations sont rares maintenant et par conséquent, il y a beaucoup d'activité dans l'immeuble et dans la construction.

Le pouvoir hydro-électrique s'est sans cesse étendu durant l'année écoulée, et les travaux à Nipigon et Chippewa, ainsi qu'en d'autres endroits moins importants, augmenteront considérablement d'ici deux ans dans l'Ontario le pouvoir pour les manufactures, etc.

Généralement parlant, une grande activité a régné pendant l'année dans la province.

**Connaissez - vous la  
CELEBRE POTION ANTILAITEUSE**

du Dr N. ALPHONSE SIROIS, de Ste-Anne de la Pocatière.

**C'EST LE PLUS GRAND**

**Nettoyeur et Purificateur**

du corps et du sang. Le secret de la santé est de se tenir le système en parfait ordre par le bon fonctionnement des intestins et des reins.

**INDICATIONS.**—Sevrage, ôter le lait dans les membres et le sang, le temps de la grossesse, fausses couches évitées, jambes de lait, maux de matrice, retour de l'âge, hydropisie, mal de reins, rhumatismes, éclampsie, impuretés de sang de toutes sortes, le trop d'embonpoint, la constipation et la mauvaise digestion.

Remède absolument inoffensif. Il agit en nettoyant les intestins, les reins et le sang. Consultations gratuites verbalement ou par écrit. Envoyez-moi \$2.00 et je vous enverrai le traitement qui convient dans chaque cas.

**DEMANDEZ-LA. EN VENTE PARTOUT.**

**La grande decouverte du siecle**

**VIN DE GINGEMBRE  
"POURTIER"**

Un nouveau vin hygiénique, sans alcool. Recette de vin de gingembre "Pourtier", délicieux breuvage sans les inconvénients désastreux de l'alcool.

Aussi : vin de cerises, oranges, ananas, groseilles et autres.

En vente dans toutes les pharmacies de première classe et dans tous les magasins généraux.

Si votre fournisseur ne vend pas ces excellentes recettes, adressez-vous directement à

**W. BRUNET & CIE**  
DEPOSITAIRES

**139 RUE ST-JOSEPH, - - QUEBEC**



Est un "tonique" qui produit toujours, dans tous les cas où l'emploi en est recommandé, des effets certains, invariablement bienfaisants et toujours curatifs, lorsqu'on en fait usage à temps.

C'est un aliment minéral du sang, des muscles, des nerfs du cerveau, des sécrétions...

**Le MEILLEUR TONIQUE pour:**  
L'HOMME FAIBLE, LA FEMME FAIBLE,  
LES JEUNES FILLES FAIBLES,  
LES ENFANTS FAIBLES.

En vente chez—

**W. Brunet & Cie, 139, St-Joseph  
QUEBEC.**

**\$1.00 GRATIS**

Ou une belle plume fontaine à votre choix. Garçons et fillettes ovus pouvez gagner \$1.00 dans 2 heures en vendant 30 bijouterie assortie à 10 cts chaque, à vos amis, ou 10 images religieuses à 30 cts. Quand ils seront tous vendus retournez \$2.00 ou \$3.00 pour plume fontaine.

Adressez—  
**ALLEN NOUVEAUTES, St-Zacharie, Qué.**

**A VENDRE**

Canards "Pekin" et jars. S'adresser à

**M. AMELEE DION,**  
68, rue St-Georges,

**A VENDRE**

2 beaux cochons Yorkshires, né le 10 mars 1919. S'adresser à

**SAMUEL FORTIN,**  
St-Philémon, - Co. Bellechasse



# GRATIS AUX HERNIEUX

5,000 PATIENTS ESSAIENT PLAPAO GRATIS

Pas n'est Besoin de Porter un Bandage Inutile

Cette offre généreuse est faite par l'inventeur d'une méthode merveilleuse agissant "tout le jour et toute la nuit", qui est employée pour renforcer les muscles relâchés, supprimant les bandages qui font souffrir, et la nécessité de subir de dangereuses opérations.

### Rien à payer

Aux premiers 5,000 patients qui écriront, M. Stuart enverra une quantité suffisante de Plapao gratis pour permettre d'en faire un essai complet. Vous ne payez rien pour cet essai de Plapao maintenant ou jamais.

### Cessez de porter un bandage

Oui, arrêtez; vous savez par votre propre expérience que ce n'est qu'un pis aller, un faux soutien de l'affaissement de la paroi, et qu'il mine votre santé parce qu'il tend à retarder la circulation du sang. Pourquoi, alors, continuer à en porter? Voici une meilleure méthode, que vous pouvez éprouver maintenant, gratis.

### Employé pour un double but

Premièrement: Le but principal et le plus important des Plapao-Pads, c'est de garder constamment appliquée sur les muscles relâchés la modification appelée Plapao, qui est contractive de sa nature, et prise avec les ingrédients dans la masse médicamenteuse elle a pour objet d'augmenter la circulation du sang, revivifiant ainsi les muscles et leur redonnant leur force normale et leur élasticité. Alors, et pas avant cela, vous pouvez vous attendre à ce que la hernie disparaisse.

Deuxièmement: Etant adhésifs d'eux-mêmes, faits expressément pour empêcher le tampon de glisser, ils se sont révélés un important accessoire pour retenir la rupture qui ne peut l'être par un bandage.

Des centaines de gens, jeunes et vieux, sont allés devant un officier qualifié pour faire prêter serment et ont juré que les Plapao-Pads ont guéri leurs hernies—quelques-uns dans des cas des plus graves—et durant depuis longtemps.

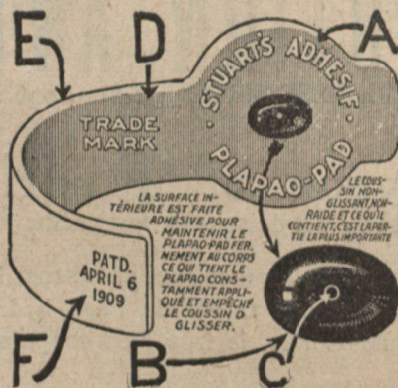
### Une action continue jour et nuit

Une caractéristique remarquable du traitement Plapao-Pad est le temps comparativement court qu'il prend pour effectuer des résultats.

—Voilà pourquoi l'action en est continue—nuit et jour, durant toute la période des 24 heures.

Il ne cause aucune incommodité, aucun malaise, aucune douleur. Cependant, de minute en minute, alors que vous vaisez à vos occupations quotidiennes—même durant votre sommeil,

ce merveilleux remède fait pénétrer invisiblement dans les muscles abdominaux une nouvelle vie et vigueur dont ces derniers ont besoin pour remplir fidèlement leurs fonctions de maintenir les intestins en position sans le support artificiel d'un bandage herniaire ou d'un appareil quelconque.



### Explication du Plapao-Pad.

Le principe du travail fait par Plapao-Pad peut facilement s'expliquer en examinant l'illustration ci-jointe et en lisant l'explication suivante: Le Plapao-Pad est fait d'un tissu flexible "E", dessiné pour se prêter aux mouvements du corps et pour porter avec un confort parfait. Sa surface intérieure est adhésive (semblable, mais cependant tout à fait différente d'un emplâtre collant) et cela pour empêcher le tampon "B" de glisser et se déranger de place.

### Faites-en l'essai à mes dépens

N'envoyez pas d'argent. Je veux vous prouver à mes propres dépens que vous pouvez être guéri de votre hernie.

Quand les muscles affaiblis reprendront leur force et leur élasticité.

"A" est l'extrémité élargie du Plapao-Pad qui se place sur les muscles atrophiés et affaiblis pour les empêcher de se déplacer de nouveau.

"B" est le Tampon bien en forme qu'on applique de telle sorte qu'il obstrue l'orifice herniaire et tend à prévenir l'échappement des entrailles de l'abdomen. Dans le Tampon se trouve un réservoir où l'on met une merveilleuse composition absorbante et astringente. Dès que la chaleur du corps se réchauffe cette composition, celle-ci devient soluble et s'échappe par la petite ouverture marquée "C" et étant absorbée par les pores de la peau, elle renforce les muscles affaiblis et amène la fermeture de l'orifice.

"F" est la longue extrémité de Plapao-Pad qu'on colle sur l'os de la hanche—une partie de l'ossature du corps, destinée à donner au Plapao-Pad la solidité et le support nécessaires.

Quand les désagréables, douloureuses et dangereuses impulsions disparaîtront.

Et quand l'horrible sensation d'abattement sera bannie à jamais.

Quand vous recouvrirez votre vigueur, votre vitalité, votre énergie, vos forces.

Et quand vous aurez meilleure apparence et que vous vous sentirez mieux sous tous rapports et que vos amis remarqueront cette amélioration.

Alors vous saurez que votre hernie est guérie, et vous me remercerez sincèrement de vous avoir si fortement engagé, maintenant, à accepter cette merveilleuse offre d'essai gratuit.

### Faites venir aujourd'hui l'échantillon d'essai gratuit.

Faites-en un essai personnel. N'envoyez pas d'argent, car le Plapao d'essai gratuit ne vous coûte rien cependant il peut produire chez vous une amélioration de santé plus précieuse que l'or fin. Acceptez cet "essai" gratuit aujourd'hui, et toute votre vie vous vous félicitez d'avoir profité de cette occasion. Ecrivez une carte postale ou remplissez le coupon aujourd'hui et par le retour du courrier vous recevrez le Plapao d'essai gratuit en même temps qu'un livre de 48 pages de M. Stuart sur la hernie; ce livre renferme tous les détails concernant la méthode qui a gagné un diplôme et une médaille d'or à Rome, ainsi qu'un diplôme et le Grand Prix de Paris, laquelle devrait être connue de tous ceux qui souffrent de cette terrible affliction.

5,000 lecteurs peuvent obtenir ce traitement gratuit. Il est certain que la réponse sera énorme. Pour ne pas être désappointé écrivez maintenant.

Envoyez ce coupon aujourd'hui aux  
PLAPAO LABORATORIES, INC.  
Block 3588, St. Louis, M.

Pour Plapao d'essai gratuit et Livre sur la hernie.

Nom.....

Adresse.....

Le retour du courrier vous apportera le Plapao d'essai gratuit.

**\$3.00 POUR 50c.**

3 recettes pour faire vous même le parfum pour attirer le renard, vison et rat musqué, vous voudront des centaines de piastres. Sont reconnues les meilleures de l'Amérique. N'ont jamais manqué de donner succès. Vrai bargain pour 50 cts.

Adressez:— ALLEN NOUVEAUTES, St-Zacharie, Qué.

**\$1.00 POUR 50 CTS.**

100 coupons de soie assortie pour couvrepied, 50 cts.  
25 coupons de velours pour coussin, 50 cts. Jeux populaires: échecs, dames, domino, renard, prison, etc. 20 belles cartes postales, 50 cts. 5 fleurs rares pour fenêtre l'hiver, 30 graines de chaque sorte: Acacia, dracena, héliotrope, lierre, plante barométrique, 50 cts. Tous les articles \$1.50 franco.  
Adressez—ALLEN NOUVEAUTES, St-Zacharie, Qué.







## LE MEILLEUR PAIN

La FARINE FLEUR de LIS, la préférée du boulanger, parcequ'elle lui permet de faire un excellent pain de ménage ou de fantaisie, des pains au lait délicieux, des galettes au beurre exquises.

## Farine Fleur de Lis

*Blanche et Pure comme le Lis*

Boulangée à la main ou au pétrin mécanique donnera du meilleur pain, et plus de pain que n'importe quelle autre farine

*Qualité, Quantité et Profit: Voilà ce que vous obtiendrez en employant la FARINE FLEUR de LIS.*

La FARINE FLEUR de LIS est vendue partout en sacs de 98 lbs., et en barils de 98 et 196 lbs.

ST. LAWRENCE FLOUR MILLS CO., Limited  
MONTREAL.

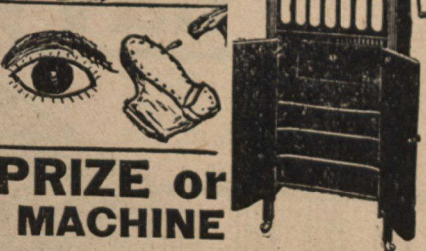
# Farine Fleur de Lis

Comprenez-vous ce rebus anglais? — N'envoyez pas d'argent.

MON



W NN



**\$100. CASH PRIZE or \$100. TALKING MACHINE**

En plus \$10. pour exécution. Un de ceux qui répondront à ce concours rebus, nommant les deux ville représentées par les dessins ci-dessus, recevra un phonographe—fini Mahogany de \$100. ou bien \$100 en monnaie or. Essayez tout de suite. Vous serez peut-être le gagnant. Ecrivez les noms des villes dans une lettre ou carte postale, et votre nom et adresse très clairement. Le concours sera clos, avril 1er, 1920.

Mozart Talking Machine Co., Ottawa Build., Montreal, Canada.

## La Banque Molsons

Incorporée en 1855  
Capital et Réserve - \$9,000,000.

Plus de 120 Succursales  
L'Habitude de l'Épargne comme toutes les autres bonnes habitudes, est le résultat de résolution et de pratique.

En déposant régulièrement une partie de votre salaire dans la Banque Molsons, l'habitude d'épargner est vite acquise.

Votre argent croît par l'addition de l'intérêt que nous payons au taux courant sur les dépôts d'épargne. Il est en sûreté, et vous pouvez le retirer quand vous en avez réellement besoin.

Évitez des dépenses inutiles et ouvrez un compte d'épargne avec nous



## *IMPRESSIONS DE TOUS GENRES*

L'installation de mes nouvelles machines à composer est maintenant terminée. Venez me voir pour vos cartes d'affaires. Entêtes de Lettres, Factures, Livres, Prospectus, Cartes de visite, Revues, Catalogues d'une ou de plusieurs couleurs.

RELIURES DE TOUS GENRES.

FEUILLES DE COMPTABILITE, REGLAGE, BINDER,  
LEDGER, ETC.

LIVRAISON PROMPTE — TRAVAIL IRREPROCHABLE  
PRIX RAISONNABLES.

### ERNEST TREMBLAY, IMPRIMEUR-RELIEUR

146, RUE DU PONT,

QUEBEC.

Tél. 4822

Tél. du soir : 6887



SIR ROSSLYN WENYSS  
Premier Lord de l'Aamirauté Bri-  
tannique, qui fut associé au Ma-  
récchal Foch pendant les négocia-  
tions de l'armistice avec l'Alle-  
magne.

# Chiquez le Tabac King George's Navy

Et savourez  
son arôme  
persistant.





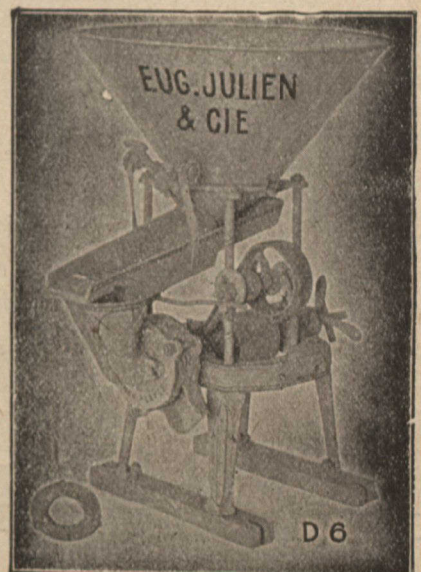
PRODUITS DE LA FERME

<b>Beurre:—</b>	Prix en gros
Crèmerie.....	\$0.69
Laiterie.....	0.60
Oléomargarine, lb.....	0.38
Fromages, Oeufs, etc.....	
Fromage.....	0.32
Oeufs, Nos 1 et 2.....	0.58
Oeufs, select.....	0.65
Oeufs, très frais.....	1.10
Sirop d'érable, tins 8½-13 lbs.....	2.80
Sucre d'érable, la lb.....	0.30
Miel blanc, rayon lb.....	0.26
Miel blanc, coulé, lb.....	0.23
Miel brun, coulé, lb.....	0.18
<b>Patates, Oignons:—</b>	
Prov. de Q., 90 lbs.....	3.00
Blanches, 90 lbs.....	2.50
Oignons, 100 lbs.....	7.50
<b>Fèves:—</b>	
Blanches, 60 lbs.....	5.10
<b>Pois:—</b>	
Pois à soupe, minot.....	5.00
<b>Foin:—</b>	
Foin No. 1, tonne.....	24.00
Foin, No. 2, tonne.....	24.00
Foin No. 3, tonne.....	22.00
<b>Poissons:—</b>	
Haddock.....	0.07½
Morue ordinaire.....	0.07
Morue tranchée.....	0.11
Maquereau.....	0.15
Truite de ruisseaux.....	0.35
Harengs gelés.....	0.07
Flétan.....	0.19
Doré.....	0.17
Truite des lacs.....	0.19
Poisson blanc.....	0.17
Saumon Gaspé.....	0.38
Saumon B. C.....	0.20
Flounders.....	0.08
Anguilles, Couple.....	0.60
Brochet.....	0.12
Eperlan, livre.....	0.13
Gaspéreau, 100 lbs.....	4.50
<b>Poissons salés et en saumure:—</b>	
Harengs de Labrador, ½ brl.....	6.00
Marquereau Kits, 20 lbs.....	4.50
Truite de mer, ½ brl.....	13.00
Morue Salée.....	0.08
Hareng salé baril.....	11.25
Saumon Labrador, ½ baril.....	14.00
<b>Poissons fumés:—</b>	
Haddles, bte, lb.....	0.12
Bloaters, bte.....	2.00
Haddocks filets.....	0.18
<b>Poissons séchés et préparés:—</b>	
Morue désossée, lb.....	0.17
Morue, Shredded, p. boîte.....	2.40
<b>Huîtres, Homards:—</b>	
Homards Bouillis, la lb.....	0.18

<b>Conserves de fruits, etc:—</b>	
Tomates, No 2½ doz.....	1.90
Tomates, No. 2, douz.....	1.40
Betteraves, 2 lbs.....	1.50
Betteraves, 2 lbs.....	1.32½
Ananas coupés en dès, 1½ lb.....	2.75
Ananas emportés, 2½ lbs.....	4.75
Ananas tranchés, (Can) 2 lbs.....	3.60
Ananas râpés, (Emp. Can) 2 l.....	3.50
Bluets Standard, douz.....	1.90
Blé-d'Inde, épis douz.....	7.00
Blé-d'Inde, 2 lbs., la douz.....	2.00
Cerises rouges, sans noyau, lbs.....	4.50
Framboises, sirop épais, 2 lbs.....	4.80
Fraises, sirop épais, 2 lbs.....	4.80
Gadelles noires, sirop épais,.....	4.75
Groseilles.....	4.80
Epinard, imp. la bte.....	0.31½
Epinards, can., 2 lbs.....	1.90
Epinards, can., 3 lbs.....	2.71
Rhubarbe, 2 lbs.....	2.25
Rhubarbe, 3 lbs.....	3.10
Olive, 1 gal.....	1.40
Pêches jaunes, 2 lbs.....	3.65
Pêches, 2½ lbs.....	5.15
Poires (Barlett), 2 lbs.....	2.90
Poires, 2½ lbs.....	3.75
Pommes, 3 lbs.....	1.75
Pommes Standard, gal.....	4.75
Mûres, sirop épais.....	1.97½
Citrouilles, 1 gal.....	4.25
Citrouilles, 2½ lbs.....	1.20
Succotash.....	2.40
Prunes Greengage, sirop épais, 2 lbs.....	1.35
Fèves au lard.....	2.75
<b>Fruits séchés:—</b>	
Dattes, caisse 36 lbs.....	7.50
Raisin table, boîte.....	10.00
Raisin table, 1-4 bte.....	3.00
Corinthe vrac.....	0.27
Corinthe en carton, 16 oz.....	0.28
Raisin épép., cal. 1, lb.....	0.16
Raisin en vrac.....	0.13
Raisin de Valence Slected.....	0.12
Calif. mucatel.....	0.17
Pruneaux.....	0.16
<b>Mélasses:—</b>	
Barbade tonne.....	
Fancy tonne.....	1.20
Domolco, cse.....	13.30
<b>Conserves de Poissons:—</b>	
Baleine, bte 1 lb., douz.....	1.90
Crabs, Japon ½ douz.....	6.00
Crevettes, douz.....	2.40
Finnan Haddles, douz.....	2.90
Homards, ½ bt. basse douz.....	5.60
Homards, 1 lb., haute doz.....	10.75
Harengs (Kipp) imp.....	2.85
“ imp. sce tom., douz.....	3.25
“ Kipp. Can doz. bte.....	2.20
“ Can. sce tom.....	0.00
Haddles, doz.....	3.00
Pilchard, boîte douz.....	1.90
Saumon rouge, Cohoes.....	3.75
Saumon Sockeyes, bte.....	0.00
Saumon Cloverleaf, 1 bses.....	0.00

CETTE MOULANGE

EST MUE par un ENGIN A GAZOLINE de 4 FORCES



Cette Moulange peut moudre de 4 à 12 minots à l'heure.

Cette Moulange fait plus de travail avec le même pouvoir que n'importe quelle moulange.

Comptant \$57.00

Nous avons aussi  
CONCASSEURS,  
HACHES-PAILLE,  
COUPE-RACINES, Etc.

J. Fleury's Son  
AURORA, ONT.

AGENTS :  
Eug. Julien & Cie Ltée  
QUEBEC.



Sous le distingué patronage de  
L'HON. M. J.-ED. CARON, Ministre de l'Agriculture.

U N E

# Grande Exposition Avicole

SERA TENUE AU MANEGE MILITAIRE  
DE QUEBEC.

LES 5, 6 ET 7 FEVRIER 1920

OUVERTE A TOUS.

Cette exposition est dirigée et administrée par la Société Avi-  
cole du District de Québec, Inc.

Pour renseignements s'adresser au Secrétaire:

E. DESROCHERS, 47, rue Buade,  
QUEBEC.

Le SIROP de GOUDRON  
et à L'HUILE DE FOIE  
de MORUE PERFEC-  
TIONNE.

# GOUDROL

LA MEILLEURE PREPA-  
RATION DU GENRE AU  
CANADA.

Pris tel que prescrit, ce sirop guérira promptement et invariablement  
BRONCHITES, CROUP, ASTHME ET CATARRHE.

## SOIGNEZ VOS RHUMES

Aurons-nous encore une épidémie de grippe? C'est chose que nous ignorons et c'est à souhaiter que ce fléau, ne trouve pas hospitalité cette année.

Nous ne voulons pas être pessimistes, cependant il est une chose certaine c'est qu'un rhume pas soigné promptement et comme il convient engendre des maladies qui causent souvent d'amers regrets.

Vous n'avez rien à craindre si vous avez chez vous une bonne bouteille de Goudrol.

EN VENTE CHEZ TOUS LES PHARMACIENS ET BONS MAGASINS DU CANADA.

LA CIE PHARMACEUTIQUE DE LA CROIX-ROUGE,  
LIMITEE.  
QUEBEC, CANADA.



National Library  
of Canada

Bibliothèque nationale  
du Canada