

Technical and Bibliographic Notes / Notes techniques et bibliographiques

The Institute has attempted to obtain the best original copy available for filming. Features of this copy which may be bibliographically unique, which may alter any of the images in the reproduction, or which may significantly change the usual method of filming, are checked below.

L'Institut a microfilmé le meilleur exemplaire qu'il lui a été possible de se procurer. Les détails de cet exemplaire qui sont peut-être uniques du point de vue bibliographique, qui peuvent modifier une image reproduite, ou qui peuvent exiger une modification dans la méthode normale de filmage sont indiqués ci-dessous.

Coloured covers/
Couverture de couleur

Coloured pages/
Pages de couleur

Covers damaged/
Couverture endommagée

Pages damaged/
Pages endommagées

Covers restored and/or laminated/
Couverture restaurée et/ou pelliculée

Pages restored and/or laminated/
Pages restaurées et/ou pelliculées

Cover title missing/
Le titre de couverture manque

Pages discoloured, stained or foxed/
Pages décolorées, tachetées ou piquées

Coloured maps/
Cartes géographiques en couleur

Pages detached/
Pages détachées

Coloured ink (i.e. other than blue or black)/
Encre de couleur (i.e. autre que bleue ou noire)

Showthrough/
Transparence

Coloured plates and/or illustrations/
Planches et/ou illustrations en couleur

Quality of print varies/
Qualité inégale de l'impression

Bound with other material/
Relié avec d'autres documents

Continuous pagination/
Pagination continue

Tight binding may cause shadows or distortion along interior margin/
La reliure serrée peut causer de l'ombre ou de la distorsion le long de la marge intérieure

Includes index(es)/
Comprend un (des) index

Title on header taken from:/
Le titre de l'en-tête provient:

Blank leaves added during restoration may appear within the text. Whenever possible, these have been omitted from filming/
Il se peut que certaines pages blanches ajoutées lors d'une restauration apparaissent dans le texte, mais, lorsque cela était possible, ces pages n'ont pas été filmées.

Title page of issue/
Page de titre de la livraison

Caption of issue/
Titre de départ de la livraison

Masthead/
Générique (périodiques) de la livraison

Additional comments:/
Commentaires supplémentaires:

This item is filmed at the reduction ratio checked below/
Ce document est filmé au taux de réduction indiqué ci-dessous.

10X	12X	14X	16X	18X	20X	22X	24X	26X	28X	30X	32X
										✓	

SEMAINE COMMERCIALE

ASSURANCE MARCHÉS: FINANCE INDUSTRIE

OR GANE: DES: INTÉRÊTS: COMMERCIAUX: DE: QUÉBEC.

L. IV—2e année. No 3. QUÉBEC, VENDREDI, 28 FEVRIER 1896 PRIX D'ABONNEMENT: \$2.00

ULRIC BARTHE, *Rédacteur-en-chef.* L. E. THOMPSON, *Administrateur.*

R. PRUNEAU
 - - - - & Cie
IMPORTATEURS DE
 charbons de toutes sortes
 - ET -
 Matériaux de Const. action

iments Portland et Canadien
 âtre pour enduits et engrais
 yaux en grès, écossais et canadiens
 uiles pour parquets et manteaux de
 cheminées
 riques en tous genres
 riques à feu
 erre à feu, etc.

HAUTE NOUVEAUTE:
 RIQUE vitrifiée pour pavages
 SEAUX en métal nouveau modèle pour
 briquetiers,
 CK WALL PLASTER.

ean, Cour et Quai: 80 Rue Dalhousie.

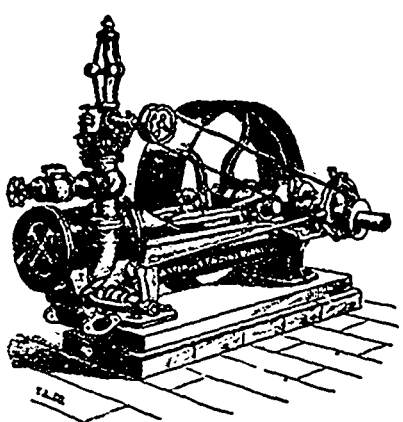
JOHN FISHER,
SON &
CO.

MANUFACTURIERS ET
 IMPORTATEURS DE
 SERGES, TWEEDS ET
 FOURNITURES POUR
 TAILLEURS.

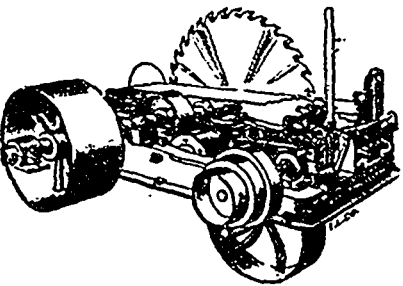
442 & 444 Rue St-Jacques
 MONTREAL

ureau de Quebec:
 101 et 103 rue St-Pierre.
GEO. LAMOTHE, Agent

JOHN FISHER & SONS
 HEDDERSFIELD, Ang. LONDLES, Ang.
 GLASGOW, Ecosso. BELFAST, Irlande.



ENGINS & BOUILLOIRES
 de la plus haute qualité et économique, de
 toutes les grandeurs.



BANCS DE SCIES RONDÉS
 en fonte solide, ainsi que traineau
 avec sommiers en acier de plu-
 sieurs grandeurs.



PLANEURS
les meilleurs sur le marché

Aussi: Planeurs, Embouvoyeurs et Moulteurs
 combinés; toutes sortes de machines pour tra-
 vailler le bois, telles que Moulins à bardeaux,
 Machines à lattes, Dégignours, etc.
 Aussi: Outils pour travailler les scies, Injoc-
 teurs, Régulateurs "Pickering," Courrois en chaîne
 "Ewart" etc. Le tout de la célèbre maison
Waterous Engine Works Co.,
 de Brantford, Ontario.

Les visiteurs de notre ville sont cordialement in-
 vités à visiter notre établissement et nous nous
 ferons un plaisir de leur montrer notre stock de
 machineries qui est maintenant le plus complet
 qu'on puisse voir dans la Province.

Demandez les Circulaires et les prix
W. A. ROSS, Gérant,
 78, Rue St-Paul

Sedlitz Chanteaud 58c Bot.
 Eno's Fruit Salt 75c Bot.
 Pilules de Carter pour le foie 18c Bot.
 Pilules Purgatives du Dr Hill 25c Boîte

Nos prix sont plus bas que ceux an-
 noncés dans les catalogues qui circulent
 dans le public.

J. EMILE ROY
Pharmacien
 81-83-85 RUE SAINT-JEAN
 Coin St-Stanislas
 TÉLÉPHONE 624.

J. H. JACQUES
 Ancien commis de la maison O. L.
 Richardson & Son
Marchand Importateur
 -DE-
Cuirs, Harnais, Fournitures
pour Cordonniers et Sel-
liers, Garnitures de Selles.

TOUS LES CUIRS EN STOCK:—
 Cuir à semelle, Cuir rouge, Cuir à har-
 nais, Kid, Veau français importé

38 Rue St-Pierre,
 QUEBEC
 Ancien magasin de M.M. Amyot & Frères

QUEBEC EMPORIUM CIGAR FACTORY

MARQUE EXTRA "DIAMOND STAR"

TRADE MARK

Fumez le "Petit Duc
 et le "Quebec Beauty"

870 RUE ST-VALLIER, Québec
F. KEROACK & Cie,
 Propriétaires.

M^oCALL, SHEHYN & CIE

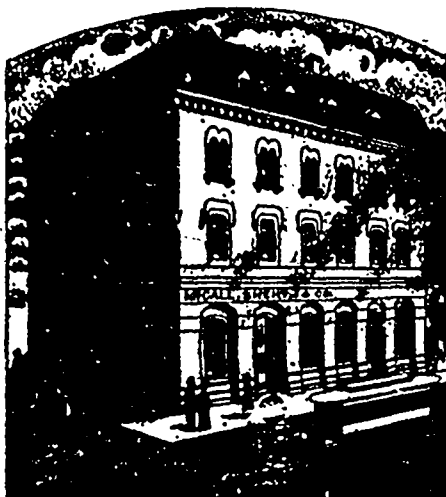
IMPORTATEURS DE MARCHANDISES
ANGLAISES,
FRANÇAISES,
ALLEMANDES et
AMÉRICAINES

Constamment en mains un assortiment
considérable d'effets canadiens provenant
des meilleures fabriques du pays, viz :

TWEEDS CANADIENS,
COTONNADES de
tous genres, Etc.

AUSSI—A chaque saison, un grand choix
dans les articles suivants : Chapeaux de
paille et de feutre pour Messieurs et pour
Dames, Fleurs artistiques, Rubans, Dentel-
les, Parasols et articles de fantaisie. Leur
assortiment dans ces différents genres est
très varié et très complet.

52 RUE ST-PIERRE
QUEBEC



POISSON POUR LE CARÊME

En grande quantité, de qualité supérieure, en grande variété.
Nous avons tout ce qui est requis pour une table variée pen-
dant le temps du Carême.

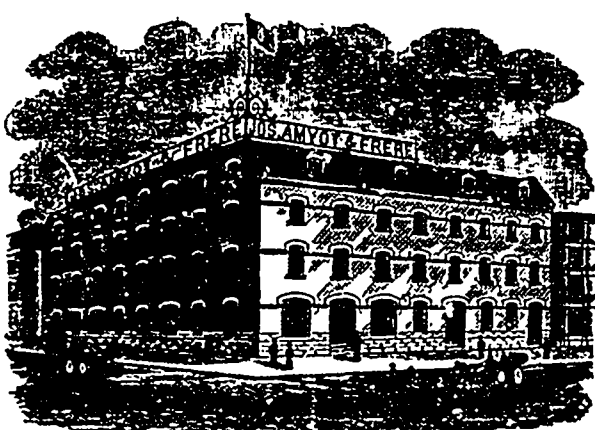
Si vous mangez seulement que du poisson, choisissez ce qu'il
y a de mieux. Le nôtre est frais, de qualité garantie et à
très bas prix.

Nous avons De l'Anguille en qualité supérieure
la Truite, La morue verte, le Saumon.

LAPORTE, MARTIN & Cie, EPICIERS EN GROS,
72 A 78, RUE ST-PIERRE, MONTREAL

Pour le Printemps !! AVIS AUX MARCHANDS

Vient d'arriver
75 Caisses
Chapeaux
de Feutre
et paille,
Plumes,
Fleurs,
Rubans,
Satins,
Velvetines,
Dentelles de
toutes sor-
tes, Brode-
ries, Point à
voiles,
Mousseli-
nes, etc.



Les départements
dans les spécialités
suivantes sont au
complet

Fourniture de
maison, Articles
de toilette pour
hommes, femmes
et enfants
Articles de fu-
meurs,
" Pêche,
Bijouteries, Ta-
pisseries, Coutil-
leries, etc.

Assortiment complet de Pièces Pyrotechniques, Pétards, Lanternes, Pavillons, etc.
Spécialités venant directement du Japon et de la Chine.

JOS. AMYOT & FRERE Importateurs de nouveautés Europé-
ennes, Américaines et Canadiennes

45 Rue DALHOUSIE, Basse-Ville, Québec

JOBIN & ROCHETTE

Manufacturiers de CHAUSSURES et marchands de CLAQUES

MARQUE JACQUES-CARTIER

Fabrique : Coin des rues Colomb et Voltigeur, St. Roch

Succursale : Coin des rues ST-PIERRE et SOUS-LE-FORT

A la dernière Exposition Provinciale tenue à Québec, MM. Jobin & Rochette ont remporté
médaillon d'or offerte par l'honorable Jos. Shehyn, députés de Québec-Est à la Législature.

THÉS!

NOUVELLE RÉCOLTE
Ex. Empress of India,
Japan

Un grand assortiment de..

THÉS Verts, Noirs
et du Japon

Aussi : Assortiment complet

D'ÉPICERIES ET LIQUEURS

Naz. Turcotte & Cie

54, 56 et 58 rue Dalhousie, Que.

N. RIOUX & Cie

Epiciers en gros

162-164 RUE ST-PAUL, QUEBEC

Thés - :: - Cafés
Sucres, Etc.

Célèbres vins de Sicile INGHAM

THIBAUDEAU FRERES & CIE.

Importateurs et marchands en gros de

MARCHANDISES SECHES

Anglaises, Etrangères et Canadiennes

Nos. 41 et 43 rue Dalhousie

QUEBEC.

Branches: ThibaudEAU, Bros & Co, Montréal
ThibaudEAU, Bros & Co, Londres, R. C., Angl.

LANGLOIS & PARADIS

Importateurs

QUEBEC

Eaux de-Vie. Vins et Liqueurs des premières
maisons européennes.

Assortiment considérable de CAFÉS, THÉS
ÉPICES, etc., etc., de qualités indiscutables.

Echantillons sur demande.

Prix défiant toute compétition.

CORRESPONDANCE SOLLICITÉE

TRAVERSE DE QUEBEC ET

LEVIS

DEPARTS

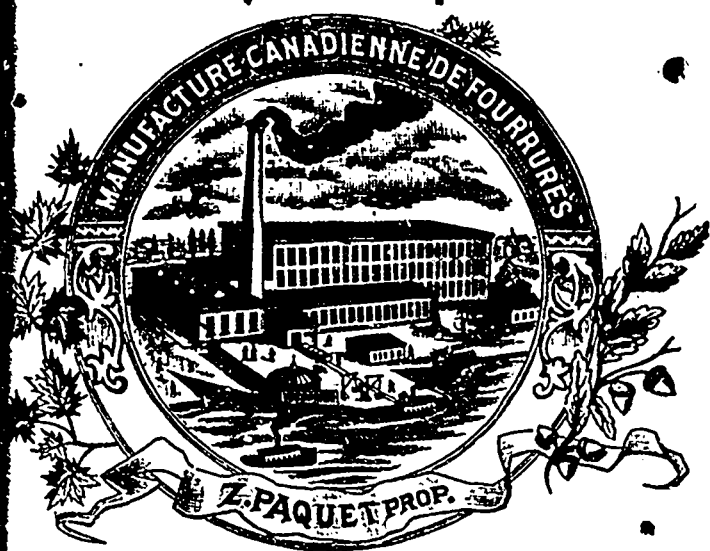
DES BATEAUX PASSEURS (le dimanche ex-
cepté) le temps le permettan

DE QUÉBEC. DE LEVÉS.
Pour le GRAND-TRONC

A.M. 9.00 Mixte pour Rich- mond.	A.M. 7.00 Malles de Poues
11.30 Eclair Express pour l'ouest.	P.M. 2.30 Eclair Express de l'ouest.
P.M. 5.00 Malles pour l'ouest Pour L'INTERCOLONIAL.	A.M. 7.00 Mixte de Riv.-du- Loup.
A.M. 7.30. Accom. via Chau- dière à R. du L.	P.M. 12.00 Malles de Halifax
7.30 Malles pour Camp- bellton.	P.M. 1.30 Malles de Camp bellton.
P.M. 2.00 Malle pour Hallf. 4.30 Accommodation pour R. du Loup. Pour le QUÉBEC CENTRAL.	A.M. 10.30 Mixte de St-Fra. P.M. 2.00 Ex. Shrbrooke
P.M. 12.30 Mixte pour St- François.	
1.30 Express pr. Sherbr	

Les voyageurs feront prochainement leur route respective avec un set complet d'échantillons de **Pelletteries,**

**Fourrures Confectionnées,
Casques en imitation,
Gants,
Mitaines,
Souliers mous,
Calottes.**



La qualité, le fini et le bas prix de nos marchandises cette année seront sous tous les rapports exceptionnellement avantageux à nos clients.

**Z. PAQUET,
QUEBEC.**

LA
Semaine Commerciale

7 SAULT-AU-MATELOT Téléphone 744.

ABONNEMENT A

"LA SEMAINE COMMERCIALE"

1^{re} année.....\$3.00
pour 6 mois..... 1.00
Pas d'abonnement pour moins de 6 mois.
En cas de refus d'abonnement, — il en sera de même des avis de changement d'adresse, — ne vaudront que s'ils sont adressés directement au bureau du journal, par écrit ou autrement.

TARIF DES ANNONCES

1^{re} insertion..... 10c. la ligne
insertions subséquentes..... 8c.

MESURE AGATE

Atelier Typographique
DE
"LA SEMAINE COMMERCIALE"

Attention et promptitude

CARACTERES NEUFS ET VARIÉS,

PRESSES MODERNES

Impressions en tous genres, Ouvrages de goût,
Papeterie de commerce, Formules de
loi, Factums, Affiches et Cartes
en couleurs,

Exécutés aux meilleures conditions

Spécialité : *Papeterie imprimée
pour Beurrieres et Fromageries.*

Attention particulière pour commandes par la
poste, adressées BOITE 233.

Téléphone 744.

AUX ABONNES

Prérez de consulter le coupon d'adresse collé sur la première page du journal. La date inscrite en regard de votre nom indique jusqu'où votre abonnement est payé. Evitez-nous, s.v.p., les frais de correspondance inutile, et renouvelez votre abonnement à l'échéance.

BANTHE & THOMPSON.

QUÉBEC, VENDREDI, 28 Février 1896

AU COMMERCE

Les négociants et industriels qui nous lisent sont priés de prendre connaissance de l'annonce de notre atelier typographique, en tête de nos colonnes.

Nous avons un outillage d'imprimerie et pouvons fournir toute la papeterie usitée dans les affaires.

Attention et promptitude est notre devise.

L'ADMINISTRATION.

— : 0 0 0 : —

En cherchant le succès par l'annonce, songez que la récolte est en proportion des semences ; annoncez donc largement et avec libéralité, sans cela l'annonce joue un rôle secondaire et souvent absolument nul. — *La Science de la Réclame.*

x

On dit que la Russie est sur le point de conclure un traité avec la Corée, ce qui lui donnera un port d'embarquement sur le Pacifique pour son chemin de fer transsibérien.

Avec le Pacifique Canadien, le Transsibérien ouvrira un nouveau grand chemin autour du monde.

x

Le *National Provisioner* de Chicago attribue la vogue croissante du bacon canadien sur le marché anglais à son incontestable supériorité sur le produit américain. Le porc américain est nourri de maïs, le Canadien est engraisé aux pois qui lui donnent une remarquable finesse de saveur et produisent moins de gras.

Nous continuerons donc à encourager l'élevage du porc ; et comme la perspective n'est pas encore très bonne pour les fromageries, nous leur conseillons d'adopter le système australien des beurrieres-

fromageries combinées. On sera ainsi toujours prêt pour les éventualités et l'on aura le choix du marché qui paiera le mieux. De plus, on pourra utiliser le petit-lait pour contribuer à l'alimentation des porcs, et avec les avantages du transport en steamers réfrigérés, on trouvera en Angleterre deux marchés payants pour un qui ne paie presque plus.

— (0 : 0) — (0 : 0) —

QUELQUES RÉFLEXIONS SUR
L'ENSEIGNEMENT AGRICOLE

Souvent, nous entendons des hommes d'affaires expérimentés maugréer contre les mille et une choses qui ne sont pas à leur place dans notre état social. En particulier dans une période de pénurie comme celle que nous traversons, les travers et les infirmités sautent davantage aux yeux.

L'un de ces sévères critiques nous disait hier : " La situation est difficile, l'argent ne rentre pas, et cependant, vous le voyez, le haut commerce ne se plaint pas trop, parceque rien de ce qui arrive ne le surprend. C'est toujours la vieille, sempiternelle histoire : quand la récolte a manqué, les produits sont trop chers et le marché est vide ; quand les produits sont abondants, ils ne se vendent pas ; d'une manière et de l'autre, on grogne toujours. Pour moi, la grande cause de cette éternelle dissatisfaction, c'est le manque d'éducation pratique. On ignore les premiers préceptes de l'économie. Ce n'est pas tout d'avoir des machines agricoles perfectionnées, des terres à perte de vue, il faut savoir non seulement s'en servir, mais leur faire rendre des profits. C'est précisément le grand art du spécialiste entendu de savoir faire profiter son bien envers et contre tous les obstacles ;

c'est dans les mauvaises années qu'on reconnaît les gens industriels."

Notre interlocuteur avait raison sur plus d'un point. L'enseignement agricole pèche par la base, et comme dans cette province tout dépend de l'agriculture, c'est là qu'il faut porter remède. Nous croyons pour notre part que le gouvernement devrait supprimer les collèges d'agriculture fondés et maintenus à grands frais dans divers endroits de la province, à l'Assomption, à Ste-Anne Lapocatière, à Oka, à Compton. Les rapports officiels ne réussissent pas à démontrer que ces institutions rapportent des profits à la Province. Nous ne voulons rien dire de désobligeant, et nous ne parions pas pour le simple plaisir d'être désagréable à qui que ce soit ; mais on nous signalait il n'y a pas longtemps une de ces écoles d'agriculture où non seulement il y avait très peu d'élèves, mais où l'on ne trouvait pas même de professeur. Les journaux de Montréal lançaient récemment des accusations assez graves contre un de ces établissements ; mais contentons-nous des données officielles.

D'après le Rapport du Commissaire de l'Agriculture et de la Colonisation pour 1895, l'Ecole de Ste-Anne Lapocatière a eu 26 élèves, celle de l'Assomption 42, celle d'Oka 29, et celle de Compton aucun, faute de professeur compétent. Mais ce ne sont là que des chiffres sur le papier, attendu que l'assistance aux écoles paraît très irrégulière. Ainsi, sur les 26 élèves de Ste-Anne, 10 sont indiqués sortis de l'école avant la fin du cours, 3 après un séjour d'un mois à peine. A l'Assomption, une quinzaine sont restés deux mois à l'école, un y a fait seulement dix-huit jours, quatre ont fait 3 ou 4 mois, quatre autres sont allés jusqu'à 5 mois ; ce qui ne laisse à vrai dire que 19 élèves sérieux. Sur les 49 élèves de l'Ecole d'Oka, cinq sont originaires d'Europe et deux d'entre eux sont indiqués comme employés de la ferme, et une douzaine sont partis après un court séjour variant de 3 à 6 mois.

Ces établissements coûtent tous les ans \$17,000 à la Province. On ne saurait sérieusement soutenir que cet argent est dépensé avec fruit, ni que des écoles aussi peu fréquentées sont destinées à régénérer une population agricole qui, d'après le directeur de l'Ecole de Ste-Anne Lapocatière, compte à peine 5 p. c. de cultivateurs connaissant leur métier.

Si la Province n'a pas les moyens d'avoir une grande école centrale montée suivant toutes les règles, comme celle de Guelph (Ontario), il vaut mieux supprimer des instituts tout à fait secondaires qui ne rendent pas les services qu'on en attend. L'argent qu'on y dépense pourrait être bien mieux employé.

Nous croyons, pour notre part, que le système des conférences agricoles est excellent, à condition qu'on en charge toujours des hommes habiles. Parmi ceux que le gouvernement emploie maintenant, il en est plusieurs dont la parole, distribuée dans les cercles d'une paroisse à l'autre, fait faire plus de progrès à l'agriculture que tous les soi-disant grandes écoles d'agriculture actuellement existantes.

L'émulation créée par l'ordre du Mérite Agricole fait aussi un grand bien.

Mais il y aurait encore mieux que tout cela : ce serait de faire pénétrer l'enseignement agricole dans l'école primaire. La France, pour une, doit à ce système l'immense progrès qu'elle a fait depuis un certain temps dans l'industrie agricole. On a commencé par les écoles normales primaires, puis le mouvement s'est propagé aux écoles primaires elles-mêmes.

Plusieurs excellentes lois avaient déjà été passées en ce sens ; elles ont été complétées par la loi du 16 juin 1887, relative à l'enseignement départemental et communal de l'agriculture.

L'article 10 de cette loi dit : "Trois ans après l'organisation complète de l'enseignement de l'agriculture dans les écoles normales primaires, les notions élémentaires d'agriculture seront comprises dans les matières obligatoires de l'enseignement primaire."

Aujourd'hui, le programme de l'école primaire française comprend un certain nombre de leçons de choses faites au vu des choses mêmes dans le jardin de l'école, dans les champs et près du voisinage, où le maître conduit ses élèves au moment de la culture et des récoltes, pour leur montrer les travaux et les instruments. On leur explique l'hygiène des étables, les soins à donner au fumier, aux animaux de culture et de basse-cour, aux abeilles, à la laiterie, à la fabrication du beurre et du fromage, etc. ; quelques promenades scolaires utilisées de la sorte sont profitables et en même temps plus agréables aux élèves des écoles rurales que toutes les leçons en chambre.

Cet enseignement reste à la portée des enfants ; il est simple, clair, net, intéressant et pratique autant que possible ; de petites collections, faciles à réunir à la campagne, permettent au maître de montrer dans la leçon même les objets (terre, plantes, outils, instruments, engrais, etc) dont il parle.

On a même, depuis, organisé des concours entre les écoles primaires, qui créent une émulation salubre entre les enfants.

L'expérience acquise en France enseigne que l'élève doit être préparé de bonne heure pour pouvoir profiter pratiquement des enseignements de l'école d'agriculture supérieure. Nous croyons que l'intro-

duction de leçons d'agriculture dans nos écoles primaires, avec application de ces leçons au moyen du jardin de l'école ou chaque élève aurait son carré, produisant des fruits abondants. Il serait sans doute impossible d'un faire un système uniforme pour toutes les écoles, tous les instituteurs n'étant pas également compétents ; mais on pourrait au début choisir un certain nombre d'écoles dans chaque comté. Cette réforme aurait le bon effet de créer une nouvelle utilité pour le pauvre instituteur, aujourd'hui si négligé, si relégué dans l'oubli et surtout si mal payé.

LES MINES D'OR

On entend dire depuis quelque temps que les opérations vont être reprises en grand aux mines d'or de la Beauce.

Ce serait une bonne aubaine pour cette région, et certes l'idée n'est pas mauvaise non plus pour les chercheurs d'or. On sait qu'il s'est déjà ramassé plus d'une fortune dans les sables quartzoux de la rivière Gilbert. Des mécomptes et des accidents ont, depuis, découragé les capitalistes. L'outillage primitif de l'ancien mineur ne suffit plus maintenant ; il faut des machines puissantes pour broyer le quartz ou fondre le minerai, et cela demande du capital.

Avant de se risquer de nouveau, les compagnies minières demandent au gouvernement de les relever de l'impôt *ad valorem* sur le produit des mines. S'il faut cette concession pour amener une reprise d'opérations sérieuse, nous croyons que le gouvernement devrait l'accorder, au moins pour un temps, attendu qu'il n'y perdrait rien, les mines de la Beauce étant inexploitées depuis longtemps. Il pourrait, pendant quelques années, se contenter du bénéfice indirect que rapportent toujours à l'Etat les exploitations minières lorsqu'elles sont en activité.

Pour notre part, nous verrions avec satisfaction les terrains miniers enlevés à la spéculation qui les détient sans les exploiter et concédés aux compagnies minières *bona fide*, qui seraient tenues d'y faire des travaux sérieux pour les conserver.

Le système australien, qui commence à être imité pour l'exploitation des mines d'or de la Nouvelle-Ecosse, pourrait aussi être adopté avec profit. Il consiste dans l'extrême subdivision du capital-actions des compagnies. Les mises de fonds sont ainsi réduites au minimum, de manière à y intéresser autant de monde que possible. Le premier appel de fonds peut être mis aussi bas que \$1 par part, et en cas d'insuffisance doublé au moyen d'autres versements ; si les travaux défrayés par cette souscription ne sont pas encore cou-

onnés de succès, on consulte les actionnaires, qui ne sont appelés à voter qu'à verser à la caisse sur un vote de la majorité. Les Australiens, qui ont de l'expérience en la matière, ont compris que plus le risque est grand, plus il doit être partagé.

PAS DE DROIT D'EXPORTATION

La pulpe de bois paie un droit d'entrée de 10 p. c. *ad valorem* aux Etats-Unis, et le bois de pulpe y est admis en franchise.

C'est certainement une anomalie, dont l'effet peut être de concentrer la fabrication de la pulpe aux Etats-Unis et de nous réduire au rôle de fournisseurs de la matière première. Aussi parlo-t-on beaucoup, en ce moment, de demander au gouvernement l'imposition d'un droit d'exportation sur le bois brut, équivalent au droit américain sur la pulpe.

Nous n'aimons guère les représailles, car une fois engagé dans cette voie on ne sait jamais qui aura le dernier mot. Nous préférons les luttes de bons procédés à la réciprocité des coups, et nous espérons vivre assez longtemps pour voir un esprit plus chrétien présider à nos relations du voisinage.

Sans avoir étudié la question à fond, nous savons ceci : que, si l'épinette est la matière première de la pulpe, la pulpe est la matière première du papier, et le papier lui-même la matière première d'une multitude d'industries, l'imprimerie en particulier. La presse en général, celle des Etats-Unis comme la nôtre, a donc un intérêt direct à lutter contre des accumulations de droits de représailles qui augmenteraient d'autant le coût de la production, et la presse a la prétention de peser beaucoup dans la balance. Espérons que les sages avis prévaudront de part et d'autre.

Si l'imposition d'un droit d'exportation sur le bois canadien devait trancher la question une fois pour toutes, et empêcher les Américains d'emporter notre bois pour le travailler chez eux, nous dirions : Va pour le droit d'exportation. Mais où s'arrêtera-t-on dans cette voie ?

On n'ignore pas que le Président des Etats Unis a, de par une loi spéciale, le pouvoir dictatorial de décréter une élévation de tarif sur tel ou tel article d'importation à la moindre provocation des douanes étrangères, et cela de lui-même, sans consulter le congrès.

Par exemple, supposons que le gouvernement canadien impose le bois de pulpe l'exportation, qui empêchera le Président des Etats-Unis de remettre sur tous les autres bois bruts l'ancien droit dont l'abolition a été si favorable au commerce de bois canadien ? En ces matières, il faut

ETABLIE EN 1818

QUEBEC FIRE ASSURANCE COMPANY

Directeurs.—Edwin Jones, Président ; Geo. R. Renfrew, Vice-Président ; W. R. Dean, Trésorier ; Hon. Pierre Garneau, Hon. C. A. P. Pelletier, A. S. Hunt Wm. Simons.

Succursales.—Montréal—J. H. Routh & Son ; Ontario—Geo. J. Pyke, Toronto, Manitoba—W. R. Allan, Winnipeg ; Nouveau-Brunswick—T. A. Temple, St-Jean ; Nouvelle-Ecosse—J. T. Turning & Son, Halifax ; Ile du Prince Edouard—E. R. Brow, Charlottetown ; Columbia Anglaise—W. S. Gravelley, Vancouver.

Inspecteur—CHARLES LANGLOIS. *Secrétaire*—W. W. WELCH.

DROUIN, FRERES & CIE
EN RECEPTION **TABAC EN FEUILLES**
5 CHARS

Ce tabac, vieux de deux ans, que nous offrons au commerce à des prix très avantageux, ressemble beaucoup par la force et l'arome à l'ancien tabac anglais.

DEMANDEZ NOS PRIX
UNE VISITE EST SOLLICITEE

DROUIN FRERES & CIE
Manufacturiers et Epiciers en gros.

52 Rue St-Paul, Quebec.

TELEPHONE 6057

E. L. ETHIER & CO.



Manufacture de

BILLARDS
ET D'ACCESSOIRES

AUSSI—Tables d'occasion à prix réduits et jeux de quilles et boules. Les réparations seront exécutées avec le plus grand soin.

La Compagnie vient de faire l'acquisition de la célèbre

BANDE COLUMBUS patentée. Ce coussin est approuvé et reconnu ; sa supériorité est indiscutable.

AVIS à ceux qui veulent renouveler leur billard. On achète des tables d'occasion.

E. L. ETHIER & CIE,
88-Rue St-Denis, Montréal

SITUATIONS VACANTES
Pour AGENTS et COLLECTEURS à

Conseil d'Administration.
L'Honorable J. G. LAVIOLETTE, M. O. L. *Président,*
F. X. MOISAN, Négociant *Vice-Président,*
Hon. H. G. MALINOR, J. C. S.,
Hon. J. E. ROUBIDOUX Avocat, *Ex-Proc. Gén.,*
A. S. HANKIN,
Vice-Prés. de la Banque Jacques-Cartier,
J. G. LAVIOLETTE, M. D.
J. LE MICHAUD, A. P., *Préfet Cit. Jacq-Cartier*

P. GARON, *Secrétaire.*

" LA CANADIENNE "

Compagnie d'Assurance sur la Vie.

S'adresser personnellement ou par lettre au
BUREAU : 107, RUE ST-JACQUES,
EDIFICE IMPERIAL CHAMBRES 30 e 31

MONTRÉAL.

ou à D. BUYS, asst. surt., 151 rue d'Alouillon
QUÉBEC.

J. E. MARTINEAU

Marchand de **En Gros et en Detail**
Quincailleries

Enseigne de la Bouilloire

129 Rue St-Joseph, St-Roch - - QUÉBEC

Comme nous n'avons pas de frais de voyageurs de commerce à payer, c'est autant dont nous pouvons faire bénéficier l'acheteur.

Le **ANCHOR WEAKNESS CURE** Spécifique contre la Dyspepsie.

regarder au delà de l'intérêt d'une classe ou d'un instant, et quand on songe aux conséquences futures, il n'y a guère d'illusions à se faire : toutes les requêtes n'y feront rien, et dans les circonstances présentes surtout, nous doutons fort que le gouvernement d'Ottawa fasse droit à la requête des fabricants de pulpe.

Le meilleur remède est, suivant nous, la formation de compagnies canadiennes pour l'exploitation de la pulpe qui, si le marché américain lui est marchandé, trouve en Angleterre un débouché magnifique, libre de passage, et beaucoup plus stable et plus régulier, nous disent les spécialistes, que celui des Etats-Unis où les "corners" font sans cesse la hausse et la baisse au gré de leurs intérêts.

Les Américains eux-mêmes ont intérêt à concentrer à proximité de la matière brute la fabrication des dérivés, pulpe et papier. Déjà dans l'ouest d'Ontario, ils ont établi des moulins géants sur le territoire canadien, et nous croyons savoir que la Compagnie américaine de Grand' Mère est sur le point de dépenser encore \$800,000 à \$1,000,000 pour ajouter la fabrication du papier à sa superbe pulperie.

ENCOURAGEONS L'INDUSTRIE LOCALE

Il se fait de ce temps-ci des expériences intéressantes aux bureaux de la Cie Electrique Montmorenci, où l'on met à l'essai un moteur dyphasé sortant des ateliers de nos constructeurs bien connus MM. J. D. Guay & Cie.

Ce moteur, dont le poids est de 580 lbs, donne au frein Prony une force de 3 chev.-vap. Il tourne à une vitesse de 1200 révolutions à la minute avec un courant de 500 volts et 66 périodes complètes par minute.

Les officiers de la Compagnie MM. Badger, gérant, et Buron, électricien, font subir à ce moteur les épreuves les plus diverses. Il est réversible; il démarre seul sans charge, et lorsqu'il a atteint sa vitesse de régime qui approche le synchronisme, il la conserve avec un courant à simple phase.

Dans ce moteur sans balais, la "self induction" est presque nulle et par conséquent il ne demande pas de condensateur. La mise en marche en est simple et facile et le graissage est automatique.

Nos habiles constructeurs ont toute la facilité voulue pour confectionner ces moteurs depuis ½ à 50 forces et il faut espérer que les directeurs de la Compagnie, pour leur propre intérêt comme pour celui du public, va permettre à M. Guay de faire affaire directement avec les consommateurs, car il n'y a aucun doute que la

concurrence ne peut qu'accroître la consommation du courant et les revenus de la Compagnie.

Naturellement, nous n'avons rien à voir dans l'économie interne d'une compagnie dont nous ne sommes pas actionnaires; mais ici l'intérêt de la Compagnie n'est pas le seul à considérer. L'acheteur qui paie à droit de réclamer la liberté du choix, et si la machine québécoise concorde avec le courant de la Compagnie, nous avons le droit de demander à celle-ci de laisser le public libre de donner une chance et même la préférence à l'industrie locale. Nous avons assez confiance dans les bonnes dispositions des directeurs de cette compagnie pour espérer qu'ils admettront la parfaite logique de notre argument.

UN ARGUMENT PRATIQUE

Nous trouvons dans une lettre américaine au *Marché Français* un exposé de faits qui nous a paru digne d'être communiqué à nos lecteurs, dans un temps où le régime économique est discuté :

New-York, 28 janv.

Dans sa présentation au Congrès, le peuple américain fit l'accueil le plus chaleureux au projet de réciprocité et aucune mesure de cette administration ne provoqua autant d'enthousiasme.

L'on essaya bien, dans certains cercles, de montrer que le plan de réciprocité était contraire et portait atteinte à la grande doctrine de protection du travail américain, mais toutes les critiques cessèrent dès que le peuple se fût rendu compte que ce projet n'avait pour but que d'augmenter nos transactions avec les pays produisant des articles que nous ne pouvions pas produire, articles qu'il nous était loisible de nous procurer avec les produits de nos fermes, de nos mines et de nos manufactures, dont nos sœurs voisines du sud avaient besoin, et qu'elles ne produisaient pas chez elles.

La réciprocité, ainsi comprise, constitue de fait une aide et une protection et élargit le champ du travail national, en ouvrant de nouveaux marchés à ses produits qui lui seront payés en retour avec des articles qui ne seront jamais concurrence à ses marchandises.

Le pouvoir accordé au Président des Etats-Unis de fixer les nouveaux droits sur certains produits d'autres nations, lorsqu'il sera d'avis que les droits et les exactions sur les marchandises américaines dans ces pays-là, sont réciproquement déraisonnables, fut le facteur sous lequel les traités devaient être négociés; sans ce pouvoir en effet, aucun motif plausible ne pouvait être donné aux représentants des nations européennes et de l'Amérique du Sud, pour les amener à baisser leurs tarifs sur nos produits et à abandonner une notable portion de leurs revenus.

Le premier pays abordé fut le Brésil, durant les dix années précédant 1890 nous avons reçu pour environ 502,547,258 dollars de marchandises et de produits du Brésil auquel, nous n'avions envoyé en

revanche que pour une somme de 83,432,537 dollars, la balance, de plus de quatre cents millions de dollars, avait dû être payée au Brésil en monnaie qui avait servi à acheter des marchandises anglaises, françaises et allemandes dont le Brésil avait besoin, et que nous aurions pu et dû lui envoyer au lieu et place de l'or que nous lui avions versé.

Les conditions ont été telles durant les trois dernières années, qu'il est étonnant que nous ayons pu traiter quelques affaires avec ce pays, en présence de ces troubles, il y eut une notable augmentation dans les exportations des Etats-Unis pendant tout le temps que le traité resta en vigueur. En 1891, la première année du traité, nos transactions s'élevèrent à 120,246 dollars; en 1892 elles furent un peu supérieures et en 1893, année où survint la plus grande crise et où les ports furent bloqués, elles tombèrent à 12,289,124 dollars.

Si l'on compare ces chiffres avec ceux des exportations de la Grande-Bretagne au Brésil, je trouve que nous n'avons rien lieu de nous plaindre; en 1880 en effet ces exportations étaient évaluées à 3,161,500 dollars; en 1890 à 37,293,149 en 1891 à 41,550,195 dollars. En 1881 la première année après la mise en vigueur du traité, elles tombèrent à 36,562,631 dollars; la France en souffrit encore davantage; le commerce de ce pays avec le Brésil au moment de la chute de l'empire brésilien, était assez important par suite de l'établissement d'une nouvelle ligne de steamers entre le Havre et les ports brésiliens, mais depuis le traité de réciprocité avec les Etats-Unis, tout ce que nous avons gagné a été reperdu et les marchandises qui s'achetaient alors en France ne viennent actuellement presque toutes des Etats-Unis; en 1892, les exportations françaises tombèrent à 33 millions de francs.

Le second pays avec lequel les négociations furent entamées, fut l'Espagne, dans le but d'augmenter nos transactions avec ses colonies de Cuba et de Porto-Rico; nous prenions chaque année pour près de cinquante-deux millions de dollars de produits cubains et nous ne retirions annuellement de nos exportations qu'environ onze millions de dollars.

Pendant de longues années, la lutte entre les exportateurs de farines, américains et espagnols, fut très vive pour la possession du marché cubain, les articles du tarif de Cuba admettant la farine de la mère-patrie à un droit inférieur à celui imposé sur celle provenant des Etats-Unis.

Malgré cette différence en faveur de la farine espagnole, notre produit pouvait les concurrencer, à ce point que les affaires étaient également partagées jusqu'au 1er juillet 1890, époque où le gouvernement espagnol décréta l'entrée en franchise des farines espagnoles, à Cuba et greva de 20% les droits d'entrée auparavant perçus sur les farines américaines, portant ainsi les nouveaux droits à 5.61 dollars par baril, ce qui équivalait presque à la prohibition.

Grâce au nouveau traité de réciprocité et sous la menace de l'établissement d'un impôt sur le sucre, l'Espagne ne perdit plus qu'un droit de 90c par baril, et l'exportation s'est-elle élevée de 114,000 barils en 1891 à 616,406 en 1894. Depuis que le traité de réciprocité a pris fin,

7
To
Le p
Nous
H
F
To
POËLE
de tout
parfite
LES SO

**SHEET STEEL
BRICK
FIRE-PROOF**
WRITE FOR PRICES AND
CATALOGUE.
THE PEDLAR METAL ROOFING
CO. OSHAWA ONT.

**METAL
CEILING!**
STORES, OFFICES, SCHOOLS,
HALLS,
CHURCHES, RESIDENCES.
CATALOGUE ON APPLICATION
50 DESIGNS
THE PEDLAR METAL ROOFING CO.
OSHAWA ONT.

**STEEL
SHINGLES**
SOLD UNDER
GUARANTEE,
CHEAP AS WOOD
WRITE FOR CATALOGUE.
THE PEDLAR METAL ROOFING CO.
OSHAWA ONT.

**ROCK FACED
STONE SIDING**
MADE OF STEEL
CHEAP AS WOOD
WRITE FOR CATALOGUE
THE PEDLAR METAL ROOFING CO.
OSHAWA ONT.

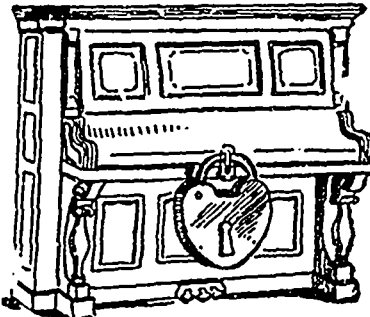
MECHANICS SUPPLY CO., Sole Agents
Telephone 456 96, ST-PETER STREET, QUEBEC.

Voulant commencer la nouvelle année
avec éclat, nous sommes capables de
GRANDS SACRIFICES

Toute notre musique en feuille à moitié prix
pour le mois de février seulement. Venez
voir notre Piano Mandoline, la dernière
merveille du siècle.

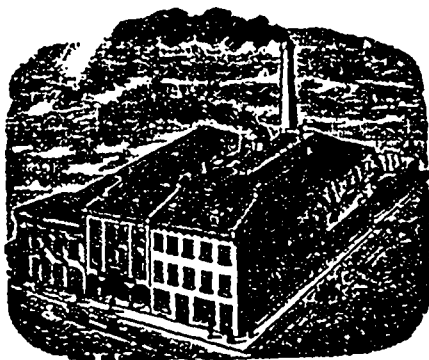
Le plus beau ci six qu'il y a à Québec en Pianos
et Harmoniums des premières marques que
nous vendons à grande réduction. Paiement
facile et gros escompte pour du comptant.

Nous avons l'agence exclusive pour la province
de Québec de la célèbre machine à coudre
New Williams garantie pour 10 ans.



HUDON, PARADIS & Cie
93-95 RUE ST-JEAN, QUEBEC

Fonderie Terreau & Racine



Successeurs de Dame Chs.
Terreau

**Rue St-Paul
222
QUEBEC**

Toujours en stock le plus bel assortiment de **POÈLES DE CUISINE** depuis le
POÈLE SIMPLE, DOUBLE, A TROIS PONTS, jusqu'aux **RANGÉES EN ACIER**
de toutes dimensions, chauffant au charbon ou au bois à volonté, et rassurant la plus
parfaite satisfaction au point de vue du chauffage et de la cuisson, **CAR CES POE**
LES SONT VENDUS AVEC GARANTIE.

Prix défiant toute rivalité.

**LES BISCUITS FINS ET
DELICIEUSES CONFISERIES**

DE HAMILTON
Sont les meilleurs.

Ne vous en passez pas a table.

En vente dans toutes les bonnes épicerie
Agents :

BEATTIE & ELLIOTT
Négociants-Commis-
sionnaires en denrées
alimentaires.

LATIMER & LEGARÉ
Québec.



MM. les marchands:

Si vous désirez faire de l'argent en 1896, procurez-vous notre liste de prix de GROS et donnez-nous vos ordres pour :

- Herses à ressorts en acier pour 1 et 2 chevaux; do de avec Leviers; do à Bêches;
 - Semoirs à 1 et 2 chevaux, combinés;
 - Charrues "Wilkinson".
- Enfin tous les instruments aratoires dont le cultivateur peut se servir.

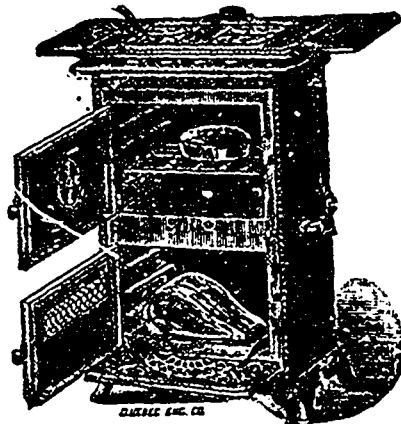
Notre assortiment de Voitures et Bicycles sera cette année le plus complet que vous puissiez voir. Seuls agents pour les Lagras Chimiques et Superphosphates de "Nichols" lesquels ont donné satisfaction entière à qui en a fait usage.

Catalogues envoyés gratuitement sur demande. Bons agents demandés dans les localités où nous ne sommes pas déjà représentés.

LATIMER & LEGARÉ
273, RUE ST-PAUL, ou 24 ST-VALLIER
QUEBEC.

Aussi: FRASERVILLE, P. Q.

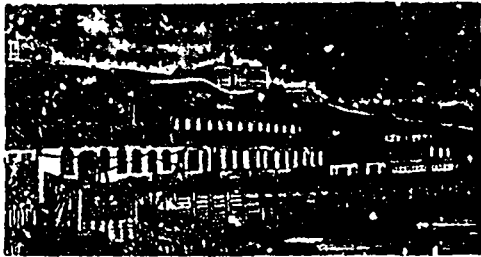
La cuisine rendue facile—
Economie de temps, de travail et d'argent par l'emploi du Poêle à Gaz—Pas de suie—Pas d'ordures—Pas de cendres—Pas de cuisine surchauffée.



Poêle CABINET \$16.00

La Cie du Gaz de Québec a on exposition et en vente, dans ses bureaux, un assortiment des plus recommandés Poêles à Gaz pour la cuisine. Conduites de service et compteurs fournis sans charge. Gaz fourni pour la cuisine par compteur spécial à raison de \$1.25 par 1000.

BEURRERIES ET FROMAGERIES



NOUS AVONS des Bouilloires perfectionnées de tous les types et genres, tel que locomobile, portable, semi-portative, à fourneau rond et à four-carré, multibulaire, etc., etc.

Pour les fromageries, nous manufacturons une bouilloire toute spéciale qui est la plus simple, la plus économique et la meilleure dans le marché, la boîte à fumée se trouve à faire partie de la plaque qui forme le corps de la bouilloire, ce qui évite tout courant d'air qui pourrait y pénétrer par les fissures (tel que c'était le cas lorsque nous rapportions les boîtes à la fumée soit en tôle ou en fonte), et qui gênait la "draft" ou le

tir du tuyau à la fumée. Elle est du meilleur acier estampé Dalzell et contient 23 tui es de 2 pouces sur toute la longueur, c'est-à-dire 4 pds. Elle a en plus 5 tirants sur toute la longueur de la chaudière, ce qui lui permet de soutenir une pression de 100 lbs, si toutefois il y a besoin, et est pourvue d'un " mud port " sur le devant pour la nettoyer, ce qui est très important; elle est toute partout et est " testée " avant d'être livrée à 150 lbs de pression d'eau froide.

Nous manufacturons cette bouilloire en quatre grandeurs—3½ pds x 24—4" 0" x 24—3½ pds x 20—4" 0" x 20.

En fait d'engins, les propriétaires des nombreuses beurrieres de cette province peuvent certifier ce que notre maison peut faire. Nous venons justement de terminer un nouvel engin qui va révolutionner le marché, car dans la solidité et l'espace, nous avons combiné la force.

Les dimensions de ces engins sont de 4 pieds de long par 15½ pouces de largeur sur les coussinets; ils sont activés par une valve à piston et se lubrifient automatiquement par un nouveau système qui assure un graissage sûr et continu et qui n'offre aucun danger en même temps que c'est une grande épargne sur le lubrifiant. La valve à piston assure un marche régulier à l'engin et de tous les systèmes est celle qui est la moins apte à se déranger. Etant automatique, elle ne peut varier et produit en conséquence une grande économie sur le brulage, ce qui est de nos jours une question assez sérieuse surtout pour une beurrierie.

L'engin est parfaitement balancé dans toutes ses parties et étant fait interchangeable, aucune partie en cas d'accident à la machine peut être fournie sous le plus court délai.

Le système de régulateur employé est le " Judson " qui est reconnu le meilleur et est de notre propre fabrique.

Les personnes suivantes ont en main de ces engins—A. A. Nicolle, de St-Simon—J. A. Camirand, Sherbrooke—La Beurrierie de St-Magloire—J. de L. Taché, Québec—A. Fraser, Fraser-ville—Beurrierie de St-Pamphile.

Nous aurons à l'Exposition un échantillon de ces engins et nous invitons gracieusement toutes les personnes à venir les visiter.

CARRIER LAINE & CIE LEVIS P. Q.

Demandez nos BALAIS *Les plus beaux, les meilleurs et les moins chers.*

Voyez nos échantillons et nos listes de prix avant de donner vos commandes.
Nos voyageurs sont sur la route.

BOISSEAU & MARCOTTE, Importateurs
41 et 43 Rue St-Pierre, Successeurs de BOISSEAU & BELAND
QUEBEC.

J. A. LANGLAIS & FILS
LIBRAIRES-EDITEURS

Importateurs de France, d'Angleterre, d'Espagne, d'Allemagne, de Belgique et d'Italie

Nous vendons à des prix réduits. Il suffit de nous faire une visite à l'un ou à l'autre de nos magasins pour être convaincu que nous vendons à meilleur marché que n'importe quelle autre maison.

123 RUE ST-JOSEPH—10-12 CARRÉ NOTRE-DAME

LA CIE DE MATERIEL DE LAITERIE

Bureau, Beurrierie centrale et Glacière: **Scott Junction, Québec.**

Dépôt à Québec: 15 RUE ST-ANTOINE, Basse-Ville

Agence générale des Ecremeuses centrifuges

"ALEXANDRA"

Ecremeuses { à turbines et à courroies pour les beurrieres,
à bras pour les fermes, depuis 50 piastres

Materiel de Beurrieres et de Fromageries neuf ou de seconde main.

Circulaires envoyées sur demande.

Beurre **ALEXANDRA** en vente chez tous les épiciers de Québec.

Baylis Manufact'g Co
16 à 30 Rue Nazareth
MONTREAL

Vernis *La plus connue, la plus vieille, établie des Manufactures de Vernis au Canada*
" Japans " Wood Fillers Blanc de Plomb Peintures &c., &c.

HOTEL VICTORIA

Toujours au premier rang
POUR Voyageurs de Commerce et Touristes
Les meilleures Salles d'Echantillons du Canada

Prix spéciaux maintenant offerts aux familles à la recherche de pensions pour l'hiver.

L'HOTEL RIENDEAU

est un hôtel de première classe, situé au centre de la ville, tenu d'après les modes américains et européens. Pour loger à l'aise 200 hôtes. La liste n'a qu'à monter au pavillon sur le toit pour jouir des vues incomparables de la ville et du fleuve St-Laurent.

Les prix sont des plus raisonnables comme on peut en juger: \$2 à \$3 par jour, suivant la chambre qu'on occupe.

Une visite est respectueusement sollicitée.
JOS. RIENDEAU
58-60 JACQUES-CARTIER SQ., MONTREAL.

Charles E. Roy
MARCHAND ET IMPORTATEUR DE CUIRS
413, 415, 417 RUE ST-VALLIER, ST-ROCH
QUEBEC

SPÉCIALITÉ:—Cuir à semelle Spanish, Escal Penetang, Bracebridge, Slaughter, Cuir Rouge, Cuir à Harnais, Venü Français S. U. Lyon, B&B & Fils, et M. A. et D., Kid Élastique.

— AUSSI —
Jobber en chaussures.
Un assortiment d'Empelignes importées et les espèces de Fourrures pour chaussures.
CORRESPONDANCE SOLLICITEE

La Société Artistique Canadienne
— BUREAUX —
210 ST-LAURENT, MONTREAL

Fondée dans le but de répandre et de développer le goût de la musique et d'encourager les artistes.

Incorporée par Lettres Patentes le 24 Décembre 1874.
CAPITAL - - \$50,000

1 PRIX de \$1,000 - - 1 PRIX de \$400
1 PRIX de \$150.00.

Et 2848 autres prix variant de \$1 à \$50 sont distribués **TOUS LES 8 JOURS.**

PRIX DU BILLET, - - - 10 Cts

Mentionnez " La Société Artistique Canadienne " quand vous chetez vos billets. Billets envoyés dans toutes parties du pays sur réception du prix et d'un timbre.

ON DEMANDE DES AGENTS RESPONSABL
Pour la Campagne.

farino est importée à Cuba, soit d'Espagne, soit des Etats-Unis à l'exclusion de toute autre nation, mais son importation d'Espagne est faite en violation flagrante de la loi naturelle économique et aux frais de Cuba, amoindrissant le pouvoir d'achat de ces exportations en échange de ses importations sur les Etats-Unis. Le sucre de betteraves Australien, Belge, Français, Allemand, Hollandais et Russe a chassé les sucres de canne des Antilles de tous les marchés européens, la laissant sous la dépendance des marchés des Etats-Unis.

Puis est venu l'arrangement de réciprocité conclu avec l'Allemagne, arrangement des plus importants, tant au point de vue commercial que politique. Par ce traité, les Etats-Unis ont obtenu une diminution des droits de douane sur une grande partie de leurs produits agricoles, parmi lesquels, le blé et le seigle qui de 5 marks sont descendus à $3\frac{1}{2}$; l'avoine de 4 à $2\frac{1}{2}$ marks, le maïs de 2 à $\frac{1}{2}$; les plumes de 6 marks à 0; les produits de la mouture des grains de 10.5 à 7.3; les chevaux de 20 à 10, plus le retrait de la prohibition de l'importation des porcs américains. Nos importations en Allemagne, de 1891 à 1893, ont augmenté de près de 12 millions de dollars.

L'un des derniers arrangements de réciprocité conclu l'a été avec le gouvernement anglais et comprenait ses colonies productrices de sucre, la Jamaïque, les Barbades, les Iles sous-le-vent, la Trinité et la Guyane anglaise; nous faisons actuellement, avec toutes ces colonies, des affaires considérables en sucre.

CHRONIQUE SCIENTIFIQUE

Application du mastic d'asphalte aux fondations de machines.—Eclairage des wagons à l'acétylène.—Les étoffes de tourbe.—Soudure du fer à froid.

Le mastic d'asphalte s'emploie très utilement dans les fondations de machines afin d'atténuer les secousses et les vibrations.

On pulvérise le minerai naturel, puis on jette, par petites doses, dans un bain de bitume dans lequel se meuvent des malaxeurs. On continue cette opération jusqu'à ce que le mélange présente la proportion de 7 à 8% de bitume, pour 92 d'asphalte. Au bout de six heures on obtient une pâte que l'on coule dans des moules: c'est le mastic d'asphalte. En refondant ce mastic et en lui ajoutant son poids de gravier et 4 à 5% de bitume, on obtient le produit qui sert à confectionner les trottoirs.

C'est encore la même matière qui sert de lant dans les blocs de fondation que l'on construit de la manière suivante: on fait un moule en planches, représentant le bloc ou la fondation que l'on veut ériger; on y construit une maçonnerie de moellons, à joints irréguliers, et l'on verse dans les vides le mastic d'asphalte chaud qui fait office de ciment.

On obtient, après le refroidissement, des blocs d'une très grande ténacité. La température n'a même aucune influence

sur ce bloc, qui jouissent d'une certaine élasticité à laquelle il faut attribuer la propriété caractéristique des fondations faites dans ce système, d'atténuer les trépidations produites par les machines.

Dans le même but d'atténuation des vibrations, lorsqu'on n'a pas d'asphalte sous la main, on peut disposer sous la machine, dans les fondations, une couche de feutre ou bien de liège en poudre mélangé de ciment. On peut aussi, tout autour de la machine, creuser une petite rigole entourant les fondations et la remplir de sable: cette sorte de matelas vertical en sable rend de bons services, quand il s'agit, comme cela arrive si souvent, d'installer des machines à gaz, électriques ou à vapeur, dans les sous-sols de locaux habités ou à proximité.

* *

La Compagnie française de l'Est vient de mettre en service quotidien une voiture de première classe éclairée à l'acétylène. La Compagnie de Paris-Lyon-Méditerranée, après de nombreux essais, va en faire autant. Dès maintenant, on pourra se rendre compte, à la gare de l'Etat, de la beauté du nouvel éclairage. Le train de Paris-Lagny, qui part à cinq heures vingt-sept, emporte le wagon de 1ère classe éclairé à l'acétylène. Une lampe de 1 carcel $\frac{1}{2}$, placée dans chaque compartiment, remplace les anciens foyers au gaz Pintsch. L'installation a été faite par M. J. Buillier, qui n'a cessé depuis la dernière heure, d'étudier les applications du gaz acétylène. M. Buillier a installé, près de la voie, un petit générateur, qui remplit de gaz un réservoir disposé sous la voiture.

On a utilisé le réservoir existant déjà, d'environ 300 litres de capacité. L'acétylène est refoulé à la pression de 10 atmosphères. Le chargement s'effectue en dix minutes. En voilà pour au moins 75 heures d'éclairage. La dépense pour chaque lampe est d'environ 12 litres par heure. L'acétylène brûle pure dans chaque lampe avec son éclat incomparable. Il est vraisemblable que cette première tentative se généralisera de plus en plus. Après les chemins de fer, les tramways, les omnibus... On pourra enfin y voir clair dans les voitures publiques.

* *

La tourbe fibreuse peut être ingénieusement et pratiquement utilisée pour la fabrication des étoffes. M. E. Beaumont a signalé cette utilisation originale dans le journal *l'Industrie textile* et indiqué quatre méthodes qui permettent d'arriver au résultat sans filature préalable, ce qui est un point important.

La première méthode consiste à prendre la tourbe, obtenue et préparée par tous moyens convenables, à l'état de fibre propre à être travaillée, et à la tordre, soit par boudinage, soit par rouage, de façon à lui donner l'apparence d'une corde grossière. On tisse ensuite ce "boudin" de façon à en former un tissu propre pour tapis, enveloppes de chaudières et de tuyaux à vapeur, emballages, etc.

La seconde consiste à former avec les fibres de la tourbe une sorte de ouate, d'une épaisseur quelconque, appropriée au genre de tissu à produire, puis à effectuer dans cette nappe, par tous moyens convenables, une série de lignes de couture ou de piqures disposées parallèlement à une

certaine distance les uns des autres, soit de manière à en former des quadrillages ou des figures à dessin quelconques, soit même entrecroisées sans symétrie ni régularité. Ces lignes de couture ou piqures réunissent solidement ensemble les fibres constituant la nappe et transforment cette dernière en une véritable étoffe épaisse et souple, propre à être employée à la confection de couverture de tout genre, enveloppes, etc.

Dans la troisième, les fibres sont préparées en nappe par un "feutrage" ordinaire, soit en les employant telles quelles, soit en les mélangeant, avant ou après le feutrage, avec un enduit ou un agglutinant quelconque. Cet enduit peut être sec ou liquide, et être constitué par de l'huile, de la gomme ou toute autre matière. Le feutre obtenu peut être ensuite séché et passé dans un laminoir-calandre, ou bien il est comprimé ou traité de toute autre façon. On peut encore ajouter aux fibres du sang, de l'albumine, ou tout autre produit analogue, de manière à obtenir la coagulation à un certain degré de chaleur.

Enfin, un dernier procédé consiste à intercaler entre deux ou plusieurs couches de fibres, une couche d'une matière telle que papier, tissu, etc., destinée à lui donner plus de consistance.

* *

Le *Praktische Maschinen Constructeur* indique un moyen pratique—conformément à son titre—pour assembler et souder à froid les pièces de fer que l'on ne peut pas chauffer. Il consiste à recouvrir les extrémités, à réunir d'un mastic formé de 6 parties de soufre, 6 de céruse et 1 de borax dilués dans de l'acide sulfurique concentré, et on presse fortement les deux pièces l'une contre l'autre. On laisse reposer pendant cinq à sept jours; la soudure est alors assez forte pour que l'on ne puisse plus séparer les deux pièces, même en frappant au marteau la partie où a été faite la jonction.

:o:o:

UN LIVRE TOUJOURS D'ACTUALITÉ

Nous recommandons tout particulièrement aux marchands le nouveau livre: *Manuel de Droit Civique*, par le professeur Maguan. Avec son index détaillé, ce livre répond à toutes les questions que peut se poser le citoyen. Précisément à cette époque où l'on ne parle que d'élections parlementaires ou municipales, son utilité éclate davantage. On y trouvera tous les renseignements nécessaires sur l'organisation politique du pays, les attributions respectives des divers gouvernements, sur le régime électoral, tout jusqu'à la formule du bulletin de vote et la manière de s'en servir. La question du suffrage y est traitée au long.

C'est le livre désormais indispensable dans toutes les familles. Il devrait aussi faire partie de la librairie de tout magasin général à la campagne.

On se le procure au prix du gros: \$6 la douzaine, en s'adressant à l'auteur C. J. Maguan, à l'Ecole Normale Laval, ou 150 rue St-Olivier, à Québec.

LA SITUATION

LES FAILLITES AU CANADA

Depuis le 1er janvier, l'agence B. G. Dun & Co a compté 511 faillites, contre 403 l'an dernier pendant le même nombre de semaines, augmentation 108. Sur ce chiffre, Ontario figure pour 257, Québec 173, les autres provinces 81.

Le mal des uns ne guérit pas les autres ; mais nous pouvons dire que c'est surtout dans l'ouest que les faillites se multiplient d'une façon inquiétante. De fait, le commerce est décidément plus sûr dans cette partie du pays.

AUX ÉTATS-UNIS

La dernière circulaire de Henry Clews est décidément encourageante.

"L'aspect des affaires financières, dit-il, continue à s'améliorer. Les conditions intrinsèques du commerce et les profits des corporations indiquent encore peu de changement, mais les tendances sont favorables et l'impression est de plus en plus confiante. On concède maintenant que nous en avons au moins pour un an à être délivrés des méfiances et des incertitudes, et voilà tout de suite une base solide pour toutes les entreprises dont les opérations ne s'étendent pas loin dans l'avenir.

Le réveil est encore plus marqué sur Wall Street. L'emprunt du Trésor a cessé d'exciter toute crainte de convulsion sur le marché monétaire. Au lieu du maximum de 20 % que le projet officiel attendait de voir prendre sur les débetures, les souscripteurs ont déjà absorbé 75 millions sur les cent. Ces paiements n'ont pas causé la moindre agitation sur le marché ; ils n'ont pas non plus entraîné de réalisations visibles sur d'autres placements pour faire place au nouveau ; ils ont simplement consisté en un transfert de capitaux dormants en placement sûr et permanent. Le déplacement a enfin solidement restauré la confiance en l'avenir des opérations financières. Les banques sont plus disposées à escompter au taux légal, et les prêts en garantie collatérale sont plus faciles... Nous comptons sur un raffermissement constant du marché aux sécurités et sur un réveil sérieux dans toutes les branches de la finance."

AU CANADA

Montréal, 25 février.

FARINES.— Peu d'affaires en farines à Montréal depuis samedi, tout est encore tranquille ; les meuniers sont fermes dans leurs prix et quoiqu'ils ne s'attendent pas à une demande très active, ils sont en position de maintenir les cotes. A Toronto, les straight rollers sont tenues à \$3.70 et les patentes du printemps de Manitoba à \$4.25 à \$4.35. Chez nous, les prix sont sans changement et les stocks diminuent.

Les prix d'aujourd'hui sont, au quart, par lots d'un char ou plus :

Patente d'hiver, \$4.40 ; Patente du printemps, meilleures marques, \$4.25 ; Straight Rollers, \$4 à \$4.25 ; extra \$3.80 à \$3.90 ; forte à boulanger, cité, \$4 ; forte à boulanger, Manitoba, meilleures marques, \$4.

FARINES D'AVOINE. Demande tran-

quille, mais à des prix soutenus pour les farines d'avoine, sauf quelques "coupages" de prix chez un ou deux "jobbers", dans les marques secondaires.

Nous cotons, en quantités de 1 à 5 quarts ou peches :

Farine d'avoine, Standard, barils, \$3.25 à \$3.40, do, en sac, \$1.55 à \$1.60, do, granulés on barils, \$3.50 à \$3.60 ; do, en sacs, \$1.70 à \$1.75, avoine-roulée en barils, \$3.25 à \$3.40, do, en sacs, \$1.55 à \$1.60.

GRAINS.— Samedi, on fêtait aux États-Unis l'anniversaire de la naissance de Washington et les bourses et les halles aux blés ont chômé ce jour-là dans toute l'étendue du territoire de la république.

Au Manitoba, les mauvais chemins et la baisse des prix ont diminué les livraisons des cultivateurs. Les entrepôts de Fort William, qui regorgent de blé, ont fait, tout la semaine, des expéditions par rail à Montréal où les stocks commencent à monter. Les éleveurs des compagnies de Manitoba sont également pleins, mais est-ce de blé appartenant aux cultivateurs et entreposé en attendant la hausse, ou bien de blé appartenant aux grandes minoteries ? Cette dernière hypothèse est la plus probable, vu que les exportateurs ne peuvent guère trouver de blé à acheter nulle part.

Les marchés d'Europe sont plus fermes aujourd'hui, ce qui pourrait bien, avec la diminution des livraisons dans le Nord-Ouest américain, amener une réaction en hausse à Chicago. Et si cette hausse se produit, le marché du Haut Canada s'en ressentira certainement.

On offre à la campagne, dans l'ouest d'Ontario, du blé blanc à 80 cents et du blé roux à 79 ; il y a eu des ventes de ce dernier à 78½c, ainsi que du Manitoba No. 1, livrable immédiatement, à 85c à North Bay. Pour livraison en mai, les cotes n'ont pas varié. L'orge est calme, l'avoine soutenue mais peu active, les pois ternes et faibles, et le sarrasin nominal à 32c à la station.

A Montréal, les stocks d'avoine accusent une diminution de 5,000 minots ; la pénurie des offres sur le marché de Détroit maintient une demande assez bonne dans le commerce de gros, mais les prix sont à peine aussi fermes que la semaine dernière.

L'orge à moulée n'a pas beaucoup d'arrivages, et, si petite que soit la demande, elle suffit à faire diminuer les stocks et à maintenir les prix.

Les pois sont négligés en gros ; la demande en détail est assez bonne, mais l'exportation ne fait pas d'offres acceptables.

Le sarrasin n'a plus autant de demande, mais il se maintient ferme à 40c le minot de 48 livres.

Voici les prix en gros :—

Avoine, par 34 livres, 31 à 31½ cts.

Orge à moulée, par 48 livres, 38 à 40c.

Pois à soupe, par 60 livres, 75 à 80c.

Pois, No. 2, à engrais, par 60 livres, 58 à 60c.

Sarrasin, par 48 livres, 39 à 40c.

Blé-d'inde, par 60 livres, 46 à 48c.

EN EUROPE

Du *Marché Français* du 14 février :

"Le temps est beau, légèrement frais, toujours sans gelée ; les récoltes en terre ont généralement bonne apparence, mais

on continue à craindre que la fin de l'hiver ne nous réserve des gels et dégels dont la répétition modifieraient sensiblement la face actuelle des choses.

La situation des marchés de province ne présente aucun changement digne de mention, la meunerie observe la même réserve en présence des cours demandés par la culture.

A la Bourse du commerce, les affaires en farines douze marques ont été actives et la tendance ferme, on clôture avec une avance de 15 centimes sur hier. Sur le marché au blé, l'activité était moins grande mais la tendance aussi bonne, de sorte que les cours ont pu hausser de 10 à 15 centimes.

Hier, à New York, les cours du blé se sont relevés de 20 centimes par 100 kilos pour le disponible et de 10 centimes environ pour le livrable, grâce à des offres plus modérées et à une demande meilleure pour l'exportation.

Aujourd'hui à Londres, les blés sont mieux tenus, les détenteurs restent réservés.

Les tendances est ferme à Vienne où le blé gagne 14 centimes et le seigle 11 centimes.

Budapest est lourd et envois des cours en baisse de 7 centimes pour le blé et de 4 centimes pour le seigle."

—o()()o()()o—

LES MYSTÈRE D'UN JEU DE CARTES

Nous traduisons d'un journal anglais la petite fantaisie suivante, qui ne manquera pas de piquant :

L'autre jour, un troupier du nom de Richard Lee était assigné devant un magistrat sous l'inculpation d'avoir joué aux cartes pendant le service divin. Voici les faits. Un détachement de soldats était allé à l'église sous le commandement d'un sergent. Après les prières, le ministre prononça le texte. Tous ceux qui avaient une bible l'ouvrirent, mais le troupier en question, qui n'avait ni bible ni livre de prières, tira de sa poche un jeu de cartes et l'étala devant lui, examinant les cartes à tour de rôle. Ce que voyant, le sergent lui dit : Richard, prenez ces cartes, elles n'ont pas leur place ici.

—Laissez-moi faire, répondit Richard. Après l'office, un constable conduisit Richard chez le maire.

—Pourquoi m'amenez-vous cet homme ! dit celui-ci.

—Pour avoir joué aux cartes dans l'église.

—Eh bien, soldat, qu'avez-vous à répondre à cela ?

—Bien des choses, monsieur le maire, vous allez voir.

—Parfait, allez. Mais si vous ne vous justifiez, je vous punirai comme jamais homme ne l'a été.

—Il y a six semaines, dit le soldat, que je fais le service. Je n'ai ni bible, ni livre de prières. Je n'ai que ce jeu de cartes, et il suffira, je pense, pour vous prouver la pureté de mes intentions.

Puis, étalant les cartes devant le maire, il commença par l'as :—

—La vue de cette carte me rappelle qu'il n'y a qu'un seul Dieu. La vue du deux me rappelle le Père et le Fils.

Le trois me rappelle la Sainte-Trinité. Le quatre me rappelle les quatre évangélistes qui ont prêché, Mathieu, Marc, Luc et Jean. Le cinq me rappelle les cinq vierges sages qui allumèrent leurs lampes; il y en avait dix, mais seulement cinq sages, les cinq vierges folles furent expulsées. Le six me rappelle qu'en six jours le Seigneur créa le ciel et la terre. Le sept me rappelle que le septième jour il se reposa du grand ouvrage qu'il avait créé. Le huit me rappelle les huit honnêtes personnes qui échappèrent au déluge universel, savoir. Noé, et son épouse, avec ses trois fils et leurs épouses. Le neuf me rappelle les neuf lépreux qui furent guéris par le Sauveur, il y en eut neuf sur les dix qui ne dirent point merci. Le dix me rappelle les dix commandements que Dieu remit à Moïse sur des tables de pierre. Le roi me rappelle le Roi du Ciel, qui est Dieu tout-puissant. La reine me rappelle la Reine de Saba, qui rendit visite à Salomon, une aussi digne femme qu'il était digne homme. Elle avait amené avec elle cinquante garçons et cinquante filles, tous portant des vêtements masculins, afin de laisser deviner leur sexe au roi Salomon. Celui-ci fit apporter de l'eau pour laver; les filles y plongèrent leurs bras jusqu'au coude, les garçons jusqu'au poignet, et le roi Salomon les distingua les uns des autres à ce signe.

—Parfait, dit le maire, vous avez rendu compte de toutes les cartes, sauf une. —Laquelle? —Le valet, dit le maire. —Je puis compléter, répondit le soldat, si vous me promettez de ne pas vous fâcher.

Je vous le promets, dit le maire, pourvu que vous ne me désignez pas comme étant le valet.

—Eh bien, répondit le soldat, le plus fielle valet que je sache est le constable qui m'a amené ici.

—Figure, fit le maire, s'il est le plus fielle valet, mais je sais qu'il est un sot fielle.

—Ce n'est pas tout. Si je compte les points de mon jeu de cartes, j'en trouve cinquante-six, juste le nombre de jours qu'il y a dans l'année. Si je compte le nombre de cartes qu'il y a dans le jeu, j'en trouve cinquante-deux, juste le nombre de semaines qu'il y a dans l'année. Si je compte aussi quatre couleurs, j'en trouve quatre, juste le nombre de semaines qu'il y a dans le mois, ou des saisons de l'année. Il y a aussi douze figures, qui me rappellent le nombre des mois de l'année, et les treize cartes de chaque couleur représentent le nombre de semaines de chaque quartier. Voyez donc, monsieur, qu'un jeu de cartes peut servir à la fois de bible, d'almanac et de livre de prières.

VENTE A L'ENCAN
Par LEMIEUX, GALE & Cie

Vente au détail à l'encan à 10h. a.m., le 3 mars prochain, au bureau de V. W. LaRue, Notaire, No 25 rue Ste-Anne, Haute-Ville, la propriété des Nos 49, 51 et 53 de la rue Ste-Ursule, contenant 72 pieds, mesure anglaise, sur la rue Ste-Ursule, maison dont la façade est en brique blanche. Cette propriété a été occupée depuis très longtemps par un poste de police No 1 et comme bureau de santé. Vente à 10h. a.m. au bureau de V. W. LaRue, N.P., 28 rue Ste-Anne. Pour information, s'adresser à V. W. LaRue, N.P. LEMIEUX, GALE & Cie. V. W. LARUE, N.P. Québec, 25 février 1896.

Nous avons à déplorer un affreux accident accompagné de mort d'homme.

Mercredi après-midi, M. Nicolas Consigny, le machiniste dont nous avons eu souvent occasion de parler depuis quelque temps, reprenait, avec son jeune frère Arsène, certaines expériences sur l'acétylène dans un compartiment de son usine. Comme nous l'avons déjà dit, M. Consigny avait emmagasiné le nouveau gaz à haute pression dans un cylindre de 4 pieds de longueur sur 6 pouces de diamètre, car les expériences qu'il poursuivait avaient en vue l'utilisation de l'acétylène comme source de force motrice aussi bien que d'éclairage.

Il y a quelques jours, lorsqu'il nous avait exhibé l'appareil et nous avait parlé de 600 lbs. de pression au pouce carré, nous lui avions demandé si ces conditions n'offraient pas de danger.—Aucun, nous avait-il répondu. Le cylindre lui-même offrait, ajoutait-il, toute la résistance voulue.

Nous croyons, d'après ce qui s'est passé, qu'il avait raison pour ce qui concerne le cylindre proprement dit, mais il faut ajouter qu'à l'une des extrémités de l'appareil était attaché un tube de dépense où le gaz était à volonté introduit au moyen d'une soupape. Cet attachement était naturellement de moindre volume et de moindre résistance, et nous croyons que là était le danger. L'ouverture un peu vive de la soupape d'échappement pouvait produire un bélier dangereux.

Est-ce là ce qui s'est passé mercredi? Nous sommes porté à le croire, à en juger par l'apparence de l'instrument avant et après l'accident. C'est le tube de dépense qui a été violemment arraché de ses fils et mis en pièces, tuant presque du coup M. Arsène Consigny et blessant grièvement son frère.

Une détonation assourdissante, sans commotion excessive pourtant nous dit-on, aversait les ouvriers de l'usine qu'il se passait quelque chose d'inusité dans le laboratoire. Ils s'y précipitèrent et trouvèrent les deux frères Consigny étendus sur le parquet, tous deux frappés à la tête. Pendant que M. Jos. Côté, marchand de tabac, qui passait là par hasard, courait au téléphone pour appeler un prêtre et un médecin, le malheureux Arsène Consigny expirait au bout de quelques minutes. L'aîné revenait à lui peu après et recevait les premiers soins médicaux, du Dr Elliot, dont la première pensée a été de demander un prêtre, et qui a couru lui-même à la première pharmacie pour se procurer les objets nécessaires au pansement.

Les blessures de feu Arsène Consigny indiquent qu'au moment de l'accident il était ponché sur l'instrument et le tou-

chait de ses mains. Il a en effet un pouce fendu, un petit doigt fracturé, et un éclat de fer enfoncé dans l'orbite de l'œil. Son frère était sans doute à quelque distance, car ses blessures, quoique graves, ne sont pas mortelles, espère-t-on. Il a été frappé à l'œil droit, qu'il est menacé de perdre.

Cet horrible accident nous paraît dû, non pas tant à l'acétylène qu'à un défaut d'équilibre dans la force de résistance du récipient qui le contenait. L'air comprimé ou tout autre gaz, à haute pression, est causé les mêmes effets.

M. Arsène Consigny était un jeune homme d'une trentaine d'années, très estimé; il menait une vie modeste d'ouvrier intelligent et studieux. Marié à Mlle Thibaudeau, fille de notre respectable concitoyen M. J. B. Thibaudeau, marchand de fruits à la Basse-Ville, il laisse quatre enfants. Sa fin tragique est universellement déplorée. Pour notre part, nous inscrirons son nom au nombre des martyrs du dévouement au progrès et de l'amour de la science.

VENTE A L'ENCAN
Par LS. DESCHENES.

Dans l'affaire de La Succession de feu C. O. LEBEL, Médecin et Pharmacien, Québec. AVIS est par le présent donné que **Mardi, le 3 Mars 1896, A 11 HEURES A.M.**

Au magasin No 347, rue St-Paul, Québec, on procédera à la vente par enchère publique de l'actif de cette succession comme suit :

- 1o—Un stock de pharmacie, drogues.....\$ 636 06
- 2o—Amoublement du magasin..... 211 85
- 3o—Les crédits d'après liste..... 906 83
- 4o—Le loyer pour la balance de l'année expirant au 1er mai 1896.

Aussi tous les meubles et effets de ménage seront vendus au détail sans réserve. Les items 1, 2 et 3 seront vendus séparément à tant dans la piastre.

L'Inventaire et la liste des crédits sont visib' au bureau du sousigné.

Le stock, ainsi que les autres effets de ménage, peuvent être examinés la veille de la vente, le 2 mars 1896 de 9hrs a.m. à 6hrs p.m. Conditions de paiement "Comptant"

NAP. MATTE, Curateur
Bureau: 93 rue St-Pierre. LS. DESCHENES, Encanteur
Québec, 20 fév. 1896.

Avis de Faillite

In Re
L. J. SAVARD, marchand de chaussures, Québec—Insolvable.

Lundi, le 2 mars prochain, A 11 HEURES A. M.

au magasin No 24 rue St-Jean, sera vendu à l'enchère en deux items ce qui suit.
A—Stock de chaussures.....\$7847 47
Amueblement du magasin..... 331 82

B—Crédits de livres suivant liste. \$3179 29

Le magasin sera ouvert tous les jours de la semaine dans l'après-midi pour inspection.

Un chèque accepté au montant de \$300 sera exigé des enchérisseurs sur l'item A et \$100 sur l'item B.

D. ARCAND, Curateur.
A. J. MAXHAM & CIE, Encanteurs
Québec, 25 février 1896.

COLONNE DE L'ENTREPRENEUR

L'ÉVÉNEMENT ARTISTIQUE DE LA SEMAINE

Le jury choisi par le comité du Monument Champlain pour faire un choix entre les divers modèles reçus en concours a procédé à l'examen cette semaine dans une des salles du Parlement, où près de vingt-cinq maquettes et dessins étaient posés. Il en est venu de France, d'Angleterre, des Etats-Unis et quelques-uns aussi du Canada.

Sous les pseudonymes réglementaires, on pouvait assez aisément discerner les différentes écoles.

Le jury présent était composé de sir H. G. Joly de Lotbinière, président; du rév. chanoine Bouillon, d'Ottawa; de MM. Charles Huot et Eug. Hamel, artistes-peintres; G. Emile Tanguay, F. X. Berlinguet architectes; M. le juge Chauveau, président, et L. Brunet, secrétaire du comité. Le Principal Grant, de l'Université de Kingston, avait été désigné par l'hon. G. W. Ross, ministre de l'éducation à Ontario, comme l'un des juges. Il n'a pu être présent, mais le gouvernement d'Ontario a envoyé un télégramme ratifiant la décision du jury, et M. Grant a été remplacé par M. Eugène Hamel.

Le choix du jury paraît recevoir le suffrage de tous ceux qui sont allés voir les modèles en exposition. Il s'est arrêté sur une conception superbe de MM. Paul Chevré, statuaire, et Le Cardonnel, architecte de la Ville de Paris. La statue de Champlain se dresse à une hauteur de 55 pieds au sommet d'un ouvrage en granit dont toutes les lignes sont d'une rare beauté. Sur une des faces de l'édicule qui est du style néo-grec, se détache en bronze une grappe harmonieuse de hauts-reliefs figurant le Génie de la Navigation, la Ville de Québec et une Renommée. Le jury a été unanime à donner la palme à cette composition pleine d'envolée.

Deux autres projets attiré les regards.

D'abord une œuvre de M. Philippe Hébert, l'éminent sculpteur canadien, où l'on a cru remarquer certaines audaces d'architecture qui ont été diversement appréciées.

Puis le modèle envoyé de Washington par un artiste italien M. L. Amateis.

Cette œuvre est d'une grande simplicité, mais étonnante de hardiesse, d'élan et même d'originalité: qu'on se figure un fût géant formé de quatre colonnes de style classique français, s'élançant à 43 pieds dans les airs et soutenant la statue du fondateur de Québec. Plusieurs donnent à ce plan la préférence sur celui de M. Hébert.

Parmi les autres projets, mentionnons encore celui d'un Québécois, M. P. M. A. Genest, pas mal du tout. Un artiste de Londres a envoyé quelque chose de très bizarre: aux pieds d'un Champlain excessivement soudard, un Mercure tenant d'une main son caducée, de l'autre enlaçant amoureusement une déesse quelconque. On n'a pas bien saisi l'allégorie.

A présent que le concours est fini, on se demande sans doute, quand l'ouvrage devra être livré, s'il en fera une partie à Québec et quel en sera le coût. La date de livraison sera fixée par le contrat à passer avec l'entrepreneur, mais on

croit que le monument ne pourra guère être terminé avant 1898. Le comité a déjà prévenu par lettre les artistes parisiens que leur plan était choisi, et ceux-ci devront venir à Québec pour conclure.

Les bronzes seront nécessairement coulés à Paris, mais on espère pouvoir faire ici l'ouvrage en granit.

Le prix établi par le comité est de \$30,000. C'est ce que demandent MM. Chevré et LeCardonnel. M. Amateis abandonne sur les \$30,000 une somme de \$300 à partager entre les concurrents non agréés. Le prix de M. Hébert est \$29,000.

Le cahier des charges des artistes parisiens attribue \$1000 pour maçonnerie et fouilles, \$10,000 pour revêtement en granit, \$4,800 pour fonte du bronze, \$10,000 pour le statuaire et l'ornemaniste, \$3000 pour honoraires de l'architecte, et \$1200 pour frais de déplacement et imprévus.

Le monument sera élevé au commencement de la Terrasse, près du Château Frontenac.

Les premiers travaux de restauration de l'Asile de Beauport, nécessaires pour mettre l'édifice clos et couvert, ont été adjudgés à l'entrepreneur Jos. Gosselin, de Lévis.

—Des soumissions sont demandées d'ici au 21 mars à Ottawa pour percement d'un canal de 4 milles sur le canal de Trent, entre Peterboro et Lakefield. Pour détails s'adresser à J. H. Balderson, secrétaire du département des Chemins de fer et Canaux.

—M. David Ouellet prépare les devis pour le chauffage de l'église de la sacristie et du presbytère de St-David de l'Aube-Rivière. Les soumissions seront reçues jusqu'au 6 mars prochain inclusivement. (Voir l'annonce dans une autre colonne).

—Aux ateliers de M. David Ouellet, on a commencé l'exécution de trois magnifiques autels pour l'église de St-Moderne Témiscouata. Ces autels seront posés vers le 20 mai prochain. Le maître-autel sera tout doré à la colle.

—M. F. P. Gauvin, sculpteur-doreur, est chargé de la confection d'un autel en vieux chêne, avec table de marbre et statuaire dorée, pour la chapelle Saint-François d'Assise de l'église St-Jean-Baptiste. Cette chapelle est destinée aux mariages privés, comme la chapelle St-Louis à la Basilique.

—M. Louis Boivin, entrepreneur-menuisier, vient d'ouvrir sa boutique rue Latourelle.

—Les travaux de restauration chez B. Houde & Cie, rue St-Jean, sont terminés. Les bureaux donnent maintenant sur la rue. Le soir, les magasins sont brillamment éclairés par des faisceaux de lumières incandescentes fixés au plafond. MM. Dussault font aussi réparer à neuf les écuries et remises de l'arrière-cour où seront à l'avenir logés leurs chevaux et voitures.

—A Lévis, MM. Goulet & Frères font construire un immeuble de 36'x40', à 3 étages, avec couverture en zinc. M. W. Coufure a eu le contrat de la maçonnerie, et terminera sa partie dans quelques jours. La menuiserie est confiée à l'entrepreneur Jos. Gosselin. La maison devra être finie pour le 1er mai.

M. Marc Couturo, de Lévis, fait décorer, en tôle galvanisée, les parements extérieurs de sa nouvelle construction.

ACTES OFFICIELS

Demandes de lettres-patentes: Au gouvernement de Québec, le Royal Montreal Golf Club, capital \$500. Requérants, J. L. Norris, Fred. Stanchise, rév. James Law, J. R. Meeker, G. A. Balfour.

A Ottawa, La Taylor Iron & Steel Co, siège d'affaires Montréal, capital \$32,000 remplaçant J. & H. Taylor.

La Beaver Bag Company, capital \$10,000, siège Montréal. Requérants, Edward K. Greene, J. J. Leckie Galletti, Ch. A. Smart, J. Edgar, Eben McAdam

Onésime Marceau, Célestin Fontaine et Hilaire Roy ont été nommés conseillers de la municipalité de Ste-Claire (Dorchester), en remplacement de Nap. Morin, Jean Nicol et Hub. Nadeau, sortis de charge.

La paroisse de N. D. du Bon Conseil, dans le diocèse de Nicolet, est érigée civilement par proclamation.

Six propriétés de Fraserville sont annoncées en vente à l'officielle pour paiement de taxes municipales.

L'assemblée générale annuelle de la Compagnie du Gaz de Québec est convoquée pour lundi prochain 2 mars pour faire l'élection de trois directeurs sortants et deux auditeurs.

Le rapport annuel du "Commercial Cable" pour 1895 indique un revenu de \$2,009,738.14 et une dépense de \$794,340.53, laissant un surplus de \$1,215,397.61. Le revenu a augmenté de \$236,304.10 et la dépense de \$31,344.69. Un dividende de 7 p. c. soit \$700,000 a été payé sur le capital. Le fonds de réserve a été grossi par l'achat de \$200,000 de bons du gouvernement. La balance des profits de l'année, \$315,397.61, a été transportée aux profits et pertes.

NOTES SPÉCIALES

Demandez les prix de gros de Latimer & Legaré pour herbes à ressorts, à leviers et à hèches, semoirs, charrues, et tous autres instruments agricoles. MM. Latimer & Legaré sont uniques agents pour les engrais chimiques et superphosphates de Nichols. Voir aux annonces.

La maison J. B. Renaud & Cie, grains, farines et provisions, annonce maintenant ses grains de semence en tous genres, ainsi que le plâtre fertilisant, etc. C'est le temps de faire les assortiments pour le printemps; le succès des récoltes de l'an dernier est en effet encourageant.

BOURSE DE NEW-YORK.

Tableau spécialement dressé pour la "SEMAINE COMMERCIALE"

27 FEVRIER	JEUDI		VENDREDI		SAMEDI	LUNDI		MARDI		MERCREDI	
	Offert	Deman.	Offert	Deman.		Offert	Deman.	Offert	Deman.	Offert	Deman.
Achison, Topeka & Santa Fe	16 $\frac{5}{8}$	16 $\frac{3}{4}$	17 $\frac{1}{8}$	17 $\frac{1}{4}$	Pas de Bourse aux Etats-Unis; anniversaire de la naissance de Washington.	17 $\frac{5}{8}$	17 $\frac{3}{4}$	17 $\frac{3}{8}$	17 $\frac{1}{2}$	17	17 $\frac{1}{2}$
American Cotton Oil Co.	17 $\frac{1}{2}$	18	17 $\frac{1}{2}$	18 $\frac{1}{2}$		17 $\frac{1}{4}$	17 $\frac{3}{4}$	17 $\frac{3}{8}$	18	17 $\frac{1}{4}$	18
" Tobacco Co.	81	81 $\frac{1}{2}$	81 $\frac{1}{4}$	81 $\frac{1}{2}$		81 $\frac{5}{8}$	81 $\frac{3}{4}$	78 $\frac{7}{8}$	79
" Sugar Refining Co.	101	102	100 $\frac{1}{4}$	101 $\frac{1}{2}$		117	117 $\frac{1}{2}$	117 $\frac{1}{4}$	117 $\frac{1}{2}$	118 $\frac{1}{4}$	118 $\frac{1}{2}$
Canada Southern.....	50 $\frac{1}{2}$	51		51 $\frac{3}{8}$	51 $\frac{7}{8}$	51 $\frac{1}{4}$	51 $\frac{1}{2}$	50 $\frac{1}{2}$	51
Canadian Pacific.....	57 $\frac{1}{2}$	58 $\frac{1}{2}$	57	58 $\frac{1}{2}$		57 $\frac{3}{8}$	58	57	57 $\frac{1}{2}$	57	57 $\frac{1}{2}$
Chicago Gas Co's Fid. T. R..	68 $\frac{1}{2}$	68 $\frac{3}{4}$	68 $\frac{3}{4}$	68 $\frac{7}{8}$		69 $\frac{1}{2}$	69 $\frac{5}{8}$	69 $\frac{1}{4}$	69 $\frac{1}{2}$	69	69 $\frac{1}{2}$
" Rock Island & Pacific.	73 $\frac{3}{4}$	74		74 $\frac{3}{4}$	74 $\frac{3}{8}$	74 $\frac{1}{8}$	74 $\frac{3}{8}$	73 $\frac{1}{2}$	73 $\frac{5}{8}$
" & Northwestern	104 $\frac{3}{4}$	105		105 $\frac{3}{8}$	105 $\frac{5}{8}$	104 $\frac{1}{4}$	105	104 $\frac{1}{2}$	104 $\frac{3}{4}$
Cleveland, Cin., C. & St. L...	38 $\frac{3}{4}$	39		39	39 $\frac{1}{4}$	38 $\frac{1}{2}$	39	37 $\frac{5}{8}$	37 $\frac{7}{8}$
Chic., B. & Quincy.....	81 $\frac{1}{4}$	81 $\frac{3}{8}$	80 $\frac{1}{4}$	80 $\frac{1}{2}$		80 $\frac{7}{8}$	81	80 $\frac{3}{8}$	80 $\frac{5}{8}$	79 $\frac{7}{8}$	80
" Mill. & St-Paul.....	78 $\frac{1}{4}$	78 $\frac{3}{8}$	78 $\frac{3}{4}$	78 $\frac{7}{8}$		79 $\frac{1}{8}$	79 $\frac{1}{4}$	78 $\frac{1}{4}$	78 $\frac{3}{8}$	77 $\frac{3}{4}$	77 $\frac{7}{8}$
" St-Paul & Min. & Om..	41	42	41	41 $\frac{1}{4}$		42 $\frac{1}{4}$	42 $\frac{1}{2}$	42 $\frac{1}{4}$	42 $\frac{1}{4}$	41 $\frac{3}{4}$	42
Delaware, Lackawanna & W..	162	164	161 $\frac{1}{2}$	164		162	164	162 $\frac{1}{4}$	163	161 $\frac{1}{2}$	162 $\frac{1}{2}$
" & Hudson.....	128 $\frac{1}{2}$	129 $\frac{1}{2}$	128 $\frac{1}{2}$	129 $\frac{1}{2}$		128 $\frac{1}{2}$	129 $\frac{1}{2}$	129	129 $\frac{1}{2}$	127 $\frac{1}{4}$	127 $\frac{1}{2}$
Dis. & Cattle F. Co.....	18 $\frac{3}{8}$	18 $\frac{1}{2}$	18 $\frac{1}{2}$	18 $\frac{5}{8}$		18 $\frac{7}{8}$	19	18 $\frac{1}{4}$	19	18 $\frac{1}{2}$	18 $\frac{5}{8}$
Erie	17 $\frac{1}{8}$	17 $\frac{1}{4}$	17 $\frac{1}{8}$	17 $\frac{1}{4}$		17 $\frac{1}{8}$	17 $\frac{1}{4}$	16 $\frac{3}{4}$	17 $\frac{1}{8}$	16 $\frac{1}{4}$	16 $\frac{1}{2}$
General Electric Co.....	31 $\frac{1}{2}$	31 $\frac{3}{8}$	31 $\frac{5}{8}$	31 $\frac{7}{8}$		32 $\frac{1}{4}$	33	32 $\frac{1}{2}$	32 $\frac{3}{4}$	32 $\frac{1}{2}$	32 $\frac{1}{4}$
Lake Shore.....	145 $\frac{1}{2}$	146 $\frac{1}{2}$		149	150	149	150	149	149 $\frac{3}{4}$
Louisville & Nashville.....	53 $\frac{1}{2}$	53 $\frac{1}{4}$		55 $\frac{1}{4}$	55 $\frac{3}{8}$	54 $\frac{5}{8}$	54 $\frac{3}{4}$	54 $\frac{1}{8}$	54 $\frac{1}{4}$
Missouri Pacific.....	23 $\frac{1}{2}$	23 $\frac{3}{8}$	23 $\frac{1}{4}$	23 $\frac{3}{8}$	23 $\frac{3}{8}$	23 $\frac{1}{4}$	24 $\frac{3}{8}$	24 $\frac{1}{2}$	24	24 $\frac{1}{8}$	
Manhattan Elevated.....	105 $\frac{1}{2}$	105 $\frac{3}{4}$	105 $\frac{3}{8}$	106 $\frac{5}{8}$	106 $\frac{1}{2}$	106 $\frac{3}{4}$	105	105 $\frac{1}{4}$	104 $\frac{3}{4}$	104 $\frac{7}{8}$	
National Cordage Co.....	5 $\frac{1}{2}$	5 $\frac{3}{4}$	5 $\frac{1}{2}$	5 $\frac{3}{4}$	5 $\frac{5}{8}$	5 $\frac{7}{8}$	5 $\frac{5}{8}$	5 $\frac{7}{8}$	5 $\frac{5}{8}$	5 $\frac{7}{8}$	
New Jersey Central.....	107 $\frac{1}{4}$	108	108	108 $\frac{1}{4}$	108 $\frac{1}{4}$	108 $\frac{1}{2}$	107 $\frac{1}{4}$	107 $\frac{1}{2}$	107	107 $\frac{1}{8}$	
New York Central.....	98 $\frac{3}{8}$	98 $\frac{1}{2}$	98 $\frac{3}{4}$	99	98 $\frac{5}{8}$	98 $\frac{3}{4}$	98 $\frac{1}{2}$	98 $\frac{1}{2}$	
" & New England..	48	52	46	52	46	52	46	52	44	52	
Northern Pacific Preferred...	15 $\frac{1}{2}$	15 $\frac{3}{4}$	16 $\frac{1}{2}$	16 $\frac{3}{8}$	16 $\frac{3}{8}$	16 $\frac{5}{8}$	15 $\frac{3}{4}$	16	15 $\frac{3}{4}$	16	
National Lead Co	27 $\frac{1}{2}$	27 $\frac{3}{8}$	27	27 $\frac{1}{4}$	26 $\frac{3}{8}$	26 $\frac{1}{2}$	25 $\frac{3}{4}$	26	25 $\frac{3}{4}$	26	
Philadelphia & Reading.....	13 $\frac{3}{8}$	13 $\frac{3}{8}$	13 $\frac{1}{2}$	13 $\frac{3}{4}$	13 $\frac{1}{2}$	13 $\frac{3}{4}$	13 $\frac{3}{8}$	13 $\frac{1}{2}$	13 $\frac{1}{8}$	13 $\frac{3}{8}$	
Pacific Mail.....	29 $\frac{3}{4}$	29 $\frac{7}{8}$	29 $\frac{1}{4}$	30	28 $\frac{3}{4}$	29 $\frac{1}{4}$	29 $\frac{5}{8}$	29 $\frac{3}{4}$	
Union Pacific.....	8 $\frac{1}{2}$	8 $\frac{1}{4}$	8 $\frac{1}{4}$	8 $\frac{3}{8}$	8 $\frac{7}{8}$	9	8 $\frac{3}{8}$	8 $\frac{1}{2}$	8	8 $\frac{1}{4}$	
Western Union.....	86 $\frac{1}{2}$	86 $\frac{3}{8}$	86	86 $\frac{3}{8}$	86 $\frac{1}{2}$	86 $\frac{3}{8}$	85 $\frac{1}{2}$	85 $\frac{1}{4}$	8 $\frac{7}{8}$	85 $\frac{1}{8}$	
Wabash Preferred.....	18 $\frac{5}{8}$	19 $\frac{1}{8}$	19	19 $\frac{1}{8}$	19 $\frac{5}{8}$	19 $\frac{3}{4}$	19 $\frac{1}{8}$	19 $\frac{3}{8}$	18 $\frac{3}{4}$	18 $\frac{7}{8}$	
Petroleum.....	

MARCHÉS DE CHICAGO

	JEUDI		VENDREDI		SAMEDI	LUNDI		MARDI		MERCREDI	
	Maxim.	Minim.	Maxim.	Minim.		Maxim.	Minim.	Maxim.	Minim.	Maxim.	Minim.
BLÉ											
.....Mai	65 $\frac{5}{8}$	64 $\frac{7}{8}$	65 $\frac{1}{2}$	64 $\frac{1}{2}$		66 $\frac{1}{2}$	65	67 $\frac{1}{2}$	67 $\frac{1}{2}$ - $\frac{1}{2}$	67 $\frac{1}{4}$	66 $\frac{5}{8}$
.....Juillet	65 $\frac{3}{4}$	65	65	64 $\frac{3}{4}$ - $\frac{3}{4}$		66	65 $\frac{1}{2}$	65 $\frac{1}{2}$	67 $\frac{3}{8}$	67 $\frac{1}{8}$ - $\frac{1}{4}$	66 $\frac{5}{8}$ - $\frac{3}{4}$
MAÏS											
.....Mai	30 $\frac{1}{8}$	30	30 $\frac{1}{8}$	29 $\frac{7}{8}$		30 $\frac{1}{4}$ - $\frac{7}{8}$	30 $\frac{1}{2}$ - $\frac{3}{8}$	31	30 $\frac{1}{2}$ - $\frac{3}{8}$	30 $\frac{3}{4}$	30 $\frac{1}{2}$ - $\frac{5}{8}$
.....Juillet	31 $\frac{1}{8}$	31	31 $\frac{1}{8}$ - $\frac{1}{4}$	30 $\frac{3}{8}$		31 $\frac{3}{4}$	31 $\frac{3}{8}$	31 $\frac{1}{8}$	32	31 $\frac{3}{4}$	31 $\frac{1}{2}$ - $\frac{5}{8}$
AVOINE											
.....Mai	21 $\frac{1}{8}$	20 $\frac{7}{8}$	21 $\frac{1}{8}$	20 $\frac{7}{8}$		21 $\frac{3}{8}$ - $\frac{1}{2}$	21 $\frac{1}{8}$	21 $\frac{1}{2}$	21 $\frac{1}{4}$	21 $\frac{1}{8}$	21 $\frac{1}{4}$
.....Juillet	21 $\frac{1}{8}$	21	21 $\frac{1}{8}$	21 $\frac{1}{8}$		21 $\frac{1}{2}$	21 $\frac{3}{8}$	21 $\frac{1}{2}$ - $\frac{5}{8}$	21 $\frac{3}{8}$	21 $\frac{3}{8}$	21 $\frac{1}{4}$ - $\frac{3}{8}$
LARD											
.....Janvier	10.10	10.05		10.07	9.95	9.92	9.80	9.82	9.72
.....Mai	10.07	9.97	10.22	10.22		10.20	10.12	10.07	10.00	9.97	9.90
SAINDOUX											
.....Mai	5.60	5.57		5.60	5.55	5.52	5.50	5.50	5.45
.....Juillet	5.57	5.55	5.75	5.72		5.75	5.70	5.65	5.62	5.62-5	5.60
SHORT RIBS											
.....Janvier	5.27	5.25		5.25	5.20	5.17	5.12	5.12	5.05
.....Mai	5.25	5.17	5.35	5.35		5.37	5.32	5.27	5.22	5.22	5.17

Les marchands qui s'intéressent à leurs clients ont toujours en stock le **ANCHOR WEAKNESS CURE**

Lecture pour les Dames

PLATS DE CARÊME

(Ecrit expressément pour la Semaine Commerciale.)

HORS-D'ŒUVRE ALLEMAND. — Mettre bouillir huit œufs tout à fait dur, qu'on tranche en deux sur la longueur quand ils sont refroidis. Enlever les jaunes avec soin, les passer au tamis fin, et les mêler à un demiard de crème (ou davantage au besoin); puis ajoutez poivre, sel et fines herbes. Verser cette sauce dans une assiette à tartes pouvant aller au feu. Disposer les blancs d'œufs avec soin en leur donnant une forme quelconque, étoile ou ce qu'on voudra. Remplir les interstices avec la sauce de jaunes d'œufs et saupoudrer de miettes de pain. Faites cuire à feu très léger, juste assez pour donner une brillante couleur jaune, et versez le tout dans le plat où il a cuit.

GATEAU SIMPLE, ÉCONOMIQUE ET BON. — Mêler un quarteron de beurre avec une livre de fleur de farine; ajouter 4 onces de sucre humide, $\frac{1}{2}$ lb. de raisins de Corinthe, autant de raisins, 2 onces d'écorce en sucre hachés fin, et une pincée de muscade et de sel. Mêlez bien une cuillerée à thé de carbonate de soude (soda) dans un demiard de lait froid; versez sur les autres ingrédients, et battez le tout en pâte. Bourrez une casserole doublée au fond et sur les rebords de papier beurré, mettez-y la pâte sans lui donner le temps de lever, et faites cuire pendant une heure et demie à feu modéré.

GATEAU DE POMMES DE TERRE. — Faire bouillir 12 à 14 pommes de terre; pelez et broyez-les à demeure. mettez dans une "saucière" avec sel et un peu d'écorce de citron; mettez et agitez le tout, en ajoutant un morceau de beurre et un peu de crème et de sucre, dont les exactes proportions sont laissées au jugement de la cuisinière. Lorsque c'est bien chaud, enlevez du feu, laissez refroidir un peu, puis ajoutez une cuillerée à table d'eau de fleur d'oranger, 4 œufs et les jaunes de 4 autres; mêlez bien le tout et mettez en moules, dont l'intérieur a préalablement reçu une couche de beurre et de miettes de pain. Faites cuire et servez chaud.

SOUPE AUX CITROUILLES. — Prenez un quartier de citrouille, tranchez en cubes après avoir enlevé l'écorce et les graines. Ajoutez 3 chopines d'eau, quelques navets, céleri, pommes de terre, panais, le tout bien tranché comme pour la soupe julienne. Ajoutez 2 onces de beurre, sel et poivre. Laissez consommer lentement jusqu'à ce que les légumes soient bien cuits et la citrouille réduite en marmelade.

MODES PARISIENNES

Cette saison d'hiver a consacré le succès de la jupe de satin noir. Jamais en aucun temps, on n'aura vu autant de jupes de satin noir. Cependant les personnes qui ne sont pas esclaves de la mode font faire des jupes de velours, de satin merveilleux, de faille duchesse, de peau de soie ou de beau broché, ces étoffes ayant le grand avantage de ne pas se cirer com-

me la satin. Pourquoi cette fureur de jupes noires? vont dire nos aimables lectrices. Parce que rien n'est plus pratique pour les Parisiennes de fortune médiocre, étant donné les modes actuelles. Avec la jupe noire, on porte toute sorte de blouses ou de corsages à petite basque courte, même des corsages Louis XVI très habillés. Si vous avez des visites à faire, vous recouvrez votre joli corsage, très clair, d'un collet de fourrure ou de velours, que vous laissez tomber négligemment sur le fauteuil que vous occupez dans un salon. Avec un joli chapeau et des gants blancs, vous pouvez aller n'importe où, même dans les endroits les plus select. Cette façon de s'habiller est fort pratique pour les femmes n'ayant pas d'équipage et regardant aux dépenses que nécessitent les voitures à l'heure. Dans les omnibus et tramways une robe noire est toujours à sa place et on économise les gants blancs en mettant, par dessus, une autre paire de gants très larges en laine ou en peau foncée. Pour l'été, on les prend en fil. De cette façon les gants blancs ne se salissent pas et on affronte les voitures publiques sans se faire remarquer par sa tenue extralégante. Nous conseillons de munir tous les collets et en général tous les manteaux d'une petite poche intérieure en même étoffe que la doublure, dans laquelle on mettra les gants de dessus, le voile, la même monnaie pour les voitures et autres petites choses sans importance. Pour les petits dîners et petites soirées, ainsi que pour le théâtre, la jupe noire avec corsage de mousseline de soie rose, blanche ou brodée fantaisie rend les plus grands services. Au printemps, avec une jaquette et quelques chemises elle formera un ensemble très convenable pour la promenade.

Pour remplir le but d'une toilette habillée, il est inutile, casable que cette jupe soit en soie. En jupe noire ou même de couleur, elle aurait un aspect négligé.

Beaucoup de femmes sont obligées de s'habiller, soit pour aller chez les autres, soit pour recevoir chez elles et n'ont pas une fortune qui leur permette de grandes dépenses. Il est donc de notre devoir de journal de mode de faire notre possible pour indiquer des costumes et des arrangements qui fassent le même effet que des chères et sortant de chez les grands faiseurs.

La mousseline de soie joue un grand rôle pour les arrangements de corsage.

C'est un fichu, qui cache quelque morceau malencontreux, un plastron plissé, sous lequel on a élargi un devant trop étroit, une garniture de plissé qui descend de chaque côté, pour dissimuler des pincées trop hautes ou des plis se tordant, enfin cent arrangements divers, pour lesquels il suffit de puiser dans nos nombreux des-

(La Saison)

(OFFICIEL)

DÉCLARATIONS DE SOCIÉTÉ

"Globe Cigar Co" — Félix Téléphore Carrier, de la ville de Lévis faisant affaires sous le nom ci-dessus.

"Roy & Fils" marchands — Elizée Roy, A. A. Roy et J. L. Roy, tous trois de Québec, associés.

"Mayrand & Paquet" exploitation d'une scierie — Clovis Mayrand et Hercule Paquet, tous deux de Deschambault, associés.

"F. Labrie & Cie," marchands à Lévis — J. F. Lemieux et Théodulo Labrie, tous deux de Québec, associés.

"Patton & Hamilton" skating rink à Lévis — Allan Patton et D. L. Hamilton, tous deux de Lévis, associés.

"Boisvert, Roberge & Thibaudeau" marchands-généralistes — L. J. Roberge, W. R. Boisvert et J. A. Thibaudeau, associés.

"The National Paper Co" — W. R. B. Reid et E. A. Reid, tous deux de Québec, manufacturiers de papier, faisant affaires sous le nom ci-dessus.

"La Maison Blanche" marchands — A. Pouliot, E. Pagé, Elz. Noël et A. Guenette, tous de Québec, faisant affaires sous le nom ci-dessus.

"Hamel & Germain" agents généraux — J. A. Hamel et F. X. Germain, tous deux de Québec, associés.

"S. J. O'Neil & Co," marchands-tailleurs — Sarah Cécilia O'Neil, de Québec, fille majeure, faisant affaires sous le nom ci-dessus.

DISSOLUTION DE SOCIÉTÉ

"Charles Paquet & Cie" marchands-épiciers — Chs. Paquet et Alph. Sanson, faisant affaires sous le nom ci-dessus à Bienville.

— () (o) () —

EPICERIES

La nouvelle récolte de café en Colombie est bien au-dessous de l'ordinaire, et fait prévoir une diminution sensible dans la production de l'Amérique Centrale.

**

La première pomme de terre connue en France fut servie sur la table royale en 1616, mais c'est Parmentier, un apothicaire, qui l'introduisit dans son pays et fit tout ce qu'il put pour en généraliser la culture, sans aucune aide de l'État.

En 1771, l'Académie de Besaçon offrit un prix pour la découverte d'un nouvel aliment capable de remplacer au besoin les céréales dans l'éventualité d'une famine. Parmentier produisit ses pommes de terre; et Louis XVI lui fit don d'une certaine étendue de terre pour les cultiver. Lorsqu'il vint porter à la cour les premières fleurs de ses pommes de terre, le roi les mit à sa boutonnière, la reine Marie-Antoinette en orna sa coiffure le même soir, et sur le champ princes, ducs et hauts fonctionnaires obsédèrent Parmentier pour avoir des fleurs semblables.

Tout Paris ne parla que de la pomme de terre et de celui qui l'avait cultivée le premier. Le roi lui dit: "La France vous remerciera bientôt d'avoir créé un nouveau pain pour le pauvre."

On pouvait encore ces dernières années reconnaître la tombe de Parmentier au Père Lachaise aux pommes de terre qui y fleurissaient.

— o — o — o — o —

Hector Grenier

MARCHAND-QUINCAILLIER

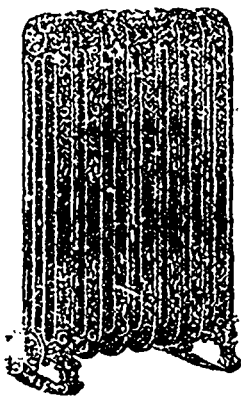
(EN GROS ET DETAIL)

436 Rue Saint-Jean, Québec.

Ayant agrandi son commerce, invite les commandes en
FERRONNERIE POUR CONSTRUCTION, CARROSSERIE et
MEUBLES, PEINTURES, HUILES, VERNIS, VITRES ETC
ARTICLES DE CHASSE ET DE PÊCHE,
PLATRE DU NOUVEAU-BRUNSWICK ET CIMENT DE PORTLAND
 Spécialité : **ARTICLES DE PLOMBERIE**
 Téléphone 549

O. Picard & FILS

Plombiers, Gaziers, Ferblantiers, etc.



Poseurs d'APPAREILS DE CHAUFFAGE
 à air chaud, à eau chaude et à la vapeur.

Pose d'appareils électriques les plus perfection-
 nés et les plus modernes.

Installation de **Sonnettes Electriques.**

199 Rue St-Jean, Québec.

Pour les Produits exquis de **L'UNION SARDINIÈRE**
 du St-Laurent

Adressez-vous à **O. TALBOT**

qui a contracté avec la Compagnie la vente de tous ses
 produits :

SARDINES { à l'huile,
 en saumure.

HUILE D'OLIVE extra fine.

Pour cotations, voir page 30

53 Rue St-Pierre
 BASSE-VILLE
 Bureau de GEO. DEMERS
 Courtier.

SIMÉON GOSSELIN & Cie J. F. GUAY & Cie

MANUFACTURIERS DE

Vermicelli et Macaroni

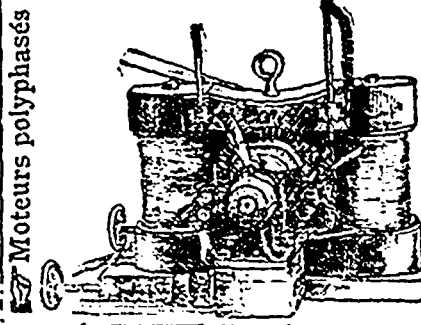
160 RUE SAUVAGEAU
QUEBEC

L. G. CHABOT
 RELIEUR ET REGLEUR

34 Côte Lamontage, Québec

Cet établissement, quoique récemment fondé est déjà
 l'un des plus encouragés, grâce à ses prix modérés et à la
 satisfaction donnée au public en faisant de l'ouvrage de
 première classe.
 Toute commande sera exécutée promptement à des
 prix défiant toute concurrence.
 Une visite est sollicitée afin de s'assurer ces prix.

524 RUE ST-VALLIER



**Dynamos, Téléphones,
 Fils, Cables, Etc., Etc.**

GRAINS de SEMENCE

Blé fife, rouge et blanc du Manitoba
 Blé blanc de Russie,
 Blé à barbe d'Ecosse,
 Avoine, pois, lentille, sarrasin, etc.
 Graine mil canadien et américain, etc.
 Plâtre à terre.

Aussi: Fleur, Lard, Jambons, Barley, etc.

J. B. RENAUD & Cie
 126 à 140 Rue St-Paul, QUÉBEC

POISSON!

Derniers arrivages
 Hareng Extra Large qrts. & demi qrts.
 " No 1 " " "

Morue, Saumon, Truite, etc.
 —PAR—

GEO. TANGUAY,

Bureau: 48, rue St-Paul
 Magasin: 33 & 35, 34 & 36 St-André
 Quais: rue St-André & Dalhousie

Aussi: Fleur, Lard, Grains etc

La Compagnie **CAOUTCHOUC**
 Canadienne de :
DE MONTREAL
 CAPITAL \$1,500,000

Manufacturiers {
 de... {
 Claques, Pardessus,
 Bottes, Tuyaux,
 Courroies, Paquetages,
 Etc., Etc.

Nous attirons l'attention du com-
 merce sur nos nouveautés en Claques et
 Pardessus, formes nouvelles, qualité et
 fini garantiss.

Bureau principal:

333 et 335 rue St-Paul
MONTREAL.

Succursales à TORONTO et WINNIPEG.

C. E. TASCHEREAU.

— NOTAIRE —

Argent à prêter sur hypothèque à la
 ville et à la campagne par grosses ou
 petites sommes.

Facilités spéciales pour les fabriques et
 les municipalités.

Dépendures Négociées

No 119 rue St-Pierre
 QUÉBEC.

Téléphone 497.

L'INDEPENDANCE - - CANADIENNE

Journal de l'appel au Peuple

Edition hebdomadaire publiée par

G. I. BARTHE,

Avocat, ancien député et magistrat,

42 et 44 RUE DU FLEUVE

Trois-Rivières.

Abonnement: \$1 par an

Pour les abonnements à Québec, on peut s'a-
 dresser au bureau de la "Semaine Commerciale"

Index classifié des annonces

Architectes	
D. Ouellet	25
A. Jos. Pageau	25
Tanguay & Vallée	25
Assurances	
La Canadienne (vic)	5
Quebec Fire Ass. Co	5
Avocats	
L. N. Carrier	25
L. G. Demers	25
J. A. Dionne	25
F. X. Drouin	25
Banques	
Banque Jacques-Cartier	18
Banque National	18
People's Bank of Halifax	18
Banque de Québec	18
Billards	
E. L. Ethier & Cie	5
Bimbeloterie	
Jos. Amyot & Frère	2
J. B. Bedard & Frère	18
Bolisseau & Marcotte	8
Bois travaillés	
O. Gignac & Fils	25
Simon Peters	30
Caoutchouc	
Cie Canadienne de Caoutchouc	15
Charbons et Matériaux de construction	
A. R. Pruneau & Cie	1
Chemins de fer	
Lothinière & Mogantic	18
Quebec & Lac St-Jean	21
Confiseurs	
J. B. Allard & Fils	18
Cuir et Chaussures	
J. H. Begin	27
J. H. Jacques	1
Jobin & Robette	2
Felix Gourdeau & Frère	28
Charles E. Roy	8
Divers	
Belmont Retreat	27
Patinoir à Roulettes	18
Société Artastique Canadienne	32
La Brasserie de Beauport	8
Le Bickens (type writer)	25
Épicerie, Denrées alimentaires et Vins	
Beattie & Elliott	7
T. Blouin & Cie	21
E. Gosselin & Cie (vermicelle)	15
Langlois & Paradis	2
Laporte, Martin & Cie	2
Leclerc & Leclerc	21-32
N. Roux & Cie	2
E. Roumihac	28
A. Toussaint & Cie	25
Naz. Turcotte & Cie	2
Union Sardiniero	15
Fers et Métaux	
Beaver Pile Works (limes)	21
Cie Chimie	25
Cie du Gaz de Québec (poêles)	7
Hector Grenier	15
J. E. Martineau	5
Mechanics Supply Co	7
J. H. E. Plamondon & Cie (coffres forts)	28
Terreau & Racine	7
Fourrures	
J. B. Laliberté	28
A. L. G. Dugal	21
Z. Paquet	3
Grains et Provisions	
J. B. Ronaud & Cie	15
Geo. Tanguay	15
F. Kirouac & Fils	21
Hotels	
Hôtel Victoria	8
Hôtel Riendeau	8
Librairie et Papeterie	
J. A. Langlais & Fils	8
J. B. Rolland & Fils	28
Liquidateurs	
D. Arcand	25
Lefebvre & Taschereau	25
Alfred Lamieux	25
Paradis & Jobin	25
Machines, Voitures, etc.	
Carrier, Lainé & Cie	8
Compagnie de Matériel de Laiterie	8
J. F. Guay (électricien)	15
Latimer & Legaré	7
W. A. Ross	1
Vidal, Fils & Cie	32
Musique	
Hudon, Paradis & Cie	7
Notaires	
O. E. Taschereau	15

Nouveautés en gros	
John Fisher Son & Co	1
Gauvreau, Belleau & Cie	20
McCall, Shohyn & Cie	2
A. Racine & Cie	27
Thibaudou Frères & Cie	2
Nouveautés en détail	
A la Québécoise	18
Pharmacie	
J. Emile Roy	1
Plomberie	
Geo. Brasseur	32
O. Picard & Fils	15
Vandry & Matte	27
Reliure	
L. G. Chabot	15
Fabricants de Tabacs et Cigares	
F. Koronack & Cie	1
B. Houde & Cie	19
Négociants en Tabacs et Cigares	
Jos. Coté	32
Drouin Frères & Cie	5
Vernis	
Baylis Ming Co	8
Vinagre	
Eureka Vinegar Works	25

DERNIERE HEURE

LES FAILLITES DE LA SEMAINE
D'après R. G. Dun & Co

Ont. Québec Aut. prov. Total 1895	
Fév. 13 35 25 7 67 51	

Aux États-Unis, il y a eu 280 faillites contre 302 l'an dernier

Le volume des affaires aux États-Unis, d'après les rapports des "clearing-houses", a été la semaine dernière de 33.7 p. c. plus fort que l'an dernier, mais 9.4 moins qu'en 1893. Les profits des chemins de fer pour le mois sont jusqu'ici de 13.6 p. c. plus forts que l'an dernier, mais 8.7 de moins qu'en 1893. L'exportation en produits l'emporte durant ce mois de 7 p. c. sur celle de l'an dernier, et il y a perspective d'activité croissante dans le mouvement du blé. Les passifs de faillites pour les deux premières semaines de février ont été de \$7,680,393 contre \$5,550,986 l'an dernier et \$8,534,072 en 1894.

Les "consols" sont plus bas, dernières ventes de 109 5/6 à 109 3/4.

L'argent reste ferme de 5 1/2 à 6 pour prêts à demande. A New-York, le taux est 3 à 4%, à Londres 1/2 à 3/4 p. c.

Marchés de Montréal
27 février 1896.

Les stocks locaux ont été mornes toute la semaine. Le Cable a accaparé à peu près tout l'intérêt. On espère toujours une détente des taux monétaires, mais ce n'est encore qu'une espérance, et il s'est fait bien peu de prêts à demande.

Au commencement de la semaine, le blé a gagné 2 points à Chicago, mais il a maintenant tendance contraire. Les éleveurs de Fort William sont pleins. Ici, le marché aux grains n'est guère actif. La demande pour l'avoine est tombée à plat. Les pois pour exportation ne font pas plus de 58c. Localement ils se vendent 59c. A Liverpool, ils restent fixés à 4/9.

On cote ici : pois par 60 lbs en magasin 58 à 59 ; avoine No 2 Ontario 31 à 31 1/2, No 1 Manitoba 32 ; orge à moulée 38 à 39, à malt 83 à 55 ; sarrasin, 39 à 40.

En farines les prix restent fermes et

sans changement. Str. Rollers \$4 à 4.10, on sac 1.90 à 2.00 ; Forte Man., 4.15, Pat. Printemps Man. 4.20 à 4.25 ; Pat. Hiver Ont. 4.25 à 4.35. Farine d'avoine : 3.10 à 3.25, en poches 1.50 à 1.60. Son 14.00 à 15.00 ; gru 16.00 ; moulée \$18 à \$22.

L'événement d'hier pour le fromage, c'est la nouvelle apportée par le câble publié que le prix a baissé de 6 deniers à Liverpool. Ici, aucun changement. Demande à peu près nulle. On cote nominalelement ; automne 8 1/2 à 9 ; été 8c. et moins.

Le beurre est peu en demande, mais les jobbers sont assez employés et les détenteurs tiennent leurs prix. Le meilleur crèmerie se tient autour de 21c. par lot, et par petites quantités on obtient 1 ou 2c. de plus. Le townships est 18 à 20, et l'ouest en tinettes et paquets 14 à 16.

Les œufs frais tendent à baisser ; on achète les chaulés 11 cents. Le lard en carcasses vaut à peu près \$5.15 au char ; 5.40 à 5.50 le 100 dans le jobbing.

On cote : lard canadien short cut \$14.50 à \$15.50 ; jambon et bacon 9 à 10, saindoux pur 8 1/2 à 8 3/4, commun 6 1/2 à 7.

Le commerce de foie a été toute la semaine calme aux prix fermes. Il est coté ici : Nol \$14 ; No 2, \$13. Les prix dans les grands centres sont : Boston, \$19, New-York, Brooklyn, Jersey City, \$20

LA SEMAINE A QUÉBEC

Québec, 28 février 1896

Pour tout résumer en une phrase, le gros ne se plaint pas trop des ventes pour le temps, mais des rentrées qui sont de plus en plus difficiles, et l'on redoute un peu les échéances de mars. On nous signale une maison importante non loin de Québec qui a perdu \$8,000 en deux jours dans diverses faillites.

Le cuir est dans un état de transition et d'incertitude. Les peaux vertes ont récemment baissé de 1/2c. Les manufactures se sont bien ralenties, elles ont perdu beaucoup d'argent avec les jobbers de l'Ouest dans ces derniers temps.

Les produits sont tranquilles. Le beurre tient son prix, mais le fromage est en baisse et les œufs commencent à décliner sensiblement.

Signalons cette semaine, en fromagerie, une hausse générale de 10c le 100 lbs. sur toutes les espèces de fromages, coupés, à finir, à raver et à caisses. Sur les broquettes, pointes, etc., l'escompte varie de 4 à 60 %.

La morue verte au quart est maintenant cotée \$4.50, et le saumon \$16 à \$16.50.

Dans l'épicerie, pas de changements dans les prix. Les affaires de la semaine ont été dans la moyenne, assez satisfaisantes.

Les citrons Messine valent maintenant \$3 à \$3.50.

Le blé est plus actif, et il y a eu des hausses notables depuis quelques jours à Liverpool et à Chicago. L'évaluation du blé en grange est d'après Thoman de 157 millions, contre 165 millions l'an dernier, à même date. Beerholm évalue la récolte du monde entier en 1895 à 2,451,000 minots, contre 2,567,000 en 1894 et 2,458,000 en 1893.

Les dernières nouvelles de New-York

STOCKS DE QUEBEC

DERNIERES QUOTATIONS

FOURNIS PAR

D. ARCAND, courtier

pour le sucre indiquent prix soutenus à 37c pour moscovado brut, et 58 pour broyé et en pains. Le marché est agité par les nouvelles contradictions qui viennent des pays de provenance, mais il paraît certain qu'on peut s'attendre à une grosse récolte en général. Le relevé officiel des arrivages à la Havane le 31 janvier donne seulement 23,809 tonneaux contre 145, 337 l'an dernier, mais on s'attend à un plus fort volume de trafic si la guerre ne l'empêche pas.

Echos

En justice pour notre correspondant de Rimouski, nous rééditons un paragraphe de sa lettre de la semaine dernière, gâté par une affreuse coquille. On y a imprimé l'industrie laitière au lieu de huîtrière. Voilà le paragraphe en question :

"Vous avez parlé il y a quelque temps de l'industrie huîtrière. Nous aurions ici justement ce qu'il faut pour cela ; une plage considérable, passablement protégée. Il semble qu'il devrait se trouver quelque capitaliste assez généreusement aventureux pour tenter l'entreprise."

Les propriétaires du chemin de fer de la Baie des Chaleurs offrent de vendre le chemin au gouvernement fédéral moyennant \$200,000.

Des débetures de la cité de Québec au montant de \$52,000, portant intérêt à 4 1/2, ont été récemment vendues à 1/4 de prime; c'est une preuve de l'excellence du crédit de notre ville, car des débetures similaires n'ont rapporté l'an dernier que 93 à Londres.

M. Beemer, que nous avons rencontré hier au Frontenac, attendait pour aujourd'hui l'arrivée du colonel J. Wilcox Brown, président de la "Maryland Trust Co." M. Brown est accompagné de quelques-uns de ses collègues, et nous nous sommes laissés dire que l'affaire de l'Electricité a décidément bonne apparence.

M. Lachance, inspecteur de la "Manufacturers" à Québec, a entrepris la publication d'un journal d'assurance en langue française. Nos remerciements pour l'envoi d'un numéro.

Le bureau de direction de la Banque du Peuple vient de faire une opération qu'on se permet de discuter dans les journaux. Ce qu'on critique, c'est la vente du résidu des créances québécoises de la Banque du Peuple à M. P. B. Dumoulin à 80c. dans la piastre à concurrence de \$39,000. Il nous semble que la Banque du Peuple, n'ayant plus de bureau à Québec, fait une excellente affaire en acceptant 80% comptant, aux risques de l'acquéreur. L'an dernier, lors de sa fermeture, il lui était dû environ \$1,000,000 à Québec ; ce qui reste dû est donc plus ou moins risqué, et lui coûterait assurément plus de 20% par le ministère d'un agent ou d'un avocat. Il est vrai que la Banque a aussi vendu à 2c dans la piastre un autre lot de réclamations ; mais il s'agit sans doute de mauvaises dettes, de rebuts sur lesquels la Banque n'aurait pas fait ses frais de correspondance.

Le nouveau Conseil de ville va entrer en office lundi prochain. Nous espérons que les grandes questions laissées pendantes depuis trop longtemps déjà vont enfin recevoir une solution. Nous faisons particulièrement allusion à l'affaire du Parry Scund. Québec a besoin de

	Montant de l'action	Montant payé	Dernier Div. par an	Demandé %	Offert %	Dernière vente.
La Banque Nationale.....	\$ 30	30	4%	75- 73	72 1/2	
Quebec Bank.....	100	100	5%	119-118	118	
Union Bank of Canada.....	60	60	6%	100-99 1/2	99 1/2	
Soc. de Prêts et Placements.....	100	100	7%	120-118	120	
Soc. Construction Permanente.....	50	50	7%	107-	105	
La Caisse d'Economie N. D.....	400	100	10%	211-	211	
Quebec S. S. Co.....	100	100	6%	- 84		
Assurance de Québec.....	45	20	6%	75- 75		
Quebec Gas Co.....	200	200	8%	-135		aucuns sur le marché.
Quebec Street Ry Co.....	50	50	12%	220-150		
Quebec & Levis Ferry Co.....	100	100	8%	-135		"
Montmorency Elec. Power Co.....	100	100	6%	150-		138 et 139 1/2
Cie Ostréicole de Québec.....	50	25		25-		
Montmorency Cotton Mng Co.....	100	100	8%	-150		
Riverside Manufacturing Ct.....	100	75	1e ann	Pafr.		
Ch. fer Q. & L. St-Jean, obligations.....	£ 100	£ 100	5%	£ 34		
Grand Nord.....	£ 100	£ 100	5%			
Province de Québec, emprunt 1882, 5 %.....	500					110 1/2
Cité de Québec, nouvel aqueduc, 5 %.....	1000					107
Commis. à barrières, débetures privilégiées.....						102 1/2
" " " non privilégiées.....				50-		

montrer quelque empressement, car déjà Montréal s'apprête à profiter de ce que la ligne ne sera pas complétée à temps jusqu'à Québec. Il importe d'aider la Compagnie à finir son chemin aussi vite que M. Booth sur le territoire d'Ontario.

Ventes et occasions

Lemieux, Gale & Cie vendront mardi prochain au bureau de V. W. Larue, N. P., la propriété Pys rue Ste-Ursule (poste de police et bureau d'hygiène).

A. J. Maxham & Co ont fait mercredi à l'entrepôt d'examen de la Douane, une enchère de 8 à 9 cents gallons de spiritueux confisqués pour contravention aux lois du Revenu. Prix réalisés : une futaille de rhum, \$2.40 le gallon ; 2 de gin, \$2.30 ; 3 d'alcool, \$1.94 ; 19 à \$1.92 ; 4 à \$1.95.

La magnifique résidence de ville de feu Dame F. X. Dussault, rue St-Jean, a été vendue à M. J. Adjutor Dussault pour le prix de \$6,000 seulement.

M. Louis Terreau, de Terreau & Racine, a acheté la propriété Billingsley sur les Remparts moyennant \$6,000.

Bulletins de dernière heure

Louiseville.—J. A. Boulanger, meubles, actif en vente.

Québec.—Villeneuve & Cie, nouv., actif vendu par Lefavre & Tachereau. Stock de St-Sauveur adjugé à J. A. Trépanier à 63 1/2c, et stock de Ste Anne La Pérade à L. P. Gagnon & Cie à 65c, crédits à G. M. Dion à 52c.

—Robitaille, Frère & Cie, nouv., George Robitaille, de cette maison, entreprend le commerce de chapeaux et fourrures.

—L. J. Savard, chaussures, actif en v. pour le 2 mars par D. Arcand.

—Lortie & Frère, chauss. effets sous saisie.

3 faillites nouvelles dans le district cette semaine.

On apprendra avec regret le décès de M. John Burstall, ancien marchand de bois de cette ville, qui a succombé mercredi à Londres à la maladie qui le minait depuis un certain temps.

Nous avons aussi à enregistrer la mort de M. le notaire J. E. C. Pelletier, un concitoyen respecté, qu'une longue maladie vient d'emporter à l'âge de 57 ans. Nos condoléances à sa famille affligée.

Nouvelle manufacture de Cigares à Lévis

M. F. T. Carrier a acheté la manufacture de M. Turgeon et continuera les affaires sur la rue de la Citerne d'ici au 1er mai prochain.

Bourse de Montréal

Montréal, 27 lev. 1895.

Canadian Pacific Railway, 57 1/2 à 58 1/2
Duluth Com., 6 1/2 à 4 1/2
Duluth Preferred, 14 à 13
Commercial Cable Company, 160% à 160
Wabash, preferred, 14 1/2 à 12
Montreal Telegraph Company, 165 à 163
Nicholson & Ontario Nav. Co., 100 à 83
Montreal Street Railway, 218 à 216 1/2
Montreal Street Railway, nouv., 205 1/2 à 205 1/2
Montreal Gas Company, 201 à 199 1/2
Bell Telephone Company, 158 à 156 1/2
Royal Electric Light Company, 135 à 130
Toronto Street Railway, 76 1/2 à 76
Bank of Montreal, 223 à 218
Quebec Bank, 125 à 115
Ontario Bank, 83 dem.
Banque du Peuple, 6 à 2
Molson's Bank, 177 dem.
Bank of Toronto, ex-div., 239 offert
Banque Jacques-Carlier, 105 demandé.
Merchants Bank, 170 à 165
Merchants Bank of Halifax, 166 à 163
Banque Nationale, 75 à 70
Union Bank, 105 dem
Bank of Commerce, ex-div., 137 à 135
Imperial Bank, 185 à 181 1/2
Eastern Townships Bank, 145 à 135

J. B. BEDARD & Frères

44 et 46 Rue St-Pierre
QUEBEC.

Nous offrons au commerce un assortiment de balais des plus variés et de qualité supérieure, fabriqués par nous-mêmes. Nous garantissons nos balais pour être plus pesants, le prix étant le même, et plus soignés dans la main d'œuvre que les balais venant de l'étranger. Nous prions donc messieurs les marchands de voir nos échantillons avant d'acheter et, étant donné l'excellence de nos balais, d'encourager une industrie locale.

People's Bank of Halifax

Fondée en 1864

BUREAU DE DIRECTION:
 PATRICK O'MULLIN, Président
 JAMES FRASER, Vice-Président
 Hon. M. H. RICHY—CHARLES A. SCHIBAL
 W. J. COLEMAN

Bureau principal: HALIFAX, N. E.
 JOHN KNIGHT, caissier.

AGENCES:

Québec	North End, Halifax, N-E
Lévis, P. Q.	Lunenburg, N.-E.
Fraserville, P. Q.	Canso, N.-E.
Lac Megantic P. Q.	Edmonton, N.-B.
Cookshire P. Q.	Woodstock, N.-B.
Wolfville, N.-E.	Shediac, N.-B.
Windsor, N.-E.	North Sydney, C.-B.
	Port Hood, C.-B.

CORRESPONDANTS:

Montréal—Bank of Toronto.
 Terrebonne—Bank of Nova-Scotia
 St-Jean, N.-B.—Bank of New-Brunswick.
 New-York—Bank of New-York.
 Boston—New Eng. and Nat. Bank.
 Minneapolis—North Western Nat. Bank.
 Londres—Union Bank of London.
 Paris—Crédit Lyonnais.

LA BANQUE JACQUES-CARTIER

BUREAU PRINCIPAL: MONTREAL

CAPITAL PAYÉ.....\$500,000
 FONDS DE RÉSERVE.....\$225,000

DIRECTEURS—L'hon. ALPH. DESJARDINS, Président; A.S. HAMELIN, Vice-Président; DU MONT LAVIOLETTE, JOEL LEDUC, A.L. DE MARTIGNY, Directeur Gérant; TANCREDE BIENVENU, Asst-Gérant; E. G. ST-JEAN, Inspecteur; J. E. A. LEBEVRE, Asst-Inspecteur.

SUCCESSALES—St-Hyacinthe, A. Clément, gérant; Drummondville, J. E. Girouard, gérant; Beauharnois, L. Leduc, gérant; Laurentides, P.Q., H. H. Ethier, gérant; Hull, P.Q., J. P. de Martigny, gérant; St-Simon, D. Denis, gérant. QUEBEC, St-Sauveur, N. Dion, gérant; Rue St-Jean, C. S. Powell, gérant.

Fraserville, J. O. Leblanc, gérant; Valleyfield, Is. de Martigny, gérant; Victoriaville, A. Marchand, gérant; Plessisville, E. C. P. Chèvrellet, gérant; Ste-Anne de la Pérade, J. A. Rousseau, gérant; Paspébiac, P.Q., H. Bourbeau, gérant; Edmonton, N.O., S. R. Benoit, gérant.

BRANCHES A MONTREAL—St-Jean Baptiste, M. Bourrel, gérant; Ste-Cunégonde, G.N. Ducharme, gérant; St-Henri, H. Dorion, gérant; Rue Ontario, A. Boyer, gérant.

DEPARTEMENT D'EPARGNES—Au Bureau Principal et aux succursales.

CORRESPONDANTS—Londres, Angleterre; Le Crédit Lyonnais; do Glyn, Mills, Currie & Co; Paris, France; Crédit Lyonnais; New-York: National Bank of the Republic; do The Bank of America; Boston: The Merchants Nat. Bank; Chicago: Bank of Montreal; Canada: The Merchants Bank of Canada; do: Bank of British Nth America.

Emet des crédits commerciaux et des lettres circulaires, payables dans toutes les parties du monde.

La Banque Nationale

BUREAU CHEF QUÉBEC

Capital payé \$1,200,000

DIRECTEURS:

R. AUDETTE, Ecr., Président.
 A. B. DUPUIS, Ecr., Vice-Président.
 L'Hon. JUS CHAUVEAU, V. CHATEAUVERT, Ecr., M. P. P.
 N. RIUUX, Ecr., NAZ. FORTIER, Ecr.
 J. O. VILLENEUVE, Ecr., M. P. P.

GEORGE CREBASSA, Gérant Général.
 P. LAFRANCE, Gérant Bureau de Québec, Inspecteur.

SUCCESSALES:

Québec faubourg St-Jean.	St-Marie, Beauce.
" St-Roch.	Chicoutimi.
Montréal.	Koberral.
Sherbrooke.	Ottawa.
St-François Nord-Est, Beauce.	Winnipeg, Man.

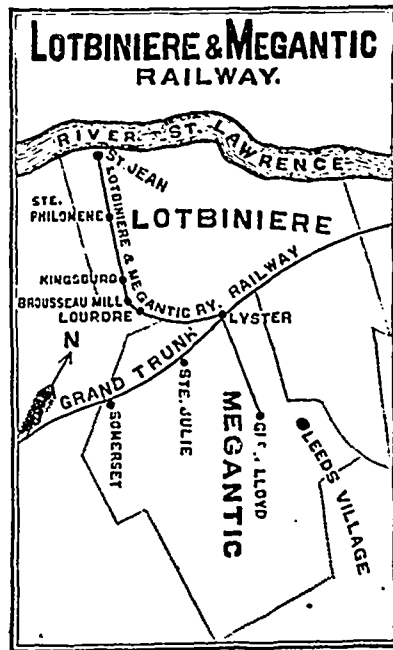
AGENTS

Angleterre: The National Bk of Scotland Londres
 France: Crédit Lyonnais, Paris, et Succur-Me
 MM. Grünebaum, Frères & Cie, Paris.
 Etats-Unis: The National Bank of the Republic
 New-York. National Revere Bank, Boston, Mass.

Les collections reçoivent une attention spéciale et les retours en sont faits avec la plus grande promptitude. On sollicite respectueusement la correspondance

PATINOIR A ROULETTES DE ST-ROCH
 COIN DES RUES
Notre-Dame des Anges et Dorchester
 OUVERT TROIS FOIS PAR JOUR A L'EXCEPTION DU DIMANCHE
 Orchestre tous les soirs, et les mardis, jeudis et samedis après-midi.

Chemin de fer LOTBINIÈRE & MEGANTIC



J. T. Morkill,
 Ingén. et Surint.
Jas. King,
 Président.

Allant à Kingsburg tous les jours, dimanche excepté.
 Allant à Ste-Philomène les lundis, mercredi et samedi.
 Raccordant à Lyster avec le convoi mixte du G.T.R., pour Lévis à 6h p. m., les lundis, mercredi et samedi.
 Express pour Montréal, 9:45 P.M.
 Express de Montréal, 5h A.M. tous les jours.

Eliz. Picard Jos. Shink TELEPHONE 978 Alp. Laberge L. N. Rioux

A LA QUEBECOISE

155, RUE ST-JOSEPH, ST-ROCH, QUEBEC

(EN FACE DU PRESBYTÈRE)

Importateurs de Marchandises Sèches

A constamment en stock un assortiment de Tweeds, Serges, Etoffes à Robes, Tapis, Prêlarts, Garnitures de maisons, Etc., Etc., Etc.

UN SEUL PRIX. TAILLEURS ET MODISTES EMPLOYÉS A LA MAISON

TELEPHONE 2240.

J.B. ALLARD & FILS

CONSEILS

—ET—

Manufacturiers de Biscuits

—147-149—

RUE ST-JOSEPH, ST-ROCH,
QUEBEC.

La Banque de Québec

INSTITUÉE 1818. INCORPORÉE 1821.

Capital autorisé \$3,000,000
 payé 2,500,000
 Réserve (rest) 500,000

BUREAU PRINCIPAL QUEBEC.

CONSEIL D'ADMINISTRATION:

R. H. Smith, Esq., Président.
 Wm. Withall, Esq., Vice-Président.
 Geo. R. Renfrow, Esq., Sam'l J. Shaw, Esq.
 G. LeMoine, Esq., John T. Ross, Esq.
 W. A. Marsh, Esq.

Thos. McDougall, Gérant-général.

SUCCESSALES ET AGENCES AU CANADA:

Ottawa, Ont. Toronto, Ont. Pembroke, Ont.
 Montréal Est, Thorold, Ont. Trois-Rivières.
 rue Ste-Catherine. St-Roch de Québec.
 Agents à New-York—Bk. of British North Am.
 Agents à Londres—The Bank of Scotland.

Méfiez-vous des contrefaçons. Exigez notre marque.

Vous augmenterez votre commerce en vendant

Les Tabacs à Priser

Viz :



Mélez-vous des contrefaçons. Exigez que
notre marque soit sur tous nos barils.

NOTRE NOM EST SUR TOUS NOS BARILS

Rose No 1

Rose Extra

Naturel No 2

Rose et Fêve



Manufacturés par

B. HOUDE & CIE



QUÉBEC.

fax
siden
siden
Al.
E
s, N-E
R
L
10,000
5,000
INS.
DU
De
HEN-
leur;
g.
ant;
PO,
arti.
e St.
feld,
Mar.
sill,
can,
unt;
M.
rne,
nta-
Prin-
Le
Co;
Na-
t of
mk;
Ser
Nth
tres
du
le
100
m.
T.
cr.
res
le
lic'
on,
ale
nde
100

PREMIERS SIGNES DU PRINTEMPS

Notons de grands changements dans la confiserie à la Basse-Ville.

Thibaudeau, Grenier & Cie ont cédé leur confiserie de la rue Notre-Dame à M. Irénée Gagnon, à qui nous souhaitons tout succès.

M. Grenier, de la société Thibaudeau, Grenier & Cie, a ouvert une confiserie à son compte rue Arago.

M. Thibaudeau, de la même société, faisait aussi le commerce des préparations au vinaigre sous la raison sociale de Thibaudeau, Lefebvre & Cie. Cette société a été dissoute, et M. Thibaudeau vient de s'associer à M.M. Boisvert & Robergo, agents de manufactures de meubles, avec lesquels il mènera de front le commerce des meubles, des produits au vinaigre, des confitures et des thés.

La rue St-Antoine, qui joint la rue St-Pierre à la rue Dalhousie, va devenir une rue décidément commerciale.

L'American Express Co, que les progrès du Québec Central nous amènent, prendra possession, le 1er mars, des bureaux de la Banque du Peuple au coin de la rue St-Pierre.

L'importante maison H. M. Price & Co a ses bureaux au dessus du nouvel Express.

La *Semaine Commerciale* a loué de M. A. Letellier le bloc aujourd'hui occupé par le bureau de change de M. Pâquet. Porte voisine, une compagnie de matériel de laiterie va installer ses produits. La Canadian, représentée par M. C. A. Pâquet.

Enfin, la rue St-Antoine est terminée rue Dalhousie par l'imposant Bloc Garnau, le plus bel ornement de la Basse-Ville.

M. T. Beland va agrandir son magasin du faubourg St-Jean, ayant loué l'immeuble voisin.

L'agence de Levure Fleischman quittera cet endroit pour aller Côte Lamontagne, près de l'escalier de la rue Champplain.

A St-Roch, M. G. Robitaille, de Robitaille, Frère & Cie, ouvre un magasin de chapelier et manchonnier au No. 142 rue St-Joseph, qu'occupe maintenant M. A. A. Déchène, lequel va au numéro 96 de la même rue.

FINANCES

Les clearings des banques pour la semaine dernière sont :

	1896. 20 fev.	1896. 13 fev.	1895. 21 fev.
Montréal.....	\$8,948,743	\$9,479,009	\$9,489,391
Toronto.....	6,527,823	6,838,379	4,917,903
Hullfax.....	1,263,549	1,222,934	987,688
Winnipeg.....	935,583	982,549	683,505
Hamilton.....	625,743	683,692	633,740
Total.....	\$18,301,441	\$19,206,554	\$16,776,334

Les revenus bruts du Pacifique indiquent une augmentation de \$40,000 pour la 3e semaine de février.

Le rapport des banques en janvier indique une réduction de \$5,000,000 sur dépôts à demande et une augmentation de dépôts remboursables sur avis, donnant une diminution nette de \$3,500,000. Il y a eu diminution de \$3,000,000 sur billets en circulation ; le total, \$29,429,000, est cependant de \$500,000 plus élevé que l'an dernier. Les prêts à demande ont diminué de \$1,100,000, mais les escomptes ont monté de \$2,400,000. Les balances dûes par les agents américains sont de \$19,523,000, augmentation de \$1,600,000. Les dettes passées dûes sont de \$4,284,000 contre \$4,412,000 en décembre. Les placements sur valeurs de chemins de fer s'élèvent maintenant à \$11,072,000, dénotant une légère augmentation pendant le mois ; l'an dernier, à pareille date, il n'y avait que \$8,608,000.

—:o:o:o:—

INFORMATIONS GÉNÉRALES

M. P. A. Choquette, l'énergique député de Montmagny, vient de voir couronné de succès ses efforts persistants pour obtenir la grâce de Herménégilde Morin, condamné au pénitencier en 1890 pour le meurtre d'un nommé Roy. M. Choquette qui avait défendu Morin devant le tribunal, n'a cessé de faire des démarches pour obtenir la grâce de son client. Le gouverneur général vient de signer le décret d'élargissement.

Les sociétés de bienfaisance portent bien leur nom. On nous citait ces jours-ci un membre décédé de Union St-Joseph de St-Jean-Baptiste et de St-Roch, de l'Alliance Nationale et de la Société des Artisans, qui laissait à sa veuve \$3,500.

On vient de trouver en Californie un riche gisement de chrysoprase, rare variété de calcédoine qui ne s'était jusqu'ici trouvée qu'en Sibérie et encore en très petite quantité.

—:o:o:o:—

PERSONNEL

Nous avons le plaisir d'apprendre que M. Veasy Boswell, de Boswell & Bro., se remet rapidement de la sérieuse maladie qui l'a retenu à la maison depuis la veille de Noël. Il n'a pas encore cependant repris son bureau.

—Nous regrettons d'apprendre que M. Louis Tessier, gérant de la "Sun-Life" souffre d'une inflammation de poumons.

—La grippe fait des ravages à Québec de ce temps-ci. M. le maire Parent est retenu chez lui par une indisposition. M. l'échevin Lavery est aussi très malade chez lui. M. Eric Dorion a été retenu chez lui pendant plusieurs jours, mais il est complètement remis. M. E. C. Fry est aussi très indisposé.

—Parmi les marchands du district venus à Québec cette semaine, notons M. A. Dussault, de l'Islet ; M. F. X. Roy, de St-Philippe de Néri ; M. S. Dionne de St-Denis.

—:o:o:o:—

MARCHÉ AUX BESTIAUX

Parc du Palais, 25 et 26 Fév. 1896.

Il est venu une trentaine de bêtes à cornes, qui se sont vendues de 3 à 5c. la lb. Les autres prix obtenus ont été : veau 5c. ; mouton gelé, 4 à 5c. ; volailles, 7c la lb.

A VENDRE

Magnifique résidence au Château-Richer
Maison en pierre de 30 x 36, onze chambres avec une cuisine adjacente, hangar, etc., à proximité de l'église et du dépôt du chemin de fer Q. M. & C. Le tout en très bon ordre.

Il y a sur le terrain deux jardins ou l'on pourrait cultiver des plantations.

Cette maison est située dans un des plus beaux sites de la côte de Beauport et commande l'un des plus beaux points de vue.

Prix modéré, conditions faciles.

S'adresser à J. E. BOILY,

Notaire

40 rue St-Joseph, Québec.

Avis de SOUMISSION

Pour appareils de chauffage

Des soumissions cachetées et endossées "SOUMISSIONS" seront reçues jusqu'au 6 de Mars prochain inclusivement, par le rév. H. Desjardins, prêtre curé de St-David de l'Aube-Rivière (Lévis) pour le posage d'APPAREILS DE CHAUFFAGE à l'église, à la sacristie et au presbytère de la dite paroisse.

On pourra voir les devis et avoir les informations nécessaires chez l'architecte soussigné.

On ne s'engage pas à accepter la plus basse, ni aucune des soumissions.

DAVID OUELLET,

Québec, 28 fév. 1896.

Architecte,
117 rue St-Jean.

CANADA,
PROVINCE DE QUÉBEC
DIST. DE MONTMAGNY

Cour Supérieure

No 76.

Dans l'affaire de

GODFROI CARON,
Cap St-Ignace,

Insolvent.

Avis est par le présent donné qu'en vertu d'un ordre de la Cour en date du 22 février 1896, une assemblée des créanciers du dit Insolvent aura lieu au Palais de Justice à St-Thomas de Montmagny, le sixième jour de mars prochain, à 10 heures du matin, pour donner leur avis à la nomination d'un curateur et d'un ou plusieurs inspecteurs aux biens de cette succession.

V. E. PARADIS,

Gard. provision.

Bureau de
PARADIS & JOBIN,

44, rue Dalhousie,

Bâtisse de la Cie du Richelieu.

Québec, 25 février 1896.

Gauvreau, Belleau & Cie

Importateurs et Marchands en Gros de

Marchandises Sèches

Anglaises, Américaines et Canadiennes

Coin des rues

ST-PIERRE, ST-ANTOINE

et SAULT-AU-MATELOT

Quebec

A. L. G. Dugal
NÉGOCIANT EN.....

Chapeaux et Fourrures

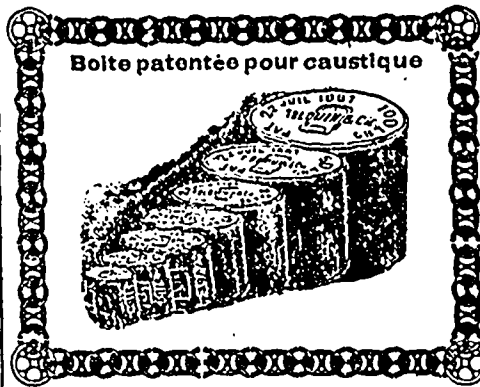


15 Rue Notre-Dame, Basse-Ville

Ordres sollicités.

AVIS est par le présent donne que François Lafond, de Québec, doit adresser une requête à Son Honneur le Lieutenant Gouverneur en Conseil pour remission d'une amende à laquelle il a été condamné pour infraction à la loi des licences.

NOUVELLE EPICERIE En Gros



T. BLOUIN

& CIE

146 RUE SAINT-PAUL

BASSE-VILLE.

Assortiment complet d'épicerie choisies avec soin et vendues

AU PLUS BAS PRIX du marché

Vous pouvez aussi vous procurer à la même enseigne les célèbres Savons et Caustiques de la manufacture T. BLOUIN & Fils, au prix de la manufacture. *Visite sollicitée.*



La nouvelle route conduisant au célèbre Saguenay

TERRES A BLE

BON CLIMAT, BON BOIS, EXCELLENTE EAU

Le gouvernement provincial offre en vente au-delà de 2,000,000 d'acres des plus belles terres à ble qui se puissent trouver dans la province de Québec à 20 centins l'acre, à une distance de 10 lieues seulement de Québec (190 milles par voie ferrée).

Toutes ces terres sont faciles d'accès par bateau à vapeur, sur le lac, et par les chemins du gouvernement, à partir du terminus du chemin de fer à Roberval.

Le chemin de fer de QUEBEC et du LAC ST-JEAN offre les avantages suivants :

TRANSPORT GRATUIT de Québec au Lac St-Jean des colons et de leurs familles, de 300 livres d'effets de ménage pour chaque adulte, et de 150 livres pour chaque enfant. Tout excédant de 300 livres d'effets de ménage mais pas au-delà d'un chargement de char pour chaque famille sera transporté au prix nominal de 9 centins par 100 livres.

Les colons de bonne foi qui désireront seulement aller examiner les terres obtiendront un demi-passage de Québec au Lac St-Jean et retour pour \$75 chacun.

Les colons trouveront à acheter de belles terres en culture au Lac St-Jean.

Pour renseignements concernant la vente des terres, etc., s'adresser à l'agent des Terres de la Couronne, à Roberval, Lac St-Jean. Pour autres renseignements, demandez notre brochure sur la colonisation et nos indicateurs.

Trains réguliers entre QUEBEC, ROBERVAL, LAC ST-JEAN et CHICOUTIMI.

BUREAU PRINCIPAL: Terminus, rue St-André, Qué.,
ALEX. HARDY, J.G. SCOTT,
Agent général du fret et des passagers. Sec. et gérant.

LIMES ET RAPES "BEAVER"
(Marque garantie)



Fabriquées par la
"BEAVER FILE WORKS Co."
(Fabrique de limes "Castor")
LÉVIS, QUÉBEC

Demandez le catalogue de nos prix.

POISSON et HUILES!

Saumon No. 1 et 2

Truite No. 1 et 2

Hareng Labrador No. 1 et 2

Morue Salée No. 1 et 2

Morue Sèche, Anguille

Huile de Morue

Huile de Loup Marin

Huile d'Olive

Huile de Colza

EN VENTE CHEZ

LECLERC & LETELLIER

104 ET 106 RUE ST-PAUL

QUÉBEC

F. KIROUAC

& FILS

Farines, Grains,
Épicerie.

En Gros seulement.

A vendre ou à louer

Excellent poste de commerce à Fraserville, en face de l'église, à proximité des banques et du Palais de Justice.

Vaste magasin avec hangar, écurie et dépendances. Excellente chance pour un jeune homme qui voudrait prendre commerce.

S'adresser à **G. E. POULIOT,**

Fraserville

Ou à ce bureau.

THE HORSEMAN,
RECOGNIZED AS THE
LEADING
Turf Journal of America.

ALWAYS DESIRABLE,
And during the racing season
ALMOST INDISPENSABLE.

Its treatment of turf matters and subjects of interest to horsemen in all sections is comprehensive and impartial, its news is up to date, its editorials are practical and its reports of sales, private and public, and of races, are accurate and complete.
Your subscription will be taken at the office of this paper. Send to the publishers for a sample copy.

ADDRESS,
THE HORSEMAN,
323-325 Dearborn-st., Chicago, Ill.

"MARCHÉ FRANÇAIS"
Journal quotidien Commercial, Agricole
et Maritime

3 Place du Louvre, Paris
Indépendamment de sa spécialité pour les grains et farines, qui en fait un journal unique dans cette partie, le *Marché français* renseigne sur les sucres, huiles, pétroles, vins, alcools, viandes, bestiaux, cafés, riz, laines, cotons, féculs, pommes de terre, fourrages, légumes secs et tous autres produits.

MELASSES!

BARBADES, Tonnes et Tierces.
PORTO-RICO, Tonnes et Tierces.
NOUVELLE-ORLÉANS, Tierces.
En vente au plus bas prix du marché
chez

Leclerc & Letellier
104 ET 106 RUE ST-PAUL
QUÉBEC

Le **ANCHOR WEAKNESS CURE** guérit les femmes malades et les rend fortes

BUREAUX D'ENREGISTREMENT

Table of legal transactions in the 'BUREAUX D'ENREGISTREMENT' section, including categories like Vente, Donation, Obligation, and Transport, with columns for parties, locations, and amounts.

Table of legal transactions in the 'KANOURASKA' section, including categories like Renonciation, Transport, Quittance, and Vente, with columns for parties, locations, and amounts.

Vertical text on the right margin, possibly a continuation of the table or a separate list of entries.

Table of legal notices for the first section, including judgments, obligations, testaments, and sales in various locations like St-Hilare and Somers.

MONTMAGNY

Table of legal notices for Montmagny, including sales and obligations.

PORCEPUF

Table of legal notices for Porcupin, including sales, obligations, and marriages.

QUÉBEC

Obligations

Table of obligations in Quebec, including church societies and individual debts.

Ventes

Table of sales in Quebec, including property and business assets.

Table of legal notices for the second section, including transport, donations, and bordereaux.

RIMOUSKI

Table of legal notices for Rimouski, including sales and transport.

SHERBROOKE

Table of legal notices for Sherbrooke, including procurations, hypothèques, and sales.

Table of legal notices for the third section, including transport, sales, and marriages.

TÉMISCOUATA

Table of legal notices for Temiscouata, including obligations, transport, and marriages.

TROIS-RIVIÈRES

Table of legal notices for Trois-Rivières, including sales, obligations, and marriages.

ACTIONS CIVILES À QUÉBEC

Cour Supérieure

No	Nature de l'action	Demandeur	Défendeur	\$	Rap
2109	Sais. gag.	Magl. Giguère	Jean et Flav. Lortie, Qu.	150	2 mars
2115	Honoraires	Chs. Fitzpatrick et al	Thos. Lizotte do	100	27 fév
2119	Dette	Octave Matto	Adèle Doucet, Ste-Foye	664	40 28 "
2125	Domage	Elie Drouin	P. Lachance, St-J. I.O.	200	7 mars
2129	Billet	J. B. E. Letellier	A. A. Cantin, Québec	148	28 fév
2131	Domage	Delphine Roy	J. B. Dussault, S-Ubal	500	9 avr
2135	Anul. acto	Marie A. A. Coté et			
	vento				
2141	Obligation	Pierre Goulet	Bonj. Carrier, E.-U.,	800	24 "
			L. Baucher dit Marquis,		
			S-Fam. I.O., 1554	62	10 mars
2161	Domage	Alph. Clairmont	M. Flynn, L. Webster, Q.	500	9 avr
2149		Thos. Hothrington	Mario A. Esnouf, do		
			P. A. I. Bilodeau do	269	52 7 mars
2145	Sais. gag.	Edmond Paré	Max Frankenburg, Q.	260	9 "
2153	Sur compte	F. X. Lamarré	Jacob Bélanger, S-Cajet.	105	80 9 "
2157	Obligation	Lazaro Noël	Elz. Filteau, S-Et. Lauz.	456	9 "
2165	Hypothéc.	Oscar Lessard	"	420	12 "
2173	Sur contrat	Da. E. P. Tessier	Jos. Barbeau, Québec	515	92 9 "
2177	Bill. prom.	Clément Lafleur	Jean Simard do	142	56 4 "
2181	"	O. Giguac et al	John Caughlin, S-Cath.,	136	40 11 "

Cour de Circuit

588		G. A. Filteau	Onés. Groleau, St-Ubal	51	61	29	fév
591		Geo. Robitaille et al	S. Robergo, S-Fra. riv. du S.	41	74	6	mars
599		Gabr. Bélanger	Da. J. A. Dutille, Qué.,	21	90	23	fév
600		Gabriel Valin	John Flynn do	23	99	28	"
601		Paul Bretou	Jules Pelletier do	48			2 mars
592	Sais. gag.	Hon. H. T. Tasche-	Da. Lydia Crawford				
		reau et al	et vir, do	58	34	24	fév
604	Arr. simp.	P. Dignard et al	Jos. Delisle et al do	23	29	29	"
609		L. A. Hudon	J. Lortie et al do	21			28 "
610		J. A. Plamondon	Thos. Griffin do	35	75	28	"
611	Revendic.	Geo. Foisy et al	Mario Couture et vir, do	25			2 mars
613		Herménégilde Bégin	Jos. Carrier do	50			28 fév
616		Da. E. Smith et vir	Luko Kerwin do	93	80	28	"
615		J. B. Boutin	Jos. Fournier, St-Chs.,				
			Alf. Coté t-s	22	67	10	mars
617		Adélard Demers	Jos. Lemieux, S-Dav. A.R.				
			La Caisse Ec. et al t-s	26	05	29	fév
618		De. V. Simard et vir	Philom. Simard et vir, Q.	25			23 "
619		Dlle Mary O'Donovan	J. Caughlin, Ste-Cath.,	21			5 mars
620		H. E. Lavigne et al	P. Tardif, Cacouna	49	74		9 "
622		J. B. E. Letellier	J. N. Dupuis, N-D. Vic.	67	63		4 "
623		Felix Guay	Dlle Josép. Guay, Vill. L.	51	03	29	fév
624		Ernest Pacaud	The Can. Fire Extin-				
			guisher Co, Montr.,	83	06	14	mars
625		Chs. Frost et al	Horménég. Lepage,				
			Ste-Blandine	33	50	20	"
626		E. C. Barrow	M. L. Gauvreau, Qué.	87	73		2 "
629		Marie S. Labbé t-q	M. Morin, Place sans b.	64			28 fév
630		Geo. Grenier	Adolphe Bacon, Québec	27			28 "
636	Sais. gag.	Jos. E. Dugal	Alph. Latouche do	23			3 mars
642		Jos. Blouin	Jos. Faucher, S-Fam. I.O.	25			9 "
619		La Banq. Nationale	Alex. Paradis et al Ch'brg	75			2 "
630		Pierre Rousseau	P. Thérien et al, Stoneh.	75			2 "
632		Ant. Drolet	Jos. Drolet, Cap Rouge	25			6 "
633		Oct. Lavoie	F. X. Dion, St-Jos. Lévo.	50			2 "
634	Revendic.	N. C. Lelièvre	Jos. Delisle, Québec	75			3 "
635		J. B. E. Letellier	J. B. Pelletier do	38	20		3 "
639	Revendic	Jos. N. Matto	Alox. Guay et al do	50			5 "
660		B. A. Demers	Eug. Rousseau, Lévis	25			5 "
661		M. Timmons et al	J. E. Morisson, Montr.,	55	90		20 "
663		Art. Dion et al	F. Boileau, Québec				
			La Caisse d'Économie t-s	81	61		5 "
662		Thos. Molony	J. H. E. Lepage, Qué.				

664	Sais. gag.	Louis Nadeau	Pierre Lemieux et al t-s	55	60	3	"
665		Jos Amyot et al	Alexandro Visson, Qué.,	50			3 "
670		Alf. Morissette	C. Bernfeld, Montréal	87	24	17	"
674		Onés. Rousseau	Fra. Seconelli, Québec	22			6 "
			Pierre Jobidon, Charlesb.,				
			Hon. E. J. Flynn t-s	26	40	10	"
676		Do. Mario V. A.	Wm. Marcoux, Québec				
		Doré et vir	La Cité de Québec t-s	52	91	5	"
676		Théodoro Paré	Chs. Savard, S-Anno B.,	21	56	5	"

Jugements divers

M. Davis et al	Nap. Lajeunesse, Sault	au Recolet 93
Dussault & Co	J. H. Irwin, Sherbrooke	48
L. Fleury	I. Pomerleau do	40
J. Tousignant	Onés. Dufour, Somerset	50
R. F. McGinnis	Ant. Hébert, Arthab.,	30

Rimouski

Cour Supérieure

2256	Revendic.	Prica Brothers	Philippe Ouellet				
			Hector Desbiens, Rim.	304	50	17	mars
2257	"	"	Casim. Bouly, S-Germ.	147	50	17	fév

Cour de Circuit

4720	Dette	C. Bertrand & Cie,	A. Lepage, St-Germain	15			17 mars
4721	"	"	Jules St-Laurent do	15			17 "

Trois-Rivières

Cour Supérieure—Actions

Dette	P. Lessard	La Lambert, St-Ursule	1254	33	25	fév
	La. Ludger Rivard	De. M. Morissette, S. Grég.	745	91	13	mars
	Alph. Lamothe	Eph. Houde, Louisev.,	103	65	28	fév
	A. T. Gault et al	De. Aglio Ross, 3 Riv.,	154	35	25	"
	L. Hamel	Géd. Mercier	150			28 "
	A. Mongrain	De. A. Tessier et al S-Maur.	418	50	21	mars
Domage	Max. Gagnon	Jos. Hébert, S-Angèle	195			9 "
Dette	F. C. Williams et al	De. M. L. Gauthier, JR.	212	36	3	mars

Cour Supérieure—Jugements.

Art. Olivier et al	De. C. H. Dufort et ux	196	20
"	Hector Desbiens, Louiseville	143	57
De. Olive Martin	Pierre Boucher, Mask.,	111	50

Cour de Circuit—Actions

Dette	L. Hamel	Louise Arseneault, S-Gert.	12	13		
"	"	Ed. Mercier, do	50			
"	P. H. Vanasse	W. Chagnon, 3 Riv.,	66			
"	P. B. Brunelle	La. Samson et al do	44			
"	Baylis mfg Co	J. A. Carignan, S-Maur.,	10			
"	Jos. Lambert	Nap. Mongrain, 3 Riv.,	13	31		
"	D. St-Pierre		11			
"	J. Ferron	A. Normand, do	29			
"	Ed. Bourquo	M. Desilets, St-Célestin	62			
"	N. L. Duplessis	Singer mfg Co., Montr.,	20			
"	O. Mailliot	De. P. Moreau et ux, S-Angèle	23	50		
"	P. N. Martel	L. Frigon, St-Maurice	87			
"	L. Rivard	A. Picher, 3 Riv.,	6			
"	R. S. Cooke	Ths. Sauvagean do	10			
"	B. Bourgeois	N. Beauchesne, Bécanc.,	57			
"	J. F. Thérien	J. Laforce, St-Maurice	57			

Cour de Circuit—Jugements

P. L. Carignan et al	La. Gingras, 3 Riv.,	653	42
D. T. Morissette	J. Hébert, Montréal	6	88
E. Bellemarro	A. Gauthier, Yamac.,	82	50
A. Ayotte	G. Massicotte, S.P.-les-B.	13	
O. Veillette	Cie aqueduc Louisev.,	30	30

MARCHÉ AUX CHEVAUX

(Écrit expressément pour la Semaine Commerciale)

L'activité se maintient toujours sur tous les marchés américains et les commandes arrivent en quantité d'Europe, parmi lesquelles on doit surtout mentionner le contrat passé entre W. B. Fasig de New-York et le gouvernement allemand pour 6000 chevaux à être vendus, exportés et livrés à ce dernier durant la saison.

Les encans de la semaine ont été un succès complet. Au Madison Square Garden de New-York, les amateurs étaient aussi nombreux que dans les beaux jours d'autrefois, et les prix ont été les plus élevés encore obtenus depuis la dépression d'il y a 4 ou 5 ans. L'intérêt a été surtout considérable quand on a amené dans l'enceinte l'étalon Patchen Wilkes, père de Joe Patchen (204) le plus redoutable adversaire de Robert J. 201. Patchen Wilkes a été acheté par Miko Bovermann pour le compte de W. E. Stokes de New-York

au prix de \$10,025, C. F. Emery de Forest City Farm ayant enchéri jusqu'à \$10,000. Une autre attraction a été la vente de John R. Gentry 2037 adjugé à M. W. Simpson de New-York pour le prix de \$7,600. Le produit de Patchen Wilkes vendu ensuite a rapporté des prix très élevés, voici les principaux :

Favora par Patchen Wilkes acheté par C. Fleischman de Berlin, Allemagne, pour \$1,625.

Henrico,	"	A. Gelber,	\$2,100
Bonnie Boy	"	C. F. Emery,	1,650
Jaco	"	A. Moser, Vienna,	1,500
Pearlo	"	M. Murphy,	1,850

Cette consignation de Jewit Farm a rapporté le joli montant de \$42,875. Les autres ont réalisé d'aussi hauts prix, par exemple Venita Wilkes par Gny Wilkes \$2,050, Elf par Steinway \$1,400; Chelma par Sydney \$1,100, Phoebe Wilkes \$3,400; Baronet \$2,500, Lina \$1,175, Alice Darman \$2,075, Hattie Holt \$2,000, Suzel par Nugget \$1000. Mary Wells

\$1100. Les consignataires M.M. Strader de Lexington, Wells de Glen Moore N.Y., Carroll de Louisiane, M. C. F. Emery de Cleveland, M.M. Holt & Scott de Graham, M. E. McHenry de Freeport Ill., L. A. Burke de N. Y., Succession J. A. Goldsmith et M. Henri Jewett, ont exprimé leur haute satisfaction des prix obtenus pour certains chevaux et du résultat de la vente en général. Je remarque en passant que quelques chevaux canadiens d'Ontario se sont bien vendus à ce même encan, et spécialement Cootsi élevé par M. Arnold de St Thomas et vendu à J. D. Campan Déroit pour \$1,100. Jan. Corbett \$1225, Kenot \$1,500 et quelques autres. A Chicago, les prix de la semaine dernière pour chevaux de promenade ont varié de \$300 à \$500, et la demande en est toujours plus forte que les années dans les différents marchés.

M. R. H. Berger de Brooklyn est un exportateur et un acheteur émérite. Ceux qui ont du bon stock en main lui écrivent et donnent leur prix.

POUR
privées
N
G. Emil
Ta
NOUVEAU
des restes
DA
ARCHI
Bureau
Téléphon
Atelier
Téléphon

LOUIS G. DEMERS

AVOCAT
51 RUE ST-PIERRE, Québec.

F. X. DROUIN, C. R.

AVOCAT
61 RUE ST-PIERRE, QUEBEC
Téléphone 47

J. A. DIONNE, LL. L.

— AVOCAT —
56, RUE ST-PIERRE, QUEBEC
Bâtisse de la Banque Union Téléphone 548

L. N. CARRIER

AVOCAT
101 RUE ST-PIERRE
Basse-Ville, Québec

ALFRED LEMIEUX

COMPTABLE ET LIQUIDATEUR
Successions en Faillites
— BUREAU —
No. 61 Rue Saint-Pierre, Québec

LEFAIVRE & TASCHEREAU

COMPTABLES ET LIQUIDATEURS
48 RUE ST-PIERRE
QUEBEC.

D. ARCAND

COURTIER, COMPTABLE ET LIQUIDATEUR

S'occupe spécialement de règlements d'affaires de faillite.
Possède la plus grande expérience et les meilleures relations pour agir comme intermédiaire entre débiteurs et créanciers pour effectuer des compromis.
S'occupe aussi d'administration et de règlements de successions et de placements d'argent.
Pourvoit aux achats et ventes d'actions de banques et de valeurs de toutes sortes.

**BUREAU : 74 RUE ST-PIERRE
QUEBEC**

A. JOS. PAGEAU

Architecte, Dessinateur et
— — — Evalueur — — —

Pour commandes de plans d'églises, maisons privées et estimés, on pourra s'adresser au
No. 61 Rue St-Jean.

G. EMILE TANGUAY A. VALLE
Tanguay & Vallée

Architectes-Dessinateurs
NOUVEAUX BUREAUX - 201 RUE D'AIGUILLON, QUEBEC
Attention spéciale portée à la construction des résidences privées.

DAVID OUELLET

ARCHITECTE - DESSINATEUR - EVALUATEUR
Bureaux d'architecture, nouvelle installation
117 Rue St-Jean
Téléphone 314.
Ateliers d'exécution. 87 d'Aiguillon
Téléphone 953

ENGIN a vendre

Un engin horizontal de seconde main, 15 chevaux-vapeur avec chaudière verticale.

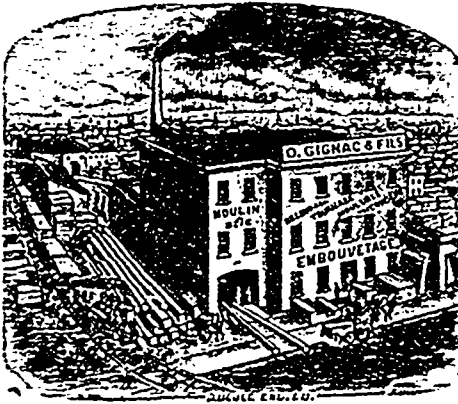
En excellent état.

A vendre à bon marché.

S'adresser à

Rue de la Chapelle, No 140 ✦
SAINT-ROCH, - - - QUÉBEC.

Médaille Exposition de Londres 1887
Diplôme Exposition d'Anvers 1885
Médailles et diplômes Exposition Québec 1887



Bureau : —146 Rue de l'Eglise—
MANUFACTURE :
149 Rue PRINCE-ÉDOUARD

ENTREPOTS:
140 Rue DE L'ÉGLISE

ST-ROCH

O. GIGNAC & FILS

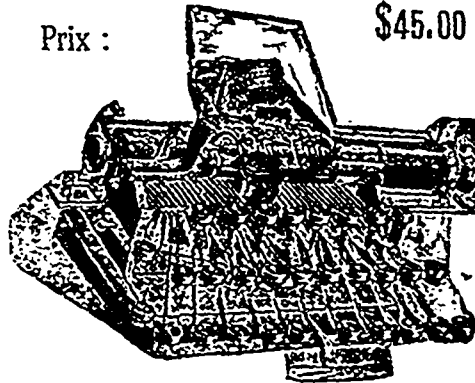
MOULURES

Une spécialité

Demandez notre tableau de Moulures.

Prix :

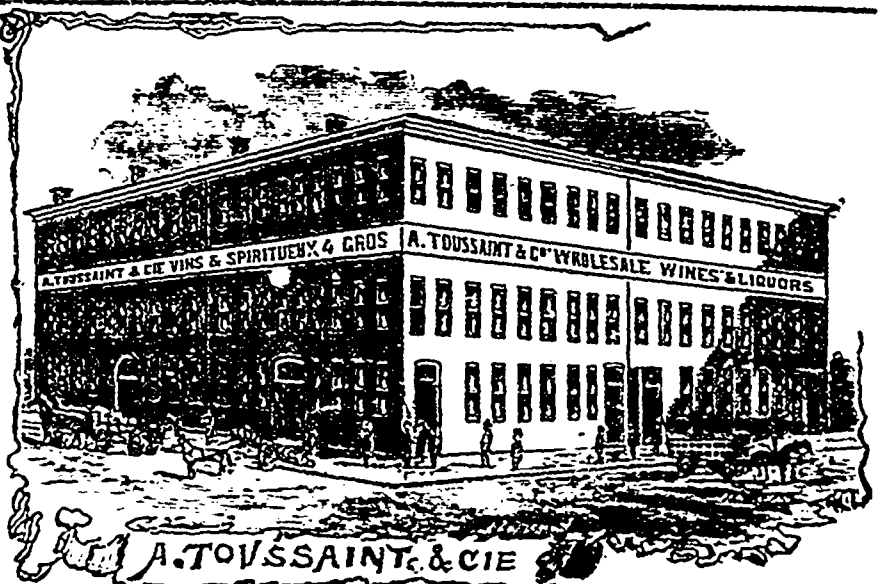
\$45.00



Le Blickensderfer No 5.

Clavier complet,
Ecriture constamment en vue,
Excellente machine à copier,
Caractères mobiles et pouvant se changer,
Construction très simple,
Très moderne et tout,
Impression artistique,
L'instrument le plus durable.

Agents : **H. B. POPE,**
83 rue St-Pierre
A. JACKSON.



Importateurs et Fabricants de Vins
Coin Rues St-Paul et Dalhousie, B.-V., Québec.

Le **ANCHOR WEAKNESS CURE** rend fort et vigoureux l'Homme faible et épuisé.

50 3"
24 17"
5"
40 10"
91 5"
56 5"
50 17 ms
50 17 fs
17 ms
17 "
33 25 fs
91 13 ms
55 28 fs
33 25 "
28 "
50 21 ms
36 3 ms
20
57
50
13
11
23 50
2
8
0
0
Strader
re N-
Emery
le Gir-
art III,
J. A.
expri
obte-
résultat
en pas
s d'Un-
me en-
ce par
a d.
Jatu.
clques
manne
de ou-
de en
rives
st on
Que
u lai

Bulletin des Faillites

QUÉBEC

- Boucherville.—Michel Bourdon, épici., cess.
 Batisseau.—J. B. Montambault, m. g.,
 actif vendu.
 Cap St Ignace.—G. Caron, m. g., ass. cr.
 le 6 mars.
 Dauville.—L. N. Bourgeois & Co, m. g.,
 dem. de cess., mais probabl. contestée.
 Hull.—H. Larocque, chauss., cession.
 Louiseville.—J. A. Desilets, quinc., stock
 vendu.
 Longueuil.—J. A. Dupuis & Cie, hôtel,
 ass. cr. le 25.
 Montréal.—Z. Dupuis, épici., ass. cr. le 29.
 —W. A. Dyer, droguiste, vente par huis
 sier annoncée.
 —Thos. Deery, volailles, act. vendu le 26.
 —John Findlay, fondateur, ass. cr. le 3 mars.
 —Vernon Frères, nouv., Kent & Turcotte
 m. g., curateurs.
 —Holler & Hecker, quinc., R. Prévost
 nommé curateur.
 —Adélar Levesque, restaurant, Chs.
 Desmarreau nommé curateur.
 —Rudolph Bros., tailleurs, ass. cr. 3 mrs.
 —Régis Valois, bijoutier, ass. cr. le 26.
 —Alcide Daoust, restaur., actif vendu à
 Mme Daoust.
 —Galipeau Bros., épiciers, act. ann. en
 vente pour le 28.
 —P. Hébert, nouv., consent à cession.
 —Stride & Humpsey, boulangers, comp.
 —J. M. Inglis, bijoutier, cession.
 —H. Laniel, épici., composition.
 —Laurier & Verville, plombiers, offic
 composition.
 —Canada Pipe & Foundry Co, act. ann.
 en vente pour le 1er avril.
 —W. Clendinneng & Son, fondeurs, rue
 Craig, stock vendu le 28.
 —J. S. Cowan & Co, quinc., cons. à cess.
 —Dupuis, Lanoix & Co, nouv., ass. cr.
 le 27.
 —N. Laramee & Cie, foin, act. en vente.
 —S. Lewis, drapier, act. en vente.
 —J. E. Taillefer, nouv., ass. cr. le 26.
 —Henry Watters & Co, chapeaux, cess.
 —Jas. McDougall & Co, lainages,
 cession. Passif, près de \$70,000.
 Principaux créanciers, la plupart en
 Angleterre : T. Crowell & Cie,
 \$4,267 ; W. Frieth, Sons & Co,
 \$2,883 ; W. P. Saveny & Co,
 \$1,020 ; Greenmont Spinning Com-
 pany, \$1,060 ; Tho. Adam & Son,
 \$256 ; Makeloo Woollen Company,
 \$1,539 ; R. Forbes & Cie, \$1,351 ;
 Brodie & Co, \$1,120 ; Ferguson, Pat-
 terson & Co, \$1,267 ; Hawthorn
 Woollen Company, \$861 ; Rosamond
 Woollen Company, \$769 ; A. Mul-
 drinon, \$653 ; Cornwall Manufac-
 turing Company, \$630 ; Globe Wool-
 len Mills Company, \$1,210 ; Mont-
 rea' Woollen Mills Company, \$697 ;
 Banque de Montréal, \$18,000 et la
 Banque de Québec, indirect \$6,000.
 Ass. cr. le 3 mars.
 —Mercier & Villemeuve, épici., demande
 de cession.
 —Alb. Perrault, nouv., act. ann. on rte.
 pour le 26.
 —Louis Perrault, chauss., composition.
 —R. Valois, bijoutier, cession.
 —O. A. Willie, chapeaux, John Fulton
 nommé curateur.
 Québec.—L. J. Savard, chauss., D. Ar-
 cand nommé curateur.
 Sorel.—J. O. Fagnan, épici., act. vendu
 le 28.
 —Mongeon & Frère, nouv., stock vendu.

- St-Henri.—Wm. Vézina, épici., off. comp.
 St-Jean.—P. Courville, chauss., stk. vend.
 St-Pacôme.—Alph. Beaulieu, m. g., act.
 vendu.
 Ste-Thécle.—R. G. Frigon, m. g., Lamar-
 che & Benoit nom. curateurs.
 St-Tite.—S. H. Frigon, m. g., act. vendu
 le 27.
 Shawville.—C. R. Morison, voitures, cess.
 Trois-Rivières.—R. Sinaudon & Son,
 C. A. Sylvestre nom. curateur.
 —P. Cerutti & Co, taill., cons. à cession.
 Valletort.—Chs. Brillard, m. g., M. Fiset
 nommé curateur.

**Cessions de biens dans les autres
Provinces**

MANITOBA ET TERR. DU N. O.

- Edmonton.—Sutter & Dunlop, tailleurs.
 Minnedosa.—G. A. Hogarth, m. g.

NOUVELLE-ECOSSE

- Halifax.—M. A. Guild.

ONTARIO

- Albion Tp.—Wm. Barr.
 Bracebridge.—Wm. Simmons, confiseur.
 Beamsville.—Barry & Co, m. g.
 Chesley.—J. M. Armstrong, tailleur.
 Dorchester S.—C. H. Stroger, harnais.
 Dumfries S. Tp.—M. & L. Skelly.
 Glencoe.—W. A. Currie, m. g.
 Gorrie.—John Kaine, banquier.
 London.—Jas. Cowan, quinc., ass. cr. le
 27 à Montréal, et à Toronto le 28.
 Mount Forest.—J. Urquhart & Son, for-
 geours.
 Neustadt.—Lang Bros., m. g.
 Newmarket.—C. S. McCauley, boulanger.
 Napanee.—R. R. Rooks, harnais.
 Norwick.—J. C. Panter, épici.
 Ottawa.—Geo. Ashfield & Co, vaisselles.
 Owen Sound.—A. M. Anderson, chauss.
 Port Elgin.—E. Raymond, confiseur.
 Priceville.—John McGowan.
 Sarnia.—John Mahony.
 Shakespare.—Mowat & Rossiter, m. g.
 Tamworth.—H. E. Thornton, m. g.
 Toronto.—Toronto Upholstering Co Ltd
 —Hope Bros & Patterson, articles de
 fantaisie, dem. ext. de temps.
 —J. T. B. Lee & Co, nouveautés.
 —Toronto Shoe Co.
 Waterloo Tp.—H. S. Funk.

Régistre du Commerce

QUÉBEC

- Bedford.—L. A. Boucher, nouv., entrée
 en affaires.
 Brome.—Chapman, Chandler & Co, diss.
 Brème Corners.—Chapman Bros., no. soc.
 East Angus.—J. & J. H. Bryant, hotel,
 succédé par L. R. Willard.
 Granby.—Mlle Marshall, modiste, incend.
 —C. B. Richardson, bijoutier do.
 —M. H. Loranger & Co, nouv., M. H.
 Loranger seul propriétaire.
 Knowlton.—Robb Bros., voitures, diss.
 Mont Johnson.—Les Carrières de Mont
 Johnson, nouv. société.
 Montréal.—Banque Villo-Marie, ouvrira
 uno succursale le 1er mars au No
 686 rue St-Laurent.
 —Chaplin Bros & Co, marchands à com-
 mission, nouv. société.
 —Delfosse & Co, tabac, nouv. société.
 —J. O. Déziel & Co, épici., do.
 —Fortier & Ethier, épici., do.
 —Vinetto & Lalima, chauss., do.
 —Mlle M. L. Fortin, modiste, ent. en aff.
 —Arth. Précourt, entrepr., décédé.

- Peerless Shoe Co., vente par huis. ann.
 —Dame C. Renor, modiste, abandonné
 les affaires.
 —C. A. Chouillou, agent de manuf.,
 propose former une société.
 —J. Durand, bijoutier, mag. fermé.
 —Fortier & Ethier, épici., ent. on ali.
 —Jordan & Locker, vaisselle dissous.
 —Labrecquo & Loclair, épici., do.
 —Lanthier & Frere, épici., nouv. soc.
 J. H. Parker, instr. musique, act. ann. en
 vente pour le 3 mars.
 —W. H. Recroit, chauss., retiré des aff.
 Québec.—J. E. Dubé, pharmacien, a ache-
 té le stock de la succ. P. Mathie.
 —Ferd. Patry, épici., décédé.
 Shawville.—J. S. Lane, tailleur, ent. en aff.
 Ste Prudentienne.—Savage & Purdy,
 beurrerie, nouv. société.
 Sawyerville.—W. A. & F. R. Cromwell,
 moulin à scie, ent. en affaires.
 West Brome.—Gleason & Scott, m. g., diss.

— : x : x : —

Ventes par le Shérif

ARTHABASKA

Le Crédit Franco-Canadien, contre J.
 Galipeau. Une terre située dans le can-
 ton de Grantham. Vente en la paroisse
 de St-Frédéric de Drummondville, le 23
 d'avril. R. le 3 mai.

In re Jules F. Esnouf, failli, et Adolphe
 Daveluy, curateur. Plusieurs lots de
 terre située dans le canton de Bulstrode
 Vente à Ste-Anne-du-Sault, le 25 d'avril.

Cyr. Hébert contre Harley Turber.
 La moitié sud-ouest du lot No 21 du can-
 ton de Tingwick. Vente à St-Patrice le
 29 février. R. le 7 mars.

BEAUCX

Joseph Fortin, contre Jean Breton.
 Une terre située dans le troisième rang
 du township de Tring. Vente à St-Vic-
 tor le 1er d'avril. R. le 7.

Adeline Jacques, contre Edouard Cor-
 riveau. Deux terres situées dans le qua-
 trième rang du canton de Frampton.
 Vente en la paroisse de St-Edouard de
 Frampton, le 28 d'avril. R. le 4 mai.

George Simon Thèberge, contre Dame
 Marceline Bilodeau. Deux terres situées
 en la paroisse de St-Elzéar, rang Ste-An-
 ne, et une rang St-André. Vente à St-
 Elzéar le 23 d'avril. R. le 1er mai.

KAMOURASKA

Dame Emerance Delima Giondin, con-
 tre Cyr. Pelletier et Antoinette Soucy.
 Une terre et un terrain en la paroisse de
 Ste-Anne Lapocatière. Vente en la dite
 paroisse le 29 février. R. le 11.

QUÉBEC

Thomas Langlois et Henry George Lan-
 glois, contre Eliza Morissette. Le lot
 No. 438 de la paroisse de St-Raymond
 Nonat. Vente en la dite paroisse, le
 24 d'avril. R. le 1er mai

Théophile Jean, contre Alfred Lemieux.
 Le lot No. 662 du quartier Notre-Dame
 de la ville de Lévis. Vente en la dite
 paroisse, le 24 d'avril. R. le 31.

Docithé Arcand, contre Alfred Brous-
 seau et Edouard Brousseau. Le lot No
 1202 du quartier Jacques-Cartier. Vente
 au bureau du shérif, le 24 d'avril. R. le 28.

La Cité de Québec, contre Hermene-
 gilde Gagnon. Le lot No. 585 de la pa-
 roisse de St-Sauveur. Vente au bureau
 du shérif, le 24 d'avril. R. le 28.

Julie Barabé, contre Maximilien Audet.
 Le lot No. 302 de la paroisse de St-Jean

Deschailions. Vente en la dite paroisse, le 27 mars. R. le 14 d'avril.

Mathias Paquet contre François Cinq-Mars. Les lots Nos. 284, 286 et 288 situés dans la concession St-Vincent de Paul. Vente à St-Ferréol, comté de Montmorency, le 27 mars. R. le 30 d'avril.

La cité de Québec, contre Augus Baker et Joseph L. Demers. Partis de lot dans la paroisse St-Nicolas. Vente en la dite paroisse le 27 mars. R. le 1er d'avril.

Pierre Normand, contre Remi Marion et Joseph Daigle. Le lot No 529 de St Apollinaire, et lot No 71 au St-Flavien. Vente du premier à St-Apollinaire, le 27 et le second à St-Flavien, le 28 mars. R. le 31.

British Empire Mutual Life Assurance contre Marie Delphine Josephine Gosselin. Les lots Nos. 618, 619, 620 et 621, de St-Sauveur. Vente au bureau du shérif, le 27 mars. R. le 7 d'avril.

RIMOUSKI

Louis Horace Chouinard, contre Jean alias Johnny Pipe et Arthur Pipe. Une terre située en la paroisse de St-Ulric de la Rivière Blanche. Vente en la dite paroisse le 28 d'avril. R. le 30.

Joseph Belanger, contre John H. Paton. Un moulin à scie, et une shed en bois dans St-Edouard des Méchins. Un emplacement dans Ste Félicité. Vente des deux premiers, à St-Eouard des Méchins, le 27 mars, et du troisième à Ste-Félicité le 28 mars. R. le 1er d'avril.

SAGUENAY

Dame Mary Louisa Theresa Kane, contre George Audet dit Lapointe. Les lots Nos. 256, 257, de la paroisse de St-Fidèle, et une terre en la même paroisse. Vente en la dite paroisse, le 28 d'avril. R. le 4 mai.

ST-FRANÇOIS

John Lyman House, contre Ebenezer Wheeler et al. Un lot de terre situé dans le canton de Magog. Vente à St-Patrice de Magog, le 23 d'avril. R. le 18 mai.

Hilaire Guay, contre Joseph Tetreault. Un morceau de terre situé dans le cinquième rang du canton de Clifton. Vente à Ste-Edwige, le 27 mars. R. le 31.

Joseph Beaulne, contre Neil Bouchard et Alfred Lefebvre. Un morceau de terre situé dans le deuxième rang du canton de Clifton. Vente à St-Malo d'Auckland le 10 d'avril. R. le 25.

TROIS-RIVIÈRES

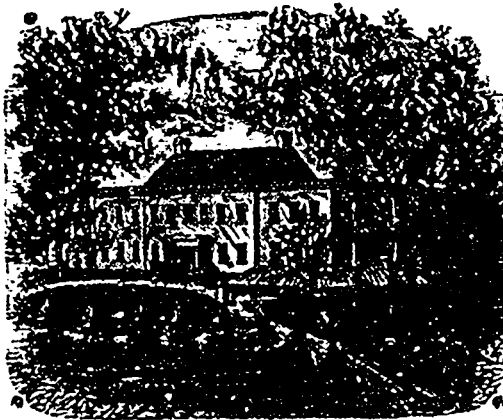
Hercule Lefebvre, contre Joseph Brousseau. Une terre située en la paroisse de St Antoine de la Rivière du Loup. Vente en la dite paroisse, le 27 d'avril. R. le 31.

Maxime Chrétien, contre Jos. Brousseau. Une terre situé en la paroisse de St-Joseph de Maskinongé. Vente en la dite paroisse, le 27 d'avril. R. le 15 mai.

Pierre Thibeau, contre Hubert Veillet. Une terre situé en la paroisse St-Narcisse. Vente en la dite paroisse, le 30 mars. R. le 31.

Evariste Lecomte, contre Honoré Camirand et Arthur Camirand. Deux lots de terre dans la paroisse Ste Monique. Vente en la dite paroisse, le 27 mars. R. le 31.

The Trust & Loan Compagny of Canada, contre James Ferguson Armstrong. Le fief Hope, dans la paroisse de St-Dadace. Vente en la dite paroisse le 7 avril. R. le 9.



BELMONT RETREAT

QUÉBEC

J. M. Mackay, Propr.

L'INTEMPERANCE GUERIE

Traitement sûr et permanent

Les alcoolisés sont des malades; envoyez-nous les, nous les guérirons.

SOLIDITÉ
— ET —
DURÉE

Sont les deux qualités qui excellent dans nos chaussures.

Essayez-les et vous verrez.

Nos voyageurs auront bientôt le plaisir de vous les montrer et vous en jugerez.

Adressez-vous aussi pour vos claques "Jacques-Cartier" et "Goodyear Patent" au plus grand entrepot de Québec.—chez.....

J. H. BEGIN,
121 rue St-Joseph

VANDRY & MATTE

(OCTAVE MATTE, Successeur.)

MATRES-PLOMBIEERS

169 Rue St-Jean, Québec.

Tapis & Prelarts

SOUMISSIONS



A. RACINE & CIE

IMPORTATEURS ET JOBBERS

— EN —

MARCHANDISES

SECHES

Générales

DE TOUTES SORTES.

340 et 342 RUE ST-PAUL

— ET —

— 179 et 181 —

DES COMMISSAIRES

MONTRÉAL.

Agence de Québec: — — —

33 Rue Sault-au-Matelot

J. E. ROCHETTE

Des Soumissions achetées seront reçues à la résidence épiscopale de Charlottetown, I. P. E., d'ici au samedi le 14e jour de mars 1896, pour la construction de la nouvelle cathédrale catholique de cette ville, suivant les plans et devis qui peuvent être vus à la résidence épiscopale ou au bureau de M. F. X. Berlinguet, architecte, 209 rue St-Jean, Québec.

Des garanties satisfaisantes seront requises pour l'exécution parfaite du contrat.

Les soumissions devront être accompagnées d'un chèque certifié de 5% du montant de la dite soumission. Le chèque sera remis dans le cas où la dite soumission ne serait pas acceptée.

Dans le cas où la dite soumission serait acceptée, si le soumissionnaire refuse de signer le contrat ou de donner les garanties exigées, son chèque sera confisqué, forfait, etc., etc.

Les soumissions devront être adressées comme suit: "Soumission pour la nouvelle cathédrale catholique romaine de Charlottetown, I. P. E."

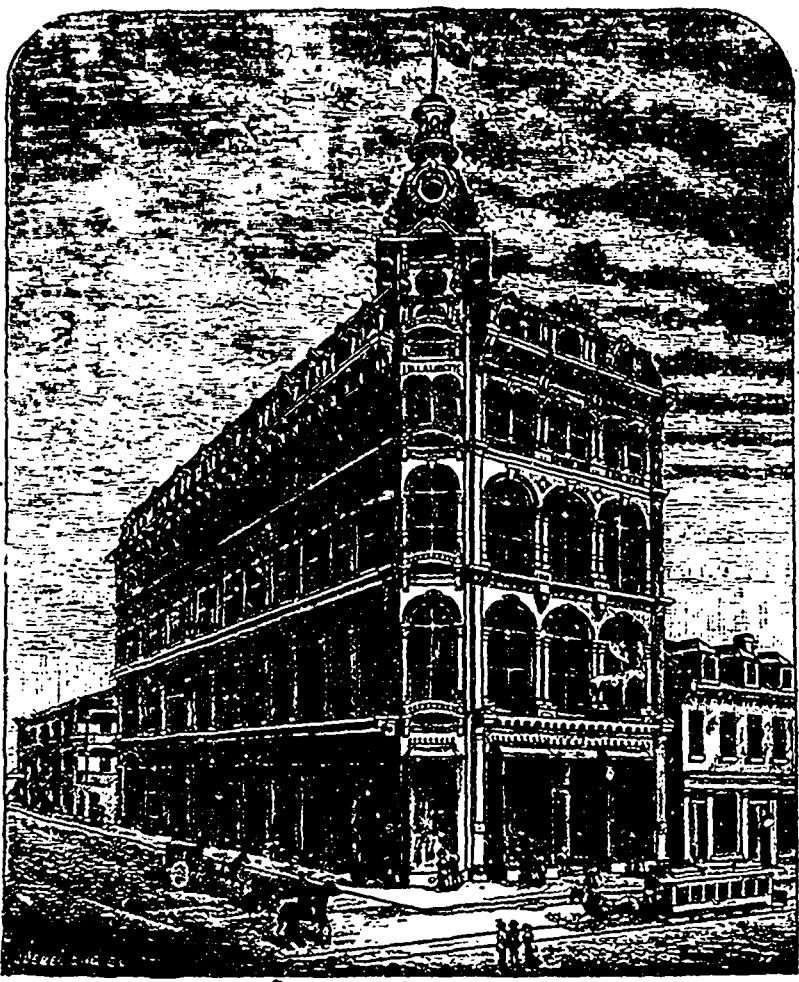
Le comité ne s'engage pas à accepter la plus basse ni aucune des soumissions.

Par ordre du comité.

STEPHEN T. WHITTY,

Résidence épiscopale
Charlottetown, I. P. E.
3 fév. 1896.

Secrétaire.



J. B. Laiberte MARCHAND DE FOURRURES QUÉBEC.

PARADIS & JOBIN

COMPTABLES et LIQUIDATEURS

S'occupent D'audition et de revision de livres. Collection de dettes.

Serviront d'arbitres dans les causes de compromis entre débiteurs et créanciers.

Liquidation d'affaires de faillites.

Agents pour la "NORTH AMERICA" compagnie d'assurance contre le feu.

Bureau: 44 Rue Dalhousie

Bâtisse de la Compagnie du Richelieu. Téléphone 187.

J. H. E. PLAMONDON & Cie

Marchands Généraux SPÉCIALITÉ DE Coffres de sûreté (safes) neufs et vieux, et réparations Vitrines (show cases) de toute sorte, Poêles, Ranges en acier pour Maisons privées et pour hôtels. Une visite est sollicitée.

(MAISON DE CONFIANCE) fondée en 1875 E. ROUMILHAC IMPORTATEUR 57 rue St-Jean, Québec

VINS DE BORDEAUX ET DE BOURGOGNE, CONSERVES ALIMENTAIRES, DENRÉES COLONIALES.

Seul représentant à Québec des maisons Guillaume Malifaud, St-Même Cognac, Eaux-de-vie fines de Cognac, A. Bosc & Cie, Bordeaux, Huile d'olive doublement clarifiée.

FELIX GOURDEAU & Frere Tanneurs et Corroyeurs Manufacturiers de Cuirs de toutes sortes Cuir de couleur, Dongola glacé et mat, Buff, Pebble, Marsouin, Etc Exportateurs de Cuirs domestiques Importateurs de Cuirs étrangers 430 RUE ST-VALLIER, QUEBEC.

Meilleure qualité COUTE TOUJOURS LE MEILLEUR MARCHÉ

Les REGISTRES ou LIVRES DE MINUTES dans lesquels on inscrit des documents importants, ainsi que les GRANDS LIVRES ou LEDGER, auxquels il faut référer si souvent, ne devraient toujours être fabriqués qu'avec du papier de première qualité.

Ces papiers de qualité supérieure, comme le "SUPERFINE LINEN RECORD," le "CANADIAN LINEN LEDGER," le "STANDARD" ou le "EARNSCLIFFE" sont des papiers soigneusement fabriqués avec des chiffons de toute première qualité et ne peuvent manquer de donner la plus entière satisfaction. Il est certain qu'une fois que vous en aurez fait usage vous leur donnerez toujours la préférence.

Ces papiers ont obtenu la plus haute récompense à l'Exposition universelle de Chicago. Ils sont fabriqués par la COMPAGNIE DE PAPIER ROLLAND, et vous pouvez vous les procurer chez tous les principaux libraires ou marchands de papier du Canada.

J.-B. ROLLAND & Fils, Rue St-Paul, Québec.



La célèbre marque de vinaigre EUREKA est la plus pure et celle qui est fabriquée avec le plus grand soin. Ce vinaigre est fait avec de l'eau de pluie claire, bouillie, puis parfaitement distillée à travers des lits de charbon de bois avant de passer au mélange. Dans la fabrication du célèbre vinaigre EUREKA, on n'emploie que des alcools purs du Canada et des vins canadiens. Ce vinaigre, s'il gèle, donne en fondant ensuite un article supérieurement aromatisé qui a retenu sa force. C'est une expérience à laquelle ne résistent pas les vinaigres ordinaires composés d'acides. ALF. ROBITAILLE } Manufacturier de VINAIGRE ET MARINADES } Québec. Demandez échantillons et liste de prix.

S S H B P B Pe Bu Pe Lu Ch Ve Ch Ch A All Anls Barh Blau Briq Brul Boucl Bross Bien Cable Cable. Cire d' Canada Benson Epingle Essence Ext bois Eau Jave Fiches Gomme ai Gingembr Grasse lit "à ro "L " F Grain de l " cana chan Rapé canar Le

PRIX COURANTS EN GROS.-JEUDI 27 FEVRIER 1896

Chausures	Prix en gros		
	Hommes.	Garçons	Enfants
Brogans.....	\$0 85 à 1 00	\$0 75 à 0 90	\$0 65 à 0 70
Cobourgs.....	1 10 1 25	1 00 1 15	0 70 0 75
Split Balmorals.....	0 85 1 10	0 80 1 05	0 70 0 75
Kip.....	1 15 1 40	0 90 1 15	0 80 0 95
Buff.....	1 20 1 90	1 00 1 40	0 90 0 00
Veau.....	1 05 3 85	0 00 0 00	0 00 0 00
Buff Congress.....	1 25 1 70	0 00 0 00	0 00 0 00
Veau.....	2 10 3 40	0 00 0 00	0 00 0 00
Split boots.....	1 80 2 50	1 25 1 60	0 00 0 00
Kip.....	1 50 2 90	1 60 1 90	1 25 1 50
Veau.....	2 75 3 90	0 00 0 00	0 00 0 00
Bottes en feutre. Ken.....	1 50 2 00	0 00 0 00	0 00 0 00
Wigwams.....	1 70 2 50	0 00 0 00	0 00 0 00
	0 75 0 90	0 00 0 00	0 00 0 00

A CHEVILLE	Prix en gros		
	Femmes	Filles	Enfants.
Split Batts.....	\$0 80 à 1 00	\$0 70 à 0 90	\$0 40 à 0 50
Split Balmorale.....	0 70 95	0 60 0 85	0 50 0 60
Kip.....	1 10 1 20	1 10 1 00	0 65 0 70
Buff.....	0 90 1 25	0 80 1 00	0 60 0 70
Pebble.....	1 00 1 25	0 9 1 00	0 50 0 60
Buff Bals, clous en cuivre.....	0 90 1 15	0 90 1 00	0 00 0 05

A COUTURE	Prix en gros		
	Femmes	Filles	Enfants.
Pebbles Boutonnées.....	1 10 1 30	0 95 1 05	0 60 0 80
Buff lustré.....	1 10 1 20	0 95 1 05	0 70 0 80
Pebble.....	1 10 1 50	0 80 1 00	0 65 0 80
Lustré.....	1 25 1 50	0 80 1 10	0 70 0 85
Chèvre.....	1 50 1 90	1 20 1 40	0 90 1 15
Veau poli.....	1 30 1 60	1 10 1 30	0 85 1 00
Chevreau français.....	1 80 3 50	1 90 2 50	1 40 1 70
Chevreau canadien.....	1 40 1 75	1 20	1 00

Articles d'assortiment general

	Prix en gros
Allumettes.....	\$2 65 0 00
" " "Steamship".....	2 75 0 00
" " "Railroad".....	2 20 2 30
" " "Dom'n case".....	0 00 2 50
" " "Dom'n X".....	0 00 2 50
" " "Phœnix".....	0 00 2 75
" " "Eddy's Telep.".....	3 50 0 00
" " "Telep.".....	3 70 0 00
" " "Parloir".....	3 00 0 00
Anis.....	0 08 0 10
Barley Pot, qt.....	3 90 4 50
" " Penrl, qt.....	7 00 7 50
Blanc Céruce, 100 lbs.....	0 45 0 05
Briques à couteaux, doz.....	0 30 0 35
Bruil. de lampes No 1.....	0 90 0 00
" " No 2.....	0 00 0 80
" " No 3.....	0 00 0 70
Bouchons comm., gros.....	0 16 0 20
" " le qté, 8 et 9.....	0 35 0 45
Brosses 45, 60, 90, 1.25, 1.40.....	0 00 2 00
Bleu Parisien.....	0 11 0 12
Cable coton ¼ pcc., lb.....	0 13 0 00
Cable Sisal.....	0 07 0 08
Cable Jute.....	0 08 0 08½
Cire d'ab. vierge lère qté.....	0 37
" " 2o.....	0 33
" " paraffine.....	0 08 0 10
Comitures Crosse &.....	
Blackwell.....	2 40 2 50
Camomille lb.....	0 25 0 30
Cloisronds.....	0 10 0 00
Cauelle lb.....	0 10 0 00
Empois Wte Laundry lb.....	0 00 0 04½
" " Lily white Gloss.....	0 07 0 00
Canada Corn Starch.....	0 00 0 06½
Benson.....	0 07½ 0 00
Epoussettes, doz.....	0 60 2 25
Epingles bois, par 5 grs.....	0 55 0 30
Essences 55, 1.00, 1.50, doz.....	1 50 1 75
Essence café, \$2.35, doz.....	0 00 0 75
Ext bois Campénc assat.....	0 15 0 15½
" " ½ lb.....	0 13 0 13½
" " lb.....	0 12 0 12½
Eau Javelle pour lavage, doz.....	75cts
Ficelles 3 fils, 50 pds.....	0 40 0 00
" " 40.....	0 50 0 00
" " 48.....	0 60 0 00
" " 60.....	0 75 0 00
" " 72.....	0 90 0 00
" " 100.....	1 25 0 00
" " 6 fils 40 pds.....	0 90 0 00
" " 48.....	1 20 0 00
" " 60.....	1 40 0 00
" " 72.....	1 60 0 00
" " 100.....	2 10 0 00
Gomme arabique.....lb.	0 25 0 45
Gingembre.....	0 15 0 18
Graisse tins.....	3 lbs. 0 00 0 07½
" " 5 lbs.....	0 00 0 07½
" " 10 lbs.....	0 00 0 07½
" " à roues imp 3 doz.....	0 50 0 55
" " Diamond.....doz.	0 00 0 75
" " Fraser.....doz.	0 00 0 00
Graine de lin.....lb.	0 37 0 00
" " moulu.....lb.	0 00 0 04
" " canari.....lb.	0 03 0 04½
" " chanvro.....lb.	0 03 0 04½
" " Kapé.....lb.	0 06 0 07
canari paq.....lb.	0 06 0 07

	Prix en gros
Huile castor en boites lb.....	0 07 0 08
" " 1 oz.....	0 00 0 30
" " 2 oz.....	0 00 0 45
Huile castor 4 oz.....	0 00 0 65
" " ½ pts.....	0 00 0 90
" " pts.....	0 00 1 25
" " qrts.....	0 00 2 25
Houblon assorti.....	0 12 0 15
Huile oliv Bartn & G qts.....	0 00 0 50
" " pints.....	0 00 0 50
" " Possel.....qrts.	0 00 2 75
" " pint.....	0 00 3 50
Huile d'olive A. Bosc & Cie:	
Caisse de 12 litres.....	9 00
" " 24½.....	9 50
" " 48½.....	10 00
Unlo Cton salad oil, gall.....	0 70 0 90
Indigo Madras.....	0 65 0 80
Lessive commune..... doz.	0 30 0 85
Laveuses.....	1 20 2 25
Mine Royal Dome.....gros.	1 60 1 65
Poll Rising Sun grde. doz.....	0 00 0 70
" " petite.....doz.	0 00 0 40
" " ptit Royal Paste gr.....	0 00 0 00
" " grand.....	7 00 0 00
Marinades Morton.....doz.	2 30 2 70
" " Cross & Blackw.....doz.	0 30 0 35
Moutarde Kems et C.....lb.	0 00 0 44
" " ½ lb.....	0 00 0 33
" " lb.....	0 37 0 00
" " tins.....	4 lbs. 0 00 0 80
Morue désossée.....lb.	0 06 0 06½
Méchs à l'imp No 1, 2, 3, spq.....	15 20c
Muscades blanches.....lbs.	0 65 0 70
" " non blanches.....lbs.	0 80 0 90
Noix, pistaches rôties.....lb.	0 07 0 08
" " pccans.....lb.	0 08 0 15
" " chataignes.....lb.	0 08 0 09
Prineaux.....lb.	0 45 0 05½
Chandelle Paraffine.....lb.	0 00 0 11½
Pipes.....en boites.....	0 60 0 90
Pois fends. qrt. de 190 lbs.....	3 70 0 00
" " tins petits imprtés.....	0 09 0 13
" " tins fins.....	0 12 0 14
" " tins extra fins.....	0 15 0 19
" " Canada, doz.....	0 90 1 10
Résine G.....par 250 lb.....	0 00 2 50
Riz J.....	3 80 4 00
Riz B.....sacs 250 lbs.....	3 30 3 50
" " English style.....	0 60 3 55
" " Pearl Sagou.....	0 03 0 05½
Riz Patna.....lb.	0 45 0 05
Sagou.....lb.	0 05 0 00
Seaux 2 cercles.....doz.	1 50 0 00
" " 3.....	1 65 0 00
Sel fin, quart.....	3 lbs.....2 75 3 00
" " 5 lbs.....	2 75 2 80
" " 7 lbs.....	2 35 2 60
Sel gros livré.....	0 00 0 50
Svns bite 1.30 à 1.70.....	2 20 40 3 50
Sav de Marseille.....	0 08 0 10
Soda à laver.....par 100 lbs.....	0 70 0 00
" " à pâte.....par 112 lbs.....	2 40 2 50
Soufre poudre.....lb.	0 03 0 04
" " bâtons.....lb.	0 03 0 04
Taploca pdré.....lb.	0 04 0 05
Taploca Flako.....lb.	0 45 0 05½
Tabac rose.....	0 82 0 84
Vinaigres cruches, franç.....	1 90 2 00
Vinaigre " Canada.....	1 35 1 50
" " Bordeaux.....gal.	0 65 0 70
" " Malt.....gal.	0 50 0 55

	Prix en gros
Vernis à harness.....gal.	0 00 1 80
" " par doz.....	10 1 20
" " à tuyaux.....gal.	0 00 0 90
" " par doz.....	0 80 0 90

Produits de la
BRASSERIE DE BEAUFORT
Ale & Porter Lager

Double baril 50 gal.....	\$16 00
baril 25.....	8 00 7 00
¾.....	4 00 3 50
½.....	2 25 2 00
¼.....	1 15 1 00
En bouteille, par doz.....	0 90 0 60

Balais J. B. BEDARD & Frères.

	Prix en gros
Shaker 1c. manche teint.....	\$1 00
No 0 2c.....	1 20
" " 1 2c.....	1 35
" " 1 3c.....	1 50
" " 2 3c.....	1 75
" " 2 4c.....	Verni 2.00
" " 3 3c.....	2.00
" " 4 4c.....	2.25
" " 5 4c.....	Fantaisie 2.50
" " 6 4c.....	2.75
" " 7 4c.....	3.00
Dominion 4c.....	3.50

Conserves

Homards..... par doz.	1 75 1 90
Maquereau..... doz.	1 00 1 00
Eperlan, par doz.....	0 00 0 55
Saumon, par doz.....	1 25 1 75
Clams, 1-lb fins par doz.....	1 40 1 50
Huitres.....	1 35 1 50
do 2.....	2 60 0 00
Tomates.....	0 95 1 00
Pêches, 2 lbs.....	2 00 2 40
" " 3.....	2 80 3 25
Poires, 2 lbs tins, doz.....	1 75 1 90
" " 3.....	2 50 2 80
Fraises.....	1 75 2 00
Pommes, tins gal.....	3 50 0 00
" " 3 lbs.....	0 00 1 00
Blé-d'Inde, 2 lbs.....	0 95 1 15
Ananas.....	2 25 3 00
Banets, 2 lb.....	0 70 0 80
Bluets 3 lb.....	0 85 0 90
Pois canad., 2 lb tins.....	0 95 1 25
Bœuf, 1 lb rois.....	1 65 0 00
" " 2 lbs.....	2 50 0 00
" " 14 lbs.....	19 00 0 00
Langues de bœuf 1 lb dz.....	4 00 0 00
" " 2 lbs.....	7 25 0 00
Bœuf salé, 1 lb.....	1 65 1 80
" " 2 lb.....	2 80 4 00
" " 4 lb.....	5 25 5 35
" " 6 lb.....	8 75 9 00
" " 14 lb.....	18 75 10 00
Pêches en saux.....	0 75 0 90

Couteurs

Blanc de plb p keg 25 lbs.....	15 1 30
" " No 1 100.....	4 50 5 75
" " No 2.....	4 25 4 50
" " sec p 100 lbs.....	5 00 5 50
Litharge et minium.....	4 00 4 50
Rouge de Venise.....	1 50 1 75
Ocre jaune.....	1 25 2 00
Blanc Céruce.....	0 50 0 55
Terre de pipe.....	0 00 0 00
Mastic.....	2 00 2 50
Vert de Paris.....	0 16 0 19

Cuirs

Cuir à sem. 1 B.A p lb.....	0 23 0 25
Cuir à sem. 2 B.A p lb.....	0 21 0 23
Slaughter.....	p lb. 0 24 0 25
Haruais.....	p lb. 0 23 0 25
Vache cirée mince p lb.....	0 30 0 32
Vache cirée forte p lb.....	0 34 0 35
Vache sur le grain p lb.....	0 34 0 35
Vache grain écoss. p lb.....	0 36 0 42
Taure française p lb.....	0 90 1 00
Taure anglaise p lb.....	0 80 0 90
Taure canadienne p lb.....	0 55 0 65
Veau canadien p lb.....	0 65 0 80
Veau français p lb.....	1 15 1 35
Vache fendue moy p lb.....	0 24 0 26
Vache fendue fort p lb.....	0 14 0 15
Vache fendue pte p lb.....	0 14 0 15
Carton cuir can.....	p lb. 0 00 0 10
Cuir verni grainé p pd.....	0 15 0 18
Cuir verni uni p pd.....	0 18 0 22
Buff cow p pd.....	0 12 0 14
Pebble cow p pd.....	0 11 0 13
Cuir grainé.....	p pd. 0 16 0 18
Chevreau glacé.....	0 10 0 11
Mouton mince, par lb.....	0 35 0 40
Mouton épais, par lb.....	0 35 0
Brush kid.....	0 11 0 13
Russet pesant.....	0 40 0 50
" " No 2.....	0 20 0 30
" " à sellerie.....	doz 10 00 11 00
Imit, veau fr.....	0 00 0 85
English Oak.....	0 00 0 00
Rough le No.....	0 5½ 0 57
Dongola extra.....	0 35 0 35
" " No 1.....	0 23 0 25
" " ordinaire.....	0 20 0 19

Dragues et produits chimiques

Acide Tartrique.....	0 35
Acide Carb. Cryst. Md.....	0 32 1 2
Acide Oxal.....	0 10 1 2
Acide sulfur. Carboy.....	0 33 0 05
Acide nitrique.....	0 30 10
Acide hydrochlor ".....	0 30 0 05
Acide acétique glac.....	0 00 0 35
Alcôls du Cap.....	0 14 0 15
Antipyrine, oz.....	1 05 1 10
Anthimoine noir.....	0 10 0 12
Ammon. carb.....	0 13 0 14
" " keg.....	0 00 0 13
Benzine.....gall.	0 30 0 40
Bismuth subn.....lb.	1 90 2 00
Bismuth subn. fr.....lb.	0 00 3 25
Borax crist.....	0 08 0 09
Borax poudre.....	0 09 0 10
Blecarb. potasse.....	0 14 0 15
Blecarb. soude.....keg.	2 50 2 75
Camphre Howard 1 oz.....	0 85 0 91
Camphre allem. 4 oz.....	0 80 0 85
Crème de tartre angl.....	0 30 0 35
Conperose.....baril.	0 00 0 01
Chlorate de potasse.....	0 10 0 18
Chlor. chaux paq. ¼ lb.....	0 00 0 09
" " keg.....	0 00 0 05
Cire blanche.....	0 40 0 50
" " paraffin.....	0 18 0 20
Cire jaune.....	0 46 0 45
Créosote de Hêtr.....lb.	2 35 2 45
" " caol.....	0 80 0 90
Citr. de fer et qu. oz.....	0 20 0 30
" " stryeh. oz.....	0 15 0 18
Glycérine 1250.....	0 20 0 22
" " S.G. 1260 Can.....	0 22 0 25
Gomme arabique com.....	0 25 0 28
" " bl.....	0 45 0 50
" " catechu.....	0 12 0 18
" " shellac orange.....</	

PRIX COURANTS EN GROS.—JEUDI, 27 FEVRIER 1890

Table of market prices for various goods including coffee, sugar, and flour. Columns include item names and prices in gros.

Table of market prices for various goods including oil, provisions, and fish. Columns include item names and prices in gros.

Table of market prices for various goods including lumber, iron, and steel. Columns include item names and prices in gros.

Table of market prices for various goods including iron, steel, and machinery. Columns include item names and prices in gros.

Vertical text on the right margin containing various abbreviations and notes, possibly related to the market or publication details.

La Compagnie de **Brasserie de Beauport** Téléphone 706. **Geo. BROUSSEAU**

Remercie cordialement le public de son chaleureux accueil.
L'inauguration des BIÈRES DE
BEAUPORT pendant le Carnaval a été une

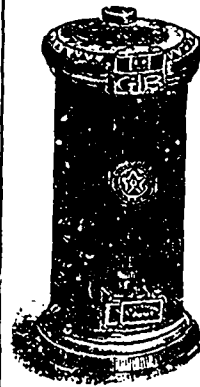
OVATION

Leur réputation est faite

Pourquoi

Notre Lager et notre Bière double
... sont SI RECHERCHÉS

Matières premières de choix
Eau incomparable (Certificat de l'Académie
de Brasserie de Chicago).
Outillage du dernier moderne
Filtrage parfait.



Ferblantier

Plombier

et

Couvreur

79-83 RUE SAINT-PAUL, B-V.,
QUEBEC.

Manufacture et réparation de balances

Seul Manufacturier du Célèbre
Poêle "L'ÉTOILE"

Estampes faites sur cuivre une
Spécialité.

✦ Pour les prix du gros, voir aux cotes générales ✦

Ordres reçus à la Brasserie de Beauport tél. 2362,
ou au Dépôt rue St-Joseph, tél. 2369.

E. N. Rousseau
Gérant.

JOSEPH COTE MARCHAND DE TABACS
GROS ET DETAIL
355 Rue St-Paul.

Tabacs coupés :

Le THÉO (à fumer et à chiquer, en paquets de 1/10 lb) Bte. de 5 lbs
Le ROUGE (à fumer) " " " 1/10 " 10% escomp-
Le QUESNEL " " " 1/8 " te par 100lbs

Tabacs pressés :

A FUMER—12 lbs au caddy, 5 plugs à la livre
CHIQUER—10 " " " 12 " "
HONEY DEW, tablettes de 1 lb. rayées en 6. (5 lbs. par boîte)
CIGARES PUR HAVANE—"ST-LOUIS"—"7-20-4"—"DOCTEUR"
TABACS EN FEUILLE—QUESNEL—PETIT HAVANE—ROUGE

En outre, toujours en stock la plus grande variété à Québec en tabacs étrangers,
Cigares et Cigarettes, Pipes, Etc.

Nouveautés pour cadeaux (Pipes turques, Pipes bois montées en or, Pipes d'écume, Etuis à cigares,
de Noël et du jour de l'an Cigares importés des plus hautes marques, Cannes montées en argent, Etc.

Etabli en 1863.

LECLERO & LETELLIER
Épiceries et Provisions
EN GROS
104 et 106, Rue St-Paul
QUEBEC.

**VIDAL,
FILS
&
CIE**

**SPECIALITES:
ENGINS WESTINGHOUSE**

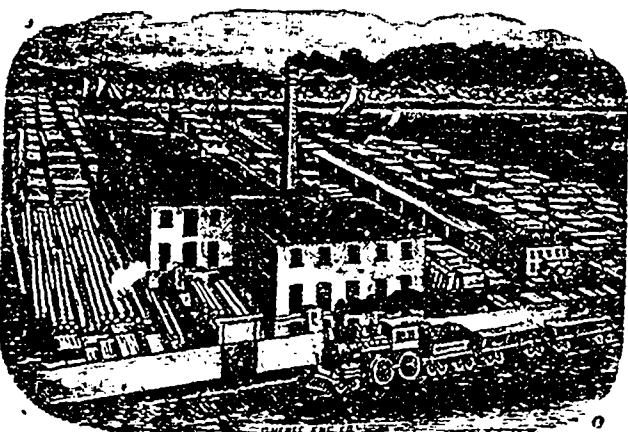
(Economie de moitié en vapeur sur les engins ordinaires)

CHAUDIÈRES KINGSLEY

Matériels complets de laiterie (La Centrifuge " RUSSE IMPE-
RIALE" garantie donner un rendement absolu de 3 onces par 100 lbs
de lait de plus que les autres)

Et machines de toutes sortes, tours à fer, tours à bois, planeurs etc.

OCCASIONS: Une CENTRIFUGE DeLAVAL,
Un engin de 25 forces
Et un nombre considérable de machines à bois et à fer de seconde
main.



Boite 205 **SIMON PETERS** Téléphone 2146

Entrepreneur

Propriétaire de Moulins à Scie, Embouvetage et Pré-
paration générale de tous les Bois.

AUSSI - Manufacture de Portes, Châssis, Jalousies, Ouvrages d'Escaliers, Toi-
nage, Dessouchage, Boîtes d'emballage de toute description, et Moulures une
spécialité.

Toujours en mains - Bois préparé de toute sorte Pin, Épicéa, Pruche, Bois blanc,
Merisier, Cerisier, Frêne, Chêne, Erable, Noyer noir et tendre, etc., etc. Les
de Charpente.

INTÉRIEURS DE MAISON fins en toute sorte de bois. Tout ouvrage garanti.
Estimation pour toutes sortes d'ouvrages fournis sur application.

Moulin et Bureau Rues Grant et Prince-Edouard,
St Roch, Québec

ALB. H. PETERS
Gérant