

**CIHM
Microfiche
Series
(Monographs)**

**ICMH
Collection de
microfiches
(monographies)**



Canadian Institute for Historical Microreproductions / Institut canadien de microreproductions historiques

© 1996

Technical and Bibliographic Notes / Notes technique et bibliographiques

The Institute has attempted to obtain the best original copy available for filming. Features of this copy which may be bibliographically unique, which may alter any of the images in the reproduction, or which may significantly change the usual method of filming are checked below.

- Coloured covers /
Couverture de couleur
- Covers damaged /
Couverture endommagée
- Covers restored and/or laminated /
Couverture restaurée et/ou pelliculée
- Cover title missing / Le titre de couverture manque
- Coloured maps / Cartes géographiques en couleur
- Coloured ink (i.e. other than blue or black) /
Encre de couleur (i.e. autre que bleue ou noire)
- Coloured plates and/or illustrations /
Planches et/ou illustrations en couleur
- Bound with other material /
Relié avec d'autres documents
- Only edition available /
Seule édition disponible
- Tight binding may cause shadows or distortion
along interior margin / La reliure serrée peut
causer de l'ombre ou de la distorsion le long de
la marge intérieure.
- Blank leaves added during restorations may appear
within the text. Whenever possible, these have
been omitted from filming / Il se peut que certaines
pages blanches ajoutées lors d'une restauration
apparaissent dans le texte, mais, lorsque cela était
possible, ces pages n'ont pas été filmées.
- Additional comments /
Commentaires supplémentaires:

L'Institut a microfilmé le meilleur exemplaire qu'il lui a été possible de se procurer. Les détails de cet exemplaire qui sont peut-être uniques du point de vue bibliographique, qui peuvent modifier une image reproduite, ou qui peuvent exiger une modifications dans la méthode normale de filmage sont indiqués ci-dessous.

- Coloured pages / Pages de couleur
- Pages damaged / Pages endommagées
- Pages restored and/or laminated /
Pages restaurées et/ou pelliculées
- Pages discoloured, stained or foxed /
Pages décolorées, tachetées ou piquées
- Pages detached / Pages détachées
- Showthrough / Transparence
- Quality of print varies /
Qualité inégale de l'impression
- Includes supplementary material /
Comprend du matériel supplémentaire
- Pages wholly or partially obscured by errata
slips, tissues, etc., have been refilmed to
ensure the best possible image / Les pages
totalement ou partiellement obscurcies par un
feuillet d'errata, une pelure, etc., ont été filmées
à nouveau de façon à obtenir la meilleure
image possible.
- Opposing pages with varying colouration or
discolourations are filmed twice to ensure the
best possible image / Les pages s'opposant
ayant des colorations variables ou des décolorations
sont filmées deux fois afin d'obtenir la
meilleure image possible.

This item is filmed at the reduction ratio checked below/
Ce document est filmé au taux de réduction indiqué ci-dessous.

	10X		14X		18X		22X		26X		30X
	12X		16X		20X		24X		28X		32X
							<input checked="" type="checkbox"/>				

The copy filmed here has been reproduced thanks to the generosity of:

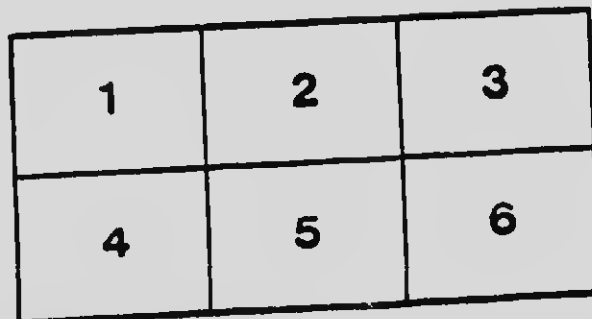
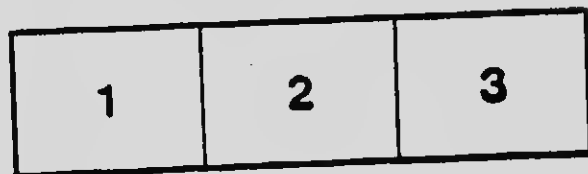
National Library of Canada

The images appearing here are the best quality possible considering the condition and legibility of the original copy and in keeping with the filming contract specifications.

Original copies in printed paper covers are filmed beginning with the front cover and ending on the last page with a printed or illustrated impression, or the back cover when appropriate. All other original copies are filmed beginning on the first page with a printed or illustrated impression, and ending on the last page with a printed or illustrated impression.

The last recorded frame on each microfiche shall contain the symbol \rightarrow (meaning "CONTINUED"), or the symbol ∇ (meaning "END"), whichever applies.

Maps, plates, charts, etc., may be filmed at different reduction ratios. Those too large to be entirely included in one exposure are filmed beginning in the upper left hand corner, left to right and top to bottom, as many frames as required. The following diagrams illustrate the method:



L'exemplaire filmé fut reproduit grâce à la générosité de:

Bibliothèque nationale du Canada

Les images suivantes ont été reproduites avec le plus grand soin, compte tenu de la condition et de la netteté de l'exemplaire filmé, et en conformité avec les conditions du contrat de filmage.

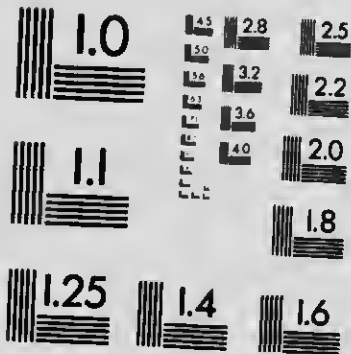
Les exemplaires originaux dont la couverture en papier est imprimée sont filmés en commençant par le premier plat et en terminant soit par la dernière page qui comporte une empreinte d'impression ou d'illustration, soit par le second plat, selon le cas. Tous les autres exemplaires originaux sont filmés en commençant par la première page qui comporte une empreinte d'impression ou d'illustration et en terminant par la dernière page qui comporte une telle empreinte.

Un des symboles suivants apparaîtra sur la dernière image de chaque microfiche, selon le cas: le symbole \rightarrow signifie "A SUIVRE", le symbole ∇ signifie "FIN".

Les cartes, planches, tableaux, etc., peuvent être filmés à des taux de réduction différents. Lorsque le document est trop grand pour être reproduit en un seul cliché, il est filmé à partir de l'angle supérieur gauche, de gauche à droite, et de haut en bas, en prenant le nombre d'images nécessaire. Les diagrammes suivants illustrent la méthode.

MICROCOPY RESOLUTION TEST CHART

(ANSI and ISO TEST CHART No. 2)



APPLIED IMAGE Inc

1653 East Main Street
Rochester, New York 14609 USA
(716) 482 - 0300 - Phone
(716) 288 - 5989 - Fax

UNIVERSITÉ LAVAL

PROGRAMME DU CONGRÈS

DE

L'ENSEIGNEMENT SECONDAIRE

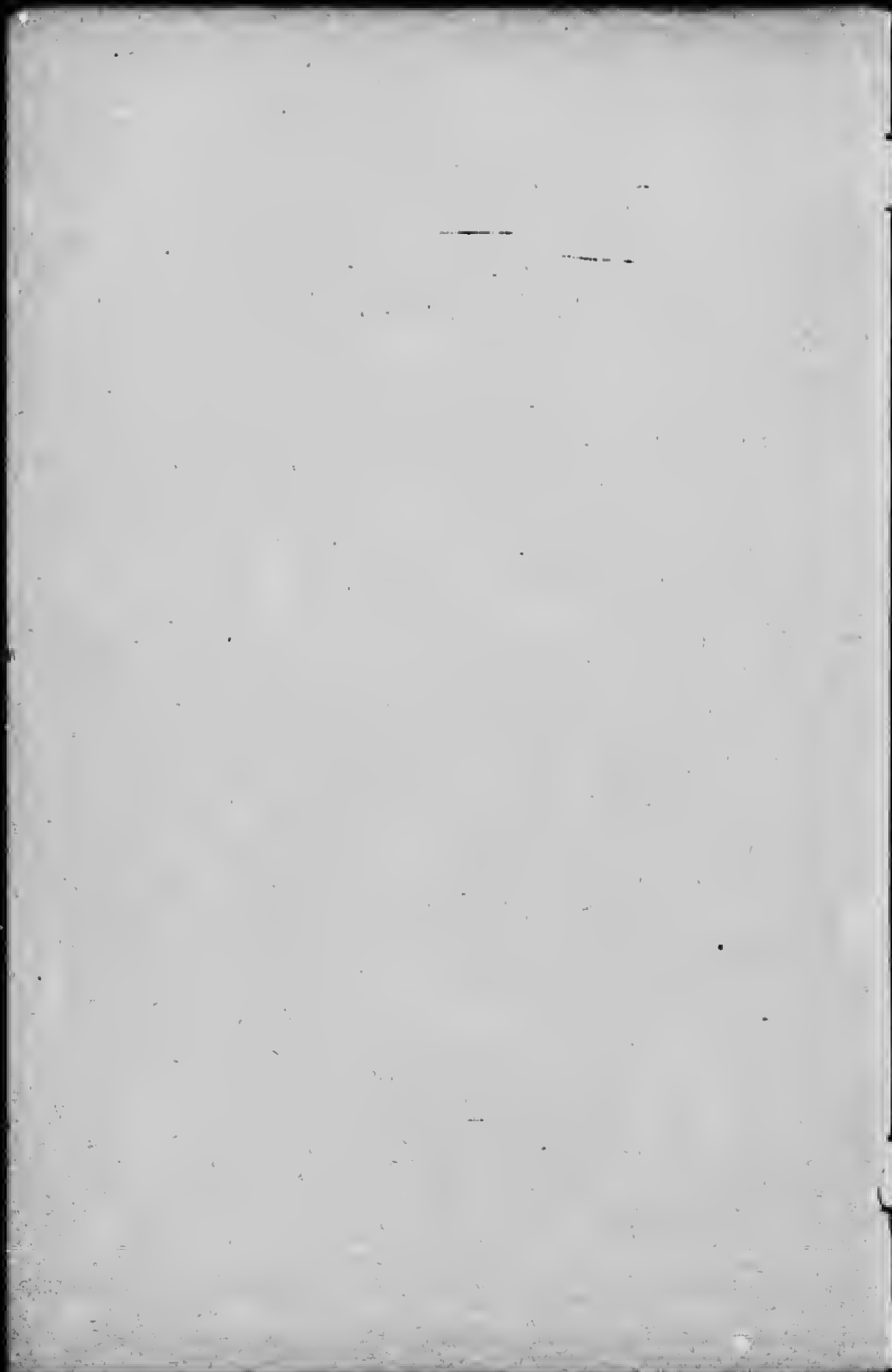
*Tenu au Séminaire de Québec
les 20-21 juin 1914.*

Publié par le Comité permanent des Congrès de
l'enseignement secondaire



QUÉBEC
IMP. L'ACTION SOCIALE LIMITÉE
103, rue Sainte-Anne, 103

1914



UNIVERSITÉ LAVAL

PROGRAMME DU CONGRÈS

DE

L'ENSEIGNEMENT SECONDAIRE

*Tenu au Séminaire de Québec
les 20-21 juin 1914.*

Publié par le Comité permanent des Congrès de
l'enseignement secondaire



QUÉBEC
IMP. L'ACTION SOCIALE LIMITÉE
103, rue Sainte-Anne, 103

1914

LC504
 .2
 Q3
 C66
 1114

HORAIRE

		8.00 — Messe basse. — Allocution.
		9.00 — Séance d'inauguration : organisation des Commissions
Premier jour	Avant-midi	9.30 — 1ère Séance des 1ère et 3ème Commissions.
		11.30 — Temps libre.
		12.00 — Dîner.
	Après-midi	3.00 — 2ème Séance des 1ère et 3ème Commissions.
		6.00 — Bénédiction du T. S. Sacrement.
		6.30 — Souper.
		8.00 — Séance semi-publique (ouverte au clergé).
		9.00 — Messe basse pour les éducateurs défunts.
Deuxième jour	Avant-midi	9.00 — 1ère Séance des 2ème et 4ème Commissions.
		11.00 — Temps libre.
		12.00 — Dîner.
		2.30 — 2ème Séance des 2ème et 4ème Commissions.
	Après-midi	3.30 — Temps libre.
		4.00 — Séance générale : comptes rendus des secrétaires des Commissions.
		6.00 — Bénédiction du T. S. Sacrement.
		6.30 — Souper.
		8.00 — Séance publique de clôture (Salle des Promotions de l'Université).

PROGRAMME DES SÉANCES

Président général : Mgr A. GOSSELIN, recteur de l'Université.

Secrétaire général : M. l'abbé Cyrille GAIGNON (Québec).

COMMISSIONS

(Questions pédagogiques d'ordre pratique)

Première Commission : La formation religieuse par l'enseignement :

Président d'honneur : S. G. Mgr EMARD, évêque de Valleyfield ;

Président : M. le chanoine PHILIPPE SÉVAIN, Supérieur (Rimouski)

Secrétaire : M. l'abbé ALPHONSE PIETTE (Lalonde).

1er Exposé : Enseignement direct par le cours de religion. — Étant donné que l'on constate quelquefois chez les élèves, après leur sortie du collège, une insuffisante formation religieuse, par quels moyens pourrait-on éviter à cet état de choses (manuels, méthode, temps consacré, suggestions à établir, esprit d'apostolat) ? (1)

Rapporteur : M. l'abbé JOSEPH HALLÉ (Lévis).

2ème Exposé : Enseignement indirect par les matières classiques. — Vu que les matières classiques doivent contribuer à la formation religieuse des élèves, montrer, par des exemples précis, comment on peut faire servir à cette fin l'enseignement de la philosophie, des sciences, de l'histoire, de la littérature, des auteurs anciens et modernes.

Rapporteur : M. l'abbé GEORGES COURCHESNE (Nicolet).

(1) Les rédacteurs des exposés voudront bien considérer ce canevas comme de simples indications, non comme des limites étroites. Les exposés serviront de thème à la discussion. La lecture de chacun ne devra pas dépasser vingt minutes. Les rapporteurs sont priés d'en rédiger un résumé.

Deuxième Commission : L'enseignement littéraire dans nos classes.

Président d'honneur : S. G. Monseigneur ROY, auxiliaire de Québec ;

Président : M. l'abbé LUNGER DEMAIS, Supérieur (Ste-Anne) ;

Secrétaire : M. l'abbé LIONEL LEMIEUX (Chicoutimi).

1er Exposé : Explication des auteurs. — Cette explication étant plus efficace que tout autre enseignement littéraire pour former le goût, pour aiguïser le sens critique et pour développer l'esprit (la comparer avec l'étude des préceptes et de l'histoire littéraires), ne convient-il pas de l'introduire dans les classes où elle n'est pas pratiquée d'une manière suffisante (objet : auteurs grecs, latins, français, anglais ; méthode à suivre, bibliographie, auteurs à expliquer et à inscrire au programme, sanction par l'examen universitaire ou au moins collégial) ?

Rapporteur : M. l'abbé F.-ZOEL DECELLES, Supérieur (St-Hyacinthe).

2ème Exposé : Composition française. — L'exercice de la composition française complète l'explication des auteurs : il oblige l'élève à se rendre mieux compte des textes, il l'habitue à exercer son sens critique et à manier les idées. Il constitue ainsi à la fois un contrôle et la meilleure méthode de développement personnel. Comment donc l'organiser dans nos cours (adaptations à toutes les classes, fréquence, correction, compte rendu) ?

Rapporteur : M. l'abbé LIONEL GROULX (Valleyfield).

Troisième Commission : L'enseignement scientifique.

Président d'honneur : S. G. Mgr BRUNET, évêque de Mont-Laurier ;

Président : R. P. JOSEPH MORIN, C. S. V., Supérieur (Joliette) ;

Secrétaire : M. l'abbé ARMAND CHAUSSÉ (Saint-Jean).

Exposé unique : Enseignement des mathématiques. — Celui que l'on donne dans les collèges canadiens équivaut-il à celui que reçoivent ailleurs, en France et en Angleterre surtout, les élèves de l'enseignement secondaire (comparaison des programmes) ? Comment l'améliorer ? En le rendant plus commercial et en poussant davantage l'étude de certaines parties (algèbre, trigonométrie, géométrie) de façon que notre programme rejoigne celui des Écoles spéciales.

Rapporteur : M. l'abbé ALEXANDRE MALTAIS (Sherbrooke).

Quatrième Commission : Esprit de travail et discipline.

Président d'honneur : S. G. Mgr BRUNAUPT, évêque de Nicolet ;

Président : Rév. Père D. RICHARD, C. S. V., Supérieur (Rigaud) ;

Secrétaire : M. l'abbé JOSEPH GÉLINAS (Trois-Rivières).

1er Exposé : Moyens généraux d'émulation. — On se plaint de l'apathie des élèves. Comment y remédier (récompenses, proclamations, tableaux d'honneur, lecture des notes, correction des devoirs, travaux supplémentaires pour les mieux doués, permissions de lire, sorties, promesses extraordinaires, concours intra et inter-collégiaux) ?

Rapporteur : M. l'abbé FRANÇOIS PELLETIER (Québec).

2ème Exposé : Moyen particulier. — Comment organiser les académies ou sociétés littéraires pour qu'elles servent à stimuler le travail (qui admettre ? à quelles conditions ? à quels travaux appliquer les membres ? comment en faire davantage le complément des études classiques) ?

Rapporteur : M. l'abbé ÉMILE DUBOIS (Ste-Thérèse).

SÉANCES PUBLIQUES

SÉANCE SEMI-PUBLIQUE

1° FORMATION DES PROFESSEURS (bourses d'études en Europe, École normale supérieure, Bulletin intercollégial, conférences pédagogiques, agrégation),

par M. l'abbé AVOUSTE MARCOUX, Supérieur (Lévis).

2° HISTORIQUE ET SITUATION FINANCIÈRE DE NOS MAISONS. — Fondations successives, but, ressources, concours des bourses et des volontés, résultats. — Si le progrès n'est pas paralysé par notre indigence ? — Opportunité d'augmenter le coût de l'enseignement et le salaire des professeurs. — Quel parti tirer des *Associations d'anciens élèves* ?

par le R. P. ELPHÈGE HÉBERT, C. S. C., Supérieur (Saint-Laurent).

3° FORMATION SOCIALE DES ÉLÈVES (à propos et moyens de faire servir l'enseignement classique à la préparation des devoirs futurs du citoyen, du professionnel, de l'homme politique : lecture spirituelle, leçons de morale, sociétés littéraires, cercles de l'A. C. J. C.)

par Mgr EUGÈNE LAPOINTE, Vice-Supérieur (Chicoutimi).

4° Allocution par le représentant de l'*Alliance des maisons d'éducation chrétienne* (France).

SÉANCE PUBLIQUE

1° EXAMEN DES REPROCHES ADRESSÉS A NOTRE ENSEIGNEMENT CLASSIQUE,

par M. l'abbé PIERRE SABOURIN, Supérieur (Valleyfield).

2° LE CLERGÉ ET L'ENSEIGNEMENT SECONDAIRE (convient-il que l'instruction classique soit et demeure confiée au clergé ?)

par l'Honorable CYRILLE DELAGE, Président de l'Assemblée législative, Membre du Conseil de l'Instruction publique.

3° Allocution par le représentant de l'*Alliance* (France).

4° Allocution par Mgr l'ARCHEVÊQUE de Québec.

5° Lecture des vœux du Congrès: M. l'abbé CYRILLE GAGNON, secrétaire général (Québec).

6° Allocution finale : Mgr AMÉDÉE GOSSELIN, président général, recteur de l'Université.

OBSERVATIONS

a) Le *Comité permanent* se charge d'acquitter les frais de pension et de logement de tous les professeurs congressistes. Ceux-ci devront, huit jours avant le Congrès, retenir leur chambre au Séminaire de Québec.

b) MM. les Rapporteurs sont priés de préparer un résumé, ou une courte analyse de leur travail. Ce résumé sera imprimé et distribué aux congressistes avant les séances. On vaudra bien faire parvenir ces résumés ou analyses au président du *Comité permanent*, M. l'abbé CAMILLE ROY, Québec, le 15 avril 1914.

c) Le comité de réception sera composé de prêtres du Séminaire de Québec.

d) Un compte rendu contenant tous les actes du Congrès, exposés, délibérations, études, vœux, sera préparé et mis en vente aussitôt que possible par le *Comité permanent*.

