

PER  
B-226

S

# BULLETIN DE LA FERME

ORGANE DES  
CULTIVATEURS  
DE PROGRÈS



FONDÉ  
EN  
1913

PARAIT TOUS LES JEUDIS

ORGANE OFFICIEL DE LA COOPÉRATIVE FÉDÉRÉE DE QUÉBEC

ADMINISTRATION: 111 COTE DE LA MONTAGNE,  
(Édifice Morin)  
QUÉBEC

ABONNEMENT: CANADA EXCEPTÉ CITÉ DE QUÉBEC  
CITÉ DE QUÉBEC ET PAYS ÉTRANGERS  
POUR LES SOCIÉTAIRES DE LA COOPÉRATIVE FÉDÉRÉE DE QUÉBEC

\$1.00

\$1.50

.75

VOLUME XIII, No 49

QUÉBEC

LE 10 DECEMBRE 1925

## Les engrais alimentaires vont manquer

Le marché des sous-produits de blé est très difficile car plusieurs minoteries ont fermé leurs portes devant le manque d'exportation de la farine.

Alors pas de fabrication, pas d'engrais alimentaires.

### Que les cultivateurs comprennent la situation !

S'ils ne veulent pas manquer d'engrais alimentaires durant l'hiver, nous les engageons fortement à placer leurs commandes dès maintenant et nous ferons l'impossible pour qu'elles soient livrées d'après l'assortiment demandé.

MALGRÉ CETTE RARETÉ, nous sommes en position d'offrir quelques wagons d'engrais et de farine aux prix suivants:

#### Engrais alimentaires :-

Son .....	\$29.00 la tonne
Gru rouge .....	31.00 " "
Gru blanc .....	39.00 " "

#### Farines :-

Crème de l'Ouest .....	\$4.40 le sac
Castle .....	4.15 " "
Winnipeg .....	4.00 " "

N. B. Nous nous efforcerons de faire la livraison A CES PRIX dans les trente jours.

A cause de la rareté, les minoteries exigent au moins une expédition de 75 sacs de farine à pain par wagon.

### Nos prix restent en-dessous du marché

Notre offre, pour les engrais alimentaires, équivaut à \$1.00 par tonne d'économie sur les prix du marché. Pour les farines, nous sommes à .25 sous par sac meilleur marché.

" Suivez notre conseil : "

" Commandez sans délai "

## Coopérative Fédérée de Québec

114, St-Paul Est, Montréal.

10

10

10

**Conseils pratiques**

**Pour vous, cultivateurs**

**Les chiens errants.**—Le chien est un animal intelligent, fort utile au cultivateur, mais il ne laisse pas parfois de causer des dommages fort appréciables.

On a pu voir, à une exposition d'agneaux tenue récemment à St-Stanislas, dans le comté de Champlain, un bon exemple des pertes que les chiens errants peuvent causer à l'industrie ovine. Les moutons de ce district avaient beaucoup souffert des chiens l'été dernier; quelque soixante d'entre eux avaient été tués et beaucoup d'autres blessés au point de perdre toute leur valeur. Un cultivateur, qui n'avait plus que quatre moutons, une brebis et trois agneaux, voyant que leur état était irrémédiablement compromis, les a amenés à l'exposition pour les vendre avec les autres, au prix qu'ils pourraient obtenir. Ces quatre bêtes avaient maigri à tel point qu'elles ne pesaient plus qu'environ cent cinquante livres au total. En fait, il n'y avait guère que la peau avec la laine qui la recouvrait qui avait quelque valeur marchande. D'autres troupeaux du voisinage avaient aussi beaucoup souffert et malheureusement la municipalité n'avait pas pourvu au paiement d'indemnités.

**Quelques soins à donner à vos porcs.** Ne croyez pas que les porcs aiment la saleté. Sachez que ces animaux ne se vautrent dans la boue que lorsqu'ils ne peuvent trouver ailleurs la fraîcheur à calmer leurs démangeaisons. D'autre part, ils supportent mal les grandes chaleurs.

Ce sont là autant de motifs pour lesquels ils recherchent l'ombre et aiment à se baigner.

Voilà pourquoi nous vous engageons à leur donner une cour ou une partie de verger plantée de quelques arbres et pourvue d'un petit réservoir d'eau propre. Leur utilité est incontestable.

Ne perdez pas de vue que les porcs, surtout les jeunes, n'aiment guère le dur et l'humidité. Donnez-leur une abondante litière. Elle leur est nécessaire, sinon ils ne tardent guère à contracter des déficiences ou vices de corps qui nuisent à leur développement.

Quant au choix des litières, il importe peu. Toutefois, les porcs ayant une peau très insensible, vous pouvez leur réserver les pailles rigides. Elles conviennent parfaitement. Enfin, vous aurez soin de renouveler souvent la litière. Certains la font régulièrement tous les deux jours.

**Un petit défaut de "Par Chez-Nous"**—Il est un petit défaut qui prédomine chez nous. C'est un petit défaut mais qui souvent devient grand, qui grandit vite encore qu'il ne soit pas exclusivement espagnol.

Si l'on voit quelques-uns de nos compatriotes qui progressent et qui se font remarquer d'une façon quelconque, vite l'on s'empresse d'exprimer des choses désagréables dans le but d'amoindrir le mérite personnel de ces compatriotes.

L'on cherche à se nuire les uns les autres au lieu de s'encourager. Si, au contraire, l'on prenait les mesures pour s'assurer une union plus étroite, plus de charité, plus de patriotisme, nous nous féliciterions des progrès de nos concitoyens.

Pourquoi s'en attrister? Pourquoi jalouser les voisins? Nous connaissons des gens qui ont pour unique préoccupation d'amoindrir les qualités des autres afin d'avoir plus de chances de relever leurs qualités personnelles et, souvent, assez problématiques.

On ne vaut vraiment pas grand-chose quand il faut se faire le porte-voix de son mérite et de son savoir.

Et, dans le même ordre d'idée, quand on sait bien mener ses affaires personnelles l'on n'a pas le temps de s'occuper de celles des autres. Tout ceux qui ont cette tendance à s'occuper des affaires de leurs concitoyens, non pas pour les apprécier mais pour chercher à en diminuer le mérite, feraient bien mieux de veiller à leurs propres affaires qui doivent être nécessairement négligées.—(Le Voyageur de Commerce).

**Engrais-Chimiques**

Superphosphate, Engrais complets, Muriate Potasse, Nitrate de Soude.

Agents demandés  
**ARTHUR LAVIGUEUR**  
Fabricant d'Engrais-Chimiques  
446, Amherst, MONTRÉAL.

**PANIER AUX LETTRES**

**La conservation des œufs**

Un de nos lecteurs nous demande: S'il est vrai que seuls les œufs, pondus en septembre et octobre, peuvent se conserver dans de bonnes conditions.

2. Si le traitement à l'eau de chaux est l'unique moyen de conserver les œufs.

**Réponse au 1o.**—De longues années de pratique nous autorisent à affirmer qu'on peut sans crainte mettre des œufs en conserve au mois d'avril ou de mai. Bien plus, certains commerçants, qui en conservent annuellement des quantités considérables, prétendent que les œufs, mis en pots au printemps, sont dans la suite plus propres à la consommation que les œufs pondus en automne.

Nous pouvons donc conclure hardiment que l'époque la plus favorable à la conservation des œufs est celle où ils se vendent le moins cher.

**Réponse au 2o.**—Oui, certes, il y a encore d'autres moyens de conservation que l'eau de chaux.

On peut par exemple enduire les œufs de vaseline, ou bien les conserver dans une solution de kalium ou de natrium. Une bonne ménagère donne sa préférence au moyen le moins coûteux.

Le pot ou fût, où les œufs seront mis en conserve, doit être nettoyé avec le plus grand soin; on fait bouillir environ douze litres d'eau et on la laisse refroidir. On y ajoute un litre de silicate de natrium ou de potassium, et on verse le tout dans le pot. On agite la solution d'une main énergique, afin d'obtenir un bon mélange.

Dans treize litres de ce liquide, on peut conserver environ une centaine d'œufs.

**Exposition d'agneaux dans la province de Québec**

La dernière des quatre-vingt-six expositions d'agneaux conduites cette année dans la province de Québec a été tenue à St-Stanislas, comté de Champlain, le 23 octobre. C'était la première exposition tenue dans ce district. La division fédérale de l'industrie animale, de concert avec le Ministère provincial de l'agriculture, avait fait les premiers pas dans l'amélioration des moutons en envoyant, il y a quelque quatre ans, un petit nombre de béliers de race pure. Les résultats de cette initiative étaient très visibles à l'exposition de cette année; on constatait une bonne amélioration dans un bon nombre des agneaux présentés. Quelques cinquante pour cent des agneaux, la plupart châtrés, avaient le poids et se trouvaient dans l'état voulu pour obtenir les prix maxima du marché. Il n'y avait pas plus de trois ou quatre sujets dont le poids était trop élevé; quant aux autres, ils pesaient trop peu et leur caractère était trop irrégulier, car ils venaient de petits troupeaux qui n'avaient pas encore reçu d'infusion de bon sang. Presque tous les cultivateurs gardent quelques moutons dans ce district, de même que dans bien d'autres parties de la province. Ils les exploitent principalement pour la laine, qui est préparée pour les besoins de la famille, mais on tue aussi, de temps à autre, un mouton ou un agneau pour la table et quelques-uns pour la vente. Le stock qui avait été rassemblé à cette exposition par M. C. E. Rioux, l'agronome de district, se composait d'une centaine de têtes fournies par plus de vingt fermes situées dans un rayon de quatre milles du village de Saint-Stanislas. Il n'y avait pas plus de trois ou quatre exposants qui pouvaient concourir dans la catégorie de dix agneaux et il n'y en avait que sept qui avaient suffisamment d'agneaux du bon type pour faire des groupes de cinq. Il y avait une concurrence assez vive dans la catégorie réservée aux béliers reproducteurs, dont six étaient représentés. C'étaient tous des béliers Oxfords, robustes, vigoureux, mais plutôt maigres. Lorsque les juges eurent terminé leur travail, tous les animaux, à l'exception de quelques béliers ou agnelles, ont été expédiés au marché de Montréal, pour y être vendus suivant leur qualité.

**Le "Bulletin de la Ferme"**

Rédaction et Administration  
111, Côte de la Montagne, (Edifice Morin)  
Revue publiée par le "Bulletin de la Ferme" Ltée.  
Imprimée par "Le Soleil Ltée."  
Téléphone, 2-4297. Case Postale 12.

**LA BANQUE PROVINCIALE DU CANADA**

Incorporée par Acte du Parlement en juillet 1900.

Capital autorisé..... \$ 5,000,000.00  
Capital payé et Réserve..... \$ 4,500,000.00  
Actif total (au 30 nov. 1924)..... \$40,646,000.00

La seule banque au Canada dont les argents confiés à son département d'Épargne sont contrôlés par un Comité de Censeurs, ces messieurs examinent mensuellement les placements faits en rapport avec tels dépôts. Conformément aux règlements approuvés par ses actionnaires lors de sa fondation, cette banque ne prête pas d'argent à ses directeurs.

Président du Conseil d'Administration  
**L'HONORABLE SIR HORMISDAS LAPORTE**  
Vice-président et Directeur-Général.  
**M. TANCREDE BIENVENU**

Président du Bureau des Commissaires-Censeurs  
**L'HONORABLE N. PERODEAU**

Lieutenant-Gouverneur de la Province de Québec.

350 Succursales et Sous-Agences dans les Provinces de Québec, d'Ontario du Nouveau-Brunswick et de l'Île du-Prince-Edouard.

**Les Propriétaires de Bétail en Bénéficiaire**

Toute l'expérience acquise au cours de 38 années dans un même commerce—tous les avantages d'un pouvoir d'achat mondial—toutes les facilités de fabrication moderne—tout cela se combine dans chaque achat de produits International que vous faites.

Tous les produits International sont préparés sous la direction de professionnels experts—vétérinaires, chimistes, etc., dont toutes les connaissances et la longue expérience dans la fabrication exclusive de préparations médicinales pour les animaux leur ont donné une connaissance complète des besoins du bétail.

Le plus grand soin est apporté à la préparation de nos produits, rien n'est laissé au hasard—chaque procédé est fait avec une précision scientifique. C'est grâce à cette minutie vraiment extraordinaire que les produits "International" donnent des résultats si satisfaisants et sont si favorablement connus d'un océan à l'autre.

Chaque année les ventes des préparations International augmentent comme résultat de la haute estime dans laquelle les agriculteurs canadiens les tiennent, parce que dans des milliers de fermes ces préparations sont en usage à cause de leur qualité, leur pureté, leur fiabilité—et, pardessus tout, le maximum de bons résultat et de satisfaction qu'ils assurent.

**INTERNATIONAL STOCK FOOD CO.**

LIMITED  
TORONTO CANADA



**Cultivateurs, songez à votre main-d'œuvre dès maintenant**

Comme il existe toujours une demande considérable par tout le pays, pour la main d'œuvre agricole, la Compagnie du Pacifique Canadien a décidé de continuer durant l'année 1926, l'embarquement des domestiques de ferme pour venir en aide aux Cultivateurs du Canada. Ce service sera même augmenté, puisqu'il comprendra désormais des servantes et des jeunes garçons.

LA COMPAGNIE est en relation avec un très grand nombre de bons domestiques de ferme de Grande-Bretagne, de Norvège, de Suède, du Danemark, de France, de Hollande, de Suisse, de Pologne, de Hongrie, de Roumanie, de Yougoslavie, de Tchéco-Slovaquie et d'Allemagne et grâce à son excellente organisation, est en mesure de remplir promptement toutes les demandes de main-d'œuvre faites par les cultivateurs canadiens.

Afin que cette main d'œuvre puisse arriver au Canada à temps pour les prochains travaux du printemps, les cultivateurs ayant besoin d'assistance devront faire leurs demandes de bonne heure; le plus tôt sera le mieux; car il est entendu que ceux qui auront demandé les premiers seront les premiers servis.

Des formulaires de demande en blanc, ainsi que tous les renseignements concernant le service, peuvent être obtenus de n'importe quel agent du C.P.R. ou des officiers dont les noms suivent. LE SERVICE EST ABSOLUMENT GRATUIT.

**CHEMIN DE FER DU PACIFIQUE CANADIEN**

Département de la Colonisation et du Développement

MONTRÉAL J. Dougal, Agent Général pour l'Agriculture.  
C. La Buz Norwood, Agent des Terres.  
TORONTO J. E. Parker, Agent Général, Service Océanique.  
SHERBROOKE W. M. Hillhouse, Agent Spécial de Colonisation.  
SAINT JOHN G. Bruce Burpee, Agent de District des Voyageurs.  
KENTVILLE George E. Graham, Gérant Général, Dom. Atlantic Ry.  
OTTAWA J. A. McGill, Agent Général, Service des Voyageurs.  
M. E. THORNTON, J. S. DENNIS,  
Assistant Commissaire. Commissaire en Chef.

ADMINISTRATEUR  
Abonnement  
Canada—  
Québec—  
Cité de Québec  
étranger  
Pour les  
la Montagne  
Québec, Coo  
rte de Québec  
Tarif des  
Annonces  
sous par  
par mot  
de 25 mots  
Pour ad  
ces écrits  
Ferme", l  
la Montagne  
Québec, Coo  
Tél. 2-4297

Volume  
Page de la  
**Les**  
**Les**

La Co  
cette année,  
qui ont été  
couata, Be  
Elle a veillé  
vente aux e  
Elle a o  
sants qui oi  
miné des co  
moindres et  
cultivateurs  
Partou  
elle s'est at  
tessés à la  
action bien  
termédiaires  
Tous o  
rative Fédé  
un prix de  
après l'expo  
Auparavant  
\$7.50, offer  
Les exp  
l'inestimabl  
Chaque an  
à l'engagen  
provincial  
sont plus n  
qu'ils comm

Dans  
gnaient par  
ils n'étaient  
agneaux.  
place pour  
de renseig  
La que  
la perte de  
pôts de Mo  
ont-ils sou  
D'abo  
au fourrage  
si le trajet  
Puis, l  
distance de  
animaux.  
Enfin,  
tesse de ce  
mois; on a  
de perte.  
Voilà  
qu'elles so

A tous  
très appréc  
tons de la  
conclusion  
tants du g  
ment prov  
chargé d'é

## INCIALE

et 1900.

\$ 5,000,000.00  
\$ 4,500,000.00  
\$ 40,546,000.00

confiés à son département  
seurs, ces messieurs  
port avec tels dépôts.  
es actionnaires lors de  
directeurs.

PORTE

seurs

U

Québec.

s de Québec, d'Ontario  
ince-Edouard.

## Bénéficient

nées dans un même  
d'achat mondial—  
ut cela se combine  
ue vous faites.

és sous la direction  
es, etc., dont toutes  
s la fabrication ex-  
animaux leur ont  
du bétail.

ion de nos produits,  
t fait avec une pré-  
tie vraiment extra-  
résultats si  
l'un océan à l'autre.

International aug-  
ns laquelle les agri-  
ans des milliers de  
de leur qualité, leur  
maximum de bons  
1.

## FOOD CO.

NADA

à votre  
maintenant

par tout le pays, pour  
e Canadien a décidé de  
estitutions de ferme pour  
ce sera même augmenté,  
e jeunes garçons.

l nombre de bons domes-  
Suède, du Danemark, de  
ongrie, de Roumanie, de  
t grâce à son excellente  
t toutes les demandes de

da à temps pour les pro-  
t besoin d'assistance de-  
tôt sera le mieux, car il  
niers seront les premiers

les renseignements con-  
te quel agent du G.P.R.  
CE EST ABSOLUMENT

## LE CANADIEN

Développement

Agriculture.

rtes.

ce Océanique.

le Colonisation.

t des Voyageurs.

l. Dom. Atlantic Ry.

vice des Voyageurs.

S. DENNIS,

Commissaire en Chef.

ADMINISTRATION ET PUBLICITE

Abonnement payable d'avance

Canada—Excepté cité de  
Québec..... 1.00  
Cité de Québec et pays  
étrangers..... 1.50  
Pour les Sociétaires de  
la Coopérative Fédé-  
rée de Québec..... 75c.

Tarif des annonces 12c. la ligne  
Annonces classifiées 25 mots, 50  
sous par insertion, plus un sou  
par mot additionnel au-dessus  
de 25 mots, minimum, 50 sous.

Pour abonnement et annon-  
ces écrire au "Bulletin de la  
Ferme", Limitée, 111 Côte de  
la Montagne, (Édifice Morin),  
Québec, Case postale 129—  
Tél. 2-4207.

## LE BULLETIN DE LA FERME

REVUE TECHNIQUE HEBDOMADAIRE

Consacrée au Service des Cultivateurs de Progrès

ADMINISTRATION &amp; RÉDACTION

111 CÔTE DE LA MONTAGNE 111  
QUÉBEC

ORGANE OFFICIEL DE LA COOPÉRATIVE FÉDÉRÉE DE QUÉBEC

Volume XIII

QUÉBEC, LE 10 DECEMBRE 1925

Numéro 49

Page de la Coopérative Fédérée de Québec.

Les expositions d'agneaux  
et de moutons

## Les services que nous y rendons

La Coopérative Fédérée de Québec a pris une part très active, cette année, à plus de cinquante expositions d'agneaux et de moutons qui ont été conduites dans les comtés de Matane, Rimouski, Témiscouata, Beauce, Dorchester, Frontenac, Champlain et Chicoutimi. Elle a veillé à la qualité des sujets exposés et elle s'est occupée de la vente aux enchères ou en consignation.

Elle a offert des prix élevés, ceux du marché de Montréal, aux exposants qui ont voulu accepter son entremise; de cette façon elle a éliminé des commerçants qui, dans la passé, offraient des prix beaucoup moindres et empochaient des bénéfices qui revenaient de droit aux cultivateurs.

Partout où la Coopérative Fédérée a étendu son champ d'action, elle s'est attirée des éloges et des remerciements des cultivateurs intéressés à la vente de leurs moutons. Tous se sont bien trouvés de son action bienfaisante, qui les mettait à l'abri de spéculateurs et d'intermédiaires peu scrupuleux.

Tous ont témoigné leur satisfaction des prix offerts par la Coopérative Fédérée. Ils avaient raison, car, dans bien des cas, elle a promis un prix de vente en consignation à \$9. ou \$9.25, pour payer ensuite après l'expédition faite à Montréal, un prix net de \$9.75 et \$9.85. Auparavant, ces mêmes exposants devaient se contenter de \$7. ou \$7.50, offerts par des commerçants.

Les expositions d'agneaux et de moutons rendent aux cultivateurs l'inestimable service d'améliorer constamment leurs troupeaux. Chaque année, on introduit du sang nouveau dans le troupeau, grâce à l'engagement d'un bélier de race pure, par l'entremise du ministère provincial de l'agriculture. Les sujets deviennent plus vigoureux et sont plus nombreux aux expositions ce qui explique les prix élevés qu'ils commandent.

## LA PESANTEUR DES AGNEAUX

Dans un certain nombre d'expositions, bien des sujets n'atteignent pas le poids normal du marché, entre 80 et 100 livres; ou bien, ils n'étaient pas en nombre suffisant pour former un wagon de 100 agneaux. Les représentants de la Coopérative Fédérée étaient sur place pour organiser les ventes. Ils ont répondu à plusieurs demandes de renseignements.

La question qui leur fut posée la plus fréquemment, a été celle de la perte de poids durant le trajet, de la grange du cultivateur aux entrepôts de Montréal. "Souvent les agneaux perdent de 8 à 13 livres", leur ont-ils soumis. Ils ont répondu en expliquant les faits suivants:

D'abord, en chemin de fer, les agneaux énervés, fatigués, nourris au fourrage sec, mangent fort peu et perdent huit livres, au minimum, si le trajet est relativement long. 8 livres de perte.

Puis, le transport de la grange de l'expéditeur à la gare, sur une distance de deux à trois milles, fait perdre trois à quatre livres aux animaux. 3 livres de perte.

Enfin, il arrive que les balances de cultivateurs n'ont pas la justesse de celles de la Coopérative Fédérée qui sont inspectées tous les mois; on a constaté d'expérience une différence de deux livres. 2 livres de perte.

Voilà des explications concluantes et tous les intéressés admettent qu'elles sont fondées.

## UN TÉMOIGNAGE

A tous égards, la Coopérative Fédérée de Québec offre un aide très appréciable aux exposants des expositions d'agneaux et de moutons de la Province. Nous n'en voulons d'autre témoignage que la conclusion où en est venu un comité spécial, composé de trois représentants du gouvernement fédéral, de trois représentants du gouvernement provincial et de trois représentants de la Coopérative Fédérée chargé d'étudier cette question. La voici:

1. La Coopérative Fédérée rend un réel service à la classe agricole en s'occupant des ventes de moutons à l'enchère;
2. La Coopérative Fédérée donne des explications satisfaisantes aux cultivateurs qui ont vendu des moutons en consignation;
3. La Coopérative Fédérée se fait représenter à toutes les expositions de moutons, à moins d'empêchements sérieux;
4. Les moutons des huit expositions lui ont été consignés, sans vente à l'enchère.
5. Pour les ventes en consignation, la Coopérative Fédérée procède de cette manière: lorsque les enchères sont terminées, elle offre au comité des reproducteurs, chargé de représenter les vendeurs, de vendre les moutons en consignation, avec garantie du prix de la plus haute enchère comme minimum, net. Si le comité accepte, elle fait remise de ce qu'elle a reçu, moins la commission et les frais ordinaires de vente, tout comme si les moutons avaient été vendus en consignation pure et simple, mais elle ne pourra payer moins que le minimum garanti. Puis, elle retourne la différence, selon les prix qu'elle a pu obtenir du marché. Ce mode de vente fonctionne dans plusieurs expositions et donne pleine satisfaction à tous les intéressés.

## LE CRÉDIT AGRICOLE

## Un problème de première importance

De plus en plus les cultivateurs réclament l'établissement d'un bon système de crédit agricole. Ils sont d'accord sur le principe de la chose; ils le sont moins sur son application.

Les uns demandent un crédit à longue échéance avec remboursement par annuités, à un taux d'intérêt raisonnable. D'autres s'en tiennent au crédit que peuvent donner dans une large mesure les Caisses Populaires Desjardins. Enfin plusieurs favorisent un crédit agricole organisé par le gouvernement.

On a beaucoup parlé de ces trois systèmes au récent congrès de l'Union Catholique des Cultivateurs de la province de Québec. M. Oscar Gatineau a présenté un rapport sur la question dans lequel il désavoue pratiquement l'œuvre accomplie par les Caisses Populaires Desjardins dans les campagnes et se rapproche de l'idée de l'intervention du gouvernement dans l'institution d'un solide crédit agricole. Il a reçu de vives répliques et des mises au point qui ont relégué ses propositions à l'arrière plan et même à la désapprobation du congrès.

Nous partageons volontiers l'opinion des congressistes opposés à un crédit gouvernemental et favorable aux Caisses Populaires Desjardins. Nous sommes de l'avis de M. l'abbé P. O. Darche de Saint-Sébastien qui a soumis avec preuve à l'appui qu'une caisse populaire bien administrée peut répondre aux besoins de tous les cultivateurs.

Contre l'établissement d'un crédit agricole dirigé par le gouvernement, nous avons plusieurs expériences concluantes. En Alberta, il y a quelque dix ans, le gouvernement a tenté un projet de crédit pour répondre aux désirs des progressistes albertains; l'affaire a eu du retentissement au début pour se terminer après quelques opérations en un monumental fiasco.

Une autre expérience nous vient de la Haïti, où l'on a fait l'essai d'une caisse de prêts agricoles. Dès l'année 1861 le Gouvernement haïtien avait imaginé une forme d'avances qui consistait à "procurer aux exploitants agricoles des outils et machines aratoires perfectionnés". Le gouvernement s'était entendu avec une compagnie étrangère pour la fourniture, aux plus bas prix possibles, de ces machines et outils et consentait à servir d'intermédiaire entre la compagnie et les producteurs et à se porter garant du paiement. Aux prix des machines devait être ajoutée une commission de 5% et un intérêt de 6% par an avec un amortissement de 10 à 15% par an sur le capital. Les paiements devaient être faits au Gouvernement, qui se constituait garant des contrats, et parmi les garanties exigées figuraient en première ligne les machines fournies et les propriétés à l'exploitation desquelles elles étaient affectées.

Et l'on attend encore les résultats! Rien n'a réussi, et le crédit agricole gouvernemental à la Haïti reste encore à l'état de projet.

Alors les autorités de notre Province agissent avec sagesse en n'instituant aucun crédit agricole et en laissant toute latitude aux Caisses populaires Desjardins de se développer dans cette direction.

## RECTIFICATION

Sur la couverture du Bulletin de la Ferme du 3 décembre 1925, sous les titres "CONSERVES ALIMENTAIRES"—"Achetez les produits de Québec, etc." une erreur a été faite dans la transcription du manuscrit. Il faudrait lire ceci:

"La Coopérative Fédérée offre, sur le marché, des conserves de qualité supérieure, fabriquées dans la province de Québec, avec nos propres produits, et QUI REMPLACERONT AVEC AVANTAGE LES CONSERVES ETRANGERES."

10

10

10

Ne jetez pas votre Bulletin après l'avoir lu. Conservez-le pour future référence, pour revoir un article, un conseil dont vous avez besoin.

1925		DECEMBRE		SOLEIL		LUNE	
		Lev.	Cou.	Lev.	Cou.		
V	11 S. Damase, pape et confesseur.	7 24	4 10	2 01	1 54		
S	12 S. Constant, martyr.	7 25	4 10	3 09	2 21		
D	13 III Avent.	7 26	4 11	4 19	2 52		
L	14 S. Fortunat, évêque.	7 26	4 11	5 32	3 28		
M	15 Ste Chrétienne, vierge.	7 27	4 11	6 46	4 13		
M	16 4 Temps. S. Eusèbe, év. et mart.	7 28	4 11	7 56	5 08		
J	17 S. Lazare, évêque.	7 29	4 12	9 01	6 12		

Conservez votre Bulletin et vous pourrez comparer les prix courants avec ceux de l'an dernier à pareille époque. Cela peut vous aider à fixer le meilleur moment de vendre.

## GRAINS DE SAGESSE, MIETTES DE BON SENS

**Ce que peut produire une terre.**—On discute dans les journaux ce que peut produire une terre. M. Ducasse, dans une autre colonne, expose des considérations intéressantes sur ce sujet.

**L'unité dans la paix et l'harmonie entre tous,** c'est ce qu'il faut au Canada pour continuer à prospérer, déclare l'honorable J. A. Taschereau, à Montréal, au congrès des manufacturiers canadiens.

**Les pleurnicheux:** Ne sont pas généralement bon à grand'chose. Ils ne sont ni les plus intelligents ni les plus travailleurs. Tandis qu'ils se lamentent, les autres font face à la musique et trouvent le moyen d'améliorer leur situation.

**Rien que ça!**—L'amiral Jellicoe voudrait que le Canada contribue trente-six millions par année à la marine de l'Empire. Et le désarmement? Tas de farceurs, les impérialistes ne sont pas prêts de désarmer.

**Tant mieux!**—Les revues commerciales et bancaires sont unanimes à constater une activité plus grande et plus générale dans les affaires, grâce à l'augmentation du pouvoir d'achat du cultivateur. Nous devons en remercier la divine Providence qui a favorisé le Canada d'une récolte exceptionnelle.

**Le bon jus.**—La Commission des Liqueurs vient de faire une baisse considérable dans les vins. C'est une bonne chose. Si le vin devenait assez bon marché pour remplacer la bagosse, ce serait une bénédiction du ciel. Mais il y aura toujours des gens qui préféreront quelque chose qui gratte, au risque de s'empoisonner.

**L'agriculture d'abord.**—Il nous faut encourager de toute nécessité l'agriculture parce qu'elle constitue la base de nos ressources naturelles d'abord, puis des richesses artificielles qui en découlent. Et le domaine que nous devons viser à développer le plus dans l'agriculture, c'est l'élevage du bétail et cela parce que les immenses profits qu'il représente sont d'autant plus clairs que ce bétail est nourri par un produit domestique abondant, par nos moissons qui atteignent, l'an dernier, une valeur estimée à \$400,000,000 de plus que l'année précédente.

**La vérité.**—Il y a des gens qui crèvent de faim dans les villes, et il y en aura toujours, pour différentes causes, instabilité d'emploi, concurrence, dépenses exagérées, etc.

Tous les hivers les conférences de Saint-Vincent de Paul ne suffisent pas à secourir les miséreux.

Par contre, dans les campagnes, tout le monde a de quoi manger et se chauffer. Voilà trois cents ans que la terre canadienne fait vivre, dans une aisance relative, ceux qui savent cultiver et ne boudent pas à la besogne, et elle continuera à nourrir son monde aussi longtemps qu'il y aura des bras pour la cultiver.

**L'industrie laitière** dans l'ouest a fait des progrès remarquables pendant ces quelques dernières années. Les conditions des pâturages pendant la saison dernière ont été favorables à une grande production de beurre, et jusqu'à présent cette année la fabrication est plus forte. La consommation domestique reste ferme et la demande d'exportation, spécialement pour la Grande Bretagne, a augmenté. Le 1er novembre, d'après les chiffres du Gouvernement, il y avait seulement 16,811,099 livres de beurre de crèmerie dans les entrepôts, au lieu des 33,107,984 livres de l'année dernière à même date, soit une diminution de 49%. Il n'y a donc pas à craindre de baisse dans le prix du beurre d'ici un bon bout de temps.

**L'ENCOURAGEMENT** reçu est pour nous un stimulant à faire de nouveaux efforts pour donner à notre clientèle sans cesse grandissante une revue de plus en plus complète.

C'est ainsi que nous nous sommes assurés les services d'un nouveau collaborateur qui veut bien se mettre à la disposition de nos lecteurs pour traiter de tout ce qui a trait à l'élevage des animaux.

Celui qui veut bien ainsi faire profiter nos lecteurs de son expérience et de ses connaissances en élevage n'est rien moins que M. Adrien Morin, le secrétaire des Sociétés d'Éleveurs de la Province. C'est assez dire la compétence de ce monsieur.

Non seulement M. Morin traitera ce sujet d'une manière générale dans nos colonnes, mais il se fera un plaisir de répondre, par la voix du journal, à toute question pertinente qu'on pourra lui poser concernant l'élevage.

La collaboration d'un expert de la compétence de M. Morin est une précieuse acquisition que, nous n'en avons aucun doute, nos lecteurs sauront apprécier. Nous souhaitons donc la plus cordiale bienvenue à M. Morin dans nos colonnes.

**Méthodes de culture.**—Nous commençons aujourd'hui la publication du travail pratique et élaboré présenté par M. L. P. Roy, chef du Service de la grande culture, à la convention annuelle d'industrie laitière tenue à Saint-Casimir. C'est une étude dont nous recommandons instamment la lecture à nos abonnés. Ils y trouveront sur l'organisation systématique de la production agricole sur les fermes des

données sûres et des considérations pratiques dont ils pourront faire leur profit. Pour mieux établir les cadres de cet exposé et mieux faire ressortir l'importance de la production des champs, M. Roy trace d'abord une rapide esquisse de la ferme bien organisée telle qu'on la conçoit aujourd'hui; et fait quelques comparaisons avec les exploitations agricoles d'autrefois.

C'est cette partie de son travail que nous donnons aujourd'hui en page 783.

La semaine prochaine, M. Roy traitera des différents systèmes de culture.

**Prenez garde?** Les premiers froids se sont fait sentir et partout on a rallumé les feux d'hiver. C'est le temps de rappeler que souvent des incendies sont causés par des cheminées sales ou défectueuses et le manque de précautions dans l'allumage des poêles.

Il suffit d'une étincelle pour communiquer le feu à la suie accumulée et déterminer un incendie qui consumera tous vos bâtiments. Prenez donc garde!

N'entassez pas non plus dans les greniers et les fenils, près des cheminées, des matières inflammables, paille, foin, lin, etc.

Ne jetez jamais de pétrole sur le feu. Cette vilaine habitude a fait des milliers de victimes.

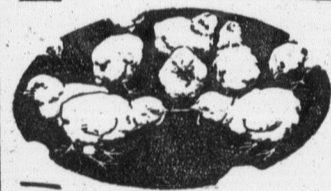
En prenant toutes les précautions possibles, on ne mettra point fin aux ravages causés par le feu, mais on diminuera certainement le nombre des incendies.

Vous pouvez être assuré, mais ce n'est pas une excuse de l'imprudence. Même en cas d'assurance suffisante, un sinistre ne procure aucun avantage à l'assuré. Chacun a intérêt à éviter tout ce qui pourrait donner lieu à un incendie.—Soyons donc prudents!—Prenez garde.

**Notre campagne de recrutement** tire à sa fin. C'est votre dernière chance de vous procurer pour rien des poussins de race pure. Voyez dans une autre colonne la récompense que nous offrons aux propagandistes volontaires—et ils sont nombreux.

**La Coopérative Fédérée** est un organisme destiné à augmenter la richesse du cultivateur en lui faisant payer plus pour ses produits et payer moins pour ce dont il a besoin, et en lui assurant des marchés plus vastes, même internationaux, comme pour le beurre et le fromage, par exemple. Elle assure à la masse les profits que faisaient autrefois quelques entrepreneurs.

**Les caisses populaires.**—Nous ne saurions jamais trop les encourager. Ce sont à la fois des réservoirs d'épargne et de crédit. Elles reçoivent goutte à goutte les épargnes de chacun, homme, femme ou enfant, pour mettre ensuite leur capital à la disposition des gens honnêtes et laborieux qui ont besoin d'un peu de crédit. Tout a été dit à leur sujet au dernier congrès des Caisses populaires, dont nous avons longuement parlé. Mais il est bon de les tenir en vedette et de rappeler de temps à autre que c'est un devoir d'encourager cette entreprise vraiment nationale, puisqu'elle a été fondée par un des nôtres, qu'elle a pris naissance chez nous et qu'elle se développe avec nos deniers. Lui confier ses économies, c'est ennoblir le capital, le dévouer à des fonctions plus hautes et plus bienfaisantes.



### Le Coup de Grâce

POUR GAGNER  
DES POUSSINS.

#### LE CONCOURS DES POUSSINS

Nous recevons les listes d'abonnements jusqu'au 18 décembre inclusivement. Après cette date ce sera trop tard.

Encore cinq jours pour recruter 5 nouveaux abonnés et gagner 10 poussins.

8 nouveaux abonnés, et gagner 18 poussins.

10 nouveaux abonnés et gagner 25 poussins.

Adressez les abonnements avec l'argent.

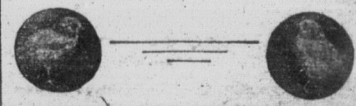
#### Le Bulletin de la Ferme

Limitée.

Québec.

Case 129,

Prix de l'abonnement \$1.00 par année. Pour les Sociétaires de la Coopérative Fédérée .75c.



DU  
ECO

QUE VOUS  
soit con  
non, vous  
d'une mou  
SOT pour  
une aliment  
que et effie  
moulu con  
tion du pro  
alimenter l  
Procurez  
gnements  
jourd'hui!  
dresse suiva  
pour obteni  
brochure c  
riptive.  
S. Vessot &  
Jolie:te, Q

MOU  
VE

MA  
DES

REPRE

La Merv  
ment végé  
verte, vou

Les 20 ci

le Diabète  
(Toux, B  
les Rhum  
mac. (Cr  
ses diées  
Maladies  
pitations  
des Voies  
Sang, les  
Ulères d  
tion, etc. e

Rien qu  
des  
plantes

Enviez

430 RU  
Il vous  
FRANCO  
convainc

Enviez

430 RU  
Il vous  
FRANCO  
convainc

Enviez

430 RU  
Il vous  
FRANCO  
convainc

Enviez

430 RU  
Il vous  
FRANCO  
convainc

Enviez

430 RU  
Il vous  
FRANCO  
convainc

Enviez

430 RU  
Il vous  
FRANCO  
convainc

Enviez

430 RU  
Il vous  
FRANCO  
convainc

Enviez

430 RU  
Il vous  
FRANCO  
convainc

Enviez

430 RU  
Il vous  
FRANCO  
convainc

Enviez

430 RU  
Il vous  
FRANCO  
convainc

Enviez

430 RU  
Il vous  
FRANCO  
convainc

Enviez

430 RU  
Il vous  
FRANCO  
convainc

re Bulletin et  
parer les prix  
de l'an dernier  
Cela peut vous  
eilleur moment

### FENES

ont ils pourront faire  
t exposé et mieux faire  
mps, M. Roy trace  
rganisée telle qu'on la  
sons avec les exploi-

donnons aujourd'hui  
es différents systèmes

ait sentir et partout on  
ppeler que souvent des  
ou défectueuses et le  
éles.

e feu à la suie accumu-  
tous vos bâtiments.

et les fenils, près des  
foin, lin, etc.

ette vilaine habitude a

es, on ne mettra point  
inuera certainement le

une excuse de l'impru-  
un sinistre ne procure  
t à éviter tout ce qui  
donc prudents!—Pre-



### Coup de Grâce

OUR GAGNER  
ES POUSSINS

### COURS DES POUSSINS

recevrons les listes d'a-  
nts jusqu'au 18 décembre  
ment. Après cette date ce-  
tard.

vingt jours pour recruter 5  
abonnés et gagner 10

aux abonnés, et gagner  
18 poussins.  
eaux abonnés et gagner  
25 poussins.

es les abonnements  
avec l'argent.

lletin de la Ferme  
Limitée. Québec.

l'abonnement \$1.00 par  
Pour les Sociétaires de la  
rative Fédérée .75c.

## DURABLE ECONOMIQUE

QUE votre troupeau  
soit considérable ou  
non, vous avez besoin  
d'une moulange VES-  
SOT pour lui procurer  
une alimentation économi-  
que et efficace. Les grains  
moulus constituent la solu-  
tion du problème de bien  
alimenter le troupeau.  
Procurez-vous les rensei-  
gnements exacts dès au-  
jourd'hui! Ecrivez à l'a-  
dresse suivante  
pour obtenir la  
brochure des-  
criptive.  
S. Vessot & Co.  
Joliette, Que.



## MOULANGES VESSOT



## MALADES DESESPERES

### REPRENEZ COURAGE!

La Merveilleuse Méthode entière-  
ment végétale qu'un prêtre a décou-  
verte, vous GUERIRA SUREMENT.

### Les 20 cures de l'abbé Hamon

le Diabète, l'Albumine, les Bronches,  
(Toux, Bronchites, Asthmes, etc.)  
les Rhumatismes, les Maux d'Estomac,  
(Crampes, sigreurs, Mauvais  
digestions, lourdeurs, etc.), les  
Maladies des Nerfs, du Cœur, (Pal-  
pitations, etc.) des Reins, du Foie,  
des Voies urinaires, de la Peau, du  
Sang, les Ulcères variqueux, les  
Ulcères de l'Estomac, la Constipa-  
tion, etc. etc.

C'est la grande médi-  
cation que le Créateur a  
mise à notre portée, ne  
cherchons pas ailleurs.  
Dieu a placé dans la na-  
ture tout ce qu'il faut  
pour nous nourrir, nous  
vétir, nous GUERIR!  
Monsieur KNEIP

Ecrivez Laboratoires Botaniques,  
et Marins  
430 RUE ST-PIERRE, Montréal.  
Il vous sera envoyé GRATIS et  
FRANCO par retour, la Méthode  
convaincante, explicative et complète.

## Ecole de Médecine Vétérinaire

Montréal, 21 novembre 1925.  
Je soussigné, directeur de l'Ecole  
de Médecine Vétérinaire de Mont-  
réal, déclare que l'Ecole de Médecine  
Vétérinaire n'a jamais recommandé  
en particulier tel produit alimentaire  
ou remède patenté pour animaux, et  
n'a jamais publié de livre contenant  
une telle recommandation.

Je fais cette déclaration pour met-  
tre les cultivateurs en garde contre  
les agents vendeurs de tels produits  
ou remèdes qui se recommandent  
de l'autorité de l'Ecole de Médecine  
Vétérinaire pour mieux écouler leur  
marchandise.

(Signé) F.-T. DAUBIGNY,

Directeur de l'Ecole de  
Médecine Vétérinaire.

## Méthodes de culture propres à assurer une meilleure production laitière

(Par L.-PHILIPPE ROY, Chef du Ser-  
vice de la Grande Culture)

### La culture d'autrefois et celle d'aujourd'hui

Les conditions actuelles de la culture  
diffèrent sensiblement de ce qu'elles  
étaient il y a 25 ans. Les cultivateurs  
ici présents (1) ne manifesteront aucun  
étonnement en entendant dire que les  
dernières années écoulées ont amené une  
transformation considérable dans l'éco-  
nomie de la culture. Plusieurs de ceux  
qui n'ont pas pu suivre cette transfor-  
mation et y adapter les opérations de  
leur ferme, se sont trouvés surpris par  
une insuffisance de revenus, et en ont  
éprouvé un malaise sérieux. Les culti-  
vateurs qui, autrefois, devaient rare-  
ment se servir d'argent pour se nourrir,  
se vêtir et outiller leur ferme, se voient  
aujourd'hui dans l'obligation de dé-  
bourser chaque jour et d'être, au surplus  
en possession d'un capital comparative-  
ment beaucoup plus considérable. L'a-  
chat et le maintien d'un outillage  
convenable, d'un troupeau amélioré  
d'engrais chimiques, de semences sélec-  
tionnées, etc agents de première  
importance dans l'exploitation d'une  
ferme payante — nécessitent souven-  
t un pouvoir d'emprunt considérable et  
obligent au paiement d'intérêts plus  
élevés qu'autrefois. On pouvait alors se  
contenter de nourrir les vaches au foin  
de mil et à la paille au cours de l'hiver,  
de même que les laisser sur des pâturages  
insuffisants au cours des mois d'été. Les  
paies de beurreries n'étaient pas, dans  
ce temps, aussi impatiemment atten-  
dus ni aussi nécessaires qu'aujourd'hui.  
On pouvait également alors être indiffé-  
rent à ce que les quelques pores élevés  
soient nourris exclusivement à l'avoine  
moulue et gardés, toute l'année durant,  
à l'intérieur de la porcherie, sans s'occu-  
per trop du coût de revient; on mettait  
alors peu de pores sur le marché et la  
concurrence existait à un degré beau-  
coup moindre.

Aujourd'hui, ces conditions sont ma-  
tériellement changées. La ferme de 100  
ou de 125 arpents qui doit pourvoir à la  
subsistance d'une famille doit être l'ob-  
jet d'une exploitation plus soignée et  
plus payante, puisque le cultivateur a  
besoin d'un capital plus considérable et  
que son régime de vie actuel a des exi-  
gences beaucoup plus grandes qu'autre-  
fois. Comme conséquences de cette  
transformation se faisant graduelle-  
ment dans les conditions économiques de  
la culture, le cultivateur doit s'inté-  
resser aujourd'hui à ce que son troupeau  
produise beaucoup de lait; à ce que ses  
pores puissent être élevés et vendus à un  
prix qui laisse des bénéfices et à ce qu'un  
certain nombre d'entreprises spéciales  
puissent apporter, au cours de l'année,  
des revenus additionnels à l'exploita-  
tion. Pour atteindre ce but, il faut so-  
igneusement étudier sa ferme et les con-  
ditions des marchés auxquels on a accès;  
les cultures doivent être réparties de ma-  
nière à satisfaire aux besoins des trou-  
peaux et à maintenir les champs dans un  
constant état de fertilité. C'est en vue  
de rendre possible la réalisation de ce  
programme ici exposé que nous tente-

(1) A la 44e Convention annuelle de l'Industrie  
laitière à St-Casimir, le 18 novembre 1925. Nous  
publierons par tranches l'importante étude sou-  
mise par M. Roy, afin que nos lecteurs puissent  
mieux étudier et assimiler les idées pratiques  
qu'il a émises.

rons d'aborder le sujet qui nous reste à  
traiter.

Nous basant sur l'expérience que nous  
a procuré notre travail, au cours de ces  
dernières années, de même que sur les  
résultats qui se dégagent des nombreuses  
études de fermes qu'il nous a été donné  
de faire, il semblerait difficile d'entre-  
voir une prospérité agricole future dans  
un remaniement, sur plusieurs points,  
de notre système de culture actuel.

### Pour les gens pressés

- Le millionnaire Booth d'Ottawa, est décédé, âgé de 98 ans.
- La grève de charbon aux Etats-Unis continue toujours.
- Le pilote Jules Lachance, disparu n'a pas encore été retrouvé. On le croit noyé.
- Les compagnies d'amiante du Canada se fusionnent au capital de vingt-cinq millions.
- Le Parlement fédéral et le Parle-ment provincial sont finalement convoqués pour le 7 janvier.
- La résidence de M. Harry O'Sullivan, de Loretteville, a été détruite par un incendie.
- Il y a de nouveau gribouille en Irlande. Les Irlandais ne peuvent rester longtemps tranquilles.
- On nous prédit un hiver très rude. Les prédictions des prophètes de température ne se réalisent pas toujours.
- A l'élection complémentaire de Bagot pour le fédéral tenue lundi, le candidat libéral a été élu par 472 voix de majorité.
- Le gouvernement fédéral a lancé les invitations pour la grande exposition universelle de volailles qui sera tenue à Ottawa en juillet 1927.
- L'Université Laval de Québec, s'en sont sortis tant d'hommes distin- gués par le savoir et la vertu, a célébré ce jour de l'Immaculée-Conception, le 3e anniversaire de sa fondation.
- Chicoutimi veut avoir une commis- sion du havre. Les développements pré- us de cette région justifient cette créa- tion.

—Sa Grandeur Mgr Roy baisse de plus en plus. On craint bien qu'il ne voit pas la nouvelle année. Seul un miracle pourrait le ramener à la santé.

—Le Kaiser allemand a bon appétit. Il réclame du Gouvernement de son pays une indemnité d'un million de marks or, des châteaux, des peintures et des bijoux.

—Toutes nos sympathies à la famille de M. Olivier Picard, un brave cultiva- teur de Saint-François, I. O., qu'un ar- bre qu'il venait de couper a écrasé à mort.

—La maison Eaton, de Toronto, a placé à Montréal une commande de vingt-cinq mille paires de chaussures, parce que les prix de Québec étaient trop élevés.

—Les élections partielles ont donné pour résultat trois à un en faveur du Gouvernement. M. Sauvé se dit en- chanté et M. Taschereau aussi. Tout le monde est content!

—Rouville a remporté le premier prix pour les pores à bacon à l'exposi- tion de Toronto, Leeds le deuxième et Vaudreuil le troisième. Sherbrooke a remporté le deuxième prix pour les agneaux.

—Le Gouvernement français propose un prélèvement de 10% sur le capital, payable en trente annuités. Les socia- listes trouvent que ce n'est pas assez et ceux qui possèdent trouvent que c'est trop.

—Un jeune homme de d'Isaréli, Emile Roy, fils de M. Jean Roy, cultiva- teur, est disparu depuis quelques jours. Sa famille est dans l'inquiétude à son sujet. On dit qu'il ne jouit pas de toutes ses facultés mentales et on craint qu'il lui soit arrivé malheur.

—Dame Rumeur veut que l'une des plus importantes manufactures de Qué- bec quitte la Vieille Capitale pour s'éta- blir dans la Métropole. D'autres ajou- tent qu'une campagne est en voie d'or- ganisation pour continuer à Québec les affaires de cette manufacture.

### Nouvelles lunettes TRU-FIT GRATIS

A l'essai e 1925

N'ENVOYEZ PAR D'ARGENT  
Je n'accepte pas un sou avant que vous soyez satisfait.

Je garantis un ajustage parfait, sinon je ne demande rien. J'ai convaincu plus de 200.000 hommes et femmes que mes grands verres "Vision Réelle" à belle monture d'écaïlle, sont les lunettes les plus belles et les plus durables. Je tiens à vous en envoyer une paire à mes risques, sans un sou d'avance. Ces splendides verres vous permettront de lire les plus petits caractères, enfiler la plus fine aiguille, voir de près ou de loin. Elles vous protégeront les yeux, préviendront tout effort oculaire et mal de tête. Tout ce que je demande c'est de m'envoyer vos nom, âge et adresse.

Je sais que ces lunettes finement jolies vous feront si bien voir et vous donneront tant de satisfaction que j'insiste pour vous les envoyer à l'essai gratis, afin de vous prouver quelle occasion remarquable je vous offre. A leur arrivée, mettez-les et voyez avec quel confort et aisance elles vous permettront de lire, travailler et coudre, voir clairement à distance ou de près, à la lumière du jour ou de la lampe.

Si après les avoir portées 10 jours et nuits vous en êtes ravi et les croyez égales aux lunettes se vendant \$15.00 ailleurs, n'envoyez que \$3.98, autrement renvoyez-les sans frais pour vous. Essayez-les tout de suite—elles sont envoyées gratis. Elles vous arrivent dans un bel étui étiré en or. Essayez-les 10 plaines journées à mes frais et risques. Envoyez le coupon tout de suite, mais sans argent!

Belle mon-  
ture d'écaïlle  
le qui enjol-  
le figure

Coupon à envoyer par la poste  
aujourd'hui

GOOD SIGHT SPECTACLE CO.  
DEPT. C. N. D. 60  
204, So. Peoria St., Chicago, Ill.

Envoyez-moi une paire de vos lun-  
nettes à 10 jours d'ESSAI GRATIS.  
Si je les aime je payerai \$3.98. Si  
non, je les retournerai sans frais  
pour moi.

Nom.....Age.....  
Bureau de poste.....  
No et rue.....  
Case No.....L.R.G.....Prov.....

10

10

10

**Hommes et choses**

Chronique Hebdomadaire

**L'état du monde.—Malaise et souffrance.—Un seul remède: remettre la religion sur son piédestal.**

Quand on tente de scruter l'état général des esprits dans le monde, une chose nous frappe, c'est qu'il existe une inquiétude, un malaise général, on dirait que la barque universelle a perdu son gouvernail.

Les peuples s'agitent, inquiets, cherchant une nouvelle direction. Partout paraissent ébranlées les bases mêmes de l'édifice social.

C'est que les masses tendent de plus en plus à s'éloigner de Dieu. Et sans Dieu il ne peut y avoir que confusion et désordre.

De quelque point de vue qu'on observe la situation de l'humanité, que l'on se place au point de vue général des relations entre peuples ou entre les individus eux-mêmes, que l'on pénètre dans l'intimité des foyers, que l'on scrute le fond des âmes, nous trouvons partout, même au Canada, cette impression d'inquiétude, de malaise indéfinissable.

Les gens et les peuples paraissent se défier les uns les autres. Le sentiment de sécurité que donne la confiance dans la sincérité et la loyauté de voisins est disparu, remplacé par la méfiance. Et si nous descendons dans le milieu familial, dans les villes surtout, que de déceptions encore! Nos vertus traditionnelles de dévouement réciproque, d'esprit de travail, d'économie, d'éducation sévère des enfants, de formation profonde de l'âme de la jeunesse dans les idées de foi, de travail, d'honnêteté, de générosité, font place à un laisser-aller coupable ou à une recherche insensée des plaisirs et de la jouissance.

Les esprits se pervertissent, les cœurs s'usent, la valeur humaine est partout à la baisse.

C'est que nous nous enlisons dans un grossier matérialisme et perdons de vue l'au-delà. Le remède, c'est l'idéal, le vieil idéal toujours nouveau du christianisme.

Si tous les hommes se laissaient profondément imprégner par la morale du Christ, la charité chrétienne et la pensée

**IL INVENTE UNE NOUVELLE LAMPE**

**Plus blanche et coûte moins cher que le gaz et l'électricité**

Des brevets viennent d'être accordés par le Gouvernement à un ingénieur en éclairage du nom de Johnson pour une nouvelle lampe brûlant du pétrole ordinaire. Cette lampe produit une vapeur de l'huile faisant une flamme bleue qui se transforme comme un manteau, ce qui produit une lumière forte, douce et très blanche. Ne consommant que 6% d'huile avec 94% d'air, elle est excessivement économique. Elle est simple à employer; brûle sans odeur et sans faire de bruit et n'offre aucun danger.

N. D. Johnson, 246 rue Craig Ouest Montréal désire des représentants locaux et offre un plan de vente absolument avantageux. Il offre même une lampe à titre gracieux à celui qui le premier en fera usage dans chaque localité et l'aidera à introduire cette nouvelle lumière.

de l'au-delà, que de souffrances écartées. Nous verrions la justice primer le droit, plus de charité, plus de douceur, plus de dévouement, entre les hommes et les peuples, et il ferait bon de vivre sur cette terre.

Le salut de l'Humanité, l'espoir du monde est encore et sera toujours dans la croix du Christ, de la seule religion qui puisse assurer aux individus comme aux peuples, la paix et le bonheur dans une véritable fraternité.

Comme un phare lumineux, espoir et guide du vaisseau ballotté par la tempête, la Croix demeure l'unique espérance du monde, bouleversé par les souffles empoisonnés de doctrines perverses.

O crux ave, spes unica!

A ceux qui seraient portés à croire à l'exagération quand nous dénonçons la propagande des idées bolchéviques dans le monde, nous livrons à leur réflexion cet extrait d'un article de l'organe officiel du Gouvernement de Moscou.

«La bolchévisation ne consiste pas seulement en thèse et en brochures bolchéviques. La bolchévisation, ce sont les événements en Chine et le rapprochement des unions professionnelles anglo-soviétiques; c'est la croissante influence du parti communiste anglais et les résolutions des ouvriers anglais en faveur des Chinois; la bolchévisation, c'est le mécontentement croissant des masses ouvrières françaises sans distinction de partis, et c'est leur hostilité à la guerre du Maroc. La bolchévisation, c'est le travail commun, sur une échelle mondiale, de tous les partisans conscients de la révolution prolétaire mondiale, c'est l'aguerissement de ceux qui devront accomplir leur mission historique contre le capitalisme. La bolchévisation, c'est l'organisation des forces de l'avant-garde prolétaire, afin qu'elle puisse entraîner avec elle, non seulement la classe ouvrière tout entière, mais aussi tous les peuples assujettis à la domination étrangère, dont ils vont démolir la puissance.»

Le fameux traité de Locarno a été signé à Londres par toutes les grandes puissances, moins la Russie.

A l'Allemagne ce traité semble apporter une pacification et des avantages sérieux. Les nationalistes, qui, il y a deux ans, revendiquaient précisément ce que le traité de Locarno leur accorde, jouent les mécontents, et ce qui est quelque peu ridicule; les socialistes qui ont toujours fait campagne pour une paix internationale dans le genre de celle de Locarno, se joignent à eux, non pas pour la même raison, mais pour des raisons de publicité électorale. Si bien que ce document précieux pour la paix du monde, artificiel, il faut le dire, puissant quand même par la signature de puissantes nations, peut devenir encore une fois un chiffon de papier par le caprice politique de ceux qui en ont le plus besoin et qui l'ont demandé à cors et à cris... Chaos et mystère!

Tandis qu'en Allemagne, nationalistes et socialistes se disent mécontents du pacte parce que insuffisant, en France les nationalistes blâment le gouvernement pour avoir fait des concessions trop grandes.

Les gouvernements de chaque pays paraissent bien, en somme, être au pas des intérêts particuliers et se fier pas mal des grands principes humanitaires des pacifistes quand même. Les faits donnent souvent le démenti aux paroles. Et il en sera ainsi aussi longtemps qu'on persistera à exclure des conférences mondiales l'élément pacificateur par excellence, celui qui porte les principes et les vertus de l'Évangile, l'influence de la Papauté.

**La France**—Elle est bien malade, cette pauvre France, malade dans son gouvernement, malade dans ses finances, malade dans son âme.

Après quatre années de guerre, où un million et demi de ses hommes ont perdu la vie, elle est retombée dans l'ornière boueuse des querelles intestines, de rivalités, de factions.

On y change de gouvernement plus souvent qu'un homme de chantier change de chemise!

Demain, ce sera peut-être la guerre civile.

Les hommes qui président aujourd'hui à ses destinées ne pensent qu'à leur parti. Périssent la France pourvu que triomphe mon parti politique!

Ses finances sont tellement obérées que les meilleurs financiers se demandent comment elle pourra jamais sortir du guépier.

La guerre du Maroc se prolonge et une nouvelle révolte éclate en Syrie.

Au moral c'est encore pire. Le bolchévisme trouve un terrain propice dans les masses inquiètes, mécontentes, et se propage tant qu'il fait tache d'huile.

La guerre à la religion et à ses ministres continue. On cherche avec plus d'ardeur que jamais à éteindre au firmament religieux les étoiles qui rappellent qu'il y a un Dieu.

La France paraît mûre pour l'anarchie ou la dictature.

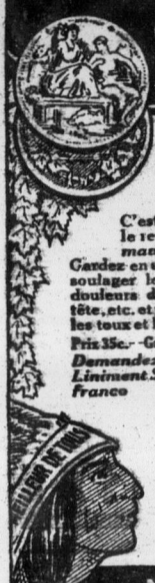
Dieu suscitera-t-il un homme à la volonté de fer pour la remettre dans le droit chemin?

Sur les hauteurs de Montmartre,

dominant Paris, une basilique immense semble jeter au ciel un suprême cri d'alarme avant l'agonie. Veuille Dieu l'entendre!

Pierre Fouille-Partout.

**Médaille d'Or**



Le Liniment Sauvage a conquis la Médaille d'Or à l'exposition provinciale de Québec le 2 septembre 1924.

C'est depuis nombre d'années le remède favori de tous contre les maux internes et externes. Gardez-en une bouteille à la main pour soulager les muscles endoloris, les douleurs dans le dos, les maux de tête, etc. et pour enrayer promptement les toux et le croup.

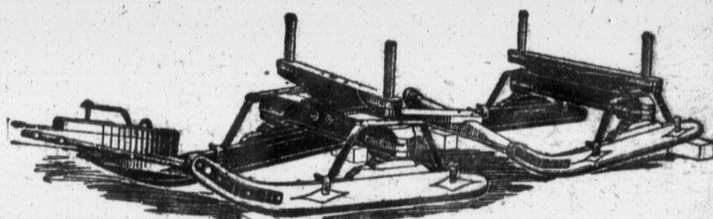
Prix 35c.—Grosse bouteille économique \$1.00

Demandez à votre fournisseur le Liniment Sauvage qu'expédie aussi Franco

LA CIE DES REMÈDES CANADIENS, Inc. 35, rue Saint-Jacques, Québec. QF

**LINIMENT SAUVAGE**

NA PAS DE GAL



**Faites Glisser vos Charges sur les Sleighs McCormick-Deering**

Les sloop-Sleighs McCormick-Deering sont fortes et légères de traction. Les membres jouent sous la charge. N'importe quel membre peut passer sur une roche, une racine, une butte sans forcer; ni tordre aucune partie du sleigh. La chose est possible grâce à la façon dont les billots (traverses) et les sommiers sont montés sur les membres. Deux blocs de fer étant placés entre le membre et le billot, la surface, portante se trouve agencée de manière qu'en passant par-dessus une obstruction il ne se produit pratiquement pas de friction entre les deux.



Les sleighs McCormick-Deering sont de construction plus pesante partout et plus fortes que les autres. Par exemple: qu'on remarque la grosseur des billots, sommiers, ridelles, membres, bras, timon, etc. Dans le dessin ci-dessus qu'on note les bandes de renfort en bois dur de 21 pouces de long, qui raidissent les membres et distribuent la charge également sur une grande partie des membres, éliminant ainsi à l'arrière tout le jeu des secousses possibles. Quel que soit le genre de charroi qu'on ait à faire, il y a des sleighs McCormick-Deering prêts à servir. Les modèles comprennent des sleighs spéciaux pour usage dans les districts de chantiers.

INTERNATIONAL HARVESTER COMPANY  
of Canada, Ltd.  
HAMILTON CANADA

Succursales dans l'Est du Canada:

**SLEIGHS McCormick-Deering**

**ACT**

Le 8 novembre... Canadien du... sont organisés... de Cercle d'Ele... du Comté de B... nisation a pou... intérêts de la r... des éleveurs de... de cette nouv... Jules Chénard, raska.

Un cercle de laitier de race nisé à St-Jéré douze membres choisi la race b



'BURNSIDE Québec.

La population était de 3,588,7 n'est que de 3, diminution d' logique de cor chevaux allant tant d'une par sans cesse d'un seront en grand deront des pr années procha

La Division du ministère vient de public trements au L races bovines l'année. Tous l nir ce rapport sant à la Divis le, Ministère c Ne manquez p vous pourrez a différentes rac

Durant les l nécessaire de maux de la fe et les moutons porcs et les che et une demi-o est la ration r

Etes-vous co placer un bon tête de votre vous fait le cl pour la procha pas de consid qui ont prouv mauvaise écor sur cet achat prix plus élevé

Paris, une basilique immense  
er au ciel un suprême cri  
vant l'agonie. Veuille Dieu

Pierre Fougère-Partout.

**Médaille d'Or**

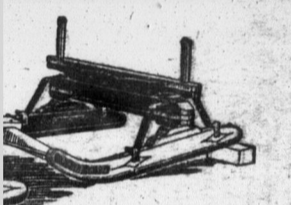
Le Liniment Sauvage a  
conquis la Médaille  
d'Or à l'exposition pro-  
vinciale de Québec le  
2 septembre 1924.

C'est depuis nombre d'années  
le remède favori de tous contre  
maux internes ou extérieurs.

Se - Grasse bouteille économique \$1.00  
mandez à votre fournisseur le  
ment Sauvage qu'expédie aussi

LA CIE DES REMÈDES  
CANADIENS, Inc.  
35, rue Saint-Jacques,  
Québec. Q.F.

**LINIMENT SAUVAGE**  
N'A PAS D'ÉGAL



Charges sur  
ick-Deering



une obstruction il ne se  
les deux.

de construction plus pe-  
Par exemple: qu'on re-  
ridelles, membres, bras,  
note les bandes de renfort  
sent les membres et distri-  
partie des membres, élimi-  
nes possibles. Quel que soit  
des sleighs McCormick-  
prennent des sleighs spé-  
liers.

ER COMPANY  
CANADA

HS  
DEERING

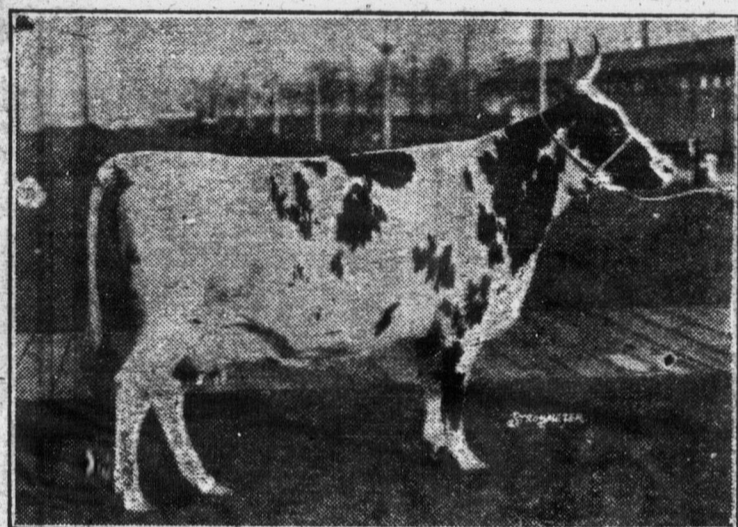
**COIN DE L'ÉLEVEUR**

Par Adrien Morin

**ACTUALITES**

Le 8 novembre les éleveurs de bétail Canadien du comté de Kamouraska se sont organisés en cercle qui porte le nom de Cercle d'Éleveurs de Bétail Canadien du Comté de Kamouraska. Cette organisation a pour but de promouvoir les intérêts de la race bovine Canadienne et des éleveurs de ce comté. Le Secrétaire de cette nouvelle organisation est M. Jules Chénard, de St-Alexandre, Kamouraska.

Un cercle de jeunes éleveurs de bétail laitier de race pure vient d'être organisé à St-Jérôme, Lac St-Jean. Les douze membres qui forment ce cercle ont choisi la race bovine Canadienne.



"BURNSIDE BLOSSOM ANDRIETTA", à MM. R.-R. Ness & Fils, Howick, Québec. Cette magnifique bête a remporté le Championnat des vaches Ayrshires à la dernière Exposition Royale de Toronto.

La population chevaline du Canada était de 3,588,788 en 1924. alors qu'elle n'est que de 3,554,041 en 1925, soit une diminution d'environ 24,000. Il est logique de conclure que, le besoin de chevaux allant sans cesse en augmentant d'une part, et le nombre diminuant sans cesse d'une autre part, les chevaux seront en grande demande et commanderont des prix élevés au cours des années prochaines.

La Division de l'Industrie Animale du ministère fédéral de l'Agriculture vient de publier le rapport des enregistrements au Livre d'Or des différentes races bovines laitières pour la dernière année. Tous les éleveurs peuvent obtenir ce rapport gratuitement en s'adressant à la Division de l'Industrie Animale, Ministère de l'Agriculture, Ottawa. Ne manquez pas d'en faire la demande, vous pourrez ainsi suivre les progrès des différentes races bovines laitières.

Durant les longs mois d'hiver, il est nécessaire de fournir du sel aux animaux de la ferme; les vaches laitières et les moutons en requièrent plus que les porcs et les chevaux. Une once par vache et une demi-once par brebis, par jour, est la ration minimum requise.

Etes-vous convaincu des avantages de placer un bon taureau de race pure à la tête de votre troupeau? Si oui, avez-vous fait le choix de ce reproducteur pour la prochaine saison? Ne négligez pas de considérer les taureaux adultes qui ont prouvé leur valeur. C'est une mauvaise économie que de mesquiner sur cet achat; mieux vaut payer un prix plus élevé que de sacrifier la qualité.

Associez-vous un ou des voisins dans cet achat.

**HONNEUR aux BEUCERONS!**

**L'élevage du mouton dans la Beauce**

Les cultivateurs de Beauce sont des gens de progrès. Ils ne se meuvent pas dans la sainte routine, mais suivent avec une émulation digne d'éloges, les données modernes sur les meilleures méthodes de culture.

Par exemple, dans beaucoup de comtés, on est sous l'impression que l'élevage du mouton n'est pas payant et l'on n'y voit que de rares spécimens de la race ovine.

Nos amis de la Beauce ont prouvé le contraire. Ils font l'élevage du mouton sur une grande échelle et en retirent des bénéfices appréciables, comme on va le voir.

Ils ont tenu cet automne des expositions d'agneaux qui ont été couronnées de

teurs de progrès admettent que les expositions d'agneaux ont contribué à faire hausser les prix du commerce local d'au moins .01 par livre et cela pour tous les agneaux expédiés sur les marchés. Or dans la Beauce, il s'est expédié cette automne au-dessus de 75 chars d'agneaux. Cela peut représenter en moyenne un bénéfice de \$100.00 par char.

Quatre nouveaux cercles ont été organisés cette automne par M. A. Laflamme et M. E. Poulin. St-Marie a formé un syndicat de 32 membres, St-Joseph un syndicat de 30 membres, St-Anges un cercle de 25 membres et St-Zacharie un cercle de 25 membres. Avec l'organisation de ces quatre paroisses, toute la Beauce se trouve maintenant organisée pour produire des agneaux demandés sur les marchés et pour bénéficier des nombreux avantages que les Gouvernements accordent pour le développement de cette indus-

trie. Un autre bon résultat de cette campagne a été de former dans quelques paroisses de bons éleveurs de race pure et l'année prochaine, il est probable que ces éleveurs auront à vendre une cinquantaine de béliers de race Hampshire et de race Shropshire. Les expériences faites depuis deux ans ont démontré que les sujets venant du district de Beauce avaient produit et mieux que ceux venant de l'étranger.

Il est à espérer que dans quelques années nos éleveurs de la Beauce seront assez nombreux pour répondre aux besoins du district et même des comtés environnants.

Comme on le voit, les Beaucerons savent faire de l'exploitation agricole payante. Vous ne les trouverez pas parmi les déniégateurs de la terre. Mais ils vont de l'avant, sachant faire concorder les bienfaits de l'instruction agricole avec leur travail manuel, et améliorer constamment leurs méthodes de culture et d'élevage.

**\$39.75 POUR UN MOIS SEULEMENT**

Cultivateurs, un fameux cadeau de Noël. Ce robuste et fort banc de scie très perfectionné, à ce prix exceptionnellement intéressant. Ne retardez pas à placer votre commande et profitez de cette offre que nous ne pourrions répéter.

**LA FONDERIE de ST-ANSELME LTEE**  
ST-ANSELME, Comté Dorchester, P. Q.



**Prenez Soins de vos Pieds**

UN CULTIVATEUR est toujours sur pied et dehors à tous les temps.

La botte brune Goodrich est spécialement fabriquée pour les cultivateurs. Toutes les parties devant subir les plus durs heurts sont renforcées, avec du gros caoutchouc, sont également modelées sur la forme du pied naturelle et résistent aux plus rustres.—elle surpasseront en durée toutes autres bottes que vous ayez déjà portées.

La durée c'est la grande épreuve à laquelle les bottes sont assujetties—achetez des chaussures en caoutchouc "HI-PRESS" Goodrich avec ligne rouge autour de l'extrémité de la hausse et

"COMPAREZ LA DUREE"

Cheyenne  
Goodrich Brune

**Goodrich Chaussures en HI-PRESS Caoutchouc**  
Canadian Goodrich Company, Limited, Kitchener, Ont.

10

10

10

**AU COIN DU FEU**

Histoire du relèvement d'une ferme par le bon élevage

As-tu bien digéré tes rations, dit Longuevue à son ami qui secouait la neige attachée à ses pieds? — Je te crois, fit celui-ci. Avec un exercice comme je viens d'en prendre pour me rendre ici, j'aurais bien digéré de la paille.

— La paille peut avoir du bon, fit Longuevue, employée en temps et lieu; ainsi, lorsqu'elle est de bonne qualité elle peut servir de base à la ration d'entretien. Mais la plupart du temps, sur nos fermes de cultures mixtes, elle sert surtout à l'alimentation d'animaux autres que la vache laitière. Celle-ci, à cause de la production plus intense qu'elle doit donner, nécessite une plus grande quantité d'aliments sous un plus petit volume. C'est pourquoi, on doit réduire la quantité de paille. Parmi les animaux pouvant le mieux utiliser les déchets de la ferme, les fourrages grossiers et de qualité médiocre à cause des mauvaises herbes, le mouton vient en tout premier lieu. C'est pourquoi l'élevage du mouton est rarement pratiqué comme spécialité. La masse des moutons mis sur le marché proviennent de fermes qui se livrent à la culture mixte et emploient les ovins comme utilisateurs de sous-produits qui n'ont pas de valeur commerciale.

— En un mot, dit Sansouci, il sert à transformer des déchets en un produit fini et vendable. — Et, en plus, il réduit le volume des aliments grossiers. Ainsi, tu as une tonne de foin à vendre. Si tu voulais l'envoyer à Montréal, le transport mangerait tes bénéfices. Le mouton l'utilisera, la transformera en chair, de sorte qu'il te sera facile de l'expédier à peu de frais.

Mais avant d'aller plus loin, fit Longuevue en se reprenant, je vais terminer la listes des rations pour bovins: (suite)

Ration pour génisse de 18 mois (avant le vélage).

Ration laxative.

1. Foin de trèfle ou mélangé: 1½ lbs par 100 lbs de poids.; 2. Racines: 8 à

10 lbs; 3. Concentrés: 2 à 6 lbs du mélange suivant:

Mélange laxatif: 2 parties de son, 2 parties d'avoine (moulue bien entendue), 1 partie de tourteau de lin.

Ration pour génisse laitière.

1. Foin de trèfle mélangé: 1½ lbs par 100 lbs de poids; 2. Racines: 8 à 12 lbs; 3. Ensilage: 6 à 8 lbs; 4. Concentrés: 2 à 3 lbs du mélange, 3 d'avoine, 3 de son, 3 de blé d'inde, 1 de tourteau de lin. Vaches sèches.

Foin de trèfle: 1½ par 100 lbs de l'animal; Racines: 7 à 8 lbs.

A l'approche du vélage on lui donne de 2 à 7 lbs du mélange laxatif donné plus haut aux génisses.

J'ai encore cinq rations importantes du taureau. Au revoir donc et à bientôt donner, fit Longuevue, en particulier celles de la vache laitière adulte et

Gérard Ducasse.

**Inspection des Etalons pour l'année 1926**

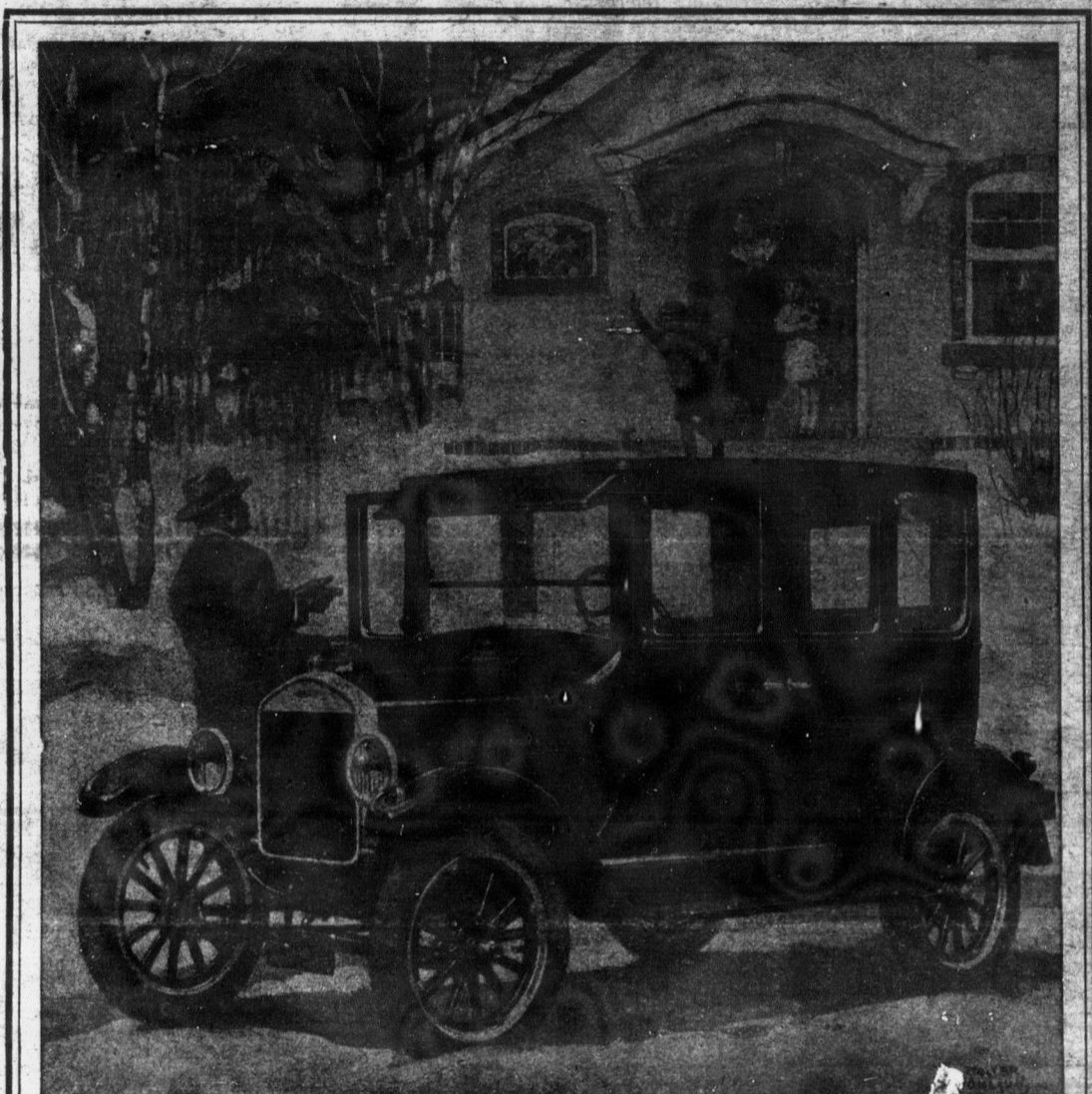
Itinéraire que suivront les inspecteurs du ministère de l'Agriculture de Québec, du 15 au 17 décembre 1925.

Déc.	15—	16—	17—	18—	19—	20—	21—	22—	23—	24—	25—
	East Templeton	Pointe-Gatineau	Aylmer	Low	Gracefield	Maniwaki	Shawville	Fort-Coulonge	Sampbell's Bay	Mohr Station	Quyon
	Hotel	Hotel British	Hotel Brook	Hotel King Edward	Hotel Station	Hotel Pontiac	Hotel Jewel	Hotel Ronico	Station	Hotel	
	De 10.00 à 10.30 a.m.	11.00 à 11.30 a.m.	8.00 à 8.30 p.m.	9.30 à 10.00 a.m.	1.00 à 1.30 p.m.	1.30 à 2.00 p.m.	10.30 à 11.00 a.m.	11.00 à 11.30 a.m.	1.30 à 2.00 p.m.	2.30 à 3.00 p.m.	3.3 à 4.00 p.m.

Une inspection sera faite à Chapeau au printemps 1926. L'inspection annuelle est obligatoire pour tous les étalons destinés à la monte. Veuillez avertir les propriétaires dans votre localité. Le permis obtenu pour 1925 doit être remis aux inspecteurs lors de l'inspection.

Votre tout dévoué, OSCAR LESSARD.

Secrétaire, Comité de Surveillance des Etalons.



Pour ce Noël

un

Ford

Voyez votre Agent Local

Termes faciles si désirés

**Pour l'asthme durant l'hiver**

Une méthode remarquable qui est venue à la rescousse des asthmatiques et qui met fin aux pires attaques—Faites-en demander dès aujourd'hui un essai gratuit.

Si vous souffrez de ces terribles attaques d'asthme quand il fait froid et humide; si vous étouffez comme si chaque inspiration était la dernière, ne manquez pas de vous adresser à la Cie "Frontier Asthma" pour avoir un essai gratuit de sa remarquable méthode. Peu importe le lieu de votre résidence ou que vous n'ayez aucune confiance en aucun remède sous le soleil, faites demander cet essai gratuit. Si vous avez souffert toute une vie et si vous avez essayé tout ce que vous avez cru être les meilleurs traitements connus pour venir à bout des plus terribles attaques de l'asthme, si vous avez perdu tout espoir, faites demander cet essai gratuit.

C'est là le seul moyen que vous puissiez avoir de connaître quel progrès se fait pour vous en dépit de tous vos déceptions passées dans votre recherche pour vous délivrer de l'asthme. Faites donc venir cet essai gratuit. Et tout de suite. Cet avis est publié afin que toutes les victimes puissent participer à cette méthode progressive et essayer en premier lieu le traitement gratuit qui est maintenant connu de milliers de personnes comme la plus grande aubaine qui ne leur ait jamais été offerte de leur vie. Adressez le coupon ci-dessous dès aujourd'hui. N'attendez pas.

COUPON D'ESSAI GRATUIT  
FRONTIER ASTHMA Co., pièce 1281-D  
Rues Niagara et Hudson, Buffalo, N.-Y.  
Prière d'envoyer essai gratuit de votre méthode à:

.....  
.....  
.....

**D**  
Les Prix e  
donné  
ci-  
Nous do

1er Prix  
2ème Prix  
3ème Prix  
4ème Prix  
5 Prix de  
10 Prix de



Resolvez  
PRIX EN  
dez de près  
personnes, qu  
POUVEZ  
Si vous leste  
pez la vigne  
papier sur lec  
toutes les figu  
aussi votre no  
d'égalité l'éc  
point import  
nous vous avi  
d'une conditi  
voyez pas d'ar  
gagnants sans  
Envoyez v  
GOOD HOPE  
Bâtisse Mutual

SE  
EXT  
WI  
EST  
POU  
ES

**CH**  
La Maiso  
outes sorte  
prises dans  
Nous n'a  
musqué str  
Temps pe  
bre pour les  
Renard, J  
Loup-Cervi  
A pa  
Le Castor  
L'ours  
Dans vot  
leur prix, to  
être prises c  
la qualité n'

Chas. D  
I  
La plus in  
1170 rue



Au revoir donc et à bien-

Gérard Ducasse.

l'année 1926

ture de Québec, du 15 au 17 décembre

De 10.00 à 10.30 a.m.  
11.00 à 11.30 a.m.  
3.00 à 3.30 p.m.  
9.30 à 10.00 a.m.  
1.00 à 1.30 p.m.  
1.30 à 2.00 p.m.  
10.30 à 11.00 a.m.  
11.00 à 11.30 a.m.  
1.30 à 2.00 p.m.  
2.30 à 3.00 p.m.  
3.3 à 4.00 p.m.

estipés à la monte. Veuillez éviter

oit être remis aux inspecteurs lors de

Votre tout dévoué,

OSCAR LESSARD,

mité de Surveillance des Etalons.



si désirés

**DEVINETTE**  
\$ 9,000<sup>00</sup>  
**DONNE GRATIS**

Les Prix en Argent que nous avons donnés s'élèvent au montant ci-haut mentionné.

Nous donnerons encore \$500.00 comme suit.

1er Prix \$100. 5ème Prix \$40.  
2ème Prix \$ 75. 6ème Prix \$30.  
3ème Prix \$ 60. 7ème Prix \$25.  
4ème Prix \$ 50. 8ème Prix \$20.  
5 Prix de \$10. Chacun en Argent  
10 Prix de \$ 5. Chacun en Argent



Resolvez cette devinette et obtenez un PRIX EN ARGENT. Si vous regardez de près vous verrez les figures de sept personnes, qui regardent le chevreuil.

**POUVEZ-VOUS LES TROUVER ?**  
Si vous les trouvez marquez-les d'un X, découpez la vignette et envoyez-nous la avec un papier sur lequel vous écrirez: "J'ai trouvé toutes les figures et les ai marquées." Ecrivez aussi votre nom et votre adresse. Dans le cas d'égalité l'écriture et la propriété seront un point important. Si votre réponse est juste nous vous aviserons par le retour de la maille, d'une condition très simple à remplir. N'envoyez pas d'argent. Vous pourrez être un des gagnants sans dépenser un sou de votre argent. Envoyez votre réponse directement à

**GOOD HOPE MANUFACTURING COMPANY**  
Baines Mutual Life Rue Craig Ouest. MONTREAL

LE  
SEL A BEURRE  
EXTRA SPECIAL  
**WINDSOR**  
EST LE MEILLEUR  
POUR LE BEURRE  
ESSAYEZ-LE

**CHASSEURS!**

La Maison Desjardins est intéressée dans toutes sortes de fourrures brutes ou vertes prises dans le temps permis par la loi.

Nous n'achetons que les peaux de rat musqué strictement du printemps.

Temps permis à partir du 1er de Novembre pour les fourrures suivantes:

Renard, Martre, Vison, Pékan, Mouffette, Loup-Cervier, Chat sauvage.

A partir du 15 Décembre

Le Castor et la loutre.

L'ours à partir du 15 Octobre

Dans votre intérêt afin d'obtenir un meilleur prix, toutes les fourrures ne devraient être prises que dans le mois de décembre, la qualité n'en sera que meilleure.

**Chas. DESJARDINS & Cie**  
LIMITEE

La plus importante maison de fourrures au pays

1170 rue St-Denis, Montréal  
Dépt. P.

**L'AGRICULTURE A L'ECOLE**  
OU LE  
**MEMENTO AGRICOLE DE**  
**L'INSTITUTRICE**

**Les Plantes Agricoles**

Une connaissance approfondie du sol et de la nature des engrais qu'on y ajoute pour le fertiliser ne suffit pas pour lui faire rendre tout ce qu'on attend de lui dans une exploitation.

Chaque plante que l'on cultive a ses propriétés particulières, ses préférences pour tel sol ou tel engrais. C'est ainsi que les pommes de terre rendent mal dans une terre argileuse ou glaiseuse; elle préfèrent les terres légères bien ameublies et bien engraisées, tandis que les betteraves demanderont une terre argileuse, c'est-à-dire plus lourde, pour donner des récoltes passables.

Nous ne connaissons pas l'origine exacte de toutes les plantes que nous cultivons. Quelques-unes d'entre elles, comme les céréales et particulièrement le blé, semblent avoir toujours accompagné la civilisation. D'autres sont plus récentes et nous assistons de nos jours à la création ou à la transformation de certaines variétés, faites par d'habiles agronomes.

Lorsqu'un praticien versé dans la connaissance de l'élevage des plantes remarque chez quelques-unes d'entre elles des formes intéressantes, des caractères nouveaux qui méritent d'être propagés, il ne tarde pas à tirer partie de ces faits et à perpétuer par des croisements judicieux ces caractères qui peuvent être la source de propriétés précieuses. Nos variétés améliorées n'ont pas d'autres origine. Les choses les plus importantes dans le choix d'une variété sont la qualité, la précocité, le rendement et la rusticité.

Nos plantes agricoles ont presque toutes une origine sauvage; plusieurs variétés que nous cultivons semblent avoir une même origine. On admet par exemple l'origine commune de tous les choux, comme le chou potager, le chou fourrager, le chou-rave, le chou chinois, le chou de Bruxelles. Si ces formes sont aujourd'hui si différentes les unes des autres, c'est parce qu'il est survenu des variations de formes dans leur croissance qui ont été ensuite propagées par la génération.

Si la plante agricole, comme nous l'avons établi dans une causerie précédente, est une machine à production, le cultivateur doit connaître les exigences et les propriétés de chacune d'elles en fait de climat, de sol, d'engrais ou de protection. Il doit aussi s'appliquer à connaître et utiliser les variétés les plus recommandables. Il n'a ni le temps ni les moyens de faire des essais pour bien connaître les variétés recommandables, mais il y a toujours dans la région des stations expérimentales ou des institutions agricoles qui peuvent le renseigner et dont les services sont toujours gratuits. Qu'il sache utiliser cet avantage et qu'il n'adopte que les plantes agricoles de meilleure qualité.

André Lesage.

**Pour la Protection des Brevets**

Venez à moi avec confiance. Envoyez votre invention ou demandez un registre d'INVENTION GRATUIT.



Nom.....  
Adresse.....  
Ecrivez votre nom clairement

**SIROP YENO**  
**POUR LE RHUME**  
"ECLAIR" Marque Déposée  
(ainsi nommé à cause de la rapidité de son effet)  
**EN VENTE PARTOUT**

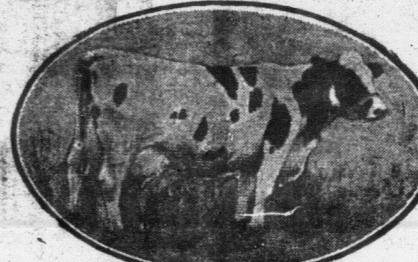
Pourquoi Est-ce  
que tant de maladies qui semblent déjouer le savoir de grands médecins répondent à l'influence d'un simple remède de famille, tel que le

**NOVORO**  
Du DR. PIERRE

C'est parce que ce remède va directement à la racine du mal, l'impureté du système. Il est fabriqué d'herbes et de racines pures et salutaires, et a été en usage depuis plus de cent ans

Ce n'est pas une médecine de droguiste, mais est fournie directement par le Laboratoire de

**DR. PETER FAHRNEY & SONS CO.**  
2501 Washington Blvd. CHICAGO, ILL.  
(Déposé libre de tous droits au Canada)

  
**EDWARDSBURG**  
**GLUTEN FEED**  
garantie contenir  
26% DE PROTEINE

*La nourriture qui rapporte des revenus.*

Les meilleurs éleveurs du Canada disent: "La nourriture Gluten (Gluten Feed) est l'aliment le plus économique et le plus grand producteur de lait connu, sans compter qu'il tient les vaches laitières en bonne condition.

La nourriture Gluten d'Edwardsburg devrait être servie aux vaches en pâturage presque dans la même proportion qu'aux vaches en stabulation; elle remplace les aliments nutritifs voulus, cette force que le pâturage piétiné et desséché ne peut plus fournir.

En toute saison, pour obtenir les meilleurs résultats, les laitières ont un impérieux besoin de protéine, or la nourriture Gluten d'Edwardsburg contient 26% de protéine.

Demandez cette fameuse nourriture "GLUTEN FEED" à votre marchand général; écrivez-nous également pour avoir littérature et renseignements concernant une alimentation appropriée pour votre troupeau, avec un échantillon de "Edwardsburg Gluten Feed".

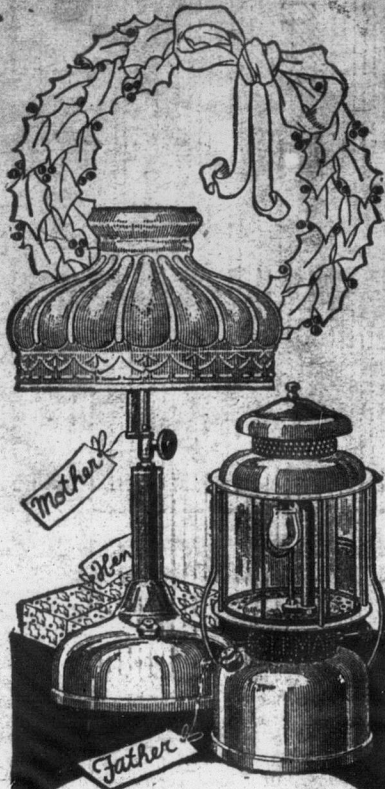
**NE MANQUEZ PAS DE NOUS MENTIONNER LE NOM DE VOTRE MARCHAND GENERAL**

**The Canada Starch Co., Ltd**  
Montréal, Canada.

10

10

10



**pour MAMAN et PAPA**

**OFFREZ-LEUR** comme cadeau de Noël des Coleman Quick-Lite !

Une lampe Coleman pour votre mère, afin qu'elle jouisse d'une abondante lumière blanche et brillante, soit lorsqu'elle travaille ou quand elle reçoit ses amis. Elle n'aura plus besoin d'égaliser les mèches, ni de nettoyer à suie et la fumée, et plus d'emplissage journalier. Prix \$11.50.

Et une lanterne Coleman pour votre père. C'est la lumière toujours à la main pour tout travail, n'importe où, au beau comme au mauvais temps. / Épreuve du vent, de la pluie et des insectes. Ne perd pas de combustible, ne peut être remplie quand allumée. Prix \$10.00.

DEMANDEZ à votre marchand de vous mettre de côté, pour Noël, une lampe et une lanterne Coleman. S'il n'en a pas écrivez-nous immédiatement et nous nous occuperons de rem. / votre commande. Adressez-vous à Dépt. 3117.

THE COLEMAN LAMP CO., LTD. Queen St. East and Davies Ave. Toronto, Ontario, Canada. (3517)

**Coleman**  
TRADE MARK REG.

Quick-Lite Lamps and Lanterns



**LE COIN DES JEUNES**

Le rendez-vous des élèves-fermiers et jardiniers

**LA MOUTARDE**

Tous vous la connaissez bien. Et André Lesage, dans un récent problème, vous a démontré sa rapide multiplication. De plus, ses graines ont une étonnante vitalité. Très épuisante, la moutarde pousse surtout dans le grain dont elle retarde la croissance. Elle déprécie beaucoup le fourrage, parce que son goût acre est détesté des animaux.

Quand donc, et comment la détruire ?

1. Il vaut mieux la détruire dès qu'apparaissent les premières fleurs. Elle est alors plus tendre, et l'on pourra alors employer un insecticide assez fort pour la faire disparaître, et trop faible pour détériorer le grain.

2. Comment la détruire ?

Arrosez-la avec une faible solution de vitriol bleu (sulfate de cuivre): 2 lbs pour 10 gallons d'eau. Un tonneau de 40 gallons de ce mélange suffira pour un acre.

Si l'eau et la main d'œuvre sont rares, passez plutôt le sarclor à cheval ou une herse à dents inclinées alors que le grain est bien poussé. En même temps vous détruisez toutes les mauvaises herbes annuelles poussées à fleur de terre; telles que les autres moutardes, le liseron, tabouret des champs, le chou-gras, la séliène, etc.

Voici la rédaction qui a gagné le 3<sup>e</sup> prix au dernier concours.

**Pourquoi j'aime l'Agriculture**

Je répondrai à la question qui m'est posée puisque je suis déjà un petit agriculteur.

Oui, j'aime l'Agriculture parce que c'est la profession de mon papa et que tous mes ancêtres ont été de braves défricheurs du sol canadien, et quand je serai grand je me propose de faire comme eux.

A l'école on me dit souvent que l'agriculture a été instituée par Dieu dès les premiers temps, puisque le Créateur a établi l'agriculture que lorsqu'il n'y avait que deux personnes; elle était donc nécessaire, et ensuite en s'en occupant on fait la volonté de Dieu. J'aime encore l'Agriculture parce que la terre rend toujours à celui qui en prend bien soin de quoi vivre et procure à ceux qui l'entourent une modeste aisance.

Le cultivateur n'est-il pas roi puisqu'il est libre, il peut travailler selon ses forces et la perte d'une journée de travail ne lui enlèvera pas une partie de son salaire.

Je suis toujours heureux quand je peux suivre mon père dans les champs et je remarque comment il s'y prend pour ses cultures.

Et je me propose (plus tard) avec l'aide de Dieu, de devenir à mon tour

**Plus populaire de jour en jour**

La demande toujours croissante par les consommateurs de thé pour le

**"SALADA"**

H614FR

prouve l'excellence de ce mélange délicieux.

un cultivateur qui fera produire sa terre le plus possible.

Alfred Ouellet, fils d'Elisée, St-André, Kamouraska, 10 ans.

**PROCHAIN CONCOURS**

Répondez à cette question: "Pourquoi devons-nous détruire les moutardes?"

Comme pour le dernier concours, veuillez écrire 200 mots à peu près sur ce sujet. Adressez votre copie comme suit:

**CONCOURS DES JEUNES,**

Service de l'Horticulture, Parlement, Québec.

N'oubliez pas votre adresse bien lisible, ainsi que le nom de votre père. Nous recevrons vos rédactions jusqu'au 24 décembre.

Adrien Desautels.

**Sur quoi placer, et comment**

Les valeurs que nous plaçons émanent presque toutes de sociétés industrielles ou de corps publics de la province de Québec.

Dans leurs catégories respectives, elles combinent le maximum de sécurité avec le maximum de rendement.

Elles sont émises en titres de \$100; de \$500; et de \$1,000; pour vous permettre de réduire vos risques au minimum en divisant votre placement.

Mettre de l'argent dans ces valeurs c'est aider au développement économique du Canada français, qui profitera à chacun de nous.

Versailles Vidricaires Boulais, (limitée), Montréal, rue St-Jacques, Immeuble Versailles.



Vous verrez, en consultant le nouveau Livret de Recettes Edwardsburg, que le CROWN BRAND, en plus d'être un délicieux sirop de table, est d'un précieux secours pour la cuisine, à laquelle il facilite la préparation de toutes sortes de mets appétissants. Demandez-en aujourd'hui un exemplaire gratis.

THE CANADA STARCH CO., LIMITED, — MONTREAL

**EDWARDSBURG**

**CROWN BRAND**  
SIROP DE MAÏS

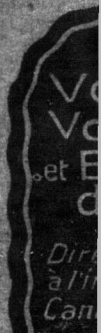
**MUSICIENS**

Vous trouverez vos étrennes en musique et instruments chez

**RAOUL VENNET**  
3770 St-Denis, Montréal.

(Catalogue envoyé sur demande)

Calculs Biliaires et dyspepsie. "Ma femme va bien et est en bonne santé depuis qu'elle prend le Novoro du Dr. Pierre" écrit M. Reinhard Rolofson de Fortuna, N. D.: "Elle souffrait de calculs biliaires et dyspepsie avant de faire connaissance avec ce remède. Il y a deux ans de cela et elle n'a plus remarqué de signe de son ancien mal." Cette préparation végétale célèbre aide à restaurer la digestion et à régulariser les fonctions des organes, elle agit sur le système entier. Ne la demandez pas au pharmacien, des agents spéciaux seulement peuvent la fournir. Ecrire au Dr. Peter Fahrney & Sons Co., Chicago, Ill. Livré exempt de douane au Canada.



**Assu**  
**LESSIV**

Elles éta  
l'une marié  
de deux en  
à suivre b  
mières.

Elles son  
Celle-ci-  
dant l'ainé  
profond pe  
jusqu'ici,  
Paul la pr  
en date de  
bientôt le  
Le nid  
éclairé et  
d'en meub  
L'opuler  
une large  
dilemme!  
Jeunes sel  
Jeanne est  
divans de  
Que fair

Et voilà  
Agathe où  
quelle joli  
Ça coût  
Mais quel  
satisfactio  
fes ancien  
des lampe  
angle au  
deux tiré  
oules indis  
de tapis  
pas!

Encours  
lage. Jeat  
son passag  
de Saint-A  
Saints. ...  
lui refuser  
— Oh!  
pas de bu  
savais!  
Le "ai  
long. Ell  
peu sechet  
d'intérêt  
Jeanne  
Où il n'y  
n'y penso

**Les**  
**G**  
Les  
donn  
et fe  
\$5.00  
CON  
57 M

ir en jour

oissante par le thé pour le

DA''

H614FR

ce mélange

ant, les jeunes!

de des jeunes cultivateurs de est un cercle bien vivant, affiche. Un cercle n'a de valeur nt qu'il est actif, qu'il sait sus- ntérêt et de l'émulation parmi es. Il y a pour cela différents éances, concours, expositions, s etc. Le cercle des jeunes cul- e Plessisville les utilise tous et rands profits.

ovembre dernier, c'est à une irressante que ces jeunes étaient

me M. A. Gélinas, et M. l'abbé re, y assistaient.

mbres, MM. Côté et

leurs impressions d'une visite on de porcs tenue à Montréal et ment intéressé leurs auditeurs.

as donna ensuite le résumé du ompli durant l'année.

é Dion donna ensuite une inté- auserie et a établi un contraste

entre la vie souvent misérable r salarié des villes et les avan- jouit le cultivateur sur sa terre.

vateur a, sans doute, une bonne

année de plus longues heures

mais en revanche il jouit d'une

plus grand de tous les biens,—

mais pas l'ouvrier des villes à la

ent du caprice d'un patron ou

e-maître.

sur être bon cultivateur, pour

la terre le profit qu'elle peut

faut se tenir au courant des mé- dernes de culture, et pour cela

conseils de l'agronome.

ribreau encouragea ensuite les

persévérer dans la carrière qui

es fortes et assure à ceux qui s'y

du pain et la liberté.

uhaitons au cercle de Plessis-

nisé par l'agronome, M. Gélinas,

frer dans la bonne voie et nous

ns succès et prospérité au cours

e 1926.

u Livret de Recettes l, en plus d'être un secours pour la cuis- le toutes sortes de mets n exemplaire gratis.

D. — MONTREAL

JRG

ANN

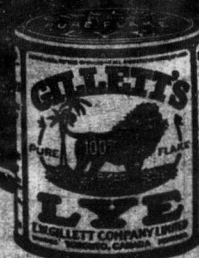
ND

MAIS

67

Faites Vous-même Votre Savon et Economisez de l'Argent.

Directions Complètes à l'intérieur de Chaque Canistre



Assurez-vous que vous recevez la vraie LESSIVE FLOCONNÉE GILLETT

En recherche

Elles étaient trois compagnes de classe: l'une mariée depuis peu, l'autre déjà mère de deux enfants; la troisième se préparant à suivre bientôt l'exemple des deux premières.

Elles sont: Agathe! Ursule et Jeanne...

Celle-ci—non mariée encore—est cependant l'aînée des trois: son attachement profond pour des parents affectueux l'a, jusqu'ici, tenue dans l'indécision.

Mais Paul la presse d'accomplir une promesse en date de quatre années déjà, et ce sera bientôt le "oui" final.

Le nid est érigé, à son gré, spacieux, éclairé et commode... il s'agit, maintenant, d'en meubler les pièces: de quelle façon?

L'opulence ne loge pas en leur bourse: une large aisance seule l'habite; c'est le dilemme! Feront-ils des acquisitions onéreuses selon leur goût?... ou?... Chut! Jeanne est moelleusement enfoncée dans les divans de la maison paternelle.

Que faire?...

Et voilà qu'elle frappe l'autre jour, chez Agathe où tout est parfaitement coquet? quelle joliesse d'agencement!

Ça coûte bien cher! bien cher! tout cela! Mais quel repos au corps fatigué! Quelle satisfaction visuelle: ces bibelots, ces étouffés anciennes! ces abats-jour sur la crudité des lampes incandescentes; ce dôme en angle au vivoir! ces lourdes peluches de rideaux tigrés sur les excès de rayons solaires ou les indiscretions du regard, ces moelleuses de tapis où la semelle laisse le bruit des pas!

Encouragée par la somptuosité de l'étalage, Jeanne fera profiter ses protégés de son passage ici, et demande pour l'œuvre de Saint-Antoine, de la Chine, des Lieux Saints... quelques sous qu'on ne saurait lui refuser.

—Oh! lui est-il répondu—nous n'avons pas de budget pour ces choses-là!... si tu savais!

Le "si tu savais" en laissait deviner long. Elle se reprend aussitôt—et, un peu sèchement:—Ces choses-là sont dénuées d'intérêt pour nous.

Jeanne se lève et jette négligemment: Où il n'y a rien, le roi perd ses droits... n'y pensons plus! Au revoir.

Advertisement for Galégines pills, including text: Les Pilules Galégines pour le buste. Les pilules Galégines améliorent la santé et développent le buste; succès garanti. Trois flacons pour \$5.00; six pour \$10.00.

Chez-nous Section féminine Le foyer, L'Ecole

Ce qu'il faut dire à son mari

Une femme doit-elle dire à son mari tout ce qu'elle pense et lui demander son avis sur tout ce qu'elle fait?

Ma chère cousine, une femme doit consulter son mari sur toutes les choses importantes qui regardent sa conduite et ne faire aucune démarche inconsidérée, sans s'être assurée qu'il l'approuve; mais elle ne doit pas l'ennuyer de tous les petits détails du ménage chaque fois qu'il arrive de son travail. Cela aide au bonheur du foyer lorsqu'elle sait se servir de son propre jugement en tout ce qui regarde l'administration domestique.

Elle peut bien lui raconter ce qui lui est arrivé d'agréable dans la journée, mais elle se garde de lui redire ses difficultés avec le boucher, le prix excessif des pommes de terre, et les méfaits des enfants. Ce sont ses petites épreuves quotidiennes comme celles de son mari sont les soucis et les fracas des affaires.

Elle ne doit pas non plus lui raconter chacune de ses erreurs, car il ne les découvrira pas tout seul et croira volontiers, si elle le laisse sous cette impression, qu'elle administre son domaine à merveille, et il en a pour elle plus de considération et de tendresse; et elle-même gagnera à la longue plus de confiance en elle-même que si elle passe son temps à déplorer un insuccès.

Elle ne doit pas non plus demander son opinion sur tout ce qu'elle veut faire si elle n'est pas décidée à la suivre. Peu lui importe la nuance du papier si elle n'est pas décidée à la suivre. Peu lui importe la nuance du papier si elle n'est pas décidée à la suivre.

Une femme qui aime son mari sait accepter son avis avec déférence, surtout sur les questions de principes, sur l'éducation des enfants, mais elle ne cherchera pas à lui mettre tous les fardeaux sur les épaules et ne se tournera pas non plus la cervelle à l'envers pour qu'il en passe l'inspection. Une femme sérieuse n'est ni une muette ni un phonographe, elle sait lorsqu'il est le temps de parler ou de se faire; elle sait ainsi garder le respect et l'amour de son mari.

Cousine AVETTE.

Quelle précieuse acquisition à son expérience neuve!

Elle y pense en se rendant chez Ursule.

—Ursule, n'a pas de toilette excentrique; une simple robe de serge bleu-marine; col blanc! joli tablier-toilette ou une brindille de broderie bien faite, rachète la vulgarité de la valencienne-imitation qui court sous l'ourlet fin.

Ici, la plus grande coquetterie est une propreté méticuleuse: tout est parfait, les

enfants à croquer; la maman affable; les jolis "petons" se promènent roses dans de petites mules, sur des catalogues—De ma confection, ma chérie! ah! ça été difficile d'apprentissage, tu sais! tout un vocabulaire neuf à retenir: trame, chaîne et navette—je te fais grâce du reste, chère! Ce fut une victoire qui m'a rappelé, ce que l'on oublie un peu dans le tourbillon de la vie facile:

A vaincre sans péril (je disais: sans fatigue) on triomphe sans gloire!

La broderie est un agréable passe-temps



3 Jolis modèles de kimono courts. Patron au carbon 25c; perforé 60c. Tout stampé sur molle de couleur rose, bleu ou henna \$1.25. Sur nansouk blanc: \$1.00 ou \$1.50 suivant la qualité. Coton nécessaire à la broderie 5 écheveaux de coton de couleur à 5c ou 5 écheveaux de coton blanc à 4c l'écheveau.

Demandez notre catalogue de broderie en vente dans tout le Canada sur réception de 35c. LE BULLETIN DE LA FERME, CASE 129, QUEBEC.

Advertisement for King Cole tea, including text: LE THÉ King Cole DE QUALITÉ SUPÉRIEURE Vous en aimerez le goût

—Mon triomphe à moi—ce sont: mes catalogues, et cette couverture de berceau, terminée hier. Une fois brossée de certaine façon apprise tout récemment—j'en serai fière aussi.

—Tu fais, autant que cela, de travail manuel? fit Jeanne surprise.

Et dans son esprit, elle songe, qu'effectivement son amie n'est pas dans les draps de Crésus.

A tout hasard, elle ose sa proposition d'aide par abonnements: Sainte-Enfance! Tertulaires! Terre Sainte!!

—Comment donc! Mais très volontiers! ma chérie.

—Je serai heureuse, en plus, si tu veux bien te charger d'écrire en mon nom, à diverses revues dont je te donnerai les noms et dont l'on dit beaucoup de bien: Au Mont-Royal, entr'autres... et d'autres œuvres qui me tiennent à l'âme: ces tout petits d'Afrique—les sourds-muets—les aveugles. L'on m'affirme qu'il est possible de collaborer à toutes ces œuvres—tu veux être mon intermédiaire, n'est-ce pas, toi qui en as le loisir et le goût.

Elle a parlé, mais agi aussi... et sur un guéridon à portée de la main de Jeanne, sont maintes choses succulentes dont elle dit, l'active Ursule:

—Goûte! Elles sont de ma confection! Jeanne est renversée.

Agathe, dans son excès de luxe, n'a ni un sou ni un sourire, pour le pauvre du bon Dieu: c'est qu'elle a dépassé sa possibilité de dépense.

Ursule, avec ces catalogues et ses rideaux de rude mousseline, porte en son cœur la satisfaction du bien accompli: la différence n'est pas précisément à l'avantage de la première.

L'humilité, comme une sage économie, n'a jamais causé mort d'homme ni créé faillite de cœur; l'orgueil et la prodigalité sont de puissants facteurs de banqueroute matérielle et morale.

Le luxe est criminel s'il n'est l'effet d'une fortune formidable et solidement établie, s'il oblige à telle répercussion néfaste, de dénéigation du devoir de charité chrétienne envers son semblable.

Jeanne sera heureuse et sans remords—car toujours, sa prudence laissera au fond de sa bourse quelques sous pour l'escalier des malheureux.

Le bon exemple est comme un parfum qui embaume tout ce qui l'approche, le touche et même—le fuit.

Berthe LAY.

Advertisement for Allen Nouveautés, including text: GRATIS Ce phonographe ou 100 autres belles primes. Demandez 50 paquets de graines, quand vendue retournez \$3.00. Catalogue de 500 bargains gratis. ALLEN NOUVEAUTÉS, ST-ZACHARIE, QUE.

Advertisement for Coupons d'Étoffe, including text: Nous vous offrons un bel assortiment très varié de coupons de longueur convenable pour certains vêtements tels que costumes, matines, jupons, et robes pour dames et jeunes filles; chemises d'hommes; aussi d'autres coupons et pièces de tissus des plus récentes teintes et de la dernière mode. Argent remboursé si vous n'avez pas entière satisfaction. Prix \$1.00 franco. Gros lots bonne valeur à \$2.00, \$3.00 et \$5.00 franco. George Gratant, Agent Mfg., New Glasgow, Qué.

10

10

10



**AGRICOLE**

**PREX SPECIAUX**

1925.

**nières, Qué.**

ug. N. DUBE, Sec.  
I. ROBERTSON, Juge.

une quantité raisonnable  
enregistrée de la première  
que ceux-ci puissent sans  
se mettre à produire de la  
districte.

fermes expérimentales ont  
certaines de boisceux  
enregistrable de différentes  
te semence sera distribuée  
par l'Association cana-  
ducteurs de semence, une  
avec laquelle les fermes expé-  
rent en intime collabora-

**POUSSINS**



**VOUS LA BROCHURE  
EYE GRATUITEMENT**

élever tous vos poussins, écrivez-  
Nous vous dirons pourquoi les  
Buckeye ne peuvent être approchés,  
Buckeye coûte la moitié moins à opé-  
que le tiers du temps et d'atten-  
drons aussi pourquoi l'éleveuse  
à point tous les œufs susceptibles  
us vous enverrons, gratuitement,  
méthodes de haute valeur sur l'é-  
le. Mettez le coupon à la poste tout  
es-le maintenant—tout de suite.

**THE BUCKEYE INCUBATOR CO.**  
2077 Euclid Avenue,  
Springfield,  
Ohio.

**THE BUCKEYE  
INCUBATOR CO.**  
2077 Euclid Ave.  
Springfield, Ohio.  
Envoyez-moi des renseigne-  
ments gratuits sur les incubateurs  
et les éleveuses ( ) Buckeye.

nos distributeurs suivants:

Rapport hebdomadaire  
passant le 28 novembre 1925

1 à 10.

"H" se trouve le total de  
tre total d'œufs et "H"  
le relevé total par tract.  
V. B.—Wynneville, l'ar.

Wynneville.

5 6 7 8 9 10 11 12

5	4	5	0	0	0	30	107	
6	4	5	4	4	5x47		155	
5	1	0	0	0	0	12	26	
4	5	5	5	6	3	46	x172	
3	4	0	5	0	0	29	103	
0	0	0	0	4	0	9	74	
5	5	6	5	5	5x47		114	
1	1	5	5	0	5	33	75	
0	0	1	0	0	0	6	18	
0	4	5	0	0	4	0	19	51
6	6	0	6	7	0	40	121	
5	0	1	0	0	0	14	17	
0	6	3	6	0	0	0	26	56
0	0	0	0	0	0	0	0	0
3	0	0	0	0	0	3	3	3
0	0	0	0	0	0	6	16	45
0	4	0	0	1	0	11	61	18
5	0	0	0	0	4	0	9	7
0	0	5	0	0	1	0	7	69
5	0	0	4	0	4	1	19	69

423 1292

POSTE CNRA MONCTON N. B.  
(291 mètres)  
**CHEMIN DE FER NATIONAL DU CANADA**  
concert de vendredi le 11 décembre à 8 h. P.M.  
(Heure de l'Atlantique)  
Demi-heure des enfants par Tante Ida.  
Rapports du marché sur la vente des produits  
agricoles.  
Programme musical exécuté par le "Pythian

Double Quartette" de New Glasgow, N. E., sous  
a direction de M. H. W. Baillie.  
Chant: "Health to our Friends" (Adams) et  
"Dixie Land" (Parke) par le Double Quartette.  
Chant: par M. H. Malcolm, basse.—Chant: "Moon-  
light on the Lake" (White) et "Old Black Joe"  
(Parke) par le Double Quartette.—Chant: par MM.  
R. McLeod et J. Allan.—Lecture par M. J. S.  
MacKensie.—Chant: "A little Close Harmony"

(O'Hara) et "Kentucky Babe" (Geibel) par le  
St. Andrew's Quartette.—Marmonica et Harpe:  
"Some Jigs" et "Some Scotch" par M. P. Baillie.  
Chant: "Jonah and the Whale" (Petrie) et "No  
Parting There" (Moore) par le Double Quartette.  
Piano: "The Glow" (Rachmaninoff) et "Juba  
Dance" (Dett) par M. J. Allan.—Chant: "Annie  
Laurie" (Geibel) et "Coming thro the Rye"  
(Parke) par le Double Quartette.—Chant par Mr

J. G. MacKensie, basse.—Chant: "The Bridge"  
(Shattuck) et "Hye Away Home" par le Saint  
Andrew's Quartette.—Harmonica et Harpe: Valse  
et musique populaire par M. P. Baillie.—Chant:  
par J. Allan, baryton.—Chant: "Come Where the  
Lilies Bloom" (Thompson) par le Double Quar-  
tette.  
11 h. P. M.—Musique populaire par l'orchestre  
du poste CNRA.

# Un Joyeux Noël



## Avec la Dow

**OLD STOCK ALE - CAPSULE ALE  
CROWN STOUT "PORTER"**

**Prime par la Force et par la Qualité**

10

10

10

LE MARCHÉ | Prix Payés | THE MARKET

SEMAINE FINISSANT LE 5 DECEMBRE 1925

WEEK ENDING DECEMBER 5th 1925

PRODUITS DIVERS

Table with columns BEURRE and FROMAGE. Includes items like Spécial pasteurisé, No 1 pasteurisé, No 1, No 2, Blanc, Spécial, Coloré.

Table listing various products including Oeufs (Montréal), Sirop d'érable, Maple Syrup, Fèves, Sucre d'érable, and various grades of sugar and syrups.

VOLAILLES ABATTUES

Table listing prices for various types of poultry including Poulets, Canards, Lièvres, and their different grades.

VOLAILLES VIVANTES

Table listing prices for live poultry including Poultes, Lièvres, and various breeds like Bantam Doré.

MARCHÉ DE LA COOPÉRATIVE FÉDÉRÉE DE QUÉBEC - A QUÉBEC -

Table listing prices for Eggs, Lards abattus de Québec, and other products.

VOLAILLES ABATTUES

Table listing prices for various types of poultry including Poulets du printemps and Poultes.

Nous ne recevons pas de volailles vivantes à notre succursale de Québec.

ANIMAUX VIVANTS

Large table listing prices for various types of livestock including Bouvillons, Steers, Moutons, Sheep, Vaches, Taures, and Taureaux.

ANIMAUX ABATTUS

Table listing prices for various types of meat including Porc frais, Fresh Pork, Veaux, and Dressed Calves.

CONSERVES ALIMENTAIRES

Table listing prices for various food conserves including Tomates de qualité, Blé-d'Inde Bantam Doré, and Sucré.

Table listing prices for various food conserves including Fèves jaunes en gousses and Régulière Rose-Marie.

Ces conserves sont préparées spécialement sous la surveillance d'experts du gouvernement provincial.

La Coopérative Fédérée de Québec.

Aucun chan sur le marché les mêmes. La deman naire sur not anglais a été marché amér avec une bai Les arriva boîtes de me dente. Aven marché stati d'ici quelque

Le marché tranquille av ron 1-4 à 3-8. Quelques sur notre ma nouveau à anglais qui n aux prix act Quoique considérable à moins d'an un marché pour d'ici qu

Le march ferme, mais nouvelle ma des autres p arriver, et bonne, les disposés à Nous prévo tionnaire. Le march très ferme, que pour be

La deman semaine-pé marché à ét oeufs frais a sous et plus, reçue dans ne recevons satisfaisa to Quelques-bie-Anglais jour-ci. Rien d'im d'entrepôt

Le march aucun chan Quelques arrivent ass plus bas qu lité parait s Rien d'im aux pois les

Nous p pri

PEI

Env par la nous v prix.

Ne une ca nant le Ecri prix.

Hol

# LA COOPÉRATIVE FÉDÉRÉE DE QUÉBEC

FOURNIT LES COMMENTAIRES SUIVANT SUR LES MARCHÉS

SECTION DES CONSIGNATION. — SEMAINE DU 28 NOV. AU 5 DEC. 1925

## MARKET

5th 1925

### MARCHÉ DE QUÉBEC

Porcs abattus de Québec.

5 lbs.....	\$0.16 1/2 la lb.
5 lbs.....	\$0.16
5 lbs.....	\$0.15

Poules

.....	\$0.22
.....	.18
.....	.15
.....	.14

Marsale de Québec.

Sheep

6c la lb.
5 1/2c "
4 1/2c "

live hogs

Porcs

choix } 170 à 200 lbs. 13c
gros } 170 à 200 lbs. 12 1/2c
120 à 170 lbs. .... 12c
220 à 270 lbs. .... 12 1/2c

Oufs

plus de } 270 lbs. .... 11c
moins de } 120 lbs. .... 11 1/2c
moins de } 350 lbs. .... 10 1/2c
plus de } 350 lbs. .... 9 1/2c

animaux vivants à Coop. de Québec, Montréal et St-Charles, Montréal

Dressed Calves

au lait	Milk feed.
.....	16c la lb.
.....	14c "
.....	12c "
.....	9c "

animaux abattus à 114, rue St-Paul, Québec

## ES

la doz.

.....	\$1.65
.....	1.55

ent sous la surveil.

### BEURRE

Aucun changement important à noter sur le marché au beurre; les prix restent les mêmes. La demande s'est maintenue stationnaire sur notre marché local. Le marché anglais a été un peu plus faible. Le marché américain a été plus tranquille avec une baisse d'environ le livre. Les arrivages ont été d'environ 300 boîtes de moins que la semaine précédente. Avec la demande actuelle, un marché stationnaire est à prévoir pour d'ici quelques jours.

### FROMAGE

Le marché au fromage s'est continué tranquille avec une légère baisse d'environ 1-4 à 3-8c la livre. Quelques ventes ont été enregistrées sur notre marché local. Il n'y a rien de nouveau à rapporter sur le marché anglais qui ne semble pas vouloir opérer aux prix actuels. Quoique les arrivages ont diminué considérablement depuis quelque temps, à moins d'amélioration dans la demande un marché stationnaire est à prévoir pour d'ici quelques jours.

### ŒUFS (Québec)

Le marché des œufs frais se tient ferme, mais nous ne prévoyons pas de nouvelle hausse de prix. Les œufs frais des autres provinces commencent à nous arriver, et bien que la demande soit bonne, les acheteurs ne semblent pas disposés à payer des prix plus élevés. Nous prévoyons donc un marché stationnaire. Le marché des œufs d'entrepôt est très ferme, mais les demandes ne sont que pour besoins immédiats.

### ŒUFS (Montréal)

La demande a été encore bonne cette semaine pour la vente des œufs frais. Le marché a été très ferme et les prix des œufs frais a subi une augmentation de cinq sous et plus, la douzaine, pour la quantité reçue dans le cours de la semaine. Nous ne recevons pas encore assez d'œufs pour satisfaire toutes nos demandes. Quelques lots d'œufs frais, de la Colombie-Anglaise sont arrivés sur le marché ces jours-ci. Rien d'important à noter sur le marché d'entrepôt; les demandes sont assez bonnes.

### FÈVES ET POIS

Le marché aux fèves reste ferme sans aucun changement de prix. Quelques lots de fèves importées nous arrivent assez régulièrement et à des prix plus bas que la fève canadienne; leur qualité paraît satisfaisante. Rien d'important à noter sur le marché aux pois les prix restant sans changement.

### Colorez votre beurre

La "Couleur Dandelion pour beurre" lui donne cette nuance que l'on remarque dans le beurre de juin, et qui rapporte toujours les gros prix.



Avant de battre ajoutez à chaque gallon de crème une cuillerée à thé de "Couleur Dandelion pour beurre", et vous verrez sortir de votre baratte un produit si bien coloré que vous le prendrez toujours pour du beurre de juin. La Couleur "Dandelion" pour le beurre est un composé absolument végétal inoffensif, et conforme aux dispositions de la loi des produits alimentaires. Elle est en usage depuis cinquante ans dans les grandes beurrieres. Elle ne colore pas le lait de beurre et ne communique aucun goût. Les grandes bouteilles ne coûtent que trente-cinq cents à la pharmacie. Si vous nous écrivez nous vous enverrons une bouteille échantillon. La Compagnie Wells & Richardson, Montréal, P. Q.

### SUCRE ET SIROP D'ÉRABLE

Aucun changement à enregistrer sur le marché du sucre et sirop d'érable. Les arrivages sont peu nombreux, les demandes le sont moins pour le sucre; cependant il y a quelques demandes pour le sirop, venant d'acheteurs américains.

### PATATES

Le marché aux patates paraît plutôt tranquille sans aucun changement de prix. La patate du Nouveau Brunswick se vend, rendus à Montréal, à environ \$2.75 le sac de 90 lbs par wagon complet.

La patate de Québec est d'environ 20 sous de nos.

### LES BESTIAUX

Les deux marchés ont reçu, durant la semaine, 960 veaux, 1614 bêtes à cornes, 4316 porcs et 2489 moutons et agneaux en cours d'expédition directe, 2421 bêtes à cornes pour le commerce d'outre-mer.

### BÊTES À CORNES

Arrivages: 1614 têtes. Il y a eu beaucoup de demandes pour les meilleures catégories de bêtes à cornes et les animaux convenant pour l'exportation, aussi ceux de qualités intermédiaires. Les bons bouillons furent achetés pour l'exportation à des prix variant de \$7. à \$7.55 et les bonnes génisses à \$6. Les bœufs de boucherie de qualité intermédiaire rapportèrent de \$5.50 à \$6.25, quelques-uns \$6.50 et les bœufs communs, \$4.50 à \$5. Les bouchers locaux prirent quelques bonnes génisses à \$5.50 et quelques groupes de génisses ordinaires donnèrent \$5. à \$5.25. Les bonnes vaches se vendaient de \$4.50—une à \$5. et les charges de wagons entières composées de bœufs légers, génisses, d'assez bonne qualité et de vaches, se vendaient de \$4.50 à \$4.75. Il y avait un grand nombre d'animaux pour la viande en conserves pour \$2. à \$2.25 et pour la consommation pour \$2.50 à \$2.75. Les taureaux communs légers se vendaient \$3. les pesant \$2.95 à \$4.00 selon leur fini.

### VEAUX

Arrivages: 960 têtes. Le marché a eu une demande limitée pour les bons veaux de boucherie et quelques-uns des meilleurs ont obtenu le prix de \$11. et \$11.50. Comme à l'ordinaire, les veaux de lait communs et de qualité intermédiaire se vendaient \$9. à \$10. mais la demande n'était pas très active. Les veaux engraisés à l'herbe donnèrent \$4.25 à \$4.50; quelques-uns \$4.75.

### PORCS

Arrivages: 4316 têtes. Les hauts prix payés pour les porcs, la semaine dernière, amenèrent plus d'offres et le marché s'ouvrit à \$13.50 pour les porcs

de choix et à \$13.00 pour les groupes triélangés. Puis les ventes ont diminué pour donner \$13.25 pour les porcs de choix, \$12.75 pour ceux de charges mélangés et \$10.00 pour les truies. On a reçu vers, la fin de la semaine, plusieurs wagons de l'Ouest; ils se vendirent de \$12.25 à \$12.50.

### MOUTONS ET AGNEAUX

Arrivages: 2489 têtes. Le nombre d'agneaux reçus était moins considérable que celui de la semaine dernière et, en conséquence, les prix furent plus élevés. Les bons agneaux se vendaient de \$13. et \$13.50, la majorité \$12.25 à \$12.50. Les agneaux communs donnèrent \$11.50 et \$11.75. Les moutons furent en grande demande pour \$4.00 à \$6.50, les meilleurs étant choisis pour expédier à la campagne.

### VEAUX ET PORCS ABATTUS

La demande est ferme et les prix se maintiennent bien. Les arrivages n'ont pas diminué et l'on prévoit un bon marché pour les fêtes de Noël.

### VOLAILLES

Les volailles abattues trouvent un marché favorable à Montréal, à l'heure actuelle, marché qui s'améliorera encore d'ici d'ici à Noël. Nous conseillons aux cultivateurs de nous envoyer leurs volailles de bonne qualité seulement, s'ils tiennent à obtenir de bons prix.

(Suite de la page 795)

### CRIBLURES DE BLE

Il est reconnu que les criblures de bonne qualité sont insurpassables pour l'alimentation des animaux. Les cultivateurs s'en procureront pour suffire aux engrais alimentaires et les remplacer au besoin. Les prix se maintiennent encore à un niveau raisonnable, tant que les réserves dureront.

### POMMES

Cette année la récolte des pommes a pratiquement manqué partout, excepté en Ontario où elle est très abondante; aussi les meilleures variétés viennent-elles de ce côté. Les vergers de la Nouvelle-Écosse n'ont pas produit de bons fruits comme l'an dernier.

### BROCHE À CLOTURE

Les cultivateurs feraient bien de profiter de la saison propice pour se procurer de la broche à clôture de première qualité. Les cultivateurs feraient bien de choisir celle qui résiste à l'acidité et à l'humidité; les broches tressées sont les plus recommandées pour les clôtures.

### PAPIER À COUVERTURE

On recommande de plus en plus, pour les couvertures de maisons, de granges ou de dépendances, des papiers caoutchoutés et à surface minérale, qui garantissent une toiture durable. Les cultivateurs feraient bien de s'en servir, s'ils ont l'intention de renouveler la toiture de leur maison, de leur grange et de leurs dépendances.

## Cultivateurs

Votre beurrierie ou votre fromagerie fermera bientôt pour l'hiver. Pourquoi ne pas nous envoyer votre crème lors même que vous ne feriez que quelques envois? Règlement prompt et satisfaisant.

### Laiterie de Québec

75, Ave du SACRE-CŒUR, QUÉBEC.

## AVEZ-VOUS UN CHEVAL QUI MAIGRIT?

Vite, ayez recours au remède souverain

# VIVAT

LE CÉLÈBRE SPÉCIFIQUE POUR LES MALADIES DU CHEVAL

Poudre des plus énergiques guérissant Toux, Souffle, Rhume, Gorge, Asthme. Aussi très efficace comme diurétique dans les cas de Coliques et contre les vers.

Prescrit par des médecins vétérinaires. Il a obtenu des résultats surprenants dans plusieurs cas tout à fait critiques. Non seulement il arrête les progrès de la maladie, mais il fortifie et donne de l'endurance aux chevaux.

6 Jours de 50c Traitement

Dr. Ed. MORIN & Cie, Limitée QUÉBEC, Qué.

Nous payons les plus hauts prix du marché pour

## PELLETERIES VERTES

Envoyez-nous les peaux par la malle ou par express et nous vous en donnerons les prix.

Ne pas oublier d'attacher une carte d'expédition donnant le contenu du colis.

Ecrivez pour notre liste de prix.

### Holt, Renfrew & Co. Limited

35 rue Buade QUÉBEC





**LA COOPÉRATIVE FÉDÉRÉE DE QUÉBEC**

FOURNIT LES COMMENTAIRES SUIVANTS SUR LE MARCHÉ

SECTION DES ACHATS.

— SEMAINE DU 28 NOV. AU 5 DEC. 1925 —

**BLÉ ET FARINE**

Le marché a connu, cette semaine, des fluctuations de hausse et de baisse qui l'ont rendu très irrégulier. La cote du blé de décembre est montée jusqu'à \$1.66 à Montréal et à Winnipeg, et \$1.78 à Chicago; puis elle est retombée à \$1.56 pour revenir à \$1.61 vers la fin de la semaine.

Les ventes ont été très fortes et très rapides. Les meuniers, les expéditeurs et les exportateurs ont tout absorbé; la demande continue d'être forte pour l'exportation.

Le seigle, le maïs, l'avoine, le lin ont suivi le mouvement et ont enregistré des hausses sans précédent sur le marché.

Naturellement, le farine a monté de quelques sous le baril, devant le grand nombre des transactions et la pénurie des offres. Voici les derniers prix:

- Première patente..... \$9.30
- Deuxième patente..... 8.80
- Porte à boulanger..... 8.60

**ENGRAIS ALIMENTAIRES**

Le son, les grus, les moulées ont augmenté de prix cette semaine, à cause de la hausse de la farine et du blé. Les cultivateurs s'approvisionnent lentement, avant que les prix ne s'élèvent davantage. On cote le son à \$30.25, le gru rouge à \$32.25 et le gru blanc à \$39.25.

Toronto.—Les prix des produits de minoterie sont stables; la demande pour le son, le petit son (gru rouge) et les recoupes (gru blanc), pour les céréales et les criblures est assez bonne. On cote par wagon complet ou mélangé, sur la voie, sacs compris et livraison en Ontario, le son à \$26 la tonne, le petit son (gru rouge) à \$28, la tonne et les recoupes (gru blanc) à \$35 la tonne.

Le foin de différentes qualités est coté à la tonne comme suit: foin de mil No 1, \$17.50; foin de mil No 2, de \$18. à \$17.60; foin de mil No 3, de \$14. à \$16. Le foin non classé ou le foin mêlé vaut de \$11. à \$13.; le foin dit rejeté n'a pas de débouché. On cote la paille No 2 à \$11 la tonne et la paille non classée à \$10 la tonne.

Montréal.—La demande pour les sous-produits de minoterie est toujours soutenue et les prix sont stables. On cote, au comptant, sacs compris, en wagon complet ou mélangé, sur la voie, livraison dans le Québec, le son à \$27 la tonne, le petit son (gru rouge) à \$29 la tonne et les recoupes (gru blanc) à \$35 la tonne.

Les commerçants de foin nous rapportent une certaine activité sur les fourrages. Toutefois, les offres sont si nombreuses que les ventes de wagons complets de bon foin de mil No 2 f.a.b. Montréal, se continuent aux bas prix de \$14 la tonne; le foin de trèfle mêlé, \$12 à la tonne; le foin de mil No 3, de \$10 à \$10.50 la tonne.

**ENGRAIS CHIMIQUES**

D'ici à la saison des livraisons on s'attend à peu d'activité sur le marché des engrais chimiques. Actuellement les commerçants sont les seuls à continuer à porter quelque intérêt à la question des engrais, et à vrai dire, il n'y a réellement de l'activité présentement que chez les marchands de gros. D'après les rapports reçus de nos correspondants réguliers, il appert que les ventes de cet automne ont surpassé celles de l'an dernier. Les ventes sont d'autant plus faciles à faire maintenant qu'il est généralement reconnu que l'emploi des engrais chimiques donne de bons résultats. Aussi les prix des engrais chimiques ayant été réduits proportionnellement aux prix de vente des produits de la ferme, les agriculteurs peuvent aujourd'hui les employer avec profit sur plusieurs cultures.

Les engrais simples ont subi une légère baisse sur les marchés de New-York. Dans les provinces de l'Est, les engrais composés et les engrais simples n'ont qu'une valeur nominale présentement.

**MARCHÉS RURAUX**

Québec.—Les agriculteurs nous rapportent qu'un temps pluvieux, des tempêtes de neige et des gelées persistantes ont été très défavorables aux travaux d'automne. En certaines régions, l'arrachage des pommes de terre, navets et betteraves fourragères n'était qu'à moitié terminé à la première neige. En général, des nouvelles alarmantes nous parviennent de nombreux endroits. Plusieurs agriculteurs s'alarment de voir déjà les animaux à l'étable pour tout un long hiver.

Ontario.—Les conditions météorologi-

ques s'étant améliorées par rapport au mois d'octobre, les agriculteurs en ont profité pour continuer les arrachages des racines fourragères et pour terminer les labours d'automne lesquels avaient été interrompus, le mois passé. On nous rapporte que les navets et les betteraves à sucre sont gros et sains; seulement que quelques qualités plus délicates ont souffert de l'humidité. En plusieurs endroits,

à cause de l'abondance des pluies, les pommes de terre ont commencé à pourrir dans les champs. D'après les rapports reçus des producteurs de betteraves à sucre du comté de Kent, il appert que la teneur en sucre est faible cette année. Les agriculteurs du comté de Wellington et des alentours nous rapportent que les larves des taupins causent beaucoup de dégâts dans les champs de blé d'automne.

Provinces maritimes.—Les pluies fréquentes et presque générales du mois d'octobre et des deux premières semaines de novembre ont été tellement défavorables aux travaux que dans la plupart des endroits on n'a pas pu terminer l'arrachage des pommes de terre et des racines fourragères, ni même procéder aux labours d'automne.

(Suite à la page 793)



**30 Milles au gallon**

**58 Milles à l'heure**

**5 à 25 Milles en 8 secondes**

**Ayez-en La Preuve**

Faites donc l'expérience du plaisir que procurent la promenade et la conduite d'un Chrysler-Quatre.

—58 milles à l'heure avec plus de vitesse d'un mille à l'autre — et un doux roulement.

—De 5 à 25 milles en huit secondes.

—30 milles au gallon même avec le sur-pouvoir nécessaire à une telle vitesse.

Une seule course vous prouvera pourquoi le Chrysler-Quatre mérite à juste titre l'immense popularité qu'il s'est acquise durant quelques courts mois. Le marché d'aujourd'hui ne possède absolument rien qui puisse approcher le Chrysler-Quatre comme prix, et cette combinaison suprême de qualités de performance.

Le vendeur de Chrysler le plus rapproché de vous est anxieux de vous fournir l'occasion de vous faire réaliser complètement ces qualités surprenantes.

CHRYSLER CORPORATION OF CANADA, LIMITED

Winsor, Ontario  
Walter P. Chrysler, président du bureau

**CHRYSLER QUATRE**

**P.-L. LORTIE LTÉE**  
405 RUE ST-PAUL, QUÉBEC.  
DISTRIBUTEUR, QUÉBEC A GASPÉ. DISTRICT DE LA BEAUCE

Québec  
achats  
avis.

usages.  
INC (Première qualité)  
\$6.75 le gallon  
7.00 le gallon  
7.60 le gallon  
8.00 le gallon

LANCHER "Everlastic"  
\$4.05 le gallon  
4.50 le gallon  
5.00 le gallon  
5.60 le gallon

"GOLD MEDAL"  
tous usages  
\$3.80 le gallon  
3.90 le gallon  
4.10 le gallon  
4.40 le gallon  
4.60 le gallon

omb pur, étiquette  
ent, le 100 lbs... \$13.50  
dières de 25 livres.  
pour toute commande au  
25. ou plus de Peinture  
Peinture à Plancher,  
ernis, Peinture à Voiture  
is Aratoires, Peinture à  
de-Plomb et Vernis.

ET DIVERS  
TS POUR VOLAILLES  
Volailles... le 100 lbs \$1.00  
de, 60% Prot " " 3.90  
55% " " " 3.65  
50% " " " 3.10  
le 100 lbs 2.75  
rés... " " 2.95  
res... " " 1.35

ois (sacs de 50 lbs) 1.50  
entrepôts.  
R A COUVERTURE"  
rque "Fédérée"  
côtés caoutchoutés)  
\$2.00 le rouleau,  
2.35 "  
2.75 "

Marque "CC"  
côtés caoutchoutés)  
\$1.45 le rouleau,  
1.85 "  
2.20 "  
Marque "Mika"  
chouté, 1 côté surf.-minérale  
\$1.60 le rouleau,  
1.95 "  
2.35 "

Prix  
sac de 100 lbs... \$1.15  
le 140 lbs... 1.30  
os prix pour wagon complet.

ité, mise en rouleau de 50 lbs.  
\$3.40 le cent livres,  
3.59 "  
3.60 " "  
Montréal.

u wagon complet de 24,000

10

10

10

**ENVOYEZ NOUS VOS VOLAILLES, GIBIERS, OEUFS BEURRE ET PLUMES**  
 Nous achetons en tout temps  
 Demandez nos prix - nous les garantissons une semaine à l'avance  
**P. POULIN & COMPAGNIE - LIMITEE**  
 Maison Etablie depuis au-delà de 60 ans  
 36-39 Marché Bonsecours - Montréal

**Le chancre des arbres fruitiers**

L'importance des dégâts causés aux arbres fruitiers par le chancre peut être très considérable. Quel est l'amateur de vergers qui n'a eu ses pommeraies ravagées par cette maladie parasitaire, dénommée plus communément "chancre du pommier"?

Elle attaque ordinairement les rameaux de nos fruitiers, tels le poirier, mais beaucoup plus souvent le pommier; elle se révèle aussi sur quelques arbres forestiers comme le hêtre, le chêne, le frêne, rarement le peuplier.

L'apparition de ces plaies peut être provoquée par des causes diverses: les piqûres du puceron lanigère furent considérées longtemps comme leur point de départ; certains auteurs les mettent sur le compte du froid, mais, dans la majorité des cas, c'est à un champignon, *Metria galligena*, qu'il faut les attribuer.

Comment se manifestent ces chancres? Ils se rencontrent sur des rameaux de tout âge, mais, le plus souvent, ils débent, sur des rameaux jeunes par une petite tache oblongue où bientôt l'écorce brunit et meurt.

L'altération s'étend surtout dans les sens longitudinal et les éléments sont rapidement atteints jusqu'au bois qui prend une coloration brunâtre. Un bourrelet de cicatrisation se forme alors autour de l'attaque, mais il est rongé également; il s'en forme un nouveau qui sera corrodé à son tour. Le chancre s'étend donc aux dépens de bourrelets successifs et l'appareil en son centre comme imprimé dans les tissus par suite de la diminution d'accroissement en épaisseur au niveau de la plaie et de l'apparition sur les bords d'une tuméfaction due à l'arrêt des produits d'assimilation. Si l'écorce reste adhérente le chancre est dit fermé, si elle est éliminée le bois est mis à nu et on a affaire à un chancre ouvert.

La gravité du mal varie suivant l'âge de l'organe atteint. Sur un rameau jeune, la dessiccation de l'écorce en fait rapidement le tour et la partie située au-dessus de l'infection meurt. Si le champignon attaque une branche d'assez petites dimensions, il peut arriver à en faire le tour également et nous retombons dans le cas précédent; la mort de la branche arrive rarement si celle-ci est déjà assez importante: la circulation de la sève est cependant dans ce cas fortement entravée et l'arbre en souffre naturellement. On a remarqué que la maladie sévissait surtout dans les endroits humides, qu'elle attaquait pour le pommier certaines variétés particulièrement sensibles, notamment la Reinette grise, la Reinette du Canada, la Court-pendu rose et que le champignon s'introduisait très souvent dans les rameaux par une blessure: contusions de l'écorce, plaies de taille, etc.

Lorsqu'on envisage des plantations d'arbres fruitiers, il est à conseiller de s'adresser à des maisons sérieuses et de faire une inspection rigoureuse des jeunes sujets, surtout s'il s'agit de variétés prédisposées à la maladie. Dans le cas qui nous occupe, l'écorce sera lisse, sans crevasses, exempte surtout de taches de blessures, champignons ou parasites quelconques.

— Le taux de l'intérêt sur l'argent prêté aux municipalités pour travaux de voirie sera probablement diminué à un pour cent à la prochaine session. L'hon. M. Taschereau laisse entendre que le jour est proche où le Gouvernement pourra prendre complètement à sa charge l'entretien des routes de cette province.

**Chasse aux Renards**  
 castors, martre, vison, etc. Recettes garanties pour préparer les meilleurs appâts et manière de tendre les pièges, avec illustrations. 50c. chez  
**T. BÉLANGER**  
 80, Richelieu, QUÉBEC.

**Achetez et vendez par le moyen des petites annonces**

**DIVERS**

**VOULEZ-VOUS RIRE.**—Demandes Orales du mariage, 10 cents, avec catalogue français; farces monologues, chansons, livres rares, curieux, magis. Edg. Hartman, 4836 Saint-Denis, Montréal, J.C.O.

**A VENDRE.**—Machine à tricoter neuve, venant de l'Auto-Knitter. S'adresser à Mme W. Gravel, Neuville, Cité Portneuf, P. Q.

**AGENTS.**—Nous offrons une position permanente avec retour hebdomadaire dans la vente de nos marchandises, comprenant variétés exclusives d'arbres rustiques, arrachés à la commande du client, racines en entier. Equipement attirant fourni gratuitement. Conseils personnels. Une bonne chance pour gagner de l'argent. S'adresser à Luke Frères Limitée, Montréal.

**AGENTS DEMANDES.**—200% de profits à vendre nos nouveaux livres d'aiguilles se vendant à première vue. Aussi aiguilles patentes appelées aiguilles d'aveugles. Échantillons avec proposition avantageuse sur réception de 25c. en timbres ou en argent. Adressez CHICAGO TRADING CO., No 20, St. James Street, Montréal, Canada. 8 Oct.-8-12-18-28-50.

**CHASSEURS.**—Je prends de 45 à 60 renards par 4 à 5 semaines. Je puis enseigner à tout lecteur de ce journal comment le faire. Écrivez pour avoir renseignements. W.-A. Hadley, Stanstead, Qué. 8-21-20-6-P06

**CHASSEURS.**—J'ai pris 62 renards en trois mois. Méthode garantie O.K. pas piège, pas poison. Écrivez-moi pour connaître prix de ma méthode. O. Sauvé, chasseur, Hemmingford Vte 3, comté Huntingdon. 48-419P05

**CATALOGUE GRATIS.**—Familles canadiennes faites vos achats des fêtes par la maille. Bijouteries, plumes fontaines, jouets, etc., dans notre catalogue de 24 pages illustrées. Economisez de l'argent. Écrivez pour recevoir notre catalogue gratis. L'Agence de Spécialités Enreg., Dépt. du détail, 3 Richardson, Québec. 50-51P56

**DAMES DEMANDEES.**—pour couture facile et légère chez elles, travail de loisir ou permanent, bon salaire, travail envoyé à n'importe quel endroit frais payés. Timbres pour détails. National Manufacturing Co., Montréal, P. Q. 47-49 P 75

**FABRICANT DEMANDE POSITION** comme beurrier, possède tous ses diplômes et peut fournir de bonnes références. S'adresser à Henri Bernier, St-Ephrane, Bureau Viger, Comté Témiscouata, P. Q. B-49

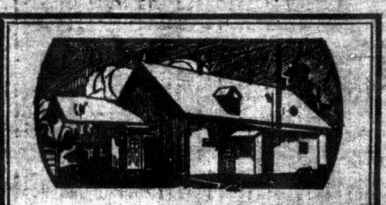
**HOMME DEMANDE.**—Pour nous représenter dans leur paroisse et conduire notre agent général pour la vente de notre parachute "Security". Un cultivateur ou un agent de machines aratoires de préférence. Security Lightning Rod, Co., Reg., 100 31ème Avenue, Québec. 5-8 P05

**HUILE DU PAYS.**—Le plus puissant traitement du rhumatisme, névralgie, lumbago, sciatique et toute autre douleur externe. 2 grandeurs: 25 et 50 cents. Laboratoire Ramka - Kodgewick N.B. J. N. O. 46

**MESDAMES.**—Fils et cheveux superflus sont élevés pour toujours par Gypsis, produit importé de Paris. Employé par toutes les actrices. Écrivez pour notice gratuite avec attestation. French Beauty Products. Dept. R., boîte post. 106, square 184 New-York, U.S.A. 49-51-106

**VETEMENTS.**—Bottines, jambières, culottes chemises, imperméables, couvertures de lit, selles, tentes, provenant du surplus de l'armée. Catalogue, sur demande, J.-L. Vanasse, Limitée, 294 quest. Notre-Dame, Montréal. 27-21-12-6-1a P05

**VENDEURS.**—Engagez-vous dans un commerce profitable à commission, appartenant à vous même. Chaque propriétaire, un client ou le deviendra. 900 variétés d'arbres rustiques. Etiquettes Rouges. Retour chaque semaine. Equipement complet: conseils donnés gratuitement. S'adresser à la Cie Pépinière Dominion, Montréal.



**DEUX FABRIQUES A VENDRE.**—L'une fromagerie et beurrerie combinées, l'autre fromagerie seulement, situées toutes deux dans le même rang de la Baie du Febvre. L'une capacité: 12,000 lbs de lait par jour l'autre, 8,000 lbs. La fromagerie-beurrerie fonctionne toute l'année. Pour conditions ou plus amples renseignements, s'adresser à Alex. Simoneau, La Baie du Febvre, Cité Yamaska, P. Q. B 52

**FABRIQUE DE BEURRE ET DE FROMAGE** située en la paroisse de St-Aimé, à deux milles des chars. Prix modéré et mode de paiement facile. Doria Théroux, St-Aimé, Comté Richelieu, P. Q. 52-2 P 05

**PROPRIÉTÉ** de rapport des mieux situées à Montréal à échanger pour bonne terre avec roulant En écrivant veuillez donner détails complets de votre terre. A. Lafrenière, St-Bruno de Chamby, P. Q. 49x05

**25 POUSSINS D'UN JOUR GRATUITS.**—Aux lecteurs qui recrutaient d'ici le 15 décembre 1925, 10 abonnements nouveaux au "Bulletin de la Ferme". L'Union Expérimentale de Québec, Chemin Ste-Foy, expédiera franco, 25 poussins R. I. E. ou P. R. E. gratuitement.—Une offre exceptionnelle. Profitez-en

**OEUF ET VOLAILLES A VENDRE**

**DEMANDE.**—Volaille de toutes espèces, oeufs frais, beurre de ferme, etc. Écrivez pour avoir circulaire de prix. Gunn, Langlois & Compagnies, Limitée, Montréal, P. Q.

**A VENDRE.**—Poulettes Rhode Island Rouge, provenant de bonnes pondeuses sélectionnées, nées en mai, \$2.50 le couple. S'adresser à Théodore Landry, St-Anselme, comté Dorchester. 48-50 P06

**"CHANTECLERS"**—Coqs et coquets d'Exposition et de Ponte. Qu'avez-vous besoin? Détails sur demande. Satisfaction garantie ou argent remis. H. E. Rochon, St-Jovite Station, Qué. B-50

**COCHETS Plymouth Rock** barrés à vendre à \$5.00 le couple, provenant de bonne pondeuses nées le 15 avril. S'adresser à Philias Leroux, Les Cèdres, Bte. 10, Cité Soulanges B51

**COCHETS WYANDOTTE** blancs et chanteclers. Sujets d'exposition et de lignée de pondeuses à \$4.00. Canada Roulet à \$2.00 l'unité. Oies Toulouses. Anatole Fontaine, St-Guil-laume d'Upton, Cité Yamaska. B-49

**COCHETS! COCHETS! COCHETS!**—Plymouth Rock barrés. Wyandotte: blancs. Rhode Island rouges, éclos en avril et provenant de mes meilleures pondeuses. Prix: \$2.00, livrable en septembre. \$2.50 en octobre. Emile Robillard, Javaltrie, Comté Berthier. 10 sept 17 fs X 75

**DINDES BRONZES.**—Race pure, éclos en mai, coqs 22 lbs. \$10.00, femelles 14 lbs. \$6.00 S'adresser à W.-J. Burns, St-Basile, Cité Portneuf, P. Q. 49-50 P 05

**DINDES BLANCS** de la Hollande et dindes Bronzées, très beaux sujets à vendre à \$5.00 et \$6.00 aussi coquets et poulettes Plymouth Rock Barrés, et Rhode Island rouges, prix \$2.00 et \$3.00. S'adresser à Mme Alph. Guite, Maria, Cité Bonaventure. 49-50 P 57

**JEUNES DINDONS BRONZES.**—Reproducteurs de qualité supérieure. J'ai une vingtaine de sujets à \$5.00 chacun. commandes à bonne heure pour profiter du choix. Louis Goulet, Saint-Gervais, Bellechasse. B 47-49 P 5.

**LEGHORN BLANCS** 14 poulettes et un cochet \$18.00. Cochet chantecler et R. I. R. \$2.50 à \$3.50. Dindons bronzés, canards Pékin. Inklus timbre pour réponse. Frère du Sacré-Coeur, Athabaska, Qué. 48-49 P 5

**PLYMOUTH ROCK BARRÉS.**—Sujets pour reproduction provenant des meilleures lignées de pondeuses d'hiver au collège Macdonald et de J.-W. Clark, sélectionnées au nid à trappe et d'un record de 200 à 260 œufs. Cochets d'avril \$2.50 à \$4.00 chacun. Poulettes \$2.50 à \$3.50 chacune. Poules d'un an prix suivant record, J.-D. Bégin, St-Gérard eté. Wolfe, P. Q. 49-50 P 75

**POUSSINS! POUSSINS! GRATUITS.**—Tous les lecteurs qui nous feront tenir d'ici le 15 décembre prochain le p "ment de cinq nouveaux abonnements au "Bulletin de la Ferme" recevront gratuitement, le premier avril prochain, 10 poussins d'un jour, races P. R. B. ou R. I. R. au choix. Fournis et garantis par l'Union Expérimentale des agriculteurs de Québec.



**A VENDRE.**—Vaches Ayrshires avec veaux, génisse de un an, deux taureaux de trois ans, avec généalogie au Livre d'Or, des deux côtés, très doux et bons reproducteurs. Prix modérés. Venez faire votre choix. J.-E. Beaudet, M. D., Thetford Mines, P. Q.

**HOLSTEIN** à vendre à bonnes conditions. Une bonne vache de deux ans et demi ainsi qu'un magnifique veau mâle du mois d'avril. Plusieurs femelles de tout âge tous issus d'excellentes laitières enregistrées et accréditées. Une belle pouliche perchonne noire enregistrée née du mois de juin 1925. Pour autres renseignements s'adresser à Arthur Roy, Ste-Pérolle, comté Nicolet, P. Q. 47-4

**50 ETALONS ET JUMENTS ENREGISTRÉS.**—Percherons, Belges et Clydesdale à vendre.—Importation considérable justement arrivés. Si vous avez besoin d'un bon étalon dans votre paroisse, écrivez-nous pour avoir renseignements. J. E. Arnold, & Son, Grenville, P. Q. X 95

**" A VENDRE "**  
 Agneaux Shropshires enregistrés. Veaux Ayrshires provenant de vaches qualifiées pour le Livre d'Or. Renseignements fournis sur demande. S'adresser aux RR. PP. TRAPPISES, La Trappe, Qué.

**RADIO**

L'amateur novice, qui plusieurs soirs durant, a manipulé les divers contrôles de son appareil sans résultats appréciables, se demande si ses insuccès sont dus à son inexpérience, à quelques défauts ou encore à l'état atmosphérique.

Généralement la mauvaise audition dépend de conditions atmosphériques défavorables. Mais il y a parfois d'autres raisons, comme vous allez voir.

Jean-Pierre, fils à Pierriette, a installé un magnifique radio, avec haut-parleur et tout le bataclan.

Quand tout est prêt, il invite ses voisins à une audition et se propose bien de les épater dans les grands prix, les dames aussi présentes.

Jean-Pierre, après avoir fait admirer le mécanisme de son radio, s'installe devant son appareil.

"Maintenant, mes amis, écoutez-bien! Je m'en vais vous faire entendre de la musique de Montréal."

On prête l'oreille... Silence profond... qu'aucun son ne vient troubler.

Jean-Pierre ne se laisse pas décourager. "J'ai dit-il, un instrument de première classe. Je puis entendre marcher une mouche à l'autre bout du monde. Vous allez voir! Montréal ne joue pas, nous allons prendre Schenectady."

Rien encore. "Essayons San Francisco". Toujours rien. Jean-Pierre manipule fiévreusement son appareil, essaye de capter, les ondes émises par tous les postes connus il sue à grosses gouttes, mais toujours son instrument reste muet. Il n'y comprend plus rien.

Son voisin, un peu jaloux, s'exclame: "Ça valait bien la peine de nous déranger. J'avais bien aussi dans l'idée que ces boîtes-là ça ne pouvait pas valoir grand-chose."

Jean-Pierre, tout confus et découragé, passe la nuit près de son appareil, dans l'espérance d'entendre enfin quelque chose. Mais rien, toujours rien.

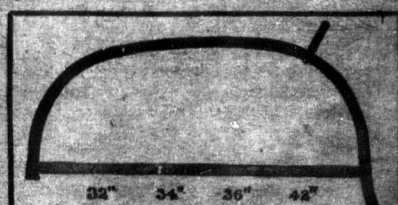
Au petit jour, sa femme prend pitié de lui: "Viens te coucher, vas, tu n'entendras rien, j'ai cassé les fils avec la perche à linge, ça pas de bon sens de veiller comme cela pour entendre de la musique qui n'arrive que lorsque les honnêtes gens sont au lit."

L'histoire ne dit pas si ce matin-là, Jean-Pierre a embrassé sa femme bien tendrement.

**BREVETS D'INVENTION**

En tout pays, Demandez le GUIDE DE L'INVENTEUR qui sera envoyé gratuit.

**MARION & MARION**  
 364, rue Université, - Montréal  
 72 1/2 rue St-Pierre, - - - Québec  
 et Washington, D. C.



**SCIE PRATIQUE ET BON MARCHÉ**

Nos montants de soies en fer et en acier sont des plus populaires, parce qu'ils s'ajustent bien, durent longtemps, ce qui les rend le meilleur marché que toute autre.

Si votre marchand n'en garde pas écrivez-nous directement.

**La Manufacture de Scies de Lévis**  
 LEVIS, - - - QUÉBEC.

Lisez le Bulletin de la Ferme

**LE BULLETIN**

**Consultation**

**Avis importants**  
 priés de tenir ces renseignements pendant est abstin; 30 Nos 3vo naires, usuelles, cas extraordinaires, entre le correspondant, par lettre

**COURS D'EAU**  
 (Réponse à M. P.) verbalisé dans leu des fonds supérieu tuellement. J'ai d tien pour ce travail, les fonds supérieu leurs eaux, et il a ments de la cour d' Quelles sont mes

R.—Nous ignoré changée, quant au supérieurs aux tra nous ne croyons pa gé le principe établi naux, à savoir qu obliger à travailler y est intéressé, c'e fice. En tous cas, supérieur n'a pas rieurs pour entrete périeure à netteme découle d'un article pas interpréter aut Dans une cause du comté de Joliet tations municipa vebaux ni par rég supérieurs d'aller is sur des fonds inféri y est intéressé, c'e à son droit de pro dans son droit de p Le juge ajoutait ment pratiqués pa son fonds, ne lui f licé à l'égard de p ces travaux ne dimi naturel de l'eau, et mette au fonds in turel mais en desti

Tous les jugeme cordent à dire, répi essentielles associ ce terrain doit être La Cour de Révis vs Dumontier, s' clairait: La loi n'a faire contribuer au distinctement tous inférieur qui y amé qui sont intéressés bénéfice.

**INDEMNITE ET**  
 (Réponse à X.) travaillé dans un vicieuse d'un accid trois doigts. Le pè à un arrangement l'affaire pour une b signé aucun docum ment: quels sont le

R. Une entente l'ouvrier, aux fins victime d'un accid licier l'ouvrier, lorsqu à l'ouvrier, et cela, par écrit. En effet, c'est un té que l'ouvrier, ay légales pour obtien protection de la loi. Si donc il est éti n'a pas eu l'indemn droit, elle peut cer de son patron, à co plus d'une année. Il est évident personne âgée de m prendre une action ne soit représenté y ment aux fins de réj pas que le père pué qu'il possède cette semble exigée.

**REGLEMENT**  
 pousse à J. E. M.) conseil a adopté u venir les chemins d truite et entretenus moyens de deniers directe sur les bien Après que le régi quelques années, l et donna avis publi seraient entretenu

**MURNE**

**Soleil, le Vent,**

Ayez constan en santé, en en Les animaux, l'être humain, o pour les chev, et au Recommandé ciens et les opti notre brochure yeux, à

**MURNE**  
 9 Ess Ohio St.

# RADIO

novice, qui plusieurs soirs n'aurait pu les divers contrôles de sans résultats appréciables, si ses insuccès sont dus à son à quelques déficiences ou à atmosphériques.

ent la mauvaise audition de conditions atmosphériques défavorables d'autres raisons, comme par exemple :

1. fils à Pierriche, a installé un radio, avec haut-parleur et éclairage.

2. est prêt, il invite ses voisins à venir et se propose bien de les divertir par ses grands prix, les dames aussi.

3. après avoir fait admirer le son de son radio, s'installe devant lui, et se propose de leur faire entendre de la musique.

4. ne vient troubler.

5. ne se laisse pas décourager, et continue à travailler de première main, attendant de marcher un moment.

6. Vous allez dire que ça ne joue pas, nous allons vous le démontrer.

7. "Essayons San Francisco".

8. Jean-Pierre manipule fiévreusement son appareil, essaye de capter, mais par tous les postes connus, rien de gouttes, mais toujours son silence muet. Il n'y comprend rien.

9. un peu jaloux, s'exclame : "C'est de la peine de nous déranger, mais aussi dans l'idée que ça ne pourrait pas valoir grand-chose."

10. tout confus et découragé, se retire de son appareil, dans l'idée qu'il n'y a rien de bon dans ce que ça peut donner.

11. tout confus et découragé, se retire de son appareil, dans l'idée qu'il n'y a rien de bon dans ce que ça peut donner.

12. tout confus et découragé, se retire de son appareil, dans l'idée qu'il n'y a rien de bon dans ce que ça peut donner.

13. tout confus et découragé, se retire de son appareil, dans l'idée qu'il n'y a rien de bon dans ce que ça peut donner.

14. tout confus et découragé, se retire de son appareil, dans l'idée qu'il n'y a rien de bon dans ce que ça peut donner.

15. tout confus et découragé, se retire de son appareil, dans l'idée qu'il n'y a rien de bon dans ce que ça peut donner.

16. tout confus et découragé, se retire de son appareil, dans l'idée qu'il n'y a rien de bon dans ce que ça peut donner.

17. tout confus et découragé, se retire de son appareil, dans l'idée qu'il n'y a rien de bon dans ce que ça peut donner.

18. tout confus et découragé, se retire de son appareil, dans l'idée qu'il n'y a rien de bon dans ce que ça peut donner.

19. tout confus et découragé, se retire de son appareil, dans l'idée qu'il n'y a rien de bon dans ce que ça peut donner.

20. tout confus et découragé, se retire de son appareil, dans l'idée qu'il n'y a rien de bon dans ce que ça peut donner.

## EVENEMENTS

### INVENTION

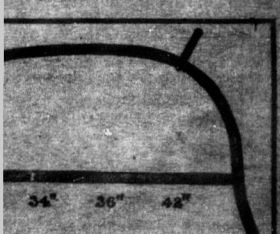
Demandez le GUIDE DE L'INVENTION qui sera envoyé gratuitement.

**WATSON & MARION**

Université, - Montréal

Pierre, - Québec

Washington, D. C.



## RATIQUE ET BON MARCHÉ

tantants de scies en fer et de scies à main, sont des plus populaires, s'ajustent bien, durent longtemps, ce qui les rend le meilleur marché de toute autre.

Marchand n'en garde pas un seul.

facture de Scies de Lévis

IS. - QUEBEC.

Bulletin de la Ferme

# LA LOI POUR TOUS

Consultation légale, par Letarte & Rioux, avocats du Barreau de Québec

**Avis important.**— Nos correspondants que cette page intéresse sont instamment priés de tenir compte des règles suivantes établies par le Journal. 1o Seuls les abonnés peuvent bénéficier de ce service de consultations; c'est pourquoi toute demande de renseignements doit être signée, afin que nous puissions constater si le correspondant est abonné; 2o Les questions doivent être adressées directement au Bulletin; 3o Nos avocats consultants ne sont tenus de répondre qu'aux questions ordinaires, usuelles, concernant les lois qui gouvernent les choses de la vie rurale. Les cas extraordinaires, ou qui nécessiteraient une longue étude, sont choses à traiter entre le correspondant et les avocats; 4o Si le correspondant désire une réponse immédiate, par lettre, nos avocats consultants peuvent exiger des honoraires.

**COURS D'EAU ET FONDS SUPERIEURS.**— (Réponse à M. P.)— Q. Il s'agit d'un cours d'eau verbalisé dans lequel on m'oblige à travailler pour des fonds supérieurs, dont les eaux s'écoulent naturellement. J'ai demandé au conseil un exemplaire pour ce travail, mais le maire m'a répondu que les fonds supérieurs étaient obligés de conduire leurs eaux, et il a même affirmé que certains jugements de la cour d'Appel les y obligent. Quelles sont mes obligations?

R.— Nous ignorons si la jurisprudence a été changée, quant aux obligations des propriétaires supérieurs aux travaux d'un cours d'eau. Mais nous ne croyons pas que la Cour d'Appel ait changé le principe établi jusqu'ici par tous les Tribunaux, à savoir qu'un propriétaire ne peut être obligé à travailler dans un cours d'eau que s'il y est intéressé, c'est-à-dire qu'il en tire un bénéfice. En tous cas, il est clair que le propriétaire supérieur n'a pas à travailler sur les fonds inférieurs pour entretenir un cours d'eau; la Cour Supérieure a nettement établi ce point, qui d'ailleurs découle d'un article du Code civil qui ne peut pas être interprété autrement.

Dans une cause de Majeau vs La Corporation du comté de Joliette, il a été décidé que "Les corporations municipales ne pouvaient, ni par procès-verbaux ni par règlement, obliger les propriétaires supérieurs d'aller faire des travaux de cours d'eau sur des fonds inférieurs, parce que c'était lui enlever le bénéfice d'une servitude naturelle, inhérente à son droit de propriété, et par tant, le léser dans son droit de propriété."

Le juge ajoutait que les travaux d'assainissement pratiqués par le propriétaire supérieur sur son fonds, ne lui font encourir aucune responsabilité à l'égard de propriétaire inférieur, pourvu que ces travaux ne diminuent pas en définitive le cours naturel de l'eau, et n'aient pas pour effet de remettre au fonds inférieur plus d'eau que le naturel lui en destinait.

Tous les jugements que nous connaissons s'accordent à dire, répètent-ils, qu'une des conditions essentielles assujetties à un cours d'eau, c'est que ce terrain doit être écopé par ce cours d'eau.

La Cour de Révision dans une cause de Comtois vs Dumontier, a toujours ce principe, déclarant: "La loi n'autorise pas une corporation à faire contribuer aux travaux d'un cours d'eau, indistinctement tous les propriétaires du terrain inférieur qui y amène de l'eau, mais seulement ceux qui sont intéressés aux cours d'eau et qui en tirent bénéfice."

**INDEMNITE ET ACCIDENT DU TRAVAIL.**— (Réponse à X.)— Q. Un jeune homme de 15 ans travaillant dans un moulin à scie, alors qu'il fut victime d'un accident où il subit l'amputation de trois doigts. Le père du jeune homme en est venu à un arrangement avec la compagnie et a réglé l'affaire pour une bagatelle. Le jeune homme n'a signé aucun document qui l'engage dans ce règlement; quels sont les droits de la victime?

R.— Une entente survenue entre le patron et l'ouvrier, aux fins de régler l'indemnité due à la victime d'un accident du travail, ne peut empêcher l'ouvrier, lorsque celui-ci est préjudiciable à l'ouvrier, et cela, même si le règlement s'est fait par écrit.

En effet, c'est une question de justice et d'équité que l'ouvrier, ayant rarement les connaissances légales pour obtenir ce à quoi il a droit, mérite la protection de la loi.

Si donc il est établi que la victime en l'espèce, n'a pas eu l'indemnité à laquelle la loi lui donne le droit, elle peut certainement réclamer de nouveau de son patron, à condition qu'il ne se soit pas écoulé plus d'une année, à partir de la date de l'accident.

Il est évident que le mineur, c'est-à-dire la personne âgée de moins de vingt-et-un ans, ne peut prendre une action contre son patron, à moins qu'il ne soit représenté par un tuteur nommé spécialement aux fins de régler sa cause, et nous ne croyons pas que le père puisse agir au nom de son fils, sans qu'il possède cette qualité de tuteur que la loi semble exiger.

**REGLEMENTATION DES CHEMINS.**— (Réponse à J. E. M.)— Q. Il y a quelques années, le conseil a adopté un règlement décrétant qu'à l'avenir les chemins de la municipalité seraient construits et entretenus aux frais de la corporation, aux moyens de deniers prélevés par voie de taxation directe sur les biens imposables.

Après que le règlement eut été en force pendant quelques années, le conseil passa une résolution et donna avis public qu'à l'avenir les chemins seraient entretenus en bon état par les propriétaires.

**ESSEYEZ**

**MURINE**

POUR LES YEUX

IRRITEES PAR LE Soleil, le Vent, la Poussière et la Cendre

Ayez constamment les yeux propres et en santé, en employant MURINE.

Les animaux souffrent des yeux comme l'être humain, et on trouve MURINE aussi pour les Chevaux, Vaches, Porcs, Chiens, et autres Animaux.

Recommandé et vendu par les pharmaciens et les opticiens. Ecrivez pour avoir notre brochure sur les soins à donner aux yeux.

**MURINE EYE REMEDY Co.**  
9 East Ohio St. Chicago, U. S. A.

# VOS IMPRIMÉS

**POUR VOTRE COMMODITÉ**

nous mettons à la disposition de la clientèle de la campagne et du district, notre service d'impression. Nous sommes outillés pour exécuter tous travaux d'impressions, entre autres :

**FORMULES, LETTRES DE EN-TÊTES DE LETTRES, FAIRE-PART CIRCULAIRES, FACTURES, Etc., Etc.**

Nos prix sont modiques. Demandez cotations. Prompte livraison.

**LE "SOLEIL" Ltée**

(Département de l'imprimerie)

**INSPECTEUR MUNICIPAL ET ENTRETIEN DE ROUTE.**— (Réponse à B. R. A.)— Q. Un inspecteur municipal a travaillé sur une route sans avertir les intéressés de l'arrondissement à l'exception d'un de ses amis. Peut-on obliger les autres intéressés à payer ces travaux?

R.— Du moment que le contribuable, obligé à faire les travaux sur un chemin municipal, ne les a pas exécutés dans le temps prescrit, l'inspecteur municipal est autorisé, en vertu de l'article 561, à exécuter lui-même ou faire exécuter les travaux requis dans pareils cas.

Cette autorisation, donnée à l'inspecteur municipal de faire les travaux n'est valable que si le prix de ces travaux n'excède pas \$5.00 pour chaque terrain assujéti à tels travaux.

Dans le cas où les travaux excèdent la dite somme, l'inspecteur est obligé d'aviser, verbalement ou par écrit, les intéressés, qu'ils devront se rendre à leurs obligations dans les quatre jours de l'avis. Et si les contribuables n'obéissent pas à cet avis, l'inspecteur achète les matériaux nécessaires, s'il n'est pas en mesure d'exécuter les travaux de la même manière qu'il a été dit précédemment.

Voici en effet ce que dit l'article 561 du Code municipal: "L'inspecteur municipal peut, sans être autorisé par le conseil, exécuter lui-même ou faire exécuter les travaux requis sur tous chemins, ponts, cours d'eau ou trottoirs municipaux situés dans les limites de sa juridiction, et qui n'ont pas été accomplis de la manière ou dans le temps prescrits par les personnes obligées à ces travaux."

Il peut également fournir, acheter, ou faire acheter les matériaux qui devaient être fournis ou achetés pour ces travaux publics, et qui ne l'ont pas été, de la manière ou dans le temps prescrits.

Néanmoins le coût des travaux exécutés et des matériaux fournis ou achetés en vertu du présent article ne peut excéder cinq piastres par terrain assujéti à tels travaux, à moins que l'inspecteur n'ait préalablement signifié aux personnes tenues à ces ouvrages municipaux un avis spécial verbal ou par écrit leur enjoignant d'exécuter les travaux requis dans les limites de sa juridiction, et ce sans préjudice des amendes et des dommages encourus par ces personnes par le défaut d'exécuter ces travaux dans le temps prescrit par les procès-verbaux, et les règlements ou la loi.

"Dans tous les cas, l'inspecteur municipal qui a fourni ou acheté ou fait fournir des matériaux ou de fournir ces matériaux de la manière et dans le temps prescrits par les procès-verbaux, et les règlements ou la loi."

"Plus tôt les personnes en défaut, par un avis spécial et leur faire connaître dans le même avis le montant dû pour tels travaux ou matériaux."

La valeur des travaux qu'exécute l'inspecteur municipal aux lieux et places des contribuables en défaut, de même que les travaux publics qui sont à leur charge ou de se rendre à la sommation qui leur est faite, de se conformer à la loi, est recouvrée avec dépens des intéressés, avec en plus 20% de la somme; et l'inspecteur municipal peut, en sa qualité d'officier, prendre action contre le contribuable en défaut pour recouvrer la somme que la loi autorise à dépenser conformément aux articles 561 et 562 du Code municipal.

**BIENS IMPOSABLES.**— (Réponse à J. T.)— Q. Un aveugle passe dans notre municipalité et il sert à alimenter un village qui se trouve dans une autre municipalité; peut-on évaluer cet aveugle et le taxer?

R.— Il existe un pouvoir hydraulique dans la même municipalité qui possède des constructions et des lignes de transmission, mais qui fournit surtout l'électricité aux municipalités voisines. Ces bâtiments et leurs dépendances peuvent-elles être évaluées et taxées?

R.— Il est un article général du Code de Procédure Municipale qui nous semble contenir les règles établies, d'après lequel il est facile, croyons-nous, de distinguer les biens imposables avec ceux qui ne le sont pas.

"Voici l'article qui doit servir de base à l'évaluation et à la taxation. ARTICLE 651 C. M.— "Sont des biens imposables tous les terrains immeubles ou biens-fonds situés dans une municipalité locale, sauf ceux mentionnés dans l'article 693."

"Peuvent aussi être déclarés imposables, pour des fins locales, les biens meubles ou les personnes mentionnées dans les articles 698, 699, 700 et 704 mais seulement dans les limites et de la manière indiquées."

Les poteaux et les fils téléphoniques d'une compagnie de même que les travaux d'une compagnie d'aqueduc sont considérés comme immeubles et sont taxables en tant qu'ils sont situés dans les limites mêmes de la municipalité, qu'elles fournissent ou non à la municipalité des services d'utilité publique. A plus forte raison les bâtiments d'un pouvoir hydraulique situés dans une municipalité sont-elles susceptibles d'être évaluées et taxées de même que tout autre immeuble.

La jurisprudence nous paraît assez claire pour appuyer avec une quasi certitude l'opinion que nous venons de donner. Dans une cause de Bell Téléphone Co. vs La Corporation de Ascot, (16 C. S. 436) le Tribunal a décidé que "les poteaux, les fils et autres accessoires d'une Compagnie de téléphone, sont immeubles par destination et comme tels sont sujets à la taxe, en vertu de l'article 651 du Code municipal."

Dans l'évaluation de la propriété immobilière aux fins de baser la taxe, le principal point à observer, réside dans le fait d'évaluer sur la même base que les autres immeubles de la municipalité, comme tels sont sujets à l'évaluation des poteaux des fils électriques, etc., en se basant sur la valeur qu'ils auraient, s'ils étaient détachés du sol et avaient repris leur forme mobilière.

Un second jugement rendu dans une cause de Sherbrooke Gas and Water Co. vs La Corporation de la cité de Sherbrooke, (14 L. N. 22) La Cour a décidé que "Les gros tuyaux et les petits, ainsi que leurs accessoires qui traversent les rues d'une ville pour y transporter le gaz et l'eau de la compagnie conformément à cet acte de la législature, dans le but de fournir le gaz et l'eau aux habitants d'une ville, sont taxables comme immeubles, et doivent être évalués en conséquence."

Faut donc conclure de cette jurisprudence et de l'article 651 que dans le cas qui nous occupe, la corporation municipale a le droit d'imposer une taxe et d'évaluer comme immeubles toutes les propriétés, fils, poteaux et leurs accessoires, des compagnies dont il est question.

Notre correspondant confond sans doute les dispositions de l'article 700 avec l'article 651 du même code.

Voici la différence entre ces deux articles, l'article 651 réclame la taxation de tout immeuble se trouvant sur le territoire de la municipalité, alors que l'article 700, qui autorise l'imposition d'une taxe spéciale, ne permet l'imposition de cette taxe que pour les commerces qui s'exercent dans les limites de la municipalité.

Voici en effet ce que dit l'article 700: "Une corporation locale peut imposer et prélever certains droits annuels ou taxes sur tous commerces, manufactures, établissements financiers ou commerciaux, occupations, arts, professions, métiers, ou moyens de profit et d'existence, exercés ou exploités par une ou des personnes, sociétés ou corporations, dans la municipalité, pourvu que ces droits ou taxes n'excèdent, dans aucun cas, en totalité, la somme de cent piastres."

"Ces droits ou taxes peuvent être plus élevés pour les personnes qui ne résident pas depuis douze mois dans la municipalité que pour celles qui y résident."

**L'EPARGNE DU CULTIVATEUR**

Le cultivateur doit placer ses économies dans sa ferme d'abord.

S'il lui en reste, il les placera en OBLIGATIONS, première hypothèque des industries qui font vivre l'agriculture, en commençant par celles de sa province, ou en titres d'emprunt émis par le gouvernement, les municipalités, les fabriques, les écoles de cette même province.

Pour toutes indications et suggestions utiles, s'adresser à la maison qui a le plus fait pour l'émancipation économique du Canada français.

**Versailles-Vidricaires-Boulais, (limitée), Montréal, rue St-Jacques, Immeuble Versailles.**

**Agents Vendeurs Sérieux**

**Demandés Immédiatement**

Pour districts ou nous ne sommes pas représentés pour la vente d'arbres fruitiers et d'ornements etc.

Territoire et marchandises exclusives. 600 acres d'arbres fruitiers et d'ornementation. Etablie depuis 40 ans.

Ecrivez au gérant

**Pelham Nursery, Co.**

TORONTO: : : : : ONT.

Catalogue adressé sur demande.

# LA CHAUX ET LA PRODUCTIVITE DES TERRES

Le cultivateur devrait aujourd'hui connaître l'importance de la chaux en agriculture. Des expériences sans nombre et des recherches, sur les effets de ce précieux amendement des sols, prouvent à l'évidence que l'apport de calcaire sur les terres acides stimule les récoltes et corrige la texture du sol.

## LES SOLS ACIDES SONT D'UNE EXPLOITATION RUINEUSE, CAR, PAS DE CHAUX, PAS DE TRÉFLE; PAS DE TRÉFLE, PAS DE BONNE CULTURE.

### Les terres qui ont besoin de chaux

La majeure partie des terres du Québec manquent de chaux. Cette particularité nous est souvent révélée, dans la croissance des récoltes, par les expériences de culture et surtout par l'analyse chimique des sols.

Les terres fortement argileuses de même que les terres humifères (terres noires) sont celles qui sont le plus souvent acides. On reconnaît que ces terres manquent de chaux



Petit broyeur de pierre à chaux en opération sur une terre

lorsqu'on a de la difficulté à y faire prendre le trèfle et que certaines plantes, telles que les prèles, (queues de renard) l'oseille, la "surette", les fraisiers sauvages, "l'argentine", etc., s'introduisent rapidement dans les cultures.

Certaines terres légères manquent de chaux. Les plantes qui, le plus souvent, révèlent leur acidité, sont les fougères et la petite oseille.

### Récoltes qui réclament surtout de la chaux

Les cultures qui bénéficient davantage de la chaux dans le sol sont: les trèfles, la luzerne et toutes les légumineuses en général, le blé, les arbres fruitiers, les asperges, etc.

### Quelle chaux employer

On peut appliquer la chaux sous forme de **chaux vive**, de **chaux hydratée** ou de **Pierre à chaux moulue**.

Deux tonnes de pierre à chaux finement moulue valent une tonne de chaux vive et il faut environ 1½ tonne de chaux hydratée pour produire le même effet qu'une tonne de chaux vive.

Pour plus amples détails sur l'emploi de la chaux pour les terres, consultez le bulletin No "76": "Chaux et calcaire pulvérisé", qu'on peut se procurer gratuitement au **MINISTÈRE DE L'AGRICULTURE DE QUÉBEC**.

Afin de faciliter aux cultivateurs l'achat de chaux et d'éviter les frais de transport inutiles, nous donnerons ici le nom de quelques maisons où l'on peut se la procurer. Il est préférable d'acheter la chaux au char.

Nom de la maison	Genre de chaux
Deschambault Quarry Corp. 52 St-Paul, Qué.	Pierre à chaux finement moulue.
Dominion Lime Co., Sherbrooke, P. Q.	Pierre à chaux moulue et chaux vive et hydratée.
Standard Lime Co., Joliette, P. Q.	Chaux vive et chaux hydratée et finement moulue.
J. DeRaiche, Port-Daniel-Est, Bonaventure.	Pierre à chaux moulue.
Wright & Co., Inc. Hull, P. Q.	Chaux vive et pierre à chaux moulue.
Société coopérative de St-Valentin, cté St-Jean, P. Q.	Pierre à chaux moulue.

Il est entendu qu'il existe une foule d'autres maisons qui offrent de la chaux en vente, mais nous avons donné plus haut les adresses de quelques-unes, afin que l'on puisse communiquer avec elles pour obtenir leur prix et faire ensuite, avec vos fournisseurs locaux, des comparaisons qui permettront d'acheter à meilleur compte.

Les cultivateurs résidant dans des districts où se trouvent de bonnes carrières de pierre à chaux et qui désireraient s'intéresser à l'organisation d'un syndicat ou d'une coopérative de broyage de pierre-calcaire, pour l'amendement de leurs terres, pourront s'adresser au:

**SERVICE DE LA GRANDE CULTURE**

Ministère de l'Agriculture, Québec



PER  
B-226

S

ADMINISTR

VOI

EM

tenir

Super  
Mr.  
Sulfa  
Nitra  
Sulfa

mais  
monia

UN  
Er  
mer