

PRIX COURANT



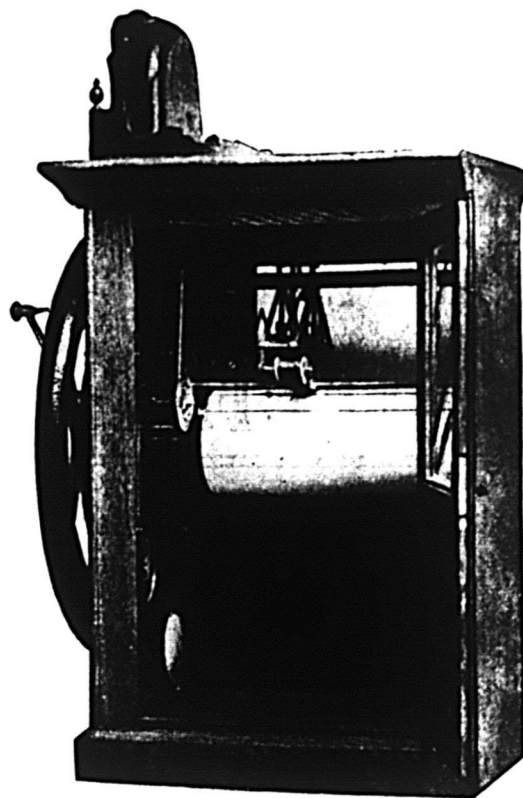
Fondé en 1887

MONTREAL, vendredi 27 avril 1917

Vol. XXX—No 17

ENREGISTREUR DE TEMPS "INTERNATIONAL"

Une politique honnête, un service honnête, un produit honnête ont édifié notre grand succès pendant plus de 30 ans. Il est douteux qu'il existe aucun autre appareil connu qui soit plus nécessaire à l'employeur de main-d'œuvre, grand ou petit, que l'Enregistreur de Temps "International". Ceci est prouvé par les milliers d'établissements prospères qui en font usage et qui en ce faisant appuient nos déclarations.



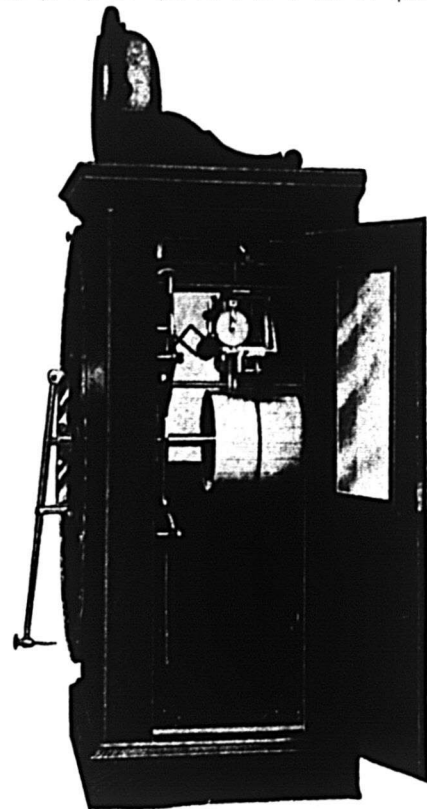
Le Cadran Enregistreur HEBDOMADAIRE International

Illustré à gauche produit une liste de paye hebdomadaire entière et en forme complète qui peut être placée dans un classeur remplaçant ainsi les livres de paye vieux genre.

Le Cadran Enregistreur QUOTIDIEN à Double Cylindre International

Est illustré à droite, un cylindre pour le registre de la veille et l'autre pour celui du jour. Le "registre de la veille" peut être enlevé n'importe quand dans la journée courante sans que cela nuise le moindrement au registre courant. C'est une méthode inestimable pour connaître les frais quotidiens.

Nous avons de nouveaux et très intéressants dépliant (folders) à vous envoyer.



The International Time Recording Co. of Canada, Limited

Rue Anderson, TORONTO—F. E. MUTTON, gérant général

WINNIPEG:

VANCOUVER:

MONTREAL: Immeuble Cartier,

400 Immeuble Electric Railway

817 rue Pender Ouest

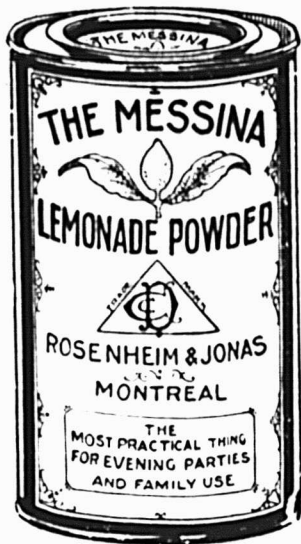
Angle des rues McGill et Notre-Dame



Les Epiciers qui ont en vente ces deux articles
tout à fait de saison

vont faire de bonnes affaires :

La Poudre MESSINA



pour la Limonade (marque de fabrique perpétuelle obtenue en 1874 par Rosenheim et Jonas) sera bientôt demandée par toutes les ménagères.

Une à deux cuillerées à thé dissoutes dans un verre d'eau suffisent pour faire un demi-gallon de bonne limonade.

La Sauce WORCESTERSHIRE

de
Jonas



PERFECTION

Est sans égale pour aiguïser l'appétit en relevant le goût des soupes, viandes, poissons, salades, etc.

Seuls producteurs:

Henri Jonas & Cie

MAISON FONDÉE EN 1870

173-179 rue St-Paul Ouest, Montréal

Entre les Semailles et la Récolte

Il y a une période où l'on emploie beaucoup les légumes d'hiver. Le peu qui reste de ceux-ci a perdu sa fraîcheur. En tous cas on en est fatigué.

C'est le bon temps de conseiller à vos clients de faire usage des FEVES AU LARD SIMCOE. S'ils se sont déjà servis de la MARQUE SIMCOE ils sont d'avance convaincus et vous remercieront de la leur avoir rappelée.

S'ils n'ont jamais, auparavant, acheté les FEVES AU LARD SIMCOE ils vous remercieront de leur avoir fait connaître une chose réellement bonne.



**DOMINION CANNERS
LIMITED**

HAMILTON (CANADA)

Recommandez le Soda "Cow Brand" à la Ménagère



que ce soit une ménagère depuis nombre de lunes ou de quelques lunes seulement, elle appréciera la qualité fiable absolue de ce fameux soda. Il est pur, de grande force et est le grand favori des cuisinières partout.

Emmagasinez-en—Votre marchand en gros en a

CHURCH & DWIGHT
LIMITED
Manufacturiers
MONTREAL

LA QUALITE LE SERVICE LA DEMANDE

Rendent notre assortiment de Biscuits précieux pour tous les Marchands qui les vendent.

La principale des remarquables caractéristiques de nos Biscuits c'est que nous n'essayons pas de réduire le plus possible le coût de leur fabrication. Nous croyons devoir offrir la qualité à un prix raisonnable.

Nous avons un grand nombre de spécialités que vous aurez du bénéfice à tenir comme Marchand principal.

Demandez-nous de vous expédier nos listes de prix complètes ou de vous envoyer notre commis-voyageur avec un assortiment complet d'échantillons.

The Montreal Biscuit Co.
Fabricants de
Biscuits et de Confiserie
MONTREAL

PRIX COURANTS

Dans la liste qui suit sont comprises uniquement les marques spéciales de marchandises dont les maisons, indiquées en caractères noirs, ont l'agence ou la représentation directe au Canada ou que ces maisons manufacturent elles-mêmes. Les prix indiqués le sont d'après les derniers renseignements fournis par les agents, représentants ou manufacturiers eux-mêmes.

WALTER BAKER & CO., LTD.

Chocolat Premium, pains de $\frac{1}{2}$ liv. et de $\frac{1}{4}$ liv., boîte de 12 liv., par liv. 0.37

Breakfast Cocoa, boîtes de 1.5, $\frac{1}{4}$, $\frac{1}{2}$, 1 et 5 liv. 0.41

Chocolat sucré, Caracas, $\frac{1}{4}$ et $\frac{1}{2}$ de liv. boîtes de 6 liv. 0.31
Caracas Tablets, cartons de 5c, 40 cartons par boîte, la bte. 1.25
Caracas Tablets, cartons 5c, 20 cartons par boîte, la bte. 0.65
Caracas Assor. tis, 33 paq. par boîte, la boîte 1.00



REGISTERED TRADE-MARK

Chocolat sucré "Diamond", pain de 1-6 de liv., boîtes de 6 liv. la liv. 0.24

Chocolat sucré Cinquième, pains de 1.5 de liv., boîtes de 6 liv., la livre 0.23

Cacao Falcon (pour soda chaud et froid) boîtes de 1, 4 et 10 liv., la livre. 0.26

Les prix ci-dessus sont F.O.F., Montréal.

BRODIE & HARVIE, LIMITED

Farines préparées de Brodie La doz. "XXX" (Etiquette rouge) ppts.

2 lbs. 2.60
Paquets de 6 livres 5.10
Superb, paquets de 3 livres 2.40
Paquets de 6 livres 4.70
Crescent, paquets de 3 livres 2.50
Paquets de 6 livres 4.90
Buckwheat, ppts. de $1\frac{1}{2}$ liv. 1.00
— — — 3 liv. 2.40
— — — 6 liv. 4.70

Griddle Cake, paquets de 3 liv. 2.40
Paquets de 6 livres 4.70
Pancake, paquets de $1\frac{1}{2}$ livre. 1.00
Les caisses content 12 paquets de 6 livres ou de 2 douzaines de 3 livres, à 20c chaque.

La pleine valeur est remboursée pour Caisnes retournées complètes et en bon état seulement.

Pour les cartons contenant $\frac{1}{2}$ doz. de paquets de 6 livres, ou 1 douzaine de paquets de 3 livres, pas de frais. Condition: argent comptant.

L. CHAPUT, FILS & CIE, LTEE,
Montréal.

"PRIMUS"

Thé Noir Ceylan et Indien

Etiquette Rouge, paquets de 1 lb. c-s 30 lbs., la livre 0.45
— — — $\frac{1}{2}$ lb. c-s 30 liv., la livre 0.45
— — — $\frac{1}{4}$ lb. c-s 30 livres, la livre. 0.46
Etiquette Argent pq. de 1 liv. c-s 30 livres, la livre 0.52

— — — $\frac{1}{2}$ liv. c-s 30 livres, la livre 0.52
— — — $\frac{1}{4}$ liv. c-s 29 $\frac{1}{2}$ livres, al livre 0.53

"PRIMUS"

Thé Vert Naturel, non coloré.

Etiquette Rouge, paquets de 1 lb., c-s 30 livres, la livre 0.45
— — — $\frac{1}{2}$ liv. c-s 30 livres, la livre 0.45
— — — $\frac{1}{4}$ liv. c-s 29 $\frac{1}{2}$ livres, la livre 0.43
Etiquette Argent, pq. de 1 liv. c-s 30 livres, la livre 0.52
— — — $\frac{1}{2}$ liv. c-s 30 livres, la livre 0.52
— — — $\frac{1}{4}$ liv. c-s 29 $\frac{1}{2}$ livres, la livre 0.53

THE CANADA SAUCE AND VINEGAR CO.

Téléph. Adélaïde 3748.

519 rue King Ouest, Toronto.

LISTE DE PRIX No 12

SAUCE H.-G. (Qualité Supérieure)

10c la bouteille. . . . \$0.95 la doz. Dimension hôtel, 15c la

bout. 1.45 — —

En caisses de 4 douzaines.

SAUCE E.-P. (Epicurian)

20c la bouteille (carrée) \$1.80 la doz.

En caisses de 4 douzaines.



GOLD DUST

satisfait les clientes

Gold Dust n'a pas son égal comme nettoyeur. Chaque femme sait cela par expérience—et chaque marchand qui le sait aussi en a bénéficié.

Une publicité continuelle maintient Gold Dust sous les yeux des ménagères—et dès que Gold Dust est inclus dans une commande il est redemandé régulièrement.

Vous pouvez vous fier au Gold Dust pour satisfaire vos clientes—tout comme les femmes s'y fient pour diminuer leur travail domestique.

THE N. K. FAIRBANK COMPANY
LIMITED
MONTREAL

“Laissez les JUMEAUX GOLD DUST faire votre ouvrage.”

VINAIGRE TA-BELL (Table)
Préparé spécialement pour la table.
10c. la bouteille, . . . \$0.95 la douz.
En caisses de 4 douzaines.
Conditions: comptant, sans escompte.
Fret payé pour cinq caisses ou plus jusqu'à toute station de chemin de fer entre Windsor et Montréal et au sud de North Bay. Pour tout autre endroit on allouera 25c. par 100 livres pour le fret.

CHURCH & DWIGHT
Cow Brand Baking Soda.



En boîtes seulement.
Empaqueté comme suit:
Caisses de 96 paquets de 5c. \$3.20

Caisse de 60 paquets de 1 liv. 3.20
— 120 — ½ liv. 3.40
— 30 — 1 liv. 3.30
et 60 paq. mélangés, ½ liv. 3.30

W. CLARK, LIMITED
Montréal.

Conserves	La douz.
Corned Beef Compressé . . .	½s. 2.75
— — — — —	1s. 3.50
— — — — —	2s. 9.00
— — — — —	6s. 34.75
Corned Beef Compressé . . .	14s. 68.00
Roast — — — — —	½s. 2.75
— — — — —	1s. 3.50
— — — — —	2s. 9.00
— — — — —	6s. 34.75
Boeuf bouilli	1s. 3.50
— — — — —	2s. 9.00
— — — — —	6s. 34.75
Veau en gelée	½s. 2.75
Veau en gelée	1s. 3.50
Fèves au lard, Sauce Chili, étiquettes rouge et dorée, caisse	

de 66 liv., 4 douz. à la caisse.
la douzaine 0.90
do, 43 liv., 4 douz., la douz. 1.15
do, grosses boîtes, 42 liv., 2 douzaines la douz. 1.85
do, boîtes plates, 51 liv., 2 douzaines la douz. 2.50



— à la Végétarienne, avec sauce tomates, boîtes de 42 liv. 1.80
— au lard, grandeur 1½
Sauce Chili, la douzaine 1.75
— Tomates, la douzaine 1.75
Sans sauce la douzaine 1.45
Pieds de cochons sans os 1s. 3.50
— — — — — 2s. 8.00
Boeuf fumé en tranches, boîtes de ferblanc ½s. 2.00
— — — — — pots
de ferblanc 1s. 3.00
— — — — — pots
en verre ¼s. 1.50
Boeuf fumé en tranches, pots en verre ½s. 2.25
— — — — — pots
en verre 1s. 3.50
Langue, jambon et pâté de veau ½s. 1.50
— — — — — ½s. 2.00
Jambo net pâté de veau ½s. 2.00
Viandes en pots épicées, boîtes en fer-blanc, boeuf, jambon, langue, veau, gibier ¼s. 0.65
— — — — — pots
en fer-blanc, boeuf, jambon, langue, veau, gibier ¼s. 1.30
— — — — — de verre, poulet, jambon, langue ¼s.
Langues ½s.

— — — — — la.
— de boeuf, boîtes en fer-blanc ½s. 3.50
— — — — — 1s. 6.25
— — — — — 1½s. 9.50
— — — — — 2s. 13.00



— en pots de verre 1s.
— de boeuf pots de verre size 1½
— — — — — 2s.
— — — — — 2s.
Viande hachée en “tins” cachetées hermétiquement 1s. 2.50
— — — — — 2s. 3.50
— — — — — 3s. 4.65
— — — — — 4s. 6.25
Viande hachée en “tins” cachetées hermétiquement 5s. 9.50
Viande hachée.
En seaux, 25 livres 0.15
En cuves, 50 livres 0.15
Sous verre 3.00

KETCHUP AUX TOMATES

Bouteilles,
— 56 " 16 —
BEURRE DE PEANUT
Beurre de Peanut, 16 " — ¼ — 2 1.22
— — — — — 24 " — ½ — 2 1.70
— — — — — 17 " — 1 — 2.25
Boîtes carrées
Seaux, 24 livres 0.24
— 10 — 0.25
— 5 — 0.27



USMC

**Nous Pouvons
Tout Fournir
Depuis une Broquette
Jusqu'à un
Outillage Complet de
Manufacture.**

**Si vous avez besoin de quel-
que chose, écrivez - nous.**

**United Shoe Machinery Company
of Canada, Limited**

122 rue Adélaïde Ouest,
TORONTO

28 rue Demers, Québec (P.Q.).
Kitchener (Ont.), 179 rue King Ouest

MONTREAL (P.Q.).
Avenue Bennett et rue Royce,
MAISONNEUVE

LE MANITOBA, LA SASKATCHEWAN

ET L'ALBERTA

sont des provinces qui offrent un important marché. Les affaires n'ont jamais été sur une base aussi solide qu'actuellement, dans l'Ouest, et il ne pourrait y avoir de moment plus opportun pour cimenter davantage les relations que l'on peut avoir avec les Commerçants de cette partie du pays. Les principaux EPICIERES SPECIALISTES, GERANTS DE RAYONS D'EPICERIE et EPICIERES EN GROS de l'Ouest lisent le WINNIPEG & WESTERN GROCER. Ce journal est exclusivement consacré au Commerce d'Epicerie et est l'unique publication indépendante de son genre dans le Grand Ouest. Numéro échantillon, tarifs et détails complets envoyés sur demande.

WINNIPEG & WESTERN GROCER,

320, Immeuble McIntyre,

WINNIPEG

L'EXPORTATEUR FRANÇAIS

"Grande revue mondiale d'informations, de défense et d'expansion des intérêts français, paraissant tous les jeudis, 1, rue Taitbout. — Sommaire du numéro du 5 avril 1917":

Les ententes patronales et l'exportation, par M. Maurice Ajam.

La prohibition des importations.—La question du caoutchouc.—Les prohibitions espagnoles. — 125 millions à sauver pour l'exportation.—Les propositions et homologations de tarifs seront insérées au "Journal Officiel".—Les nouvelles taxes à percevoir pour l'affranchissement des colis-postaux.—Pour les envois en Russie.—Le congrès de l'Association nationale d'expansion économique.—Nos correspondances des principales villes de France.

Le machinisme agricole et la guerre, par M. Henri Cosnier, député.—Exposition de tissus imprimés pour ameublements. Le style moderne, par M. Max Feigenheimer.

Le commerce des vins en Angleterre.—La production mondiale de la laine.—Correspondances des principaux pays du monde entier.

Pages portugaises: La culture du caoutchouc en Indo-Chine.

Les marchés français et étrangers.

Demande d'articles. — Offres et demandes de représentation. — Acheteurs sur place. — Service de librairie.—Avis commerciaux.

- Clark's Fluid Beef Cordial, bouteilles de 20 onces, 1 doz. par caisse... 10.00
- Fèves au lard, sauce tomate, étiquette bleue, caisse de 66 liv., 4 doz. à la caisse, la douzaine... 0.90
- do, 43 liv., 4 doz., la douz. 1.15
- Clark Fluid Beef Cordial, bouteille de 10 onces, 2 doz. par caisse... 5.00
- do, 42 liv., 2 doz., la douz. 1.85
- do, boîtes plates, 51 liv., 2 doz. 2.50
- do, grosses boîtes, 68 liv., 2 doz. 3.00
- do, grosses boîtes, 96 liv., 1 doz. 10.00
- do, grosse boîte, 82 liv., 1/2 doz. 14.50
- FEVES AU LARD**
- Etiquette rose, caisse de 66 liv. 4 doz. à la caisse, la douz. 0.80
- do, 43 liv., 4 doz. à la caisse la douz. 0.95
- do, 42 liv., 2 doz. à la caisse, la douz. 1.60
- do, boîtes plates, 51 liv., 2 doz. la douz. 2.15
- do, grosses boîtes, 68 liv., 2 doz. la douz. 2.40
- do, grosses boîtes, 96 liv., 1 doz. la douz. 3.00
- do, grosses boîtes, 82 liv., 1/2 doz. la douz. 12.00
- Pork & Beans Tomato, 1 1/2 1.75
- Pork & Beans plain, 1 1/2 1.45
- Veau en gelée 2s. 7.00
- Hachis de Corned Beef 1/2s. 2.00
- — — 1s. 2.50
- — — 2s. 4.50
- Beefsteak et oignons 1/2s. 2.75
- — — 1s. 3.50
- — — 2s. 9.00
- Saucisses de Cambridge 1s. 3.00

- ... 2s. 6.50
- Pieds de cochons sans os 1/2s. 2.00
- Prix sujets à changements sans avis. Commandes prises par les agents sujettes à acceptation. (Produits du Canada).
- THE CANADA STARCH CO., LTD.**
- Manufacturier des Marques Edwardsburg.
- Empois de buanderie. La liv.
- Canada Laundry Starch-(caisse de 40 liv.) 0.08 1/2
- White Gloss (caisse de 40 liv., paquets de 1 liv. 0.09
- Empois No. 1, Blanc ou Bleu, (caisses de 48 liv.), boîtes en carton de 3 livres 0.09 1/2
- Kegs no 1 d'Empois Blanc no 1 (caisse de 100 livres) 0.09
- Barils d'Empois Blanc no 1, (200 livres) 0.09
- Edwardsburg Silver Gloss, paquets chrome de 1 liv., (30 livre) 0.10
- Empois Silver Gloss (48 liv.) en bidons de 6 livres 0.11 1/2
- — (36 liv.) 0.11 1/2
- boîtes à cousées de 6 livres 0.11 1/2
- Kegs Silver Gloss, gros cristaux (100 livres) 0.09 1/2
- Benson's Enamel (eau froide) (40 liv.) la caisse 3.00
- Celluloid 4.20
- Caisse contenant 45 boîtes en carton, par caisse 4.20
- Empois de cuisine.
- W. T. Benson's & Co's. Celebrated Prepared Corn (40 liv.) 0.10
- Canada, Pure Corn Starch (40 livre. 0.09
- Farine pomme de terre raffiné Casco, paquets de 1 liv. (Boîte de 20 liv., 1/4 c en plus). excepté pour la farine de pomme de terre).

- Sirap de Blé-d'Inde. Marque Crown.**
- Par caisse
- Jarres parfaitement cachetées, 3 liv., 1 oz., en caisse 3.95
- Boîtes de 2 liv., 2 doz., en caisse 4.35
- Boîtes de 5 liv. 1 doz. en caisse 4.55
- 10 liv., 1/2 doz. en caisse 3.95
- de 20 liv., 1/4 doz., en caisse 4.40
- (Les boîtes de 5, 10 et 20 livres ont une anse en fil de fer.)
- Barils, environ 700 livres 0.06
- Demi-Baril, environ 350 livres 0.06 1/2
- Quart de baril, environ 175 liv. 0.06 1/2
- Seaux en bois de 2 gals., 25 liv. chaque 2.00
- — 3 gals., 38 1/2 liv. chaque 2.90
- — 5 gals., 66 liv. chaque 4.45

- Sirap de Blé-d'Inde. Marque Lily White.**
- Par caisse
- Boîtes de 2 liv., 2 doz. par caisse 4.85
- 5 livres, 1 doz., par caisse 5.05
- 10 liv., 1/2 doz., par caisse 4.95
- 20 liv., 1/4 doz., par caisse 4.90
- (Les boîtes de 5, 10 et 20 livres ont une anse en fil de fer.)
- Fret payé pour 5 caisses de sirap ou 250 livres, pour 10 boîtes d'empois ou 10 boîtes assorties de sirap et d'empois jusqu'à toute station de chemin de fer dans les provinces de Québec et d'Ontario à l'est ou au sud du Sault Sainte-Marie, Sudbury, North Bay et Mattawa et jusqu'à tous les ports des lacs pendant la saison de navigation.
- Conditions, net 30 jours. Pas d'escompte pour paiement d'avance.

ARK



Les Fèves qu'aiment les Canadiens.

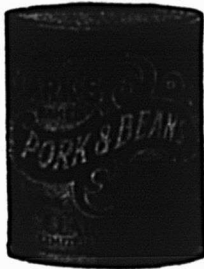
Les Fèves que vendent les meilleurs épiciers.

Les Fèves de Qualité Les Fèves au Lard

simples, sauce poivrée et sauce tomate

se vendent facilement

se vendent constamment et créent les affaires.



Complétez votre stock maintenant

W. Clark, Limited
MONTREAL

HENRI JONAS & CIE

Montréal.

Pâtes Alimentaires "Bertrand"

	La lb.
Macaroni "Bertrand"	manquant
Vermicelle —	—
Spaghetti —	—
Alphabets —	—
Nouilles —	—
Coquilles —	—
Petites Pâtes —	—

Extraits Culinaires "Jonas" La doz.

1 oz. Plates Triple Concentré	0.88
2 oz. — — — — —	1.67
3 oz. Carrées — — — —	2.00
4 oz. — — — — —	3.50
4 oz. — — — — —	6.50
16 oz. — — — — —	12.67
2 oz. Rondes Quintessences	2.09
2½ oz. — — — — —	2.34
5 oz. — — — — —	4.00
8 oz. — — — — —	7.00
8 oz. Carrées Quintessences	7.00
4 oz. Carrées Quintessences, bouchons émerl	4.00
8 oz. Carrées Quintessences, bouchons émerl	7.92
2 oz. Anchor Concentré	1.65
4 oz. — — — — —	1.63
8 oz. — — — — —	3.17
16 oz. — — — — —	6.34
2 oz. Golden Star "Double Force"	0.84
4 oz. — — — — —	1.50
8 oz. — — — — —	2.84
16 oz. — — — — —	5.00
2 oz. Plates Soluble	0.84
4 oz. — — — — —	1.50
8 oz. — — — — —	2.84
16 oz. — — — — —	5.00
1 oz. London	0.55
2 oz. — — — — —	0.84

Extraits à la livre de \$1.10 à 4.00
— au gallon de \$7.00 à 25.00
grandeur, 4 oz., par doz. 1.45
Canistres, 25c. Boîtes 2 doz., grandeur, 8 oz., par doz. 2.33
Mêmes prix pour les extraits de tous fruits.

Vernis à chaussures La doz.

Marque Froment, 1 doz. à la caisse 0.75
Marque Jonas, 1 doz., à la caisse 0.75
Vernis militaire à l'épreuve de l'eau 2.00

Moutarde Française "Jonas" La gr.

Pony	2 doz. à la caisse	10.00
Small	2 — — —	9.00
Medium	2 — — —	12.00
Large	2 — — —	manquant

Des clients satisfaits sont
le meilleur actif d'un
commerce d'épicerie

Les préparations de

Cacao et de Chocolat de BAKER



sont dignes de confiance; tous jours d'une qualité uniformément supérieure, de vente facile, constamment en demande, ce sont les modèles des articles de leur genre.

Ils Donnent Toujours

Satisfaction

Registered Trade Mark

Faits en Canada par

Walter Baker & Co. Limited

Maison Fondée en 1780
MONTREAL (P.Q.) DORCHESTER (MASS)

UN BON VENDEUR

La Farine Préparée de Brodie

Voyez le Coupon des Epiciers dans chaque Carton.

Brodie & Harvie, Limited,
Tél. Main 436. MONTREAL



W. H. ESCOTT CO., LIMITED

COURTIERS EN EPICERIES EN GROS

AGENTS de MANUFACTURES ET MARCHANDS A COMMISSION

FONDEE EN 1907

Représentants de
ACADIA SUGAR REFINING CO.,
WAGSTAFFE LIMITED,
THOS. J. LIPTON,
VAN CAMP PRODUCTS CO. ET AUTRES.

WINNIPEG — REGINA — SAS-KATOON — CALGARY — EDMONTON

Etes-vous représentés convenablement et d'une façon satisfaisante dans

L'OUEST DU CANADA?

Si la négative veuillez nous envoyer un mot. Permettez-nous de vous causer de cette affaire.

Bureau Principal:

181-183 avenue Bannatyne,
WINNIPEG.

SIROP DE GOUDRON ET D'HUILE DE FOIE DE MORUE DE

Mathieu CASSE LA TOUX

Gros flacons,—En vente partout.

CIE. J. L. MATHIEU, Prop., SHERBROOKE P. Q.
Fabricant aussi les Poudres Nerveuses de Mathieu, le meilleur remède contre les maux de tête, la Névralgie et les Rhumes Fiévreux.



Tumblers	2	—	10.80
Mugs	2	—	manquant
Nugget	2	—	"
Athenlan	2	—	"
Gold Band Tu	2	—	13.80
No. 64 Jars	1	—	19.80
No. 65	1	—	22.80
No. 66	1	—	25.80
No. 67	1	—	manquant
No. 68	1	—	"
No. 69	1	—	"
Molasses Jugs	1	—	00.00
Jarres, ¼ gal.	1	—	00.00
Jarres, ½ gal.	1	—	00.00
Poudre Limonade "Messina" Jonas			
Petites boîtes, 3 douz. par caisse, à \$12.00 la grosse.			
Grandes boîtes, 3 douzaines par caisse, à \$28.00 la grosse.			
Sauce Worcestershire			
"Perfection", ½ pt. à \$12.00 la grosse, 3 douzaines par caisse			

AGENCES



AGENCES
LAPORTE, MAR-
TIN LIMITEE

Eau de Vichy

Admirable crown . . . 50 Btles. 8.00 c-s
Neptune 50 " 9.00 "

Limonade de Vichy

La Savoureuse 50 Btles 11.00 c/s

Eau Minérale Naturelle

Ginger Ale et Soda Importées

Winger Ale Trayder's—

c-s 6 doz., chop. 1.35 doz. (Hège
ou couronne)
— 6 doz., ¼ btl. doz. 1.25

Club Soda Trayder's—

— doz., Splits, ¼ btles — doz. 1.20
— 6 doz., chop. doz. 1.30

Extrait de Malt.

Miller de Milwaukee, cs 2 doz. 4.25 c-s
— — Brl. 8 doz. 16.20 Brl.

Lager Beer

Millar's High Life, Baril 10
doz. 15.00 Brl

Porter Anglais de Guinness doz.

Ross — Company.

Qrts. 4 doz. cs 3.25 doz.
Pts. 8 doz. cs 2.05 doz.
Splits, 12 doz. cs 1.45 doz.

Bière Anglaise de Bass . . doz.

Johnson & Co. c/s 4 doz. Btles. 2.45
— — c-s 4 doz. ¼ Btles. 2.15
— — c-s 10 doz., ¼ Btles. 1.45

Thé du Japon

Marque Victoria, c/s 90 lbs. . . . 25 lb.

Thés Noirs

Marque Victoria, tins de 30 & 50 lbs. 48
Marque Princess, tins de 30 & 50 lbs. 46



Fait en Canada

Caisse assortie, contenant 4 douz.	3.60
Citron	2 — 1.80
Orange	2 — 1.80
Framboise	2 — 1.80
Fraise	2 — 1.80
Chocolat	2 — 1.80
Pêche	2 — 1.80
Cerise	2 — 1.80
Vanille	2 — 1.80

Poids, caisse de 4 douz., 15 liv., caisse de 2 douz., 8 liv.
Tarif de fret, 2e classe.



Fait en Canada

Caisse assortie, contenant 2 douz.	2.50
Chocolat,	— — 2.50
Vanille,	— — 2.50
Fraise	— — 2.50
Citron	— — 2.50
Sans essence	— — 2.50

Poids par caisse, 11 liv. Tarif de fret, 2e classe.

BORDEN MILK CO., LIMITED MONTREAL

Liste des prix pour l'est de Fort William, (cette dernière ville comprise), dans les provinces d'Ontario, de Québec et Maritimes.

LAIT CONDENSE



La caisse
Marque Eagle, 48
boîtes 8.00
— Reindeer,
48 boîtes 7.70
— Silver,
Cow, 48 boîtes . . . 7.15
— "Gold Seal
et "Purity" 48
boîtes 7.00

Marque Mayflower, 48 boîtes . . . 7.00
— "Challenge", "Clover",
48 boîtes 6.50

Lait Evaporé



Marques St-Charles,
Jersey, Peerless,
"Hotel", 24 boîtes . . . 5.65
"Tall", 48 boîtes . . . 5.75
"Family", 48 boîtes . . 5.00
"Small", 40 boîtes . . 2.40

CAFE CONDENSE

Marque Reindeer, "Grande", 24
boîtes 5.50
— — "Petite", 48
boîtes 5.80
— Regal 24 boîtes 5.20
Cacao Marque Reindeer —
24 grandes boîtes 5.50
— Marque Reindeer, peti.
tes boîtes 5.80

Conditions: net, 30 jours.
Lots de 5 boîtes et plus, fret payé jusqu'à 50 cents par cent. Le surplus sera marqué sur la facture.

E. W. GILLETT COMPANY LIMITED

Toronto, Ont.



AVIS.—1. Les prix cotés dans cette liste sont pour marchandises aux points de distribution de gros dans Ontario et Québec, excepté là où des listes spéciales de prix élevés sont en vigueur, et ils sont sujets à varier sans avis.

Levain en Tablettes "Royal"
Caisse 36 paquets à 5c. . . . la caisse \$1.25



Poudre à Pâte "Magic"
Ne contient pas d'alun

La Doz.	La Doz.
6 doz. de 5c	\$0.50
4 doz. de 4 oz.	0.75
4 doz. de 6 oz.	1.00
4 doz. de 8 oz.	1.30
4 doz. de 12 oz.	1.80
2 doz. de 12 oz.	1.85
4 doz. de 1 lb.	2.25
2 doz. de 1 lb.	2.30
1 doz. de 2½ lbs.	5.30
½ doz. de 5 lbs.	9.60
2 doz. de 6 oz.	à la
1 doz. de 12 oz.	cse
1 doz. de 16 oz.	\$6.00

Vendue en canistre seulement.

Remise spéciale de 5% accordée sur les commandes de 5 caisses et plus de la Poudre à Pâte "Magic".

LESSIVE PARFUMÉE DE GILLETT



La cse
4 doz. à la caisse 4.30
3 caisses 4.20
5 caisses ou plus . . . 4.15



Soda "Magic"
la Cse
No. 1 caisse 60 ppts.
de 1 lb. 3.15
5 caisses 3.10
No. 5, caisse de
100 ppts. de 10 oz. 3.50
5 caisses 3.40
Bicarbonate de Soude
supérieur de "Gillett"
Caque de 100 lbs.
par caque 8.25
Barils de 400 lbs. par baril 8.55

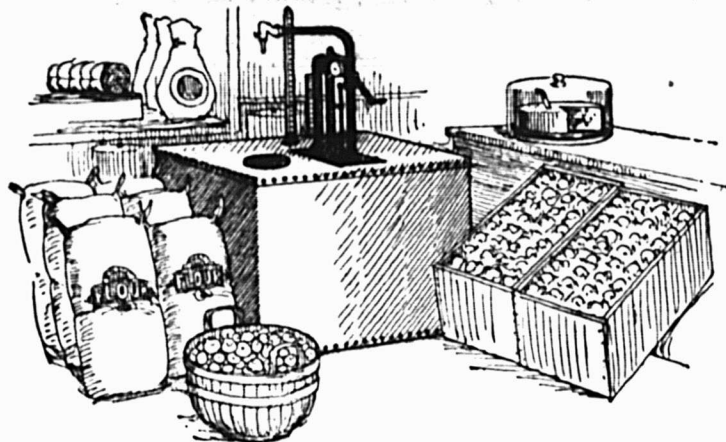


Crème de Tartre "Gillett"
¼ lb. ppts. papier La Doz.
(4 doz. à la caisse) 1.95
½ lb. ppts papier
(4 doz. à la caisse) 3.75
½ lb. Caisnes avec cou-
vert vissé
(4 doz. à la caisse) 4.60
Par Caisse

2 doz. ppts ½ lb. (Assortis \$15.05)
4 doz. ppts ¼ b.
5 lb. canistres carrées (½ doz.) La lb.
dans la caisse 66½c
10 lbs. caisses en bois 61½c
25 lbs. seaux en bois 61½c
100 lbs. en barillets (1 baril ou plus) 57c

BOWSER

ESTABLISHED 1885



Les Systèmes d'Emmagasinage de l'huile et de la Gazoline sont les meilleurs créateurs d'affaires que vous puissiez placer dans votre magasin. Ils mettent fin aux jours des odeurs de pétrole dans votre salle d'étalage, aux planchers imbibés d'huile, aux risques d'incendie et au mesurage inexact.

Ils provoquent l'économie parmi vos employés et stimulent la vente de bonnes choses pour la table. Vos clients ne tardent pas à constater les efforts que vous faites pour leur donner un service supérieur et le prouvent en vous conservant leur patronage.

Un coup de piston de la pompe décharge une pinte; on peut aussi l'arranger pour qu'il décharge une chopine ou une demi-chopine; il est émaillé en noir et garni en nickel.

L'appareil calculeur indique exactement combien il faut faire payer selon les quantités.

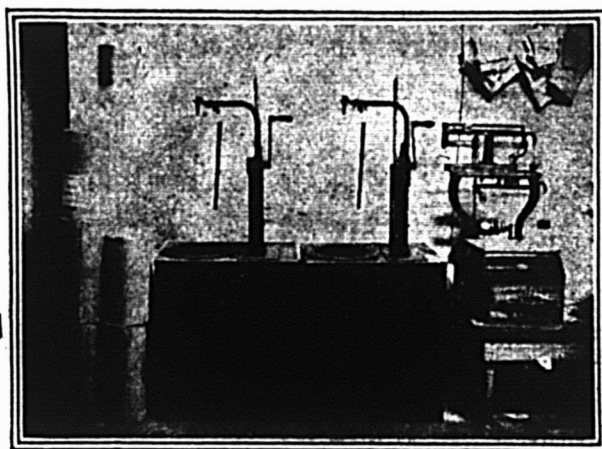
AUCUN DANGER D'INCENDIE OU DE DOMMAGES AUX MARCHANDISES

S. F. Bowser & Co., Inc.

Bureaux de Ventes dans tous les Centres

TORONTO (ONT.)

Représentants Partout



THE C. H. CATELLI CO., LIMITED

201 rue Bellechasse, Montréal
Téléph. St. Louis 8761

Macaroni au lait de Catelli

Le meilleur produit de la fabrique

Macaroni	} Par caisse contenant chacune 30 paquets \$2.40
Vermicelle	
Spaghetti	
"Ready Cut"	
Alphabets	
Etolles	
Animaux	
Noodles	

La marque ci-dessus est mise en paquets seulement et est l'objet d'une publicité dans les journaux quotidiens, les magazines et par les affiches.

MARQUE SPINELLI

Macaroni, Vermicelle, Spaghetti	
30 paquets à la caisse	2.25
en boîtes non empaquetées, 30 livres par caisse	2.25
En boîtes, non empaquetées, 10 livres par caisse	0.80
En boîtes non empaquetées, 5 livres par caisse	0.43

MARQUE HIRONDELLE

Macaroni	} Par caisse contenant chacune 30 paquets \$2.40
Vermicelle	
Spaghetti	
"Ready Cut"	
Alphabets	
Etolles	
Animaux	
Noodles	

Non empaquetés

Le même assortiment que ci-dessus en boîtes de 30 livres (sans emballage) \$2.40 la caisse.

Conditions: Net à 30 jours.

Transport payé pour tous les points du Canada.

Poids minimum pour un envoi: 300 livres net.

WM. H. DUNN

Montréal.

Edwards Soups.

(Potages Granulés, Préparés en Irlande), Variétés: Brun — Aux Tomates — Blanc (ou assorti).

Paquets, 5s. Boîtes 3 doz. chaque (assorties) par doz. 0.45
Canistres, 15s. Boîtes 3 doz.,

IMPERIAL TOBACCO COMPANY

OF CANADA, Limited

CIGARETTES Le 1,000

Bouquet, 7s, boîte 350, par bte..	6.22
Calabash	11.50
Columbia, petits cigares.	12.50
Dardanelles "Turques" bouts unis	13.00
Dardanelles "Turques", bouts en liège ou en argent.	13.00
Derby's, bte de 660, par bte	\$4.30 7.15
Fatima 20s	10.75
Guinea Gold	8.50
Gloria 7s.	6.22
Gold Crest 20s	6.50
Hasan "Turques", bouts en liège	8.80

Mecca "Egyptiennes", bouts unis	8.80
Mogul "Egyptiennes", bouts unis ou en liège	12.75
Murad "Turques", bouts unis	12.75



New Light, Petits cigares	8.80
Old Chum, bouts unis	8.50
Old Gold, 6s. bte de 600, la bte	\$4.10 6.83
Pall Mall, format ordinaire.	19.50
Pall Mall, format royal	26.00
Players Navy Cut	8.70



IL SE PEUT QUE VOS CLIENTS DEMANDENT DES ALLUMETTES SANS SPECIFIER CELLES D'EDDY

Non pas par indifférence, mais parce qu'ils s'attendent, naturellement, à ce que vous n'ayez que ces dernières — LES ALLUMETTES D'EDDY — en magasin. Si vous êtes bien avisés vous verrez à ce qu'ils ne soient pas déçus.

LES ALLUMETTES D'EDDY SONT EN GRANDE FAVEUR DEPUIS 1851 ET CETTE FAVEUR AUGMENTE TOUJOURS

DONNEZ-LEUR LES MEILLEURS

Les Sucres



St. Lawrence

Cette marque ancienne et populaire est de plus en plus favorisée

Les marchands serviront leurs meilleurs intérêts en donnant à leurs clients les meilleurs sucres qui soient sur le marché

Richmond Straight Cut, bte de 10	11.50
Richmond Straight Cut, bte de 20	11.00
Sweet Caporal	8.80
Sweet Sixteen 7s, bte de 700, la boîte	\$4.25 6.22
Sub Rosa, petits cigares	8.80
Cigarettes importées.	
Capstan, douce et medium	15.50
Capstan, bte de 10 avec porte-cigarettes	15.50
Soussa, importées du Caire.	
Egypte extra fine, No 25	21.50
Soussa, extra fine, No. 30	24.50
Soussa, Khedivial	32.50
Three Castles, bte de fer-blanc, 50s, bte de carton 10s.	19.00
Three Castles, bte de fantaisie	19.50
Tabacs à Cigarettes.	
B. C., No. 1, 14s.	1.18
Sweet Caporal 15s	1.25
Tabacs coupés.	



Old Chum, 12s	0.99
Meerschaum, 12s	0.99
Athlete Mixture, bte en fer-blanc, ½ et ¼ lb.	1.50
Old Gold, 12s	1.12
Seal of North Carolina, 12s.	1.04

Duke's Mixture, "Cut Plug", 1/13	1.04
Duke's Mixture "Granule" sac 1/13	1.04
Old Virginia, ppts ½ et 1 lb.	0.80
Old Virginia, ppts 1/16	0.70
Bull Durham, sac 1-11 et 1-16	1.20
Snap, ppts ½ et 1-16	0.67
Calabash Mixture, bte ½ et 1 lb	1.45
Calabash Mixture, bte ¼ lb.	1.50
Calabash Mixture, importé, bte ¼	1.60
Pride of Virginia, importé, bte 1/10	1.60
Capstan Navy Cut, importé, bte ¼ moyen et fort	1.60
Old English Curve Cut, importé boîte 1/10	1.70
Tuxedo, importé, boîte 1/10	1.70
Lucky Strike, importé, boîte, 1/10	1.70
Rose Leaf, importé, à chiquer ppts 1 oz.	1.40
Tabacs à chiquer importés.	
Piper Heidsieck	1.44
Casino—	
Ppts ¼ lb., boîtes 5 lbs.	0.82
Ppts 1/10 lb., boîtes 5 lbs.	0.40
Ppts ½ lb.	0.20
Ppts 1 lb.	0.28
Horse Shoe Solace—	
Ppts 1/12 lb., boîtes 5 lbs.	0.48
Ppts ½ lb.	0.48
Ppts 1 lb.	0.48
Ppts 1 lb. avec pipe à l'intérieur	0.58
Boîte de fer-blanc, ½ lb.	0.58
Gold Block—	
Sacs 1/14, boîtes 5 lbs.	0.58
Sacs 1/9, boîtes de 5 lbs.	0.58
Boîtes en métal ¼ lb.	0.75
Brown Shag pour fumer et chiquer—	
Ppts 1/12 lb., boîtes de 5 lbs.	0.48
Ppts ½ lb.	0.46
Ppts 1 lb.	0.46

Signam Cut Plug—	
Sacs 1/14 lb., boîtes de 5 lbs.	0.56
Ppts 1/12 lb., boîtes de 5 lbs.	0.48
Ppts ½ lb.	0.48
Carillon (pour fumer et chiquer)—	
Ppts 1/11 lb., boîtes de 5 lbs.	0.44
Como—	
Ppts 1 lb. avec pipe à l'intérieur	0.48
Lion Brand (Coupé gros pour chiquer)—	
Sacs en papier 1/12, boîtes 5 lbs.	0.45



Horse Shoe	0.95
Rose No 1 de Landry	0.38
Rose No 1 de Houde	0.40
Tabacs à chiquer en palettes.	
Moose, 12s, ½ cads., 12 lbs., cads. 18 lbs.	0.46
Snowshoe bars, 6s, ½ butts, 12 lbs.	0.56
Stag bars, 6s, ½ butts, 12 btes 6 lbs.	0.48
Black Watch, 7½s, ½ butts, 9½ lbs, btes 4 lbs.	0.60

YEAST ROYAL CAKES

Epiciers: Tout détaillant qui encourage ses clients à cuire eux-mêmes leur pain leur rend un service même s'ils ne peuvent pas réaliser cela, et en même temps il augmente sa vente de farine. Le pain cuit à la maison avec la Levure Royale possède une puissance nutritive plus grande que celui fait avec tout autre, et c'est un moyen d'enrayer le haut coût de la vie en réduisant le montant des viandes dispendieuses nécessaires pour fournir la nourriture indispensable au corps. Il n'y a pas de substitut.

ROYAL YEAST CAKES



BLUE LABEL

Fait un Pain Parfait.

E.W. GILLETT COMPANY LIMITED

TORONTO, ONT.

WINNIPEG

MONTREAL



BLUE LABEL



Dans la Marchandise et dans la mise en conserve

se trouvent les qualités qui ont valu aux aliments marins canadiens un si vaste marché et dont la vente, quelque importante qu'elle soit, augmente chaque année.

Aucune marque n'est l'objet d'une aussi grande demande que la

MARQUE BRUNSWICK

Notre approvisionnement — le choix des prises des pêcheurs—ainsi qu'une longue expérience et un outillage moderne, nous permettent de produire ce qui se peut faire de plus parfait.

Nous nous sommes toujours efforcés de coopérer avec les marchands en gros et en détail et de fournir aux consommateurs un bon article à un juste prix.

Jetez un coup d'oeil sur votre stock, M. l'Epicier, et voyez quels sont les articles de CONNORS qui vous font défaut. Puis commandez d'après la liste suivante:

¼ SARDINES A L'HUILE — ¼ SARDINES A LA MOUTARDE —
 FINNAN HADDIES (Boîtes ovales et rondes) — KIPPERED HERRING
 — HARENGS SAUCE TOMATE — CLAMS — SCALLOPS

CONNORS BROS, Limited, Black's Harbor (N.B.)

LE PRIX COURANT

REVUE HEBDOMADAIRE

Commerce, Finance, Industrie, Assurance, Etc.

EDITEURS

Compagnie de Publication des marchands détaillants
du Canada, Limitée,

Téléphone Est 1184 et Est 1185

MONTREAL

Bureau de Montréal: 80 rue Saint-Denis.

ABONNEMENT { Montréal et Banlieue . . \$2.50
Canada et Etats-Unis . . 2.00 } PAR AN
Union Postale, fra. . . . 20.00

Circulation fusionnée

{ LE PRIX COURANT
Le Journal des Marchands détaillants
Liqueurs et Tabacs
Tissus et Nouveautés

Il n'est pas accepté d'abonnement pour moins d'une année.
A moins d'avis contraire par écrit, adressé directement à nos bureaux, quinze jours au moins avant la date d'expiration l'abonnement est continué de plein droit.

Toute année commencée est due en entier.

L'abonnement ne cesse pas tant que les arrérages ne sont pas payés.

Tout chèque pour paiement d'abonnement doit être fait payable au pair à Montréal.

Chèques, mandats, bons de poste doivent être faits payables à l'ordre du Prix Courant.

Prière d'adresser les lettres, etc., simplement comme suit: "LE PRIX COURANT", Montréal.

Fondé en 1887

LE PRIX COURANT, vendredi 27 avril 1917

Vol. XXX—No. 17

QUELLE SERA L'INFLUENCE AU CANADA DE LA NOUVELLE MESURE CONCERNANT LE BLE?

La politique d'abolition des droits sur le blé plaçant le commerce du blé canadien sous le régime de la loi Wilson Underwood entrée en effet aux Etats-Unis, en 1913, et prévoyant l'admission en franchise du blé et produits du blé de tous les pays adoptant la même attitude vis-à-vis des Etats-Unis, cette période politique, disons-nous, a toujours été le beau rêve du fermier de l'Ouest. Ce rêve est devenu, à présent, réalité.

Malheureusement, cette question particulière est tellement devenue le sport des différents partis politiques qu'il est difficile de dégager dès maintenant l'effet immédiat d'un tel changement.

L'Ordre en Conseil passé sous les prévisions de la loi des Mesures de Guerre, présente une longue énumération des raisons qui ont motivé cette décision dont l'opportunité se faisait sentir actuellement. Parmi ces raisons, notons le sérieux effet des conditions de guerre sur les produits du blé, spécialement des qualités inférieures, par suite de la suppression de la demande anglaise pour ces sortes de marchandises, et de la rareté générale de tonnage pour le transport de ces produits, considération prise également des prix des Etats-Unis plus élevés que ceux du Canada.

Par le vote de cet Ordre en Conseil, le blé canadien et les produits de blé entreront aux Etats-Unis sans payer de droits au lieu d'être astreints à un tarif de 10 cents par boisseau, pour le blé, de 45 cents par boisseau pour la farine et sur la semoule et autres produits du blé, de 10 pour 100 ad valorem.

Quel sera l'effet du changement au Canada?

Quel sera l'effet de ce changement, au Canada? Le fermier, naturellement espère en profiter. On estime qu'il y a encore au Canada, cent quinze millions de boisseaux de blé. En enlevant de ce montant la quantité estimée dans les élevateurs et réservée pour besoins de semences, il restera probablement encore 45,

000,000 de boisseaux entre les mains des fermiers qui, avec le nouveau marché librement ouvert devraient se changer en millions de dollars et garnir les poches de nos fermiers canadiens.

Quel sera l'effet sur les prix?

Quel sera l'effet de cette mesure sur les prix des produits du blé pour la consommation au Canada? Le représentant d'une des plus grosses compagnies meunières, parlant de ce sujet exprimait l'opinion que cela aurait pour résultat d'augmenter matériellement les prix. Les moulins de Minnesota ont demandé du blé à cor et à cris, et sous le nouveau régime ne manqueront certainement pas de faire une offre au commerce canadien. Il ne fait pas de doute que cette mesure provoquera un effet de confusion sur le commerce canadien, quoiqu'il ne soit possible à cette date que de faire des conjectures sur la nature de cette confusion. Le représentant en question nous souligne qu'il n'y avait que juste assez de blé sur le continent pour aller jusqu'à la prochaine récolte et que ce mouvement n'ajouterait rien à l'approvisionnement disponible, tandis qu'il détournerait vers la frontière une quantité considérable, ce qui donnerait comme résultat plus que probable, une augmentation des prix.

M. J.-E. Anderson, de Lake of the Woods Milling Co., questionné sur ce sujet répondit qu'il ne pensait pas que ce changement aurait un effet tangible sur les prix de la farine, quoiqu'il fut naturel d'escompter une avance de prix comme suite à cette action.

La raison donnée pour laquelle l'action du gouvernement n'aurait guère d'effet sur les prix, fut que la situation de la farine au Canada était principalement gouvernée par les conditions de Liverpool, lequel marché était influencé en retour, par tous les marchés du monde. Il s'ensuit que ce changement ne saurait avoir

LA QUALITE
est la seule raison
de l'immense succès
du

TABAC
STAG
A CHIQUER

Profitez de sa
POPULARITE
pour augmenter
vos ventes

grand effet sur les prix au Canada.

M. D.-A. Campbell émet l'opinion que la nouvelle mesure ne saurait affecter sensiblement les prix du fermier dans une année normale, mais que, dans des années comme celle présente où il y a un gros pourcentage de grain inférieur, le nouveau marché ouvert aux États-Unis est d'une importance considérable.

Le commerce d'exportation du blé ne sera pas influencé

En ce qui concerne le commerce d'exportation du blé le sentiment général est que cette mesure ne saurait l'influencer. Ce commerce, actuellement, est presque entièrement entre les mains du gouvernement anglais et reste une quantité stable.

Nous avons donné ci-dessus les opinions supposées d'hommes compétents dans le commerce du grain, mais il y a déjà certaines indications qui ont transpiré et sont intéressantes à noter.

Les premiers effets du nouveau règlement

A l'annonce de l'action prise par le gouvernement, la farine d'Ontario haussait de 50 cents le baril, alors que le blé d'Ontario augmentait aussi de 10 cents le boisseau.

Dans l'Ouest où le blé était destiné à décliner, les prix se sont raffermis. Le blé au comptant montrait une avance de $\frac{3}{8}$ et l'option de mai reflétait un fort sentiment de fermeté.

Le blé au Comptant, à Chicago déclinait d'environ 13 cents le boisseau, sous le coup de l'excitation causée par l'admission du blé en franchise. Somme toute, la condition du blé au Canada s'est améliorée par la nouvelle mesure gouvernementale, mais il ne semble pas que l'ampleur du mouvement doive dépasser la manifestation actuelle.

ENCORE QUELQUES OPINIONS CONCERNANT L'EFFET SUR LES PRIX DE L'ENTRÉE EN GUERRE DES ETATS-UNIS

M. Zéphirin Hébert, président de Hudon, Hébert et Cie:

"Il ne fait aucun doute que l'entrée des Etats-Unis dans la guerre créera une sorte de bouleversement chez nos voisins, et les effets généraux de ce bouleversement se feront ressentir jusqu'ici, rendant les affaires encore plus difficiles. De nombreuses complications de toutes sortes surgiront de cette nouvelle situation, mais tant que les premiers symptômes de changements ne se seront pas produits, on ne saurait prévoir que très vaguement l'avenir qui nous est réservé au point de vue commercial."

M. Armand Chaput, de L. Chaput, fils & Cie:

"Je préfère laisser la question en suspens jusqu'à ce que la situation se soit précisée. A présent, tout ce qu'on peut prévoir, c'est que l'entrée en guerre des Etats-Unis retardera probablement les envois et aura pour effet d'augmenter les embargos principalement sur les produits alimentaires de toutes sortes utiles aux civils américains et à leur force militaire. Ils se serviront d'abord eux-mêmes des articles de commerce nécessaires à l'existence, cela va de soi."

RECTIFICATION

Dans notre dernier numéro nous avons annoncé par erreur que MM. Whitehead & Turner, épiciers en gros de Québec, avaient abandonné les affaires. Ces messieurs n'ont fait que former une compagnie limitée qui présidera dorénavant aux destinées de leur entreprise.

LES MARCHANDS DE SAINT-JEAN, (P.Q.) S'ORGANISENT

Mardi dernier 24 courant, les marchands-détaillants de Saint-Jean (P.Q.) se sont réunis pour fonder en cette place une succursale de l'Association des Marchands-Détaillants du Canada, affiliée au bureau central.

Plusieurs officiers de l'Association étaient venus de Montréal pour aider à cette organisation et M. J.-A. Beaudry, le trésorier du bureau fédéral, avait bien voulu, sur l'invitation des marchands de Saint-Jean, venir adresser quelques mots sur les problèmes de l'heure présente et la nécessité de l'organisation.

En termes très documentés, l'orateur mit en garde les marchands contre les ennemis du petit commerce de détail qui s'ingénient à profiter de leur influence, due à leurs moyens financiers, pour suggérer des lois susceptibles de désorganiser le système actuel de distribution par la voie du manufacturier ou producteur, du marchand de gros et du détaillant.

En ces temps de vie chère, le public est enclin à écouter avec complaisance ceux qui lui désignent à tort ou à raison, telle ou telle personne responsable d'un semblable état de choses; or les adversaires du commerce de détail légitime semblent vouloir profiter de l'occasion pour faire planer un soupçon injustifié sur le marchand local qui cependant souffre plus que tout autre, des conditions de cherté créées par la guerre et fait tout son possible pour venir en aide au consommateur et assurer au plus bas prix la distribution des marchandises et produits alimentaires dans son cercle social.

L'abolition du prix de détail fixe aiderait singulièrement les démolisseurs du petit commerce dans leur oeuvre de destruction, car elle permettrait aux grosses organisations vendant par correspondance d'affamer le détaillant en coupant les prix jusqu'à ce qu'il en meure.

L'ordre en conseil récemment passé sous la loi des mesures de guerre et déclarant illégale l'entente entre marchands de gros, détaillants et manufacturiers pour la fixation des prix de détail est encore une attaque directe contre le commerce de détail car il facilite et encourage l'oeuvre des accapareurs puisqu'il n'englobe pas dans ses prévisions les producteurs et autres gens de profession.

C'est contre des mesures semblables que le marchand-détaillant doit s'armer s'il veut subsister et c'est pourquoi les marchands de Saint-Jean font preuve de sagesse et de prévoyance en s'organisant pour engager vigoureusement la lutte qui leur assurera protection et droit de vie.

Parmi les marchands présents à cette importante réunion et qui forment le noyau du bureau local de Saint-Jean, citons: MM. T. Côté, O. Langlois, H. D'Orsonnens, A. Foisy, U. Desmarais, A. Bourgeois, A. Hévey, J.-B. Latour, L. Papineau, O. Massé, Vallée, Goyette, d'Iberville et autres.

M. Côté fut nommé à l'unanimité président temporaire de l'organisation naissante, et M. Langlois, secrétaire.

A la prochaine assemblée, il sera procédé à l'élection de tous les officiers et à la prise en charge de cette nouvelle succursale de l'Association des Marchands-Détaillants du Canada qui promet de devenir très importante par son influence dans toute la région.

NOUVELLES DE LA PROVINCE

A.-A. Ayer, de A.-A. Ayer & Co., Ltd, marchands de produits alimentaires, rue Saint-Paul, Montréal, a été nommé président de la National Brick Company, L'appraire, J.-N. Greenshields ayant résigné cette position.

• • •

Les officiers de la Montreal Grocery Clerks' Union, récemment élus sont les suivants: président, Auguste Tessier; 1er vice-président, Francis Lamerre; second vice-président, Léo Dumoulin; trésorier, Albert Pigeon; secrétaire, J.-A.-C. Coutu; agent d'affaires, A. Massé; auditeurs, L. Bellerose et L.-A. Massé. Cette union comprend actuellement 900 membres.

• • •

J.-B. Hurteau, Montréal, a vendu son stock d'épicerie.

• • •

A. Blais, 92 rue Désié, a acheté le fonds de commerce de D. Messier, 1 rue Saint-Germain.

• • •

A. Marsolais, déménage au 1er mai dans ses nouveaux locaux, 264 rue Sanguinet, Montréal.

• • •

B. Trudel, acheteur du thé pour L. Chaput & Fils, Montréal, est de retour d'une visite dans l'Ouest jusqu'à Fort William et Port-Arthur.

• • •

H.-S. Gile, vice-président de la Pheasant Fruit Juice Co., Salem, Oregon, était récemment à Montréal.

• • •

Arthur-J. Hodgson, de Hodgson Bros. & Rowson, a quitté l'Angleterre avec sa femme et sa famille à destination de Montréal.

• • •

Gerge-W. Brown, représentant la Henningsen Produce Co., qui était à Montréal depuis plusieurs semaines, a quitté notre ville pour rejoindre sa maison.

J.-A. Tremblay & Cie, avenue Victoria, Saint-Lambert, ont dissout leur société.

• • •

M. Martel, un des associés a pris charge du commerce de Saint-Lambert.

• • •

Strong & Strong, qui depuis nombre d'années étaient dans le commerce d'épicerie, rue Lagauchetière, Montréal, se retirent des affaires après avoir vendu.

J. Buchard, autrefois avec J.-A. Tremblay Co., Saint-Lambert, a acheté un commerce d'épicerie à Verdun, Montréal, 72 rue Riel, qui appartenait à M. Emard.

• • •

R. Benoit, épicier, autrefois rue Bourbonnière, Maisonneuve, Montréal, a acheté le commerce de Ménard & Papineau, 2542 rue Notre-Dame-Ouest, Montréal.

M. Rhoades, représentant la division des volailles du Département d'Agriculture du Gouvernement fédéral, était à Montréal pour affaires, la semaine passée.

• • •

M. Lopez, de V. Lopez & Co., New-York, était en voyage d'affaires récemment, à Montréal.

• • •

J.-A. Chartrand, épicier, autrefois de la rue Saint-Léonard, Montréal, où sa propriété fut expropriée par la ville, ouvre un nouveau magasin 1317 rue Saint-Denis, le coin au-dessus de son ancien magasin.

• • •

M. et Mme Charles Chaput sont de retour à Montréal, après avoir passé cinq semaines de vacances à Atlantic City. M. Charles Chaput est président de L. Chaput Fils & Cie, marchands de gros, Montréal.

• • •

Cecil Gordon, de J.-Alex. Gordon & Cie, commissionnaires, Montréal, qui était depuis quelques semaines en Angleterre, est de retour à Montréal.

• • •

Par suite d'un feu malheureux, M. E.-O. Pépin, de Shefford Mountain, P.Q., a perdu sa maison de sucre d'érable et tout ce qu'elle contenait.

Dans une saison où il y a indication de déficit de production, la chose est doublement dommageable.

• • •

Une goutte d'eau creuse une pierre, non par son pouvoir, sa force ou son poids, mais par la répétition de sa chute, et ce principe souligne toute bonne publicité.

• • •

"Une place pour chaque chose et chaque chose à sa place," c'est ce que la publicité classée fournit et fait.

• • •

Peu d'habitudes coûtent davantage que celle de ne pas lire les annonces.

"La charrue est proche parente du sac de farine," et la publicité est très proche parente du succès du magasin.

• • •

Shakespeare a dit: "N'abandonnez pas pour un échec votre but." Ceci est un bon "Credo" pour les annonceurs.

UNE OPINION PRECIEUSE

Le commerce d'épicerie en détail constitue la partie la plus importante du système de distribution du monde. Telle est l'opinion exprimée par l'honorable Edward-N. Hurley, président de la Commission Fédérale du Travail aux Etats-Unis.

LE PARC ALGONQUIN

Un endroit délicieux pour récupérer l'énergie perdue. 2.000 pieds au-dessus de la mer. Air pur et vivifiant. Bons hôtels et bonne pêche. Le "Highland Inn" ouvre le 7 mai. Ouvrages illustrés gratuits sur demande adressée à M. J. Quinlan, gare Bonaventure, Montréal.



Tanglefoot

Le destructeur de mouches non vénéneux

Sans danger, Hygiénique. Sûr

Attrape 50,000,000,000 de mouches
chaque année

QUELQUES STATISTIQUES INTERESSANTES SUR LE SUCRE

Les 'Atlantic Sugar Refineries,' de Montréal, ont publié une statistique des fluctuations hebdomadaires du sucre pour les années 1915-16, compilées par Robert Anderson. Ce document donne une très intéressante comparaison des changements survenus dans les deux années données. Il est très intéressant de noter les augmentations survenues dans le prix du sucre depuis les premiers jours de la guerre. Bien qu'il y ait eu une augmentation sensible à la déclaration de la guerre, 1915 vit le marché du sucre ouvrir à \$6.25 et atteindre son plus haut niveau en février, mars et avril, soit \$6.75. L'année suivante montre de beaucoup plus grands écarts puisque le prix d'ouverture de l'année fut \$6.60 et s'éleva rapidement jusqu'au prix sans précédent de \$8.15. La moyenne de prix pour 1915 était de \$6.16, tandis que la moyenne pour l'an passé atteignit \$7.28.

En outre de la valeur du sucre, le document-statistique des Atlantic Sugar Refineries contient nombre de renseignements précieux. L'un des items, par exemple, réfère à la consommation du sucre au Canada. En 1913 cette consommation s'élevait à 285,803 tonnes; à la fin de l'année fiscale suivante, 31 mars 1914, une très grosse augmentation était enregistrée puisque le total de la consommation de cette année était de 34,266 tonnes, soit une augmentation de 9.96 pour 100. Vint la déclaration de la guerre; il s'ensuivit l'imposition de droits extras, des difficultés de transport et par conséquent une rareté générale tendant sensiblement à augmenter le prix du sucre.

Cela eut, incontestablement un effet marqué sur la consommation du sucre. L'année fiscale 1915 montrait une diminution de 3.76 pour 100, avec une consommation totale de 302,450 tonnes. Les mêmes conditions qui, au début de la guerre, entraînèrent cette première augmentation du prix du sucre ne firent qu'empirer, si bien qu'une diminution de 11.59 pour 100 était notée en 1916, avec seulement une consommation de 267,399 tonnes. Bien qu'un peu moins sensiblement ces mêmes conditions prévalurent aux Etats-Unis. En 1913 la consommation du sucre y était de 3,743,130 tonnes; en 1914, de 3,760,827 tonnes; en 1915, de 3,801,631 tonnes, tandis qu'en 1916, elle montrait une diminution de 3.759 pour cent, avec une consommation totale de 3,658,807 tonnes.

\$6,000 DE DOMMAGES POUR DES CHOCOLATS AVARIES

M. le juge McLennan a donné gain de cause cette semaine, à la compagnie manufacturière de chocolat "Walter-M. Lowney of Canada", au sujet de la poursuite qu'elle avait intentée à la compagnie du Grand-Tronc en réclamation de \$6,029.60 pour dommages causés à une commande de marchandises expédiées de Montréal à Vancouver.

C'est le 27 septembre 1914, que le G. T. R. se chargea d'expédier à Vancouver la consignment dont il s'agit.

Il fut alors stipulé sur le connaissement que le chocolat à expédier devait être placé dans un char réfrigérateur dépourvu de glace.

La commande arriva à Vancouver le 10 octobre suivant, fut refusée par les consignataires, dans l'espoir les plaignants, sous prétexte que les chocolats

avariés par l'humidité le long du voyage étaient devenus impropres au commerce.

On fit un triage qui permit de disposer d'une certaine quantité des bonbons, et, pour le reste, on évalua les dommages à \$6,000, montant de la réclamation.

La compagnie du G. T. R. alléguait dans sa défense s'être conformée aux conditions stipulées; et prétendit que si le chocolat avait été endommagé en cours de route, le fait était dû à une défectuosité de la confection attribuable à la demanderesse elle-même qui devait en porter la responsabilité.

Le juge McLennan ne fut cependant pas de cette opinion. La seule manière, dit-il, selon laquelle la défense eût pu faire sa preuve eût été d'établir que la confection des chocolats avait été viciée dès l'origine. Cette preuve ne fut pas faite. Il appert aussi que le réfrigérateur servant au transport était pourvu de glace, bien qu'on eut demandé de n'en pas mettre.

Pour ces motifs, l'action est maintenue avec dépens.

BIEN CONNAITRE SES AFFAIRES

L'homme d'affaires qui obtient véritablement du succès, qui possède un commerce important et profitable, trouve invariablement qu'il est nécessaire de connaître ce qu'il en coûte de faire des affaires.

Ne croyez pas qu'il inscrit et connaît ses frais généraux parce que son commerce est important. Son commerce est devenu important parce qu'il a inscrit ses frais généraux.

La concurrence des maisons à succursales multiples et vendant par correspondance est rendue possible par l'adoption de systèmes sérieux pour comparer les résultats, et par la connaissance exacte des prix auxquels les marchandises peuvent être vendues de manière à faire un profit.

Beaucoup d'épiciers en détail font un profit de plus de 10 pour 100 sur le total de leurs ventes. Faites-vous ce pourcentage? Si non, pourquoi? Ne vous appuyez pas sur des suppositions. Du moment que vous ne savez pas combien il vous en coûte pour vendre vos marchandises, vous marchez sur des suppositions. Bien des épiciers en détail font affaires sur une base de dépense de 41½ pour cent des ventes. Les magasins progressifs estiment que 21½ pour cent de la valeur des ventes nettes est un étalon du coût de livraison. Savez-vous exactement ce que sont vos frais de vente et de livraison?

Trouvez exactement à combien s'élève chaque item de vos dépenses et vous ne tarderez pas à savoir comment augmenter vos profits.

Vous verrez qu'il est plus aisé d'économiser un dollar que de vendre assez de marchandises pour obtenir un profit incertain d'un dollar.

Certains prétendent que la majorité des faillites parmi les marchands-détaillants dans toutes les lignes est due à l'ignorance absolue dans laquelle ils sont de leurs affaires. Plus un homme est au courant de ses affaires, plus il est sûr de son succès.

Il n'y a pas de cours dans nos collèges pour les épiciers qui ont la responsabilité de distribuer parmi le pays les plus grands produits de première nécessité—les produits alimentaires. La vieille école de l'expérience a été la seule de l'épicier.

Un système simple de comptabilité est le vrai gouvernail qui puisse vous conduire sûrement sur la route du succès.

POUR LE COMMERCE D'ÉPICERIE

LES SOINS A DONNER AUX PRODUITS ALIMENTAIRES PÉRISSABLES

Le public canadien devient de plus en plus difficile. La grande publicité qui s'est faite autour de la Loi sur les Aliments Purs, a contribué à créer une demande pour des aliments propres, sanitaires et hygiéniques.

Nous n'ignorons pas que le commerce de détail du Canada s'efforce d'abandonner les méthodes désuètes de tenir nombre de variétés de marchandises et les magasins d'épicerie sont jusqu'à un certain degré tenus d'une manière scientifique et moderne.

Un des premiers pas faits dans cette voie est la façon convenable de tenir les marchandises périssables. Chacun sait que tous les produits d'alimentation sont plus ou moins périssables. La façon dont on prend soin de tels articles détermine la différence entre le succès et la faillite. Elle établit la ligne de démarcation entre l'épicier ayant une grosse clientèle, toujours satisfaite et croissante et celui qui, usant des vieilles méthodes, est peut-être capable d'écarter temporairement le désastre en raison de sa réputation passée, mais s'achemine petit à petit vers la ruine.

Nous savons que la plupart des marchands-détaillants ne sont pas indifférents à ces conditions et qu'ils ne demandent qu'à suivre la voie du progrès, aussi comprennent-ils aisément combien il est important que les produits qu'ils offrent au consommateur soient dans une condition fraîche, saine et appétissante. Les suggestions par lesquelles nous allons nous efforcer de donner les méthodes à la portée de tous les marchands pour le traitement des marchandises périssables seront, pensons-nous bien accueillies de nos lecteurs.

Nous ne parlerons pas des soins à apporter aux produits strictement frais tels que les viandes, le beurre, les oeufs, les fruits, etc., car les marchands connaissent le caractère extrêmement périssable de telles marchandises et savent ce qu'il est bon de faire pour prévenir leur détérioration immédiate.

La poudre à pâte

Contrairement à la croyance générale, la poudre à pâte se détériore avec l'âge, car la force du gaz contenu dans la poudre perd une partie de sa puissance en quelques mois. Pour cette raison, il est préférable de n'en pas tenir en stock trop longtemps.

Les produits en bouteille

Les produits en bouteilles et toutes les marchandises à base d'eau gèlent si on ne prend pas soin de les protéger durant les temps froids. La gelée cause beaucoup de dommages à ces produits et entraîne le bris des bouteilles.

En plaçant les produits en bouteilles sur vos rayons, n'enlevez pas le papier qui les enveloppe, sinon à un tout petit nombre. Ces emballages ne sont pas placés seulement pour conserver propres les étiquettes, mais aussi pour protéger les produits de la lumière qui, avec le temps leur cause une détérioration matérielle.

Les bonbons

Il y a peu de difficulté à tenir les bonbons pendant les mois d'hiver, mais pendant l'été, ils exigent des soins spéciaux. Les chocolats doivent être conservés dans un endroit froid, une place sèche et dans les emballages d'origine, autant que possible. Autrement, le beurre de cacao fondra et viendra à la surface des chocolats, leur donnant une apparence grisâtre et molle. Les bonbons durs, tels que "Stick Candies",

"Butter Cups", "Kisses", etc. doivent être mis en étalage en boîtes en ferblanc ou en bocaux, pour être protégés de l'air; les paquets d'origine devraient être emmagasinés dans un endroit froid.

Les produits cuits au four, tels que "Jelly Beans", "Imperials", etc., n'exigent que peu d'attention et ne demandent qu'à être maintenus dans un endroit sec. Les températures chaudes n'ont que peu d'effet sur eux. Les bonbons cristallisés tels que bonbons à la crème et mélangés sont de bonne conservation en tous temps car la cristallisation bouche le bonbon et le protège contre les conditions atmosphériques.

Tous les bonbons aux noix sont extrêmement périssables pendant les mois d'été et ne doivent pas être tenus longtemps en stock. Tous les bonbons devraient être complètement protégés du soleil.

Tous les bonbons durs sont susceptibles de devenir collants pendant les mois d'été. Dans ce cas, il serait bon de les saupoudrer libéralement de sucre granulé. Cela n'ajoute pas à l'apparence, mais cela empêche le bonbon de redevenir collant et empêche souvent le marchand de faire une perte sérieuse.

Les conserves

Les conserves sont probablement les moins périssables d'entre les produits d'épicerie, si elles sont convenablement tenues. Du blé en conserve qui avait été préparé vingt-cinq ans auparavant fut ouvert et tous les experts furent unanimes à le trouver parfaitement frais. De fait il était en bien meilleur état que ne l'eût été du blé séparé de sa tige depuis deux ou trois jours.

D'autre part, il est reconnu que tous les produits alimentaires en conserve sont périssables si on ne leur donne les soins qu'il faut, et les points suivants devraient être notés et les suggestions observées:

Les produits alimentaires en conserve doivent être emmagasinés dans un endroit froid et sec. Les caisses doivent être empilées de telle manière que l'air puisse circuler entre elles et qu'il soit possible de les inspecter promptement pour découvrir les suintements possibles. Si quelqu'un ne sort pas des autres une boîte ayant une fissure, la moisissure s'étendra aux autres boîtes et la rouille mangera le métal et en provoquera la corruption. Pour cette raison, dès qu'on aura découvert une boîte avec une fissure, on devra l'isoler de suite et essuyer les autres boîtes.

Une caisse de marchandise qui est emmagasinée sur un plancher humide absorbera l'humidité et le bas des boîtes se rouillera vite et se corrompra.

Empêchez les produits conservés de se geler si la chose est possible. Une boîte gelée bombe et suinte. Si les marchandises gèlent par accident, il faut les dégeler graduellement dans une température basse et sèche d'environ 40 degrés Fahrenheit. Après qu'elles auront été dégelées complètement, les caisses devront toutes être ouvertes et les boîtes en ferblanc essuyées soigneusement. Si l'action du dégel est faite trop précipitamment, la force de la contraction causera quelquefois une fissure.

Si ces précautions sont prises, on verra que les produits gelés n'auront pas souffert de détérioration, mais il serait dangereux de laisser ces produits geler une seconde fois.

Le Marché de l'Alimentation

LE MARCHE DU GRAIN DE MONTREAL

Par suite de l'activité qui régna dans les principaux marchés du grain du Canada un sentiment beaucoup plus ferme prévaut dans les prix. Pour le blé, dans le marché de Winnipeg, on notait mercredi une hausse de 8 à 12 $\frac{1}{8}$ c par boisseau, et pour les avoines, de $\frac{3}{4}$ à 2 $\frac{1}{4}$ c, tandis qu'à Chicago, le blé se vendait de 7c à 10 $\frac{3}{8}$ c plus cher; le maïs, de 35 $\frac{3}{8}$ c à 41 $\frac{1}{2}$ c plus cher, et l'avoine avec une hausse de 17 $\frac{3}{8}$ c à 2 $\frac{1}{4}$ c. Sur le marché local, peu de ventes sont enregistrées et les prix en général se maintiennent à la hausse. Les affaires ont été calmes cette semaine dans toutes les lignes de grains par le fait que les opérateurs d'ici et de la campagne ne furent guère disposés à suivre le mouvement ascendant des prix; en conséquence, la demande était quelque peu réduite et une lourdeur régnait sur notre marché.

Les prix du blé d'alimentation étaient en hausse de 6c le boisseau, à \$1.50, ex-magasin, et le maïs américain jaune no 3 se vendait de \$1.58 à \$1.63, mais il ne pourrait plus venir de l'Ouest, à présent, à ces prix. L'orge d'alimentation du Manitoba était en hauses d'1 cent à \$1.14 et l'avoine de l'ouest canadien en hausse de 2 $\frac{1}{4}$ c à 2 $\frac{1}{2}$ c, avec le no 2 C.O. coté à 83c; le no 3 C.O. à 81 $\frac{3}{4}$ c; no 1 d'alimentation, à 80 $\frac{1}{4}$ c; et no 2 d'alimentation, à 79 $\frac{1}{4}$ c le boisseau ex-magasin.

UNE NOUVELLE HAUSSE DANS LA FARINE

Par suite de la grande fermeté et de l'excitation qui continuent à prévaloir sur les marchés du blé parmi les centres américains et canadiens et la nouvelle hausse de mercredi, de 8c à 12 $\frac{1}{8}$ c par boisseau sur le marché d'option de Winnipeg, ce qui fait une hausse de 14 $\frac{3}{4}$ c à 20 $\frac{7}{8}$ c en deux jours, un sentiment particulièrement ferme prévaut dans la situation locale de la farine et les prix pour les qualités de blé de printemps et d'hiver marquèrent une nouvelle augmentation de 50c le baril,

ce qui donne un gain net en valeur, pour la farine de blé du printemps depuis le 1er du mois jusqu'à date, de \$3.30 le baril. Les affaires ont été calmes dans toutes les qualités vu le peu de demande pour les approvisionnements et les cotations s'établissaient comme suit:

Premières patentes	\$13.40
Secondes patentes	\$12.90
Fortes à boulangers	\$12.70
le baril, en sacs.	
Patentes à 90% blé d'hiver, \$12.30 à \$12.60 le baril en bois.	
Patentes à 90% d'hiver, le sac \$6 à \$6.15.	

LES ISSUS DE BLE PLUS FERMES ET EN HAUSSE

Le ton du marché pour toutes les lignes d'issus de blé était plus fort que jamais, ce qui provient du fait de la fermeté soutenue dans toutes les lignes de grains et farines, et les prix marquaient une avance de \$1.00 par tonne. Les demandes d'acheteurs américains étaient bonnes, mais les meuniers assurent que la difficulté d'obtenir des wagons pour les convois réduit le volume des affaires. Il y a eu quelque demande des acheteurs domestiques et de bonnes affaires ont été faites en middlings de farine à \$58 la tonne.

Le son était coté \$43.00; le grue \$46.00; les middlings \$48 à \$50, la moulée pure, de \$55 à \$57, et la moulée mélangée, de \$52 à \$53 la tonne.

Le ton du marché pour l'avoine roulée était fort, mais il n'y avait pas de changement dans les prix. De bonnes affaires pour la saison continuent à être faites en avoine roulée aux prix suivants: \$8.25 à \$8.50 le baril, en bois, \$4.00 à \$4.20 le sac de 90 livres.

LE FOIN PRESSE

Il n'y a pas d'amélioration dans la demande pour le foin pressé et le marché, en conséquence, demeure calme encore que le ton soit ferme par le fait que les approvisionnements ne sont pas excessifs. Le foin No 2 se vend à \$13.50; le

foin No 3 de \$12 à \$12.50; et le foin mélangé de trèfle de \$11.00 à \$11.50 la tonne, ex-voie.

LE MARCHE A PROVISION

Le ton du marché était plus aisé et les prévisions étaient pour des prix plus bas. Les ventes de porc en lots de choix se sont faites de \$17.00 à \$17.25 les 100 livres, pesées hors chars. Les affaires en porc apprêté étaient plutôt rares. Les animaux fraîchement tués des abattoirs se vendaient de \$23.50 à \$24, les 100 livres.

Pour les viandes fumées on cote les prix suivants: jambons de 8 livres à 28c la livre; jambons de 12 à 14 livres, à 27c; bacon pour le petit déjeuner, 30c; bacon de choix Windsor de 32c à 33c et bacon désossés Windsor, de 34c à 35c la livre.

LE SAINDOUX

Il y a une hausse sur les saindoux qui se cotent actuellement comme suit:

Saindoux pur, en seaux de 20 livres, en bois, la livre, 26c à 27 $\frac{3}{4}$ c cents la livre.

Saindoux pur, en bloc d'1 livre, 27 $\frac{1}{2}$ c à 27 $\frac{3}{4}$ c la livre.

AUTRES CHANGEMENTS

Glucose:—en hausse d'un sou la livre, ce qui donne le prix de \$7.75 les 100 livres.

Cerneaux:—en hausse de quatre sous, ce qui les met de 48 à 50 sous la livre.

Graisses composées:—en hausse d' $\frac{1}{2}$ sou la livre, ce qui amène le prix de \$4.00 à \$4.05 le seau de 20 livres.

Riz de Caroline:—en hausse d'1 sou, soit 9 à 9 $\frac{1}{2}$ c la livre.

Farine d'avoine:—hausse de 50 sous le sac, soit \$5.25 le sac de 90 livres.

Farine d'avoine roulée:—hausse de 50 sous, soit \$4.75 le sac.

Amidon:—hausse d' $\frac{1}{2}$ sou la livre, ce qui met le Canada Laundry à 8 $\frac{1}{2}$ c la livre.

Sirup de blé-d'Inde:—en hausse d' $\frac{1}{2}$ sou, soit 6c à 6 $\frac{1}{2}$ c la livre.

LES PRODUITS DE LA CAM-PAGNE

Les oeufs

Un sentiment plus faible caractérisait la situation locale des oeufs cette semaine et les prix enregistreraient une baisse de 4c par douzaine, ce qui est attribué à l'augmentation des approvisionnements et à la demande quelque peu limitée due au fait que les marchands-détaillants dans la plupart des cas étaient approvisionnés pour la semaine. Il en est résulté une accumulation de stock et un ralentissement d'affaires, tandis que le prix pour oeufs fraîchement pondus tombait à 36c la douzaine et les No 1 mirés à 34c la douzaine.

Le Miel

Le ton du marché pour le miel demeure ferme avec une bonne demande; les approvisionnements sont amplement suffisants pour répondre aux besoins immédiats et les ventes se font aux prix suivants:

Miel blanc, en gâteau	0.14 $\frac{3}{4}$	0.15
Miel brun en gâteau.	0.11 $\frac{3}{4}$	0.12
Blanc extrait	0.12	0.12 $\frac{1}{2}$
Brun extrait	0.10 $\frac{1}{2}$	0.11
Miel de sarrasin	0.09	0.10

LES PRODUITS D'ÉRABLE

D'après les rapports venus de toutes les régions, il appert que la production des articles d'érable sera plus petite cette année que d'ordinaire, par suite de l'épaisseur de neige sur les terres élevées et la prolongation inaccoutumée de la température froide. Il s'ensuit que le ton du marché est plus ferme, avec des prix tendant à un niveau plus élevé.

Nous cotons les prix suivants:
Pur sirop d'érable, boîte de 8 livres, \$1.05 à \$1.10.
Pur sirop d'érable, boîte de 10 livres, \$1.15 à \$1.25.
Pur sirop d'érable, boîte de 13 livres, \$1.40 à \$1.60.
Sucre pur d'érable, la livre, 14c à 16c.

LES FEVES

Il y a eu augmentation sur les fèves, cette semaine, la demande

continuant à être excellente et les offres étant quelque peu limitées. Il y a eu des ventes de fèves Rangoon faites de \$7.25 à \$7.50, et des fèves "oeil jaune", de \$7.00 à \$7.50 le boisseau.

Nous cotons les prix suivants:
Fèves canadiennes triées à la main, en lots de char, \$8.00 à \$8.25.
Fèves 3 livres, triées à la main, en lots de char, \$7.50 à \$7.75.
Fèves 5 livres, triées, en lots de char, \$7.00 à \$7.25.
Fèves 6 à 7 livres, triées à la main en lots de char, \$6.50 à \$6.75.

LES POMMES DE TERRE

Un sentiment très ferme prévaut sur le marché pour les pommes de terre du fait des faibles approvisionnements signalés de l'intérieur et de la bonne demande des acheteurs locaux et étrangers. Les affaires dans le gros furent actives avec les ventes de pommes de terre blanches de choix de Québec à \$4.00 et de pommes de terre rouges à \$3.85 le sac de 80 livres, ex-magasin.

LE COMMERCE DES PRODUITS LAITIERS

Le marché du beurre présente une fermeté très nette pour le meilleur beurre de crèmerie, du fait que les approvisionnements sont quelque peu limités et que la demande est très forte. D'un autre côté, le ton du marché est plus faible pour les qualités moins bonnes, car les offres sont en excès des demandes.

Nous cotons les prix comme suit:

Beurre de crèmerie, supérieur, lait nouveau, 41 $\frac{1}{2}$ c à 42c.
Beurre de crèmerie, fin, lait nouveau, 41c à 41 $\frac{1}{2}$ c.
Beurre supérieur "held", de crèmerie, 39c à 40c.
Beurre supérieur "held", de crèmerie, 38c à 38 $\frac{1}{2}$ c.
Beurre de ferme supérieur, 34c à 35c.
Beurre de ferme, fin, 32c à 33c.
Beurre de ferme du Manitoba, 31c à 32c.

Il semble y avoir une bonne demande sur place pour le fromage et des ventes de canadien blanc ont été faites de 25 $\frac{1}{2}$ c à 25 $\frac{3}{4}$ c la douzaine.

LES FRUITS ET LEGUMES

Nous cotons les prix suivants:

Oranges Navel de Californie

Marque "Sunkist", grosseurs 96, 126, 150, 176, 200, 216 et 250, 3.40
Autres marques, mêmes grosseurs 3.15

Pamplemousses.

"Gray Brand", grosseurs 36 et 46 6.00
"Gray Brand", grosseurs 54 et 64 6.50
Jamaïque, grosseurs 54, 64, 80 et 96 5.00

Citrons

De Californie, extra, la boîte 3.75

Poires

California Easter Beurre, la boîte 5.00

Bananes

Port Limon Jumbos, par régime, 2.50 à 3.25

Oignons

Espagnols, en grandes caisses de 150 livres, la caisse 9.00
Oignons rouges, sac de 75 livres, le sac 7.00

Légumes

Tomates de Floride, six paniers à la claie 6.00 à 6.75
Céleri, bottes de 12 têtes 1.50
Asperges, bottes 1 douzaine à la claie 5.50
Fraises, la boîte 0.40
Champignons, par panier de 4 livres 2.75
Oignons de printemps, la douzaine de bottes 1.75

Noix

Noix écalées, la livre 0.50
Amandes écalées, boîte de 28 livres, la livre 0.38
Peanuts Bon Ton, la liv. 0.15

Ananas

De Porto Rico, 24 4.50
De Porto Rico, 30 4.25
De Porto Rico, 36 4.00

Noix de Coco

Fraîches, sac de 100 7.00

Dattes

Hallowees, paquets de 1 liv. 0.11
Hallowees, sans emballage 0.11
"Domadaire", paq. de 1 liv. 0.12

LA BANQUE MOLSONS

Incorporée par Acte du Parlement en 1855
Capital Versé \$4,000,000
Fonds de Réserve 4,800,000

SIEGE SOCIAL . MONTREAL

— DIRECTEURS ET OFFICIERS —

W. M. MOLSON MACPHERSON . . . Président
S. H. EWING Vice-Président
GEO. E. DRUMMOND, E. J. CHAMBER-
LIN, F. W. MOLSON, WM. M. BIRKS,
W. A. BLACK

EDWARD C. PRATT Gérant-Général
E. W. WAUD, Surintendant des Succursales.
H. A. HARRIS, Inspecteur.
T. BERESFORD PHEPOE, Inspecteur des
Succursales de l'Ouest
THOS. CARLISLE, Assistant Inspecteur.

LA BANQUE NATIONALE

FONDEE EN 1860

Capital autorisé \$5,000,000
Capital versé 2,000,000
Réserves 1,954,843

Notre service de billets circulaires pour les voyageurs
"Travellers Cheques" a donné satisfaction à tous nos
clients; nous invitons le public à se prévaloir des avan-
tages que nous offrons.

Notre bureau de Paris,

14 RUE AUBER,

est très propice aux voyageurs canadiens qui visitent
l'Europe.

Nous effectuons les virements de fonds, les rembour-
sements, les encaissements, les crédits commerciaux en
Europe, aux Etats-Unis et au Canada aux plus bas taux.

Nova Scotia Steel & Coal Co., LIMITED

MANUFACTURIERS

ACIER en BARRES MARCHAND, MACHINERIE à
ROUES TRANSMISSIONS en ACIER COMPRIME
POLI, TOLES D'ACIER jusqu'à 48 pcs de large.
RAILS en "T" de 12, 16, 28 et 40 lbs à la verge,
ECLISSES, ESSIEUX DE CHARS DE CHEMINS DE
FER.

GROSSES PIECES DE FORGE, UNE SPECIALITE

Mines de Fer, Wabana, Terre-Neuve.—Mines
Haut Fourneaux, Fours à Réverbère à Sydney Mines,
N.-E.—Laminaires, Forges et Ateliers de Finissage à New
Glasgow. (N.-E.)

Bureau principal : New Glasgow (N.-E.)

**SAVOIR FAIRE SES ACHATS EST UN
GROS AGENT DE SUCCES
DANS LE COMMERCE.**

En consultant les annonces qui figu-
rent dans le "PRIX COURANT" vous
obtenez les adresses des meilleurs mai-
sons où vous approvisionner au mieux
de vos intérêts.

BANQUE PROVINCIALE DU CANADA

CAPITAL AUTORISE \$2,000,000
CAPITAL VERSE ET RESERVE (au 31 déc. 1916) 1,700,000
82 Succursales dans les Provinces du Québec, de l'Ontario et du
Nouveau Brunswick.

CONSEIL D'ADMINISTRATION:

Président: M. H. LAPORTE, de la maison Laporte Martin,
limitée, administrateur du Crédit foncier franco-canadien.

Vice-Président: W-F. CARSELEY, capitaliste.

Vice-Président: TANCREDE BIENVENU, administrateur Lake
of the Woods Milling Co., limited.

M. G-M BOSWORTH, vice-président "Canadian Pacific Rail-
way Co."

L'Hon. ALPHONSE RACINE, conseiller législatif, président de
la maison de gros Alphonse Racine limitée.

M. L-J-O BEAUCHEMIN, de la Librairie Beauchemin limitée.

M. M. CHEVALIER, directeur général Crédit foncier franco-
canadien.

BUREAU DE CONTROLE
(Commissaires-censeurs)

Président: l'hon. sir ALEXANDRE LACOSTE, C.R., ex-juge en
chef de la cour du banc du roi.

Vice-Président: Docteur E-P LACHAPELLE, administrateur du
Crédit foncier franco-canadien.

L'HON. N. PERODEAU, N. P., Ministre sans portefeuille dans
le gouvernement de Québec.

BUREAU-CHEF

Directeur-général, M. TANCREDE BIENVENU.

Secrétaire, M.J.-A TURCOT

Inspecteur en Chef,

Chef Département de Crédit,

M.-M. LAROSE,

M. C.-A. ROY

Inspecteur,

M. ALEX. BOYER

BANQUE D'HOCHELAGA

Fondée en 1874.

Capital versé \$ 4,000,000
Fonds de Réserve 3,700,000
Total de l'actif 39,000,000

DIRECTEURS :

Messieurs J.-A. Vaillancourt, président;
l'hon. F.-L. Béique, vice-président;
A. Turcotte, E.-H. Lemay, l'hon. J.-M.
Wilson, A.-A. Larocque et A.-W. Bon-
ner.

Beaudry Leman, gérant général.

Yvon Lamarre, inspecteur.

SIEGE SOCIAL: MONTREAL (112 rue St-Jacques)

Bureau Principal: 95 rue St-Jacques

F.-G. Leduc, gérant; P.-A. Lavallée, gérant adjoint.

164 Succursales et Agences au Canada

32 Bureaux de Quartiers.

Tout dépôt D'UN DOLLAR ou plus
ouvre un compte à la Banque sur lequel
est payé deux fois par année un intérêt
au taux de 3% l'an.

La Banque émet des LETTRES DE CREDIT
CIRCULAIRES et MANDATS pour les voya-
geurs, ouvre des CREDITS COMMERCIAUX,
achète des traites sur les pays étrangers, vend des
chèques et fait des PAIEMENTS TELEGRAPHI-
QUES sur les principales villes du monde; prend
un soin spécial des encaissements qui lui sont con-
fiés, et fait remise promptement au plus bas taux
de change.

FINANCES

LA NOTE AMERICAINE

Deuxième année.

25 avril 1917.

Le formidable accroissement des recettes du U. S. Steel, encore plus que l'augmentation de son dividende, a fait impression sur le monde de Wall Street.

A signaler que l'un et l'autre se produisent à la suite de relèvements importants de l'échelle des salaires. La compagnie va payer en une fois son impôt proportionnel de neuf millions, elle va acheter cinq millions de bons 3% du gouvernement et porter une somme énorme au surplus. Il semble que ces faits aient largement contribué à déclencher le mouvement de hausse auquel nous avons assisté aujourd'hui. C'est justice à nous rendre que reconnaître qu'il est de tous points conforme aux prévisions que nous avons ici même, à plusieurs reprises, formulées.

Il est passé en proverbe que la baisse est plus rapide que la hausse, pour la raison qu'il faut moins de temps pour démolir que pour construire. Mais il arrive aux proverbes de s'appliquer à faux et à la raison elle-même de s'égarer. Ainsi le 4 avril le cours du Steel s'établissait à 116 et depuis, c'est-à-dire jusqu'au 24, on le vit s'affaïsser lentement sous une poussée à peine perceptible. Or, le Steel s'établissait ce soir à 116½, regagnant ainsi en un jour le terrain qu'il en avait mis vingt à perdre.

Spéculativement nous dirons de la reprise qu'elle nous apparaît comme un excellent départ pour une longue montée. Toutes les valeurs ont pour ainsi dire participé au mouvement qui s'est produit sous la poussée de la demande. C'est du moins ce qui ressort du volume des affaires de la journée, si on le compare à celui de la précédente; 914,800 actions aujourd'hui, contre 390,000 hier.

Les perspectives sont belles, mais l'opérateur doit se garder contre l'enthousiasme. Il lui faut avoir présent à l'esprit que le Congrès siège et que les causes d'incertitude dureront autant que la session. Qui dit causes d'incertitude, dit réactions possibles. Le tout est d'y prendre garde et même d'en profiter.

BRYANT, DUNN & CO.

LES BANQUES CANADIENNES

Les dépôts du public dans nos banques ont atteint le chiffre de \$1,326,916,000 durant le mois de mars.— L'actif s'est augmenté d'environ trente-sept millions.

Les dépôts du public dans les banques canadiennes durant le mois de mars ont atteint le chiffre de \$1,326,916,000, une augmentation de près de trente millions. Il y a aussi quelques changements notables dans

le rapport du gouvernement publié hier.

L'actif total des banques s'est élevé de trente-sept millions comparativement à celui du mois de février. L'un des faits saillants du rapport est la demande du public pour obtenir l'escompte; on en a une preuve en constatant que l'augmentation des prêts en cours a été de près de trente millions.

Il y a eu réduction dans le total des billets du Dominion en circulation. Cette diminution a été d'environ cinq millions, mais elle a été grandement compensée par la circulation du numéraire qui s'est élevée de cinq millions et de celle des billets de banque dont l'augmentation a été de dix millions.

La réserve d'or s'est augmentée de cinq millions et le changement sur les prêts à demande n'a été que nominal, la réduction ayant été de deux millions au pays et un peu moindre à New York.

Voici le détail du rapport; nous y ajoutons un état comparatif du mois de février:

	Mars 1917	Février 1917.
Réserve	\$ 113,371,858	\$ 113,351,648
Circulation	148,265,140	138,257,295
Comp. cou.	448,151,528	430,331,801
Epargne	888,765,698	880,456,637
Dép. à l'étr.	170,253,362	156,098,668
Numéraire	72,135,431	67,133,736
Bill. du Dom.	137,401,577	142,272,399
Dép. à Ré. Ce d'or . . .	35,200,000	30,050,000
P. à dem. au Can.	76,478,708	78,786,535
do. à l'étr.	161,616,735	162,344,556
P. cour. au C.	843,054,466	813,302,717
do. à l'étr.	83,551,225	86,944,450
Passif	\$1,778,894,141	\$1,741,168,466
Actif tot.	2,025,918,081	1,986,497,317

L'ASSEMBLEE ANNUELLE DE LA STEEL OF CANADA

A l'assemblée générale annuelle des actionnaires du Steel of Canada qui a eu lieu tout récemment à Hamilton, le président de la compagnie, M. Hobson, a répété sa déclaration faite à pareille date l'année dernière. Il a affirmé que l'industrie de l'acier serait prospère tant que la guerre durerait, mais qu'une période de réajustement suivrait la conclusion de la paix. Il est d'opinion que les prix ne changeront pas beaucoup d'ici longtemps, et il a ajouté que la compagnie devait se préparer pour l'après-guerre.

Le conseil d'administration a recommandé la construction d'une usine pour la fabrication du coke comme sous-produit. "Une usine pour la fabrication d'un sous-produit a dit le président Hobson épargnera beaucoup d'argent à la compagnie."

A LOUER

Grand magasin, 68 par 70 pieds, trois étages et cave deux entrées, à Ottawa. Subdivisions si on le désire.—Occupés actuellement par Faulkner Ltd., en liquidation. Vente du stock et de l'ameublement le 20 avril 1917. Le site est l'un des meilleurs d'Ottawa, près du marché de la ville et au centre d'une nombreuse population française et anglaise. Le marché d'Ottawa a la réputation d'être le plus populaire au Canada. Les ventes des locataires actuels s'élèvent à \$150,000 par an. Loyer très raisonnable.

Pour plus amples détails s'adresser à

PROVOST & ALLARD
EPICIERS EN GROS, OTTAWA

Téléphone: Rideau 3 et 4

(14-j.n.o.)

Les Prévoyants du Canada

Assurance fonds de pension

Capital autorisé \$500,000
Actif du fonds de pension,
le 30 décembre 1916 \$1,006,931.34

ACHETEZ DES PARTS DES PREVOYANTS DU CANADA

Parce que c'est un placement sans pareil;

Parce que c'est avec la plus petite prime, la plus grosse rente;

Parce que c'est la seule Compagnie à "Fonds Social" faisant une spécialité de fonds de pension.

TOTAL de l'actif du fonds de pension seulement . . . \$1,006,931.34

ANTONI LESAGE, gérant général.

BUREAU PRINCIPAL:

Edifice "DOMINION" 126 rue S.-Pierre, Québec.

BUREAU A MONTREAL

Edifice "La PATRIE";
X. LESAGE, gérant.

A Propos de la "Canada Life"

Les agents de la "Canada Life" ont fait en 1915 pour \$1,000,000 de plus d'affaires en Canada que l'année précédente.

La "Canada Life" a payé aux porteurs de polices, en 1915, \$7,822,201, soit plus de \$2,000,000 de plus que les paiements pour les mêmes fins de n'importe quelle année précédente et les dividendes des porteurs de polices ont absorbé la majeure partie de cette somme.

Le revenu de la "Canada Life", en 1915, a été de \$9,333,632.19, soit le plus élevé dans les annales de la compagnie.

L'excédent gagné s'est élevé à \$1,480,866.

Le total des dividendes payés aux porteurs de polices, en 1915, a été de plus de \$2,800,000.

HERBERT C. COX

Président et gérant général.

NOUVEAUX RECORDS

Les records obtenus pendant l'année dernière affirment de nouveau la position de la Sun Life of Canada comme la plus grande compagnie d'assurance sur la vie du Dominion.

Ses méthodes d'affaires loyales et progressives l'ont placée au premier rang pour les Nouvelles Affaires, le chiffre total des polices en vigueur, l'actif, les surplus de recettes, le surplus net, le revenu total, le revenu provenant des primes et les paiements aux assurés, chaque année.

COMPAGNIE D'ASSURANCE
SUN LIFE OF CANADA
SIÈGE SOCIAL—MONTREAL

WESTERN ASSURANCE CO.

Fondée en 1851

ACTIF, au-delà de - \$3,000,000
Bureau Principal: TORONTO
(Ont.)

W. R. BROCK, Président

W. B. MEIKLE

Vice-Président et gérant général

C. C. FOSTER, Secrétaire

Succursale de Montréal:

61, RUE SAINT PIERRE
ROBT. BICKERDIKE, gérant

l'Assurance Mont-Royal

Compagnie indépendante (Incendie)

BUREAUX: EDIFICE LEWIS

17 rue St. Jean, Montréal

Hon. H. B. Painville, Président
E. Clément, Jr., gérant général

ESINHART & EVANS

Courtiers d'Assurance

— BUREAU —

EDIFICE LAKE OF THE WOODS

39 rue S.-Sacramento

Téléphone Main 553 MONTREAL

La Compagnie d'Assurance Mutuelle du Commerce

Contre l'Incendie

Actif \$900,000.00

DEPOT AU GOU-

VERNEMENT. . . \$69,660.00

Bureau principal:—

179 rue Girouard, S.-Hyacinthe.

ASSURANCES

Cautionnements
Judiciaires
Garantie de Contrats
Fidélité des Employés

Vie, Accidents, Maladies
Vol, Bris de Glaces

Attelages
Responsabilité
de Patrons et Publique
Pharmaciens, Automobiles

LA PREVOYANCE

160 rue S.-Jacques, Montréal

TEL. MAIN 1626

J C GAGNE, gérant général

Benoît & De Grosbois

Comptables

Auditeurs et Liquidateurs

CHAMBRE 42

No 20, rue St-Jacques, MONTREAL

Téléphone Main 2617

Le Courrier de la Presse

"LIT TOUT"

"RENSEIGNE SUR TOUT"

CE QUI EST PUBLIE DANS LES
Journaux, Revues &
Publication

de toute nature

PARAISANT EN FRANCE ET A L'ETRANGER

et en fournit les Extraits sur tous Sujets
et Personnalités

Circulaires explicatives et Tarifs
envoyés franco

CH. DEMOGEOT,

Directeur

21, Boulevard Montmartre,
PARIS (2e)



Bureau Principal

angle de la rue Dorchester ouest
et l'avenue Union, MONTREAL
DIRECTEURS:

J.-Gardner Thompson, Prési-
dent et directeur gérant; Le-
wis Laing, Vice-Président et
Secrétaire; M. Chevalier; A.-
A. G. Dent, John Eme, Sir
Alexandre Lacoste, Wm. Mol-
son Macpherson, J. C. Rim-
mer, Sir Frederic Williams-
Taylor, L.L.D., J. D. Simpson,
Sous-Secrét.

ASSURANCES

FEUX DE DEFRICHEMENTS

Danger de leur emploi évité par l'application du permis de brûlage des débris.

Le rapport sur la saison de 1916, publié par la "St-Maurice Forest Protective Association" montre que la superficie surveillée et appartenant à cette Association, renferme 7.182.776 acres, ou 11,223 milles carrés, chiffre auquel il faut ajouter plus d'un million d'acres de terre du gouvernement, non régi par le système des permis, et les terrains cédés aux colons. Cette étendue est située en très grande partie dans le bassin de la rivière Saint-Maurice, province du Québec.

Au cours de l'année, 200 feux ont été signalés et éteints, dont 173 sans l'aide de main-d'oeuvre additionnelle. Les tours de guet, téléphones, automobiles de patrouille, lorits et pompes portatives ont grandement contribué à l'efficacité du travail.

D'après le rapport, la négligence des hommes employés au flottage du bois sur les rivières était, dans le passé, une des principales causes d'incendie. Cependant, grâce à la coopération des diverses équipes d'exploitation forestière au service des compagnies de l'Association, cette source de danger a disparu.

Les officiers de l'Association ont émis plus 1,200 permis pour le brûlage des débris de défrichement effectué par les colons. Grâce aux précautions prises, nul feu

de forêt n'a été signalé, au cours de 1916, provenant de l'usage de cet élément par les colons pour le brûlage des débris de défrichement sur le territoire de l'Association du Saint-Maurice. En 1915, on a signalé 41 pareils feux; en 1914, 80; en 1913, 151. Il faut donc convenir que l'on peut prévenir le danger qui résulte de l'emploi du feu, par les colons, pour brûler les débris des défrichements, pourvu que la loi qui régit ces opérations soit appliquée par une organisation efficace.

UN JUGEMENT D'ASSURANCE

La poursuite intentée par M. Aimé Dufresne à la compagnie d'assurance sur la vie "Sun Life" a été jugée cette semaine par M. le juge Greenshields qui a rendu sa décision immédiatement après l'audition des plaidoiries.

Par son action, le demandeur réclamait de la "Sun Life" la somme de \$10,000, montant de deux polices d'assurance que lui avait transmises feu le Dr J.-C. Lesage en garantie de certains prêts en argent.

Quelque temps après que le transport de ces polices eut été effectué, le Dr Lesage décédait et c'est alors que le demandeur se présenta aux bureaux de la compagnie pour être remboursé des sommes inscrites sur les polices dont il était le détenteur.

La "Sun Life" refusa de payer sous le prétexte que la cause principale, selon elle, de la mort de

M. Lesage, faisait partie des exceptions justifiant les compagnies d'assurances-vie, de refuser le paiement des polices. En d'autres termes, on prétendait que le défunt, dans les dernières années de sa vie, s'était adonné à l'usage de drogues, et de la cocaïne.

De nombreux témoins furent entendus, mais aucun d'eux ne put établir positivement que le Dr Lesage fut un habitué de quelque drogue que ce fut.

Devant l'insuffisance de la preuve par la défenderesse à l'appui de sa déclaration, M. le juge Greenshields considère que l'action est bien fondée et il la maintient avec dépens contre la compagnie défenderesse.

Mtre Ewing représentait la compagnie défenderesse et Mtre Antonio Perreault, le demandeur.

LA NECESSITE DE L'ASSURANCE

Les commerçants devraient tous être assurés contre les risques du feu et combien il en est qui n'ont aucune protection de ce côté? Vous avez beau prendre toutes les précautions possibles et imaginables, vous n'êtes pas à l'abri de l'accident brutal qui en quelques minutes réduira à néant votre pécule commercial, vous ruinant complètement. Il en coûte cependant si peu pour faire assurer son magasin contre les dangers d'incendie, et ceux qui négligent de prendre cette précaution sont véritablement coupables vis-à-vis de leur famille.

BRITISH COLONIAL

FIRE INSURANCE COMPANY

EDIFICE ROYAL, 2 PLACE d'ARMES, MONTREAL

CAPITAL AUTORISE, \$2,000,000

CAPITAL SOUSCRIT, \$1,000,000

Agents demandés pour les districts non représentés

LES TRIBUNAUX

ACTIONS EN COUR SUPERIEURE — PROVINCE DE QUEBEC

J. McWillie v. Harris Fishleron, \$4,-284.
Noëla Bonin et vir v. Léon Daumery, 1re classe.
Corporation Scolaire de Pointe Claireville v. Western Ass. Co., \$491.
J.-N. Payette v. Henriette-Marie Cossette, \$272.
Hughes Porcupine Mines Ltd. v. D.-F. Desaulniers, \$2,370.
Osmond Latrelle v. Adélaré Boucher, \$420.
Crédit Montréalais Ltd v. C. Sauriol, \$741.
Jos. George sv. Geo. Ratelade, \$125.
Shos.-J. Tender v. Paul Desforges, \$1,-429.
Isidore Felton v. W. Levitt, M. Levitt et B. Levitt, \$278.
Bruneau Charbonneau v. Lender Teitelman, \$930.
Marcelles Charles v. François Souillard et Henri de Keruzec, \$353.
S. Vallé v. Adora Corbell et Mme Arsène Legault, \$4,000.
Regent Knitting Mills Ltd v. American Express Co., \$355.
J.-Adélaré Jarry v. Arthur Piché, \$165.
Mtl. Land & Gravel Co., Ltd. v. Thomas O'Sullivan, \$526.
Kahn Bros. v. Jos. Goora, \$145.
Jos. Lauzé v. R.-A. Dion, \$775.
Marcus Tanron v. Gédéon Chapleau, \$847.
Jos. Samcon v. Can. Cement Co., Ltd. \$3,000.
Eloi Jeannotte v. Benjamin Danals, Mme F.-X. Gagnon et G.-A. Gagnon, \$538.
Louise Lussier v. Geo.-Nelpha Clermont, Marie-Flora-Yvonne Bourque, et Mme L.-J. Labrosse, \$875.
Hippolyte Dartois v. Mme L.-J. Labrosse, \$975.
A. Brossard v. Jos. Meloche, Béatrice Desjardins et Mme J. Meloche \$108.
Marie-Rose-Aurélia Landry v. Jos. Ed. Lebeau, 1re classe
J.-H. David et al v. Raoul Lacroix, \$260.
Lorenzo Beaudoin v. C.P.R., 1re classe.
Jos. Cauchon v. Can. Cement Co., Led, 1re classe.
Jos.-S. Parent v. Deakin Construction Co., Ltd, \$500.
Naz. Robillard v. Victoria Robillard, 1re classe.
Raphaël Ménard v. Provincial Fire Ins. Co. of Can., \$950.
J.-L. Brodie v. Ville de Montréal, 1re classe.
Thos.-B. Little v. Geo. Goodbody, \$291.
Steward-J. Carter v. Bela Fidour et Bernard Lindestin & Co., \$262.
A. Montredon v. C.P.R., 1re classe.
R.-S. Weir v. Thomas-C. Woods, \$640.
Piere Terrault et al v. J.-T. Bethune, Corporation Real Properties, Ltd, Findlay Howard, Ltd et Viewback Realities, Ltd, \$37,500.
Crédit Montréalais, Ltd v. J.-L. Mathieu, \$115.
Ls. Grenier v. Geo. Leduc et Louis Cormier, \$200.
Phillias Mainville v. J.-A. Jacobs, \$158.
Ls. Robillard et al v. Régina Perreault, et Mme F.-X. Saint-Denis, \$105.
Jos. Frappier v. Blanche Desjardins et Mme Edouard Guénette, \$199.
R. Deschambault v. E. Dusseault, \$1,-200.
Beaudoin, Ltée v. Louise Coulon, \$224.
Dom. Express Co. v. Can. Lumber Sales Co., Ltd, \$274.
J.-L. Brown v. Campbell Lumber Co., Ltd, \$2,800.
Ed. Ladouceur v. J.-Hervé Savaria, \$600.
Alex. Kollmer v. J.-A. Locke, \$150.
Clara Coyle v. Succession Arthur Mireault et New York Steam Laundry, \$440.
Jos. Fineberg et al v. Sam. Garber, Israël Lake, Thomas Batashaw, Ansel Goldsmit, Moses Bailey et Dora Flannan et vir, \$3,323.
Gédéon Lanthier v. Saint-Régis Hotel Co., Ltd, \$200.
Peter Briken v. G.T.R., 2e classe.
Seodor Stanczulk v. Can. Car Foundry Co., Ltd, 2e classe.
Peter Zigo v. Can. Steel Foundries, Ltd, 2e classe.
Yakim Cheribook v. Can. Steel Foundries, Ltd, 2e classe.
John Guron v. Saint-Lawrence Bridge Co., Ltd, 2e classe.
Teofil Hodobora v. Can. Car Foundry Co., Ltd, 2e classe.
Js. Bonhomme Ltd v. Jos.-Geo. Leclerc et John-W. Riddell, \$267.
A.-A. MacNab v. Mtl. Dally Mail, \$6,-125.
J.-R. Booth v. Mtl. Dally Mail, \$13,000.
Jos. Merral v. Louise Gingras, \$175.
Jos. Martel v. Lévis Bousquet, \$150.
Albert Lafleur v. Dorilda Métivier, \$120.
Absalon Thouin v. Henri Prieur, \$840.
J.-Faubert, Reg. v. J.-Arthur Paquette, \$150.
W. Douillet v. P. Demers, \$222.
Dorina Proulx et vir v. W.-H. Junod, \$195.
Ernest Poulin v. Henri Christie, Thomas Christie alias Tommazo Christoforo, \$185.
François Brunet v. Ed. Beaulieu, et Ludger Denis, \$1,552.
Isidore Brals v. Succession Emma Dalpé, \$177.
Agnes Smithe v. Budget Girouard, \$108.
David Martel v. Lumonds & Canada Lawboy, Ltd, \$1,312.
L.-A. Lavallée et al v. P. Massicotte Côté, Ltd, Onésime Massicotte, Delphis Trudeau et J.-G. Roger, \$166.
Edm. Archambault v. Raoul Vachon, \$470.
Aldéric Gauthier v. Avila Archambault, Ernest Archambault, Euch. Archambault, Céline Archambault et Mme Léon Léveillé, \$5,000.
J.-E. Blanchard et al v. J.-A. Julien, \$105.
D. Barette v. Paul Larcher, \$763.
A. Gullbault et al v. Bonaventure Hide & Skin Co. et H. Robin, \$130.
L.-E. Beaulieu v. Thomas-H. Higginson, \$107.
Banque de Toronto v. J. Horlick et A. Rembers, \$326.

Geo. Mathews Adams Service v. Mtl. Dally Mail Co., \$798.
Fred. Whitzling v. Simon Glazer, \$550.
J.-S. Withell et al v. Jos. Vineberg, \$102.
Crédit Montréalais, Ltd, v. Alf. Saint-Cyr, Jr et J.-T.-R. Laurendeau, \$2,-\$13.
Lucien Cloutier v. C. P. R., \$50,000.
Sylvestre Dupuis v. Léopold Carrière, 1re classe.
Arthur Gagnon v. Jos. Denis, Marie-Louise Denis, et Mme Olivier Pion, \$111.
J.-E. Ball v. J.-W. Geddes, \$205.
Emilien Cloutier v. A. Paquin, \$123.
Oct. Brazeau v. J.-A. Lamarche, \$112.
Morris Aronson v. Peter Lyall & Sons Const. Co., Ltd, 1re classe.
Chas. Smith v. G. T. R., \$600.
Ragnan Hillenius et al v. Eva-Sarah Stein, \$198.
Ed. Hébert v. Alphonso Manelli, \$422.
Valentine Derome v. Anna Sareault, 1re classe.
Ida Hudsell v. Chas. Raymond, \$8,-000.
Montreal Abatoirs, Ltd v. J. Schwartz, \$147.
Rachel Kanterovitch et al v. J.-B.-H. Maille et al, 1re classe.

JUGEMENTS EN COUR SUPERIEURE. — PROVINCE DE QUEBEC.

J.-H. Robertson v. Can. Forestry Products, Ltd, Montréal, \$113.
G.-A. Holland & Sons Co v. J.-A. Wilson, Montréal, \$150.
Hurteau Williams & Co, Ltd v. J.-F. Woodcock, Montréal, \$150.
Euclide Lefrançois v. Herménégilde Dubois, Montréal, \$1,494.
J.-C. Lamothe v. Geo. Ball, Montréal, \$600.
Hudon, Hébert Co., Ltd v. L. Desautels et Allard & Co, \$1,244.
Ernest Dumaine v. Geo. Mundviller, 4e classe.
Montreal Trust Co. v. A.-P. Simar, Montréal, \$121.
Edmond Saint-Denis, N.P., v. P.-Aristide Girardin, \$429.
Alarie Tourangeau v. Léon Archambault, Montréal, \$285.
J.-H. Savaria, N.P. v. J.-Eloi Lalonde, Montréal, \$100.
Ls. Morin v. Ida Quillian et alias Mabel Jackson, Montréal, \$132.
W. Lajeunesse v. Société des Logements Ouvriers, R. Prieur, L.-J. Monette, J.-E. Charbonneau, Pointe-aux-Trembles, et Wilf. Charbonneau, Maisonneuve, \$464.
Ls. Charron v. Victor Lamarre, Saint-Lambert, \$706.
McGregor Banwell Fence Co., Ltd v. T.-M. Duthie. New-Richmond, \$237.
Laurent Pigeon v. Hector Gaudette, Beloeil, \$163.
Ritz Carlton Hotel Co. of Montreal, Ltd v. Jas.-W. Spence, Montréal, \$355.
G.-A. Holland & Son Co. v. G. Martel, Montréal, \$518.
Chas.-N. McLeod v. Herbert-S. Lunham, Montréal, \$138.
W.-G. Charleson v. E.-J. O'Connor, Montréal, \$4,600.

Ferronnerie, Plomberie, Peinture

Marché de Montréal

Depuis la déclaration de guerre des Etats-Unis à l'Allemagne, les commandes d'articles en fer et en acier de la part du gouvernement de la république, ont été plus considérables et ont afflué plus rapidement qu'on ne s'y était attendu.

En conséquence le mouvement de hausse est loin de se ralentir.

A Pittsburgh le prix des boulons, des écrous et des rivets a augmenté de 10 à 15 pour cent.

Depuis environ six mois le fer-blanc était coté à \$7.50 (base) la boîte, mais les fabricants peuvent en obtenir maintenant de \$8 à \$9. et encore refusent-ils des commandes à ces prix.

On s'attend, d'un moment à l'autre, à une augmentation qui pourra s'élever jusqu'à \$5 par tonne dans les cotations des articles en fil de fer.

Les prix des articles de quincaillerie augmentent toujours, en général, très rapidement.

Pour certains d'entre eux, comme les pelles, les pioches, les haches, etc., plusieurs manufacturiers ont annulé leurs listes de prix et ne veulent plus traiter qu'avec leurs clients accoutumés.

Les outils de construction sont rares et les marchands en gros ont beaucoup de difficulté à s'en approvisionner. Il en est de même, d'ailleurs, pour nombre d'autres genres d'articles.

Récemment, une grande usine de l'Ouest des Etats-Unis a reçu du gouvernement la commande de 40,000 poêles de tentes et a très difficilement pu se procurer les matériaux qui lui étaient nécessaires. Ces poêles sont très légers; leur fourneau et leur fond sont en plaque d'acier. Le gouvernement américain se propose d'en faire faire 350,000.

Le marché de Montréal se ressent, naturellement, de la hausse qui, chez nos voisins, affecte la plupart des articles de quincaillerie et de ferronnerie, et l'on peut s'attendre à de nouvelles augmentations de prix.

LES FERRAILLES A LA BAISSE

La seule baisse que nous puissions signaler est celle des prix de certains vieux métaux. Cette baisse aurait été provoquée par la crainte que le gouvernement canadien ne s'occupe du marché aux métaux, parce que les Etats-Unis sont en guerre. Parmi les vieux métaux dont le prix a baissé il faut citer l'étain jaune et l'étain rouge ainsi que le cuivre épais.

Nous cotons:

Plomb de boîtes à thé	0.07
Tuyaux de plomb épais	0.08 1/4
Etain jaune	0.15 0.15 1/4
— rouge	0.19 1/2
Zinc épais	0.09 1/2
Vielle fonte, la tonne	18.00
Cuivre épais	0.25
Plaques de poêle, la tonne	15.00
Vieilles claques et bottes en caoutchouc	0.07 1/2
Pneus d'autos	0.05 1/4
— de bicyeles	0.02 1/2

TUYAUX EN FER NOIR ET EN FER GALVANISE

Les prix des tuyaux en fer noir et en fer galvanisé suivent toujours leur mouvement de hausse. Les dernières cotations sont comme suit:

Tuyaux en fer noir.

1/4 100 pieds	4.32
3/8	4.32
1/2	5.61
3/4	70.02
1	10.37
1 1/4	14.03
1 1/2	16.78
2	22.57
2 1/2	36.27
3	47.43
3 1/2	58.88
4	69.76

Tuyaux en fer galvanisé.

1/4 100 pieds	6.36
3/8	6.36
1/2	7.18
3/4	9.14
1	13.52
1 1/4	18.29
1 1/2	21.86
2	29.42

2 1/2	—	47.09
3	—	61.58
3 1/2	—	75.01
4	—	89.93

LE FER ET L'ACIER EN BARRE

Le fer et l'acier en barre ont encore subi une autre augmentation depuis quelques jours, comme tout le faisait prévoir.

On cote aujourd'hui à Montréal:

Fer en barre

Fer marchand, base 100 livres	4.00
Fer forgé, base 100 livres	4.00
Fer fin, base 100 livres	4.15
Fer pour fers à cheval, base 100 livres	3.50
Feuillard mince, 1 1/2 à 2 pouces, base	0.00
Feuillard épais No 10, base	4.70

Acier en barre

Nous cotons, net 30 jours:

Acier doux, base 100 liv	4.70
— à rivets, base 100 livres	4.70
— à lisse, base 100 livres	4.70
— à bandage, 1 pce x 1/2 pce et plus large, base 100 livres	4.80
— à bandage, 1 1/2 pce par 3 lignes et moins	4.90
— à machine, base 100 livres, fini fer	5.00
— à pince, base 100 livres	5.60
— à ressorts, base 100 liv	6.75

HAUSSE DES CRAMPES A CLOTURE

Les crampes à clôtüre sont aussi à la hausse et les nouvelles cotations sont comme suit:

En fer poli, base	6.00
— fer galvanisé, —	6.20
Crampes à clôtüre pour poulailler	
Les 100 livres Polies Galv.	
Boîtes de 10 livres	10.20 11.30
— 25 —	9.80 10.90
— 50 —	9.70 10.80
Barils de 100 —	9.40 10.50

Crampes de Bed Staples

On cote 25% de plus que les prix de la liste.

Blind Staples

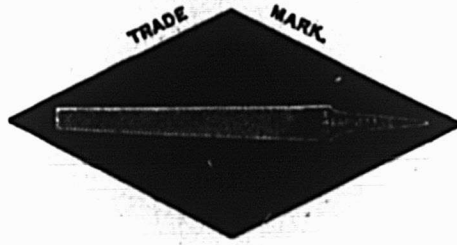
Net sur la liste.

FABRIQUE DE LIMES BLACK DIAMOND

FONDEE EN 1863

Douze Médailles de
Récompense aux
Expositions

INTERNATIONALES



INCORPOREE EN 1895

Grand Prix Sp'cial
MÉDAILLE D'OR
Atlanta, 1895

Catalogue envoyé gratuitement sur demande à toute personne intéressée dans le commerce de limes.

G. & H. BARNETT COMPANY, - - - Philadelphia (Pe.)

Propriété exploitée par la Nicholson File Co.

BROCHE A FOIN

Les nouvelles cotations de la broche à foin dont le prix a beaucoup augmenté sont:

No 13, les 100 livres . . . 5.70
No. 14, les 100 livres . . . 5.75
No. 15, les 100 livres . . . 5.85

LA CHERTE DES OUTILS AGRICILES

Comme aux Etats-Unis les prix de maints instruments agricoles ont subi, à Montréal, une augmentation considérable qui affecte principalement les pelles, les manches de fourche et de houe, les petits outils, les faux et les faucilles.

Voici les dernières cotations:

Pelles

Jones ou Bull-Dog no 2.
la douzaine13.10
Fox ou Old11.25
Black Cat ou Thistle9.93
(soit de 7½ à 10% d'augmentation).

Manches de fourche

L'escompte est de 35% et, pour le no 1, de 45%.

Même escompte pour les manches de hache et de râteau.

Pour les petits outils agricoles à main, l'escompte est de 33-1-3% au lieu de 40%.

Faux (augmentation de 0.50 par douzaine).

Clipper, lame concave, la douzaine10.50
Climax, lame concave, la douzaine10.50
Excelsior, lame concave, la douzaine11.00

Couteaux à foin

Lightening9.00
Heath's Patent9.00

Faucilles

No 2, la douz.2.65
— 3, —2.75
— 4, —2.85
— 5, —3.05

Corde à linge en broche

Les prix de cet article, également à la hausse, sont maintenant comme suit:

En 50 pieds, les 1,000 pieds .4.75
— 100, 200, 300 et 1,000
pieds, les 1,000 pieds4.35

LES PEINTURES PREPAREES TRES FERMES

Les prix des peintures préparées sont de plus en plus fermes, à cause de la cherté de la matière première en général et, principalement, de l'huile de lin. Il n'y a pas d'amélioration à signaler pour la térébenthine et les couleurs sèches. Quant aux boîtes à peinture leur prix ne peut manquer d'augmenter.

L'huile de lin

La semaine dernière le prix de la graine de lin a atteint \$3.04 le boisseau et il est encore très ferme.

Les arrivages sont plus importants qu'il y a longtemps à Montréal et les fabricants d'huile font tout leur possible pour produire rapidement.

Leurs cotations, par baril, sont: huile crue, \$1.48; huile bouillie, \$1.51.

Selon les fabricants la fermeté du marché va s'accroître pendant longtemps encore.

La térébenthine

Les cotations de la térébenthine sont, par gallon, de 77 cents et, au baril, de 80c le gallon. Il est très difficile d'en obtenir par quantités supérieures à un baril. Les grandes compagnies de pein-

ture tiennent à conserver la térébenthine comme l'huile de lin qu'elles possèdent. Les arrivages sont toujours très restreints et l'on doit s'attendre à une nouvelle augmentation de prix.

Mastic et Blanc d'Espagne

On croit que le prix du mastic restera sans changement pendant un certain temps. Il est un peu plus facile que dernièrement de se procurer du blanc d'Espagne aujourd'hui, mais l'approvisionnement de cet article est encore très réduit.

Les cotations du mastic sont:
Moins d'une tonne, \$3.85 les 100 livres, en barils.
Mastic pur, \$4.85 les 100 livres.

Le shellac très ferme

Le marché du shellac est très ferme et il est très difficile de se procurer cet article dont l'approvisionnement diminue. Il est presque impossible d'en faire venir des Indes.

Les cotations sont comme suit, à Montréal:

Shellac orange, le gal. \$3.50 à \$3.75.

Shellac blanc pur, le gallon, \$3.75 à \$4.00.

Le verre à vitre

Il n'y a pas de changement à signaler dans les prix du verre à vitre, mais maintes circonstances portent à croire que ceux-ci monteront encore. Le verre coûte actuellement aux marchands de Montréal à peu près aussi cher qu'ils peuvent le vendre. Aux Etats-Unis la fabrication devient de plus en plus difficile à cause de la guerre et l'augmentation de la fermeté des prix du combustible,

POUR LA PROTECTION CONTRE LE FEU ET CELLE DU BENEFICE—UN MEILLEUR EXTINCTEUR

UNE combinaison de produit et de politique d'affaires qui procure du commerce et de la satisfaction à un grand nombre de commerçants. L'Extincteur d'Incendie J.M se distingue et par ses deux méthodes d'opération et par la politique de ventes unique qui l'appuie.

Avec le J.M les incendies de toute origine peuvent être étouffés, quelque embarrassant que soit l'endroit où ils se produisent. Votre client peut pomper avec la lance J-M fermée, emmagasiner temporairement de la pression, puis aller dans les endroits étroits et envoyer le courant de liquide où il n'y a pas de place suffisante pour pomper, ou il peut pomper et décharger le liquide simultanément. Ceci est une caractéristique exclusive du J-M.

Vendu seulement par l'intermédiaire ordinaire des marchands en gros. Des escomptes généreux et uniformes, quelle que soit l'importance de la commande, permettent de faire des ventes rapides pour un placement de fonds minimum.

Le liquide de l'Extincteur J-M ne se détériore pas, il est inoffensif pour la peau, les tissus et les machines et c'est l'unique liquide recommandé pour le remplissage.

Prix, fini nickel ou cuivre, crochet compris — \$8.00.

L'Extincteur J-M a été approuvé par l'Association Canadienne des Assureurs. Ceci donne droit aux automobilistes qui ont le J-M dans leur voiture à une réduction de 15% de la part de toutes les compagnies d'assurance du Canada qui sont membres de l'association.

Johns-Manville Fire Extinguisher



H. W. JOHNS-MANVILLE COMPANY, LIMITED

MONTREAL TORONTO VANCOUVER WINNIPEG

VENTES PAR HUISSIER

NOTA.—Dans la liste ci-dessous les noms qui viennent en premier lieu sont ceux des demandeurs, les suivants ceux des défendeurs; le jour, l'heure lieu de la vente sont mentionnés ensuite et le nom de l'huissier arrive en dernier lieu.

Banque d'Ottawa, Ls. Keller, 27 avril, 10 a.m., 2150 Boulevard Saint-Laurent, Racine.
Banque d'Ottawa, Ls. Keller, 27 avril, 2 p.m., 2182 Boulevard Saint-Laurent, Racine.
Michel Salhany, Ls. Keller, 27 avril, 10 a.m., 2150 Boulevard Saint-Laurent, Racine.
Michel Salhany, Ls. Keller, 27 avril, 10 a.m., 2182 Boulevard Saint-Laurent, Racine.
A. Boivin, F. Flalla, 27 avril, 10 a.m., 2413 Waverley, Bouchard.
Cowan Co., Ltd J. Paterson & Co, 27 avril, 10 a.m., 1917 Notre-Dame O., Vinet.
Beaudoin, Ltée, Paul Desparois, 27 avril, 10 a.m., 240 Sainte-Elisabeth, Desroches.
Zotique Beaudet, Jos. Zarzatory, 28 avril, 10 a.m., 125 Saint-Laurent, Desroches.
Jos. Gingras, Geo. Hamel, 27 avril, 10 a.m., coin Lagachetière et Montcalm, Racette.
Can. Bread Co., Ltd, Howard Potter, 27 avril, 10 a.m., 36 Saint-Mathieu, Laverdure.
Mtl. Daily Pub. Co. Ltd, Geo. Campbell, 27 avril, 2 p.m., 1045A Berri, Normandin.

J.-H.-E. Pellerin et al, Amédée Daoust, 27 avril, 11 a.m., 106 Hamilton, Normandin.
Stanford Ltd, C.-J. Gunston, 27 avril, 10 a.m., 1563 Hutchison, Lauzon.
Garmaise Inc., Geo. Lippé, 27 avril, 10 a.m., 1381 Cadieux, Steinman.
Guar. Pure Milk, Co., Ltd., Mme A. Marchand, 27 avril, 11 a.m., 682 Berri, Lauzon.
P. Baillargeon, M. Beaudoin, 27 avril, 11 a.m., 557 Saint-André, Lauzon.
B. Balinsky, M. Miller, 27 avril, 2 p.m., 300 Coloniale, Lauzon.
S. Flexman, Learnov, 27 avril, 2 p.m., 162 Pins, Lauzon.
Jos. Vigeant, Ls.-D. Renaud, 29 avril, 10 a.m., 1982 Henri-Julien Desmarais.
J. Bourbonnière, Martin Gross, 28 avril, 10 a.m., 1056 Saint-Laurent, Normandin.
Chas. Desjardins & Co, Ltd, Roméo Allard, 28 avril, 10 a.m., 217 Beaudry, Normandin.
C. Berger, B. Townsley, 28 avril, 10 a.m., 48 Mozart, E., Lapière.
W. Duquette, W.-W. Marshall, 30 avril, 10 a.m., 2201 Hutchison, Trudeau.
Banque de la Nouvelle-Ecosse, G.-F. Johnson, 30 avril, 10 a.m., 56 Avenue Bellevue, en haut, Lajeunesse.
Marie-Louise Derome-Labelle, Antoine Duhamel, 30 avril, 10 a.m., 281A Beaudry, Coutu.
E. Bastien, D.-N. Madge, 1er mai, 10 a.m., 351 Esplanade, Trudeau.
Kasso Kitch E. Moon E. To Soneah, Ltd, Martin & Susie Gröss, 1er mai,

10 a.m., 1056 Boulevard Saint-Laurent, Gaudry.
Judah Flanz, Minnie Bell, 30 avril, 10 a.m., 42 Sainte-Cécile, Brouillet.
D. Léonard, J. Matha, 30 avril, 1 p.m., 250 Marquette, Brouillet.
E.-J. Paquette, Léon Lévy, 30 avril, 10 a.m., 263 Amherst, Lavery.
Edward Cunningham, Mme Marguerite Boyne, 30 avril, 10 a.m., 138 Lagachetière, E., Normandin.
Thomas-Y. Foster et al, Pierre Bussière, 30 avril, 2.30 p.m., 825 Marie-Anne E., Marson.
A. Desilets, Laura Martin et vir, 30 avril, 10 a.m., 672 de l'Épée, Lauzon.
Domithilde Bibeault, H.-E. Beaudoin, 30 avril, 10 a.m., 930 Sainte-Elisabeth, Racette.
Honoré Boisbriand, Raoul Vachon, 30 avril, 2 p.m., 271 Amherst, Racette.
S. Croysdill, J.-P. Lanthier, 30 avril, 2 p.m., 1114 Laurier, Lafontaine.
Cons. Plate Glass Co., Ltd, A. Couture, 30 avril, 11 a.m., 150 Sainte-Catherine E., Lafontaine.
C.-A. Sharpe, J. Hay, 30 avril, 11 a.m., 776 Evelyn, Lafontaine.
M. Rafalovitch & Co, Mme R.-H. Ewing, 30 avril, 2 p.m., 751 Atwater, Lafontaine.
A. Ostroff, Alex. Fisher, 30 avril, 1 p.m., 837 Cartier, Steinman.
Russian Polish Loans Ass., C. Cohen, 30 avril, 11 a.m., 1669 Saint-Dominique, Steinman.
Jean Aubert, Wilfrid Talbot, 2 mai, 10 a.m., coin Bellechasse et 1re Avenue, Coutu.

LES OUTILS DE BUCHERON DE PINK

Les outils Etalons dans toutes les provinces du Dominion, en Nouvelle-Zélande, Australie, etc.

Nous manufacturons toutes sortes d'outils de bûcheron—Légers et de Bonne Durée.

TELEPH. LONGUE DISTANCE, No. 87

Demandez notre catalogue et notre liste de prix.

Vendus dans tout le Dominion par tous les Marchands de ferronnerie en gros et en détail.

The
THOS. PINK Co., Limited
Manufacturiers d'OUTILS de BUCHERON
PEMBROOKE - (ONTARIO)



FABRIQUES AU CANADA

DANS LA PROVINCE

BUREAUX D'ENREGISTREMENT

ARTHABASKA

- Vente, J.-S. Picard et Alph. Picard à Alfred Fréchette et Aurèle Garon, p. A2, 4e rang Stanfold.
— Aurèle Garon à Edmond Thiboutot, p. A2, 4e rang, Stanfold.
Testament, Mme Virginie Gagné à Edmond Camiré, ½ ind. 84 et 87, Saint-Norbert.
Vente, Hégésippe Paris à Ferdinand Lainesse, p. 867, Warwick.
— Emile Côté à Adélarde Desfossés, ½ e, 170, Bulstrode.
— Désiré Turcotte à Ludger Gélinas, 783 et 865 Warwick.
Rétrocession, Alphonse Lupien à Omer Lupien, p. 558, Bulstrode.
Testament, Mme Deschambault à Moïse Proulx et Moïse Deschambault, ½ ind. 17 a et ½ e 17b, 9e rang, Stanfold.
Résiliation d'une donation, Joseph Hébert à Philippe Hébert, ½ s. e. 166, Horton.
Mariage, Henri Leblanc à Mlle Rachel Tousignant.
Titre, Comté d'Argenteuil à Pos.-Nap. Blanchet, ½ o. de ½ n., 428, Bulstrode.
Bail à rente, Louis Blanchet à Joseph Coulombe, ½ est, 141, Sainte-Victoire.
Testament, C.-B. Lavigne à Mme Arthémise Houle, ½ ind. 288, Sainte-Victoire.
Donation, Dolphis Vigneault à Joseph Vigneault, 1036 et ½ S.-O. de ½ S.-D., 1079 à 1082, Warwick.
Vente, J.-E. Ganest-Labarre à Alexandre Pellerin, p. n.-e. 500, Warwick.
Donation, Aphonse-D. Pariseau à Athanase-D. Pariseau, 728 à 781, Bulstrode et ½ ind. p. 454, Sainte-Victoire.
— Adélarde Leblanc à Henri Leblanc, 4½ arp. O. 370, Bulstrode.
Vente, Lucien Dussault à Adéodat Normand, p. 454, Sainte-Victoire.
Vente à réméré, Ernest Gagné à Mme Beiz. Bouchard, ½ n 263, Sainte-Victoire.
Rétrocession, Mme Jessie Blanchet à Romulus Guay, p. 100,

Sainte-Victoire.

- Vente, Alcide Pépin à Oscar Poisson, p. 33 et 34, Princeville.
— Alphonse Hince à La Corporation Scolaire Chénier, 2 parties 670, Tingwick.
— Donat Beauchesne à Albert Beauchesne, 389, p. 387 et p. 388, Tingwick.
— Ludger Beauchesne à Donat Beauchesne, 374 et 378, (à dist.), Tingwick.
— Aurèle Garon à Clément Blanchette, 21f, 3e rang et 23a, 2e rang, Stanfold.
Testament, Luc Bergeron à Joseph Bergeron, 757, Bulstrode.
LEVIS
Vente, Herménégilde Blais à Arthur Blais, Saint-Joseph.
— Veuve Pierre McKay à Le Patronage de Québec, Lévis.
— Ls. Robin à Georges Boutin, Saint-Jean.
— Fortunat Mathieu à Henri Couture, Saint-Jean.
— Pierre Fontaine à Fortunat Mathieu, Saint-Jean.
— Pierre Fontaine à Henri O'Mara, Saint-Jean.
— Alphonse Jolin à Adélarde Couture, Saint-Henri.
— La Cie Immobilière Lauzon et Québec à Nérée Gilbert, Saint-Joseph.
— Alfred Baron à Joseph Laroche, Saint-Nicolas.
— Dominique Laroche à Joseph Pelchat, Saint-Lambert.
— Pierre Bégin et al à Joseph Savard, Notre-Dame-Victoire.
Promesse de vente, Veuve L.-N. Audet à Joseph Savard, Notre-Dame-Victoire.
Vente, Benj. Desrochers à F.-X. Desrochers, Saint-Etienne.
— Joseph Paradis à Ernest Dussault, Saint-Jean.
Ob'igation, Joseph Filion à "Le Prêt Hypothécaire", Saint-Jean.
— Odilon Carrier à Joseph Grégoire, Saint-Jean.
— Hermé Couture à Nap. Nadeau, Saint-Jean.
— Tancrède Boucher à Drouin, Frères & Rattray, Saint-Romuald.
— David Rivard à "Le Prêt Hypothécaire", Saint-Romuald.
— Emile Dubé à "Le Collège de Lévis", Lévis.
Donation, Joseph Boivin à Chs. Boivin, Saint-Henri.
— Michel Lemieux à Mme Alfred Demers, Saint-Jean.

(Suite page 35)

33 $\frac{1}{3}$ % de Bénéfices pour vous

Le nombre des quincailliers qui emmagasinent et poussent de l'avant les lubrifiants pour automobiles et autres accessoires d'automobilisme devient de plus en plus nombreux. Le quincaillier moderne constate que l'automobiliste vient chez lui pour s'approvisionner. Le résultat en est qu'un grand nombre de quincailliers ont trouvé une source de revenus avantageuse spécialement en poussant de l'avant les huiles pour automobiles.

L'"Imperial Oil Company, Limited", offre au quincaillier une occasion exceptionnellement bonne de gagner de l'argent. En vendant la POLARINE ou les MOBULOILS GARGOYLE vous pouvez réaliser 33 1-3% de bénéfices et plus, selon la quantité que vous en vendez.

Depuis des années l'"Imperial Oil Company" a fabriqué et vendu la POLARINE MOTOR OIL au Canada. Elle est aussi la distributrice canadienne des MOBULOILS GARGOYLE.

La POLARINE qui est maintenant livrée en deux qualités, sous les noms de POLARINE et de POLARINE PESANTE, sera, cette année, l'objet d'une plus grande publicité que jamais dans les journaux, les magazines d'automobilisme et les feuilles agricoles d'un océan à l'autre.

Les MOBULOILS GARGOYLE livrées en quatre qualités pour la lubrification des machines et vendues avec une Charte de Recommandations afin d'assurer l'emploi de la qualité voulue, ont été vendues par nous en Canada depuis un certain nombre d'années. Ces huiles seront annoncées dans les Journaux du Commerce de Quincaillerie et les Magazines d'Automobilisme en 1917.

L'Imperial Oil Company vous offre la coopération de l'aide puissante aux commerçants pour la vente de la POLARINE et des MOBULOILS GARGOYLE. Des enseignes, des brochures, des circulaires, des annonces changeantes, etc., sont à votre disposition pour pousser ces excellents produits.

Voici pour vous l'occasion de vous joindre à des centaines d'autres commerçants de quincaillerie pour la réalisation des bénéfices et vous faire des clients permanents qui seront le résultat de votre coopération à la vente de ces produits.

Veuillez nous écrire au no 56 rue Church, Toronto, pour demander des informations complètes. Nous vous répondrons par retour du courrier.

The **IMPERIAL OIL COMPANY** Limited
BRANCHES IN ALL CITIES

LA CONSTRUCTION

Presbytère, \$12,000, Saint-Prospér (P.Q.). Prop., Congrégation paroissiale; entr., M. Jean Larochelle, Saint-Prospér.

Ce dernier achètera tous les matériaux.

Fabrique, \$3,000, avenue Laurier, entre les rues Fabre et Marquette, Montréal. Prop. et entr., M. Léo Leclair, 299 rue Fabre.

Le propriétaire achètera les matériaux.

Ecole, \$15,000, Lennoxville (P.Q.). Prop., Commission scolaire d'Ascot; arch., James & Crocket, immeuble Whiting, Sherbrooke.

L'architecte a en sa possession les plans et devis et recevra des soumissions du 25 avril au 2 mai.

Modifications à une maison, \$3,000, rue Saint-Denis, Montréal. Prop. et entr., M. Joseph Charbonneau, 121 rue Saint-Zotique.

Maison, \$1,200, 4e avenue, Montréal. Prop. et entr., M. J.-C. Frenette, 324 rue Bréboeuf.

Quatre cottages, \$6,000 chaque, rue Champagnier, Outremont. Prop. et entr., M. L.-P. Forest, 347 Boulevard Saint-Joseph.

Le propriétaire achète les matériaux.

Garage, \$25,000, 1545 Boulevard Saint-Laurent, Montréal. Prop. et entr., M. Alex. Mackay, 498 avenue Argyle, Westmount.

Quatre logements, \$5,000 rue Minto, Sherbrooke (P.Q.). Prop., M. Lazare Dalgic, 23a rue Alexandre.

Travail à la journée.

Maison, \$4,000, avenue Olivier, Westmount. Prop., M. E. Mayer, 4219 avenue Western; arch. M. Jos. Sawyer, 407 rue Guy, Montréal; entr., E. & D. Bolleau, 546 rue Fabre.

Collège et chapelle, \$22,500, rue Dal-laire, Lévis. Prop., les Pères du Patronage; supérieur, R.P. Stanislas; arch., M. Lorenzo Auger, 39 rue Saint-Jean; entr., M. Jos. Gosselin, rue Saint-Georges, Lévis.

Modifications à un magasin, \$15,000, angle des avenues du Parc et Laurier, Montréal. Prop., Evans Bros., 209 avenue Laurier Ouest; arch., Hutchison, Wood & Miller, 59 immeuble Assurance Royale, 2 Place d'Armes; entr., Reid Bros., 511 rue Sainte-Catherine-Ouest.

Entrepôt à grain (annexe à l'élevateur no 2), Québec. Prop., Commission du port de Québec; ing., M. Saint-Georges Boswell; entr., Geo. Fuller Co. Ltd., 45 rue Saint-Alexandre, Montréal.

Des sous-contrats seront probablement donnés prochainement.

Ecole, \$1,500, Saint-Théodore (Ba-

got, P.Q.). Prop., Commission scolaire; entr., M. On. Maurais, Wickham-Ouest (P.Q.). Construction en bois.

Immeuble comprenant deux magasins et théâtre, \$50,000, rue Wellington, Sherbrooke. Arch., Audet et Charbonneau 37 rue du Roi.

Plans en préparation.

Ecole, Saint-Augustin (Portneuf). Prop., Commission scolaire; secrétaire-trésorier, M. J.-O. East.

Ce dernier, qui a en sa possession les plans et devis, recevra des soumissions jusqu'au 1er mai. Il achètera les meubles nécessaires.

Construction en bois.

Maison, \$9,000, Grande Allée, Québec. Prop., M. J.-A. Côté; arch., Lacroix et Noseworthy, 58, Côte du Palais.

Maison, \$1,500, rue Berri, entre Isabeau et Castelneau, Montréal. Prop., M. Galarde, 435 rue Casgrain; entr., M. C. Depeatriau, 3147 rue Berri.

Quatre maisons, \$14,000, coin des rues Montcalm et Monkland, Montréal. Prop. et entr., la Cie Carrière Frère, 31 rue Laurier Est; arch., M. Z. Trudel, 238 Saint-André, Montréal.

Ecole, Hébertville (P.Q.). Prop., Commission scolaire Labarre; secrétaire-trésorier, M. A.-J. Gagnon.

Ce dernier recevra des soumissions jusqu'au 1er mai. Les plans et devis sont en sa possession. Construction en bois.

BROQUETTES

Auxquelles vous pouvez vous fier ; qui réunissent toutes les caractéristiques essentielles des bonnes broquettes. Têtes bien faites et uniformes. Pointes aiguës et bien taillées.

Nous pouvons en fournir de tous genres, y compris les broquettes à tapis, pour tapissier et à chaussures. Etes-vous bien approvisionné de Broquettes à Tapis pour l'époque du Nettoyage des Maisons?

The Steel Company of Canada Limited
MONTREAL (P. Q.)



Munle des
ARTICLES EMAILLES PORT HOPE

assure satisfaction à votre client et à vous-même.

En insistant pour avoir nos étiquettes sur chaque article vous complèterez la Salle de Bain avec ce qu'il y a de mieux.



PORT HOPE SANITARY MANUFACTURING Co.

SALLES D'ECHANTILLONS

LIMITED

TORONTO

MONTREAL

WINNIPEG

VANCOUVER

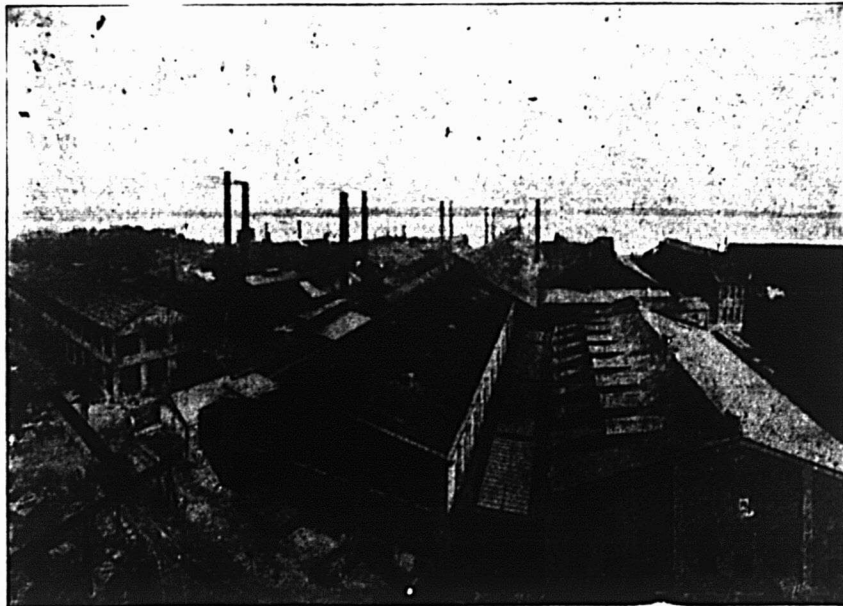
Bureau principal: Edifice Royal Bank, Toronto.

Manufactures: Port Hope (Ontario)

Bureaux et Salles d'Echantillons: 234, Côte du Beaver Hall, Montréal



*La grande fabrique de scies, en acier, de
Henry Disston & Sons — la plus vaste du monde.*



Cette imposante fabrique, plus grande que n'importe quelles deux autres réunies, ne comprend qu'environ le quart de l'établissement entier de Disston.

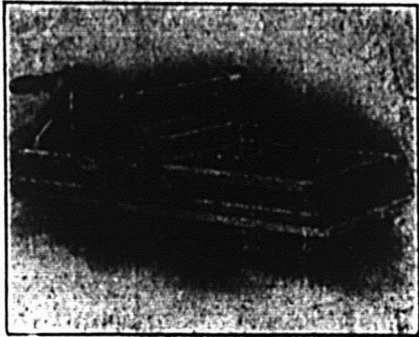
HENRY DISSTON & SONS, Limited. 2-20 Avenue Fraser, Toronto.

Le Malaxeur à beurre "British"

— DE —

MAXWELL

est sur le marché depuis des années et a été adopté par les meilleures laiteries d'Angleterre et du Canada.



Résultats: meilleur beurre et plus gros profits.

Rend le beurre ferme, égal et consistant dans tout son ensemble. En trois grandeurs: 14", 17" et 20" de large.

Ecrivez pour avoir un catalogue illustré.

MAXWELLS LIMITED

ST. MARY'S, - - - ONTARIO

LA
LAMPE WONDER

(LA LAMPE PUISSANTE)

est la lampe la plus nouvelle et la plus ingénieuse qui ait jamais été lancée sur le marché. Elle produit une lumière blanche, claire, brillante d'une force de 500 bougies pour moins de 1-3 de cent par heure.

Prenez cette lampe dès maintenant et ayez votre magasin éclairé aussi bien que dans les meilleures places de la ville. Elle peut être installée par n'importe qui.

Un enfant peut la manier. Absolument sûre et sans odeur. S'allume avec une allumette, très aisément. Pleinement garantie.

Marchands demandés partout comme agents locaux.



Ecrivez-nous directement pour une installation d'éclairage indépendant et à prix coûtant.

MacLaren Light Company

MERRICKVILLE (ONTARIO)

Sur le Marché depuis près de 200 ans

**Le Blanc de Plomb B.B.
Authentique de Brandram**

Cette marque de confiance est vendue continuellement depuis près de 200 ans.

Protectrice, durable, elle est à la hauteur de tout ce qu'on peut désirer parce que ce blanc de plomb est convenablement corrodé et moulu. Son record sans tache au point de vue de la valeur véritable est sa meilleure recommandation auprès de vous.

Demandez-nous par écrit les prix courants du marché.

BRANDRAM-HENDERSON LIMITED

MONTREAL HALIFAX SINGAPORE TORONTO WINNIPEG EDMONTON CALGARY

Du "Saturday
Evening Post,"
du 14 avril.

The Winning Name for which was paid \$12,000.00

THE prize winning word in our contest for a better name "flashlight" is "DAYLO." Keenly realizing our responsibility to the public the judges have spent four months' time, giving the most painstaking consideration to the 330,000 names submitted.

In our announcement of this contest last Fall, we stated that "if two or more contestants submit the word selected, the full amount of the prize will be paid to each."

We have made our selection without regard to the number of duplications. The word "DAYLO" was submitted by the four following contestants, to each of whom we are paying \$3,000.00

Mr. F. C. Crow, 1219 Second Street, N. E., Wapetown, S. D.
Katherine W. Hand, 1801 Nichols Street, Topeka, Kansas.
Miss J. M. Shale, 239 Second Street, Union Hill, N. J.
Gene A. Wilson, 413 Park Avenue, Madison, N. Y.

The decision of the judges was unanimous. They were agreed that the word DAYLO fulfills in a masterly way the requirements specified, viz: A coined word that we can register as a trademark, a name easy to remember and entirely simple to pronounce, but being legally descriptive.

DAYLO is indeed easy to remember and pronounce. In fact, it cannot be mispronounced, and its elements do suggest the nature and use of Eveready. "DAY" suggests perfect light, and "LO" means "Behold!" "See!"

We had hoped perhaps to obtain a word that would satisfactorily combine in a suggestive way both what Eveready is, powerful, portable electric light and the variety of service it renders, over so broad a field. The true significance, the living ideal of the reliability and service characteristic of our product must and will find its expression in the new name, "Eveready DAYLO."

I wish I might personally thank each of the half million contestants and the millions of Eveready friends and users who have contributed so patriotically and loyally to the success of our search for a new name.

Conrad Hubert

Vice-President
AMERICAN EVER READY WORKS
of National Carbon Company

The Product that has outgrown its name—"FLASHLIGHT"

Le Nom qui a été créé pour désigner la meilleure lumière électrique portative, presque la veille.

DAYLO, le mot qui a gagné quatre fois le Prix Eveready de \$3,000, est sur toutes les langues. Il est né sous des auspices qui ne peuvent manquer de le rappeler à la mémoire.

DAYLO nous a coûté des milliers de dollars, mais il vaudra des millions à tous les commerçants d'Eveready, à cause de l'immense intérêt qui a accompagné

son introduction grâce à la publicité étendue qu'Eveready continuera de faire afin de maintenir constamment DAYLO sous les yeux du public.

DAYLO n'est pas simplement le nom d'un produit, mais encore une marque de commerce qui permettra au public de distinguer et le fera distinguer entre le "flasher" ou "flashlight" ordinaire et ce qu'il y a de supérieur en fait de lumière électrique portative.

CANADIAN NATIONAL CARBON CO., LIMITED

TORONTO, ONTARIO

Ne demandez pas un "flashlight" -- procurez-vous un DAYLO Eveready

LOI LACOMBE

Déposants Employeurs
Isidore Hamelin . . . La Cité de Mtl.
Wilfrid Grenier . . . Cité de Montréal
Arthur Bergeron . . . Cité de Montréal

Richard-C. Argall
Canadian Slegwart Co.
Jos. Grimard . . . Canada Cement Co.
Arthur Bissonnette
Western Canada Flour Ltd
Arthur Lefebvre M. T. Co.

Jos.-Adonai Dupuis
English Scotch Woollen Co.
Armand Archambault
Merchant Empl. Guar. Co.
Hormisdas Dubois Jos. Cleland
J.-Emile Boulet Goodwins Ltd.
Nap. Tremblay Cité de Montréal
Marcel Boucher Northern Electric
Alfredina Benoit
Dominion Bridge Co., Ltd
Donat Bourassa Mtl. Tramways Co.
Arthur Côté
Northern Transfer Co., Ltd.
Edouard Gagnier G. T. R.
D. E. Carmichael
Montreal Star Publishing Co.
Théodule Beaulieu La Cité de Mtl.
Horace-O. Danis Geo.-A. Budkenner
E. Cofsky Montreal Tramways
Théophile Alphonso
Frontenac Breweries
Télesphore Gariépy Canada Cement
Adamar Chartrand
Saint-Lawrence Bridge
Arthur Chevalier Canada Cement
Léon Dussault C. P. R.
Evariste Beaupré
Canadian Car Foundry Co.
Hugh Jamieson
Watson Foster Co., Ltd
Onésime Boyer Moïse Martin

PEERLESS GATES



Au bout du chemin ou loin de l'autre côté des champs il y a souvent une "issue", un simple trou dans la clôture par lequel le bétail peut s'échapper d'un moment à l'autre. Le meilleur moyen de GARDER VOS ANIMAUX OU VOUS VOULEZ est de vous procurer de vraies barrières fortes et durables. Toutes les Barrières de Ferme Peerless sont faites en fil d'acier Open Hearth supporté par de solides encadrements en tubes d'acier soudés à l'électricité de façon à former une pièce solide et aussi fortement construite qu'un pont de fer. Elles ne bombent, ni ne rouillent, ni ne s'usent. Demandez à votre fournisseur de vous montrer les Barrières Peerless ainsi que les clôtures de ferme et de poulailler Peerless Perfection munies du célèbre crochet Peerless à toutes les intersections. **DEMANDEZ UN CATALOGUE AUJOURD'HUI.** Il vous dira comment faire une clôture de façon qu'elle "résiste".

The Banwell-Hoxie Wire Fence Co., Ltd.
Winnipeg, Manitoba Hamilton, Ontario

Tôles Galvanisées



"Queen's Head"

Le type du genre connu depuis un demi-siècle.
Jamais égalées comme qualité.

A. C. LESLIE & CO., LIMITED

- MONTREAL -

Feutre et Papier

N'IMPORTE QUELLE QUANTITE

Toitures Goudronnées (Roofing) prêtes à poser, 2 et 3, Papiers de Construction. Feutre à Doubler et à Tapisser. Produits de Goudron. Papier à Tapisser et à Imprimer. Papier d'Emballage Brun et Manille.

Fabricants du Feutre Goudronné

"BLACK DIAMOND"

ALEX. McARTHUR & CO., Limited

82 RUE MCGILL

MONTREAL.

Manufacture de Feutre pour Toiture; Rues du Havre et Logan. Moulin à Papier, Joliette, Qué.

Colle Forte

Nous venons de recevoir une forte consignment de colle forte "English Medal" et autres marques. Prix et échantillons sur demande adressée à

WITTING BROS. LIMITED

BOITE POSTALE 3293

MONTREAL.

En annonçant leurs marchandises dans

LE PRIX COURANT

les manufacturiers et les commerçants en gros peuvent être sûrs de faire une

PUBLICITE PROFITABLE,

car notre journal est lu régulièrement par la plupart des marchands canadiens-français.

Charles-F. Jones, acheteur de fromage, de Ogdensburg, depuis vingt-six ans, est sur le point de se retirer des affaires. Sa personnalité est depuis longtemps reconnue comme une puissance dans la sphère de ses opérations; il faisait les affaires de vingt à quarante

usines, représentant annuellement en transactions au comptant, le chiffre énorme de \$700,000.

M. Chs.-F. Jones est surtout intéressé dans le commerce du fromage comme exportateur, et a nombre de clients qui le suivent depuis le début dans le commerce canadien.

DANS LA PROVINCE

LÉVIS.

Déclaration de propriété, Désiré Bégin, Saint-Joseph.
 Quittance, Ls.-Ed. Couture à Joseph Jolin, Saint-Henri.
 — Rosalie Demers et al à Victor Méthote, Saint-Nicolas.
 — Mlle Lydia Bégin à Mme Désiré Bégin, Bienville.
 — Elisée Lavertu à Ferd. Mathieu, Notre-Dame Charny.
 — Israël Lafontaine à Omer Bilodeau, Saint-Etienne.
 — Succession Mme F.-X. Hamelin à Joseph Royer, Bienville.
 — Mme Armand Gagnon à J.-A. Samson, Lauzon.
 Vente, Paradis & De Billy à Alex. Rousseau, Lauzon.
 — Paradis & De Billy à Edouard Dancause, Lauzon.
 — Mme Honoré Thivierge à Jos. Beaumont, Lauzon.
 — Jos. Royer à Jos.-Alph. Samson, Bienville.
 Jugement, Albert Lamontagne vs. Chs.-H. Carrier, Bienville.
 Obligation, Moïse Létourneau à Veuve J.-B.-V. Chamberland, Bienville.
 — Jos. Pelchat à Ed. Turgeon, Saint-Lambert.
 Mariage, F.-X. Jacques à Mme Veuve A. Lambert, Lévis.
 — Roméo Ladrière à Mlle Bernadette Samson, Bienville.
 Donation, Veuve Ferd. Paré à Michel Lepage et ux, Lauzon.

L'ISLET

Donation, Israël Morency à Marie Caron, Sainte-Perpétue.
 Vente, Emile Bérubé à Marcel Talbot, Sainte-Perpétue.
 Testament, Frs. Normand à Adélaïde Normand, Saint-Eugène.
 Déclaration décès, Frs. Normand, Saint-Eugène.
 Testament, Alexina Fortin à Josaphat Thibault, L'Islet.
 Vente, Jules Caron à Alfred Mercier, Saint-Adalbert.
 Quittance, Jules Caron à Alfred Mercier, L'Islet.
 — Candide Beaulieu à Georges Fournier, Saint-Eugène.
 Réconciliation, Damase Thibault à Vitaline Bélanger, Saint-Eugène.
 Transport, William Fortin à Amédée Fortin, Saint-Cyrille.
 Vente, J.-F. Hudon à Napoléon Fournier, L'Islet.
 Transport, Cléophas Saint-Amant à Florian Chouinard, Saint-Pamphile.
 Vente, Marie Riéard à Alfred Lambert, Saint-Pamphile.
 — Jules Vaillancourt à Alfred Dubé, Saint-Pamphile.
 Donation, Frs. Duval et ux à Delphis Anctil, Saint-Pamphile.
 Vente, Frs. Duval et ux à Delphis Anctil, Saint-Pamphile.
 Testament, Charles-E. Caron à Arthémise Cloutier, Saint-Aubert.
 Déclaration décès, Charles-E. Caron à Arthémise Cloutier, Saint-Aubert.
 Vente, Arthur Gamache à Napoléon Albert, Saint-Louis.
 — Napoléon Albert à Jean-Baptiste Duval, Saint-Louis.
 Donation, Frédéric Caron à Hubert Caron, Saint-Jean.
 Vente, Alph. Pelletier à Saint-Maurice Lumber, Sainte-Perpétue.
 — Jos. Caouette à Fénélon Journeau, L'Islet.

PORTNEUF

Vente, Mme A. Bureau à P. Voyer, Gosford.
 Testament, Mme M. Cantin à M. Cantin.
 — M. Cantin à Albert Plamondon.
 Avis de décès, Albert Plamondon, Gosford.
 Cession, Zoé Turgeon à M. Bédard, Saint-Raymond.
 Vente, J.-Em. Plamondon à Jos. Plamondon, Saint-Raymond.
 Quittance, Percepteur du Revenu P. R. à Succ. L. Béland.
 — Marie Voyer et al à P. Voyer.
 Main-levée, Ferd. Plamondon à J.-Em. Plamondon.
 Quittance, A. Bureau à P. Voyer.
 Testament, Prisque Paquet à Jac. Paquet.
 Avis de décès, Jac. Paquet, Gosford.
 Déclaration, Ferd. Plamondon, Gosford.
 Vente et Daton paiement, Rayd. Déry à Nap. Genois, Saint-Raymond.
 Obligation, Ephrem Vézina à Veuve T. Marcotte.
 Quittance, Jos. Denis à Eph. Vézina.
 Obligation, Veuve Casimir Trottler à J.-Oliva Hardy, Saint-Casimir.
 — Az. Julien à N.-E. Lacourcière, Saint-Ubalde.
 Vente, John Neville à Hugh Bowles, Sainte-Catherine.
 — J.-A. Germain et al à Albert Doré, Saint-Ubalde.
 — B.-H. Rompré à Ovilta Mottar, Montauban.
 Transport, B.-H. Rompré à Albéric Paquin.
 Vente, B.-H. Rompré à Rosaire Proulx, Montauban.
 Quittance, C. Leduc à Azarias Julien.
 — G.-F. Plamondon à Jos.-A. Alain.
 Vente, A. Montgrain à F.-X. Lamontagne, Ecureuils.
 Obligation, Wilbrod Parrault à Bénoni Hardy, Saint-Casimir.

ROBERVAL

Vente, Harry Brassard à Roger Bolly, Saint-Prime.
 Bail et Hypothèque, Alphonse Aubin à Céréus Girard, Chambord.
 Tutelle aux enfants mineurs de feu Henri Ratté-Wilfrid Chouinard et Hélène Dégagné, tuteurs conjoints et Prudent Dégagné, subrogé-tuteur.

LE QUINCAILLIER

qui vend les limes "Famous Five" n'a pas besoin d'expliquer leurs qualités à ses clients.

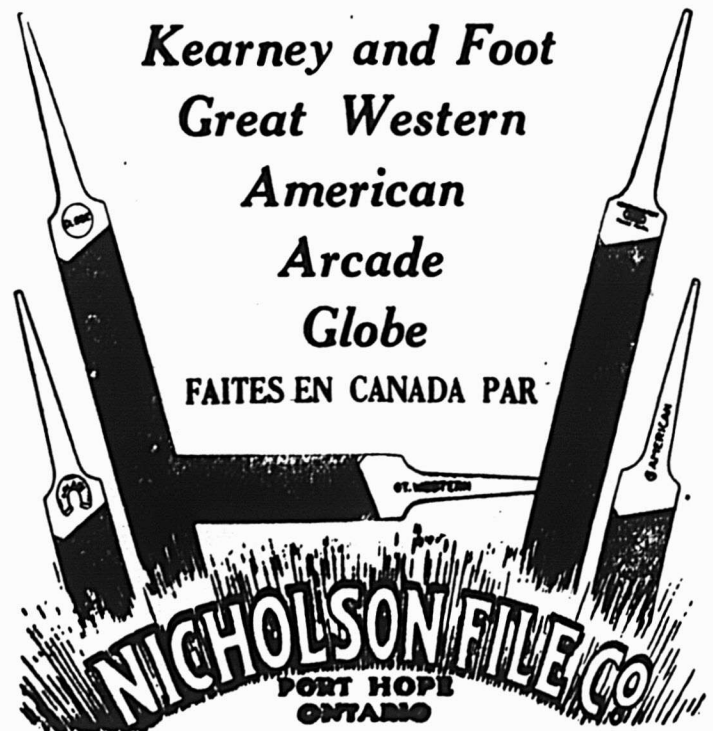
L'ouvrier, le surintendant d'ateliers et l'agent acheteur savent par expérience que les limes "Famous Five" sont des outils de qualité modèle.

La "ligne de la moindre résistance" pour vous est de les avoir en magasin. Spécifiez-les quand vous donnerez votre commande.

Ce sont :

Kearney and Foot
Great Western
American
Arcade
Globe

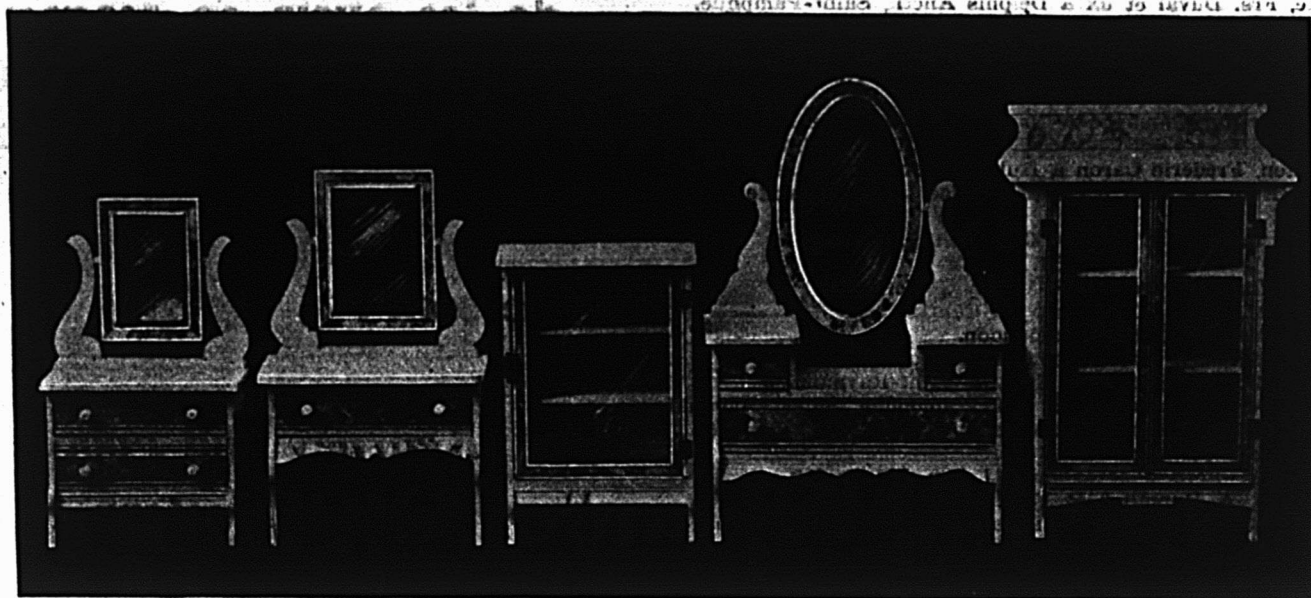
FAITES EN CANADA PAR



Meubles pour les Enfants

Ces meubles jouets sont FABRIQUES AU CANADA. Ils sont mieux faits que tous autres articles du genre importés au Canada. N'achetez pas à d'autres pays, alors que vous pouvez vous procurer des marchandises meilleures et de valeur meilleure d'une "Maison absolument Canadienne." Aidez votre pays. . . . Epargnez 42½% de droits de douane.

Le printemps dernier, nos clients qui avaient donné leurs commandes au dernier moment ont subi des retards que nous ne pouvions éviter, attendu que nous remplissons nos ordres au fur et à mesure de leur réception, "le premier venu étant le premier servi," ce qui n'était que juste. En donnant votre commande dès maintenant, vous aurez des marchandises au prix d'aujourd'hui. Si vous retardez trop, vous couperez vos profits par la moitié. Faites votre commande maintenant et comptez sur une livraison prompte.



No 28
Dessus 6 p. x 11½ p.
Hauteur 19 p.
Miroir 5 p. x 7 p.

No 29
Dessus 6 p. x 11½ p.
Hauteur 20 p.
Miroir 6 p. x 8 p.

No 30
Dessus 6 p. x 11½ p.
Hauteur 16 p.
Porte 9 p. x 11 p.

No 31
Dessus 7½ p. x 24½ p.
Hauteur 24½ p.
Miroir 7 p. x 13 p.

No 32
Dessus 7½ p. x 16½ p.
Hauteur 23½ p.
2 portes, 6 p. x 16½ p.

Armeublements émaillés de chambre à coucher à panneaux avec insertions de cretonnes

The Victoriaville Furniture Company

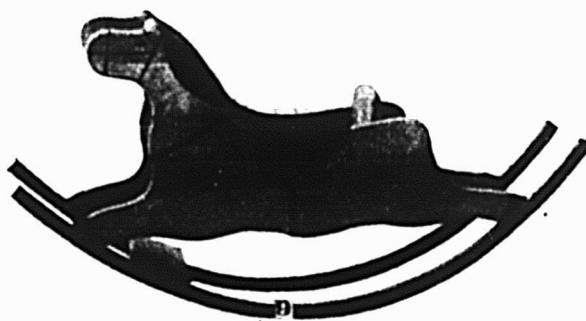
VICTORIAVILLE

QUEBEC

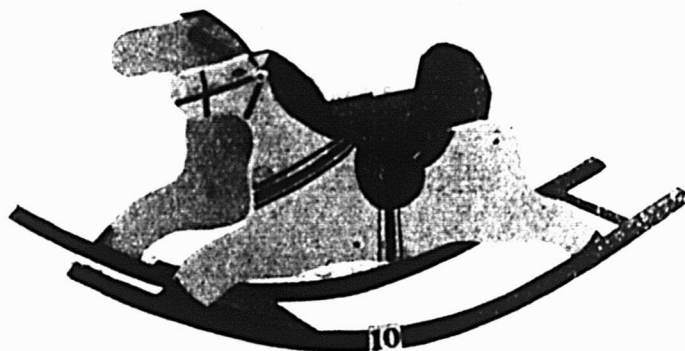
Meubles pour les Enfants

Voici, Monsieur le Marchand de meubles, votre occasion d'étendre votre commerce et d'augmenter vos profits. Ce meuble-jouet, le premier du genre FABRIQUE AU CANADA, se vendra merveilleusement bien. Il n'est pas fait de ce matériel fragile et faible qui se brise en pièces; mais il est solidement fait de bon matériel, dans notre manufacture régulière de meubles. Saisissez l'occasion de suite. Adressez-nous votre commande de bonne heure.

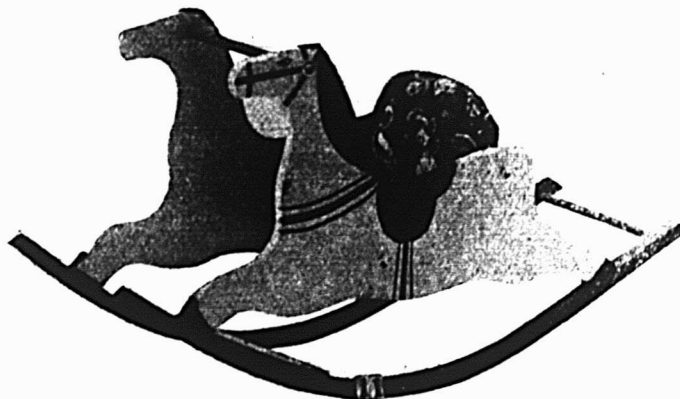
No 9
Berceuse "Shoo-Fly"
Construction K. D.
Longueur des Bascules, 37"
Hauteur 18"
Largeur 12"



No 10
Berceuse "Shoo-Fly"
Longueur des Bascules, 38"
Hauteur, 18"
Largeur, 12"
Siège en bois



No 11
Berceuse "Shoo-Fly"
Longueur des Bascules, 41"
Hauteur, 20"
Largeur, 12"
Siège bourré



The Victoriaville Furniture Company

VICTORIAVILLE

QUEBEC

Nouveautés

**Articles
pour Hommes**

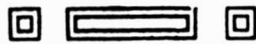
Vêtements tout faits

Pour Dames et Enfants

GREENSHIELDS LIMITED

NOUVEAUTES EN GROS

MONTREAL



Nos commis-voyageurs visitent actuellement les régions qui leur sont respectivement assignées, porteurs d'échantillons pour l'Automne ainsi que d'une grande variété d'articles de réassortiment.

Pour les GARNITURES DE MAISON la saison sera très importante et nous faisons de celles-ci un étalage **SPECIAL.**

**Garnitures de Maison
Draperies
Tapis**

**Mercerie, Articles de
Fantaisie
Bimbeloteries**

Tissus et Nouveautés

Section du "Prix Courant"

Vol. XVIII.

MONTREAL AVRIL 1917.

No. 4

La Variété Caractérise les Modes de Printemps

Les nouveaux styles sont plus diversifiés que jamais. Les jaquettes sont de toutes les longueurs et sont de forme tombant droit, ou semi-ajustées, ou à la ceinture, ou unies ou garnies d'un empiècement ou de plis.

Parmi les nouveautés, on range les jaquettes avec manches kimono, celles avec manchettes, et les jaquettes à plis réguliers portées avec des jupes d'effet contrastant.

Types de costumes pour le printemps

Dans les nouveaux costumes appropriés au port du printemps, deux montrant la jaquette avec empiècement ou avec basque plissée ou sections peplum sont en grande vedette.

Les effets de ceinture sont bons, mais ils sont surtout montrés sur les costumes de sport et les costumes pour tout aller. Ils sont de coupe ample et affecteront des lignes aisées.

Des nouvelles de Paris nous apportent l'information que l'on y voit des jaquettes "Directoire" demi-longueur, avec section de jupe froncée sur les côtés et section du buste semi-ajustée, avec taille légèrement courte.

Avec ces jaquettes, des jupes droites de longueur modérée peuvent être portées ou bien des simples modifications de la jupe "tonneau". Très nouveaux et très élégants, les costumes avec jaquette courte ample, avec manches kimono reliées à de profondes emmanchures qui s'étendent fréquemment jusqu'à la taille. Occasionnellement, ces jaquettes retombent en effet écrasé sur le devant et elles sont portées avec des jupes de lignes plus habillées, drapées sur les côtés ou légèrement plissées pour donner la silhouette tulipe ou tonneau.

Les costumes tailleur unis

De l'avis de la plupart des élégantes, rien ne saurait jamais remplacer le costume tailleur uni, bien coupé et bien fait et au fur et à mesure que la saison avance, il y a une faveur marquée pour les modèles simples de ce caractère. Les jaquettes sont en général ajustées un peu plus que celles pour port habillé ou pour le sport. Elles peuvent avoir des revers simples ou doubles et montrer des cols châles, ou un col découpé avec revers

de coupe masculine. Les manches sont toujours unies et reliées à des emmanchures sans profondeur. Quelques rangs de grosses piqûres à la machine ou de points de chaînette donnent une note décorative à la jaquette et à la jupe.

Costumes de sport et de promenade

De l'ampleur et des lignes très aisées, telles sont les caractéristiques de tous les costumes de sport, mais bien que tous aient ces deux points de commun, il y a dans les modèles du printemps une grande diversité de coupe, de tissus et de garnitures. Parfois c'est une ceinture nouvelle qui donne cet aspect distinctif, d'autres fois c'est la forme de l'empiècement ou des poches. De toutes façons, tous les costumes montrent quelque individualité dans leur manière d'être traités. Beaucoup de jaquettes sont une modification de l'effet Nor-



Cette jupe est en satin noir bordé de batiste écru. A noter l'ourlet de 4 pouces en batiste bordé de plis en couteaux.

folk, avec des poches de service, des cols découpés et des petits revers. D'autres montrent encore des manches kimono ne faisant qu'un avec l'empiècement. Quelques jaquettes ont un empiècement profond auquel la partie inférieure de la jaquette est attachée avec boutons et boutonnères et cette disposition donne un effet véritablement nouveau et élégant. Le bord inférieur de ces sortes de jaquettes peut être retourné pour former un ourlet, avec le haut formé pour correspondre à l'empiècement et rattaché au moyen de boutons.

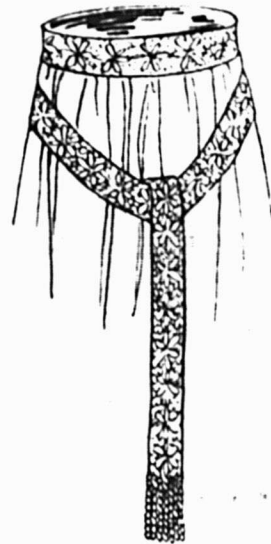
Le costume composé

Une caractéristique prédominante des styles nouveaux est le nouveau costume combinaison ou composé, convenant à la fois pour le sport ou pour le port habillé. Un modèle très nouveau montre une jaquette droite à plis, très ample en velveteen et se porte avec une jupe de satin lavable ou de soie pour sport en couleur blanc d'huître ou chartreuse.

Un autre costume également élégant combine une jupe en écossais en biais, avec une jaquette à ceinture de couleur solide, gunniburl, avec garniture écossaise. Le tissu uni devra toujours s'harmoniser avec la couleur dominante de l'écossais.

Ce qu'il y a de nouveau dans les jupes

Dans les modes nouvelles, une place prédominante est occupée par les jupes séparées. Il n'existe pour ainsi dire plus d'articles à tout-aller. Chaque jupe



Effet de ceinture perlée adoptée par de nombreuses couturières.

possède une valeur de style distincte et des tissus de toutes espèces sont spécialement désignés pour leur confection. Les jupes qui complètent les costumes peuvent être de lignes droites et absolument unies, ou montrer l'introduction d'un groupe de plis, mais pressés plats. D'autres jupes montrent le nouvel effet de draperie, généralement sur les côtés, uniquement dans le but de suivre la silhouette nouvelle. Une jupe fort

PURDIE	ECLIPSE	SHAMROCK	VIGILANT	AMERICA	ATALANTA
<h2 style="margin: 0;">AVIS AU COMMERCE</h2> <h3 style="margin: 0;">DE GROS ET DE DETAIL</h3>					
	<p>M. le Marchand,</p> <p>Avez-vous jamais comparé les Faux-Cols "ARLINGTON" avec toutes les autres sortes que vous pouvez avoir en magasin, au point de vue:</p> <ol style="list-style-type: none"> 1—Du poids des matériaux. 2—De la résistance des boutonnières. 3—De la symétrie du faux-col. 4—De l'espace pour l'ajustement de la cravate. 5—L'aspect général. 6—La satisfaction que vous procurez à vos clients? <p>Nous avons la Marque CHALLENGE à \$2.00 la douzaine.</p> <p>" " RUBBER à \$1.90 " "</p> <p>" " PYRALIN à \$1.75 " "</p> <p>Tous faits de matériaux plus lourds de 33 1/2% que toutes les spécialités qu'on vous offre. Examinez et voyez qui vous donne la plus haute valeur pour votre client, avant d'acheter un autre article que les "FAUX-COLS ARLINGTON"</p>				
AURORA					
	<h2 style="margin: 0;">THE ARLINGTON COMPANY OF CANADA LIMITED</h2> <p>58 AVENUE FRASER - - - TORONTO (Ont.)</p> <p>Représentant dans l'Ouest, R. J. Quigley, Winnipeg (Man.)</p> <p>Représentant dans l'Ontario, J. A. Chantler & Co. (Toronto.)</p> <p>Représentant dans l'Est, Duncan Bell, Montréal (Qué)</p>				
COLUMBIA					
	<h2 style="margin: 0;">THE ARLINGTON COMPANY OF CANADA LIMITED</h2> <p>58 AVENUE FRASER - - - TORONTO (Ont.)</p> <p>Représentant dans l'Ouest, R. J. Quigley, Winnipeg (Man.)</p> <p>Représentant dans l'Ontario, J. A. Chantler & Co. (Toronto.)</p> <p>Représentant dans l'Est, Duncan Bell, Montréal (Qué)</p>				
PIRGIM					
	<h2 style="margin: 0;">THE ARLINGTON COMPANY OF CANADA LIMITED</h2> <p>58 AVENUE FRASER - - - TORONTO (Ont.)</p> <p>Représentant dans l'Ouest, R. J. Quigley, Winnipeg (Man.)</p> <p>Représentant dans l'Ontario, J. A. Chantler & Co. (Toronto.)</p> <p>Représentant dans l'Est, Duncan Bell, Montréal (Qué)</p>				
MAYFLOWER					
	<h2 style="margin: 0;">THE ARLINGTON COMPANY OF CANADA LIMITED</h2> <p>58 AVENUE FRASER - - - TORONTO (Ont.)</p> <p>Représentant dans l'Ouest, R. J. Quigley, Winnipeg (Man.)</p> <p>Représentant dans l'Ontario, J. A. Chantler & Co. (Toronto.)</p> <p>Représentant dans l'Est, Duncan Bell, Montréal (Qué)</p>				
NERIT					

Toutes Choses en Nouveautés

Négociants

- Dépt. A *Coton "Staple"*
 Dépt. AX *Flanellettes*
 Dépt. B *Cotons lavables*
 Dépt. C *"Tweeds"*
 Dépt. D *Toiles*
 Dépt. E *Etoffes à robes
et Soies*
 Dépt. F *Merceries "Sta-
ple"*
 Dépt. G *Articles de mai-
son*
 Dépt. I *Merceries fan-
taisies*
 Dépt. J *Confections*
 Dépt. K *Bimbeloteries*

Magasins et Bureaux,
60-82 RUE SAINT-PAUL OUEST,
MONTREAL

Salles d'Echantillons:
OTTAWA, SHERBROOKE, TROIS-
RIVIERES, SYDNEY, N.E.
et QUEBEC, Qué.

A
L
P
H
O
N
S
E
R
A
C
I
N
E

Limitée

Fabricants

de

Chemises "Héro"

Salopettes "Maple Leaf"

Pantalons "Samson"

Bas "Shepherdess"

Bas "Bo-Peep"

(Marques de Commerce Enrg.)

MANUFACTURES:

Rue Beaubien, Montréal;
St-Denis, Qué.
Ste-Croix, Qué.
St-Hyacinthe, Qué.

Toutes Choses en Nouveautés

remarquée est formée de quatre ampleurs ou panneaux flottants, deux devant et deux derrière. Parfois, ces panneaux sont coupés d'une pièce avec la ceinture.

La tendance de la mode pour les manteaux

La faveur portée aux manteaux ne semble pas avoir diminuée, et l'on en voit beaucoup sur les robes. Il est probable que l'emploi sans cesse croissant de l'automobile contribue dans une certaine mesure à la grande vogue des manteaux. Les manteaux d'auto sont généralement de sept-huitièmes ou trois-quarts de longueur, comme le sont également les manteaux de ville, tandis que les manteaux de sport sont un peu plus courts. Les manteaux sont portés amples et avec ceinture et montrant des manches unies aussi bien que des manches kimono et raglan.

Les manteaux de cette saison sont garnis de poches de toutes grandeurs et de tous styles et les cols sont, en général, tout à fait larges.

Les tissus et les couleurs

Les costumes tailleur unis sont faits en général en serge française et en gabardine en bleu foncé. Il y a aussi les élégants costumes en Oxford, ainsi que les mélanges bruyères, et on note une tendance croissante à porter le gilet de piqué blanc avec ces costumes. La plupart des modèles habillés emploient le satin, le drap burella, le gunniburl. Le drap de Bolivie, la chamoisine et le burella sont employés dans les manteaux.

COUP D'OEIL SUR LE MARCHÉ DES NOUVEAUTÉS

Le fait que le gouvernement anglais est désireux de pousser le commerce d'exportation avec toute la rapidité possible a été d'un grand secours dans l'obtention des différentes espèces de textiles sur le marché canadien pendant le mois passé. Les marchands de gros sont d'avis que les derniers envois sont arrivés dans un temps remarquablement court. Il y a eu un certain nombre de hausses de prix pendant le mois et quelques développements importants dans les lignes qui touchent au commerce des nouveautés.

Le coton brut a été dans une position très ferme et même en hausse et l'entrée des Etats-Unis en guerre a provoqué parmi les manufacturiers canadiens une tendance à augmenter leurs prix l'automne. Les couvertures ne seront pas manufacturées par les usines canadiennes pour les livraisons d'automne parce que ces dernières sont lourdement chargées de commandes pour étoffes imprimées. La situation de la laine est encore perplexe, car les approvisionnements ne sont pas encore rentrés, quoiqu'il ait été annoncé par le Département du Commerce qu'un certain pourcentage de lainages d'Australie et de Nouvelle-Zélande seraient autorisés à pénétrer sur le marché canadien. Les tissus sont en forte position sur le marché et les prix ont haussé, avec quelques lignes impossibles à obtenir. Les

soies françaises de poids léger et les voiles ont subi une hausse pendant le mois. Les chaussures marquent une tendance à la hausse et les linoléums, les prelaris, les rugs et les carpettes se joignent à la marche vers des prix plus élevés. Quelques envois d'épingles et de toiles parvenus à destination au cours du mois ont contribué à faire cesser les craintes nourries au sujet de ces articles de première nécessité.

Les affaires en nouveautés sont considérées, en général, comme très satisfaisantes.

LES CHAPEAUX

Saison de plumes, ailes et fleurs

Comme il fallait s'y attendre, les garnitures chinoises de perles, de glands de soie et de métal, encore qu'ayant suscité un vif intérêt, n'ont pas su maintenir leur vogue.

A mesure que nous avançons dans la saison, la période des plumes et des ailes semble se préciser et les chapeaux noirs paraissent devoir tenir la vedette. Le liseré noir et les formes Milan se vendent beaucoup à présent et les garnitures favorites sont les ailes, les montagnes fantaisie, le paon brûlé, l'autruche glycérinée, les ornements de jais en broderie et les sequins, les petites fleurs et les fruits vernis.

Les confectionneurs de chapeaux estiment que les roses seront bonnes comme garnitures, mais que pour les autres variétés de fleurs, les plus petites espèces prévaudront.

D'étroits rubans se rencontreront encore. Les rubans de velours, en cerise, en or, en sable et en vert Paddy sont employés sur une vaste échelle.

Parmi les couleurs dirigeantes, on note les nuances chartreuse, sable, cerise, bleu du Japon et vieil or.

Les chapeaux blancs seront rares cette année, sauf dans les panamas. Il paraît difficile d'obtenir un joli blanc dans les tresses du fait de la rareté des produits chimiques pour le blanchiment.

Il ne serait pas surprenant que les chapeaux de sport en feutre fussent cette année, en plus forte position que jamais.

La laine employée dans la manufacture de ces chapeaux de feutre a haussé de 60 cents la livre à \$1.00 dans les quatre derniers mois et atteindra vraisemblablement \$2.00 l'automne prochain, c'est dire que les prix des chapeaux de feutre seront légèrement plus élevés que ceux de l'an passé.

TAPIS — LINOLEUMS — TOILE CIRÉE

Une hausse de 10 pour cent a été enregistrée dans les prix du linoléum fait au Canada, de 7½ pour 100 dans ceux de la toile cirée, de 15 pour cent dans ceux du linoléum fait en Angleterre. Cela laisse à entendre que les marchands de gros augmenteront leurs prix dans

**VOTRE
GARANTIE**

INSTALLEZ les transporteurs Gipe-Hazard — employez-les dix-jours — astreignez-les à toutes les épreuves — et s'ils ne vous fournissent pas un service de magasin, meilleur, plus rapide et plus satisfaisant, vous pouvez nous les retourner à nos frais. Est-ce assez loyal? Renseignez-vous sur notre moderne transporteur d'argent par câble et nos tubes d'expédition pneumatique

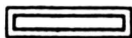
Ecrivez-nous pour notre nouveau
Catalogue G

GIPE-HAZARD STORE SERVICE CO., LTD.
97 Rue Ontario, Toronto (Canada)

GARNEAU LIMITÉE

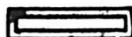
Nouveautés en Gros

QUEBEC



Seuls Agents pour les Serges
“RENOMMÉE”

et les Etoffes à Robes
“SPHINX”



Salles d'Echantillons :

MONTREAL, OTTAWA, TROIS-RIVIERES. HALIFAX

les lignes ci-dessus désignées, en conformité avec la hausse des prix des manufacturiers. Les stocks en mains sont très légers et les prix élevés s'imposeront immédiatement. Il y a très peu de linoléum et de toile cirée venant des vieux pays, à présent, et les usines canadiennes sont, en conséquence, obligées d'y suppléer et de travailler à pleine capacité.

La demande locale est bonne.

Dans les "rugs" et tapis, il y a eu une bonne activité au cours du mois. Sur les lignes américaines de "rugs" et tapis de Bruxelles, il y a eu une hausse de 12½c par verge. On est d'avis que les prix demandés pour les prix d'automne seront beaucoup plus élevés que ceux demandés pour les livraisons du printemps.

LES VOILES EN BONNE DEMANDE

Malgré ce qu'il est dit précédemment, les tissus légers ne seront pas négligés. Les voiles, par exemple, se vendent très couramment, principalement en modèles imprimés. Comme variété, les manufacturiers de vêtements introduisent de nouvelles lignes de voiles avec des fonds colorés ornés de rayures en couleurs contrastantes, parmi lesquelles l'or et le noir sont très prisées.

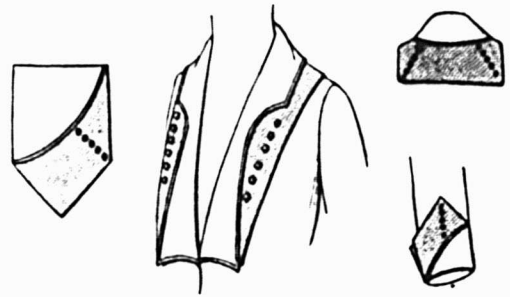
Les combinaisons de soie et de coton sont maintenues, la soie tussore ayant la préférence sur la soie Canton qui, en dernier lieu a prouvé cependant devoir s'imposer.

Les étoffes faites de coton et de soie tussah ont un tel succès que les manufacturiers de la Nouvelle-Angle-

terre payent jusqu'à \$4.25 la livre pour soies tussah "two end."

L'étendue de la demande pour ces marchandises de coton est mise en évidence par les rapports de gains faits par les marchands-détaillants comparés aux ventes faites par eux pour la période correspondante de l'année passée. Il est bon cependant de faire observer que ces gains ne sont pas une indication tout à fait exacte, car les prix de vente de la marchandise sont, en moyenne, de 25 à 35 pour cent plus élevés que ceux d'il y a un an.

Les guingamps pour robes sont en fortes positions. Les manufacturiers domestiques aussi bien que les importateurs de guingamps écosais font rapport d'un intérêt croissant dans les styles de robes.



Une dernière création en fait de garnitures de costume.

St. George



UNSHRINKABLE
UNDERWEAR FOR MEN

St. George "Woolnap"

Le Sous-Vêtement qui répond à toutes les exigences du client le plus difficile. La surface intérieure du tissu est "duvetée" par notre procédé spécial, de sorte que chaque vêtement a la douceur de la soie — et la chaleur et la durée de la laine pure. L'étiquette "St-George" est recherchée par les hommes qui désirent un sous-vêtement d'un confort suprême.

The SCHOFIELD WOOLLEN COMPANY, Limited

OSHAWA (ONTARIO)

LE BUREAU MODERNE

"Revue mensuelle des méthodes modernes d'affaires, 1, rue Taitbout. — Sommaire d'avril 1917":

La Banque de France, par M. Maurice Ajam. — La Ligue maritime française. — La vente: la psychologie chez le vendeur, par W. Trader.—Les Truqueurs à la manière de Pénélope.—La Publicité: les moyens de publicité seuls ou conjugués; la brochure, par Octave-Jacques Gérin.—Un grand magasin américain.—Factures consulaires et certificats d'origine, par D.-Sero Bada.—Les éléments d'organisation; établissement des prix aux pièces, par Paul d'Estoc.—La comptabilité: monographie des frais généraux par C. E. Brisset. — La correspondance: les formules de politesse et le "moi", par Claude Giron.—Encore le téléphone, par J. E. S.—L'organisation du bureau, etc.



**Vendez Votre
Papier de Rebut**
Les
**Presses à faire
les ballots .:**

tout en acier, à l'épreuve du feu

"CLIMAX"

changent ce rebut en bénéfices.

Demandez le catalogue

(LIMAX PALER CO.
HAMILTON (ONT.)

Deux Marques de Confiance de Bas pour Hommes

“Marathon” et
“Pedestrian”

Comme les autres marques de la ligne de Bas Sunshine les bas “Marathon” et “Pedestrian” ont acquis une situation enviable dans l'estime de la population du Canada. Il existe, conséquemment, une bonne demande pour ces marques et il en résulte que des commerçants, par tout le Canada, font de gros bénéfices. Etes-vous au nombre de ces marchands [progressifs? Profitez-vous de l'appréciation du public pour ces deux marques? Vous le pouvez. Demandez-nous des détails par écrit.

Bas “Marathon” et “Pedestrian”

Marathon. — Un demi-bas à bas prix pour hommes. Un bas de haute qualité et de bon service. Talons et bouts à trois doubles. Epargne le ravaudage.

Pedestrian— Un demi-bas de qualité extra bonne. Fait en fil de Lisle doux et avec deux doubles.

Ces deux marques sont en noir, en tan et en couleurs à la mode. Vendues par boîtes d'une douzaine.

COMMANDEZ-EN A VOIRE MARCHAND EN GROS

The Chipman-Holton Knitting
Limited

Les plus grands manufacturiers de bas du Canada

HAMILTON

(ONTARIO)

Manufactures à Hamilton et Welland (Ontario)

Seuls agents pour la vente:
E. H. WALSH & CO., TORONTO

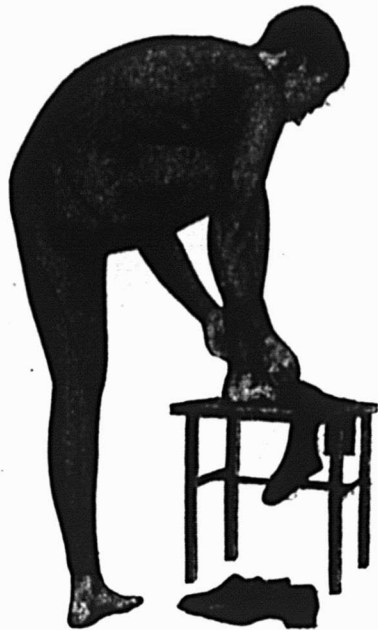
Succursales:
MONTREAL ET WINNIPEG

Chaque paire de
par cette

bas est protégée
Marque de Commerce



La Journée Commence dans le Confort



pour l'homme qui porte le sous-vêtement Imperial. Le commerçant qui vend l'Imperial a chaque jour la bienveillance de ses clients.

Cinq "caractéristiques de valeur extra" constituent la différence entre le sous-vêtement Imperial et les marques ordinaires. Ce sont :

Coutures des épaules repliées, Collettes confortablement ajustées, Pont d'un ajustage commode, Manchettes et bas de jambes en tricot perfectionné.

Ces caractéristiques, ajoutées à la bonne qualité et au fini soigné rendent la vente facile.

KINGSTON HOSIERY COMPANY
KINGSTON (ONTARIO)

OUATE EN PAQUETS

Garantie exempte de fils et autres matières étrangères inertes.

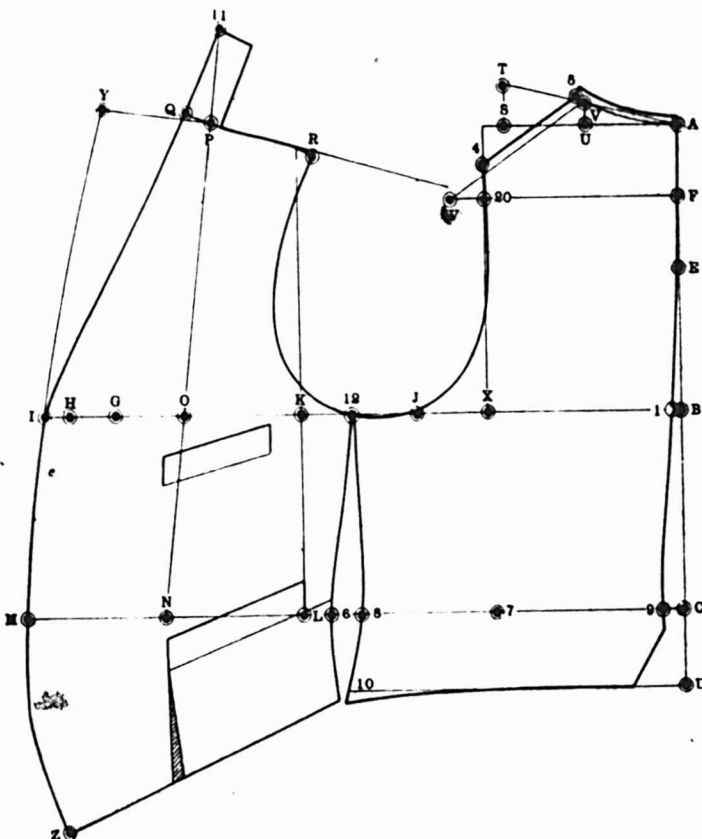
OUATE DE COTON :

"NORTH STAR"
"CRESCENT"
"PEARL"

La qualité, pour cette saison, est encore meilleure que jamais. C'est la meilleure pour le prix. Fabriquée avec du bon coton pur—pas de déchets. Demandez la Ouate en paquets "North Star", "Crescent", et "Pearl."

LE MANUEL DU TAILLEUR

GILET A REVERS SIMPLE POUR HOMME CORPULENT



Les mesures sont les suivantes :

Profondeur de l'emmanchure	10	pouces
Longueur de la taille	17	pouces
Ceinture	13½	pouces
Dessus d'épaule	19	pouces
Blade avec addition	14	pouces
Poitrine	42	pouces
Taille	42	pouces

Ces mesures sont prises sur le gilet et devront donc être réduites à la poitrine et à la taille, d'un pouce.

Tirez une perpendiculaire de A.

De A à B, il y a la profondeur de l'emmanchure plus ¼ pouce, C est la longueur de la taille; de C à D il y a 2¾ pouces; E est le mi-chemin entre A et B; F est le mi-chemin entre A et E; tirez une perpendiculaire par F, B, C et D.

De C à 9, il y a ¾ de pouce; tirez une ligne de E à 9; de 1 à G, il y a ½ poitrine, 20½ pouces, dans ce cas; de G à H, il y a 1¾ pouce; de H à I, il y a ¾ pouce; J est le mi-chemin entre 1 et G; de J à K, il y a 3½ pouces; tirez une perpendiculaire de K, pour définir L; appliquez la blade mesure moins ¼ pouce pour la réduction de la taille de la poitrine et élevez une perpendiculaire.

Le point X est le mi-chemin entre 1 et K; élevez une perpendiculaire de X; cela donne le point 20; de 20 à W, il y a 1¼ pouce; de A à S, il y a 6⅜ pouces; de S à T, il y a 1⅜ pouce; tirez une ligne de A à T; de A à U, il y a 1¼ blade; élevez une perpendiculaire de U pour définir V; tirez une ligne de V à W; puis ajou-

Voici des Articles qui se vendent constamment, d'un bout de l'année à l'autre :

Les Chemises de Travail, les Chemises Négligées et les Bretelles

En fait de MERCERIE POUR HOMMES il n'y a pas d'articles qui soient, PARTOUT ET TOUJOURS, PLUS EN DEMANDE.

Les Chemises de Travail et les Chemises Négligées de notre Fabrication

sont offertes aux commerçants à des prix qui leur permettront de faire de beaux bénéfices.

Tous devraient, sans retard, profiter de l'occasion

Notre stock est considérable, mais la demande est grande.

Comme nous nous sommes procuré AVANT LA HAUSSE un

Vaste Assortiment de Bretelles

nous pouvons vendre celles-ci à des PRIX TRES AVANTAGEUX POUR LES COMMERÇANTS.

Donnez vos commandes sans retard. — Voyez nos commis-voyageurs ou écrivez-nous directement.

Messieurs les Marchands,

N'oubliez pas que nous donnons une attention toute particulière aux commandes et aux demandes de renseignements qui nous sont adressées par la poste. — Vous pouvez nous écrire en toute confiance et être sûrs que nous nous occuperons de vos missives avec la plus grande célérité.

P. P. Martin & Cie (limitée)

Fabricants et Marchands de Nouveautés

FONDEE EN 1843

50 Rue St-Paul Ouest, - - MONTREAL

Télep. Main 6730

salles d'échantillons :

**QUEBEC, 7 Rue Charest
SHERBROOKE, Hotel Grand Central**

**TROIS-RIVIERES, 82 Rue Royale
OTTAWA, 166 Rue Sparke**

tez aussi $\frac{1}{4}$ pouce comme à la ligne 5-4; ajoutez aussi $\frac{1}{4}$ pouce pour la couture sur le haut du dos.

De L à M, il y a $\frac{1}{2}$ de 41 de taille; le point N est le mi-chemin entre L et M; le point O est le mi-chemin entre K et H; tirez une ligne de N par O et au-dessus; de A à 5 et de K à P il y a la mesure de la ceinture plus $\frac{3}{4}$ pouce; tirez une ligne de P à W; de P à R, il y a $\frac{3}{8}$ pouce de moins que de 5 à 4; formez le dos, l'épaule et l'emmanchure.

De P à Q, il y a 1 pouce; de P à 11 il y a $\frac{1}{8}$ pouce de moins que de A à 5; appliquez la mesure d'ouverture de 11 jusqu'au bout plus $\frac{1}{4}$ pouce extra, aussi la pleine longueur comme de 11 à Z, plus $\frac{3}{4}$ pouce; formez l'ouverture et le bord du devant.

De L à 6, il y a 1 pouce; de J à 12, il y a $1\frac{3}{4}$ pouce; tirez une ligne de 12 à 6 et formez le côté de la partie du devant.

Le point 7 est le mi-chemin entre 9 et 6; de 7 à 8, il y a $\frac{1}{4}$ de 41 de taille; de 7 à 9, il y a $\frac{1}{4}$ de taille plus 1 pouce; allongez la partie d'avant et d'arrière d'environ $\frac{1}{2}$ pouce à 10; ceci est fait de façon à ce que lorsque la poche inférieure est coupée ouverte et recouverte, cela donne deux coutures extra.

SALOPETTES ET CHEMISES

Une nouvelle hausse s'est manifestée dans les salopettes. Alors que le mois dernier les cotations étaient de \$16.50 à \$18.00 la douzaine, les prix de vente ont augmenté à présent à \$17.50 et \$19.00. On parle d'une augmentation nouvelle prochainement.

Pour les chemises, il semble certain que les prix se-

ront très élevés, le printemps prochain. Certaines personnes prétendent qu'on ne verra rien au-dessous de \$12.00 ou même \$13.50. La qualité, au demeurant, ne sera pas beaucoup meilleure que les qualités à \$6.50 d'avant la guerre.

Pour l'automne, les choses ne paraissent pas aussi noires que pour le printemps 1918, encore qu'il n'y ait guère d'enthousiasme pour les séries montrées. Le meilleur marché que nous ayons vu est \$10.50. La grande majorité est cotée de \$13.50 à \$15.00, en montant.

LA FORTE POSITION DU COTON BRUT

Le coton brut a été en forte position pendant les mois de mars et d'avril. Le 2 mars il était coté 17.45c la livre et le 30 mars 19.10c. Ce qui donnait pour le mois une hausse de 1.65c. Une autorité dans le monde du coton attribue la hausse et la fermeté des prix du coton aux conditions de guerre tant à l'étranger qu'aux Etats-Unis. On est d'opinion que les prix élevés du coton pratiqués actuellement auront pour résultat de provoquer une augmentation de la plantation.

Il est à redouter une rareté d'engrais pour les champs de coton, mais cela ne semble pas devoir empêcher l'augmentation de la production. Il est encore trop tôt pour spéculer sur les possibilités de la prochaine récolte et il faudra attendre encore un peu avant d'être fixé à ce sujet.



NORFOLK A TROIS BOUTONS AVEC
POCHES RAPPORTEES

Nous Connaissons les Goûts

DES CANADIENS-FRANCAIS pour leur toilette et manufacturons nos vêtements dans la Province de Québec, à Victoriaville.

Ecrivez-nous ce dont vous avez besoin

en fait de Vêtements pour

Hommes -- Garçons -- Enfants

Nous avons une ligne très variée et établie suivant les dernières données de la mode.

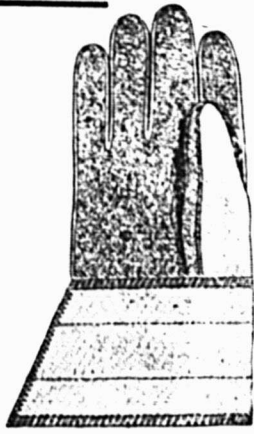
NOS PRIX SONT POPULAIRES



La Manufacture de Hardes de Victoriaville
VICTORIAVILLE (P.Q.)

Voici l'époque des gants

Les hommes et les femmes ont besoin de gants pour travailler à la fournaise, pour aller en voiture, pour les travaux durs du dehors, pour la chaleur et, souvent, il leur faut des gants peu dispendieux. S'ils les connaissent ils veulent les



Gants de coton

TAPATCO

REGISTERED BRAND TRADE MARK

qui sont fabriqués dans une grande variété de modèles: gantelet avec poignets tricotés ou à bande, de pesanteur élevée, moyenne ou légère; aussi avec bouts en cuir et intérieur en cuir, gants et mitaines jersey de couleur tan, oxford ou ardoise.

Approvisionnez-vous-en; vous vendrez chaque paire que vous aurez et probablement, devrez vous vous réapprovisionner plusieurs fois.

Donnez vos commandes à votre fournisseur.

The American Pad & Textile Co.

CHATHAM (ONTARIO)



BERWICK 2½ pces.

GORDON 2½ pces.

FAUX-COLS ARROW

de forme ajustable

Taillés en courbe, ajustables au cou et aux épaules—N'effileront pas la chemise—Le gilet ne peut remonter sous le collet.

2 pour 30c

CLIFF TEABODY & CO., INC. MONTREAL

LES APPROVISIONNEMENTS DE LAINAGE N'ATTEIGNENT PAS ENCORE LE CANADA

Encore qu'il ait été annoncé que l'embargo sur les lainages serait élevé et que certains approvisionnement et lainages atteindraient le Canada par la route de Londres, les manufacturiers canadiens n'ont encore rien reçu. La situation des lainages devient donc de plus en plus critique au Canada, car depuis novembre dernier il n'y a eu pour ainsi dire aucun arrivage.

La situation concernant les envois directs de la Nouvelle-Zélande et de l'Australie par la voie du Pacifique et Vancouver est aussi en suspens.

Aux ventes de lainages de Londres qui furent en progrès durant la dernière semaine de mars, les prix furent, en général, cotés plus haut que les lainages vendus pendant la première quinzaine du mois. Les laines dessuintées de la Nouvelle-Galles du Sud se vendaient par exemple, le 1er mars, à \$1.18 la livre, et au 23 mars, les quotations étaient \$1.22. Le 24 mars, il y eut un bon choix de laines possédées par le gouvernement se montant à 4,800 balles, offertes à l'enchère.

La demande fut active et les prix fermes. Le 29 mars les offres s'élevaient à 7,900 balles. Les acheteurs étaient nombreux et les prix se maintinrent fermes, avec même une hausse de 5 pour cent. Par suite des prix élevés et des taux exorbitants d'assurance, il n'y eut que peu d'achats pour le compte du continent américain. L'Italie et la France furent les gros acheteurs à ces ventes. Les jours suivants, néanmoins, les Américains se portèrent acquéreurs de 1,800 balles.

DECES DE M. CHARLES DESJARDINS

Une des figures les mieux connues de notre monde commercial vient de disparaître dans la personne

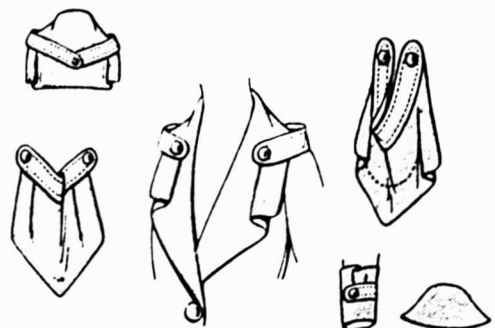
de M. Charles Desjardins, fondateur de l'importante maison de fourrures Charles Desjardins et compagnie, décédé lundi matin en sa demeure, No 353, rue Rachel Est, Montréal, à l'âge de 74 ans.

M. Charles Desjardins, fils de cultivateur, était né à Kamouraska, le 7 juin 1843. Il fonda l'établissement qui porte son nom, et qu'il sut faire prospérer dans de vastes proportions. Le défunt jouissait de l'estime générale; il laisse le souvenir d'un homme de bien, et les nombreuses institutions de charité dont il faisait partie, perdent en lui un protecteur dévoué. M. Desjardins a succombé à une maladie qui le faisait souffrir depuis environ deux années.

Lui survivent pour déplorer sa perte, son épouse et trois fils: le R. P. Paul Desjardins, de l'Ordre des Dominicains; M. François Desjardins, associé à son père depuis plus de vingt ans, et M. Charles Desjardins.

Nous prions la famille du regretté disparu d'agréer le témoignage de notre sympathie à l'occasion de ce deuil si cruel.

LES LIGNES DE LA MODE



Type nouveau de garnitures: cols, revers, manches, poches.

Table Alphabétique des Annonces

American Pad 49	tuelle du Commerce . 22	Gonthier & Midgley . 50	Montbriand, L.-R. 50
Arlington 40	Clark Wm. 8	Grand-Tronc 15	Montreal Biscuit. 4
Assurance Mont-Royal 22	Climax Baler 44	Greenshields 38	Nicholson File 35
Baker & Co. (Walker) 8	Cluett, Peabody 49	Imperial Oil 29	Nova Scotia Steel Co. . 20
Banque d'Hochelaga . 20	Connors Bros. 12	Imperial Tobacco 13	Pink 28
— Nationale 20	Cottam Bird Seed 50	International Time Re- cording Co.	Port Hope Sanitary . . . 31
— Molson 20	Couillard Auguste 50 Couverture	Prévoyants du Canada (les) 22
— Provinciale 20	Disston Saw 31	Jonas & Cie H.	Provost & Allard 21
Banwel-Hoxie 34	Dom. Cannors (Ltd) . 3 Couverture intérieure 2	Racine 41
Barnett 26	Dominion Textile	Kingston Hosiery 46	Rolland & Fils J.-B. . . 50
Benoit & De Grosbois 22 Couverture	Laporte, Martin	St-Amour Ernest 50
Bowser 10	Dominion Wadding . 46 Couverture	St. Lawrence Sugar Co 11
British Colonial Fire	Eddy E. B. & Co. 11	La Prévoyance 22	Schofield 44
Ass. 23	Escott 8	Leslie & Co., A. C. . . . 34	Steel of Canada 30
Brandram-Henderson . 32	Esinhart & Evans 22	Liverpool-Manitoba . . . 22	Sun Life of Canada . . . 22
Brodie & Harvie 8	Fairbanks 5	Manufacture de Harges de Victoriaville 48	Tanglefoot 15
Canada Life Assurance	Fontaine Henri 50	Martin, P.-P. 47	United Shoe Machine- ry Co. (Ltd) 6
Co. 22	Fortier Joseph 50	Mathieu (Cie J.-L.) . . . 8	Victoriaville Furniture 36-37
Canadian Johns-Man- ville 27	Gagnon & L'Heureux . 50	McArthur A. 34	Western Ass. Co. 22
Canadian National Car- bon Co. 33	Garneau 43	McLaren Light 32	Winnipeg Grocer 7
Caron, L.-A. 50	Garrand, Terroux & Cie 50	Maxwells Limited 32	Witting Bros. 34
Chipman-Holton 45	Gillett Co. (Ltd) E. W. 12		
Church & Dwight 4	Gipe-Hazard 42		
Cie d'Assurance Mu-			

Maison fondée en 1870.
AUGUSTE COUILLARD

IMPORTATEUR DE
Ferrerierie et Outils d'acier, Verres
à Vitres, Peintures, etc.
Spécialité: Peintes de toutes sortes
Nos. 222 à 229 rue S.-Paul
Ventes 12 et 14 S.-Amable, MONTREAL

La maison n'a pas de commis-voya-
geurs et fait bénéficier ses clients de
cette économie. Attention toute spéci-
ale aux commandes par la maille. Mes-
sieurs les marchands de la campagne
seront toujours servis au plus bas prix
du marché.

L.-A. CARON, Téléphone Bell
MAIN 2570
Comptable licencié

Institut des Comptables et Au-
diteurs de la Province de Québec,
48, Notre-Dame O., Montréal.

PAIN POUR OISEAU est le "Cot-
tam Bird Seed" fabriqué d'a-
près six brevets. Marchandise de
confiance; rien ne peut l'approcher
comme valeur et comme popularité.
Chez tous les fournisseurs en gros.

JOSEPH FORTIER

Fabricant-Papetier

Atelier de réglure, reliure, typo-
graphie, relief et gaufrage, fabri-
cation de livres de comptabilité.
Formules et fournitures de bureau
210 OUEST rue NOTRE-DAME
(Angle de la rue S.-Pierre). MONTREAL

New Victoria Hotel

H. FONTAINE, Propriétaire
QUEBEC
L'Hôtel des Commis-Voyageurs
Plan Américain. Taux, à partir de \$2.50

GARAND, TERROUX & CIE

Banquiers et Courtiers
48 Ouest rue Notre-Dame, Montréal

L.-R. MONTBRIAND

Architecte et Mesureur.
220 rue S.-André, Montréal.

ERNEST ST-AMOUR

Curateur et Liquidateur de Faillites
Commissaire pour Québec

Edifice Banque de Québec
No. 11 Place d'Armes. MONTREAL
Telephone Main 3285
Chambres 713-714

GEO. GONTHIER H.-E. MIDGLEY
Licencié Inst. Comptable Comptable-Incorporé
GONTHIER & MIDGLEY
Comptables et Auditeurs
105 RUE S.-FRANCOIS-XAVIER, MONTREAL
Téléphone MAIN 2701-510
Adressé aux q. 6216

GAGNON & L'HEUREUX

COMPTABLES LICENCIÉS
(CHARTERED ACCOUNTANTS)
Chambres 315, 316, 317, Edifice
Banque de Québec
11 Place d'Armes, MONTREAL
Téléphone Bell Main 4912
P.-A. GAGNON, CA.
J.-ARTHUR L'HEUREUX, CA.

Ne placez pas votre commande en

"Papeteries"

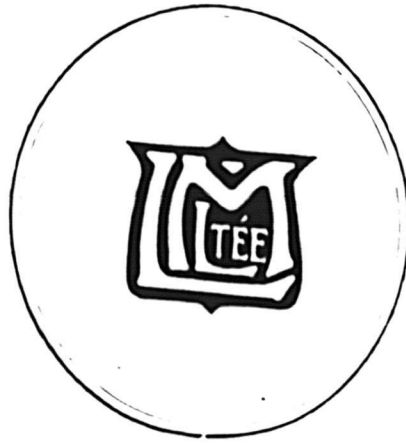
avant d'avoir consulté notre
nouvel échantillonnage.

Les boîtes Lakme, Toile du
Pays, Perfection, Chien d'Or,
Rolland Parchemin, Boîtes de
fantaisie, forment la plus avan-
tageuse collection pour un mar-
chand qui désire donner entière
satisfaction à sa clientèle et réa-
liser en même temps le plus gros
bénéfices.

La Cie J.-B. Rolland & Fils

53 rue Saint-Sulpice, Montréal

Le marchand-détaillant devrait con-
sultier fréquemment les adresses des
hommes d'affaires et professionnels
qui mettent leur science et leurs ta-
lents à sa disposition et y faire appel
dès que sa situation devient difficile.
Un bon conseil est souvent d'une gran-
de utilité dans le commerce.



EPICES

LA DEMANDE D'EPICES EST BONNE ET LES PRIX SONT FERME-
MENT TENUS. L'INCERTITUDE AU SUJET DES EXPEDITIONS,
LAQUELLE RESULTE D'UN DEFICIT DANS LES MOYENS DE
TRANSPORT; LES TAUX ELEVES DE FRET, LES RISQUES DE
GUERRE RENDENT LE COMMERCE PLUS DIFFICILE A FAIRE.

LES CONSIGNATIONS SONT RAPIDEMENT ENLEVEES PAR LES
BROYEURS D'EPICES. LA PERSPECTIVE LA PLUS PROCHAINE
EST A UNE HAUSSE DES PRIX. ACHETER AUJOURD'HUI C'EST
PREVENIR LE RISQUE DE FAIRE DES PERTES.

DEMANDEZ UN ECHANTILLON DE NOS EPICES MARQUE
"VICTORIA"; VOUS Y TROUVEREZ UNE COMBINAISON PAR-
FAITE DE QUALITE, D'ATTRAIT ET DE PRIX JUSTES.

Laporte, Martin, Limitée

EPICIERS EN GROS

584 RUE ST-PAUL

MONTREAL

Coutil "Rockfast"

Fait en Canada

Pour les actifs ouvriers canadiens et les vifs garçonnets canadiens

Le coutil "Rockfast" est fait spécialement pour confectionner des chemises de travail pour hommes et des costumes de fatigue pour petits garçons. Il possède le tissu égal et la durabilité du "Steelelad" Galatea, mais avec l'épaisseur extra et la force nécessaires pour l'usage des hommes.

Fait en couleurs bon teint et en patrons blancs et noirs nets et attrayants.

Dans nos coutils "Rockfast", "Steelelad" Galatea et "Romper Cloth" il y a un assortiment complet de tissus convenables pour chaque membre de la famille.

DOMINION TEXTILE CO.

LIMITED

MONTREAL TORONTO WINNIPEG

Manufacturiers de 200 qualités de Tissus imprimés en 30 000 Patrons et 1.000 qualités de Gris, Blancs, Toiles pour Draps, Cambresines, etc.

