

**CIHM
Microfiche
Series
(Monographs)**

**ICMH
Collection de
microfiches
(monographies)**



Canadian Institute for Historical Microreproductions / Institut canadien de microreproductions historiques

© 1995

Technical and Bibliographic Notes / Notes techniques et bibliographiques

The Institute has attempted to obtain the best original copy available for filming. Features of this copy which may be bibliographically unique, which may alter any of the images in the reproduction, or which may significantly change the usual method of filming, are checked below.

L'Institut a microfilmé le meilleur exemplaire qu'il lui a été possible de se procurer. Les détails de cet exemplaire qui sont peut-être uniques du point de vue bibliographique, qui peuvent modifier une image reproduite, ou qui peuvent exiger une modification dans la méthode normale de filmage sont indiqués ci-dessous.

- Coloured covers/
Couverture de couleur
- Covers damaged/
Couverture endommagée
- Covers restored and/or laminated/
Couverture restaurée et/ou pelliculée
- Cover title missing/
Le titre de couverture manque
- Coloured maps/
Cartes géographiques en couleur
- Coloured ink (i.e. other than blue or black)/
Encre de couleur (i.e. autre que bleue ou noire)
- Coloured plates and/or illustrations/
Planches et/ou illustrations en couleur
- Bound with other material/
Relié avec d'autres documents
- Tight binding may cause shadows or distortion along interior margin/
La reliure serrée peut causer de l'ombre ou de la distorsion le long de la marge intérieure
- Blank leaves added during restoration may appear within the text. Whenever possible, these have been omitted from filming/
Il se peut que certaines pages blanches ajoutées lors d'une restauration apparaissent dans le texte, mais, lorsque cela était possible, ces pages n'ont pas été filmées.

- Coloured pages/
Pages de couleur
- Pages damaged/
Pages endommagées
- Pages restored and/or laminated/
Pages restaurées et/ou pelliculées
- Pages discoloured, stained or foxed/
Pages décolorées, tachetées ou piquées
- Pages detached/
Pages détachées
- Showthrough/
Transparence
- Quality of print varies/
Qualité inégale de l'impression
- Continuous pagination/
Pagination continue
- Includes index(es)/
Comprend un (des) index
- Title on header taken from: /
Le titre de l'en-tête provient:
- Title page of issue/
Page de titre de la livraison
- Caption of issue/
Titre de départ de la livraison
- Masthead/
Générique (périodiques) de la livraison

- Additional comments: /
Commentaires supplémentaires: La pagination est comme suit : p. [127]-149.

This item is filmed at the reduction ratio checked below /
Ce document est filmé au taux de réduction indiqué ci-dessous.

10X	12X	14X	16X	18X	20X	22X	24X	26X	28X	30X	32X
<input type="checkbox"/>	<input type="checkbox"/>	<input type="checkbox"/>	<input type="checkbox"/>	<input type="checkbox"/>	<input type="checkbox"/>	<input type="checkbox"/>	<input type="checkbox"/>	<input type="checkbox"/>	<input type="checkbox"/>	<input checked="" type="checkbox"/>	<input type="checkbox"/>

The copy filmed here has been reproduced thanks to the generosity of:

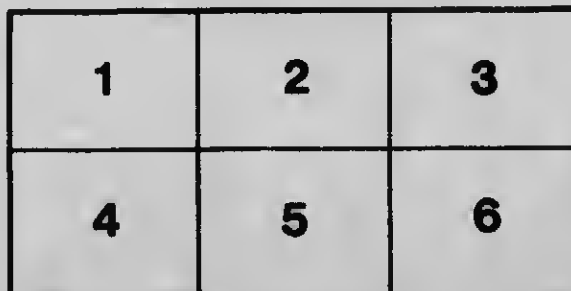
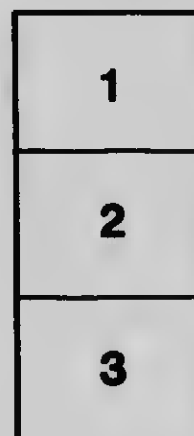
National Library of Canada

The images appearing here are the best quality possible considering the condition and legibility of the original copy and in keeping with the filming contract specifications.

Original copies in printed paper covers are filmed beginning with the front cover and ending on the last page with a printed or illustrated impression, or the back cover when appropriate. All other original copies are filmed beginning on the first page with a printed or illustrated impression, and ending on the last page with a printed or illustrated impression.

The last recorded frame on each microfiche shell contains the symbol \rightarrow (meaning "CONTINUED"), or the symbol ∇ (meaning "END"), whichever applies.

Maps, plates, charts, etc., may be filmed at different reduction ratios. Those too large to be entirely included in one exposure are filmed beginning in the upper left hand corner, left to right and top to bottom, as many frames as required. The following diagrams illustrate the method:



L'exemplaire filmé fut reproduit grâce à la générosité de:

Bibliothèque nationale du Canada

Les images suivantes ont été reproduites avec le plus grand soin, compte tenu de la condition et de la netteté de l'exemplaire filmé, et en conformité avec les conditions du contrat de filmage.

Les exemplaires originaux dont la couverture en papier est imprimée sont filmés en commençant par le premier plat et en terminant soit par la dernière page qui comporte une empreinte d'impression ou d'illustration, soit par le second plat, selon le cas. Tous les autres exemplaires originaux sont filmés en commençant par la première page qui comporte une empreinte d'impression ou d'illustration et en terminant par la dernière page qui comporte une telle empreinte.

Un des symboles suivants apparaît sur la dernière image de chaque microfiche, selon le cas: le symbole \rightarrow signifie "À SUIVRE", le symbole ∇ signifie "FIN".

Les cartes, planches, tableaux, etc., peuvent être filmés à des taux de réduction différents. Lorsque le document est trop grand pour être reproduit en un seul cliché, il est filmé à partir de l'angle supérieur gauche, de gauche à droite, et de haut en bas, en prenant le nombre d'images nécessaire. Les diagrammes suivants illustrent la méthode.



Basés sur calculs mathématiques

— ET —

Illustrés d'exemples colorés

par

Orpha-F. Deveaux

MEMBRE DU CONSERVATOIRE NATIONAL
DE MUSIQUE
ORGANISTE À L'ÉGLISE DE MAISONNEUVE

MONTREAL
1916

ABCHAMBAUL

The Ste-Catherine
MONTREAL

PASCHULES No 1

LEONS 22 2. 05

COPY NUMBER 35470



Basés sur calculs mathématiques

ET

Illustrés d'exemples coloriés

par

Orpha-F. Deveaux

MEMBRE DU CONSERVATOIRE NATIONAL
DE MUSIQUE

ORGANISTE À L'ÉGLISE DE MAISONNEUVE

Traité publié en 4 fascicules et divisé en 48 leçons avec questions de récapitulation, suivi d'un aperçu sur la théorie de l'harmonie consonante et dissonante naturelle

MONTREAL
1918

MT 7

D4

fol.

v. 6

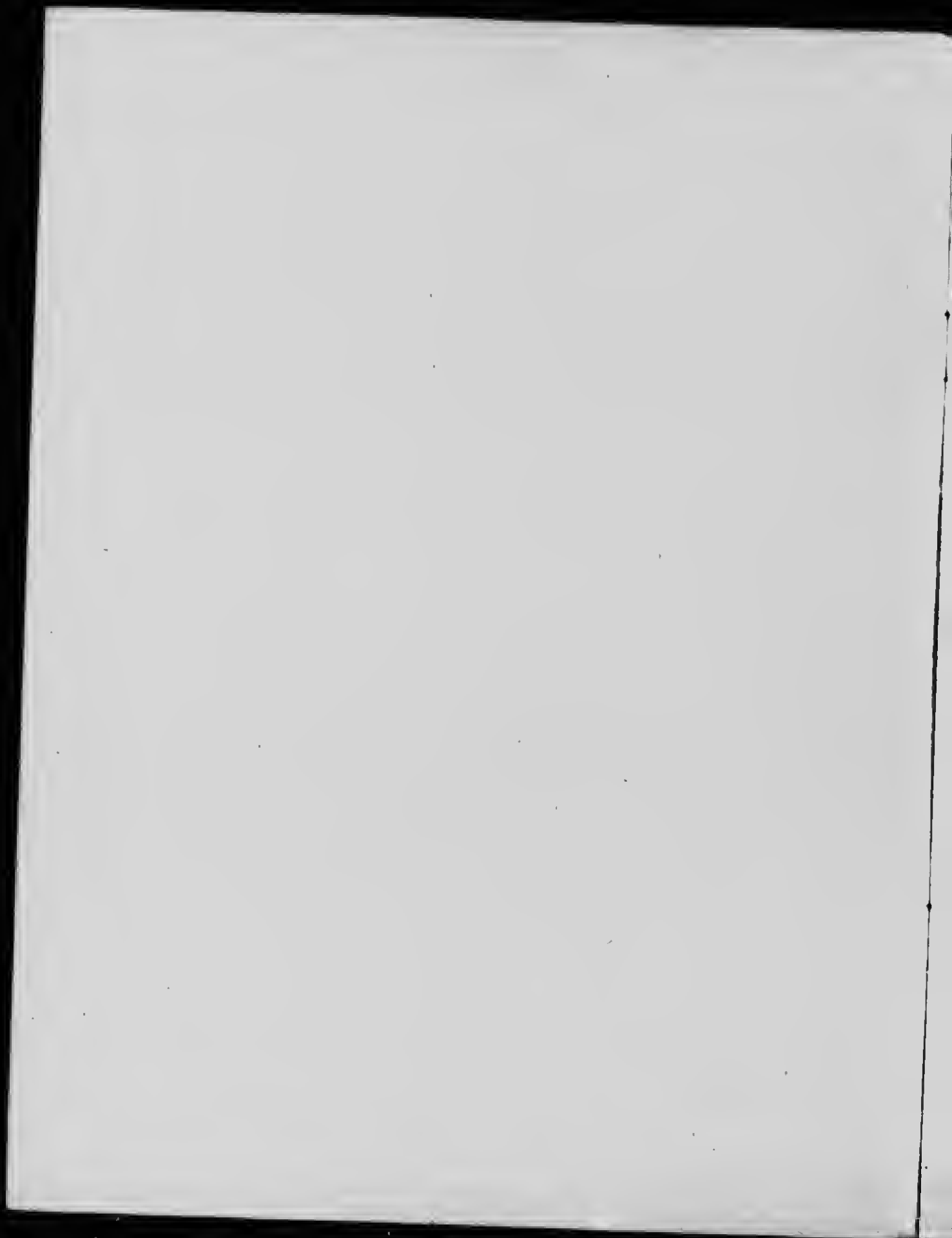
Enregistré conformément à la loi du Parlement du Canada, l'an mil neuf cent dix-neuf,
par O.-F. DEVEAUX, au Ministère de l'Agriculture.

Enregistré aussi aux États-Unis.

Copyright, 1919

TOUS DROITS RÉSERVÉS.

CINQUIÈME PARTIE



LEÇON XLII

LE RYTHME, L'INTERPRÉTATION ET L'EXPRESSION

LE RYTHME



OMME nous l'avons déjà dit dans les notions préliminaires, le Rythme est un des 3 éléments nécessaires à la formation de la musique.

En effet, les lois de la nature qui font toutes choses se mouvoir dans un ordre parfait, rendent impérieux ce 3ème élément de la musique qu'on appelle Rythme.

Le Rythme est l'harmonie qui résulte de la disposition régulière des accents et des différentes combinaisons de valeurs qui font partie d'une ou de plusieurs mesures consécutives.

Le Rythme et la Mesure ont une certaine analogie, il est vrai, mais il ne faut pas cependant les confondre, car la mesure, qui est seulement une subdivision régulière du temps d'un morceau, n'est que le canevas sur lequel le Rythme vient disposer, dans un ordre symétrique, les accents et les valeurs de cette même pièce.

Tout autour de nous et en nous n'est que rythme et tout ce que le temps mesure doit avoir un commencement et une fin.

Le jour, la nuit, la vie même, surgissent et disparaissent. Tout mouvement a donc un point de départ et un point d'arrêt. La respiration, les battements du cœur, la marche de l'être humain, procèdent par élans et par repos, et cela toujours dans un ordre régulier, rythmé.

Cependant, chez l'homme le nombre de ces élans et repos est multiplié ou diminué dans un même espace de temps par les différentes passions dont il peut être animé; par exemple, les battements du cœur, la respiration, le marcher deviennent plus précipités dans un état d'excitation ou d'allégresse que dans un état de calme, de contentement d'insouciance ou de tristesse.

De même dans la musique, qui n'est qu'une expression de la pensée et des sentiments de l'homme et qui a pour but de créer pareille impression chez les auditeurs, les élans et les repos devront être plus ou moins nombreux dans un même espace de temps et leur disposition dans un ordre régulier est toujours l'œuvre du Rythme.

Dans le langage musical, l'élan que les Grecs nommaient "Arsis" et qui signifie élévation, est indiqué par le temps fort de la mesure, tandis que le repos, ou "Thesis" qui signifie abaissement, est représenté par le temps faible.

Le repos est aussi indiqué par le silence qui est d'une grande valeur rythmique ou par une note de plus grande valeur que celle de l'élan.

Il va sans dire que puisque l'accent, le silence et la diversité des valeurs sont les moyens d'exprimer les élans et les repos en musique, autant il y a de manières de placer l'accent, le silence, ou de grouper les différentes notes, autant il y aura de différents rythmes qui apporteront de la variété dans le mouvement et diminueront la monotonie qui est désagréable en toute chose.

On donne au Rythme plusieurs qualifications, telles que **Binaire**, **Ternaire**, **Régulier**, **Irrégulier**, **Masculin**, **Féminin**, **Caractéristique**, **Dansant**, etc.

Un **Rythme Binaire** est celui où, par le placement de l'accent, les valeurs sont disposées dans l'ordre d'un temps fort contre un temps faible, un repos de même longueur que l'élan.

Le **Rythme Ternaire** est celui qui résulte de la disposition des valeurs de manière à ce qu'elles se succèdent à raison d'un temps fort contre 2 temps faibles, un repos d'une longueur double de l'élan.

On nomme **Rythme Régulier** celui où les accents, les silences et les groupes de notes, sont semblablement disposés de 2 en 2 ou de 4 en 4 mesures.

Si cette disposition semblable se rencontre de 3 en 3, de 5 en 5, de 6 en 6, ou de 7 en 7 mesures, le rythme est dit **Irrégulier**.

On donne aussi le nom de **Masculin** au rythme qui se termine sur le temps fort ou sur la partie forte d'un temps.

Lorsqu'au contraire, le rythme se termine sur un temps faible ou sur la partie faible d'un temps, on le dit **Féminin**.

Les autres qualifications du Rythme telle que caractéristique, dansant, religieux, etc., lui sont données d'après l'impression que produit le rythme prédominant dans une pièce, car le rythme peut varier dans les différentes parties d'un morceau.

EXEMPLES

Rythme Binaire



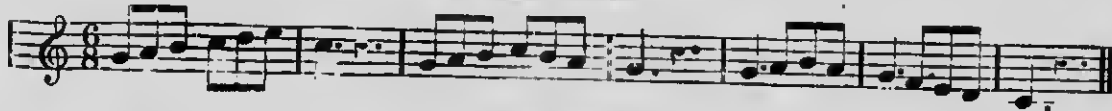
Rythme Régulier — 4 mesures

Rythme Ternaire



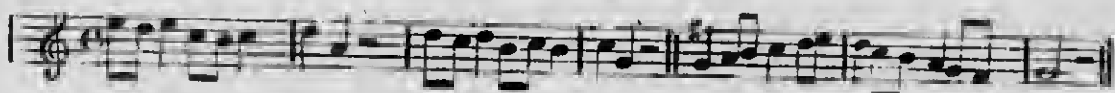
Rythme Irrégulier — 3 mesures

Rythme Ternaire



Rythme Masculin

Rythme Binaire



Rythme Féminin

Pour découvrir ces différents rythmes, il faut donc examiner les valeurs qui se trouvent entre deux repos, voir si ce rythme finit sur un temps faible ou fort, déterminer si les accents, silences et valeurs de notes sont semblablement disposés de 2 en 2, de 3 en 3, ou de 4 en 4 mesures, etc., et, lorsque dans une pièce le rythme varie, qualifier le rythme du morceau d'après l'impression que cause celui qui prédomine chez lui.

QUESTIONS DE REVUE

- 1 — Qu'est-ce que le Rythme ?
- 2 — Quelle différence y a-t-il entre le rythme et la mesure ?
- 3 — Pourquoi doit-il y avoir rythme en musique ? Expliquez au long.
- 4 — Quels sont les différents éléments du rythme et combien peut-il y en avoir de différentes sortes ?
- 5 — Dites par quels noms sont qualifiés les principaux rythmes.
- 6 — Quand le rythme est-il Régulier ? Irrégulier ? Exemples.
- 7 — Qu'entendez-vous par rythme Binaire et rythme Ternaire ? Exemples.
- 8 — Qu'est-ce que le rythme Masculin ? Féminin ?
- 9 — Le Rythme peut-il parfois être qualifié autrement ?
- 10 — Que faut-il faire pour trouver les différents rythmes dans une pièce musicale ?

LEÇON XLIII

LA SYNCOPE ET LE CONTRETEMPS

NOUS ferons remarquer que l'accent aussi, selon sa position, prend un nom différent.

1. Lorsqu'il est à sa place régulière, c'est-à-dire, sur le premier temps de la mesure il porte le nom d'accent Métrique.
2. Lorsqu'il est déplacé et surgit sur un temps faible, pour indiquer le commencement d'un rythme, il est appelé accent Rythmique.

Ces différents faits nous mènent à la conclusion que par le placement de l'accent, le rythme est sujet à deux effets principaux :

- 1 — La Syncope, lorsque l'élan, par l'accent rythmique indique le commencement du rythme sur un temps faible.
- 2 — Le Contretemps, lorsque l'élan, (le temps fort représenté par l'accent métrique) est éliminé, est remplacé par un silence et est transmis à la place du temps faible ou repos.

LA SYNCOPE

La Syncope est donc le fait d'attaquer une note sur le temps faible ou sur la partie faible d'un temps pour la prolonger, au moyen de sa propre valeur ou par une liaison, sur le temps fort ou sur la partie forte d'un temps.

La Syncope est régulière ou irrégulière. Régulière lorsque les deux notes qui la forment sont d'égale valeur et Irrégulière lorsque ses deux notes sont de valeur différente.

EXEMPLE

Syncopes Régulières

3 1 2 3 1 1/8 1/4 1/8 1/8 1/8 1/8 1/8 1/8

3. 1. 2. 3. 1. 2 3 1. 2 3

EXEMPLE

Syncofes Irrégulières

1. 2. 3. 1. 2. 3. 1. 2. 3. 1. 2. 3. 1. 2. 3.

LE CONTRETEMPS

Le Contretemps est le fait d'attaquer une note sur un temps faible ou sur la partie faible d'un temps sans cependant la prolonger sur le temps fort, qui est toujours représenté par un silence.

Le Contretemps aussi peut être Régulier ou Irrégulier.

Il est Régulier lorsqu'il consiste à attaquer un temps faible contre un temps fort mis en silence.

Irrégulier lorsque deux temps faibles sont attaqués pour chaque temps fort au repos.

EXEMPLES

Contretemps Réguliers

1. 2. 3. 4. $\frac{1}{2}$ $\frac{1}{2}$ $\frac{1}{2}$ $\frac{1}{2}$ $\frac{1}{2}$ $\frac{1}{2}$ $\frac{1}{2}$ $\frac{1}{2}$
1. 2. 3. 4.

Contretemps Irréguliers

1. 2. 3. 1. 2. 3. 1. 2. 3. 4. 5. 6.

QUESTIONS DE REVUE

- 1 — Qu'est-ce qu'un accent Métrique ?
- 2 — Quand l'accent est-il appelé Rythmique ?
- 3 — Quels sont les deux principaux effets du Rythme ?
- 4 — Quand l'accent indique-t-il la Syncope et quand le Contretemps ?
- 5 — Qu'est-ce que la Syncope ?
- 6 — Quand est-elle Régulière ? Irrégulière ?
- 7 — Ecrivez 4 mesures de chaque sorte.
- 8 — Qu'est-ce que le contretemps ?
- 9 — Dans le contretemps, comment le temps fort est-il représenté et quelle différence y a-t-il entre le contretemps et la Syncope ?
- 10 — Quand le contretemps est-il Régulier ? Irrégulier ? Illustrez votre réponse en écrivant 3 mesures de chaque sorte.

LEÇON XLIV

L'INTERPRÉTATION

L'OBSERVATION des règles de la Théorie que nous avons énoncées jusqu'à présent permettent bien à un élève de lire et d'exécuter correctement toute pièce musicale et cela, sans même faire de faute technique, mais pareille pièce serait purement mécanique, sans vie, sans couleur, si l'interprétation et l'expression ne venaient à son secours pour l'animer, la vivifier.

Il nous reste donc à donner les règles de l'interprétation et à expliquer les signes d'expression, qui servent à traduire la pensée et les sentiments de l'auteur, à faire de la musique un véritable langage et à rendre toute pièce intelligible et agréable.

On fera ici remarquer qu'il est regrettable que, dans bien des cas, les élèves ne s'appliquent pas assez à étudier et à mettre en pratique ces règles et ces signes d'expression, car en analysant leurs pièces, en subdivisant ses phrases, en s'efforçant de trouver et de traduire la pensée de l'auteur, leur pratique, auparavant si monotone, fatigante et aride, deviendrait de suite intelligente et par là même beaucoup plus agréable.

L'interprétation est le fait de se rendre compte soi-même des sentiments et des impressions que l'auteur a voulu exprimer dans son œuvre et de les traduire de manière à les bien faire comprendre de ses auditeurs.

Les différents éléments qui servent à atteindre ce but, sont : Le Phrasé. Les Nuances. L'accentuation. Le Mouvement et Le Caractère.

LE PHRASÉ

Le Phrasé est l'observation de la ponctuation musicale : c'est la seule et vraie manière de rendre le langage musical intelligible et agréable.

De même que dans le langage ordinaire les lettres forment les mots, les mots servent à exprimer nos idées et se groupent en partie de phrases que l'on sépare par les signes de ponctuation tels que la virgule, le point et la virgule, le double point et le point, etc., ainsi en musique, les notes représentent les lettres et forment les mots qui expriment nos idées mélodiques.

Ces idées portent le nom d'Incises; les Incises forment les Dessins, les Dessins les membres de phrases, les membres de phrases que l'on reconnaît par la Césure qui les sépare, composent les phrases, et les phrases forment les Périodes Simples qui, à leur tour font les Périodes Composées.

Pour distinguer et séparer ces différentes subdivisions du discours musical, il existe une ponctuation particulière qui consiste en l'accent, le silence, le ralentissement, les notes de longue valeur et la liaison rythmique.

L'art de distinguer, faire suivre et faire sentir le commencement, le développement et la fin de ces différentes parties du langage musical de manière à en former un tout complet et intelligible, est ce que l'on entend par le Phrasé. C'est ce savoir-faire qui constitue le véritable musicien.

On peut définir les différentes parties du langage musical mentionnées plus haut comme suit :

Une **Inclise** est une **courte idée musicale** placée entre **2 repos**.

Un **Dessin** est une **idée mélodique** différente de celle que l'on trouve immédiatement avant ou après elle.

Un **Membre de Phrase** est celui qui est formé de **2 ou plusieurs dessins**.

Une **Césure** est le **sens de repos** qui existe entre les différents membres d'une phrase.

La **Phrase** est une **idée musicale composée**.

Une **Période Simple** est l'**union de 2 ou plusieurs phrases** musicales.

Une **Période Composée** est celle qui est formée de **2 ou plusieurs périodes simples** et qui servent à leur tour à compléter le langage musical.

Les quelques **règles suivantes** serviront d'un grand secours pour parvenir à bien ponctuer un morceau de musique et à l'interpréter fidèlement.

- 1 — Avant l'exécution, bien examiner la pièce pour y trouver les périodes, les phrases et leurs différentes subdivisions.
- 2 — Faire sentir, au moyen de l'accent, le commencement des phrases, des membres de phrases et des dessins et, par un léger ralentissement ou une stricte observation du silence, en annoncer la fin.
- 3 — Bien séparer les différentes parties de la phrase qui se rencontrent généralement entre deux repos ou sont indiquées par une liaison rythmique.
- 4 — Lorsqu'il y a changement de tonalité, modulation, surtout dans un ton étranger, s'appliquer à dégager par un léger appui, les notes accidentées qui forment la transition, pour que le changement ne soit pas trop brusque et choquant.
- 5 — Bien séparer les motifs et les Dessins.
- 6 — Toujours ralentir le mouvement avant le retour d'un Thème.
- 7 — Faire ressortir la mélodie sur l'instrument comme on voudrait l'entendre chanter par une voix bien exercée.
- 8 — Ne jamais noyer la mélodie par l'accompagnement.
 Cette règle est malheureusement trop négligée par certains élèves de piano. Il semble chose impossible pour eux de jouer fort d'une main et doux de l'autre, à la fois. Ces élèves doivent faire des exercices pour acquérir sur ce point l'indépendance d'une main sur l'autre.
 De même en accompagnant une voix sur un instrument quelconque, l'accompagnateur ne doit se servir de sa partie que pour soutenir et embellir quelque peu la mélodie chantée ou exécutée. Pour cela il faut que cette mélodie domine toujours.
- 9 — S'efforcer de bien sentir soi-même ce que l'on exécute et de cette manière il sera facile d'impressionner pareillement ceux qui nous écoutent.
- 10 — Enfin, par l'étude de l'harmonie, par la pratique de l'analyse musicale, par une attention toute particulière aux conseils et aux instructions du professeur, par la fréquentation des beaux concerts dont nous régaleront souvent les grands artistes, par l'étude de la vie et des œuvres des grands maîtres, par la lecture de livres spécialement écrits sur ces sujets, on s'habitue à bien interpréter tout ce que l'on exécute, on le fera toujours avec goût, finesse et satisfaction, et c'est ainsi que le travail du musicien deviendra fructueux et agréable pour lui-même et pour ses auditeurs.

QUESTIONS DE REVUE

- 1 — Qu'est-ce que l'Interprétation en musique ?
- 2 — Quels sont les avantages de l'Interprétation ?
- 3 — Nommmez les différents éléments de l'interprétation musicale ?
- 4 — Définissez le Phrasé, et expliquez au long comment la ponctuation musicale compare avec celle du langage ordinaire.
- 5 — Quels sont les principaux signes de la ponctuation musicale ?
- 6 — Qu'est-ce que l'on entend en musique par Incises ?
- 7 — De quel est composé un Dessin Mélodique ? Un Membre de Phrase ? Une Phrase ?
- 8 — Qu'appelle-t-on Césure ?
- 9 — Qu'est-ce qu'une Période Simple et une Période Composée ?
- 10 — Que faut-il faire pour bien ponctuer une pièce musicale ? Basez votre réponse sur les dix règles citées dans cette leçon.

LEÇON XLV



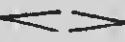
LES NUANCES

Nentend par Nuance le degré de force ou de douceur qui est demandé par certains passages d'une pièce musicale. Les nuances s'appliquent surtout aux périodes et aux phrases. Elles donnent de la couleur à l'exécution et sans elle la musique, étant dépourvue de toute expression, deviendrait fatigante et monotone.

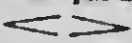
A moins d'exceptions assez rares, le degré de force ou de douceur du son doit toujours être gradué, préparé un peu de longue main et ne pas surgir brusquement.

Comme règle générale, à moins d'indication contraire, nous pouvons dire que les notes de la mélodie, dans l'ordre ascendant, doivent augmenter de force, tandis que, dans l'ordre descendant, elles doivent diminuer de son.

On indique les nuances en musique par certains termes et signes dont les suivants sont les plus usités :



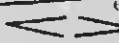
| Termes | Abréviations | Significations |
|--|--------------|--|
| Forte | f | Fort |
| Mezzo forte | mf | à moitié fort |
| Fortissimo | ff | très fort |
| Crescendo | eres | en augmentant le son |
| Decrescendo | deeres | en décroissant
en diminuant le son |
| Diminuendo | dim | |
| Calando | cal | |
| Piano | p | doux |
| Mezzo piano | mp | à moitié doux |
| Pianissimo | pp | très doux |
| Sotto voce | mez. v. } | à demi-doux |
| Mezzo voce | | |
| Morendo | mor | en laissant mourir le son |
| Perdendosi | perd | en laissant perdre le son |
| Smorzando | smorz | en laissant éteindre le son |
| Le signe  | | indique qu'il faut commencer doux et augmenter graduellement le son. |
| Le signe  | | est le signe contraire et signifie que nous devons graduellement diminuer le son du fort au faible. |
| Le signe  | | nous commandent de commencer doux, augmenter graduellement le son pour le laisser ensuite diminuer petit à petit jusqu'à ce que la fin soit du même degré de douceur que le point de départ. |

Ce **dernier signe** doit cependant être proportionné à la nuance dans laquelle le passage qu'il affecte se trouve; par exemple, **s'il se rencontre dans une partie du morceau marqué "p", ou piano, le point culminant du signe ne devra pas atteindre le degré d'un fortissimo et vice versa.**

Lorsque ce signe  se rencontre comme devant affecter **une seule note, la gradation et la diminution du son** devront se faire **très rapidement** puisqu'elles n'ont pour limites que la durée de la note elle-même. Aussi **dans ce cas** dit-on que la note est **Filée**.

Dans les **exécutions à plus d'une partie**, celle qui contient la **mélodie** doit **toujours se dégager** des autres et **devra avec un peu plus de force suivre les nuances** telles qu'indiquées. Il en résulte que pour permettre à celle-ci de dominer, les **autres parties** devront **interpréter les nuances avec un moindre degré de puissance.**

QUESTIONS DE REVUE

- 1 — Qu'est-ce que l'on entend par nuances en musique ?
- 2 — Quels sont les effets des nuances et à quoi s'appliquent-elles ?
- 3 — Comment en général doit-on exécuter les nuances ?
- 4 — Comment les nuances sont-elles indiquées en musique ?
- 5 — Nommez les principaux termes de nuances et dites ce qu'ils signifient.
- 6 — Que veut dire le signe suivant ? 
- 7 — Quand se sert-on du signe  et comment diffère-t-il du précédent ?
- 8 — Que signifie le signe suivant  et à quoi son exécution doit-elle être proportionnée ?
- 9 — Qu'appelle-t-on Notes Filées et comment doivent-elles s'exécuter ?
- 10 — Comment les nuances doivent-elles être interprétées lorsque l'exécution est à plus d'une partie ?

LEÇON XLVI

L'ACCENTUATION

LA Phrase Musicale ayant été nuancée, il arrive que certaines syllabes des mots qui la composent demandent une inflexion toute particulière; les mots mêmes demandent à être groupés d'une certaine manière et c'est ici que l'accentuation a son application si avantageuse.

L'accentuation est le fait d'appuyer plus fortement sur certaines notes pour donner du relief à la phrase musicale. Les notes devant être accentuées sont marquées par certains signes ou mots qui indiquent aussi comment elles doivent être mises en relief.

Les principaux signes d'accentuation sont l'accent, la liaison, le coulé, le point allongé, le point et la liaison, l'arpège, et pour certains instruments l'indication de la mise et relâche de la pédale.

L'accent Le signe \wedge indique que la note affectée doit être attaquée avec plus de force que les autres. Ce signe placé au-dessus d'une note isolée prend le nom d'accent Pathétique.

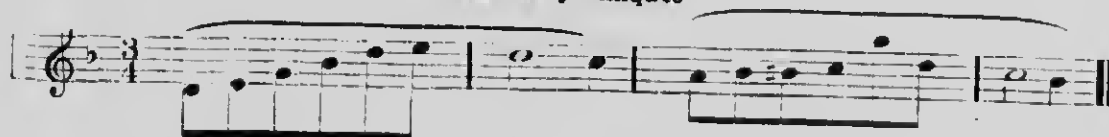
Le signe $>$ commande d'attaquer fortement la note affectée et d'en laisser faiblir le son. On en fait usage surtout comme appui rythmique.

La Liaison La Liaison d'accentuation ou rythmique \frown se place au-dessus ou au-dessous d'une série de notes de sons différents pour indiquer qu'elles doivent être bien liées entre elles et que l'on doit en soutenir le son. Cette forme d'exécution qui se nomme Legato, dans le chant, doit être faite d'une seule émission de voix et par les instruments à cordes, doit être rendue d'un seul coup d'archet.

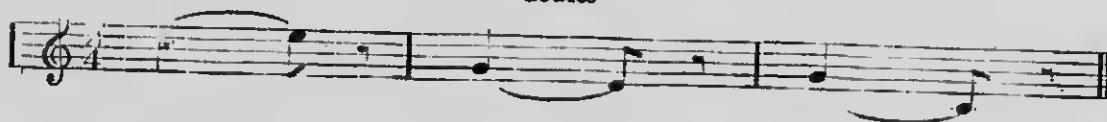
Le Coulé Lorsque ce signe \frown ne réunit que 2 notes de sons différents, on le nomme Coulé, alors il commande d'appuyer sur la première et de glisser légèrement sur la seconde dont on laisse éteindre le son.


EXEMPLE

Liaisons Rythmiques



Coulés



- Le Point** Lorsqu'une ou plusieurs notes doivent être détachées, on les surmonte d'un petit point qui a l'effet contraire de celui que l'on rencontre souvent après une note, c'est-à-dire que la note ainsi affectée doit être légèrement détachée, selon le mouvement du morceau, comme si le point lui enlevait $\frac{1}{2}$ de sa valeur. Cette manière d'exécuter porte le nom de Staccato.
- Le Point allongé** Lorsque le point au-dessus des notes est allongé, on doit, après avoir attaqué ces notes fortement, les détacher avec vivacité, les piquer comme si le point leur enlevait à peu près les $\frac{2}{3}$ de leur valeur. C'est une autre forme de Staccato que l'on appelle Martellato.
- Points et Liaison** Enfin les points et la liaison peuvent à la fois être placés au-dessus ou au-dessous des notes. Ils commandent alors d'appuyer un peu lourdement sur ces notes tout en les séparant. On donne à ces notes le nom de « Notes Portées » et à cette manière d'exécuter celui de « Portamento ou Louré ».
- L'Arpège**  Le signe appelé Arpège se place devant les notes en forme d'accord et indique que ces notes doivent être exécutées avec vivacité l'une après l'autre, en les serrant et en attaquant d'abord la note la plus grave.

EXEMPLES

Staccato



Martellato



Arpèges



Portamento ou Notes Portées



Pédale du Piano

Dans la musique de piano, l'exécution conforme aux termes de nuance et d'accentuation trouve un puissant auxiliaire dans l'usage judicieux des pédales. Ainsi nous y rencontrons les indications suivantes :

Ped. ou Con-Pedale signifiant qu'il faut abaisser la grande pédale ou pédale forte. Ceci doit se faire pour renforcer le son, le prolonger ou soutenir une note isolée et encore pour lier davantage les notes de la mélodie et leur donner un effet plus chantant.

Les signes \oplus ou \ast indiquent que l'on doit laisser libre cette même pédale.

Sordini ou Una Corda commande d'abaisser la petite péda. ou pédale douce.

Les signes \wedge \vee indiquent qu'il faut abaisser la pédale au commencement du signe et l'enlever à la fin, de manière à ce que tout ce que le signe souligne reçoive l'effet de la pédale.

Dans un morceau ou une partie de morceau, il arrive quelquefois que les nuances ou accentuations, ne sont pas indiquées, la chose est alors laissée au bon goût et au sens artistique de l'exécutant; à lui de se mettre en condition d'y suppléer avec habileté.

Parmi les nombreux termes d'accentuation, les suivantes sont les plus en usage:

| Termes | Abréviations | Significations |
|-------------|--------------|----------------------------------|
| Piano forte | pf | 1ère note douce, 2ème note forte |
| Forte piano | fp | 1ère note forte, 2ème note douce |
| Leggiero | legg | Légerement |
| Legato | leg | Bien lié |
| Legatissimo | legissimo | Très lié |
| Staccato | stacc | Détaché |
| Sostenuto | sost | Soutenu |
| Tenuto | ten | Tenir le son |
| Sforzando | sfs | Attaquer subitement |
| Rinforzando | rinf | Renforcer le son soudainement |
| Marcato | marc | Bien marqué |
| Pesante | pes | Lourdement |

QUESTIONS DE REVUE

- 1 — Qu'est-ce que l'accentuation en musique et pourquoi en fait-on usage ?
- 2 — Quels sont les principaux signes d'accentuation ?
- 3 — Que signifient les signes (\wedge) et (\vee) placés au dessus des notes et qu'appelle-t-on accent pathétique ?
- 4 — Qu'est-ce que la Liaison Rythmique ou d'Accentuation et que nomme-t-on Legato ?
- 5 — Donnez un exemple de liaison rythmique et de coulé.
- 6 — Qu'est-ce que l'on entend par Staccato, comment est-il indiqué, et comment doit-il s'exécuter ? Donnez un exemple, indiquant son effet.
- 7 — Qu'appelle-t-on Martellato et en quoi diffère-t-il du Staccato ? Exemple.
- 8 — Comment doit-on exécuter les notes sur lesquelles se trouvent à la fois le point et la liaison ? Quel nom portent-elles et comment désigne-t-on leur mode d'exécution ?
- 9 — Que signifient les signes et termes suivants: Ped — con Pedale — \oplus ou \ast — Sordini ou Una corda ? \wedge
- 10 — Donnez les principaux termes d'accentuation, signalant ceux qui sont les plus usités et ce que chacun signifie.

LEÇON XLVII

LE MOUVEMENT

NOUS avons appris qu'en musique les notes et les silences avaient entre eux une valeur relative mais, bien que proportionnée, cette valeur ou durée n'est pas absolue; elle est plus ou moins longue d'après le mouvement que demande la nature même du morceau ou de la phrase musicale. En effet, ne serait-il pas ridicule de jouer à toute vitesse une pièce mélancolique, d'exécuter avec beaucoup de lenteur un chant d'allégresse ou de rendre un galop dans le même mouvement qu'une Berceuse.

Le Mouvement est donc le degré de rapidité ou de lenteur qu'exige l'exécution des pièces musicales.

Le Mouvement joue un rôle très important en musique, il brise l'effet désagréable de la monotonie, il aide en quelque sorte à traduire avec plus d'exactitude la pensée de l'auteur et à produire chez les auditeurs les impressions désirées.

Ces différentes raisons nous imposent le devoir de toujours observer et interpréter avec goût les différents mouvements demandés par la pièce que l'on doit exécuter.

Lorsque le mouvement est indiqué par un signe métronomique, par exemple (M — $\frac{1}{4}$ = 120) nous recommandons de toujours l'interpréter un peu moins vite que l'indication, car il arrive souvent que les auteurs et surtout les éditeurs sont portés à exagérer sur ce point.

Les différents mouvements en musique sont indiqués par les termes suivants, qui sont le plus souvent employés:

| Termes | Abréviations | Significations |
|-------------|---------------------|----------------------------------|
| Grave | | Gravement, bien lent |
| Largo | | Largement, très lent |
| Lento | | Léotement |
| Adagio | | Pas trop lent |
| Andante | And ^{te} | Moins lent que Lento |
| Andantino | And ^{ino} | Moins lent qu'Andante |
| Moderato | | Modérément |
| Allegretto | All ^{to} | Un peu moins vite qu'Allegro |
| Allegro | All ^o | Vite, gaiement |
| Vivace | | Vivement |
| Vivo | | Vif |
| Presto | | En pressant, très vite |
| Prestissimo | Prest ^{mo} | Le plus vite possible |
| Accelerando | Accel | En accélérant |
| Stringendo | Strin | En pressant, accélérant le temps |
| Animato | | Animé |
| Slargando | Slarg | En élargissant |

| Termes | Abréviations | Significations |
|--|--------------|--|
| Piu moto }
Piu mosso } | | Plus de mouvement |
| Rallentando | Rall | En ralentissant le mouvement |
| Ritardando | Ritard | En retardant le mouvement |
| Ritenuato | Rit | En retenant le mouvement |
| Tempo }
A Tempo }
1 ^o Tempo } | | Prendre le 1 ^{er} mouvement
Temps dérobé |
| Volti subito | | Tournez vite ou subitement |
| Ad Libitum | Ad libit | A la volonté de l'exécutant |
| A piacere | | Au plaisir de l'exécutant |

QUESTIONS DE REVUE

- 1 — Qu'est-ce que le mouvement en musique ?
- 2 — Pourquoi le mouvement en musique est-il d'une grande importance ?
- 3 — Comment en général doit-on interpréter les mouvements métronomiquement indiqués et pourquoi ?
- 4 — Comment les différents mouvements sont-ils indiqués en musique ?
- 5 — Nommez les principaux termes de mouvement, dites ce que chacun signifie et signalez ceux qui se rencontrent le plus souvent.
- 6 — Que veulent dire les abréviations suivantes : And.—All.—Prest.—Accel.—Rall.—Rit.—Slarg. ?
- 7 — Ecrivez 3 termes indiquant un mouvement lent.
- 8 — De quels termes faudrait-il se servir pour commander un mouvement rapide ?
- 9 — Indiquez par 3 différents termes une augmentation dans le mouvement.
- 10 — Par quels termes exprimeriez-vous ce qui suit : Retarder, Ralentir, ou Retenir le mouvement. En élargissant, et à Volonté ?

LEÇON XLVIII

LE CARACTÈRE

L langage musical, comme tout autre, pouvant exprimer les divers sentiments de l'âme, nous devons conclure que chaque morceau doit posséder une empreinte, une teinte particulière, selon le sentiment qu'il exprime. Cette teinte, cette empreinte prend le nom de Caractère.

Le Caractère est donc l'expression du sentiment prédominant qui caractérise une pièce musicale.

Aussi, pour bien remplir cette condition importante de l'interprétation, l'exécutant doit pouvoir se prêter à tous les sentiments, il doit être capable à volonté d'éprouver en lui-même les divers sentiments de l'âme, il lui faut au besoin être gai, triste, joyeux, calme, affectueux, irritable, dramatique, etc.

C'est ainsi seulement qu'il pourra rendre et faire éprouver à ses auditeurs les divers sentiments que l'auteur a voulu exprimer dans sa composition.

Inutile alors de tenter l'exécution d'une pièce mélancolique lorsque notre âme est remplie d'allégresse, ou de jouer une pièce joyeuse lorsqu'on est accablé de tristesse. L'Âme du véritable musicien seul peut accomplir pareil prodige.

Le caractère est indiqué en musique par les termes suivants dont quelques-uns annoncent la teinte générale que porte le morceau et alors ils sont le plus souvent placés à côté de l'indication du mouvement.

Les autres termes semblent exprimer un sentiment passager, se rapportant pour cela principalement aux phrases et aux membres de phrases et se rencontrent en conséquence dans le courant d'une pièce.

Termes de caractère souvent adjoints à ceux du mouvement :

| Termes | Significations |
|-----------------|-----------------|
| Agitato | Agité |
| Affectuoso | Affectueusement |
| Cantabile | En chantant |
| Con brio | Brillamment |
| Con anima | Avec âme |
| Con espressione | Avec expression |
| Con fuoco | Avec feu |
| Con gusto | Avec goût |
| Con moto | Avec mouvement |
| Con spirito | Avec esprit |
| Grazioso | Gracieusement |
| M maestoso | Majestueusement |
| Moderato | Modérément |

| Termes | Significations |
|--------------|-----------------|
| Mosso | Animé |
| Risoluto | Résolument |
| Scherzo | En badinant |
| ou | |
| Scherzando | |
| Sostenuto | Soutenu |
| Tranquillo | Tranquillement |
| Tempo giusto | Mouvement juste |

Termes exclusivement de caractère et d'expression :

| Termes | Significations |
|-----------------|------------------|
| Amabile | Aimablement |
| Amoroso | Amoureusement |
| Appassionato | Passionnément |
| Ardito | Hardiment |
| Brillante | Brillamment |
| Capriccioso | Capricieusement |
| Con allegrezza | Avec allégresse |
| Con bravura | Avec bravoure |
| Con delicatezza | Avec délicatesse |
| Con dolore | Avec douleur |
| Con grazia | Avec grâce |
| Con tenerezza | Avec tendresse |
| Delicatamente | Délicatement |
| Disperato | Désespéré |
| Dolce | Doux |
| Dolcissimo | Très doux |
| Doloroso | Douloureusement |
| Drammatico | Dramatiquement |
| Energico | Énergiquement |
| Expressivo | Expressif |
| Furioso | Furieusement |
| Giocoso | Gaîment |
| Imperioso | Impérieusement |
| Innocente | Innocemment |
| Lagrimoso | Éploré |
| Malinconico | Mélancolique |
| Mesto | Chagrin |
| Mysterioso | Mystérieusement |
| Nobile | Noblement |
| Parlante | En parlant |
| Patetico | Pathétique |
| Pomposo | Pompeusement |

| Termes | Significations |
|-------------|----------------|
| Religioso | Religieusement |
| Rustico | Rustiquement |
| Semplice | Simplement |
| Timoroso | Timidement |
| Teneramente | Tendrement |
| Tristamente | Tristement |
| Vigoroso | Vigoureusement |
| Velata | Voiler |

A ces différents termes il est souvent ajouté un des adverbess suivants :

| Adverbes | Significations | Adverbes | Significations |
|----------|------------------|-------------|----------------|
| Al | A | Non | Pas |
| Alla | Dans le style de | Non tanto | Pas autant |
| Assai | Assez | Non troppo | Pas trop |
| Bene | Bien | Piu | Plus |
| Con | Avec | Poco | Peu |
| Dal | De | Poco a poco | Peu à peu |
| Ma | Mais | Quasi | Presque |
| Meno | Moins | Sempre | Toujours |
| Mosso | Vite | Senza | Sans |
| Molto | Très | Doppio | Double |

EXEMPLES

| | |
|---------------------------|--------------------------------|
| Al Fine | A la fin |
| Alla Polacca | Dans le style polonais |
| Ben Tenuto | Bien soutenu |
| Con gusto | Avec goût |
| Dal Segno | Du signe |
| Non legato | Non lié |
| Poco piu lento | Un peu plus lent |
| Poco vivo | Un peu vif |
| Poco a poco ritardando | Retardez peu à peu |
| Piu animato | Plus animé |
| Molto accelerando | En accélérant beaucoup |
| Non tanto moderato | Pas tant modéré |
| • Allegro non troppo | Pas trop vite |
| Andante assai | Assez lentement |
| Allegretto quasi moderato | Moins vite, presque modérément |

LE STYLE

On se sert du mot "Style" pour désigner le **cachet** ou la **forme particulière** qui nous permet de **distinguer** les compositions musicales des différents auteurs, pays et nationalités. Chacun semble donné à sa musique une certaine **empreinte personnelle** qu'il est facile de discerner au moyen de l'étude et des comparaisons.

QUESTIONS DE REVUE

- 1 — Qu'entend-on par Caractère en musique ?
- 2 — Quelles sont les conditions requises pour bien faire ressortir le vrai caractère d'une pièce quelconque ?
- 3 — Comment le Caractère est-il indiqué en musique ?
- 4 — Nommez les termes qui annoncent la teinte générale d'une pièce et dites ce que chacun signifie.
- 5 — Donnez les principaux termes de caractère qui se rencontrent le plus souvent dans le courant d'une pièce et n'expriment qu'un sentiment passager.
- 6 — Quels sont les termes de caractère qui peuvent s'adjoindre à ceux du mouvement ? Donnez plusieurs exemples.
- 7 — Nommez les adverbes qui sont souvent adjoints aux termes ci-dessus mentionnés et dites ce qu'ils signifient par eux-mêmes.
- 8 — Par quels termes exprimeriez-vous ce qui suit :
Brillamment, Avec grâce, Religieusement, Pas trop vite, Augmentez peu à peu, Plus animé, En chantant ?
- 9 — Que signifient les termes suivants : Scherzo, Agitato Mosso, Con dolore, Parlante, Andante assai, Piu animato, Un poco piu, Quasi allegro, Molto moderato ?
- 10 — Que veut dire le mot "Style" en musique ?

