

PER  
B-226

S

# LE BULLETIN DE LA FERME

ORGANE DES  
CULTIVATEURS  
DE PROGRÈS



FONDÉ  
EN  
1913

Bibliothèque St-Sulpice  
840 rue St-Denis  
24-148-24

PARAIT TOUS LES JEUDIS

ADMINISTRATION: 88 CÔTE DE LA MONTAGNE  
QUÉBEC

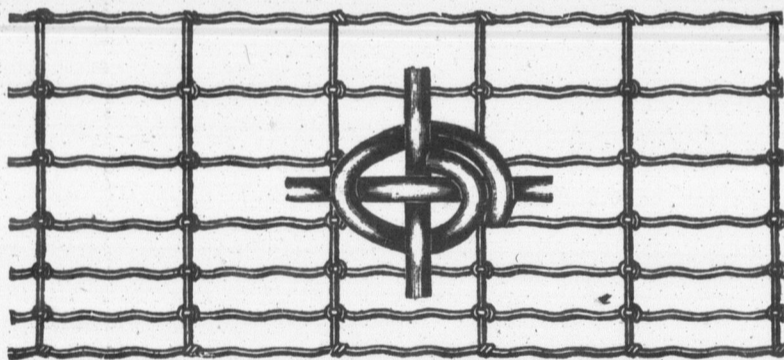
ABONNEMENT: CANADA, EXCEPTÉ CITÉ DE QUÉBEC 75c  
CITÉ DE QUÉBEC ET PAYS ÉTRANGERS \$1.50

VOLUME XII, No 4

QUÉBEC

LE 24 JANVIER 1924

## BROCHE A CLOTURE



Encore cette année, la Coopérative fournira la broche à clôture, aux cultivateurs.

Nous recommandons aux organisations agricoles de commencer de suite à prendre les commandes de leurs membres. Nous demandons aussi à chacune de ces organisations de nous dire le plus tôt possible quelle quantité de broche et accessoires, tôle ondulée, etc., elles s'attendent d'avoir besoin pour leurs sociétaires, cette année.

Cultivateurs, profitez des chemins de neige pour faire le charroyage de votre broche à clôture. Donnez-nous vos commandes sans tarder. Nos prix, que nous publierons dans quelques jours sont, comme par les années passées, les plus avantageux du marché.

Vous n'aurez pas à vous occuper de la taxe de vente, cette année, pour la broche et accessoires de clôture, tôle à couvrir, etc.,

Augmentez le pouvoir d'achat de la Coopérative en lui faisant connaître immédiatement vos besoins.

En vrais coopérateurs, supportez votre coopérative agricole. En retour, elle continuera de vous aider.

### Coopérative Fédérée de Québec

114, RUE ST-PAUL-EST,

MONTREAL

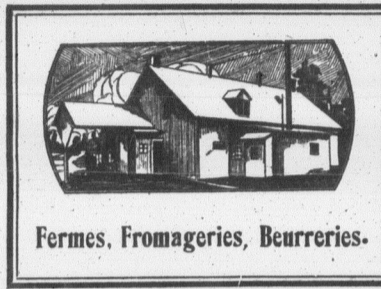
24

24

24

LE BULLETIN DE LA FERME

Achetez et vendez  
par le moyen des  
petites annonces



Fermes, Fromageries, Beurrieres.

**A VENDRE.**—Beurrerie fromagerie combinée. Installation moderne outillage de première classe en opération à l'année. Pour plus de renseignements s'adresser à J. A. Caillier Saint-Félix de Kingsy Cte. Drummond Qué. 11-25-1-P05

**BEURRIERIE A VENDRE.**—Enregistrée d'après les plans du gouvernement. Production 30.000 lbs. Un mille du village sur la route Lévis-Jackman. Prix très bon marché Conditions faciles. Cause, départ. S'adresser à Orlando Poulin, St-George Est, Co. Beaurer. 24-1 P 26.

**FABRIQUE DE BEURRE.**—Une fabrique de beurre située dans un village à 6 milles des chers rendement 60.000 lbs par année; munie d'un pasteurisateur Lacoursière nouveau modèle et de toute la machinerie la plus moderne. Vendra à de bonnes conditions. Pour informations s'adresser à Arcade Breault ou au propriétaire Antonio Loiseau Ste-Mélanie Cte. Joliette P. Q. 11-25-1-x08

**FERME PETITE RIVIERE.**—Offre en vente les animaux suivants: Race Ayrshire: 1 taureau, 4 ans, 1 taureau, 2 ans, 1 taureau, 5 mois. Troupeau complètement accredité. Pour prix et plus amples détails s'adresser à Art. Légaré & Fils, Sans Bruit, Qué., 7-21 x 05.



ANIMAUX  
A  
VENDRE

**AYRSHIRE.**—A vendre Boruf Ayrshire enrégistré de deux ans, quatre de un an. Chester White nés le 2 janvier, mâles \$10., femelles, \$8. à deux mois. Enrégistrés. S'adresser à Eugène Nolin, Victoriaville, Qué. 31-1-P05

**A VENDRE.**—Jeunes cochons Yorkshire, types à bacon, des deux sexes, nés premiers jours d'août 1924, provenant de vieilles mères de 5 ans prix très bas. S'adresser à Jacques Rousseau, Gould, Cte. Compton, Qué. 24-1 P05



VOLAILLES  
A  
VENDRE

**DEMANDE.**—Volailles abattues, œufs frais. Miel. Ecrivez-nous pour toute information concernant le marché. Gunn Langlois & Cie Limitée Montréal Qué. 11-25-1-x05.

**A VENDRE.**—Cochets Plymouth Rock Barré. Lignée Américaine et cochets Chantecier. \$3.00 à \$10.00 pièce. Argent remis si non satisfait. J.-E. Coulombe, St-Angèle de Laval, Sud des Trois-Rivières. 24-7-2-P05.

**CHANTECLERC.**—Beaux cochets provenant de sujets ayant obtenu les premiers prix à l'exposition de Montréal. \$5. à \$8. chacun. Oeufs pour incubation prêts le 15 février 1924. Aussi quelques beaux cochets Plymouth Rock Blancs à \$5. chacun. J. A. Larassé N.P. Boite Postale 42. Windsor, Qué. 24-1-P05

**VOLAILLES DEMANDEES.** Pour le comté de Terrebonne, 50 poulettes Livournes brunes. Pour le comté de Wolfe: cochets et coqs Wyandottes. Pour Québec: dindons engraisés. Dans chaque cas dire le prix Adresse "Coquetier" soins du "Bulletin". C. P. 129, Québec. -12-X051

DIVERS

**AUBAINES EN MARCHANDISES MILITAIRES.**—en gros et détail, grands capots de soldats \$2.75, frocs, 75, Culottes de laine \$1.50. Paque sacs 25 et 50 cts. Couverts \$1.75. Tout article du stock de gouvernement. Aussi vêtements ordinaires pour dames et messieurs, le tout aux plus bas prix livré par malle. Dominion Second Hand Clothing, 58-60 St-Dominique, Québec. 14-2-X38

**BOIS DE PULPE** écorcé ou non, latte, bois de corde demandés. Joseph Atter, 47 Ave. Chesterfield, Westmount, Qué. 31-1-P05.

**EMPLOI LUCRATIF A LA MAISON.**—Pour personnes de tout âge, à faire des miroirs. Succès garanti. Méthodes complètes pour \$2.00. Eastern Canada Novelty, Theford-Mines, Qué. 7-21-2 P05.

**LA CURE AU LAIT** a ramené des invalides, guéri des tuberculeux, fait éviter des opérations, prévenu des maladies graves, fait manger sur les sirops et les pilules, aidé des gens qui n'avaient pas le moyen de suivre des traitements longs et coûteux ou d'aller sous des climats lointains. Prix: \$2.50 franco. Faites venir ce livre. Après examen vous pourrez le retourner contre remboursement. L'abbé Anselme Bois, vicaire, Asbestos, P. Q. 31-14-2-P37.

**L'ALBUM DE ST-CESAIRE.**—Donnez-le comme étrennes. C'est l'histoire de la paroisse et du centenaire. Cent dix gravures. Un dollar l'exemplaire. Henri Grisé Libraire St-Césaire Qué. 11-25-1-P05

**MACHINERIE.**—Livre d'instruction pour réparation des passes du NOUVEAU TRIBBLE CHATHAM. Incubateurs Chatham, thermomètres, brûleurs, mèches, lampes, fleuves. Manson Campbell, Boite 362 Chatham, Ont. 7-2-P35

**SURPLUS DE L'ARMEE.**—Bottines, jambières, culottes, sous-vêtements, chemises, imperméables, couvertures et draps de lit, couvertures imperméables, selles, tentes et toiles, etc. Ecrivez pour catalogue, Magasin de Surplus Militaire, 294 N.-Dame-Ouest, Montréal. 17-1-1-3-P85.

**TRAVAIL A DOMICILE.**—Nous avons besoin de personnes dans le cas de nous tricoter des bas pour hommes et femmes, à la maison soit à la machine ou à la main. Envoyer timbre et enveloppe pour avoir renseignements à The Canadian Wholesale Distributing Co., Orilla, Ont. 11-25-1 x85

**UTILISEZ VOTRE AUTOMOBILE** comme pouvoir au moyen de l'appareil de transmission (Power attachment): s'adapte à tout automobile, sert d'engin à gazoline et fournit le pouvoir meilleur marché. Prix \$10. L. S. TARCHIS & SONS, TORONTO. 17-31-1-P85

**VOULEZ-VOUS RIRE.**—Envoyez 10 cts pour l'Oracle du Mariage, catalogue français de farces, attrapes, monologues, chansons, librairie. Edif. Hartman 1302-B Saint-Denis, Montréal. 34 x 05.

**\$75 par Semaine.**—Gagnées facilement en vendant deux articles de maison très utiles. Détails et échantillons 35 cts par la poste à Purity Mfg Coy Exeter Ont. 11-25-P05

**ON DEMANDE deux familles** pour ouvrage général sur la ferme. Bons gages pour hommes connaissant la culture. Auront maisons à leur disposition, école à quelques pas, etc., etc. Pour détails écrire à Ismael Longtin, St-Philippe de Laprairie, Qué. 24-1 P06

LE "BULLETIN DE LA FERME"

Rédaction et Administration  
88, Côte de la Montagne  
Revue publiée par un comité de techniciens.  
Imprimée par "Le Soleil", Ltée.  
Téléphone 4297 - - Case Postale 129

SOMMAIRE des principaux sujets traités dans ce numéro.

- Page de la coopérative Fédérée et des coopératives locales;
- Vente de bois de pulpe en coopération: Frank J. D. Barnjum;
- Laboratoire à Québec pour analyse des semences;
- Nouvelles publications agricoles gratuites;
- Grains de Sagesse, miettes de bon sens;
- Innovation à l'Exposition Avicole de Québec;
- Gazette rimée; Glose hebdomadaire;
- Oeufs exportés du Canada en 1923;
- Tribune libre: Lettre aux beurriers et fromagiers;
- Revue de la huitaine (par Pierre Fouille-Partout);
- Les "Sorcières de l'Île d'Orléans".
- Liste des Expositions de grains de semence;
- Actualités avicoles; Variétés de plantes-racines;
- Page féminine: La loi pour tous;
- Revue des marchés, gravures, etc., etc.

BANQUE PROVINCIALE  
DU CANADA

Fondée en 1900.....Siège Social, Montréal

Capital autorisé.....\$5 000 000  
Capital versé.....\$3 000 000  
Fonds de réserve et profits accumulés.....\$1 525 000

L'agriculteur progressif trouve son profit à se tenir constamment en contact avec une institution financière solide.

Cette Banque donne une attention toute spéciale aux affaires qui lui sont confiées par les cultivateurs; elle compte maintenant 312 bureaux (succursales et Sous-Agences) dans les Provinces de Québec, Ontario, Nouveau-Brunswick et Île du Prince-Edouard.

En vertu de règlements particuliers à cette banque, les argentés confiés à son département d'Épargne sont contrôlés par un Comité de Censeurs.

Votre compte de Banque est votre meilleur ami



"LE LIVRE DE LA VIE"  
— ET —  
LE BULLETIN DE LA FERME

Le livre de la vie est vraiment monotone; Le nombre des feuillets en est seul varié. La préface promet beaucoup plus qu'elle ne donne. Et le bonheur en est le chapitre oublié. A.-B. Routhier.

Il n'en est jamais ainsi pour ceux qui annoncent dans "Le Bulletin de la Ferme", où à cause de leur efficacité et de leur prix modique, ses PETITES ANNONCES procurent invariablement, infailliblement, le bonheur et à celui qui annonce et à celui qui lit l'annonce.

ADMINISTRATION ET PUBLICATIONS  
Abonnement payé  
Canada—Excepté cité de Québec.....  
Cité de Québec et pays étrangers.....  
Tarif des annonces 10c.  
Annonces classées 1c. minimum .50 sous.  
Pour abonnement et ces écrire au "Bulletin de la Ferme", 88 Côte de la Montagne, Québec.  
Caser postal 129—Télé

Volume XII

Coin de la Coopération

Y a-t-il

Cultivateurs, que vous faites

Ce n'est pas chose est cependant rarement.

Qu'il nous su... times il y a quelq... ayant envoyé le... particulier dont i... té ni de son hon... parut sans laisser... tes pour attendre

En principe, dre en consignat... propres produits, comme par exem... ses intérêts peuv... les intérêts de la

On vantera t... telle et telle mais... les cultivateurs;... coopérateurs, qu... cultivateurs, lors... actionnaires, de

Qu'ils soient... ces faits, risquen... des mains intéré

Le moins qu'... soient égaux pou... que la classificat... que les bénéfices... ces garanties, qu... bien difficiles à c

La Coop

Témoin, la let

Coopérative Fédérée

Montréal, P

Cher monsieur,

A titre d'actio... vous offrir, ainsi qu... définitivement la... succès en 1924.

Oui, puisse: ce... tant ouvrier que... qui vient de comm

Vous voudriez... cations avec moi à

44, ave Collège, O

# LE BULLETIN DE LA FERME

REVUE TECHNIQUE HEBDOMADAIRE

Consacrée au Service des Cultivateurs de Progrès

ADMINISTRATION & RÉDACTION

88 CÔTE de la MONTAGNE 88

QUÉBEC

ADMINISTRATION ET PUBLICITÉ  
Abonnement payable d'avance.

Canada—Excepté cité de Québec. . . . . 75c.  
Cité de Québec et pays étrangers. . . . . 1.50

Tarif des annonces 10c. la ligne  
Annonces classifiées 1c. du mot minimum .50 sous.

Pour abonnement et annonces écrire au "Bulletin de la Ferme", 88 Côte de la Montagne, Québec.  
Cassier postal 129—Télép. 4297

RÉDACTION ET COLLABORATION

Cette revue est consacrée aux intérêts de la ferme et du foyer rural.

Elle est rédigée par un comité de techniciens et de praticiens agricoles, assistés de collaborateurs occasionnels et de correspondants de diverses institutions agricoles. Toute collaboration est soumise au contrôle du directeur.

La correspondance concernant la rédaction doit s'adresser au Directeur du "Bulletin de la Ferme", Cassier postal 129, Haute-Ville, Québec.

Volume XII

QUEBEC, LE 24 JANVIER 1924

Numéro 4

Coin de la Coopérative Fédérée de Québec

Coin des Coopératives Locales.

## Y avez-vous bien songé ?

Cultivateurs, avez-vous bien songé aux ventes en consignation que vous faites quelques fois, ailleurs qu'à la Coopérative.

Ce n'est pas souvent que nous revenons sur ce sujet. La chose est cependant plus importante qu'on ne le croit généralement.

Qu'il nous suffise de rappeler l'aventure dont furent victimes il y a quelques années, un bon nombre de cultivateurs ayant envoyé leurs produits en consignation à un certain particulier dont ils ne connaissaient rien, ni de sa solvabilité ni de son honnêteté. Un beau jour, donc, l'individu disparut sans laisser de traces, et les cultivateurs en furent quittes pour attendre les retours qui ne vinrent jamais.

En principe, le cultivateur ne devrait en aucun cas, vendre en consignation, sauf lorsqu'il fait vendre lui-même ses propres produits, par l'entremise de sa propre organisation, comme par exemple, une coopérative. Dans ce cas-là seul, ses intérêts peuvent être sauvegardés d'une manière certaine; les intérêts de la coopérative étant ses propres intérêts.

On vantera tant que l'on voudra les bienfaits rendus par telle et telle maison d'affaires, vendant en consignation pour les cultivateurs; l'on ne nous fera jamais croire à nous, coopérateurs, que ces gens travaillent uniquement pour les cultivateurs, lorsqu'ils trouvent le moyen de payer à leurs actionnaires, de gras dividendes.

Qu'ils soient donc bien prudents ceux qui, en dépit de ces faits, risquent leurs produits sans garantie aucune, entre des mains intéressées, sinon hostiles.

Le moins qu'ils devraient exiger, serait que les prix payés soient égaux pour tous les producteurs suivant le qualité; que la classification soit officielle, et la même pour chacun; que les bénéfices ne dépassent pas tel pourcentage et encore... ces garanties, quand elles existent, sont bien insuffisantes, bien difficiles à contrôler... ailleurs que dans une coopérative.

"Coopérateur."

## La Coopérative est bien vue partout

Témoin, la lettre suivante que nous reproduisons :

Ottawa, 7 janvier 1924.

Coopérative Fédérée de Québec,  
Montréal, P. Q.

Cher monsieur,

A titre d'actionnaire, je me permets, un peu en retard, de venir vous offrir, ainsi qu'à tous ceux qui travaillent avec vous à faire entrer définitivement la Coopérative et la Coopération partout, un franc succès en 1924.

Où, puisse ce moyen de salut infaillible pour le peuple qui lutte, tant ouvrier que cultivateur, faire un pas de géant durant l'année qui vient de commencer !

Vous voudriez bien remarquer mon adresse pour toutes communications avec moi à tous égards.

Bien à vous,

(Signé) Benjamin Paquin,

44, ave Collège, Ottawa, Ont.

## Les Coopératives Agricoles et leur rapport annuel

Ci-dessous, une lettre adressée aux secrétaires des sociétés coopératives agricoles.

Ministère de l'Agriculture

de la

Province de Québec

Service de l'Industrie  
Laitière.

Québec, le 29 décembre 1923.

Monsieur le secrétaire :

Veillez trouver ci-inclus deux copies du blanc de rapport annuel, pour votre société coopérative.

Vous voudrez bien remplir ces deux feuilles et nous en retourner une le plus tôt possible, en conservant l'autre aux archives de votre société.

Votre bien dévoué,

J.-Bte Cloutier,

Inspecteur des Coopératives.

P. S.—Nous tenons à recueillir tous les rapports cette année, autant des sociétés en activité que de celles ne fonctionnant pas.

Il vous est toujours possible de répondre aux questions principales du blanc de rapport et de toute façon, une prompte explication est nécessaire, attendu qu'il nous faut savoir à quoi nous en tenir dans chaque cas.

J.-B. C.

Voici maintenant les articles de la loi des sociétés coopératives agricoles touchant l'obligation des secrétaires de coopératives, d'envoyer ces rapports au Ministère de l'Agriculture :

"Article 1987. Les comptes de la société sont tenus par le secrétaire-trésorier sous le contrôle du bureau de direction et sont vérifiés par l'auditeur.

"Les comptes de la société sont arrêtés tous les ans au trente-et-un décembre.

"Après la clôture de l'exercice et pendant la première semaine de janvier, un état des affaires de la société est préparé et attesté par le secrétaire-trésorier. S. R. Q., 1755 ; 8 Ed. VII, c. 28, s. 1.

"Une copie de cet état doit être transmise au ministre de l'agriculture avant le 15 février de chaque année."

"1987a. Si, après cette date, une société a négligé ou refusé de transmettre cet état, elle encourt une pénalité de cinq piastres pour chaque jour qu'elle continue d'être en défaut ; et tout directeur ou gérant de la société qui autorise ou permet sciemment et délibérément ce défaut, encourt la même pénalité."

"1988. Cet état doit être approuvé par l'auditeur et contenir :

"a. La liste des sociétaires existant au trente et un décembre, le nombre d'actions souscrites et le montant payé par chaque actionnaire ;

"b. Un état succinct de l'actif et du passif de la société ;

"c. Un état des opérations de l'année avec indication des profits et pertes ;

"d. Tous autres renseignements exigés à cette fin par les règlements de la société. S. R. Q., 1755 ; 8 Ed. VII, c. 28, s. 1.

**Aviculteurs, inscrivez-vous à l'Indicateur des Eleveurs de Volailles de la Province de Québec. De-**

1924 JANVIER		SOLEIL Lev. Com.	
V	25 Conversion de St-Paul	7 17	4 40
S	26 St-Polycarpe	7 16	4 42
D	27 III apr. l'Épiphanie	7 15	4 44
L	28 Ste-Agnès	7 14	4 45
M	29 St-François de Sales	7 13	4 46
M	30 Ste-Martine	7 12	4 48
J	31 St-Pierre Nolasque	7 11	4 49

**mandez la formule à : "Indicateur des Eleveurs de Volailles, Département de l'Agriculture Québec".**

Page des Coopératives locales. Attention des Cercles Agricoles et des Coopératives.

## Cultivateurs, pourquoi ne profiteriez-vous pas du service gratuit du nouveau Laboratoire Fédéral des semences

### Vente du bois pulpe en coopération

Dans tout ce qui a été dit des prétendus droits des fermiers et colons de disposer de leur bois à pulpe comme ils l'entendraient, rien de pratique n'a été proposé qui soit réellement au profit des fermiers et propriétaires de terres ayant du bois à pulpe à vendre. Puis-je donc suggérer que les fermiers et colons, dans chacune des provinces, pourraient facilement s'assurer un marché stable pour leur bois et y obtenir un prix raisonnable s'ils adoptaient un système coopératif de vente.

Les fermiers ayant du bois à pulpe à vendre ne sont pas très nombreux dans aucune des provinces. Et ce serait chose comparative facile pour eux d'organiser dans chaque province une agence de vente en coopération pour leur bois à pulpe. Avec ce système, les moulins à pulpe n'auraient à traiter qu'avec un seul vendeur dans chaque province et ce vendeur aurait sous son contrôle toute la coupe de bois de pulpe chaque saison. Ceci aurait pour effet d'empêcher de trop grandes coupes de bois, du fait que l'on saurait d'avance les besoins des moulins, et l'on assurerait ainsi aux fermiers un prix raisonnable pour leur bois. Il serait probablement nécessaire d'employer un sous-agent ou acheteur, pour chaque comté séparément, qui ferait rapport à un agent central ou général de la quantité de bois coupé dans son comté particulier chaque saison. L'agent général aurait alors de contrôle de la vente de toute la coupe de bois de la province et il n'y aurait personne pour briser le prix ou vendre à rabais. Un marché stable et équitable serait ainsi créé et au lieu du fermier vendant son bois, comme la chose se fait dans nombre de cas, pour à peu près la valeur de la main-d'œuvre qui le coupe et le charrie, il recevrait compensation raisonnable pour les arbres que lui ou ses ancêtres ont protégés depuis quarante à cent cinquante ans ainsi qu'un remboursement raisonnable pour son travail.

Une faible commission, disons d'environ 25 centins par corde, serait une rémunération suffisante pour les agents et autres frais de vente. Cette commission serait compensée bien des fois par l'augmentation de prix que le fermier recevrait pour son bois à pulpe.

Cette méthode de ventes aiderait aussi à conserver les ressources forestières et empêcherait le gaspillage des coupes. D'autre part le prix plus élevé que le propriétaire obtiendrait pour son bois lui donnerait une meilleure idée de sa valeur réelle et l'amènerait à prendre de plus grandes précautions pour protéger son lot de bois du feu, ou pour mettre en pratique d'autres mesures de conservation.

Il n'est pas nécessaire d'attendre la mise en vigueur d'un embargo sur l'exportation du bois de pulpe qui, je le sais, sera appliqué au cours de l'année courante, et cela malgré les efforts des

La province de Québec a, depuis cet automne, un laboratoire fédéral permanent pour l'analyse des semences. Ce laboratoire qui est situé à Québec, est placé sous la direction de l'Inspecteur du district (Edifice Carrell, rue Chauveau). Chaque cultivateur peut y envoyer les semences qu'il veut faire analyser.

### Instructions relatives au prélèvement et à l'envoi des échantillons au laboratoire

1. **Manière de prélever un échantillon.**—Il est essentiel que la composition du lot à échantillonner soit uniforme. Si la semence est en sacs, un échantillon devra être prélevé dans chaque sac, séparément. Cet échantillon doit se composer de petites portions prises dans différentes parties du sac, par exemple, au sommet, au milieu et au fond. On mélange parfaitement ces petites quantités pour prélever ensuite sur ce mélange la quantité requise pour l'analyse, tel qu'indiqué dans le paragraphe suivant. Il est prudent de conserver un double de cet échantillon, pour prouver l'identité de celui adressé au Laboratoire s'il survenait quelque difficulté.

2. **Poids des échantillons.**—Pour analyse complète et classement du mil, (fléole des prés), du trèfle alsike, du trèfle rouge et des grains de cette même grosseur, un échantillon de deux onces est requis. Pour le blé, l'avoine, l'orge, le sarrasin et autres graines de même grosseur, un échantillon de une livre; pour les grains enregistrés, un échantillon de cinq livres; pour les graines de jardin, le paquet complet.

3. **Récipients servant à l'envoi d'un échantillon.**—On devra employer des enveloppes fortes ou des petits sacs. Eviter l'envoi des échantillons dans des bouteilles de verre, boîtes en carton, qui peuvent se casser ou se rompre dans les malles.

A l'intérieur du récipient, l'expéditeur de l'échantillon devra déposer une carte donnant son nom, son adresse et le genre d'analyse désiré.

4. **Désignations sur les échantillons.**—1o. L'échantillon devra porter le nom et l'adresse de l'expéditeur; 2o. Une marque distinctive permettant de distinguer deux échantillons d'une même espèce de semence; 3o. Le numéro de l'essai et la qualité, si la semence a déjà été analysée et classifiée.

5. **A qui adresser les échantillons.**—Tous les échantillons venant de la province de Québec doivent être adressés au Laboratoire Fédéral des Semences, Québec, P. Q.

6. **Affranchissement.**—Tout paquet, lettre ou échantillon, devra être affranchi conformément aux règlements du Service Postal.

7. **Droit à payer pour l'essai de semence.**—Du 1er mai au 1er février, les dix premiers échantillons envoyés au Laboratoire, par un particulier ou une maison de commerce, seront analysés gratuitement. Pour les trois autres mois, à savoir, février, mars et avril, un droit de \$0.50 sera chargé pour épreuve de pureté, \$0.50 pour épreuve de germination, ou \$1.00 pour analyse complète, y compris classement, dans lequel cas un certificat sera émis. Les paiements devront être faits en argent, mandats de postes, ou chèques acceptés, payables au pair à Québec.

**EMPRESSONS-NOUS D'ENVOYER NOS ECHANTILLONS.**

intérêts américains et les machinations de quelques-uns de nos propres politiciens pour empêcher la chose, et une mesure de ce genre aurait dû être adoptée depuis longtemps.

Que tous ceux qui portent quelque intérêt au sort du fermier propriétaire de lot, ainsi que le fermier lui-même, étudie ce projet dans le but de prendre les mesures nécessaires pour le mettre en vigueur et je suis prêt à faire toute ma part.

Frank J. D. Barnjum.

### Nouvelles publications

Les publications suivantes, nouvelles ou spéciales, n'ont été publiées qu'en nombre limité et ne seront envoyées que sur requête.

Si ces publications vous intéressent, faites une marque sur cette liste, en face du titre de celles que vous désirez recevoir; indiquez clairement votre nom et votre adresse et renvoyez cette liste à l'adresse suivante.

**AU BUREAU DES PUBLICATIONS,  
MINISTÈRE FEDERAL DE L'AGRI-  
CULTURE, OTTAWA.**

1. Rapport du Directeur.
2. Service de la chimie.
3. L'engraissement des bœufs dans l'Île du Prince-Édouard.
4. Nouvelles variétés et sélections de grains.
5. L'ensilage et la construction des silos dans les Provinces Maritimes.
6. Règlements concernant le classement et le marquage des œufs.

**PUBLICATIONS DE SAISON DÉJÀ  
ANNONCÉES**

7. Aération des bâtiments de la ferme.
8. Les conservations de la glace—simples méthodes.
9. Entretien des machines agricoles.
10. L'hivernage des abeilles du Canada.
11. L'arrachage et la conservation des pommes de terre.
12. La production des œufs en hiver.
13. L'alimentation des volailles.
14. Le contrôle de la production laitière.
15. Aliments commerciaux à bétail.
16. L'alimentation des porcs.
17. Une cabane à porcs utilisable toute l'année.
18. La bergerie.
19. L'engraissement des agneaux pour la boucherie.
20. Décornez vos animaux d'engrais pour qu'ils se vendent plus cher.
21. L'engraissement des bœufs en hiver dans Québec ouest.
22. L'engraissement des bœufs en hiver dans l'Ouest de la Nouvelle-Écosse.
23. Aliments pour l'hivernage et l'engraisement des bœufs dans l'Est du Canada.
24. L'engraissement des bœufs en hiver dans l'Ontario.

Nom .....

Bureau de Poste .....

Province .....

## Grains de s

**Errata.**—Dans notre lire 1760 et non 1660; Vite gite fragmenta", et non ce qu'elles ne se perdent (La ajouter à propos de ces ac

**Instruction agricole**  
Ste-Anne de la Pocatière semaines agricoles du Département de l'Agriculture, exposition de semence, expose le cultivateur a de quoi occuper tout l'hiver.

**A lire, la semaine prochaine**  
de M. Jules Simard, il admire l'énergie et la dr la nouvelle loi du contrôle Il est de nos gens qui les pouces s'ils n'étudient la nouvelle loi des grains de se

**La Banque National**  
assez animé, mais très discutables nécessaires à la fusion de principe de la mesure est certaines questions de conditions de la Machine Agricole. Ils vont rentrer dans

**Eleveurs d'Ayrshire**  
diens d'Ayrshires aura lieu le 13 février prochain. Les à partir du 31 janvier a 7 au 13 février pour les provinces points à l'Est de Port vement. Tous billets de ment. Pour détails s'infir.

**Députés et Caisses**  
ticulièrement le petit éprouver reconnaissance au député Ouellet, qui, agriculteur, l'œuvre bienfaitrice des ment ressortir les avantages comté une étude sérieuse et la cause de l'épargne local aura fait un grand

**Subside fédéral à l'agriculture**  
che d'Ottawa aux quotidiens que le gouvernement fédéral octroi aux provinces Non seulement cette nouvelle De ce qui a pu respirer l'Agriculture, tenue régulière assurance que l'octroi en cependant subir certaines le public connaîtra bientôt

**Mort naturelle.**—A dit un journal de Chicago automobiles, le jury, sur verdict de "mort naturelle" boîteuse," dit la sagesse ment de Germaine Bertin propre, etc." comporte fait, avoue avoir tué un ter n'en pas avoir tué un Il est des pays où la mais encore étrange, abs

**Sucre et sirop d'éra**  
—octroyé par la nature—

## Grains de sagesse, Miettes de bon sens

**Errata.**—Dans notre dernière édition, "Gazette rimée", il faut lire 1760 et non 1660; Vieux temps, vieilles choses; il faut lire "Colligite fragmenta", et non *collegité*, aussi, "Recueillons les miettes avant qu'elles ne se perdent (La négation avait été oubliée). Nous pourrions ajouter à propos de ces accidents: **Et tutti quanti**.....

**Instruction agricole en hiver.**—Cours abrégés d'agriculture à Ste-Anne de la Pocatière et au collège Macdonald; cours abrégés ou semaines agricoles du Département de l'Agriculture; expositions de graines de semence, expositions avicoles et autres. C'est dire que le cultivateur a de quoi occuper agréablement et utilement ses loisirs tout l'hiver.

**A lire, la semaine prochaine,** une fort intéressante communication de M. Jules Simard, que tout le Québec agricole connaît et dont il admire l'énergie et la droite manière de faire. M. Simard commente la nouvelle loi du contrôle des semences.

Il est de nos gens qui, l'automne prochain, pourraient se mordre les pouces s'ils n'étudient pas l'article de M. Simard intitulé: **La nouvelle loi des grains de semence.**

**La Banque Nationale.**—L'assemblée législative, après un débat assez animé, mais très digne de part et d'autre, a voté les \$15,000,000 nécessaires à la fusion des Banques Nationale et d'Hochelega. Le principe de la mesure est donc admis, et il ne reste plus qu'à en régler certaines questions de détail—Encore une fois, les porteurs d'obligations de la Machine Agricole de Montmagny n'ont plus rien à craindre. Ils vont rentrer dans leurs fonds.

**Eleveurs d'Ayrshires.**—La réunion annuelle des Eleveurs canadiens d'Ayrshires aura lieu à Toronto, à l'hôtel Carls-Rite, mercredi, le 13 février prochain. Les chemins de fer consentent des prix réduits à partir du 31 janvier au 7 février, pour la Colombie Anglaise; du 7 au 13 février pour les provinces des prairies; 2 au 14 février pour tous les points à l'Est de Port Arthur, Armstrong, ou Fort William, inclusivement. Tous billets de retour bons jusqu'à 19 février, inclusivement. Pour détails s'informer auprès de l'agent local du chemin de fer.

**Députés et Caisses populaires.**—Les classes rurales, et tout particulièrement le petit épargniste et le petit emprunteur doivent de la reconnaissance au député de Dorchester à la Législature, M. J.-E. Quellet, qui, agriculteur lui-même, a su si bien exposer à la Chambre l'œuvre bienfaisante des Caisses populaires et en faire si lumineusement ressortir les avantages. Que chaque député rural fasse dans son comté une étude sérieuse de ce qu'y peuvent les Caisses Desjardins, et la cause de l'épargne populaire, du progrès agricole et industriel local aura fait un grand pas.

**Subside fédéral à l'agriculture.**—Fausse impression.—Une dépêche d'Ottawa aux quotidiens a plutôt mis le public sous l'impression que le gouvernement fédéral n'avait pas l'intention de renouveler l'octroi aux provinces pour venir en aide à l'enseignement agricole. Non seulement cette nouvelle est prématurée, mais elle est inexacte. De ce qui a pu ranspirer d'une réunion d'officiers provinciaux de l'Agriculture, tenue récemment à Ottawa, on peut conclure avec assurance que l'octroi en question ne sera pas supprimé. Il pourra cependant subir certaines modifications, non encore arrêtées, mais que le public connaîtra bientôt.

**Mort naturelle.**—A Chicago et à Paris.—"A la morgue No 17" dit un journal de Chicago "dans le cas de cinq personnes tuées par des automobiles, le jury, sur recommandation du coroner, a rendu un verdict de "mort naturelle". "La justice humaine est, de sa nature, botteuse," dit la sagesse des nations. Que va-t-elle dire de l'acquiescement de Germaine Berton, anarchiste reconnue, "fille vicieuse, malpropre, etc;" comporte son acte d'accusation—qui, se glorifiant du fait, avoue avoir tué un homme—Marius Plateau—et déclare regretter n'en pas avoir tué un autre: Léon Daudet ou Mauras?

Il est des pays où la justice humaine est non seulement botteuse, mais encore étrange, absolument étrange...

**Sucre et sirop d'érable.**—Seule l'Amérique du Nord a le privilège octroyé par la nature—de fournir à l'humanité ces délicieux produits,

mais à la province de Québec revient l'honneur de compter les plus grandes et les plus fécondes érablières qui soient au monde—la Beauce en tête, paraît-il.

Demandons aujourd'hui même au **Service des Publications, Département de l'Agriculture, Québec, le Bulletin 72.** Faisons rendre à nos bosquets d'érable tout ce qu'ils peuvent donner; améliorons, comme nous l'avons fait pour le beurre et le fromage, améliorons nos produits saccharifères de l'érable, et nous n'aurons plus à redouter, sur le marché mondial, la concurrence du Vermont, du Maine ou du New Hampshire—nos seuls compétiteurs sérieux.

**La L. R. Steel.**—Les actionnaires de cette compagnie ont répondu d'une façon satisfaisante à l'appel qui leur était adressé pour arracher l'entreprise des mains des liquidateurs. En conséquence, celle-ci sera bientôt réorganisée par la L. R. Steel Stockholders Protective Trust et continuée sous un autre nom, probablement celui de "Steel Consolidated Company, Ltd.", annonce M. André Lefaivre, président du comité local de l'Association protectrice dans cette affaire. Treize magasins de la L. R. Steel Company sont encore ouverts au Canada, et 17 aux Etats-Unis. On s'attend à ce que tous continuent à desservir la public au nom de la nouvelle compagnie.

A la date du 18 on télégraphiait de Toronto: "Les actionnaires de la L. R. Steel Co. ont fait hier le premier pas dans la voie du recouvrement de leur propriété, lorsque leur secrétaire, M. H.-C. MacKenzie, a convenu de payer tout de suite un acompte de 10 p. c., aux créanciers. On tient pour probable que le règlement final sera de 70 sous au dollar. Les créanciers sont au nombre de 700, et leurs créances se montent à \$240,000. Les magasins de série ont rapporté durant le mois de décembre \$21,000.

**Des combines, il y en a toujours eu.**—Il y a des gens qui s'imaginent que les combines, ces grandes sociétés formées de la réunion de plusieurs compagnies pour fixer le prix des produits au détriment du producteur et du consommateur, sont d'invention récente ou américaines. Ils sont dans l'erreur.

On connaît l'exemple que cite la bible à propos de Joseph, qui accapara tout le blé d'Egypte pour nourrir les sept vaches maigres, c'est-à-dire pour parer aux années de disette qu'il prévoyait.

On ne sait probablement pas que les trusts existaient dans la vieille Asie—aujourd'hui l'Inde—dès le commencement de l'ère chrétienne. En effet, on lit dans une loi de l'an 249, un article prohibant en ces termes l'accaparement:

"Les gens qui se coalisent pour fixer le prix des produits, au détriment des artisans et des artistes (producteurs et consommateurs) seront frappés de la plus haute amende."

La face des vampires est de tous les temps.  
Il n'y a rien de nouveau sous le soleil.

## Innovation à l'Exposition Avicole de Québec du 21 au 24 février 1924

**Classes additionnelles.—Classes de vente**

**Droit d'entrée: 25 cts chaque sujet**

Ces classes sont ouvertes à tous les exposants qui désirent écouler le surplus de leur stock. Les prix de vente devront apparaître sur le blanc d'entrée, dans la colonne réservée à cette fin. Les sujets seront classés en quatre sections: coqs, poulés, cochets, poulettes, et seront jugés d'après le Standard, tout comme les oiseaux exhibés dans les classes régulières. Des rubans seront décernés pour les 1, 2, 3, 4, 5 et 6ème prix, et mention spéciale sera faite pour les 7, 8, 9 et 10ème prix. En plaçant ces oiseaux selon leurs mérites, le public acheteur sera plus en mesure de faire son choix.

### Classes

- 95—Plymouth Rock barrée
- 96—Rhode Island rouge, C. S.
- 97—Wyandotte blanche
- 98—Chantecler
- 99—Plymouth Rock blanche
- 100—Leghorn blanche, C. S.
- 101—Toute autre race et variété non mentionnées.

N. B.—Dans cette dernière classe, 101, chaque race et variété sera jugée séparément.

### AVIS

Dans la classe 16, dindons bronzés, l'association offre, dans chaque section, des prix additionnels, soit: 5ème prix \$1.00 et 6ème prix 50 cts. Des rubans seront aussi décernés pour ces prix.

**Aviculteurs, inscrivez-vous à l'Indicateur des Eleveurs de Volailles de la Province de Québec. De-**

1924 JANVIER		SOLEIL	
		LEV.	COC.
V	25 Conversion de St-Paul	7 17	4 40
S	26 St-Polycarpe	7 16	4 42
D	27 III apr. l'Épiphanie	7 15	4 44
L	28 Ste-Agnès	7 14	4 45
M	29 St-François de Sales	7 13	4 46
M	30 Ste-Martine	7 12	4 48
J	31 St-Pierre Nolasque	7 11	4 49

**mandez la formule à : "Indicateur des Eleveurs de Volailles, Département de l'Agriculture Québec".**

Page des Coopératives locales. Attention des Cercles Agricoles et des Coopératives.

## Cultivateurs, pourquoi ne profiteriez-vous pas du service gratuit du nouveau Laboratoire Fédéral des semences

### Vente du bois pulpe en coopération

Dans tout ce qui a été dit des prétendus droits des fermiers et colons de disposer de leur bois à pulpe comme ils l'entendraient, rien de pratique n'a été proposé qui soit réellement au profit des fermiers et propriétaires de terres ayant du bois à pulpe à vendre. Puis-je donc suggérer que les fermiers et colons, dans chacune des provinces, pourraient facilement s'assurer un marché stable pour leur bois et y obtenir un prix raisonnable s'ils adoptaient un système coopératif de vente.

Les fermiers ayant du bois à pulpe à vendre ne sont pas très nombreux dans aucune des provinces. Et ce serait chose comparativement facile pour eux d'organiser dans chaque province une agence de vente en coopération pour leur bois à pulpe. Avec ce système, les moulins à pulpe n'auraient à traiter qu'avec un seul vendeur dans chaque province et ce vendeur aurait sous son contrôle toute la coupe de bois de pulpe chaque saison. Ceci aurait pour effet d'empêcher de trop grandes coupes de bois, du fait que l'on saurait d'avance les besoins des moulins, et l'on assurerait ainsi aux fermiers un prix raisonnable pour leur bois. Il serait probablement nécessaire d'employer un sous-agent ou acheteur, pour chaque comté séparément, qui ferait rapport à un agent central ou général de la quantité de bois coupé dans son comté particulier chaque saison. L'agent général aurait alors de contrôle de la vente de toute la coupe de bois de la province et il n'y aurait personne pour briser les prix ou vendre à rabais. Un marché stable et équitable serait ainsi créé et au lieu du fermier vendant son bois, comme la chose se fait dans nombre de cas, pour à peu près la valeur de la main-d'œuvre qui le coupe et le charroie, il recevrait compensation raisonnable pour les arbres que lui ou ses ancêtres ont protégés depuis quarante à cent cinquante ans ainsi qu'un remboursement raisonnable pour son travail.

Une faible commission, disons d'environ 25 centins par corde, serait une rémunération suffisante pour les agents et autres frais de vente. Cette commission serait compensée bien des fois par l'augmentation de prix que le fermier recevrait pour son bois à pulpe.

Cette méthode de ventes aiderait aussi à conserver les ressources forestières et empêcherait le gaspillage des coupes. D'autre part le prix plus élevé que le propriétaire obtiendrait pour son bois lui donnerait une meilleure idée de sa valeur réelle et l'amènerait à prendre de plus grandes précautions pour protéger son lot de bois du feu, ou pour mettre en pratique d'autres mesures de conservation.

Il n'est pas nécessaire d'attendre la mise en vigueur d'un embargo sur l'exportation du bois de pulpe qui, je le sais, sera appliqué au cours de l'année courante, et cela malgré les efforts des

La province de Québec a, depuis cet automne, un laboratoire fédéral permanent pour l'analyse des semences. Ce laboratoire qui est situé à Québec, est placé sous la direction de l'Inspecteur du district (Edifice Carrell, rue Chauveau). Chaque cultivateur peut y envoyer les semences qu'il veut faire analyser.

### Instructions relatives au prélèvement et à l'envoi des échantillons au laboratoire

1. **Manière de prélever un échantillon.**—Il est essentiel que la composition du lot à échantillonner soit uniforme. Si la semence est en sacs, un échantillon devra être prélevé dans chaque sac, séparément. Cet échantillon doit se composer de petites portions prises dans différentes parties du sac, par exemple, au sommet, au milieu et au fond. On mélange parfaitement ces petites quantités pour prélever ensuite sur ce mélange la quantité requise pour l'analyse, tel qu'indiqué dans le paragraphe suivant. Il est prudent de conserver un double de cet échantillon, pour prouver l'identité de celui adressé au Laboratoire s'il survenait quelque difficulté.

2. **Poids des échantillons.**—Pour analyse complète et classement du mil, (fléole des prés), du trèfle alsike, du trèfle rouge et des grains de cette même grosseur, un échantillon de deux onces est requis. Pour le blé, l'avoine, l'orge, le sarrasin et autres graines de même grosseur, un échantillon de une livre; pour les grains enregistrés, un échantillon de cinq livres; pour les graines de jardin, le paquet complet.

3. **Récipients servant à l'envoi d'un échantillon.**—On devra employer des enveloppes fortes ou des petits sacs. Eviter l'envoi des échantillons dans des bouteilles de verre, boîtes en carton, qui peuvent se casser ou se rompre dans les malles.

A l'intérieur du récipient, l'expéditeur de l'échantillon devra déposer une carte donnant son nom, son adresse et le genre d'analyse désiré.

4. **Désignations sur les échantillons.**—1o. L'échantillon devra porter le nom et l'adresse de l'expéditeur; 2o. Une marque distinctive permettant de distinguer deux échantillons d'une même espèce de semence; 3o. Le numéro de l'essai et la qualité, si la semence a déjà été analysée et classifiée.

5. **A qui adresser les échantillons.**—Tous les échantillons venant de la province de Québec doivent être adressés au Laboratoire Fédéral des Semences, Québec, P. Q.

6. **Affranchissement.**—Tout paquet, lettre ou échantillon, devra être affranchi conformément aux règlements du Service Postal.

7. **Droit à payer pour l'essai de semence.**—Du 1er mai au 1er février, les dix premiers échantillons envoyés au Laboratoire, par un particulier ou une maison de commerce, seront analysés gratuitement. Pour les trois autres mois, à savoir, février, mars et avril, un droit de \$0.50 sera chargé pour épreuve de pureté, \$0.50 pour épreuve de germination, ou \$1.00 pour analyse complète, y compris classement, dans lequel cas un certificat sera émis. Les paiements devront être faits en argent, mandats de postes, ou chèques acceptés, payables au pair à Québec.

**EMPRESSONS-NOUS D'ENVOYER NOS ÉCHANTILLONS.**

intérêts américains et les machinations de quelques-uns de nos propres politiciens pour empêcher la chose, et une mesure de ce genre aurait dû être adoptée depuis longtemps.

Que tous ceux qui portent quelque intérêt au sort du fermier propriétaire de lot, ainsi que le fermier lui-même, étudie ce projet dans le but de prendre les mesures nécessaires pour le mettre en vigueur et je suis prêt à faire toute ma part.

Frank J. D. Barnjum.

### Nouvelles publications

Les publications suivantes, nouvelles ou spéciales, n'ont été publiées qu'en nombre limité et ne seront envoyées que sur requête.

Si ces publications vous intéressent, faites une marque sur cette liste, en face du titre de celles que vous désirez recevoir; indiquez clairement votre nom et votre adresse et renvoyez cette liste à l'adresse suivante.

AU BUREAU DES PUBLICATIONS,  
MINISTÈRE FÉDÉRAL DE L'AGRI-  
CULTURE, OTTAWA.

1. Rapport du Directeur.
2. Service de la chimie.
3. L'engraissement des bœufs dans l'Île du Prince-Édouard.
4. Nouvelles variétés et sélections de grains.
5. L'ensilage et la construction des silos dans les Provinces Maritimes.
6. Règlements concernant le classement et le marquage des œufs.

### PUBLICATIONS DE SAISON DÉJÀ ANNONCÉES

7. Aération des bâtiments de la ferme.
8. Les conservations de la glace—simples méthodes.
9. Entretien des machines agricoles.
10. L'hivernage des abeilles du Canada.
11. L'arrachage et la conservation des pommes de terre.
12. La production des œufs en hiver.
13. L'alimentation des volailles.
14. Le contrôle de la production laitière.
15. Aliments commerciaux à bétail.
16. L'alimentation des porcs.
17. Une cabane à porcs utilisable toute l'année.
18. La bergerie.
19. L'engraissement des agneaux pour la boucherie.
20. Décornez vos animaux d'engrais pour qu'ils se vendent plus cher.
21. L'engraissement des bœufs en hiver dans Québec ouest.
22. L'engraissement des bœufs en hiver dans l'Ouest de la Nouvelle-Écosse.
23. Aliments pour l'hivernage et l'engraissement des bœufs dans l'Est du Canada.
24. L'engraissement des bœufs en hiver dans l'Ontario.

Nom .....  
Bureau de Poste .....  
Province.....

### Grains de s

**Errata.**—Dans notre lire 1760 et non 1660; Vignette fragmenta", et non c qu'elles ne se perdent (L'ajouter à propos de ces ac

**Instruction agricole**  
Ste-Anne de la Pocatière semaines agricoles du Département des semences, expérience du cultivateur a de quoi occuper tout l'hiver.

**A lire, la semaine prochaine**  
de M. Jules Simard, il admire l'énergie et la détermination de la nouvelle loi de contrôle. Il est de nos gens qui les pouces s'ils n'étudient la nouvelle loi des grains de sem

**La Banque Nationale**  
assez animé, mais très désireux de mesures nécessaires à la fusion de principes de la mesure est certaines questions de décisions de la Machine Agricole. Ils vont rentrer dans

**Eleveurs d'Ayrshire**  
diens d'Ayrshires aura lieu le 13 février prochain. Le 7 au 13 février pour les points à l'Est de Portement. Tous billets de ment. Pour détails s'inscrire.

**Députés et Caisses**  
ticulièrement le petit éprouvaille reconnaissance au député Ouellet, qui, agriculteur l'œuvre bienfaitrice des ment ressortir les avantages comté une étude sérieuse et la cause de l'épargne local aura fait un grand

**Subside fédéral à la**  
che d'Ottawa aux quotidiens que le gouvernement fédéral octroie aux provinces. Non seulement cette nouvelle De ce qui a pu ranspirer l'Agriculture, tenue récemment assurance que l'octroi cependant subir certaine le public connaîtra bientôt

**Mort naturelle.**—A dit un journal de Chicago automobiles, le jury, sur verdict de "mort naturelle" boîteuse," dit la sagesse ment de Germaine Bert propre, etc;" comporte fait, avoue avoir tué un ter n'en pas avoir tué un Il est des pays où la mais encore étrange, abs

**Sucre et sirop d'érable**  
—octroyé par la nature—

## Grains de sagesse, Miettes de bon sens

**Errata.**—Dans notre dernière édition, "Gazette rimée", il faut lire 1760 et non 1660; Vieux temps, vieilles choses; il faut lire "Colligite fragmenta", et non **collegité**, aussi, "Recueillons les miettes avant qu'elles ne se perdent (La négation avait été oubliée). Nous pourrions ajouter à propos de ces accidents: **Et tutti quanti**.....

**Instruction agricole en hiver.**—Cours abrégés d'agriculture à Ste-Anne de la Pocatière et au collège Macdonald; cours abrégés ou semaines agricoles du Département de l'Agriculture; expositions de graines de semence, expositions avicoles et autres. C'est dire que le cultivateur a de quoi occuper agréablement et utilement ses loisirs tout l'hiver.

**A lire, la semaine prochaine,** une fort intéressante communication de M. Jules Simard, que tout le Québec agricole connaît et dont il admire l'énergie et la droite manière de faire. M. Simard commente la nouvelle loi du contrôle des semences.

Il est de nos gens qui, l'automne prochain, pourraient se mordre les pouces s'ils n'étudient pas l'article de M. Simard intitulé: **La nouvelle loi des grains de semence.**

**La Banque Nationale.**—L'assemblée législative, après un débat assez animé, mais très digne de part et d'autre, a voté les \$15,000,000 nécessaires à la fusion des Banques Nationale et d'Hochelega. Le principe de la mesure est donc admis, et il ne reste plus qu'à en régler certaines questions de détail—Encore une fois, les porteurs d'obligations de la Machine Agricole de Montmagny n'ont plus rien à craindre. Ils vont rentrer dans leurs fonds.

**Eleveurs d'Ayrshires.**—La réunion annuelle des Eleveurs canadiens d'Ayrshires aura lieu à Toronto, à l'hôtel Carls-Rite, mercredi, le 13 février prochain. Les chemins de fer consentent des prix réduits à partir du 31 janvier au 7 février, pour la Colombie Anglaise; du 7 au 13 février pour les provinces des prairies; 2 au 14 février pour tous les points à l'Est de Port Arthur, Armstrong, ou Fort William, inclusivement. Tous billets de retour bons jusqu'à 19 février, inclusivement. Pour détails s'informer auprès de l'agent local du chemin de fer.

**Députés et Caisses populaires.**—Les classes rurales, et tout particulièrement le petit épargniste et le petit emprunteur doivent de la reconnaissance au député de Dorchester à la Législature, M. J.-E. Ouellet, qui, agriculteur lui-même, a su si bien exposer à la Chambre l'œuvre bienfaisante des Caisses populaires et en faire si lumineusement ressortir les avantages. Que chaque député rural fasse dans son comté une étude sérieuse de ce qu'y peuvent les Caisses Desjardins, et la cause de l'épargne populaire, du progrès agricole et industriel local aura fait un grand pas.

**Subside fédéral à l'agriculture.—Fausse impression.**—Une dépêche d'Ottawa aux quotidiens a plutôt mis le public sous l'impression que le gouvernement fédéral n'avait pas l'intention de renouveler l'octroi aux provinces pour venir en aide à l'enseignement agricole. Non seulement cette nouvelle est prématurée, mais elle est inexacte. De ce qui a pu ranspirer d'une réunion d'officiers provinciaux de l'Agriculture, tenue récemment à Ottawa, on peut conclure avec assurance que l'octroi en question ne sera pas supprimé. Il pourra cependant subir certaines modifications, non encore arrêtées, mais que le public connaîtra bientôt.

**Mort naturelle.—A Chicago et à Paris.**—"A la morgue No 17" dit un journal de Chicago "dans le cas de cinq personnes tuées par des automobiles, le jury, sur recommandation du coroner, a rendu un verdict de "mort naturelle". "La justice humaine est, de sa nature, botteuse," dit la sagesse des nations. Que va-t-elle dire de l'acquiescement de Germaine Berton, anarchiste reconnue, "fille vicieuse, mal-propre, etc;" comporte son acte d'accusation—qui, se glorifiant du fait, avoue avoir tué un homme—Marius Plateau—et déclare regretter n'en pas avoir tué un autre: Léon Daudet ou Mauras? Il est des pays où la justice humaine est non seulement botteuse, mais encore étrange, absolument étrange...

**Sucre et sirop d'érable.**—Seule l'Amérique du Nord a le privilège—octroyé par la nature—de fournir à l'humanité ces délicieux produits,

mais à la province de Québec revient l'honneur de compter les plus grandes et les plus fécondes érabières qui soient au monde—la Beauce en tête, paraît-il.

Demandons aujourd'hui même au Service des Publications, Département de l'Agriculture, Québec, le Bulletin 72. Faisons rendre à nos bosquets d'érable tout ce qu'ils peuvent donner; améliorons, comme nous l'avons fait pour le beurre et le fromage, améliorons nos produits saccharifères de l'érable, et nous n'aurons plus à redouter, sur le marché mondial, la concurrence du Vermont, du Maine ou du New Hampshire—nos seuls compétiteurs sérieux.

**La L. R. Steel.**—Les actionnaires de cette compagnie ont répondu d'une façon satisfaisante à l'appel qui leur était adressé pour arracher l'entreprise des mains des liquidateurs. En conséquence, celle-ci sera bientôt réorganisée par la L. R. Steel Stockholders Protective Trust et continuée sous un autre nom, probablement celui de "Steel Consolidated Company, Ltd.", annonce M. André Lefaivre, président du comité local de l'Association protectrice dans cette affaire. Treize magasins de la L. R. Steel Company sont encore ouverts au Canada et 17 aux Etats-Unis. On s'attend à ce que tous continuent à desservir la public au nom de la nouvelle compagnie.

A la date du 18 on télégraphiait de Toronto: "Les actionnaires de la L. R. Steel Co. ont fait hier le premier pas dans la voie du recouvrement de leur propriété, lorsque leur secrétaire, M. H.-C. MacKenzie, a convenu de payer tout de suite un acompte de 10 p. c., aux créanciers. On tient pour probable que le règlement final sera de 70 sous au dollar. Les créanciers sont au nombre de 700, et leurs créances se montent à \$240,000. Les magasins de série ont rapporté durant le mois de décembre \$21,000.

**Des combines, il y en a toujours eu.**—Il y a des gens qui s'imaginent que les combines, ces grandes sociétés formées de la réunion de plusieurs compagnies pour fixer le prix des produits au détriment du producteur et du consommateur, sont d'invention récente ou américaines. Ils sont dans l'erreur.

On connaît l'exemple que cite la bible à propos de Joseph, qui accapara tout le blé d'Egypte pour nourrir les sept vaches maigres, c'est-à-dire pour parer aux années de disette qu'il prévoyait.

On ne sait probablement pas que les trusts existaient dans la vieille Asie—aujourd'hui l'Inde—dès le commencement de l'ère chrétienne. En effet, on lit dans une loi de l'an 249, un article prohibant en ces termes l'accaparement:

"Les gens qui se coalisent pour fixer les prix des produits, au détriment des artisans et des artistes (producteurs et consommateurs) seront frappés de la plus haute amende."

La race des vampires est de tous les temps.  
Il n'y a rien de nouveau sous le soleil.

## Innovation à l'Exposition Avicole de Québec du 21 au 24 février 1924

Classes additionnelles.—Classes de vente

Droit d'entrée: 25 cts chaque sujet

Ces classes sont ouvertes à tous les exposants qui désirent écouler le surplus de leur stock. Les prix de vente devront apparaître sur le blanc d'entrée, dans la colonne réservée à cette fin. Les sujets seront classés en quatre sections: coqs, poules, coquets, poulettes, et seront jugés d'après le Standard, tout comme les oiseaux exhibés dans les classes régulières. Des rubans seront décernés pour les 1, 2, 3, 4, 5 et 6ème prix, et mention spéciale sera faite pour les 7, 8, 9 et 10ème prix. En plaçant ces oiseaux selon leurs mérites, le public acheteur sera plus en mesure de faire son choix.

### Classes

- 95—Plymouth Rock barrée
- 96—Rhode Island rouge, C. S.
- 97—Wyandotte blanche
- 98—Chantecler
- 99—Plymouth Rock blanche
- 100—Leghorn blanche, C. S.
- 101—Toute autre race et variété non mentionnées.

N. B.—Dans cette dernière classe, 101, chaque race et variété sera jugée séparément.

### AVIS

Dans la classe 16, dindons bronzés, l'association offre, dans chaque section, des prix additionnels, soit: 5ème prix \$1.00 et 6ème prix 50 cts. Des rubans seront aussi décernés pour ces prix.

## GAZETTE RIMÉE

Oh! ce gosse!...

En réponse à un ami intime, avocat de profession, qui me félicite d'avoir un héritier vieux de dix jours...

Je suis penché sur un berceau.  
Comme le sculpteur de la fable  
Qui torturait de son ciseau  
Un bloc de marbre peu friable,

En se disant :— "Sera-t-il dieu,  
"Table ou cuvette?" et autre chose,  
Je me demande, père heureux,  
Ce que sera ce marmot rose

Qui sommeille dans ses draps blancs?...  
Passera-t-il sur cette terre  
Ignoré, sans être ignorant?...  
Ou bien deviendra-t-il notaire,

Et dans un bureau poussiéreux  
Rédigera-t-il des alliances,  
Des testaments sentencieux?...  
Ou bien, porté vers l'éloquence,

Sera-t-il un politicien,  
Qui sur les tribunes publiques  
Célébrera le Beau, le Bien...  
Tels que conçus en politique?

Ou même encore un médecin,  
Pour proclamer l'effet magique  
Du jus exprimé du raisin  
Sur notre système organique?...

Par des chemins que je ne sais,  
Attendra-t-il au brillant faite  
Des honneurs civils, du succès?...  
Sera-t-il, avec ça, poète?...

## Prière

O Maître, exaucez en tout cas  
Un désir bien confidentiel;  
Et pour qu'il me retrouve au ciel  
N'en faites pas un avocat...

Franderio.

Québec, 18 janvier 1924.

## Nos industriels agricoles



Un qui n'a pas peur des abeilles, c'est M. Raoul Bellemare, apiculteur de St-Barnabé Nord (cté de St-Maurice), puisqu'il se laisse se jucher sur son bras quasi tout un essaim de ces mouches dont le profane redoute tant la piqûre.

L'impatience ne délivre d'aucun mal; au contraire, c'est un mal très cuisant que l'on ajoute à tous les autres pour s'accabler.—Fénélon.

Des statisticiens ont calculé qu'au cours de l'année expirée 23,156,876 femmes se sont regardées dans des miroirs publics. On ne parle pas des miroirs des salles de toilette.

## A LA VEILLEE

Glose hebdomadaire

## Sujets de méditation pour tout le monde

C'est une erreur de croire que l'instruction est un domaine réservé à une certaine classe de gens. Sans doute, nous ne pouvons tous devenir théologiens comme Saint-Thomas, philosophe comme Pascal, poète comme Victor Hugo, mais nous avons le devoir de cultiver notre esprit. C'est par l'esprit que l'homme se distingue de la bête. Nous le devons à Dieu, d'abord, qui nous a donné l'intelligence; nous le devons aussi à la patrie à nos parents, à nos amis; nous le devons à nous-même.

Il y a des gens qui n'ouvrent jamais un livre, pas même une revue agricole, après leur première communion. Ce sont généralement ceux-là qui veulent toujours en remonter à leur curé et se croient plus fins que les agronomes ou les conférenciers de la Coopérative fédérée, ou de bons agents recruteurs des Coopératives locales. Nous les plaignons sincèrement.

Il en est d'autres que dévore le feu sacré, le désir de s'instruire mais que l'état de pauvreté de leurs parents a privé de toute instruction et qui par la suite ont été tenus attelés à une labeur ingrat par les dures nécessités de la vie. Ils auraient pu être des aigles: ils ont la nostalgie des grands espaces, où planent les plus hautes pensées, et ne peuvent qu'y jeter un coup d'œil rapide, insuffisant à étancher leur soif de savoir. Ceux-là aussi sont bien à plaindre.

Tout ce que vous apprenez, appliquez-vous à l'apprendre avec le plus de profondeur possible. Si vous êtes cultivateurs, ne vous contentez pas de cultiver comme vos aïeux, mais tâchez de faire mieux, de connaître la terre et de l'améliorer. La routine est le plus grand ennemi du progrès. Pour améliorer il faut étudier et savoir profiter du savoir des autres mis gratuitement à notre disposition. Etudions à fond, autant que nous le pouvons. Les choses superficielles, dans toutes les sphères ne produisent que des hommes médiocres et présomptueux, qui se croient grands et voient tout petits ceux qui les dépassent. Ce sont ceux qui dans toutes les paroisses passent leurs temps à critiquer les marguilliers et leur curé, les agronomes et leur député. Celui qui étudie sait qu'une heure bien employée est plus productive qu'une journée passée à critiquer.

Fierté mal placée.—Il est loin le temps où les patriotes canadiens s'habillaient en étoffe du pays.

Il est bien loin le temps où la femme du cultivateur de chez nous fabriquait de ses mains l'étoffe et la toile dont elle habillait son homme et les petits.

Aujourd'hui nos gars s'habillent à la ville, en serge ou en fin drap, portant casque en "seal" et gants de moca.

Ils auraient honte d'aller voir leur "blonde" avec de bonnes mitaines et un casque en mouton avec pardessus à capuchon, comme faisaient leurs grands pères.

En sont-ils plus aimés? En sont-ils plus heureux?

Ils n'en sont certainement pas plus riches.

Ce que c'est que la mode!

Le gant n'a pas toujours été un objet de luxe. Il fut un temps où c'eût été commettre une grave inconvenance que d'entrer ganté dans une église ou de rester ganté devant un supérieur. Dans ce temps-là, les gens n'avaient pas honte de leurs mains, fussent-elles

## Tribune libre

(Le journal n'assume aucune responsabilité au sujet des communications publiées en Tribune libre.)

## A messieurs les beurriers et fromagers de la Province de Québec

Je vous avais promis une lettre pour le 19 janvier; je viens aujourd'hui remplir mon engagement. C'est la dernière que je publierai avant notre première assemblée à laquelle nous discuterons et nous déciderons les moyens à prendre pour faire marcher notre belle et noble industrie vers le progrès, plus particulièrement en faisant une organisation des beurriers et fromagers de cette province.

Avant de vous dire ce que nous nous proposons de faire pour les cultivateurs et pour les fabricants de produits laitiers, je crois qu'il serait désirable de me faire connaître à vous et de vous dire particulièrement à quel parti politique j'appartiens. Si je mentionne ceci c'est que je veux que tous les intéressés sachent à qui ils ont affaire. C'est une chose très importante pour ceux qui me lisent et je n'épargnerai rien pour leur donner entière satisfaction.

D'abord, je suis fils de cultivateur; mon père est un des premiers pionniers de la belle et riche paroisse de St-Félicien, dans le comté du Lac St-Jean. Ce bon vieillard, âgé aujourd'hui de 74 ans, a connu la misère et il n'a jamais manqué l'occasion de nous instruire dans ce domaine. J'ai reçu une instruction élémentaire pour laquelle je remercie mes parents; je m'en sers bien aujourd'hui, car dans le régime où nous vivons c'est indispensable.

J'ai commencé à fabriquer du beurre et du fromage à l'âge de 17 ans; j'en ai aujourd'hui 37. J'ai une fabrique combinée recevant 3,000 livres de lait par jour; c'est tout juste ce qu'il faut pour vivre en ménageant, surtout depuis deux ans alors que nos produits ne paient plus le coût de production.

Je me suis souvent demandé comment nous pourrions remédier à cet état de chose et je suis arrivé à la conclusion que l'union seule pouvait nous permettre de sortir de cet impasse. J'ai consulté plusieurs de mes amis et j'ai discuté avec eux le pour et le contre de l'organisation. Le résultat de ces discussions a été de me convaincre que si nous nous formions en union, tous les fabricants de beurre et de fromage de la province de Québec, nous pourrions retirer un plus juste salaire pour notre travail, c'est-à-dire être payés légitimement pour l'ouvrage que nous faisons. Pour cela, il faudra cependant que nous soyons en mesure de contenter tous les cultivateurs par le travail que nous ferons pour eux.

Au cours de ces discussions, nous sommes encore arrivés à la conclusion que, fabricants comme cultivateurs sont, depuis deux ans surtout, dans une situation pénible puisque les prix qu'ils obtiennent pour leurs produits sont d'environ 33% en dessous du prix coûtant. Ceci, il me semble, devrait suffire à convaincre tous les intéressés que l'union a sa raison d'être et que nous devons l'organiser.

d'une grande dame ou d'un rude travailleur.

Sous Louis XIV, personne n'eût eu la témérité d'entrer les mains couvertes de gants dans les écuries royales.

Le gant, à cette époque-là, n'était guère porté que par les hommes, et encore faisait-il partie de la tenue de campagne. Les dames ne connaissaient que la mitaine.

Les choses ont bien changé. Aujourd'hui tout le monde, même les gamins portent des gants. Et pourtant les gants ne valent pas pour la commodité et le confort, les bonnes vieilles mitaines de nos pères, tricotées à la maison.

Interim.

(A suivre à la page 53)

(Suite de la page)

seul; c'est absolument n'hésite pas à dire que tout le monde fera sa circonstance, car c'est grand bien de tous que n'assons.

Maintenant, il me restait à quel parti politique j'appartiens certain que vous êtes au courant. Je vais vous le dire: m'en cache pas; je suis toujours été; mais je ne suis engagé à voter toujours pendant que je ne le jugerai pas sage. Non, ma conscience ne me permet pas cela. Voilà donc que.

Tandis que nous sommes laissez-moi vous dire ce que des fabricants de beurre ne s'occupera jamais de faire à présent, ni plus tard. Je ne tiens pour dit. Que nous nous ou bleus, faisons partie. Personne ne vous demande de parti vous appartenez en l'union. Non. Nous n'avons qu'une seule question à poser et c'est: êtes-vous fabricant de fromage? Ce sera la seule question qu'exigera l'union. J'insiste parce que vous savez que cultivateurs est si lente à néant la raison en est la pinions politiques dans la province. Un rouge n'entre pas dans un bleu et un bleu n'entre pas dans un rouge. J'en sais quelque chose par l'expérience acquise dans le même. De cette manière, nous pourrions nous unir. D'ailleurs, compris que toutes les choses sont formées en union on ne fait que de côté et c'est ce qu'il faut faire. Si nous agissons en union restera où elle est et nous, nous continuerons à passer, à accepter ce qui nous bien avoir la bonté de nous.

En terminant, je fais un appel à tous les fabricants de fromage de cette province: donnons-nous la main, essayons un nouvel effort, c'est la seule façon de découvrir ce que nous pouvons accomplir et de voir si l'union rendra service.

Je remercie sincèrement ceux qui se dévoueront pour l'union; j'espère qu'ils seront nombreux et comprennent l'importance de ce que nous faisons. Messieurs les fabricants de beurre et de fromage de Québec, un ardent vœu.

EMILE BOUC

Beurrier et

St-Casimir

BREVÉ D'INVENTEUR

En tout pays. Demandez l'INVENTEUR qui sera

MARION &amp; M

364 rue Université,

72 1/2 rue St-Pierre

et Washington, D.C.

"Le Bulletin de la

EST LE

PORTE-PAROLE

OFFICIEL

De la Coopération

Fédérée de Québec

Prix de l'abonnement

membres: 50c par année

ABONNEZ-VOUS SANS



(Suite de la page 52)

# HOMMES ET CHOSES

Revue de la huitaine

## La poutre et la paille.— La crèche.— En Europe.

seul, c'est absolument impossible. Je n'hésite pas à dire que je suis certain que tout le monde fera sa part en cette circonstance, car c'est pour le plus grand bien de tous que nous nous réunissons.

Maintenant, il me reste à vous dire à quel parti politique j'appartiens; je suis certain que vous êtes anxieux de le savoir. Je vais vous le dire, car je ne m'en cache pas: je suis libéral et je l'ai toujours été; mais je ne me suis jamais engagé à voter toujours pour mon parti quand je ne le jugerai pas digne de mon suffrage. Non, ma conscience ne me permet pas cela. Voilà donc ma politique.

Tandis que nous sommes sur ce sujet, laissez-moi vous dire ceci: que l'union des fabricants de beurre et de fromage ne s'occupera jamais de politique, ni à présent, ni plus tard. Il faut bien le tenir pour dit. Que nous soyons rouges ou bleus, faisons partie de l'union. Personne ne vous demandera à quel parti vous appartenez en entrant dans l'union. Non. Nous n'aurons qu'une seule question à poser et ce sera celle-ci: êtes-vous fabricant de beurre ou de fromage? Ce sera la seule qualification qu'exigera l'union. J'insiste sur ceci parce que vous savez que si l'union des cultivateurs est si lente à sortir du néant la raison en est la diversité d'opinions politiques dans la classe agricole. Un rouge n'entre pas dans une société où il entrevoit du bleu et un bleu n'entre pas dans une société où il entrevoit du rouge. J'en sais quelque chose par l'expérience acquise dans ma paroisse même. De cette manière, jamais nous ne pourrions nous unir. Du reste, il est compris que toutes les classes qui se sont formées en union ont mis la politique de côté et c'est ce que nous devons faire. Si nous agissons autrement, l'union restera où elle est actuellement et nous, nous continuerons comme par le passé, à accepter ce que l'on voudra bien avoir la bonté de nous offrir.

En terminant, je fais un dernier appel à tous les fabricants de beurre et de fromage de cette province: unissons-nous, donnons-nous la main, essayons de faire un nouvel effort, c'est la seule manière de découvrir ce que nous pouvons accomplir et de voir si l'union pourra nous rendre service. Je remercie sincèrement à l'avance ceux qui se dévoueront pour notre cause et j'espère qu'ils seront nombreux, car tous comprennent l'importance de ce projet, et je me souviens, Messieurs les fabricants de beurre et de fromage de la province de Québec, un ardent défenseur de nos droits.

EMILE BOUCHARD,

Beurrier et Fromager,

St-Casimir, Portneuf.

BREVETS D'INVENTION

En tout pays. Demandez le GUIDE DE L'INVENTEUR qui sera envoyé gratuitement.

MARION & MARION

364 rue Université, Montréal  
72 1/2 rue St-Pierre, Québec  
et Washington, D. C.

"Le Bulletin de la Ferme"  
EST LE  
PORTE-PAROLE  
OFFICIEL  
De la Cooperative  
Fédérée de Québec.

Prix de l'abonnement pour les  
membres: 50c par année.  
ABONNEZ-VOUS SANS TARDER

**Et chez nous?** — Les journaux font grand état par le temps qui court d'un dividende de 80% déclaré par une compagnie américaine, propriétaire de mines de charbon.

Nous admettons que c'est un assez jolie bénéfice, surtout quand l'on sait que cette compagnie a en outre porté au compte des profits et pertes 40% de ses recettes.

Nous savons aussi que nous avons contribué notre part à ces profits scandaleux.

Mais dans l'occurrence, crier ne nous sert pas à grand chose, puisque cette compagnie et ses mines sont situées en territoire américain. La pillule est dure à avaler, l'injustice est flagrante, mais ces voleurs cossus sont hors de notre atteinte, et nous aurons beau nous demener nous n'en continuerons pas moins de payer le charbon le prix que ces messieurs voudront bien fixer jusqu'au jour où le Gouvernement américain, ou les ouvriers révoltés, y mettront le holà.

Comment s'étonner qu'il y ait du mécontentement chez les peuples quand la masse est ainsi exploitée?

Ici même au Canada, nous avons eu durant la guerre nos profiteurs et nos exploités. Quelques-uns parmi ceux-là sont millionnaires, et assis sur leurs tas d'or, ils se moquent de ceux qui peinent. Ils ont fait des petits et l'exploitation, continue, bien que sur une échelle moindre. Nous connaissons certaines entreprises qui, bon an mal an, rapportent 40% et plus à leurs actionnaires, sans qu'il n'y paraisse, le dividende étant payé sur un capital en partie versé seulement.

A propos, il est venu à notre connaissance un petit fait qui montre bien de quel bois se chauffent ces grosses compagnies. Réemment l'une d'elles avait un contrat à octroyer. Des soumissions furent demandées. Pour une différence de quelques piastres, l'ouvrage fut donné à une maison anglo-protestante de la province voisine. Et nous entendons ces mêmes gens crier bien fort: "Protégeons les nôtres, achetons chez nous". On verra même leurs noms parmi ceux des meilleurs défenseurs des droits des nôtres!

Beaucoup voient une paille dans l'œil du voisin et n'aperçoivent pas la poutre qui leur bouche les deux yeux.

Pour compléter le plat, comme dirait le père Ladébauche, nous pourrions ajouter que des maisons canadiennes-françaises achètent leurs marchandises de manufacturiers juifs pour les revendre ensuite aux canadiens-français, de sorte que ces maisons alimentent l'industrie juive au détriment de celle de nos compatriotes.

**La Crèche.** — C'est le nom d'une maison où des religieuses se dévouent aux soins des bébés abandonnés. La Crèche! ce mot nous rappelle que le Sauveur du monde est né dans une crèche. Et c'est la doctrine féconde de ce même Jésus qui a régénéré l'humanité et fait surgir tant d'œuvres bienfaites. A la Crèche de Saint-Vincent-de-Paul de Québec, il y a actuellement près de quatre cent petits abandonnés attendant que des âmes charitables les adoptent.

Des diocèses de Gaspé, de Rimouski, du Lac St-Jean, des Trois-Rivières, de Nicolet, et du diocèse même de Québec, chaque semaine, trois ou quatre ménages sans enfants sollicitent comme un privilège d'élever à la gloire de Dieu le pauvre être que ses parents

ont abandonné au seuil de la vie et qui de sa couchette blanche, en souriant, fait d'avance joie à un bonheur qu'il a l'air de pressentir. Et ce n'est que justice, puisque les bébés de la Crèche viennent d'un peu partout.

Dans le dernier numéro de la "Semaine Religieuse", M. l'abbé V. Germain fait un vibrant appel en faveur de ces petits délaissés qui ne connaissent jamais ce que c'est que la famille si quelque âme charitable ne les adopte. M. l'abbé Germain termine ainsi:

La pratique de l'abandon des enfants est aussi ancienne que le paganisme et la corruption des mœurs.

Le plus souvent, s'ils étaient recueillis ces pauvres petits êtres étaient réservés par ceux qui les élevaient, soit à la prostitution, soit aux écoles de gladiateurs.

La doctrine de Jésus-Christ et sa tendresse spéciale pour les petits enfants ont changé ce lamentable état de choses.

Le pauvre que jadis, à Carthage, on plaçait sur les mains étendues de la statue de Kronos, tombait en roulant dans un gouffre plein de feu.

Et il mourait. C'était payé.

Le petit enfant qu'on dépose aujourd'hui dans une Crèche Saint-Vincent-de-Paul tombe dans les bras charitables d'excellents parents adoptifs.

Et il vit. Et il grandit en âge, en sagesse, et il connaît le bon Dieu, et il l'aime, et il le sert et il travaille à sa gloire et, comme il eut sa place au cœur d'une famille, une place lui est réservée au sein de la gloire éternelle.

Telle est l'œuvre, telle est la merveille de l'esprit chrétien!

—Puisse l'année mil neuf cent vingt quatre voir redoubler les adoptions si méritoires d'enfants abandonnés!

**En Europe.** — Au lieu de s'améliorer, la situation européenne paraît plutôt s'embrouiller.

Quand ces lignes tomberont sous les yeux du lecteur le gouvernement Baldwin en Angleterre aura peut-être été obligé de céder la place au parti ouvrier-l'évolution la plus inattendue de toutes celles dont nous avons été témoins depuis la grande guerre. Et ce qui n'est pas pour calmer les esprits, les ouvriers du service ferroviaire anglais menacent de se mettre en grève. De cette situation instable la livre sterling se ressent et perd plusieurs points sur le marché montaire.

La situation politique en Angleterre est donc de plus en plus grosse d'incertitude.

Elle n'est guère plus rassurante en Allemagne et en France. Nous en causions récemment avec l'un des membres les plus importants de la colonie française à Québec. Il nous avoue ne savoir trop que penser et ne rien comprendre à la baisse persistante du franc qui a atteint son plus bas niveau dans l'histoire de la France. Pourtant toute la France travaille avec une activité fiévreuse; elle a en grande partie restauré, à ses propres frais, les régions dévastées par l'ennemi et commence à retirer quelque compensation de son occupation de la Ruhr. Son budget ordinaire apparemment s'équilibre. Cependant, le franc baisse toujours. Il est en train d'aller rejoindre le mark, qui ne vaut plus rien. En effet, le franc, dont la valeur nominale est de près de vingt sous de notre monnaie, ne vaut guère plus de quatre sous. Une dépréciation

aussi persistante de la monnaie d'un pays laborieux en pleine activité ne peut s'expliquer par le seul mauvais vouloir des nations concurrentes ou une soif de disant conspiration des grands financiers internationaux. C'est ce que nous disait notre interlocuteur. Elle a des causes plus profondes, dont la principale pourrait bien être la crainte d'une nouvelle guerre.

Une chose est bien certaine, c'est que la situation actuelle ne peut durer encore bien longtemps. Tout indique que nous approchons du dénouement, Hugo Stinnes, le maître occulte de l'Allemagne, le déclarait récemment: Si nous ne pouvons venir avant longtemps à un règlement, ce sera de nouveau la guerre, une guerre désastreuse non seulement pour l'Allemagne mais pour toute l'Europe. Les chefs d'Etat de ces deux pays le comprennent si bien que pour la première fois depuis la guerre ils ont entamé des négociations afin de trouver une solution à une situation apparemment sans issue.

Le Dr Sun-Yat-Sin, leader de la Chine méridionale, prédit une nouvelle guerre mondiale d'ici six ans. Dans le prochain conflit, dit-il, la Chine sera alliée au Japon, aux Indes, à la Russie et à l'Allemagne. Ce chinois n'est pas le premier venu. C'est un politique et un diplomate, qui a fait son éducation dans des universités européennes.

Il est indéniable qu'un grand malaise existe dans le monde entier.

La solution serait facile si les peuples voulaient écouter la grande voix du ministre du Prince de la Paix. On ne saurait trop le répéter: tant que le monde ignorera le Christ et son Vicaire, le monde sera agité et malheureux.

**Pierre Fueille-Partout.**

- Une vie oisive est une mort anticipée. Goethe.
- Fréquentez les gens de bien, et vous deviendrez homme de bien. Franklin.
- Une pensée trop expliquée est comme une fleur trop épanouie. Prince de Ligue.
- Le luxe est le moyen du fat pour attirer les regards du sot. Lavallée.

GARANTIE LA MEILLEURE QU'IL SOIT POSSIBLE DE PRODUIRE



ESSAYEZ-LA

1,000 recettes de cuisine à qui les demande à Puritas Limitée 175 rue St-Dominique Québec.

**Vieux temps,  
Vieilles choses**

**Les "sorciers" de  
l'Île d'Orléans**

Ce sont les gens de la pointe de Lévy, qui, voyant partout des mystères, donnèrent, paraît-il, aux habitants de l'Île d'Orléans, le nom de sorciers qui leur est resté dans l'histoire locale. Hubert La-Rue, dans son voyage autour de l'Île d'Orléans, essaya d'expliquer de trois manières l'origine de cette appellation.

Première explication. — Un grand nombre vraiment prodigieux de sources d'eau vives se rencontre dans l'île, et l'eau qu'elles fournissent est incomparable, sous le double rapport de la pureté et de sa fraîcheur. Il s'ensuivrait donc que du mot source, on aurait fait le mot sorciers, d'où par corruption "sorciers"; explication pas mal à l'eau claire, comme dirait un philosophe.

Deuxième explication. — Population de marins. Il fut un temps où de l'arrivée d'un navire dépendait l'existence de la colonie. On peut juger avec quelle impatience fébrile les bons Québécois l'attendaient. On s'adressait naturellement aux gens de l'île pour avoir des nouvelles. Ils étaient à l'avant-poste. On leur demandait le jour approximatif d'arrivée. Habiles marins, ils prédisaient assez souvent juste. De là le glorieux surnom de sorciers.

Troisième explication. — Autrefois, dans l'abondance de l'anguille à cause du flux et reflux de la marée, on allait visiter les pêches au milieu de la nuit. On se rendait en grand nombre sur la grève, chacun portant dans sa main pour s'éclairer dans sa marche, et dans ses opérations, un falot de sapin allumé. Tous ces feux allant, se croisant avaient un aspect étrange. Les gens du sud ne tardèrent pas à voir du surnaturel là-dedans. Ils décrétèrent que les insulaires étaient hantés par les feux-follets et les loups garoux, possédés des mauvais esprits, enfin des sorciers.

C'est pour se venger des moqueries et des superstitions des gens du sud que ces derniers furent appelés les **Calumets** par les habitants de l'Île d'Orléans.

Ainsi, sur quelque coin obscur du globe que l'homme aille s'établir, il est toujours certain des Capulets et des Montaigus.  
**J.-E. Roy** (Histoire de la Seigneurie de Lauzon).

La maison Versailles-Vidricaire-Boulais (limitée) ne vend que des valeurs sûres; de préférence les valeurs de vieilles industries de la province de Québec solidement établies. Pour chaque dollar d'emprunt, elle exige de l'emprunteur au moins deux dollars de garantie. Sur les sommes très considérables qu'elle a placées pour sa clientèle, pas un sou ne s'est perdu. Tout porte intérêt au taux de 6%.

L'épargnant canadien-français serait aujourd'hui plus riche de cinq à dix millions si depuis cinq ans il avait pris conseil de la maison Versailles-Vidricaire-Boulais (limitée).

**Liste des Expositions de grains  
de semences**

**Devant être tenues par les Sociétés d'agriculture, au cours des mois de janvier et février 1924**

1ère EQUIPE :				Secrétaire.
Date	Paroisse	Comté		
Jeudi 24 jan.	St-Philippe	Laprairie		Raotl Lussier, St-Philippe
Vendredi 25 "	St-Hyacinthe	St-Hyacinthe		René Morin, St-Hyacinthe
Mardi 29 "	St-Jean	St-Jean		J.-A. Lussier, St-Jean
Mercredi 30 "	St-Alexandre	Iverbille		J.-B. Bessette, St-Alexandre
Jeudi 31 "	Rougemont	Rouville		Anthime Arès, Rougemont
Mardi 5 fév.	Bécancourt	Nicolet		Nap. Levasseur, Ste-Angele
Mercredi 6 "	Ste-Monique	Nicolet		Henri Leblanc, Ste-Monique
Jeudi 7 "	Victoriaville	Arthabaska		C.-R. Garneau, Arthabaska
Vendredi 8 "	Plessisville	Mégantic		Théo. Fortier, Plessisville
Mardi 12 "	St-Victoire	Richelieu		J. Desjardins, Ste-Victoire
Jeudi 14 "	St-Liboire	Bagot		L.-A. Brunelle, St-Liboire
Vendredi 15 "	Drummondville	Drummond		J.-C. St-Amant, L'Avenir
Mardi 19 "	St-Lazare	Vaudreuil		Jos. Denis, Vaudreuil
Vendredi 22 "	Ste-Rose	Laval		P.-A. L'engpré, Ste-Rose

2ème EQUIPE :				Secrétaire.
Jeudi 24 jan.	St-Edouard	Lotbinière		Jos. Bédard, Ste-Croix
Samedi 26 "	St-Patrice	Lotbinière		L.-A. Dumont, Ste-Agathe
Mardi 29 "	St-Frs-du-Lac	Yamaska		Raoul Dumaine, St-Fr-du-L.
Jeudi 31 "	Ham-Nord	Wolfe		E. O'Bready, Wotton
Lundi 4 fév.	Beauceville O.	Beauce		Jos. Roy, Beauceville
Mercredi 6 "	St-Hon.-Shenley	Beauce		Achille Faucher, St-Ephrem
Vendredi 8 "	St-Sébastien	Frontenac		Ed. Bureau, Lambton
Mardi 12 "	St-Bernard	Dorchester		Evang. Felteau, St-Anselme
Jeudi 14 "	St-Raphael	Bellechasse		Caïus Lacroix, St-Michel
Vendredi 15 "	Montmagny	Montmagny		Alex. Proulx, Montmagny
Mardi 19 "	St-Romuald	Lévis		Henri Dutil, St-Romuald
Jeudi 21 "	Baie-St-Paul	Charlevoix		Chs Simard, Baie-St-Paul
Vendredi 22 "	La Malbaie	Charlevoix		L.-P. Dufour, La Malbaie
Mardi 26 "	St-Philémon	Bellechasse		G. Lafamme, St-Philémon

3ème EQUIPE :				Secrétaire.
Mardi 5 fév.	St-Jean-P.-Joli	L'Islet		J.-N. Bernier, St-Jean
Mercredi 6 "	St-Pascal	Kamouraska		P.-W. Lévesque, St-Pascal
Jeudi 7 "	Rimouski	Rimouski		Alfred Dubé, Beauséjour
Vendredi 8 "	St-Fabien	Rimouski		Alfred Dubé, Beauséjour
Samedi 9 "	Sandy Bay	Matane		L.-A. Chénard, Sandy Bay
Mercredi 13 "	Cap-Chat	Gaspé		J.-O. Roy, Cap-Chat
Samedi 16 "	Val-Brillant	Matapédia		Jos. Brébel, Val-Brillant
Jeudi 21 "	New-Richmond	Bonaventure		W. H. Willett, New-Richmond
Samedi 23 "	Port-Daniel	Bonaventure		Geo. M. Kémpffer, New-Carl.
Mardi 26 "	Barachois, Mal. Gaspé			Patrick White, Barachois
Vendredi 29 "	St-Arsène	Témiscouata		Jos. Lebel, St-Patrice

4ème EQUIPE :				Secrétaire.
Mercredi 23 jan.	St-Janvier	Terrebonne		T. Toupin, St-Jérôme
Vendredi 25 "	L'Épiphanie	L'Assomption		L.-J.-A. Marsan, L'Assompt.
Mardi 29 "	St-Jean-de-Matha	Joliette		J.-O. Léveillé, St-Jean
Mercredi 30 "	St-Jacques	Joliette		J.-O. Guilbault, Joliette
Vendredi 1 fév.	Louiseville	Maskinongé		J.-L. Desaulniers, Louiseville
Samedi 2 "	Berthierville	Berthier		Alf. Mousseau, Berthier
Mardi 5 "	St-Stanislas	Champlain		J.-T. Jacob, St-Stanislas
Mercredi 6 "	St-Casimir	Portneuf		J.-A. Foley, St-Thuribe
Vendredi 8 "	Pont-Rouge	Portneuf		L.-G. Bussièrès, Pont-Rouge
Mercredi 13 "	Loretteville	Québec		H. Payeur, 54, rue du Pont
Jeudi 14 "	Château-Richer	Montmorency		Jos. Cloutier, Riv.-aux-Chiens
Vendredi 15 "	Ste-Famille, L.-O.	Montmorency		Albert Faucher, Ste-Famille
Mardi 19 "	Chicoutimi	Chicoutimi		J.-A. Gobeil, Riv.-du-Moulin
Mercredi 20 "	Hébertville	Lac-St-Jean		J.-C. Hudon, Hébertville.
Mercredi 23 "	St-Félicien	Lac-St-Jean		J.-E. Boily, Roberval
Mardi 26 "	St-Raymond	Portneuf		L.-G. Bussièrès, Pont-Rouge

5ème EQUIPE :				Secrétaire.
Jeudi 24 jan.	Inverness	Mégantic		John B. Smith, Inverness
Samedi 26 "	Richmond	Richmond		A. E. Main, Upper Melbourne
Mardi 29 "	Ayer's Cliff	Stanstead		Homer G. Curtis, Stanstead
Samedi 2 fév.	Bedford	Missisquoi		C. O. Jones, Bedford
Mardi 5 "	St-Ls-Gonzague	Beauharnois		Wilf. Martin, St-Louis
Mercredi 6 "	Ste-Martine	Chateauguay		Nap. Mallette, Ste-Martine
Jeudi 7 "	Napierville	Napierville		Art. Colette, St-Rémi
Vendredi 8 "	Knowlton	Brome		Ed. Caldwell, Brome
Mardi 12 "	St-Bruno	Chambly		Alb. Bernard, St-Basile
Mercredi 13 "	Pte-aux-Trembles, Hochelaga.			J.-A. O'Glehan, 90, rue Saint-Jacques, Montréal.
Vendredi 15 "	Ville Pte-Claire	Jacques-Cartier		J. S. A. Ashby, 15-19, Avenue, Lachine.
Mercredi 20 "	Shawville	Pontiac		Cyr. Dale, Shawville
Jeudi 21 "	Chapeau	Pontiac		P. McMahon, Chapeau
Mardi 26 "	Ville-Marie	Témiscamingue		Omer Bergeron, Ville-Marie
Vendredi 29 "	Papineauville	Papineau		J.-N. Vallières, St-Andre-Ave.

SPECIAL :				Secrétaire.
Mardi 8 jan.	Lennoxville	Sherbrooke		Rupert Atto, Lennoxville
Jeudi 10 "	Ste-Perpétue	L'Islet		J.-N. Bernier, St-Jean

**NOUVELLE LAMPE  
BRULE 94% D'AIR**

BAT LE GAZ ET L'ELECTRICITE.

Une nouvelle lampe à l'huile qui donne une lumière étonnamment brillante, douce, blanche, même supérieure au gaz et à l'électricité vient d'être éprouvée par le Gouvernement des Etats-Unis et 35 des meilleures universités, et a été trouvée plus forte que 10 lampes à l'huile, ordinaires. Elle brûle sans odeur, fumée, ni bruit. — Pas de pompage, est très simple et très sûre. Brûle 94% d'air et 6% d'huile de charbon ordinaire.

L'inventeur G. P. Johnson—246 rue Craig-Ouest, Montréal offre de vous envoyer une lampe à 10 jours d'essai gratuit, même d'en donner une au premier qui s'en servira dans chaque localité et qui l'aidera à l'introduire. Écrivez lui aujourd'hui pour avoir plus de détails. Demandez-lui aussi de vous expliquer comment vous pouvez avoir cette agence, et sans expérience aucune gagner \$250. à \$500. par mois.

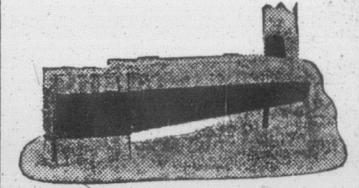
**CHEMIN DE FER NATIONAL  
DU CANADA**

**Service de trains entre Québec  
et Montréal**

Le Chemin de Fer National offre au public voyageur un service fort commode entre Québec et Montréal. "Le Montréal", quitte la Gare du Palais, à 1.20 p. m. tous les jours excepté le dimanche et arrive à Montréal (Gare Bonaventure), à 6.05 p. m. (Le dimanche ce train quitte Québec à 4.45 p. m. et arrive à Montréal à 9.30 p. m.). "Le Mont-Royal" quitte Québec à 11.45 p. m. tous les jours et rentre à Montréal, à 7.20 a. m. Au retour "Le Québec" quitte Montréal, (Gare Bonaventure), à 4.45 p. m. tous les jours et arrive à Québec, (Gare du Palais) à 9.30 p. m. "Le Citadelle" quitte Montréal à 11.30 p. m. et arrive à Québec à 6.45 a. m. Wagons-salon-observatoire-café sur les trains de jour, wagons-lits modernes sur les trains de nuit. Pour tous autres renseignements, prière de s'adresser au Bureau des Renseignements, tél. 2125, au Bureau de la Ville, 10 rue Ste-Anne, Québec, tél. 529 et 530 ou à n'importe lequel des agents de Chemin de Fer National.

**CALCULEZ TOUJOURS  
LE COUT DE REVIENT**

Quel prix paieront le sucre et le sirop d'érable cette année? D'une manière positive personne ne peut répondre à cette question dans le moment. Il est clair cependant que le fabricant dont le coût de production sera le plus bas, réalisera les **PLUS GROS PROFITS** quels que soient les prix du marché. L'évaporateur JUTRAS produit un



**LE JUTRAS AMELIORE** produit MEILLEUR au coût de revient MINIMUM. Écrivez aujourd'hui pour avoir circulaire illustrée et liste de prix pour l'évaporateur et tous les accessoires utiles aux fabricants de sucre et sirop d'érable.

**LA CIE JUTRAS Liée**  
Victoriaville, Qué.



"Nous étions dans un grand... La maladie nous avait... nombreuses dettes qu'il nous... par un moyen quelconque... tricoter sur l'Auto-Tricot... ments libres. Durant les... gagnai \$275.80. Avec cet... les comptes du médecin, le... procurer de nouveaux véte... mes tous plus heureux ma... pouvons compter sur l'au... l'argent surnuméraire dont r...  
Mm

**Et des Femmes con**



Ce complet pour... connet, comprenant... dall, bonnet, culotte... mitaines et foulard... aussi fabriqué avec... bonne laine du... "Vieux Temps" sur... chine à tricoter, par... Veilleux. Ce sont ces... ces utiles et pratique... rendent le travail... l'Auto-Tricotaise si... ressant et profitable... me occupation dan... heures de loisir.



Ce complet pour... d'un dessin fort de... comprenant, gilet... line et bas, a été fa... sur l'Auto-Trico... cette année avec de l... fine, blanc et rose... Mme A. Geldof de r... toba. Pensez au r... qu'il y a pour ces a... si jolis et utiles. C... exemple de plus des... breux avantages de l... Tricotaise tels qu... qués, dans le livre q... que nous vous adres...

LAMPE  
D'AIR

ELECTRICITE.

huile qui donne  
brillante, douce,  
au gaz et à  
éprouvée par le  
Unis et 35 des  
été trouvée plus  
huile, ordinaires.  
mée, ni bruit.—  
simple et très  
t 6% d'huile de

hanson—246 rue  
offre de vous  
0 jours d'essai  
rue au premier  
de localité et qui  
Ecrivez lui avec  
plus de détails.  
vous expliquer  
voir cette agence,  
e gagner \$250. à

NATIONAL  
DA

entre Québec  
éal

National offre au  
ce fort commode  
al. "Le Mont-  
u Palais, à 1.20  
pté le dimanche  
re Bonaventure),  
he ce train quitte  
arrive à Montréal  
at-Royal" quitte  
tous les jours et  
a. m. Au retour  
Montréal, (Gare  
m. tous les jours  
are du Palais) à  
l" quitte Mont-  
rive à Québec à  
alon-observatoire-  
agons-lits mou-  
nuir. Pour vous  
rière de s'adresser  
ements, tél. 2125,  
10 rue Ste-Anne,  
ou à n'importe  
Chemin de Fer

JOURS  
REVIENT

e sucre et le  
née?  
e personne ne  
question dans  
que le fabrica-  
roduction sera  
ROFITS  
ix du marché.  
S produit un

MELIORE

u coût de re-  
ur avoir circu-  
de prix pour  
les accessoires  
sucre et sirop

AS Liée  
Qué.



"Nous étions dans un pressant besoin d'argent. La maladie nous avait occasionné de nombreuses dettes qu'il nous fallait rencontrer par un moyen quelconque. Je commençai à tricoter sur l'Auto-Tricotouse dans mes moments libres. Durant les 5 premiers mois je gagnai \$275.80. Avec cet argent je pus payer les comptes du médecin, les assurances et me procurer de nouveaux vêtements. Nous sommes tous plus heureux maintenant que nous pouvons compter sur l'Auto-Tricotouse pour l'argent surnuméraire dont nous avons besoin."

Mme R. HEWSON.



"J'ai gagné \$150. durant les mois de janvier et février, de plus j'ai plusieurs douzaines de bas prêts à être expédiés. Je sais que j'en aurais encore plus si j'avais travaillé continuellement. Vraiment je ne pourrais exprimer par des mots toute la satisfaction que j'éprouve de me sentir aussi indépendante."

MARY E. HOOLLINGSWORTH



"Je n'avais jamais su ce que c'était que de posséder de l'argent en propre avant. Certainement, cela nous assure l'indépendance. Je gagne facilement de \$2.50 à \$3.00 par jour en travaillant sur l'Auto-Tricotouse durant mes heures libres. J'achèterai bientôt quantité de choses que je n'aurais jamais pu avoir sans l'Auto-Tricotouse."

Melle HARRIETT PUSHEE.



"J'ai soixante-onze ans cependant je recommande de tout cœur l'Auto-Tricotouse à quiconque veut s'assurer un moyen sûr de faire de l'argent et occuper ses moments libres agréablement. Comme beaucoup de gens à l'âge mûr, je souhaitais subvenir à mon entretien. Je suis mon seul maître maintenant je puis travailler quand cela me plaît et aussi longtemps que cela m'est agréable."

Mr D. S. TREADWELL.



"Je dois m'occuper de l'entretien de ma maison et de deux petits enfants, cependant durant les derniers six mois, j'ai gagné une moyenne de \$65. par mois en travaillant sur l'Auto-Tricotouse dans mes moments libres. Vous pouvez utiliser cette lettre et ma photographie si cela peut être profitable à quelqu'autre personne."

Mme H. E. STEVENS.

QUI ENCORE VEUT GAGNER DE  
\$5. A \$20. PAR SEMAINE  
DURANT SES MOMENTS DE LOISIR A LA MAISON ?

Et des Femmes confectionnent ces choses-ci



Cette robe en deux pièces, charmante et s'ajustant si bien a été tricotée sur l'Auto-Tricotouse avec de la bonne laine du "Bon Vieux Temps", par Mme Veilleux de Québec. C'est un bel exemple des choses utiles et attrayantes qui peuvent être faites dans les heures de loisir à la maison, soit pour votre usage personnel, pour vendre dans les magasins ou à des particuliers. Cela vous paiera de connaître le plan de l'Auto-Knitter.

Ce complet pour garçonnet, comprenant chandail, bonnet, culotte, bas, mitaines et foulard, est aussi fabriqué avec de la bonne laine du "Bon Vieux Temps" sur la machine à tricoter, par Mme Veilleux. Ce sont ces choses utiles et pratiques qui rendent le travail sur l'Auto-Tricotouse si intéressant et profitable, comme occupation dans les heures de loisir.



Ce joli châle a été confectionné récemment sur l'Auto-Tricotouse par Mme R. Hambly, de l'Alberta. Pouvoir confectionner des choses aussi utiles n'est pas seulement intéressant mais agréable. Mais lorsque vous réalisez que vous pouvez gagner de l'argent dans vos heures de loisir en confectionnant ces choses, vous vous rendez compte alors pourquoi le tricotage à la machine est si populaire.

Ce complet pour bébé, d'un dessin fort délicat, comprenant gilet, cape-line et bas, a été fabriqué sur l'Auto-Tricotouse cette année avec de la laine fine, blanc et rose, par Mme A. Geldof de Manitoba. Pensez au marché qu'il y a pour ces articles si jolis et utiles. C'est un exemple de plus des nombreux avantages de l'Auto-Tricotouse tels qu'expliqués dans le livre gratuit que nous vous adresserons sur demande.



Des centaines d'hommes et de femmes gagnent de l'argent surnuméraire dans leurs moments de loisir à la maison—sans négliger leurs travaux ordinaires. Et VOUS? Combien d'argent VOULEZ-VOUS gagner dans vos heures libres? Ces heures et demi-heures sont précieuses! Ne les gaspillez-pas! Vous pouvez les convertir en argent surnuméraire et vous pouvez commencer aujourd'hui. Ce livre gratuit vous dira comment.

PAR le moyen du tricotage à la machine vous pouvez vous gagner l'argent nécessaire à vous procurer ces choses de luxe que vous désirez depuis longtemps. Vous pouvez gagner \$5., \$10., \$15., même \$20. par semaine, dans votre maison, sans négliger vos devoirs réguliers. Plusieurs hommes et femmes font cela actuellement. Vous le pouvez vous aussi. Le tricotage à la machine veut dire faire de l'argent. Cela veut dire indépendance. Cela signifie exemption du trouble de résoudre ce problème ennuyeux de manque d'argent.

Les témoignages ci-haut sont extraits de quelques lettres seulement que nous avons en filière. Des ménagères, des mères, des institutrices, des hommes et femmes versés dans les affaires aussi—tous gagnent de l'argent ainsi à la maison dans les heures libres. Il en est qui, par ce moyen ont pris commerce pour eux, gagnant ainsi un revenu substantiel qu'ils n'auraient probablement jamais eu autrement. Bon nombre emploie l'Auto-Tricotouse pour confectionner des vêtements tricotés pour leur propre usage, aussi pour vendre aux magasins locaux ou à des particuliers. Colletes, mitaines, bas, chandails même des robes sont confectionnés par quelques personnes que nous comptons sur nos listes de paie.

PAS D'EXPERIENCE NECESSAIRE

Toute personne, ayant de la volonté, peut apprendre à tricoter à la machine Auto-Knitter, à la maison. Ce n'est pas difficile. Le livre d'instruction, bien illustré, facile à lire, très précis, vous dit tout ce que vous avez besoin de savoir, va même au-devant de vos désirs. Avant que vous vous en rendiez compte même, vous tricotez très vite, gagnant ainsi facilement l'argent surnuméraire dont vous avez besoin.

Nous aimerions beaucoup vous faire parvenir tous les renseignements détaillés. Le pouvons-nous? Il n'y a aucune obligation pour vous ni quoi que ce soit à débours. Nous serons des plus heureux de pouvoir vous adresser ces renseignements—heureux de vous voir lire vous-même cette proposition merveilleuse qui fait que tant d'hommes et de femmes, sur tout le continent peuvent gagner de l'argent surnuméraire durant leurs heures libres à la maison.

Qu'est-ce que vous en dites? Laissez-vous passer cette occasion superbe,—ou nous demanderez-vous immédiatement ces renseignements? Rappelez-vous que cela ne vous engage aucunement en rien. Nous vous adressons tous ces détails GRATUITEMENT. Mettez tout simplement le coupon à la poste.

CONNAISSEZ LES FAITS VOUS JUGEREZ ENSUITE

Vous savez quelles sont les choses dont vous avez besoin et que vous voulez avoir—vous savez également si oui ou non vous pouvez vous les procurer. Cependant si vous voulez vous assurer un revenu sûr avec lequel vous procurer les nécessités et même les choses de luxe que vous souhaitez, cela vous paiera certainement d'être renseignée sur ce nouveau moyen de faire de l'argent dans vos moments libres.

Ce moyen est longuement expliqué dans le livre que nous adressons gratuitement, qui est votre si vous mettez le coupon à la poste de suite. Voici une occasion sans pareil de vous enrôler dans cette armée de travailleurs à domicile et de vous assurer l'indépendance depuis longtemps souhaitée. Laissez-nous vous envoyer tous les détails à propos de notre moyen de gagner de l'argent dans vos moments de loisir. Vous n'êtes pas obligée d'acheter quoi que ce soit ni de faire quoi que ce soit. Tout ce que nous vous demandons c'est l'avantage de mettre les faits devant vous et que vous jugiez des avantages qui en résultent par vous-même.

Si vous avez à résoudre le problème fatigant de "manque d'argent" étudiez ce plan merveilleux sans retard. Des centaines de gens ayant à résoudre ce problème désagréable de manque d'argent, consacrent maintenant une partie de leurs moments de loisir, à la maison, à ce travail agréable et plaisant—et sont bien payés pour cela. Vous pouvez faire de même, commencent dès maintenant.

CE LIVRE GRATUIT VOUS DIRA COMMENT.

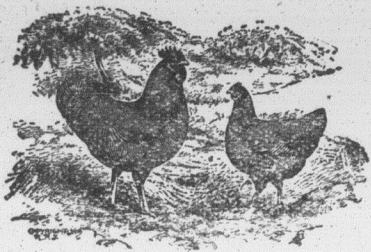
Tandis que vous y pensez mettez le coupon ci-bas à la poste. Par le retour du courrier nous vous ferons parvenir le livre gratuit et tous les renseignements au sujet de notre système de travail à domicile de Auto Knitter. Lisez-le à votre loisir. Etudiez-le. Lisez les lettres de louanges et d'appréciation nous venant sans cesse d'hommes et de femmes de tous les points de ce continent. Puis lorsque vous serez convaincu que notre moyen est la solution à vos problèmes d'argent, nous vous démontrerons comment vous y prendre pour convertir vos moments libres en argent sonnante. Il n'en dépend que de vous. Nous vous offrons un moyen infaillible et notre livre gratuit est là pour le prouver. Vaut mieux en faire la demande aujourd'hui The Auto-Knitter Hosiery (Canadian) Co. Ltd. Dept. 851A—1870 Davenport Road, West, Toronto, Ont.

METTEZ CE COUPON A LA POSTE

Auto Knitter Hosiery (Canadian) Co. Ltd. Dept. 851a 1870 Davenport Road, West Toronto, Ont.

Je serais intéressé à convertir mes heures de loisir en argent surnuméraire. Sans obligation de ma part, adressez-moi s'il vous plaît tous les renseignements concernant le système Auto-Knitter aux fins de gagner de l'argent à la maison. Je vous inclus un timbre poste de 3 sous pour défrayer les frais de poste.

Non.....  
Adresse.....  
Prov.....



Actualités

Avicoles

Lettres d'agronomes.

Il a découvert la meilleure médecine des poules

(Par J.-A. Fortin, B.S.A.; agronome, Champlain-Sud.)

Poursuivant mes investigations sur les conditions actuelles de l'aviculture dans mon district, j'ai eu l'aimable surprise, la semaine dernière, de rencontrer un aviculteur ayant découvert par lui-même le grand secret, si simple pourtant pour obtenir un rendement moyen de 155 œufs par poule, avec un coût de nourriture de \$1,37 par sujet et par année.

Monsieur Pouliot, de Ste-Anne de la Pérade, a bien voulu me raconter son histoire lorsque je suis allé le visiter pour savoir comment il procède pour obtenir de si bons résultats avec ses poules. "Pour avoir de bonnes pondéuses, m'a-t-il dit, je garde des poulottes provenant des meilleures pondéuses de mon troupeau, que j'ai eu la précaution d'accoupler avec un coq provenant lui-même d'une de mes meilleurs poules. Je ne garde pas une seule poule qui ne me rapporte pas \$4.00 de profit par année. Je fais couvrir mes poules au commencement d'avril, aussi à bonne heure que possible, quand la température le permet. Au mois d'octobre, je choisis les plus belles, celles qui sont les mieux conformées pour la production des œufs; Pendant quinze jours je les prépare à la ponte avant les froids par un traitement spécial, ce traitement consiste à opérer de manière à les débarrasser des poux et des mites, et à leur donner de la vigueur par une nourriture riche en protéine animale. Je trouve que le lait écremé, la farine de viande et le blé, conviennent très bien pour cela. Une purgation avec du sel d'Epsom, donné à raison de ¼ de livre par 25 poules dans l'eau à boire, une fois par mois, conserve la santé des poules.

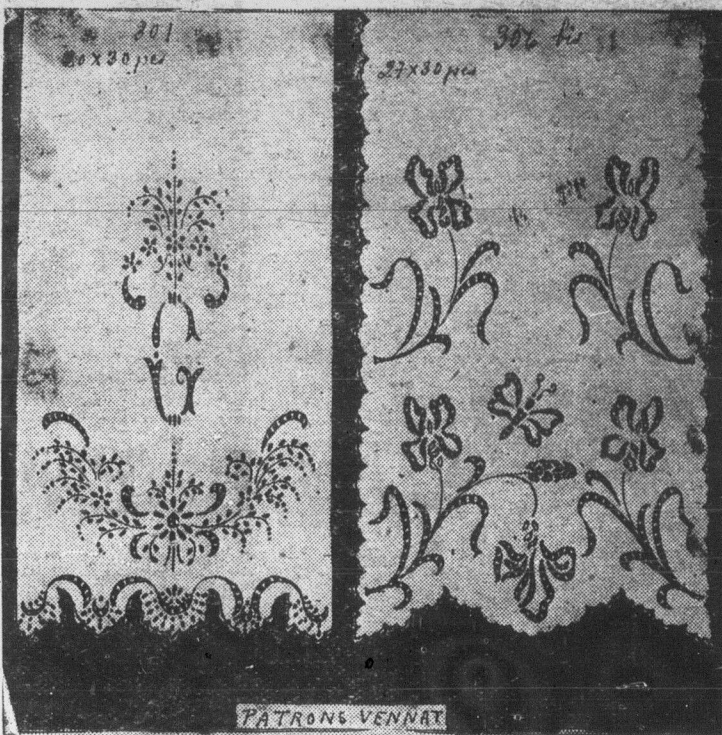
Je laisse une litière de 6 pouces d'épaisseur sur le plancher, afin d'obliger les poules à travailler pour chercher leur nourriture. Cela est important. Une fois par mois, je change la litière. Je donne de l'eau tiède à mes poules, jamais de l'eau froide ni de neige; je considère que cela est très important. Le soir, je fais chauffer le grain, que je leur distribue dans la litière pour leur donner un bon repas avant le coucher. De cette façon, mes poules pondent toute l'année, c'est-à-dire pendant 12 mois."

Mais le succès de M. Pouliot ne dérive pas seulement de la sélection, de l'alimentation et du logement confortable, j'ai appris de lui comment il contrôle et combat les maladies chez les poules: c'est par l'Assainissement à l'intérieur et à l'extérieur du poulailler. Nous avons causé des 60 maladies auxquelles les poules sont sujettes, et desquelles une vingtaine sont bien universelles: la tuberculose, les rhumatismes, le coryza, la diphtérie, le choléra, enfin, les 40 variétés de poux et mites, taies et vers qui dévorent les oiseaux de la basse-cour, et qui font perdre aux cultivateurs des milliers de piastres dans ce comté; c'est réellement une taxe de guerre pour les aviculteurs. Mais pour tout cela, en matière de fléaux, maladies, parasites, taies, vermine qui massacrent les oiseaux de la basse-cour, il y a un souverain remède, me dit Monsieur Pouliot, un remède au-dessus de toute chose, une médecine magique, à la portée de tous. C'est la propreté et l'assainissement à l'intérieur et à l'extérieur du poulailler, et j'attribue le succès de M. Pouliot à la façon soigneuse dont il garde ses poules. Et combien y a-t-il de cultivateurs qui attachent assez d'importance à ce point?

Pour réussir, il faut nettoyer le poulailler régulièrement, garder des désinfectants dans l'eau à boire, tuer et brûler les oiseaux atteints de maladies contagieuses, ne pas garder plus de poules dans le poulailler qu'il n'en peut contenir convenablement: voilà le secret du succès. Avec un poulailler sain, bien éclairé et tenu proprement, on contrôle toutes les maladies des poules. L'assainissement est un mot qui concentre toute la médecine des poules. En recourant à ses vertus, on supprime tout le laboratoire des remèdes patentés. A l'extérieur du poulailler, je cultive les cours où les poules passent l'été, afin de détruire les vers et insectes qui se développent dans le terrain non labouré et non hersé. Ces cultures peuvent servir de nourriture verte pour le troupeau. Je change de terrain chaque été pour élever les poulets. C'est beaucoup plus chanceux.

Quand vient le mois de juillet, je vide le poulailler complètement, je balaye tous les coins et recoins, je lave les perchoirs et nids avec une solution de créoline ou d'huile de charbon (pétrole); c'est un excellent moyen de détruire les poux et les mites et les pu-

La broderie est un agréable passe-temps



Nos 306 bis et 301. Deux jolis rideaux de porte, ou de vitrage. No 306 bis. 27 pcs de large, 30 pcs hauteur broderie, 54 pcs hauteur de toile. Patron au carbone, 39c. Perforé, 60c. Etampé sur coton fini, toile, \$1.50. Sur pure toile soyeuse, \$2.00. Sur pure toile Française, \$4.00. Coton à broder nécessaire, 1 doz. coton M.F.A. à 45c. No 301, 20 pcs large, hauteur broderie, 30 pcs, hauteur de la toile, 54 pcs. Patron au carbone, 25c. Perforé, 60c. Etampé sur coton fini toile, \$1.15. Sur toile soyeuse, \$1.65. Sur toile Française, \$3.00. Coton à broder nécessaire, 8 écheveaux coton M.F.A. à 4c. Grande feuille papier carbone, bleu ou bl. nc. 15c. Petite feuille carbone, bleu, blanc, rouge ou noir, 8c la feuille, 2 pour 15c. Demandez notre catalogue de broderie, envoyé franco dans tout le Canada, sur réception de 35c.

Case 129, Québec

Le Bulletin de la Ferme

naises. La présence de ces insectes n'est pas plus excusable chez les poules que chez les gens. Une poule ne peut pas donner sa capacité de production si elle est tourmentée par les parasites. Après ce lavage, je désinfecte le poulailler avec de la formaline, et ensuite, je prépare un lait de chaux pour blanchir l'intérieur et l'extérieur de la bâtisse.

On n'a pas encore tout dit sur ce point; on n'en a pas dit la moitié. Le manque d'assainissement fait perdre plus d'argent aux cultivateurs de notre province que n'importe quel fléau. Inutile de garder des poules dans des étables, dans des hangars, dans des porcheries, dans les lieux malsains, c'est peine perdue, c'est du temps perdu, ce n'est plus de mode; il faut se construire un poulailler et suivre les directions données par les Ecoles d'agriculture, les fermes expérimentales, et tous ceux qui s'occupent spécialement des poules au pays: voilà le secret pour réussir. Je considère que la méthode de M. Pouliot est idéale, et je conseille à tous les intéressés en aviculture d'étudier les vertus de la propreté, de l'hygiène et de l'assainissement.

Je trouve des gens qui gardent des poules dans des étables et qui ne s'occupent pas de leur donner aucun soin spécial. Naturellement, ils ne récoltent pas d'œufs, et ils trouvent que c'est inutile de garder des poules. "Ça ne paye pas:" disent-ils, d'autres ont un bon troupeau, mais il est mal tenu, ça ne les paye pas non plus. En résumé il faut se décider de suivre les directions des personnes autorisées en la matière dans la province et dans chaque comté; c'est réellement plus payant.

Pourquoi ne pas garder comme elles doivent l'être 50 ou 100 poules? Cela rapporterait à la bourse du cultivateur le prix de: disons 5 ou 6 ou 10 douzaines d'œufs par jour, et selon le cas, à \$0.75, \$0.90 ou \$1.00 la douzaine, selon la qualité. C'est si agréable de gagner \$5.00 ou \$3.00 par jour en hiver, sans trop de misère et dans la saison morte. Il est temps d'étudier sérieusement la question; le pays achète à l'étranger pour plusieurs millions de piastres d'œufs par année.

Nous étudierons la prochaine fois l'organisation d'une ferme avicole, d'après les principes modernes.

J. A. FORTIN, B. S. A.,

Agronome du Comté de Champlain-Sud.

Une simple carte postale adressée: "Indicateur des Eleveurs de Volailles, Département de l'Agriculture, Québec," vous assurera la formule nécessaire à l'inscription dans ce volume, qui contiendra les noms des principaux éleveurs de volailles de la Province. Ecrivez aujourd'hui pour la formule.

Actualités Avicoles

Concours

Sous la direction de  
Deuxième année. Rapports

Le concours s'est ouvert... Chaque parquet d'œufs... rotés de 1 à 10.

Le tableau ci-dessous... chaque oiseau pour la semaine... hebdomadaire de chaque parquet... dans chaque parquet. Le... maine est plus élevé que le... que que les œufs pondus

CH.—Chanteclers; L.B.—R.I.R.—Rhode Island; M.—Muant.

Parquet	Propriétaire et adresse
1	Institut Agricole d'Oka,
2	J. G. Liard, St-Alexis,
4	W. A. Carr, Ste-Agathe
5	Elie Jodoin, Varennes,
6	Raoul Pettigrew, Isle V.
7	J. A. Proulx, Montmagny
8	Station Expérimentale,
9	Station Expérimentale,
10	Acad. St. Ls de France
11	Auguste Beaulieu, Gran
12	J.-S. Blais, East Brough
13	Georges Bouchard, M.
14	Antoine DeRoy, Prince
15	Alexandre Fournier, M
16	Jos.-C. Hébert, N.P., M
17	Chs.-E. Paquet, Pont F
18	Station Expérimentale,

Remarques:—Les parquets... registrem

Poules No 91 app. à  
" 90  
" " 189 "  
" " 42, 46, 48 a

Production, 36.4%

Gérant du Concours  
N.B.—Adressez toute corr  
de-la-Procatrière, Qu

Bonne aubaine pour

Une nouvelle é  
" L'indicateur  
veurs de vola  
Province."

Faites-vous

Combien de person  
printemps, ne savent  
pour se procurer soit  
incubation, soit des suje  
duction. Nombreuses a  
qui ne peuvent trouver  
volailles qu'elles voudrai

Cette nouvelle édition  
comme les précédentes,  
les deux langues et distrib  
sur demande. Elle conti  
une liste d'éleveurs de lap

Plus que jamais peut-ê  
propriétaires de troupea  
ont intérêt à se faire in  
liste d'éleveurs. L'avicu  
veloppée grandement de  
la demande d'œufs et de  
pure, très considérable d  
s'accroître dans l'avenir.

Le Service de l'Avicul  
les précautions possibles  
liste d'éleveurs compétent  
fournir des oiseaux et de  
qualité; cependant, vu  
contrôle en la matière, il  
des personnes qui se font  
responsabilité relativem  
et aux œufs qu'elles po  
leurs clients.

Actualités Avicoles

Concours de ponte de l'Est de Québec

Sous la direction de la Station Expérimentale à Ste-Anne-de-la-Pocatière
Deuxième année. Rapport Hebdomadaire. Semaine No 11. Date: 16 Janv. 1924
ENREGISTREMENT

Le concours s'est ouvert le 1er novembre 1923 et se continuera pendant 52 semaines. Chaque parquet dans le concours contient 10 oiseaux et ces oiseaux sont numérotés de 1 à 10.

Le tableau ci-dessous donne, dans les colonnes 1 à 10, un état de la production de chaque oiseau pour la semaine. Dans la colonne "H" se trouve le total de la production hebdomadaire de chaque parquet et dans la colonne "T", le nombre total d'œufs à jour dans chaque parquet.

CH.—Chanteclercs; L.B.—Livournes Blanches; P.R.B.—Plymouth Rock Barrés; R.I.R.—Rhode Island rouges; X.—Parquet en tête; F.—Fièvre d'incubation; M.—Muant.

Table with columns: Parquet, Propriétaire et adresse, Race, 1-10, H., T. containing experimental data for various bird breeds and parquets.

Remarques:—Les parquets des Stations Expérimentales sont inscrits en vue de l'enregistrement, mais ils n'ont pas droit aux prix offerts. Poules No 91 app. à Sta. Exp., Ste-Anne à un record à date de 61 œufs.

Production, 36.4% Gérant du Concours: Jean-L. Roy. Régisseur, J.-A. Ste-Marie. N.B.—Adressez toute correspondance au Régisseur, Station Expérimentale, Ste-Anne-de-la-Pocatière, Qué.

Bonne aubaine pour les éleveurs.

Une nouvelle édition de "L'indicateur des éleveurs de volailles de la Province."

Faites-vous inscrire

Combien de personnes, à chaque printemps, ne savent où s'adresser pour se procurer soit des œufs pour incubation, soit des sujets pour la reproduction.

Cette nouvelle édition de l'Indicateur, comme les précédentes, sera faite dans les deux langues et distribuée gratuitement sur demande. Elle contiendra également une liste d'éleveurs de lapins de race pure.

Le Service de l'Aviculture prend toutes les précautions possibles pour colliger une liste d'éleveurs compétents, susceptibles de fournir des oiseaux et des œufs de bonne qualité; cependant, vu la difficulté du contrôle en la matière, il laisse à chacune des personnes qui se font inscrire la pleine responsabilité relativement aux sujets et aux œufs qu'elles pourront fournir à leurs clients.

Pour ces raisons, et comme garanti de bonne foi de la part des personnes sollicitant une inscription, le Service exigera une rémunération de 25 sous pour l'inscription de chaque nom de personne et d'une race, plus cinq sous pour chaque race supplémentaire.

Pour éviter des erreurs et simplifier le travail de compilation, les demandes d'inscription doivent être faites en se servant d'une formule qui sera envoyée sur demande adressée à: "Indicateur des Éleveurs de Volailles", Département de l'Agriculture, Québec. Une simple carte postale à l'adresse ci-dessus vous la fera parvenir.

Aucune demande d'inscription ne sera reçue après le 11 février prochain.

La presse rurale et toute la presse qui a à cœur de secourir la classe agricole est priée de reproduire.

OCCASION SPECIALE NO 12

Comprend un paquet de coupons de soie, un paquet de soie à broderie, un magnifique collier de grains de verre taillé, grandeur la plus grande, un sachet parfumé et un anneau serti d'une pierre.

Tout pour 12 cents 3 lots pour 30 cents Adressez: SEVILLE LACE CO BOX 217, ORANGE, NEW JERSEY

Lisez le Bulletin de la Ferme

Tribune libre

L'installation d'une Station Avicole dans un comté est-elle profitable?

Voici une réponse très concluante

Monsieur le rédacteur,

Lorsque la Station avicole du Ministère Provincial a été installée à Ste-Germaine il n'y avait aucun troupeau de volailles de race pure. aucun contrôle au nid trappé. Depuis près de trois ans que la Station Avicole est installée dans notre paroisse il a été formé 28 troupeaux de race pure dont sur ce nombre 11 font le contrôle au nid à trappe et huit de ceux-là, la majeure partie de leur troupeau pond au delà de 200 œufs par poule.

Cette Station Avicole, très humble à ses débuts, commença par se procurer 50 poulets Plymouth Rock Barrés qui donnèrent 31 poulettes mais sur ce nombre vingt seulement de ces poulettes furent jugées aptes à la reproduction puis ces 20 poulettes donnèrent un record de ponte de 160 œufs. La meilleure pouleuse ayant à son crédit 187 œufs. De ces vingt poulettes la Station Avicole a formé le troupeau qu'elle possède présentement avec un record de ponte de 188 œufs dont la meilleure pouleuse a à son crédit 242 œufs.

Variétés et plantes-racines

Dans les efforts que nous avons tentés pour classifier les variétés de plantes-racines nous avons rencontré quelque mélanges singuliers qui se vendaient sous des noms spéciaux de variétés, parfois de noms de fantaisie. Il y a un an par exemple nous avons reçu un paquet de semence que l'on disait être une variété Jaune Intermédiaire, mais dont la moitié de la graine au moins a produit des petites betteraves rondes de jardin.

Un état beaucoup plus général que celui que nous venons de mentionner est la fréquence des hors-types dans une variété établie quelconque. Les pertes de rendement qui ont résulté de l'emploi de semences de ce genre varient suivant la nature de ces plantes-racines hors-types. Des plants hors-type en couleur seulement n'entraînent pas généralement une réduction de rendement, mais les plants hors type au point de vue de la ferme le font souvent.

Il peut se faire cependant que nous ayons une quantité de racines identiques au nom et au type de la variété et donnant encore un rendement très faible à cause de la faible faculté germinative de la semence.

Ce que nous désirons faire bien comprendre, c'est que certaines semences de plantes racines, vendues aux cultivateurs au Canada à l'heure actuelle, déshonorent le commerce des semences et causent des pertes sérieuses aux producteurs assez malchanceux pour les acheter.

C. P. McRostie.

Agrostographe du Dominion.

Advertisement for SEL WINDSOR (FABRIQUE AU CANADA) EST LE MEILLEUR. Le beurre et le fromage atteignent le premier rang quand on y emploie le SEL WINDSOR.

temps

36 bis, 27 pcs de s. 39c. Perforé, Sur toile No 301, 20 pcs bone, 25c. Perforé Sur toile Grande feuille Canada, sur réception de la Ferme

cusables chez donner sa casites. Après ne, et ensuite, et l'extérieur dit la moitié. cultivateurs de garder des s porcheres, nps perdu, ce et suivre les rmes expéri- oules au pays: éthode de M. en aviculture ssainissement. étubles et qui Naturelle- est inutile de es ont un bon on plus. En personnes au- e comté; c'est

re 50 ou 100 prix de: disons à \$0.75, \$0.90 ble de gagner dans la saison tion; le pays es d'œufs par d'une ferme A., hamplain-Sud. des Eleveurs vous assure- ume, qui con- de la Province.



## Chez-nous

Section féminine

Le Foyer, L'Ecole

### La route Banff-Windemere

L'ouverture d'une route d'automobile dans les Montagnes Rocheuses Centrales, le 30 juin 1923, ouvre un chapitre nouveau des conquêtes de l'homme sur l'espace et la matière.

Depuis ce jour pluvieux d'octobre, 1885 où Sir Donald Smith qui fut depuis Lord Strathcona posa le dernier boulon qui complétait la construction du Pacifique Canadien, il n'y eut pas d'événement plus importants dans l'histoire de la voirie.

Les coups de marteaux répétés de Lord Strathcona en éveillant les échos de ces Monts escarpés, annonçaient au monde que ces Montagnes Rocheuses qui formaient une barrière infranchissable entre l'Est et l'Ouest étaient enfin conquises par le génie, l'initiative et la tenacité de l'homme. Après quarante années d'efforts un chemin avait été tracé pour que la vie de la nation puisse s'écouler d'un océan à l'autre. La construction du grand tronç Pacific et du Chemin de fer National par le col de Yellowhead, dans le nord, ont ouvert deux nouvelles voies ferrées au trafic; mais la seule route à l'intérieur, restait le sentier dans la Montagne, le bâton de l'alpiniste avec le sac aux provisions traîné par le guide.

L'automobile a changé plus d'un chapitre dans l'histoire des voyages et créé la nécessité de bâtir partout des chemins. L'une des plus belles régions à visiter, les parcs nationaux des Rocheuses Centrales n'étaient accessibles que par le chemin de fer. Un mur de granit s'élevait entre la prairie et la côte du Pacifique. En 1911, un premier projet fut soumis aux gouvernements provinciaux de la Colombie et de l'Alberta et aux gouvernements du Dominion. Des arpentages préliminaires furent faits et l'on rappela que Sir James Hector, géologue de l'expédition de Palliser, équipée par le gouvernement Anglais en 1858 pour trouver une route possible à travers les Montagnes Rocheuses, suivit la rivière Bow et monta la vallée du petit Vermillon par une large échancre dans la montagne, que l'on appelle maintenant la passe de Vermillon et descendit ensuite l'autre versant dans la direction de la rivière Kootenay. Il eut alors la vision de ce qui devait se réaliser aujourd'hui. Il avait huit chevaux, trois hommes de la Rivière Rouge et un guide sauvage, et l'explorateur nota dans son calepin que "De tous les passages que notre expédition a traversés, le plus favorable et le moins dispendieux pour bâtir une route serait celle de Vermillon, l'ascension, de la rivière Bow, n'étant pas de plus de 500 pi ds.

Hector n'aurait pu rêver que l'endroit où il se trouvait actuellement ferait un jour partie d'un réseau de six mille milles et que d'étranges voitures, sans chevaux, parcourraient par milliers les Monts et les vallées de la vallée de la Colombie aux frontières, à la côte de l'océan Pacifique et de là à la Californie, retournant par les gorges et les geysers du Yellowstone, en moins de temps que lui et Pierre Erasmus et "Munrod" son guide Indien mettaient à faire le voyage des montagnes à l'embouchure de la rivière Kootenay.

La province d'Alberta bâtit la voie de Calgary, au parc National de Banff; la province de la Colombie se chargea de la section de la Vallée Windemere au sommet du Vermillon, le gouvernement fédéral, construisit la partie qui unit les deux autres, qui traverse les Parcs Nationaux.

(A suivre)

Ne jetez pas de la graisse rance, mais rendez-la bonne de nouveau en y faisant cuire quelques tranches de pomme de terre.

Une femme a fait durer les souliers de sa petite fille en collant sous la semelle, une pièce de la même grandeur et prise à un vieux sac à mains. La pièce aussitôt usée était remplacée par une autre.



**GRATIS**—Cette bague ou 200 autres prix mes. Demandez 50 paquets de graines à 6cts. Quand vendues, retournez \$3.00. Catalogue gratis. Adressé.

**ALLEN NOUVEAUTES, ST-ZACHARIE, QUEBEC.**



### COUPONS

Nous offrons un assortiment merveilleux de coupons de longueur convenable à la confection de vêtements utiles—tels que costumes pour dames et jeunes filles, corsages, Jupes et robes; aussi pour chemises d'hommes, également retailles de toutes grandeurs de toutes les sortes et de dernière nouveauté.

Argent remboursé promptement si pas satisfait. Prix l'assortiment \$1.00 frais de poste payés.

**GEO. GRATTEN**

Agent de manufacture

n.o

New-Glasgow, Que.

## DÉTRESSE APRÈS LES REPAS.

Elle souffrit jusqu'au jour où elle fit l'essai des "Fruit-a-tives"

Pourquoi "Fruit-a-tives" remet-Il les gens sur pied après qu'ils ont souffert pendant des années.

Tout simplement parce que "Fruit-a-tives" est entièrement différent de tous les autres médicaments du monde. Il est tiré du jus des fruits et de toniques par un procédé secret connu seulement de la compagnie des Fruit-a-tives. Madame Arthur Boucher, 805 rue Cartier, de Montréal, souffrit pendant des années de dyspepsie, de douleurs après les repas, de gaz et de maux de tête. Elle vit des médecins qui ne purent lui procurer aucun soulagement. Elle déclare: "Une amie me conseilla de prendre des "Fruit-a-tives". J'en pris, maintenant je suis bien portante, forte et vigoureuse."

50c la boîte, 6 pour \$2.50, boîte d'essai 25c. Chez tous les marchands ou de Fruit-a-tives Limitée, Ottawa, Ont. et Ogdensburg, N. Y.

### La cuisine canadienne

AVEC DES ATOCAS

Une pinte d'atocas en sauce ou en gelée avec la dinde de Noël, c'est tout ce que l'on songe à en faire. Voici plusieurs recettes:

**Gelée No 1.**—1 pinte d'atocas, 2 tasses d'eau bouillante, 2 tasses de sucre.

Lavez les brindilles, et lavez les atocas. Mettez dans une casserole avec l'eau bouillante et faites cuire 20 minutes. Passez au tamis, faites bouillir deux minutes. Ajoutez le sucre, faites bouillir trois minutes et versez dans des verres et couvrez de paraffine.

**Gelée No 2.**—1 pinte d'atocas, 2 tasses d'eau, 5 tasses de sucre, ½ tasse de pectine.

Lavez les atocas, mettez dans une casserole, avec l'eau et faites bouillir 20 minutes. Ecrasez, coulez dans un coton à fromage, et mesurez. A deux tasses et demie de jus ajoutez le sucre et faites bouillir 3 minutes. Laissez reposer une minute et mettez dans des verres.

**Garniture de gelée.**—Coupez la gelée en cubes et garnissez des salades, ou des desserts.

**Sauce aux pommes et aux atocas.**—1 tasse eau, 1 tasse sucre, 2 pommes, 1 tasse atocas. Mettre le sucre et l'eau dans une casserole et faites bouillir trois minutes. Ajoutez les pommes pelées et coupez en boules ou en quartiers. Laissez cuire sans se défaire et mettez dans un plat à servir. Lavez les atocas. Ajoutez le sirop et laissez cuire 6 minutes. Passez au tamis. Versez sur les pommes. Si vous mettez les pommes en boules mettez les retailles avec les atocas.

**"Short cake" aux atocas.**—Entre des "short cakes" et sur le dessus mettez de la sauce aux pommes et aux atocas et servez avec de la crème fouettée.

### Les conseils de la ménagère

En broyant les feuilles de thé, on leur fait donner plus d'arôme et on les fait durer plus longtemps.

Pour avoir plus de crème, faites chauffer le lait jusqu'à ce qu'il soit tiède, et refroidissez brusquement.

Achetez une plus grande quantité de savon à la fois et laissez-le sécher, et vous ne déplorerez plus de le voir passer si vite.

Cinq ou six gouttes de jus de citron sur un morceau de bœuf un peu dur, au moment où il commence à bouillir, le fera plus tendre.

En faisant tailler une feuille de zine pour couvrir le dessus du fourneau à gaz, on économise le combustible, car un seul brûleur tient toute la feuille chaude.

En pelant les pommes de terre, on enlève 3 à 4 onces par livre; tandis qu'en les cuisant avec l'enveloppe, on ne perd qu'une once.

Trouvez une boîte de fer blanc vide de poudre et mettez-y vos restes de savon, cela fera de la bonne savonnerie pour laver la vaisselle.

Cousez dans chacun de vos bas la moitié d'un bouton pression, et avant de les mettre au lavage, attachez les ensemble, ce qui vous dispensera du trouble de les appa-reiller.

Ne faites pas venir le menuisier parce que les tiroirs ou les portes collent par les jours de chaude humidité, mettez un peu de savon brun sur les cadres et ils fonctionneront très bien.

Ne jetez pas les rideaux qui sont déchirés. Prenez des carrés de point et trempez-les dans de l'empois cru. Appliquez sur l'envers du rideau avec un fer chaud, et les pièces ne s'apercevront pas dans l'ensemble.

Au lieu de jeter les pelures et les coeurs d'apans, mettez-les dans une casserole avec de l'eau chaude et un peu de gingembre et laissez mijoter toute la journée. Passez au tamis et faites refroidir. Se servir comme un breuvage.

Tapissez votre cuisine ou votre chambre de bain de papier commun et couvrez-le d'une couche mince de vernis blanc. Un papier ainsi traité durera plus longtemps que du papier ordinaire et coûte moins cher qu'une tapisserie huilée.

## Professeurs et Amateurs de Musique

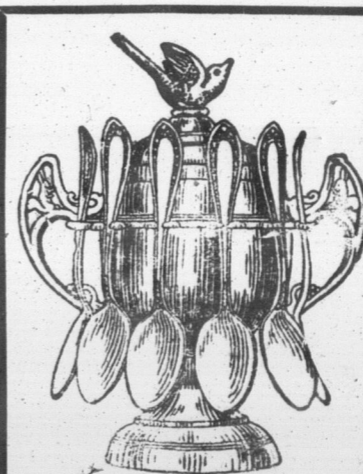
La place pour acheter:

Musique Classique, Moderne, Populaire et Religieuse, et Toute la Musique Française. C'est chez

**RAOUL VENNAT**

642 St-Denis, Montréal

Catalogue envoyé sur demande



**GRATIS**

Magnifique SERVICE en argent

VALEUR \$6.00

donné gratis avec le

**CAFE WINDSOR**

GARANTI PUR

Demandez-le à votre épicer

**GLOBE TEA Co. NOTRE-DAME OUEST**

Tél. Main 5036.

MONTREAL

# QUARANTE - NEUVIEME ASSEMBLEE ANNUELLE DE LA BANQUE D'HOHELAGA

M. Beaudry Leman, gérant général, commente les progrès de cette institution— Les bénéfices nets représentent 15% du capital versé— Augmentation de plus de \$3,600,000 dans les dépôts d'épargne— L'actif immédiatement réalisable, dépassant \$32,600,000, représente 51% du passif au public— L'actif total, s'établissant à \$72,547,000, accuse sur l'an dernier une augmentation de \$5,000,000— Il a plus que doublé en moins dix ans

La quarante-neuvième assemblée générale annuelle des actionnaires de la Banque d'Hochelega a eu lieu au siège social de la Banque, à Montréal, le mardi 15 janvier à midi.

Après les formalités d'usage, le président a prié le gérant général, M. Beaudry Leman, de lire le rapport annuel. M. Leman a pris la parole en ces termes :

## LE COMPTE PROFITS ET PERTES

Le compte "Profits et Pertes" fait ressortir des bénéfices nets de \$600,121,62 pour l'année finissant le 30 novembre 1923 ; les chiffres correspondants pour 1922 étaient de \$604,830. Le rapport des profits nets au capital versé s'établit à 15 p.c. en 1923 et à 15.12 p.c. en 1922. Ces profits nets représentent 7.28 p.c. sur le total du capital de la réserve et des profits non répartis. Nos bénéfices sont restés sensiblement les mêmes que ceux de l'année précédente. Il convient cependant de signaler que notre banque, comme d'ailleurs les autres banques au Canada, sans diminuer le taux d'intérêt payé sur les dépôts et sans augmenter le taux moyen d'intérêt chargé sur les avances, a dû faire face à un accroissement sensible de ses frais généraux sous forme de taxes additionnelles très lourdes, de salaires plus élevés et de dépenses de toute nature considérablement augmentées.

## LE BILAN

La comparaison des bilans annuels des deux dernières années révèle les changements suivants :

La circulation des billets de la Banque, dont le total se chiffrait par \$5,362,000 en 1922, s'éleva à \$6,256,000; en 1923. Les chiffres correspondants pour 1921, 1920 et 1919 étaient respectivement de \$6,507,000, \$7,167,000 et \$7,936,000. Ces chiffres suivent assez exactement la courbe de l'activité économique dans notre pays. Cette activité a atteint, en effet, son point culminant en 1919 pour redescendre graduellement jusqu'en 1922, et il est encourageant de noter que 1923 donne des indications d'une reprise nettement caractérisée des affaires.

Le total des dépôts, qui était de \$53,570,000 en 1922, s'éleva à \$56,721,000 en 1923. Les dépôts s'établissent à \$50,476,000 en 1919, à \$56,276,000 en 1920 et à \$55,150,000 en 1921. Le chiffre de nos dépôts à la fin de novembre 1923 est le plus élevé que nous ayons eu à vous signaler, bien que les dépôts très importants du gouvernement fédéral qui s'élevaient à plus de \$2,000,000 à la fin du mois d'octobre, eussent été retirés au cours de novembre pour faire face au paiement des obligations du gouvernement, au montant de \$175,000,000, échéant le 1er novembre 1924. Il nous est particulièrement agréable de noter que nos dépôts d'épargne ont augmenté dans le cours de l'année écoulée de \$3,637,000. C'est là

un indice encourageant du développement de l'esprit d'économie dans notre province, et nous ne pouvons que nous louer de recevoir une part de plus en plus grande des épargnes du public qui nous accorde sa confiance.

Il nous fait plaisir aussi de mettre en regard des augmentations de nos dépôts, qui constituent notre passif le plus important, les divers éléments de notre actif, dont l'analyse révèle la préoccupation constante de la Banque d'assurer à ses clients toute la protection et la sécurité désirables.

Notre encaisse en or, monnaie et billets du Dominion s'éleva à \$3,003,576 contre \$5,933,000 l'an dernier. Notre encaisse totale dépasse \$13,000,000.

Notre actif immédiatement réalisable s'établit à \$32,653,000 contre \$27,818,000 l'an dernier, représentant 51 p.c. de notre passif au public. Cette augmentation est représentée presque entièrement par des obligations des gouvernements fédéral et provinciaux et des valeurs municipales et scolaires de tout repos.

Nos prêts courants s'élevaient à \$34,254,000, contre \$35,138,000 en 1922, \$39,654,000 en 1921 et \$40,503,000 en 1920. Cette diminution graduelle dans le total de nos prêts courants également constatée chez les autres banques pourrait laisser croire, ou bien que les facilités de crédit auraient été restreintes, ou bien que le nombre de nos clients emprunteurs aurait diminué. Ni l'une ni l'autre de ces explications ne serait bonne, car le nombre de nos clients escompteurs a augmenté et les demandes de crédit justifiées ont toujours reçu et continuent de recevoir notre meilleur accueil. Nous constatons cependant avec satisfaction que les industriels, les commerçants, et les hommes d'affaires en général comprennent de plus en plus la nécessité de se constituer un capital d'exploitation mieux proportionné à leur chiffre d'affaires, et de ne faire appel aux concours des banques que pour des besoins temporaires.

Le total de l'actif de la Banque, qui se chiffre par \$72,547,000, est en augmentation de \$5,016,000 sur les chiffres de l'an dernier, et cette augmentation est représentée presque totalement par des valeurs immédiatement réalisables.

Pour indiquer les progrès réalisés par la Banque dans ces dernières années, il est inutile de faire de longs commentaires ; il nous semble suffisant de rappeler que l'actif total de la Banque s'élevait en 1913 à \$31,800,000 et en 1914 à \$33,323,000; l'actif a donc plus que doublé en moins de dix ans.

## NOUVELLES SUCCURSALES

Dans le cours de 1923 des succursales ont été ouvertes aux endroits suivants dans la province de Québec : une à Québec (No 857 chemin Sainte-Foy); quatre à Montréal (No 1129 rue DeCastelneau, No 1311 rue Bernard, No 985 rue Ontario-

Est, No 913 rue Laurier-Est) une à St-Joseph de Beauce et une autre à Guigues, et les succursales de Moose Creek, Ontario, et de Humbolt, Saskatchewan, ont été fermées. Toutes les succursales de la Banque ont été dûment inspectées dans le cours de l'année.

## PERSONNEL DE LA BANQUE

Les officiers et employés de la Banque méritent, comme par le passé, que leur dévouement et leur zèle soient signalés aux actionnaires. Leur coopération intelligente et active a largement contribué aux progrès de notre institution. A mesure que les membres du personnel acquièrent de l'expérience et augmentent leur compétence, ils se mettent en état de rendre de plus grands services à la clientèle, qui voit en eux non seulement des gardiens vigilants de l'épargne, mais aussi des conseillers prudents et clairvoyants. C'est une des fonctions, et non des moindres, d'une grande banque moderne de mettre à la disposition du public des spécialistes qui, dans le domaine économique, sachent encourager les initiatives fructueuses et en même temps, restreindre et prévenir les tentatives hasardeuses qui ne reposent souvent que sur un optimisme injustifié.

## LA CAISSE DE NOEL

Nous avons continué d'apporter toute notre attention au développement de la Caisse de Noël, dont les résultats ont dépassé nos espérances. Nous sommes de plus en plus convaincus, avec l'expérience que nous avons acquise, qu'il est important de fournir à ceux qui comprennent la nécessité de l'épargne un moyen simple et pratique d'économiser avec régularité. Pour être fructueux, il faut que l'effort soit soutenu; les enthousiasmes passagers n'ont jamais rien produit de durable. L'épargnant, sollicité de toutes parts, a besoin d'être secondé dans ses bonnes résolutions et préservé contre les occasions de dépense. On dépense facilement une petite somme, mais dès qu'on a accumulé une somme plus importante on s'efforce de la conserver et de la faire fructifier.

Ce mode d'économie méthodique répond si bien aux besoins et aux goûts de la population que les dépôts à la Caisse de Noël atteignent fin novembre la somme de \$1,007,160 constitués par une multitude de petits dépôts mis à la disposition des déposants à la Caisse de Noël.

## COFFRETS DE SURETE

Depuis la dernière assemblée annuelle, l'aménagement et l'organisation de nos coffres, particulièrement en ce qui concerne la location de coffres de sûreté, ont été complétés. Nous sommes maintenant en mesure d'offrir au public qui désire trouver pour ses valeurs toute sécurité un service qui ne laisse rien à désirer. Nous avons déjà un grand nombre de clients qui utilisent les facilités mises à leur disposition par la Banque et nous croyons pouvoir com-

pter sur une augmentation considérable du nombre des locataires de coffres.

## LA REVISION DE LA LOI DES BANQUES

Le parlement, comme vous le savez, a procédé, à sa dernière session, à la revision de la loi des banques. La commission parlementaire de la banque et du commerce a longuement étudié à la fois le rôle du crédit et le régime bancaire au Canada. La commission a siégé pendant plus de trois mois. Elle a écouté un très grand nombre de témoignages fort divers, et étudié de nombreuses théories qui, au dire de leurs auteurs, auraient résolu facilement les problèmes les plus difficiles. Elle a aussi entendu des banquiers à qui l'expérience a appris que, dans l'ordre économique, il est plus prudent de chercher le progrès dans l'évolution que dans la révolution. Il est rarement sage d'écarter les leçons du passé pour y substituer des solutions improvisées. Il n'entre pas dans le cadre de ce rapport de résumer les différentes propositions soumises au législateur. Il suffira de signaler deux tendances principales : l'une comportant une politique d'inflation nettement accusée, l'autre, au contraire, une stabilisation difficilement réalisable du pouvoir d'achat de l'argent. L'inflation monétaire n'est pas une nouveauté; on en voit actuellement les conséquences en Russie, en Allemagne et dans d'autres pays d'Europe; aux Etats-Unis et au Canada on en a senti les effets, bien atténués, de 1918 à 1920, et on en a constaté l'inévitable réaction de 1921 à 1923. Quant à la stabilisation monétaire, économistes et banquiers reconnaissent que des fluctuations trop grandes et trop brusques dans les prix causent des perturbations qu'il serait désirable d'atténuer. Ils s'y efforcent, du reste, dans la mesure du possible. Mais ils ne voient pas comment on pourrait y réussir en supprimant la base stable de la monnaie, représentée par un poids fixe d'or, pour y substituer une unité instable, déterminée par les prix moyens d'un groupe de marchandises.

D'ailleurs, ce procédé ingénieux ne serait pratique que s'il était adopté simultanément dans tous les pays civilisés. L'accord n'est pas près de se faire sur ce projet. Les indications qui précèdent montrent l'importance des problèmes posés à l'occasion de l'étude de la loi des banques, et la nécessité pour tout le monde de se familiariser avec les questions économiques qui sont susceptibles d'affecter profondément, tôt ou tard, les intérêts de la collectivité et des individus.

Après une étude minutieuse de chacun des articles de la loi des banques et l'examen très sérieux des critiques accumulées depuis dix ans, aucun changement fondamental n'a été apporté au principe même de notre régime bancaire. Le parlement a, cependant, modifié un

(A suivre à la page 61)

(Suite de la pa

grand nombre des dis  
loi des banques en vu  
plus grande mesure  
au public. Il a d'abor  
banques l'obligation d  
fier leurs opérations p  
rificateurs nommés pa  
naires, alors qu'antér  
loi n'en exigeait qu'un  
tre, déterminé avec p  
sion les responsabilit  
bres des conseils d'  
et des hauts fonctionn  
ques. Nous constatons  
gitime satisfaction qu  
ans déjà nous metton  
ment en pratique les  
protection que le pa  
aujourd'hui obligatoire  
toujours eu, depuis l  
rificateurs d'une ind  
pétence.

Qu'il nous soit perm  
que les nouvelles sanc  
par la loi des banqu  
ment modifié la faço  
d'agir de ceux qui o  
leur devoir et la consc  
responsabilités.

La loi exige mai  
qu'un banque confie  
ses opérations à une  
états financiers de cet  
annexés à l'état finan  
que et que celle-ci en  
à ses actionnaires. Vo  
mêmes constaté, en  
tre présent état finan  
n'avions pas de rense  
ditionnels à vous don  
et que nos états anté  
diquaient ainsi qu'au  
tuation claire et com  
banque.

## LA REPRISE DES

L'examen des opé  
Banque nous perme  
tater une reprise 'ac  
affaires. Cette reprise  
firmée par les statist  
ques du Canada. Les  
façon générale, ont  
plus considérables  
l'année dernière, la  
blé, notamment, a at  
sans précédent de  
boisseaux. Cependan  
vente des produits  
moins élevé que l'an  
dans plusieurs cas, n'  
ducteur qu'une mar  
bénéfice. Nous const  
remarques de Lan d  
portante disproportion  
munération accordée  
tion agricole et celle  
travail industriel. U  
tissant n'est pas  
entre ces deux forme  
économique et nous  
ter que dans l'intér  
réalise le plus tôt po  
province de Québec,  
produits agricoles ac  
nution par rapport a  
cédentes, la valeur  
étant estimée en 19  
\$200,000,000, en 19  
\$165,000,000 et en  
000,000.

On constate, d'aut  
tuation beaucoup plu  
dans l'industrie du l  
et des pâtes de bois.  
maines, la producti  
considérable et les  
plus avantageux. L'  
restière offre les p  
plus encourageantes,  
d'espérer que nos bo  
piers trouveront faci  
des débouchés rémur

La construction a  
1923, une grande  
time la valeur des  
structions dans l'ens  
à \$314,000,000, don  
dans la province de  
000,000 dans la seul  
tréal, où ce chiffre n'  
atteint.

Le commerce extér  
grès : pour les huit



(Suite de la page 60)

grand nombre des dispositions de la loi des banques en vue d'offrir une plus grande mesure de protection au public. Il a d'abord imposé aux banques l'obligation de faire vérifier leurs opérations par deux vérificateurs nommés par les actionnaires, alors qu'antérieurement la loi n'en exigeait qu'un. Il a, en outre, déterminé avec plus de précision les responsabilités des membres des conseils d'administration et des hauts fonctionnaires des banques. Nous constatons avec une légitime satisfaction que depuis dix ans déjà nous mettons volontairement en pratique les mesures de protection que le parlement rend aujourd'hui obligatoires. Nous avons toujours eu, depuis 1913, deux vérificateurs d'une indiscutable compétence.

Qu'il nous soit permis de déclarer que les nouvelles sanctions prévues par la loi des banques n'ont nullement modifié la façon de voir et d'agir de ceux qui ont le sens de leur devoir et la conscience de leurs responsabilités.

La loi exige maintenant, lorsqu'un banque confie une partie de ses opérations à une filiale, que les états financiers de cette filiale soient annexés à l'état financier de la banque et que celle-ci en fasse rapport à ses actionnaires. Vous auriez vous-mêmes constaté, en examinant notre présent état financier, que nous n'avions pas de renseignements additionnels à vous donner sur ce sujet, et que nos états antérieurs vous indiquaient ainsi qu'au public la situation claire et complète de notre banque.

LA REPRISSE DES AFFAIRES

L'examen des opérations de la Banque nous permettait de constater une reprise d'activité dans les affaires. Cette reprise se trouve confirmée par les statistiques économiques du Canada. Les récoltes, d'une façon générale, ont été beaucoup plus considérables que celles de l'année dernière, la production du blé, notamment, a atteint le volume sans précédent de 480,000,000 de boisseaux. Cependant, le prix de vente des produits agricoles a été moins élevé que l'an dernier, ce qui, dans plusieurs cas, n'a laissé au producteur qu'une marge minime de bénéfice. Nous constatons dans nos remarques de l'an dernier, une importante disproportion entre la rémunération accordée à la production agricole et celle que reçoit le travail industriel. Un équilibre satisfaisant n'est pas encore établi entre ces deux formes de l'activité économique et nous devons souhaiter que dans l'intérêt général, il se réalise le plus tôt possible. Dans la province de Québec, la valeur des produits agricoles accuse une diminution par rapport aux années précédentes, la valeur des récoltes étant estimée en 1921 à environ \$200,000,000, en 1922 à environ \$165,000,000 et en 1923 à \$143,000,000.

On constate, d'autre part une situation beaucoup plus satisfaisante dans l'industrie du bois, du papier et des pâtes de bois. Dans ces domaines, la production a été plus considérable et les prix beaucoup plus avantageux. L'exploitation forestière offre les perspectives les plus encourageantes, et il y a lieu d'espérer que nos bois, pâtes et papiers trouveront facilement en 1924 des débouchés rémunérateurs.

La construction a manifesté, en 1923, une grande activité. On estime la valeur des nouvelles constructions dans l'ensemble du pays à \$314,000,000, dont \$102,000,000 dans la province de Québec et \$27,000,000 dans la seule ville de Montréal, où ce chiffre n'avait jamais été atteint.

Le commerce extérieur est en progrès: pour les huit mois finissant le

31 octobre, les statistiques officielles nous fournissent les chiffres suivants: en 1921, \$1,004,000,000; en 1922, \$1,128,000,000, et en 1923, \$1,304,000,000. Alors qu'en 1911 les importations dépassaient les exportations, en 1922 et en 1923 le chiffre de nos exportations excédait celui de nos importations. Il y a lieu de noter, cependant, que nos exportations vers les Etats-Unis sont encore sensiblement inférieures à nos importations. En 1921, cette balance défavorable s'élevait à environ \$170,000,000 et en 1923, à environ \$209,000,000. Cette balance défavorable est partiellement et temporairement corrigée par la vente des valeurs d'Etat, de municipalités et de corporations, qui continuent d'être en demande chez nos riches voisins du Sud. Cette situation explique les fluctuations du change entre le Canada et les Etats-Unis et la prime sur les fonds américains.

LA FUSION AVEC LA BANQUE NATIONALE

Vos directeurs ne sauraient clore leur rapport et terminer ces quelques remarques, sans vous prier de donner votre très sérieuse attention au projet de fusion avec la Banque Nationale. Vous avez été convoqués à une assemblée spéciale qui se tiendra le jeudi 21 février prochain, et qui en permettra la considération prévue par la loi. Il serait prématuré d'en examiner immédiatement les modalités.

Vos directeurs croient toutefois de leur devoir de déclarer dès maintenant qu'ils se sont trouvés en face d'un grave problème et qu'il leur a fallu, après en avoir mûrement étudié tous les aspects, essayer de trouver une solution qui ne pouvait pas être différée. La déclaration publique et officielle du conseil d'administration de la Banque Nationale, celle de vos directeurs, et celle du premier ministre de la province, ont relaté en quelles circonstances la proposition de la Banque Nationale de vendre son actif avait été soumise à la Banque d'Hochelega. Le contrat, dont une copie vous a été transmise, est complet; la transaction y apparaît tout entière, et vos directeurs qui n'ont aucune hésitation à vous en recommander la ratification ont constaté avec plaisir l'accueil favorable avec lequel il a été reçu par le public et par des hommes d'affaires d'une grande compétence et d'une haute autorité.

La Banque Nationale a rendu depuis plus d'un demi-siècle à notre province, dans le domaine économique, des services que la situation

actuelle ne saurait faire oublier. Elle a un actif très important d'ordre matériel et moral qui constituera un rapport très substantiel qu'il ne faudrait pas sous-estimer.

Notre Banque agrandie étendra le champ de ses activités et y gagnera en influence au Canada et à l'étranger. Vos directeurs ont voulu faire œuvre constructive et augmenter la puissance de notre institution déjà solidement établie. Notre banque, par l'importance qu'elle prendra, sera en mesure de tenir un rôle encore plus considérable dans la vie économique du pays.

Oeufs exportés du Canada en 1923

Tiré des rapports officiels d'Ottawa

Provinces.	Nombre de caisses de 30 douzaines.
Ontario.....	56,539
Québec.....	22,559
Ile-du-Prince-Edouard.....	8,085
Alberta.....	6,100
Colombie Anglaise.....	2,205
Manitoba.....	Rien
Nouvelle-Ecosse.....	"
Nouveau-Brunswick.....	"
Saskatchewan.....	"
Total.....	95,488

Les malheureux croient toujours qu'on les abandonne.

Rien de plus misérable au fond que ces hommes à qui rien ne semble manquer.

Qui n'a pas les faiblesses de l'amitié n'en a pas la force.—Joubert.

Soyez avant tout droit envers vous-même.—Shakespeare.

Ne cherchez un refuge en nul autre qu'en vous-même.—Texte bouddhique.

Il faut oser en tout genre; mais, la difficulté, c'est d'oser avec sagesse.—Fontenelle

Les petits esprits ont le don de beaucoup parler et de ne rien dire.—La Rochefoucauld

Le nombre des gens qui savent donner un conseil est beaucoup plus grand que celui qui savent donner un coup de main?

Certaines servantes à qui on donne congé, peuvent souvent dire que c'est la première fois qu'on leur donne quelque chose?

Il n'est pas de situation si fâcheuse que ne puisse consoler le sentiment d'un cœur résolu, bienveillant et droit.—Dugald Stewart.

CE LIVRET GRATIS VOUS FERA ECONOMISER

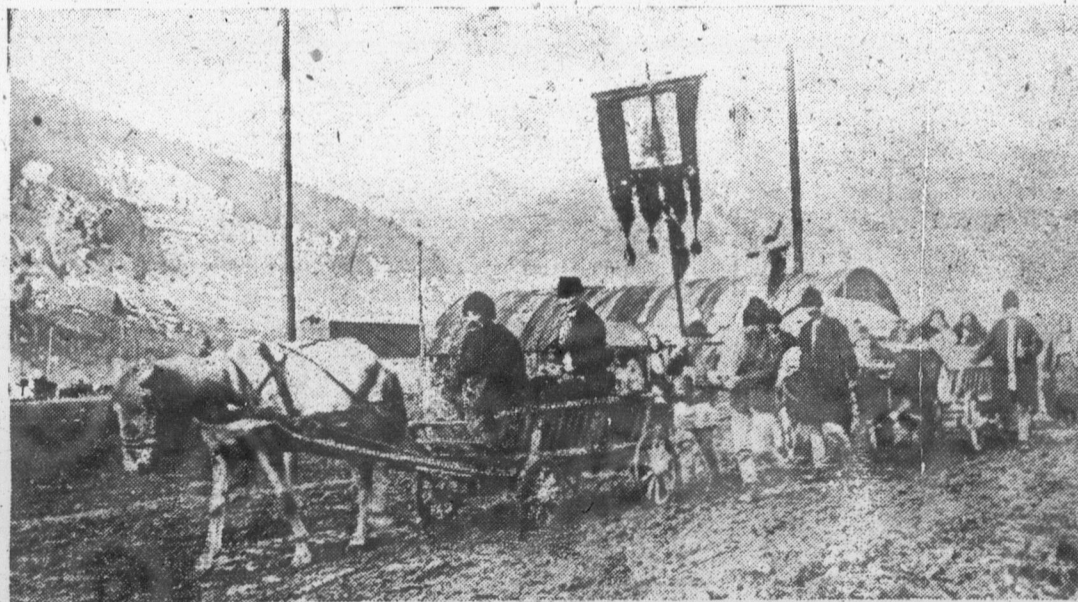


Vous trouverez dans ce livret la manière d'améliorer votre ferme et ainsi d'augmenter vos profits. Il contient des renseignements qui vous permettront de construire sans difficultés, d'une manière permanente et à l'épreuve du feu, éliminant ainsi les dépenses inutiles, ce qui signifie une augmentation de profits. Demandez dès aujourd'hui ce livret "Gratis".

Canada Cement Company Limited  
3004, Bâtisse Canada Cement Company, Montréal  
Bureaux de vente: Montréal, Toronto, Winnipeg, Calgary

LE BETON CANADA CIMENT EST PERMANENT

Canada Cement Company, Limited  
3004, Bâtisse Canada Cement Company, Montréal  
Veuillez m'envoyer gratis votre livret.....  
Nom.....  
Adresse.....



EN ROUMANIE, pays qui achète du blé au Canada. Cette gravure représente un cortège funèbre en ce lointain pays. Le prêtre, assis dans la première "charette", tient le St-Sacrement dans ses mains. A sa suite viennent les parents, portant les insignes de la passion du Sauveur et des bannières.

24

24

24

LE MARCHÉ

PRIX PAYES

THE MARKET

Les prix suivants sont ceux obtenus par la Coopérative Fédérée de Québec (Dépt. des Consignations). Ce sont les prix qui ont été obtenus et payés aux membres expéditeurs de cette société durant la semaine finissant le samedi précédent la date de publication du Bulletin. Les frais de transport sont à la charge de l'expéditeur.

The following are furnished by the Quebec Federated Co-operative. They are the prices obtained for and paid to the members of this Society during the week ending the Saturday previous to the date of the present issue. Transportation fees charged to the shipper.

SEMAINE FINISSANT LE 19 JANVIER 1924

WEEK ENDING JANUARY 19th 1924

BEURRE.

Table of butter prices including Pasteurisé Spéc., Pasteurisé No 1, No 1, No 2, and No 3.

Tous les envois de beurre et de fromage doivent être adressés à 63, RUE WILLIAM

VOLAILLES

Table of poultry prices including Dindes abattues, Poulets abattus, Poules abattues, and Poulets vivants.

ANIMAUX VIVANTS

Table of live animal prices including Porcs vivants, Vaches, Taureaux, and Veaux.

PRODUITS DIVERS

Table of various products including Eggs, Beans, Honey, and various types of meat.

ANIMAUX ABATTUS

Table of slaughtered animal prices including Agneaux, Moutons, and Veaux.

Advertisement for PORCS, - VOLAILLES, Expédiez vos porcs, abattus, de préférence. Le marché est bon pour les volailles abattues et pour les volailles vivantes. Coopérative Fédérée de Québec, 114, rue St-Paul-Est, Montréal.

REVUE

XEURE

Le marché au beurre faible dans ces derniers ont fléchi d'environ 1- La demande de nos du marché américain e dans le moment. Cepe tivité actuelle de no nous ne prévoyons pa très importants d'ici

FROMA

Il n'y a rien de nov sur le marché au froma et les prix se sont ma niveau.

OEUR

Les œufs frais nous semaine, encore, en for marché pour ces œufs de quelques sous.

Nous prévoyons pour une nouvelle dépression Les œufs américains en assez grande abond de Montréal s'offrent n 47c la douzaine. Dan les œufs d'entrepôts vendus 31c. Les qu sionnement d'œufs ne s à l'heure actuelle. Il les disponibilités actue dans une couple de sem

D'autre part, la pro tation sont assez forte consommation. Nous cune difficulté pour éc peuvent nous être env recommandons aux sc expédier leurs œufs frai ble, pour avoir d'avant classés dans les meilleu

MIEL

Le marché du miel e naire. Les demandes aux présents prix. Il y portations de miel fait La Coopérative disp façon possible, du miel par les coopérateurs. Nous ne prévoyons notable, d'ici quelq

SUCRE ET SIRO

Le marché du sucre a été assez régulier pe niers jours. La deman dre et les prix sont m niveau.

Le sucre d'érable ob la livre, suivant les Fancy est rare sur le m Les demandes pour sucre et du sirop d'éra ment nulles.

FEVE

Les fèves canadienn sont en bonne deman peu élevés. Il n'y a très faible pour les fè dre, lesquelles ontien le minot. Il n'y a pas fèves importées sur n année. Nous prévoyons un pour ce produit.

POIS

Les pois de bonne \$2.70 le minot. Les pois cuisants o bonne ne trouvent Seuls, les pois de vari forme ont chance de teurs empressés et d bons prix.

# REVUE DES MARCHES

Du 12 au 19 janvier inclusivement

Donnée par La Coopérative Fédérée de Québec, (Dep't des consignations)

## XEURRE

Le marché au beurre a été un peu plus faible dans ces derniers jours. Les prix ont fléchi d'environ 1-4 à 1/2c la livre. La demande de nos beurres de la part du marché américain est à peu près nulle dans le moment. Cependant, avec l'activité actuelle de notre marché local, nous ne prévoyons pas de changements très importants d'ici quelque temps.

## FROMAGE

Il n'y a rien de nouveau à rapporter sur le marché au fromage. La demande et les prix se sont maintenus au même niveau.

## OEUFS

Les œufs frais nous sont arrivés, cette semaine, encore, en fortes quantités. Le marché pour ces œufs a subi une baisse de quelques sous. Nous prévoyons pour la semaine à venir une nouvelle dépression dans les prix. Les œufs américains qui nous viennent en assez grande abondance sur le marché de Montréal s'offrent maintenant à 46c et 47c la douzaine. Dans le même temps, les œufs d'entrepôts américains sont vendus 31c. Les quantités d'approvisionnement d'œufs ne sont plus très fortes à l'heure actuelle. Il y a à prévoir que les disponibilités actuelles seront épuisées dans une couple de semaines. D'autre part, la production et l'importation sont assez fortes pour fournir la consommation. Nous ne prévoyons aucune difficulté pour écouler les œufs qui peuvent nous être envoyés. Aussi, nous recommandons aux sociétaires de nous expédier leurs œufs frais le plus tôt possible, pour avoir d'avantage chances d'être classés dans les meilleures catégories.

## MIEL

Le marché du miel est toujours stationnaire. Les demandes sont assez bonnes aux présents prix. Il y a eu quelques importations de miel faites récemment. La Coopérative dispose de la meilleure façon possible, du miel qui lui a été confié par les coopérateurs. Nous ne prévoyons aucun changement notable, d'ici quelque temps.

## SUCRE ET SIROP D'ERABLE

Le marché du sucre et du sirop d'érable a été assez régulier pendant les huit derniers jours. La demande est plutôt moindre et les prix sont maintenus au même niveau. Le sucre d'érable obtient de 20c à 22c la livre, suivant les qualités. Le sucre Fancy est rare sur le marché. Les demandes pour l'exportation du sucre et du sirop d'érable sont pratiquement nulles.

## FEVES

Les fèves canadiennes, triées à la main, sont en bonne demande, mais les prix sont peu élevés. Il n'y a qu'une demande très faible pour les fèves de qualité moindre, lesquelles ontient environ \$2.85 le minot. Il n'y a pas encombrement des fèves importées sur notre marché, cette année. Nous prévoyons un marché stationnaire pour ce produit.

## POIS

Les pois de bonne qualité obtiennent \$2.70 le minot. Les pois cuisants ou de qualité moins bonne ne trouvent pas d'acheteurs. Seuls, les pois de variété connue et uniforme ont chance de trouver les acheteurs pressés et décidés à payer de bons prix.

## BETES A CORNES

Les arrivages de bêtes à cornes ont été moins nombreux, cette semaine. Le demande a été bonne et les prix obtenus ont été un peu plus élevés que ceux obtenus la semaine précédente. Sur les deux marchés de Montréal, il a été offert 2,560 têtes de bétail. Les ventes du lundi se sont faites rapidement. Parmi les arrivages reçus, il n'y a pas eu beaucoup de qualité supérieure. La plus grande partie du bétail de qualité bonne, pesant 950 à 1,000 livres, et composée de bouvillons et de taures, a été vendue à \$6.25 du cent livres. Quelques bouvillons un peu plus pesants, triés parmi les lots arrivés, ont obtenu \$6.50 du cent livres. Les bouvillons de qualité moyenne se sont vendus \$5.25 à \$5.75 du cent livres, alors que ceux de qualité commune obtenaient \$4.50 à \$5.00.

Un certain nombre de bonnes taures pesées en même temps que des bouvillons, se sont vendues \$6.00 du cent livres. Les taures de qualité commune obtenaient \$3.25 en montant. Les ventes de bonnes vaches grasses se sont faites à \$4.75 et \$5.00 du cent livres et celles de qualité moyenne obtenaient de \$3.50 à \$4.50 du cent livres tandis que les vaches de qualité commune, \$3.00 du cent livres.

Les animaux pour la charcuterie ont été payés \$2.25 à \$2.75 et ceux pour le cannage, \$1.50 du cent livres. Les bonnes taures de boucheries ont réalisé \$4.75 à \$5.50 avec la plus grande partie des taures de qualité commune vendues comme boulogne, à \$3.00 du cent livres.

## VEAUX

Il n'y a pas eu beaucoup de changement dans le marché des veaux, cette semaine.

Les bons veaux de lait se sont vendus rapidement de \$10.00 à \$11.00 du cent livres. Les veaux de lait de qualité un peu plus commune, ont obtenu de \$8.00 à \$9.50 du cent livres. Plus de la moitié des arrivages de veaux reçus cette semaine étaient composés de veaux d'herbe communs, lesquels ont réalisé de \$3.50 à \$4.00 du cent livres.

## AGNEAUX

Les arrivages d'agneaux ont été plus nombreux, cette semaine. La demande a quand même été très bonne.

Il a été réalisé une augmentation de prix d'a peu près 50c du cent livres. Il nous est arrivé 2564 têtes d'agneaux et moutons, sur le marché, cette semaine.

Plusieurs centaines d'agneaux ont été vendus \$10.50 du cent livres, en peu de temps.

Des chars complets d'agneaux de qualité mélangée ont obtenu \$10.00. Les agneaux de qualité commune ont été vendus de \$8.00 à \$9.50 du cent livres.

## MOUTONS

Le marché des moutons est demeuré sensiblement le même, cette semaine. La demande a été bonne, et les ventes se sont faites rapidement.

Les moutons ont été payés de \$4.50 à \$6.00 du cent livres, suivant la qualité.

## PORCS

Les arrivages de porcs vivants ont été assez considérables, cette semaine. Nous avons subi une légère diminution dans les prix. Cette diminution a été constatée à la suite de quelques arrivages de porcs venant des régions de l'Ouest du Canada.

Nous sommes informés qu'il y a plusieurs expéditions de porcs venant de l'Ouest et en route pour le marché de Montréal. Ceci ne pourrait donc pas amener d'améliorations dans les prix du marché, pour la semaine prochaine.

Nous prévoyons donc pour le prochain marché, une nouvelle baisse.

Les ventes de porcs épais ont été faites de \$8.50 à \$8.65 avec une petite quantité à \$8.75 du cent livres.

Les porcs classés "select" ont obtenu \$9.25 du cent livres. Les truies se sont vendues entre \$6.50 et \$6.75.

## VEAUX ABATTUS

Le marché des veaux abattus est resté sans changement, cette semaine. La demande pour cette qualité a été très bonne. Les prix sont demeurés fermes. Nous pourrions recevoir des quantités plus fortes de veaux abattus et en disposer facilement.

## PORCS ABATTUS

Les arrivages de porcs abattus ont été passablement nombreux, cette semaine. Il nous a été possible, cependant, de les placer facilement et à de bons prix. Le marché est demeuré ferme toute la semaine.

Nous prévoyons un marché stationnaire pour les huit jours à venir et vu

la baisse dans le marché des porcs vivants, nous conseillons aux cultivateurs d'expédier leurs porcs plutôt abattus.

## VOLAILLES ABATTUES

Les arrivages de volailles abattues sont encore très considérables. La demande est demeurée très bonne et les ventes se sont faites rapidement.

Il nous a été possible d'obtenir une augmentation de prix d'environ 1c par livre, sur toutes les classes.

Nous prévoyons un bon marché pour les volailles abattues, pour les huit jours à venir.

## VOLAILLES VIVANTES

La demande pour les volailles vivantes est maintenant redevenue très bonne.

Nous fournissons à toutes les personnes qui nous en demandent, des caisses pour envois de volailles, ainsi que des cartes et feuilles d'envois.

Les poules grasses sont particulièrement appréciées sur le marché et obtiennent de bons prix.

## AYRSHIRES LAKESIDE, PHILIPSBURG, Qué.

Troupeau établi en 1893, sous le contrôle fédéral. Nos Ayrshires sont ce qu'il y a de mieux. Nous offrons une collection de choix de jeunes taureaux à des prix très attrayants. Ecrivez pour avoir catalogue.

FRANK PEWTRISS, Gérant,  
Phillipsburg, Qué.

GEO. H. MONTGOMERY, Prop.  
Edifice Dominion Express, Montréal.

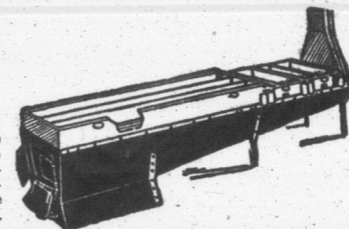
## LA SECTION LA PLUS RICHE DE VOTRE FERME

N'est pas toujours où vous croyez, car il ne doit pas tant être question de l'argent que vous faites, que des profits que vous réalisez. Pourquoi des milliers de fabricants de sirop au Canada ont-ils du succès? Parce qu'il y a de gros profits à tirer de cette industrie si on est muni d'un bon système d'évaporation. C'est pour cela que

### L'EVAPORATEUR CHAMPION GRIMM

est devenu la machine la plus accréditée par la puissance pour fabriquer un sirop de haute qualité. Il ne fait jamais défaut. Il est lui-même son meilleur vendeur. Vous pouvez rendre votre érablière payante avec un Champion Grimm. Ecrivez à

THE GRIMM MFG. CO. LIMITED, 58 Rue Wellington, MONTREAL



## LUNETTES GRATUITES!

Sur essai



N'envoyez pas d'argent

Laissez-moi vous envoyer pour 10 jours d'Essai Gratuit une paire de mes fameuses lunettes "True-Fit" montées sur écailles. Des centaines de mille sont en usage partout. Ces lunettes splendides permettront à qui que ce soit de lire les plus petits caractères typographiques, d'enfiler les aiguilles, les plus fines, de voir DE PRES ou de LOIN, elles empêcheront l'effort de la vue et les maux de tête. Si, après les avoir portées 10 jours et 10 soirées vous en êtes satisfaits et croyez qu'elles valent autant que n'importe quels verres vendus ailleurs jusqu'à \$15., envoyez seulement \$4.98. Si vous ne voulez pas les garder retournez-les nous, cela ne vous coûtera absolument rien. N'envoyez pas d'argent! Pas de collection sur livraison (C.O.D.)! Jolie boîte à lunettes lettrées en or. GRATUITE. Donnez-nous seulement votre nom, votre adresse sur le coupon ci-après mentionnez aussi votre âge, et vous recevrez les lunettes pour 10 jours d'essai.

DECOUPEZ ET METTEZ A LA POSTE AUJOURD'HUI!

U. S. Spectacle Co. Dept. A 1160, 1522-28 W Adams St. Chicago, Ill.  
Envoyez-moi pour essai une paire de vos lunettes. Si je les aime, je vous paierai \$4.98. Si non, je vous les retournerai et n'aurai rien à payer.

Nom ..... Âge .....  
Rue et No. .... Boîte Postale ..... Route Rurale No. ....  
Bureau de Poste ..... Prov. ....



REVUE DES MARCHES

Du 12 au 19 janvier inclusivement

Donnée par Coopérative Fédérée de Québec, Section des Achats

FARINE

Le marché de la farine, après avoir subi une hausse la semaine dernière, a conservé ses positions, cette semaine.

Grâce à certains arrangements que nous avons pu faire avec nos fournisseurs, nous sommes en mesure, cependant, de vendre la farine, cette semaine, à 5c meilleur marché, du cent livre, que la semaine dernière. Ainsi, les farines que l'on vendait \$2.75 pourront être obtenues pour cette semaine seulement, au prix de \$2.70 et ainsi de suite pour les autres qualités.

La farine à engrais Idéale vaut \$2.05, actuellement.

Les pronostiques du marché sont plutôt à la fermeté.

Le blé est demeuré ferme et a conservé son augmentation récente. Nous pouvons nous attendre à des prix stationnaires dans le marché de la farine, d'ici quelque temps.

TOURTEAUX DE LIN

La Coopérative offre les tourteaux de lin à des prix avantageux.

Les cultivateurs ont besoin de tourteaux de lin ou pain de lin au moment du vêlage des vaches laitières. Nous ne saurions trop recommander cet engrais que les cultivateurs pourront faire venir en donnant une commande pour un char assorti d'engrais alimentaires.

Le pain de lin est riche en matière grasse et constitue un aliment laxatif. Il s'emploie en mélange avec le son et gru et, en général, avec toute ration d'engrais alimentaire. Trempe à l'avance, le pain de lin donne une forte quantité de concentré en constituant un stimulant précieux pour les animaux.

Le pain de lin joue un grand rôle aussi, dans l'alimentation des jeunes veaux.

GLUTEN MEAL

Le Gluten Meal vendu par la Coopérative est un sous-produit du blé-d'inde. Cet engrais alimentaire est très riche en matières grasses et il est aussi riche en produits sucrés et est d'une digestibilité facile. Le dosage de protéine du Gluten Meal est d'environ 25%, ce qui est très élevé.

Le Gluten Meal peut être employé seul ou en mélange avec les autres engrais alimentaires. Les animaux apprécient beaucoup le goût sucré du Gluten Meal, lequel est bon pour les vaches laitières.

MORUE SALEE

Les cultivateurs qui n'ont pas encore fait leurs provisions de morue salée sont invités à nous envoyer leurs commandes sans délai.

La quantité de morue salée que nous avons de disponible s'épuise rapidement; Les commandes actuelles qui nous viennent de toutes les parties de la province, des villages et aussi des villes, sont un indice que la morue salée vendue par la Coopérative est très appréciée.

Il faut se rappeler que cette morue est préparée par les Coopératives de pêcheurs de Gaspésie, sous la surveillance d'experts du gouvernement.

Les sociétés coopératives devraient donc se faire un devoir d'encourager leurs sociétés-sœurs, en donnant d'importantes commandes de morue salée, à la Coopérative Fédérée.

BLEUETS EN CONSERVE

La Coopérative est seule distributrice des bleuets en conserve, fabriqués par les RR. PP. Trappistes de Mistassini.

C'est un produit de choix préparé selon les méthodes les plus modernes de mise en conserve. Nous ne saurions trop recommander ce produit qui devrait se trouver sur toutes les tables.

Pour un prix minime, vous avez une conserve excellente et bien canadienne. Les coopérateurs devraient avoir à cœur d'acheter de ces conserves préparées pour eux et avec un produit récolté au pays.

Les prix chargés sont basés sur les strictes dépenses de fabrication et de vente. L'on pourra en juger, d'ailleurs, en commandant une caisse de ces excellents bleuets, à la Coopérative Fédérée, Montréal, Trois-Rivières, et Québec.

LA LECTURE DU

BULLETIN DE LA FERME

s'impose à tous les cultivateurs pratiques et économes. Si votre voisin n'y est pas abonné, conseillez-lui de le faire au plus tôt.

Nous achetons la Crème et les Oeufs à l'année

NOUS PAYONS DE HAUTS PRIX

ECRIVEZ-NOUS

J. Joubert  
LIMITEE

975, rue St-André

MONTREAL

ESSAYEZ UNE FOIS

Vous deviendrez notre Fournisseur Régulier

On dit souvent qu'il n'y a que le premier pas qui coûte.

Expédiez dès demain votre CREME à la Laiterie de Québec. Vous n'aurez qu'à vous louer d'avoir fait la connaissance de notre service parfait. Vous deviendrez notre fournisseur régulier.

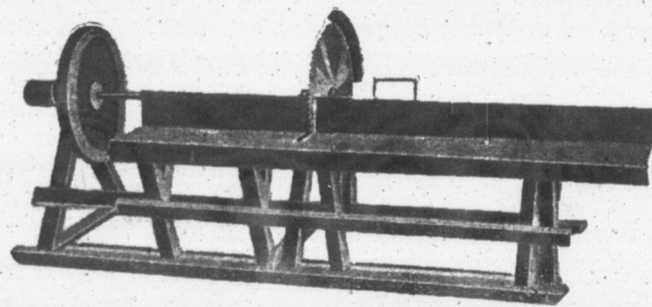
C'est ce dont vous avez besoin. C'est ce que nous voulons.

Pour plus amples renseignements, écrivez-nous immédiatement.

LA LAITERIE DE QUEBEC

75 AVENUE DU SACRE-COEUR

QUEBEC



SI VOUS SAVIEZ

à quel prix avantageux vous pouvez vous procurer LE FAMEUX BANC DE SCIE "ST-ANSELME"

vous n'entreprendriez sûrement pas de débiter votre bois de chauffage à la scie et au chevalet, cet hiver. Rappelez-vous que notre prix, c'est le prix.

DE LA MANUFACTURE Nos conditions sont faites pour vous convenir ECRIVEZ-NOUS AUJOURD'HUI SANS FAUTE.

LA FONDERIE DE ST-ANSELME LTEE.

ST-ANSELME

Cté. DORCHESTER, QUE.

Lisez le Bulletin de la Ferme

bec

S

sans

ISON

Ambré Brun

12 1/2

10 1/2

paquets de 25 lbs.

lavane et

\$0.21

0.22

0.36

0.47

urils de 200 lbs)

orceaux... \$40.00

38.00

orceaux... 35.00

0 lbs)

orceaux... 19.50

bs... \$0.25 la lb

bs... 0.24 "

bs... 0.22 "

bs... 0.22 "

bs... 0.40 "

... \$0.18 la lb

... 0 17 1/2 "

... 0.17 "

de 1 lb 0.19 1/2 "

idières "

... 0.19 "

idières "

... 0.19 "

... \$0.15 1/2 "

idières "

... 0.17 "

audières "

... 0.16 "

Prix

... \$ 1.20

har complet.)

lbs... \$ 1.10

ses de 5 et 10 lb.

éveil". \$0.57 la lb

... \$0.36 la lbs

bts... 14.00 la lb

pe, Très blanche)

ils de 200 livres ou

misses de 150 livres

... \$0.05

... 0.06 1/2

... 0.07

es, 1/2 en plus.

La caisse

s d'une lb... \$15.50

Caisnes

... \$1.80

... 8.55

... 9.70

is-Rivières, Québec

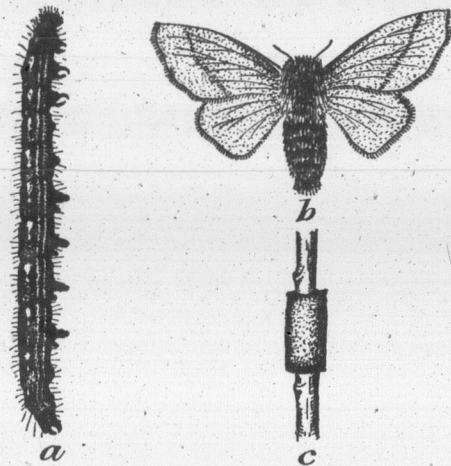
Si vous n'agissez immédiatement, redoutez

## UNE NOUVELLE EPIDEMIE DE CHENILLES A TENTE POUR LE PRINTEMPS 1924

Tous les experts s'accordent sur ce point: le fléau des chenilles sera aussi terrible en 1924 qu'il le fut en 1923.

Des millions de bagues d'œufs sont restées attachées aux rameaux des arbres fruitiers et de quelques arbres forestiers.

Le district de Québec est particulièrement menacé.



a—Chenille à tente—b Papillon de cette chenille—c Œufs groupés en anneau sur un rameau.

### NE L'OUBLIEZ PAS

Chaque bague d'œufs contient de 300 à 350 chenilles, soit un nombre suffisant pour dévorer toutes les feuilles d'un arbre dans l'espace de 8 à 10 jours.

Sur beaucoup d'arbres vous trouverez 10 bagues d'œufs et davantage.

Voilà 3000 chenilles capables de ruiner une belle récolte de fruits et d'endommager sérieusement de beaux arbres.

### DETRUIRE CES ŒUFS C'EST FAIRE UN EXCELLENT PLACEMENT



Bague d'œufs comme on en trouve sur les rameaux

- 1.—D'ici au mois d'avril prochain examinez soigneusement tous les arbres de votre verger.
- 2.—Coupez tous les rameaux qui portent des bagues d'œufs.
- 3.—Recueillez ces rameaux pour les brûler ensuite; les jeter par terre n'empêcherait pas les chenilles d'éclore.
- 4.—Donnez le mot d'ordre à vos enfants; qu'ils fassent la chasse aux œufs de chenilles et promettez une récompense à celui qui en ramassera le plus.

La négligence peut vous coûter très cher.

La prévoyance éloignera le fléau.

Toute demande de renseignements, concernant les insectes nuisibles ou les maladies des plantes cultivées, doit être adressée à l'ENTOMOLOGISTE PROVINCIAL.

MINISTÈRE DE L'AGRICULTURE, QUÉBEC

PER  
B-226

S



ADMINISTRATION

VOLUME XI

PO

Vos  
peuvent se  
Mén  
de lactation  
Seul  
Cult  
taires, sui



114, RI