

PAGES
MANQUANTES

Commerce, Finance, Industrie

VOL. XXXII

VENDREDI, 15 NOVEMBRE 1901

No 20

LE PRIX COURANT

REVUE HEBDOMADAIRE

Publié par LA COMPAGNIE DE PUBLICATIONS COMMERCIALES (*The Trades Publishing Co.*), au No 25 rue St-Gabriel, Montréal.

Téléphone Bell - Main 2547
Boîte de Poste - - - 917

PRIX DE L'ABONNEMENT :

Montréal et Banlieue - \$2.00
Canada et Etats-Unis - 1.50
Union Postale - - frs. 15.00

Il n'est pas accepté d'abonnement pour moins qu'une année complète.

L'abonnement est considéré comme renouvelé si le souscripteur ne nous donne pas avis contraire au moins quinze jours avant l'expiration, et cet avis ne peut être donné que par écrit directement à nos bureaux, nos agents n'étant pas autorisés à recevoir tels avis.

Une année commencée est dûe en entier, et il ne sera pas donné suite à un ordre de discontinuer tant que les arrérages ne sont pas payés.

Nous n'accepterons de chèques en paiement d'abonnement, qu'en autant que le montant est fait payable au pair à Montréal.

Tous chèques, mandats, bons de poste, doivent être faits payables à l'ordre de "LE PRIX COURANT."

Nous nous ferons un plaisir de répondre à toutes demandes de renseignements.

Adresser toutes communications simplement comme suit :

Le Prix Courant, Montréal.

A TRAVERS LE COMMERCE

L'assemblée annuelle de l'Association des Commis Voyageurs, a eu lieu samedi soir, dans l'édifice de la Banque Toronto, sous la présidence de M. Thomas L. Paton. Au cours de ses remarques, le président, sortant de charge, dit que les finances de l'association n'ont jamais été aussi prospère. Durant la dernière année, les recettes ont été de \$46,000 et les dépenses de \$32,000 laissant un surplus de \$14,000.

On a ensuite présidé à l'élection des officiers pour l'année courante.

M. James Robinson a été élu président par acclamation et M. J. P. M. Dougall a été réélu trésorier.

MM. F. Birks, G. A. Harris et G. A. Mann ont été mis en nomination pour la vice-présidence.

Les messieurs suivants sont candidats au poste de membres du bureau de direction : E. F. Doutre, W. E. Dickson, A. Gall, R. C. Wilkins, R. G. Plaw, J. A. Thompson, W. E. Evans et A. Fournier.

La votation durera jusqu'au 13 décembre, à 5 heures du soir.

La date du banquet annuel n'est pas encore fixée. Le comité suivant a été nommé pour en fixer les détails : MM. E. F. Doutre, J. Mann, L. O. Demers, M. Murdock, J. Croil, W. B. Giles, D. A. Lefebvre, G. Harris, C. A. Sullivan, W. J. Egan, W. H. Evans, J. Robinson, J. S. M. Dougall, A. Fournier, W. Pouilliot et R. C. Wilkins.

M. Max. Murdock a donné avis de motion qu'il proposera à la séance du 14 décembre certains amendements à la constitution et aux règlements. Il voudrait que la limite d'âge d'admission des membres soit réduite de 50 à 45 ans.

M. G. A. Mann a présenté le rapport du comité des hôtels. Il dit qu'il a fait fermer un hôtel dans l'Ontario et que trois membres ont été expulsés pour violation des règlements.

M. W. P. Beauchamp se plaint au nom de certains membres de l'Asso-

ciation que le service quotidien de certains trains sur la ligne du Vermont Central, entre Montréal et Granby, a été discontinué. Cette question a été référée au comité des plaintes.

Puis, on s'est séparé au chant du God save the King.

Une nouvelle charrue : D'après les journaux anglais, M. Gatling vient d'inventer une nouvelle charrue automobile qui révolutionnerait tous les procédés de culture connus jusqu'à ce jour et qui constituerait un renversement de toutes les méthodes actuelles. On affirme que, avec cette nouvelle machine, un homme pourrait cultiver seul 30 acres de terre par jour.

Un prix de cent mille francs : L'Association des agriculteurs lombards a voté, dans une dernière séance, une somme de 1.000 francs comme point de départ d'une souscription à laquelle doivent prendre part le gouvernement, les provinces, les communes, les institutions agricoles et les agriculteurs de la Haute Italie, pour créer un prix de cent mille francs, à décerner au savant qui, en Italie ou à l'étranger, pourra découvrir une méthode absolument efficace pour donner aux bêtes bovines l'immunisation contre la fièvre aphteuse pour une période de deux ans au moins, sans porter atteinte à leur santé.

Une anomalie dans l'incubation des œufs : M. le comte R. de Galard-Béarn vient de citer, à ce sujet, un fait assez bizarre qui mérite d'être signalé :

"Chacun sait, dit-il, que pour attirer les poules pondeuses dans un même nid, en sorte que les œufs s'y accumulent chaque jour, on a le soin, à chaque enlevée, de laisser un œuf dans le nid ; l'œuf attirant, certains le mettent en porcelaine. Or, voici que la personne chargée

de ce soin journalier chez moi, ayant égaré l'œuf porcelaine, a toujours laissé le même œuf attirant dans un nid et que, un beau matin, en entrant dans le poulailler, elle entend des pi-pi-pi, et voit, se sauvant, un petit poulet sorti la nuit de l'œuf en question.

"Donc, cet œuf, qui a subi toutes les alternatives capricieuses des diverses pondeuses, une dizaine environ, a quand même abouti à produire un poulet.

"Je n'hésite pas à mettre ce fait assez extraordinaire, sous les yeux des éleveurs qui en causeront et avoueront avec moi que Dame Nature a ses bizarreries. Queles négligents n'en concluent pas agréablement que c'est perdre son temps que, de l'employer à tant de soins minutieux.

**

L'Union des Commis-marchands de Montréal qui compte un quart de siècle d'existence, vient de faire l'élection de ses officiers. La Société a ses quartiers au No 149 rue Berri, et elle possède là des salles spacieuses où les membres peuvent se réunir pour se divertir et se récréer. On y trouve des salles de jeux, pourvues de billards modernes et d'autres jeux. L'Union des Commis-marchands qui est une société de secours mutuels compte 300 membres et est plus prospère que jamais. L'année qui vient de s'écouler a été la meilleure dans l'histoire de l'Union.

Voici le résultat des élections pour 1901-1902:

Président, Arthur Lamalice; 1er vice-président, L. C. Langevin; 2e vice-président, T. Allard; trésorier, J. E. Parent; ass.-trésorier, J. E. Trépanier; secrétaire L. J. Prud'homme; ass.-secrétaire, J. H. Bédard; commissaires ordonnateurs, L. G. Paradis et J. A. Jacob; bibliothécaire, Arthur Roy; surintendant des jeux, A. Sauvé.

**

L'extraction de l'étain en Extrême-Orient: Une correspondance de Singapore à l'*Economist*, de Londres, évalue approximativement à 75,000 tonnes par an l'extraction actuelle de l'étain dans le monde. La part de l'Extrême Orient dans cet ensemble est, d'après ce journal, de 67,000 tonnes et provient des centres d'extraction suivants:

	Tonnes.
Etats malais, sous-protectorat britannique, de Perak, Selangor, Pahang et Negri-Sembilan.....	45,000
Etats malais indépendants, Siam et Yunnan.....	4,000

Indes néerlandaises.....	15,000
Australie et Tasmanie.....	3,000
	67,000

L'*Economist* ajoute que, dans la Malaisie britannique, l'extraction de l'étain paraît avoir un avenir presque illimité.

**

Annoncez comme un homme qui a confiance dans ses produits et le public aura confiance en vous.

**

Le recensement indiquant le nombre des établissements industriels dans la province, a été complété ces jours derniers. M. Gustave Drolet, commissaire en chef du bureau de recensement pour toute la province et MM. M. J. Walsh et Charles Labelle, commissaires du district ont terminé leurs rapports. Selon le rapport de M. Drolet, il y a 1,042 établissements manufacturiers dans la ville de Montréal, et 580 dans toutes les autres villes de la province.

**

Le prestige que donne la publicité est dur à acquérir, et très facile à perdre. Tout ce que vous avez à faire pour le perdre, c'est de cesser d'annoncer pendant un court espace de temps.

**

Le Comité exécutif de l'Association des Banquiers Canadiens réuni mercredi dernier dans les bureaux de la Banque de Montréal, sous la présidence du M. E. S. Clouston, a procédé à l'élection de ses officiers pour l'année courante. En voici le résultat:

Présidents honoraires, Lord Strathcona and Mount Royal et M. Geo. Hague; président, M. E. S. Clouston; vice-présidents, MM. McDougall, Stikeman, Coulson et Burn.

Directeurs: MM. Walker, Fiske, Wilkie, Brough, Prendergast, Farwell, Bienvenu, Turnbull, Strathy, Thorne, Webb, Reid, Pease et McGill.

**

Augmentation des droits perçus par la corporation des docks de Londres. On écrit de Londres: à l'occasion de la réunion de l'assemblée générale de ses actionnaires, la Compagnie des "London and India Docks," à qui appartiennent maintenant presque tous les docks de Londres, a fait connaître son intention d'élever, à partir du 1er juin prochain, les droits qu'elle perçoit de 1 sh. à 1 sh. 6 d. par tonne.

**

Le lait condensé en Suisse: L'exportation du lait condensé s'est élevée, dans ce pays, en juillet 1901, à 26.513 quintaux métriques, soit 3.828 de plus qu'en juillet 1900.

Elle s'est élevée, en août, à 22,917 quintaux métriques, soit 6.224 de moins qu'en août 1900.

**

Ne vous découragez pas si vos premiers efforts ne vous rapportent pas de profits. Plus vous éprouverez de difficulté à attirer un client, plus longtemps ce client restera avec vous.

**

Nous accusons réception d'un volume intitulé "Histoire illustrée des monnaies et jetons du Canada, par P. N. Breton. Ce volume qui comprend 240 pages et qui contient dans le texte plus de mille illustrations est des plus intéressants. En prenant connaissance de cet ouvrage nous nous sommes demandé: Combien d'hommes d'affaires connaissent nos monnaies canadiennes pourtant si intéressantes, non seulement par les valeurs considérables qu'elles représentent par leur grande rareté mais aussi pour leur histoire. L'ouvrage de Monsieur Breton indique les raretés aussi bien que la valeur approximative de chaque pièce et devrait être entre les mains de toute personne soucieuse de ses intérêts. Nous conseillons donc à nos lecteurs de se procurer cet ouvrage qui ne se vend que Une Piastre franco chez son auteur, P. N. Breton, 123 rue St-François-Xavier, Montréal.

**

Les empaqueteurs de conserves de fruits de Californie viennent de former une nouvelle combine. L'association dont il est question a un capital de \$5,000,000 et comprend 14 fabriques produisant 1,500,000 caisses soit 36 millions de boîtes de conserves.

**

Les estimés définitifs de la récolte dans Ontario, d'après le battage, sont comme suit: Blé d'automne, 16,017,029 minots ou 17.4 par acre; blé de printemps, 5,498,751 minots ou 15.4 par acre; orge, 11,761,076 minots, ou 26.3 par acre; seigle, 2,542,318 minots, ou 16.1 par acre; pois, 10,089,173 minots, ou 16.7 par acre; sarrasin, 1,757,071 minots, ou 19.9 par acre; fèves, 824,122 minots, ou 15.4 par acre; patates, 18,116,637 minots, ou 11.8 par acre; maïs à éplucher, 24,838,105 minots, ou 77 par acre; maïs pour silo et fourrage vert, 2,959,514 tonnes, ou 11.92 par

acre; foin et trèfle, 4,632,312 tonnes, ou 1,31 par acre.

M. James Robinson, propriétaire de l'importante maison de chausses du même nom et président de la Maple Leaf Rubber Co., vient d'être choisi unanimement comme président de la Dominion Travelers Association.

Cette nomination ne peut manquer d'être populaire, étant donnée l'importante position que M. James Robinson occupe dans le monde des affaires et le grand intérêt qu'il porte à l'Association dont il vient d'être nommé président.

Votre annonce, la semaine prochaine, vous rapportera de meilleurs résultats si votre annonce de cette semaine convainc le public que l'on peut se fier à ce que vous dites.

La culture des fruits en Angleterre: Pendant les treize dernières années, la superficie consacrée à la culture des fruits sur arbustes et plantes, a plus que doublé dans le Royaume Uni. Déjà, en 1888, la culture des groseilles, framboises et fraises comptait une surface de 36,724 acres, et, depuis, la progression a été continue jusqu'en 1896, qui a marqué le plus grand développement de cette culture.

C'est en Angleterre que le mouvement s'est le plus accentué. Le reste du Royaume-Uni n'entre que pour un douzième dans la production totale. Un tiers revient au comté de Kent.

La bonne publicité constitue une bonne affaire—pas autre chose. Il n'y a pas de magie dans les mots ou dans les gravures ou dans la disposition typographique qui entraînera les gens à acheter à l'encontre de leur jugement. La publicité ne dépend pas quant à son efficacité dans la maîtrise du langage. C'est une force basée sur la table de multiplication. Le bon goût, la bonne disposition typographique, de bonnes gravures apporteront leur contingent au succès final, mais s'il n'y a pas au fond une bonne affaire, il ne peut jamais y avoir de profit dans l'entreprise.

La consommation du tabac: Les statistiques sont parfois très instructives. Voici aujourd'hui ce qu'elles nous apprennent sur la consommation du tabac dans les divers pays. Les chiffres indiquent la consommation moyenne par tête d'habitant.

Pays-Bas, 3,400 grammes; Etats-Unis, 2,110; Belgique, 1,352; Allemagne, 1,485; Australie, 1,400; Autriche-Hongrie, 1,350; Norvège, 1,335; Danemark, 1,125; Canada, 1,050; Suède, 940; France, 933; Russie, 910; Portugal, 850; Angleterre, 680; Italie, 635; Suisse, 610; Espagne, 550.

Il faut 453 grammes pour faire un livre canadienne.

Ainsi en Espagne, où presque tout le monde fume, la consommation est très faible, tandis qu'elle est énorme aux Pays-Bas. Il faut voir, dans cet écart, l'influence du mode de fumer, selon qu'il s'agit de fumeurs de pipe ou de cigarettes.

Les automobiles et les chemins de fer: Une thèse assez originale et, en tout cas, fort intéressante vient d'être soutenue devant la Société des Ingénieurs et Architectes italiens, par M. G. Spera, membre du conseil supérieur des Chemins de fer. Il s'agit de créer, en Italie, des services d'automobiles comme compléments du réseau ferré. M. Spera préconise le système suivant:

Les services automobiles devraient être établis, non pour entrer en concurrence avec les chemins de fer, mais pour les compléter; il conviendrait donc d'arrêter les bases d'une tarification générale et uniforme répondant à ces desiderata: il ne faudrait pas, notamment, que les tarifs pour les colis postaux et les colis agricoles fussent réduits à l'excès, ni variables d'un service à l'autre. Le service des postes serait confié à des entreprises d'automobiles, mais celles-ci auraient la charge d'entretenir en bon état les voies qu'elles emprunteraient. A cet égard, M. Spera voudrait que l'usage d'une même voie ne fut accordé qu'à une seule entreprise et que, dans le cas où la transformation en ligne de tramways ou de chemins de fer deviendrait possible, l'entreprise du service automobile eût droit de préférence pour cette transformation. Il conviendrait d'éviter la concession de petits noyaux ou de lignes isolées susceptibles de devenir un obstacle à la construction d'un service plus étendu et mieux réglé; il y a, en effet, intérêt à favoriser l'initiative des communes et des départements pour l'établissement des services d'automobiles conçus dans l'esprit indiqué.

M. Spera écarte l'intervention de l'Etat et estime que, bien étudiées et bien dirigées, les entreprises d'automobiles établies dans les conditions qu'il indique doivent être

suffisamment rémunératrices pour attirer les capitaux privés. C'est une conviction qui n'est pas partagée par tout le monde.

LA BANQUE D'HOHELAGA

Nous apprenons de bonne source que, sur la demande de nombreux marchands et déposants de St Jérôme et du district environnant, la Banque d'Hochelaga a pris les mesures nécessaires pour établir une succursale à St Jérôme et commencer les opérations de cette succursale le 1er décembre prochain.

M. Deschambault qui dirigeait à St Jérôme le Comptoir de la Caisse d'Economie des Cantons du Nord, sera le gérant de la Succursale de la Banque d'Hochelaga et M. Itzweire, détaché du bureau chef de Montréal en sera le comptable. Voilà deux excellentes nominations.

M. Deschambault a une expérience réelle des opérations de banque et il a encore cet avantage de bien connaître la région où lui-même est le plus avantageusement connu.

Il n'y a aucun doute que cette nouvelle succursale de la Banque d'Hochelaga sera d'un grand bienfait pour toute la région de St Jérôme, région progressive et prospère. Et nous sommes certains également que la banque d'Hochelaga en se rendant aux désirs des commerçants et des populations agricoles du district de St Jérôme fait un nouveau pas dans sa marche toujours ascendante.

Comme nos lecteurs le savent, LE PRIX COURANT suit toujours de très près la situation des banques et plus particulièrement de celles qui peuvent davantage intéresser la population canadienne française. Or, nous pouvons avancer, avec une certitude presque complète qu'il ne s'écoulera pas plus d'un an avant que la banque d'Hochelaga se voie obligée par la force même des choses à augmenter de nouveau son capital déjà imposant.

Nous voyons, en effet, d'après le rapport des banques publié par le gouvernement que la Banque d'Hochelaga augmente sans cesse sa clientèle et ses affaires et qu'elle est arrivée malgré l'augmentation récente de son capital, à la dernière limite de circulation que lui permet son capital. Elle trouverait très facilement l'emploi d'une plus forte circulation, aussi ne risquons nous rien à prédire, sans vouloir passer pour prophètes, une augmentation prochaine du capital de cette banque.

FROMAGE ET BEURRE

A propos du fromage canadien, la feuille de Bradstreet dit le 12 de ce mois : "Les exportations de fromage du Canada, cette saison, ont montré une diminution, mais cette diminution n'implique pas que le commerce d'exportation dans cette ligne spéciale devra continuer à décroître chaque saison. Le fromage canadien s'est acquis par lui-même une réputation sur les marchés des vieux pays et, alors que les chiffres d'exportation devront vraisemblablement indiquer des diminutions en certaines saisons et des augmentations dans d'autres, il ne s'ensuit pas que le Dominion doive perdre la situation acquise dans cette ligne de son commerce avec l'Angleterre."

Il est bien vrai que les augmentations et les diminutions d'exportations de fromage ne sont pas constantes et que de la diminution d'exportation de cette année, il ne faut pas conclure que l'année prochaine nous n'atteindrons pas le chiffre des exportations de l'an dernier.

Cependant, nous n'avons pas eu, jusqu'à présent pour expliquer la diminution des exportations de la saison actuelle, des raisons bien plausibles et qui nous permettent d'envisager l'avenir sans aucune inquiétude pour notre industrie laitière.

Il faudrait, en effet, pouvoir montrer clairement que si nos exportations de fromage ont diminué sensiblement cette année ce n'est ni la faute de notre fabrication, ni un changement dans les habitudes du consommateur anglais.

Nous pouvons dire sans crainte que les prix n'ont rien eu à faire cette année avec la diminution des exportations. L'an dernier nous avons envoyé sur les marchés anglais bien près de 400,000 boîtes de plus que cette année et cependant les prix ont toujours ou presque toujours été plus élevés que ceux payés cette année.

Si l'obstacle n'est pas venu des prix, d'où provient-il ?

On a prétendu que les acheteurs anglais avaient changé quelque peu leur manière de faire; qu'au lieu d'acheter et des'approvisionner assez longtemps à l'avance, ils ne demandaient à notre marché que les quantités nécessaires aux besoins presque immédiats de leur commerce et qu'en réalité ce qui était différé n'était pas perdu.

Nous aimerions assez nous ranger à ces vues optimistes, mais elle ne tiennent guère si nous examinons

l'état des stocks sur les trois principaux marchés anglais du fromage : Liverpool, Londres et Bristol. Liverpool avait au 31 du mois dernier un stock de 126,728 boîtes, alors qu'au 31 octobre 1900, il n'était que de 108,017 boîtes.

Les stocks au 31 octobre dernier sont estimés à 202,000 boîtes à Londres et à 110,000 à Bristol soit respectivement 60,000 et 30,000 boîtes de plus qu'au 30 septembre.

Pour Liverpool et Londres les stocks sont supérieurs à ceux qui existaient au 30 novembre et au 31 décembre 1900. Pour Bristol ils sont inférieurs de 13000 à ceux de novembre et supérieurs de 5000 à ceux de décembre 1900.

On sait que les stocks de fromage sur les marchés anglais atteignent leur niveau le plus élevé en novembre et décembre.

Des chiffres ci-dessus il résulte donc que, au 31 octobre dernier, on avait à Londres, Liverpool et Bristol des stocks plus forts que dans les mois de novembre et décembre 1900, ce qui prouverait que les acheteurs anglais n'ont pas été aussi réservés dans leurs achats qu'on a bien voulu le dire. Et ce qui pis est, pour nous exportateurs, c'est que cette situation existe malgré une diminution notable de nos exportations.

Mais ne serait-ce pas la consommation elle-même du fromage qui diminuerait en Grande-Bretagne ?

Si oui, et la chose est bien croyable, ne serait-il pas bon de ne pas pousser trop loin la fabrication d'un produit déjà si abondant que l'écoulement total n'est plus un fait certain ?

Comme nous l'avons déjà dit maintes fois, nous avons négligé les autres marchés, tous les autres marchés pour l'unique marché du Royaume-Uni.

Si grande que soit la force d'absorption d'un marché, elle a des limites; craignons de l'apprendre à nos dépens et voyons sans retard si les produits canadiens de la laiterie, le fromage particulièrement, ne sont pas des marchandises que nous pouvons vendre ailleurs en même temps qu'en Grande-Bretagne.

Jusqu'à ce que notre fromage trouve de nouveaux débouchés, jusqu'à ce que les producteurs actuels aient des marchés pour tout le fromage que le Canada peut produire, il serait périlleux d'en augmenter la production.

Depuis de nombreuses années, LE PRIX COURANT conseille aux producteurs de ne pas s'en tenir exclusivement à la fabrication du fro-

mage, mais d'ajouter à leur industrie la fabrication du beurre de crèmerie. Beaucoup de fabricants sont maintenant outillés pour faire à volonté ou le beurre ou le fromage ou les deux simultanément et s'en trouvent très bien.

Il ne faut pas oublier, en effet, que si nous produisons le fromage en quantité plus que suffisante pour les besoins actuels de notre exportation, il s'en faut de beaucoup que nous fabriquions assez de beurre pour les possibilités d'exportation sur le marché anglais.

Nous pourrions aisément doubler et tripler même notre production de beurre, à condition toutefois que ce beurre soit de première qualité, et trouver un marché toujours prêt à le recevoir.

LA REVANCHE DE L'O. I. F.

Déclaration officielle devant le Parlement, d'un Premier Ministre d'Australie

Nous avons eu, la semaine dernière, l'occasion de parler de l'Ordre Indépendant des Forestiers et de montrer par des chiffres absolument officiels, l'inanité des attaques dont cette Association de Bienfaisance a été l'objet.

Nous sommes heureux aujourd'hui de voir la solidité de cette excellente institution établie ailleurs encore qu'au Canada. Voici qui vient pleinement confirmer nos dires. L'article suivant est traduit d'un journal australien, le *Telegraph* de Brisbane, Queensland, il est en date du 21 septembre dernier. Nous sommes persuadés que les membres de l'O. I. F. et les amis nombreux de cette Association le liront avec beaucoup d'intérêt :

Une affaire d'une très grande importance pour les assurés a eu lieu, dernièrement, au Parlement de Victoria. Depuis un temps assez long, on avait fait courir certains bruits, à Victoria, contre l'Ordre Indépendant des Forestiers, qui n'avait commencé ses affaires d'assurances fraternelles en Australie que depuis environ douze mois, et qui existait dans les autres parties de l'Empire Britannique depuis environ vingt-sept ans, et certaines questions furent faites au Parlement de Victoria, au sujet de ces bruits. L'Honorable W. H. Montague, P. C., du Canada, se trouvait alors à Melbourne, et comme il est membre de l'Ordre Indépendant des Forestiers, sans occuper aucune charge officielle, et qu'il connaissait personnellement les affaires et la

situation de l'Ordre depuis dix-sept ans, il profita vivement de l'occasion qui se présentait pour demander au gouvernement de nommer une commission Royale pour s'enquérir minutieusement de la position financière de l'Ordre Indépendant des Forestiers, de son record commercial et de ses méthodes de traiter des affaires d'assurance sur la vie.

Cependant, afin de mettre toutes les institutions sur le même pied, et qu'elles reçoivent la même attention du Parlement, M. Montague, qui a été pendant plusieurs années Ministre du Cabinet et Secrétaire d'Etat pour la Puissance du Canada, poussa sa demande plus loin, et suggéra de donner instructions à la Commission Royale que l'on se proposait de nommer, que, tout en s'enquérant des affaires de l'Ordre Indépendant des Forestiers, elle les comparât à celles de toutes les autres sociétés et compagnies d'assurance sur la vie, faisant affaires à Victoria, sur toutes les questions se rapportant au coût de l'assurance sur la vie.

On a fait une forte tentative pour influencer la nomination, non pas d'une Commission Royale, mais d'un Comité parlementaire. Cependant, l'Honorable M. Montague s'opposa fortement à cette tentative, car sa longue carrière parlementaire lui permettait d'entrevoir les résultats différents qu'on aurait obtenus; si un tel comité avait été nommé, et il maintint sa demande pour faire nommer une Commission Royale, en offrant, au nom du Comité exécutif de l'O. I. F., de payer les dépenses que nécessiteraient la visite d'un officier du gouvernement de Victoria au Canada, qui serait autorisé à s'enquérir du système d'après lequel l'institution fait affaires, ainsi que de son état financier et de son record commercial.

Mercredi, le 11 septembre, en réponse à cette question: "L'Ordre Indépendant des Forestiers s'est-il conformé à toutes les clauses de la loi, qui s'appliquent aux compagnies d'assurances sur la vie?" le Premier Ministre répondit comme suit: "Oui, il a rempli toutes les exigences de la loi. Il a aussi donné des garanties au gouvernement, et il est maintenant en négociations avec le Département du Trésor, pour placer en débetures de l'Etat, d'autres montants de son surplus."

A une autre question, savoir: si la demande de l'Ordre Indépendant des Forestiers, pour une commission Royale avait été accordée par le gouvernement, et, si non, pour-

quoi, le Premier Ministre répondit comme suit:

"Non; parce que le gouvernement possède la preuve que le passé commercial de l'O. I. F., en Canada, où est situé son bureau principal, est parfaitement honorable, qu'il est licencié pour traiter de toutes assurances sur la vie dans plusieurs Etats des Etats-Unis d'Amérique; et que, après examen et inspection, ces licences émises chaque année, ont été renouvelées, et parce que le gouvernement possède aussi la preuve que l'institution est incorporée en vertu d'un Acte spécial du Parlement, en Canada, qu'elle est régulièrement autorisée par le département des assurances sur la vie. du Gouvernement du Canada, à s'occuper, en Canada, d'assurances sur la vie, et qu'elle est sous la surveillance du gouvernement du Canada. Le gouvernement a aussi la preuve qu'elle est autorisée par le Board of Trade de la Grande-Bretagne, à s'occuper d'assurances sur la vie, dans le dit pays, et que l'évaluation quinquennale de son actif a été dûment accepté par ce corps. Vu ces faits, le gouvernement ne juge pas qu'il soit nécessaire d'accéder à la demande faite par l'Ordre Indépendant des Forestiers de nommer une commission Royale pour les fins indiquées."

Il doit être, sans aucun doute, plus que suffisant, pour les nombreux membres de l'Ordre Indépendant des Forestiers dans le Queensland qu'ils sachent que le gouvernement de l'un des plus grands Etats de la Confédération Australienne, après s'être enquis des affaires de l'Ordre, a, par l'entremise de son Premier Ministre, déclaré, de son siège, en parlement, qu'il était pleinement satisfait du passé et de la situation de l'Ordre, comme société fraternelle d'assurances sur la vie.

L'annonceur devrait toujours se rappeler que la qualité de ses annonces n'affecte pas le prix de son espace—qu'il ne lui en coûtera pas plus cher d'imprimer une annonce médiocre qu'une bonne.

Dans la faillite de Trefflé Lépine, MM. Chartrand et Turgeon, comptables, de Montréal, ont été nommés curateurs.

Les marchands de tabac les plus hauts cotés sont invariablement ceux qui sont en mesure de répondre à la demande de la clientèle pour les meilleures marques. Les marques de tabac les plus avantageusement connues au Canada sont faciles à compter. Celles de la maison B. Houde et Cie de Québec figurent parmi les plus populaires.

Ecole et Station Expérimentale de Laiterie de St-Hyaacinthe

PROGRAMME DE LA SESSION DE 1901-1902

Ce programme comporte trois parties principales:

- 1^o Enseignement des meilleures méthodes. De production du lait en hiver comme en été;
- De fabrication du beurre et du fromage; Et l'épreuve du lait.
- 2^o Formation d'inspecteurs de beurrieres et de fromageries pour les syndicats créés et à créer.
- 3^o Etude expérimentale des nouveaux systèmes de machines et d'appareils de laiterie, et des nouveaux procédés de fabrication, ainsi que de tous les progrès à réaliser dans l'industrie laitière.

Ouverture des Cours.—L'ouverture des Cours Réguliers d'enseignement a été fixée au 18 novembre 1901.

Enseignement.—L'enseignement sera gratuit pour tous les membres de la Société d'Industrie Laitière de la Province de Québec, inscrits pour 1902.

Durée des Cours.—Il y aura huit séries de cours réguliers, réservés aux fabricants ou aux jeunes gens ayant déjà une certaine expérience de la fabrication. Ces séries se tiendront:

1^{ère} Série.—Du 18 au 30 novembre 1901, Cours français.

2^{ème} Série.—Du 2 au 21 décembre 1901, Cours pour les Candidats-inspecteurs; Français Anglais.

3^{ème} Série.—Du 7 au 25 janvier 1902, Cours pour les Anciens-inspecteurs; Français-Anglais.

4^{ème} Série.—Du 27 janvier au 15 février, Cours spécial pour les fabricants de beurre; Français-Anglais.

5^{ème} Série.—Du 17 février au 8 mars, Cours spécial pour les fabricants de fromage; Français-Anglais.

6^{ème} Série.—Du 10 au 22 mars, beurre et fromage; Cours français.

7^{ème} Série.—Du 31 mars au 12 avril, beurre et fromage; Cours français.

8^{ème} Série.—Du 14 au 26 avril. Beurre et fromage; cours français.

Détail des Cours.—Dans chacun des cours réguliers ci-dessus, l'enseignement comprendra:

- 1^o TRAVAUX PRATIQUES de la fabrication du beurre et du fromage; d'épreuve du lait; d'acidimétrie du lait et de la crème;
- 2^o CONFÉRENCES sur les sujets ci-après énumérés par:

M. J. C. CHAPPAIS, assistant-commissaire de l'industrie laitière.

(a) La culture au point de vue de l'industrie laitière;

(b) L'élevage et l'alimentation du bétail à lait;

(c) Le lait;

(d) Les conservateurs du lait;

(e) La propreté au point de vue de la conservation du lait;

(f) Les plantes agissant sur la santé des vaches, la qualité et la production du lait;

(g) Le porc et l'industrie laitière;

(h) Les aptitudes et rapports des propriétaires, fabricants, patrons et gérants des fabriques de beurre et de fromage;

(i) Les aptitudes et devoirs des inspecteurs de syndicats.

Cette conférence ne sera donnée qu'aux cours des candidats-inspecteurs.

M. le Dr L. V. BENOIT, chef du laboratoire provincial.—"Eléments de chimie et de bactériologie appliqués à l'industrie laitière."

M. J. D. LECLAIR, surintendant de l'E-

cole de laiterie—"Principes de la fabrication du beurre" (5 leçons);

M. E. BOURBEAU, inspecteur général des syndicats de fromageries—"Principes de la fabrication du fromage" (5 leçons);

MM. LECLAIR et BOURBEAU—"Principes de l'épreuve du lait et de l'acidimétrie. Principes de comptabilité et répartitions."

M. GABRIEL HENRY, ingénieur de l'École centrale de Paris—"Éléments des sciences appliquées à la laiterie; conduite et inspection des bouilloires et engins";

M. EMILE CASTEL, secrétaire de l'école—"Infection du lait par les microbes. Explication du système métrique, pour faciliter la lecture des ouvrages français et américains sur la laiterie."

N. B.—Le sommaire de ces cours sera envoyé sur demande.

PROJECTIONS LUMINEUSES—M. Emile Castel illustrera à la lanterne magique les conférences du cours qui se prêtent à ce genre d'illustration.

Cours anglais.—Les élèves anglais ne seront reçus qu'au 2ème, 3ème, 4ème et 5ème séries; il ne sera pas donné de cours anglais dans les autres séries.

Nombre d'élèves.—Le nombre d'élèves pour chaque série, est "strictement limité" à 40 sauf pour la 4ème série, où il ne sera admis que 30 fabricants de beurre.

Candidats au diplôme d'inspecteurs de syndicats.—La troisième série est spécialement réservée aux fabricants d'au moins 3 ans d'expérience comme chefs de fabrique, aspirant au diplôme d'inspecteur de beurrieres ou de fromageries.

Ne seront admis aux examens pour diplômes que ceux qui, faisant ou non partie des syndicats, ont fait application le printemps dernier, reçu la visite de l'inspecteur général, et suivront le cours complet de cette série.

Cours spéciaux aux fabricants de beurre et de fromage.—Dans le but de préparer, soit de futurs inspecteurs de syndicats, soit des experts, la Société d'Industrie laitière a jugé bon de donner, cette année: un cours spécial pour les fabricants de beurre, qui commence le 27 janvier; et un cours spécial pour les fabricants de fromage, commençant le 17 février.

Il est bien entendu que pendant le cours spécial aux fabricants de beurre, il ne sera point fait de fromage, et que pendant le cours des fabricants de fromage, il ne sera point fait de beurre. Ces deux cours répondront également au besoin nouveau créé par la combinaison des fabriques de beurre et de fromage, de posséder des fabricants experts dans les deux fabrications.

Leçons de fabrication.—Un certain nombre de fabricants se présentent chaque année pour passer quelques jours à l'école à la veille de l'ouverture de la saison, la dernière semaine d'avril (à partir du 28) sera consacrée à ces leçons spéciales.

Conditions générales d'admission.—Pour être admis à l'école, il faudra: 1o payer la cotisation d'une piastre de membre de la Société d'Industrie Laitière, pour l'année 1902 (1);—2e être âgé d'au moins 16 ans;—3o savoir lire, écrire et compter.

Chaque élève devra se pourvoir d'un uniforme de travail (pantalon, blouse et casquette) qu'une maison de la ville fournira au prix d'une piastre et demie à deux piastres.

La demande d'admission à l'école se fera sur une formule spéciale qui sera fournie sur application et remplie par l'élève.

Toutes les demandes d'admission devront être faites dix jours avant l'ouverture du

cours, pour les trois premières séries, et avant le 15 janvier pour les cinq dernières.

Les demandes devront être adressées au secrétaire de l'école de laiterie à Saint-Hyacinthe.

Convocation des élèves.—Chaque élève admis recevra un avis personnel de la date des cours qu'il devra suivre. S'il lui est impossible de se rendre à l'école à la date assignée, il devra en prévenir immédiatement le secrétaire de l'école pour qu'un autre aspirant lui soit substitué comme élève.

Logement et pension.—Les élèves auront dans l'école des salles d'étude et de travail à leur disposition, mais ils devront se loger et prendre pension au dehors à leurs frais. Ils trouveront aisément, moyennant environ \$3.00 par semaine, dans le voisinage immédiat de l'école, qui se trouve située en face du séminaire de Saint-Hyacinthe, à peu près à dix minutes de marche de la ville, une bonne pension privée dans des familles recommandées par la corporation du Séminaire.

La direction de l'école ne peut en aucune façon assumer la responsabilité de la surveillance des jeunes élèves en dehors des heures de travail ou d'étude à l'école.

Paiement de la casse.—Chaque élève, en se présentant au secrétariat de l'école, la veille ou le matin de l'ouverture des cours, sera tenu de déposer, entre les mains du secrétaire, une somme de \$2.00 pour garantir le paiement de la casse des instruments de verreries ou autres, qu'il pourrait briser pendant son séjour à l'école. Cette somme sera remise à l'élève à son départ, si aucune réclamation n'est faite contre lui par les officiers en charge du matériel.

Saint-Hyacinthe, 20 octobre 1901.
Le président de la Société d'Industrie Laitière de la Province de Québec.

J. A. VAILLANCOURT.

Les membres du bureau de direction de l'école et station expérimentale.

J. C. CHAPAIS, C. N. FRÉGEAU, J. N. LEMIEUX.
Le Secrétaire, E. CASTEL.

N. B.—L'école et station expérimentale de Saint-Hyacinthe étant devenu le siège de la société, toutes les communications, concernant la société, devront être adressées au secrétaire d'industrie laitière, à St Hyacinthe.

PROVINCE DE QUEBEC

Cour Supérieure.

ACTIONS

DÉFENDEURS.	DEMANDEURS.	MONTANTS
Absents		
Goldstein A. Goustein alias...	J. Avila	Paiement 674
Caplin		
Cyr Jos. G.....	Jos. Horsfall & Co	155
De Lorimier		
Desjardins Dame Féдора et vir et al..	Delle Ida Labelle (dom.)	999
Isle Bizard		
Boileau Philiis et al....	Dame Emma Milles	500
Maisonneuve		
Charpentier Siméon....	Ths O'Farrell (dom.)	5000
Goyette Olivier..	Ths O'Farrell do	1000
Ville de Maisonneuve...	Ant. Molinari (dom.)	200
Montreal		
Auclair P. & Co....	Delle G. Vipond	200
Bayard Chs Ferd....	S. R. O. Dufresne	156
Boyer Xavier....	D. A. Lafortune et al	117
Belasco Dame Alf. et al.....	Emile A. Hart	1e cl.

Bélangier Alf.....	F. X. Bélangier	210
Broenan Wm J.....	Wm J. Maltby	165
Beauchaire Jos.....	Louis Masson	824
Banque Provinciale du Canada..	Dame Emma Beaudry	2000
Bayard Dame Ferd...	Succ. J. Masson	17628
Buai (The) Jacob Congregation....	D. Lazarus	2000
Bin... Ths W... The Wm T. Sturdley	Co	464
Confederation Life Ass.....	Arth. Bourassa	375
Cardin L. P. P.....	Jos. Jeannotte	125
Cité de Montréal....	D. A. Lafortune	100
do Dame M. C. C. Lussier et vir	do	100
do	L. P. Forest	100
Denault Dame Emma et al...	John R. Cowans et al	3e cl
Dépatie Arcade.....	Cité de Montréal	540
Dépatie Dame Albina et vir et al....	T. W. May et al	373
Furr... (The) Whithy & Co et al....	Frs Guenette	160
Gagnon Phil. H.....	Cité de Montréal	595
Gay Chs.....	John Formán	324
Gadbois Jos. P.....	Uldège Carrière	200
Héty Arthur et al.....	Dame R. de Lima Derome et vir	104
Irnaisch Francis J. et al.....	Jones Bros & Co	850
Jankoski Nich.....	Dame L. J. Tate et vir	125
Jackson Fred. et al...	Ferd. Tremblay	294
Lalonde Ferd.....	O. Laferrrière	100
Montreal Water & Power Co.....	P. Léon Duvert.	200
Miller W. L.....	The Dominion Bank	115
Masterman Wm et al..	The Merchants Bank of C.	1e cl
Méloche Dame F. X. E.....	Rév. Ths. Davis.	123
McGarry Wm esqual....	The Graduate Sy of McGill University	1e cl
O'Reilly Michaud.....	Mich. Murphy (dom.)	200
Ontario (The) Accident Ins. Co....	A. J. Laurence	150
Parizeau T. Z....	R. C. Jamieson et al	401
Roy F. X.....	do	129
Roy J.-B. et al.....	Cité de Montréal	400
Smart Dame Eliz..	The Montreal Loan and M. Co	1e cl.
do	do	1e cl.
Sharp Robt.....	J. W. Pyke	150
Windsor Bazaar...	Dame C. Maistrian	762
Western Assurance Co.....	A. Lauzon & Cie	200
Wilson J. B. Ad et W. J.....	R. W. Normand et al	1e cl.
Québec		
Emond Vital Alfred Chs. Farand et al		100
St-Louis—Mile End		
Brunet Amédée.....	Narc Dudevoir	272
Ryan John J..	Montreal Investment & Freehold Co	200
Ste Madeleine		
Poirier Alph....	Cie de Ferronnerie Letang	345
St Ours		
Chapelaine Dame Victoria....	A. L. Chapelaine	744
Ste Rose		
Ouimet Isaie et al.....	Arth. Pepin	160
Verdun		
Constantin J. M. et al...	The Tétrault Shoe Co.	100
Westmount		
Kenwood Wm. Hy.....	Wm Kenwood	574
Tees T. A.....	Wm. Hy. Kenwood	132

Cour Supérieure

JUGEMENTS RENDUS

DÉFENDEURS.	DEMANDEURS.	MONTANTS
Caughnawaga		
McArthur Dame Cath....	John Miller	900

(1) Ce paiement donne droit à tous les avantages de la Société et en outre à un exemplaire de toutes ses publications et notamment à son rapport annuel, dont l'importance et l'intérêt vont grandissant d'année en année.

FRUITS SECS

Noix, Raisins, Pruneaux, Dattes et Figes

Nous venons de recevoir **Ex-SS. BELLONA**, notre consi-
gnation de **Fruits Secs** qui, sous le rapport de l'apparence
et de la qualité sont remarquables.

Nos achats ont été faits au bon moment, ce qui nous permet
de coter des prix spécialement avantageux au commerce de
détail sur les marchandises suivantes : : : : : : : :

AMANDES TARRAGONE, COQUES MOLLES.
VALENCE ÉCALÉES.
AVELINES.

NOIX de **GRENOBLES**, Ecalés.

RAISINS MALAGA, boîtes de 22 lbs, 3 couronnes.
DE TABLE, toutes les qualités.
DE VALENCE.
SULTANA.
CORINTHE, nettoyés, en caisses et paquets de lb.
CORINTHE, nettoyés, demi-caisses, Fine Filiatras.

FIGES, PRUNEAUX, DATTES.

Nous nous ferons un plaisir de vous envoyer nos cotations.

HUDON & ORSALI

ÉPICERIES, VINS ET LIQUEURS, EN GROS

278 Rue St-Paul et 121-123 Rue des Commissaires, - **Montréal.**

Grand'Mère	
Lachance Louis.....G. Proteau	159
Montreal	
Brouillette J. B.....Chs W. King	50
Bédard Dr Pierre & Ls.....John H. Chapman	112
Cousineau Ludger et al...G. Deserres	1034
Cité de Montréal et al.....W. P. Beaudin	80
Cowan Geo. A.....Quebec Bank	200
Duperrault Adol...Woman's Art Ass.	175
Defaney Dame E.....T. McGill	717
Fullerton Sylvanus.....Jas. Bell	100
Hurtubise F. et al...Merchants Bank of C.	202
Leclair J. H.....Geo. H. Garde	315
Lebeau Dame Maria et vir...C. Stn. Tassé	107
Massey Fred.....Pacific Aumond	161
Moreau Eug.....Frs Desmarais	155
Méloche F. Ed.....A. C. Decary	3222
Mongenais Ls Adol...J. O. R. Frappier	205
Mainwaring R. A.....A. F. Davis	136
Nadeau Théodore.....Hy Hogan	326
Perrault F. X. et Jos...Raoul Gohier	182
Stephens Sam. S.....James Morrison	23
Thibault W...Dame Adelaide Doutre	101
Pointe Claire	
David M. et vir.....Molsons Bank	175
Shawinigan Falls	
Dontigny Phil.....J. Rocheleau	125
St Cyrille	
Allard Ed.....E. T. Bank	154
Roy J. A.....do	154
Ste Flore	
Pepin Pierre.....M. Vincent	150
St Henri	
Mathews Geo. F.....Bank of Ottawa	361
Legault Julien et al.....Adelbert Dufresne	127
Legault J.....Ths Baird	244
Laflleur Clément...Crédit Foncier F. C.	4969
St Jovite	
Groulx Frs et al.....Dom. Mignac	127
St Louis—Mile End	
Carruth Wm.....Mich. Tapley	400
St Raymond	
Maranda Jos & Emm.....Cie de Ferronnerie Letang	236
St Sébastien	
Raymond Melasippe...Banque St Jean	1450
Trois-Rivières	
Claude V. W. & Cie.....E. Berliner	122
Désilets & Gouin.....J. Forman	142
St Maurice Lumber Co...N. Gélinas	563
Corp. Trois-Rivières...De A. Duplessis	150
Laurentide Pulp Co.....E. Paillé	113
Cour de Circuit	
JUGEMENTS RENDUS	
DÉFENDEURS.	DEMANDEUR.
MONTANTS.	
Ange Gardien	
Fontaine L.....F. O. Lewis et al	16
Glen Almond	
Hardy F.....F. Lewis et al	92
Grand'Mère	
Frenette Louis.....E. Bellefeuille	20
Lachine	
Frye D. O.....M. Nelson	25
L'Épiphanie	
Magnan O.....H. Baigné et al	31
Maisonneuve	
Christin A.....C. Goulet et al	42
Montréal	
Aubertin L. H.....T Duchesne	12
Butler John.....Cléophas Ritchot	40

Burns W. et al.....D. R. Murphy	25
Benoit J. A.....J. Archambault	5
Bessette Frs.....J. Vandaelac	5
Bélair E.....Dame Alexina Ménard	19
Blais J.....L. Cohen	8
Bourguignon H.....U. Garand et al	27
Charlebois J. et al.....A. Kent et al	35
Charbonneau J.....F. Charbonneau	6
Cassidy Chs.....J. A. Lasalle	17
Cheron J.....P. Dubuc	32
Charbonneau P.....B. Bernard	7
Cinqmars C. A...De M. C. A. Lefebvre	22
Cérat P. O.....L. Martineau	16
Desjardins J. H.....P. Lamothe	72
Drapeau B. A.....W. St Arnaud et al	55
Darlington W.....E. Pichette	14
David A.....J. O. Levesque	10
Diamond S.....C. Hilf	9
Doying A. W.....J. M. Boudreau	32
Dalton X.....Jer. Dion	6
Dupéré A.....C. Goulet et al	8
Desrochers P.....D. Filiatrault	17
Ethier Zotique.....M. Charette	35
Elliott E.....G. Mathews Co Ltd	68
Forward A. W.....Ed. Tessier	17
Forget J.....L. Lamoureux	35
Gascon H.....J. O. Déziel	7
Gilmore Chs Z. et al.....Wm. F. Sharwood	76
Gervais E.....F. R. Beaulieu	33
Gauthier Arth.....A. Gauthier	19
Gray A.....J. J. Hayes	13
Généreux Ls.....A. Frégeau	75
Gareau A. L.....D. Filiatrault	56
Hoffman E. G.....Jas Bell	5
Houle F.....G. T. White	20
Hickey M.....J. Laurence et al	32
Hoffman Dame R. esqual...E. B. Eddy & Co	67
Jodoin I.....J. L. Duplessis	7
Leguerrier J. A.....J. Giroux	28
Laflleur Dame D.....P. R. Goyet	31
Larocque Elie.....J. Rousseau	16
Lemieux J.....Dame L. Trudeau	7
Leboeuf A.....T. Turgeon	10
Lepage F.....P. Leclerc	22
Lecours L.....Dame V. Valley et vir	35
Latour C.....J. Rivet	48
Lebrun J.....J. Cousineau	7
Lespérance J.....Banque de Toronto	81
Lessard G.....J. Laurence et al	17
Mulhern Mary et al...The Congrega-tional Prov. Fund Sy.	10
Murray J.....M. Langlois	51
Malo A.....T. Girouard	50
Massey Fred...Dame Jeanie Paton et vir	91
do.....The Western Loan & Trust Co	83
Populus Joseph.....N. Léveillé	25
Page H. J.....F. F. Collier	22
Paradis Chs E.....Nap. Bastien	26
Paradis F.....Dame C. J. Robert	50
Paré J. B.....L. P. Dupré	6
Perrault H.....J. B. Perrault	40
Paré J.....J. Laurence et al	11
Repentigny Mde et al...The Singer Mfg Co	40
Riopel H.....U. Mathieu	16
Radcliffe J.....P. Blain	67
Renaud A.....L. A. Lavallée et al	29
Rochon J.....Cité de Montréal	8
Robertson W. S.....J. D. Patterson	6
Renaud M.....N. Lafrance et al	39
Rose Alf.....P. Gravel et al	27
Sinclair R.....Geo. H. Pearson	29
St Jean J.....F. Théoret	8
Sauvé O.....O. Samson	5
Tardif D.....Delle G. Tardif	48
Vézina J. F.....J. A. St Julien	77
Villeneuve G.....A. Méloche	15
White W. E.....A. Lespérance	12
Oswego, N. Y.	
Dunham Elean.....H. Gatehouse	47
Outremont	
Blews W. J.....J. C. Lamothe	54
Beaudin Ludger.....J. H. Claude	12

Pointe Claire	
Young J.....L. Demers	81
Rivière Beaudette	
Carrière E.....M. Moody et al	17
Shawinigan Falls	
Roy DeSalle.....M. Lefebvre	20
Ste-Cunégonde	
Venne J. O.....Jos. Leroux	14
St Henri	
Fauteux W.....L. Trudel	45
Prevost Chs.....J. Rousseau	5
Prud'homme A.....L. Desjardins	20
Prézeau Alph.....A. Archambault	16
Décarie F.....J. M. Marcotte et al	21
Farmer John.....Dame Marie Sikoff	9
St Jacques des Files	
Bourassa Henri.....F. Lamy	48
St Joseph	
Guertin G.....L. Wisintainer	68
St-Louis—Mile End	
Brisebois G.....C. A. Gervais	23
Bogart J. A. Viau.....C. Bourdon	37
Westmount	
Bernard J. H.....A. E. Prudhomme	15
Strong A. W.....The Town of Westmount	17
Symond F.....G. Durnford	90

PERSONNEL

M. J. L. Pollock, un des principaux négociants commissionnaires de Paris, est en ce moment à Montréal où il compte bon nombre de clients parmi nos maisons de gros, notamment la maison Caverhill & Kissock.

Roquefort

Un superbe lot de fromage Roquefort, de choix est offert par la maison L. Chaput, Fils & Cie à des prix qu'aucune maison n'est à même de coter. C'est donc là un occasion véritable, dans toute la force du terme.

Une intéressante histoire

Il y a une bonne douzaine d'années, dans l'industrielle ville de London, Can., un marchand du nom de Cottam tenait un commerce d'oiseaux et ses oiseaux étaient réputés à des lieues à la ronde pour leur belle santé et leur beau chant. "Quelle nourriture donnez-vous à vos oiseaux" était une question fréquemment posée et qui résultait dans l'acquisition d'une livre ou deux de "la même nourriture que vous donnez à vos propres oiseaux." Une fois qu'on l'avait essayée, on en revenait toujours à cette nourriture à la longue, le commerce de graines d'oiseaux empiéta sur celui des oiseaux qui finit par ne plus être qu'une branche accessoire du commerce, après en avoir été la branche principale.

La popularité de cette graine d'oiseaux devint telle qu'il fallut la mettre en paquets d'avance afin de répondre à la demande; puis il fallut agrandir les magasins de plus en plus: Aujourd'hui ils occupent une superficie considérable de planchers. On trouve la graine de Cottam de l'Atlantique au Pacifique; du Golfe du Mexique aux postes les plus avancés au Nord, de la compagnie de la Baie d'Hudson.

Nous ne parlons que pour mémoire de celle qui s'exporte aux Etats-Unis. Tous ceux qui achètent les paquets de Graine d'oiseaux de Cottam sont sûrs d'obtenir la même qualité qui a acquis la popularité que l'on sait en conservant la santé des oiseaux et en favorisant leur chant et qui a édifié une entreprise couvrant tout le pays.

Papiers-Tapisseries

STAUNTON pour 1902

La dépense première n'est pas la considération principale dans l'achat des Papiers-Tapisseries. Combien de profit rapporteront certains patrons : c'est là ce qui devrait avoir pour vous la plus grande importance — ne le pensez-vous pas ? Payez plutôt 5 cents pour un papier qui se vendra 10 cents, que 4½ cents pour un papier qui se vendra 7 cents. Faites-en le calcul vous-même. Nos dessins sont si pratiques, nos couleurs sont si vendables, leurs qualités sont si fiables que vous êtes toujours certains de réaliser de bons profits en vendant les marchandises STAUNTON.

Demandez nos Echantillons, une Carte Postale fera l'affaire.

STAUNTONS, LIMITED :: **TORONTO.**

AUTREFOIS M. STAUNTON & CO.

Genièvre Canadien

MELCHERS

MARQUE

CROIX ROUGE

Distillé, embouteillé et garanti d'une extrême pureté par la

MELCHERS GIN & SPIRITS DISTILLERY CO'Y DE BERTHIERVILLE, P. Q.

Le seul "Gin" distillé au pays sous la surveillance d'un Officier du Revenu de l'Intérieur.

Le seul "Gin" qui avant d'être mis en vente est conservé pendant des années dans des entrepôts contrôlés par le gouvernement.

Le seul "Gin" dont chaque flacon porte un timbre de garantie tant pour l'âge que pour la qualité.

Infiniment supérieur aux meilleures marques importées de la Hollande.

Le "Melchers Croix Rouge" est doux et moelleux à boire, d'un goût exquis, d'un arôme agréable, il flatte le palais le plus délicat. — Y goûter une fois, c'est l'adopter.

BOIVIN, WILSON & GIE, . . . MONTREAL

SEULS CONCESSIONNAIRES.



REVUE GÉNÉRALE

Montréal, 14 novembre 1901.

COMMERCE

Finis les beaux jours, la température exceptionnelle dont nous avons joui hors saison pendant ces quelques dernières semaines a bien changé. Nous ne pouvons plus guère compter maintenant sur une prolongation de la navigation dans les eaux du St-Laurent et dès demain on aura à payer sur les chemins de fer les tarifs d'hiver.

Il faut constater qu'on a mis à profit les derniers temps de la saison de navigation, car le commerce a été d'une activité vraiment remarquable, comme nous le disons depuis plusieurs semaines.

Cette activité ne s'est pas démentie dans la semaine sous revue, peut-être même a-t-elle été plus grande que précédemment.

Le commerce de détail dans les tissus, vêtements et chaussures attendait un changement de température et il ne verra pas d'un mauvais œil la neige qui couvre nos rues. Le commerce de gros dans les mêmes marchandises verra donc sous peu des ordres plus nombreux dans les demandes de rassortiment.

Le commerce d'épicerie a été brillant depuis quelques semaines et le sera encore sans doute pendant quelques semaines car le détail est loin d'être complètement approvisionné pour l'époque des fêtes.

Notre commerce d'exportation n'a pas non plus manqué d'activité et les navires qui quittent notre port auront eu une bonne fin de saison. Malheureusement ceux qui sont partis la semaine dernière ne reviendront plus cette année à Montréal et font en disparaissant cesser le travail de bien des gens.

Faut-il espérer qu'avec le temps et même avant bien longtemps il sera possible de tenir notre port ouvert toute l'année? L'espérance est toujours permise en pareille matière quand surtout on sait qu'on est déjà parvenu ailleurs à la solution d'un problème presque aussi difficile à résoudre que le nôtre.

FINANCES

Le rapport du premier semestre de l'exercice courant de la Banque de Montréal vient d'être publié. Les profits comparés à ceux de la précédente période correspondante indiquent un gain de près de \$29,000 et après déduction du dividende de 5 p.c. à payer aux actionnaires le 2 décembre prochain, il est reporté \$876,531 au crédit du compte de

profits et pertes au lieu de \$510,084 à même époque l'an dernier, d'où une augmentation de \$365,447.

La circulation qui a augmenté d'environ un million montre non-seulement un accroissement d'affaires de la Banque, mais en outre une progression marquée dans le développement du commerce et des industries du pays.

La Bourse de Montréal n'a guère montré d'activité par elle-même. Il a fallu une poussée du dehors pour enlever les actions du C. P. R. qui sur des achats venus de New-York ont eu de bonnes ventes mardi et mercredi, on atteint hier 115½ pour revenir en clôture à 115½.

On prétend que les arrangements avec le Northern Pacific quand ils seront complétés donneront au C. P. R. de nouvelles sources de revenus et que les achats d'actions du C. P. R. se font pour le compte de capitalistes intéressés dans le Northern Pacific. Quoiqu'il en soit, l'action C. P. R. est aux prix actuels une valeur de placement; ses recettes augmentent sans cesse dans des proportions inespérées et ne pourront que croître avec le développement du pays.

La Dominion Cotton a été complètement délaissée cette semaine; on nous dit de bonne source qu'on travaille à consolider cette compagnie et qu'un expert est à l'œuvre.

La Merchants Cotton a perdu 6 points; elle est à 95 au lieu de 101 la semaine dernière. Les stocks de marchandises deviendraient-ils une gêne? Dans un pays aussi peu peuplé que le nôtre on arrive vite à la surproduction, c'est là l'écueil pour les industries.

Les Chars de Montréal sont en gain de 2½ points à 274; ceux de Toronto gagnent ¾ à 116½ et ceux d'Halifax 1 point à 98.

La Richelieu & Ontario à 115½ a avancé de 3½ points.

Il y a évidemment un sous-courant assez fort; mais il est retenu par des intérêts assez puissants pour empêcher une reprise générale.

Ainsi les Dominion Coal restent plus ou moins stationnaires et les Steel sont négligés. L'action Heat & Power reste sans activité à 95.

Voilà cependant trois catégories de valeurs industrielles sur lesquelles on fonde de grandes espérances, mais nous le répétons, les manœuvriers ne sont pas encore prêts.

Voici les prix atteints par les principales valeurs; nous ne donnons que la dernière vente dont nous ayons connaissance :

C. P. R.....	114½
Twin City.....	101½
Duluth (comm.).....	111½
“ (pref.).....
Montreal Str.....	274
Toronto “.....	116½
Halifax Tr.....	98
Hamilton Elect. Ry.....
Rich. & Ontario.....	115½
Dominion Coal.....	47½
“ “ (pref.).....	119
“ “ (bons).....	110
Merchants Cotton.....	95
Dom. Cotton.....	47½
Montreal Cotton.....
Col. Cotton (bons).....
Steel (pref.).....	80½
“ (ord.).....
“ (bons).....	82
Heat & Power.....	95
General Elect.....
Commercial Cable.....
Montreal Telegraph.....	171½
Bell Telephone.....	171
Laurentide Pulp.....

Quand un produit subit victorieusement le premier essai d'un consommateur, il a toutes les chances de conserver sa clientèle—qu'il s'agisse de tabac à fumer ou à chiquer, les marques de la Rock City Tobacco Co., de Québec gagnent chaque jour de nouveaux clients et c'est une clientèle stable qui apprécie des produits d'une qualité invariablement supérieure.

Fruits nouveaux

La maison Nazaire Turcotte & Cie, 54-58 rue Dalhousie à Québec offre au commerce les raisins Malaga, Valence, Sultana, Corinthe venant d'arriver, ainsi que les amandes Tarragone, noisettes de Sicile, noix Grenoble, figues et dattes. Demandez ses échantillons et cotations qui sont intéressants pour les détailliers.

Les Théâtres Proctor

L'Impresario F. F. Proctor, qui a le contrôle d'un groupe de théâtres à New-York, Albany, Newark N.-J. et Montréal, a fait tout ce qui était humainement possible pour procurer des numéros attrayants à ses milliers de patrons. Après “Mme Butterfly,” la belle tragédie japonaise et David Belasco, Sandow l'homme le plus fort du monde, et d'autres d'égal mérite, le populaire théâtre de la rue Guy n'a rien à envier aux autres succès.

Pour le reste de la saison, on aura du Vaudeville à Montréal, mais du vaudeville de bon aloi dont les plus scrupuleux n'auront pas à se plaindre. M. Proctor a soin d'ajouter à son programme un certain nombre de numéros pour les femmes et les enfants: C'est ce qui explique la vogue immense des matinées du Proctor.

Comme il contrôle plusieurs théâtres, il lui est plus facile de s'assurer les services d'artistes de haute renommée dont quelques-uns gagnent des émoluments supérieurs à celui du Président des Etats-Unis. Il faut donc pour réussir que la direction de ces différentes scènes veille avec une attention constante au choix des pièces comme à celui de leurs interprètes de façon à conserver la bonne renommée de ses théâtres et à attirer la foule.

Toutes les après-midi, à l'exception des samedis, dimanches et jours fériés, les dames sont admises à toutes les places moyennant 10 cents et l'immense théâtre de la rue Guy fait salle comble, tant les femmes et les enfants s'amuse à ces représentations.

Disons en terminant que les concerts du dimanche inaugurés récemment ont obtenu un grand et légitime succès qui ne fera que s'accroître avec le temps.



UN PROFIT FACILE!

Nos annonces, nos livres de cuisine distribués gratis, la qualité supérieure de notre soda, et son emballage si chic, facilitent la vente du Soda à Pâte

DWIGHT'S COW BRAND (Marque de la Vache)

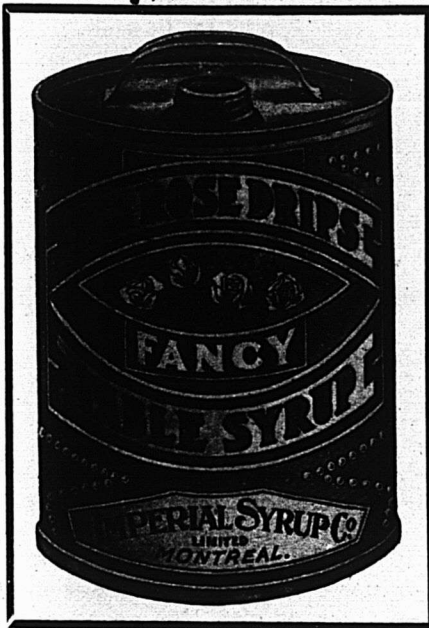
Cette marchandise se vend toute seule.

JOHN DWIGHT & CIE, 34 rue Yonge, Toronto.

Succursales à Montreal et dans toutes les grandes villes du Canada. (2)

Sirop de Table
de Fantaisie.

Tea
Rose
Drips



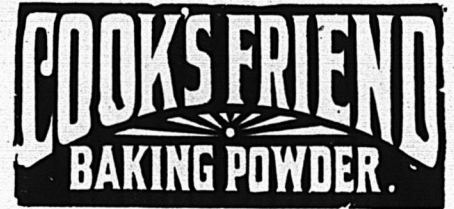
Mis en canistres attrayantes. Pleinement garanti : : sous tous les rapports.

A vendre par tous les marchands de gros dans tout le Canada, et emballé par

Rose & Laflamme

Agents pour la vente en Gros, . . MONTREAL.

-- O'est une marchandise honnête et juste l'article pour -- créer -- ou étendre un courant d'affaires.



Les meilleurs épiciers se font un devoir d'en tenir toujours en stock.

LA SUN

la plus ancienne assurance, exclusivement contre le feu, au monde.

Fondée en 1710 **FIRE**

BUREAU PRINCIPAL:
Threadneedle St., LONDRES, Ang.

Bureau Canadien à **TORONTO, Ont.,**

H. M. BLACKBURN, Gérant.

On demande des agents partout ou nous ne sommes pas représentés.

W. A. CARSON

J. ERLE CALDWELL

Belleville Pottery Co.
BELLEVILLE, ONT.



Successors de l'ancien établissement de

Hart Bros. & Lazier

Fabricants du

FILTRE A EAU CARBON

et de toutes les **LIGNES de FAIENCES**



Tous les articles fabriqués avec la meilleure glaise du New-Jersey, et garantis "Choix de Premières."

Ecrivez-nous et demandez notre catalogue et nos escomptes. Tous vos ordres recevront notre attention personnelle.

THE ROYAL BENEFIT ASSOCIATION

(Association de Bienfaisance Royale)

CONTRIBUTION : 50 cents PAR MOIS DONNE DROIT A

\$5.00 PAR SEMAINE,
EN CAS DE MALADIE,

\$500.00 PAYABLE
A LA MORT.

Bureau Chef : **MONTREAL, 1351 Rue Ontario.**

ON DEMANDE DES AGENTS.



Épiceries, Provisions, Vins et Liqueurs



ÉPICERIES

Les affaires n'ont pas diminué, bien au contraire. Les maisons de gros expédient les ordres pour la campagne profitant des tarifs réduits qui sont à la veille d'expirer.

La demande porte toujours sur l'approvisionnement général et plus particulièrement sur les fruits secs, les poissons salés et les spiritueux.

Ce qu'il y a de plus saillant dans la semaine sous revue, c'est la baisse sur les sucres et sur les salaisons.

Sucres

Malgré toutes les prévisions, les sucres ont de nouveau baissé. Les raffineries de Montréal ont diminué leurs prix de 10 cts par 100 lbs le 12 novembre pour faire face à la concurrence des sucres étrangers et de ceux de la raffinerie d'Halifax, qui, eux, maintiennent leurs cours de la semaine dernière. Les sucres bruts n'ont jamais été aussi bas qu'à l'heure présente depuis plusieurs années.

L'on nous dit que les sucres Acadia sont aussi en baisse de 10c.

Le SS. *Eva* qui vient d'arriver de Dunkerque a apporté une quantité très forte de sucres bruts étrangers.

Sirops

Très bonne demande à des prix très fermes. L'on s'aperçoit de plus en plus que le sirop devient une des lignes courantes dans le commerce de l'épicerie.

Mélasses

La demande est plutôt lente, les marchands de la campagne ayant déjà fait leurs approvisionnements qui devraient durer encore plusieurs mois.

Thés

Le marché des Thés est très actif; demande excellente chez les détailliers; quant aux prix, ils ont une tendance des plus décidée à la hausse. Les verts de Chine et les noirs de Ceylan sont beaucoup plus chers que l'année dernière, ce qui a donné du ton aux thés verts de Chine. Les marchands Américains et Russes ont placé de très fortes commandes cette année.

Cafés

Demande assez active. Pas de

changements dans les prix Les marchés extérieurs sont généralement faibles.

Épices pures

Le marché est très ferme et la demande est assez active.

Sel

La demande continue à être très soutenue.

Riz

La demande pour les riz est excellente, les prix sont fermes. L'on nous a fait remarquer à ce propos que, par suite de la cherté des pois, beaucoup de personnes les remplacent cette année par le riz.

Pâtes Alimentaires

Les pâtes alimentaires de fabrication française sont très actives: cette reprise a été provoquée par leur bon marché.

Conserves alimentaires

Bonne demande soutenue à des prix très fermes.

Il est arrivé sur notre marché une certaine quantité de Bluets, cotés à 90c la douzaine.

Tomates

L'on nous dit que les prix actuellement cotés pour les tomates sont des plus favorables. Les tomates sont très fermes, et ce, par suite de la forte demande venue de l'étranger. La semaine dernière, il s'en est exporté 10,000 caisses à destination des États-Unis. La demande pour le marché anglais, sans être de beaucoup aussi forte, n'en est pas moins excellente. Il paraît bien établi dès à présent que l'année prochaine il ne restera aucun stock de l'année courante.

Fèves blanches

Par suite d'importants arrivages de l'Ontario, les fèves blanches précédemment cotées de \$1.65 à \$1.80 sont réduites à \$1.60 et \$1.70.

Fruits secs

Les dattes nouvelles "Hallowee" sont arrivées sur notre marché plus tôt que d'habitude. Le *Str Tabaristan* qui vient d'arriver à New-York avait 6,000 caisses à son bord à destination du Canada.

Raisins secs

Le marché est très actif; les ache-

teurs profitent des prix extrêmement favorables que l'on cote actuellement. Les Valence, Corinthe et Malaga sont aux mêmes prix. Les Sultanas ont une tendance plus ferme.

Noisettes

Les noisettes avelines de la nouvelle récolte viennent d'arriver sur notre marché. Les prix sont en réduction sur ceux de l'année dernière.

Pruneaux

On nous dit que la plus forte partie des pruneaux de Californie de la dernière récolte se compose de fruits dans les grosseurs 40/60.

Lards

La faiblesse des lards s'est de nouveau accentuée cette semaine; le marché de Chicago où les stocks s'accumulent nous envoie des cotes plus faibles; le marché de Montréal est également en baisse.

Nous cotons de nouveau les lards canadiens Short Cut Mess: le prix établi est de \$20.00 par baril. Au sujet des lards, il convient de noter que les lards canadiens S. C. de l'Ouest cotés \$21.50 ne sont pas encore en stock et que l'on ne pourra en livrer avant 8 jours.

Poissons

La morue est très rare sur notre marché, et, en conséquence, les prix sont augmentés.

Il y aurait cependant quelques lots de qualité inférieure qui se vendent à des prix nominaux.

Les saumons en quarts, de bonne qualité, font toujours défaut sur notre marché.

Liqueurs

La demande est excellente; les Rye Canadiens ont montré beaucoup d'activité tout dernièrement.

Le nom de Fry sur une tablette de chocolat est une garantie de pureté et de qualité. 300 médailles ont attesté les mérites des Cacaos et Chocolats de Fry: des millions de consommateurs ont ratifié les verdicts des jurys aux Expositions. La consommation de ces produits augmente d'année en année au Canada dans des proportions remarquables. C'est la maison D. Masson & Cie, comme nos lecteurs le savent, qui a l'agence au Canada des Cacaos et Chocolats de Fry.

SI vous voulez acheter ce qu'i y a de meilleur — véritablement ce qu'il y a de meilleur — demandez au marchand de gros dont vous achetez vos marchandises, la marque

“GOLD LABEL”

Saumon Rouge Sockeye de la Rivière Fraser

— ET —

La Marque **“GOLD LABEL”** du **MAQUEREAU** et du **HOMARD.**

Quelques-uns de nos Leaders :



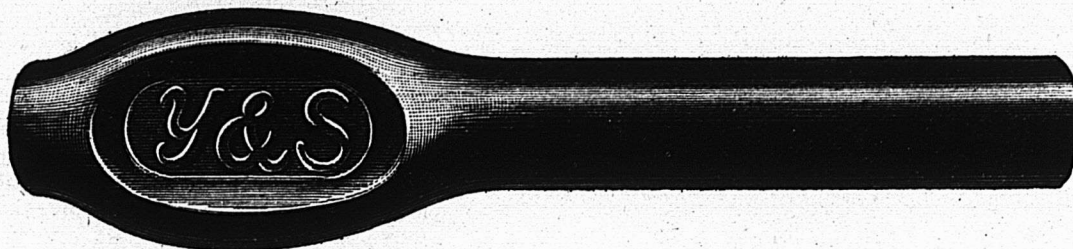
Manufacturés par

R. HERRON & CO.

Rotisseurs de Cafés et Préparateurs d'Epices

MONTREAL

REGLISSE



Nous manufacturons tous les produits dans la ligne des réglisses que tiennent les épiciers, les pharmaciens et les confiseurs. Nous pourrions mentionner : Réglisse en bâtons Y & S, uni et cannelé ; Boules de Réglisse Acme ; Lozanges de Réglisse Y. & S., en boîtes ou bocaux de verre ; Blocs A B C ; Batons de 1 cent, marque "Purity" et "Dulce" ; Bois de réglisse en paquets ; Petits cigares, 300 à la boîte En Réglisse flexible : Tubes "Triple Tunnel", "Mint Puff Straps", Navy Plugs" et "Golf Sticks", 100 à la boîte ; Pipes (Blow Pipes) 200 et 300 à la boîte ; "Manhattan Wafers", boîtes de 2½ lbs ; Pipes à tuyau recourbé, 200 à la boîte. Ecrivez et demandez notre catalogue illustré.

Maison fondée en 1845.

YOUNG & SMYLIE, Brooklyn, N.Y.

REVUE DES MARCHÉS

GRAINS ET FARINES

Marchés étrangers

Les derniers avis télégraphiques cotent comme suit les marchés d'Europe :

LONDRES—

Blé en transit : soutenu.	
Mais : ferme.	
Chargements Blé Californie	
Standard No 1.....	29s 3d
Chargements Blé Walla	
Walla.....	28s 6d
Blé Printemps du Nord No 1	00s 0d
Mais américain.....	25s 6d

LIVERPOOL—

Blé disponible : tranquille.	
Mais disponible : ferme.	
Blé de Californie Standard	
No 1.....	3s 11½d
Blé de Walla Walla.....	0s 0d
Futurs : Blé soutenu.	
Décembre.....	5s 9¼d
Mars.....	5s 10¼d
Futurs Mais tranquille.	
Décembre.....	5s 3¼d
Janvier.....	5s 2¾d

ANVERS—

Blé disponible tranquille.	
Blé roux d'hiver No 2.....	16½

PARIS—

Blé faible.	
Novembre.....	20.85
Mars.....	22.20
Farine : faible.	
Novembre.....	26.50
Mars.....	28.25

Marchés Américains

Le blé a quelque peu décliné sur les marchés américains ; le blé d'inde a avancé de $\frac{1}{8}$ à $\frac{1}{4}$ c et l'avoine est en hausse pour novembre et décembre et en recul pour mai, sur les cotes indiquées dans notre précédente revue.

On cotait hier en clôture sur le marché de Chicago :

	Novembre	Décembre	Mai
Blé.....	71½c	71¼c	75¾c
Blé d'inde.....	59¾c	59¾c	62¾c
Avoine.....	39¾c	39¾c	40¾c

Marchés Canadiens

Nous extrayons du *Commercial* de Winnipeg du 9 novembre 1901 le rapport suivant :

Le marché local des blés a été fort et soutenu avec une avance de 2c sur les prix de la semaine dernière, cependant la demande n'est pas active ; les expéditeurs et les exportateurs pourront se procurer facilement les quantités voulues.

Nous cotons :

No 1 dur.....	72c
2 ".....	00c
3 ".....	00c
1 du Nord.....	69c
2 du Nord.....	65¾c
3 du Nord.....	00c
en entrepôt Ft William ou Pt Arthur ou disponible.	

Marché de Montréal

La demande pour les grains est surtout locale. L'avoine continue à avancer ; nous la cotons aujourd'hui de 47½ à 48c pour No 2 par 34 lbs.

Le sarrasin est coté en magasin à 56c. Les autres grains sont sans changement à notre liste.

Les farines de blé ont une bonne demande aux prix de notre liste d'autre part qui est la même que la semaine dernière. Cependant nous signalerons une velleité de la part des meuniers d'Ontario de relever leurs prix.

La farine de blé-d'inde est en hausse : nous la cotons de \$1.45 à \$1.50 par sac.

Les issues de blé sont toujours en bonne demande et à prix très fermes mais sans changement.

La farine d'avoine roulée est en hausse de 75c par baril ; nous la cotons de \$5.25 à \$5.35. En sacs, on la paie de \$2.25 à \$2.30, mais il ne faut pas perdre de vue que le baril contient 20 lbs de plus que les deux sacs.

FROMAGE

Marché Anglais

MM. Marples, Jones & Co., nous écrivent de Liverpool le 1er nov. 1901 :

Marché très inactif. Le peu de demandes qui ont eu lieu ont été faites à des prix qui n'ont pas donné de suite aux transactions.

	s.	d.	s.	d.	
Blanc coloré bonne qualité.....	36	0	à	40	0
Blancs de choix d'été.....	40	0	à	42	0
Coloré de choix, d'été.....	41	0	à	42	0
Doux blanc fantaisie, septembre	45	0	à	46	0
Doux coloré fantaisie, "	46	0	à	48	0

Marchés Américains

Watertown, 9 nov.—Boîtes vendues, 5000 à 9 et 9½c.

Ogdensburg, 9 nov.—Boîtes offertes, 922 ; boîtes vendues, 922 à 8½ et 9c.

Canton, 9 nov.—Prix payés 9 et 9½c.

Utica, 11 nov.—Boîtes offertes, grosses ; boîtes vendues, 2156 à 8½ et 8¾c.

Utica, 11 nov.—Boîtes offertes, petites ; boîtes vendues, 2892 à 9½c.

Marchés d'Ontario

Brockville, 7 nov.—Boîtes offertes, 2584 bl. et col. ; boîtes vendues, 2800 à 8¾c.

Tweed, 7 nov.—Boîtes offertes, 750 ; boîtes vendues, 750 à 8¾c.

Kingston, 7 nov.—Boîtes offertes, 1653 bl. et col. ; offert 8 5/16 et 8¾c.

Ottawa, 8 nov.—Boîtes offertes, 1165 bl. et col. ; boîtes vendues, 671, 8¾ et 8¾c.

Brantford, 8 nov.—Boîtes offertes, 2147 ; boîtes vendues, 220.

South Finch, 8 nov.—Boîtes offertes, 1000 bl. et col. ; offert 8¾c.

Belleville, 9 nov.—Boîtes offertes, 2185 bl. et col. ; boîtes vendues, 1170 à 9c.

Kemptville, 9 nov.—Boîtes offertes 900 c. ; boîtes vendues 900 à 8¾c.

Cornwall, 9 nov.—Boîtes offertes 1620 b. et c. ; boîtes vendues 1330 à 8¾c.

Lindsay, 11 nov.—Boîtes offertes 2400 ; boîtes vendues 2400 à 8¾c.

Pert, 12 nov.—Boîtes offertes 780 bl. ; boîtes vendues 780 à 8¾c.

Ingersoll, 12 nov.—Boîtes offertes 2525 c. ; offert 8¾c.

Woodstock, 13 nov.—Boîtes offertes 5860 ; offert 8 15/16c.

Peterboro, 13 nov.—Boîtes offertes 6319 ; boîtes vendues 5019 8¾ à 8 13/16c.

Picton, 13 nov.—Boîtes offertes 941 ; boîtes vendues 274 à 8 13/16c.

Napanee, 13 nov.—Boîtes offertes 1393 b. et c. ; offert 8¾c.

Marchés de Québec

Cowansville, 9 nov.—Boîtes offertes, 867 ; boîtes vendues, 688 à 8½ et 8¾c.

Marché de Montréal

La demande est très modérée ; on n'offre guère plus de 8½c aux détenteurs pour les fromages blancs d'octobre de la province de Québec, qualité de choix. Pour qualité secondaire 8c paraît être le prix régulier.

L'opinion générale est qu'une reprise n'est guère probable avant le mois de janvier. Encore faudrait il pour cela que les détailliers en Angleterre aient, comme on le prétend, peu de stock, car pour le commerce de gros il est fortement approvisionné.

BEURRE

Marché Anglais

MM. Marples, Jones & Co., nous écrivent de Liverpool le 1er novembre 1901 :

L'avance des beurres Danois signalée la semaine dernière n'a pas été maintenue, cependant les crémeries du Canada n'ont pas fléchi.

Nous cotons : s. d. s. d.

Etats-Unis, laddles bon et sain..	68	0	à	70	0
Imitation crémérie					
bon et sain.....	30	0	à	00	0
Process, choix en btes.	80	0	à	88	0
" " frais crémérie					
en btes (nominal)	96	0	à	100	0

Canada, crémérie, supérieur de juin, en boîtes..... 96 0 à 102 0

Irlande, crémérie supérieur, en btes..... 118 0 à 125 0

Danemark, choix et surchoix, crémérie, en barils..... 112 0 à 130 0

Canada, crémérie fantaisie..... 108 0 à 110 0

Marchés Américains

Canton, 9 nov.—Le prix payé pour le beurre a été 21½c.

Utica, 11 nov.—Il a été vendu 224 boîtes de beurre à 22 et 23c et 350 caisses en pain à 24c.

Marchés d'Ontario

Cornwall, 9 nov.—Il a été offert 94 boîtes de beurre ; le prix offert a été 20½c.

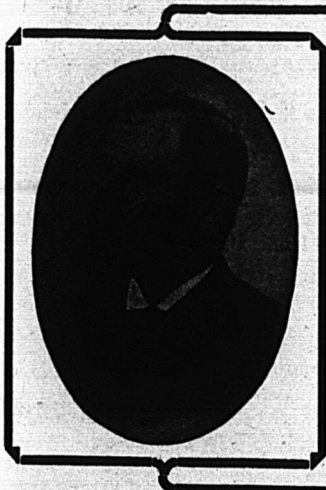
Marchés de Québec

Cowansville, 9 nov.—Il a été offert 106 boîtes de beurre ; le prix offert a été de 20½c.

Marché de Montréal

Bien peu d'activité dans la demande. Pour l'exportation, on ne veut toujours que des beurres de crémérie en boîtes pour lesquels on paie 20½c s'ils sont de choix. Audessous de choix, mais approchant, les prix varient de 19½ à 20c.

En beurres de laiterie la demande locale est peu active avec prix variant de 14 à 16c. Les beurres en rouleaux sont encore rares, on les paie de 17 à 18c.



J. A. VAILLANCOURT

MARCHAND DE **Beurre, Fromage Provisions**

Téléphone
Bell
Main
907

Achète aux plus hauts prix du marché, et vend à commission tous les produits de la ferme.
Avances libérales sur consignations.
Fournitures générales pour Beurreries et Fromageries.
Spécialité de Tinettes pour Beurreries. Boîtes parafinées, de 56 lbs, pour l'expédition du Beurre.
Sels Higgins, Ashton et Windsor, les meilleurs pour beurreries.

333 et 335, rue des Commissaires, Montreal

ST-ARNAUD & CLEMENT

4, RUE FOUNDLING, ——— MONTREAL

Nous acceptons toutes les consignations pour des marchandises de bonne qualité. Parceque nous avons une clientèle capable d'absorber tout ce que nous pouvons recevoir.

**BEURRE,
FROMAGE,
OEUFS,
VOLAILLES,
GIBIER,
PROVISIONS,
ETC.,
ETC.**

Nous avons en mains: **SUCRE GRANULE** en sacs de 110 et 224 lbs.
SUCRE JAUNE importé.
Demandez-nous nos prix. Nous sommes sûrs de vous en vendre.

CHARLES F. OLARK, PRESIDENT.

ETABLIE EN 1849.

JARED CHITTENDEN, TRESORIER

L'AGENCE MERCANTILE BRADSTREET

THE BRADSTREET CO., Propriétaires

Bureau Exécutif: 346 et 348, BROADWAY, NEW-YORK

SUCCURSALES DANS LES PRINCIPALES VILLES DES ETATS-UNIS ET DU CANADA, DU CONTINENT EUROPEEN, EN AUSTRALIE ET A LONDRES, ANG.

La Compagnie Bradstreet est la plus ancienne et, financièrement, la plus forte organisation en son genre—travaillant dans un seul intérêt et sous une direction unique — avec des ramifications plus étendues, avec plus de capital engagé dans son entreprise et une dépense d'argent plus considérable pour l'obtention et la dissémination d'informations qu'aucune institution similaire au monde.

DOMINION OF CANADA

Hallifax, N.S. Metropole Bldg. 191 Hollis.
Hamilton, Ont. 39 James St. South.
London, Ont. 385 Richmond.
Montréal, Qué. 1724 Notre Dame.
Ottawa, Ont. Cor. Bank & Sparks.
Winnipeg, Man. 95 Main & Medermott.

Quebec, Que. Richelleu Bldg., 46 Dalhousie.
St. John, N.B. 74 Prince William.
Toronto, Ont. McKinnon Bldg., Jordan & Melinda.
Vancouver, B.C. Cor. Hasting West & Gamble.
Victoria, B.C. 6 Bastion Square.

Bureau de Montréal, 1724 RUE NOTRE-DAME, JOHN A. FULTON, GÉRANT GÉNÉRAL POUR L'EST DU CANADA.

ŒUFS

MM. Marplès, Jones & Co. nous écrivent de Liverpool le 1er novembre 1901 :

Marché très ferme; bonne demande pour les œufs frais.

Nous cotons: s d s d
Œufs frais du Canada et des
E.-U. 7 10 à 8 6
" conservés à la glycerine. 0 0 à 0 0
" " à la chaux. 0 0 à 0 0
" " frais d'Irlande. 10 6 à 12 0
" " du Continent. 6 6 à 8 0

Marché de Montréal

Les prix sont fermes et avancent avec la saison froide. Les œufs strictement frais valent à la caisse de 22 à 23c la doz.; les œufs mirés, de 17 à 19c; les œufs chaulés de Montréal 16c, et ceux de l'ouest, de 14½ à 15c.

POMMES

MM. J. C. Houghton & Co. nous écrivent de Liverpool le 31 octobre 1901 :

Les arrivages ont été nombreux et les cours sont fermes pour les bonnes qualités et les fruits de belle apparence.

Pommes	PRIX A L'ENCAN			
	Vendredi oct. 25 s. d.	Lundi oct. 28 s. d.	Mardi oct. 30 s. d.	Mercredi oct. 31 s. d.
Canadiennes, barils.				
Baldwin.....	14 3 26 0		14 0 23 0	
G. Russet.....	18 0 18 9		18 6	
Greenings.....	14 0 23 0	14 0 17 6	14 0 21 6	
Snobs.....	8 3 20 0			
N. Spy.....	13 9 23 6		12 9 21 6	
Ben Davis.....	19 0 23 6		18 0 18 3	
Kings.....	18 3 28 6		21 0 24 6	
Ribston Pippin... 13 3 17 0				
Américaines.				
Kings.....			19 6 27 0	
Greenings.....			17 9 20 6	
Baldwin.....	16 9 24 0	11 9 24 0	14 0 23 0	
Ben Davis.....		9 9 22 0	11 3 19 0	
Albemarle New- town Pippins... 12 6 27 0		13 0 21 0		
Wine Snap.....	13 9	9 3 14 0		
York Imperial... 11 3 13 0				
N. Spy.....			19 6 22 0	
Nouvelle-Hooses.				
Gravenstela.....	13 0 17 0	8 9 12 3		
Colverts.....	11 3 14 9			
Ribston.....	8 9 21 0	13 6 18 6	10 6 17 0	
Blenheim.....	19 0 19 3	12 9 22 0	11 6 21 6	
Kings.....	18 3 26 6	17 3 25 0	18 0 25 6	

LÉGUMES

On achète à 65c à 00c par lots de char et on vend en lots de détail les pommes de terre 75c le sac de 90 lbs.

On cote:

Betteraves, 35c le panier.
Céleri 25 à 50c la doz de paquets.
Carottes 75c le sac.
Champignons 75c la lb.
Choux fleurs \$3.00 le quart.
Choux \$2.00 \$2.50 le 100.
Epinards, 20c la boîte.
Navets, 50 à 60c le sac.
Oignons d'Espagne de 85 à 90c la crate.
Oignons canadiens \$2.25 à \$2.50 le quart.
Panais 15c le paquet.
Patates sucrées \$2.50 Virginias, et \$3.00 \$3.50 Jerseys.
Piment 25c le panier.
Salade pommée, 40c la doz.
Salade de Waterloo \$1.00 la boîte de 4 doz.

FRUITS VERTS

Les pommes renchérissent encore et valent au baril suivant sortes et qualité de \$4.00 à \$5 50 le baril.

Les bananes sont cotées de \$1.75 à \$2.50 le régime.

Les oranges de la Jamaïque ont

de la concurrence avec celles de la Floride nouvellement arrivées. Nous cotons Jamaïque \$5.00 le quart et Floride 176 à la boîte \$4.25.

Oranges de la Floride, size 1.76 à \$4.25.
Les citrons valent: boîte de 360 de \$2.50 à \$2.75 et boîte de 300 de \$4.00 à \$5.50.

En fruits qui n'ont qu'une vente temporaire nous cotons:
Atocas de \$6.00 à \$7.75 le qrt, et \$2.75 à \$3.00 la boîte.

Pêches de Californie, \$1.50 la boîte.
Poire B. d'Anjou \$7.50 à \$9.00 le quart.
Poires du Canada, 50c à 75c le panier.
Poires du Canada, \$5.00 à \$7.00 le quart.
Raisins Almeria, \$5.25 à \$7.00 le quart.
Ananas, 30c la pièce; \$6.00 la boîte.
Raisins Tokay, \$3.25 la boîte.

FOIN PRESSE ET FOURRAGES

MM. Hosmer, Robinson & Co., nous écrivent de Boston le 7 nov. 1901 :

Les arrivages pour la semaine dernière ont été 502 chars de foin et 40 chars de paille, 160 chars pour l'exportation.

Pendant la semaine correspondante de l'an dernier, 409 chars de foin et 45 chars paille, 10 chars de ce foin destiné à l'exportation.

Pas de changements depuis notre dernier rapport. Les arrivages suffisent à la demande.

	Grosses balles.	Petites balles.
Foin, choix...	\$17.00 à \$18.00	\$17.00 à \$20.00
— No 1 ...	16.50 à 17.00	16.50 à 17.00
— No 2 ...	14.00 à 15.50	14.00 à 15.50
— No 3 ...	12.00 à 13.00	12.00 à 13.00
— mél. d. tréf. 12.00 à 13.00	12.00 à 13.00	12.00 à 13.00
— trèfle ...	12.00 à 00.00	12.00 à 00.00
Paille de sei-		
— glong....	14.50 à 00.00	
— mêlée..	10.50 à 00.00	10.50 à 11.00
— d'avoine	8.00 à 0.00	8.00 à 00.00

Marché de Montréal

La demande est satisfaisante tant pour l'exportation que pour le commerce local. Nous maintenons pleinement nos prix précédents.

Les stocks sur place n'ont rien d'excessif et avec l'arrivée des mauvais temps, la fermeture à très bref délai de la navigation est la pénurie des chars dont le commerce des foins a déjà tant souffert, on ne peut guère s'attendre à voir des prix en baisse au moins pour quelque temps.

Peaux Vertes

Le marché est assez actif. On cote: bœufs No 1, 8c; No 2, 7c; et taureaux 6c la lb; veaux, 8c: No 1 et 6c No 2; chevaux, la peau, \$2.00 No 1. \$1.50 No 2 et \$1.00 No 3.

Les peaux d'agneaux se paient 55c pièce.

Fruits secs

MM. Hudon & Orsali viennent de recevoir par SS. Bellona de belles et bonnes marchandises dans les fruits secs, amandes, avelines, raisins, pruneaux français, figues et dattes. Ces marchandises achetées au bon moment sont cotées à prix avantageux au commerce.

MM. Hudon & Orsali ont également reçu leurs pruneaux de Californie qui ont une bonne vente, car le fruit est beau.

CAISSE NATIONALE D'ECONOMIE

A er. juger par le rapport mensuel ci-dessous, la Caisse Nationale d'Economie progresse rapidement, et doit attirer l'attention de nos commerçants qui ont des petites épargnes à faire pour leurs familles.

BILAN AU 31 OCTOBRE 1901

Nombre de sociétaires inscrits au 30 septembre, classe A.....	9,099
Nombre de sociétaires inscrits durant octobre, classe A.....	450
	9,549
Nombre de sociétaires inscrits au 30 septembre, classe B.....	1,577
Nombre de sociétaires inscrits durant octobre, classe B.....	10
	1,587
Grand total de membres à ce jour.....	11,136

BILAN

Balance en banque au 30 septembre 1901.....	\$2,634,73
---	------------

RECETTES

Oeuvre et fabrique de la paroisse de Dorval, fonds d'amortissement....	\$1,216.38
Oeuvre et fabrique de la paroisse de Dorval, compte sur intérêts au 1er octobre.....	168.33
Contributions annuelles....	518.00
Versements classe A.....	990.00
Versements classe B.....	337.50
Total des recettes.....	\$3,230.21

DEBOURSES

Paroisse de Dorval, (balance de prêt).....	\$107.25
Frais d'administration....	518.00
Commutations.....	17.22
Remboursements de décès	1.00
Total des déboursés.....	\$ 639.30
Balance en banque.....	\$5,225.64
Débentures de la cité de Montréal.....	22,250.00
Prêts à la paroisse de Dorval	15,619.70
Intérêts dus par la paroisse de Dorval.....	395.98
Capital inaliénable.....	\$43,491.32

MM. LUMSDEN BROS., Epiciers en Gros de Toronto et Hamilton, demandent un voyageur pour la Province de Québec

Ventes de Fonds de Banqueroute par les Curateurs

Par Lamarche & Benoit, le stock d'articles de fantaisie de Elias Rivet à 49c dans la piastre à E. A. Martineau.

Par Lamarche & Benoit, le stock de nouveautés, etc., de Paul Desjardins à 45c dans la piastre à H. Lamarre et les dettes de livres à 20c dans la piastre à H. Paquet.

Le Moulin Ocean de Montréal fait les meilleures poudres à pâte du monde, et à plus bas prix que n'importe qui au Canada. Demander les prix avant d'acheter ailleurs.

Quand vous commanderez du thé, ayez le MOONSOON, thé de Ceylan, le plus parfumé et le plus délicieux thé qui se produise.

MONSOON

Adressez toutes les commandes :

12 FRONT ST E., TORONTO

LEDUC & DAoust

MARCHANDS DE GRAINS et de PRODUITS Spécialité: Beurre, Fromage, EN GROS ET A COMMISSION Oufs et Patates.
Avances libérales faites sur consignations. Correspondance sollicitée.
1217 et 1219 RUE ST-JACQUES, MONTREAL,

LES EPICIERS ET MARCHANDS DE LA CAMPAGNE

Qui désirent garder ce qu'il y a de mieux devraient demander à leurs marchands de gros les produits de la maison

McNEIL & MERCIER

8 et 12 RUE DE L'EGLISE, QUEBEC.

Fabricants de Macaroni, Vermicelle, Pâtes Alimentaires, Etc., Etc.

PAQUETÉS EN BOITES DE 5 et 10 lbs.
EN BARILS DE 60, 75 et 90 lbs.
EN PAQUETS DE 1 lb., 50 A LA CAISSE.

Macaroni et Vermicelle extra fin, dans les mêmes paquets.

Telephone Bell Main 2681

MARC A. BRODEUR & Cie

Marchands-Tailleurs

1658 Rue Notre-Dame Vis-à-vis la Côte St-Lambe t,

MONTREAL.

Lake of the Woods Milling Co., Ltd.

Les moulins à farines les plus parfaits en Canada.
Capacité: 3,500 barils par jour.

Moulins à KEEWATIN et PORTAGE LA PRAIRIE, Manitoba.

Des élévateurs à toutes les localités importantes à blé dans le Nord-Ouest. Toutes sortes de farines de blé dur, en barils et en sacs. Les prix et les autres informations sont fournis sur demande.

EDIFICE C.P.R. TELEGRAPH CO.

Coin Saint-François-Xavier et de l'Hopital.

C'EST PAR MILLIERS DE CAISSES

que se chiffre la consommation au Canada du

CACAO ET CHOCOLAT DE FRY DE BRISTOL

Ce sont des produits qui ne vieillissent pas sur les tablettes et qui, par conséquent, permettent au commerce de détail de réaliser de bons profits, sans le moindre risque.

D. MASSON & CIE, IMPORTATEURS ET GONSIGNATAIRES, MONTREAL



Mercredi, 13 novembre 1901.

Ceux qui se sont hâtés de faire leurs provisions d'hiver et de terminer leurs achats en vue de la saison rigoureuse, n'ont pas eu tort : la neige abondante qui est tombée depuis hier indique que le temps est à peu près arrivé de ne plus compter sur des communications faciles par eau ou par terre. De fait, la plupart des vaisseaux océaniques ont pris leurs derniers chargements de la saison ; quant aux nombreux petits vaisseaux qui font le service à l'intérieur, pour les passagers et le fret, ils commencent à regagner leurs quartiers d'hiver, et ce n'est plus qu'une question de quelques jours pour la clôture définitive de la navigation. L'on s'attend, toutefois, à ce que, dès cet automne, des essais sérieux vont être faits pour prolonger la saison d'expédition par voie fluviale. Il y a entente à ce sujet entre les autorités et certaines compagnies d'exportation, de manière que le fleuve reste avec ses phares et ses bouées en opération plus longtemps que les années précédentes, dans le but de donner toutes les possibilités désirables aux vaisseaux qui descendront le fleuve durant le mois de décembre.

Nous ne tenons pas ces renseignements de source officielle, mais nous avons appris, par des personnes généralement au fait, qu'il en devra être ainsi.

A propos de navigation, les rapports indiquent que notre ville aurait été fréquentée par un nombre de vaisseaux plus restreint que l'année dernière ; cela apparaît par les entrées et les sorties de la douane. Aucune donnée officielle ne nous permet encore d'établir à quoi cela est dû, ni en quoi cela pourrait affecter le commerce de notre port. Il arrive fréquemment que le nombre des navires enregistrés ne détermine pas le courant réel des affaires. Le tonnage compte pour beaucoup. Nous aurons le relevé exact pour l'une de nos prochaines chroniques.

Le commerce de la semaine s'est un peu ressenti du mauvais temps, il a été moins actif que la semaine

précédente. Il s'est encore fait de bonnes ventes courantes, cependant. Les marchands épiciers, dans le gros et le détail, ont rempli des commandes importantes, nécessitées par cette fin de saison. Dans les nouveautés, et pour les établissements de confections de vêtements pour hommes et pour dames, c'est le temps des ventes d'étoffes pesantes et de fourrures. Elles ont été en grande demande, et tout le personnel des tailleurs et des couturières est fortement occupé.

Nous avons entendu parler assez longuement du congrès des manufacturiers à Montréal, et des discours qui ont été prononcés par des ministres et des hommes d'affaires importants lors du banquet qui a terminé leurs séances. En général, nos manufacturiers de Québec paraissent être favorables à des mesures de protection pour l'industrie nationale, et il leur a été agréable de constater un certain mouvement dans ce sens de la part de ceux qui sont chargés de modifier le tarif et de le soumettre à l'approbation des chambres. L'impression dominante est que le temps est venu de tenir compte de la concurrence étrangère en tant qu'elle affecte et menace nos manufacturiers.

Pour ce qui concerne Québec en particulier, l'industrie aurait à bénéficier d'une protection plus efficace sur certains produits fabriqués. Une étude sur ce sujet ne serait pas sans utilité ; naturellement il ne nous appartient pas de le faire dans cette chronique. Nous croyons, toutefois, que quelques-uns de nos manufacturiers québécois, qui n'ont pas eu l'occasion d'assister au congrès de Montréal, devraient exprimer franchement et publiquement leurs idées à ce propos, avec raison et preuves à l'appui.

Au sujet du système d'inspection et de pesage des peaux vertes, quelques intéressés de Québec nous font savoir qu'il donne généralement satisfaction, et qu'il y a entente parfaite entre l'association des bouchers et les officiels qui président à l'inspection des peaux. Dans le passé, des abus se sont produits, et il semble que les mesures adoptées pour remédier au mal ont été appliquées de manière à rendre justice à tout le monde.

Le travail dans les fabriques de chaussures donne une bonne moyenne d'activité pour la saison. Il y a eu, ces jours derniers une délégation venue du dehors pour rencon-

trer les ouvriers et prendre des renseignements sur le fonctionnement du système adopté de consentement mutuel pour régler les différends entre patrons et employés. On nous dit que la réunion a été des plus cordiales et que les occasions de froissements sont devenues beaucoup plus rares, grâce aux moyens de conciliation auxquels on a maintenant recours. C'est une bonne nouvelle dans l'intérêt de tout le monde.

ÉPICERIES

Sucres : Sucres jaunes, \$3.30 à \$3.50 ; Granulé, \$4.20 à 4.30 ; Powdered 6 à 6½c ; Paris Lump, 6½ à 6¾c.

Mélasses : Barbade pur, tonne, 30 à 31c ; Porto Rico, 39 à 42c ; Fajardos, 35 à 36c.

Beurre : Frais, 14 à 15c ; Marchand, 14 à 16c ; Beurrerie, 18 à 20c.

Conserves en boîtes : Saumon, \$1.05 à \$1.55 ; Clover leaf, \$1.60 à \$1.65 ; homard, \$2.50 à 2.70 ; Tomates, 85 à 90c ; Blé-d'inde, 85 à 90c ; Pois, 90c.

Fruits secs : Valence, 7 à 9c ; Sultana, 10 à 12c ; Californie, 8 à 10c ; C. Cluster, \$2.40 ; Imp. Cabinet, \$2.50 ; Pruneaux de Californie, 7½ à 9c ; Imp. Russian, \$4.50.

Tabac Canadien : En feuilles, 8 à 10c ; Walker wrappers 15c ; Kentucky, 12c ; et le White Burleigh, 14c.

Planches à laver : "Favorites" \$1.70 ; "Waverly" \$2.10 ; "Improved Globe" \$1.95 ; Water Witch \$1.50.

Balais : 2 cordes, \$1.50 la doz ; à 3 cordes, \$2.00 ; à 4 cordes, \$3.00.

FARINES, GRAINS ET PROVISIONS

Farines : Forte à levain, \$2.00 à \$2.10 ; 2e à boullanger, \$1.90 ; Patente Hungarian, \$2.40 ; Patente, \$1.75 ; Roller, \$1.70 ; Fine, \$1.40 ; Extra, \$1.60 à \$1.65 ; Superfine, \$1.50 ; Bonne Commune, \$1.25 à \$1.30.

Grains : Avoine (par 34 lbs) Ontario, 50c ; Province 49c ; orge, par 48 lbs, 75c ; orge à drèche, 70 à 80c ; blé-d'inde, 70c ; sarrasin, 60 à 70c ; Son 90c.

Lard : Short Cut, par 200 lbs, \$23.50 Clear \$23.25 à \$23.60 ; saindoux pur le seau \$2.50 ; composé le seau, \$1.80 ; jambon, 12½ à 14c ; bacon, 9 à 10c ; porc abattu, \$8.50 à \$9.00.

Poisson : Hareng No 1, Labrador, \$6.50 morue No 1, \$5.25 ; No 2, \$4.75 ; morue sèche, \$5.00 le quintal ; saumon, No 1 \$14.00 ; No 2 \$13.00 ; No 3 \$11.00 ; anguille, 4½c 7a lb.

Le gouvernement fédéral a envoyé, cette semaine, son ingénieur pour se rendre compte des travaux du pont de Québec, et faire rapport, sans anticiper sur le rapport officiel, il est maintenant de notoriété publique que le représentant du gouvernement a été étonné du travail accompli, et qu'il a manifesté sa ferme croyance que l'achèvement de cette immense entreprise, d'après les probabilités se ferait beaucoup plus tôt qu'à la date prescrite par les contrats.

Une autre agréable constatation, c'est que la compagnie du chemin de fer du Grand-Nord, qui a tenu son assemblée générale à Québec hier, se déclare satisfaite des opérations de l'année, et prévoit une

LE COGNAC LE PLUS POPULAIRE

EST SANS CONTREDIT LE

PH. RICHARD

IL N'EST JAMAIS SURPASSÉ

POUR LE GOUT ET L'AROME

Langlois & Paradis, Quebec

Seuls Agents — District de Québec et l'Est.

FRUITS NOUVEAUX

RAISINS

Malaga
Valence
Sultana
Corinthe

Amandes Tarragone, Noisettes de Sicile,
Noix Grenoble, Figs, Dattes.

NAZAIRE TURCOTTE & CIE, - - QUEBEC

Téléphone Bell Main 2461

Boîte de Poste 62

N. F. BEDARD & CIE

Marchands et Commissionnaires en

Beurre, Fromage, Œufs, etc.

Et Négociants de Fournitures et Matériaux
pour les Fromageries et Beurrieres.

BOIS de BOITES à FROMAGE PROVENANT des MEILLEURS
MOULINS D'ONTARIO. Côtations spéciales pour quantité d'un char ou
plus livrées dans toutes les parties de la province.

32-34 Rue Foundling, MONTREAL.

AVOINE ROULÉE

Les Epiciers de Gros préfèrent tous la marque
"MAPLE LEAF" de Thomson, parce que leurs
clients demandent cette marque, sachant
qu'elle est toujours digne de confiance.

JOHN WILKINS,

Agent des Meuniers,

281, Rue des COMMISSAIRES, MONTREAL.

FEVES AU LARD DE CLARK

Nature ou à la Sauce Tomate

Les meilleures et les plus
uniformes — les plus propre-
ment préparées, les plus
pures et les plus soigneuse-
ment emballées de toutes
les marques à bon marché.

Elles se détaillent à **5** cts la boîte

LA FARINE PRÉPARÉE
(SELF-RAISING FLOUR)
DE BRODIE & HARVIE

est aujourd'hui la farine préférée des ménagères. Elle donne une
excellente pâtisserie, légère, agréable et recherchée par les ama-
teurs. Pour réussir la pâtisserie avec la farine préparée de Brodie
& Harvie, il suffit de suivre les directions imprimées sur chaque
paquet.

10 et 12 Rue Bleury, MONTREAL.

POISSONS

Harengs Labrador et Cap Breton,
Morue, Anguilles, Saumon, Truite,
Etc.—Huile de Morue, Loup Marin,
Etc., Etc.

J. B. RENAUD & CIE, 126-140 Rue St-Paul, Québec
NEGOCIANTS EN GROS
Farine, Grains et Provisions.

Lacaille, Gendreau & Cie.,

Successeurs de Chs Lacaille & Cie

EPICIERS EN GROS

Importateurs de

⊙⊙ Mélasses, Sirops, Fruits Secs, Thés,
Vins, Liqueurs, Sucres, Etc., Etc.

Spécialité de Vins de Messé de Sicile et de Tarragone.

329 Rue St-Paul et 14 Rue St-Dizier, - Montréal.

J'AI LA CERTITUDE D'AVOIR
A VOUS OFFRIR le GENRE de

CHAPEAUX

dont vous avez besoin pour la saison prochaine.

Attendez la visite de mon voyageur si nous avons
déjà fait affaire ensemble, sinon écrivez moi car il est
dans votre intérêt de connaître ma marchandise.

J. ARTHUR PAQUET, QUEBEC.

— THE —
CANADA SUGAR REFINING CO.

MONTREAL. Limited

Manufacturiers de Sucres Raffinés
de la Célèbre Marque **REDPATH**

De qualité et pureté les plus hautes, d'après les
derniers procédés et les machines nouvelles
qui n'ont de supériorité nulle part.

SUCRES EN MORCEAUX.—Boîtes de 50 et 100 lbs.
GRANULÉ "CROWN."— Marque spéciale, la plus
belle qu'on puisse produire.

EXTRA GRANULÉ.—Qualité très supérieure.

SUCRES "CRÈME."—Non séché.

SUCRES JAUNES.—De tous les grades.

SIROPS.—De toutes qualités, en barils et demi barils.

Seuls fabricants de Sirops fins en canistres de 2 lbs et 8 lbs.



A. RACINE & CIE

IMPORTATEURS ET JOBBERS

— EN —

Marchandises Sèches

Générales

DE TOUTES SORTES.

340 et 342 Rue St-Paul

— ET —

170 et 181 rue des Commissaires

MONTREAL.

augmentation considérable de ses affaires pour l'année prochaine. Elle a fait le chargement complet d'une vingtaine de gros steamers durant la saison, ce qui était inouï dans les annales maritimes de Québec, et elle a maintenant la certitude de créer un courant d'importation et d'exportation considérables par notre port. Tout cela termine dans les meilleures conditions une saison de prospérité remarquable pour Québec.

L. D.

ALEX. D. MCGILLIS
Marchand en Gros de Provisions
29 Rue William, Montréal.

Achats ferme ou consignation de Beurre, Fromage, Œufs, etc. Entrepôt frigorifique considérable.

Cold Storage

Circulation d'air froid et sec, Ventilation parfaite, Température appropriée à la nature des produits à conserver.



Conservation, d'après les méthodes scientifiques les plus approuvées, de

**Beurre, Fromage,
Œufs, Fruits.**

Coin des rues des Sœurs Grises et William.
O. M. GOULD, GÉRANT

**La Franco-Canadienne
DE STEAMERS**

Un service d'hiver sera inauguré entre St. John (N.B.), et Le Havre, France, avec escale à Anvers.

Premier départ de St. John le ou environ 1er Janvier.

Pour plus amples renseignements concernant le fret, etc., s'adresser aux bureaux de la Compagnie.

223 rue des Commissaires, Montréal.

A VIS DE FAILLITE

Dans l'affaire de

ELZEAR PROVOST,

Manufacturier de poêles
No 737 rue Notre-Dame, Montréal.

Failli.

Les sous-signés vendront à l'encan public, par inventaire, aux salles d'encan de Marcotte & Frère, No 69 rue St-Jacques, en la cité de Montréal.

VENDREDI, LE 22 NOVEMBRE 1901

A 11 heures de l'avant midi

L'actif cédé, savoir :

Stock de poêles, acier, fonte, etc.	\$510 48
Cheval, voitures et harnais	160 00
Dettes de livres par liste, seront vendues séparément.	333 77
Loyer des prémisses à échoir le 1er mai 1902 et taxes.	55 00

Le magasin sera ouvert pour inspection, jeudi, le 21 novembre 1901 : l'inventaire et liste des dettes de livres en vue à nos bureaux.

BILODEAU & CHALIFOUR,

Curateurs-conjoints

No 15 rue St-Jacques, Montréal.

MARCOTTE FRERES,
Encanteurs.



PROVINCE DE QUEBEC

Cessions

Dalhousie Station—Dumesnil J. G. mag. gén.

Fraserville—Dionne Cyprien, mag. gén.

Québec—Bouchard P. F., chapeaux et fourrures.

Grenier A. jr épïc., offre 50 dans la piastre.

Curateurs

Montréal—Bilodeau & Chalifour à E. Provost, poêles etc, ass. 18 nov.

Québec—Faucher A., à Québec China Hall, poterie.

Décès

Québec—Lavallée Joseph, restaurant.

Dissolutions de Sociétés

Lacolle—Filion et urprenant, forgeron etc.

Montréal—Metropolitan (The) Dyeing Cleaning & Pressing Co.

Beaumont & Wand, entrepreneurs.

Duhamel P. E. & Co.

Rougier Frères, importateurs de quincaillerie.

Québec—Reinhardt Geo. & Cie, revendeur.

En Difficultés

Aylwin—Reid B. F., mag. gén., ass. 14 nov.

East Clifton—Waldron A. B., mag. gén.

Mille Vaches—Dionne A. R. & Co, mag. gén.

Montréal—Christin A., hôtel, ass. 11 nov.

Beaudoin Frères, mfrs de cigares, offrent 25c dans la piastre.

Empire (The) Advertising Co, conteste demande de cession.

West Shefford—Bail & Normandin, mag. gén.

Fonds à Vendre

Chisoutimi—Ouellette J. A., mag. gén., 18 nov.

Montréal—Elliott Edward, épïc.

Lalonde J. H., barbier et cigares.

Mace Perkins Brewing Co, 13 nov.

Sauriol Moïse, articles de fantaisie, etc.

Québec—Poliquin A. & Co, épïc., 15 nov.

St Hyacinthe—Beauvais D., nouv. et chaussures, 15 nov.

Fonds Vendus

Chicoutimi—Levesque B. mag. gén. à 66c dans la piastre.

Montréal—Benoit P., nouv.

St Prime—Cummings J. H., mag. gén. à 51c dans la piastre.

Incendies

Aylmer et Ottawa—Wright R. H., fleuriste.

Montréal—McArthur Colin (The) Co mfr de papier peint, ass.

Ce n'est pas comme la Tarte,
Elle est hygiénique.

LA

POUDRE DE GELÉE

N. & B.

Cela paie de la pousser, parce qu'elle donne toujours satisfaction.

Assurez-vous qu'on vous livre la bonne sorte, fabriquée par

**NICHOLSON & BROCK,
TORONTO**

Echantillon gratis

A Vendre

Le Stock d'un Magasin Général
à L'Islet, P. Q.

Le propriétaire, pour raison de santé, désire disposer de son stock consistant en Epicerie, Droguerie, Quincaillerie, Chaussures, Chapeaux, Papeterie, etc., d'une valeur de \$4000 à \$5000.

C'est véritablement la meilleure place de tout le Comté de l'Islet.

Le magasin est des mieux aménagés et l'acquéreur pourra conclure les arrangements les plus satisfaisants avec le propriétaire.

S'adresser à **A. E. Vallerand,**
Rue Dalhousie, Québec,

ou à **A. Lionais,**

25 rue Saint-Gabriel, Montréal.



**Les Confitures,
Gelées et Marmelades
de Upton**

constituent les meilleures valeurs qui se puissent obtenir, et cela ne prendra pas de temps à vos clients pour s'en apercevoir.

ROSE & LAFLAMME
Agents de vente pour l'Est
400 Rue St-Paul, - - MONTREAL

VITAL RABY, Président J. O. MOTARD, Sec.-Trés. W. LEBRUN, Gérant.

The Merchants Collecting Association of Canada

30, RUE SAINT-JACQUES,
MONTREAL, Qué.

TEL. BELL MAIN 1254.

Agence Commerciale. Collections faites partout. Système supérieur.
Bureaux d'avocats dans toutes les villes du Canada et des Etats-Unis.

TAPISSERIES-PAPIERS 1901

Ayant fait l'acquisition d'un stock de **Tapisseries**, dans les modèles même les plus nouveaux, provenant d'un fonds de banqueroute que nous désirons liquider au plus tôt; nous avons l'avantage de l'offrir au commerce des Villes et des Campagnes, à des prix de **Bon Marché** tout à fait exceptionnels. **Papiers de Couleurs pour Rideaux, etc.**

Papier de soie, de toutes nuances, pour décoration ou fabrication de fleurs, etc.

J.-B. ROLLAND & FILS, 6 à 14 rue Saint-Vincent, MONTREAL.

R WILSON SMITH

COURTIER EN DEBENTURES

Débetures Municipales, des Gouvernements et des Chemins de Fer achetées et vendues. Débetures de premier ordre pour placements de fonds en fidéi-dépôts, toujours en mains.

Batisse Standard Life, 151 rue St-Jacques, Montréal.

Les MOUTARDES PURES de DUNN

donnent une satisfaction sans mélange. La raison en est - qu'elles donnent du profit aux marchands et de la satisfaction aux consommateurs.

Dunn's Mustard Works, Hamilton, Ont.

MES VOYAGEURS SONT SUR LA ROUTE.....

avec un magnifique choix d'échantillons de **Chaussures en tous genres, Claques "Jacques-Cartier" et "Goodyear," Shoe Packs, Souliers à l'huile, Souliers mous, Mitaines, Bas feutre, etc.**

Veuillez leur réserver la faveur d'une commande qui sera remplie à votre satisfaction pleine et entière.

CHAS. E. ROY

Marchand de Cuir, Manufacturier et Jobber de Chaussures, en gros seulement.

Seul représentant à Québec de la maison W. A. Marsh & Co. qui a obtenu la médaille d'or à l'Exposition de 1900, à Paris.

445 rue St-Joseph et 692 rue St-Valier, QUEBEC

Sel Windsor! Sel Windsor!

N'a pas son égal pour Beurre,
Fromage ou la Table.....

Se vend chez tous les épiciers et par les maisons qui fournissent les fabricants de beurre.

Sel Windsor! Sel Windsor!

LE SIROP D'ANIS GAUVIN

n'a pas son égal pour toutes les maladies de l'enfance.

Les marchands peuvent le recommander sans crainte à leurs clients.

En vente chez tous les Marchands de gros.

Dépot Général: **J. A. E. GAUVIN**
1286 Rue Ste-Catherine, Montreal.

J. W. HILL
Propriétaire d'Entrepôts

ENTREPOT, REFRIGERATEUR PUBLIC POUR
EFFETS PERISSABLES EN DOUANE OU LIBRES.

Entrepot No 73

Magasin: Coin William et Que.n. - - Bureau: 48 rue William, MONTREAL.

Tout épicier qui désire obtenir les meilleurs produits verra à ne jamais être dépourvu d'un stock complet de

Cocoa Hygiénic et Perfection de COWANS.
Chocolat Queen's Dessert, Royal Navy et Perfection.

Chocolat en barres à la crème, chocolat au Gingembre, Wafers, etc.

Tous produits absolument purs.

THE COWAN CO. LIMITED, - - TORONTO
Ou 456 RUE ST-PAUL, MONTREAL.



BLEU CARRÉ PARISIEN

Le "Bleu Carré Parisien" est exempt d'indigo et ne tache pas le linge.

Il est plus fort et plus économique que n'importe quel autre bleu employé dans la buanderie

A obtenu une Médaille d'Or.

TELLIER, ROTHWELL & CIE., ^{Suls} fabricants, **MONTREAL**

FUMEZ LE CIGARE

EL SERGEANT à 10c

Ce cigare a mérité un diplôme de médaille d'or à l'Exposition Universelle de Paris, 1900.

JOS. COTÉ, prop., QUÉBEC.

London—Monteith Bros., épïc., ass. 12 nov.
Brown R. C. & Co., chaussures.
Alley Elizabeth B., modes.
Ste Catharines—Reid R. C., tailleur.
Roseneath et Hastings.—O'Leary & Dennis
mag. gén.
Shallow Lake.—Ward Annie épïc. etc. ass.
16 nov.

Toronto—Toronto (The) Navigation Co., Ltd.
Crottie M. J. nouv.
Villa Nova.—Ingalls E. O. épïc. ass. 18 nov.
Victoria Mines.—Laforest & Hogarth mag.
gén. ass. 16 nov.

Décès
Alexandria—McDonald A. J., épïc.
Burlington.—Lowe Lawrence, forgeron et
charron.

London.—Campbell John & Sons, mfrs de
voitures, John Campbell.
Lyn.—Pergan Peter, chaussures.
Ellesmore—Forfar David, mag. gén.
Toronto—Massey-Harris Co Ltd mfrs d'ins-
truments agricoles, W. E. H. Massey.
Fiddes & Hogarth, plombiers; Alex.
Fiddes.
Swan Bros, épïc. en gros et en détail; Ro-
bert Swan.
Reynolds, Thos., Liqueurs.
Harbottle Geo. C., pharmacie.

Dissolution de Sociétés
Granton—Smith & Carey, ferblantier; J. P.
Carey continue.
Wemyess—McFarlane Bros, mag. gén. et
forgeron.

En Difficultés
Toronto—Arnold (The) Chemical Co Ltd.
Bates Robinson & Co, plombiers.
Simcoe—Mitchell John T., nouv.
Wingham—Smith A. R., mag. gén.
National Iron Works Ltd.

Fonds à Vendre
Craighurst—Robinson L. D., charroi etc.
Newmarket et Brantford—Roche Danford &
Co, nouv. etc., 20 nov.
Ottawa—Maple Leaf (The) Dairy Co of Ot-
tawa Ltd, 15 nov.
Maple—Bailey H. C., mag. gén; la quincai-
lerie seulement.
Perth—Perth (The) Canning Co Ltd, 8 nov.
Toronto—Arnold (The) Chemical Co Ltd,
8 nov.

Fonds Vendus
Granton—Lamborne Wm C., charron à F. J.
Brooks
Shanty Bay — Arthur C. G., mag. gén., à E.
J. Arthur.
Elfrida—Spera W. E., mag. gén.
Hamilton — Shaver E. O., épïc. à Wm Du-
rand.
Inwood — Johnston S., charron à John
Johnston.
Kingsville — Miller H. J., épïc. Frk Dunbar.
Mount Forest—Hampton & Co, mag. gén. à
R. Scott & Co.

Incendies
Burlington—Kerns W. & Co, mag. gén., ass.
Thornburg—Fleming D. J., charron.
Loucks Thos, forgeron.
Watford — Lawrence Jacob & Sons, mfrs de
bois dur etc.
Wallaceburg—Brander A. D., pharmacie etc,
ass.

Nouveaux Établissements.
Beeton—Traders' (The) Bank of Canada a
ouvert une succursale.
Hamilton—Harvey Norman (The) Spice Co
Ltd.
Kirkwood—Brunt J. M., mag. gén. a admis
Geo. Denning.
Ottawa—Chamberlan J. C., chaussures etc,
a ouvert une succursale rue Bank.
St Mary's—Ready John, chaussures a ouvert
une succursale à Parkhill.
Toronto—Colonial Construction Co Ltd.
Wolfe Mantle Co a ouvert une succursale
à Ottawa.

NOUVEAU-BRUNSWICK

Cessations de Commerce
Chatham—Robinson Alex., charron.
Rexton — White Mary, mag. gén; Mde Wm
Gordon succède.

Cessions
Fredericton—Mathews V. L., épïc.

Décès
Rexton—White Mary, épïc.

En Difficultés
St Jean—Merritt Bros & Co, épïc. en gros.
Puddington & Merritt, épïc.
MacMichael C. & E., épïc. en gros.

Fonds à Vendre
St Jean—Dean & Son, épïc.
Merritt Bros & Co, épïc.

Fonds Vendus
Chatham.—Robinson Alec., charron à L. B.
Barker.
East Florenceville.—Hunter F. S., mag. gén.
à B. F. Smith.
Poyer S. R., mag. gén. à B. F. Smith.
St Jean.—Dean & Co., épïc. etc. à Wm. Dean.
Fredericton—Bird Mde Jane, épïc.
Woodstock—Weeks G. W., épïc., à Mde S.
Sullivan.

Incendies
Hampton—Flewelling G. G. (The) Mfg Co,
Ltd mfr d'allumettes.
St Jean—Linton & Sinclair (The) Co, Ltd,
poterie en gros, ass.

Nouveaux Établissements
St Jean—Cornwall and York Cotton Mills Co
demande charte.

NOUVELLE-ECOSSE

Cessations de Commerce
Halifax—La Brocq James, épïc.
Little Bras D'Or—Robert Newton, liqueurs
parti pour Old Bridgeport.
Sydney—McDougall Arch., épïc.; Murdock
Morrison succède.

Ball Keith, plombier; Ball & Lewis suc-
cèdent.
King Chs, épïc.; Walter King succède.
Sutherland H. H. & Co, hardes etc; Wm
Craig se retire.
Westville—Reid Peter forgeron; Chs Cook
succède.

Concordats
Margaretsville—McGranaham John, épïc.

Décès
Stellarton—Henderson J. M. & Son, épïc;
J. M. Henderson.

Dissolutions de Sociétés
Glace Bay—McNeil & McInnis, quincaillerie;
McNeil continue.

En Difficultés
Paarsboro—Starratt B. D., marchand-tailleur.
Sydney—Moore C. P., quincaillerie, offre 50c
dans la piastre.
Sutherland H. H. & Co, hardes etc.

Fonds à Vendre
Amherst—Moran W. J., nouv.
North Sydney—McLeod John, épïc.
Sydney — Roberts Robert, cordonnier par
shérif.

Fonds Vendus
Liverpool—Inness Hemeon & Co, empaque-
teurs de homard à H. S. McQuinn & Co.
North Sydney—Cape Breton Boot and Shoe
Mfg Co à D. D. McKenzie.
Sydney—Mathews & Wells, épïc. à Rod.
McDonald.

Incendies
Pugwash.—Dakin R. A., pharmacie
Elliott & Co, mag. gén.

AVIS DE FAILLITE
Dans l'affaire de
ARTHUR CHRISTIN, Hôtelier.
Maisonneuve,
Failli.

Les soussignés à ce autorisés par un jugement de
la Cour supérieure, pour le District de Montréal,
vendront à l'encan public, aux s'elles d'encan de
Marcotte Frères, au No 69 de la rue St-Jacques, à
Montréal, mardi, le 19 novembre 1901, à 11 heures
a.m., la propriété ci-dessous décrite:
Un terrain sis et situé en la ville de Maisonneuve,
faisant ci-devant partie du village d'Hochelega et
présentement connu et désigné comme faisant
partie du lot numéro un de la subdivision officielle
d'une partie d'une terre connue et désignée sous le
numéro dix-huit (18) des plan et livre de renvoi of-
ficiels du village d'Hochelega, de la contenance de
trente-sept pieds et six pouces de largeur sur une
profondeur de cent vingt cinq pieds dans la ligne
de division nord-est et d'environ cent vingt-six
pieds et six pouces dans la ligne de division sud-
ouest, le tout, mesure anglaise, et plus ou moins,
borné en front du côté sud-est, par la rue Notre-
Dame, en profondeur du côté nord ouest, par une
ruelle de quinze pieds de largeur portant le numé-
ro quinze (15) du dit plan de subdivision, du côté
sud-ouest, par le reste et résidu du dit lot de sub-
division numéro un, appartenant à Dame Philomène
Godard ou représentants, et du côté nord-est, par
la propriété de M. Olivier Mascotte, avec ensem-
ble l'usage à perpétuité en commun avec ceux y
ayant ou qui y auront droit, dans la dite ruelle de
quinze pieds de largeur, pour communiquer à une
rue projetée de la largeur de soixante pieds, por-
tant le numéro cinq (5) du dit plan de subdivision,
avec les bâtisses y construites, portant les numéros
civiques 781, 783, 785 de la rue Notre-Dame, Maison-
neuve.

La vente sera faite à la charge d'une certaine
hypothèque et des frais de vente, ainsi qu'il sera
expliqué au cahier des charges et conditions de
vente.

2o Un droit de réméré constitué par acte de ven-
te du failli à l'honorable N. Péroudeau, suivant acte
reçu devant M^r L. de Saaberry, N. P., le 5 octo-
bre 1900, dans un lot de terre situé dans la ville de
Maisonneuve et portant le numéro cent vingt-neuf
de la subdivision officielle du numéro (4-129) des
plan et livre de renvoi officiels du village incorporé
d'Hochelega, avec droit de passage en commun
avec tous autres pouvant y avoir droit dans la
rue commune ci-dessus désignée avec une mai-
son en pierre et brique contenant magasin et loge-
ment et autres bâtisses y construites, le dit lot de
terre se trouvant au coin de la rue Ontario et de
l'Avenue Wm. David.

Le droit de réméré sus-mentionné sera vendu
conformément aux cahiers des charges et condi-
tions de vente qui seront lues avant la vente.
Pour plus ample information s'adresser à

LAMARCHE & BENOIT,
Curateurs-conjoints,
No 1709 rue Notre-Dame, Montréal.
MARCOTTE FRÈRES, Encanteurs.

MAISON DE CONFIANCE ————— FONDEE EN 1853

J. B. Larue & Fils

MARCHANDS-TAILLEURS

**COUPE
GARANTIE**

**PRIX
RAISONNABLES**

266, rue St-Laurent,

Montreal

PRIX COURANT—MONTREAL, 14 NOVEMBRE 1901.

Table listing various commodities like Malag. London Layers, Flour, Grain, and Oil prices with columns for item name and price.

Table listing various types of liquor and spirits including Whisky, Rum, and Brandy, with prices per gallon or flask.

Table listing various types of sugar, molasses, and other foodstuffs with prices per ton or barrel.

Table listing various types of salt, soap, and other household goods with prices per barrel or sack.



Le Fromage Imperial de MacLaren — ET — Le Fromage Roquefort de MacLaren. en pots de verre opale, ont gagné, chacun par lui-même, une médaille d'or, la plus haute marque de distinction qu'il fut possible d'obtenir à L'EXPOSITION PAN-AMERICAINE DE BUFFALO. ROSE & LAFLAMME, Agents de vente pour l'Est 400 Rue Saint-Paul, MONTREAL.

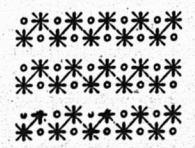


WHEAT MARROW REGISTERED



WHEAT MARROW....

(Moëlle du Blé)



La pure protéine du blé—plus nourrissante que les autres céréales—plus hygiénique que la viande—bonne pour les enfants—manufacturée par l'

Express Roller Mills, = Cornwall, Ont.

WM. MACK, Propriétaire.

NOS PRIX COURANTS, PARTIE II

Dans cette seconde partie sont comprises uniquement les marques spéciales de marchandises dont les maisons, indiquées en caractères noirs, ont l'agence ou la représentation directe au Canada, ou que ces maisons manufacturent elles-mêmes.
Des prix indiqués le sont d'après les derniers renseignements fournis par les agents, représentants ou manufacturiers.

PREX COURANTS — MONTREAL, 7 NOVEMBRE 1901

American Chicle Co	
TORONTO	
Gommes à mâcher, marques régulières	
Adam's Tutti Frutti, 36 barr-s à F.c.	1 00
Avec pot et tasse, un joli plat opale 8 pcs de diamètre, couteau à tarte argent ouiller à fruits, pot à crème ou sucrier, 25c extra par boîte.	
Adam's Pepsin Tutti Frutti, 23 paquets de 5c.	0 75
Yankee Dandy, 100 pièces de 1c	0 70
Sappota Gum, 150 pièces de 1c	0 80
Dr Beeman's Original Pepsin Gum, 20 paquets de 5c.	0 80
White's Yucatan Gum, 20 pçts de 1c	0 80
White's Red Robin, 10 pièces de 1c avec la bonne aventure sur chaque enveloppe.	0 80
Globe Fruit, 36 bar es de 5c, 8 parfums.	0 80
Pepsin 20 paquets de c.	0 80
Britt n's Havana Fruit, 36 barres 5c	0 80
Red Jacket lettre d'amour, français ou anglais, une prime dans chaque boîte, 115 pièces de 1c.	0 75
Kola Nut 20 paquets de F.c.	0 80
60 " d. c. boîte à dessus en verre.	1 80
Base Ball, 1 pied de long, 100 pièces de 1c.	0 70
Large Heart or Globe Paraffin Gum 100 pièces de 1c	0 70
Big Five Paraffin Gum, 115 pièces de c.	0 75
Go me d'Epinette Un'on Jack 100 pièces de 1c.	0 80
Bocal de verre, Tutti Frutti or Pepsin 115 barres de c.	3 75
Le Dr Beeman's Pepsin et la White's Yucatan peuvent être mises en assortiment dans un bocal si on le désire. Cette liste annule toutes les précédentes et indique le prix auquel seront vendues toutes nos marchandises dans tout le Canada.	

American Tobacco Co of Canada	
MONTREAL	
Cigarettes 1e 1000	
Richmond Straight Cut	\$12 00
Sweet Caporal	8 50
Athlete	8 50
Old Judge	8 50
New Light (toutt bac)	8 50
Derby	8 30
Old Gold	6 30
Prince	5 50
Sweet Sixteen	5 50
Dardanelles (Turques)	12 50
Yi dis (Turques)	15 00
Tabacs à cigarettes la livre	
Puritan, 1-12s.	\$1 00
B U No 1, 1-12s.	1 00
Sweet Caporal, 1-13s.	1 15
Old Chum, 10s.	82
Puritan, 1-11s.	85
Ritchie's Navy Cut, bte 1-5 lb.	1 05
Lord Stanley, bte 1-2	1 05
Athlete Mixture, bte 1-2, 1-4.	1 35
Old Fashioned, cut plug	90
Old Gold 12's.	9
Seal of North Carolina 12's.	95
Duke's Mixture	82
Virginity	1 25
Old Virginia bte 1 lb et 1/2	75
Tabacs en plums la livre	
Ritchie's Derby Smoking, Solace	\$0 63
Ritchie's Old Virginia, Twist	70
Old Virginia, Solace	70
Succursale L. Larue, Jr.	
MONTREAL	
Tabacs à fumer, coupé	
Comfort	24
Trappeur	24
Zouave	30
Horseshoe Cut Sol (ce, cut plug)	40
Horseshoe Cut Solace, 1-10	40
Brown Bag, 1-8	30
Le Petit Bleu 1-12	48
Gold Block Cut, sacs 1-2	48
Mon Aml	60
Gold Cross, rouge et Quesnel	50

Red Cross, Rouge et Quesnel, 1-10.	38
O. K.	40
Tabacs à chiquer	
Spun Roll	60
Chocolate Fine Cut	60
Empire Tobacco Co	
MONTREAL	
Tabacs à chiquer la livre	
Bohs	\$0 38
Currency	39
Old Fox	39
Snowshoe	43
Pay Roll	44
Tabacs à fumer	
Empire	39
Rosebud	44
Royal Oak	52
Something Good	48
Joliette Tobacco Co	
JOLIETTE	
Tabacs à chiquer la livre	
Club, Navy	\$0 37
Atlas, Navy	39
Universal	39
Anchor	37
Favorite Twist	38
Tabacs à fumer	
Sirdar	51
Welcome	34
Boeckh Bros & Company	
TORONTO ET MONTREAL	
Balais Standard, manches érable.	
8-4 cordes	la doz \$3 60
7-4 "	3 35
6-8 "	3 10
5-8 "	2 85
4-8 "	2 60
Balais Bambou peint.	
A. 4 cordes, fini peluche	\$4 35
B. 4 " " fantaisie	4 10
C. 3 " " peluche	3 85
D. 3 " " fantaisie	3 60
F. 3 " " fil de fer	3 35
G. 3 " " " "	3 10
I. 3 " " " "	2 85
K. 2 " pour fillettes	2 50

Bolvin, Wilson & Cie		
MONTREAL		
Bière de Cass.	qts	pts
Brad Bros. Dog's Head	2 60	1 65
Porter Guinness' Stout.		
Brad Bros. Dog's Head	2 60	1 65
Clarets et Sauternes Faure Frères.		
Côte	qts	3 50
Bon-Ton	"	4 00
Floirac	"	4 50
Medoc	"	5 00
Margaux	"	5 50
St. Julien	"	6 00
Pointe Canet	"	6 50
Chat. Grand Larose	qts	12 00
Sauternes	"	4 50
Chon Pinard Claret	"	2 50
Côtes	"	1 00
Champagne.		
Vve A. Devaux	qts 15.00,	pts 16 00
Cognacs. La caisse.		
E. Puet	qts	9 50
"	"	10 75
"	"	12 50
"	"	14 50
"	"	15 25
E. Puet	"	16 25
"	"	20 25
"	"	24 25
"	"	26 25
"	"	30 00
J. Borianna	XXX	7 00
D'Angely	XXX	8 75
E. Puet	Au gal.	4 00
J. Borianna	"	3 75
Eaux minérales. La caisse.		
Hunyadi Matyas	qts	6 00
St-Galmier (source Badoff)	"	8 00
Vichy Célestins, Grande Grille	"	10 00
" Hospital, Hauterive	"	10 00
" St-Louis	"	8 00
Rubinat, Sources Ser e, 50 bts.	"	9 50
Gins. La caisse.		
Honey Suckle, cruchons verre	"	8 00
" " " pierre 1/2 gal.	"	15 00

GOMME à MACHER

DEUX MARQUES DE CONFIANCE :

'TUTTI FRUTTI' d'Adams
'RED JACKET' de Britten

Ces noms représentent tout ce qu'il y a de bon dans les Gomme à Macher.
Ces produits se vendent rapidement, ils plaisent à vos clients et vous paient un bon profit. Le plus haut degré de perfection est maintenu dans leur fabrication.

Voyez la liste de prix dans ce numéro



Envoyez-nous votre nom et votre adresse pour recevoir des gravures décoratives pour vos vitrines

Manufacturées par . . . **THE AMERICAN CHICLE CO.**
(Successors de ADAMS & SONS CO., et S. T. BRITTEN CO.)
TORONTO, ONT.

Gonzalez V. S. O. P.	18 50
" " up. champ.	22 00
" " 24 flasks.	9 50
" " 48 " "	8 00
Hulot.	6 7 1/2
" " 24 flasks.	7 7 1/2
" " 48 " "	8 00
" " 48 1/2 btles.	8 10
Rouletstin " "	11 00
" " 24 flasks.	12 00
" " 48 " "	11 50
" " 24 " "	13 50
" " V. S. O. P.	21 00
" " V. V. S. O. P.	28 00
5 caisses assorties, 25c de moins.	
Souillac.	8 50
Puichon.	8 00
Ann. Riche.	8 00
Gin P. Hope. Schiedam	
"Night Cap." La caisse.	
Caisses Vertes.	5 50
" " Bleues.	5 75
" " Rouges.	10 75
" " Jaunes.	10 90
" " Poney 1 doz.	2 55
" " 48 1/2 btles.	7 25
5 caisses assorties, 10c de moins.	
Whiskey Ecossais. La caisse.	
"Ainslie" Highland Dew.	6 75
" " Loch Venacher.	8 00
" " Carte Jaune.	8 75
" " Carte Blanche.	9 50
" " Extra.	10 50
" " Extra Special.	12 50
" " Yellow Label, Imp.	13 50
Clyuettish, 8 years old.	1 40
Champion.	7 50
" " " "	8 50
" " " "	10 75
Duo de Cambridge.	12 00
Big Ben.	10 75
Dubonnet. la caisse.	
Fameux Apéritif.	12 00
" " " "	13 00
Au gros, 5 p.c. et 1 p.c.	
Oporto on bouteilles. la caisse.	
Commandador.	15 00
Sup. Old Port.	11 50
Old Port.	10 00

L'agrime Christi, de Pasquale Scala le seul et vrai vin.	
Rouge.	6 00
" " " "	7 00
Blanc.	8 00
" " " "	9 00
Sherry en bouteilles. la caisse.	
Emperador.	15 00
Mansanill.	11 00
Amontellado.	14 00
Vino de Porto.	9 00
Sauverne. Dandicolle & Gaudin Ltd.	
la caisse.	
Château du Roc.	3 00
Ordinaire.	3 77
" " " "	2 40
Audinet & Buhan.	3 00
" " " "	3 75
" " " "	4 75
Rhum, Dandicolle et Gaudin Ltd.	
la caisse.	
Lion.	7 50
" " " "	9 50
" " " "	10 50
5 caisses, 25c de moins.	
Saint-Marc.	8 75
Royal.	10 25
Rye. en caisses.	
L. C. F. C.	7 50
" " " "	8 50
" " " "	9 50
Canada.	7 50
" " " "	6 50
Clare's en bouteilles. Dandicolle & Gaudin Ltd.	
Chateau du Diable.	2 50
" " " "	3 15
St-Julien Médoc.	3 00
" " " "	3 90
A Lacoste & Filz, St-Julien.	2 50
" " " "	3 25
Audinet & Buhan. Bordeaux.	
Médoc.	3 25
" " " "	4 25
Croix Rouge.	5 25
Château Moulerens.	7 50
Latrille "Petite Côte".	3 50
" " " "	4 50
Claret, en barriques. le gallon	
Audinet & Buhan.	No 1 0 70
" " " "	No 2 0 80
" " " "	No 3 0 90

Marinades Williams Bros & Charbonneau	
Amer. 1/2 gallon.	3 50
Imp. round qts.	3 50
5 caisses, 10c de moins.	
Octagon sweet mixed.	3 50
Triangular 1/2 pts.	3 50
" " Sour mixed.	3 35
" " Gherkins.	3 35
" " Onions.	3 50
" " Chow Chow.	3 35
Imp. Out pts.	2 20
Catsup Mad Jones 1/2 pts.	1 37 1/2
" " " "	1 00
" " " "	1 55
" " Waldorf.	1 25
Moutarde W B & C.	1 25
Mince Meat 2 lbs.	1 25
Thés du Japon.	
Extra choix du mois de mai: La lb.	
Castor No 1.	36
" " No 1 nouvelle récolte.	37 1/2
" " No 2.	31
" " No 2 nouvelle récolte.	35
" " No 3.	32 1/2
Hibou No 1.	32
" " No 2.	30
La Loure No 1.	32
" " No 2.	28
Feuilles Naturel (Basket Fired).	24
Le Faucon No 500.	24
Spécial du mois de mai:	
Owl Chop. No 100.	19
" " No 1 nouvelle récolte.	30
" " No 2.	32 1/2
" " No 3.	30
La Loure No 3.	23
Moyen et ordinaire de mai et juin:	
Le Loure (Pan Fired).	18
La Hache Rouge.	19
Commun.	15
Moulu (Dust).	5 à 6 1/2
Siftings.	6 1/2 à 8 1/2
Fannings.	8 1/2 à 10
Nibs.	12 à 14
Stubs (choix).	14 à 17 1/2
Thés verts de Chine.—Caisse—la lb.	
Gupowder, moyenne de choix.	45
" " " "	35
" " " "	28

Ping Suey, boîtes 35 lbs.	
Pin Head, choix.	35
" " moyen.	28
" " ord. naire.	18
Pea Leaf, choix.	22
" " moyen.	18
" " ordinaire.	8
" " commun.	11 à 15
Young Hyson moyen (Sifted Points).	35
" " Points.	25
" " First.	17 à 20
Canton Pingsuey.	11 1/2 à 18
Thés noirs de Chine La lb.	
Formosa Oolong (Le Pin) bte 20 lbs.	35
Pekoe Orange Parfumé.	35
Paklin Congou extra choix.	30
" " " "	25
" " " "	20
" " ordinaire.	12 à 18
Ning Chow morning choix bte 55 lbs.	28
Han Kow.	26
Keemun.	24
Kin Tuck.	20
Pecco Congou.	20 à 25
Packlum.	15 à 20
Panyong.	14 à 19
Kaisow.	12 à 17
Saryunes.	11 à 13
Thés des Indes. La lb.	
Darjeeling des meilleurs jardins, extra choix.	30 à 35
Darjeeling des meilleurs jardins, choix.	25 à 30
Darjeeling des meilleurs jardins, moyen.	20 à 25
Assam des meilleurs jardins, extra.	25 à 30
Assam des meilleurs jardins, moyen.	20 à 25
Pekoe Souchong.	18 à 17
Thés de Ceylan. La lb.	
Tyria, (Golden Tipped).	35
Nayabedde (Flowery Pekoe).	26
Kuranna.	22
Sirinawassa.	25
Luccombe Pekoe Souchong.	12 1/2
Dalucama.	13
Blends "Fancy tins" No 2, 10 lbs sell.	35
" " " " No 2, 30 "	32 1/2
" " " " No 1, 60 "	30
" " " " No 1, 10 "	27
" " " " No 1, 30 "	24
" " " " No 1, 60 "	22

The St. Lawrence Sugar Refining Co. LIMITED

MONTREAL

Fabricant des qualités les plus choisies de . . .

Sucres Raffinés

JAUNES EFFLORESCENTS, (BLOOMY YELLOWS)
CAFE NOIR, (BRIGHT COFFEE SUGARS)

PHENIX, GRANULÉS
(Qualité suivant le granulé) **"EXTRA STANDARD"**

Les meilleurs sur le marché

QUAND VOUS AUREZ BESOIN

de Bons Cafés,
d'Epices de choix,
de Crème de Tartre,
de Poudre à Pâte,
de Bouchons, et
de Capsules,

Vous aurez le plus grand intérêt à demander les prix et échantillons de la maison.

S. H. EWING & SONS

98 à 102, rue King, Montréal

CELA VOUS PAIERA !

PRIX COURANTS—MONTREAL, 7 NOVEMBRE 1901

Thés purs de Ceylan.

Hibou, marque "Owl Chop" boîtes 6 0 lbs
100 paquets ½ lb et 10 paquets 1 lb.

La lb.

No 5 Etiquette Rouge (Flowery Pekoe) 20
No 10 Etiquette Verte (Flowery Pekoe) 28
No 15 Etiquette Argentée (Golden Tipped)..... 34
No 20 Etiquette Jaune (Choisee Golden Tipped Pekoe)..... 38
No 30 Etiquette d'Or (Extra Choice Golden Tipped Pekoe)..... 47

Thés de Ceylan, en paquets de ½ lb. et 1 lb. boîtes assorties de 40 lbs.
(Marque l'Abellie)

Golden Tipped Pekoe, Etiquette Rouge..... 38
No 8 Flowery Pekoe, Etiquette Verte 30

Wm Clark

MONTREAL

Conserves.

Compressed Corned Beef 1s. la ds. \$1 43
" " " 2s. " 2 59
" " " 6s. " 7 92
" " " 14s. " 16 72

Ready Lunch Beef..... 1s. " 1 43
Ready Lunch Beef..... 2s. " 2 59
Geneva Sausage..... 1s. " 1 85
" " " 2s. " 3 00
Cambridge " " 1s. " 1 85
" " " 2s. " 3 00
English Brawn..... 1s. " 1 32
" " " 2s. " 2 48
Boneless Pigs Feet..... 1s. " 1 32
" " " 2s. " 2 48
Sliced Smoked Beef..... 1s. " 1 85
" " " 2s. " 2 80
Roast Beef..... 1s. " 1 43
" " " 2s. " 2 59
Pork & Beans with sauce 1s. " 0 82
" " " 2s. " 0 82
Pork & Beans with Sauce, 3s. la ds. 1 30
" " " Plain..... 1s. " 0 50
" " " 2s. " 0 77
" " " 3s. " 1 10
Wild Duck Patés..... 1s. " 1 10
Partridge " " 1s. " 1 10
Chicken " " 1s. " 1 10
Veal & Ham " " 1s. " 1 10
Ox Tongue (Whole)..... 1s. " 7 15
" " " 2s. " 7 70
" " " 3s. " 8 80

Lunch Tongue..... 1s. " 3 00
" " " 2s. " 6 00
Imperial plum pudding " " 1 00

Soupes concentrées.

Vegetable.....
Kidney.....
Ox Tail.....
Mock Turtle.....
Chicken.....
Pea.....
Julienne.....
Consomme.....
Tomato.....

\$1 10 doz.

Potted Meats ½s.

Ham.....
Game.....
Hare.....
Chicken.....
Turkey.....
Wild Duck.....
Tongue.....
Beef.....

la ds. 50

Chicken Ham & Tongue. ½s. la ds. 1 00

Soupes.

Mulligatawny.....
Chicken.....
Ox Tail.....
Kidney.....
Tomato.....
Vegetable.....
Julienne.....
Mock Turtle.....
Consomme.....
Pea.....

Pints. la ds. 1 00

Quarts. la ds. 2 20

Mince Meat.

Tins fermées hermétiquement.

1s..... 1 00
2s..... 2 00
3s..... 2 97
4s..... 3 95
5s..... 4 95
Minced Callops 2s..... 2 58
Jellied Hocks 2s..... 2 65
Cooked Tripe 1s..... 1 10
Lunch Ham 1s..... 1 93
" 2s..... 3 40
Tongue Lunch 1s..... la ds 2 53
Sausage Meat 1s..... 1 54
" 2s..... 2 70
Smoked Geneva Sausage ½s " 1 00

Joseph Côté, Québec

Tabac Canadien en feuilles. La

Queens, 1900, ballots 25 lbs... 0 30
Parfum d'Italie, 1900, b. 25 lbs 0 32
Turc aromatique, 1898, bal 50 lbs 0 22
Rouge 1899, ballots 50 lbs... 0 18
Petit Havane, btes de 50 lbs... 0 18
8 Nouveau, 1900, 50 lbs... 0 13
XXXX, 1900, ballots 50 lbs... 0 08
1er choix, 1899, ballots 100 lbs 0 12
B. B. No 1, 1898, ballots 50 lbs 0 10
XXX, 1900, ballots 50 lbs... 0 07
S'rieux..... 0 15
Flor de Cuba..... 0 20
Grand Havane 1900, bal. 10 lbs 0 13
White Burlay, 1900, bal. 100 lbs 0 18

Tabacs coupés. La lb.

Petit Havane ¼ lb, btes 2 et 6 lbs 0 35
" ½ " " " " " 0 35
St-Louis, 1-10, 4-10..... 0 40
Queens ½ btes 5..... 0 80
Côté's Choice Mixture, ½ lb bte 5 0 60
Vendome, ½ tin..... 1 15

Cigares. Le 1000

Bianca..... 1-20... 13 00
Bruce..... 1-20... 15 00
Twin Sisters..... 1-20... 15 00
" " " 1-40... 18 00
Côté's fine Cheroots... 1-10... 14 00
Beauties..... 1-20... 18 00
Golden Flowers..... 1-20... 23 00
" " " 1-40... 25 00
My Best..... 1-20... 25 00
New Jersey..... 1-20... 25 00
V. H. O..... 1-20... 25 00
Doctor Faust..... 1-30... 28 00
" " " 1-40... 30 00
St-Louis..... 1-20... 33 00
" " " 1-40... 35 00
ChAMPLAIN..... 1-100... 38 00
" " " 1-40... 38 00
" " " 1-20... 35 00
Saratoga..... 1-20... 40 00
El Sergeant..... 1-20... 50 00

Tabac en poudre. La lb.

Rose.....Baril, 5, 10, 20... 0 32
Bean..... " 5, 10, 20... 0 32
Rose et Fève... " 5, 10, 20... 0 32
Merisier..... " 5, 10, 20... 0 35
Rose extra en jarre de 5, 10, 20. 0 34

F. Coursol

MONTREAL la ds

La Peptonine..... 2 40

The Cowan Chocolate Co

TORONTO ET MONTREAL

Cacaos.

Hygiénique, 4 ds. tin ½ lb...ds. 3 75
" " " ½ lb... " 2 25
" " " 5 lbs...lb. 0 55
Perfection, " " ½ lb...dos 3 00
Essence cacao sucré. ½ lb...dos 2 25
Imperial Dutch 4 dos btes. ¼ "lb 0 90
Chocolate powder btes 10, 15, 30 lbs..... " 0 25
Cacao Soluble btes 10, 15, 30 lbs..... " 0 20
Cocoa Nibs..... " 0 35
" Shells..... " 0 05

Chocolats.

Diamond. Btes 12 lbs ¼ et ½...lb 0 25
" " " 8s " " " 0 28
French Diamond Btes 12 lbs, 6s. " 0 21
Queen's dessert, " ¼ et ½ " 0 40
" " " 6s " " " 0 42
Parisien, marc. à 5c. Btes 12 lbs, lb. " 0 30
Royal Navy, ¼ et ½ " " 0 30
Rock sucré..... " 0 30
Batons à lc..... la gr 1 00
Cacaos pur, btes 12 lbs ¼ lb 0 40
Perfection " " ¼ et ½ " 0 30

Confections Cowan.

Cream Bars, gds 6 à la bte. dos btes 2 25
" " " pts 6 " " " 1 35
" " " gds 60 " la bte 1 80
" " " pts 60 " " " 1 10
Chocolate Ginger btes 1 lb...dos 4 00
Chocolate Ginger btes ½ lb...dos 2 25
" " " Crystallisé btes 1 lb..... " 4 00
Chocolate Ginger Crystallisé btes ½ lb..... " 2 25
Chocolate Wafers btes ½ lb " 2 25
" " " ¼ " " 1 30

Icings.

La ds.

Chocolate Icing paquet 1 lb..... 1 75
" " " 1 " " " 1 00
Pearl Pink Icing " 1 " " 1 75
" " " 1 " " " 1 00
White Icing " 1 " " 1 75
" " " 1 " " " 1 00
Lemon C Icing " 1 " " 1 75
" " " 1 " " " 1 00

Empois Silver Gloss Edwardsburg

Voire idée peut être que tout empois est de l'empois et que vos clients ne découvriront pas même une petite différence dans la qualité. Vous pensez sans doute que parce qu'il y a un cent ou deux de profit de plus sur des marques occasionnelles (qui arrivent et disparaissent), vous pouvez conserver la confiance de votre clientèle — Cela ne paie pas de mesquiner avec la confiance qu'a votre client en vous et en vos marchandises.

L'Empois Silver Gloss Edwardsburg est un article régulier, comme la farine. Dans le nom se trouve la célébrité de près d'un demi siècle. Dans la fabrication il y a l'habileté d'une longue expérience combinée avec la loyauté et les facilités de production. L'Empois Silver Gloss Edwardsburg représente le plus haut type de perfection qui existe ou puisse exister en matière d'amidon. Caisses de 100 livres — jolies boîtes émaillées en forme de fer à cheval, contenant 6 livres — beaux paquets de 1 lb qui donnent un air de vie et de couleur, et de mouvement aux tablettes de l'épicière.

EDWARDSBURG STARCH CO'Y, Limited,

ETABLIE EN 1858

164 Rue St-Jacques,
MONTREAL.

Manufacture :
CARDINAL, Ont.

53 Front St. East,
TORONTO.

John Dwight & Co
TORONTO ET MONTREAL



Soda à pâte.
"Cow Brand"

Caisse 60 paquets de 1 lb, la c. 3 00
" 120 " 3 00
" 60 pats d'1/2 et 3/4 de 1 lb, " 3 00
" 90 " 1/2 de 3/4 " " 3 00

W. G. Dunn & Co
HAMILTON

Moutardes.
Pure D.S.F. 1/4 bte, case 12 lbs, la lb. 0 34
" " " 1/2 " " 0 32
" " bte 10c, " 2 à 4 ds la ds. 0 80
" " " 5c, " " 0 40
H. F. Durham 1/4 bte, case 12 lbs, la lb 0 25
" " " 1/2 " " 0 23
Fine Durham, pots 1 lb, chaque 0 24
" " " 4 " " 0 70
" " " 5 " " 0 80

Edwardsburg Starch Co., Ltd.
MONTREAL

Empois de buanderie par lb.
No 1 Blanc ou Bleu 4-lb. cartons. 0 06
" " " 3-lb. " 0 06
Canada Laundry " " 0 05
Silver Gloss, 8-lb. bts à coulisses.. 0 47 1/2
Silver Gloss, 8-lb. canistres... 0 07 1/2
Edward's Silver Gloss, 1-lb pkg. 0 07 1/2
Kegs Silver Gloss, gros crystal... 0 08 1/2
Benson's Satin, 1-lb. cartons... 0 08 1/2
No 1 Blanc, bbls et petit baril... 0 05 1/2
Benson's Enamel, par boîte... 3 00
Empois de cuisine.
Blé d'hiver préparé de Benson... 0 08 1/2
Canada Pure Corn... 0 05 1/2
Empois de riz.
Edwardsburg No 1 blanc, 1-lb cart 0 09 1/2
Edwardsburg No 1 blanc ou bleu,
4-lb, morceaux... 0 08 1/2

J. A. E. Gauvin

MONTREAL

Spécialités.
Sirop Menthol.....la dos. 1 65
Sirop d'Anis Gauvin..... 1 75
" " par 3 dos. 1 80
" " par 1 grosse. 17 00
" " par 5 grosses. 16 00
William's Headache Wafers des. 1 80
" " 3 dos. " 1 50
" " la grosse. 16 00

5 p.c. d'escompte.

Laporte, Martin & Cie

MONTREAL

Champagne Ve Amiot.
Carte d'or.....pts. 16 00
" ".....pts. 17 00
" blanche.....pts. 13 00
" ".....pts. 14 00
" d'argent.....pts. 10 50
" ".....pts. 11 50

Champagnes.

Duc de Pierland.....qts. 14 00
" ".....pts. 15 00
Cardinal.....qts. 12 50
" ".....pts. 13 50

Champagne CARDINAL, en lots de 5 caisses, 50c de moins et de 10 caisses \$1.00 de moins, la caisse.

Brandy.

En caisse

Richard, S. O.....qts. 22 50
" ".....pts. 15 00
" F. C.....qts. 15 00
" V. S. O. P.....qts. 12 00
" ".....pts. 13 00
" ".....qts. 10 00
" V. S. O.....qts. 8 50
" ".....pts. 9 50
" ".....qts. 10 50
" ".....pts. 11 50
" ".....pts. 7 00
Couturier.....qts. 8 00
" ".....pts. 8 00
Marion.....qts. 6 00
" ".....pts. 7 00

Au gallon.

Richard, F. C..... 6 00
" " En 1/2 Oct \$5.90
" " V. S. O. P..... 5 50
" " En 1/2 Oct \$5.35, Oct \$5.25
" " V. O..... 4 25
En 1/2 Oct \$4.10, Oct \$1.00,
qrt \$3.90, Hhd \$3 80.

Couturier..... 4 00
En 1/2 Oct \$3.95, Oct \$3.85, qrt \$3.80.
Marion..... 3 75
En 1/2 Oct \$3.60, Oct \$3.50, qrt \$3.40

Scotch Mitchell.

A la caisse.

Heather Dew.....qts 7 00
" (stone jars) Imp. qts 12 50
Special Reserve.....qts 9 00
" ".....pts 10 00
Extra Special Liqu ur.....flacons 9 50
Mullmore.....qts 6 50
" ".....Imp. qts 10 00
" ".....pts 7 50

Par lots de 5 caisses, 25c de moins.

Au gallon.

Heather Dew..... 4 00
En 1/2 Oct \$3.85, Oct \$3.75.
Special Reserve..... 4 50
En 1/2 Oct \$4.25, Oct \$4.15.
Extra Special Liqueur..... 5 00
En 1/2 Oct \$4.90, Oct \$4.80, qrt \$4.75

Irish Mitchell.

A la caisse.

O.d Irish Flasks.....Imp. qts 11 25
Cruskeen Lawn(stone jars) Imp. qt 12 50
Special.....qts 9 50
Old Irish Square bottles.....qts 8 50
" Round ".....qts 8 50
" ".....pts 8 00

Au gallon.

Old Irish..... 4 00
En 1/2 Oct \$3.90, Oct \$3.75, qrt \$3.65.

Vin Tonique.

A la caisse.

St. Léon..... litre 3 00
" "..... " 8 00

Gin.

A la caisse.

Pollen Zoon Rouges.....15s 10 00
" Vertes.....12s 5 00
" Violettes.....12s 2 50

Au gallon

" " Hhds.....65 gls 2 95
" " Qrt.....40 gls 3 00
" " Oct.....18 gls 3 05
" " 1/2 Oct.....9 gls 3 05
" "gal 3 15

Thés. la lb.

Japon, Victoria.....90 lbs 25c
" Princesse Louise.....90 lbs 18c
Noir, Victoria.....25 lbs 30c
" Princesse Louise.....25 lbs 25c
" Lipton No 1.....En 1 lb 34c
" " No 1.....En 1/2 lb 35c
" " No 2.....En 1 lb 28c
" " No 2.....En 1/2 lb 28c
" " No 3.....En 1 lb 23c
" " No 3.....En 1/2 lb 23c

Les thés Lipton sont encaisses de 50 lb.

Noir, Princesse Louise..... En 1/2 lb 30c
" " " En 1/2 lb 27 1/2c
" Victoria..... En 1/2 lb 32c

Vernis à Chaussures.

Victoria, bouteille.....la dos. 90c

Poudre à pâte.

Princesse.....tins 5 lbs, 6s chacun 0 60
" carré " 1 lb, 24s la dos. 1 75
" rond " 1 lb, 24s " 1 40
" " " 1/2 lb, 48s " 0 85
" " " 1/2 lb, 48s " 0 45
" tin cup...1 lb, 12s " 1 50
" paquet...3 oz. 4s " 0 30

E. D. Marc-au

MONTREAL

Cafés La lb.

Ceylan pur..... 0 15
Maracaibo No 1..... 0 16 1/2
" choix..... 0 18 1/2
" extra..... 0 20
Santos No 1..... 0 16 1/2
" choix..... 0 18 1/2
Plantation privée..... 0 25
Java Maleberry..... 0 25
" fin..... 0 27 1/2
" choix..... 0 29
" Old Gov..... 0 31
" Old Crow..... 0 25
" Condor..... 0 30
" Extra..... 0 32 1/2
Old Gov. Java & Mocha..... 0 30

TENUE DE LIVRES

20me SIECLE

Ne croyez pas, sous prétexte que votre grand père a fait de l'argent il y a cinquante ans avec l'ancien système de tenue de livres, que vous pouvez faire la même chose. Les temps sont changés et si vous voulez réussir vous avez besoin de surveiller vos crédits. Pourquoi employer l'ancien système de livres de comptes avec vos clients à crédit? Voici :



Si un homme demande du crédit

pour \$10, donnez-lui un livret de coupon Allison de \$10, chargez-lui \$10 et ça y est. Pas de trouble. S'il achète une palette de tabac de 10 c. enlève simplement un coupon de 10 c.—c'est tout. Et ainsi de suite pour tous ses achats jusqu'à la fin du livret. Pas de livre de compte. Pas d'écriture. Pas de temps perdu. Pas de récriminations. Il y a bien d'autres livrets de coupons, mais pourquoi ne pas avoir le meilleur? Laissez-nous vous envoyer un échantillon gratuit.

A vendre The Eby Blain Co., Limited, Toronto.
au Canada: C. O. Beauchemin & Fils, Montreal.

ALLISON COUPON CO., MANUFACTURIERS
INDIANAPOLIS, Indiana

SI VOUS VOULEZ FUMER UN

Bon Tabac Canadien

ESSAYEZ DONC LE



Rose Quesnel

Une heureuse combinaison de différentes variétés d'excellents Tabacs Canadiens se faisant valoir l'un l'autre. Il possède la force, sans acreté, et l'arôme que recherchent les amateurs,

The
Rock City Tobacco Co.
QUEBEC

Ferronneries, Peintures,

Construction et Immeubles

TRANSPORT ET MANUTENTION DE L'ANTHRACITE AUX ETATS-UNIS

L'extraction de l'anhracite est une des branches les plus importantes de l'industrie minière aux Etats-Unis. Son importance dépasse actuellement le chiffre de 50,000,000 tonnes par an. Elle est à peu près entièrement confinée dans la Pensylvanie et ce combustible s'emploie principalement pour les usages domestiques à New-York, Philadelphie, Boston et autres grandes villes des Etats de l'Est.

Une partie importante du charbon arrivant dans les deux premières est réexpédiée soit par chemin de fer, soit par eau, pour Boston et autres localités de la Nouvelle-Angleterre. Le port de Buffalo à l'extrémité inférieure des grands lacs est le point par lequel passe obligatoirement la principale partie du charbon destiné à la consommation dans l'Ouest.

De ce port, les gros chargements sont expédiés par les lacs à Chicago, Milwaukee et autres localités. Le transport de Buffalo par chemin de fer est également très important.

Les quantités d'anhracite qui arrivent à Boston dépassent celles du charbon bitumineux et la presque totalité des deux combustibles vient par eau. On peut juger de cette préférence des expéditeurs par la voie d'eau, par ce fait que chaque année, depuis dix ans, il arrive par eau, à Boston, à peu près 2,000,000 tonnes d'anhracite, tandis que le chemin de fer n'en a jamais transporté plus de 32,000 tonnes par an. Le transport le long des côtes se fait par des barques en bois de 800 à 1,500 tonnes de port. Ces barques qui atteignent une longueur de 200 à 250 pieds sont traînées par de puissants remorqueurs.

Une des meilleures entreprises de remorquage faisant ce service, à six vapeurs de 137½ pieds de longueur, portant des machines à triple expansion, leur donnant des vitesses de 14 milles par heure. Il y

a aussi un grand nombre de goëlettes en bois, à quatre et cinq mâts qui font le cabotage, et dernièrement on a mis en service une goëlette à six mâts. Ces navires ont tous environ 300 pieds longeur; ils coûtent chacun environ \$100,000 ils peuvent déployer 930 m² de voile et portent 4,000 à 5,000 tonnes de charbon, avec un tirant d'eau de 23 pieds.

Les améliorations dans les moyens de chargement des navires ont été mises au niveau des autres. Comme exemple des facilités données actuellement à ces opérations, on peut citer les quais à charbon du Reading R. R., à Port-Richmond, près de Philadelphie. Cette construction qui est probablement la plus considérable du genre, a 770 pieds de longueur, 65 pieds de largeur et 45 pieds de hauteur au-dessus du niveau moyen de l'eau. De chaque côté, on a fait des dragages à une profondeur de 8 m au-dessous du niveau moyen de l'eau, de manière à pouvoir faire accoster au quai les plus grands navires. Le quai porte quatre voies et quatre appareils de chargement, avec six trémies chacun, de manière qu'on puisse charger à la fois quatre navires de 1500 tonnes. Les wagons, une fois déchargés, descendent par leur propre poids, du quai aux voies réservées aux wagons vides. Cette installation, d'accord avec quelques autres facilités que présente le port, permet à la Compagnie du Reading R. R., d'embarquer 21,000 tonnes d'anhracite par 24 heures.

Dans le chargement et le déchargement des navires et pour la manutention du charbon dans des conditions variées, on se sert d'appareils très ingénieux. Le principe consiste dans l'emploi des ponts roulants en poutres de fer ou d'acier, se déplaçant sur des voies de manière à pouvoir être transportés facilement: chaque point se termine par un avant-bec articulé, assez long pour amener les voies au dessus des panneaux du navire. Les bennes qui servent à transporter le charbon roulent sur des trolleys suspendus

aux poutres dont il vient d'être question et qui vont du navire aux wagons de chemin de fer. Ces bennes ou cuillers sont munies de dispositifs qui leur permettent de se remplir et de se vider automatiquement, sans intervention de bras d'hommes. On peut décharger ainsi les trois quarts du chargement d'un navire. Pour embarquer sur navire ou en wagon du charbon en tas, on emploie également des bennes agissant automatiquement. Avec les appareils en question, un aller et retour de la benne, soit un parcours de 590 pieds peut être fait en une minute; on a même pu, en service régulier, réduire ce temps à 45 secondes. Le prix de revient dans ces conditions, ne dépasse pas 7/10 de cent.

On emploie pour la mise en tas et la manutention du charbon des appareils analogues, ainsi que des grues équilibrées. Ainsi, par exemple, une grue à vapeur peut se déplacer 360 pieds entre deux tas de charbon de 60 pieds de hauteur. Le charbon arrive en wagons et est versé dans des trémies par lesquelles il remplit des bennes enlevées par la grue et vidées sur les tas. On peut disposer l'installation de manière à séparer les diverses sortes de combustible.

Dans plusieurs localités des Etats-Unis, on trouve des installations pour décharger le charbon des navires et l'emmagasiner à couvert. Le chemin auquel sont suspendues les bennes pouvant se déplacer transversalement au mouvement de celles-ci, de manière à desservir la totalité de l'espace couvert et aussi à pouvoir prendre toutes les positions possibles au-dessus du pont du navire, on s'arrange de manière que le charbon ne soit pas versé de plus de deux à trois pieds de hauteur. Une installation de ce genre contient généralement 250,000 tonnes de combustibles et peut manutentionner 3,000 tonnes par jour.

Dans quelques cas on charge les navires au moyen de trémies établies directement sur le bord de l'eau et à une certaine hauteur et on en fait couler le charbon par des

Poêle à l'Huile

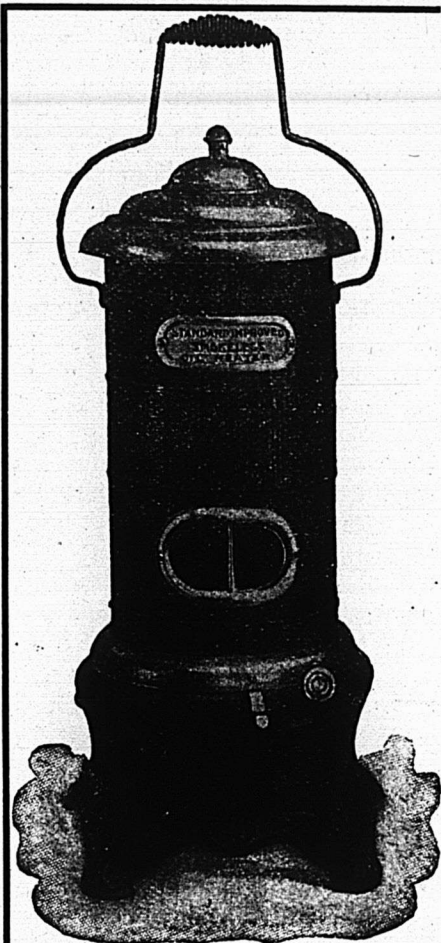
STANDARD



Ceci représente le poêle à l'huile qui s'est fait de si nombreux et **CHAUDS** amis pendant les cinq années passées, et qui a **CHAUFFÉ** nos concurrents dans leurs tentatives pour l'égaliser



THE THOS. DAVIDSON MFG CO., LTD., MONTREAL



Ces vignettes représentent une vue de face et une vue de fond de notre



CANISTRE-CABINET D'ÉTALAGE ELASTILITE

que nous donnons gratuitement avec une commande de DOUZE gallons, grandeur: a sorties, de Vernis **Elastilite** aux clients nouveaux. Elle a à peu près trois pieds de haut et conserve les proportions d'une canistre de 1 gallon. Elle est superbement lithographiée. Cela fait une splendide pièce de centre pour la décoration de la vitrine ou du comptoir, et convient parfaitement pour emmagasiner le vernis **Elastilite**; elle rappelle à tous qu'ils ont quelque chose à vernir à la maison et lorsque les gens sont convaincus que vous avez quelque chose dont ils ont besoin, votre vente est tout comme si elle avait été faite, C'est en cela que l'**Elastilite** vous aidera.

Manufacturé seulement par
The Imperial Varnish & Color Co., Ltd.
TORONTO, ONT., CANADA

MARQUE



DE COMMERCE

Canada Horse Nail Company

Montréal

Etablie en 1865

Les Clous à Cheval

avec la marque "C" et notre nom sur la boîte, possèdent notre garantie absolue que chaque clou est parfait.

Ils sont forgés à chaud de la meilleure broche d'acier à clous au charbon de Suède, et combinent le meilleur procédé et le meilleur acier connu pour la fabrication d'un clou à cheval.

Ils dureront le plus longtemps parce qu'ils sont les plus massifs, et s'enfoncent plus facilement que n'importe quel autre, à cause de leur forme impeccable et de leurs pointes parfaitement trempées.

Chaque marchand de clous à cheval trouvera qu'il est à son avantage de vendre notre marque de clous "C", de préférence à tout autre, parce qu'elle est la mieux connue des maréchaux-ferrants, et qu'ils s'accordent à le proclamer le plus satisfaisant à l'usage, partout où il est employé.

On les trouve chez presque tous les principaux marchands en gros du Canada. Si vous ne pouvez pas obtenir notre marque "C" en leur donnant votre commande, n'acceptez pas de substitution, mais adressez-vous directement à nous.

conduits inclinés qui arrivent dans les panneaux. Enfin, on dispose actuellement de divers systèmes d'appareils mécaniques qui, dans l'espace d'une minute, amènent un wagon de chemin de fer, au-dessus du pont d'un navire, le font basculer et vider et le ramènent sur les voies de garage. Avec ces dispositifs, on peut charger complètement un navire sans avoir besoin de le déplacer en aucune manière. Avec le secours de quelques grues, un de ces appareils peut arriver à charger 10,000 tonnes par jour.

On emploie également pour la manutention des charbons des transporteurs à tabliers sans fin. Il existe un appareil de ce genre, établi au cap Breton au Canada et qui est le plus grand transporteur à courroie qui existe. Il est double et formé de deux trans, orteurs mis l'un au bout de l'autre. Le premier élève le charbon à une hauteur de 25 pds et le décharge sur le second qui l'élève à 35 pieds plus haut et à 30 pieds au-dessus des voies du dépôt. La longueur totale des deux transporteurs est de 1,000 pieds. On peut ainsi charger 750 tonnes à l'heure, à un prix ne dépassant pas $\frac{1}{4}$ centin par tonne.

On doit constater que l'énorme développement pris par l'industrie de l'antracite depuis quelques années est principalement dû aux facilités apportées au transport et à la manutention depuis la mine jusque chez le consommateur. Toutes les phases de ces opérations ont reçu les perfectionnements les plus modernes ; ainsi, dans les mines, l'éclairage et la traction électrique. Cette dernière s'opère par des locomotives pesant de 2 à 15 tonnes et munies de 2 à 3 moteurs de 10 à 25 Cv chacun. Les wagonnets sont en acier et rien n'est épargné pour la sécurité et la rapidité des opérations.

Une fois le charbon amené au jour, on le transporte dans des wagons en acier embouti, d'une contenance de 50 tonnes, dont 20 à 25 forment un train. Ces trains sont trainés par des locomotives du modèle le plus puissant qui ait été construit jusqu'ici. Certaines pèsent 110 tonnes sans le tender, celui-ci peut porter 27 tonnes d'eau et 12 tonnes de combustible.

La plus grande partie de l'antracite extrait en Pensylvanie est embarqué pour New-York ou Philadelphie ou Buffalo. Ces trois villes sont les principaux centres de consommation et servent en outre de centre de distribution.

LA BAISSÉ DU CUIVRE

La baisse du cuivre est à l'ordre du jour depuis quelque temps. Voici quelques extraits de journaux étrangers qui présentent la question sous plusieurs faces.

Le *Statist* s'exprime ainsi :

La décision des directeurs de l'*Amalgamated Copper* de ne pas payer le dividende supplémentaire auquel s'attendaient les porteurs d'actions, a eu, sur les marchés d'Amérique et d'Europe, une bien plus grande importance qu'ils ne croyaient et certainement plus considérable que celle qu'aurait pu supposer la majorité du public. Il y a, comme il est d'usage dans ce cas, plusieurs explications de la conduite des directeurs.

D'après quelques sceptiques, ils désiraient créer une forte baisse afin de pouvoir acheter à des conditions plus avantageuses. D'après d'autres, les gens du *Standard Oil* ne croient pas le moment favorable pour un essai de hausse et préfèrent entraver la spéculation à ce sujet. D'après d'autres encore, les partisans du *Standard Oil* et du groupe *Morgan* ne s'entendent guère.

En mettant de côté tous ces bruits qui n'ont aucun fondement, nous préférons nous laisser guider que par le bon sens qui indique que si les directeurs réduisent le dividende c'est parce que les bénéfices ne leur permettent pas de distribuer plus qu'ils n'avaient primitivement résolu de répartir.

Cette façon de voir est confirmée par la dépression générale du commerce sur le continent, spécialement en Allemagne, qui a été cause d'une diminution considérable de la quantité du cuivre employé en Europe. Il est notoire que les exportations américaines de cuivre, cette année, ont notablement déchu, par suite de la difficulté d'obtenir des crédits de banque en raison de la rareté des affaires sur le continent, et de l'arrêt causé ici au commerce par la guerre et l'élévation des prix.

Rien ne montre que la consommation américaine se soit élevée proportionnellement à la réduction des demandes du continent.

Il est plus logique de croire que l'augmentation aux Etats-Unis n'a été que modérée. Il faut, en effet, se rappeler que les entreprises d'électricité de toute espèce ont été des plus actives aux Etats-Unis, depuis un certain nombre d'années. Comme plusieurs de ces entreprises sont terminées, il est difficile de supposer

que l'augmentation de consommation puisse être beaucoup plus forte maintenant que dans le passé. De sorte que la consommation du métal aux Etats-Unis ne peut pas compenser la diminution constatée en Europe.

L'*Economist* s'exprime, de son côté, de la manière suivante :

Il court bien des bruits quant à la cause réelle de l'effondrement : l'un d'eux est que, de même que lors du Comité Secrétan, le Trust des cuivres n'est plus à même de conserver le stock qu'il a accumulé dans le courant de ses opérations pour maintenir le prix du métal. L'on dit également que la société s'est arrangée de façon à faire tomber les cours du métal et des actions afin de pouvoir acquérir à de bonnes conditions le contrôle sur le Rio-Tinto.

Personne ne peut encore dire ce qu'il en est à ce sujet, mais on saura avant peu à quoi s'en tenir en ce qui concerne le stock de cuivre en Amérique.

Il est d'ores et déjà évident que les chiffres exacts n'auront que peu de rapport avec ceux des estimations précédentes et cela ne peut que confirmer ce dont nous avons essayé de convaincre nos lecteurs, c'est-à-dire que tant que le marché sera sous le contrôle et sujet aux manipulations d'une vaste combinaison aux Etats-Unis, il est préférable pour les spéculateurs ordinaires de laisser de côté ces valeurs.

La Canada Hardware Co. Ltée, vient de livrer 400 quarts de ses ciments *Goliath* et *Pyramid* pour les travaux du pont du chemin de fer à St François du Lac. L'on nous informe à ce propos qu'avant le printemps le chemin de fer de la rive-sud fera son entrée dans la ville de Nicolet.

Les chemins de fer vont vite aux Etats-Unis...et les morts aussi.

Savez-vous quel est le bilan des accidents survenus sur tous les réseaux américains pendant les treize dernières années.

Le nombre total des victimes s'est élevé à 82,277 tués et 469,927 blessés.

Pour la seule année 1900, on a relevé 7,865 morts et 59,829 blessés.

L'odeur des cages d'oiseaux

Pour faire disparaître cette odeur si désagréable, ou répand sur le sol de la cage, principalement aux endroits occupés par la baignoire, une couche de gypse (sulfate de chaux). On recouvre celle-ci d'un peu de sable. Ce procédé, appliqué aux poulaillers et aux colombiers, a d'autant plus d'intérêt qu'il augmente la valeur fertilisante des fumiers que l'on en retire.

MM. LUMSDEN BROS., Epiciers en Gros de Toronto et Hamilton, demandent un voyageur pour la Province de Québec.

McArthur, Corneille & Cie

Importateurs et Fabricants de

Peintures, Huiles, Vernis, Vitres, Produits Chimiques et Matières colorantes de tous genres.

Spécialités de Colles-fortes et d'Huiles à Machinerie.

DEMANDEZ NOS PRIX

310, 312, 314, 316 RUE ST-PAUL

MONTREAL.



LE BUREAU DU JOUR

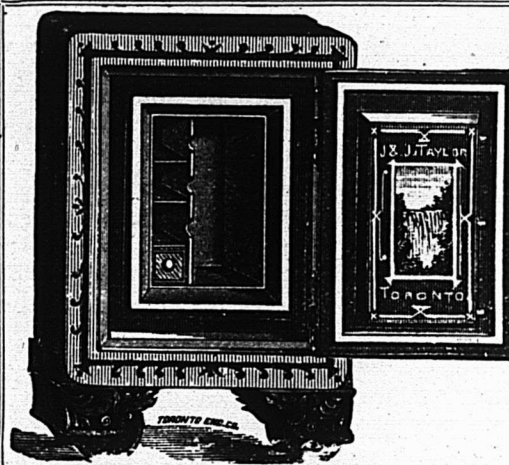
Tout s les combinaisons nécessaires pour rendre un bureau pratique, abrégant l'ouvrage et économique se trouvent dans ceux que nous manufacturons. Sous le rapport de la matière première, de la construction, du fini et de l'utilité, de la durée et du dessin, ils devancent toutes les autres marques. Ils transforment tout bureau en un bureau plus confortable. Notre catalogue fournit tous les renseignements. Canadian Office and School Furniture Co., "Limited." Preston, Ont., Can. Ameublements pour bureaux, Ecoles, Eglises et Loges.

C. H. LeTOURNEUX, prés. C. LeTOURNEUX, vice-prés. J. LeTOURNEUX, sec.-taés
LeTOURNEUX, FILS & CIE, Lim., MARCHANDS - FERRONNIERS
 Nos. 259, 281, 283 ET 285 RUE SAINT-PAUL MONTREAL.

SERRURES, VERROUS et toutes les FERRURES pour Bâtiments.

AUSSI les fameuses PEINTURES PREPARÉES de Sherwin-Williams soit pour l'intérieur ou l'extérieur, VERNIS, PEINTURES à PLANCHER, EMAIL pour bains ou bric-à-bracs, etc., aussi PINCEAUX et BLANCHISSOIRS de toutes sortes.

L. J. A. SURVEYER, 6 RUE ST-LAURENT.



J. & J. TAYLOR TORONTO SAFE WORKS

TORONTO, ONT.

Etablis depuis près d'un demi-siècle

Manufacturiers de Coffres-forts à l'épreuve du feu, à l'épreuve du feu et des voleurs; de portes de voûtes à l'épreuve du feu et des voleurs, et de plaques pour voûtes

R. B. HILLS,

Agent pour Montréal

1804 Rue Notre-Dame.

Les Articles de Hockey de Spalding.

Le BATON du CHAMPIONNAT DE HOCKEY DE SPALDING

Endossé par l'équipe Victoria de Winnipeg, champions du monde.

"Le baton du championnat de Hockey de Spalding est le meilleur que nous ayons jamais employé. Nous le recommandons fortement, et nous n'en emploierons pas d'autre dans nos concours."

V. C. F. ARMYTAGE, Président

Aussi, par les fameux Shamrocks de Montréal, champions précédents.

"Je certifie par les présentes que le baton du championnat de Hockey de Spalding est seul employé par notre Club, dans tous ses concours, et que c'est le meilleur avec lequel nous ayons jamais joué. Nous le recommandons à tous les joueurs de Hockey."

HARRY J. TRIHEY, Capitaine.

Le baton du championnat de Hockey de Spalding est fabriqué avec le meilleur orme canadien de choix, et est employé exclusivement et endossé par l'équipe Victoria de Winnipeg, champions du monde, et par les fameux Shamrocks de Montréal, champions précédents. Ces batons ne s'élimeront pas à l'endroit qui vient en contact avec la glace, et conservent leur forme dans toutes les conditions. La question très importante de poids et d'équilibre a été examinée avec soin, et le "baton de Spalding" est beaucoup plus léger, cependant plus solide qu'aucun sur le marché.

Batons "Forward" "Defense" toujours en mains.

LA PALETTE HOCKEY

La palette marque de commerce "Spalding" a été adoptée comme la palette officielle de "The Canadian Amateur Hockey League."

CATALOGUE des Sports d'automne et d'hiver **GRATIS.**



A. G. SPALDING & BROS.

767, RUE CRAIG

Incorporés

REVUE DES MARCHÉS

FERRONNERIES

Les affaires sont très actives. Les maisons de gros s'empressent de faire leurs livraisons avant le 15 novembre, époque à laquelle les tarifs d'hiver des chemins de fer seront mis en vigueur. La demande en marchandises d'hiver porte sur les grelots pour attelages, fanaux, chaînes à vaches, godendards, pelles à neige, patins, etc., etc. Les paiements continuent à être des plus satisfaisants.

Articles en broche

Les articles en broche à l'exception de la broche à foin sont délaissés. La broche à foin continue à être très demandée, le foin étant exporté en grande quantité.

Broche barbelée etc...

Les affaires sont assez actives, plusieurs maisons de notre place ont pris des ordres pour livraison du printemps prochain.

Les prix de la broche barbelée pour la saison du printemps 1902 seront établis très prochainement ; en effet, on nous annonce que les manufacturiers canadiens et américains se réuniront aux premiers jours à l'Hôtel Windsor pour fixer les prix.

Dans les milieux bien informés, l'on ne s'attend à aucun changement dans les prix.

Clous de broche

Les affaires sont extrêmement actives. Les stocks sont assez réduits. Les clous de 3 pcs de longueur sont relativement rares. Beaucoup de transactions la semaine dernière pour des lots de char.

Clous et Fers à cheval

La demande pour les fers et les clous à cheval est toujours très forte.

La situation relativement aux prix de fers à cheval est toujours embarrassante. Jusqu'à présent il n'y a pas eu d'entente entre les marchands de Montréal et les jobbers de l'Ontario et du Nouveau-Brunswick qui essaient d'accaparer le marché de la province de Québec. On ne peut donc dire que les prix sont établis d'une façon stable car les grosses affaires se traitent de gré à gré.

Boulons, Vis, Rivets, Palastres

L'on constate une activité très soutenue pour ces marchandises. Les prix restent sans changement à nos cotes.

Chaînes

Les approvisionnements se réduisent de plus en plus par suite d'une demande très active ; cet article est donc tenu à des prix très fermes. Les stocks commandés aux Etats-Unis n'arrivent que très lentement, les commandes, la plupart du temps, ne sont pas complètes. Les manufacturiers américains sont très en retard dans l'exécution des ordres pour leurs clients des Etats-Unis ; cet état de choses est dû à la grève récente qui a eu lieu à Pittsburgh.

Poêles et fournaies

Affaires très actives. Il arrive à Montréal de très fortes quantités qui sont immédiatement absorbés.

Les tuyaux de fournaies à eau chaude et à vapeur sont rares, la construction en ayant consommé une très forte quantité cet automne.

Instruments aratoires

L'on nous dit qu'il y a une forte demande actuellement pour les faux pour livraison du printemps. Les pelles et les bêches sont également très actives.

MÉTAUX

De toutes parts on nous signale la plus grande activité. Par suite de la rareté de plusieurs articles on ne peut suffire aux demandes. Dans le gros l'on se plaint beaucoup de la lenteur dans la livraison des marchandises commandées à l'étranger ; cette lenteur a causé non seulement des ennuis mais des pertes assez sensibles.

Acier

Les aciers sans exception aucune sont actifs à des prix très fermes ; les stocks sont très légers et il n'y a que très peu d'espoir de les voir augmenter prochainement.

Fers en barres

La situation devient de plus en plus critique par suite de la rareté des fers ronds, il est absolument impossible de suffire à la demande. Les prix sont, en conséquence, des plus fermes.

Fer Galvanisé

La demande est excellente, les stocks se sont beaucoup amoindris dans ces derniers temps.

Fer blanc

Demande très active, prix soutenus.

Cuivre

Le marché du cuivre s'est raffermi depuis la semaine dernière par suite de la hausse sur le marché de New-York. L'on cote actuellement 17½ à 18c net.

Le volume des affaires n'est pas très fort.

Tuyaux de plomb

Nous constatons une bonne de-

mande. Les prix sont fermes avec un escompte de 30 p. c.

Tuyaux en fer

Les prix sont très fermes et les affaires sont actives.

Zinc en feuilles

Il y a une bonne demande depuis quelque temps à des prix très fermes.

HUILES ET PEINTURES

Les stocks en huile de lin à Montréal sont passablement réduits par suite de la forte demande qui subsiste depuis plusieurs mois.

Nous cotons les mêmes prix que la semaine dernière, soit 79 cts pour l'huile crue et 82 cts pour l'huile bouillie. Les marchés extérieurs sont également fermes.

L'essence de térébenthine est très ferme à 58c. La demande est bonne.

Les marchés américains et anglais sont très fermes également.

Bonne demande en peintures, cependant moindre que celle du mois d'octobre.

Pour le blanc de plomb et le mastic nous maintenons nos cotes précédentes.

MATÉRIAUX DE CONSTRUCTION

Cette ligne a été active ; la campagne a passablement acheté avant la clôture maintenant imminente de la navigation et la mise en vigueur des tarifs d'hiver sur les chemins de fer. A en juger par cette demande inusitée, il paraît vraisemblable qu'il se fera, dès les premiers jours du printemps prochain, pas mal de travaux de constructions.

Briques réfractaires

Pendant la semaine sous revue, il y a eu une demande plus accentuée pour les briques réfractaires. Les prix restent les mêmes jusqu'à nouvel ordre.

Ciments

Les ciments ont été actifs la semaine dernière. On nous signale plusieurs expéditions très importantes de Montréal. Les prix sont fermes sans changement à nos cotes.

Papiers de construction

La demande pendant les dernières semaines a été très forte et ne s'est pas ralentie depuis le mois de novembre.

Par suite d'un récent incendie qui a eu lieu dans une manufacture importante de Montréal, les stocks disponibles ont été diminué d'une façon assez notable.

Verres à vitres

La demande n'a pas ralenti. Le str. *Boliviana* nous vient avec une assez forte quantité qui tout en apportant un soulagement momentané est loin de suffire à regarnir les stocks qui sont plus bas qu'ils n'ont jamais été.

Les prix n'ont pas encore changé, mais une hausse paraît imminente.

Câbles et Cordages

L'avance de la semaine dernière est pleinement maintenue. La hausse des prix n'a pas fait diminuer la demande.

Les prix des cordages ont également avancé aux Etats-Unis; le Manille y est très rare. D'après les journaux de New-York, la hausse n'aurait fait que commencer et on dit qu'elle est justifiée par la grande rareté du chanvre.

FERRAILLES

Courant d'affaires modéré, rien de particulier à noter.

Les commerçants paient les prix suivants à la campagne: cuivre rouge fort et en broche de 13 à 14c la lb; cuivre rouge mince de 12 à 12½c; laiton fort de 12 à 12½c; cuivre jaune fort de 9 à 9½c; laiton mince de 6½ à 7c; plomb de 2½ à 2½c; zinc de 2½ à 2½ la lb; fer No 1 forgé \$14 à \$15 la grosse tonne f. o. b. Montréal; plaques de poêle, \$8 à \$9; débris de machines \$15; fer mince No 2 \$4 la tonne; fonte malléable et acier \$4; chiffons à la campagne de 50 à 70c les 100 lbs; vieilles claques de 7 à 7½c la lb.

MARCHES ETRANGERS

Belgique

L'horizon reste sombre pour le marché sidérurgique belge. Il y a cependant quelques bonnes nouvelles: la Société de Monceau a remis à feu un de ses hauts-fourneaux, ce qui porte à huit le nombre de hauts-fourneaux en activité dans le Hainaut.

Les fers marchands sont l'objet de quelques bonnes demandes. Les tôles sont également en faveur, principalement les tôles fines. En aciers marchands et en poutrelles, la concurrence inouïe qui est faite par les aciéries rhénanes et westphaliennes rend la vie très dure aux usines sidérurgiques belges. Celles-ci obtiennent fort difficilement quelques rares ordres en poutrelles au prix de liv. st. 4. 8. 0 franco-bord-Anvers; la majeure partie de ces ordres sont enlevés par les Allemands à des prix allant jusque liv. st. 4. 6. 0.

France

Il y a, comme toutes les années, à cette époque, un redoublement d'activité sur la demande.

Il était grand temps. Les fers marchands sont à fr 16 et les planchers à fr 17.50. Les rails neufs en acier sont tenus à fr 16 les gros rails, fr 17 les rails de 20 kg et fr 18.50 les rails légers.

Dans les Ardennes, la huitaine qui vient de s'écouler est encore

loin de réaliser l'espoir que l'on nourrissait depuis longtemps de voir se produire, au courant de ce mois, une amélioration sensible dans l'état du marché, mais enfin on est heureux que, dans son ensemble, la situation présente une note moins sombre depuis quelques jours.

Dans le Centre, la reprise tant espérée pour les premiers jours d'automne vient encore d'échapper comme un feu follet. En effet, d'après les renseignements qui nous arrivent, la situation sidérurgique loin de s'améliorer s'est encore aggravée cette semaine.

En Meurthe-et-Moselle, le marché est toujours bien calme, mais les prévisions sont devenues plus favorables. On cite, de ci de là, quelques commandes échues à certaines usines de la région.

Dans le Nord-Est, si le calme est, malheureusement, toujours trop grand sous le rapport de l'abondance des commandes, par contre, l'agitation dans les prix paraît renaître pour certains compartiments. Il en est ainsi, notamment, pour les fers marchands qui, paraît-il auraient été offertes, ces jours derniers, à des prix absolument dérisoires.

Allemagne

Le marché continue à manifester la faiblesse contre laquelle il se débat depuis longtemps déjà et les diminutions de prix sont constantes malgré les niveaux réduits auxquels on est descendu déjà. Le syndicat des poutrelles vient encore de décider une baisse de M 10 par tonne pour les fournitures par petits lots, par suite de l'arrivée de l'hiver, qui arrête les constructions et produit une réduction de la demande. Le prix des poutrelles est par suite tombé de M 100 à M 102.50 la tonne.

La Canada Hardware Co Ltd vient de recevoir une expédition importante comportant 5000 boîtes de verres à vitres, marchandise actuellement très rare sur notre marché. La compagnie cotera des prix spéciaux pour de grandes quantités.

La Canada Hardware Co Ltd vient également de recevoir 800 douzaines de Cadenas anglais, marchandise de qualité excellente et méritant une attention spéciale.

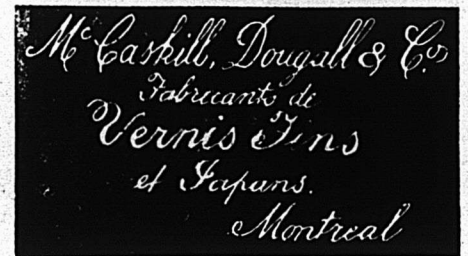
Capsules. Etain en feuilles, Bouchons

Il se fait beaucoup d'embouteillage à cette époque de l'année, en vue du commerce des fêtes. La maison S. H. Ewing & Sons, 98-102 rue King, Montréal fait une spécialité de ces articles. Demandez ses prix et échantillons.

TOUR DU MONDE—Journal des voyages et des voyageurs. — Sommaire du No 44 (2 novembre 1901).—1o Voyage en Mongolie, par M. le Baron de Batz.—2o A travers le monde: Les grands Domaines franco-tunisiens, par G. du Bosq de Beaumont (suite). — 3o Civilisations et religions: La vie sociale au Japon.— Le Congrès international de Christiania pour l'exploration des mers.— 4o Aux pays inconnus: A la conquête du pôle Nord.—Nouvelles de Peary. — 5o L'Expansion Coloniale: Le Congo français en 1900. — 6o La lutte économique: Les câbles sous-marins anglais.— 7o A travers la nature: La production du charbon.—8o Parmi les races humaines: Départ d'une expédition scientifique pour la Bolivie.—9o Livres et Cartes.—10o Les Revues Etrangères: Corfou et ses chants populaires (*Travel*, Londres.—Janina et l'Épire (*Revue Générale*, Bruxelles).

Abonnements: France: Un an, 26 fr. Six mois, 14 fr.—Union Postale: Un an 28 fr. Six mois, 15 fr. Le numéro: 50 centimes.

Bureaux à la librairie Hachette et Cie, 79, boulevard Saint-Germain, Paris.



JOHN BERTRAM & SONS
Manufacturiers d'Outils pour Machines

Seront heureux de correspondre avec les personnes intéressées.

DUNDAS, Ont., Canada.



"Island City" Blanc de Plomb pur.
"Island City" Peinture Blanche pure (non poison) préférée au blanc de plomb par les meilleurs peintres.
"Island City" Blanc pur pour les décorateurs.

P. D. DODS & CIE

Entrepôts et Bureaux: 188 et 190 rue McGill, Usines: 274, 276, 278 rue St-Patrice,

TORONTO. WINNIPEG. MONTREAL.

Antimoine Ls lb..... 10
Articles en broche 2 1/2 p.c. de la liste.
Balances Warrens Standard, 45 p.c. " Champion, 85 p.c. Balances à ressorts, 10 p.c. Farbanks Standard, 35 p.c. " Dominion, 55 p.c. " Richelieu, 65 p.c.
Barattes Revolving, monture en acier, No 0, \$8.00; No 1, \$8.50; No 2, \$9.00; No 3, \$10.00; No 4, \$12.00; No 5, \$16.00; pour monture en bois, 20c de moins sur la liste ci-haut. Livraison de la manufacture 58 p.c., en magasin à Montréal, 56 p.c. Termes 4 mois ou 3 p.c. 30 jours.
Collets d'essieu, 65 p.c. de la liste.
Blanc de Plomb Pur..... 100 lbs 6 00 No 1..... " 5 82 1/2 No 2..... " " 25 No 3..... " 4 87 1/2 No 4..... " 4 50 Decorative Special (pour usage extérieur) en paquets de 12 1/2 lbs, extra.... 2c " 7 @ 10 " " 1c " 3 @ 5 " " 2c " 1 et 2 " " 2 1/2 c
Boulons et Noix Boulons à voiture Norway, 60 et 5 p.c. " carrés 80 et 5 p.c. " ordinaires, 55 et 5 p.c. " machines, 55 et p.c. Tire-fonds 70 p.c. Boulons à li-se, 70 p.c. Planç de boulons, 60 p.c. Bolt Ends, 6 p.c. Boulons à charres, 55 et 5 p.c. Noix, carrées, moins 3 1/2 c de la liste. Noix, hexagones, moins 4c de la liste. Boulons à bandage, 67 1/2 p.c. Boulons à poêle, 67 1/2 p.c. Noix. en lots de 60 lb, 1/4c par lb extra; pour moins de 60 lb, 1/4c extra.
Briques réfractaires Ecosaises..... le mille 16 00 22 00 Anglaise..... " 17 00 21 00

Broche Acier fin pour embouteillage, matelas, ba- lais, sonnettes, etc., 17 1/2 p.c. sur la liste. Cuirre jaune 57 1/2 p.c. Copper (cuivre rouge) 55 Broche galvanisée.
No 5..... le 100 lbs 4 00 " 6 à 8..... " " 2 50 " 9..... " " 2 85 " 10..... " " 3 80 " 11..... " " 3 70 " 12..... " " 3 00 " 13..... " " 3 10 " 14..... " " 4 10 " 15..... " " 4 60 " 16..... " " 4 85 " 17..... " " 5 25 " 18..... " " 5 50
Poit, Brûlé et Hüllé. No 2 à 5, net..... 100 lbs 2 87 " 6 à 9 " " " 2 80 " 10 " " " 2 87 " 11 " " " 2 90 " 12 " " " 2 95 " 13 " " " 3 15 " 14 " " " 3 27 " 15 " " " 3 40 " 16 " " " 3 55 Brûlé; p. tuyau.. 100 lbs 6 00 7 00
A foin, en acier, Nos 13, 13 1/2 et 14, coupés de longueur, esc. 20 p.c. sur la liste.
Broche barbelée Galvanisée..... le 100 lbs 3 05 " Plain twist. " " 3 05 " f.o.b. Cleveland, \$2.82 1/2 les 100 lbs pour moins d'un char et \$2.70 pour lot d'un char.
Broquettes, c'ous, etc Broquettes pour bois à fromage, bleues 85 et 12 1/2 p.c. " valise, noires et étamées 85 p.c à tapis, bleues, 90 et 16 p.c. " étamées, 80 et 20 p.c. " en bri, 40 p.c. " coupées, bleues, en dos- 80 p.c. " loose 60 p.c. " Suédes bleues et éta- mées, loose 80 et 10 p.c.

Broquettes en doussaine, 75 p.c. de boursur, 85, 12 1/2 et 12 1/2 p.c. à quarts de farine, esc. 40 p.c. sur la liste. Clous de tonnelliers, 40 p.c. sur la liste.
Cable, etc. Sisal Manilla 7-18 et plus gros..... 0 11 1/2 0 16 1/2 " " " " 0 12 " 0 16 " " " " 0 12 1/2 0 16 1/2 Coton..... 0 00 0 14 1/2 Rusale..... 0 12 " 0 15 Jute..... 0 08 " 0 08 1/2 Lath Yarn..... 0 00 " 0 10 1/2 Brit. Hemp Rope..... base 0 00 0 12 1/2
Canistres à Lait 40 p.c. de la nouvelle liste.
Carvelles F.o.b. Montréal, Toronto, Hamilton, Lon- don, St-Jean et Halifax. Pressées 1/2 p. Esc. 22 1/2 p.c. 4 75 0 00 " 5-16 " " 4 50 0 00 " 7-16 " " 4 25 0 00 " 1/2 " " 4 10 4 10 " 1/2 " " 0 00 3 80
Chaines 3-16..... 100 lbs 9 50 " " " " 7 25 5-16 exact..... " 5 25 5-16..... " 1 80 " " " " 4 25 7-16..... " 4 05 " " " " 3 85 9-16..... " 3 75 " " " " 3 55 " " " " 3 50 " " " " 3 45 " " " " 3 45
En lot de char 10c de moins.
Chaines à vache..... esc. 40 p.c. " fermant en dehors..... 65 p.c. Ferremens de chaîne à vache.. 35 p.c. Chaines à traits..... 45 p.c. Jack Chain en acier, simple et double..... 35 p.c. Jack Chain en cuivre, simple et double..... ex. 40 p.c.
Chaudières galvanisées Patron Dufferin, la ds. 2 20 2 40 2 80 Cuvettes galvanisées.. 0 00 0 00 0 00

Ciment Bridge..... Paril 0 00 2 25 Canadien Portland..... 2 50 2 80 Anglais..... 0 00 3 00 Belge..... 2 50 2 75 Allemand "..... 2 85 2 50 Hydraulique Canadi n... 1 25 1 50
Ciseaux B & W. nickelés esc. 60 p.c. Seymour's, esc. 50 et 10 p.c.
Ciseaux de Charpentier Socket, Framing & Firmer Warnock, 70 p.c. P. S. & W., extra, 60, 10 et 5 p.c.
Clous à Cheval "C" No 9 à 14..... par boîte 2 50 " 8..... " " 2 75 " 7..... " " 3 00 " 6..... " " 3 50 " 5..... " " 4 00 Escompte 7 1/2 p.c. Boîtes 25 lbs chaque.
Clous Clous à cheval. No 7..... 100 lbs 24 00 No 8..... " 23 00 No 9 et 10..... " 22 00 Escompte 60 p.c. 1e qual. " 66 1/2 p.c. 2e qual. Bottes de 1 lb., 1/4c. net extra.
Clous coupés à chaud. F.o.b. Montréal, Toronto, Hamilton, Lon- don, Halifax et St-Jean, N.B. De 4 1/2 à 8 pos..... 100 lbs. 2 55 3 1/2 à 4 " " " 2 80 3 à 3 1/2 " " " 2 85 2 1/2 à 2 3/4 " " " 2 70 2 à 2 1/2 " " " 2 85 1 1/2 à 1 3/4 " " " 2 95 1 1/4 " " " 3 20 1 " " " 3 55

DOMINION WIRE MANUFACTURING CO. LIMITED

MONTREAL TORONTO



Manufacturiers de

- Clous de broche,
- Vis à bois,
- Articles en broche polie,
- Broche à foin,
- Broche à balais et à matelas,
- Broche galvanisée,
- Crampes,
- Crochets Crescent pour Habits et Chapeaux,
- Poignées de portes en broche,
- Broche barbelée,
- Petites chaînes,
- Goupilles pour Clavettes à ressort




DEMANDEZ ET EXIGEZ LES PRODUITS "DOMINION."

L. H. HEBERT

ALF. JEANNOTTE

ECORNEUR

PERFECTIONNÉ



Nous offrons au commerce ce qui se fait de mieux en fait de pinces à écorner les animaux.

C'est un outil indispensable dans toutes les fermes bien tenues.

Nous engageons nos clients à ne pas manquer de comprendre cet outil dans leur prochaine commande et de l'offrir aux fermiers de leurs localités respectives.

Nous leur rappelons à cette occasion que nous avons, à leur disposition, un stock complet de fer, ferronneries, métaux, quincaillerie, à des prix qui, comme toujours, leur donneront satisfaction pleine et entière.

L. H. HEBERT

Ferronneries et Quincailleries en gros

297 et 299 Rue St-Paul, Montréal.

PRIX COURANTS—MONTREAL 14 NOVEMBRE 1901.

Tôle noire du Canada
 52 feuilles 2 75
 Demi poil.....boite 3 75
 60 feuilles 2 85
 75 2 95

Tourne-à-Gauche
 Lincoln et Whitting..... 6 25

Tuyaux à Bouilloire
 1 1/2 pce.....le pied 0 12 1/2
 2 0 13
 2 1/2 0 15
 3 0 18
 3 1/2 0 20
 4 0 25

Tuyaux de poêle
 et 8 pouces100 feuilles 7 00
 6 7 50

Tuyaux en Fer
Tuyau noir
 1/4100 pieds 3 25
 3/8 3 00
 1/2 3 25
 5/8 3 45
 1 4 90
 1 1/4 6 80
 1 1/2 7 90
 2 10 50
Tuyau fer galvanisé
 1/4 4 70
 3/8 5 25
 1/2 7 60
 5/8 10 25
 1 12 25
 2 16 50

Vernis
 le gallon
 Voiture No 1 2 90 3 80
 " body 8 00 9 00
 " rubbing 4 00 5 00
 Gold size 3 00 3 40
 Meuble extra. 2 40 2 80
 " No 1 1 60 2 00
 Fini 2 70 3 10
 Demar 3 30 3 70
 Shellac blanc. 4 40 4 80
 " orange 4 00 4 40
 Meuble Brwn Japan... 1 60 2 00
 Vernis à harnais.....gal. 0 00 1 80
 " " dez. 1 10 1 20
 " à tuyaux.....gal. 0 00 0 90
 Standard V. N. Y., à finir. 4 50 6 00
 " " à grain 3 50 4 50
 " " à polir 3 00 3 50

Vis à Bois
 Tête plate, acier, 87 1/2 et 10 p.c.
 Tête ronde " 82 1/2 à 10 p.c.
 Tête p. ata, culvre, 80 et 10 p.c.
 Tête ronde " 75 à 10 p.c.

Vis à Machine
 Têtes plates, 25 p.c. de la liste.
 " rondes, 20 p.c.

Vitres
 Endossons de 26 pouces (Star) 50 pds 100 pds
 unis 2 10 4 00
 26 @ 40 2 20 4 20
 41 @ 50 0 00 4 70
 51 @ 60 0 00 4 95
 61 @ 70 0 00 5 20
 71 @ 80 5 70 6 60

Zinc
 Spalter100 lbs 5 00

Zinc en feuillés
 Bri 5 cwt.....100 lbs 5 75
 Moins d'un bri..... " 6 10

Spécialités
Imperial Varnish & Color Co.
 TORONTO
 Vernis
 Elastiste, can. d'un gal..... 3 00
 Granitine, floor finish, le gal..... 2 75
 Maple Leaf Coach enamels:
 Grandeur 1, \$1.20; 2, 70c; 3, 40c chaque.
Peintures Island City P. D. Dods & Co
 I. U. Pure white lead..... 6 25 6 50
 I. C. " paint..... 6 00 6 25
 I. C. Special Decorators... 5 75 6 00
 No 1 I. C. White lead... 5 50 5 75
 No 1 Star lead..... 5 25 5 50
 Peintures préparées, I. C. gall.. 1 20
 " " Nat ... 1 05

Prix de détail.
 Frêne 1 à 3 pouces
 Merisier 1 à 4 pouces
 Merisier 5 x 5, 6 x 6, 7 x 7, 8 x 8
 Erable 1 à 2 pouces
 Orme 1 à 2 pouces (dur)
 Noyer tendre 1 à 2 pouces
 Cotonnier 1 à 4 pouces
 Bois blanc 1 à 4 pouces
 Chêne 1 à 2 pouces rouge
 Chêne 1 à 2 pouces blanc
 Chêne scoté sur grain

Bois durs.
 le M 00 00 22 00
 do 00 00 20 00
 do 00 00 27 00
 do 30 00 35 00
 do 35 00 40 00
 do 30 00 35 00
 do 40 00 50 00
 do 25 00 30 00
 do 00 00 50 00
 do 00 00 60 00
 do 60 00 80 00

Pin
 1 pouce strip shipping cull
 1 1/4, 1 1/2 et 2 pouces shipping cull
 1 pouce shipping cull sidings
 1 1/4, 1 1/2 et 2 pces do
 1 pouce qualité marchande
 1 1/4, 1 1/2 et 2 pces do
 1 pouce mill cull, strip, etc. No 2
 1 1/4, 2 1/2 et 2 pces do
 1 pouce mill cull No 1
 1, 1 1/2 et 2 pces do
 3 pouces do No 2
 do do
 Epinette—1 pouce mill cull
 1 1/4, 1 1/2 et 2 pouces mill cull
 3 pouces mill cull
 Colomages en pin, 2 x 3, 3 x 3 et 3 x 4—aux charns
 Lattes—1ère qualité le mille
 2ème d. do

Bois de Service
 6 à 16 pieds le M. \$13 00 16 00
 do do 13 50 16 50
 do do 15 00 17 00
 do do 15 00 19 00
 do do 24 00 34 00
 do do 26 50 36 50
 do do 8 00 10 00
 do do 8 50 10 50
 do do 12 00 14 00
 do do 12 50 14 50
 do do 10 00 12 00
 do do 0 00 6 00
 do do 10 00 12 00
 do do 10 00 12 00
 do do 10 00 12 00
 do do 14 00 18 00
 do do 11 00 13 00
 do do 14 00 18 00
 do do 0 00 2 50
 do do 0 00 2 00

Charpente en pin
 de 16 à 24 pieds—3 x 6 à 3 x 11
 de 25 à 30 do do do
 de 31 à 35 do do do
 de 16 à 24 do 3 x 12 à 3 x 14
 de 25 à 30 do do do
 de 31 à 35 do do do

do 18 00 22 00
 do 20 00 24 00
 do 26 00 28 00
 do 30 00 28 00
 do 24 00 28 00
 do 30 00 32 00

Bois carré-pin
 de 16 à 24 pieds—de 5 à 11 pouces carrés
 de 25 à 30 do do do
 de 31 à 35 do do do
 de 16 à 24 do de 12 à 14 pouces carrés
 de 25 à 30 do do do
 de 31 à 35 do do do

do 18 00 22 00
 do 20 00 24 00
 do 26 00 28 00
 do 22 00 26 00
 do 24 00 28 00
 do 30 00 32 00

Charpente en pruche
 de 17 à 30 pieds jusqu'à 12 pouces
 Charpente en épinette
 do do rouge

do 18 00 22 00
 do 18 00 22 00
 do 28 00 35 00

CANIFS **COUTEAUX**
H. BOKER & CIE
 PERFECTIONNÉE
MARQUE DE L'ARBRE
 RASOIRS **DEPOSEE** CISEAUX
COUTELLERIE
 En vente dans les principales maisons de Ferronneries en gros.

Nous venons de recevoir une consignation spéciale de
Tole Galvanisée
 — ET DE — **Petite et Grande**
Verre à Vitres
 que nous offrons aux plombiers, ferblantiers, couvreurs et marchands de la campagne à des prix spéciaux qui ne manqueront pas de les intéresser. Nous avons aussi un bon lot de
BROCHE A LIER LE FOIN
 qui a une bonne demande en ce moment. Profitez de notre service de commandes par la malle: il vous donnera satisfaction et vous y reviendrez.
A. PRUDHOMME & FRERE
 1940 RUE NOTRE-DAME et 50-52 RUE O'CONNELL, MONTREAL.

Pas d'ordres trop considérables pour nos facilités. | Pas d'ordres trop petits pour recevoir notre meilleure attention.
SEULS FABRICANTS DE
FOUNDRY FACINGS
 AU CANADA.
 Plombagine, Graphite et Foundry Facings, Fournitures de Fonderies, Sable à Mouler, Sable à Noyaux (core), Sable à Cuivre, Sable à feu, Terre à feu.
 Nous pouvons vous fournir tout ce dont vous pouvez avoir besoin dans votre fonderie. — Ecrivez-nous.
The Hamilton Facing Mill Co., Ltd., Hamilton, Ont.

FABRIQUÉ AU CANADA
 Lorsque vous achetez du **BRILLANT pour POELES** assurez-vous qu'il porte un nom responsable et bien connu; et voyez à ce qu'on ne vous glisse pas quelque produit étranger ou inférieur.
 Demandez et voyez à ce qu'on vous livre le
Brillant pour Poêle sans Rival
"MATCHLESS"
 Fabriqué par **Robt. Ralston & Co.**
 HAMILTON Ont.



Pendant la semaine terminée le 9 Novembre 1901
MONTREAL-EST

Quartier St-Jacques

Rues St Christophe, Nos 99 à 105, et St Hubert. Lot $\frac{1}{2}$ ind 523, 1203-257b pt 1203-257c pt 1203-257 a, avec maison en brique, terrain 42.6 d'un côté 43.3 de l'autre x 73 d'un côté et 73.7 de l'autre supr 3146; 1 do irrg supr 745. Rév Jos. Frs Xavier Léveillé à Chs Alph. Léveillé; \$4000 [54113].

Quartier St Laurent

Rue Durocher, No 45. Lot pt S. E. 53, avec maison en pierre et brique, terrain 80 x 120 supr 9600. Francis H. A. Spragge et al à Wm Ths Hy Spragge; \$1.00 et autres considérations [54121].

Rue St Laurent. Lots 18-58, 59, pt 18-57, 60, 1 terrain 49 x 80.6 supr 3944; 1 do irrg supr 2254 chacun vacants. La succession Ths V. MacDonald à Narcisse Papineau; \$7557 [54127].

Quartier St-Louis

Rue St Laurent Nos 429 à 435. Lot pt N. O. 797, avec maison en brique, terrain irrg, supr 5553. La faillite Ths F. G. Foisly à Geo. Dubois; \$10000 [54115].

Rue Drolet No 122. Lot 903-166, avec maison en brique, terrain 20 x 72, supr 1440. Samuel T. Willet à Ulysse Rondeau; \$1600 [54129].

Rue Sanguinet No 512. Lot 903-19 et $\frac{3}{4}$ S. E. 903-18, avec maison en brique, terrain 35 x 72, supr 2520. Caroline Charland Vve de Alph. Gosselin à Geo. O. Bourgouin; \$2750 [54132].

Rue Drolet No 13. Lots 902-98b, 99a, avec maison en pierre et brique, terrain 21 x 74, supr 1554. John Simpson à Jos W. Creighton; \$600 (Résiliation) [54133].

Quartier Ste-Marie

Rue Gain. Lot 1157, terrain 50 x 80.1 d'un côté et 81.2 de l'autre, supr 4056 vacant. Annie P. Wheeler à Christophe Gallagher; \$600 [54110].

Rues Parthenais, Sherbrooke et Gauthier. Lots $\frac{1}{2}$ ind 1299-1, 2, 11, 19, 20, 27, pt 1298-6, 7, 16, 19, 24, 25, 1297-3, 4, 9, 10 et autres lots; terrain supr 33723 vacant. Christophe Messier à Jos Ed. Laberge et Frs Chs Laberge; \$3000 [54125].

MONTREAL-OUEST

Quartier Ste-Anne

Rue Dalhousie Nos 156 à 160. Lot 1702 avec maison en bois, terrain 48 x 94.9, supr 4548. Succ. John Oatey à James A. Cuttle; \$1025 [135755].

Rue Dalhousie Nos 62 et 64. Lot 1495 avec maison en bois, terrain 45 x 95. Allan Cameron à James Scott; \$2400 (9 février 1867) [135757].

Quartier St Antoine

Rue Ste Catherine Nos 2599 et 2601. Lot 1686a avec maison en pierre et brique, terrain 50 x 130 supr 6500. Alfred S. Brown à William Strathan et Wm Mann; \$30000 [135761].

HOCHELAGA ET JACQUES-CARTIER

Quartier Hochelaga.

Rue de Montigny, No 104. Lots 166-61, 62, avec maison en brique, terrain 42 x 80. The Montreal Loan & Mortgage Co à Delphis Paquette; \$1900 [92616].

Quartier St-Denis

Rue Chambord, No 515. Lot $\frac{1}{2}$ S. E. 331-

Propriété et Maison du Club M. A. A. A.

A l'angle des rues Mansfield et Burnside, et les maisons adjacentes 147 et 149 rue Mansfield sont maintenant A VENDRE à conditions faciles.

Pour renseignements adressez-vous à

The J. Cradock Simpson
Real Estate & Agency Co.,

181 RUE SAINT-JACQUES,

MONTREAL.

Propriété à Vendre

MAISON No. 47 rue, Dubord, vis-à-vis le square et la gare Viger. Construction de premier ordre, façade en pierre de taille, 14 pièces, fournaise à eau chaude "Star," eau à tous les étages. La maison a 30 pieds de front par 40 pieds de profondeur et le terrain 30 x 130 pieds. Ecuries, hangars et remises à voitures en brique solide.

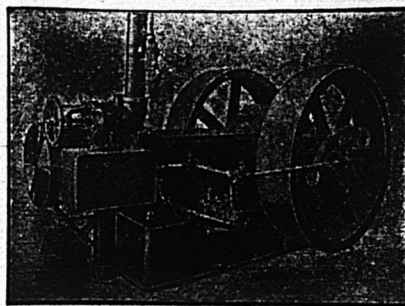
PRIX: \$8,000.00

S'adresser à

M. JOSEPH,

Palais de Justice

Ou chambre 701 New-York Life Bldg.



Engins à Vapeur "PEERLESS"

Se graissant eux mêmes, automatiques
Et — Chaudières de us genres, Réchauffeurs,
Pompes, Machines travailler le bois, Grues
à vapeur, etc.

E. LEONARD & SONS

Coin des rues Common et Nazareth, Montréal

Les CABINETS à

Épices et les

Cabinets pour

Épiciers de Bennett

Vous économiseront de l'argent parce qu'ils maintiennent votre stock à l'abri de la poussière, des souris, etc.

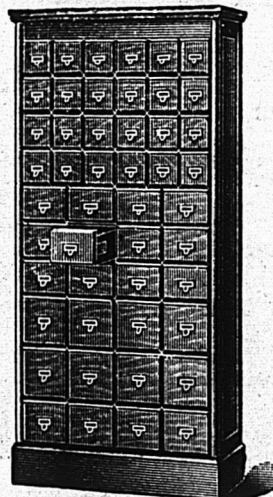
M. John Blanchet de North Bay dit: "Je ne saurais trop les louer."

"C'est juste ce qui convient à un épicier."

Pour plus amples renseignements, adressez-vous à

J.S. BENNETT

15, Marion, Toronto
Manufacturier de Tiroirs de Tablettes, brevétés pour la Ferronnerie et autres branches de commerce.



169, avec maison en bois, terrain 25 x 73.6 supr 1837.6. Napcléon Séguin à Joseph Adelard Séguin; \$150 [92571].

Rue St Hubert. Lot 7-626, terrain 25 x 110.5 d'un côté et 110.3 de l'autre supr 2758 vacant. Edouard Chaussé à Narcisse Massicotte; \$200 [92619].

Rue St Hubert. Lots 7-785, 786, terrain 25 x 109 supr 2725 chacun vacants. The St Denis Land Co à Albert Camille Murray; \$299 76 [92625].

Quartier St Gabriel

Rue Charlevoix, Nos 344, à 352. Lots 3399-65, pt N. 3399-64, avec maison en brique, 1 terrain 25 x 90; 1 do 16 x 90. Thos M. Taylor à John Andrew Larocque; \$3750 [92579].

Rues Hibernia, Nos 382 et 384 et Grand Trunk, No 3. Lot pt E. 3389-21, avec maison en brique, terrain 48 x 41.8 supr 2000. Alexander Campbell à Joseph Dulude; \$1050 [92609].

Rue Hibernia, Nos 314 à 318. Lots 3379-2 à 5, 3380 1 à 5, avec maison en brique, terrain irrg supr 7208. Arth. Hyacinthe Delorme à Ann Angell Vve de Alph. Pilon et Wm Pilon; \$9500 [92642].

Quartier St Jean-Baptiste

Rue Marie-Anne Nos 145 à 149. Lot 1-68, avec maison en brique, terrain 26 x 100. Zéphir Bourbonnière à Elzéar Aubertin; \$1500 et une rente mensuelle de \$12.50 [92617].

Rue Mentana Nos 297 et 299. Lots 8-36, 37, avec maison en brique, terrain 25 x 106, supr 2650; 1 do 24.6 x 106, supr 2699. Adolphe Vézina à Marie Hermine Patenaude Vve de J. Gédéon Coupal; \$2500 [92631].

Ave Christophe Colomb Nos 15 à 19. Lot 8-70, avec maison en pierre et brique, terrain 25 x 130, supr 3250. Georgiana Corriveau épouse de Narc. Vermette à Barbara Jane Scott épouse de Alex Mackay; \$6000 [92643].

Rue St Hypolite No 581. Lot 163, avec maison en bois, terrain 20 x 72, supr 1440. Helen Donohue Vve de John D. Lawlor à Samuel Kolber; \$600 et autres considérations [92645].

St Louis—Mile-End

Rue des Carrières. Lot pt S. O. 158, avec maison en pierre et brique, terrain 110 x 100. Ed. Domina Roy à Gilbert Jérôme dit Latour; \$15000 [92577].

Rue Waverley. Lot $\frac{1}{2}$ N. O. 11-701, terrain 22 x 88 vacant. The Montreal Investment & Freehold Co à Chs Hy Grumley; \$264 [92601].

Rue Sanguinet. Lots 190-8, 9, 10, avec maison en bois, terrain 40 x 71, supr 2480 chacun. La succession Charles Spalding à Marie E. Céline Letellier de St Just épouse de Jean O. V. Giasson; \$2400 [92620].

Rue St Laurent. Lot 10-764, terrain 25x110 vacant. L'Institut Catholique des Sourds-Muets à Cyrille A. Gervais; \$700 [92627].

Westmount

Ave Roslyn. Lots pt S. E. 219-160, $\frac{1}{2}$ S. E. 219-159, terrain 75 x 111, supr 8325 vacant. The Westmount Land Co à Albert Richard Whittall; \$3538.12 [92605].

Ave Mount Pleasant, Nos 447 et 449. Lot 374-1-8, avec maison en pierre et brique, terrain 25 x 105.6 d'un côté et 105.7 de l'autre, supr 2642. Martha Ann alias Lucy McGowan épouse de Carl Warnecke à Hon. Francis E. Gilman; \$7000 [92633].

St-Henri

Rue Chateauguy. Lot 385-134, avec maison en brique, terrain 22.6 x 80. Navert & Lalancette à Auguste Arseneault; \$2850 [92576].

Rue Beaudoin. Lot 1722-56, avec maison en bois et brique, terrain supr 1752. Philias Hurlubise à Dolphis Paquette; \$1400 [92599].

Rue Ste Elizabeth Lots 1705-34 avec maison en bois, terrain supr 1752. Philomène



Du 19 au 26 novembre 1901.

District de Montréal

F. X. Lescault vs Philippe Guyon.

Verchères — Les lots 69, pt 52 et un autre lot sans numéro, avec bâtisses.

Vente le 21 novembre, à 11 h. a. m., à la porte de l'église paroissiale.

Amédée Gagnon vs Dame Michel Théodule Lefebvre.

Lo La partie du lot 198 du quartier St Antoine situé rue Notre-Dame, avec bâtisses. 2o Le lot 430-6 du quartier St Jacques, situé rue Berri, avec bâtisses.

Vente le 21 novembre à 10 h. a. m. au bureau du shérif.

In re C. C. Corneille failli et al

Montréal. — Les pt des lots 850-1, 7 du quartier St Jacques situé rue St Hubert, avec bâtisses.

Vente le 21 novembre, à 2 h. p. m., au bureau du shérif.

District de Beauce.

J. Alfred Morency vs Thomas Grondin.

L'Enfant Jésus — La partie du lot 769, avec bâtisses.

Vente le 21 novembre, à 10 h. a. m. à la porte de l'église paroissiale.

Jean Couture vs Louis Goulet.

St Maxime — La partie du lot 724 avec bâtisses.

Vente le 20 novembre, à 2 h. p. m., à la porte de l'église paroissiale.

District d'Iberville

Bernard McCabe vs Trefflé Turgeon.

St Patrice de Sherrington — Le lot 90 avec bâtisses.

Vente le 19 novembre, à 11 h. a. m., à la porte de l'église paroissiale.

District de Joliette

F. X. Lescault vs Philippe Guyon.

St Sulpice de l'Isle Bouchard — Les lots 206 et 207.

Vente le 20 novembre, à 10 h. a. m. à la porte de l'église paroissiale.

District de Pontiac

Chs Devlin vs Patrick Dolan.

Canton Onslow — Les lots 1a et 2a du 9e rang, avec bâtisses.

Vente le 20 novembre, à 10 h. a. m. au bureau d'enregistrement à Bryson.

District de Québec

La Cité de Québec vs Cyrille Falardeau.

Québec — La moitié du lot 1198 du quartier Jacques Cartier, situé rue Ste Hélène, avec bâtisses.

Vente le 21 novembre, à 10 h. a. m., au bureau du shérif.

Albert Patry vs Dame Geo. Roy.

St Etienne de Beaumont — Les lots 11 et 6a avec bâtisses.

Vente le 23 novembre, à 10 h. a. m., à la porte de l'église paroissiale.

District de Rimouski

O. L. Richardson & Sons vs Alfred Kelly.

St Jacques de Cansapscal — Les droits de défrichements, améliorations sur les lots 21 et 22 du 4e rang, avec bâtisses.

Vente le 17 novembre, à 10 h. a. m., à la porte de l'église paroissiale.

FERRONNERIES, HUILE, PEINTURES, CHARBON, ETC., ETC.

Manufacturiers et Importateurs, Montréal.

FAUCHER & Fils

Importateurs et Marchands-Ferronniers

Bois et Garnitures de Voitures

Fournitures pour Carrossiers et Forgeons, telles que Fer en barres, Acier, Charbon de forge, Peintures, Vernis, etc.

Nos. 796 à 802, Rue Craig,**MONTREAL.**

Téléphone Main 576

Laurence & Robitaille

MARCHANDS DE

Bois de Sciage et de Charpente

BUREAU ET CLOS

Coin des rues Craig et St-DenisBell Tél., Main 1488. MONTREAL
Tél. des Marchands, 804.**CLOS AU CANAL****Coin des Rues William et Richmond**

Bell Tél., Main 3844

Tel. Bell Main 3951 Tel. Marchands 1331

T. PREFONTAINE & CIE

LIMITÉ

Bois de Sciage et de Charpente

GROS ET DETAIL

Bureau: coin des rues NAPOLEON ET TRACY**STE-CUNEGONDE**

Clos à bois, le long du Canal Lachine, des deux côtés. Téléphone Bell 8141, Montréal.

Spécialité: Bois préparés de toutes façons, assortis par longueurs et largeurs en grande quantité.

**Que la Lumière soit**

aussi belle chez vous ou dans votre magasin, que dans les grandes maisons et les magasins de Montréal, achetez une

Lampe à Gaz "AUER"

Cette lampe produit le gaz qu'elle brûle, et seule, la lumière du soleil peut se comparer à celle qu'elle donne. Presque sans chaleur, très économique, facile à manier. Cette lampe est la meilleure sur le marché; satisfaction garantie, ou votre argent rendu. Catalogue illustré gratis sur demande.

LA CIE DE LUMIERE AUER, MONTREAL.**Contrats donnés**

Chez Jos. A. Godin, architecte, Place d'Armes, No 5, une bâtisse rue St Laurent coin de l'avenue des Pins, à 3 étages, formant un logement et un magasin. Louis Payette, entrepreneur général. Propriétaire, Narc. Papineau.

Permis de construire à Montréal

Rue St Alexandre No 54, modifications à une maison; coût probable \$100. Propriétaire, la succession Fabre (962).

Coin des rues Stadacona et Préfontaine, 2 maisons formant 5 logements et un magasin, 36 x 48, à 3 étages, en brique, couverture en gravois; coût probable \$4600. Propriétaire, F. Allaire; architecte, C. A. Reeves; entrepreneur, A. Tétrault (963, 964).

Coin des rues Nicolet et Notre Dame, une bâtisse formant une maison de pension temporaire, 30 x 40, à 2 étages, en bois, coût probable \$600. Propriétaires Poupore & Malone (965).

Rue St Martin No 219, modifications à une maison; coût probable \$75. Propriétaire, G. Constantineau; entrepreneur, O. Brunet (966).

Rue Ontario près de la rue Shaw, une bâtisse formant une manufacture de cigares, 30 x 60, en brique; coût probable \$5000. Propriétaires, E. N. Cusson & Cie, entrepreneurs, Lambert & Fils (967).

Rue Barré, une bâtisse formant usine, 42 de front 40 en arrière x87, à 1 étage, en brique, couverture en ardoise et béton; coût probable \$32,000. Propriétaire, The Montreal Street Ry Co (968).

Rue St André près de la rue Beaubien, une maison formant un logement 25 x 25, à 2 étages, en pierre et bois, couverture en papier goudronné; coût probable \$600. Propriétaire, Euclide Provost; entrepreneur, Paul Demers (969).

JOURNAL DE LA JEUNESSE. — Sommaire de la 1509e livraison (2 nov. 1901). — Un Héros de treize ans, par Léo Dex. — Les Almanachs, par Louis Barron. — Les câbles sous-marins, par Daniel Bellet. — Tante Lolotte, par B.-A. Jeanroy. — Claude Gellée dit le Lorrain, par Louise Compain-Massebieu.

Abonnements: France: Un an, 20 fr. Six mois, 10 fr. Union Postale: Un an, 22 fr. Six mois, 11 fr. Le numéro: 40 centimes. Hachette & Cie, Boulevard St Germain, 79, Paris.

Incombustibilisation du bois

Le Dr Winielmann recommande le procédé d'imprégnation suivant pour rendre le bois incombustible. Le soumettre, pendant six à huit heures, à une lessive bouillante faite de 33 grammes de chlorure de manganèse, de 20 grammes d'acide orthophosphorique, de 12 grammes de carbonate de magnésie, enfin de 10 grammes d'acide borique et de 25 grammes de chlorure d'ammonium par litre d'eau. Ce traitement n'aurait pas seulement l'avantage d'empêcher la combustion même à une température fort élevée, il s'opposerait encore à la putréfaction, aux attaques des insectes, etc.