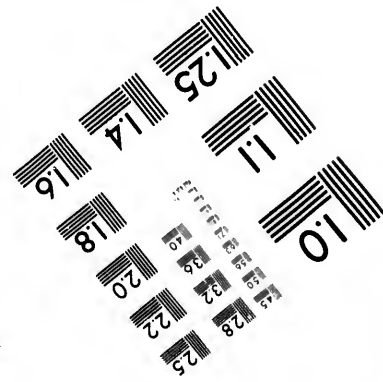
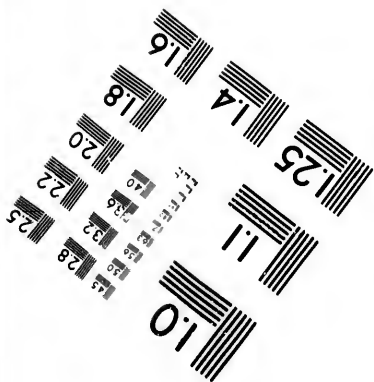
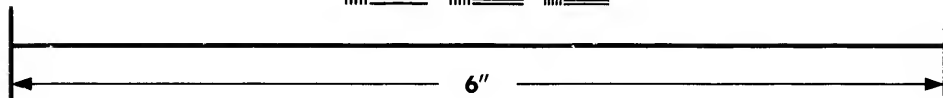
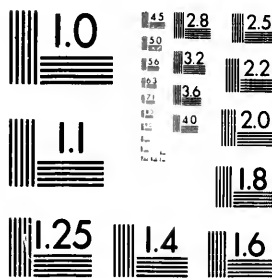


**IMAGE EVALUATION
TEST TARGET (MT-3)**



**Photographic
Sciences
Corporation**

23 WEST MAIN STREET
WEBSTER, N. Y. 14580
(716) 872-4503

**CIHM/ICMH
Microfiche
Series.**

**CIHM/ICMH
Collection de
microfiches.**



Canadian Institute for Historical Microreproductions

Institut canadien de microreproductions historiques

1980

Technical and Bibliographic Notes/Notes techniques et bibliographiques

The Institute has attempted to obtain the best original copy available for filming. Features of this copy which may be bibliographically unique, which may alter any of the images in the reproduction, or which may significantly change the usual method of filming, are checked below.

L'Institut a microfilmé le meilleur exemplaire qu'il lui a été possible de se procurer. Les détails de cet exemplaire qui sont peut-être uniques du point de vue bibliographique, qui peuvent modifier une image reproduite, ou qui peuvent exiger une modification dans la méthode normale de filmage sont indiqués ci-dessous.

- | | |
|---|---|
| <input checked="" type="checkbox"/> Coloured covers/
Couverture de couleur | <input type="checkbox"/> Coloured pages/
Pages de couleur |
| <input type="checkbox"/> Covers damaged/
Couverture endommagée | <input type="checkbox"/> Pages damaged/
Pages endommagées |
| <input type="checkbox"/> Covers restored and/or laminated/
Couverture restaurée et/ou pelliculée | <input type="checkbox"/> Pages restored and/or laminated/
Pages restaurées et/ou pelliculées |
| <input type="checkbox"/> Cover title missing/
Le titre de couverture manque | <input checked="" type="checkbox"/> Pages discoloured, stained or foxed/
Pages décolorées, tachetées ou piquées |
| <input type="checkbox"/> Coloured maps/
Cartes géographiques en couleur | <input type="checkbox"/> Pages detached/
Pages détachées |
| <input type="checkbox"/> Coloured ink (i.e. other than blue or black)/
Encre de couleur (i.e. autre que bleue ou noire) | <input checked="" type="checkbox"/> Showthrough/
Transparence |
| <input type="checkbox"/> Coloured plates and/or illustrations/
Planches et/ou illustrations en couleur | <input type="checkbox"/> Quality of print varies/
Qualité inégale de l'impression |
| <input type="checkbox"/> Bound with other material/
Relié avec d'autres documents | <input type="checkbox"/> Includes supplementary material/
Comprend du matériel supplémentaire |
| <input type="checkbox"/> Tight binding may cause shadows or distortion along interior margin/
La reliure serrée peut causer de l'ombre ou de la distortion le long de la marge intérieure | <input type="checkbox"/> Only edition available/
Seule édition disponible |
| <input type="checkbox"/> Blank leaves added during restoration may appear within the text. Whenever possible, these have been omitted from filming/
Il se peut que certaines pages blanches ajoutées lors d'une restauration apparaissent dans le texte, mais, lorsque cela était possible, ces pages n'ont pas été filmées. | <input type="checkbox"/> Pages wholly or partially obscured by errata slips, tissues, etc., have been refilmed to ensure the best possible image/
Les pages totalement ou partiellement obscurcies par un feuillet d'errata, une pelure, etc., ont été filmées à nouveau de façon à obtenir la meilleure image possible. |
| <input type="checkbox"/> Additional comments:
Commentaires supplémentaires: | |

This item is filmed at the reduction ratio checked below/
Ce document est filmé au taux de réduction indiqué ci-dessous.

10X	12X	14X	16X	18X	20X	22X	24X	26X	28X	30X	32X
					✓						

The copy filmed here has been reproduced thanks to the generosity of:

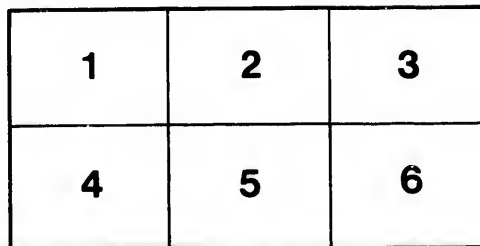
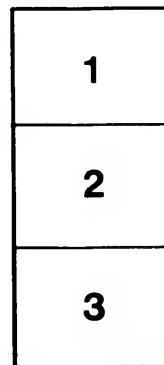
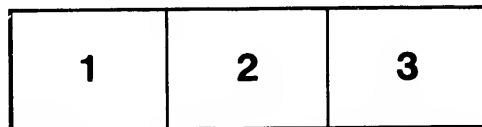
National Library of Canada

The images appearing here are the best quality possible considering the condition and legibility of the original copy and in keeping with the filming contract specifications.

Original copies in printed paper covers are filmed beginning with the front cover and ending on the last page with a printed or illustrated impression, or the back cover when appropriate. All other original copies are filmed beginning on the first page with a printed or illustrated impression, and ending on the last page with a printed or illustrated impression.

The last recorded frame on each microfiche shall contain the symbol \rightarrow (meaning "CONTINUED"), or the symbol ∇ (meaning "END"), whichever applies.

Maps, plates, charts, etc., may be filmed at different reduction ratios. Those too large to be entirely included in one exposure are filmed beginning in the upper left hand corner, left to right and top to bottom, as many frames as required. The following diagrams illustrate the method:



L'exemplaire filmé fut reproduit grâce à la générosité de:

Bibliothèque nationale du Canada

Les images suivantes ont été reproduites avec le plus grand soin, compte tenu de la condition et de la netteté de l'exemplaire filmé, et en conformité avec les conditions du contrat de filmage.

Les exemplaires originaux dont la couverture en papier est imprimée sont filmés en commençant par le premier plat et en terminant soit par la dernière page qui comporte une empreinte d'impression ou d'illustration, soit par le second plat, selon le cas. Tous les autres exemplaires originaux sont filmés en commençant par la première page qui comporte une empreinte d'impression ou d'illustration et en terminant par la dernière page qui comporte une telle empreinte.

Un des symboles suivants apparaîtra sur la dernière image de chaque microfiche, selon le cas: le symbole \rightarrow signifie "A SUIVRE", le symbole ∇ signifie "FIN".

Les cartes, planches, tableaux, etc., peuvent être filmés à des taux de réduction différents. Lorsque le document est trop grand pour être reproduit en un seul cliché, il est filmé à partir de l'angle supérieur gauche, de gauche à droite, et de haut en bas, en prenant le nombre d'images nécessaire. Les diagrammes suivants illustrent la méthode.

arrata
to

pelure,
on à



(C)

*A Monsieur De Coste
cordial hommage
G. Marcel*

Gabriel MARCEL

UNE

CARTE D'AMÉRIQUE

DATÉE DE 1669

EXTRAIT DU BULLETIN DE LA SOCIÉTÉ DE GÉOGRAPHIE

(2^e TRIMESTRE DE 1891)

PARIS

SOCIÉTÉ DE GÉOGRAPHIE

184, BOULEVARD SAINT-GERMAIN, 184

1891

9A 402

1669

M 37

NOTE

SUR UNE CARTE D'AMÉRIQUE DE 1669

PAR

GABRIEL MARCEL¹

M. Jules Marcou, le géologue bien connu, m'a fait l'honneur de me consulter au sujet d'une carte d'Amérique qu'il possède et qu'il croit fort rare. Cette pièce a été achetée par lui, à Salins, en 1880, et provenait de la famille des comtes de Banans, dont M. Marcou a connu le dernier représentant. « Elle était, m'écrivit le possesseur de cette carte curieuse, dans un état affreux, lorsque je l'ai trouvée exposée chez un marchand de bric-à-brac, exposée aux injures du temps, et j'ai dû couper les bordures pour la sauver... Cette carte, ajoute M. Marcou, aura été construite sous la direction de Colbert qui, tout en étant intendant des finances, dirigeait les affaires navales dès 1667 et même dès 1665. A partir du 7 mars 1669, Colbert dirigeait la marine qui devint alors un ministère séparé. Le roi Louis XIV aura mis la main, si peu que ce soit, à cette carte... » Dans une lettre postérieure, il revient sur cette idée en disant : « Je continue à penser que Louis XIV a eu une part, si petite soit-elle, dans la construction de cette carte. »

Il est nécessaire de décrire en détail cette curieuse gravure, dont je n'ai trouvé d'exemplaire ni à la Bibliothèque

1. Communication adressée à la Société, dans sa séance du 1^{er} mai 1891.

nationale, ni dans la collection si riche des Affaires étrangères, ni chez aucun des libraires qui s'adonnent au commerce des cartes ; c'est la seule façon, pour nous, d'arriver à connaître les raisons qui ont amené M. Marcou à supposer que Louis XIV aurait pu prendre une part quelconque à sa construction.

D'après ce que me dit son possesseur, cette carte n'avait pas de titre de courant, la seule indication bibliographique qu'on y trouve est la date : 1669. Elle était encadrée de chaque côté par deux bandes de figures représentant des indigènes de l'Amérique et dans le bas se trouvait une bande horizontale composée de dix plans ou vues des villes de la Havane, Mexico, le fort Saint-Augustin en Floride, Charolé ou Caroline, forteresse des Français en Floride, Potase (pour Potosi), Saint-Dominique, ville de l'isle dite espagnolette, Carthagène, Cusco, l'île de la Moche en Chili et Montréal (cette dernière manque).

Dans le coin inférieur droit, dans un cartouche en forme d'écusson auquel sont accolées comme supports deux figures trop courtes et mal dessinées : Christophe Colomb et Vespuce, on lit : Amérique || quatriesme partie du Monde || que l'on appelle ordinairement || nouveau Monde, fut premièrement || descouverte L'an 1492 par Christophe Colomb || Genevois sous les auspices du Roy de Castille. En || suite elle fut descouverte encore davantage par les navigations || d'Americ Florentin, qui donna son nom à || L'Amérique environ L'an 1497. Mais L'an 1520 || Ferdinand Magellan fut le premier qui ouurit les || dernières terres du costé du Midy ayant trouué || le destroit qui fut appelé de son nom || Magellan || 1669 ||

A la base de ce même cartouche est gravé : « Le portrait des quatre héros de la mer qui ont fait le tour de la terre passant par le détroit de Magellan », Magellan, Drac (*sic*), Candisch, van der Noort.

La carte seule a 1 m. 08 de large sur 0 m. 82 de haut, et

si l'on y ajoute d'une part les deux bandes de portraits d'indigènes et la bande de plans de villes, on arrive, pour l'ensemble de la gravure, aux dimensions suivantes : 1 m. 28 ou 1 m. 29 sur 0 m. 93.

Les mers sont illustrées de nombreuses représentations de baleines, de poissons volants, de requins, tortues, vaches marines et autres animaux plus ou moins fantastiques. En plusieurs endroits, des bâtiments sur lesquels flotte le pavillon hollandais aux trois bandes horizontales luttent contre des vaisseaux aux trois fleurs de lis¹; dans les parages de la Terre de Feu, des canots avec du feu au milieu et montés par des Fuégiens; dans le Brésil, une scène d'anthropophagie; plus bas des Patagons devant la stature colossale desquels s'émerveillent de petits Européens; au milieu de la mer du Sud, Neptune tenant son trident et Amphitrite montés sur des dauphins et accompagnés de divinités marines jouant de la conque; cinq roses des vents surmontées de la fleur de lis pour indiquer le nord. Enfin, dans l'océan Atlantique, au-dessous d'une chasse à la baleine par des Indiens complètement nus, trône sur un char tiré par trois chevaux marins attelés de front et mu par des roues à palettes, sous un dais porté par des Indiens et Indiennes peu vêtus, un Louis XIV à perruque, au manteau fleurdelisé, à la cuirasse romaine, tenant le sceptre de la main gauche, désignant le Canada de la droite et ayant l'air de se diriger vers ce pays en venant d'Europe, telles sont, en abrégé, les luxueuses illustrations de cette carte curieuse.

Il est clair que cette vignette et les fleurs de lis que M. Marcou a remarquées sur les roses et les pavillons de certains vaisseaux lui ont paru avoir une importance exceptionnelle et expliquent, si elles ne la justifient, sa singulière et toute neuve conception d'un Louis XIV cartographe!

Mais complétons la description de la pièce qui nous

1. Les Hollandais se joignirent à nos ennemis dans la guerre dite de dévolution qui se termina en 1668 par le traité d'Aix-la-Chapelle.

occupe; nous y trouverons peut-être quelques détails qui nous permettront d'arriver à connaître, sinon le nom de son auteur, du moins le pays où elle a vu le jour.

Dans le coin inférieur gauche se trouve, dans un cartouche, une projection des terres polaires antarctiques avec le titre suivant :

D'autant que la descriptiõ de ces quatre || parties du monde, toutes les parties entières d'iceluy || ny sont pas comprises à cause que la partie septen || trionale ne nous est pas cognüe, laquelle est scise || soubs le Pôle antarctiques (*sic*) et hors des limites prescrite et qu'elle est dicte Magellanique du nom de Ferdi || nand Magellanes qui l'a le premier descouuerte || a ce sujet nous auons fait une Table séparée || d'où il apert que le Iour n'y est pas connu. ||

Dans ce cartouche, s'étend une énorme terre australe qui s'allonge jusqu'auprès des Iles Bali et Timor, qui est séparée de l'Amérique par un seul détroit portant à ses deux embouchures les noms de détroit de Magellan et de détroit de Lemaire et qui, près de Java major, à partir de la « Beach province » s'incurve en un grand golfe présentant de lointains rapports avec le golfe de Carpentarie. La Nouvelle-Guinée, qui est séparée de la terre australe, porte une série d'inscriptions encore espagnoles, bien qu'on soit en 1669. Nous les relevons précieusement parce qu'elles ont une importance considérable pour l'histoire de la découverte de cette grande île.

Ancon de la nativité de notre Seig'.

Buena Baya.

C. Blanco.

P. de Gasparico.

B. de S. Nicolas.

P. Salida.

P. Baixo.

S. Hierosme.

P. S. August.

P. S. Pierre.
Y. S. Paul.
P. de la Vierge.
S. Andres.
Buen Puerto.
S. Thiago.
C. de Buen disco (deseo).

Dans le coin supérieur gauche on voit une épure au-dessous de laquelle une longue inscription a pour titre : « Pour trouver la distance des lieux ».

Enfin au milieu de la carte et pour meubler l'Amérique du Nord dont les grands lacs sont encore ignorés et où le cours du Mississipi et de ses énormes affluents n'a pas encore été reconnu, se trouve une projection polaire boréale avec cette légende : « N'ayant peu descrire en || cette carte les parties d'Amérique || les plus avancées vers le septentrion || sans être obligé de les réduire en || plus petite forme l'ay trouué a pro || pos de les descrire à part ici haut || en cette carte où l'on voit || aussi le pôle arctique || ».

En somme, comme cette carte ne porte aucun nom d'auteur, aucune adresse de graveur ou d'éditeur, il serait absolument impossible de découvrir en quel pays elle a été gravée et de quelle officine elle sort, si nous n'avions remarqué, à côté de la vignette représentant Louis XIV triomphalement traîné sur un char aquatique, un avis ainsi conçu :

« Au lecteur, salut,

« Afin qu'en supputant la longitude, le curieux lecteur n'aye aucun double, il est à propos qu'il consulte la table que nous auons dressée de l'Europe, où il est traité plus au long de la scituation du premier méridien, c'est par là qu'il saura les raisons que nous rendons de la description que nous en auons fait. »

Ainsi donc, voilà un premier fait acquis, fait qui a échappé à M. Marcou : l'auteur de sa carte d'Amérique a

publié également une carte d'Europe, carte sur laquelle se trouve une longue légende traitant de la situation du premier méridien. Or, si nous trouvons cette dernière, nous serons fondé à dire que son auteur a également dressé la carte d'Amérique qui nous occupe.

Au cours de notre examen, nous avons fait une seconde remarque qui nous a vivement frappé : l'Océan Pacifique est appelé sur notre carte « Mer du Zud » et l'Atlantique : « mer du Nort », orthographe évidemment hollandaise, nous sommes donc amené à penser que si nous rencontrons deux cartes d'Europe portant une longue légende relative au méridien initial et émanées de deux auteurs différents, c'est évidemment celui qui sera de nationalité hollandaise qui devra être considéré comme l'auteur de la carte d'Amérique de M. Marcou.

Parmi les grandes cartes d'Europe publiées au milieu du XVII^e siècle, il en est deux et toutes deux hollandaises, qui répondent aux desiderata que nous venons d'exprimer.

L'une, qui a pour titre le seul mot Europa, dont le privilège en latin est donné Hagæ comitis le 5 août (la date a été effacée sur la planche), a pour auteur Claes Jansson Visscher, qui latinise souvent son nom en Nicolaus Joannides Piscator. Cette carte est disposée de la même manière que notre Amérique, avec les deux bandes longitudinales de types et une bande horizontale de plans de villes ; elle a comme dimension, tout compris, 1 m. 39 × 0 m. 95.

Dans le coin supérieur droit de cette pièce, qui est fort supérieure comme gravure à la carte d'Amérique de M. Marcou, se trouve au-dessous d'une mappemonde en deux hémisphères, une dissertation qui n'a pas moins de vingt-sept lignes et qui a pour titre : *De locorum longitudinis initio*.

Il semble donc que soient ici réunies les deux conditions que nous avons posées : l'auteur, Visscher, est originaire des Pays-Bas et sa carte d'Europe porte une longue dissertation relative au méridien initial.

Mais en examinant de plus près, en comparant certaines parties communes des deux cartes, nous allons trouver un certain nombre de détails qui viendront confirmer notre hypothèse. C'est d'abord l'appellation Oceanus deucealedonius, au lieu de Caledonius, par un jeu de mot sur Deucalion et Calédonie, que nous trouvons sur les deux cartes, au nord de l'Écosse.

La partie de l'Amérique tracée sur la carte de Visscher, porte les inscriptions suivantes : Warwikes forland, Angra de Joan de Maio, R. Nevada, C. de terre ferme al C. Blanco, fretum Davis; sur deux grandes terres séparées entre elles par un détroit innomé et du Groënland par le S^t Martin Frobishers straites, nous relevons ces noms : Lester point, et sur la plus méridionale Regina Elis forland¹.

Enfin, entre l'Islande et les différentes terres ci-dessus indiquées, nous remarquons une île qui porte le nom de Frisland; c'est, j'imagine, la plus récente et dernière mention d'une terre dont la découverte a été attribuée à Zeno.

En allant de l'est à l'ouest, j'y relève la nomenclature suivante : C. Spagia, Andefoort, Aqua, Campa, Rane, Rovea, Godmec, Sorand, Occibar, Ledenc, Sanestrol, Banar, C. Bouet, Cabaru; or, tous ces noms, toutes les inscriptions ci-dessus se retrouvent dans le cartouche des régions arctiques sur la carte d'Amérique appartenant à M. Marcou.

Mais j'ai dit qu'il existait une seconde carte d'Europe répondant au signalement exigé, c'est la carte publiée à Amsterdam par Joannes Blaeu en 1659. Elle est un peu plus grande d'échelle, mais n'a pas d'encadrement, présente quelques différences dans la légende relative au méridien initial, ne contient plus d'île Frisland et porte enfin une nomenclature tout à fait autre.

J'ajouterai qu'une seconde édition de la carte de Blaeu avec des changements, dans les ornements surtout, a été

1. Pour Regina Elisabeth forland.

éditée par Nicolas Visscher. Le buste assez ressemblant du roi d'Angleterre Charles II est placé au sommet d'un cartouche magnifiquement gravé, contenant une dédicace de Visscher : « To the most illustrious and puissant Monarch Charles the II by the grace of God of England, Scotland, France and Ireland King, Defender of the Faith... »

Il semblerait d'après cela que les cartes originaires dressées par Blaeu sont devenues la propriété de Visscher, qui a effacé le nom de l'auteur sur le cuivre pour le remplacer par le sien.

En résumé, je me crois fondé à attribuer la carte d'Amérique appartenant à M. Jules Marcou, carte fort rare sinon unique, à Nicolas Visscher, sinon à Guillaume Blaeu ; Visscher ayant dédié une carte d'Europe à Charles II, il n'y a rien d'étonnant à ce qu'il ait fait de Louis XIV une sorte de dieu marin sur sa carte d'Amérique.

ant du
n car-
ace de
onarch
otland,

ement
scher,
rem-

'Amé-
sinon
blaeu ;
il n'y
V une

ecteurs

4318. — L.-Imprimeries réunies, B, rue Mignon, 2. — MAY et MORTARAZ, directeurs.

57

999X8C

