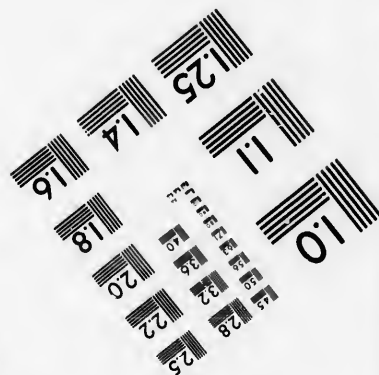
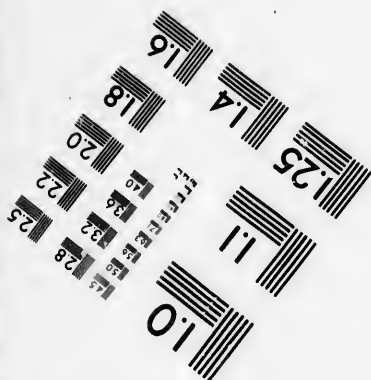
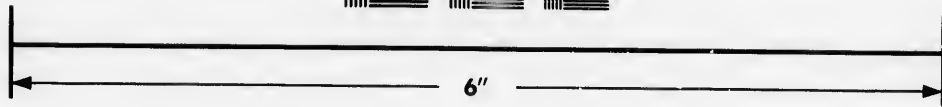
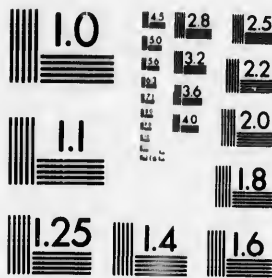


**IMAGE EVALUATION
TEST TARGET (MT-3)**



**Photographic
Sciences
Corporation**

23 WEST MAIN STREET
WEBSTER, N.Y. 14580
(716) 872-4503

**CIHM/ICMH
Microfiche
Series.**

**CIHM/ICMH
Collection de
microfiches.**



Canadian Institute for Historical Microreproductions / Institut canadien de microreproductions historiques

© 1986

Technical and Bibliographic Notes/Notes techniques et bibliographiques

The Institute has attempted to obtain the best original copy available for filming. Features of this copy which may be bibliographically unique, which may alter any of the images in the reproduction, or which may significantly change the usual method of filming, are checked below.

L'institut a microfilmé le meilleur exemplaire qu'il lui a été possible de se procurer. Les détails de cet exemplaire qui sont peut-être uniques du point de vue bibliographique, qui peuvent modifier une image reproduite, ou qui peuvent exiger une modification dans la méthode normale de filmage sont indiqués ci-dessous.

- | | |
|--|--|
| <input type="checkbox"/> Coloured covers/
Couverture de couleur | <input type="checkbox"/> Coloured pages/
Pages de couleur |
| <input type="checkbox"/> Covers damaged/
Couverture endommagée | <input type="checkbox"/> Pages damaged/
Pages endommagées |
| <input type="checkbox"/> Covers restored and/or laminated/
Couverture restaurée et/ou pelliculée | <input type="checkbox"/> Pages restored and/or laminated/
Pages restaurées et/ou pelliculées |
| <input type="checkbox"/> Cover title missing/
Le titre de couverture manquant | <input checked="" type="checkbox"/> Pages discoloured, stained or foxed/
Pages décolorées, tachetées ou piquées |
| <input type="checkbox"/> Coloured maps/
Cartes géographiques en couleur | <input type="checkbox"/> Pages detached/
Pages détachées |
| <input type="checkbox"/> Coloured ink (i.e. other than blue or black)/
Encre de couleur (i.e. autre que bleue ou noire) | <input checked="" type="checkbox"/> Showthrough/
Transparence |
| <input type="checkbox"/> Coloured plates and/or illustrations/
Planches et/ou illustrations en couleur | <input type="checkbox"/> Quality of print varies/
Qualité inégale de l'impression |
| <input type="checkbox"/> Bound with other matériel/
Relié avec d'autres documents | <input type="checkbox"/> Includes supplementary matériel/
Comprend du matériel supplémentaire |
| <input type="checkbox"/> Tight binding may cause shadows or distortion
along interior margin/
La reliure serrée peut causer de l'ombre ou de la
distorsion le long de la marge intérieure | <input type="checkbox"/> Only edition available/
Seule édition disponible |
| <input type="checkbox"/> Blank leaves added during restoration may
appear within the text. Wherever possible, these
have been omitted from filming/
Il se peut que certaines pages blanches ajoutées
lors d'une restauration apparaissent dans le texte,
mais, lorsque cela était possible, ces pages n'ont
pas été filmées. | <input type="checkbox"/> Pages wholly or partially obscured by errata
slips, tissues, etc., have been refilmed to
ensure the best possible image/
Les pages totalement ou partiellement
obscurcies par un feuillet d'errata, une pelure,
etc., ont été filmées à nouveau de façon à
obtenir la meilleure image possible. |
| <input checked="" type="checkbox"/> Additional comments:/
Commentaires supplémentaires: [Printed ephemera] 1 feuille (verso blanc) | |

This item is filmed at the reduction ratio checked below/
Ce document est filmé au taux de réduction indiqué ci-dessous.

10X	14X	18X	22X	26X	30X
<input type="checkbox"/>	<input type="checkbox"/>	<input type="checkbox"/>	<input checked="" type="checkbox"/>	<input type="checkbox"/>	<input type="checkbox"/>
12X	16X	20X	24X	28X	32X

The copy filmed here has been reproduced thanks to the generosity of:

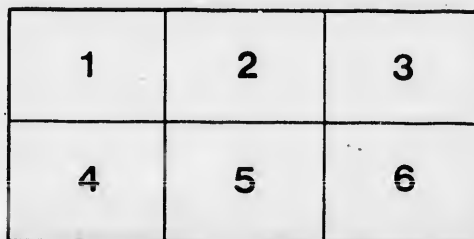
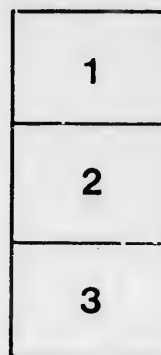
Seminary of Quebec
Library

The images appearing here are the best quality possible considering the condition and legibility of the original copy and in keeping with the filming contract specifications.

Original copies in printed paper covers are filmed beginning with the front cover and ending on the last page with a printed or illustrated impression, or the back cover when appropriate. All other original copies are filmed beginning on the first page with a printed or illustrated impression, and ending on the last page with a printed or illustrated impression.

The last recorded frame on each microfiche shall contain the symbol \rightarrow (meaning "CONTINUED"), or the symbol ∇ (meaning "END"), whichever applies.

Maps, plates, charts, etc., may be filmed at different reduction ratios. Those too large to be entirely included in one exposure are filmed beginning in the upper left corner, left to right and top to bottom, as many frames as required. The following diagrams illustrate the method:



L'exemplaire filmé fut reproduit grâce à la générosité de:

Séminaire de Québec
Bibliothèque

Les images suivantes ont été reproduites avec le plus grand soin, compte tenu de la condition et de la netteté de l'exemplaire filmé, et en conformité avec les conditions du contrat de filmage.

Les exemplaires originaux dont la couverture en papier est imprimée sont filmés en commençant par le premier plat et en terminant soit par la dernière page qui comporte une empreinte d'impression ou d'illustration, soit par le second plat, selon le cas. Tous les autres exemplaires originaux sont filmés en commençant par la première page qui comporte une empreinte d'impression ou d'illustration et en terminant par la dernière page qui comporte une telle empreinte.

Un des symboles suivants apparaîtra sur la dernière image de chaque microfiche, selon le cas: le symbole \rightarrow signifie "A SUIVRE", le symbole ∇ signifie "FIN".

Les cartes, planches, tableaux, etc., peuvent être filmés à des taux de réduction différents. Lorsque le document est trop grand pour être reproduit en un seul cliché, il est filmé à partir de l'angle supérieur gauche, de gauche à droite, et de haut en bas, en prenant le nombre d'images nécessaire. Les diagrammes suivants illustrent la méthode.

BIBLIOTHEQUE

— DE —

M. L'ABBÉ VERREAU

No. _____

Classe

Division _____

Série _____

RÉSOLUTIONS.

Résolu : —10. Qu'à même les revenus de cette Province il soit créé un fonds spécial de mille piastres appelé "Fonds de Colonisation," et que ce fonds soit employé, en la manière ci-après mentionnée, à encourager les canadiens émigrés aux États-Unis, à venir se fixer sur nos terres publiques, et à attirer en cette Province une plus forte proportion d'Immigrants agriculteurs européens disposés à se faire colons.

Résolu : —20. Qu'à même cette somme le Commissaire de l'Agriculture et des Travaux-Publics, soit autorisé à faire ébaucher dans les Cantons de Ditto et Cheshum, dans le comté de Compton, et Biencourt, dans le comté de Témiscouata, un certain nombre de lots de cent acres destinés à être offerts aux Canadiens des États-Unis, et aux Immigrants européens qui désireront se faire colons, et qui lui paraîtront en état de réussir comme tels.

Résolu : —30. Que cette ébauche de lots consistera en un défrichement de quatre acres prêtes à être ensemençées et en une maison d'habitation de pas moins de seize pieds sur vingt. Le coût de ces travaux joint au prix du fonds ne devra en aucun cas excéder la somme de deux cents piastres et le Commissaire de l'Agriculture et des Travaux Publics autorisera le paiement des dits travaux à même le "Fonds de Colonisation" créé par les présentes.

Résolu : —40. Que le prix des lots ainsi ébauchés sera payable en la manière ordinaire, à l'agent des Terres de la Couronne, dans la juridiction desquels ils se trouveront compris, et la balance en quatre versements annuels consécutifs avec intérêt du jour de l'émission du permis d'occupation. Et le coût des améliorations sera payable en cinq autres versements annuels consécutifs, qui deviendront exigibles successivement après que le prix du fonds sera dû sans intérêt jusqu'à l'échéance de chaque paiement.

Résolu : —50. Qu'il sera tenu dans le Département de l'Agriculture et des Travaux Publics, pour les dépenses d'amélioration de chaque lot, un compte régulier dont un double sera fourni au Département des Terres de la Couronne, qui en fera la perception par ses agents à mesure que les versements deviendront exigibles.

Résolu : —60. Que pour avoir droit à un lot ainsi ébauché, il faudra que le colon soit âgé de dix-huit ans au moins, qu'il ait les qualifications requises pour réussir comme colon, et qu'il ne possède point de propriété foncière dans la Province.

Résolu : —70. Que les Lettres-Patentes pour les lots ainsi ébauchés ne pourront être accordées que lorsque le prix du fonds et le coût des améliorations auront été payés intégralement et lorsque le colon aura défriché et maintiendra en état de culture au moins quinze acres de son lot.

Résolu : —80. Qu'à défaut de paiement d'aucun des versements exigibles tant pour le prix du fonds que pour le coût des améliorations, et à défaut par le colon de tenir de bonne foi feu et lieu sur son lot, de défricher et mettre en culture au moins un acre de son lot par chaque année, le permis d'occupation qui lui aura été accordé pourra être annulé, et le lot concédé à une autre personne, sans qu'il ait droit de rien réclamer pour les travaux et les versements déjà faits, lesquels, à moins de raisons valables, seront confisqués au profit de la Province.

Résolu : —90. Qu'à même le dit fonds de colonisation le Commissaire de l'Agriculture et des Travaux Publics, soit autorisé à faire construire et à entretenir, dans chaque colonie qui sera formée en vertu des présentes, une maison pour y recevoir les familles des colons les premiers jours de leur arrivée.

Résolu : —10. Qu'à même le dit fonds de colonisation, le Commissaire de l'Agriculture et des Travaux Publics, soit autorisé à payer les frais d'organisation de chaque colonie.

