



Tissus et Nouveautés

(TISSUES & DRYGOODS)

AVRIL 1907

LE DRAP HUGUENOT TOUT LAINE DE

PRIESTLEY

REUNIT L'ELEGANCE D'UN CACHEMIRE ET LA DURABILITE D'UNE SERGE.



LE DRAP HUGUENOT TOUT LAINE DE

PRIESTLEY

REUNIT L'ELEGANCE D'UN CACHEMIRE ET LA DURABILITE D'UNE SERGE.

Il Arrive!

Notre voyageur est en route
pour vous montrer nos échan-
tillons d'Etoffes à Robes pour
l'Automne 1907.

NOS SPÉCIALITÉS :

Tweeds "Kurragh" pour costumes

Plaids "Korbay"

Etoffes "Auto" pour costumes

Tartans Clan "WA31"

Etoffes à Robes Tartan "JB34x."

Ne tardez pas à donner un
ordre. Nous n'avons qu'une
quantité limitée, et quand elle
sera vendue, nous ne pourrons
pas renouveler les ordres ; cela
veut dire que vous ne le
pourrez pas non plus.

The W. R. Brock Co., Limited
MONTREAL.

Tissus et Nouveautés

(TISSUES & DRY GOODS)

REVUE MENSUELLE

Publié par La Compagnie de Publications Commerciales (The Trades Publishing Co's), 25 rue Saint-Gabriel, Montréal, Téléphone Main 2547, Boîte de Poste 917. Abonnement: dans tout le Canada et aux Etats-Unis \$1.00, strictement payable d'avance; France et Union Postale, 1.50 francs. L'abonnement est considéré comme renouvelé à moins d'avis contraire donné au moins 15 jours avant l'expiration, et ne cessera que sur un avis par écrit, adressé au bureau même du journal. Il n'est pas donné suite à un ordre de discontinuer tant que les arriérages et l'année en cours ne sont pas payés.

Adresser toutes communications simplement comme suit: **TISSUS ET NOUVEAUTÉS, MONTREAL Can.**

Vol. VIII

MONTREAL, AVRIL

No 4

AVIS

Nous prions ceux de nos lecteurs qui changeraient d'adresse au 1er mai de vouloir bien nous faire connaître, aussitôt que possible, l'endroit, place d'affaires ou résidence, où ils désirent que "Tissus et Nouveautés" leur soit adressé.

Tous les ans un certain nombre de nos abonnés se plaignent d'une interruption dans le service de notre journal à l'époque des déménagements. En nous prévenant en temps utile de leur changement d'adresse, ils peuvent être assurés que "Tissus et Nouveautés" leur parviendra sans aucune interruption.

LES CAPITAUX FRANÇAIS

Jusqu'à présent les emprunts du gouvernement fédéral et les emprunts des gouvernements provinciaux à l'étranger n'ont guère été placés que sur le marché anglais. Jusqu'à présent ce sont les capitaux anglais et américains qui ont aidé à la construction de nos voies ferrées, à la création de nos industries, au développement de notre commerce. A part un emprunt fait en France par la province de Québec, nos divers gouvernements ne se sont jamais adressés, que nous sachions, aux capitaux français quand le besoin ou la nécessité les poussaient à emprunter au dehors. Cependant, tout le monde sait que tous les pays, y compris l'Angleterre et les Etats-Unis, s'adressent volontiers à la France quand ils ont besoin de capitaux.

On nous a souvent demandé pourquoi les capitaux français ne venaient pas au Canada et allaient plutôt s'engouffrer dans des pays à finances avariées, alors que notre situation financière est parfaitement saine et que nos sources de richesse sont pour ainsi dire illimitées.

A cette question on peut répondre par une autre question: Qu'avons-nous fait jusqu'ici pour attirer les capitaux français au Canada?

En France, on nous connaît peu et, si on nous connaît peu, c'est beaucoup de notre faute. Ce n'est guère que depuis 1900 qu'on commence à s'intéresser à nous en France, alors que nous avons pris part non sans honneur à la grande exposition internationale de Paris. A l'exposition précédente, en 1889, nous avions brillé par notre absence. Nous avons payé cette faute, car si, dès cette année-là, nous avions fait quelque chose pour faire connaître notre pays, nos ressources, nos produits, on peut tenir pour certain que les capitaux français auraient pris plus qu'ils ne l'ont fait jusqu'ici, le chemin du Canada.

La preuve c'est que, depuis l'exposition de 1900, plusieurs entreprises ont été établies au Canada avec des capitaux français. Quand les capitalistes français, quand ses grands établissements financiers de France seront persuadés qu'ils peuvent faire au Canada des placements aussi rémunérateurs que sûrs, il n'y a aucun doute que les capitaux de l'épargne française contribueront au développement de nos industries.

Il nous appartient de noter l'époque de ce développement en faisant connaître en France nos immenses ressources au point de vue agricole, et celles pour ainsi dire sans limite dans les domaines minier et forestier.

Jusqu'à présent, nous n'avons pas fait le nécessaire pour attirer les regards des Français sur notre pays; pouvons-nous donc leur reprocher de ne pas envoyer leurs capitaux dans un pays qu'ils ne connaissent pas ou qu'ils connaissent à peine?

Si nous voulons que les capitaux français viennent au Canada, il faut de toute nécessité que nous les invitons à venir. Si nous ne nous remuons pas, pourquoi voulons-nous que les autres se remuent pour nous.

Les capitaux français sont sollicités de tous côtés et ils vont là où on les demande. Si nous ne cherchons pas à les attirer ils viendront difficilement d'eux-mêmes ici.

Heureusement, nous commençons à nous remuer sous ce rapport et déjà, comme nous venons de le dire, plusieurs entreprises ont été créées avec des capitaux français. Les premiers succès sont un encouragement pour l'avenir.

Nous avons appris, non sans satisfaction, qu'un financier de notre place avait ouvert à Paris un bureau pour le placement de nos bonnes valeurs canadiennes. Aujourd'hui nous apprenons que la Banque Nationale va droit au but en prenant des dispositions pour établir une succursale à Paris où elle acceptera des dépôts. Nous la félicitons chaudement de l'initiative qu'elle vient de prendre et nous avons la ferme espoir qu'elle ne sera pas la seule de nos institutions financières à entrer dans cette voie.

Nous nous répetons pour terminer: N'attendons pas que les capitaux français viennent nous trouver, allons les chercher là où ils sont.

LA TENUE DES LIVRES DES FAILLIS

Jugement à intervenir

Nous avons en temps et lieu indiqué dans ces colonnes une clause insérée dans le Code Criminel qui oblige, sous peine d'amende et même de prison, tout commerçant à tenir des livres relatant ses opérations commerciales.

Jusqu'à présent il n'y avait pas eu, que nous sachions, de poursuites intentées relativement à cette clause qui se lit comme suit:

"Est coupable d'un acte criminel et passible d'une amende de huit cents piastres et d'un an d'emprisonnement:

"Quiconque, étant commerçant et ayant un passif de plus de mille piastres, est incapable de payer intégralement ce qu'il doit à ses créanciers, et n'a point, pendant la durée des cinq années immédiatement antérieures à son insolvabilité, tenu les livres de comptes qui, dans le cours ordinaire des commerces ou négoce exercés par lui, sont nécessaires pour faire

connaître ou expliquer ses opérations; à moins qu'il ne puisse justifier de ses pertes d'une façon satisfaisante pour la Cour ou le juge, et prouver qu'en tenant pas parcelles livres, il n'avait aucune intention de frauder ses créanciers".

Dans une cause récente, la Canadian Merchants' Protective Association a invoqué cette clause contre un commerçant accusé d'avoir tenté de frauder ses créanciers. Il a été constaté que l'accusé n'avait pas tenu les livres requis par la clause ci-dessus et, en conséquence, le juge, en rendant sa décision, qui condamne l'accusé à une amende de \$100 ou à deux mois de prison a établi un précédent qui méritait d'être noté.

LA FABRICATION DES FLEURS ARTIFICIELLES

Par Jacques Boyer

Les fleurs artificielles et leurs feuilles sont faites en soie et en tissu de coton raidis par une pâte d'amidon qui est préparée dans un appareil que nous allons décrire. D'un réservoir supérieur chauffé au gaz, où l'amidon et l'eau sont mélangés, la pâte passe à travers un tamis et tombe dans un réservoir inférieur où on l'agite continuellement au moyen d'un agitateur rotatoire et elle est refroidie par de l'eau froide qui circule dans des tuyaux. De ce réservoir la pâte tombe à travers un deuxième tamis, dans un tonneau. Le tissu est plongé dans la pâte, on le tord et on l'étend sur des cadres en bois dont les barres peuvent être mues par des vis, afin de régulariser la tension du tissu, et la couche de pâte est rendue uniforme par de petits coups qui lui sont imprimés parallèlement, dans une même direction, avec une grande brosse en forme d'éventail. On laisse alors le tissu sécher et, si on doit l'employer pour faire des feuilles ou des pétales d'une couleur uniforme, on y applique le pigment convenable avec un pinceau. Ce tissu est alors apporté à la salle de découpage. Le découpage est fait à la main ou à la machine, avec des poinçons de formes variées. Le coupeur est assis sur un tabouret, devant un grand bloc en bois couvert par un coussin supportant une épaisse feuille de plomb sur laquelle on étend deux ou quatre épaisseurs du tissu préparé. Le poinçon est guidé par la main gauche et on le frappe de la main droite avec un lourd maillet. Le découpage à la machine se fait de la même manière, sauf que le maillet est remplacé par une pièce en acier verticale, mue de haut en bas par un excentrique. Des ouvrières fixent alors aux feuilles découpées du fin fil de laiton couvert de coton qui leur donne de la raideur et représente les tiges des feuilles. Les veines et les plis des feuilles sont imités en les pressant dans une presse

à main actionnée par une vis verticale, entre une plaque de cuivre gravée d'un dessin en creux et une plaque de fer qui porte le même dessin en relief, les deux plaques étant réunies par une charnière pour assurer une exacte correspondance des dessins.

En sortant de cet appareil, la feuille artificielle est une très bonne imitation de son modèle naturel, mais de même qu'une peinture à l'huile, elle a besoin d'une opération finale: le vernissage.

Pour cela, les feuilles sont immergées dans de la cire fondue contenue dans des bassins chauffés au gaz. Une simple plongée suffit pour une petite feuille, mais pour une grande feuille, on lui imprime un mouvement de rotation, en roulant la tige entre les mains, pour assurer le contact de la cire avec toutes les parties. L'apparence douce, veloutée, qui caractérise les feuilles de certaines plantes, est obtenue en répandant de l'amidon fin sur la feuille cirée et rechauffée, en égalisant la couche avec une brosse douce et en enlevant l'excès d'amidon avec une brosse plus dure.

Les feuilles rayées sont imitées au moyen d'un modèle découpé et les couleurs sont appliquées avec un pinceau. Les marques irrégulières sont imitées en les peignant à la main. Les grandes feuilles de "sedum" et autres "crassulées" reçoivent une ou plusieurs couches de pâte d'amidon colorée avant d'être finies. Les bords des feuilles de romarin, etc. sont plissés avec des pinces chaudes. Enfin, la tige de la feuille est généralement couverte de papier de soie.

Les tiges composées de tissu sont faites par une machine dans laquelle trois rubans coupés de biais sont déroulés de leurs bobines et passent dans des tubes métalliques en spirale chauffés au gaz; ce qui les fait friser comme des copeaux de bois et se former en petits tubes qui conservent leur forme même quand on les enroule sur des bobines. On fait aussi des tiges de feuilles au moyen de tubes de caoutchouc. Ceux-ci sont peints en vert et après séchage on les teint bruns sur un côté en répandant de la couleur au moyen d'un vaporisateur, ce qui leur donne l'apparence de tiges naturelles. Même les épines des roses et des acacias sont quelquefois imitées sur du caoutchouc en feuilles découpé au moyen d'un poinçon. Pour imiter un arbrisseau tout entier, tel qu'un lilas, la carcasse du tronc et des branches est entourée de bandes d'un tissu convenable qui sont ensuite colorées à la main avant qu'on y fixe les feuilles et les fleurs. Pour imiter la bruyère, on a inventé une machine qui coupe un ruban en bandes très étroites, lesquelles restent attachées les unes aux autres par leur base. Quand on entoure de ces rubans du fil de laiton, la frange irrégulière ainsi formée imite à la perfection la bruyère naturelle.

La fabrication des pétales diffère de celle des feuilles. Les pétales sont colorés à la main, puis on leur donne une forme, on les frise, on y forme des carnelures au moyen de pinces, de petites boules de métal manipulées par des ouvrières habiles qui ont vite fait de représenter les variétés de la nature sur une masse de pétales auparavant identiques. D'autres ouvrières également adroites s'asseyent à des tables sur lesquelles sont répandus les pétales, les calices, les pistils et les étamines, qu'elles rassemblent rapidement, suivant les lois de la botanique. Les diverses parties de la fleur sont attachées ensemble en les entourant d'un fin fil de laiton. Les fleurs passent alors entre les mains de femmes qui les arrangent en bouquets, en paniers, en guirlandes et en pièces plus compliquées. Les fleurs artificielles faites à Paris sont célèbres dans le monde entier, malgré la concurrence des fabricants de fleurs d'Angleterre, d'Allemagne, de Belgique, d'Italie, des Etats-Unis et de Brésil.

LA CULTURE DU COTON DANS LES COLONIES BRITANNIQUES

La British Cotton Growing Association a publié son deuxième rapport annuel pour l'année finissant le 31 août 1906. Nous en publions l'extrait suivant, d'après "Textile American".

Il est maintenant établi pratiquement que le coton égyptien peut être cultivé avec succès dans l'Inde et, comme on peut disposer de 1,000,000 d'acres de terrain, pourvu qu'on y fasse des travaux d'irrigation, nous pouvons avoir confiance que l'Indus ajoutera sa production de coton à celle de l'Egypte.

La culture du coton à longs brins fait de grands progrès à Ceylan.

Les grands progrès faits dans les Indes Occidentales en 1905 ont été surpassés en 1906. Non seulement la quantité de coton produite a beaucoup augmenté, mais sa qualité a été bien maintenue et, dans nombre de cas, beaucoup améliorée.

Les progrès faits dans l'Ouest de l'Afrique, l'année dernière, ont dépassé toutes les attentes. L'industrie est établie maintenant à Lagos sur une base commerciale; mais il sera nécessaire de continuer pendant quelques années le travail expérimental en vue d'améliorer la qualité du coton, qui laisse encore beaucoup à désirer, bien qu'elle soit meilleure qu'en 1905. Dans un an ou deux, on peut espérer des résultats également bons dans le Nord de la Nigérie ainsi que sur la Côte d'Or; mais dans Sierra Leone et le Sud de la Nigérie, il faudra patienter longtemps avant de pouvoir espérer des résultats satisfaisants. L'expérience de l'année passée justifie pleinement la mesure proposée, à savoir que le seul moyen pratique de développer la culture

DEBENHAMS

LA MAISON POUR LES
MARQUES STANDARD DE
RUBANS ET DE SOIERIES

DEBENHAMS
POUR
LES
NOUVEAUTES

Nous exposerons un assortiment
splendide de

CHAPEAUX MODELES

DERNIERS GENRES.

Nouveautés en Tissus Spéciaux
POUR L'ETE.

Pour rassortiment, nous avons ce que vous
désirez, quand vous le désirez —
tel que :

Braids Crinoline
Chiffons
Julles

Fleurs
Plumes
Rubans

Dans les nuances les plus nouvelles
et les plus populaires.

Inspection demandée. Exécution des ordres par
lettre, une spécialité.

Ouverture
d'Eté

22 Avril

Et Jours suivants



Chapeaux Modèles
DERNIERS GENRES.

DEBENHAMS
POUR
LES
NOUVEAUTES

DEBENHAMS (CANADA) LIMITED

Ottawa, 111 Rue Sparks

MONTREAL

Québec, 70 Rue St-Joseph

DEBENHAM & CO.

{ London (West),
London (City)

Paris,
Bruxelles,

New York,
Boston

Melbourne,
Sydney,

Cape Town,
Johannesburg.

du coton dans l'Ouest de l'Afrique est d'en faire une industrie indigène; en d'autres termes, l'indigène fera de meilleur ouvrage, quand il plantera pour son propre compte, que s'il travaille à salaire sur une plantation possédée par des Européens.

Les opérations de l'Association en Sierra Leone n'ont pas été satisfaisantes. La qualité du coton produit est médiocre et la quantité faible. Ce serait cependant un erreur d'abandonner le travail, car il n'est pas douteux que, si on pouvait trouver une variété convenable, et si on pouvait amener les indigènes à entreprendre sa culture, Sierra Leone pourrait produire des quantités considérables de coton.

Les résultats obtenus dans le Lagos, l'année dernière, ont été plus que satisfaisants et ont dépassé tout ce qu'on pouvait attendre. On espère que, cette année, la récolte s'élèvera à 6,000 balles et vaudra \$300,000. Si à cette somme on ajoute la valeur des graines, la valeur totale dépassera \$350,000, résultat merveilleux obtenu en peu de temps, surtout si on considère que, quatre ans auparavant, la culture du coton pour exportation était à peu près nulle. Si le progrès se maintient à ce taux, Lagos exportera, en 1919, 100,000 balles de coton d'une valeur de \$5,000,000, valeur égale à celle de ses exportations totales; dans cette colonie seule, l'Association aura accompli en moins de huit ans ce qu'il a fallu plus de dix ans à l'ensemble des États cotonniers de l'Amérique à accomplir: la production d'une récolte annuelle de 100,000 balles. La qualité du coton de Lagos laisse encore beaucoup à désirer. L'Association a obtenu un peu d'excellent coton sur ses propres plantations, mais les qualités de ce coton ne sont pas suffisamment établies pour la justifier d'en distribuer les graines aux indigènes pour les semer. Une partie du coton cultivé par les indigènes est d'une très bonne qualité et a produit un cent par livre de plus que le coton moyen d'Amérique, mais dans son ensemble, ce coton, quoique d'une bonne longueur—plus d'un pouce—et excessivement fort, a des brins plutôt rudes, grossiers et très colorés. Un fait particulier et des plus satisfaisants au sujet du coton de l'Association, c'est qu'il est exceptionnellement bien empaqueté; dans certains cas, la perte par manipulation n'a été que de 8 pour cent.

Les résultats obtenus dans le Sud de la Nigérie ont été décevants. La quantité de coton produit est un peu plus forte qu'en 1905 et les indigènes ne se sont pas mis à la culture d'une manière appréciable.

Le principal espoir de l'Association se concentre sur le Nord de la Nigérie. Cette colonie est presque trois fois plus grande que le Royaume-Uni; elle est richement aussi étendue que la France ou

l'Allemagne, elle représente un cinquième de l'Inde, et plus de la moitié de l'ensemble des États cotonniers de l'Amérique du Nord qui ont une superficie approximative de 60,000 milles carrés. On voit donc que les énormes perspectives de la Nigérie, comme grand pays cotonnier de l'avenir, n'ont pas été exagérées; de plus il est satisfaisant de constater que la qualité promet d'être convenable en tous points pour l'industrie du Lancashire. La seule difficulté qui existe est celle du transport.

Le coton planté en 1904-1905 dans l'Afrique Centrale Britannique n'a donné aucun résultat. Quelques planteurs ont très bien réussi avec du coton égyptien et du coton américain à longs brins; mais, dans son ensemble, le coton égyptien n'est pas arrivé à maturité et une grande partie de ce coton était d'une qualité extrêmement pauvre.

LES INDUSTRIES DU FOYER AU CANADA

L'Association des Arts de la Femme du Canada s'emploie activement, depuis nombre d'années, à développer les arts et les métiers du foyer dans les diverses provinces du Canada; cette oeuvre a pris une telle importance qu'elle s'étend de l'Atlantique au Pacifique, les Canadiens de tout le pays y prenant part soit comme producteurs, soit comme consommateurs, dit "Industrial Canada." Le Canada était bien en arrière des autres nations dans ce qui concerne les industries du foyer; mais la rapidité avec laquelle l'Association fait faire des progrès à ces industries et en tire parti, met bien en relief certains métiers.

Les lainages et les toiles "homespun" des femmes de la province de Québec sont devenues, sous la direction artistique de l'Association, célèbres aux États-Unis, en Grand-Bretagne et dans plusieurs pays d'Europe. L'année dernière, des spécimens ont été envoyés aux principales villes du Canada, de Charlotte-town, I.P.E., dans l'Est à New Westminster dans l'Ouest, et les femmes canadiennes apprennent rapidement l'art d'apprêter si familier aux femmes d'Angleterre et d'Écosse. Un dépôt a été établi à Londres, Angleterre, 52 rue New Bond, et des "homespuns" canadiens ont été envoyés aux États-Unis ainsi qu'en Italie, en Sicile, en Hollande, en France et en Allemagne. Les comités énergiques de l'Association ont donné des commandes pour plusieurs milliers de dollars aux femmes de Québec et ont été bien récompensés de leurs efforts pénibles à créer un marché pour les produits de ce travail, par les progrès rapides des marchandes en beauté et en habileté d'exécution. Cela montre combien ces femmes peuvent répondre à ce qui leur est

demandé quand on s'intéresse à leur travail et qu'on les encourage.

Ces homespuns sont déjà très recherchés aussi bien pour la beauté de leur texture que pour leurs qualités de durée. Les broderies des femmes du Nord-Ouest, qui sont de dessins russes et orientaux, se combinent heureusement comme garnitures avec les lainages et les toiles de l'Est. Les travaux d'aiguille de ces femmes sont si beaux que l'Association espère qu'ils contribueront à créer un nouvel intérêt aux travaux d'aiguille au Canada, pays où cet art est presque perdu, si on le compare aux travaux de nos aïeules. Quel qu'il en soit, c'est une ressource qui peut être appréciée des femmes isolées du Nord-Ouest, aussi bien comme emploi rémunérateur que comme travail raffiné et artistique offrant de l'intérêt.

Les ouvrages de vannerie

Dans le Nord-Ouest et sur la côte du Pacifique on trouve un autre métier intéressant, celui de la vannerie indienne. De beaux objets sont confectionnés par les Indiens des rivières Fraser et Columbia et par ceux de la Côte, de l'Alaska et des îles Queen Charlotte. Il est à désirer que le type de la vannerie indienne soit conservé. Il faut plusieurs mois pour faire un de ces objets de vannerie, qui ont beaucoup de valeur; ils sont artistiques, utiles et durables.

De même que les Français venant de Bretagne ont apporté avec eux l'art de tisser, de même les femmes Irlandaises et anglaises ont apporté au Canada les traditions d'art du vieux monde, spécialement celles qui concernent la fabrication de la dentelle. L'Association a trouvé çà et là d'habiles dentellières et a parfois découvert et restauré d'anciens dessins, qu'on ne connaissait plus en Europe. On peut voir de bons spécimens de crochet irlandais, Carrick Ma Cross, Limerick, Hoxton, Duchess et points de dentelle de fabrication canadienne.

Les tapis

L'industrie primitive qui consiste à faire des tapis au moyen de vieux morceaux de drap et de laine est restaurée et promet de fournir un produit très populaire, car tous les tapis et rugs d'une bonne couleur et d'un bon dessin se vendent facilement. Toutes ces industries, sauf celle de la dentelle, ont reçu une forte impulsion du fait qu'on a déconseillé l'usage des teintures à l'indigo et conseillé celui des anciennes teintures végétales, qui ne passent pas. Ces teintures comprennent l'indigo, le carmin, le fustic et le bois de campêche ainsi que celles que l'on obtient des aïeules, des graines de sureau, de la verge d'or, de la noix huileuse, du samac et d'autres plantes, une gamme parfaite de couleurs artistiques que nos aïeules employaient pour filer, tisser, teindre et dessiner nos

Avez-vous Vu nos Nouveaux Echantillons de Fourrures?



BIEN, ils vous causeront autant de réjouissance que de surprise dans votre magasin. Cette sentence: " n'achetez pas avant d'avoir vu nos échantillons " est bien vieille et bien usée—et cependant c'est ce que nous voudrions vous dire d'une manière aussi différente et aussi attrayante que le sont nos échantillons eux-mêmes. Nous vous demanderons de bien vous rappeler—Les Fourrures de Paquet vous donneront toujours satisfaction complète. Si les échantillons vous plaisent, combien plus vous plairont les marchandises elles-mêmes, parce que, comme vous le savez vous-mêmes, nos échantillons ont été beaucoup examinés et le seront encore d'ici à la fin de la saison des achats. Si par hasard les marchandises n'étaient pas supérieures aux échantillons, vous êtes priés de nous les retourner à nos propres frais.

Maintenant, sachez que nous ne pourrions pas faire une telle offre si nous n'étions pas assurés que vous serez plus que satisfaits à l'arrivée des marchandises.

Bien plus vous savez que la réputation de notre maison, créée par vous et par des milliers de marchands de fourrures, est trop précieuse pour l'attaquer et la diminuer. Cette réputation nous assure une augmentation dans les commandes, et nous ne serions pas assez insensés pour " tuer la poule qui pond des œufs d'or."

Si vous n'êtes pas encore sur notre liste, écrivez-nous immédiatement une carte postale, et nous vous vous y mettrons aussitôt.

J. ARTHUR PAQUET, Quebec

Succursales à WINNIPEG, TORONTO, MONTREAL, OTTAWA et ST-JEAN, N. B.

Nous Trouvons Nécessaire,

étant données certaines fausses représentations venues à notre connaissance, de répéter une fois de plus, et cela avec énergie que nous sommes les seuls fabricants au Canada du SOUS-VÊTEMENT COTELÉ A L'AIGUILLE A RESSORT. Des assertions, à l'effet que des sous-vêtements de la même description sont faits par toute autre maison dans ce pays, sont fausses et trompeuses. Nous sommes prêts à le prouver: Vous ne ferez pas d'erreur en mettant en stock le SOUS-VÊTEMENT ELLIS, comme le seul véritable Sous-Vêtement Côtelé à l'Aiguille à Ressort, fait au Canada.

The Ellis Manufacturing Co., Limited

HAMILTON, ONTARIO.

MONYPENNY BROS. & CO., - Toronto et Montreal, - Agents de Vente.

seulement les étoffes, mais les tapis, les rideaux et les couvertures. C'était pour elles une nécessité; mais elles aimaient le produit de leurs mains et de leur cerveau et faisaient leur ouvrage avec plaisir. Comme compensation, on avait alors une population canadienne digne, indépendante, économe, bien différente de la génération actuelle qui adore le luxe.

La "Art Association" reconnaît que le goût général pour la couleur, la forme et le dessin développe l'Art National.

Si la majorité du peuple emploie activement son goût et son talent, son génie apparaîtra dans d'autres choses d'un ordre plus élevé. De tels efforts secondés par la science, la patience et l'habileté doivent donner naissance à un goût artistique parmi les Canadiens. L'extension donnée aux industries du foyer devrait développer davantage ce goût, créer l'amour du beau, faire haïr le faux et ce qui est dépourvu de valeur, faire aimer davantage les beautés naturelles, amener le public à ne pas se trouver satisfait d'œuvres "assez bonnes" et à lui faire prendre la résolution de se rapprocher en tout de la perfection autant que possible.

Il y a beaucoup de personnes au Canada qui apprécient les choses simples et belles et qui achètent ces objets au cours de leurs voyages à l'étranger. Les étrangers viennent dans notre pays. Qu'allons-nous faire de leur habileté professionnelle? Ne pouvons-nous pas trouver un débouché aux produits de ces artisans, quand nous dépensons tant pour nous les procurer au dehors?

Toutefois, ce que nous demandons, ce sont des marchandises faisables; alors le goût et l'habileté des artisans seront renforcés. Partout il y a gaspillage de matériel, de temps et de talent; autrefois cela servait à développer le goût, le génie et l'économie. Aujourd'hui ce même gaspillage existe dans beaucoup d'endroits; mais nous avons à déployer l'absence de génie, de capacités artistiques, le désir toujours croissant de paraître et le goût prononcé pour les articles vulgaires et de basse qualité. La machine, la manufacture et l'atelier sont nécessaires et appartiennent au monde moderne; mais ces trois choses reposent essentiellement sur les individus dont elles causent souvent la ruine. Quelle machine aurait jamais pu faire ce tissu étonnant, la "Ceinture flèche", autrefois si connu des étrangers qui visitaient Québec et Montréal et qui est si rare maintenant, bien qu'il soit très estimé de ceux qui se livrent aux sports d'hiver? L'art de sa fabrication a une origine française probablement. Le dessin, toutefois est indien. Le modèle à flèches se retrouve dans tous les ouvrages des Indiens, vannerie, poterie ou colliers. La "Ceinture flèche" devrait être conservée et seule le produit d'un de nos m&.

tiers d'autrefois les plus distinctifs, les plus caractéristiques et les plus beaux.

Anciens métiers

La vie dans les campagnes qui avoisinent les villes est devenue très prosaïque depuis une trentaine d'années. Dans beaucoup de villages et de communautés, les habitants vivent comme leurs ancêtres avec cette différence que s'ils ne vont pas voir le monde extérieur, celui-ci vient à eux sous forme d'ustensiles et de tissus faits à bon marché dans les manufactures. Ces gens n'ont pas progressé; ils subissent une rétrogression qui réagit sur le pays tout entier. Ils abandonnent les métiers utiles, économiques et souvent artistiques de leurs ancêtres pour cette civilisation représentée par le magasin de village, où, dans bien des cas, on ne vend que des étoffes inférieures, des cotonnades mal tissées, teintes à l'aniline, qui ont d'abord bonne apparence, mais qui découragent la personne qui les porte dès que le soleil paraît ou qu'il faut les nettoyer.

Dans l'île du Prince Édouard, on prend des mesures pour amener les habitants qui seraient heureux de se créer de nouvelles ressources par la filature et le tissage, à cultiver de nouveau le lin, à établir des métiers et à nous donner les bonnes toiles du vieux temps passé, qui duraient toute la vie et n'avaient pas besoin d'être remplacées chaque saison. L'opinion publique décidera de l'extension à donner à ce travail; cette extension ne devra certainement pas dépasser la limite fixée par son utilité et les profits qu'il peut rapporter. Mais tous ceux qui réfléchissent à la question et qui voient une population relevée par une production honnête, utile, économique et belle, verront à l'évidence que la renaissance des industries du foyer ne peut que donner des résultats désirables.

Les couvertures étoffées, les portières et les rugs, fabriqués dans la province de Québec, sont dus à un art breton transmis aux habitants de la province par les émigrés français; ces objets ont des dessins charmants. Les modèles "saphir", "fleur de lis" et "petite Marie", et les excellents dessins géométriques peuvent fournir des combinaisons nombreuses et variées. On tisse et on réunit la toile, le coton et la laine pour en former des variétés presque sans nombre.

Les dessins sont formés dans le tissu à l'aide d'un petit instrument. Les Acadmiens de la Louisiane ont fait, dit-on, le même genre d'ouvrage. L'art et l'habileté se font voir dans leurs dessins, leur coloration, leur espacement et leurs combinaisons.

La vogue des produits

Les industries du foyer en Irlande ont été restaurées par des femmes occupant une haute position sociale; elles y ont

employé leur temps et leur énergie. Au bout de quelques années, leurs efforts ont produit non moins de £100,000 pour les pauvres paysans et maintenu, grâce au patronage actif du vice-roi d'Irlande et de lady Aberdeen, l'industrie des splendides travaux d'aiguille de la femme irlandaise à reçu une grande impulsion.

Les industries canadiennes ont l'appui distingué de la reine Alexandra, de la princesse Louise et de la princesse de Galles. Lady Minto, quand elle était au Canada, s'intéressait beaucoup à l'oeuvre de l'Association et elle acheta un grand nombre de pièces de homespuns et d'ornements Doukhobors et Galliciens. Son excellence Lady Grey prend aussi un vif intérêt au développement des industries du foyer par la "Woman's Art Association", dont elle est présidente honoraire. Par l'entremise du gouvernement canadien, l'Association a pu exposer des travaux d'art à l'exposition de St-Louis, où les industries du foyer devinrent si bien connues que le peuple des Etats-Unis en est maintenant un ardent enthousiaste et ne perd jamais une occasion de se procurer des homespuns.

En Russie, en Allemagne, en Italie, en Angleterre, en Ecosse, en Irlande et aux Etats-Unis, les travaux destinés aux marchés de l'univers sont faits au coin du feu, et les femmes du Canada peuvent contribuer à augmenter les ressources du ménage pendant les longs mois d'hiver, quand le travail ordinaire de la ferme est arrêté. Le but du mouvement inauguré et continué par la "Woman's Art Association", peut se résumer ainsi: préserver et développer les métiers et les industries du foyer utiles et économiques afin d'aider les nouveaux colons sachant un métier artistique à faire usage de leur savoir; ouvrir des débouchés dans le pays et à l'étranger aux produits de l'artisan canadien; organiser des expositions, donner des prix et enseigner la valeur de ces produits; les payer au comptant, de sorte que les artisans ne se trouvent pas dans la nécessité d'échanger leurs travaux dans un magasin de campagne; rendre intéressante la vie sociale monotone, avec l'espoir que ces éléments — intérêt et rémunération — empêchent l'émigration des habitants des campagnes dans les grandes villes et aux Etats-Unis.

Vingt ans d'efforts constants ont encouragé l'association artistique et lui ont fait constater que ses efforts avaient une grande valeur pour le peuple canadien aux points de vue philanthropique et artistique. La somme fournie par la vente des produits des industries du foyer a doublé en 1906 et doublera inévitablement en 1907. L'intérêt a augmenté en proportion.

Un homme qui n'occupe pas la position qu'il pourrait occuper, vole le monde.

GEO. H. HEES, SON & CO.

LIMITED

Toronto
52, rue Bay.

Montreal
20, rue Ste-Hélène.

MANUFACTURIERS DE

Stores pour Châssis

Rideaux de Dentelle

Panneaux en Dentelle pour Portes

Dessus de Meubles

Dessus de Tables

Draperies

Burlaps

Peluches

Pôles de Rideaux

Rideaux Bobbinet

Rideaux Tapestry

Rideaux Chenille

Soieries

Tentures

Velours

Fournitures pour Meubliers

Quincaillerie pour Meubliers



N.B. Ayez sous la main nos nouveaux Catalogues et Livres de Nuances.

Les Ordres par la Malle Reçoivent une Prompte Attention.

N.B.—Nous vendons nos marchandises à un prix qui donne de Forts Profits au Détaillant.

GEO. H. HEES, SON & CO.

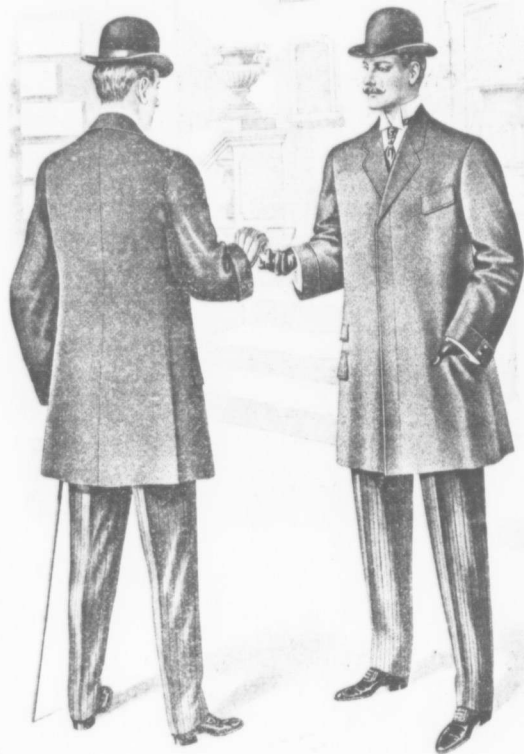
LE CHAPEAU DE SOIE

Par Jacques Boyer

Dans la fabrication du chapeau de soie, cet accessoire indispensable du costume masculin, on emploie très peu des machines modernes qui jouent un rôle si important dans presque tous les arts et manufactures. La fabrication du chapeau

l'enduit d'une solution de shellac et d'alcool contenant un peu d'ammoniaque; on fait sécher le tout en plein air ou dans une chambre bien aérée, suivant la saison et la température. La carcasse ainsi construite est ensuite vernie. Elle est aussi dure que du bois, très légère et absolument imperméable. Si on la jette à terre, elle rebondit sans être déformée. Pour que cette carcasse s'adapte exactement à

forte enduite de shellac; on presse le tout et on repasse au moyen d'une machine qui consiste essentiellement en deux cylindres en fer fondu montés sur un cadre en fer et chauffés au gaz. Ces rouleaux passent plusieurs fois sur la carcasse du bord encore plat, auquel ils donnent la raideur voulue. Le bord est ensuite assemblé entre une planche de bois et une plaque de zinc, dans chacune desquelles



de soie comprend cinq opérations: fabrication de la carcasse, appelée "galette" en terme du métier, couverture, mise en forme, couture de la peluche et enfin doublure et finissage. La carcasse se compose de plusieurs épaisseurs de mousseline très fine dont on entoure des formes en bois représentant les modèles de la saison. Avant qu'on place la mousseline sur la forme, on l'étend sur des cadres et on

la forme en bois qui est plus petite au milieu qu'en haut et qu'en bas, la première pièce de mousseline est coupée de biais. La première couche intérieure formant le dessus du chapeau, est en satin ou en soie moirée. Sur cette première on applique la mousseline préparée que l'on pose en une ou plusieurs couches. La carcasse du bord est faite au moyen de deux ou trois couches de mousseline plus

est un trou un peu plus grand que l'intérieur du chapeau une fois fini; on courbe à angle droit le cote interne du bord qui dépasse la planche de bois et la plaque de zinc, au moyen d'un fer chaud d'une forme particulière et on emploie des couteaux pour enlever les irrégularités produites par cette opération.

Le tube court ainsi formé en dedans de la carcasse du bord est ajusté à la ca-

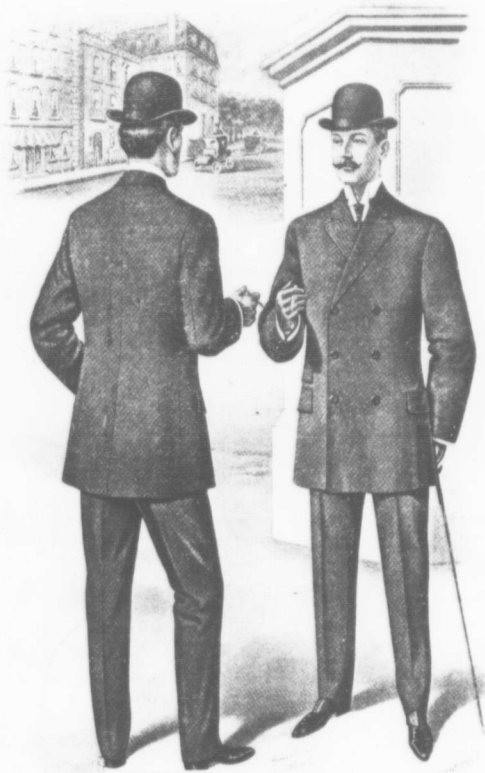
lotte du chapeau et le tout est relié par l'application d'un fer chaud, outil le plus important entre les mains d'un chapelier. La carcasse complète reçoit une autre couche de vernis et une fois qu'elle est sèche, elle est prête à recevoir la couverture en peluche de soie.

Cette couverture est en deux morceaux, un morceau circulaire et un autre en forme de losange. Une ouvrière trace avec

Dans l'opération qui consiste à couvrir le chapeau, on colle du cachemire sur le côté inférieur du bord, de la peluche de soie sur le côté supérieur. Le bloc en bois dont on s'est servi et qui se compose de cinq sections est entouré de ouate de coton et on le fait entrer de force dans la carcasse du chapeau, afin de l'étendre autant que possible. On applique ensuite la peluche sur la carcasse, on la lisse et

avec une bande de velours qui nettoie la peluche parfaitement et lui donne un reflet brillant.

Les inégalités causées à la calotte du chapeau par la forme en cinq parties sur laquelle on l'a placée sont enlevées en plaçant le chapeau sur un instrument en fer chauffé, ayant la forme d'une potence, opération qui demande une grande force ainsi que de l'habileté et du goût.



de la craie le contour du chapeau à l'envers de l'étoffe et une autre coupe les morceaux qui sont de trop. Une couturière adroite coud alors les morceaux de peluche. C'est une opération très délicate, car les coutures ne doivent pas apparaître une fois que le chapeau est fini. On tend fortement la peluche et le duvet est rabattu sur les coutures.

on l'y fait adhérer au moyen d'une brosse en fil métallique, d'une éponge humide et d'un fer chaud.

Vient ensuite l'opération la plus difficile et la plus délicate de toutes: l'ajustage du bord du chapeau au corps au moyen d'une couture invisible. On mouille ensuite le tout, on repasse le chapeau; celui-ci est placé sur un tour et on le polit

On couvre ensuite la calotte avec du papier pour protéger sa surface et on façonne le bord plat pour lui donner la forme désirée et légèrement courbée. L'extrémité du bord est ensuite avivée au moyen d'un couteau et d'une sorte de rabot; on la couvre avec une ganse en soie et on donne finalement au bord la forme particulièrement désirée. L'opé-

ration finale faite par des ouvrières consiste à fixer le cuir intérieur et la doublure en soie.

Le chapeau de soie du XXe siècle peut défier tous les éléments. Il est moins ornémenté que son ancien prototype en feutre mou garni de plumes, mais il est beaucoup plus léger et bien plus durable.

LIGNES ACCESSOIRES POUR LES MODISTES

Ce n'est que dans les grandes villes que les modistes peuvent s'attendre à être occupées pendant plus de la moitié de l'année. Trois mois au printemps et trois mois en automne, voilà à quoi se résume chaque saison partout, excepté dans les centres de la mode où les femmes s'occupent beaucoup de leur toilette ou voyagent beaucoup. En accordant un mois pour préparer activement chaque saison, il reste encore trois mois d'inactivité pendant lesquels les journées qu'on devrait penser productives sont perdues.

Les modistes qui ont une clientèle très riche peuvent faire assez d'affaires pour passer aisément leur vie pendant quatre mois de l'année. Toutefois, la modiste en général sera beaucoup plus satisfaite d'un arrangement qui produira un profit pendant la morte saison aussi bien que durant la saison d'activité.

Si nous considérons les nombreuses occupations offertes par le pays, nous trouverons que beaucoup de modistes ont adopté des lignes accessoires faciles et ont réussi avec elles au-delà de leurs espérances.

L'expérience prouve que, pour les petites modistes, les articles de toilette et pour la chevelure sont des lignes accessoires idéales. Le commerce, dans ce genre d'articles, est durable. Ils sont en demande constante, comme le savon et l'eau, et les crèmes pour le visage prennent rapidement la place du savon et de l'eau pour beaucoup de femmes qui ont découvert le bien que l'usage de ces crèmes fait à leur teint. Il est vrai que la peau peut être beaucoup mieux nettoyée par ces crèmes que de tout autre façon.

Quand on pense à la manière dont le visage change par rapport aux autres parties du corps, on verra que la préservation de la peau et la fermeté des muscles semblent être tout-à-fait une affaire de protection. Les pores ont besoin d'être nettoyés parfaitement parce qu'ils sont exposés si constamment à la poussière. Un lavage constant au savon et à l'eau enlève à la peau son huile naturelle et l'appauvrit. Le trouble est aggravé quand on répand de la poudre sur le visage, la peau se gerce et le teint prend une mauvaise couleur. On devrait toujours se frotter le visage avec de la crème après l'avoir lavé avec du savon

et de l'eau. Les résultats que l'on peut obtenir ainsi sont merveilleux.

Si le visage subit une préparation de ce genre, l'application d'une bonne poudre ne seulement donne meilleur air à la figure, mais est encore une protection nécessaire. Les pores se remplissent de petites particules de poussière provenant de l'atmosphère, à moins qu'on ne l'empêche en employant une poudre inoffensive et rafraîchissante.

Les clientes s'habitueront bientôt à l'usage de ces accessoires de la toilette et ne voudront plus s'en dispenser. Les personnes aux goûts raffinés s'habitueront à certains bons savons et autres objets de toilette et en achèteront pendant des années. Ce seront des annonceurs fidèles de ces marchandises et elles les recommanderont constamment.

De telles préparations sont donc de placement sûr. Elles occupent très peu de place, sont en paquets cachetés, de sorte qu'elles se gardent indéfiniment et procurent un très bon pourcentage de profits. La modiste économise qui veut augmenter son revenu ne peut donc faire mieux que de consacrer une petite somme d'argent aux préparations de la toilette.

Dans toutes les villes, la dermatologiste se rencontre aussi fréquemment que le dentiste ou le pédiatre et elle fait un travail nécessaire et très utile. L'apparence de la peau est une question de la plus grande importance.

Les modistes qui adoptent les articles de toilette comme lignes accessoires devraient les annoncer et les mettre en montre dans une vitrine d'étalage, bien en vue et attrayante; elles devraient aussi être préparées à en montrer l'usage. Les articles pour la chevelure ont donné satisfaction depuis longtemps comme ligne accessoire et il semble presque inutile d'en parler. La saison actuelle sera très forte comme volume d'affaires pour les marchands d'articles pour cheveux. La vogue des styles Empire et les bords exagérés en arrière des chapeaux demandent des coiffures très simples et très bouffantes. Les boucles de cheveux courtes et les crêpés légers qui sont si confortables et si seyants sont maintenant très nécessaires; en outre, les femmes n'ont pas trop de temps à dépenser chez le coiffeur, même quand la nature s'est montrée généreuse envers elles et elles préfèrent des méthodes de coiffure qui produisent de jolis effets et prennent très peu de temps.

Principalement pour la femme d'affaires et pour celles qui n'ont pas le tour de main pour se coiffer elles-mêmes, ces petits accessoires sont un confort et une commodité. Toutefois, la grande majorité des femmes, pour diverses raisons, n'ont pas assez de cheveux pour faire une belle coiffure. Les chevelures abondantes et riches semblent devenir de

plus en plus rares. Quelle qu'en puisse être la raison, il faut suppléer aux chevelures clairsemées par les fausses nattes, les pompadours, les boucles, les touffes bouffantes et toutes les inventions ingénieuses qui ont tant fait pour embellir les personnes qui les portent.

Il n'est pas d'autre ligne accessoire qui demande un capital plus petit pour faire un bon profit. Avec la vogue actuelle pour les touffes bouffantes et les boucles à cheveux, essayez par tous les moyens d'en préconiser l'usage à vos clientes. On voit beaucoup, avec les chapeaux français, un petit nombre de boucles courtes ou de touffes de cheveux fixées au modèle pour indiquer qu'elles sont nécessaires à cette place particulière afin que le chapeau soit porté de la manière la plus avantageuse. C'est une idée qui devrait signifier de l'argent pour la modiste.

Le parfait "Shortcake"

Pour goûter le plaisir unique de manger un véritable "shortcake" américain, comme on en faisait au bon vieux temps, il ne faut pas s'adresser au chef étranger, car il ne saurait pas satisfaire ce désir. Le sage épiciériste se mettra à la recherche d'une bonne cuisinière américaine, et celle-ci lui prouvera qu'il existe pour le palais des friandises inconnues du meilleur maître d'une cuisine étrangère. Il se peut qu'elle emploie la recette suivante:

"A deux tasses de farine, ajoutez une cuillère et demie à thé de poudre à pâte, une demi-cuillère à soupe de sucre pur ou de beurre fondu et assez de lait sucré pour faire la pâte". Ou bien, si elle est habituée à la cuisine plus moderne, elle peut simplifier la chose en ajoutant simplement une cuillère à soupe de beurre fondu à deux tasses de farine préparée et en humectant de lait sucré.

Dans l'un et l'autre cas, la cuisinière fera cuire le gâteau au four, jusqu'à ce que la croûte ait juste atteint le degré convenable de cristallin, après quoi elle le fendra au centre, répandra sur chaque morceau et à profusion du beurre le meilleur; quand le fruit aura été entassé sur les morceaux et reconvert abondamment de sucre en poudre, elles les serviront, placés l'un sur l'autre, en les accompagnant du pot traditionnel plein jusqu'au bord de crème janne épaisse.—Miles Bradford, dans le No de mai du "Delicater".

Plus grand sera le nombre de gens qui sauront qu'un homme est en affaires et qui auront connaissance du genre d'articles qu'il vend, mieux marcheront ses affaires. La publicité est le moyen le plus court et le meilleur de fournir cette information au public. La publicité dans les journaux constitue la meilleure publicité, parce qu'elle communique ces informations à plus de gens, à un coût moindre que n'importe quel autre genre de publicité. C'est là un fait qu'un peu d'observation établira incontestablement.

LINOLÉUM

IMPRIMÉ ————— Largeurs: 2 et 4 verges ————— UNI
5 Qualités

La collection des modèles de cette saison dans cette ligne est la plus belle qui ait encore été offerte; elle comprend ce qu'il y a de plus nouveau en couleurs et en combinaisons remarquables, et nous garantissons que notre Linoléum est l'égal de tout autre en ce qui concerne

la Qualité, le Dessin, le Fini et le Prix.

Prélarts pour Planchers

Qualités: 1—2—3

Largeurs: 4/4, 5/4, 6/4, 8/4, et 10/4

Cette ligne est connue depuis si longtemps et si favorablement du commerce, pour sa valeur de bon aloi, qu'il est besoin de dire peu de chose à son sujet, si ce n'est que, comme d'habitude, un assortiment très beau et considérable est encore offert, et que, pour un prix moyen, ce Prélart ne peut pas ETRE SURPASSE.

Toile Cirée pour Tables

Largeurs: 5/4 et 6/4

La demande accrue pour nos Toiles Cirées pour Tables est la meilleure démonstration de leur valeur.
TENUES PAR TOUS LES MARCHANDS DE NOUVEAUTES EN GROS.

Burlaps Décoratifs

Il y a partout une grande demande pour une Tenture économique, sanitaire, lavable et artistique. Ce besoin est satisfait au mieux quand on emploie notre Burlap à l'huile, qui possède toutes ces qualifications, et est fait dans toutes les largeurs et dans toutes les teintes standard. Il empêche les courants d'air, la poussière et le froid. Grandement employé dans les Maisons d'habitation, les Hotels, les "Halls," les Eglises et les Edifices Publics.

Demandez un livre d'échantillons et les prix de cette ligne.

The Dominion Oil Cloth Co., Limited, Montreal

GILET A UN RANG DE BOUTONS

Les mesures sont les suivantes:

Mesure à l'aisselle	9 pces.
Longueur à la taille	16½ "
le mesure d'épaule	12 "
Mesure d'omoplates	12½ "
Poitrine	36 "
Taille	32 "
Longueur totale	25 "

Menez à angle droit les lignes A-D et A-R.

De A à B, 9 pouces.

De A à C, 16½ pouces.

De C à D, 3 pouces.

Aux points B, C, D, menez les perpendiculaires à la ligne A-D.

E est à mi-distance entre A et B.

De B à F, 18 pouces.

De F à G, 11-2 pouce.

De G à H, 3-4 pouce.

Le point I est à mi-distance entre B et F.

De I à J, 3 pouces.

Abaissez la perpendiculaire J-M.

Appliquez la mesure d'omoplates, moins 1-2 pouce, de B à J. Elevez la perpendiculaire.

Le point T est à mi-distance entre B et J.

De T à U, 1-2 pouce.

Elevez la perpendiculaire U-Q.

De A à R, 1-8 de la poitrine plus 1 pouce.

De R à S, 5-8 pouce.

De J à K, 11-4 pouce.

L est à mi-distance entre J et G.

De M à N, moitié de la taille plus 1-4 pouce.

De M à P, 1-4 de la taille.

Tirez la ligne P-L-O.

Appliquez la première mesure d'épaule, 12 pouces, de A à S et de K à O.

Tirez la ligne O-2-Q-E.

Tirez la ligne R-Q.

De O à 2, 1-4 pouce de moins que de S à Q.

Formez le dos, l'épaule et l'entournure du bras.

Au point O, menez la perpendiculaire O-4 à la ligne O-P.

De O à 4, 1-6 de la poitrine plus 1 pouce. Menez la ligne courbe 4-H-N-Z.

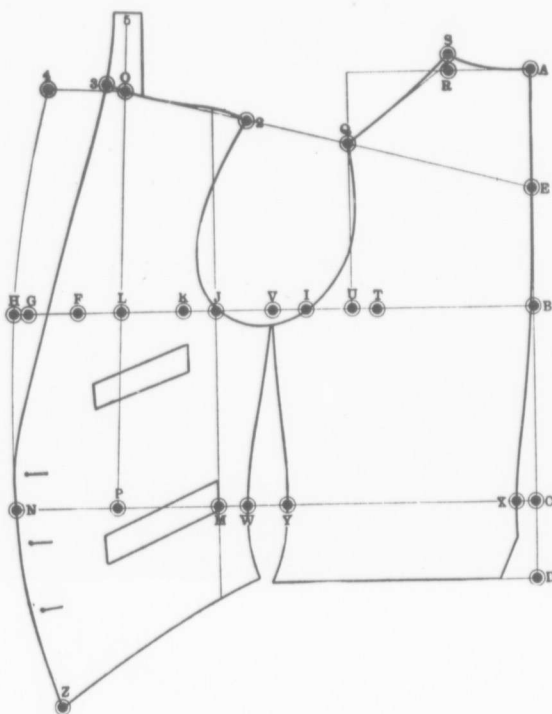
De O à 5, 1-4 pouce moins que de A à S. De O à 3, 3-4 pouce.

Appliquez la longueur totale, plus 1-4 pouce, 26 1-4 pouces, de 5 à Z.
De Z à la première boutonnière du bas, 3 1-2 pouces.

De M à W, 1 pouce.

De I à V, 1 pouce.

Formez la partie du devant par la ligne V-W.



Placez les boutonnières à 21-2 pouces de distance l'une de l'autre. Tirez une ligne droite de 3 pouces à la boutonnière supérieure et formez l'ouverture par une ligne légèrement arrondie.

De C à X, 3-4 pouce.

De X à Y, moitié de la taille, plus 3-4 pouce.

Formez le dos et finissez.

METHODES MODERNES EN AFFAIRES

Aujourd'hui la base du succès en affaires est la confiance. Si un établissement ne développe pas ce sentiment parmi les personnes qui l'achalandent, son sort est irrévocablement fixé. Si au contraire il possède leur confiance, son succès est assuré. Nous avons été témoin, dit un de nos confrères, d'un exemple particulier des méthodes employées pour atteindre ce but, méthodes qui ont tant contribué au succès des magasins à départements. Une personne ayant acheté

un article dans un magasin s'aperçut, rendue chez elle, que l'article était trop petit. Elle le rapporta au magasin pour l'échanger contre un autre, dont le prix se trouva être moindre. L'échange fut fait et la différence entre les deux prix remise à l'achetense.

Celle-ci, bien entendu, fut surprise et ce traitement libéral provoqua son admiration pour l'établissement tout entier.

Cet exemple semble être la limite que l'on puisse atteindre quand il s'agit de "rendre l'argent", mais il illustre une vérité importante dans les ventes. Quand

un acheteur se rend compte que son achat ne l'oblige pas à un choix irrévocable, il devient un ami permanent de l'établissement.

"Oui, Talleyrand," disait un jour Napoléon à son ministre, "Je suis le maître de l'Europe, parce que je travaille plus que tout autre homme sur le continent. Le meilleur indice de la puissance, c'est la capacité de travail et une conviction intense de sa nécessité." — (System.)

Si Vous Pouviez Donner

à vos clients une meilleure qualité de coton pour la même somme qu'ils paient pour les qualités ordinaires—

Si Vous Pouviez Leur Offrir

un plus grand choix de tissus plus nouveaux et de modèles plus récents—

Si Vous Pouviez Etre

le premier à leur offrir tout ce qui est nouveau en fait de cotonnades—

Ne Pensez-vous Pas

que votre commerce tout entier bénéficierait de cette augmentation d'activité dans votre département des cotonnades ?

Ce sont exactement les opportunités qui vous sont offertes d'établir des affaires, avec

Kingcot

Vous pouvez vous en assurer, à votre propre satisfaction, en voyant des échantillons de ces lignes Kingcot :

**Ginghams,
Etoffes a Robes,
Ginghams pour Tabliers,
Saxony,
Flanellettes,
Domets, Tissus pour Tentes.**

**Shirtings,
Oxfords,
Denims,
Galateas,
Cotons a Matelas,
Cotonnades.**

Les voyageurs de toute bonne maison peuvent vous les montrer.

PALETOT DE DEMI-SAISON

Le paletot représenté par les figures 831 et 832 est un des vêtements les plus utiles en cette saison de l'année.

Le vêtement est coupé plutôt ample sur la poitrine, légèrement ajusté à la taille, juste assez pour la définir et un peu flottant sur les hanches. Sa longueur est de 36 pouces pour un homme de stature moyenne et bien que les épaules soient d'une largeur normale, elles doivent avoir un air assez militaire. La gorge est de profondeur moyenne. Les revers mesurent 1 5/8 pouce à l'entaille et 10 pouces jusqu'au premier bouton. Le collet doit avoir 11-2 pouce à l'entaille et sa largeur en arrière est plus grande de 1-4 pouce. Les bords sont à simples piqûres distantes d'à peine 1-4 de pouce, mais les coutures sont unies. Les poches ont des pattes qui peuvent rester en dehors ou être rentrées. Sur la poitrine est une poche extérieure avec patte du côté gauche. Les manches sont fines par une manchette retournée qui se ferme avec deux boutons, presque au milieu de la partie supérieure de la manche. Pour cette saison, ce paletot ne doit pas avoir de fente.

Les mesures prises sur le gilet sont les suivantes:

Mesure à l'aisselle 9 pces.
 Longueur à la taille 17 "
 1e mesure d'épaule 12 "
 Longueur totale 36 "
 2e mesure d'épaule 17 "
 Mesure d'omoplates avec "allow-
 ance" de 1-2 pouce 12 1/2 "
 Mesure de poitrine 36 "
 Taille 32 "
 Hanches 37 "

Ajoutez 3 pouces aux mesures de poitrine, de taille et de hanches.

Ajoutez 3-4 pouce aux mesures à l'aisselle et d'omoplates.

Ajoutez 1 pouce à la première mesure d'épaule et 1-4 pouce à la deuxième mesure d'épaule.

Tirez à angle droit les lignes A-F et A-Y.

De A à B, 9 3/4 pouces.

De B à C, 3-4 pouce.

De A à D, 17 pouces.

De D à E, 6 pouces.

De A à F, 36 pouces.

Aux points B, C, D, E et F, tirez les perpendiculaires à la ligne H-F.

De B à K, 19-1/2 pouces.

De K à L, 2 pouces.

De L à M, 1-2 pouce.

Le point O est à mi-distance entre B et K.

De O à P, 31-2 pouces.

Abaissez la perpendiculaire P-5.

Appliquez la mesure d'omoplates, plus 3-4 pouce, 13-1-4 pouces, de B à P et élevez la perpendiculaire P-21.

Le point S est à mi-distance entre B et P. De S à T, 11-2 pouce.

Élevez la perpendiculaire T-V.

De C à G, 1-4 de la mesure de poitrine, 39.

De G à I, 13-4 pouce.

Menez les perpendiculaires G-V et I-W. De W à X, 1-2 pouce.

De A à Y, 1-8 de la mesure de poitrine 39, plus 3-4 pouce.

De Y à Z, 5-8 pouce.

De D à H, 1-2 pouce.

Menez la ligne B-H et abaissez la perpendiculaire H-J.

De T à U, 1-2 pouce.

Tirez la ligne 20-21-22.

De 20 à 22, 3-8 pouce, de moins que ce X à Z.

Formez l'épaule et l'entournure du bras. A la ligne 6-R, menez la perpendiculaire 20-24.

De 20 à 23, 1-6 de la poitrine.

Menez la perpendiculaire T-V.

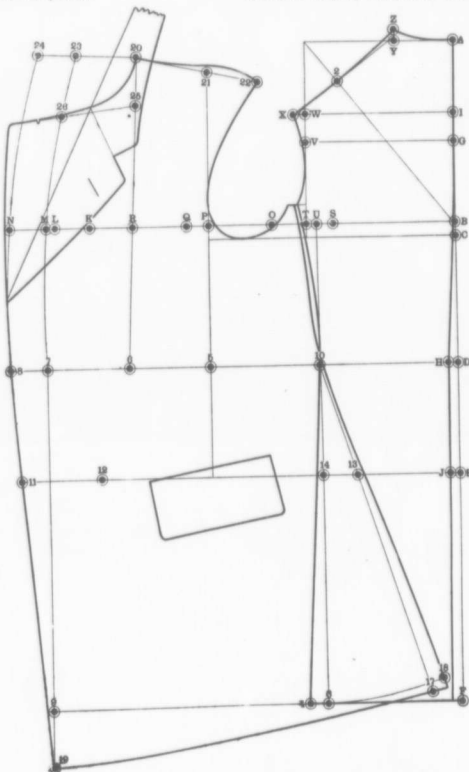
Tirez une ligne courbe de 23 à M.

De 23 à 26, 1-6 de la poitrine.

De 20 à 25, 1-8 de la poitrine.

Tirez la ligne 25-26 et formez la gorge...

Abaissez la perpendiculaire 7-9.



Abaissez la perpendiculaire U-3.

De 3 à 4, 1 pouce.

Formez le dos.

De P à Q, 11-4 pouce.

Le point R est à mi-distance entre P et L.

De 5 à 7, moitié de la taille 35.

Le point 6 est à mi-distance entre 5 et 7. Tirez la ligne 6-R-20.

Appliquez la première mesure d'épaule, plus 1 pouce, 13 pouces, de A à Z et de Q à 20.

Appliquez la deuxième mesure d'épaule, plus 1-4 pouce, 18-1-4 pouces, de B à 2 et de Q à 21.

De 9 à 19, 1-6 de la poitrine.

De M à N, 2 pouces.

De 7 à 8, même distance.

Formez le bord du devant par la ligne N-8-19.

De 11 à 12, 4-1-2 pouces.

Appliquez la mesure de hanches, plus 1-2 pouce, 20-1-2 pouces, de 14 à J et de 12 à 13.

Tirez la ligne 10-13-17.

De 17 à 18, 1 pouce.

Formez le côté du devant.

De 4 à 8, décrivez une courbe ayant le point T comme centre.

Formez le bord du devant et finissez.

AU COMMERCE**AVRIL, 1907****Linoleums****TAPIS****Prélarts**

Nous sommes prêts, avec le stock le plus fort et le mieux assorti que nous ayons jamais offert, pour la saison active des **Fournisseurs d'Aticles de Maison**. Le Printemps est " le Temps de la Moisson " pour ceux qui tiennent des articles pour " **Le Ménage** ".

Nous avons acheté et nous avons maintenant en stock, pour expédition immédiate, les dessins les plus nouveaux en

**Tapis Tapestry, Bruxelles, Axminster, Wilton,
De Laine et Union.
Carrés Tapis Bruxelles, en Velours sans Couture,
Axminster sans Couture, en Laine, Union et Chanvre,
Dans une Grande Variété de Grandeurs.**

Nous tenons 48 lignes distinctes de Rugs de Foyer et de Nattes pour Portes.

Linoleums Imprimés—Largeurs 2-4, 5-8, 3-4, 4-4, 8-4, 12-4, 16-4.
Linoleums incrustés—Largeur 8-4 dans les qualités A, B et C.
Prélarts pour Planchers—4-4, 5-4, 6-4, 8-4, 16-4, en 6 qualités.
Prélarts pour Escaliers—2-4, 5-8, 3-4, 4-4.
Rideaux de Dentelle, de 18 cents à \$5.00 la paire.
Rideaux en Net Suisse, de \$2.25 à \$20.00 la paire.
Rideaux Tapestry, de \$1.85 à \$25.00 la paire

Nous tenons 37 lignes de Couvre-Pieds Blancs et de Couleur, de \$9.00 à \$60.00 la douzaine.

Nous sommes des Spécialistes en Dessus de Sofas en Tapestry, Rideaux Suisses et en Dentelle, Nets et Panneaux pour Fenêtres, Coussins d'Escaliers et Doublures de Tapis, Franges de Rugs, Balayuses pour Tapis, Reqs et Bayettes d'Eglises, Dessus de Meubles en Tapestry.

Nous vous assurons que vos demandes de renseignements recevront des réponses promptes et courtoises. Vos ordres peuvent être exécutés au moyen de ce stock immense, le jour même de leur réception. Exécution des ordres par Lettres, une Spécialité.

Rideaux**Carrés et Tapis****Rugs et Mattes****JOHN MACDONALD & CO., LIMITED****Rues Wellington et Front Est,****TORONTO.**

REPRESENTANTS DANS LA PROVINCE DE QUEBEC :

M. J. O. TREMPE, 207, RUE ST-JACQUES, MONTREAL.

M. D. FONTAINE, 77, RUE CHURCH, ST-ROCH, QUEBEC.

M. J. H. CARSON, (COWANSVILLE), COWANSVILLE.

VESTON SAC CROISE

Le veston sac croisé le plus populaire est à trois boutons. L'étoffe représentée dans les gravures 829 et 830 est un worsted bleu avec des raies espacées qui sera très populaire cette saison. Le veston est assez ample sur la poitrine; il dessine modérément la taille et est légèrement flottant sur les hanches. Ce genre de veston n'a pas de feute. Sa longueur est de 31 pouces pour un homme de stature moyenne et les épaules sont d'une largeur normale et ont un fini d'un aspect presque militaire. La gorge est de profondeur moyenne. Les revers mesurent 2 1/2 pouces à l'entaille et 12 1/2 pouces jusqu'au premier bouton. Le collet mesure 1 1/2 pouce à l'entaille et 1 1/2 pouce en arrière. Les poches ont des pattes qui peuvent rester en dehors ou être mises en dedans. Les bords sont à doubles plûres et ces plûres sont espacées de 1-4 pouce, mais les coutures sont unies. Les manches sont finies par une traquette ouverte avec deux boutons et deux boutonnières. Le gilet est à un rang de boutons et n'a pas de collet; il mesure 11 1/2 pouces à l'ouverture et 26 1/2 pouces, longueur totale.

Le pantalon doit être assez ample sur les hanches et les cuisses et il doit dessiner la forme de la jambe à partir du genou jusqu'en bas. Il mesure 19 à 19 1/2 pouces au genou et 16 1/2 à 17 pouces en bas.

Les mesures sont les suivantes:

Mesure à l'aisselle	9 1/2 pces.
Longueur à la taille	17 "
Longueur totale	31 "
1 ^{re} mesure d'épaule	12 1/2 "
2 ^e mesure d'épaule	17 1/2 "
Mesure d'omoplates avec "allowance" de 1 1/4 pce	13 "
Mesure de poitrine	38 "
Taille	34 "
Hanches	39 "

Tirez à angle droit les lignes A-F et A-L.

De A à B, 9 3/8 pouces.

De B à C, 3-4 pouce.

De A à D, 17 pouces.

De D à E, 6 pouces.

De A à F, 31 pouces.

Aux points B, C, D, E et F, menez des perpendiculaires à la ligne A-F.

De B à K, 19 pouces.

De K à L, 2 pouces.

De L à M, 1-2 pouce.

Le point O est à mi-distance entre B et K.

De O à P, 3 1/2 pouces.

Abaissez la perpendiculaire P-S.

Appliquez la mesure d'omoplates, 13 pouces, de B à P, et élevez la perpendiculaire P-21.

Le point S est à mi-distance entre B et P.

De S à T, 1 1/2 pouce.

Élevez la perpendiculaire T-V.

De T à U, 1-2 pouce.

Abaissez la perpendiculaire U-3.

De 3 à 4, 3-4 pouce.

De C à G, 1-4 de la mesure de poitrine.

De G à I, 1 1/2 pouce.

Menez les perpendiculaires G-V et I-W.

De W à X, 1-2 pouce.

De A à Y, 1-8 de la mesure de poitrine plus 3-4 pouce.

De Y à Z, 5-8 pouce.

Tirez la ligne Y-X.

De D à H, 1-2 pouce.

Menez la ligne B-H et abaissez la perpendiculaire H-J.

Formez les épaules et l'entournure du bras.

A la ligne 6-R, menez la perpendiculaire 20-24.

De 20 à 22, 1-6 de la poitrine.

Menez une ligne courbe de 23 à M.

De 23 à 26, 1-6 de la poitrine, plus 1-2 pouce.

De 20 à 25, 1-8 de la poitrine.

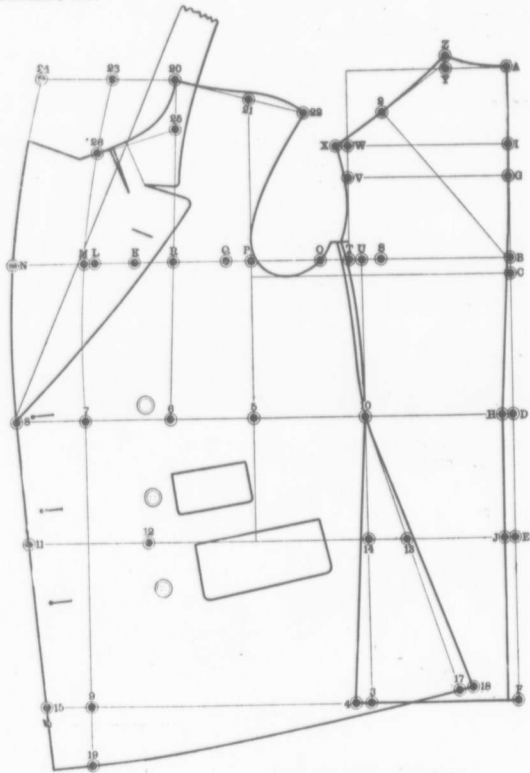
Tirez la ligne 25-26 et formez la gorge.

De 23 à 24, 3 1-2 pouces.

De M à N et de 7 à S, même distance.

De 9 à 15, 2 1-4 pouces.

Formez le bord du devant par la ligne N-9-15.



Formez le dos.

De P à Q, 1 1/4 pouce.

R est à mi-distance entre P et L.

De 5 à 7, moitié de la taille.

6 est à mi-distance entre 5 et 7.

Tirez la ligne 6-R-20.

Appliquez la première mesure d'épaule 12 1/2 pouces, de A à Z et de Q à 20.

Appliquez la deuxième mesure d'épaule 17 3/4 pouces, de B à 2 et de Q à 21.

Tirez la ligne 20-21-22.

De 20 à 22, 3-8 pouce de moins que de Z à X.

De 9 à 19, 1-6 de la poitrine.

De 11 à 12, 6 pouces.

Appliquez la mesure de hanches, plus 1-2 pouce, 20 pouces, de 14 à J et de 19 à 13.

De 13 à 14, 2 pouces.

Élevez la perpendiculaire 14-10.

Tirez la ligne 10-13-17.

De 17 à 18, 3-4 pouce.

Formez le côté du devant.

De 4 à 18, décrivez une courbe ayant le point T pour centre.

Formez le bord du devant et finissez.

SOUS-VÊTEMENTS
IRRETRECISSABLES



PEN-
ANGLE

S I vous pouviez dire — chaque jour — à chaque client que vous pouvez avoir dans votre ville : “Je vends le seul sous-vêtement qu’il est réellement profitable d’acheter — Je vous le garantis — Je vous rendrai l’argent si ce n’est pas le Sous-Vêtement de la plus grande valeur que vous ayez jamais eu.” — Si vous pouviez dire et redire cela aux personnes à qui il convient, combien vous faudrait-il de temps pour tripler vos affaires actuelles ? Nous le dirons pour vous. Cela ne vous coûtera pas un centin. Et nous justifierons tout ce que vous dites et tout ce que nous disons sur tout ce que nous vendons. Laissez le prochain voyageur d’une bonne maison vous montrer les marchandises qui portent notre marque de commerce, dans chaque genre et chaque tissu, pour l’un et l’autre sexe de tout âge.

Penman's
Paris,



Limited
Canada.

ELEGANTS ACCESSOIRES DE TOILETTE EN MALINETTE

Il n'est pas possible de fabriquer un tissu plus élégant que la Malines, mais la propriété qu'elle a de se détériorer facilement empêche de l'employer dans nombre de cas. Chacun sait combien désastreuse est pour la Malines l'humidité la plus légère et chacun apprécie l'avantage que peut avoir une Malines à l'épreuve de l'eau.

Dans la Malinette qui est une Malines à l'épreuve de l'humidité, se trouvent réunies la légèreté et l'élégance de la Malines, mais sa propriété de détérioration.

Les usages auxquels on peut employer la Malinette sont trop nombreux pour être décrits ici, mais les suggestions suivantes pour parures de cou, de corsage et de coiffure donneront quelque idée des nombreux articles que l'on fait maintenant avec ce tissu léger.

La première parure est un ruché Pierrot fait entièrement, même ses cordons d'attaché, en Malinette. Il se compose d'une série de doubles ruchés à plis plats, de largeurs graduées; il est simple à faire et c'est un ornement pour le cou qui produit l'effet le plus satisfaisant.

Ces articles de cou élevés et très ajustés sont très à la mode en ce moment, et pour leur confection, rien ne paraît être plus élégant ou plus durable que la Malinette à l'épreuve de l'eau.

Le No 2 est aussi un ornement pour le cou et ne consiste qu'en une bande plissée qui entoure la gorge et en un noeud papillon formé de cinq boucles et d'un pendant. C'est un moyen efficace de finir le dessus d'un col, le noeud étant porté en avant, en arrière ou sur le côté.

Le No 3 est un papillon pailleté pour la chevelure. Il est simplement monté sur du fin fil métallique recouvert de soie ou sur baleine-plume qui est courbée de manière à imiter les ailes d'un papillon. Sur cette fondation, on étend et on coud la Malinette. La ligne extérieure des paillettes d'argent dissimule les points de couture. Il y a quatre ailes en tout et un très petit noeud de Malinette à leur base. Cet ornement est complet quand il est monté sur une épingle à cheveux en écaille de tortue.

Le quatrième noeud est fait pour les cheveux ou pour le devant de la robe. La Malinette est coupée en bandes larges de 6 pouces avec lesquelles on forme cinq boucles et deux bouts se tenant droit; ceux-ci sont coupés de biais et ne doivent pas être ourlés.

Le No 5 est un ornement pour les cheveux, fait de deux boucles plissées en Malinette doublée prise sous une belle boucle et deux petits boutons de rose en satin.

Le No 6 comporte une aligrette sortant du centre d'un simple chou ou rosette.

TISSUS ET NOUVEAUTES

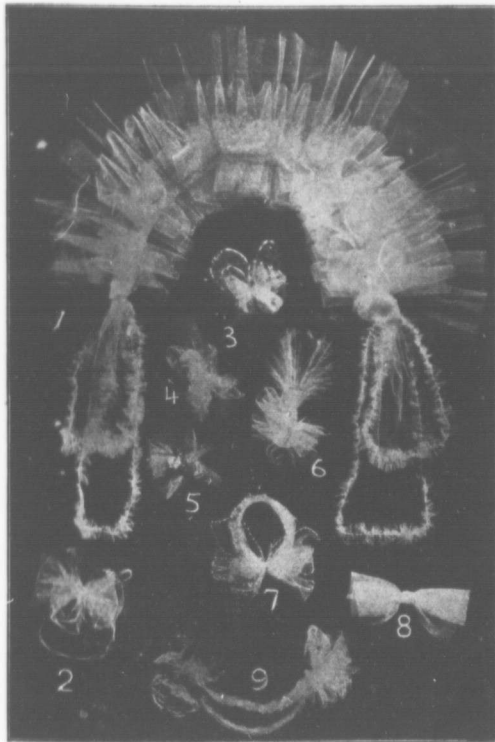
Le No 7 est une guirlande convenant pour un voile de mariée. Un cercle en fil métallique ou en baleine-plume est entouré de bandes du matériel et un noeud de quatre boucles et de deux pendants est formé par la Malines employée simple ou parsemée de perles irisées; en plus, on peut y ajouter un ornement en bijoux ou la couronne ordinaire de fleurs d'oranger.

Le No 8 est un petit noeud élégant que l'on peut employer avec effet pour le cou ou pour la chevelure. Il est fait d'une

On voit aussi des boas très compliqués pour porter au bord de la mer, faits de Malinette à l'épreuve de l'humidité, avec des pendants en ruban.

Les modistes trouvent dans la Malinette un article dont on avait besoin depuis très longtemps et des milliers de pièces ont été vendues pour les garnitures de chapeaux.

Ce matériel se drape splendidement et quand il est mouillé, il ne s'abîme pas, il n'a besoin que de redevenir sec pour



grande largeur de 14 pouces quand elle est doublée et longue de 8½ pouces. En réalité, ce n'est pas un noeud, la Malines étant plissée en dedans et prise sous les plis de la base.

Le dernier ornement est destiné à la coiffure. Il rappelle les bandeaux grecs classiques. Du tortis de Malines entourent les bandes en fil métallique qui ont une longueur de 12 et 14 pouces. Les bouts sont finis par des rosettes et sur un côté se trouve une rose épanouie. Cet ornement est aussi parsemé de perles.

obtenir de nouveau sa condition et son apparence premières. En somme, la Malinette constitue le plus grand progrès qui ait été fait depuis dix années dans la science de la manufacture des tissus diaphanes.

Il y a plus de chances de perdre de l'argent par une mauvaise publicité ou une publicité mal combinée qu'à aucune époque antérieure: c'est là un fait non moins positif.



Le Public connaît la "CRAVENETTE" de PRIESTLEY

La "CRAVENETTE" de PRIESTLEY est le résultat d'un Procédé, ce n'est pas un Drap.

Et elle est appuyée d'une garantie aussi bonne que toute garantie qui ait jamais été donnée depuis l'époque d'Adam et d'Eve. Aucun argument de la part du vendeur au détail n'est exigé pour vendre un

DRAP "CRAVENETTE" ou un VÊTEMENT fait de ce Drap.

Tout honnête manufacturier de vêtements peut faire mettre à l'épreuve de l'eau ses propres étoffes par le procédé "Cravenette" et les faire étamper de la marque de commerce circulaire enregistrée "Cravenette", SI ELLES SONT DE QUALITÉ STANDARD. Un vêtement fait d'un tissu "Cravenette" ne devrait pas coûter au détaillant plus que le même vêtement fait de toute autre étoffe soi-disant à l'épreuve de l'eau.



GREENSHIELDS LIMITED

GREENSHIELDS WESTERN LIMITED
WINNIPEG, MAN.

MONTREAL

GREENSHIELDS & CO., LIMITED
VANCOUVER, C. A.


 DEPT.

TOILES

Les meilleures
Marchandises.
Les plus bas prix.

TOILES de TABLE DAMASSÉES

NAPPES ET SERVIETTES ASSORTIES DANS
TOUTES LES GRANDEURS ET EN 18 QUALITÉS.

**Toiles "Crash," Toiles pour Verrerie, Toiles pour Services
à Thé, Toiles "Huck" pour Essuie-Mains, Toiles à Broderie.**

ASSORTIMENT RECHERCHÉ D'ESSUIE - MAINS
"HUCK", OATMEAL ET DAMASSÉS.

TOILES POUR ROBES.

Les dernières nouveautés pour Costumes et Blouses d'Été
pour Dames, et l'assortiment le plus com-
plet qui ait jamais été offert
au Canada.

Nous sommes seuls Agents de
Vente au Canada des Manufac-
turiers de Toile anciennement
établis et bien connus.

J. & J. Alexander, Ltd.
Dunfermline, Ecosse.

Greenshields Limited,
MONTREAL.

GREENSHIELDS WESTERN LIMITED
WINNIPEG, MAN.

GREENSHIELDS & CO., LIMITED
VANCOUVER, C.A.

LAINAGES ET GARNITURES POUR TAILLEURS

Nous avons l'honneur de vous annoncer que notre voyageur vous rendra visite sous peu, avec un assortiment complet de **Lainages** et **Garnitures**, convenables pour le meilleur Commerce de Tailleurs.

Notre acheteur vient d'arriver des principaux centres du marché Européen des lainages, et s'est assuré les dernières nouveautés en étoffes pour **Costumes, Pantalons, etc.**

Nous vous prions d'examiner nos Echantillons avant de placer vos ordres.

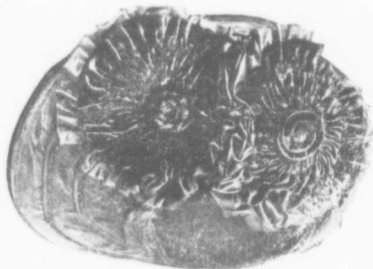
GREENSHIELDS LIMITED

MONTREAL.

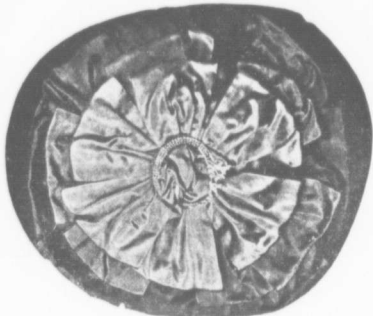
L'ART DE FAIRE LES NOEVDS

Idées les plus nouvelles en garnitures de rubans

Mesurez deux verges de ruban d'une largeur d'au moins 8 à 9 pouces, de préférence du satin, et faufilez un bord, de manière à former des petits plissés. A un pouce de cette faufilure, faites en une



autre, puis une troisième et enfin une quatrième. Laisant un espace de deux pouces sans plissés, faites un autre groupe de quatre plissés à une distance, l'un de l'autre, de un quart de pouce. Après ce groupe, laissez un espace de trois pouces sans plissés et formez le troisième groupe. On arrive ainsi à un ou deux



pouces du bord, ce qui formera un bouillonné finissant la rosette sur le bord. Tirez les fils de faufilure du premier groupe et attachez-les fermement. Après quoi, coupez les bouts. Pour faire une rosette comme celle représentée par la gravure, tirez les fils du deuxième groupe de plis-

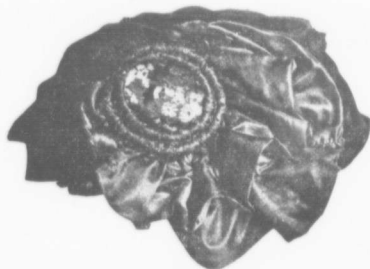
sés. Faites bouffer l'espace uni et attachez les fins afin que ce pouf reste en place. On emploie trois nuances d'une même couleur de ce ruban large et souple pour faire cette magnifique garniture de calotte de chapeau. On coupe en six longueurs égales une verge un tiers de la nuance la plus pâle. On en fait des

boucles de quatre pouces. On coupe deux verges de la nuance la plus foncée en longueurs de 10 pouces et on en fait des boucles. On coupe également de la même longueur 2½ verges de la nuance la plus foncée de ruban et on en fait aussi des boucles. Ces boucles sont cousues sur un fond autour d'un centre. Les

boucles les plus foncées sont cousues les premières, puis celles de la nuance la plus proche et enfin les boucles de la nuance la plus pâle. Un noeud de la nuance claire passant à travers une boucle en acier complète la garniture.

Une nouvelle garniture en ruban est

représentée dans la figure suivante. Elle est faite de plusieurs boucles de ruban plissé formant un bouillonné au centre et au bord des boucles. Chaque boucle est fixée à une petite fondation circulaire en bougran, sous un large cabochon de ruban. Ce cabochon est fait en couvrant un morceau ovale de bougran d'un ruban



breché brillant et en l'entourant de deux rangs de cord-onnet couvert de ruban.

Une série de noeuds simples arrangés les uns à la suite des autres, très rapprochés l'un de l'autre, et avec des boucles de longueurs uniformes, forment une belle plume en ruban. Cet ornement est employé pour garnir soit le dessus, soit



le bandeau du chapeau. Les boucles peuvent être de grandeurs graduées. Un ruban de largeur moyenne, très brillant et très ferme devrait être employé. Cette garniture convient particulièrement aux chapeaux d'enfants.

On forme une garniture de ruban en

TOUJOURS EN AVANT

—ATTENTION ALX—

Nouveautés pour l'Automne 1907

DRAP BOTANETTE = FLANELLETES "SPERO"

Etoffes à Robes et Costumes,
Tweeds Melangés, Cheviots,
Satin de Laine Armure,
Drap Vénitien, Bure,

DRAP BOTANETTE non TACHABLE

Meltons Unis et Croisés,
Plaids Écossais, Popeline,
Flanelle Fantaisie, &c., &c.

Etoffes à Manteaux et à Pardessus,
Tweeds de Fantaisie Beaverette,
Carreau Fantôme Melton,
Sealette, Pony Skin,

SERGES et VECUNAS "SPHINX"

Beavers, Cheviot, Frieze,
Melton, Corduroy,
&c., &c.

—PRELATS—

RUGS, CHALES, MERGERIES, ETC.

N'oubliez pas notre assortiment de TAPIS

VOYEZ LES ECHANTILLONS DE

"BOTANETTE"

Drap à Costumes

"SPERO"

Flanellette de Fantaisie

La Flanellette "Spero" est reconnue comme sans égale, sous le rapport de la qualité et du fini; elle est fabriquée avec du coton spécialement choisi, et donne la plus grande satisfaction à la clientèle. Demandez les échantillons à nos voyageurs, ou adressez-vous directement à la maison.

P. GARNEAU, FILS & CIE,

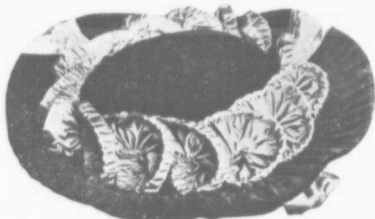
VANCOUVER
Ingleside Bldg

QUEBEC

MONTREAL
577 Temple Bldg

spirale en plissant un bord d'un ruban de satin sur un fil métallique fin et en bouillonnant l'autre bord. Cette garniture ressemblant à une coquille est fixée à un collet ou directement à la base de la calotte d'un chapeau. On choisit

Les boucles les plus courtes ont 3 pouces et chacune demande six pouces de ruban. On peut voir facilement que les boucles se dépassent les unes les autres d'un pouce. Le bandeau de côté d'un chapeau garni du noeud cataracte ne de-



pour la faire du ruban large de 4 à 5 pouces plissés sur du petit fil métallique. Pour une calotte ordinaire, il faut environ quatre verges de ruban. C'est encore une garniture qui convient particulièrement aux chapeaux d'enfants ou à ceux des jeunes filles.

Noeud cataracte

C'est une très bonne manière d'arranger du ruban de velours, pour placer sur le côté d'un turban.

Il faut cinq verges de ruban No 5. Chaque série est en grandeurs graduées et il y a cinq boucles dans chaque rangée. Les

mande pas d'autre fini. Il faut avoir soin que les boucles ne soient pas placées trop près du devant du chapeau.

Noeud plumes couteau

Un emploi très original du ruban consiste à faire un noeud coquet autour de plumes couteau et à former d'autres petits noeuds sur les longs bouts qui pendent au hasard du chapeau. Pour faire un noeud comme celui représenté sur la gravure, il faut deux verges de ruban No 60 et deux plumes couteau. Le noeud autour des plumes couteau est formé de deux boucles longues chacune de deux

deux tiers restants d'une verge de ruban. Ce noeud est fait pour être employé avec un drapé souple autour de la passe. La gravure montre la manière convenable de placer les noeuds et les plumes couteau.

Noeuds cascade

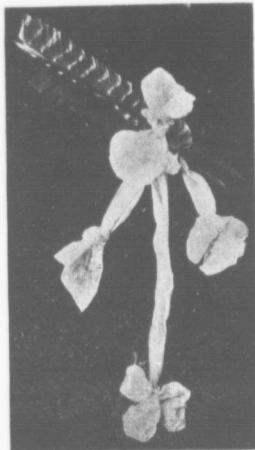
Les noeuds cascade se font d'un grand nombre de manières. Un noeud très joli de cette espèce est représenté dans la gravure et est fait de boucles courtes avec des pendants longs variant tous en longueur. Les extrémités sont finies au moyen de petits noeuds attachés sur le ruban. Une pièce de ruban No 2 ou No 5 fait un noeud cascade très satisfaisant pour le corsage.

On fait un autre noeud cascade en ruban de velours baby arrangé en une série de boucles de longueurs graduées. De petites fleurs artificielles, telles que roses de juin ou myosotis, sont arrangées parmi les boucles les plus courtes. Ce noeud est employé comme ornement de corsage ainsi que dans les ouvrages de fantaisie.

Il n'est pas nécessaire de décrire chacun des noeuds représentés dans la gravure. L'apprentie, après avoir fait une rose peut copier un quelconque des divers noeuds "rose" représentés dans les gravures.

Noeud araignée

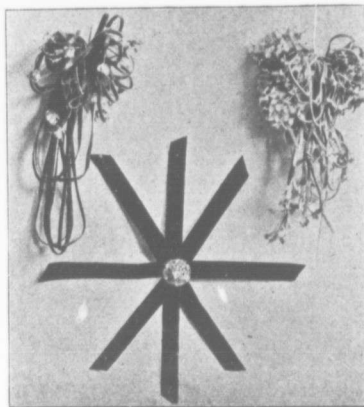
Le plus simple des ornements en ruban appelé noeud araignée, est formé de qua-



Noeud Plumes couteau

boucles les plus longues ont six pouces et demandent douze pouces de matériel. Les boucles de la grandeur suivante ont cinq pouces et sont faites avec dix pouces de ruban. Vient ensuite un rang de boucles qui emploient huit pouces de ruban.

pouces, employant quatre pouces de matériel pour chaque boucle et quatre pouces pour le double noeud de fantaisie au centre. Les trois straps de ruban demandent une verge de plus de ruban et les deux noeuds en forme de rosette emploient les



Noeud Cataracte

Noeud Araignée

Noeud Cascade

tre longueurs uniformes de ruban de velours se croisant au centre où elles sont fixées par un cabochon. Au lieu de pendants, on peut employer des boucles, ou bien des boucles et des pendants.

Cette garniture est employée sur les ca-



QUELQUE CHOSE DE NOUVEAU



Quelque chose de nouveau, mais de différent, voilà ce qu'un grand nombre de marchands détaillants recherchent, mais cela est souvent très difficile à trouver. Nos acheteurs se font un point d'honneur de relever leurs assortiments avec ce "quelque chose" qui donne du ton aux affaires et constitue une avance en faveur de celui qui l'a découvert.

D'une manière générale, notre stock, cette saison, n'a jamais été plus considérable ou mieux choisi et les valeurs supporteront l'examen des acheteurs les plus serrés et sortiront victorieuses de l'épreuve. Nous sommes fiers de nos Etoffes à Robes, mais nous sommes également fiers de nos Marchandises d'Étape et de tout ce qui se trouve dans tous les départements de notre magasin. Nous nous vantons aussi d'être de prompts expéditeurs, même à une époque où la situation encombrée des manufactures rend difficile le maintien de la réputation.

Mettez à l'épreuve les déclarations ci-dessus et nous retiendrons votre clientèle.

BROPHY-CAINS, LIMITED,

NOUVEAUTES EN GROS.

MONTREAL.

PROMPTS EXPEDITEURS

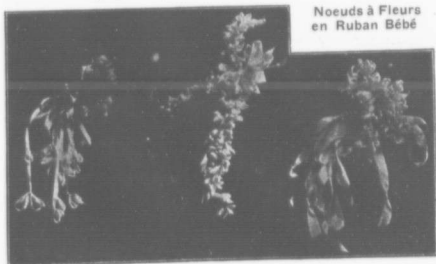
lottes de chapeaux d'enfants; d'habitude avec d'autre matériel. On la fait en ruban de velours dans les petites largeurs.

ruban, long d'une demi-verge, est attaché au bas du col. Les bouts du noeud sont retournés de trois pouces et plissés au

in-hand. Dans le modèle représenté, on a employé un ruban de Dresde.

Garniture pois de senteur

Le noeud représenté ici est fait avec du ruban de velours rose No 5. Il en faut une pièce. On coupe six longueurs variant de 9 à 24 pouces, dont les extrémités sont nouées. Le reste d'uruban est formé en rosettes sans le couper. On marque au moyen d'épingles des intervalles de 18 à 21 pouces. On forme deux petits noeuds ou boucles dans chaque section ainsi marquée. La pièce entière est attachée de cette manière et plaquée en une rosette fixé avec du fil métallique fin, qui attache également la rosette au morceau coupé en premier lieu et attaché aux extrémités. Ces morceaux sont pliés très près du milieu, de sorte que les bouts varient en longueur et sont atta-



Noeuds à Fleurs
en Ruban Bébé

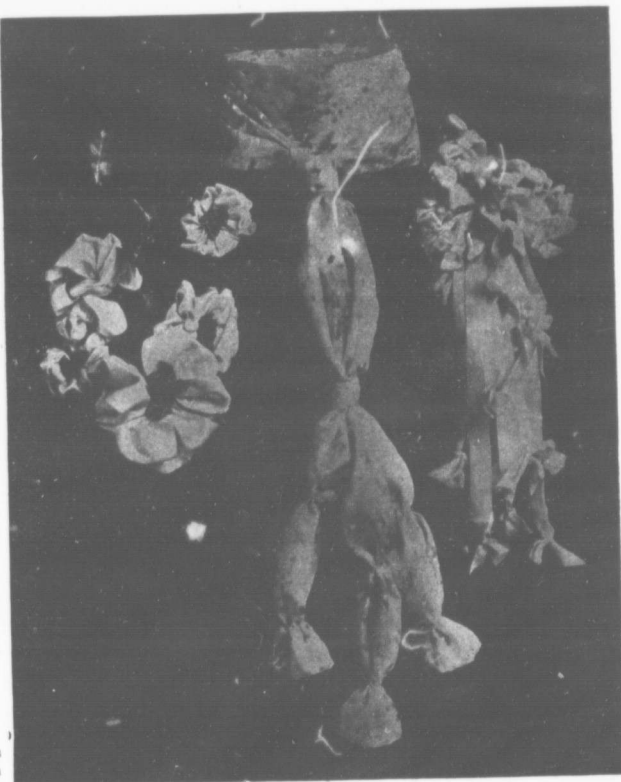
Noeud rose sauvage

Ce noeud est fait au moyen d'un ruban satin rose foncé, No 60 et d'un ruban satin jaune No 1. Pour chaque rose, il faut $\frac{3}{4}$ de verge de ruban rose et une verge de ruban jaune. On emploie du velours pour le feuillage de la rose et on se sert de mince fil métallique pour sa construction. On fait dans le ruban cinq boucles contenant chacune $\frac{1}{4}$ de verge et on les fixe au centre avec du fil métallique; ces boucles sont assez fortement fixées à la tige de la rose. Ce noeud représentant une rose sauvage est excessivement simple à confectionner. Il est impossible de le décrire en détail, mais les boucles doivent être disposées de manière à représenter les pétales de la fleur. La verge de ruban jaune est bouclée en un groupe de petites boucles dont la longueur varie de 1 à $1\frac{1}{2}$ ponce, et ces boucles sont fixées à la tige au moyen de petit fil métallique. Pour donner au groupe de roses l'apparence de la fleur naturelle, on fixe les boucles ou pétales à la tige, plus ou moins à plat, la rose paraissant ainsi plus ou moins comme une rose à demi épanouie. Dans le cas où on veut représenter une rose complètement épanouie, les boucles doivent être plus longues que celles dont on se sert pour une rose demi-épanouie. Toutefois, ces boucles demandent $\frac{3}{4}$ de verge pour chaque pétale et, dans chaque cas, il faut une verge de ruban pour le centre. Si on se sert de fil métallique uni pour la tige, il faut l'entourer de ruban vert. On peut aussi employer des tiges en caoutchouc toutes faites.

Noeud myosotis

Pour le col et le noeud représentés dans la gravure, il faut $2\frac{1}{2}$ verges de ruban No 80. On recouvre d'abord le col de ruban. Ce col s'attache en arrière avec des crochets et des agrafes. Les extrémités du ruban sont fixées en arrière et ramenées en avant où un autre morceau de

moyen de fil. A une distance de cinq pouces des extrémités, on forme un autre



Noeud Rose Sauvage

Noeud Myosotis

Garniture Pois de Senteur

plissé. Le ruban est alors attaché, de manière à représenter une cravate four-

chés au noeud au moyen de fil métallique.

EXPOSITION

DES MODES D'ÉTÉ

Chez

S. F. McKINNON & CO.
LIMITED.

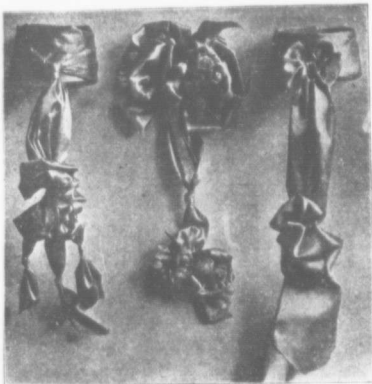
Notre exposition des modes d'été aura lieu le lundi, 22 Avril; nous y offrirons un lot élégant de Chapeaux-Modèles, des nouveautés d'articles de modes françaises en fait de Garnitures, Ornaments, Fleurs, Plumes, Rubans, Dentelles, Tulles, Chiffons, ainsi qu'une forte consignment de Chapeaux de New-York dans toutes les formes les plus nouvelles.

Toutes les modistes, en arrivant en ville, devraient aller directement au No.

**87 RUE ST. PIERRE,
MONTREAL.**

Garnitures de cou et de corsage

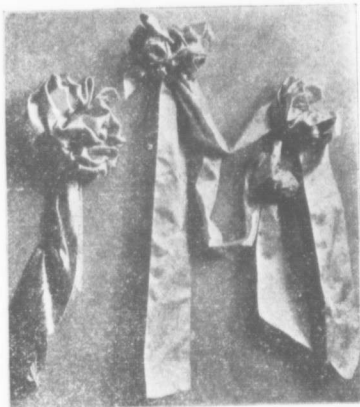
Les noeuds représentés ici ont déjà été décrits et il n'est pas nécessaire de répéter les détails de leur confection. Du ruban combiné avec des roses artificielles



Garnitures de Cou et de Corsage

dans certains cas forment ces jolies garnitures. Les rubans Nos 40 et 60 sont les plus populaires pour les garnitures de cou et de corsage, tandis que du ruban plus large façonné de la même manière est employé pour les ceintures. Le satin

La longueur des pendants devrait être d'au moins $\frac{3}{4}$ de verge et dépend beaucoup du goût de la personne qui porte cette ceinture. Le ruban est divisé en longueurs de 6 à 9 pouces arrangées autour de la tige de la fleur, pour former



Ceinture avec Noeuds de Roses

souple ou la Louisine ou bien le taffetas satin conviennent pour ces noeuds et ces rosettes. La couleur est une question de goût. Ces garnitures dans lesquelles il y a des fleurs artificielles sont généralement faites en ruban de couleur.

les pétales d'une rose écrasée. Cette rose est très grosse, elle a un diamètre de 8 pouces. Il faut une quantité suffisante de ruban pour former deux pendants coupés de biais, qui sortent de dessous la rose sur un côté; autour de ceux-ci sont

fixées les boucles les plus longues. Un peu de pratique apprendra à la modiste à bien arranger ces boucles, et le fil métallique employé pour les fixer donnera de la fermeté au noeud. Ces boucles sont longues d'environ 8 pouces et le tout est attaché au moyen de fil métallique. En faisant ce noeud, il convient d'allouer une certaine quantité de ruban pour les pendants afin de marquer les espaces destinés aux boucles, c'est-à-dire qu'on peut allouer 7 pouces à chaque extrémité de la pièce dont la rose doit être faite et le reste du ruban sera mesuré par les bou-



cles et marqué avec des épingles comme dans le cas du noeud pois de senteur.

Noeud de ceinture en soie ou en ruban de velours

Ce noeud demande 6 ou 8 verges de ruban de velours ou cinq verges de large ruban à ceinture. Les longueurs des boucles et pendants dépendent évidemment de la taille de la personne pour laquelle la ceinture est faite. On emploie une demi-verge pour les bouts en l'air et le noeud qui attache les longues boucles et les pendants. Les pendants ont une longueur d'environ 36 pouces. Le reste du ruban est arrangé en deux boucles dont l'une est de six pouces plus courte que l'autre. La petite longueur de ruban est attachée autour de ces boucles et nouée comme indiqué dans la gravure. Une ceinture du même ruban peut être mise autour de la taille.

Phillips & Wrinch

LIMITED

Articles de Tablettes et Bimbeloterie

Si vous désirez des lignes exclusives pour votre Département de Bimbeloterie, venez nous voir. La plupart de nos Articles de Tablettes ont une individualité. Ils sont différents de ceux que vous trouvez dans les maisons de nouveautés en gros. C'est notre affaire de réunir



des marchandises que d'autres maisons n'ont pas. Notre expérience de plus d'un quart de siècle dans le commerce de la bimbeloterie et nos facilités exceptionnelles d'achat nous permettent de le faire.

"NOUS SOMMES PRETS A VOUS LE PROUVER."

Votez nos échantillons entre les mains de M. McNamara, ou bien, nous vous enverrons promptement, en approbation, une consignment des principales nouveautés pour le commerce du Printemps, frais payés. Si vous ne les approuvez pas, vous pouvez nous les renvoyer à nos frais. Ecrivez-nous aujourd'hui.

Voici quelques-unes des lignes à la mode :

Épingles de Chapeau de fantaisie, à détailler de 5c. à 75c. chaque. Nous avons beaucoup de nouveautés exclusives dans ces articles, y compris une collection magnifique d'épingles à grosse tête en porcelaine, à dessins et peintes qui seront portées énormément cette saison.

Peignes d'arrière et de côté. Tous les styles qui se portent, en effets unis, métal de fantaisie, acier taillé

et cailloux du Rhin, pour vendre de 10 cents à \$10.00.

Ceintures avec pointes d'acier, à détailler jusqu'à \$6.00 chaque.

Valeur spéciale pour détailler à 25c.

Épingles de Col et Épingles "Beauty," un assortiment splendide à tous les prix.

Colliers en perles, noirs et dans toutes les nuances principales, pour vendre de 5 cts à \$7.00 chaque. Fermoirs de Colliers.

Fillets pour cheveux, tous les styles et toutes les couleurs demandés.

Demandez des échantillons de nos nouvelles Jarretelles à fermoir.

L'épingle de sûreté sans anneau "Capsheaf" est absolument la meilleure épingle de sûreté qui ne se prenne pas dans le tissu. Si vous ne l'avez pas déjà dans votre département de bimbeloterie, écrivez pour avoir des échantillons gratuits.

Les pointes "METEOR" de Woolfield sont les Meilleures Aiguilles. Nous sommes seuls agents.

PHILLIPS & WRINCH, Limited 76, rue Bay TORONTO.

Ceintures en ruban

La gravure représente une large ceinture en ruban de Dresde, lacée avec du ruban de velours passé dans des anneaux à crochet. Ce ruban termine un groupe de boucles et de pendants tombant, ces derniers formant de petites boucles à certains intervalles. Cette ceinture est faite d'un ruban large de dix pouces baleiné sur les côtés et en arrière.



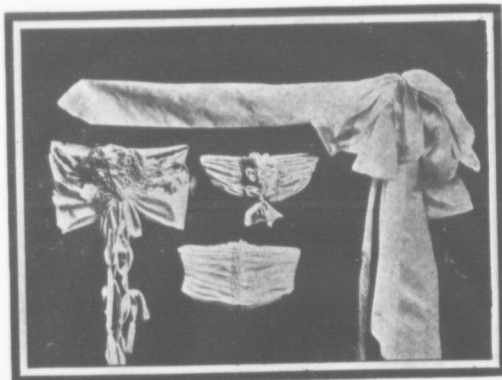
Noeud de Ceinture

De chaque côté du laçage, quatre rangs de plissés sont formés au moyen de cordonet blanc afin de donner une forme gracieuse à la ceinture. Celle-ci s'attache au moyen de petits crochets et d'agrafes sur un côté. On emploie pour le tout une pièce de ruban de velours large d'un pouce. Les boucles ont une largeur variant de $2\frac{1}{2}$ à $3\frac{1}{2}$ pouces et la longueur totale des pendants arrangés avec des boucles

est de 18 pouces, ou un peu plus pour les personnes de haute taille.

La ceinture avec de petits noeuds en arrière, est faite avec du ruban satin Liberty blanc No 100, baleiné sur les côtés et en arrière. Cette ceinture est attachée

à peu près aussi profitable qu'un jardin rempli de chardons. Sachez d'avance ce que vous allez faire et comment vous allez le faire. Puis allez droit devant vous, n'épargnant ni réflexion, ni énergie pour arriver à un résultat heureux.

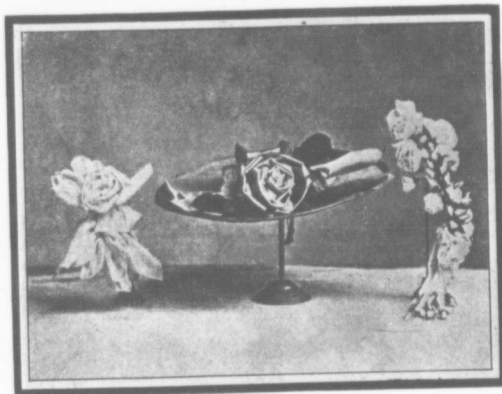


Noeuds pour Garniture de Ceinture

en arrière sous trois petits noeuds, le dernier avec pendants. C'est une ceinture gracieuse, ne dépassant pas la taille.

La troisième ceinture est faite pour descendre un peu au-dessous de la taille et c'est la plus simple des trois. Elle est

Toutes les autres méthodes engendrent la confusion et non seulement retardent le progrès, mais l'empêchent totalement. Les employer, c'est faire comme un homme qui voudrait prendre la mer dans une embarcation sans gouvernail, sans aucun



Garnitures de Chapeaux

baleinée en avant, sur les côtés et en arrière. Un rang de quatre bouillonnés de $\frac{1}{2}$ pouce termine la partie arrière.

SUIVEZ LE DROIT CHEMIN

Abandonnez tout travail fait au hasard; un tel travail ne mène à rien et est

port défini indiqué sur les papiers du bord. Si ce navigateur arrive jamais à un port, ce sera uniquement dû au hasard et le hasard n'est pas chose sur laquelle il faille compter pour orienter une embarcation.

Département "C"

Etoffes Légères pour le Commerce de l'Été.

Voiles, Crêpes de Chine, Eoliennes, Bengalines, Popelines, Taffetas.

Nos Lustres, Molairs et Siciliens portant la marque "**EUREKA**" sont toujours en stock aux anciens prix. Nous les avons depuis 18¹/₂¢ à \$1.00 la verge dans les Noirs et les Couleurs.

Vu la grande demande et la mauvaise livraison, nous conseillons à **MM. LES MARCHANDS** de réassortir leur stock immédiatement.

Mousselines.

Il y aura une grande demande de Mousselines à Robes pour la saison d'Été; nous en avons un grand choix dans toutes les meilleures nuances. La nouveauté porte sur les grands dessins et dans les nuances Rose et Bleu Pâle.

Draperies.

Tweeds Anglais, Ecossois et Canadiens, **SERGES**, **VICUNAS** et **CHEVIOTS** pour Habits et Pardessus, Etoffes imperméables, unies et de fantaisie. **COS-**

Il nous reste encore quelques lignes de Tweeds à **TUMES** et **MANTEAUX** dans les 54" de largeur que nous désirons écouler d'ici au 1^{er} **MAI**. Les dessins sont absolument nouveaux pour le Commerce du Printemps. Nos voyageurs sont maintenant sur la route avec les nouveaux échantillons pour l'automne 1907. Nous demandons à **MM. les Marchands** de bien vouloir les attendre avant de donner leurs Commandes.

A. RACINE & CIE.,

340-342 Rue ST-PAUL,
MONTREAL.

BUREAU A OTTAWA:
111 RUE SPARKS.

BUREAU A MANCHESTER, Ang. :
11a ALBERT SQUARE.

BUREAU A QUEBEC :
70 RUE ST-JOSEPH.

REVILLON FRÈRES

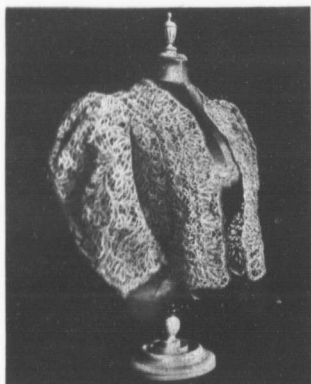
IMPORTATEURS de NOU-

Les échantillons d'importation de nouveautés exclusives pour l'Automne sont maintenant entre les mains de nos représentants et on peut les voir dans nos salles d'exposition de Montréal. Vous êtes invité à les examiner.

COLLECTION RARE DE MODELES EXCLUSIFS,
Draps, Soieries, Velours, Rubans, Dentelles, Broderies,

Boas en Plumes

Le stock le plus vaste de Boas en Plumes. Plumes Amazone, riches, grand teint, choisis. Les prix varient de \$3.25 à \$95.00.



Paletot en Dentelle Irlandaise \$39.00

Nous avons en Stock les Par-
sommes les seuls

Les illustrations donnent
une idée des effets de Dentelle
de haute classe produits par
nos échantillons.

Les livraisons, sont faites
promptement.

Comme nos collections re-
présentent ce qu'il y a de meil-
leur sur les marchés Européens,
vous pourrez vous former quel-
que idée de nos ressources
illimitées pour la fourniture des
marchandises.

Quand vous désirez quelque
chose d'exclusif, venez à nous!

Mouchoirs

Collection originale de
Mouchoirs en Dentelle Vé-
ritable. Les prix partent
de \$1.25 et vont jusqu'à
\$35.00.



Bolero en Dentelle Bretonne, \$52.80.

Révillon Frères, Limitée,

PARIS, LONDRES, NEW YORK, LEIPZIG, SHANGHAI, EDMONTON,

RÈS, LIMITEE

VEAUTES de HAUTE CLASSE

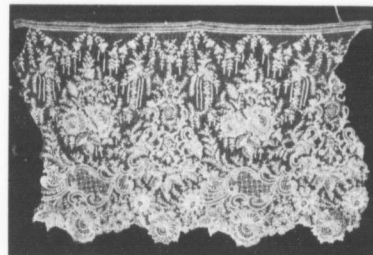
Les marchandises de Revillon sont renommées pour leur originalité et leur
valeur de vente. Les prix d'importation feront impression sur vous.

DE STYLES ET DE COULEURS DERNIER GENRE
Gants, Bonneterie, Articles en Cuir, Articles de Fantaisie, Etc.

fums et les Savons de P. L. Bockairy et nous
Distributeurs Canadiens.

Dentelles

Grande variété de Dentelles de Haute
Classe en Point de Gaze, Duchesse, Flandre,
Bretonne, Princesse, Chantilly, etc., etc.



Dentelle Point de Gaze, \$175.00 la verge.

Robes en Dentelle























Un choix complet est offert en Du-
chesse, Paillette, Princesse, Broderie de
Venise, Marquesette Imprimée. Des mo-
dèles exclusifs sont la caractéristique de
cette ligne, ainsi que de toutes les autres
lignes.



Robe en Dentelle Bretonne, \$195.00.

134-136 rue McGill, Montreal

MOSCOU, NIJNY, NICOLAEIV, RHABAROSK, BOKHARA, PRINCE ALBERT

1			
1½		<p><i>Largeurs</i> <i>et</i>  <i>Numéros</i> <i>Employés</i> <i>pour</i>  <i>Désigner</i> <i>les</i>  <i>Rubans.....</i></p>	
2			
3			
4			
5			
7			
9			
12			
16			
22			
30			
40			
50			
60			
80			
100			



La longueur de cha-
 que barre représente
 la largeur du ruban
 désigné par le numéro
 placé à gauche.





*Nous désirons appuyer sur
un fait relatif à notre ligne
de Cotonnades Imprimées
pour l'Automne.*

*Ordonnez des Marchan-
dises Canadiennes,*

*La sorte qu'il faut—et donnez
cet ordre de bonne heure.*

*Ceci est de la plus haute im-
portance pour tous les détail-
lants.*

*Soyez sûr que ces wrapperet-
tes soient bien représentées
dans votre stock :*

Magog Indigo

Prunella

Empire Twill





M. F. X. D. de Grandpré, de la maison Debenhams (Canada) Ltd., nous dit que le succès de la saison paraît devoir être le canotier à bords souples, forme champignon ou cloche.

Les pailles fines de Java et d'Italie sont en grande demande.

Les fleurs les plus à la mode, sont avant tout les roses.

Les feuillages, incusées, fougères, sont également en faveur.

* * *

M. F. X. D. de Grandpré, de la maison Debenhams (Canada) Ltd., nous dit que l'attente a été désu au sujet des Tulles que l'on s'attendait à vendre beaucoup.

Ils sont en demande en ville, mais pas à la campagne où le chiffon souple est préféré.

* * *

M. Des Trois Maisons, de la maison J. M. Orkin & Co., nous dit que la vente des chapeaux, des fleurs et des plumes marche très bien, les commandes sont nombreuses. Les paiements sont satisfaisants.

Dans les chapeaux, le sailor mushroom, est la nouveauté de la saison, toutes les formes cloche sont d'ailleurs de beaucoup les préférées.

Les fleurs et les feuillages seront, cette année, la grande mode. Les roses de teintes naturelles, l'American beauty, les roses de couleurs artificielles telles que charmois, bleu, gris clair, semblent avoir le pas sur toutes les autres fleurs, quoique les violettes aient comme toujours été très recherchées pour les fêtes de Pâques.

Une nouveauté à signaler en fait de feuillage, c'est le "sea moss" et le "sea weed", la mousse de mer et l'algue de mer, dont la jolie teinte vert foncé fait bien ressortir les fleurs. C'est une garniture légère et élégante.

En fait de plumes, les ailes et les quills sont très portées; la plume d'autruche montée en forme de queue de renard "Fox tail" est la toute dernière mode.

* * *

M. William Alexander, gérant de la maison S. F. McKinnon & Co., nous donne des détails très intéressants sur les modes du printemps.

Les chapeaux à bords rabattus sont décidément grands favoris. Le sailor souple le tam-o-shanter en paille molle ou en mohair de soie, le Turned down mushroom, le Rossmore, le Criterion (qui est un sailor à bords très rabattus), le Bertha, le Rutledge en paille de Toscane, l'Auburn toujours en forme de champignon mais en mohair de soie, toutes les variétés de chapeaux Leghorn, forment une intéressante collection de choses élé-

TISSUS ET NOUVEAUTES

gantes parmi lesquelles nos belles mondaines n'auront que l'embarras du choix. Comme garnitures, les fleurs, surtout les roses; beaucoup de feuillages, fougères, épis de blé ou d'avoine; des galons de mohair ou de paille fine.

Les ventes, nous dit M. W. Alexander, dépassent celles de l'an dernier à pareille date et les paiements sont bons.

* * *

M. F. X. D. de Grandpré, gérant de la maison Debenhams (Canada) Ltd., nous avise que la saison est favorable, les ventes un peu ralenties par le mauvais état de la température sont néanmoins satisfaisantes.

Les paiements sont rapides.

* * *

M. W. Alexander, gérant de la maison S. F. McKinnon & Co., se dit parfaitement satisfait des ventes du printemps qui sont sensiblement supérieures à celles de l'an dernier.

Les rentrées se font bien.

* * *

L'ouverture et l'exposition des modes d'été aura lieu le 22 avril dans les différentes maisons intéressées dans cette ligne.

* * *

La maison Debenhams (Canada), Ltd. nous avise qu'elle a en mains actuellement un stock important des deux articles suivants:



2033—Blouse en lawn mercerisé, garnie de broderie Anglaise blanche et entredeux avec plis ajourés. Couleurs: blanc, bleu de ciel, rose héliotrope. Grandeurs de buste: 34, 36, 38. Prix: \$14.50 la douzaine.



LA RECOLTE DU COTON EN EGYPTE EN 1906

Le rapport du Consul général des Etats-Unis au Caire fournit les renseignements suivants sur la récolte du coton en 1906:

Le rendement total de la récolte du coton a rarement varié depuis quelques années, quoique la surface consacrée à cette culture ait constamment augmenté. La dernière récolte est satisfaisante. Elle dépassera sans doute les précédentes de 750,000 cantars (34 tonnes); ce succès provient surtout de la participation de la Haute-Egypte, où, lors de la saison 1905, la récolte avait été désastreuse; malgré la diminution considérable, dans cette région, des surfaces sous culture, le rendement global de 1906 sera plus fort que celui de 1905; la qualité du produit, de son côté, sera supérieure.

D'une façon générale, les conditions climatiques furent favorables dans toute la contrée, et l'eau fut abondante.

L'élévation des prix fut la caractéristique de l'année. La saison s'ouvrit favorablement à cet égard, et vers la fin de 1906, les prix atteignaient un chiffre très



2027—Blouse en lawn mercerisé garnie de valenciennes, d'entredeux et de gulpure; couleurs blanc, bleu de ciel, rose; grandeurs de buste 34, 36, 38, 40. Prix \$12.00 la douzaine.

CHAPEAUX

Une bonne maison d'Articles de Modes doit être nécessairement une bonne maison de Chapeaux et les chapeaux corrects suggèrent naturellement le nom de "McCALL." Etant les plus forts acheteurs canadiens de Chapeaux pour Femmes, Jeunes Filles et Enfants sur les marchés Européens, Américains et Locaux, nous prétendons être à même de juger correctement la tendance populaire. Nous avons un stock complet de toutes les meilleures formes — beaucoup de modèles exclusifs.



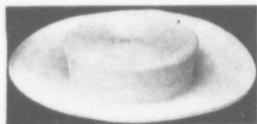
VIOLA

VIOLA — Canotier forme champignon, en Braid Toscan. Nuance naturelle uniquement. On peut aussi l'avoir en Paille Rustique du Japon, Blanche et couleur Fumée.



SURF

SURF — Dernier genre champignon, arrière retombant. Fait de Braid en Chip étroit. Couleurs : Noir, Blanc, Champagne, Bleu-Marin, Perle, Bleu de Ciel, Rose, Fumée.



FOAM

FOAM — Canotier en Milan patent, bandeau d'arrière relevé. En blanc uniquement.



HALCYON

HALCYON — Nouveau Canotier calotte en fine paille de Milan. Couleur : Blanc uniquement.



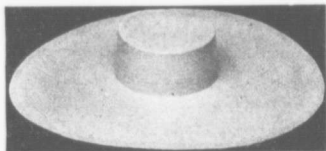
TEMPLETON

TEMPLETON — Nouvelle forme champignon faite à la main. Couleurs : Noir, Blanc, Bleu de Ciel, Champagne, Réséda, Bleu-Marin.



No 926

No 926 — Turban en chiffon étoffe, plissé, côté roulé. Couleurs : Blanc, Bleu Marin, Brun, Cardinal.



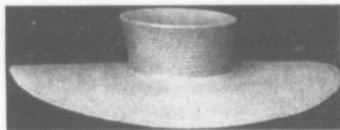
HARRIET

HARRIET — Forme Flop en Leghorn, Calotte ordinaire. Tous les prix.

Représentants :

LOUIS DECELLES,
Montréal.

Jean-B. LEMIEUX,
74, rue St-Joseph,
Quebec.



BOWDOIN

BOWDOIN — Flop, Calotte Belle. Tous les prix.

The D. McCall Co., Limited, Toronto.

WINNIPEG,

OTTAWA,

QUEBEC.

haut. Ce fait, coïncidant avec l'augmentation du rendement, a donné au pays un gain supérieur de 5 à 6 millions de livres sterling à celui de l'année dernière.

En ce qui concerne la qualité de la récolte, il y a lieu de remarquer que les qualités moyennes sont meilleures qu'en 1905; on s'est plaint cependant, que les qualités plus belles aient laissé un peu à désirer. Etant donné que les cotons égyptiens sont cultivés dans d'autres parties du monde, on ne saurait trop affirmer que la qualité de ces cotons doit être l'objet de la plus grande attention, si l'on tient à ce qu'ils gardent sur les marchés leur suprématie actuelle.

A une demande croissante de ces produits de choix pour la confection desquels on emploie les cotons égyptiens, doit naturellement correspondre une augmentation de la demande des cotons de qualité supérieure. A ce point de vue la question de la sélection des graines réclame une étude toute particulière.

Dans la première partie de la saison, le rendement en coton égrené ne fut pas satisfaisant, et, quoique de meilleurs résultats furent ensuite obtenus, l'impression définitive n'est que très ordinaire.

La dernière saison fut heureuse, relativement aux attaques des insectes; le ver du coton (cotton worm) ne provoqua aucun dommage, et le "booworm" n'apparaît que très tard et en quantités beaucoup moindres que d'ordinaire.

Les récoltes de coton depuis l'année 1897 ont été les suivantes:

	Cantars
1897-98	6,543,128
1898-99	5,589,214
1899-1900	6,510,450
1900-01	5,427,358
1901-02	6,371,643
1902-03	5,838,090
1903-04	6,598,947
1904-05	6,351,879
1905-06	5,959,883
1906-07	6,750,000

Le cantar équivaut à 98.84 lbs.

NOUVELLE FILATURE DE COTON

La Wabasso Cotton Mills Company, nouvellement organisée au capital de un million et demi de dollars, doit établir sa manufacture à Trois-Rivières, P. Q. Cette ville doit lui donner un bonus de \$75,000, à condition que les constructions et l'établissement manufacturier ne coûtent pas moins d'un million et que la compagnie n'emploie pas moins de 1,200 ouvriers. Les actions de la nouvelle compagnie seront mises sur le marché d'ici à quelques mois.

Le représentant de la maison A. O. Morin & Cie que nous avons rencontré en l'absence du chef de la maison, nous avise que les dentelles et broderies sont en grande demande.

D'après M. Frank Rodden, acheteur de la maison Brophy-Cains Ltd., les mousses

lines unies et ouvrées, imprimées, blanches et de couleur, sont très demandées ce printemps ainsi que les dentelles.

* * *

Le représentant de la maison A. O. Morin & Cie nous signale que les broderies sont toujours très demandées; dans cette ligne la mode n'a guère varié.

Les finonings, larges broderies de quarante poüces de haut, sont très en faveur pour les robes de première communion.

Les dentelles valenciennes et orientales jouissent toujours du même succès.

* * *

M. Norman Paulet, de la maison Alphonse Racine & Cie, nous avise que les mousselines d'été sont en grande faveur; les dessins les plus en vogue sont les sujets Pompadour ou à grandes fleurs.

Les teintes claires, rose, bleu pâle, vert Nil, gris perle, prédominent.

Les dentelles de Nottingham, les valenciennes, les dentelles orientales, se vendent beaucoup.

Nouvelle filature de coton

Une nouvelle compagnie, Wabasso Cotton Company, s'est formée à Montréal, au capital de \$1,750,000, y compris actions et bons; elle fera construire une filature à Trois-Rivières, à Ottawa, à St-Jean et bien à Sherbrooke, suivant les conditions les plus convenables qui lui seront faites par ces municipalités.

La filature devra commencer à fonctionner en janvier 1908.

Le gérant de l'établissement sera M. C. R. Whitehead, qui a été gérant de la Montmorency Cotton Mill jusqu'à l'époque où cette compagnie a été absorbée par la Dominion Textile Company et qui, depuis, était gérant conjoint de cette dernière compagnie, position qu'il vient d'abandonner. Les fondateurs de la nouvelle société disent qu'ils ne feront pas concurrence à la Textile Company; leur but est de manufacturer des marchandises d'une qualité supérieure, telles que celles qui sont importées d'Angleterre actuellement.



LE MARCHÉ DES SOIERIES

C'est maintenant un fait admis généralement que la soie brute est rare, que les prix ont une tendance soutenue à la hausse et que, chaque semaine, l'approvisionnement des fines qualités diminue de plus en plus. Les qualités les plus fines ont déjà dépassé le prix de \$6, et tout indique que les prix s'éleveront encore avant le 1er août, quand la nouvelle saison commencera, dit "Dry Goods Economist".

Etant données les circonstances, on recommande aux forts acheteurs de prévoir leurs besoins pour l'automne sans délai;

ces acheteurs devraient aussi placer leurs ordres chez des manufacturiers qui consentent à les accepter pour livraison future aux prix actuels du marché. Les tafetas noirs de 36 poüces, titres standard, à 72-12 cents, 80 cents, 85 cents, 90 cents et \$1, sont de bons articles à acheter en ce moment. Il n'est plus possible de se procurer de tafetas de trente-six poüces à 65 cents.

D'autres bons articles à acheter aux prix actuels sur les marchés primaires, sont les tafetas noirs qui se vendent au détail \$1.50 à \$2.50, ce dernier prix, s'appliquant, bien entendu, à de la soie de haute qualité, pure teinture et titre fin.

Des manufacturiers refusent de prendre des commandes pour livraison après le 1er septembre, car ils sentent qu'il est de leur intérêt d'attendre les événements, le marché tendant à la hausse. D'autres pensent que le prix de la soie atteindra \$7.00.

Par rapport aux soieries pour robes, il est bon de remarquer que les genres le plus en demande sortent des mains des agents aussitôt qu'ils arrivent des manufactures; il n'y a donc pas accumulation de stock et il n'y en aura probablement pas, les manufacturiers étant dans l'impossibilité de livrer une production en rapport avec la capacité de leurs établissements.

Cela est dû à la rareté de la main-d'œuvre, les tisserands ayant trouvé d'autres emplois pendant la dépression des deux dernières années. Quelques manufacturiers rapportent que 40 pour cent de leurs métiers sont inactifs de ce fait, tandis que d'autres plus heureux disent que 20 pour cent de leurs métiers sont à ne rien faire pour la même raison.

Les fantaisies noires et blanches ont une bonne demande, ainsi que les carénées. Les soieries rayées gagnent de la popularité; les tafetas de couleur sont rares, surtout dans les nuances bleu-marini, brun, tan et champagne.

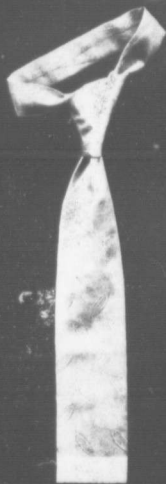
Les prix des soieries du Japon continuent à être fermes, avec une tendance à la hausse.

Les soieries Tussah naturelles et teintes obtiennent un succès énorme, surtout les premières. Les manufacturiers producteurs de ces soieries sont en retard pour leurs livraisons et il est peu probable qu'ils arrivent à se remettre à niveau cette saison. Les détaillants ne sont pas disposés à annuler leurs ordres pour les tissus de ce genre aux prix actuels du marché et accepteront les marchandises quand elles leur seront livrées.

M. Frank Rodden, de la maison Brophy-Cains & Co., Limited, nous annonce que cet automne, les velours de soie légers et souples, et les velvetines, se vendront beaucoup, principalement dans les diverses teintes du brun, du bleu, et Bordeaux.

ECHARPES DE REID POUR HOMMES

Our New Novelty
for Summer



BORDERED WASH CRAVATS

Six Handsome Shades with
White Borders.

27" x 48 inches

\$4.00 the dozen

BETTER HURRY

Featherbone Novelty Mfg. Co.
Limited
TORONTO

Succursales:

MONTREAL :
Edifice Imperial Bank.

WINNIPEG :
Hammond Bldg.

M. W. Alexander, de la maison S. F. McKinnon & Co., nous dit que les galons en mohair de soie seront très employés en garnitures de chapeaux, cet été.

* * *

La maison Debenhams (Canada) Ltd., nous avise que les rubans de fantaisie, écrossés, chinés, Pompadour, sont très demandés. Les couleurs dominantes sont le vieux bleu, le champagne, le brun qui, après avoir paru un peu délaissé, a repris le terrain perdu; le bleu marin, le blanc et le noir.

Le shantung, soie molle importée de Chine et teinte à Lyon, sera un des succès de la saison.

* * *

M. Norman Pautet, de la maison Alphonse Racine & Cie, est d'avis que le voile sera moins demandé ce printemps. Le voile de laine semble lui être préféré.

* * *

M. des Trois Maisons, de la maison J. M. Orkin & Co., nous annonce que dans les rubans, les Pompadours, les chinés, les écrossés, seront toujours grands favoris; dans ces derniers, à signaler une jolie nouveauté, le plaid à une seule teinte sur fond blanc; rose sur blanc, bleu sur blanc, etc.

En rubans unis, les taffetas dominent. Le champagne est toujours une des couleurs préférées.

* * *

M. Walter H. Barry, chef de la "Maison de Rubans du Canada", nous informe que la demande pour les rubans n'a jamais été aussi active qu'à l'heure actuelle; non seulement les rubans sont employés plus que jamais pour les garnitures de chapeaux, mais de plus, on s'en sert pour toute espèce de garnitures.

M. Barry nous dit que les détailliers ne semblent pas se rendre compte de la situation du marché des rubans; ces derniers sont excessivement rares et les prix ne peuvent manquer d'avancer dans un avenir très prochain. A l'appui de son dire, M. Barry nous a communiqué plusieurs lettres de manufacturiers dans lesquelles ceux-ci annoncent qu'ils ne pourront faire de livraisons, pour les commandes placées tout dernièrement, qu'en novembre et décembre 1907. Il nous dit aussi que la demande porte en grande partie sur les rubans taffetas ainsi que sur les rubans de velours qui sont très difficiles à obtenir.

MM. Walter H. Barry & Co. nous informent qu'ayant placé leurs commandes d'importation de très bonne heure, ils seront peut-être les seuls au Canada en mesure de remplir les ordres pour les rubans de tous genres.

Nous apprenons que la China & Japan Silk Co. transférera, à la fin du mois d'avril, ses bureaux et magasins dans la bâtisse Desbarats, au coin de la Côte du Beaver Hall et de la rue Laguchetière.



M. F. A. D. de Grandpré, gérant de la Debenhams (Canada) Ltd., est de retour de New-York, où il a été passer quelques jours dans l'intérêt de la maison qu'il dirige.

—M. Frank Rodden, de la maison Brophy-Caine, Limited, est arrivé dernièrement d'Europe, où il avait été faire une tournée d'achats.

—M. Norman Pautet, acheteur de la maison Alphonse Racine & Cie, est de retour d'Europe où il s'était rendu pour les achats d'automne de l'importante maison qu'il représente.

—M. A. O. Morin est actuellement à New-York.

Il est allé passer quelques jours dans la métropole américaine dans l'intérêt de son commerce.

—M. Heeter Racine, Jr., de la maison Alphonse Racine & Cie, est récemment arrivé d'Europe, où il a fait un séjour de plusieurs semaines en vue des achats.

—M. J. M. Orkin, chef de la maison J. M. Orkin & Cie, est revenu mercredi dernier de New-York où il s'était rendu pour affaires.

—M. Raoul Mathieu, représentant de la maison J. M. Orkin & Co., était dernièrement à Joliette. Comme d'ordinaire il visite le Nord de la Province.

—M. Raoul Dionne est actuellement dans les Cantons de l'Est dans l'intérêt de la maison J. M. Orkin & Co.

—M. A. McDougall, de MM. A. McDougall & Co., fait actuellement une tournée d'affaires dans l'Ontario.

—M. O. Létourneau, de MM. A. McDougall & Co., vient de passer une quinzaine de jours aux Etats-Unis. Il a visité Atlantic City et la ville de New-York.

—M. Walter H. Barry vient de faire un voyage d'affaires à Toronto.

—M. Geo. L. Cains, de MM. Green-shields, Ltd., est actuellement en villégiature à Atlantic City.

—M. E. Foster, acheteur de MM. Troike Bros., Ltd., est actuellement en Europe.



A partir du 1er mai, MM. Swift, Copland Co., Ltd., seront installés dans leur nouveau local, 318 rue St-Jacques, bâtisse antérieurement occupée par MM. Bagley Wright & Co.



La maison Debenhams (Canada) Ltd., nous avise que les draps chiffons, unis et à effet souple, seront le succès de la saison.

D'après M. Norman Pautet, de la maison Alphonse Racine & Cie, les voiles de fantaisie, les chevils, les draps unis dans les teintes brun, Bordeaux et bleu marin sont très demandés.

Les costumes écrossés pour manteaux et costumes, jouissent toujours de la même faveur; les teintes brun olive et vert olive dominent.

Pour homme, les chevils bleus et noirs, les vicunas s'écoulent aisément; la haute nouveauté sera le worsted anglais dans les nuances havane rayé, brun pâle et marron pâle.

* * *

MM. C. X. Tranchemontagne & Cie, se déclarent très satisfaits des ventes du printemps.

Il y aura peu de nouveautés cette année. Les serges bleues et noires, les vicunas, les fournitures de tout genre pour tailleurs, se vendent beaucoup comme à l'ordinaire.

Les tweeds gris, gris clairs surtout, ont la grande vogue pour la vente d'été.

Les pailements sont satisfaisants.

* * *

MM. A. McDougall & Co. nous avisent que les affaires sont actives aussi bien pour les ordres d'assortiment que pour ceux du printemps.

Les prix des lainages sont très fermes; les manufacturiers sont en retard dans leurs livraisons par suite de la très forte demande.

* * *

Bien que la production de la laine en Australie, pendant les douze derniers mois ait été plus considérable que pendant les quelques années passées, sa consommation a augmenté à un tel point que les manufacturiers d'étoffes dans lesquelles il entre de la laine ne peuvent guère prévoir un abaissement du haut niveau actuel des prix. Ce fait a été confirmé par la deuxième série des ventes de laine à l'encan qui on eu lieu à Londres le 12 mars. Les offres faites ont excité beaucoup d'intérêt et les acheteurs américains assistaient en nombre à ces ventes. La compétition y fut active et les prix se maintinrent fermes aux dernières cotes avec, dans quelques cas, une avance de 5 pour cent.

Offre intéressante

Nous publions ci-contre six vignettes faisant partie d'une série de neuf vignettes que la maison Green-shields, Ltd., de Montréal, met gratuitement à la disposition des marchands qui voudront bien les lui demander.

Ces vignettes, comme on peut le voir par celles reproduites ici, sont très attrayantes; les marchands peuvent s'en servir utilement pour illustrer les circulaires, annonces dans les journaux, etc., qu'ils adressent dans un but de publicité à leur clientèle.

THE DOMINION LINEN M'F'G CO., LIMITED

BRACEBRIDGE, ONTARIO

MANUFACTURIERS DE

Linge de Table Damassé, Crème et Blanchi,
Nappes Damassées Blanchies,
Serviettes, Essuie-Mains et Toiles à Essuie-Mains,
Toiles pour Vêtements, Toiles de Douzens,
Toiles pour Services à Thé.

La Meilleure Valeur dans le Commerce.

Demandez-nous des Echantillons.

STOCK COMPLET A TORONTO

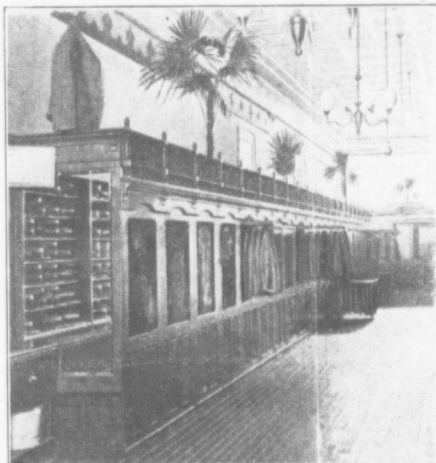
Seuls Agents de Vente pour le Dominion

WALLACE, BLAKE & SHOULDICE

Successeurs de E. B. WALLACE & CO.

72 rue Wellington Ouest, TORONTO, Ont.

Système Patenté de **Garde-Robes "Weir"**



Section de Magasin Moderne muni de notre Système

Pour la manipulation économique et scientifique
des confections pour Hommes et Femmes.

Garde-Robes à Sections —

Chacun est complet par lui même.

Salles d'Essayage, Escaliers ou Fausses Devantures, tous de style, dimensions et hauteur uniformes.

Capacité: Haute stature, largeur 30 pouces—50 Costumes.
Petite stature, 25 Costumes et 25 pantalons dépareillés.

Tringles avec anneaux en bois dur ou en métal. Liste de prix et catalogue sur demande. Estimés fournis.

Ceux qui ont l'intention d'acheter sont spécialement priés de voir notre Glissière pour pantalons et nos Comptoirs pour Costumes—la seule chose du genre en existence.

WEIR WARDROBE CO. OF CANADA, LIMITED

Bureau Principal et Manufacture a

—MOUNT FOREST, ONT.—

MANUFACTURE AUX ETATS-UNIS, - MASON CITY, IOWA.

Nous engageons fortement les marchands à profiter de l'offre de la maison Greenshields; car ces vignettes les aideront à vendre les tissus "Priestley", c'est-

à-dire des marchandises qui sont avantageusement connues de leur clientèle, largement annoncées et en même temps très profitables pour le détailler.

Vendre les tissus de "Priestley" est un crédit pour le marchand; encore, le marchand doit-il faire connaître à sa clientèle qu'il les a en magasin.

Priestleys

Draperies à Costumes

Clifton

pour Toilettes Habillées.

GRAND GENRE
BONNE DURÉE

Voyez les toutes
Dernières Créations en
Draperies à Costumes.

LE PUBLIC CONNAIT LA

Gravenette
de *Priestleys*

qui s'appuie sur des garanties telles qu'il ne s'en est jamais donné de meilleures depuis l'époque d'Adam et d'Ève.



La Gravenette de Priestleys

est un Procédé de Manufacture
et non pas un Drap.

Priestleys

Drap de Dame et Vénitiens

Fashionables
et de
bon Usage



Connus dans le Monde Entier pour
leur Apparence et leurs qualités
de Durée.

Les Mohairs

ET

Lustres

DE

Priestleys

Ont d'excellentes qualités
de Durée.

Ne froissent pas à la pluie

Ce qu'il y a de mieux pour

Blouses de
Printemps et d'Été.

Drap Huguenot de

Priestleys



Ce Tissue est
la dernière
création de
Priestley. Il
possède
toutes les
qualités de
durée et la
fine texture
des Serges
d'autrefois
avec la souplesse de
draperie d'un
Cashemire
Français.

Dans toutes les Couleurs.

Pour Costumes habillés
et Costumes de Travail.

Drap Chiffon Laine

Priestleys

Beau Tissue, Pure Laine, Couleurs
Solides. Le plus beau Tissue.

Toutes les Nuances
en Vogue
y compris les

"ALICE"

"BLEU"

"HELIO"

"VERTS"

"BEIGES"

Etc.



LES CHEMISES DE TOOKE ATTIRENT LA CLIENTÈLE

Quand la qualité seule est considérée, la critique la plus sévère les met au-dessus de toutes les autres. ¶ Nous pouvons vous fournir tout ce qu'il vous faut en chemises. Aucune ligne ne convient aussi bien aux Canadiens que celles qui portent le nom de Tooke.

FAUX-COLS DE TOOKE

Demandez nos nouveaux styles dans les faux-cols à Pointes et à Double Bande. Ils surpassent tous les autres pour l'ajustage et l'excellence en général.

CRAVATES DE TOOKE

Les tissus exclusifs de Soieries de choix que nous avons importés pour la manufacture des Cravates seront appréciés par tous les acheteurs judicieux. Les dessins sont magnifiques et à la hauteur des genres courants. Vous ne pouvez pas évaluer ces marchandises où que ce soit, et les valeurs ne peuvent être surpassées.

TOOKE BROS. Limited MONTREAL



Ce chapeau, création de Mme Fuerly, de Paris, est en paille rugueuse, avec un fini glacé, d'une nuance verte plutôt foncée. La garniture entière est en taffetas glacé de la même nuance changeante avec du blanc. C'est l'arrangement et la façon du ruban qui font de ce chapeau un modèle remarquable et parfaitement pratique.

Cet arrangement consiste en boucles longues d'environ six pouces, qui se terminent en bouts plus longs, mais d'une égale longueur. Ces bouts sont formés en plis de côté et fixés sur le dessous de la passe. Douze de ces boucles et bouts forment la garniture de la partie supérieure du bord.

Les bouts plissés sont entrecroisés, formant un effet de damier. Le noeud est monté sur le côté gauche et trois boucles additionnelles, avec une portion des bouts entrelacés, sont amenées au bandeau à travers une fente de la passe.

Deux belles épingles plates en émail d'un vert nuancé, montées sur or, semblent fixer le noeud à la carcasse du chapeau et complètent la garniture.



Ce turban, création de Mme Vennert, de Paris, est fait d'un cône de paille satin, nuance framboise. Ce chapeau très élégant, en plusieurs tons d'une même couleur, est plein de goût. La seule garniture consiste en deux plumes couteau magnifiques et deux rosettes en ruban de velours centrées par de petits cabochons d'acier. Ces rosettes forment une nouveauté et sont admirables. Elles sont faites de longueurs de quatre pouces de ruban de velours, taillées en trois longues pointes à une extrémité et cousues à l'autre sur une fondation, formant ainsi une rosette ressemblant à un chrysanthème. Le centre de la fleur est représenté par le cabochon d'acier. Vers l'arrière, la rosette est d'un ton plus foncé et se rapproche de la chevelure. Les belles plumes-couteau sont de nuances pâles et leur extrémité est d'une nuance très foncée.



Ce grand chapeau artistique, créé par Georgette, de Paris, est en paille de Milan naturelle, garni complètement en blanc. La forme, plus longue en arrière qu'en avant, s'abaisse légèrement. La calotte est carrée et de hauteur moyenne.

La garniture rappelle le travail exquis de la gelée. Une touffe de plumes d'autruche, ressemblant à une touffe d'herbe délicate, couverte de givre, attire d'abord l'œil. Elle est montée en avant et à gauche de la calotte. Du point d'esprit bordé de dentelle très étroite est placé en un plissé plat sur la passe. D'énormes roses blanches et un feuillage en gaze sont massés autour de la calotte, les feuilles en l'air, augmentant l'effet de givre. Le modèle est élégant et artistique, beaucoup plus qu'on ne peut s'en faire une idée par la gravure. Le bandeau très étroit est fini par un tortis lâche de malines brune et le chapeau se place presque droit sur la tête.



Ce chapeau importé est en chip français, d'une nuance bleue magnifique et de grandeur moyenne; son bord est légèrement rabaisé. La calotte est couverte de fleurs délicatement nuancées d'un bleu charmant. Drapé autour de la base de la calotte est un crêpon souple d'une nuance bleue plus foncée et, pour compléter l'effet de couleur, un oiseau iridescent est perché en avant et à gauche; son plumage offre d'innombrables nuances de bleu, graduées jus, qu'au noir.



LA SITUATION

Les maisons de gros dans la marchandise sèche rapportent que le mois de mars a été un mois de très fortes expéditions. Il y a eu, dans ce mois, une forte augmentation dans la demande pour les marchandises d'étoffe en coton, pour les étoffes à robes unies et de fantaisie, pour les soieries pour robes et les doubles en soie. La demande pour les broderies et les garnitures de fantaisie qui sont très rares est également très bonte.

La demande pour les vêtements de confection pour dames est en augmentation tant pour la lingerie que pour les jupes de dessus, principalement dans la province de Québec.

La grande expansion des affaires a exercé une véritable pression sur les maisons de gros du commerce de la marchandise sèche qui ont dû s'efforcer de maintenir les crédits et les achats en harmonie avec leur capital d'exploitation. Le resserrement du marché monétaire a également tendu la situation d'une ma-

TISSUS ET NOUVEAUTES

nière sérieuse, aussi toutes les maisons de gros, tous les manufacturiers, etc., restreignent leurs crédits et bien que, jusqu'à présent, ils n'aient pas réduit les termes de paiement, ils coupent sur une large échelle tous les termes "exceptionnels" ou les concessions "spéciales" qu'ils accordaient à certains clients favorisés.

Un grand nombre de marchands de détail ont souffert de la lenteur des livraisons en marchandises de printemps; aussi, placent-ils facilement leurs ordres pour marchandises d'automne, dans le but d'être en bonne place sur la liste de ceux qui seront les premiers à recevoir livraison de ces marchandises; ils les recevront, en tous cas, avant ceux qui réclamaient cette option que l'expansion commerciale dont jouit le Canada devra duper.

M. Frank Rodden, de la maison Brophy-Culms, Limited, nous annonce que cet automne, le velours chiffon, la velveteine, les plaids et les broadcloths se vendront beaucoup. Les teintes préférées seront le bleu, le brun, le Bordeaux.

D'après la maison Alphonse Racine & Cie les affaires ne sont nullement affectées par la désagréable température dont nous jouissons depuis quelque temps.

La collection se fait bien.

On nous fait généralement remarquer dans le commerce de gros que l'article de luxe est de plus en plus demandé. Ce fait est certainement un indice de l'augmentation de la richesse de notre pays.

M. B. Tooke, président de la Cie Tooke Bros., Ltd., nous communique les renseignements suivants au sujet de l'industrie textile en Europe.

Jamais, nous dit-il, les affaires n'ont été aussi actives qu'elles le sont actuellement; la demande est tout simplement énorme et provient de toutes les parties du monde. Ces remarques s'appliquent aux marchés des cotonnades, des lainages et des soieries. Les prix se ressentent naturellement de cette demande et sont extrêmement fermes. Dans bien des cas, il est impossible d'obtenir des livraisons.

Le centre manufacturier le plus actif de l'Angleterre est, sans contre dit, Manchester, la principale ville du Lancashire et le premier marché du monde pour les cotonnades. Le fait suivant donnera un aperçu de l'activité extraordinaire qui règne dans ce district: il paraîtrait que, dans les dernières années, on a installé plus de broches (spindles) dans le Lancashire qu'il n'en existait antérieurement dans l'univers entier. De cette activité il résulte que l'industrie cotonnière anglaise traverse actuellement une ère de prospérité remarquable, car les indus-

"Faits au Canada"

NOUS MANUFACTURONS:

Gants en Canevas et
Mitaines Ouates,
Tabliers de Charpentiers,
Overalls et
"Jumpers"

à des prix qui conviendront au commerce.
 Ordres par lettre exécutés promptement.

THE
CANADIAN GLOVE & MITTEN Co.
 Limited
 INGERSOLL, Ont.



PRINCESS RIB

Le Bas élégant pour Garçons et Filles. Fait de Fin double Fil Lisle Egyptien.



ROCK RIB

Aussi fort que Gibraltar



HERCULES RIB

La limite de Résistance

Bas faits spécialement pour l'usage fatigant des Garçons et des Filles. Faits d'un Fil spécialement fort à trois brins.

Manufacturés pour le commerce de gros par

The CHIPMAN-HOLTON KNITTING CO., Hamilton, Ont.

E. H. WALSH & CO., SEULS AGENTS VENDEURS
TORONTO ET MONTREAL.

LE SOUS-VETEMENT

que vous devriez vendre est Le Sous-Vêtement qui donne le plus de confort et de satisfaction à celui qui le porte. Car il est le plus profitable d'agir ainsi.

"CEETEE" est de cette sorte. Il va correctement, il est doux comme du velours, confortable et ne peut pas rétrécir.

Sous-Vêtement à C-tés Elastiques s'Ajustent Parfaitement

En faveur particulière auprès des femmes et des enfants. Les mères insistent pour l'avoir pour leurs bébés. Elles l'appellent :

"LE SOUS-VETEMENT QUI DONNE DE LA JOIE"

La Qualité n'est pas surpassée. Le prix est toujours correct.

THE C. TURNBULL CO.
OF GALT, LIMITED
GALT, CANADA

Hamilton Cotton Co., — HAMILTON —

MARQUE "STAR"

Rideaux en Chenille, Portières et Tapis de Table. Tapis de Table de Fantaisie et Unis, dans les grandeurs suivantes :

4-4, 6-4, 8-4, 10-4, 12-4,

Rideaux et Portières dans les largeurs suivantes : 32," 34," 36," 40," 44," 48," 66," 72," et dans toutes les longueurs désirées.

MARQUE "IMPERIAL"

Une qualité de Rideaux Unis et Pesants, ayant une apparence très riche.

Nouvelles Teintes et Nouveaux Dessins pour le Commerce du Printemps.

— AGENT POUR LA VENTE : —

W. B. STEWART

11 rue Front Est, - TORONTO, Ont.

FAUX-COLS, MANCHETTES, ETC.

— EN —

"CAOUTCHOUC"

"ARLINGTON"

La Meilleure Fabrication.

QUELQUES-UNS DE NOS STYLES

STYLE 109 FRONT 1 1/2 IN BACK 1 1/2 IN	549 2 IN 2 IN	500 2 IN 2 IN	240 2 IN 1 1/2 IN	39 2 1/2 IN 1 1/2 IN
STYLE 109 FRONT 2 IN BACK 1 1/2 IN	109 2 IN 1 1/2 IN	200 2 IN 2 IN	200A 2 IN 2 IN	39 2 1/2 IN 1 1/2 IN
STYLE 39 FRONT 2 1/2 IN BACK 1 1/2 IN	229 2 1/2 IN 1 1/2 IN	359 2 IN 1 1/2 IN	150 2 1/2 IN 1 1/2 IN	449 2 1/2 IN 1 1/2 IN
STYLE ETON FRONT 2 1/2 IN BACK 2 1/2 IN	499 1 1/2 IN 1 1/2 IN	509 1 1/2 IN 1 1/2 IN	569 1 1/2 IN 1 1/2 IN	466 1 1/2 IN 1 1/2 IN
STYLE ALBION FRONT 2 IN BACK 1 1/2 IN	209 2 IN 1 1/2 IN	REGAL 2 1/2 IN 2 IN	359 2 1/2 IN 2 1/2 IN	329 1 1/2 IN 1 1/2 IN
STYLE 109 FRONT 2 IN BACK 1 1/2 IN	459 2 1/2 IN 1 1/2 IN	569 2 IN 2 IN	STYLE 609 1 1/2 IN 1 1/2 IN	609 2 IN 1 1/2 IN
STYLE 19 WIDTH 3 1/2 IN	29 3 1/2 IN	9 3 1/2 IN	279 3 1/2 IN	309 3 1/2 IN
NO 9 SIZE 8 1/2-9	NO 10 SIZE 10 1/2-10	NO 10 SIZE 11 1/2-11 1/2	NO 11 SIZE 12 1/2-12	NO 12 SIZE 13 1/2-13
NO 14 SIZE 15 1/2-15				

Articles en Toile non surpassés pour la Qualité, le Fini, l'Ajustage et la Perfection. En vente dans toutes les Maisons de Nouveautés et d'Articles pour Hommes.

AGENTS :

DUNCAN BELL
Montreal Que.

J. A. CHANTLER
Toronto, Ont.

trials anglais, à l'encontre de leurs confrères américains, fabriquent toujours avec profit; ils se préoccupent surtout des bénéfices à réaliser et préfèrent fabriquer en quantité limitée, tandis que les manufacturiers Américains visent à produire de très fortes quantités de marchandises et se contentent de profits relativement peu considérables.

M. Tooke nous dit qu'au Millard Hotel de Manchester, on rencontre des acheteurs venus de toutes les parties du globe: des Chinois, des Japonais, des Hindous, des Persans se mêlent aux Européens et aux Américains.

En ce qui concerne sa compagnie, M. Tooke nous rapporte qu'il a placé des contrats très considérables pour des marchandises nouvelles, qui viennent d'être reçues et qui seront prochainement offertes au commerce.

Révillon & Frères, L^{tes}

La maison Révillon & Frères, L^{tes}, a entrepris depuis quelque temps déjà l'importation des nouveautés de luxe.

Le stock de ces nouveautés exposé au troisième étage de leur immeuble de la rue McGill est une très remarquable collection de choses élégantes et luxueuses.

La haute couture peut y trouver tous les éléments nécessaires à l'exécution des créations les plus nouvelles et les plus riches.

Les dentelles sont une spécialité de la maison.

Elles sont généralement importées de

Fay et de Calais (France) et de Bruxelles (Belgique); les mailles brodées viennent de Lyon.

Dans cette branche l'on peut trouver chez Révillon Frères, L^{tes}, les articles les plus divers: dentelles sur fil, valenciennes, point d'Irlande et de Venise, mailles ordinaires et brodées, dentelles Duchesse et Bretonne; blouses, cols, et gimpes en dentelle. Robes dont le prix s'élève jusqu'à quatre cents dollars, pour la garniture de dentelle seulement; mouchoirs en applications de point de Flandre, Duchesse ou Valenciennes; le prix de certains de ces mouchoirs atteint cinquante dollars.

Le rayon des étoffes comprend surtout les soieries et les draps de luxe importés de Sedan, Roubaix et Elbeuf.

Comme soieries, nous trouvons les Radiums, les Messalines, les Marquissettes de soie, les crêpes de Chine unis et façonnés, le voile, les mousselines; le drap de Paris; les couleurs les plus à la mode sont d'abord, le gris bleuté, le zébré, le Tussor, le havane, le vieux rose, le pastel.

Dans les draps légers pour robes de visite, nous retrouvons les mêmes teintes. Pour les robes de ville, le vert mousse et le Bordeaux jouissent cet automne de la faveur générale.

Une spécialité de la maison Révillon Frères, L^{tes} est le satin et la veloutine pour tailleurs; ces étoffes tissées sur des métiers à la main, spécialement pour la maison, sont d'une exceptionnelle qualité.

En fait d'articles de Paris, on trouve: ceintures, sacs, bourses, amonnières, en cuir orné d'acier taillé, de la qualité la plus fine; la maroquinerie de luxe en peau de serpent et de crocodile.

Les sacs pour la ville sont cette année, chamois, gris perle et Bordeaux.

Les éventails en plume d'autruche en applications de dentelles ou ornés de perles, les montures d'ivoire et de nacre, sculptées, sont souvent incrustés d'or et d'argent.

Les peignes de luxe en écaille, garnis d'acier, sont très à la mode; peu de peignes en métal ou en simili, un dessin sobre qui se distingue par une élégante simplicité est de bon ton.

Les boas de plumes d'autruche sont aussi parmi les importations de la maison; le gris torpille et la couleur naturelle, seront la mode cet été.

Et il y a encore bien d'autres choses, l'as de soie broché et à jours, gants de Grenoble, parfums de E. L. Bokary; nous n'en finirions plus, s'il fallait tout citer.

M. Gagnon, chef de rayon des nouveautés de la maison Révillon Frères, L^{tes}, nous avise que cette année le gant sera porté moins long, huit boutons, douze au plus, au lieu de seize qu'il avait généralement l'an dernier.

MM. L. Hirschson & Co.

Cette maison s'est assurée l'agence exclusive au Canada de la Paris Novelty Co., manufacturière d'ornements de cheveux, New-York. Comme exemple de la valeur de cette agence, l'assortiment de peignes de fantaisie, d'arrière et de côté peut être cité. En opposition aux peignes de fantaisie ordinaires, avec ornements et montures en laiton, sujets à s'en aller, elle vend des marchandises gravées d'or et les montures sont placées sur le peigne. De cette manière, il est impossible que les cheveux, le voile ou les maïs dérangent la disposition des montures,

THE PARISIAN NOVELTY CO.

NEW-YORK

MANUFACTURIERS ET IMPORTATEURS

D'ORNEMENTS ARTISTIQUES POUR LA CHEVELURE
ET D'ARTICLES DE TOILETTE

Une collection complète d'Echantillons est offerte
maintenant par les SEULS AGENTS AU CANADA.

POUR INFORMATIONS, VOYEZ NOTRE RECLAME D'AUTRE PART

L. HIRSHSON & CO.

ACHETEURS DE "JOBS"

4 RUE DOLLARD, vis-à-vis la RUE STE-HELENE

Téléphone: MAIN 2715

MONTREAL

Téléphone Bell: Main 1532

Téléphone des Marchands 203

Roch, Prevost & Co.

MARCHANDS EN GROS DE

Lainages, Garnitures pour Tailleurs
et Toiles.

59 rue St-Pierre, MONTREAL

METTEZ-VOUS EN LIGNE

et jouez les rangs des marchands prospères et entrepreneurs; mettez en magasin un stock de bretelles de la marque

"GLOBE,"

elles attirent la clientèle. Une carte postale vous procurera la visite du voyageur ou des échantillons.

GLOBE SUSPENDER CO.

ROCK ISLAND, Que.

Agent à Montréal: 8 rue Notre-Dame Est.

Les Gants
de Peau de



PEWNY

Sont les Gants

dont chaque paire est accompagnée
d'une garantie.



Vous ne courez aucun
risque en les vendant.



NOUS SOMMES LES SEULS AGENTS

GREENSHIELDS LIMITED

MONTREAL

Homespuns

Harris

HARRIS & COMPANY

LIMITED

ROCKWOOD, ONT.

Le Goût d'Installation des Business Systems



Le coût d'installation des "Business Systems" est en proportion de l'importance des affaires.

Un petit commerce demande un système plus ou moins simple de comptabilité; la dépense n'est presque rien relativement à un fort commerce dont les arrangements sont plus complexes.

Notre Système de Comptes Mensuels empêche le travail de s'entasser à la fin du mois et vous permet d'avoir prête la facture de chaque client à un moment d'avis.

Permettez-nous de vous dire comment "Business Systems" peuvent s'adapter à votre commerce.

Il ne vous en coûte qu'un cent pour savoir.

Une carte postale vous procurera le renseignement.

Notre Système de Comptes Mensuels convient spécialement au commerce au détail.

Notre Système de Comptes Mensuels fait tout d'une seule opération; il fait les entrées dans vos livres et prépare vos factures en même temps.

**BUSINESS
SYSTEMS**

LIMITED
99 SPADINA AVE.

TORONTO, CANADA.

comme cela a lieu dans les peignes ordinaires. C'est une des caractéristiques de toutes leurs marchandises et de l'autre côté de la frontière, elles ont été appréciées par le commerce. Les agents canadiens s'attendent à de grosses affaires. Cette maison tient maintenant un assortiment complet de bas, pour dames, hommes et enfants, en couleurs blanc et tan. L'assortiment comprend ces lignes de coutumades, Lisles, cachemires et soie à côtes, unis, à jours et à broderie. La maison offre aussi pour livraison immédiate, des lignes de sous-vêtements pour dames et hommes. Comme d'habitude, son stock de mouchoirs en soie japonaise imprimée est le plus fort qui existe dans le commerce. Les manufacturiers qui ont des "jobs" à offrir devraient toujours se mettre en relations avec cette maison. Celles-ci est en train d'arranger son établissement à Montréal, 4 rue Dollard, en face de la rue Ste-Hélène, de manière à faire de la place pour un stock plus grand.

Greenfields Limited, Montréal

Les divers départements de Greenfields Limited, Montréal, offrent une grande activité pour l'exécution des ordres du printemps. Les ordres n'ont jamais été meilleurs. Les voyageurs rapportent que les conditions sont satisfaisantes dans tout le Dominion et ils sont enthousiastes de leur belle collection d'échantillons d'automne.

Dans le département des confections, il y a une grande demande pour les blouses blanches et les chemisettes en effets combinés de broderie et de dentelle. Ces lignes ont eu une vente énorme et ont donné lieu à de nombreux et forts ordres et répétition dans toutes les sections.

Ceci indique clairement que la demande augmentera à mesure que la saison s'avancera. La maison Greenfields est en mesure de s'occuper des besoins de ses clients. Elle a aussi un assortiment complet de vêtements blancs. Des valeurs spéciales sont offertes dans toutes les lignes en demande. Elle conseille fortement à ses clients de placer leurs ordres de répétition de bonne heure, car le marché est sujet à être dépourvu de toutes les lignes de marchandises. Les cambries, lawns blancs, etc. (à aussi où la broderie et la dentelle sont employées pour garniture) devraient être pris en considération immédiatement. Il est impossible, même à une avance aussi élevée que 25 p. c., d'obtenir des livraisons avant l'automne 1907.

Maintenant que le commerce des tapis au détail bat son plein, cette maison attire l'attention du commerce sur le fait qu'on peut obtenir d'elle dans le délai le plus court, tout ce qui concerne les lignes de tapis et fournitures de maison. Le stock vaste et varié de la maison Greenfields permet de faire le meilleur choix. Les tapis, prélatras, linoléums, carrés de toutes catégories, matings, carreaux, mousselines d'art, oreillers et coussins sont offerts dans les modèles les plus nouveaux. Les marchands feraient bien d'examiner ce stock, car il y a là tout ce qu'il faut pour plaire et les prix sont corrects.

Le département des soieries est en conditions splendides en ce moment; la demande est forte pour les taffetas, soieries japonaises, spécialement les shantung dans leurs nuances naturelles. Les russas anglais, noirs et de couleurs variées, se vendent tout bien. Il y a une certaine demande pour les velveteens qui

ont une bonne vente pour les ordres pris d'avance. Dans les couleurs, le gris, le bleu marin et le brun se vendent mieux que jamais. Les soieries anglaises ont subi une hausse de un tiers et les autres lignes variées sont en avance de 20 à 25 pour cent.

Dans le département "E", le stock de bonneterie est maintenant complet; il consiste en articles en coton unis et à côtes. Les bas à cou-de-pied en dentelle et les genres en dentelle allover se vendent bien en noir, blanc et couleur tan. La maison a aussi un assortiment complet de bas en Lisle unis et brodés. Les prix varient de \$2.25 à \$12.50.



MM. Geo. H. Hees & Son, nous confirment que leur vaste établissement sera incessamment transporté à l'angle des rues St-Pierre et des Rcollets dans la bâtisse précédemment occupée par la maison Finley, Smith & Co.

M. H. Duverger, gérant de MM. Geo. H. Hees & Co., nous avise que les affaires sont satisfaisantes et que les paiements sont prompts.

Ces messieurs reçoivent tous les jours de nouvelles marchandises.

Dans les étoffes d'ameublement, les modes restent les mêmes.

Notre exhibition des modes d'Été aura lieu le 22 avril et les jours suivants.

Nous avons en mains toutes les dernières créations de la Mode.

J. M. ORKIN & CIE

Successeurs de CHALEYER & ORKIN

214 Rue Notre-Dame, Ouest,

MONTREAL.

OUATE EN PAQUETS

Garantie exempte de fils et d'autres matières étrangères inertes.

OUATE DE COTON:

"NORTH STAR," "CRESCENT," "PEARL."

La qualité, pour cette saison, est encore meilleure que jamais. C'est la meilleure pour le prix. Fabrique avec du bon coton pur-pas de déchets. Demandez la Ouate en paquets "North Star, Crescent et Pearl."

ROBERT HENDERSON & CO.,
MONTREAL.

JAMES STANBURY & CO., - TORONTO
Agents de Vente.

EMBELLISSEZ

Nos enseignes vous aideront à le faire. Rien ne chasse plus vite la clientèle qu'une devanture de magasin peu engageante.

Nos enseignes non seulement embellissent votre magasin, mais forment le meilleur moyen de publicité employé aujourd'hui.

Avez-vous jamais essayé l'effet de la publicité par Cartes d'Étalage dans les vitrines de votre magasin? Si vous ne l'avez pas encore fait, vous en serez étonné.

Ecrivez-nous pour avoir notre brochure "Why Signs Pay."

The Martel-Stewart Co., Ltd. • Montreal, Can.

"LA MAISON DE RUBANS DU CANADA."

Walter H. Barry & Co.

Batise Imperial Bank, MONTREAL

LES RUBANS SONT RARES

Nous avons en stock un assortiment complet de nuances aux prix les plus bas possible.

Venez nous voir ou faites-nous savoir ce dont vous avez besoin. Une attention soigneuse est donnée aux ordres par lettres.

Après le 1er Mai, nous aurons déménagé dans notre nouvel établissement, **Batise Imperial Bank**, coin des rues St-Jacques et McGill, porte voisine de notre ancien établissement.

PRINTEMPS et AUTOMNE 1907

Attendez nos voyageurs qui sont actuellement en route avec les plus hautes nouveautés pour le printemps et l'automne 1907

DRAPERIES ANGLAISES ET ECOSSAISES,

TISSUS à PARDESSUS UNIS et de FANTAISIE,

VICUNAS, CHEVIOTS et SERGES,

BEAVERS et MELTONS,

Draps Bleus pour uniformes d'hommes de police et de pompiers.

VOYEZ NOS

FOURNITURES EN TOUS GENRES POUR TAILLEURS.

Demandez à voir nos

TWEEDS et VICUNAS

POUR COSTUMES DE DAMES.

BEAVERS NOIRS et de COULEURS

POUR MANTEAUX DE DAMES.

La maison a pour principe de ne mettre en vente, même aux prix les plus réduits, que des marchandises de premier choix et de très bonne qualité.

C. X. TRANCHEMONTAGNE & CIE, 315, RUE ST-PAUL, MONTREAL.

Les étoffes moirées sont très en faveur, surtout dans les couleurs vertes et rouges.

Après le 1er mai

MM. Geo. H. Hees, Son & Co., occupent l'établissement occupé maintenant par MM. Finley, Smith & Co., coin des rues St-Pierre et Récollets.

Ils désirent réduire leur vaste stock avant de déménager. Ils vont le faire parce qu'ils ont réduit leurs prix, et les commerçants devraient aller les voir et profiter de bonnes occasions.

Augmentation de capital

MM. Geo. H. Hees, Son & Co., ont augmenté leur capital payé de quatre cent mille dollars à six cent mille dollars. Cette augmentation est nécessaire par leurs affaires, à cause de la grande extension qu'a prise leur département d'ameublement et de rideaux de dentelle. Cette maison tient un magasin, pour livraison au commerce, d'immenses stocks de tout ce qui constitue la ligne de l'ameublement et d'habitude elle a en mains jusqu'à cent mille paires de rideaux de dentelle, dont les prix varient de vingt cents la paire à vingt-cinq dollars la paire. Rien que le département de l'ameublement ait pris une très grande importance, cette maison n'a pas négligé son industrie première, la manufacture de stores pour châssis, poles pour rideaux et articles en laiton. Les affaires faites par cette maison sont fort nombreuses trop considérables pour l'établissement qu'elle occupe actuellement à Montréal, 29 rue Ste-Hélène, et au 1er mai, MM. Geo. H. Hees, Son & Co. déménageront.

TISSUS ET NOUVEAUTES

A. O. MORIN & CIE

IMPORTEURS EN GROS
DE NOUVEAUTES

337, rue ST-PAUL
MONTREAL

spécialités de Bas et Chaussettes Importées et de notre propre fabrication, ainsi que de Roderies Suisses. Nos Lignes pour l'Automne sont actuellement entre les mains de nos voyageurs.

ront dans leur nouvel établissement, situé coin des rues St-Pierre et des Récollets.

Nos lecteurs qui ne font pas encore affaires avec cette maison progressive devraient lui rendre visite, et il n'est pas douteux qu'ils trouveront de leur intérêt de faire affaires avec MM. Geo. H. Hees, Son & Co.

Arrivé

M. Enverger est lié à juste titre du stock splendide de nouvelles marchandises qu'il a achetées pour la maison Geo. H. Hees, Son & Co., lors de son dernier voyage en Europe. Il invite cordialement les commerçants à visiter le magasin de cette maison, 29 rue Ste-Hélène et à examiner le choix qu'il a fait de dessus de meubles, draperies, rideaux de dentelle et autres lignes de marchandises.

Changement d'adresse

MM. Geo. H. Hees, Son & Co., déménageront, le 1er mai, dans l'établissement occupé maintenant par MM. Finley, Smith & Co., au coin des rues St-Pierre et des Récollets. Le commerce de MM. Hees, Son & Co., est devenu trop considérable pour le local qu'ils occupent actuellement. Les commerçants trouveront toujours que MM. Hees, Son & Co. ont, prêts pour livraison, la classe la plus désirable de marchandises dans leur ligne.

Si un homme réfléchi ne peut pas trouver quelque satisfaction dans son commerce, il ferait mieux de se chercher quelque autre occupation.



Anyone sending a sketch and description may quickly ascertain our opinion free whether an invention is probably patentable. Communications strictly confidential. HANDBOOK on Patents sent free. Oldest agency for securing patents. Patents taken through Munn & Co. Receive special notice, without charge, in the

Scientific American.
A handsome illustrated weekly. Largest circulation of any scientific journal. Terms, \$1 a year, four months, \$1. Sold by all newsdealers.
MUNN & Co. 361 Broadway, New York
Branch Office, 65 F St., Washington, D. C.

PAGINATION DES ANNONCES

Arlington Co. (The)	49	Ellis Mfg. Co. (The)	7	McCall, D. & Co.	39
Balwin & Partners, Ltd, J. & J.	55	Featherbone Novelty Co. (The)	41	McKinnon & Co., Ltd., S. F.	29
Barry Walter H. & Co.	53	Garneau, Fils & Cie, P.	25	Orkin & Co., J. M.	52
Brock Co. Ltd, W. R., (The)	2	Globe Suspender Co.	50	Paquet, J. Arthur.	7
Brophy, Cairns & Co.	27	Greenshields Ltd.	1, 21, 22, 23, 51, 56	Penman's, Ltée.	19
Business Systems Ltd.	51	Hamilton Cotton Co. (The)	49	Phillips & Wrinch.	31
Canadian Glove & Mitten Co., (The)	48	Harris & Co.	51	Racine & Cie., A.	33
Chipman, Holton Knitting Co. (The).	48	Hees, Son & Co., Geo. H.	9	Revillon Frères.	34, 35
Debenhams (Canada) Ltd.	5	Hirshson & Co., L.	50	Roch, Prevost & Cie.	50
Dominion Linen Mfg. Co. (The)	43	Martel Stewart Co. Ltd.	52	Tooke, Ltée.	45
Dominion Oil Cloth.	13	MacDonald & Co., John.	17	Tranchemontagne & Cie, C. X.	53
Dominion Textile Co. (The)	37	Morin & Cie, A. O.	54	Turnbull, C. & Co.	49
Dominion Wadding Co. (The)	52	Morrice, Sons & Co., D.	15	Watson Mfg. Co. (The)	55
		Munn & Co.	54	Weir Wardrobe Co. of Canada, Ltd. (The)	43

SANS EXAGÉRATION!**C'EST UN FAIT RECONNU DEPUIS 120 ANS****QUE LES LAINES à TRICOTER BEEHIVE****NE PEUVENT PAS ÊTRE SURPASSÉES****pour la CHALEUR, le CONFORT et la DURÉE combinés.****Dernières Spécialités:**

- Laine à Tricoter Double Beehive.** Un fil splendide pour vêtements chauds, tels que Chaussettes, Bas, Bas pour Golf, Gants "Comforters" et Combinaisons. Il a la même longueur et la même épaisseur que le meilleur fil à filer à trois brins, mais est beaucoup plus fort et plus durable à l'usage.
- Laine pour "Rugs" Beehive.** Une nouveauté pour faire chez soi les Rugs et les Nattes. Retors cablé, fini lustré. Fournie en 3 douzaines de nuances d'art.
- Laine Eider Beehive.** Un article réellement de choix pour faire des châles et des "wrappers" élégants. Se lave parfaitement et convient particulièrement à la fabrication de des Corps.
- Laine Plume Beehive.** Un nouveau fil à Tricoter ou à Crochet. Reproduit l'apparence ondulée d'une Plume d'Australie ou de l'Astrakan.
- White Heater.** "2de Qualité de Baldwin," fournie en "Scotch Fingering" 2, 3, 4 et 5 brins; Laine à Filer, 3 brins; Laine pour Corps; et "Petitcoat Fingering," 4 brins. Laines bonnes, sûres, de haute qualité à un prix populaire uniforme.

J. & J. BALDWIN & PARTNERS, LTD.

HALIFAX, ANGLETERRE

Etablis en 1785

Vente en Gros uniquement.

AGENT:**DUNCAN BELL**

MONTREAL et TORONTO

Demandez des échantillons.

SAISON D'AUTOMNE 1907Le Sous-Vêtement Tricoté à Côtes de Watson **ne rétrécit pas.**Comme nos représentants offrent maintenant un assortiment complet de Sous-Vêtements d'Automne pour Dames, Hommes et Enfants, nous désirons attirer votre attention sur un **petit nombre de nos spécialités.**Le "**Allen Nursing Vest**" conserve toujours sa popularité, nous en sommes les seuls fabricants au Canada.Quelque chose de nouveau en vêtements combinés, c'est le **Jupon Pantaion Isabelle** patentes. Le seul jupon pour l'hiver.Des témoignages accablants quant à l'excellence de nos articles pour hommes et garçons nous arrivent sans être aucunement sollicités. Voyez nos **Lignes Pelucheuses Tricotées à Cotes.**Rien ne contribue autant au confort et au bien-être des jeunes enfants que nos corps et bandes "**Rubens**" et autres, faits spécialement pour les garçonnets.Stimulez votre commerce en tenant des sous-vêtements **qui durent.****AGENTS:****McCLUNG & BURNS,**

117, rue W. Ilington Oues', TORONTO

J. A. MURRAY,

SUSSEX, N.B.

A. L. GILPIN,

232, rue McGill, MONTREAL.

BRYCE & CO.,

Boite 238, WINNIPEG

Watson Manufacturing Co., Limited, Paris, Ont.

Suggestions de
Rassortiment

POUR LA

Saison
d'Été.

Nous avons tout ce qu'il vous faut
en fait de **Marchandises Sèches**, et
nous pouvons **EXECUTER TOUS LES ORDRES PROMPTEMENT.**

Chaque Département a un Assortiment Complet de **Marchandises** dernier genre.

Etoffes a Robes

Tissus Lavables

Garnitures pour Robes

Cotonnades

Ginghams pour Robes

Toiles

Tapis et Rideaux

Articles de Tablettes

Articles pour Hommes

Lainages et Garnitures pour Tailleurs
Confections

Attention Spéciale donnée aux Ordres par Lettres.

GREENSHIELDS LIMITED

Greenshield Western Limited
Winnipeg, Man.

MONTREAL

Greenshields & Co., Limited
Vancouver, C. A.