

PER
B-226

S

1579/26 160

LE BULLETIN DE LA FERME

ORGANE DES
CULTIVATEURS
DE PROGRÈS



FOND
EN
1913

Bibliothèque St-Sulpice
340 rue St-Denis
301-1432x

PARAIT TOUS LES JEUDIS

ORGANE OFFICIEL DE LA COOPERATIVE FEDEREE DE QUEBEC

ADMINISTRATION: 111 CÔTE DE LA MONTAGNE,
(Edifice Morin), QUÉBEC

RÉDACTION: 114, rue SAINT-PAUL-EST, MONTRÉAL.

ABONNEMENT: CANADA EXCEPTÉ CITÉ DE QUÉBEC

CITÉ DE QUÉBEC ET PAYS ÉTRANGERS

POUR LES SOCIÉTAIRES DE LA COOPÉRATIVE FÉDÉRÉE DE QUÉBEC

\$1.00

\$1.50

.75

VOLUME XIV, No 15

QUEBEC

LE 15 AVRIL 1926

OEUFS FRAIS

Le marché des œufs baisse encore.
Consignez-nous les vôtres immédiate-
ment, avant que les prix ne subissent de
nouvelles diminutions.

NOUS PAYONS DE BONS PRIX

POUSSINS

Procurez-vous de vigoureux poussins d'un jour

R. I. R. crête simple, (l'unité) No 1, 25c; No 2, 22c.
Plymouth Rock Barré, (l'unité) No 1, 25c; No 2, 22c.
Livournes Blanches (c. s.) (l'unité) No 1, 22c; No 2, 18c.

Toute commande doit être accompagnée d'un chèque
payable au pair ou d'un mandat-poste, (sinon l'expédition
sera payable sur livraison) et adressée à la

COOPERATIVE FEDEREE DE QUEBEC

Princeville, comté d'Arthabaska, Qué.

DEMANDEZ LES NOUVEAUX PRIX

Broche à clôture,	Peinture,
Tôle galvanisée,	Insecticides,
Papier à couverture,	Pétrole,
Gazoline, huiles,	Pneus.

GRAINS ET GRAINES DE SEMENCE

Notre approvisionnement s'enlève
rapidement.

Pour éviter des retards dans la livrai-
son, placez vos commandes dès au-
jourd'hui.

COOPERATIVE FEDEREE DE QUEBEC

Ste-Rosalie Jonction, Qué.

Coopérative Fédérée de Québec, 114, St-Paul Est, Montréal,
(Boîte Postale, 326)

15

15

15

Les amendements calcaires

Les historiens Plin et Varron nous apprennent qu'après la conquête de la Gaule par les Romains, les habitants de cette région recommencent vite les bons effets de la chaux et qu'ils surent bientôt en profiter. Donc la chaux n'est pas une invention moderne et si son emploi dans la province n'est pas plus généralisé, est-ce parce que le besoin ne s'en fait pas sentir? Laissons au Dr A.-T. Charron le soin de répondre et voyons ce qu'il dit dans son rapport au Ministère de l'Agriculture 1922-23:

"Quant à la chaux, nous avons trouvé que 38 sur 57 des échantillons analysés ne contiennent pas le quota de chaux requis pour produire une bonne récolte. C'est dire que 66% de ces terrains avaient besoin d'être chaulés."

La nécessité du chaulage est donc évidente et, si un plus grand nombre de cultivateurs ne s'en occupent pas, cela est attribuable suivant nous à l'ignorance du rôle que joue la chaux dans le sol, de ses effets sur les rendements des cultures et aussi à cause du prix initial de la chaux vive, tel qu'on la préconisait il y a quelques années.

La chaux employée judicieusement agit comme désagrégant énergique de la matière organique, augmente le pouvoir absorbant des terres, transforme les phosphates insolubles en phosphates plus solubles, rend plus assimilables les sels potassiques du sol, ameublissent et rend plus perméables les terres où l'argile domine, et favorise la compacité dans les terres sablonneuses.

EN NEUTRALISANT LES ACIDES, en agissant sur les substances toxiques et en les rendant moins nocifs, la chaux facilite spécialement la vie et la multiplication des ferments fixateurs d'azote; bactéries indispensables à la bonne croissance des légumineuses.

La chaux est aussi une nourriture pour la plante; ainsi une récolte de trèfle de 3,000 lbs, d'après le professeur Nagant, enlèverait au sol 90 lbs de chaux et une production de 3.5 tonnes de luzerne enlève suivant C. V. Carola, environ 230 lbs de chaux à l'acre. Le chaulage ne peut avoir que d'heureux effets sur nos prairies, il en maintient la fertilité, augmente la richesse des fourrages. Le pourcentage de chaux dans les plantes est très important en élevage, surtout pour les jeunes animaux en croissance, chez qui l'on recherche un bon développement de la charpente osseuse.

On n'a pas encore définitivement déterminé quelle doit être la teneur d'un sol en chaux pour être dit bien pourvu de cet élément, mais d'après E. Chancrin, au point de vue de l'alimentation des plantes, il suffit que les terres contiennent 0.1% de chaux.

On reconnaît qu'une terre est acide par l'analyse chimique, par l'essai d'un échantillon de terre au papier tournesol ou "litmus paper" lequel, bleu primitivement, tourne au rouge en présence d'un sol acide; l'on peut se procurer ce papier dans les pharmacies. Enfin on reconnaît qu'une terre manque de chaux par l'aspect de la végétation, ces terres ne portent pas de légumineuses, et les mauvaises herbes calcifuges telles que la marguerite, l'oseille, les queues de renard, les renouées y foisonnent.

On achètera la chaux sous la forme qui sera la plus économique, dans les conditions données, mais il faut toujours bien se rappeler que la chaux vive contient 100% de chaux (CaO), que la chaux éteinte en contient seulement 75% et que le carbonate de chaux (CaCO₃) n'en contient que 56%. En d'autres termes

Un réel sauveur.—"J'ai souffert pendant plusieurs années de douleurs dans le côté et il m'était impossible de trouver du soulagement", écrit Mme L.-Conrad de Newark, N. J. "Les docteurs me dirent que je devais subir une opération en vue d'aller mieux mais je craignais d'entreprendre cela. Ensuite j'employai le Novoro du Dr. Pierre. Ce remède fut mon réel sauveur. Les douleurs disparurent graduellement jusqu'à ce que j'aie tout à fait bien." Cette préparation composée d'herbes est un remède pour la constitution, il régularise les organes, fortifie le système nerveux et procure un sang rouge, riche et pur. Il n'est pas fourni par les droguistes mais envoyé directement par le Dr. Peter Fahmey & Sons Co. Chicago, Ill.

Livré exempt de douane au Canada.

PANIER AUX LETTRES

Réponse à M. Jos. Bédard, St-Luc Dijon.—Nous croyons avec le peu de détails que vous nous donnez, que vos poules souffriraient des vers intestinaux, ou encore elles auraient de la difficulté à pondre. Dans ce dernier cas, ceci serait causé par un défaut d'alimentation et pourrait se corriger assez facilement. Mais comme vous ne donnez pas de détails sur ce point, il nous est assez difficile de vous dire où est le mal. Nous vous conseillons de donner à chacune de vos poules une purgation au sel à médecine dans la proportion d'une demi cuillerée à thé par poule, soit dans l'eau ou la pâtée. Si toutefois vous avez perdu quelques sujets, il serait peut-être plus prudent d'envoyer un ou deux oiseaux malades à la Ferme Expérimentale Centrale, à Ottawa, à l'adresse du Dr C. H. Weaver. On fera l'examen des oiseaux et on vous fera aussi un rapport détaillé sur la maladie d'après les constatations faites à l'autopsie.

là où l'on veut appliquer 1000 lbs de chaux pure, il faut 1,800 lbs de carbonate. Le prix que l'on paiera devra donc être en rapport étroit avec la richesse en chaux.

On devra aussi considérer le degré de finesse de mouture, le buff. 213 de la station de Pardee, s'exprime ainsi à ce sujet: "Une bonne quantité de calcaire pulvérisé devrait être assez fine pour que la totalité passe au tamis de 10 mailles, la moitié au travers du tamis de 40 mailles, et un quart au travers d'un tamis de 100 mailles."

La coopération rendra de grands services aux cultivateurs dans l'achat des amendements, soit qu'ils s'unissent pour acheter par quantité de char, afin de bénéficier des réductions de fret, soit qu'ils s'entendent (surtout dans les régions riches en pierre à chaux) pour louer ou acheter un broyeur. Naturellement, il ne faut pas se lancer à corps perdu dans une pareille entreprise, sans peser toutes les conditions qui peuvent influencer, autrement on risquerait d'aboutir à un échec, et ce serait alors pire que si on n'avait rien tenté, parce que lorsque l'on fait un mauvais départ, l'indifférence s'empare des groupements.

En terminant, rappelons la phrase du prof. E. Fippin, de l'université de Cornell: "Plus il y a de chaux dans le sol, plus on en trouvera dans la plante, abstraction faite de la question si oui ou non cette chaux était nécessaire à la plante."

A. Georges Gilbert, B.S.A.

SOUFFREZ-VOUS D'UNE HERNIE ?

M. Stuart, l'inventeur des Plapao-Pads adhésifs, offre d'envoyer à tout hernieux Plapao pour essai, ainsi qu'une brochure sur le traitement de l'hernie, le tout absolument gratis.

LES PLAPAO-PADS DE STUART sont complètement différents—consistant un emplâtre adhésif ayant pour fins de tenir les parties disjointes en place. Pas de courroie, ni boucles, ni ressorts attachés. Pas d'irritation. Ne peuvent pas glisser de sorte qu'ils ne frottent ni ne pressent l'os. Doux comme du velours faciles d'application—et pas dispendieux. En usage depuis 20 ans par des milliers de personnes.—Ont guéri les cas les plus douteux sans empêcher le patient de vaquer à son travail. Ont gagné la Médaille d'Or à Rome, le Grand Prix à Paris, et une mention honorable à l'exposition de Panama à San Francisco. Le procédé de cure étant naturel, pas besoin de bricoles par la suite. Arrêtez de perdre du temps et de dépenser votre argent pour de vieux appareils; apprenez à fermer l'ouverture avant que la rupture complète arrive. Cela ne coûte rien d'essayer PLAPAO. N'envoyez pas d'argent, seulement ce coupon avec votre adresse.

COUPON POUR ESSAI GRATUIT.

Plapao Laboratories Inc., 2677 Stuart Bldg. St-Louis, Mo. U.S.A.
Messieurs,
S'il vous plaît m'envoyer vos PLAPAO pour essai, aussi votre brochure sur le traitement de l'hernie et ce gratuitement.
Nom.....
Adresse.....
Cité.....Prov.....

Lisez le Bulletin de la Ferme

LA BANQUE PROVINCIALE DU CANADA

Incorporée par Acte du Parlement en juillet 1900.

Capital autorisé \$ 5,000,000.00
Capital payé et Réserve \$ 4,500,000.00
Actif total (au 30 nov. 1924) \$40,646,000.00

La seule banque au Canada dont les argents confiés à son département d'Épargne sont contrôlés par un Comité de Censeurs, ces messieurs examinent mensuellement les placements faits en rapport avec les dépôts. Conformément aux règlements approuvés par ses actionnaires lors de sa fondation, cette banque ne prête pas d'argent à ses directeurs.

Président du Conseil d'Administration
L'HONORABLE SIR HORMISDAS LAPORTE

Vice-président et Directeur-Général
M. TANCREDE BIENVENU

Président du Bureau des Commissaires-Censeurs
L'HONORABLE N. PERODEAU

Lieutenant-Gouverneur de la Province de Québec.

350 Succursales et Sous-Agences dans les Provinces de Québec, d'Ontario du Nouveau-Brunswick et de l'Île du-Prince-Edouard.



JUTRAS

L'épandeur qui a fait sa marque

Le "JUTRAS" est reconnu dans tous les coins de la Province comme l'épandeur léger par excellence.

Quant à sa fabrication elle est ce que l'on puisse souhaiter de mieux. Son fonctionnement satisfait les plus minutieux.

Demandez notre circulaire et liste DE PRIX

MANUFACTURÉS PAR
LA COMPAGNIE JUTRAS LIMITÉE
VICTORIAVILLE, QUE.

La Véritable... MELASSE des BARBADES

«Ce serait détruire la délicate saveur de cette melasse et nuire à sa valeur comme élément de bonne santé, que de la mettre en récipients hermétiquement clos. C'est pourquoi vous ne pouvez l'acheter qu'à la mesure, alors qu'elle est tirée à votre gré, des barils mêmes dans lesquels elle a été transportée.»



« Cette marque de commerce qui est imprimée sur chaque baril est votre garantie et la garantie de votre épicer qui le contenu est bien la melasse la plus renommée du monde entier.



Les Bons Epiciers la Vendent.

ADMINISTRATION
Abonnement par
Canada—Except
Québec...
Cité de Québec
Étrangers...
Pour les Sociétés
la Coopérative
rés de Québec.
Tarif des annonces
Annonces classées
sous par insertion
par mot additionnel
de 25 mots, minimum.
Pour abonnements
ces écrire au
"Ferme", Limitée
la Montagne,
Québec, Cas
Tél. 2-4297.

Volume XIV

Page de la Coopérative

L'industrie

Les fabricants fonderont

L'industrie de produits étrangers ont à cœur de ne pas fonderont proconnaitre et de faire des opinions qui ont des fabricants de produits tenus à l'hôtel Victoria de Québec, présidents s'associer afin de meilleures conditions veront le moyen de réduire le coût mise en conserve.

On sent aussi faveur des produits mateur et le marché nous sont supérieurs prennent bien qu'êtres.

Invité à prendre conseil exécutif de Québec, a insisté dits.

Il croit que c'avant longtemps cants finiront pro Coopérative Fédérale nombre des fabricants se vendre plus facilement.

La création de notre sol, et l'achèvements, comme n'ont coûté de revient.

Tous les fabricants en centralisant le assurer le progrès.

L'industrie

La fabrication de ceux qui s'occupent sont satisfaits des mais ils s'attendent 1926.

M. J.-E. Grissure pour la fabrication un rapport très en Il dit que l'industrie s'est élevée à 600 fabrications subventionnées le marché 86,000 c D'après M. J. leur production, a

VINCIALE

illet 1900.

... \$ 5,000,000.00
 ... \$ 4,500,000.00
 ... \$ 40,646,000.00

confiés à son départe-
 Censeurs, ces messieurs
 rapport avec tels dépôts.
 ses actionnaires lors de
 ses directeurs.

LAPORTE

ral.

TU

Censeurs

CAU

Québec.

es de Québec, d'Ontario
 Prince-Edouard.



RAS LIMITÉE



ette marque
 mmerce qui
 mprimée sur
 ue baril est
 a garantie et
 garantie de
 e épicer que
 contenu est
 la melasse
 plus renom-
 du monde
 er.

s la Vendent

ADMINISTRATION ET PUBLICITÉ

Abonnement payable d'avance.

Canada—Excepté cité de
 Québec..... 1.00
 Cité de Québec et pays
 étrangers..... 1.50
 Pour les Sociétaires de
 la Coopérative Fédé-
 rée de Québec..... 75c.

Tarif des annonces 12c. la ligne
 Annonces classifiées 25 mots, 50
 sous par insertion, plus un sou
 par mot additionnel au-dessus
 de 25 mots, minimum, 50 sous.

Pour abonnement et annon-
 ces écrire au "Bulletin de la
 Ferme", Limitée, 111 Côte de
 la Montagne, (Édifice Morin),
 Québec, Case postale 129—
 Tél. 2-4297.

LE BULLETIN DE LA FERME

REVUE TECHNIQUE HEBDOMADAIRE

Consacrée au Service des Cultivateurs de Progrès



ADMINISTRATION

111, CÔTE DE LA MONTAGNE, QUÉBEC.

RÉDACTION

114, RUE ST-PAUL-EST, MONTRÉAL.

RÉDACTION ET COLLABORATION

Cette revue est consacrée aux
 intérêts de la ferme et du foyer
 rural.

Elle est rédigée par un comi-
 té de techniciens et de prati-
 ciens agricoles assistés de colla-
 borateurs occasionnels et de
 correspondants de diverses ins-
 titutions agricoles. Toute col-
 laboration est sujette au con-
 trôle du directeur.

La correspondance concernant
 la rédaction doit s'adresser au
 Directeur du "Bulletin de la
 Ferme", Case postale 326,
 Montréal.

ORGANE OFFICIEL DE LA COOPÉRATIVE FÉDÉRÉE DE QUÉBEC

Volume XIV

LE 15 AVRIL 1926

Numéro 15

Page de la Coopérative Fédérée de Québec.

L'industrie des conserves

Les fabricants de la province de Québec
 fonderont prochainement une association

L'industrie des conserves, dans notre province, lutte contre les produits étrangers et ceux de fabrication domestique; les fabricants ont à cœur de ne préparer que des conserves de qualité supérieure et ils fonderont prochainement une association dans le but de se mieux connaître et de fabriquer des produits uniformes. C'est ce qui ressort des opinions qui ont été exprimées, au cours d'une importante réunion des fabricants de conserves des districts de Montréal et Trois-Rivières, tenue à l'hôtel Viger, ces jours derniers.

M. J.-H. Lavoie, chef du service de l'horticulture de la province de Québec, présidait les délibérations de l'assemblée.

Les fabricants ne veulent pas former un trust, mais ils désirent s'associer afin de s'entendre pour la vente de leurs produits dans les meilleures conditions possibles. Ils espèrent qu'en s'unissant ils trouveront le moyen d'acheter à meilleur compte ce dont ils ont besoin, de réduire le coût de la fabrication et d'améliorer leurs méthodes de mise en conserve.

CAMPAGNE D'ÉDUCATION

On sent aussi le besoin de faire une campagne d'éducation en faveur des produits de la province de Québec. Il faut que le consommateur et le marchand se rendent compte que les conserves de chez nous sont supérieures à la plupart des produits étrangers et qu'ils comprennent bien qu'ils ont avantage à contribuer à la prospérité des nôtres.

Inyité à prendre la parole, M. J.-Arthur Pâquet, président du conseil exécutif et gérant-général de la Coopérative Fédérée de Québec, a insisté sur l'importance d'une bonne classification des produits.

Il croit que de puissantes fabriques bien outillées remplaceront avant longtemps toute la fabrication à domicile et que tous les fabricants finiront probablement par confier la vente de leurs conserves à la Coopérative Fédérée. Il recommande de ne pas trop augmenter le nombre des fabriques afin que les produits soient uniformes et puissent se vendre plus facilement à l'étranger ou sur le marché local.

La Coopérative Fédérée vend les produits de plusieurs fabriques. M. J.-T. Lassonde, de Boucherville, a suggéré que des octrois soient accordés aux fabricants, suivant la qualité de leurs produits.

La création de variétés de légumes et de fruits qui conviennent à notre sol, et l'achat en coopération ont été recommandés, à plusieurs reprises, comme moyens d'uniformiser la production et de diminuer le coût de revient.

Tous les fabricants cherchent à se perfectionner et l'association, en centralisant leurs efforts, sera d'un appoint considérable pour assurer le progrès de leur industrie.

R. M.

L'industrie à la campagne

La fabrication des conserves alimentaires progresse rapidement. Ceux qui s'occupent de promouvoir cette industrie de nos campagnes sont satisfaits des résultats obtenus, au cours de la dernière année, mais ils s'attendent à un développement encore plus considérable en 1926.

M. J.-E. Grisé, instructeur du ministère provincial de l'agriculture pour la fabrication des conserves, a déposé, devant la Législature, un rapport très encourageant.

Il dit que l'an dernier, la production des conserves domestiques s'est élevée à 600,000 boîtes, représentant plus de \$75,000; les 27 fabriques subventionnées par le ministère de l'Agriculture ont mis sur le marché 86,000 caisses de conserves, valant plus de \$275,000.

D'après M. J.-E. Grisé, les fabriques pourront facilement tripler leur production, au cours de la prochaine saison.

Il va s'en dire que les cultivateurs comprennent de mieux en mieux les avantages multiples qu'il y a pour eux de développer leur culture maraîchère, afin d'alimenter leurs fabriques locales de conserves et augmenter d'autant leur revenu.

Les fabricants ont fait un profit substantiel l'an dernier et ils ont presque tous augmenté les prix payés aux cultivateurs pour leurs produits.

Un des fabricants a payé les prix suivants: tomates, \$20.00, la tonne; blé d'Inde, \$30.00; fèves en cosses, \$60.00; l'année précédente, les prix, pour les mêmes produits, avaient été de \$15.00, \$18.00 et \$50.00 respectivement.

Plusieurs fabriques subventionnées sont à base coopérative, notamment celles de St-Césaire, de St-Guillaume, de Sainte-Marie-Salomée, de Verchères, de Pierreville et St-François-du-Lac.

La Coopérative Fédérée de Québec, à laquelle ces fabriques coopératives sont affiliées, surveille la classification de leurs produits dont elle dispose ensuite aux plus hauts prix possibles.

Les conserves de choix sont vendues sous la marque "FÉDÉRÉE" celles de qualité régulière (standard) portent la marque "ROSE-MARIE".

Plusieurs nouvelles fabriques seront organisées, au cours de la présente année. Quelques-unes prépareront des conserves de blé d'Inde et de pois verts, en plus des tomates, haricots et fraises qui ont été les principaux produits mis en conserves jusqu'à présent.

Il n'y a pas le moindre doute que les cultivateurs agrandiront leurs champs de culture maraîchères et obtiendront un revenu bien supérieur à ce que pourrait leur rapporter la culture exclusive du foin et des céréales.

Comme le choix des produits à mettre en conserve et les opérations de la fabrication sont soigneusement surveillés par des inspecteurs compétents et responsables, — M. Grisé le note dans son rapport — nous sommes certains que la qualité de ces conserves est généralement supérieure à tout ce qui nous vient du dehors de la Province.

Consommons nos produits et contribuons à la prospérité des nôtres, au lieu d'envoyer notre argent à l'étranger en acceptant les conserves que nous fournit le commerce d'importation et qui ne valent pas celles de chez nous.

R. M.

Ne donnez pas votre argent en échange de belles paroles

Fidèles au programme que nous avons toujours suivi, dans le but de rendre aux cultivateurs tous les meilleurs services possibles, nous ne perdons pas une occasion de signaler à leur attention ce qui peut leur être utile et nous nous faisons un devoir de les mettre en garde contre tout ce qui serait de nature à leur causer quelque préjudice.

Nous nous efforçons de les faire bénéficier de toutes les expériences pratiques, dans les divers domaines de l'agriculture, et de leur transmettre les enseignements que la science agricole nous apporte.

Lorsque nous voyons un danger quelque part, nous nous empressons de donner l'alarme afin que chacun prenne les mesures nécessaires pour se protéger.

À plusieurs reprises nous avons entendu dire que des agents-vendeurs d'une honnêteté chancelante, ou, le plus souvent, profondément malhonnêtes, faisaient des ravages dans les campagnes; nous sommes au nombre de ceux à qui de gros prometteurs ont tendu des pièges et nous sommes informés que ces voleurs déguisés continuent de faire des victimes.

C'est pourquoi, nous croyons opportun de répéter l'avertissement que nous avons déjà donné.

"Méfiez-vous des agents qui parcourent les campagnes. N'ouvrez votre porte qu'à ceux dont l'honnêteté ne fait aucun doute.

Ne donnez pas votre argent en échange de belles paroles.

Si vos moyens vous permettent de vous payer le luxe d'un piano, d'un gramophone ou d'un radio, achetez-en, c'est très bien, mais n'allez pas croire que vous êtes riches parce qu'un vendeur vous l'a dit.

Ne transigez pas avec un inconnu. Et avant de faire un placement, renseignez-vous auprès de gens d'expérience dignes de confiance."

R. M.

15

15

15

A bien graver dans notre mémoire: "La richesse moyenne de l'habitant dépasse l'aisance moyenne du peuple dans tous les pays". POUR LA TERRE ET LE FOYER par M. Alphonse Desjardis.

1926

AVRIL

SOLEIL

LUNE

	Lev.	Cou.	Lev.	Cou.
J 15 S. Pierre Gonzalez, confesseur.	5 11	6 39	7 11	10 11
V 16 S. Benoît-Joseph-Labre, confesseur.	5 09	6 41	7 47	11 15
S 17 S. Anicet, pape et martyr.	5 07	6 42	8 29	Mat.
D 18 II Pâques. Sol. de l'Annonciation.	5 06	6 43	9 17	0 18
L 19 S. Elzéar, évêque et martyr.	5 04	6 44	10 09	1 04
M 20 S. Théotime, évêque et confesseur.	5 02	6 45	11 05	1 47
M M 21 Solennité de Saint-Joseph.	5 00	6 47	0 05	2 24

"Le cultivateur n'a pas pignon sur rue? Il a mieux: Maison, sol et sous-sol, cheptel de bonne lignée. Il peut tirer de son trésor la laine de ses habits, la toile de ses draps, le bois de ses constructions, le pain de sa huche. Sans rien devoir à qui que ce soit, il a jolies pignons, vraiment, sur le chemin du Roy!"—Pour la terre et le foyer.

GRAINS DE SAGESSE, MIETTES DE BON SENS

Acheter un produit de chez nous c'est contribuer directement à réduire les impôts.

Le bon grain est avantageux.—Ne semez que des grains parfaitement nettoyés et exempts de toute infection, vous en serez généreusement récompensés par votre récolte.

Les plantes-racines.—En faisant la répartition des pièces à enseigner, souvenez-vous que les plantes-racines sont d'une utilité primordiale pour les vaches laitières, le bétail d'engraissement, les porcs, les chevaux et les moutons.

Qualité et saison.—Voilà deux choses principales à considérer quand on plante des fruits et des légumes dans le jardin potager. Il faut aussi tenir compte de la rusticité des fruits et attacher beaucoup d'importance au choix des variétés les mieux appropriées au sol qui doit les recevoir.

La persécution des catholiques au Mexique.—La persécution des catholiques au Mexique a pris le caractère d'un crime contre l'honneur dû à Dieu, affirme Pie XI dans sa lettre au cardinal Pompili, vicaire général du Vatican. Le pontife exprime sa confiance dans l'épiscopat, le clergé et la population du Mexique. Il déclare que les persécutions constituent un grand malheur pour les âmes et le bien public.

Mauvaise économie.—Souvent, dans le but d'économiser, certains cultivateurs sèment trop peu de graine de mil et de trèfle pour leurs prairies; ils économisent une piastre ou deux par arpent en perdant cinq et dix durant chacune des quatre à six années subséquentes. Combien y a-t-il encore de cultivateurs qui ne sèment que de trois à six livres de mélange de trèfle et mil par arpent, alors qu'ils devraient employer jusqu'à dix livres.

Les exportations du Canada, pour les douze mois terminés le 28 février dernier, sont évalués à plus \$1,300,000; ce chiffre représente à peu près le quart des exportations des Etats-Unis.

Or, notre population n'est que le treizième de celle des Etats-Unis. Si l'on tient compte de la proportion de la population des deux pays, on est forcé de conclure que nous exportons au moins trois fois autant que nos voisins. Nos conditions économiques semblent donc incontestablement meilleures que celles des Américains que l'on donne peut-être un peu trop souvent comme modèles.

L'industrie du bois est loin de périr si l'on en croit certains chiffres qui nous viennent d'une simple région de la province de Québec en rapport avec les opérations des derniers chantiers de bois au cours de l'hiver. Il s'agit de la région de LaSarre, dans l'Abitibi. On vient de nous assurer qu'il s'expédiera dans le cours de l'été, de cette région seulement, 18,000,000 de pieds de bois de sciage, au delà de 150,000 dormants de chemin de fer, plusieurs milliers de cordes de bois de pulpe, un grand nombre de chars de "pillings". De plus, la rivière LaSarre livrera au lac Abitibi, pour la Cie Abitibi Pulp & Cie, au moins 30,000 cordes de bois de pulpe. On assure que la vente globale de ce bois, seulement dans cette partie de la région abitibienne, rapportera au delà de un million de dollars.

Ne la laissez pas passer.—Nous croyons de notre devoir de recommander à tous nos lecteurs qui se proposent de faire l'acquisition d'un bon taureau de race pure pour mettre à la tête de leur troupeau, la sixième vente annuelle de taureaux Holstein et Ayrshire de race pure, qui aura lieu le 21 avril courant, à Ormstown, sous les auspices de l'Association des Eleveurs du District de Beauharnois. Cette vente offre d'autant plus d'avantages aux acheteurs, que tous les sujets offerts proviennent de la zone réservée, comprenant les comtés de Beauharnois, d'Huntingdon et de Chateauguay où tous les troupeaux sont actuellement en voie d'accréditation sous le contrôle immédiat du Ministère de l'Agriculture fédéral. C'est une occasion exceptionnellement bonne, et les cultivateurs qui se proposent de se procurer un excellent sujet reproducteur ne devraient pas manquer de profiter de cette vente annuelle.

Le transport du beurre et du fromage.—M. J.-Arthur Paquet, président du conseil exécutif et gérant-général de la Coopérative Fédérée de Québec, a donné, ces jours derniers, à la chambre de commerce de Québec, une causerie très instructive et intéressante, au cours de laquelle il a fait une déclaration qui ne peut manquer de réjouir les citoyens de la ville et du district de Québec.

M. Paquet a assuré la chambre de commerce qu'il prendra les moyens, aussitôt que la navigation océanique sera ouverte, pour expédier par le port de Québec les produits agricoles provenant du district de Québec, tels que beurre, fromage, etc.

On réaliserait ainsi une économie annuelle de \$25,000. Cette somme viendrait augmenter le profit de la vente des produits agricoles et le port de Québec trouverait un bénéfice appréciable dans l'utilisation de son entrepôt frigorifique et l'augmentation des transports.

Semaine de protection de la forêt.—La conservation des forêts constitue une des principales préoccupations des autorités chargées de garder aussi intactes que possible toutes nos richesses naturelles. Leur propagande porte des fruits et l'on constate, avec satisfaction, que les feux de forêts diminuent.

Les semaines de protection fournissent une occasion d'enseignement très utile. Le public semble s'efforcer d'éviter les négligences coupables qui ont déjà fait de si tristes ravages.

Du 18 au 24 avril, ce sera la **semaine de protection de 1926.** Il est à souhaiter qu'elle attire suffisamment l'attention de tous ceux qui voisinent ou visitent la forêt pour que tous se souviennent constamment de leur responsabilité.

Dans Québec les forêts sont un trésor inestimable dont l'hon. Mercier, ministre des terres et forêts, sait diriger assez habilement l'exploitation, pour assurer à la Province un revenu annuel énorme.

On compte 54 fabriques de pâte de bois et de papier réparties dans la province. Ces fabriques représentent un capital d'exploitation d'environ \$220,709,994. On y emploie environ 14,000 ouvriers auxquels on paie un salaire annuel de près de \$20,000,000. La superficie du domaine forestier qui n'est pas encore en exploitation est d'au moins 130,000,000 d'acres.

Une telle fortune vaut bien la peine d'être conservée précieusement.

POUR LES GENS PRESSÉS

Nouveau gérant à La Tuque.—M. L. W. Bourassa, ingénieur de la ville de St. Jean, est entré en fonctions, comme gérant de la ville de La Tuque.

M. Alfred Lambert, manufacturier de chaussures, ancien président de la Chambre du commerce du district de Montréal, a été nommé membre de la commission du tarif.

L'Hôtel du Pacifique Canadien, à Banff Springs, a été ravagé par les flammes, ces jours derniers. On évalue les pertes à environ \$2,000,000. L'hôtel était évalué à \$5,000,000.

La protection des forêts.—L'honorable Hon. Mercier, ministre des terres et forêts, a reçu une délégation des compagnies forestières. On y a décidé l'organisation d'une semaine de la protection des forêts; ce sera la semaine du 18 au 24 avril.

Le grain américain.—Les délégués du gouvernement américain et les délégués canadiens, après deux jours de pourparlers, en sont arrivés à s'entendre sur le mode de classification à appliquer au grain américain exporté par voie du port de Montréal.

Règlements à observer.—Les premières semaines du printemps ont valu au marché de Trois-Rivières d'être généreusement approvisionné, mais on a rappelé aux cultivateurs qu'un règlement municipal interdit la vente du veau trop jeune ou trop maigre. Au dernier marché, l'assistant-inspecteur des viandes a saisi 10 veaux qu'un cultivateur de la rive sud tentait de vendre après les avoir dépecés. On estime que la leçon lui coûtera \$75.00.

Le Dr A.-T. Charron, sous-ministre-adjoint de l'Agriculture, à Ottawa, est parti, ces jours derniers, pour aller représenter le Canada au huitième congrès de l'Institution internationale de l'Agriculture, qui se tiendra à Rome, du 19 au 29 avril.

Du 25 avril au 5 mai, se tiendra aussi à Rome le congrès mondial forestier auquel assistera Monsieur Charron. Le sous-ministre-adjoint de l'Agriculture reviendra au pays vers la fin de mai, après avoir visité la France.

Nominations.—A sa dernière séance régulière, le conseil de St-Pierre-les-Becquets a procédé à une série de nominations, avec le résultat suivant: inspecteurs agraires, MM. Alphonse Cossette, Hector Maillot, Armand Fournier, Jean-Marie Houle, Thomas Baril, Georges Fournier; vérificateur, le Dr L. Lauzé; inspecteurs de voirie: MM. Elzéar Cossette, Joseph Lafleur, Zéphirin Beauchesne, André Roux, David Poisson, Méric Lafond; gardiens d'enclos: MM. Alfred Poisson et Zéphirin Laroche.

Mort tragique.—Un colon de La Reine, Abitibi, a trouvé une mort tragique sur son lot. Il a été trouvé écrasé à mort entre deux arbres. Arthur Courtois, la victime, était parti de chez lui depuis plusieurs jours mais sa femme ne s'en inquiétait guère, vu qu'il parlait souvent de cette façon pour aller travailler ailleurs pendant quelques jours. Il a été trouvé par un voisin qui s'en allait dans ses chantiers et passait à cet endroit. Le défunt était âgé d'environ 85 ans et laisse sa femme et deux enfants. Le coroner Bigué a tenu une enquête, mais n'a pu obtenir aucun renseignement sur la façon dont Courtois est mort.

La coupe du bois.—Les premiers rapports concernant la dernière saison dans les chantiers viennent d'arriver au ministère des terres et forêts. Ils viennent de l'Abitibi. La saison a été exceptionnellement bonne dans la région.

On évalue à plus d'un million de dollars le bois coupé dans ces chantiers. Dans un canton seulement, on a abattu dix-huit millions de pieds de bois. On a coupé 150,000 traverses de voies ferrées. On a débité plusieurs milliers de pieds de bois de pulpe et une grande quantité de bois de corde.

La plupart des chantiers sont maintenant fermés. Ceux qui restent ouverts sont à mettre ordre à leurs affaires avant de fermer pour jusqu'à l'automne prochain. Les seuls chantiers qui resteront ouverts sont ceux qui font une spécialité de couper du bois le printemps.

Les statistiques finales de tous les chantiers seront prêtes vers la fin du mois. On calcule que le rendement total des forêts de la province pendant l'hiver sera de 1,300,000,000 de pieds de bois.

L'industrie laitière de Québec ne d'elle-même. Tous intéressent y contribuent leur énergie, et c'est la raison des bonnes récoltes que l'on doit le progrès de cette branche de l'agriculture.

La province de Québec en districts de producteurs de beurre et de fromages, lesquels l'émulation et l'intérêt sont des exemples à suivre.

Malgré l'excellente attention et même l'effort que l'on constate dans les divisions de la province, n'obtiennent pas de succès.

Parmi les nombreux exposants qui ont participé à la dernière exposition

1er prix.—Emile
2e " Jos. R.
3e " J.-A. A.
4e " Geo.-H.
5e " Ludger



Groupe d'exposants dont les gagnés de l'inspecteur
2. M. Emile Longpré
Plaine, 2e prix; 4. J. Léveillé, de Saint-Eustache, 5e prix. Les ex-

Le téléphone à la

Les statistiques récentes compilées par la Compagnie démontrent qu'au 31 décembre il y avait en usage, dans le territoire de Québec, 39,747

UN BEL EXEMPLE

L'INDUSTRIE LAITIERE

L'industrie laitière de la province de Québec ne s'améliore pas d'elle-même. Tous ceux qui s'y intéressent y contribuent de toute leur énergie, et c'est à la coopération des bonnes volontés de chacun que l'on doit le progrès constant de cette branche de l'agriculture.

La province de Québec est divisée en districts d'inspection de beurrieres et de fromageries entre lesquels l'émulation est vraiment intéressante et donne de beaux exemples à toute la classe agricole.

Malgré l'excellent travail, l'attention et même le dévouement que l'on constate dans toutes les divisions de la province, toutes les divisions n'obtiennent pas les mêmes succès.

Parmi les nombreux exposants de beurre qui ont pris part à la dernière exposition de Sherbrooke,

il est bon de signaler d'une façon particulière ceux de la division 52 qui ont remporté des succès remarquables.

M. Jos. Gour, de l'Assomption, est l'inspecteur de cette division; il a réussi par son bon travail à obtenir le 1er prix des inspecteurs.

Les exposants de la division 52 ont remporté presque tous les prix de la section 2, classe 59; sur 7 prix, ils en ont eu 5.

Tous les exhibits de la division 52, au nombre de 16, apportés à l'exposition ont obtenu des prix. Ce fait a valu à l'inspecteur M. Gour, l'honneur d'obtenir 55 points, c'est-à-dire 10 points au-dessus du 2ième concurrent.

Voici la liste des exposants de la division 52 dont les exhibits ont été primés, dans la classe 59, section 2:

- 1er prix.—Emile Longpré, St-Roch de l'Achigan, Co. l'Assomption.
2e — Jos. Roussil, La Plaine, Co. l'Assomption.
3e — J.-A. Allaire, St-Roch de l'Achigan, Co. l'Assomption.
4e — Geo.-H. Leveillé, Ste-Anne des Plaines, Co. Terrebonne.
5e — Ludger Parent, Assomption, Co. l'Assomption



Groupe d'exposants dont le beurre a été primé à l'exposition de Sherbrooke, accompagnés de l'inspecteur de leur district. 1. M. Jos. Gour, inspecteur de la division 52; 2. M. Emile Longpré, S.-Roch de l'Achigan, 1er prix; 3. M. Jos. Roussil, La Plaine, 2e prix; 4. J.-A. Allaire, S.-Roch de l'Achigan, 3e prix; 5. M. Georges H. Leveillé, de Sainte-Anne-des-Plaines, 4e prix; 6. M. Ludger Parent, l'Assomption, 5e prix. Les exhibits de beurre appartenaient à la classe 59, section 2.

Le téléphone à la campagne

Les statistiques récentes que vient de compiler la Compagnie du Téléphone Bell démontrent qu'au 31 décembre dernier, il y avait en usage, dans les provinces d'Ontario et de Québec, 39,747 téléphones Bell

ruraux, ce qui représente une augmentation de 3,382 appareils téléphoniques ou 8.5 pour cent pour l'année 1925. Lorsque l'on ajoute à cela les 129,221 téléphones servis par les autres compagnies locales indépendantes, dont les lignes communiquent à celles du Téléphone Bell; l'on trouve que les districts ruraux sont servis par 168,968 appareils. Il faut tenir compte

aussi que ces appareils, par le moyen des services d'échange locaux et de lignes de longue distance ont immédiatement accès à tous les autres téléphones du système Bell. Il est donc vraiment beau de voir jusqu'à quel point les cultivateurs et les éleveurs ont recours à l'usage du téléphone pour se tenir au courant de la situation des marchés même très éloignés.

L'INDUSTRIE LAITIERE

L'industrie laitière, comme toutes les autres industries, a réussi à traverser la crise d'après-guerre, en dépit de difficultés nombreuses. On admet généralement que le problème des prix toujours élevés des produits alimentaires, de la rareté de la main d'œuvre et du brusque fléchissement des prix du beurre et du fromage en 1921, a été, en partie, cause de la diminution des troupeaux laitiers dans la province de Québec. Les difficultés financières de certains cultivateurs, obligés de quitter leurs terres, n'ont fait rien moins que d'accentuer cette tendance.

Nous touchons ici à un problème de première importance auquel tous les hommes d'œuvres devront travailler à trouver une juste solution.

De l'avis des agronomes d'expérience, de nos meilleurs éleveurs et de tous ceux qui sont au courant de cette question, notre production laitière, par la force même des choses, sera encore longtemps, sinon toujours, notre principale production agricole. Et, une première et importante raison, c'est qu'un nombre convenable d'animaux sur la ferme permet de maintenir sinon d'augmenter la fertilité du sol. En deuxième lieu, un troupeau bien exploité assure un marché avantageux pour les nombreux produits bruts tirés du sol, tels que foin, paille, etc.

D'autre part, la production du foin pour la vente, outre qu'elle est une culture épuisante, ne sera pas avantageuse de sitôt pour la plus grande partie de nos cultivateurs, particulièrement si les bas prix actuels persistent. Du reste, ce ne sera pas le seul méfait de l'automobile que d'avoir quasi ruiné cette culture spéciale.

Pour mieux faire comprendre ce que nous venons d'énoncer au sujet de la culture du foin, nous avons préparé un petit tableau donnant les quantités approximatives et la valeur-argent des trois principaux éléments enlevés au sol par une récolte de 1½ tonne de foin de mil à l'acre:

Rendement à l'acre	Azote	Acide phosphorique	Potasse	Valeur Argent
Mil.	lbs.	lbs.	lbs.	
1½ tonne	36	9.3	40.8	\$ 10.61

La livre d'azote a été estimée à \$0.22, la livre d'acide phosphorique à \$0.07 et la livre de potasse à \$0.05. Ce sont les prix courants du commerce pour les engrais chimiques.

Par ce que nous avons dit plus haut, l'on serait peut-être porté à croire que la production laitière a diminué considérablement dans la province de Québec. Cependant, les statistiques provinciales nous apprennent que nous avons produit pour \$22,460,720.00 de beurre et de fromage en 1916, comparativement à \$29,386,505.00 en 1923, soit une augmentation de près de \$7,000,000.00. Cet item important, il faut le placer à l'actif de l'industrie laitière.

Devons-nous comprendre par ceci que notre industrie laitière est assez prospère pour que nous puissions nous croiser les bras? Non, cela ne viendrait à l'idée de personne. Nous croyons plutôt, lorsque les conditions s'y prêtent, que beaucoup de cultivateurs pourraient garder des troupeaux plus nombreux et plus améliorés, et pratiquer davantage l'alimentation rationnelle.

Il est cependant reconnu que, dans le cas où un cultivateur ne pourrait fournir à son troupeau qu'une alimentation déficiente et des pâturages insuffisants, il vaut mieux se défaire des bêtes qui ont le moins de valeur.

Un cultivateur de St-Raymond, comté de Portneuf, qui, après avoir tenu, à notre demande, une comptabilité assez complète sur les dépenses et les revenus de sa vacherie, et constaté un déficit de près de \$30.00 pour l'année 1924, a vendu deux vaches et changé ce déficit en un surplus de près de \$150.00 pour l'année 1925. Nous lui souhaitons un succès encore plus considérable pour l'année 1926. Combien de cultivateurs gagneraient à pratiquer semblable élimination des "parasites" du troupeau? Nous croyons qu'un bon nombre pourrait la pratiquer. Pour cela, il suffit de faire le contrôle laitier et de tenir compte des dépenses, afin d'établir un bilan exact des recettes et déboursés et voir s'il y a profit ou perte.

Pour résumer, nous avons dit qu'il serait avantageux, dans beaucoup de cas, qu'un troupeau plus nombreux et plus amélioré fût maintenu sur la ferme, et, qu'en second lieu, l'on pratiquât davantage l'alimentation rationnelle.

Dans un prochain article, nous verrons s'il y a lieu de mieux alimenter notre bétail laitier.

J.-A. PLANTE,

Agronome de Portneuf, division A.

Crème de choux-fleurs

Faire bouillir une chopine de lait, lier avec une cuillerée à soupe de farine, délayer dans un peu d'eau. Faites cuire un petit chou-fleur dans de l'eau bouillante légèrement salée, 30 minutes, coupez les petites branches, ajoutez-en à la soupe avec un peu d'eau de la cuisson, s'il y a lieu, servez très chaud.

s pignon sur rue?
et sous-sol, chep-
peut tirer de son
its, la toile de ses
structions, le pain
vevoir à qui que ce
ment, sur le che-
terre et le foyer.

ENS

de \$25,000. Cette
les produits agricoles
ficiable dans l'utilisa-
des transports.

nservation des forêts
s autorités chargées
richesses naturelles.
te, avec satisfaction,

occasion d'enseigne-
r les négligences cou-

rotection de 1926. Il
tion de tous ceux qui
ouviennent constam-

stimable dont l'hon.
assez habilement l'ex-
nnuel énorme.

papier réparties dans
l'exploitation d'en-
ouvriers auxquels on
La superficie du do-
nation est d'au moins

conservée précieuse-

RESSÉS

—A sa dernière séance
conseil de St-Pierre-les-Bec-
lé à une série de nomina-
sultat suivant: inspecteurs
Alphonse Cossette, Hector
nd Fournier, Jean-Marie
s Baril, Georges Fournier;
Dr L. Lauzé; inspecteurs
1. Elzéar Cossette, Joseph
rin Beauchesne, André
Poisson, Médéric Lafont;
s: MM. Alfred Poisson et
e.

e.—Un colon de La Reine,
vé une mort tragique sur
trouvé écrasé à mort entre
Arthur Courtois, la victime,
chez lui depuis plusieurs
femme ne s'en inquiétait
l parlait souvent de cette
travailler ailleurs pendant
Il a été trouvé par un voi-
llait dans ses chantiers et
droit. Le défunt était âgé
is et laisse sa femme et deux
coroner Bigué a tenu une
a pu obtenir aucun rensei-
la façon dont Courtois est

u bois.—Les premiers rap-
nt la dernière saison dans
iennent d'arriver au minis-
et forêts. Ils viennent de
saison a été exceptionnelle-
ans la région.

plus d'un million de dollars
ans ces chantiers. Dans un
ent, on a abattu dix-huit
ds de bois. On a coupé 150,
le voies ferrées. On a débité
ers de pieds de bois de pulpe
quantité de bois de corde.
des chantiers sont mainte-
eux qui restent ouverts ont
e à leurs affaires avant de
jusqu'à l'automne prochain.
atiers qui resteront ouverts
font une spécialité de couper
intemps.

ues finales de tous les chan-
rètes vers la fin du mois.
e le rendement total des fo-
ovince pendant l'hiver sera
00 de pieds de bois.

15

15

15

**Utilité de la sélection
des grains de
semences**

Le avantages que le cultivateur peut retirer de l'emploi d'une semence irréprochable sous tous les rapports, sont si nombreux que je me bornerai à faire une esquisse des principaux seulement.

Une des raisons, qui plaident surtout en faveur d'un choix scrupuleux et d'une bonne sélection de la semence, c'est que la qualité influe considérablement sur le rendement. En effet, une semence pure, saine, bien sélectionnée, de puissance germinative considérable, donne naissance à des plantes de bonne venue, robustes, capables de subir les contre-temps sans trop en souffrir et supporter victorieusement les attaques d'un insecte et des cryptogames, ennemis naturels des plantes cultivées. D'un autre côté, si le cultivateur prépare mal son grain et ne fait aucune sélection, les rendements seront faibles et le grain sera de mauvaise qualité. Trop souvent, cependant, le producteur ne comprend toute l'importance d'une sélection de la semence que lorsqu'il a perdu une partie ou la totalité de sa récolte.

Une bonne récolte est donc très importante, si l'on songe que chaque année, il se perd des milliers de piastres parce que des quantités de grains, mis en terre, ne lèvent pas ou sont infectés de mauvaises herbes. Sans doute, le vent peut semer les mauvais un peu partout, mais que de maïs négligents jettent dans la terre bien préparée, les mauvaises graines qui étouffent le bon grain à la levée.

Pour arriver à de bons résultats, pour éliminer les grains trop légers pour germer, les mauvaises graines, les déchets, bouts de paille, les grains brisés ou difformes, il ne s'agit pas seulement d'effectuer un bon battage, car la batteuse la plus perfectionnée ne peut faire tout ce travail, mais il faut de toute nécessité faire le nettoyage du grain au moyen du criblé.

Passons tout le grain au tarare, une fois, deux fois, et plus souvent si c'est nécessaire, de façon à ce qu'il ne reste que les grains les plus lourds, les mieux nourris, en un mot, de façon à ne garder pour la semence que des grains uniformes en grosseur et en pesanteur. Par ce travail, s'il est fait consciencieusement et même méticuleusement, on éli-



**Une bonne expérience
sur les maux de tête**

Glendale, N.-Y.—Mme J. Schwind écrit:— "La tête me tournait à intervalles fréquents. J'avais l'estomac bouleversé et j'étais horriblement constipé. Je pris des Petites Pilules Carter pour le Foie et je remarquai bientôt une amélioration marquée. Il y a des mois maintenant que je n'ai eu mal ni à la tête ni à l'estomac. Vos pilules ont du mérite".

Les Petites Pilules Carter pour le Foie, un laxatif purement végétal, soulagent la constipation. Elles purgent les intestins de leur matière empoisonnée. Elles sont recouvertes de sucre, menues et faciles à prendre.

Chez les pharmaciens. Emballages rouges, 25 et 75c.

minera au moins 30% de bonne semence de plus que vous mettez en terre; ce sera 30% de plus de semence qui produira normalement, et il ne sera pas exagéré de dire que votre future récolte sera augmentée de trente pour cent.

Pour ce faire, cependant, il faut se servir d'un bon criblé. Le meilleur procédé, pour celui qui veut viser à la perfection, est le choix des grains à la main: c'est un procédé que bien des gens trouvent bon, même très avantageux, mais que peu pratiquent.

Les autres motifs appuyant la sélection des semences, c'est que le cultivateur qui prendra soin de mettre en pratique ces quelques considérations, non seulement verra ses récoltes augmentées d'une façon appréciable, mais pourra, par cette pratique, économiser du grain et économiser du terrain.

Ainsi vous allez perdre du terrain par l'espace qu'occupent les grains brisés qui ne lèveront jamais, et vous perdez une portion de votre champ exactement proportionnellement à la quantité de mauvais grains. Si celui-ci forme un tiers de votre semence, vous perdrez en terrain non ensemencé utilement un tiers également. Ces grains concassés, variés, et jetés en terre sont complètement perdus, alors que l'on aurait pu les utiliser sur la ferme dans l'alimentation des animaux.

Semer une céréale dont la moitié des grains ne lève pas ou ne pourra jamais faire des graines n'est donc pas chose pratique.

C'est pourquoi UN BON CRIBLAGE EVITERA UN GASPILLAGE DE GRAINS ET UN PROPORTIONNEL GASPILLAGE DE SOL.

Si l'on entretient le moindre doute concernant la vitalité du grain de semence, on fera l'épreuve de la germination.

Les laboratoires du gouvernement Fédéral sont toujours à la disposition des cultivateurs qui désirent faire essayer officiellement leurs semences. Cependant, cet essai, si on le veut bien, peut facilement se faire à domicile. Il suffit de disposer environ 200 graines entre deux plis de papier buvard ou de linge et de les tenir humides pendant quelques jours. Le tout est placé dans une assiette ordinaire qu'on recouvre d'une autre renversée. On maintient le tout constamment humide, dès que le grain a été humecté. Au bout de 6 jours, les germes sortant des grains les plus vigou-

Nous sommes acheteurs de **CREME**

Que nous payons les meilleurs prix du marché.

Nous faisons nos paiements 2 fois par mois

Important: En expédiant votre crème à Québec plutôt qu'à Montréal, vous sauvez à peu près 50% sur le coût de l'Express.

Ecrivez ou expédiez immédiatement à

BROOKSIDE DAIRY, Ltd.

Chemin St-Louis, QUEBEC

reux sont suffisamment développés. Quant à ceux qui tardent à germer, ils produisent généralement des plantes faibles.

Il se peut, cependant, bien que la graine ne donne pas une très forte proportion de germes vigoureux, on puisse s'en servir. Dans ces cas, il faut en semer un peu plus à l'acre. Mais si l'essai de germination est nul ou à peu près, il vaudrait mieux se procurer d'autre semence.

Voilà autant de facteurs qu'il importe de considérer et je ne crois pas devoir insister davantage; car, si chacun comprend bien que la semence est sans contredit le principal facteur influençant le rendement de nos récoltes, on n'hésitera pas à adopter les meilleurs procédés de sélection. D'ailleurs qu'on n'oublie pas, le vieux proverbe toujours vrai: ON RÉCOLTE CE QU'ON A SEMÉ.

N-Antonio Mathieu.

Ingénieur-Agricole.

N. B.—Si l'on veut être parfaitement renseigné sur les semences de grande culture, qu'on veuille bien demander au Service des Publications, Québec, le bulletin No 82, par M. L.-Ph. Roy, qui sera envoyé gratuitement.

**L'industrie lainière
au Canada**

**Accroissement d'importations
françaises**

D'après les statistiques officielles, il y avait au Canada, en 1924, 294 établissements industriels fabricant tapis, vêtements et sous-vêtements de laine, laine filée, etc., et employant 23,000 ouvriers. Le capital représenté par ces diverses industries se chiffrait par \$88,000,000 et la valeur globale de leur fabrication dépassait \$80,000,000.

La production de la laine au Canada est loin de suffire à alimenter ces industries; elle n'atteignait, en effet, en 1924, que 15,111,719 livres—le cheptel mouton n'étant que de 2,684,743 têtes—tandis que les industries de la laine ont consommé cette même année 23,030,936 livres. La différence, soit huit millions de livres, a dû être importée.

De plus, les statistiques indiquent également que le Canada a importé, toujours en 1924, pour une valeur de \$23,555,000 de tissus de laine (worsteds), (serges, flanelles et autres articles de laine ouvrés), chiffre dans lequel la France entre pour \$3,284,976 seulement. Les importations, ont cependant été en constante progression depuis 1921, comme l'indique le tableau suivant:

1921.....	\$ 699,838
1922.....	1,020,122
1923.....	2,061,935
1924.....	3,284,976

Il est à remarquer qu'au Canada l'élevage du mouton—qui pourrait facilement atteindre 25,000,000 de têtes par an,—est loin d'être aussi développé qu'en Grande-Bretagne où l'on tond 25 millions et demi de moutons tous les ans contre un million et demi à peine dans le Dominion.



**Quand les chemins
sont mauvais**

—utiliser le Longue Distance

Il pleut—le pare-brise sera embué—les chemins sont boueux. Et les voyages en auto sont toujours longs. Faites travailler les autres pendant que vous préparez l'exécution de vos projets. Utilisez le Longue Distance.



Chaque poste du Téléphone Bⁿ est un poste à Longue Distance.

Pour la Protection des Brevets

Venez à moi avec confiance. Envoyez votre invention ou demandez un registre d'INVENTION GRATUIT.



Coupon
Nom.....
Adresse.....
Ecrivez votre nom clairement

INVENTIONS

En tout pays, demandez le GUIDE DE L'INVENTEUR qui sera envoyé gratuit.

MARION & MARION

364, rue Université, - Montréal
72 1/2 rue St-Pierre, - Québec
et Washington, D. C.

**Meilleures Récoltes
Plus de Profits**

Des récoltes augmentées de 60 à 260 pour cent nous sont rapportées fréquemment par des cultivateurs entrepreneurs qui ont fait l'acquisition d'un Spramotor.

Le coût de cette machine merveilleusement efficace se gagne dès la première opération. Facile à employer, fort et exceptionnellement économique. Nous fabriquons tous les genres de Spramotor et nous garantissons leur efficacité. Recommandés par toutes les autorités en agriculture.

ECRIVEZ-NOUS POUR AVOIR LE LIVRE GRATUIT

Un livre de 90 pages traitant des maladies des arbres fruitiers, des légumes, etc., et des remèdes à appliquer sera adressé gratuitement sur demande.

SPRAMOTOR CO.
22 rue King, London, Ont.

Spramotor

HOM

Une ère nouvelle...
village aux ou...
aux jeunes ge...

Bon voyage.—L'Caron s'embarque...
même à New-York...
voyage de repos...
Europe.

C'est une vacan...
méritée. On sait...
me énorme de tra...
imposée M. Caron...
dirige le départem...
ture, pour promouv...
agricoles en notre p...
ce qu'il a accompli...
demanderait presqu...
C'est une tâche à...
nous attellerions...
grand plaisir si nou...
loisir, mais un trav...
prend tous nos ins...
peine si nous pou...
chaque semaine les...
res nécessaires à la...
cette chronique.

Monsieur Caron p...
séjour en Europe p...
écoles d'agriculture...
de démonstration...
place le fonctionner...
des coopératives ag...
puisera de nouvel...
ces dont profiteront...
teurs et la Provinc...

Nous sommes l'...
vingt mille abonné...
de la Ferme" en sou...
voyage donne à no...
ministre de l'agricultu...
santé, afin qu'il pu...
avec plus de vigne...
au développement...
ces agricoles et au...
cultivateurs.

Bon voyage et h...

Dans quelques j...
mencera à Limoilo...
de Québec la cons...
usine à papier qui...
sieurs millions.

D'ici une couple...
dépensera sur diff...
de la province ph...
millions pour la cré...
veaux centres indu...
de nouveaux marc...
produits agricoles.

C'est une excellen...
en effet par le déve...
l'industrie et l'ouve...
veaux marchés que...
le plus sûrement no...
Aux cultivateurs...
des villages et des...
veloppement rationel...
peut aider d'une r...

Sur quoi placer,

Les valeurs que nous...
presque toutes de socie...
ou de corps publics de...
Québec.

Dans leurs catégories...
combinent le maximu...
le maximum de rendem...
Elles sont émises en t...
\$500; et de \$1,000; pou...
de réduire vos risques...
visant votre placement.

Mettre de l'argent...
c'est aider au développ...
du Canada français, qui...
de nous.

Versailles-Viduaire-1...
Montréal, rue St-Jac...
Versailles.

HOMMES ET CHOSES

Chronique hebdomadaire

Une ère nouvelle.—Des centres industriels.—Pour donner de l'ouvrage aux ouvriers et garder les cultivateurs au pays.—Conseils aux jeunes gens.—Pour les enfants de plus de quinze ans.

Bon voyage.—L'honorable M. Caron s'embarque aujourd'hui même à New-York pour un court voyage de repos et d'étude en Europe.

C'est une vacance amplement méritée. On sait en effet la somme énorme de travail que s'est imposée M. Caron, depuis qu'il dirige le département d'agriculture, pour promouvoir les intérêts agricoles en notre province. Dire ce qu'il a accompli dans ce sens demanderait presque un volume. C'est une tâche à laquelle nous nous attellerions avec le plus grand plaisir si nous en avions le loisir, mais un travail absorbant prend tous nos instants; c'est à peine si nous pouvons trouver chaque semaine les quelques heures nécessaires à la préparation de cette chronique.

Monsieur Caron profitera de son séjour en Europe pour visiter les écoles d'agriculture et les fermes de démonstration et étudier sur place le fonctionnement des grandes coopératives agricoles. Il y puisera de nouvelles connaissances dont profiteront les cultivateurs et la Province.

Nous sommes l'interprète des vingt mille abonnés du "Bulletin de la Ferme" en souhaitant que ce voyage donne à notre dévoué ministre de l'agriculture un regain de santé, afin qu'il puisse travailler avec plus de vigueur que jamais au développement de nos ressources agricoles et au bien-être des cultivateurs.

Bon voyage et heureux retour!

Dans quelques jours on commencera à Limoilon, aux portes de Québec la construction d'une usine à papier qui coûtera plusieurs millions.

D'ici une couple d'années, il se dépensera sur différents points de la province plusieurs autres millions pour la création de nouveaux centres industriels et donc de nouveaux marchés pour les produits agricoles.

C'est une excellente chose. C'est en effet par le développement de l'industrie et l'ouverture de nouveaux marchés que nous garderons le plus sûrement nos fils au pays.

Aux cultivateurs, aux habitants des villages et des villes le développement rationnel de l'industrie peut aider d'une manière inesti-

Sur quoi placer, et comment

Les valeurs que nous plaçons émanent presque toutes de sociétés industrielles ou de corps publics de la province de Québec.

Dans leurs catégories respectives, elles combinent le maximum de sécurité avec le maximum de rendement.

Elles sont émises en titres, de \$100; de \$500; et de \$1,000; pour vous permettre de réduire vos risques au minimum en divisant votre placement.

Mettre de l'argent dans ces valeurs c'est aider au développement économique du Canada français, qui profitera à chacun de nous.

Versailles-Vidricaire-Boulais, (limitée), Montréal, rue St-Jacques, Immeuble Versailles.

mable, et tous ceux qui s'intéressent à l'avenir de notre province, au maintien de son influence dans la Confédération, applaudiront à la politique de développement du gouvernement Taschereau.

Aux cultivateurs l'industrie normalement développée fournira les marchés nécessaires à l'amélioration de leurs terres et à leur production augmentée.

Et de ce fait elle contribuera grandement à rendre l'agriculture plus payante, et à chasser de l'esprit des fils de cultivateurs la tentation de désertir la patrie pour aller gagner leur vie sous un ciel étranger.

Aux ouvriers des villages, les nouveaux centres fourniront du travail, prévenant ainsi l'encombrement des villes, en faisant disparaître l'une des principales causes du chômage sporadique.

Le développement de l'industrie, sa distribution sur différents points de la province pour créer de nouvelles ruches ouvrières et de nouveaux centres d'activités commerciales est donc un bienfait social. Et quelle que soit notre allégeance politique, il convient de féliciter le gouvernement Taschereau d'avoir assuré à notre province une ère de développement qui sera le point de départ d'une prospérité accrue et mieux répartie.

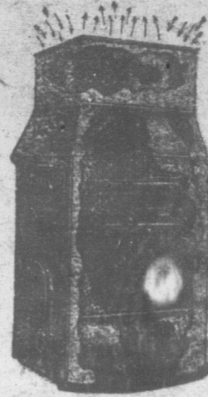
Il y en a qui se sont scandalisés de notre conseil de marier nos filles et nos garçons jeunes, au beau temps des illusions, où la vie paraît tout en rose. Et pourtant il est indéniable qu'un mariage contracté de bonne heure bénéficie au foyer qu'il crée. Ce foyer, en effet, fondé dans l'enthousiasme, dans l'entrain, dans l'ardeur de la jeunesse profite et des prestiges et de la vaillance de celle-ci.

Nous avons promis, en parlant des jeunes filles, de donner subséquemment quelques-unes des raisons qui, à notre sens, devraient engager les pères de famille à marier jeunes leurs fils. Nous le dirons aujourd'hui en termes aussi précis que possible.

D'abord il est indubitable qu'un mari jeune s'adonnera avec plus de joyeuse insouciance aux douceurs de l'amour qu'un homme déjà froissé par les durs contacts des êtres et des choses; il n'analysera pas avec la même perspicacité les insuffisances, toutes normales du reste, de sa femme; il s'accommodera mieux des inconvénients d'une vie modeste; il n'aura pas la peine de rompre avec des habitudes des longtemps prises pour s'adapter aux nécessités familiales; il sera mieux en état de faire face aux diverses obligations matérielles, intellectuelles, morales qu'impose la souveraineté d'un foyer. Ne sont-ce pas là de précieuses conditions pour le bonheur commun?

Et puis n'est-il pas également excellent que le père de jeunes enfants soit jeune lui-même? C'est quand un homme est jeune qu'il accepte sans trop se fâcher les petits ennuis que causent les enfants dans leurs premières années, qu'il saura créer autour d'eux l'atmosphère où joyeusement se développera leur âme. Il n'étouffera pas la gaieté

VOUS NE DEPLACEZ PAS VOTRE ARGENT ET . . .



Vous pouvez dès maintenant installer une fournaise moderne A AIR CHAUD, L'ISLET, sans déboursier un seul centin, sans déplacer les capitaux qui peuvent vous rapporter intérêt en ce moment. DE PLUS notre nouveau système de vente vous permet une forte économie dans les frais d'installation.

Si vous avez l'intention de vous procurer une bonne fournaise, parfaite, moderne dont la réputation n'est plus à faire — tel est le cas de la L'ISLET. ECRIVEZ-NOUS immédiatement pour avoir des détails

complets sur notre nouvelle proposition. Vous vous rendrez compte qu'il n'y a plus de raison pour vous de vous priver d'un système de chauffage excellent sanitaire et économique.

La Fonderie de L'Islet, Limitée
L'ISLET STA. - QUE.

sous le poids de ses sévères soucis. Il sera gai avec ses enfants. Il prendra même part à leurs jeux. Il sera capable de comprendre leurs fantaisies, leurs propos et leurs gestes prime-sautiers. Il aura plus de vigueur physique pour surveiller leur éducation, plus d'ardeur pour s'intéresser à leurs travaux, plus de fermeté pour guider leur conduite, un cœur plus tendre pour deviner leurs envies, apaiser leurs inquiétudes, conseiller leurs hésitations. Il entendra leur langue et la parlera.

Les avantages du mariage précoce apparaîtront avec une évidence particulière à qui souhaite élever une nombreuse famille. Malheureusement beaucoup aujourd'hui se marie tard justement pour avoir moins d'enfants. Celui qui a peur de la famille est rarement béni du bon Dieu.

Ajoutons que le fait de vivre parmi de jeunes êtres garde aux sentiments leur fraîcheur. Un jour vient où l'âge impose lourdement son joug, ralentit l'activité du corps, rend moins souple le caractère, moins ferme la volonté. Mieux vaut pour tous qu'à ce moment là le père ait achevé l'éducation de ces enfants.

Jeune homme marie-toi donc pendant que tu es jeune puisque tout t'y invite, la nature et la raison, et

Marie toi à ta porte
Avec gens de ta sorte,
comme le conseillait avec tant d'instances notre regretté directeur.

Voici quelques conseils pratiques qui pourront vous servir à bien orienter votre vie, si vous avez le courage de les mettre en pratique.

Accoutumez-vous à l'humeur des autres, sans espérer qu'ils s'accoutument à la vôtre.

Ecoutez toujours et ne parlez guère.

Convainquez-vous qu'il n'y a de véritable malheur que d'avoir tort et qu'il n'y a rien de honteux que de mal malfaire.

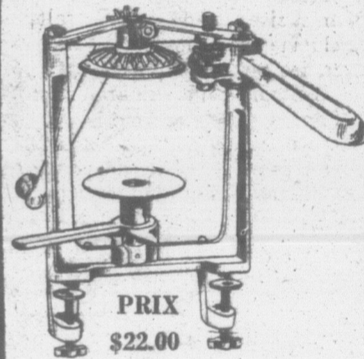
Ne faite jamais dépendre votre bonheur des autres, si vous ne voulez être déçu.

Remettez toujours votre colère au lendemain, et vous serez surpris de constater qu'elle s'est évaporée avec les songes de la nuit.

Domptez la bête qu'il y a en tout homme; soyez raisonnable ou vous serez malheureux.

Pierre Fouille-Partout.

La sertisseuse BURPEE est indispensable pour faire des conserves à la maison.



Je vends aussi des boîtes sanitaires par lots de 100 et plus, et un stérilisateur en aluminium pouvant contenir 21 boîtes No 2. S'adresser à

J.-ALBERT AUCLAIR

Agent de manufactures
B. P. Monument, Giffard, Québec.

L'abana

La plus belle découverte de 1925.

"CE QUE LES AUTRES ESPERENT, NOUS L'AVONS" de l'or, de l'argent, du cuivre et du zinc.

Heureuse spéculation

Les parts de l'Abana Mines se vendent rapidement.

Ecrivez pour renseignements.

CANADIAN MINING BROKERS, Ltd.

JOSEPH BROCHU, Gérant.

90, rue St-François-Xavier

MONTREAL

EME

x du marché.

fois par mois

crème à Québec
al, vous sauvez à
e coût de l'Express.

ent à

IRY, Ltd.
UEBEC

\$ 699,838
1,020,122
2,061,935
3,284,976

marquer qu'au Canada l'éle-
outon—qui pourrait facile-
dre 25,000,000 de têtes par
n d'être aussi développé qu'
Bretagne où l'on tond 25 mil-
mi de moutons tous les ans
million et demi à peine dans
n.



les chemins
nt mauvais

ser le Longue Distance

at—le pare-brise sera
—les chemins sont
c. Et les voyages en
sont toujours longs.
travailler les autres
at que vous préparez
tion de vos projets.
le Longue Distance.



le poste du Téléphone
est un poste à Lon-
gue Distance.

Protection des Brevets

Envoi avec
Envoiez
ation ou
na regis-
ENTION
ITT.

Coupon

VOTRE NOM CLAIREMENT

VENTIONS

ys, demandez le GUIDE DE

EUR qui sera envoyé gratuit.

ION & MARION

ne Université, - Montréal

St-Pierre, Québec.

et Washington, D. C.

15

15

15

Le Rendez-vous des Eleveurs

Nouveau record de production laitière

Beau succès remporté par le directeur des fermes expérimentales à Sainte-Anne de la Pocatière

La vache Ayrshire "Briery Lass"—85707—, possédée et élevée par le directeur des fermes expérimentales à Sainte-Anne de la Pocatière, vient d'établir un record de production laitière de 365 jours conformément aux règles du Canadian Record of Performance. Le record établi par cette vache Ayrshire bat tous les autres records canadiens ou mondiaux pour la production du gras.

"Briery Lass" a donné, en 365 jours, 22,035 livres de lait et 979 livres de gras, soit une proportion moyenne de 4.44 p. c.

Le record précédent pour le monde entier était détenu par une vache des Etats-Unis, "Lily of Willowmoore", avec 22,596 livres de lait et 955.56 livres de gras. Quant au record canadien, il était détenu par "Nellie Osborne of Elmshade", propriété de W.-C. Howick, P. Q., avec 22,566 livres de lait et 901 livres de gras. Comme on le voit, le record établi à Sainte-Anne de la Pocatière dépasse considérablement ces deux derniers.

Durant ses 365 jours d'essai, Briery Lass a produit en une seule journée 110 livres de lait, et 3040 livres de lait, à 4.2 p. c. en un seul mois, ce qui constitue également un record pour la production d'un jour et celle d'un mois.

Au cours des six mois derniers, un record mondial et deux records canadiens pour vaches Ayrshire ont été établis à la station expérimentale de Sainte-Anne de la Pocatière. Le record de Briery Lass est compris dans ce dénombrement.

Les petits cochons

A partir du moment où la truie a mis bas jusqu'au sevrage des nouveaux-nés, on doit apporter une attention toute particulière à la mère et aux petits. Les succès dépendent des soins donnés durant cette période.

Immédiatement après avoir mis bas, la truie ne doit pas manger une ration très forte et l'on doit l'accoutumer petit à petit à prendre une nourriture plus abondante. C'est moins le temps que jamais de soigner une truie à la diable, car l'expérience enseigne que c'est durant cette période que les petits cochons peuvent profiter le plus et de la façon la plus économique.

L'emploi des sous-produits de la farine est très recommandable; on peut y ajouter du lait écrémé. Une des meilleures nourritures que l'on puisse donner après une quinzaine de jours, ce sont des racines.

Les betteraves facilitent la lactation. Il n'est pas nécessaire de les trancher.

Durant trois semaines, les jeunes cochons ne prennent que le lait de la mère. Ensuite, ils commencent à manger, ou du moins ils essaient. Il n'y a pas grand inconvénient à les laisser manger avec

leur mère et ça simplifie le travail et l'installation.

Cependant, il est préférable de donner une nourriture spéciale aux petits. Alors, il faut faire une division de l'auge. L'ouverture de la section réservée aux petits doit être juste assez ouverte pour qu'ils puissent y prendre leur nourriture afin que la truie ne puisse y avoir accès. On peut donner aux petits cochons un mélange de lait écrémé avec de la fleur d'avoine, du grain trempé ou des racines, etc.

Quelques conseils

Les vaches laitières — En avril, il faut redoubler d'attention et avoir soin de les protéger contre les refroidissements.

Les jeunes veaux aiment le lait chaud et il est recommandable de leur en donner, au moins pendant la première semaine.

Vos moutons gagneront du poids et la laine ainsi que la chair auront une plus grande valeur si vous avez pratiqué la castration et l'amputation de la queue.

L'eau est essentielle à la santé d'un troupeau d'animaux, mais elle doit être propre et claire. Voyez à ce que vos abreuvoirs soient d'une propreté impeccable et renouvelez l'eau souvent.

La qualité des troupeaux de moutons de la province de Québec s'améliore constamment: d'après les renseignements qui ont été fournis récemment par le Dr A.-T. Charron, sous-ministre-adjoint de l'Agriculture, à Ottawa, 61% des troupeaux ont à leur tête des béliers de race pure.

Les cultivateurs qui ne gardent que des vaches communes subissent une perte chaque année.

Une bonne vache doit donner au moins 6000 livres de lait par année.

AVIS PUBLIC

Cité de Québec, - Bureau d'Hygiène.

Le Bureau d'Hygiène de la Cité de Québec donne avis à tous les cultivateurs et à tous les fournisseurs de lait et de crème; que le règlement concernant la consommation et la vente du lait et de la crème dans la cité de Québec n'a pas été amendé ni abrogé. Malgré les prétentions de certaines laiteries de Québec, ledit règlement est toujours le même et tout lait et crème qui entrent dans la Cité de Québec doivent provenir de vaches laitières qui ont subi ANNUELLEMENT l'épreuve à la tuberculine faite sous le contrôle et par le Vétérinaire de la Cité.

Le BUREAU D'HYGIENE de la Cité est décidé de faire observer le règlement dans toute son intégralité et les délinquants seront punis suivant la loi par la confiscation de leur marchandise ou l'amende.

Le Bureau d'Hygiène de la Cité de Québec,
par Jos. GOSSELIN, M.D., D.H.P.
Directeur du Service.

LE BILAN DU C. N. R.

Le bilan du Chemin de fer national du Canada pour février et les deux premiers mois de 1926 indique que l'amélioration des affaires du réseau, déjà sensible en 1925, se continue cette année.

En février 1926 les recettes brutes du réseau national se sont élevées à \$17,693,338, une augmentation de \$1,207,296 ou de 7.32 pour cent sur le mois de février 1925. Les dépenses d'exploitation ont augmenté de \$510,619 ou de 3.22 pour cent. Les recettes nettes se sont élevées à \$1,308,401, une augmentation de \$696,677 ou de 113.89 pour cent sur le mois de 1925 correspondant.

La période des deux premiers mois de l'année accuse aussi une augmentation substantielle. En janvier et février 1926 les recettes brutes se sont élevées à \$35,749,259, (une augmentation de \$2,546,749 ou de 7.67 pour cent) les dépenses d'exploitations à \$32,803,217, (une augmentation de \$485,233 ou de 1.50 pour cent) et les recettes nettes à \$2,946,042 (une augmentation de \$2,061,516 ou de 233.06 pour cent).

Le quotient d'exploitation pour les deux premiers mois de l'année fut de 91.76 comparé à 97.34 pour cent sur la période de 1925-correspondante, soit une diminution de 5.73 pour cent.

Voici un tableau résumé des recettes brutes, des dépenses d'exploitation et des recettes nettes:

	Février 1926	1925	Augmentation
Recettes brutes	\$ 17,693,338	\$ 16,486,042	\$ 1,207,296
Dépenses d'exploitation	16,384,937	15,874,318	510,619
Recettes nettes	1,308,401	611,724	696,677
Deux mois			
Recettes brutes	\$ 35,749,259	\$ 33,202,510	\$ 2,546,749
Dépenses d'exploitation	32,803,217	32,317,984	485,233
Recettes nettes	2,946,042	884,526	2,061,516

**EPARGNEZ UN TEMPS PRECIEUX
A L'EPOQUE DE LA FENAISSON**



Un gain d'une demi-journée de travail lorsque le mauvais temps menace la récolte, représente une économie de plusieurs tonnes de bon foin. Et cela se prend pas beaucoup d'argent pour payer un outillage à décharger le foin de Louden. Deux hommes et un garçon, avec cet outillage, peuvent faire l'ouvrage de dix.

Les outils à foin de Louden sont simples, d'un mécanisme aucunement compliqué ce qui évite les délais toujours coûteux. Ecrivez-nous pour avoir notre catalogue complet et illustré.

THE LOUDEN MACHINERY CO. OF CANADA, Ltd.
55 Crimea Street - Guelph, Ontario

LOUDEN HAY TOOLS

LE NOUVEAU SILO A DOUVES "CHAMPION"



Tout fabriqué en Cèdre Rouge extrêmement recommandé par les autorités du Ministère de l'Agriculture.

Sa construction est absolument forte et son nouveau toit à croupe est particulièrement très apprécié.

Vous bénéficiez d'un prix spécial en transigeant directement par correspondance et vous ne devriez pas manquer de demander dès aujourd'hui, ma circulaire descriptive et illustrée.

Agents demandés où je ne suis pas représenté
EUG. GALARNEAU
PONT-ROUGE QUE.

"OMAZON"



Poudre tonique, nutritive, médicamenteuse, dont l'action sur l'estomac, le foie et les intestins favorise la croissance et le développement normal et assure la santé des animaux de la ferme. Incomparable dans les cas de Coliques, Vers, Constipation, Rhume, Diabète, etc.

POUR TOUS LES ANIMAUX DE LA FERME

LE GRAND REGULATEUR DE LA SANTE

POUR LES CHEVAUX—Cette poudre est un tonique sans rival, elle donne force et endurance.

POUR LES VACHES—Elle stimule l'appétit, aide la digestion et l'assimilation de la nourriture, d'où plus de lait et de beurre.

POUR LES POULES—Ajouter une petite quantité de cette poudre à la nourriture ordinaire assure une ponte régulière et constante.

En vente partout — 60 cents.

Dr. Ed. Morin & Cie, Limitée, Québec, P.Q.



AU COIN

Histoire du re
ferme par l

Gestion de à la fin vern

Ce soir, dit Long, jours anxieux de l'en la charrue devant les fit Sansonci. —Com pour te parler de l' fons, je dois, pour é ler des soins à donne ment. Cette époque plus importantes pe ge, parce que d'elled les bons ou les m l'agelage. Il est m mière importance d des brebis en gestat tu veux dire, réduir ments sans doute.— Longuevue, car un tité de fourrages une trop forte pres digestifs et pourra expulser le fœtus. celui-ci avance en à nourriture. Aussi, i donner une aliment mère. L'éleveur do ter avec précautio, parlant de la vache vélage il faut tenir le en bon état de fon ration laxative. vraie pour toutes les Chez la brebis, on adoptant la ration s à une demie livre de bis, par jour, du mé ties d'avoine, 2 parti foin, on recommand neuses (trèfle). Le lement le mélange est excellent.

Les succulents, e les intestins en bor Pour ceux qui dis devront veiller à ce irréprochable. L'ens ple, est un aliment reux pour les brebis oifs se font rapidem nisme.

A mesure que la il faut suivre le trou encore.

Chez la brebis tr tion, il faut diminue éviter la fièvre du le

Comme pour la v minution doit comm jours avant la partu jusqu'à quatre ou ci

Il vaut mieux que moins de lait les pr risse subséquemment que de risquer de t progéniture. Si, par lait, le pis de la mèn faire accepter le autre brebis.

A cet effet, on le ingrédient à odeur f sote, etc., de manières. Cet expédient très bien. Durant l' de l'éleveur est très

Certaines femelle aidées, mais il faut délicatement et ne tilement le troupeau doit se faire qu'en ca Si on fait venir bonne heure en jar exemple, il est nécess les brebis portières d à l'abri des couran d'humidité. Vu les présentement pour l rait être avantageux un agneau qui ayau peut être donné à u

Cependant, seules main-d'œuvre, de m décider si la chose e général, l'animal ain moins rapides et cert nomiques vu le supp est requis. Avant de peut-être pas inutile de connaître l'âge d de l'animal est un p ans la sélection in

AU COIN DU FEU

Histoire du relèvement d'une ferme par le bon élevage

Gestion du troupeau à la fin de l'hivernement

Ce soir, dit Longuevue à son ami toujours anxieux de l'entendre, je vais mettre la charrue devant les bœufs. — En voilà une, fit Sansouci. — Comme il est un peu tard pour te parler de l'hivernement des moutons, je dois, pour être plus à date, te parler des soins à donner à la fin de l'hivernement. Cette époque est en effet une des plus importantes pour le succès en élevage, parce que d'elle dépend en grande partie les bons ou les mauvais résultats dans l'agnelage. Il est maintenant de toute première importance de concentrer la ration des brebis en gestation. — Par concentrer, tu veux dire, réduire le volume des aliments sans doute. — Précisément, continua Longuevue, car une trop grande quantité de fourrages grossiers exercerait une trop forte pression dans les organes digestifs et pourrait forcer la brebis à expulser le fœtus. D'autre part, plus celui-ci avance en âge, plus il requiert de nourriture. Aussi, il faut avoir soin de donner une alimentation plus riche à la mère. L'éleveur doit cependant alimenter avec précaution. Je t'ai déjà dit, en parlant de la vache laitière, qu'avant le vêlage il faut tenir les intestins de l'animal en bon état de fonctionnement par une ration laxative. La même chose est vraie pour toutes les femelles en gestation. Chez la brebis, on pourra y arriver en adoptant la ration suivante: le Un quart à une demi livre de concentrés par brebis, par jour, du mélange suivant: 2 parties d'avoine, 2 parties de son; 2e Comme foin, on recommande le foin de légumineuses (trèfle). Le fourrage vert, spécialement le mélange: avoine, pois, vesces, est excellent.

Les succulents, en général, tiendront les intestins en bon état. Pour ceux qui disposent d'ensilage, ils devront veiller à ce que sa qualité soit irréprochable. L'ensilage acide, par exemple, est un aliment extrêmement dangereux pour les brebis et dont les effets nocifs se font rapidement sentir sur l'organisme.

A mesure que la parturition approche, il faut suivre le troupeau de plus proche encore.

Chez la brebis très avancée en gestation, il faut diminuer l'alimentation pour éviter la fièvre du lait.

Comme pour la vache laitière, cette diminution doit commencer sept ou huit jours avant la parturition et se prolonger jusqu'à quatre ou cinq jours après.

Il vaut mieux que la mère donne un peu moins de lait les premiers jours, et nourrisse subséquemment mieux ses petits, que de risquer de tout perdre, mère et progéniture. Si, par suite de la fièvre du lait, le pis de la mère était avarié, il faut faire accepter le ou les petits par une autre brebis.

A cet effet, on lanchait l'agneau d'un ingrédient à odeur forte, comme le créosote, etc., de manière à dissimuler sa senteur. Cet expédient réussit d'habitude très bien. Durant l'agnelage, la présence de l'éleveur est très importante.

Certaines femelles ont besoin d'être aidées, mais il faut avoir soin d'y aller délicatement et ne pas importuner inutilement le troupeau. L'intervention ne doit se faire qu'en cas de nécessité.

Si on fait venir les agneaux de très bonne heure en janvier ou février par exemple, il est nécessaire de disposer pour les brebis portières d'un local plus chaud, à l'abri des courants d'air et exempt d'humidité. Vu les hauts prix obtenus présentement pour les agneaux, il pourrait être avantageux d'élever au biberon un agneau qui ayant perdu sa mère, ne peut être donné à une autre femelle.

Cependant, seules les conditions de main-d'œuvre, de marché, etc., peuvent décider si la chose en vaut la peine. En général, l'animal ainsi élevé fait des gains moins rapides et certainement moins économiques vu le supplément de travail qui est requis. Avant de terminer, il ne serait peut-être pas inutile d'indiquer un moyen de connaître l'âge des moutons. L'âge de l'animal est un point très important dans la sélection individuelle que doit

pratiquer tout éleveur qui veut augmenter la qualité et le rendement de son troupeau. Disons tout de suite que les brebis donnant deux petits devraient être marquées d'une indication spéciale afin qu'à l'automne, elles soient gardées de préférence à celles qui n'ont donné qu'un petit. Ces dernières n'ayant eu à nourrir durant l'été, qu'un petit, sont à l'automne dans un meilleur état de chair et présentent une meilleure apparence. L'éleveur est alors porté à les garder pour la reproduction et ce qui arrive, c'est que ses meilleures brebis, les plus prolifiques, sont envoyées à la boucherie. Une marque quelconque sur les meilleures femelles évitera cette désastreuse erreur.

En général, les brebis peuvent être utilisées jusqu'à cinq ans, les très bons sujets pur sang jusqu'à 8 ans. Voici comment on se base, en général, pour déterminer l'âge:

- A 1 an, la première paire de dents de lait est remplacée par une paire de dents permanentes.
- A 2 ans, deux paires de dents de lait ont été remplacées par deux paires de dents permanentes.
- A 3 ans, trois paires de dents permanentes sont présentes. Lorsque l'animal a près de cinq ans les 4 paires de dents permanentes sont présentes.

Ces détails peuvent servir à la sélection, mais il n'en reste pas moins vrai qu'il faut se fier surtout aux résultats individuels.

Gérard Ducasse.

Lisez le Bulletin de la Ferme

Extrait du "Globe" 8 février 1926.



"Glen Otter Colantha Lady" propriété de M. Whit Root de Dunnville qui a son crédit dans l'épreuve de 305 jours pour la classe des Holsteins 21,278 livres de lait et 859 livres de gras de beurre. Elle avait alors trois ans et complété cette épreuve en 104 jours 1925. Sa mère et sa grand-mère établirent toutes deux des records mondiaux.

RECORD MONDIAL DU PURINA COW CHOW

Nourritures Purina pour tous les besoins

- COW CHOW** (Pour vaches) Plus de lait, période de traite prolongée, vaches plus saines
- CALF CHOW** (Pour veaux) Vendez le lait et nourrissez les veaux au Purina Calf Chow et faites ainsi double profit
- PIG CHOW** (Pour cochons) Rend le porc meilleur et les profits plus gros
- O-MOLENE** Ce n'est pas ce qu'un cheval mange — c'est ce qu'il digère

PURINA CHOWS POUR VOLAILLES

Le Purina Chicken Chowder (spécial pour la ponte) et le Hen Chow (sans graisse) sont des nourritures essentielles pour augmenter la ponte et les profits. Le croissance des poussins sera deux fois plus rapide dans les six premières semaines si vous les nourrissez aux Purina Chick "Starlings" et Baby Chick "Chow". Les meilleures nourritures du monde pour augmenter la production. DANS LES SACS & DAMIER

Livrets Purina GRATIS sur demande

Marquez "X" contre la nourriture qui vous intéresse, et déposez au plus tôt le coupon à la poste

Nom.....

Adresse.....

COW CHOW..... O-MOLENE.....

PIG CHOW..... PIGEON CHOW.....

CALF CHOW..... POULTRY CHOW.....

VOICI LA PREUVE:

Dunnville, le 19 janvier 1926. The Chisholm Milling Co. Limited. Toronto, Ontario.

Messieurs: "Glen Otter Colantha Lady" enregistrée sous le numéro 102029 vient d'établir un record mondial officiellement contrôlé dans l'épreuve de 305 jours, classe de trois ans senior, avec 21,278 lbs de lait, 859 lbs de gras et 1.074 lbs de beurre. Sa plus proche concurrente n'avait que 792 lbs de gras.

Cette génisse fut nourrie au PURINA COW CHOW et fut traitée quatre fois par jour pendant l'épreuve et ne manqua jamais un seul repas.

J'ai une autre génisse de trois ans qui a donné 37.19 lbs de beurre en sept jours, rendement maximum d'une génisse de trois ans au Canada en 1925. Elle achève son année, alors que nous espérons la voir arriver en seconde place pour la production du beurre dans le monde entier et remporter le championnat canadien pour le lait. Elle aussi fut nourrie au Cow Chow. Je vous donnerai des informations additionnelles sur réception de l'avis officiel d'Ottawa.

Bien à vous, WHIT ROOT, Sunnyfield Dairy, R. R. No 8, Dunnville, Ontario

P. S.—Depuis cette lettre "Glen Otter Colantha Lady" a été vendue pour \$3,500.

THE CHISHOLM MILLING CO., LIMITED Toronto 2

Manufacturers au Canada des PURINA CHOWS.

Le Culte du Souvenir

La Photographie joue de nos jours un rôle de merveille. — Pour donner à nos Villages le ton d'une certaine souveraineté artistique, pour propager le Souvenir dans nos Familles il faut la Photographie. Etablir dans nos Villages un lien de "Fossilités Photographiques" est le but de notre Organisation. Nous faisons donc un appel aux Citoyens de tous les Villages de nos Campagnes pour les engager à accepter nos Propositions et à devenir notre Représentant.

Pour informations, s'adresser à

Arto-Photo

Ancienne-Lorette, Comté de Québec.

mise dehors pour prendre de l'exercice. A St-Joachim, pendant quatre hivers, trente-quatre juments pleines ont été tenues à l'écurie tandis que quarante-neuf autres étaient tenues en plein air dans des hangars de la façon qui vient d'être décrite. Il n'y a pas eu de différence appréciable dans le pourcentage de poulains conservés en vu ou dans leur vigueur.

Soupe au riz.

Le riz doit être lavé deux ou trois fois avant de s'en servir, un jarret de veau ajouté au riz donne un très bon goût à cette soupe ainsi que quelques tomates.

IC
u d'Hygiène.
avis à tous les cultivateurs
règlement concernant la
la cité de Québec n'a pas
lignes laitières de Québec,
rème qui entrent dans la
qui ont subi ANNUELLE-
et par le Vétérinaire de la

N. R.
r février et les deux premiers
seau, déjà sensible en 1925, se
se sont élevées à \$17,693,338,
le mois de février 1925. Les
3.22 pour cent. Les recettes
\$696,677 ou de 113.89 pour
aussi une augmentation subsé-
sont élevées à \$35,749,250,
les dépenses d'exploitations
(50 pour cent) et les recettes
de 233.06 pour cent).
mois de l'année fut de 91.76
pondante, soit une diminution
dépenses d'exploitation et des
1925

1925	Augmentation
4,486,042	\$ 1,207,296
5,874,318	510,619
1,111,724	696,677
3,202,510	\$ 2,546,740
2,317,984	485,233
884,526	2,061,516

MP'S PRECIEUX
E DE LA FENAISSON
de travail lorsque le mau-
e, représente une économie
foin. Et cela ne prend pas
er un outillage à décharger
otames et un garçon, avec
l'ouvrage de dix.
n sont simples, d'un méca-
qué ce qui évite les délais
ous pour avoir notre cata-
RY CO. OF CANADA, Ltd.
Guelph, Ontario
HAY TOOLS 64

AZON"
nutritive, médicinale,
l'estomac, le foie et les
la croissance le déve-
il et assure la santé des
dans les cas de Coliques,
etc.
X DE LA FERME
DE LA SANTE
est un tonique sans riva



15

15

15

LA CULTURE DU FOURRAGE

Quelques remarques sur la culture du fourrage vert ; mélanges, époque des semis, engrais, récoltes, usages

La culture du fourrage vert devient de plus en plus connue des cultivateurs. Elle constitue d'ailleurs un appoint précieux sur les fermes où l'on garde des troupeaux laitiers. Si l'on sait, au surplus, utiliser cette récolte, qui se prête à des emplois variés, on peut en retirer des bénéfices réels à plusieurs périodes de l'année. Les expériences, en ce qui concerne les mélanges pour l'ensemencement, sont loin d'être complètes cependant. Le Service de la Grande Culture, voyant la campagne considérable qui s'organise au cours de cet hiver, en vue de pourvoir à une meilleure alimentation des animaux, se croit justifié de faire quelques recommandations basées sur les observations qu'il nous a été donné de faire à l'égard du fourrage vert.

MELANGES

Le mélange "pois-lentille-avoine" semble bien approprié à la composition d'un bon fourrage vert. C'est d'ailleurs le mélange couramment utilisé. La variété d'avoine *Bannière* paraît bien appropriée en tant qu'elle donne un gros rendement. Les pois dont la semence est petite, telles les variétés "Chancelier", "Tige dorée", etc, devraient, toute chose égale d'ailleurs, être préférée parce que cette particularité de la semence permet d'obtenir un plus grand nombre de plants de pois en employant le minimum de semence. La lentille noire est celle qui semble convenir particulièrement pour être associée aux deux plantes précédentes. Elle se produit actuellement dans le comté de Laprairie et son prix qui était élevé autrefois est maintenant plutôt modéré. Un mélange d'A. P. V. dans la proportion de 2 3/4 minots d'avoine, 1 mt. de pois et 20 livres de lentille noire à l'arpent, paraît être assez bien proportionné pour constituer un bon fourrage vert.

Dans le cas où les cultivateurs n'auraient pas de lentille, on pourrait employer un mélange de 2 à 2 1/2 minots d'avoine et 1 1/2 de pois, mais il est préférable d'employer de la lentille. Il est probable que la Coopérative Fédérée tiennne en vente, cette année, la semence de fourrage A.P.V. mélangée dans la proportion indiquée ci-haut.

Une nouvelle Chevelure. Grâce au KOTALKO



"Depuis longtemps je perdais graduellement mes cheveux. Je devins presque complètement chauve n'ayant plus que quelques rares cheveux.

"La petite photographie a été découpée d'un groupe de joueurs de ballon, et un grand nombre de personnes peuvent vous affirmer que c'est bien moi quand j'étais chauve. La plus grande a été prise après que j'eus employé trois boîtes de Kotalko. Remarquez la différence."

Telle est la déclaration certifiée de Jack Evans, l'athlète bien connu. Ce n'est qu'une personne entre des milliers qui ont fait usage de Kotalko et qui déclarent hautement, sans sollicitation, qu'il a arrêté la chute des cheveux, fait disparaître les pellicules ou fait croître une nouvelle et abondante chevelure. Vous pouvez vous procurer le véritable Kotalko dans n'importe quelle bonne pharmacie, ou écrire et demander en une

BOITE D'ESSAI GRATUITE

Afin de prouver l'efficacité de Kotalko sur la chevelure des hommes et des femmes, les manufacturiers sont prêts à en envoyer une boîte gratuite à l'essai, à quiconque en fera la demande. Pas de frais de douane à payer. Ecrivez à la KOTALKO CO. A-173, Station L., New-York.

EPOQUE DES SEMIS

Il est important d'exécuter les semis à des dates différentes si l'on veut obtenir un fourrage succulent durant une longue période de l'été et de l'automne. On considère que trois semis ne sont pas de trop. Le premier devrait s'exécuter le plus tôt possible et à l'époque des premières semailles au printemps. Il sera souvent avantageux de semer plus d'un tiers dans le premier semis, surtout si l'on désire laisser mûrir une partie de la récolte, soit pour s'en servir comme semence ou comme grain alimentaire.

Les semis de fourrage verts exécutés plus tard ne se prêtent guère à la production d'un grain de bonne qualité en tant qu'ils sont souvent attaqués par les maladies telles que le charbon, le mildiou, etc. Le deuxième semis peut s'effectuer environ 15 jours après le premier, de même que le troisième, 15 jours après le second.

ENGRAIS

La culture du fourrage vert est plutôt dispendieuse, c'est là le principal inconvénient de cette récolte. Le labour, les travaux du sol, le semis et l'ensemencement d'une semence dispendieuse contribuent à élever le coût de la tonne de fourrage. C'est donc dire que l'on doit compter sur un haut rendement. Il serait inutile de semer du fourrage vert sur une terre insuffisamment fertile.

Il n'y a aucun inconvénient, au contraire, c'est une très bonne chose d'employer une légère femure au printemps sur le terrain qui doit être ensemencé en fourrage vert. Cette récolte peut donc être associée aux cultures sarclées dans la première année de rotation. Par ailleurs, on peut aussi faire du fourrage vert sur un retour de culture sarclée qui a été bien engraisé l'année précédente. La culture du fourrage vert ne sera justifiée qu'en autant que l'on peut en obtenir un fort rendement à l'acre.

RECOLTES

On doit commencer à servir le fourrage vert alors que ses tiges sont encore très tendres. Il n'est pas nécessaire que le grain soit épié pour qu'on puisse commencer à le donner. Lorsqu'on désire sécher comme foin de fourrage, il faut prendre certaines précautions, que nous énumérerons ici brièvement: la fauchaison, d'une manière générale, se fait trop tard et à une époque où les grains sont trop avancés en développement, ce qui occasionne le blanchiment du fourrage, la lignification des fibres et une diminution de digestibilité. On considère que dès que les grains de l'avoine ont atteint la phase laiteuse et même un peu avant, le fourrage devra être coupé et laissé quelques heures à sécher sur le sol puis mis en veillottes et laissé ainsi quelques jours. On profitera ensuite d'une belle journée de soleil pour ouvrir ces veillottes et les rentrer avant la rosée. Le fourrage qu'on laisse étendu sur le champ perd beaucoup de sa sapidité due à l'action du soleil et des rosées.

USAGES

Le plus important usage que l'on peut faire d'un tel mélange consiste à le servir en été pour suppléer à l'insuffisance des pâturages. On le coupe généralement pour le servir aux vaches à l'étable, durant les mois de juillet, août et septembre, c'est pourquoi il est important d'en faire au moins trois semis, de

Le confort bienfaisant

que procure une tasse de véritable

THÉ

"SALADA"

est rendu doublement agréable par l'arome exquis du produit.

Étiquette brune, 75c.

Mélange Orange Pekoe, 85c.

façon à prolonger son état de succulence et de haute digestibilité.

Il est très accommodant souvent de pouvoir sécher, comme foin, une certaine quantité de ce fourrage pour servir sec durant l'hivernement.

Par ailleurs, le fourrage vert peut toujours être laissé à mûrir et faire un excellent grain mélangé pour l'engrais des porcs. C'est là un excellent moyen d'utiliser un surplus de récolte que l'on aura semé. Il est aussi à conseiller de laisser mûrir une petite partie de la récolte pour constituer la semence de l'année suivante.

Etant donné les multiples usages que l'on peut faire d'un mélange de pois, de lentille et d'avoine, soit comme fourrage vert, soit comme foin desséché, soit comme grain mûri, voire même comme récolte à ensilage (le fourrage vert fait un excellent ensilage), il n'y a aucun inconvénient à en semer plus que moins. Lorsque l'année est pluvieuse et que l'herbe des pâturages est abondante, la quantité de fourrage vert requise est moindre, mais il sera toujours facile

d'utiliser le surplus comme grain mûri, foin desséché, ensilage, etc.

SUPERFICIE

On estime qu'un arpent de fourrage vert peut être considéré comme suffisant pour 6 vaches du troupeau, ce qui assurera une ample ration.

L.-Philippe ROY,

Chef du service de la grande culture, Québec.

L'ÉPARGNE DU CULTIVATEUR

Le cultivateur doit placer ses épargnes dans sa ferme d'abord.

S'il lui en reste, il les placera en OBLIGATIONS, première hypothèque des industries qui font vivre l'agriculture, en commençant par celles de sa province, ou en titres d'emprunt émise par le gouvernement, les municipalités, les fabriques, les écoles de cette même province.

Pour toutes indications et suggestions utiles, s'adresser à la maison qui a le plus fait pour l'émancipation économique du Canada français.

Versailles-Vidricatre-Boulais, (limitée), Montréal, rue St-Jacques, Immeuble Versailles.

INFAILLIBLE

Si vous souffrez du FOIE et des complications qu'il entraîne,—calculs biliaires, indigestions, coliques, appendicite, dyspepsie,—ne retardez pas à vous traiter avec le

LYSANGDIA

C'est le plus efficace réparateur et purificateur du sang.

Mme D.-R. GREGOIRE,
Disraëli, - Qué.

Demandez la brochure explicative
AGENTS DEMANDÉS

Toujours de l'Espoir

même quand d'autres médecines ne vous ont pas aidé. Une simple et vieille préparation herbeuse comme le

NOVORO

Du DR. PIERRE

peut vous remettre sur la route de la santé. Il a fait cela pour des milliers d'autres. Pourquoi pas pour vous?

Il est absolument sain. Ne contient pas de drogues nuisibles. Il est bon pour toute la famille.

L'histoire intéressante de sa découverte, avec des renseignements très valables, et des attestations véritables, est envoyée gratuitement sur demande. Ce remède herbeux renommé ne peut être obtenu chez les droguistes. Des agents spéciaux le fournissent. Ecrire à

DR. PETER FAHRNEY & SONS CO.
2501 Washington Blvd. CHICAGO, ILL.
Déposé libre de tous droits au Canada.

LE COIN D

Le rendez-vo
fermiers e

Exposition
semences
de la Poca
24 et 25

J'arrive de Sainte
où j'ai jugé vos exh
gramme de semences
bon travail. La p
primés sont aussi ce
travail sur leurs par
exposants n'étaient
mais au moins, pres
travail consciencieu
sélection. Peu de
herbes, peu de mau
ve que vous avez pris
de nettoyage. Cepen
bits d'orge et surtou
en couleur parce qu
assez mûrs, ou par
mauvais temps. C
temps propice pour
important pour du
On ne doit pas lav
et envoyez toujours
vous avons distribu
remarques, nous som
exposition. Dans t
dire de tous les juge
correspondaient au
Nous espérons donc
nombreux l'an proch
liste de prix, ceux q
vont se piquer d'en
aussi des primes de
après tout, si des
voisins que vous con
du bel argent sonn
pourquoi pas vous?
pour vous que pour
done, cet été, en q
que vous, comme n
amis qui a réussi, p
moyens qu'eux, obt
à-dire le succès dans
sitions



Produit de
et de Qualité
à Pâte P
placée au
rang par l
en chef du
C'est la seul
re fabrique
Province d
Ess

DEMANDEZ
LIVRE DE C
A. PURITA
175 RUE ST
QU

LE COIN DES JEUNES

Le rendez-vous des élèves-fermiers et jardiniers

Exposition de grains de semences à Sainte-Anne de la Pocatière, les 23, 24 et 25 mars 1926

L'arrive de Sainte-Anne de la Pocatière où j'ai jugé vos exhibits à l'exposition de grains de semences. Vous avez fait du bon travail. La plupart des exposants primés sont aussi ceux qui ont fait du bon travail sur leurs parcelles l'an dernier. Les exposants n'étaient pas très nombreux, mais au moins, presque tous ont fait un travail consciencieux de criblage et de sélection. Peu de graines de mauvaises herbes, peu de mauvais grains, ce qui prouve que vous avez pris les meilleurs moyens de nettoyage. Cependant, plusieurs exhibits d'orge et surtout d'avoine manquaient en couleur parce qu'ils furent récoltés pas assez mûrs, ou parce qu'ils souffrirent du mauvais temps. Choisissez donc bien le temps propice pour la récolte, c'est très important pour du grain d'exposition.

On ne doit pas laver les pommes de terre, et envoyer toujours la variété que nous vous avons distribuée. A part ces quelques remarques, nous sommes satisfaits de cette exposition. Dans toutes les sections, au dire de tous les juges, les produits exposés correspondaient aux variétés indiquées. Nous espérons donc que vous serez plus nombreux l'an prochain, car, d'après cette liste de prix, ceux qui n'ont pas concouru vont se piquer d'envie pour gagner eux aussi des primes de cette valeur. Car, après tout, si des petits amis de petits voisins que vous connaissez ont remporté du bel argent sonnante pour leur travail, pourquoi pas vous? Est-ce plus difficile pour vous que pour un autre? Pensez donc, cet été, en cultivant vos parcelles que vous, comme n'importe lequel de vos amis qui a réussi, pouvez, par les mêmes moyens qu'eux, obtenir la même fin, c'est-à-dire le succès dans vos concours et expositions.

Adrien DESAUTELS.

MISE AU POINT

Québec, le 31 mars 1926.

Monsieur le directeur, "Le Soleil", Québec,

Monsieur,

Certains journaux ont publié, ces jours derniers, un rapport d'un débat de l'assemblée législative provoqué par le docteur Lortie, député de Soulanges, sur les compagnies qui vendent et qui posent des paratonnerres dans la province de Québec.

Je regrette de constater que certaines déclarations faites au cours de ce débat sont absolument injustes et mal fondées et je voudrais les rectifier de façon à faire disparaître l'impression erronée que le public pourrait avoir à ce sujet.

Le docteur Lortie a déclaré qu'il avait été informé que la compagnie "Security Lighting Rod Registered" avait obtenu une recommandation du ministère de l'Agriculture de Québec en faveur de ses paratonnerres.

J'ignore qui a pu donner cette information au député de Soulanges, mais je puis déclarer que jamais la compagnie, dont je suis le gérant, n'a demandé aucune recommandation dans ce sens et elle n'a jamais prétendu en avoir obtenu.

Nous n'avons jamais publié aucune brochure dans ce sens et nous n'avons jamais représenté à qui que ce soit que nous avions obtenu une recommandation de cette nature.

Notre compagnie existe depuis plusieurs années et elle n'a jamais donné lieu aux attaques injustifiées dont elle a été l'objet de la part du député de Soulanges. Elle a manufacturé et installé environ 35,000 paratonnerres dans la province de Québec qui donnent satisfaction, et je crois devoir protester contre les déclarations faites au cours de ce débat.

Il se peut que l'on ait été induit en erreur de la part de gens qui ont intérêt à déprécier notre compagnie à leur avantage, mais si l'on avait été mieux renseigné l'on n'aurait certainement pas fait les déclarations que les journaux ont rapportées.

Il est injuste d'associer le nom de notre compagnie à toutes les exploitations et aux escroqueries qui se commettent, et je demande aux journaux dont les articles ont pu répandre de fausses impressions, à ce sujet, de bien vouloir rectifier en conséquence.

Je compte, monsieur le directeur, sur votre loyauté habituelle pour publier la présente mise au point, afin que le tort qui nous a été causé injustement soit en partie réparé.

Vous remerciant de votre obligeance, je vous prie de me croire toujours, Votre tout dévoué,

D. GERVAIS, gérant.

Security Lighting Rod Registered.

Le blé d'Inde pour l'ensilage

Le blé d'Inde n'a jamais été très apprécié pour l'ensilage en Nouvelle-Ecosse, et cependant, les résultats d'une expérience conduite à la ferme expérimentale de Nappan, N.-E., indiquent que l'on peut en attendre de bons rendements moyens, à condition que l'on cultive une bonne variété.

Le choix des variétés est en effet de la première importance, car il y a beaucoup de variétés qui ne parviennent pas à produire une récolte avantageuse dans les conditions de climat de l'Est. En choisissant une variété, il n'est pas toujours sage de prendre celle qui produit le plus de fourrage vert, car la valeur alimentaire de l'ensilage est réglée jusqu'à un certain point par le degré de maturité et la quantité de matière sèche qu'il contient.

L'analyse des données recueillies à Nappan ainsi que sur d'autres stations expérimentales dans la province montre qu'il y a trois catégories générales de blé d'Inde qui sont adaptées à nos conditions, ce sont les Longfellow, Danté du N.-Ouest et certaines variétés croisées ou hybrides.

En ces six dernières années, le Longfellow, une variété dure (flint) a donné, dans des conditions de grande culture, à Nappan, un rendement moyen de 12.68 tonnes à l'acre, tandis qu'à Truro il a donné un rendement de 13.57 tonnes à l'acre, comme moyenne de cinq ans. Cette variété mûrit assez bien, et la quantité de matière sèche qu'elle renferme est égale

SIROP yeno POUR LE RHUME
est votre meilleur préservatif contre la pneumonie
Distributeur—14 rue Ste-Hélène, Montréal

à la moyenne. Dans les parcelles d'essai de variété à Nappan, le Longfellow a donné une moyenne de trois ans de 20.02 tonnes, poids vert, et 5,334.0 livres de matière sèche à l'acre. La production du Danté du Nord-Ouest a été de 17.01 tonnes poids vert et 5,502.3 livres de matière sèche à l'acre, comme moyenne de deux ans; la proportion de matière sèche est beaucoup plus élevée que chez le Longfellow, à cause de la maturité plus avancée.

Le blé d'Inde croisé ou hybride est l'objet d'une attention considérable à l'heure actuelle, et trois variétés ont donné des rendements extra bons sur cette ferme en ces deux dernières années. Le Burr Leaming (Carier) et le Hybride (Wimple) ont donné une production moyenne, en deux ans, de 22.17 tonnes de poids vert et 6,334.9 livres de matière sèche à l'acre. Un croisement entre l'Orgueil de Twitchell et le Wisconsin No 7 a été mis à l'essai ici en 1925 pour la première fois, et il a produit 27.83 tonnes de fourrages verts à l'acre, qui contenaient 7,286.8 livres de matière sèche.

Rappelons ici que ce ne sont pas là des rendements obtenus en grande culture, mais sur des parcelles d'essais seulement. Cependant, les rendements de ces parcelles forment une base de comparaison et indiquent que ces croisements sont supérieurs au Longfellow.

En ces six dernières années, le coût

moyen de la production du blé d'Inde sur cette ferme a été de \$4.58 la tonne, par comparaison à \$6.82 la tonne pour l'avoine, les pois et les vesces et \$3.88 la tonne pour les tournesols.

Le planteur de blé d'Inde doit choisir avec soin une variété bien adaptée, c'est-à-dire une variété qui, dans une année ordinaire, arrive à une phase de maturité bonne pour l'ensilage. Pour l'emploi général dans l'Est, les Longfellow et Danté du Nord-Ouest méritent d'être recommandées.

KENNETH COX,

Adjoint au Régisseur, Ferme expérimentale fédérale, Nappan, N.-E.

OXYMEL (à l'Eucalyptus)

Ce nom ne vous dit peut-être pas grand chose; mais si vous employez jamais une bouteille de remède qui le porte "Jamais vous ne l'oublierez". Le bien qu'il vous aura fait vous portera à le bénir pendant le reste de vos jours.

Il n'a pas la prétention de guérir de tous les maux, mais il en prévient plusieurs. Employé en temps, il vous évite la bronchite, peut-être même la tuberculose, et dans tous les cas soulagera vos maux de gorge, votre toux et toute affection de la gorge.

Deux à prendre, il ne contient aucune drogue nuisible et est recommandé par des autorités médicales. Toutes les bonnes pharmacies le vendent. Prix .50, par maille .60. P. LaRose, fabricant, 126, rue Garnier, Québec.



La Modicité du Prix est une des Caractéristiques de ce Plancher

Vous serez surpris du prix réellement modique du Linoléum Dominion. Allez examiner l'assortiment de votre fournisseur. Remarquez la beauté des dessins et la haute qualité des marchandises. Où pourriez-vous vous procurer un plancher si attrayant et si pratique pour une dépense aussi minime.



Les Carpettes en Linoléum Dominion

sont faites dans un grand assortiment de dessins attrayants et possèdent les mêmes avantages pratiques que le Linoléum Dominion à la verge, et sont aussi de prix modique. Il n'est pas nécessaire de les clouer ou de les coller, et elles peuvent être transportées facilement d'une pièce à l'autre.

Le Linoléum Dominion

est fait dans des largeurs suffisantes pour couvrir toute pièce ordinaire d'un mur à l'autre, sans joint ni fissure. Ferme, uni et anti-absorbant—il dure des années et vous épargnera des heures de labeur. Quelques légers coups de vadrouille ou de brosse feront place à un lavage fatigant. Egarez votre maison en posant le Linoléum Dominion, le plancher idéal pour chaque pièce de la maison.

DANS LES MAGASINS À RAYONS ET D'AMEUBLEMENT



Produit de Chez Nous et de Qualité, la Poudre à Pâte Puritas a été placée au premier rang par l'analyste en chef du pays. C'est la seule du genre fabriquée dans la Province de Québec. Essayez-la.

DEMANDEZ NOTRE LIVRE DE CUISINE À PURITAS LIMITÉE 174 RUE ST-DOMINIQUE, QUÉBEC

15

15

15

L'AGRICULTURE A L'ÉCOLE
OU LE
MEMENTO AGRICOLE DE
L'INSTITUTRICE

LE COIN DES JEUNES

Le rendez-vous des élèves-fermiers et jardiniers

L'inventaire agricole

Dans une causerie précédente, nous avons parlé de la nécessité qu'il y avait pour le cultivateur de tenir une comptabilité soignée de toutes les transactions commerciales de la ferme. Cette comptabilité s'ouvre généralement par un inventaire de ses biens, opération par laquelle il évalue à prix d'argent, tout ce qu'il possède, ferme, bâtiments, animaux, instruments aratoires, nourriture en réserve, etc. En effet, ces différents items représentent un certain capital engagé, dont les intérêts seront les profits qu'ils lui auront rapportés au bout de l'année, sous forme d'argent en caisse ou simplement de logement, de nourriture, de chauffage ou de vêtements.

Il ne s'agit pas, pour le cultivateur, de calculer ses effets à une valeur spéculative, comme il voudrait le vendre, mais de calculer ce qu'ils valent, non pas pour les autres, mais pour lui-même. Son propre jugement sera le meilleur guide. Un agronome d'expérience lui fournira gratuitement ses services s'il juge à propos de le consulter pour cela, comme du reste il devrait le faire quand il fera ce travail pour la première fois.

Le meilleur temps pour entreprendre un inventaire est généralement le printemps, parce que c'est à cette époque qu'il y a moins de nourriture dans les granges et les greniers, et qu'après la naissance des jeunes animaux, il y a le moins de changements à faire subir dans le calcul général par suite de l'addition de ceux-ci. Cependant, mieux vaut faire l'inventaire dans n'importe quelle époque de l'année plutôt que de ne pas faire du tout.

L'inventaire révélera au cultivateur une foule de petites choses intéressantes, comme, par exemple, les détails de la répartition de son capital. C'est ainsi qu'il y a des fermes dont les bâtiments sont beaucoup trop dispendieuses en comparaison de la valeur des autres parties de la ferme; ailleurs, il y a trop d'instruments. Celui qui constatera un déséquilibre à quelque part prendra sans doute la résolution de le corriger là où la chose sera possible. On a vu des fermes de \$10,000. à \$15,000. porter des maisons ayant coûté plus de \$5,000.00.; d'autres valant à peine \$5,000. avoir des machines pour \$1,500.00. On nous dira peut-être que cela ne nous regarde pas et qu'il est bien plus facile de critiquer que de conduire. C'est possible. Mais il nous est bien permis de croire qu'il y a là dedans une disproportion qui saute aux yeux.

Ce sont surtout ces choses que nous remarquerons la première fois que nous ferons l'inventaire. L'année suivante, il s'agira de déterminer, au moyen de la comparaison des valeurs, si la ferme a pris de la valeur; généralement, il faudra admettre une plus valeur qui n'est ni plus ni moins que du profit.

André Lesage.

Le résultat du concours du mois de mars sera donné dans la prochaine livraison du Bulletin. Nous annoncerons en même temps un autre concours de rédaction pour le présent mois.

MUSICIENS

Nous envoyons la Musique en Approbation.

Demandez notre catalogue et nos conditions.

Raoul VENNAT

3770, St-Denis, Montréal.

Le "Bulletin de la Ferme"

Rédaction et Administration

111, Côte de la Montagne, (Edifice Morin)
Revue publiée par le "Bulletin de la Ferme" Ltée.
Imprimée par "Le Soleil Ltée."
Téléphone, 2-4297. • • • Case Postale 129

La préparation du sol

Dans une série d'instructions qu'il donne aux élèves-fermiers, M. J.-H. Lavoie, chef du service de l'horticulture au ministère de l'agriculture de la province de Québec, donne des conseils très pratiques aux cultivateurs en herbe.

Demandez à vos parents, dit-il, de mettre à votre disposition une parcelle de terrain mesurant 20 pieds par 22 pieds, c'est-à-dire un centième d'acre.

Il faut que cette terre ait été cultivée en légumes l'an passé, qu'elle ait reçu un labour d'automne; qu'elle soit bien égouttée, exempte de mauvaises herbes et de pertes occasionnées par des fossés, ravins, grosses pierres, arbres, etc.

Aussitôt que la terre sera suffisamment réchauffée et ressuyée, hersez-la jusqu'à ce que vous l'avez ameublie parfaitement, de sorte que vous ayez l'impression d'y marcher comme dans de la farine. Mesurez-y ensuite exactement les dimensions de votre parcelle et délimitez-la aux quatre coins par des piquets enfoncés solidement. Ce terrain sera alors prêt à recevoir la semence, et si vous étiez empêché, ayez soin de le herser, au moins une fois par semaine, jusqu'à ce que vous puissiez le faire. Ce hersage a pour but de conserver au sol son humidité.

SEMIS

Ayez soin de semer d'une façon bien régulière. Pour cela, commencez par tracer de petits sillons bien droits sur toute la longueur de la parcelle, à l'aide d'un cultivateur ou d'un sarcloir à dents à ressorts. Reliez ensuite les piquets plantés aux quatre coins avec une corde; puis semez alors à la main et très clair tout d'abord en commençant par les bords de la parcelle, immédiatement en deça des cordes, pour finir au centre.

Une robe d'après-midi
PAR LENIEF



Ce charmant modèle parisien est fait de chiffon imprimé mais il convient aussi bien à la soie foulard et même au voile de coton. Les couturiers français contribuent pour une large part à inspirer les patrons McCall que vous pouvez vous procurer si facilement pour confectionner vos toilettes de printemps.

Old Dutch
Assure une saine Propreté

FABRICATION CANADIENNE



NE CONTIENT NI LESSIVE NI ACIDES NI GRAVIER DUR

Nettoyez toujours l'évier de cuisine avec le Old Dutch. Ses particules floconneuses, douces et lisses enlèvent toute la graisse ou la saleté, visible ou invisible, le laissant parfaitement propre et hygiénique. N'égratigne ni ne blesse les mains. Épargnez du temps, du travail et de l'argent en vous servant de Old Dutch dans votre cuisine.



Une fois ce premier semis clair terminé, répétez la même opération autant de fois qu'il le faudra pour distribuer bien également ce qu'il pourra vous rester de semence. Après quoi, vous enlèverez les cordes et vous enterrez cette semence à l'aide d'une herse à finir ou d'un rateau de fer.

SOINS CULTURAUX.

Dès que la semence aura levé, vous devrez arracher avec précaution chacune des mauvaises herbes qui pourrait apparaître sur la parcelle, de même que tous les grains qui auraient pu pousser en dehors de l'alignement des cordes que vous tendrez de nouveau sur les piquets à cet effet. Piétinez le moins possible le grain de votre parcelle et tenez-en les animaux éloignés.



COUPONS D'ETOFFE

Nous vous offrons un bel assortiment très varié de coupons de longueur convenable pour certains vêtements tels que costumes, matinées, jupons, et robes pour dames et jeunes filles; chemises d'hommes; aussi d'autres coupons et pièces de tissus teintes et de la dernière mode. Argent remboursé si vous n'avez pas entière satisfaction. Prix \$1.00 franco. Gros lots bonne valeur à \$2.00, \$3.00 et \$5.00 franco. George Grant, Agent Mfg., New Glasgow, Qué.

La cuisine canadienne

SOUPES

Quelques remarques: Une ménagère vraiment digne de ce nom doit savoir faire de la bonne soupe. Nous donnons ici quelques conseils, qui vous aideront à varier vos menus, et à présenter à vos convives des soupes appétissantes. En premier lieu, le matériel doit être de la première fraîcheur. Examinez soigneusement et enlevez tout morceau de viande noirâtre et décolorée. Ne jamais faire de soupe dans une soupière en fer. Les viandes crues ne doivent jamais être lavées; épongez-les avec un linge tordu dans de l'eau chaude.

Potage Suisse.

Faites bouillir une quantité suffisante de bouillon de bœuf. Battez bien ensemble trois œufs, deux cuillerées à soupe de farine et une tasse de lait. Versez ce mélange à travers un tamis dans la soupe bouillante avec sel et poivre.

Potage velours.

A une pinte de bouillon de bœuf, ajoutez une tasse de crème ou de lait assaisonnez au goût. Versez maintenant lentement sur quatre jaunes d'œufs, délayez avec une demi-tasse de lait. Réchauffez et servez tout de suite dans des assiettes chaudes.



UN PRÊTRE, L'ABBÉ HAMON (Curé de Valmaire, France), possède le moyen radical de guérir: **DIABÈTE, ALBUMINE, CŒUR, REINS, FOIE, ESTOMAC, RHUMATISME, BRŒCHES** et toutes les maladies chroniques réputées incurables.

AUCUN RÉGIME - - - - - RIEN QUE DES PLANTES

Brochure explicative et très intéressante, française ou anglaise, gratis et franco sur demande. Adressez-

LABORATOIRES BOTANIQUES ET MARINS

430, rue St-Pierre - - - - - Montréal.

SI VOUS AIMEZ LA MUSIQUE

et être au courant de tout ce qui se crée de nouveau en pièces musicales instrumentales ou vocales, abonnez-vous sans tarder à

LA LYRE

La seule revue mensuelle de musique canadienne-française au pays. Chaque numéro contient 36 pages, dont 12 exclusivement en morceaux de musique ou chansons. Nouvelles et articles de rédaction par les plus hautes compétences en musique.

Prix de l'abonnement \$2.50 par année seulement

Adressez votre abonnement à :

Dépt. "M" - Case 129 - Québec

Faites V SAVO

et économisez de
Tout ce qu'il y a
de la graisse de

LESSI FLOCON GILLE

Directions Co
à l'Intérieur de Chay
VOTRE EPICIER VEND



Propos d' Mangeons

On peut dire que le sain par excellence pui pour cent de son poids d c'est-à-dire entièrement passe directement dans l rale pour engendrer la c ter ainsi l'énergie muscul

A en croire certaine quatre fois plus nourris Nous devrions donc en à ce dernier qui, comme est indigeste, ou au suc dents, produit des pe l'estomac, et doit subir l vale pour être absorbab en consommant d'autant de beaucoup de maladi que certaines infirmités et de la poitrine par es plié leurs victimes depu remplacé par le sucre: c fant, tandis que le miel de plus il est légèrement et son emploi ne peut j avec temps d'épidémie.

Le miel agit favorabl intestinal, dont l'action pensable aux fonctions il est souverain pour ce constipation et d'insom Le miel est des plus affections fébriles en gér des reins et de la vessie; comme émollient dans l les angines, etc. Bien des congestion

Bandage



Si vous désirez gué n'attendez pas qu'il pour la soigner. Notre bandage he dra parfaitement.

Demandez nos sur la He

Adresses-vous à t ture abdominale.

Nous avons la c nité "PATRICIA" par la faculté médic Ecrivez-nous en e cas.

Une dame de gr est à votre disposit

C. MAI

86 et 88, rue CRAI MONTE

atch
saine
oreté

er de cuisine avec
particules flocon-
es enlèvent toute
visible ou invis-
blement propre et
gne ni ne blesse
du temps, du tra-
vous servant de
cuisine.



isine canadienne

SOUPES

remarques: Une ménagère
saine de ce nom doit savoir faire
soupe. Nous donnons ici quel-
s, qui vous aideront à varier
et à présenter à vos convives
appétissantes. En premier lieu,
doit être de la première fraî-
chetez soigneusement et enle-
ve le morceau de viande noirâtre et
Ne jamais faire de soupe dans
un récipient en fer. Les viandes crues ne
doivent être lavées; épongez-les
avec un torchon dans de l'eau chaude.

Potage Suisse.

Prenez une quantité suffisante
de bœuf. Battez bien ensemble
deux cuillerées à soupe de farine
et de lait. Versez ce mélange à
la fin dans la soupe bouillante
pour.

Potage velours.

Prenez de bouillon de bœuf, ajou-
tez de crème ou de lait assai-
gné. Versez maintenant len-
de quatre jaunes d'œufs, délayez
dans une demi-tasse de lait. Réchauffez
tout de suite dans des assiettes

AMON (Cuit de Veumotte, France),
de guérir: **DIABÈTE,**
REINS, FOIE, ESTO-
MAC, BRONCHES et toutes
affections incurables.

RIEN QUE DES PLANTES

Essence, français ou anglais,
allemand. Adressez

NIQUES ET MARINS
Montréal.

MUSIQUE

en pièces musicales instru-

RE

le-français au pays.

suiviment en morceaux de
ion par les plus hautes com-

année seulement

9 - Québec

**Faites Votre
SAVON**

et économisez de l'argent!

Tout ce qu'il faut, c'est
de la graisse de rebut et de la

**LESSIVE
FLOCONNÉE
GILLETT**

Directions Complètes
à l'intérieur de Chaque Canistre
VOTRE EPICIER VEND CE PRODUIT!



**Propos d'hygiène
Mangeons du miel**

On peut dire que le miel est l'aliment
sain par excellence puisqu'il contient 85
pour cent de son poids de sucre interverti,
c'est-à-dire entièrement digéré et qui
passe directement dans la circulation gé-
nérale pour engendrer la chaleur et augmen-
ter ainsi l'énergie musculaire.

A en croire certaines analyses, il est
quatre fois plus nourrissant que le beurre.
Nous devrions donc en user de préférence
à ce dernier qui, comme toutes les graisses
est indigeste, ou au sucre qui attaque les
dents, produit des perturbations dans
l'estomac, et doit subir la digestion duo-
sivale pour être absorbable. Nous devrions
en consommer d'autant plus qu'il préserve
de beaucoup de maladies. Il est reconnu
que certaines infirmités, celles de la gorge
et de la poitrine par exemple, ont multi-
plié leurs victimes depuis que le miel a été
remplacé par le sucre: celui-ci est échauf-
fant, tandis que le miel est rafraîchissant;
de plus il est légèrement laxatif et purgatif
et son emploi ne peut jamais nuire, même
en temps d'épidémie.

Le miel agit favorablement sur le canal
intestinal, dont l'action régulière est indis-
pensable aux fonctions du foie: pourquoi
il est souverain pour ceux qui souffrent de
constipation et d'insomnie.

Le miel est des plus efficaces dans les
affections fébriles en général, les affections
des reins et de la vessie; il est très employé
comme émoulinant dans les maux de gorges,
les angines, etc.

Bien des congestions pulmonaires se-

Bandage



Herniaire

Si vous désirez guérir votre Hernie
n'attendez pas qu'il soit trop tard
pour la soigner.
Notre bandage herniaire la retien-
dra parfaitement.

Demandez nos questionnaires
sur la Hernie.

Adressez-vous à nous pour cein-
ture abdominale.

Nous avons la ceinture Mater-
nité "PATRICIA" recommandée
par la faculté médicale.

Ecrivez-nous en expliquant votre
cas.

Une dame de grande expérience
est à votre disposition.

G. MARTIN

36 et 38, rue CRAIG Est, dépt. A.
MONTREAL.

Chez-nous

Section féminine

Le foyer, L'Ecole

Comment choisir une carrière

Une cousine qui vient de finir ses études, me demande des conseils
sur le choix d'une carrière. Elle appartient à une famille nombreuse
et il n'est pas question d'y continuer les traditions, il lui faut gagner
sa vie au dehors.

Elle ne semble pas avoir de goût ni de préparations spéciales pour
un art ou pour une profession et elle est indécise de savoir comment
utiliser sa jeunesse et sa bonne volonté, de façon intéressante et
lucrative.

Ce qui est important, ma cousine, ce n'est pas tant ce que l'on
fait que la manière de s'y prendre. Il faut choisir une besogne pour
laquelle vous avez des aptitudes, ce qui vous permettra de vous y
perfectionner, ce qui est la base du succès.

Etudiez-vous tout d'abord, avant de vous lancer à l'aventure.
Si vous avez de l'adresse manuelle plutôt que des goûts intellectuels,
pourquoi ne pas apprendre à faire des robes ou des chapeaux. Si vous
savez faire une bonne lettre, si vous épelez de façon convenable, si
vous êtes ponctuelle et rangée, vous avez des chances de devenir une
sténographe experte. Si vous aimez les enfants, si vous savez bien
exprimer vos pensées et faire part de vos connaissances, pourquoi ne
pas entrer dans la belle carrière de l'enseignement? Enfin si vous
avez bonne santé, compassion, patience, vous réussirez dans le soin
des malades, car il n'est pas nécessaire d'envier les travaux des hommes,
vous pouvez tout aussi bien parvenir en adoptant une profession qui
vous permette de demeurer vraiment femme.

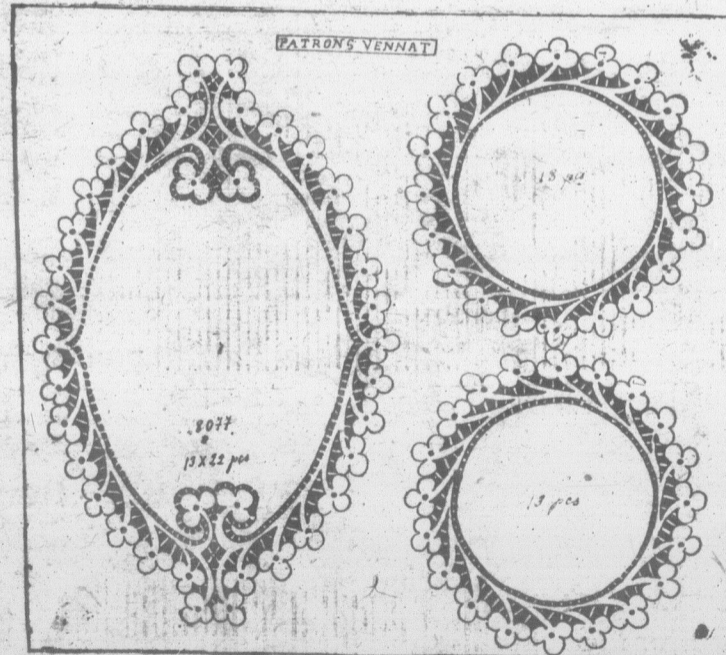
Il ne s'agit pas de prendre la première position offerte, mais une
fois que vous aurez choisi, faites l'impossible pour vous y adapter
comme si vous deviez y demeurer toute votre vie. Il ne s'agit pas d'un
pont de soupirs que l'on traverse entre l'école et le mariage, mais d'un
devoir permanent, d'une raison de vous sentir indépendante et
heureuse.

Cela ne vous empêchera pas, si c'est votre vocation, d'épouser
l'homme qui vous convient; mais s'il ne se présente pas de parti qui
vous tente, vous ne serez pas à charge aux autres et à vous-même et
cela demande moins d'efforts pour être une employée de premier
ordre, qu'une personne qui ne se sent chez elle nulle part et à laquelle
on craint de confier un travail important ou soigné.

En somme, ne croyez pas que la chance soit un mot bien signifi-
catif; elle ne s'attache qu'à ceux qui, par leur initiative et leur persé-
vérance, savent la conquérir.

Cousine Avette.

La broderie est un agréable passe-temps



Set de buffet ou de meuble vanity en 3 morceaux, No 8077.

Patron au carbone ovale de 13 x 22 pcs, 20c centre rond de 13 pcs 15c.

Patron perforé l'ovale, 40c le rond 30c.

Tout estampé sur coton fini toile un centre ovale 40c 2 centres ronds de 13 pcs, 40c.

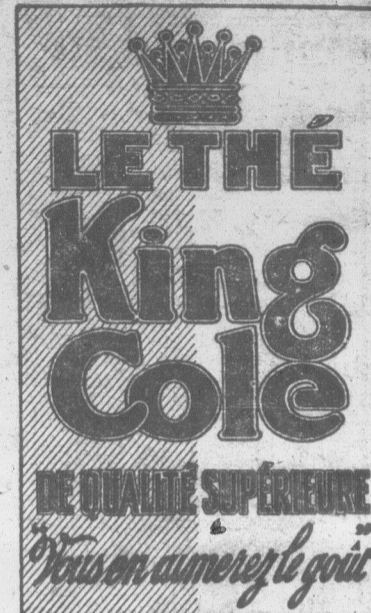
Sur pure toile centre ovale 75c 2 centres ronds de 13 pcs, 75c.

Coton M. F. A. nécessaire à la broderie, 4c l'écheveau.

Demandez notre catalogue de broderie envoyé dans tout le Canada sur réception de 35c.

Demandez notre catalogue de musique gratis.

LE BULLETIN DE LA FERME Case 129 Québec.



raient enrayerées si dès le début l'on usait
de ce remède.

Le miel combat avec succès les laryngi-
tes, comme aussi l'aphte ou muguet des
enfants. Une cuillerée de miel pur le soir
rend la fraîcheur à une voix fatiguée et
enrouée; nous le recommandons aux per-
sonnes que leurs fonctions obligent à parler
beaucoup.

Une cuillerée de miel prise chaque matin
au déjeuner réchauffe le corps et le fortifie.
C'est pourquoi il est si utile aux personnes
âgées, à qui la chaleur fait défaut.

L'usage fréquent et modéré du miel
exerce une influence bienfaisante sur les
organes intérieurs, il soulage les maux
d'estomac, excite et facilite la digestion;
par l'union de son acide formique avec les
acidités gastriques, il guérit les dyspepsies,
et ramène la joie et le bonheur au foyer
domestique; une douloureuse expérience
apprend à trop de personnes que rien n'ai-
grit le caractère et n'affaiblit l'intelligence
comme les digestions laborieuses.

Une simple cuillerée à café de miel tiède
prise toutes les deux heures guérit la toux.
Une pâte faite avec de la farine et du miel
est un excellent onguent pour faire mûrir
les abcès.

Un liniment fait d'un peu de miel et de
térébenthine est le meilleur médicament
contre les engelures.

Le miel est le remède par excellence contre
les inflammations des yeux; on en fait
dissoudre un peu dans une cuillerée d'eau
tiède; quatre ou cinq fois par jour, on laisse
tomber dans l'œil une goutte de ce mélange
puis on ferme la paupière. Après quelques
minutes de repos on essuie le visage sans
toucher l'œil. L'inflammation disparaît
en peu de jours.

Les boutons du visage cèdent bientôt
à une pommade composée de cresson broyé
avec une petite quantité de miel. On passe
le tout à travers un linge et on le conserve
pour s'en servir avant le coucher.

Mais ce n'est pas seulement à l'homme
que le miel rend des services signalés: les
vétérinaires aussi l'emploient contre les
maladies du bétail.

Faisons des vœux pour que chaque
famille possède un pot de miel cet qui elle
en fasse abondamment usage.

A ces usages il faut ajouter la fabrication
de l'hydromel, de la bière au miel et du pain
d'épices. Nous y reviendrons.

Pilules GALEGINES

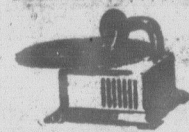


Reconnu par le
monde entier comme
le remède le
plus puissant pour
le développement
du buste.

Le flacon \$1.00
par la poste.

Brochure explicative

Agence Mondiale d'Importation
46 St. Alexandre Ch. 311 Montréal



GRATIS Ce pho-
nographe
ou 100 autres belles pri-
mes. Demandes 50 pa-
quets de graines, quand
vendues retournes \$3.00.
Catalogue de 500 bargains
gratis.

ALLEN NOUVEAUTES, ST-SACHARIE, QUE.

15

15

15

ŒUFS à COUVER

de la ferme Avicole la plus importante de la province de Québec

- Livournes Blanches (c.s.)
Plymouth Rock Barrées,
Wyandottes Blanches,
Minorques Noires (c. s.)
Dindes Bronzées.

POUSSINS d'un JOUR

- Chacun — 100
Livournes Blanches... 18c — 15c
Plymouth Rocks Barrées. 20c — 18c

Envoyez aujourd'hui à
La Ferme Gérin
COATICOOK, P. Q.

La diarrhée blanche chez les poussins

L'aviculture est une des branches les plus rémunératrices de l'agriculture.

Tous ceux qui s'intéressent à l'aviculture sont unanimes sur ce point. Cependant, il ne faut pas croire que l'élevage des volailles se fait comme par enchantement et que les poussins grandissent tous sans causer d'inquiétude au propriétaire d'un poulailler.

Une des maladies qui semblent les plus fréquentes et funestes pour les poussins, c'est la diarrhée blanche. Nos lecteurs nous sauront gré de leur faire connaître les résultats d'une étude que le révérend Frère Wilfrid, de l'Institut Agricole d'Okla, a faite sur cette maladie.

De toutes les maladies qui attaquent nos oiseaux de basse-cour, dit l'auteur du rapport, il n'en est pas de plus complexe dans ses causes, de plus funeste dans ses effets que la diarrhée crayeuse, communément appelée diarrhée blanche. S'attaquant de préférence aux jeunes poussins, dans les quinze premiers jours qui suivent l'éclosion, elle sévit encore, avec moins d'intensité cependant et plus déguisée, chez les adultes et les sujets plus âgés.

D'évolution tantôt lente, tantôt rapide, elle tue ses victimes, ici graduel-

lement après les avoir fait passer par des phases bien marquées; la brusquement, sans qu'elles aient donné signe de maladie. Parfois, elle revêt un autre aspect; d'action alors peu évidente, cachée comme un cruel parasite, elle s'empare petit à petit de sa proie qui s'étirole, maigrit et succombe dans le marasme, après des semaines, des mois entiers d'alanguissement.

L'étude de cette terrible maladie, qui est en train de retarder le progrès de l'industrie avicole au Canada, a été poursuivie pendant de longues années, aux Etats-Unis, par de nombreux experts, en particulier par le professeur Stoneburn, ex-chef du service de l'aviculture au collège agricole de Storrs. (Conn.) et en Europe, par messieurs Frateur et Malgague, tous deux professeurs à l'université de Louvain.

Symptômes et lésions internes

SYMPTÔMES.—D'après Frateur et Malgague, les poussins atteints de diarrhée blanche présentent, en tout ou en partie, les symptômes suivants: léger abattement d'abord, puis perte de la vivacité première, diminution d'appétit, hérissément des plumes et centralisation spontanée de tous les petits malades à l'endroit le plus chaud de l'éleveuse. Une légère diarrhée muqueuse apparaît alors: la respiration devient difficile, laborieuse; les ailes tombent... encore un léger piallement; puis les petits ferment leurs yeux comme pour dormir, et meurent dans une espèce de coma.

Ces symptômes, encore récemment confirmés par les études du professeur Stoneburn, ont été mille fois constatés par le révérend Frère Wilfrid, de l'Institut Agricole d'Okla, qui lutte contre la diarrhée blanche depuis bientôt quinze ans.

Parfois, au dire de ce dernier, la maladie évolue plus rapidement encore: des sujets qui, jusque là se portaient bien, sont brusquement frappés et succom-

LES VOLAILLES PAIENT

LES COMBINES BARRAL conserveront les œufs frais jusqu'à l'hiver prochain. Procédé garanti, économique et sans danger.

- 1 Combine pour 100 œufs... 50
5 combines pour 500 œufs... \$2.00

En vente chez les pharmaciens, épiciers, marchands généraux, etc., ou écrire à dépt. Q. B.

ROLLAND & ROLLAND LTEE
62 rue St-Jacques, Montréal.



SAUVEZ LES POUSSINS

Faites-en des poulettes fortes, robustes, productives et BONNES Pondeuses. Cela coûte une bagatelle de plus mais revient beaucoup meilleur marché A LA FIN. Jugez-en par les résultats. Le surplus de poussins que vous sauvez et élevez paie beaucoup plus que la valeur que vous dépensez en nourriture pour les poussins PRATTS. Demandez-les à votre marchand. Il y en a un près de chez-vous.

NOURRITURE POUR LES POUSSINS

Ecrivez pour avoir le Livre de Pratt sur les volailles — GRATUIT
PRATT FOOD Co., of CANADA, LTD.
328 Ave. Carlaw, Toronto.



bent dans l'espace de quelques heures. Chez d'autres, au contraire, la maladie traîne en longueur et les animaux succombent dans le marasme après deux ou trois semaines, ou s'ils ne meurent pas, maigrissent, se développent peu, et restent rachitiques.

LÉSIONS INTERNES.—L'étude des lésions internes, faites à Louvain sur des sujets morts, par MM. Frateur et Malgague, et par M. Stoneburn, du collège de Storrs, fournit la description suivante des parties atteintes: décoloration du foie, de la rate et des reins; poumons plus ou moins congestionnés, engorgement de la vésicule biliaire, et paroi abdominale fortement tachetée de vert; cœur pâle et légèrement bosselé, reste de jaune non assimilé, caractérisé par une arborisation vasculaire très prononcée.

Surveillez vos poules et débarassez-vous des mauvaises pondeuses, que vous reconnaîtrez à leur insouciance, leur difformité, leurs yeux éteints et la consistance de leur chair.

Une poule qui mange de la verdure en vaut deux.

RHODE ISLAND ROUGE Crête Simple

Renommées de PAQUET

Au dernier concours de ponte de l'Est de Québec (1924-25) j'avais le meilleur troupeau de Rhode Island Rouge, qui se classe le second de tous les troupes participant au concours, avec un total de 2,032 œufs et six oiseaux d'enregistrés. N'ayant eu aucun décès à enregistrer, cela démontre bien dans quel état de vigueur et de santé est mon troupeau.

Œufs pour incubation: \$10, le cent; \$3.50 la couvée.

Poussins d'un jour: \$25.00 le cent; 25c. l'unité.

Places vos commandes de bonne heure.

Chas.-E. PAQUET

Pont Rouge, Cte. Portneuf. P. Q.

Concours de ponte à Lennoxville, Qué.

N'ayant pas reçu encore, au moment d'aller sous presse, le rapport de la vingt-deuxième semaine du Concours qui se tient à Lennoxville, nous répétons le résultat de la 21ème semaine, vu que le temps ne permet pas une réfection de notre tableau hebdomadaire.

Nous sommes intéressés dans les

RATS MUSQUES DU PRINTEMPS

et nous sommes considérés comme payant

LE PLUS HAUT PRIX DU MARCHÉ

Faites-nous un envoi.

Chas. DESJARDINS & Cie, Limitée

LA PLUS IMPORTANTE MAISON DE FOURRURES AU PAYS

1170, rue St-Denis,

MONTREAL - Qué.

Lisez le Bulletin de la Ferme

CONCOURS DE PONTE A L'EST ET A L'OUEST DU QUEBEC.

Les concours se sont ouverts le 1er novembre 1925 et se continueront pendant 52 semaines. Chaque parquet contient 10 oiseaux numérotés de 1 à 10.

Les tableaux ci-dessous donnent, dans la colonne de 1 à 10, un état de la production de chaque oiseau pour la semaine. Dans la colonne "H" se trouve le total de la production hebdomadaire de chaque parquet et dans la colonne "T", le nombre total d'œufs à jour dans chaque parquet. Lorsque le nombre total d'œufs est plus élevé que le nombre d'œufs pondus par chaque poule dans la semaine, cela indique que les œufs pondus sur le plancher ont été inclus dans le relevé total du parquet.

Abréviations:—Ch.—Chanteclers;—L. B.—Livournes blanches; P. F. B.—Plymouth Rock Barrées; R. I. R.—Rhode Island Rouges; W. R.—Wyandottes blanches; W. A.—Wyandottes argentées; X.—Parquet en tête; F.—Fieuvre d'incubation; M.—Muant.

Sous la direction de la Station Expérimentale, à Sainte-Anne-de-la-Pocatière. Sous la direction de la Station Expérimentale de Lennoxville.

4ème année. Rapport hebdomadaire. Semaine No 22, finissant le 3 avril 1926.

Table with columns: Parquet, Propriétaire et adresse, Race, 1-10, H, T, Total Points. It lists data for 20 different farms and their weekly egg production results.

Terre fraîche poussi

S'il nous fallait indiquer plus important de tous affectent la vie d'une choix des reproducteur logement et l'alimentation pondrions, sans hésiter, qu'on est convenu d'appeler "l'éducation", qu'une poule qui n'a pas tude à donner des œufs ne descend pas d'une édeuse, ne sera jamais pondeuse, quelque bien soit. Mais il est très vr la poule qui a la meille monde peut être gâtée élevage, et l'aviculteur des bénéfiques qu'il était dre. Par contre, à m n'ait beaucoup souffert de logement et d'alim maturité, ces fautes po gées plus tard et la b bon état de rapport.

La "chance du débu moins une superstition pression, appliquée à l' sins, est presque une l'homme ou la femme élever des poussins s' et qui ont une dose, sens réussissent presq ver des oiseaux bons e dis que l'aviculteur le qui essaie d'élever de sol vieux et contamin une haute mortalité d de croissance ainsi q

On devra donc élev un sol qui n'a pas po de fumier de volailles une année et qui a é pendant cette période grand inconvénient— seul—de l'emploi du siers années de suite poussins, c'est l'inva causent de très gross coup d'aviculteurs.

Les vers les plus gétr vers chez les volailles; les vers du cœcum et Tous ces vers sont lo et leurs œufs sortent l. Lorsque des œufs d son, s'ablassés par des tres poules, ils se dé nouvel hôte et causent sérieux, spécialement volailles, s'ils sont en peu importante. Les un cycle évolutif diffé difficiles à combattre d'abord consommés médiaire, comme les ces, etc., où ils se dé et complètent leur d l'intestin de la poule a ramassé cet hôte

Une fois qu'une v infestée de vers inte difficile de l'en déba mieux vaut prévenir à-dire élever les pou fraîche, non infestée

H. M.

Inspecteur a

Lise Bulletin de

S FOUSSINS

bustes, productives et BONNES PON-
deuses, de plus, mais revient beaucoup meilleur
résultat. Le surplus de poussins est
plus que la valeur que vous dépensez en
SINS PRATTS. Demandez-les à votre
agent.

Pratts

Cours de ponte à Lennoxville, Qué.

N'ayant pas reçu encore, au
moment d'aller sous presse, le
résultat de la vingt-deuxième se-
maine du Concours qui se tient
à Lennoxville, nous répétons le
statut de la 21ème semaine, vu
le temps ne permet pas une
édition de notre tableau hebdo-

Nous sommes intéressés
à en savoir plus.

POISSONS MUSQUES**POISSONS D'ÉTÉ**

Nous sommes considérés
comme payant.

**PLUS HAUT PRIX
DU MARCHÉ**

Écrivez-nous un envoi.

as. DESJARDINS & Cie,
Limitée

LA PLUS IMPORTANTE MAISON
DE FOURRURES AU PAYS

1170, rue St-Denis,
MONTREAL - Qué.

le Bulletin de la Ferme**QUEBEC.**

mérotés de 1 à 10.
L'annonce "H" se trouve le total de
le nombre total d'œufs est plus
dans le relevé total du parquet,
W. R.—Wyandottes blan-

Lennoxville.

	5	6	7	8	9	10	H.	T.	Total
5	2	5	6	0	5	39	569	556.2	
4	1	3	1	2	4	28	679	637.2	
4	2	3	0	0	2	22	301	265.5	
4	5	5	4	4	4	44	733	672.2	
5	6	6	5	5	3	35	717	609.6	
3	5	3	0	5	5	35	509	482.9	
4	3	2	4	4	4	29	655	586.5	
4	3	4	1	4	3	33	684	607.0	
4	3	4	2	3	3	34	579	486.0	
5	5	5	4	0	4	41	607	591.8	
2	3	D	5	4	3	23	679	515.5	
3	5	2	0	5	4	30	654	548.7	
0	4	6	2	4	1	26	686	571.1	
4	4	2	2	4	2	25	307	230.1	
4	5	4	1	3	6	34	597	501.8	
3	2	4	2	2	1	24	432	362.4	
1	2	4	1	0	2	20	327	265.0	
0	2	2	3	2	1	19	417	344.7	
1	4	3	1	0	3	23	483	448.3	
2	2	3	0	0	4	23	257	264.7	
						602	10962	9773.2	

Actualités avicoles.**Terre fraîche pour
poussins**

S'il nous fallait indiquer quel est le plus important de tous les facteurs qui affectent la vie d'une poule,—entre le choix des reproducteurs, l'élevage, le logement et l'alimentation,—nous répondrions, sans hésiter, l'élevage, ou ce qu'on est convenu d'appeler en langage avicole "l'éducation". Il est très vrai qu'une poule qui n'a pas hérité de l'aptitude à donner des œufs, c'est-à-dire qui ne descend pas d'une espèce bonne pondeuse, ne sera jamais elle-même bonne pondeuse, quelque bien nourrie qu'elle soit. Mais il est très vrai également que la poule qui a la meilleure généalogie du monde peut être gâtée par un mauvais élevage, et l'aviiculteur peut être frustré des bénéfices qu'il était en droit d'attendre. Par contre, à moins que l'oiseau n'ait beaucoup souffert des conditions de logement et d'alimentation après la maturité, ces fautes peuvent être corrigées plus tard et la basse-cour mise en bon état de rapport.

La "chance du débutant" est plus ou moins une superstition, mais cette expression, appliquée à l'élevage des poussins, est presque une vérité; en effet, l'homme ou la femme qui se mettent à élever des poussins sur une terre neuve et qui ont une dose suffisante de bon sens réussissent presque toujours à élever des oiseaux bons et vigoureux, tandis que l'aviiculteur le plus expérimenté, qui essaie d'élever des poussins sur un sol vieux et contaminé, est sûr d'avoir une haute mortalité pendant la période de croissance ainsi que plus tard.

On devra donc élever les poussins sur un sol qui n'a pas porté de volailles ni de fumier de volailles pendant au moins une année et qui a été mis en culture pendant cette période de repos. Le plus grand inconvénient—et ce n'est pas le seul—de l'emploi du même champ plusieurs années de suite pour l'élevage des poussins, c'est l'invasion des vers, qui causent de très grosses pertes à beaucoup d'aviiculteurs.

Les vers les plus généralement rencontrés chez les volailles sont les vers ronds, les vers du cocoon et les vers solitaires. Tous ces vers sont logés dans l'intestin et leurs œufs sortent avec les déjections. Lorsque des œufs des deux premiers sont passés par des poussins ou d'autres poules, ils se développent chez leur nouvel hôte et causent des résultats très sérieux, spécialement chez les jeunes volailles, s'ils sont en quantité tant soit peu importante. Les vers solitaires ont un cycle évolutif différent et ils sont plus difficiles à combattre; leurs œufs sont d'abord consommés par un hôte intermédiaire, comme les escargots, les limaces, etc., où ils se développent en partie et complètent leur développement dans l'intestin de la poule, après que celle-ci a ramassé cet hôte intermédiaire.

Une fois qu'une volaille est devenue infestée de vers intestinaux, il est bien difficile de l'en débarrasser; ici encore, mieux vaut prévenir que guérir, c'est-à-dire élever les poussins sur une terre fraîche, non infestée.

H. M. Greenwood,

Inspecteur avicole pour la C.-B.

Lisez le
Bulletin de la Ferme

**La culture de bonnes
plantes à ensilage**

Sur la ferme centrale d'Ottawa, le maïs (blé d'Inde) a toujours été la meilleure plante pour l'ensilage. Il produit plus que les autres plantes et donne un ensilage d'une qualité plus uniforme. Pour les autres districts où la température est aussi chaude ou plus chaude qu'à Ottawa et sur les sols qui conviennent au maïs, on peut obtenir les mêmes résultats. Lorsque la température est beaucoup plus froide ou que le sol ne convient pas au maïs, d'autres récoltes seraient plus satisfaisantes.

Dans ces régions on peut faire un choix, suivant les conditions, parmi certaines récoltes, comme les tournesols, un mélange d'avoine, de pois et de vesces, le mélilot ou le trèfle rouge. Les tournesols viennent mieux que le maïs dans les régions à climat frais et sur les sols lourds qui ne conviennent pas au maïs. Sur sol sablo-argileux à Ottawa, le maïs rapporte mieux que les tournesols, la qualité de l'ensilage est meilleure également, et la récolte se manutentionne plus facilement, mais sur terre argileuse, les tournesols ont rapporté plus que le maïs. Par exemple, sur sol sablo-argileux à Ottawa, le maïs a rapporté 19.41 tonnes d'ensilage par acre, qui contenait 4.20 tonnes de matière sèche (moyenne de quatre années), tandis que les tournesols n'ont donné que 3.74 tonnes de matière sèche, pour 21.68 tonnes d'ensilage. Par contre, sur terre argileuse, les tournesols ont donné 19.44 tonnes d'ensilage à l'acre, qui contenait 3.51 tonnes de matière sèche, tandis que le maïs n'a rapporté que 9.53 tonnes d'ensilage contenant 1.85 tonne de matière sèche. Il est évident que les cultivateurs ayant une terre très argileuse trouveront plus avantageux de cultiver les tournesols que le maïs.

Il est bon de planter le maïs ou les tournesols en rangées espacées de 36 à 40 pouces et d'éclaircir les plantes à environ 6 pouces d'écartement dans la rangée. Si la terre est très sale, le maïs peut être semé en buttes de 36 à 40 pouces d'espacement en tous sens, qui permettent de biner dans les deux sens et d'économiser sur le sarclage. Cependant, si la terre est très sale, il vaudrait probablement mieux essayer de combattre les mauvaises herbes l'automne précédent. Si l'on plante le maïs sur chaume, on pourrait labourer le chaume en été, après l'enlèvement de la récolte de foin et bien cultiver la terre cet automne et le printemps suivant, avant de semer le maïs. Si la terre n'est pas sale, ce surplus de façons culturales n'est pas nécessaire, et il est probable qu'il ne donnera pas un surcroît de rendement. Quant au sol sablo-argileux, on peut le labourer au printemps, pour le maïs ou les tournesols, mais les sols très lourds devront être labourés en automne. Il n'y a pas d'avantage à labourer à plus de six pouces de profondeur; il n'y en a pas non plus à retourner des tranches étroites par comparaison à des tranches larges, à condition, cependant, que le labour soit soigneusement exécuté dans tous les cas. Une chose qui importe avant tout, pour avoir une bonne récolte de maïs, c'est de détruire les mauvaises herbes autant que possible. On peut le faire en préparant parfaitement la terre avant de planter le maïs et en cultivant souvent la récolte sur pied. Le hersage est très utile pour détruire certaines espèces de mauvaises herbes; il peut être effectué juste avant la levée du maïs et, une deuxième fois,

lorsque le maïs a environ trois pouces de hauteur. On binera trois fois ou plus, suivant les mauvaises herbes et on sarclera au moins une fois.

Dans les régions où la température est très froide, il est probable qu'un mélange d'avoine, pois et vesces donnera de meilleurs résultats que les tournesols, et de bien meilleurs résultats que le maïs. Cette récolte convient mieux, en réalité, à un climat frais qu'à un climat chaud; en fait, dans un climat chaud, comme celui d'Ottawa, elle rapporte beaucoup moins que le maïs ou les tournesols. Par contre, dans les régions les plus fraîches du Canada, un mélange d'avoine-pois-vesces donne non seulement un très bon ensilage, mais aussi une récolte dont on peut faire du foin. On a pour habitude de semer ce mélange à raison de deux boisseaux d'avoine, $\frac{3}{4}$ de boisseau de pois et $\frac{1}{4}$ de boisseau de vesces communes à l'acre. Dans certains districts où les vesces ne poussent pas bien, on peut les remplacer par les pois dont on met un boisseau à l'acre.

Dans certains districts où le mélilot pousse bien, on ensile cette plante. Il est difficile de faire un bon foin de mélilot en temps pluvieux. On ne peut guère s'en servir que pour le pacage ou l'ensilage. On court beaucoup moins de risques d'insuccès en ensilant le mélilot que la luzerne, mais cependant il faut avoir soin de la fouler énergiquement en la mettant dans le silo. Les expériences indiquent qu'il est bon de couper le mélilot lorsque les boutons sont bien formés, mais avant que la récolte fleurisse, parce qu'on a plus de chance d'obtenir une deuxième coupe, si l'on enlève la récolte à cette époque, que si l'on attend jusqu'à la fin de la floraison. Lorsque l'ensilage est coupé à la phase des boutons, on peut laisser le mélilot sécher, pendant environ cinq heures, au soleil avant de le mettre en silo. Lorsque l'on ensile de la luzerne il faut la couper dès qu'elle atteint la pleine floraison; il est très nécessaire pour la luzerne, plus que pour toute autre plante, de la laisser faner quelque temps avant de l'ensiler, sans cela l'ensilage ne serait pas bon.

E.-S. HOPKINS,

Agriculteur du Dominion.

Soupe québécoise de bœuf

Laver et couper deux queues de bœuf dans les joints, choisir les plus gros morceaux pour faire frir dans de la graisse chaude. Mettre tous les morceaux dans une souprière et laisser mijoter dans juste assez d'eau pour les couvrir. Enlever les gros morceaux et laisser bouillir le reste en charpie. Passer, laisser refroidir et enlever la graisse sur le dessus. Réchauffer ce bouillon en lui ajoutant une pinte d'eau chaude, sel et poivre. Couper les gros morceaux de queues en rondelles, et servir très chaud.

LA 6ème VENTE ANNUELLE DE**TAUREAUX DE RACE PURE**

Sous les auspices de l'Association des Eleveurs du district de
Beauharnois, Inc., aura lieu à

**Ormstown, MERCREDI, le 21 avril,
à 1 heure de l'après-midi**

Ne seront vendus que des taureaux Holstein et Ayrshire spécialement sélectionnés et provenant de la zone réservée (comtés dont les troupeaux sont en voie d'acrédition sous le contrôle du Ministère fédéral de l'agriculture).

Les cultivateurs désirant se procurer un bon taureau de race pure devraient profiter de cette occasion exceptionnelle pour acheter.

R. R. NESS,
Président.

T. J. GRAHAM,
Encanteur.

W. G. MCGERRIGLE,
Sec.-trésorier.

LA LOI POUR TOUS

VENTE SUR ÉCHANTILLONS.—(Réponse à J. L.).—Q. Je tiens un magasin général. Mes parents qui ne demeurent pas dans la même localité que moi me demandent de leur envoyer des échantillons avec des prix. Ai-je le droit de leur envoyer les marchandises qu'ils me demanderont, vu que je ne paye aucune licence pour faire de telles ventes? Des étrangers ont vu aussi ces échantillons et me demandent si je veux leur envoyer de telles marchandises?

R. Nous ne croyons pas que notre correspondant puisse être inquiété en expédiant des marchandises dans une localité voisine, sur demande qui lui en est faite, à condition qu'il n'aille pas faire cette vente à porte en porte; dans ce dernier cas, il serait assimilé à un colporteur, et certainement obligé de payer la licence exigible dans la localité où il traiterait commerce.

Plusieurs maisons d'affaires de Toronto ou de Montréal expédient ainsi des marchandises dans toute la province, lorsque demande leur en est faite, et n'ont jamais été passibles d'amendes ni de taxes de cette nature.

VOTE DU MAIRE.—(Réponse à D. G.).—Q. Le maire d'une municipalité a-t-il droit à deux votes ou s'il doit voter en cas d'égalité seulement. Lorsque les conseillers sont quatre contre trois est-ce que le maire doit voter deux fois pour renverser la résolution des quatre conseillers?

R. L'article 123 du Code municipal est bien clair et il n'y a pas de doute que le chef du conseil ne peut voter que dans un cas, celui où il y a égalité de voix; son vote ne peut donc se faire que comme vote prépondérant, et il n'y a pas à discuter si le maire possède une voix comme membre du conseil et une voix comme président, puisque la loi déclare qu'il ne peut voter que dans ce cas particulier.

CONSTRUCTION DE ROUTE.—(Réponse à W. M. C.).—Q. Je demeure sur un rang où il y a un tracé de la route nationale qui devait passer sur ma terre; pour éviter des courbes dangereuses le tracé a subi des modifications. Puis-je obliger la municipalité ou le gouvernement de continuer la route suivant l'ancien tracé ou réclamer des dommages s'il ne passe pas chez moi?

R. Il n'y a pas de doute que notre correspondant n'a pas le droit d'empêcher les modifications apportées au parcours de la route, mais il a le droit de réclamer des dommages, ou plutôt de réclamer le prix du terrain qui est nécessaire pour cette route. Cependant, si nous supposons que notre correspondant a donné le terrain nécessaire au passage de la route, sans spécifier l'endroit où il doit passer, il ne peut réclamer aucun dommage.

A PROPOS DE CONVENTIONS.—(Réponse à R. L.).—Q. Je me suis entendu devant témoins avec un avocat pour faire vendre une propriété par le shérif. Il était entendu que le montant total des frais ne devait pas dépasser \$300.00. Or, lorsque l'affaire fut terminée, on me réclama le double de la somme convenue pour les honoraires et les frais. Puis-je invoquer la convention que j'ai eue avec mon procureur?

R. En effet, le contrat fait la loi des parties, et il n'y a pas de doute que si notre correspondant possédait un écrit fixant le maximum des frais à \$300.00, il pourrait invoquer ce contrat et faire réduire le montant du mémoire, mais lorsqu'il s'agit d'un montant dépassant \$50.00, la preuve par témoins ne suffit plus, et il faut une preuve par écrit. Or, notre correspondant, n'ayant que des témoins, pourra difficilement gagner quelque chose, si son procureur persiste à nier les faits qu'il invoque ici.

LE

**SEL A BEURRE
EXTRA SPECIAL**

WINDSOR

**EST LE MEILLEUR
POUR LE BEURRE
ESSAYEZ-LE**

15

15

15

Achetez et vendez par le moyen des petites annonces

(Suite de la page 272)



OEUF ET VOLAILLES A VENDRE

RHODE ISLAND ROUGE C. S. de BENOIT. Oeufs d'incubation de sujets sélectionnés aux nids à trappe...

ARISTOCRATE Plymouth Rock Barré, superbe qualité oiseau d'exposition avec record de ponte...

ATTENTION. J'ai gagné les deux concours de ponte de Québec. J'accepte les commandes pour oeufs d'incubation...

A VENDRE oeufs pour incubation Chanteclero et R.I.R. \$1.50 la couvée de 15 oeufs.

A VENDRE. Eleveuse "Buckeye". Capacité, 1000 poussins. Strictement neuve.

A VENDRE. Oeufs d'incubation, poussins d'un jour, Plymouth Rock Barré sélectionnés au nid-trappe...

A VENDRE. Oeufs d'incubation, poussins d'un jour Plymouth Rock Barré, Wyandotte Blanc.

A VENDRE. Oeufs pour incubation, troupeau d'utilité \$2.50. Troupeau contenant mes meilleurs sujets d'exposition...

A VENDRE oeufs d'incubation et aussi poussins d'un jour Rhode Island Rouge crête simple provenant de bons troupeaux sélectionnés au nid à trappe...

A VENDRE. Oeufs d'incubation Rhode Island crête simple provenant de très bonnes pondeuses sélectionnées au nid à trappe...

A VENDRE. Oeufs d'incubation Rhode Island Rouge, provenant de très bonnes pondeuses, sélectionnées au nid à trappe.

A VENDRE. Oeufs d'incubation; sujets de ponte et d'exposition. Chanteclero à \$4. Wyandotte à \$3 pour 15 oeufs.

A VENDRE. Poussins d'un jour R. I. R. provenant de bonnes pondeuses sélectionnées depuis 3 ans à \$20.00 du cent...

A VENDRE. Poulets P. R. Barrés et R. I. Rouges provenant de pondeuses de 150 à 275 œufs accouplés à des œufs de 268 et 281 œufs.

BEAUTE ET UTILITE. Cochets Rhode Island C. S., en pedigree de poules contrôlées nid-trappe.

CHANT ECLER. Oeufs pour incubation provenant de sujets qui ont obtenu les premiers prix aux expositions de Montréal et de Sherbrooke.

DINDES BRONZE. 5 dinde et un dindon, beaux sujets et en bon ordre.

OEUF POUR INCUBATION. Rhode Island, pure crête simple, race sélectionnée, \$12.00 le cent, \$2.50 pour 15 œufs.

DESIRE ACHETER. J'achèterais un incubateur en bon ordre. J'aurais à vendre oeufs d'ois Touleuse à 50 cent l'unité.

OEUF D'INCUBATION. Wyandotte Blanc race pure, \$2.00 la couvée.

OEUF POUR INCUBATION R. I. R. Bonnes volailles d'utilité générale. Prix: \$6. le cent ou \$1.10 la couvée de 15 œufs.

OEUF POUR INCUBATION R. I. R. c. s. et P. R. B. de race pure sélectionnés. Prix \$6.00 le cent ou \$1.00 la couvée de 15. Dame Alphonse Levesque, Ste-Louise Co. L'Islet, P. Q.

OEUF D'INCUBATION ET FRAIS DE TRANS. PORT PATES. Leghorn Blancs, sujets d'exposition, concours de ponte 145-218, sujets d'utilité, pour prix: s'adresser à Jean-D. Lachapelle, St-Paul-Ermitte, P. Q.

OEUF POUR INCUBATION. Plymouth Rock Barré, sélectionnés au nid-trappe avec records de 200 à 260 œufs.

OEUF POUR INCUBATION sélectionnés au nid-trappe. Rhode-Island, Chantecler, Canards Pekin et Rouen.

OEUF D'INCUBATION ET POISSINS R. I. R. et P. R. B. à vendre, provenant de pondeuses sélectionnées au nid-trappe, au-delà de 200 œufs.

OEUF D'INCUBATION. Plymouth Rock Barré provenant de sujets enregistrés, sélectionnés au nid-trappe avec records de 220 à 240 œufs.

POISSINS D'UN JOUR des races Plymouth Rock barré, Rhode Island Rouges, Wyandottes blanches, Leghorn blanc, Minorque noir de bonne lignée, provenant de pondeuses sélectionnées pour la ponte.

SEULEMENT DEUX COCHETS P. R. B. à vendre. Oeufs d'incubation, lignée d'exposition, \$5. la couvée.

BOULANGERIE. Expédiez votre crème à LAURIER CREMERIE, Laurier Stn. P. Q. Nous achetons la crème et nous garantissons les plus hauts prix du marché du beurre de la semaine.

A VENDRE. attention spéciale. Trois beaux lots de terre, avec gros roulant, situés à trois milles de la Côte-Caron.

A VENDRE. Terre 370 arpents, moitié en culture. Source d'eau, sucrerie, silo, bonnes bâtisses.

A VENDRE. Magnifique ferme de 400 acres, 150 acres avec bonnes prairies, pas de roches, 250 acres en pacage et en bois coupé.

BEURRIERE A VENDRE OU A ECHANGER. Bien outillée, baratte ainsi que plancher en ciment neuf, bonne chambre froide, capacité: 100,000 lbs de beurre par année.

BELLE TERRE A VENDRE. 3 par 30 arpents avec animaux et gros roulant, située sur la route Nationale, près de l'école, à un mille et demi de l'église et de la station et de la beurrerie.

BONNE TERRE PLANCHER. 5 arpents sur 30 de longueur, pas de roches, 30 arpents de bois, bonne grange, plancher en ciment, bon moulin, hangar et porcherie, 3 milles de l'église et 8 1/2 milles de la ville.

Arbres fruitiers

Il est très facile de planter un arbre, dit M. J.-H. Lavoie, chef du service de l'horticulture au ministère de l'Agriculture de la province de Québec; mais encore faut-il le savoir.

Pour prévenir de semblables pertes, il importe donc que tous ceux qui achètent des arbres sachent quels soins leur donner en les recevant et quand, où et comment les planter.

Réception des arbres

Avant de les accepter, il faut d'abord constater s'ils sont en bon état et si les quantités, espèces et variétés désignées correspondent bien à celles qui ont été commandées.

On jugera de la qualité et de l'état de l'arbre par ses racines, sa cime et par l'apparence de son bois, de ses bour-

BONNE TERRE A VENDRE. Une bonne terre à vendre 160 arpents dont 15 en bois. A vingt arpents d'église, école station et beurrerie.

BOUTIQUE DE FORGE A VENDRE. Boutique avec tout l'outillage moderne: maison, bâtiment chaud, grange et hangar.

CULTIVATEURS. N'envoyez pas votre crème à l'étranger. Épargnez les frais de transport et apportez-la de préférence à la buanderie de Isidore Drouin, St-Narcisse, Cte Champlain.

DESIRE ACHETER. Fabricus de beurre et de fromage. Mentionner capacité de la fabrique et comptant demandé.

TERRE A VENDRE. Terre de 50 acres bien située à vendre avec roulant conditions faciles pour prompt acheteur.

FERME CHAUDIERE VALLEE offre en vente plusieurs laureaux Ayraire de tout âge dont les arbres donnent maintenant de 40 à 50 livres de lait par jour.

TRES BELLE FERME A VENDRE à sacrifice pour cause sérieuse, avec clientèle de lait et toutes les roulat; située à trois milles de Sherbrooke, revenu assuré de \$4,000 par année.

TERRE A VENDRE. 250 arpents avec roulant, en très bon ordre à Chateau-Richer, s'adresser à Eug. Giguère, Chateau-Richer, P. Qué.

TERRE A VENDRE. A Lévis, à deux milles de la traversée de Lévis, 2 1/2 arpents par 23 de longueur; 6 arpents propices pour la culture des légumes.

TERRE A VENDRE. 90 arpents en terre faite avec de magnifiques bâtisses. Maison de 35 x 30 à deux étages, bien finie en dehors et en dedans.

VENDRE EMPACEMENT 11 arpents bien bâtis, rucher moderne, outillage, extracteur inspecté, pas maladie, belle place bord de l'eau; pêche et chasse.

300 ACRES dans le canton de Nepéan, comté de Carleton, bonne terre glaise, 2 1/2 milles de la gare, près des églises et de l'école.

geons et de son écorce. S'il possède un système d'enracinement souplé, bien développé, un collet trapu, une tige droite, exempte de nœuds, une écorce lisse, non recouverte de mousse noire, des branches charpentières bien disposées, des bourgeons vigoureux, l'arbre sera classé de premier choix.

Vous reconnaîtrez, au contraire, qu'un arbre doit être refusé ou mis de côté quand ses racines sont desséchées, cassantes, lorsque son écorce est ridée, plissée ou encore lorsqu'en coupant le bout des branches, vous constaterez que le cœur du bois est noir.

Il arrive parfois que des arbres, pourtant bien emballés, souffrent de l'échauffement par suite d'une livraison lente au printemps. Dans ce cas, les bourgeons sont généralement éclo. Aussi, faudrait-il les mettre en jauge sans tarder et tailler sévèrement lors de leur plantation.

Mis en jauge

Dès qu'ils auront été déballés, les arbres seront mis en jauge, c'est-à-dire qu'on les placera côte à côte dans une ou plusieurs tranchées où ils seront partiellement enterrés à une profondeur variable et dans un sol sec ou humide, suivant qu'on les recevra à l'automne ou au printemps. Lorsqu'on les reçoit à l'automne, on creuse, dans une butte de sable ou de terre bien égouttée, des tranchées profondes de 18 à 24 pouces, sur le travers desquelles les arbres à mi-couchés sont enterrés de la racine jusqu'aux branches. Il faut veiller par la suite à ce que les mulots ne les détériorent pas. Aussi devra-t-on les visiter fréquemment au cours de l'hiver et fonder la neige tout autour de temps à au re, surtout à l'approche du printemps.

Quand planter ?

Au printemps, dès que la terre est bien réchauffée et égouttée. Si l'on était forcé par les circonstances de retarder la plantation, il faudrait recouvrir les branches des arbres en jauge avec de la paille pour retarder l'éclosion des bourgeons. Mais on ne devra pas attendre toutefois que les feuilles se soient ouvertes, pour planter, car le succès de la reprise serait alors compromis.

Où planter ? Comment planter ? c'est ce que nous vous indiquerons prochainement.

Tarif des annonces classifiées

Règle à suivre pour on établir le coût. Annonce comprenant 25 mots ou moins - 50 ct pour chaque insertion. Annonce comprenant plus de 25 mots: Compter un mot par mot en plus de 25. Exemple: une annonce comprenant 35 mots coûte 60 ct. par insertion. Les annonces classifiées sont strictement payables d'avance.

LE BULLETIN DE Variétés de pour l'en

Les meilleures variétés pour l'ensilage sont ce arrivent à la phase "ly dur" à l'époque où l'on C'est à cette phase en du blé d'Inde contiennent nécessaire pour produire bonne qualité et c'est qu'elle donne le plus qu'elle est la plus nour Les variétés qui arrivent à l'état lustré contiennent

Variétés de blé d'Inde pour l'ensilage

Les meilleures variétés de blé d'Inde pour l'ensilage sont celles dont les épis arrivent à la phase "lustrée" ou "pâteux dur" à l'époque où l'on désire les couper. C'est à cette phase en effet que la plante du blé d'Inde contient la quantité d'eau nécessaire pour produire de l'ensilage de bonne qualité et c'est aussi à cette phase qu'elle donne le plus gros rendement et qu'elle est la plus nourrissante.

duisent une mauvaise qualité d'ensilage. Cette quantité excessive d'eau fait également que ces variétés ne conviennent pas pour les raisons suivantes:

1. La mise en silo coûte trop cher pour que l'on y conserve de l'eau.
2. Les frais de manutention sont trop élevés.
3. Il en résulte une grosse perte d'eau qui emporte avec elle les principes nutritifs solubles.
4. La valeur alimentaire de l'ensilage est réduite.

Les variétés trop précoces qui arrivent à un degré de maturité trop avancé donnent de faibles rendements et contiennent

trop peu d'eau pour faire le meilleur ensilage.

Le choix final des variétés doit être indiqué par la localité et la saison. Il est évident que l'on ne peut pas cultiver les mêmes variétés pour l'ensilage dans l'est d'Ontario et dans Québec que dans le sud-ouest de l'Ontario, où la saison est plus longue.

On trouve de bonnes variétés pour l'ensilage dans les districts à longue saison de l'est de l'Ontario et de Québec parmi celles qui mûrissent dans le sud-ouest de l'Ontario. Elles comprennent les Leaming, Wisconsin No 7, Rayon d'or (Golden Glow) et Denté jaune à calotte blanche. Dans certaines parties de ce district où la

saison est un peu plus courte, on peut se servir des variétés suivantes: Denté du nord-ouest, Minnesota No 13, Falcoher, Dakota nord, Hâtif de Compton, Longfellow et King Philip.

Voici de bonnes variétés à ensilage pour le sud-ouest de l'Ontario: espèces tardives de Leaming, Wisconsin No 7, Rayon d'or (Golden Glow) et Bailey, ainsi que l'ensilage sucré Géant prolifique, Lancaster, Orgueil du Nord et Mammouth sucré du Sud.

F. DIMMOCK,
Adjoint, Service des plantes fourragères,
Ferme Expérimentale Ottawa, Ont..

et de son écorce. S'il possède un e d'enracinement souple, bien ppé, un collet trapu, une tige exempte de nœuds, une écorce ion recouverte de mousse noire, anches charpentières bien dispo- les bourgeons vigoureux, l'arbre assé de premier choix.

reconnaissez, au contraire, qu'un loit être refusé ou mis de côté ses racines sont desséchées, cas- lorsque son écorce est ridée, plis- encore lorsqu'en coupant le bout anches, vous constaterez que le u bois est noir. Inutile de planter arbre.

Mis en jauge

qu'ils auront été déballés, les seront mis en jauge, c'est-à-dire placera côte à côte dans une sieurs tranchées où ils seront ement enterrés à une profon- riable et dans un sol sec ou lu- uivant qu'on les recevra à l'au- ou au printemps. Lorsqu'on les l'automne, on creuse, dans une é sable ou de terre bien égouttée, nchées profondes de 18 à 24 sur le travers desquelles les ar- ri-couchés sont enterrés de la usqu'aux branches. Il faut veil- la suite à ce que les mulots ne riorient pas. Aussi devra-t-on les fréquemment au cours de l'hiver r la neige tout autour de temps, surtout à l'approche du prin- s'ils ne sont reçus qu'au prin- les enterre de la même façon, moins profondément, à l'abri l et du vent, dans un sol moail- ils demeurent pendant 24 à 72 suivant l'état de leur végéta- supposer même qu'ils seraient és, il faudrait se garder de les séjourner dans l'eau. Mieux us ce cas les laisser plus long- n jauge.

Quand planter ?

rintemps, dès que la terre est hauffée et égouttée. Si l'on ré par les circonstances de re- a plantation, il faudrait recou- ranches des arbres en jauge avec ille pour retarder l'éclosion des ns. Mais on ne devra pas at- outefois que les feuilles se soient i, pour planter, car le succès prise serait alors compromis. lanter? Comment planter? que nous vous indiquerons pro- ent.

if des annonces classifiées

à suivre pour on établir le coût comprenant 25 mots ou moins—56 cts chaque insertion. comprenant plus de 25 mots: Compter par mot en plus de 25. Exemple: une e comprenant 25 mots coûte 56c. par e. Les annonces classifiées sont exte- riales d'annonce. es d'argent doivent être faites par bons idats postaux ou mandats d'expresse llement est collecté par chèques, celui-ci e accepté et fait payable AU PAIR à ir un seul côté de la feuille. e bien explicitement le nombre d'inser- sions. i long votre nom et votre adresse postale stant d'argent en chiffres est compté un mot—exemple: \$415.50. es sont comptées pour un mot chacune. L'adresse doivent être complètes. ompagnes sont comptés pour deux mots sccs dont on donne le nom du journal se: 10 centins extra. vos copies à: LE BULLETIN DE LA ILES, Case 123 Québec.

DOW

CROWN STOUT

(mûri à point)

QUAND VOUS DINEZ

Les breuvages à base de malt sont recommandés par les médecins, et il n'y en a pas de préparés avec plus de soin et de science, comme breuvage de cha- que jour, que le porter DOW CROWN STOUT qui, de fait, contient le plus riche des malts d'orge et tous les sucres tonifiants du houblon. Le porter DOW CROWN STOUT donne de l'appétit, et aide la digestion. On le sert dans tous les hôtels et restaurants de premier ordre. Votre épicier vous en portera une caisse chez vous sur demande.

à chaque repas

Prime par la Force et par la Qualité

15

15

15

LE MARCHÉ

Prix Payés

THE MARKET

SEMAINE FINISSANT LE 3 AVRIL 1926

WEEK ENDING APRIL 3rd 1926

PRODUITS DIVERS

Œufs, (Montréal)	Eggs	Sirop d'érable	Maple Syrup
Frais spéciaux..... 38c doz.	En canistres et barils	In case and barrels (returnable)	In case and barrels (returnable)
Frais extras..... 32c "	(retournables), 5	gallons et plus	of 5 gallons or more
Frais premiers..... 29c "			
Frais seconds..... 25c "			
Fèves,	Beans		
Blanches } No 1 } Triées à la main	Choix..... \$1.80 gall.		
White } No 2 } Hand picked. 4c la lb.	No 1..... 1.60 "		
	No 2..... 1.40 "		
		N. B. — Les barils ne sont pas remis à l'expéditeur.	
(Pour nouvelle production)			
Sucre d'érable	Maple Pains	Sugar Gros pains	Wool
Choix..... 18c	1 lb.	16c la lb.	
No 1..... 16 1/2c		15c "	
No 2..... 14c		14c "	
Sirop d'érable			
En canistre de 1 gallon impérial	In case of 1 gallon (imperial)		
Choix..... \$2.00 gall.			
No 1..... 1.80 "			
No 2..... 1.60 "			
En barils (non retournables de 5 gal. ou plus)	In barrels of 5 gallons or more		
Choix..... \$1.90 gall.			
No 1..... 1.70 "			
No 2..... 1.50 "			
		Laine	
		Lavée No 1..... 38c la lb.	
		Lavée No 2..... 33c "	
		Non lavée No 1..... 28c "	
		Non lavée No 2..... 23c "	
		Peaux	Hides
		Moins de 50 lbs..... 8 1/2c la lb.	
		Peaux de bœufs plus de 50 lbs..... 6 1/2c "	
		Peaux de taureaux, pesantes..... 5c "	
		Peaux de veaux de lait..... 12c "	
		Peaux de moutons..... 75c à 1.25	
		Peaux de chevaux..... \$2.25 à 3.50	
		(suivant la grandeur)	

VOLAILLES VIVANTES

Poules	Fowls	Poulets	Chickens
No 1..... 32c la lb.	Choix..... 31c la lb.		
No 2..... 29c "	No 1..... 27c "		
No 3..... 26c "	No 2..... 23c "		
Vieux coqs..... 19c "	No 3..... 19c "		
Lapins vivants..... 10c et 12c			
Pigeons vivants (couple)..... 30c			

MARCHÉ DE LA COOPÉRATIVE FÉDÉRÉE DE QUÉBEC — A QUEBEC

Œufs, (Québec)	Eggs	Lards frais abattus de Québec.
Spéciaux..... 38c doz.	No 1, 90 à 140 lbs..... \$0.19 la lb.	
Extras..... 34c "	No 2, 140 à 175 lbs..... \$0.18 "	
Premiers..... 32c "	No 3, 175 à 225 lbs..... \$0.17 "	
Seconds..... 28c "		
VOLAILLES ABATTUES		
Poulets du printemps	Veaux abattus engraisés au lait	
Choix..... \$0.27	Choix..... \$0.10c	
No 1..... 24	No 1..... .08c	
No 2..... 20	No 2..... .07c	
No 3..... 18	No 3..... .06c	
Poules		
No 1..... \$0.22		
No 2..... 18		
No 3..... 15		
Vieux coqs..... 14		

Nous ne recevons pas de volailles vivantes à notre succursale de Québec.

ANIMAUX VIVANTS

Bouvillons	Steers	Moutons	Sheep
Extra choix—Selected..... 7 1/2c la lb	No 1..... 7 1/2c la lb		
Choix—Choice..... 6 1/2c "	No 2..... 6 1/2c "		
No 1..... 5 1/2c "	No 3..... 5 1/2c "		
No 2..... 4 1/2c "			
No 3..... 4c "	Porcs vivants	Live hogs	
No 4..... 3 1/2c "	Porcs à bacon (choix)	Select Bacon Hogs } 170 à 200 lbs 14 1/2c	
	Porcs épais..... } 179 à 200 lbs 14 1/2c		
Vaches	Taures	Taureaux	
Extra choix..... 5 1/2c	Choix..... 5c	Choix..... 6 1/2c	
No 1..... 4 1/2c	No 1..... 6c	No 1..... 4 1/2c	
No 2..... 4c	No 2..... 5c	No 2..... 4c	
No 3..... 3 1/2c	No 3..... 4 1/2c	No 3..... 3 1/2c	
No 4..... 3c	No 4..... 3 1/2c	No 4..... 3c	
No 5..... 2 1/2c	No 5..... 2 1/2c	No 5..... 2 1/2c	
Taurailles..... 3 1/2c			
Veaux	de lait; soignés; d'herbe		
Choix..... 8c			
No 1..... 7c			
No 2..... 6c			
No 3..... 5 1/2c			
No 3..... 5 1/2c			
Agneaux du printemps	Lambs		
Choix..... \$12.00			
No 1..... \$10.00			
No 2..... \$ 8.50			
No 3..... \$ 6.00			
		Porcs à bacon (choix)	
		Thick-Smooth Hogs } 179 à 200 lbs 14 1/2c	
		Porc à étal..... } 120 à 170 lbs..... 14 1/2c	
		Shop Hogs..... } 120 à 170 lbs..... 14 1/2c	
		Porcs lourds..... } 220 à 270 lbs..... 13 1/2c	
		Heavies..... } 220 à 270 lbs..... 13 1/2c	
		Extra lourds } plus de } 270 lbs.. 13 1/2c	
		Ext. heavies } over } 270 lbs.. 13 1/2c	
		Porcs légers..... } moins de } 120 lbs	
		Lights & Feeders } less than } 13 1/2c	
		Truies No 1. } moins de } 350 lbs	
		Sows No 1. } under } 12 1/2c	
		Truies No 2. } plus de } 350 lbs	
		Sows No 2. } more than } 12c	

Adressez vos animaux vivants à Coopérative Fédérée de Québec, Montréal Stock Yard, Pte St-Charles, Montréal, et la correspondance à boîte postale 326, Montréal.

ANIMAUX ABATTUS

Porc frais	Fresh Pork	Veaux	Dressed Calves
No 1, 90 à 140 lbs..... 19c la lb.	Engraisés au lait	Milk feed	
No 2, 140 à 175 lbs..... 18c "	Choix..... 11 1/2c la lb.		
No 3, 175 à 225 lbs..... 17c "	No 1..... 9 1/2c "		
	No 2..... 8 1/2c "		
	No 3..... 7 1/2c "		

Les expéditions d'animaux abattus doivent être faites à 114, rue St-Paul-Est Montréal.

VEAUX ABATTUS

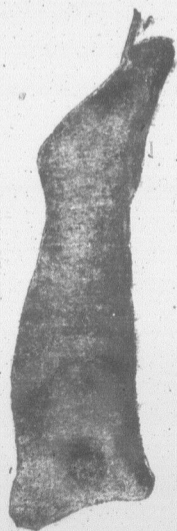


Manière de suspendre le veau, pour le laisser refroidir.

Expédiez-nous les sujets prêts à être mis sur le marché.

Nous sommes en mesure d'obtenir les plus hauts prix.

Demandez nos circulaires sur l'abatage et l'emballage et nos cartes d'expédition.



Veau emballé prêt à être expédié.

Coopérative Fédérée de Québec,
114 RUE ST-PAUL-EST, MONTREAL

CASIER POSTAL 326

SUCRE D'ERABLE

Les prix ont commencé à baisser. N'attendez pas que la baisse soit trop forte.

Consignez-nous immédiatement vos produits.

Coopérative Fédérée de Québec,
114 RUE ST-PAUL-EST, MONTREAL

CASIER POSTAL 326

LA COOPÉRATIVE FÉDÉRÉE DE QUÉBEC

FOURNIT LES COMMENTAIRES SUIVANTS SUR LE MARCHÉ

SECTION DES ACHATS.

SEMAINE DU 3 AU 10 AVRIL 1926

Avis important

Il est très important de faire les expéditions de porcs, veaux ou volailles, assez tôt pour qu'elles ne parviennent jamais aux destinataires plus tard que le jeudi.

ANIMAUX VIVANTS.

Il y a eu en vente la semaine dernière sur les deux marchés de Montréal, 375 têtes de bétail, 2686 veaux 1849 porcs et 27 moutons et agneaux. On a reçu en plus 1720 bêtes à cornes pour l'exportation.

On s'attendait généralement à une diminution de la demande pour le bétail au cours de la semaine. Les offres commencent déjà à diminuer mais elles ont suffi à la demande et les prix se sont maintenus fermes. Il n'y a pas eu de bouvillons de qualité de choix et très peu de bonnes vaches. Un lot de bouvillons de 1300 livres s'est vendu sur une base de \$7.75 et 3 ou 4 wagons de bouvillons de l'Ouest de bonne qualité ont trouvé acquéreur à des prix variant entre \$7.00 et \$7.50. Les bouvillons de qualité moyenne ont obtenu \$6.75 ou un peu plus. Ceux de qualité commune ont rapporté de \$5.50 à \$6.25.

Quelques taures de qualité moyenne se sont vendues à \$5.75 et \$6.00, celle de qualité commune sont descendues jusqu'à \$4.50. Les vaches de qualité moyenne ont changé de main à \$4.50 et \$4.75 celles de qualité commune ont obtenu de \$3.50 à \$4.25.

VEAUX VIVANTS

Comparativement au nombre de veaux qui ont été mis en vente, la demande a été bonne et les prix se sont maintenus fermes durant toute la semaine. Lundi, il s'est fait des ventes à \$6.75. Mardi, plus de 2,000 veaux ont été mis en vente, et les prix ont varié entre \$6.00 et \$7.60. Il y a eu trop de veaux de mauvaise qualité et les confiscations ont été très nombreuses.

MOUTONS ET AGNEAUX.

Il n'y a pas eu suffisamment de moutons ou agneaux mis en vente pour établir, à proprement parler, les prix d'un marché. Quelques moutons ont été vendus séparément de \$6.00 à \$8.00 et 3 ou 4 agneaux du printemps ont rapporté de \$8.00 à \$12.00, chaque.

PORCS VIVANTS.

Les arrivages de porcs ont été faibles et les prix ont monté un peu. Pratiquement tous les porcs ont été vendus par quantité de wagon, à un prix moyen d'environ \$14.50. Quelques porcs de mauvaise qualité n'ont obtenu que \$14.00. Les truies se sont vendues de \$12.00 à \$12.50.

SON—GRU.

Il y a encore de très bonnes demandes pour le son, le gru rouge, et le gru blanc. Des offres ont été faites aux minoteries à \$1.00 par tonne de plus que les prix au marché et ces offres n'ont pu être acceptées à cause de la rareté des produits.

Les commandes, en général, se remplissent lentement parce que la production n'est pas suffisante pour répondre à la demande. Les moulins cotent encore le son à \$30.00 la tonne; le gru blanc, à \$39.00.

FARINE.

Les prix de la farine de blé du printemps se maintiennent très faibles. Les commandes ont été plutôt nombreuses au cours de la semaine dernière.

La farine de blé d'hiver a enregistré une hausse de 10 à 15 cents par baril; les prix sont de \$6.45 à \$6.55 le baril.

GRAINS.

Il n'y a aucun changement à noter sur le prix du blé. Les commandes ont été peu nombreuses pour l'exportation et les transactions ont été lentes.

Les autres grains, ont suivi le marché du blé, sauf l'avoine qui a enregistré une augmentation graduelle au cours de la semaine.

CRIBLURES

Pour remplacer les sons et grus qui sont momentanément rares, les cultivateurs ont avantage à employer les criblures de qualité supérieure; c'est un sous-produit très recommandable pour l'alimentation des volailles, des animaux et surtout des vaches laitières. Les prix se maintiennent.

Nous achetons la Crème et les Oeufs
à l'année

NOUS PAYONS DE HAUTS PRIX

ECRIVEZ-NOUS

J. J. Joubert
LIMITEE

975, rue St-André
MONTREAL

PAPIER A COUVERTURE

Songez à l'avenir. Quelques dollars placés aujourd'hui peuvent vous en économiser des centaines plus tard.

Un bon toit protège à la fois la bâtisse et ce qu'elle contient. Et des joints de toiture hermétiques et des raccordements de toit sont aussi importants que le toit lui-même. La valeur d'une propriété qui n'est pas entretenue baisse vite.

TOLE.

Les plafonds et murs métalliques sont faits pour être employés dans tous les genres d'édifices, soit privés ou publics. Ils devraient être employés dans les hôpitaux et maisons d'école, parce qu'ils sont hygiéniques; dans les églises, et les salles publiques à cause de leurs qualités acoustiques et de leurs grands effets décoratifs; dans les bureaux, les magasins et les résidences, parce qu'ils sont propres, et à l'épreuve du feu et qu'ils ajoutent à l'apparence générale. Ils sont très faciles à ériger et il peuvent aussi être peints en différentes couleurs. Posez un plafond métallique dans les endroits où les enduits tombent.

BROCHE A CLOTURE

Les commandes sont nombreuses. Il est prudent de commander dès maintenant.

Évitez les inconvénients des derniers moments et ayez la broche à clôture à votre disposition lorsqu'il sera temps de la poser.

Soyez particuliers sur la qualité et n'achetez pas une marchandise qui n'a pas fait ses preuves.

GAZOLINE ET HUILES

Il est très important pour le bon fonctionnement et la conservation des moteurs et machineries, d'employer une huile de bonne qualité. On ne saurait jamais être trop soigneux sur ce point.

Procurez-vous de l'huile à moteur, à tracteur, à transmission, à machine, à séparateur, à harnais; de la graisse à essieux, à godet; du pétrole et puis de la gazoline soit en baril de 45 gallons ou en quantité moindre.

Pour vos besoins de la ferme commandez sans plus d'hésitation un baril d'huile et de gazoline; et il n'est pas prudent d'en manquer surtout à cette saison-ci.

MASSEY-HARRIS

BOULEVERSEUR A DENTS À RESSORT

L'ensemencement doit être fait dans une terre bien travaillée

**Le Bouleverseur
Massey-Harris No. 7**

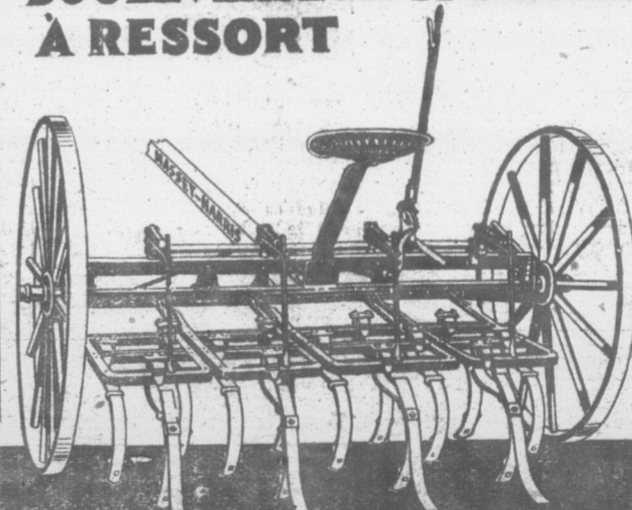
à dents à Ressort pulvérise le sol et détruit les mauvaises-herbes.

Les Dents sont espacées suffisamment pour laisser passer tous débris

**BOULEVERSEUR
MASSEY-HARRIS**

Fabriques en Cinq Grandeurs

Pour renseignements au complet informez-vous
votre Agent Local ou à la Succursale
la plus rapprochée



LA CIE. MASSEY-HARRIS LIMITEE

Toronto. Montréal. Moncton. Brandon. Regina. Saskatoon.
Swift Current. Yorkton. Calgary. Edmonton. Winnipeg.

Ottawa. Québec. Sherbrooke. St. Hyacinthe. Roberval.
AGENCES PARTOUT



EXPÉDIEZ
votre
CRÈME

A LA PLUS GRANDE LAITÉ- RIE de QUÉBEC

C'est NOUS qui payons les plus hauts prix pour la CRÈME depuis l'ouverture de la saison.

UN ESSAI VOUS CONVAINCRA

La Laiterie Frontenac

142 de l'Église, Québec.