

**PAGES
MANQUANTES**

LE PRIX COURANT

Revue Hebdomadaire

COMMERCE, FINANCE, INDUSTRIE, PROPRIÉTÉ FONCIÈRE, ASSURANCE.

Publié par ALFRED et HENRI LIONAIS, éditeurs-proprétaires au No 25 rue St-Gabriel, Montréal, Téléphone Bell Main 2547, Boîte de Poste 917. Abonnement : Montréal et Banlieue, \$2.00; Canada et Etats-Unis, \$1.50; France et Union Postale, 15 francs. L'abonnement est considéré comme renouvelé, à moins d'avis contraire au moins 15 jours avant l'expiration, et ne cessera que sur un avis par écrit, adressé au bureau même du journal. Il n'est pas donné suite à un ordre de discontinuer tant que les arrérages et l'année en cours ne sont pas payés.

Adresser toutes communications simplement comme suit : LE PRIX COURANT, MONTRÉAL, CAN.

VOL. XXX

VENDREDI, 28 DÉCEMBRE 1900

No 13

Nos Souhais

Avec le présent numéro LE PRIX COURANT fait sa dernière visite de l'année et du siècle à ses lecteurs.

Nous en profiterons donc pour souhaiter à tous ceux qui nous font l'honneur de nous lire et nous accordent leur bienveillant patronage, une

Bonne Année.

Nous voudrions pouvoir également formuler un souhait embrassant le siècle entier dans lequel nous allons entrer d'ici quelques jours ; mais la vie humaine est tellement courte qu'il ne nous est guère permis de croire qu'un pareil souhait de longévité pourrait se réaliser.

Qui sait cependant si le vingtième siècle, grâce à la science, à une hygiène mieux entendue ne réserve pas aux humains une vie de plus longue durée. C'est un vœu auquel on peut s'arrêter, car, ici-bas, notre bien le plus cher est la vie, la vie avec la santé.

Vivre longtemps et heureux est le souci de chacun. Nous souhaitons donc aux lecteurs du PRIX COURANT de vivre dans le bonheur de nombreuses années pendant le vingtième siècle.

Celui que nous quittons, le dix-neuvième siècle, se termine heureusement pour la presque totalité de nos lecteurs, si nous nous en tenons au côté pratique et matériel. Depuis quatre ans surtout, une ère de pros-

périté s'est ouverte pour le Canada. Cette ère de prospérité se continuera au début du vingtième siècle et nous souhaitons sincèrement à tous qu'ils profitent des bons temps qui passent, car, malheureusement, ils sont de durée trop éphémère.

Oui, la prospérité du pays s'est grandement développée depuis quelques années ; le commerce du Canada est plus actif, ses industries sont plus nombreuses et florissantes ; sa population s'accroît rapidement, comme le démontrera un prochain recensement, et, en même temps, la masse a une puissance d'achat beaucoup plus considérable que par le passé, toutes les classes ayant été favorisées par le progrès accompli dans le développement des ressources, des industries et de la richesse du Canada.

Nous augurons bien de l'avenir, car de plus grands développements sont réservés à notre production et à la consommation de nos produits. Notre outillage commercial va s'améliorant sans cesse par la création et l'amélioration des voies fluviales, des chemins de fer, des routes, etc. Le vingtième siècle sera, nous n'en doutons nullement, un siècle de très grand progrès en ce sens pour le Canada.

Espérons que nos lecteurs verront tous ces progrès se réaliser et qu'ils en profiteront par un accroissement d'affaires et que le succès couronnera leurs entreprises.

LA SITUATION DES BANQUES

La situation des banques incorporées au 30 novembre écoulé, nous est donnée par le dernier numéro de la *Gazette du Canada*.

La circulation, bien qu'en diminution de \$1,250,000, se maintient à un chiffre élevé, soit à près de cinquante deux millions, dépassant de plus de quatre millions le montant de la circulation au 30 nov. 1899.

Le chiffre des escomptes et avances au commerce nous indique que la période de prospérité commerciale commencée il y a quatre ans s'est bien poursuivie jusqu'ici; le gain sur l'année dernière est de 13 millions et sur le mois d'octobre de cette année de \$250,000 seulement.

Il est vrai que, durant novembre, la navigation a pris fin et que les chemins n'ont pas été favorables aux transports des produits de la ferme, il y a eu dans ces deux motifs une cause de ralentissement dans la circulation et un obstacle aux transactions si nous en jugeons par les escomptes qui n'ont progressé que de \$250,000 d'un mois à l'autre, tandis que l'an dernier, les avances au commerce en nov. étaient supérieures de \$3,750,000 à celles d'octobre.

Les dépôts du public dans les banques sont toujours en progrès; le gain en novembre est de \$1,900,000 pour les dépôts en comptes courants et de \$2,400,000 pour les dépôts portant intérêt.

Comparés à ceux du mois de novembre 1899, les dépôts au 30 novembre dernier montrent les augmentations suivantes: \$6,500,000 pour les dépôts en comptes courants et \$12,000,000 pour les dépôts portant intérêt.

Les dépôts provenant du dehors ont augmenté pendant le mois sous revue de \$1,000,000; nous ne pouvons faire la comparaison avec l'an dernier, car ce n'est que depuis quelques mois seulement qu'il a été fait une distinction des dépôts provenant du dehors de ceux de provenance canadienne.

Les prêts des banques remboursables à demande sont en augmentation de \$1,400,000 pour ceux remboursables au Canada et de \$1,800,000 pour ceux au dehors.

Nous remarquons également une augmentation assez sensible sur certains items de l'actif des banques de réalisation facile, presque immédiate. Ainsi les banques, tant anglaises qu'américaines, ont à leur débit un montant plus élevé de \$1,700,000 et les valeurs mobilières en portefeuille sont en augmentation de près de \$800,000.

Voici le tableau résumé de la situation des banques au 31 octobre et au 30 novembre derniers :

	PASSIF.	
	31 oct. 1900	30 nov. 1900
Capital versé.....	\$66,264,967	\$66,674,653
Réserves.....	33,897,647	34,154,043
Circulation.....	\$53,198,777	\$51,947,269
Dépôts du gouvernement fédéral.....	2,588,922	2,922,658
Dépôts des gouvern. provinciaux.....	2,358,538	2,186,699
Dép. du public remb. à demande.....	106,015,973	107,935,633
Dép. du public remb. après avis.....	184,135,857	186,520,765
Dépôts reçus ailleurs qu'en Canada.....	20,349,048	21,222,627
Emprunts à d'autres banq. en Canada..	1,504,870	1,585,586
Dépôts et bal. dus à d'autr. banq. en C.	3,446,113	3,012,579
Bal. dues à d'autres banq. en Anglet...	4,192,311	3,798,247
Bal. dues à d'autres banq. à l'étranger.	819,733	938,396
Autre passif.....	6,440,106	7,075,605
	385,050,323	389,126,133
	ACTIF.	
Espèces.....	\$11,606,195	11,372,861
Billets fédéraux....	19,309,953	19,517,119
Dépôts en garantie de circulation.....	2,372,973	2,372,973
Billets et chèques sur autres banques....	12,426,426	12,049,905
Prêts à d'autres banques en Canada, garantis.....	1,469,870	1,509,389
Dépôts et balances dans d'autr. banq. en Canada.....	4,682,011	4,478,434
Balances dues par agences et autres banques en Ang...	6,368,471	7,520,888
Balances dues par agences et autres banq. à l'étranger.	9,687,010	10,241,361
Obligations des gouvernements.....	11,977,479	12,284,478
Obligations des municipalités.....	12,062,776	12,214,143
Obligations, actions et autr. val. mobilières.....	25,270,228	25,475,144
Prêts à dem. remboursables en Can.	32,347,947	33,767,136
Prêts à dem. remboursables ailleurs	28,775,146	30,536,502
Prêts courants en Canada.....	276,216,200	276,464,126
Prêts courants ailleurs.....	19,003,505	19,067,825
Prêts au gouvernement fédéral.....		
Prêts aux gouvernements provinciaux	2,181,382	2,483,795
Créanc. en souffrance	2,652,101	2,256,765
Immeubles.....	1,162,132	1,158,727
Hypothèques.....	575,798	586,469
Immeubles occupés par les banques...	6,448,854	6,478,965
Autre actif.....	8,261,712	8,169,577
	\$494,858,345	\$500,006,770

Bon voyage ! Bonnes vacances !

M. Charles Chaput de la maison L. Chaput, Fils & Cie doit partir dans les premiers jours de janvier pour un voyage dans le Sud où il compte prendre une quinzaine de jours d'un repos bien mérité après une laborieuse campagne d'affaires.

Nous lui souhaitons bon voyage et bonnes vacances.

LA BANQUE VILLE-MARIE

La liquidation de la banque Ville-Marie, bien que se faisant d'une façon très satisfaisante, se trouve toujours retardée par la question de compensation dont nous avons déjà parlé, il y a quelques mois. Les tribunaux sont appelés à trancher cette question et, tant qu'elle ne l'aura pas été, les liquidateurs ne pourront terminer leurs travaux.

Un premier dividende de 5 p. c. a été payé aux créanciers; les liquidateurs pensent pouvoir payer en février un deuxième dividende de même taux, soit \$65,000.

Les billets rachetés de la circulation forment un total de \$530,000, c'est-à-dire un chiffre double de celui de la circulation à laquelle la banque avait droit, et on prétend qu'il vient encore des billets à rembourser.

Les collections poursuivies par les liquidateurs ont, dans les deux dernier mois, été plus satisfaisantes qu'on n'osait l'espérer, les endosseurs de billets ont préféré payer plutôt que de s'exposer à courir les risques d'un procès devant les tribunaux. On pense pouvoir collecter \$90,000 sur un montant de \$260,000 de créances.

QUALITES ET DEFAUTS DES BEURRES

Les qualités que l'on doit rencontrer dans le beurre sont: le lustre, la saveur, la couleur, l'odeur.

Le lustre est l'éclat particulier d'un beurre bien travaillé, la saveur douce rappelle celle de la noisette fraîche; la couleur doit être jaune d'or et l'odeur agréable, légèrement aromatique. On reconnaît qu'un beurre est bon quand il a la pâte fine et qu'il se laisse trancher nettement en lames minces.

Les causes de production de beurres médiocres ou mauvais sont nombreuses; nous allons les passer toutes ou à peu près en revue.

Aliments.—L'alimentation exerce une influence marquée sur la constitution du lait, laquelle répercute sur la saveur, la consistance et la couleur du beurre. C'est le cas des fourrages gâtés, moisissés, fortement mouillés, des pommes de terre, des raves, des choux gelés. Un été humide est contraire à la finesse du beurre, tandis que les fines herbes de la montagne, les fourrages artificiels ont une action favorable. Les plantes à huiles essentielles telles que l'ail, le poireau, la menthe,

transmettent au beurre leur odeur et leur saveur.

La paille donne un beurre blanc dépourvu d'arôme; les carottes lui communiquent une saveur agréable et une belle couleur jaune; les choux-navets sont très estimés; par contre, les betteraves, raves, navets, pommes de terre ne doivent pas entrer en trop grande quantité dans la constitution de la ration. Les tourteaux de lin font un beurre savoureux, mais dur; ceux de colza le font mou; les germes de malt et les résidus de brasserie sont sans inconvénient; les résidus de la fabrication de l'amidon ou des extraits de viande doivent, au contraire, être rejetés ou administrés en très petite quantité.

Période de lactation.—On remarque fréquemment qu'à la dernière phase de leur période de lactation, les vaches donnent un lait à goût amer, se communiquant à la crème et au beurre. De plus, la crème est difficile à baratter. Ces laits doivent être mis de côté, donnés aux animaux, ou, s'ils sont convertis en beurre, celui-ci doit être fondu et employé aux usages domestiques.

Procédés de crème.—Les crèmes douces, fraîches, obtenues par refroidissement ou par l'emploi du centrifuge, donnent d'excellents beurres de longue conservation, qui ne se ressentent que faiblement des effets de fourrages avariés ou à saveur et à odeur fortes.

Les beurres de crème aigre, préparés d'une façon irréprochable, sont d'aussi bonne conservation que ceux provenant de crème douce; ils se comportent également bien dans le cas d'exportation sous les tropiques; mais si la crème est impure, trop acide, prélevée sur un lait déjà acide, le beurre qui en résulte ne peut être de longue conservation.

Malaxage et salage.—La façon de délayer le beurre, de le malaxer, influe considérablement sur sa conservation et sa qualité. Les premiers jours, rien d'anormal ne se remarque; les beurres mal délayés sont peut-être plus agréables que les autres, mais, après quelque temps, surtout en été, l'acide lactique se développe et donne un produit aigre qui n'est plus acceptable comme beurre de table; il faut se hâter de le fondre. Un salage bien fait a également une influence marquée sur la qualité et surtout sur la conservation du beurre.

Rancissement.—Le beurre frais, abandonné à l'air et à la lumière, s'altère d'autant plus rapidement qu'il a été mal préparé, et, par suite,

qu'il renferme des éléments autres que la matière grasse. Il devient plus odorant, légèrement acide, sa couleur s'accroît, l'odeur finit par devenir désagréable, le goût fort; c'est le rancissement, phénomène dû à la décomposition des glycérides du beurre sous l'influence de l'oxygène de l'air, d'une température élevée, de la lumière, des microbes. Ce sont surtout les glycérides à acides volatils qui se décomposent, mettant ainsi en liberté leurs acides dont l'odeur (arôme), agréable dans la proportion de 1 à 2 centièmes pour cent, devient pénible à 5 centièmes et intolérable à 1 dixième pour cent.

L'oxygène est le principal agent de développement de l'acide butyrique, et autres acides volatils libres; très lentement à l'obscurité, plus rapidement à la lumière diffuse, très rapidement au soleil, la matière grasse se saponifie sous l'influence de l'oxygène, se dédouble en éléments atteints à leur tour et transformés en produits nouveaux tous plus oxydés, allant de l'acide oxyoléique à l'acide formique et à l'acide carbonique. Les transformations que subit la matière grasse sous l'influence des microbes sont analogues à celles résultant de l'influence de l'air et de la lumière. L'âge des beurres n'affecte pas sensiblement la composition des glycérides à acides volatils, s'ils sont à l'abri de l'influence des agents extérieurs.

Le rancissement du beurre se traduit encore par des odeurs et des saveurs spéciales selon son mode de préparation plus ou moins défec-tueux.

Ainsi le goût de vache ou d'étable provient d'étables malpropres, mal aérées, du pis non lavé, d'un lait insuffisamment tamisé. Le goût de fumée ou de moisi vient de l'air impur où le lait et la crème ont été conservés.

Le beurre huileux, aigrelet, est le résultat d'une acidification mal entendue, produite par l'emploi de vieille crème ou de vieux lait de beurre.

Un beurre gras est le fait de causes diverses: un malaxage trop énergique, une alimentation exagérée en résidus gras, une décomposition de la matière grasse par certaines bactéries, etc.

Le goût de poisson ou d'huile de poisson peut provenir d'une alimentation trop chargée en tourteaux huileux, ou encore d'une action microbienne.

Le beurre amer est le fait de lait amer résultant d'une alimentation avec le lupin, par exemple, ou avec

des fourrages gâtés. Il paraît être produit aussi par une bactérie spéciale développant de l'acide butyrique et décomposant l'albumine. Par un malaxage défectueux, par une expulsion incomplète du sucre de lait et surtout des matières albuminoïdes, on a un produit envahi de microbes qui lui donne un saveur désagréable qui le fait désigner sous le nom de beurre caséux.

Les beurres tachetés, marbrés, striés résultent d'un malaxage incomplet à la suite du mauvais emploi d'un colorant en poudre. Si le beurre est irrégulièrement salé, la couleur s'accroît dans les parties les plus salées.

Quand les locaux où l'on conserve le beurre ou les récipients vides sont humides, il s'y développe des végétations cryptogamiques ou moisissures qui donnent une saveur désagréable.

Les modes d'emballages ou d'expédition du beurre ont une influence marquée sur sa conservation et sa qualité; les parois des fûts en bois doivent être bien lessivées, saupoudrées de sel fin, les joints bien fermés afin d'éviter l'arrivée de l'air et le goût de bois; toutefois, ce goût de bois paraît provenir d'un défaut du beurre que le contact immédiat avec un bois mal nettoyé accentuerait d'avantage.

Remèdes.—Les remèdes aux diverses altérations précitées sont tout indiqués: ils consistent à faire disparaître les causes. D'une façon générale, on y arrivera par une judicieuse alimentation, une grande propreté et un traitement conforme à nos indications, du lait, de la crème et du beurre.

E. RIGAUD.

Les calendriers pour l'année 1901 nous arrivent de toutes parts. Nous remercions cordialement ceux qui nous les adressent et regrettons de ne pouvoir dire un mot de chacun. Citons: Compagnie d'Assurance "Sun Fire," Ocean Accident and Guarantee Corporation, National Ass. Co of Ireland; Alliance Assurance Co.

MM. Amiot, Lecours et Larivière quin-cailliers. M. de Lorimier, mercerie pour hommes.

"Nous sommes passés la semaine dernière par l'établissement de Monsieur Jos. Côté, tabacniste, et nous avons été témoin de l'immense travail qui s'y opère de ce temps-ci. Aucune peine n'est épargnée pour que toutes les commandes de la campagne soient expédiées promptement, et qu'en même temps le commerce de détail n'ait rien à souffrir. Aussi, il faut y voir le beau choix, l'assortiment le plus complet que possède Monsieur Côté en fait de pipes, étuis à cigares, pots à tabac, etc. Nous conseillons amicalement à tous ceux qui désirent faire un cadeau à un parent ou à un ami d'aller faire leur choix à ce magasin populaire qui est sans contredit le plus beau de la ville."

1901

A nos Clients et Amis

Permettez-nous de vous adresser l'expression de nos sincères remerciements pour la confiance dont vous nous avez honorés pendant cette fin de siècle.

A nos remerciements, nous joignons tous nos vœux de bonheur et de prospérité pour vous et pour les personnes qui vous sont chères.

Puissent l'année 1901 et celles qui la suivront resserrer de plus en plus nos amicales relations mutuelles d'affaires et les rendre profitables à notre mutuel avantage.

Laporte, Martin & C^{ie}

Epiceries en Gros
et Importateurs,

Montreal



Il vient de se produire en Angleterre un très grand nombre d'empoisonnements dont, au commencement, on ne s'expliquait pas la cause. Ce n'est que par degrés que l'on en vint à découvrir la cause du mal. Dans toutes les villes où il sévit, les médecins étaient, depuis deux ou trois mois, très intrigués. On croyait, en plusieurs endroits, à une importation de la maladie tropicale le *beri beri*, qui tue par l'insomnie, la fièvre lente et l'inquiétude physique. Un médecin ayant été frappé par la similitude des symptômes avec ceux de l'empoisonnement par l'arsenic, on fit analyser des échantillons de pain, de viande, de bière, pris un peu partout dans le Lancashire.

Dans plusieurs échantillons de bière on trouva de l'arsenic en quantité suffisante pour provoquer un empoisonnement. Comment y était-il venu ? Par l'acide sulfurique commercial, qui sert à faire le sucre de brasserie. Les pyrites de fer, qui servent à fabriquer l'acide sulfurique du commerce contiennent, en effet, souvent de l'arsenic. Le *Times*, commentant ce vaste empoisonnement de toute une région, dénonce l'ignorance et l'insouciance d'un trop grand nombre d'industriels anglais.

Une des causes les plus communes des faillites dans le petit commerce est l'absence ou l'insuffisance de comptabilité : ne se rendant qu'un compte négatif ou imparfait de ses opérations, le petit commerçant va souvent à la faillite pour avoir excédé son budget de dépenses personnelles, celles-ci ne répondant pas aux bénéfices réalisés et d'ailleurs inconnus.

C'est que le petit commerçant recule la plupart du temps devant la dépense, cependant si nécessaire, d'un comptable.

La Chambre de Commerce de Milan vient de prendre une initiative aussi généreuse qu'intelligente : elle met des comptables à la disposition des petits commerçants et ce gratuitement.

Ce système n'a pas l'inconvénient d'enlever du travail à une catégorie de professionnels, car la Chambre de Commerce rétribue ces comptables à ses frais ; ceux-ci n'y perdent donc

rien. Mais il y a mieux. Lorsque les effets salutaires d'une comptabilité en règle se sont fait sentir pendant quelques mois, le petit commerçant reconnaît que la dépense de cet employé — commun à plusieurs maisons — est minime en regard des avantages qu'il en retirerait, il n'hésite plus à s'attacher entièrement un comptable.

Voilà un exemple que nous recommandons à l'initiative de nos Chambres de Commerce.

Les cartes à jouer : C'est l'Inde qui paraît avoir été le premier pays où l'on a fait usage des cartes à jouer. De là, les jeux de cartes furent transportés en Italie. En 1400, dans ce pays, on faisait usage de cartes représentant des dieux, des animaux, des oiseaux, etc. C'est d'une combinaison de ces images avec les cartes simplement immorales que naquit le Tarroco ou tarot de Venise :

“ Il se composait de 78 cartes, dont 56 étaient divisées en quatre séries, désignées par un signe spécial et comprenant chacune quatre figures réglementaires : le roi, la dame, le cavalier et le valet et dix cartes de points, de un à dix. Les 22 autres cartes représentaient des figures allégoriques et, excepté le fou, elles étaient supérieures à toutes les autres cartes du jeu et de ce chef étaient appelées atouts (at tutti) ou triomphes ; c'est à elles que s'appliquait réellement le nom de tarot.”

Plus tard, on imagina le tarrachino de Bologne, qui date de 1419 et comptait 62 cartes. Les *minchiale* de Florence, nées au XVI^e siècle, comptaient 97 cartes, dont 41 tarots.

“ Les signes distinctifs des cartes de points, empruntés aux cartes orientales, étaient coupes ou calices (coppe), épées (spade), deniers (darnari) et bâtons (bastoni). En France on a remplacé ces signes par piques, carreaux, cœurs et trèfles. Les Allemands ont employé toutes sortes d'objets animés ou inanimés pour leurs cartes. Ceux qui se sont le plus maintenus sont les cœurs, les grelots, les feuilles de vigne ou de lierre et les glands.”

Les cartes n'avaient d'abord servi qu'à se récréer. Elles devinrent les instruments de jeux de hasard. On les peignit d'abord à la main. Il en subsiste quelques-unes ayant un caractère très artistique. Puis, après les avoir peints sur patrons, on commença en 1440, en Allemagne, à les graver sur bois et parfois sur métal.

Les cartes françaises étaient sur-

tout gravées sur bois. Au XVI^e siècle, on donna aux figures des noms variés empruntés d'ordinaire aux romans de chevalerie. C'est au XVII^e siècle que furent adoptées les dénominations encore en vigueur.

Telle est la force de l'habitude, que la Révolution et plus tard Napoléon essayèrent en vain de transformer les cartes à jouer. Elles sont demeurées immuables malgré ces tentatives.

Depuis quelque temps il arrive de Russie en France, par le port de Marseille, des farines dont les proportions de gluten dépassent de beaucoup les limites acceptées jusqu'à ce jour. Ces farines vendues sous les noms de *farines améliorantes* ou de *farines de force*, se distinguent, à première vue, des farines ordinaires par une nuance moins blanche, une odeur moins aromatique et une saveur moins agréable ; au toucher, il n'y a pas de souplesse, et la pression dans la main donne des pelotes sans consistance.

Ces produits spéciaux, sont vraisemblablement des mélanges, à proportions variables, de farines de blé et de farines de gluten. Ils sont offerts aux boulangers français pour améliorer les farines pauvres en gluten et augmenter, assurent les fabricants, le rendement en pain. Il est certain qu'à l'aide de tels mélanges on peut restituer aux farines la matière azotée qu'un excès de blutage leur a enlevée ; mais on ne leur rend pas les phosphates, dont les proportions sont aujourd'hui si réduites. Quant au rendement en pain, qui pour 100 kilogr. de farine serait porté de 132 à 140 kilogr., il est purement fictif pour le consommateur, la différence de poids étant due à un excès d'eau retenu par le gluten. Les pains ne diffèrent en réalité, que par la matière azotée qui a été substituée à l'amidon.

M. Balland a fait récemment une communication à l'Académie des Sciences, au sujet de ces farines dont il a donné l'analyse.

Le Consul des Etats-Unis à Berlin appelle l'attention de ses compatriotes sur une disposition de la loi allemande sur les marques de fabrique, dont certaines personnes peu scrupuleuses profitent pour causer un assez grand préjudice aux fabricants étrangers expédiant leurs produits en Allemagne.

D'après la loi Allemande, toute personne peut, en effet, faire enregistrer comme marque de fabrique

1901

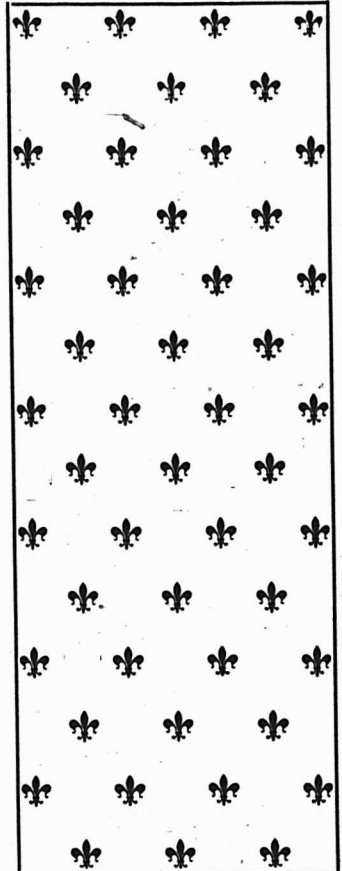
A tous nos clients et amis,
nous présentons nos meilleurs
Souhaits de Bonheur
et de Prospérité, à l'oc-
casion de la Nouvelle Année.



L. Chaput, Fils & Cie

Importateurs en Gros

Montréal



Maintenant, cet épicier rit

Lorsqu'il voit entrer un client, une canistre à huile à la main.
La raison de sa satisfaction est évidente. Son magasin est
pourvu d'un

3 BOWSER
Mesure self Measuring
OIL TANK

RESERVOIR DE
BOWSER
3 Mesures automatiques
d'Huile

Il accroche simplement la canistre après la pompe et donne un tour de roue. Ce
seul mouvement mesure et délivre l'huile dans la canistre, sans travail ni fatigue de
sa part. Et il n'y a de ce fait, ni perte, ni saleté, ni gâchis.

Mais laissez-le raconter sa propre histoire :

Bureau de E. A. SCOTT, épicier,
Vente au COMPTANT.

Cambridge, Ohio, 6 août 1900.

S. F. BOWSER, Co., Ft. Wayne, Ind.

Chers Messieurs,—Veuillez trouver ci-inclus un chèque en paiement total de mon
compte. Le réservoir à huile est *Rigoureusement parfait* J'avais l'habitude d'éprou-
ver intérieurement de la contrariété lorsque je voyais une canistre à huile entre les
mains d'un client; mais maintenant—cela me fait rire.

Votre dévoué, E. A. SCOTT.

Y a-t-il quelque chose d'étonnant à ce qu'il rie ?

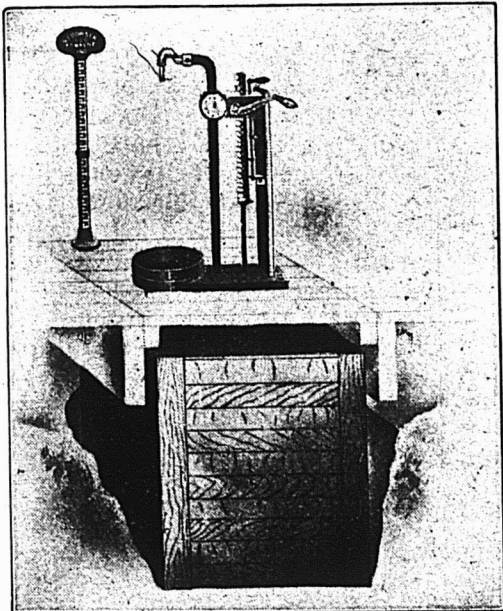
Les Réservoirs à Huile BOWSER

Constituent une économie positive

Ils économisent l'Huile, l'Argent, le Temps et le Travail. Ils pompent des gallons, des demi-gallons et des pintes
d'un seul coup. Ils sont de belle apparence, propres et à la main; ils rendent l'économie obligatoire, que vous le vouliez ou
non. Ils vous rendent le commerce d'huile assez agréable pour vous faire rire vous aussi lorsque vous verrez venir un client
avec une canistre à huile. Laissez-nous vous en dire plus long sur cette question. Envoyez votre adresse aujourd'hui même.

S. F. BOWSER & CO., Fort Wayne, (Ind.)

MONTREAL: 622 Ave. de l'Hotel de Ville



un nom ou une marque quelconque n'ayant pas encore été déposée par une autre firme en Allemagne. En d'autres termes, les fonctionnaires qui reçoivent la demande d'enregistrement ne font aucune enquête pour savoir si le demandeur a déjà employé la marque en question ou même s'il a le droit de l'employer; ils consultent simplement les registres pour savoir si la marque n'a pas encore été déposée en Allemagne; si la marque n'y figure pas encore, ils l'enregistrent purement et simplement.

On comprend aussi qu'il est relativement très facile, pour des personnes peu scrupuleuses, d'abuser de cette disposition. C'est ainsi qu'il y a quelques années, lorsque les bicycles américains commençaient à être importés en Allemagne, certaines personnes ayant intérêt à empêcher le mouvement n'hésitèrent pas à faire enregistrer en leur nom plusieurs marques de bicyclettes et obligèrent les fabricants américains à changer leurs marques ou à leur payer une redevance.

Plus récemment encore, la marque d'un fabricant américain de fruits conservés à été enregistrée de la même façon par une personne étrangère, à laquelle le véritable propriétaire de la marque a également dû payer une certaine redevance en Allemagne.

Ces manœuvres déloyales sont d'ailleurs parfaitement connues en Allemagne, où elles ont déjà fait l'objet de vives critiques. Aussi, avant de commencer l'exploitation de leurs produits dans ce pays, les fabricants étrangers agiraient ils prudemment en commençant par y faire enregistrer leur marque de fabrique, de crainte, le cas échéant, de se la voir enlever frauduleusement par quelque concurrent peu scrupuleux.

La farine comprimée américaine: Non contents d'inonder le marché de blé, les Américains tentent d'envoyer en Europe leurs farines, en les comprimant pour pouvoir les expédier sous le plus petit volume possible. S'il faut en croire l'*American Miller*, un procédé pratique aurait été trouvé par M. Jago et permettrait de réduire à 60 p. c. le volume de la farine comprimée. Ce procédé ne modifierait pas les qualités de la farine, mais il est de nature à faciliter considérablement la falsification: addition de talc, etc.

Une exposition militaire internationale aura lieu à Londres (Earl's Court) dans le courant de l'année 1901. Elle comprendra tout ce qui a rapport à l'art militaire, armes, munitions, uniformes, campements, ouvrages, etc.

Pour tous renseignements, s'adresser à M. Imre Kirally, directeur de l'Exposition, Earl's Court, à Londres.

On a remarqué que les compteurs à gaz, suivant l'endroit chaud ou froid qu'ils occupent, dépensent plus ou moins de gaz.

D'après notre confrère, le *Moniteur Agricole*, un moteur qui devait employer 1,000 litres à l'heure, en consommait 1,300, parce que son compteur était placé dans une température constante de 25°. Dès que ce dernier eut été placé dans une cave, la consommation ne fut plus que de 1,000 litres.

Il faut donc placer les compteurs dans un endroit à température fraîche, mais à l'abri de la congélation.

La lutte d'un tramway et d'un train: C'est naturellement aux Etats Unis que la chose a eu lieu, et elle a cet intérêt pratique de montrer la supériorité de la traction électrique et l'avantage qu'on aurait à l'appliquer sur toutes les lignes de fer petites et grandes. La lutte fut absolument improvisée, en ce sens que les concurrents se trouvèrent réunis par le hasard: un tramway à trolley suivait sa voie, établie parallèlement au chemin de fer du Missouri Pacific, juste au moment où un train était lui même engagé dans la section en question. Il faut dire qu'à cet endroit les deux voies sont tout à fait droites et de niveau, ce qui favorisait évidemment le tramway en lui permettant de donner toute sa vitesse sans crainte de renversement. La course s'engagea sans qu'un mot fût lancé de part et d'autre, mais l'amour-propre des conducteurs, et même celui des voyageurs étaient en jeu. Pendant la moitié du premier mille, le train de voyageurs avait une avance de quelques mètres, mais le tramway le rattrapa bientôt et durant quelque 1500 mètres ils marchèrent exactement à la même allure. Finalement, quand le tramway s'engagea dans le tunnel où la voie commence à tourner pour s'éloigner, il avait une avance de 27 mètres, et ses voyageurs dans la joie poussaient de bruyants hurrahs.

Le navire de l'expédition allemande au Pôle sud: Les Allemands préparent pour 1901 une expédition antarctique, pour laquelle on est en train de construire à Kiel un navire spécial dont le petit modèle se trouvait récemment à l'Exposition. Ce bateau est en somme une reproduction du *Fram* de Nansen, qui a fait jadis si glorieusement ses preuves, c'est-à-dire qu'il a des formes massives et qu'il est en bois, pour mieux résister à la formidable pression des glaces. Il a 46 mètres de long sur 11 de large, et un tirant d'eau de 5 mètres. Il pourra emporter des provisions et du charbon pour trois ans, ce qui n'est point trop pour des expéditions de cette nature; chaque professeur et chaque officier qui prendra part à l'expédition aura une cabine pour lui seul; l'équipage, composé de 20 hommes, disposera de quatre locaux pour y prendre ses repas et y dormir. Le navire aura une voilure qui en fera un trois mâts, mais il possèdera comme de juste une machinerie qui pourra lui imprimer une allure de 7 nœuds et lui permettra de frayer son chemin à travers les glaces. On embarquera à bord 50 chiens esquimaux destinés à traîner les trois traîneaux nécessaires pour faire des expéditions en dehors du navire.

Le "rhum industriel" est celui qui sort d'usines spéciales, dont le plus grand nombre se trouve dans la ville de Saint-Pierre ou ses environs. Il est d'une grande finesse, contrairement à ce qui arrive généralement dans d'autres pays, où le rhum est d'autant moins bon qu'il est produit en quantités plus considérables et par des procédés plus intensifs.

M. Landes explique cette particularité par le fait que les guildiveries industrielles utilisaient, il y a quelques années, presque exclusivement des mélasses d'importation étrangère, alors qu'aujourd'hui elles se servent surtout de celles de la Martinique et de la Guadeloupe: "Il s'est établi dans ces rhumeries, conséquence probable de l'apport de mélasses exotiques, une fermentation spéciale, ayant pour agents des ferments de forme bacillaire, qui fournit un tafia dont l'arôme spécial est connu sous le nom de "grand arôme." C'est grâce à cette circonstance que les importateurs le connaissent sous le nom de tafia "industriel" et qu'ils l'achètent à des prix souvent plus élevés et de préférence au tafia "habitant."

Bonne et Heureuse Année...



à vous tous, clients et amis, dont nous sommes fiers d'avoir su acquérir et conserver le patronage dans le passé.

Nous nous sommes toujours efforcés de vous donner satisfaction sous tous les rapports. Nous ne changerons rien aux saines traditions commerciales dont s'honore notre maison. Vous recevrez toujours de nous l'accueil le plus empressé et vos commandes seront, comme d'habitude, remplies avec soin et à votre entière satisfaction.

L. H. Hebert, Ferronneries et Quincailleries en Gros,

297 et 299 Rue St-Paul, et 21 Rue St-Jean-Baptiste, Montreal.

Une Maison Recommandable

J. K. ARMSBY & Co.

Succursales: NEW YORK
CHICAGO

SAN FRANCISCO

Succursales: BOSTON
PORTLAND
Maine.

Une des plus grandes, comme des plus honorables maisons faisant le commerce des fruits de Californie

Raisins-loose Muscatels, Naturels et Epépinés (seeded) 1-2-3 et 4 Couronnes. Boîtes de 50 lbs et Cartons de 12 ozs et 1 lb.

Raisins de Table, London Layers, Clusters, Crown Dehesas, Imperial. Boîtes de 20 lbs.

Raisins Sultana, Toutes les qualités. Naturels et nettoyés. Boîtes de 50 lbs, Cartons de 1 lb.

Pruneaux Santa Clara, $\frac{50}{60}$ — $\frac{70}{80}$ — $\frac{90}{100}$

Fruits Evaporés, Pêches, Abricots, Poires et Nectarines. En sacs et en boîtes de 25 et 50 lbs.

Demandez les marques de raisins épépinés (seeded) de J. K. A. & CO., et vous êtes assuré de recevoir les meilleures qualités à des prix raisonnables.

CARTONS 1 lb. — "Ruban Bleu," — "Etoile et Croissant," — "Couronne d'argent," — "A I" — et "Monopole."

CARTONS 12 ozs. — "Maximus," "Palmetto," "Papillon."

Spécialité de Fruits en Conserves, 2½ lbs. Pêches, Poires, Cerises blanches, rouges et noires, Abricots, Raisins, Prunes blanches et rouges.

Vous trouverez ces marchandises chez les meilleurs Epiciers en Gros, du Marché.

DWIGHT'S



SUPER-CARB
SODA

L'Appréciation des Canadiennes

pour le Soda à Pâte de Dwight (marque de la vache), a justifié les efforts que nous avons faits pour introduire cette marque de Soda, qui est de beaucoup le plus pur et le meilleur sur le marché. Tous les marchands de gros le tiennent en stock.

John Dwight & Cie, 34 rue Yonge, Toronto.

Les statisticiens n'épargnent rien, et l'un d'eux s'est attaqué à la danse.

Selon lui, une valse ordinaire représente pour chaque danseur un trajet de 1,200 mètres environ.

Le quadrille exige une plus longue marche. Ses quatre figures réunies font faire, à chacune des huit personnes qui y prennent part, près de 2 kilomètres.

La mazurka représente 950 mètres, la berline 900, la polka 870 et le pas de quatre à peine 800 mètres.

Le même statisticien a calculé, en se basant, paraît-il, sur de nombreuses expériences, que dans un grand bal, commençant à dix heures du soir pour finir à cinq heures et demie du matin, une personne ayant figuré à toutes les danses, y compris le cotillon, n'a pas fait moins de 28,000 pas, soit 19 kilomètres sur le parquet. La distance de Paris à Versailles !

* ** *

Exposition internationale : Saint-Louis se propose de célébrer en 1903, par une grande exposition internationale, le centième anniversaire de la cession de la Louisiane par la France aux Etats-Unis. Ce projet, qui a l'assentiment et la coopération assurée de tous les Etats formant l'ancien territoire cédé, ne présente plus guère de doute quant à son exécution, 5 millions de dollars sont ou vont être avant peu entièrement souscrits par les habitants de Saint-Louis ; la ville, de son côté, consent à avancer la même somme et un projet de loi est en ce moment soumis au Congrès des Etats-Unis demandant au Gouvernement une allocation de pareille somme, ce qui porterait à 15 millions de dollars le fonds destiné à cette exposition.

* ** *

Rhums : Les rhums de la Martinique se présentent sous trois aspects principaux : la "grappe blanche," le "rhum habitant" et le "rhum industriel."

La "grappe blanche," obtenue par la fermentation directe du jus extrait de la canne (vesou), est une spécialité de la Martinique ; son goût, très fin et délicat, se rapproche plutôt de celui de l'eau-de-vie que de celui du rhum. Divers échantillons, rectifiés et présentés sous le nom d'eau-de-vie de canne, semblent devoir être particulièrement appréciés.

Le "rhum habitant" est obtenu en laissant vieillir dans les fûts de chêne, légèrement carbonisés à l'intérieur, les "tafias" préparés eux-

mêmes de la manière suivante : Le vesou, transformé en sirop par la cuisson, est mélangé à la "vidange," ou résidu d'une opération antérieure, et étendu d'eau ; on le soumet alors à la fermentation, puis on distille. Le goût de ces produits est très variable. Nous empruntons à ce sujet, à la notice de M. Landes, les très curieuses indications suivantes :

"La grande variété des rhums obtenus dans les rhummeries agricoles est l'un des caractères les plus frappants de cette industrie. La raison de ce fait est donnée par le nombre considérable de levures qui interviennent dans les fermentations et que l'on ne peut isoler. Pour obtenir un liquide de même goût, les producteurs s'astreignent à la même pratique et pendant longtemps obtiennent le goût recherché ; cependant, il arrive parfois qu'une anomalie survient et que le produit change de goût ou que la quantité d'alcool diminue. Il faut alors s'ingénier et faire de multiples efforts pour chercher à obtenir de nouveau ce qu'ils avaient autrefois sans peine. La fermentation présente souvent des aléas de cette nature."

* ** *

Nous empruntons au rapport officiel de l'Exposition les renseignements suivants sur les produits de la Martinique qui intéressent le commerce de l'épicerie.

Cafés. — Les spécimens de café sont pleins d'intérêt, mais ne représentent qu'une culture à peu près morte. Le café de la Martinique a jadis autrefois d'une renommée énorme : puis les plantations ont été peu à peu abandonnées pour la canne à sucre ; compromises par des maladies, elles disparaissent de jour en jour. *L'hémileia vastatrix*, si redoutable ailleurs, n'a pas fait son apparition aux Antilles ; mais la rouille, occasionnée par une larve qui s'attaque aux feuilles, cause de grands ravages à la Martinique, où, de plus, les racines du caféier d'Arabie sont lentement détruites par des anguillules. Le caféier de Liberia, plus gros, plus rustique, résiste mieux, mais ses produits sont inférieurs. On essaie actuellement la greffe de l'autre variété sur celle-ci, et l'on obtient, paraît-il, de bons résultats.

Cacao. — Le cacao est dans une meilleure situation que le café. Sa culture s'est développée, grâce à une prime de 10 centins par arbre, et les plantations, qui ne couvraient que 300 hectares il y a trente ans, en occupent aujourd'hui cinq fois

plus. Il est malheureux que la variété à peu près uniquement répandue à la Martinique soit précisément la moins appréciée de toutes, le *calabacillo* ; mais les beaux échantillons exposés montrent les excellents résultats que peuvent donner des soins méthodiques, la taille des arbres et la fermentation rationnelle des produits.

* ** *

Du *Commercial Intelligence*, de Londres : Le Canada semble devenir un des principaux fournisseurs de fruits de l'Angleterre. Pendant la seule semaine du mois d'octobre 1900, la ville de Manchester a reçu 1,000 caisses de poires, 25 caisses de pêches, 125 caisses de pommes de dessert de provenance canadienne.

Jusqu'à présent, les fruits canadiens avaient toujours souffert de la traversée, mais depuis quelque temps on a fait des expériences sur le meilleur mode d'emballage à adopter, et on a cherché à déterminer la température qu'il faut conserver aux fruits pendant la durée du transport. Ces expériences ont bien réussi, et les fruits délicieux du Canada peuvent arriver maintenant en Angleterre dans un état de conservation parfait.

* ** *

Les directeurs de la Banque de Montréal ont définitivement adopté les plans de la nouvelle bâtisse qu'ils se proposent de faire construire sur la rue Craig.

MM. McKinn, Mead et White, de New-York, et A. T. Taylor, de Montréal, en sont les architectes.

Dans un an ou à peu près, la Banque de Montréal possédera un des plus beaux édifices du Nouveau-Monde, et un monument artistique égal aux édifices des plus importantes maisons financières du monde entier.

La façade aura 191½ pieds de longueur ; la profondeur sera de 94 pieds et la hauteur d'environ 90 pieds.

La structure sera des plus imposantes, en style corinthien. La pierre employée sera celle des carrières de Montréal.

L'intérieur sera tout de marbre et de bronze.

Les travaux commenceront de bonne heure au printemps et entraîneront probablement une dépense d'un million.

* ** *

Le *Journal de Saint-Petersbourg* annonce que l'on a découvert dernièrement de riches gisements naphthières dans la steppe Kirghise,

Téléphone Bell Main 2461.

Téléphone des Marchands 238.

Boîte de Poste 62.

N. F. BEDARD, MARCHAND ET COMMISSIONNAIRE EN **BEURRE, FROMAGE, ŒUFS, ETC.**
Et Négociant de Fournitures et Matériaux pour les Fromageries et Beurreries.

BOIS de BOITES a FROMAGE PROVENANT des MEILLEURS MOULINS d'ONTARIO.

Cotations spéciales pour quantité d'un char ou plus livrées dans toutes les parties de la province.

Canistre EMPIRE STATE Sans Rivale au Canada.

PRIX MODÉRÉS ET CONDITIONS FACILES.

N. F. BEDARD, 32-34 RUE FOUNDLING, MONTREAL.

164 rue St-Jacques
MONTREAL

ETABLIE EN
1858

●●

Manufacture à
Cardinal, Ont.

53 Front St., East
TORONTO

Empois Enamel de Benson

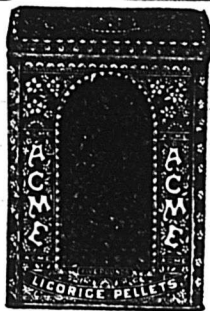
Un Empois à l'Eau Froide

Voir notre Liste de Prix.

The Edwardsburg Starch Co.,

LIMITED.

FABRIQUE ET GARANTI
par
THE EDWARDSBURG STARCH CO., Limited.



Réglisse

en batons canelés Y. & S., paquets 80 à la boîte de bois ; caisses de 20 boîtes, brevétés 20 août 1899 ; une nouveauté unique et désirable en batons de réglisse. Réglisse en bâtons Y. & S. (ordinaire), boîtes de 5 lbs et en vrac, caisse de 25, 50 et 125 lbs net. Pr-stilles de réglisse A.C.M.E. boîtes de 5 lbs. et en Lozanges de réglisse Y. & S., boîtes de 5 lbs. et flacons de 5 lbs. Manhattan Wafers (Réglisse mou) empaqueté en boîtes de 2½ lbs. un délicieux bonbon en réglisse. Vendus par les droguistes en gros du Canada. Catalogue sur demande adressée aux manufacturiers.

YOUNG & SMYLLIE, Brooklyn, N.Y.

Etablis en 1845.

sur la côte nord-est de la mer Caspienne. Ces gisements occupent une superficie de plusieurs milliers de déciatines de terrains domaniaux. On affirme même qu'ils seraient beaucoup plus riches que les gisements de Bakou, considérés jusqu'ici comme les plus importants de l'empire.

La North British and Mercantile Insurance Company doit ajouter deux autres étages à sa bâtisse, angle des rues St-François-Xavier et de l'Hôpital. Une fois ces additions terminées, cette bâtisse sera aussi élevée que sa voisine, la bâtisse du Télégraphe du Pacifique Canadien. Les travaux ont été confiés à M. A. T. Taylor, architecte, de Montréal.

UN DEJEUNER A PEKIN

En pénétrant dans un restaurant à Pékin, je n'ai jamais pu m'empêcher d'admirer l'excellente idée qu'ont eue les Chinois d'installer leur cuisine à la porte d'entrée. Il faut traverser le laboratoire culinaire avant de gagner les salles communes ou les cabinets particuliers. N'est-ce pas un progrès sur nous qui, au contraire, cachons nos cuisines dans des caves où nos restaurateurs semblent vouloir nous dissimuler les horreurs d'une conspiration contre nos estomacs ?

En Chine, on n'entre chez tel restaurateur de préférence à tel autre que sur la vue de la cuisine et la constatation du soin qu'on met à accommoder les mets. Souvent le restaurant qui a la clientèle la plus nombreuse et la mieux composée n'est pas celui dont les cabinets sont les plus élégants et dont la devanture est la mieux décorée.

La cuisine du temple du Bonheur céleste, où nous avait invités notre ami chinois Ouang tsoun sin, était donc sous nos yeux. Elle avait, en sa manière de se montrer, le calme de l'innocence devant un juge. Nids d'hirondelle, canards, foies de volaille, poissons, crevettes grouillantes, tout cela était exposé ou se tordait en chantant dans les nombreuses casseroles qui couvraient les fourneaux.

A peine avions nous traversé la première cour que nous vîmes arriver au-devant de nous notre ami, Ouang-laoyé, autrement dit le seigneur Ouang, nous reçut avec l'effusion orientale ordinaire, toujours excessive. Je lui présentai mes compagnons ; ce furent des saluts à n'en plus finir.

On s'adressa à tour de rôle la série de questions sacramentelles qu'il est d'usage de s'adresser entre personnes qui se voient pour la première fois. "Quel est votre noble nom ? votre noble lieu de naissance ? votre noble emploi ? combien avez vous de princes héritiers ? où est situé votre palais ?" etc. Toutes questions auxquelles il faut répondre avec humilité : "Mon humble ceci, mon méprisable cela." Quant aux enfants, il est comme il faut d'en exprimer le nombre en disant : "J'ai tant de petits chiens." Vous demande-t-on si vous avez une femme, il est convenable pour l'affirmer de répondre qu'on possède "un vieux balai."

Sur la table de notre cabinet particulier on venait de placer du thé, des pralines d'arachide, des noix au sucre, des pépins de pastèques séchées au four et des poires coupées en minces tranches. Tout cela n'était que pour passer le temps.

Quelques instants après, on enleva le thé et on apporta les *leung'rhoune* ou mets froids, composés à peu près de tout ce qui constitue chez nous les hors-d'œuvre. Poissons salés, raisin sec, crevettes salées, confitures de pommelles, crabes à l'eau-de-vie et œufs conservés.

Les crabes à l'eau-de-vie sont mis vivants dans l'eau-de-vie froide, préalablement chauffée avec des grains de genièvre. Quant aux œufs conservés appelés *songrhaa*, ou "fleurs de pin", ce sont des œufs de cane, enfermés dans de la chaux le temps voulu pour que le blanc en soit devenu ferme, tout en restant transparent comme de la gélatine ; le jaune en durcissant tourne au verdâtre et exhale une légère odeur d'ammoniaque.

Il n'y avait plus de raison de ne pas se mettre à déjeuner. La table était ronde, nous étions six, il y avait trois tabourets, deux fauteuils et un petit banc tout près de la porte. Ce petit banc, mis à la plus mauvaise place, est toujours pour celui qui invite, tandis que les deux fauteuils sont pour les deux invités les plus distingués ; comme généralement il y a plus de deux invités, ce n'est pas l'amphitryon qui se permettra de désigner quels sont les deux plus distingués d'entre eux ; il les invite simplement à s'arranger comme bon leur semble. Quelquefois alors il y a pour une demi-heure de cérémonie : c'est à qui refusera l'honneur du fauteuil.

Le couvert se compose de petites soucoupes en guise d'assiettes, de bâtonnets en guise de fourchettes, de spatules en porcelaine comme

cuillers. Le vin est renfermé tiède dans des théières de métal ; on le boit dans de petites tasses ayant un pouce à un pouce et demi de diamètre et de profondeur. Pas de nappe sur la table laquée de noir ; pas de serviettes, mais de petits carrés de papier dont on use une partie dès qu'on a pris place ; on les passe sur ses bâtonnets, dans sa tasse pour en bien contrôler la propreté.

Quand ce petit nettoyage est terminé, l'amphitryon se lève, prend la tasse de chacun et la remplit de vin en lui faisant un grand salut, ensuite il porte son propre verre à la hauteur de ses yeux et invite à boire ; cela fait, il prend ses bâtonnets et sert à tout le monde des hors-d'œuvres dont la table est couverte. Il est comme il faut, quand on vient d'être servi, de prendre d'un plat quelconque avec ses deux baguettes et de servir à son tour l'amphitryon ; quand on ne le fait pas, on doit s'excuser de manquer de respect et de bon procédé, cela tient lieu de remerciements. Cette manière de servir un peu cérémonieuse ne dure qu'un instant ; bientôt arrive le maître d'hôtel qui vient prier de commander le dîner. Chaque invité choisit son plat de prédilection, et après eux, l'amphitryon, à son tour, indique les mets coûteux qu'il suppose que ses invités ont eu crainte de demander. Au bout de dix minutes, on apporte le premier plat sur un réchaud. Les invités convenant alors que chacun en agira à sa guise, se servent simultanément en portant chacun leurs baguettes dans le plat. Ces coutumes de politesse sont invariables. Les Chinois, même les gens de la plus basse condition, ne s'en exemptent jamais.

Je n'ai pas à faire ici un éloge pompeux de la cuisine des Chinois. Je dirai seulement qu'elle est propre et savante. Ils ont dû évidemment avoir été cuisiniers avant nous, car je vois que leur cuisine offre beaucoup plus de variété que la nôtre. Le Chinois est de sa nature foncièrement cuisinier ; aussi le forme-t-on très facilement, sous la surveillance d'un chef français, à faire de la cuisine que ne renieraient pas nos cordons bleus.

Les plats les plus demandés à Pékin sont : le nid d'hirondelles coupé en fils, accommodé avec des œufs brouillés (médiocre), les crevettes à la sauce (assez bon), les œufs de pigeon et de vanneau pochés (très bon), les jaunes de crabes en ragoût (très bon), les gésiers de moineaux, les yeux et les boyaux de mouton au bouillon avec une pointe

La Compagnie de Ferronnerie du Canada

Importateurs en Gros

NOUS AVONS, sans doute, le plus complet assortiment de quincaillerie générale. Nous invitons cordialement :: les marchands à nous visiter ou à nous écrire.

NOS CLIENTS SONT
BIEN REÇUS,
BIEN TRAITÉS,
BIEN SERVIS.

Nos marchandises leur :: laissent :: un bon profit.



SPECIALITÉS :

Coutellerie, Armes à feu
Grelots, Clochettes,
Patins, Etc.,
Batons de Hockey,
Fournitures pour Contracteurs
et Chemins de fer,
Ciment, Etc.,
Limes "Arcade" et "Victor"
Cartouches de "Peters"
"Gem Food Chopper,"
Vitres, Peintures,
Vernis, Etc.,
Fers en Barres et Acier.

BUREAUX ET SALLES DE VENTE :

10, RUE DE BRESOLLES,

ENTREPOTS : 45, RUE COMMON,

— MONTREAL

d'ail (très bon), les raviolis, les pâtes aux gras, le canard gras au bouillon (exquis), les carpes en matelote avec du gingembre, les éperlans frits (délicieux), le poulet rôti, des moutons de mouton repoussés et accommodés très savamment (excellent), les oloturies ou " bicho da mar " au bouillon (exécutable), les ailerons de requin (gélatine insignifiante, mais plutôt désagréable), les pousses de bambou au jus et les racines de nénufar au sucre (passable).

Le riz termine le repas. On en apporte à chaque personne une tasse; et si l'on ne se sent pas capable d'en prendre autant, il faut en faire retirer ce que l'on en a de trop, car il n'est pas convenable d'en laisser même un grain. Il se sert sec ou avec un peu de l'eau dans laquelle on l'a cuit; on l'assaisonne de bouillon des différents plats laissés sur la table; et quand on a fini, il faut placer ses deux baguettes sur sa tasse; les déposer sur la table avant que l'amphitryon ait lui-même terminé son riz serait lui marquer qu'il est en retard.

Après le riz, nous nous sommes levés de table, et on nous a présenté une serviette imbibée d'eau bouillante pour nous la passer sur le visage; on ne saurait se faire une idée de l'agréable sensation qu'on éprouve à s'éventer après s'être débarbouillé de la sorte: cela dissipe les fumées du vin et des viandes. On apporte ensuite une autre table chargée de fruits à la glace et de thé bouillant.

Nous avons en somme très bien déjeuné.

SUPERSTITION CRIME ET MISERE EN CHINE

(Suite).

La disette, la famine, la sécheresse, les épidémies donnent libre carrière aux pratiques superstitieuses les plus étranges dont beaucoup revêtent le caractère de la prière. Elles sont résultat de croyances populaires à des démons, à des génies qui aident les hommes, mais surtout les contrecarrent dans leurs desseins et les suppliques tendent moins à demander des bienfaits qu'à conjurer le mauvais sort.

Pendant les périodes de grande sécheresse, les habitants de Pékin vont, par milliers, faire leurs dévotions à un terrier de renard qui se trouve en dehors de la ville, sur les anciennes fortifications de la vieille capitale mongole. Là, on fait des

prières, on brûle de l'encens, espérant par ce moyen faire venir la pluie tant désirée.

Les épidémies sont souvent expliquées par des causes que seul l'imagination fertile des Chinois pouvait inventer mais qui, grâce à la grande crédulité et à la facile suggestibilité des Célestes, prennent très vite le caractère de la réalité. Pendant l'été de 1897, je me trouvais dans une région de la Mongolie, occupée à peu près uniquement par les Chinois et que la peste visite tous les ans.

En 1896, l'épidémie avait été très grave. Des gens sérieux racontaient que le fléau avait été apporté par un taureau noir qui, tous les soirs, quelque temps avant l'apparition des premiers cas, entre 9 heures et 10 heures, mugissant d'une façon terrible, lançant du feu par les yeux et le nez, descendait au galop du plateau de Mongolie dans la vallée de So-leu-Kô. Beaucoup d'indigènes étaient convaincus d'avoir, non seulement entendu mais vu l'animal, le décrivaient et cette conviction avait même été partagée par un excellent prêtre chinois qui, tout en pratiquant la religion chrétienne, n'avait pas totalement dépouillé le Céleste superstitieux.

De même, quand l'épidémie de peste commença à décroître, puis eut disparu, les mêmes individus qui avaient vu et entendu le taureau racontèrent qu'ils avaient parfaitement aperçu, deux soirs durant, deux lamas mongols, vêtus de tuniques rouges, portant sur la tête une sorte de braséro qui répandait au loin une flamme resplendissante, suivre, pendant un à deux milles, les bords du torrent qui traverse la vallée, puis remonter dans la montagne. Tous étaient sûrs d'avoir vu taureau et lamas. Le fait est d'autant plus intéressant à signaler que tous les indigènes, dès l'entrée de la nuit, sont enfermés dans leur maison d'où ils n'aiment guère sortir, le Chinois étant très peureux dans l'obscurité.

**

Les démons, les génies qui sont à la base de la grande majorité de ces superstitions, ne représentent à l'esprit chinois rien de caractérisé. Ils sont bons ou mauvais, voilà tout. Les Célestes n'ont pas essayé d'en faire des individualités vivantes en quelque sorte bien typiques, comme celles de la mythologie grecque, par exemple. Le vague, l'approximatif donnent une satisfaction suffisante à l'intelligence chinoise et surtout lui inspirent, sinon le respect, au moins la crainte.

Il y a des superstitions en rapport avec tous les actes de la vie, la naissance, le mariage, la mort, le manger, le boire, le sommeil. Il y a des jours de bon et de mauvais augure. Ils sont, d'ailleurs, mentionnés par le calendrier impérial; les jours jaunes sont heureux; les noirs malheureux. Un industriel, un commerçant n'ouvrira pas à une date quelconque sa boutique. Il se sera assuré au préalable d'un jour favorable.

**

L'enfant, à peine né, commence à être soumis à des pratiques superstitieuses. Pour le protéger contre les mauvais esprits, pour lui assurer fortune et honneurs futurs, on place autour de ses poignets des bracelets faits de corde rouge, supportant de vieilles sapèques ou certains bibelots d'argent. Un peu plus tard, les deux poignets sont attachés ensemble pour empêcher le nouveau-né d'être méchant et ennuyeux, quand il aura grandi. Il y a une expression populaire relative aux enfants colères, désagréables: " Sa mère lui a-t-elle lié les poignets ? " En même temps, un paquet contenant certaines graines, deux bâtonnets pour manger, deux oignons, deux morceaux de charbon, quelques poils de chien et de chat, est enveloppé dans du papier et suspendu, par une corde rouge, au montant de la porte de la chambre de la mère. On joint au paquet un pantalon du père, auquel on épingle l'inscription suivante: " Que les mauvais esprits entrent dans ces culottes au lieu d'attaquer le bébé. "

Quand l'enfant atteint un mois, on lui rase la tête, avec un certain cérémonial, si les parents sont riches. Puis a lieu l'acte de passer la porte. Au milieu d'une pièce, on dresse un cadre de porte. L'enfant, porté par son père et précédé de cymbales, de gongs, d'individus armés de sabres qu'ils agitent fiévreusement contre des ennemis imaginaires, est passé au travers du cadre. Les méchants esprits ont été chassés par le bruit et les menaces. En même temps, on prépare pour les esprits malveillants et affamés qui pourraient encore se trouver dans la maison un repas avec accessoires en papier.

(A suivre).

Crevasses

Voici un remède bien simple et qui réussit presque toujours: si vous avez des crevasses, frottez-les simplement avec du jus d'oignons; elle se guériront rapidement et ne reviendront pas, du moins au même endroit.

**L.A. ---
Compagnie de
Ferronnerie**

Letang, Limitée

IMPORTATEURS DE

FERRONNERIE

ET DE

QUINCAILLERIE

287 et 289,

rue St-Paul,

MONTREAL



ASSORTIMENT
COMPLET DE

Haches, Chaines, Chaines, à Billots, :: : Chaines à Vaches, de toutes dimensions, Pelles et Pelles à Neige, Bêches, Patins de tous genres, :: : Grelots, Fouets, Etrilles, Licous, Etc., Etc., ainsi que de Fanaux, Verres à Vitres, Peintures, Huiles à Peindre et Vernis de toutes espèces.

Les Commandes Pressées

pour les

**MARINADES, RELISHES,
GELÉES ET MARMELADES**

de la **Marque**
"Sterling"



reçoivent notre prompt attention. Vous appréciez l'importance qu'il y a de tenir vos stocks bien assortis de ces marchandises pour les fêtes du Nouvel An et des Rois,

- Les Epiciers qui vendent les produits
- "Sterling" s'entourent de la meilleure clientèle de leur localité.

T. A. LYTLE & CO.

**124 - 128, rue Richmond, Ouest,
TORONTO**

**The St. Lawrence
Sugar Refining Co.**

LIMITED

MONTREAL

**Sucres
Raffinés**

Fabricant des
qualités les plus
choisies de . . .

JAUNES EFFLORESCENTS,
(BLOOMY
YELLOW)

CAFE NOIR,
(BRIGHT COFFEE
SUGARS)

PHENIX, GRANULÉS
(Qualité suivant
le granulé)

"EXTRA STANDARD"

Les meilleurs sur le marché

CHAUSSURES POUR ENFANTS



Nous offrons au commerce l'assortiment le plus complet de chaussures pour enfants qu'il soit possible de réunir. C'est notre unique spécialité.

Nous avons les chaussures à semelles souples pour bébés de 3 à 7 - 8 à 10 points.
 Chaussures pour petits garçons, (Little Gents) - 8 à 10 points.
 Chaussures pour garçons (Youths) - 11, 12 et 13 points.
 " " fillettes - 11 à 2 points.

American Shoe Co., New-York & Montreal

1744¹/₂ RUE NOTRE-DAME.

REVUE COMMERCIALE ET FINANCIERE

FINANCES

Montréal 27 décembre 1900.

On parle de la fondation d'une banque nouvelle sous le nom de Banque des Artisans Canadiens-français.

L'idée de fonder une banque nouvelle serait due à un ancien comptable d'une banque canadienne française qui aurait trouvé un sérieux appui auprès de plusieurs négociants en gros. La souscription aux actions de la nouvelle banque en perspective rencontrerait, dit-on, un accueil favorable auprès du commerce.

La Bourse de Montréal est entrée à pleines voiles dans un mouvement de hausse.

Le C.P.R. et le Gaz de Mont ont été remarquablement actifs; on prétend que le C.P.R. atteindra bientôt le pair; il est en bon chemin à 92½, en hausse de 3½ points depuis samedi dernier.

Le gaz de Montréal gagne 9 points dans la semaine à 218; peut-être y a-t-il quelque consistance dans la rumeur d'un projet d'amalgamation de toutes les compagnies productrices de lumière, gaz et électricité. Un fait certain c'est que la Royal Electric avance aussi, à 210 elle a gagné 3½ points depuis notre dernière revue.

Quelques autres valeurs ont changé de mains avec des gains notamment: Dominion Cotton, 5 points; Laurentide Pulp, 4 points.

Les actions de mines restent négligées et font tache sur l'ensemble, War Eagle perdant 2 et Payne 3 points.

Les valeurs suivantes sont celles sur lesquelles il s'est fait des ventes durant la semaine; les chiffres sont ceux obtenus à la dernière vente opérée pour chaque valeur:

C. P. R.....	92½
Duluth (ord).....
(pref.).....
Montreal Str. Ry.....	278
Twin City.....	69½
Toronto St. Ry.....	109½
Richelieu et Ontario.....	108½
Halifax Tr. (bons).....
(actions).....
St John Ry.....
Royal Electric.....	210
Montreal Gas.....	218
Col. Cotton (actions).....
(bons).....
Dominion Cotton.....	93½
Montreal Cotton.....
Cable Comm. (actions) ex-div..	166
(bons).....
Dominion Coal, pref.....
bons.....	110½
(ord).....	37
Intercolonial Coal.....
(pref).....
Montreal Telegraph.....
Bell Telephone.....	173
Laurentide Pulp.....	118
(bons).....	105
War Eagle.....	103
Centre Star.....
Payne.....	75
Republic.....
North Star.....
Montreal & London.....
Virtue.....	31
En valeurs de Banques, il a été vendu:	
Banque de Montréal.....	255
Molson.....	191½

“ du Commerce.....	148½
“ d'Hochelega.....	129
“ de Québec.....	120½
“ Ontario.....	124
“ des Marchands.....	154

COMMERCE

Nous ne pouvons guère envisager cette semaine que la situation du commerce de détail, le commerce de gros ayant ses voyageurs de retour. A cette époque le marchand de détail n'a plus guère en vue que l'écoulement des marchandises en stock et il a besoin de tout son temps pour les ventes pour peu que la clientèle se montre.

Le commerce des fêtes a été un peu contrarié par deux ou trois jours d'un temps doux qui nous a valu du dégel mais le Jour de l'An arrive et pour nombre de nos lecteurs, la seconde fête est de beaucoup plus profitable que celle de Noël.

Le temps s'étant remis au froid il y aura certainement bénéfice pour le marchand dans le changement de température.

Il est un fait bien et dûment constaté, c'est qu'une fois le jour de l'an passé certains genres de commerce entrent dans la morte-saison et qu'ils manquent complètement leur saison de ventes, si dans la dernière semaine de décembre il manque ou de froid ou de la neige. Les vêtements chauds, les étoffes à robes pesantes, etc., se vendent bien avec une fin de décembre rigoureuse; en janvier les jours commencent à allonger et on se dit qu'à la saison d'hiver succédera celle du printemps, on achète plus ou on achète beaucoup moins de ce qui convient particulièrement à la mode d'hiver.

Espérons que dans les derniers jours qui nous séparent de l'année prochaine le commerce de détail verra ses stocks diminuer grandement.

Après le Jour de l'An, il faudra étudier les moyens de se débarrasser avec le moins de sacrifice possible de ce qui pourrait n'être plus de vente facile plus tard.

En attendant, que chacun s'ingénie à vendre pendant les fêtes et aux pleins prix le plus de marchandises qu'il pourra.

Cuirs—Rien absolument à signaler dans le commerce des cuirs; les prix sont soutenus, les livraisons de la tannerie se font régulièrement.

Epiceries, Vins et Liqueurs.—Bien peu de changements cette semaine.

Les sucres restent aux anciens prix.

Les mélasses sont à prix soutenus; c'est une article qui mérite l'attention de nos lecteurs; les nouvelles des pays de production sont, s'il faut en croire le câble, que les cannes à sucre souffrent de la sécheresse et que les perspectives de la prochaine récolte ne sont pas très encourageantes.

Les stocks sur place, nos lecteurs le savent, sont loin d'être excessifs et quand, à l'époque du carême, la demande sera active, on paiera sans doute de plus hauts prix que ceux actuellement cotés. Un fait paraît certain c'est que les prix ne peuvent baisser; en conséquence le commerce de détail agira sagement en ne tardant pas trop à donner ses ordres.

Il est arrivé des dattes de la dernière récolte, le commerce de gros les vend à 4½c la lb; c'est le plus bas que l'ancien stock.

Les fèves blanches ont encore avancé de ½c; nous les cotons de 3 à 3½c la lb.

Le câble Sisal que nous avons coté en baisse la semaine dernière a été avancé de 1c cette semaine par les manufacturiers; les prix sont de 9½ à 11c la lb.

Huiles, peintures et vernis.—L'huile de foie de morue est faible; nous cotons en baisse de 5c par gallon; huile de foie de morue de Norvège, de \$1.20 à \$1.30 et de Terre-neuve de 95c à \$1.05.

Produits chimiques et drogueries—Le lessiv

concentré commun en boîtes se vend 37½c la doz. en baisse de 2½c.

A la grosse on vend 33½c la doz.

Le soufre en poudre est également en baisse; on demande, suivant quantité de 1½ à 2c la lb.

Salaisons, Saindoux, etc.—Notre liste de prix de la semaine dernière reste la même; aucun changement à noter.

REVUE DES MARCHÉS

Montréal, le 27 déc. 1900.

Le 26 décembre étant un "Bank Holiday" (jour férié) il n'y a pas eu de transactions sur les grains ni à Londres ni à Liverpool.

On lit dans le *Marché Français* du 8 décembre 1900:

" Cette huitaine a encore été caractérisée par des pluies abondantes, qui ont rendu les terres inabordable, et par une température beaucoup trop douce pour la saison. Les nouvelles générales n'en sont pas moins satisfaisantes, mais on réclame maintenant un temps sec et froid pour enrayer la végétation des mauvaises herbes, qui se développe trop, et pour pouvoir reprendre les labours d'hiver dont l'effet n'est bon qu'à la condition qu'ils aient été effectués de bonne heure.

A ce sujet, il n'est peut-être pas inutile de rappeler, comme le fait la *Semaine agricole*, que les labours donnés à cette époque ci, pour les cultures qui en reçoivent de nouveaux au printemps, doivent se faire à rauce large et profonde, surtout dans les sols argileux. On laisse ensuite la terre sur le labour brut, et elle passe l'hiver en cet état.

Par ces temps de pluie, le cultivateur doit surveiller avec la plus grande attention ses silos de racines ou de tubercules établis en plein air afin de déboucher immédiatement les fissures qui se forment sous l'action de l'eau. S'il s'aperçoit qu'un affaïssissement s'est produit tout d'un coup sur un point quelconque du tas, c'est qu'il y a pourriture; dans ce cas, il doit aussitôt découvrir le point attaqué et enlever les racines, en creusant dans la partie saine, jusqu'à ce qu'il ne trouve plus rien de gâté, car une racine gâtée a bientôt amené la pourriture de dix autres."

Hier, les marchés américains ont fermé en baisse. Les marchés anglais étaient fermés, les marchés du continent étaient à la baisse.

La bourse de Chicago a fermé comme suit: Blé: décembre, 69½c; janvier, 70½c et mai, 72½.

Blé d'inde: décembre, 36½c; janvier, 35½c et mai, 35½c.

Avoine: décembre, 21½c; janvier, 21½c et mai, 23½c.

Le marché de Montréal est tranquille; les affaires sont restreintes et la période des fêtes dans laquelle nous sommes entrés n'est pas étrangère au calme des transactions.

L'avoine blanche No 2 est faible de 30 à 30½c avec tendance à la baisse.

Les pois No 2 valent en magasin de 61 à 62c; le sarrasin 51c; l'orge No 1 de 50 à 53c; l'orge à moulée de 42 à 43; blé d'inde canadien de 45 à 46c et le blé d'inde américain de 46 à 48c.

Les farines de blé ont, pour une fin de décembre, une assez bonne demande locale aux prix précédents.

La demande pour les farines d'avoine roullée est lente aux cotes de la semaine dernière.

SALADA

GREEN TEA

SALADA

DE CEYLAN.

“ENFIN” les Thés du Japon ont trouvé leur rival dans le thé vert, feuille naturelle, non coloré, pur de CEILAN, le

SALADA,

un thé qui est aussi supérieur au thé du Japon que l'or au cuivre. Surveillez la révolution qui s'en suivra sûrement dans les habitudes des gens qui boivent le thé du Japon. Jamais vendu en vrac. Echantillons sur demande à

“SALADA,” Montréal.

Marchan- dises Nouvelles pour de Nouvelles Années!

Heureuse année à vous, et puissiez-vous en avoir un grand nombre à venir! Vous commencerez bien l'année nouvelle avec des marchandises nouvelles et fraîches.

Lâchez les vieilles et arrivez de l'avant avec les nouvelles — faites en sorte que les marchandises-types (Standard) vous créent des affaires, que la marque de Griffin & Skelly de Fruits Secs, de Pêches, d'Abricots et de Poires en boîtes prouvent leur valeur intrinsèque

en vous amenant de la clientèle nouvelle et en vous conservant solidement l'ancienne.

Arthur P. Tippet & Co., Agents

8, Place Royale,
Montréal

23, rue Scott,
Toronto



80 York St., Toronto.

Nous désirons attirer votre attention sur quelques-unes de nos lignes d'articles en bois que nous manufacturons et qui sont de la même qualité Standard de confiance qui a créé la demande pour nos marchandises.

ESCABEAUX

dans toutes les grandeurs, de 3 à 10 pieds, fabriquées de pin de Norvège, sans défauts.

MOULES A BEURRE JERSEY

avec vis patente ajustable.

Meilleur bois d'érable, grandeurs de $\frac{1}{2}$, 1 et 2 lbs.

Planches à Pâtisseries ou Boulangerie

en bois de tilleul blanc sans défauts. 3 grandeurs. Solides et durables.

Ecrivez et demandez nos prix. Ils vous intéresseront.



BERNIER & Cie

Marchands de Farines

Grains, Moulées, Graines de Semences,
Graines Fourragères, Etc.



Prix Spéciaux par quantité de char ou pour char assorti.

BUREAU ET ENTREPOT:

PRES DE LA CURE DU GRAND TRONC,

St-Hyacinthe

CORRESPONDANCE SOLLICITEE.

Les prix des issues de blé sont sans changement avec une bonne demande.

FROMAGE

MARCHÉ ANGLAIS

MM. Marples, Jones & Co. nous écrivent de Liverpool le 14 décembre 1900 :

Pour faire face à leurs besoins les acheteurs ont pris quelques "Finest Octobers," qualité de septembre à 51s et à 52s 5d et des Summers de 47s à 50s, ce dernier prix pour les qualités extra. Les Septembers et les Night Skims sont absolument sans demande.

" Nous cotons : s. d. s. d.
 Fine meaty night Skims..... 38 0 à 40 0
 Blanc de choix, Canada et E.-U. 47 0 à 50 0
 Coloré de choix, Canada et E.-U. 50 0 à 51 0
 Blancs de choix septembre 51 0 à 52 0
 Coloré " " 52 0 à 53 0

MARCHÉ DE MONTREAL

Le marché est tranquille, on espère un réveil en janvier ; c'est sur quoi comptent les détenteurs ds fromage de septembre dont ils ne se sépareraient qu'avec perte aux prix actuels. Ils ont confiance que le mois prochain le marché anglais aura besoin de leur fromage et qu'ils l'écouleront avec quelque profit.

Le fromage d'arrière-saison reste aux prix de 9½ à 10c payés à la campagne.

BEURRE

MARCHÉ ANGLAIS

MM. Marples, Jones & Co. nous écrivent de Liverpool le 14 déc.

Marché sans changements, mais ferme. Il y a de nouveau une bonne demande pour les Australiens, Canadiens et Nouvelle-Zélande de qualité supérieure. Demande plus accentuée pour les qualités moyennes. Les "Ladles" sont négligés.

" Nous cotons : s. s.
 Imitation crémeries, E.-U., choix. 70 à 75
 Crémérie, frais, E.-U., choix, boîtes nominal 100 à 102
 Irlande, choix, boîtes 90 à 94
 Crémérie, canadien, choix, boîtes.. 102 à 106
 " Irlande, choix, boîtes... 110 à 116
 " Danemark, en barils et sur choix..... 110 à 125
 Australie, choix, en boîtes..... 102 à 106
 Nouv.-Zélande do 104 à 108

MARCHÉ DE MONTREAL

Les exportations de beurre sont insignifiantes ; il en a été expédié la semaine dernière 624 paquets sur Liverpool et 22 sur Londres.

Le marché local est très ferme avec une bonne demande ; on paie à la campagne 21½ à 21¾ pour le beurre de crémérie.

Les épiciers paient les beurres de fermes, les beurres des townships et les beurres en rouleaux de 19 à 20c.

ŒUFS

MM. Marples, Jones & Co, nous écrivent de Liverpool le 14 décembre :

Les œufs frais du Canada sont rares et plus chers mais les œufs conservés sont sans demandes.

Nous cotons : s d s d
 Œufs frais du Canada et des
 E.-U. 8 10 à 9 3
 " conservés à la glycérine. 7 3 à 7 7
 " " à la chaux... 6 9 à 7 0
 " " frais d'Irlande. 11 6 à 12 6
 " " du Continent..... 6 9 à 9 0

Sur le marché de Montréal la demande est bonne pour lots de détail. Nous cotons : œufs frais d'automne de 24 à 25c ; œufs mirés de 15 à 16c et œufs chaulés de Montréal de 15 à 16c la doz.

Il a été exporté la semaine dernière par les ports de St Jean et de Portland 13,682 caisses d'œufs à destination de l'Angleterre.

GIBIER ET VOLAILLES

Le peu de dégel que nous avons eu cette semaine n'a pas été favorable à ce commerce qui est très tranquille aujourd'hui.

Nous cotons : perdrix No 1, 80c et No 2, 45c la paire ; lièvres, 25c. la paire.

Les volailles obtiennent les prix suivants : poules et poulets de 5 à 7c ; canards de 7 à 8c ; oies de 5 à 6c et dindes de 9 à 9½c la lb.

POMMES

MM. J. C. Houghton & Co, nous écrivent de Liverpool le 13 déc. 1900 :

Les pommes arrivent en grande quantité mais la demande est toujours forte pour les pommes canadiennes et américaines de bonne qualité. Les pommes arrivant de la Nouvelle-Ecosse laissent tant soit peu à désirer.

Pommes	PRIX A L'ENCAN							
	Vendredi déc. 7		Lundi déc. 10		Mercredi déc. 12			
	s. d.	s. d.	s. d.	s. d.	s. d.	s. d.	s. d.	
<i>Canadiennes, barils.</i>								
Greening.....	10	0 18	0 12	9 15	3 12	0 20	6	
Baldwin.....	13	0 16	6 13	0 16	9 13	9 17	9	
Phœnix.....					17	9 18	0	
King.....	18	0 27	0		15	3 25	6	
Ben Davis.....	14	3			14	0 15	9	
N. Spy.....	14	6	10	6 12	9 12	0 20	6	
G. Russet.....	15	6 18	3 10	3 12	0 13	0 18	0	
Seek.....					17	9 19	0	
<i>Américaines.</i>								
Greening.....	12	3 17	0 12	5 16	0 13	6 17	0	
Baldwin.....	12	6 17	6 9	3 17	3 10	0 17	6	
Kings.....	14	0 18	3					
Newtown Pippin.	14	0 20	6 12	6 30	0 13	0 27	0	
Ben Davis.....	12	0 14	9 13	6 15	0 14	0 16	3	
N. Spy.....					14	0		
G. Russet.....					16	3 16	6	
<i>Nouvelle-Ecosse.</i>								
Baldwin.....					11	6 13	6	
Kings.....					10	0 19	6	
Greening.....					10	0 14	6	
<i>Californie.</i>								
Newtown Pippins	7	6	8	9	7	0	8	0
	7	6	7	9	6	7	9	

ARRIVAGES

Arrivages pour la semaine finissant le	Barils.
11 déc. 1900.....	60696
Arrivages antérieurs depuis le 1er juillet 1900.....	451860
Total des arrivages au 11 déc. 1900.....	492056
Du 1er juillet 1899 au 11 déc. 1899.....	392300

LÉGUMES

Les pommes de terre sont payées 47c les 90 lbs au char et on les détaille à 55c les 90 lbs. Les prix des haricots triés à la main sont cotés de \$1.30 à \$1.50 par minot en lot de char complet.

On cote :
 Salade de Waterloo, 50c la doz.
 Salade de Boston, de \$1.00 à \$1.20 la doz.
 Choux, de 30 à 40c la doz.
 Tomates de Waterloo, 30c la lb.
 Tomates de Floride, \$6.00 la boîte de 6 casseaux.
 Carottes, \$1.00 le quart.
 Navets, de 40c à 50c le sac.
 Radis, 40c la doz.
 Choux fleurs, de \$2.50 à \$4.50 la doz.
 Choux de Bruxelles, 25c la pinte.
 Fèves vertes, \$5.00 le panier.
 Céleri de Californie, \$4.50 la doz de paquets.
 Salsifis, 50c la doz de paquets.
 Epinards, \$3.00 le quart.
 Cresson, 60c doz. de paquets.
 Concombres, de \$2.50 à \$3.00 la doz.
 Aubergines, \$2.00 la doz
 Céleri, 10c à 40c la doz. de paquets.
 Patates sucrées, de \$2.75 à \$4.00 le quart.
 Betteraves, \$1.00 à \$1.25 le quart.
 Oignons rouges, de \$1.75 à \$2.00, le baril.
 Oignons jaunes, de \$1.75 à \$2.00 le baril.
 Oignons d'Espagne au crate de 75 à 80c.

FRUITS VERTS

Nous cotons :
 Ananas, 25c la pièce.
 Atocas gelés, \$5.50 le quart, et non gelés \$12.00.
 Bananes, de \$1.00 à \$2.00 le régime.

Pommes, de \$2.25 à \$4.00 le quart.
 Oranges de Valence, caisses de 420, \$4.50, et caisses de 714, \$5.50 la caisse.
 Oranges Seedlings, \$3.00 la caisse.
 Oranges du Mexique, de \$2.75 à \$3.00 la caisse.
 Oranges de la Jamaïque, \$5.50 le baril.
 Citrons de Messine, de \$2.25 à \$3.00 la caisse.
 Raisins de Malaga, de \$5.00 à \$6.00 le baril.

FOIN PRESSE ET FOURRAGES

Le marché de Montréal est mieux approvisionné ; avec les bons chemins partout existant, maintenant les arrivages ne peuvent que se multiplier. On peut obtenir les prix ci-dessous, mais pas toujours.

A la campagne, la culture demande toujours des prix élevés ; quand elle ne les obtient pas, elle préfère souvent ne pas vendre. C'est un tort, car ce qui maintient les prix élevés aux Etats-Unis et aussi quelque peu ici, c'est la difficulté qui ont les expéditeurs d'obtenir des chars pour le chargement. Mais qu'alors la situation change et en très peu de temps les marchands seront encombrés et les prix baisseront en proportion.

Nous cotons :
 Foin pressé, No 1 à choix... \$10 00 à 10 50
 do do No 2..... 9 00 à 9 50
 do mél. de trèfle..... 8 00 à 9 00
 Paille d'avoine..... 4 50 à 5 00

Encre à copier

Vous n'avez pas de presse à copier, pas d'encre à copier et néanmoins vous avez une lettre à écrire dont vous voulez garder la copie absolument identique. Mélangez deux parties de glycérine avec six parties d'encre noire ordinaire ; vous écrivez avec ce mélange. Vous aurez soin d'appuyer et d'alourdir un peu votre écriture ; ensuite vous reproduirez ces traits sur une feuille de papier buvard en appuyant simplement la main.

Colle de pâte pour les papiers-tapisseries.

La colle de pâte servant à fixer les papiers-tapisseries sur les murs se compose de la manière suivante :

Délayer dans de l'eau froide une certaine quantité de farine et faire cuire sur un feu doux, toujours en remuant avec une cuillère en bois, jusqu'à ce que le liquide soit pris ; puis y ajouter 2 ou 3 grammes d'alun de potasse par 100 grammes ; ou, ce qui est préférable, 1 p. 100 de soude (borax du commerce). Non seulement la colle de farine ou celle d'amidon, ainsi boratée, est moins sujette à la fermentation ; mais encore elle est plus adhésive et possède plus de fixité.

Brûlures et ulcères.

Dans le traitement des plaies purulentes, on emploie habituellement l'eau de chaux, la créoline, érésoline et d'autres désinfectants qui ne sont pas toujours sans danger. Un remède aussi efficace qu'innoffensif, c'est le miel pur que l'on étend sur un linge et que l'on applique sur les plaies. La suppuration cesse bientôt, la plaie prend meilleur aspect et guérit vite.

L'eau miellée additionnée de quelques gouttes de teinture d'arnica est également à recommander pour le lavage des blessures.

Le miel et la farine de seigle, dont on forme une épaisse bouillie, appliquées sur les brûlures produit la suppuration et en fait sortir l'humeur. Si l'on tient le membre brûlé dans le miel, on sent aussitôt la douleur s'apaiser et les ampoules cessent de se former. L'emploi du miel est à conseiller surtout pour les brûlures au visage où l'on ne peut employer d'autre remède.

Merci à vous !

Le commerce que j'ai établi il y a un an, merci à votre encouragement, a atteint des proportions satisfaisantes.

J'ai essayé de me rendre digne de la confiance que vous m'avez montrée et vous pouvez être certains que je ferai à l'avenir, comme j'ai fait par le passé.

LES CONTRATS que je ferai seront **EXÉCUTES SANS ÉGARD AU MARCHÉ**, avec des marchandises de qualité en tout semblables ou meilleures que celles vendues. Ceux qui m'ont, cette année, favorisé de leurs **COMMANDES POUR LIVRAISON FUTURE** peuvent témoigner de ce fait.

Vous recevrez de moi les **MEILLEURES VALEURS** aux plus bas prix possibles.

Vous trouverez toujours ici le plus bel assortiment et les lignes de **LA PLUS HAUTE QUALITÉ** en **THÉS, CAFÉS** et **ÉPICES**.

Les importations directes, les achats soignés et au comptant, une connaissance approfondie de vos besoins, sont quelques uns des avantages que je possède et dont je veux vous faire profiter.

Donc, avec mes remerciements pour l'année écoulée, je vous envoie mes meilleurs souhaits pour la prochaine.

Comme premier avantage, je vous offre :

117 H/C, de 80 lbs chacune. **BEAU THÉ JAPONAIS CHOISI**, feuille parfaite, liqueur extra. 5 lots différents, 30, 25, 27, 20 et 15. 5 marques distinctes à 23½ cts.

374 Hf. Ch. **BEAU THÉ JAPONAIS**, feuille olive, liqueur de choix.

4 lots différents, 51, 23, 150, 150. 4 marques distinctes à 21 cts. Ces thés ont été achetés de bonne heure et ne pourraient se remplacer aujourd'hui, pour vendre à de tels prix.

Conditions: 3 P. C. 30 jours.

C'est un Bargain ! Profitez-en ! C'est le Temps !

J'ai le stock le mieux assorti, la plus grande variété dans toutes les lignes.

THÉS

1905 boîtes **THÉ JAPONAIS**. Nibbs, Siftings, Fannings. Tous les genres, tous les prix.

618 " **THÉ VERT DE CHINE**. Gun Powder, Yg Hysons. Toutes les classes.

1998 " **THÉ NOIR DE CHINE** en stock et pour arriver d'ici à quelques semaines.

Tous les districts, toutes les variétés.

496 " **THÉ DE CEYLAN ET DES INDES**. Les meilleurs jardins, toutes les qualités.

5017

CAFÉS VERTS

550 poches **JAVA, MOCHA, PLANTATION DE CEYLAN, BOURBONS, MARACAIBO** et **SANTOS**.

ÉPICES

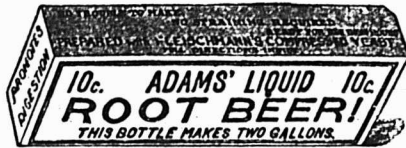
250 **PAQUETS D'ÉPICES NON MOULUES DE TOUTES SORTES.**

Spécialité de **Marchandises de CHOIX EN THÉS, CAFÉS** et **ÉPICES.**

E. D. MARCHEAU

296 Rue Saint-Paul, - - MONTREAL.

ADAMS' ROOT and GINGER Beer Extracts



Se vendent de l'Atlantique au Pacifique.

Demandez à votre fournisseur de gros.

Grandeur de 10c donne 2 gallons. } Pour prix, voyez
Grandeur de 25c donne 5 gallons. } les prix courants

CANADIAN SPECIALTY CO., 118 King St. East, TORONTO, Ont. - Seule Manufacturière.

Consumers Cordage Co., Ltd.

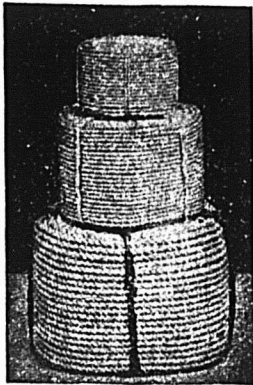
283 Rue St-Patrick, Montréal, Qué.

Manufacturiers de

Fil à Liens et Gordages de toutes descriptions

Cable Manille, Cable Sisal, Cable en Jute, Cable de Russie, Ficelle goudronnée pour les lattes, Merlin goudronné, Cable de Russie goudronné, Paquetage, Cordes à linge, Lignes dormantes, Licous en corde, Cable à lier.

Corde à Poches et Ficelle à Paquets



LES MEILLEURES VALEURS AUX PLUS BAS PRIX.

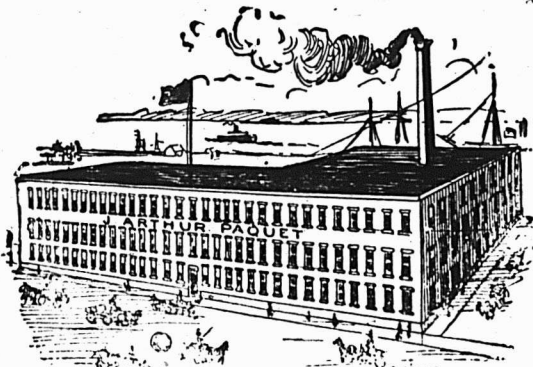
Fourrures, Gants, Mitaines, Souliers-mous, Raquettes, Calottes, Chapeaux: Paille et Feutre.

J. ARTHUR PAQUET

Pointe-aux-Lièvres, QUEBEC.

SALLES D'ÉCHANTILLONS:

5, Carré Victoria, Montréal. 52, rue Bay, Toronto.—Rue Main, Winnipeg. 338, rue Hastings, Vancouver.



Avoine Roulée...

Les Epiciers de Gros préfèrent tous la marque "MAPLE LEAF" de Thomson, parceque leurs clients demandent cette marque, sachant qu'elle est toujours digne de confiance.

JOHN WILKINS, Agent des Meuniers,

281, Rue des COMMISSAIRES, MONTREAL.

MAISON FONDÉE EN 1858

Cognac Sorin

Domaine du Mortier COGNAC

MEDAILLES AUX CONCOURS: 1868—1887—1889

Bouteilles: Carte Bleue, Carte Rouge, Carte d'Or. Flasks: caisses de 24, avec verres. 4 Flasks: caisse de 48, avec verres. Fûts, Quarts, Octave, Demi-Octaves.

J. SORIN & CIE, COGNAC

REPRÉSENTÉS PAR

A. Robitaille & Cie, 354-356, rue St-Paul, Montreal

Tels: Bell, Main 705; Marchands, 321



LA VIGAUDINE

Supérieure à l'Eau de Javelle. Elle blanchit le linge. Elle enlève toutes les taches et c'est le meilleur désinfectant. TEL. EST 85

C. VIGAUD, PROP., 545 AV. MONT-ROYAL, MONTREAL

Il y a profit pour les marchands à vendre les produits bien annoncés.

LES PILULES DE LONGUE-VIE DU CHIMISTE BONARD

ont une vente toujours croissante. ... \$1.00 la doz. 5% escompte à 30 jours. Se détaillent à 50c. la boîte. 6 boîtes pour \$2.50. Dans toutes les pharmacies et épiceries de gros ou directement à la Cle Médicale Franco-Coloniale, 202, rue Saint-Denis, Montréal.

La Viatorine

EMULSION SUPERIEURE D'HUILE DE FOIE DE MORUE.

GUÉRIT Toux, Bronchite, Asthme, Rhume, Scrofule, Pituite, Dyspepsie, Débilité Générale. 25c, 50c, \$1.00 la bouteille. En vente partout.

DÉPOT PRINCIPAL

Institution des Sourds-Muets, St-Louis du Mile End.



TUE à tout coup!

L'Exterminateur Common Sense contre les Rats, les Souris, les Coquerelles et les Punaises. Le seul remède de confiance connu.

En vente partout.

Bureau: 381 Rue Queen Ouest, - Toronto.

Méfiez-vous des imitations sans valeur.

50 YEARS' EXPERIENCE

PATENTS

TRADE MARKS DESIGNS COPYRIGHTS & C.

Anyone sending a sketch and description may quickly ascertain our opinion free whether an invention is probably patentable. Communications strictly confidential. Handbook on Patents sent free. Oldest agency for securing patents. Patents taken through Munn & Co. receive special notice, without charge, in the

Scientific American.

A handsomely illustrated weekly. Largest circulation of any scientific journal. Terms, \$3 a year; four months, \$1. Sold by all newsmen.

MUNN & Co. 36 Broadway, New York
Branch Office, 625 F St., Washington, D. C.

Le REFOULEUR JARDINE



à bandages de roues pour les forgerons, est sans contredit le meilleur.

A. B. JARDINE & CO., Hespeler, Ont.

Delorme Frères, - Montréal
AGENTS POUR
QUEBEC ET LES PROVINCES MARITIMES.



Mercredi, 26 décembre 1900.

Grâce à une température exceptionnelle, la semaine de Noël aura été des plus avantageuses pour le commerce. C'est une réjouissance générale dans Québec, attendu que la réouverture des établissements manufacturiers recommencera à faire circuler l'argent dans la classe ouvrière. Sans cette circonstance, il est certain que plusieurs marchands seraient restés avec de grandes quantités de jouets et autres objets de fantaisie sur les bras. Même dans l'état de choses actuel, il va y avoir des mécomptes dans bien des maisons de commerce, qui n'ont pas reçu l'encouragement sur lequel elles comptaient quand elles ont fait leurs achats de stock. D'un autre côté, il paraît admis que la balance des affaires de l'année est favorable pour ce qui concerne Québec au point de vue strictement commercial.

C'est le temps des inventaires dans les magasins de gros, et l'on nous affirme que la prospérité est sensible partout. Il en sera certainement ainsi dans le détail dans la plupart des cas, d'après nos renseignements. Il se peut, toutefois, que quelques maisons soient de court, et il ne faudra pas s'étonner s'il survient quelques incidents désagréables au commencement de l'année prochaine. C'est ce que nous disent des gens qui s'y entendent, et nous savons nous-même personnellement qu'il y a gêne à certains endroits. Nous regrettons la nécessité qui nous force à prévoir ces choses et à les mentionner, mais il nous paraît faire acte de bon chroniqueur en nous faisant l'écho de bruits qui courent avec une certaine persistance. Déjà, cette semaine, une couple de maisons peu importantes ont fermé leurs portes, et l'on voit que le crédit de quelques autres s'épuise rapidement. Tout cela ne veut pas dire que le commerce soit mauvais généralement, mais il semble que le temps soit arrivé de faire un peu d'épuration, dans l'intérêt même des maisons sérieuses. A Québec, comme ailleurs, il y a des gâte-métiers dont il vaut mieux se débarrasser tout de suite.

EPICERIES

Sucres : Sucre jaunes, \$4 à \$4.35; Granulé, \$4.85 à 4.90; Powdered 6 à 7c; Paris Lump, 7c à 7½c.

Mélasses : Barbade pur, tonne, 40 à 41c; Porto Rico, 38 à 42c; Fajardos, 47 à 48c.

Beurre : Frais, 20 à 21c; Marchand, 17 à 18½c; Beurrerie, 20c.

Conserves en boîtes : Saumon, \$1.25 à \$1.70; Clover leaf, \$1.60 à \$1.65; homard, \$3.15 à \$3.30; Tomates, 95c à \$1.00; Blé-d'inde, 85 à 90c; Pois, 90c à \$1.00.

Fruits secs : Valence, 9c; Sultana, 11 à 15c; Californie, 8 à 10c; C. Cluster, \$2.80; Imp. Cabinet, \$3.70; Pruneaux de Californie, 8 à 10c; Imp. Russian, \$4.50.

Tabac Canadien : En feuilles, 9 à 10c; Walker wrappers 15c; Kentucky, 15c; et le White Burleigh, 15 à 16c.

Planches à laver : "Favorites" \$1.70; "Waverly" \$2.10; "Improved Globe" \$2.00

Balais : 2 cordes, \$1.50 la doz; à 3 cordes, \$2.00; à 4 cordes, \$3.00.

FARINES, GRAINS ET PROVISIONS

Farines : Forte à levain, \$2.25 à \$2.30; deuxième à boulanger, \$1.90 à \$2.10; Patente Hungarian, \$2.40; Patente Ontario, \$1.90 à \$1.95; Roller, \$1.70 à \$1.80; Extra, \$1.60 à \$1.65; Superfine, \$1.45 à \$1.50; Bonne Commune, \$1.25 à \$1.30.

Grains : Avoine (par 34 lbs) Ontario, 35 à 37c; orge, par 48 lbs, 65 à 70c; orge à drèche, 70 à 80c; blé-d'inde, 55 à 56c; sarrasin, 60 à 70c.

Lard : Short Cut, par 200 lbs, \$18.00 à \$18.50; Clear Back, \$19.50 à \$20.50; saindoux canadien, \$2.05 à \$2.25; composé le seau, \$1.70 à \$1.75; jambon, 10½ à 13c; bacon, 9 à 10c; porc abattu, \$6.00 à \$7.50.

Poisson : Hareng No 1, \$5.50 à \$6.00; morue No 1, \$4.25 à \$4.50; No 2, \$3.70; morue sèche, \$5.00 le quintal; saumon, \$15.00 à \$16.00; anguille, 4½c la livre.

L'ensemble des opérations de l'année, en ce qui concerne Québec, donne pleine raison à ceux qui ont eu confiance et qui ont su faire bon usage de leur travail et de leurs talents. Tout est là, en définitive. Beaucoup se plaignent qui n'ont rien fait pour coopérer à la prospérité commune. Naturellement, il n'est pas raisonnable de vouloir faire une abondante moisson quand la semence a été petite. Ce qui est arrivé pour Québec, c'est que quiconque s'est remué dans son cercle ordinaire d'affaires, et ne s'est pas contenté d'attendre ou de critiquer, a eu l'occasion de constater plus de facilité à développer son commerce ou son industrie, à faire des transactions avantageuses, à ajouter à son bien-être, à prendre, en un mot, sa part légitime d'influence et de bénéfice dans le progrès général.

A moins d'être pessimiste, il faut admettre que cette dernière année du siècle aura créé pour Québec un état de choses qui fait augurer magnifiquement de son avenir. Nous mentionnons, au passage, la complétion des travaux du chemin de fer du Grand Nord et l'inauguration des travaux du pont de Québec. Il n'y a pas à se dissimuler les conséquences de ces grandes entreprises dans l'intérêt du commerce général du Canada. Il semble que la Confédération, si riche en produits naturels et si rapide dans son développement industriel et commercial, manquait jusqu'à présent d'un point de concentration pour le trafic d'exportation au moins égal en avantages aux grands ports de mer européens et américains. Aujourd'hui, il n'en est plus ainsi. Les nécessités mêmes du commerce ont forcé les hommes d'affaires à rechercher des voies nouvelles à l'activité sans cesse grandissante des peuples, et Québec, paraît destiné à être, dans un avenir prochain, un centre important de distribution des produits de toutes sortes de l'Amérique et du monde, pour les fins internationales.

Les manufactures de chaussures fournissent encore de l'ouvrage en abondance, au grand plaisir des employés, et, espérons-le, pour le bénéfice des patrons. Le différend survenu il y a quelques semaines ne paraît pas avoir laissé de traces trop profondes. On attend, cependant, avec une certaine hâte la décision arbitrale qui doit être rendue ces jours-ci, dans le but de définir les droits respectifs des patrons et des ouvriers.

Notre besogne de chroniqueur devant se terminer pour cette année, avec la présente lettre, nous remercions nos lecteurs de leur encouragement, et nous leur souhaitons du bonheur et de la prospérité à tous.

L. D.

Enduit pour sous-sols humide

On pulvérise avec soin 93 parties de brique et 7 parties de litharge.

On mélange cette poudre à de l'huile de lin de manière à en faire une pâte.

Celle-ci, appliquée sur les objets à protéger, durcit en deux jours et constitue une barrière infranchissable pour l'humidité.

NOTES SPECIALES

Nos remerciements à M. C. X. Tranche-montagne pour l'envoi de son calendrier pour 1901. Les marchands de nouveautés et les marchands-tailleurs le recevront certainement avec plaisir.

Nous accusons réception avec remerciements du calendrier-mémorandum de la Standard Life Assurance Co. pour l'année 1901. Il sera, c'est certain, le bienvenu auprès des gens d'affaires qui le recevront.

MM. B. Houde & Cie les grands manufacturier de tabac qui ont obtenu tant de succès à la fin du XIXe siècle, continueront au XXe de mériter la haute réputation acquise pour les produits de leur fabrication, tabac escoupés et tabacs en poudre. Le fait est qu'on les rencontre partout.

M. Arthur Vaillancourt fils de M. J. A. Vaillancourt, négociant en beurre et fromage et M. Ernest Vaillancourt, fils de M. Benjamin Vaillancourt négociant en farines, sont de retour à Montréal après un séjour de plusieurs mois en Europe.

La maison A. Robitaille & Cie, 351 et 356 rue St-Paul, nous envoie un très joli petit carnet-calendrier pour l'année 1901.

Il contient d'utiles renseignements pour le commerce qui appréciera comme nous l'utilité de ce charmant carnet.

Nos remerciements.

La compagnie d'assurance Lancashire of England nous a envoyé un calendrier réaliste. C'est une vue de l'incendie de Hull et Ottawa. Il frappera l'imagination de plus d'un et en décidera plusieurs à faire ce qui est leur devoir, c'est-à-dire à s'assurer.

Merci de l'envoi.

Steno-Dactylographes

On nous demande s'il n'est pas un terme en français pour désigner l'employé sténographiant sous la dictée et reproduisant à la machine à écrire, ou clavigraphie, le document qui lui a été dicté.

En France, on appelle cet employé le sténodactylographe.

On se sert communément en France du terme dactylographe, au lieu de celui de clavigraphie dont on fait généralement usage au Canada.

Ventes de Fonds de Banqueroute par les Curateurs

Par Bilodeau & Chalifour, le stock de Louis Bolduc carrossier à St Louis-Mile End à 60c dans la piastre à Ferd. Tremblay et les dettes de livres à 40c dans la piastre à C. Turgeon.

Par H. Lamarre, le stock de nouveautés de F. J. Pelletier à 60c dans la piastre à Marcotte & Frères.

Vernis pour les Tapisseries

Encoller le papier de deux couches d'une solution d'eau et de gélatine blanche, puis venir une fois sec avec le vernis suivant :

Sandarac lavée.....	5 parties.
Alcool à 90°.....	18 —
Térébenthine fine.....	9 —

Faire dissoudre le sandarac dans l'alcool, à une douce chaleur, ajouter ensuite l'essence de térébenthine, puis filtrer.

Lorsqu'on vernit un papier d'appartement, il faut tenir la pièce bien chaude.

Le COGNAC PH. RICHARD

Fine Champagne—V.S.O.P.—V.S.O.—V.O.—est

LE MEILLEUR. LE PLUS PURd'après l'opinion de tous les consommateurs,
aussi, la demande en est-elle considérable.**LANGLOIS & PARADIS, Québec.**

Seuls Agents pour le District de Québec et l'Est.

LEDUC & DAoust MARCHANDS DE GRAINS et de PRODUITS

EN GROS ET A COMMISSION

Spécialité: Beurre, Fromage, Œufs et Patates.

AVANCES LIBÉRALES FAITES SUR CONSIGNATIONS.
CORRESPONDANCE SOLICITÉE.....

1217 ET 1219, RUE SAINT-JACQUES, MONTREAL

POISSONS.. Hareng du Labrador. Hareng du Cap Breton. Morue No 1 et No 2. Morue Sèche. Saumon, Truite, Flétant, Sardines, Etc., Etc. Huile de Morue et de Loup Marin**AUSSI: FARINE, LARD, SAINDOUX, BEURRE, FROMAGE, Etc. Etc.****J. B. RENAUD & CIE**126-140 Rue Saint-Paul, **QUEBEC.****VINAIGRES PURS** Nous recommandons tout spécialement aux **Épiciers et Marchands Généraux** notre marque **TIGRE.**

Prix défiant toute compétition.

LA CIE CANADIENNE DE VINAIGRE, 35A, RUE ST-ANTOINE, MONTREAL.

Manufacture sous la surveillance du Revenu de l'Intérieur.

Ecrivez pour liste de prix et échantillons.

Pour vos Achats de

Raisins, Amandes, Liqueurs Fines, Vins, Alcools

Et autres articles d'actualités pour les Fêtes.

NAZAIRE TURCOTTE & CIE, - Rue Dalhousie, Québec.**NOUS ACHETONS FERME ou bien NOUS RECEVONS EN CONSIGNATION****VOLAILLES, GIBIER, PORCS en Carcasse et PROVISIONS en tous genres.**

Nos prompts retours nous ont valu les éloges de toute notre clientèle.

Nos prix donnent satisfaction à nos clients

ST-ARNAUD & CLEMENT, Marchands de Beurre, Fromage, Œufs et Provisions
4 Rue Foundling, Montréal.**Les MOUTARDES PURES DE DUNN**

donnent une satisfaction sans mélange.

La raison en est — qu'elles donnent du profit aux marchands et de la satisfaction aux consommateurs.

DUNN'S MUSTARD WORKS, HAMILTON, ONT.**COLD STORAGE****Beurre,
Fromage,
Œufs,
Fruits.**COIN DES RUES
des Sœurs Grises
et William,Conservation d'après les
méthodes scientifiques les
plus approuvées.Ventilation parfaite, air
sec, température appropriée
à la nature des produits à
conserver.**O. M. GOULD,**
GÉRANT.**E. D** OUVILLE, Plombier
137B rue St-Urbain, Montréal.**HORMISDAS CONTANT, Entrepreneur Plâ-**
trier, 290 rue Beaudry. Phone Bell E. 1177.**L. G** IRARD & CIE, Plombiers, Couvresse,
Ferblantiers. Spécialité: Corniche en
tôle galvanisée. 695 rue St-Denis. Tel. Mar-
chands 1910. Tel. Bell, Est 1017.**O. M. L** AVOIE,Peintre-Décorateur,
Peintre d'enseignes
et de Maisons. - - -
Tapissier et Blanchisseur,

No 482 rue St-Hubert,

Telephone East 1412.

Montréal.

**Laurence & Robitaille**

MARCHANDS DE

Bois de Sciage et de Charpente

BUREAU ET CLOS

Coin des rues Craig et St-DenisBell Tél., Main 1488. MONTREAL
Tél. des Marchands, 804.

CLOS AU CANAL

Coin des Rues William et Richmond

Bell Tél., Main 3844

Tel. Bell Main 3951 Tel. Marchands 1381

T. PREFONTAINE & CIE

LIMITÉ

Bois de Sciage et de Charpente

GROS ET DETAIL

Bureau: coin des rues NAPOLEON ET TRACY

STE-CUNEGONDE

Clos à bois, le long du Canal Lachine, des deux
côtés. Téléphone Bell 8141, Montréal.Spécialité: Bois préparés de toutes façons, assortis
par longueurs et largeurs en grande quantité.**L. N. DENIS**

Tapissier-Décorateur

Blanchissage,

Peinture à façon.

Stock considérable de Papiers Peints,
Ferronneries. Prix défiant toute
concurrence.Tel. Bell East 1774
Tel. Marchands 166**313 rue St-Laurent,**
MONTREAL.

NOS PRIX COURANTS, PARTIE I

Nos prix courants sont révisés chaque semaine. Ces prix nous sont fournis pour être publiés, par les meilleures maisons dans chaque ligne; ils sont pour les qualités et les quantités qui ont cours ordinaire dans les transactions entre le marchand de gros et le marchand de détail, aux termes et avec l'escompte ordinaire. Lorsqu'il y a un escompte spécial, il en est fait mention. On peut généralement acheter à meilleur marché en prenant de fortes quantités et au comptant.

PRIX COURANTS.—MONTREAL, 27 DECEMBRE 1900.

Articles divers.		
Bouchons communs.....gr.	0 18	0 30
Briques à couteaux.....doz.	0 25	0 30
Brûleurs pour lampes		
No. 1.....doz.	0 00	0 75
No. 2.....doz.	0 00	1 00
No. 3.....doz.	0 00	0 70
Câble coton 1/4 pouce.....lb.	0 13	0 14
" Manilla.....doz.	0 15 1/2	0 16 3/4
" Sisal.....doz.	0 09 1/2	0 11
" Jute.....doz.	0 10	0 11 1/2
Coton à attacher.....doz.	0 15	0 21
Chandelles sulf.....lb.	0 00	0 09
" paraffine.....doz.	0 11 1/2	0 12
" London Sperm.....doz.	0 11	0 11 1/2
" Stéarine.....doz.	0 13	0 14
Epingles à linge. bte. 5 gr.	0 00	0 70
	3 fils.	6 fils.
Ficelles.....30 pieds..	0 40	0 75
".....40.....	0 55	0 85
".....48.....	0 85	1 00
".....80.....	0 80	1 35
".....72.....	0 95	1 60
".....100.....	1 25	2 00
Lessis concentré, com.....dz.	0 00	0 37 1/2
" pur.....doz.	0 00	0 75
Mèches à lampes No. 1.....	0 11	0 13
" No. 2.....	0 14	0 16
" No. 3.....	0 09	0 11
Conserves alimentaires		
<i>Légumes.</i>		
Asperges 4 lbs.....dz.	0 00	4 50
Baked Beans 3 lbs.....	0 90	1 00
Blé d'Inde.....2 lbs	0 85	0 95
Champignons.....bte.	0 15	0 21
Citrouilles 3 lbs.....dz.	0 0	0 85
Haricots verts.....	0 00	0 85
Olives, Pintes.....	3 75	5 00
" 1/2 Pintes.....	2 90	3 60
" en quart, gallon.....	0 00	1 50
Petits pois français.....bte.	0 09	0 12
" fins.....	0 14	0 15
" extra fins.....	0 18	0 17
" surfins.....	0 18	0 20
Pois canadiens 2 lbs.....dz.	0 80	1 25
Tomates.....	0 87 1/2	0 90
Truffes.....	4 80	5 00

Fruits.		
Ananas 2 et 2 1/2 lbs.....dz.	2 15	2 50
Bluets.....2.....	0 75	0 85
Cerises.....2.....	1 95	2 15
Fraises.....2.....	1 70	1 85
".....3.....	2 10	2 15
Framboises.....2.....	1 45	1 60
Pêches.....2.....	1 60	1 85
".....3.....	2 40	2 85
Polres.....2.....	0 00	1 65
".....3.....	1 95	2 10
Pommes gal.....doz.	0 00	1 80
".....3 lbs.....	0 00	0 90
Prunes vertes 2.....doz.	0 00	1 45
" bleues 2.....doz.	1 25	1 35
<i>Poissons.</i>		
Anchois.....dz.	3 25	0 00
Anchois à l'huile.....dz.	3 25	4 50
Clams 1 lb.....	1 25	1 35
Harengs marins.....	1 55	1 95
Harengs aux Tomates.....	1 50	1 60
Homards, boîte haute.....	3 12 1/2	3 20
" plate.....	3 65	3 75
Huitres, 1 lb.....dz.	0 00	1 40
" 2.....dz.	0 00	2 40
Maqueread.....	1 00	1 05
Sardines Canadiennes, cse.....	4 00	4 50
Sardines 1/4 françaises, bte.....	0 09	0 25
" 1/2.....	0 17	0 35
<i>Saumon rouge (Sockeye) boîte</i>		
" haute dz.....	0 00	1 60
" plate.....	0 00	1 75
" ordinaire haute.....	0 00	1 50
" rose (Cohn).....dz.	0 00	1 12 1/2
" du printemps.....	0 00	1 50
Smelts (Eperlans).....	0 40	0 45
<i>Viandes en conserves.</i>		
Corned Beef, bte 1 lb.....dz.	1 60	2 00
".....2.....	2 80	3 40
".....3.....	9 75	11 40
".....14.....	1 60	21 00
Lang, de porc.....1.....dz.	3 00	4 15
".....2.....	8 00	8 00
" boeur.....1 1/2 lb.....	8 00	10 00
".....2.....	9 25	11 30
".....3.....	14 10	14 10
English Brawn 1 lb.....	1 40	1 70
Boeur (chipped dried).....	2 95	3 00
Dinde, bte 1 lb.....	2 20	2 42
Pâtes de fole gras.....	3 00	8 00
Pieds de cochon, bte 1 1/2 lb.....	2 30	2 40
Poulets,.....1 lb.....	2 20	2 40

Drogues et Produits Chimiques		
Acide carbol.que.....lb.	0 30	0 40
" citrique.....	0 50	0 55
" oxalique.....	0 08	0 10
" tartrique.....	0 33	0 35
Aloès du Cap.....	0 14	0 15
Alun.....	0 01 1/2	0 03
Bicarbonat de Soude, brl.....	2 00	2 25
Bichrom. de potasse.....lb.	0 10	0 12
Bleu (carré).....	0 10	0 16
Borax raffiné.....	0 05	0 07
Bromure de potasse.....	0 55	0 60
Campbre américain.....	0 80	0 90
" anglais.....	0 85	0 95
Cendres de soude.....	0 01 1/2	0 02
Chlorure de chaux.....	0 02 1/2	0 05
" de potassa.....	0 22 1/2	0 25
Couperose.....100 lbs	0 80	1 00
Crème de tartre.....lb	0 22 1/2	0 27 1/2
Extrait de Campêche.....	0 10	0 11
" en paquets.....	0 12	0 14
Gelatine, en feuilles.....	0 35	0 60
Glucose.....	0 3 1/2	0 04
Glycérine.....	0 18	0 20
Gomme arabique.....lb	0 40	1 25
Gomme épinette.....	0 00	0 25
Indigo Bengale.....	1 50	1 75
" Madras.....	0 60	0 80
Iodure de potasse.....	4 00	4 25
Opium.....	4 50	4 75
Phosphore.....	0 50	0 75
Poudre de Paris.....	0 09	0 10
Résine.....(280 lbs)	2 75	5 00
Salpêtre.....lb	0 05	0 07 1/2
Sels d'Epom.....100 lbs	1 50	3 00
Soda caustique 60°.....lbs	0 00	2 50
" 70°.....	0 00	2 75
" à laver.....	0 70	0 90
" pâte.....brl.	2 00	2 50
Soufre poudre.....lb.	0 01 1/2	0 02
" bâtons.....	0 02	0 03
" rock, sacs, 100 lbs.....	2 00	3 00
Strychnine.....oz.	0 90	1 00
Sulfate de cuivre.....lb.	0 08	0 07
Sulfate de morphine.....	1 90	2 00
" de quinine.....oz.	0 40	0 45
Sumac.....tonne.	70 00	75 00
Vert de Paris.....lb.	0 18 1/2	0 20 1/2
Epices pures.		
Allspice, moulu.....lb.	0 15	0 20

Cannelle moulu.....	0 15	0 20
" en nattes.....	0 18	0 15
Clous de girofle moulu.....	0 13	0 20
" ronds.....	0 1 1/2	0 14
Gingembre moulu.....	0 15	0 25
" racines.....	0 10	0 20
Maïs moulu.....	0 93	1 00
Mixed Spice moulu Tin 1 oz.....	0 00	0 45
Muscade blanche.....	0 40	0 50
" non blanche.....	0 50	0 60
Piment (clous ronds).....	0 10	0 12
Poivre blanc, rond.....	0 23	0 26
" moulu.....	0 26	0 28
" noir, rond.....	0 15	0 17
" moulu.....	0 18	0 19
" de Cayenne.....	0 22	0 26
Whole Pickle Spice.....lb	0 15	0 20
Fruits Sechs.		
Abricot Calif.....lb.	0 12	0 13
Amandes 1/2 molles.....	0 12	0 13
" Tarragone.....	0 14	0 15
" Valence écailées.....	0 35	0 37
Amand. amères écailées.....lb	0 00	0 45
" écailées Jordan.....	0 40	0 42 1/2
Dattes en boîtes.....	0 00	0 04 1/2
Figues sèches en boîtes.....	0 07 1/2	0 12
" en nattes.....	0 00	0 03 1/2
Noctarines Californie.....	0 11	0 12
Noisettes (Avelines).....lb.	0 11 1/2	0 12
Noix Marbot.....	0 10	0 11
" Couronne.....	0 08	0 09
" Grenoble.....	0 12	0 13
" écailées.....	0 00	0 00
Noix du Brésil.....	0 12	0 13
Noix Pecanes poli.....	0 12 1/2	0 13
Peanuts rôtis (arach).....	0 08 1/2	0 08
Pêches Californie.....	0 10	0 11
Polres.....	0 13 1/2	0 15
Pommes séchées.....	0 00	0 00
Pommes évaporées.....	0 45 1/2	0 06
Pruneaux Bordeaux.....	0 04	0 08
" Bosnie.....	0 00	0 05 1/2
" Californie.....	0 05 1/2	0 11
Raisins Calif. 2 cour.....	0 00	0 00
" 3.....	0 00	0 00
" 4.....	0 00	0 00
Corinthe Provinciales.....	0 11	0 12
" Filiatras.....	0 11	0 12
" Patras.....	0 00	0 00
" Vostizzas.....	0 14	0 16



Si les Vaches pouvaient Reasonner

Les vaches qui produisent le lait qui, après plusieurs opérations, donne le **Fromage Imperial**, seraient les vaches les plus fières du Canada!

Et ce qui ferait plaisir aux bêtes ce serait surtout de voir que leur lait n'est jamais souillé par la plus légère addition frauduleuse, à partir du temps de la traite jusqu'à celui où il quitte notre manufacture en pots d'un blanc d'opale.

ROSE & LAFLAMME, Agents, 400 RUE ST-PAUL, MONTREAL.

The Canada Sugar Refining Co.

MONTREAL. Limited

Manufacturiers de Sucres Raffinés de la Célèbre Marque **REDPATH**

De qualité et pureté les plus hautes, d'après les derniers procédés et les machines nouvelles qui n'ont de supériorité nulle part.

SUCRES EN MORCEAUX.—Boîtes de 50 et 100 lbs.

GRANULÉ "CROWN."—Marque spéciale, la plus belle qu'on puisse produire.

EXTRA GRANULÉ.—Qualité très supérieure.

SUCRES "CRÈME."—Non séché.

SUCRES JAUNES.—De tous les grades.

SIROPS.—De toutes qualités, en barils et demi barils.

Seuls fabricants de Sirops fins en canistres de 2 lbs. et de 8 lbs.

BLEU CARRÉ PARISIEN



Le "Bleu Carré Parisien" est exempt d'indigo et ne tache pas le linge.

Il est plus fort et plus économique que n'importe quel autre bleu employé dans la buanderie

A obtenu une Médaille d'Or.

TELLIER, ROTHWELL & CIE.

Seuls fabricants. MONTREAL

Malag. London Layers bte.	0 00	1 75
"Connoisseur Cluster"	0 00	2 60
"Buckingham Cluster"	0 00	3 40
Malaga Russian Cluster bte.	0 00	4 50
Sultana	0 10	0 12
Valence fine off Stalk.	0 07	0 07 1/2
"Selected layers"	0 08	0 08
"layers"	0 09	0 08 1/2

Fruits verts.

Ananas, pièce	0 00	0 25
Attoas, quart.	5 50	12 00
Bananes, régime	1 00	2 00
Pommes, baril.	2 25	4 00
Balsins Malaga	5 00	6 00
" "	0 00	0 00
Oranges Valence (420) case	0 00	4 50
" (714)	0 00	5 50
"Navels	0 00	0 00
Seedlings	0 00	3 00
Sanguines, 1/2 case	0 00	0 00
Scrrente, caisse	0 00	0 00
Messine	0 00	0 00
" "	0 00	0 00
"du Mexique	2 75	3 00
Jamaïque, baril.	0 00	5 50
Citrons Messine, caisse	2 25	3 00
"Malaga, bte 35 dz.	0 00	0 00
"caisse 59 dz.	0 00	0 00
Noix de coco, par 100	3 25	0 00

Grains et Farines.

GRAINS

Blé roux d'hiver Can. No 2.	0 00	0 00
Blé blanc d'hiver Can. No 2.	0 00	0 00
Blé du Manitoba No 1 dur.	0 90	0 92 1/2
"No 2	0 87 1/2	0 90
Blé du Nord No 1.	0 00	0 85
Avoine blanche No 2.	0 30	0 30 1/2
Orge No 1.	0 50	0 53
"à moulué	0 42	0 43
Pois No 2 ordinaire, 80 lbs.	0 61	0 62
Sarrasin, 48 "	0 00	0 51
Seigle, 56 "	0 57	0 58
Blé d'in fe canadien.	0 45	0 48
"américain.	0 46	0 48

FARINES.

Patente d'hiver.	3 65	3 90
Patente du printemps.	0 00	4 35
Straight roller.	3 25	3 50
Forté de boulanger, cité.	0 00	4 05
Forté du Manitoba, secondes	3 40	3 45

FARINES D'AVOINE.

Avoine roulée baril.	3 30	3 50
"sac.	1 60	1 70

ISSUES DE BLE

Son d'Ontario, au char, ton	15 50	16 00
"de Manitoba	00 00	15 00
Gru de Manitoba, char	00 00	16 00
d'Ontario	17 00	17 50
Moulué	17 00	24 00

Huiles et graisses.

HUILES.

Hulle de morue, T. N., gal.	0 35	0 40
"loup-marin raffi.	0 00	0 60
"paille.	0 00	0 50
Hulle de lard, extra gal.	0 75	0 85
"No 1.	0 65	0 75
"d'olive p. mach.	0 90	1 00
"à salade.	0 77 1/2	0 80
"d'olive à lamplon	1 20	2 60
despermaceti.	1 30	1 50
de marsouin.	0 50	0 60
de pétrole, par quart.	0 00	0 18
Acme Imperial, gal.	0 00	0 17 1/2
Hulle Américaine par quart:		
Acme Supérieur.	0 00	0 19
Pratt's Astral.	0 00	0 19 1/2
Hulle de fole de m. Nor. gal	1 20	1 30
"T.N.	0 95	1 05
"de castor "E. I." lb.	0 09 1/2	0 10
"franç. qrt. lb.	0 09 1/2	0 10
" " " "	0 11	0 12

Liqueurs et spiritueux.

Rhum.

Jamaïque	4 45	6 35
<i>Whisky Canadien au gallon. en lots d'un ou plusieurs barils de 40 gallons (pas de demi-barils) d'une sorte ou assortis.</i>		
Gooderham & Worts 65 O. P.	4 50	
Hiram Walker & Sons	4 50	
J. P. Wiser & Son	4 49	
J. E. Seagram	4 49	
H. Corby	4 49	
Gooderham & Worts 50 O. P.	4 10	
Hiram Walker & Sons	4 10	
J. P. Wiser & Son	4 09	
J. E. Seagram	4 09	
H. Corby	4 09	
Eye Gooderham & Worts	2 20	
"Hiram Walker & Sons	2 20	
"J. P. Wiser & Son	2 19	
"J. E. Seagram	2 19	
"H. Corby	2 19	

Imperial Walker & Sons	2 80
Canadian Club Walker & Sons	3 60
Pour quantité moindre qu'un quart d'origine mais pas moins de 20 gallons:	
45 O. P.	4 55
50 O. P.	4 15
Rye	2 25
Au-dessous de 2 1/2 gallons:	
85° O. P.	4 60
50° O. P.	4 20
Rye	2 30
Pour quantité moindre qu'un baril ou un barillet d'origine:	
Imperial Whisky	3 10
Canadian Club	3 80
F. O. B. Montreal, 30 jours net ou 10 jours; fret payé pour quantité d'un quart et au dessus.	
Pour le Whisky à 59° O. P., 5c de moins par gallon, F. O. B. Montreal, pour l'île de Montreal.	
Rye Canadien à la caisse.	
Walker's Imperial	7 50
" "	8 00
" "	8 50
Walker's Canadian Club	9 00
" "	9 50
" "	10 00
Gooderham & Worts 1891 1 à 4 c.	6 75
Seagram 1896 (Star brand) quarts	6 50
"No 83	8 75
Corby 1. & L.	7 00
Purity, qts.	6 50
"32 flasks	7 50
Canadian, qts.	5 00
"32 flasks	6 00
F. O. B. Montreal, 30 jours net ou 10 jours	

Mélasses.

Au gallon.	
Barbades tonne.	0 41
" tierce et qt.	0 43 1/2
" demi quart.	0 44 1/2
" au char ton.	0 40
" tierce.	0 42 1/2
" 1/2 qt.	0 43 1/2
Porto Rico, choix, tonne.	0 00
" tierce et quart.	0 00
" ordinaire, tonne.	0 00

Pâtes et denrées alimentaires.

Macaroni importé.	0 08	0 10
Vermicelle	0 08	0 10
Lait concentré.	0 00	1 90
Pois fendus, qt. 196 lbs.	0 00	4 10
Tapioca, lb.	0 04 1/2	0 05

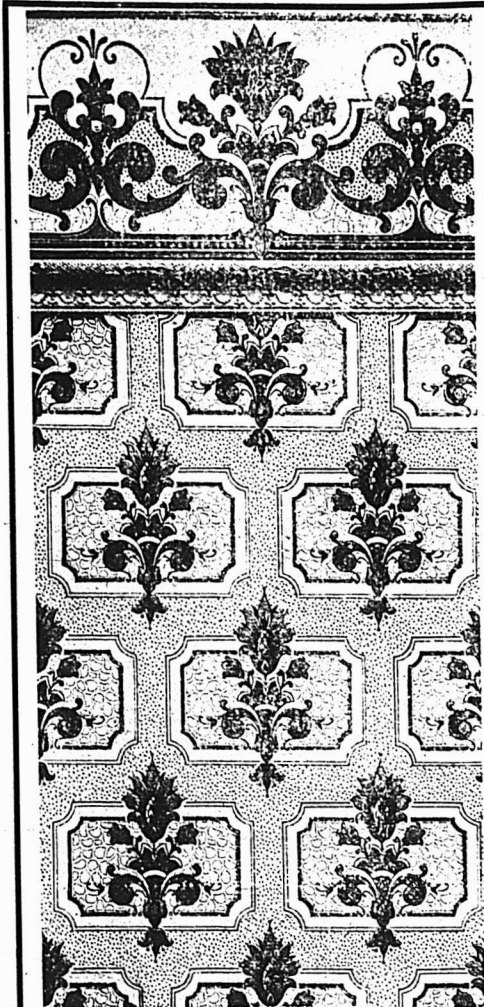
Poissons.

Harengs Shore	0 00	5 00
" "	0 00	2 75
" Labrador	0 00	5 25
" "	0 00	3 00
" Cap Breton	0 00	0 00
" "	0 00	0 00
" fumés, boîte	0 00	0 14
Morue sèche	0 00	0 04 1/2
" verte No 1, qt. lb.	0 02 1/2	0 03
" No 1 large qt.	0 03	0 03 1/2
" No 1 draft.	0 03	0 03 1/2
" désossée caisse.	0 00	4 50
" paquet, lb.	0 00	0 06
" pel-e, caisse 100 lbs	0 00	4 25
Truite des lacs, brl 100 lbs	0 00	6 00
Poisson blanc,	0 00	6 00
Saumon C. A.	0 00	0 00
" "	0 00	0 00
Saumon Labrador.	0 00	14 00
" "	0 00	8 00

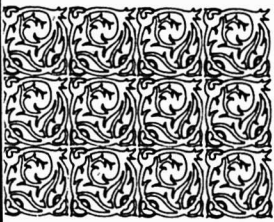
Produits de la ferme.

(Prix payés par les épiciers.)

Beurre.			
Townships frais	0 20	0 21	
Ku rouleaux	0 17	0 19 1/2	
Crèmerie août.	0 20	0 20 1/2	
do Nov.	0 00	0 00	
do fra	0 22	0 22 1/2	
Fromage			
De l'ouest	0 10	0 10 1/2	
De Québec	0 10	0 10 1/2	
(Eufs.)			
Frais pondus, choix.	0 24	0 25	
Mirés	0 15	0 16	
Œufs chaulés, Montréal.	0 15	0 16	
" Ontario.	0 00	0 00	
Sirop et sucre d'érable.			
Sirop d'érable en qrts.	0 06 1/2	0 07	
" en canistre.	0 75	0 80	
Sucre d'érable pts pains	0 09	0 10	
" vieux.	0 00	0 00	
Miel et cire.			
Miel rouge coulé.	0 07	0 08	
" blanc	0 09 1/2	0 10	
" rouge en gâteau.	0 10 1/2	0 11	
" blanc	0 13	0 14	
Cire vierge.	0 25	0 26	
Riz			
Sac 1/2	Sac	1/2 Pch.	1/2 Pch.
B. 1 @ 9sacs	3 10	3 15	3 20
B. 10 et plus	3 00	3 05	3 10
C.C. 10c. de moins par sac que le riz B.			
Patna imp., sacs 224 lbs.	0 4 1/2	0 4 1/2	0 05



Tapisseries...



Les marchands qui ont en magasin les lignes de tapisseries de STAUNTON pour 1901, ne doivent pas craindre la concurrence. Les dessins en sont artistiques, le coloris est parfait, et il y a assez de variété pour satisfaire la demande.

Bonne marchandise à prix raisonnable pour le client.
 Bonne marchandise à profit raisonnable pour le marchand.
 Bonne valeur se voit sur chaque échantillon depuis le plus dispendieux au meilleur marché.
 Voyez nos voyageurs ou écrivez pour échantillons.

STAUNTONS LIMITED, Manufacturiers, TORONTO
 Anciennement M. STAUNTON & Co.

PRIX COURANTS.—MONTREAL, 27 DECEMBRE 1900.

Salaisons, Saïndoux, etc.

Lard Can. Sh't Cut Mess qt.	00 00	18 50
" " S. C. Clear.....	00 00	17 50
" " S. C. désossé.....	00 00	19 50
" " S.C. de l'Ouest.....	20 00	21 00
Jambons.....lb.	00 12	00 13
Lard fumé.....	00 13	00 14

Saïndoux

Pur de panne en seaux.....	2 10	2 40
Canistres de 10 lbs.....lb.	0 11	0 12
" " 5 ".....	0 11 ¹ / ₂	0 12 ¹ / ₂
" " 3 ".....	0 11 ¹ / ₄	0 12 ¹ / ₄
Composé, en seaux.....	1 50	1 70
Canistres de 10 lbs.....lb.	0 07 ³ / ₄	0 08 ³ / ₄
" " 5 ".....	0 07 ³ / ₄	0 08 ³ / ₄
" " 3 ".....	0 08	0 09 ¹ / ₂
Fairbanks, en seaux.....	1 67 ¹ / ₂	1 70
Cottolene en seaux.....lb.	0 00	0 08 ³ / ₄

Sel.

Sel fin, quart, 3 lbs.....	2 65	2 75
" " 5 ".....	2 60	2 65
" " 7 ".....	2 40	2 50
" " 1/2 sac 56 ".....	0 00	0 30
" " sac 2 cwts.....	0 00	1 00
" gros, sac livré en ville	0 40	0 42 ¹ / ₂

Sirops.

Perfection.....lb.	0 03	0 03 ¹ / ₄
" " s. 25 lbs. seau.....	0 00	1 20
" " seau 3 gall.....	0 00	1 50
Strop Redpath tins 2 lbs.	0 00	0 09
" " 8 ".....	-0 00	0 35
" " Diamond lb.....	0 02	0 02 ¹ / ₂

Sucres.

Prix aux 100 lbs.)		
Jaunes bruts (Barbade).....	4 37 ¹ / ₂	4 75
" raffinés.....	\$ 4 05	4 75
Extra ground.....qts.	5 45	5 45
" ".....bte.	5 65	5 75
" ".....	5 75	5 75
Cut loaf.....qts.	5 45	5 55
" ".....bte.	5 45	5 55
" ".....	5 55	5 55
Powdered.....qts.	5 20	5 40
" ".....bte.	5 40	5 40
Extra granulé.....qts.	4 85	5 00

Ces prix doivent être augmentés de 5c par 100 lbs pour les villes de Montréal et Québec.

Vernis.

Vernis à harnais.....gal.	0 00	1 80
" ".....dz.	1 10	1 20
" " à tuyaux.....gal.	0 00	0 90

Bois de chauffage

Prix payé par marchands, aux chars, gare Hochelaga		
Erable la corde.....	5 50	
Merisier do.....	5 25	
Bouleau, etc. do.....	0 00	
Epulette do.....	4 50	
Slabs, par chars.....	0 00	
do en barge, la corde.....	2 40	2 75
Rognures, le voyage.....	1 50	2 25

Charbons

PRIX DE DETAIL		
Grate par tonne de 2000 lbs..	6 25	
Farnace do.....	6 25	
Egg do.....	6 20	
Stove do.....	6 50	
Chestnut do.....	6 00	
Peanut do.....	5 15	

Cuir et Peaux.

Cuir à semelles.		
(Prix à la livre.)		
Spanish No 1, 18 lbs moy.	0 26	0 27
" " No 1, 25 lbs et au-d.	0 00	0 26
" " No 1, léger.....	0 25	0 26
" " No 2, ".....	0 00	0 25
" " No 2, 18 lbs moy.....	0 00	0 26
Zanzibar.....	0 23	0 24
Slaughtersole No 1 steers.	0 28	0 30
" " No 1 p. ord.....	0 28	0 30
" " No 2.....	0 25	0 27
" " union crop No 1.....	0 30	0 32
" " No 2.....	0 28	0 30

Cuir à harnais.		
(Prix à la livre.)		
Harnais No 1.....	0 33	0 35
" " No 1 R.....	0 32	0 34
Harnais No 2.....	0 30	0 33
" " taureau No 1.....	0 00	0 30
" " No 2.....	0 00	0 28

Cuir à empeignes.		
(Prix à la livre.)		
Vache cirée mince.....	0 40	0 45
" " forte No 1.....	0 00	0 40
Vache grain. pesante.....	0 40	0 45
" " écossaise.....	0 38	0 40
Taure français.....	0 9	1 00
" " anglais.....	0 90	1 00
" " canadienne. Licn.....	0 7	0 85
Veau can. 25 à 30 lbs.....	0 75	0 80
" " 35 à 45.....	0 99	0 65
" " 45 et plus.....	0 50	0 60

Vache fendue Ont H.....	0 25	0 30
" " " H. M.....	0 25	0 30
" " " Med.....	0 25	0 30
" " " Junior.....	0 21	0 23
" " Qué. sen. h. à m.....	0 24	0 28
" " Jnn. m. à light.....	0 20	0 23
Cuir rouge pour Moccasin		
Steer, le No.....	0 00	0 08
Bull, le No.....	0 00	0 07
Cuir rouge pour Moccasin		
Steer, la livre.....	0 33	0 38
Cuir rouge pour Moccasin		
Bull, la livre.....	0 30	0 35
Cuir vernis.		
Vache vernie.....pled	0 16	0 18
Cuir verni "Enamel".....	0 15	0 17
Cuir fins.		
Mouton mince.....dz.	3 00	6 00
" " épals.....	10 00	0 00
Donkola glacé, ord.....pled	0 14	0 25
Kid Chevette.....	0 25	0 30
Chevre des Indes glacée.....	0 08	0 10
Kangourou.....	0 35	0 50
Donkola dull.....	0 20	0 30
Buff d'Ontario H.....	0 14	0 15
" " H. M.....	0 13	0 14
" " M.....	0 00	0 13
" " L. M.....	0 00	0 13
" " No 2.....	0 00	0 12
Buff de Québec H.....	0 13	0 15
" " H. M.....	0 13	0 14
" " M.....	0 00	0 13
" " L. M.....	0 00	0 13
" " No 2.....	0 00	0 12
Glove Grain Ontario.....	0 13	0 15
" " Québec.....	0 13	0 14
Pebble " Ontario.....	0 14	0 15
" " Québec.....	0 13	0 14

Cuir à bourrures.		
Cuir à bourrure No 1.....	0 00	0 20
" " N.....	0 00	0 18
Cuir fini français.....	0 00	0 20
" " russe.....	0 20	0 25
Peaux.		
(Prix payés aux bouchers.)		
Paux vertes, l lb, No 1.....	0 00	0 08
" " No 2.....	0 00	0 07
" " No 3.....	0 00	0 08
Jeau No 1.....lb.	0 00	0 08
" " No 2.....	0 08	0 08
agneaux.....	0 00	0 00
" " en laine.....	0 00	0 00
doutons.....	0 00	0 90
chevaux.....No 1.....	0 00	2 00
" " No 2.....	0 00	1 50
Pour peaux assorties et lins ectées.)		

Laines.

Toison du Canada.....lb.	0 00	0 17
Arrachée, non asso.....	0 17	0 17 ¹ / ₂
" " extra supérieure.....	0 17 ¹ / ₂	0 18 ¹ / ₂
" " supérieure.....	0 17 ¹ / ₂	0 18 ¹ / ₂
Voire extra.....	0 00	0 18
Voire.....	0 00	0 15 ¹ / ₂

Fers et Métaux.

FERROVIERIE ET QUINCAILLERIE			
Fers à cheval.			
Ordinaires.....baril	3 50	4 00	
Rn acier.....	3 60	4 95	
" " For à repasser.....lb	0 04	0 04 ¹ / ₂	
" " Fiches.....			
Pressées 1/4 p. Esc. 25 p.c.	4 75	0 00	
" " 5-16.....	4 50	0 00	
" " 7-16.....	4 25	0 00	
" " 7-16.....	0 00	4 10	
" " 7-16.....	0 00	3 90	

Fil de fer		
Poli Brûlé.		
No 4 5, net.....100 lbs	2 87	
" " 6 4 9.....	2 80	
" " 7.....	2 87	
" " 11.....	2 04	
" " 12.....	3 00	
" " 13.....	3 15	
" " 14.....	3 27	
" " 15.....	3 40	
" " 16.....	3 55	
Brûlé et huilé 10c de plus par 100lbs pour chaque numéro.		
Galvanis Nos 2 à 8, net.....	3 85	3 95
" " 9.....	3 10	3 20
" " 10.....	4 00	4 10
" " 11.....	4 05	4 15
" " 12.....	3 25	3 35
" " 13.....	3 35	3 45
Brûlé; p. tuyau.....100 lbs	6 00	7 00
Barbelé p. clôtures, 100 lbs	3 20	3 30
Crampes.....	0 00	3 45
Fil de laiton à collets.....lb.	0 37 ¹ / ₂	0 48
Fonte Malléable.....	0 09	0 10
Enclumes.....	0 11	0 11 ¹ / ₂
Charnières.		
T. et "Strap".....lb.	0 05	0 06
Strap et Gonds filetés.....	0 03	0 03 ¹ / ₂
CLOUS, ETC.		
Clous à cheval.		
No 7.....100 lbs.	23 00	
No 8.....	23 00	
No 9 et 10.....	22 00	
Escompte 50 p. c. 15 gal.		
" " 50 et 10 p. c. 2e ga.		
Boîtes de 1 lb., 1/2c. net extra.		

Tant que vous n'aurez pas goûté les célèbres



TABACS EN POUDRE.... FRECHETTE

vous ne saurez pas ce que c'est qu'un tabac vraiment supérieur vendu avec la garantie des fabricants.

Miller & Lockwell, - - Québec

Echantillons envoyés gratis sur demande.

PAIN POUR OISEAUX Est le "Cottam Seed," fabriqué d'après six brevets. Marchandise de confiance; rien ne peut l'approcher comme valeur et comme popularité. Chez tous les fournisseurs de gros.

LES MARCHANDS...

Qui vendent le

SIPOP D'ANIS DE GAUVIN

Donnent satisfaction à leurs clients et réalisent un honnête profit.

Tous les marchands de gros vendent le SIPOP D'ANIS DE GAUVIN.

DEPOT GENERAL

J. A. E. GAUVIN

1286 Rue Ste-Catherine, Montreal.

La **Farine Préparée** (SELF-RAISING FLOUR)

de **Brodie & Harvie**

est aujourd'hui la farine préférée des ménagères. Elle donne une excellente pâtisserie, légère, agréable et recherchée par les amateurs. Pour réussir la pâtisserie avec la farine préparée de Brodie & Harvie, suffit de suivre les directions imprimées sur chaque paquet.

10 et 12 RUE BLEURY, MONTREAL

LEFEBVRE, RYAN & CIE

MANUFACTURIERS DE

Vinaigres et Marinades, Vinaigres Purs, Marinades de toutes sortes

DE QUALITÉ SUPERIEURÉ SOUS TOUS RAPPORTS.

VINAIGRE IMPERIAL

Reconnu comme donnant toujours la plus entière satisfaction.

BUREAUX ET ENTREPOTS:

155 à 159 rue des Commissaires, et 4 à 10 rue Duc

MONTREAL

Clous coupés à chat.	
De 4 1/2 à 6 pcs.....100 lbs.	2 35
3 1/2 à 4 " " " " " "	2 40
3 à 3 1/4 " " " " " "	2 45
2 1/2 à 2 3/4 " " " " " "	2 50
2 à 2 1/4 " " " " " "	2 55
1 1/2 à 1 3/4 " " " " " "	3 00
1 " " " " " "	3 35
Clous à finir.	
1 pouce.....100 lbs.	3 85
1 1/4 " " " " " "	3 55
1 1/2 et 1 3/4 pcs.....	3 30
2 et 2 1/4 " " " " " "	3 05
2 1/2 à 2 3/4 " " " " " "	3 00
3 à 6 " " " " " "	2 95
Clous à quarts.	
3/4 pouce.....100 lbs.	3 60
1 1/4 " " " " " "	3 35
Clous à river.	
1 " pouce.....100 lbs.	3 85
1 1/4 " " " " " "	3 55
1 1/2 à 1 3/4 " " " " " "	3 30
2 à 2 1/4 " " " " " "	3 05
2 1/2 à 2 3/4 " " " " " "	3 00
3 à 6 " " " " " "	2 95
Clous d'acier, 10c. en sus.	
" galvanisés 1 pouce 100 lbs.	6 35
" à ardoise, 1 pouce.....	3 85
Clous de broche.	
1 pouce, No 18, prix net, 100 lbs	4 10
1 " " " " " " " "	3 85
1 1/4 " " " " " " " "	3 50
1 1/2 " " " " " " " "	3 25
1 3/4 " " " " " " " "	3 25
2 1/4 " " " " " " " "	3 15
2 1/2 " " " " " " " "	3 00
2 3/4 " " " " " " " "	3 00
3 " " " " " " " "	2 95
3 1/2 et 4 " " " " " "	2 90
5 et 6 pouces " " " " " "	2 85
Limes, râpes et tiers points.	
1re qualité, escompte.....60 et 10 p.c.	
2me " " " " " " " "	70 p.c.
Mèches de tarière, esc.....55 p.c.	
Tarières, escompte.....55 p.c.	
Vis à bois, fer, tête plate 80 " " " "	
" " " " " " " " " " " "	75 " "
" " " " " " " " " " " "	75 " "
" " " " " " " " " " " "	67 1/2 " "
Boulons à bandage.....65 à 67 1/2 p.c.	
" à lisses.....65 p.c.	
" à voiture.....65 p.c.	
Cuivres. Métaux.	
Lingots.....lb. 0 14 0 15	
En feuilles....." 0 1f 0 17	

Etain.	
Lingots.....lb. 0 37 0 38	
Barres....." 0 38 0 39	
Plomb.	
Saumons.....lb. 0 00 0 04 1/2	
Barres....." 0 05 0 05 1/2	
Feuilles....." 0 05 1/4 0 05 1/2	
De chasse....." 0 08 0 08 1/2	
Tuyau.....100 lbs. 5 95 6 25	
Zinc.	
Lingots, Spelter.....lb. 0 05 1/4 0 06	
Feuilles, No 8....." 0 07 0 07 1/4	
Acier.	
A ressort.....100 lbs. 0 00 3 60	
A lisse....." 1 90 2 00	
A bandage....." 2 00 2 10	
A pince....." 2 25 2 50	
Fer en barres.	
Canadien.....100 lbs 1 65 1 70	
De Norvège....." 4 25 4 50	
Fontes.	
Calder.....tonne. 25 00 26 00	
Carnbrøe....." 25 00 26 00	
Glangnock....." 00 00 00 00	
Summerlee....." 25 50 26 50	
Matériaux de construction	
PEINTURES. 100 lbs.	
Blanc de plomb pur..... 0 00 6 50	
" " " " " " " " " " " "	No 1.. 0 00 6 12 1/2
" " " " " " " " " " " "	" 2.. 0 00 5 75
" " " " " " " " " " " "	" 3.. 0 00 5 37 1/2
" " " " " " " " " " " "	" 4.. 0 00 5 00
" " " " " " " " " " " "	" sec.. 6 00 7 50
Rouge de Paris, Red Lead. 5 00 5 50	
" Venise, anglais. 1 50 2 00	
Ocrejaune..... 1 50 2 00	
" rouge..... 1 50 2 00	
Blanc de Céruse..... 0 45 0 65	
Peintures préparées...gal. 1 20 1 30	
Huile de lin crue (net cash) 0 00 0 80	
" bouillie " 0 00 0 83	
Ess. de Térébenthine " 0 00 0 62	
Mastic..... 2 35 2 80	
Papier goudronné rouleau 0 45 0 50	
" " " " " " " " " " " "	100 lbs 1 60 1 75
" feutre " 2 00 2 20	
" gris rouleau 0 30 0 33	
" à couv. roul. 2 plis 0 75 0 80	
" " " " " " " " " " " "	3 plis 1 00 1 10
Peintures Island City P. D. Dods & Co	
I. O. Pure white lead..... 0 00 8 25	
I. C. " " " " " " " " " " " "	0 00 8 00
I. C. Special Decorators... 0 00 8 00	
No 1 I. C. White lead... 0 00 8 75	
No 1 Star lead..... 0 00 5 50	
Peintures préparées, I. C. gall... 1 20	
" " " " " " " " " " " "	Nat " 1 05

VERRES A VITRES		United 41	50 100 pds.	4 50
United 14 @ 25..50 pds.	2 00	" 51	80 " "	4 75
" 26 40.. " "	2 10	" 61	70 " "	5 25
		" 80	" "	5 75
Prix de détail.				
Bois durs.				
Frêne 1 à 3 pouces	le M	25 00	30 00	
Merisier 1 à 4 pouces	do	00 00	30 00	
Merisier 5 x 5, 6 x 6, 7 x 7, 8 x 8	do	00 00	35 00	
Erable 1 à 2 pouces	do	00 00	40 00	
Orme 1 à 2 pouces	do	00 00	25 00	
Noyer tendre 1 à 2 pouces	do	00 00	41 00	
Cotonnier 1 à 4 pouces	do	45 00	50 00	
Bois blanc 1 à 4 pouces	do	25 00	30 00	
Chêne 1 à 2 pouces rouge	do	00 00	60 00	
Chêne 1 à 2 pouces blanc	do	00 00	60 00	
Chêne scélé sur grain	do	75 00	100 00	
Pin				
1 pouce strip shipping cull	6 à 16 pieds	le M.	\$14 00	17 00
1 1/4, 1 1/2 et 2 pouces shipping cull	do	do	14 50	17 50
1 pouce shipping cull sidings	do	do	18 00	18 00
1 1/4, 1 1/2 et 2 pcs do	do	do	18 50	18 50
1 pouce qualité marchande	do	do	25 00	35 00
1 1/4, 1 1/2 et 2 pcs do	do	do	27 50	37 50
1 pouce mill cull, strip, etc. No 2	do	do	10 00	12 00
1 1/4, 2 1/2 et 2 pcs do	do	do	10 50	12 50
1 pouce mill cull No 1	do	do	14 00	16 00
1, 1 1/2 et 2 pcs do	do	do	14 50	16 50
3 pouces do	do	do	14 00	16 00
do do No 2	do	do	9 00	10 00
Epinette—1 pouce mill cull				
1 1/4, 1 1/2 et 2 pouces mill cull	5 à 9 pouces	do	10 00	12 00
3 pouces mill cull	do	do	10 00	12 00
1, 1 1/4, 1 1/2 et 2 pouces qualité marchande	do	do	14 00	18 00
Bruche—1, 2 et 3 pouces	do	do	11 00	13 00
Colombages en pin, 2 x 3, 3 x 3 et 3 x 4—aux chars	do	do	14 00	16 00
Lattes—1ère qualité	le mille	do	2 75	2 80
2ème do	do	do	2 40	2 60
Charpente en pin				
de 18 à 24 pieds—3 x 6 à 3 x 11	do	do	18 00	22 00
de 25 à 30 do do do	do	do	20 00	24 00
de 31 à 35 do do do	do	do	26 00	31 00
de 16 à 21 do 3 x 12 à 3 x 14	do	do	20 00	26 00
de 25 à 30 do do do	do	do	24 00	28 00
de 31 à 35 do do do	do	do	30 00	32 00
Bois carré—pin				
de 18 à 24 pieds—de 5 à 11 pouces carrés	do	do	18 00	22 00
de 25 à 30 do do do	do	do	20 00	24 00
de 31 à 35 do do do	do	do	26 00	28 00
de 16 à 24 do de 12 à 14 pouces carrés	do	do	22 00	26 00
de 25 à 30 do do do	do	do	24 00	28 00
d: 31 à 35 do do do	do	do	30 00	32 00
Charpente en pruche				
de 17 à 30 pieds jusqu'à 12 pouces	do	do	18 00	22 00
Charpente en épinette	do	do	18 00	22 00
do do rouge	do	do	28 00	35 00

Désirez-vous plaire

à vos clients et vendre un article qui soit
à votre credit ?

Si oui, commandez une certaine quantité de

Soupe aux Tomates de Clark

On Guérit l'Intempérance.

Il est généralement admis aujourd'hui que la passion de boire est une maladie dont la cure est facile. La CURE DIXON a donné les résultats les plus satisfaisants dans les cas réputés incurables. Le traitement ne comporte aucune publicité ni injections hypodermiques. Envoi sur demande de la notice détaillée, sous enveloppe cachetée.

Dixon Cure Co.

J. B. LALIME, Gérant,
672 rue St-Denis, Montréal.

J. W. HILL Propriétaire d'Entrepôts

ENTREPOT, REFRIGERATEUR PUBLIC
POUR EFFETS PERISSABLES EN
DOUANE OU LIBRES

Entrepot No 73

Magasin: Goin des rues William et Queen
Bureau: No 48 rue William MONTREAL

COURSE POUR LES TAPIS...

Tel est le mot qui exprime le mieux l'activité qui prévaut en ce moment dans les Tapis, Rideaux et Couvertures de plancher à chacun de nos Trois Grands Magasins de Tapis.

THOMAS LIGGET,
1884 rue Notre-Dame, Montréal.
2446 rue Ste-Catherine, Montréal.
175 à 179 rue Sparks, Ottawa.

**AVIS DE FAILLITE
IN RE
MINER & CURRIER,**

Marchands de chaussures de la cité d'Ottawa, Ont.
Faillis.

Le sou-signé vendra à l'encan public, à la place d'affaires des dits faillis, rue Bank, Ottawa,
Jeu, le 3 Janvier prochain,
à 2 heures p.m.

L'actif cédé dans cette affaire :

Stock de chaussures et claques, rue Bank.....	\$3,167 42
Stock de chaussures et claques, Richmond Road	840 97
Fixtures des deux magasins	219 24
	\$4,227 63

Les magasins seront ouverts pour inspection des stocks les deux jours précédant la vente. Pour toutes informations, s'adresser à

Wm RENAUD,
Cessionnaire,
No 15 rue St-Jacques, Montréal.

Thés verts de Chine. Gunpowder, moyenne de choix... 45. Ping Suey, boîtes 35 lbs... 35. Young Hyson, moy n (sifted)... 25.

Thés noirs de Chine. Formosa (Oolong (L-Pln) bts 20 lbs... 35. Pekoe Orange Parfumé... 35. King Chow monlug choix bte 55 lbs... 28.

Thés des Indes. Darjeeling des meilleurs jardins, extra choix... 30 à 35. Darjeeling des meilleurs jardins, choix... 25 à 30.

Thés de Ceylan. Tyria, (Golden Tipped)... 35. Nayabedda (Flowery Pekoe)... 32. Kurana... 28.

Thés purs de Ceylan. Hibou, marqué "Owl Chop" boîtes 60 lbs... 100 paquets 1/2 lb et 10 paquet 1 lb. Etiquette Rouge (Flowery Pekoe)... 22.

Thés de Ceylan, en paquets de 1/2 lb et 1 lb. boîtes assorties de 40 lbs. (Marque l'Abelie) No 8 Golden Tipped Pekoe, Etiquette Rouge... 33.

Wm Clark MONTREAL

Conserves. Compressed Corned Beef 1s. la dz. \$1 50. Ready Lunch Beef... 1 50. Geneva Sausage... 1 65. Cambridge... 1 65. Yorkshire Brawn... 1 20. Boneless Pigs Feet... 1 30. Sliced Smoked Beef... 1 65. Roast Beef... 1 50. Pork & Beans with sauce... 1 00. Imperial plum pudding... 1 00.

Potted Meats. Ham... 1 00. Game... 1 00. Hare... 1 00. Chicken... 1 00. Turkey... 1 00. Wild Duck... 1 00. Tongue... 1 00. Beef... 1 00. Chicken Ham & Tongue... 1 00.

Soupes. Mulligatawny... 1 00. Chicken... 1 00. Ox Tail... 1 00. Kidney... 1 00. Tomato... 1 00. Vegetable... 1 00. Julienne... 1 00. Mock Turtle... 1 00. Consomme... 1 00. Pea... 1 00.

Mince Meat. Tins fermées hermétiquement. 1s... 1 00. 2s... 2 00. 3s... 2 97. 4s... 3 95. 5s... 4 95.

Joseph Côté

QUEBEC

Tabac Canadien en feuilles. Parfum d'Italie, récolte 1898, ballots 25 lbs... 0 30. Turc aromatique, 1898, ballots 25 lbs... 0 22.

Tabacs coupés. Petit Havane 1/4 lb, btes 6 lbs... 0 35. St-Louis, 1-10, 4-10... 0 40. Quesnel 1/2 btes 5... 0 60. Côté's Choice Mixture, 1/2 lb bte 5... 1 15.

Cigares. Blanca... 13 00. Bruce... 15 00. Twin Sisters... 15 00. Côté's fine Cheroots... 18 00. Beauties... 18 00. Golden Flowers... 23 00. My Best... 25 00. New Jersey... 25 00. V. H. C... 25 00. Doctor Faust... 23 00. St-Louis... 33 00. Champlain... 38 00. Saratoga... 40 00. El Sergeant... 50 00.

Tabac en poudre. Rose... 0 33. Beau... 0 32. Rose et Fève... 0 32. Merise... 0 36.

The Cowan Chocolate Co

TORONTO ET MONTREAL

Chocolats. Diamond. Bts 12 lbs 1/2 et 1 lb... 0 25. French Diamond Bts 12 lbs, etc... 0 26. Queen's dessert... 0 40. Parisien, marc. à 5c. Bts 12 lbs... 0 30. Royal Navy... 0 30. Rock sucré... 0 30. Batons à lc... 1 00. Caracass pur, btes 12 lbs 1/2 lb... 0 40. Perfect on... 0 35.

Icings. Chocolate-Icing paquet 1 lb... 1 75. Pearl Pink Icing... 1 75. White Icing... 1 75. Lemon C Icing... 1 75.

Cacaos. Hygiénique, 4 ds, tins 1/2 lb... 3 75. Perfection... 2 25. Essence cacao sucré... 2 25. Imperial Dutch 4 doz b's... 0 93. Chocolate powder btes 10, 15, 30 lbs... 0 25. Cacao Soluble btes 10, 15, 30 lbs... 0 20. Cocoa Nibs... 0 35. Shells... 0 05.

Confections Cowan. Cream Bars, gds 6 à la bte, doz btes... 2 25. Chocolate Ginger btes 1 lb... 4 00. Chocolate Ginger Crystallisé... 4 00. Chocolate Wafers btes 1/2 lb... 2 25.

The F. F. Dalley Co. Limited.

HAMILTON

Divers. Couleur à beurre Dalley, 2 oz., doz... 1 25. Spanish bird seed, cse 40 lbs... 0 08. Sel céleri Dalley, 2 oz., dz... 1 25. Poudre Curry Dalley, 2 oz., dz... 1 75.

Cirages. English Army... cse 1/2 gr. 9 00. No 2 Spanish... 3 60. No 3... 4 50. No 5... 7 20. No 10... 9 00. Yucan Oil... cse 1 doz. 2 00. N. Y. Dressing... 0 75. Spanish Satin Gloss... 1 00. Crescent Ladies Dressing... 1 75. Spanish Glycerine Oil... 2 00.

Empois. Boston Laundry, cse 40 paq. le paq. 0 07 1/2. Culina Toledo, 40... la lb... 0 08 1/2.

Farines. Buckwheat, paq. 2 1/2 lbs, cse 3 doz... 1 20. Pancake... 1 20. Tea Biscuit... 1 20. Graham Flour... 1 20. Bread & Pastry... 1 20.

Moutardes. Dalley's, pure, en vrac... la lb. 0 25. Superfine Durham, vrac, lb... 0 12. do bte 1/4 lb, cse 4 doz, la doz... 0 65. do pots 1 lb... 2 40. do verres 1/4 lb... 0 75.

Poudres à pâte. Silver Cream, 1/4 lb, cse 4 à 6 doz, la doz... 0 75. English... 1 25. Kitchen Queen, 74 la doz... 0 60. Fine Durham, pots 1 lb, chaque... 0 24. Mustard Butter, bout. 12 oz. la doz... 1 30.

W. G. Dunn & Co

HAMILTON

Moutardes. Pure D.S.F. 1/4 bte, cse 12 lbs. la lb. 0 34. E. F. Durham 1/4 bte, cse 12 lbs, la lb... 0 25. Fine Durham, pots 1 lb, chaque... 0 24. Mustard Butter, bout. 12 oz. la doz... 1 30.

John Dwight & Co

TORONTO ET MONTREAL



Soda à pâte "Cow Brand"

Caisse 60 paquets de 1 lb, la c. 3 00. 120... 3 00. 60 pqs d'1/2 et 30 de 1 lb... 3 00. 93... à 5c... 3 00.

J. A. E. Gauvin

MONTREAL

Spécialités. Sirop Menthol... la doz. 1 65. Sirop d'Anis Gauvin... 1 75. Caisse 60 paquets de 1 lb, la c. 3 00. 120... 3 00. 60 pqs d'1/2 et 30 de 1 lb... 3 00. 93... à 5c... 3 00.

Laporte, Martin & Cie

MONTREAL

Champagne Vc Amiot. Carte d'or... qt. 16 00. blanche... pts. 17 00. d'argent... pts. 13 00. d'argent... pts. 14 00. d'argent... pts. 10 50. d'argent... pts. 11 50.

Champagnes. Duc de Pierland... qts. 14 00. Cardinal... qts. 15 00. Cardinal... qts. 12 50. Cardinal... pts. 13 50.

Champagne CARDINAL, en lots de 5 caisses 50c de moins et de 10 caisses \$1.00 de moins, la caisse.

Brandy. Richard, S. O... qts. 22 50. F. C... qts. 15 00. V. S. O. P... qts. 12 00. V. S. O... qts. 13 00. V. S. O... qts. 10 00. V. O... qts. 8 50. carafes... qts. 10 50. Couturier... qts. 7 00. Marion... qts. 8 00. Marion... qts. 8 00. Marion... pts. 7 00.

Au gallon. Richard, F. C... En 1/2 Oct \$3.80... 6 00. V. S. O. P... En 1/2 Oct \$3.35, Oct \$3.25... 5 50. V. O... En 1/2 Oct \$4.10, Oct \$4.00, qrt \$3.9, Hhd \$3.80... 4 25.

Farines. Buckwheat, paq. 2 1/2 lbs, cse 3 doz... 1 20. Pancake... 1 20. Tea Biscuit... 1 20. Graham Flour... 1 20. Bread & Pastry... 1 20.

Scotch Mitchell. Heather Dew... qts. 7 00. (stone jars) Imp. qts. 12 50. Special Reserve... qts. 9 00. Extra Special Liqueur... qts. 10 00. Mullmore... qts. 9 50. Mullmore... qts. 6 50. Mullmore... qts. 10 00. Mullmore... pts. 7 50. Par lots de 5 caisses, 25c de moins.

Au gallon. Heather Dew... En 1/2 Oct \$3.85, Oct \$3.75... 4 00. Special Reserve... En 1/2 Oct \$4.25, Oct \$4.15... 4 50. Extra Special Liqueur... En 1/2 Oct \$4.00, Oct \$3.80, qrt \$4.75... 5 00.

Irish Mitchell. Old Irish Flasks... Imp. qts. 11 25. Cru-keen Lawn (stone jars) Imp. qts. 12 50. Special... qts. 9 00. Old Irish Square bottles... qts. 8 00. Round... qts. 6 50. Round... qts. 8 00.

Au gallon. Heather Dew... En 1/2 Oct \$3.85, Oct \$3.75... 4 00. Special Reserve... En 1/2 Oct \$4.25, Oct \$4.15... 4 50. Extra Special Liqueur... En 1/2 Oct \$4.00, Oct \$3.80, qrt \$4.75... 5 00.

Vin Tonique. St. Léon... litre 8 00. St. Léon... 1/2... 6 00.

Gin. Pollen Zoon Rouges... 15s 9 75. Vertes... 19s 4 75. Violettes... 12s 2 45.

Au gallon. " " Hhds... 63 gls 2 95. " " Qrt... 40 gls 3 00. " " Oct... 18 gls 3 05. " " 1/2 Oct... 9 gls 3 05.

Thés. Japon, Victoria... 90 lbs 25c. Princesse Louise... 80 lbs 18c. Noir, Victoria... 25 lbs 30c. Princesse Louise... 25 lbs 25c. Lipton No 1... En 1 lb 34c. No 1... En 1 lb 35c. No 2... En 1 lb 28c. No 2... En 1 lb 29c. No 3... En 1 lb 22c. No 3... En 1 lb 23c.

Les thés Lipton sont en caisses de 50 lbs. Noir, Princesse Louise... En 1/2 lb 30c. Victoria... En 1/2 lb 27 1/2c. Victoria... En 1/2 lb 32c.

Vernis à Chaussures. Victoria, bouteille... la dz. 90c.

Poudre à pâte. Princesse... tins 5 lbs, 6s chacun 0 60. carré 1 lb, 24s la doz. 1 75. rond 1 lb, 24s... 1 40. 1/2 lb, 48s... 0 85. 1/4 lb, 48s... 0 45. tin cup... 1 lb 12s... 1 50. paquet... 3 oz 4s... 0 30.

E. D. Marceau
MONTREAL

Cafés

Ceylan pur.....	0 15
Maracaibo No 1.....	0 18
" choix.....	0 20
Santos No 1.....	0 17
" choix.....	0 19
Plantation privée.....	0 27 1/2
Java Maleberry.....	0 25
" fin.....	0 27 1/2
" choisi.....	0 30
" Old Gov.....	0 31
Old Gov. Java & Mocha.....	0 30
Mocha de l'Arable.....	0 27 1/2
" choisi.....	0 31
Java Maudhelling & Mocha choi- si à la main.....	0 50
Mélange spécial.....	0 22 1/2
" X X X X.....	0 30
Mélange de cafés purs en boîtes de fantaisie de 1 lb., 48 à la caisse.....	0 20
Café de Madame Huot tins 1 lb " tins 2 lbs	0 31 0 30

3 p.c. 30 jours.

Thés Japonais.

Condor I..... Boîtes 40 lbs.....	0 40
" II..... " 80 lbs.....	0 35
" III..... " 80 lbs.....	0 32 1/2
" IV..... " 80 lbs.....	0 30
" V..... " 80 lbs.....	0 25
" X..... " 80 lbs coloré	0 25
" XXX..... " 80 lbs.....	0 22 1/2
" XXX..... " 80 lbs.....	0 20
" LX..... 60 x 1 lb.....	0 27 1/2
E.M.D.A.A.A. Boîtes 40 lbs.....	0 37 1/2
" AA..... " 40 lbs.....	0 32 1/2
" AA..... " 80 lbs.....	0 30

NECTAR—Mélange des thés de Chine, du
Ceylan et des Indes. Caisnes de 50 lbs
assorties, 4 s. 1/2, 1 s. aussi caisses de
50 lbs, en 1 lb et 1/2 lb.

Vert..... (se détaille 26c)	0 21
Chocolat..... (" 35c)	0 26
Bleu..... (" 50c)	0 38
Marron..... (" 60c)	0 45

NECTAR NOIR—Boîtes de fantaisie de 1 lb
50 à la caisse.

Chocolat.....	0 32 1/2
Bleu.....	0 42 1/2
Marron.....	0 50

NECTAR NOIR—Boîtes de fantaisie de
trois livres.

Marron..... la boîte	1 50
----------------------	------

OLD CROW—Noir, mélange des thés de
Chine, du Ceylan et des Indes. Boîtes
de 10, 25, 50 et 80 lbs.

No 1.....	0 35
No 2.....	0 30
No 3.....	0 25
No 4.....	0 20

Vinaigre.

Condor pur, 100 grains.....	0 30
Old Crow, pur, 75 grains.....	0 24

**The A. F. McLaren Imperial
Cheese Co.**
TORONTO

Fromages.

Imperial, grands pots.....	8 25
" moyens ".....	4 50
" petits ".....	2 40
" tout petits pots.....	1 00
" Holders, grands.....	18 00
" " moyens.....	15 00
" " petits.....	12 00

W. D. McLaren
MONTREAL

Poudre à pâté, Cook's Friend.

No 1, en boîtes de 4 et 2 doz. la doz	2 40
" 2, " 6 et 3 " " " " " " "	0 80
" 3, " 4 " " " " " " "	0 45
" 10, " 4 et 2 " " " " " "	2 10
" 12, " 6 et 3 " " " " " "	0 70

Maison V. Porte
MONTREAL

Cardinal Quinquina.....	12 00
Vermouth Champagne.....	15 00
Cognac V. Porte 1854 la c.....	14 00
" " " " " " " " " " " " "	8 75

Eau de vie de marc de Bour-
gogne..... la caisse 12 50

Théop. Roederer:

Cristal Champagne.....	40 00	42 00
Réserve Cuvée.....	28 00	28 00
Sportaman Ch.....	18 00	18 00

**Grands vins de Bourgogne, Gu-
chard, Potheret & Fils.**

	qts	pts
Clos Vougeot.....	24 00	25 00
Chambertin.....	22 25	23 25
Corton.....	17 40	18 40
Pommard.....	12 75	13 75
Beaune.....	12 75	13 75
Bourgogne, 1898.....	5 00	8 50
Macon..... 1898.....	5 00	6 00

Vins blancs.

Chablis.....	7 50	8 50
Bourgogne mousseux.....	14 50	16 50

F. de Beaumanoir.

Chambertin.....	15 35	16 35
-----------------	-------	-------

Corton..... 11 90 12 90
Pommard..... 10 15 11 15
Beaune..... 9 25 10 25

Cognacs, Pellisson Père & Cie.

V. S. O. P.....	46°	29 00
S. O. P.....	"	22 00
10 year old.....	"	16 00
C. M. Arguet.....	"	11 50

A. Robitaille & Cie
MONTREAL

Brandies. (droits payés) La caisse.

Sorin—Carte bleu.....	\$ 8 50
" Carte rouge.....	9 50
" Carte d'or.....	11 00
" 24 Flasks avec verre.....	9 00
" 48 Flasks avec verre.....	10 00

Angallon.

Quarts.....	4 00
Octaves.....	4 25
1/2 oct.....	4 25

Skilton, Foote & Co
BOSTON

Golden German Salad, case 2 doz. flac	5 75
Tomatoe Relish.....	5 75

Arthur P. Tippet & Co
MONTREAL

Savon.

A.P. TIPPET & CO.,
AGENTS.

Peintures May-
pole Soap, cou-
leurs, par grosse,
\$10.20.

Teintures May-
pole Soap nûtes
par grs. \$15.30.



Maison Stowers.

Lime Juice Cordial p. 2 dz	0 00	4 00
" " " " " " " " " " " "	0 00	3 50
Double Refl. lime 1/2 c 1 dz	0 00	3 50
Lemon syrup bout. 1 "	0 00	4 00

G. Vigaud
MONTREAL

Eau de Javelle.

La Vigaudine..... la grosse	5 40
" " " " " " " " " " " "	0 50

Walkerville Match Co
WALKERVILLE

Allumettes Parlor

1 caisse 5 caisse		
Crown.....	\$1.60	1.50
Maple Leaf.....	2.75	2.65
Imperial.....	5.50	5.25

Allumettes soufrées

Jumbo.....	5.25	5.00
Héros.....	3.60	3.40

Young & Smylie
BROOKLYN (N.Y.)

Régisse.

Y. & S. en bâtons (sticks):

Bte de 5 lbs, bois ou papier, lb....	0 40
" " " " " " " " " " " " "	1 25
" " " " " " " " " " " " "	0 40
" " " " " " " " " " " " "	0 40
" " " " " " " " " " " " "	2 00
" " " " " " " " " " " " "	1 25
Régisse au goudron et goudron de Tolu, bte de 5 lbs. (can)..... bte.	2 00
Pastilles régisse, Jarre ou verre " " " " " " " " " " " "	1 75
Pastilles de régisse, boîte de 5 lbs " " " " " " " " " " " "	1 50
" " " " " " " " " " " "	1 45
" " " " " " " " " " " "	0 72 1/2

Régisse Flexible, bte de 100 mor-
ceaux.....

Navy plugs.....	0 70
Tripple Tunnel Tubes.....	0 70
Mint puff straws.....	0 70
Golf Sticks.....	0 70
Blow Pipes (200 à la bte).....	0 70
" " " " " " " " " " " "	0 70
Pipes à manche recourbé, (200 à " " " " " " " " " " " "	0 75
Manhattan Wafers 2 1/2 lb.....	0 75

La Grande Popularité des

GAGAO et de Gowan

de CHOCOLAT

Est due à sa pureté absolue et à son excellence.

Ils devraient se trouver dans toutes les maisons. Chaque épicier du Dominion devrait les avoir en magasin.

DÉPOT DE GROS:

454, St-Paul - - Montréal.


UNE MEDICINE IDEALE

Pour la famille. Contre l'indigestion, l'état bilieux, le mal de tête, la constipation, le mauvais teint, la mauvaise haleine, et tous les dérangements de l'estomac, du foie et des intestins.

Les "RIPANS TABULES"

Agissent doucement et promptement. Une digestion parfaite résulte de leur emploi. Une seule soulage. En vente par tous les pharmaciens, ou envoyées par maille

Ripans Chemical Co., 10 Spruce St., N. Y.



DES SOUMISSIONS cachetées adressées au
sousigné et portant la suscription "Soumis-
sion pour Bureau de Poste, Hochelaga, Qué." se-
ront reçues à ce bureau jusqu'à mercredi, le 2 jan-
vier 1901, pour la construction d'un Bureau de
Poste, à Hochelaga, Qué.

Les plans et devis pourront être vus et les for-
mules de soumission pourront être obtenues au
bureau de l'Ingénieur Résident, chambre No 411,
Bâtisse du "Merchants Bank," rue Saint-Jacques,
Montréal, ainsi qu'au Ministère des Travaux Pu-
blics, Ottawa.

Les soumissions devront être faites sur les for-
mules imprimées qui seront fournies, et être signées
par les soumissionnaires eux-mêmes.

Chaque soumission devra être accompagnée d'un
chèque accepté sur une banque incorporée, pour
une somme égale à dix pour cent (10 p. c.) de son
montant, et fait à l'ordre de l'Honorable Ministre
des Travaux Publics. Ce chèque sera confisqué si
le soumissionnaire dont l'offre aura été acceptée
refuse de signer le contrat ou s'il ne l'exécute pas
intégralement.

Si la soumission n'est pas acceptée le chèque sera
remis.

Le Département ne s'engage à accepter ni la plus
basse ni aucune des soumissions.

Par ordre,
JOS. R. ROY,
Secrétaire-suppléant.

Ministère des Travaux Publics.
Ottawa, 18 décembre, 1900.

N.B.—Nul compte pour publication de cet avis
ne sera reconnu si telle publication n'a pas été
expressément autorisée par le Ministère.

LOTS à BATIR—Localité Superbe, de
Grand Avenir. S'adresser
à A. & H. LIONAIS, 25, r. St Gabriel,
Montreal.

HOTEL RICHELIEU

Rue St-Vincent
MONTREAL

Confortable. A proximité des
chars et bateaux.

Prix populaires.

Tél. Main 514. **L. A. COTÉ, Prop.**

BELL TEL. EAST 1517. **OUT OUVRAGE GARANTI**

CHS. LACAILLE & CIE

Epiciers en Gros

IMPORTATEURS DE

Mélasses, Sirops. Fruits Sees,
Thés, Vins, Liqueurs, Sucres,
Etc., Etc.

Spécialité de Vins de Messe de Sicile et Tarragone.

329 rue St-Paul et 14 rue St-Dizier

MONTREAL

J. G. DUQUETTE

Autrefois de la
Montreal Roofing Co.

Couverture et Pavage

--- GENERAL ---

Bureau et Atelier, 949 de Montigny, Montreal.

Spécialités pour les couvertures en Gravois et en
Ciment. Planchers en Asphalte, Planchers en
Volcanite, Caves mises à l'épreuve des rats et
de l'humidité.

Réparations de toutes sortes faites avec promp-
titude.

Neige enlevée des toits par des hommes expéri-
mentés.

Faites-vous usage de Sel? N'employez que le meilleur.

Le Sel Windsor

LE PLUS PUR ET LE MEILLEUR.

TOUS les ÉPICIERS de GROS le VENDENT.

— C'est une marchandise honnête et juste l'article pour créer ou étendre un courant d'affaires.



— Les meilleurs épiciers se font un devoir d'en tenir toujours en stock.

LAKE OF THE WOODS MILLING CO., Ltd.

Les moulins à farines les plus parfaits en Canada.

Capacité: 2,500 barils par jour.

Moulins à KEEWATIN et PORTAGE LA PRAIRIE, Manitoba.

Des élévateurs à toutes les localités importantes à blé dans le Nord-Ouest. Toutes sortes de farines de blé dur, en barils et en sacs. Les prix et les autres informations sont fournis sur demande.

Bureau: Edifice du Board of Trade, MONTREAL.

JOS. COTÉ

IMPORTATEUR ET MARCHAND DE

Tabac, Pipes, Cigares, Biscuits et Confiseries

EN GROS.

QUEBEC.



Pourquoi ne pas vendre le meilleur, lorsqu'il est tout aussi bon marché?

Le Noir à Chaussures de l'Armée Anglaise

Le meilleur brillant dans le monde entier. Employé dans tous les quartiers militaires au Canada et par tous les portiers de chars Pullman & Wagner et par tous les portiers d'hôtels.

650 Rue Sherbrooke, MONTREAL.

F. F. DALLEY CO., Limited, - Hamilton, Canada.

McArthur, Corneille & Cie

Importateurs et Fabricants de

Peintures, Huiles, Vernis, Vitres, Produits Chimiques et Matières colorantes de tous genres.

Spécialités de Colles-fortes et d'Huiles à Machinerie.

DEMANDEZ NOS PRIX

310, 312, 314, 316 RUE ST-PAUL

MONTREAL.

LA BANQUE D'ÉPARGNE

De la Cité et du District de Montréal.

AVIS est par le présent donné qu'un dividende de Huit Dollars par action et un Bonus de Deux Dollars par action sur le capital de cette institution a été déclaré et sera payable à son bureau principal, à Montréal, le et après

Mercrèdi, le 2 Janvier prochain.

Les livres de transferts seront fermés du 15 au 31 décembre prochain, ces deux jours compris. Par ordre du bureau des directeurs.

Montréal, 30 Novembre 1900. H. BARBEAU, Gérant.

COMPTABLES.

F. X. BILODEAU. A. O. CHALIFOUR

BILODEAU & CHALIFOUR,

Comptables, Auditeurs et Commissaires, Liquidateurs de faillites.

No 15 rue Saint-Jacques, Montréal. Téléphone Bell Main 3232.

W. M. RENAUD,

Comptable, Auditeur et Commissaire. Spécialité: Règlement des affaires de Faillites.

No 15 rue St-Jacques, Montréal. Téléphone Main 2274.

S. T-AMOUR & TURGEON,

Commissaires Comptables Liquidateurs et administrateurs de successions, etc.

Chambres 512 à 514, Edifice New York Life, 11, Place d'Armes.

Tel. Bell Main 3285. Montréal.

A. LEX. DESMARTEAU,

Successor de Charles Désmarteau,

COMPTABLE, AUDITEUR,

LIQUIDATEUR DE FAILLITES.

Commissaire pour Québec et Ontario.

Bureaux, 1598 et 1608 rue Notre-Dame.

Montréal.

G. GAGNON & CARON,

Curateurs, Experts Comptables. Bâtisse des Chars Urbains.

Tel. Bell Main 815. B. P. 911 Montréal.

Arthur Gagnon, Gérant de la Succession Hon. Jean Louis Beaudry.

L. A. Caron, Auditeur de la ville de Maisonneuve et de la Chambre de Commerce du district de Montréal.

GEO. GONTHIER

Expert Comptable et Auditeur

EXPERT REPRESENTANT

The Account, Audit & Assurance Co'y, Limited., New York.

Spécialité: Audition de livres et organisation de comptabilité d'après méthode appelée "Balance Sheet System of Accounts."

11 et 17, Côte de la Place d'Armes Tel. Bell Main 1480. MONTREAL.

EMILE JOSEPH, L.L.B.

AVOCAT

NEW YORK LIFE BLDG., MONTREAL

Chambre 701.

Tel. Bell Main 1787

V. L. ACOMBE, Architecte 897 rue Ste-Catherine.

L. R. MONTBRIAND,

Architecte et Mesureur,

No 230 rue St-André

Montréal.

Tel. Bell: Main 3391.

1er Etage, Chambre 3

M. VICTOR ROY

ARCHITECTE ET ÉVALUATEUR — MEMBRE A.A.

146, rue St-Jacques, Montréal.

J. EMILE VANIER,

Ingénieur Civil et Architecte. Ancien élève de l'École Polytechnique. Constructions Civiles et Religieuses, Aqueducs, Egouts, Pavages. — 20 années de pratique.

107 rue St-Jacques, Montréal.



PROVINCE DE QUEBEC

Cessions

Farnham—Denis A. D., nouv
Montmorency Falls—Lamontagne Jos; épïc.
Ste Félicité—Prément & Co, mag. gén.

Dissolutions de Sociétés

Montréal—Maillé A. E. & Co, négociants.

Curateurs

Montréal—Kent & Turcotte à John Sykes,
confiseur.

En Difficultés

Montréal—Edson M. G. Co, mfr de chocolat,
ass 26 déc.

Morgan John J., restaurant ass 28 déc.
Robinson—Boydell J. & Co, mag. gén.
St Urbain—Primeau Cyprien, mag. gén. ass
27 déc.

Fonds à Vendre

St Octavie—Hudon E. & Cie, mag. gén.

Fonds Vendus

Bryson—Ricard Mde H, M, mag. gén.
Montréal—Bolduc Louis, charron.

Nouveaux Établissements.

Bryson—St Germain Eugène, mag. gén.
Montréal—Beauchamp Mde, modes; Dame
J. B. Deslauriers.
Patenaude A. & Cie, bouchers.
Peterson William Ltd.
St Lawrence & Adirondack Ry Co.
Vincent & Saucier, bois, charbon et grain.
Québec—Larochelle J. H., mfr de chaussures
a ajouté mfr de gant, sous la raison
sociale "Dominion Glove Works."
Turcot—Pairier Marceline, quincaillerie, etc;
Mde Léon Gauthier.

PROVINCE D'ONTARIO

Cessions

Canning—Canning Woolen Co.
Parry Sound—Moffatt May, modes.

Décès

Petroleo—Van Tuyl & Fairbank, quilaillere
etc; B. Van Tuyl.

Dissolutions de Sociétés

London—Ross & Walker, mfr de cigares;
H. Walker continue.

Fonds à Vendre

Clachan—Tristian J. H., mag. gén.
Ottawa—Miner & Currier, chaussures, 3
janvier.

Fonds Vendus

Beamsville—Hunter Wm, hôtel.
Hamilton—Brierley Richard, pharmacie, à
H. W. Ralph.
Ridgetown—Peltier Eugène J., liqueurs, à
John Weese.

Incendies

Blyth—Hamilton James M., pharmacie.
Mason Francis, hôtel.
Hanover—Ahrens B. F., quincaillerie etc.
Doepel Chs, farine et grain.
Graff & Weppler, mag. gén.
Maurer Hy, forgeron, etc.
Poehlman T. & Co, épïc. e.c.
Oakville—Ferrah Robert, confiseur, etc.
Gulledge E. H., chaussures, etc.
Wilson Hy, épïc.

Nouveaux Établissements

Ottawa—Kavanagh J. & Co, épïc. etc.

NOUVELLE-ECOSSE

Décès

Digby—Woodman Mary, hôtel.
Fonds à Vendre
Weymouth—Nicholl W. F., charron, etc.
Nouveaux Établissements
Halifax—Archibald J. L. & Son, épïc.
Pictou—De Wolf Stephen, harnais.
Sydney—Horne Chs W. & Co, tailleurs etc.

**MANITOBA ET TERRITOIRES DU
NORD-OUEST**

Décès

Edmonton—Stovel & Strang, quincaillerie,
etc., Colin F. Strang.

Dissolutions de Sociétés

Russell—Lennard & McDonagh, quincaillerie;
W. B. Lennard continue.

Fonds Vendus

Leduc—Vellat D. J., hôtel, à J. F. Smith.
Médecine Hat—Black D. A., pharmacie à
Chs S. Pingle.

Incendies

Portage La Prairie—Boyd F., tailleur, ass.

COLOMBIE ANGLAISE

Cessions

Vancouver—Murray Arch., marchand-tailleur.

Décès

North Bend—Webb John, hôtel et magasin.

Fonds Vendus

Vancouver—Brown B. B., épïc., etc., à W. B.
Skinner.

Incendies

Dawson—Burke & O'Neill, modes.



Les soumissions seront reçues jusqu'au 2
janvier prochain pour la construction du bureau
de poste à Hochelaga. Les plans et
devis pourront être vus au bureau de l'ingénieur,
chambre 411 Bâtisse du "Merchants
Bank of Canada," rue St Jacques.

PERMIS DE CONSTRUIRE À MONTRÉAL

Rue Ste-Catherine, No 1847, modifications
et réparations à une maison; coût probable,
\$1,500. Propriétaire, L'Archevêché de Montréal;
maçon, O. Deguise; charpente, O.
Deguise (263).

Rue St-André, quartier St-Denis, une maison
formant un magasin et 2 logements 23 x
50 à 2 étages, en pierre et brique, couverture
en goudron et gravois; coût probable, \$1500.
Propriétaire, Cyrias Ladouceur; maçon,
Alexis Pilon, charpente, Cyrias Ladouceur
(264).

Colle forte liquide

On commence par faire gonfler dans un pot
vernissé un kilogramme de bonne colle forte
ordinaire, puis on jette le surplus de l'eau.
On met sur le feu, au bain marie, et quand
la colle est fondue, on ajoute, par petites
portions et en remuant sans cesse environ
200 grammes d'acide azotique ordinaire. On
retire du feu et on laisse refroidir: la colle
reste liquide pendant près d'un an.



Pendant la semaine terminée le 23 Décembre 1900

MONTRÉAL-EST

Quartier St-Jacques

Rue Bonaparte, Nos 25 à 33. Lots 320, 321,
avec maison en bois, terrain 64.3 x 85 sup
5503. Théophile Bélisle à Malvina Desco-
teau épouse de L. C. Alph Loranger; \$3200
[52159].

Rue Montcalm, Nos 260 à 262. Lot 1/2 N. O.
986, avec maison en brique, terrain 20 x 72.
Frs-Xavier St Jean à Léger St Jean; \$950 et
autres considérations (à réméré) [52168].

Quartier St-Laurent

Rue Ste Famille, Nos 64 et 66. Lot 1/2 N. O.
76.3, avec maison en pierre et brique, terrain
25 x 89. R. Alexander Kydd à Alfred Dalbec;
\$4025 [52167].

Rue Mitcheson, Nos 1 à 5. Lots 11-39, 41,
avec maison en brique, terrain 50 x 85. Henry
Beaumont à The St Lawrence Investment
Society; \$3076.57 [52184].

Ave Tara Hall, No 4. Lots 101-2, pt 100-14,
avec maison en pierre et brique, terrain 26.9 x
irrg sup 1582. John Randal McDonald à
Charlotte E. Steele épouse de Wm H. Eatony;
\$3080 [52188].

Quartier Ste-Marie

Rue Plessis, Nos 16 à 20. Droits dans le
lot 269, avec maison en bois, terrain 51.4 x
101.4 sup 5201. Gédéon Bélanger et Marie
Bélanger à Jos Oscar Bélanger; \$800 [52170]

Ave DeLorimier. Lot 503-13, terrain 49 x
95 sup 4655 vacant. Joseph Simard à Léon
Dupont; \$1800 [52174].

Rue Joséphat, Nos 13 à 17. Lots 2 pt 638-
16, 22 pt 640 pt 642, 643, 638-17, 18, avec
moulin à scie en brique, 1 terrain 17.3 x 89
sup 1673; 1 do 27.9 x 85 sup 2358; 1 do 4 x
9; 1 do 5.7 x 73; 2 do 22.5 x 73; 1 do 12x50.
Azarie Lamarche à V. E. Traversy & Co;
\$8500 [52178].

Ave DeLorimier, Nos 596, 598 et Ave Pa-
Pineau No 499. Lots 1226, 1226-1, 2, pt N. O.
1225, 1225-1 à 4 et mobilier, avec maison en
brique et briqueterie, terrain irrg sup 334476;
1 do irrg sup 373520. J. Brunet & Cie à
J. W. Rodolph Brunet; \$11000 [52180].

Rue Ste Catherine. Lots 434-3 à 7, terrain
75 x 107.4 d'un côté et 107.1 de l'autre sup
6040; 1 do 25 d'un côté 24.6 de l'autre x 123.2
sup 3045 chacun vacants. Le Shérif de
Montréal à Gaspar Deserres; \$1000 [52199].

MONTRÉAL-OUEST

Quartier St-Antoine

Rue Dominion, Nos 65 à 69. Lot 86-19,
avec maison en bois et brique, terrain 30x76.3.
The Montreal Loan & Mortgage Co à Joseph
Gauthier; \$2100 [134553].

Rue St Antoine, No 28. Lot 949a, avec
maison en pierre et brique, terrain 25 x irrg
sup 2242. Le Shérif de Montréal à Delle
Amy C. Lindsay; \$330 [134558].

HOCHELAGA ET JACQUES-CARTIER

Quartier Hochelaga.

Rue Frontenac. Lot 166-332, terrain 22 x
80 sup 1760 vacant. Emile Levesque à Vi-
taline Rochon épouse de Zénon Desrosiers;
\$505 [87869].

Rue Ontario. Lot 23-144, terrain 24 x 110
sup 2640 vacant. Ths G. Shaughnessy et al
à Robert H. Lambton; \$528 [87908].

Quartier St-Denis

Rue Huntley, Nos 776 et 778. Lot 1/2 N.
8-503, avec maison en construction, terrain 25

La Cie d'Assurance d'Angleterre
 SÉCURITÉ ABSOLUE
LANCASHIRE
 Capital et Actif dépassant \$20,000,000
 Succursales au Canada :
 Bureau Chef à **TORONTO.** J. G. THOMPSON, Gérant
 Inspecteurs : A. W. GILES et J. A. FRIGON.

OTTAWA FIRE INSURANCE CO.
 (Compagnie d'Assurance contre le Feu OTTAWA)
Capital: \$1,000,000
 Bureau Principal pour la Province de Québec: 183 1/2 Rue Saint-Jacques,
 CARSON BROS, Agents en Chef. **MONTREAL.**

Western Assurance Co.
 Compagnie d'Assurance contre le Feu et sur la Marine
INCORPORÉE EN 1851
 CAPITAL SOUSCRIT - - - - - \$2,000,000
 CAPITAL PAYÉ - - - - - 1,000,000
 ACTIF, au-delà de - - - - - 2,320,005
 REVENU ANNUEL, au-delà de - - - - - 2,530,000
BUREAU PRINCIPAL, TORONTO, Ont.
 Hon. GEO. A. COX, Président. J. J. KENNY, Vice-Prés. et Directeur Gérant.
 C. C. FOSTER, Secrétaire.
Succursale de Montréal: 189 rue Saint-Jacques
 ROBT. BICKERDIKE, Gérant. ROUTH & CHARLTON, Agents de la Ville.

FONDÉE EN 1710
SUN FIRE INSURANCE
LONDRES, Angleterre.
 La plus ancienne compagnie au monde, faisant exclusivement des opérations
 d'assurance contre le feu.
 Le surplus, au-delà du capital et des obligations, excède \$7,000,000.
 Succursale Canadienne à **TORONTO, Ont.** ** H. M. BLACKBURN, Gérant.
 On a besoin d'agents dans tous les districts non représentés.

FEU, MARINE
 COMPAGNIE D'ASSURANCE
BRITISH AMERICA
 FONDÉE N 1833
 Capital en Argent - - - - - \$750,000.00
 Actif Total, au-delà de - - - - - \$1,473,536.05
 Pertes payées depuis sa fondation - - - - - \$18,707,996.75
Bureau Chef à TORONTO, Ont.
 GEO. A. C. COX, Président; J. J. KENNY, Vice-Président; P. H. SIMS, Secrét.
 EVANS & JOHNSON, Agents Résidents, 1723 Notre-Dame, **MONTREAL.**

London & Lancashire
LIFE INSURANCE COMPANY
 BUREAU PRINCIPAL POUR LE CANADA :
MONTREAL.
 Rt. Hon. LORD STRATHCONA & MOUNT ROYAL, President.
 B. HAL. BROWN, Gérant Général pour le Canada.
 J. L. KERR, Assistant Gérant Général.
 F. SICOTTE, Gérant Département Français.

Agents et Collecteurs demandés
 +++ PAR
La Canadienne
 S'adresser personnellement ou par lettre à
P. GARON, Gérant. COMPAGNIE D'ASSURANCE SUR LA VIE
 Bureau Principal: 7 Place d'Armes, **MONTREAL.**
 Argent à prêter sur première hypothèque.

A la Hauteur des Circonstances
 On ne perd pas une occasion d'améliorer les polices de la Union Mutual. Elles sont
Absolument modernes sous rapport des privilèges.
Véritablement protectrices sous le rapport des résultats.
 Assurance prolongée sans déductions. Incontestabilité sans restrictions.
 Les porteurs de Polices comme les agents toujours loyalement traités.
UNION MUTUAL LIFE CO., PORTLAND, MAINE.
 Incorporée en 184
 Bon territoire disponible pour bons agents, adressez vous à
Fred. E. Richards, Président. Arthur L. Bates, Vice-Président.
Henri E. Morin, Agent en Chef pour le Canada, 151 Rue St-Jacques, MONTREAL, Canada.
 Pour les agences de la Div. Ouest de la Prov. de Québec et Est de l'Ontario, adressez-vous à
Walter I. Joseph, Gérant, 151 Rue St-Jacques, MONTREAL.

PROVIDENT SAVINGS LIFE ASS. SOCIETY
OF NEW YORK
 La meilleure Compagnie pour les Assurés et les Agents
 Les agents habiles, et les personnes recherchant une position rémunératrice
 peuvent s'adresser au bureau principal ou à aucun des agents généraux de la
 Compagnie.
Bureau Principal pour Ontario - Temple Building, Toronto.
 " " Quebec - Temple Building, Montreal.

THE **AMERICAN FIRE INSURANCE Co.**
 de **NEW YORK**
 Etablie en 1857.
Bureau Principal pour le Canada, - - TORONTO.
JAS. BOOMER, Gérant.
 DES DEMANDES D'AGENCES SONT SOLLICITÉES DANS TOUT LE DOMINION
N. B. - Les porteurs de polices de cette Compagnie ont la garantie additionnelle de la Manchester Fire Assurance Co., d'Angleterre.

The **Federal Life Assurance**
COMPANY
 Bureau principal: **HAMILTON, Ont.**
 Capital et Actif, \$1,669,660.80
 Surplus aux Porteurs de Polices 723,257.77
 Payé aux Porteurs de Polices en 1899 125,454.89
Les Polices-Contrats les plus désirables.
Jas. H. Beatty, Président. David Dexter, Directeur-Gérant.
J. K. McCutcheon, Surint. des Agences.

x 100. Eugénie Ferland épouse de Nap. Alexis Ferland à Marie Jessie Pérusse épouse de Eugène Bleau et al; \$600 [87898].

Rue Huntley, Nos 776 et 778. Lot 1/2 ind de la 1/2 N. 8-503, avec maison en brique, terrain 25 x 100. Emma Beaudry épouse de M. Théop. Nap. Bleau à Marie Jessie Perusse épouse de Eugène Bleau; \$1800 [87899].

Rue Massue. Lot 325-29, terrain 24 x 72 sup 1728 vacant. Victoria Martin épouse de Nap. Deslauriers à Edouard Blanchet; \$500 [87909].

Rue St Hubert, No 1953. Lot 7-674, terrain 25 x 104.5 d'un côté et 104.3 de l'autre sup 2608 vacant. The St Denis Land Co à Trellé Bastien; \$117 [87952].

Quartier St Gabriel

Rue Charron. Lots 3167-142, 143, avec maison en brique (neuve), terrain 22 x 87 sup 1914 chacun. George Sleep à The Montreal Loan & Mortgage Co; \$2200 [87934].

Rue St Charles, Nos 174 à 180. Lot 2766, avec maison en brique, terrain 48 x 106.6 sup 5112. Wm Patterson à Ths F. McGrail; \$4000 et autres considérations; [87955].

Quartier St Jean-Baptiste

Ave. Laval, Nos 518 à 526. Lots 15-1132, 1133. Sault aux Récollets lots 301-9, avec maison en brique, terrain 40 x 70 et l'autre terrain vacant. George Galarneau à la Succ. Hon. Fred Wm Torrance; \$3500 [87931].

Ruelle St Hubert, Nos 78 à 84. Droits dans les lots 12-190, 191, avec maison en bois et brique, terrain 40 x 44. Severe Sarrasin à Joseph N. Arsenault; \$850 [87943].

Rue Berri, Nos 1120 à 1126. Lots 15-277, 278, avec maison en brique, terrain 40 x 70. Malvina Contant épouse de Méderic Beauchamp à Casimir Brazeau; \$3200 [87967].

Ste Cunégonde

Rue Delisle. Lot 674, avec maison en brique, terrain 30 x 80. Alfred Silfrid Delisle à Charles Gratton; \$1700 [87868].

St Louis—Mile-End

Rue St Urbain. Lot 12-26-43, terrain 25 x 80 vacant. The Montreal Investment and Freehold Co à The St Lawrence Investment Society; \$160 [87897].

Ave du Parc. Lots 12-2-111, 112, 113, terrains 24 x 93.6, chacun vacants. The Montréal Investment and Freehold Co à Marie Eliza Augustina Granger; \$2700 [87911].

Rue Waverley. Lot 12-26-78; St-Laurent. Lot 641-1-11, terrain 25 x 80, vacant. The Montréal Investment and Freehold Co à Marie Pérusse; \$145 [87912].

Rue Clark. Lot 11-373, terrain 50 x 84, vacant. The Montreal Investment and Freehold Co à Napoléon Léonard; \$620 [87919].

Ave du Parc. Lot 12-2-57 avec maison en pierre et brique, terrain 22 x 80. Thos F. McGrail à Wm Patterson; \$5400 [87954].

Westmount

Ave Clark. Lot pt N.O. 302-5 pt S.E. 302-4 avec maison en pierre et brique, terrain 23.8 x 138.6 d'un côté et 138.4 de l'autre. Elizabeth Louise Marie J. Herreboudt, épouse de M. Alph. Raoul Ogier d'Ivry à Adol. Herreboudt; \$11000 [87901].

Rue Boulevard. Lots 285-3-1, 285-2-1b, 285-1-1, 285-2-1c, terrain 50 x 69 d'un côté et 107 de l'autre sup 4400; 1 do 25 x 107 d'un côté et 177 de l'autre, sup 2925, chacun vacants. David Yuile à Wm Alex. McKay; \$3662.50 [87950].

St-Henri

Rue Delinelle, Lot 1707-66, avec maison en bois, terrain sup 2160. Agnes Mason, vve de Ths O'Malea esqual à Godfroy Clairoux; \$1100 [87979].

Maisonneuve

Ave Letourneux. Lot 8-40, 41 terrains 25 x 100, chacun vacants. Emilian Jeannard à Joseph Darius Martineau; \$800 [87921].

Rue Bourbonnière. Lot 18-147 terrain 23 x 102, vacant. Isaie Préfontaine à Esther Laurent, épouse de Jos. Brunet; \$500 [87968].

Outremont

Rue St-Louis. Lots 32-1-99 et 100, terrains 25 x 101, chacun vacants. Joseph Dugal à Marie Louise Charbonneau, épouse de Martial Dagenais; \$1600 [87978].

Côte St-Paul

Rue St-Jean-Baptiste. Lot 186-28 avec maison en bois, terrain 23 x 66. Marceline Poirier, épouse de Léon Gauthier à Céline Durand, épouse de Pierre Octave Trudel; \$650 (à rémère) [87929].

Rue Molson. Lot 3465, avec maison en bois, terrain 50 x 100. Joseph A. Simon à Michael Judge (Guidice) \$580 [87935].

Verdun

Rue Evelyn. Lots 3405-302, 303, 1/2 N. E., 3405-304; 2 terrains 25 x 112.6; 1 do 12.6 x 112.6, chacun vacants. La succession Daniel Hadley à Trellé Valiquette; \$562 [87873].

Côte des Neiges

Lot 80. La Substitution Benjamin Lortie à Alphonsine Cardinal Vve de Alph Goyer; \$968.20 [87920].

Sault aux Récollets

Lot 228-434, terrain vacant. J.-Bte Pelouquin à Achille Fortier; \$200 [87886].

Lot 228-432, terrain vacant. J.-Bte Pelouquin à Léonard A. Fortier; \$200 [87887].

Lot 228-433, terrain vacant. J.-Bte Pelouquin à Ernest Lamy; \$200 [87888].

Rue Boyer. Lots 488-251, 252, avec maison en bois et brique, terrain 50 x 114. James Foreand à The Canadian Savings Loan & Building Ass.; \$1200 Dation en paiement [87892].

Rue St André. Lots 488-52b, 488-53b, terrain 25 x 80 chacun vacants. Omer Pilon et Jos Trépanier à Philorum Simard; \$75 [87962].

Rue St Hubert. Lot 489-277, terrain 25x87 vacant. Réal Cloutier à Joseph Grenon; \$150 [87963].

St Laurent

Lots 409-144 à 149, terrains vacants. Le Shérif de Montréal à Colonel L. Edge; \$101 [87918].

Lachine

Lots 1-51, 52, 56, 57, avec maison, etc. Lucy Alice Macdonald épouse de D. Fraser et al à James Robinson; \$4000 [87914].

Lot 875-73d, terrain vacant. Chs Decary fils de Jean à Dominique Ducharme; \$169 [87957].

Lot 16-25, terrain vacant. Charles Léandre Allard à Ernest Lecourt; \$225 [87973].

Ste Anne de Bellevue

Lots 15-1 à 7, 16-5. La succession Sir John J. C. Abbott à Marianne Jane Campbell épouse de Arthur E. Abbott; \$1500 [87942].

Ste Geneviève

Lot pt 93. Fabien Montpellier dit Beau lieu et uxor à Bruno Brunet, fils de J. Bte; \$45 [87947].

Lots 70, 71. François Lalonde à Hyacinthe Brunet dit Letang; \$500 [87948].

Voici les totaux des prix de ventes par quartiers:

St Jacques.....	\$ 4,150 00
St Laurent.....	10,181 57
Ste Marie.....	23,100 00
St Antoine.....	2,430 00
Hochelaga.....	1,033 00
St Denis.....	3,017 00
St Gabriel.....	6,200 00
St Jean-Baptiste.....	7,550 00
Ste Cunégonde.....	1,700 00
St Louis Mile-End....	9,025 00
Westmount.....	4,762 50
St Henri.....	1,100 00
Maisonneuve.....	1,300 00

Outremont.....	1,600 00
Cote St Paul.....	1,230 00
Verdun.....	562 00

\$ 78,941 07

Les lots à bâtir ont rapporté les prix suivants:

Ave De Lorimier, quartier Ste Marie, 38 ^è c le pied.	
Rue Frontenac, quartier Hochelaga 28 7/10 le pied.	
Rue Ontario, quartier Hochelaga, 20 ^c le pied.	
Rue Massue, quartier St Denis, 25 5/6 ^c le pied.	
Rue St Hubert, quartier St Denis, 4 ^è c le pied.	
Rue St Urbain, St Ls Mile End, 8 ^c le pd.	
Ave du Parc, St Louis-Mile End, 40 ^c le pd.	
Rue Waverley, do 7 ^è c le pied.	
Rue Clark, do 14 9/10 ^c le pd.	
Rue Boulevard, Westmount, 50 ^c le pied.	
Ave Letourneux, Maisonneuve, 16 ^c le pd.	
Rue Bourbonnière, Maisonneuve, 21 3/10 ^c le pied.	
Rue St Louis, Outremont, 31 ^è c le pd.	

PRÊTS ET OBLIGATIONS HYPOTHÉCAIRES

Pendant la semaine terminée le 22 décembre 1900, le montant total des prêts et obligations hypothécaires a été de \$80,946 divisés comme suit, suivant catégories de prêteurs:

Particuliers.....	\$ 53,396
Successions.....	8,600
Cies de prêts.....	18,050
	\$80,046

Les prêts et obligations ont été consentis aux taux de:

- 5 p. c. pour 2 sommes de \$500; \$2,200; \$5,500; \$8,500 et \$14,000.
- 5 1/2 p. c. pour \$1,500 et \$5,500.
- Les autres prêts et obligations portent 6 pour cent d'intérêt à l'exception de \$100, \$150, \$700 et \$1,100 à 7, p. c. d'intérêt.

JOURNAL DE LA JEUNESSE.—Sommaire de la 146^èe livraison 15 décembre 1900) —Un mousse de Surcouf, par Pierre Maël. La photographie des étincelles électriques, imité de l'Anglais de Julius Vogel par Fr. Aucis.—Nuit de Noël, par Augusta Latouche. —Vers la gloire, par Henry Guy.—Plumes de parure, par Mme Gustave Dumoulin. Abonnements: France: Un an, 20 fr. Six mois, 10 fr. Union Postale: Un an, 22 fr. Six mois, 11 fr. Le numéro: 40 centimes. Hachette & Cie, boulevard St-Germain, 79, Paris.

TOUR DU MONDE—Journal des voyages et des voyageurs. —Sommaire du No 50 (15 décembre 1900) —1o Voyage en Syrie et en Mésopotamie (de Damas à Bagdad), par M. le Baron d'Oppenheim.—2o A travers le monde: Notes sur le Baoulé. —Situation géographique.—Population.—Habitants et Habitantes.—Fétiches et fétichisme par Nebojt.—Parmi les race humaines: Les Igorrotes des Philippines.—La Médecine chinoise.—4o Civilisations et religions: Kufou: la Mecque des Chinois.—6o Livres et Cartes.—6o Les Revues Etrangères: Du Cap au Caïre, à travers l'Afrique.—Le capitaine Welby en Abyssinie (The Geographical Journal), Londres. Abonnements: France: Un an, 26 fr. Six mois, 14 fr.—Union Postale: Un an, 28 fr. Six mois, 15 fr. Le numéro: 50 centimes. Bureaux à la librairie Hachette et Cie, 79, boulevard Saint-Germain, Paris.

Nettoyage des toiles cirées.—Pour enlever la graisse qui se forme sur les toiles cirées, il suffit de verser dessus quelques gouttes de vinaigre et de les bien essuyer avec un torchon sec.

VICTOR PORTE

IMPORTATEUR DE
VINS, COGNAC,
LIQUEURS, ETC.

Agent de Schroder, Schyler & Cie, Bordeaux; Guichard Pothoret & Fils, Chalon sur Saône; Théophile Roederer & Cie, Reims; Pellissou Père & Cie, Cognac; L. A. Price, Bordeaux; Cardinal Quinquina, Paris; Delettrez, Paris.

A. BARBIER,
DIRECTEUR.
34, RUE LEMOINE,
MONTREAL.

JOURNAL DES DÉBATS, PARIS

Edition Hebdomadaire

Le journal des Débats, dont la réputation est universelle, publie une édition hebdomadaire spécialement distribuée aux pays qui n'ont pas de relations postales quotidiennes avec la France.

Cette revue contient les meilleurs articles parus dans l'édition quotidienne.

Prix d'abonnement, \$2.60 pour six mois.

7 rue des Prêtres St-Germain l'Auxerrois, Paris, France.

FOURRURES



Importateur, Exportateur et Manufacturier en gros de **FOURRURES** en tous genres pour hommes, femmes et enfants. Les plus hauts prix du marché seront payés pour toutes sortes de fourrures non-appâtées.

N. B.—Le plus haut prix payé pour cire d'abeilles et ginseng.

HIRAM JOHNSON

494 RUE ST-PAUL, MONTREAL.

The National Life Insurance Co Of Canada

Incorporée par acte spécial du Parlement du Canada.

Capital autorisé - - \$1,000,000

Bureau Principal:

Temple Building, Toronto

H. S. HOWLAND, Président,

R. H. MATSON, Directeur-Gérant,

F. SPARLING, Secrétaire-Trésorier

Les personnes qui ont l'intention de s'assurer devraient examiner les plans attrayants de la "National Life," avant de s'assurer ailleurs.

On demande des agents actifs et de confiance, dans tous les comtés de la Province de Québec; ils devront être des hommes d'une réputation inattaquable.

S'adresser au Bureau Principal,

TEMPLE BUILDING, TORONTO,

ou à **CHS. G. GLASS**, Gérant Provincial,
180 rue St-Jacques, Montréal.

G. ELIE AMYOT

IMPORTATEURS D'ARTICLES DE

Modes et Hautes Fantaisies

EUROPÉENNES ET AMÉRICAINES

Téléphone 887

En gros seulement

59, rue Dalhousie, B. V., Québec



A. RACINE & CIE

IMPORTATEURS ET JOBBERS

— EN —

Marchandises Sèches

Générales

DE TOUTES SORTES.

340 et 342 Rue St-Paul

— ET —

179 et 181 rue des Commissaires

MONTREAL.

Modes d'Été Pour Hommes

Dans les Derniers Genres

Coupe Parfaite, Façon Soignée,
Prix Raisonables.

A. L. Brault

MARCHAND-TAILLEUR

No 53, rue Bleury, Montréal.

TEL. MAIN 1961

LA CIE HERELLE'S CHOCOLATE WORKS

Longueuil, (Montreal), Can.

Remercie Messrs. les Epiciers et le public en général de la faveur avec laquelle ils accueillent ses produits; faveur qu'elle s'efforce et s'efforcera toujours de mériter par la perfection de ses

CHOCOLATS et CACAOS

qu'elle vend au plus juste prix. Son motto est: Vendre à petit bénéfice et bon, pour vendre beaucoup.

E. R. GAREAU

AGENT D'IMMEUBLES

1511, RUE NOTRE-DAME, MONTREAL

Près de la rue Bonsecours.

TELEPHONE BELL MAIN 2154

ON DEMANDE à acheter une maison double sur la rue Sherbrooke, ou au nord de la rue Sherbrooke dans les environs du Carré Saint-Louis.

A VENDRE — 2788, rue Ste-Catherine, à bas prix, pour clore une succession, une maison en parfait ordre. Pour plus amples informations, s'adresser à

H. M. SIMPSON,

No 29 Canada Life Building

TELEPHONE: MAIN 3344

A VENDRE et ECHANGER

Propriétés
payant **10%**

Conditions faciles. Bonne localité.

Maisons à Louer.

Argent à Prêter.

Art. C. Bourassa & Cie

26 Rue Saint-Jacques.

Téléphone Bell Main 2681

Marc A. Brodeur & Cie Marchands Tailleurs...

1858 Rue Notre-Dame

A quelques portes à l'ouest
de la rue McGill,

MONTREAL.

PROVINCE DE QUEBEC

Cour Supérieure.

ACTIONS	
DÉFENDEURS.	DEMANDEURS. MONTANTS
Absents	
Temple W. A. et al.....	John J. MacRae 3e cl.
Côte St-Paul	
Hunt Ths E.....	Hon. J. G. Bossé 200
Dayton, Ohio.	
Stillwell Bierce (The) Smith Vaile Co.....	Peter Lyall & Sons 100000
Isle Bizard	
Boileau Philias et al.....	U. Garand et al 152
do	do 202
Lachine	
Gagnon Siméon et al.....	Benj. Décarie 272
Montréal	
Asiatic (The) Trading Co et al.....	The Dominion Bank 1282
Asiatic (The) Trading Co.....	Robt Nurnberger 240
Banque d'Hochelaga.....	Succ. C. Melançon 1e cl.
Beaupré Alma et vir.....	Cité de Montréal 676
Chambly Mfg Co.....	F. J. Beique 1e cl.
Cité de Montréal.....	John A. Rafter 1e cl.
Constantin Chs Ed. & J. E.....	Horm. Bourbonnais 165
Cie Mutuelle d'Assurance contre le feu du Canada.....	Cité de Montréal 409
Cité de Montréal.....	D. A. Lafortune 100
do	De D. A. Lafortune 100
Deslongchamp Eusèbe.....	The Charlemagne & Lac Ouareau Co 147
Diamond Light & Heating Co.....	C. O. Palmer jr 200
Dubois Hy.....	Henry J. Gawne 1e cl.
Deslauriers T.....	B. Cofé 209
Fauteux B. J.....	Pierre Milot 187
Guerin Jas J. et al.....	J. A. Michaud 1407
Hendrie Wm A. et al.....	J. N. Picotte 160
Hébert Arthur.....	Amédée Chartrand 144
Jackson Kerman.....	Succ. Robt Wood 5280
Ledoux Henri.....	A. & S. Nordheimer 199
Lemieux I. et al.....	Grégoire Rochon 108
Lord M.....	Moneyweight Scale Co 110
Lachine (The) Rapids Hy & Land Co et al.....	Thomas Pringle & Son 1e cl.
Mércier Horace.....	Angelina Peltier 100
Montreal Gas Co et al.....	Ths Martin (Dommages) 958
Manning Jas E.....	D. Masson & Co 185
McDonald Alex.....	Chs Tanguay 180
N. Y. Life Ins. Co.....	John MacLaren 5563
O'Leary J. P.....	Ths G. Lewis 3e cl.
Perrault Anselme.....	Ed Pelletier 160
Quong Wah Long & Co.....	J. A. St Julien et al 150
Sadler G. B.....	F. W. Evans et al esqual 1e cl.
Stephens Succ. Wm B.....	Western Loan & Trust Co 1e-cl.
Stephens Succ. Wm B.....	Western Loan & Trust Co 2e cl.
Notre-Dame de Grâces	
Pominville Joseph et Joséphine.....	Octave Chicoine 767
Pointe Claire	
Duchesneau Dame Honorine esqual et al.....	W. J. Henderson 603
Sorel	
Morgan Jas. et al.....	John L. Reay 152
Ste Agathe	
D'Ivry Comte R. O. et uxore.....	E. N. Heney & Co 140
Ste Cunégonde	
St Jean Frs.....	Philias Dagenais 3e cl.
Brunet Wm & Désiré.....	Cité de Ste Cunégonde 234
Ste Ephem	
Duval Dame A.....	J. B. Caverhill et al 207
St Henri	
Dagenais Philias et al.....	Cité de St Henri 1050

St Laurent	
Leonard Maxime.....	Elie Beautronc 104
St Paul l'Ermite	
Bonenfant Honoré.....	Jos. Deschamps 1e cl.
Ste Rose	
Joly Paul fils de Mich.....	Mich. Joly père 459
Verchères	
Langevin Octave.....	Aldérie Langevin 1e cl.
Westmount	
Ross John W. esqual.....	Western Loan & T. Co 1e cl.
Cour Supérieure	
JUGEMENTS RENDUS	
DÉFENDEURS.	DEMANDEURS. MONTANTS
Canton Shipton	
Brock Chester.....	F. C. Wilson et al 329
De Lorimier	
Gauthier Dame Eliz.....	F. W. Molson 202
Lachine	
Gariépy Dame C. H.....	Waldron, Drouin & Co 196
Montreal	
Bruchési Jos.....	Crédit Foncier F. C. 4833
Bernier Chs et al.....	Dame E. St Amand et vir 103
Charlebois Alphonsine et al.....	Eva St Amand 102
Creamer Carl et al.....	Geo. Lutz 170
Cité de Montréal.....	Alf. Valiquette 600
do	Geo. Vandelac 216
Crevier Dame Tous.....	J. C. McArthur 1252
Clark W.....	Peter E. Brown 110
Dumouchel Jos.....	Arthur Desjardins 219
Grothé C. D.....	Théod. A. Grothé et al 306
Hickey John N. et al.....	J. H. Seel 1403
Humphrey C. A. et al.....	The Telfer Ruthven Co 125
Laplante Alex.....	Jos. Ant. Gagné 203
Larivière J. N.....	Fred. Monarque 979
Lamontagne Chs.....	Dame M. L. Chalut 165
Montreal Cotton Co.....	Wilbrod Dussault 250
Morris John.....	Crédit Foncier F. C. 14193
Miller L. A.....	Marie Lse Hurteau 2e cl.
Nelligan David.....	Delle M. Sophie Gonée et al 171
Phillips Hy. S. et al.....	Dame Marie Niquet 441
Paxton John D.....	John Crossfield & Son Ltd 183
Roy Eusèbe.....	A. Pigeon 295
Richelieu & Ontario Nav. Co.....	Jos. E. N. Paul 300
Roy Euzèbe.....	Arsène Pigeon 295
Raymond Alcide.....	Jos. A. Dumontet 150
Smith Jas. W.....	Wm Mann 300
Smith Dame S.....	John C. Clark 117
Seguin Ludger.....	Ls Boisseau et al 517
Temple Ths A. et al.....	John Torrance et al esqual 875
Stukely	
Wilson Jas.....	L. Jodoin 250
Ste Geneviève	
Prévost Abel et al.....	Dame Eva St Amand et vir 451
St Philippe	
Lefebvre Max esqual.....	J. J. Goulet 400
Cour de Circuit	
JUGEMENTS RENDUS	
DÉFENDEURS.	DEMANDEURS. MONTANTS
Absents	
Ferne Paul de.....	J. U. Emard 59
Arthabaskaville	
Garneau Dame M. Lse.....	Dom. Radiator Co 32
Beaurivage	
Delorme, Martial.....	J. B. Delorme 43

Maisonneuve	
Royal Ls.....	De Maria Chartrand et vir 20
Dandurand O.....	Z. Beauchamp 40
Montreal	
Asselin G.....	W. H. Walsh 25
Allaire C.....	G. W. Foisy et al 25
Arnold W. A.....	Hugh Graham 9
Beatty D. W. et al.....	J. A. Deneault 43
Brown A. J.....	M. Roch 7
Beaudoin O.....	A. Thomas 30
Bessette De Jérémie.....	J. P. A. des Troismaisons 15
Bennett A.....	The Williams Mfg Co 7
Benoit Jos.....	A. Guertin 41
Burnaud B.....	Dame E. G. Houghton 30
Barnard Jos.....	M. Malleck 9
Bald Wm.....	S. Aronovitz 6
Booth John.....	T. Corbeil 6
Brown J.....	J. A. Beaulieu 68
Béré Théop.....	D. A. Lafortune 13
Chalek M.....	F. McNamara 8
Cortis Ed.....	C. T. Timossi 13
Coleman Wm.....	M. J. Walsh et al 11
Courselles Ed.....	Dame A. Ménard et vir 6
Cohen Dame J. alias G.....	A. Langlois 10
Cloutier Jos.....	Dame J. Chartrand et vir 25
Craig J. A.....	B. Leclair et al 11
Davidson Max.....	G. H. Labbé 10
Dubé J.....	C. Lalonde 13
Desrochers Ls.....	A. Chausse 25
Desnoyers A.....	H. F. Levy 32
Dubuc D.....	J. Z. Esther 16
Dumphy Bernard.....	John Rowan 5
Desjardins E. & O.....	L. Prosperie et al 45
Dagenais E.....	Dame P. Legault 10
Dagenais N.....	Dame P. Legault 10
Dion J.....	O. A. E. Howe et al 38
Dessert J. N. et al.....	Alex. Orsali et al 25
Fennie J. T.....	E. C. Legault 14
Guay F. X.....	L. E. Fortier 5
Gauthier Arth.....	J. M. Grothé 17
Gravel Ferd.....	J. B. Roy 14
Guilbault A.....	Dame A. Lanthier 5
Gagner Dame D.....	J. Ste Marie 5
Groulx H.....	Dame J. C. Vignault 14
Gervais F.....	L. J. Harel 63
Gougeon E.....	B. Wienranch 25
Grand Trunk Ry Co.....	J. C. R. Lomax 9
Hood Wm F. Co.....	O'Hara Baynes 10
Hamelin Olivier.....	Xavier Boyer 99
Houle L.....	T. W. May et al 77
Haines Henri.....	F. A. Boucher 15
Hurel Gustave.....	J. A. O. Labonté 10
Jolicœur Z.....	O. F. Mercier 6
Jetté Méd.....	P. Deguire 6
Joly J.....	J. H. Legault 5
Kerry A.....	P. J. Ryan 8
Laughran J. A.....	Albert Brosseau 6
Lescarbeau O.....	J. Gingras 7
Légaré Ulric.....	S. Dagenais 53
Leblanc J. A.....	J. A. Labossière et al 19
Leprohon J. A.....	Dame R. Gagnon 90
Labelle L.....	L. J. Harel 11
Leblanc A. et al.....	Le Comptoir d'Es-compte 35
Leblanc Géd. sr.....	Frs Picard 8
Lalonde Jos.....	Maurice Lafontaine 8
Lintz F. M.....	J. O. Levesque 34
Lachine (The) Rapids Co.....	Dame E. Beauvais 35
Livingstone J.....	P. Deguire 5
Lachapelle Jos.....	J. Verdy 25
Lapierre A.....	H. M. Dinning et al 36
L'heureux Dame Emma et vir.....	A. Lamarche et al 25
Murphy Chs R.....	F. D. Shallow 18
Masure Dame A. et vir.....	V. Guertin et al 6
Moore Robt.....	Samuel J. Cunningham 10
Minogue W. H.....	E. Tougas 32
Mousseau C. J.....	G. R. Hutton et al 13
Moreau Isaié.....	Delle H. Frigon et al 24
Miron Théop.....	Aug. St Pierre 40
McKenna J.....	Alph. Gladu 43
Mullan Jer.....	Dame C. Lynch 9
McAvoy D.....	A. Denis et al 7
Naud W.....	D. Masson 15



Du 1er au 8 janvier 1901.

District de Montréal

Alex Chambers vs Pat. J. Doyle.

Montréal—Les lots 3203 et 3204 du quartier St Gabriel situés rue Bourgeois avec bâtisses. Vente le 4 janvier, à 10 h. a. m., au bureau du shérif.

Delle Clémentine Letang vs Isidore Charlebois et al.

Pointe-Claire—Les lots 20 et 174 avec bâtisses. Vente le 3 janvier, à 2 h. p. m. au bureau du shérif.

Benj. Décarie vs Joseph Bro dit Pominville et al.

Notre-Dame de Grâces — Le lot 165 avec bâtisses. Vente le 3 janvier, à 11 h. a. m., au bureau du shérif à Montréal.

District de Bedford

Hy Vassal vs James L. Foster.

Canton Bolton—Les lots 1499 à 1505, 1509, 1516 et 1521. Ventes le 5 janvier, à 10 h. a. m., au bureau d'enregistrement à Knowlton.

District de Montmagny

Delle Adèle Elie dite Breton vs Edm. Chabot, St-Raphael et St-Valier—1o La ½ du lot 28 situé à St-Valier, avec bâtisses.

2o La moitié du lot 183 situé à St Raphael. Vente le 3 janvier, à 10 h. a. m., à la porte de l'église St-Raphael pour le lot de cette paroisse et le même jour à 3 h. p. m., à la porte de l'église St-Valier pour le lot de cette paroisse.

District de Québec

La Cité de Québec vs Chs Rivard.

Québec—Le lot 519 de St-Sauveur, situé rue Arago. Vente le 4 janvier à 10 h. a. m., au bureau du shérif.

District de St François

Pierre Ledoux vs Joseph Murphy.

St Philemon de Stoke—La moitié indivise du lot 14 avec bâtisses. Vente le 2 janvier à 11 h. a. m. à la porte de l'église paroissiale.

District des Trois-Rivières

Télesphore Piché vs Médard Ferland.

St Didace—Les lots 26 et 690 avec bâtisses. Vente le 3 janvier à 10 h. a. m. à la porte de l'église paroissiale.

EXTRA

RENSEIGNEMENTS COMMERCIAUX

PROVINCE DE QUEBEC

Cessions

Québec—Adam A. J., articles de fantaisie.

Concordats

Farnham — Labelle R., chaussures, à 55c dans la piastre.

Curateurs

Montréal—Normandin Geo. à John Morris, agent d'immeubles.

Décès

Québec—Chevalier J. B. A. & Co, mfs de chaussures; J. B. A. Chevalier.
 Victoriaville—Bourbeau D. O. & Fils, mag. gén.; D. Bourbeau.

Narbonne Nap	E. Bérard & Cie	21
Neveu P.	Dame A. Ménard	22
Paquette J.	J. B. Lalonde	12
Prévost Frs de S.	J. E. Wilder	8
Poupart T.	S. H. Ewing et al	12
Perrault Med.	A. Deschamps père	30
Reid Herbert	J. E. Fortier	7
Richardson C. et al.	A. Villeneuve	5
Roy Dame Aglaé et al.	Nap. Lebrun	37
Roy Eusèbe	E. Gaudet	80
Robertson Hy	H. Renaud	25
Renaud J. A.	J. A. Hurteau	10
Silverstone John	G. Lutz	7
Sentenne E. A.	A. Lionais	15
Smith J.	P. Deguire	5
Sayer W.	Dame A. Ménard	11
Smith Ths J.	Louis St-Louis	28
Thivierge Louis	Geo. Dubois	12
Tansey B. J., jr.	Dame J. Gallagher	19
Thérien Dame N.	F. W. Foisy et al	25
Vallée Xavier et al.	Massey-Harris Co	12
Villeneuve Israel	B. Rivet	20
Vasey T. E.	E. Gariépy	13
Woods J. A.	G. Deserres	52
Wright H. W.	P. McCrory	7
do	Chs. H. Binks	67
Wallace J.	A. Gatien et uxior	10

Ottawa

Landriau A. E. H. A. Archambault 10

Pointe Claire

Rickner W. L. N. Denis 59

Ste Agathe

Insellà Dame H. T. D. Tansey 15

St Barthélemi

Choquet Pierre.... Ackerman Little & Co 31

Ste Cunégonde

Taillefer Ls. M. Laniel 13
 Paquette L. J. B. Lalonde 10
 Desormeau J. M. Leclerc 21
 Girard G. Dame G. Lalonde 5

St Henri

Richer E. A. Mirault 18
 Lippé J. N. Lalonde 23
 Ricard Elie. Alma Gervais 5
 Lafond Z. P. Deguire 8
 Labrèche L. A. Dubuc 8

St-Hyacinthe

Arcand J. George.... J. Goulet 55
 Davian Stn. A. Paré 36

St Joachim

Desparois Alph. J. H. Wilson 32

St-Louis—Mile End

Therrien W. S. Daigneault 8
 Reeves & Frère.... A. R. Archambault 5
 Morin Emile et al. A. E. Gauthier 79
 Cusson Ovila. Mag. Chalifoux 7
 Perrier J. J. Jos Besner 26

St-Maurice

Lanneville Amédée.... Dame Olive Vallée 20

Ste-Thérèse

Paré Dame P., Corp. Ville de Lachine 20

Trois Rivières

Beaumier Arthur. A. Panneton 16
 Dureau Sévère.... Williams Mfg Co 41
 Dupuis Alp. A. Saucier 45
 Duchaine Ernest.... S. Joubert & al 68
 Silver Spring Bottling Works.... E. Guimond 20

Villeray

Madgen T. J. A. Perrault 9

Verdun

Boisvert F. A. Beauvais 10

Westmount

Stuart Dame E. A. A. Byrne 16
 Lunan Hy F. Chs T. Williams 18
 Lebouc A. W. A. Taillefer 9
 Sharpe R. G. Dutrisac 6

Dissolutions de Sociétés

Montréal—McCready James & Co, mfrs de chaussures; James McCready & Co Ltd succèdent.
 Gilmour Bros, plombiers; H. L. Gilmour continue.
 Robson — Lecompte & Martin, mfrs de boîtes de fromages.

En Difficultés

Magog—Farwell H. E., marchand de glace.
 Montréal—Vipond, Peterson & Co, fruits et charbon en gros; contestent demande de de cession.
 St-Urbain — Primeau Cyprien, mag. gén., ass. 27 déc.

Fonds à Vendre

Montréal—Edson M. G. & Co, mfrs de chocolat, 3 janvier.
 Pointe Claire—Duchesneau H., mag. gén., 31 déc.

Fonds Vendus

Ile Bizard—Boileau P. & Frère; contracteurs.

Incendies

Montréal—Wilder H. A. & Co, meubles; le magasin de la rue Ste Catherine, ass.

Nouveaux Etablissements

Coaticook—Coaticook (The) Water Power Co.

Montréal—Burt E. W. & Co, chaussures.
 Frigon Louis, restaurant; Mde Louis T. Frigon.

Graham & Co, nouv; Ths A. Graham.
 La Cie de la Bonne Litterature; Gustave Grandidier.

Prévost Hector (The) Co Ltd entrepôt, etc., demande charte.
 Notre-Dame de Grâces—Curley & Haselton, hôtel.

Montréal — McArthur (The) Export Co Ltd, bois de sciage, etc., demande charte.

St Cyrille — Champagne & Rainville contracteurs.

St Hyacinthe — La Cie C. A. Hamel, machinistes.

St Patrick de Tingwick—Lessard & Charest, négociants.

Victoriaville—Jana & Yareb, mag. gen.

PROVINCE D'ONTARIO

Cessions de Commerce

Masherville—Durham Martha T., mag. gén.; W. Van Wyck succède.

Cessions

Brockville — Desroches A. V., articles de fantaisie.

Fallowfield—Tierney J. J., bétail.

Décès

Seaforth—Jackson H. R. & Son, liqueurs en gros; H. R. Jackson.

Toronto—Sproule J. H. & Co, grain; J. H. Sproule.

En Difficultés

Canning—Canning Woollen Co, mfr ass. 7 janvier.

Rat Portage—Hall E. G. & Co, nouv. etc.

Fonds à Vendre

Toronto—Kennedy A. E., pharmacie, 27 déc. par huissier.

Incendies

Brooklin—Sebert O., hôtel.
 Dorchester Station — Birch John H., mag. gén. ass.

Nouveaux Etablissements

Hamilton—Dominion (The) Drug Co Ltd.
 Navan—Shaw S. W., pharmacie.
 Walkerville—Walkerville (The) Waggon Co Ltd.