

**CIHM
Microfiche
Series
(Monographs)**

**ICMH
Collection de
microfiches
(monographies)**



Canadian Institute for Historical Microreproductions / Institut canadien de microreproductions historiques

© 1998

Technical and Bibliographic Notes / Notes techniques et bibliographiques

The Institute has attempted to obtain the best original copy available for filming. Features of this copy which may be bibliographically unique, which may alter any of the images in the reproduction, or which may significantly change the usual method of filming are checked below.

- Coloured covers / Couverture de couleur
- Covers damaged / Couverture endommagée
- Covers restored and/or laminated / Couverture restaurée et/ou pelliculée
- Cover title missing / Le titre de couverture manque
- Coloured maps / Cartes géographiques en couleur
- Coloured ink (i.e. other than blue or black) / Encre de couleur (i.e. autre que bleue ou noire)
- Coloured plates and/or illustrations / Planches et/ou illustrations en couleur
- Bound with other material / Relié avec d'autres documents
- Only edition available / Seule édition disponible
- Tight binding may cause shadows or distortion along interior margin / La reliure serrée peut causer de l'ombre ou de la distorsion le long de la marge intérieure.
- Blank leaves added during restorations may appear within the text. Whenever possible, these have been omitted from filming / Il se peut que certaines pages blanches ajoutées lors d'une restauration apparaissent dans le texte, mais, lorsque cela était possible, ces pages n'ont pas été filmées.
- Additional comments / Commentaires supplémentaires:

L'Institut a microfilmé le meilleur exemplaire qu'il lui a été possible de se procurer. Les détails de cet exemplaire qui sont peut-être uniques du point de vue bibliographique, qui peuvent modifier une image reproduite, ou qui peuvent exiger une modification dans la méthode normale de filmage sont indiqués ci-dessous.

- Coloured pages / Pages de couleur
- Pages damaged / Pages endommagées
- Pages restored and/or laminated / Pages restaurées et/ou pelliculées
- Pages discoloured, stained or foxed / Pages décolorées, tachetées ou piquées
- Pages detached / Pages détachées
- Showthrough / Transparence
- Quality of print varies / Qualité inégale de l'impression
- Includes supplementary material / Comprend du matériel supplémentaire
- Pages wholly or partially obscured by errata slips, tissues, etc., have been refilmed to ensure the best possible image / Les pages totalement ou partiellement obscurcies par un feuillet d'errata, une pelure, etc., ont été filmées à nouveau de façon à obtenir la meilleure image possible.
- Opposing pages with varying colouration or discolourations are filmed twice to ensure the best possible image / Les pages s'opposant ayant des colorations variables ou des décolorations sont filmées deux fois afin d'obtenir la meilleure image possible.

This item is filmed at the reduction ratio checked below /
Ce document est filmé au taux de réduction indiqué ci-dessous.

10x	14x	18x	22x	26x	30x
12x	16x	20x	24x	28x	32x

The copy filmed here has been reproduced thanks to the generosity of:

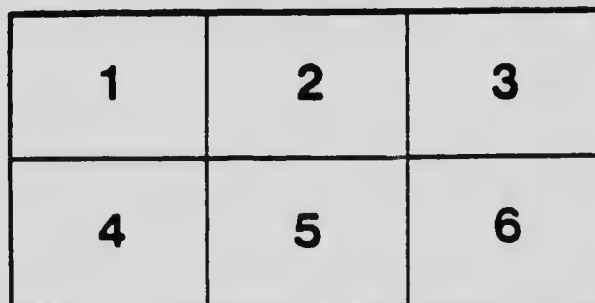
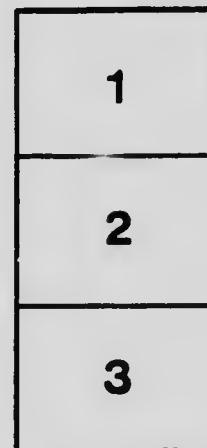
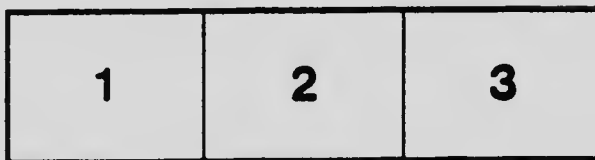
Department of Rare Books
and Special Collections,
McGill University, Montreal

The images appearing here are the best quality possible considering the condition and legibility of the original copy and in keeping with the filming contract specifications.

Original copies in printed paper covers are filmed beginning with the front cover and ending on the last page with a printed or illustrated impression, or the back cover when appropriate. All other original copies are filmed beginning on the first page with a printed or illustrated impression, and ending on the last page with a printed or illustrated impression.

The last recorded frame on each microfiche shell contains the symbol \rightarrow (meaning "CONTINUED"), or the symbol ∇ (meaning "END"), whichever applies.

Maps, plates, charts, etc., may be filmed at different reduction ratios. Those too large to be entirely included in one exposure are filmed beginning in the upper left hand corner, left to right and top to bottom, as many frames as required. The following diagrams illustrate the method:



L'exemplaire filmé fut reproduit grâce à la générosité de:

Department of Rare Books
and Special Collections,
McGill University, Montreal

Les images suivantes ont été reproduites avec le plus grand soin, compte tenu de la condition et de la netteté de l'exemplaire filmé, et en conformité avec les conditions du contrat de filmage.

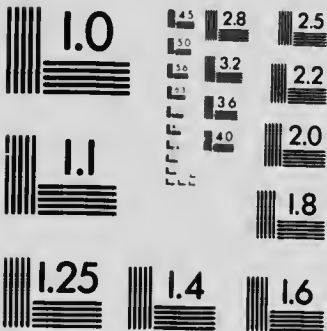
Les exemplaires originaux dont la couverture en papier est imprimée sont filmés en commençant par le premier plat et en terminant soit par la dernière page qui comporte une empreinte d'impression ou d'illustration, soit par le second plat, selon le cas. Tous les autres exemplaires originaux sont filmés en commençant par la première page qui comporte une empreinte d'impression ou d'illustration et en terminant par la dernière page qui comporte une telle empreinte.

Un des symboles suivants apparaîtra sur la dernière image de chaque microfiche, selon le cas: le symbole \rightarrow signifie "A SUIVRE", le symbole ∇ signifie "FIN".

Les cartes, planches, tableaux, etc., peuvent être filmés à des taux de réduction différents. Lorsque le document est trop grand pour être reproduit en un seul cliché, il est filmé à partir de l'angle supérieur gauche, de gauche à droite, et de haut en bas, en prenant le nombre d'images nécessaire. Les diagrammes suivants illustrent la méthode.

MICROCOPY RESOLUTION TEST CHART

(ANSI and ISO TEST CHART No. 2)



APPLIED IMAGE Inc

1653 East Main Street
Rochester, New York 14609 USA
(716) 482-0300 Phone
(716) 288-5989 - Fax

DISCOURS SUR LE BUDGET

PRONONCÉ PAR

L'Hon. P. S. G. MACKENZIE

TRESORIER DE LA PROVINCE

A

L'ASSEMBLEE LEGISLATIVE de QUEBEC

LE 5 AVRIL 1910



1910



DISCOURS SUR LE BUDGET

PRONONCÉ PAR

L'Hon. P. S. G. MACKENZIE

TRESORIER DE LA PROVINCE

L'ASSEMBLEE LEGISLATIVE de QUEBEC

LE 5 AVRIL 1910



1910

DISCOURS SUR LE BUDGET

M. L'ORATEUR.

Il est maintenant de mon devoir de faire la motion d'usage pour demander que cette Chambre siège en comité des subsides, et de soumettre un état des affaires financières de la province.

Mon prédécesseur, l'hon. M. Weir, ayant été élevé à la magistrature, au mois de janvier dernier, l'honorable premier ministre m'a fait le grand honneur de m'appeler au poste de Trésorier. Je sais quelle lourde responsabilité j'ai assumée, en acceptant cette charge, et par conséquent je sollicite l'indulgence de mes collègues. Je suis certain de me faire l'écho des sentiments de toute cette Chambre en témoignant du regret que tous ont éprouvé à la retraite de l'honorable M. Weir, qui pendant si longtemps a servi avec distinction, dans cette Chambre, les intérêts de la province. Nous lui souhaitons tous une carrière longue et distinguée dans le poste élevé qu'il occupe aujourd'hui si dignement.

Je n'ai pas l'intention, pour le moment, de faire aucune comparaison entre les affaires financières de la province, telles qu'elles existent maintenant et celles de l'époque où le parti libéral est arrivé au pouvoir, en 1897, sous la direction de feu l'honorable M. Marchand; car cette comparaison est bien connue et les résultats sont déjà question d'histoire. C'est la même politique fiscale alors inaugurée qui guide encore aujourd'hui le gouvernement; une politique qui consiste surtout à augmenter les recettes sans imposer de nouvelles charges aux classes ouvrières et agricoles, et à demander aux classes plus aisées de faire de plus grands sacrifices pour soutenir les charges de l'état. Cette politique a toujours eu en vue la perception intégrale des revenus et le maintien dus à la province et leur dépense dans la mesure d'une saine économie. Un progrès bien entendu, tout en donnant un encouragement spécial aux services de l'éducation, de l'agriculture et de la colonisation, consiste à en en vue d'arriver à ces fins par la réduction des dépenses dans les branches du revenu, et la diminution graduelle de la dette publique. Telle a été la politique traditionnelle léguée par M. Marchand et poursuivie par ses successeurs jusqu'aujourd'hui, et dont le gouvernement n'a pas l'intention de se départir, parce qu'elle a été sanctionnée par l'approbation de l'électorat aux trois élections générales qui ont eu lieu depuis qu'on l'a adoptée.

Le développement de cette province exige de grandes dépenses, mais ceux qui les demandent, ces dépenses, devraient reconnaître le montant de notre dette publique, et la nécessité incessante de pratiquer l'économie dans nos dépenses publiques.

Il y a certaines choses auxquelles on ne devrait pas hésiter à donner de l'aide, savoir : l'éducation, la colonisation, l'agriculture, les chemins ruraux et de colonisation, mais nous avons toujours à faire face à cette nécessité de maintenir ces dépenses dans les limites de notre revenu ordinaire.

Depuis quelques années, nous avons ajouté des sommes considérables aux dépenses pour ces services. J'ai confiance que de grands progrès ont été accomplis et qu'il s'ensuivra de grands résultats, mais, pour cela, il faudra ajouter encore aux dépenses dans les estimations pour l'année prochaine. Je ne parlerai pas de ces dépenses en détail maintenant, car elles apparaissent dans les états soumis à la Chambre.

On ne peut pas s'attendre à ce que notre dépense diminue, ni même à ce qu'elle reste stationnaire, car d'un autre côté, les besoins d'une population croissant rapidement, l'ouverture de nouvelles régions de colonisation, et les efforts constants pour assurer une bonne administration, favoriser le développement et promouvoir le bien-être intellectuel, moral et social de la population sont des œuvres qui demandent des sorties constantes et toujours croissantes de capitaux.

Sans plus de digression, j'appellerai maintenant l'attention de la Chambre sur les résultats des opérations financières pour l'exercice finissant le 30 juin, 1909 :—

Recettes ordinaires	\$6,082,187 39
Dépenses ordinaires	5,411,880 22
	<hr/>
Surplus	\$ 640,307 17

Les dépenses extraordinaires de l'année, payées à même le revenu ordinaire, comprennent :

Édifices de la législature et des départements, achèvement des étages supérieurs, candélabres pour fontaine, etc.	\$ 8,000 00
Ascenseurs, aux édifices du parlement, pour construction	5,000 00
Construction de voûtes, Québec et districts ruraux	15,000 00
École Normale Jacques-Cartier	20,000 00
Ponts en fer	50,000 00
	<hr/>
	\$ 98,000 00

Ainsi donc, le surplus des recettes ordinaires sur les dépenses ordinaires et extraordinaires a été de

	<hr/>
	\$ 512,307 17

Mais outre le montant du revenu ordinaire qui a été perçu, savoir	\$6,082,187 39
Les montants suivants ont été reçus pour être appliqués aux comptes spéciaux auxquels ils se rapportent, viz :	
Vente des terrains de l'exposition, Montréal, \$	2,074 19
Prêt aux Sœurs de la Charité, in <i>re</i> Asile d'aliénés de Beaufort	1,000 00
Fonds et dépôts en <i>fidéicommiss</i>	90,978 81
Subvention de la Puissance du Canada, en vertu de la loi, 17 Victoria, chapitre 8	2,394,000 00
Transféré du dépôt spécial, partie du placement du prix de chemin de fer Q. M. O. & O.	238,500 00
	<hr/> \$2,776,553 00
	<hr/> \$8,858,740 39

Et outre le montant des dépenses ordinaires et extraordinaires, viz:	\$5,539,880 22
Les sommes suivantes ont été dépensées, viz :	
Nouvelle prison du district de Montréal, avances autorisées par la loi 7 Ed. VII, chap. 36 \$	412,130 98
Terrains de l'exposition, Montréal, frais de ventes	784 00
Remboursement de fonds et dépôts en <i>fidéicommiss</i>	54,907 53
Subvention en argent à la Compagnie du pont de Québec	10,000 00
Construction, chemin de fer Q. M. O. & O.	750 00
Rachat de la dette publique, échéant le 1878,	2,622,500 00
	<hr/> \$3,161,072 51
	<hr/> \$8,700,952 73
L'excédent de toutes les recettes sur toutes les dépenses de l'année est de	\$ 157,787 66

L'ancien trésorier, en faisant ses estimations pour l'exercice finissant le 30 juin 1909, avait évalué :

Les recettes ordinaires à	\$5,370,484 24
Les dépenses ordinaires et extraordinaires à	4,974,037 98
	<hr/> \$ 396,446 26

Les recettes et dépenses réelles pour l'exercice finissant le 30 juin 1909, ont été comme suit :

Recettes ordinaires	\$6,082,187 39
Dépenses ordinaires et extraordinaires	5,539,880 22
	<hr/> \$ 542,307 17

Les prévisions des recettes ordinaires donnaient.....	\$5,370,484 24
Les recettes ordinaires ont été réellement de.....	6,082,187 39
	<hr/>
Dépassant les prévisions de.....	\$ 711,703 15

Les prévisions des dépenses ordinaires et extraordinaires étaient	
de	\$1,974,037 98
Les dépenses ordinaires et extraordinaires ont été réellement de	5,539,880 22
	<hr/>
Dépassant les prévisions de	\$ 565,842 24

COMPARAISON ENTRE LE REVENU ORDINAIRE ET LES PRÉVISIONS.

Je me propose maintenant de faire un résumé succinct du revenu réel de la dernière année fiscale, et de le comparer avec celui qu'on avait prévu.

L'excédent considérable du revenu réel sur les prévisions, provenant de toutes sources, pour l'année 1908-09 à deux exceptions près, pratiquement, indique qu'en préparant les prévisions l'on n'a pas tenu assez juste compte de la prospérité continue de la province, et comme conséquence, du développement du commerce et de l'augmentation de la richesse imposable. On doit aussi ne pas oublier, que les prévisions budgétaires ont été préparées à un moment où il régnait une dépression considérable dans le commerce et vers l'époque de la panique financière aux États-Unis, qui a aussi notablement affecté l'état des affaires financières au Canada. L'état soumis fera voir que l'excédent des recettes réelles sur les prévisions, provenant de toutes sources, s'élève à \$863,822,61, et que le montant dont certaines sources de revenu sont restées au-dessous des prévisions s'élève au total de \$152,119,49, soit un excédent net de recettes réelles sur les prévisions de \$711,703,15.

Je ne fatiguerai pas l'attention de la Chambre en donnant des explications sur tous les services qui accusent une augmentation, mais je me contenterai de signaler quelques uns des principaux :

Vu la grande augmentation des dépôts dans diverses banques, il y a eu un excédent d'intérêt sur les prêts et les dépôts de \$11,100,92.

Les revenus provenant des timbres et des honoraires judiciaires accusent une augmentation de \$55,677,60 et \$13,699,16 respectivement, ce qu'il faut attribuer sans doute à l'augmentation des affaires devant les tribunaux.

Pour l'entretien des prisonniers, nous avons eu un excédent de \$18,647,88, dû en grande partie à la perception d'arrérages que devaient certaines municipalités. Et vu l'augmentation des ventes d'immeubles et l'augmentation de

leur valeur, nous avons eu un excédent de \$16,347.37 en timbres d'enregistrement.

Les licences donnent un excédent de \$76,553.79. Vu l'augmentation dans les loyers que paient les clubs, et l'augmentation des permis de chasse et de pêche, nous avons sous le chapitre "Chasse et Pêche" un excédent de \$9,792.28.

Les taxes sur les corporations commerciales accusent une augmentation de \$203,341.75 sur les prévisions, ce qui est dû évidemment à la grande augmentation du nombre et du capital des corporations industrielles, commerciales et financières dans la Province.

Les droits sur les successions ont rapporté un excédent de \$334,445.18. Comme il s'agit ici d'un revenu incertain, les prévisions sont faites pour un montant que l'on ne doute pas devoir pratiquement réaliser dans n'importe quelles circonstances. La grande différence entre la prévision et le résultat est dû au fait que de très grosses successions sont devenues sujettes à ces droits.

Grâce au renouveau d'activité sur le marché monétaire et à la bourse durant l'année 1908-09, le revenu provenant de cette source a dépassé les prévisions de \$30,020.10.

Les montants que certaines sources de revenu ont donnés de moins que les prévisions, s'élèvent au total de \$152,119.49. Là-dessus je mentionnerai :

Intérêt sur fonds en *fidéicommiss* possédés par la Puissance du
Canada \$3,951 36

La différence est due à ce que le Canada n'a accordé que quatre pour cent au lieu de cinq pour cent sur les fonds en *fidéicommiss*, propriété de la Province de Québec. Le département du trésor ayant prétendu que Québec avait droit de recevoir 5% sur ces dépôts, je suis heureux de pouvoir dire qu'au commencement du mois de mars de cette année, le gouvernement du Dominion a payé le montant de 4%, qu'il avait retenu depuis le 1er juillet 1904, jusqu'au 31 décembre 1909, s'élevant à \$22,677.98.

Terres et Forêts\$111,973.45

L'écart sur le revenu prévu est dû dans une grande mesure à l'état du marché au bois, mais surtout au fait que durant l'année 1908-09, il n'a été vendu ni coupe de bois, ni forces hydrauliques, et cependant, le département avait compté sur ces sources de revenu dans la préparation de ses prévisions.

Mines\$28,730.28

Le revenu n'a pas atteint le chiffre des prévisions en partie à cause du changement de la loi supprimant les permis et les remplaçant par des certificats, qui n'ont pas été pris en hiver, et parce que l'on s'attendait à des ventes de terrains miniers qui n'ont pas eu lieu. L'effet du changement dans la loi ne s'est fait sentir que dans le courant de l'année et il en résultera que le revenu provenant de cette source, excédera considérablement les prévisions.

COMPARAISON DES DÉPENSES ORDINAIRES AVEC LES PRÉVISIONS.

Je ferai maintenant la comparaison des dépenses ordinaires de l'exercice financier de 1908-09, avec les prévisions du dit exercice.
L'excédent des dépenses ordinaires sur les prévisions, pour certains services, s'élève, ainsi qu'il est démontré à\$584,671 13

Les items de cet excédent s'expliquent comme suit :		
Législation		\$114,426 88
Augmentation de l'indemnité des députés des deux chambres	\$ 65,167 60	
Augmentation de traitements et excédent de dé- penses contingentes	18,533 76	
Impression et reliure	11,000 00	
Dépenses d'élections auxquelles il n'est pas pourvu	12,884 71	
Impression, reliure et distribution des statuts,	3,600 00	
Différence entre la prévision et la dépense en items moindres	240 81	
	<hr/>	\$114,426 88
Gouvernement civil		\$ 16,250 59
Augmentation des traitements	\$ 9,454 33	
Dépenses contingentes	6,796 26	
	<hr/>	\$ 16,250 59
Administration de la justice		\$114,646 95
Dépensé en plus :		
Traitements des shérifs, anciens districts	\$ 5,006 60	
Protonotaires, greffiers de la cour de Circuit, de la Couronne et de la Paix, et greffier de la Cour d'Appel :		
Traitements	7,721 23	
Dépenses contingentes	2,445 81	
Poursuites au Criminel	258 66	
Dépenses contingentes des shérifs	65,251 94	
Coroners	2,571 85	
Médecins des prisons	40 96	
Magistrats de districts, traitements,	9,465 59	
Divers	12,697 65	
Fonds du palais de justice, d'Ottawa	3,663 50	
Juges des Sessions de la Paix, greffiers et dépenses contingentes, Montréal et Québec	6,360 21	
Inspection des bureaux publics, traitements, frais de voyage et dépenses contingentes	206 86	
	<hr/>	\$115,690 89
Non dépensé :		
Fonds des bâtisses et des jurés,	\$566 87	
Magistrats de districts	177 07	
	<hr/>	\$ 1,043 94
		<hr/> \$114,646 95

Cet excédent est dû principalement à l'augmentation du traitement des magistrats de districts, des shérifs, protonotaires, greffiers de la Cour de circuit, de la Couronne et de la Paix, et de la Cour d'Appel, des Juges des Sessions de la Paix et des employés de leurs bureaux.

Instruction publique \$94,240 73

Dépendé en plus :

Ecole polytechnique, Montréal	\$ 2,000 00
Ecole des hautes études commerciales de Montréal..	10,000 00
Ecole technique de Montréal	10,000 00
Allocation pour favoriser, établir et entretenir une chaire d'arpentage dans la cité de Québec.....	2,500 00
Ecoles publiques	1,426 61
Gratifications aux municipalités	10,000 00
Ecoles dans les municipalités pauvres	7,000 00
Ecoles Normales	1,880 84
Rapport du surintendant	16 62
Ecoles élémentaires	33,211 31
Ecoles du soir	16,785 66
	<hr/>
	\$ 94,821 07

Non dépendé :

Ecole de navigation, Québec	583 34
	<hr/>
	\$ 94,210 73

Colonisation et immigration \$39,115 97

Cet excédent est causé par la dépense de \$40,000.00 pour les chemins de colonisation, en plus des prévisions, moins le montant du crédit non dépendé pour l'immigration, viz : \$884.03.

Mines et pêcheries \$13,475 00

Mines \$ 4,300 00

Dû à la subvention de \$4,000.00 faite à l'Association Minière et pour l'augmentation du nombre des employés.

Pêche et chasse \$ 9,175 00

Dû à l'augmentation des gardes, et à leurs dépenses pour assurer une protection plus efficace.

Travaux Publics (ordinaires) \$ 1,491 18

Cet excédent résulte de la dépense faite pour l'entretien des édifices publics, au montant de \$20,946.03, au-dessus des prévisions, et par contre les sommes suivantes, comprises dans les prévisions, n'ont pas été dépensées, viz :

Inspections, explorations, etc.\$ 1,079 85
Inspection des chemins de fer 375 00
Réparations aux palais de justice et prisons..... 18,000 00

Travail \$ 1,000 00

Agriculture \$ 8,876 77

Les montants dépensés en plus des crédits ont été pour :

Cercles agricoles, etc.\$ 1,500 00
Industrie laitière 2,000 00
Améliorations aux chemins ruraux 5,376 77

Terres et Forêts \$51,232 54

Dépensé en plus du crédit :

Dépenses générales\$ 13,500 00
Comptes courants 1,332 54
Protection des forêts 7,000 00
Etude de la sylviculture 1,000 00
Arpentages 25,000 00
Inspection et classification des terres 3,000 00
Loi des douze enfants 400 00

\$ 51,232 51

Asiles d'aliénés \$10,000 00

Causé par l'augmentation du nombre des patients.

Charges sur le revenu \$25,513 05

Dépensé en plus :

Perception des licences, etc.	\$10,379 35
Timbres, licences, etc.	2,408 70
Registrateurs, traitements et dépenses contingentes.	12,000 00
Gazette Officielle de Québec	725 00
	<hr/>
	\$25,513 05

Causé par l'augmentation des frais de perception du revenu croissant provenant des licences et taxes, des droits sur les successions, etc., et l'augmentation des traitements des registrateurs.

Services divers \$ 85,751 13

Dépensé en plus :

Service administratif—pensions	\$13,577 19
Pension spéciale en vertu de 9 Ed. VII, chap. 4.	750 00
Commission <i>re</i> accidents du travail	1,725 02
Commission <i>re</i> Code municipal	1,779 56
Ligne contre la tuberculose, Montréal	1,000 00
Indemnité aux victimes des feux de forêts, comté de Beauce	1,000 00
Souscription, aux Champs de Batailles	50,000 00
Bal donné par le gouvernement <i>re</i> célébration du tricentenaire	5,328 03
Décorations <i>re</i> troisième centenaire	15,781 62
	<hr/>
	\$90,911 42

Non dépensé :

Divers en général	\$ 2 61
Fonds des municipalités	176 00
Arbitrage en vertu de 54 Viet., chap. 1.	3,957 00
Tenure des terres, Îles de la Madeleine.	247 90
Commission <i>re</i> refonte des statuts	806 45
	<hr/>
	\$ 5,189 99
	<hr/>
	\$85,751 43

Les dépenses pour les services suivants sont restées au-dessous des prévisions comme suit :

Dette publique	\$12,828 87
Hygiène	02
	<hr/>
	\$ 12,828 89

Afin de donner plus de détails, je place ici l'état suivant :

COMPARAISON AVEC LES PRÉVISIONS.

Recettes Ordinaires 1908-1909.

Les recettes provenant des services suivants ont excédé les prévisions comme suit :

Intérêt sur partie du chemin de fer Q. M. O. & O.	\$ 1,976 41
Intérêt sur prêts et dépôts	14,100 92
Pêche et chasse	9,792 28
Timbres judiciaires	55,677 60
Honoraires judiciaires	13,699 16
Entretien des prisonniers	18,647 88
Palais de justice, Montréal, non compris les timbres.....	1,102 88
Prison de Québec, gain des prisonniers	178 96
Prison de Ste. Scholastique, gain des prisonniers	62 00
Timbres d'enregistrement (y compris les honoraires des registrateurs salariés)	16,347 37
Licences	76,553 79
Taxes sur les corporations commerciales, etc.	203,341 75
Droits sur les successions	334,445 18
Taxe sur les transferts d'actions, obligations, etc.	30,020 10
Loi des véhicules moteurs	5,747 25
Commission sur honoraires des officiers publics.....	2,392 78
Entretien des aliénés	21,450 30
Entretien des écoles d'industrie et de réforme.....	4,504 61
Législation	9,224 57
"Gazette Officielle"	730 29
Revenu casuel	27,807 31
Contributions aux pensions du service administratif.....	130 20
Prime, escompte et change	1,295 46
Taxe sur subventions aux chemins de fer	2,155 38
Loi des assurances, revenu	11,196 42
Taxe sur mutations de propriétés	13 00
Crédit pour dette publique en vertu de la loi 7 Ed. VII, chap. 2.	1,228 79
	<hr/>
	\$863,822 64

Les recettes pour les services suivants sont restées au-dessous des prévisions comme suit :

Intérêt sur fonds en <i>fidéicommiss</i> (Dominion).....	\$ 3,951 36
Terres et forêts	111,973 45
Mines	28,730 28
Fonds des bâtisses et des jurés	3,349 36
Prison de Montréal, gain des prisonniers	10 17
Honoraires du grand constable, Québec.....	170 63

Percentage sur renouvellement d'hypothèques	5 24	
Loyer des édifices publics	330 00	
Compagnies d'assurance provinciales, contributions.	1,000 00	
Sociétés de secours mutuels, contributions	2,500 00	
		<hr/> \$152,119 49
Les recettes réelles ont excédé les prévisions de.....		<hr/> <hr/> \$711,703 15

COMPARAISON AVEC LES PRÉVISIONS.

Dépenses Ordinaires 1908-1909.

Les dépenses pour les services suivants ont excédé les prévisions des montants suivants :

Législation	\$114,426 88
Service administratif	16,250 59
Administration de la justice	114,616 95
Inspection publique	94,240 73
Colonisation et immigration	39,115 97
Mines et pêcheries	13,475 00
Travaux publics (ordinaires)	1,491 18
Travail	1,000 00
Agriculture	8,876 77
Terres et Forêts	51,232 54
Asiles d'aliénés	10,000 00
Charges sur le revenu	25,513 05
Services divers	85,751 43
Paiements par les shérifs à même les perceptions, fonds des bâtisses et des jurés	8,650 04
	<hr/> \$584,671 13

Les dépenses pour les services suivants sont restées au-dessous des prévisions comme suit :

Dette publique	\$18,828 87
Hygiène02
	<hr/> \$ 18,828 89

Les dépenses ordinaires réelles ont excédé les prévisions de	<hr/> <hr/> \$565,842 24
--	--------------------------

OPÉRATIONS DE CAISSE EN 1908-09.

Le premier juillet 1908, nous avions dans les diverses banques la	
somme de	\$1,693,235 22
Les mandats non payés à la même date s'élevaient à.....	234,660 30
	<hr/>
	\$1,458,574 92

Les recettes du 1er juillet 1908, au 30 juin 1909,
ont été :

Revenu ordinaire	\$6,082,187 39
Dépôts en <i>fidéicommiss</i>	90,978 81
Vente des terrains de l'exposition, Montréal	2,074 19
Prêt, asile d'aliénés Beauport	1,000 00
Puissance du Canada: Subvention en vertu de 47	
Vict., ch. 8	2,391,000 00
Transporté du dépôt spécial: placement de partie	
du prix du chemin de fer Q. M. O. & O.	28 5,500 00
	<hr/>
	\$2,358,710 39

A même cette somme, du 1er juillet 1908 au 30 juin
1909, ont été faits les paiements suivants,
savoir :

Dépenses ordinaires	\$5,111,880 22
Dépenses extraordinaires	98,000 00
Dépôts en <i>fidéicommiss</i>	51,907 53
Nouvelle prison, Montréal	112,130 98
Frais de vente, terrains d'exposition	
de Montréal	774 00
Rachat de la dette publique	2,682,500 00
Cie du Pont de Québec	10,000 00
Chemin de fer Q. M. O. & O., Cons-	
truction	750 00
	<hr/>
	\$3,700,952 73

Excédent des recettes	\$ 157,787 66
	<hr/>
Balance	\$1,616,362 58

Viz :

Le 30 juin, 1909, il y avait en dépôt dans diverses	
banques	\$1,746,771 05
Sur laquelle somme devaient être payés des mon-	
tants courants à la même date au total de..	130,408 47
	<hr/>
	\$1,616,362 58

ÉTAT APPROXIMATIF DU PASSIF ET DE L'ACTIF DE LA PROVINCE DE QUÉBEC, AU 30 JUIN 1909.

PASSIF.

Dette consolidée avant la conversion	\$24,022,877 32
Augmentation du capital par la conversion.....	1,743,526 83
	<hr/> \$25,766,404 15
Puissance du Canada—Balance de compte au 31 décembre 1903	1,473,609 63
Puissance du Canada—prix d'une propriété achetée pour chemin de fer Q. M. O. & O.	25,000 00
Fonds en <i>fidéicommiss</i>	530,093 99
Mandats non payés	130,408 47
Perte sur dépôt à la banque d'Echange.....	25,218 75
Obligations du palais de justice, Québec	110,600 00
Obligations, palais de justice du Sherbrooke	60,000 00
ACTIF.	\$28,121,334 99

Fonds d'amortissement :

Balance du prix du chemin de fer Q. M. O. & O. :	
Déposé en banque	\$ 634,780 00
Placé en obligations du palais de justice de Québec	110,600 00
Placé en obligations de la cité de Québec	15,000 00
	<hr/> \$ 760,380 00
Rentes inscrites 3% de la Province de Québec	309,808 07
	<hr/> \$1,070,188 07

Puissance du Canada :

Fonds en <i>fidéicommiss</i>	\$ 412,311 25
Part de Québec, dans le fonds des écoles communes	1,121,738 37
	<hr/> \$1,534,052 62

Argent en banque	1,716,771 05
Coût de l'école Jacques-Cartier—Montréal, remboursé sur la vente de propriété	5,000 00
Réclamation <i>re feu</i> l'hon. Th. s. McGreevy....	100,000 00
Prêts à diverses personnes	126,437 29
Nouvelle prison, district de Montréal, avances autorisées par 7 Ed. VII, chap. 36	586,923 52
Taxe du palais de justice de Québec en vertu de 45 Viet., chap. 26, et 48 Viet., chap. 16....	110,600 00
Taxe du palais de justice de Sherbrooke, en vertu de 2 Ed. VII, chap. 6	\$50,426 60
Fonds d'amortissement compris dans dépôts en <i>fidéicommiss</i>	9,573 40
	<hr/> \$ 60,000 00
	<hr/> \$ 5,339,972 55

Excédent du passif sur l'actif au 30 juin 1909.....\$22,781,361 54

Les changements suivants se sont produits dans l'actif et le passif durant l'année :

<i>Augmentation du passif :</i>	
Fonds en fidéicommis, augmentation nette.....\$	36,971 28
<i>Diminution du passif :</i>	
Dette consolidée par rachat :	
Obligations de l'em- prunt de 1880 ...\$	105,120 00
Obligations de l'em- prunt de 1878 ...	2,682,500 00
	-----\$2,787,620 00
Mandats non payés, différence entre le montant au 30 juin 1908 et le montant au 30 juin 1909 ...	101,251 83
Obligations du palais de justice, Québec, rachetées	6,000 00
	-----\$2,897,871 83
Diminution nette du passif durant l'année 1908-09.....\$	2,861,800 55
<i>Augmentation de l'actif :</i>	
Fonds d'amortissement, rentes in- sentes 3%, achetées durant l'an- née	\$ 31,769 90
Puissance du Canada— part de Qué- bec, fonds des écoles communes recettes pour 1908	1,883 82
Argent en banques, augmentation nette des dépôts	53,535 83
Nouvelle prison, district de Mont- réal	586,923 52
	-----\$ 674,113 07
<i>Diminution de l'actif :</i>	
Partie du prix du chemin de fer Q. M. O. & O., appliquée au pai- ement de l'emprunt de 1878 ...\$	283,500 00
Subvention au chemin de fer en ver- tu de la loi du Canada, 47 Vict., chap. 8, employée comme sus- dit	2,391,000 00
Remboursement d'avances à diverses personnes	1,000 00
Taxe du palais de justice, Québec, reçu	6,000 00
	-----\$2,689,500 00
Diminution nette de l'actif dans l'année 1908-1909	\$ 2,015,386 93
Diminution de l'excédent du passif durant l'année 1908-1909...\$	846,413 62
L'excédent du passif sur l'actif au 30 juin 1908, était de.....\$	23,627,775 16
L'excédent du passif sur l'actif au 30 juin 1909, était de.....\$	22,781,361 54
Diminution de l'excédent du passif durant l'année 1908-09....\$	846,413 62

DETTE CONSOLIDÉE.

Le 30 juin 1908 la dette consolidée était de.....	\$28,554,024 15
Le 30 juin 1909, elle était de	25,766,404 15
	<hr/>
Réduction de la dette consolidée durant l'année 1908-09.....	\$ 2,787,620 00

Ce qui s'explique comme suit :

Obligations de l'emprunt de 1880 rachetées.....	\$ 105,120 00
Obligations de l'emprunt de 1878, rachetées.....	2,682,500 00
	<hr/>
	\$ 2,787,620 00

La dette consolidée au 30 juin 1909, comprenant les obligations et les actions en cours de divers emprunts de la province était de	\$25,766,404 15
Et contra: le fonds d'amortissement placé s'élevait à.....	1,070,188 07
	<hr/>

Ce qui laissait la balance de dette consolidée à laquelle il
n'avait pas été pourvu, de

	\$24,696,216 08
--	-----------------

La balance de dette consolidée à laquelle il n'avait pas été pourvu au 30 juin 1909, accuse une diminution de \$136,889.90 sur la balance de dette consolidée à laquelle il n'avait pas été pourvu au 30 juin 1908.

Cette diminution est due au rachat de \$105,120.00 de l'emprunt de 1880 et à l'achat de \$31,769.90 d'actions inscrites 3% au compte du fonds d'amortissement.

3 93
3 62
5 16
5 54
3 62

DETTE NON CONSOLIDÉE.

Au 30 juin 1909 la dette non consolidée comprenait :

Dépôts en <i>fidéicommiss</i>	\$ 530,093 09
Mandats non payés	130,408 47
Perte sur dépôt à la Banque d'Echange	25,218 75
Puissance du Canada—Balance de compte au 31 décembre 1903	1,473,609 63
Puissance du Canada—prix d'un propriété achetée pour chemin de fer Q. M. O. & O.	25,000 00
	<hr/>
	\$2,184,329 94

Contra, à la même date, il y avait :

Argent en banque	\$1,746,771 05
Réclamation contre individus et corporations pour prêts et avances	231,437 29
Nouvelle prison, district de Montréal, avance....	586,923 52

Puissance du Canada :

Fonds en <i>fidéicommiss</i> , propriété de Québec	\$ 442,314 25
Part de Québec dans le fonds des écoles communes	1,121,738 37
	<hr/>
	\$1,534,052 62
	<hr/>
	\$4,099,184 48

Ce qui laisse un surplus d'actif sur la dette non consolidée de. \$1,914,854 54

Soit, de mieux que l'an dernier \$ 709,523 72

Qui s'explique comme suit :

Augmentation de dépôts en <i>fidéicommiss</i>	\$ 36,071 28
Diminution de mandats non payés	104,251 83
	<hr/>
	\$ 68,180 55

Augmentation d'argent en banques	\$ 53,535 83
Nouvelle prison, district de Montréal, avance....	586,923 52
Part de Québec dans le fonds des écoles communes, entre les mains du gouvernement du Canada, augmentation de	\$ 1,883 82

	<hr/>	\$ 642,343 17
Diminution d'avances à diverses personnes.....	1,000 00	
	<hr/>	\$ 641,343 17

\$ 709,523 72

**COMPARAISON DES RECETTES ORDINAIRES DE 1908-1909 AVEC
CELLES DE 1907-1908.**

Le total des recettes ordinaires pour 1908-1909 a été de.....\$6,082,167 39
Le total des recettes ordinaires pour 1907-08 a été de..... 6,016,615 77

Soit, dans les recettes de 1908-09 une augmentation de.....\$ 65,571 62

Les recettes provenant des services suivants ont excédé celles de 1907-08
savoir :

Administration de la justice	\$ 55,251 43
Timbres d'enregistrement	6,920 97
Taxes sur mutations de propriétés	9 70
Taxes sur corporations commerciales, etc.	87,750 42
Droits sur successions	13,529 11
Taxe sur transferts d'actions, obligations, etc.	31,633 04
Loi des véhicules moteurs	3,401 70
Commission sur honoraires des officiers publics.....	121 76
Législation	8,971 11
Entretien des aliénés	17,011 59
Ecoles de réforme et d'industrie	755 98
"Gazette Officielle" de Québec	3,026 29
Loi des assurances, revenu	11,196 42
Travaux et édifices publics: loyers	533 43
Intérêt	6,336 01
Crédit pour la dette publique en vertu de la loi 7 Ed. VII, chap 2	1,228 79
	<u>\$ 217,710 81</u>

Les recettes provenant des services suivants ont
été moins élevées qu'en 1907-08, savoir :

Puissance du Canada	\$ 53,657 94
Terres et forêts	67,973 11
Mines, pêcheries et chasse	21,181 68
Licences, etc.	16,469 13
Revenu casuel	2,500 75
Service administratif, contributions pour pensions,	390 62
Compagnies d'assurance de la province, contribu-	
tions	892 47
Prime, escompte et change	182 64
Intérêt sur prix du chemin de fer Q. M. & O.	3,220 94
Prêt aux incendiés de Québec	1,376 00
Taxe, remboursement de subventions de chemin de	
fer	11,293 64
	<u>\$ 182,139 19</u>

Soit une augmentation nette en 1908-1909 de.....\$ 65,571 62

COMPARAISON DES DÉPENSES ORDINAIRES DE 1908-09 AVEC
LES DÉPENSES ORDINAIRE DE 1907-08.

Le total des dépenses ordinaires pour 1908-09 a été de.....\$5,441,880 22
Le total des dépenses ordinaires pour 1907-08 a été de..... 4,939,919 06

Soit une augmentation dans les dépenses ordinaires de 1908-09 de.\$ 501,961 16

Les dépenses des services suivants ont dépassé celles de 1907-08, viz :

Législation	\$ 41,929 66
Service administratif	16,072 86
Administration de la justice	93,159 75
Instruction publique	175,640 73
Asiles d'aliénés	7,262 16
Ecoles de réforme et d'industries	1,495 61
Hygiène	7,999 98
Travail	2,200 00
Agriculture	57,816 77
Terres et forêts	8,774 09
Colonisation, mines et pêcheries et immigration.....	78,445 36
Institutions de bienfaisance	3,573 00
Charges sur le revenu	20,090 05
Services divers	81,692 18

\$ 596,152 20

Les dépenses des services suivants sont restées au-
dessous du chiffre des prévisions, viz :

Dette publique	\$ 59,743 72
Travaux publics, ordinaires	22,667 52
Paiements par les shérifs à même les perceptions, fonds des bâtisses et des jurés	11,779 80

\$ 94,191 04

Augmentation nette dans les dépenses ordinaires de 1908-09 de.\$ 501,961 16

Les dépenses extraordinaires pour les travaux et les édifices publics durant l'année 1908-09 ont excédé de \$57,000.00 celles de 1907-08.

Les paiements pour subventions aux chemins de fer et chemin de fer Q. M. O. & O. en 1908-09 ont été de \$2,808.31 moins élevés qu'en 1907-08.

Les paiements comme subvention au pont de Québec ont été de \$20,000.00 de moins qu'en 1907-08.

La balance des subventions aux chemins de fer autorisées par des actes de la législature mais non gagnées au 30 juin 1909, a été de \$385,978.77.

EC

22

06

16

66

86

75

73

16

61

98

00

77

09

36

00

05

18

20

04

16

ANNÉE COURANTE.

Les prévisions pour l'année fiscale finissant le 30 juin 1910, et soumises à la Chambre à la dernière session, étaient comme suit :

Revenu ordinaire	\$5,367,442 42
Dépenses ordinaires	5,015,049 94
	<hr/>
Excédent estimé de revenu.....	\$ 352,392 48

Les dépenses extraordinaires estimées pour la même année étaient	\$ 138,000 00
---	---------------

Les recettes et les dépenses pour les neuf mois finissant le 31 mars 1910, ont été :

Revenu ordinaire	\$4,468,944 66
Dépenses ordinaires	3,975,245 66
	<hr/>
Excédent de revenu dans neuf mois	\$ 493,696 00

Les dépenses extraordinaires pour neuf mois ont été de.....	\$ 73,000 00
---	--------------

Les recettes provenant de quelques-unes des principales sources de revenu ont été bien plus considérables qu'on ne s'y attendait et le revenu total de l'année dépassera probablement les prévisions de \$500,000.00.

La dépense, vu la législation qui a été faite après la préparation des prévisions budgétaires, en comptant l'augmentation de l'indemnité des députés, des traitements des orateurs et des membres du Conseil exécutif et autres, et l'augmentation des crédits pour l'instruction publique, ainsi que les octrois aux institutions d'éducation, etc., dépasserait de beaucoup les prévisions et l'on vous demandera de voter des crédits additionnels pour le reste de l'exercice.

La dépense de l'année excédera donc probablement les prévisions d'environ \$300,000.00.

Le résultat final des opérations de l'année, croit-on, accusera un surplus d'au moins \$100,000.00 du revenu ordinaire sur les dépenses ordinaires et extraordinaires.

PRÉVISIONS POUR 1910-1911.

Les prévisions des recettes et des dépenses pour l'année fiscale finissant le 30 juin 1911, et qui sont comprises dans les états financiers distribués aux députés, ont été préparées en tenant bien compte des revenus des années passées et de l'année courante, quant aux recettes et quant aux dépenses, d'après les rapports des différents départements, au sujet des montants qui seront nécessaires pour le service public.

Ces prévisions indiquent un revenu ordinaire anticipé de.....\$5,904,534 71
Et une dépense probable ordinaire et extraordinaire de..... 5,707,991 01

Ce qui en se réalisant laisserait un surplus de.....\$ 196,543 70

Mais cela ne comprend pas un montant de \$7,633,38 pour subventions aux chemins de fer, qui, croit-on, sera gagné durant la même période.

Avant de terminer, je désire faire quelques observations bien courtes, sur certains sujets. Tout, je le crois bien, tous sauront reconnaître la grande importance, indépendamment des attaches de partis, surtout en ce qui regarde l'agriculture et l'éducation.

AGRICULTURE.

Le gouvernement a toujours en vue d'assurer le bien-être des classes agricoles, et il s'est efforcé de développer l'industrie agricole, en reconnaissant l'immense importance de cette grande industrie.

On trouvera dans les crédits supplémentaires soumis pour l'année fiscale finissant le 30 juin 1910, et dans les crédits demandés pour l'année prochaine, une subvention additionnelle de \$25,000,00 à dépenser pour l'amélioration des chemins ruraux. Or ce subside a été porté à \$75,000,00, ce qui, ajouté aux \$170,000,00 votées chaque année par la voie du département de la colonisation, fait une dépense annuelle de \$245,000,00 pour l'ouverture et l'amélioration des chemins.

On demandera à la Chambre de voter, pour la construction des ponts en fer, une augmentation de \$75,000,00 à \$100,000,00 et tout cela sera d'un grand secours, on l'espère bien, pour la classe agricole.

Il a été proposé de donner \$10,000,00 de plus à l'industrie laitière en général, dans le but de stimuler la production d'une meilleure qualité de beurre et de fromage, et pour permettre aux cultivateurs d'obtenir de meilleurs prix pour leurs produits, dans la concurrence avec les autres provinces.

Il a aussi été proposé de donner \$20,000,00 pour la construction d'une école d'agriculture à Sainte-Anne de la Pocatière, et de fournir \$10,000,00 par

année pour son entretien. Le total des octrois donnés à l'agriculture dans les prévisions pour l'année prochaine, comporte une augmentation de \$286,026.77 à \$361,050.00, soit \$75,023.23 de plus.

EDUCATION.

Pour l'année fiscale finissant le 30 juin dernier, le gouvernement a affecté \$837,450 aux fins de l'éducation. C'est une augmentation de \$154,190 sur l'année précédente, et une augmentation de \$250,186.00 sur le montant payé il y a six ans.

Pour l'année fiscale courante, il a été fait des augmentations, les principales étant \$7,000 pour le fonds de pension des instituteurs, et \$25,000 pour certaines écoles publiques, en dehors des villes et des cités. Les prévisions pour l'année prochaine contiennent encore \$25,000 de plus pour le crédit en dernier lieu mentionné, ce qui porte le total à \$100,000. Comme cette somme a été réservée aux municipalités rurales qui paient plus que le salaire minimum, les commissions scolaires qui y participent recevront plus de ce crédit qu'elles ne recevaient du crédit de \$160,000 qui est resté sans changement depuis tant d'années. En d'autres termes, les crédits accordés aux écoles rurales d'après le chiffre de la population ont doublé depuis trois ans.

Les principales augmentations dans les prévisions budgétaires pour l'éducation et pour l'année prochaine, sont de \$25,000, comme il a déjà été dit, pour les écoles en dehors des villes et des cités; de \$21,500 pour l'inspection des écoles, et de \$25,000 pour encourager la construction et l'entretien de nouvelles académies pour garçons, \$10,000 pour l'entretien de l'école d'agriculture de Sainte-Anne de la Pêchère, \$20,000 pour la construction de la bâtisse dont il vient d'être question, et \$1,000 pour une école de sylviculture.

Pour prévenir tout malentendu, je dois dire que ces chiffres comprennent les crédits pour toutes écoles de toutes catégories, comprenant les écoles agricoles, vétérinaires, écoles d'arts et de dessin, les sommes étant payées par divers départements.

Si les prévisions pour l'année fiscale prochaine sont présentées de la même manière, on verra que les octrois législatifs pour fins scolaires ne sont pas à une distance trop grande du chiffre d'un million de piastres que le premier ministre se promettait d'atteindre.

NOUVELLE PRISON, DISTRICT DE MONTRÉAL.

Durant l'année fiscale en vertu de la loi 7 Ed. VII, chap. 36, il a été fait des avances pour pourvoir au coût de construction de la nouvelle prison, s'élevant à \$412,130.98, ce qui, ajouté aux avances déjà faites, au montant de \$171,792.51, forme un total d'avances au 30 juin 1909 de \$586,923.52, et en outre, une autre somme de \$571,515.11 a été avancée pour la même fin durant les neuf mois de l'année courante.

Ces avances, prises dans le trésor, doivent être remboursées à même le produit des obligations dont l'émission est autorisée par la loi susmentionnée, quand elles seront vendues.

La même loi affecte le revenu de la taxe sur les procédures judiciaires dans le district de Montréal, au paiement de l'intérêt et du fonds d'amortissement pour le rachat des obligations.

Comme il y avait dans le trésor suffisamment d'argent pour rencontrer ces avances sans que l'on fût obligé d'emprunter, on a jugé à propos d'attendre une condition plus favorable du marché monétaire avant d'offrir les obligations au public.

Dans un article de rédaction de la "Gazette," de Montréal, du 28 mars, dans lequel on discutait la position financière de la province, sans parti pris, il s'est glissé une erreur à propos du surplus de l'année financière finissant le 30 juin 1939, que l'on donnait comme étant de \$119,426.00, tandis que le surplus réel des recettes ordinaires sur les dépenses ordinaires et extraordinaires imputables au fonds consolidé était de \$512,397.17; le rédacteur ayant compris dans son état des dépenses, les \$112,130.98 avancées durant l'année pour la construction de la nouvelle prison de Montréal, la loi citée plus haut disant clairement que le coût n'en doit pas être imputé au fonds du revenu consolidé, mais payé à même le produit d'obligations à émettre, qui doivent être rachetées, intérêt et principal, avec le revenu provenant de la taxe spéciale susmentionnée.

On comprenait aussi dans cet état de dépenses le montant de \$10,750.00 payé en subventions pour la construction de chemins de fer, ce qui n'était pas imputable au fonds du revenu consolidé.

AUGMENTATION DES SALAIRES.

Vu l'augmentation considérable du coût de la vie et pour maintenir l'efficacité de la magistrature et du service administratif, il a été jugé nécessaire d'augmenter les traitements d'un grand nombre d'officiers judiciaires et autres employés publics dans la province, ce qui a eu pour effet d'augmenter quelque peu les dépenses. Ces augmentations ont été faites en tenant compte du mérite et de l'efficacité d'un chacun, et pour répondre aux demandes répétées et justes qui en avaient été faites dans le passé et qu'il avait fallu nécessairement ajourner à cause de la condition financière de la province. Nous croyons que la Chambre et la province approuveront cette augmentation.

CERTAINES DÉPENSES EXTRAORDINAIRES.

Je dois mentionner certains items de dépenses extraordinaires. Au sujet des édifices de la législature et des départements, la somme de \$75,000.00 a été mise dans les prévisions budgétaires de l'année prochaine pour la construction

d'une nouvelle bibliothèque. Ce projet a été discuté depuis longtemps et il est d'une nécessité qui s'impose.

On vous demandera de voter \$10,000.00 pour l'achat d'un terrain et la construction d'une annexe à l'école normale de Québec et \$8,000.00 pour réparation et construction de la bâtisse agricole se rattachant à l'école d'industrie laitière de St-Hyacinthe.

RÉDUCTION DE LA DETTE

Un fait de la dernière année financière qui mérite une mention plus que spéciale, c'est le paiement, par le gouvernement du Canada, des \$2,394,000.00 de l'octroi fait à la province en vertu de la loi 17 Viet., ch. 8, en considération de la construction du chemin de fer Québec, Montréal, Ottawa et Occidental. Cette somme a servi à payer une partie de l'emprunt de 1878, \$2,682,500.00, qui devenait dû le premier novembre 1908, le reste de la somme \$288,500.00 ayant été transféré du dépôt spécial du placement partiel du prix de vente de ce chemin de fer, pour combler la différence. Cependant, cela ne fait pas de changements dans l'excédent du passif sur l'actif, vu que l'actif mentionné a servi à éteindre la dette.

CONCLUSION.

M. l'Orateur, je sens que j'ai imparfaitement rempli la tâche que j'avais assumée. J'ai lassé votre patience avec une surabondance de détails. Toutefois, c'est bien là l'exposé que j'avais à vous faire de l'état actuel et immédiat de nos finances. J'espère que cela sera regardé comme l'historique d'une administration honnête et prudente ayant toujours en vue depuis plusieurs années une politique saine et sage. Je ne serais pas très surpris que l'effet de ce simple récit fut d'inspirer un sentiment de reconnaissance à tous les esprits sincères et réfléchis, et d'espoir à tous les cœurs de patriotes. Il nous prédit la grandeur future de cette province, le développement de ses ressources et de ses richesses qui n'ont encore été entamées que par les bords. Il appelle l'attention sur les trésors cachés de l'Ungava et de notre domaine inconnu; nos grandes forêts et nos incalculables forces hydrauliques; la fécondité de notre sol, et notre race vigoureuse, mais il nous avertit aussi, en invoquant les leçons du passé, que nous ne devons pas trop compter sur l'avenir, mais poursuivre sagement une politique prudente et compatible avec le progrès qu'il faut coopérer les uns avec les autres dans une union patriotique, à affermir nos institutions, continuer, comme nous l'avons toujours fait, à adapter nos lois publiques et privées au maintien de la paix et au bien être des familles, et attirer l'admiration et la coopération des autres peuples. Si nous savons poursuivre cette politique et aborder ainsi, dans ce bon esprit, l'accomplissement de la grande tâche qui se présente devant nous, nous pouvons tous avoir une foi bien ferme dans l'avenir de cette grande province.

M. l'Orateur, j'ai maintenant l'honneur de proposer que vous quittiez le fauteuil et que la Chambre siège en comité des subsides.

APPENDICE



ETATS FINANCIERS

ÉTAT COMPARATIF des recettes de la Province de Québec pour les cinq années échuës le 30 juin 1909.

	1904-05		1905-06		1906-07		1907-08		1908-09	
	\$	cts.	\$	cts.	\$	cts.	\$	cts.	\$	cts.
Puissance du Canada.....	1,269,262	88	1,260,375	66	1,243,165	44	1,866,697	19	1,813,039	28
Terres Mines et Pêcheries.....	1,602,390	21	1,395,248	82	1,201,027	40	1,109,199	96	1,041,226	55
Terres et Forêts.....	43,536	10	70,399	84	62,737	60	41,269	72
Mines.....	69,141	07	87,491	57	99,506	08	99,792	28
Pêcheries et chasse.....	211,471	90	233,617	20	229,994	10	250,446	10	280,677	60
Timbres judiciaires.....	78,485	15	92,578	04	97,817	05	99,426	40	106,347	37
do d'enregistrement.....	29,720	76	30,407	65	33,481	60	33,869	36	26,650	64
Fonds de bâtisses et des jurés.....	5,646	02	5,453	71	3,315	22	3,397	06	17,699	16
Honoraires judiciaires.....	16,020	00	16,619	12	13,833	61	15,049	67	31,647	88
Municipalités, l'entretien des prisonniers.....	1,342	79	2,226	23	998	55	921	86	2,102	88
Palais de Justice de Montréal.....	162	43	286	18	133	12	100	18	90	83
Prison de Montréal.....	4,000	00	4,000	00	4,000	00	3,600	00	4,000	00
Cardes des prisons de Montréal et Québec.....	82	35	86	00	283	90	178	96
Gain des prisonniers, prison de Québec.....	625	28	998	33	816	76	629	37
Honoraires du grand constable, Québec.....	920	32	62	00
Prison de Ste-Scholastique.....	745,310	26	816,262	07	892,315	55	893,022	92	876,553	79
Licences.....	303,882	43	314,930	13	464,362	29	565,591	33	653,341	75
Taxes sur les corporations commerciales, etc.....	5	30	20	40	29	00	3	30	13	00
do sur mutations de propriétés (arrérages).....	183,382	19	421,318	12	568,278	63	620,916	04	634,445	18
Profits sur successions.....	33,386	66	38,651	84	28,387	06	60,020	10
Taxes sur les transports d'actions, lions, etc.....	1,710	00	2,826	00	5,345	55	8,747	25
Loi concernant les véhicules-moteurs.....	8,759	41	10,718	83	11,255	97	11,392	78
Commission sur honoraires d'officiers publics.....	9,601	86	8,759	41	10,718	83	11,255	97	11,392	78
do sur renouvellement d'hypothèques.....	89	19	58	22	60	82	109	81	94	76
Législation.....	12,877	10	12,737	46	19,915	05	15,253	43	24,224	57
Aides d'alléens, contributions municipales.....	112,481	56	98,696	00	108,387	27	120,117	22	135,078	62
do patients payants.....	3,518	78	5,321	63	4,051	73	3,291	49	5,371	68
Écoles d'industrie et de réforme.....	23,446	51	23,981	07	26,660	67	27,748	63	28,504	61
Gazette <i>Officielle de Québec</i>	16,569	80	15,237	53	15,414	02	14,604	00	17,630	29
Revenu casuel.....	20,733	17	22,868	32	20,838	22	48,308	06	45,807	31
Service civil contributions pour pensions.....	5,190	92	4,808	80	4,411	46	4,520	82	4,130	20
Compagnies d'assurances provinciales, dépenses d'inspection, etc.....	503	91	613	10	792	16	892	47	11,196	42
Revenu en vertu de la Loi des Assurances.....	1,087	60	1,141	90	1,258	30	1,930	17	2,463	60
Travaux et édifices publics, loyers, etc.....	132	00
Inspection des chemins de fer.....
Associations de bienfaisance mutuelles, dépenses d'inspection, etc.....	1,079	79

Intérêts sur prêts et dépôts	17,253 65	17,134 41	17,474 35	37,764 91	44,100 92
Prime, escompte et char. se.	3,910 76	19,847 43	7,448 23	5,478 10	5,295 46
Intérêt sur prix de vente du chemin de fer Q. M. O. & O.	318,148 77	321,834 09	66,237 48	38,197 35	34,976 41
Frêt aux incendiés de Québec		5,873 50			
Remboursements fonds de subventions des chemins de fer				1,375 00	
Montant affecté au paiement de la dette publique en vertu de l'Ed. VII., chap. 2	41,421 92	24,230 03	12,515 19	26,449 02	12,155 38
Terrains de l'exposition de Montréal, compte des ventes	5,039,001 07	5,340,166 88	5,270,594 74	6,016,615 77	6,082,187 39
Compte du prix à l'asile d'aliénés de Beauport, 1 mai 1895	15,207 18	41,819 75	2,043 35	1,462 67	2,074 19
Palais de Justice de Sherbrooke	1,000 00	1,000 00	1,000 00	1,000 00	1,000 00
Propriété Chateau Ramezay, Montréal, à compte de ventes	61,036 00		391 11		
Fonds en fidéi commis, savoir :—					
Fonds de pensions des instituteurs	2,310 41	3,192 19	4,251 28	5,595 31	3,448 80
Fonds d'amortissement de la cité de Hull	8,686 88	722 61	6,811 09	4,995 64	13,414 55
do do Pointe à Gatineau		657 80	83 42	65 14	67 11
Succession F. E. Roy	111 70	116 00	150 35	156 70	202 45
Fonds des licencés de mariage	8,178 00	9,324 00	9,517 56	10,302 00	10,658 00
Cantonnement des officiers publics	1,611 03	2,685 23	965 20	1,638 40	1,950 59
Dépôts en vertu de l'acte 59 Vic. ch. 34		16,500 00	10,000 00	5,000 00	
Débetures du Palais de Justice de Hull, fonds d'amortissement	1,190 70	1,226 42	1,263 21	1,361 11	1,340 14
Taxe du Palais de Justice de Québec	10,505 64	14,588 59	13,314 20	10,763 43	12,013 58
Transit Insurance Co: Dépot en vertu de l'acte 63 Vict., chap. 91	292 05				
Fonds du Palais de Justice de Sherbrooke	181 11	4,149 67	5,195 68	4,797 85	4,873 59
Dépot spécial, feu à l'École Normale Laval, Québec		100 00	400 00		
do feu au Palais de Justice et Prison, Malbaie		455 00			
École Normale McGill, fonds			2 406		
National Weekly Indemnity Company, dépot en vertu de l'acte 9				6,069 05	
Edouard VII., chap. 121, sec. 4					
Pont St-Félicien, montant d'assurance					5,000 00
Pont Yule—jugement pour dommages					3,000 00
Prix de vente du chemin de fer Q. M. O. & O.	5,149,358 77	5,436,734 14	5,326,007 59	6,069,763 07	6,176,240 39
Subvention en vertu de l'acte 47 V., c. 8, Puissance du Canada		7,000,000 00			35,000 00
Transport du dépot spécial, partie du prix placé du chemin de fer Q. M. O. & O.					2,394,000 00
En caisse au 1er juillet de chaque année	224,656 24	151,665 68		15,500 00	288,500 00
	5,374,015 01	12,588,399 82	852,978 23	706,187 57	1,693,235 22
			6,178,985 82	6,791,450 64	10,551,975 61

ETAT COMPARATIF des paiements de la Province de Québec pour les cinq années échues le 30 Juin 1909.

	1901-05		1905-06		1906-07		1907-08		1908-09	
	\$	cts.	\$	cts.	\$	cts.	\$	cts.	\$	cts.
Dette publique.....	1,601,659	22	1,588,998	51	1,258,951	50	1,257,859	16	1,198,115	44
Législation.....	276,938	75	217,076	97	230,120	29	299,031	12	340,960	78
Gouvernement civil.....	282,980	26	311,829	55	321,512	67	337,642	73	353,715	59
Administration de la justice.....	630,863	14	706,629	59	688,914	83	700,387	32	793,547	07
Ecoles d'industrie et de réforme.....	57,565	53	57,614	62	60,000	00	63,501	39	65,000	00
Instruction publique (y compris les écoles du soir).....	483,460	00	531,460	18	538,949	50	561,960	00	737,600	73
Agriculture.....	305,637	23	218,600	00	218,800	00	228,210	00	286,026	77
Colonisation.....	136,000	00	136,000	00	136,000	00	146,000	00	221,000	00
Immigration.....	4,500	00	4,500	00	5,250	00	5,950	00	7,965	97
Hygiène.....							14,500	00	22,499	98
Travaux et édifices publics :										
Ordinaires.....	131,821	11	127,851	03	167,765	32	165,160	46	142,492	94
Extraordinaires.....	52,023	18	167,399	81	73,393	92	41,000	00	98,000	00
Travail.....					13,400	00	14,400	00	16,600	00
Asiles des aliénés.....	465,415	54	415,561	49	422,295	07	431,062	84	438,325	00
Institutions de bienfaisance.....	45,210	75	45,210	75	45,323	25	46,473	25	50,016	25
Terres, mines et pêcheries.....	228,362	22								
Terres et Forêts.....			321,451	60	232,086	02	263,738	45	272,532	54
Mines, pêcheries, chasse et service d'enregistrement (cadastre).....			49,451	50	68,030	20	69,945	61	71,475	00
Charges sur le revenu (y compris les paiements faits par les shérifs sur leurs perceptions).....	140,213	17	151,342	44	176,010	25	168,352	84	176,663	09
Services divers.....	124,252	85	125,283	51	106,555	26	165,720	89	247,413	07
Remboursement, fonds des subventions de chemins de fer.....			550	00	1,286	26				
	4,989,905	95	5,179,817	55	4,764,844	34	4,980,919	06	5,539,880	22
La Cie d'exposition de Montréal, du produit des ventes de terrains de l'exposition.....	30,506	20	43,196	55						
Dépenses, ventes de propriétés.....	455	92	119	00	226	00			784	00
Palais de Justice de Sherbrooke.....	69,901	75								
Nouvelle Prison, district de Montréal.....					2,000	00			142,534	50
Fonds en fulfilé connus.....	21,462	47	32,818	32	25,974	55	24,042	05	54,907	53
	5,112,292	29	5,255,981	40	4,793,044	89	5,147,495	61	6,007,702	73

Subventions aux chemins de fer et ch. de f. Q. M. O. & O.....	94,893 47	37,750 00	779 61	3,558 31	750 00
Subvention au pont de Québec.....	30,000 00	30,000 00	30,000 00	30,000 00	10,000 00
Remboursement de l'emprunt temporaire du 30 juin 1897.....	5,237,185 76	5,323,731 40	4,823,824 50	5,181,053 92	6,018,452 73
Rachat de la dette publique : Emprunts de 1874 et 1876.....	700,000 00
do do Emprunt de 1878.....	5,835,620 00
.....	15,500 00	2,682,500 00
Ajoutez : Paiements de mandats impayés au commencement de chaque année.....	5,237,185 76	11 859,351 40	4,823,824 50	5,196,553 92	8,700,952 73
.....	182,149 31	196,985 74	320,915 55	136,321 80	234,660 30
Déduisez : Mandats impayés à la fin de chaque année.....	5,419,335 07	12,056,337 14	5,144,740 05	5,332,875 72	8,935,613 03
.....	196,985 74	320,915 55	136,321 80	234,660 30	130,408 47
.....	5,222,349 33	11,735,421 59	5,008,418 25	5,098,215 42	8,805,204 56

RECETTES PROBABLES, 1910-1911

PRODUCTION DU CANADA :

Subside d'après population en vertu de l'acte de l'A. B. du N., 1907..	\$1,319,118 40
Allocation Spéciale do do ..	210,000 00
	<hr/>
	1,559,118 40
Subside spécial en vertu de 47 Vict., chap. 1, Loi du Canada..	127,460 68
	<hr/>
	1,686,579 08
Intérêts sur l' en fidéi commis.....	76,955 61
	<hr/>
	\$1,763,531 71

INTÉRÊT :

Intérêt sur fonds d'amortissement.....	37,000 00
Intérêts sur prêts et dépôts.....	40,000 00
	<hr/>
	77,000 00

TERRES ET FORETS.....	1,110,000 00
MINES, PÊCHERIES ET CHASSE.....	165,000 00

ADMINISTRATION DE LA JUSTICE :

Timbres judiciaires.....	\$ 270,000 00
Honoraires judiciaires.....	4,000 00
Fonds de bâties et des jurés.....	30,000 00
Entretien des prisonniers.....	20,000 00
Garde des prisons de Montréal et de Québec.....	4,000 00
Prisons de Montréal et de Québec, gain des prisonniers.....	300 00
Palais de Justice de Montréal, non compris les timbres.....	2,000 00
Honoraires du grand constable, Québec.....	800 00
	<hr/>
	331,100 00

Timbres d'enregistrement (y compris les honoraires des registrateurs salariés)....	15,000 00
Licences.....	850,000 00
Taxes sur les corporations commerciales, etc.....	650,000 00
Droits sur successions.....	500,000 00
Taxes sur transports d'actions, bons, etc.....	60,000 00
Loi concernant les véhicules-moteurs.....	8,000 00
Commissions sur honoraires d'officiers publics.....	10,000 00
do renouvellement d'hypothèques.....	100 00
Entretien des aliénés.....	140,800 00
do pensionnaires des écoles d'industrie et de réforme.....	26,000 00
Législation.....	10,500 00
<i>Gazette Officielle</i>	20,000 00
Loyers d'édifices publics.....	2,500 60
Revenu casuel.....	15,000 00
Loi des Assurances, Revenu.....	18,000 00
Contributions aux pensions, service civil.....	8,000 00
Prime, escompte et change.....	4,000 00
Taxes sur les subventions de chemins de fer.....	10,000 00

\$5,904,531 71

DEPENSES PROBABLES, 1910-11

Dettes publiques	\$1 153 503 40
Législation	322 076 50
Gouvernement civil	412 873 75
Administration de la justice	771 177 00
Instruction publique	897 160 00
Asiles des aliénés	181 325 00
Écoles d'industrie	65 000 00
Hygiène	22 500 00
Travaux Publics (1910-11)	819 468 76
do (1911-12)	219 000 00
	388 468 76
Travail	17 000 00
Agriculture	360 070 00
Trains et Trains	250 500 00
Colonisation	184 750 00
Municipalités (ressources de l'enregistrement et d'impôt)	1 200 00
Institutions de bienfaisance	7 828 75
Charges supplémentaires	172 300 00
Services divers	111 777 00
	85 707 00 00
Subventions	7 000 00
	\$5 715,621 00

**ETAT APPROXIMATIF du passif et de l'actif de la Province de Québec
au 30 juin 1909.**

PASSIF

Dette consolidée en cours, telle qu'existant avant la conversion.....	\$24,022,877 32
Augmentation du capital par conversion.....	1,743,526 83
Puissance du Canada, balance le compte au 31 décembre 1903.....	<u>\$25,766,404 15</u>
do Prix d'achat de propriété pour chemin de fer Q.M.O.&O....	1,473,609 63
Dépôts en fidéicommis.....	25,000 00
Mandats impayés.....	530,093 09
Perte sur dépôt à la Banque d'Echange.....	130,408 47
Obligations du Palais de Justice de Québec.....	25,218 75
do do do Sherbrooke.....	110,600 00
	<u>60,000 00</u>
	\$28,121,334 09

ACTIF

FONDS D'AMORTISSEMENT :

Balan. du prix du ch. de fer Q.M.O.&O. déposé en banque	\$631,780 00
do do placé en obligations du palais de justice de Québec....	110,600 00
do do placé en obligations de la Cité de Québec	15,000 00
	<u>760,380 00</u>
Fonds inscrits 3% de la Province de Québec.....	309,808 07
	<u>1,070,188 07</u>

PUISSANCE DU CANADA :

Fonds en fidéicommis.....	\$ 412,314 25
Part de Québec, fonds des écoles communes.....	1,121,738 37
	<u>1,534,052 62</u>
Argent en banque.....	1,716,771 05
Coût de l'école Jacques-Cartier, Montréal, à être remboursé par vente de propriété.....	5,000 00
Réclamation <i>in re</i> feu l'honorable Thomas McGreevy.....	100,000 00
Avances à divers.....	126,437 29
Nouvelle Prison, District de Montréal, avances en vertu de l'Acte 7 Edouard VII., chap. 36.....	586,923 52
Taxe du Palais de Justice de Québec, en vertu de 15 Victoria, chapitre 26, et 48 Victoria, chapitre 16.....	110,600 00
Taxe du Palais de Justice de Sherbrooke, en vertu de 2 Ed. VII, chapitre 6.....	50,126 60
Fonds d'amortissement, inclus dans les dépôts en fidéicommis.....	9,573 40
	<u>60,000 00</u>
	5,339,972 55
Excédent du passif sur l'actif au 30 juin 1909.....	<u>\$22,781,361 51</u>

