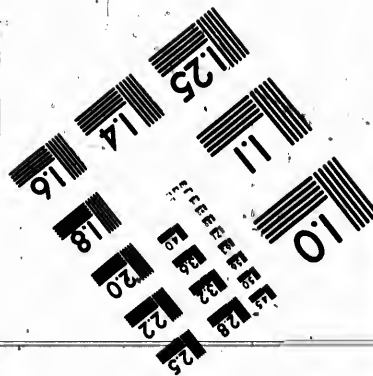
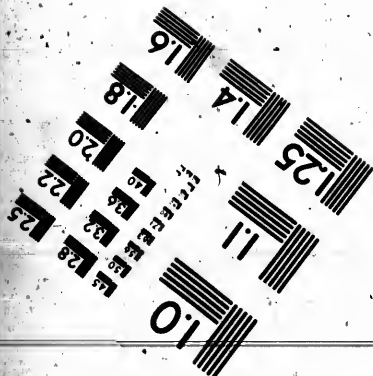
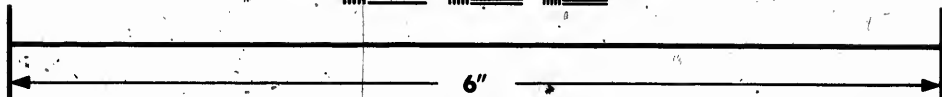
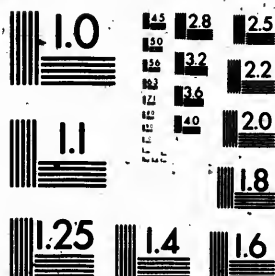


**IMAGE EVALUATION
TEST TARGET (MT-3)**



**Photographic
Sciences
Corporation**

23 WEST MAIN STREET
WEBSTER, N.Y. 14580
(716) 872-4503

15 28
12 13
18 22
16 20
11 8

**CIHM
Microfiche
Series
(Monographs)**

**ICMH
Collection de
microfiches
(monographies)**



Canadian Institute for Historical Microreproductions / Institut canadien de microreproductions historiques

11
10
01

© 1991

Technical and Bibliographic Notes / Notes techniques et bibliographiques

The Institute has attempted to obtain the best original copy available for filming. Features of this copy which may be bibliographically unique, which may alter any of the images in the reproduction, or which may significantly change the usual method of filming, are checked below.

L'Institut a microfilmé le meilleur exemplaire qu'il lui a été possible de se procurer. Les détails de cet exemplaire qui sont peut-être uniques du point de vue bibliographique, qui peuvent modifier une image reproduite, ou qui peuvent exiger une modification dans la méthode normale de filmage sont indiqués ci-dessous.

- Coloured covers/
Couverture de couleur
- Covers damaged/
Couverture endommagée
- Covers restored and/or laminated/
Couverture restaurée et/ou pelliculée
- Cover title missing/
Le titre de couverture manque
- Coloured maps/
Cartes géographiques en couleur
- Coloured ink (i.e. other than blue or black)/
Encre de couleur (i.e. autre que bleue ou noire)
- Coloured plates and/or illustrations/
Planches et/ou illustrations en couleur
- Bound with other material/
Relié avec d'autres documents
- Tight binding may cause shadows or distortion along interior margin/
La reliure serrée peut causer de l'ombre ou de la distorsion le long de la marge intérieure
- Blank leaves added during restoration may appear within the text. Whenever possible, these have been omitted from filming/
Il se peut que certaines pages blanches ajoutées lors d'une restauration apparaissent dans le texte, mais, lorsque cela était possible, ces pages n'ont pas été filmées.

- Coloured pages/
Pages de couleur
 - Pages damaged/
Pages endommagées
 - Pages restored and/or laminated/
Pages restaurées et/ou pelliculées
 - Pages discoloured, stained or foxed/
Pages décolorées, tachetées ou piquées
 - Pages detached/
Pages détachées
 - Showthrough/
Transparence
 - Quality of print varies/
Qualité inégale de l'impression
 - Continuous pagination/
Pagination continue
 - Includes index(es)/
Comprend un (des) index
- Title on header taken from: /
Le titre de l'en-tête provient:
- Title page of issue/
Page de titre de la livraison
 - Caption of issue/
Titre de départ de la livraison
 - Masthead/
Générique (périodiques) de la livraison

Additional comments: /
Commentaires supplémentaires:

There are some creases in the middle of pages.

This item is filmed at the reduction ratio checked below.
Ce document est filmé au taux de réduction indiqué ci-dessous.

10X	12X	14X	16X	18X	20X	22X	24X	26X	28X	30X	32X
										✓	

The copy filmed here has been reproduced thanks to the generosity of:

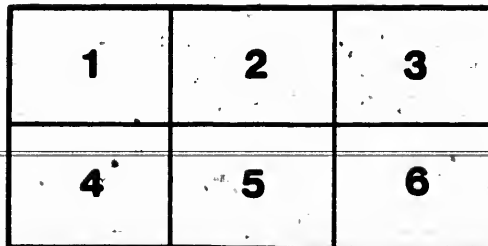
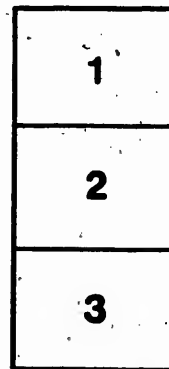
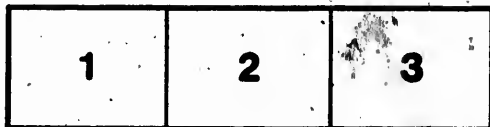
Manuscript Division,
National Archives of Canada

The images appearing here are the best quality possible considering the condition and legibility of the original copy and in keeping with the filming contract specifications.

Original copies in printed paper covers are filmed beginning with the front cover and ending on the last page with a printed or illustrated impression, or the back cover when appropriate. All other original copies are filmed beginning on the first page with a printed or illustrated impression, and ending on the last page with a printed or illustrated impression.

The last recorded frame on each microfiche shall contain the symbol \rightarrow (meaning "CONTINUED"), or the symbol ∇ (meaning "END"); whichever applies.

Maps, plates, charts, etc., may be filmed at different reduction ratios. Those too large to be entirely included in one exposure are filmed beginning in the upper left hand corner, left to right and top to bottom, as many frames as required. The following diagrams illustrate the method:



L'exemplaire filmé fut reproduit grâce à la générosité de:

Division des manuscrits,
Archives nationales du Canada

Les images suivantes ont été reproduites avec le plus grand soin, compte tenu de la condition et de la netteté de l'exemplaire filmé, et en conformité avec les conditions du contrat de filmage.

Les exemplaires originaux dont la couverture en papier est imprimée sont filmés en commençant par le premier plat et en terminant soit par la dernière page qui comporte une empreinte d'impression ou d'illustration, soit par le second plat, selon le cas. Tous les autres exemplaires originaux sont filmés en commençant par la première page qui comporte une empreinte d'impression ou d'illustration et en terminant par la dernière page qui comporte une telle empreinte.

Un des symboles suivants apparaîtra sur la dernière image de chaque microfiche, selon le cas: le symbole \rightarrow signifie "A SUIVRE", le symbole ∇ signifie "FIN".

Les cartes, planches, tableaux, etc., peuvent être filmés à des taux de réduction différents. Lorsque le document est trop grand pour être reproduit en un seul cliché, il est filmé à partir de l'angle supérieur gauche, de gauche à droite, et de haut en bas, en prenant le nombre d'images nécessaire. Les diagrammes suivants illustrent la méthode.

Executive Council Office,
York, 8th February, 1812.

WHEREAS the Persons whose names are hereunder specified, did, through their Agent SIMON ZELOTES WATSON, receive the Promise of Government for a single Location of Two Hundred Acres each in the Township of Westminster, provided they actually arrived on or before the First Day of January, 1812. **AND WHEREAS** under this Pledge only Three of these settlers have reported their arrival, and claimed Warrants for Location on that Promise: This Public Notice is given that the Tract so reserved for the undermentioned Persons is now open for General Application and Settlement, excepting the Northerly parts of Lots Nos. 7 and 8 in the 1st Concession, and the broken Lot No. 7 in front, on the River Thames; The Northerly part of Lot No. 23 in the 1st Concession, and the broken Lot No. 23 in front, on the River Thames; and the Northerly part of Lot No. 44 in the 1st Concession, and the broken Lot No. 44 in front, on the River Thames.

William England, Junior,
William Laing,
James Henry,
John Black,
Duncan M'Naughton,
John Campbell,
Alexander Sutherland,
Alexander Ogilvie,
James Fisher,
Donald Fisher,
John Fisher,
James Ogilvie,
Alexander Robertson,
James Dunn,
Alexander M'Kenzie,
Hugh Brodie,
Thomas Ovens,
Donald M'Kercher,
George Hobbs,
William Leiby,
Alexander Matthews,
Robert Algie,
Donald M'Pheron,
Daniel White,
John Cowan,
David Stewart,
John Tiffen,
Robert Watson,
William Finch,
James Finch,
Andrew Leishman,
James Clarke,
Duncan M'Naughton, Junior,
John Ralston,
James Wright,
William Brown,
Russell Farnum,

Thomas Peck,
William Patterfon,
Charles Low,
Asbel Dunning,
Thomas Barlow,
James Thurber,
John Belding,
Roger I. Lewes,
Stanley Bag,
Edward Day,
Abner Bag,
Archibald Muir,
Charles M'Inzie,
Aaron Crawford,
Richard Drummer,
James Pilling,
James M'Clatchie,
William Ogilvie,
James Williamson,
Alexander Logan,
Allan Lindsay,
Daniel Cameron, Junior,
John Wallace, Junior,
William Wallace,
Richard Bull,
William Brown,
Joseph Odell, Junior,
Joshua I. Odell,
Joshua Odell,
Lewis Odell,
Joseph L. Odell,
William Odell,
Oliver Odell,
Miles Peck,
John Odell,
Joseph I. Odell,
John Odell, Junior,

James Leffer,
John H. Frucadell,
Peter Martin,
Hendrick Odell,
Bernard Bond,
Uriah Traver,
Nathaniel Chatterdon,
John Chatterdon,
Joshua S. Odell,
William Lewis,
John Robertson, Junior,
William I. Willic,
Charles Odell,
Joseph Brisben,
Moses Nichols, Junior,
Charles Nichols,
Elisha Calkin,
Daniel D. Norton,
Robert Whitman,
Joseph Whitman,
Daniel Norton,
Harvey Norton,
Lewis Norton,
Eleazar Norton,
David Manning,
Seth Gleason,
Alexander Judd,
Ezra Squire,
Abner Squire,
Anson Squire,
Levie Stockwell,
Jesse Smith,
Giles Wing,
Samuel Wing,
James S. Sweet,
Joseph K. Elder,
George Sweet,

Stephen Parr,
Thomas E. Sweet,
Joseph Wing,
Moses Parr,
Matthew Wing,
John Holebrook,
Stephen Pettis,
Moses Nichols,
John Cronkite,
Lymen Warren,
Nun Moe,
Aaron Messenger,
Daniel Smith,
Benjamin M. Forbes,
John Badger,
Robert Sheldon,
John Stephens,
Jesse Collins,
Henry Wisner,
Zachariah Christeen,
Richard W. Heymer,
Noxon Cook,
Caleb S. Mason,
Bulkley Johnson,
Abel D. Wolf,
William Davis,
David Baxter, Junior,
Zebulon Baxter,
Benjamin Norton,
William Norton,
George Norton,
John Norton,
John Davy,
Moses Cook,
Isaac Cogswell,
Charles Shutliff,
Ezekiel Smith, Junior,

Frederick C. Powell,
Silas P. Powell,
Israel Mead,
Joseph Patterson,
John Mannings,
Elisha Morey,
Simeon Morey,
Philemon Morey,
Enos Cogswell,
James Goslin, Junior,
Luman Hawley,
Samuel M. Hawley,
John G. Hawley,
Thurston Goslin,
Roger Blan,
Joseph Le Bere,
Aaron Messenger, Junior,
Jedediah Messenger,
Amasa Messenger,
Ezekiel Delong,
Elias Delong,
Aaron Smith,
Thomas Hunter,
Asa Dean,
John Norton, Junior,
Ebenezer Olmsted,
Jonah Clarke,
John Le Rette,
Ebenezer Wheeler,
Ebenezer Wheeler, Junior,
John Wheeler,
Nicholas Helms,
Francis Irish,
Royal Wheeler,
Christopher Row,
Benjamin Slater.

By Command of His Honor the President, in Council.

(Signed)

JOHN SMALL,

Clerk of the Executive Council.

John Small

