

**CIHM  
Microfiche  
Series  
(Monographs)**

**ICMH  
Collection de  
microfiches  
(monographies)**



**Canadian Institute for Historical Microreproductions / Institut canadien de microreproductions historiques**

**© 1994**

Technical and Bibliographic Notes / Notes techniques et bibliographiques

The Institute has attempted to obtain the best original copy available for filming. Features of this copy which may be bibliographically unique, which may alter any of the images in the reproduction, or which may significantly change the usual method of filming, are checked below.

L'Institut a microfilmé la meilleur exemplaire qu'il lui a été possible de se procurer. Les détails de cet exemplaire qui sont peut-être uniques du point de vue bibliographique, qui peuvent modifier une image reproduite, ou qui peuvent exiger une modification dans la méthode normale de filmage sont indiqués ci-dessous.

- |  |  |
|--|--|
| <input type="checkbox"/> Coloured covers/<br>Couverture de couleur   | <input type="checkbox"/> Coloured pages/<br>Pages de couleur   |
| <input type="checkbox"/> Covers damaged/<br>Couverture endommagée  | <input type="checkbox"/> Pages damaged/<br>Pages endommagées   |
| <input type="checkbox"/> Covers restored and/or laminated/<br>Couverture restaurée et/ou pelliculée  | <input type="checkbox"/> Pages restored and/or laminated/<br>Pages restaurées et/ou pelliculées                    |
| <input type="checkbox"/> Cover title missing/<br>Le titre de couverture manque   | <input checked="" type="checkbox"/> Pages discoloured, stained or foxed/<br>Pages décolorées, tachetées ou piquées |
| <input type="checkbox"/> Coloured maps/<br>Cartes géographiques en couleur   | <input type="checkbox"/> Pages detached/<br>Pages détachées  |
| <input type="checkbox"/> Coloured ink (i.e. other than blue or black)/<br>Encre de couleur (i.e. autre que bleue ou noire)   | <input checked="" type="checkbox"/> Showthrough/<br>Transparence   |
| <input type="checkbox"/> Coloured plates and/or illustrations/<br>Planches et/ou illustrations en couleur  | <input type="checkbox"/> Quality of print varies/<br>Qualité inégale de l'impression                               |
| <input checked="" type="checkbox"/> Bound with other material/<br>Relié avec d'autres documents  | <input type="checkbox"/> Continuous pagination/<br>Pagination continue   |
| <input checked="" type="checkbox"/> Tight binding may cause shadows or distortion<br>along interior margin/<br>Le reliure serrée peut causer de l'ombre ou de la<br>distorsion le long de la marge intérieure  | <input type="checkbox"/> Includes index(es)/<br>Comprend un (des) index  |
| <input type="checkbox"/> Blank leaves added during restoration may appear<br>within the text. Whenever possible, these have<br>been omitted from filming/<br>Il se peut que certaines pages blanches ajoutées<br>lors d'une restauration apparaissent dans le texte,<br>mais, lorsque cela était possible, ces pages n'ont<br>pas été filmées. | Title on header taken from:/<br>La titre de l'an-tête provient:  |
| <input type="checkbox"/> Additional comments:/<br>Commentaires supplémentaires:  | <input type="checkbox"/> Title page of issue/<br>Page de titre de la livraison                                     |
|  | <input type="checkbox"/> Caption of issue/<br>Titre de départ de la livraison                                      |
|  | <input type="checkbox"/> Masthead/<br>Générique (périodiques) de la livraison                                      |

This item is filmed at the reduction ratio checked below/  
Ce document est filmé au taux de réduction indiqué ci-dessous.

10X	12X	14X	16X	18X	20X	22X	24X	26X	28X	30X	32X
<input type="checkbox"/>	<input type="checkbox"/>	<input type="checkbox"/>	<input type="checkbox"/>	<input type="checkbox"/>	<input type="checkbox"/>	<input checked="" type="checkbox"/>	<input type="checkbox"/>	<input type="checkbox"/>	<input type="checkbox"/>	<input type="checkbox"/>	<input type="checkbox"/>

The copy filmed here has been reproduced thanks to the generosity of:

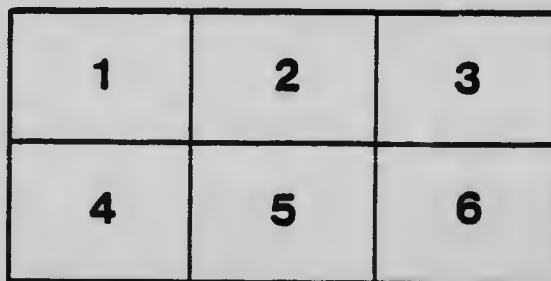
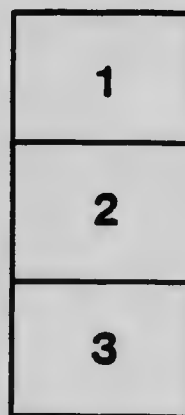
Library  
Agriculture Canada

The images appearing here are the best quality possible considering the condition and legibility of the original copy and in keeping with the filming contract specifications.

Original copies in printed paper covers are filmed beginning with the front cover and ending on the last page with a printed or illustrated impression, or the back cover when appropriate. All other original copies are filmed beginning on the first page with a printed or illustrated impression, and ending on the last page with a printed or illustrated impression.

The last recorded frame on each microfiche shall contain the symbol  $\rightarrow$  (meaning "CONTINUED"), or the symbol  $\nabla$  (meaning "END"), whichever applies.

Maps, plates, charts, etc., may be filmed at different reduction ratios. Those too large to be entirely included in one exposure are filmed beginning in the upper left hand corner, left to right and top to bottom, as many frames as required. The following diagrams illustrate the method:



L'exemplaire filmé fut reproduit grâce à la générosité de:

Bibliothèque  
Agriculture Canada

Les images suivantes ont été reproduites avec le plus grand soin, compte tenu de la condition et de la netteté de l'exemplaire filmé, et en conformité avec les conditions du contrat de filmage.

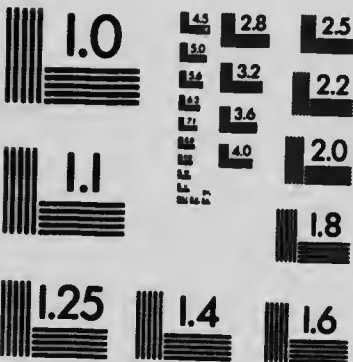
Les exemplaires originaux dont la couverture en papier est imprimée sont filmés en commençant par le premier plat et en terminant soit par la dernière page qui comporte une empreinte d'impression ou d'illustration, soit par le second plat, selon le cas. Tous les autres exemplaires originaux sont filmés en commençant par la première page qui comporte une empreinte d'impression ou d'illustration et en terminant par la dernière page qui comporte une telle empreinte.

Un des symboles suivants apparaîtra sur la dernière image de chaque microfiche, selon le cas: le symbole  $\rightarrow$  signifie "A SUIVRE", le symbole  $\nabla$  signifie "FIN".

Les cartes, planches, tableaux, etc., peuvent être filmés à des taux de réduction différents. Lorsque le document est trop grand pour être reproduit en un seul cliché, il est filmé à partir de l'angle supérieur gauche, de gauche à droite, et de haut en bas, en prenant le nombre d'images nécessaire. Les diagrammes suivants illustrent la méthode.

# MICROCOPY RESOLUTION TEST CHART

(ANSI and ISO TEST CHART No. 2)



**APPLIED IMAGE Inc**

1653 East Main Street  
Rochester, New York 14609 USA  
(716) 482-0300 - Phone  
(716) 288-5889 - Fax

27218

BULLETIN No. 31

---

# CE QUE DOIT ETRE LE CHEVAL

— PAR —

**JOSEPH PASQUET**

PROFESSEUR A L'ECOLE D'AGRICULTURE DE  
SAINTE-ANNE-DE-LA-POCATION, P. Q.



BEAU TYPE DE CHEVAL PERCHERON

---

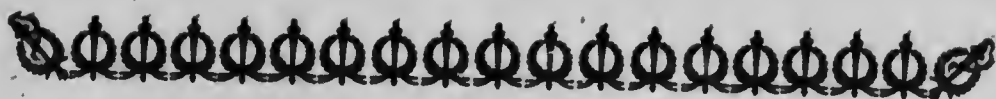
PUBLIÉ PAR ORDRE  
DE L'HONORABLE JOSEPH-EDOUARD CAYON  
MINISTRE DE L'AGRICULTURE  
PROVINCE DE QUÉBEC

1917





DÉMONSTRATION SUR LE CHEVAL FAITE PAR L'AUTEUR, A L'ISLE-VERTE



## CE QUE DOIT ETRE LE CHEVAL

---

Dans mon premier bulletin (No 30), j'ai essayé de vous montrer comment par l'hérédité, on pouvait faire construire la machine animale désirée et comment, par gymnastique fonctionnelle, on pouvait la perfectionner.

Je vais, maintenant dans les 4 bulletins suivants (31, 32, 33, 34), m'efforcer de vous montrer ce que doivent être le cheval, la vache laitière, le mouton et le porc.

Commençons par le cheval, puisque Buffon prétend que c'est "la plus noble conquête" de l'homme.

Il est important, je crois, avant de vous montrer ce que doit être l'extérieur du cheval, de préciser un mot qui peut prêter à équivoque, celui de *beauté*. Le mot de beauté dans cette conférence sera synonyme de *bonté*. Le cheval beau est un cheval bon.

La beauté du cheval ou d'une des parties du cheval est, suivant l'expression très juste de MM Goubaux et Barrier, *ce qui indique une parfaite adaptation soit de l'organe ou de la région à sa fonction, soit de l'individu tout entier à sa destination.*

La beauté du cheval de gros trait n'est donc pas la même que celle du cheval de vitesse. La beauté du cheval de trait c'est d'avoir une conformation qui lui permet d'être fort. La beauté du cheval de vitesse, c'est d'avoir une conformation qui lui permet de courir vite.

J'insiste là-dessus, parce que je sais que beaucoup de cultivateurs voudraient trouver chez le cheval de gros trait la conformation du cheval de course.

Le cheval doit avoir la conformation qui favorise ses aptitudes ou qui lui permet de remplir le but auquel on le destine.

Pour faciliter notre étude nous allons étudier successivement les régions de la tête, du tronc, des membres antérieurs et des membres postérieurs.

## LA TÊTE

La tête est intéressante à étudier et elle mérite un examen attentif car elle peut nous renseigner assez exactement sur la constitution, le caractère, l'énergie de l'animal.

Si nous examinons la tête dans son ensemble, nous voyons d'abord la *longueur* : La tête doit être comprise à peu près 2 fois  $\frac{1}{2}$  dans la hauteur du cheval au gorrot. Puis le *volume* : une tête "grosse" par suite de la masse des os et des muscles, n'est pas très gracieuse et surcharge l'avant-train; elle peut être tolérée chez le cheval de trait, mais elle est à rejeter chez le cheval de vitesse ; Une tête "grasse" dont le volume provient de l'excès de graisse indique un animal mou et lymphatique ; une tête "petite" et "sèche", bien dessinée indique un animal énergique et en allégeant les membres antérieurs, donne à leurs mouvements plus de souplesse et d'élégance. Il ne faut toutefois pas confondre la tête "sèche" avec la tête "maigre" qui appartient aux chevaux âgés ou se nourrissant mal.

Comme *forme*, la tête doit être bien développée dans sa partie supérieure et être plutôt courte que longue. Le profil droit est beaucoup plus désirable que le profil concave ou enfoncé qui donne la tête "camuse" et que le profil convexe ou sortant qui donne la tête "busquée".



fig. 1.—tête droite.



fig. 2.—tête camuse.



fig. 3.—tête busquée.

Le profil droit, outre qu'il est plus gracieux et qu'il favorise la respiration, est à rechercher, parce que jusqu'à un certain point le profil indique la forme générale du cheval.

A un profil droit, correspondent un dos droit, une croupe droite, les membres droits.

A un profil bombé, correspondent une encolure rouée, un dos et



un rein voussés, une croupe à raie médiane saillante, des membres ouverts aux genoux et aux jarrets, des pieds cagneux.

A un profil enfoncé, correspondent le dos ensellé, la croupe double, les membres clos aux genoux et aux jarrets et les pieds panards.

Quant à la *direction*, la tête doit former avec l'horizontale un angle d'environ 45 p. c. Une tête ainsi portée permettra au cheval de bien respirer, de bien voir et d'avoir les mouvements faciles.

La tête "verticale" et même "encapuchonnée" n'est pas disgracieuse, mais elle empêche la rapidité et la vue des obstacles éloignés; de plus elle gêne la respiration et permet au cheval de prendre le mors aux dents.



fig. 4.—tête et encolure droites.



fig. 6.—encolure de cerf et tête horizontale. fig. 5.—encolure rouée et tête verticale.

La tête "horizontale" ou "portée au vent" n'est pas meilleure, car elle empêche le cheval de voir les objets rapprochés et le rend difficile à conduire en faisant porter le mors sur la première dent molaire.

En outre, la tête doit être bien *attachée* à l'encolure, avec une légère dépression entre les deux régions, afin que la tête puisse se ployer facilement sur l'encolure.

Passons maintenant brièvement en revue, les différentes parties de la tête.

**Le front** doit être large et bien développé.

**Le chanfrein** qui va du front aux naseaux doit être court et large, afin de faciliter la respiration.

**Le bout du nez** situé entre le chanfrein, les deux naseaux et la lèvre supérieure doit être large. Si on voit une cicatrice ronde, trace de l'emploi du tord-nez, on peut se défier du caractère de l'animal.

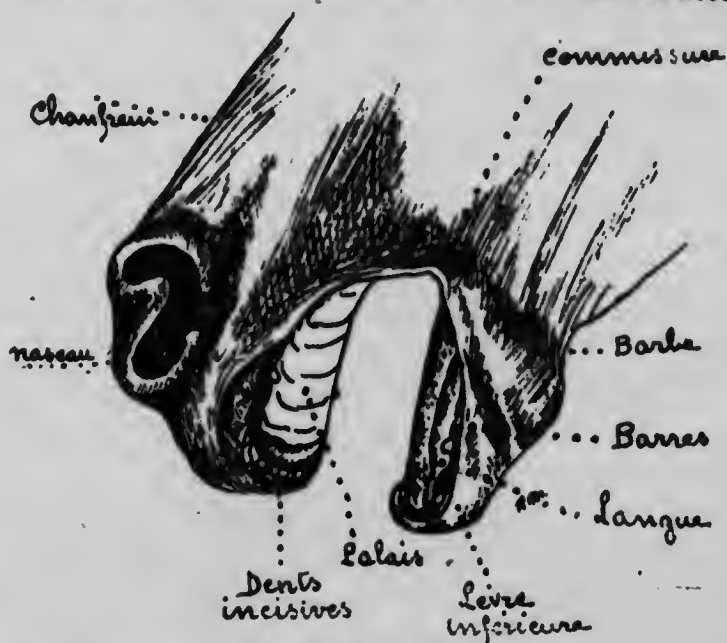


fig. 7.—bas de la tête.

**Les naseaux** ou ouvertures des voies respiratoires doivent être : larges, saillants, écartés, afin de laisser passer l'air en abondance; mobiles et dilatables, pendant la course, mais sans exagération; à muqueuse pituitaire (peau intérieure) rosée; à jetage aqueux et peu abondant; rejetant un air inodore sans bruit.

Les chevaux dont les naseaux restent dilatés après le plus petit exercice sont poussifs; ceux qui rejettent des liquides blancs, jaunes ou verdâtres, ceux qui ont des ulcérations sur la membrane pituitaire; ceux qui respirent en ronflant, ceux qui expulsent un air fétide doivent être examinés avec défiance. Ces symptômes peuvent être graves.

**Dans la bouche**, les "dents" peuvent nous renseigner sur l'âge du cheval assez exactement jusqu'à 8 ans. On se sert des dents incisives de la machoire inférieure.

Les "pinces" de lait, c'est-à-dire les deux dents du milieu, sortent autour du huitième jour.

Les "mitoyennes" de lait, situées de chaque côté des pinces, sortent du trentième au quarantième jour : on dit, pour simplifier à un mois.

Les "coins" sortent du sixième au dixième mois, mais ne sont à leur hauteur qu'à un an.

Les dents ensuite s'usent dans le même ordre.

Les "pinces" à un an.

Les "mitoyennes" à 15 mois.

Les "coins" à 20 mois.

Les dents de lait vont alors tomber dans le même ordre et être remplacées par les permanentes.

Les "pinces" permanentes sortent à 2 ans  $\frac{1}{2}$  et sont à leur hauteur à 3 ans.

Les "mitoyennes" sortent à 3 ans  $\frac{1}{2}$  et sont à leur hauteur à 4 ans.

Les "coins" sortent à  $4\frac{1}{2}$  ans et sont à leur hauteur à 5 ans.

Les dents se trouvent à être à leur hauteur. Elles commencent alors, à "raser", c'est-à-dire que leur cornet dentaire externe est très réduit et tend à disparaître.

Les "pièces" rasent à 6 ans.

Les "mitoyennes" à 7 ans.

Les "coins" à 8 ans.

La "langue" doit être entière, nette et bien renfermée dans la bouche afin qu'il n'y ait pas de déperdition de salive.

Les "barres" situées entre les dents incisives et les dents molaires, supportent le mors ; elles doivent être nettes, moyennement élevées et légèrement arrondies.

Les "lèvres" doivent être rapprochées et bien fermées. Elles seront assez et pas trop fendues, de façon qu'elles permettent une juste action du mors sur les barres.

**L'auge** est la cavité située entre les deux branches de l'os de la mâchoire inférieure. Elle est bordée par les deux bords inférieurs de cet os, qui s'appellent "ganaches" et qui doivent être secs et bien écartés. L'auge elle-même doit être large, sèche et nette : on se méfiera, lorsque les ganglions de l'auge sont tuméfiés ou enflammés,

car ils peuvent indiquer la "morve", maladie très contagieuse et dangereuse.

**Les joues** sèches et nettes sont à désirer.

**Les yeux** nous renseignent sur le caractère du cheval, sur sa santé, etc. Les yeux à la fois vifs, doux et expressifs, indiquent un cheval franc et énergique. "On recherchera des yeux: écartés autant que possible l'un de l'autre, égaux en volume, moyennement convexes, à humeurs limpides, à pupille noire, à paupières nettes, mobiles et largement ouvertes, à conjonctive (peau intérieure des paupières) rosée, à larmes limpides et peu abondantes.

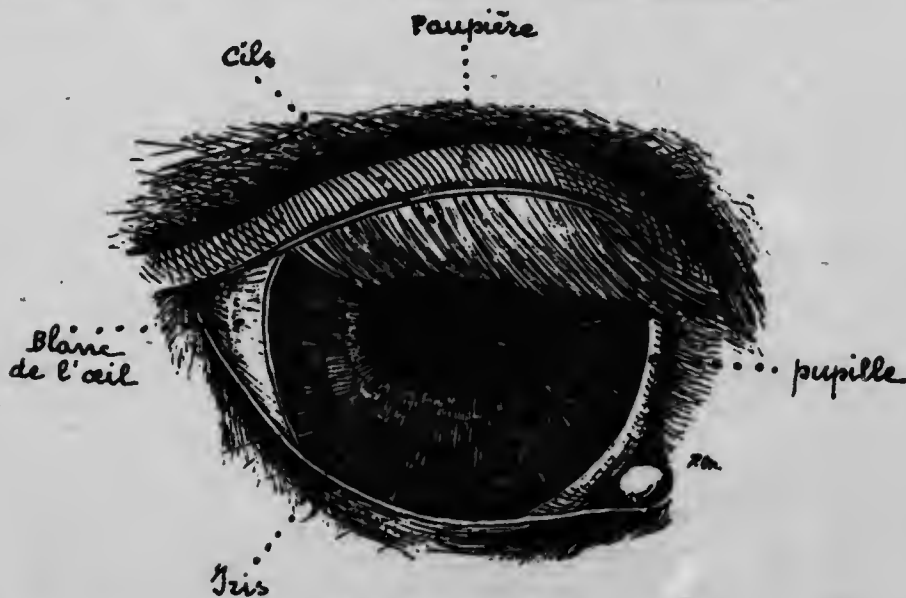


fig. 8.—œil du cheval.

Le plus important dans l'examen de l'œil, c'est de voir s'il n'a pas de tache ou de cicatrice et si la pupille a au plus haut point la faculté de se contracter ou de se dilater. Le mieux est d'examiner l'œil quand on sort le cheval de l'écurie: la pupille qui est dilatée à l'obscurité, doit se retracter au fur et à mesure que l'on avance vers la lumière du dehors. Les *Salières* sont les petites cavités qui se trouvent au-dessus des yeux: très creuses elles indiquent la vieillesse.

**Les oreilles** doivent être petites, sèches, écartées, mobiles et dirigées en avant pendant le travail. Des oreilles tombantes et branlantes indiquent un cheval mou, les oreilles qui se couchent en arrière appartiennent à un cheval méchant.

**L'encolure** va rattacher la tête au tronc. Elle doit être bien greffée sur la poitrine, c'est-à-dire s'attacher insensiblement au gar-

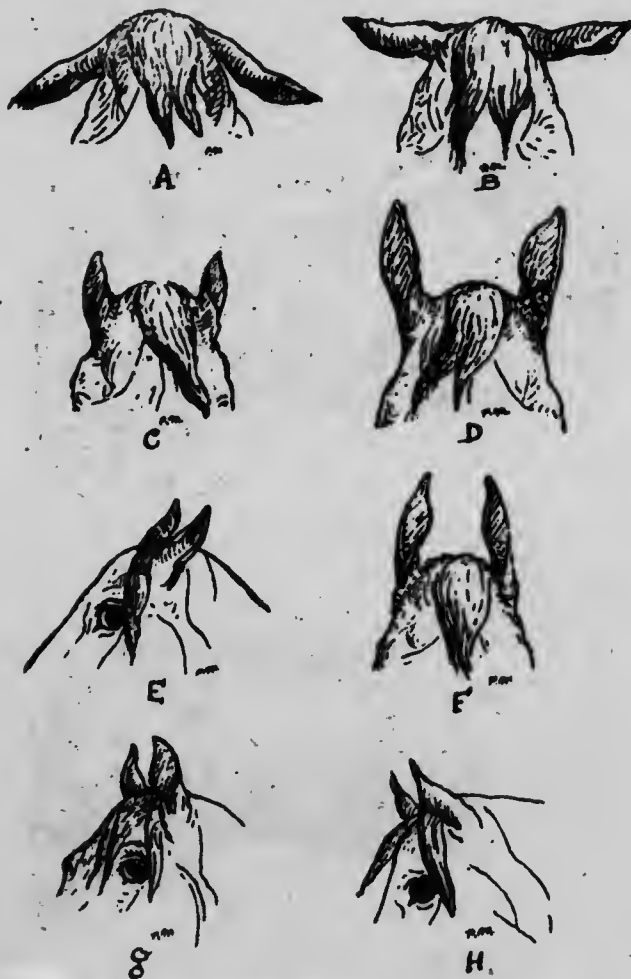


fig. 9.—oreilles du cheval.

- A.—oreilles de cochon. B.—oreillard.  
C.—oreilles courtes. D.—oreilles d'âne.  
E.—oreilles couchées. F.—oreilles de lièvre.  
G.—oreilles confiante. H.—oreilles craintives.

rot, aux épaules et au poitrail. En outre, elle doit être plutôt longue, surtout chez le cheval de vitesse, afin de favoriser les mouvements, mais elle doit être bien musclée sans être grasse.

Lorsque l'encolure forme avec l'horizontale un angle de 45° et avec la tête un angle droit, sa direction est parfaite.

## LE TRONC

**Le garrot** chez les chevaux de vitesse surtout, doit être élevé, long et sec. Sa netteté est à considérer. Le mal de garrot étant très gênant pour le cheval et très difficile à guérir.

**Le dos** a comme fonction de soutenir le poids porté ou traîné



fig. 10.—dos court.



fig. 11.—dos long.



fig. 12.—dos voussé.



fig. 13.—dos ensellé.

et de transmettre à l'avant-train, l'impulsion dégagée par les membres postérieurs.

Il doit donc être à la fois *solide* et *élastique*. Un dos *droit* et *moyennement long*, bien musclé, a ces qualités; un dos *court* ou *bombé* est fort mais pas souple; un dos long ou *ensellé* est très élastique mais pas fort.

**Le rein** qui n'est que la continuation du dos doit être bien attaché à la croupe, bien musclé et particulièrement large et court. C'est une partie importante du dessus, une partie qui fatigue; c'est pourquoi, on doit rechercher toutes les conformations qui le rendront fort. Un cheval qui a un rein "mal attaché" est fortement déprécié.

**La croupe** ne sera jamais trop longue. Sa longueur est nécessaire chez le cheval de vitesse et elle est utile chez le cheval de trait. Les Arabes qui sont de fins connaisseurs de chevaux ont coutume



fig. 14.—croupe horizontale.



fig. 15.—croupe inclinée.



de dire "Prends les yeux fermés, le cheval dont la croupe est aussi longue que le dos et les reins réunis, c'est une bénédiction".



fig. 16.—croupe avalée.



fig. 17.—croupe double.

*La largeur* est nécessaire chez le cheval de trait. Pour le cheval de vitesse, la croupe sans être étroite, ne doit pas être trop large, car une trop grande largeur provoquerait un bercement ou dandinement du cheval qui nuirait à la propulsion en avant, en absorbant une partie de l'énergie.

Quant à la *direction*, on peut dire qu'une croupe horizontale permet une très grande vitesse, mais amène rapidement la fatigue; la croupe oblique est opposée à la vitesse, mais donne une très grande force; la force, la résistance et la vitesse s'allient dans une bonne mesure, dans la croupe inclinée, (faisant avec l'horizontale, un angle de 25 à 35 degrés).

La croupe inclinée convient au cheval de route et de trait léger; la croupe oblique convient au cheval de trait lent.

Toutes les croupes doivent être musclées, particulièrement celles des chevaux de force. On rencontre parfois des croupes "doubles", creusées au milieu, lorsque les muscles sont très saillants.

**La queue** pour être belle doit continuer la ligne du dessus, être attachée aussi haut que possible et être portée haut. On a dit que la queue du cheval était un véritable dynamomètre. En effet, la résistance qu'un cheval peut offrir quand on essaie de lever la queue peut nous faire apprécier l'énergie et la puissance musculaire de l'animal.

**Les hanches** doivent être bien sorties formant de chaque côté une saillie bien accentuée. Il est préférable qu'elles le soient trop que



pas assez. Des hanches trop saillantes sont disgracieuses, mais elles indiquent une grande force musculaire. Au contraire des hanches effacées et noyées indiquent un manque de force et d'énergie.

**Le flanc** correspond au rein; il doit donc être court. Les connaisseurs recherchent les chevaux qui n'ont que "deux doigts de flanc".

Les flancs creux ou cordés ne sont pas à désirer; un beau flanc est bien plein, c'est-à-dire que son creux et sa corde sont à peine accusés et que son fuyant se fond insensiblement avec le ventre.

**Le ventre** n'a besoin que d'être proportionné au reste du corps et de continuer le thorax. Un ventre de vache, c'est-à-dire tombant peut provenir de la nourriture trop volumineuse et pas assez riche; un ventre levretté, étroit de boyaux est encore un signe de mauvaise nutrition; il est plus dangereux que le précédent.

**Les côtes** limitent le thorax qui entoure le cœur et les poumons; pour que ces organes aient la place de se développer et de fonctionner à l'aise, il faut que les côtes soient hautes, convexes ou rondes, et écartées.

Des côtes plates ou basses, un passage des sangles relevé font que le cheval "manque de corsage". C'est un grave défaut.

---

## LES MEMBRES DU DEVANT

**Les épaules** doivent toujours être longues, surtout chez le cheval de vitesse. Elles doivent en outre, être toujours très musclées. Quant à l'inclinaison, pour le cheval de vitesse, on recherchera une épaule très inclinée; pour le cheval de gros trait lent, une épaule droite n'est pas à rejeter; elle permet un meilleur appui du collier et par la disposition des muscles, elle favorise la force.

On n'oubliera jamais, en faisant marcher ou courir le cheval de voir si l'épaule est bien libre dans ses mouvements.

**Le bras** qui relie l'épaule à l'avant-bras sera d'une largeur égale à la moitié de celle de l'épaule; plus long il fait que le membre rase le sol; plus court, il fait que le cheval lève le membre très haut. Le bras droit favorisera la vitesse, le bras très oblique, la force.

L'avant-bras sera d'abord placé bien verticalement, bien d'aplomb, puisqu'il est la partie supérieure d'une colonne de soutien. Ensuite, il sera très *musclé* et *long*. La longueur de l'avant-bras, fera qu'à chaque mouvement, le cheval couvrira beaucoup de terrain.

Le genou est une articulation complexe et délicate. On devra donc rechercher la conformation qui le rendra résistant et on devra voir à ce qu'il soit sain, exempt de tares molles ou dures qui enlè-

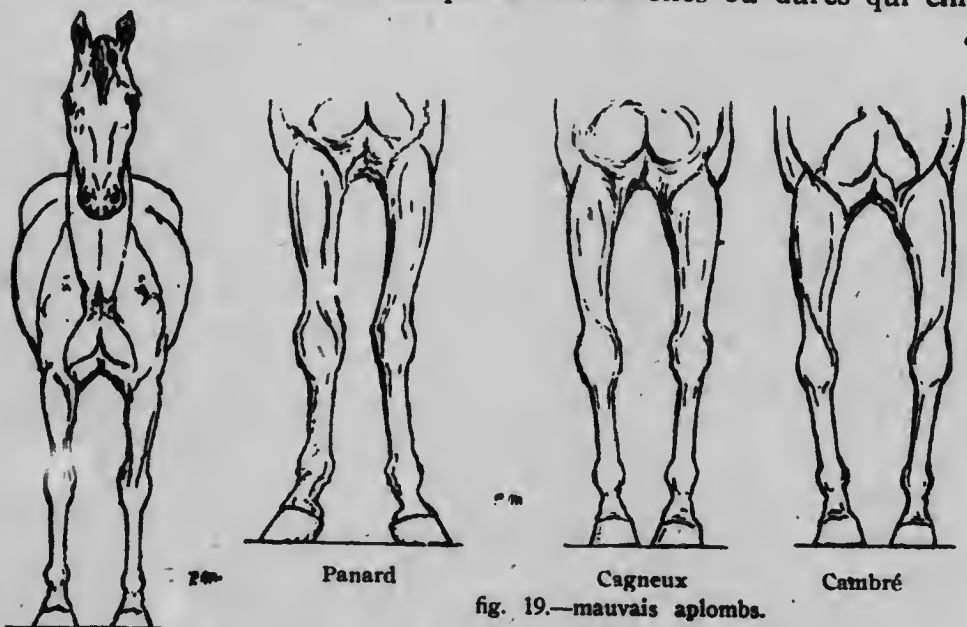


fig. 18.—aplombs antérieur.

fig. 19.—mauvais aplombs.

veraient beaucoup au cheval. Un beau genou sera *large* et *épais*; *sec*, sans empâtement aux saillies bien accusées et surtout bien *vertical*, sans déviation ni en avant ni en arrière, ni en dedans ni en dehors.

Le canon examiné de profil, présente deux parties distinctes: le canon proprement dit qui a l'os pour base et le *tendon* situé en arrière qui est la réunion des tendons fléchisseurs. Le canon sera *vertical*, *court* par rapport à l'avant-bras, *fort* et *sec*.

Le tendon doit être bien *détaché* et *dur* comme du fer. Sa *dureté* indique l'énergie du cheval.

Le boulet est, comme le genou, une articulation. Il sera comme lui *épais* et *large*, *sec* et *net*, sans aucune tare.

**Le paturon** doit être *large et épais* pour être fort, *sec et net*.

La longueur du paturon est correspondante à sa direction. Un cheval "long jointé" est également "bas jointé"; un cheval "court jointé" est aussi "haut jointé".

L'inclinaison et la longueur du paturon doivent être moyennes afin que le poids du corps soit également réparti sur les os et sur les tendons.

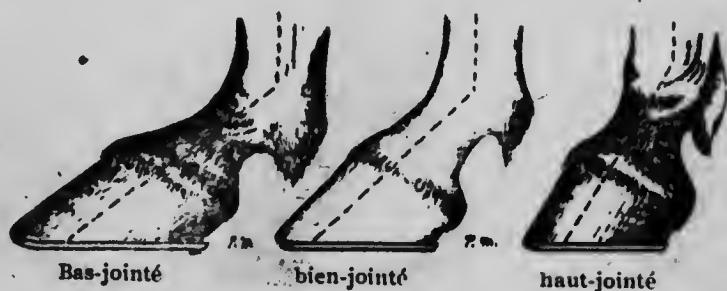


fig. 20.—paturons.

Chez le cheval, "bas jointé", les tendons fatiguent seuls et se tarent facilement; les allures sont douces et élastiques.

Les os au contraire soutiennent seuls le poids du corps chez les chevaux "hauts jointés"; ils sont exposés, aux tares; les allures sont brèves et dures.

On estime que la répartition du poids se fait entre les os et les tendons, lorsque le paturon fait avec le sol un angle de 55 à 60 degrés.

**La couronne** doit être large, nette, pas trop saillante.

**Le pied.** Cette région mérite une attention particulière; "pas de pied, pas de cheval". Ce proverbe se dit dans toutes les langues et il est vrai. Dans cette brève démonstration, il m'est impossible d'entrer dans l'étude complète du pied, étude qui serait cependant bien utile. Je me contente de vous indiquer les beautés du pied.

Le pied doit être :

1.—*D'un volume proportionné* au corps du cheval; un pied trop grand est lourd et disgracieux; un pied trop petit est sujet à l'encastelure et à la boiterie.

2.—*Bien conformé.*

De face, il doit être moins large en haut qu'en bas; de même hauteur des deux côtés, mais la ligne latérale externe doit être plus inclinée que celle interne.



fig. 21.—face du pied.

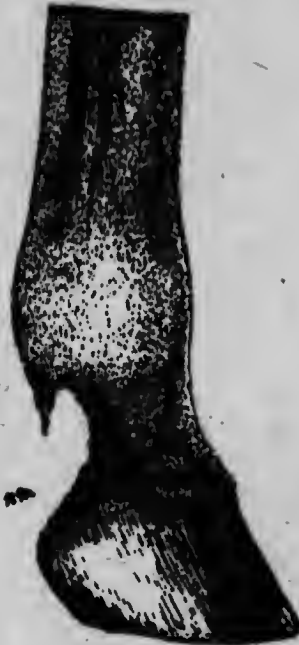


fig. 22.—profil du pied.

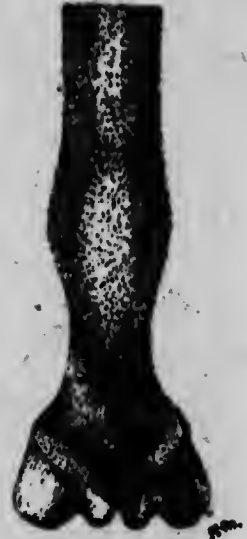


fig. 23.—derrière du pied.

Bord inférieur  
de la paroi

Sole



Fourchette

Barre

Lacune  
latérale

talon

Lacune  
médiane

fig. 24.—dessous du pied.

De profil, la ligne droite de la pince doit former avec le sol un angle d'environ 50°. La ligne des talons doit être presque parallèle à la ligne antérieure et égaler au moins la moitié de sa hauteur. Par derrière, les talons doivent être largement écartés et égaux. En dessous, la "sole" doit être creuse et épaisse, la "fourchette" très développée avec des lacunes médiane et latérales bien creusées. Les pieds ayant des conformations différentes: les pieds plats, les pieds pleins, ceux à talons hauts au bas, ceux à talons serrés, ceux étroits, etc., sont des mauvais pieds qui enlèvent énormément de valeur à l'animal.

3.—*Bien d'aplomb.* Les pieds "cagneux" ou rentrés en dedans, les pieds panards ou sortis en dehors etc., donnent un mauvais appui aux membres du cheval; ils sont donc défectueux.

4.—*Bien cornés.* A corne plutôt foncée, ni trop molle, ni trop sèche.

---

## MEMBRES POSTÉRIEURS

---

Les membres postérieurs doivent être encore plus parfaits, plus solides, plus sains que ceux d'en avant. Et cela est facile à comprendre. Les membres antérieurs soutiennent le poids du corps; les membres postérieurs ont la même fonction et de plus, ils sont les agents d'impulsion de toute la machine animale.

La cuisse se confond pas mal avec la fesse. De même que l'avant-bras, elle sera *longue* et bien *musclée*. Le cheval a alors une cuisse bien descendue qui fait dire qu'il est bien "culotté". Quant à la *direction*, la cuisse doit former avec l'horizontale, un angle d'environ 80° chez le cheval de vitesse; elle doit être plus oblique chez le cheval de trait. La jambe doit être longue et bien musclée.

Il nous reste, à étudier la région qui est peut-être la plus importante de tout le corps du cheval, puisque c'est là que naissent ou aboutissent les forces impulsives.

Il nous reste, à étudier la région qui est peut-être la plus importante de tout le corps du cheval, puisque c'est là que naissent ou aboutissent toutes les forces impulsives.

Je veux parler du :

**Jarret** qui est une articulation encore plus complexe que celle du genou et qui, vu son rôle, doit être encore plus résistant, plus fort. On choisira donc pour la reproduction, les étalons et les juments qui auront des jarrets :



fig. 25.—jarret normal.

a) *Larges d'avant en arrière.* La largeur du haut indique la puissance; la largeur du bas indique la solidité. Les deux largeurs se tiennent: une grande largeur du bas est inutile si le haut est étroit



fig. 26.—courbe.

fig. 27.—parvin.

fig. 28.—jarde.

fig. 29.—jardon.



et un jarret étranglé du bas est particulièrement dangereux si le jarret est puissant du haut.

*b) Épais* d'un côté à l'autre.

*c) Secs.* La sécheresse du jarret est très importante. L'extérieur doit traduire fidèlement l'anatomie de la région, modelée par une peau fine, laissant voir les creux et les saillies.

*d) Nets,* sans aucune tare osseuse ou molle. Les tarres du jarret sont toujours sérieuses et enlèvent beaucoup de valeur au cheval.

*e) Bien situés;* une ligne verticale abaissée de la pointe de la fesse doit suivre la pointe du jarret et son bord postérieur. Un jarret "en avant" met le cheval "sous lui", le fait fatiguer du membre postérieur et expose celui-ci aux tares. Un jarret "en arrière" prédispose à l'assellement et raccourcit les allures.



fig. 30.—aplombs postérieurs.



fig. 31.—mauvais aplombs.

*f) Bien dirigées;* ce que l'on juge en arrière; un fil à plomb tendu de la pointe de la fesse doit partager le jarret et le canon en deux parties égales. L'oscillation du membre bien d'aplomb se fera ainsi bien parallèlement au plan médian du corps.

Je viens d'examiner avec vous trop brièvement sans aucun doute pour être complet ce que doivent être les différentes régions du cheval.

Un cheval qui serait bâti comme je vous l'ai indiqué serait bâti soit pour aller vite, soit pour être fort. Mais sera-t-il fort ? Aura-t-il beaucoup de vitesse ? Cela dépend de la *trempe de ses tissus* et de son *énergie* qui n'est pas nécessairement de la nervosité. On peut se rendre compte de la trempe des tissus par "la finesse de la peau, sa grande mobilité, par la sècheresse des contours, la netteté des reliefs et des dépressions" (Gobert) mais encore on peut se tromper facilement. C'est le travail seul qui nous montrera la résistance, la trempe des tissus. De même pour l'énergie. Une heure de travail avec des démarrages fréquents nous renseignera mieux sur l'énergie du cheval, sur son activité, sur sa franchise au collier que le plus minutieux examen.

Les chevaux que vous élèverez seront ce qu'étaient leurs parents ; choisissez donc pour la reproduction des reproducteurs non seulement bien *conformés, absolument sains*, mais encore *résistants, actifs sans nervosité, ayant fait leurs preuves*, soit comme cheval de vitesse, soit comme cheval de trait.



