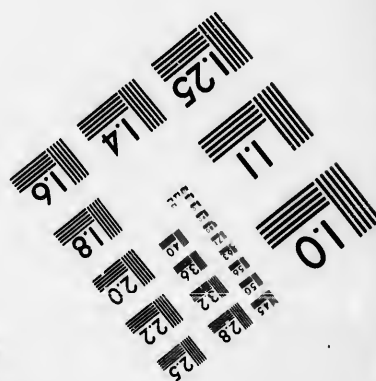
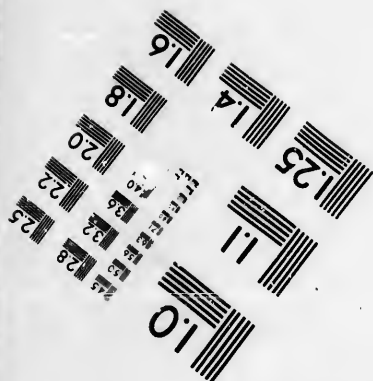
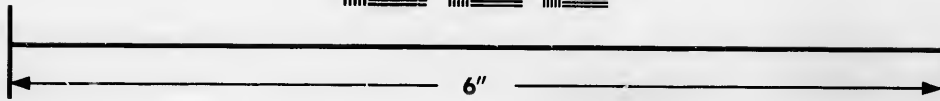
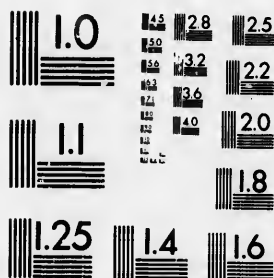


**IMAGE EVALUATION
TEST TARGET (MT-3)**



**Photographic
Sciences
Corporation**

23 WEST MAIN STREET
WEBSTER, N.Y. 14580
(716) 872-4503

**CIHM/ICMH
Microfiche
Series.**

**CIHM/ICMH
Collection de
microfiches.**



Canadian Institute for Historical Microreproductions / Institut canadien de microreproductions historiques

© 1986

Technical and Bibliographic Notes/Notes techniques et bibliographiques

The Institute has attempted to obtain the best original copy available for filming. Features of this copy which may be bibliographically unique, which may alter any of the images in the reproduction, or which may significantly change the usual method of filming, are checked below.

L'Institut a microfilmé le meilleur exemplaire qu'il lui a été possible de se procurer. Les détails de cet exemplaire qui sont peut-être uniques du point de vue bibliographique, qui peuvent modifier une image reproduite, ou qui peuvent exiger une modification dans la méthode normale de filmage sont indiqués ci-dessous.

- | | |
|--|--|
| <input type="checkbox"/> Coloured covers/
Couverture de couleur | <input type="checkbox"/> Coloured pages/
Pages de couleur |
| <input type="checkbox"/> Covers damaged/
Couverture endommagée | <input type="checkbox"/> Pages damaged/
Pages endommagées |
| <input type="checkbox"/> Covers restored and/or laminated/
Couverture restaurée et/ou pelliculée | <input type="checkbox"/> Pages restored and/or laminated/
Pages restaurées et/ou pelliculées |
| <input type="checkbox"/> Cover title missing/
Le titre de couverture manque | <input checked="" type="checkbox"/> Pages discoloured, stained or foxed/
Pages décolorées, tachetées ou piquées |
| <input type="checkbox"/> Coloured maps/
Cartes géographiques en couleur | <input type="checkbox"/> Pages detached/
Pages détachées |
| <input type="checkbox"/> Coloured ink (i.e. other than blue or black)/
Encre de couleur (i.e. autre que bleue ou noire) | <input checked="" type="checkbox"/> Showthrough/
Transparence |
| <input type="checkbox"/> Coloured plates and/or illustrations/
Planches et/ou illustrations en couleur | <input type="checkbox"/> Quality of print varies/
Qualité inégale de l'impression |
| <input type="checkbox"/> Bound with other material/
Relié avec d'autres documents | <input type="checkbox"/> Includes supplementary material/
Comprend du matériel supplémentaire |
| <input type="checkbox"/> Tight binding may cause shadows or distortion
along interior margin/
La reliure serrée peut causer de l'ombre ou de la
distorsion le long de la marge intérieure | <input type="checkbox"/> Only edition available/
Seule édition disponible |
| <input type="checkbox"/> Blank leaves added during restoration may
appear within the text. Whenever possible, these
have been omitted from filming/
Il se peut que certaines pages blanches ajoutées
lors d'une restauration apparaissent dans le texte,
mais, lorsque cela était possible, ces pages n'ont
pas été filmées. | <input type="checkbox"/> Pages wholly or partially obscured by errata
slips, tissues, etc., have been refilmed to
ensure the best possible image/
Les pages totalement ou partiellement
obscurcies par un feuillet d'errata, une pelure,
etc., ont été filmées à nouveau de façon à
obtenir la meilleure image possible. |
| <input checked="" type="checkbox"/> Additional comments: /
Commentaires supplémentaires: | Wrinkled pages may film slightly out of focus. |

This item is filmed at the reduction ratio checked below/
Ce document est filmé au taux de réduction indiqué ci-dessous.

10X	14X	18X	22X	26X	30X
<input type="checkbox"/>	<input type="checkbox"/>	<input type="checkbox"/>	<input checked="" type="checkbox"/>	<input type="checkbox"/>	<input type="checkbox"/>
12X	16X	20X	24X	28X	32X

The copy filmed here has been reproduced thanks to the generosity of:

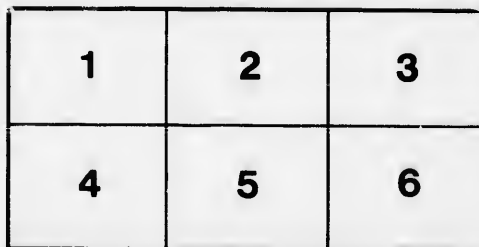
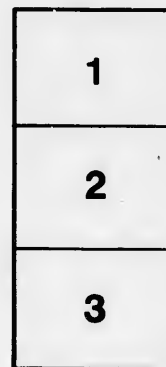
Douglas Library
Queen's University

The images appearing here are the best quality possible considering the condition and legibility of the original copy and in keeping with the filming contract specifications.

Original copies in printed paper covers are filmed beginning with the front cover and ending on the last page with a printed or illustrated impression, or the back cover when appropriate. All other original copies are filmed beginning on the first page with a printed or illustrated impression, and ending on the last page with a printed or illustrated impression.

The last recorded frame on each microfiche shall contain the symbol \rightarrow (meaning "CONTINUED"), or the symbol ∇ (meaning "END"), whichever applies.

Maps, plates, charts, etc., may be filmed at different reduction ratios. Those too large to be entirely included in one exposure are filmed beginning in the upper left hand corner, left to right and top to bottom, as many frames as required. The following diagrams illustrate the method:



L'exemplaire filmé fut reproduit grâce à la générosité de:

Douglas Library
Queen's University

Les images suivantes ont été reproduites avec le plus grand soin, compte tenu de la condition et de la netteté de l'exemplaire filmé, et en conformité avec les conditions du contrat de filmage.

Les exemplaires originaux dont la couverture en papier est imprimée sont filmés en commençant par le premier plat et en terminant soit par la dernière page qui comporte une empreinte d'impression ou d'illustration, soit par le second plat, selon le cas. Tous les autres exemplaires originaux sont filmés en commençant par la première page qui comporte une empreinte d'impression ou d'illustration et en terminant par la dernière page qui comporte une telle empreinte.

Un des symboles suivants apparaît sur la dernière image de chaque microfiche, selon le cas: le symbole \rightarrow signifie "A SUIVRE", le symbole ∇ signifie "FIN".

Les cartes, planches, tableaux, etc., peuvent être filmés à des taux de réduction différents. Lorsque le document est trop grand pour être reproduit en un seul cliché, il est filmé à partir de l'angle supérieur gauche, de gauche à droite, et de haut en bas, en prenant le nombre d'images nécessaire. Les diagrammes suivants illustrent la méthode.

IN

F

CA

S

W

ADJECT

GEN

I M

INDEX ALPHABETICUS
F I L I C U M

IN

CAROLI A LINNÉ

SPECIERUM PLANTARUM

EDITIONE QUINTA

CURA

W I L D E N O V I I

ENUMERATARUM

ADJECTIS VARIETATIBUS NOMINUMQUE
GENERICORUM ET TRIVIALIUM
SYNONYMIA.

BEROLINI

IMPENSIS G. C. NAUCK.

1821.

PROFICUA XEOM
M U O I I I

ANNI A LIONA D

MUNATA M MUNDUM

ATYITQ RAOIIME

1811

W E I E U E I W

MUNATA MUNDUM

MUNATA MUNDUM
MUNATA MUNDUM
MUNATA MUNDUM

Nomina
dene
Triu
vulg
pis v
gene
novi
ter p

ACR
acumin
aculea
albidul
allicorn
alienun
alpinu
append
areolar
aureun
auricu
auritun
austral
austral
axillare
barbar
biform
bifurca
bifurca
bonarie

Nomina typis majoribus s. d. initialibus *rectis* impressa genera a Willdenovio recepta, *obliquis* litteris impressa synonyma indicant. Trivialia l. specifica recepta, nec non auctorum nomina, typis vulgaribus *rectis*, trivialia synonyma *obliquis* expressa sunt. Typis vero s. d. cursivis disjunctis et parentheses signis inclusis genera indicantur, in quibus recensitae species in opere Willdenovii inveniri possunt. Primus numerus generis 1. speciei est, alter paginae.

ACROSTICHUM L.

	No.	Pg.
	1954	100
<i>acuminatum</i> W.	40	116
<i>aculeatum</i> L. (<i>Davallia</i>)	34	480
<i>albidulum</i> Sw.	61	125
<i>alcicorne</i> Sw.	29	111
<i>alienum</i> Sw.	48	119
<i>alpinum</i> Bolt. (<i>Polypodium</i>)	128	197
<i>appendiculatum</i> W.	36	114
<i>areolatum</i> L. (<i>Woodwardia</i>)	1	416
<i>aureum</i> L.	41	116
<i>auriculatum</i> Lam.	45	118
<i>auritum</i> Sw.	31	112
<i>australe</i> L. (<i>Asplenium</i>)	13	308
<i>australe</i> Vhl. (<i>Asplenium</i>)	14	308
<i>axillare</i> Cav.	25	109
<i>barbarum</i> L. (<i>Todea</i>)		76
<i>biforme</i> Sw.	28	111
<i>bifurcatum</i> Sw.	35	114
<i>bifurcatum</i> Cav.	29	111
<i>bonariense</i> W.	37	114

	No.	Pg.
brunneum W.	34	113
calomelanos L.	57	123
canariense W.	52	121
caudatum Cav.	55	123
cervinum Sw.	50	120
chrysophyllum Sw.	58	124
citrifolium L.	22	108
conforme Sw.	20	107
cordatum Th. (Grammitis)	13	143
crinitum L.	23	108
cruciatum L.	51	120
cuspidatum W.	17	106
daneaefolium Lgsd. et Fisch.	44	118
dichotomum L. Forst. (Schizaea)	7	88
dichotomum Cav. (Schizaea)	5	87
dichotomum Forsk. (Asplenium)	14	308
digitatum L. (Schizaea)	4	87
ebencum L. var. β	57	124
elegans Vhl. (Schizaea)	8	88
ferrugineum L. (Polypodium) var. β	73	175
fimbriatum Cav.	3	101
flabellatum Humb. et Bonpl.	27	110
flavens Sw.	60	125
furcatum L. (Mertensia)	1	71
glaucum Cav. (Pteris)	77	390
graminoides Sw. (Grammitis)	10	142
hastatum Th. (Polypodium)	48	163
heterophyllum L. (Polypodium)	4	145
hirtum Sw.	11	104
hybridum Bory.	19	107
hyperboreum Liljeb. (Polypodium)	128	197
javense W.	62	126
ilvense L. (Polypodium)	129	198
ilvense Huds. (Polypodium)	128	197
inaequale W.	43	117

lanceola
lanuginosa
lanuginosa
latifolium
lepidopse
lepidotum
lineatum
Lingua
longifolium
Marantae
marginata
muscorum
nicotiana
nummularia
obtusifolium
pectinatum
peltatum
petiolatum
pilosum H.
platyneuron
plicatum
polypodium
punctatum
punctulatum
quercifolium
radiatum
reptans Ca.
rufum L.
sanctum L.
seariosum
septemtrion
serrulatum
serrulatum
siliquosum
simplex Sw.

INDEX ALPHABETICUS.

5

Pg.		No.	Pg.
4	118	28	156
7	123	54	122
2	121	59	125
5	123	15	105
0	120	33	113
8	124	6	102
2	108	39	115
0	107	45	162
3	143	16	105
3	108	53	121
	120	32	369
	106	12	104
	118	46	118
	88	1	100
	87	21	107
308		1	85
87		26	110
124		8	103
88		9	103
175		60	329
101		6	102
110		73	174
125		35	159
71		45	118
390		30	112
142		14	308
163		24	109
145		10	130
104		130	198
107		59	125
197		12	307
126		32	113
198		9	141
197		52	379
117		2	100

	No.	Pg.
<i>sinuatum</i> Sw.	49	120
<i>sorbifolium</i> L.	38	115
<i>spathulatum</i> Bory.	18	106
<i>speciosum</i> W.	42	117
<i>spicatum</i> L. (<i>Lomaria</i>)	1	289
<i>splendens</i> Bory.	13	104
<i>squamatum</i> W.	5	101
<i>squamosum</i> Cav.	5	101
<i>squamosum</i> Sw.	6	102
<i>Stemaria</i> Pal. de B.	29	111
<i>subcordatum</i> Cav.	52	121
<i>sulphureum</i> Sw.	56	123
<i>tartareum</i> Cav. (<i>Hemionitis</i>)	13	131
<i>tectum</i> Humb. et Bompl.	7	102
<i>tenuis</i> Retz. (<i>Cheilanthes</i>)	16	460
<i>thalictroides</i> L. (<i>Pteris</i>)	52	378
<i>Thelypteris</i> L. (<i>Aspidium</i>)	74	250
<i>tomentosum</i> Bory.	4	101
<i>trifoliatum</i> L.	47	119
<i>trifoliatum</i> Hoult. (<i>Pteris</i>)	42	374
<i>undulatum</i> W.	14	105
<i>velleum</i> Ait.	54	122
<i>villosum</i> Sw.	10	103
<i>viscosum</i> Sw.	8	103
<i>viviparum</i> L. (<i>Darea</i>)	15	302
ADIANTUM L.	1975	427
<i>aculeatum</i> L. (<i>Davallia</i>)	32	479
<i>aculeatum</i> Spr. (<i>Davallia</i>)	33	480
<i>aethiopicum</i> L.	50	452
<i>affine</i> W.	42	448
<i>arcuatum</i> Sw.	8	431
<i>asarifolium</i> W.	2	427
<i>assimile</i> Sw.	52	453
<i>auriculatum</i> Th. (<i>Pteris</i>)	20	365

borbonicum
caffrorum
caffrorum
capense T
capillaceum
Capillus v
chusanum
caudatum
caudatum
clavatum
clavatum
concinnum
crenatum
cristatum
cultratum
cuneatum
cuneatum
decurrens
deltoides
denticulatum
emarginatum
falcatum
flabellatum
fragile S
fragrans
fumarioides
fuscum
gujanense
hastatum
hexagonum
hirsutum
hispidum
incisum
Lancea
latifolium

INDEX ALPHABETICUS.

Pg.		No.	Pg.
	<i>borbonicum</i> Jacq. (<i>Darea</i>)	5	297
9	120 <i>caffrorum</i> L. Th. (<i>Mohria</i>)		77
8	115 <i>caffrorum</i> Sw. (<i>Cheilanthes</i>)	9	458
8	106 <i>capense</i> Th. (<i>Cheilanthes</i>)	12	459
2	117 <i>capillaceum</i> Plum. (<i>Davallia</i>)	31	479
1	289 <i>Capillus veneris</i> L.	43	449
3	104 <i>chusanum</i> L. (<i>Davallia</i>)	24	475
5	101 <i>caudatum</i> L.	10	431
5	101 <i>caudatum</i> Bory	12	433
6	102 <i>clavatum</i> Forst. (<i>Davallia</i>)	28	477
9	111 <i>clavatum</i> L. (<i>Davallia</i>)	29	478
2	121 <i>concinnum</i> Humb. et Bonpl.	48	451
6	123 <i>crenatum</i> W.	37	446
3	131 <i>cristatum</i> L.	31	443
7	102 <i>cultratum</i> W. (<i>Lindsaea</i>)	9	422
6	460 <i>cuneatum</i> Lgsd. et Fisch.	15	450
2	378 <i>cuneatum</i> Forst. (<i>Lindsaea</i>)	3	6
4	250 <i>decurrens</i> Jacq. (<i>Hymenophyllum</i>)	30	530
4	101 <i>deltoides</i> Sw.	13	434
7	119 <i>denticulatum</i> Sw.	14	434
2	374 <i>emarginatum</i> Bory	44	449
4	105 <i>falcatum</i> Sw.	15	435
4	122 <i>flabellatum</i> L.	24	440
0	103 <i>fragile</i> Sw.	47	451
8	103 <i>fragrans</i> L. (<i>Cheilanthes</i>)	7	457
5	302 <i>fumarioides</i> W.	49	452
5	427 <i>fuscum</i> Retz.	24	440
2	479 <i>gujanense</i> Aub. (<i>Lindsaea</i>)	14	424
3	480 <i>hastatum</i> L. (<i>Pteris</i>)	82	392
0	452 <i>hexagonum</i> L. (<i>Pteris</i>)	88	394
2	448 <i>hirsutum</i> Bory.	11	432
8	431 <i>hispidulum</i> Sw.	33	444
2	427 <i>incisum</i> Forsk.	10	432
2	453 <i>Lancea</i> L.	25	440
0	365 <i>latifolium</i> Lam.	14	434

	No.	Pg.
<i>Lindsaea</i> Cav.	21	439
<i>lucidum</i> Sw.	6	429
<i>lunatum</i> Cav.	8	431
<i>lunulatum</i> Sw.	7	430
<i>lunulatum</i> Houtt. (<i>Aspidium</i>)	86	256
<i>macrophyllum</i> Sw.	5	429
<i>melanoleucum</i> W.	30	443
<i>microphyllum</i> Sw. (<i>Cheilanthes</i>)	8	458
<i>monosoratum</i> W.	35	445
<i>nervosum</i> Sw.	32	443
<i>obliquum</i> W.	6	429
<i>orbiculatum</i> Lam. (<i>Lindsaea</i>)	10	423
<i>orientale</i> Bory.	2	427
<i>pallens</i> Sw.	53	453
<i>patens</i> W.	22	439
<i>pedatum</i> L.	20	438
<i>pentadactylon</i> Jg&d. et Fisch.	23	440
<i>philippense</i> L.	41	448
<i>politum</i> Humb. et Bonpl.	3	428
<i>polyphyllum</i> W.	28	442
<i>pteroides</i> L. (<i>Cheilanthes</i>)	54	454
<i>pubescens</i> Schk.	2	455
<i>pulverulentum</i> L.	23	439
<i>pumilum</i> Sw.	38	445
<i>pusillum</i> All. (<i>Cheilanthes</i>)	9	431
<i>pyramidale</i> W.	6	457
<i>radiatum</i> L.	29	442
<i>reniforme</i> L.	19	437
<i>reniforme</i> Bory. Lam. Schk.	1	427
<i>repens</i> L. (<i>Davallia</i>)	2	427
<i>rhizophorum</i> Sw.	5	466
<i>rhomboideum</i> Schk.	12	433
<i>sagittatum</i> Aubl. (<i>Lindsaea</i>)	40	448
<i>serrato-dentatum</i> Humb. et Bonpl.	1	420
	36	445

serrulatum
striatum J.
striatum S.
strictum S.
tenellum J.
tenerum S.
tenuifolium
ternatum F.
tetraphyllum
trapeziforme
trapeziforme
trifoliatum
trigonum B.
trilobum L.
triphyllum
umbrosum
varium Hur.
vestitum Sp.
villosum L.
viride Vhl.

ANEMIA
adiantifolia
asplenifolia
aurita Sw.
bipinnata S.
beltoidea Sw.
filiculifolia S.
filiformis Sw.
flexuosa Sw.
fulva Sw.
hirsuta Sw.
hirta Sw.
humilis Sw.
longifolia

IND. ALPHABETICUS.

No.	Pg.
21	439
6	429
8	431
7	430
86	256
5	429
30	443
8	458
35	445
32	443
6	429
10	423
2	427
53	453
22	439
20	438
23	440
41	448
3	428
28	442
54	454
2	455
23	439
8	445
9	431
6	457
9	442
9	437
1	427
2	427
5	466
2	433
448	
420	
445	

<i>serrulatum</i> L.	
<i>striatum</i> Jacq.	
<i>striatum</i> Schk.	
<i>strictum</i> Sw.	(<i>Lindsaea</i>)
<i>tenellum</i> Jacq.	(<i>Hymenophyllum</i>)
<i>tenerum</i> Sw.	
<i>tenuifolium</i> Lam.	(<i>Davallia</i>)
<i>ternatum</i> Humb. et Bonpl.	
<i>tetraphyllum</i> Humb. et Bonpl.	
<i>trapeziforme</i> L.	
<i>trapeziforme</i> Forst. Schk.	
<i>trifoliatum</i> L.	(<i>Davallia</i>)
<i>trigonum</i> Billard.	
<i>trilobum</i> L.	(<i>Davallia</i>)
<i>triphyllum</i> Lam.	
<i>tumbrosum</i> W.	
<i>varium</i> Humb. et Bonpl.	
<i>vestitum</i> Spr.	(<i>Cheilanthes</i>)
<i>villosum</i> L.	
<i>viride</i> Vhl.	(<i>Cheilanthes</i>)
ANEMIA Sw.	
<i>adiantifolia</i> Sw.	
<i>asplenifolia</i> Sw.	var. β
<i>aurita</i> Sw.	
<i>bipinnata</i> Sw.	
<i>beltoidea</i> Sw.	
<i>filiculifolia</i> Sw.	
<i>filiformis</i> Sw.	
<i>flexuosa</i> Sw.	
<i>fulva</i> Sw.	
<i>hirsuta</i> Sw.	
<i>hirta</i> Sw.	
<i>humilis</i> Sw.	
<i>oblongifolia</i> Sw.	

No.	Pg.
17	436
26	441
31	443
16	425
32	591
46	450
28	477
18	436
27	441
40	447
42	448
30	378
51	453
9	468
4	428
39	447
16	435
10	458
34	444
3	456
1951	89
13	94
13	94
15	95
14	94
8	92
17	95
5	90
10	93
12	93
7	91
2	89
4	90
3	90

	No.	Pg.	
<i>phyllitidis</i> Sw.	1	89	
<i>tenella</i> Sw.	6	91	<i>capense</i> Sw.
<i>tomentosa</i> Sw.	11	93	<i>caudatum</i>
<i>verticillata</i> Sw.	16	95	<i>cicutarium</i>
<i>villosa</i> Humb. et Bonpl.	9	92	<i>cinamomeu</i>
ANGIOPTERIS Hoffm.	1944	69	<i>conterminu</i>
<i>evecta</i> Hoffm.		69	<i>cordifolium</i>
ASPIDIUM Sw.	1962	211	<i>coriaceum</i>
<i>acrostichoides</i> Sw.	26	225	<i>coriandrifo</i>
<i>aculeatum</i> Sw.	92	258	<i>cristatum</i> S.
<i>acuminatum</i> W.	18	221	<i>cruciatum</i>
<i>acutum</i> Sw.	19	221	<i>davallioides</i>
<i>aemulum</i> Sw.	140	283	<i>deltoidesum</i>
<i>albopunctatum</i> Bory.	61	242	<i>dentatum</i> S.
<i>alpestre</i> Schk.	128	276	<i>denticulatu</i>
<i>alpinum</i> Sw.	139	282	<i>depastum</i>
<i>amboinense</i> W.	32	228	<i>dilatatum</i>
<i>angulare</i> Kit.	91	257	<i>viscolor</i> Lg.
<i>angustum</i> W.	129	277	<i>drepanum</i>
<i>arbuscula</i> W.	41	233	<i>elatum</i> Bo.
<i>aristatum</i> Schk.	102	264	<i>elongatum</i>
<i>articulatum</i> Sw.	2	212	<i>emarginatu</i>
<i>articulatum</i> Schk.	1	211	<i>ensifolium</i>
<i>asplenioides</i> Sw.	127	276	<i>erosum</i> Sch.
<i>atomarium</i> Mühlb.	133	279	<i>exaltatum</i>
<i>attenuatum</i> Sw.	64	243	<i>expansum</i>
<i>auriculatum</i> Sw.	30	227	<i>falcatum</i> S.
<i>auriculatum</i> Schk.	26	225	<i>falcinellum</i>
<i>axillare</i> Sw.	130	278	<i>ferrugineu</i>
<i>Baromez</i> W.	110	268	<i>Filix femin</i>
<i>biserratum</i> Sw.	38	231	<i>Filix mas</i>
<i>Boryanum</i> W.	144	285	<i>fimbriatum</i>
<i>bulbiferum</i> Sw.	126	275	<i>fontanum</i>
			<i>fontanum</i>
			<i>fragile</i> Sw.
			<i>fragrans</i> S.

	No.	Pg.
fuscatum W.	88	256
gibbosum W.	21	222
Halleri W.	125	274
heracleifolium W.	10	217
Hippocrepis Sw.	46	235
hirtum Sw.	106	266
hirsutulum Sw.	39	232
hispidum Sw.	105	266
humile W.	15	220
iavense W.	143	284
incisum Sw.	48	237
intermedium W.	98	262
invisum Sw.	64	244
lacerum Sw.	103	265
lancastriense Spr.	97	261
lanosum Sw. (Cheilanthes)	10	458
limbatum Sw.	78	252
lobatum Sm.	95	260
lobatum Schk.	92	258
Lonchitis Sw.	25	224
lutescens W.	120	272
macrophyllum Sw.	11	217
macroporum Bory	108	267
marginale Sw.	93	259
martinicense Spr.	11	217
meniscioides W.	12	218
mohrioides Bory	88	256
molle Sw.	67	246
montanum Sw.	147	286
mucronatum Sw.	27	225
muricatum W.	101	264
nemorosum W.	83	255
neriiforme Sw.	8	212
nitidum Bory	77	251
nodosum W.	1	211

noveborac
 obtusifoliu
 obtusatum
 obtusum V
 odoratum
 Oreopteris
 paleaceum
 paräense V
 parasiticu
 patens Sw.
 pectinatum
 pellitum W
 pennigerum
 pentaphyllu
 pilosum Lg
 pistillare S
 platyphyllu
 Pontederac
 prolixum V
 protensum
 pteroides S
 pubescens S
 pulchrum L
 punctilobu
 regium Sw.
 repandum
 retroflexum
 shaeticum S
 rhizophyllu
 rigidum Sw
 riparium B
 rotundatum
 rufidulum S
 rutaceum V
 scandicinum

No.	Pg.		No.	Pg.
		noveboracense Sw.	71	248
		obtusifolium W.	37	231
88	256	obtusatum Sw.	58	241
21	222	obtusum W.	82	254
25	274	odoratum Bory	146	286
10	217	Oreopteris Sw.	70	247
46	235	paleaceum Sw.	89	257
06	266	paräense W.	33	229
39	232	parasiticum Sw.	68	246
05	266	patens Sw.	65	244
15	220	pectinatum W.	24	223
43	284	pellitum W.	60	242
48	237	pennigerum Sw.	66	245
98	262	pentaphyllum W.	9	216
54	244	pilosum Lgsd. et Fisch.	42	233
03	265	pistillare Sw.	3	213
07	261	platyphyllum W.	85	255
0	458	Pontederæ W.	124	273
8	252	prolixum W.	76	251
5	260	protensum Sw.	6	214
2	258	pteroides Sw.	55	240
5	224	pubescens Sw.	117	271
0	272	pulchrum Bory	81	253
1	217	punctilobum Sw.	132	279
8	267	regium Sw.	137	281
3	259	repandum W.	8	216
1	217	retroflexum W.	52	238
2	218	chaeticum Sw.	135	280
3	256	rhizophyllum Sw.	14	219
7	246	rigidum Sw.	104	265
7	286	riparium Bory	75	250
7	225	rotundatum W.	69	247
1	264	rufidulum Sw.	138	282
3	255	rutaceum W.	107	266
3	212	sacandicinum W.	145	285
	251			
	211			

	No.	Pg
<i>semicordatum</i> Sw.	20	222
<i>serra</i> Sw.	56	240
<i>serratum</i> Sw.	54	239
<i>sesquipedale</i> W.	85	230
<i>setosum</i> Sw.	118	271
<i>sophoroides</i> Sw.	62	241
<i>sorbifolium</i> W.	23	222
<i>speluncae</i> W.	111	261
<i>spinulosum</i> Sw.	99	261
<i>spinulosum</i> Schk.	100	261
<i>splendens</i> W.	16	222
<i>squamatum</i> W.	87	251
<i>stipulare</i> W.	53	231
<i>strigosum</i> W.	72	241
<i>subquinquefidum</i> Pal. d. B.	6	211
<i>syrmaticum</i> W.	49	231
<i>tenue</i> Sw.	184	271
<i>Thelypteris</i> Sw.	74	241
<i>Thelypteroides</i> Sw.	71	241
<i>tomentosum</i> W.	43	231
<i>trapezoides</i> Schk.	13	222
<i>triangulum</i> Sw.	28	222
<i>trifoliatum</i> Sw.	5	211
<i>triseriale</i> Bory	41	231
<i>truncatulum</i> Sw.	86	251
<i>tuberosum</i> Bory	44	231
<i>umbrosum</i> Sw.	141	281
<i>undulatum</i> Sw.	22	222
<i>unitum</i> Sw.	57	241
<i>varium</i> Sw.	47	231
<i>velleum</i> W.	84	251
<i>vestitum</i> Sw.	119	271
<i>villosum</i> Sw.	131	271
<i>villosum</i> Bory	96	261

ASPL

abscissu

acrostic

acutum

adiantu

Adiantu

Adiantu

Adiantu

affine S

alatum

alterni

ambigu

amboin

angusti

angusti

anthris

arbore

Athyri

aureum

auritum

austral

bident

bifolium

biparti

bissect

blechn

Breyn

bulbif

bulbif

canari

caraca

caudat

cauda

Cetera

No.	Pg.
20	222
56	240
54	239
35	230
118	271
62	241
23	221
111	261
99	261
100	261
16	221
87	251
53	231
72	241
6	211
49	231
134	271
74	241
71	241
43	231
13	221
28	221
5	211
41	231
86	251
44	231
141	281
22	221
57	241
47	231
84	251
119	271
131	271
96	201

ASPLENIUM L.

abscissum W.	
<i>acrostichoides</i> Sw. var. β	
acutum Bory	
<i>adiantoides</i> Lam.	
<i>Adiantum nigrum</i> L.	
<i>Adiantum nigrum</i> Mich.	
<i>Adiantum nigrum</i> Bory	
affine Sw.	
alatum Humb. et Bonpl.	
<i>alternifolium</i> Wulf.	
ambiguum Sw.	
amboinense W.	
angustifolium Mich.	
<i>angustifolium</i> Jacq. (<i>Grammitis</i>)	
<i>anthriscifolium</i> Jacq.	
arborescens W.	
<i>Athyrium</i> Spr. (<i>Aspidium</i>)	
<i>aureum</i> Cav. (<i>Ceterach</i>)	
auritum Sw.	
australe Sw.	
bidentatum W.	
bifolium L.	
bipartitum Bory	
bisectum Sw.	
<i>blechnoides</i> Sw. (<i>Blechnum</i>)	
<i>Breynii</i> Retz.	
bulbiferum Sw.	
<i>bulbiferum</i> Bernh.	
canariense W.	
caracasense W.	
caudatum Forst.	
<i>caudatum</i> Cav.	
<i>Ceterach</i> L. (<i>Ceterach</i>)	

No.	Pg.
1967	303
42	321
74	337
97	347
81	340
96	346
84	342
88	343
39	319
63	330
97	347
86	343
1	303
25	313
1	138
15	309
41	320
127	276
2	137
55	326
13	308
36	318
11	307
58	328
70	334
1	407
63	331
93	345
75	337
80	339
76	338
71	335
37	319
1	136

	No.	Pg.
<i>cicutarium</i> Sw. (<i>Darea</i>)	11	301
<i>cirrhatum</i> Rich.	43	321
<i>compressum</i> Sw.	40	320
<i>cordatum</i> Sw. (<i>Grammitis</i>)	13	143
<i>costale</i> Sw.	78	339
<i>cultrifolium</i> L.	21	311
<i>cuneatum</i> Lam.	91	344
<i>dareaefolium</i> Bory	72	335
<i>decurrens</i> W.	30	316
<i>decussatum</i> Sw.	18	310
<i>dentatum</i> L.	50	324
<i>dimidiatum</i> Sw.	57	327
<i>ebenum</i> Ait.	60	329
<i>elongatum</i> Sw.	37	318
<i>erectum</i> Bory	59	328
<i>erosum</i> L.	56	327
<i>falcatum</i> Sw.	53	325
<i>falcatum</i> Th.	49	324
<i>falsum</i> Retz.	81	340
<i>fissum</i> Kit.	99	348
<i>flabellifolium</i> Cav.	67	333
<i>flaccidum</i> Forst. (<i>Darea</i>)	1	295
<i>formosum</i> W.	61	329
<i>fragrans</i> Sw.	94	345
<i>fragrans</i> Schk.	81	340
<i>furcatum</i> Th.	81	340
<i>geminaria</i> Bory	80	339
<i>germanicum</i> Weiss	63	331
<i>graminoides</i> Sw. (<i>Grammitis</i>)	10	141
<i>grande</i> Sw.	19	311
<i>grandifolium</i> Sw. (<i>Diplazium</i>)	3	352
<i>Hemionitis</i> L. (<i>Scolopendrium</i>)	2	350
<i>Hemionitis</i> Brot.	10	307
<i>iaponicum</i> Th.	73	336
<i>inaequilaterale</i> W.	45	322

incisum
iugland
laetum
laetum
lanceola
lanceum
laserpitii
latifolium
leptophy
limbatum
lineatum
lucidum
lunulatum
macroph
macroph
marginat
marginat
marinum
martinic
melanoca
monanth
monanth
montanum
nanum V
Nidus L.
nitens Sw
nitidum
nodosum
obliquum
obliquum
obtusatum
obtusatum
obtusifolium
obtusum
palmatum

Pg.		No.	Pg.
1	301		
3	321	62	330
0	320	4	352
3	143	34	317
8	339	42	321
1	311	95	346
1	344	2	303
2	335	98	347
0	316	2	137
3	310	14	143
0	324	17	310
7	327	26	314
0	329	28	315
7	318	49	324
0	328	20	311
6	327	19	311
0	325	16	309
3	324	17	310
0	340	35	318
0	348	90	344
3	333	65	332
0	295	46	322
3	329	46	322
0	345	84	342
0	340	47	323
0	340	3	303
3	339	54	326
0	331	89	344
1	141	2	68
0	311	29	315
0	352	30	316
0	350	32	317
0	307	31	316
0	336	27	314
0	322	83	341
		10	306

	No.	Pg.
<i>pellucidum</i> Lam.	38	319
<i>plantagineum</i> L. (<i>Diplazium</i>)	1	351
<i>plantagineum</i> β Lam. (<i>Grammitis</i>)	5	140
<i>plumosum</i> Bory	48	323
<i>polyodon</i> Forst.	51	325
<i>Polypodium</i> Bory	45	322
<i>polypodioides</i> Sw.	60	329
<i>praemorsum</i> Sw.	79	339
<i>procerum</i> Bernh. (<i>Blechnum</i>)	20	415
<i>proliferum</i> Sw.	5	304
<i>proliferum</i> Lam.	18	310
<i>pumilum</i> Sw.	15	308
<i>pycnocarpon</i> Spr.	25	314
<i>radiatum</i> Sw.	14	308
<i>radicans</i> Sw.	75	337
<i>resectum</i> Sm.	44	322
<i>rhizophorum</i> L.	69	334
<i>rhizophorum</i> Sw.	75	337
<i>rhizophyllum</i> L.	6	305
<i>Ruta muraria</i> L.	82	341
<i>salicifolium</i> L.	24	313
<i>sarmentosum</i> W.	31	316
<i>Scolopendrium</i> L. (<i>Scolopendrium</i>)	1	349
<i>septentrionale</i> Hoff.	12	307
<i>Serra</i> Lgsd. et Fisch.	25	312
<i>serratum</i> L.	4	304
<i>serrulatum</i> Cav.	92	345
<i>serrulatum</i> Sw. (<i>Grammitis</i>)	9	141
<i>sorbifolium</i> W.	22	312
<i>sorbifolium</i> Jacq. (<i>Meniscium</i>)	5	134
<i>squamosum</i> L.	87	343
<i>stoloniferum</i> Bory	68	333
<i>stiatum</i> L.	77	338
<i>tenerum</i> Forst.	33	317
<i>Thelyptroides</i> Mich.	74	336

trape
trape
Trich
Trich
Trich
trich
Trich
trilob
virid
vitta
zami

AT

Filix

Hall

moll

ovat

trifu

AZ

caro

filic

mag

BE

com

dich

BL

ang

app

aur

aust

bor

calc

Pg.		No.	Pg.
	<i>trapeziforme</i> Huds. var. β	35	318
	<i>trapezoides</i> Sw.	8	306
319	<i>Trichomanes</i> L.	64	331
351	<i>Trichomanes</i> Th.	62	330
140	<i>Trichomanes</i> Mich.	65	332
323	<i>trichomanoides</i> Mich.	60	329
325	<i>Trichomanes ramosum</i> L. var. β	66	333
322	<i>trilobum</i> Cav.	9	306
329	<i>viride</i> Huds.	66	332
339	<i>vittaeforme</i> Cav.	7	306
415	<i>zamiaefolium</i> W.	52	325
304			
310	ATHYRIUM Roth.		
308	<i>Filix femina</i> Rth. (<i>Aspidium</i>)	128	277
314	<i>Halleri</i> Rth. (<i>Aspidium</i>)	125	274
308	<i>molle</i> Rth. (<i>Aspidium</i>)	128	277
337	<i>ovatum</i> Rth. (<i>Aspidium</i>)	128	277
322	<i>trifidum</i> Rth. (<i>Aspidium</i>)	128	277
334			
337	AZOLLA Lam.	1987	541
305	<i>caroliniana</i> W.	2	541
341	<i>filiculoides</i> Lam.	1	541
313	<i>magellanica</i> W.	1	541
316			
349	BERNHARDIA W.	1939	56
307	<i>complanata</i> W.	2	57
312	<i>dichotoma</i> W.	1	56
304			
345	BLECHNUM L.	1972	407
141	<i>angustifolium</i> W.	18	414
312	<i>appendiculatum</i> W.	7	410
134	<i>auriculatum</i> Cav.	13	412
343	<i>australe</i> L.	6	410
333	<i>boreale</i> Sw.	2	408
338	<i>calophyllum</i> Lgsd. et Fisch.	19	415
317			
336			

	No.	Pg.
<i>capense</i> Burm.	5	410
<i>carolinianum</i> Walt. (<i>Woodwardia</i>)	6	419
<i>cartilagineum</i> Sw.	9	411
<i>cartilagineum</i> Schk.	11	412
<i>caudatum</i> Cav.	10	411
<i>denticulatum</i> Sw.	12	412
<i>fraxineum</i> W.	15	413
<i>japonicum</i> L. (<i>Woodwardia</i>)	3	417
<i>japonicum</i> Hoult. (<i>Woodwardia</i>)	4	418
<i>laevigatum</i> Cav.	14	413
<i>longifolium</i> Humb. et Bonpl.	16	413
<i>longifolium</i> Cav. var. β	17	414
<i>occidentale</i> L.	11	412
<i>onocleoides</i> Sw.	3	409
<i>orientale</i> L.	17	414
<i>procerum</i> Billard.	20	415
<i>punctulatum</i> Sw.	4	409
<i>radicans</i> L. (<i>Woodwardia</i>)	5	418
<i>rigidum</i> Sw.	5	410
<i>seminudum</i> W. (<i>Grammitis</i>)	7	140
<i>serrulatum</i> Mich.	8	411
<i>serrulatum</i> Schk.	2	408
<i>Spicant</i> Rth.	18	414
<i>unilaterale</i> W.	1	407
<i>virginicum</i> L. (<i>Woodwardia</i>)	6	419
BOTRYCHIUM Sw.	1941	61
<i>cicutarium</i> Sw.	9	65
<i>dissectum</i> Spr.	7	64
<i>fumarioides</i> W.	4	63
<i>Lunaria</i> Sw.	1	61
<i>lunarioides</i> Sw.	4	63
<i>matricarioides</i> W.	3	62
<i>obliquum</i> W.	5	65
<i>rutaceum</i> Sw.	2	62

ternat
 virgin
 zeylan
BOT
 lunari
 virgin
CAE
 appen
 auricu
 cicutar
 Fabian
 flaccid
 furcat
 furcat
 iaponic
 iaponic
 inaequ
 nyriop
 odonit
 rhizoph
 rutaefo
 vivipar
CALL
 arbores
 castane
 prolifer
 sylvatic
CETE
 alpinum
 aspidio
 canari
 officinar

Pg.
410
419
411
412
411
412
413
417
418
413
413
414
412
409
414
415
409
418
410
440
411
408
414
407
419
61
65
64
63
61
63
62
63
62.

ternatum Sw.
virginicum Sw.
zeylanicum Sw.
BOTRYPUS Mich.
lunarioides Mich. (*Botrychium*)
virginicus Mich. (*Botrychium*)

No.	Pg.
6	63
8	64
10	65
4	63
8	64

CAENOPTERIS Berg.

appendiculata Billard (*Darea*)
auriculata Th. (*Darea*)
cicutaria Th. (*Darea*)
Fabiana Bory. (*Darea*)
flaccida Th. (*Darea*)
furcata Berg. (*Darea*)
furcata Th. (*Darea*)
iaponica Th. (*Darea*)
iaponica W. (*Dicksonia*)
inaequalis Bory (*Darea*)
myriophylla Sw. (*Darea*)
odonites Th. (*Darea*)
rhizophylla Th. (*Darea*)
rutaefolia Berg. (*Darea*)
vivipara Berg. (*Darea*)

4	296
2	296
11	300
9	299
1	295
5	297
6	298
14	302
19	489
7	298
13	301
3	296
10	300
6	298
15	302

CALLIPTERIS Bory.

arborescens Bory (*Diplazium*)
castaneifolia Bory (*Diplazium*)
prolifera Bory (*Asplenium*)
sylvatica Bory (*Diplazium*)

11	355
2	351
18	310
5	352

CETERACH W.

alpinum Lam. (*Polypodium*)
aspidioides W.
canariensis W.
officinatum W.

1958	136
128	197
3	137
2	137
1	136

	No.	Pg.
CHEILANTHES Sw.	1976	455
<i>anthriscifolia</i> W.	18	461
<i>arborescens</i> Sw.	19	462
<i>capensis</i> Sw.	12	459
<i>davallioides</i> Bory	17	461
<i>dichotoma</i> Sw.	15	460
<i>fragrans</i> Sw.	7	457
<i>hirta</i> Sw.	9	458
<i>lentigera</i> Sw.	14	460
<i>microphylla</i> Sw.	8	458
<i>micropteris</i> Sw.	1	455
<i>multifida</i> Sw.	13	459
<i>odora</i> Sw.	6	457
<i>parviloba</i> Sw.	11	459
<i>pteroides</i> Sw.	2	455
<i>pulchella</i> Bory	4	456
<i>suaveolens</i> Sw.	5	456
<i>tenuifolia</i> Sw.	16	460
<i>vestita</i> Sw.	10	458
<i>viridis</i> Sw.	3	456
 CLEMENTEA Cav.		
<i>palmiformis</i> Cav. (<i>Angiopteris</i>)		69
 CTEISIUM Mich.		
<i>paniculatum</i> Mich. (<i>Hydroglossum</i>)	15	84
 CYATHEA Sm.	1980	490
<i>affinis</i> Sw.	9	494
<i>anthriscifolia</i> Rth. (<i>Aspidium</i>)	136	281
<i>arborea</i> Sw.	3	491
<i>arborea</i> Bory	6	492
<i>aspera</i> Sw.	14	496
<i>cynapifolia</i> Rth. (<i>Aspidium</i>)	136	281

commu
dealbata
dentata
excelsa
extensa
fragilis
glauca
grandifl
horrida
incisa
medulla
montan
multiflo
muricata
percuss
regia S
riparia
Serra V
speciosa
villosa

DAN
alata S
nodosa
simplici

DAR
append
auricula
aspidioi
cicutari
flaccida
fumaric
furcata
iaponica

Pg.		No.	Pg.
455	<i>commutata</i> Spr.	16	497
	<i>dealbata</i> Sw.	11	495
461	<i>dentata</i> Sm. (<i>Aspidium</i>)	123	273
462	<i>excelsa</i> Sw.	6	492
459	<i>extensa</i> Sw.	5	492
461	<i>fragilis</i> Rth. (<i>Aspidium</i>)	136	280
460	<i>glauca</i> Bory	7	493
457	<i>grandifolia</i> W.	2	490
458	<i>horrida</i> Sw.	16	497
460	<i>incisa</i> Eng. bot. (<i>Aspidium</i>)	137	282
458	<i>medullaris</i> Sw.	10	494
455	<i>montana</i> Rth. (<i>Aspidium</i>)	147	287
459	<i>multiflora</i> Sm.	13	496
457	<i>muricata</i> W.	15	497
459	<i>percussa</i> Cav. (<i>Polypodium</i>)	120	194
455	<i>regia</i> Sm. (<i>Aspidium</i>)	187	281
456	<i>riparia</i> W.	8	493
456	<i>Serra</i> W.	4	491
460	<i>speciosa</i> Humb. et Bonpl.	1	490
458	<i>villosa</i> Humb. et Bonpl.	12	495
456	DANAEA. Sm.	1943	67
	<i>alata</i> Sm.	3	69
69	<i>nodosa</i> Sm.	2	68
	<i>simplicifolia</i> Rudge	1	67
	DAREA Juss.	1966	295
	<i>appendiculata</i> W.	4	296
	<i>auriculata</i> W.	2	296
0 490	<i>aspidioides</i> W.	12	301
9 494	<i>cicutaria</i> W.	11	300
5 281	<i>flaccida</i> W.	1	295
3 491	<i>fumarioides</i> Humb. et Bonpl.	8	299
6 492	<i>furcata</i> W.	5	297
4 496	<i>iaponica</i> W.	14	302
5 281			

	No.	Pg.
<i>inaequalis</i> W.	7	298
<i>myriophylla</i> W.	13	301
<i>odontites</i> W.	3	296
<i>prolifera</i> W.	9	299
<i>rhizophylla</i> W.	10	300
<i>rutaefolia</i> W.	6	298
<i>vivipara</i> W.	15	302
DAVALLIA Sm.		
<i>aculeata</i> Sw.	1978	464
<i>aculeata</i> Hedw. fil.	32	479
<i>adiantoides</i> Sw.	34	480
<i>arborescens</i> W.	11	469
<i>bidentata</i> Schk.	12	470
<i>canariensis</i> Sw.	14	471
<i>capillacea</i> W.	23	474
<i>caudata</i> Cav.	31	479
<i>chinensis</i> Sw.	16	472
<i>chusana</i> W.	22	474
<i>clavata</i> Sw.	24	475
<i>contigua</i> Sw.	29	478
<i>cuneiformis</i> Sw.	4	465
<i>didyma</i> Hedw.	27	477
<i>domingensis</i> Spr.	27	477
<i>dumosa</i> Sw.	11	469
<i>elata</i> Sw.	33	480
<i>elegans</i> Sw.	17	472
<i>epiphylla</i> Sw.	14	471
<i>falcata</i> Sw.	18	473
<i>ferruginea</i> Sw.	8	468
<i>fumarioides</i> Sw.	20	473
<i>gibberosa</i> Sw.	34	480
<i>glauca</i> Cav.	25	475
<i>glaucescens</i> Hedw. fil.	21	474
<i>heterophylla</i> Sm.	25	476
	1	464

hirsuta
patens S
péctinata
pedata S
pinnata
pinnatif
procera
pyxidat
retusa C
serrata
solida S
tenuifol
trifolia
triloba
verusta

DENI
flaccida

DICK
abrupta
adiantoi
antarcti
apiifolia
arbores
bipinna
cicutari
Culcita
dissecta
flaccida
iaponic
integra
linearis
margin
multifid

Pg.		No.	Pg.
7	298	10	469
3	301	19	473
3	296	3	465
9	299	5	466
0	300	7	468
6	298	2	465
5	302	13	470
8	464	15	471
2	479	26	476
4	480	6	467
1	469	13	470
2	470	28	477
4	471	30	478
3	474	9	468
1	479	28	477
6	472		
2	474		
4	475		
9	478		
4	465		
7	477		
7	477		
1	469		
3	480		
7	472		
4	471		
8	473		
8	468		
0	473		
4	480		
5	475		
1	474		
5	476		
1	464		
	<i>hirsuta</i> Sw.	10	469
	<i>patens</i> Sw.	19	473
	<i>pēctinata</i> Sm.	3	465
	<i>pedata</i> Sm.	5	466
	<i>pinnata</i> Cav.	7	468
	<i>pinnatifida</i> Sw.	2	465
	<i>procera</i> Hedw. fil.	13	470
	<i>pyxidata</i> Cav.	15	471
	<i>retusa</i> Cav.	26	476
	<i>serrata</i> W.	6	467
	<i>solida</i> Sw.	13	470
	<i>tenuifolia</i> Sw.	28	477
	<i>trifolia</i> Sw.	30	478
	<i>triloba</i> W.	9	468
	<i>verusta</i> Schk.	28	477
	DENNSTAEDTIA Bernh.		
	<i>flaccida</i> Bernh. (<i>Dicksonia</i>)	18	439
	DICKSONIA P'Her.	1979	481
	<i>abrupta</i> Bory.	1	481
	<i>adiantoides</i> Humb. et Bonpl.	17	488
	<i>antarctica</i> Billard.	11	486
	<i>apiifolia</i> Sw.	15	487
	<i>arborescens</i> P'Her.	9	485
	<i>bipinnata</i> Cav.	17	488
	<i>cicutaria</i> Sm.	14	487
	<i>Culcita</i> P'Her.	12	486
	<i>dissecta</i> Sw.	13	486
	<i>flaccida</i> Sw.	18	488
	<i>iaponica</i> Sw.	6	483
	<i>integræ</i> Sw.	9	485
	<i>linearis</i> Cav.	4	483
	<i>marginalis</i> Sw.	2	482
	<i>multifida</i> Sw.	19	489

	No.	Pg.
<i>obtusifolia</i> W.	5	483
<i>pilosiuscula</i> W.	7	484
<i>polypodioides</i> Sw.	16	487
<i>pubescens</i> Schk.	7	484
<i>repens</i> Bory	3	482
<i>squarrosa</i> Sw.	10	485
<i>strigosa</i> Sw.	8	484
<i>zeylanica</i> Sw.	20	489
DIPLAZIUM Sw.	1969	351
<i>arborescens</i> Sw.	11	354
<i>castaneaefolium</i> Sw.	2	351
<i>esculentum</i> Sw.	10	354
<i>expansum</i> W.	9	354
<i>grandifolium</i> Sw.	3	351
<i>iuglandifolium</i> Sw.	4	352
<i>nitidum</i> Cav.	6	352
<i>plantagineum</i> Sw.	1	351
<i>sylvaticum</i> Sw.	5	352
<i>umbrosum</i> W.	8	353
<i>undulosum</i> Sw.	7	353
DUFOUREA Bory, W.	1937	55
<i>trifaria</i> Bory		55
EQUISETUM L.	1935	1
<i>arvense</i> L.	1	1
<i>eburneum</i> Rth.	2	2
<i>elongatum</i> W.	13	8
<i>fluviale</i> L.	2	2
<i>fluviale</i> Pollich.	6	5
<i>giganteum</i> L.	15	9
<i>hyemale</i> L.	12	8
<i>hyemale</i> Bory	13	8
<i>limosum</i> L.	6	4

limosum
palustre L.
pannonicum Sw.
pratense L.
ramosissimum Sw.
ramosissimum Sw.
reptans Sw.
scirpoides Sw.
sylvaticum Sw.
Telmateles Sw.
tenuis Hoffm.
uliginosum Sw.
umbrosum Sw.
variegatum Sw.

GLEICHIUM L.
circinnatum Sw.
glauca Sw.
polypodioides Sw.

GRAMINACEAE L.
aurea Sw.
Billardiereana Sw.
Ceterach L.
cheilanthoides Sw.
cordata L.
elongata L.
graminifolia Sw.
heterophylla Sw.
lanceolata L.
lanceolata Sw.
leptophylla Sw.
linearis L.
linearis Sw.
marginata Sw.

Pg.		No.	Pg.
5	483	10	7
7	484	7	5
16	487	9	6
7	484	8	6
3	482	14	9
10	485	13	8
8	484	11	7
20	489	11	7
		4	3
59	351	2	2
11	354	10	7
2	351	5	4
10	354	3	3
9	354	10	7
3	351		
4	352	1945	70
6	352	3	70
1	351	2	70
5	352	1	70
8	353		
7	353	1959	138
		2	137
37	55	2	139
	55	1	136
		15	143
35	1	13	142
1	1	6	140
2	2	10	141
13	8	12	142
2	2	6	140
6	5	6	140
15	9	14	143
12	8	1	138
13	8	2	139
6	4	4	139

	No.	Pg.
<i>mysuroides</i> Sw.	11	142
<i>pumila</i> Sw.	8	140
<i>revoluta</i> Spr.	3	139
<i>seminuda</i> W.	7	140
<i>serrulata</i> Sw.	9	141
HEMIONITIS L.		
<i>acrostichoides</i> Sw.	11	130
<i>argentea</i> W.	15	132
<i>aurea</i> W.	14	131
<i>Boryana</i> W.	7	128
<i>dealbata</i> W.	13	131
<i>discolor</i> Schk. (<i>Lomaria</i>)	8	293
<i>esculenta</i> Retz. (<i>Diplazium</i>)	10	354
<i>falcata</i> W.	1	126
<i>grandifolia</i> Sw. (<i>Diplazium</i>)	3	352
<i>iapomica</i> Th.	12	130
<i>immersa</i> Bory	3	127
<i>lanceolata</i> L.	5	127
<i>lineata</i> Sw. (<i>Vittaria</i>)	8	407
<i>obtusa</i> Bory	4	127
<i>palmata</i> L.	8	129
<i>parasitica</i> L. (<i>Acrostichum</i>)	22	108
<i>pedata</i> Sw.	9	129
<i>plantaginea</i> Cav.	6	128
<i>prolifera</i> Retz. (<i>Meniscium</i>)	6	135
<i>reticulata</i> L.	6	128
<i>reticulata</i> Bory	7	128
<i>rufa</i> Sw.	10	129
<i>sessilifolia</i> Cav.	2	126
HOFFMANNIA W.		
<i>aphylla</i> W. (<i>Bernhardia</i>)	1	57

HUMAT

Ophiogloss
pinnatifida
trifoliata

HYDRO

auriculatum
circinnatum
dichotomum
flexuosum
hastatum
hirsutum
iapomicum
longifolium
oligostachy
palmatum
pedatum
pinnatifidu
polycarpon
scandens
volubile

HYMENC

alatum
asplenioides
australe
axillare
divalve
Boryanum
cliatum
clavatum
cruciatum
compressifon
recurrens
semisum

No.	Pg.		No.	Pg.
		HUMATA Cav.		
11	142	<i>Ophioglossa Cav.</i> (<i>Davallia</i>)	1	465
8	140	<i>pinnatifida Cav.</i> (<i>Davallia</i>)	2	465
3	139	<i>trifoliata Cav.</i> (<i>Davallia</i>)	6	467
7	140			
9	141	HYDROGLOSSUM W.	1949	77
		<i>auriculatum W.</i>	15	84
55	126	<i>circinnatum W.</i>	12	83
11	130	<i>dichotomum W.</i>	9	82
15	132	<i>flexuosum W.</i>	11	83
14	131	<i>hastatum W.</i>	4	79
7	128	<i>hirsutum W.</i>	5	80
13	131	<i>japonicum W.</i>	8	81
8	293	<i>longifolium W.</i>	10	82
10	354	<i>oligostachyum W.</i>	7	81
1	126	<i>palmatum W.</i>	13	84
3	352	<i>pedatum W.</i>	14	84
12	130	<i>pinnatifidum W.</i>	6	80
3	127	<i>polycarpon W.</i>	3	79
5	127	<i>scandens W.</i>	1	77
8	407	<i>volubile W.</i>	2	78
4	127			
8	129	HYMENOPHYLLUM Sm.	1982	516
22	108	<i>alatum Eng. bot.</i>	20	526
9	129	<i>asplenioides Sw.</i>	2	516
6	128	<i>australe W.</i>	24	527
6	135	<i>axillare Sw.</i>	33	532
6	128	<i>bivalve Sw.</i>	14	523
7	128	<i>Boryanum W.</i>	6	518
10	129	<i>clitatum Sw.</i>	36	533
2	126	<i>clavatum Sw.</i>	34	532
		<i>cruentum Cav.</i>	1	516
		<i>depressiforme Billard.</i>	12	522
1	57	<i>recurrens Sw.</i>	30	530
		<i>remissum Sw.</i>	26	528

	No.	Pg.
<i>dentatum</i> Cav.	18	525
<i>denticulatum</i> Sw.	17	524
<i>dichotomum</i> Cav.	16	524
<i>elasticum</i> Bory	9	520
<i>emarginatum</i> Sw.	29	530
<i>Filicula</i> Bory	25	528
<i>flabellatum</i> Billard.	22	526
<i>fuciforme</i> Sw.	28	529
<i>fucoides</i> Sw.	13	522
<i>fucoides</i> Sw.	28	530
<i>fumarioides</i> Bory	21	526
<i>gracile</i> Bory	23	527
<i>hirsutum</i> Sw.	3	517
<i>hirsutum</i> Bory	6	518
<i>hirtellum</i> Sw.	8	519
<i>lineare</i> Sw.	5	518
<i>multifidum</i> Sw.	15	524
<i>pectinatum</i> Cav.	19	525
<i>polyanthos</i> Sw.	31	530
<i>ricciaefolium</i> Bory	32	531
<i>sanguinolentum</i> Sw.	27	529
<i>sericeum</i> Sw.	4	517
<i>tunbridgense</i> Sw.	10	520
<i>tunbridgense</i> β Sm.	20	526
<i>undulatum</i> Sw.	35	583
<i>unilaterale</i> Bory	11	521
ISÖETES L.	1983	534
<i>coromandelina</i> L.	2	533
<i>lacustris</i> L.	1	534
LEPIDOTIS Pal. de Beauv.		
<i>ciliata</i> P. de B. (<i>Lycopodium</i>)	13	16
<i>convoluta</i> P. de B. (<i>Lycopodium</i>)	37	81

diaphana
inflexa P
magellanicum
repens P

LINDS

cultrata
cuneata
decomposita
ensifolia
falcata I
flabellula
guianensis
heterophylla
heterophylla
iavitensis
lanceolata
linearis
lunata
microphylla
nitidissima
reniformis
rigescens
sagittata
stricta
tenera
trapeziformis
trichomanes

LOM
attenuata
Boryaniana
capensis
discolor
fraxinifolia

INDEX ALPHABETICUS.

No.	Pg.		No.	Pg.
18	525		23	23
17	524	<i>diaphana</i> P. de B. . . (<i>Lycopodium</i>)	12	16
16	524	<i>inflexa</i> P. de B. . . (<i>Lycopodium</i>)	11	15
9	520	<i>magellanica</i> P. de B. (<i>Lycopodium</i>)	10	15
29	530	<i>repens</i> P. de B. . . (<i>Lycopodium</i>)		
25	528		1974	420
22	526	LINDSAEA Dryand.	9	422
28	529	<i>cultrata</i> Sw.	11	423
13	522	<i>cuneata</i> W.	17	425
28	530	<i>decomposita</i> W.	3	420
21	526	<i>ensifolia</i> Sw.	8	422
23	527	<i>falcata</i> Dry.	10	423
3	517	<i>flabellulata</i> Dry.	14	424
6	518	<i>guianensis</i> Dry.	17	422
8	519	<i>heterophylla</i> Dry.	11	423
5	518	<i>heterophylla</i> Bory	15	424
15	524	<i>iavitensis</i> Humb. et Bonpl.	4	421
19	525	<i>lanceolata</i> Billard	5	421
31	530	<i>linearis</i> Sw.	5	421
32	531	<i>lunata</i> W.	20	426
27	529	<i>microphylla</i> Sw.	12	423
4	517	<i>nitidissima</i> Rich.	2	420
10	520	<i>reniformis</i> Dry.	6	421
20	526	<i>rigescens</i> W.	1	420
35	583	<i>sagittata</i> Dry.	16	425
11	521	<i>stricta</i> Dry.	19	426
		<i>tenera</i> Dry.	13	424
1983	534	<i>trapeziformis</i> Dry.	18	425
2	533	<i>trichomanoides</i> Dry.		
1	534		1965	289
		LOMARIA W.	3	290
		<i>attenuata</i> W.	7	292
13	16	<i>Boryana</i> W.	6	291
37	8	<i>capensis</i> W.	8	293
		<i>discolor</i> W.	10	294
		<i>fraxinea</i> W.		

	No.	Pg.
<i>lineata</i> W.	4	290
<i>nuda</i> W.	2	289
<i>scandens</i> W.	9	293
<i>spicata</i> W.	1	289
<i>striata</i> W.	5	291
<i>variabilis</i> W.	11	295
LONCHITIS. L.	1977	462
<i>adscensionis</i> Forst. (<i>Pteris</i>)	101	400
<i>anthriscifolia</i> Bory (<i>Cheilanthes</i>)	18	461
<i>aurita</i> L.	1	462
<i>bipinnata</i> Forsk. (<i>Darea</i>)	5	297
<i>glabra</i> Bory	3	463
<i>hirsuta</i> L.	2	463
<i>pedata</i> L. (<i>Pteris</i>)	107	403
<i>repens</i> L.	5	464
<i>tenuifolia</i> Forst. (<i>Cheilanthes</i>)	19	462
LYCOPODIUM L.	1936	10
<i>acerosum</i> Sw.	88	53
<i>affine</i> Bory	10	15
<i>albidulum</i> Sw.	51	37
<i>alopecuroides</i> L.	28	26
<i>alpinum</i> L.	19	20
<i>alpinum</i> Mich.	18	20
<i>annotinum</i> L.	25	23
<i>apodum</i> L.	52	38
<i>aristatum</i> Humb. et Bonpl.	15	17
<i>australe</i> W.	3	11
<i>bifidum</i> Humb. et Bonpl.	87	53
<i>borbonicum</i> Bory var. β	12	16
<i>Bryopteris</i> L.	40	32
<i>canaliculatum</i> L.	63	43
<i>carolinianum</i> Sw.	9	41
<i>cataphractum</i> W.	62	43

cernuum
chilense
ciliare Re
ciliatum
ciliatum
circinale
clavatum
complana
concinnum
confertum
cupressin
curvatum
dendroid
densum L
denticula
denudatu
depressur
diaphanu
dichotom
elongatur
filiforme
fiabellatu
fruticulos
bulos
id
L. eticu
hispidum
hypnoide
iaponicu
iavanicu
inflexum
inundatu
involve
iuniperin
laevigatu

	Pg.		No.	Pg.
		<i>cernuum</i> L.	36	30
4	290	<i>chilense</i> W.	65	44
2	289	<i>ciliare</i> Retz	70	46
9	293	<i>ciliatum</i> W.	53	39
1	289	<i>ciliatum</i> Sw.	13	16
5	291	<i>circinale</i> L.	40	32
11	295	<i>clavatum</i> L.	14	16
		<i>complanatum</i> L.	17	19
77	462	<i>concinnum</i> Sw.	56	40
01	400	<i>confertum</i> W.	31	28
18	461	<i>cupressinum</i> W.	61	43
1	462	<i>curvatum</i> Sw.	37	31
5	297	<i>dendroideum</i> Mich.	20	21
3	463	<i>densum</i> Billard.	21	22
2	463	<i>denticulatum</i> L.	44	34
07	403	<i>denudatum</i> W.	47	36
5	464	<i>depressum</i> Sw.	48	36
19	462	<i>diaphanum</i> Sw.	23	23
		<i>dichotomum</i> Jacq.	76	48
36	10	<i>elongatum</i> Sw.	81	51
38	53	<i>filiforme</i> Sw.	91	54
10	15	<i>fiabellatum</i> L.	60	42
51	37	<i>fruticulosum</i> Bory	59	41
28	26	<i>fulvum</i> Lam.	26	25
19	20	<i>fulvum</i> L.	73	47
18	20	<i>fulvum</i> L.	43	33
25	23	<i>hispidum</i> W.	46	35
52	38	<i>hypnoides</i> Bory	89	54
15	17	<i>iaponicum</i> Th.	24	23
3	11	<i>iavanicum</i> Sw.	84	52
37	53	<i>inflexum</i> Sw.	12	15
12	16	<i>inundatum</i> L.	27	25
40	32	<i>involvens</i> Sw.	41	32
53	43	<i>iuniperinum</i> Sw.	22	22
9	41	<i>laevigatum</i> W.	66	45
32	43			

	No.	Pg.
linifolium L.	71	47
longifolium Sw.	4	12
lucidulum Michx.	83	51
magellanicum Sw.	11	15
margiuatum Humb. et Bonpl.	58	41
marianum W.	38	31
mirabile W.	2	11
myosurus Sw.	55	40
myrsinites Lam.	72	47
myrtifolium Forst.	6	12
<i>Novae Hollandiae</i> Sw.	53	39
nudum L. (<i>Bernhardia</i>)	1	57
obscurum L.	20	22
obtusifolium Sw.	5	12
officinale Neck.	14	17
ophioglossoides Lam.	8	13
ornithopodioides L.	45	35
patulum Sw.	68	46
pectinatum W.	64	44
penniforme Lam.	67	45
Phlegmaria L.	1	10
<i>Phlegmaria</i> Lam. β	2	11
<i>Phlegmaria</i> Forst.	4	11
plumosum L.	67	45
radicans Schrk.	43	33
recurvum Kit.	78	50
reflexum W.	85	52
<i>reflexum</i> Sw.	83	51
repens Sw.	10	15
rigidum Sw.	86	52
rupestre L.	35	30
sabiuaefolium W.	18	20
sanguinolentum L.	34	29
<i>sanguinolentum</i> Forsk.	42	33
Saururus Lam.	79	50

scan
scari
scor
selag
Sela
serra
seta
squa
spun
stolo
tann
taxil
tenu
thyo
trich
ulici
uligi
umb
vert
vert
viric
volu
yem

LY
circ
dich
flex
iapa
long
pal
ped

ned

INDEX ALPHABETICUS.

No.	Pg.		No.	Pg.
71	47	<i>scandens</i> Sw.	69	46
4	12	<i>scariosum</i> Forst.	54	39
83	51	<i>scorpioides</i> Bory.	90	54
11	15	<i>selaginoides</i> L.	33	28
58	41	<i>Selago</i> L.	77	49
38	31	<i>serratum</i> Th.	82	51
2	11	<i>setaceum</i> Lam.	88	53
55	40	<i>squarrosum</i> Forst.	30	27
72	47	<i>squarrosum</i> Sw.	86	53
6	12	<i>spurium</i> W.	32	28
53	39	<i>stoloniferum</i> Sw.	57	40
1	57	<i>tannense</i> Spr. (<i>Tmesipteris</i>)		56
20	22	<i>taxifolium</i> Sw.	74	48
5	12	<i>tenne</i> Humb. et Bonpl.	92	55
14	17	<i>thyoides</i> Humb. et Bonpl.	16	18
8	13	<i>trichiatum</i> Bory	13	16
45	35	<i>ulicifolium</i> Sw.	29	27
68	46	<i>uliginosum</i> Billard	39	32
64	44	<i>umbrosum</i> Bory	49	36
67	45	<i>verticillatum</i> L.	75	48
1	10	<i>verticillatum</i> Sw.	88	53
2	11	<i>viridulum</i> Bory	50	37
4	11	<i>volubile</i> Forst.	7	13
67	45	<i>yemense</i> Sw.	42	33
43	33	LYGODIUM Sw.		
78	50	<i>circinnatum</i> Sw. . . (<i>Hydroglossum</i>)	12	83
85	52	<i>dichotomum</i> Sw. . . (<i>Hydroglossum</i>)	9	82
83	51	<i>flexuosum</i> Sw. . . (<i>Hydroglossum</i>)	11	83
10	15	<i>iaponicum</i> Sw. . . (<i>Hydroglossum</i>)	8	81
86	52	<i>longifolium</i> Sw. . . (<i>Hydroglossum</i>)	10	82
35	30	<i>palmatum</i> Sw. . . (<i>Hydroglossum</i>)	13	84
18	20	<i>pedatum</i> Sw. Schrad. Journ. (<i>Hydro-</i>		
34	29	<i>glossum</i>)	10	83
42	33	<i>nedatum</i> Sw. Syn. (<i>Hydroglossum</i>)	14	84
79	50			

	No.	Pg.
<i>pinnatifidum</i> Sw. (<i>Hydroglossum</i>)	6	80
<i>venustum</i> Sw. . . . (<i>Hydroglossum</i>)	4	79
<i>venustum</i> Spr. . . . (<i>Hydroglossum</i>)	5	80
<i>volubile</i> Sw. . . . (<i>Hydroglossum</i>)	2	78
MARATTIA Sm.	1942	66
<i>alata</i> Sm.	1	66
<i>fraxinea</i> Sm.	3	66
<i>laevis</i> Sm.	2	66
<i>sorbifolia</i> Sw.	4	67
MARSILEA L.	1986	538
<i>aegyptiaca</i> W.	5	540
<i>biloba</i> W.	6	540
<i>coromandelina</i> W.	2	539
<i>erosa</i> W.	4	540
<i>minuta</i> L.Mant.	4	540
<i>natans</i> L. (<i>Salvinia</i>)	1	536
<i>quadrifolia</i> L.	1	538
<i>salvinioides</i> Neck. . . . (<i>Salvinia</i>)	1	536
<i>strigosa</i> W.	3	539
MENISCIUM Schreb.	1956	133
<i>angustifolium</i> W.	2	133
<i>arborescens</i> Humb. et Bonpl.	3	133
<i>proliferum</i> Sw.	6	135
<i>reticulatum</i> Sw.	4	134
<i>reticulatum</i> Schk.	5	134
<i>sorbifolium</i> W.	5	134
<i>triphyllum</i> Sw.	1	133
MERTENSIA W.	1946	71
<i>bifida</i> W.	6	73
<i>dichotoma</i> W.	2	71
<i>flagellaris</i> Bory	7	74
<i>furcata</i> W.	1	71

glauc
glauc
laeviga
pectina
pubesc
toment
trunca

MOH
thurifr

MYR
fraxin
sorbifo

NEP
acrosti
asplen
bulbife
cristat
Dryopt
Filix j
lanosun
margin
punctil
rufidul
tenu
Thelyp

OLEA
*nerii*for

ONOC
attenua
Boryan

Pg.
80
79
80
78
66
66
66
66
67
538
540
540
539
540
540
536
538
536
539
133
133
133
135
134
134
134
133
71
73
71
74
71

INDEX ALPHABETICUS.

37

	No.	Pg.
<i>glauca</i> Sw.	11	75
<i>glaucescens</i> Humb. et Bonpl.	3	72
<i>laevigata</i> W.	9	75
<i>pectinata</i> W.	4	73
<i>pubescens</i> Humb. et Bonpl.	5	73
<i>tomentosa</i> Sw.	10	75
<i>truncata</i> W.	8	74
MOHRIA Sw.	1948	76
<i>thurifraga</i> Sw.		76
MYRIOTHECA Juss.		
<i>fraxinifolia</i> Bory . . . (<i>Marattia</i>)	3	67
<i>sorbifolia</i> Bory . . . (<i>Marattia</i>)	4	67
NEPHRODIUM Mich.		
<i>acrostichoides</i> Mich. . (<i>Aspidium</i>)	26	225
<i>asplenioides</i> Mich. . . (<i>Aspidium</i>)	127	276
<i>bulbiferum</i> Mich. . . (<i>Aspidium</i>)	126	275
<i>cristatum</i> Mich. . . . (<i>Aspidium</i>)	79	253
<i>Dryopteris</i> Mich. . . (<i>Polypodium</i>)	156	210
<i>Filix femina</i> Mich. . . (<i>Aspidium</i>)	129	277
<i>lanosum</i> Mich. . . . (<i>Cheilanthes</i>)	10	459
<i>marginale</i> Mich. . . . (<i>Aspidium</i>)	93	259
<i>punctilobum</i> Mich. . . (<i>Aspidium</i>)	132	279
<i>rufidulum</i> Mich. . . . (<i>Aspidium</i>)	138	282
<i>tenuis</i> Mich. (<i>Aspidium</i>)	134	280
<i>Thelypteroides</i> Mich. . (<i>Aspidium</i>)	71	248
OLEANDRA Cav.		
<i>neriiformis</i> Cav. . . . (<i>Aspidium</i>)	3	213
ONOCLEA L.	1963	287
<i>attenuata</i> Sw. (<i>Lomaria</i>)	3	290
<i>Boryana</i> Sw. (<i>Lomaria</i>)	7	292

	No.	Pg.
<i>capensis</i> Th. (<i>Lomaria</i>)	6	291
<i>crispa</i> Hoff. (<i>Pteris</i>)	89	395
<i>discolor</i> Sw. (<i>Lomaria</i>)	8	293
<i>lineata</i> Sw. (<i>Lomaria</i>)	4	291
<i>myriothecaefolia</i> Bory . . (<i>Lomaria</i>)	11	295
<i>nodulosa</i> Mich. . . . (<i>Woodwardia</i>)	1	416
<i>nuda</i> Billard. (<i>Lomaria</i>)	2	290
<i>polypodioides</i> Sw. . . . (<i>Blechnum</i>)	3	409
<i>polypodioides</i> L. . . . (<i>Gleichenia</i>)	1	70
<i>procera</i> Forst. (<i>Blechnum</i>)	20	415
<i>scandens</i> Sw. (<i>Lomaria</i>)	9	293
<i>sensibilis</i> L.		287
<i>sorbifolia</i> Bory (<i>Lomaria</i>)	10	294
<i>sorbifolia</i> Sw. (<i>Acrostichum</i>)	38	115
<i>spicata</i> Sw. (<i>Lomaria</i>)	1	289
<i>Spicant</i> Hoff. (<i>Blechnum</i>)	2	408
<i>Struthiopteris</i> Hoff. (<i>Struthiopteris</i>)	1	288
<i>striata</i> Sw. (<i>Lomaria</i>)	5	291
OPHIOGLOSSUM L.	1940	58
<i>acuminatum</i> Houtt. . . (<i>Aspidium</i>)	59	242
<i>bulbosum</i> Mich.	6	60
<i>circinnatum</i> Burm. (<i>Hydroglossum</i>)	12	83
<i>crotalophoroides</i> Walt.	6	60
<i>flexuosum</i> L. spec. (<i>Hydroglossum</i>)	11	83
<i>flexuosum</i> L. supp. (<i>Hydroglossum</i>)	12	83
<i>gramineum</i> W.	5	59
<i>iaponicum</i> Th. (<i>Hydroglossum</i>)	8	81
<i>lusitanicum</i> L.	4	59
<i>lusitanicum</i> Th.	3	59
<i>nudicaule</i> L.	3	59
<i>ovatum</i> Bory	2	58
<i>palmatum</i> L.	9	61
<i>pedatum</i> Burm. (<i>Hydroglossum</i>)	14	84
<i>pendulum</i> L.	8	60

reticulatum
scandens
scandens
scandens
vulgatum
zeylanicum

QSMU

adiantifolium
aspensifolium
aurita Sw.
barbata
bifurcatum
bipinnatum
biternatum
capensium
carolinense
cervina
cicutarium
cinnamomifolium
Claytonia
coronata
crispa
crispa
deltoideum
discolor
filiculm
filiforme
flexuosum
fulva
hirsutum
hirtum
humifolium
iaponicum
intermedium

Pg.		No.	Pg.
	reticulatum L.	7	60
291	scandens L. (<i>Hydroglossum</i>)	1	77
395	scandens Forst. (<i>Hydroglossum</i>)	3	79
293	scandens Osbeck (<i>Hydroglossum</i>)	8	81
291	vulgatum L.	1	58
295	zeylanicum Houtt. (<i>Acrostichum</i>)	3	112
416			
290	OSMUNDA L.	1622	96
409	adiantifolia L. (<i>Anemia</i>)	13	94
70	asplenifolia Lam. (<i>Anemia</i>) var. β	13	94
415	aurita Sw. (<i>Anemia</i>)	15	95
293	barbara Th. (<i>Todea</i>)		76
287	bifurcata Jacq. (<i>Acrostichum</i>)	35	114
294	bipinnata L. (<i>Anemia</i>)	14	94
115	biternata Lam. (<i>Botrychium</i>)	4	63
289	capensis L. (<i>Lomaria</i>)	6	291
408	caroliniana Walt. (<i>Woodwardia</i>)	1	416
288	cervina L. (<i>Acrostichum</i>)	50	120
291	cicutaria Lam. (<i>Botrychium</i>)	4	63
	cinnamomea L.	5	98
58	Claytoniana L.	1	96
242	coronaria Müll. (<i>Acrostichum</i>)	28	111
60	crispa L. (<i>Pteris</i>)	89	398
83	crispa Houtt. (<i>Anemia</i>) var. β	3	97
60	deltoidea Cav. (<i>Anemia</i>)	8	92
83	discolor Forst. (<i>Lomaria</i>)	8	293
59	filiculifolia L. (<i>Anemia</i>)	17	96
59	filiformis Lam. (<i>Anemia</i>)	5	91
81	flexuosa Lam. (<i>Anemia</i>)	10	93
59	fulva Cav. (<i>Anemia</i>)	12	93
59	hirsuta L. (<i>Anemia</i>)	7	91
59	hirta L. (<i>Anemia</i>)	2	89
58	humilis Cav. (<i>Anemia</i>)	4	90
61	iaponica Th.	6	99
84	interrupta Mich.	2	97
60			

	No.	Pg.
<i>lancea</i> Th.	7	99
<i>lanceolata</i> Gmel. (<i>Botrychium</i>)	2	62
<i>lineata</i> Sw. (<i>Lomaria</i>)	4	291
<i>Lunaria</i> L. (<i>Botrychium</i>)	1	61
<i>Lunaria</i> Fl. Dan. (<i>Botrychium</i>)	2	62
<i>marginalis</i> Lam. (<i>Mohria</i>)		77
<i>Matricariae</i> Schrk. (<i>Botrychium</i>)	3	62
<i>multifida</i> Gmel. (<i>Botrychium</i>)	8	64
<i>oblongifolia</i> Cav. (<i>Anemia</i>)	3	90
<i>peltata</i> Sw. (<i>Acrostichum</i>)	26	110
<i>phyllitidis</i> L. (<i>Anemia</i>)	1	89
<i>pollicina</i> Willemet (<i>Lomaria</i>)	10	294
<i>polypodioides</i> Sw. (<i>Blechnum</i>)	3	409
<i>regalis</i> L.	3	97
<i>regalis</i> β L.	4	98
<i>regalis</i> Mich.	4	98
<i>scandens</i> Aubl. (<i>Hydroglossum</i>)	2	78
<i>spectabilis</i> W.	4	98
<i>Spicant</i> L. (<i>Blechnum</i>)	2	408
<i>Struthiopteris</i> L. (<i>Struthiopteris</i>)	1	288
<i>tenella</i> Cav. (<i>Anemia</i>)	6	91
<i>ternata</i> Th. (<i>Botrychium</i>)	6	64
<i>thurifera</i> Sw. (<i>Mohria</i>)		77
<i>thurifraga</i> Bory (<i>Mohria</i>)		77
<i>tomentosa</i> Lam. (<i>Anemia</i>)	11	93
<i>totta</i> Sw. (<i>Todea</i>)		76
<i>trifida</i> Jacq. (<i>Acrostichum</i>)	30	112
<i>trifrons</i> Bory (<i>Lomaria</i>)	11	295
<i>verticillata</i> L. (<i>Anemia</i>)	16	95
<i>virginica</i> L. (<i>Botrychium</i>)	8	64
<i>zeylanica</i> L. (<i>Botrychium</i>)	10	65
PILULARIA L.		
<i>globulifera</i> L.	1984	535
		535

PLEC

angusta

POLY

osmunc

POLY

acrostic

aculear

adiant

adnasce

aemulu

affine

alatum

alpinu

alternif

amplur

angulat

angusta

angusti

anthris

append

arbores

areolat

argyrat

aristat

aristat

armatu

articul

arvoni

asperu

aspleni

asplen

aspleni

No.	Pg.		No.	Pg.
7	99	PLEOPELTIS Humb. et Bonpl.	1961	211
2	62	<i>angusta</i> Humb. et Bonpl.		211
4	291	POLYBOTRYA Humb. et Bonpl.	1953	99
1	61	<i>osmundacea</i> Humb. et Bonpl.		99
2	62	POLYPODIUM L.	1960	144
	77	<i>acrostichoides</i> Forst.	28	156
3	62	<i>aculeatum</i> L. (<i>Aspidium</i>)	92	258
8	64	<i>adiantiforme</i> Forst. (<i>Aspidium</i>)	109	268
3	90	<i>adnascens</i> Sw.	4	145
26	110	<i>aemulum</i> Ait. (<i>Aspidium</i>)	140	283
1	89	<i>affine</i> Forst. (<i>Cyathea</i>)	9	494
10	294	<i>alatum</i> L.	79	177
3	409	<i>alpinum</i> Jacq. (<i>Aspidium</i>)	139	282
3	97	<i>alternifolium</i> W.	60	168
4	98	<i>amplum</i> Humb. et Bonpl.	150	207
4	98	<i>angulatum</i> W.	97	185
2	78	<i>angustatum</i> Sw.	24	154
4	98	<i>angustifolium</i> Sw.	20	153
2	408	<i>anthriscifolium</i> Hoff. (<i>Aspidium</i>)	136	281
1	288	<i>appendiculatum</i> Sw.	7	215
6	91	<i>arborescens</i> L. (<i>Cyathea</i>)	3	491
6	64	<i>areolatum</i> Humb. et Bonpl.	69	172
	77	<i>argyratum</i> Bory.	74	175
	77	<i>aristatum</i> Forst. (<i>Aspidium</i>)	102	265
11	93	<i>aristatum</i> Vill. (<i>Aspidium</i>)	100	263
	76	<i>armatum</i> Sw.	149	207
30	112	<i>articulatum</i> Lam. (<i>Aspidium</i>)	2	212
11	295	<i>arvonicum</i> Sm.	128	197
16	95	<i>asperum</i> L. (<i>Cyathea</i>)	14	496
8	64	<i>asplenifolium</i> L.	86	180
10	65	<i>asplenifolium</i> β L.	102	187
84	535	<i>asplenioides</i> Sw.	105	188
	535			

	Pg.	No.
<i>atrovirens</i> Langsd. et Fisch.	106	188
<i>attenuatum</i> Humb. et Bonpl.	113	191
<i>aureum</i> L.	64	169
<i>auriculatum</i> L. (<i>Aspidium</i>)	30	227
<i>auritum</i> W. var. β	71	173
<i>axillare</i> Ait. (<i>Aspidium</i>)	130	278
<i>Baromez</i> L. (<i>Aspidium</i>)	110	168
<i>biforme</i> Lour.	49	164
<i>bulbiferum</i> L. (<i>Aspidium</i>)	126	275
<i>caducum</i> Humb. et Bonpl.	117	193
<i>caffrorum</i> L. (<i>Mohria</i>)		76
<i>calcareum</i> Sm.	156	210
<i>Callipteris</i> Ehr. (<i>Aspidium</i>)	79	252
<i>cambricum</i> L. var. ϵ	71	173
<i>capense</i> L. (<i>Aspidium</i>)	108	267
<i>caripense</i> Humb. et Bonpl.	138	202
<i>carthusianum</i> Vill. (<i>Aspidium</i>) var. β	99	263
<i>Catharinae</i> Lngsd. et Fisch.	70	172
<i>ceteraccinum</i> Mich.	73	174
<i>cicutarium</i> L. (<i>Aspidium</i>)	7	215
<i>ciliatum</i> W.	2	144
<i>cinereum</i> Cav.	151	208
<i>comosum</i> Sw. var. β	30	156
<i>concinnum</i> W.	135	201
<i>connectile</i> Mich.	133	200
<i>cordifolium</i> L. (<i>Aspidium</i>)	29	226
<i>coriaceum</i> Sw. (<i>Aspidium</i>)	109	268
<i>coriandrifolium</i> Sw. (<i>Aspidium</i>)	50	235
<i>crassifolium</i> L.	42	161
<i>crenatum</i> Sw.	109	189
<i>crenatum</i> Forsk. (<i>Aspidium</i>)	111	269
<i>crispatum</i> L.	85	180
<i>crispum</i> Gou. (<i>Aspidium</i>)	139	285
<i>cristatum</i> L. (<i>Aspidium</i>)	79	252
<i>cristatum</i> Schreb. (<i>Aspidium</i>)	99	262

cristatum
cristatum
cultratum
curvatum
cyathoides
cynapifol.
dealbatum
decussatum
deltoides
dentatum
dentatum
denticula
diaphanum
dichotom.
dilatatum
dissectum
dissectum
dissimile
dissimile
divergens
diversifol.
Dryopter.
Dryopter.
dulce Sw.
effusum
elasticum
elegans C.
elongatum
enerve C.
ensatum
ensifolium
ensiform.
evectum
exaltatum
excavatum

No.		No.	Pg.
188	<i>cristatum</i> Houtt. (<i>Aspidium</i>) var. β	99	263
191	<i>cristatum</i> Huds. (<i>Aspidium</i>)	100	264
169	<i>cultratum</i> W.	102	187
227	<i>curvatum</i> Sw.	78	177
173	<i>cyathoides</i> Sw.	120	194
278	<i>cynapifolium</i> Hoff. (<i>Aspidium</i>)	136	281
168	<i>dealbatum</i> Forst. (<i>Cyathea</i>)	11	495
164	<i>decussatum</i> L.	143	204
275	<i>deltoides</i> Sw. (<i>Aspidium</i>)	51	238
193	<i>denticulatum</i> Dicks. (<i>Aspidium</i>)	123	273
76	<i>denticulatum</i> Hoff. (<i>Aspidium</i>)	128	277
210	<i>denticulatum</i> Sw. (<i>Aspidium</i>)	121	272
252	<i>diaphanum</i> Bory.	144	205
173	<i>dichotomum</i> Th. (<i>Mertensia</i>)	2	72
267	<i>dilatatum</i> Hoff. (<i>Aspidium</i>)	100	263
202	<i>dissectum</i> Forst. (<i>Aspidium</i>)	63	244
263	<i>dissectum</i> Sw. (<i>Dicksonia</i>)	13	487
172	<i>dissimile</i> L.	112	190
174	<i>dissimile</i> Schk.	113	191
215	<i>divergens</i> W.	154	209
144	<i>diversifolium</i> W.	58	166
208	<i>Dryopteris</i> L.	155	209
156	<i>Dryopteris</i> Bolt.	156	210
201	<i>dulce</i> Sw.	63	169
200	<i>effusum</i> Sw.	153	208
226	<i>elasticum</i> Bory.	92	183
268	<i>elegans</i> Cav.	77	177
235	<i>elongatum</i> Ait. (<i>Aspidium</i>)	112	269
161	<i>enerve</i> Cav.	9	148
189	<i>ensatum</i> Th.	33	158
269	<i>ensifolium</i> W.	19	152
180	<i>ensiforme</i> Th.	54	165
283	<i>evectum</i> Forst. (<i>Angiopteris</i>)		69
252	<i>exaltatum</i> L. (<i>Aspidium</i>)	34	229
262	<i>excavatum</i> Bory.	32	158

	No.	Pg.
<i>extensum</i> Forst. (<i>Cyathea</i>)	5	492
<i>falcatum</i> L. (<i>Aspidium</i>)	13	218
fasciale Humb. et Bonpl.	29	156
<i>Filix femina</i> L. (<i>Aspidium</i>)	128	276
<i>Filix mas</i> L. (<i>Aspidium</i>)	94	259
flabelliforme Lam.	95	184
<i>fontanum</i> L. (<i>Aspidium</i>)	122	272
<i>fontanum</i> Leers. (<i>Aspidium</i>)	125	274
<i>fragile</i> L. (<i>Aspidium</i>)	136	281
<i>fragrans</i> L. (<i>Aspidium</i>)	80	253
<i>fragrans</i> L. Mant. (<i>Cheilanthes</i>)	7	457
<i>fragrans</i> Vill. (<i>Aspidium</i>)	104	265
<i>fragrans</i> Desf. (<i>Cheilanthes</i>)	5	456
fraxinifolium Jacq.	124	195
<i>fumarioides</i> Hoff. (<i>Aspidium</i>)	136	281
<i>furcatum</i> Sw. (<i>Mertensia</i>)	1	71
<i>glaucum</i> Th. (<i>Mertensia</i>)	11	75
<i>glaucum</i> Sw.	151	207
<i>gramineum</i> Sw. (<i>Grammitis</i>)	1	138
grossum Lngsd. et Fisch.	61	168
<i>hastaeifolium</i> Sw.	100	186
<i>hastatum</i> Th.	52	164
<i>Hemionitis</i> Cav.	55	165
<i>heterophyllum</i> L.	6	146
<i>hexagonopterum</i> Mich.	132	200
<i>Hippocrepis</i> Jacq. (<i>Aspidium</i>)	46	235
<i>hirsutum</i> Forst. (<i>Aspidium</i>)	39	232
<i>hirtum</i> Sw. (<i>Aspidium</i>)	106	266
<i>horridum</i> L. (<i>Cyathea</i>)	16	497
<i>hyperboreum</i> Sw.	128	197
<i>iaponicum</i> Houtt. (<i>Aspidium</i>)	13	219
<i>ilvense</i> Sw.	129	198
<i>ilvense</i> Raj. (<i>Aspidium</i>)	136	281
<i>ilvense</i> Vill.	128	197
<i>immersum</i> Vhl.	39	160

incanum
 incisum S
 incisum H
 intermedi
 invisum S
 irioides L
 iuglandifol
 lacerum T
 laevigatum
 lanceolatur
 lanceolatu
 lapathifoliu
 latifolium
 latipes Lgs
 leptophyllu
 leucotomos
 limbosporu
 lineare Th
 lingua Sw
 lingulatum
 lobatum Ri
 lobatum H
 Lonchitis I
 longifolium
 priceum L
 unulatum I
 usitanicum
 copodioides
 macrocarpu
 tarantae H
 arginale B
 arginale I
 arginale T
 arginellum
 auritianum

To.	Pg.		No.	Pg.
		incanum Sw.	73	174
5	492	incisum Sw.	91	482
13	218	<i>incisum</i> Hoff.	128	277
29	156	<i>intermedium</i> Mühl.	98	262
28	276	<i>invisum</i> Sw.	64	244
94	259	irioides Lam.	37	160
95	184	iuglandifolium Humb. et Bonpl.	98	262
22	272	<i>lacerum</i> Th.	103	265
25	274	laevigatum Cav.	36	159
36	281	lanceolatum L.	22	153
80	253	<i>lanceolatum</i> Lam.	23	154
7	457	lapathifolium Lam.	38	160
04	265	latifolium Forst.	145	205
5	456	latipes Lgsdf. et Fisch.	66	170
24	195	<i>leptophyllum</i> L.	14	143
36	281	leucotomos Lam.	57	166
1	71	<i>limbosporum</i> All.	70	247
11	75	lineare Th.	46	163
51	207	Lingua Sw.	45	162
1	138	lingulatum Sw.	35	159
51	168	lobatum Rich.	50	164
00	186	<i>lobatum</i> Huds.	95	260
2	164	<i>Lonchitis</i> L.	25	224
5	165	longifolium Cav.	26	155
6	146	loriceum L.	75	176
2	200	lunulatum Forst.	142	204
6	235	lusitanicum L.	23	475
9	232	macrocarpum Bory.	7	147
6	266	marginale Hoff.	129	198
6	497	marginale Bory.	11	149
8	197	<i>marginale</i> L.	93	259
3	219	<i>marginale</i> Th.	2	482
9	198	<i>marginellum</i> Sw.	4	139
6	281	auritianum W.	13	150
8	197			
9	160			

	No	Pg.
<i>medullare</i> Forst. (<i>Cyathea</i>)	10	495
<i>meniscifolium</i> Lngsd. et Fisch.	107	189
<i>molle</i> Schreb. (<i>Aspidium</i>)	128	277
<i>molle</i> Jacq. (<i>Aspidium</i>)	67	246
<i>moniliforme</i> Sw.	96	184
<i>montanum</i> Hænke (<i>Aspidium</i>)	147	286
<i>montanum</i> Vogl. (<i>Aspidium</i>)	70	247
<i>mucronatum</i> Sw. (<i>Aspidium</i>)	27	226
<i>multifidum</i> Bory	47	163
<i>multifidum</i> Jacq.	154	209
<i>muricatum</i> L. (<i>Aspidium</i>)	101	264
<i>muricatum</i> Sw. (<i>Aspidium</i>)	27	226
<i>muscosum</i> W.	141	204
<i>myosuroides</i> Sw. (<i>Grammitis</i>)	11	143
<i>myrrhidifolium</i> Vill. (<i>Aspidium</i>)	147	286
<i>neriifolium</i> Sw.	119	194
<i>noveboracense</i> L. (<i>Aspidium</i>)	71	248
<i>nudum</i> Forst. (<i>Dicksonia</i>)	16	488
<i>nymphale</i> Forst. (<i>Aspidium</i>)	65	24
<i>obliteratum</i> Sw.	108	18
<i>obtusum</i> Lam.	17	15
<i>obtusum</i> Schk. (<i>Aspidium</i>)	82	25
<i>oligocarpum</i> Humb. et Bonpl.	136	20
<i>Oreopteris</i> Ehr. (<i>Aspidium</i>)	70	24
<i>Orites</i> L.	80	17
<i>palustre</i> Burm. (<i>Lomaria</i>)	9	29
<i>Paradiseae</i> Lngsd. et Fisch.	82	17
<i>parasiticum</i> L. (<i>Aspidium</i>)	68	24
<i>parvulum</i> W.	90	18
<i>patens</i> Ait. (<i>Aspidium</i>)	65	24
<i>pedicularifolium</i> Hoff. (<i>Aspidium</i>)	136	28
<i>peltatum</i> Cav.	18	15
<i>pendulum</i> Sw.	89	18
<i>pennigerum</i> Forst. (<i>Aspidium</i>)	66	24
<i>pensylvanicum</i> Mühl. (<i>Aspidium</i>)	127	27

percu
Phego
phylli
phylli
phym
Pica
pilosel
pisoli
pilosu
planta
platyp
Plumu
polyca
polym
polym
Ponte
porrec
procer
pruina
pseud
pterioi
pteroid
pteroid
pubesc
puncta
punctu
pungen
pustula
pyram
quercif
radican
regium
repand
repens
repens

No	Pg.		No.	Pg.
10	495	percussum Cav.	15	151
107	189	Phegopteris L.	131	199
128	277	phyllitidis L.	31	157
67	246	<i>phyllitidis</i> Th.	33	158
96	184	phymatodes L.	59	167
147	286	<i>Pica</i> L. (<i>Aspidium</i>)	5	214
70	247	piloselloides L.	1	144
27	226	<i>pisoliusculum</i> Mühl. . . (<i>Dicksonia</i>)	7	484
47	163	pilosum Schk.	110	190
154	209	plantagineum Jacq.	43	161
101	264	platyphyllum Lam.	40	160
27	226	Plumula Humb. et Bonpl.	81	178
141	204	polycarpon Cav.	34	159
11	143	<i>polymorphum</i> A Vill. (<i>Aspidium</i>) var. β	136	281
147	286	<i>polymorphum</i> C. Vill. . . (<i>Aspidium</i>)	137	282
119	194	<i>Pontederac</i> All. (<i>Aspidium</i>)	124	273
71	248	porrectum W.	41	161
16	488	procerum W.	148	206
65	244	pruinatum Sw.	151	207
108	184	<i>pseudoaureum</i> Cav.	68	171
17	151	<i>pterioides</i> Reich. . . . (<i>Cheilanthes</i>)	7	457
82	251	<i>pterioides</i> Retz. (<i>Aspidium</i>)	55	240
136	201	<i>pterioides</i> Vill. (<i>Aspidium</i>)	70	247
70	244	<i>pubescens</i> L. (<i>Aspidium</i>)	117	271
80	171	punctatum Th.	152	208
9	291	<i>punctulatum</i> Lam. . . . (<i>Aspidium</i>)	17	220
82	171	pungens W.	147	206
68	244	pustulatum Forst.	62	168
90	181	<i>pyramidale</i> L. (<i>Adiantum</i>)	29	442
65	244	quercifolium L.	67	170
136	281	<i>radicans</i> Lam.	101	187
18	151	<i>regium</i> L. (<i>Aspidium</i>)	137	282
89	181	repandum Sw.	104	188
66	244	repens Sw.	30	156
127	271	<i>repens</i> Sw. prod.	101	186

	No.	Pg.
reptans Sw.	101	186
reticulatum L. (<i>Meniscium</i>)	4	134
retroflexum L. (<i>Aspidium</i>)	52	238
rhaeticum L. (<i>Aspidium</i>)	135	280
rhaeticum Bolt. (<i>Aspidium</i>) var. β	136	281
rhizocaulon W.	127	136
rhizophyllum Sw. (<i>Aspidium</i>)	14	219
rigescens Bory	93	183
rigidulum Sw.	121	194
rigidum Hoff. (<i>Aspidium</i>)	104	265
rostratum Humb. et Bonpl.	118	193
rostratum Cav.	16	152
rugulosum Billard.	146	206
sagittatum Sw.	100	186
salicifolium W.	10	149
sanctum Sw.	130	198
scandens Forst.	56	166
scandens Billard.	58	166
scolopendria Burm.	59	167
scolopendrioides L.	88	181
scolopendrioides L. spec. ed. I.	91	183
semicordatum Sw. (<i>Aspidium</i>)	20	222
serpens Sw.	8	148
serpens Forst.	14	151
Serra Sw. (<i>Aspidium</i>)	56	240
serrulatum Sw.	103	187
setiferum Forsk. (<i>Aspidium</i>)	92	258
setosum Th. (<i>Aspidium</i>)	118	271
setosum Forst. (<i>Aspidium</i>)	105	266
siifolium W.	126	196
simile L.	116	192
simplex Sw.	23	154
sinuatum Bolt. var. δ	71	173
sophoroides Th. (<i>Aspidium</i>)	62	243
sororium Humb. et Bonpl.	114	191

spelunca
spinosum
spinulosum
spissum
sporadicum
squamatum
stellatum
stigmatum
Struthionum
subincisum
submarginatum
surinamense
suspensum
taeniatum
taeniosum
tanacetifolium
taxifolium
tenellum
tenuis Ho.
tenuifolium
tetragonum
Thelypteris
Thelypteris
tottum Th.
trapezoidale
trapezoidale
triangulum
trichomanes
tricuspe S.
trifidum L.
trifoliatum
trifurcatum
trilobum C.
triphyllum
triseriale S.

INDEX ALPHABETICUS.

49

Pg.		No.	Pg.
1	186		
4	134		
2	238		
5	280		
6	281		
7	36		
4	219		
3	183		
1	194		
4	265		
8	193		
6	152		
6	206		
0	186		
0	149		
0	198		
6	166		
8	166		
9	167		
8	181		
1	183		
0	222		
8	148		
4	151		
6	240		
3	187		
2	258		
8	271		
5	266		
6	196		
6	192		
3	154		
1	173		
2	243		
1	191		
	<i>speluncae</i> L. (<i>Aspidium</i>)	111	269
	<i>spinosum</i> L. (<i>Pteris</i>)	98	399
	<i>spinulosum</i> Rth. (<i>Aspidium</i>)	99	262
	<i>spissum</i> Bory	5	146
	<i>sporadocarpum</i> W.	68	171
	<i>squamatum</i> L.	111	190
	<i>stellatum</i> Vhl.	14	151
	<i>stimosum</i> Sw.	44	162
	<i>Struthionis</i> L.	76	176
	<i>subincisum</i> W.	139	202
	<i>submarginale</i> Lngsdf. et Fisch.	137	202
	<i>surinamense</i> Jacq.	21	153
	<i>suspensum</i> L.	87	181
	<i>taeniatum</i> Sw.	23	195
	<i>taeniosum</i> Humb. et Bonpl.	27	155
	<i>tanacetifolium</i> Hoff. (<i>Aspidium</i>)	99	263
	<i>taxifolium</i> L.	83	179
	<i>tenellum</i> Forst.	99	185
	<i>tenuè</i> Hoff. (<i>Aspidium</i>)	136	281
	<i>tenuifolium</i> Humb. et Bonpl.	98	185
	<i>tetragonum</i> Sw.	140	203
	<i>Thelypteris</i> L. (<i>Aspidium</i>)	74	250
	<i>Thelypteris</i> Huds. (<i>Aspidium</i>)	70	247
	<i>tottum</i> Th.	134	201
	<i>trapezoides</i> Burm. (<i>Aspidium</i>)	15	220
	<i>trapezoides</i> Sw. (<i>Aspidium</i>)	31	228
	<i>triangulum</i> L. (<i>Aspidium</i>)	25	226
	<i>trichomanoides</i> Sw.	94	184
	<i>tricuspe</i> Sw.	48	163
	<i>trifidum</i> Hoff. (<i>Aspidium</i>)	128	277
	<i>trifoliatum</i> L. (<i>Aspidium</i>)	5	213
	<i>trifurcatum</i> L.	53	165
	<i>trilobum</i> Cav.	51	164
	<i>triphyllum</i> Jacq.	54	165
	<i>triseriale</i> Sw.	122	194

	No.	Pg.
<i>umbilicatum</i> Lam. (<i>Aspidium</i>)	61	242
<i>umbrosum</i> Ait. (<i>Aspidium</i>)	141	284
<i>undulatum</i> W.	25	155
<i>unitum</i> L. (<i>Aspidium</i>)	57	241
<i>vaccinifolium</i> Lgsdf. et Fisch.	3	145
<i>variolatum</i> W.	115	192
<i>varium</i> L. (<i>Aspidium</i>)	47	236
<i>vestitum</i> Forst. (<i>Aspidium</i>)	96	261
<i>Villarsii</i> Bell. (<i>Aspidium</i>)	104	265
<i>villosum</i> L. (<i>Aspidium</i>)	119	271
<i>virginianum</i> L.	72	174
<i>vulgare</i> L.	71	172
POLYSTICHUM Rth.		
<i>aculeatum</i> Rth. (<i>Aspidium</i>)	92	258
<i>cristatum</i> Rth. (<i>Aspidium</i>)	79	252
<i>Dryopteris</i> Rth. (<i>Polypodium</i>)	155	209
<i>Filix mas</i> Rth. (<i>Aspidium</i>)	94	260
<i>Lonchitis</i> Rth. (<i>Aspidium</i>)	25	224
<i>Marantae</i> Rth. (<i>Aspidium</i>)	129	198
<i>montanum</i> Rth. (<i>Aspidium</i>)	70	248
<i>multiflorum</i> Rth. (<i>Aspidium</i>)	100	264
<i>phegopteris</i> Rth. (<i>Polypodium</i>)	131	199
<i>spinousum</i> Rth. (<i>Aspidium</i>)	99	262
<i>strigosum</i> Rth. (<i>Aspidium</i>)	104	265
<i>Thelypteris</i> Rth. (<i>Aspidium</i>)	74	250
PSILOTUM Sw.		
<i>complanatum</i> Sw. (<i>Bernhardia</i>)	2	57
<i>floridanum</i> Mich. (<i>Bernhardia</i>)	1	57
<i>triquetrum</i> Sw. (<i>Bernhardia</i>)	1	57
PTERIS L.		
<i>acrosticha</i> Balb. (<i>Cheilanthes</i>)	1970	355
<i>aculeata</i> Sw.	6	457
	98	398

adiantoid
adscendens
altissimum
angulosum
angustatum
angustifolium
aquilina
aquilina
arborescens
argentea
argentea
arguta
argyropus
aspera
attenuata
atropurpurea
atrovirens
aurantiaca
aurea
auriculata
auriculata
biauriculata
blechnoides
calomelanos
capensis
caudata
caudata
caudata
comans
concolor
conflua
cordata
cornuta
costata
crenata

INDEX ALPHABETICUS.

Pg.		No.	Pg.
61	242	81	391
41	284	101	400
25	155	61	382
57	241	50	377
3	145	74	388
15	192	5	357
47	236	104	402
96	261	105	402
04	265	98	399
19	271	11	360
72	174	12	361
71	172	73	387
		12	361
		38	372
92	258	55	380
79	252	46	375
55	209	68	385
94	260	63	382
25	224	22	365
29	198	20	365
70	248	82	392
100	264	67	384
31	199	1	135
99	262	85	393
104	265	86	393
74	250	104	401
		42	374
		105	402
2	57	59	381
1	57	9	359
1	57	62	382
070	355	83	392
6	457	108	404
98	398	29	367
		42	373

	No.	Pg.
<i>cretica</i> L.	44	374
<i>cretica</i> Th.	43	374
<i>crispa</i> Sw.	89	395
<i>croesus</i> Bory.	39	372
<i>cuspidata</i> Th.	25	366
<i>decursiva</i> Forsk.	91	396
<i>denticulata</i> Sw.	40	372
<i>difformis</i> Lam.	35	371
<i>dimidiata</i> W.	58	381
<i>diversifolia</i> Sw. <i>var. β.</i>	30	368
<i>elegans</i> Lam.	78	390
<i>elliptica</i> W.	2	356
<i>elliptica</i> Lam.	49	377
<i>ensifolia</i> Sw.	28	366
<i>ensiformis</i> Burm.	42	374
<i>esculenta</i> Forst.	103	401
<i>farinosa</i> Forsk.	94	397
<i>flabellata</i> Th.	92	396
<i>flabellata</i> Schk.	58	381
<i>furcata</i> Sw. (<i>Taenitis</i>)	2	136
<i>gigantea</i> W.	60	381
<i>glauca</i> Cav.	77	389
<i>glaucescens</i> Bory	93	396
<i>gracilis</i> Mich.	48	376
<i>graminea</i> Lam. (<i>Grammitis</i>)	8	141
<i>grandifolia</i> L.	32	369
<i>hastata</i> Sw.	82	391
<i>hastata</i> Th.	85	393
<i>heterophylla</i> L.	88	394
<i>hirsuta</i> Lam.	79	390
<i>humilis</i> Forst. (<i>Cheilanthes</i>)	16	460
<i>imbricata</i> Sw.	18	364
<i>incisa</i> Th.	93	396
<i>incompleta</i> Cav.	73	388
<i>indica</i> Lam.	21	365

inter
invol
lacin
Lact
lance
lanug
latifo
lendi
linea
linea
longi
lucia
luna
lutea
macr
marg
mert
mult
mult
nemo
nerv
nigri
nivea
obliq
orbic
osmu
palm
palus
pecti
peda
penta
pilos
pilos
pilos
podo

No.	Pg.		No.	Pg.
44	374	<i>interrupta</i> W. (<i>Aspidium</i>)	58	241
43	374	<i>involuta</i> Sw.	80	390
89	395	<i>laciniata</i> W.	96	397
39	372	<i>Lactuca</i> Lam.	57	380
25	366	<i>lanceolata</i> L.	3	356
91	396	<i>lanuginosa</i> Bory	106	403
40	372	<i>latifolia</i> Humb. et Bonpl.	34	370
35	371	<i>lendigera</i> Cav. (<i>Chsilanthes</i>)	14	460
58	381	<i>linearis</i> Lam.	53	379
30	368	<i>lineata</i> L. (<i>Vittaria</i>)	1	404
78	390	<i>longifolia</i> L.	31	369
2	356	<i>lucida</i> Cav. (<i>Adiantum</i>)	6	430
49	377	<i>lunata</i> Retz. (<i>Adiantum</i>)	7	431
28	366	<i>lutea</i> Cav.	64	383
42	374	<i>macroura</i> W.	56	380
103	401	<i>marginata</i> Bory	99	399
94	397	<i>mertensioides</i> W.	87	394
92	396	<i>multifida</i> Lam.	36	371
58	381	<i>multilata</i> L.	51	378
2	136	<i>nemoralis</i> W.	70	386
60	381	<i>nervosa</i> Th.	37	371
77	389	<i>nigricans</i> W.	90	396
93	396	<i>nivea</i> Lam.	95	397
48	376	<i>obliqua</i> Forsk.	30	368
8	141	<i>orbicularis</i> Lam.	18	364
32	369	<i>osmundoides</i> Bory (<i>Lomaria</i>)	7	292
82	391	<i>palmata</i> W.	7	357
85	393	<i>palustris</i> Lam.	54	379
88	394	<i>pectinata</i> Cav.	24	366
79	390	<i>pedata</i> L.	8	358
16	460	<i>pentaphylla</i> Bory	14	362
18	364	<i>pilosa</i> Lam.	15	362
93	396	<i>piloselloides</i> L.	1	355
73	388	<i>piloselloides</i> Houtt.	2	356
21	365	<i>podophylla</i> Sw.	107	403

	No.	Pg.
<i>polymorpha</i> Lam.	82	392
<i>polypodoides</i> Lam.	23	365
<i>Pseudo. Lonchitis</i> Bory	76	389
<i>pungens</i> W.	72	387
<i>quadrialata</i> Retz.	69	385
<i>quadrifoliata</i> L. (<i>Marsilea</i>)	1	538
<i>rigida</i> Sw.	66	384
<i>rigida</i> Bory	47	376
<i>rotundifolia</i> Forst.	16	363
<i>rufa</i> L. (<i>Hemionitis</i>)	10	130
<i>sagittata</i> Cav.	84	392
<i>scabra</i> Bory	71	386
<i>scolopendrina</i> Bory	4	356
<i>semiovata</i> Lam.	70	386
<i>semipinnata</i> L.	75	388
<i>semiserrata</i> Forsk.	44	375
<i>serraria</i> Sw.	43	374
<i>serrulata</i> L.	41	373
<i>sinuata</i> Th.	65	383
<i>spiculata</i> Schk. var. β	46	376
<i>Stelleri</i> Amman.	89	395
<i>stipularis</i> L.	27	366
<i>stricta</i> Lam.	33	370
<i>subverticillata</i> Sw.	45	375
<i>sulphurea</i> Cav.	13	362
<i>tabularis</i> Th.	26	366
<i>ternifolia</i> Cav.	45	375
<i>thalictroides</i> Sw.	52	378
<i>trapezoides</i> Burm. var. β	30	368
<i>trichomanoides</i> L.	17	363
<i>tricuspidata</i> L.	6	357
<i>tripartita</i> Sw.	102	400
<i>varia</i> Sw.	19	364
<i>vespertilionis</i> Bill.	100	400
<i>villosa</i> Sw.	97	398

virid
vittat
vittat
 wood

RIP
dich

SAL

auric
 laevi
 natar
 rotun

SC

bifida
 crista
 dich
 digit
 elega
 fistul
Fors
 pecti
 penic
 penn

SC

alter
Cete
crisp
daea
Hem
muc
mul
 offic

Pg.		No.	Pg.
2	392	3	456
3	365	30	368
6	389	32	369
2	387	10	360
9	385		
1	538		
6	384		
7	376		
6	363		
0	130		
4	392		
1	386		
4	356		
0	386		
5	388		
4	375		
3	374		
1	373		
5	383		
6	376		
9	395		
7	366		
3	370		
5	375		
13	362		
26	366		
45	375		
52	378		
30	368		
17	363		
6	357		
02	400		
19	364		
00	400		
97	398		
	<i>viridis</i> Forsk. (<i>Cheilanthes</i>)	3	456
	<i>vittata</i> L.	30	368
	<i>vittata</i> Schk.	32	369
	<i>woodwardioides</i> Bory	10	360
	RIPIDIUM Bernh.		
	<i>dichotomum</i> Bernh. (<i>Schizaea</i>)	7	88
	SALVINIA Mich.	1985	536
	<i>auriculata</i> Aubl.	4	537
	<i>laevigata</i> Humb. et Bonpl.	2	537
	<i>natans</i> Schrb.	1	536
	<i>rotundifolia</i> W.	3	537
	SCHIZAEA Sm.	1950	85
	<i>bifida</i> W.	5	87
	<i>cristata</i> W.	7	88
	<i>dichotoma</i> W.	6	87
	<i>digitata</i> Sw.	4	86
	<i>elegans</i> W.	8	88
	<i>fistulosa</i> Billard.	2	86
	<i>Forsteri</i> Spr.	7	88
	<i>pectinata</i> Sm.	1	85
	<i>penicillata</i> Humb. et Bonpl.	3	86
	<i>pennula</i> Sw.	3	86
	SCOLOPENDRIUM Sm.	1968	348
	<i>alternifolium</i> Rth. (<i>Asplenium</i>)	63	331
	<i>Ceterach</i> Sm. (<i>Ceterach</i>)	1	136
	<i>crispum</i> W. var. β	1	349
	<i>daedaleum</i> W. var. δ	1	349
	<i>Hemionitis</i> Cav.	2	350
	<i>mucronatum</i> W. var. γ	1	349
	<i>multifidum</i> W. var. ϵ	1	349
	<i>officinarum</i> Sm.	1	348

	No.	Pg.
<i>Phyllitis</i> Rth.	1	349
<i>ramosum</i> W. var. ξ	1	350
<i>Ruta murcaria</i> Rth. (<i>Asplenium</i>)	82	341
<i>sagittatum</i> W. var. η	1	350
SPHAEROPTERIS Bernh.		
<i>medullaris</i> Bernh. (<i>Cyathea</i>)	10	495
STACHYGYNANDRUM Pal. d. B.		
<i>myrtifolium</i> P. d. B. (<i>Lycopodium</i>)	6	13
<i>scandens</i> P. d. B. (<i>Lycopodium</i>)	69	46
STRUTHIOPTERIS W.		
	1964	288
<i>germanica</i> W.	1	288
<i>pennsylvanica</i> W.	2	289
<i>Spicant</i> Scop. (<i>Blechnum</i>)	2	408
TAENITIS W.		
	1957	135
<i>blechnoides</i> Sw.	1	135
<i>furcata</i> W.	2	136
<i>pteroides</i> Spr.	1	135
TECTARIA Cav.		
<i>Calahuala</i> Cav. (<i>Aspidium</i>)	109	268
<i>caudata</i> Cav. (<i>Aspidium</i>)	113	270
<i>cinnamomea</i> Cav. (<i>Aspidium</i>)	114	270
<i>crenata</i> Cav. (<i>Aspidium</i>)	8	216
<i>falcata</i> Cav. (<i>Aspidium</i>)	21	222
<i>ferruginea</i> Cav. (<i>Aspidium</i>)	115	270
<i>serrata</i> Cav. (<i>Aspidium</i>)	54	239
TMESIPTERIS Bernh.		
	1938	56
<i>tannensis</i> Bernh.		56

TOD
african
TRIC
achille
achille
aculen
adiant
alatum
bifidum
bivalve
canari
capilla
chinen
ciliatu
clavatu
contigi
crinitu
crispun
cuneifo
cuneifo
cuspidat
demiss
digitat
dilatat
elatum
elegans
epiphy
erosum
flaccid
floribun
foenicu
fragile
fucoides
gibbera

Pg.		No.	Pg.
	TODEA W.		
1 349	<i>africana</i> W.	1947	76
1 350			76
2 341			
1 350	TRICHOMANES L.	1981	498
	<i>achilleaefolium</i> W.	28	512
	<i>achilleaefolia</i> Bory	28	512
0 495	<i>aculentum</i> Sw. (<i>Davallia</i>)	34	480
	<i>adiantoides</i> L. (<i>Asplenium</i>)	53	325
	<i>alatum</i> Sw.	17	506
6 13	<i>bifidum</i> Vent.	27	511
9 46	<i>bivalve</i> Forst. (<i>Hymenophyllum</i>)	14	523
	<i>canariense</i> L. (<i>Davallia</i>)	23	474
4 288	<i>capillaceum</i> L. (<i>Davallia</i>)	31	479
1 288	<i>chinense</i> L. (<i>Davallia</i>)	22	474
2 289	<i>ciliatum</i> Sw. (<i>Hymenophyllum</i>)	7	519
2 408	<i>clavatum</i> Sw. (<i>Hymenophyllum</i>)	34	532
	<i>contiguum</i> Forst. (<i>Davallia</i>)	4	466
	<i>crinitum</i> Sw.	19	507
7 135	<i>crispum</i> L.	14	504
1 135	<i>cuneiforme</i> Forst. (<i>Davallia</i>)	27	477
2 136	<i>cuneiforme</i> Schk.	23	509
1 135	<i>cuspidatum</i> W.	3	499
	<i>demissum</i> Forst. (<i>Hymenophyllum</i>)	26	529
0 268	<i>digitatum</i> Sw.	7	501
3 270	<i>dilatatum</i> Forst. (<i>Hymenophyllum</i>)	36	533
4 270	<i>elatum</i> Forst. (<i>Davallia</i>)	17	472
8 216	<i>elegans</i> Rudge	12	503
5 222	<i>epiphyllum</i> Forst. (<i>Davallia</i>)	18	473
	<i>erosum</i> W.	8	501
	<i>flaccidum</i> Forst. (<i>Dicksonia</i>)	18	488
	<i>floribundum</i> Humb. et Boupl.	15	505
	<i>foeniculaceum</i> Bory	26	511
	<i>fragile</i> Hedw. (<i>Hymenophyllum</i>)	3	517
	<i>fucoides</i> Sw. (<i>Hymenophyllum</i>)	13	523
	<i>gibberosum</i> Forst. (<i>Davallia</i>)	25	476

	No.	Pg.
<i>giganteum</i> Bory	53	514
<i>guinense</i> Sw.	16	506
<i>heterophyllum</i> Humb. et Boupl.	13	503
<i>hirsutum</i> L. (<i>Hymenophyllum</i>)	3	517
<i>hirsutum</i> Th. (<i>Davallia</i>)	10	469
<i>humile</i> Forst.	20	507
<i>hymenoides</i> Hedw.	6	500
<i>iaponicum</i> Th. (<i>Darea</i>)	14	302
<i>lanceum</i> Bory	7	500
<i>lineare</i> Sw. (<i>Hymenophyllum</i>)	5	518
<i>longisetum</i> Bory	25	510
<i>lucens</i> Sw.	18	506
<i>mauritanum</i> Flügge.	33	515
<i>meifolium</i> Bory	24	509
<i>membranaceum</i> L.	5	499
<i>multifidum</i> Forst. (<i>Hymenophyllum</i>)	15	524
<i>muscoides</i> Sw.	6	500
<i>pacificum</i> Hedw. (<i>Hymenophyllum</i>)	14	523
<i>pinnatum</i> Sw.	15	505
<i>polyanthos</i> Sw. (<i>Hymenophyllum</i>)	31	531
<i>polypodioides</i> L.	11	502
<i>pusillum</i> Sw.	4	499
<i>pyxidiferum</i> L.	21	508
<i>pyxidiferum</i> Huds. (<i>Hymenophyllum</i>)	20	526
<i>radicans</i> Sw.	30	513
<i>reniforme</i> Forst.	1	498
<i>reptans</i> Sw.	9	501
<i>rhizophylla</i> Cav.	15	505
<i>rigidum</i> Sw.	29	512
<i>rigidum</i> Hedw. (<i>Hymenophyllum</i>)	3	517
<i>sanguinolentum</i> Forst. (<i>Hymenophyl- lum</i>)	27	529
<i>scandens</i> L.	31	513
<i>scandens</i> Hedw.	30	513
<i>sericeum</i> Sw. (<i>Hymenophyllum</i>)	4	517

sibth
ainu
solid
spec
squa
spec
strig
tama
tene
tenu
tenu
trich
turb
und
unif

UG
dich
mac
mic
poly
sem

VIT
ang
elon
ensif
filifo
incu
isoët
lanc
linea
plan
zost

Pg.		No.	Pg.
3	514	2	498
6	506	10	502
3	503	13	470
3	517	32	514
10	469	10	485
20	507	32	514
6	500	8	484
14	302	34	515
7	500	23	509
5	518	16	461
25	510	22	508
18	506	23	509
33	515	10	521
24	509	35	533
5	499	22	509
15	524		
6	500		
14	523		
15	505		
31	531		
11	502		
4	499		
21	508		
20	526		
30	513		
1	498		
9	501		
15	505		
29	512		
3	517		
27	529		
31	513		
30	513		
4	517		
	<i>sibthorpioides</i> Bory	2	498
	<i>sinuosum</i> Rich.	10	502
	<i>solidum</i> Forst. (<i>Davallia</i>)	13	470
	<i>speciosum</i> W.	32	514
	<i>squarrosum</i> Forst. (<i>Dicksonia</i>)	10	485
	<i>speciosum</i> W.	32	514
	<i>strigosum</i> Th. (<i>Dicksonia</i>)	8	484
	<i>tamarisciforme</i> Jacq.	34	515
	<i>tenellum</i> Hedw.	23	509
	<i>tenuifolia</i> Burm. (<i>Cheilanthes</i>)	16	461
	<i>tenuifolium</i> Sw.	22	508
	<i>trichoideum</i> Sw.	23	509
	<i>tunbridgense</i> L. (<i>Hymenophyllum</i>)	10	521
	<i>undulatum</i> Sw. (<i>Hymenophyllum</i>)	35	533
	<i>uniflora</i> Cav.	22	509
	UGENA Cav.		
	<i>dichotoma</i> Cav. . (<i>Hydroglossum</i>)	9	82
	<i>macrostachya</i> Cav. (<i>Hydroglossum</i>)	10	83
	<i>microphylla</i> Cav. (<i>Hydroglossum</i>)	1	78
	<i>polymorpha</i> Cav. (<i>Hydroglossum</i>)	5	80
	<i>semihastata</i> Cav. (<i>Hydroglossum</i>)	15	84
	VITTARIA Sm.		
	<i>angustifrons</i> Mich.	1971	404
	<i>elongata</i> Sm.	1	404
	<i>ensiformis</i> Sw.	4	406
	<i>ensiformis</i> Sw.	6	406
	<i>filiformis</i> Cav.	3	405
	<i>incurvata</i> Cav.	6	406
	<i>isoëtifolia</i> Bory	2	405
	<i>lanceolata</i> Sw.	8	407
	<i>lineata</i> Sm.	1	404
	<i>plantaginea</i> Bory	7	406
	<i>zosteraefolia</i> W.	5	406

	No.	Pg.
<i>WIBELIA</i> Bernh.		
<i>elata</i> Bernh. (<i>Davallia</i>)	17	472
WOODWARDIA Sm.	1973	416
<i>angustifolia</i> Sm.	1	416
<i>Banisteriana</i> Mich.	6	419
<i>caudata</i> Cav.	2	417
<i>dispar</i> W.	7	419
<i>floridana</i> Schk.	1	416
<i>iaponica</i> Sw.	3	417
<i>onocleoides</i> W.	1	416
<i>orientalis</i> Sw.	4	418
<i>radicans</i> Sm.	5	418
<i>stans</i> Sw. var. β	5	418
<i>virginica</i> Sw.	6	418
ZALUZIANSKIA Neek.		
<i>marsiloides</i> Neek. (<i>Marsilea</i>)	1	538

Pg.
7 472
3 416
1 416
6 419
2 417
7 419
1 416
3 417
1 416
4 418
5 418
5 418
6 418
1 538

