

Technical and Bibliographic Notes / Notes techniques et bibliographiques

The Institute has attempted to obtain the best original copy available for filming. Features of this copy which may be bibliographically unique, which may alter any of the images in the reproduction, or which may significantly change the usual method of filming, are checked below.

L'Institut a microfilmé le meilleur exemplaire qu'il lui a été possible de se procurer. Les détails de cet exemplaire qui sont peut-être uniques du point de vue bibliographique, qui peuvent modifier une image reproduite, ou qui peuvent exiger une modification dans la méthode normale de filmage sont indiqués ci-dessous.

Coloured covers/
Couverture de couleur

Coloured pages/
Pages de couleur

Covers damaged/
Couverture endommagée

Pages damaged/
Pages endommagées

Covers restored and/or laminated/
Couverture restaurée et/ou pelliculée

Pages restored and/or laminated/
Pages restaurées et/ou pelliculées

Cover title missing/
Le titre de couverture manque

Pages discoloured, stained or foxed/
Pages décolorées, tachetées ou piquées

Coloured maps/
Cartes géographiques en couleur

Pages detached/
Pages détachées

Coloured ink (i.e. other than blue or black)/
Encre de couleur (i.e. autre que bleue ou noire)

Showthrough/
Transparence

Coloured plates and/or illustrations/
Planches et/ou illustrations en couleur

Quality of print varies/
Qualité inégale de l'impression

Bound with other material/
Relié avec d'autres documents

Continuous pagination/
Pagination continue

Tight binding may cause shadows or distortion along interior margin/
La reliure serrée peut causer de l'ombre ou de la distorsion le long de la marge intérieure

Includes index(es)/
Comprend un (des) index

Title on header taken from:/
Le titre de l'en-tête provient:

Blank leaves added during restoration may appear within the text. Whenever possible, these have been omitted from filming/
Il se peut que certaines pages blanches ajoutées lors d'une restauration apparaissent dans le texte, mais, lorsque cela était possible, ces pages n'ont pas été filmées.

Title page of issue/
Page de titre de la livraison

Caption of issue/
Titre de départ de la livraison

Masthead/
Générique (périodiques) de la livraison

Additional comments:/
Commentaires supplémentaires:

This item is filmed at the reduction ratio checked below/
Ce document est filmé au taux de réduction indiqué ci-dessous.

10X	12X	14X	16X	18X	20X	22X	24X	26X	28X	30X	32X
										✓	

LA SEMAINE COMMERCIALE

ASSURANCE
MARCHÉS FINANCE
INDUSTRIE

OR GANE DES INTÉRÊTS COMMERCIAUX DE QUÉBEC

VOL. V—3e année. No 24.

QUÉBEC, VENDREDI, 29 JANVIER 1897

PRIX D'ABONNEMENT. \$2.00

ULRIC BARTHE, *Rédacteur-en-chef.*

L. E. THOMPSON, *Administrateur.*

A. R. PRUNEAU

& Cie

IMPORTATEURS DE
Charbons de toutes sortes

— ET —

Matériaux de Construction

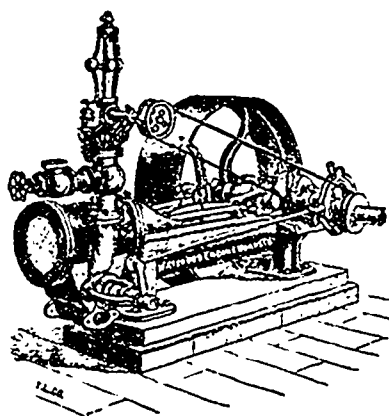
Ciments Portland et Canadien
Plâtre pour enduits et engrais
Tuyaux en grès, écossais et canadiens
Tuiles pour parquets et manteaux de cheminée

Briques en tous genres
Briques à feu
Terre à feu, etc.

HAUTE NOUVEAUTE :

BRIQUE vitrifiée pour pavages
OISEAUX en métal nouveau modèle pour briquetiers,
ROCK WALL PLASTER.

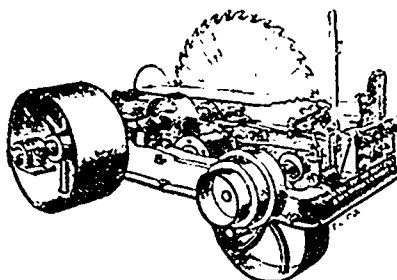
Bureau, Cour et Quai: 90 Rue Dalhousie.



Engins "CHAMPIONS" améliorés

CHAUDIÈRES EN ACIER

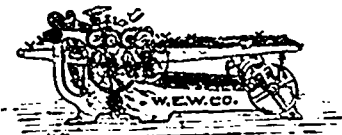
Portatifs, semi portatifs et stationnaires,
de 6 forces en montant.



Bancs et Carriages de Scies rondes

de toutes les grandeurs

AVEC SOMMIERS EN ACIER



PLANEURS Simples, Planeurs Embouvateurs et Moteurs combinés et toutes sortes de machines pour travailler le bois.

Aussi Machines à Plumer et autres: Machines employées dans la fabrication du Bois de Pulpe. Aussi Hache Paille "Ross" et un assortiment complet d'Instruments Aratoires.

Nos Prix sont les plus Bas et nos Machines sont les meilleures.

Demandez les circulaires

W. A. ROSS, 78 rue St Paul

Représentant

FROST & WOOD, Smith's Falls, Ont.

WATERLOO ENGINE WORKS Co., Brant

SPECIALITÉ DES

TABACS EN POUDRE

FRECHETTE

No ... Fève et Rose
" X Rose extra
" I Rose
" 2 Naturel
" F 2 Naturel et Fève

Echantillons envoyés sur demande.

Tabacs Coupés

Jacques-Cartier

(à chiquer et à fumer).

Fine Cut

(à fumer et le seul dans le papier plomb).

MILLER & LOCKWELL

SUCCESEURS

133 St-Pierre, QUEBEC.

MACARONI

En boîtes de 5 et 10 livres

★ 3½ C. ★

Chez F. KIROUAC & FILS

Telephone 23 - - - - Etabli en 1872

LIBRAIRIE

MERCANTILE

I. P. DERY

40, Rue St-Pierre

ET

11 et 13 Ruelle Union.

Basse-Ville

Quebec.

Gros et Détail.

UN BON PLACEMENT !

C'EST UN BON STOCK DE

CIGARES

Gold Star

Washington

Columbus

Primeros et

C. W. A.

Les meilleures marques du Canada.

FABRIQUÉES PAR

H. D. BARRY

QUEBEC

M^CCALL, SHEHYN & CIE

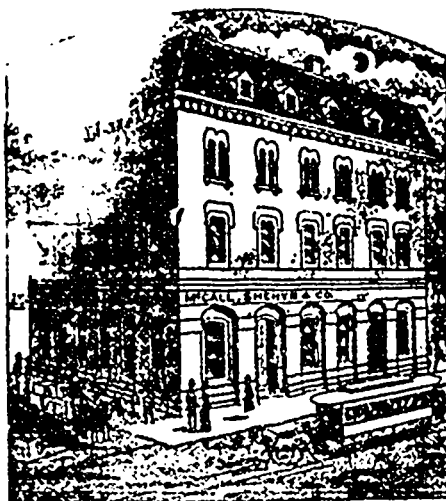
IMPORTATEURS DE MARCHANDISES
ANGLAISES,
FRANÇAISES
ALÉMANDES et
AMÉRICAINES

Constantment en main un assortiment
considérable d'effets canadiens provenant
des meilleures industries du pays, etc.

TWEEDS CANADIENS,
COTONNADES de
tous genres, Etc

AUSSI—A chaque saison, un grand choix
dans les articles suivants : Chapeaux de
paille et de feutre pour Messieurs et pour
Dames, Fleurs artificielles, Rubans, Dentel-
les, Parasols et articles de fantaisie. Leur
assortiment dans ces différents genres est
très varié et très complet.

52 RUE ST-PIERRE
QUEBEC



Sirap FAJARDOS

Reçu par Btin. " Boston Marine "

Une cargaison de

Sirap Fajardos

de couleur jaune et qualité extra

NAZ. TURCOTTE & CIE
QUEBEC.

Epicerie

ET.....

Vins

IMPORTATION RECENTE

Morue verte en quarts Nos. 1 et 2.
Huile de morue A.

N. RIOUX & Cie.,

Négociants en gros de produits indigènes et de l'étranger
162 & 164 RUE ST-PAUL, Québec.

LANGLOIS & PARADIS

...QUEBEC...

MAISON DE ICROS EN

Epicerie, † †

Vins,

† † † Liqueurs

Assortiment le plus complet

PRIX LES PLUS BAS

THIBAudeau FRERES & CIE.

Importateurs et marchands en gros de

MARCHANDISES SECHES

Anglaises, Etrangères et Canadiennes

Nos. 41 et 43 rue Dalhousie

QUEBEC.

Branches: Thibaudau, Bros & Co, Montréal;
Thibaudau, Bros & Co, Londres, F. C., Angl.

Gauvreau, Belleau & Cie

Importateurs et Marchands en Gros de

MARCHANDISES SÈCHES

Anglaises, Américaines et Canadiennes

Coin des rues

ST-PIERRE, ST-ANTOINE

et SAULT-AU-MATELOT

Quebec

LIMES ET RAPES " BEAVER "

(Marque garantie)

Fabriquées par la
" BEAVER FILE WORKS Co

(Fabrique de limes " Castor ")

LÉVIS, QUÉBEC

Demandez le catalogue de nos prix.

VANDRY & MATTE.

PLUMBERIE HYGIENIQUE
VENTILATION
FERBLANTIER A EAU CHAUDE
ETC.
CHAUFFAGE A AIR CHAUD
ET A LA VAPEUR

COIN DES RUES
ST-JEAN ET D'YOUVILLE
TELEPHONE 809

ÉCLAIRAGE
AUGES
MECANIQUES
SCANNERIES, ETC.

QUEBEC.

Jos. Amyot & Frere

Importation directe de
NOUVEAUTÉS
Européennes,
Américaines et
Canadiennes.

45 Rue Dalhousie et
20 Rue Union, Basse-Ville

Quebec.

Assortiment complet en

Chapeaux feutre, Plumes, Fleurs, Rubans, Satins, Velvetines, Den-
telles de toutes sortes, Broderies, Point à voiles, Mousselines, etc.

Fournitures d'ameublement, Articles de toilette pour hommes, fem-
mes et enfants, Articles de fumeurs, de pêche, Bijouteries, Tapisseries,
Coutellerie, Etc.

SPÉCIALITÉS VENANT DIRECTEMENT DU JAPON ET DE LA CHINE

Nouveautés pour les Fêtes:

Boîtes Fantaisie, Jouets, Offres spéciales et grandes nouveautés.

Demandez l'Allumette WATERPROOF ORIENTAL, une spécialité,—en boîtes de
fer blanc contenant 60 pa-
quets de 1200 allumettes, ou 72,000 allumettes en tout. Pas de perte.

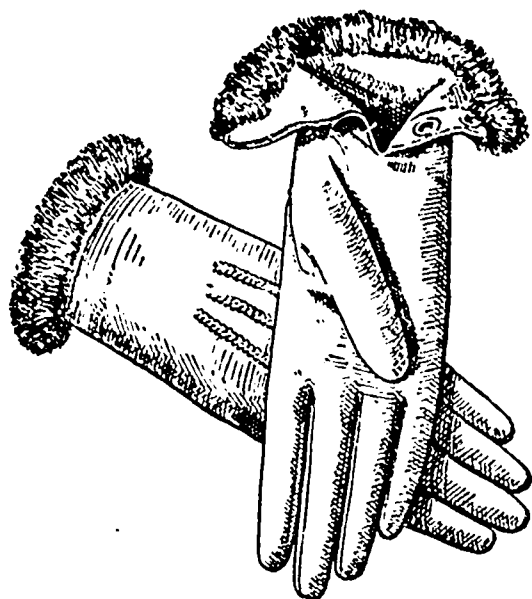
JOBIN & ROCHETTE

Manufacturiers de CHAUSSURES et marchands de CLAQUES
MARQUE JACQUES-CARTIER

Fabrique : Coin des rues Colomb et Voltigeur, St. Roch

Succursale : Coin des rues ST-PIERRE et SOUS-LE-FORT

A la dernière Exposition Provinciale tenue à Québec, MM. Jobin & Rochette ont remporté
la médaille d'or offerte par l'honorable Jos. Shehyn, député de Québec-Est à la Législature.



GANTS !

1897

MITAINES !

Souliers-Mous !

Z. PAQUET

QUEBEC & MONTREAL

Rue St-Joseph

7 Carré Victoria

QUÉBEC, VENDREDI, 29 Janvier 1897

— LA —
"Semaine Commerciale"
 9 RUE ST-ANTOINE Téléphone 744.

ABONNEMENT A
"LA SEMAINE COMMERCIALE"
 Par année.....\$2.00
 Pour 6 mois..... 1.00

Pas d'abonnement pour moins de 6 mois.
 Les avis de refus et d'abonnement, — il en sera de même des avis de changement d'adresse, — ne vaudront que s'ils sont adressés directement au bureau du Journal, par écrit ou autrement.
 Tout abonnement est considéré comme renouvelé faute d'avis contraire 15 jours avant l'expiration

TARIF DES ANNONCES
 Première insertion..... 10c. la ligne
 Insertions subséquentes..... 8c.

MESURE AGATE

Atelier Typographique de
"LA SEMAINE COMMERCIALE"

ATTENTION ET PROMPTITUDE
 Caractères neufs et variés
 Presses Modernes. . . .

Impressions en tous genres, Ouvrages de goût, Papeterie de commerce, Formules de loi, Factums, Affiches et Cartes en couleurs,
 Exécutés aux meilleures conditions

Spécialité:
 Papeterie imprimée pour Beurrieries et Fromageries.
 Attention particulière pour commandes par la poste, adressées BOITE 233.
 Téléphone 744.

AUX ABONNES

Prière de consulter le coupon d'adresse sur la première page du journal. La date inscrite en regard de votre nom indique jusqu'où votre abonnement est payé. Évitez-nous, s.v.p., des frais de correspondance inutile, et renouvelez votre abonnement à l'échéance.
 BARTHE & THOMPSON.

Les mines, les pêcheries, les chantiers de bois, la pulpe, l'industrie laitière, l'élevage du bétail, les mouneries, les manufactures d'instruments agricoles, de bicycles, de chaussures et quelques autres sont dans l'activité.

Les recettes des chemins de fer, qui sont un bon baromètre du mouvement commercial, sont aussi du bon côté.

Quelques industries sont dans l'attente; ainsi, les raffineries de sucre sont arrêtées à Montréal, attendant les futurs changements au tarif.

+

Le *Moniteur du Commerce* avait, l'an dernier, l'habitude de citer les bordereaux de dividende qui lui tombaient sous la main, quand ils étaient signés par des curateurs québécois.

Nous en avons justement un très édifiant sous les yeux. Il s'agit d'une petite faillite dont la liquidation rapporte environ 8c. dans la piastre, et où les frais ont mangé \$800 sur une réalisation totale d'environ \$1,400. L'inventaire a dévoré \$200, les annonces \$187, les frais judiciaires \$192, et le liquidateur a touché une commission de \$150.

Si le *Moniteur* veut ajouter cet intéressant mémoire à sa collection nous pourrions lui indiquer les noms des parties. Seulement, nous le prévenons que les liquidateurs sont des Montréalais.

+

Le *Moniteur du Commerce* fait remarquer que, dans leurs exposés devant la Commission du tarif, les marchands et industriels de Québec ont été plus positifs que ceux de Montréal.

Il est de fait que l'enquête de Québec a été intéressante à plus d'un point de vue. Les mémoires étaient en général bien faits, au point, et habilement ap-

puyés. Ils ajoutaient du nouveau à ce qui avait été dit ailleurs; on s'était appliqué à éviter toute répétition inutile. Ensuite, les commissaires ont dû remarquer une étonnante facilité d'élocution chez la plupart des interprètes des diverses catégories commerciales et industrielles de Québec. La jeune génération surtout a soutenu sa thèse en excellent anglais: ce qui ne pouvait manquer d'être favorablement remarqué par des étrangers habitués à entendre dire pis que pendre sur le compte de notre population.

x

Le mode d'impôts douaniers est en faveur parce que c'est, dit-on, une taxe indirecte.

C'est un peu chercher à se faire illusion à soi-même que de s'exprimer ainsi. L'imprimeur qui a besoin d'une presse et qui est obligé de l'acheter à l'étranger ne peut en avoir possession qu'après avoir payé le tribut à César: 10 p. c. sur une machine de \$1000 ou \$2000, c'est \$100 ou \$200 du coup, et comme il ne se fabrique pas une seule presse au pays, c'est une contribution pure et simple au revenu public. Peut-il y avoir taxe plus directe que celle là? Si le revenu était prélevé au moyen d'un impôt direct équitablement réparti sur toute la population proportionnellement aux moyens de fortune de chacun, l'imprimeur, qui n'est généralement pas riche, ne s'en tirerait-il pas à meilleur marché?

Cet exemple se répète pour tout le monde, tous les jours, et cependant on n'a pas l'air de comprendre.

x

On s'occupe beaucoup aux Etats-Unis de la mission que va remplir en Europe le sénateur Wolcott avec l'approbation sinon officielle, du moins officieuse, de M. MacKinley. M. Wolcott doit s'entretenir avec les bimétallistes européens et

voir si l'on ne pourrait arriver entre les principales puissances à une entente pour fixer un rapport de valeur entre l'or et l'argent, c'est donc "l'effort en faveur du bimétallisme international" dont un ami de M. MacKinley parlait récemment comme faisant partie de son programme.

Le correspondant du *London Times* à New-York dit que "le véritable but de M. MacKinley est une aggravation du tarif douanier, et il veut y rallier les votes des silvermen en affichant son zèle pour le bimétallisme." Les journaux américains partagent en général cette manière de voir et paraissent estimer que M. MacKinley est plus dangereux pour la prospérité des Etats-Unis par son incorrigible protectionnisme que par l'appui sincère qu'il donne à la cause de l'argent.

D'autre part, on peut dire que, si le futur président pactise ainsi avec le bimétallisme, il pourrait bien n'être pas aussi entier qu'on le dit dans ses idées protectionnistes.

x

Quelques personnes paraissent tenir à ce que nos expositions continuent à se faire sur les Plaines d'Abraham. Nous avouons ne pas saisir leur raisonnement.

La première condition d'un bon local d'expositions est la facilité d'accès par chemins de fer. Hier encore, un industriel nous rappelait qu'à l'Exposition de 1887, M. Leonard, grand fabricant de chaudières à Lon-lon, Ont., déclarait qu'il aurait exposé à Québec comme ailleurs si l'Exposition s'était tenue en plaine. Chacun a pu faire la même observation. L'ascension des grosses pièces de la gare du Palais ou du quai de la Compagnie du Richelieu aux Plaines d'Abraham coûte dans certains cas aussi cher que le fret de l'autre bout de la Province. Sur les bords de la rivière St-Charles, il sera facile d'établir une voie d'évitement qui permettra de déposer sur place, et pour ainsi dire sans frais, les plus gros objets destinés à l'Exposition. Mais ce sont là des choses si claires qu'il serait fastidieux d'insister.

D'ailleurs, pour tenir l'Exposition sur les Plaines, il faudrait tout rebâtir en neuf. Le Manège Militaire subit en ce moment des travaux qui le rendront désormais impropre à cet objet.

Nous cherchons en vain quelles bonnes raisons on peut faire valoir pour tenir les expositions sur les hauteurs quand on a sous la main un endroit beaucoup plus propice à tous les points de vue.

x

"If our contemporary could only be fair" dit le *Chronicle* en parlant de la *Semaine Commerciale*.

Nous le préviendrons, une fois pour toutes, que nous n'avons pas de leçons à recevoir de lui sur les convenances. L'au-

tre jour, il opinait mot pour mot notre article sur le "Quebec Exchange" et le servait à ses lecteurs comme un article de son crû. Est-ce là ce qu'il appelle être *fair*? C'est assez d'être pillé; qu'il nous fasse au moins grâce de ses sermons.

Ne lui en déplaise, notre résumé de l'enquête sur le tarif était impartial et juste. Nous avons dit que la grande majorité des opinants entendus devant la Commission a critiqué les rigueurs du tarif, que le haut commerce a détaché sa cause de celle des manufacturiers, et que ceux-ci ont été les seuls à demander la maintenance des droits, et encore pas tous. Un bon nombre ont acquiescé à une réduction des droits sur leurs produits, condition que leur matière première fût dégrévée d'autant. On a lu une lettre d'un manufacturier de coton admettant que les droits sur cet article sont excessifs, et qu'un tarif modéré eût été plus favorable à cette industrie. Voilà les faits.

Si le *Chronicle* entend dire que les marchands de fer, de nouveautés, de grains, de charbon, de fourrures, les épiciers, tapissiers, imprimeurs, etc., n'avaient aucune affaire à l'enquête et qu'ils étaient des intrus, que ne le dit-il en toutes lettres? Ce serait plus clair, sinon *fair*!

x

M. J. E. Frenette, du *Saint-Laurent*, a bien voulu consacrer une note extrêmement aimable à notre journal. Nous sommes déjà trop vieux dans le journalisme pour tirer vanité de ces éloges par trop flatteurs; mais l'incident prouve au moins que nous prenons au sérieux l'utilité de notre mission d'intermédiaire d'affaires, et qu'à ce titre il nous est donné de rendre quelques services. Voici comment s'exprime notre aimable confrère:

Lors d'un récent voyage à Québec, j'ai eu l'heureuse idée de me présenter au bureau de la *Semaine Commerciale* où j'ai fait connaissance avec le rédacteur de ce journal M. U. Barthe et l'administrateur M. L. E. Thompson.

J'ai été enchanté de la courtoisie avec laquelle ces messieurs se prêtent à nous donner tous les renseignements que l'on désire avoir touchant le commerce, l'industrie et les références sur tout ce qui est dans les limites de leur attribution. Je me félicite d'avoir ces messieurs pour confrères en journalisme et j'espère que l'œuvre qu'ils ont entreprise en fondant à Québec un journal essentiellement commercial, recevra tout l'encouragement qu'elle a pour but d'atteindre, vu son utilité incontestable.

Aussi, pas un homme d'affaires ne peut raisonnablement se dispenser de recevoir la *Semaine Commerciale*, qui contient tous les renseignements désirables à tous les points de vue commerciaux et industriels.

F.

Nous nous plaisons à reconnaître que le *Saint Laurent*, de son côté, est un de ces journaux utilitaires et pratiques trop rares en cette province. Il a déjà pu ren-

dre de bons services à sa ville; et si Fraserville est bientôt dotée d'un système moderne d'aqueduc, elle le devra sans contredit pour une bonne part à la propagande sage et pleine de tact de notre confrère.

Nous citons, à titre de curiosité, la nouvelle suivante, qui fait le tour des journaux:

"L'on mande d'Ottawa que M. Pierce, représentant d'un syndicat de Boston, est allé ces jours passés dans la capitale, dans l'espérance de rencontrer sir Richard Cartwright, mais qu'il ne l'y a pas trouvé, à son grand désappointement.

Le Syndicat de Boston se propose de faire une soumission, si le gouvernement décide d'en demander de nouvelles, pour le service rapide de l'Atlantique, mais à condition que le terminus du service soit dans le détroit de Canso, là où se trouve le terminus de l'Intercolonial, à Middle Melford, près de Port Mulgrave, comté de Guysboro.

M. Pierce et ses amis ont fait inspecter à cet endroit un emplacement de ville couvrant 4,000 acres. Ce terrain se trouve sur les deux rives du détroit, 1,500 acres se trouvent compris dans le comté de Richmond, autour du havre du détroit, et 2,500 environnent le port de la petite baie au Caribou, où toute une flotte peut jeter l'ancre. Ce nouveau port serait à 140 milles plus près de l'Angleterre que Halifax, tandis que par voie ferrée il n'est éloigné de cette ville que de trente milles. Les passagers et la malle pourraient être débarqués à Middle Melford pour l'Intercolonial; les paquets se rendraient ensuite à Québec pour décharger leur fret. Le transport des malles se ferait ainsi facilement et avec rapidité. Le syndicat possède encore des terrains près du port au Pirade, au nord-ouest de Melford. Ils proposent de creuser à Melford de vastes bassins, de construire des jetées et un hôtel immense dont les plans sont déjà dressés."

—:o:o:—

LE TRACÉ DE L'ILE D'ORLEANS

Nous reprenons la suite de notre étude sur la question du pont, qui a paru sommailler pendant la période des Fêtes du Jour de l'An, mais qui en réalité couve sous la cendre, pour se rallumer avant peu.

Nous devons à l'obligeance de M. F. X. Berlinguet de nouveaux documents propres à éclairer un point de la question. On a pu voir jusqu'ici que la *Semaine Commerciale* a traité le sujet sans préférence préconçue en faveur de tel ou tel projet. Nous en avons déjà exposé plusieurs, avec toutes les données mathématiques et techniques que nous avons pu recueillir sur chacun respectivement. Il est résulté de cet exposé impartial des faits que le public, qui s'intéresse vivement à la matière, a de lui-même éliminé de la discussion tous les projets manifestement impraticables. Il n'en reste plus, à vrai dire, que deux en présence: celui

de la Chaudière, et celui de l'île d'Orléans. C'est de celui-ci que nous allons entretenir le lecteur.

On se rappelle qu'en 1889 feu M. Mercier avait chargé un ingénieur de Montréal, M. A. Bonnin, de faire une étude spéciale de ce tracé. Nous avons déjà publié le texte du mémoire très élaboré de M. Bonnin. Aujourd'hui, nous avons sous les yeux une copie d'un plan tracé par cet ingénieur à l'appui de son rapport : document qui va nous fournir des chiffres précis sur l'étendue des travaux en maçonnerie et en structure métallique, comme sur les sondages par cette route.

Le tracé Bonnin dont il s'agit ici peut être indiqué sur la carte par une ligne partant des hauteurs de l'Ange-Gardien et allant aboutir à St-Pierre de l'île sur le bras nord du fleuve, et par une autre ligne tracée de la Pointe Martinière sur la rive sud aux sommets de l'île d'Orléans en face.

CHENAL NORD

Cette partie du plan comporte 22 piles en maçonnerie, outre les culées sur chaque rive, et 23 arches de différentes portées, dont voici le détail :

Travées	De centre en centre des piles	Sond.
1 x 125	125	
1 x 175	175	
1 x 200	1400	
4 x 300	1200	Travée centrale
2 x 450	900	Profondeur 40 à
4 x 300	1200	50 pds
3 x 200	600	
1 x 125	125	
23	5725 pds	

CHENAL SUD

De la Pointe Martinière à l'île d'Orléans, 22 piles en maçonnerie, outre les culées.

Travées	De centre en centre des piles	Sondages en pieds
3 x 200	600	
5 x 300	1500	
1 x 500	500	
1 x 1250	1250	Canal. lever 180 au-dessus des hauteurs
1 x 500	500	caux 93 80 63 50 33 27 17 35 17
10 x 300	3000	
2 x 100	200	sur les hauteurs
Chenal Sud 23	7550 pds	
Chenal Nord 23	5725 "	
	13275 "	

Par comparaison avec le projet de la Chaudière d'après les chiffres de MM. Hoare et Schrieber, on a donc :

	Tracé de la Chaudière	Tracé de l'île
Piles et culées	8	48
Travées et viaducs	5	44
Pieds de structure en fer	3,420	13,275

N. DION Jr.

BANQUIER

Ancien Gérant de la Banque Jacques-Cartier à St-Sauveur

COMPTABLE - ET - LIQUIDATEUR

S'occupe tout spécialement de

Collection

ainsi que de

Règlement d'affaires de faillites.

Agent circulateur de la Banque de Québec.

Bureau: 254 Rue St-Joseph, St-Roch

— BLOU PATOINE —

Téléphone 2031.

POISSONS

Marengs Labrador, Marengs Cap Breton, Anticosti, etc. Morue verte et sèche, Saumon, Truite, Sardine, Flétan.

HUILE de morue, de loup-marin.

Exportateurs de

Beurre et Fromage **J. B. RENAUD & Cie**

126 à 140 Rue St-Paul, QUEBEC

Une bonne marchandise a toujours son prix et se vend aisément

La célèbre **Poudre à Pâte**

Cook's Delight

Est de cette classe de marchandises.

Elle donne la plus entière satisfaction, et aux marchands et aux consommateurs.

Les ingrédients qui y entrent sont de première classe.

En vente chez tous les **Epiciers de Gros.**

..... NO 4 RUE BUADE.....

VICTOR LAFRANCE, Relieur

RELIURE de Commerce, de Comptabilité, de Publications littéraires

Spécialité de Reliures Artistiques

Prix convenables. Satisfaction assurée.

La

Somerset, P. Q.

FONDERIE DE PLESSISVILLE

Conditions Libérales

Catalogue et Listes

d'escompte envoyés

sur demande.

Manufacturiers de...

Machines et Chaudières à vapeur, Turbines, Appareils de sciage mécanique, Machines à raboter et à embouvetter, Toutes espèces de machines pour moulins à scie et à farine, Machines, Outils et Fournitures à l'usage des Forgerons, Carrossiers et Menuisiers.

Trains, Ressorts, Soufflets, Roues, Cerceaux et Bois de Voitures. Instruments et Ustensiles de Boucherie et de Fromagerie.

Pompes, Eviers, Poêles, Chaudrons, et articles de quincaillerie en général.

F. T. SAVOIE, Gérant.

Il y a à considérer que les courtes traversées offrent moins de difficultés et demandent moins de frais que les longues portées; mais on vient de voir que l'unique tracé que nous ayons par l'île d'Orléans comporte, sur le chenal sud, une travée centrale de 1250 pieds, soit à peine 200 pieds de moins que celle proposée pour le tracé de la Chaudière, et deux autres de 450 pieds chacune sur le chenal nord. Dans un cas, un cantilever suffit; dans l'autre, il en faut deux, sans compter une succession interminable de piliers pour atteindre les rives sur chacun des bras du fleuve.

Il faut aussi remarquer que les grandes piles du Cantilever Bonnin sont indiquées dans des profondeurs de 80 pieds d'eau, tandis que par la Chaudière les grandes piles sont indiquées dans des profondeurs variant de 25 à 40 pieds, et seront nécessairement moins coûteuses et d'exécution beaucoup moins risquée. Autre considération: le chenal au nord de l'île d'Orléans est peu profond, mais c'est un lit artificiel formé des sables entraînés par la rivière St-Charles, où le fond solide est peut-être difficile à atteindre.

Nous avouons qu'à mesure que nous poursuivons cette étude, il nous semble de plus en plus difficile de ne pas donner la préférence au tracé de la Chaudière, au point de vue économique.

—o:o:§:o:o—

BONS SIGNES

L'agitation a du bon. Les attentions soudaines dont Québec est l'objet de la part du Pacifique le démontrent assez.

Cette compagnie, qui jusqu'ici avait un peu négligé—on peut bien le dire—son embranchement de Montréal à Québec, paraît s'être tout à coup aperçue que c'est le bout de ligne le plus payant de son réseau. Il est arrivé assez souvent depuis le commencement de l'hiver qu'il a fallu attacher deux wagons Pullman à son train de nuit, et encore n'y a-t-il pas toujours place pour tous les demandants. Les voyageurs sont obligés de retenir leur lit de bonne heure s'ils ne veulent pas s'exposer à dormir sur une banquette de première.

Nous avons depuis dimanche trois trains par jour entre Québec et Montréal. Cette innovation, au cœur de l'hiver, a pris bien du monde par surprise. Jusqu'ici c'était un luxe qu'on ne se permettait guère que pendant les beaux mois d'été. Nous voyons pour notre part divers indices très rassurants.

D'abord, c'est qu'on a entendu les justes plaintes formulées par notre modeste feuille contre le vicieux arrangement des trains d'hiver qui forçait les hommes d'affaires de Québec à prolonger leur

séjour à Montréal, tandis que le voyageur montréalais pouvait retourner coucher dans son lit le même soir.

Ensuite, les grosses questions qu'on agite ici en ce moment ne sont sans doute pas étrangères aux galantries du Pacifique. Le projet du pont a ramené sur le tapis celui des bateaux transbordeurs; il en fera surgir bien d'autres. Québec fixe de plus en plus l'attention. *Abyssus abyssum invocat*; si nous continuons à nous remuer nous-mêmes, nous appellerons sûrement à nous le mouvement. Le courant se dirige visiblement de notre côté. A l'heure qu'il est, les affaires, sans être brillantes, sont relativement meilleures ici qu'à Montréal et Toronto. Québec prend de jour en jour de l'importance comme point de production et de distribution. Les chiffres de douane que nous avons récemment publiés le prouvent. Nous avons ici des manufactures, en cuir, chaussures, corsets, fourrures, tabac, etc., et des maisons de gros qui sont favorablement connues et augmentent constamment le chiffre de leurs affaires depuis l'Atlantique jusqu'au Pacifique.

Sans faux enthousiasme, nous croyons pouvoir dire que notre ville est dans une bonne veine, et nous avons assez confiance en nos concitoyens pour espérer qu'ils vont savoir en profiter.

—o:o:o:—

INDUSTRIES QUÉBÉCOISES

UNE VIEILLE MANUFACTURE DE TABAC

Nous voulons parler de l'ancien établissement Fréchette, récemment passé aux mains de MM. Miller & Lockwell. Il a déjà près d'un demi-siècle d'existence, ce qui est un fort bel âge.

L'industrie de la préparation du tabac, nous disent les anciens, a été inaugurée à Québec dans la rue St-Olivier, par un expert dont le nom nous échappe, et auquel succédait après quelques années M. Hill.

En 1868, feu M. E. R. Fréchette faisait l'acquisition du matériel de M. Hill et le transportait à St-Pierre de Charlesbourg, dans un endroit parfaitement choisi, à une couple de milles au-delà de l'église de Charlesbourg. A la mort de M. Fréchette en 1882, ses fils lui succédaient sous la raison sociale de E. Fréchette & Frère. Il y a une couple de mois, l'établissement est passé aux mains de MM. Miller et Lockwell.

Le moulin Fréchette est admirablement situé. C'est un grand bâtiment de 90' x 35' à trois étages, solidement bâti sur la Rivière des Mères, qui forme en cet endroit un pouvoir hydraulique intarissable. A preuve, on rappelle que, lors de la grande sécheresse de 1832, lorsque l'eau manquait à la plupart des moulins du

pays, celui de M. Fréchette était encore actionné par une force hydraulique de 18 chevaux-vapeur. La force généralement développée par la roue à aubes du moulin Fréchette est de 50 à 60 chevaux.

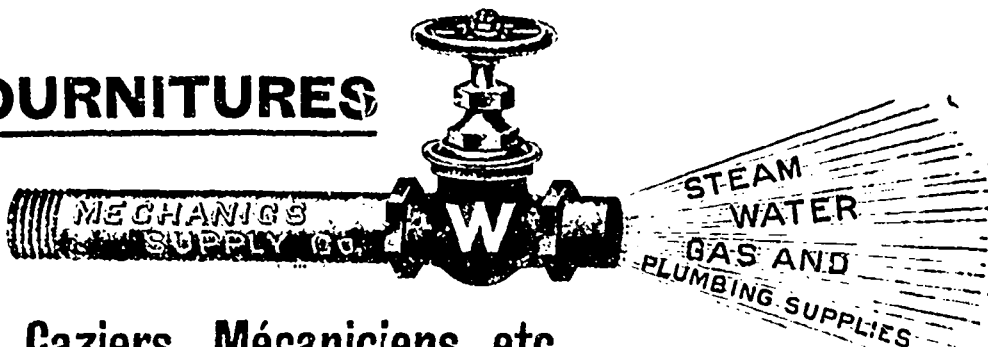
L'intérieur de cette manufacture offre les dispositions ordinaires de ces sortes d'établissements, il est partagé en compartiments d'attributions diverses, *grinding-room*, sécherie, salle de fermentation, salle d'emballage, entrepôts d'acacia, etc. Dans le compartiment aux machines, on voit d'excellents appareils parmi lesquels nous remarquons trois énormes moulages pour broyer le tabac, côte et feuille, ainsi que deux séries de taiseurs qui servent à le pulvériser en fine farine et font dans toutes les perfectiones la poudre si chère aux priseurs.

Le tabac en poudre est la grande spécialité de la maison, celle qui de mémoire d'homme a fait son orgueil. Le "Fréchette snuff" a non seulement fait éternuer plusieurs générations, on nous assure de plus qu'il a toujours été le meilleur sur le marché, et que l'établissement a seul le secret de la fabrication du tabac en poudre d'un beau noir d'ébène, qui est l'idéal et que savent apprécier les connaisseurs. Le procédé par lequel on obtient cette couleur recherchée est le fruit de 40 à 50 ans d'expérience. Partout ailleurs, on fabrique du tabac rouge ou brun; Miller & Lockwell prétendent que leur manufacture est la seule dans tout le Dominion qui le fasse noir. Ils nous font aussi remarquer que pas une livre de tabac en poudre ne sort du moulin sans avoir subi une fermentation de six mois, qui le raffine et le débarrasse de tout élément offensif. On le dit particulièrement hygiénique pour les yeux.

Il sort aussi de cette manufacture d'excellents tabacs importés, coupés pour la pipe, dont on trouvera les marques spéciales en lère page, ainsi que celles des tabacs en poudre Miller & Lockwell. Les opérations sont multiples. Le tabac en menoques est reçu en boucauts, déposé en douane dans un compartiment formé à clef dont un employé de l'accise a la garde, et celui-ci le pèse et le livre aux fabricants au fur et à mesure des besoins de l'exploitation. Les ouvriers mouillent le tabac, enlèvent la côte, après quoi la feuille est traitée d'après certains procédés, puis pressée, coupée à la machine, séchée, emballée, libellée et timbrée, et enfin emballée dans des boîtes de bois ou de carton, avant d'être livrée au commerce. Le tabac a prisier est livré en barillets de 5, 10 et 20 livres, ou dans des jarres de grès dont les patrons de l'établissement viennent de se pourvoir pour assurer la conservation indéfinie de leur produit sur les comptoirs des magasins les plus surchauffés.

OUTILS ET **FOURNITURES**

POUR



Plombiers, Gaziers, Mécaniciens, etc.

96 Rue St-Pierre, QUEBEC.

Corticelli Silk Co Ltd.

MONTREAL
270 Rue St-Jacques

WINNIPEG
280 Portage Avenue

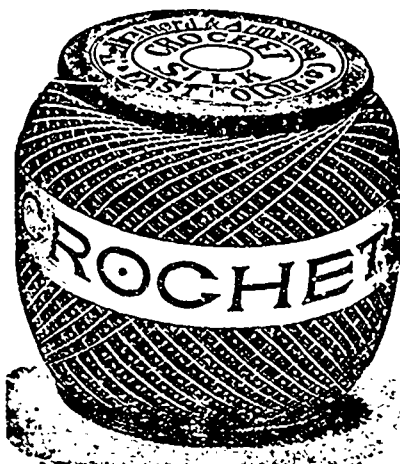
TORONTO
28 Wellington St. W.

ST-JEAN
P. Q.

Fabricants des
Soies lavantes
**BRAINERD &
ARMSTRONG,**
Articles en toile,
Dessus de Coussins,
Tapis de table, etc.

VICTORIA KNITTING SILK

14 Médailles d'or



A SES

FILS DE SOIE

Pour aiguille,
Pour boutonnières
Pour Machine à Coudre

De plus:

Médaille de bronze
à Chicago.

Toute commande est promptement
exécutée.

Nous n'opérons que sur les produits
de nos manufactures.

Cinq grands moulins en pleine
opération.

J. C. WRIGHT, Agent,

113 Rue St-Pierre, Québec.

A. G. PICARD ★

Manufacturier de....

BOITES en....
Carton

Nouvelle installation :

518-520 Rue St-VALLIER

M. Picard vient de transférer son industrie de
la rue Arago à la rue St-Vallier, dans un local
plus vaste.

Il pourra conséquemment doubler sa production.

Spécialité: Boîtes pour bijoutiers
Pharmaciens, etc.

PARADIS & JOBIN

COMPTABLES et
LIQUIDATEURS

S'occupent

D'audition et de
revision de livres.
Collection de dettes.

Serviront d'arbitres dans les causes de
compromis entre débiteurs et créan-
ciers.

Liquidation d'affaires de faillites.
Agents pour la "NORTH AMERICAN"
compagnie d'assurance contre les in-
cendies.

Bureau :

44 Rue Dalhousie

Bâtisse de la Compagnie du Richelieu.
Téléphone 187.

LISEZ LE

"RIDER AND DRIVER"

Revue hebdomadaire illustrée traitant de
civilisation et du cheval

Ce journal est consacré aux intérêts de tous
ceux dont l'amusement est de monter à che-
val et en voiture.

Il rend compte des faits et gestes des clubs
de Coaching, Polo, Chasse-à-courre et Prome-
nade, ainsi que des écoles d'équitation. Il
donne aussi succinctement toutes les nou-
velles importantes des courses.

PRIX 10 cents, \$4 par an

945, BROADWAY, NEW-YORK

et dans toutes agents de journaux.

GRANIT..

AGATE....

Articles émaillés.



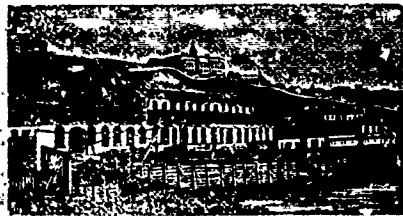
DEUXIÈME GRAND LOT de ces articles émaillés offert à messieurs les marchands par les soussignés. Nous garantissons que nos prix sont de 30 à 40% plus bas que ceux de la manufacture. Une visite ou une commande par la maille vous convaincra que nos avancés sont réels.

Liste de prix expédiée sur commande.

J. B. BEDARD & Frères
44 et 46 Rue St-Pierre

BEURRERIES ET FROMAGERIES

0000



NOUS AVONS des Bouilloires perfectionnées de tous les types et genre tel que locomobile, portative, semi-portative, à fourneau rond et à four carré, multibulaire, etc., etc.

Pour les fromageries, nous manufacturons une bouilloire toute spéciale qui est la plus simple, la plus économique et la meilleure dans le marché, la boîte à fumée se trouve à faire partie de la plaque qui forme le corps de la bouilloire, ce qui évite tout courant d'air qui pourrait y pénétrer par les fissures (tel que c'était le cas lorsque nous rapportons les boîtes à la fumée soit en tôle ou en fonte), et qui gênait la "draft" ou le

tir du tuyau à la fumée. Elle est du meilleur acier estampé Daizeil et contient 28 tubes de 24 ponce sur toute la longueur, c'est-à-dire 4 pds. Elle a en plus 5 tirants sur toute la longueur de la chaudière, ce qui lui permet de soutenir une pression de 100 lbs, si toutefois il y a besoin, et est pourvue d'un "mud port" sur le devant pour la nettoyer, ce qui est très important; elle est enfin partout et est "testée" avant d'être livrée à 150 lbs de pression d'eau froide.

Nous manufacturons cette bouilloire en quatre grandeurs—3½ pds x 24—4" 0" x 24—3½ pds x 26—4" 0" x 24.

En fait d'engins, les propriétaires des nombreuses beurrieres de cette province peuvent certifier ce que notre maison peut faire. Nous venons justement de terminer un nouvel engin qui va révolutionner le marché, car dans la solidité et l'espace, nous avons combiné la force.

Les dimensions de ces engins sont de 4 pieds de long par 15½ ponce de largeur sur les coussinets; ils sont actifs par une valve à piston et se lubrifient automatiquement par un nouveau système qui assure un graissage sûr et continu et qui n'offre aucun danger en même temps que c'est une grande épargne sur le lubrifiant: la valve à piston assure une marche régulière à l'engin et de tous les systèmes est celle qui est la moins apte à se déranger. Etant automatique, elle ne peut varier et produit en conséquence une grande économie sur le brûlage, ce qui est de nos jours une question assez sérieuse surtout pour une beurrière.

L'engin est parfaitement balancé dans toutes ses parties et étant interchangeable, aucune partie en cas d'accident à la machine peut être fournie sous le plus court délai.

Le système de régulateur employé est le "Judson" qui est reconnu le meilleur et est de notre propre fabrication.

Les personnes suivantes ont en main de ces engins—A. A. Nicolle, de St-Simon—J. A. Camirand, Sherbrooke—La Beurrière de St-Magloire—J. de L. Taché, Québec—A. Fraser, Fraser-Ville—Beurrière de St-Pamphile.

Nous aurons à l'Exposition un échantillon de ces engins et nous invitons gracieusement toutes les personnes à venir les visiter.

CARRIER LAINE & CIE
LEVIS-P. Q.

BOISSEAU & MARGOTTE

IMPORTATEURS

Nous avons un assortiment complet de Jouets, Poupées, Albums et Boîtes de fantaisie, etc., etc., pour les Fêtes.

QUE NOUS VENDRONS A BON MARCHÉ

◀ No 13 Rue ST-ANTOINE, Basse-Ville ▶

Ancien poste de JOHN ROSS & Co.

Nous avons

L'assortiment le plus complet en librairie

Nous invitons

MM. les Marchands, Commissaires d'école et Instituteurs à correspondre avec nous avant de placer leurs commandes.

Conditions très faciles

J. A. LANGLAIS & FILS

177 Rue St-Joseph et 10 Carré N.-D., Basse-Ville.

INDICATEUR DES HOTELS

Préparé expressément pour la "Semaine Commerciale"

QUEBEC

CHATEAU FRONTENAC—H. Journet, gérant
HOTEL VICTORIA—Haut'e-Ville, Québec
CLARENDON—Mme Polletier, propriétaire
BLANCHARD—J. Cloutier propr.
MOUNTAIN HILL—E. Dion propr.
HOTEL QUEBEC—Déry & Cie, rue Desjardins

MONTREAL

ST-LAWRENCE HALL—H. Hogan propr.
ST-JEAN N. B.
DUFFEBIN HOTEL—E. Lerol-Willis propr.

SHERBROOKE P. Q.

HOTEL CONTINENTAL—Camirand & Dupont. Près de la gare du Grand-Tronc.

LEVIS

HOTEL DU PEUPLE—T. Bernier propr.

GASPE BASSIN

HOTEL MORIN—I. Morin propr.

BAIE DES HA! HA! (Saguenay)

HOTEL McLEAN—P. McLean propr.
SPORT: Pêche à la truite et chasse au caribou.

LYSTER STATION

PENSION MARGATE & FRÈRE—A la Jonction du G. T. R. et du L. & M.

Baylis Manufact'g Co

16 à 30 Rue Nazareth
MONTREAL

Vernis

"Japans"
Wood Fillers
Blanc de Plomb
Peintures
&c., &c.

La plus considérable et la plus vieille fabrique des Manufactures de VERNIS au Canada.

AVIS AUX MARCHANDS

.....ET.....

Consommateurs de Farine

Comme il a été porté à ma connaissance que des personnes sans scrupules s'étaient servies de mes sacs vides de farine portant mes marques enregistrées pour y mettre des farines de qualités inférieures et les offrir en vente sur les marchés de la Province comme les meilleurs farines d'Ogilvie, je donne avis que toute personne trouvée coupable d'une telle offense sera poursuivie selon toute la rigueur de la loi.

Une amende de \$200.00

est attachée à une première offense et 6 mois de prison pour une seconde offense.

Afin de me protéger plus sûrement, j'ai fait enregistrer une ficelle bleue, blanche et rouge pour mon usage exclusif et à l'avenir vous aurez la bonté de voir à ce que chaque sac de farine soit cousu avec cette ficelle qui sera une garantie de plus que vous vous procurez la véritable marchandise et la meilleure farine du monde.

W. W. OGILVIE

Montréal, 13 janvier 1897.

Un avantage qui leur permet de fabriquer dans des conditions exceptionnelles, c'est la situation du moulin sur un fort pouvoir hydraulique. Le broyage peut s'opérer automatiquement, la nuit comme le jour, sans personne pour surveiller le travail.

Un mot sur les deux nouveaux propriétaires, et nous avons terminé. M. Miller est le fils de notre concitoyen M. W. J. Miller, avocat. Son associé, M. Lockwell, a été pendant sept ans premier comptable de la maison Hamel & Frère; c'est dire qu'il a déjà une grande expérience des affaires. Tous deux se sont lancés dans l'entreprise avec tous les éléments de succès. Ils ont mis l'établissement sur un nouveau pied. La maison a maintenant des voyageurs qui parcourent la Province de Québec, le Nouveau Brunswick et la Nouvelle-Ecosse, elle a un agent résidant à Montréal, un autre à Toronto. A peine partis depuis un couple de mois, ils constatent déjà des résultats qui dépassent leurs espérances; et, comme ils soignent leur affaire de près, nous pouvons sans crainte leur souhaiter succès et prospérité.

Leur bureau d'affaires est au numéro 133, rue St-Pierre, ou les marchands de la campagne sont invités à leur faire visite. Le moulin marche sous la direction d'un vieux et fidèle contre-maître, M. Côté, qui est attaché à l'établissement depuis 46 ans sans interruption: c'est dire qu'il connaît son métier.

—o-x-o-x-o—

LA SOCIÉTÉ DES BONS CHEMINS

Nous extrayons quelques données utiles d'une récente conférence de M. J. A. Camirand, de Sherbrooke, qui est spécialement chargé par le gouvernement de faire de la propagande pour l'amélioration de nos routes rurales:

Il fit voir comment les chemins pouvaient être construits et maintenus en bon état à moins de frais qu'ils n'en coûtent aujourd'hui. Mais pour cela il faut renoncer au système de tant de journées données par le contribuable pour l'acquittement de ses taxes. Ce travail devrait être fait avec l'aide des meilleurs machines améliorées, et sous la direction d'un contre-maître intelligent et expérimenté. On ne peut faire de bons chemins en prenant la boue des fossés pour construire le centre de la voie. Les mauvais chemins coûtent cher au peuple, tant par les réparations aux voitures et la fatigue qu'éprouvent les chevaux, que par le temps perdu le printemps et l'automne alors que tout charroyage est impossible. On a calculé que deux millions de piastres étaient perdus annuellement dans la province de Québec, à cause des mauvais chemins. D'après M. Camirand, un cheval peut tirer, à la journée, une charge de neuf mille livres sur un pavé d'asphalte, et cela sans fatigue, tandis qu'il faut cinq che-

vaux pour tirer la même charge sur un chemin de terre dure, et huit sur un chemin boueux. On voit donc qu'on doit se hâter autant que possible de rendre nos routes permanentes, c'est-à-dire belles en toute saison.

— x : x : x —

NOUVELLES DE BONAVENTURE

DETAILS PRÉCIS SUR LES OPÉRATIONS FORESTIÈRES DE CETTE RÉGION—PÉRIODE D'ACTIVITÉ

(De notre correspondant particulier)

Il règne une grande activité dans le comté, dont les ressources forestières sont mieux appréciées à mesure qu'elles sont mieux connues. Depuis une couple d'années, il s'est établi plusieurs scieries, et des moulins à bardeau et deux usines à pulpe sont en voie d'organisation, sur les deux rivières Escuminac. Dans certaines localités, notamment dans Caplan, la colonisation fait des progrès rapides et, si le gouvernement fédéral prend définitivement le chemin de fer de la baie des Chaleurs comme embranchement de l'Intercolonial, avant deux ans il n'y aura pas de partie de la province plus prospère que le comté de Bonaventure.

Voici quelques renseignements sur ce qui se fait dans les principales localités.

NOUVELLE

M. Corbett fait des billots sur ses anciennes limites, dans le ruisseau Mann, et sur celles qu'il a achetées de M. Charles Audet, le long de la rivière Nouvelle. Il fera entre 2 et 3 millions de pieds de bois, presque tout de l'épinette. Ce bois est fait pour M. McKim, marchand de bois de St-Jean, N.-B.

Dans St-Louis, les frères Thériault continuent à faire du bardeau. A force de courage et d'habileté, ils ont réussi à tirer avantageusement parti du beau cèdre qui se trouve dans cette localité. Ils ont construit un chemin à lisses en bois rond, sur lesquelles des chariots montés sur des roues à jantes concaves font le transport du bois dans les conditions les plus économiques. Ces chariots vont chercher les billots dans des endroits où les voitures ordinaires ne pourraient pénétrer.

CARLETON-OUEST

M. Jos. Nadeau, ci-devant de St-Sébastien, Beauce, a acheté l'été dernier le moulin de M. Mansfield Stewart, et l'a considérablement amélioré. Une superbe turbine a remplacé l'ancienne roue à augettes, la scie circulaire a succédé à l'échasse et les améliorations opérées par M. Nadeau ont été complétées par l'installation d'un planer, ou machine à blanchir et embouvetter le bois. Le moulin à farine a pareillement subi des améliorations et l'établissement est bien encouragé par les cultivateurs de la localité.

On dit que M. Peter Nadeau, autrefois de Dalhousie, va établir un joli moulin à bardeau dans la même localité, pour exploiter les limites à cèdre qu'il possède sur le ruisseau Stewart.

MARIA

La "Cascapédia Pulp et Lumber Co." est à mettre la dernière main à l'immense scierie qu'elle a établie l'été dernier. C'est un des plus beaux moulins du pays et qui sciera sans difficulté ses 1200 à

1500 billots par jour, et 2500 à 3000, s'il marche la nuit. La compagnie fait aussi construire un beau grand magasin et l'on dit qu'elle va prochainement commencer à bâtir une dizaine de maisons pour loger ses employés. Elle va faire cet hiver environ 15,000,000 de pieds de bois. Elle emploie plus de 300 hommes et 60 chevaux dans ses chantiers et elle achète les billots des cultivateurs et des marchands dans Caplan et Bonaventure, d'où ces billots seront amenés à la remorque par son steamboat, le *Marie Louise*. On peut se former une idée de ses opérations par le fait suivant: outre ce qu'elle a acheté dans la localité, la compagnie a fait venir quinze chars de comestibles pour nourrir les hommes et les chevaux employés dans ses chantiers. Cette importante industrie a été introduite, organisée et dirigée jusqu'à ces jours derniers par M. J. C. Langelier qui est remplacé comme gérant par M. Emmanuel Beauchemin fils, de Pierreville. M. Langelier est promu au secrétariat de la compagnie, à Montréal. Dans l'organisation de cette vaste entreprise, M. Langelier a eu pour collaborateur et *alter ego* son fils Gustave, qui, après avoir fait un cours brillant au séminaire et à l'université, a préféré l'industrie forestière aux professions libérales. C'est lui qui a organisé tous les chantiers l'année dernière, qui les a surveillés ensuite avec M. Narcisse Rancourt, explorateur bien connu, et qui les dirige encore avec M. Demanche, de Drummondville. L'exploration, l'ouvrage dans le moulin, la comptabilité, tout lui est familier, et l'affection de tous les employés avec lesquels il est en contact lui procure probablement plus de bonheur que tous les agréments de la vie de ville. Il y a un bel avenir pour un jeune homme dans une entreprise de cette importance dont le développement est pour ainsi dire illimité.

NEW RICHMOND

J. P. Nadeau & frère expédient depuis quelques jours par le chemin de fer le bardeau qu'ils avaient accumulé dans le cours de l'automne. Leur moulin ne marche pas cet hiver, mais ils font chantier et manufactureront probablement 5 ou 6,000,000 de bardeaux l'été prochain. Grâce à la circulation des trains sur le chemin de fer de la baie des Chaleurs, ils pourront exporter leur bardeau dans les conditions les plus favorables.

M. Montgomery fait chantier cet hiver, sur ses limites de la Salmon Branch. Il exportera probablement 4 ou 5,000,000 pieds de bois. On dit qu'il a vendu toute la production de son moulin à la maison Thos. MacKay, de St-Jean, N. B.

La "New-Richmond Lumber Co." fait construire un grand moulin à l'embouchure de la petite rivière Cascapédia, pour remplacer celui qu'elle a perdu par le feu, le printemps dernier. La bâtisse a 110 x 40 pieds, sans compter le bâtiment de l'engin. Elle installe une scie circulaire avec, chariot actionné par la vapeur. L'outillage est fourni par les Waterous, de Brantford. Elle coupe dans ses limites de la petite Cascapédia des billots pour faire 5 ou 6,000,000 pieds de bois.

CAPLAN

Depuis l'automne, il s'est établi quatre moulins dans cette localité, lesquels seront

en opération tout l'hiver. Au Seiring, le capt. MacRae fait du madrier de merisier d'épinette. Au 8e, MM. Clifton Fair et R. N. Loblanc font du bardou. M. Leblanc fait aussi un peu de sciage, planches et madriers. Un peu plus loin, M. Jos. G. Cyr fait du bardou et du bois de sciage.

Grâce à ces moulins, il règne une grande activité dans la florissante colonie du 8e, en grande partie l'œuvre de M. Frs Dion, maire de Caplan. Du train que vont les choses, ce 8e rang sera avant peu d'années le centre d'une belle et riche paroisse. Il y a déjà une chapelle, plusieurs magasins et les défrichements progressent comme par enchantement. Cette belle colonie se trouve sur le grand chemin Mercier, ouvert avec les fonds fournis par le gouvernement dont M. Mercier était le chef. Ce chemin et le mouvement de colonisation auquel il devait donner naissance furent une des œuvres de prédilection de l'ex-premier ministre, et il faut dire que l'argent dépensé là sous la surveillance de M. Dion a fructifié au centuple.

—o:o:o:—

LES GRANDS MAGASINS DU MONDE

Quelques chiffres sur les grands magasins de détail.

On en compte plus de 1,000 aux Etats-Unis. Quelques-uns font de \$7,500,000 à \$15,000,000 d'affaires par année, ce qui est autant qu'en font dans le même temps plus d'un chemin de fer ayant 1,000 milles de voie. Dans l'Ouest, il y en a un qui paie \$400,000 de loyer ; les commandes postales d'une autre s'élèvent à \$900,000 par année ; plusieurs livrent à domicile plus de 20,000 paquets par jour. Dans les jours de grande activité, chacun des plus grands magasins de New-York, Philadelphie, Chicago et Brooklyn voit 100,000 visiteurs. L'une de ces maisons dépense \$300,000 par an en annonces, et dans plus d'un de ces établissements, il y a des comptoirs où il se vend plus de \$2,000,000 de marchandises par année.

Les plus vastes magasins du monde sont ceux du Bon Marché, à Paris, qui ont débuté modestement en 1852, et qui font aujourd'hui deux fois plus d'affaires qu'aucun des plus grands magasins des Etats-Unis. C'est surtout depuis que le Bon Marché est devenu une institution coopérative que les affaires ont augmenté. Pas un seul franc du capital-actions n'est détenu en dehors du personnel de la maison, et la direction des affaires est confiée à trois personnes choisies parmi les chefs de section par le vote des employés actionnaires, dans des élections qui se font tous les trois ans. Les dividendes annuels payés aux actionnaires représentent environ 5 p. c. du total des ventes de l'année, et l'on met de côté un montant assez fort pour faire face à l'imprévu. Comme le capital-actions est de \$4,000,000, un dividende annuel de 1,500,000 équivaut à un profit annuel de 40 p. c. sur le capital.

Nos condoléances à MM. Charles, Louis, Raoul et Odessa Bergovin, à l'occasion du décès de leur vieux père, mort à l'âge de 82 ans.

FEUILLETON

DE LA
SEMAINE COMMERCIALE

HISTOIRE DU LIBRE ÉCHANGE EN ANGLETERRE

Traduit de l'anglais de A. Mongredien

CHAPITRE XIII

DE 1846 A 1878

Administration de lord John Russell.—Dissolution de la Ligue.—Mesures pour soulager la détresse de l'Irlande.—Rappel des lois sur la navigation.—Abolition progressive des deniers droits protecteurs.—Établissement définitif d'un tarif entièrement libre échangiste.

Le 29 juin, sir Robert Peel annonça à la Chambre que les ministres avaient donné leur démission, dans un discours noble et éloquent dont certains passages ne pourront jamais être rappelés sans exciter l'intérêt et la sympathie, ceux par exemple qui forment la conclusion de son adresse. "En proposant, dit-il, les mesures de politique commerciale qui nous ont fait perdre la confiance de beaucoup de nos anciens partisans, nous n'avons été influencés que par le désir de servir les intérêts du pays... L'amour du pouvoir n'était pour rien dans nos propositions, car, que ces mesures rencontrassent un échec ou un succès, il n'a jamais été douteux pour moi qu'un événement dût certainement se produire, et cet événement était la fin de l'existence de ce gouvernement... Je suis loin de m'en plaindre ; tout est préférable à vouloir se maintenir en fonctions sans posséder toute la confiance de cette Chambre... Je ne veux enlever à personne le crédit qui lui est justement dû pour l'adoption de ces mesures ; mais j'ose dire que ni les membres qui siègent sur les bancs opposés, ni moi-même, ni les membres qui siègent autour de moi, qu'aucun de nous enfin ne peut strictement en revendiquer le mérite. Il est un nom qui doit être associé au succès des mesures... C'est le nom d'un homme qui, poussé, j'en ai la conviction, par des motifs purs et désintéressés, a défendu leur cause avec une infatigable énergie, par des appels à la raison renforcés par une éloquence qu'il faut d'autant plus admirer qu'elle évitait l'affectation et l'ornement. Ce nom, qui doit être et qui sera associé au succès des mesures, c'est le nom de Richard Cobden... (Longs applaudissements.) Je quitterai le pouvoir, sévèrement blâmé, je le crains, par beaucoup d'hommes honorables qui, sans motifs intéressés, ont adhéré aux principes de la protection, parce qu'ils les regardaient comme importants pour les intérêts et le bien du pays. Je laisserai un nom exécuté, je le sais, par tous les partisans du monopole (applaudissements et rires), qui veulent maintenir la protection pour leur bénéfice individuel. Peut-être cependant laisserai-je un nom qu'on prononcera avec reconnaissance dans la demeure de ceux qui ont le travail pour lot et qui gagnent leur pain quotidien à la sueur de leur front, lorsqu'ils pourront réparer leurs forces épuisées avec une nourriture abondante et non taxée et qui n'en que sera que plus douce pour n'être plus aigrie par le sentiment de l'injustice." Ces derniers mots, à la fois si sin-

ces et si dignes, furent accueillis par des acclamations chaleureuses et prolongées sur tous les bancs de la Chambre.

Lorsque, après l'ajournement de la Chambre au 3 juillet, sir Robert Peel quitta Westminster Hall, appuyé sur le bras de G. Clerk, il trouva une foule immense qui l'attendait. "Toutes les Vies étaient découvertes, la foule s'élevait devant lui, et beaucoup l'accompagnaient dans un silence respectueux jusqu'à sa porte."

La tâche de former une administration échut naturellement à lord John Russell, qui exécuta fidèlement le programme du grand ministre à qui il succédait.

Ainsi expira ce gouvernement entreprenant et novateur, après avoir accompli, à un point remarquable, sa mission principale. La mesure de réforme fiscale qu'il exécuta était si large que le reste devint d'un accomplissement facile et suivit, pour ainsi dire, nécessairement. L'édifice de la protection était presque démoli ; il ne restait guère qu'à enlever les décombres. L'œuvre commencée par Huskinson, vingt ans auparavant, avait été virtuellement complétée par Peel, et pendant cette courte période la politique commerciale de l'Angleterre avait été non seulement modifiée, mais littéralement retournée.

Avant, cependant, de commenter les effets de cette révolution radicale, retraçons brièvement la disparition rapide des derniers vestiges du vieux système restrictif. On verra que, en présence des effets bienfaisants développés par les premières réformes, les dernières ne rencontrèrent plus qu'une opposition affaiblie, et que finalement l'Angleterre devint un port libre, ouvert sans restrictions et sans droits à toutes les commodités de toutes les nations de la terre.

Immédiatement après la crise ministérielle, les chefs de la Ligue contre la loi céréale décidèrent de mettre fin à leurs opérations. Ils tinrent un meeting le 2 juillet, dans la salle communale de Manchester. Richard Cobden prit la parole, et, après les avoir félicités de leur succès, il dit en parlant de sir Robert Peel : "S'il a perdu le pouvoir, il a gagné le pays. Pour ma part, j'aimerais mieux rentrer dans la vie privée avec cette mesure en main que de monter au plus haut sommet de la puissance humaine." Il conclut par cette motion : "Un acte du Parlement ayant passé, annonçant l'abolition des lois céréales pour le mois de juillet 1849, il est expédient de suspendre les opérations actives de la Ligue, et le conseil exécutif est par conséquent prié de prendre les mesures nécessaires pour terminer les affaires de la Ligue dans le plus court délai possible." Il fut ensuite résolu "qu'après le paiement du premier acompte (20 pour 100) les souscripteurs du fonds de 6 250 000 francs seraient libérés de tout engagement. Après avoir réglé quelques questions de détail, les opérations du meeting, et en réalité celles de la Ligue elle-même, se terminèrent par cette observation de M. Cobden, qu'ils devaient de la reconnaissance à la ruine, qui, disait-on, avait favorisé leur cause, comme étant humaine et juste. Leur dernier acte, avant de se séparer définitivement, fut de pousser trois chaleureux hourras en l'honneur de Sa Majesté.

Ce fut ainsi, simplement, sans ostenta-

tion, que ce corps puissant, décréta sa propre dissolution. Dans toute l'ardeur du triomphe, dans la plénitude de leur influence politique, disposant d'un fonds de 5 000 000 de francs, avec une organisation si complexe et en même temps si complète qu'elle avait fait d'eux un pouvoir dans l'Etat, trompant par leur modération les prédictions de leurs ennemis et justifiant leurs propres déclarations, sans chercher les éloges ni quêter les applaudissements, ces hommes honnêtes abdiquèrent tranquillement les fonctions qu'ils s'étaient imposées et abandonnèrent volontairement la haute position qu'ils avaient gagnée par huit années de travail incessant et de grands sacrifices personnels.

Les deux années suivantes, 1847 et 1848, furent si exclusivement consacrées aux mesures nécessitées par la famine d'Irlande que la législature ne put trouver le temps d'achever le système libre échangiste. L'étendue de cette affreuse calamité fut sans précédent; les efforts pour la combattre furent également sans rivaux. Plus de 175 000 000 de francs furent avancés par le gouvernement pour parer à cette nécessité. Les souscriptions privées se monterent à 16 700 000 francs, et la distribution des fonds fut effectuée par des milliers d'employés et de volontaires. On trouva bientôt que le paiement en argent prêtait à de grands abus, et que les rations de nourriture toute préparée formaient le moyen le plus sûr et le plus efficace d'administrer les secours. Nous terminerons ce que nous avons à dire sur ce triste sujet par une citation de la *Revue d'Edimbourg* de cette époque: " Cette entreprise (les secours organisés) fut vraiment le plus grand effort qu'on ait jamais fait pour combattre la famine dans un pays entier. Des armées organisées, se montant à quelques centaines de mille hommes, ont été autrefois rationnées; mais l'histoire, ancienne ou moderne, ne peut rien mettre en regard de ce fait, que plus de trois millions de personnes ont été nourries chaque jour, dans leur propre voisinage, grâce à des arrangements administratifs arrêtés et contrôlés par un comité central unique."

Deux jours après l'ouverture du Parlement en janvier 1847, lord John Russell parla de la nécessité, dans ces circonstances, d'assurer l'approvisionnement rapide et à bon marché des subsistances, et demanda l'autorisation de présenter des bills pour suspendre l'action de l'acte sur l'importation des céréales et des lois sur la navigation jusqu'au 1er septembre de l'année courante. Cette motion fut appuyée par M. Bankes, l'un des plus ardens protectionnistes, qui fit remarquer que la suspension et l'abolition sont choses fort distinctes, et que, tandis que son parti était absolument opposé à la dernière, la première, en tant que mesure temporaire destinée à faire face à des événements temporaires, avait tout leur appui. La motion passa sans opposition. Outre cela, le seul pas fait pendant cette session, dans le sens de la réforme commerciale, fut une proposition de M. Ricardo, le 9 février 1847, pour la nomination d'une commission spéciale qui examinerait l'opération des lois sur la navigation. Cette proposition fut combattue par les protectionnistes, mais elle fut appuyée à la fois par lord John Russell et

sir Robert Peel, et passa à une grande majorité. Comme d'ordinaire, l'enquête révéla les erreurs et les défauts du système restrictif; mais, ce qui est moins ordinaire, elle eut pour résultat une réforme complète. Cette réforme fut réalisée par un bill présenté par M. Labouchère pendant la session de 1848. Cependant, quoique le principe fût reconnu, l'attention de la Chambre était tellement absorbée par les affaires irlandaises que le bill resta en suspens jusqu'à l'année suivante.

(A continuer)

—:o:o:—

LA SITUATION

AU CANADA

D'après le bulletin R. G. Dunn & Co., les affaires ne s'améliorent guère à Montréal, ainsi qu'à Toronto, où l'on se plaint du grand nombre de fonds de banqueroute sur le marché.

Bradstreets rapporte qu'à Toronto les marchands de gros constatent meilleure demande pour marchandises d'hiver; les rentrées de fonds restent pénibles, mais les faillites sont moins nombreuses. A Montréal, jusqu'ici le manque de neige empêchait les cultivateurs d'apporter leurs produits, mais on espère un changement pour le mieux. A Halifax, les affaires restent sans mouvement. Les 57 faillites de la semaine passée sont 2 de moins que la semaine précédente, 5 de plus que l'an dernier, 19 de plus qu'en 1895, et 9 de plus qu'en 1894 et 1893 pour la semaine correspondante.

Dunn's Review rapporte 65 faillites au Canada pour la semaine dernière.

Bradstreets rapporte 2,204 faillites au Canada en 1896, dont la plupart attribuées au manque de capital. L'incompétence vient ensuite comme cause, puis la crise commerciale. Le nombre de faillites causées par incompétence a augmenté, il y en a eu moins que d'habitude attribuables à la dépression des affaires.

Le dernier semestre du commerce canadien a été très encourageant. L'exportation a atteint \$80,908,504, soit augmentation de \$7,681,000. L'importation a augmenté de \$1,004,381. Seulement le revenu des douanes a diminué de \$313,136. Le surplus d'exportation porte sur produits de mines, des pêcheries, des forêts et produits agricoles. L'exportation du bétail a diminué.

—:o:o:—

PERSONNEL

La maison Z. Paquet a récemment retenu les services de M. Alfred Fortier, ci-devant teneur de livres chez Drolet & Lassonde, marchands de gros, de Trois Rivières, pour diriger la comptabilité des affaires de détail.

M. G. A. Vandry a pris un nouvel engagement avec la même maison comme premier comptable du bureau de gros.

M. L. A. Vallée, directeur des chemins de fer, a ces jours derniers fait l'inspection de 2½ miles du chemin de fer Massawippi à Stanstead, opéré par le Boston & Maine.

M. Jules Gauvin est sorti de la société Robitaille, Frères & Cie, pour entrer en société avec M. W. R. Michaud, rue St-Joseph.

COURTIERS
.....ET.....
MARCHANDS A COMMISSION

POITRAS & Cie.

STOCKS de NEW-YORK achetés et vendus sur marge, aussi GRAINS sur le marché de CHICAGO par lots de cinq mille (5000) minots ou plus achetés ou vendus sur MARGE de 2 à 5 centins par minot, notre commission 1/4 de centin par minot y compris achats et vente, aussi LARD par lots de 250 Quarts ou plus, SAINDOUX par lots de 250 Tierces (85,000) lbs. Commission 2 1/2c par 100 lbs. PROMPT IRÈGLEMENT de toutes TRANSACTIONS. Nous pouvons renseigner nos clients sur les prix courants à touto heure du jour. Pour plus de renseignements écrivez ou venez à nos bureaux.

POITRAS & Cie,

Téléphone No 3,

People's Chambers, 125 Rue St-Pierre, QUÉBEC.

FARINES de toutes qualités en Pochoes ou Quarts; aussi FOIN, GRAINS de toutes sortes, vendus par quantité d'au moins UN CHAR, a plus bas prix du marché. Conditions COMPTANT à l'arrivée du char à destination.

EN RECEPTION

M. J. E. GAGNON, Horloger et Opticien, reçoit actuellement un vrai choix de Montres en or et en argent, Jagues, Bagues, Alliances, Pendants-d'oreilles, Epinzelottes, grandes Chaines pour Dame, un beau choix de Bijoux pour cadeaux, le plus grand choix d'Horloges qu'il y a à Québec.

SPECIALITE : Grand choix de Lunettes
NOUVEAU STOCK D'ARGENTERIES
POUR LES FETES
DERNIERES NOUVEAUTÉS

En visitant le magasin de

J. E. GAGNON, Horloger et Opticien

233, RUE ST-JOSEPH, ST-ROCH

VOUS SAUVEREZ 30 A 40 POUR CENT

VISITE SOLICITEE.

FAGUY, LEPINAY & FRERE D. RATTRAY & SON

262, Rue et Faubourg St-Jean
Grand détail en **Nouveautés de tous genres**

Toujours en stock, assortiment complet en
Etoffes a robes, Lainages et Coton-
nades, Vallises, Fournitures de
maisons, Tapis, Prelarts, R i aux,
Couchettes en fer et matelr -, Etc.

POUR MESSIEURS:
Grand stock de
**TWEEDS, SERGES ET
DRAPS, et CHAPEAUX** feu-
tre printemps et été.

L'attention des familles est respectueusement sollicitée.

Fondé en 1876 Téléphone 2224

CHS. VEZINA

PLOMBIER,
FERBLANTIER,
... CAZIER ET FUMISTE ...

Spécialité pour le posage
d'Appareils de Chauffage
A Air chaud,
A la vapeur,
A Eau Chaude
Et particulièrement pour Eglises,
Presbytères et Communautés



Appareils de
Plomberie les plus
modernes et hygieniques
...INSTALLATION DE...
Sonnettes Electriques
...ET...
Mecaniques

Ateliers : 124 Rue du Roi

117, 119 ET 121 RUE DU PONT, ST-ROCH, QUEBEC.

ENTREPOSEURS ET
MARCHANDS GENERAUX
Representant J. L. Watt & Scott, Montreal et
Toronto, fruits sechés de Méditerranée
Agents pour
J. & J. Colman, Londres, Angl., Moutarde,
Tronor & Co; W. O. Bevan & Co; Juan
Morle; Wm. Rogers & Co, Valence, Rai-
sins, etc., etc.
Porter Bros & Co, Californie, Raisins etc.
Dem Solinas, Patras (Grèce), Corinthes
F. Ballor & Co, Messine, Avouines
Macandrews & Co, Tarragone, Amandes.
VanHouten & Son, Weesp, (Hollan.) Cacao
F. W. Fearman, Hamilton, Ont.,
Lard et Saucisses.
Nelson, Morris & Co, Oulingo, E.U.,
Lard et bouf.
Etc., Etc., Etc.,
Armour Packing Co,
Kansas City, E. U.
Viandes en conserve
Australian Meat Co,
Londres, Angl., Ex.
de viande "Ramornie"

Pension pour l'hiver

A PRIX TRES REDUITS

A l'Hotel VICTORIA

Inspection des chambres :

De 10 heures A.M. à 5 heures P.M.

Lecture pour les dames

A NOS MENAGERES

Les morceaux de viande dure et les os peuvent s'employer avec avantage à faire des petits ragouts et du consommé. Toutes espèces de viande peuvent se combiner pour un ragoût ou pour un potage.

L'un des meilleurs moyens de combattre le mal de dents consiste à mâcher de l'écorce de canelle. Si l'écorce est de bonne qualité, elle détruit la sensibilité du nerf, et arrête immédiatement la douleur. Une solution de soixante quinze grains de bicarbonate de soude (soda à pâte) dans une demi-tasse d'eau tiède, employée en gargarismes, rend également de grands services contre les maux de dents.

Pour faire une entrecôte bordelaise, laisser revenir au beurre de l'échalotte hâchée et y ajouter une pincée de farine, mouiller avec un verre de bon vin rouge et un peu de bouillon, pour corser sel et poivre, et laissez cuire; pendant ce temps, faire griller une belle entrecôte, et lors qu'elle est cuite à point la dresser sur un plat et ranger dessus des rondelles de moëlle de bœuf que l'on fait pocher à l'eau chaude; ensuite passer la sauce, la beurrer, saucer l'entrecôte et envoyer.

Le dinde en jardinière est une excellente manière de manger une dinde, soit qu'il s'agisse d'une jeune bête que l'on met à la broche, soit que l'animal, un peu d'âge déjà, demande à être cuit en daube. Quoiqu'il en soit, sortant de la casserole

ou de la broche, vous le placez sur un grand plat et l'entour d'une garniture de légumes. haricots verts, petits pois, chouxfleur, fonds d'artichauts, quelques carottes et navets que vous avez préalablement fait blanchir, puis cuire dans de l'eau salée additionnée d'un morceau de beurre et de jus de viande dans la proportion d'une cuillerée a café d'extrait de viande par litre d'eau chaude. C'est là un plat de ressource pour les familles nombreuses et une façon très pratique de présenter un dindon d'expérience.

Pour nettoyer les vitres et les glaces : On peut commencer par un simple lavage avec un chiffon ou un linge imbibé d'eau pure; il faut alors essuyer, non avec une serviette, mais avec une peau de chamois.

Si l'éclaircissement ne s'effectue pas bien,—où s'il s'agit de maculatures résistantes,—charger un chiffon de blanc d'Espagne délayé soit dans l'alcool, soit dans du vinaigre étendu d'eau, et en frotter la glace; essuyer ensuite soigneusement, à l'aide d'un linge fin, bien sec, ou mieux d'une peau. Ne pas attendre que le blanc soit tout à fait sec.

INFORMATIONS

Les chemins de fer de Belgique dépendant du gouvernement viennent d'adopter la division de la journée en 24 heures.

Deux nouveaux ports chinois ont été ouverts depuis peu aux opérations de douane : Ceux de Souchow et Hongchow Ce sont deux anciennes villes dont l'une —Souchow,— a eu, dit-on, sept millions d'habitants et produit les plus jolies Chinoises du Céleste-Empire. On va y chercher femme.

De Sanghar à Souchow, (225 milles), on va par des canaux dans des bateaux que les passagers gratuits mettent en mouvement en agissant sur une roue analogue à celles qui servent aux environs de la plaine de Montrouge pour monter les pierres. Hongchow est à 675 milles de Sanghar.

Le Danemark vient d'adhérer officiellement à l'Exposition de Paris en 1900.

Le commerce de l'Angleterre en 1896 se solda ainsi :

	1896	Surplus sur 1895
Importation ..	£441,807,335	£25,117,677
Augmentation de 6 p. c.		
Exportation :		
Produits dom.	£239,922,209	£14,032,193
Augmentation de 6, 2 p. c.		
Ré expédition de marchandises importées	£56,466,465	£3,475,926
Diminution sur 1895		
Diminution égale à 5.3, p. c.		
Exportation totale	£296,388,674	£10,556,267
Augmentation égale à 3.7 p. c.		

A TRAVERS QUEBEC

Une nouveauté qui prend bien, c'est le Graphophone perfectionnement et dernier cri du phonographe vendu en cette ville par M. Cyrille Duquet. Celui-ci en a vendu une douzaine depuis Noël, ce qui est un chiffre tout à fait respectable pour un article d'un prix aristocratique comme celui-là. Il n'est pas donné à tout le monde d'avoir les étrennes d'un graphophone. M. Philippe Vallière a été du nombre de ces heureux; ses enfants lui en ont fait cadeau d'un au jour de l'An.

L'article est une petite merveille; ses reproductions musicales sont particulièrement réussies. On peut le constater en allant l'entendre chez M. Duquet, qui en tient toujours un exposé dans son riche magasin de la rue St-Jean.

* *

La maison Z. Paquet a depuis peu entrepris la fabrication des gants. A ce sujet, citons le *Dry Goods Review* :

"L'objet que M. Paquet a en vue, c'est de produire des gants qui se détailleront au Canada aux prix cotés par les grandes maisons de ganterie de Paris et de Londres. M. Paquet a aussi, de concert avec sa fabrique de gants, un atelier spécial pour la confection des mitaines de chevreau et de mocassins d'original en tous genres. Les représentants de cette maison vont se mettre en route en janvier avec une collection complète d'échantillons de gants, de mitaines et mocassins pour le commerce d'automne et d'hiver de 1897-98."

On remarque aussi une autre innovation dans les grands magasins de détail de la maison Paquet: l'établissement d'un atelier de confection en lingerie pour dames. On vient d'ajouter une douzaine de machines à coudre aux ateliers de couture, qui en employaient déjà une quarantaine. Cet agrandissement nécessite des changements à la force motrice. Jus qu'ici les ateliers de confection étaient actionnés par des turbines desservies par une pompe hydraulique qui refoulait l'eau du pavillon des machines au quatrième étage. Un engin à vapeur, installé dans le haut de l'établissement, fournira désormais la force motrice, qui sera plus expéditive qu'auparavant.

* *

La succursale Carrier, Laine & Cie, à St-Roch, sera transportée le 1er mai dans le Bloc de l'Union St-Joseph. M. George Lavoie, qui a acheté le stock de Alain & Cie, a jusqu'au 1er février pour l'écouler. Le local a été loué par M. George Vallière du 1er février au 1er mai.

* *

Les Quatre-Saisons viennent de donner le nom de maison Jacques-Cartier à leur établissement de la rue de la Couronne.

o o o

VENTE DE CONCESSIONS FORESTIERES

La vente du 26 au département des Terres a réporté \$3,307.75 pour 166 milles carrés, ainsi réparti :

Ottawa Inférieur — 47 milles à \$8 adjudgés à J. H. Nault, et 23 à R. McIntyre à \$100.

Lac Kiskisink. — 36 m. vendus à \$25 à R. Turner.

Lac St-Jean. — Kenogami, J. D. Guay 12 m à \$8; Price Bros 8 1/2 m. à \$9.

Montmagny. — Price Bros, 4 m. à \$10. Métapédia. — J. Miller, 2 m. \$35.

Bonaventure. — F. Santelink, 4 3/5 m. à \$20; R. J. Miller, 7 1/2 m. à \$69; J. D. Somerby, 4 m. à \$22; J. Oatman, 10 m. à \$15.

Gaspé. — T. J. Annot, 1 1/2 m. à \$15; P. E. McCouville, 40 m. à \$25.

o o o

COLONNE DE L'ENTREPRENEUR

Nous avons vu aux bureaux des architectes Berlinguet & Lemay, les plans généraux du bloc des Sœurs Franciscaines dont la chapelle actuellement commencée n'est qu'une partie. Le dessin laisse prévoir un fort beau massif de style roman. Les formes harmonieuses, surmonté d'un dôme de belles proportions.

— La Compagnie Maritime et Industrielle de Lévis fait construire aux chantiers Davie un bateau en fer de 140 pieds de longueur, 25 de largeur, et 8 pieds de tirant d'eau, destiné à remplacer le *Montmagny* sur la ligne de Berthier à Québec.

— Il est question de construire une église en pierre à Percé.

— On recevra d'ici au 19 février, au Ministère des Travaux Publics à Ottawa les soumissions pour construction d'un quai à Lotbinière, et du prolongement du quai du Cap à l'Aigle. On trouvera les détails aux annonces d'autre part.

— Les marguilliers de la Basilique se sont réunis mardi soir et ont chargé l'architecte G. E. Tanguay de préparer les plans d'une restauration complète de la sacristie abîmée par un récent incendie. Cette partie de l'édifice va subir toute une transformation. Le chemin couvert va disparaître, et la sacristie va être notablement agrandie du côté de l'avenue de l'Evêché. Il est question d'employer pour les lambris et le plafond l'acier gaufré Pedlar, d'Oshawa, qui devient décidément à la mode à Québec. Cette tôle décorative, dont on tire de très beaux effets, a été introduite à Québec, croyons-nous, par l'architecte Tanguay lors de la restauration de l'Asile de Beauport, et depuis l'usage s'en est répandu assez rapidement. On vient de l'employer dans la construction de l'élégante résidence de M. A. Kirouac, rue St-Ursule. M. Charles A. Parent, marchand de fer, rue St-Joseph, qui a l'agence à Québec, vient d'en faire couvrir tout le plafond de son magasin. La tôle Pedlar a sa place dans tous les genres de construction, on peut en faire de très belles voûtes d'église.

— Une compagnie de Buffalo doit, dit-on, établir une fabrique de pulpe et de papier à Petawawa, Ont.

— Travaux en perspective: Eglise Baptiste à Havelock, N. B.; aqueduc et système d'égout à Renfrew, Ont.; plusieurs résidences, un hôtel et une banque à Middleton, N. E. A Montréal, l'architecte W. E. Doran demande des soumissions pour plusieurs maisons rue Henderson et l'on va construire l'Hôtel Carlslake sur la rue St-Jacques.

— On mande de Parry Sound qu'un Québécois est récemment allé visiter les pouvoirs d'eau de cet endroit en vue de l'établissement d'une pulperie.

— Le Grand Café du Parc Parent est presque terminé. On travaille aux couronnements des combles. C'est un élégant pavillon mi-rustique à deux étages, entourés de larges verandas qui portent les dimensions de l'immeuble à 74 pieds. Une tour d'observation se détache pittoresquement à quelques pieds du pavillon.

— Les derniers grands froids ont interrompu les travaux du pont du Parc, mais on a repris hier l'enfoncement des pilotis, qui est très avancé.

— M. Charles A. Parent a pris possession cette semaine de son vaste entrepôt.

— M. Nap. Barbeau, couvreur, se propose de faire, au printemps, une spécialité des ouvrages en asphalte. C'est lui qui a fait le pavement d'asphalte du Télégraphe d'alarmes à l'Hôtel-de-Ville.

— Les entrepreneurs F. Mongeon & Fils, ont entrepris une maison rue Charest pour M. F. Saucier, comptable de la maison G. Rochette. L'immeuble aura deux étages, mesurera 30' x 38' et coûtera, terminé, environ \$2,200. La couverture sera faite par l'entrepreneur N. Barbeau, et la maçonnerie par J. B. Ginchereau.

— Permis de construction enregistrés à l'Hôtel-de-Ville :

15 janvier. — Entrepr. F. Mongeon & Fils, propr. F. Saucier, 97 rue Charest, reconstruction \$1,800. Délai: 1er mai.

Propr. Etienne Davarenes, rues St-Jallier & Duquesne, 2 étages en briques, 30' x 50', toit plat. Coût probable \$2000. Délai: 15 mai.

o o o

OCCASIONS

M. R. Campbell, 61, rue St-Pierre, offre à vendre des lots à bâtir sur le chemin St-Louis, et sur l'Avenue des Erables, un entrepôt rue St-Paul, une maison de 2 étages au Cap Rouge, un quai à Lévis, un magasin rue St-Pierre.

M. L. P. Sirois, N. P., offre à louer la résidence Maguire sur les Remparts.

M. L. V. Dumais, registrateur, offre à vendre ou louer le Commercial Hotel à Fraserville.

Les magasins de M. A. P. Larue, rue Notre-Dame et Côte Lamontagne, sont à louer par la Société de Prêts et Placements.

M. Gibson, avocat, offre à vendre ou louer la résidence No 43, rue St-Ursule.

Meredith & Couture offrent à vendre ou louer le No 71, rue St-Ursule.

Il y a plusieurs bureaux à louer dans le Bloc Chouinard. S'adresser à W. J. Miller, avocat.

La succession Renaud offre en vente la résidence de la famille Renaud, 37, Remparts, et à louer les bureaux du Victoria Chambers, ainsi que le quai Price.

Le Crédit Foncier a 7 bureaux à louer dans l'ancien Bloc Guay, Côte Lamontagne, ainsi que le magasin rue Notre-Dame.

Le magasin de musique de Bernard & Fils, rue St-Jean, est à louer par le notaire L. P. Sirois.

GRAINE DE CHANVRE DEMANDEE

On demande à acheter de la graine de chanvre canadien (pas l'importé). Prière de s'inscrire à ce bureau, nous dirons à qui envoyer échantillon et prix.

Capital \$250,000 - - - Dépôt au Gouvernement \$25,000

TARIF INDEPENDANT

St - Lawrence Fire Insurance Company

Siège Principal : MONTREAL

Président :
J. GUSTAVE LAVIOLETTE

Vice-Président :
A. S. HAMELIN
(Vice-Prés. Banq. Jacq. Cartier)

Gérant :
F. GAUTHIER

Cette Compagnie émane des polices pour trois ans (au prix de deux années), sur toute bâtisse quel qu'en soit le genre d'occupation.

Belleau & Belleau Agents Généraux.

93, Rue St-Pierre, QUEBEC.

TELEPHONE 772.

Charles E. Roy

MARCHAND ET IMPORTATEUR DE CUIRS

413,415,417 RUE ST.VALLIER, ST.ROCH
QUEBEC

SPÉCIALITÉ:—Cuir à semelle Spanish, Eagle, Penetang, Bracebridge, Slaughter, Cuir Rouge, Cuir à Harnais, Veau Français S. U. Lyon, Bals & Fils, et M. M. et D., Kid Élastique.

— AUSSI —

Jobber en chaussures.
Un assortiment d'Empèignes importées et toutes espèces de Fournitures pour chaussures.

CORRESPONDANCE SOLICITEE

Maison de confiance . . . En gros et détail.
FONDÉE EN 1875.

E. ROUMILHAC

IMPORTATEUR DE

Vins et Liqueurs, Conserves
Alimentaires, Denrées Coloniales

57-59 Rue St-Jean, Haute-Ville, QUEBEC

SPÉCIALITÉ :

VINS DE BORDEAUX \$2 la doz.
et de BOURGOGNE \$3.50.
à l'usage des familles.

TRAVERSE DE QUEBEC ET LEVIS

DEPARTS

DES BATEAUX PASSEURS (le dimanche excepté) la glace et le temps le permettant.

DE QUÉBEC. DE LÉVIS.

Pour le GRAND-TRONC

P.M.	A.M.
12.00 Eclair Express pour l'ouest	8.00 Malles de l'ouest
5.00 Malles pr. l'ouest	P.M. 2.30 Eclair Express de l'ouest

Pour L'INTERCOLONIAL.

A.M.	A.M.
7.00 Malles pour Campbellton	7.00 Mixte de Rivière du Loup.
7.30 Accom. via Chaudièrepour R. du L	11.30 Malles de Campbellton.

P. M.	P.M.
2.00 Malles pr. Halifax	12.30 Malles de Halifax
4.30 Accommodation pour R. du L.	

Pour le QUEBEC CENTRAL.

A.M.	A.M.
7.30 Mixte pr. Beauce P.M. J. jonct. et St. Fra.	8.30 Accommod. P.M.
1.30 Express pr. Sherb. Accommodation	2.00 Express de Sherb. Mixte de St-Fra. et Beauce jonct.

Procurez-vous la

LAMPE BELGE

LUMIERE INTENSE ET BLANCHE, se rapprochant de la lumière électrique

LAMPE INEXPLOSIBLE

grâce à un ingénieux mécanisme
LA LAMPE BELGE

brûle sans fumée ni odeur toute huile, même inférieure

POUVOIR BRÛLANT 45 et 125 bougies

Divers modèles portatifs, suspendus ou en crémallère ; en cuivre, en nickel ou en bronze japonais.
ABAT-JOUR en opale, CHEMINÉE spéciale sur cristal qui ne s'écoume jamais ; il suffit de l'essuyer une fois par mois.

S'adresser à **A. POISSON,**
Arthabaskaville.

Faire échantillon à ce bureau.

SUN

o déo on 1710

ASSURANCE CONTRE LE FEU

BUREAU CHEF

Threadneedle St Londres, Ang.

Ne transige que des assurances contre le feu. La plus ancienne compagnie de l'Univers.

Succursale au Canada.

15 Wellington St. E., Toronto Ont.

H. M. BLACKBURN, Gérant

Bureau à Québec. - 64 Rue St-Pierre
GIROUX & COTÉ, Agents.

CHEMIN DE FER

BOSTON & MAINE

Ligne de Boston, Mass., via Québec Central, Sherbrooke et Boston & Maine

Départ Québec (Bateau)...	1.30 p.m.	6.30 p.m.
" Lévis.....	2.00 "	7.00 "
Arrivée Manchester, N.H.	6.17 a.m.	2.57 "
" Nashua, N. H.....	6.49 "	3.25 "
" Lowell, Mass.....	7.16 "	3.52 "
" Lawrence, Mass.....	7.24 "	5.32 "
" Salem, Mass.....	8.40 "	6.57 "
" Portland, Me.....	8.25 "	8.10 "
" Springfield, Mass.....	7.30 "	4.08 "
" Providence, Mass.....	10.55 "	7.25 "
" New-York, N.-Y.....	11.25 "	9.00 "
" Boston, Mass.....	8.02 "	4.35 "
" Worcester, Mass.....	9.22 "	5.54 "

Le train de 2 heures p. m. a de bons chars de Lévis à Boston sans changement et des chars dortoirs " Pullman " de Lévis à Springfield, de Lévis à Sherbrooke et Sherbrooke à Boston.

C'est la seule ligne entre Lévis et Boston sans changement.

Ligne de Worcester, Mass., via Grand Tronc, Sherbrooke et Boston & Maine

Départ Québec (Bateau)...	12.25 p.m.	7.00 p.m.
" Lévis.....	12.40 "	7.30 "
Arrivée Manchester, N.H.	6.17 a.m.	2.57 "
" Nashua, N. H.....	6.49 "	3.25 "
" Lawrence, Mass.....	7.24 "	5.32 "
" Portland M.....	8.25 "	8.10 "
" Boston, Mass.....	8.02 "	4.35 "
" Springfield, Mass.....	7.30 "	4.08 "
" New-York, N.-Y.....	11.25 "	9.00 "
" Worcester, Mass.....	9.22 "	5.54 "
" Providence, Mass.....	10.55 "	7.25 "

Lignes de Boston et Worcester, Mass., via Canadian Pacifique, Newport, Vt., et Boston & Maine

Départ Québec.....	1.10 p.m.	10.30 p.m.
Arrivée Manchester, N.H.	6.17 a.m.	6.57 "
" Nashua, N. H.....	6.49 "	7.25 "
" Lowell, Mass.....	7.16 "	7.50 "
" Boston, Mass.....	8.02 "	8.30 "
" Worcester, Mass.....	9.22 "	

Demandez vos billets de passage et congeuez votre fret via le BOSTON & MAINE. Pour toute information

S'adresser à
ARMAND LALONDE,

Agent canadien des Passagers et du Fret,
124, St-Jacques, Montréal.

PLUMES METALLIQUES DE

Blanzypoure & Co

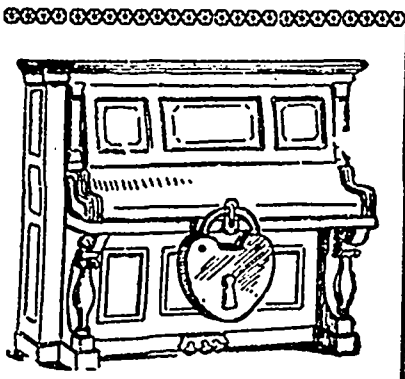
GRAND PRIX PARIS 1889

CACHET CRAMPON B.S.G.D.G. enveloppes inviolables

CHEZ TOUS LES PAPETIERS

J. B. HULLAND & FILS Montréal
Seuls agents pour le Canada

Pour d'ici au **1er JANVIER 1897** **CARRIOLES et SLEIGH**



Nous offrirons un PIANO d'une valeur de \$300.00, garanti pour 6 ans, pour la moitié du prix : \$150.00 comptant. Venez le voir.

Notre nouveau Dominion avec attachement de Harpe et 5 nouvelles Patentes, est certainement l'instrument le plus parfait.

Notre Musique en feuilles à la moitié du prix. De plus nous donnons à toute personne qui achète pour une piastre, un magnifique Chromo.

Seuls agents pour la Puissance de la célèbre Machine à Coudre. **New Williams** garantie pour 10 ans

HUDON, PARADIS & CIE

Nos 93-95 rue St-Jean



PAPIER-TENTURE

J'ai actuellement en vente l'assortiment le plus considérable et le plus beau qu'il y ait à Québec en

TAPISSERIES

Prix réduits Demandez échantillon
Tout du nouveau Stock.

B. LEONARD

Téléphone 458.

53 Rue St-Jean.

Grande Vente à Réduction

CHEZ

TELESPHORE VEILLEUX

188-189 1/2 Rue St-Joseph

COIN DE LA RUE DE L'EGLISE

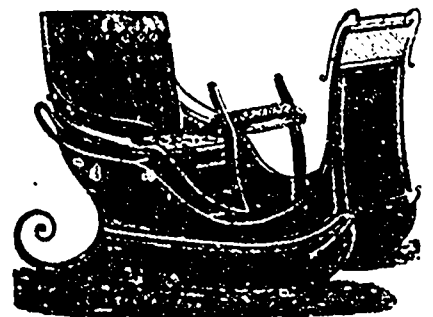
Assortiment complet de Chaussures

EN TOUS GENRES

SPECIALITÉ: Chaussures pour patin à roulette, tous genres et couleurs, pour messieurs, dames, garçons, etc.

La société VEILLEUX & LANGLAIS a été dissoute de consentement mutuel, et le stock doit être vendu sur le champ pour faire place aux marchandises d'hiver.

Venez de suite et profitez de l'aubaine.



150 VOITURES D'HIVER

... A VENDRE ...

COMPRENANT LES PATRONS LES PLUS NOUVEAUX EN

CARRIOLES et SLEIGHS !!
DE TOUS GENRES

PRIX TRES BAS

Satisfaction garantie !!

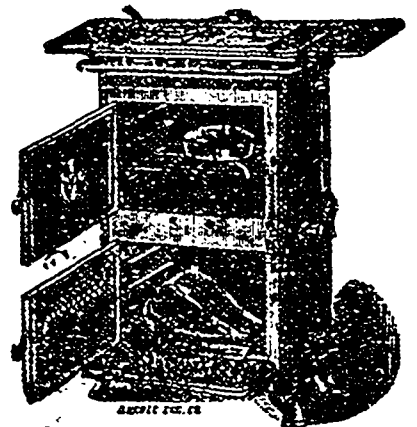
..... GROS ET DETAIL.....
Une visite est sollicitée.

P. T. LEGARE,

273-275 Rue St-Paul.

Successeur de LATIMER & LEGARE.

La cuisine rendue facile—
Economie de temps, de travail et d'argent par l'emploi du Poêle à Gaz—Pas de suie—Pas d'ordures—Pas de cendres—Pas de cuisine surchauffée.



Poêle CABINET \$16.00

La Cie du Gaz de Québec a en exposition et en vente, dans ses bureaux, un assortiment des plus recommandés Poêles à Gaz pour la cuisine. Conjointes de service et compteurs fournis sans charge. Gaz fourni pour la cuisine par compteur spécial à raison de \$1.25 par 1000.

ARTHUR GAGNON

L. A. CARON

GAGNON & CARON

EXPERTS-COMPTABLES

Curateurs et Liquidateurs de Faillites
Commissaires C. S.

Administration de Successions

Achat de Débentures Municipales

• • PRETS HYPOTHECAIRES

Téléphone Bell 315 — — Boîte B. P. 911

Bureaux temporaires :

BATISSE DES CHANS URBAINS, Montréal

DERNIERE HEURE

LES FAILLITES DE LA SEMAINE
D'après R. G. Dun & Co

Ont. Québec Aut. Prov. Total 1896
Jan. 21 36 18 11 65 61

Aux Etats-Unis, il y a eu 409 faillites contre 373 l'an dernier.

Marchés de Montréal

Montréal, 28 janvier 1897.

Fromage et beurre très fermes, mais tranquilles, pour cause de rareté. On demande jusqu'à 12c. pour ce qui reste de fromage de bonne qualité. On paie jusqu'à 25c. pour crèmerie. Œufs et patates sans changement. Les provisions sont stationnaires et tranquilles aux mêmes prix qu'au dernier bulletin; à Chicago, le lard est plus facile, le marché de Liverpool est fixe.

On mande de Toronto que le thé est très demandé en prévision de l'imposition d'un droit de douane sur cette denrée.

A Chicago, le blé a reculé de 4½c. en 48 heures. Au Manitoba, le mauvais état des chemins a diminué les recettes; le blé No 1 dur se vend 63 à 64c. Ici, l'avoine est plus demandée, il s'en est vendu hier plusieurs chars 24½ à 25c. La farine reste stationnaire malgré la faiblesse des grains aux Etats-Unis. On cote: Pat. hiver 4.65 à 4.85; Str. Rollers 4.25 à 4.40, en sacs 2.10 à 2.15, Pat. print. 5.10 à 5.30, forte boulange 4.50 à 5.00.

La farine d'avoine continue à être aisée, hier il y a eu baisse de 5c. par baril. Le foin a baissé de 26c. par tonne hier.

LA SEMAINE A QUEBEC

Québec, 29 janvier.

Les neiges abondantes de la semaine dernière ont fait un grand bien, notamment pour les exploitations forestières. La coupe du bois était finie, et énorme, mais, faute de neige, elle restait sur place. On a généralement de bons chemins maintenant pour charroyer. Dans la Beauce en particulier, où l'on calcule qu'il y a au moins 4,000 personnes travaillant dans les chantiers, le changement de température est un bienfait.

La saison de grande actualité est sur le point de commencer pour nos manufactures de chaussures. Le commerce de cuir a été assez bon depuis le commencement de la saison: c'est un article qui se vent beaucoup aux chantiers, et les opérations forestières sont exceptionnelles cette année. Un homme du métier nous fait remarquer que c'est dans le district de Trois-Rivières que la botte sauvage se fabrique sur une plus grande échelle. Nous avons à Québec un fabricant qui fait une spécialité de cet article avec succès, M. Berrouard. A Ottawa, il y a M. Burbridge qui fabrique en grand la botte de chautier. Les intéressés se disent très satisfaits du changement qui a été fait à l'automne pour l'inspection des peaux vertes à Montréal. Jusque là, cette dernière ville avait deux inspecteurs, et il en résultait un manque d'uniformité très désagréable. Il y a quelque temps, le gouvernement a nommé M. Bissonnette, un ancien Québécois, unique inspecteur, avec privilège d'avoir un sous-inspecteur, et le nouveau système donne satisfaction.

Revision des prix courants

Nos cotes de gros signalent, en ferronnerie, une hausse sur verre à vitres sur toute la ligne.

Le cours du fromage canadien à Liverpool, parti de 30 shillings à l'automne, est aujourd'hui rendu à 56 sh. Malheureusement, il n'en reste plus sur le marché; les gens du métier croient qu'il n'en reste pas 20,000 boîtes à Montréal. Le beurre est aussi très ferme et peu abondant. On ne garde plus que le strict nécessaire pour la consommation locale. La masse des consommateurs se rabat sur le beurre de luiterie qui est relativement bon marché, et l'extrême bas prix du porc et de ses produits fournit un substitut économique au beurre. On cote ici: Crèmerie premier choix 20 à 21c; beurre Kamouraska 13 à 14, fromage lère qualité 10 à 11. Les œufs chaulés valent 15 à 15c, et ce qui reste de sucre d'érable est coté 7½ à 8c.

L'unique changement à noter dans les grains porte sur le blé d'inde, qui vaut 42 à 45c.

Dans l'épicerie, il y a peu de mouvement. Les sucres sont sans changement 3½ à 3¾ sucre brun, 3¾ à 3½ le jaune, 4½ à 4¾ le granulé. Les thés du Japon sont plus chers de 4 à 5 c. par livre. Les marques supérieures qui peuvent se vendre en tas de 15c trouvent un marché facile aux Etats-Unis. Le pétrole canadien est encore à 14½ à 15c., mais la Standard Oil Co., dans le but d'effacer la concurrence, a lancé l'huile américaine à 15½c. le gallon. Le gruau est plus bas en harmonie avec l'avoine. L'avoine roulée, \$1.70 à \$1.80.

Les avis de Grèce au sujet des raisins de Corinthe sont très fermes, et comme les stocks sont plus légers que d'habitude à cette époque sur les marchés de consommation, on s'attend à une hausse marquée au printemps.

Les manufacturiers de clous, à leur dernière réunion à Toronto, ont décrété une réduction sur le clou de broche. Les nouveaux prix pour Québec sont: 80 %, et 2½, F. O. B. Montréal.

Le fromage a monté de près de 2 shillings à Liverpool depuis quelques jours.

L'AFFAIRE DU GRAND NORD

Nous confessons notre vif désappointement de la décision prise par le comité municipal des Finances mercredi soir au sujet du Grand Nord. On nous assure que ce n'est pas un refus, même poli; mais qu'avant de laisser sortir les démentes de la ville, l'on veut être bien sûr de la possibilité du raccordement du Grand Nord avec le chemin de fer de M. Booth.

Il est certain que les \$256,000 de Québec n'auraient pas nui à la compagnie, et nous sommes de l'opinion de l'échevin Rochette, qui croit que le Grand Nord tout seul, sans le raccordement, aurait vite remboursé la ville elle-même. Il est également certain que le temps perdu n'a pas augmenté les chances du raccordement. Mais le comité des Finances veut souscrire pour une ligne continue jusqu'à Parry Sound, et non pas jusqu'à St-Jérôme seulement; de simples chances ne lui suffisent pas, il lui faut des certitudes, que malheureusement la Compagnie n'est pas en état de

donner. Le comité dit: Si la contribution que le gouvernement fédéral vous a promise, ajoutée à la nôtre et à vos propres ressources, est suffisante pour assurer le parachèvement de notre chemin et la construction du pont de Hawk-sbury, comptez sur nous; pas avant! Voilà ce que signifie le vote de mercredi soir.

Echos

L'assemblée générale des actionnaires de la compagnie du tramway de Québec (Basse-Ville à St-Sauveur), est annoncée pour le 2 février aux bureaux de la compagnie, rue St-Joseph.

Un autre succès signalé pour l'administration Parent. La Cour Suprême vient de rendre jugement en faveur de la ville dans le procès intenté par la Compagnie du chemin de fer du Nord (Compagnie du Pacifique), qui réclamait la propriété du Quai du Gaz en vertu de l'acte de transfert du Havre du Palais dont nous avons déjà parlé. Si la Compagnie ne porte pas la cause au Conseil Privé, la ville va rentrer en possession d'une propriété de grande valeur et pourra réclamer les revenus qu'elle a rapportés depuis une quinzaine d'années.

L'événement de la semaine dans les cercles commerciaux est le procès intenté par M. J. M. Fortier à l'American Tobacco Company, dont l'instruction se poursuit simultanément à Québec, Montréal et New-York. La compagnie est accusée de conspiration dans le but de restreindre le commerce.

Bulletins de dernière heure

Québec.—Pruneau & Kirouac, libraires, etc., se proposent d'ouvrir le 1er avril une succursale à St-Sauveur, rue St-Valier, à l'ancien poste de la pharmacie O. Brunet.

—Misael Thibaudeau, épicien en gros, comp. à 40c. dans la \$ acceptée.

—O. Gignac & Fils, bois manuf., composition effectuée à 50c., 40c. comptant, 10c. à 12 mois.

—Eug. Chartrain, rest., offre de 20c. dans la \$, non encore acceptée, contrairement à la mention faite au Bulletin des Faillites.

—Dubuc & Malouin, nouv., dissol. P. Dubuc se retire.

—Robitaille, Frères & Cie, nouv., nouv. soc., Geo. Robitaille, Eugène Robitaille, Prosper Dubuc et Jos. Bolduc, enregistrés.

—Aurèle Plamondon, rest., dem. de cess.

—Gabriel Lachance, épicien, vente ann. pour le 1er février.

Rivière Onelle.—J. A. Pelletier, m. g., décédé.

Robertson Station.—G. H. Simoneau, m. g., ces-ion.

Scotstown.—Scotstown Lumber Co., vendu ses limites à bois.

—(0) (0)—

FINANCES

	LES "CLEARINGS" DE LA SEMAINE DERNIERE :		
	1897.	1896.	1895.
	21 Jan.	14 Jan.	23 Jan.
Montréal.....	\$10,601,370	\$10,329,087	\$10,142,090
Toronto.....	6,584,406	7,147,029	6,648,251
Winnipeg ...	1,007,523	1,311,083	926,526
Halifax ...	1,128,613	1,260,330	1,182,008
Hamilton ...	674,558	735,818	768,367
St-Jean	511,909	507,817	
Total.....	\$20,563,538	\$21,292,159	\$19,665,453

L'ASSOCIATION NATIONALE DES MAITRES-PLOMBERS

Le comité exécutif de cette association, formée l'an dernier dans une grande réunion à Montréal dont nous avons rendu compte dans le temps, est venu ces jours derniers siéger à Québec. On y remarquait: MM. Jos. Lamarche, de Montréal, président; W. J. Burroughs, de Toronto, vice-président; J. W. Hughes, de Montréal, secrétaire financier; A. Fiddes, de Toronto, trésorier; Wm. Smith, de London Ont.; J. H. Doody, de St-Jean, N. B.; John Borton, de Halifax, etc.

L'Association de Québec leur a fait les honneurs. A la session tenue dans les salons de l'Hôtel Victoria, on remarquait MM. R. Sampson, président local; Octave Matte, trésorier local; Arthur Picard, secrétaire local; F. E. Chamberland, assistant-secrétaire; A. Forrest, L. Z. Trudel, O. Plante, John Walker, Ch. Vézina, C. Langhan, D. Rousseau, C. Lamontagne, A. Huot, F. Lagacé, O. Audy, J. Metayer, etc.

L'Association Nationale des maîtres-plombiers est un corps important. Elle compte parmi ses membres le maire de Kingston, M. Elliott. Sa création répond à un besoin de la civilisation moderne, et il existe aux Etats-Unis une organisation analogue sur laquelle elle se modèle, et qui a déjà à son actif d'importantes réformes. Ainsi, comme nous l'avons déjà fait remarquer, la plomberie américaine a fait adopter assez généralement la journée de 8 heures. L'ouvrier commence son travail à 8 heures du matin, et la termine à 5 heures, avec une heure pour le repas du midi, et revient le lendemain frais et dispos. En quelques endroits, la journée de travail commence à 7½ h., et cette demi-heure supplémentaire est compensée par le congé du samedi après-midi. On peut craindre que ce congé ne soit mal employé et ne pousse à l'intempérance; c'est ce qu'on a d'abord constaté aux Etats-Unis, mais dans la pratique il a suffi de remercier les coupables de leurs services pour rétablir l'ordre.

L'association canadienne n'en est pas encore là. Elle entre dans la carrière et n'est pas encore civilement incorporée. En attendant, son premier soin a été de se prémunir contre un genre de concurrence dont elle souffrait généralement. Le fournisseur en gros d'articles de plomberie vendait indifféremment aux particuliers comme aux gens du métier, et sous un faux prétexte d'économie, on faisait faire son ouvrage le soir par les compagnons. On n'y gagnait point, car le travail de nuit exécuté par des ouvriers déjà fatigués par une journée de labeur ne peut valoir celui qui s'exécute au grand jour. De son côté, le patron souffrait de ce surmenage, et son employé ne pouvait lui fournir une égale journée de travail le lendemain.

L'Association a donc entrepris d'obtenir l'adhésion des fabricants et fournisseurs à une convention de vente exclusive au métier, et cette adhésion est aujourd'hui à peu près générale; elle existe à Montréal, Toronto, Québec et Fraserville, London, Windsor, Kingston, Ottawa, St Hyacinthe, Sherbrooke, Trois-Rivières, St-Jean, N. B., Halifax. Sont exemptés de l'exclusion les corps publics et

les services de l'Etat et des municipalités.

Les maîtres plombiers de Québec ont profité de la présence du comité exécutif pour lui faire visiter les ouvrages modernes de plomberie, les belles fournaies installées à l'Hôtel de Ville par la maison O. Picard & Fils, les grands lustres de l'église St Jean Baptiste, ouvrages de Vandy & Matte, etc. Il a aussi rencontré les principaux fournisseurs de plomberie et, après délibération, ceux-ci ont signé la convention séance tenante. Les adhésions obtenues à Québec sont celles de la Mechanics' Supply Co, et de MM. Ch. A. Parent et J. E. Martineau. Une seule maison a remis sa réponse à une date ultérieure.

La convention est maintenant agréée par les maisons suivantes:

A Toronto, The Ontario Lead & Barbwire Co, Ltd, Craig & McArthur, Toronto Foundry Co

A Montréal, J. H. Taylor, Gurney Massey Co (ltd), I. L. Clark & Co, Watson Heater Co, The Star Iron Co, François Martineau, Robt Mitchell Co (ltd), A. W. Glassford, Thomas Robertson & Co, Standaud Manuf. Co, H. McLaren & Co, Warden King & Son, H. R. Ives & Co, Beupré & Fils, The James Robertson Co (ltd), St Jean et Montréal, W. C. White.

A Halifax, W. M. Stairs & Morrow.

A London, The Wortman & Ward Mfg Co, Steven, London Brass Works, Irwill & Leldart.

A Québec, Mechanic's Supply Co, J. E. Martineau, Ch. A. Parent.

La prochaine tâche de l'Association sera d'obtenir la nomination d'inspecteurs de plomberie sanitaire.

Les membres de l'Exécutif ont été bien reçus à Québec. Un dîner au Frontenac, donné par M. Sullivan, représentant de Warden King & Son, une promenade en voiture, avec pose chez Livernois et plusieurs autres pauses, ont agrémenté leur court séjour.

Terminons par la liste des comités de l'Association.

Comité des Statuts: W. Smith, O. Matte, J. H. Doody, J. Borton, J. W. Hughes, A. Fiddes.

Comité Exécutif: J. Lamarche, J. Burroughs, J. W. Hughes, A. Fiddes, R. T. Elliott, E. C. Mount, Th. Campbell, G. A. Perrier.

Comité Législatif: J. McKinley, L. J. Johnston, A. Blondin, J. Borton, R. Sampson, J. Walker.

Comité Sanitaire: W. H. Heard, W. Mashinotor, A. Clark, A. Hull, A. Brich. Comité d'apprentissage: H. Dumbrack, J. H. Noble, J. Crumps, M. Day, J. E. Myers.

Comité des essais (chargé de répandre la littérature du métier): Arthur Picard, A. Forrest, Ch. Vézina, J. W. Harris, P. J. Carroll.

CHAMBRE DE COMMERCE

Réunion du conseil mardi, présidée par M. Joseph. Présents: MM. P. J. Buzin, F. X. Berlinguet, V. Chateauvert, J. Gauthier, Jos. Winfield, E. G. Scott, Geo Tanguay, James Brodie, et N. Levasseur, secrétaire.

L'Association des capitaines au long

cours, formée il y a quelques semaines dans le but d'appeler l'attention des autorités sur les vieux navigateurs de la génération des vaisseaux à voile aujourd'hui supplantés par la vapeur, a saisi le conseil d'une question intéressante. Elle demande son appui pour une requête au gouvernement, dans laquelle elle demande que les capitaines aient le privilège d'agir comme pilotes, tout comme ceux-ci ont le privilège d'exercer les fonctions de capitaine, et qu'on choisisse parmi eux les gardiens de phares. Les membres du Conseil, tout en reconnaissant le bien fondé de la requête, en a remis l'étude à une séance ultérieure.

L'Association Laitière demande au conseil d'être avisé de toute information qui pourrait venir devant lui concernant l'industrie du beurre et du fromage. Un comité composé de MM. J. DeLaBroquerie Taché, V. Chateauvert, Geo. Tanguay, Oct. Jacques, R. Turner, Wm. Brodie, est chargé d'étudier la question.

Le rapport annuel de l'inspection des cuirs et peaux reçu de l'inspecteur P. O. Lurgeon, indique un revenu total de \$1,721.96, dont \$1,506.25 pour le cuir, et \$215.71 pour les peaux.

La question de l'achat de l'Exchange est renvoyée à huitaine.

—o-o-o—

ACCESSOIRES DE TÉLÉPHONE

On vend actuellement en ville un article très commode: c'est un joli portefeuille pour téléphone, dont M. Lemieux, relieur, a l'agence locale.

A propos de commodités de ce genre, signalons un appui-bras dont on peut voir l'échantillon à nos bureaux, et au moyen duquel on peut écrire au téléphone d'une main aussi sûre que si l'on était assis. Cet article est vendu par la Fonderie de Plessisville.

—:oo:—

DERNIÈRES COTES DE LIVERPOOL

27 janv. 1897

Blé printemps.....	6 8	à	6 9½
" roux d'hiver.....	0 0	à	0 0
" No. 1 Cal.....	7 11½	à	7 1½
Mais.....	2 9	à	0 0
Pois.....	4 6	à	0 0
Lard, nouveau.....	46 3	à	0 0
Saindoux.....	21 3	à	0 0
Bacon.....	23 6	à	25 0
Suif.....	18 0	à	0 0
Fromage coloré.....	56 0	à	0 0
" blanc.....	56 0	à	0 0

A VENDRE

Une excellente BALANCE A PLATEAU, capacité de 3 lb à 180 lbs.
Un MOULIN A CAFÉ presque neuf.
On vendra à bonnes conditions. S'adresser à ce bureau.

Situation demandée

Un comptable de quinze années d'expérience, marié et par sa famille, possédant français et le français, offre ses services soit comme comptable, tenant de livres ou commis ven leur. Il connaît parfaitement le commerce de France en gros et détail, ainsi que le commerce des cadrs. N'aura pas objection à aller à la campagne. Pour détails, s'adresser au No 59, rue Couillard.

La Banque Nationale

BUREAU CHEF QUÉBEC
Capital payé \$1,200,000

DIRECTEURS :
R. AUDETT, Ecr., Président.
A. B. DUPUIS, Ecr., Vice-Président.
L'HON. JUGE CHAUVEAU, V. CHATEAUVERT, Ecr., M. P. P.
N. RIOUX, Ecr. NAZ. FORTIER, Ecr.
J. B. LALIBERTE, Ecr.,
P. LAFRANCE, Gérant Bureau de Québec.

SUCCURSALES :
Québec faubourg St-Jean, St-Roch, Montréal, Sherbrooke, St-Hyacinthe
St-François Nord-Est, Beauce, Ste-Marie, Beauce Chicoutimi, Roberval, Ottawa, Ont.

AGENTS
Angleterre : The National Bk of Scotland Londres
France : Crédit Lyonnais, Paris.
Etats-Unis : The National Bank of the Republic New-York, National Reserve Bank, Boston, Mass.
Les collections reçoivent une attention spéciale et les retours en sont faits avec la plus grande promptitude.
On sollicite respectueusement la correspondance

La Banque de Québec

INSTRUÉE 1818. INCORPORÉE 1821.
Capital autorisé \$3,000,000
payé 2,500,000
Reserve (rest) 500,000

BUREAU PRINCIPAL QUÉBEC.
CONSEIL D'ADMINISTRATION :
R. H. Smith, Esq., Président.
Wm. Withall, Esq., Vice-Président.
Geo. R. Renfrew, Esq. Sam'l J. Shaw, Esq.
G. LeMoine, Esq. John T. Ross, Esq.
W. A. Marsh, Esq.
Thos. McDougall, Gérant-général.

SUCCURSALES ET AGENCES AU CANADA :
Ottawa, Ont. Toronto, Ont. Pembroke, Ont.
Montréal Est, Thorold, Ont. Trois-Rivières.
rue Ste-Catherine. St-Roch de Québec.
Agents à New-York—Bk. of British North Am.
Agents à Londres—The Bank of Scotland.

LA BANQUE JACQUES-CARTIER

1862-BUREAU PRINCIPAL: MONTREAL-1896
CAPITAL PAYÉ..... 500,000
FONDS DE RESERVE..... \$235,000
DIRECTEURS—L'hon. ALPH. DESJARDINS, Président; A.S. HAMELIN, Vice-Président; A.L. DE MARTIGNY, DU MONT LAVIOLETTE, G. N. DUCHARME, TASCHEDE BIENVENU, Gérant; E. G. ST-JEAN Inspecteur.

SUCCURSALES :
Montréal (St-Jean Bte) Edmonton, Terr.N.O.
" (St-Henri) Victoriaville
" (St-Cunégonde) Valleyfield
" (Rue Ontario) Fraserville
Beauharnois, P. Q. Hull, P. Q.
Ste-Anne la Pérade St-Hyacinthe
QUÉBEC, St-Sauveur, C. S. Powell, gérant; Rue St-Jean, C. J. Laberge, gérant.

DEPARTEMENT D'EPARGNES—Au Bureau Principal et aux succursales.
AGENTS A L'ETRANGER
London, England—Crédit Lyonnais
" " —Comptoir National d'Escompte, Paris
Paris, France—Crédit Lyonnais
" " —Comptoir National d'Escompte, Paris
New-York—The Bank of America
" —The National Bk. of the Republic
Boston Mass.—The Merchants National Bank
" —The National Bk. of the Commonwealth of the Republic
" " " of the Republic
Chicago Ill — Bank of Montreal
Lettres de Crédit pour voyageurs, etc., émises payables dans toutes les parties du monde.
Collections faites dans toutes les parties du Dominion.

ETABLIE QUEBEC FIRE ASSURANCE COMPANY

Directeurs.—Edwin Jones, Président; Geo. R. Renfrew, Vice-Président; W. R. Dean, Trésorier; Hon. Fierro Garneau, Hon. C. A. P. Pelletier, A. S. Hunt Wm. Simons.

Succursales.—Montréal—J. H. Routh & Son; Ontario—Geo. J. Pyke, Toronto, Manitoba—W. R. Allan, Winnipeg; Nouveau-Brunswick—T. A. Temple, St-Jean Nouvelle-Ecosse—J. T. Turning & Son, Halifax; Ile du Prince Edouard—E R; Brow, Charlottetown; Columbia Anglaise—W. S. Graveley, Vancouver.
Inspecteur—CHARLES LANGLOIS. **Secrétaire**—W. W. WELCH.

SOCIETE DE PRETS ET PLACEMENTS DE QUEBEC

75 Rue Saint-Pierre, Basse-Ville

Capital autorisé \$ 250,000
Capital souscrit 200,000
Capital versé 200,000
Fonds de réserve 42,500

Prêts d'argent par sommes de \$100 et plus, sur propriétés foncières, créances hypothécaires, actions de Banques et autres, débiteurs de gouvernements et de corporations municipales et scolaires.—Conditions faciles.
ED. LACROIX, ROBT. LAROCHE,
Président. Sec.-Trés.

F. X. DROLET

INGÉNIEUR-MÉCANICIEN

MACHINES en tous genres:

ENGINS à vapeur, PRESSES Hydrauliques, POULIES fendues en fer et en bois, GRÈEMENTS de Scieries, Moulins à farine, Beurreries, etc., etc.

Spécialités: Pompes à vapeur pour tous usages Réparation de centrifuges.

M. F. X. Drolet vient d'ajouter à ses ateliers

Un Appareil à Nickeler

des plus nouveaux.

Ouvrage exécuté avec promptitude et perfection.

Avia aux marchands et propriétaires de bicycles, aux carrossiers, plombiers, fondeurs de pipes, marchands de fer, serruriers, aux familles, etc.

The Montmorency Electric Power Co



Nous signalons au public l'extrême bas prix de notre électricité pour fins d'éclairage et de force motrice. Il faut l'essayer pour en apprécier les nombreux avantages sur le gaz et la vapeur.

Eclairage au compteur
Force motrice au compteur ou à prix fixe, a tant du cheval parannéc.
Dans tous les cas, prix cotés pour accommoder les abonnés.
Pour toute information ayant trait à l'éclairage ou à la force motrice, s'adresser au bureau de la Compagnie.
Nous fournissons la force motrice à vingt établissements, avec parfaite satisfaction dans tous les cas.
Patronage sollicité.

Bureaux: 71 Rue Prince-Edouard
Téléphone 2063.

TELEPHONE 2240.

J. B. ALLARD & FILS

CONFISEURS

—ET—

Manufacturiers de Biscuits

— 147-149 —
RUE ST-JOSEPH, ST-ROCH,
QUEBEC.

Huîtres

Malpeccques, Caraquettes et St-Simon

Par **H. DEROME**

Importateur

Marché Finlay, Québec.

M. Derome reçoit chaque jour, directement des bancs de pêche, un choix d'huîtres Malpeccques, Caraquettes et autres.
Les commandes sont servies promptement.

POUR VOS EPICERIES

SI VOUS VOULEZ AVOIR

Un Article de 1^{ère} Classe

AUX MEILLEURES CONDITIONS DU MARCHÉ

ALLEZ CHEZ

J. B. E. LETELLIER

118-120 RUE ST-PAUL

—000—

Mélasses, Poissons,
Huiles de toutes sortes, Huîtres.
Tabacs, Cigares et Cigarettes,
Conserves Alimentaires,
Thés et Cafés,
Balais et Seaux, Epices, etc

VINS et LIQUEURS

Spécialité: VINS DE MESSE

B. HOUDE & Cie,

QUEBEC

MANUFACTURIERS DES CÉLÈBRES

Tabacs à Fumer, en Poudre et en Torquette

TABACS COUPÉS

Hudson
Golden Leaf
Morning Dew
Champaign
Favorite

EN POUDRE

Rose No 1
Rose Extra
Rose et Fève
Naturel No 2

EN TORQUETTE

Hudson
Pacific



Prix et échantillons envoyés sur demande.....

ACTES OFFICIELS

A travers la *Gazette du Canada*

Nominations :

T. E. Anderson, de Napanee, Ont., percepteur des douanes.

F. G. Forbes, de Halifax, juge de comté.

Juge J. A. Forin, promu juge local de la Cour Suprême de Colombie.

J. M. Farrell, de Kingston, député régistrare *ad hoc* de la Cour de l'Échiquier.

Lettres-patentes accordées à la Standard Photo-Engraving Co. de Toronto, capital \$10,000, et à la Westinghouse Mng. Co., formée de MM. Westinghouse et Caldwell, de Pittsburg, Pa., et de MM. Gibson et Malloch, de Hamilton, capital \$500,000.

Importations de décembre :

	VALEUR	Droits	
Marchandises imposées.....	84,043,250	1,473,030	
" franco.....	2,064,290		
Espèces et lingots.....	120,050		
	7,433,026		
Exportations	Prod. Can.	Etrang.	Total
Mines.....	81,037,462	18,223	81,115,685
Pêcheries.....	803,145	29,484	832,629
Forêts.....	1,222,790		1,222,790
Animaux.....	3,630,122	34,181	3,679,303
Agric. des.....	1,070,881	1,791,587	3,473,468
Manufactures.....	721,722	68,135	791,857
Divers.....	0,000	11,003	17,789
	9,172,218	1,946,503	11,118,721
Lingots.....	19,442		19,442
Espèces.....		18,182	18,182
	\$9,191,660	\$1,964,685	\$11,156,345

Les dépôts aux caisses d'épargnes du gouvernement se sont élevés à \$772,605 en décembre, et les retraits à \$645,016.

Demandes au Parlement :

La Cie du chemin de fer de James Bay demandera la permission de prolonger sa ligne de Parry Sound à James Bay. Il devrait se former une compagnie à Québec pour faire valoir la supériorité du tracé de Roberval à la Baie d'Hudson, qui est beaucoup plus court.

La Compagnie du Pont de Montréal demandera une prorogation de délai pour exécuter son entreprise.

La " Mines Development and Trust Co." demande des lettres-patentes. Objet : exploitation de mines dans la Colombie. Capital \$10,000. Siège d'affaires : Guelph, Ont.

La Banque de Nouvelle-Ecosse tiendra son assemblée générale le 17 février à Halifax.

A travers l'*Officielle* de Québec :

Nominations gazettées :

Jos Poirier, shérif de Beauce ; E. E. Taché, assistant-commissaire des Terres, Forêts et Pêcheries ; G. A. Gigault, assistant-commissaire de l'Agriculture ; Sergius Dufault, assistant-commissaire de la Colonisation et des Mines ; hon. V. W. Larue, président du Conseil Législatif.

Des ventes pour arranges de taxes municipales sont annoncées pour le 4 mars dans les comtés de Beauce, Champlain, Charlevoix No 1, Compton, L'Islet, Maskinongé, Mégantic, Montmorenci No 1 et No 2, Nicolet, Portneuf, Québec, Sherbrooke, Wolfe, ainsi qu'à Lévis, Contrecoque, Scotstown, Sherbrooke, Cookshire, le 1er mars.

ÉTUDE SUR LE MOUVEMENT DES GRAINS AMÉRICAINS

L'automne 1896 restera longtemps présent à la mémoire des négociants en blé pour deux raisons principales : la hausse inattendue des cours de ce produit pendant la période de l'élection présidentielle, puis l'expédition de cette marchandise, de Chicago vers les ports du Sud.

Le premier de ces phénomènes a attiré l'attention du monde entier ; le second a pour ainsi dire passé imperçu de tous ceux qui n'étaient pas directement intéressés dans la vente ou l'expédition de cette céréale, et cependant, son importance est bien plus grande, car il constitue une nouveauté en ce qui concerne les expéditions de blé.

Chicago et Saint-Louis sont les deux grands centres du commerce du blé pour le continent ; chaque année en effet, des millions de bushels de blé sont entassés dans ces deux grandes cités pour de la être dirigés sur différents ports de mer. Autrefois, les ports du sud, tels que Baltimore, Norfolk, etc., recevaient leurs approvisionnements de Saint-Louis, tandis qu'aucun des envois de Chicago, soit par voie ferrée, soit par eau, n'était dirigé vers les ports du sud de New-York. Cette année au contraire, les efforts continus et prononcés des ports du sud, efforts encouragés et aidés par une certaine action de la part du Board of Trade anglais, et les bas tarifs des chemins de fer du sud est de Chicago, ont contribué à détourner une partie du commerce du blé autrefois l'apanage de New-York ; de là un nouveau point de départ pour les expéditions de blé de Chicago.

L'on croit, plus ou moins généralement, que toute la récolte commerciale des États-Unis est moissonnée dans les prairies du centre ouest et nord-ouest et sur les côtes du Pacifique ; c'est là une grave erreur. Il est vrai que le blé cultivé dans ces districts forme la majeure partie de la récolte commerciale, mais non le tout ; le blé destiné à la vente est récolté dans les fermes qui sont disséminées sur tout le territoire américain ; seuls quatre états — Rhode Island, Massachusetts, Connecticut et la Floride n'y contribuent pas pour leur quote part.

Les plaines fertiles de la vallée de Genesee, située dans l'état de New-York, une des régions les plus productives de blé, les riches fermes de la Pensylvanie qui s'étendent dans les sections agricoles de cet Etat, certaines parties de la Nouvelle Angleterre, de l'Ohio, du Kentucky, de l'Alabama, de la Georgie et toutes les côtes atlantiques des états du Sud, à l'exception de la Floride, apportent leur contingent et les bénéfices directs résultant d'une bonne récolte en blé sont en conséquence aussi vastes, aussi importants qu'on peut se l'imaginer.

Il est difficile de calculer exactement les bénéfices financiers procurés par la récolte de blé américaine lorsque les prix sont favorables, mais ils sont considérables. La récolte de 1896 a été estimée à 435 millions de bushels ; si les prix se maintiennent, comme le prix moyen du blé aux ports de mer est de 80 cents le bushel, cela constitue un accroissement de richesse pour le pays de près de 388 millions de dollars. Il est vrai que l'agriculteur ne reçoit pas toute cette somme

immense, les compagnies de chemin de fer en absorbant une large part, mais la majeure partie de cet argent payé aux compagnies de chemins de fer, aux armateurs des lacs, aux élévateurs et autres corporations, pour le manèment du blé, reste dans le pays et revient immédiatement sous forme de salaires, au bénéfice de ceux qui travaillent manuellement.

Aussi, une bonne récolte de blé est profitable à tous dans chaque partie du pays ; cependant la valeur entière de la récolte n'entre pas aux États-Unis sous forme "d'or étranger," car si notre pays est le plus grand producteur du monde entier, il en est également le plus grand consommateur ; l'on estime en effet que chaque année 375 millions de bushels restent dans les États soumis à la domination de l'oncle Sam.

Si l'on accepte ces chiffres comme corrects, il s'ensuit que seulement 60 millions de bushels de la récolte de 1896 seront disponibles pour l'exportation ; il y a tout lieu d'espérer, surtout en présence de la récolte déficitaire dans nombre de pays, que toute cette quantité, sinon davantage, sera demandée par l'étranger. A 80 cents le bushel, l'influence d'argent étranger pour ce surplus, serait de 48 millions de dollars ; cette somme ne représente pas tout l'argent comptant reçu pour le blé de cette année, car le surplus disponible restant de l'an dernier s'élève à 80 millions de bushels qui au même taux rapporterait 64 millions, soit ensemble, 112 millions de dollars. En comptant la population américaine 70,000,000 millions d'habitants, le blé à vendre en dehors des États-Unis, cette année-ci, donnerait environ 17.40 dollars pour chaque homme, femme et enfant.

Le mouvement du blé vers les marchés, commence aussitôt après la fin de la moisson ; dans nombre des grands États producteurs du blé, tels que le Minnesota dont la production est de 60 millions de bushels, c'est là un travail d'une grande importance, et l'emmagasinement du blé, même aux plus petites stations de chemins de fer, exige le placement de milliers de dollars dans les magasins et les élévateurs du pays. Dans nombre de régions nouvellement ouvertes à la civilisation, régions dont les terres sont des plus fertiles et où les pluies d'automne sont excessivement rares, les sacs de blé sont entassés le long des quais en piles énormes jusqu'au jour où les trains peuvent les charger ; dans les États, tels que le Maine, où la récolte ne dépasse guère 55,000 bushels, le transport des grains est pour ainsi dire nul et le peu qui est expédié l'est par voiture.

C'est aux grands centres, Chicago et St-Louis ainsi qu'aux grands ports d'expédition tels que New-York et Baltimore, que le mouvement des grains et des plus considérables. A Chicago, les bateaux et les chars arrivent chargés ou à vide, de ou vers les élévateurs, et à Baltimore, le blé est versé directement aux navires à quai à destination de l'étranger. A New-York au contraire, où cependant les méthodes les plus nouvelles sont en usage et où l'on devrait s'attendre à trouver la plus grande économie dans les frais de transport, les procédés sont des plus primitifs, ce qui est cause que cette grande ville, pourtant si bien située perd du terrain de jour en jour.

CHAUSSURES

Messieurs les Marchands,

Nos voyageurs sont maintenant sur la route avec une ligne complète de **Chaussures** de tout genre :



A la Cheville,

Au Ligneul,

Standard Screw,

'Goodyear Welt' et 'Turns.'

Nous recommandons spécialement les Good-year Welts et Goodyear Turns.

C'est maintenant le temps de placer vos commandes pour le printemps si vous voulez profiter des BAS PRIX dominants.

Toutes Chaussures portant cette marque sont maintenant reconnues comme étant les meilleures dans leurs lignes respectives.



CAMPBELL & BRODIE
Québec.

N. B.—N'oubliez pas que les commandes par lettre reçoivent une attention particulière, ceci étant une spécialité avec nous.

BUREAUX D'ENREGISTREMENT

ARTHAUSKA

Vente	Frs. Roberge	Johnny Hinc	Tingwick	1500
Résil. de vente	Alfred Girard	J. B. T. Dorlon	St-Hédou	
Vente	Eug. Gorman	Firmin Codotto	B. Istrode	600
"	D. O. Bourbeau	Ameúdo Seivigny	St-Paul	63 25
V. à réméré	Eug. Desharuaux	J. A. Levasseur	Blandford	250
Vente	Téles. Auger	Etienne Demers	St-Hédou	600
"	Théophile Roux	Téles. Auger	St-Paul	1450
"	Victor Roux	Théophile Roux	"	1760
Testament	De Eliza Verille	Dello Dor. Rheault	"	

BEAUCÉ

Vente	Shé de Beauce	La Provensal	St Frans	650 c
Donation	Auz. Roy et ux	Evang. Roy	St-George	
Vente	Prosper Vachon	Joseph Jacques	St-Joseph	3000 a t
"	George Mahoux	Alfred Roy	"	5000 c
"	Edm. Crepault	Honoré Grégoire	Shenley Sud	300 c
Transport	Ed. Bureau	A. Tacheureau	Gayhurst	1970
"	David Jacques	Thomas Roy	St-Victor	950
Vente	Shé de Beauce	Agapit Nadeau	Broughton	103
Transport	Joseph Polier	Gen. Belanger	Shenley	151 c
Obligation	Théod. Gilbert	Joseph Morin	St-Victor	6) 7pc
"	P.-H. Renaud	Frs.-X. Genest	Spaulding	100 8pc
Société	Alfred Roy et ux	Erang. Ilte Gagné	Raison sociale : " Roy & Gagné."	
			But : Fabrication et commerce des étoffes imitant les fourrures de mouton de Perse— à St-Joseph, Beauce.	

BELLECHASSE

Donation	V. Ch. Bernier	Almé Bernier	St-Charles	
Obligation	François Roy	Jean Blais	"	250
"	Naz. Corriveau	Dél. Corriveau	St-Valler	500
"	Vital Couture	Lydia Cunin	St-Charles	1200
Transport	De J. Turgeon	Edm. Blodeau	"	20
Obligation	P. et A. Marquis	Joseph Marquis	St-Gervais	1000
Vente	Jos ph Goulet	Jos. Audet	St-Lazare	5000
Quit. subrog.	Jean Morin	Ed. Larocheille	St-N ré	40
Titre-nouvel	v. Chs Lar chelle	Rémi Gaurion	St-Michel	100
Testament	Ant. Ménard	"	"	228
Obligation	Romain Carrier	Romain Carrier	St-Michel	déc. fev. 95
Ct. mariage	Joseph Gonthier	v. Cléo. Couture	St-Charles	400
Rach. remérés	Pierre McNil	Hél. Corriveau	St-Valler	
Mariage	Pierre Goulet	Marie A. Denis	St-Charles	125
Transport	H. Bélanger jr	Amar. Harpe	St-Valler	
Vente	Edmond Ruel	H. Belanger	"	700
Obligation	Louis Sylvain	Adjutor Pepin	St-Charles	2350
Ct. mariage	J. M. Girard	T.-P. de Lapolite	Peterboro	100
Obligation	Luc Gagné	De M. Lavergne	Mallou	700
Déclaration	Louis Dion	Damas Guilmet	St-Raphael	
Testament	Charles Aubin	Joseph Aubin	Armagh	déc. 14 N. 98
Vente	Léda Dion et al	Th. Remillard	St-Raphael	200
"	Ludger Dion	"	"	96
"	Michel Lutellier	Nazaire Jolin	"	416
Transport	Euloge Fortin	Joseph Gagnon	St-Michel	2100
Obligation	Adeline Forgues	Alice Fortin	St-Valler	
Vente	Cor. St-Michel	Amédée Forgues	St-Michel	200
Quittance	Marmé Laguoux	Pierre Brochu	St-Lazare	5 06
"	Marie H. Guay	Camille Sylvain	St-Charles	
"	Marie Sylvain	Louis Sylvain	"	
"	Edm. Blodeau	Vital Couture	"	
"	Philéas Roy	François Roy	St-Raphael	
"	Et. Lafontaine al	Charles Labrec	"	
Déclar. décès	Amary. Harpe	Edmond Ruel	St-Valler	
Obligation	Louis Sylvain	Camille Sylvain	St-Charles	
"	Philippe Turcot	Edouard Ruel	St-Lazare	200
"	Etienne Berulleu	Adélaïde Roy	St-Gervais	395
Vente	Edmond Brochu	Délina Leclerc	St-Lazare	200
V. droits succ.	Esther Gullmet-Gonthier	Louis Denault	St-Raphael	30
Vente	Pierre Dutil	Nap. Lemieux	St-Gervais	300
"	François Bernier	Joseph Brochu	St-Lazare	900
"	Ho. Lemieux al	Celestin et Elzéar Gerard	St-Gervais	250
V. à réméré	Jos. Martineau	Mathias Roy	St-Michel	700
Vte de droits	Mathias Roy	Cleophas Poulet	"	700

CHICOUTIMI

Ces. Judici.	Louis Bouchard	V. Chicoutimi	
Aut. de vend.	L'Hon. Juge J.-A. Gagné	Paradis & Jolin	
Acc. de succ.	Ls. Bouchard, tu. et Ths. Boucher sub tut des enf. min. de L. Bouchard	De Clar. Boucher des Imm. situés en la V. Chicoutimi	
Avls suiv. cad.	Ls. Bouchard	des Imm. situés en la V. Chicoutimi	
Obligation	Franç. Villeneuve	Joseph Ouellet	C. Jonquière 500
"	Thim. Mattais	Pl. Talbot, fils	P. Chicoutimi 304
Cession	Corp. Archip. C. R. Québec	Fab St-Alexis	P. St-Alexis
"	Corp. Episc. C.R. Chicoutimi	"	"
Mariage	Delle & Tremblay	Joseph Brassard	"
Echange	Thomas	Aib. Tremblay	C. Chicoutimi
Vente	NILD J Alexander et Deles Emma & Ara. Alexander	Ls. Gonz. Belley P.	" 7000
Mariage	De Ant. Gazon	Alphé. De-Mens	"
Vente	Joseph Savard	Edmond Gauthier	C. Bourget 420
Transport		George Savard	" 200
Mainlevée	De Em. Renaud	sur certains lots situés dans la ville de Chicoutimi.	

LÉVIS

Vente	P. Blodeau	Robert Ahearn	St-Romuald	203.70 P
"	Théod. Lafleur	Mathias Allard	St-Etienne	600 P
"	Sidr. Dist. Québec	b de Naz Demers	Ephr. Olivier	St-Nicolas 1400 P
"	Bénoni Paré	Jean Lemieux	St-Lambert	200 P
Obligation	Mathias Allard	V. Naz. Gingras	St-Nicolas	600 0pc
Testament	Louis Larrivé, à son épouse	De Cél. Boulard	Lauzon	
"	v Ls. Larrivé, à son illa	Geo. Larrivé	Lauzon	
Quittance	For C. Per. Lévis	Del'es Lafleur	Lévis	1000
"	Joseph Allard	Théod. Lafleur	St-Etienne	230
"	Edouard Samson	Corp. Village de Blenville	"	60
"	Soc. C. Per. Lévis	Ls. Jos et Philomène Roberge	St-David	1360

PORTNEUF

Vente	J.-B. Galarneau	F. X. Lesage	Cap-Santé
"	v J.-B. Shalcspeer	Adélaïde Alah	St-Raymond
Testament	Hippo. Barrette	son épouse	"
Avls de décès	"	"	"
C. de drois	De W. Buchanan	Jelm Gray	"
But. emphyt.	Rémi Cayer	Hrv Atkinson	"
Vente	Ed-N. p Rheault	Alph Aug. r	St-Ubalde
"	Lo Sheriff	Ls G. Lefebvre	St-Bazile
Ces & partag.	Oll. Bel. Darveau	Jus. Paré, Olix. Perrault et al	St-Ubalde
Donation	Frs. Léandro Marcotte et ux	Félix Marcotte	Ste-Jeanne
"	William Dooley	De Terence McLaughlin	St-Catherine
Obligation	Pierre Fleet	Désylda Dullis	St-Augustin

QUÉBEC

Ventes, etc.

	Al. Després et ux	Louis Rhéaume et al, lot 1333 quartier Jacques-Cartier,
	Louis Robitaille	De Alex. Eugène Vocelle, lot 3245-3 qtr. St-Jean.
Ball et pr. vte	De v. Pierre Bédard	Chs. Daigle, lot 263 quartier St-Roch
Vte à réméré	Narcisse Bédard	Jean Bte Voyer, lots 312, 321, partie de 311 et droit de passage sur lot 310 Anc-Lorette
	A. H. Falardeau et al	De Aug. Doré partie de 315 St-Colomb
	And. Balle et al	De v William Doran, lot 1583-1 avec drt. de passage sur lot 1583-3 quartier. Jcq-Cartier
	Succ. De v. Michel McKannon	Joseph Devareunes, lot 1065 S.-Sauveur
	Louis Beaulieu	Isidore Bedard, part. des lots 9 et 10 de Charlesbourg.
Vte à réméré	A. H. Falardeau al	Hble John Shurples, lot 336 Ste-Foye
Concession	Elzéar Bruneau	Bowic & Company, 163 quar. St-Roch
"	Hopital General de Québec	Nazaire Coté, 3-39 par. N.-D des Anges
"	Elio Soucy	Zéphirin Gieson, lot 1707 St-Sauveur

Obligations

	De Alex. Eugène Vocelle	Delle Marie Louise Bédard, lot 3245-2 quartier St-Jean
	"	De v Jacques Robitaille, 3245-3 qtr S Jean
	De P. Morency	Jean Guillet, lot 374 quartier St Jean
Donation	Soc. de Construc. De v Jacqs. Lebel	Jean Baptiste Jacques, lot 1246 S.-Sauve.
	Oll Beaulieu	Joseph Lebel dit Beaulieu, lots 394, 1077, 1084, 1183 et 1093 et droit de passage sur lot 1083 St-Ambroise
	De v J-B Racine	Succ. De v. Ferdinand Carrier, lot 3301 quartier St-Jean
	Alfred Langlois	De v Napoléon Faucher, lot 875 S.Sauv.
	Arthur Julien	Emile Mufflet, lot 116 St-Sauveur
	De v F. X. Pelchat	De Alfred Leclerc, lot 1123 quartier Jac-ques-Cartier

RIMOUSKI

Vente	Johney Ross	C. E. L. Dionne	St-Gabriel
"	C. E. L. Dionne	Zeph Levesque	"

ROBERVAL (Lac St Jean)

Cautionnem't	A. Brassard et al	Cor. de Roberval	C. Roberval	500
Donation	Econ de Boivin	v François et Jos. La Allaire	"	à ch. d'uner v
Quittance	Joseph Allaire	François Allaire	"	
Quittance	Leo. Allaire, épse.	Ern. Néron	"	
priorité hyp.	Eléonide Boivin	v Cle. de Prêts & Placements	"	
Quittance	J.-E. B dard, écr.	T. D. Latour, écr	V	550
Ronouv. d'hy.	Eléo. Boivin	Frs et J. Allaire	C	r. ringère
Mainlevée	L. E Olls, jnr.	Joseph Allaire	"	
Vente	Arthur Fortin	P. A. Potvin	V	200 P
Testament	Joseph. Ouellet à son épouse	Oglib. Déchéne	C. Charlevoix	leg un,
Déclar. décès	Joséphi. Ouellet par son épouse	"	"	"
Vte	Oscar Gullmette	Domille Têtu	C. Normandin	570
Obligation	Thomas Simard	"	"	115 87
Donation	Roger Boivin	Louis Boivin	Métabetchouan	

SHERBROOKE

Quittance	H. S. Foster	J. M. LeMoine	Compton
Vente	James Stewart	E B. Worthington	Sherbrooke
Quittance	Rv. G.-I. Parker	Geo. R. Bush	"
"	Wm. Bailey	"	"
Vente	J. D. Bush	G. R. Bush	" 700

Hypothèque	G. R. Bush	The Birkbeck Inv. Sec. & Inv. Co.	"	1000
Vente	Jos. Bloss	C. H. Nutter	"	7500
Quittance	B.F Morris ex-cu	Jo-eph Breton	"	
"	J. Ballantyne	Geo. Ballantyne	"	
"	Bishop's college	"	"	
Vente	Geo. Ballantyne	C. H. Clark	"	3000
Dissolution	E. Boucher & Co	"	"	
Vente	Almô Fortier	Jacob Combs	Orford	100
Hypothèque	De P. Kelley	David Yullo	Compton	300
Vente	Sh. Lo. & M. Co	T. Morin	Sherbrooke	1000
Ct. mariage	W. E. Loomis	Delle M. V Bryan	"	
Vente	Drummond Frère	"	"	
	Cie	Heritable Secu & Mort. Inv. Co Ltd	Compton	
Diss. société	John F. Taylor & Co	Scotstown		
Société	Sherbrooke Cigar Co., (Limitée)	Les membres sont : H. Blanchard, J. Fréchette, F. X. Kirouac, Jos. Gagné, J. N. P. Rendeau, J. Fournier, C. Charest, A. Fournier, H. Thibault et J. A. Allard.	Sherbrooke	
Hypothèque	J-A Archambault	La Banq. Natlona	Ascot	3713 05
Dissolution	Sher. Ray & Metal Co. L. Radolph	Sherbrooke		
Quittance	E. Hall	H. Hunting, Exé.	Ascot	
Vente	H. W. Mulvena	John Mulvena	Lennoxville	800

TÉMISCOUATA

Testament	De Euger Dion	Euger Dion	T. Pistoles	
"	Firmin Rioux	De. Leo. Rioux	Dononville	201
Vente	Am. Mudenant	Jos. Rioux	Cacouna	1450
"	P. Duzigan	Ern. B Izle	"	150
"	H. Josirols	Frs. Beauieu	"	40
"	Nap. Tareotto	Delle C Mignault	Viger	251 19
"	Jos. Rioux	T. Leblond	Cacouna	2100
"	Ach. Beaulieu	Jos F. Saludon	"	550
"	Nap. Moreau	Théophile Soucy	St-Antoine	20
"	Ant. Levesque	T. P. Pelletier	St. Pistoles	200
Obligation	Julien Rioux	De S-C. Rioux	"	300
"	Jacques Saludon	Paul Grandbois	St-Louis Ha! Ha!	300
"	Cyr. Levesque	Narc. Lévesque	Sept Douleurs	125 50
"	David Boucher	L. V. Dumais	I-le Verte	3.8
"	De Dom Roy	P. Mibaud	Cacouna	200
"	Alphée Nickner	Thos. Gagnon	St-Antoine	600
"	De J-B Danereau	De J. O. Girard	Fraser-ille	204
"	Narcisse Dick	Jos Rioux	Isle Verte	375
"	Théo. Soney	P. Grandbois	St-Antoine	500
Hypothèque	Félix Rioux	Kon. Plessisville	Ste-Françoise	765
"	E.g. Thierriault	C. E. Poulot	Cacouna	100
Jugement	Banque J-Cartier	Cyr Boucher	N J. Portage	350
"	L. H. Levasseur	Ach. Gagnon	Demers	
Donation	Paul Lafrance	Dlle El. Lafrance	N-D. 7 Douleurs	
"	Bn. St Fierre	Jos St-Pierre	Viger	
"	J. B. Frenette	E.H Frenette et ux	St-Françoise	
Rétrocession	Ovide Michaud	Max. Michaud	St-Françoise	
Décl. société	De G. P. Leprohon,	sous la raison soc. de "R-E. Leprohon		
Quittance	G. Lefalvre és-q.	Nap. Lévesque		
"	"	Fus. Desjardins		
"	Polyc. Nadeau	Jacq. Saludon		
"	O. Chamberland	Am. D'Amo		
"	Duo. Caron	Alphés Nadeau		
"	Dlle Geo O llet	De J. Oct Dural		
"	J. C. Poulot	J. B. Bérubé		
"	A-P Pelletier, es-q	Dain. Gagnon		
"	J. C. Poulot	Nap. Moreau		

ACTIONS CIVILES à Québec

Cour Supérieure

No	Nature de l'action	Demandeur	Défendeur	\$	Rap.
2418	Dommmages	Ernest Lessard	Louis alias Lovison St-Hilaire, S-Anne B.,	100 00	5 fev
2424	Obligation	De M. Eliv. Hill	Oliv. Cauchon, Lévis	1853 00	4 "
2430	Bil. prom.	The People's Bank of Halifax	L. O. Roy, S-François Rivière du Sud	232 75	4 "
2428	Detto	Louis Beaudoin	Félix Godin, S-Casim.,	346 67	10 "
2438	Potitoire	P. Pinel dit Lafranco	Lo Sém. de Québec. Qué.	20	"
2442	Bil. prom. et compte	Narcisse Rioux et al	John H. Cummins, S-Primo	697 60	16 "
2446	Saisie gag.	J.L. Welch et al és-q.	J. A. Maguire, Québec	230 00	26 jan
2450	Chèque	J. A. Delisle	Dr Ed. Morin contestée		
2458	Detto	Pat. Scallon Doyle	J-Bto Morin do	229 62	1 fev
2462	Assumpsit	Le Mayeur et al	A. Abias Cantin do	152 72	2 "
2470	Detto	The Quebec Bank	J. Richard, S-Anne B., Antoine Gagnon, Québ. Thomas Gagnon, R. Pe	888 00	2 "
2474	Detto	Gasp. Lemoine et al	Alph. Constant, S-The	504 80	4 fev
2478	Dommmages	Vic. Edm. Pantaléon	P. C D'Auteuil, Québec	2000 00	8 "
2482	Detto	The Union Bank of	J. Geo Bussière "	181 40	2 "
2466	Detto police d'assuran.	Philéas Roy	Joseph Bussière " The British America Assur. Comp. Québec	600 00	10 "

Cour de Circuit

271	Frs Sanschagrin	Jos. Leclerc, S-Basilo	65 85	1 fev
274	Ed. Tessier dit Laplante	Ed. Giroux, Besuport		
277	Stanislas Picard	Alex. Baptiste t-s	50 00	15 "
278	J-Bto E. Letellier	L. J. Vankoenig, Qué.	21 00	27 jan
279	Frs C. Marquis	Joseph Hamel do	60 22	23 "
287	Saisie gag. Math. Holm s et al	Geo. P. Garant do	38 70	28 "
288	Cyrille Duquet	Ferrier Grondin do	92 36	25 "
289	Achille Fraser	Aub. Hamel, Normand., Edw. N. Henry et al t-s,	71 50	18 fev
290	Do E. Garneau et vir	Jos. L. Savard, Québec Louis J. Demers t-s	80 30	30 jan
291	Désiré Charest	Joseph Hamel do	27 82	29 "
292	Johnny Royor	Dan. Guilmette, S-Raph	34 15	11 fev
293	"	Dav. Royer, fils, S-Nérés	50 20	11 "
297	Saisie gag. Ferdinand Nadeau	G. Létoirneau t al Qué.	41 37	30 jan
298	Henri Beauty	Philippo Roy, Montréal	30 63	16 fev
304	La Fond. de Plessisv.	Johnny Morin, S-Henri	69 72	30 jan
305	Adjutor Larue	Do E.J. Lamoureux, Qué.	35 49	28 "
307	Jamés O'Donnell	Thomas Duggan do	62 00	29 "
309	Gaspard Goudreau	Alfred Morisset do Joseph Gervais et al t-s	23 40	1 fev
312	Adjutor Drolet	Nap. Boucher do Félix Gourdeau et al t-s	21 60	1 "
313	"	George Jeffrey do Cio Grand T.ch. for C.t-s	20 00	18 "
317	Frs Fortin et al	G. Leblond, S-Tite Caps	28 43	6 "
319	Lambert Ouellet	Jos. Pouliot, Québec	20 00	30 jan
324	Jean-Bto Lamiere	Jos. St-Armand, S-Naz.	62 50	12 fev
325	Jean-Bto Boutin	Jos. Guay, Vgo Lanz.	75 78	3 "
327	Patrick C. Walsh	John Rochette, Québec	21 00	1 "
332	Saisie gag. Catherine Mahon	Elzcar Breton do	68 75	1 "
334	J.C. McLamont et al	J. R. Andrews, Marblot,	49 70	22 "
337	François Simard	Edwin Jackson, Qué.	32 02	3 "
340	Octavie Faucher	J. O'Sullivan, Québec	38 77	8 "

Rimouski

Cour Supérieure—Actions

2330	dommmages	Joseph Gagnon	Samuel Low, Humqui	500 00	2 mai
------	-----------	---------------	--------------------	--------	-------

Cour de Circuit

4904	dette	Joseph Joubert	Frs. Nadeau, St-Gabriel	31 43	27 fev
------	-------	----------------	-------------------------	-------	--------

Chicoutimi

Cour Supérieure—Actions

144	Dommmages	Dello L. Coulombe	Wilfrid Larouche, Bagotville	150 00	28 jan
145	Dommmages	G. Levesque do	Polyc. Tremblay, S-Bru.	105 00	28 "
146	Pens. alim.	Alexandre Houle	T. Bouchard et al Jonq.	2000 00	30 "
147	"	Félix Gourdeau ensa qualité d'exéc.—test. de feue Dame Joseph Fortin	C. St-Gelais, Later.,	236 63	30 "

Cour de Circuit

4016	Onésimo Brassard	Johnny Tremblay	44 00	20 jan
4017	Xavier Duchesno	Frs Gagné	25 50	27 "
4018	De E. Renald et vir	H. Fortin & J-Bto Fortin	35 00	21 "
4019	Chs Gagnon	Alfred Aubin Xavier Villeneuve t-s	14 15	21 "
4020	Cléopha Brassard	Louis Brillant	23 78	28 "
4021	De Joséph. Letarto	Victor Letarto ts-qté	74 72	20 fev
4022	Israël Morin	Peters Blackburn	21 62	28 jan
4023	Ernest Tremblay	Edmond Tremblay	15 00	30 "
4024	Adélar Tremblay	"	16 00	30 "
4025	Boly & Claveau	Frs Bouchard	49 95	30 "
4026	Alexis Tremblay	Elio Tremblay	38 75	30 "
4027	Pierre Gauthier	Joseph Côté	20 62	30 "

LES VENTES PAR SHERIFS

POUR LA SEMAINE DU 31 JAN. AU 6 FEV 1897

Date et heure	Demandeur	Défendeur	Immeuble	Lieu de la vente
6 10 a m	P. Martineau, ésq	De M A Malhiot	St-Jean	Deschallions
6 10 a m	Cité de Québec	Québec Exchan.	Québec	Bur. Shérif
6 10 a m	Alex. Andet	Ph. Hamul	St-Jean	Deschallions
6 10 a m	Cité de Québec	Fab. Rochette	Québec	Bur. Shérif
6 10 a m	P. Martineau, ésq	Alf. Bedard	St-Jean	Deschallions
6 10 a m	J. N. Falardeau	Del. Chavanel	Québec	Bur. Shérif

AVEZ-VOUS DONNE VOTRE COMMANDE DE

TABAC CANADIEN

EN FEUILLES ET EN PAQUETS ?—sinon, augmentez votre chiffre dans cette ligne en donnant votre ordre à

JOSEPH COTÉ,

Marchand et Importateur de Tabac, Pipes, Cigares, etc ; 355 Rue St-Paul, QUEBEC.

NOTES SPECIALES

Les voyageurs de Z. Paquet, de Québec et Montréal, sont maintenant sur la route avec leurs échantillons de gants, mitaines et souliers-mous.

Nous avons visité ces jours-ci la manufacture de cigares H. D. Barry, rue Richelieu, et constaté avec plaisir qu'elle est en pleine opération comme dans les mois les plus actifs de l'été.

Nous avons dernièrement acheté quelques caisses des vins de table de MM. E. Girardot & Cie, de Sandwich, Ont., et pouvons en parler en connaissance de cause. Ces entrepreneurs viticulteurs produisent des clarets et sauternes remarquables. Nous prenons plaisir à les recommander aux consommateurs.

La Société Bossé & Matte étant dissoute, M. Nap. Matte continue seul les affaires de courtage. Voir aux annonces.

Nous publierons dans notre prochain numéro le mémoire présenté à la Commission du tarif par la maison B. Houde & Cie.

CHRONIQUE SCIENTIFIQUE

Entretien des armes.—Les falsifications du thé.

Un bon moyen d'entretenir les armes en état. Dans l'armée, la graisse pour les armes est préparée avec

Huile d'amandes douces, 100 grammes; graisse de mouton, 50 grammes.

On fait fondre la graisse qu'on passe à travers un linge et on la mêle avec l'huile jusqu'à consistance de pommade. Mais pour les armes de chasse l'huile fine des horlogers est encore à préférer.

Veut-on enlever une pointe de rouille sur un canon de fusil? Frotter le point attaqué avec la brosse, ou un chiffon humecté d'huile jusqu'à ce que la rouille ait disparu.

A propos d'huile des horlogers, en voici la préparation qui est des plus simple. On met de l'huile d'olive dans une petite bouteille avec une balle de plomb, et, au bout de quelques jours, l'huile est parfaitement clarifiée. Tel est le procédé des horlogers, serruriers et mécaniciens.

Le thé, dit M. Grady, en dehors des

réunions mondaines où il est à la mode, est une excellente boisson: il rend de réels services en cas de refroidissement et de digestion difficile, et lorsqu'on n'en abuse pas, il tient utilement le cerveau en éveil. C'est aussi un purificateur des eaux saumâtres et insalubres, d'autant plus logique qu'il exige l'ébullition de l'eau dans sa préparation, ébullition désastreuse pour le microbe.

Il convient donc de boire cette aimable infusion que l'on nomme "le thé". Mais combien il faut se méfier, tout d'abord, des astuces des falsificateurs! C'est ce revers de la médaille que nous allons examiner.

M. Guilford L. Spencer dans le *Bulletin of U. S. département of agriculture*, et M. Edwin E. Ewell, nous en ont fait un sombre tableau.

Voici avec quoi les falsificateurs adulèrent cet aimable produit.

Ils le colorent avec du bleu de Prusse, de l'indigo et du caroua, le chargent de plombagine et de plâtre, de sels de fer, notamment de sulfate de fer métallique, de sable et de brique pulvérisée.

Parfois, pour lui donner du montant, ils lui ajoutent des matières astringentes, notamment du cachou, peu nocives à la vérité, mais qui occasionnent d'irréductibles constipations. Nos chimistes, quand on les saisit de ce cas, ont fort heureusement des méthodes certaines pour dévoiler ces vilaines manœuvres.

Remettre des feuilles de thé, épuisées par une première infusion, dans le thé neuf, c'est un jeu pour les fraudeurs. Mais l'analyse, en cendres et en théine, permet de les confondre: le microscope surtout intervient avec efficacité; voici comment: l'échantillon suspect est trempé dans l'eau; les feuilles amollies sont déroulées et examinées sur une plaque de verre, elles révèlent tout.

C'est encore au microscope qu'il faut demander de déceler le mélange de feuilles étrangères, assez fréquent. Les feuilles de thé, pour un vrai extrait, sont terminées par leurs dentelures et leurs stomates; les nervures se recourbent en replis tortueux avant d'atteindre le bord de la feuille, et chacune d'elles, en s'incurvant, vient former une gracieuse boucle avec sa voisine. Or, les vraies feuilles contiennent des cellules pierreuses. Ces caractères ne se trouvent dans les feuilles falsificatrices de saule, de prunellier, de hêtre, de maté, d'aubépine, de frêle et de framboisier. De plus, les cendres du thé loyal sont insolubles et contiennent du manganèse et du potassium que l'on ne trouve pas dans les cendres de feuilles

quelconques dont nous avons donné la nomenclature.

Une forme tout particulièrement suspecte, mais heureusement économique, du thé falsifié, ce sont les résidus du thé, le *lie tea*, que les vendeurs anglais, principalement, ont mis à la mode, avec bonhomie, il y a une trentaine d'années. La chose semble toute naturelle au premier examen. On a vendu les feuilles de thé des caisses qui les renfermaient aux clients de première catégorie. Il reste au fond des dites caisses des débris parfumés et des poussières théiques. Pourquoi ne pas les vendre à meilleur compte aux personnes économes? C'est bien ce que l'on fit. Mais il n'y eut bientôt pas de *lie tea*, de poussière, pour tout le monde. Alors, on en fabriqua, on prépara des *écchets* alléchants avec force matières minérales et feuilles de simili-thé concassées, que l'on brassa avec de l'amidon et que l'on colora au bleu de Prusse, à l'indigo et au curcuma. L'eau bouillante, maniée par un chimiste, en fait justice. mais quelle absence de bon thé! on ne saurait assez redouter les préparations de ce genre et leur répéter, avant de s'en servir: "*Memento quia pulvis es!*"

RECOLTE de 1896

Amandes de Tarragone en sacs.

Amandes sans Coquille en boîtes.

Noix de Grenoble en ballots.

Noix sans Coquille en boîtes.

Avelines de Sicile en sacs.

Noix Pecan en sacs.

WHITEHEAD & TURNER

Epiciers en gros Rue Dalhousie, QUEBEC.

SEAU D'INCENDIE

A COMPARTIMENT CHIMIQUE

(Approuvé par la Fire Underwriter's Association.)

LE PLUS SIMPLE....

.... LE MEILLEUR

Le moins cher de tous les Extincteurs d'incendie connus jusqu'ici.

Notre Seau d'Incendie ne manque jamais son coup

C'est un article indispensable dans les usines, magasins, presbytères, maisons privés, etc.

Fabrique par JOHN MARTIN, SONS & Co, 455 rue St-Paul, Montréal.

AGENCE A QUEBEC:

A. P. LAURENT,

18 rue St-James.

Téléphones: Rue St-Jean No 1 Rue de la Fabrique No 378



Wm McWILLIAM

CONFISEUR PRATIQUE

136-138 Rue St-Jean

Fait des Pâtés aux Huitres avec des huitres dedans.

Des Bonbons Chocolat avec du vrai Chocolat et d'1 sucre dedans.

N'emploie pas les restes, mais le chocolat marqué "Golden." Importe les plus fines Conifiseries et fait sur commande tout ce dont la pratique a besoin.

W M McWILLIAM

23 décembre 1896.

Les Marchands qui s'intéressent à leurs clients ont toujours en stock Le Anchor Weakness Cure

LOUIS G. DEMERS
AVOCAT
51 RUE ST-PIERRE, Québec.

L. N. CARRIER
AVOCAT
101 RUE ST-PIERRE
Basse-Ville, Québec

ALFRED LEMIEUX
COMPTABLE ET LIQUIDATEUR
Successions en Faillites
— BUREAU —
People's Chambers
No. 125 Rue Saint-Pierre, Québec

D. ARCAND
OURTIER, COMPTABLE ET LIQUIDATEUR
S'occupe spécialement de règlements d'affaires de faillite.
Possède la plus grande expérience et les meilleures relations pour agir comme intermédiaire entre débiteurs et créanciers pour effectuer des compromis.
S'occupe aussi d'administration et de règlement de successions et de placements d'argent.
Pourvoit aux achats et ventes d'actions de banques et de valeurs de toutes sortes.

BUREAU: 74 RUE ST-PIERRE
QUEBEC

NEUVILLE BELLEAU
— COMPTABLE —
S'occupe d'audition et de révision de livres, de collection de dettes, d'achats et ventes d'actions de banques et de VALEURS DE TOUTES SORTES

Traites collectées au plus bas taux dans toutes les parties du Canada et des Etats-Unis.
Lettres de change sur New-York vendues et achetées.
93 Rue St-Pierre - - - QUEBEC.

DAVID OUELLET
ARCHITECTE - DESSINATEUR - EVALUATEUR
Bureaux d'architecture, nouvelle installation
117 Rue St-Jean
Téléphone 314.
Ateliers d'exécution: 87 d'Aiguillon
Téléphone 953

E. M. TALBOT
ARCHITECTE - DESSINATEUR - EVALUATEUR
Bureaux d'architecture, nouvelle installation: 26 Rue St-Joseph
G. EMILE TANGUAY A. VALLEE
Tanguay & Vallée
Architectes-Dessinateurs
NOUVEAUX BUREAUX: 203 RUE D'AGUILLON, QUEBEC
Attention spéciale portée à la construction des résidences privées.

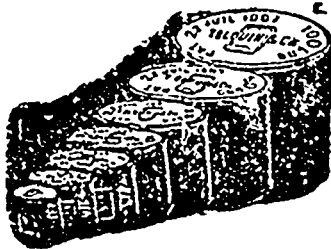
JOS. P. OUELLET
ARCHITECTE et EVALUATEUR
DIPLOMÉ: "A.A.P.Q."
26 Rue Saint-Jean, - Québec.
(En face de la Casse d'Economie N.-D.)

Quelque chose de populaire

Qui se vend rapidement, qui fait faire de l'argent aux épiciers et qui est complètement éprouvé sous toutes ses faces, c'est

LE SAVON EXTRA ✨
de T. BLOUIN & Cie

Boîte patentée pour caustique



Il vous donnera le plus de satisfaction pour le lavage des flanelles fines, des peintures, vernis, etc.

Demandez-le à votre épicier.

Si vous vendez le Caustique cassé et mis dans les boîtes de 2, 5, 25, 50 et 100 livres, nous sommes les fabricants.

Ecrivez pour échantillons et prix.

CARNAVAL!
CARNAVAL!!

Cartes d'invitation de toute grandeur.
Cartes de correspondance.
Carnets pour bal.
Crayons et Glands assortis pour carnets.
Cartes à jouer.
Marqueurs pour Euché, Whist et autres jeux.

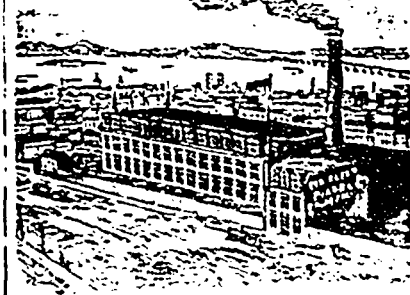
Cartes de faire part, de mariage, de sépulture.
Cartes pour bouquet spirituel, Papeterie de deuil.
Cartes à dessin, Papiers fantaisie, Importation française, etc., etc.

PRUNEAU & KIROUAC
46 rue de la Fabrique
QUEBEC

J. E. MARTINEAU MARCHAND DE
QUINCAILLERIES
EN GROS ET EN DETAIL
Enseigne de la Bouilloire
129 Rue St-Joseph, St-Roch - - QUEBEC

Comme nous n'avons pas de frais de voyageurs de commerce à payer, c'est autant dont nous pouvons faire bénéficier l'acheteur.

Téléphone 7227
The THOS. F. G. FOISY PIANO MFG CO
Fabricants de
PIANOS DROITS, CARRÉS et à QUEUE.



Font le commerce de gros et de détail. Les communautés religieuses ont tout intérêt à s'adresser à cette maison.
Les pianos canadiens fabriqués par la maison, sont garantis pour sept ans.
Pianos faits à ordre pour convenir à l'aménagement des salons.
Les grandes réparations seulement sont faites par la maison Foisy, et exécutées dans le plus bref délai sur le même principe que les pianos neufs.
Agents demandés dans toutes les parties du pays

Nous avons toujours en magasin un assortiment
D'ORGUES des meilleures fabriques
The THOS. F. G. FOISY PIANO MFG CO., 4 rue Papineau
MONTREAL.

Toute communication doit être adressée à

Le ANCHOR WEAKNESS CURE rend fort et vigoureux l'homme faible et épuisé

Bulletin des Faillites**QUÉBEC**

- Boucherville—T. Bédard & Cie, m. g., comp. à 40c. dans la §.
- Cap St-Ignace—Guimond & Devoyeux, m. g., cess. à Lafavre & Tichereau
- Lac Noir—American Asbestos Co, ass des cr. le 4 mars à Arthabaska.
- Melocheville—B. Ram, m. g., cess.
- Montréal—L. P. Dufresne, bijoutier, ass des cr. le 27 cour.
- Timothée Gagnon, nouv., ass. des cr. le 2 février.
- Lamoureux & Duhamel, tailleurs, cess.
- Perrault & Cie, meubles, ass des cr. le 26 cour.
- W. J. G. Roger, chauss., ass. des cr. le 4 février.
- L. Rossiter, charretier, ass. des cr. le 27 cour.
- The John Anderson Bread Co., boulangers, ass. des cr. le 2 février.
- Henrie Manfg. Co., fab. de savon, ass. des cr. le 2 février.
- Porter, Tesky & Co., articles de fantaisie, stock vendu.
- Zotique Roy, hôtel, Gagnon & Caron nommés curateurs.
- J. A. St Amour & Cie, hôtel, Gagnon & Caron nommés curateurs.
- H. Wilson & Co, nouv., (E C Haviland), act. ann. en vente le 30 cour.
- The Leading Co, épice, act. à vendre.
- Tiger Tea Co., thé, ass. des cr.
- Elliott Burns, maître-charretier, act. vendu.
- Lavolette & Nelson, pharm., act. à vendre par encan.
- N. Circe, tailleur, ass. des cr. le 30 cour.
- Eastwood & Bryce, typewriters, cess.
- J. F. Fischer, emballer, comp.
- J. A. Grenier, fruits, act. ann. en vente pour le 27 cour.
- Mme L. A. Houde, jr., modiste, offre comp.
- J. L. Simon, chauss., ass. des cr. le 30 cour.
- Québec—O. Gignac & Fils, bois manuf., G. Darveau nommé curateur.
- La Compagnie du Patinier-Théâtre L'Éclairer, Paradis & Jobin nommés curateurs.
- Béland & Vézina, mercerie en gros, comp. à 65c. dans la §.
- Eugène Chartrain, hôtel, comp. à 20c. dans la §.
- Jos. Hamel, épice, cess. à A. Lemieux.
- Gabriel Lachance, épice, cess. à Paradis & Jobin.
- Misaël Thibaudau, épice gros et détail, comp. acceptée.
- Forgues & Wiseman, libraires, cess., ass. des cr. fixée pour le 4 février.
- J. A. Plamondon, farine en gros, Le faivre & Taschereau nommés curateurs.
- Roxton Falls—C. B. DeGrobis, chauss., débi accordé.
- Sherbrooke—A. M. Richer, libraire, cess.
- Sorel—Geo. Arsenault, nouv., ass. des cr. le 29 cour.
- St-David d'Yamaska—B. Lauzon, jr., m. g., offre comp. à 40c. dans la §.
- St-Raymond—Jos. Cloutier, briquetier, act. vendu.
- Ste-Thérèse—P. C. Gratton, briquetier de m. de cess.
- Trois-Rivières—Isidore Gauthier, nouv., cess.

Valleyfield—Alphonse Bileau, ferblantier, ass. des cr. le 28 cour.

Cessions de biens dans les autres Provinces.**ONTARIO**

- Algoma Mills—S. W. Reynolds, m. g.
- Baldoon—J. A. Bishop, m. g.
- Blenheim—W. J. Grant, épice.
- Brooke—S. Parish.
- Claremont—Andrew Linton, épice farine, etc.
- Cobourg—Woodcock & Co., épice.
- Eramosa—J. R. Anderson, forgeron.
- Glen Williams—S. Beaumont, fil. de laines, embarras financiers.
- Guelph—Frank Bros., nouv.
- Hurley—A. Sterdman, tailleur.
- Huntsville—I. L. A. Gureau, tailleur.
- Kincardine—Jos. McLeod, épice.
- Kingsville—Brown & Wigle, fab. de laines.
- London—G. F. Burns & Co., lingerie pour hommes.
- W. W. Rampling, épice.
- Merlin—E. Zeller, m. g.
- Merrickville—P. W. Bates, m. g.
- Merriton—George Gordon, nouv.
- North Bay—L. F. Phillips, tailleur.
- streetsville—Robt. Lindsay, pompes.
- Sturgeon Falls—J. E. Mackey, hôtel.
- Teeswater—J. & J. Straitch, m. g.
- Toronto—John Hall, lingerie pour hommes.
- Brough Printing Co.
- James Harris, fab. de fourrures.
- Wingham—Mlle Alice Wallace, modiste.
- White Fish—M. O'Brien, hôtel.

COLONIE ANGLAISE

Vancouver—J. M. Burnes & Co., fruits.

NOUVEAU BRUNSWICK

St John—Jas R. Lockhart, forgeron.

MANITOBA & TERRITOIRES N. O.

Stonewall—Thos. Lusted & Son, nouv.

NOUVELLE-ÉCOSSE

- Halifax—Hannah Graham, confections.
- A. M. Hodge, conf.
- North Sydney—Horace E. Moore, m. g.
- H. E. Moore, m. g.
- Pictou—A. C. Bailie, nouv.

TERRENEUVE

St-Jean—Frank J. Barnes, épice et prov.

Régistre du Commerce**QUÉBEC**

- Barachois de Malbaie—W. Langlois & Cie, m. g., transporté à Douglastown.
- Lac Mégantic—Mégantic Lumber Co, scierie détruite par un incendie. Vertes, \$25,000, couvertes par les assurances: Royal, \$5,000; Queen, Commercial Union, Aetna, Manchester, Guardian, North British, Western, Hartford, \$2,500 chacune; British America et North America, \$2,000 chacune.
- Montréal—Eureka Cigar Co., cigares, dis-ol.
- Drolet & Sario, nickelleurs, ent. en aff.
- Patrie & Parthenais, chauss., Alfred Patrie et François Parthenais propr.
- La Compagnie du Baumo des Montagnes, Fannie Mathilde Robert dit Lafontaine, femme de George Tucker et Charles Henry Burman propr.

- J. F. & F. C. Loranger, épices en gros, M. J. F. Loranger décédé.
- Reynolds, Kemp & Downey, Hôtel Cadillac, ent. en aff.
- Roy & Content, architectes, nouv. soc.
- Martin Frères & Cie, portes et fenêtres, nouv. soc.
- Wauwick Cycle Mfg. Co., bicycles, ent. en aff. le 15 février.
- F. X. Tessier & Cie, chauss., Nathalie Barbeau, femme de François X. Tessier propr.
- Port Elgin—James George, épice, sous le nom de Jas. George & Son.
- Québec—Geo. N. Lavoie, chauss., acheté stock de Alain & Cie, à 52c. dans la §.
- Jos. Verret, corroyeur, décédé.
- Richmond—Wordard Esnouf Co., m. g., nouv. soc.
- J. A. Charon, épice, ent. en aff.
- Rimouski—Didier Ouellet, m. g., décédé.
- Shediac—A. J. Webster & Co., chauss., continué par The Shediac Boots and Shoes Co (Ltd).
- Sherbrooke—E. Boucher & Fils, quincailliers, Rodolphe Boucher ab. les aff. sous ce nom.
- St-George de Windsor—Millette & Godbout, bois, Mme J. L. G. Millette et Napoléon Godhout propr.
- Sydney—D. H. Coffin, Sadie Coffin, faisant aff. sous ce nom.

(OFFICIEL)**DÉCLARATIONS DE SOCIÉTÉ**

Thorn & Houde, commerçants de bœuf

—Auguste Thorn et Edouard Houde, tous deux de Québec, associés.

DISSOLUTION DE SOCIÉTÉ

Bossé & Matte, courtiers de mines—Henri C. Bossé et Napoléon Matte, tous deux de Québec, associés.

DEMANDES DE CESSION

Guillaume Adjutor Forgues et Philippe Elzéar Wieman, tous deux de Québec, marchands, y faisant en société le commerce comme marchands libraires, sous le nom de Forgues & Wiseman, insolventes, et Marie Étienne Jules Baillargeon, de Québec, marchand, requérant cession.

Ventes par le Shérif**ARTHABASKA**

William K. Neill contre F. E. C. Proutx et al. La moitié d'un emplacement sis et situé dans le canton de Tingwick. Vendu à la porte de l'église paroissiale de St-Patrick de Tingwick, le 27 fév. à 11 h. a. m. R. le 12 mars.

CHICOUTIMI

Vital Tremblay contre Charles Roy. Une terre située à la Grande Baie, dans le canton de Bagot. Vendue à la porte de l'église de la paroisse de St-Alexis, Grande Baie, le 1er mars, à 11 h. a. m. R. le 8 mars.

KANOURASKA

La Banque Jacques-Cartier contre Cyrille Boucher. Une terre et un emplacement situés en la paroisse de Notre-Dame du Portage. Vendus à la porte de l'église de la dite paroisse le 24 mars, à 10 h. a. m. R. le 31.

**SOCIÉTÉ DE CONSTRUCTION
PERMANENTE DE QUÉBEC**

23 Rue St-Jean

Argent à prêter, termes et conditions faciles. L'emprunteur peut contracter pour le nombre d'années qui lui convient et rembourser le capital avec l'intérêt mensuellement. Intérêt alloué sur paiements faits d'avance.

À VENDRE

Propriétés situées dans différents endroits. L'acheteur peut payer par versements mensuels comme un loyer.

G. Gourdeau,

Québec, sept. 1896. Secrétaire.

QUÉBEC

Jean-Baptiste Gingras, failli, et Samuel Bussièrès, requérant cession, et Georges Burroughs, curateur. Trois lots de terre situés dans la cité de Québec, rues Sutherland et St-Olivier. Vendus au bureau shérif, le 27 fév. à 10h. a. m. R. sans délai.

Timothy Hibbard Dunn contre Charlotte Louisa Lloyd Un terrain dans la cité de Québec, quartier St-Pierre. Vendu au bureau du shérif, le 27 fév. à 10h. a. m. R. le 26 mars.

ST-FRANÇOIS

E. H. Armitage, failli, et Joseph P. Rcyer et Robert R. Burrage, curateurs conjoints. Trois morceaux de terre situés dans le canton de Cleveland. Vendus à la porte de l'église de la paroisse de Ste-Bibiane de Richmond, le 24 mars à 10h. a. m. R. sans délai.

Cléophas Jacques contre Louis Drépeau. Le lot No 40 du 1er rang sud du canton de Garthby. Vendu à la porte de l'église de la paroisse de St-Olivier de Garthby, le 27 mars à 1h. p. m. R. 5 mai.

Joseph H. Papineau contre dame Laurette Gay veuve de Henry Carleton Bishop. Deux morceaux de terre situés dans le canton de Stanstead. Vendus à la porte de l'église de la paroisse du Sacré-Cœur de Jésus le 26 mars à 10 h. a. m. R. le 30 mars.

David Thomas Armitage et Edwin Henry Armitage contre Frederick William Patch. Un terrain dans le canton de Cleveland. Vendu à la porte de l'église de la paroisse de Ste-Bibiane de Richmond, le 27 fév. à 10h. a. m. R. le 27 mars.

Emilien Cloutier contre Pierre Labbé. 2 lots de terre dans la paroisse de Saint-Albert de Warwick. Vendus à la porte de l'église de la dite paroisse le 27 fév. à 11 h. a. m. R. le 6 mars.

TROIS-RIVIÈRES

Dame Marie-Victoire Yale contre Narcisse Blais. Une terre située dans la paroisse de St-Antoine de la Rivière-du-Loup. Vendue à la porte de l'église de la dite paroisse le 27 mars à 10h. a. m. R. le 31 mars.

Jules Raymond contre Pierre Desfosés. Un lot de terre situé en la paroisse de Ste-Monique. Vendu à la porte de l'église de la paroisse de Ste-Monique, le 2 mars à 10 h. a. m. R. le 14 mars.

Evariste Boisclair contre Louis Pombert. Un emplacement situé au village de St-Wenceslas. Vendu à la porte de l'église de la paroisse de St-Wenceslas, le 1er mars à 10 h. a. m. R. le 1er mars.

**NAP. MATIÈRE
COURTIER de MINES,
QUÉBEC**

Je continuerai à faire les affaires de Courtage on mon nom seul, au même bureau

118 rue St-Pierre

Stocks Miniers achetés et vendus à commission.

Correspondance sollicitée. Téléphone 731.



DES SOUMISSIONS cachetées adressées au sous-signe et portant la suscription "Soumission pour Travaux, L. A. Angle" seront reçues au bureau jusqu'à Vendredi le 13 Février, pour la construction d'un Quai à Loutbinière, comté de Loutbinière, Qué.

Les plans et devis pourront être vus au Ministère des Travaux Publics, à Ottawa, ainsi qu'au Bureau de Poste, Loutbinière, et les soumissionnaires pourront y obtenir des formules de soumission ainsi que tous les autres renseignements utiles.

Les soumissions doivent être faites sur les formules imprimées qui seront fournies, et être signées par les soumissionnaires eux-mêmes; aucune autre ne sera prise en considération.

Chaque soumission devra être accompagnée d'un cheque accepté sur une banque incorporée pour la somme de cinq cents piastres (\$500.00), et fait à l'ordre de l'honorable Ministre des Travaux Publics. Ce cheque sera considéré si le soumissionnaire dont l'offre aura été acceptée refuse de signer le contrat, ou s'il ne l'exécute pas immédiatement.

Si la soumission n'est pas acceptée, le cheque sera remis.

Le Département ne s'engage à accepter ni la plus basse ni aucune des soumissions.

Par ordre, E. F. E. ROY, Secrétaire.

Ministère des Travaux Publics, Ottawa, 7 janvier 1897.

Le Département refusera de payer tout journal qui publiera cette annonce sans en avoir préalablement reçu l'autorisation.



DES SOUMISSIONS cachetées adressées au sous-signe et portant la suscription "Soumission pour Travaux, Cap à l'Anglo" seront reçues au bureau jusqu'à Vendredi le 13 Février, pour la construction du prolongement du quai au Cap à l'Anglo, comté de Charlevoix, Qué.

Les plans et devis pourront être vus au Ministère des Travaux Publics, à Ottawa, ainsi qu'en faisant application à M. Alfred Dechêne, Cap à l'Anglo, et les soumissionnaires pourront y obtenir des formules de soumission ainsi que tous les autres renseignements utiles.

Les soumissions devront être faites sur les formules imprimées qui seront fournies, et être signées par les soumissionnaires eux-mêmes; aucune autre ne sera prise en considération.

Chaque soumission devra être accompagnée d'un cheque accepté sur une banque incorporée, pour la somme de quatre cents piastres (\$400.00) fait à l'ordre de l'honorable Ministre des Travaux Publics. Ce cheque sera considéré si le soumissionnaire dont l'offre aura été acceptée refuse de signer le contrat, ou s'il ne l'exécute pas immédiatement.

Si la soumission n'est pas acceptée, le cheque sera remis.

Le Département ne s'engage à accepter ni la plus basse, ni aucune des soumissions.

Par ordre, E. F. E. ROY, Secrétaire.

Ministère des Travaux Publics, Ottawa, 31 décembre 1896.

Le Département refusera de payer tout journal qui publiera cette annonce sans en avoir préalablement reçu l'autorisation.

POISSON

HARENG, Cap Broton et Labrador, Quarts et demi-quarts

MORUE LARGE, Nos. 1 et 2, SAUMON du Labrador, Truito saumonée, Flétan Tarbot. Morue sèche, Anguille, etc.

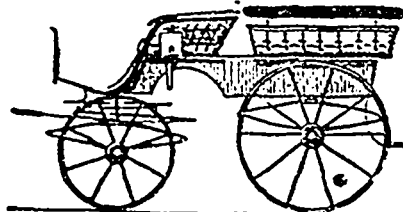
AUSSI FLEUR, LARD, GRAINS, HUILES, Etc.

par **GEO. TANGUAY,**

Bureau: 48, rue St-Paul
Magasin: 33 & 35, 34 & 36 St-André
Quais: rue St-André & Dalhousie

VERRET & C 101 & 103

Carrossiers - - Cote d'Abraham



EN STOCK OU SUR COMMANDE :

Cutters, Sleighs, Carrioles, Sleighs Tandem, Sleighs russes, Traineaux de famille à 4 et 5 places

Les voitures de VERRET & CIE sont renommées pour leur solidité et leur parfaite élégance.

Chemin de fer

INTERCOLONIAL

A partir du 13 octobre 1896, inclusivement, les trains de ce chemin de fer circuleront quotidiennement (dimanche excepté) comme suit:

DEPARTS DE LÉVIS	Hrs.
Accommoda'tion, sur Rivière du Loup et Campbellton	7.50
Express direct sur St-Jean, Halifax et Sydney	14.30
Accommodation sur Riv. du Loup	17.00
ARRIVÉES A LÉVIS	
Accommodation de Riv. du Loup	5.40
Accommodation, de Campbellton et Riv. du Loup	11.00
Express de Riv. du Loup (quotidien)	12.20
Express direct de St-Jean, Halifax et Sydney (lundis excepté)	13.20

Les trains du chemin de fer Intercolonial sont chauffés par la vapeur de la locomotive et ceux qui en valent en re-Halifax et Montréal VIA Lévis sont éclairés à l'électricité.

Tous les trains sont réglés sur l'heure Eastern Standard.

On peut obtenir les billets de passage, de même que toute information concernant la route, et les taux de fret et de passagers en s'adressant à

D. R. McDONALD

Agence pour la cité de Québec 49 rue Dalhousie.

Bureau du chemin de fer, Montréal, N. B., 8 oct. 1896.

LE **"MARCHÉ FRANÇAIS"**
Journal quotidien Commercial, Agricole et Maritime
6 Place du Louvre, Paris
Indépendamment de sa spécialité pour les grains et farines, qui en fait un journal unique dans cette partie, le *Marché français* renseigne sur les sucres, huiles, pétroles, vins, alcools, viandes, bestiaux, câbles, riz, laines, cotons, féculs, pommes de terre, fourrages, légumes secs et tous autres produits.

COMPAGNIE CHINIC

Basse-Ville - - - - - QUEBEC.

Blanc de Plomb
Qualités 1, 2 et "Genuine"
Couleurs à l'huile
Toutes nuances
Huile de Lin
Térébenthine
Articles d'Ingénieurs-Méc.
Garniture à Machine (Packing)
Caoutchouc et Lin, Etc., Etc., Etc.

Qualités Supérieures

Bon marché exceptionnel

Tapis & Prelarts



A. RACINE & CIE

IMPORTATEURS ET JOBBERS

- EN -

MARCHANDISES-SECHES

Générales DE TOUTES SORTES

340 et 342 RUE ST-PAUL

- ET -

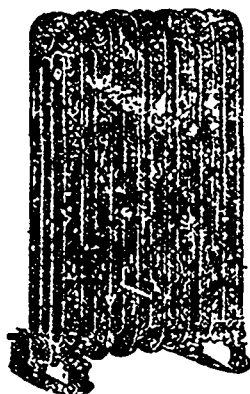
- 19 et 181

DES COMMISSAIRES MONTREAL.

Agence de Québec: 236½ Rue Saint-Olivier
J. E. ROCHETTE

O. Picard & FILS

Plombiers, Gaziers, Ferblantiers, etc.



Poseurs d'APPAREILS DE CHAUFFAGE à air chaud, à eau chaude et à la vapeur.

Pose d'appareils électriques les plus perfectionnés et les plus modernes.

Installation de **Sonnefftes Electriques.**

199 Rue St-Jean, Québec.

UN HOMME D'AFFAIRES devrait se tenir au courant des prix les plus bas. Sinon, ses concurrents achèteront leurs marchandises à des prix moindres, et il les verra s'enrichir, même en vendant à des prix plus bas. Il est nécessaire aussi qu'un marchand soit renseigné sur tout ce qui se passe dans sa branche de commerce dans son pays et ailleurs. Nous donnons ces différentes informations chaque semaine ou chaque mois au taux de \$1.00 à \$2.00 par année. Un détaillant de Québec qui s'est prévalu de l'information que nous lui avions donnée, a fait sur une seule transaction un profit de \$100. Echantillons franco sur demande.

The J. B. MacLean Co, journaux commerciaux, 146 St. James Street, Montréal. Canadian Grocer and General Storekeeper; Hardware and Metal Merchant; Dry Goods Retailer; Printer and Publisher; Bookseller and Stationer.

CARBURE DE CALCIUM

— A VENDRE A —

SIX CENTS LA LIVRE

..... PAR

⊕ ALFRED ROBITAILLE ⊕

Manufacturier de Vinaigre

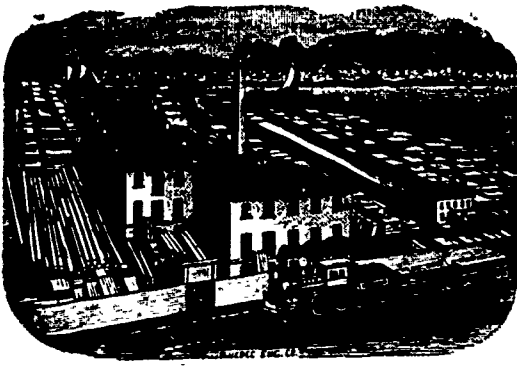
Place Sans Bruit ... ST-SAUVEUR DE QUEBEC

	Prix en gros
Imperial Cabinet	boite 1 00
" " "	" 1 20
" " "	" 0 5
Conoisseurs Clusters,	boite 2 00
" " "	" 1 25
" " "	" 0 75
Extra Dessert,	boite 2 50
" " "	" 1 50
" " "	" 0 90
Royal Buckingham	boite 3 90
" " "	" 2 50
" " "	" 1 30
Imperial Russian	boite 5 10
" " "	" 2 75
" " "	" 1 60
Valence off stalk	5 1/2 c à 6
" " off stalk	6c à 6 1/2
" Lays ra	7c à 7 1/2
Calliforne 2 Couronnes	6 1/2 c à 6 3/4
" " 3	7 1/2 c à 7 3/4
" " 4	8 1/2 c à 8 3/4
Cornstarch No 1	" 2 5 1/2
Sucres:	
Brun.....	0 03 1/2 0 03 3/4
Jaunes.....	0 03 3/4 0 03 1/2
Blanc.....	0 03 1/2 0 03 3/8
Boucauts et quarts.	
Extra moulu.....	qts. 0 05 0 00
" " " " " "	bte. 0 06 0 00
Cut loaf.....	qts. 0 15 1/2 0 00
" " " " " "	bte. 0 06 0 00
" " " " " "	1/2 bte. 0 06 1/2 0 00
Powdered.....	qts. 0 05 1/2 0 00
Granulé.....	qts. 0 04 1/2 0 04 3/8
Sirups	
Slrop Redpath 1/2 lb.	0 10 0 0
" " " "	8 lbs. 0 00 0 35
" " " "	" quart gl. 0 21 0 50
Melasses	
Barbade tonne nouv.	gl. 0 30 0 31
" tierce.....	" 0 31 0 32
" quart.....	" 0 32 0 32
Fajardo.....	" 0 34 0 35
Fruits	
Pommes p. br.....	1 50 2 00
Citrons Me-sine.....	2 50 3 00
Orange Jamaica, par Bl.....	0 00 0 75
Oranges Valence, p. ca.....	4 10 4 50
Extra pruneaux Calif. lb.	0 12 0 00
Datte s.....	lb. 0 00 0 06
Figues au sac.....	0 15 0 00
" en boîte.....	0 08 0 00
Poires de Californie.....	3 10 3 00
Prunes.....	1 75 0 00
Oignons.....	baril 1 50 1 75
Fourrages	
<i>Les prix ci-dessous sont pour les peaux, 1ère qualité.</i>	
Castor du printemps, per lb.	4 00 4 50
Castor autom et hiver, lb.	3 50 3 50
Oura noirs grds p. pièce.	5 00 25 00
" petites.....	3 00 15 00
Pécan.....	5 00 7 00
Renard argé.....	p. pièce 4 50 65 00
" croisé.....	" 2 50 5 00
Renard roux.....	" 1 25 1 40
Loup Cervier.....	" 1 50 2 50
Marie claire.....	" 1 00 0 00
Vison Foucé.....	" 1 00 1 25
" clair.....	" 0 00 0 75
Loutre.....	" 9 00 14 00
Chat musqué hiver.....	" 0 00 0 14
" Aut. & print.....	" 0 10 0 12
Chat Sauvage.....	" 0 50 1 00
Bêt puante noir.....	" 0 75 1 25
" varié.....	" 0 15 0 25
Grains et Farines	
Avoine nouv 34 lbs ord.	0 29 31
O. geord. par 48 lbs.....	0 40 42
Orge à breche.....	0 50 40
Blé d'Inde.....	0 42 0 45
Sarrasin.....	0 40 0 45
Farines.	
Patente d'hiver.....	5 00 5 50
Patente Man.....	5 40 5 50
Sight. Roller.....	4 00 4 70
Extra.....	p. brl 4 10 4 25
Superfine.....	p. brl 3 60 3 70
Far. de boul. gers. brl.....	5 00 5 20
Patent Hlung. 95 lbs.....	2 60 2 70
Far. fortes à levains.....	2 50 2 60
Patent d'Ontario.....	2 25 2 30
Straight Roller.....	2 10 2 20
Extra.....	1 90 1 95
Superfine.....	1 70 1 75
Fluc.....	1 50 1 60
Sou, par 100 lbs.....	0 55 0 60
Gru blanc.....	0 40 0 60
Moulée d'avoine.....	1 00 1 10
Avoine roulée.....	1 70 1 80
Barley.....	1 50 1 60
Farine de blé d'Inde.....	0 95 1 00

	Prix en gros
Provisions	
Bœuf salé mess 200 brl.	14 40 15 00
Lard Short cut brl 17.....	12 50 13 00
Saindoux canadien, lb	0 08 0 09
" melangé, seau	1 25 1 40
Jambons.....	lb. 0 08 0 09
" "Anchor.....	0 08 1/2 1 10
" Bacon.....	0 07 1 00
Porc abattu.....	p. 100 lbs. 4 50 5 00
" " " " " "	p. char. 0 00 0 00
Cottolrne.....	seau 20 lbs 0 8 1/2 0 00
" " " " " "	tin. 10 lbs 0 8 1/2 0 00
" " " " " "	tin. 5 lbs 0 8 1/2 0 00
" " " " " "	tin. 3 lbs 0 8 1/2 0 00
Pommes de terre:	
Par lot de char p sac.....	25 00 30
Par jobs.....	00 30 00 35
Fèves:	
Blanches triées, pr 60 lbs.	1 20 1 30
Yellow Eye.....	1 50 1 60
Prov. de Québec.....	1 50 1 80
Fourrages:	
Foin présé nov No 1 ton.	12 00 12 50
" No 2.....	11 00 11 50
Paille pressée.....	tonne. 6 10 6 50
Poissons	
Hareng.....	brl. 3 50 5 00
" C. Breton.....	50 5 00
Moruesèche.....	qwt. 4 00 5 00
" No 1 vrt au quart	4 25 4 50
" No 2 vrt.....	3 50 3 75
Saumon.....	16 50 17 00
Huile	
Huile de morue.....	gl. 0 24 0 25
Huile de mar-ouin.....	0 35 0 37
" loup-marin raffin.....	0 45 0 45
" blanche ord.....	gl. 0 37 0 40
Huile de lard extra.....	gl. 0 60 0 70
" de lard No 1.....	gl. 0 50 0 55
" olive pr machine.....	gl. 1 80 1 90
" à lumiere.....	gl. 0 75 0 85
" de palme.....	gl. 0 00 0 00
" de lin crue pure.....	gl. 0 50 0 52
" de lin bouil.....	gl. 0 53 0 56
" de balcine.....	gl. 1 90 2 00
Pétrole F.O.B. Qué:	
Canadien.....	0 00 0 15
Amer aine.....	0 00 0 21
Térébenthine brl.....	0 47 0 48
Huile pied bœuf le gal.	0 85 0 90
Laine	
Toison du Canada.....	p. lb. 0 18 0 20
Arrachée non asrtlep. lb.	0 20 0 22
A extra supère.....	p. lb. 0 23 0 25
B supérieure.....	p. lb. 0 19 0 20
Noire.....	p. lb. 0 17 0 19
Cap de B F grasse.....	p. lb. 0 13 0 15
Australie peignée.....	p. lb. 0 24 0 31
Charbons	
Grate et Egg.....	0 00 6 50
Store et Chestnut.....	0 00 7 00
Forge (New-Castle) p. ch.	8 00
" américain p. ton.....	7 50
Steam.....	4 00 4 50
Coke à fonderie.....	6 00 7 00
Bois marchand	
Acajou 1 à 3 p. le pds	0 22 0 30
Cerisier 1 à 4 pes. le pd	0 09 0 15
Murlier 1 à 4 pes. le ml	20 30 0 00
Merier 5 x 8, 6 x 6, 7 x 7,	4 x 8.....
" " " " " ml. 20	40 00 00
Erable 1 à 2 pes.....	" 15 00 25 00
Noyer tndre 1 à 2 p.....	" 25 00 40 00
Tulepler de Virg.....	" 14 00 45 00
" 1 à 4 pes.....	" 18 00 22 00
Bois blanc 1 à 4 pes.....	" 30 00 30 00
Chêne blanc 1 à 2 p.....	" 0 00 10 00
Fruche, 1 à 3 p.....	" 0 00 10 00
Chêne rouge.....	" 30 00 40 00
Matériaux de construction.	
Bois:	
Bois blanc 1 à 4 p. p. m.....	22 00 30 00
Bois carré p. pd. cube.	0 15 0 35
" blanc %.....	p. ml 10 00 15 00
" " 1 pc.....	" 12 00 18 00
Noyer Noir, culls.....	" 40 00 00 00
" 2 qual.....	" 75 00 90 00
" 1 qual.....	" 15 00 140 00
Cèdre rond.....	p p 0 05 0 10
" plat.....	" 0 05 0 06
" carré.....	" 0 11 0 12
Orm teudr, 1 qual. pm.	0 18 0 25
Orme dur, 1 qual pin.....	" 35 00 40 00
Shipping culls.....	" 10 00 14 00
Spunette marchde.....	" 8 00 11 00
" culls.....	" 6 50 7 00
Charpente, Pin.....	" 25 00 25 00
" Fruche.....	" 15 00 18 00
" Epluchette.....	" 0 15 0 20

	Prix en gros
Lattes.....	" 1 25 1 50
Bardeaux Plu No 1.....	" 3 40 3 00
" " No 2.....	" 1 70 2 25
" " Cndre No 1.....	" 3 90 3 00
Brdaux Cèdre No 3 pm	3 40 0 00
" " No 3 pm	1 40 1 50
Pin	
Pin strips shipping	
culls, 6 à 16 p. m.....	13 00 14 00
1 1/2, 1 1/4 et 2 p.....	" 13 00 16 00
Pin shipping cul. sl.	
dlngs.....	16 00 18 00
1 1/2, 1 1/4 et 2 p.....	" 0 00 18 00
p. qual. marc.....	" 16 00 23 00
1 1/2, 1 1/4 et 2 p.....	" 18 00 25 00
p. mil. ell. strp.....	" 9 00 10 00
1 1/2, 1 1/4 et 2 p.....	" 9 00 10 00
p. mil. ell. sid'g.....	" 10 00 11 00
1 1/2, 1 1/4 et 2 p.....	" 11 00 12 00
pcs. (R. cull).....	" 8 00 10 00
Tuyaux en grès:	
10 o/o d'escompte.	
4 pouces, pr long. de 3 p.	0 45 0 00
9 " " " " " "	0 60 0 00
9 " " " " " "	0 60 0 00
12 " " " " " "	1 20 0 00
15 " " " " " "	2 10 0 00
18 " " " " " "	3 70 0 00
Coudes ronds	
4 pouces chacun.....	0 75 0 00
6 " " " " " "	1 00 0 00
9 " " " " " "	1 75 0 00
12 " " " " " "	2 50 0 00
Tuyaux réduction:	
6 x 4 pouces chacun.....	1 50 0 00
9 x 6 " " " " " "	1 90 0 00
12 x 9 " " " " " "	2 75 0 00
Connexion simple, carrée ou fausse	
équerre:	
4 x 4 pouces chacun.....	0 00 0 00
6 x 4 " " " " " "	1 50 0 00
6 x 6 " " " " " "	1 50 0 00
9 x 6 " " " " " "	2 10 0 00
9 x 9 " " " " " "	2 10 0 00
9 x 9 " " " " " "	3 00 0 00
2 x 12 " " " " " "	3 00 0 00
Connexion double, carrée ou fausse	
équerre:	
4 x 4 poncez chacun.....	1 46 0 00
6 x 4 " " " " " "	1 90 0 00
6 x 6 " " " " " "	1 90 0 00
9 x 6 " " " " " "	2 75 0 00
9 x 9 " " " " " "	2 75 0 00
12 x 9 " " " " " "	4 00 0 00
12 x 12 " " " " " "	4 00 0 00
Siphon.	
6 " " " " " " simp. doub	1 40 2 00
pouces.....	1 40 2 00
6 " " " " " " " " " "	1 90 2 75
9 " " " " " " " " " "	2 75 3 30
12 " " " " " " " " " "	4 00 6 00
Tuyaux à cheminée:	
9 pouces, par pied.....	0 25 0 00
12 " " " " " " " " " "	0 40 0 00
Brique rouge.....	4 00 4 50
" choisie.....	6 00 6 50
Brique à feu.....	28 00 30 00
Ciment, Portland.....	2 50 2 75
Plâtre à enduits.....	1 80 1 85
Terre à feu, au quart.....	2 00
Métaux	
Cuivre, Lingot.....	p. lb. 0 12 0 13
" " en feuille.....	" 0 18 0 24
Etain, lingots.....	" 0 18 0 17
" " barres.....	" 0 18 0 19
Plomb:	
Saumons.....	p. 100 lbs. 3 25 3 40
Fuyaux.....	p. lb. 0 04 1/2 0 05
Feuilles.....	" 4 25 4 50
De classe.....	" 0 05 1/2 0 05 3/4
Zinc:	
Lingots "Spelter".....	" 0 04 1/2 0 04 3/4
Feuilles, No 8.....	" 0 05 0 05 1/2
Acier	
Aressort.....	p. 100 lbs. 2 75 3 00
A lisse.....	" 2 25 2 50
A bandage.....	" 2 00 0 00
A pièce.....	" 2 75 3 00
Fond.....	" 11 00 0 00
Poutle, ordln.....	" 0 00 0 00
De mecanin.....	" 2 75 3 00
Fer en gueuse: En magasin,	
Stemens.....	p. tonne. 18 50 19 50
Coltues.....	" 21 00 00 00
Calder.....	" 20 00 00 00
Langloan.....	" 00 00 00 00
Saum-erlice.....	" 20 00 20 50
Gartsherric.....	" 20 00 20 50
Carnbroe.....	" 19 00 00 00
Eglinton.....	" 18 50 00 00

	Prix en gros
Fer en barres:	
Ordinaire.....	p. 100 lbs. 1 75 1 90
Affiné.....	" 2 25 2 50
De Suède.....	" 3 75 0 00
Du Norvège.....	" 3 75 0 00
Lowmoor.....	" 5 25 5 50
Tôle et Boiler plate.	
Noire, Nos 10 à 16.....	b. 2 50 2 75
" Nos 17 à 20.....	" 2 25 2 50
" Nos 20 à 23.....	" 2 25 0 00
" No 23.....	" 0 00 0 00
Boiler pl. plus de 1/4 pc.	1 90 3 50
Galvanisé, No 24.....	" 0 04 0 00
" No 26.....	" 0 04 1/2 0 05 1/2
" No 28.....	" 0 04 1/2 0 06 1/2
Etamée,	
No 24, 7 1/2 x 30.....	" 0 06 1/2 0 07
No 26, 7 1/2 x 30.....	p. lb. 0 07 0 07
No 24, 8 1/2 x 36.....	" 0 00 1/2 0 07
No 21, 8 1/2 x 36.....	" 0 07 0 00
De Russie, Nos 8, 9, 10.....	" 0 00 0 00
Du Canada.....	p. boîte. 2 50 2 80
Fer blanc:	
Coke IC.....	p. boîte. 3 10 3 30
Chrbu de bois IC.....	boîte. 3 25 3 75
Pour chaque X-	aditionnel, ext. " 0 00 0 75
Feuillard:	
A ceceler.....	p. 100 lbs. 3 45 2 50
Double.....	" 2 45 2 50
Quincaillerie	
Fers à cheval:	
Ordinaires.....	p. 100 lbs. 3 41 3 65
Fers à Repasser:	
Par 100 lbs.....	3 20 3 25
Fiches:	
Coupés, toutes dimen-	
slons.....	p. 100 lbs. net 2 50 0 00
Presées, do 1/2.....	" 4 75 0 00
" 5/16.....	" 4 50 0 00
" 3/8.....	" 4 25 0 00
" 7/16.....	" 3 00 0 00
" 1/2.....	" 3 90 0 00
Escompte, 25 p. c. Galvanisés,	
extra par 100 lbs. net \$2.50	
Fil de fer:	
Poil, de No 1 à No. 8, par	
100 lbs.....	2 60 3 70
No 9.....	0 00 3 65
No 10.....	0 00 3 75
No 12.....	0 00 2 95
Passé au feu, de No 1 à	
No 8, par 100 lbs.....	0 00 2 50
No 9.....	0 00 2 50
No 10.....	0 00 3 50
No 11.....	0 00 2 50
No 12.....	0 00 3 80
No 13.....	0 00 3 10
No 14.....	0 00 3 25
Galvanisé, de No 0 a No.	
7, par 100 lbs.....	0 00 3 00
No 9.....	0 00 2 85
No 10.....	0 00 3 20
Escompte 12 1/2 % 15 o/o	
A tuyau de poêle, No 18,	
par 100 lbs.....	05 1/2 0 06 1/2
A cloture, barbelé, p. lb.	3 00 3 10
Fil de Latton:	
A collets.....	p. lb. 0 30 0 35
Fontes malléables:	
Par lb.....	09 10
Encumes.....	9 00 10 1/2
Charnières:	
et "Strap".....	p. lb. 0 05 1/2
"Strap" et Goud illetés,	
p. lb.....	0 04 0 0 1/2
Clous coupés à chaud:	
De 0 à 6 pouce, p. 100 lbs.	0 00 2 30
De 5 à " " " " " "	" 0 00 2 35
De 4 1/2 à " " " " " "	" 0 00 2 40
De 3 1/2 à 4 " " " " " "	" 0 00 2 50
De 3 pouce " " " " " "	" 0 00 2 55
De 2 1/2 " " " " " "	" 0 00 2 55
De 2 à 2 1/2 " " " " " "	" 0 00 2 70
De 1 1/2 à 1 1/2 " " " " " "	" 0 00 2 15
De 1 1/2 à " " " " " "	" 0 00 3 35
De 1 à " " " " " "	" 0 00 3 80
Clous coupés à froid:	
De 1 1/2 à 1 1/2 pes. p. 100 lbs.	0 00 2 80
De 1 1/2 pouce.....	" 0 00 3 20
Clous en acier, 10 cts en plus,	
Clous à finir par 100 lbs:	
pouce.....	4 65 5 05
1 1/2 " " " " " "	4 15 4 55
1 1/2 " " " " " "	3 75 4 15
1 1/2 " " " " " "	3 75 4 15
" " " " " " et plus.....	3 75 4 15
3/4 et 2 1/2.....	3 50 3 90
pouces.....	3 25 3 65



Boite 205 **SIMON PETERS** Téléphone 2148
Entrepreneur

Propriétaire de Moulins à Scie, Embouvetage et Préparation générale de tous les Bois.

AUSSEI. - Manufacture de Portes, Chassis, Jalousies, Ouvrages d'Escaliers, Tournage, Découpage, Boîtes d'emballage de toute description, et Moulures une spécialité.

Toujours en mains. - Bois préparé de toute sorte, Pin, Epinette, Frèche, Bois blanc Merisier, Corisier, Frêne, Chêne, Erable, Noyer noir et tendre, etc., etc. Bois de Charpente.

INTÉRIEURS DE MAISON fins en toute sorte de bois. Tout ouvrage garanti estimation pour toutes sortes d'ouvrages fournis sur application.

Moulin et Bureau. Rues Grant et Prince-Edouard,
ALB. H. PETERS Gérant
 St-Roch, Québec

Compagnie de **BRASSERIE DE BEAUPORT**

BIÈRES DE PREMIÈRE QUALITÉ

ABSOLUMENT PURES

HYGIÉNIQUES

Recommandées par la Faculté



Bière Double

Porter

★ ★ Lager

MARQUE DU COQ GAULOIS

Brasserie à Beauport - Dépôt à Québec, Rue St-Joseph

Téléphones (2369 Rue St-Joseph, 2362 à Beauport.....)

N. E. ROUSSEAU, Gérant.

SITUATIONS VACANTES

Pour AGENTS et COLLECTEURS

S'adresser personnellement ou par lettre à

La Canadienne

Compagnie d'Assurance sur la VIE

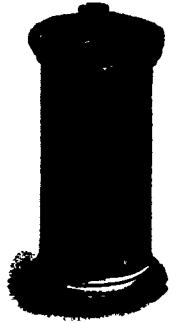
BUREAUX 30 et 31 Edifice "Imperial", MONTREAL
 107 rue St-Jacques

ou à F. Boisvert et A. D. Demuy, assistants-surintendants, 108 rue St-Joseph, Québec.

Poêle **L'ETOILE** ★

Grande Réduction Sur notre Célèbre Poêle **L'ETOILE**

Breveté 10 mars 84 Médaille à l'Exposition Provinciale de 1894.



GEO. BROUSSEAU

MANUFACTURIER

79-83 Rue St-Paul, - Québec.

Autres spécialités:

Balances et Estampes faites sur cuivre

Etabli en 1863.

LECLERC & L'ETELLIER

Epicerie et Provisions

EN GROS

104 et 106 Rue St-Paul
QUEBEC.

Avis aux Marchands de Gros

Demandez les Célèbres

TABACS CANADIENS EN FEUILLES

De toutes les Variétés

De **J. U. Gervais,**

Joliette, P. Q.

Alf. T. Tanguay,

Agent pour Québec,

50, Rue St-Paul.

LE ANCHOR WEAKNESS CURE guérit toutes les maladies nerveuses.

ABONNEZ-VOUS A LA Semaine Commerciale

Le seul journal de commerce publié à Québec.

PRIX D'ABONNEMENT:

Un an.....\$ 2.00

Six mois.....\$ 1.00