

## Technical and Bibliographic Notes / Notes techniques et bibliographiques

Canadiana.org has attempted to obtain the best copy available for scanning. Features of this copy which may be bibliographically unique, which may alter any of the images in the reproduction, or which may significantly change the usual method of scanning are checked below.

- Coloured covers /  
Couverture de couleur
- Covers damaged /  
Couverture endommagée
- Covers restored and/or laminated /  
Couverture restaurée et/ou pelliculée
- Cover title missing /  
Le titre de couverture manque
- Coloured maps /  
Cartes géographiques en couleur
- Coloured ink (i.e. other than blue or black) /  
Encre de couleur (i.e. autre que bleue ou noire)
- Coloured plates and/or illustrations /  
Planches et/ou illustrations en couleur
- Bound with other material /  
Relié avec d'autres documents
- Only edition available /  
Seule édition disponible
- Tight binding may cause shadows or distortion  
along interior margin / La reliure serrée peut  
causer de l'ombre ou de la distorsion le long de la  
marge intérieure.
  
- Additional comments /  
Commentaires supplémentaires:

Canadiana.org a numérisé le meilleur exemplaire qu'il lui a été possible de se procurer. Les détails de cet exemplaire qui sont peut-être uniques du point de vue bibliographique, qui peuvent modifier une image reproduite, ou qui peuvent exiger une modification dans la méthode normale de numérisation sont indiqués ci-dessous.

- Coloured pages / Pages de couleur
- Pages damaged / Pages endommagées
- Pages restored and/or laminated /  
Pages restaurées et/ou pelliculées
- Pages discoloured, stained or foxed /  
Pages décolorées, tachetées ou piquées
- Pages detached / Pages détachées
- Showthrough / Transparence
- Quality of print varies /  
Qualité inégale de l'impression
  
- Includes supplementary materials /  
Comprend du matériel supplémentaire
  
- Blank leaves added during restorations may  
appear within the text. Whenever possible, these  
have been omitted from scanning / Il se peut que  
certaines pages blanches ajoutées lors d'une  
restauration apparaissent dans le texte, mais,  
lorsque cela était possible, ces pages n'ont pas  
été numérisées.

# Le Négociant Canadien

COMMERCIAL, INDUSTRIEL ET FINANCIER.

VOL. 2—No. 51

MONTREAL, 25 SEPTEMBRE, 1873.

[\$2 PAR ANNÉE

## LE NEGOCIANT CANADIEN

PUBLIÉ DANS LES INTÉRÊTS DU

COMMERCE et de L'INDUSTRIE

PARAISANT LE

JEUDI de CHAQUE SEMAINE

Le Négociant Canadien est le seul journal de ce genre publié en langue française

Il contient les informations commerciales les plus complètes. La revue est sous la direction spéciale de M. L. E. Morin, courtier. Son expérience et les relations qu'il doit à sa position sont de sûrs garants que cette partie du journal ne laisse rien à désirer.

Une remise libérale est accordée aux annonceurs à long terme.

Les abonnements et les annonces sont reçus au bureau du journal, No. 10, Rue St. Nicolas.

Abonnement, - - - - \$2 par an  
Annonces - 10 cts par ligne par insertion

L. E. MORIN & CIE

ÉDITEURS-PROPRIÉTAIRES.

P. L. TOUSSIGNANT,

SYNDIC OFFICIEL, ARTHABASKAVILLE,  
Sollicite respectueusement de MM. les marchands, les affaires qu'ils peuvent avoir dans le district d'Arthabaska sous l'A et de Faillite de 1869.



PROVINCE DE QUEBEC

CHAMBRE DU PARLEMENT

Bills Privés

Les personnes qui se proposent de s'adresser à la LEGISLATURE de la Province de Québec pour obtenir la passation de BILLS PRIVÉS ou LOCAUX, portant concession de privilèges exclusifs ou de pouvoirs de Corporation pour des fins commerciales ou autres, ou ayant pour but de régler des arpentages ou définir des limites, ou de faire toute chose qui aurait l'effet de compromettre les droits d'autres parties, sont par les présentes notifiées que, par les règles du Conseil Législatif et de l'Assemblée Législative respectivement (desquelles règles sont publiées au long dans la "Gazette Officielle de Québec,") elles sont requises d'en donner UN MOIS D'AVIS (spécifiant clairement et distinctement la nature et l'objet de la dite demande) dans la "Gazette Officielle de Québec," en anglais et en français, et aussi dans un journal anglais et dans un journal français publiés dans le district concerné, et de remplir les formalités qui y sont mentionnées. Le premier et le dernier de tels avis devant être envoyés au Bureau des Bills Privés de chaque Chambre.

Toutes pétitions pour BILLS PRIVÉS doivent être présentées dans les "deux premières semaines" de la session.

BOUCHER DE BOUCHERVILLE,  
Greffier du Con. Lég.  
G. M. MUIR,  
Greffier de l'Ass. Lég.

Québec, 21 juillet 1873.

## N. RENAUD & CIE

MARCHANDS DE

Farine, Grains & Provisions

No. 34, RUE DES ENFANTS TROUVES

MONTREAL

Formation de Société

Nous soussignés avons l'honneur d'informer le public que nous avons formé une Société sous les noms et raison de N. RENAUD et Cie., pour faire le commerce de FARINE, GRAINS et PROVISIONS.

N. RENAUD,  
F. LARIN,  
A. E. GAGNON.

30-30

MEULES FRANÇAISES

ET

ECOSSAISES

Pierres à Meules, Blocs

ETC., ETC., ETC.

AUX

Propriétaires de Moulins, Menniers et autres

Les soussignés offrent en vente

Meules pour moulins à farine

(Diverses grandeurs.)

- do pour mouler le blé,
- do pour mouler l'avoine,
- do pour écaler l'avoine,
- do écossaises pour l'avoine,

Meules pour perler l'orge (à manufacturer le Pot Barley.)

AUSSI :

Blocs français assortis pour meules de différentes sortes.

Le tout garanti de première qualité et à des prix extrêmement modérés.

N. RENAUD & CIE.,  
34, Rue des Enfants Trouvés.

W. & F. P. CURRIE & CIE.

100, RUE DES SŒURS GRISSES.

Importateurs de Fer en Suédon, Fer en Barres, Plaques de Bouilloires, Fer galvanisé, Plaques du Canada, Plaques d'Etain,

TUBES POUR BOUILLOIRES, TUBES A GAZ

Etain en Lingot,	Rivets	Marbre Veiné
Cuivre en Lingot,	Fil de Fer	Ciment Roumain.
Cuivre en Feuilles,	Fil d'Acier	De Portland
Antimoine,	Vitres,	Do du Canada,
Zinc en Feuilles	Peintures,	Tuile à Pavot,
Zinc en Lingots	Terre à briques,	Vases de Jardin,
Plomb en Suédon,	Fine Covers	Dessus Chouan.
Rouge de Plomb	Briques à four-Fontaines,	

Blanc de Plomb, TUYAUX de DRAINAGE, Tuiles à Pavot Encasturpées Patent, &c. Manufacturiers de SOFAS, CHAISES, et RES-SORTS pour lits. Un stock considérable toujours en main.

## Chemin de Fer le Grand Tronc DU CANADA

Arrangements d'été

Chars Palais (Pullman) et magnifiques Chars ordinaires et neufs à tous les Trains de Jour, Chars Palais Doroit, à tous les Trains de Nuit, sur toute la Ligne.

Les Trains partiront maintenant de Montréal comme suit:

ALLANT A L'OUEST!

Malle Quotidienne pour Prescott, Ogdensburg, Ottawa, Brockville, Kingston, Belleville, Toronto, Guelph, London, Brantford, Goderich, Buffalo, Detroit, Chicago et tous les points de l'Ouest. 8.00 A. M.  
Express de nuit de do do do 3.00 P. M.  
Train de la Malle de Nuit pour Toronto et toutes les stations intermédiaires 6.00 A. M.  
Train de passagers pour Brockville et toutes les stations intermédiaires 6.00 P. M.  
Tram local pour les passagers pour Vaudeuil, le samedi à 2.00 P. M. et les autres jours à 5.00 P. M.  
Trains laissant Montréal pour Lachine, à 7.00 A. M., 9.00 A. M., 12.00 midi, 3.00 P. M., 5.00 P. M., et 6.30 P. M.  
Trains laissant Lachine pour Montréal, à 8.00 A. M., 10.00 A. M., 1.30 P. M., 3.30 P. M., 5.30 P. M., et 7.00 P. M.  
Le Train de 3.00 P. M. va à la frontière.

ALLANT AU SUD ET A L'EST.

Express pour Boston via Vermont Central 8.45 A. M.  
Express pour New-York et Boston via Vermont Central à 3.45 P. M.  
Frap pour Roules Point communiquant avec les steamers du Lac Champlain 6.00 A. M.  
Train pour Boston via le Chemin de Fer de Jonction des Cantons du sud-Est à 7.30 A. M.  
Train de la Malle pour St. Jean et Roules Point, en connexion avec les Trains de Stearnstead, Shelburne et Chambly et en jonction avec les Chemins de Fer des Cantons du Sud-Est et les steamers du lac Champlain 3.15 P. M.  
Train de la malle pour St. Hyacinthe, Richmond, Québec, Sherbrooke, Island Pond 1.45 P. M.  
Train d'accommodation pour Richmond et les stations intermédiaires 5.15 P. M.  
Express de nuit pour Island Pond, Gorham, Portland, Boston, et les Provinces d'ou Bas 10.00 P. M.  
Express de nuit pour Québec, arrêtant à St. Hyacinthe et à St. Hyacinthe, à 11.00 P. M.  
Train de jour pour les Montagnes Blanches, Portland et Bos on 7.00 A. M.  
Train de jour pour Québec, Rivière du Loup, Cacoua et Trois-Pistoles 8.00 A. M.

Comme la ponctualité dépend des connexions avec les autres lignes, la Compagnie ne sera pas responsable des trains qui n'arriveront pas et ne partiront pas des stations aux heures nommées. La magnifique vapeur "FALMOUTH" communiquera avec le Chemin de Fer le Grand Tronc, laissera Portland pour Halifax, N. E., tous les Mardis, à 5.30 p. m. Ce vapeur offre tout le confort possible aux passagers et pour le transport du fret.

Le vapeur "CHASSE" fera aussi le voyage entre Portland et Halifax.

La Compagnie Internationale des Steamers faisant le trajet en connexion avec le Chemin de Fer le Grand Tronc, laisse Portland tous les Lundis et Jeudis à 6.00 p. m., pour St. Jean, N. B., etc., etc.

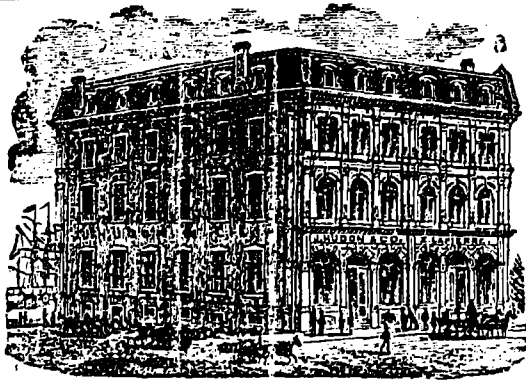
BAGAGE ETIQUETÉ.

On pourra acheter des billets aux principales stations de la compagnie.

Pour plus amples informations et l'heure de départ et de l'arrivée de tous les Trains aux stations intermédiaires du chemin, s'adresser au bureau ou l'on vend des billets, à la station Bonaventure ou au Bureau No. 113, Rue St. Jacques.

C. J. BRIDGES  
Directeur-Général

Montréal, 26 mai 1873.



# J. HUDON & Cie

IMPORTATEURS

D'ÉPICERIES, VINS, LIQUEURS ET PROVISIONS  
EN GROS

No. 304, Rue St. Paul et 247, Rue des Commissaires

MONTREAL

J. HUDON, CHAS. HEBERT, A. S. HAMELIN

132, RUE ST. JOSEPH

À mi-chemin entre la Rue McGill et le Carré Chauvilliez.

## C. A. DEPOCAS

Épiceries, Provisions, Vins, Liqueurs, &c

EN GROS ET EN DETAIL

MONTREAL

30-30

## Chemins de Fer du Canada Central

ON

Brockville et d'Ottawa.



Achetez vos Billets pour Ottawa via Brockville.

Certains arrangements ont été pris avec les Trains du Grand Tronc.

Trois Trains Express Quotidiens

DEPART.

Brockville	7.20 A. M.	4.00 P. M.	.....
Ottawa	9.30 do	4.45 do	.....
Renfrew	8.00 do	3.00 do	.....

ARRIVEE.

Ottawa	8.00 P. M.	12.30 P. M.	.....
Renfrew	2.00 do	4.45 do	.....
Brockville	1.50 do	0.45 do	.....

Ces chemins sont de la même largeur que le Grand Tronc, et il n'y a par conséquent aucun tran-borde, vous ne frottez une fois que les wagons ont été chargés.

Brockville, le 21 Oct 1872

H. ABBOTT  
Gérant



### AVIS DU GOUVERNEMENT.

DÉPARTEMENT DES DOUANES.

OTTAWA, 21 sept. 1873.

ESCOMPTE autorisé sur les envois américains jusqu'à nouvel ordre : 11 par cent.

R. S. M. BOUCHETTE,  
Commissaire des Douanes.

## ADOLPHE GERMAIN

AVOCAT,

SYNDIC OFFICIEL POUR LE COMTÉ RICHELIEU

RUE GEORGE, SOREL.

M. GERMAIN se charge de toutes affaires légales collectées dans le District de Richelieu.

### \$5 A \$20 PAR JOUR

On DEMANDE des AGENTS dans toutes les classes de la société qui désirent travailler de l'un ou de l'autre sexe. Jeunes ou vieux pourront faire plus d'argent en travaillant pour nous dans leurs moments de loisir ou en consacrant entièrement leur temps à notre service que dans n'importe quelle autre occupation. Pour les particularités qui seront fournies gratis, s'adresser à

G. STINSON & CIE.,  
Portland, Maine.

Grand Magasin du Chemin de Fer du Nord

## L. A. LESIEUR

Entrepot d'Épiceries, liqueurs

ETC., ETC., ETC

### Marché Bonsecours

(ANCIEN MAGASIN DE LA RIVET)

Épices portées à domicile.  
21 R. Vt

BUREAU DE POSTE. Montréal, 22 Octobre 1872.

Distribuées.	MALLES.	Levées
A. M. P. M.	ONTARIO.	A. M. P. M.
11.30	Ottawa, chemin de fer (a)	7.00 7.45
11.00	Province d'Ontario... (a)	7.00 7.45
8.00	Rivière Ottawa par route	6.00
QUEBEC.		
8.00	Québec, Trois-Rivières et Sorel par va. eur.	6.00
	Québec p. chemin de fer Townships, C. F. Riv. Arthabaska-Riv. du Loup, St. Jean et Tremblay	7.00
A. M. 8.00 & 12.00	St. Jean et Sherbrooke	2.00
10.00	De St. Jean et Sherbrooke par route	3.15
	St. Jean et la jonction du chemin de fer Vt.	2.20
10.00		2.15
MALLES LOCALES		
	Beauharnois (route)	6.00
9.30	Chambly	7.45 3.15
9.30	St. Cosme	7.45 3.15
11.00	Contrecoeur, Varennes et Verchères	1.30
11.00	Côte St. Paul et Fanneries Ouest	10.30
10.00	5.45	6.00 2.00
9.30	2.00	6.00 2.00
9.30	2.1	8.00 2.15
11.00		10.00 2.15
10.00		1.00 2.00
	5.15	7.00
8.30	5.0	7.0 3.00
		8.30 5.00
	1.30	7.00
	2.3	7.00
		8.00 2.30
5.00		1.30
0 0'		
PROV. MARITIMES.		
	N-Brunswick et Isle P. E. Halifax, N.-E.	7.00 7.00
	Les malles pour N.-Neuve sont envoyées tous les jours à Halifax, et de là la transmission se fera tous les vendredis alternatifs à partir du 2 Juil.	7.00
ÉTATS-UNIS.		
8.00	Boston et les Etats de la Nouv.-Angleterre, excepté le Maine.	7.45 2.30
8.00	New-York et les Etats du Sud	2.30
5.00	Island Pond, Portland et le Maine.	12.17
6.11	Etats de l'Ouest et du Pacifique et Manitoba.	7.00 7.45
INDES OCCIDENTALES.		
	Lettrns. etc., payés d'avance via N.-York, sont expédiés chaque jour à New-York d'où partent les autres malles.	2.30
	Pour Havane et Indes Occidentales via Havane, tous les jours P. M.	
	Pour St. Thomas, les Indes Occidentales et Brésil, le 23ème jour de chaque mois.	
GRANDE BRETAGNE,		
	Par la ligne Canadienne. Vendredi	7.00
	Par la ligne Cunard. Lundi	2.15

(a) Les sacs de la mallo par les chars sont ouverts de 7.30 a. m. et 8.30 p. m.

(b) do. ouverts jusqu' 1.20 p. m.

Les lettres enregistrées doivent être déposées 15 minutes avant la fermeture des malles.

Les boîtes à lettres dans les rues sont visitées à 10 00 A. M., 1.00, 6.00 et 9 00 P. M.

Le Dimanche à 9.00 P. M.

## R. C. JAMIESON & CIE.

Manufacturiers de VERNIS et D'IMITATION DE LAQUE de CHINE Importateurs

'HUILES, PEINTURES, COULEURS, THE-REBENTINES, &c., &c.

No. 8 Halle aux Blés et No. 6 Rue St. Jean  
MONTREAL

CIRCULAIRE HEBDOMADAIRE

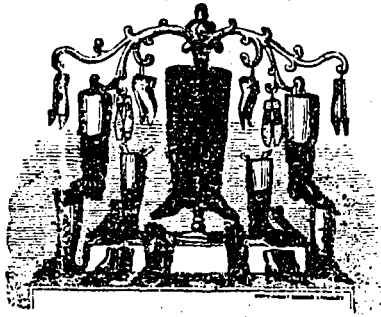
DE

G. BOIVIN

Manufacturier et Marchand de Chaussures

No. 300

RUE ST. PAUL



No. 300

RUE ST. PAUL

MONTREAL

MONTREAL

Nos amis trouveront à notre entrepôt à l'adresse ci-dessus un assortiment complet de toutes espèces de Chaussures de cuir, de prunelle et de caoutchouc, pour hommes, femmes et enfants, et garanties vendues à meilleur marché que partout ailleurs. En consultant la liste ci-dessous, nos marchands pourront expédier leurs ordres sans quitter leurs magasins, et nos marchandises leur seront expédiées par Express, Chemins de Fer ou Bateaux à Vapeur, exactement aux prix marqués.

Liste des prix des Chaussures à la Manufacture de G. Boivin, No. 300 Rue St. Paul, Montréal.

Ouvrages pour Hommes.		Ouvrages pour Femmes.		Ouvrages pour Filles.	
Bottes Napoléon, semelles rapportées	3 00	Bals buff dentelés, hautes, D. S. et S. S.	1 15	Bals buff hautes dentelées	
" en taure	2 25	" union dentelés, hautes D. S. et S. S.	1 10	" cuir grainé hautes dentelées	85
" en vache No. 1	3 15	" cuir grainé dentelés	1 15	" buff union	80
" No. 2	2 10	" basses	1 05	" buff basses	85
" veau français, cousues à la machine	3 75	" buff union	1 00	" cuir grainé	80
Demi-bottes buff, et en vache D. S. et S. S.	1 90	Botines en vache D. S.	99	" kid français, cousues	1 75
Waterloo No. 1	1 10	" S. S.	55	Bals kid français boutonnées	1 75
Brogans No. 1	1 00	Demi-bottines en vache D. S.	80	Bottines en cuir D. S.	70
Cong. buff cousues à la machine	2 50	Congress buff	1 05	" bouts en cuir D. S.	75
" veau canadien	2 75	Cong kid français cousues	1 80	" " " talons 13 à 2	75
" français	3 00	Bals " "	2 25	" " " " 9 à 12	65
" " " cousues à la main	3 25	" " " boutonnées	2 25	" " " " 6 à 8	55
" tête de veau français chevill. sem. rapp.	1 80	Pantouffles union	42	Cong. buff bouts en cuir vernis	90
" vache fondue	1 65	" tapis	0 50	Cong prunelle	70
" buff	1 80	" fleuris	0 85	Bals " hautes, boutonnées	1 30
" " " D. S. et S. S.	1 70	" tautre élastique D. S.	0 60	" " hautes de fantaisie	1 35
Cong. prunelle cousues à la machine	1 35	" patent enrlé	0 60	" " basses	1 10
Cong. " " "	1 25	" tweed canadien	0 50	" " hautes (g. u.)	1 15
Cong. " " points jaunes	1 90	Souliers cuir vernis S. S.	0 80	Ouvrages pour Enfants.	
Pantouffles tapis	65	" " élastique D. S.	0 80	Bals buff hautes, dentelés D. S. et S. S. 6 à 10.	70
Ouvrages pour Garçons.		" " à talons	0 9.	" cuir grainé hautes, dent. D. S. et S. S.	70
Bottes en taure, semelles rapportées 1 à 5	1 60	Bals prunelle hauts de fantaisie	1 05	" buff union, hautes, dent. D. S. et S. S.	65
" Nap	1 75	" unies	1 00	" 6 à 10.	65
" Nap Union	1 55	" hautes reclinées cuir vernis	1 50	" buff union basses D. S. et S. S. 6 à 10	60
Congress reclinées en cuir vernis	1 35	" " " boutonnées	1 70	" buff	60
Cong buff semelles rapportées	1 30	" " moyenne reclinées cuir vern. bout.	1 50	" cuir grainé	60
" " D. S.	1 25	" " reclinées chèvre	1 35	" cuir grainé et buff reclinées D. S. et S. S. 6 à 10.	60
" en vache fondue sem. rapp.	1 25	" basses unies	0 75	Cong buff D. S. et S. S. 6 à 10.	70
Bals union semelles rapportées	1 25	" bouts cuir vernis	0 75	" " bouts en cuir D. S. et S. S.	70
Waterloo	0 85	" hautes boutonnées	1 60	Bottines en cuir, bouts en cuir	50
Brogans	0 80	" moyenne, bouts en cuir vernis	1 35	Cong. Buff bouts en cuir vernis	50
Ouvrages pour petits Garçons.		" unies boutonnées	1 35	Souliers de fantaisie 2 à 6	37 1/2
Bottes en taure sem. rap. bouts en cuir, 9 à 13	1 30	" lacées aux côtés reclin. cuir vernis	1 00	Souliers cuir verni de fantaisie 2 à 6	25
" Nap	1 45	Cong. " "	0 75	Bals couleur dentelés à talons	40
" Nap Union	1 25	Congress prunelle hautes bouts en cuir vernis	1 30	" " bottom. reel. ou c. vernis à tal. 3 à 7	65
Cong. buff semelles rapportées 9 à 13	1 05	do do moyennes de élastique on soie	1 15	Bals prunelle, hautes de fantaisie	75
Bals union	1 00	do do do	1 05	" basses bouts en cuir vernis	60
Brogans	0 65	do do basses	0 60	Cong. " basses bouts	60
Congress toile brune ou noire	1 25				

Liste des prix des bottines et souliers fabriqués par la Compagnie Canadienne de Caoutchouc de Montréal.

Claques.		Bottines en Futre.	
POUR HOMMES. Fortes	\$ 65	POUR HOMMES. Bouclées	1 40
" " Légères	67 1/2	" De Fantaisie	1 65
" " A renfort double	67 1/2	" FEMMES. Bouclées	1 15
" " Imitation de Sandales	70	" Boutonnées	1 40
" " à boutons	67 1/2	" De Fantaisie	2 05
POUR FEMMES. Sandales à courroies	47 1/2	POUR FILLES. Bouclées	90
Fortes	47 1/2	" Boutonnées	1 25
" Légères	52 1/2	" De Fantaisie	1 40
" Sandales à courroies	52 1/2	POUR ENFANTS. Bouclées	65
" " Imitation de Sandales	55	" Boutonnées	95
" " de Boutons	48	" De Fantaisie	1 10
POUR FILLES. Taillées basses	42 1/2	POUR GARÇONS. Bouclées	1 20
" Sandales à courroies	45	PETITS GARÇONS	90
" " Imitation de Sandales	45		
" " de Boutons	47 1/2		
POUR GARÇONS. Fortes	50		
PETITS GARÇONS. Légères	42 1/2		
POUR ENFANTS. Fortes	55		
" Sandales à courroies	40		
" " Imitation de Sandales	40		
" " de Boutons	42 1/2		
Bottines Artiques.		Claques doublées en Flanelle.	
POUR HOMMES.	\$1 65	POUR HOMMES. A Renfort Double	\$1 10
" FEMMES.	1 35	" FEMMES.	80
		" FILLES.	60
		" GARÇONS.	80
		PETITS GARÇONS.	60
		POUR ENFANTS.	50

Conditions et Termes de Vente des Marchands en Caoutchouc jusqu'à nouvel ordre.

10 & 10 par cent d'escompte pour argent comptant.  
10 & 5 " " un mois,

10 & 2 1/2 par cent d'escompte pour deux mois.  
10 " " trois mois.

Il est regrettable qu'il y ait encore des marchands qui, faute de s'être donné la peine de faire une petite visite à une maison à Bon Marché perdent eux-mêmes et font perdre à leurs pratiques un profit de 10 à 20 par cent.

Alors, Messieurs, un peu de patriotisme; pensez à vos clients, à vous-mêmes et au Soussigné

G. BOIVIN. 49

## REVUE COMMERCIALE.

Pour la semaine finissant le 24 Septembre 1873.

Les nombreux visiteurs de l'exposition provinciale ont pris avantage de leur visite à Montréal pour donner leurs commandes pour ce qu'ils requerront pour leurs besoins pendant la première partie de l'automne, et de leur visite est résulté un bon courant d'affaires dans toutes les branches en général. Le commerce de nouveauté en détail a été particulièrement actif, celui en gros l'a été également mais pas en proportion comparative, les jours précédant l'exposition ayant été spécialement consacrés aux emplettes qui avaient été libérales, en vue de l'activité en perspective pendant la semaine dernière.

Un avis de la Compagnie du Grand-Tronc au public, l'informant que le changement de jauge du chemin obstruait la circulation pendant quelque temps, n'a pas non plus contribué au volume des transactions et à l'expédition des marchandises avant le jour fixé pour le changement. Déjà le commerce de farines a éprouvé un sérieux embarras dans la diminution des recettes, et le prix a haussé en conséquence et en vue d'une plus forte diminution qui laissera les stocks insuffisants à la demande. Ajoutez la difficulté dans laquelle se trouvent les meuniers par la baisse de l'eau qui les empêche d'utiliser leurs meules au possible, et on s'expliquera la hausse qu'on signale sur les farines depuis quelques jours. Si la navigation ne vient pas au secours du commerce pour améliorer la position, on peut s'attendre à un état d'affaires inaccoutumé à cette saison pendant quelques jours.

La spéculation que nous avons signalée dans l'article sel dans notre dernier bulletin commercial s'est continuée pendant cette semaine. L'article en disponible est d'une grande rareté, les cargaisons arrivées depuis quelques jours ayant été expédiées à Chicago, et comme les prochaines qui doivent nous arriver ont la même destination, il est probable que le stock réservé pour la consommation du Canada devra commander un haut prix si nous voulons arrêter les expéditions dans l'ouest. Le stock sous voile est bien moindre que l'année dernière et si nous n'en recevons pas par steamers, le sel commandera avant longtemps un prix encore plus élevé que l'année dernière.

Nous avons eu pendant la semaine deux grandes ventes de thé. Les catalogues comprennent 20,074 boîtes se divisant comme suit : Twankay & Hyson Twankay 427 boîtes, Hy-on 766, Impérial, 2,006, Gunpowder 1,635, Young Hy-on 7,652, Congou 1,264, Oolong 665, Orange Pekou 141, Souchong 278, Japonais 5,350 boîtes. Les enchères ont été sans animation. Nous publions ailleurs les détails de ces ventes.

Notre journal était à peine imprimé la semaine dernière, lorsque le télégraphe nous annonçait la suspension de la maison de banque Jay Cooke & Cie. La suspension de cette maison qui a d'immenses ramifications dans les Etats-Unis et en Europe a entraîné dans sa chute un grand nombre d'autres maisons d'importance secondaire et il est assez probable que les affaires dans les Etats-Unis éprouveront un échec pendant quelque temps. On dit qu'à

la bourse, l'excitation dépassait celle du Black Friday lorsque la nouvelle de cette suspension se confirma et les actions de plusieurs chemins de fer tombèrent rapidement. On attribue cette suspension aux embarras financiers de quelques chemins de fer et de quelques institutions monétaires incapables de rencontrer leurs engagements.

Nous publions aujourd'hui un état des récoltes le long du chemin de fer du Grand-Tronc dans la Province de Québec. Nous n'avons aucun doute que nos lecteurs liront ce rapport avec plaisir.

**Nouveautés.**—Le commerce de nouveautés est en pleine activité et la demande s'étend sur toutes les marchandises généralement. En tweeds canadiens, nous signalons un bon courant d'affaires, de même que dans les étoffes à robe et dans les articles de fantaisie. Les stocks commencent à montrer des vides mais on ne témoigne pas d'intention de renouveler les commandes en Europe. Les remises commencent à être plus satisfaisantes et somme tout, le commerce de nouveauté en général paraît satisfait du mouvement des affaires tant sous le rapport du volume que sous celui des profits.

**Laine.**—On signale une amélioration très-marquée dans la demande des laines provenant plus particulièrement des Etats-Unis. Nos fabricants ont aussi emplette assez libéralement en face de la fermeté des cours qui existent aux Etats-Unis. On cote notre laine ordinaire de 28c à 30c par lb.

A Boston les ventes pendant la huitaine expirée 20 courant ont atteint deux millions et demi de livres et à la clôture on ne signalait rien de bien particulier. La crise financière avait l'effet de modifier quelque peu les vues des détenteurs sans pourtant les induire à faire de concessions importantes. La laine de toison de qualité supérieure se trouvait entre les mains de bien peu de détenteurs qui maintenaient les cours très fermement et reponnaient toute espèce de concessions pour activer la vente.

**Cuir.**—L'amélioration que nous avons signalée dans le commerce des cuirs dans un précédent bulletin se maintient et même s'accroît d'avantage. Les stocks qui pendant longtemps ont pesé sur le marché sont maintenant considérablement réduits, et même certaines qualités commencent à se faire rares. Pour cotes à la clôture voir prix courant.

**Chaussures.**—Le commerce de chaussures a été activement occupé pendant la huitaine qui vient de s'écouler. Nous attirons l'attention de nos lecteurs sur le tableau de prix corrigés dans notre feuille de ce jour.

**Fer, onneries et Métaux.**—Le mouvement des affaires en métaux et feronneries s'accroît d'avantage à mesure que la clôture de la navigation approche et se continuera probablement jusqu'à la clôture. Les importateurs commencent à voir le revers de la médaille et se plaignent de ce que la marchandise ne réalise qu'à peine le coûtant. C'est toujours le résultat de la compétition que les manufacturiers américains font au commerce anglais, mais comme les stocks s'écoulent régulièrement, cet état de chose devra s'améliorer avant longtemps en face de la diminution de l'importation. Il est à craindre que nos manufacturiers laissent prendre trop de pied aux fabricants améri-

cuins et se décident un peu tard à réduire leurs prix pour rencontrer la compétition américaine qui vient leur faire la guerre jusque chez eux. Il serait malheureux que l'industrie métallurgique qui s'est implantée en Canada reculât devant la manufacture américaine.

**Combustible.**—Nous n'avons aucun changement à signaler dans les cours du bois de corde. Le charbon anthracite ne présente rien de bien particulier. La demande se maintient régulière sans changement de prix. La houille de la Nouvelle-Ecosse est de défiance difficile, de même que celle de provenance anglaise qui a reculé assez matériellement depuis quelques jours sur le marché de Québec où des placements ont eu lieu à \$4 par chaldron égal à un tonneau et demi. Sur notre place en forte quantité on cote la houille de la Nouvelle-Ecosse \$5.25 à \$5.50 par tonneau à qui. Nous n'avons pas connaissance de vente de houille écossaise depuis quelques jours.

**COMESTIBLES.**—**Lard en baril.**—La demande pour le lard en baril tant pour la salaison 1872-73 que pour le mess vieux se maintient toujours régulièrement et on signale des placements importants depuis huit jours. Les recettes qui depuis quelques jours ont été plus libérales, s'écoulent rapidement. Il est difficile de dire quel effet aura la crise monétaire qui existe aux Etats-Unis sur le commerce en général et plus particulièrement sur les comestibles et les céréales, mais on est porté à croire que les conséquences pour ces commerces ne seront pas aussi sérieuses qu'on serait porté à croire à première vue. Le stock des salaisons dans l'ouest est considérablement réduit et il est assez probable que les cours n'en seront pas affectés sensiblement. Sur notre place on cote le mess salaison 1872-73 \$18.50 à \$19.00, le mess vieux \$16.50 à \$17.00. La médiocrité des stocks en disponible de qualités inférieures restreint le volume des transactions au point le plus réduit possible et les cotes sont à peu près nominales.

**Saindoux.**—Les détenteurs feraient volontiers des concessions sur les cours que nous avons signalés précédemment pour effectuer des placements importants. Le saindoux en gros colis a été mieux demandé depuis quelques jours mais le stock étant nul, les opérateurs doivent retomber sur les tinettes. On cote en quantité de 25 à 50 tinettes 9½c à 10c et en plus fortes quantités 9½c.

**Beurre.**—De fortes transactions en beurre pour exportation ont été conclues depuis huit jours principalement en celui de bonne qualité qui est coté de 18c à 20c. On cite quelques placements de beurre de choix des townships à 22c et quelques parties de beurre de Kamouraska à 17c. L'inspection obligatoire, qui sans être à l'heure qu'il est en opération, a déjà de bons effets. On constate déjà une amélioration très marquée dans la qualité.

**Fromage.**—Le culte que nous avons signalé la semaine dernière dans l'article fromage s'est encore continué cette semaine et à part quelques transactions pour le marché local, nous n'avons aucun changement à signaler dans les cours. Quelques ventes de choix ont été effectuées en légères quantités à 12c : l'ordinaire ne commande que de 10½c à 11 par livre. La demande pour exportation a été nulle pendant la semaine qui vient de s'écouler. Les stocks

en disponible est ample à rencontrer les demandes qui pourraient surgir.

**Poisson.**—Notre place est toujours dépourvue de harang de Cumberland et du Labrador. La demande pour la morue sèche a été active depuis quelques jours et tout ce qui est arrivé a trouvé preneurs à \$4.50 par quintal au comptant en fortes parties et \$4.75 en légères quantités. Il nous est arrivé quelques lots de saumon en baril et tierce. La demande pour ce poisson n'est pas active et on ne signale aucun placement important. On le cote en barils de 200 lbs \$15.00 et en tierce \$22.00 à \$22.50. La morue verte est en demande pour la consommation locale. Les recettes sont insignifiantes. On la cote de \$3.50 à \$3.60 par baril. Nous n'avons pas encore reçu de poisson blanc ou de truite des lacs.

On s'attend à ce que la loi concernant l'inspection du poisson sera bientôt mise en opération.

**Farines.**—Le marché aux farines qui clôturait très fermement lors de notre dernier bulletin s'est bien maintenu pendant trois jours et n'a pas été influencé par les fluctuations des marchés de céréales de l'ouest. Pendant ces jours derniers les opérateurs s'étaient retirés du marché pour voir quelle serait la conséquence des troubles financiers du marché monétaire américain, lorsqu'une dépêche de Liverpool annonçant une baisse d'un chelin par baril mit la désarroi dans le marché et le fit désertier presque complètement. Pour cotes à la clôture voir prix courant.

**CEREALES.—Blé.**—Les marchés de l'ouest ont été beaucoup influencés par la crise financière qui s'est déclarée à New-York la semaine dernière et les cours ont été extrêmement irréguliers. Au commencement de la semaine le désarroi était tellement complet que la Chambre de Commerce de Milwaukee a fermé ses portes jusqu'à mercredi pour pouvoir se reconnaître.

A Chicago le blé a baissé de plusieurs cents et les transactions étaient extrêmement irrégulières. Sur notre place les opérations étaient difficiles en conséquence de l'impossibilité de fixer le taux de l'échange et chacun de se demander quel serait le résultat de cette perturbation, néanmoins personne ne semblait craindre autre chose qu'un renouvellement de ce que nous avons eu l'année dernière à peu près à pareil époque, un marché monétaire difficile.

**Pois.**—Les recettes de pois de la nouvelle récolte ont été légères cette semaine et le peu qui a paru sur notre marché a été accaparé par la consommation à 80c par 70 livres.

**Avoine.**—On rapporte une vente de 30,000 minots d'avoine de choix à prix non divulgué. Pour qualité ordinaire on cote 34c par 32 lbs.

**Orge.**—Le prix de ce grain n'a pas encore été fixé et est par conséquent irrégulier.

**Fèves.**—Les fèves blanches sont très recherchées et celles de belle qualité commandaient \$1.75 à \$1.80 par 60 livres.

**GRAINES.—Graine de Lin.**—Les recettes augmentent journellement. Le marché a ouvert ces jours derniers à \$1.60 par 60 lbs et se maintient très fermement avec tendance à la hausse.

**Graine de Mil.**—Nous n'avons pas connaissance d'aucune transaction depuis huit jours.

**Graine de Trifle.**—Manque sur notre place.

**Foin et Paille.**—Le marché au foin est pauvrement approvisionné et la consommation a opéré très-légerement. On cote foin première qual. \$12 à \$13 par 100 bottes. L'approvisionnement de paille n'a pas été considérable et ce qui a paru sur le marché a trouvé preneurs de \$8 à \$10 pour paille d'avoine et à \$5 à \$7 pour qualité inférieure.

**Alcalis.**—Le marché aux alcalis a été faible depuis huit jours et les cours ont reculé de pleinement 15c par 100 lbs. La diminution des recettes a momentanément arrêté la baisse et les cours à la clôture étaient réguliers. On cotait potasse première 6.15 à 6.20; perlasse première 7.25.

**Café.**—Le stock de café vert en disponible est très réduit et se trouve entre très peu de mains. Les cours se maintiennent toujours très fermement et même dans quelques cas on signale une hausse sur les prix précédemment cités.

**Drogues et produits chimiques.**—Les affaires en drogues et produits chimiques ont été calmes pendant la huitaine qui vient de s'écouler et à l'exception du carbonate de soude qui est fermement tenu de \$5½ à \$5¾ par baril et du sel de soude qui est tenu à \$1.35 par 100 lbs, nous n'avons aucun changement à signaler dans les autres articles.

**Épices.**—La demande pour les épices augmente d'une manière sensible. Les dévoués ont de nouveau haussé leurs prétentions et sont fermes dans leurs demandes de 19c à 20c pour le poivre noir, de 90c à \$1.00 pour les noix de muscade et de 26c à 27c pour le clous de girofle.

**Fruits.**—Notre marché est très mal approvisionné de fruits frais. Le raisin sur couche manque, le coing est fermement tenu de 5½c à 6c par lb. Les amandes sont en demande et tendent fortement à la hausse. Le stock en disponible est plus réduit que nous l'avons vu de longtemps. Les noix de Grenoble et les noisettes de Barcelone sont aussi très rares. Nos cotes sont presque entièrement nominales.

Nos avis de Marseille nous signalent une grande rareté de noix sur cette place et les amandes du Languedoc avaient été accaparées pour le commerce de Montréal. En amandes de Tarragone, on ne trouvait au commencement du mois que 25 à 30 balles qui étaient tenues à des prix exceptionnels. On annonçait que la récolte de noix de Grenoble serait très abondante cette année et la spéculation opérait sur une grande échelle. La récolte des pruneaux sera légère et on s'attendait à voir les prix très élevés.

**Huiles.**—Nous avons à renseigner un bon courant d'affaires dans les huiles de loup marin affluées à 57½c par gallon avec tendance à la hausse. On cite le placement d'un lot d'h. ile de morue sous voile à 62½c. En huile d'olive, nous n'avons pas connaissance d'aucune opération importante. Les cours varient de 95c à \$1.05 pour qualités ordinaires, les qualités supérieures commandent un chiffre plus élevé. Les huiles de bouche n'offrent aucun changement.

**Huile de Pétrole.**—La demande s'accroît d'avantage à mesure que les jours raccourcissent et si de nouveaux arrivages ne viennent pas bientôt augmenter le stock actuel, on peut

s'attendre à voir une hausse dans cet article avant long-mps. On cote en quantité d'un char 30c par gallon, en moindre quantité 32½c.

**Melasse.**—Il s'est établi dernièrement un bon courant d'affaires dans cette douceur et nous avons à signaler une hausse de pleinement 3 à 5c par gallon sur toutes les qualités.

**Riz.**—La divergence d'opinion entre détenteurs et acheteurs restreint le volume des opérations. On cote Rangoon bon grain \$4.65 à \$4.15 par 100 lbs.

**Sel.**—La demande qui a surgi pour le marché de Chicago a fait hausser le prix du gros sel de Liverpool de dix cents par sac et on signale de nombreuses ventes à \$1.10 avec forte tendance à la hausse. Pendant la semaine qui vient de s'écouler, il n'a été impossible de trouver du sel en premières mains, et les ventes que nous renseignons ont été faites sujettes à livraison fin du mois courant et les deux premières semaines d'octobre. Le stock maintenant sous voile est très léger et tout nous porte à croire que les prix actuels vont s'élever rapidement. Les expéditions d'Angleterre par voiliers sont maintenant terminées et il faut que les cours actuels haussent sensiblement pour permettre l'importation par steamers, dont le fret est actuellement trop élevé relativement à la valeur actuelle de la marchandise.

On nous informe que de nouvelles commandes de Chicago ont été adressées à quelques commissionnaires. En admettant que ces commandes n'auraient pas été données, les propriétaires qui font le trajet entre notre port et Chicago et qui ont absolument besoin d'un fret de retour, accapareront les stocks à mesure qu'ils seront débarqués des navires d'outremer. Les existences de factory filled ont été accaparées par une seule maison à prix tenu secret.

**Spiritueux.**—L'activité que nous avons renseignée dans les spiritueux se continue régulièrement et on cite plusieurs ventes d'eaux de vie et de genièvre en futs et en cuisse à des prix légèrement en hausse sur les cours de la semaine dernière. La demande pour les spiritueux domestiques augmente et de fortes transactions ont été conclues depuis huit jours. Nous n'avons aucun changement à rapporter dans les prix de ces derniers. Pour cotes à la clôture voir prix courant.

On lit dans un bulletin commercial français :

Les affaires en vins sont de plus calmes à mesure que nous approchons de la récolte. La demande, lassée de ses succès dans ses tentatives d'achat, finit par disparaître, et les propriétaires ne veulent plus vendre; ils refusent d'entrer même en pourparlers. Maintenant que la cueillette est proche et que l'on se rend mieux compte du rendement probable, cette situation n'a rien d'anormal, la quantité récoltée devant être très-petite dans la Gironde et promettant beaucoup de qualité; deux grandes et légitimes raisons d'exigence de la part des propriétaires. Aussi débutera-t-on par des prix très-élevés, contre lesquels il faudra se tenir en garde, beaucoup de vendeurs pouvant être atteints de la folie de l'exagération; il faudra, du reste, quelque temps pour bien asseoir les cours. Nous n'avons cette semaine aucun achat à signaler.

Nous avons quelques raisons de recommander de n'accepter que sous toute réserve les bruits de vins qui nous sont arrivés du Midi. Il y a bien eu quelques propriétaires qui, poussés par la précocité des vendanges et n'ayant pas encore débarrassés leurs foudres, ont offert

leurs vins à des prix inférieurs aux derniers cours; mais c'est l'exception et non la règle. On croit chez les mieux informés, à des prix élevés en commençant, et une importante maison de l'Ontario, nous écrit qu'il y aurait actuellement des acheteurs nombreux de vins sur couche si les propriétaires ne demandaient des prix de 30 à 50 pour cent au-dessus de ceux demandés l'an passé au début des achats. Dans tout le Midi, le temps est favorable aux vendanges, qui commenceront cette semaine. Elles promettent, à peu d'exceptions près abondance et qualité.

**En can-de-vie de Cognac** les affaires ne sont pas nombreuses sur les divers marchés des Deux Charentes, mais il s'en fait juste assez pour établir les cours qui se maintiennent fort élevés. On cotait au dernier marché de Cognac comme suit, avec vendeurs rares à ces prix : 1873, grande champagne fr. 145; petite champagne, fr. 130; fins bois borderies, fr. 125; bois ord., fr. 115. Le ton par hectolitre, à 590, sans logement, au comptant sans esc.

**Sucres.**—La demande pour les sucres blancs a été plus calme cette semaine que pendant celle qui l'a précédée. Les ventes ont été sur une plus petite échelle aux cours suivants : raffiné blond écossais 8½ à 9c par lb, Barbade 8½ à 8¾, Porto Rico 8½ à 8¾, raffiné blanc 10½ à 11½ par livre.

**Tabac.**—On a constaté cette semaine une bonne demande pour le tabac en feuille du Haut-Canada qui est tenu à 7c en douane.

**Thé.**—On a adjugé les lots suivants à la vente publique tenue pour le compte de la maison G. H. Spie, Moffatt et Cie :

**Teankey et Hyson Teankey.**—7 boîtes moyenne 22c; 34 do do 22c; 13 do do 24c; 20 do do 23½c; 31 do do 24c.

**Hyson.**—13 boîtes 30c; 16 do do 50c; 17 do do 47c; 18 do do 48c; 16 do do 47½c; 17 do do 49c; 18 do do 42c; 10 do do 45½; 25 do do 44c.

**Impérial.**—22 boîtes 65c; 14 caisses 4 cafties chaque 66c; 15 do do 65c; 15 do do 66c; 18 do do 61c; 10 do do 65c.

**Gunpowder.**—12 caisses 4 cafties chaque 70c; 29 do do 74c; 17 do do 81c; 17 do do 82c; 11 do do 79c; 20 do do 79c; 24 do do 79c; 21 do do 69c; 29 do do 75c; 21 do do 73c; 7 do do 87c; 15 do do 89c; 20 boîtes do 76c; 21 caisses do 80c; 3 matrs 2 boîtes chaque 60c; 11 cafties do 55c; 32 do do 51c; 24 do do 50c.

**Young Hyson.**—20 boîtes 60c; 17 caisses 71c; 34 boîtes 76c; 10 do 65c; 20 do 46c; 20 caisses 4 cafties chaque 75c; 20 do do 76c; 18 boîtes 60c; 37 do 62c; 28 do 68c; 16 do 52c; 5 do 75c; 62 do 75c; 32 do 30c; 22 do 72c; 34 do 45c; 15 do 75c; 15 do 74c; 10 caisses 75c; 10 do 76c; 25 boîtes 60c; 40 do 75c; 22 do 55c; 22 do 53c; 25 do 72c; 42 caisses 76c.

**Congou.**—10 boîtes 37½c; 26 do 48c; 25 do 48c; 24 caisses 60c.

**Souchong.**—18 boîtes 67c; 22 do 67c; 35 do 67c.

**Japonais.**—22 boîtes 38c; 23 matrs 2 boîtes chaque 45½c; 24 do do 46c; 10 do do 47c; 34 boîtes 38c; 25 caisses 47c; 15 boîtes 55c; 42 do 42½; 35 do 50c; 31 do 52c; 35 do 42; 22 matrs 54c.

Vente publique pour le compte de la maison D. Torrance & Cie.

**Hyson Teankey.**—20 boîtes 17c; 23 do 21½; 19 do 21½c; 14 do 24½c; 6 do 22c.

**Hyson.**—30 boîtes 28c; 16 do 33½c.

**Impérial.**—37 boîtes 55c; 22 do 54c.

**Gunpowder.**—28 boîtes 81c; 24 do 83c; 33 do 76c; 33 do 76c.

**Congou.**—40 boîtes 32c; 25 do 32c; 25 do 35c; 25 do 35c; 32 do 35c.

**Young Hyson.**—30 boîtes 73c; 30 do 73c; 22 do 78c; 30 do 64c; 40 do 75c; 64 do 75c; 40 do 71c; 47 do 71c; 89 do 73c.

**Japonais.**—50 boîtes 41c; 59 do 43c; 43 do 43c; 59 do 42c; 60 do 39c.

Le reste du catalogue fut retiré pour insuffisance de prix.

M. Rutherford, un commerçant de bois de Montréal, vient d'instituer une poursuite en dommages contre la Cie du Grand Tronc, parce que celle-ci aurait refusé de transporter du bois de commerce qu'il avait déposé à la gare d'Acton, en destination pour Montréal, et après avoir offert d'en payer le fret à la compagnie.

La Cie du Grand Tronc, par suite de réglemens qu'elle a passés l'année dernière, refuse de transporter le bois de commerce, et la présente action est pour l'y contraindre.

Le Demandeur prétend que cette compagnie n'a pas le privilège de dire quelles marchandises elle transportera ou ne transportera pas. Elle a obtenu une charte dans un but d'intérêt public et ne peut se soustraire aux charges qui en découlent, entraînantes celle de transporter toutes les marchandises qu'on lui confie, pour à quelle soit en état de le faire.

Le sort de ce procès, intéresse particulièrement tous les commerçants, et en particulier la ville de Montréal, qui a été jusqu'à l'année dernière approvisionnée de bois de chauffage pour une très-grande partie, par la voie du Grand-Tronc.—*Journal des T.-R.*

**Vocabulaire explicatif de termes employés dans le commerce.**

**GOUVERNE.** En style de correspondance, pour *coler gouverne* (for your government) signifie pour vous servir de renseignement, de règle de conduite, de guide pour cette affaire, etc.

**GRAND-LIVRE.** *Ledger.*—Registre où l'on résume les articles du Journal au moyen de comptes ouverts à chaque personne au à chaque nature d'objets. Le Grand-Livre est l'extrait du Journal.

**GRÉER UN NAVIRE.** *To rig a ship.*—Le munir de toutes ses manœuvres dormantes et courantes, et généralement de tous ses agrès.—**GRÈMENT** ou **GRÈMENT.** *Rigging.*—Objets qui servent à gréer; garniture d'un navire.

**GRÈNIER** [Marchandises en]. *Goods in quantity, in bulk.*—Celles qui ne sont point renfermées dans des fûts, caisses, sacs, etc., et qui sont mises en tas ou en *rrac* dans la cale des navires, telles que le Blé, les Arachides, les Cornes, les Houilles, le Soufre, etc. On dit aussi un *grènier* Planches; un *grènier* Bois de Campêtre, de Brésillet, etc.—Charger en *grènier*, *to load in bulk.*

**GRÈNIER.** On entend par ce mot une élévation pratiquée par du lest, du bois, etc., au fond de la cale d'un navire, pour garantir le premier plan des marchandises de l'eau qui y séjourne souvent et que l'on retire par le moyen des pompes.

**GROSSE.** *Gross.*—Compte de 12 douzaines ou 144.

**GRUME** [Bois en].—*Uncleft wood.*—Celui qui est encore brut avec son aubier et son écorce.

**GENNY** [Toile de] de l'Inde. La base de cette toile est la fibre d'une espèce de chanvre du Bangale appelé *Gunn*. Elle sert d'emballage pour beaucoup de marchandises.

**MARCHE MONÉTAIRE.**

21 septembre 1873  
4 heures P. M.

Le marché est faible et subit une baisse générale. A la séance d'hier après-midi, les ventes suivantes ont eu lieu :

Les parts de banque se sont vendues aux prix suivants :  
Banque de Montréal : 25 à 17½; 75 à 173 et 21 à 177.  
Banque d'Ontario : 50 à 102.  
Banque des Marchands : 20 à 103; 50 à 103.  
Banque C. de Commerce : 50c à 110; 100 à 117 et 118 à 116.  
Banque de Toronto : 10 à 185.  
Cie, Télégraphe de Montréal : 10 à 189.

ROCKS.	Ache- teurs.	Ven- deurs.
Banque d'Ontario	177½	173
Banque de Montréal	100	103
Banque de P. B. du N.	127	.....
Banque de la Cité	.....	89½
Banque du Peuple	.....	105
Banque de Toronto	180	187½
Banque Jacques-Cartier	100½	108½
Banque des Marchands	107½	105½
Banque des T. W. Est.	110	115
Banque de Québec	109½	111
Banque Nationale	.....	.....
Banque Union	.....	101½
Banque des Artisans	83	87
Banque Royale Canad.	16	97½
Banque C. de Commerce	116½	117½
Banque Métropolitaine	100	102
Banque de la Puisseance	.....	.....
Banque de Hamilton	.....	.....
Banque Maritime	.....	30
Banque d'Echange	101	.....
Cie Charbon Intercol.	.....	.....
Huron Copper Bay Co.	.....	.....
Cie Télégraph Montréal	189	189
Cie Télégraph du Peuple	.....	.....
Cie. Canad. Rébellien	.....	.....
Cie. de Nav. Canadienne	.....	.....
Cie de Chars Urbains	.....	.....
Cie. du Gaz de la Cité	.....	.....
Merchants Exchange	.....	.....
Montl. Inv't Ass. Stock	.....	.....
Soc. de Const. C. du D.M.	.....	.....
Canad. Rolling Stock Co.	.....	.....
Compag. d'Équipement	.....	.....
Cie. d'Engin du Canada	.....	.....
Manufacture de Coton	.....	.....
Compagnie d'Entrepôt	.....	.....
Graphite Print Co.	.....	.....
Cie. de Chars de P.A. N.	.....	.....
Stock de la Puisseance	.....	.....
Bons de la Puisseance	.....	.....
Dés. du Gouvern. à p. c. stig.	.....	.....
Dés. du Gouvern. à p. c. cy.	.....	.....
Bons du Havre de Montréal, 6½ p. c. cy.	.....	.....
Bons du Ch. de G. T. 7 p. c.	.....	.....
Bons du Chemin de Fer Cham- plain et St. Laurent	.....	.....
Do 8 p. c. sterling	.....	.....
Bons Banque Montréal	.....	89½
Bons Corp. de Mont. 6 p. c.	.....	96
Bons Aqueduc, Montréal	.....	50
Stock de Montréal 7 p. c.	117	114
Stock de Montréal 6 p. c.	97	100

**Change.**

Banque de Londres, 60 jours ..... 174 à 105  
Traites en Or do ..... 0 à 6 pair  
Or de New-York, à 1250 A. M. .... 111½ à 100  
Par L. J. FORGET,  
Courtier,  
63, Rue St. François-Xavier.

**La Banque d'Hochelaga**

**IER VERSEMENT**

AVIS est donné par le présent, que le premier versement du capital de cette Banque, au taux de 11 par cent, ou dix centes par action, sera payable au Bureau de La Banque Jacques-  
nois, à Montréal, le ou avant le premier jour d'octobre prochain.

LOUIS TOURVILLE,  
Président au Bureau,  
de Direction provisoire.  
Montréal, 29 août 1873.



**VENTE A L'ENCAEN**

PAR BENNING & BARSALOU

**Vente de 100 LOTS à bâtir et de TROIS MAISONS.**

Les soussignés ont reçu instruction de JOSEPH BRUNET, Gér., et autres, de vendre, sur les lieux, au Coteau St. Louis.

**SAMEDI, 27 courant**

10. 51 LOTS de 40 pieds sur 80 sur la Rue Robin et 35 pieds sur 70 sur la Rue Drolet, au Coteau St. Louis, "Mlle-Rod", avec une très belle maison double en briques et couverte en ferblanc, avec façade sur un boulevard projeté de cent pieds de large et formant un coin de rue, avec verger, etc. (Cette maison a été construite il y a cinq ans et a coûté \$3,700).

Ces lots sont admirablement situés à deux pas de la Gare du Chemin de fer de Colonisation du Nord, à environ deux arpents de l'Eglise, et à sept arpents du terrain de l'Exposition et du Parc Mont-Royal.

Un boulevard projeté de cent pieds de largeur longe cette propriété vers le Nord avec l'Avenue Mont-Royal au Sud. Des arbres seront plantés cet automne sur les Rues Robin et Drolet. Au printemps les choux arborescents se rendront jusqu'à cette propriété. Elle située dans le voisinage immédiat de la Rue St. Denis. C'est en même temps un site de campagne et de ville :-

- 20. 14 lots sur la Rue St. Denis.
- 30. 4 " " Drolet.
- 40. 6 " " Ste. Elizabeth.
- 50. 25 " " Coin in avec deux maisons.

La vente commença à deux heures sur les lieux, Côte St. Louis. Titre parait. Conditions libérales. Pour les détails, s'adresser à Joseph Brunet, Gér., ou au Coteau St. Louis.

BENNING & BARSALOU.

18 sept.

**SOCIÉTÉ**

DE

**Construction St. Jacques**

Fonds d'appropriation \$1,000,000 composé de parts de \$2,000 chaque.

BUREAU DE DIRECTION PROVISOIRE

J. P. ROTTOT, Gér. M. D., Président.  
EDMOND BEAUVAIS, Gér. Secrétaire-Trésorier.

DIRECTEURS

CUS. DESMARTEAU, Gér. Conseiller.  
JOS. BRUNET, Gér. Conseiller.  
J. W. CREVIER, Gér.  
OLIVIER ROBERT, Gér.  
ALFRED TRUTEAU, Gér.  
JOS. BEAUCHAMP, Gér.

Les livres de souscription de cette Société sont ouverts depuis quelques jours au magasin de Monsieur EDMOND BEAUVAIS, le secrétaire *pro tempore*, au No 57, de la rue Ste. CATHERINE, et ceux qui désirent y prendre des parts sont respectueusement priés de le faire sous peu, attendu que l'empressément qu'on a déjà mis à souscrire obligera la dite Société à les fermer très prochainement.

Le Bureau de la dite Société se tiendra sur la rue Ste. Catherine dans le Quartier St. Jacques et sera ouvert TOUTS LES JOURS APRES SIX HEURES pour faciliter l'expédition des affaires.

Les avantages incontestables que cette Association offre sur les autres sociétés du même genre dont on le diffère dans son mode de remboursement, sont pour les Directeurs et le public un sûr garant de la réussite de cette entreprise.

Une assemblée générale pour la nomination des directeurs et l'adoption des règlements de la dite Société aura lieu JEUDI, le TRENTE courant, à SEPT heures P. M., dans la Salle de l'UNION ST JOSEPH, 558, rue Ste. Catherine.

Le public est instamment prié d'y prendre part.

Par ordre,

E. BEAUVAIS, *secrétaire pro tempore*

23 sept.

**Acte concernant la Faillite, 1869**

Dans l'affaire de

THEOPHILE LEBRUN,

FAILLI.

JE Soussigné, GEORGE HYACINTHE DUMESNIL, de la Cité et du District de Montréal, ai été nommé Syndic dans cette affaire.

Les créanciers sont requis de produire leurs réclamations à mon Bureau No. 3, Rue St. Sacrement, sous un mois, et sont aussi par le présent notifiés de s'y réunir, le 25 d'Octobre prochain à 3 heures de l'après-midi, pour l'examen du failli et l'arrangement de la Faillite en général.

Le failli est par le présent notifié d'assister à la dite assemblée.

G. H. DUMESNIL, Syndic Officiel.

Montréal, 23 septembre 1873.

51-52

**Acte concernant la Faillite, 1869**

Dans l'affaire de

D. GERVAIS & Co.,

FAILLI.

Un bordereau des dividendes a été préparé et sera ouvert aux oppositions jusqu'au SIX OCTOBRE prochain, après lequel jour les dividendes seront payés.

G. H. DUMESNIL, Syndic.

Montréal, 23 septembre 1873.

51-52

**AGRICULTURAL INSURANCE COMPANY**  
CAPITAL \$500,000.  
GOVERNMENT DEPOSIT \$100,000.  
OFFICE  
245 ST. JAMES ST. MONTREAL,  
E. H. GOFF, MANAGER.

**AVANTAGES OFFERTS**

1er. La plus grande garantie sous la forme d'un vaste capital monétaire payé et cent mille places déposées au gouvernement comme sûreté pour les détenteurs de polices.

2ème. Cette Compagnie se borne à assurer les propriétés rurales et les résidences isolées.

3ème. Cette Compagnie assure contre les pertes et dommages causés par la foudre soit qu'il y ait ou non, ce qui est ajouté à l'assurance contre le feu et "l'Agricultural" est la seule Compagnie en Canada qui offre cette garantie aux détenteurs de polices.

27 juin am q-em s et h



**AVIS**

ASSEMBLEE LEGISLATIVE,

Québec, 8 sept. 1873.

Il est donné avis que, conformément à la 50e règle de l'Assemblée Législative de la Province de Québec, toute pétition pour bill privé doit être présentée, le ou avant le 30e jour d'Octobre prochain.

G. M. MUIR, Greffier de l'Ass. Lég.

10 sept. 1873.

**La Banque du Peuple**

AVIS est donné à tous ceux que cela peut concerner, que J. ELSON DAVIS, Commercant, de la Cité de Montréal, dans le District de Montréal, s'est retiré de la corporation de la Banque du Peuple et qu'il a cessé d'en faire partie depuis le TRENTEIEME jour du mois d'AOUT dernier.

A. A. TROTTIER, Caissier.

Montréal, 2 sept. 1873.

**CIE. D'ASSURANCE ROYALE CANADIENNE**

**Contre le Feu et les Accidents de la Mer**

Capital autorisé \$5,000,000

Cette Compagnie, s'étant conformée aux conditions de l'Acte, est maintenant autorisée et est prête à accepter

**TOUTES ESPECES DE RISQUES CONTRE LE FEU**

**A des Taux Modérés**

Toutes les réclamations seront payées immédiatement après que la perte sera établie

DIRECTEURS :

Hon. JOHN YOUNG, President

J. F. SINCENNES, Vice-President

ANDREW ROBERTSON,  
J. R. THIBAUDEAU,  
L. A. BOYER, M. P.,

JOHN OSTELL,  
W. F. KAY,  
M. C. MULLARKY,

ANDREW WILSON.

Secrétaire-Trésorier.....ARTHUR GAGNON.  
Gérant.....ALFRED PERRY.

**Bureau Principal, 160 Rue St. Jacques**

17 septembre 1873.



## Le Négociant Canadien

MONTREAL, JEUDI, 25 SEPTEMBRE 1873.

## Chemins de fer anglais.

Au commencement de l'année les chemins de fer anglais ont élevé leurs taux pour le transport du fret et des passagers. Le résultat a été une augmentation de £1,456,000 au titre des recettes ; mais les frais d'exploitation ont absorbé £1,430,000 de plus que l'année précédente, laissant aux compagnies un bénéfice de £26,000 seulement.

## LES FINANCES ANGLAISES.

Les états mensuels du revenu anglais accusent une augmentation considérable, à en juger par les chiffres suivants des montants reçus chaque année au 1 septembre 1872 et 1873 respectivement :—

1873.....	£28,671,000
1872.....	28,011,000

Aug.....	660,000
----------	---------

Une partie de cette augmentation, £652,000, a été obtenue en restituant au revenu une égale somme qui lui avait été enlevée pour acheter les télégraphes anglais, dont le coût devait être soldé par un emprunt.

## L'exposition provinciale.

Le rapport que nous avons fait sur notre dernier numéro de l'exposition provinciale agricole et industrielle a laissé dans l'ombre beaucoup de choses qui auraient mérité de voir le jour de la publicité.

Nous n'avons pu que donner un court aperçu, résultat d'une première visite avant que les juges eussent terminé leurs travaux et adjugé les récompenses.

Grand nombre d'exposants n'ont donc pas obtenu toute la justice qu'ils auraient dû. Il en est une que nous tenons à rendre complète, et nous le ferons dans le langage suivant de M. Ewile Bannement dans l'*Opinion Publique* :

Nous terminons notre revue chevaline en admirant les magnifiques attalages de M. A. Allan. Ses chevaux de labour, sont au moins aussi beaux que ceux attelés à ses équipages ; ses chevaux de barrière, sont vigoureux, élégants et surtout parfaitement montés par M. A. Allan fils, qui voudra bien nous permettre de lui adresser tous nos compliments sur son habileté en équitation.

Nous ne faisons qu'un souhait pour M. A. Allan, c'est de pouvoir admirer prochainement sur sa magnifique ferme d'Hochelaga, des produits nés sur cette ferme, et dignes de leurs mères.

M. A. Allan, n'avait qu'un concurrent, M. Alphonse Boyer de St. Lambert, qui rempor-

taut le 3<sup>e</sup> prix avec deux très-belles juments Clyde, nées et élevées en Canada ; la lutte fut, vous le voyez, difficile, mais M. Boyer s'en est tiré avec grand honneur.

Puisse cette exhibition chevaline nous conquérir des hommes qui comme Messieurs A. Allan et Alphonse Boyer ne se contentent pas d'admirer l'agriculture et les agriculteurs, mais savent faire des sacrifices pour développer cette noble industrie sans laquelle toutes les autres ne sauraient prospérer.

M. Boyer a obtenu quatre prix à l'exposition de 1873.

## La question du transport.

L'attention publique aux Etats Unis se dirige une fois de plus vers la question importante de trouver des moyens de transport plus économiques entre l'Ouest et l'Océan. La production des Etats agricoles se développe chaque année dans des proportions extraordinaires et qui laissent bien loin le progrès des chemins de fer et des canaux. Les compagnies qui contrôlent les voies ferrées profitent d'une impossibilité matérielle pour rançonner les fermiers, charger des prix de transport exorbitants et augmenter la valeur du blé en Europe tout en ne donnant point aux producteurs un avantage proportionné. Une agitation très vive a commencé il y a un an et a toujours gagné en intensité depuis cette époque. Elle a même pris un caractère politique. Les fermiers se sont formés en associations ; ils ont leurs journaux, leurs candidats aux élections, et tout récemment ils enlevaient d'assaut aux partis républicain et démocrate l'Etat important de la Californie.

La détermination manifestée par les producteurs de résister à l'oppression a fait réfléchir les partis politiques, et le Congrès a nommé un comité avec mission d'étudier sur les lieux la question du transport économique entre l'Ouest et l'Océan, de recueillir les témoignages et de lui faire rapport. C'est ce comité dont nous avons eu la visite la semaine dernière et qui a été reçu avec toute la cordialité possible.

La presse américaine suit ses travaux avec la plus grande attention. Les journaux de New York en particulier, sentant que la suprématie de leur ville est menacée, insistent énergiquement sur la nécessité de prendre de promptes mesures pour empêcher que l'on ne détourne le cours des affaires et que la suprématie passe à une autre ville.

Déjà une grande réunion a eu lieu au *Cooper Institute* qui était convoquée par des marchands disposant ensemble d'un capital de cinq cents millions de dollars. Ce premier pas a été suivi de l'organisation de "l'association du transport à bon

marché de New-York" qui a créé plusieurs comités dont les principaux sont ceux du "transport océanique," du "transport par chemins de fer," du "transport par canaux," de la "Législation" et des "statistiques."

Beaucoup de projets plus ou moins réalisables et d'une utilité plus ou moins contestable ont été mis sur le tapis. Il y a celui d'ouvrir le Mississippi à la navigation océanique qui est discuté depuis des années dans la presse et aux réunions de la chambre nationale de Commerce des Etats Unis. Nous lisons à ce sujet dans un récent numéro de la *Tribune de Chicago* :

La construction du canal du Fort St. Philippe, à l'embouchure du Mississippi, comme solution de la question du transport, sera poussée vivement, dit-on, à la prochaine réunion du Congrès par les députés des vallées du Mississippi et du Missouri. Pour une dépense de \$12,000,000, on pourrait créer un débouché sur le Golfe qui permettrait aux plus gros steamers d'arriver à la Nouvelle-Orléans sans les obstructions des Barres qui embarrassent si sérieusement la navigation. La construction de ce canal ouvrirait le Mississippi au commerce océanique jusqu'à Cairo, Ill. durant quatre mois de l'année.

La ville de Baltimore ouvre un chemin de fer jusqu'à Cincinnati, le *Baltimore et Ohio RR.*, tandis que Philadelphie forme une puissante combinaison de voies ferrées qui est destinée à faire une sérieuse concurrence à New-York.

Néanmoins cette lutte ne paraît inquiéter que médiocrement la superbe métropole américaine. Elle craint davantage la rivalité de Montréal et elle s'avoue, de fort mauvaise grâce, la supériorité de la route des lacs sur toutes les routes artificielles qu'elle pourrait créer. Voici ce qu'écrivait il y a quelques jours le *Herald* de New-York :

Nous ne supposons pas que Montréal, Portland, Boston, Philadelphie, Baltimore ou aucune autre ville prendra le pas sur New-York en qualité de grand entrepot commercial du continent américain. Dans quelque proportion que le commerce augmente dans aucune de ces villes ; quelque développement qu'atteigne leur commerce direct avec l'ouest par la création ou l'extension de lignes de chemins de fer ou de canaux, le résultat sera favorable à notre ville. Le chemin de fer ou le canal de Baltimore et Ohio peut être étendu de manière à intercepter le vaste commerce des vallées de l'Ohio et du Mississippi ; le *Pennsylvania Central*, avec Tom Scott à sa tête et soutenu par une étonnante combinaison de voies ferrées, peut étendre ses connexions jusqu'au Mississippi et au-delà jusqu'au Golfe du Mexique et même au Pacifique ; une ligne de steamers peut être établie en rapport avec ces entreprises, et cependant tout cela ne ferait qu'ali-

menter le commerce et le pouvoir financier de New-York.

Plus Baltimore et Philadelphie profiteront des ces améliorations intérieures, le mieux pour New-York. On peut en dire autant des autres villes commerciales. Nous devons néanmoins jusqu'à un certain point excepter Montréal. Celle-ci ne fait point partie des États-Unis; elle est sous un système différent de revenus; elle a quelques avantages particuliers, et sous l'influence du patronage anglais, de la rivalité et de la jalousie, elle fait des efforts extraordinaires pour attirer le commerce dans la route du St Laurent et le détourner de New-York. Un capital considérable est employé à cette fin. La construction de docks coûteux et les grandes dépenses encourues dans l'élargissement du canal Welland témoignent assez du but poursuivi par les anglais et les colons. Si un navire de 1,000 tonnes ou plus peut se rendre de Chicago ou de tout autre port de nos lacs intérieurs à Montréal, y expédier sa cargaison à peu de frais ou même se rendre en Europe sans transbordement, les avantages d'une route fluviale économique seront évidents pour tout le monde.

Le seul moyen de neutraliser cette rivalité menaçante est d'attirer le commerce par la voie du Lac Champlain et de l'Hudson, ou de donner de plus grandes et plus économiques facilités par le canal Éric ou de donner double voie aux chemins de fer entre New-York et le Grand Ouest.

Le *Herald* suggère un grand nombre d'autres améliorations très coûteuses qui devraient être faites dans le port de New-York afin de faciliter le transbordement des produits des chemins de fer dans les steamers océaniques et vice versa.

L'anxiété témoignée par nos voisins, et la reconnaissance qu'ils sont obligés de faire de la supériorité de la route des lacs et des avantages que Montréal offre comme port d'expédition doivent nous engager à redoubler d'énergie et à ne point nous laisser distancer dans la lutte actuelle. Le gouvernement fait énergiquement sa part. Les travaux qui s'exécutent à l'embouchure du Canal Lachine se font sur un pied grandiose. D'un autre côté, il demande des soumissions pour l'élargissement du canal Welland et l'œuvre va se poursuivre sur toute l'étendue de nos canaux.

C'est au commerce de Montréal à faire le reste, d'augmenter les facilités du Havre, d'améliorer la navigation fluviale, de la rendre plus sûre et de creuser le lit du fleuve de manière à livrer passage aux navires du plus fort tonnage.

On peut être assuré que New-York n'épargnera rien pour garder sa vieille supériorité et pour la rendre plus écrasante que jamais. C'est à nous d'émuler son ardeur et son énergie. Si nous faisons notre devoir, la victoire ne sera pas longtemps incertaine, car pour nous servir du

langage du *Herald*, Montréal offre des avantages spéciaux que l'on chercherait vainement ailleurs.

### LA RECOLTE.

Voici un rapport détaillé de la récolte, dans les paroisses situées sur la ligne du Grand-Tronc :

A la jonction de Prescott, la moisson de blé de printemps et des autres grains est assez abondante et de bonne qualité. Ici, l'on n'a semé que peu de blé d'automne. Le foin est en petite quantité, mais il a été bien engrangé et il est de bonne qualité. Les patates et les autres légumes sont bons et abondants.

Le blé de printemps donne 20 minots par acre, à Dickinson's Landing; le blé d'automne, 30 minots par acre; l'avoine, 25 minots par acre; l'orge, 20 minots par acre; les pois, 25 minots par acre; le sarrasin, 40 minots par acre; les patates sont magnifiques ainsi que les fruits.

La récolte des grains, du foin et des légumes est de bonne qualité. L'orge, l'avoine, le seigle et les pois sont très-bons. La récolte du blé est moyenne.

A Lancaster, le blé d'automne rapporte 25 minots par acre; celui de printemps, 17; l'avoine, 40; l'orge, 20; ces grains sont d'une excellente qualité. Les racines sont très-belles. Le foin est beau et assez abondant.

Le foin est assez abondant et de qualité supérieure à la Rivière Beaudet. Le blé d'automne et de printemps, bien qu'en petite quantité, est de bonne qualité. Les pois sont rares; l'avoine et l'orge sont excellentes. Il n'y a pas de sarrasin; le seigle et le lin font aussi défaut. Le blé d'inde, les patates et les navets sont très-bons.

A St. Dominique, le blé de printemps, de bonne qualité et bien engrangé, ne donne que dix à douze minots par acre. Il y a peu d'avoine, douze à quinze minots par acre. Les pois et l'orge surpassent toutes les autres moissons et rapportent de 15 à 20 minots par acre. Le sarrasin promet une bonne moyenne. Le foin est peu abondant, environ une demi tonne par acre.

Voici maintenant pour la partie est de la province :

Il n'y a pas de blé d'automne, à Montréal. Le blé de printemps donne une moyenne de 25 minots par acre; l'orge, 30 minots par acre; les pois idem; l'avoine, 35 minots; les patates, 200 minots; les autres légumes manquent, en conséquence de la sécheresse qu'il y a eu cet été. Le foin est peu abondant, et la sécheresse en est la principale cause. Les pommes sont abondantes.

La récolte est très-bonne à St. Lambert, mais elle ne dépasse pas la moyenne.

La paroisse de St. Hubert a produit environ 100 boîtes de foin par acre; le tout a été bien serré. Le blé est très bon dans cette localité; l'orge et l'avoine sont de bonne qualité, ainsi que les pois.

A St. Bruno le foin n'a pas été abondant; l'avoine et l'orge sont d'excellente qualité; il n'a été semé que peu de blé. Les racines sont très-bonnes.

A St. Hilaire, le blé de printemps ne donne que peu de paille, mais un bon grain, une moyenne de 15 à 18 minots par acre. Les pois sont assez beaux; environ 5 minots par acre; l'avoine, 15 à 20 minots par acre; le lin est beau. Le foin est peu abondant, mais on l'a engrangé en bon ordre. Les pommes sont abondantes et de

bonne qualité; les racines sont en grande quantité, excepté les patates.

Les Soixante n'ont donné que peu de foin, environ une tonne par acre; mais en revanche, il est de bonne qualité, et a été engrangé en bon ordre; le blé de printemps donne une moyenne de 15 à 20 minots par acre; les pois, 25 minots par acre; le sarrasin, 20 minots; le blé d'inde, 30 minots; le lin ne donne qu'environ 20 minots par acre; les patates, une moyenne d'environ 70 minots par acre.

Le blé de printemps a donné une bonne moyenne à St. Hyacinthe; l'avoine et le sarrasin sont bons; le blé a été bien engrangé; le blé d'inde est rare; les patates sont très-bonnes, mais en petite quantité; les autres légumes sont de bonne qualité.

*Britannia Mills.* — Le foin et les grains sont à peu près comme l'an dernier; les patates et les autres légumes sont assez abondants.

*St. Hilaire.* — Le blé de printemps, d'avoine, l'orge et le blé d'inde sont bons; le foin est abondant et a été bien engrangé; les patates ont souffert du manque de pluie.

*Upton.* — Le blé de printemps, l'avoine, l'orge, le sarrasin et le blé d'inde ont donné une récolte moyenne; en général, les légumes sont très-bons; le foin a été engrangé en bon ordre; il est de bonne qualité; les fruits ne sont pas abondants.

*Acton-Est.* — Le grain est beau; le foin et les navets sont peu abondants; la récolte des patates est bonne.

*Granby.* — Blé, 20 minots par acre; avoine, 30 minots par acre; ces grains sont d'excellente qualité et un peu au-dessus de la moyenne. Il y a peu de blé d'inde; le foin est de bonne qualité et donne une récolte assez abondante; les patates et autres racines sont de très-bonne qualité.

*Durham.* — Le foin a été engrangé en bon ordre; le blé de printemps et l'avoine sont très-bons; le blé d'inde est beau, mais les gelées l'ont endommagé; il n'a été semé que peu d'orge et de pois, cette année; les patates donnent une bonne moyenne et n'ont pas été "malades"; la récolte des fruits est excellente.

*Richmond.* — Il y a peu d'avoine: 25 minots par acre; le sarrasin et le blé de printemps sont magnifiques, et donnent environ 20 minots par acre; la récolte du blé d'inde est assez belle, 40 minots par acre; le foin, environ les trois quarts de la moisson ordinaire, engrangé en bon ordre; les navets et autres racines ne sont pas en quantité.

*Windsor.* — Le blé de printemps et les autres grains sont abondants et de bonne qualité; les racines sont très-bonnes surtout les patates; le foin donne une récolte moyenne; il a été engrangé en bon ordre.

*Brompton Falls.* — Le blé de printemps est bon, mais il n'en a été semé qu'une petite quantité. Le foin est abondant et a été engrangé en bon ordre. La récolte d'avoine est au-dessus de la moyenne et de qualité supérieure. Le sarrasin est assez abondant, mais la rouille l'a légèrement endommagé en quelques endroits. La récolte des patates est au-dessus de la moyenne et de qualité supérieure. Les autres légumes sont très-bons, mais en petite quantité.

*Sherbrooke.* — Les racines, le foin et les grains sont bons; la récolte du blé de printemps est bonne; les patates et les navets sont beaucoup plus abondants que les années passées et promettent une splendide récolte.

**Lennoxville.**—Le foin, en moyenne quantité, est d'une qualité supérieure; le blé de printemps donne 25 minots par acre; l'avoine est bonne et abondante; l'orge et le seigle sont bons, mais en petite quantité; le blé d'inde n'est pas abondant; les patates sont, en général, de qualité supérieure et sont plus abondantes que l'an dernier.

**Waterville.**—Blé d'inde et sarrasin en petite quantité. Le foin est très-bon et a été serré en bon ordre. L'avoine est magnifique. La récolte du blé n'est pas abondante, mais ce grain est très bon. Les patates, au-dessus de la moyenne et de bonne qualité. Les autres légumes donnent une bonne récolte.

**Compton.**—Le blé est très-bon et a été bien engrangé; en moyenne, une tonne par acre; le blé de printemps est très-bon; 20 minots par acre; le blé est un peu au-dessus de la moyenne; les patates saines, 200 minots par acre; les navets sont très-abondants; la récolte du houblon est médiocre.

**Richby.**—La récolte des patates est très-bonne. Le foin est tout engrangé en bonne condition; la moisson est belle en moyenne. Le blé et l'avoine sont assez beaux. Les navets et autres légumes encore sur pieds, sont splendides.

**Catolicoke.**—Le blé est de bonne qualité et abondant; l'orge est très-bonne et donne une moyenne de 30 minots par acre; l'avoine donne de 30 à 40 minots par acre; ce grain est de bonne qualité et a été mis en grange en bon ordre; le blé d'inde a donné une bonne récolte; le sarrasin promet beaucoup; la récolte du foin est splendide sous tous les rapports. Le houblon a été considérablement endommagé par les vers; en quelques endroits, cette moisson sera très médiocre; les patates et autres légumes sont très-beaux.

**Norton Mills.**—Le foin est splendide; l'avoine est très-bonne; la récolte des patates est au-dessus de la moyenne.

**Island Pond.**—Le foin est magnifique; l'avoine donne une moyenne, disons, de 40 minots par acre.

A l'ouest de Montréal, le résultat de la récolte est comme suit:

**Lachine.**—Il n'y a pas eu de blé d'automne, cette année; le blé de printemps donne environ 30 minots par acre; l'orge, do; l'avoine n'est pas abondante, mais les pois donnent une moyenne, disons, de 25 minots par acre; il n'a pas été semé de lin; les légumes sont splendides; la récolte du foin est médiocre.

**Cayhewaga.**—Le foin est peu abondant, mais de bonne qualité; le blé de printemps donne une récolte ordinaire, mais de qualité supérieure; l'orge, l'avoine et le sarrasin sont inférieurs aux grains de l'année dernière; les pois seront excellents; les fruits et les racines sont médiocres; les patates n'ont éprouvé aucune maladie.

**St. Isidore.**—Peu de foin, le blé, l'avoine l'orge et le sarrasin sont au-dessous de la moyenne, mais ce grain est de bonne qualité; les pois sont excellents; le lin et le blé d'inde sont médiocres ainsi que les patates.

**St. Rémi.**—La sécheresse a causé ici, de grands dommages. Le foin est beaucoup au-dessous de la moyenne, mais il a été engrangé en bon ordre. Les grains sont peu abondants, mais de bonne qualité; les pois donnent une récolte abondante; le blé d'inde sera splendide; les patates sont très-saines, mais rares; les autres lé-

gumes sont peu abondants; le sarrasin promet beaucoup; les pommes et les prunes sont splendides sous tous les rapports.

**Johnson's.**—On n'a pas semé de blé d'automne; le blé de printemps est de bonne qualité: 18 minots par acre; on n'a semé que peu d'orge; l'avoine est magnifique; 30 minots par acre; le sarrasin est beau et promet beaucoup; les pois sont bons: 20 minots par acre; la récolte du blé d'inde est bonne et donnera 35 à 40 minots par acre; le foin est très-rare, sur les terres hautes, et ne dépassera pas  $\frac{1}{2}$  de tonne par acre; le foin des terres basses donne une tonne et demie par acre; les patates sont magnifiques et donneront une moyenne de 230 minots par acre.

Dans le district de "Montréal et Champlain," nous trouvons le résultat suivant:

**Lacadie.**—Avoine, de 25 à 30 minots par acre; orge, de 20 à 25 minots par acre; blé de printemps, de 18 à 20 minots par acre; pois, de 15 à 18 minots par acre; foin, environ 75 bottes par acre.

**Grande Ligne.**—Le blé de printemps est d'excellente qualité, ainsi que le sarrasin; l'avoine donne peu de paille, mais le grain est de qualité supérieure; l'orge et les pois sont très bons; le foin est de première qualité, mais peu abondant; il ne donnera que les deux tiers d'une récolte ordinaire; les patates sont assez abondantes, ainsi que le blé d'inde.

**Stottsville.**—La récolte de blé de printemps est bonne; le sarrasin est abondant; on n'a semé que peu d'orge, mais celle que l'on récolte est de bonne qualité; l'avoine égale en quantité celle de l'année dernière; les pois sont abondants; le blé d'inde et les fèves promettent beaucoup; le foin a donné une bonne moyenne et a été engrangé en bon ordre. Tous les légumes ont une apparence splendide.

**Lacolle.**—La récolte du foin est bonne et de qualité supérieure; le blé de printemps est généralement rare; l'avoine est belle; les pois sont très bons; le blé d'inde est bon aussi, bien qu'il ne soit pas en quantité; l'orge est belle, les patates sont d'excellente qualité, mais on croit que cette récolte sera médiocre.

**Rouse's Point.**—L'avoine et le blé ne sont pas aussi bons que l'an dernier; on n'a semé que peu d'orge; les fèves, semées en quantité, sont assez belles; le sarrasin promet une forte récolte; le blé d'inde est splendide; les patates n'ont pas été semées en quantité aussi considérable que l'année dernière; le foin n'est pas abondant.

Les paroisses situées sur la ligne du Grand-Tronc, depuis Danville jusqu'à Caouana, ont eu de bonnes récoltes, comme on le verra par le rapport suivant:

**Danville.**—Le blé est plus abondant que les années passées, le foin est de très-bonne qualité et donne une magnifique récolte; les patates, plus abondantes qu'à l'ordinaire, sont très-bonnes; le blé d'inde donne une récolte légère, vu la sécheresse et les froids qu'il a fait; en un mot tous les produits sont plus abondants que les années dernières. Ce beau résultat est dû, en grande partie, à l'engrais artificiel que l'on a déposé sur les champs.

**Arthabaska.**—Le sol a donné ici un rendement inaccoutumé. Tous les grains et les légumes sont en abondance.

**Stanford.**—Les grains ont été engrangés en bon ordre, à l'exception d'un peu de blé semé dans les terrains bas et qui a été

endommagé par la grêle. La récolte a été au delà des espérances du grand nombre.

**Somerset.**—L'avoine et les pois sont en grande quantité. Le reste de la moisson, sans être très-abondant, a donné aux cultivateurs une moyenne magnifique.

**Beauport.**—Le foin a été en grande abondance ici. Les grains et les légumes donnent une récolte des plus encourageantes.

**Lyster.**—Le blé de printemps, l'avoine et l'orge ne sont pas abondants. Le sarrasin a été endommagé par la gelée. Les patates sont de bonne qualité. Le foin est bon, mais en petite quantité.

**Meirol Mills.**—Le foin est splendide, le blé n'est pas abondant. L'avoine est en grande quantité et de qualité supérieure. L'orge est très-bonne. Les patates promettent de donner une récolte inaccoutumée.

**Craig's Road.**—Le foin, l'avoine, le blé de printemps, l'orge, les pois et le sarrasin sont en assez grande abondance. Il en est de même du blé d'inde, des patates, des prunes et des pommes.

**Chaudière Carver.**—Les grains, à l'exception de l'avoine, sont médiocres. Le sarrasin a été endommagé par la gelée. Les légumes sont en assez grande quantité.

**Chaudière.**—Le blé est très-bon et abondant. Les autres grains sont au-dessous de la moyenne. Le sarrasin a été endommagé par la gelée, en quelques endroits. Le foin est magnifique et les patates sont de qualité supérieure.

**Pointe-Lévis.**—Le foin est abondant et au-dessus de la moyenne. La récolte du blé, de l'orge et de l'avoine promet beaucoup. Tous les légumes ont une belle apparence; les patates surtout, seront très-abondantes.

La moisson est des plus consolantes pour les cultivateurs, dans les paroisses de St. Charles, St. Valier, St. François, St. Thomas, Cap St. Ignace, L'Islet et Ste Anne de la Pocatière. Le foin surtout, y est très-abondant.

**Rivière Ouelle.**—Blé, bon; environ 8 minots pour une semence d'un minot; seigle, bon; 10 minots pour un minot de semence; orge, pas très-bonne; environ 10 minots pour la semence d'un minot; avoine, bonne; 13 minots, pour un minot; les pois sont très bons et le sarrasin est passable. Le lin est très bon. Le foin est en petite quantité; le tabac est splendide, les légumes sont en petite quantité et de qualité médiocre.

**St. Pascol.**—Le grain est magnifique. Les patates sont bonnes, mais elles ne seront pas en grande quantité, à cause de la sécheresse. Le foin est bon.

**Caouana.**—Les pois sont cultivés sur une haute échelle, ici; ils sont abondants. Les autres grains ont été engrangés en bon ordre.

## \$5.00 MOULINS A GONDRE \$5.00

Première classe et complets sous tous les rapports.

### AGENTS DEMANDES

Avantages extraordinaires, Circulaires, Echantillons de couture, etc., gratuits.

### COMPAGNIE MANUFACTURIERE HOPE

26, University Place

New York.

PRIX COURANTS

DU

MARCHE DE MONTREAL

Table of market prices for various goods including flour, oil, and other commodities. Columns include item names, units, and prices.

Table of market prices for various goods including oil, sugar, and other commodities. Columns include item names, units, and prices.

Table of market prices for various goods including oil, sugar, and other commodities. Columns include item names, units, and prices.

Grains—		Poisson—		Martell—	
Ble de Prin..... par 60 lbs.....	nominal	Morue s'abe par 112 lbs 4 50 .. 4 60		gallon, 2 10 .. 2 25	
do Blanc d'hiver do .....	do	Morue verte par baril manque		caisse, 7 00 .. 7 25	
do Rouge d'hiver do .....	do	Hareng du Labrador do		par gallon, 2 00 .. 2 20	
do de Milwaukee No.1 do .....	nominal	do Ganso do		caisse, 7 00 .. 7 50	
do do No.2 do .....	do	do Anchat do		par gallon, 1 90 .. 2 00	
do de Chicago No.1 do .....	nominal	Saumon par tierce 22 00 .. 22 50		caisse, 6 50 .. 7 00	
do do No.2 do .....	do	do par baril 15 00 .. 15 00		Manque.	
Pois..... par 66 lbs, 77 1/2 .. 0 80		Maquereau No. 1, manque		Coran et Cie..... par gallon, 6 00 .. 6 50	
Maïs..... par 56 lbs, 32 .. 35		do No. 2, do		Pinet, Castillon et Cie..... par gallon, 2 00 .. 2 50	
Avoine..... par 32 lbs, 80 .. 82 1/2		do No. 3, nominal		Central Vineyard Proprietors, par gallon, 2 00 .. 2 10	
Graine de Lin..... par 60 lbs, 1 60 .. 0 00		Poisson blanc, manque		Old Vineyard Proprietors " 2 00 .. 2 10	
do Mil..... par 45 lbs, nominal		Truite, do		Renault..... par gallon, 2 00 .. 2 10	
do Trèfle..... par do		Sardines à l'huile 1/2 boîte chaque 14 .. 15		Henkeker..... " 7 00 .. 7 75	
		do do 23 .. 25		Gerin..... par gallon, 1 90 .. 2 10	
		do do 61 .. 65		caisse, 4 50 .. 10 00	
		Saçon, perlé par lb.....		C. Bruchaut et Cie..... par gallon, 2 10 .. 2 50	
		Sauces assorties..... par douz. 1 50 .. 3 25		do .....	caisse .. 7 50
		Savon—		Gentèvre—	
		Savon commun..... par boîte 60 lbs .. 1 40		Roll and Dunlop..... par gallon, 1 37 1/2 .. 1 40	
		" brun ordinaire..... par lb .. 0 012		DeKuyper..... " 1 10 .. 1 11 1/2	
		" " marque de la couronne " 0 05 .. 0 05 1/2		Houtman..... " 1 35 .. 1 37 1/2	
		" blanc..... " 0 04 1/2 .. 0 05 1/2		Henkeker..... " 1 37 1/2 .. 1 40	
		" toilette..... par douz 0 30 .. 0 75		Key Brand..... " 1 37 1/2 .. 1 40	
		" de Marseille rouge..... par lb. 0 07 1/2 .. 0 08		Benker..... " manque.	
		" do bleu..... " 0 08 .. 0 09		Linenbrink..... " do	
		Sel—		Caisses Rouge—	
		Gros de Liverpool..... par sac 1 10 .. 1 15		Roll et Dunlop..... par caisse, 6 40 .. 6 50	
		Fin .....		DeKuyper..... " 6 50 .. 6 75	
		Factory Filled..... " 1 00 .. 1 10		Houtman..... " 6 35 .. 6 40	
		Fin de table..... par douz 1 40 .. 1 50		Henkeker..... " manque	
		d'Hyères..... par talbot 18 .. 20		Key Brand..... " 6 35 .. 6 40	
		De Goderich..... par sac, manque.		Benker..... " Manque.	
		Sucres—		Linenbrink..... " do	
		Centrifuge..... par lb. 8 1/2 .. 8 7/8		Caisses Vertes—	
		Moscovade..... do 8 1/2 .. 8 7/8		Roll et Dunlop..... " 3 40 .. 3 50	
		de Cuba..... do 8 1/2 .. 8 7/8		DeKuyper..... " 3 50 .. 3 60	
		Demerara..... do Manque		Houtman..... " 3 35 .. 3 50	
		Porto Rico..... do 8 1/2 .. 8 7/8		Henkeker..... " 3 35 .. 3 50	
		Raffiné Ecossais..... do 8 1/2 .. 8 7/8		Key Brand..... " 3 35 .. 3 50	
		do Anglais blanc..... do manque.		Benker..... " manque	
		do en morceaux..... do do		Caisses Jaune—	
		Sucre jaune, No. 2, Selon échantillon.		Key Brand..... " 6 75 .. 7 00	
		Sucre blanc raffiné A..... par lb. 10 1/2 .. 10 1/2		Caisses Bleues—	
		" cassé..... " 10 1/2 .. 10 1/2		Key Brand..... " 4 00 .. 4 25	
		" en poudre..... " 10 1/2 .. 10 1/2		Old Tom—	
		" en morceaux..... " 10 1/2 .. 10 1/2		Booth..... par caisse, 5 75 .. 6 00	
		Tabac manufacturé		Bernard..... " 5 25 .. 5 50	
		Fancy Brig } ..... par lb. 0 48 .. 0 56		Fiel..... " 4 50 .. 4 75 1/2	
		Bright } ..... " 0 30 .. 0 40		Whisky Ecossais—	
		Mahogany } ..... " 0 17 1/2 .. 0 25		Ramsay..... par gallon 2 00 .. 2 10	
		Bright } ..... " 0 17 1/2 .. 0 30		caisse, 5 50 .. 6 00	
		Noir, à chiquer, sucré..... " 0 17 1/2 .. 0 19 1/2		Bullock, Lade & Cie..... par gallon, 2 85 .. 2 00	
		Marin..... " 0 17 1/2 .. 0 19 1/2		caisse, 4 50 .. 5 00	
		Victoria..... " 0 17 1/2 .. 0 19 1/2		Stewart..... par gallon, 1 70 .. 1 80	
		Petit favori..... " 0 17 1/2 .. 0 19 1/2		caisse, 4 00 .. 4 50	
		Diamant..... " 0 00 .. 0 19 1/2		Whisky Irlandais—	
		Prince de Galles Nos. 1 et 2..... " 0 16 1/2 .. 0 15 1/2		Cordillatery..... par gallon, 2 00 .. 2 20	
		" Nos. 2, 3 et 4..... " 0 14 1/2 .. 0 15		Dunville..... " 2 00 .. 2 10	
		Américain en feuille..... " Manque		Paraxete..... " 5 75 .. 6 00	
		Canadien..... " 0 7 .. 7 1/2		Whisky de Seigle—	
		The—		En douane..... " .. 32	
		Gunpowder.....		Aquitte..... " .. 80	
		Extra fin à choix..... par lb 0 80 .. 0 90		Rhum—	
		Bon ordinaire à bon..... " 0 70 .. 0 75		Jamaïque..... par gallon, 1 90 .. 2 10	
		Commun à bon..... " 0 60 .. 0 70		Demerara..... " 1 70 .. 1 80	
		Impérial—		Cuba..... " 1 60 .. 1 70	
		Extra fin à choix..... " 0 75 .. 0 80		Vins Xeres—	
		Bon ordinaire à bon..... " 0 60 .. 0 70		Valette..... par gallon, 0 75 .. 0 90	
		Commun à bon..... " 0 40 .. 0 50		Paul Emile Thomas..... " 0 75 .. 1 00	
		Young Hyson—		Montillo..... " 0 80 .. 1 00	
		Extra fin à choix..... " 0 80 .. 0 90		Lacave..... " 0 90 .. 1 10	
		Bon ordinaire à bon..... " 0 70 .. 0 75		Pemartin..... " 1 20 .. 3 00	
		Commun à bon..... " 0 55 .. 0 60		Doméq..... " 1 50 .. 4 00	
		Hyson—		Malvoisie..... " 1 00 .. 1 25	
		Extra fin à choix..... " 0 60 .. 0 70		Cramp Sutter et Cie..... " 2 10 .. 5 00	
		Bon ordinaire à bon..... " 0 45 .. 0 55		" Amontillado..... " .. 5 50	
		Commun à bon..... " 0 36 .. 0 40		" Paraxete..... " .. 6 00	
		Japonais—		Vin de Gingembre Ber-	
		Extra fin à choix..... " 0 60 .. 0 65		nard..... par douz. .... 3 50	
		Bon ordinaire à bon..... " 0 50 .. 0 55		do..... par gallon, .... 30	
		Commun à bon..... " 0 27 1/2 .. 0 40		Domestique..... par douz. .... 3 00	
		Twankey—		do..... par gallon, 70 .. 80	
		Bon ordinaire à bon..... " 0 35 .. 0 40		Porto—	
		Commun à bon..... " 0 25 .. 0 30		No. 1, 2 et 3..... " 0 72 1/2 .. 0 95	
		Souchong et Congou—		Tavragone..... " 0 75 .. 1 00	
		Extra fin à choix..... " 0 65 .. 0 70		Catalina..... " Manque.	
		Bon ordinaire à bon..... " 0 55 .. 0 60		Moffmer..... " .. 1 40	
		Commun à bon..... " 0 40 .. 0 50		Griffin No. 1..... " .. 1 50	
		Oolong—		" No. 2..... " .. 1 75	
		Extra fin à choix..... " 0 70 .. 0 75		" No. 3..... " .. 2 25	
		Bon ordinaire à bon..... " 0 65 .. 0 70		" No. 4..... " .. 1 15 .. 4 00	
		Commun à bon..... " 0 40 .. 0 50		Hunt..... " .. 1 80	
		Vitres—		Orley, Champ & Fore-	
		Allemande par 50 pieds		ter's O " .. 1 45	
		64 # 7, 7 1/2 # 8 1/2, 7 # 9, 8 # 10, 10 # 12, 10 # 14 3 00		" " OO " .. 1 45	
		12 # 16, 11 # 20 3 25		" " " " " .. 2 25	
		18 # 24 3 50		" autres marques 2 10 .. 4 25	
		Spritueux, Vins, &c.		Champagne—	
		Bière—		Moët & Chandon, No 1 bouteilles, 16 00 .. 18 00	
		Alsopp bouteilles..... par douz 2 40 .. 2 60		do..... " 17 00 .. 19 00	
		" " " " " 2 45 .. 2 60		" " No 2 bouteilles, 15 00 .. 16 00	
		Bass..... " 1 00 .. 2 75		do..... " 15 00 .. 17 00	
		Jeffrey..... " 2 45 .. 2 60		Roederer..... " 15 09 .. 20 00	
		" " " " " 1 60 .. 1 75		Jules Murum..... " 15 08 .. 20 00	
		W. Younger et Cie, new 1 es " 2 45 .. 2 60		Bouché Fils..... " .. 11 00	
		" " " " " 1 50 .. 1 00		A. Collin Carte blanche bout. .... 11 00	
		Eau-de-Vie—		do do do do .. 14 00	
		Grand frere..... par gallon, Manque.		Alcool—	
		" " " " " 5 50 .. 6 00		(Highwines) 50 degrés en doune .	
		Chaloupin..... par gallon, 2 10 .. 2 25		H. Corby..... " 47 1/2 .. 50	
		" " " " " 7 00 .. 12 00		J. P. Wiser..... par gallon, et	
		Biscuit, Dubouché & C par gallon, 1 90 .. 2 00		do..... " .. 50	
		" " " " " 6 00 .. 6 25		do..... " .. 1 44 1/2	
		Hennessy et Cie..... par gallon, 2 15 .. 2 25		do..... " .. 50	
		" " " " " 7 75 .. 8 00		do..... " .. 1 44 1/2	
				do..... " .. 1 44 1/2	

LISTE ALPHABETIQUE DES EPICERIES ET AUTRES MARCHANDISES

A VENDRE PAR

PIERRE JOLY & CIE

IMPORTATEURS ET MARCHANDS

D'Épiceries, Vins, Liqueurs, Tabac, Cigares, Farines, Lard, Jambons, Saindoux, Beurre, Fromage, &c.

No. 264, Rue St. Paul, et Nos. 209 et 211, Rue des Commissaires

MONTREAL

A	D	M	
Alun.....	Dattes.....	Maraschino.....	Rum de Jamaïque.....
Allumettes.....		Moutarde.....	Do Demerara.....
Amandes.....	E	do Coleman.....	Régiasa.....
do Molles.....	Épingles de bois pour le linge.....	do de Wix.....	Raisins de Corinthe.....
do Dures.....	Epoussetoirs.....	do Française.....	Riz brut et Riz Moulu.....
do Écailées.....	Épices mouluës de toutes sortes.....	Maccaroni.....	
do Tarragone.....	Extrait de bois de Campêcho.....	Mélasses.....	S
Arrow Root.....	Enveloppes.....	Magenta.....	Savon de Castillo.....
Anchois.....	Eau de Cologne.....	Manches de Plumes.....	Sol d'Époux.....
Ale anglais.....	do Floride.....	Maquereau.....	Son.....
Asynthe de Doymau.....	Eau-de-Vie.....	Muscades.....	Sirap de Mme. Winslow.....
do Vermouth.....	Esprit de Vin.....	Marinades.....	Sulphore.....
do John Bull.....	Èncre à écrire.....	Mastique.....	Sulphore en poudre.....
do Suisse.....	Èpouges essorties.....	Mine de Plomb de James Domo.....	do en pots de Cristal.....
Anguilles Salées.....	Èncre à marquer.....	Manches de Laches.....	Souffre en poudre.....
Ananas.....	Èsence de Peppermint.....	Morue sèche.....	do en bâton.....
do conserves.....	Empois.....	do Verte.....	Sucre de toutes sortes.....
		Miel.....	Savon de toutes sortes.....
B	F	Mèches de Lampes.....	do de Toilette de toutes sortes.....
Barley Pot.....	Flacons vides.....		Sirap de toutes sortes.....
do Pearl.....	Figues.....	N	Sardines à l'huile et à l'eau.....
Balaïs.....	Farine.....	Noisettes.....	Stanten's Kaffee.....
Bosses, assortiment complet.....	Farine d'avoine.....	Noyau.....	Sagon.....
Bière.....	do de blé d'Inde.....	Nitrokali.....	Soda à Pato.....
Briques à couteau.....	Ficelle à Labourer.....	Noir de fumée.....	do Laver.....
Brandy.....	Pil à attacher.....	do Anglais.....	Séné.....
Bteu en boutons.....	do de couleur.....	do Américain.....	Saisonnroille.....
do en billes.....	Farine de Sarrasin.....	Noix de Grenoble.....	do de Bri-tol.....
Biscuits de mûtelots.....	Fromage de toutes sortes.....	Noir à Soutier.....	do de Danon.....
Bouteilles vides.....		Noix du Brésil.....	Saumon en quart.....
do à bière.....	G	Nourrices pour enfants.....	do conserve en boites d'une livre.....
do à Vins.....	Grains de Trèfle.....		Sirap de Citrons.....
Bondes, toutes grossours.....	Gingembre.....	O	do Prunes.....
Beurre.....	do Moulu.....	Ochre rouge.....	do Framboises.....
Borax.....	Gélatine.....	do jaune.....	do Saisonnroille.....
Blanc de Céruse.....	Gruau.....	Oranges.....	do d'Ananas.....
Bouchons.....	do préparé.....		do Gingembre.....
Blé d'Inde.....	Gin.....	P	do Péchos.....
Bois de Campêcho.....	Gomme Arabique.....	Plâtre pour la terre.....	Saux 2 corles.....
Biscuits de toutes sortes.....	do Shellac.....	Pommes Sèches.....	do 3 corles.....
Bois Rouge pour teindre.....	do de Dragon.....	Poudre Vinée.....	do d'Enfants.....
	do à macher clarifié.....	do de Sedlitz.....	Sacs de papier de tout's grandours au prix de la manufacture.....
C	Gmino de Lin pressé.....	Prunes.....	Sauces aux Anchois.....
Chandelle.....	do Chanvre.....	Porter de Londres.....	Sauce de Harrey.....
do de suif.....	do d'Anis.....	do de Gurness.....	do au Pevro.....
do Paraline.....	do de Canary ou d'Oiseau.....	do de Bloods.....	do de Worcester.....
do Belmont.....	Go Old Tom.....	Poivre Noir.....	
Coton à mèches.....	do do enflacon.....	do Blanc.....	T
Cannelle.....		do Moulu.....	Thé de toutes sortes.....
do Moulue.....	H	Pipes.....	Trézor des Nourrices.....
Chocolat.....	Harangs.....	do de Fantaisie.....	Térébenthine.....
Clous de Girofle.....	Huile à Cheveux.....	Plumes d'Acier.....	Tumbiers (Verros).....
do do Moulue.....	do de Rose.....	Papier à Ecrire.....	Tabac de toutes sortes.....
Cable à Licou.....	do de Palma-chri ti.....	do do pour Ecole.....	do en Poudre.....
Cristal à laver.....	Homards en boites.....	do Note.....	Tubes en Caoutchouc.....
Cuif.....	Huile de Morue.....	do Envelopper.....	Têtes en do.....
do Moulue A.....	do de Loup Marin.....	Peintures toutes couleurs.....	Fruits Saumonés.....
do do B.....	do de Lard No. 1.....	Poudre de Currie.....	Fincies à Beurre.....
do do C.....	do de Lard No. 2.....	Pommes.....	Têtes de Clous.....
do do D.....	do de Lin houillie.....	Plats de Bois.....	
Cuperoze.....	do de pied de boeuf.....	Paix Killer.....	V
Chartreuse.....	Muitres conservées en canistros.....	Pain Relief.....	Vermicolle.....
Cigares.....	Harems finés.....	Pilules de toutes sortes.....	Vitriol.....
Champagne.....	Huile de Castor.....	Parfumerias.....	Vinaigre.....
Chite Champagne.....	do de Charbon.....	Pois à Soupe.....	Vermifuge.....
Chin pho.....	do de Foie de Morue.....	do fondus à Soupe.....	Vins Claret.....
Curcuma.....	do Electrique.....	Poudre à Encre.....	do de Port.....
Cook's Favorite.....	do Vétérimdre, Gargling.....	Pastilles à Vers.....	do de Messo.....
Chicorée.....		Planches à Laver.....	do Sherry.....
Cidre.....	J	Poissons de toutes sortes.....	do de Bourgogne.....
C C Cardinal.....	Jambons.....	Poisson Blanc.....	do de Manufacture.....
Cruches vides, en Grés.....		Poudre de Condition.....	do de Champagne.....
Crayons de mine.....	L	do do de Simpson.....	Vitres.....
do Charpentiers.....	Lard en quarts.....	do à Plâtre.....	
do Blanc d'Espagne.....	Liquors.....	Peaux de Chamois.....	R
Cristal à Laver.....	do assorties.....		Raisins de toutes sortes.....
Citrons.....	Lignes à pêcher.....		Réino (Aromason).....
Cristal pour teindre toutes couleurs.....	do à grècer.....		Neufde du Père Bruns.....
Cartes à jouer.....			
Corde à lino.....			
Cire à cacheter.....			
Cuyettes à laver.....			
Chemines de Lampes.....			
Orange.....			

**SPIRITUEUX DOMESTIQUES**

200 Tonnes } Whisky 50 O. P.  
 500 Barils }  
 300 do } Whisky de Seigle,  
 En lots convenables aux acheteurs

EN VENTE PAR

**MORIN & CIE.,**  
 10, Rue St. Nicholas.

**H. CHARLEBOIS**

Epicier en Gros et en Détail  
 Négociant en Vins, Spiritueux et Comestibles  
**No. 96, RUE MCGILL**  
 Vis-à-vis le march St. Anne  
**MONTREAL**

24 juillet

**NAZAIRE TURCOTTE**

IMPORTATEUR

D'Epiceries et de Denrées Co-  
 loniales, Vins, Spiritueux  
 Etc., Etc., Etc.,

**QUAIDE HUNT**

BASSE VILLE

**QUEBEC**

8 mai

31 30

Fabrique de Colle Forte de Montréal

**LABELLE, AUGER & Cie**

FABRICANTS DE

Colle forte blanche, commune et Gelée, de  
 Noir Animal, d'Huile de pieds de Bœuf  
 et de Sulf

FABRIQUE: COIN DES RUES LOGAN ET DUFRESNE  
 Bureau: 10, RUE DU PORT

MONTREAL

HOSPICE LABELLE, A. J. AUGER.  
 30 30

**N. QUINTAL**

Négociant en Epiceries, Spiritueux et Comestibles  
 EN GROS

**No. 83, Rue St. Joseph**

VIS-A-VIS "CITY HOTEL."

Assortiment général de Vins, Denrées colo-  
 niales, Fruits, etc., etc., importés directement.

**HAMILTON & Cie.**

IMPORTATEURS DE

Marchandises Sèches de Gout et d'Etape

**105,—Rue St. Joseph,—105**

Vis-à-vis la Ruelle Dupré

**MONTREAL.**

30-30

1873

**NOUVEAUX POELES DE PASSAGE  
 A CHARBON**

Poèles à L'Huile de Charbon

ŒUVRES, pour voitures brevétées.  
 RADIATEURS COMSTOCK, économie de 50  
 par cent sur le combustible.  
 CORNICIÈRES et Ornaments de Rideaux.  
 VASES et TAMIS pour Charbon chez

**L. J. A. SURVEYER,**

524, Rue Craig, Montréal.

16 sept. 1873.

cm r

**CHS. FRASER & CIE**

377 & 379

Rue des Commissaires

COIN ST. NICHOLAS

OFFRENT EN VENTE

2,000 Sacs SEL DEAKINS FACTORY FILLED  
 5,000 do de GROS DE LIVERPOOL  
 2,000 do de FIN do  
 25,000 minots do de CAGLIARI

Importation 1873

300 Quintaux MORUE SECHE

50 Barils III ILE PAILLE de LOUP MARIN

50 do HUILE DE MORUE

30-32



**ELARGISSEMENT DU CANAL WELLAND**

Avis aux Entrepreneurs

Des soumissions cachetées adressées au sous-secrétaire et endossées "Soumission pour le Canal Welland" seront reçues à ce bureau jusqu'à SAMEDI MIDI, le même jour d'OCTOBRE prochain, pour la construction de 14 écluses et 14 barrages avec pertuis, un certain nombre d'arc-boutants et de piliers de pont, les creusements des écluses et des barrages, les biels intermédiaires et sur la nouvelle partie du Canal Welland entre Thorold et Port Dalhousie.

Les travaux seront divisés en sections dont 6 portant les numéros respectifs 2, 3, 4, 5, 6 et 7, sont situés entre Port Dalhousie et le Cimetière Ste. Catherine et dont 3 (numéros 12, 13 et 14), s'étendent du côté Nord du chemin de fer Great Western jusqu'au près des fourneaux à ciment de Brown.

Des Soumissions seront aussi reçues pour l'élargissement et le creusement du passage du Canal actuel entre Port Robinson et l'Aqueduc à Welland: les travaux seront divisés en sections, ayant chacune une largeur d'un mille environ.

Des Soumissions sont aussi demandées pour le parachèvement du creusement et de l'élargissement du Hâvre à Port Colborne.

Les Cartes de ces différentes localités ainsi que les plans et devis des travaux seront visibles à ce bureau, le et après JEUDI, le VINGT-CINQUIÈME jour de SEPTEMBRE courant, où des blancs de soumission seront fournis.

On peut avoir des informations relativement aux travaux qui doivent être exécutés au nord de Thorold, en s'adressant au bureau de l'ingénieur résidant à Thorold et les plans, etc., des travaux devant être faits dans le voisinage du Port Robinson et au-dessus de ce port, seront visibles au Bureau de l'ingénieur résidant à Welland.

Toutes les soumissions doivent être faites sur les blancs fournis, et à chacune de ces soumissions doivent être apposées les signatures de deux personnes solvables et responsables, résidant dans la Province, et voulant se porter garants pour la parfaite exécution du contrat.

Ce Département ne s'oblige pas cependant, à accepter la plus basse ni aucune des soumissions.

Par ordre,

F. BRAUN,

Secrétaire.

Département des Travaux Publics, }  
 Ottawa, 4 septembre 1873. } 49-54

**JACQUES GRENIER,**

IMPORTATEUR ET MARCHAND EN GROS

**NOUVEAUTES**

No. 292, Rue St. Paul,  
**MONTREAL.**

Une visite est respectueusement sollicitée de MM les marchands de la ville et de la campagne. 1-52

**J. L. CASSIDY & CIE.**

IMPORTATEURS DE

PORCELAINES,

VERRERIES ET VAISSELLE

339 et 341 Rue St. Paul,

BATISSE DES SŒURS, MONTREAL. 52

**LA "CITOYENNE"**  
 ASSURANCE DU CANADA

Incorporée par un Acte spécial du Parlement et pleinement autorisée d'après les dispositions de l'Acte des Assurances.

Sous le patronage de

S. G. Mgr. BOURGET, Evêque de Montréal

Bureau Central, 175, Rue St. Jacques,  
**MONTREAL**

Sir HUGH ALLAN, Président

Les personnes désirant assurer leur vie sont priées d'une manière toute spéciale d'examiner d'abord le prospectus de cette

**Compagnie Canadienne Populaire**

Lequel prospectus peut être obtenu de tous les Agents de la Compagnie et de

**EDWARD STARK,**

Gérant département de la vie.

14 janv.

**ON DEMANDE**

Pour une affaire qui devra payer de \$4 à \$8 par jour sans s'éloigner de son propre voisinage un certain nombre d'HOMMES et de FEMMES. C'est une magnifique chance pour ceux qui se trouvent sans emploi ou qui ont des heures de loisir.

Des jeunes GARÇONS et des jeunes FILLES pourraient y trouver un emploi également lucratif.

Pour les détails s'adresser à

J. LATHAM & CIE.,  
 202, Washington Street,  
 Boston, Mass.

26 août

**RICHARD BERNS**

ANVERS (Belgique)

Agent du gouvernement canadien et de la ligne Allan

Expéditeur Commissionnaire en général

Marchand-Exportateur

6 août

CANADA. }  
 Province de Québec. } Dans la Cour Supérieure  
 District de Montréal. }

Dame AURELIE VINCENT, de la Cité et du District de Montréal, épouse de LOUIS ABRAHAM GAREAU, marchand-tailleur, du même lieu, dûment autorisée à ester en Justice,  
 Demanderesse,

vs.

Le dit LOUIS ABRAHAM GAREAU, marchand-tailleur, du même lieu,  
 Défendeur.

Une action en séparation de Corps a été intituée en cette cause, à Montréal, le vingt-huit août 1873.

**MOREAU, OUMET & ST. PIERRE,**

Avocats de la Demanderesse,  
 Montréal, 26 août 1873.



# CHARBON AMERICAIN

Le sousigné a le plaisir d'annoncer qu'il a conclu des arrangements avec les grandes

## Compagnies Américaines

Qui lui permettent d'offrir sur ce marché du **Charbon Américain**

DE TOUTE GROSSEUR

Au prix de la Liste de New-York

PLUS

LES FRAIS DE TRANSPORT

EN QUANTITE

D'une ou plusieurs Cargaisons

Pendant la saison de navigation de 1873.

Il reçoit aussi des commandes des particuliers pour quantité

## Au gré des Acheteurs

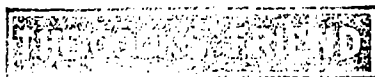
Livrable à domicile au plus bas prix du marché

**LOUIS TOURVILLE,**

Coin des Rues des Commissaires et St. Sulpice.

LA MEILLEURE POUDRE A BOULANGER

QUI EXISTE.



Est la seule origine et authentique.  
ELLE NE DESAPPOINTE JAMAIS  
Vendue par tous les Epiciers. 52

ETABLIE EN 1869



# J. T. LETOURNEUX

IMPORTATEUR

PEINTURES de TOUTES COULEURS

HUILES, VERNIS,

VERRES A VITRES MASTIC

LAMPES PINCEAUX

CHENIMFES ETOUPE

COLTAR Etc., Etc.

VITRES, GLACES DE MIROIRS et VITRES DE COULEUR  
TAILLÉES A DEMANDE.

RECETTES POUR TEINDRES, &c.

Seul Agent pour la Puissance du Canada de la  
Grande Pute de Desors pour Esateux.

No. 250, Rue St. Paul, Montréal

Enseigne de la LAMP, PINCEAU et BARIL de Peinture.

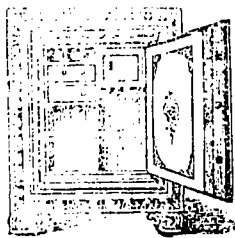
## HOSPICE LABELLE & Cie

Marchands de

FARINES, GRAINS ET PROVISIONS,

No. 10, Rue du Port,

MONTREAL.



MANUFACTURE DE

## COFFRES FORT DE LA PUISSANCE

DE

GODFROY CHAPELEAU

A l'épreuve du Feu et des Volours, doublés en Acier et en Fer.

Constructeur de ponts en fer

AUSSE DE

GARNITURES INTERIEURES, pour voûtes en fer, avec portes à l'épreuve des volours.  
PORTES ET VOILETS en fer à l'épreuve du feu.  
PORTES EN FER pour Banques, Institutions Publiques et Charniers de Cimetières.  
COFFRES DE SURETE, pour la préservation de documents importants, Billets de Banques, Débités, etc.  
SERURES BREVETÉES, spécialement adaptés aux portes de voûtes, Lampes, Coffres-fort et Pliers.  
OUTILS DE TAILLEURS DE PERRE.  
COFFRES-FORTS DE SECONDE MAIN pris en échange de coffres neufs, ou achetés au plus haut prix du marché.

BUREAU—30 RUE ST. LAURENT.

USINE :

Coin des rues Ontario et St. Charles Borromée  
MONTREAL.

9 Juillet 1872.

39

COMPAGNIE CANADIENNE des TERRES ET DE MINES (Limitée.)

Bureau principal—22 Mining Lane, LONDRES, Angleterre.

TRADE MARK.



RAFFINERIE DE PETROLE (STANDARD PETROLIO), ONTARIO.

D. CAMPBELL, AGENT,

13 Halle aux Biés,

52

MONTREAL.

## A. DUBORD & CIE.

Importateurs de

CIGARES et MANUFACTURIERS de TABAC

En Gros et en Détail

227 & 229 Rue St. Paul, Montréal.

N. B.—Nous attirons l'attention spéciale du commerce sur notre tabac en poudre si avantageusement connu dans les Provinces du Canada.

## C. H. LETOURNEUX

IMPORTATEUR DE

Ferronnerie,

Quincaillerie,

Coutellerie, etc., etc.

261 à 265, Rue St. Paul.

(Coin de la Ruelle Vaudreuil.)

MONTREAL.

ETABLIE, JANVIER 1871

# L'Agence Mercantile DU CANADA

MURRAY, MIDDLEMISS & CIE  
Propriétaires

Traits Caractéristiques

UNE

INSTITUTION NATIONALE

SYSTEME PARFAIT

Supplément quotidien de changements et de noms nouveaux

C'est maintenant le temps de s'abonner

Un REGISTRE contenant la position financière, la valeur commerciale et le caractère mercantile des divers négociants de la Puissance est publié semi-annuellement.

Encouragez vos propres Institutions. Nous vous présentons un ouvrage canadien, le fruit de milliers de plâtres dépensés par nos Imprimeurs Canadiens, de Fabricants de Papier Canadien, et *hoc omne genus*: nous n'envoyons pas à New-York pour la confection de tout notre ouvrage.

Nous offrons une épreuve raisonnable à ceux qui désirent s'abonner. On peut obtenir les conditions de l'abonnement en s'adressant au Bureau principal ou aux Succursales.

BUREAUX PRINCIPAUX EN CANADA.

Montréal, 95, Rue St. François-Xavier.  
Toronto, 16 et 18, Rue Wellington, Est.  
Hamilton, 20, Rue James.

Halifax, Rue Hollis.

St. Jean, N.-B., Rue Prince William.

Succursales au Etats-Unis

New-York St. Louis  
Philadelphie Détroit  
Baltimore Milwaukee  
Albany Kansas City  
Boston Rochester  
Chicago Cincinnati

Portland, Orég. Buffalo  
Grands Rapides Utica  
Nouvelle-Orléans Quincy  
San Francisco Toledo  
St. Joseph Syracuse  
Louisville St. Paul.

SUCCESSALES EN FRANCE, EN ALLEMAGNE ET EN AUSTRALIE.

Succursales dans la Grande-Bretagne.

Londres, 86, Cheapside et 1, Bow Lane, E. C.  
Manchester, 38, Moseley Street et 6, 8 et 10, Bond Street.  
Glasgow, 33, Benfield Street.  
Edimbourg, 72, Princes Street.  
Dublin, 10, Henry Street.

On s'occupe spécialement d'affaires locales par tout le continent de l'Amérique du Nord.

AUX TANNEURS ET AUTRES

ON A BESOIN

POUR LA

Fabrique de Colle de Montréal

COIN DES RUES LOGAN ET DUPRESNE

De Déchets de Tanneries, d'Os, de Cornes, pour lesquels on paiera le plus haut prix du marché.

LA BELLE, AUGER & C<sup>ie</sup>,

30-30

10, Rue du Port.

MAGASIN CANADIEN

DE

FERRONNERIE

H. BELLEAU

IMPORTATEUR DE

Ferronneries

Et Fabricant de

FERBLANTERIES

ENSEIGNE DE L'EGOUTINE ET DU  
CADENAS

Nos. 193 et 195, rue St. Paul

MONTREAL.

Assortiment complet d'Huiles, Térébenthine, Peintures de toutes sortes, Vitres de toutes grandeurs, Vernis, etc.—Aussi : Poêles doubles à un ou deux foyers, Poêles de Cuisine à charbon et à bois, de fantaisie et autres. 52

GAUCHER &amp; TELMOSSE

IMPORTATEURS DE

DENRÉES COLONIALES,

VINS ET SPIRITUEUX

Marchands de

FARINE, LARD, SAINDOUX, etc., EN GROS

No. 200 Rue St. Paul et 161 Des Commissaires,

MONTREAL.

G. GAUCHER.

52

L. W. TELMOSSER.

LA FABRIQUE DU PEUPLE

M. A. DEROCHE

(Successor de J. B. DEROCHE)

Importateur et Manufacturier de

TABAC, CIGARES, Etc

Nos. 241 et 243, RUE ST. PAUL,

MONTREAL.

A l'Enseigne de la grosse Torquette vous trouverez du Tabac de toute espèce et de la meilleure qualité en feuilles, en torquettes et en poudre, en gros et en détail, et au plus bas prix. 52

S. CLOUTIER,

EPICIER,

Marchand de Vins et Liqueurs

EN GROS ET EN DETAIL,

No. 29, —Rue St. Joseph,—No. 29,

MONTREAL.

30-30

Compagnie de Garantie du Canada

Bureau principal, Montréal

Président,—SIR ALEX. T. GALT, K. C. M. G.

Vice-Président,—JOHN RANKIN, écrivain,

Gérant et Secrétaire

DWARD RAWLINGS

LA SEULE COMPAGNIE licenciée par le Gouvernement pour la transaction des affaires de garantie dans tout le Canada.

Les bons de cette Compagnie sont aussi reçus par

Le Gouvernement de Québec,

et par les principales banques, Chambres de Commerce, et Corporations dans toute la Province 15-18

BOYER, HUDON & C<sup>ie</sup>Successors de LOUIS BOYER & C<sup>ie</sup>,

MARCHANDS DE

GRAINS ET FARINES,

PROVISIONS et EPICERIES,

L. ALPHONSE BOYER.  
FERMIN HUDON.  
CHARLES BOYER.

MONTREAL.

52

MORIN & C<sup>ie</sup>.

Courtiers et Commissionnaires

AGENTS POUR

M. J. P. WISER,

DISTILLATEUR

PRESLOTT, ONT.

MM. V. TURCOTTE &amp; Co.

Fabricants d'Huile de Lin

QUEBEC, P.Q.

M. H. CORBY

MEUNIER, DISTILLATEUR &amp; NEGOCIANT

EN GENERAL

BELLEVILLE, ONTARIO

No. 10, Rue St. Nicholas

MONTREAL

GELINAS, LAFLEUR & C<sup>ie</sup>

IMPORTATEURS.

No. 256, Rue St. Paul

Troisième porte de

M. AMABLE PREVOST,

52

MONTREAL.

Gauthier MAYRAND & C<sup>ie</sup>

IMPORTATEURS DE VINS, SPIRITUEUX

EPICERIES,

MARCHANDS DE FARINE, LARD, SAINDOUX,

274 et 281 Rue des Commissaires,

MONTREAL

N. VALOIS & C<sup>ie</sup>MANUFACTURIERS ET MARCHANDS DE  
CHAUSSURES EN GROS

26 et 28, PLACE JACQUES-CARTIER

MONTREAL,

NARCISSE VALOIS.

JUDE VALOIS.

PIERRE JOLY & C<sup>ie</sup>.

IMPORTATEURS

MARCHANDS D'EPICERIES

Vins, Liqueurs, Provisions,

TABAC &amp; CIGARES

264, RUE ST. PAUL, et 209 &amp; 211, RUE

DES COMMISSAIRES

MONTREAL, P. Q.

Les Marchands qui s'abaisseront surtout trouveront à cet établissement des avantages tant par la variété du stock que pour la régularité des prix. 17

DESMARTEAU & C<sup>ie</sup>.

Importateurs de

VINS, LIQUEURS, EPICERIES, &amp;c.

EN GROS

231 et 233 Rue des Commissaires

MONTREAL.

52

Thomas, Thibaut & C<sup>ie</sup>.

IMPORTATEURS DE NOUVEAUTES

En Gros Seulement, No. 380, Rue St. Paul.

THOMAS, THIBAUT & C<sup>ie</sup> Montréal.  
THIBAUT, THOMAS & C<sup>ie</sup> Québec. MONTREAL,  
THOMAS & THIBAUT, Manchester. 52

Ancelle &amp; Morice

IMPORTATEURS

342 et 344

RUE ST. PAUL

Offrent en vente au commerce en gros un assortiment complet de

PRODUITS FRANÇAIS &amp; ANGLAIS

Consistant principalement

Vins,

Genièvre

Eaux-de-Vie,

Liqueurs fines,

Conserves de toutes sortes

Fruits,

Etc., Etc., Etc.

Arrivé par les navires

"Euclide," "Jacques-Cartier," "Courrier du Canada," de Marseille

"Thrush" et "Hector," de Bordeaux

"Stratheden," d'Espagne

"Rock City," de Londres

"Glenbervie," de Glasgow.

— AUCUN —

Une consignation de

Bouchons, Capsules, Eponges, Champagnes, Citrons et Oranges.