

Technical and Bibliographic Notes / Notes techniques et bibliographiques

The Institute has attempted to obtain the best original copy available for filming. Features of this copy which may be bibliographically unique, which may alter any of the images in the reproduction, or which may significantly change the usual method of filming, are checked below.

L'Institut a microfilmé le meilleur exemplaire qu'il lui a été possible de se procurer. Les détails de cet exemplaire qui sont peut-être uniques du point de vue bibliographique, qui peuvent modifier une image reproduite, ou qui peuvent exiger une modification dans la méthode normale de filmage sont indiqués ci-dessous.

Coloured covers/  
Couverture de couleur

Coloured pages/  
Pages de couleur

Covers damaged/  
Couverture endommagée

Pages damaged/  
Pages endommagées

Covers restored and/or laminated/  
Couverture restaurée et/ou pelliculée

Pages restored and/or laminated/  
Pages restaurées et/ou pelliculées

Cover title missing/  
Le titre de couverture manque

Pages discoloured, stained or foxed/  
Pages décolorées, tachetées ou piquées

Coloured maps/  
Cartes géographiques en couleur

Pages detached/  
Pages détachées

Coloured ink (i.e. other than blue or black)/  
Encre de couleur (i.e. autre que bleue ou noire)

Showthrough/  
Transparence

Coloured plates and/or illustrations/  
Planches et/ou illustrations en couleur

Quality of print varies/  
Qualité inégale de l'impression

Bound with other material/  
Relié avec d'autres documents

Continuous pagination/  
Pagination continue

Tight binding may cause shadows or distortion along interior margin/  
La reliure serrée peut causer de l'ombre ou de la distorsion le long de la marge intérieure

Includes index(es)/  
Comprend un (des) index

Title on header taken from: /  
Le titre de l'en-tête provient:

Blank leaves added during restoration may appear within the text. Whenever possible, these have been omitted from filming/  
Il se peut que certaines pages blanches ajoutées lors d'une restauration apparaissent dans le texte, mais, lorsque cela était possible, ces pages n'ont pas été filmées.

Title page of issue/  
Page de titre de la livraison

Caption of issue/  
Titre de départ de la livraison

Masthead/  
Générique (périodiques) de la livraison

Additional comments: /  
Commentaires supplémentaires:

This item is filmed at the reduction ratio checked below /  
Ce document est filmé au taux de réduction indiqué ci-dessous.

10X	14X	18X	22X	26X	30X
<input type="checkbox"/>	<input type="checkbox"/>	<input type="checkbox"/>	<input type="checkbox"/>	<input type="checkbox"/>	<input checked="" type="checkbox"/>
12X	16X	20X	24X	28X	32X

# SEMAINE COMMERCIALE

ASSURANCE MARCHÉS FINANCE INDUSTRIE

ORGANE DES INTÉRÊTS COMMERCIAUX DE QUÉBEC.

VOL III—2e année. No 17.

QUÉBEC, VENDREDI, 6 DECEMBRE 1895

PRIX D'ABONNEMENT: \$2.00

ULRIC BARTHE, *Rédacteur-en-chef.*

L. E. THOMPSON, *Administrateur.*

**A. R. PRUNEAU**  
 & Cie  
**IMPORTATEURS DE**  
**Charbons de toutes sortes**  
 — ET —  
**Matériaux de Construction**

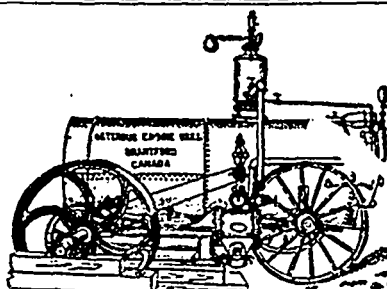
Ciments Portland et Canadien  
 Plâtre pour enduits et engrais  
 Tuyaux en grès, écossais et canadiens  
 Tuiles pour parquets et manteaux de cheminée  
 Briques en tous genres  
 Briques à feu  
 Terre à feu, etc.

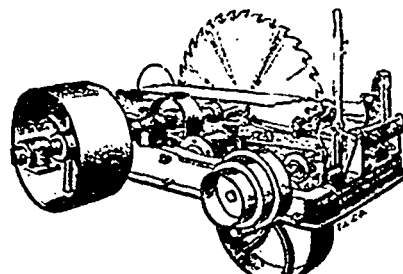
**HAUTE NOUVEAUTE :**  
 BRIQUE vitrifiée pour pavages  
 OISEAUX en métal nouveau modèle pour briquetiers,  
 ROCK WALL PLASTER.

Bureau, Cour et Quai: 69 Rue Dalhousie.

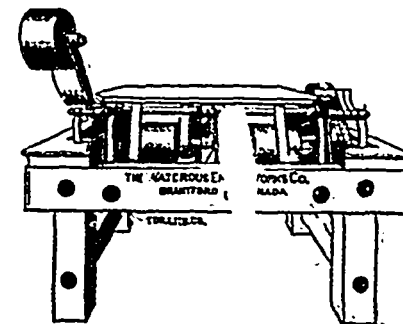
**J. A. PLAMONDON**  
 Fleur, Grains et  
 Provisions  
**EN GROS**  
**QUEBEC.**

**THÉS!**  
 NOUVELLE RECOLTE  
 Ex. Empress of India,  
 " " Japan  
 Un grand assortiment de  
**THÉS VERTS, NOIRS**  
 et du JAPON  
 Aussi: Assortiment complet  
**D'ÉPICERIES ET LIQUEURS**  
**Naz. Turcotte & Cie**  
 54, 56 et 58 rue Dalhousie, Québec.

**ENGINES & BOUILLOIRES**  
  
 de la plus haute qualité et économie, de toutes les grandeurs.



**BANCS DE SCIES RONDES**  
 avec charpente en fonte solide, ainsi que traineau avec banc en acier de plusieurs grandeurs.



**MOULIN A BATTRE**  
 meilleur sur le marché  
 Aus. toutes sortes de machines pour trailler le bois telles que: Planeurs, Moulins à bardeaux, Déligneurs etc.  
 Aussi: Courroies en chaîne "Ewart" et une ligne complète de Régulateurs d'engins "Pickering."  
 Le tout de la célèbre maison **WATEROUS ENGINE WORKS Co.** de Brantford, Ont  
 Venez examiner la qualité supérieure de nos machines que nous vendons au plus bas prix, la qualité étant considérée.  
 Demandez les Circulaires et les prix  
**W. A. ROSS, Gérant,**  
 78, Rue St-Paul

Sedlitz Chanteaud 59c Bot.  
 Eno's Fruit Salt 75c Bot.  
 Pilules de Carter pour le foie 18c Bot.  
 Pilules Purgatives du Dr Hill 25c Boîte  
 Nos prix sont plus bas que ceux annoncés dans les catalogues qui circulent dans le public.

**J. EMILÉ ROY**  
**Pharmacien**  
 81-83-85 RUE SAINT-JEAN  
 Coin St-Stanislas  
 TÉLÉPHONE 624.

**J. H. JACQUES**  
 Ancien commis de la maison O. L. Richardson & Son  
**Marchand Importateur**  
 —DE—  
**Cuir, Harnais, Fournitures pour Cordonniers et Selliers, Garnitures de Selles.**  
**TOUS LES CUIRS EN STOCK:—**  
 Cuir à semelle, Cuir rouge, Cuir à harnais, Kid, Veau français importé  
**38 Rue St-Pierre,**  
**QUEBEC**  
 Ancien magasin de M.M. Amyot & Frères

**QUEBEC EMPORIUM CIGAR FACTORY**  
  
 Fumer le "Petit Duc" et le "Quebec Beauty"  
**TRADE MARK**  
**870 RUE ST-VALLIER, Québec**  
**F. KEROACK & Cie,**  
 Propriétaires.

# M<sup>o</sup>CALL, SHEHYN & C<sup>o</sup>

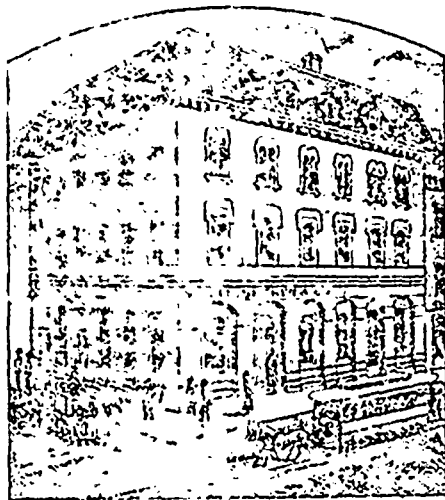
IMPORTATEURS DE MARCHANDISES  
ANGLAISES,  
FRANCAISES,  
ALLEMANDES et  
AMERICAINES

Constantement en mains un assortiment  
considérable d'effets canadiens provenant  
des meilleures fabriques du pays, viz :

TWEEDS CANADIENS,  
COTONNADES de  
tous genres, Etc.

AUSSI—A chaque saison, un grand choix  
dans les articles suivants : Chapeaux de  
paille et de feutre pour Messieurs et pour  
Dames, Fleurs artistiques, Rubans, Dentel-  
les, Parasols et articles de fantaisie. Leur  
assortiment dans ces différents genres est  
très varié et très complet

**52 RUE ST-PIERRE**  
QUEBEC



# Baylis Manufact'g Co

**16 à 30 Rue Nazareth**  
**MONTREAL**

## Vernis

"Japans"  
Wood Fillers  
Blanc de Plomb  
Peintures  
&c., &c.

La plus considé-  
rable et la  
plus vieille  
établo des Ma-  
nu'actures  
de VERNIS au  
Canada.

## Poissons ! Poissons !!

Harengs du Labrador, du Cap Breton,  
de Point Mouton—en quarts et demi  
quarts.—

Morue "1 et "2 et grande, Morue sèche,  
Saumon, Anguille, Sardines, Nauves;  
Huile morue, Huile loup-marin, Huile  
marsouin, Huile raffinée à la vapeur.

**J. B. RENAUD & Cie**

126 à 140 Rue St-Paul, QUEBEC

## Examinez notre stock de POISSONS

VOICI LES AVENTS:

Nous offrons à des  
prix avantageux.....

Morue verte de toutes sortes  
Hareng Labrador, Cap Breton & Canso  
en qrt. et 1/2 quart  
Truites des lacs et saumonées  
Saumons Labrador et British Colum-  
bia en quarts.

CONSERVES alimentaires de toutes sortes, les  
meilleures marques du marché.

Ecrivez pour prix avant d'acheter ailleurs

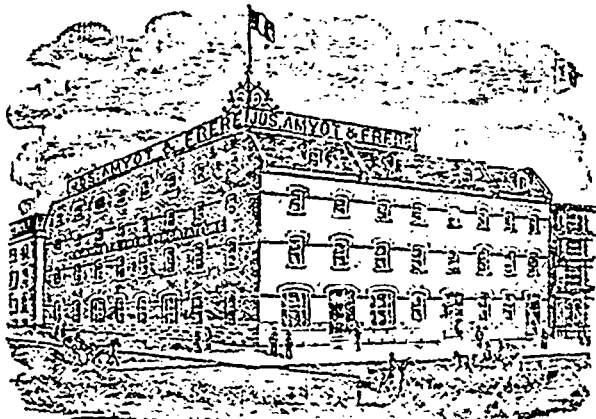
**LAPORTE, MARTIN & Cie,** 72 A 78, RUE ST-PIERRE, MONTREAL  
EPICIER EN GROS,

# JOS. AMYOT & FRERE

Importateurs de Nouveautés Européennes, Américaines  
et Canadiennes

Bibliothèques !

En gros seulement



Bibliothèques !

Spécialités en Chapeaux, Rubans, Dentelles et Fleurs, et toutes les dernières  
Nouveautés, Bijouteries, Jouets, Feux d'Artifices, Articles  
du Japon et de la Chine.

**45 Rue DALHOUSIE, Basse-Ville, Québec**

# JOBIN & ROCHETTE

Manufacturiers de CHAUSSURES et marchands de CLAQUES

MARQUE JACQUES-CARTIER

Fabrique : Coin des rues Colomb et Voltigeur, St. Roch

Succursale : Coin des rues ST-PIERRE et SOUS-LE-FORT

A la dernière Exposition Provinciale tenue à Québec, M.M. Jobin & Rochette ont remporté  
une médaille d'or offerte par l'honorable Jos. Shehyn, député de Québec-Est à la Législature.

# LANGLOIS & PARADIS

Importateurs

QUEBEC

Eaux-de-Vie, Vins et Liqueurs des premières  
maisons européennes.

Assortiment considérable de CAFÉS, THÉS  
EPICES, etc., etc., de qualités indiscutables.

Echantillons sur demande.

Prix défiant toute compétition.

CORRESPONDANCE SOLLICITEE

## TRAVERSE DE QUEBEC ET LEVIS

DEPARTS

DES BATEAUX PASSEURS (le dimanche ex-  
cepté) le temps le permettant

De Québec. De Lévis.

Pour le GRAND TRONC

A. M.	9.00 Mixte pour Rich- mond.	A. M.	7.00 Malles de l'ouest
11.30	Eclair Express pour l'ouest.	P. M.	2.30 Eclair Express de l'ouest.
P. M.	7.30 Malles pour l'ouest		

Pour L'INTERCOLONIAL.

A. M.	7.30 Accom. via Chau- dière à R. du L.	A. M.	7.00 Mixte de Riv.-du- Loup.
7.30	Malles pour Camp- bellton.	P. M.	12.00 Malles de Halifax
P. M.	2.00 Malle pour Halif.	1.30	Malles de Camp- bellton.
4.30	Accommodation pour R. du Loup.		

Pour le QUEBEC CENTRAL.

P. M.	12.30 Mixte pour St- François	A. M.	10.30 Mixte de St-Fra.
1.30	Express pr. Sherbr.	P. M.	2.00 Ex. de Sherbrooke

# GRAND CHOIX DE PELLETERIES

Repasées et Teintes



## MOUTON DE PERSE "GREENLAND SEAL"

Dans ces lignes nous manufacturons aussi tous les genres de fourrures.—La qualité, l'apparence et le fini ne laissent rien à désirer.

Manufacture: POINTE-AUX-LIÈVRES.  
Bureaux et Entrepôts: 167-169-171, RUE ST-JOSEPH, Que.  
Succursales: 7 CARRÉ VICTORIA, Montréal,  
62 RUE BAY, Toronto.

LA  
**Semaine Commerciale**  
7 SAULT-AU-MATELOT Téléphone 744.

ABONNEMENT A

"LA SEMAINE COMMERCIALE"

Par année.....\$2.00  
Pour 6 mois..... 1.00  
Pas d'abonnement pour moins de 6 mois.  
Les avis de refus d'abonnement,—il en sera de même des avis de changement d'adresse,—ne vaudront que s'ils sont adressés directement au bureau du journal, par écrit ou autrement.

TARIF DES ANNONCES

1ère insertion..... 10c. la ligne  
Insertions subséquentes..... 8c.

MESURE AGATE

Atelier Typographique

DE

"LA SEMAINE COMMERCIALE"

Attention et promptitude

CARACTERES NEUFS ET VARIÉS,

PRESSES MODERNES

Impressions en tous genres, Ouvrages de goût, Papeterie de commerce, Formules de loi, Factums, Alliches et Cartes en couleurs,

Exécutés aux meilleures conditions

Spécialité: Papeterie imprimée pour Beurreries et Fromageries.

Attention particulière pour commandes par la poste, adressées BOITE 222.  
Téléphone 744.

AUX ABONNES

Prière de consulter le coupon d'adresse collé sur la première page du journal. La date inscrite en regard de votre nom indique jusqu'où votre abonnement est payé. Ecrivez-nous, s.v.p., des frais de correspondance inutile, et renouvelez votre abonnement à l'échéance.

BARTHE & THOMPSON.

QUÉBEC, VENDREDI, 6 Déc. 1895

A NOS LECTEURS

Nous serions reconnaissants à tous ceux qui nous lisent s'ils voulaient bien

nous communiquer le fruit de leurs propres lectures ou de leurs observations personnelles

Nous en ferions certainement notre profit. Chacun à sa provision de coupures instructives, son "scrap-book" plein d'excellentes choses qui auraient leur place dans un journal exclusivement utilitaire comme le nôtre.

Aidez-nous de votre collaboration, et nous vous donnerons un journal de plus en plus instructif.

: o : o : o :

L'abondance des matières nous force à remettre à huitaine la suite de nos interviews avec les hommes d'affaires de Québec sur les questions vitales du jour.

×

L'assemblée annuelle de la Chambre de Commerce de Québec aura lieu mardi prochain 10 décembre.

Le Conseil est actuellement ainsi composé :

- Président, E. B. Garneau.
- 1er Vice-président, Hon. John Sharples.
- 2e Vice-président, Elzéar Pelletier.
- Trésorier, James Winfield.
- Membres du conseil.—P. J. Bazin, F. X. Berlinguet, V. Châteauevert, R. R. Dobell, H. E. Dupré, J. H. Gignac, M. Joseph, J. E. Martineau, O. T. Poitras, C. E. Roy, Geo. Tanguay, R. Turner.

×

La Chambre des Notaires a gagné son point : la clause du nouveau Code de procédure lui interdisant l'entrée du Palais a été biffée par la Législature, et messieurs les notaires pourront continuer à fuire eux-mêmes, sans se faire assister de procureurs, toutes les procédures non contentieuses mentionnées dans la 3e partie du Code de Procédure civile.

Il faut dire aussi qu'ils avaient savam

ment revendiqué cette prérogative consacrée par une coutume immémoriale, dans un mémoire qu'ils ont fait circuler parmi les législateurs.

La déroute du Barreau a été complète.

×

Réflexion faite, nous jetons au panier une réponse un peu verte à la lettre anti-française de M. E. H. Wade dont nous faisons mention la semaine dernière.

Nous avons trois bonnes raisons pour nous abstenir. D'abord M. Garneau, président de la Chambre de Commerce, s'est chargé de faire justice des arguties puérides de M. Wade, et il y a si bien réussi que celui-ci a cru devoir publier une longue lettre d'excuses, dans laquelle il a failli se donner un tour de reins pour expliquer ce qu'il avait dit, ce qu'il avait voulu dire et ce qu'il n'avait pas dit. Enfin, la *Semaine Commerciale* est un journal d'affaires pratiques et non de polémique sentimentale.

Embarqué dans ces discussions de langue et de race, on s'expose à dire des sottises. C'est ce qui est arrivé à M. Wade. En effet sa fameuse lettre était en deux points : 1o il se pâmait d'admiration devant la beauté musicale de la langue française ; 2o il s'offusquait de ce que le secrétaire de la Chambre de Commerce avait osé lui écrire dans cette belle langue. L'une de ces deux choses contradictoires manquait évidemment de sincérité.

×

Contrairement à l'attente, la panique des fonds Ceffres n'a donné lieu à aucune panique sur place de Paris ou de Londres. Au contraire, il s'est produit une réaction favorable. L'incident a fait ressortir l'immense valeur des placers de l'Afrique, qui surpassent tout ce qui s'est encore vu dans l'histoire des mines d'or.

Au Colorado aussi, on croit avoir dé-

couvert des gisements très riches. Tout porte à croire à une prochaine augmentation des stocks d'or. Paul Leroy Beaulieu écrit dans le *Forum* que dans deux ou trois ans les nouveaux approvisionnements annuels d'or atteindront 200 à 240 millions de dollars, et qu'il en sera ainsi pendant 25 à 30 ans, et peut-être pour un demi-siècle. Cette prédiction est généralement considérée trop modeste.

La conséquence de cette abondance d'or sera l'abaissement des taux d'intérêt, l'abondance du papier-monnaie, une hausse proportionnelle dans le prix des produits, et conséquemment un prodigieux accroissement de production toutes conditions économiques qui devront tendre à un réveil universel du commerce, à la création de nouvelles entreprises, c'est-à-dire à la fin de la crise qui a commencé avec la faillite des Baring.

x

Les événements de la semaine à la Chambre ont été le débat sur le budget, et l'adoption du nouveau Code de procédure et de la nouvelle loi de pureté électorale.

Sans fuite de politique, nous devons féliciter l'hon. M. Shehyn, l'une des têtes du haut commerce de Québec, de la part dirigeante qu'il prend chaque année à la discussion des finances publiques. Sa critique n'a rien de la politique; elle est toujours pondérée, sérieuse, et écrite dans le ton des affaires.

L'hon. M. Marchand a fait cette année une proposition qui est du goût des gens sérieux. Il voudrait une conférence de représentants éclairés des deux partis pour étudier ensemble la situation des finances provinciales, qui sont toujours bien malades. Les gens qui voient clair hochent la tête et interrogent l'avenir avec inquiétude.

Félicitons le gouvernement sur un point : sa nouvelle loi sur la pureté des élections a du bon. Seulement nous voudrions encore mieux. Avec M. Déchéne, nous demandons qu'on essaie du scrutin de liste; c'est un de nos dadas du temps où nous étions dans la politique. Pour relever le niveau électoral, il faut en élargir la base : c'est une des lois élémentaires de l'architecture.

L'OPINION D'UN HOMME DU METIER

L'étude qu'on va lire a été écrite en décembre 1893 par M. J. H. Walsh, agent général des passagers du Québec Central. Nous croyons devoir la traduire *in extenso*, préliminairement à l'étude que nous nous proposons nous-même de faire sur la question du pont.

Nous laissons la parole à M. Walsh :

LA NÉCESSITÉ D'UN PONT

On a déjà énuméré bien des raisons pour prouver l'indéniable nécessité au pont de Québec. Je n'en mentionnerai que quelques unes, qui me paraissent être les principales :

Le pont est nécessaire au gouvernement du Dominion et de la Province de Québec, pour compléter le réseau de voies ferrées qui leur a coûté tant d'argent, et mettre ces chemins de fer en état de développer leur maximum de capacité, ce qui est fait des entreprises payantes, à l'honneur du pays.

Il est nécessaire à la Cité de Québec, pour permettre à ses marchands et à ses industriels de disputer aux autres villes le commerce de la rive sud; et pour offrir aux touristes et aux voyageurs en général les conditions de confort qu'ils attendent à leur arrivée dans une grande ville.

Il est nécessaire au Grand Tronc, à l'Intercolonial et au Québec Central pour développer et accroître leur trafic de Québec par une livraison plus rapide et plus commode des marchandises, pour pouvoir atteindre avec leurs propres wagons tous les docks et tous les entrepôts, de même que pour échanger directement le fret avec les lignes du Nord, recevoir directement les voyageurs les marchandises de fret et d'express des steamers océaniques sur la Jetée Louise, et en général donner aux voyageurs un service plus satisfaisant et les prenant et les déposant au cœur de la ville.

Il est nécessaire au Québec et Lac St-Jean pour lui permettre d'atteindre les marchés de la Nouvelle-Angleterre avec ses consignations de bois pour lesquelles il y a une demande presque illimitée, de même que pour son public touristique.

Il est nécessaire au Pacifique Canadien pour faire raccorder avec l'Intercolonial, et atteindre ainsi une région non autrement accessible par la Ligne Courte.

EXÉCUTION DU PROJET

Il a été soumis plusieurs projets au sujet du pont de Québec. On a fait des explorations aux différents points praticables, dont un à la Chaudière, un autre à la Pointe Pizéau, un troisième vis-à-vis de Québec, un quatrième à l'Isle d'Orléans. Il y a unanimité sur la nécessité du pont, mais pour assurer l'exécution du projet, il faut d'abord soumettre un plan pratique, celui qui embrassera les divers éléments intéressés à son succès, et en même temps celui qui donnera le plus de garanties de profit.

Sont directement intéressés à l'entreprise : les gouvernements du Dominion et de la Province, le Grand-Tronc, l'Intercolonial, le Québec Central et les citoyens de Québec représentés par leur conseil municipal. Tous ces intérêts doivent entrer en ligne de compte, et chacun d'eux devrait contribuer pour sa légitime quote-part à l'exécution du projet. Les deux gouvernements devraient attribuer des subsides à titre d'entreprise publique et les trois chemins de fer de la rive sud et la cité de Québec devraient être les actionnaires. J'appellerai cette combinaison : Québec Bridge and Terminal Ry. Company; ce serait la propriété des trois chemins de fer et de la Cité de Québec, et je ne crois pas qu'il y ait le moindre doute sur le succès financier d'une pareille organisation.

Le projet embrasserait la construction d'un pont cantilever en acier, avec voie ferrée, de même qu'une gare centrale commune, d'une gare à marchandises, de rotondes, voies terminales, évitements, etc., le tout en commun, de sorte que les chemins de fer aboutissant aujourd'hui à Lévis et à Pointe Lévis aient accès dans la ville de Québec. Le Grand Tronc et l'Intercolonial forment présentement jonction à la Chaudière, le Québec Central rencontre l'Intercolonial à St-Henri, et en faisant une voie parallèle ou en utilisant l'Intercolonial sur une distance de huit milles, il serait possible de faire jonction à un point commun, la Chaudière. De là, le projet comprend une voie directe jusqu'au fleuve, un pont cantilever en acier à travers le St-Laurent, et de la Rive Nord une voie ferrée dans la direction des Plaines d'Abraham, où seraient localisées les rotondes, les cours à fret et les usines. Cette voie ferrée serait prolongée des Plaines aux Terminals d'ordonnance (Cove Field) où l'on bâtirait la grande gare commune faisant face à la Grande Allée. Des Plaines, il s'agirait de faire une voie de descente par le chemin le plus praticable; avec quelques circuits, il serait assurément possible d'atteindre le niveau de la Basse-Ville à St-Sauveur, d'où l'on entrerait en ville jusqu'à un point convenable de la Basse-Ville où serait érigée la Gare commune pour marchandise, avec voie de jonction avec le Pacifique, le Québec & Lac St Jean et le Québec Montmorency & Charlevoix, jusqu'au Bassin Louise et aux voies de service des entrepôts et des quais.

ÉVALUATION DU COUT

Les rapports et explorations faits par la Québec Bridge Company et d'autres sur les instructions du gouvernement ont démontré la parfaite praticabilité de la construction d'un pont sur le St-Laurent. Dans les calculs qui suivent, la Chaudière a été choisie comme étant le point le plus favorable, et voici l'évaluation du coût du pont, des voies ferrées attenantes, ainsi que toutes les installations du terminus :

- 1.—Voie ferrée Rive Sud, de Chaudière Junction au pont (soit \$30,000 par mille, chiffre amplement suffisant pour construire une voie de première classe, y compris les raccordements accessoires). \$ 60,000 00
- 2.—Pont cantilever en acier sur le St-Laurent. (Ce chiffre est inférieur aux évaluations antérieures, qui s'appliquaient aux ponts à double voie, tandis qu'ici il s'agit d'un pont à voie simple, égal sous tous les rapports à tous les ponts existants sur le St-Laurent, et amplement suffisant pour les exigences du trafic). 3,500,000 00
- 3.—Voie ferrée rive Nord, du Pont à la Gare Centrale rue St-Louis, environ 7 milles. 175,000 00
- 4.—Voie ferrée des Plaines d'Abraham à la Gare aux marchandises,

Basse-Ville, environ 5 milles. 150,000 00  
 (Ce chiffre est élevé, mais on tient compte des difficultés de la route, des coupes de rocher et des ouvrages en fer qui peuvent être nécessaires).  
 5. — Gare commune pour voyageurs. 200,000 00  
 (A ce prix, on ferait une gare centrale digne des chemins de fer et de la ville).  
 6. — Gare commune à fret, Basse-Ville. 75,000 00  
 7. — Voies pour fret, rotondes et réservoirs d'eau sur les Plaines 150,000 00  
 (La Compagnie du Pont devra pourvoir en cet endroit aux besoins de chaque chemin de fer en voies ferrées et rotondes).  
 8. — Evitements additionnels pour faire jonction avec les chemins de fer et pour atteindre le Bassin Louise et les lignes de service jusqu'aux entrepôts et à l'eau profonde. 50,000 00  
 9. — Droit de passage, frais de génie civil, d'organisation, de direction, et dépenses imprévues. 500,000 00  
 (Ceci devrait suffire pour couvrir tous les frais de génie civil, d'organisation et de droit de passage, car on doit compter sur la gratuité du droit de passage à travers les propriétés du gouvernement et de la ville, dans les rues, etc. et toute appropriation aux dépens des particuliers devrait se faire à des prix raisonnables).  
 10. — Usines, outillage, équipement et matériel roulant pour la compagnie du pont. 75,000.00  
 (Là-dedans il y a environ \$15,000 pour usines, outillage et équipement, et 30,000 pour trois fortes locomotives à fret, l'entretien étant de donner à la compagnie le contrôle absolu de la manœuvre des trains depuis la station commune du fret sur les Plaines jusqu'à la gare commune de la Basse-Ville, de même que sur tous les évitements de la Basse-Ville, chaque compagnie de chemin de fer payant sa part des frais de manœuvre, ce qui serait bien plus sûr et moins coûteux que si chacune faisait l'ouvrage elle-même.)  
 Total du coût probable \$4,935,000.00  
 Tout l'ouvrage qui précède serait de nature permanente et durable, avec voies ferrées élevées audessus de la neige, bien

**ETABLIE EN 1818**

## QUEBEC FIRE ASSURANCE COMPANY

*Directeurs.* — Edwin Jones, Président; Geo. R. Renfrew, Vice-Président; W. R. Dean, Trésorier, Hon. Pierre Garneau, Hon. G. A. P. Pelletier, A. S. Hunt, Wm. Simons.

*Succursales.* — Montréal — J. H. Routh & Son; Ontario — Geo. J. Pyke, Toronto; Manitoba — W. R. Allan, Winnipeg; Nouveau-Brunswick — T. A. Temple, St-Jean; Nouvelle-Ecosse — J. T. Turning & Son, Halifax; Ile du Prince Edouard — E. R. Brow, Charlottetown; Colombie Anglaise — W. S. Graveley, Vancouver.

*Inspecteur* — CHARLES LANGLOIS. *Secrétaire* — W. W. WELCH.

---

## DROUIN, FRERES & CIE

EN RECEPTION **TABAC EN FEUILLES**  
5 CHARS

*Ce tabac, vieux de deux ans, que nous offrons au commerce à des prix très avantageux, ressemble beaucoup par la force et l'arome à l'ancien tabac anglais.*

**DEMANDEZ NOS PRIX,**  
**UNE VISITE EST SOLLICITEE**

**DROUIN FRERES & CIE**  
Manufacturiers et Epiciers en gros  
52 Rue St-Paul, Québec.

TELEPHONE 6057

## E. L. ETHIER & CO.

Manufacture de  
**BILLARDS**  
ET D'ACCESSOIRES

— x : ÷ : x —

Aussi — Tables d'occasion à prix réduits et jeux de quilles et boules. Les réparations seront exécutées avec le plus grand soin.

La Compagnie vient de faire l'acquisition de la célèbre **BANDE COLUMBUS** patentée. Ce coussin est approuvé et reconnu; sa supériorité est indiscutable.

AVIS à ceux qui veulent renouveler leur billard. On achète des tables d'occasion.

**E. L. ETHIER & CIE,**  
88 Rue St-Denis, Montréal

## SITUATIONS VACANTES

Pour AGENTS et COLLECTEURS à

Conseil d'Administration.

L'Honorable J. G. LAVIOLETTE, M. C. L. *Président,*

F. X. MOISAN, Négociant *Vice-Président,*

Hon. H. G. MALINOT, J. C. S.,

Hon. J. E. ROBINSON, Avocat, *Ex-Proc. Gén.,*

A. S. HANLIN, *Vice-Prés. de la Banque Jacques-Cartier.*

J. G. LAVIOLETTE, M. D.

J. L. MICHAUD, A. P., *Préfet Cit. Jacq-Cartier*

P. GARON, *Secrétaire.*

## " LA CANADIENNE "

Compagnie d'Assurance sur la Vie.

S'adresser personnellement ou par lettre au  
BUREAU: 107, RUE ST-JACQUES,  
(EDIFICE IMPERIAL) CHAMBRES 30 et 31  
MONTREAL.  
ou à D. BUYS, asst. surt., 151 rue d'Alouillon  
QUEBEC.

# J. E. MARTINEAU

Marchand de **Quincailleries** En Gros et en Detail  
Enseigne de la Bouilloire

129 Rue St-Joseph, St-Roch - - QUÉBEC

Comme nous n'avons pas de frais de voyageurs de commerce à payer, c'est autant dont nous pouvons faire bénéficier l'acheteur.

ballastées et manœuvrées d'après le "block system," pour parfaite sécurité. Chaque chemin de fer aurait son service indépendant et toutes les facultés requises pour le transport des voyageurs et des marchandises; chacune aurait ses bureaux en propre, et de fait jouirait d'autant de liberté et d'avantages que si elle était chez elle et que ses bureaux fussent sa propriété, bâtie par elle-même; en un mot, chacune serait indépendante de ses voisins.

## CAPITAL NÉCESSAIRE

Subsidés des gouvernements fédéral et provincial	\$2,000,000.00
<small>(Ce chiffre ne doit pas être considéré trop élevé pour une souscription conjointe des deux gouvernements.)</small>	
Emission de stock préférentiel à 4% pris au pair comme suit :	
Corp. Québ.,	\$1,000,000.00
Grand Tronc	400,000.00
Intercolonial	400,000.00
Québ. Central	200,000.00

\$2,000,000.00

Emission de débentures première hypothèque sur le tout.

1,000,000.00

Capital total de \$5,000,000.00

## FRAIS D'OPÉRATIONS ANNUELLES (évaluation)

Entretien du pont (Suffisant pour tenir une équipe d'hommes constamment sur pied sur le pont, peinture, etc., de même que pour payer le matériel requis pour l'entretien du pont.)	\$10,000.00
Entretien de 9 milles de voie principale, de Chaudière Jonction à la Gare aux voyageurs, et de 5 milles de voie pour fret des Plaines d'Abraham à la Gare aux marchandises, total 14 milles à \$1.00 (C'est plus que ne coûte l'entretien du Grand-Tronc ou de toute autre ligne de première classe aux Etats-Unis et au Canada.)	\$14,000.00
Entretien des constructions (Amplement suffisant pour tenir les constructions en parfait ordre.)	\$10,000.00
Surintendance, taxes, assurances, frais incidents, etc.	\$16,000.00
Total frais d'entretien par année	\$50,000.00

## REVENU (évaluation)

(a) Du Grand-Tronc pr. an.	\$72,000.00
(b) De l'Intercolonial "	72,000.00
(c) Du Québec Central "	36,000.00
Total revenu probable	\$180,000.00

(a) Ceci ne représente qu'un débit mensuel de \$6,000 ou, en termes de péage, moins de \$3 par wagon chargé ou locomotive, d'après le nombre de trains que le Grand-Tronc amène présentement à Lévis, et la somme probable de trafic à destina-

tion de Québec, en faisant abstraction des marchandises en transit pour l'est par l'Intercolonial ou destinées à Lévis proprement dit.

(b) Soit \$6,000 par mois ou moins de \$3 par wagon chargé ou locomotive de péage sur le trafic actuel de Lévis ou de la Pointe Lévis, qui autrement irait à Québec.

(c) Soit \$3,000 par mois ou moins de \$3 par wagon chargé ou locomotive de péage sur le trafic de Lévis ou de Pointe Lévis qui autrement irait à Québec.

Jusqu'ici les chemins de fer de la rive sud transportent le trafic à destination de Québec à grands frais pour eux mêmes, et n'ont pas de chance d'augmenter ce genre d'affaires ni d'offrir aux marchands de Québec les facilités qu'ils peuvent offrir au commerce des autres villes, parce que les frais de réception ou de livraison des marchandises leur sont trop élevés pour eux-mêmes.

Il est à la connaissance du soussigné qu'en hiver un wagon de marchandises coûte, en manœuvre de Québec au chemin de fer à Lévis, plus que ne coûterait le transport d'un wagon chargé sur un parcours de 100 milles. Voici un exemple :

Le fret reçu à Québec, à destination de toute localité touchée par les chemins de fer de la rive nord, demande les manipulations suivantes : des voitures au hangar à marchandises à Québec, du hangar au bateau, du bateau au débarcadère à Lévis, du débarcadère aux voitures, des voitures aux wagons.

Le tarif de la traversée de Québec à Lévis est de \$4 par 100 lbs., et du charroyage du débarcadère de Lévis aux wagons \$1 par 100 lbs. Cette simple manipulation répétée cinq fois doit coûter au petit moins \$1 par 100 lbs., ce qui donne un coût total de manœuvre entre Québec et Lévis de \$6 par 100 lbs, soit \$18 par charge de wagon de 30,000 lbs.

## REVENU NÉCESSAIRE

Pour défrayer les dépenses d'opérations	\$50,000 pr. an.
" payer 4% sur les débentures	40,000 "
" " " sur actions	80,000 "
Total revenu nécessaire	\$170,000
Estimation revenu tel que ci-haut	180,000
Surplus	\$ 10,000

Les évaluations ci-dessus des distances et des prix de revient sont, comme de raison, approximatives. Elles sont tout de même calculées sur le coût d'ouvrages de même nature ailleurs. Quant à la possibilité de l'exécution de ces ouvrages, c'est affaire aux ingénieurs. Je ne crois pas qu'il y ait exagération sur le chiffre du trafic à transporter sur le pont, et je crois que les compagnies de chemins de fer seraient disposées à payer leur part afférente telle que fixée plus haut, car ce serait pour elles une forte économie sur ce qu'elles paient actuellement pour manœuvrer le fret entre Québec et Lévis, en outre du surcroît de trafic qu'elles recevraient indubitablement de la ville de Québec.

Quant à la ville de Québec elle-même, le bénéfice qu'elle en retirerait serait immédiat et énorme, et la mettrait dans la

position pour laquelle la nature l'a désignée : celle d'un centre d'activité commerciale et industrielle. La propriété, aujourd'hui sans valeur, prendrait du prix. La ville agrandirait en territoire, en population et en richesse par le seul fait de l'exécution de ces travaux, et ses manufacturiers, ses chemins de fer, ses marchands, ses propriétaires de quais, ses hôteliers, ses ouvriers en profiteraient au delà de tout calcul.

Votre obéissant serviteur,

J. H. WALSH.

P. S.—En parlant de la nécessité du pont et du trafic qu'il porterait, je me suis borné au présent immédiat. Dans un an ou deux, deux autres lignes importantes de la rive sud et un embranchement important vont avoir besoin d'accès à Québec, et l'on pourra leur appliquer les mêmes arguments qu'au Grand-Tronc, à l'Intercolonial et au Québec Central. Ce sont le Québec et Oriental qui ira de St-Anselmo (Dorchester) sur le Québec Central, jusqu'à Témiscouata; le chemin de fer de Drummond le St-Hyacinthe à Chaudière Jonction; et l'embranchement de Mégantic et Québec Central, tous traversant des contrées riches en minéraux, en bois et en produits agricoles et devant être d'importantes sources d'alimentation pour le pont projeté.

Québec, 7 décembre 1893.

— : o : o : —

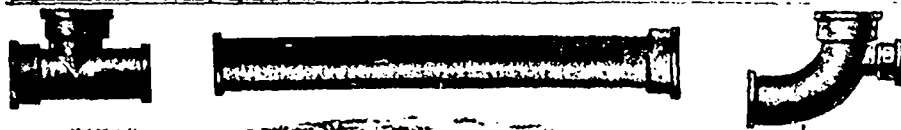
## LA BANQUE DE QUÉBEC

Cette institution a récemment établi une succursale à St-Roch. Elle vient d'en ouvrir une rue Ste-Catherine à Montréal. Elle a aussi une agence à Trois-Rivières, dans un autre centre français.

Ce triple fait indique des tendances cosmopolites que nous voudrions voir accentuer davantage, car franchement il existe dans ce pays deux nations distinctes séparées par un abîme que travaillent encore à creuser les extrémistes du calibre de M. E. H. Wade. Ceux qui travaillent au contraire à l'œuvre du rapprochement des races méritent des éloges publics.

La Banque de Québec est évidemment de cette dernière école, et sa largeur de vues est appréciée. Les Canadiens-Français ont une valeur de \$600,000 dans le capital-actions de cette banque. Sa clientèle à Québec, à Montréal et à Trois-Rivières est en grande partie française. A St-Roch et rue Ste-Catherine à Montréal, dans les deux grands quartiers français de l'une et l'autre ville, ses employés sont des Canadiens-Français.

M. McDougall, son gérant général, est un enfant de Trois-Rivières, parlant le français comme nous et sachant nous apprécier. La Banque du Peuple à Montréal en a eu la preuve; dans ses revers, c'est lui qui protégeait cette banque contre le vœu des autres banquiers anglais qui paraissaient désirer la voir disparaître. C'est à lui que les banquiers français de

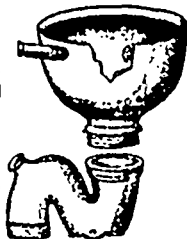


Tuyaux en fonte, en fer et en plomb



BASSINS EN FONTE

ET EN FAIENCE



Le plus grand assortiment de matériaux de plomberie de

cette ville AU PLUS BAS PRIX

**MECHANICS SUPPLY CO.,**  
 Téléphone 456 96, ST-PETER STREET, QUEBEC.

**HUDON, PARADIS & Cie**  
 93-95, RUE ST-JEAN, HAUTE-VILLE

C'EST CERTAINEMENT DU AU BON MARCHÉ DE NOS MARCHANDISES s'il y a toujours foule dans notre magasin.

NOUS VENONS DE RECEVOIR UN GRAND CHOIX DE MUSIQUE EN FEUILLE que nous vendons à 5 c. et 10 c.

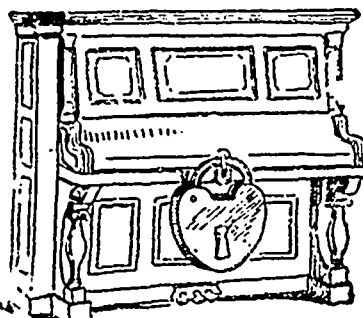
NOUS AVONS ACHETÉ D'UNE MANUFACTURE 30 HARMONIUMS à grande réduction que nous vendrons à MOITIE PRIX. Venez voir pour vous convaincre par vous-même du bon marché.

NOUS AVONS SEULS aussi l'agence du célèbre

**PIANO DOMINION**  
 De Bowmanville

dans lequel il y a cinq patentes d'introduites.

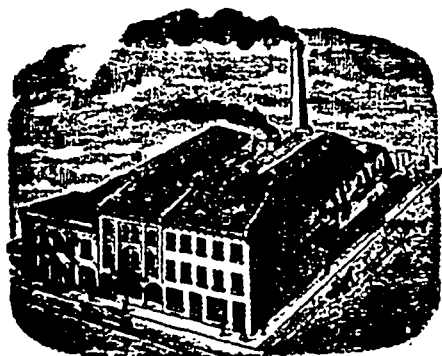
- |                          |       |            |
|--------------------------|-------|------------|
| <b>Albany</b>            | ..... | New-York   |
| <b>Columbian</b>         | ..... | New-York   |
| <b>Chicago</b>           | ..... | Chicago    |
| <b>Harmonium Doherty</b> | ..... | de Clinton |
- dont la réputation n'est plus à faire.



NOUS avons l'agence exclusive pour la Province de Québec de la célèbre machine à Coudre **NEW-WILLIAMS** garantie pour dix ans.

**HUDON, PARADIS & Cie**  
 93-95 RUE ST-JEAN, QUEBEC.

**Fonderie Terreau & Racine**



Successeurs de Dame Chs. Terreau

**Rue St-Paul**  
**222**  
**QUEBEC**

Toujours en stock le plus bel assortiment de **POÈLES DE CUISINE** depuis le **POÈLE SIMPLE, DOUBLE, A TROIS PONTS,** jusqu'aux **RANGES EN ACIER** de toutes dimensions, chauffant au charbon ou au bois à volonté, et rassurant la plus parfaite satisfaction au point de vue du chauffage et de la cuisson, **CAR CES POÈLES SONT VENDUS AVEC GARANTIE.**

**Prix défiant toute rivalité.**

**LES BISCUITS FINS ET DELICIEUSES CONFISERIES**

DE HAMILTON

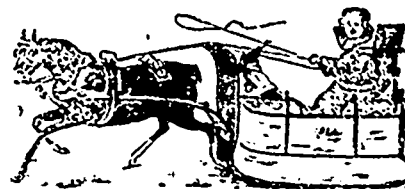
**Sont les meilleurs.**

Ne vous en passez pas a table.

En vente dans toutes les bonnes épiceries  
 Agents :

**BEATTIE & ELLIOTT**  
 Négociants-Commissionnaires en denrées alimentaires.

**CARRIOLES-SLEIGHS**



Notre assortiment de voitures d'hiver consistant en **Carrioles et Sleighs** est le plus complet qui se soit encore vu à Québec. Nous avons de beaucoup amélioré le patron de nos carrioles; nous n'avons le trois grandeurs et ce différents patrons. Comme toujours l'ouvrage et les matériaux sont de première qualité. **Berlots** en bois naturel de trois grandeurs, il ont une pour l'autre. Aussi toutes sortes d'instruments aratoires: **Coupe-Légumes et Coupe-Paille** à des prix très bas.

Seuls agents pour la célèbre moulange en acier de Wilson Bros., Easton, Pa., U. S. Une visite est sollicitée.

**LATIMER & LEGARE**  
 273, RUE ST-PAUL, ou 24 ST-VALLIER  
**QUEBEC.**

Aussi: FRASERVILLE, P. Q.

La cuisine rendue facile—Economie de temps, de travail et d'argent par l'emploi du **Poêle à Gaz**—Pas de suie—Pas d'ordures—Pas de cendres—Pas de cuisine surchauffée.

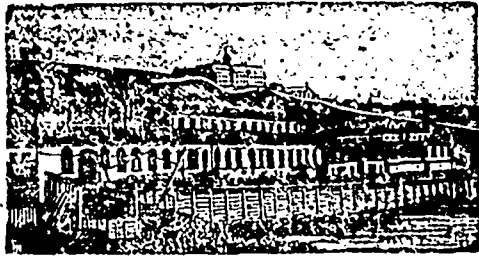


**Poêle CABINET \$16.00**

La Cie du Gaz de Québec a en exposition et en vente, dans ses bureaux, un assortiment des plus recommandés Poêles à Gaz pour la cuisine. Conduites de service e. c. p. sans frais sans charge. Gaz fourni pour la cuisine par compteur spécial à raison de \$1.25 par 1000.



# BEURRERIES ET FROMAGERIES



**N**OUS AVONS des Bouilloires perfectionnées de tous les types et genres, tel que locomobile, portative, semi-portative, à fourneau rond et à four-carré, multibulaire, etc., etc.

Pour les fromageries, nous manufacturons une bouilloire toute spéciale qui est la plus simple, la plus économique et la meilleure dans le marché, la boîte à fumée se trouve à faire partie de la plaque qui forme le corps de la bouilloire, ce qui évite tout courant d'air qui pourrait y pénétrer par les fissures (tel que c'était le cas lorsque nous rapportons les boîtes à la fumée soit en tôle ou en fonte), et qui génère la "draft" ou la

tir du tuyau à la fumée. Elle est du meilleur acier estampé Balzell et contient 28 tubes de 2 pouces sur toute la longueur, c'est-à-dire 4 pds. Elle a en plus 5 tirants sur toute la longueur de la chaudière, ce qui lui permet de soutenir une pression de 100 lbs, si toutefois il y a besoin, et est pourvu d'un "mud port" sur le devant pour la nettoyer, ce qui est très important; elle est finie partout et est "testée" avant d'être livrée à 150 lbs de pression d'eau froide.

Nous manufacturons cette bouilloire en quatre grandeurs—3½ pds x 24—4" 0" x 24—3½ pds x 20—4" 0" x 20.

En fait d'engins, les propriétaires des nombreuses beurrieres de cette province peuvent certifier ce que notre maison peut faire. Nous venons justement de terminer un nouvel engin qui va révolutionner le marché, car dans la solidité et l'espace, nous avons combiné la force.

Les dimensions de ces engins sont de 4 pieds de long par 15½ pouces de largeur sur les coussinets; ils sont actionnés par une valve à piston et se lubrifient automatiquement par un nouveau système qui assure un graissage sûr et continu et qui n'offre aucun danger en même temps que c'est une grande épargne sur le lubrifiant. La valve à piston assure une marche régulière à l'engin et de tous les systèmes est celle qui est la moins apte à se déranger. Etant à tomahawk, elle ne peut varier et produit en conséquence une grande économie sur le brûlage, ce qui est de nos jours une question assez sérieuse surtout pour une beurrierie.

L'engin est parfaitement balancé dans toutes ses parties et étant fait interchangeable, aucune partie en cas d'accident à la machine peut être fournie sous le plus court.

Le système de régulateur employé est le "Judson" qui est reconnu le meilleur et est de notre propre fabrication.

Les personnes suivantes ont en main de ces engins—A. A. Nicolie, de St-Simon—J. A. Camfrand, Sherbrooke—La Beurrierie de St-Magloire—J. de L. Taché, Québec—A. Fraser, Fraserville—Beurrierie de St-Pamphile.

Nous aurons à l'Exposition un échantillon de ces engins et nous invitons gracieusement toutes les personnes à venir les visiter.

## CARRIER LAINE & CIE LEVIS P. Q.

## BOISSEAU & MARCOTTE IMPORTATEURS

VENEZ VOIR NOS PRIX AVANT DE DONNER VOS COMMANDES

**POUR LES FETES !!!** Poupées, Jouets, Bonbonnières, Boîtes de fantaisie, Etc.

41 ET 43 RUE SAINT-PIERRE  
Successeurs de BOISSEAU & BELAND  
QUEBEC.

## J. A. LANGLAIS & FILS LIBRAIRES-EDITEURS

Importateurs de France, d'Angleterre, d'Espagne, d'Allemagne, de Belgique et d'Italie

Nous vendons à des prix réduits. Il suffit de nous faire une visite à l'un ou à l'autre de nos magasins pour être convaincu que nous vendons à meilleur marché que n'importe quelle autre maison.

123 RUE ST-JOSEPH—10-12 CARRÉ NOTRE-DAME

## LA CIE DE MATERIEL DE LAITERIE

Bureau, Beurrierie centrale et Glacière: Scott Junction, Québec.

Dépot à Québec: 15 RUE ST-ANTOINE, Basse-Ville

Agence générale des Ecrèmeuses centrifuges

**"ALEXANDRA"**

Ecrèmeuses { à turbines et à courroies pour les beurrieres,  
à bras pour les fermes, depuis 50 piastres.

Matériel de Beurrieres et de Fromageries neuf ou de seconde main.

Circulaires envoyées sur demande.

Beurre ALEXANDRA en vente chez tous les épiciers de Québec.

## CASTLE SQUARE HOTEL

423 A 431 RUE TREMONT

— ET —

2 A 18 RUE CHANNEL

**BOSTON (Mass.)**

500 Chambres à coucher, chacune ayant sa baignoire particulière

DEPUIS \$1 par jour EN MONTANT pour une ou deux personnes

**PLAN EUROPÉEN**

GEO. H. TESSIER & Cie

Propriétaires

## HOTEL ✦ ✦ ✦ VICTORIA

Toujours au premier rang

**POUR** Voyageurs de Commerce et Touristes

Les meilleures Salles d'Echantillons du Canada

Prix spéciaux maintenant offert aux familles à la recherche de pension pour l'hiver. . . . .

## HOTEL JACQUES-CARTIER

Le meilleur hôtel canadien-français de Montréal L'HOTEL JACQUES-CARTIER, situé sur la place Jacques-Cartier, à proximité des stations de bateaux et de chemin de fer. Comme confort il ne le cède en rien aux meilleurs hôtels du pays. C'est le rendez-vous choisi de tout le commerce provincial. Le service est parfait sous tous les rapports. S'adresser à Thomas E. Shallow, propriétaire, Montréal.

## L'HOTEL RIENDEAU

est un hôtel de première classe, situé au centre de la ville, tenu d'après les modes américains et européens. Peut loger à la fois 200 hôtes. Le touriste n'a qu'à monter au pavillon sur le toit pour jouir des vues incomparables de la ville et du fleuve St-Laurent.

Les prix sont des plus raisonnables comme on peut en juger: \$2 à \$3 par jour, suivant la chambre qu'on occupe.

Une visite est respectueusement sollicitée.

JOS. RIENDEAU.

58-60 JACQUES-CARTIER SQ.,  
MONTREAL.

## Charles E. Roy

MARCHAND ET IMPORTATEUR DE CUIRS

413,415,417 RUE ST-VALLIER, ST-ROCH  
QUEBEC

SPÉCIALITÉ:—Cuir à semelle Spanish, Eagle, Penetang, Bracebridge, Slaughter, Cuir Rouge, Cuir à Harnais, Veau Français S. U. Lyon, Bals & Fils, et M. M. et D., Kid Elastique.

— AUSSI —  
Jobber en chaussures.

Un assortiment d'Empeignes importées et toutes espèces de Fournitures pour chaussures.

CORRESPONDANCE SOLICITEE

Cet espace est réservé

— PAR —

**ARTHUR GINGRAS**

AGENT D'ASSURANCE

Montréal s'adressent quand leurs institutions ont quelque service à demander, et ce n'est jamais en vain.

Aussi saluons-nous avec plaisir l'ouverture des nouvelles succursales. Celle de St-Roch n'existe que depuis le 4 novembre, et elle a déjà remporté un beau succès, par le chiffre des affaires opérées qui atteste de l'importance croissante de ce magnifique quartier. C'est toujours un avantage pour la clientèle d'une localité d'avoir à portée de la main plusieurs institutions monétaires; nous en avons une preuve à Québec-Est, où la Banque Nationale et la Banque Jacques-Cartier font d'excellentes affaires et où la Banque de Québec vient d'ouvrir une importante succursale sous la direction de M. Dumoulin, un homme qui a fait ses preuves et qui connaît bien la clientèle, ayant ouvert il y a dix ans la première banque de St-Roch.

La Banque de Québec est au reste une institution bien québécoise. Fondée en 1817, elle est aujourd'hui la quatrième en importance des banques du Dominion. La Banque de Montréal, la Banque des Marchands et la Banque de Commerce sont les seules qui aient plus de capitaux qu'elle, son capital-actions étant de \$3,000,000 y compris sa réserve qui est de \$500,000. Ces ressources offrent une entière garantie à l'épargne; en effet, les déposants de la Banque de Québec sont non seulement protégés par ces \$3,000,000 de capital et de réserve, mais en outre par la double responsabilité des actionnaires qui élève leur garantie au chiffre respectable de \$5,500,000.

— ( ) : ( ) —

### UN AUTRE GRAND PROJET

Le grand projet Beemer dont nous parlions dans notre numéro du 22 novembre commence à se dessiner.

Les actionnaires de la "Montmorenci Electric Power Co" sont convoqués pour le 11 de ce mois, pour décider s'ils acceptent l'offre que M. Bremer est autorisé à leur faire pour leur stock. Cette offre comporte le transfert de toutes les actions à la compagnie représentée par M. Beemer, à raison de 150%, c'est-à-dire 50% au dessus du pair et 38% de plus que la valeur actuellement cotée.

L'achat du stock de la Compagnie Electrique impliquerait un capital de \$900,000.

Le projet, dans lequel entre le coût du tramway Electrique projeté, avec le transfert du Québec, Montmorency & Charlevoix, du tramway de la Haute-Ville, etc., exige un capital de 2 millions et demi à 3 millions de piastres que des capitalistes de New-York et de Baltimore sont prêts à consacrer à cette opération gigantesque.

Il n'est que juste de supposer que Wall Street préfère un vaste projet à plusieurs facettes comme celui-là à une simple exploitation de tramway électrique.

Nous faisons des vœux pour que l'opération soit menée à bonne fin, et comptons sur l'esprit civique des membres de la Compagnie Electrique de Montmorenci. C'est leur devoir de ne pas mettre d'entraves à l'exécution d'un projet aussi avantageux pour leur ville. L'offre qu'ils ont devant eux est de \$600,000, représentant \$150 par action, dont \$400,000 comptant et \$200,000 en stock préférentiel à leur disposition; s'ils préfèrent ne pas prendre de stock dans la nouvelle compagnie, la dernière clause du contrat qui leur est soumis porte que les \$200,000 seront payés comptant, en sorte que c'est virtuellement un "cash offer" qu'on leur fait. Tout en réalisant beaucoup plus que ce que leur stock leur a coûté, ils assureront la concentration de l'énergie électrique de Montmorenci dont la majeure partie est inerte et improductive entre leurs mains. Il n'y a pas à dissimuler non plus que la Compagnie, sous sa direction actuelle, ne tire pas tout le parti possible de son exploitation. A Ottawa, avec les 2 tiers de notre population, 50,000 lumières électriques sont en usage quand il n'y en a ici qu'une douzaine de mille.

A Québec, on se plaint de ce que les améliorations faites jusqu'ici n'arrêtent pas la dépréciation de la propriété. Un tram Electrique changerait tout cela, comme on le constate aujourd'hui à Ottawa.

Nous reviendrons sur cet important sujet.

— : o : —

## Industries Québec-quoises

### LA BRASSERIE DE BEAUPORT

Samedi dernier, la Brasserie de Beauport s'est vue le rendez-vous de deux partis de visiteurs venus de deux directions différentes. L'un de Montmorenci, composé de M. C. R. Whitehead, le jeune président gérant de la Filature de Coton du Montmorenci, accompagné de son épouse et de sa mère Mme W. J. Whitehead de Montréal, et de M. et Mme Craig, M. et Mme Thomas Pringle de Montréal, M. Gosling de Montmorenci, auxquels s'étaient joints en route sir Henri Joly de Lotbinière et M. Herbert M. Price.

De Québec, il y avait M. le conseiller Gignac, M. Geo. Darveau, courtier, M. Napoléon Lavoie, de la Banque Nationale, M. le président Nadeau, marchand de bois, et le rédacteur de la *Semaine Commerciale*.

Après avoir parcouru le vaste établissement à la remorque de M. François Parent, la Compagnie, qui faisait les honneurs de la Brasserie avec une extrême courtoisie, le suffrage universel présent a été unanime à décréter que Beauport possède une installation de brasserie qui n'a pas de pareille au Canada, ni de supérieure dans toute l'Amérique.

Et la preuve que ce jugement n'a rien de téméraire est facile à faire. D'abord des conditions topographiques toutes particulières. On est ici en pleine région de la pierre et de la chaux, à proximité d'une eau qui descend rapidement des montagnes voisines et court sur un lit de silice, ce qui, à l'analyse, l'a fait préférer aux eaux de sources qui abondent dans le pays. La Brasserie est bâtie sur les ruines d'un immeuble que Bouchette, dans sa *Topographie du Canada*, dit avoir été bâti en 1791, il y a là des caves taillées dans le roc vif à une profondeur de dix-huit pieds au dessous du chemin public; les murs relevés par MM. Parent et Bédard ont gardé leur antique épaisseur: autant de garanties de fraîcheur, et l'on sait que la basse température est la condition première de la fabrication de la bière.

Cette apparence de fraîcheur et de propreté est confirmée par l'aspect extérieur de la Brasserie, un massif imposant, élégant même, de 52' x 120' de maçonnerie toute blanche, hardiment planté sur une éminence aux abords du village de Beauport. Mais c'est l'installation intérieure de l'usine qu'il faut voir. Tout y est du dernier moderne, du dernier perfectionnement: c'est ce qui nous faisait dire plus haut qu'il peut y avoir plus grand aux Etats-Unis, mais rien de mieux outillé.

Le lecteur pourra en juger par la nomenclature des divers compartiments et des appareils qu'ils contiennent:

*Mouture.*—Machine à séparer le grain, munie de puissants électro-aimants qui élaguent adroitement au passage toutes les parcelles métalliques qui peuvent se trouver mêlées au malt. On est étonné de la récolte de clous qui se fait à chaque brassée.

Caisson à mouture (*grist case*) en acier, contenant juste la quantité de malt nécessaire pour une brassée: 998 gallons.

*Malt-magasin.*—Trémie recevant le malt avant de le déverser dans le malaxeur, et réservoir d'eau chaude, d'une capacité de 2,378 gallons.

*Brasserie.*—Malaxeur d'une capacité de 2,114 gallons, tout acier et cuivre, monté sur un bâti en brique et ciment, qui reçoit la drèche après le brassage: arrangement ingénieux et nouveau qui décharge la drèche directement hors de la brasserie.

Cuve à bouillir, acier et cuivre, double fond de filtrage, capacité 2,309 gallons.

**Refroidissement.** — Étage supérieur : bac à refroidir (*surface cooler*), capacité 1765 gallons.

A l'étage inférieur, autre appareil à refroidir la bière, composé d'un radiateur vertical d'eau froide sur lequel la bière est égouttée; en été, le refroidissement se fait au moyen d'un filet frigorifique d'eau salée qu'on fait circuler à volonté dans le radiateur.

**Bière forte-Fermentation.** 2 cuves de 1511 gallons, et 2 de 2377 et 2328 respectivement.

**Lager Beer-Fermentation** — 6 cuves de plus de 2000 gallons.

**Bière forte-Magasin.** — 5 cuves de 3113 gallons, 4 de 1500.

**Entrepôt de Lager.** — 14 cuves dont 8 de 1500 gallons, 6 de 3113 gallons.

**Embouteillage.** — Appareils hydrauliques complets pour laver et emplir les bouteilles, et pasteuriser la bière d'exportation.

**Laboratoire du brasseur.** — Service perfectionné de cadrans et sonneries électriques, au moyen desquels le brasseur peut sans se déranger, de son bureau, surveiller et diriger la cuisson et la fermentation.

**Logement du brasseur.** — On a monté dans l'établissement un logement princier pour le brasseur, avec service d'eau chaude et froide et toutes les améliorations modernes.

Mentionnons encore de mémoire un grand filtre pour l'usage de la maison; un appareil frigorifique (*brine tank*) d'une capacité de 1930 gallons, pour maintenir dans les plus grandes chaleurs de l'été la basse température nécessaire surtout pour la fermentation du lager, qui demande 400 Fahr. et 330 dans les caves. Un filtre mobile-*type Weidner* articulé, à triple compartiment, dans lequel la bière est refoulée à une pression de 12 lbs au pouce carré à travers divers lits de pulpe, de flanelle et de plaques filtrantes, pour débarrasser la bière des dernières bactéries avant de la livrer au commerce.

Comme on le voit, la Brasserie de Beauport est armée de pied en cap. Son outillage seul représente un capital de \$30,000. Sa capacité de production est de 25,000 barils par année.

Nous n'entrerons pas dans le détail de la fabrication de la bière, sur laquelle nous avons déjà eu occasion de renseigner le lecteur. Contentons-nous de ce qui est particulier à la Brasserie de Beauport, dont l'exploitation embrasse la bière forte, le porter et le lager. Toute l'eau de la maison est passée au filtre. Toutes les causes d'infection sont écartées avec un soin infini. Les parquets supérieurs sont étanches, calfeutrés comme les ponts de

navires. Dans les caves, les parquets sont en ciment. En été, les compartiments de fermentation sont protégés contre l'atmosphère extérieure par les murs d'une épaisseur extraordinaire désinfectés à la chaux, et par une barrière de triple croisées. Chaque phase de la fabrication est un nouveau filtrage. Tout ce que la mécanique a pu produire de plus ingénieux est mis en œuvre pour le lavage des récipients.

L'intérieur des barils est vernissé; les boudes ferment hermétiquement sur des anneaux métalliques.

En un mot, si jamais il y a eu une bière pure, absolument débarrassée de bactéries, c'est bien celle de la Brasserie de Beauport. Elle défie les indiscrétions d'un microscope de 2000 grossissements.

Autre bonne note en sa faveur: un certificat de l'Académie des Brasseries de Chicago lui attribue 1 p. c. de peptone, ce qui est, nous dit-on, le maximum et devra la faire bien venir des estomacs délicats. Elle n'a pas encore été mise sur le marché et ne fera ses débuts qu'à l'époque des Fêtes du Carnaval.

Des milliers de gallons de la liqueur blonde attendent en cave avec une confiance qui n'a rien de téméraire. Chaque jour, chaque semaine de repos lui donne du prix; la bière ne devrait jamais être lancée dans le commerce avant deux mois de cuvée au moins. Des indiscrètes qui ont goûté celle de Beauport, déclarant qu'elle est prête pour le marché: mais la compagnie a décidé de lui donner encore deux mois de cave. Elle sortira à la fin de janvier, et sera l'une des sensations du Carnaval.

Nous lui souhaitons à l'avance bonne année.

Le bureau de direction de la "Compagnie de Brasserie de Beauport" est ainsi constitué:

Président. — M. François Parent.  
 Directeur. — J. E. Bedard, J. I. Lavery,  
 Hon. P. Landry, Jules Tessier.  
 Secrétaire-gérant. — N. Rousseau.  
 Brasseur. — G. Silber.

#### LA "PARISIAN CORSET" MFG. CO "

Voici une industrie toute nouvelle, que nous éprouvons un plaisir tout particulier à présenter à notre public.

Nos appels à la concentration des capitaux pour la multiplication des industries locales ne restent pas sans écho. Depuis un certain temps, nous constatons avec satisfaction une tendance marquée à former des compagnies à fonds social pour utiliser l'expérience des artisans qui se distinguent dans leur métier, ou pour pousser la fabrication de produits qui ne

demandent qu'à être connus pour se faire une large place sur le marché. Parmi nos capitalistes, la fausse répugnance à prêter leur nom à l'entreprise commence à disparaître, et l'on paraît de plus en plus disposé à placer des fonds dans de nouvelles affaires.

En voici une qui débute sous d'heureux auspices. MM. P. Couet, Odilon Bélanger, Dr C. E. Elliott, de cette ville, et M. Philippe Bellefeuille de Montréal, se sont récemment formés en compagnie à fonds social pour faire la fabrication d'une marchandise qui n'est plus seulement un article de mode, mais qui est devenu de nos jours un véritable bouclier hygiénique: le corset.

M. Couet a la direction de l'atelier; c'est un ouvrier habile, qui est dans le métier depuis quinze ans.

La nouvelle manufacture, ouverte à peine depuis 5 ou 6 semaines, était déjà en pleine activité quand nous y sommes passés; il y avait un personnel d'une trentaine de mains, très occupé à préparer du stock pour les premières commandes qui commençaient déjà à arriver de toutes parts. On nous a fait voir les échantillons sur lesquels on travaillait; il y en avait une vingtaine de variétés, d'une coupe remarquable. C'est bien un véritable corset parisien dans toute la force du mot, et l'élégance de l'article justifie entièrement le nom qu'a pris la nouvelle compagnie.

L'atelier de la "Parisian Corset Co" est installé au coin des rues Colomb et Nelson, dans la partie manufacturière de St-Roch.

L'attention des marchands en général est spécialement appelée sur ce nouvel article, que nous avons toute raison de croire réussi en tous points et destiné à supplanter ses rivaux sur le marché de Québec.

#### — ( ) ( ) ( ) — L'ILE D'ANTICOSTI

Une dépêche de Paris annonce que M. Menier, le grand chocolatier parisien, a définitivement acheté l'île d'Anticosti, qu'il a payée comptant £40,000.

Justement, la dernière livraison de la *Géographie*, de Paris, nous apporte un article de M. Paul Combes, l'un des délégués envoyés par M. Menier pour explorer l'île. Sa description de cette région inconnue et méconnue sera certainement toute une révélation pour nos lecteurs.

#### EXPLORATION DE L'ILE D'ANTI-OSTI

Tandis que les régions les plus inaccessibles de notre planète livrent l'une après l'autre leurs secrets, il est des points du globe, situés à notre portée, auprès desquels on passe avec indifférence, bien qu'ils

soient tout aussi énigmatiques que les premières.

Parce que leur nom figure depuis longtemps sur les cartes, on a l'illusion qu'ils sont bien connus et ne méritent pas d'attirer l'attention des esprits chercheurs.

Tel est le cas de l'île d'Anticosti, située à l'embouchure du fleuve Saint-Laurent, et en vue de laquelle passent annuellement de milliers de navires.

Or, il ne s'agit pas d'une île insignifiante, puisqu'elle s'étend sur trois degrés de longitude, n'a pas moins de 225 kilomètres de longueur sur 60 kilomètres dans sa plus grande largeur, et un million d'hectares de superficie !

L'île d'Anticosti fut découverte par Jacques Cartier, le 15 août 1535, et il semble que depuis trecent soixante ans, étant donnée sa situation sur la route des navires, plus d'une occasion de l'explorer aurait dû se présenter.

En effet, en 1680, Louis XIV donna l'île d'Anticosti en fief à un explorateur, le Canadien Louis Jolliet, en récompense des services qu'il avait rendus dans ses voyages à la baie d'Hudson, et par sa découverte du pays des Illinois et du fleuve Mississippi par le nord, le 17 juin 1673.

Jolliet se contenta, dit le baron de la Hontan, son contemporain, d'y édifier "un petit magasin fortifié : il trafiquait avec les Montagnais et les Papinchois, des armes et des munitions, pour des peaux de loups marins et quelques autres pelleteries."

Après la mort de Jolliet, survenue en 1696, ses héritiers ne paraissent même pas avoir songé à s'occuper de leur propriété d'Anticosti, quoiqu'elle n'ait jamais cessé de se transmettre indivise entre leurs mains.

Pratiquement, l'île était abandonnée. Seuls, peut-être, les sauvages continuaient à y venir chasser.

Cet état de choses s'est perpétué jusqu'en 1884. A cette époque, à la requête de quelques-uns des nombreux ayants-droits indivis à la propriété d'Anticosti, la cour de Québec ordonna la vente publique de l'île sur licitation.

Elle devint, en 1886, la propriété d'une Compagnie anglaise qui, au lieu de la faire explorer avec soin pour mettre en valeur ses richesses naturelles, n'y vit qu'un prétexte à spéculation et, après quelques tentatives infructueuses d'émissions, fut mise en liquidation.

C'est dans ces conditions qu'un riche Français s'est rendu acquéreur de l'île d'Anticosti, et que j'ai accepté d'explorer, en juillet dernier, cette terre sur laquelle circulaient les renseignements les plus contradictoires, et qui était, en fait, totalement inconnue, même au Canada, dont elle dépend.

En effet, avant de gagner Anticosti, je me suis rendu à Ottawa, à Montréal, à Québec, espérant trouver auprès des membres du gouvernement canadien, ou dans les bibliothèques, des indications précises de nature à faciliter mon exploration.

À ma grande surprise, je m'aperçus que les rares documents que j'avais consultés avant mon départ, quelque incomplets qu'ils fussent, m'avaient mieux éclairé sur la question qu'aucun de mes interlocuteurs ne pouvait le faire.

Sauf une ou deux exceptions, l'avis général pouvait se résumer ainsi :

"Anticosti est une terre essentiellement inhospitalière. Elle est assimilable aux régions les plus froides du Labrador. Elle n'a pas un seul port : la navigation de son littoral est des plus dangereuses et les naufrages y sont fréquents. La végétation y est pauvre ; les arbres, battus par les vents, y restent chétifs, et leurs rameaux contournés forment un feutrage impénétrable. A l'intérieur ce ne sont que marais et tourbières, où pullulent des myriades de moustiques. Bref, c'est une terre inutilisable, et tout à fait impropre à la colonisation.

Une opinion aussi pessimiste et aussi généralement répandue explique l'abandon dans lequel, même au Canada, on a laissé l'île d'Anticosti.

Or, en juillet dernier, j'ai fait la circumnavigation de l'île, j'ai abordé sur un grand nombre de points, j'ai remonté le cours de plusieurs rivières et j'ai exploré l'intérieur. Je suis revenu absolument émerveillé de ce que j'avais vu.

A la vérité, l'île d'Anticosti ne possède pas un seul port complètement abrité contre contre tous les vents. Mais elle possède tout autour de son littoral dentelé d'anses et de caps, un grand nombre de mouillages, où l'on peut toujours trouver un refuge, en choisissant leur orientation suivant le vent qui souffle.

Certes, la navigation autour de l'île présente de sérieuses difficultés, d'abord parce qu'il n'existe pas de bonne carte hydrographique des côtes, et puis parce que ces côtes sont formées de larges plateaux rocheux, immergés à marée haute, s'étendant de 400 à 1,500 et quelquefois 2,000 mètres au large, et dont l'approche ne peut être révélée par la sonde, parce qu'ils sont brusquement terminés par des falaises quasiverticales de 6, 15 et 30 mètres. De là, parfois des naufrages, pas plus fréquents d'ailleurs que sur telle autre terre présentant, comme Anticosti, un développement de 570 kilomètres de côte.

Mais en ce qui concerne le climat, la fertilité du sol, la végétation, les ressources offertes à la colonisation, il n'existe peut être pas au Canada de terre plus favorisée qu'Anticosti.

L'ossature de l'île est constituée par de puissantes couches parallèles de calcaires siluriens interstratifiés de schistes et d'argiles. Elles ont une très légère pente générale du nord-est au sud-ouest. Leur surface, dénudée et érodée par des phénomènes glaciaires, est sillonnée de rainures parallèles ayant cette même direction, et servant actuellement du lit aux très nombreux cours d'eau qui coulent sur tout le littoral.

Sur la roche repose un sous-sol de marne calcaire argilacée, très légèrement arénacée.

Quant au sol proprement dit, c'est une couche d'un mètre d'épaisseur en moyenne, de détritiques organiques uniformément répartis sur la surface de l'île par une puissante végétation, depuis un nombre incalculable de siècles.

C'est, en effet, de la fin des temps quaternaires que date probablement la première flore d'Anticosti. Elle fut constituée par les voies ordinaires : les semences apportées par les vents, les oiseaux, les courants du golfe et du fleuve Saint-Laurent. Plus tard s'y sont ajoutées celles

# PARADIS & JOBIN

COMPTABLES ET LIQUIDATEURS

S'occupent d'audition et de révision de livres.

Perception de dettes

Servent d'arbitres dans les causes de compromis entre

DEBITEURS et CRÉANCIERS

Liquidation D'AFFAIRES DE FAILLITES

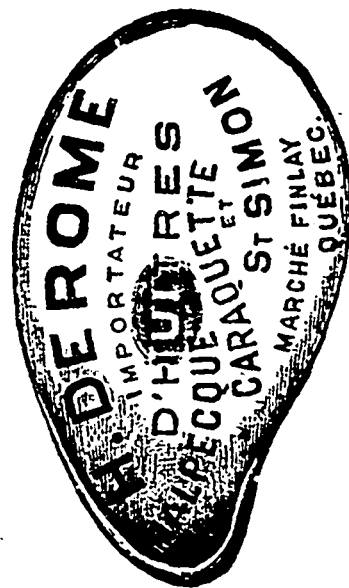
Agents pour la

"NORTH AMERICA"

Compagnie d'assurance contre le feu

BUREAU : Bâtisse de la Cie du Richelieu

44 Rue Dalhousie, QUEBEC.



M. Derome reçoit chaque jour, directement des banques de pêche, un choix d'huîtres, Malpeques, Canettes et autres. Les commandes sont servies promptement.

## POISSON!

Derniers arrivages

Hareng Extra Largo qrts. & demi qrts.

" No 1 "

Morue, Saumon, Truite, etc.

— PAR —

GEO. TANGUAY,

Bureau: 48, rue St-Paul

Magasin: 33 & 35, 34 & 36 St-André

Quais : rue St-André & Dalhousie

Aussi : Fleur, Lard, Grains etc

## La Société Artistique Canadienne

— BUREAUX —

210 ST-LAURENT, MONTREAL

Fondée dans le but de réjouir et de développer le goût de la musique et d'encourager les artistes.

Incorporée par Lettres Patentes le 25 Décembre 1874.

CAPITAL - - \$50,000

1 PRIX de \$1,000 - - 1 PRIX de \$400  
1 PRIX de \$150.00.

Et 2848 autres prix variant de \$1 à \$50 sont distribués TOUS LES 8 JOURS.

PRIX DU BILLET, - - - 10 Cts

Mentionnez "La Société Artistique Canadienne" quand vous obtenez vos billets. Billets envoyés dans toutes parties du pays sur réception du prix et d'un timbre.

ON DE ANDE DES AGENTS RESPONSABLE Pour la Compagnie.

apportées volontairement ou accidentellement par les hommes.

Quoiqu'il en soit, la flore d'Anticosti est actuellement une des plus riches et des plus remarquables que je connaisse, soit par mes études directes, soit par celles de mes confrères en géographie botanique.

Ce qui domine, c'est la forêt;—Anticosti, sur 1 million d'hectares de superficie a, au bas mot, 900,000 hectares de forêt. Et ce sont partout les mêmes essences, à peu près dans les mêmes proportions: 40% d'épicéa blanc, 30% d'épicéa noir, 10% de mélèze, 10% de bouleau, 10% de moindres essences, sorbier, if, prunier, frêne, etc.

Dès que les arbres atteignent la taille de 30 mètres, le poids de leur fût extérieur étant hors de proportion avec la stabilité de leurs racines dans un terrain peu consistant, le vent les renverse, et leurs souches accumulées, décomposées au contact du sol humide, contribuent à former l'épaisse couche d'humus qui couvre toute la superficie de l'île.

Le terrain étant essentiellement constitué de troncs d'arbres tombés au hasard dans les directions les plus variées, est d'une irrégularité déconcertante. Aussi la marche en forêt est-elle une chute perpétuelle.

Lorsqu'on lève le pied, on ne sait jamais à quel niveau on pourra le poser, d'abord parce que le sol est masqué par une végétation touffue, et puis parce que ce sol est inégal et peu résistant.

Il est couvert de troncs plus récents, à divers degrés de décomposition. Les uns résistent sous le poids du voyageur, les autres s'effondrent.

Enfin, les derniers troncs abattus par le vent, dans tous les sens, à toutes les hauteurs, sous toutes les inclinaisons, constituant, à chaque pas, des barrières hérissées de branches, qu'il faut enjamber si elles ne sont pas trop hautes, ou contourner, ou escalader, ou franchir par dessous, avec l'appréhension constante de mettre le pied dans une fondrière ou sur un tronc pourri qui cédera sous le poids.

Les troncs restés debout, inégalement répartis, sont souvent très rapprochés, et entre eux pousse un sous-bois touffu, dont il faut écarter les branches pour voir de vant soi et par terre. Encore ne peut-on voir très loin en avant, ce qui oblige à rétrograder lorsqu'on s'est engagé dans une impasse, et cela arrive fréquemment.

En un mot, c'est la forêt vierge, sans la moindre liane, sans arbuste épineux (je ne me suis piqué qu'une fois à un groseiller), laissant s'écarter les branches touffues du sous-bois au moindre mouvement de la main, rendant la marche excessivement pénible par la seule accumulation de ses ruines.

Si l'on ajoute à cela les moustiques, la chaleur et la soif, on comprendra qu'il m'eût impossible de franchir plus d'un kilomètre par heure à travers la forêt.

Aussi, toutes les fois que je l'ai pu, ai-je préféré, pour pénétrer dans l'intérieur de l'île, emprunter le lit d'une rivière, dans lequel je marchais avec de l'eau jusqu'au-dessus du genou, avec beaucoup moins de fatigue et plus rapidement que si j'avais voulu suivre ses rives boisées.

Dans les rares espaces dépourvus de bois, les plantes herbacées poussent des tiges d'une hauteur et d'un diamètre inac-

contants, avec des feuilles charnues, garnies de chlorophylle d'un vert noirâtre.

D'une manière générale, la végétation de toutes les espèces a une *fièvre* (due à l'extrême fécondité du sol et à son humidité) qui surprend sous cette latitude.

L'examen de la flore d'Anticosti permet d'affirmer que cette île appartient (suivant la classification de Unger), non à la zone subarctique comme la plus grande partie du Canada, mais à la zone tempérée froide, la zone par excellence des prairies: aussi les meilleures graminées fourragères abondent-elles et prospèrent-elles dans l'île. Anticosti, contrairement aux erreurs courantes, se trouve donc être le pays le moins froid du Canada.

Quant aux moustiques, de petits moustiques noirs à pattes blanches, ils abondent, il est vrai, du 15 juin au 15 août, et rendent les excursions en forêt (déjà difficiles en raison de la végétation debout ou tombée), particulièrement pénibles. Mais ils restent relativement rares et supportables autour des lieux habités, les défrichements ayant pour effet de détruire leurs larves, et ils ne pénètrent pas dans les maisons.

Leur habitat de prédilection, c'est la forêt. Ils se tiennent dans les branches basses du sous-bois, lorsqu'on les dérange en passant, ils se précipitent silencieusement, mais avec la même rapidité, la même furie qu'une guêpe en colère, non seulement sur la peau nue, mais sur les parties protégées par la barbe, les cheveux ou les habits. Ils s'insinuent par tout et appliquent immédiatement sur l'épiderme leur trompe qui agit comme une vigoureuse ventouse: le sang jaillit aussitôt. Le moustique s'en gorge comme une sangsue, si bien qu'en l'écrasant on s'ensanglante les doigts. La moindre pression suffit à le tuer. Le sang coule alors de la morsure jusqu'à ce qu'un petit caillot se soit formé. Mais si on se borne à le chasser, il revient à la charge, s'acharant après sa proie, s'accroche à la couture, aux vêtements, ou voltige autour et la suit partout, même hors du bois, même à bord des chaloupes et des vapeurs, à plusieurs kilomètres en mer.

Aussi, à mesure que l'on avance sous bois, le nuage de suceurs va en grossissant, et les attaques deviennent de plus en plus fréquentes et intolérables. Mon compagnon lui-même, le Canadien Joseph Bureau, quoique coureur des bois endurci, me proposait de s'arrêter et d'allumer du feu pour faire de la boucane (fumée) et chasser les moustiques.

Ce procédé est assez efficace: peu à peu, les moustiques, engourdis par la fumée, se laissent choir sur le sol, et il n'en vient pas d'autres. On peut respirer un instant.

Lorsqu'on se remet en marche, on est exempt de moustiques pendant quelques minutes. Puis il en revient un dix-cent, le nuage se reforme, et ses morsures, jointes à la difficulté de la marche en forêt, obligent de nouveau à s'arrêter pour faire de la boucane.

En traversant la forêt, en dépit de mon capuchon et de mes mitaines de toile, j'avais le visage le cou et les mains littéralement inondés de sang qui coulait jusque sur mes vêtements, et le soir, la peau était couverte d'une croûte noire continue formée par les caillots desséchés.

Mais, je le répète, ce fléau ne dure que deux mois et est limité à la forêt, et surtout à la forêt humide. Les défrichements, les dessèchements en réduiraient considérablement l'importance.

Anticosti présente, en effet, d'immenses ressources, tant au point de vue de l'exploitation forestière, que de l'exploitation agricole et des pêcheries.

Des prairies naturelles, composées des meilleures graminées fourragères, surgissent spontanément du sol par le seul fait du déboisement, et permettent la pratique de l'élevage en grand.

D'autre part, les nombreux cours d'eau, à régime régulier, qui coulent sur tout le littoral, utilisables pour la plupart comme force motrice, permettraient de donner une grande extension à toutes les industries du bois, matière première qui abonde dans l'île.

En résumé, l'île d'Anticosti, étant données son étendue, la douceur de son climat, la fertilité de son sol, la richesse de ses forêts et de ses pêcheries, la situation sur une des grandes routes du globe, pourrait, avec quelques améliorations faciles de la navigabilité de ses côtes, nourrir une population au moins égale à celle de l'île du Prince-Edouard, qui est beaucoup moins favorisée sous tous les rapports.

Ces conclusions, qui résultent de l'ensemble des observations que j'ai faites au cours de mon exploration, montrent que rien n'était moins connu au monde que l'île d'Anticosti, et que cette dernière a été, pour ainsi dire "découverte", en juillet dernier.

PAUL COMBES.

— : o o o : —

## LES NOUVELLES TAXES COMMERCIALES

Le bill des taxes commerciales ayant été adopté à l'Assemblée Législative et au Conseil Législatif, nous croyons intéresser le lecteur en lui en communiquant le texte :

### 1.—SUR LES COMPAGNIES CONSTITUÉES EN CORPORATION

(a) Un dixième d'un pour cent sur le montant du capital versé jusqu'à un million de piastres inclusivement, et vingt-cinq piastres par cent mille piastres ou fraction de cent mille piastres pour toute somme au-dessus d'un million de piastres.

(b) Une taxe additionnelle de cinquante piastres pour chaque place d'affaires, manufacture ou atelier dans les cités de Montréal et Québec, et vingt piastres pour chaque place d'affaires, fabrique ou atelier, dans tout autre endroit.

(c) Il est loisible au lieutenant-gouverneur en conseil d'accorder aux compagnies constituées en corporations, visées par ce paragraphe, pour un temps déterminé ou non, telle réduction de taxe qu'il croira juste d'après la nature et l'importance de leurs opérations dans la province lorsque le siège principal de leurs affaires est hors des limites de la province, elles n'y emploient qu'une partie de leur capital versé et que leurs manufactures ou autres établissements, qui représentent la plus grande partie de leur capital, sont situés en dehors des limites de la province; mais la taxe exigée ne doit ja-

# VENTE-COLOGSSALE

de Marchandises Emailées

## AGATE ET GRANIT

Couleur magnifique. . . Qualité extra

Chez **J.B. BÉDARD & FRÈRES**

44 & 46 RUE ST-PIERRE, Québec.

✱ **\$ 16,000** ✱

Consistant en Thières, Cafetières, Chaudrons, Marmites, Bouilloires, Plats à vaisselle, Casseroles, Assiettes, Etc., Etc.

Ces articles seront vendus de 30 à 50 p. c. à meilleur marché qu'ils ont jamais été offerts.

## ESPACE RETENU Par

# Vandry & Matte

(OCTAVE MATTE, Successeur)

## MATRES-PLOMBIEERS

169 Rue St-Jean, Québec.

## LA BANQUE DU PEUPLE

Une assemblée générale spéciale des actionnaires de la Banque du Peuple est par les présents convoquée et sera tenue au bureau de la Banque, No 45 de la rue St-Jacques, en la cité de Montréal, MARDI, le 17 DECEMBRE prochain, à trois heures de l'après-midi, dans le but de prendre en considération les affaires de la Banque en général et plus particulièrement le projet de loi que la Banque entend soumettre au Parlement du Canada pour demander certains changements à sa charte.

Par ordre du bureau de direction.

J. GRENIER,

Président.  
Montréal, 11 Nov. 1895.

## La Banque Nationale

BUREAU CHEF QUÉBEC

Capital payé - - - - \$1,200,000

### DIRECTEURS :

R. AUDETTÉ, Ecr., Président.  
A. B. DUPUIS, Ecr., Vice-Président.  
L'Hon. JUGE CHAUVEAU, Ecr., M. P. P.  
N. RIOUX, Ecr., M. P. P.  
J. O. VILLENEUVE, Ecr., M. P. P.  
GEORGE CREHANSA, Gérant Général.  
P. LAFRANCE, Gérant Bureau de Québec, Inspecteur.

### SUCCURSALES :

Québec faubourg St-Jean.  
" St-Roch.  
Montréal.  
Sherbrooke.  
St-François Nord-Est, Beauce.  
St-Marie, Beauce.  
Chicoutimi.  
Roberval.  
Ottawa.  
Windspeg, Man.

### AGENTS

Angleterre: The National Bk. of London, Londr.  
France: Crédit Lyonnais, Paris, et Succursales.  
MM. Grunbaum, Frères & C<sup>ie</sup>, Paris.  
Etats-Unis: The National Bank of the Republic, New-York.  
National Reserve Bank, Boston, Mass.

Les collections reçoivent une attention spéciale et les retours en sont faits avec la plus grande promptitude.  
On sollicite respectueusement la correspondance.

## LA BANQUE JACQUES-CARTIER

BUREAU PRINCIPAL, MONTREAL

CAPITAL PAYÉ.....\$500,000  
FONDS DE RÉSERVE.....\$225,000

DIRECTEURS—Ph. ALPH. DESAR INS. Pr. sident; A. S. HAMELIN, Vice-Président; DU MONT LAVIOLETTE, JOEL LEDUC, A. L. DE MARTIGNY, Directeur Gérant; TANCHEM BÉVENY, Ass. Gérant; E. G. ST-JEAN, Inspecteur; J. E. A. LEPANCK, Ass. Inspecteur.

SUCCURSALES—St-Hyacinthe, A. Clément, gérant; Drummondville, J. E. Girouard, gérant; Beauharnois, L. Leclerc, gérant; Laurentides, P. Q., H. H. Ethier, gérant; Hull, P. Q., J. P. de Martigny, gérant; St-Simon, D. Denis, gérant; QUÉBEC, St-Sauveur, N. Dion, gérant; Rue St-Jean, C. S. Powell, gérant.

Fraserville, J. O. Leblanc, gérant; Valleyfield, L. de Martigny, gérant; Victoriaville, A. Marchand, gérant; Plessisville, E. C. P. Chèvreluis, gérant; Ste-Anne de la Pérade, J. A. Rousseau, gérant; Plessis, P. Q., H. Bourbeau, gérant; Edmoucton, N. O., S. R. Benoit, gérant.

BRANCHES A MONTRÉAL—St-Jean Baptiste, M. Bourret, gérant; Ste-Cunigonde, G. N. Ducharme, gérant; St-Henri, H. Dorion, gérant; Rue Ontario, A. Boyer, gérant.

DEPARTAMENT D'ÉPARGNES—Au Bureau Principal et aux succursales.

CORRESPONDANT—Londres, Angleterre: Le Crédit Lyonnais; do Glyn, Mills, Currie & Co. Paris, France: Crédit Lyonnais; New-York: National Bank of the Republic; do The Bank of America; Boston: The Merchants Nat. Bank; Chicago: Bank of Montreal; Canada: The Merchants Bank of Canada; do: Bank of British Nth America.

Émet des crédits commerciaux et des lettres circulaires, payables dans toutes les parties du monde.

## BANQUE DE QUÉBEC

AVIS est par le présent donné qu'un dividende de dix et demi pour cent, sur le stock capital payé de cette institution, a été déclaré pour les six mois courants, et qu'il sera payable aux bureaux de la banque en cette ville, et à ses succursales, le et après le LUNDI, 30 JOUR DE DECEMBRE prochain.

Les livres de transfert seront fermés du 15 au 30 novembre, ces deux jours inclusivement.

Par ordre du bureau.  
THOMAS McDOUGALL,  
Gérant Général.  
Québec, 23 octobre 1895.

## People's Bank of Halifax

Fondée en 1804

BUREAU DE DIRECTION:

PATRICK O'MULLIN, Président  
JAMES FRASER, Vice-président  
Hon. M. H. RICHY—CHARLES ARCHIBALD  
W. J. COLEMAN

Bureau principal: HALIFAX, N. E.  
JONN KNIGHT, caisier.

### AGENCES :

Québec  
Lévis, P. Q.  
Fraserville, P. Q.  
Lac Megantic P. Q.  
Cookshire P. Q.  
Wolfville, N.-E.  
Windsor, N.-E.  
North End, Halifax, N.-E.  
Lunenburg, N.-E.  
Canso, N.-E.  
Edmoucton, N.-B.  
Woodstock, N.-B.  
Shediac, N.-B.  
North Sydney, C.-B.  
Port Hood, C.-B.

### CORRESPONDANTS :

Montréal—Bank of Toronto,  
Terrebonne—Bank of Nova-Scotia  
St-Jean, N.-B.—Bank of New-Brunswick,  
New York—Bank of New York,  
Boston—New England Nat. Bank,  
Minneapolis—North Western Nat. Bank  
Londres—Union Bank of London,  
Paris—Crédit Lyonnais.

## La Banque du Peuple

Bureau principal: MONTREAL

ÉTABLIE EN 1834

CAPITAL PAYÉ - - - - \$1,200,000  
FONDS DE RÉSERVE - - - - 600,000

### Bureau de direction :

Jacques Grenier, Gér., Président  
George Brush, Ecr., Vice-Président,  
M. Branchaud, Ecr., Wm. Francis, Ecr., Chs. Lacaille, Ecr., Alph. Leclair, Ecr., A. Provost, Ecr.  
J. S. BOUSQUET, Caisier  
Wm. RICHIE, Ass. Caisier  
M. ARTHUR GAGNON, Inspecteur

### Succursales :

Québec, basse ville: P. L. BÉGIN, gérant.  
Québec, St-Roch: NAP. VOYER, gérant.  
Trois Rivières: P. E. PANNETON, gérant.  
St-Jean, Qué.: H. ST-MARS, gérant.  
St-Rémi, Qué.: C. BÉDARD, gérant.  
St-Jérôme, Qué.: J. A. THÉBERGE, gérant.  
Montréal, rue Ste-Catherine Est: A. FOURNIER, gérant.

Montréal, rue Notre-Dame Ouest: I. A. BLEAU, gérant.

St-Hyacinthe: J. LAFRAMBOISE, gérant.

### Agents en Canada :

Ontario: Molson's Bank et ses succursales,  
Nouveau-Brunswick: Banque de Montréal,  
Nouvelle-Écosse: Bank of Nova Scotia,  
Ile du Prince-Édouard: Merchants' Bk of Halifax

### Agents aux États-Unis :

New York: The National Bank of the Republic,  
New-York: Hanover National Bank,  
Boston: National Reserve Bank.

### Correspondants en Europe :

Angleterre: The Alliance Bank Ltd, Londres.  
France: Le Crédit Lyonnais, Paris.  
La Banque du Peuple émet des lettres circulaires payables dans toutes les parties du monde.  
Pour faciliter les petites épargnes, la Banque reçoit des dépôts de tous montants depuis 25cts. à 4 p. c. comme pour les gros dépôts.

## N. RIOUX & Cie

Epiciers en gros

162-164 RUE ST-PAUL, QUÉBEC

Thés - - - Cafés  
Sucres, Etc.

## Célèbres vins de Sicile INGHAM

## L. G. CHABOT

RELIEUR ET REGLEUR

34 Côte Lamontagne, Québec

Cet établissement, quoique récemment fondé est déjà l'un des plus encouragés, grâce à ses prix modérés et à la satisfaction donnée au public en faisant de l'ouvrage de première classe.

Toute commande sera exécutée promptement à des prix défiant toute concurrence.  
Une visite est sollicitée afin de s'assurer des prix.

mais être de moins d'un dixième d'un pour cent sur le montant du capital employé dans la province.

## 2.—SUR LES BANQUES

(a) Cent piastres pour chaque cent mille piastres ou fraction de cent mille piastres de capital versé jusqu'à un million exclusivement; cinquante piastres sur chaque cent mille piastres ou fraction de cent mille piastres de capital versé depuis un million jusqu'à trois millions inclusivement; vingt-cinq piastres pour chaque cent mille piastres ou fraction de cent mille piastres depuis trois millions jusqu'à six millions inclusivement, et quinze piastres pour chaque cent mille piastres ou fractions de cent mille piastres au dessus de six millions de piastres,—excepté dans le cas des banques en dehors de la province, mais qui ont des succursales dans cette province, lesquelles doivent payer chacune une taxe principale d'un dixième d'un pour cent sur le montant du capital versé si ce capital est d'un million ou moins, de mille piastres si le capital versé excède un million de piastres mais n'excède pas deux millions, et de quinze cents piastres si le capital versé excède deux millions de piastres;

(b) Une taxe additionnelle de cent piastres sur chaque bureau ou place d'affaires, dans les cités de Montréal et Québec, et de vingt piastres sur chaque bureau ou place d'affaires dans tout autre endroit.

## 3.—SUR LES COMPAGNIES D'ASSURANCE

(a) Sur une compagnie faisant des affaires d'assurance d'une espèce seulement, cinq cents piastres;

(b) Sur une compagnie faisant des affaires d'assurance de deux ou plusieurs espèces à la fois, cinq cents piastres pour la première espèce et une somme additionnelle de cinquante piastres pour chaque espèce en outre d'une espèce;

(c) Sur les compagnies dites *Plate glass and fire stock insurance companies*,—pour chacune d'elles, un dixième d'un pour cent sur le montant du capital versé.

(d) Une taxe additionnelle de cent piastre, pour chaque bureau ou place d'affaires, dans les cités de Montréal et Québec, et de cinq piastres, pour chaque bureau ou place d'affaires dans tout autre endroit;

(e) Toute personne agissant comme courtier pour des compagnies d'assurance maritime, qui ne font pas des affaires d'assurance dans la province et qui n'ont pas de bureau ou place d'affaires, doit payer une taxe principale de deux cents piastres et une taxe additionnelle de cinquante piastres pour chacun de ses bureaux ou place d'affaires.

## 4.—SUR LES COMPAGNIES DE PRÊT

(a) Sur une compagnie à capital social fixe excédant cinq cent mille piastres, quatre cents piastres, avec une somme additionnelle de cinquante piastres pour chaque million de piastres ou fraction d'un million de piastres du capital versé de la compagnie, au delà d'un million de piastres.

Si le capital fixe excède quatre cent mille piastres, mais n'excède pas cinq cent mille, trois cents piastres; s'il excède trois cent mille piastres, mais n'excède pas

quatre cent mille, deux cent cinquante piastres; s'il excède deux cent mille, mais n'excède pas trois cent mille, deux cents piastres; s'il excède cent mille piastres, mais n'excède pas deux cent mille, cent cinquante piastres; si le capital fixe est de cent mille piastres ou moins, un dixième d'un pour cent sur le montant du capital.

(b) Sur une compagnie sans capital social fixe, cent piastres;

(c) Une taxe additionnelle de cent piastres pour chaque bureau ou place d'affaires, dans les cités de Montréal et Québec, et de cinquante piastres pour chaque bureau ou place d'affaires dans tout autre endroit, lorsque le capital social fixe excède cent mille piastres; lorsque le capital fixe est de cent mille piastres ou moins et lorsqu'il n'y a pas de capital social fixe, la taxe additionnelle est de cinquante piastres, pour chaque bureau ou place d'affaires, dans les cités de Montréal et Québec, et de vingt-cinq piastres pour chaque bureau ou place d'affaires, dans tout autre endroit.

## 5.—SUR LES COMPAGNIES DE NAVIGATION

(a) Un dixième d'un pour cent sur le montant du capital versé jusqu'à cinq cent mille piastres inclusivement, et cinquante piastres par cent mille piastres ou fraction de cent mille piastres;

(b) Une taxe additionnelle de cinquante piastres pour le plus important bureau ou place d'affaires, dans chacune des cités de Montréal et Québec, et de vingt piastres pour le plus important bureau ou place d'affaires, dans tout autre endroit.

## 6.—SUR LES COMPAGNIES DE TÉLÉGRAPHE

(a) Sur toute compagnie de télégraphe et toute autre compagnie exploitant une ligne de télégraphe à l'usage de public, un dixième d'un pour cent sur le montant du capital versé jusqu'à cinquante mille piastres inclusivement;

(b) Deux mille piastres pour toute compagnie dont le capital versé excède cinquante mille piastres.

## 7.—SUR LES COMPAGNIES DE TÉLÉPHONE

Un dixième d'un pour cent sur le montant du capital versé si celui-ci est de cinquante mille piastres ou moins; et deux cent cinquante piastres si le capital versé excède cinquante mille piastres, mais n'excède pas cent mille piastres; cinq cents piastres s'il excède cent mille piastres, mais n'excède pas deux cent mille piastres; mille piastres, s'il excède deux cent mille piastres, mais n'excède pas trois cent mille piastres, et quinze cents piastres, s'il excède trois cent mille piastres.

## 8.—SUR LES COMPAGNIES DE CHEMIN DE FER URBAIN OU DE TRAMWAY

Cinquante piastres pour chaque mille de chemin de fer ou tramway à voie simple en opération, et cent piastres pour chaque mille à voie double en opération.

## 9.—SUR LES COMPAGNIES DE CHEMIN DE FER

(a) Sur les compagnies de chemin de fer mentionnées dans la cédule de ce chapitre et toute compagnie de chemin de fer ayant reçu ou recevant des subventions du gouvernement de cette province,

dix piastres pour chaque mille de chemin de fer en opération;

(b) Sur toutes autres compagnies de chemin de fer, cinq piastres pour chaque mille de chemin en opération.

Ces taxes sont payables le premier jour juridique du mois de juillet de chaque année.

Le montant entier des taxes imposées sur les corporations et compagnies commerciales visées par cette section est payable annuellement au percepteur du revenu du district dans laquelle la corporation ou la compagnie commerciale a son bureau principal.

Le reste du bill stipule que les corporations commerciales devront donner le 1er mai un état détaillé de leurs affaires, sous peine d'une amende de \$10 par jour, et prescrit le mode de recouvrement des taxes en la manière ordinaire.

## CHRONIQUE DE LA NAVIGATION

Le pilote Alfred Laroche, de St-Michel de Bellechasse, en service à bord du Lake Huron, ayant rapporté avoir rencontré la Canadienne à l'ancre à l'Islet à 5 h. du soir le 26 novembre, au lieu d'être à son poste, ce qui, dit-il, a causé un retard de 12 heures au Lake Huron, M. Gregory, agent du département de la Marine, donne l'explication suivante de l'action de la Canadienne.

C'est que la Canadienne avait été envoyée en bas pour voir à la sécurité des phares flottants de la Traverse, et qu'à son arrivée à la Traverse d'en haut elle avait dû remorquer le phare de cet endroit jusqu'à la Grosse-Île parce qu'il était entraîné par la glace. Le temps était très mauvais, et d'ailleurs c'eût été contre toutes les règles de la prudence de tenter le passage de la Traverse après 5 h. du soir à cette saison. De là le retard.

## PROVISIONS

Pourquoi les pommes de terre ne valent-elles que 15c. le minot? La grande cause apparente est la surproduction au Canada et en général dans tous les pays. La France et l'Allemagne en ont une récolte exceptionnelle. En Angleterre et en Irlande, les pommes de terre ne rapportent que 28 à 30c. le minot. Les États-Unis aussi en ont une énorme récolte, et les prix sont à terre.

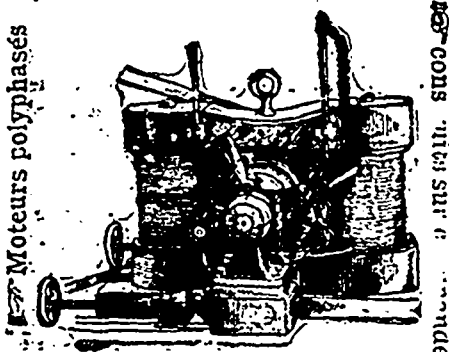
La récolte de l'année est ainsi évaluée: États-Unis, 282,158,000; Canada, 56,956,000; Royaume Uni, 192,800,000; France, 443,200,000; Allemagne, 1,106,000,000; Autriche, 306,700,000; Hongrie, 118,760,000; Belgique, 141,625,000; Danemark, 19,600,000; Hollande, 90,000,000; Italie, 26,460,000; Russie, 611,000,000; Suède, 57,670,000; Norwege, 25,810,000.

Il est vrai que la patate américaine est très gâtée, et que cette culture va être abandonnée en bien des endroits. Mais on ne prévoit pas que l'effet puisse se faire sentir sur les prix d'ici à la prochaine récolte.

**Si vous Toussez**  
PRENEZ LE  
**BAUME**  
**RHUMAL**

En vente partout  
25 Cts la Bouteille.

**J. F. GUAY**  
624 RUE ST-VALLIER



**Dynamos, Téléphones, Fils, Cables, Etc., Etc.**

**THIBAudeau FRERES & CIE.**  
Importateurs et marchands en gros de  
**MARCHANDISES SECHES**  
Anglaises, Etrangères et Canadiennes  
Nos. 41 et 43 rue Dalhousie  
**QUEBEC.**

Branches: Thibaudeau, Bros & Co, Montréal  
Thibaudeau, Bros & Co, Londres, E. C., Angl.

**VENTE A L'ENCAN**  
PAR G. R. GRENIER & Cie

Dans l'affaire de  
**ED. BÉLANGER,**  
Marchand de Nouveautés, Québec  
Failli.

AVIS est par le présent donné que  
**JEUDI, le 12 décembre, 1895**  
A 11 HEURES A. M.

Sera vendu par enchère publique au magasin du  
failli, No. 29 rue Notre-Dame, Basse-Ville, Qué-  
bec, tout l'actif de cette succession comme suit :

A—Fonds de commerce général en nouveautés.....	\$28,556.87
Ameublement du magasin.....	273.50
<b>B—Dettes de livres en comptes courants, billets, jugements d'après liste.....</b>	<b>\$28,870.37</b>
	8,431.10

\$37,301.47  
La vente se fera pour chaque item séparément  
à tant dans la piastre.

L'inventaire et la liste des crédits sont visibles  
à notre bureau.

Le stock pourra être examiné au magasin  
Mardi et Mercredi le 10 et le 11 du courant.

Conditions de paiement "Comptant"

**LEFAIVRE & TASCHEREAU,**  
Bureau Curateurs-conjoints.  
No 48, rue St-Pierre, Québec.  
**G. R. GRENIER & Cie, Encanteurs.**

**Hector Grenier**  
**MARCHAND-QUINCAILLIER**

(EN GROS ET DETAIL)

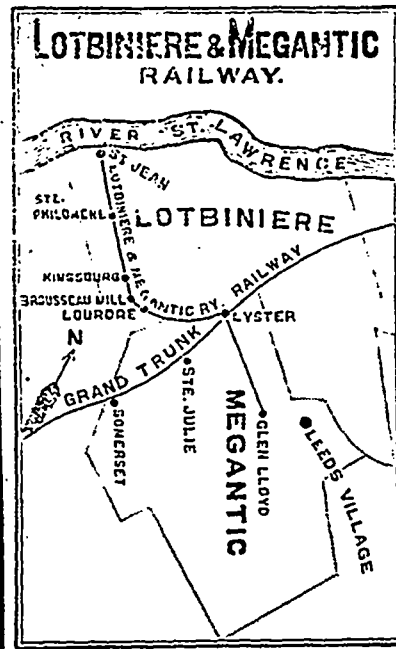
436 Rue Saint-Jean, Québec

Ayant agrandi son commerce, invite les commandes en  
**FERRONNERIE POUR CONSTRUCTION, CARROSSERIE et**  
**MEUBLES, PEINTURES, HUILES, VERNIS, VITRES ETC.**  
**ARTICLES DE CHASSE ET DE PÊCHE,**  
**PLATRE DU NOUVEAU-BRUNSWICK ET CIMENT DE PORTLAND**

Spécialité : **ARTICLES DE PLOMBERIE**

Téléphone 549

Chemin de fer **LOTBINIÈRE & MEGANTIC**



**J. T. Morkill,**  
Ingén. et Surint.

**Jas. King,**  
Président.

Allant à Kingsburg tous les jours, dimanche excepté.  
Allant à Ste-Philomène les lundi, mercredi et samedi.  
Retour à Lyster avec le convoi mixte du G.T.R., pour L. via à  
St. Phil., les lundi, mercredi et samedi.  
Express pour Montréal, 9-15 P.M.  
Express de Montréal, 6h A.M. tous les jours.

Elz. Picard  
Jos. Shink

TELEPHONE 978

Alp. Laberge  
L. N. Rioux

**A LA QUEBECOISE**

155, RUE ST-JOSEPH, ST-ROCH, QUEBEC

(EN FACE DU PRESBYTÈRE)

**Importateurs de Marchandises Sèches**

A constamment en stock un assortiment de Tweeds, Serges, Etoffes à Robes, Tapis,  
Prêlarts, Garnitures de maisons, Etc., Etc.

**UN SEUL PRIX. TAILLEURS ET MODISTES EMPLOYÉS A LA MAISON.**

**L'INDEPENDANCE**  
**CANADIENNE**

Journal de l'appel au Peuple

Edition hebdomadaire publiée par

**G. I. BARTHE,**

Avocat, ancien député et magistrat.

42 et 44 RUE DU FLEUVE

Trois-Rivières.

**Abonnement : \$1 par an**

Pour les abonnements de Québec, on peut s'a-  
dresser au bureau de la "Semaine Commerciale".

Demandez les Vins de

**A. SAUTET & CIE**

Fabrication et maison de vente

**89 RUE ST-PAUL, B.V.**

Vin rouge depuis 50 cts le gallon

Vin blanc depuis 60 cts le gallon.

Tous nos Vins sont garantis pur Raisin



## DERNIERE HEURE

## AU COMMERCE

Demandez le calendrier-annonces de la *Semaine Commerciale*, dans lequel vous pouvez intercaler la matière de vos annonces.

C'est la meilleure publicité désirable, car ce calendrier sera conservé dans toutes les familles, et votre nom sera sous leurs yeux tous les jours de l'année.

Demandez l'échantillon et le prix par 1000, 2000, 5000 ou 10,000, et vous serez étonnés des avantages que nous vous offrons.

## L'ADMINISTRATION.

## LES FAILLITES DE LA SEMAINE

D'après R. G. Dun &amp; Co

Ont. Québec Aut. prov. Total 1894

Nov 29. 20 19 8 47 36

Aux Etats-Unis, les faillites ont été au nombre de 289 contre 279 l'an dernier, à même date.

## Marchés de Montréal

Montréal, 5 déc. 1895

Bourse très active. Pas de changements notables dans les prix des céréales et provisions. Le fromage et le beurre sont très inactifs et faibles. Orémie 20 à 20½; le fromage d'été est coté à \$1, celui d'automne \$1 à 91.

Des capitalistes américains offrent \$750,000 pour la propriété du Windsor.

## LA SEMAINE A QUÉBEC

Québec, 29 novembre 1895.

Peu de changements à noter. Le commerce est toujours très tranquille, comme il arrive toujours du reste à cette saison.

Les voyageurs de commerce qui reviennent d'Europe rapportent qu'il se fait un grand réveil des affaires en Angleterre. Il est constaté une hausse assez générale sur les laines et cotons, particulièrement sur les molhairs, mais comme il s'agit de la marchandise du printemps, l'effet n'en sera sensible que dans quelques mois.

Dans notre district, les faillites jusqu'ici enregistrées sont peu importantes. A Montréal et dans les autres provinces, le volume des faillites a pris des proportions dans ces derniers temps. Citons les banquiers Farquhar Forrest & Co, de Halifax, qui viennent de déposer un bilan de \$168,000, avec un actif de \$40,000 seulement. Les embarras de Samson Kennedy & Co à Toronto créent aussi quelque sensation. Hier, on nous informait de la faillite de la maison Pratt & West d'Ottawa, "jobbers" en chaussures; quelques manufactures de Québec sont concernées, mais pour des montants disséminés et peu importants.

Le marché des peaux vertes et du cuir est stationnaire; les peaux restent à 7c. et le mouvement de baisse paraît interrompu. Nos manufactures commencent à travailler en grand. Neuf ou dix "jobbers" ont écrit qu'ils seraient ici la semaine prochaine, et l'on compte sur de bonnes commandes, car les stocks sont épuisés. La saison promet bien pour la fabrication.

En quincaillerie, on nous signale une légère différence en plus sur le verre à vitrage.

Seul changement noté dans les provisions: baisse de 50c. sur porc abattu.

Le foin est très ferme à Toronto. Le No 1 s'y vend en gros à \$14.25 et \$14.50; la paille vaut \$8.25 à \$8.75.

15,000 barils de pommes sont passés ces jours derniers par le Grand Tronc pour Portland et Boston à destination pour l'Angleterre. On a aussi expédié en Angleterre 10 wagons de diindes d'Ontario.

## Echos

Les actionnaires québécois de la Banque du Peuple sont de nouveau convoqués pour ce soir au Frontenac.

M. Pinault, M. P. P., a déposé à la Chambre un projet de loi abrogeant la charte de la Société des journaliers de navire.

Grandes enchères de meubles chez Octave Lemieux & Cie, rue St-Jean, mardi prochain.

La tendance est décidément à l'exploitation des produits médicinaux d'invention locale. Une compagnie s'est récemment formée pour exploiter les excellents remèdes brevetés du Dr J. A. Garneau, sel hygiénique et catarrhina. M. J. I. Laroché, pharmacien rue St-Vallier, vend une foule de ses propres préparations.

Une élection de conseiller est rendue nécessaire dans le quartier Lauzon à Lévis par suite de la démission du conseiller P. Robitaille, contre lequel un bref de *quo warranto* avait été émis à la demande de M. Marc Couture par son procureur M. L. N. Carrier, avocat, pour cause de défaut de qualification foncière.

Les vitrines commencent à prendre des airs de fête. Celles de la maison Z. Paquet ont fait sensation cette semaine; il y a là un manteau de cheminée qui fait rêver au petit soulier de Noël.

MM. J. B. Bédard & Frères ont reçu une belle collection de paniers à ouvrage, corbeilles, porte-musique, jardinières et une quantité d'autres articles de fantaisie qu'ils offrent pour les fêtes.

Le Dr E. O. Cloutier, pharmacien à Rivière du Loup Station, est en cette ville, par affaires.

M. P. F. Bouchard, représentant la maison A. L. G. Dugal, est parti le 27 novembre pour la Baie des Chaleurs en remontant.

En dépit des promesses officielles, l'*Admiral* n'a pas continué à marcher jusqu'au 1er décembre. Vive déception dans la Gaspésie.

## Bulletins de dernière heure

Chicoutimi. — Hector Lemieux, actif vendu; stock \$1815 @ 60c., crédits \$1489 @ 35c., adjugés à Leclerc & Letellier. Paradis & Jobin liquid., Price Mills. — Philippe Bourgoin, actif vendu. Stock \$467 @ 56c., crédits \$367 @ 11c. à Art. Bourgoin. Paradis & Jobin liquidateurs. Québec. — P. L'Évent & Cie, actif vendu. Stock @ 63½ à Theop. Béland, crédits @ 38c. à A. P. Laurent. Lefavre & Taschereau liquidateurs. — Lamothe & Cie, stock vendu à l'enchère au détail par L. Dechêne, encanteur. N. Matto liquidateur.

— Joseph Leclerc, écurie de louage, décédé. Petite Caspédia. — C. A. Brunelle, agent de machines à coudre, ent. en affaires. St-Ubal. — Cléop. Baron, m. g., ent. en affaires.

## DERNIERES COTES DE LIVER-POOL

Mais 3½; pois 4½; lard 53½; saindoux 27½; bacon 27½ à 28½; fromage 44½ à 45½.

## NOUVELLES GÉNÉRALES

A partir du 1er janvier, le prix du gaz à St-Louis (Mo) va être réduit à \$1.00 les 1000' pour éclairage, et 80c. pour chauffage.

A Hamilton, Ohio, le gaz vient d'être réduit de \$1.00 à 80c. le 1000' net.

A Boston, le prix du gaz est de \$1, et l'on demande une réduction.

La "Consumers Gas Co" de Toronto offre une réduction de 10c. aux consommateurs ordinaires, et de 5c. aux consommateurs de 200,000 et plus.

Le gros dragueur sir Hector, construit il y a quelques années par Carrier Lainé & Cie de Lévis pour Larkin Connolly & Co et vendu plus tard à Poupore & Fraser, a été détruit par le feu ces jours derniers dans le canal de Morrisburg.

Les fabricants de farine d'avoine devraient surveiller davantage leur monture. La première condition de ces établissements devrait être la propreté.

Nous lisons dans le *Canadian Grocer* qu'une famille de Toronto a trouvé un rat aplati dans son "porridge" du matin. Il est à notre connaissance que des vers ont été trouvés dans du "rolled oats" vendu à Québec.

Le gruau est une nourriture saine et substantielle; mais les fabricants sont en train d'en dégoûter la population.

Dans le moment, le blé d'Ontario est plus cher que celui du Manitoba; mais par contre la farine d'Ontario est moins chère que celle du Manitoba. Aussi les meuniers d'Ontario emploient-elles beaucoup de blé du Manitoba.

Une consignation de marchandises de Marseille est récemment arrivée à Toronto en moins de deux semaines, par voie de New-York.

Le *Canadian Grocer* publie un très éloquent plaidoyer en faveur des transatlantiques rapides. Au lieu de politiquer, dit-il, nous devrions ouvrir les yeux et voir ce qui se passe. Pendant le premier semestre de 1895, 15,000 immigrants sont venus aux Etats Unis. Pourquoi? Parceque, sans subvention des gouvernements, les lignes américaines offrent tellement d'avantages que l'émigration européenne lui donne naturellement la préférence.

D'après les statistiques de la navigation, le 25 novembre, la quantité de fromage exporté était à peu près la même que l'an dernier, 1,020,000,000 meules. On calcule qu'il resto au Canada de 350 à 400 mille meules en stock, ce qui est plus que les stocks de l'an dernier à pareille époque.

Liverpool, 2 déc. — Vente de pommes canadiennes et américaines ici aujourd'hui. Les Baldwin du Canada ont fait 14½ à 17½, et les Greenings 11½ à 13½ le baril.

La dernière circulaire de Henry Clews laisse prévoir une prochaine reprise des affaires, qui sont encore très paisibles à New-York comme ailleurs.

**COLONNE DE L'ENTREPRENEUR**

La construction est en pleine accalmie. Les architectes sont surtout occupés à des évaluations et expertises où les débats de comptes de taxes municipales jouent le grand rôle. Il est hors de doute que le mode actuel d'évaluation est vicieux ; pour notre part, c'est une opinion personnelle que nous exprimons ici, nous trouvons atroce l'imposition des améliorations à la propriété. Ce genre d'impôts est une entrave au progrès ; il fait penser à la hausse des rentes foncières en Irlande, qui restreignait l'ambition du fermier à la culture des pommes de terre. Un architecte avec qui nous causions des taxes municipales hier propose une modification radicale de l'évaluation, qui se ferait non sur l'apparence des constructions, ni sur le prix qu'elles ont coûté, ni sur la valeur locative, mais sur le cubage de l'espace occupé, gradué suivant la nature ou le lieu de l'immeuble. L'idée est originale et mérite d'être étudiée; aussi avons-nous offert nos colonnes au réformateur pour exposer son projet.

—La plomberie est encore assez active à cette saison. O. Picard & Cie vont commencer ces jours-ci leurs travaux à l'Hôtel-de-ville ; leur fer est rendu sur les lieux. Ils sont en train d'installer une nouvelle bouilloire à l'Hôpital-Général. Vandy & Matte ont un appareil de chauffage à eau chaude à poser chez Mlle Méthot à St-Pierre les Becquets. Ils ont aussi à remplir une commande importante de candélabres pour les bancs de l'église du Cap Santé, même genre que ceux de la Basilique. Mme F. Delisle, rue Scott, leur a commandé un appareil de chauffage, et le notaire Bélanger la-plomberie de sa belle résidence de la rue d'Anguillon. M. Charles Vézina pose un appareil de chauffage chez M. Elzéar Vincent rue St-Jean.

—Il est question de construire un collège pour les Frères à Ste-Marie de Beauce ; on parle aussi d'un aqueduc.

—Les plans de la nouvelle église anglicane de Danville sont en préparation.

—Le "Board of Works" de St-Jean N. B. demande des soumissions pour l'érection d'un entropôt de 250' sur 75'.

—On dit qu'un syndicat s'est formé à Montréal pour construire un nouveau pont entre la ville et St-Lambert, à l'usage des voitures, du tram électrique, des piétons et des bicyclettes. Coût probable : plus de 1 million.

—D'après le *Contract Record*, la Compagnie du Grand Nord fait préparer les plans des vastes usines qu'elle bâtera en ville dès que le conseil municipal aura voté le règlement de \$256,000.

—M. J. J. Barbeau jr, couvreur, vient d'obtenir, de M. le curé Allard de Carquette un contrat de \$1200 pour couverture d'une maison de 90 pieds sur 35.

—Avis est donné que le délai pour soumettre les plans du mouvement Champplain est prolongé du 2 janvier au 15 février.

—Permis de construction inscrit à l'Hôtel-de-Ville:

Entrep. E. T. Nesbitt, propr, G. C. Grégoire, 50 rue Octave, 2 étages 30' x 27', bois, brique et tôle. Coût probable \$800. Délai : 7 janvier 1896.

**STOCKS DE QUÉBEC**

DERNIÈRES QUOTATIONS

Fournies par

**D. ARCAND, courtier**

	Montant de l'action	Montant payé	Dernier Div. par an	Dema. de %	Offr. %
La Banque Nationale	\$ 30	30	4%	83-75	
Quebec Bank	100	100	5%	119-118	
Union Bank of Canada	60	60	6%	110-100	
Soc. de Prêts et Placements	100	100	7%	115-110	
Soc. Construction Permanente	50	50	7%	105-100	
La Caisse d'Économie N. D.	400	100	10%	-200	
Quebec S. S. Co	100	100	6%	-84	
L'Assurance de Québec	45	20	6%	75-75	
Quebec Gas Co	200	200	8%	-135	aucune sur le marc.
Quebec Street Ry Co	50	50	12%	220-150	ché.
Quebec & Levis Ferry Co	100	100	8%	-135	"
Montmorency Elec. Power Co	100	100	6%	-112	"
Cie Ostréicole de Québec	50	25		25-	
Montmorency Cotton Mng Co	100	100	8%	-150	
Riverside Manufacturing Co	100	75	le ann	Pair.	
Ch. fer Q. & L. St-Jean, obligations	£ 100	£ 100	5%	£ 34	
Grand Nord	£ 100	£ 100	5%		

**OBITUAIRE**

Le vénérable M.F.X. Toussaint, ancien professeur à l'École Normale, s'est éteint doucement mardi matin à sa résidence de la rue Richardson, après une carrière honorable et bien remplie. Nos condoléances à la famille en deuil.

M. C. Robitaille, marchand de pianos rue St-Joseph, a eu le malheur de perdre son épouse. La sympathie publique s'est manifestée aux funérailles, auxquelles une foule considérable a assisté.

Mme Nap. Kirouac, la jeune épouse d'un des membres de la maison F. Kirouac & fils, a succombé lundi aux suites d'un horrible accident qui lui était arrivé il y a trois semaines, le 17 novembre dernier. La flamme intense d'un poêle à gaz s'était communiquée à ses vêtements, et, avant qu'on pût venir à son secours, lui avait rôté les chairs. Ses dernières semaines ont été un long martyre. Ce triste événement a créé une vive émotion en ville. Mme Kirouac était la fille de Mme Marquis de Batiscau, à laquelle nous offrons, ainsi qu'à l'époux désolé, nos plus sincères condoléances.

**GROSSE FAILLITE**

Toronto, 5 déc.—Samson Kennedy & Co, l'une des grosses maisons de nouveautés de cette ville, sont en difficultés. Le chef de cette maison est M. Warring Kennedy, le maire de Toronto. Le passif est d'environ \$300,000. D. Morrice & Co sont créanciers pour \$100,000 et Stevenson, Blackadder & Co de Montréal pour \$25,000.

**MARCHÉ DE DETAIL DE QUÉBEC**

Québec, 3 déc. 1895.

Bœuf lère, qualité, par 100 lbs..	9.90	@
" 2e	8.00	
" 3e	0.00	0.00
" par livre.....	0.05	0.15
Veau, "	0.08	0.12
Mo ton, "	0.07	0.10
Agneau.....	2.50	4.00
Porc frais par 100 lbs.....	5.00	5.50
" par livre.....	0.13	
Porc, salé, par baril.....	14.50	16.00
" par livre.....	0.10	0.11
Jambon, frais, par livre.....	0.08%	0.08%
" fumé.....	0.09	0.10
Farine Hungarian ..... par baril	3.85	4.25
" Extra.....	3.60	3.65
" Forte à boulanger "	4.00	4.10
" Extra du print.....	3.55	3.60
" Superfine.....	3.45	3.60
" Fine.....	3.25	3.50
" en poche, 98 lbs.....	1.90	2.10
" d'avolve..... par baril	4.40	4.50
Blé d'Inde, blanc.....	3.80	3.00
" jaune.....	2.60	2.70
Saumon No 1, baril 200 lbs.....	16.00	16.50
" par livre.....	0.12	0.13
Morue vert., par baril.....	4.00	4.25
" en draft.....	4.50	4.75
" par livre.....	0.04	0.00
" par quintal.....	4.50	4.75
Huile de morue, par gallon.....	0.29	0.50
Hareng Labrador No 1, baril.....	4.50	5.00
Volailles, par couple.....	0.70	1.00
Poquets de printemps, par couple	0.60	1.00
Ondes, par couple.....	2.00	3.00
Perdre.....	0.50	0.60
Canards noirs.....	0.75	0.00
Patates (Early rose), minot.....	0.32	0.33
Avolve, par minot, 34 lbs.....	0.34	0.35
Beurre salé, par livre.....	0.15	0.20
" frais.....	0.15	0.18
" en pains.....	0.20	0.25
Fromage, par livre.....	0.12	0.12%
Œufs, par doz.....	0.18	0.22
Foin, par 100 bottes.....	9.00	9.50
Paille, "	4.00	5.00
Bois par corde (2 1/2 pieds).....	3.50	4.50
" " (3 " ).....	3.50	5.50

**ASSEMBLÉE ANNUELLE DES PILOTES**

L'ASSEMBLÉE ANNUELLE DES PILOTES pour le Havre de Québec et au-dessous, aura lieu au bureau de la Corporation des Pilotes, No 2, rue Sous-le-Fort, Basse-Ville, Québec, **mardi, le 10 décembre prochain**, à neuf heures a. m., pour l'élection des membres du bureau de direction pour l'année 1896.

F. X. DION,  
Sec. Trés.

Québec, 23 novembre 1895.



# B. HOUDE & CIE QUEBEC

Les plus grands Manufacturiers de

**TABACS** Coupés et  
en Poudre du **Canada**

Essayez nos Célèbres Tabacs

**Hudson, Golden Leaf, Morning Dew,**

**Le Caporal [ pour Cigarettes ]**

Tabac en poudre :

**Rose et Feve, Rose Extra ..**

**.. Rose No 1, Naturel No 2**

*DEMANDEZ NOS LISTES DE PRIX*

**.. Bureau, 350 rue St-Jean ..**

**MANUFACTURE et ENTREPOT :** Nos 189-191-193-195-197, rue RICHELIEU  
QUEBEC

**Pour Croire** Il faut  
**Voir en affaires**

**VOYEZ** nos marques de **Cigares**

**Primeros**

**La Nueva**

**Gold Crown**

**Washington-Columbus**

**Gold Star**

**La Delicia**

**VOUS** constaterez que ces cigares sont les meilleurs sans exception et si vous n'en avez pas en **STOCK** vous devriez en ordonner de suite et vos **AFFAIRES** augmenteront.

**H. D. BARRY**

Fabricant de Cigares,

**Québec.**

Bureau.....  
 Manufacture et  
 Entrepot.....

**197 Rue Richelieu.**

# Eagle Tobacco Works

236, Rue St-Paul

QUÉBEC.

## TABACS CANADIENS :

**Coupés -** Papineau  $\frac{1}{6}$  — en boites de 10 lbs.  
 Citadel  $\frac{1}{10}$  — “ “ 3 et 10 lbs.

**En torquettes -** | **Sea Bird** à fumer 5 — | en Caddies  
 “ “ chiquer 12 — |  
 “ “ “ 7 — | et en  $\frac{1}{2}$  Caddies.

### LA SITUATION FINANCIÈRE DE CHICOUTIMI

Nous nous faisons un plaisir de donner publicité à la lettre suivante que nous adresse notre confrère du *Progrès du Saguenay* :

Chicoutimi, 1 décembre 1895.

M. le rédacteur,

Votre correspondant de Chicoutimi, parlant des projets dont s'occupe notre Conseil-de-Ville, écrit ce qui suit :

“ Il paraît que les débetures émises par la ville, au montant de \$30,000, en faveur de la Cie des Eaux de Chicoutimi, n'ont rapporté que \$18,000, soit une perte de 40%. C'est pourquoi les adversaires de ces bonus sont d'opinion que la ville ne peut pour le présent émettre de nouvelles débetures.”

Je me permets de donner à vos lecteurs l'explication suivante :

Les débetures émises par la ville de Chicoutimi, en faveur de la Compagnie des Eaux, s'élevaient à \$30,000 et ne portent pas intérêt. Elles ont été négociées à 4½%, le taux d'intérêt le plus satisfaisant qui puisse être obtenu pour une ville de l'importance de Chicoutimi, plus l'amortissement nécessaire pour rencontrer le capital en 25 ans. La ville et la Cie des Eaux n'ont jamais espéré un résultat plus satisfaisant. Les débetures, s'élevant à \$30,000, ont rapporté \$18,000, c'est-à-dire que les prêteurs ont tenu compte de l'intérêt de 4½% et de l'amortissement pour 25 ans ; la balance a été remise à la Compagnie. Si le prêt avait été à 30 ans, la Compagnie aurait retiré moins encore et, s'il avait été pour 20 ans,

l'emprunt aurait produit beaucoup plus.

La ville a déjà accordé un bonus de \$12,000 à la Cie du chemin de fer du Lac St-Jean. Pour ces \$12,000, la ville devra payer \$28,800 pour rencontrer l'intérêt à 5% et l'amortissement, un pour cent, quarante ans. Dans cette transaction, les débetures de la ville n'ont produit que 40% en chiffres ronds ; il n'y a pas à s'en alarmer, l'intérêt étant plus élevé, la date du remboursement plus éloignée.

Le crédit de la ville est meilleur que jamais et en voici la preuve :

Le premier emprunt contracté pour le pont en fer a été négocié à 6% d'intérêt.

Le deuxième, pour le bonus du chemin de fer, à 5%.

Le troisième, pour rembourser le premier et rencontrer la dette flottante, a été négocié à 4½ avec commission, laquelle a été presque compensée par une réduction sur l'amortissement.

Le quatrième et dernier emprunt, celui de l'aqueduc, a été négocié à 4½% net.

La ville de Chicoutimi ne doit que dix-neuf mille piastres, à part l'emprunt de l'aqueduc, qui sera remboursé par la Cie des Eaux. L'évaluation impossible atteint plus de \$400,000.

Je me permets de vous donner ces explications parce que les remarques de votre correspondant, faites de bonne foi je suppose, étaient de nature à nuire au crédit de Chicoutimi et aux projets en vue.

Je terminerai en vous disant que, si un bonus est accordé à une manufacture de coton ou de pulpe, l'emprunt nécessaire pourra être négocié à 4% d'intérêt, des propositions étant faites au conseil en ce sens.

Votre journal peut nous être bien utile pour promouvoir les intérêts de notre ville ; seulement, je vous prierais de surveiller la publication de correspondances qui peuvent nuire à notre crédit et atteindre un but contraire aux résultats que vous vous efforcez si louablement d'obtenir.

Croyez-moi votre bien dévoué,

J. D. GUAY,

Maire de Chicoutimi.

La lumière n'étant jamais nuisible, nous avons la conviction que le crédit de Chicoutimi ne souffrira point des remarques de notre correspondant, après les explications franches et catégoriques que nous donne le maire de cette ville de progrès. Nous connaissons trop les prodiges que peut enfanter le crédit pour songer même à critiquer les corporations qui savent en faire usage pour avancer leurs intérêts. Il y a quelques semaines au retour d'un voyage à Chicoutimi qui nous avait vivement intéressé, nous émettions l'opinion que son premier devoir était d'attirer des industries pour utiliser les ressources dont l'a doué la nature, et ceci ne peut s'opérer que par de nouveaux sacrifices et des appels au crédit. Comme l'explique fort bien M. Guay, la ville de Chicoutimi doit fort peu et peut se permettre d'escompter largement l'avenir. Ce qu'elle paiera pour introduire des industries chez elle sera une dépense productive, qui se remboursera toute seule.









# COMPAGNIE CHINIC

**Marchands quincailliers  
et FABRICANTS DE MOULANGES  
QUEBEC.**

SPECIALITÉ DE MATÉRIELS ET D'ARTICLES DE

## Beurreries et de Fromageries

AUX PRIX DE FABRIQUE

Sel à beurré de Ashton et de Higgins  
Présuré et Couleur à beurré de haute marque  
Bois à boîtes et tinettes

et généralement, tous les articles quelconques nécessaires à la fabrication des

BEURRES ET DES FROMAGES

Médaille Exposition de Londres 1887  
Diplôme Exposition d'Anvers 1885  
Médailles et diplômes Exposition Québec 1887

Bureau: — 146 Rue de l'Eglise  
MANUFACTURE:  
149 Rue PRINCE-EDOUARD

ENTREPOTS:  
140 Rue DE L'EGLISE

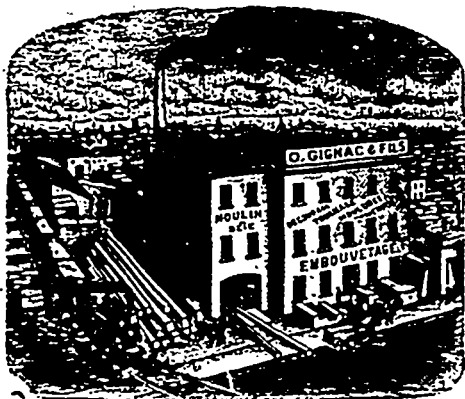
## ST-ROCH

## O. GIGNAG & FILS

MOULURES

Une spécialité

Demandez notre tableau de Moulures.



## LOUIS G. DEMIERS

AVOCAT

51 RUE ST-PIERRE, Québec.

## F. X. DROUIN, C. R.

AVOCAT

61 RUE ST-PIERRE, QUEBEC

Téléphone 47

## J. A. DIONNE, LL. L.

— AVOCAT —

56, RUE ST-PIERRE, QUEBEC

Bâtisse de la Banque Union TÉLÉPHONE 849

## J. ELZ POULIOT

— AVOCAT

Rivière-du-Loup (en bas)

## L. N. CARRIER

AVOCAT

101 RUE ST-PIERRE

Basse-Ville, Québec

## ALFRED LEMIFUX

COMPTABLE ET LIQUIDATEUR

Succèsions en Faillites

— BUREAU —

No. 61 Rue Saint-Pierre, Québec

E. EMILE TANGUAY A. VALLÉE

## Tanguay & Vallée

Architectes-Dessinateurs

NOUVEAUX BUREAUX: 203 RUE D'AIGUILLON, QUEBEC

Attention spéciale portée à la construction des résidences privées.

## + LEFAIVRE & TASCHEREAU +

COMPTABLES ET LIQUIDATEURS

48 RUE ST-PIERRE

QUEBEC.

## C. E. TASCHEREAU

— NOTAIRE —

Argent à prêter sur hypothèque à la ville et à la campagne par grosses ou petites sommes.

Facilités spéciales pour les fabriques et les municipalités.

## Déventures Négociées

No 119 rue St-Pierre

QUEBEC.

Téléphone 497.

## A. JOS. PAGEAU

Architecte, Dessinateur et

— Evalueur —

Pour commandes de plans d'églises, maisons privées et estimés, on pourra s'adresser au

No. 61 Rue St-Jean.

## C. O. BEDARD

Fabricant de MEUBLES,

288 RUE ST-JOSEPH

Annonce une réduction générale sur tout son stock, surtout sur meubles de salon

Entière satisfaction garantie sur toute commande qui lui sera confiée.

La Compagnie Canadienne de **CAOUTCHOUC**

DE MONTREAL

CAPITAL \$1,500,000

Manufacturiers de...  
Ciaques, Pardessus, Bottes, Tuyaux, Courroies, Paquetages, Etc., Etc.

Nous attirons l'attention du commerce sur nos nouveautés en Ciaques et Pardessus, formes nouvelles, qualité et fini garantis.

Bureau principal:

333 et 335 rue St-Paul

MONTREAL.

Succursales à TORONTO et WINNIPEG.

## SIMÉON GOSSELIN & Cie

MANUFACTURIERS DE

Vermicelli et Macaroni

160 RUE SAUVAGEAU

QUEBEC

## T. ARMAND

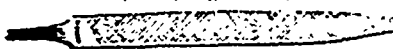
Horloger, Bijoutier,  
Graveur et Opticien

440 RUE ST-JOSEPH, ST-SAUVEUR

QUEBEC.

## LIMES ET RAPES "BEAVER"

(Marque garantie)



Fabriquées par la  
"BEAVER FILE WORKS Co."  
(Fabrique de limes "Castor")  
LÉVIS, QUÉBEC

Demander le catalogue de nos prix.

## DAVID OUELLET

ARCHITECTE - DESSINATEUR - EVALUATEUR

Bureaux d'architecture, nouvelle installation

117 Rue St-Jean

Téléphone 314.

Ateliers d'exécution: 87 d'Aiguillon

Téléphone 953

## D. ARCAND

COURTIER, COMPTABLE ET LIQUIDATEUR

S'occupe spécialement de règlements d'affaires de faillite.

Possède la plus grande expérience et les meilleures relations pour agir comme intermédiaire entre débiteurs et créanciers pour effectuer des compromis.

S'occupe aussi d'administration et de règlement de successions et de placements d'argent.

Pourvoit aux achats et ventes d'actions de banques et de valeurs de toutes sortes.

BUREAU: 74 RUE ST-PIERRE  
QUEBEC

## Bulletin des Faillites

## NOUVEAU BRUNSWICK

St-Jean.—L. A. Colwell, épici., cession.

## NOUVELLE-ÉCOSSE

Springfield.—S. P. Grimm, m. g., cession.  
Shelburne.—A. V. Galbraith, bijoutier, cession.

## ONTARIO

Adolphustown.—P. D. Davis, cession.  
Brantford.—I. Robinovich, cession.  
Missouri E.—L. Davis do.  
Ottawa.—S. F. Cheney, march., cession.  
Toronto.—W. J. McArthur, charbon et bois, cession.  
—G. C. Roger, chapelier, cession.

## QUÉBEC

Capelton.—D. M. McClean, m. g., ass. cr. le 9.  
Cowansville.—A. L. Vanasse, act. ann. en vente pour le 12.  
Lac Edouard.—J. N. W. Baker, Lefai-vre & Taschereau nommés curateurs conjoints.  
Maskinongé.—J. I. M. Marchand, ass. cr. le 13.  
Montréal.—W. L. Cole, chauss., com-promis.  
—J. W. Donohue, thé, cession.  
—J. T. Bergevin, nouv. stock vendu par les créanciers à C. F. Duranceau.  
—M. Besner & Cie, restaur., act. ann. en vente pour le 5.  
—J. P. Boyer, cigares, actif vendu.  
—Thos. Normandin, meubles, off. comp.  
—T. Jarry, épici., dem. de cession.  
—Mlle Marg. Kennedy, modiste, cession.  
—Alph. Lacoste, chauss., Chs. Desmar-teau nommé curateur.  
—Laurier & Wayland, chauss., Chs. Des-marteau nommé curateur.  
—R. E. Limoges, épici., act. ann. en vente pour le 10.  
—Prevost, Ouimet & Cie, nouv., cession.  
—L. F. Rhéaume & Ci., nouv., act. ann. en vente pour le 6.  
Princeville.—Philippe Bourgouin, m. g., actif vendu.  
Québec.—Edm. Bélanger, nouv., Lefai-vre & Taschereau nommés curateurs.  
—Lamothe & Cie, corroyeurs, act. vendu.  
St-Aimé.—J. Lavallée, m. g., stock vendu.  
St-Jean de Matha.—Alph. St-George, m. g., cession.  
St-Frs. Beauce.—Nap. Doyon, m. g., ass. cr. le 7.  
St-Jean Deschailions.—Alp. Gaumont, m. g., cession hier. Geo. Lefai-vre nom. gard. provisoire.  
St-Louis M. E.—Blouin, Girard & Col-lard, plombiers, act. ann. en vente pour le 9.  
Ste-Thérèse de Bainville.—J. L. Desjar-dins, chauss., ass. cr. le 7.  
St-Bonaventure.—Alf. Laferté, m. g., cession.  
St-Frs. Riv. du Sud.—Ls. Couture, m. g., comp. de 50c dans la \$ acceptée.  
St-Lambert.—Jos. Paquet, m. g., comp. de 70c dans la \$ effectuée.  
Trois-Rivières.—J. A. Gagnon, bois, dem. de cession.  
Valcourt.—L. Authier, hotel, dem. de cession.  
Windsor Mills.—Jas. Bowles, m. gén., stock vendu.  
—Thos. Morey, commerçant, cession.  
—Ls. Paquet, m. g., ass. cr. le 9.  
—on.—Z. Deslauriers, march. de meu-bles, Royer et Burrage nom. cur.

## Régistre du Commerce

## QUÉBEC

Sherbrooke.—P. Biron & Fils, voitures, nouv. société.  
L'Islet.—J. E. Casgrain, N. P., et agt. assur., décédé.  
Montréal.—La Cie du Cyclorama Uni-versel, éliters, nouv. société.  
Rivière Beaudette.—J. E. Somerville, m. g., entrée en affaires.

:o:o:o:

## Ventes par le Shérif

## ARTHABASKA

Daniel Lapointe, contre Paul Potvin et al. Un immeuble situé dans le canton de Tingwick. Vente à St-Médard de Warwick, le 1 février. R. le 5.

## CHICOUTIMI

Joseph F. Demers contre Joseph Bou-dreault. Une maison, la moitié d'un moulin à scie. Vente au bureau d'en-registrement du comté de Chicoutimi, le 3 janvier. R. le 15.

## QUÉBEC

Arthur Juchereau Duchesnay, contre Joseph Drolet. Le lot No. 95 de la pa-roisse de St-Félix du Cap Rouge. Vente en la dite paroisse le 31 janvier. R. le 4 février.

Joseph Bubeau, contre Adrien Sautet. Le droit de réméré sur le lot no 423 de la paroisse de St-Augustin, comté de Port-neuf. Vente en la dite paroisse le 4 jan-vier. R. le 15.

Dame Heloise Boucher, contre Jac-ques Falardeau. Nos 311, 1303 A, 1367. Vente du premier à St-Gabriel de Val-cartier le 3 janvier et les deux autres à St-Anbroise de la Jeune Lorette le 4 jan-vier. R. le 20.

Jacques Boivin contre Bernard Larose. Les lots connus sous les lettres Q et K-a de la paroisse de St-Raymond comté de Portneuf. Vente à St-Raymond Non-nat, le 3 janvier. R. le 22.

Thos. Bélanger contre Eug. T. Cou-lombe. Partie du lot No 698 de la pa-roisse de Beauport. Vente en la dite paroisse le 7 décembre. R. le 10.

Elio Hardy contre Nestor Perusse et Dame Emma Beudet. Le lot no 262 de la paroisse de St-Louis de Lotbinière. Vente en la dite paroisse le 3 janvier. R. le 22.

Les Sœurs de la Charité de Québec contre Dame Elmira Laliberté. Lot No 1905 du quartier Jacques-Cartier. Vente au bureau du shérif le 7 décembre R. le 16.

## ST-FRANÇOIS

Paige Frederick Remick, contre E. A. Hamilton. Un morceau de terre située dans le canton de Stanstead. Vente dans la paroisse de Sacré-Cœur de Jésus, le 1 février. R. le 26.

## TROIS-RIVIÈRES

Pierre Biron, contre Pierre Caron. Un emplacement situé en la cité des Trois-Rivières. Vente au bureau du Shérif, le 4 janvier. R. le 27.

Alexis Desaulniers, contre Adolphe Héroux. Une terre en la paroisse de St-Jacques-des-Piles. Vente en la dite pa-roisse, le 8 janvier. R. le 14.

—(o'o'o)—

## FINANCES

Nous souscrivons entièrement aux re-marques suivantes du *Moniteur du Com-merce* :

“ La Banque de Québec est définitive-ment installée dans l'ancien bureau de la Banque du Peuple à Saint Roch, et son habile gérant M. Dumoulin, a commencé la tâche ardue de recruter des clients. Ce monsieur a certainement contribué pour sa part à mériter à notre commerce la très flatteuse appréciation qu'on en a fait à l'étranger, lors de la suspension de la Banque du Peuple. Nous nous rappelons avec plaisir que, dans le rapport final des inspecteurs, il y a une mention spéciale pour l'administration du Bureau à Qué-bec et il est actuellement connu que sur un actif de près de \$1,009,000.00 il ne reste plus qu'une cinquantaine de mille piastres à collecter et encore cette balan-ce est-elle parfaitement garantie. En face de ces faits, il n'est que juste que nous donnions le mérite à qui il appartient, et si on a le droit de refuser ses sympathies à une Banque, on n'a pas celui d'accuser son gérant injustement et de lui faire porter une responsabilité qu'il n'a pas. ”

\* \*

Les clearings de la semaine dernière au Canada :

	1895. 28 nov	1895. 20 nov	1894. 29 nov
Montréal.....	\$12,370,941	\$11,029,858	\$11,549,487
Toronto.....	6,060,710	5,298,063	6,167,151
Hullfax.....	1,871,705	1,023,464	1,163,705
Winnipeg...	1,037,339	1,644,431	1,595,210
Hamilton....	731,754	717,248	674,793
Total.....	\$23,372,495	\$19,713,124	\$21,140,441

:o:o:o:

## ACTES OFFICIELS

Remarque à l'officielle :

“ Association Agricole du District de Trois-Rivières,” dont l'objet est de tenir des expositions centrales à Trois-Rivières.

Demande de lettres-patentes pour la “ Whitton Granite Quarry Co.” Capital \$50,000. Requérants : Hon. Jos. Bolduc, R. H. Pope M. P., L. I. Fréchet, M. P., Dr G. Henri Lacourcière, de St-Vic-tor de Triung, Dr W. Trudeau, de Fall River, et D. Alfred Roy, marchand à New-Bedford, Mass.

Le 19 décembre, les commissaires des Travaux Publics pré-entera à la cour su-périeure à Montréal sa requête pour sé-questrer et vendre le chemin de fer de la Baie des Chaleurs.

Demande de constitution civile de la “ Compagnie de Publication de la Paissance ”. Objet : publication de journaux de modes, gravures, impressions généra-les et publications de toutes sortes. Capi-tal \$10,000. Requérants : Horace Archam-bault, Raymond Préfontaine, M. P., E. N. St-Jean, J. C. Robert, M. E. Dan-sereau.

Demande de lettres patentes en faveur de la “ A. M. C. Medecine Co.” de Sher-brooke ; et de Perrons Desbiens &amp; Cie, du Lac St-Jean, capital \$10,000, objet com-merce de bois.

Autre demande de lettres-patentes en faveur de "Wells Frères & Cie." Capital \$10,000. Objet : fabrication des tissus en laine, tweeds, couvertures et autres étoffes en laines. Siège d'affaires : Chicoutimi. Membres de la compagnie : Narcisse Wells, Joseph Wells, Louis Wells, A. Eugène Talbot et Adjudor Lamointe, de Notre-Dame de la terre.

**ELECTRICITÉ**

L'installation de la lumière électrique à Chicoutimi est maintenant complètement terminée et donne la plus entière satisfaction. Actuellement, les employés de la compagnie font l'installation dans deux et trois maisons par jour. Les quelques lampes installées dans les rues sont très belles.

Un grand nombre de personnes vont visiter la station électrique, aux châteaux le soir.

La dynamo est mise en opération par M. Nap. Picard.

Le luminaire est fourni pendant toute la nuit, de 4 heures après midi à 7½ heures du matin.

**INDUSTRIE LAITIÈRE**

Six laiteries sont en opération dans le comté de Chicoutimi. Les résultats obtenus sont extraordinaires. Nous voyons, dit le Progrès du Saguenay, quelques cultivateurs qui prétendent faire actuellement presque autant d'argent à la beurrerie que dans les meilleurs mois d'été au fromage.

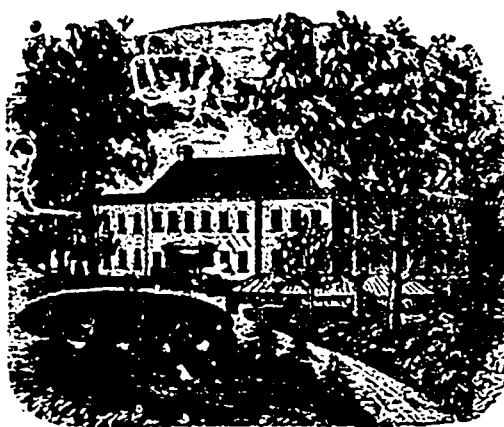
Il ne manque pas de cultivateurs qui portent 500 livres de lait à la beurrerie tous les deux jours, et qui reçoivent plus d'une piastre par cent livres. A la beurrerie de M. Paradis, à St-Alphonse, on reçoit six à sept mille livres de lait tous les deux jours. Les deux beurreries de Chicoutimi reçoivent 12,000 livres de lait. Si nous avions une beurrerie dans le haut de la paroisse, il se vendrait 10,000 de lait par jour jusqu'à janvier.

**NOTES SPECIALES**

L'annonce de MM. Laporte, Martin & Cie, autre part, intéressera nos lecteurs, voyez-la.

Le saumon "rouge" marque CHANCELLOR d'une bonne qualité, est offert par la maison Laporte, Martin & Cie, à un prix excessivement bas.

Le succès de la nouvelle maison "A la Québécoise" est remarquable. Etabli en avril dernier, elle a marché de succès en succès depuis ses débuts. Ce résultat est dû à l'assiduité et à l'expérience des quatre associés, ainsi qu'à une intelligente division du travail. M. Picard s'occupe spécialement des achats, M. Lalerge de la comptabilité, et MM. Shink et Rioux des ventes. Tout marche à merveille. La maison a un seul prix ; toutes les marchandises sont marquées en chiffres, les prix sont invariables, et cette droiture attire, d'une à l'autre, les pratiques en foule.



**BELMONT RETREAT**

QUÉBEC

J. M. Mackay, Propr.

**L'INTEMPERANCE GUERIE**

Traitement sûr et permanent

Les alcoolisés sont des malades; envoyez nous les, nous les guérirons.

**A MESSIEURS LES MARCHANDS**

NOS voyageurs sont maintenant sur la route et auront bientôt le plaisir de vous faire visite, avec le plus beau choix de chaussures de printemps et d'été qui puisse se voir.

NOS conditions comme toujours sont libérales.

Veillez les attendre avant de placer vos commandes.

**J. H. BEGIN ST-ROCH**  
.....QUEBEC.



La nouvelle route conduisant au célèbre Saguenay

**TERRES A BLÉ**

BON CLIMAT, BON BOIS, EXCELLENTE EAU

Le gouvernement provincial offre en vente au-delà de 2,000,000 d'acres des plus belles terres à blé qui se puissent trouver dans la province de Québec à 20 centins l'acre, à une distance de 10 heures seulement de Québec (190 milles par voie ferrée).

Toutes ces terres sont faciles d'accès par bateau à vapeur, sur le lac, et par les chemins du gouvernement, à partir du terminus du chemin de fer à Roberval.

Le chemin de fer de QUÉBEC et du LAC ST-JEAN offre les avantages suivants :

TRANSPORT GRATUIT de Québec au Lac St-Jean des colons et de leurs familles, de 300 livres d'effets de ménage pour chaque adulte, et de 150 livres pour chaque enfant. Tout excédant de 300 livres d'effets de ménage - mais pas au-delà d'un chargement de char pour chaque famille - sera transporté au prix nominal de 9 centins par 100 livres.

Les colons de bonne foi qui désireront seulement aller examiner les terres obtiendront un demi-passage de Québec au Lac St-Jean et retour pour \$275 chacun.

Les colons trouveront à acheter de belles terres en culture au Lac St-Jean.

Pour renseignements concernant la vente des terres, etc., s'adresser à l'agent des Terres de la Couronne, à Roberval, Lac St-Jean. Pour autres renseignements, demandez notre brochure sur la colonisation et nos indicateurs.

Trains réguliers entre QUÉBEC, ROBERVAL, LAC ST-JEAN et CHICOUTIMI.

BUREAU PRINCIPAL : Terminus, rue St-André, Qué.  
ALEX. HARDY, J.G. SCOTT,  
Agent général du fret Sec. et gérant  
et des passagers.

TELEPHONE 2240.

**J.B. ALLARD & FILS**

CONFISEURS

— ET —

Manufacturiers de Biscuits

— 147-149 —

RUE ST-JOSEPH, ST-ROCH,  
QUEBEC.

**Tapis & Prelarts**



**A. RACINE & CIE**

IMPORTATEURS ET JOBBERS

— EN —

MARCHANDISES

SECHES

Générales

DE TOUTES SORTES.

320 et 342 RUE ST-PAUL

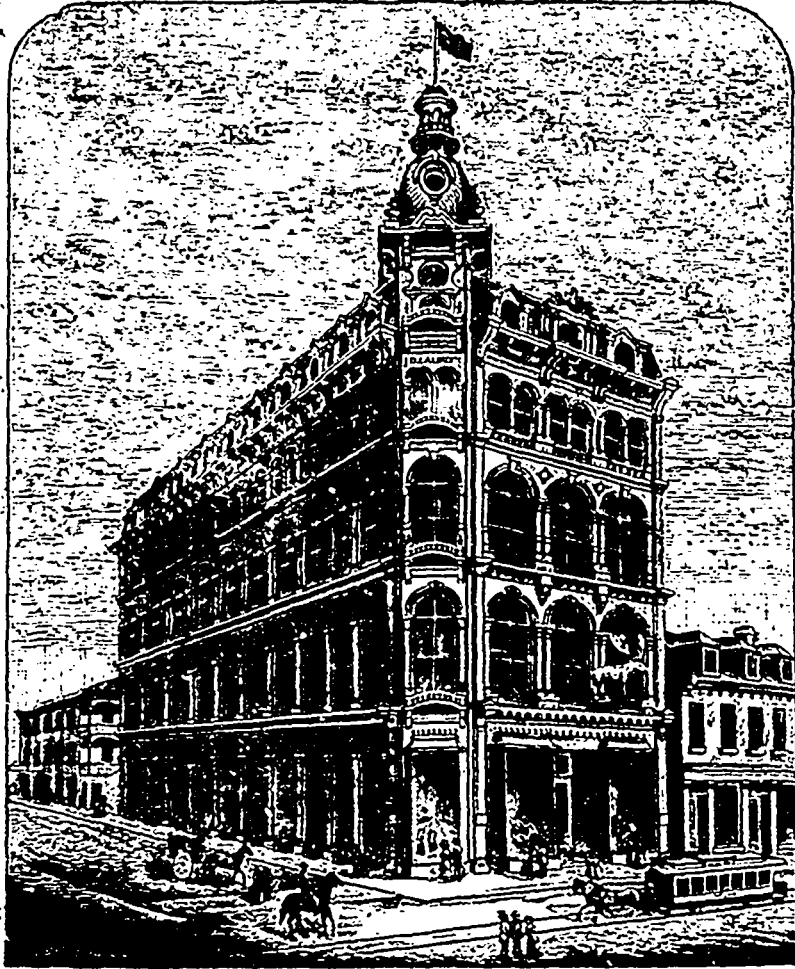
— ET —

— 179 et 181 —

DES COMMISSAIRES

MONTREAL.

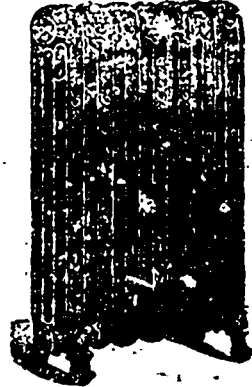
Agence de Québec :  
33 Rue Sault-au-Matelot  
J. E. ROCHETTE



J. B. Libberte  
MARCHAND DE FOURRURES  
QUÉBEC.

A. PICARD O. PICARD  
**O. PICARD & FILS**  
Plombiers, Gaziers,  
Ferblantiers, etc.  
Poseurs d'Appareils de chauffage

A  
nir et à  
chaud, la  
à la  
eau  
chaude vapeur



Pose d'Appareils Electriques les plus perfectionnés et les plus modernes.

INSTALLATION DE  
**Sonnettes Electriques**  
— 199 —  
**RUE SAINT-JEAN**  
QUEBEC.

MAISON DE COMMERCE fondée en 1875  
**E. ROUMILHAC**  
IMPORTATEUR  
57 rue St-Jean, Québec

VINS DE BORDEAUX  
ET DE BOURGOGNE,  
CONSERVES ALIMENTAIRES,  
DENRÉS COLONIALES.

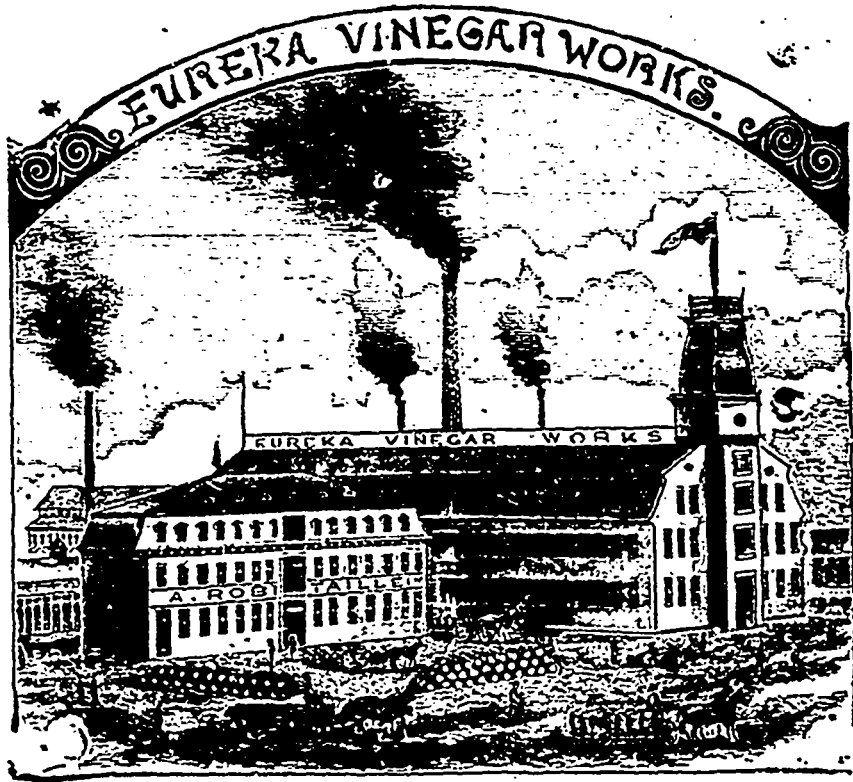
Sont expédiés à Québec des maisons  
Guillaume Malifaud, St-Même Cognac,  
Eaux-de-vie fines de Cognac,  
A. Bosc & Cie, Bordeaux,  
Huile d'olive doublement clarifiée.

**FELIX GOURDEAU & Frere**  
Tanneurs et Corroyeurs  
Manufacturiers de Cuirs de toutes sortes  
Cuirs de couleur, Dongola glacé  
et mat, Buff, Pebblo, Marsouin, Etc  
Exportateurs de Cuirs domestiques  
Importateurs de Cuirs étrangers  
**430 RUE ST-VALLIER, QUEBEC.**

La  
**Meilleure qualité**  
COUTE TOUJOURS LE  
**Meilleur marché**

Les REGISTRES ou LIVRES DE MINUTES dans lesquels on inscrit des documents importants, ainsi que les GRANDS LIVRES ou L'EDGER, auxquels il faut r'ecourir, se vendent et se fabriquent toujours en papier de première qualité.  
Les papiers de qualité supérieure, comme le "SUPERFINE LINEN RECORD", le "CANADIAN LINEN L'EDGER", le "STANDARD" ou "EARNSCLIFFE", sont des papiers soigneusement fabriqués avec des chiffons de toile de premier choix et ne peuvent manquer de donner la plus entière satisfaction. Il est certain qu'une fois que vous en aurez fait usage vous leur donnerez toujours la préférence.  
Ces papiers ont obtenu la plus haute récompense à l'Exposition universelle de Chicago. Ils sont fabriqués par la COMPAGNIE DE PAPIER ROLLAND, et vous pouvez vous les procurer chez tous les principaux libraires ou marchands de papier du Canada.

J.-B. ROLLAND & Fils,  
Rue St-Paul, Québec



La célèbre marque de vinaigre EUREKA est la plus pure et celle qui est fabriquée avec le plus grand soin. Ce vinaigre est fait avec de l'eau de pluie claire, bouillie, puis parfaitement distillée à travers des lits de charbon de bois avant de passer au mélange. Dans la fabrication du célèbre vinaigre EUREKA, on n'emploie que des alcools purs du Canada et des vins canadiens.  
Ce vinaigre, s'il gèle, donne en fondant ensuite un article supérieurement aromatisé qui a retenu sa force. C'est une expérience à laquelle ne résistent pas les vinaigres ordinaires composés d'acides.  
**ALF. ROBITAILLE** } Manufacturier de VINAIGRE ET MARINADES } Québec  
Demandez échantillons et liste de prix.



PRIX COURANTS EN GROS. JEUDI, 5 DECEMBRE 1895.

Table of market prices for various goods including coffee, sugar, fruit, and flour. Columns include item names and prices in gros.

Table of market prices for provisions, fish, oil, and charcoal. Columns include item names and prices in gros.

Table of market prices for building materials and lumber. Columns include item names and prices in gros.

Table of market prices for iron, steel, and other metal products. Columns include item names and prices in gros.

PRIX COURANTS EN GROS. - JEUDI, 5 DECEMBRE 1895.

Table listing various goods and their prices in gross (Prix en gros). Includes categories like Fil de Laiton, Charbonnages, Clous, Fromages, and various oils.

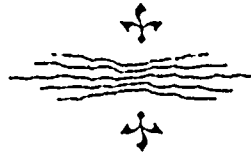
Table listing various goods and their prices in gross (Prix en gros). Includes categories like Vins, Verres à Vitres, Peaux et Sulf, Produits de la ferme, and Vins et Liqueurs.

Table listing various goods and their prices in gross (Prix en gros). Includes categories like Cognac, Whiskey, and various liquors.

Table listing various goods and their prices in gross (Prix en gros). Includes categories like Pepsin, Fluid Beef, and various food items.



# C. Duquet



Joaillier et.....  
Importateur de...

S. S. S.

**Bijoux,  
Diamants,  
Argenteries,  
Bronzes, etc.**

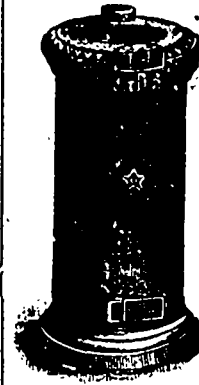
2 Rue St-Jean, Haute-Ville

Québec.

TÉLÉPHONE 266.

Téléphone 706.

## Geo. BROUSSEAU



Ferblantier,

Plombier

et

Coureur

79-83 RUE SAINT-PAUL, B-V.,  
QUEBEC.

Manufacture et réparation de balances

Seul Manufacturier du Célèbre  
Poêle "L'ÉTOILE"

Estampes faites sur cuivre une  
Spécialité.

## GRAND DEPOT DE TABACS CANADIENS A QUEBEC

### Tabacs coupés :

Le THÉO (à fumer et à chiquer, en paquets de 1 lb) Bte. de 5 lbs  
Le ROUGE (à fumer) " 1/10 " 10% escomp.  
Le QUESNEL " " 1/8 " te par 100lbs

### Tabacs pressés:

PIPE — 12 lbs au caddy, 5 plugs à la livre  
CHIQUÉ—10 " " 12 "  
HONEY DEW, tablettes de 1 lb. rayées en 6. (5 lbs. par boîte)  
CIGARES PUR HAVANE—"ST-LOUIS"—"7-20-4"—"DOCTEUR"  
TABACS EN FEUILLE—QUESNEL—PETIT HAVANE—ROUGE  
En outre, toujours en stock la plus grande variété à Québec en tabacs étrangers,  
Cigares et Cigarettes, Pipes, Etc.

ENTREPOT : 188 Rue St-Vallier

MAGASIN : 335 Rue St-Paul

TÉLÉPHONE 475

JOSEPH COTÉ

Etabli en 1863.

**LECLERC &  
LETELLIER**

Épiceries et PROVISIONS

EN GROS

104 et 106, Rue St-Paul

QUEBEC.

# VIDAL, FILS & CIE

**SPECIALITES:  
ENGINS WESTINGHOUSE**  
(Economie de moitié en vapeur sur les engins ordinaires)

### CHAUDIÈRES KINGSLEY

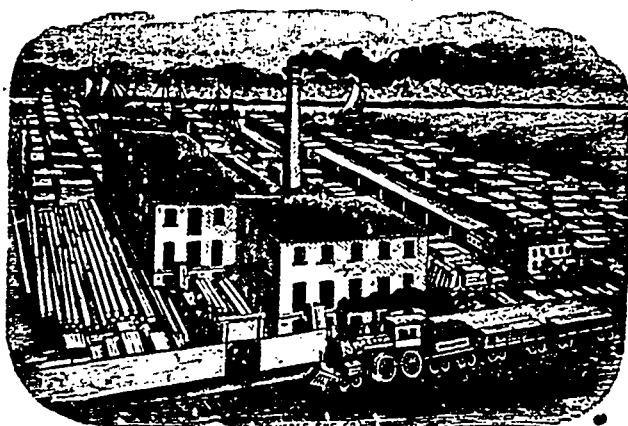
Matériels complets de laiterie (La Centrifuge " RUSSE IMPERIALE" garantie donner un rendement absolu de 3 onces par 100 lbs de lait de plus que les autres)

Et machines de toutes sortes, tours à fer, tours à bois, planeurs etc;

OCCASIONS: Une CENTRIFUGE DeLAVAL,

Un engin de 25 forces

Et un nombre considérable de machines à bois et à fer de seconde main.



Boite Post. 205 **SIMON PETERS** Téléphone 2146

### Entrepreneur

Propriétaire de Moulins à Scie, Embouvetage et Préparation générale de tous les Bois.

AUSSI. Manufacture de Portes, Chassis, Jalousies, Ouvrages d'Escaliers, Tournage, Decoupage, Boîtes d'emballage de toute description, et Moulures une spécialité.

Toujours en mains. Bois préparé de toute sorte, Pin, Epinette, Fruche, Bois blanc, Merisier, Cersier, Frêne, Chêne, Érable, Noyer noir et tendre, etc., etc. Bois de Charpente.

INTÉRIEURS DE MAISON finis en toute sorte de bois. Tout ouvrage garanti. Estimation pour toutes sortes d'ouvrages fournie sur application.

Moulin et Bureau : Rues Grant et Prince-Edouard,

**ALB. H. PETERS,**  
Gérant

St-Roch, Québec.